

POLICEJNÍ AKADEMIE ČESKÉ REPUBLIKY V PRAZE

BAKALÁŘSKÁ PRÁCE

2023

DOMINIK MALIŠ

POLICEJNÍ AKADEMIE ČESKÉ REPUBLIKY V PRAZE

Fakulta bezpečnostně právní

Katedra kriminalistiky

Služební vozidlo – Násilné zastavení vozidla

Bakalářská práce

**Law enforcement vehicle – Precision Immobilization Technique for
stopping the vehicle**

Bachelor thesis

VEDOUCÍ PRÁCE

pplk. Mgr. Tomáš Novotný

AUTOR PRÁCE

nprap. Dominik Mališ

PRAHA

2023

Čestné prohlášení

Prohlašuji, že předložená práce je mým původním autorským dílem, které jsem vypracoval samostatně. Veškerou literaturu a další zdroje, z nichž jsem čerpal, v práci řádně cituji a jsou uvedeny v seznamu použité literatury.

V Praze, dne 31.01.2023

.....

nrap. Dominik Mališ

Poděkování

Rád bych poděkoval vedoucímu práce, pplk. Mgr. Tomáši Novotnému, za odborné vedení bakalářské práce, lidský přístup, pochopení a cenné rady při zpracovávání dané problematiky, které vedly ke zdárnému dokončení práce.

Anotace

Osobní zájem autora je, mimo jiné, o technické úpravy služebních vozidel, výcvik a následnou aplikaci do praxe, tedy pro služební účely k efektivnějšímu a bezpečnějšímu využití v extrémních situacích, do kterých se policisté v přímém výkonu služby během provádění služebních zákroků dostávají při zastavování pronásledovaného vozidla. Technické inovace, které se objevují v bezpečnostním odvětví na světové i domácí úrovni lze využít pro služební hlídková vozidla, tak aby se v první řadě pronásledování vozidla zcela eliminovalo, tedy mu předcházelo, nebo zefektivnilo (zkrátila doba pronásledování do zastavení) nebo zde byla možnost minimalizovat negativní následky.

Klíčová slova

Policejní rám; Policejní speciál; legislativa; donucovací prostředky; pachatel; metodika; násilné zastavení vozidla

Annotation

The author's personal interest is, among other things, in the technical modifications of service (patrol) vehicles, training and subsequent application in practice, i.e. for official purposes for more efficient and safer use in extreme situations that police officers in the direct performance of duty get into when stopping when they stop the pursued vehicles. Technical innovations that appear in the security sector at the global and domestic level can be used for official patrol vehicles, so that in the first place the pursuit of the vehicle is completely eliminated, i.e. prevented, or made more efficient (reduced the time of the pursuit until stopping) or there was an opportunity to minimize its negative consequences.

Keywords

Push bumper; police interceptor; legislation; use a force; offender; methodology; precision intervention technique

Obsah

Úvod.....	8
1 Pronásledování vozidel	9
2 Legislativa, právní úprava v ČR, vysvětlení pojmů a zákonných ustanovení .	11
2.1 Násilné zastavení vozidla.....	11
2.2 Zabránění odjezdu vozidla	12
2.3 Zastavovací pás	12
2.4 Zahrazení cesty vozidlem.....	13
2.5 Jiný prostředek k násilnému zastavení vozidla	13
2.6 Právní úprava zák. ust. 52 písm. f) z. č. 273/2008 Sb., zák. o PČR.....	14
2.7 Výzva k zastavení vozidla	16
2.8 Nutná obrana a krajní nouze	18
3 Služební dopravní prostředek jako jiný prostředek k násilnému zastavení vozidla (techniky, názvosloví) a zastavovací pás	19
3.1 Policejní rám	19
3.1.2 Konstrukce rámu	20
3.2 Vymezení jednotlivých technik pro současné použití SDP	22
3.2.1 Taktické zastavení vozidla	23
3.2.1.1 Způsoby provedení	25
3.2.2 Zabránění odjezdu vozidla zahrazením cesty	28
3.2.3 Zabránění odjezdu vozidla zahrazením cesty – přitlačení rámem („ramming“)	30
3.2.4 Zahrazení cesty stojícím vozidlem (zátaras)	32
3.2.5 Jiný prostředek k násilnému zastavení vozidla nebo zabránění odjezdu vozidla – PIT manévr	34
3.2.5.1 Způsob provedení v reálném provozu.....	36
3.2.6 Odtlačení překážky	40
3.3 Pasivní užití rámu (stálá ochrana vozidla).....	41
3.4 Zastavovací pás	42

4 Technické úpravy služebních vozidel.....	44
4.1 Technické úpravy služebních vozidel ve světě.....	44
4.1.1 Push Bumper	50
4.1.2 Grappler Police Bumper.....	52
4.1.3 Mobile Spike.....	53
4.2 Technické úpravy v ČR.....	54
4.2.1 Policejní speciál gen 2 - Škoda Octavia Combi III facelift s Policejním rámem.....	55
4.2.2 Policejní speciál gen 3 - Škoda Kodiaq RS facelift s Policejním rámem ...	57
5 Výcvik/školení	59
6 Výzkum a použití moderních technologií k násilnému zastavení vozidla bez kontaktních situací	62
7 Praktická část.....	64
7.1.1 Řízený rozhovor s: mjr. Mgr. Josef Jeřábek.....	64
7.1.2 Řízený rozhovor s: Ing. Jaroslav Škrábal.....	67
7.1.3 Řízený rozhovor s: Lt. Nicholas Darlington	70
7.2 Vyhodnocení řízených rozhovorů.....	78
Závěr.....	79
Seznam zkratk	82
Literatura a použité prameny.....	84
Monografie	84
Časopisecké články	84
Konferenční příspěvky	84
Zákonná úprava (legislativa) a IAŘ	85
Webové stránky a elektronické zdroje.....	86
Seznam obrázků	93

Úvod

Důvod výběru práce na téma: Služební vozidlo – násilné zastavení vozidla, je, že autor práce je s touto problematikou více než osobně svázaný a propojený. Osobní zájem o danou problematiku (profesního zaměření u ozbrojených a bezpečnostních sil), dále služební zařazení u bezpečnostního sboru Policie České republiky, Krajské ředitelství policie hlavního města Prahy, Odbor pohotovostní motorizovaná jednotka, oddělení výcviku a analytiky, na pozici instruktor služební přípravy a velitel policie (velitel zásahu v místech MÚ), tedy osobní zájem a víceleté přímé zkušenosti s problematikou pronásledování vozidel, kdy zároveň připravuje na podobné situace více než 300 příslušníků Odboru pohotovostní motorizovaná jednotka, případně vypomáhá s výcvikem a školením napříč celým bezpečnostním sborem Policie České republiky, dále v rámci mezinárodní spolupráce při výměně zkušeností u zahraničních návštěv nebo zahraničních úkolů, případně při prověřovacích cvičeních, přednášek a výstav k dané problematice.

Autor práce se podílel na testování služebních dopravních prostředků v oblasti použití Policejních rámců, byl součástí pracovní skupiny pro možnost používání jiných prostředků k násilnému zastavení vozidla, absolvoval třídní kurz Precision Immobilization Technique Course – u Precision Driving Unit, Michigan State Police (USA) a byl součástí pracovní skupiny pro vytvoření vzdělávacího programu a stavby kurzu NZV (PIT), jehož součástí je i tzv. e-learning, který má za úkol vycvičit a vyškolit celkem 6000 policistů Policie České republiky. Dále je také lektorem programu NZV (PIT), kdy během celkem 5 oficiálních týdenních kurzů spolu s dalšími lektory vycvičil a vyškolil cca 60 instruktorů k zabezpečení provádění výcviku kurzu NZV (PIT).

V rámci zmíněného projektu testoval výcvikové pomůcky, projektoval obrazové dokumentace a textové dokumenty, které pomohly zvýšit jeho odbornost v dané problematice a v obsahu této práce chce přiblížit tyto znalosti a informace pro snadnější vhled do této problematiky.

1 Pronásledování vozidel

Z hlediska uvedení do problematiky a vnímání nutnosti používání nových technických prostředků umožňujících dosažení účelu sledovaného zákroku, tedy zastavení dopravního prostředku je žádoucí uvést celkové počty a statistiky, které jsou na území ČR dostupné. Česká republika je transitní zemí a kriminalita v této oblasti je ovlivněna jak domácím, tak zahraničním pohybem osob v dopravních prostředcích obecně.

Ze statistik událostí s třídou pronásledování vozidla z IS Václav zpracovávaným IOS PP PČR vyplývá¹, že v uplynulých letech bylo policisty ČR pronásledováno několik stovek vozidel, konkrétní data v číslech:

rok 2020: 250 událostí pronásledování vozidla

rok 2021: 280 událostí pronásledování vozidla

Zde se jedná o události, kdy byl OD příslušného IOS jednotlivého krajského ředitelství policie, případně útvaru s celostátní působností, informován o nezastavení řidiče vozidla na pokyn k zastavení a řidič vozidla hlídce policie ujížděl. OD příslušného IOS krajského ředitelství policie, tak událost zaznamená do IS maják a předá pro případnou spolupráci OD IOS PP, který událost zpracovává v IS Václav z hlediska spolupráce mezi jednotlivými krajskými ředitelstvími policie i pro případné přeshraniční pronásledování. Pohledem z praxe má počet událostí, označených pronásledování vozidla vzrůstající tendenci.

S událostmi označovaných jako pronásledování vozidla, jsou pak přímo spojeny oprávnění policistů označovaných termínem násilné zastavení vozidla. Jednotlivé techniky donucovacích prostředků pro násilné zastavení nebo zabránění odjezdu vozidla, budou níže rozepsány v následujících kapitolách, ale jednou z technik pro násilné zastavení vozidla je použití PIT (TVI) manévru, které

¹ PP, Operační odbor, Operační středisko (oddělení), zpracoval a poskytl: pplk. Ladislav Nejdí [online]. [cit. 29.11.2022]. Dostupné z: Evidované události IS Václav, e-mail komunikace

od roku 2020 eviduje ÚVK PP PČR (Úřad vnitřní kontroly Policejního prezidia Policie České republiky).

ÚVK PP PČR eviduje tyto techniky násilného zastavení od uvedení metodiky – Služební vozidlo jako prostředek k násilnému zastavení vozidla. Není prozatím evidována technika označovaná jako Taktické zastavení vozidla.

Evidence použití PIT (TVI) manévru ÚVK PP PČR²:

rok 2020:	4
rok 2021:	17
rok 2022:	9 (evidováno a zpracováno do 13.9.2022)
celkem:	30 x použití PIT (TVI) manévru

Z evidence vyplývá, že policisté v jednotlivých případech zákroků, které probíhaly v silničním provozu byli nuceni pro zajištění bezpečnosti silničního provozu, případně i veřejného pořádku, který je s tím úzce spojen, použít techniku PIT manévru během evidovaných 33 měsíců celkem 30 x, což je poměrně zajímavý údaj. V mediálním prostředí a veřejném sektoru se, bohužel, soustředění z hlediska obav, popularity či zajímavosti veškerý zájem a otázky zaměřují pouze na techniku PIT manévru. Z hlediska využitelnosti a četnosti použití by byly v případě evidování použití jednotlivých dalších technik jako jsou: zastavovací pás, policejní zátaras, zahrazení cesty (vozidlem), či taktické zastavení vozidla (které je velmi účinnou technikou bez použití síly a menším rizikem vzniku poškození SDP) mnohem častější a na pozemních komunikacích se používají téměř denně.

² PČR, PP ÚVK, Oddělení kontroly, *Evidence použití PIT manévru*, [cit. 20.12.2022]. Dostupné z: pplk. Mgr. Pavel Polakovič, tiskopis s. 1

2 Legislativa, právní úprava v ČR, vysvětlení pojmů a zákonných ustanovení

Pro bližší pochopení problematiky je důležité uvést a vysvětlit všechny pojmy, které se pojí s násilným zastavením vozidla, kdy se k prováděným technikám zpravidla používá služební dopravní prostředek (SDP).

Jedná se zejména o tyto pojmy:

- násilné zastavení vozidla
- zabránění odjezdu vozidla
- zastavovací pás
- zahrazení cesty vozidlem
- jiný prostředek k násilnému zastavení vozidla
- vytlačování vozidlem³
- výzva k zastavení vozidla⁴
- nutná obrana a krajní nouze⁵

2.1 Násilné zastavení vozidla

Násilné zastavení vozidla je souhrn technik a postupů, díky nimž dochází k zastavení vozidla proti vůli řidiče, za použití síly nebo technických prostředků. Ve smyslu z. č. 273/2008 Sb., zák. o PČR se k násilnému zastavení vozidla⁶ používají donucovací prostředky zastavovací pás, zahrazení cesty vozidlem,

3 Zákon o Policii ČR: *donucovací prostředky, dle zák. ust. § 52 z. č. 273/2008 Sb.*[online]. [cit. 10.09.2022]. Dostupné z: <https://www.zakonyprolidi.cz/cs/2008-273?text=52>

4 Zákon o provozu na pozemních komunikacích. *Zastavování vozidel*[online]. [cit. 10.09.2022]. Dostupné z: <https://www.zakonyprolidi.cz/cs/2000-361#f2084973>

5 Zákon Trestní zákoník, *okolnosti vylučující protiprávnost činu*. [online]. [cit. 10.09.2022]. Dostupné z: <https://www.zakonyprolidi.cz/cs/2009-40?text=28>

6 Zákon o Policii ČR. *DP Násilné zastavení vozidla upravuje zák. ust. § 52 společně se zák. ust. § 55 z. č. 273/2008 Sb.*[online]. [cit. 10.09.2022]. Dostupné z: <https://www.zakonyprolidi.cz/cs/2008-273?text=52#f3878367>

případně jiný prostředek k násilnému zastavení vozidla. Ve zvláštních případech lze k zastavení vozidla použít zbraně, zde však zák. ust. § 56 odst. 1 písm. f) z. č. 273/2008 Sb., zák. o PČR⁷ hovoří o zadržení dopravního prostředku, tedy ne proti osobě, jako takové.

Vozidlem se v tomto případě rozumí vozidlo ve smyslu zák. ust. § 2 písm. f) z. č. 361/2000 Sb., zák. o provozu na pozemních komunikacích, a to především motorové a případně nemotorové vozidlo. Osoba, která řídí vozidlo je řidičem ve smyslu zák. ust. § 2 písm. d) z. č. 361/2000 Sb., zák. o provozu na pozemních komunikacích. (zakonyprolidi.cz, 2000)⁸

2.2 Zabránění odjezdu vozidla

Zabránění odjezdu vozidla je postup, při kterém je konkrétnímu vozidlu znemožněno odjetí z místa, kde je vozidlo zastaveno, a to za použití síly nebo technických prostředků, případně kombinací. Míra razance (myšleno v kontaktním či bezkontaktním módu) navazuje na přiměřenost postupu, dle zák. ust. §11 z. č. 273/2008 Sb., zák. o PČR.⁹

2.3 Zastavovací pás

„Zastavovací pás je technickým prostředkem, který slouží k násilnému zastavení vozidla nebo k zabránění odjezdu vozidla, z pravidla je na místa použití dopravován služebním dopravním prostředkem, tedy služebním vozidlem. Z konstrukčního hlediska se jedná o prostředek vybaveným hroty, zpravidla dutými, které jsou oddělitelné od nosné základny, případně je možné setkat se s plnými hroty, které jsou již pevně spojeny se základnou. Základna může být

⁷ Zákon o Policii ČR. *Použití zbraně upravuje zák. ust. § 56 z. č. 273/2008 Sb.* [online]. [cit. 10.09.2022]. Dostupné z: <https://www.zakonyprolidi.cz/cs/2008-273?text=52#f3878411>

⁸ Zákon o provozu na pozemních komunikacích. *Základní ustanovení* [online]. [cit. 10.09.2022]. Dostupné z: <https://www.zakonyprolidi.cz/cs/2000-361?text=2>

⁹ Zákon o Policii ČR. *Přiměřenost postupu.* [online]. [cit. 31.01.2023]. Dostupné z: <https://www.zakonyprolidi.cz/cs/2008-273?text=11>

pohyblivá, statická, manuálně nebo elektromechanicky ovládaná. Při použití je prostředek umístován do jízdní dráhy zastavovaného vozidla.

Použití dutých hrotů je výhodnější pro vyšší bezpečnost ostatních účastníků silničního provozu, kdy je zajištěn plynulý úbytek plynného média z pláště pneumatik a tím pozvolnějším snížení rychlosti vozidla a zachováním ovladatelnosti vozidla, což snižuje riziko i pro zasahující policisty a zároveň usnadňuje následné zastavení vozidla.“ (1)¹⁰

2.4 Zahrazení cesty vozidlem

Zahrazení cesty vozidlem je postup, kterým za použití vozidla nebo vozidel je prováděno zabránění odjezdu vozidla, násilné zastavení vozidla, nebo omezení průjezdnosti komunikace, za účelem usnadnění následného násilného zastavení vozidla. K zahrazení cesty vozidlem lze použít jakékoliv vozidlo, včetně vozidel služebních, nákladních, speciálních nebo i civilních. Nelze použít vozidla přepravující nebezpečné látky (v režimu ADR¹¹) a dopravní prostředky přepravy osob, ve kterých se osoby nacházejí.

Mezi další vozidla, která nelze k zahrazení cesty použít, patří vozidla osob požívajících výsad a imunit podle mezinárodního práva.¹²

2.5 Jiný prostředek k násilnému zastavení vozidla

Zákonná úprava neupravuje pojem jiný prostředek k násilnému zastavení vozidla konkrétně, čímž otevírá použitelné rozhraní pro použití mnoha prostředků,

10 Metodika. *Služební vozidlo jako prostředek k násilnému zastavení vozidla*. 2020. ČJ: PPR-14245/ČJ-2020. str. 4

11 ADR. *Mezinárodní dohoda o silniční přepravě nebezpečných věcí*. [online]. [cit. 28.01.2023]. Dostupné z:

https://cs.wikipedia.org/wiki/Evropsk%C3%A1_dohoda_o_mezin%C3%A1rodn%C3%AD_silni%C4%8Dn%C3%AD_p%C5%99prav%C4%9B_nebezpe%C4%8Dn%C3%BDch_v%C4%9Bc%C3%AD

12 Vyhláška. *Vyhláška ministra zahraničních věcí o Vídeňské úmluvě o diplomatických stycích*. [online]. [cit. 28.01.2023]. Dostupné z: <https://www.zakonyprolidi.cz/cs/1964-157>

případně i nových technologií. Pamatováno je tak i na případný technologický objev, případně použití technologií, které kombinují nebo mají povahu zastavovacího pásu nebo zahrazení cesty vozidlem, případně vynucení změnit směr jízdy nebo omezení rychlosti jízdy působením jiného vozidla. Z čehož vyplývá, že jiným prostředkem k násilnému zastavení vozidla může být i služební vozidlo.¹³

2.6 Právní úprava zák. ust. § 52 písm. f) z. č. 273/2008 Sb., zák. o PČR

Pro zachování zákonnosti v případě použití donucovacích prostředků: zastavovací pás, zahrazení cesty vozidlem a jiný prostředek k násilnému zastavení nebo zabránění odjezdu vozidla ve smyslu zák. § 52 písm. f) z. č. 273/2008 Sb., zák. o PČR je důležité, aby byl policista pro použití těchto, stejně jako jiných, donucovacích prostředků vycvičen, čímž je splněna podmínka zák. ust. § 51 z. č. 272/2008 Sb., zák. o PČR.¹⁴

Zákonem nebylo stanoveno, jakým způsobem je vyškolení a vycvičení dosaženo, ale je stanovena podmínka. Vnitřním předpisem PČR¹⁵ a vytvořeným vzdělávacím programem¹⁶ bylo stanoveno, že se bude jednat o policistu, osobu starší 21 let, s ŘO min. sk. B + VRZ¹⁷, která absolvovala kurz MKTJ (modulární kurz techniky jízdy) nebo jízda zručnosti na polygonu z programu FZŠ (fond

¹³ Zákon o Policii ČR. *Jiný prostředek k násilnému zastavení vozidla*. [online]. [cit. 28.01.2023]. Dostupné z: <https://www.zakonyprolidi.cz/cs/2008-273?text=52>

¹⁴ Zákon o Policii ČR. *Obecné ustanovení*. [online]. [cit. 28.01.2023]. Dostupné z: <https://www.zakonyprolidi.cz/cs/2008-273?text=52#f3878364>

¹⁵ ZPPP č. 4/2009 Sb. *O provádění služební přípravy příslušníku Policie České republiky*. [online]. [cit. 28.01.2023]. Dostupné z: file:///C:/Users/domma/Downloads/obsah_vycviku_25168.pdf

¹⁶ ÚPVSP PP PČR. *Vzdělávací program násilné zastavení vozidla: kombinovaná forma vzdělávání*. 2021

¹⁷ Zákon o provozu na pozemních komunikacích. *Jízda vozidel s právem přednostní jízdy*. [online]. [cit. 28.01.2023]. Dostupné z: <https://www.zakonyprolidi.cz/cs/2000-361?text=41>

zábrany škod hrazený ČKP), absolvování programu e-learning NZV a úspěšné zvládnutí jednodenního kurzu NZV (PIT).¹⁸

K těmto obligatorním podmínkám se váže zák. ust. § 53 z. č. 273/2008 Sb., zák. o PČR, který hovoří o tom, kdy a za jakých podmínek je policista oprávněn použít donucovací prostředek. Stěžejní v této problematice je pak odstavec 2, který říká, že policista není povinen vyzvat osobu, proti které zakročuje, aby upustila od protiprávního jednání, s výstrahou, že bude použito donucovacích prostředků, v případě použití prostředků k zabránění odjezdu vozidla. Odstavec 5 uvedeného paragrafu zmiňuje důležitý prvek, který směřuje na správné provedení manévru dle nastavené metodiky. Policista při použití donucovacího prostředku dbá na to, aby nezpůsobil osobě újmu zřejmě nepřiměřenou povaze a nebezpečnosti jejího protiprávního jednání. Přiměřenost postupu je přímo uvedena a zmíněna v zák. ust. § 11 z. č. 273/2008 Sb., zák. o PČR.

Jiný prostředek k násilnému zastavení vozidla ve formě cíleného působení na dopravní prostředek, aby určitým způsobem zastavil, a to i za cenu vyvolání kolize je tedy donucovacím prostředkem dle zák. ust. § 52 písm. f), za splnění podmínek dle zák. ust. § 55 z. č. 273/2008 Sb., zák. o PČR. Nejedná se však o donucovací prostředek – vytlačování vozidlem dle zák. ust. § 52 písm. g) z. č. 273/2008 Sb., zák. o PČR, neboť uvedený donucovací prostředek je zákonodárcem směřován např. proti davu a není spojován se zákonnými opatřeními, které vyplývají ze zák. ust. § 55 z. č. 273/2008 Sb., zák. o PČR.

(Zákon o Policii ČR, 2008)

„Zák. ust. § 55 odst. 1 písm. a) z. č. 273/2008 Sb., zák. o PČR se při použití donucovacího prostředku dle zák. ust. § 52 písm. f) z. č. 273/2008 Sb., zák. o PČR vždy z výkladu zákona vztahuje na jedoucí vozidlo, přičemž řidič jedoucího vozidla prvotně nereagoval na pokyn k zastavení, který je uveden jako jiný právní předpis, kterým je odkazováno na z. č. 361/2000 Sb., zák. o silničním provozu, nikoliv výzvu před použitím donucovacích prostředků. Jedná se vždy o znamení

¹⁸ ÚPVSP PP PČR. *Vzdělávací program násilné zastavení vozidla: kombinovaná forma vzdělávání*. 2021

k zastavení vozidla dle zákona o silničním provozu. Po neuposlechnutí pokynu k zastavení lze vozidlo pronásledovat.

Zák. ust. § 55 odst. 1 písm. b) z. č. 273/2008 Sb., zák. o PČR vymezuje podmínku užívání donucovacího prostředku dle zák. ust. § 52 písm. f) z. č. 273/2008 Sb., zák. o PČR proti stojícímu vozidlu, kdy je použití donucovacího prostředku určené k zabránění odjezdu vozidla, kdy vozidlo může být využito při pokusu o útěk osobou, jejíž osobní svoboda má být omezena.

Zák. ust. § 55 odst. 2 z. č. 273/2008 Sb., zák. o PČR je více konkrétnější, než zák. ust. § 11 z. č. 273/2008 Sb., zák. o PČR – zásada přiměřenosti, jelikož policista při použití prostředku k násilnému zastavení vozidla dbá, aby nedošlo k ohrožení života nebo zdraví jiných osob a aby život nebo zdraví osoby, proti které směřuje zákrok, byly ohroženy jen v nezbytné míře¹⁹ (Stanovisko OBP MV, 2020)²⁰

2.7 Výzva k zastavení vozidla

Oprávnění zastavovat vozidla policistou ve služebním stejnokroji²¹ je v obecné rovině uvedeno v zák. ust. § 124 odst. 12 písm. b) z. č. 361/2000 Sb., zák. o PČR, zák. o provozu na pozemních komunikacích. (Zákon o provozu na pozemních komunikacích, 2000)²²

K výzvě k zastavení vozidla je dle zák. ust. § 79 odst. 1 písm. a) z. č. 361/2000 Sb., zák. o provozu na pozemních komunikacích, oprávněn policista ve stejnokroji. Dle zák. ust. § 79 odst. 2 z. č. 361/2000 Sb., zák. o provozu na pozemních komunikacích se vozidlo zastavuje dáváním znamení k zastavení

¹⁹ Zákon o Policii ČR. *Použití prostředku k násilnému zastavení vozidla nebo zabránění jeho odjezdu*. [online]. [cit. 31.01.2023]. Dostupné z: <https://www.zakonyprolidi.cz/cs/2008-273?text=nezbytn%C3%A1%20m%C3%ADra#f3878405>

²⁰ Metodika. *Služební vozidlo jako prostředek k násilnému zastavení vozidla*. 2020. ČJ: PPR-14245/ČJ-2020. str. 10

²¹ Vyhláška č. 25/1998 Sb. *O vnějším označení policie a prokazování příslušnosti k policii, ve znění vyhlášky č. 246/2002 Sb.* [online]. [cit. 31.01.2023]. Dostupné z: <https://www.zakonyprolidi.cz/cs/1998-25>

²² Zákon o provozu na pozemních komunikacích. *Oprávnění zastavovat vozidla*. [online]. [cit. 31.01.2023]. Dostupné z: <https://www.zakonyprolidi.cz/cs/2000-361?text=41#f2085910>

vozidla. Osoby uvedené v odstavci 1 dávají znamení k zastavení vozidla těmito způsoby:

- Vztyčenou paží nebo zastavovacím terčem
- Za snížené viditelnosti červeným světlem, kterým pohybují v horním půlkruhu
- Z jedoucího vozidla dávají toto znamení kýváním paže nahoru a dolů nebo vysunutým zastavovacím terčem

Dle zák. ust. § 79 odst. 3 z. č. 361/2000 Sb., zák.²³ o provozu na pozemních komunikacích se „znamení k zastavení vozidla musí dávat včas a zřetelně s ohledem na okolnosti provozu na pozemních komunikacích tak, aby řidič mohl bezpečně zastavit vozidlo a aby nedošlo k ohrožení bezpečnosti provozu na pozemních komunikacích.“²⁴ (Zákon o provozu na pozemních komunikacích, 2000)

„V případě neuposlechnutí výzvy, respektive pokud řidič vozidla nezastaví na výzvu danou podle zákona o silničním provozu, dopouští se porušení povinnosti řídit se pokyny policisty k řízení provozu na pozemní komunikaci a k zastavování vozidel podle zák. ust. § 4 písm. b) z. č. 361/2000 Sb., zák. o silničním provozu. V případě neuposlechnutí pokynu policisty (pokyn dávaný paží, zastavovacím terčem nebo nápisem „STOP“ na vozidle) se jedná o přešupek dle zák. ust. § 125c odst. 1 písm. f) bod 5 z. č. 361/2000 Sb., zák. o silničním provozu.“²⁵

(Metodika PP - Služební vozidlo jako prostředek k násilnému zastavení vozidla, 2020)

²³ Zákon o provozu na pozemních komunikacích. *Zastavování vozidel*. [online]. [cit. 31.01.2023]. Dostupné z: <https://www.zakonyprolidi.cz/cs/2000-361?text=41#f2084973>

²⁴ Zákon o provozu na pozemních komunikacích. *Zastavování vozidel*. [online]. [cit. 31.01.2023]. Dostupné z: <https://www.zakonyprolidi.cz/cs/2000-361?text=41#f2084973>

²⁵ Metodika. *Služební vozidlo jako prostředek k násilnému zastavení vozidla*. 2020. ČJ: PPR-14245/ČJ-2020. str. 5

2.8 Nutná obrana a krajní nouze

Technická úprava služebních vozidel s nasazeným Policejním rámem umožňuje i jednání v okolnostech vylučujících protiprávnost, tedy přímo dle zák. ust. § 28 Nutné obraně a zák. ust. § 29 Krajní nouze z. č. 40/2009 Sb., Trestního zákoníku.²⁶

Z hlediska konstrukce rámu, která je popsána níže je umožněno s vozidlem tlačit nebo táhnout překážky obdobné velikosti a hmotnosti jako služební vozidlo samotné. Z praxe pak vyplývá, že je možné jednat mimo zák. ust. § 52 z. č. 273/2008 Sb., zák. o PČR²⁷ jako je např. odtlačení hořícího vozidla, kontejneru nebo pro odstranění překážek ležících na pozemní komunikaci, tak jako tomu bylo po živelné katastrofě při prudké bouři s tornádem na Moravě na Břeclavsku a Hodonínsku, kdy ohlasy policistů zasahujících z místa potvrzují, že s takto upraveným služebním vozidlem bylo možné pohodlně tlačit nebo odstranit tažením překážky z pozemních komunikací v podobě trosek nebo kmenů a jiných objemnějších předmětů.

Případně v situacích, kdy pachatel útočí s vozidlem, nebo je dán předpoklad možného útoku s vozidlem, například označením vozidla převážejícího výbušný systém a vozidlo není možné jiným způsobem zastavit a následky nebo postup se jeví jako hraniční, případně policista nesplňuje podmínky dané příslušnou právní normou, v tomto případně zák. ust. § 51 z. č. 273/2008 Sb., zák. o PČR, tedy v situaci, kdy policista není vycvičen a vyškolen pro použití donucovacího prostředku dle zák. ust. § 52 písm. f) z. č. 273/2008 Sb., zák. o PČR²⁸, pro násilné zastavení vozidla. Byl by nucen jednat v NO nebo KN

²⁶ Zákon Trestní zákoník. *Okolnosti vylučující protiprávnost činu*. [online]. [cit. 31.01.2023]. Dostupné z: <https://www.zakonyprolidi.cz/cs/2009-40?text=28>

²⁷ 273/2008 Sb. Zákon o Policii ČR. *Zákony pro lidi – Sběrka zákonů ČR v aktuálním konsolidovaném znění* [online]. Copyright © AION CS, s.r.o. 2010 [cit. 25.01.2023]. Dostupné z: <https://www.zakonyprolidi.cz/cs/2008-273>

²⁸ 273/2008 Sb. Zákon o Policii ČR. *Zákony pro lidi – Sběrka zákonů ČR v aktuálním konsolidovaném znění* [online]. Copyright © AION CS, s.r.o. 2010 [cit. 25.01.2023]. Dostupné z: <https://www.zakonyprolidi.cz/cs/2008-273>

(Příkladem z praxe je pokus o zastavení vozidla při teroristickém útoku v Nice r. 2016²⁹, ke kterému bylo použito nákladní vozidlo).

3 Služební dopravní prostředek jako jiný prostředek k násilnému zastavení vozidla (techniky, názvosloví) a zastavovací pás

Jak již bylo uvedeno výše, jiným prostředkem k násilnému zastavení vozidla nebo zabránění odjezdu vozidla může být cokoli, čím je policista při splnění podmínek zák. ust. § 53 a § 55 z. č. 273/2008 Sb., zák. o PČR schopen zastavit vozidlo nebo zabránit jeho odjezdu. Prostředkem je tedy, mimo jiné, myšleno i samotné služební vozidlo ve standardním provedení, nebo i služební vozidlo, které je pro účely násilného zastavení upraveno, např. osazeno Policejním rámem.³⁰

3.1 Policejní rám

„Policejní rám technický prostředek umístěný na přední části služebního vozidla. Zároveň je názvem, který vznikl ve spolupráci s Ministerstvem dopravy. Označení naprosto jednoznačně identifikuje tento prostředek, a pod tímto označením úpravy policejních vozidel je schválen a specifikuje jeho použití. Použití je ochrana služebního vozidla při manévrech spojených s násilným zastavením vozidla, tedy užití donucovacích prostředků dle zák. ust. § 52 písm. f) z. č. 273/2008 Sb., zák. o PČR.“ (1)³¹

²⁹ Teroristický útok v Nice | iROZHLAS – spolehlivé a rychlé zprávy [online]. Copyright © 1997 [cit. 31.01.2023]. Dostupné z: https://www.irozhlas.cz/zpravy-svet/teroristicky-utok-v-nice-2016-soud_2209060836_ako

³⁰ Metodika. *Služební vozidlo jako prostředek k násilnému zastavení vozidla*. 2020. ČJ: PPR-14245/ČJ-2020. str. 7

³¹ Metodika. *Služební vozidlo jako prostředek k násilnému zastavení vozidla*. 2020. ČJ: PPR-14245/ČJ-2020. str. 7

Policejní rám je konstruován tak, aby zefektivnil provedení dále zde popisovaných manévrů a v co největší míře ochránil služební vozidlo. Konstrukce rámu byla navržena tak, aby nesnižovala účinnost prvků pasivní bezpečnosti (deformační zóny, airbagy) a také účinnost prvků aktivní bezpečnosti (řízení vozidla, účinnost brzd a tlumičů podvozku).

Policejní rám tedy ochrání služební vozidlo jen do určité míry. Ochrana před drobnými poškozeními je bezesporu velkou výhodou, jakou jsou drobné dopravní nehody, kontakt od jiného vozidla při parkování, apod), ale určitá míra je zde myšlena tak, že fyzikální zákony jsou stále zachovány, a je třeba mít na paměti síly, které při nárazech a kolizních situacích vznikají a působí nejen na techniku, ale přeneseně působí i na lidský organismus. Policejní rám tedy ochrání vozidlo a posádku při dodržení určitých rozdílových rychlostí. Tyto vlastnosti se odvíjí od dalších veličin a tím jsou deformovatelné a nedeformovatelné překážky, vozidlo jako takové je označováno za deformovatelnou překážku. Nedeformující překážky jsou pak myšleny typem překážek, jako je strom, zeď, mostní pilíř apod.

Povaha správného provedení všech zde zmíněných manévrů ovlivňuje nejen zachování provozuschopnosti služebního vozidla, ale i bezpečnost posádky služebního vozidla, zároveň snižuje nebezpečí ohrožení života a zdraví řidiče zastavovaného vozidla a nezúčastněných osob.

3.1.2 Konstrukce rámu

Policejní rám je technický prostředek, který je připevněn před přední nárazník služebního vozidla na nosníky platformy MQB³². Policejní rám byl vyvinut přímo na vozidlo model Škoda Octavia Combi III facelift. Na jiný typ vozidla není určen.

³² Volkswagen Group MQB platform Wikipedia. [online]. [cit. 31.01.2023]. Dostupné z: https://en.wikipedia.org/wiki/Volkswagen_Group_MQB_platform



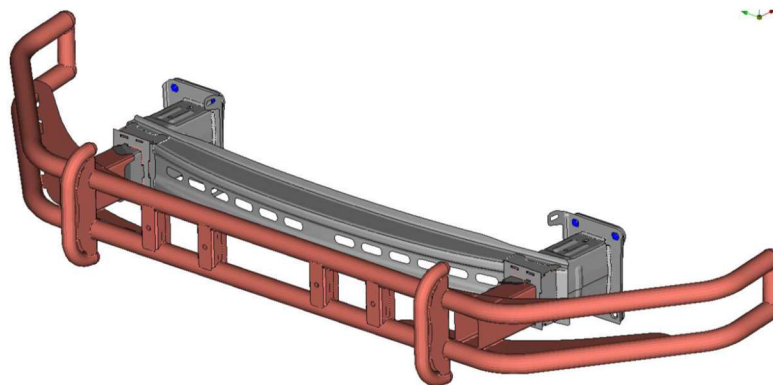
Obrázek 1 - Platforma MQB koncernu VW, základ konstrukce vozidla, na které je namontovaný Policejní rám³³

Základní materiál rámu je ocel a bezešvé trubky (na rozdíl od US variant, které jsou převážně ze slitin hliníku). Hmotnost rámu 16 kg včetně výztuhy a defoelementů. Defoelementy³⁴ jsou konstrukční prvky, absorbující kinetickou energii při nárazu, mající záměr ochránit osádku před následky střetu a konstrukci vozidla v takové míře, aby zachovaly provozuschopnost vozidla v nejzazší míře. Pro ověření správného nastavení konstrukce (tedy tuhosti, tvaru a chování) bylo nutné ověřit Policejní rám certifikovaným způsobem. K tomu byly použity v rámci vývoje vozidel typu Policejní speciál v kombinaci s osazeným Policejním rámem přísné normy a zkoušky tak, aby byly splněny všechny zákonné požadavky na homologaci pro provoz vozidel v silničním provozu, včetně nárazových testů. Tento vývoj a zkoušky prováděl výrobce vozidel Škoda Auto a.s.³⁵

³³ Volkswagen Group MQB platform Wikipedia. [online]. [cit. 31.01.2023]. Dostupné z: https://en.wikipedia.org/wiki/Volkswagen_Group_MQB_platform

³⁴ Karoserie. *Bezpečné cesty.cz* [online]. 2014 [cit. 31.01.2023]. Dostupné z: <https://www.bezpecnecesty.cz/cz/bezpecnost-automobilu/pasivni-prvky-bezpecnosti/karoserie>

³⁵ Základní údaje | Škoda Auto a.s. Škoda Auto Česká republika | Oficiální web Škoda Auto a.s. [online]. Škoda Auto a.s. 2023 [cit. 30.01.2023]. Dostupné z: <https://www.skoda-auto.cz/o-spolecnosti/zakladni-udaje>



Obrázek 2 - Policejní rám, obraz vnější i vnitřní části konstrukce³⁶

Policejní rám umístěný na vozidlech Škoda Auto tak splňuje hodnoty pro crash testy EHK94³⁷ (tzv. vysokorychlostní náraz v 56 km/h s překrytím překážky o 40 %) a RCAR 10° (tzv. pojišťovací, nízkorychlostní náraz v 15 km/h do bariéry se zaobleným rohem v úhlu 10°)³⁸. Při výsledcích crash testů jednoznačně potvrzeno, že rám ochraňuje vozidlo a osádku vozidla více než standardní vozidlo bez Policejního rámu.

S Policejním rámem lze táhnout i překážky, obdobná pravidla pro tažení břemene/vozidla na laně/řetězu/tyči = do hmotnosti soupravy 3,5 t, tedy spíše do schopností vozidla.

3.2 Vymezení jednotlivých technik pro současné použití SDP

Kolem policejních rámuů panuje od jejich uvedení do provozu spousta polopravd, nepodložených tvrzení a dojmů. Níže uvedené techniky, formace vozidel pouze popisují aplikaci práva do praxe, nikterak nepopisují nutnost

³⁶ PP prezentace PČR KRPA PMJ – Policejní rám funkce, list č. 5

³⁷ Předpis Evropské hospodářské komise Organizace spojených národů (EHK OSN) č. 94 [online]. Evropská unie, [cit. 30.01.2023]. Dostupné z: <https://esipa.cz/sbirka/sbsrv.dll/sb?DR=SB&CP=42018X0178>

³⁸ RCAR Bumper test [online]. 2020 [cit. 30.01.2023]. Dostupné z: chrome-extension://efaidnbmnnnibpcajpcglclefindmkaj/https://www.rcar.org/images/papers/procedures/RCAR_Bumper_Test_Procedure_2_2%20-%202020.pdf

kombinace vozidla a Policejního rámu. Legislativní opora byla v zákonné úpravě uvedena již od nabytí účinnosti z. č. 273/2008 Sb., zák. o PČR³⁹, a tedy ne po zpracování metodiky pro využití Služebního vozidla jako prostředku k násilnému zastavení vozidla. Zavedení Policejních rámu je pouze technickým prostředkem využívaným k ochraně vozidla, posádky policejního vozidla, vyšší efektivitě a v neposlední řadě možnosti opakování techniky prováděného donucovacího prostředku, protože nikde není jasně dáno, že užití donucovacího prostředku bude efektivní a bude dosaženo účelu sledovaného zákrokem napoprvé, což dokazují zkušenosti z praxe.

3.2.1 Taktické zastavení vozidla

Z pohledu legislativy se nejedná o použití donucovacího prostředku – zahrazení cesty vozidlem. Manévr taktické zastavení vozidla je aplikováno jako opatření, kterým se záměrně předchází vzniku nebezpečného pronásledování zastavovaného vozidla, jehož řidič by se mohl pokusit o újezd. Taktické zastavení vozidla je zároveň manévrem, který využívá dopravní situace, dopravně-technických prvků a staveb, případně jiných překážek (souvislá kolona vozidel, alej stromů, svodidla, vodní příkop, zeď, betonová násep apod.) a použití služebních dopravních prostředků, které se kolem zastavovaného vozidla rozmístí tak, aby byla možnost újezdu zastavovaného vozidla buď zcela omezena, nebo co nejvíce znemožněna. Během manévru primárně nedochází ke vzájemnému kontaktu vozidel a nejsou používány prostředky k násilnému zastavení vozidla nebo zabránění odjezdu vozidla ve smyslu zák. ust. § 52 a § 55 z. č. 273/2008

³⁹ 273/2008 Sb. Zákon o Policii ČR. Zákony pro lidi – Sbírka zákonů ČR v aktuálním konsolidovaném znění [online]. Copyright © AION CS, s.r.o. 2010 [cit. 25.01.2023]. Dostupné z: <https://www.zakonyprolidi.cz/cs/2008-273>

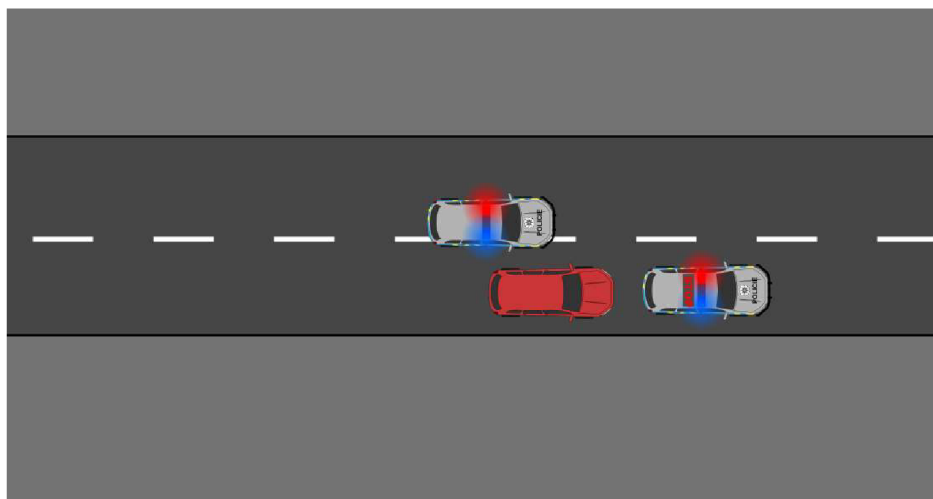
Sb., zák. o PČR⁴⁰, nýbrž se jedná o zastavení ve smyslu zák. ust. § 79 z. č. 361/2000 Sb.⁴¹, zák. o silničním provozu.

Technika manévru – taktické zastavení vozidla (z angl. The Rolling Roadblock)⁴², je plně převzata ze zahraničních bezpečnostních sborů, plně využívána v USA, Spojeného království Velké Británie a Severního Irsku, Německu, Nizozemí, a dalších zemí. Níže popsané techniky manévru je vhodné využít v případě zákroku proti řidiči, u něhož existuje podezření, že nebude respektovat výzvu k zastavení a pokusí se uniknout ujetím z místa vozidlem, a v extrémním případě může použít zastavované vozidlo jako zbraň proti zasahujícím policistům. Ideální počet služebních dopravních prostředků pro provedení manévru taktické zastavení vozidla jsou tři, za bezpečné k provedení manévru se považují i dvě služební vozidla za splnění určitých podmínek. Manévr taktické zastavení vozidla se provádí u vozidla, jehož řidič neujíždí z místa kontroly nebo z místa zastavení, rozhodující je moment překvapení a sehranost zasahujících hlídek. Taktické zastavení vozidla je manévr, který má předcházet vzniku nebezpečného pronásledování. Koncept pro zavedení do praxe nastavil i úplné zakázání provedení tohoto manévru při již probíhajícím pronásledování ujíždějícího řidiče, z důvodu vysokého rizika najetí s vozidlem do policejního vozidla a možného vzniku kolize se zasahujícími hlídkami navzájem, a dále s ostatními účastníky silničního provozu.

⁴⁰ 273/2008 Sb. Zákon o Policii ČR. Zákon pro lidi – Sbírka zákonů ČR v aktuálním konsolidovaném znění [online]. Copyright © AION CS, s.r.o. 2010 [cit. 25.01.2023]. Dostupné z: <https://www.zakonyprolidi.cz/cs/2008-273>

⁴¹ 361/2000 Sb. Zákon o provozu na pozemních komunikacích. Zákon pro lidi – Sbírka zákonů ČR v aktuálním konsolidovaném znění [online]. Copyright © AION CS, s.r.o. 2010 [cit. 31.01.2023]. Dostupné z: <https://www.zakonyprolidi.cz/cs/2000-361>

⁴² Mi State Police, PDU, Precision Immobilization Technique Course Handouts, 2019, Originální znění



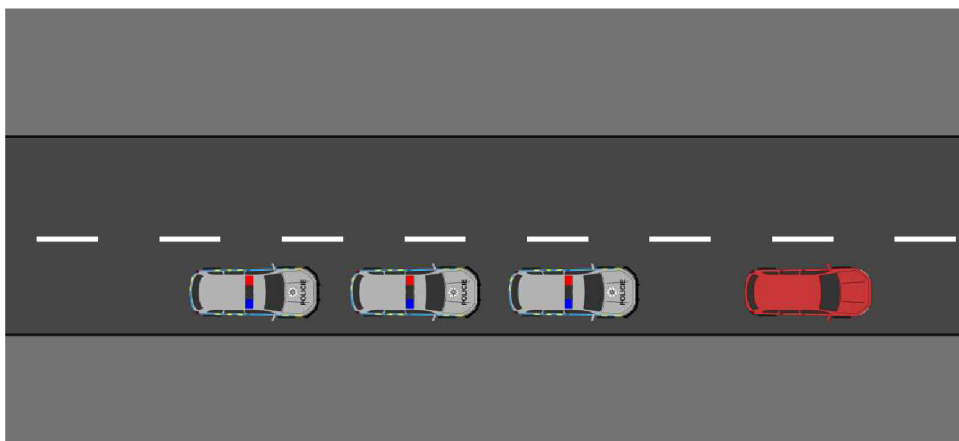
Obrázek 3 - Taktické zastavení (Rolling Roadblock) finální postavení vozidel po zastavení⁴³

3.2.1.1 Způsoby provedení

Taktické zastavení vozidla počítá s použitím tří, eventuálně dvou služebních dopravních prostředků k zastavení vozidla. V extrémním případě i s jedním služebním dopravním prostředkem, ale zde hrozí velké riziko a nedostatečné využití zamezení ujetí pachatele z místa z taktického hlediska, kdy je mu prostor vozovky nedostatečně blokován. Využívá se dvou základních variant – základní/výuková a zásahová, principiálně se jedná o jeden a ten samý manévr se stejným výsledkem, ale s jiným počátkem.

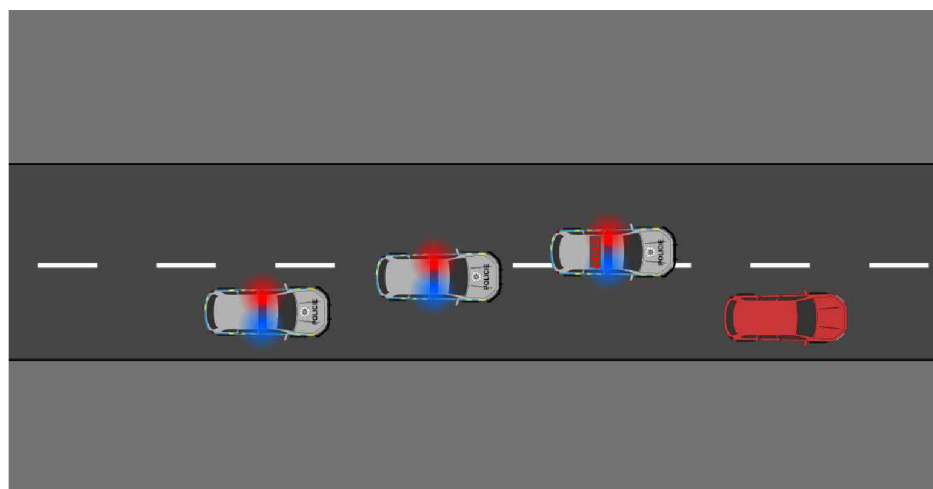
Rozdíl mezi základní/výukovou a zásahovou je v načasování a dostatku sil a prostředků na místě k provedení zákroku. Základní/výuková počítá se dvěma/třemi služebními vozidly přímo za předmětným vozidlem, které je třeba zastavit. Zásahová varianta počítá s rychlým přiblížením služebních vozidel k předmětnému vozidlu, které je třeba zastavit, za využití městského kamerového systému, průjezdových bran, či jiné technologií, která by předávala trasovací informace o pohybu vozidla.

⁴³ Metodika PP Služební vozidlo jako prostředek k násilnému zastavení vozidla, ČJ: PPR-14245/ČJ-2020, str. 15



Obrázek 4 - Základní force pro provedení Taktického zastavení⁴⁴

Manévr taktického zastavení vozidla, tedy obecně začíná následováním vozidla, které má být zastaveno a zkontrolováno. Pokud to okolnosti dovolují, je vhodné přivolat další hlídku, či hlídky k provedení asistence při zastavení, a to v podobě minimálně dvou vozidel.

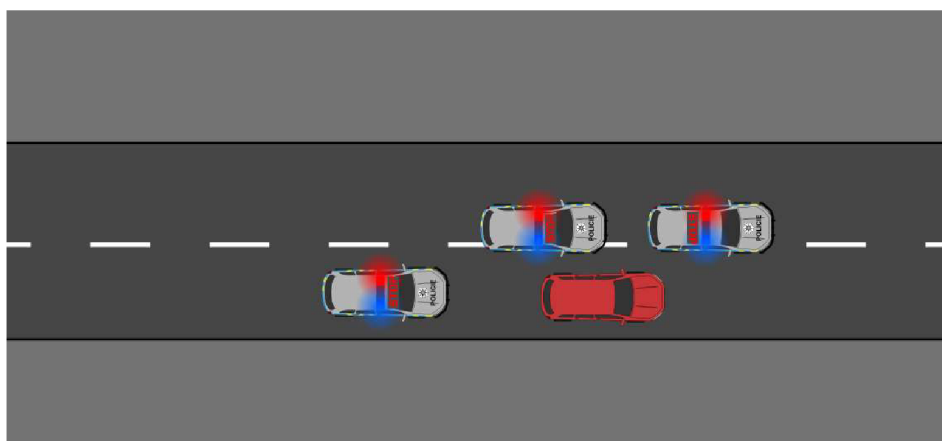


Obrázek 5 - Taktické zastavení, souhra zasahujících vozidel, pohyb začíná simultánně⁴⁵

⁴⁴ Metodika PP Služební vozidlo jako prostředek k násilnému zastavení vozidla, ČJ: PPR-14245/ČJ-2020, str. 13

⁴⁵ Metodika PP Služební vozidlo jako prostředek k násilnému zastavení vozidla, ČJ: PPR-14245/ČJ-2020, str. 14

V momentě, kdy je formace služebních vozidel kompletní, přistupuje se k provedení samotného manévru, přičemž první služební vozidlo, které následovalo předmětné vozidlo k zastavení, předjíždí toto vozidlo, za současného následování druhého služebního vozidla, a zároveň u všech zasahujících služebních vozidel dochází k současnému zapnutí výstražného světla modré nebo modré a červené barvy, případně doplněného o zvláštní zvukové výstražné znamení (dále jen „vozidlo s právem přednostní jízdy“)⁴⁶ a rozsvícení nápisu „STOP POLICIE“, které lze případně doplnit o znamení k zastavení dávaného paží z jedoucího služebního vozidla.



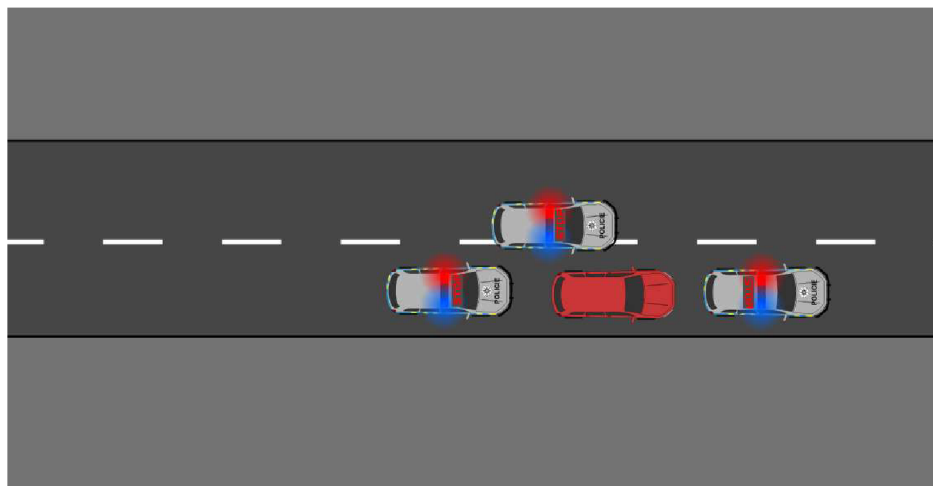
Obrázek 6 - Taktické zastavení téměř před dokončením, zastavované vozidlo má již minimální šanci se z formace dostat, boční nebo přední vozidlo, může světelnou a zvukovou signalizací doplnit např. kýváním paže⁴⁷

První služební vozidlo, které bylo za zastavovaným jedoucím vozidlem se tak nachází před zastavovaným vozidlem, druhé služební vozidlo se nachází vedle zastavovaného vozidla na úroveň kabiny řidiče zastavovaného vozidla, třetí (je-li přítomno) dojíždí za zastavované vozidlo. Manévr lze provést z levé, nebo pravé

⁴⁶361/2000 Sb. Zákon o provozu na pozemních komunikacích. Zákony pro lidi – Sbírka zákonů ČR v aktuálním konsolidovaném znění [online]. Copyright © AION CS, s.r.o. 2010 [cit. 31.01.2023]. Dostupné z: <https://www.zakonyprolidi.cz/cs/2000-361#f2084568>

⁴⁷ Metodika PP Služební vozidlo jako prostředek k násilnému zastavení vozidla, ČJ: PPR-14245/ČJ-2020, str. 14

strany, za předpokladu, že se z jedné či druhé strany nachází dopravně-technická překážka, či cokoli, co by řidiči zabránilo k vyjetí z dané formace.



Obrázek 7 - Finální postavení vozidel ve formaci Taktického zastavení⁴⁸

3.2.2 Zabránění odjezdu vozidla zahrazením cesty

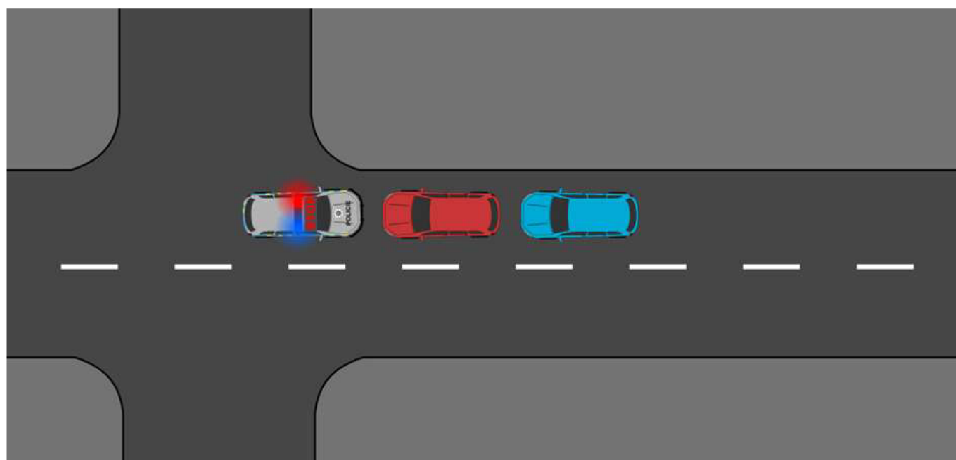
Zabránění odjezdu vozidla zahrazením cesty je přímá aplikace využití oprávnění použití DP ve smyslu zák. ust. § 52 a § 55 odst. 1 písm. b) z. č. 273/2008 Sb., zák. o PČR⁴⁹, se zaměřením na zásadu přiměřenosti, jelikož jeho primárním účelem je rozestavit služební vozidlo nebo vozidla kolem stojícího vozidla, proti jehož řidiči nebo osobě je prováděn služební zákrok, takovým způsobem, aby byl řidiči stojícího vozidla ztížen nebo zcela znemožněn újezd vozidlem z místa prováděného služebního zákroku. Mezi vozidly primárně nedochází ke kontaktu, služební vozidlo nebo služební vozidla zastavují v minimální vzdálenosti. Jestliže řidič vozidla, proti kterému je prováděn zákrok výzvy nebo výzev neuposlechne a pokusí o únik, např. služební vozidla objíždí nebo se do nich pokusí najet.

⁴⁸ Metodika PP Služební vozidlo jako prostředek k násilnému zastavení vozidla, ČJ: PPR-14245/ČJ-2020, str. 14

⁴⁹ 273/2008 Sb. Zákon o Policii ČR. Zákony pro lidi – Sbíрка zákonů ČR v aktuálním konsolidovaném znění [online]. Copyright © AION CS, s.r.o. 2010 [cit. 31.01.2023]. Dostupné z: <https://www.zakonyprolidi.cz/cs/2008-273>

Jedná se o situace, kdy je dán předpoklad, že v případě nevyužití tohoto oprávnění, řidič výzvy k zastavení neuposlechne a z místa zastavení odjede, kde je odkázáno na zák. ust. § 55 odst. 2 z. č. 273/2008 Sb., zák. o PČR, čímž se předchází možnému vzniku škod a ohrožení bezpečnosti ostatních účastníků silničního provozu.

Vzhledem k provádění manévru v reálném provozu je důležité dodržet taktiku postupu služebního zákroku a pro posádku služebního dopravního prostředku je důležité vnímat aktuální prostředí, tedy složitost dopravní situace (kolona, souvislá řada zaparkovaných vozidel), přítomnost dopravních staveb (svodidla, mostní pilíře) a dalších předmětů (stromy nebo stromořadí), tedy předměty a tělesa, které mohou být taktickou výhodou nebo naopak překážkou pro provedení služebního zákroku z hlediska nevhodnosti nebo nebezpečí pro provedení služebního zákroku, jako jsou např. vodní toky, hluboká řečiště, vyvýšené části mostů a mostních nájezdů, či zvýšený pohyb chodců, např. přes přechod pro chodce.



Obrázek 8 - Zabránění odjezdu zahrazením cesty, situační obrázek typické modelové situace z provozu na pozemních komunikacích⁵⁰

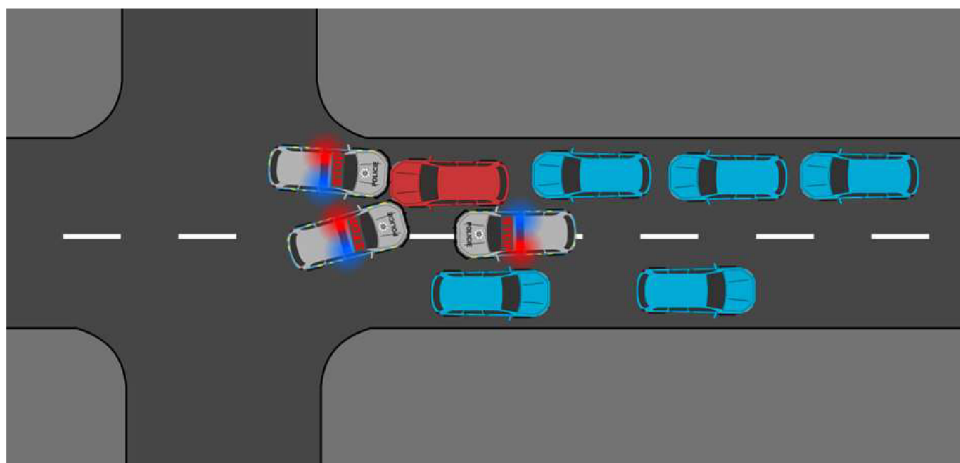
Pro bližší přiblížení smyslu použití je i uvedení situace, kdy se nejedná o zabránění odjezdu vozidla zahrazením cesty. Tedy situace, kdy při zastavení

⁵⁰ Metodika PP Služební vozidlo jako prostředek k násilnému zastavení vozidla, ČJ: PPR-14245/ČJ-2020, str. 18

dopravního prostředku služebním vozidlem, silniční kontrole, je služební vozidlo postaveno tak, že tvoří ideální ochranu pro policisty, při provádění služebních úkonů. Tedy řešení přestupku na úseku dopravy, kdy je např. předmětné vozidlo na parkovišti. O použití DP by se jednalo až v případě, kdy by se rozhodl policista nebo policisté použít služební vozidlo, které by použili proti vozidlu, jehož řidič, jako osoba, jejíž osobní svoboda by měla být omezena, a lze (viz výše) předpokládat, že se tato osoba pokusí vozidlo užít k útěku.

3.2.3 Zabránění odjezdu vozidla zahrazením cesty – přitlačení rámem („ramming“)

V návaznosti na předchozí typ použití manévru, tedy aplikace právní úpravy DP v praxi je manévr Zabránění odjezdu zahrazením cesty – přitlačení rámem, který se v anglické terminologii označuje termínem „ramming,“ z čehož vyplývá, že již dochází ke kontaktu mezi zúčastněnými vozidly. Z právního pohledu se jedná o použití donucovacího prostředku ve smyslu zák. ust. § 52 písm. f) z. č. 273/2008 Sb., zák. o PČR v kombinaci se zák. ust. 55 odst. 1 písm. b) z. č. 273/2008 Sb., zák. o PČR. Nevylučuje se ani kombinace se zák. ust. § 55 odst. 1 písm. a) z. č. 273/2008 Sb., zák. o PČR a to např. za modelové situace, kdy je ujíždějící vozidlo policejním vozidlem zastavováno, byl zde použit PIT manévr, zastavovací pás, vozidlo havarovalo, ale opět se dalo do pohybu, tedy kdy již byla použita kombinace zák. ust. § 52 písm. f) v kombinaci se zák. ust. 55 odst. 1 písm. a) z. č. 273/2008 Sb., zák. o PČR, ale bezúspěšně nebo nebylo-li zahrazení cesty služebním vozidlem (bez kontaktu) efektivní a vozidlo pachatele se dalo do pohybu.



Obrázek 9 - Zabránění odjezdu zahrazením cesty (přitlačení rámem - "ramming")⁵¹

Z hlediska práva není mezi předchozím a aktuálním typem manévru rozdíl, tedy postup pro využití z hlediska zák. ust. § 55 odst. 1 z. č. 273/2008 Sb., zák. o PČR ve smyslu bezkontaktní a kontaktní situace, rozdílnost spatřujeme s odkázáním se na zák. ust. § 11 a § 55 odst. 2 z. č. 273/2008 Sb., zák. o PČR, které přímo popisují přiměřenost postupu, dle kterých je policista nebo zaměstnanec policie povinen dbát, aby žádné osobě v důsledku jejich postupu nevznikla bezdůvodná újma.

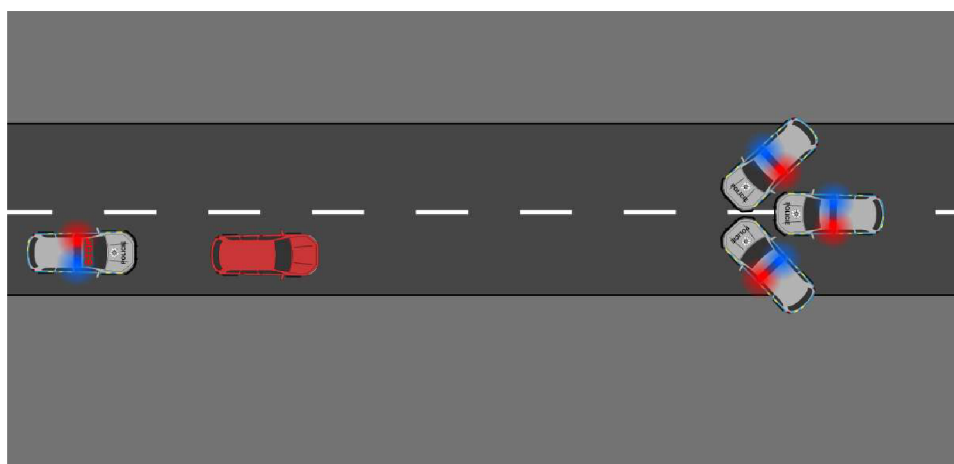
Zastavované vozidlo lze tak přímo blokovat primárně na přední nebo zadní část karoserie, tedy na deformační zóny, v případě za použití více služebních vozidel, lze i z boční části na úroveň kol, primárně, řídicí nápravy. Z pohledu taktiky zákroku, je vhodné, aby byl zachován „pracovní“ prostor pro pohyb policistů na místě služebního zákroku, z hlediska možnosti extrakce zájmové osoby z místa řidiče. Cílem je, aby se řidič (policista) služebním vozidlem přiblížil, co nejrychleji k předmětnému vozidlu, které má být zastaveno, následně snížil rychlost (myšleno na rychlost nižší, než je rychlost chůze), aby zamezil možnému vzniku škod, jak na straně SDP, tak případně na straně nezúčastněných osob, a co nejvíce šetřil život osoby, proti které zakročuje. Služební vozidlo, které je v přímém kontaktu

⁵¹ Metodika PP Služební vozidlo jako prostředek k násilnému zastavení vozidla, ČJ: PPR-14245/ČJ-2020, str. 20

s předmětným vozidlem, blokuje odjezdovou trasu a brání řidiči v úniku, tedy v další jízdě.

3.2.4 Zahrazení cesty stojícím vozidlem (zátaras)

Zahrazení cesty stojícím vozidlem (zátaras) je typ manévru, který za použití vozidla nebo vozidel směřuje k zabránění odjezdu vozidla, násilného zastavení vozidla, anebo omezení průjezdnosti komunikace, za účelem usnadnění následného zastavení vozidla. Vozidlem k zahrazení lze použít různá vozidla, včetně typů vozidel nákladních nebo speciálních, služebních nebo civilních (soukromých). Zejména k zahrazení cesty vozidlem, k násilnému zastavení vozidla, případně k zabránění odjezdu vozidla je použito služebních vozidel policie, není vyloučeno zákonnou úpravou použití civilních vozidel v souladu se zák. ust. § 18 z. č. 273/2008 Sb., zák. o PČR⁵².



Obrázek 10 - Zahrazení cesty (záataras), modelové uskupení služebních vozidel⁵³

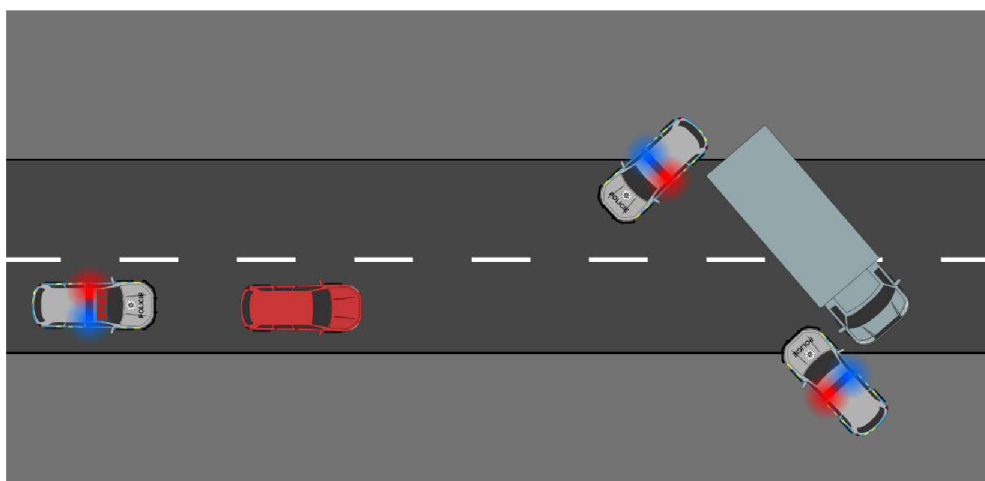
Řazení a závěrečná poziční úprava vozidel použitých k „záatarasu“ by měla, bez ohledu na typ použitého vozidla (vyjma nákladního – např. TIR⁵⁴), směřovat tak, aby v zóně případného kontaktu byla nejtěžší část (motorová skříň), čímž by

⁵² 273/2008 Sb. Zákon o Policii ČR. Zákony pro lidi – Sběrka zákonů ČR v aktuálním konsolidovaném znění [online]. Copyright © ALON CS, s.r.o. 2010 [cit. 31.01.2023]. Dostupné z: <https://www.zakonyprolidi.cz/cs/2008-273#f3878098>

⁵³ Metodika PP Služební vozidlo jako prostředek k násilnému zastavení vozidla, ČJ: PPR-14245/ČJ-2020, str. 23

⁵⁴ TIR – Wikipedie. [online]. [cit. 31.01.2023]. Dostupné z: <https://cs.wikipedia.org/wiki/TIR>

v případě nárazu docházelo k maximálnímu absorbování kinetické energie. Vozidlo použité k zátarasu by mělo být nastaveno tak, aby byla vypnutá hnací jednotka, zatažená ruční brzda, u MP zařazen 1. rychlostní stupeň, u AP nastavena poloha „P“ a osádka vozidla, které bylo použito k „zátarasu“ opustila kabinu vozidla. „Zátaras“ za zvýšeného počtu osobních vozidel zvyšuje efektivitu použití v případě pokusu o proražení, lze jej kombinovat s použitím dalšího DP zastavovací pás⁵⁵. V případě použití civilních vozidel, např. nákladních je nutné, obzvláště za snížené viditelnosti je doplnit o vozidla vybavenými VRZ, aby byla označena překážka silničního provozu. To opět navazuje na zák. ust. § 11 z. č. 273/2008 Sb.⁵⁶, zák. o PČR, aby byla zachována zásada přiměřenosti postupu, byla zajištěna bezpečnost účastníků silničního provozu a zátaras byl pro řidiče, proti kterému zákrok směřuje, včas viditelný a umístěn tak, aby na něj mohl reagovat a vozidlo včas zastavit. (2020)⁵⁷



Obrázek 11 - Zahrazení cesty (Zátaras) za využití civilních vozidel včetně příslušného označení překážky silničního provozu⁵⁸

⁵⁵ 273/2008 Sb. Zákon o Policii ČR. Zákony pro lidi – Sběrka zákonů ČR v aktuálním konsolidovaném znění [online]. Copyright © AION CS, s.r.o. 2010 [cit. 31.01.2023]. Dostupné z: <https://www.zakonyprolidi.cz/cs/2008-273?text=52>

⁵⁶ 273/2008 Sb. Zákon o Policii ČR. Zákony pro lidi – Sběrka zákonů ČR v aktuálním konsolidovaném znění [online]. Copyright © AION CS, s.r.o. 2010 [cit. 31.01.2023]. Dostupné z: <https://www.zakonyprolidi.cz/cs/2008-273?text=11>

⁵⁷ Metodika Policejního prezidia ČR – ČJ: PPR-14245/ČJ-2020-990400 – Služební vozidlo jako prostředek k násilnému zastavení vozidla

⁵⁸ Metodika PP Služební vozidlo jako prostředek k násilnému zastavení vozidla, ČJ: PPR-14245/ČJ-2020, str. 24

3.2.5 Jiný prostředek k násilnému zastavení vozidla nebo zabránění odjezdu vozidla⁵⁹ – PIT manévr

Zákonná úprava pro použití tohoto typu donucovacího prostředku je velmi otevřená z hlediska možnosti technických prostředků, ale zároveň velmi striktní. Termín PIT⁶⁰ (PURSUIT INTERVENTION TECHNIQUE, nebo také PRECISION IMMOBILIZATION TECHNIQUE), případně TVI⁶¹ (TACTICAL VEHICLE INTERVENTION) je pojmenování manévru během pronásledování, kdy pro použití donucovacího prostředku proti řidiči uvnitř pronásledovaného vozidla, přičemž je použito samo služební vozidlo, a to tak, že vlivem fyzikálních sil, které jsou přeneseny v průběhu kontaktu mezi oběma vozidly, ztrácí pachatel kontrolu nad řízením, v případě dodržení všech stanovených podmínek, dochází k rotaci pronásledovaného vozidla, zpomalení jízdy a místo samotného přistání je tzv. predikovatelné.

„Technika PIT (TVI) je relativně mladý prvek násilného zastavení vozidla, kterým chtěli ve spojených státech zamezit ujíždění vozidel. Manévr byl vynalezen společností BSR v 80. letech 20. století v Západní Virginii. Fairfax County Police Department, Virginia jako první policejní oddělení tento manévr modifikovala pro použití v policejní taktice. Terry Pearson a Joseph McDowell byli první policisté, kteří manévr PIT začlenili do výcviku. Terry Person byl ten, kdo manévr pojmenoval jako PIT (Precision Intervention Technique).“⁶² (PIT)

Použití služebního vozidla jako donucovacího prostředku, jakožto jiný prostředek k násilnému zastavení vozidla dle zák. ust. § 52 písm. f) z. č. 273/2008 Sb., zák. o PČR musí být splněny nejen zákonné, ale i okolnostní podmínky, které se odvíjejí od dopravně technického stavu komunikace, povětrnostních podmínek,

⁵⁹ 273/2008 Sb. Zákon o Policii ČR. Zákony pro lidi – Sběrka zákonů ČR v aktuálním konsolidovaném znění [online]. Copyright © AION CS, s.r.o. 2010 [cit. 31.01.2023]. Dostupné z: <https://www.zakonyprolidi.cz/cs/2008-273?text=11#f3878367>

⁶⁰ Mi State Police, PDU, Precision Immobilization Technique Course Handouts, 2019, Originální znění

⁶¹ PIT maneuver – Wikipedia. [online]. [cit. 31.01.2023]. Dostupné z: https://en.wikipedia.org/wiki/PIT_maneuver

⁶² PIT maneuver – Wikipedia. [online]. [cit. 31.01.2023]. Dostupné z: https://en.wikipedia.org/wiki/PIT_maneuver

hustoty provozu dopravy, tak i předmětům a místu vedení komunikace (široká a přehledná komunikace, polní cesta nebo úzká, klikatá cesta lemovaná stromořadím, vodním tokem či skalisky). Splnění zákonných podmínek je podmíněno zák. ust. § 55 odst. 1 písm. a) z. č. 273/2008 Sb., tedy kdy řidič vozidla přes výzvu k zastavení vozidla podle zák. ust. § 79 z. č. 361/2000 Sb., ZoSP vozidlo nezastaví, a za striktního dodržení podmínek dle zák. ust. § 55 odst. 2 a § 11 z. č. 273/2008 Sb., zák. o PČR. Přičemž je důležité zmínit, že žádný jiný DP není tak striktní, jako využití zák. ust. § 52 písm. f) z. č. 273/2008 Sb., zák. o PČR, a pojí se k němu podmíněčně splnění podmínek zák. ust. § 55 z. č. 273/2008 Sb., zák. o PČR, tedy, „že při použití prostředku násilného zastavení vozidla dbá, aby nedošlo k ohrožení života nebo zdraví jiných osob a aby život nebo zdraví osoby, proti které směřuje zákrok, byly ohroženy jen v nezbytné míře.“ (zákon o Policii ČR, 2008)

Bezpečné provedení PIT (TVI) manévru, a splnění výše uvedených podmínek ovlivňuje rychlost. Z poznatků převzatých z USA, kde je rychlost pro bezpečné zvládnutí nastavena na 40 MPH (64 km/h)⁶³ a v ČR v rámci PČR rychlost nastavena na 60 km/h, je při dodržení rychlostního limitu otáčení předmětného vozidla predikovatelné o 180° a tím i místo „přistání“, zároveň snížené riziko převrácení vozidla na bok.

Místo použití by měl být volný, přehledný úsek, bez stromů, pevných překážek a vodní plochy, ne na mostech, v tunelech a vyvýšených částech komunikace. Přítomnost nezúčastněných osob a nutnost zvážení oprávněnosti použití, v případě dodržení rychlostních limitů a místa použití je provedení manévru relativně bezpečný i pro nezúčastněné osoby uvnitř pronásledovaného vozidla.

Hmotnost a typ vozidel pro provedení PIT (TVI) manévru, fyzikální zákony jsou i pro tento typ manévru zcela zachovány, možnost použití v přímém směru jízdy u vozidel do 3,5 t. Nedoporučeno pro vozidla typu pick-up⁶⁴, vozidla

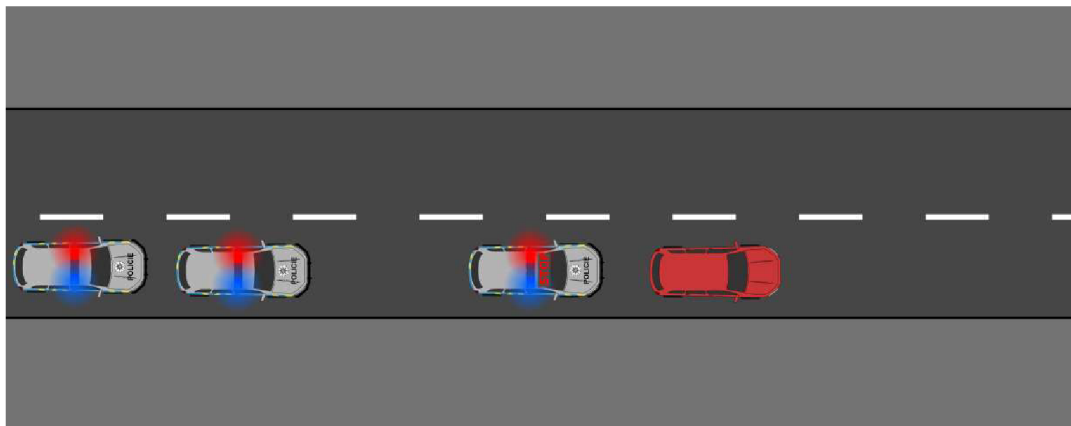
⁶³ Mi State Police, PDU, Precision Immobilization Technique Course Handouts, 2019, Originální znění

⁶⁴ Pick-up – Wikipedie. [online]. [cit. 31.01.2023]. Dostupné z: <https://cs.wikipedia.org/wiki/Pick-up>

s vysokým těžištěm a bez kontaktní zóny (menší typy vozidel bez prostoru za zadní nápravou nebo s viditelným běhounem pneumatiky kola. Nerozhodující je ovšem faktor hnané nápravy (2x4, 4x2, 4x4), rozhodující faktor umístění motoru, přední nebo zadní část = vozidlo s těžištěm na přední nápravě.

3.2.5.1 Způsob provedení v reálném provozu

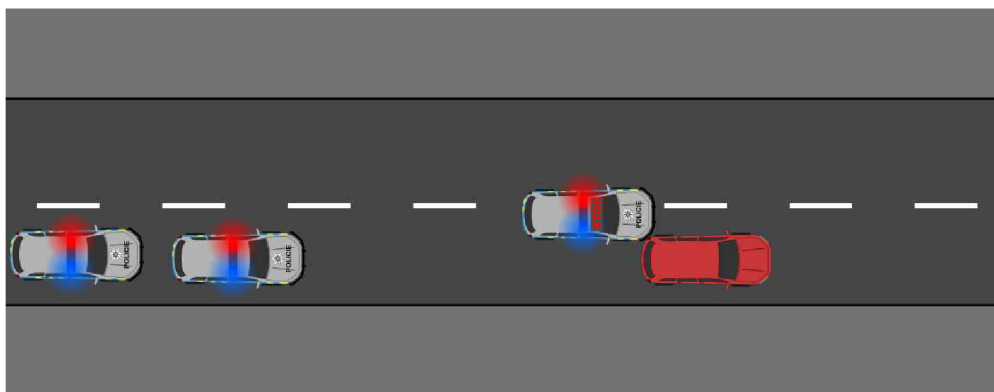
S ohledem na výše popsané obligatorní podmínky je, z čistě technického charakteru a řidičských dovedností, provedení jednoduché.



Obrázek 12 - Prvotní formace pro PIT manévru, ideální počet jsou 3 policejní vozidla, protože pronásledované vozidlo je po provedení manévru jízdy schopné⁶⁵

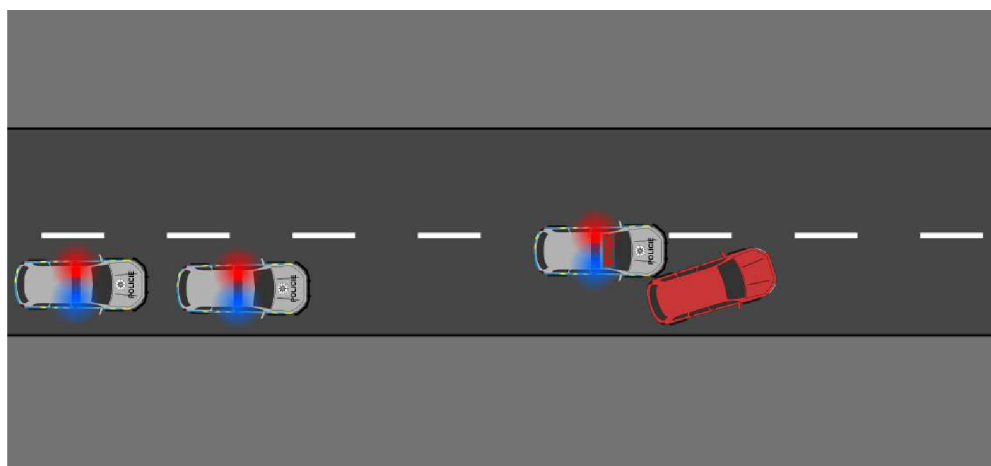
Fáze první je nutnost přiblížení se s policejním vozidlem na vhodném úseku a srovnat rychlost, v závislosti na okolním prostředí, se přiblížit k zastavovanému vozidlu, minimalizovat vzdálenost, vozidla se dotknout a v momentě rozhodnutí se provést PIT (TVI) manévru, vozidlem projet (soustavné stlačování pedálu akcelérátoru a natáčením volantu směrem do zastavovaného vozidla).

⁶⁵ Metodika PP Služební vozidlo jako prostředek k násilnému zastavení vozidla, ČJ: PPR-14245/ČJ-2020, str. 28



Obrázek 13 - Doprovdná, servisní vozidla policie a policejní vozidlo, které provádí PIT manévř v prvotní fázi, srovnání rychlosti a vzdálenosti⁶⁶

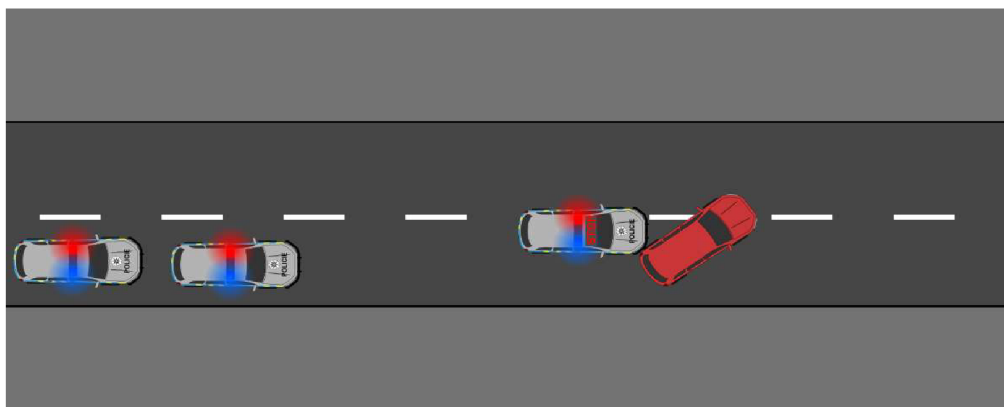
Řidič pronásledovaného a zastavovaného vozidla tím ztrácí kontrolu nad řízením. Jakmile se zastavované vozidlo ztratí ze zorného pole řidiče policejního vozidla, řidič může srovnat směr jízdy a zpomalit, respektive sundat nohu z pedálu akcelérátoru vozidla, případně sešlápnout i brzdový pedál. Pro bližší pochopení je celý průběh manévřů znázorněn v obraze.



Obrázek 14 - Řidič policejního vozidla po prvotní fázi, sešlapává plyn akcelérátoru a otáčí volant směrem do pronásledovaného vozidla⁶⁷

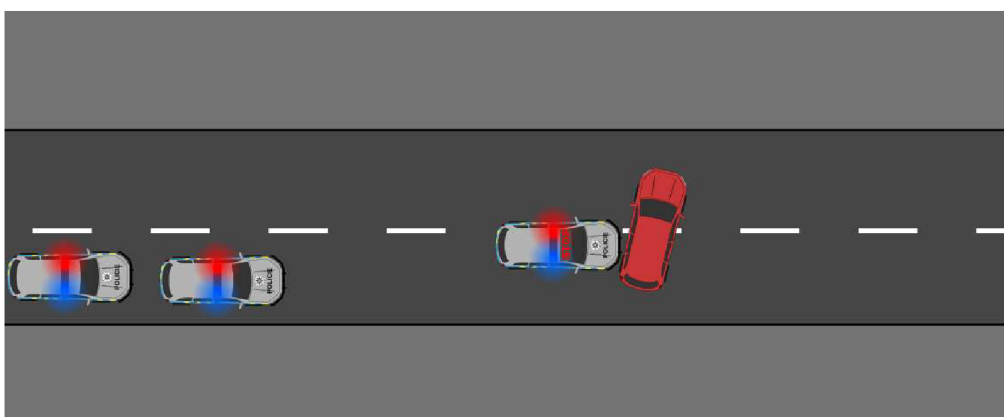
⁶⁶ Metodika PP Služební vozidlo jako prostředek k násilnému zastavení vozidla, ČJ: PPR-14245/ČJ-2020, str. 28

⁶⁷ Metodika PP Služební vozidlo jako prostředek k násilnému zastavení vozidla, ČJ: PPR-14245/ČJ-2020, str. 29



Obrázek 15 - Pronásledované vozidlo se začíná otáčet, řidič pronásledovaného vozidla ztrácí nad řízením kontrolu⁶⁸

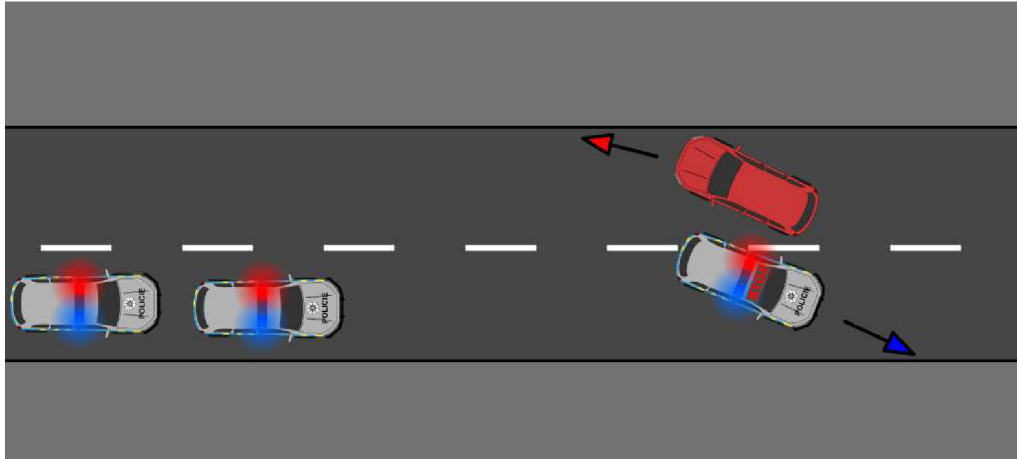
Na obrázku č. 15 a č. 16 je znázorněna fáze, kdy řidič služebního dopravního prostředku již musí celý proces dokončit, fyzikální zákony zde pořád fungují a nyní je potřeba PIT manévr dokončit a tzv. vozidlem projet, čímž se vozidlo otočí, zpomalí, ale nevzniká destrukční proces jako při běžné dopravní nehodě či havárii. Kinetické energie se zde nekumulují a na pronásledované vozidlo tak působí pouze odstředivá síla a ztráta trakce zadní nápravy, kdy řidič ztrácí kontrolu nad svým vozidlem.



Obrázek 16 - Pronásledované vozidlo v pozici, kdy řidič plně ztratil kontrolu nad řízením, další dvě servisní vozidla policie v pohotovostní vzdálenosti⁶⁹

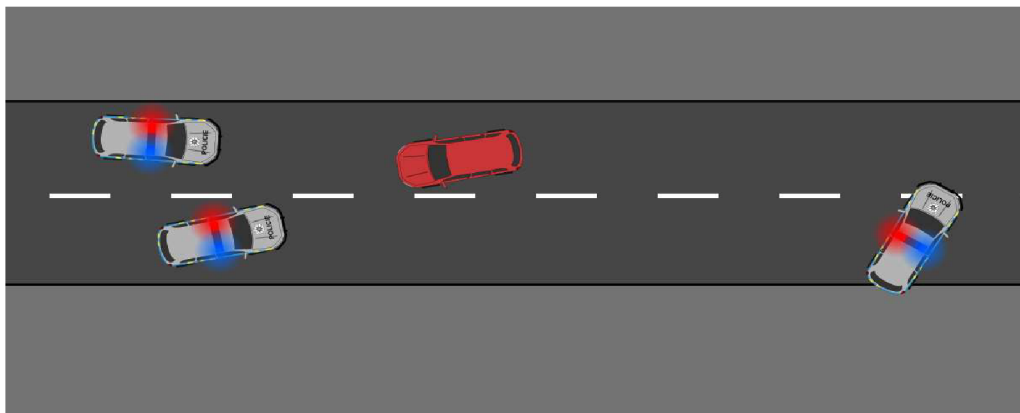
⁶⁸ Metodika PP Služební vozidlo jako prostředek k násilnému zastavení vozidla, ČJ: PPR-14245/ČJ-2020, str. 29

⁶⁹ Metodika PP Služební vozidlo jako prostředek k násilnému zastavení vozidla, ČJ: PPR-14245/ČJ-2020, str. 30



Obrázek 17 - Pronásledované vozidlo přistává na predikovatelném místě a policejní vozidlo, které provedlo PIT manévr odjíždí do bezpečného směru⁷⁰

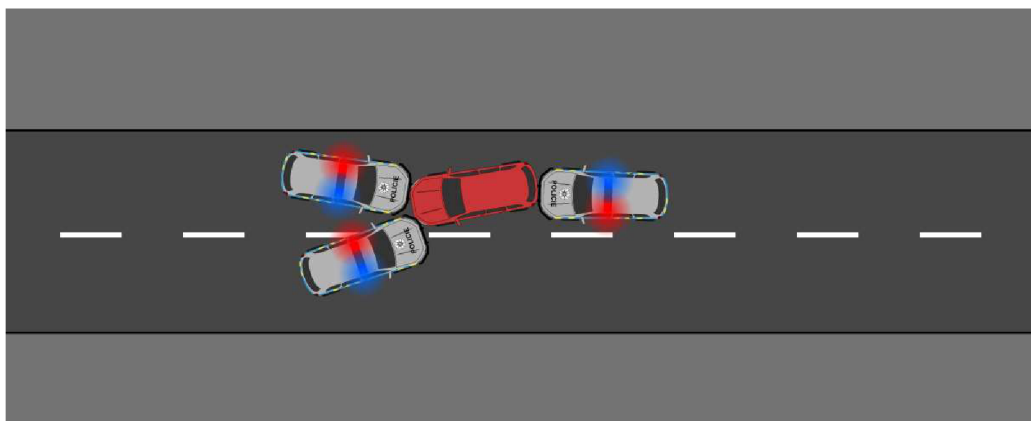
Na obrázku č. 17 je vidět situace, která je velmi důležitá pro dokončení zákroku. Řidič SDP, který provedl PIT manévr musí vozidlo objet a dostat se tak do bezpečné zóny, čímž se vyhne střetu se zastavovaným vozidlem.



Obrázek 18 - Rozhodující fáze PIT manévru, řidič pronásledovaného vozidla zpomaluje vlivem dozívající kinetické energie a odporu pneumatik, místo je predikovatelné, servisní policejní vozidla se urychleně přibližují a policejní vozidlo (po PIT manévru) se otáčí⁷¹

⁷⁰ Metodika PP Služební vozidlo jako prostředek k násilnému zastavení vozidla, ČJ: PPR-14245/ČJ-2020, str. 30

⁷¹ Metodika PP Služební vozidlo jako prostředek k násilnému zastavení vozidla, ČJ: PPR-14245/ČJ-2020, str. 31



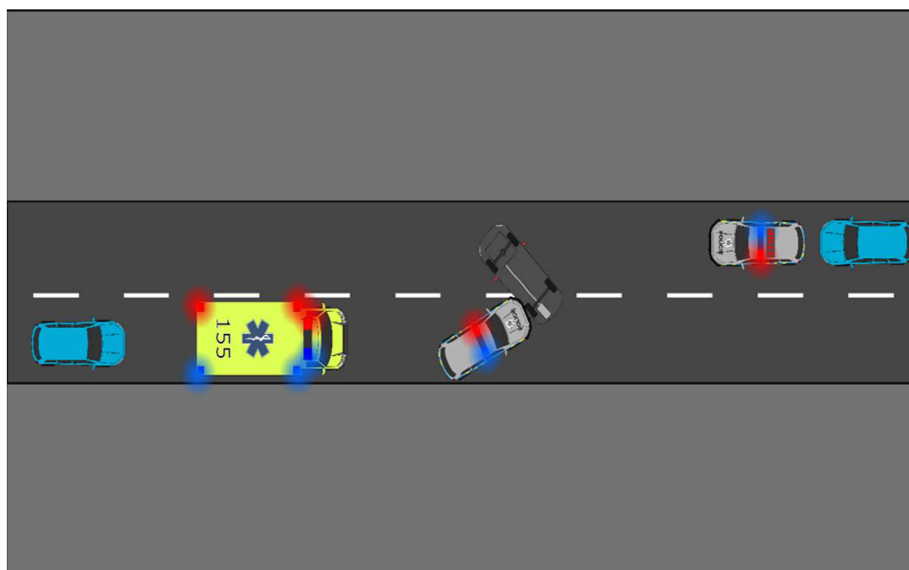
Obrázek 19 - Finální formace policejních vozidel, pro vytvoření pracovních podmínek k provedení zákroku za využití DP Zabránění odjezdu zahrazením cesty/přítlačení rámem⁷²

3.2.6 Odtlačení překážky

Odtlačení překážky služebním vozidlem je jednou z dalších možností využití vozidla vybaveného Policejním rámem. Typické pro situace vylučujících protiprávnost, tedy jednání v souladu se zák. ust. § 28 a § 29 z. č. 40/2009 Sb., zák. Trestního zákoníku, jednání v Nutné obraně a Krajiní nouzi, kdy hrozí nebezpečí z prodlení.

Pojetí jednání extrémního charakteru v podobě odvracení útoku nebo nebezpečí, např. v podobě odtlačení překážky nebo předmětu z důvodu např. převráceného vozidla nebo padlého stromu z důvodu obnovení provozu a umožnění průjezdu vozidla záchranné služby, převoz rodičky k porodu apod.

⁷² Metodika PP Služební vozidlo jako prostředek k násilnému zastavení vozidla, ČJ: PPR-14245/ČJ-2020, str. 31



Obrázek 20 - Odtlačení překážky silničního provozu pro uvolnění průjezdnosti komunikace, např. při průjezdu vozidla IZS⁷³

Možnost využití k odtlačení překážky jakožto donucovacího prostředku vytlačování vozidlem dle zák. ust. § 52 písm. g) z. č. 273/2008 Sb., zák. o PČR, např. barikády nebo proti davu.

3.3 Pasivní užití rámu (stálá ochrana vozidla)

Montáž Policejního rámu předurčuje, viz popsané zkoušky, použití pro kolizní a nehodové situace. V neposlední řadě ze zkušeností z přímého výkonu služby i pro aktivní a pasivní situace, jako jsou:

- kolizní situace se zvěří
- úmyslné nebo náhodné nacouvání během silničních kontrol
- eliminace škod při nízkých rychlostech (světelné křižovatky, parkoviště)
- z rozborů následků DN pomáhá snižovat negativní následky při kolizích ve vyšších rychlostech (myšleno např. vozidlo vs. sloup SVO, který je pro

⁷³ Metodika PP Služební vozidlo jako prostředek k násilnému zastavení vozidla, ČJ: PPR-14245/ČJ-2020, str. 33

deformační zóny vozidla a ochranu posádky uvnitř kabiny nejhorším typem).



Obrázek 21 - DN SDP při jízdě se zapnutým VRZ, Praha 4 - zdroj PowerPoint Prezentace PMJ ze školení na NZV PIT⁷⁴

3.4 Zastavovací pás

V kapitole 2 byly vyjmenovány jednotlivé pojmy, které souvisí s násilným zastavením vozidla, všechny uvedené pojmy jsou efektivními technikami pro násilné zastavení vozidla, které jsou za splnění podmínek bezpečné a udržitelné v zákonných mezích pro policistu či hlídku policie provádějící zákrok proti osobě, ale také pro nezúčastněné osoby. Dalším donucovacím prostředkem dle zák. ust. § 52 písm. f) z. č. 273/2008 Sb., zák. o PČR⁷⁵ k násilnému zastavení vozidla nebo zabránění odjezdu vozidla je zastavovací pás. Autor práce vyučuje použití DP

⁷⁴ PČR, KRPA O PMJ, Powerpoint prezentace, *Škody při použití vozidel*, D. Mališ (2020), snímek č. 8

⁷⁵ Zákon o Policii ČR: *donucovací prostředky, dle zák. ust. § 52 z. č. 273/2008 Sb.*[online]. [cit. 10.09.2022]. Dostupné z: <https://www.zakonyprolidi.cz/cs/2008-273?text=52>

zastavovací pás a má s tímto typem i praktické zkušenosti z přímého výkonu služby z prosince roku 2016⁷⁶ u Odboru pohotovostní motorizovaná jednotka.

Bezpečnostní sbor Policie ČR od roku 2014 využívá typ zastavovacího pásu Police Road Block od firmy Prime Safety.⁷⁷ Základní technické informace: 470 cm pro pracovní použití, 550 cm maximální délka, 4 kg (bez přepravního obalu), ve složeném stavu velmi kompaktní rozměry: 53 x 46 x 8 cm v transportním obalu, který chrání zastavovací pás a další vybavení před poškozením, a náhradní hroty.

Celá konstrukce zastavovacího pásu se skládá z křížového pásu z plastových dílců, který je tvořen z 10 polí po 11 hrotech, dohromady obsahuje 110 dutých hrotů a pracovní šňůry o délce 790 cm, která umožňuje se zastavovacím pásem manipulovat dynamicky či pozvolně.



Obrázek 22 - Zastavovací pás POLICE ROAD BLOCK české firmy PRIME SAFETY, který v současnosti využívá Policie ČR⁷⁸

⁷⁶ Policie. Řidič v kradeném autě, použití zastavovacího pásu | Blesk.cz. [online]. Copyright © 2001 [cit. 31.01.2023]. Dostupné z: <https://www.blesk.cz/clanek/regiony-praha-praha-krimi/440376/policie-chytala-ridice-v-kradenem-aute-zastavil-ho-az-pas-vozy-jsou-ponicene.html>

⁷⁷ Ohera, Michal, *Použití Zastavovacího pásu Police Road Block*. Praha 2011, PRIME SAFETY, s.r.o. ISBN 978-80-903906-2-1

⁷⁸ Násilné zastavování – PRIME SAFETY, s.r.o. - 2023. [online]. Copyright © PRIME SAFETY, s.r.o. [cit. 31.01.2023]. Dostupné z: <http://www.prime-safety.com/nasilne-zastavovani.html>

„Nosná konstrukce pásu je navržena tak, aby po najetí pneumatiky na pás, se pás naklonil a své hroty směřoval proti pneumatice.“ (2)⁷⁹

„Konstrukcí tohoto pásu byly odstraněny nevýhody staršího zastavovacího pásu 1992. Tento pás je především stabilnější, protože jeho nosná konstrukce zabraňuje přetočení. Manipulace s pásem je poměrně jednoduchá a rychlá. Plastová nosná konstrukce a hroty s antikorozní úpravou nepotřebují žádnou zvláštní údržbu. Po použití se dá pás velmi lehce složit zpět do transportní polohy, ve které je po doplnění chybějících hrotů opět připraven k dalšímu použití. Nevýhodou zastavovacího pásu je jeho použití na podkladu s nerovnostmi.

Zastavovací pás lze rozvinout bezprostředně před projíždějí zastavované vozidlo, kdy je vhozen kolmo do dráhy vozidla. Pás se po dopadu na hladký povrch rozvine po komunikaci do celé své délky.“ (2)⁸⁰

4 Technické úpravy služebních vozidel

Vnímání zpracování, primárně, služebních hlídkových vozidel je na odborně-laické úrovni různé, níže v detailním popisu budou uvedeny dva pohledy a dva typy vnímaných úprav. Autor měl možnost vyzkoušet oba druhy pojetí úprav vozidel.

4.1 Technické úpravy služebních vozidel ve světě

Vnímáním západní kultury z hlediska nebezpečnosti prostředí je zákonitě spojováno i s bohatší a dlouhodobější technikou pro bezpečnostní složky státu, význačné změny nastávaly již na přelomu 60. let 20. století. S tím jsou spojené i vhodné úpravy pro násilné zastavování vozidel. Násilné zastavení vozidla lze provést i se zcela konvenčním vozidlem, ale má to své limity užítosti. Zvýšenou

⁷⁹ Novotný, Tomáš. *Nesmrtící zbraně a další technické prostředky*. Praha: Euromedia Group, 2021. Universum. ISBN 978-80-242-7418-8. str. 116

⁸⁰ Novotný, Tomáš. *Nesmrtící zbraně a další technické prostředky*. Praha: Euromedia Group, 2021. Universum. ISBN 978-80-242-7418-8. str. 117-118

ochrannou chráníte nejen techniku, ale i posádku policejního vozu. Napříč Spojenými státy je pouze několik uznávaných výrobců a úpravců vozidel pro policejní službu (převzatá obrněná vozidla od US Military by byla předmětem jiného tématu). Nejznámějšími výrobci Push bumpers (rámů) jsou firmy Westin⁸¹ a Setina Manufacturing Company, Inc.⁸². Nejznámější výrobce a úpravce služební techniky, byl založen roku 1963 mužem John. R. Setina, který měl 17 let předchozích zkušeností s opravárenstvím vozidel ve státních službách.

Policejní sbory v USA vybírají modely vozidel dle typu určení, spolupracují s výrobcí vozidel a příslušné modely vozidel testují. Nemají univerzální vozidla na všechny typy činností, ale pro násilné zastavení vozidel vybírají určitá vozidla. Na základě dlouhodobé komunikace s důstojníky PDU MSP a osobní zkušenosti s řízením upravených vozidel různého typu je vycházeno z MSP (Michigan State Police). Jedná se o následující vozidla:

- **Ford Crown Victoria – Police Interceptor**⁸³ (produkce v letech 1997–2011), Modelové označení CVPI, P71, P7B, Motor 4.6 L Modular V8 (186 kW), 4stupňová automatická převodovka AOD/AOD-E, případě 4R70W, chladič oleje. Rámová nosná konstrukce (velmi diskutovaný, nicméně zastaralý, prvek, při zavádění Policejních rámů v ČR), oficiálně ve službě až do roku 2013, v Severní Americe a Kanadě až do roku 2016 jako standardní hlídkové vozidlo, aktuálně pouze pro výcvikové účely, u MSP PDU právě pro nácvik Rolling Roadblock a PIT manévr.

⁸¹ Westin Push Bar Elite-XD, Ford F-150 PPV Police Responder 2018-2020, LED Light Heads, Optional Pit Bar and Wing Wraps – Dana Safety Supply. Law Enforcement LED Warning Lighting, Vehicle Equipment, Sirens, [cit. 31.01.2023]. Dostupné z: <https://danasafety.com/westin-push-bar-elite-xd-ford-f-150-ppv-police-responder-2018-2020-with-optional-led-light-heads-optional-pit-bar-and-wing-wraps/>

⁸² About Us – Setina Manufacturing: Setina Manufacturing. Home – Setina Manufacturing: Setina Manufacturing [online]. Copyright © Copyright 2023 [cit. 31.01.2023]. Dostupné z: <https://setina.com/about-us/>

⁸³ Ford Crown Victoria Police Interceptor – Wikipedia. [online]. [cit. 31.01.2023]. Dostupné z: https://en.wikipedia.org/wiki/Ford_Crown_Victoria_Police_Interceptor



Obrázek 23 - "Crown Vic" 4.6L 8V POLICE City of Franklin včetně Spotlights a rámem SETINA⁸⁴

- **Chevrolet Tahoe PPV (4WD)**⁸⁵, varianty 5.3 L RWD/5.3 L 4WD (265 kW) jedná se o podpůrné technické vozidlo, primárně pro supervisory, ale i vhodnější typ pro násilné zastavení u těžších vozidel kategorie SUV



Obrázek 24 - Chevrolet Tahoe 4WD u Michigan State Police 2019⁸⁶

⁸⁴ Ford Crown Victoria Highway Patrol [online]. [cit. 31.01.2023]. Dostupné z: <https://www.autoevolution.com/news/nevada-highway-patrol-says-goodbye-to-the-ford-crown-victoria-police-interceptor-119787.html#>

⁸⁵ MSP. 2021 Vehicle Evaluation [online]. 2020. [cit. 31.01.2023]. Dostupné z: <chrome-extension://efaidnbmnnnibpcajpcglclefindmkaj/https://www.michigan.gov/-/media/Project/Websites/msp/training/my2021policevehiculevaluationtestbook.pdf?rev=9967af7ced3a451a984f5d43318b3397>

⁸⁶ Wikipedia.org [online]. 2017. [cit. 31.01.2023]. Dostupné z: https://commons.wikimedia.org/wiki/File:Michigan_State_Police_Chevy_Tahoe.jpg

- **Dodge Charger Pursuit (AWD and RWD)**⁸⁷, 5.7 L V8 (Technologie Dodge, která z RWD, v případě ztráty adheze nebo trakce, přechází do AWD), 8stupňová automatická převodovka, za zmínění stojí i použitý rozměr kol a pneu: 225/60/R18 Goodyear Eagle RSA



Obrázek 25 - Dva typy vozidel Dodge Charger, černé služební (oslava 100 let MSP), modré s výcvikovým typem rámu⁸⁸

- **Dodge Durango Pursuit**,⁸⁹ 5.7L (218 kW) V8 AWD, TORQUEFLITE Automatic, 8 – Speed 850RE, rozměr kol 255/60R18 108 V Firestone Firehawk Pursuit, jedná se účelové vozidlo, primárně pro tzv. jednotky

⁸⁷ MSP. 2021 Vehicle Evaluation [online]. 2020. [cit. 31.01.2023]. Dostupné z: chrome-extension://efaidnbmnnnibpcajpcglclefindmkaj/https://www.michigan.gov/-/media/Project/Websites/msp/training/my2021policevehicleevaluationtestbook.pdf?rev=9967af7ced3a451a984f5d43318b3397

⁸⁸ MST PDU, Výcvikový polygon, Michigan State Police Training Academy, USA, D.Mališ (2019)

⁸⁹ MSP. 2021 Vehicle Evaluation [online]. 2020. [cit. 31.01.2023]. Dostupné z: chrome-extension://efaidnbmnnnibpcajpcglclefindmkaj/https://www.michigan.gov/-/media/Project/Websites/msp/training/my2021policevehicleevaluationtestbook.pdf?rev=9967af7ced3a451a984f5d43318b3397

prvního sledu, využitelné u jednotek K9⁹⁰, SWAT⁹¹, dálniční oddělení apod. Velmi vhodné pro techniky násilného zastavení.



Obrázek 26 - Dodge Durango Pursuit 5.7 L V8 AWD⁹²

- **Ford Police Interceptor Utility⁹³** (vychází z Ford Explorer), (2021) Police Interceptor Utility 3.3 L Hybrid (237 kW) AWD, 10rychlostní automatická převodovka, rozměr pneu 255/60R18 108 V, nový model víceúčelového vozidla pro policejní hlídky, velmi dobře ovladatelné z uživatelského hlediska.

⁹⁰ K9 (zkratka) – Wikipedie. [online]. [cit. 31.01.2023]. Dostupné z: [https://cs.wikipedia.org/wiki/K9_\(zkratka\)](https://cs.wikipedia.org/wiki/K9_(zkratka))

⁹¹ SWAT – Wikipedie. [online]. [cit. 31.01.2023]. Dostupné z: <https://cs.wikipedia.org/wiki/SWAT>

⁹² 2023 Dodge Durango Pursuit – Stellantis Fleet & Business Solutions. Stellantis Fleet & Business Solutions – Vehicles for Business [online]. Copyright ©2023 FCA US LLC. All Rights Reserved. [cit. 31.01.2023]. Dostupné z: <https://www.stellantisfleet.com/dodge/durango-pursuit.html>

⁹³ MSP. 2021 Vehicle Evaluation [online]. 2020. [cit. 31.01.2023]. Dostupné z: <chrome-extension://efaidnbmnnnibpcajpcglclefindmkaj/https://www.michigan.gov/-/media/Project/Websites/msp/training/my2021policevehicleevaluationtestbook.pdf?rev=9967af7ced3a451a984f5d43318b3397>



Obrázek 27 - MSP Ford Police Interceptor⁹⁴

Všechna uvedená vozidla jsou použitelná pro policejní účely, vybavená radiostanicí, majákovou a sirénovou soupravou Whelen⁹⁵, tzv. Spotlights s LED zdrojem od stejnojmenného výrobce (aktuálně dost často nahrazováno systémem Whelen Arges spotlight⁹⁶, který se používá i u nás a je dálkově ovladatelný. V průběhu pronásledování vozidel je to velký pomocník) Push bumpers a držáky dlouhých palných zbraní od fy SETINA⁹⁷. Balistická ochrana vozidel není úplně důležitým prvkem v oblasti násilného zastavení, až do momentu, kdy je pachatel zablokován služebními vozidly. Crown Vic a případně i některé modely jako je Ford Police Interceptor mají ochranu čelního skla, dveří a motorové části v odolnosti NIJ IIIA (NIJ Standard-0101.04 9 mm, .44 Magnum, .357 Sig).⁹⁸

⁹⁴ Michigan State Police | 2016+ Ford Police Interceptor Flickr [online]. [cit. 31.01.2023]. Dostupné z: <https://www.flickr.com/photos/146677979@N04/47015439232>

⁹⁵ Whelen – Manufactured In America | Emergency Warning Equipment. Whelen – Manufactured In America | Emergency Warning Equipment [online]. Copyright © 2023 Whelen. All rights reserved. [cit. 31.01.2023]. Dostupné z: <https://www.whelen.com/>

⁹⁶ Whelen Arges Remote Spotlight. Whelen – Manufactured In America | Emergency Warning Equipment [online]. Copyright © 2023 Whelen. All rights reserved. [cit. 31.01.2023]. Dostupné z: <https://www.whelen.com/product/arges-remote-spotlight/>

⁹⁷ Home – Setina Manufacturing: Setina Manufacturing. Home – Setina Manufacturing: Setina Manufacturing [online]. Copyright © Copyright 2023 [cit. 31.01.2023]. Dostupné z: <https://setina.com/>

⁹⁸ NIJ Standard 0101.04. Ballistic Edge Research Laboratory Pty. Ltd. [online]. [cit. 31.01.2023]. Dostupné z: <http://www.ballisticedge.com.au/NIJ0104.htm>

4.1.1 Push Bumper

V přechozích pasážích byly zmíněny hlavní výrobci těchto technických prostředků. Z diskusí, které vyslaný tým instruktorů SP PČR i dostupných prodejních prostředků je zásadní rozdíl v pojetí výroby těchto technických prostředků. V ČR je na silničních komunikacích k vidění Policejní rám z oceli, který je homologován pouze pro vozidlo modelu Škoda Octavia Combi III facelift (pomineme-li výcvikové úpravy na model Škoda Octavia II) a je vyráběn na území ČR. Společnost SETINA⁹⁹ nabízí několik základních modelů technického prostředku Push Bumper s modelovými označením: PB400, PB450 lighted, PB100, PB300, Wing Ready s možností příslušné customizace.



Obrázek 28 - MSP Dodge Charger s Push Bumper SETINA model BP450 lighted¹⁰⁰

Zásadním rozdílem je určení, některé z nabízených modelů jsou vhodná pro vozidla sedan, SUV, pick-up, nákladní, některá jsou univerzální. Všechna mají

⁹⁹ Home – Setina Manufacturing: Setina Manufacturing. Home – Setina Manufacturing: Setina Manufacturing [online]. Copyright © Copyright 2023 [cit. 31.01.2023]. Dostupné z: <https://setina.com/>

¹⁰⁰ Michigan State Police Just Road Tested It's Fastest Police Car. [online]. [cit. 31.01.2023]. Dostupné z: <https://mix957gr.com/michigan-state-police-just-road-tested-their-fastest-police-car-yet/>

společné, že se na přední část vozidla montují pomocí ocelových držáků na výztuhu. Zajímavostí je i materiál, kdy některé jsou z hliníku, kombinace hliník/ocel či případně ocel.



Obrázek 29 - Setina Bodyguard PB10¹⁰¹

Obrázky ukazující varianty vyvedení boční ochrany u zmíněného typu Push bumper PB 450 lighted, které zvyšují ochranu služebního vozidla v kontaktní zóně při PIT manévru.



Obrázek 30 - Setina Bodyguard PB9¹⁰²

¹⁰¹ PB450 Lighted – Setina Manufacturing: Setina Manufacturing. Home – Setina Manufacturing: Setina Manufacturing [online]. Copyright © Copyright 2023 [cit. 31.01.2023]. Dostupné z: <https://setina.com/push-bumpers/450-lighted/>

¹⁰² PB450 Lighted – Setina Manufacturing: Setina Manufacturing. Home – Setina Manufacturing: Setina Manufacturing [online]. Copyright © Copyright 2023 [cit. 31.01.2023]. Dostupné z: <https://setina.com/push-bumpers/450-lighted/>

Na základě rozhovorů s instruktory MSP PDU bylo dokonce zřejmé, že jsou českým typem řešení v pozitivním slova smyslu překvapení, jelikož Policejní rám dokáže mnohem lépe chránit vozidlo a posádku. Nevýhodou je, že je určen na specifický typ vozidla, ale ochrana bočních částí (zejména světlometů) a tuhost konstrukce rámu je důležitá. Názorně ukazuje obrázek níže.



Obrázek 31 - MSP Dodge Charger 2015 (zárok 2020)¹⁰³

4.1.2 Grappler Police Bumper

Zajímavé konstrukční řešení představené v roce 2017 je Grappler Police Bumper. Z názvu vyplývá, že je to kombinace zavedených prostředků, ale spočívá ve vyšší kontrole nad zastavovaným vozidlem. V případě použití PIT manévru ve správné rychlosti je policista odkázán na zručnost a předvídavost ve smyslu, kde zastavované vozidlo „přistane“. Velkou neznámou v případě vozidel MPV/SUV je těžiště prostředku, které bývá zpravidla výše než u osobních vozidel a hrozí

¹⁰³ MSP PDU Sgt. Looney (2020) [online]. [cit. 20.09.2022]. Dostupné z: e-mailová komunikace, PDF dokument.

převrácení dopravního prostředku. Kombinace spočívá v použití policejního rámu a zastavovací sítě, která je připevněna na dálkově řízené konstrukci. V případě použití je potřeba policejní vozidlo přiblížit k pronásledovanému, stejně jako u PIT manévru (přímý směr a v zatáčce) a po vysunutí konstrukce se prostředek namotá na zadní kolo a nápravu, následně dochází ke kontrolovanému zastavení vozidla.



Obrázek 32 - Grappler Police Bumper záběr z testování¹⁰⁴

4.1.3 Mobile Spike¹⁰⁵

Dalším z prostředků představených na přelomu roku 2010 je Mobile Spike. Prostředek spojující policejní rám („Push bumper“) a zastavovací pás. Výhodou oproti předchozímu produktu je, že nedochází k trvalému spojení mezi policejním vozidlem a vozidlem pachatele. Prostředek je opakovatelně použitelný, v případě poškození jsou díly jednoduše vyměnitelné. S vozidlem se manévruje stále stejným a naučeným způsobem jako při PIT manévru, a v případě potřeby se lze od vozidla pachatele okamžitě vzdálit.

¹⁰⁴ Home – The Grappler [online]. [cit. 31.01.2023]. Dostupné z: <https://policebumper.com/>

¹⁰⁵ Mobilespike [online]. [cit. 31.01.2023]. Dostupné z: <https://www.mobilespike.com/>



Obrázek 33 – Mobile Spike namontovaný na policejním vozidle při použití a v roztáženém stavu na zaparkovaném policejním vozidle¹⁰⁶

4.2 Technické úpravy v ČR

Velký přelomový rok z hlediska vnímání policejní techniky se stal rok 2008 a projekt P1000¹⁰⁷ tehdejšího ministra vnitra, který změnil vizuální strukturu policejních vozidel.

Z uživatelského hlediska se převážně i tak jednalo o konvenčně vyráběná vozidla s reflexními polepy, vestavěnou RDST a majákovou soustavou (VRZ). Bezpečnostní sbor PČR si nedostatky pro přímé služební nasazení uvědomoval a další zlomový rok se stal rok 2016, kdy byl představen Policejní speciál gen 1 na platformě Škoda Octavia Combi III, který již vyslyšel požadavky policistů z přímého výkonu služby a umožňoval více použití více užitných prvků, a ne jako pouze mobilního prostředku k transportu policejního personálu.

S přibývajícimi zkušenostmi a požadavky byla upravena řada technických úprav a v roce 2020 byl představen Policejní speciál gen 2 s Policejním rámem a dalšími úpravami.

¹⁰⁶ Mobilespike [online]. [cit. 31.01.2023]. Dostupné z: <https://www.mobilespike.com/>

¹⁰⁷ Projekt P1000 – Policie České republiky. [online]. Copyright © 2023 Policie ČR, všechna práva vyhrazena [cit. 31.01.2023]. Dostupné z: <https://www.policie.cz/clanek/projekt-p1000-752778.aspx>

4.2.1 Policejní speciál gen 2 - Škoda Octavia Combi III facelift s Policejním rámem¹⁰⁸

Jedná se o speciálně upravený vůz Škoda pro potřeby PČR. Vozidla policejní speciál Škoda Octavia Combi III facelift, 2.0 TSI (140 kW) DSG 7° A 4x4, s Policejním rámem byla zakoupena na přelomu let 2019–2020 v celkovém počtu 229 ks pro službu dopravní policie a 249 ks pro službu pořádkové policie – konkrétní zařazení mezi prvosledové hlídky.¹⁰⁹



Obrázek 34 - Policejní speciál Gen 2, Škoda Octavia Combi III facelift 2.0 TSI (140 kW) DSG 4x4, v barevném provedení Policie ČR¹¹⁰

Speciální úpravy: „Policejní rám,“ prostředek k násilnému zastavení vozidel nebo eliminaci škod, např. při silničních kontrolách nebo během blokování vozidel pro zamezení odjezdu či provádění PIT manévru nebo rammingu. LED majáková

¹⁰⁸ Rámcová dohoda [online]. [cit. 31.01.2023]. Dostupné z: [http://file:///C:/Users/domma/Downloads/RD%204x4%20policejni%20vozidla_cast%203_prilohy_an%20\(3\).pdf](http://file:///C:/Users/domma/Downloads/RD%204x4%20policejni%20vozidla_cast%203_prilohy_an%20(3).pdf)

¹⁰⁹ Vozidla s rámem – Policie České republiky. [online]. Copyright © 2023 Policie ČR, všechna práva vyhrazena [cit. 31.01.2023]. Dostupné z: <https://www.policie.cz/clanek/vozidla-s-ramem.aspx>

¹¹⁰ Powerpoint prezentace PČR, KRPA [online]. *Seznámení s metodikou* [cit. 31.01.2023]. s. 2

rampa od firmy Holomý s.r.o.¹¹¹ s modro-červenou kombinací a žlutou LED „alejí,“ silikonové STROBO blikače v přední masce a na bocích nárazníku pro lepší identifikaci vozidla z boku při otáčení a vjíždění do křižovatek, na pátých dveřích zavazadelníku, dále za čelním sklem. LED bílé boční pátrací svítilny, multifunkční LED programovatelný přední/zadní panel s volitelnými nápisy včetně nápisů POLICIE – STOP POLICIE.

Víceprvková náprava, integrovaný GPS modul, zástavba palubních kamer, bezpečnostní pás pro eskortovanou osobu vyveden na pravou stranu z důvodu bezpečnosti při poutání eskortované osoby, 3 x velká pracovní stropní LED lampa pro řidiče, spolujezdce a pro osvětlení prostoru eskortované osoby, panoramatické zrcátko pro sledování prostoru eskortované osoby. Síťová jednotka s možností 230 V/12 V + USB port, zavazadlový prostor oddělen bezpečnostní mříží, zadní sedadlo z vnitřní strany opatřeno zbraňovým trezorem pro převážení dlouhých zbraní typu HK¹¹² MP5/G36/416/MP7¹¹³ případně Steyr AUG PC¹¹⁴ s možností přístupu z kabiny, bočních dveří či zavazadlového prostoru.

Zavazadlový prostor vybaven LED lampou pro osvětlení prostoru, autozásuvkou, hasicím přístrojem a síťovým dělicím programem. V kabině vozu se dále nachází rozbíječ skel/řezač pásů. Zavazadlový prostor a prostor pro zadní posádku je polepen tmavými černými fóliemi z taktických/praktických důvodu pro ukrytí vybavení/výstroje či při převážení eskortovaných či poškozených osob. Dva klíče od vozidla a od zbraňového trezoru pro každého policistu, třetí umístěn u dozorčího autoparku. Bezklíčový systém KESSY umožňuje nastartované vozidlo uzamknout i s nastartovaným motorem.

¹¹¹ Holomý [online]. Copyright © Holomý s.r.o. [cit. 31.01.2023]. Dostupné z: <http://www.holomy.cz/joomla/index.php/cs/galerie>

¹¹² Heckler & Koch: Home. [online]. Copyright © Heckler [cit. 31.01.2023]. Dostupné z: <https://www.heckler-koch.com/en.html>

¹¹³ Odbor Pohotovostní motorizovaná jednotka – Policie České republiky. [online]. Copyright © 2023 Policie ČR, všechna práva vyhrazena [cit. 31.01.2023]. Dostupné z: <https://www.policie.cz/clanek/odbor-pmj.aspx?q=Y2hudW09OA%3D%3D>

¹¹⁴ Military & Law Enforcement – STEYR ARMS. [online]. Copyright © 2023 STEYR ARMS. All rights reserved. [cit. 31.01.2023]. Dostupné z: <https://www.steyr-arms.com/en/military-law-enforcement/>

AP (DSG) a pohon 4x4 je dle výzkumu považován za nejlepší kombinaci pro policejní hlídkový vůz vzhledem k povaze, náročnosti a rozmanitosti situací, do kterých se policista během služby dostane. Pohon 4x4 zajišťuje dokonalou trakci a kontrolu nad vozidlem během přesunu na místo, pronásledování či možnosti vyproštění dalších vozidel. Podvozek vozidla zvýšen na maximální možnou úroveň, silnější pružiny tlumičů podvozku. Celkově se společnost Škoda Auto a. s. snažila maximálně nastavit a upravit vozidlo pro potřeby policie, např. je vypnut systém Front Assist, včetně dalších, v civilním sektoru rozšířených asistenčních systémů. Prostor kabiny vozidla poskytuje dostatek prostoru k výkonu služby. V rámci srovnání často mnohem promyšlenější, než je u policejních sborů západního světa.

4.2.2 Policejní speciál gen 3 - Škoda Kodiaq RS facelift s Policejním rámem

Opět se jedná o speciálně upravený vůz Škoda pro potřeby PČR. Vozidla policejní speciál gen 3 na platformě Škoda Kodiaq RS facelift, motorizace 2.0 TSI (180 kW) DSG 7° A 4x4, s Policejním rámem jsou předmětem výběrového řízení pro aktuální rok 2023 pro službu pořádkové policie – konkrétní zařazení mezi prvosledové hlídky.



Obrázek 35 - Policejní speciál gen 3 - Škoda Kodiaq RS facelift, 2.0 TSI (180 kW), DSG 4x4, barevné provedení Policie ČR¹¹⁵

Speciální úpravy: Základní speciální úpravy navazují na předchozí modelovou řadu, s tím, že Policejní rám je opět plně vyvinut pouze pro model vozidla Škoda Kodiaq, další úpravy spočívají v tom, že model vozu vychází z úpravy Škoda Kodiaq facelift RS, kde je počítáno s vyšším výkonem brzdné soustavy, použití kol o větším průměru, s navazujícím rozměrem pneumatiky a použití plechových disků kol, která byla původně vyvinuta pro platformu Škoda Enyaq. Plechové disky kol jsou pohledem z praxe, včetně výstupu z testů pro policejní sbory světové úrovně vhodnější pro použití v praxi. Snesou hrubší zacházení, mají lepší balistické vlastnosti (Příklad: kola z lehkých slitin při kontaktu s projektily z krátkých či dlouhých palných zbraní prasknou a podlehnou totální destrukci, plechové disky kol při kontaktu s projektily včetně puškových ráží odolávají více, nebo se v nich objevuje průstřel, ale celistvost materiálu je zachována).

¹¹⁵ Facebook [online] *Policejní vozidla* [cit. 31.01.2023]. Dostupné z: <https://www.facebook.com/photo/?fbid=8955563247787396&set=pcb.2429879147166715>

5 Výcvik/školení

V rámci časové posloupnosti probíhal vývoj vozidel, vytvoření pracovní skupiny pro možnost používání jiných prostředků k násilnému zastavení vozidla, absolvování kurzu Precision Immobilization Technique Course – u Precision Driving Unit, Michigan State Police (USA)¹¹⁶ a vytvoření vzdělávacího programu a stavby kurzu NZV (PIT), jehož součástí je i tzv. e-learning, který má za úkol vycvičit a vyškolit celkem 6000 policistů Policie České republiky.

V návaznosti na přidělení vozidel typu policejní speciál pro službu dopravní policie a službu pořádkové policie bylo nutné správně nastavit obsahovou část kurzu v teoretické i praktické rovině, aby bylo dosaženo splnění podmínek dle zák. ust. § 51 z. č. 273/2008 Sb., zák. o PČR¹¹⁷, tedy že policista je oprávněn použít při zákroku donucovací prostředek a zbraň, k jejichž používání byl vycvičen, v souběžné rovině s tím, že byl vytvářen mediální a zájmový tlak na zaváděnou problematiku.

Vzdělávací program je nedílnou součástí obsahu výcviku, ale z hlediska tohoto typu školení/výcviku se jedná o materiálně, logisticky a personálně nejnáročnější kurz svého druhu u bezpečnostního sboru PČR, který nemá obdoby ani na území Evropy. Z toho důvodu byly dány vstupní předpoklady pro možnost účastnit se daného kurzu, jelikož v současné době není vždy policista – řidič.

Jednalo se o: policista, držitel ŘO (min.) sk. B¹¹⁸ + VRZ (z toho vyplývá osoba starší 21 let) a absolvování kurzu bezpečné jízdy na polygonu v rámci programu FZŠ nebo MKTJ u VZ Jihlava¹¹⁹.

¹¹⁶ MI State Police, PDU, Precision Immobilization Technique Course Handouts, 2019, Originální znění

¹¹⁷ 273/2008 Sb. Zákon o Policii ČR. Zákony pro lidi – Sbírka zákonů ČR v aktuálním konsolidovaném znění [online]. Copyright © AION CS, s.r.o. 2010 [cit. 31.01.2023]. Dostupné z: <https://www.zakonyprolidi.cz/cs/2008-273?text=11#f3878364>

¹¹⁸ 361/2000 Sb. Zákon o provozu na pozemních komunikacích. Zákony pro lidi – Sbírka zákonů ČR v aktuálním konsolidovaném znění [online]. Copyright © AION CS, s.r.o. 2010 [cit. 31.01.2023]. Dostupné z: <https://www.zakonyprolidi.cz/cs/2000-361?text=80#f2085015>

¹¹⁹ ÚPVSP – Policie České republiky. [online]. Copyright © 2023 Policie ČR, všechna práva vyhrazena [cit. 31.01.2023]. Dostupné z: <https://www.policie.cz/clanek/utvar-policejního-vzdelavani-a-sluzebni-pripravy.aspx?q=Y2hudW09Mg%3D%3D>

Na základě těchto předpokladů bylo možné policistu přihlásit na vytvořený kurz NZV (PIT) – Násilné zastavení vozidla. Pro absolvování praktické výuky byla z hlediska pochopení teoretické a legislativní části zařazena přelomová technika vzdělávání on-line pomocí e-learningu v systému E-polis¹²⁰, kdy se mohl dotyčný policista seznámit se všemi technikami na pracovišti nebo na svém mobilním telefonu nebo počítači s přístupem na internet.

E-learning obsahuje textovou, obrazovou, zvukovou stopu, která je zakončena vědomostním testem, který zaručuje, že praktické části výcviku se účastní policista, který je do problematiky zainteresován.

Samotný kurz NZV (PIT) obsahuje 8 komplexních cvičení s výkladem teorie.

Stavba kurzu NZV (PIT)¹²¹

- **Uvedení do kurzu**
 - poučení BOZP
 - výcviková plocha
 - MTZ
- **Vedení vozidla**
 - nastavení pozice řidiče a správné ovládání vozidla
 - stanovená dráha pomáhá ověřit správné nastavení pozice řidiče za volantem, ukazuje limity adheze pneumatik a schopnost vyhybat se překážce (tzv. „losí test“)
- **Pronásledování vozidla**
 - navazuje na předchozí cvičení, kde by jednání policisty mělo být naprosto totožné, tak aby neztratil kontrolu nad řízením

¹²⁰ E-POLIS, Edukační policejní on-line systém LMS PCR. [online]. [cit. 31.01.2023]. Dostupné z: <https://elearning.policie.cz/login/index.php>

¹²¹ ÚPVSP PP PČR, Vzdělávací program, Násilné zastavení vozidla, kombinovaná forma vzdělávání policistů PČR, 2021

- **Zabránění odjezdu zahrazením cesty + odtlačení překážky**
 - schopnost policisty manévrovat s vozidlem po provedení PIT manévru
 - schopnost policisty otočit vozidlo na zúženém prostoru
 - správná nauka přiblížení se k zastavovanému vozidlo bez kontaktu a s kontaktem
 - nauka odtlačení překážky v krajní nouzi
- **Taktika vozidla**
 - základní taktika na vytvoření bezpečného prostoru pracoviště k provedení zákroku (omezení osoby na osobní svobodě) po násilném zastavení vozidla
- **Touch & GO**
 - technika, která řidiče služebního dopravního prostředku naučí základní dovednost, k úspěšnému zvládnutí PIT manévru
- **PIT manévr**
 - PIT/TVI v přímém směru jízdy
- **PIT manévr v zatáčce**
 - PIT/TVI za výhodnější podmínek, tzn. v nižší rychlosti, kdy lze tento manévr provést i na těžší vozidla
 - umožňuje provádět manévr i na vozidla s opačným nebo neutrálním umístěním těžiště (sportovní vozidla s motorem u zadní nápravy nebo elektromobily s umístěním baterií po celé délce konstrukce vozidla
- **závěrečná zkouška**
 - pro policisty záměrně vytvořené ověřovací cvičení
 - 3 pokusy na splnění

- ověření pochopení problematiky a osvojení naučených technik

Kurz NZV (PIT)¹²² je stanoven jako jednodenní kurz, s počtem účastníků 12 osob. Vstupním předpokladem je absolvování e-learningu¹²³, zařazení u prvosledové hlídky, ŘO min. skup. B+VRZ (včetně tzv. kupónu pro řízení vozidel v souladu se zák. ust. § 41 odst. 4 z. č. 361/2000 Sb., ZoSP¹²⁴, tedy osoba starší 21 let a dalších podmínek), absolvování kurzu jízdy z FZŠ¹²⁵ nebo MKTJ.

Splněním vstupních podmínek umožňuje se kurzu účastnit. Praxe ukazuje, že průměrná úspěšnost zvládnutí kritérií kurzu je 9 policistů z 12 přihlášených.¹²⁶ Cílem vedení PČR, jakožto policejního sboru je, aby v případě použití velmi specifického DP byli chráněni nejen policisté ve služebních dopravních prostředcích, ale i nezúčastněné osoby, jakožto veřejnost na pozemních komunikacích, a to i s ohledem na to, že protiprávní jednání pachatele policie nevyvolala.

6 Výzkum a použití moderních technologií k násilnému zastavení vozidla bez kontaktních situací

Projekt ELORYKS, Policejní prezidium PČR, oddělení pro vědu, výzkum a inovace, kancelář projektů a evropských fondů. „Cílem projektu je výzkum a vývoj elektronického systému pro dálkové omezení rychlosti osobních vozidel, který byl aktivován výhradně bezpečnostními sbory při zvládnání mimořádných bezpečnostních situací. Primárním účelem systému je bezpečné zastavení pronásledovaných vozidel bez použití destruktivních donucovacích prostředků

¹²² ÚPVSP PP PČR, Vzdělávací program, Násilné zastavení vozidla, kombinovaná forma vzdělávání policistů PČR, 2021

¹²³ E-POLIS, Edukační policejní on-line systém LMS PCR. [online]. [cit. 31.01.2023]. Dostupné z: <https://elearning.policie.cz/login/index.php>

¹²⁴ 361/2000 Sb. Zákon o provozu na pozemních komunikacích. Zákony pro lidi – Sběrka zákonů ČR v aktuálním konsolidovaném znění [online]. Copyright © AION CS, s.r.o. 2010 [cit. 31.01.2023]. Dostupné z: <https://www.zakonyprolidi.cz/cs/2000-361?text=>

¹²⁵ Česká kancelář pojistitelů [online]. [cit. 31.01.2023]. Dostupné z: <https://www.fondzabranyskod.cz/>

¹²⁶ Úspěšnost absolventů ze statistik SP, KRPA, které autor jako lektor/instruktor zpracoval a odeslal do VZ Jihlava

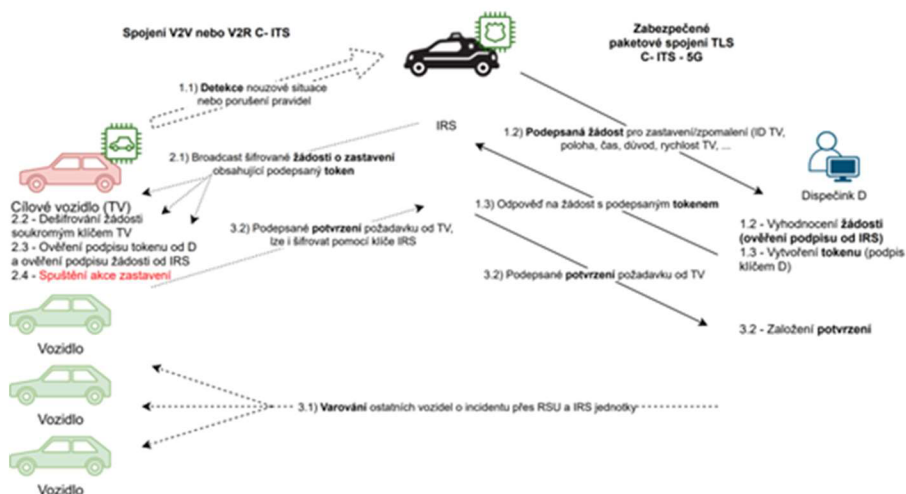
(PIT manévr, přitlačení rámem, zastavovací pás, použití ručních palných zbraní atd.), a tím by byla zvýšena bezpečnost zasahujících příslušníků bezpečnostních sborů a snížen dopad na osobní nebo veřejný majetek. Výsledkem projektu by byl návrh původní koncepce celého systému a jeho ověření pomocí funkčních vzorků komunikačních modulů. Projekt je vzhledem k citlivosti datové komunikace řešen s důrazem na bezpečnost informací a zabezpečení systému proti kybernetickým hrozbám.

Systém ELORYKS by měl využívat moderních technologií kooperativních inteligentních dopravních systémů (C-ITS, Cooperative Intelligent Transportation Systems). Zmíněné systémy umožňují přímou komunikaci mezi vozidlovou jednotkou (OBU, On-Board Unit) a jednotkou umístěnou v jiném vozidle nebo zařízení na dopravní infrastruktuře (RSU, Road Site Unit).

Níže jsou uvedeny nejdůležitější plánované výsledky projektu:

- **Mobilní komunikační jednotka do vozidla s napojením na CAN sběrnici** – Funkční vzorek komunikační jednotky pro vozidla s napojením na CAN sběrnici. Jednotka by měla umožňovat přijímat autorizované povely k omezení rychlosti vozidla prostřednictvím bezdrátové komunikační sítě ITS-G5. Přijatý povel jednotka vyhodnotí a následně vytvoří povel pro řídicí jednotku osobního vozidla k omezení výkonu motoru.
- **Mobilní omezovač rychlosti pro komunikaci mezi vozidly V2V** – Funkční vzorek mobilního omezovače by měl umožňovat generovat prostřednictvím speciálního rozhraní (tablet nebo mobilní telefon) autorizovaným příslušníkům bezpečnostních sborů jedoucích ve vozidle v mimořádných situacích povely k omezení výkonu pronásledovaného vozidla.
- **Stacionární omezovač rychlosti pro komunikaci mezi vozidly a infrastrukturou V2I** – Funkční vzorek stacionárního omezovače by měl umožňovat generovat prostřednictvím speciálního rozhraní (webová aplikace) autorizovaným příslušníkům bezpečnostních sborů v mimořádných situacích povely k omezení výkonu motoru identifikovaných

vozidel. Tato jednotka bude určena pro umístění na infrastrukturu a bude ovládána vzdáleně (např. z MBP)¹²⁷.“ (ELORYKS)



Obrázek 36 - Schéma systému ELORYKS pro bezkontaktní zastavení vozidel¹²⁸

7 Praktická část

Autor v rámci bakalářské práce využil praktickou část pro oslovení odborníků této problematiky. Námětem je ucelený pohled, z toho důvodu oslovil odborníky dané problematiky formou rozhovoru, výzkumných otázek. Jedná se o níže uvedené respondenty včetně položených otázek.

7.1.1 Řízený rozhovor s: mjr. Mgr. Josef Jeřábek

krajské ředitelství policie hl. m. Prahy
Odbor pohotovostní motorizovaná jednotka
zástupce vedoucího Odboru
instruktor SP, lektor kurzu NZV PIT
vedoucí pracovní skupiny – Služební vozidlo jako prostředek k násilnému zastavení vozidel

¹²⁷ Sjednocení technologické platformy Policie ČR CZ.1.06/1.1.00/ [online]. Copyright © 2023 SlidePlayer.cz Inc. [cit. 31.01.2023]. Dostupné z: <https://slideplayer.cz/slide/11296715/>

¹²⁸ Ing. Škrábal, Jaroslav, *Zpráva ELORYKS*, PP PČR, Brno, 2021 [online]. [cit. 18.10.2022]. str. 1-4

Datum konání rozhovoru: 04.12.2022

Otázky:

- 1) K jakým účelům lze z hlediska oprávněnosti PČR použitím služební dopravní prostředek (SDP) pro násilné zastavení nebo zabránění odjezdu vozidla?

„K násilnému zastavení vozidla nebo zabránění odjezdu. Blíže to z. č. 273/2008 Sb., zák. o PČR nespecifikuje. V rámci metodiky násilného zastavení pak jsou blíže popsány jednotlivé techniky násilného zastavení a zabránění odjezdu, jako např. PIT manévr, zabránění odjezdu zahrazením cesty apod.“ (Jeřábek, 2022)

- 2) Jaký je Váš názor na právní rámec a využití legislativy, tedy aplikace práva v kontextu s násilným zastavováním vozidel. Je tato oblast dobře nastavena, změnil byste něco?

„Zastávám názor, že samotné násilné zastavení vozidla nebo zabránění jeho odjezdu je v z. č. 273/2008 Sb., zák. o PČR řešeno dostatečně. Trochu nejednoznačné je vyjádření v zák. ust. § 55 odst. 2 z. č. 273/2008 Sb., zák. o PČR, konkrétně ustanovení týkající se nezbytné míry ohrožení života a zdraví osoby, proti které se zasahuje. Dále pak v zák. ust. § 79 z. č. 361/2000 Sb. není dle mého názoru dobře specifikováno znamení k zastavení, které je třeba dávat pouze ze směru jízdy.“ (Jeřábek, 2022)

- 3) Služební dopravní prostředek (SDP) ve smyslu užití donucovacího prostředku, jak byste popsal současný pohled na praktické využití.

Je evidován počet použitých donucovacích prostředků ve smyslu zák. ust. § 52 písm. f) z. č. 273/2008 Sb., zák. o PČR. Kolikrát bylo využito oprávnění k použití tohoto donucovacího prostředku?

„Ano, v současné době ŘSPP a OVK pracuje na statistice. Aktuální data nemám, mohu zjistit.“ (Jeřábek, 2022)

- 4) V případě zúžení provádění prvků k násilnému zastavení nebo zabránění odjezdu vozidla pouze na vozidla vybavené „Policejním rámem,“ který byl namontován na vozidla Policejní speciál ve variantě na SDP typu Škoda Octavia Combi III facelift a mohli byste popsat základní rozdíly nebo výhody oproti rozšířeným variantám SETINA PB400 a PB450 lighted na území USA?

„Hlavní rozdíl spočívá v uchycení rámu na vozidlo, kdy české provedení je uchyceno na defoelementy, zatímco americké je pouze na výztuhu předního nárazníku.“ (Jeřábek, 2022)

- 5) Absolvoval jste kurz PIT u Precision Driving Unit, Michigan State Police, bylo pro Vás něco inspirativního z technického hlediska, výukových metod, či zázemí, co by šlo zařadit v budoucnosti i do vyšší připravenosti policistů PČR?

„Určitě bylo. Vše bylo velice inspirativní, a to zejména výcvik, právní rámec a praktické zkušenosti.“ (Jeřábek, 2022)

- 6) Pokud byste měl vybrat typ služebního dopravního prostředku (SDP), tedy vozidla pro přímý výkon, ve smyslu užití v prvním sledu, o jaký typ by se mělo jednat (SUV, sedan, combi, pohonná jednotka, hnaná/é nápravy), o jaký typ, klidně i specifický model, by se mělo jednat?

„Dodge Charger 5,7 V8.“ (Jeřábek, 2022)

- 7) Pronásledování vozidel obecně z pozice laické veřejnosti. Jste tzv. pro pronásledování vozidel?

„V současné době mě nenapadá, jak jinak pronásledování řešit, pokud máme zajistit úkoly, které má PČR zajišťovat.“ (Jeřábek, 2022)

- 8) Co bylo hlavním smyslem zavedením technických prostředků jako je „Policejní rám?“

„Hlavním smyslem zavedení rámu bylo ochrana policistů při zákrocích proti pachatelům ve vozidlech, které mohou svými vozidly ohrozit jejich životy

a zdraví při zákrocích. Princip spočívá zajištění vozidla proti pohybu (zablokování) a tím znemožnit pachateli újezd před zahájením pronásledování, případně provést takový manévr, který zabrání ujíždění (PIT, přitlačení rámem).“ (Jeřábek, 2022)

- 9) Technické vylepšení služebních dopravních prostředků (SDP) z hlediska násilného zastavování vozidel. Zařadil byste nebo technicky vylepšil SDP nějakým způsobem?

„Jsem toho názoru, že současné řešení je funkční a moc mě nenapadá, jak jej vylepšit. Možná zapracovat na deformačních schopnostech defolementů.“ (Jeřábek, 2022)

- 10) Vzhledem k vašim profesním zkušenostem. Zúčastnil jste se pronásledování vozidel? Pokud ano, na co vše musí řidič SPD nebo posádka policejního vozu myslet, s čím musí profesionální řidič pracovat?

„Ano, pronásledování jsem absolvoval mnoho. Řidič SPD musí počítat s celou řadou okolností, hodně předvídat chování pronásledovaného řidiče. Důležité je zachovat chladnou hlavu a držet si odstup za účelem správné a rychlé reakce při pronásledování.“ (Jeřábek, 2022)

- 11) Je výcvik řidičů SDP z hlediska řidičských dovedností dostatečný?

„Záleží, na jakém útvaru řidič SPD slouží, na základních útvarech výcvik dostatečný rozhodně není.“ (Jeřábek, 2022)

7.1.2 Řízený rozhovor s: Ing. Jaroslav Škrábal

Policejní prezidium
Oddělení pro vědu, výzkum a inovace
kancelář projektů a evropských fondů

Datum konání rozhovoru: 18.10.2022

Otázky:

- 1) Na základě našich dřívějších rozhovorů jste se na problematiku zastavování vozidel díval i z dalšího úhlu, tedy zavedením sofistikovanějších prostředků. Jedním z nich je využití elektronických signálů, mohl byste mi jednoduše objasnit o jaký prostředek nebo elektro-technický prvek jde a co vlastně jde?

„Původní záměr využití EMP impulsu se následně nejevil jako cesta technicky proveditelná. Jedná se o technicky nákladnou oblast. Objevila se možnost zastavovat vozidla pomocí příkazových signálů, které ŘJ palubních systémů vozidel obsahují v rámci EU.“ (Škrábal, 2022)

- 2) Pro budoucí využití, je nutné vozidla (zastavovaná) upravit, tedy začlenit do výroby vozidel něco, co by to umožnilo?

„Není, protože využívají řídicích signálů ŘJ, které jsou ve vozidle. Současně lze technicky využít tři hlavní signály k zastavení:

- *Přívodu paliva*
- *Tzv. havarijní stop*
- *Emergency stop (s využitím např. front assist systémů a radarových zařízení u VW)*

Lze využívat RSS informační zprávy pomocí vysílačů na dálničních přivaděčích a kombinaci LTE, 4G/5G sítě.“ (Škrábal, 2022)

- 3) EMP využití na současná vozidla k zastavení?

„EMP nevyužijeme, vozidla a technika na EMP impuls je energeticky náročná, dále jsme vyhodnotili, že EMP je nebezpečný v civilním prostředí pro všechna el. zařízení v okolí (např. Wifi routery, zdravotnická zařízení a systémy, řídicí systémy v silničním provozu apod.)“

„Ukazatelem pro slepou kolej nám jsou v USA, kde se o to pokoušeli a při reálném zákroku zemřel člověk s kardiostimulátorem. Je to spíš záležitost pro vojenské strategie, kde vývoj nadále probíhá.“ (Škrábal, 2022)

- 4) Vaším záměrem je, aby zařízením pro řídicí signály, tedy takovým prostředkem byl vybaven služební dopravní prostředek (SDP), tedy služební vozidlo nebo např. stacionárně pro možnost využití OD IOS? Případě kombinace obojího?

„Naším záměrem je, aby to mohly primárně využívat prvosledové hlídky pomocí tabletu, který by byl umístěn v SDP, dále i do MBP, aby každý policista, např. i v době služebního volna, kdy si povšimne nebezpečného a kriminálního jednání, kdy by byl ohrožen veřejný pořádek nebo bezpečnost silničního provozu, byl schopen vozidla zastavit pomocí MBP, kdy byl vyslal signál na konkrétní vozidlo.“

„Dále stacionární pracoviště, např. mýtné brány/křižovatky/letiště/nádraží – myšleno pro IOS na příkaz OD.“ (Škrábal, 2022)

- 5) Jaký je Váš názor na právní rámec a využití legislativy, tedy aplikace práva v kontextu s násilným zastavováním vozidel. Je tato oblast dobře nastavena, změnil byste něco?

„V pořádku, nejdokonaleji nastavené právo v bezpečnostním sektoru, všechny sbory nám ho závidí. Policejní zákon byl sestavován odborníky dané problematiky.“ (Škrábal, 2022)

- 6) Pronásledování vozidel obecně z pozice laické veřejnosti. Jste tzv. pro pronásledování vozidel?

„Rozhodně ano.“ (Škrábal, 2022)

- 7) Zúčastnil jste se pronásledování vozidel?

„Ne, jako občanský zaměstnanec ne.“ (Škrábal, 2022)

- 8) Pro využití oprávnění PČR z hlediska použití donucovacího prostředku je EMP impulz směřován na zák. ust. § 52 písm. f) z. č. 273/2008 Sb., zák. o PČR?

„Určitě ano, zák. ust. § 52 písm. f) z. č. 273/2008 Sb., zák. o PČR je zcela otevřeno, termín jiný prostředek k násilnému zastavení vozidla nebo zabránění odjezdu vozidla, je z tohoto důvodu otevřený.“ (Škrábal, 2022)

- 9) Z mého pohledu by řídicí signály impulz šel užít dvěma způsoby, a to na konkrétní vozidlo, které chceme zastavit nebo zabránit v újezdu případně i na všechna okolo stojící vozidla, aby bylo zamezeno nebezpečnému pronásledování, souhlasíte? Případně uveďte Váš záměr.

„Zaměřit čistě na konkrétní vozidlo, zpomalit a následně zastavit a za využití technik násilného zastavení vozidla, např. použití PIT manévru, rammingu, tedy za použití síly. Ostatní vozidla informovat pomocí palubních systémů!“ (Škrábal, 2022)

- 10) Viděl byste ještě nějaký jiný technický prostředek nebo jiný systém, který by šel využít v současnosti nebo budoucnosti v kombinaci se služebním vozidlem k násilnému zastavení vozidel nebo zabránění odjezdu vozidla a mohl by být využíván pro zajištění vyšší bezpečnosti?

„Pomocí satelitní techniky ad technologie Starlink, která se používá během válečného konfliktu na Ukrajině, to je vzdušné technologické řešení. Další je pozemní, pomocí 5G a Wifi sítí, které jsou nesmírně inteligentní a umožňují předávat velké datové informace.“ (Škrábal, 2022)

7.1.3 Řízený rozhovor s: Lt. Nicholas Darlington

The Person Interviewed:

Lt. Nicholas Darlington
Michigan State Police
Precision Driving Unit
7426 N. Canal Rd.
Lansing, MI 48913, USA
517-643-5019

The date of interview: 15.-16.11.2022

Interview:

- 1) Hello, please, what is your name, (full name, rank, position)?

„Dobrý den, prosím, jaké je vaše celé jméno, hodnost a pracovní zařazení?“

Lt. Nicholas Darlington, Michigan State Police Precision Driving Unit

(Darligton, 2022)

„por. Nicolas Darlington – Státní policie Michigan, PDU – Oddělení pro výcvik řízení“

- 2) You are the instructor of Precision Driving Unit, Who are you? What is your main task?

„Jste instruktorem řízení PDU, pro ovládání služebních vozidel, kdo jste? Jaký je váš hlavní úkol/zaměření?“

I am the Unit Commander for our department's Precision Driving Unit. I am primarily responsible for our department's emergency vehicle operator courses. My unit conducts an annual police vehicle evaluation, as well as, aftermarket brake and tire testing. Additionally, I also play a small role in our fleet, specifically pertaining to recommendations and up fitting for patrol car lights, sirens, and radio equipment. (Darligton, 2022)

„Jsem velitelem jednotky pro naše oddělení výcviku řízení služebních vozidel. Jsem primárně odpovědný pro oddělení vedení kurzů zásahových/výjezdových vozidel. Má jednotka každoročně zpracovává posouzení vozidel, mimo jiné testujeme náhradní díly, brzdy a pneumatiky. Dále, hraji malou roli v našem vozovém parku, kdy doporučuji montáž pro dodatečného osvětlení, majáků/sirén a radiostanic.“

- 3) Who is your students?

„Kdo jsou vaši studenti, absolventi kurzů?“

We instruct our recruits, local and federal police partners. Police agencies from all over North America send their officers to attend our classes. (Darligton, 2022)

„Instruujeme naše rekruty, místní a federální policejní partnery (volně v překlady městská/metropolitní a celostátní/federální úřady). Policejní úřady z celé Severní Ameriky posílají jejich policejní důstojníky, aby se zúčastnili našich kurzů.“

4) What type of vehicles for duty that you use for driving?

„Jaké typy služebních vozidel užíváte pro řízení?“

Our fleet our patrol vehicles consist of the following:

- a) Chevrolet Tahoe PPV
- b) Ford Utility Hybrid
- c) Dodge Charger Pursuit AWD
- d) Dodge Durango Pursuit (Darligton, 2022)

„Náš vozový park se skládá z následujících modelů vozidel.“

„Výše uvedené modely vozidel (Chevrolet Tahoe – pracovní vozidlo k využití pro potápěče, psovody apod., Ford Utility Hybrid – hlídkový vůz, Dodge Charger Pursuit/AWD – zásahový speciál, mimo jiné určen k pronásledování vozidel.)

5) What driving courses do you offer? (The question is about the readiness of police officers for duty.)

„Jaké druhy řídičských kurzů nabízíte? (Otázka směřuje na připravenost policistů do služby).“

We have provide the following training course:

- a) Precision Driving
- b) Advanced Precision Driving
- c) Precision Immobilization Technique/ Rolling Roadblock
- d) Emergency Vehicle Operator – Instructor School
- e) Teenage Defensive Driving
- f) Basic/Advanced Motorcycle Operator Course
- g) Psychology of Driving With Intention (Darligton, 2022)

„Poskytujeme níže uvedené výcvikové kurzy“

- a) *Precizní řízení – ovládání vozidla*
- b) *Precizní řízení – nastavbový kurz*
- c) *Kurz PIT / Rolling Roadblock – Taktické zastavení vozidla*
- d) *Operátor pohotovostního/výjezdového vozidla = řidič služebního vozidla – Instruktorská škola*
- e) *Defenzivní jízda – mladiství*
- f) *Zakládní/nastavbový kurz řízení motocyklu*
- g) *Psychologie – řízení vozidla*

- 6) What type of technique and tools do you use for stopping the vehicles? (PIT, Roadblock, barrier etc.)

„Jaké druhy technik a vybavení používáte pro zastavování vozidel (PIT, zastavovací pásy, zátarasy atd.)“

For pursuit termination devices we utilize stop sticks. We also train our members in Precision Immobilization Technique and Rolling Roadblock. Our policy still maintains “partial and full roadblocks” but these are rarely used. (Darligton, 2022)

„Pro ukončení pronásledování používáme zařízení STOP STICK (obdoba zastavovacího pásu, ale hroty jsou umístěné na tyči). Také trénujeme naše členy k provádění PIT manévru a manévru Taktické zastavení vozidla. Stále máme zachováno možnost použití částečného nebo úplného zahrazení cesty (zátaras), ale jsou užívány výjimečně.“

7) What is the legal framework for the use of force or means to stop vehicles in a pursuit, in your State?

„Jaký je právní rámec pro použití síly nebo prostředků k zastavení vozidel při pronásledování ve vašem státě?“

Per our state law we are allowed to pursue and violator attempting to elude an officer. Specific conditions must be met, ie. Fully marked patrol vehicle, violator must make attempt to elude, changing speed direction etc. However, per our departmental policy we can only pursue under if the three follow conditions are met:

- a) The driver or occupant of the pursued vehicle has committed a felony (other than the crime of fleeing and eluding)
- b) The pursued vehicle is being operated on a freeway in a direction opposite of the normal flow of traffic (wrong way driver)
- c) The driver of the pursued vehicle poses an imminent threat to public safety, other than the threat created by the offense of fleeing and eluding. (Darligton, 2022)

„Podle našich zákonů máme povoleno stíhat a narušitele, který pokouší ujet policistovi. Musí být splněny konkrétní podmínky, tzn. Plně označené hlídkové vozidlo, narušitel se musí pokusit o útěk, rapidně zvýšit rychlost jízdy atd. Nicméně podle zásad našeho oddělení můžeme postupovat pouze tehdy, jsou-li splněny tři následující podmínky:

- a) Řidič nebo spolujezdec v pronásledovaném vozidle se dopustil trestného činu (jiného než trestného činu úniku)

b) *Pronásledované vozidlo je provozováno na dálnici v opačném směru, než je běžný provoz (jízda proti směru jízdy)*

c) *Řidič pronásledovaného vozidla představuje jiné bezprostřední ohrožení veřejného pořádku, než je ohrožení trestným činem úniku a útěku.*“

- 8) Could you tell me how many vehicles you pursue per year? For example in 2020 and 2021?

„Mohl byste sdělit, kolik vozidel pronásledujete za rok? Např. v roce 2020 a 2021?“

Due to our pursuit policy we have significantly decreased the number of pursuits our members are engaged in per year. Unfortunately, I am unable to get you an exact number at this time. (Darligton, 2022)

„Díky našemu systémovému nastavení jsme výrazně snížili počet pronásledování vozidel, se kterým se naši členové za rok zabývají. Bohužel vám v tuto chvíli nemohu sdělit přesné číslo.“

- 9) How many times over the years has a PIT maneuver been used, or a police vehicle in general?

„Kolikrát byl během let užit PIT manévr, nebo policejní vozidlo obecně?“

I members may employ the PIT maneuver if he or she is trained by the Precision Driving Unit. This maneuver is utilized in the field but unfortunately I don't have the data to pass along at this time. (Darligton, 2022)

„Naši policisté mohou použít PIT manévr v případě, že policista nebo policistka byli vycvičeni a vyškoleni jednotkou PDU. Tento manévr je běžně používán v přímém výkonu, naneštěstí, nemám k dispozici aktuálně potřebná data.“

10) In the case of the use of the PIT maneuver, injuries or deaths have sometimes occurred?

„Došlo někdy při použití PIT manévru ke zranění nebo smrti?“

Our department has investigated injuries and deaths as a result of the PIT maneuver. Though its not common, unfortunately it has been reported. (Darligton, 2022)

„Naše oddělení vyšetřovalo zranění a úmrtí v důsledku použití PIT manévru, i když to není běžné, bohužel, se tak stalo.“

11) Is the system set up to stop vehicles during a pursuit "safe" for the police officers? Yes, this question may seem funny, we all entered the risk voluntarily and want to protect the company, but maybe you know what I mean.

„Je systém pro zastavování vozidel při pronásledování nastaven tak, aby byl, "bezpečný" pro policisty? Ano, tato otázka se může zdát úsměvná, všichni jsme do rizika vstoupili dobrovolně a chceme společnost chránit, ale možná víte, jak to myslím.“

I think you are referring to employing the PIT maneuver. This maneuver is very safe if conducted under the right conditions. For us, this maneuver can only be conducted at speeds less than 40mph, has to be a open road, no curbs, no fixed objects (trees, parked cars etc.), lightly populated areas, elevations of roadway. If one the above aforementioned conditions are present, then we increase the risk of injury. (Darligton, 2022)

„Myslím, že máte na mysli použití PIT manévru. Tento manévr je velmi bezpečný, pokud je proveden za správných podmínek. Pro nás může být tento manévr prováděn pouze při rychlostech nižších než 40 mph (70 km/h), musí to být přehledná vozovka, žádné obrubníky, žádné pevné předměty (stromy, zaparkovaná auta atd.), málo obydlené oblasti,

vyvýšená vozovka (stoupání, nájezd, mostní těleso). Pokud je přítomna jedna z výše uvedených podmínek, zvyšujeme riziko zranění.“

12) Following on from the previous questions. Your stance or opinion on vehicle pursuits?

„V návaznosti na předchozí otázky. Váš názor a postoj na pronásledování vozidel?“

Statics support vehicle pursuits are extremely dangerous. Vehicle pursuits should be undertaken only under extreme circumstances to avoid harm to innocent civilians and bystanders. (Darligton, 2022)

„Podpora pronásledování vozidel je extrémně nebezpečné. Pronásledování vozidel by mělo být prováděno pouze za extrémních okolností, aby nedošlo k ohrožení nevinných civilistů a přihlížejících.“

13) Are you satisfied with the type of equipment, is it sufficient?

„Jste spokojen s typem vybavení, je dostatečné?“

Our agency is properly equipped to fulfill the needs the job requires. (Darligton, 2022)

„Jsme dobře vybaveni, plně k plnění úkolů, které jsou vyžadovány.“

14) Are you developing or participating in the development of improvements to your equipment or training methods?

„Vyvíjíte nebo se podílíte na vývoji zlepšování svého vybavení nebo tréninkových metod?“

Our unit is continually accessing and evaluating the training and our methods of instructing. Our goal is to protect the safety of our members and citizens of Michigan. (Darligton, 2022)

„Naše jednotka neustále upravuje a vyhodnocuje výcvik a naše metody výuky. Naším cílem je chránit bezpečnost našich členů a občanů státu Michigan.“

7.2 Vyhodnocení řízených rozhovorů

Z uvedených rozhovorů, tedy s odborníky na problematiku zastavování vozidel a zavádění moderních technologií a postupů do praxe, vyplývá, že v současné době není na obzoru zcela jasně uchopitelný technologický pokrok, kromě zmíněných možností, avšak i tyto zmíněné možnosti vyžadují vyšší finanční náklady. Jednodušší a efektivnější cestou se zdá, dílčími kroky neustále upravovat konvenční vozidla pro potřeby bezpečnostních sborů a zlepšit efektivitu při provádění služební přípravy v podobě četnějšího působení výcviku z hlediska řidičských dovedností a s tím spojené analýzy efektivity z praxe. Dále bližší propojení bezpečnostních sborů (policejní i hasičské sbory) s výrobcí osobních a nákladních vozidel, zájmovými spolky, autoškolami, případně médií, v neposlední řadě dopravně-bezpečnostními inženýry. Pohledem na různé typy protiprávních či pracovních činností se vše spojuje v jednom místě a to na pozemní komunikaci, policisté, hasiči, případně celníci, strážníci a vojáci se budou potýkat s danou situací na určitém místě s technikou a vybavením, které definoval a vytvořil člověk. Cílem je, aby to bylo pro zvládnutí situace efektivní, aby příslušný jedinec měl kvalitní vybavení a mohl následně předat zpětnou vazbu pro výrobce, bezpečnostní odborníky a přes další pracovníky i pro média a veřejnost. Informovanost veřejnosti z hlediska, co a proč, je nesmírně důležitá a je to vhodný preventivní krok pro vytváření bezpečnějšího prostředí.

Závěr

Cílem v bakalářské práci bylo zpracovat, představit, charakterizovat a uvést předmět služebního dopravního prostředku (vozidla) v kontextu násilného zastavení vozidla se zaměřením na území ČR, jelikož se bezpečnostnímu sboru Policie České republiky podařil jistý milník ve zvyšování bezpečnosti civilního obyvatelstva, kdy byly v uplynulých letech vyvinuty a zavedeny jisté nové technické prostředky, byla zavedena nová metodika, nové výukové a tréninkové postupy. Hlavním technickým prostředkem je Policejní rám uzpůsobený pro SDP – policejní speciál na platformách modelů Škoda Octavia Combi III facelift a Škoda Kodiaq facelift, v průběhu let byly tyto nové technické prostředky použity v rámci různých situací. Od násilného zastavení, přes krajní nouzi či v podobě pasivního využití při dopravních nehodách a haváriích.

Z pohledu civilního obyvatelstva a medií vyvstává otázka nutnosti pronásledování, z pohledu policistů a dalšího personálu bezpečnostních či ozbrojených sborů je pohled opačný, z pohledu oslovených odborníků na bezpečnostní situaci na území EU je pohled totožný s tím policejním. Státy, které zavedly zákaz pronásledování vozidel z důvodu tzv. banálního deliktu, tedy drobného přestupku v dopravě naopak evidují zvýšený počet újezdů od běžných silničních kontrol a ten pravý důvod ujetí od místa kontroly může a mnohdy bývá i jiný, většinou závažnější. Naopak umožnění zavedení moderních technických prostředků a technologií, profesionálního výcviku a samotné připravenosti policistů na kolizní situace, kterými mohou předcházet vzniku vážných následků nebo naprosto eliminovat značné škody a rázným způsobem zastavit pachatele před samotným pronásledováním nebo pronásledování, co nejvíce zkrátit, je tím nejdůležitějším kritériem.

S tím se opět pojí vývoj a zavedení specifické a konkrétní techniky. Policejní sbory napříč evropským kontinentem nepotřebují konvenční nebo naopak luxusní vozidlo, potřebují speciální vozidlo nebo i vozidla pro široké použití. Rozhlédneme-li se i po naší vlasti, tak na území České republiky máme zastavěné oblasti velkých měst, kde je změť ulic, protínající se sítě pro různé

dopravní prostředky a pohyb osob (autobusy, metro, tramvaje, osobní a nákladní doprava, vlakové spoje, dále náměstí, pěší zóny a parky). Pachatel, který vystoupí z nastavených pravidel společnosti, nebude nikdy postupovat dle zažitých představ, služební vozidlo musí disponovat technologiemi, které lze využít konvenčním i nekonvenčním způsobem. Bližším pohledem bych chtěl poukázat na věc, že v současné době jsme relativně schopni zastavit dopravní prostředek v podobě jednostopého vozidla (motocykl, skútr, jízdní kolo), dvoustopého vozidla (různé typy osobních vozidel, včetně SUV/MPV), obrovský problém z hlediska operativního nasazení v terénu, a potvrzují to i rozbory teroristických útoků ve světě, případně i útoků a jiných protiprávních jednání na území ČR, je použití nákladních vozidel, těžké techniky, v těchto směrech je použití techniky omezené a do budoucna se musí technika a technologie tohoto typu pro bezpečnostní složky zlepšit a navýšit.

Téma služebního vozidla je z hlediska vývoje, možnosti testování, zavádění a představení pro odbornou část i veřejnost velmi zajímavé. Budování osvěty, nebo samotná realizace zavádění, je pro mě velmi cennou zkušeností, která mě v jistých směrech posunula dále. Díky výměně zkušeností nebo představování techniky na mezinárodní úrovni jsem zjistil, že bezpečnostní sbor Policie ČR je svým přístupem nejen na správné cestě, ale i na vysoké úrovni, co se týče úrovně techniky, jednotlivých technologií, postupů a úrovně připravenosti na provedení zákroků proti nebezpečným pachatelům.

V tématu násilného zastavení vozidla bych rád dále pokračoval a téma rozšířil, využil bych získané materiály jako podklad pro téma diplomové práce. Ve smyslu provádění služební přípravy, výcviku, připravenosti policistů pro výkon služby. Rozbor zkušeností bych rád zaměřil na ze začátku zmíněné aplikace výcviku, kdy bylo zavedení nových výcvikových postupů a s tím spojené zavedení techniky, dále samotná realizace kurzů, tím technologicky, materiálně i personálně nejnáročnějším, čím se v novodobé historii náš bezpečnostní sbor mohl zabývat. Ve velmi krátké době bylo proškoleny několik desítek instruktorů a několik tisíc policistů tím nejnáročnějším kurzem, který byl v poslední době vytvořen. Tyto poznatky bych chtěl rozvést a zkoumat u těch policistů, kteří kurzem prošli

a následně i použili SDP v rámci technik násilného zastavení vozidla, ať už kterýmkoliv z popsaných způsobů. Zjištěné poznatky bych chtěl využít v praxi pro zlepšování vybavení a taktiky zákroku k zajištění bezpečnosti policistů i civilního obyvatelstva.

Seznam zkratek

AP – Automatická převodová skříň (Automatická převodovka)

C-ITS – Cooperative Intelligent Transportation Systems

CVPI – Crown Victoria (Crown Vic) Police Interceptor

ČKP – Česká kancelář pojistitelů

DP – donucovací prostředek/donucovací prostředky

ELORYKS – elektronické omezení rychlosti vozidel, při mimořádných a krizových situacích bezpečnostními sbory

E-POLIS – Edukační policejní on-line systém

FZŠ – fond zábrany škod

IOS – Integrované operační středisko

IS – Informační systém

IZS – Integrovaný záchranný systém

PIT – Precision Intervention Technique

PDU – Precision Driving Unit

MBP – Mobilní bezpečná platforma

MI – Michigan

MJR – major

MKTJ – Modulární kurz techniky jízdy

MSP – Michigan State Police

MQB – Modularer Querbaukasten, od roku 2017 modifikovaná platforma VW

MP – Manuální převodová skříň

MV – ministerstvo vnitra

NIJ – National Institute of Justice

NZV – Násilné zastavení vozidla

OBP MV – Odbor bezpečnostní politiky ministerstva vnitra

OBU – On-Board Unit

OD – Operační důstojník

OVK – Odbor vnitřní kontroly

PDU – Precision Driving Unit

PP – Policejní prezídium

PČR – Policie České republiky

RCAR – Resarch Council for Automobile Repairs

RSU – Road Site Unit

ŘJ – řídící jednotka

SDP – služební dopravní prostředek

SUV – Sport Utility Vehicle

TIR – fr. Transports Internationaux Routiers, Mezinárodní silniční doprava (1949)

TVI – Tactical Vehicle Intervention

ÚPVSP – Útvar policejního vzdělávání a služební přípravy

ÚVK – Úřad vnitřní kontroly

USA – United States of America

UST – ustanovení

VRZ – výstražné a rozhlasové zařízení

ZÁK – zákon

ZoSP – zákon o silničním provozu

Literatura a použité prameny

Monografie

1. Tureček, Jaroslav; a kolektiv. *Policejní technika*. Plzeň: Aleš Čeněk s.r.o., 2008. 978-80-7380-119-9., str. 52
2. Škoda Auto, a.s., *Technická dokumentace k vozidlu Škoda Octavia Combi III facelift – Policejní speciál gen 2*, 2019
3. Ramet, a.s., *Návod k obsluze a údržbě policejní výbavy*. Technická část 3, str. 6-12, str. 16-20
4. Ohera, Michal, *Použití Zastavovacího pásu Police Road Block*. Praha 2011, PRIME SAFETY, s.r.o. ISBN 978-80-903906-2-1
5. Novotný, Tomáš. *Nesmrtící zbraně a další technické prostředky*. Praha: Euromedia Group, 2021. Universum. ISBN 978-80-242-7418-8. str. 116-118

Časopisecké články

1. Svět motorů, časopis, *vydání 41/2022*, 76. ročník, 3323, CZECH NEWS CENTER, a. s., ISSN 0039-7016, str. 34-35

Konferenční příspěvky

1. Ing. Škrábal, Jaroslav, *Zpráva ELORYKS, PP PČR, Brno, 2021* [online]. [cit. 18.10.2022], str.1-4
2. mjr. Mgr. Jeřábek, Josef, řízený rozhovor [online]. [cit. 04.12.2022].
3. Ing. Škrábal, Jaroslav, řízený rozhovor [cit. 18.10.2022].
4. Lt. Darlington, Nicholas, řízený rozhovor [online]. [cit. 16.11.2022].
5. Sgt. Looney, John, MSP PDU (2020) [online]. [cit. 20.09.2022]. Dostupné z: e-mailová komunikace, PDF dokument.

Zákonná úprava (legislativa) a IAŘ

1. Zákon č. 273/2008 Sb., zákon o Policii ČR
2. Zákon č. 361/2000 Sb., zákon o provozu na pozemních komunikacích (“361/2000 Sb., Zákon o provozu na pozemních komunikacích a o změnách ...”)
3. Zákon č. 40/2009 Sb., zákon Trestní zákoník
4. Vyhláška č. 25/1998 Sb., o vnějším označení policie a prokazování příslušnosti k policii, ve znění vyhlášky č. 246/2002 Sb.
5. Vyhláška č. 157/1964 Sb., Vyhláška ministra zahraničních věcí o Vídeňské úmluvě o diplomatických stycích
6. Vyhláška č. 341/2014 Sb., Vyhláška o schvalování technické způsobilosti a o technických podmínkách provozu vozidel na pozemních komunikacích
7. ZPPP č. 4/2009 Sb., o provádění služební přípravy příslušníků Policie České republiky
8. Metodika. *Služební vozidlo jako prostředek k násilnému zastavení vozidla*. 2020. ČJ: PPR-14245/ČJ-2020
9. Michigan State Police, *Precision Immobilization Technique Course Handouts*, Precision Driving Unit. 2019 (příručka ke kurzu – originální znění)
10. Vzdělávací program ÚPVSP – kurz Násilné zastavení vozidla (NZV – PIT), 2021
11. PP PČR PP, Operační odbor, Operační středisko (oddělení), *IS Václav*, zpracoval a poskytl: pplk. Ladislav Nejdrl [online]. [cit. 29.11.2022]. Dostupné z: Evidované události IS Václav, e-mail komunikace
12. ÚVK PP PČR, Oddělení kontroly, *Evidence použití PIT manévru* [cit. 20.12.2022]. Dostupné z: pplk. Mgr. Pavel Polakovič, tiskopis s. 1

Webové stránky a elektronické zdroje

Internetové zdroje

1. Volkswagen Group MQB platform Wikipedia. [online]. [cit. 31.01.2023].
Dostupné z: https://en.wikipedia.org/wiki/Volkswagen_Group_MQB_platform
2. Karoserie. Bezpečné cesty.cz [online]. 2014 [cit. 03.02.2023]. Dostupné z: <https://www.bezpecnecesty.cz/cz/bezpecnost-automobilu/pasivni-prvky-bezpecnosti/karoserie>
3. Zákon o Policii ČR: *donucovací prostředky, dle zák. ust. § 52 z. č. 273/2008 Sb.*[online]. [cit. 10.09.2022]. Dostupné z: <https://www.zakonyprolidi.cz/cs/2008-273?text=52>
4. Zákon o provozu na pozemních komunikacích. *Zastavování vozidel* [online]. [cit. 10.09.2022]. Dostupné z: <https://www.zakonyprolidi.cz/cs/2000-361#f2084973>
5. Zákon Trestní zákoník, *okolnosti vylučující protiprávnost činu*. [online]. [cit. 10.09.2022]. Dostupné z: <https://www.zakonyprolidi.cz/cs/2009-40?text=28>
6. Zákon o Policii ČR. *DP Násilné zastavení vozidla upravuje zák. ust. § 52 společně se zák. ust. § 55 z. č. 273/2008 Sb.*[online]. [cit. 10.09.2022]. Dostupné z: <https://www.zakonyprolidi.cz/cs/2008-273?text=52#f3878367>
7. Zákon o provozu na pozemních komunikacích. *Zastavování vozidel*. [online]. [cit. 31.01.2023]. Dostupné z: <https://www.zakonyprolidi.cz/cs/2000-361?text=41#f2084973>
8. Zákon o provozu na pozemních komunikacích. *Zastavování vozidel*. [online]. [cit. 31.01.2023]. Dostupné z: <https://www.zakonyprolidi.cz/cs/2000-361?text=41#f2084973>
9. Základní údaje | Škoda Auto a.s. Škoda Auto Česká republika | Oficiální web Škoda Auto a.s. [online]. Škoda Auto a.s. 2023 [cit. 30.01.2023]. Dostupné z: <https://www.skoda-auto.cz/o-spolecnosti/zakladni-udaje>

10. Zákon o Policii ČR. *Použití zbraně upravuje zák. ust. § 56 z. č. 273/2008 Sb.* [online]. [cit. 10.09.2022]. Dostupné z: <https://www.zakonyprolidi.cz/cs/2008-273?text=52#f3878411>
11. Zákon o provozu na pozemních komunikacích. *Základní ustanovení* [online]. [cit. 10.09.2022]. Dostupné z: <https://www.zakonyprolidi.cz/cs/2000-361?text=2>
12. Zákon o Policii ČR. *Přiměřenost postupu*. [online]. [cit. 31.01.2023]. Dostupné z: <https://www.zakonyprolidi.cz/cs/2008-273?text=11>
13. Zákon o provozu na pozemních komunikacích. *Zastavování vozidel*. [online]. [cit. 31.01.2023]. Dostupné z: <https://www.zakonyprolidi.cz/cs/2000-361?text=41#f2084973>
14. Předpis Evropské hospodářské komise Organizace spojených národů (EHK OSN) č. 94 [online]. Evropská unie, [cit. 30.01.2023]. Dostupné z: <https://esipa.cz/sbirka/sbsrv.dll/sb?DR=SB&CP=42018X0178>
15. RCAR Bumper test [online]. 2020 [cit. 30.01.2023]. Dostupné z: chrome-extension://efaidnbnmnnibpcajpcgclclefindmkaj/https://www.rcar.org/images/papers/procedures/RCAR_Bumper_Test_Procedure_2_2%20-%202020.pdf
16. 273/2008 Sb. Zákon o Policii ČR. *Zákony pro lidi – Sbírka zákonů ČR v aktuálním konsolidovaném znění* [online]. Copyright © AION CS, s.r.o. 2010 [cit. 25.01.2023]. Dostupné z: <https://www.zakonyprolidi.cz/cs/2008-273>
17. 361/2000 Sb. Zákon o provozu na pozemních komunikacích. *Zákony pro lidi – Sbírka zákonů ČR v aktuálním konsolidovaném znění* [online]. Copyright © AION CS, s.r.o. 2010 [cit. 31.01.2023]. Dostupné z: <https://www.zakonyprolidi.cz/cs/2000-361>
18. 361/2000 Sb. Zákon o provozu na pozemních komunikacích. *Zákony pro lidi – Sbírka zákonů ČR v aktuálním konsolidovaném znění* [online]. Copyright © AION CS, s.r.o. 2010 [cit. 31.01.2023]. Dostupné z: <https://www.zakonyprolidi.cz/cs/2000-361#f2084568>

19. 273/2008 Sb. Zákon o Policii ČR. Zákony pro lidi – Sbírka zákonů ČR v aktuálním konsolidovaném znění [online]. Copyright © AION CS, s.r.o. 2010 [cit. 31.01.2023]. Dostupné z: <https://www.zakonyprolidi.cz/cs/2008-273#f3878098>
20. TIR – Wikipedie. [online]. [cit. 31.01.2023]. Dostupné z: <https://cs.wikipedia.org/wiki/TIR>
21. 273/2008 Sb. Zákon o Policii ČR. Zákony pro lidi – Sbírka zákonů ČR v aktuálním konsolidovaném znění [online]. Copyright © AION CS, s.r.o. 2010 [cit. 31.01.2023]. Dostupné z: <https://www.zakonyprolidi.cz/cs/2008-273?text=52>
22. 273/2008 Sb. Zákon o Policii ČR. Zákony pro lidi – Sbírka zákonů ČR v aktuálním konsolidovaném znění [online]. Copyright © AION CS, s.r.o. 2010 [cit. 31.01.2023]. Dostupné z: <https://www.zakonyprolidi.cz/cs/2008-273?text=11>
23. PIT maneuver – Wikipedia. [online]. [cit. 31.01.2023]. Dostupné z: https://en.wikipedia.org/wiki/PIT_maneuver
24. Pick-up – Wikipedie. [online]. [cit. 31.01.2023]. Dostupné z: <https://cs.wikipedia.org/wiki/Pick-up>
25. Westin Push Bar Elite-XD, Ford F-150 PPV Police Responder 2018-2020, With Optional LED Light Heads, Optional Pit Bar and Wing Wraps – Dana Safety Supply. Law Enforcement LED Warning Lighting, Vehicle Equipment, Sirens, Light Bars by Whelen [online]. Copyright © Protection with Precision [cit. 31.01.2023]. Dostupné z: <https://danasafetysupply.com/westin-push-bar-elite-xd-ford-f-150-ppv-police-responder-2018-2020-with-optional-led-light-heads-optional-pit-bar-and-wing-wraps/>
26. About Us – Setina Manufacturing: Setina Manufacturing. Home – Setina Manufacturing: Setina Manufacturing [online]. Copyright © Copyright 2023 [cit. 31.01.2023]. Dostupné z: <https://setina.com/about-us/>

27. Ford Crown Victoria Police Interceptor – Wikipedia. [online]. [cit. 31.01.2023].
Dostupné
z: https://en.wikipedia.org/wiki/Ford_Crown_Victoria_Police_Interceptor
28. Ford Crown Victoria Highway Patrol [online]. [cit. 31.01.2023]. Dostupné
z: <https://www.autoevolution.com/news/nevada-highway-patrol-says-goodbye-to-the-ford-crown-victoria-police-interceptor-119787.htm#>
29. MSP. 2021 Vehicle Evaluation [online]. 2020. [cit. 31.01.2023]. Dostupné
z: chrome-extension://efaidnbmnnnibpcajpcgclefindmkaj/https://www.michigan.gov/-/media/Project/Websites/msp/training/my2021policevehicleevaluationtestbook.pdf?rev=9967af7ced3a451a984f5d43318b3397
30. Ford Crown Victoria Police Interceptor – Wikipedia. [online]. [cit. 31.01.2023].
Dostupné
z: https://en.wikipedia.org/wiki/Ford_Crown_Victoria_Police_Interceptor
31. Ford Crown Victoria Highway Patrol [online]. [cit. 31.01.2023]. Dostupné
z: <https://www.autoevolution.com/news/nevada-highway-patrol-says-goodbye-to-the-ford-crown-victoria-police-interceptor-119787.htm#>
32. MSP. 2021 Vehicle Evaluation [online]. 2020. [cit. 31.01.2023]. Dostupné
z: chrome-extension://efaidnbmnnnibpcajpcgclefindmkaj/https://www.michigan.gov/-/media/Project/Websites/msp/training/my2021policevehicleevaluationtestbook.pdf?rev=9967af7ced3a451a984f5d43318b3397
33. K9 (zkratka) – Wikipedie. [online]. [cit. 31.01.2023]. Dostupné
z: [https://cs.wikipedia.org/wiki/K9_\(zkratka\)](https://cs.wikipedia.org/wiki/K9_(zkratka))
34. SWAT – Wikipedie. [online]. [cit. 31.01.2023]. Dostupné
z: <https://cs.wikipedia.org/wiki/SWAT>
35. 2023 Dodge Durango Pursuit – Stellantis Fleet & Business Solutions. Stellantis Fleet & Business Solutions – Vehicles for Business [online]. Copyright ©2023 FCA US LLC. All Rights Reserved. [cit.

- 31.01.2023]. Dostupné z: <https://www.stellantisfleet.com/dodge/durango-pursuit.html>
36. Michigan State Police | 2016+ Ford Police Interceptor Flickr [online]. [cit. 31.01.2023]. Dostupné z: <https://www.flickr.com/photos/146677979@N04/47015439232>
37. Whelen – Manufactured In America | Emergency Warning Equipment. Whelen – Manufactured In America | Emergency Warning Equipment [online]. Copyright © 2023 Whelen. All rights reserved. [cit. 31.01.2023]. Dostupné z: <https://www.whelen.com/>
38. Whelen Arges Remote Spotlight. Whelen – Manufactured In America | Emergency Warning Equipment [online]. Copyright © 2023 Whelen. All rights reserved. [cit. 31.01.2023]. Dostupné z: <https://www.whelen.com/product/arges-remote-spotlight/>
39. Home – Setina Manufacturing: Setina Manufacturing. Home – Setina Manufacturing: Setina Manufacturing [online]. Copyright © Copyright 2023 [cit. 31.01.2023]. Dostupné z: <https://setina.com/>
40. NIJ Standard 0101.04. Ballistic Edge Research Laboratory Pty. Ltd. [online]. [cit. 31.01.2023]. Dostupné z: <http://www.ballisticedge.com.au/NIJ0104.htm>
41. Michigan State Police Just Road Tested It's Fastest Police Car. [online]. [cit. 31.01.2023]. Dostupné z: <https://mix957gr.com/michigan-state-police-just-road-tested-their-fastest-police-car-yet/>
42. PB450 Lighted – Setina Manufacturing: Setina Manufacturing. Home – Setina Manufacturing: Setina Manufacturing [online]. Copyright © Copyright 2023 [cit. 31.01.2023]. Dostupné z: <https://setina.com/push-bumpers/450-lighted/>
43. Home – The Grappler [online]. [cit. 31.01.2023]. Dostupné z: <https://policebumper.com/>

44. Mobilespike [online]. [cit. 31.01.2023]. Dostupné z: <https://www.mobilespike.com/>
45. Projekt P1000 – Policie České republiky. [online]. Copyright © 2023 Policie ČR, všechna práva vyhrazena [cit. 03.02.2023]. Dostupné z: <https://www.policie.cz/clanek/projekt-p1000-752778.aspx>
46. Rámcová dohoda [online]. [cit. 31.01.2023]. Dostupné z: [http://file:///C:/Users/domma/Downloads/RD%204x4%20policejní%20vozidla_cast%203_prilohy_an%20\(3\).pdf](http://file:///C:/Users/domma/Downloads/RD%204x4%20policejní%20vozidla_cast%203_prilohy_an%20(3).pdf)
47. Vozidla s rámem – Policie České republiky. [online]. Copyright © 2023 Policie ČR, všechna práva vyhrazena [cit. 31.01.2023]. Dostupné z: <https://www.policie.cz/clanek/vozidla-s-ramem.aspx>
48. Holomy [online]. Copyright © Holomy s.r.o. [cit. 31.01.2023]. Dostupné z: <http://www.holomy.cz/joomla/index.php/cs/galerie>
49. Heckler & Koch: Home. [online]. Copyright © Heckler [cit. 31.01.2023]. Dostupné z: <https://www.heckler-koch.com/en.html>
50. Odbor Pohotovostní motorizovaná jednotka – Policie České republiky. [online]. Copyright © 2023 Policie ČR, všechna práva vyhrazena [cit. 31.01.2023]. Dostupné z: <https://www.policie.cz/clanek/odbor-pmj.aspx?q=Y2hudW09OA%3D%3D>
51. Military & Law Enforcement – STEYR ARMS. [online]. Copyright © 2023 STEYR ARMS. All rights reserved. [cit. 31.01.2023]. Dostupné z: <https://www.steyr-arms.com/en/military-law-enforcement/>
52. Facebook [online] *Policejní vozidla* [cit. 31.01.2023]. Dostupné z: <https://www.facebook.com/photo/?fbid=8955563247787396&set=pcb.2429879147166715>
53. 361/2000 Sb. Zákon o provozu na pozemních komunikacích. Zákony pro lidi – Sbírka zákonů ČR v aktuálním konsolidovaném znění [online]. Copyright ©

- AION CS, s.r.o. 2010 [cit. 31.01.2023]. Dostupné
z: <https://www.zakonyprolidi.cz/cs/2000-361?text=80#f2085015>
54. ÚPVSP – Policie České republiky. [online]. Copyright © 2023 Policie ČR, všechna práva vyhrazena [cit. 31.01.2023]. Dostupné
z: <https://www.policie.cz/clanek/utvar-policejního-vzdelavani-a-sluzebni-pripravy.aspx?q=Y2hudW09Mg%3D%3D>
55. E-POLIS, Edukační policejní on-line systém LMS PCR. [online]. [cit. 31.01.2023]. Dostupné z: <https://elearning.policie.cz/login/index.php>
56. Česká kancelář pojistitelů [online]. [cit. 31.01.2023]. Dostupné
z: <https://www.fondzabranyskod.cz/>
57. Sjednocení technologické platformy Policie ČR CZ.1.06/1.1.00/ [online]. Copyright © 2023 SlidePlayer.cz Inc. [cit. 31.01.2023]. Dostupné
z: <https://slideplayer.cz/slide/11296715/>
58. Teroristický útok v Nice | iROZHLAS – spolehlivé a rychlé zprávy [online]. Copyright © 1997 [cit. 31.01.2023]. Dostupné
z: https://www.irozhlas.cz/zpravy-svet/teroristicky-utok-v-nice-2016-soud_2209060836_ako
59. Násilné zastavování – PRIME SAFETY, s.r.o. - 2023. [online]. Copyright © PRIME SAFETY, s.r.o. [cit. 31.01.2023]. Dostupné z: <http://www.prime-safety.com/nasilne-zastavovani.html>
60. Policie. Řidič v kradeném autě, použití zastavovacího pásu | Blesk.cz. [online]. Copyright © 2001 [cit. 31.01.2023]. Dostupné
z: <https://www.blesk.cz/clanek/regiony-praha-praha-krimi/440376/policie-chytala-ridice-v-kradenem-aute-zastavil-ho-az-pas-vozy-jsou-ponicene.html>

PC programy, multimédia

1. Microsoft malování 3D (počítačový program, který byl použit autorem k tvorbě situačních obrázků)
2. Inkscape (počítačový program, který byl použit autorem k tvorbě situačních obrázků)
3. Powerpoint prezentace, Škody při použití vozidel, D. Mališ (2020)
4. Powerpoint prezentace PČR, KRPA [online]. *Seznámení s metodikou* [cit. 31.01.2023]. s. 2

Seznam obrázků

Obrázek 1 - Platforma MQB koncernu VW, základ konstrukce vozidla, na které je namontovaný Policejní rám	21
Obrázek 2 - Policejní rám, obraz vnější i vnitřní části konstrukce	22
Obrázek 3 - Taktické zastavení (Rolling Roadblock) finální postavení vozidel po zastavení.....	25
Obrázek 4 - Základní force pro provedení Taktického zastavení	26
Obrázek 5 - Taktické zastavení, souhra zasahujících vozidel, pohyb začíná simultánně.....	26
Obrázek 6 - Taktické zastavení téměř před dokončením, zastavované vozidlo má již minimální šanci se z formace dostat, boční nebo přední vozidlo, může světelnou a zvukovou signalizaci doplnit např. kýváním paže	27
Obrázek 7 - Finální postavení vozidel ve formaci Taktického zastavení	28
Obrázek 8 - Zabránění odjezdu zahrazením cesty, situační obrázek typické modelové situace z provozu na pozemních komunikacích	29
Obrázek 9 - Zabránění odjezdu zahrazením cesty (přitlačení rámem - "ramming")	31

Obrázek 10 - Zahrazení cesty (zátaras), modelové uskupení služebních vozidel	32
Obrázek 11 - Zahrazení cesty (Zátaras) za využití civilních vozidel včetně příslušného označení překážky silničního provozu	33
Obrázek 12 - Prvotní formace pro PIT manévr, ideální počet jsou 3 policejní vozidla, protože pronásledované vozidlo je po provedení manévru jízdy schopné	36
Obrázek 13 - Doprovodná, servisní vozidla policie a policejní vozidlo, které provádí PIT manévr v prvotní fázi, srovnání rychlosti a vzdálenosti.....	37
Obrázek 14 - Řidič policejního vozidla po prvotní fázi, sešlapává plyn akcelerační a otáčí volant směrem do pronásledovaného vozidla.....	37
Obrázek 15 - Pronásledované vozidlo se začíná otáčet, řidič pronásledovaného vozidla ztrácí nad řízením kontrolu.....	38
Obrázek 16 - Pronásledované vozidlo v pozici, kdy řidič plně ztratil kontrolu nad řízením, další dvě servisní vozidla policie v pohotovostní vzdálenosti	38
Obrázek 17 - Pronásledované vozidlo přistává na predikovatelném místě a policejní vozidlo, které provedlo PIT manévr odjíždí do bezpečného směru.....	39
Obrázek 18 - Rozhodující fáze PIT manévru, řidič pronásledovaného vozidla zpomaluje vlivem dozrívající kinetické energie a odporu pneumatik, místo je predikovatelné, servisní policejní vozidla se urychleně přibližují a policejní vozidlo (po PIT manévru) se otáčí.....	39
Obrázek 19 - Finální formace policejních vozidel, pro vytvoření pracovních podmínek k provedení zákroku za využití DP Zabránění odjezdu zahrazením cesty/přítlačení rámem	40
Obrázek 20 - Odtlačení překážky silničního provozu pro uvolnění průjezdnosti komunikace, např. při průjezdu vozidla IZS	41
Obrázek 21 - DN SDP při jízdě se zapnutým VRZ, Praha 4 - zdroj PowerPoint Prezentace PMJ ze školení na NZV PIT	42
Obrázek 22 - Zastavovací pás POLICE ROAD BLOCK české firmy PRIME SAFETY, který v současnosti využívá Policie ČR.....	43
Obrázek 23 - "Crown Vic" 4.6L 8V POLICE City of Franklin včetně Spotlights a rámem SETINA.....	46
Obrázek 24 - Chevrolet Tahoe 4WD u Michigan State Police 2019.....	46
Obrázek 25 - Dva typy vozidel Dodge Charger, černé služební (oslava 100 let MSP), modré s výcvikovým typem rámu	47
Obrázek 26 - Dodge Durango Pursuit 5.7 L V8 AWD	48

Obrázek 27 - MSP Ford Police Interceptor	49
Obrázek 28 - MSP Dodge Charger s Push Bumper SETINA model BP450 lighted	50
Obrázek 29 - Setina Bodyguard PB10	51
Obrázek 30 - Setina Bodyguard PB9	51
Obrázek 31 - MSP Dodge Charger 2015 (zárok 2020)	52
Obrázek 32 - Grappler Police Bumper záběr z testování	53
Obrázek 33 – Mobile Spike namontovaný na policejním vozidle při použití a v roztaženém stavu na zaparkovaném policejním vozidle	54
Obrázek 34 - Policejní speciál Gen 2, Škoda Octavia Combi III facelift 2.0 TSI (140 kW) DSG 4x4, v barevném provedení Policie ČR.....	55
Obrázek 35 - Policejní speciál gen 3 - Škoda Kodiaq RS facelift, 2.0 TSI (180 kW), DSG 4x4, barevné provedení Policie ČR.....	58
Obrázek 36 - Schéma systému ELORYKS pro bezkontaktní zastavení vozidel	64

Použité normy:

- 1) ČSN ISO 690. Informace a dokumentace – Pravidla pro bibliografické odkazy a citace Informačních zdrojů (její revize z roku 2013),
- 2) ČSN 01 6910. Úprava písemností zpracovaných textovými editory,
- 3) Pokyn rektora Policejní akademie České republiky v Praze č. 10 ze dne 14. října 2016