

Česká zemědělská univerzita v Praze

Provozně ekonomická fakulta

Katedra humanitních věd



Diplomová práce

Kvalita života obyvatel venkovské obce – případová studie

Bc. Martin Marek, MPA

© 2020 ČZU v Praze

ZADÁNÍ DIPLOMOVÉ PRÁCE

Martin Marek

Hospodářská politika a správa
Veřejná správa a regionální rozvoj

Název práce

Kvalita života obyvatel venkovské obce – případová studie

Název anglicky

Life quality of residents of the rural manicipaty – case study

Cíle práce

Cílem diplomové práce je vysvětlit pojem kvalita života obyvatel města Kouřim a na základě výsledků práce vyhodnotit subjektivní vnímání kvality života obyvatel města Kouřim podle demografických, sociálních a ekonomických charakteristik. V praktické části práce se budou ověřovat hypotézy, které budou stanoveny po prostudování relevantní odborné literatury.

Metodika

1. Pro zpracování teoretické části diplomové práce bude prostudována odborná literatura a dostupné elektronické zdroje. V praktické části bude proveden empirický výzkum prostřednictvím dotazníkového šetření za účelem získání odpovědí na otázky spojené s kvalitou života obyvatel města Kouřim.

2. Harmonogram práce:

Březen 2019 – specifikace metodiky, stručný obsah teoretické části práce

Srpen 2019 – zpracování teoretické části DP (úvod, popis metodiky, literární rešerše),

Říjen 2019 – vlastní terénní šetření

Prosinec 2019 – zpracování a odevzdání empirické části v první verzi

Březen 2020 – odevzdání kompletní DP se zpracovanými připomínkami

Doporučený rozsah práce

60 – 80 stran

Klíčová slova

Kouřim, kvalita života, indikátory kvality života, dotazníkové šetření, respondent

Doporučené zdroje informací

DISMAN, Miroslav. Jak se vyrábí sociologická znalost. Praha: Univerzita Karlova v Praze 2002, 374 s. ISBN 80-246-0139-7.

DIVIŠ, Ivan. Stavby ve venkovském prostoru In: ŠTENCLOVÁ, Šárka a kol. Obnova venkovského prostoru. Praha: Česká zemědělská univerzita v Praze, 2005. 130 s. ISBN 80-213-1277-7.

HEŘMANOVÁ, Eva. Koncepty, teorie a měření kvality života. Praha: Sociologické nakladatelství, 2012, 239 s. ISBN 978-80-7419-106-0.

KUČERA, Zdeněk, KULDOVÁ, Silvie Vnímání venkova: klíčový fenomén jeho rozvoje? In: Majerová, Věra Venkov je náš svět. Praha: Česká zemědělská univerzita v Praze, 2006. 587 s. ISBN 80-213-1539-3.

MAŘÍKOVÁ, Hana, PETRUSEK, Miloslav, VODÁKOVÁ, Alena a kolektiv Velký sociologický slovník. 1. svazek A-O, Praha: Karolinum, 1996. 747 s. ISBN 80-7184-164-1.

MAŘÍKOVÁ, Pavlína. Venkov – vymezení základních pojmů. In: MAJEROVÁ, V. Český venkov 2008 Proměny venkova. Praha: Česká zemědělská univerzita v Praze, 2009, 188 s. ISBN 978-80-213-1991-0.

RIŠLINK, Vladimír. KOUŘIM a okolí průvodce po kulturních památkách. Kouřim: město Kouřim, 2000, 246 s.

Předběžný termín obhajoby

2020/21 ZS – PEF (únor 2021)

Vedoucí práce

prof. PhDr. Ing. Věra Majerová, CSc.

Garantující pracoviště

Katedra humanitních věd

Elektronicky schváleno dne 18. 3. 2020

prof. PhDr. Michal Lošťák, Ph.D.

Vedoucí katedry

Elektronicky schváleno dne 18. 3. 2020

Ing. Martin Pelikán, Ph.D.

Děkan

V Praze dne 31. 03. 2020

Čestné prohlášení

Prohlašuji, že svou diplomovou práci "Kvalita života obyvatel venkovské obce – případová studie" jsem vypracoval samostatně pod vedením vedoucí diplomové práce a s použitím odborné literatury a dalších informačních zdrojů, které jsou citovány v práci a uvedeny v seznamu použitých zdrojů na konci práce. Jako autor uvedené diplomové práce dále prohlašuji, že jsem v souvislosti s jejím vytvořením neporušil autorská práva třetích osob.

V Praze dne 31.3.2020

Poděkování

Rád bych touto cestou poděkoval paní prof. PhDr. Ing. Věře Majerové, CSc. za vedení mé diplomové práce. Zároveň patří velké poděkování obyvatelům města Kouřim, kteří se zúčastnili dotazníkového šetření, a tím poskytli důležitá data k výzkumu.

Kvalita života obyvatel venkovské obce – případová studie

Abstrakt

Diplomová práce se zabývá kvalitou života ve městě Kouřim. První část diplomové práce se bude věnovat definování základních pojmů Kvality života. Následně bude proveden teoretický koncept hodnocení objektivní a subjektivní kvality života. V praktické části diplomové práce bude nejdříve metodou komparace a kompilace sekundárních zdrojů popsáno město Kouřim a blízké okolí. Dále budou popisnou metodou vyhodnoceny faktory objektivní kvality života ve městě Kouřim, k čemuž budou využity místní dokumenty a analýza sekundárních zdrojů. Dále budou uvedeny výsledky empirického výzkumu subjektivní kvality života obyvatel města Kouřim, který byl proveden prostřednictvím dotazníkového šetření, které bylo zvoleno za účelem získání velkého množství dat v krátkém období. Cílem dotazníkového šetření bylo vyhodnotit subjektivně prožívanou kvalitu života obyvatel města Kouřim.

Klíčová slova: Kouřim, kvalita života, indikátory kvality života, dotazníkové šetření, respondent

Life quality of residents of the rural manicipaty - case study

Abstract

The diploma thesis deals with life quality in the town Kouřim. The first part of the thesis deals with defining of the basic terms Life quality. Secondly, a theoretical conception of objective and subjective evaluation of life quality is performed. The practical part includes at first a description of the town Kouřim and its near surroundings, done by the comparison and compilation of secondary sources. Next, factors of objective life quality in the town Kouřim are evaluated by a descriptive method. For this purpose local documents and analysis of secondary sources is used. Afterwards, results of an empiric research of subjective life quality of the town Kouřim residents are stated. The research was performed by a questionnaire survey, which was chosen to receiving a large amount of data during a short period. The aim of the questionnaire survey was to evaluate the subjectively experienced life quality of the town Kouřim residents.

Keywords: Kouřim, life quality, indicators of life quality, questionnaire survey, respondent

Obsah

1 Úvod.....	11
2 Cíl práce a metodika	13
2.1 Cíl práce	13
2.2 Metodika	13
2.2.1 Empirický model.....	14
2.2.1.1 Formulace sociálního problému a formulace teoretické hypotézy	14
2.2.1.2 Formulace pracovních hypotéz.....	15
2.2.1.3 Populace vzorku	16
2.2.1.4 Rozhodnutí o technice	16
2.2.1.5 Konstrukce nástrojů pro sběr dat.....	16
2.2.1.6 Předvýzkum a sběr dat.....	17
2.2.1.7 Analýza dat, interpretace a závěry.....	17
3 Kvalita života.....	18
3.1 Vymezení pojmu kvalita života	18
3.2 Historie pojmu kvalita života	20
3.3 Objektivní kvalita života	23
3.4 Subjektivní vnímání objektivní kvality života	24
3.5 Subjektivně prožívaná kvalita vlastního života.....	25
4 Prostor, venkov a venkovský prostor	28
4.1 Členění venkova.....	28
4.2 Funkce venkova	30
4.2.1 Rezidenční funkce.....	32
4.2.2 Produkční funkce	33
4.2.3 Rekreační funkce	35
4.3 Venkovský prostor a lidské zdroje.....	38
4.3.1 Historický vývoj venkovské společnosti	39
4.3.2 Lidské zdroje venkovského prostoru	41
4.3.2.1 Orgány obce.....	41
5 Charakteristika vybrané obce a regionu.....	45
5.1 Středočeský kraj	45
5.2 Město Kouřim	46
5.2.1 Charakteristika města.....	46
5.2.2 Historie města Kouřim.....	47
5.2.3 Současná podoba města Kouřim.....	50

5.3	Vedení města Kouřim	52
5.4	Vyhodnocení faktorů ovlivňujících kvalitu života.....	52
6	Vlastní výzkumné šetření	54
6.1	Struktura souboru respondentů	55
6.2	Rozbor dotazníkového šetření.....	59
6.3	Ověření hypotéz	72
7	Výsledky a diskuse	76
7.1	Silné a slabé stránky města Kouřim	77
7.2	Příležitosti a ohrožení města Kouřim	77
8	Závěr.....	78
9	Seznam použitých zdrojů	80
9.1	Knižní zdroje	80
9.2	Internetové zdroje.....	82
9.3	Legislativní dokumenty.....	83
10	Přílohy	84
10.1	Příloha č. 1 - Dotazník	84

Seznam obrázků

Obrázek 1:	Maslowova pyramida potřeb.....	27
Obrázek 2:	Funkce venkova a jejich kontext.....	30
Obrázek 3:	Klasifikace krajiny z hlediska předpokladů cestovního ruchu.....	37
Obrázek 4:	Geografická mapa Středočeského kraje	46
Obrázek 5:	Mapa města	47

Seznam tabulek

Tabulka 1:	Podíl ekonomicky aktivních obyvatel pracujících v jednotlivých sektorech národního hospodářství ve venkovských obcích a v celé České republice ke dni 3. 3. 1991, 1. 3. 2001 a 26. 3. 2011.....	32
Tabulka 2:	Proměny venkova v oblasti zemědělství a ekonomických vztahů.....	35
Tabulka 3:	Počet členů zastupitelstva	42
Tabulka 4:	Hodnocení faktorů ovlivňujících kvalitu života od 1 do 5, kde 1 je nejlepší	53
Tabulka 5:	Věková struktura.....	55
Tabulka 6:	Sociální postavení.....	56

Tabulka 7 Dosažené vzdělání	57
Tabulka 8 Rodinný stav	58
Tabulka 9 Délka života respondentů ve městě Kouřim	59
Tabulka 10 Co znamená domov.	60
Tabulka 11 Považování města za domov.....	60
Tabulka 12 Odstěhovat se z města.....	61
Tabulka 13 Výběr místa k bydlení.....	61
Tabulka 14 Průměrné hodnocení současné kvality života ve městě Kouřim	63
Tabulka 15 Hodnocení současné kvality života ve městě Kouřim	65
Tabulka 16 Průměrné hodnocení změny stavu kvality života za 10 let.....	66
Tabulka 17 Hodnocení změny stavu kvality života za 10 let ve městě Kouřim.....	67
Tabulka 18 Vhodné podmínky pro podnikání.	68
Tabulka 19 Výstavba velkého výrobního objektu.	68
Tabulka 20 Spokojenost obyvatel ve městě Kouřim.	69
Tabulka 21 Rozvoj města Kouřim do budoucna podle respondentů.	71
Tabulka 22 Současné mezilidské vztahy ve městě Kouřim.....	72

Seznam grafů

Graf 1 Věková struktura v %	55
Graf 2 Pohlaví respondentů	56
Graf 3 Sociální postavení v %	57
Graf 4 Dosažené vzdělání v %.....	58
Graf 5 Rodinný stav v %.....	59
Graf 6 Spokojenost respondentů podle pohlaví	72
Graf 7 Spokojenost respondentů podle věku	73
Graf 8 Spokojenost respondentů podle sociálního postavení	74
Graf 9 Spokojenost respondentů podle vzdělání	74
Graf 10 Spokojenost respondentů podle rodinného stavu	75

1 Úvod

Význam kvality života se v dnešní době stává stále aktuálnějším problémem. Z toho důvodu se tímto pojmem zabývají vědecké obory, mezi které patří filosofie, sociologie, psychologie, ekonomie a zdravotnictví. V minulosti byl pojem kvalita života výhradně spojován pouze se zdravotním stavem a předpokládanou délkou života, ale v současné době se ke zdravotnímu stavu a předpokládané délce života přidává i psychický stav a zároveň se převážně zkoumají jednotlivci, nikoli společnost jako celek. V nedávné době byly provedeny na území České republiky výzkumy kvality života výzkumným týmem prof. Věry Majerové, která výsledky měření kvality života v jednotlivých obcích vydala v publikacích pod názvem Český venkov.

Přesné vymezení, nebo změření kvality života je nesmírně těžké, až nemožné, jelikož každý zkoumaný jedinec má unikátní identitu. Kvalita života totiž zkoumá u každého jedince materiální zajištění, sociální status a vztahy nejen k ostatním lidem, ale i k sobě samému, kulturní vyžití, a to vše je zároveň ovlivněno hodnotami, zásadami a cíli, které má nastaveny každý jedinec rozdílně. Zároveň k pojmu kvalita života je používána velká rozdílnost terminologie. K pojmu kvalita života (quality of life) existují související nebo souřadné pojmy, které jsou používány jako synonyma. Mezi synonyma se řadí sociální pohoda (social well-being), pocit pohody (well-being), individuální stav pohody (subjective well-being), sociální blahobyt (social well-fare), lidský rozvoj (human development), životní úroveň (standart of living), nebo štěstí (happiness), zdraví (health), bohatství (wealth), spokojenost (satisfaction) a jiné.

Hodnocení se vztahuje zejména na jednotlivce, ale zároveň je možné hodnotit jen určitou skupinu, společnost nebo populaci. Při hodnocení vlastní kvality života, zda je kvalitní nebo není, hodnocení závisí na našem očekávání, ale zároveň i od druhých lidí, se kterými se srovnáváme. Zároveň neexistuje norma nebo standart na hodnocení kvality života, jelikož co platí pro jednoho člověka, neplatí pro druhého člověka.

Téma předkládané diplomové práce je zaměřeno na kvalitu života ve městě Kouřim. Toto téma jsem si zvolil z důvodu, že jsem ve městě Kouřim žil deset let a nadále ho pravidelně navštěvuji. Z toho důvodu se domnívám, že jsem schopen empatie s obyvateli

města Kouřim. Město Kouřim se nachází ve Středočeském kraji přibližně třicet kilometrů východně od hlavního města Prahy. Jedná se o historické město, kde jsou historické památky téměř všude, ale svým historickým vzhledem spíše připomíná vesnici. Podobný typ výzkumu veřejného mínění ve městě nebyl proveden, proto se domnívám, že tato diplomová práce by mohla být využita vedením města. Starostkou v době zpracování této diplomové práce byla paní magistra Zuzana Chmelová.

2 Cíl práce a metodika

2.1 Cíl práce

Cílem práce je zhodnotit objektivní a subjektivní kvalitu života obyvatel města Kouřim ve Středočeském kraji a zároveň zjistit, zda existuje souvislost mezi životní spokojeností a subjektivním vnímáním kvality života prostřednictvím demografických, sociálních a ekonomických charakteristik zkoumaných respondentů.

Oblast Kouřimska se potýká s problémem vylidňování. V roce 1890 ve městě Kouřim žilo 3333 obyvatel, v roce 1961 ve městě žilo 2386 obyvatel a podle posledního sčítání obyvatel v roce 2011 ve městě žilo 1893 obyvatel.¹ Proto si tato práce zároveň bere za cíl, zjistit příčiny odchodu obyvatel z města a zjistit, zda existuje souvislost mezi kvalitou života obyvatel města s vystěhováním obyvatel.

První část diplomové práce se bude věnovat definování základních pojmů Kvality života. Následně bude proveden teoretický koncept hodnocení objektivní a subjektivní kvality života. Dále bude proveden popis aktuálního stavu kvality života ve městě Kouřim a bude provedeno dotazníkové šetření za účelem zjištění subjektivních faktorů kvality života obyvatel města Kouřim.

2.2 Metodika

Diplomová práce se věnuje problematice kvality života na lokální úrovni. Na lokální úrovni lze provést výzkum pouze v podobě případové studie a z toho důvodu, aby bylo možné zobecnit výstupy, je nutné provést vzájemnou komparaci několika případových studií, které se věnují stejnému tématu.

¹ ČESKÝ STATISTICKÝ ÚŘAD, Veřejná databáze Kouřim [online]. [cit. 2020-02-28]. Dostupné z WWW: https://vdb.czso.cz/vdbvo2/faces/cs/index.jsf?page=profil-uzemi&uzemiprofil=31548&u=__VUZEMI__43__533424#profil31554=page%3Dpozice-profilu%26rqup%3DA%26pvo%3DPU-DEM-OB4%26z%3DT%26f%3DTABULKA%26clsp%3D31554%26katalog%3D31554

Teoretická část diplomové práce bude definovat pojem kvality života prostřednictvím konceptualizace a operacionalizace z uvedené literatury. Zároveň v teoretické části budou porovnány sekundární zdroje. V první části teoretické části se práce zabývá kvalitou života, kde bude vymezen pojem kvality života, následně bude popsána historie vývoje kvality života a závěrečná část kvality života bude věnována názorovému konsenzu vymezení do dvou dimenzí, neboli na objektivní a subjektivní kvalitu života. Ve druhé části teoretické části se práce zabývá venkovským prostorem, kde bude vymezeno členění venkova a následně budou popsány funkce venkova. Dále se tato část bude zabývat venkovským prostorem a lidskými zdroji, a zároveň zde bude popsána organizační struktura vedení obce.

V praktické části diplomové práce bude nejdříve metodou komparace a kompilace sekundárních zdrojů popsáno město Kouřim a blízké okolí. Dále budou popisnou metodou vyhodnoceny faktory objektivní kvality života ve městě Kouřim, k čemuž budou využity místní dokumenty a analýza sekundárních zdrojů. Dále budou uvedeny výsledky empirického výzkumu subjektivní kvality života obyvatel města Kouřim, který byl proveden prostřednictvím dotazníkového šetření, které bylo zvoleno za účelem získání velkého množství dat v krátkém období. Cílem dotazníkového šetření bylo vyhodnotit subjektivně prožívanou kvalitu života obyvatel města Kouřim.

2.2.1 Empirický model

V této podkapitole diplomové práce je vymezen podrobný postup, podle kterého byla vypracována praktická část.

2.2.1.1 Formulace sociálního problému a formulace teoretické hypotézy

Dle výše uvedeného je cílem práce zhodnotit objektivní a subjektivní kvalitu života obyvatel města Kouřim ve Středočeském kraji a zároveň zjistit, zda existuje souvislost mezi životní spokojeností a subjektivním vnímáním kvality života prostřednictvím demografických, kam patří například věk a pohlaví, sociálních, kam patří vzdělání a hodnotová orientace, a ekonomických, kam patří například životní úroveň, charakteristik

zkoumaných respondentů. Zároveň si práce stanovila cíl zjistit, z jakého důvodu dochází ke stěhování obyvatel města Kouřim.

2.2.1.2 Formulace pracovních hypotéz

První hypotéza: Subjektivní hodnocení kvality života ovlivňuje pohlaví respondentů. Vychází z předpokladu, že muži jsou celkově spokojenější než ženy.

Druhá hypotéza: Subjektivní hodnocení kvality života ovlivňuje věk respondentů. Vychází z předpokladu, že mladí lidé jsou méně spokojeni s kvalitou života, než staří lidé. Nespokojenost mladých lidí vychází z malého množství zkušeností a snahou dosáhnout určitých cílů v budoucnosti. Staří lidé své hodnocení kvality života posuzují podle získaných zkušeností a prožitého života.

Třetí hypotéza: Subjektivní hodnocení kvality života ovlivňuje sociální postavení respondentů.

Vychází z předpokladu, že ekonomicky neaktivní lidé budou méně spokojeni s kvalitou života, než lidé ekonomicky aktivní. Tato nespokojenost může být zapříčiněna určitou závislostí na státu a odepírané svobodě poříditi si vytoužené věci.

Čtvrtá hypotéza: Subjektivní hodnocení kvality života ovlivňuje vzdělání respondentů.

Vychází z předpokladu, že lidé s vyšším vzděláním jsou spokojenější s kvalitou života, jelikož mají větší a ekonomicky výhodnější pracovní příležitosti.

Pátá hypotéza: Subjektivní hodnocení kvality života ovlivňuje rodinný stav respondentů.

Vychází z Maslowovy pyramidy potřeb, podle které každý člověk potřebuje rodinný vztah, jako základní potřebu k sebereflexi a socializaci. Z toho důvodu se vychází, že svobodní lidé jsou méně spokojeni s kvalitou života, než lidé s partnerem nebo rodinou.

2.2.1.3 Populace vzorku

Dotazníkové šetření bude zaměřeno na dospělé populaci města Kouřim, a z toho důvodu bude výběr respondentů cílený. Důraz bude kladen na to, aby respondenti byli obyvateli města Kouřim a zároveň, aby odpovídání bylo dobrovolné a anonymní.

2.2.1.4 Rozhodnutí o technice

Objektivní kvalita života bude zkoumána na základě studia dostupných dokumentů, analýzou sekundárních zdrojů a pozorováním. Subjektivní kvalita života bude zkoumána prostřednictvím dotazníkového šetření (viz příloha 1).

2.2.1.5 Konstrukce nástrojů pro sběr dat

Dotazník byl vytvořen za účelem jednoduchého a intuitivního vyplnění a za účelem snadného statistického zpracování. Výsledný dotazník (viz příloha 1) je navržen na pět stran formátu A4. Tisk byl následně proveden na plnou stranu A4 za účelem lehčího čtení respondentů. Výsledný dotazník se skládá z pěti jednostranně na výšku vytištěných listů A4 a sešité dohromady v levém horním rohu. Úvodní strana se skládá z loga univerzity, názvu diplomové práce, jména autora práce a krátkého průvodního dopisu s instrukcemi pro respondenty.

Dotazník obsahuje celkem 21 otázek, z nichž je 5 úvodních otázek identifikačních (věk, pohlaví, sociální postavení, vzdělání a rodinný stav). Identifikační otázky jsou uzavřené kromě otázky na sociální postavení, která je polootevřená. Následujících 8 otázek zkoumá míru lokální identity respondentů. Tři otázky z tohoto okruhu jsou otevřené, dvě otázky jsou polootevřené a tři otázky jsou uzavřené. V následujících dvou otázkách respondenti hodnotí současný stav v různých oblastech kvality života ve městě, a jak se tento stav změnil za období posledních deseti let. Jedná se o typ otázek baterie. Otázky číslo 16, 17 a 18 jsou uzavřené a zabývají se podmínkami k podnikání, výstavbou velkého výrobního objektu a spokojeností se současnou situací ve městě. Devatenáctá otázka je typu baterie a zkoumá, co by město mělo zlepšit podle respondentů. Následující otázka se zabývá mezilidskými vztahy ve městě. V závěrečné otázce je respondent dotázán, zda si přeje něco dodat.

2.2.1.6 Předvýzkum a sběr dat

Dotazník byl konstruován na základě teoretických východisek a pro potřeby vyhodnocení výše uvedených pracovních hypotéz. Dotazník byl autorem diskutován s vedoucí diplomové práce.

Dotazníkové šetření proběhlo v období od začátku listopadu 2019 do konce prosince 2019. Data byla sbírána technikou dotazníkového šetření. Respondenti měli vyplněné dotazníky doručit na předem stanovená místa v místních obchodech. K zajištění anonymity byly využity sběrné urny. Studium dokumentů a sekundárních zdrojů probíhalo od března 2018 do května 2019.

2.2.1.7 Analýza dat, interpretace a závěry

Po ukončení dotazníkového šetření byly výsledky analyzovány matematicko-statistickými metodami v programu Microsoft Excel. Objektivní kvalita života byla provedena popisnou metodou. Závěry budou provedeny na základě verifikace pracovních hypotéz. Jelikož se jedná o případovou studii, tak si autor práce nestanovil za cíl teoretické zobecnění výsledků.

3 Kvalita života

Následující kapitola se věnuje vymezení pojmu kvalita života z hlediska historického pojetí a členění. Zároveň je určena kvalita života v obci.

3.1 Vymezení pojmu kvalita života

Pojem kvalita života je velmi složitý, protože se přímo odvozuje od komplexního a složitého lidského života. Z toho vyplývá, že na kvalitu života stejně jako na lidský život působí nekonečné množství vnějších a vnitřních faktorů, meziosobní interakce, činnosti v zájmových oblastech a náhoda.²

Ve Velkém sociologickém slovníku jsou uvedeny čtyři významy pojmu kvalita života. První význam pojmu je chápán jako odborný, kde kvalita života je „*posuzována především podle indikátorů životního prostředí, ukazatelů zdraví a nemoci, úrovně bydlení a rekreace, mezilidských vztahů, volného času, soc. i technologických charakteristik práce, možností podílet se na řízení společnosti, podle osobní i kolekt. bezpečnosti, soc. jistot a občanských svobod. (...) K.ž. je studována buď jako souhrn dílčích ‚kvalit‘ jednotlivých stránek a složek života, nebo holisticky jako celek s vlastní strukturou a významem. Mnohdy je zcela redukována na zjišťování úrovně spokojenosti s daným stavem.*“³

Druhý význam pojmu je chápán jako programové politické heslo „*obracející pozornost široké veřejnosti na nové úkoly společnosti, přesahující materiální úroveň a vojenskou sílu. Do politiky jej zavedli v 60. letech američtí prezidenti J. F. Kennedy a L. B. Johnson, (...) Obraz ‚amerického způsobu života‘ měl být zproštěn jisté nekulturnosti, tvrdého, nelítostného ‚boje o život‘, všeobecné nejistoty, určitého primitivismu, vykořisťovatelských prvků; do popředí se naopak měly dostat momenty spolupráce, pomoci rozvojovým zemím, úcty k menšinám i tzv. barevným, vysoký → životní standard zbavený manýr → zbohatlíků, okázalé spotřeby apod.*“⁴

² HEŘMANOVÁ, E. *Koncepty, teorie a měření kvality života*. 2012, s. 11.

³ MAŘÍKOVÁ, H., PETRUSEK, M., VODÁKOVÁ, A. a kolektiv *Velký sociologický slovník. I. svazek A-O*. 1996, s. 557.

⁴ Tamtéž, s. 557.

Třetí význam pojmu je chápán jako sociální hnutí, které se zaměřuje na různé ekologické, protikonzumeristické, protirasové hnutí, boje za občanská práva a jiné. Čtvrtý a poslední význam pojmu je chápán jako reklamní. Často slouží pro bezobsažné slogany nové oblasti konzumu a orientuje konzumenty na oblast prestiže a demonstrativní spotřeby. Tento význam se s časem mění. V 50. letech byl kritizován americký způsob života. Kvalita života zde slouží k vytváření nového obrazu světa a člověka. V 70. letech došlo ke změně chápání kvality života z žít lépe, ale spíše na žít jinak.⁵

Dle Heřmanové je pojem kvalita života interdisciplinární a multidimenzionální. Interdisciplinarita je dokázána tím, že kvalitě života se věnují různé vědní disciplíny například psychologie, kulturní antropologie, ekonomie, politologie, etika, sociální ekologie a medicína. Multidimenzionalita pojmu je dokázána řadou odlišných významů. Materiální pojetí neboli existencionální se zabývá vlastnictvím a dostupností určité míry konzumu. Psychologické pojetí se věnuje pocitům subjektivní pohody, radostem, úspěchům, životní spokojenosti, sebehodnocení člověka a dalším faktorům. Kulturní antropologické pojetí rozlišuje chápání kvality života v odlišných kulturách nebo v různých oblastech a zároveň zkoumá změny nebo stálost kvality života v čase. Morální pojetí se zabývá propojením kvality života s morálními zásadami a svědomím. Sociální pojetí odlišuje kvalitu života v rozdílných sociálních skupinách a příčiny těchto rozdílů. Medicínské pojetí se zabývá charakteristikou fyzického a duševního zdraví.⁶

Základní problém pojmu kvality života je to, že se jedná o složený pojem. Kvalitu lze definovat jednoznačným způsobem, ale problém nastává při definici pojmu život.⁷ „*Kontroverznost tématu spočívá v tom, že neexistuje – a možná ani nemůže existovat – všeobecně přijímaná definice kvality života a neexistuje ani žádný jednoznačný koncept tohoto pojmu.*“⁸ Důkazem tohoto tvrzení je velká rozdílnost terminologie. K pojmu kvalita života (quality of life) existují související nebo souřadné pojmy, které jsou používány jako

⁵ MAŘÍKOVÁ, H., PETRUSEK, M., VODÁKOVÁ, A. a kolektiv *Velký sociologický slovník. I. svazek A-O*. 1996, s. 557.

⁶ HEŘMANOVÁ, E. *Koncepty, teorie a měření kvality života*. 2012, s. 10 - 11.

⁷ IRA, Vladimír a ANDRÁŠKO, Ivan. Kvalita života z pohledu humánní geografie. *Geografický časopis* [online]. Geografický ústav SAV 2007, ročník 59, č. 2, 159-179 s. [cit. 2019-07-11]. Dostupné z WWW: <https://www.sav.sk/journals/uploads/05311242Ira,%20Andrasko.pdf>

⁸ HEŘMANOVÁ, E. *Koncepty, teorie a měření kvality života*. 2012, s. 11.

synonyma. Mezi synonyma se řadí sociální pohoda (social well-being), pocit pohody (well-being), individuální stav pohody (subjective well-being), sociální blahobyt (social well-fare), lidský rozvoj (human development), životní úroveň (standart of living), nebo štěstí (happiness), zdraví (health), bohatství (wealth), spokojenost (satisfaction) a jiné.⁹

3.2 Historie pojmu kvalita života

Výzkum kvality života podle vědecké literatury nemá přesný počátek. Z toho vyplývá, že lidé se o kvalitu života zajímali vždy. První zmínky o kvalitě života lze nalézt již v antickém Řecku a Římě.¹⁰ Aristoteles v Nichomachově etice uvádí, že štěstí (kvalita života) je různými lidmi chápáno odlišně. Zároveň uvádí, že i jeden člověk vnímá štěstí (kvalitu života) různě.¹¹ Aristoteles říká: „*Když člověk onemocní, vidí štěstí ve zdraví. Když je v pořádku, jsou mu štěstím peníze.*“¹²

V antice se myslitelé snažili o celkové pochopení problematiky kvality života, ale přesto byla kvalita života z větší části chápána jako subjektivní pohoda. Mezi aspekty kvality života v antice řadili přírodu, ekonomiku, velký důraz kladli na zvládání postupů, názory a péči o tělo. Dále do kvality života patřily všechny aspekty sociální komunikace, nezávislost jedince a náboženské potřeby.¹³

Pojem kvalita života se prvně objevil ve 20. letech 20. století ve spojitosti s ekonomickým rozvojem a vlivem státu na podpoře nižších sociálních vrstev. Tímto vlivem státu byly dotace na kvalitu života lidí a zároveň vývoj státních financí. Kvalita života byla chápána jako materiální životní úroveň společnosti. Ve 30. letech 20. století do psychologie zavedl Thorndike pojem kvalita života. V 50. letech 20. století se koncept kvality života stal politickým cílem a sloganem v USA. Světová zdravotnická organizace po 2. světové válce znovu formulovala a rozšířila definici zdraví, kde bylo zdraví

⁹ HEŘMANOVÁ, E. *Koncepty, teorie a měření kvality života*. 2012, s. 11.

¹⁰ Tamtéž, s. 13.

¹¹ KŘIVOHLAVÝ, Jaro. Psychologická pojetí a způsoby zjišťování kvality života, [online]. Praha [cit. 2019-07-11]. Dostupné z WWW: http://jaro.krivohlavy.cz/stare_stranky/clanky/c_kvalita.html

¹² Tamtéž.

¹³ HROZENSKÁ, M. a kolektiv. *Sociální práce so staršími ľudmi a jej teoreticko-praktické východiska*. 2008, s. 47 – 48.

definováno jako stav fyzické, duševní a sociální pohody. To byla příčina diskuse o měřitelnosti pojmu.¹⁴

V 60. letech 20. století byl pojem kvalita života stále častěji používán v souvislosti s politikou. Dle Maříkové, Petruska, Vodákové a kol.: „*Do politiky jej zavedli v 60. letech američtí prezidenti J. F. Kennedy a L. B. Johnson, (...) Obraz ‚amerického způsobu života‘ měl být zproštěn jisté nekulturnosti, tvrdého, nelítostného ‚boje o život‘, všeobecné nejistoty, určitého primitivismu, vykořisťovatelských prvků; do popředí se naopak měly dostat momenty spolupráce, pomoci rozvojovým zemím, úcty k menšinám i tzv. barevným, vysoký → životní standard zbavený manýr → zbohatlíků, okázalé spotřeby apod.*“¹⁵ V roce 1968 Římský klub použil pojem kvalita života v programovém prohlášení. Zároveň pojem byl stále více chápán jako nemateriální dimenze života.¹⁶

V 70. letech 20. století docházelo ke změně ve společnosti, jelikož nejvyspělejší státy světa měly velké materiální bohatství, což vedlo k velkému rozšíření konzumního způsobu života neboli konzumerizmu.¹⁷ Dle Maříkové, Petruska, Vodákové a kolektivu je konzumerizmus definován takto: „*tendenci ke konzumnímu způsobu života spojenou s přeceňováním významu spotřeby hmotných statků, vyúsťující až ve ‚spotřebu pro spotřebu‘*“¹⁸ Konzumní způsob života se nevztahoval pouze na jednotlivce, ale i na společnost. Německý politik Willy Brandt sestavil program německé sociální demokracie, tak aby němečtí občané měli lepší kvalitu života. Časté využívání pojmu kvality života mělo vliv na to, že pojmem se začala zabývat sociologie. V 70. letech se konal výzkum Social Indicators, ve kterém byl prvně použit pojem kvalita života. Tento výzkum se zabýval monitorováním důsledků společenských změn na život lidí. V USA se konal první celostátní výzkum kvality života, kterého se zúčastnilo 2160 respondentů. Cílem tohoto výzkumu bylo zjistit subjektivní indikátory, kterými lidé hodnotí vlastní životy a kvalitu života. Získané indikátory byly spojeny s objektivními, ekologickými a sociálními charakteristikami. Výsledky byly následně zveřejněny pod názvem The Quality of

¹⁴ HEŘMANOVÁ, E. *Koncepty, teorie a měření kvality života*. 2012, s. 13 – 14.

¹⁵ MAŘÍKOVÁ, H., PETRUSEK, M., VODÁKOVÁ, A. a kolektiv *Velký sociologický slovník. 1. svazek A-O*. 1996, s. 557.

¹⁶ HEŘMANOVÁ, E. *Koncepty, teorie a měření kvality života*. 2012, s. 14.

¹⁷ Tamtéž, s. 14.

¹⁸ MAŘÍKOVÁ, H., PETRUSEK, M., VODÁKOVÁ, A. a kolektiv *Velký sociologický slovník. 1. svazek A-O*, s. 557.

American Life. Rok 1974 byl významný pro kvalitu života, protože byl založen vědecký časopis Social Indicators Research. Později byl založen druhý velmi významný časopis The Journal of Happiness Studies.¹⁹

V 80. letech 20. století se pojmem kvalita života začala intenzivně zabývat sociální psychiatrie. V tomto období byla kvalita života používána hlavně jako parametr pro vyhodnocení životní úrovně obyvatel, do které patří kvalita služeb, potřeby různých skupin populace a individuální spokojenost. Zároveň v 80. letech začalo docházet k chápání kvality života, jako subjektivní vnímání a hodnocení vlastního života. Tento přesun k subjektivnímu vnímání kvality života nevedl ke konci zkoumání a vnímání kvality života, jako objektivistickému a materialistickému. Ve druhé polovině 90. let 20. století došlo k největšímu rozmachu výzkumů kvality života a životního stylu.²⁰ V 80. letech a 90. letech nastalo velké oživení individualismu neoliberálním hnutím. Hlavním životním úkolem se stává individualizace a naplnění ega. V postmoderní době dochází k protikladným rysům, kde na jedné straně je maximalistické prosazování já, a na druhé straně dochází k odklonu od přísné disciplíny a autority a přiklání se k novým formám, mezi které patří sociální přirozenost, srdečnost a neformálnost. Vznikají nové alternativní životní způsoby, které se zříkají zbytečného a samoúčelného konzumu a zároveň dochází k hédonistickému požitkářství, pokusu o usnadnění si plnění všedních potřeb a žít pohodlnější život, ve vztahu zkrácení vzdálenosti mezi touhami a požitky.²¹

V současné době se výzkumy kvality života převážně zabývají subjektivními aspekty a hlavně charakteristikami, které měří pocit štěstí a míru životní spokojenosti. Výzkumy zabývající se subjektivní kvalitou života se věnují zejména třem tematickým oblastem.²² *„První z nich je celková spokojenost se životem, druhou spokojenost s dílčími oblastmi života (např. rodina, práce, bydlení, seberealizace, sociální vazby, společenské uznání). V neposlední řadě je současný výzkum zaměřen i na třetí oblast, tj. na hledání nejvýznamnějších faktorů, které podmiňují vznik subjektivního pocitu kvalitního a*

¹⁹ HEŘMANOVÁ, E. *Koncepty, teorie a měření kvality života*. 2012, s. 14 – 16.

²⁰ Tamtéž, s. 16 – 17.

²¹ KŘÍŽÍKOVÁ, E. *Kvalita života v kontextu všedního dne*. In: PAYNE, J. a kolektiv. *Kvalita života a zdraví*. 2005, s. 220.

²² HEŘMANOVÁ, E. *Koncepty, teorie a měření kvality života*. 2012, s. 17.

*smysluplného života, a na hledání souvztažnosti mezi těmito faktory.*²³ Dochází i k výzkumům kvality života zaměřeným na objektivní aspekty. K těmto výzkumům dochází při porovnávání životních podmínek v obcích a městech. Tyto výzkumy lze použít i na vyšší územní útvary například regiony, kraje nebo země. Mezinárodní měření a porovnávání kvality života probíhá převážně prostřednictvím ukazatele Human Development Index nebo jinými indexy.²⁴

3.3 Objektivní kvalita života

Džuka chápe objektivní kvalitu života jako splnění požadavků, které jsou založeny na materiálních a sociálních aspektech života, které se utvářejí podle působení sociálních, ekonomických, zdravotních a environmentálních vlivů na lidský život.²⁵

Objektivní kvalita života představuje obvykle konkrétní a převážně měřitelné životní podmínky a zároveň určitou životní úroveň jednotlivce nebo obyvatelstva. Objektivní kvalita života je ovlivněna velkým množstvím faktorů. Je zřejmé, že určité životní podmínky a určitá životní úroveň má vliv na život jednotlivce například počáteční pozice určitého sociálního statusu, která má vliv na budoucí rozvoj člověka.²⁶

Dle Hrozenské je možné objektivní kvalitu života chápat jako důležité otázky, které se zabývají lidským zdravím, kvalitou jídla, kvalitou ubytování, ekonomikou a vzděláním, než se zajímat, zda lidé pocítují štěstí.²⁷

K základním porovnatelným životním podmínkám, o které se zajímá socioekonomická a fyzická geografie, ekologie a další regionalizující se disciplíny, patří průměrná mzda, dostupnost služeb, dostupnost zdravotní péče a vzdělání, dostupnost bydlení, možnosti uplatnění na trhu práce, kvalita životního prostředí, dopravní dostupnost související s relativní geografickou polohou a další. Mezi velmi obtížně měřitelné nebo

²³ HEŘMANOVÁ, E. *Koncepty, teorie a měření kvality života*. 2012, s. 17.

²⁴ Tamtéž, s. 17.

²⁵ HROZENSKÁ, M. a kolektiv. *Sociální práce so staršími ľuďmi a jej teoreticko-praktické východiska*. 2008, s. 57.

²⁶ HEŘMANOVÁ, E. *Koncepty, teorie a měření kvality života*. 2012, s. 47.

²⁷ HROZENSKÁ, M., DVORÁČKOVÁ, D. *Sociální péče o seniory*. 2013, s. 22.

zjistitelné životní podmínky patří míra korupce, možnost volby a výběru, možnost svobodného rozhodování, úroveň fungování demokratických principů, nastavení právního systému, vliv regionálních mentalit a myšlenkových stereotypů, vliv tradice a další.²⁸

Ke zjištění životní úrovně se většinou používá míra materiálního bohatství nebo chudoby, k tomu dochází na základě zavedených kvantitativních ukazatelů, které jsou aplikovány na celou populaci, nebo na vybranou sociální skupinu, nebo určitých částí domácností, jako například příjmy, výdaje a spotřeba domácností, anebo jednotlivce.²⁹

Životní podmínky a životní úroveň jsou navzájem propojeny, jelikož se navzájem ovlivňují. Čím vyšší materiální a finanční životní úrovní člověk disponuje, tím má větší možnost výběru, a tím má větší přístup ke specifickým nebo kvalitnějším službám a produktům.³⁰

3.4 Subjektivní vnímání objektivní kvality života

Z výzkumů zabývajících se subjektivním vnímáním objektivní kvality života je zřejmé, že aspekty neboli bohatství, chudoba, životní prostředí, vlastní zdravotní stav, nebo kvalita života se nemusí shodovat se skutečným stavem. Zároveň je zřejmé, že různé metodologické postupy mohou dojít k různým výsledkům.³¹

Je zřejmé, že kvalita života se skládá ze subjektivních aspektů, jako je štěstí a spokojenost, ale i z objektivních aspektů, mezi které patří kvalitní výživa, bezpečné prostředí, dlouhý a zdravý život.³²

Mezi nejvýznamnější aspekty, které ovlivňují způsob vnímání a především konečnou představu jednotlivých aktérů, patří především věk, ze kterého se odvozují získané životní zkušenosti a zároveň generačně odlišné nároky na životní podmínky. Dále mezi aspekty patří úroveň vzdělanosti, typ profese a všeobecný přehled o dění ve světě, ze kterých se

²⁸ HEŘMANOVÁ, E. *Koncepty, teorie a měření kvality života*. 2012, s. 47.

²⁹ Tamtéž, s. 47.

³⁰ Tamtéž, s. 47.

³¹ Tamtéž, s. 48.

³² HROZENSKÁ, M., DVOŘÁČKOVÁ, D. *Sociální péče o seniory*. 2013, s. 22 – 23.

odvozuji preferované materiální hodnoty. Na vnímání a určování objektivních životních podmínek má zároveň vliv genderová specifika, typ osobnosti, osobní a přímé životní zkušenosti s určitým životním prostředím, získané informace o životní úrovni v rozdílných oblastech a regionech, odlišné kultury, odlišná náboženství, sociální status a další.³³

3.5 Subjektivně prožívaná kvalita vlastního života

Džuka chápe subjektivní kvalitu života, jako všeobecnou spokojenost jedince a jeho osobní pohled na vztah k osobním cílům, očekáváním, zájmům, hodnotám a životnímu stylu, které jsou základem pro individuální rozměr kvality života.³⁴

Subjektivní kvalitu života je nutné chápat nejen se silnými stránkami, ale zároveň i s omezeními. Subjektivní kvalita života je spojena se štěstím a spokojeností se životem, ale zároveň podle štěstí nelze vhodně hodnotit kvalitu života.³⁵

Zkoumání subjektivního hodnocení prožitého vlastního života je velice obtížné, jelikož se snaží získat odpovědi na velice citlivé otázky. Zpravidla respondenti nejsou ochotni odpovídat na otázky, nebo odpovídají na otázky s rozpaky. Mezi problémy patří sebereflexe respondentů a z toho vyplývající pravdivost nebo měřitelnost odpovědí. Na tyto problémy se subjektivní kvalitou života má vliv neustále se měnící hodnoty respondentů a společnosti nejenom z ohledu místa, ale především z ohledu času.³⁶

Tématem spojeným s individuálními a společenskými hodnotami se zabýval Vávra. Zkoumal vzájemné propojení těchto hodnot, hodnotové systémy a vývoj daných hodnot.³⁷ Vávra došel k závěru: „*Hodnoty nelze nějak jednoznačně uchopit, ukázat na ně a popsat*

³³ HEŘMANOVÁ, E. *Koncepty, teorie a měření kvality života*. 2012, s. 48.

³⁴ HROZENSKÁ, M. a kolektiv. *Sociální práce so staršími ľudmi a jej teoreticko-praktické východiska*. 2008, s. 57.

³⁵ HROZENSKÁ, M., DVORÁČKOVÁ, D. *Sociální péče o seniory*. 2013, s. 22.

³⁶ HEŘMANOVÁ, E. *Koncepty, teorie a měření kvality života*. 2012, s. 48 – 49.

³⁷ Tamtéž, s. 49.

*je. Vždy se musíme spoléhat na naše omezené poznání založené na dílčích konceptech a metodách zkoumání. Zároveň ale není možné pro jejich důležitost je ignorovat.*³⁸

Hodnoty lze obecně definovat jako „přesvědčení o žádoucích cílech v životě. Jsou to vlastnosti, které jedinec přisuzuje určitému objektu, situaci, události nebo činnosti ve spojitosti s uspokojováním jeho potřeb a zájmů. Hodnoty se v jedinci vytvářejí a posilují během procesu socializace, jsou součástí společenského vědomí.“³⁹ Z toho vyplývá, že hodnoty lze použít k hodnocení objektů, situací, událostí nebo života jednotlivce či celé společnosti.

Problémem výzkumu subjektivního prožívání kvality vlastního života jsou různé hodnoty, které respondenti mají a někteří respondenti tyto hodnoty nemají pro sebe přesně stanoveny, ale spíše se jimi intuitivně řídí, nebo je prožívají. Ke stanovení míry uspokojení potřeb respondentů je využívána Maslowova teorie.⁴⁰ Dle Maslowa se potřeby neuspořádávají dvoustranně, ale jsou uspořádány hierarchicky, což znamená, že jedna potřeba spočívá na druhé potřebě. K naplnění vyšších potřeb je nutné naplňovat potřeby nižší. Například pro lásku je nutnou potřebou bezpečí a láska je nutnou potřebou sebeaktualizace.⁴¹ Maslowova pyramida (viz obrázek 1) je hierarchické uspořádání základních potřeb, které jsou fyziologické potřeby jako jídlo, voda, spánek, potřeba bezpečí a jistoty, sociální potřeby jako přátelství, láska, sounáležitost, potřeba úcty a uznání jiných a vlastní uznání, potřeba seberealizace, do které patří i estetické potřeby a poznání.⁴²

³⁸ VÁVRA, Martin. Hodnotový portrét evropských zemí. Srovnávací analýza s použitím přístupu Shaloma Schawartze [online] (PDF) [cit. 2019-07-11]. Dostupné z WWW: https://ceses.cuni.cz/CESES-20-version1-sesit_07_02.pdf

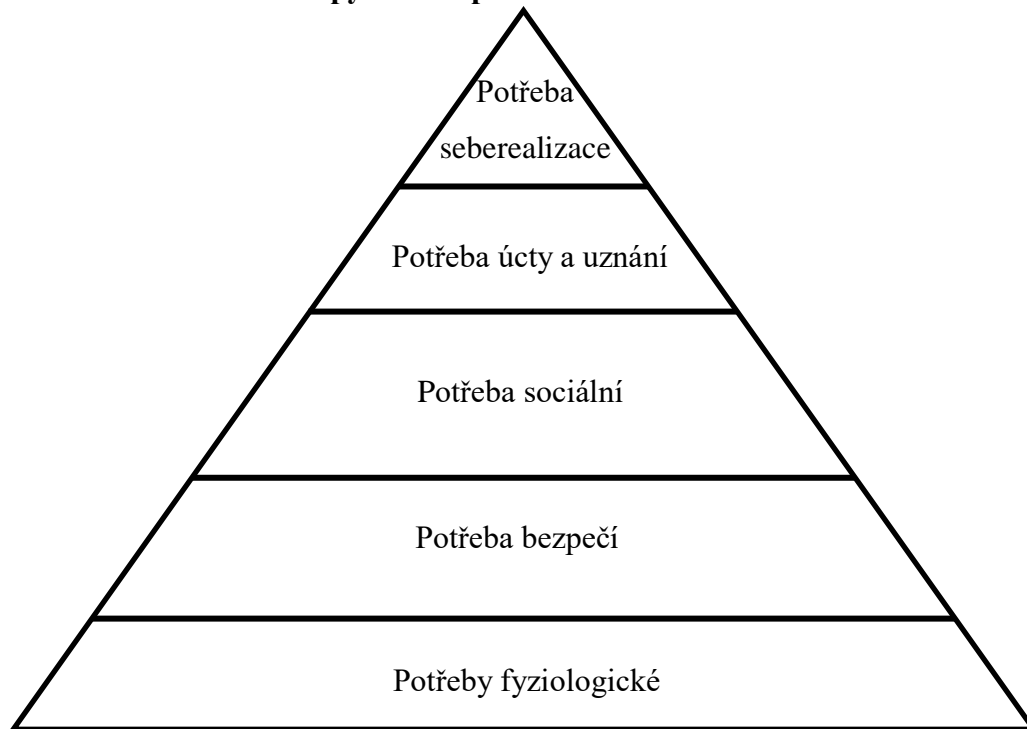
³⁹ Tamtéž

⁴⁰ HEŘMANOVÁ, E. *Koncepty, teorie a měření kvality života*. 2012, s. 49 – 50.

⁴¹ MASLOW, A., H. *O psychologii bytí*. 2017, s. 228.

⁴² MASLOW, A., H. *Motivation and Personality*, s. 35 – 47.

Obrázek 1: Maslowova pyramida potřeb



Zdroj: Zpracování vlastní

4 Prostor, venkov a venkovský prostor

V této podkapitole se budeme zabývat pojmem prostor, který lze propojit s pojmem kvalita života. Tímto propojením kvalita života získává hierarchičnost a heterogenitu. Kvalitu života lze zkoumat geografickými prostorovými rámci a to jsou globální, makroregionální, národní, regionální, mikroregionální nebo lokální úrovně. V každé výše uvedené úrovni existuje omezení v typu dat a metod získávání dat, což má vliv na výsledky analýz. V jednotlivých hierarchických úrovních je nutné si uvědomit, kdo je zkoumán, zda se jedná o jednotlivce, domácnosti nebo různé územní jednotky. V geografii je problém s daty z důvodu různého vymezení regionů například administrativní, přirozený, funkční region nebo jiné. V jednotlivých hierarchických úrovních jsou velmi důležité možnosti zobecnění a platnosti těchto zobecnění na jiných úrovních, jelikož se může stát, že výsledky, které platí v globální úrovni, tak nemusí platit v lokální úrovni.⁴³

4.1 Členění venkova

Dle Ježka je typologie a vymezení venkova velice obtížné, jelikož vymezujeme venkov podle potřeby jako soubor venkovských obcí, venkovských regionů nebo soubor venkovských území. Statistickou hranici pro vymezení venkovské obce je v České republice počet dvou tisíc obyvatel. V České republice je přibližně 90% venkovských obcí ze všech obcí a spravují plochu o rozloze 73,6% plochy České republiky.⁴⁴

Definice venkova je dle Diviše složena z více aspektů. Aspekty, které utvářejí venkov, jsou: krajina s vesnicemi, obyvatelé, charakteristické činnosti na venkově například zemědělství, lesnictví a jiné, životní styl, tradice ve vesnicích a atmosféra venkova.⁴⁵ Kučera a Kuldová vnímají pojem venkov jako společenství lidí s charakteristickým stylem života, který je založen na určitých znacích a vlastní identitě. Vymezení venkova podle identity slouží k lepšímu rozpoznání specifických problémů v regionu. Kučera a Kuldová tvrdí, že není

⁴³ HEŘMANOVÁ, E. *Koncepty, teorie a měření kvality života*. 2012, s. 65 – 66.

⁴⁴ JEŽEK, J. *Zemědělská politika a politika rozvoje venkova* In: WOKOUN, R., MALINOVSKÝ, J., DAMBORSKÝ, M., BLAŽEK, J. a kolektiv autorů *Regionální rozvoj (Východiska regionálního rozvoje, regionální politika, teorie, strategie a programování)*. 2008, s. 173.

⁴⁵ DIVIŠ, I. *Stavby ve venkovském prostoru* In: ŠTENCLOVÁ, Š. a kol. *Obnova venkovského prostoru*. 2005, s. 18.

důležitá plošná podpora venkovu, ale hlavní je podpora spolupráce mezi jednotlivými centry v regionu.⁴⁶

Z výše uvedeného vyplývá, že venkov je charakterizován několika aspekty. Neměstský prostor, na který má vliv počet obyvatel, hustota zalidnění a jiné. Specifická krajina, která má otevřené prostory na rozdíl od městských částí. Na venkově je prostor pro zemědělství. Způsob života na venkově je rozdílný od způsobu života ve městě. Příkladem rozdílného způsobu života je v osobních vztazích obyvatel. Na venkově je výrazný prostor pro rekreaci a odpočinek v podobě chaty, chalupy nebo turistiky.

Ústava České republiky specifikuje obec jako samosprávný celek.⁴⁷ Pojem venkovská obec není v České republice právně zakotven. Dle zákona č. 128/2000 Sb., jsou specifikovány tři typy samosprávných celků a to obec, městys a město.⁴⁸

Vymezení venkovské obce je obtížné z hlediska omezené platnosti rozdělení města proti venkovu. Hlavně záleží na tom, jaké znaky obcí jsou považovány za důležité. Venkov je hlavně považován za geografický prvek, a proto by mělo vymezení vycházet především ze sociálně geografických charakteristik. Nejčastěji používané charakteristiky k vymezení venkova jsou počet a hustota obyvatel. Zpravidla se používá hranice počtu obyvatel ve výši dva tisíce respektive tři tisíce obyvatel pro stanovení venkovské a městské obce a hustota obyvatelstva je stanovena na 100 respektive na 150 obyvatel na km², nebo se používají kombinace těchto kritérií. Za venkovskou obec se považuje taková obec, která má maximálně dva tisíce obyvatel a současně platí, že 50% a více ekonomicky aktivních obyvatel nevyjíždí za prací do městského centra, které nabízí alespoň pět tisíc pracovních příležitostí. Obce, ve kterých 50% a více ekonomicky aktivních obyvatel vyjíždí za prací do městských center, jsou

⁴⁶ KUČERA, Z., KULDOVÁ, S.: *Vnímání venkova: klíčový fenomén jeho rozvoje?* In: Majerová, V.: *Venkov je náš svět*. 2006, s. 406.

⁴⁷ Ústava České republiky ze dne 16. prosince 1992 [online]. [cit. 2019-08-15]. Dostupné z WWW: <https://www.psp.cz/docs/laws/constitution.html>

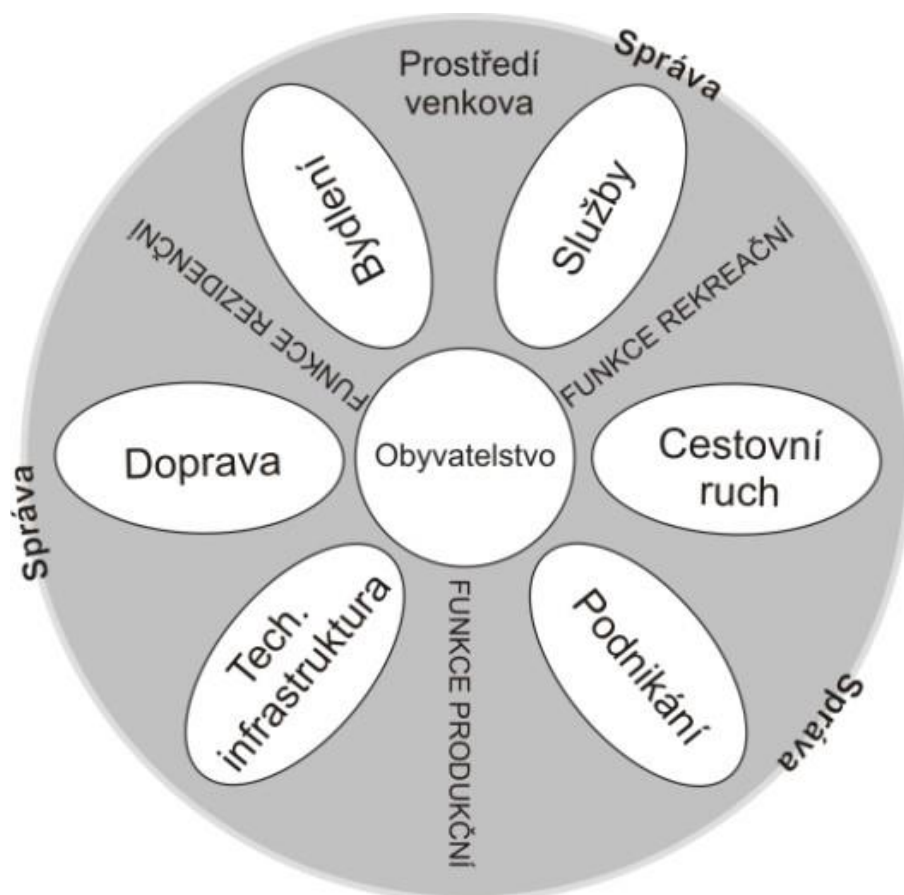
⁴⁸ Zákon č. 128/2000 Sb. Zákon o obcích [online]. [cit. 2019-08-15]. Dostupné z WWW: <https://www.zakonyprolidi.cz/cs/2000-128>

považovány za součásti těchto městských center, jelikož jsou s městskými centry funkčně propojeny.⁴⁹

4.2 Funkce venkova

Dle Svobodové v obecné rovině obec plní tři základní funkce a to produkční, rezidenční a rekreační. Během času dochází ke změnám významu těchto funkcí a zároveň se funkce mění zevnitř. Například produkční funkce venkova začne naplňovat funkci rezidenční a rekreační a zároveň se vnitřně změní z ryze zemědělské činnosti na činnosti průmyslu a služeb. Na venkově je nutné pro zajištění kvalitního života rozvíjet všechny funkce rovnoměrně, ale zároveň je důležité brát ohled na specifika regionů.⁵⁰

Obrázek 2: Funkce venkova a jejich kontext



Zdroj: Svobodová a kol. (2011, str. 35)

⁴⁹ BERNARD, J. *Rozvoj malých obcí a jejich samospráva – teoretické předpoklady* In: BERNARD, J., KOSTELECKÝ, T., ILLNER, M., VOBECKÁ, J. *Samospráva venkovských obcí a místní rozvoj*. 2011, s. 19 – 20.

⁵⁰ SVOBODOVÁ, H., KONEČNÝ, O., BINEK, J., CHABIČOVSKÁ, K., HOLEČEK, J., GALVASOVÁ, I., VĚŽNÍK, A., HYNEK, A. *Synergie ve venkovském prostoru*. 2011, s. 35.

Na obrázku 2 jsou zobrazeny jednotlivé funkce a složky venkova. Dochází k vzájemnému ovlivňování jednotlivých funkcí a složek, zároveň může docházet k prolínání, nebo mohou mít společné aktéry a rozvojové nástroje. Zpravidla dochází při rozvoji jedné funkce k ovlivňování i jiných funkcí. Zpravidla dochází k pozitivnímu ovlivňování, ale může nastat i negativní ovlivnění, kdy například nadměrným rozvojem průmyslových zón dochází k omezování rekreační funkce.⁵¹

Na směřování rozvoje působí dva faktory, které je nutné rozlišovat na endogenní a exogenní faktor. Endogenní faktory jsou propojeny s aktivitami současných uživatelů venkova například aktivity obyvatel, migrace, sociální sítě a podobně. Exogenní faktory ovlivňují rozvoj venkova prostřednictvím faktorů a nástrojů, které jednotliví aktéři nemohou ovlivnit, například poloha obce, přírodní podmínky, působení ostatních regionů, legislativa, finanční systémy, nastavení centrálních rozvojových nástrojů, dotačně podporované aktivity a jiné z druhé strany. Exogenní faktory jsou zásadní pilíře, ale bez endogenních faktorů nelze zajistit funkční, ale hlavně udržitelný rozvoj.⁵²

⁵¹ SVOBODOVÁ, H., KONEČNÝ, O., BINEK, J., CHABIČOVSKÁ, K., HOLEČEK, J., GALVASOVÁ, I., VĚŽNÍK, A., HYNEK, A. *Synergie ve venkovském prostoru*. 2011, s. 35.

⁵² Tamtéž, s. 36.

Tabulka 1: Podíl ekonomicky aktivních obyvatel pracujících v jednotlivých sektorech národního hospodářství ve venkovských obcích a v celé České republice ke dni 3. 3. 1991, 1. 3. 2001 a 26. 3. 2011

	1991		2001		2011	
	Venkov	Celkem	Venkov	Celkem	Venkov	Celkem
Zemědělství, lesnictví a rybolov	28,5	11,6	11,1	4,5	6,4	2,6
Průmysl a stavebnictví	41,4	44,9	42,3	38,6	37,3	30,9
Služby	27,9	40,4	39,4	52,7	56,2	51,1
Nezjištěno	2,2	3,1	7,2	4,2	0,1	13,8
Míra ekonomické aktivity	66,8	66,6	59,4	61,3	47,2	48,7
Podíl vyjíždějících za prací	64,6	32,4	81,2	41,7	41,9*	40,6*

Zdroj: https://is.muni.cz/do/rect/el/estud/pedf/js14/g_venkov/web/pages/04-funkce-venkova.html citováno dne 15. 8. 2019, zpracování vlastní, Venkov je jen myšlen jako obec do 2000 obyvatel.

* Podíl vyjíždějících za prací je ovlivněn dvěma faktory: V roce 2011 řada suburbanistů nemá hlášené místo pobytu na venkově, ale stále ve městě. A přibližně 30% dat za směry vyjížděky nejsou zjistitelné, tudíž výsledky nejsou porovnatelné s předchozími roky.

4.2.1 Rezidenční funkce

V současné době patří rezidenční funkce k nejvýznamnějším funkcím venkova. Rezidenční funkce je ovlivňována procesem suburbanizací a kontraurbanizací.⁵³ Suburbanizace je „přesun obyvatel, jejich aktivit a některých funkcí z jádrového města do jeho zázemí“⁵⁴. Kontraurbanizace je „stěhování obyvatel z města do exponovanějších oblastí za současné snižující se intenzity propojenosti“⁵⁵. Suburbanizace a kontraurbanizace probíhá, přestože venkovské obce nemají velké množství pracovních příležitostí a úroveň služeb se neshoduje s úrovní a nabídkou ve městech. Tyto nevýhody venkovských obcí jsou, ale výrazně snižovány rozvojem automobilové dopravy a infrastrukturou, tudíž dochází ke zvyšování dostupnosti městských center a tím i k poskytování pracovních příležitostí.⁵⁶

⁵³ SVOBODOVÁ, H., KONEČNÝ, O., BINEK, J., CHABIČOVSKÁ, K., HOLEČEK, J., GALVASOVÁ, I., VĚŽNÍK, A., HYNEK, A. *Synergie ve venkovském prostoru*. 2011, s. 36.

⁵⁴ Tamtéž, s. 36.

⁵⁵ Tamtéž, s. 36.

⁵⁶ Tamtéž, s. 36 – 37.

Stěhování se do venkovských obcí je ovlivňováno zvýšenou životní úrovní, změnou životního stylu, rezidenční preferencí, klidnějším a čistším prostředím. Pro stěhování do venkovských obcí jsou preferovány vesnice v časové dostupnosti od městského centra. Při vysoké imigraci městských obyvatel do venkovských obcí může nastat řada problémů a negativních vlivů. Mezi problémy lze zařadit spory mezi původními obyvateli venkovské obce a nově přistěhovanými obyvateli, což vede k oslabení venkovské identity. Další problémy s vysokou suburbanizací venkovských obcí lokalizovaných blízko městských center nastávají při nekonceptním strategickém a územním plánování obcí, enormním zatížením dopravní infrastruktury a absencí požadovaných místních služeb. V takovém případě se stává ze soběstačné venkovské obce městská periférie, která je nesoběstačná a ve všem závislá na vzdálených městech.⁵⁷

Rezidenční funkce je dále ovlivňována rozvojem bydlení jako například vymezení vhodných ploch, vybavenost technické infrastruktury, památkové oblasti, dopravní dostupnost, kvalita hromadné dopravy, vybavenost obchody a službami, mezi které patří komerční a veřejné služby. Komerční služby jsou základní služby jako řemesla, opravy, čistírny, maloobchody, restaurace, lékárna, pošta, banka, bankomat, specializované tržní služby. Veřejné služby jsou vzdělávací instituce jako školky, školy, dále lékař nebo sociální služby.⁵⁸

4.2.2 Produkční funkce

Tradiční znaky venkova, jakožto dominantní zemědělsko-výrobní funkce, samozásobitelství, konzervativismus a další ekonomické, sociální, urbanistické a architektonické prvky, které se v současné době do značné míry vytrácejí. Velký vliv na tuto změnu má prosazování vlivu z městského prostředí, a tím dochází k přetváření tradičních forem ve formy nové.⁵⁹

I když hlavním aspektem při utváření venkovské krajiny je stále zemědělství, tak převážná většina venkovských obyvatel je ekonomicky závislá na nezemědělských činnostech

⁵⁷ SVOBODOVÁ, H., KONEČNÝ, O., BINEK, J., CHABIČOVSKÁ, K., HOLEČEK, J., GALVASOVÁ, I., VĚŽNÍK, A., HYNEK, A. *Synergie ve venkovském prostoru*. 2011, s. 37.

⁵⁸ Tamtéž, s. 37 – 49.

⁵⁹ Tamtéž, s. 50.

nejen ve městech, ale i ve venkovských oblastech. Z toho důvodu zemědělská produkční funkce venkova relativně klesá a dochází k celkové diverzifikaci ekonomických činností a nabídce vhodných lokalit pro řadu odvětví.⁶⁰

V posledních letech dochází ke změně vlivu zemědělství na ekonomiku venkova a do popředí se dostávají malé a střední podniky, rodinné firmy zpracovatelského průmyslu, řemesla nebo rozmanité služby. Vlivem moderní společnosti a její vzájemné závislosti není cílem rozvoje venkova, aby se venkovské obce znovu staly soběstačné, ale cílem jsou celkové podmínky pro život. Diverzifikace ekonomických činností vytváří pracovní příležitosti pro obyvatele.⁶¹

Další náhradou zemědělské funkce venkova, nebo multifunkční rozšíření zemědělské činnosti je vliv cestovního ruchu. Rekreační a relaxační funkce venkova je závislá na vyváženosti kulturní a přírodní krajiny s intenzivní produkční funkcí. Rekreační a relaxační funkce venkova vytváří nové příležitosti na venkově pro městské obyvatele.⁶²

Tabulka 2 níže zobrazuje proměny tradičního venkova v současný venkov. Porovnávají jsou funkce zemědělství a ekonomické vztahy v tradičním venkově a současném venkově.

⁶⁰ SVOBODOVÁ, H., KONEČNÝ, O., BINEK, J., CHABIČOVSKÁ, K., HOLEČEK, J., GALVASOVÁ, I., VĚŽNÍK, A., HYNEK, A. *Synergie ve venkovském prostoru*. 2011, s. 50.

⁶¹ Tamtéž, s. 50.

⁶² Tamtéž, s. 50.

Tabulka 2: Proměny venkova v oblasti zemědělství a ekonomických vztahů.

	Tradiční venkov	Současný venkov
Zemědělství	Většina obyvatel venkovských obcí pracuje v zemědělství, rodinná hospodářství	Nízká zaměstnanost v zemědělství a lesnictví - možnosti ekologického zemědělství, venkovský turismus a agro-turismus
	Vztah obyvatel k půdě a ke krajině	Využití krajiny pro rekreaci
	Pěstování zemědělských produktů převážně pro svoji potřebu, chov domácích zvířat na dvorku domu	Zahrady plní rekreační funkci
Ekonomické vztahy	Tradiční řemesla	Drobní živnostníci a podnikatelé
	Zaměstnanost v zemědělství	Nedostatek pracovních míst

Zdroj: https://is.muni.cz/do/rect/el/estud/pedf/js14/g_venkov/web/pages/04-funkce-venkova.html citováno dne 15. 8. 2019, zpracování vlastní

4.2.3 Rekreační funkce

Současný venkov se od tradičního venkova liší vysokým růstem rekreační funkce, neboli spotřební/konzumní funkcí. Tento vysoký růst rekreační funkce v České republice je zapříčiněn přechodem z centrálně plánované ekonomiky na ekonomiku tržní. S tímto přechodem k tržní ekonomice Česká republika provedla privatizace, restituce, deregulace a liberalizaci, což mělo vliv na zvýšení poptávky po venkovském prostředí jako vhodném místě pro rekreaci a odpočinek.⁶³

V současné době rozvoj cestovního ruchu probíhá nebo je plánován ve většině obcí v České republice. Bohužel ne každá venkovská lokalita je vhodná pro vybudování prosperujícího cestovního ruchu. Nevýhodou cestovního ruchu jsou velké počáteční investice nejen veřejného sektoru, ale i soukromého. Zároveň ekonomické dopady mohou být nejisté nebo nestálé například vlivem ročních období. Získané benefity a příjmy z cestovního ruchu

⁶³ SVOBODOVÁ, H., KONEČNÝ, O., BINEK, J., CHABIČOVSKÁ, K., HOLEČEK, J., GALVASOVÁ, I., VĚŽNÍK, A., HYNEK, A. *Synergie ve venkovském prostoru*. 2011, s. 69.

nemusí dosáhnout představ aktérů. Z toho důvodu je vhodnější cestovní ruch provádět jako doplňkovou činnost.⁶⁴

Proces vytvoření a následného rozvíjení cestovního ruchu je dlouhodobý a vyžaduje aktivní přístup obyvatel a profesionální přístup samospráv. Pro rozvoj cestovního ruchu je vhodné kulturní dědictví, společenské atraktivitu v obcích, nebo v mikroregionech. Ekonomické zhodnocení primárního potenciálu, což je kulturní dědictví a přírodní atrakce, vzniká se sekundárním potenciálem, a to je výstavba infrastruktury a služeb, a terciálním potenciálem, který je vytvářen destinačním managementem a veřejným sektorem.⁶⁵

Základním principem pro to, aby nabídka cestovního ruchu byla atraktivní, musí být nabídka založena na aktivním primárním, sekundárním a terciálním potenciálu cestovního ruchu. Atraktivními lokalitami pro cestovní ruch jsou oblasti s optimálními přírodními podmínkami například vhodné klima, reliéf, hydro systém a jiné. Dalšími atraktivními lokalitami jsou oblasti se společenskými atraktivitami například církevní a světové historické stavby, architektonicky zachovalé návesní komplexy vesnic a měst, muzea, galerie, skanzeny, místní lidové tradice, tradiční kuchyně a jiné, které jsou výrazně odlišné na českém venkově.⁶⁶

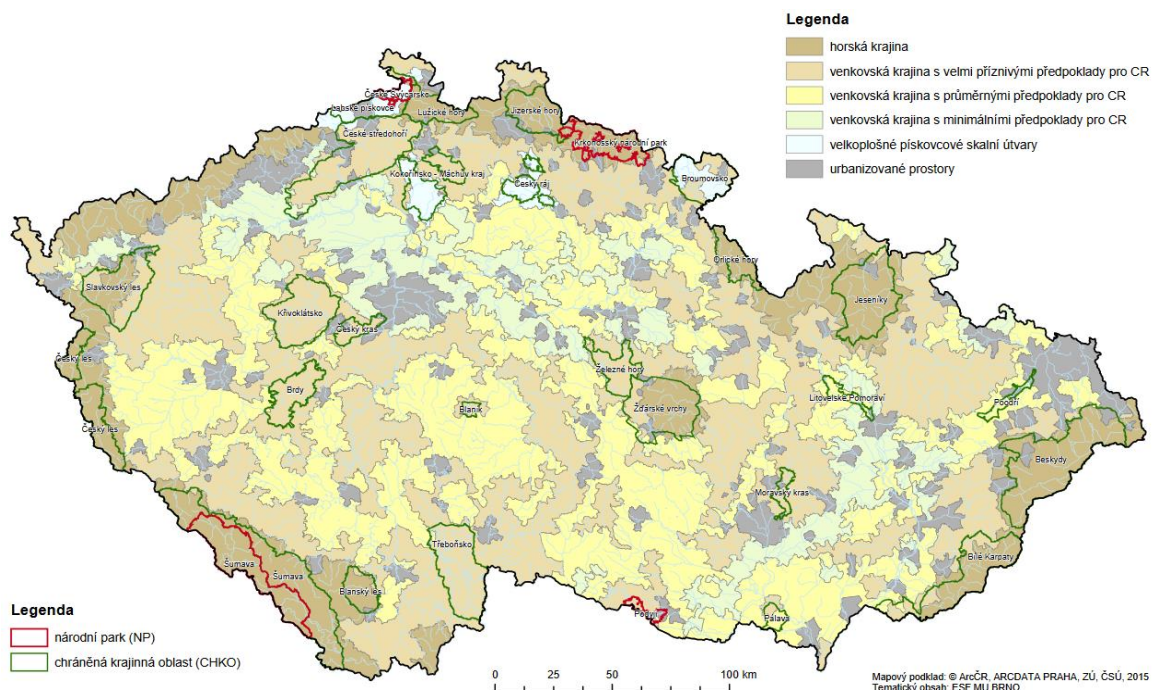
Na obrázku 3 je zobrazena klasifikace krajiny České republiky z hlediska předpokladů cestovního ruchu. Na mapě jsou znázorněny národní parky, chráněné krajinné oblasti, horské oblasti, pískovcové skalní útvary, urbanizované prostory a hodnocené venkovské krajiny.

⁶⁴ SVOBODOVÁ, H., KONEČNÝ, O., BINEK, J., CHABIČOVSKÁ, K., HOLEČEK, J., GALVASOVÁ, I., VĚŽNÍK, A., HYNEK, A. *Synergie ve venkovském prostoru*. 2011, s. 70.

⁶⁵ Tamtéž, s. 70.

⁶⁶ Tamtéž, s. 71.

Obrázek 3: Klasifikace krajiny z hlediska předpokladů cestovního ruchu



Zdroj: MMR, zpracování vlastní

Kladný vliv udržitelného cestovního ruchu spočívá v obnově a údržbě venkovského přírodního a kulturního dědictví. Cestovní ruch ve venkovských oblastech by se měl hlavně zaměřovat na specifické oblasti cestovního ruchu, které se věnují zejména typickým venkovským aktivitám prováděné venkovskými aktéry.⁶⁷

Mezi specifické typy venkovského cestovního ruchu patří:

- Agroturistika
- Ekologická turistika
- Vinařská turistika
- Hipoturistika
- Gastroturistika zaměřená na místní regionální speciality
- Lovecká turistika (lov zvěře, rybolov)

⁶⁷ SVOBODOVÁ, H., KONEČNÝ, O., BINEK, J., CHABIČOVSKÁ, K., HOLEČEK, J., GALVASOVÁ, I., VĚŽNÍK, A., HYNEK, A. *Synergie ve venkovském prostoru*. 2011, s. 74.

- Pořádání a organizace různých tradic, slavností a akcí spojených s historií dané lokality (řemesla, folklor, svátky a další).⁶⁸

Rozdílnými formami cestovního ruchu je chataření a chalupaření, jelikož návštěvníci zpravidla navštěvují vlastní zařízení, které se většinou nachází nedaleko od jejich místa bydliště. Chaty a chalupy zastávají rekreační funkci, a tím umožňují rekreantům využít volný čas ve venkovském prostředí k rekreaci a odpočinku. Nevýhodou chaty nebo chalupy je zpravidla počáteční vysoká investice na pořízení, výstavbu nebo přestavbu objektu, ale následný provoz objektu je v porovnání s rekreací v hotelu minimální.⁶⁹

4.3 Venkovský prostor a lidské zdroje

Na území České republiky vznikla první sídla v době Velkomoravské říše. Příkladem těchto sídel je Staré město u Uherského Hradiště.⁷⁰ V minulosti byl vývoj společnosti charakteristický výraznou hranicí mezi městem a venkovem. Hlavním znakem tohoto výrazného rozdílu byly hradby středověkých měst.⁷¹ O rozdělení měst a venkova Binek napsal: *„uvnitř hradeb byla soustředěna rozhodující i donucovací moc, obchod, specializovaná výroba a specializované služby, mimo hradby se většina obyvatel živila zemědělstvím. Městské hradby oddělovaly volnou ‚venkovskou‘ krajinu s poli, lesy a venkovskými sídly od hustě zastavěné plochy měst.“*⁷² Vlivem městských hradeb se města nemohla výrazně rozšiřovat, a tudíž byl počet obyvatel měst přibližně 10% z celkové populace. Přesto docházelo k růstu nebo poklesu počtu obyvatel měst vlivem prosperity nebo úpadku a epidemie. Vývoj počtu obyvatel na venkově se vyvíjel opačným způsobem než vývoj počtu obyvatel ve městě, ale v období stagnace a úpadku ve městě, zpravidla docházelo k růstu obyvatel na venkově.⁷³

⁶⁸ SVOBODOVÁ, H., KONEČNÝ, O., BINEK, J., CHABIČOVSKÁ, K., HOLEČEK, J., GALVASOVÁ, I., VĚŽNÍK, A., HYNEK, A. *Synergie ve venkovském prostoru*. 2011, s. 74.

⁶⁹ Tamtéž. 2011, s. 75.

⁷⁰ MAŘÍKOVÁ, P. *Venkov – vymezení základních pojmů*. In: MAJEROVÁ, V. *Český venkov 2008 Proměny venkova*. 2009, s. 19.

⁷¹ BINEK, J. A KOL. *Venkovský prostor a jeho oživení*. 2007, s. 13.

⁷² Tamtéž, s. 13.

⁷³ Tamtéž, s. 13.

4.3.1 Historický vývoj venkovské společnosti

Jestliže je venkov chápán jako zemědělsky využívaná krajina se sídly, která slouží jako domov obyvatel, kteří obdělávají a udržují tuto zemědělskou krajinu, tak z toho vyplývá, že konec předmoderní doby byl vrcholem v historii českého venkova. Časové vymezení tohoto období lze přibližně stanovit na období mezi Vestfálským mírem a napoleonskými válkami. Z kulturního hlediska to bylo období baroka. V této době venkovský prostor téměř tvořil celé území českých zemí. Mezi oblastmi, které nebyly hospodářsky využívány, patřila malá a izolovaná území v pohraničí neboli močály a pralesy. Města měla svůj prostor stanovena svým středověkým půdorysem. Toto období pro venkov znamenalo dlouhé období populačního růstu, kdy venkovská sídla se rozrůstala o nové domy a výjimečně byla zakládána sídla nová.⁷⁴

Výrazná změna venkovské společnosti nastala při změně z agrární společnosti na společnost industriální. Touto změnou dochází zároveň k přechodu od předmoderní společnosti k moderní společnosti. Význam této změny způsobu života byl srovnatelný s přechodem od kočovného života k zemědělství a usedlému způsobu života. Hlavním znakem této změny je průmyslová revoluce, která nejen ovlivnila všechny oblasti lidského života, ale změnila i krajinu. Vlivem industrializace v českých zemích docházelo ke zvyšování územní koncentrace obyvatel a k procesu urbanizace. K výraznému zvyšování populačního významu měst dochází výhradně v moderní době. Vlivem modernizace společnosti se venkov přetváří na zbytkový prostor. K modernizaci dochází nerovnoměrně. Obyvatelstvo, výroba, vzdělání se více koncentruje do měst a na venkově se modernizace téměř neprojevila, jelikož na venkově zůstávají méně vzdělaní obyvatelé, kteří se stále výhradně zabývají zemědělskou výrobou.⁷⁵

Přestože ve druhé polovině 19. století a v první polovině 20. století docházelo k rychlému zvyšování počtu městských obyvatel a zvyšování územní koncentrace obyvatel, tak stále převážná část obyvatel žila na venkově a zároveň se většina venkovského obyvatelstva věnovala zemědělství a řemeslné výrobě.⁷⁶

⁷⁴ BINEK, J. A KOL. *Venkovský prostor a jeho oživení*. 2007, s. 13.

⁷⁵ Tamtéž, s. 13 - 14.

⁷⁶ Tamtéž, s. 15.

V období socialistické modernizace byl vývoj venkova charakteristický tím, že docházelo k prolínání přirozených procesů s ideologickým, neboli mocensky motivovaným ovlivňováním. Na venkově byla provedena kolektivizace zemědělské výroby a došlo k výrazné mechanizaci zemědělství. Růst velkých měst byl zpomalen v porovnání s menšími a středními městy. Vlivem ideologické motivace docházelo k růstu okresních měst, což vedlo ke zvětšování polarity mezi okresními městy a venkovem. Depopulace venkova byla významně ovlivněna i odsunem Němců a doosídlením pohraničí.⁷⁷

V posledních desetiletích nastala a v současné době stále pokračuje transformace společenského života. Tato transformace je označována jako přeměna industriální společnosti na postindustriální společnost, nebo také změna modernity na postmodernitu. Jelikož význam informací a informačních technologií je významný, je nová fáze společnosti označována za informační společnost.⁷⁸

Bitner⁷⁹ uvádí, že hlavními prvky této transformace společnosti jsou:

- Přesun pracovních míst ze sekundárního sektoru hospodářství do terciálních a kvartálních činností.
- Nárůst významu informací, vývoj a šíření informačních a telekomunikačních technologií.
- Přechod od masové výroby k více specializované produkci, podmíněný a současně vyvolávající složitější strukturaci poptávky a segmentaci trhu.
- Globalizace ekonomické produkce, podmíněná relativně vysokou mobilitou výroby a rozvojem informačních technologií.
- Zvyšující se složitost práce vyžaduje náročnější a dlouhodobější přípravu.

Růst podílu obyvatel žijících ve městech se zastavil. Mezi městy a venkovem je intenzivní migrace, ale na rozdíl od předchozích období dochází k obousměrné migraci. Nedochozí k navyšování územní koncentrace obyvatel, ale stále dochází ke koncentraci progresivních činností a řídicích funkcí. To vede k prohlubování funkčních specializací jednotlivých částí sídelního systému. To má za následek zmenšování rozdílů mezi městem a

⁷⁷ BINEK, J. A KOL. *Venkovský prostor a jeho oživení*. 2007, s. 15.

⁷⁸ Tamtéž, s. 16.

⁷⁹ Tamtéž, s. 16.

venkovem. Tradiční postavení města versus venkov stále více získává historický a symbolický význam.⁸⁰

Osídlování venkova se stává vlivem bohatších a vlivnějších lidí znakem zvýšení životní úrovně. Vlivem velkého růstu měst dochází k navýšení negativních aspektů života ve městě, mezi které patří například znečištění prostředí, nedostatek volného prostoru, dopravní zatížení a podobně. Zároveň s proměnou sídelních preferencí obyvatel dochází ke změně lokalizační strategie firem. Venkovské oblasti lokalizované v blízkosti měst nebo s dobrou dopravní nebo telekomunikační infrastrukturou se stávají z hlediska nákladů na pozemky a pracovní sílu vhodnými lokalitami pro firmy. Dochází k dvojímu pohledu na venkov a venkovský prostor, a to pohled obyvatel měst a metropolitních oblastí a pohled obyvatel tradičního venkova. Tím dochází ke ztrátě identity venkova.⁸¹

4.3.2 Lidské zdroje venkovského prostoru

Základním a nejdůležitějším aspektem pro úspěšný rozvoj venkovské obce jsou samotní obyvatelé venkovských obcí, kteří mají ochotu participovat na rozvoji obce, nebo na důležitých projektech. Tito obyvatelé nejčastěji jsou představitelé samosprávy, kteří musí získat podporu většiny obyvatel, aby mohli provádět aktivity spojené s rozvojem obce.⁸² Důležitým aspektem rozvoje venkova je úroveň vzdělání a kvalifikace obyvatel. Většina vzdělávacích institucí je lokalizována ve větších městech, kde je zároveň i více pracovních míst.

4.3.2.1 Orgány obce

Obec je veřejnoprávní korporace, která jedná prostřednictvím svých orgánů. Mezi orgány obce patří: zastupitelstvo obce, rada obce, starosta, obecní úřad, zvláštní orgány obce a komise.⁸³

⁸⁰ BINEK, J. A KOL. *Venkovský prostor a jeho oživení*. 2007, s. 16 – 17.

⁸¹ Tamtéž, s. 17 – 18.

⁸² SVOBODOVÁ, H., KONEČNÝ, O., BINEK, J., CHABIČOVSKÁ, K., HOLEČEK, J., GALVASOVÁ, I., VĚŽNÍK, A., HYNEK, A. *Synergie ve venkovském prostoru*. 2011, s. 22.

⁸³ BALÍK, S. *Komunální politika obce, aktéři a cíle místní politiky*. 2009, s. 67.

Zastupitelstvo obce získává legitimitu občany ve volbách. Zastupitelé jsou voleni na čtyři roky obyvateli obce, kteří jsou starší osmnácti let. Volby jsou prováděny poměrným volebním systémem, s použitím d'Hondtovy metody a 5% uzavírací klauzulí.⁸⁴ Počet členů zastupitelstva je uveden v tabulce 3. Zastupitelstvo obce má právo rozhodovat ve věcech, které patří do samostatné působnosti obce. Mezi pravomoci zastupitelstva patří schvalovat program rozvoje obce, schvalovat rozpočet obce a závěrečný účet obce, vydávat obecně závazné vyhlášky obce, volit z řad členů zastupitelstva obce starostu, místostarosty a další členy rady obce (radní) a odvolávat je z funkce. Dále stanovit počet členů rady obce, jakož i počet dlouhodobě uvolněných členů tohoto zastupitelstva, zřizovat a rušit výbory, volit jejich předsedy a další členy a odvolávat je z funkce a další. Zastupitelstvo obce vydává nařízení obce, pokud není zřízena rada obce.⁸⁵ Zastupitelstvo obce může zřizovat výbory dle samostatné působnosti, s výjimkou finančního a kontrolního výboru, které obec musí zřídit dle zákona. V obcích, kde žije alespoň 10% občanů s jinou národností než českou, je zřizován výbor pro národnostní menšiny. Předsedou výboru je člen zastupitelstva obce.⁸⁶

Tabulka 3: Počet členů zastupitelstva

Obyvatelé	Členové zastupitelstva
do 500	5 – 15
od 501 – 3 000	7 – 15
od 3 001 – 10 000	11 – 25
od 10 001 – 50 000	15 – 35
od 50 001 – 150 000	25 – 45
od 150 001	35 - 55

Zdroj: vlastní zpracování na základě Čmejrek, Bubeníček a Čopík (2010, str. 39)

Výkonným orgánem obce je rada obce. Rada obce je odpovědná svým výkonem zastupitelstvu obce. Počet členů rady obce je stanoven na nejméně pět a nejvýše jedenáct členů a zároveň musí být počet členů lichý a nesmí být větší než jedna třetina počtu zastupitelů. Členové rady obce jsou vždy starosta, místostarosta (místostarostové) a zbylí členové jsou voleni ze členů zastupitelstva. Mezi funkce rady patří příprava návrhů pro

⁸⁴ KOUDELKA, Z. Obecní samospráva Zákon o obcích v komentovaném znění. 2006, s. 57.

⁸⁵ ČMEJREK, J., BUBENÍČEK, V., ČOPÍK, J. Demokracie v lokálním politickém prostoru. 2010, s. 40 – 41.

⁸⁶ KOUDELKA, Z. Obecní samospráva Zákon o obcích v komentovaném znění. 2006, s. 89 – 90.

jednání zastupitelstva a zabezpečuje plnění jeho usnesení. Dále zabezpečení hospodaření obce podle schváleného rozpočtu, provádí rozpočtová opatření v rozsahu stanoveném zastupitelstvem, vydává nařízení obce, stanovuje rozdělení pravomocí v obecním úřadě, zřizuje a zrušuje odbory a oddělení obecního úřadu, zřizuje a zrušuje komise rady, jmenuje a odvolává jejich předsedy a ostatní členy a další.⁸⁷ Rada obce může zřídit komise jako poradní a iniciativní orgány. Komise hlasuje většinovým systémem a počet členů je určen radou obce. Komise je odpovědná radě obce.⁸⁸

Funkcí starosty obce je zastupovat obec navenek, jelikož všechny úkony může provést až po schválení zastupitelstvem obce. Zastupitelstvo obce volí z členů zastupitelstva starostu a místostarostu, kteří musí mít státní občanství. Starosta obce jmenuje a odvolává tajemníka obecního úřadu se souhlasem ředitele krajského úřadu, odpovídá za informování veřejnosti o činnosti obce, zpravidla svolává a řídí zasedání zastupitelstva a rady. Pokud je usnesení rady v samostatné působnosti nesprávné, starosta může pozastavit jeho výkon. Místostarosta zastupuje starostu v době jeho nepřítomnosti nebo přítomnosti, pokud starosta odmítne vykonávat úkony, které jsou v rozporu se zákonem. Počet místostarostů je určen zastupitelstvem obce a zároveň zastupitelstvo obce určuje jejich pořadí a určuje jim konkrétní úkony v samostatné působnosti.⁸⁹

Obecní úřad se skládá ze starosty, místostarosty nebo místostarostů, tajemníka obecního úřadu a zaměstnanců obce. Starosta obce je v čele obecního úřadu. Obecní úřad má sídlo na území obce. Obecní úřad na základě rozhodnutí rady obce může vytvořit odbory a oddělení. Obecní úřad vykonává úkony v samostatné působnosti obce, které obdrží od zastupitelstva obce a rady obce. Vykonává úkony státní správy v přenesené působnosti s výjimkou úkonů, které patří do působnosti jiných orgánů obce. Úřední deska je zřizována obecním úřadem. Funkce tajemníka obecního úřadu je obligatorně zřizována v obcích s pověřeným obecním úřadem a v obcích s rozšířenou působností. Ostatní obce funkci tajemníka obecního úřadu mohou ustanovit fakultativně. Starosta jmenuje a odvolává tajemníka obecního úřadu se souhlasem ředitele krajského úřadu. Tajemník obecního úřadu je za vykonávání úkolů obecního úřadu odpovědný starostovi. Zároveň tajemník obecního úřadu nesmí vykonávat

⁸⁷ KOUDELKA, Z. Obecní samospráva Zákon o obcích v komentovaném znění. 2006, s. 77 – 80.

⁸⁸ Tamtéž, s. 91.

⁸⁹ Tamtéž, s. 81 – 86.

funkce v politických stranách nebo hnutích. Tajemník obecního úřadu plní úkoly uložené zastupitelstvem obce, radou obce nebo starostou, zajišťuje úkoly v přenesené působnosti s výjimkou věcí svěřených radě obce nebo zvláštnímu orgánu obce, plní úkoly statutárního orgánu zaměstnavatele a vykonává další funkce. Tajemník obecního úřadu se účastní i zasedání zastupitelstva obce a rady obce, ale pouze s hlasem poradním.⁹⁰

⁹⁰ KOUDELKA, Z. Obecní samospráva Zákon o obcích v komentovaném znění. 2006, s. 86 – 89.

5 Charakteristika vybrané obce a regionu

V této kapitole je popsán kraj, ve kterém se nachází mnou zvolené město. Následně bude popsáno vybrané město od historie až k současné podobě města.

5.1 Středočeský kraj

Poloha Středočeského kraje se nachází uprostřed Čech. Podle počtu obyvatel, počtu obcí i rozlohou je Středočeský kraj největším krajem České republiky. Rozloha Středočeského kraje ke dni 31. 12. 2018 činila 10 928 km², to je přibližně 14% z celkové rozlohy České republiky. Zvláštností Středočeského kraje je, že zcela obklopuje hlavní město Prahu a zároveň sousedí téměř se všemi českými kraji s výjimkou Karlovarského a moravských krajů. Středočeský kraj se skládá z 12 okresů s 10 okresními městy. Na území Středočeského kraje bylo 1 144 obcí v roce 2018. Okres Mladá Boleslav a okres Příbram mají 120 obcí, což je nejvíce obcí ve Středočeském kraji. Největších pět měst ve Středočeském kraji jsou Kladno, Mladá Boleslav, Příbram, Kolín a Kutná Hora. Středočeský kraj nemá vlastní krajské město, ale krajský úřad sídlí v hlavním městě Praze.⁹¹

Ve Středočeském kraji ke dni 31. 12. 2018 činil počet obyvatel 1 369 332 a zároveň byl nejlidnatějším regionem České republiky. Nejlidnatějším okresem ve Středočeském kraji byl okres Praha-východ, který měl 180 945 obyvatel. V okrese Kolín žilo přes 100 tisíc obyvatel.⁹²

Ve druhé polovině devadesátých let minulého století nastala změna v demografickém vývoji Středočeského kraje. Významnou roli v této změně demografického vývoje měla výstavba satelitních obytných celků kolem Prahy. Počet obyvatel neustále roste od roku 1997. Vzhledem k vhodné poloze kraje dochází k velkému stěhování mladých lidí do Středočeského kraje, což vedlo k postupnému snížení přirozeného úbytku a od roku 2006 se v kraji rodí více dětí, než kolik osob zemře. V roce 2018 se Středočeský kraj stal s průměrným věkem 41,2 let nejmladším regionem České republiky.⁹³

⁹¹ ČESKÝ STATISTICKÝ ÚŘAD, Krajská správa ČSÚ pro Středočeský kraj. Charakteristika kraje [online]. [cit. 2020-01-09]. Dostupné z WWW: https://www.czso.cz/csu/xs/charakteristika_kraje

⁹² Tamtéž.

⁹³ Tamtéž.

Ekonomika Středočeského kraje je významně ovlivněna polohou. Jsou zde významné vazby na hlavní město a je zde hustá dopravní síť. Ekonomika, zaměstnanost, průměrná mzda a příjmy domácností ve Středočeském kraji dlouhodobě rostou. Nezaměstnanost ve Středočeském kraji měla hodnotu 2,64% ke dni 31. 12. 2018.⁹⁴

Obrázek 4: Geografická mapa Středočeského kraje



Zdroj: ČSÚ, 2020

5.2 Město Kouřim

Tato část práce se zabývá vybraným městem. Je zde vysvětlen historický vývoj města a aktuální stav města, který je zaměřen na nejvýznamnější ukazatele kvality života ve vybraném městě.

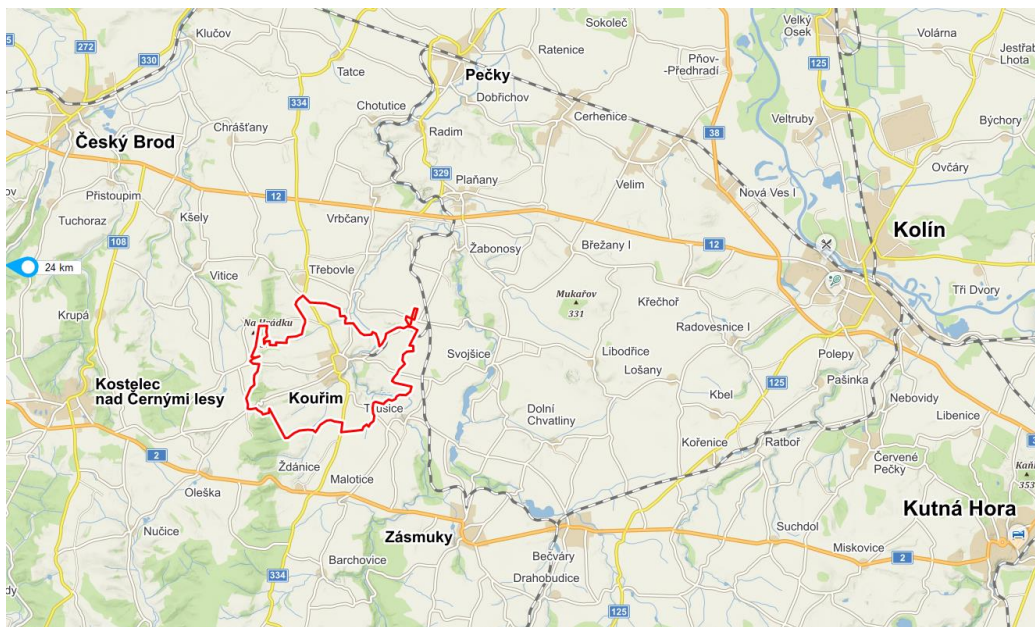
5.2.1 Charakteristika města

Město Kouřim se nachází ve Středočeském kraji. Město Kouřim leží přibližně 30 km východním směrem od hlavního města Prahy a přibližně 21 km západním směrem od

⁹⁴ ČESKÝ STATISTICKÝ ÚŘAD, Krajská správa ČSÚ pro Středočeský kraj. Charakteristika kraje [online]. [cit. 2020-01-09]. Dostupné z WWW: https://www.czso.cz/csu/xs/charakteristika_kraje

okresního města Kolín. Nadmořská výška města Kouřim činí 268 m. n. m. Město se skládá ze dvou částí Kouřim a Molitorov. Rozloha města je podle katastrálního úřadu 1 440,0187 ha. Počet obyvatel města Kouřim činí 1 882 osob.⁹⁵ Město má velmi bohatou historii, která je doložena historickými památkami, které lze využít k turistice, dále se ve městě nachází množství příležitostí ke sportovnímu vyžití nejen občanů, ale i turistů.

Obrázek 5: Mapa města



Vlastní zpracování; Zdroj: www.mapy.cz

5.2.2 Historie města Kouřim

Historie území Kouřimska sahá až do mladší doby kamenné v době 4. tisíciletí př. n. l. Byly zde nalezeny pozůstatky kultur lidí s lineární, vypíchanou, šňůrovou keramikou, zvonových pohárů, vyspělá únětická kultura, knovízská kultura, bylanská kultura. Keltové na území Kouřimska přišli na konci 5. století př. n. l. Germáni se na území Kouřimska objevili v období přelomu letopočtu. Výrazné změny osídlení nastaly v době stěhování národů v 5. a 6. století n. l., kdy na území Kouřimska přišli Slované. Nejspíše v 7. století se Kouřimsko stalo centrem slovanského kmene Zličanů, který vládl východní části středních Čech do 10. století. Obyvatelé Kouřimska již v této době byli významně ovlivněni křesťanstvím, přestože

⁹⁵ MĚSTO KOUŘIM, O městě [online]. [cit. 2020-02-01]. Dostupné z WWW: <http://www.mestokourim.cz/o%2Dmeste/ms-1992/p1=1992>

se křesťanství mísilo s tradičními pohanskými rituály. V roce 995 území Kouřimska bylo připojeno k českému knížectví pod rod Přemyslovců.⁹⁶

Václav I. pravděpodobně ve druhé čtvrtině 13. století na místě starší osady založil středověké královské město. Přesné datum lokace (založení) města není známo, ale první písemné zmínky jsou z roku 1261. Byly zde postaveny nákladné městské hradby a chrám sv. Štěpána, který převzal titul arciděkanského sídla od kostela sv. Jiří. K ochraně města Kouřim ve druhé polovině 13. století byl západně od města založen královský hrad Kostelec nad Černými lesy.⁹⁷

Rozvoj města Kouřim byl nepříznivě ovlivněn okolními městy Kolín a Český Brod, ale nejvíce vývoj města Kouřim ovlivnila výstavba bohatého města Kutná Hora, které se výrazně rozšířilo před rokem 1300 z důvodu bohatých ložisek stříbra. V období vrcholného středověku došlo k odklonu trstenické stezky, která byla hlavní trasou nejvýznamnější dálkové komunikace historických Čech. Za vlády krále Jana Lucemburského byly městu odebrány některé městské pravomoci, které byly předány řádu cisterciáků a šlechtě, se kterými město Kouřim vedlo časté majetkové spory. V roce 1334 ve městě vypukl ničivý požár. Tento nepříznivý vývoj města změnil syn Jana Lucemburského Karel, který se stal císařem Karlem IV. Za jeho vlády město Kouřim a úředníci města získali právo soudit a pokutovat nižší šlechtice a jejich poddané. Dále město Kouřim získalo významné právo mílové.⁹⁸

V 15. století mělo město Kouřim zdrženlivý postoj k radikálnímu reformnímu hnutí. V roce 1419 město společně s městy Kolín, Kutná Hora a Čáslav vyhlásily heretické (husitské) Praze válku. V roce 1421 bylo město Kouřim obsazeno husitskými vojsky a na konci 20. let 15. století se Kouřim stala členem významného sirotčího svazu. Dne 30. května 1434 se odehrála v blízkosti města Kouřim významná bitva u Lipan, ve které panská koalice porazila radikální táborsko – sirotčí vojsko. Po vyčerpávajících husitských válkách se město Kouřim vzdalo vítězům Lipanské bitvy a následně slavnostně slíbilo věrnost císaři Zikmundovi.⁹⁹

⁹⁶ RIŠLINK, V. KOUŘIM a okolí průvodce po kulturních památkách. 2000, s. 11 – 15.

⁹⁷ Tamtéž, s. 15.

⁹⁸ Tamtéž, s. 15 – 17.

⁹⁹ Tamtéž, s. 17 – 18.

Po husitských válkách město Kouřim trpělo úpadkem, který se změnil v hospodářský růst až za vlády krále Vladislava Jagellonského na přelomu 15. a 16. století. V roce 1547 město Kouřim s dalšími městy a šlechtou se spojily do stavovské opozice vůči Ferdinandovi I. Tato opozice byla králem potlačena a Kouřim byla potrestána zabavením veškerého pozemského majetku. Ke zmírnění tohoto trestu došlo až v 60. letech 16. století, kdy Ferdinand I. navrátil městu Kouřim většinu bývalého majetku. Ve 20. letech 17. století město Kouřim a jeho okolí bylo sužováno častým průchodem císařských vojsk, kdy nejvýznamněji tuto oblast ovlivnil průchod uherského vojska, který v roce 1631 vyplnil okolní vesnice včetně města Kouřim. Největší pustošení nastalo v roce 1639, kdy město Kouřim vyrabovali Švédové, kteří vyrabovali i okolní města a téměř většinu vesnic Kouřimska. Velkou část vesnic i vypálili. Vpády cizích vojsk pokračovaly až do roku 1648, kdy už nebylo co zničit a uloupit.¹⁰⁰

V roce 1627 byla dokončena násilná rekatolizace Kouřimska, která vedla k odchodu protestantských knížat a řady svobodných občanů. Po třicetileté válce byl Kouřimský kraj jedním z nejvíce poničených krajů v Českém království a počet obyvatel se snížil téměř na čtvrtinu počtu předválečných obyvatel. V letech 1670, 1687 a 1692 Kouřim postihly velké požáry a v roce 1680 morová epidemie. Počátkem 18. století císař Leopold I. městu Kouřim udělil několik výnosných privilegií, která městu pomohla, ale přesto město trpělo ekonomickou stagnací. V roce 1811 město Kouřim postil poslední velký požár. V roce 1850 byla provedena reforma územně správního uspořádání, ve které byl po několika staletích zrušen Kouřimský kraj. Byly vytvořeny okresy a Kouřimský kraj byl rozdělen na několik částí. V nově vzniklých okresech se stalo město Kouřim správním centrem okresu, ale v roce 1868 byl okres zrušen a jeho území bylo trvale přičleněno ke Kolínsku.¹⁰¹

V první polovině 19. století se hospodářství změnilo a v oblasti kolem města Kouřim se začala pěstovat cukrová řepa a výrazně se zvýšila úroveň ovocnářství. Na začátku druhé poloviny 19. století na Kouřimsku začaly vznikat cukrovary, továrny a začalo se zpracovávat ovoce. Hospodářský vývoj Kouřimska byl v letech 1843 - 1845 ovlivněn výstavbou železniční trati Praha – Olomouc, která vede přes Český Brod a Kolín, a tím byl z Kouřimska odsunut významný dopravní spoj přibližně o 11 km severovýchodně od města. Ve 20. a 30. letech 20.

¹⁰⁰ RIŠLINK, V. KOUŘIM a okolí průvodce po kulturních památkách. 2000, s. 19 – 25.

¹⁰¹ Tamtéž, s. 26 – 32.

století se město Kouřim a jeho okolí stalo vyhledávanou rekreační oblastí zejména kvůli velkému množství historických památek a přírodním krásám.¹⁰²

5.2.3 Současná podoba města Kouřim

Oblastem, podle kterých lze hodnotit kvalitu života je věnována následující část práce. Z předchozích kapitol vyplývá, že tyto oblasti jsou faktory ekonomické, vzdělávací, technické, pracovní, společensko-kulturní a ekologické.

Občanská vybavenost

Obyvatelé města mohou využít služby české pošty, české spořitelny, cukrárny, kavárny, kadeřnictví, holičství, kosmetického salónu, masáží, pedikúry, manikúry, květinářství a chovatelských potřeb. Ve městě se nacházejí čtyři lékaři, lékárna, zařízení na péči o klienty s demencí a Alzheimerovou nemocí a veterinář. Prodej potravin je zajištěn nejen velkoobchodem, ale i pěti menšími prodejny potravin, pekárnou, řeznictvím, prodejem ovoce a zeleniny. Ve městě jsou i důležitá zaměstnání jako sklenář, truhláři, prodej textilu, zednické práce, tesařství, účetnictví, zámečnictví, kominictví, železářství a zlatnictví. Vzdělání je zajištěno základní školou Miloše Šolleho, základní školou pro žáky se speciálními vzdělávacími potřebami, základní uměleckou školou a mateřskou školou. Ve městě se také nachází Lonza Biotec s.r.o., která vyrábí za pomoci biotechnologií farmaceutické prostředky.¹⁰³

Sport a rekreace

Historické centrum města patří mezi významné turistické atrakce, dále je možné navštívit Muzeum Kouřimska, Muzeum lidových staveb (Skanzen), kostel sv. Štěpána, zvonici, jejíž zajímavostí jsou dva barokní zvony zavěšeny srdcem vzhůru. Turisté ve městě mohou absolvovat pět naučných stezek. Dále se zde nachází několik restaurací a dvě vinotéky. Ve městě lze využít k rekreaci sedm penzionů. Sportovní aktivity obyvatelé města mohou provozovat na tenisových kurtech, ve sportovní hale, sportovním areálu, tělovýchovné jednotě, anebo fotbalovém oddílu.¹⁰⁴

¹⁰² RIŠLINK, V. KOUŘIM a okolí průvodce po kulturních památkách. 2000, s. 32 – 35.

¹⁰³ MĚSTO KOUŘIM, Kouřimský informační servis, Příloha Kouřimského zpravodaje [online]. 2019. [cit. 2020-02-12]. Dostupné z WWW: http://www.mestokourim.cz/assets/File.ashx?id_org=7121&id_dokumenty=4310

¹⁰⁴ Tamtéž

Společenský život

Mezi společenské akce, které město pravidelně pořádá, patří Masopust, ples města, „Lipanská stezka“, „Hledáme velikonoční vajíčko“ a „Putování s pohádkou aneb Loučení s prázdninami“.¹⁰⁵

Technická infrastruktura

Ve městě byl vybudován vodovod již v letech 1929 až 1930¹⁰⁶, dále ve městě je kanalizace, obecní rozhlas, veřejné osvětlení, internet a telefonní pokrytí.

Hospodaření obce

Hospodaření města Kouřim v letech 2016 až 2019 bylo v kladných číslech. Město na některé projekty využilo dotace například na nákup nového hasičského vozu pro sbor dobrovolných hasičů. Město Kouřim má největší vlastní příjmy z poskytování služeb a výrobků. Mezi významné výdaje města patří provoz domovů pro seniory, provoz základní školy a provoz mateřské školy. Město má splaceny všechny dluhy.

Dopravní dostupnost

Ve městě se nachází železniční stanice, která je konečnou stanicí na trase Pečky – Kouřim. V roce 2017 byla oblast Kouřimska začleněna do Pražské integrované dopravy¹⁰⁷, což vedlo k rozšíření a zjednodušení dopravy za prací do měst Český Brod, Praha, Kolín a Kostelec nad Černými lesy.

Přírodní podmínky

Město Kouřim je lákavé pro turisty historickými památkami, které se nacházejí ve městě i v jeho okolí. Turisté mohou využít pestrou nabídku turistických stezek k návštěvě historických památek. Od roku 2013, kdy při povodních praskla hráz na rybníku Strašík,

¹⁰⁵ MĚSTO KOUŘIM, Kalendář akcí [online]. [cit. 2020-02-12]. Dostupné z WWW:

http://www.mestokourim.cz/vismo/kalendar-akci.asp?hledani=1&id_org=7121&id_u=&p1=1755&query=&typ_akce=0&kdy=5&datum_od=12.02.2020&datum_do=&submit=Vyhledat

¹⁰⁶ VODÁRENSKÉ VĚŽE, Věžový vodovod Kouřim [online]. [cit. 2020-02-13]. Dostupné z WWW:

<http://www.vodarenskeveze.cz/Kourim/Kourim.html>

¹⁰⁷ PRAŽSKÁ INTEGROVANÁ DOPRAVA, Integrace Kouřimska [online]. [cit. 2020-02-15]. Dostupné z WWW: <https://pid.cz/integrace-kourimska-2017/>

probíhá příprava na revitalizaci rybníka Strašík, která by měla být zahájena nejdříve v roce 2021.¹⁰⁸

5.3 Vedení města Kouřim

Vedení města se skládá z patnácti členů zastupitelstva a v čele města je uvolněná starostka Mgr. Zuzana Chmelová a neuvolněný místostarosta Miroslav Vendl. Zastupitelstvo města zřídilo kontrolní výbor i finanční výbor a předsedové těchto výborů jsou zároveň členy zastupitelstva. Ve městě byla zřízena i rada města, která má pět členů. Rada města zřídila komise stavební, cestovního ruchu, kulturní a sportovní, životního prostředí, výběrová, sociální a zdravotní, dopravně – bezpečnostní a redakční rada Kouřimského zpravodaje.

Město Kouřim je podle veřejné správy obcí II. typu. V rámci přenesené působnosti obecní úřad zveřejňuje oznámení o návrhu úpravy provozu na pozemní komunikaci. V přenesené působnosti město zároveň vykonává správu matriky s vydáváním rodných a úmrtních listů, evidenci počtu obyvatel, přihlašování a odhlašování osob k trvalému pobytu, zprostředkovávání voleb a úkony prostřednictvím CzechPOINT.

5.4 Vyhodnocení faktorů ovlivňujících kvalitu života

Následující tabulka 4 zobrazuje shrnutí a hodnocení výše uvedených faktorů ovlivňujících v daném městě kvalitu života.

¹⁰⁸ STŘEDOČESKÝ KRAJ, Studie odtokových poměrů včetně návrhů možných protipovodňových opatření v povodí vodního toku Výrovky [online]. (PDF) [cit. 2020-02-15]. Dostupné z WWW: https://www.kr-stredocesky.cz/documents/20994/16050476/A.1+-+Analytick%C3%A1%20%C4%8D%C3%A1st?version=1.0&fbclid=IwAR2Jk5Cj6Smn2ViDW_4ILvQfKLOytY7pobjLtD3-3f_6h1dvh9fDxyPeFN8

Tabulka 4 Hodnocení faktorů ovlivňujících kvalitu života od 1 do 5, kde 1 je nejlepší

Vnější faktory	Konkrétní aspekty	Hodnocení faktorů
Ekologické	Historické památky v okolí, turistické trasy, oprava hráze a revitalizace rybníka Strašík	2
Ekonomické	Město využívá dotace na různé projekty, rozpočet má kladný, hlavní příjem je z poskytování služeb a výrobků, výrazné náklady jsou z provozu domovů pro seniory, provoz základní školy a provoz mateřské školy	1
Materiální	Postupná oprava chodníků, úprava silnic, nově vybudované veřejné osvětlení, dostupnost potravin	2
Pracovní	Pracovní příležitosti jsou nejen ve městě, ale díky začlenění města do Pražské integrované dopravy je možnost dojíždění za prací do okolních měst zjednodušeno	2
Společensko – kulturní	Ve městě je velké množství služeb například česká pošta, česká spořitelna, cukrárna, kavárna, kadeřnictví, holičství. Akce pořádané městem a velké množství historických památek například Muzeum lidových staveb (Skanzen)	2
Technické	Ve městě je kanalizace, vodovod, internet a telefonní pokrytí	2
Vzdělání	Ve městě se nachází základní škola, základní škola pro žáky se speciálními vzdělávacími potřebami, základní umělecká škola a mateřská škola	2

Zpracování vlastní

6 Vlastní výzkumné šetření

K popsání zkoumaných subjektů byla využita metoda standardizovaného vědeckého výzkumu, která umožnila zkoumané subjekty zaznamenat prostřednictvím proměnných nebo znaků, které lze následně vyjádřit prostřednictvím čísel. Jednotlivé proměnné lze získat z výzkumného souboru pomocí měření nebo nejčastěji prostřednictvím třídění jednotlivých dotazovaných. Výsledky zkoumání jsou posléze statisticky zpracovány. Kvalitativní výzkum využívá menší počet respondentů, zatímco kvantitativní výzkum využívá větší počet respondentů, aby se zajistilo, co největší oproštění od názorových odlišností jednotlivých respondentů. Následkem toho je ztížená interpretace získaných výsledků.¹⁰⁹

K měření subjektivní kvality života obyvatel města Kouřim bylo využito dotazníkové šetření v období od začátku listopadu 2019 do konce prosince 2019. Respondenti měli vyplněné dotazníky doručit na předem stanovená místa v místních obchodech. K zajištění anonymity byly využity sběrné urny.

Cílem diplomové práce je přiblížit spokojenost obyvatel s kvalitou života ve vybraném městě Kouřim ve Středočeském kraji. K měření subjektivní kvality života obyvatel města Kouřim bylo využito dotazníkové šetření a studium obecních dokumentů. Pro účely diplomové práce byly stanoveny pracovní hypotézy, které budou potvrzeny nebo vyvráceny prostřednictvím empirického šetření. Pracovní hypotézy jsou:

První hypotéza: Subjektivní hodnocení kvality života ovlivňuje pohlaví respondentů.

Druhá hypotéza: Subjektivní hodnocení kvality života ovlivňuje věk respondentů.

Třetí hypotéza: Subjektivní hodnocení kvality života ovlivňuje sociální postavení respondentů.

Čtvrtá hypotéza: Subjektivní hodnocení kvality života ovlivňuje vzdělání respondentů.

Pátá hypotéza: Subjektivní hodnocení kvality života ovlivňuje rodinný stav respondentů.

Terénní šetření bylo provedeno ve městě Kouřim.

¹⁰⁹ DISMAN, M.: Jak se vyrábí sociologická znalost. 2002, s. 125 – 312.

6.1 Struktura souboru respondentů

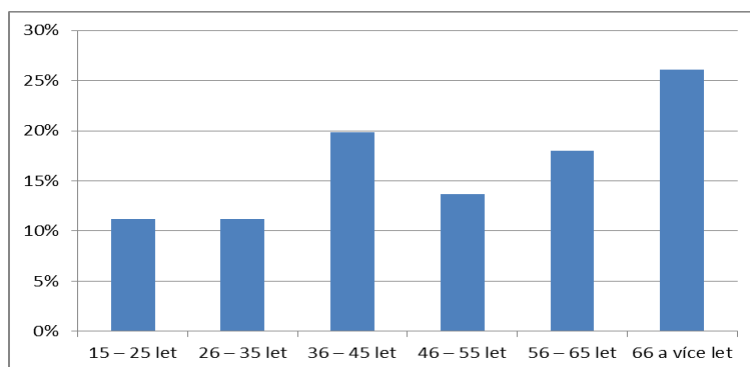
Dotazníků bylo rozdáno 250, ale navrátilo se 161 dotazníků. Tabulka 5 a Graf 1 zobrazuje věkovou strukturu dotazovaných respondentů. V dotazované skupině respondentů bylo 75 mužů a 86 žen. Dle Grafu 2 vyplývá, že rozložení respondentů bylo podobné současnému rozložení obyvatel. Z toho důvodu by spokojenost s kvalitou života ve městě podle pohlaví měla odpovídat skutečnému stavu.

Tabulka 5 Věková struktura

Věkové kategorie	Počet respondentů	Procentuální podíl
15 – 25 let	18	11%
26 – 35 let	18	11%
36 – 45 let	32	20%
46 – 55 let	22	14%
56 – 65 let	29	18%
66 a více let	42	26%

Zpracování vlastní

Graf 1 Věková struktura v %



Zpracování vlastní

Graf 2 Pohlaví srovnání skutečného stavu s dotazníkovým šetřením v Kouřimi



Zdroj: www.czso.cz, zpracování vlastní

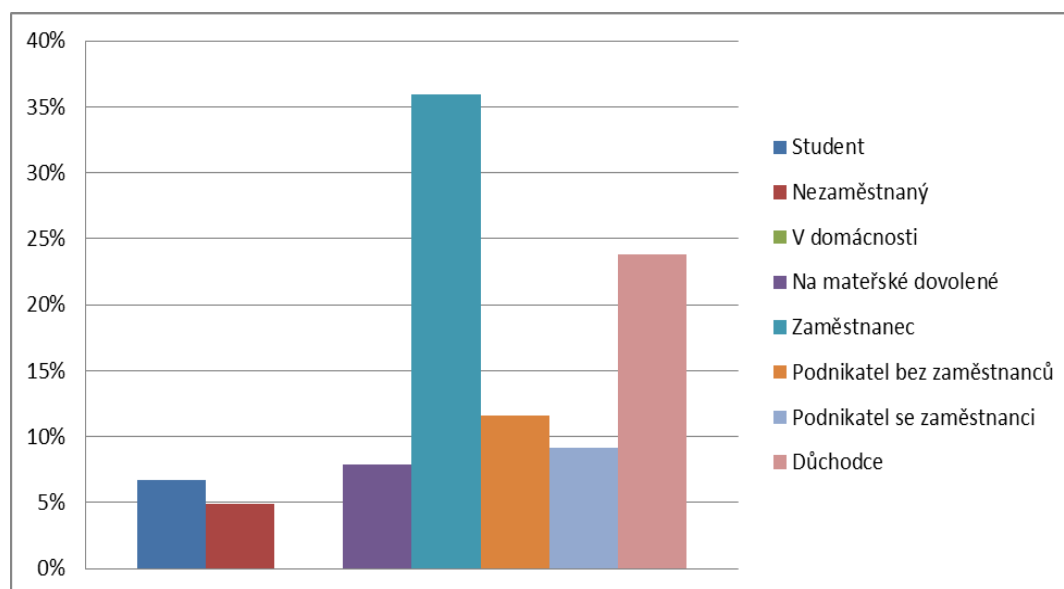
Jak dokládá Tabulka 6 a Graf 3 mezi dotázanými respondenty bylo 11 studentů, 8 nezaměstnaných, 13 respondentů na mateřské dovolené, 59 zaměstnanců, 34 podnikatelů, z toho 19 podnikatelů bez zaměstnanců a 15 podnikatelů se zaměstnanci, a 39 respondentů bylo v důchodu.

Tabulka 6 Sociální postavení

Sociální postavení	Počet respondentů	Procentuální podíl
Student	11	7%
Nezaměstnaný	8	5%
V domácnosti	0	0%
Na mateřské dovolené	13	8%
Zaměstnanec	59	36%
Podnikatel bez zaměstnanců	19	12%
Podnikatel se zaměstnanci	15	9%
Důchodce	39	24%

Zpracování vlastní

Graf 3 Sociální postavení v %



Zpracování vlastní

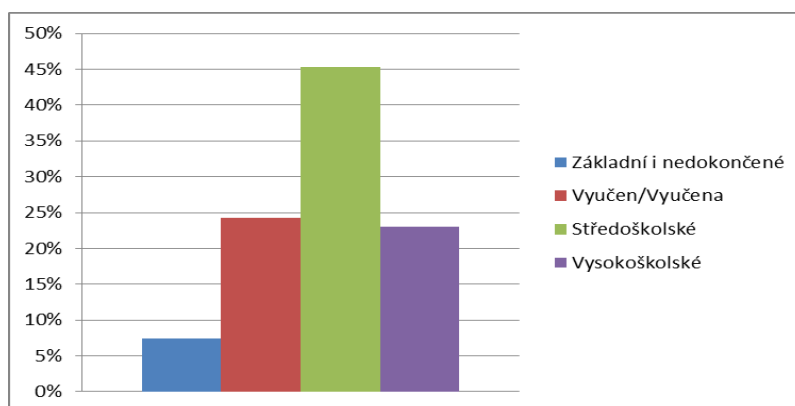
Tabulka 7 a Graf 4 zobrazují dosažené vzdělání respondentů. Podle dosaženého vzdělání byli respondenti rozděleni na 12 respondentů se základním nebo nedokončeným vzděláním, 39 respondentů bylo vyučených, 73 respondentů absolvovalo středoškolské vzdělání a 37 respondentů absolvovalo vysokoškolské vzdělání.

Tabulka 7 Dosažené vzdělání

Dosažené vzdělání	Počet respondentů	Procentuální podíl
Základní i nedokončené	12	7%
Vyučen/Vyučena	39	24%
Středoškolské	73	45%
Vysokoškolské	37	23%

Zpracování vlastní

Graf 4 Dosažené vzdělání v %



Zpracování vlastní

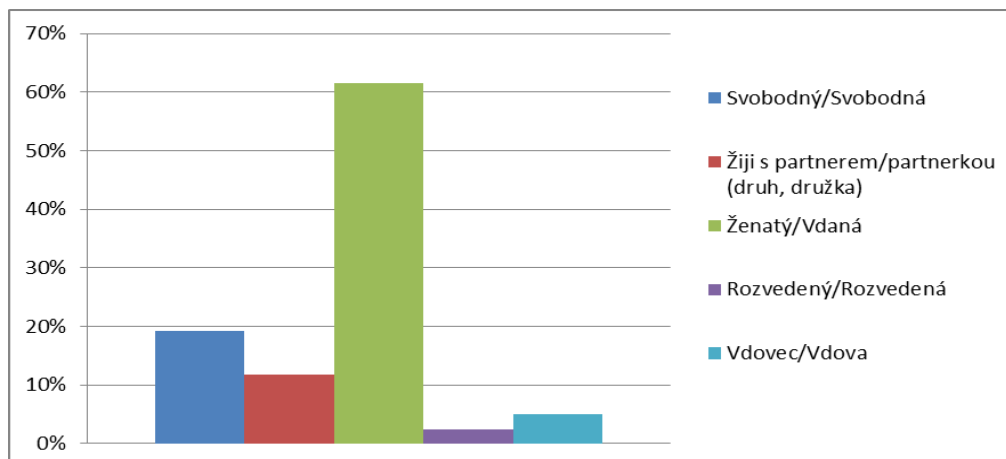
Tabulka 8 a Graf 5 zobrazují rodinný stav respondentů. Z hlediska rodinného stavu respondenti odpovídali následovně. Svobodných respondentů bylo 31. S partnerem nebo partnerkou žilo 19 respondentů. Nejvíce respondentů bylo v manželském stavu, a to 99 respondentů. Nejméně bylo rozvedených respondentů v celkové hodnotě 4 respondentů. Druhou nejméně početnou kategorií byli vdovci a vdovy, jelikož v této kategorii bylo 8 respondentů.

Tabulka 8 Rodinný stav

Rodinný stav	Počet respondentů	Procentuální podíl
Svobodný/Svobodná	31	19%
Žijí s partnerem/partnerkou (druh, družka)	19	12%
Ženatý/Vdaná	99	61%
Rozvedený/Rozvedená	4	2%
Vdovec/Vdova	8	5%

Zpracování vlastní

Graf 5 Rodinný stav v %



Zpracování vlastní

6.2 Rozbor dotazníkového šetření

Otázka: Jak dlouho celkem žijete v tomto městě?

Touto otázkou bylo zjištěno, že převážná většina respondentů ve městě Kourim žije více než 10 let nebo od narození. Dle Tabulky 9 se do kategorie od narození zařadilo 75 respondentů, do kategorie více jak 10 let se zařadilo 65 respondentů. Pouze 9 respondentů uvedlo, že ve městě žije 6 až 10 let a 12 respondentů uvedlo rozmezí 3 až 5 let. Žádný respondent neuvedl, že by žil ve městě méně než 3 roky. Jelikož převážná většina respondentů žije ve městě od narození, nebo více jak 10 let, proto by respondenti měli být schopni nejlépe posoudit aktuální stav kvality života a případné nedostatky ve městě.

Tabulka 9 Délka života respondentů ve městě Kourim

Délka života ve městě Kourim	Počet respondentů	Procentuální podíl
Méně než 1 rok	0	0%
1 – 2 roky	0	0%
3 – 5 let	12	7%
6 – 10 let	9	6%
Více jak 10 let	65	40%
Od narození	75	47%

Zpracování vlastní

Otázka: Jaký význam pro Vás má domov?

Na tuto otázku převážná většina respondentů odpověděla blízcí lidé, kam byla zařazena rodina, přátelé a sousedé. Odpovědi určité místo a určité pocity vybral téměř stejný počet

respondentů. Určité místo, kam byl zařazen dům, ulice a město, zvolilo 20 respondentů a určité pocity zvolilo 17 respondentů. Odpověď něco jiného zvolili 4 respondenti, kteří vypsal, že pro ně význam domov má všechny tři výše zmíněné odpovědi, tedy blízcí lidé, určité místo a určité pocity. To dokládá následující Tabulka 10. Jelikož převážná většina respondentů uvedla, že za domov považují blízké lidi, tím zároveň potvrzují Maslowovu potřebu socializace a potřebu bezpečí, které slouží k naplnění lidských potřeb.

Tabulka 10 Co znamená domov.

Kategorie významu domova	Počet respondentů	Procentuální podíl
Blízcí lidé (rodina, přátelé, sousedé)	120	75%
Určité místo (dům, ulice, město)	20	12%
Určité pocity	17	11%
Něco jiného - vypište:	4	2%

Zpracování vlastní

Otázka: Považujete toto město za Váš domov?

V této otázce odpovědělo 132 respondentů, že město Kouřim považuje za svůj domov. Město Kouřim nepovažuje 18 respondentů za svůj domov a 11 respondentů město Kouřim někdy považuje za svůj domov nebo neví, zda ho považuje za svůj domov. Výsledné rozložení respondentů v této otázce je ovlivněno délkou života respondentů ve městě a zároveň otázkou, která se zabývá tím, co je pro respondenty domov. Jelikož převážná část respondentů žije ve městě od narození, nebo více jak 10 let a zároveň za domov považují blízké lidi, z toho důvodu město považují za svůj domov.

Tabulka 11 Považování města za domov.

Kategorie	Počet respondentů	Procentuální podíl
Ano	132	82%
Ne	18	11%
Jak kdy, nevím	11	7%

Zpracování vlastní

Otázka: Chtěl/Chtěla byste se odstěhovat z Vašeho města?

Respondenti se v této otázce z velké části vyjádřili, že se nechtějí odstěhovat z města a celkový počet respondentů u této odpovědi byl 115 respondentů. Odstěhovat se z města chce 18 respondentů a 28 respondentů by se možná odstěhovalo. Tato otázka souvisí s předchozími

otázkami, jelikož převážná většina respondentů v Kouřimi prožila svůj život a mají zde rodinu, přátele a vzpomínky, z toho důvodu je pro ně těžké se odstěhovat z města.

Tabulka 12 Odstěhovat se z města.

Kategorie	Počet respondentů	Procentuální podíl
Ano	18	11%
Ne	115	71%
Možná	28	17%

Zpracování vlastní

Otázka: Na jakém místě byste chtěl/chtěla bydlet?

Větší polovina respondentů, tedy 84 respondentů odpovědělo, že by chtělo bydlet ve městě. Druhá největší odpověď s 54 hlasy byla, že by respondenti chtěli bydlet na venkově. Devatenáct respondentů uvedlo, že by chtěli bydlet ve velkoměstě. Odpověď jinde – vypište, vybrali 4 respondenti. Každý z těchto 4 respondentů uvedl, že by chtěl žít tam, kde žije teď. Z výsledku této otázky vyplývá, že převážná část respondentů je spokojena s typem místa, ve kterém žijí, jelikož Kouřim je statutárně městem, ale svým vzhledem spíše připomíná venkov.

Tabulka 13 Výběr místa k bydlení.

Kategorie	Počet respondentů	Procentuální podíl
Na venkově	54	34%
Ve městě	84	52%
Ve velkoměstě	19	12%
Jinde - vypište	4	2%

Zpracování vlastní

Otázka: Napište převažující důvody pro stěhování z města – nejvýše dva důvody.

Tato otázka byla otevřená a respondenti v ní měli napsat nejvíce dva důvody, proč by se odstěhovali z města. Na tuto otázku z celkového počtu 161 respondentů odpovědělo 129 respondentů a 32 respondentů na tuto otázku neodpovědělo. Nejčastější důvod pro odstěhování se z města byla práce, tento důvod uvedlo 47 respondentů, druhý největší důvod pro odstěhování byly finance, tento důvod uvedlo 31 respondentů. Další nejpočetnější důvody byly kulturní vyžití, tento důvod uvedlo 24 respondentů, partnerský vztah, tento důvod uvedlo 22 respondentů, zničení domu, tento důvod uvedlo 21 respondentů. Ze 129 respondentů uvedlo dva důvody 92 respondentů a 37 respondentů uvedlo pouze jeden důvod a druhý

důvod už nevěděli. Mezi druhé důvody patřila ztráta rodiny, tento důvod uvedlo 13 respondentů, 7 respondentů uvedlo, jako druhý důvod k odstěhování dopravní dostupnost. Mezi zajímavé důvody k odstěhování respondenti uvedli například svoboda, anonymita, blíže k vysoké škole, životní prostředí, politická situace. Jedna žena uvedla důvod k odstěhování: „*Stále jsem si zde nezvykla.*“ Ekonomické důvody a sportovní důvody ke stěhování byly uvedeny respondenty ve věkovém rozmezí 15 let až 45 let a kulturní důvody a zdravotní důvody byly uvedeny respondenty ve věkovém rozmezí 36 let až více let. Z toho vyplývá, že mladí lidé jsou ochotní se stěhovat hlavně kvůli zaměstnání a staří lidé jsou ochotní se stěhovat za kulturními aktivitami a kvůli lepší zdravotní péči. Univerzálním důvodem ke stěhování je rodina, tento důvod ovlivňuje všechny generace stejně, ale každou generaci pravděpodobně z jiného důvodu. U mladých lidí rodina bude pravděpodobně spojena se založením vlastní rodiny a partnerským vztahem, zatímco u starších lidí bude rodina spojena s pomocí členům rodiny, třeba s hlídáním vnoučat, nebo vzhledem ke zdravotnímu stavu se staří lidé přestěhují k rodině, aby se o ně členové rodiny mohli postarat.

Otázka: Napište, co se Vám v tomto městě nejvíce líbí.

Na tuto otevřenou otázku odpovědělo všech 161 respondentů. Polovině respondentů se ve městě Kouřim líbí historie a památky. Celkově se nejvíce ve městě líbí historie města 57 respondentům a 23 respondentům se nejvíce ve městě líbí zachovalé historické jádro a památky, dále 2 respondenti uvedli, že se jim nejvíce líbí starobylý duch města, 2 respondenti uvedli Skanzen, 2 respondenti uvedli, že se jim nejvíce líbí určitá část města a 1 respondent uvedl vztah k městu. Mezi jiné odpovědi, které se netýkaly historie a památek, uvedlo 32 respondentů, že se jim nejvíce líbí na městě Kouřim blízko k přírodě a 30 respondentů uvedlo klid. Zajímavou odpovědí na tuto otázku bylo: „*venkov v blízkosti hlavního města*“ tuto odpověď uvedlo 6 respondentů. Odpovědi respondentů v této otázce korespondují s hrdostí obyvatel na historii města a okolní přírodu. Tato hrdost na historii města pravděpodobně vychází z pravidelných akcí s historickou tematikou pořádaných městem a jednotlivými památkami ve městě.

Otázka: Napište, co v tomto městě nejvíce postrádáte.

Na tuto otevřenou otázku odpovědělo 145 respondentů ze 161 respondentů, a tudíž na otázku neodpovědělo 16 respondentů. Nejvíce respondentům ve městě Kouřim schází zdravotnická péče, zde uvedlo 56 respondentů, že nejvíce ve městě postrádají zubaře a 6

respondentů nejvíce postrádá zdravotní středisko. Druhou nejpočetnější kategorií byl sport, kde 41 respondentů nejvíce postrádá ve městě koupaliště, 6 respondentů postrádá sportovní zázemí a jeden respondent postrádá nejvíce tenisovou halu. Dále 9 respondentů uvedlo, že jim nejvíce schází ve městě supermarket a 9 respondentů uvedlo, že nejvíce postrádají lepší obchody. Devět respondentů uvedlo, že nejvíce postrádají dopravní spojení, především v noci, o víkendech a svátcích. Kulturní vyžití uvedlo 6 respondentů. Zajímavá odpověď od 1 respondenta na tuto otázku byla: „*Oprava historických budov.*“ Tato otázka je ovlivněna nedostačující zdravotní péčí ve městě a touhou nejenom mladých lidí po sportovních aktivitách, jelikož v dnešní době je stále více pracovních příležitostí v kanceláři, nebo v podobě manuální práce vykonávané monotónními pohyby. Zároveň stoupá touha po sportovních aktivitách v důsledku zdravých životních stylů.

Následující otázky jsou zaměřeny na hodnocení stavu v různých oblastech kvality života. Respondenti měli u tohoto typu otázek na výběr z rozmezí 1 (výborně) až do 5 (žádné). Respondenti měli v těchto otázkách ohodnotit spokojenost s kvalitou života ve městě Kouřim v jednotlivých kategoriích. Tabulka 14 zobrazuje průměrné hodnocení současné kvality života ve městě Kouřim z pohledu respondentů. Z toho vyplývá, že nejsilnější stránkou města Kouřim je technická infrastruktura a nejslabšími stránkami města Kouřim jsou pracovní příležitosti ve městě i blízkém okolí a možnosti společenského, kulturního a sportovního vyžití.

Tabulka 14 Průměrné hodnocení současné kvality života ve městě Kouřim

Kategorie hodnocení kvality života	Průměrné hodnocení
Pracovní příležitosti ve městě a blízkém okolí	3,17
Dopravní obslužnost města	2,52
Technická infrastruktura (vodovod, plyn, rozvod elektřiny, telefon a internet)	1,97
Sociální služby města (škola, zdravotní péče, péče o staré občany ...)	2,23
Možnosti společenského, kulturního a sportovního života	3,20
Bezpečnostní situace ve městě	2,68
Životní prostředí	2,39
Vzhled města	2,39
Mezilidské vztahy	3,06
Práce starosty a zastupitelstva	3,07

Zpracování vlastní

Pracovní příležitosti ve městě a blízkém okolí hodnotilo 67 respondentů, jako nedostatečné a 60 respondentů jako dostatečné. Dopravní obslužnost 61 respondentů hodnotilo dobře a 54 respondentů hodnotilo dostatečně. Technickou infrastrukturu 67 respondentů hodnotilo dobře a 54 respondentů hodnotilo výborně. Sociální služby 76 respondentů hodnotilo dobře a 42 respondentů hodnotilo dostatečně. Možnosti společenského, kulturního a sportovního života hodnotilo 59 respondentů nedostatečně a 43 respondentů dobře. Bezpečnostní situaci hodnotilo 54 respondentů dobře a 53 respondentů hodnotilo dostatečně. Životní prostředí hodnotilo 75 respondentů dobře a 61 respondentů hodnotilo dostatečně. Vzhled města hodnotila polovina respondentů dobře. Mezilidské vztahy byly hodnoceny 67 respondenty dostatečně. Větší polovina respondentů hodnotila práci starosty a zastupitelstva dostatečně až výborně. V této otázce na odpovědi respondentů měly největší vliv věk respondentů a sociální postavení respondentů. Podle věkových skupin respondentů lze vidět rozdílné názory na jednotlivé kategorie hodnocení. Respondenti ve věkovém rozmezí 15 let až 55 let možnosti společenského, kulturního a sportovního života hodnotili jako nedostatečné až dostatečné, zatímco respondenti starší než 55 let možnosti společenského, kulturního a sportovního života považovaly za dobré.

Tabulka 15 Hodnocení současné kvality života ve městě Kouřim

Kategorie hodnocení kvality života	Výborně	Dobře	Dostatečně	Nedostatečně	Žádné
	1	2	3	4	5
Pracovní příležitosti ve městě a blízkém okolí	6	28	60	67	0
	4%	17%	37%	42%	0%
Dopravní obslužnost města	21	61	54	24	1
	13%	38%	34%	15%	1%
Technická infrastruktura (vodovod, plyn, rozvod elektřiny, telefon a internet)	54	67	33	5	2
	34%	42%	20%	3%	1%
Sociální služby města (škola, zdravotní péče, péče o staré občany ...)	32	76	42	6	5
	20%	47%	26%	4%	3%
Možnosti společenského, kulturního a sportovního života	6	43	39	59	14
	4%	27%	24%	37%	9%
Bezpečnostní situace ve městě	20	54	53	25	9
	12%	34%	33%	16%	6%
Životní prostředí	18	75	61	2	5
	11%	47%	38%	1%	3%
Vzhled města	18	88	35	15	5
	11%	55%	22%	9%	3%
Mezilidské vztahy	6	39	67	38	11
	4%	24%	42%	24%	7%
Práce starosty a zastupitelstva	8	45	47	50	11
	5%	28%	29%	31%	7%

Zpracování vlastní

Tabulka 16 zobrazuje průměrné hodnocení změny stavu kvality života ve městě Kouřim za období deseti let z pohledu respondentů. Z toho vyplývá, že největší změny za období deseti let ve městě Kouřim byly změny v technické infrastruktuře a dopravní obslužnosti města. Nejmenší změny za období deseti let ve městě Kouřim byly v pracovních příležitostech ve městě a blízkém okolí, v možnostech společenského, kulturního a sportovního života a v práci starosty a zastupitelstva.

Tabulka 16 Průměrné hodnocení změny stavu kvality života za 10 let

Kategorie hodnocení kvality života	Průměrné hodnocení
Pracovní příležitosti ve městě a blízkém okolí	3,27
Dopravní obslužnost města	2,39
Technická infrastruktura (vodovod, plyn, rozvod elektřiny, telefon a internet)	2,13
Sociální služby města (škola, zdravotní péče, péče o staré občany ...)	2,48
Možnosti společenského, kulturního a sportovního života	3,09
Bezpečnostní situace ve městě	2,81
Životní prostředí	2,49
Vzhled města	2,58
Mezilidské vztahy	3,01
Práce starosty a zastupitelstva	3,07

Zpracování vlastní

Tabulka 17 hodnocení respondentů změny stavu kvality života během deseti let ve městě Kouřim. Změny v pracovních příležitostech ve městě a blízkém okolí hodnotilo 88 respondentů kladně a 73 respondentů hodnotilo záporně, z toho 15 respondentů uvedlo, že neproběhly žádné změny v pracovních příležitostech. Změny v dopravní obslužnosti hodnotilo 130 respondentů kladně, z toho bylo 36 hodnocení výborně, a 31 respondentů hodnotilo záporně. Změny v technické infrastruktuře hodnotilo 150 respondentů kladně, z toho bylo 88 hodnocení dobře, a 11 respondentů hodnotilo nedostatečně. Změny v sociálních službách hodnotilo 133 respondentů kladně, z toho bylo nejvíce hodnocení dobře, a 28 respondentů hodnotilo záporně, zde respondenti hodnotili vyrovnaně. Změny v možnostech společenského, kulturního a sportovního života hodnotilo 98 respondentů kladně, zde bylo hodnocení rovnoměrně rozloženo mezi dobře a dostatečně, a 63 respondentů záporně, kde převládalo hodnocení nedostatečně. Změny v bezpečnostní situaci hodnotilo 117 respondentů kladně, zde bylo hodnocení rovnoměrně rozloženo mezi dobře a dostatečně, a 44 respondentů hodnotilo záporně, zde 13 respondentů uvedlo, že nebyly provedeny žádné změny. Změny v životním prostředí hodnotilo 139 respondentů kladně a 22 respondentů hodnotilo záporně. Změny ve vzhledu města hodnotilo 134 respondentů kladně a 27 respondentů hodnotilo záporně. Změny v mezilidských vztazích hodnotilo 107 respondentů kladně a 54 respondentů záporně. Změny v práci starosty a zastupitelstva hodnotilo 101 respondentů kladně a 60 respondentů záporně. V této otázce na odpovědi respondentů měly největší vliv věk respondentů a sociální postavení respondentů.

Tabulka 17 Hodnocení změny stavu kvality života za 10 let ve městě Kouřim

Kategorie hodnocení kvality života	Výborně	Dobře	Dostatečně	Nedostatečně	Žádné
	1	2	3	4	5
Pracovní příležitosti ve městě a blízkém okolí	6	33	49	58	15
	4%	20%	30%	36%	9%
Dopravní obslužnost města	36	66	28	22	9
	22%	41%	17%	14%	6%
Technická infrastruktura (vodovod, plyn, rozvod elektřiny, telefon a internet)	35	81	34	11	0
	22%	50%	21%	7%	0%
Sociální služby města (škola, zdravotní péče, péče o staré občany ...)	32	61	40	14	14
	20%	38%	25%	9%	9%
Možnosti společenského, kulturního a sportovního života	8	48	42	47	16
	5%	30%	26%	29%	10%
Bezpečnostní situace ve městě	17	54	46	31	13
	11%	34%	29%	19%	8%
Životní prostředí	23	63	53	17	5
	14%	39%	33%	11%	3%
Vzhled města	16	69	49	20	7
	10%	43%	30%	12%	4%
Mezilidské vztahy	8	49	50	41	13
	5%	30%	31%	25%	8%
Práce starosty a zastupitelstva	12	47	42	37	23
	7%	29%	26%	23%	14%

Zpracování vlastní

Otázka: Jsou podle Vás ve Vašem městě vhodné podmínky pro podnikání?

Na tuto otázku 88 respondentů odpovědělo, že neví, jestli jsou ve městě vhodné podmínky pro podnikání. Odpověď ne vybralo 49 respondentů a odpověď ano vybralo pouze 24 respondentů. Výsledné hodnocení bylo pravděpodobně z velké části ovlivněno vysokým procentuálním zastoupením zaměstnanců a lidí v důchodovém věku, kteří se pravděpodobně nezajímají o podmínky k podnikání, jelikož jsou buď v pracovním poměru a práci si nemusí určovat sami, ale je jim přidělena, nebo pobírají důchod.

Tabulka 18 Vhodné podmínky pro podnikání.

Kategorie	Počet respondentů	Procentuální podíl
Ano	24	15%
Ne	49	30%
Nevím	88	55%

Zpracování vlastní

Otázka: Souhlasili byste s výstavbou velkého výrobního objektu v blízkosti města?

S výstavbou velkého výrobního objektu v blízkosti města by souhlasilo 23 respondentů, ale 54 respondentů by s výstavbou velkého výrobního objektu souhlasilo, jen pokud by výrobní objekt nezasahoval do životního prostředí. Dvacet devět respondentů uvedlo, že by s výstavbou velkého výrobního objektu nesouhlasilo a 36 respondentů by s výstavbou velkého výrobního objektu nesouhlasilo, jen pokud by výstavba velkého výrobního objektu zasahovala do životního prostředí. Zbýlých 19 respondentů uvedlo, že neví. Odpovědi respondentů v této otázce byly pravděpodobně ovlivněny velkým chemickým závodem Lonza Biotec s.r.o., jelikož respondenti mohou posoudit vliv velkého výrobního objektu na rozvoj města dle výše zmíněného závodu.

Tabulka 19 Výstavba velkého výrobního objektu.

Kategorie	Počet respondentů	Procentuální podíl
Ano	23	14%
Spíše ano, pokud by to nezasahovalo do životního prostředí.	54	34%
Spíše ne, pokud by to zasahovalo do životního prostředí.	36	22%
Ne	29	18%
Nevím	19	12%

Zpracování vlastní

Otázka: Jste spokojen/spokojena se současnou situací ve Vašem městě?

V této otázce respondenti měli vybrat, jak jsou spokojeni se současnou kvalitou života ve městě Kouřim. Žádný z respondentů nevedl, že by byl ve městě velmi spokojen, 26 respondentů uvedlo, že jsou spokojeni a 66 respondentů uvedlo, že jsou spíše spokojeni. Z celkového počtu 161 respondentů uvedlo 7 respondentů, že jsou velmi nespokojeni se současnou kvalitou života ve městě, 14 respondentů uvedlo, že jsou nespokojeni a 48 respondentů uvedlo, že jsou spíše nespokojeni. Z této otázky vyplývá, že větší polovina

respondentů je spokojena se současnou kvalitou života ve městě, přestože ve městě jsou nedostatky, na které by se vedení města mělo zaměřit.

Tabulka 20 Spokojenost obyvatel ve městě Kouřim.

Kategorie	Počet respondentů	Procentuální podíl
Velmi spokojen/spokojena	0	0%
Spokojen/Spokojena	26	16%
Spíše spokojen/spokojena	66	41%
Spíše nespokojen/nespokojena	48	30%
Nespokojen/Nespokojena	14	9%
Velmi nespokojen/nespokojena	7	4%

Zpracování vlastní

Tabulka 21 zobrazuje hodnocení toho, jakým způsobem by město Kouřim mělo rozvíjet do budoucna kvalitu života ve městě. Podporu středního podnikání 72 respondentů hodnotilo, že by město mělo určitě podporovat rozvoj a 56 respondentů hodnotilo, že by město mělo spíše podporovat rozvoj. Žádný respondent neuvedl, že by město určitě nemělo, nebo spíše nemělo podporovat rozvoj středního podnikání. Pouze 33 respondentů neví, zda by město mělo podporovat střední podnikání. Město by mělo určitě podporovat rozvoj dopravní dostupnosti podle 47 respondentů a 80 respondentů uvedlo, že by město mělo spíše podporovat rozvoj dopravní dostupnosti. Devatenáct respondentů uvedlo, že by město spíše nemělo podporovat rozvoj dopravní dostupnosti. Pouze 15 respondentů uvedlo, že neví, zda by město mělo podporovat rozvoj dopravní dostupnosti. Podle 44 respondentů by město mělo určitě podporovat zlepšování technické infrastruktury, 64 respondentů uvedlo, že by město mělo spíše podporovat zlepšování technické infrastruktury. Pouze 4 respondenti uvedli, že by město určitě nemělo podporovat zlepšování technické infrastruktury a 13 respondentů uvedlo, že by město spíše nemělo podporovat zlepšení technické infrastruktury. Třicet šest respondentů neví, zda město mělo podporovat rozvoj technické infrastruktury. Zlepšení sociálních služeb města ohodnotilo 91 respondentů, že by město mělo určitě zlepšovat sociální služby města, a 58 respondentů uvedlo, že by město spíše mělo zlepšovat sociální služby města. Zlepšovat turistiku a rekreaci by město mělo určitě podporovat podle 91 respondentů a 44 respondentů se vyjádřilo, že by město spíše mělo zlepšovat turistiku a rekreaci. Určitě by město mělo zlepšovat bezpečnost, uvedlo 57 respondentů a 81 respondentů uvedlo, že město by mělo spíše zlepšovat bezpečnost. Určitě by město mělo podporovat

rozvoj ochrany životního prostředí, uvedlo 85 respondentů a 59 respondentů uvedlo, že město by mělo spíše podporovat rozvoj ochrany životního prostředí. Rozvoj místních zvyků a kultury by město mělo určitě rozvíjet podle 62 respondentů a podle 69 respondentů by město mělo spíše rozvíjet místní zvyky a kulturu. Podporu místních tradic ohodnotilo 69 respondentů, že město by mělo určitě podporovat místní tradice a 63 respondentů uvedlo, že by město mělo spíše podporovat místní tradice. Sedmdesát tři respondentů určitě doporučuje, aby město do budoucna rozvíjelo podporu mezilidských vztahů a 60 respondentů uvedlo, že město by mělo spíše podporovat rozvoj mezilidských vztahů. Výstavbu bytových budov by město mělo určitě podporovat podle 70 respondentů a podle 35 respondentů by město mělo spíše podporovat výstavbu bytových budov. Rozvíjet regionální spolupráci by město mělo určitě podle 41 respondentů a podle 84 respondentů by město mělo spíše rozvíjet regionální spolupráci. Zahraniční investice ohodnotilo 26 respondentů tak, že by město mělo určitě využívat zahraniční investice a 23 respondentů uvedlo, že by město mělo spíše využívat zahraniční investice. V této otázce převážná většina respondentů uváděla, že by město mělo určitě podporovat, nebo by město mělo spíše podporovat rozvoj výše uvedených kategorií, kromě kategorie zahraničních investic, kde kladné i záporné odpovědi byly téměř shodné a nejvíce respondentů uvedlo, že nevědí, zda by město mělo využívat zahraniční investice.

Tabulka 21 Rozvoj města Kouřim do budoucna podle respondentů.

Kategorie rozvoje města	Určitě ano	Spíše ano	Nevím	Spíše ne	Určitě ne
	1	2	3	4	5
Podpora středního podnikání	72	56	33	0	0
	45%	35%	20%	0%	0%
Zlepšení dopravní dostupnosti	47	80	15	19	0
	29%	50%	9%	12%	0%
Zlepšení technické infrastruktury (vodovod, plyn, rozvod elektřiny, telefon a internet)	44	64	36	13	4
	27%	40%	22%	8%	2%
Zlepšení sociálních služeb města (škola, zdravotní péče, péče o staré občany ...)	91	58	2	10	0
	57%	36%	1%	6%	0%
Turistika a rekreace	91	44	20	6	0
	57%	27%	12%	4%	0%
Zlepšení bezpečnosti	57	81	19	4	0
	35%	50%	12%	2%	0%
Ochrana životního prostředí	85	59	13	4	0
	53%	37%	8%	2%	0%
Rozvoj místních zvyků a kultury	62	69	22	8	0
	39%	43%	14%	5%	0%
Podpora místních tradic	69	63	23	6	0
	43%	39%	14%	4%	0%
Podpora mezilidských vztahů	73	60	17	11	0
	45%	37%	11%	7%	0%
Výstavba bytových budov	70	35	12	26	18
	43%	22%	7%	16%	11%
Regionální spolupráce	41	84	32	4	0
	25%	52%	20%	2%	0%
Zahraniční investice	26	23	61	32	19
	16%	14%	38%	20%	12%

Zpracování vlastní

Otázka: Ohodnořte současné mezilidské vztahy ve Vašem městě.

Na tuto otázku odpověděla téměř polovina respondentů, tedy 74 respondentů, že lidé se scházejí, ale blízko k sobě nemají. Druhá nejpočetnější odpověď byla, že se lidé starají jen o sebe a svou rodinu, tuto odpověď uvedlo 46 respondentů. Pouze 8 respondentů uvedlo, že lidé mají k sobě blízko a pomáhají si. Třicet tři respondentů buď nevědělo, nebo nedokázalo posoudit. Z odpovědí vyplývá, že mezilidské vztahy odpovídají vztahům ve větších městech, kde jsou mezilidské vztahy označovány za neosobní, neboť se lidé většinou neznají a ke

svému okolí jsou lhostejní, zatímco mezilidské vztahy na venkově jsou většinou srdečnější a připomínají spíše vztahy rodinné.

Tabulka 22 Současné mezilidské vztahy ve městě Kouřim.

Kategorie	Počet respondentů	Procentuální podíl
Lidé mají k sobě blízko a pomáhají si.	8	5%
Lidé se scházejí, ale blízko k sobě nemají.	74	46%
Lidé se starají jen o sebe a svou rodinu.	46	29%
Nevím, neumím posoudit	33	20%

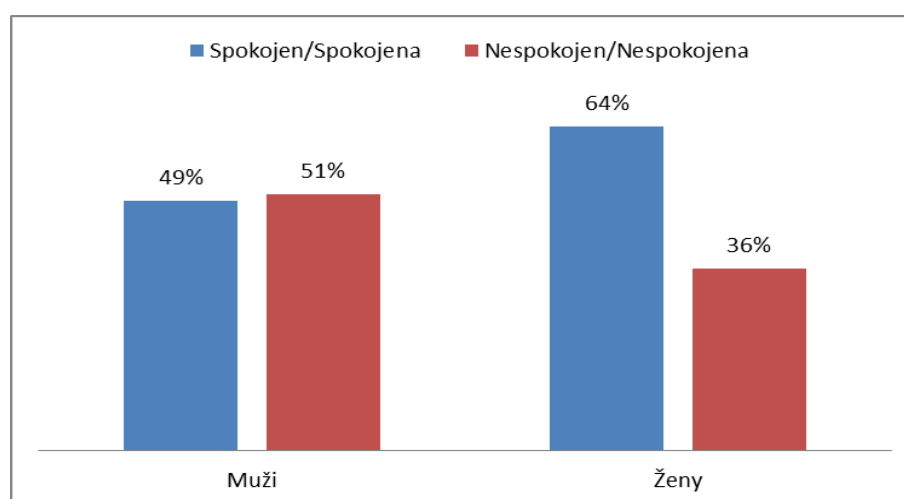
Zpracování vlastní

6.3 Ověření hypotéz

První hypotéza: Subjektivní hodnocení kvality života ovlivňuje pohlaví respondentů.

Po vyhodnocení výsledků dotazníkového šetření je zřejmé, že pohlaví respondentů má na subjektivní hodnocení kvality života vliv. Výsledky jsou vyhotoveny dle otázek č. 14 a č. 18. Z výsledků dotazníkového šetření vyplývá, že hypotéza je potvrzena, ale zároveň nebyl potvrzen počáteční předpoklad, že muži jsou více spokojeni než ženy.

Graf 6 Spokojenost respondentů podle pohlaví



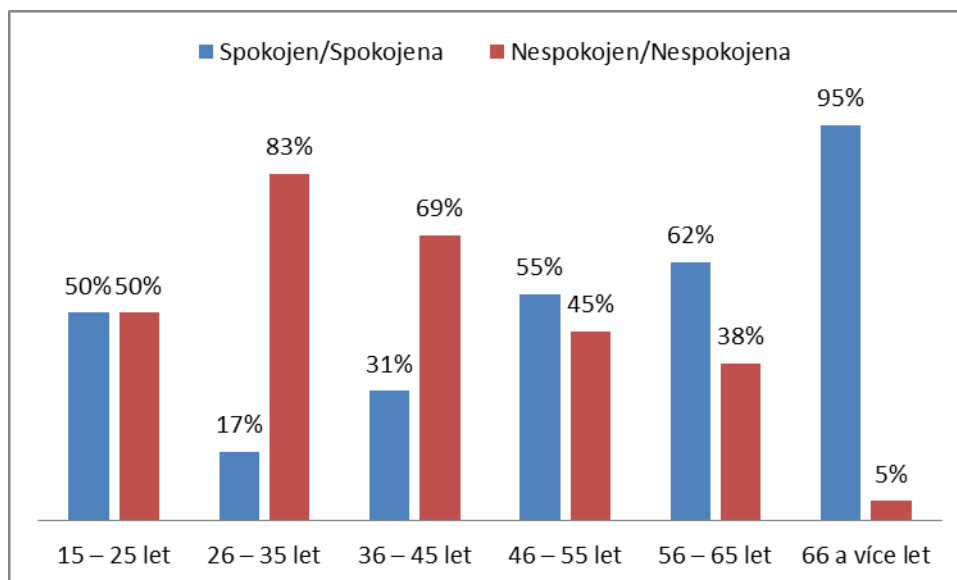
Zpracování vlastní

Druhá hypotéza: Subjektivní hodnocení kvality života ovlivňuje věk respondentů.

Subjektivní hodnocení kvality života podle věku respondentů je výrazné zejména v rozmezí 26 let až 45 let a 66 let a více let, zatímco v letech 15 až 25 je spokojenost

s kvalitou života vyrovnaná. Respondenti ve věkové kategorii od 26 let do 45 let jsou převážně nespokojeni s kvalitou života a respondenti v kategorii od 46 let až 65 let jsou převážně spokojeni s kvalitou života a respondenti v kategorii nad 66 let jsou téměř všichni spokojeni s kvalitou života. Z výsledků dotazníkového šetření vyplývá, že hypotéza je potvrzena.

Graf 7 Spokojenost respondentů podle věku

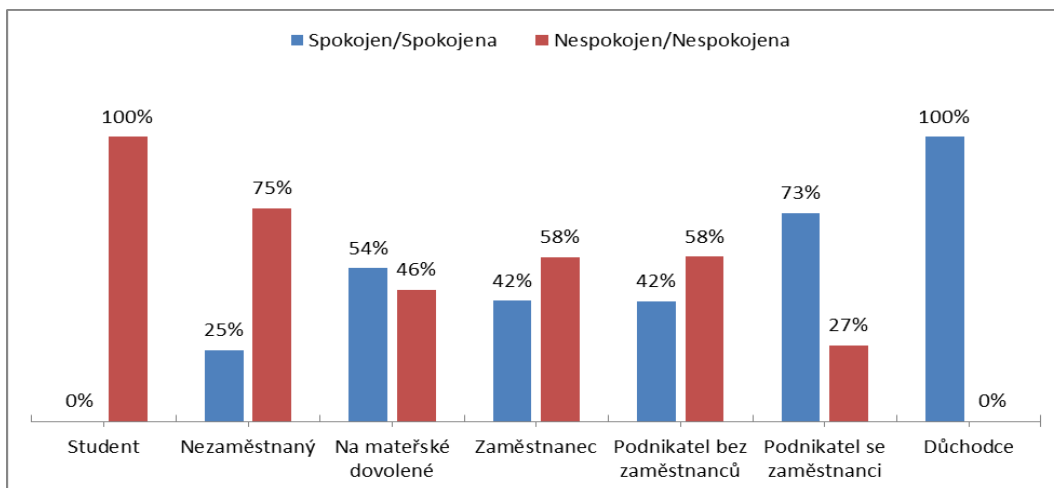


Zpracování vlastní

Třetí hypotéza: Subjektivní hodnocení kvality života ovlivňuje sociální postavení respondentů.

Subjektivní hodnocení kvality života podle sociálního postavení respondentů je výrazné zejména u studentů a důchodců, kdy 100% studentů je nespokojeno s kvalitou života, zatímco 100% důchodců je spokojeno s kvalitou života ve městě. Výrazně spokojeni s kvalitou života jsou podnikatelé se zaměstnanci a mírná většina respondentů na mateřské dovolené je spokojena s kvalitou života. Větší polovina zaměstnanců a podnikatelů bez zaměstnanců je nespokojena s kvalitou života a tři čtvrtě nezaměstnaných je nespokojených s kvalitou života. Z výsledků dotazníkového šetření vyplývá, že hypotéza je potvrzena.

Graf 8 Spokojenost respondentů podle sociálního postavení

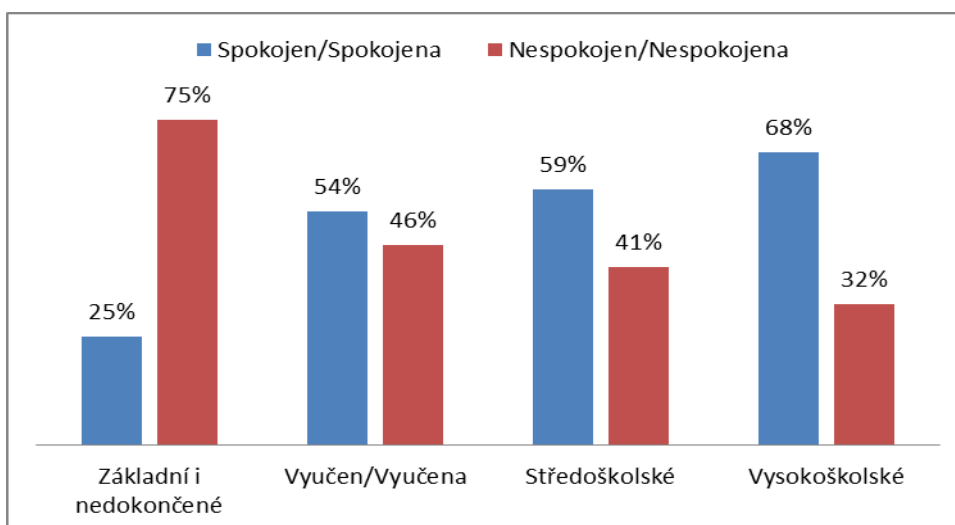


Zpracování vlastní

Čtvrtá hypotéza: Subjektivní hodnocení kvality života ovlivňuje vzdělání respondentů.

Subjektivní hodnocení kvality života podle vzdělání respondentů je výrazné zejména u respondentů se základním nebo nedokončeným vzděláním, kde je 75% respondentů nespokojeno s kvalitou života. S vyšším dosaženým vzděláním zároveň stoupá i spokojenost s kvalitou života respondentů. Z výsledků dotazníkového šetření vyplývá, že hypotéza je potvrzena.

Graf 9 Spokojenost respondentů podle vzdělání

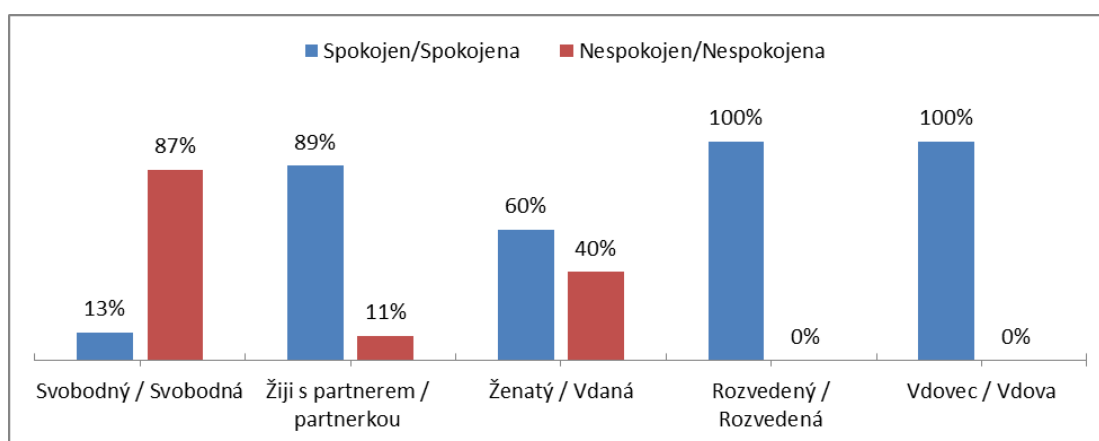


Zpracování vlastní

Pátá hypotéza: Subjektivní hodnocení kvality života ovlivňuje rodinný stav respondentů.

Subjektivní hodnocení kvality života podle rodinného stavu je výrazné zejména u svobodných respondentů, kdy převážná většina z 31 respondentů je nespokojena s kvalitou života ve městě. Převážná většina respondentů žijících s partnerem nebo partnerkou je spokojena s kvalitou života ve městě a větší polovina ženatých nebo vdaných respondentů je spokojena s kvalitou života ve městě. Respondenti, kteří jsou rozvedení nebo ovdovělí, jsou stoprocentně spokojeni s kvalitou života ve městě. Z výsledků dotazníkového šetření vyplývá, že hypotéza je potvrzena.

Graf 10 Spokojenost respondentů podle rodinného stavu



Zpracování vlastní

7 Výsledky a diskuse

Město Kouřim je geograficky umístěno ve východní části Středočeského kraje přibližně třicet kilometrů východním směrem od hlavního města Prahy a přibližně dvacet jedna kilometrů západním směrem od okresního města Kolín. Ve městě Kouřim podle statistického úřadu dochází ke kolísání počtu obyvatel s mírnou zvyšující se tendencí. Přírůstek obyvatel byl převážně zapříčiněn migrací obyvatel, než přirozeným přírůstkem obyvatelstva. V roce 2018 došlo ke snížení počtu obyvatel, jak záporným stěhováním, tak i záporným přirozeným přírůstkem obyvatel.

Z hlediska občanské vybavenosti se ve městě Kouřim nachází mateřská škola, první i druhý stupeň základní školy, základní umělecká škola a základní škola pro žáky se speciálními vzdělávacími potřebami. Nejbližší střední školy se nacházejí v Kolíně a Českém Brodě a nejbližší univerzita se nachází až v hlavním městě Praze. Ve městě se nacházejí čtyři lékaři, lékárna, zařízení na péči o klienty s demencí a Alzheimerovou nemocí. Nejbližší zubní lékař je v Zásmukách nebo v Kostelci nad Černými lesy. Ve městě je zřízena policejní stanice.

Z hlediska kultury, rekreace a sportu se ve městě nachází sportovní areál, tenisové kurty, kino, sál pro taneční zábavu, kostel, Muzeum lidových staveb (Skanzen) a několik penzionů. Z hlediska technické infrastruktury je ve městě zavedena elektřina, plyn, vodovod, kanalizace, pevná telefonní linka, pokrytí mobilního signálu a internet.

Ve městě Kouřim se nachází jeden velkoobchod, pět menších prodejen potravin, pekařství, řeznictví, prodej ovoce a zeleniny, sedm restaurací, k nimž náleží jeden bar a čtyři hospody s čepovaným pivem. Ve městě jsou služby např. české pošty, české spořitelny, cukrárny, kavárny, kadeřnictví, holičství, sklenářství, truhlářství, prodej textilu, zednické práce, tesařství, účetnictví, zámečnictví, kominictví, železářství, zlatnictví atd. Veřejná doprava je zajištěna autobusovou dopravou a vlakovou dopravou. Nedostatkem autobusové dopravy jsou noční spoje a spoje během víkendů a svátků. Za nedostatek vlakové dopravy je považována pouhá lokální trasa Pečky – Kouřim, tudíž zde nevede žádné přímé vlakové spojení na velká města, neboť vždy je nutné přestupovat v Pečkách na přímé vlakové spoje.

7.1 Silné a slabé stránky města Kouřim

Slabými stránkami města Kouřim lze označit chybějící stomatologickou péči, chybějící pracovní příležitosti, špatnou dopravní obslužnost v noci a během svátků i víkendů, minimálně využívající lokální železniční dopravu. Na základě vyjádření obyvatel města nedostatek kulturních příležitostí, chladné mezilidské vztahy a nevyhovující přístup vedení obce.

Mezi silné stránky města Kouřim jednoznačně patří krásné a čisté životní prostředí, důraz na historii města a okolí, velké množství historických památek, vzhled a atmosféra města a tradice. Město je v blízkosti hlavního města Prahy. Technická vybavenost města, velké množství služeb ve městě. Lidé jsou ve městě hrdí na historii města, která je všude přítomná a je výrazně podporována vedením města. Město Kouřim, přestože je městem, si zachovává pocit venkova. Ve městě se nachází velký chemický závod Lonza Biotec s.r.o., který je jediným velkým zaměstnavatelem ve městě.

7.2 Příležitosti a ohrožení města Kouřim

Příležitostí města Kouřim lze označit venkovský vzhled města, který se stal lákadlem pro mladé lidi z velkých měst, kteří se řídí pokračujícím trendem zaměření na život podle venkovských hodnot, tradic a zvyků, ale zároveň se nechtějí odloučit od některých aspektů města. Historický vzhled města a velmi bohatá a dochovaná historie je velmi lákavá pro turisty, filmové tvůrce a archeology. Přírodní krásy v blízkosti města mohou být lákadlem pro přírodovědce, spisovatele, fotografy a malíře. Další příležitostí by bylo posílení volnočasových aktivit, jako například rekonstrukce místního koupaliště, které by přilákalo další turisty do města.

Mezi hrozby města Kouřim lze zařadit možný odsun mladých lidí za prací a vysoká věková hranice obyvatel města. Jelikož město Kouřim není umístěno na žádné dopravní trase (tepně) a železniční trasa je pouze lokální trasa Pečky – Kouřim, tato oblast není tolik zajímavá pro velké firmy vzhledem k dopravní dostupnosti. Slabé silniční napojení města Kouřim na hlavní obchodní trasy je zřejmé již z historie města.

8 Závěr

Cílem této diplomové práce bylo zhodnotit spokojenost obyvatel města Kouřim s kvalitou života ve městě Kouřim. Na základě studia dokumentů, analýzy sekundárních zdrojů, dotazníkového šetření a výše uvedeného lze cíl diplomové práce považovat za zcela splněný. V práci je zároveň nastíněno, z jakých důvodů dochází ke stěhování obyvatel z města, a tím byl splněn i další cíl této diplomové práce.

Objektivní kvalita života byla zpracována na základě studia dostupné literatury, analýzy sekundárních zdrojů a pozorováním se podařilo získat atributy objektivní kvality života. Subjektivní hodnocení kvality života obyvatel města Kouřim byla šetřena standardizovaným vědeckým výzkumem za využití dotazníkového šetření. Dotazníkové šetření umožnilo základní pohled na vnímání a hodnocení vlastního života obyvatel města Kouřim. V závěrečné diskuzi jsou shrnuty a doplněny výsledky dílčích analýz.

Subjektivní vnímání kvality života obyvatel města Kouřim bylo zkoumáno na faktorech pohlaví, věku, nejvyššího dosaženého vzdělání a na ekonomickém postavení respondentů.

Na základě získaných dat bylo zjištěno, že pohlaví má vliv na spokojenost se subjektivním vnímáním kvality života ve městě, přestože u mužů výsledek nebyl výrazný, tak u žen výsledek byl jednoznačný. Zároveň nebyl potvrzen počáteční předpoklad, že muži jsou více spokojeni než ženy.

Co se týče věku respondentů, tak lze říci, že u mladých respondentů ve věku 15 let až 25 let jsou výsledky spokojenosti se subjektivním vnímáním kvality života ve městě vyrovnané, zatímco respondenti ve věkové skupině 26 let až 45 let jsou podstatně více nespokojeni se subjektivním vnímáním kvality života ve městě, ovšem respondenti ve věkové skupině 46 let až více let jsou podstatně více spokojeni se subjektivním vnímáním kvality života ve městě. Dalo by se říci, že s přibývajícím věkem respondentů zároveň stoupá i spokojenost respondentů se subjektivním vnímáním kvality života ve městě.

U spokojenosti se subjektivním vnímáním kvality života ve městě podle ekonomického postavení bylo zjištěno, že sto procent studentů je nespokojeno s kvalitou života ve městě

Kouřim a převážná část nezaměstnaných je nespokojených s kvalitou života ve městě. Stejně procentuální zastoupení u zaměstnanců a podnikatelů bez zaměstnanců je nespokojeno s kvalitou života ve městě. Subjektivní vnímání kvality života ve městě u respondentů na mateřské dovolené, přestože výsledek hodnocení byl nevýrazný, vykazala větší část respondentů spokojenost s kvalitou života. U podnikatelů se zaměstnanci bylo prokázáno, že převážná většina respondentů je spokojena s kvalitou života ve městě. Zatímco u všech respondentů v důchodu byla vykazána spokojenost s kvalitou života ve městě.

U spokojenosti se subjektivním vnímáním kvality života ve městě podle nejvyššího dosaženého vzdělání se dá konstatovat, že čím vyšší je dosažené vzdělání respondentů, tím zároveň stoupá i počet spokojených respondentů subjektivního vnímání kvality života ve městě.

Město Kouřim patří mezi historická města a zachovalo si vzhled a atmosféru venkova. Město se nachází v krásné přírodě podél řeky Výrovka. Město je dostupné z hlavních silničních tras prostřednictvím silnic II. třídy. Město převážně žije z turistického ruchu a chemické společnosti Lonza Biotec s.r.o. Lidé jsou ve městě hrdí na historii města, která je všude přítomná a je výrazně podporována vedením města.

Na spokojenost s kvalitou života člověka nemá pouze vliv pravidelný vysoký příjem, nový dům, nové věci, rychlý postup na vyšší pracovní pozice v zaměstnání, ale kvalita života se především odvíjí od velkého množství faktorů, které jsou na sobě závislé. Zároveň na zlepšení může mít vliv zdánlivě drobnost, jako je například přátelský a vtipný soused, příroda kolem nás, nebo příjemná hudba. Všechno nelze vyjádřit pouze prostřednictvím peněz, to by si měl uvědomit každý z nás a zároveň pro lepší a kvalitnější život něco udělat a ne pouze čekat, až to za nás někdo udělá.

Domnívám se, že způsobů, jak město více ztraktivnit pro občany je několik, ať už by to byla inspirace v jiných městech a obcích, nebo pokračování ve vymýšlení vlastních aktivit. Ale hlavní podmínkou je, že se bude stále chtít dělat víc, než jen to, co je nezbytně nutné udělat pro chod města. To neplatí pouze pro zastupitelstvo, ale i pro samotné občany, aby vyvíjeli vlastní aktivity s podporou zastupitelstva.

9 Seznam použitých zdrojů

9.1 Knižní zdroje

BERNARD, Josef. *Rozvoj malých obcí a jejich samospráva – teoretické předpoklady* In: BERNARD, Josef., KOSTELECKÝ, Tomáš, ILLNER, Michal, VOBECKÁ, Jana *Samospráva venkovských obcí a místní rozvoj*. Praha: Sociologické nakladatelství, 2011, 236 s. ISBN 978-80-7419-069-8.

BINEK, Jan. A KOL. *Venkovský prostor a jeho oživení*. Brno: GaREP, 2007, 140 s. ISBN 80-251-19-5.

ČMEJREK, Jaroslav, BUBENÍČEK, Václav, ČOPIK, Jan. *Demokracie v lokálním politickém prostoru*. Praha: Grada Publishing 2010, s. ISBN 978-80-247-3061-5.

DISMAN, Miroslav. *Jak se vyrábí sociologická znalost*. Praha: Univerzita Karlova v Praze 2002, 374 s. ISBN 80-246-0139-7.

DIVIŠ, Ivan. *Stavby ve venkovském prostoru* In: ŠTENCLOVÁ, Šárka a kol. *Obnova venkovského prostoru*. Praha: Česká zemědělská univerzita v Praze, 2005. 130 s. ISBN 80-213-1277-7.

HEŘMANOVÁ, Eva. *Koncepty, teorie a měření kvality života*. Praha: Sociologické nakladatelství, 2012, 239 s. ISBN 978-80-7419-106-0.

HROZENSKÁ, Martina a DVOŘÁČKOVÁ, Dagmar. *Sociální péče o seniory*. Praha: Grada Publishing, 2013, 191 s. ISBN 978-80-247-4139-0.

HROZENSKÁ, Martina a kolektiv. *Sociální práce so staršími lidmi a jej teoreticko-praktické východiska*. Martin: Vydavatelstvo Osveta, 2008, 180 s. ISBN 978-80-8063-282-3.

JEŽEK, Jiří. *Zemědělská politika a politika rozvoje venkova* In: Wokoun, René, Malinovský, Jan, Damborský, Milan, Blažek, Jiří a kolektiv autorů. *Regionální rozvoj (Východiska*

regionálního rozvoje, regionální politika, teorie, strategie a programování). Praha: Linde Praha. 2008. 474 s. ISBN 978-80-7201-699-0.

KOUDELKA, Zdeněk. *Obecní samospráva Zákon o obcích v komentovaném znění*. Brno: DOPLNĚK, 2006. 96 s. ISBN 80-7239-193-3.

KŘÍŽÍKOVÁ, Eva. *Kvalita života v kontextu všedního dne*. In: PAYNE, Jan a kolektiv. *Kvalita života a zdraví*. Praha: TRITON, 2005, 629 s. ISBN 80-7254-657-0.

KUČERA, Zdeněk, KULDOVÁ, Silvie *Vnímání venkova: klíčový fenomén jeho rozvoje?* In: Majerová, Věra *Venkov je náš svět*. Praha: Česká zemědělská univerzita v Praze, 2006. 587 s. ISBN 80-213-1539-3.

MAŘÍKOVÁ, Hana, PETRUSEK, Miloslav, VODÁKOVÁ, Alena a kolektiv *Velký sociologický slovník*. 1. svazek A-O, Praha: Karolinum, 1996. 747 s. ISBN 80-7184-164-1.

MAŘÍKOVÁ, Pavlína. *Venkov – vymezení základních pojmů*. In: MAJEROVÁ, V. *Český venkov 2008 Proměny venkova*. Praha: Česká zemědělská univerzita v Praze, 2009, 188 s. ISBN 978-80-213-1991-0.

MASLOW, H. Abraham. *Motivation and Personality*. New York: Harper & Row, 1954 369 s.

MASLOW, H. Abraham. *O psychologii bytí*. Praha: Portál, 2014. 320 s. ISBN 978-80-262-0618-7.

RIŠLÍNK, Vladimír. *KOUŘIM a okolí průvodce po kulturních památkách*. Kouřim: město Kouřim, 2000, 246 s.

SVOBODOVÁ, Hana, KONEČNÝ, Ondřej, BINEK, Jan, CHABIČOVSKÁ, Kateřina, HOLEČEK, Jan, GALVASOVÁ, Iva, VĚŽNÍK, Antonín, HYNEK, Alois. *Synergie ve venkovském prostoru*. Brno: GaREP, 2011, 116 s. ISBN 978-80-904308-8-4.

9.2 Internetové zdroje

ČESKÝ STATISTICKÝ ÚŘAD, Krajská správa ČSÚ pro Středočeský kraj. Charakteristika kraje [online]. [cit. 2020-01-09]. Dostupné z WWW: https://www.czso.cz/csu/xs/charakteristika_kraje

ČESKÝ STATISTICKÝ ÚŘAD, Veřejná databáze Kouřim [online]. [cit. 2020-02-28]. Dostupné z WWW: https://vdb.czso.cz/vdbvo2/faces/cs/index.jsf?page=profil-uzemi&uzemiprofil=31548&u=__VUZEMI__43__533424#profil31554=page%3Dpozice-profilu%26rup%3DA%26pvo%3DPU-DEM-OB4%26z%3DT%26f%3DTABULKA%26clsp%3D31554%26katalog%3D31554

IRA, Vladimír a ANDRÁŠKO, Ivan. Kvalita života z pohľadu humánnej geografie. *Geografický časopis* [online]. Geografický ústav SAV 2007, ročník 59, č. 2, 159-179 s. [cit. 2019-07-11]. Dostupné z WWW: <https://www.sav.sk/journals/uploads/05311242Ira,%20Andrasko.pdf>

KŘIVOHLAVÝ, Jaro. *Psychologická pojetí a způsoby zjišťování kvality života*, [online]. Praha [cit. 2019-07-11]. Dostupné z WWW: http://jaro.krivohlavy.cz/stare_stranky/clanky/c_kvalita.html

MĚSTO KOUŘIM, Kalendář akcí [online]. [cit. 2020-02-12]. Dostupné z WWW: http://www.mestokourim.cz/vismo/kalendar-akci.asp?hledani=1&id_org=7121&id_u=&p1=1755&query=&typ_akce=0&kdy=5&datum_od=12.02.2020&datum_do=&submit=Vyhledat

MĚSTO KOUŘIM, Kouřimský informační servis, *Příloha Kouřimského zpravodaje* [online]. 2019. [cit. 2020-02-12]. Dostupné z WWW: http://www.mestokourim.cz/assets/File.ashx?id_org=7121&id_dokumenty=4310

MĚSTO KOUŘIM, O městě [online]. [cit. 2020-02-01]. Dostupné z WWW: <http://www.mestokourim.cz/o%2Dmeste/ms-1992/p1=1992>

PRAŽSKÁ INTEGROVANÁ DOPRAVA, Integrace Kouřimska [online]. [cit. 2020-02-15]. Dostupné z WWW: <https://pid.cz/integrace-kourimska-2017/>

STŘEDOČESKÝ KRAJ, Studie odtokových poměrů včetně návrhů možných protipovodňových opatření v povodí vodního toku Výrovky [online]. (PDF) [cit. 2020-02-15]. Dostupné z WWW: https://www.kr-stredocesky.cz/documents/20994/16050476/A.1+-+Analytick%C3%A1%20%C4%8D%C3%A1st?version=1.0&fbclid=IwAR2Jk5Cj6Smn2ViDW_4ILvQfKLOytY7pobjLtD3-3f_6h1dvh9fDxyPeFN8

VÁVRA, Martin. *Hodnotový portrét evropských zemí. Srovnávací analýza s použitím přístupu Shaloma Schawartze* [online] (PDF) [cit. 2019-07-11]. Dostupné z WWW: https://ceses.cuni.cz/CESES-20-version1-sesit_07_02.pdf

VODÁRENSKÉ VĚŽE, Věžový vodovod Kouřim [online]. [cit. 2020-02-13]. Dostupné z WWW: <http://www.vodarenskeveze.cz/Kourim/Kourim.html>

9.3 Legislativní dokumenty

Ústava České republiky ze dne 16. prosince 1992 [online]. [cit. 2019-08-15]. Dostupné z WWW: <https://www.psp.cz/docs/laws/constitution.html>

Zákon č. 128/2000 Sb. Zákon o obcích [online]. [cit. 2019-08-15]. Dostupné z WWW: <https://www.zakonyprolidi.cz/cs/2000-128>

10 Přílohy

10.1 Příloha č. 1 - Dotazník

Česká zemědělská univerzita v Praze



Dotazník

Kvalita života obyvatel venkovské obce - případová studie

Bc. Martin Marek, MPA

Dobrý den,

jmenuji se Martin Marek a jsem studentem České zemědělské univerzity v Praze. Rád bych Vás požádal o pomoc při výzkumu kvality života obyvatel Vašeho města. Z toho důvodu jsou pro mne Vaše názory a postoje velmi cenné. K řešení problémů přispívá pouze podrobná znalost místních poměrů. Na dané otázky odpovídejte podle svého uvážení, neboť na žádnou otázku neexistují obecně správné nebo nesprávné odpovědi.

Z toho důvodu Vás prosím o upřímné a pravdivé odpovědi. Výzkum je anonymní a všechny Vámi sdělené údaje jsou důvěrné, a proto budou zveřejněny jen v hromadném číselném zpracování. Zároveň Vaše informace ani názory nebudou spojovány s Vaším jménem.

Při vyplňování dotazníku zakroužkujte číslo zvolené odpovědi nebo vepište svou odpověď do příslušného políčka.

Zároveň Vám velmi děkuji za ochotu, čas i pozornost, které věnujete vyplnění tohoto dotazníku.

1.	Do jaké věkové kategorie patříte?
1	15 – 25 let
2	26 – 35 let
3	36 – 45 let
4	46 – 55 let
5	56 – 65 let
6	66 a více let

2.	Jaké je Vaše pohlaví?
1	Muž
2	Žena

3.	Jaké je Vaše sociální postavení?
1	Student
2	Nezaměstnaný
3	V domácnosti
4	Na mateřské dovolené
5	Zaměstnanec
6	Podnikatel bez zaměstnanců
7	Podnikatel se zaměstnanci
8	Důchodce
9	Jiné - vypište

4.	Jaké je Vaše nejvyšší dosažené vzdělání?
1	Základní i nedokončené
2	Vyučen/Vyučena
3	Středoškolské
4	Vysokoškolské

5.	Jaký je Váš rodinný stav?
1	Svobodný/Svobodná
2	Žiji s partnerem/partnerkou (druh, družka)
3	Ženatý/Vdaná
4	Rozvedený/Rozvedená
5	Vdovec/Vdova

6.	Jak dlouho celkem žijete v tomto městě?
1	Méně než 1 rok
2	1 – 2 roky
3	3 – 5 let
4	6 – 10 let
5	Více jak 10 let
6	Od narození

7.	Jaký význam pro Vás má domov? Označte pouze jednu odpověď.
1	Blízcí lidé (rodina, přátelé, sousedé)
2	Určité místo (dům, ulice, město)
3	Určité pocity
4	Něco jiného - vypište:

8.	Považujete toto město za Váš domov?
1	Ano
2	Ne
3	Jak kdy, nevím

9.	Chtěl/Chtěla byste se odstěhovat z Vašeho města?
1	Ano
2	Ne
3	Možná

10.	Na jakém místě byste chtěl/chtěla bydlet?
1	Na venkově
2	Ve městě
3	Ve velkoměstě
4	Jinde - vypište

11.	Napište převažující důvody pro stěhování z města – nejvýše dva důvody.

12.	Napište, co se Vám v tomto městě nejvíce líbí.

13.	Napište, co v tomto městě nejvíce postrádáte.

14.	Prosím ohodnořte současný stav ve Vašem městě.	Výborně	Dobře	Dosta- tečně	Nedosta- tečně	Žádné
A	Pracovní příležitosti ve městě a blízkém okolí	1	2	3	4	5
B	Dopravní obslužnost města	1	2	3	4	5
C	Technická infrastruktura (vodovod, plyn, rozvod elektřiny, telefon a internet)	1	2	3	4	5
D	Sociální služby města (škola, zdravotní péče, péče o staré občany ...)	1	2	3	4	5
E	Možnosti společenského, kulturního a sportovního života	1	2	3	4	5
F	Bezpečnostní situace ve městě	1	2	3	4	5
G	Životní prostředí	1	2	3	4	5
H	Vzhled města	1	2	3	4	5
I	Mezilidské vztahy	1	2	3	4	5
J	Práce starosty a zastupitelstva	1	2	3	4	5

15.	Prosím ohodnořte, jak se stav ve Vašem městě změnil během deseti let.	Výborně	Dobře	Dosta- tečně	Nedosta- tečně	Žádné
A	Pracovní příležitosti ve městě a blízkém okolí	1	2	3	4	5
B	Dopravní obslužnost města	1	2	3	4	5
C	Technická infrastruktura (vodovod, plyn, rozvod elektřiny, telefon a internet)	1	2	3	4	5
D	Sociální služby města (škola, zdravotní péče, péče o staré občany ...)	1	2	3	4	5
E	Možnosti společenského, kulturního a sportovního života	1	2	3	4	5
F	Bezpečnostní situace ve městě	1	2	3	4	5
G	Životní prostředí	1	2	3	4	5
H	Vzhled města	1	2	3	4	5
I	Mezilidské vztahy	1	2	3	4	5
J	Práce starosty a zastupitelstva	1	2	3	4	5

16.	Jsou podle Vás ve Vašem městě vhodné podmínky pro podnikání?
1	Ano
2	Ne
3	Nevím

17.	Souhlasili byste s výstavbou velkého výrobního objektu v blízkosti města?
1	Ano
2	Spíše ano, pokud by to nezasahovalo do životního prostředí.
3	Spíše ne, pokud by to zasahovalo do životního prostředí.
4	Ne
5	Nevím

18.	Jste spokojen/spokojena se současnou situací ve Vašem městě?
1	Velmi spokojen/spokojena
2	Spokojen/Spokojena
3	Spíše spokojen/spokojena
4	Spíše nespokojen/nespokojena
5	Nespokojen/Nespokojena
6	Velmi nespokojen/nespokojena

19.	Jak by se podle Vás mělo Vaše město rozvíjet do budoucna?	Určitě ano	Spíše ano	Nevím	Spíše ne	Určitě ne
A	Podpora středního podnikání	1	2	3	4	5
B	Zlepšení dopravní dostupnosti	1	2	3	4	5
C	Zlepšení technické infrastruktury (vodovod, plyn, rozvod elektřiny, telefon a internet)	1	2	3	4	5
D	Zlepšení sociálních služeb města (škola, zdravotní péče, péče o staré občany ...)	1	2	3	4	5
E	Turistika a rekreace	1	2	3	4	5
F	Zlepšení bezpečnosti	1	2	3	4	5
G	Ochrana životního prostředí	1	2	3	4	5
H	Rozvoj místních zvyků a kultury	1	2	3	4	5
I	Podpora místních tradic	1	2	3	4	5
J	Podpora mezilidských vztahů	1	2	3	4	5
K	Výstavba bytových budov	1	2	3	4	5
L	Regionální spolupráce	1	2	3	4	5
M	Zahraniční investice	1	2	3	4	5
N	Jiné: vypište	1	2	3	4	5

20.	Ohodnoťte současné mezilidské vztahy ve Vašem městě.
1	Lidé mají k sobě blízko a pomáhají si.
2	Lidé se scházejí, ale blízko k sobě nemají.
3	Lidé se starají jen o sebe a svou rodinu.
4	Nevím, neumím posoudit

21.	Zapomněl jsem se zeptat na něco důležitého, co byste chtěl/chtěla sdělit?