

UNIVERZITA JANA AMOSE KOMENSKÉHO PRAHA

MAGISTERSKÉ KOMBINOVANÉ STUDIUM

2013–2015

DIPLOMOVÁ PRÁCE

Petr Žifčík

**Cvičení složek IZS ČR a jejich přínos při řešení
mimořádných událostí**

Praha 2015

Vedoucí diplomové práce: PhDr. Libor Zikeš

JAN AMOS KOMENSKY UNIVERSITY PRAGUE

MASTER COMBINED (PART TIME) STUDIES

2013-2015

DIPLOMA THESIS

Petr Žifčík

**The Exercices of Integrated Rescue Systém of the Czech
Republic and their benefits in dealing with emergencies**

Prague 2015

Diploma Thesis Work Supervisor: PhDr. Libor Zikeš

Prohlášení

Prohlašuji, že předložená diplomová práce je mým původním autorským dílem, které jsem vypracoval samostatně. Veškerou literaturu a další zdroje, z nichž jsem při zpracování čerpal, v práci řádně cituji a jsou uvedeny v seznamu použitých zdrojů.

Souhlasím s prezenčním zpřístupněním své práce v univerzitní knihovně.

V Praze dne 25. 02. 2015

Petr Žifčík

Poděkování

Chtěl bych poděkovat svému vedoucímu práce PhDr. Liboru Zikešovi za odborné vedení, za pomoc a rady při zpracování této práce.

Anotace

Diplomová práce se zabývá analýzou přínosu cvičení složek integrovaného záchranného systému České republiky při zvládnání mimořádných událostí. V teoretické části je popsána struktura integrovaného záchranného systému České republiky a jeho složek, způsob koordinace složek integrovaného záchranného systému České republiky při řešení mimořádných událostí a dále společná cvičení složek integrovaného záchranného systému České republiky. Praktická část obsahuje kvantitativní výzkum formou dotazníkové šetření, jehož cílem je zjistit efektivitu a přínos cvičení integrovaného záchranného systému České republiky. V závěru jsou na základě zjištěných skutečností navržena opatření na zlepšení zaměření těchto cvičení.

Klíčová slova

Cvičení, integrovaný záchranný systém České republiky, koordinace, krizová situace, likvidační práce, mimořádná událost, záchranné práce.

Annotation

Diploma thesis deal with the benefits of exercises of the Integrated Rescue System of the Czech Republic in coping with emergencies. The structure of the integrated rescue system of the Czech Republic and its components, method of coordination of the Integrated Rescue System of the Czech Republic in dealing with emergencies and joint exercises of the Integrated Rescue System of the Czech Republic are described in the theoretical part. The practical part contains quantitative research using a survey which aims to determine the effectiveness and the benefits of exercise integrated rescue system of the Czech Republic. In conclusion, based on the findings suggested measures to improve the focus of these exercises.

Key words

Crysis situation, emergency, excersises Integrated Rescue System of the Czech Republic, coordination, liquidation work, rescue work.

OBSAH

ÚVOD.....	9
TEORETICKÁ ČÁST	
1 INTEGROVANÝ ZÁCHRANNÝ SYSTÉM,	
TEORETICKÁ VÝCHODISKA.....	11
1.1 Historie IZS ČR	11
1.2 Koordinovaný systém spolupráce	14
1.3 Legislativa.....	16
1.4 Terminologie.....	18
2 SLOŽKY IZS ČR A JEJICH HLAVNÍ ÚKOLY.....	22
2.1 Hasičský záchranný sbor ČR	22
2.2 Jednotky požární ochrany zařazené do plošného pokrytí krajem jednotkami požární ochrany	25
2.3 Poskytovatelé zdravotnické záchranné služby.....	28
2.4 Policie ČR	31
2.5 Ostatní složky IZS	33
3 KOORDINACE SLOŽEK IZS ČR PŘI ŘEŠENÍ	
MIMOŘÁDNÝCH UDÁLOSTÍ A KRIZOVÝCH SITUACÍ.....	35
3.1 Mimořádné události a krizové situace	35
3.2 Organizační řízení.....	39
3.3 Operační řízení.....	41
4 SPOLEČNÁ CVIČENÍ SLOŽEK IZS JAKO SOUČÁST	
PRAKTICKÉHO VÝCVIKU	43
3.1 Taktická cvičení složek IZS ČR	45
3.2 Prověřovací cvičení složek IZS ČR.....	47
3.3 Vyhodnocení a přínos společných cvičení složek IZS ČR.....	49
PRAKTICKÁ ČÁST	
5 VÝZKUMNÉ ŠETŘENÍ	51
5.1 Předmět výzkumu	51
5.2 Cíl výzkumu.....	52

5.3 Metodika zpracování.....	53
5.4 Výběr zkoumaného vzorku.....	54
5.5 Shrnutí a zpracování údajů	55
5.6 Výsledky výzkumu	68
6 NÁVRHY A OPATŘENÍ.....	70
ZÁVĚR	71
SEZNAM POUŽITÝCH ZDROJŮ.....	73
SEZNAM OBRÁZKŮ, GRAFŮ A TABULEK	76
SEZNAM PŘÍLOH.....	78

ÚVOD

Téma, které jsem si vybral pro zpracování diplomové práce, je činnost složek integrovaného záchranného systému České republiky (dále jen „IZS“). Téma práce bylo vybráno na základě skutečnosti, že se v dnešní době spolu s rozvojem civilizace celosvětově neustále zvyšuje riziko mimořádných událostí a také potřeba tyto události řešit.

Vyjma již známých hrozeb se objevily hrozby nové jako například hrozba teroristických útoků či živelných pohrom, které souvisejí s klimatickými změnami. Jako příklad lze uvést povodně, které se v České republice v posledních letech často opakují a jejich následky bývají obvykle velmi závažné.

Pokud takové mimořádné události nastanou, je nutné, aby fungovaly mechanismy a opatření k zajištění bezpečnosti a ochrany obyvatel České republiky. Jedním z těchto nástrojů je činnost IZS, který je jedním z pilířů bezpečnosti politiky a při řešení mimořádných událostí hraje zásadní úlohu.

Diplomová práce je rozdělena na dvě části, a to na teoretickou a praktickou. Cílem teoretické části je popsat fungování IZS a jeho složek a dále společná cvičení těchto složek. Teoretická část je složena ze čtyř kapitol.

První kapitola obsahuje stručný popis historie IZS od jeho počátku do současnosti. Při řešení mimořádných událostí je nezbytné, aby záchranné a likvidační práce složek IZS byly realizovány efektivně. Hlavní podmínkou této efektivnosti je koordinovaný postup spolupráce složek IZS, který je zde dále popsán. Následují právní předpisy, které definují práva a povinnosti týkající se IZS a terminologie základních pojmů v dané problematice.

Druhá kapitola popisuje složky IZS, tedy Hasičský záchranný sbor České republiky, jednotky požární ochrany zařazené v plošném pokrytí jednotkami požární ochrany, Policii České republiky, poskytovatelé zdravotnické záchranné služby a ostatní složky. U jednotlivých složek je popsána organizace, působnost a zákonem uložené úkoly.

Třetí kapitola je zaměřena na vysvětlení a popis pojmů mimořádná situace a krizová situace. Při přípravě na jejich řešení či řešení lze činnost IZS lze rozdělit na operační a organizační řízení, tedy školení, vzdělávání a zejména odbornou přípravu, jejíž součástí jsou cvičení složek IZS.

V závěru teoretické části práce jsem se zaměřil na společná cvičení složek IZS a jejich vyhodnocování. Dle zaměření a provedení se tato cvičení rozdělují na prověřovací a taktická. U každého typu cvičení jsou popsány přínosy a specifika. Na společná cvičení složek IZS jsem se zaměřil při zpracování praktické části práce.

Navazující praktickou částí diplomové práce je realizace kvantitativní výzkum formou dotazníkového šetření. Cílem výzkumu je zjistit nedostatky při přípravě a provedení společných cvičení IZS a navrhnout případná opatření, doporučení a návrhy k odstranění těchto nedostatků.

Předmětem šetření je zkoumání společných taktických a prověřovacích cvičení složek IZS a jejich vlivu na řešení skutečných mimořádných událostí. Zkoumaným vzorkem pro účely výzkumu jsou příslušníci Hasičských záchranných sborů, Policie České republiky a zaměstnanci Zdravotnické záchranné služby, kteří vykonávají svou činnost na území hlavního města České republiky.

K dosažení cíle výzkumu byl zpracován dotazník a stanoveny výzkumné hypotézy. Na základě vyplněných odpovědí v dotaznících a z nich zjištěných údajů je v diplomové práci zpracováno shrnutí a zpracování získaných údajů. Tyto údaje jsou vyhodnoceny a porovnány se stanovenými hypotézami. Na základě zjištěných výsledků jsou navržena opatření na zlepšení společných cvičení složek IZS v hlavním městě Praze.

Teoretickými východisky pro zpracování diplomové práce bylo studium dokumentů a odborné literatury, legislativní vymezení, konzultace s příslušníky hasičských záchranných sborů a také poznatky z praxe.

I. TEORETICKÁ ČÁST

1 INTEGROVANÝ ZÁCHRANNÝ SYSTÉM, TEORETICKÁ VÝCHODISKA

Základem bezpečnostní politiky České republiky (dále jen „ČR“) je „*souhrn klíčových cílů a nástrojů státu, které usilují o zabezpečení státní svrchovanosti a územní celistvosti státu a jeho demokratických základů, činnosti demokratických institucí, ekonomického a sociálního rozvoje státu, ochrany zdraví a života občanů, majetku, kulturních statků, životního prostředí a plnění mezinárodních bezpečnostních závazků.*“¹ Důležitou součástí bezpečnostní politiky ČR je IZS.

1.1 Historie IZS ČR

Začátek teoretické části diplomové práce se věnuje historii a vývoji společných činností jednotlivých složek hasičských záchranných sborů, Policie ČR, Zdravotnické záchranné služby a dalších složek až po vznik IZS.

Základy IZS byly položeny na počátku devadesátých let 20. století. Policie ČR byla v té době výlučným gestorem řešení dopravní nehodovosti a z důvodu zvýšení počtu automobilů se zdvojnásobil počet dopravních nehod.

Dále došlo k více než čtyřnásobnému nárůstu trestné činnosti. Snižováním početního stavu Armády ČR došlo ke kapacitnímu omezení pomoci při velkých živelních pohromách a průmyslových haváriích a snížil se počet armádou vycvičených záchrannářských specialistů.

Profesionální hasiči proto museli zásadním způsobem změnit své zaměření, kterým byl boj s požáry. Převažujícími zásahy se staly záchranné práce, tzv. technické zásahy (boj s požáry dnes tvoří pouze 20 % zásahů). V této nové činnosti se ovšem hasiči neobešli bez spolupráce dalších specialistů.²

¹ MZV ČR. *Bezpečnostní politika*. [online]. [cit. 2015-02-20]. Dostupné z: http://www.mzv.cz/jnp/cz/zahranicni_vztahy/bezpecnostni_politika/

² DUBSKÝ, M., HANUŠKA, Z. a SKALSKÁ, K., *Integrovaný záchranný systém a požární ochrana: modul I*. 1. vyd. Praha: MV GŘHZS ČR. 2010, s. 7-8. ISBN 978-80-86640-59-4.

IZS vznikl jako potřeba každodenní spolupráce hasičů, zdravotníků, policie a dalších složek při řešení mimořádných událostí (požárů, havárií, dopravních nehod, atd.). Vždy, když bylo nutné spolupracovat při řešení větší události, byl zájem spolupracovat a využívat to, s kým se spolupracuje, pro dosažení rychlé a účinné záchrany a likvidace mimořádné události.

Spolupráce na místě zásahu uvedených složek v nějaké formě existovala vždy. Zvyšování technické a organizační náročnosti řešení mimořádných událostí a především odlišná pracovní náplň i pravomoci jednotlivých složek zakládaly a zakládají nutnost určité koordinace postupů.

Právní předpisy v oblasti záchranářství řešili samostatné problematiky jako např. ochrana před povodněmi, ochrana před požáry atd. Právní předpis ukotvující oblast záchranářství jako celek však neexistoval. Mezi lety 1991 a 1992 byly výsledkem snah o integraci záchranných systému dva možné přístupy.

Prvním přístupem byl systém na bázi **stálých institucí**. Myšlenkou tohoto přístupu bylo vybudování komplexního záchranného systému, jehož cílem bylo plošné využití sil a prostředků, efektivní řízení a provádění záchranných a likvidačních prací při událostech, které vyžadovaly zásah více záchranných složek.

Systém stálých institucí prosazovaly orgány civilní obrany, které pro řešení událostí chtěly využívat fond ochranné infrastruktury. Nevýhodou a slabinou tohoto přístupu byla skutečnost, že systém civilní obrany byl vytvořen pro válečný stav. Fond ochranné infrastruktury nešlo využít pro řešení událostí vyžadujícím okamžitý zásah, protože uvedení do pohotovosti vyžadovalo dlouhé časové lhůty.

Druhým přístupem byl systém na bázi **spolupráce jednotlivých složek**. Východiskem tohoto přístupu byly zkušenosti záchranných složek, které získali spoluprací a součinností při řešení mimořádných událostí. Vliv na prosazování tohoto přístupu, kdy protagonisty byly hasiči, měla skutečnost, že zkušenost s jejich působením měly všechny obce na základě působení dobrovolných hasičů. Na základě těchto skutečností, nevýhod prvního přístupu a zkušeností z jiných evropských států bylo rozhodnuto o zvolení systému spolupráce jednotlivých složek.³

³ VÍŠEK, J., *Organizace záchranných činností v České republice*. 1. vyd. Praha: Univerzita Jana Amose Komenského. 2012, s. 14-15. ISBN 978-80-7452-028-0.

V roce 1993 vláda ČR uložila ve svém usnesení č. 22/1993 ministru vnitra ve spolupráci s ministry obrany, zdravotnictví, hospodářství, životního prostředí a financí předložit zásady pro vytvoření Komplexního záchranného a bezpečnostního systému ČR. Pro oblast záchranářství bylo usnesení naplněno usnesením vlády č. 246/1993, kterým vláda schválila zásady IZS.

Toto usnesení vlády stanovilo povinnost organizovat IZS prostřednictvím havarijních komisí okresů. Při povodních v roce 1997, které měly katastrofální následky, se ukázalo, že existují velké rozdíly v kvalitě a schopnosti zvládnání dopadů povodně mezi jednotlivými okresy.

Na rozdíl od negativních zkušeností z činnosti havarijních komisí okresů povodně poukázaly na vynikající práci hasičů. Následkem bylo ustanovení Hasičského záchranného sboru ČR (dále jen „HZS ČR“) gestorem IZS.⁴ V roce 2000 byl schválen zákon č. 239/2000 sb., o IZS.

⁴ DUBSKÝ, M., HANUŠKA, Z. a SKALSKÁ, K., *Integrovaný záchranný systém a požární ochrana: modul I.* 1. vyd. Praha: MV GŘ HZS ČR. 2010, s. 8. ISBN 978-80-86640-59-4.

1.2 Koordinovaný systém spolupráce

Při řešení mimořádné události je nezbytné, aby záchranné a likvidační práce složek IZS byly realizovány efektivně. To znamená, aby mimořádná událost byla vyřešena v co nejkratším čase, s co nejmenšími škodami. Z tohoto důvodu je hlavní podmínkou správné funkčnosti IZS koordinovaný postup spolupráce jeho složek. Tento postup je obsahem této části diplomové práce.

Obrázek 1: Operační a informační středisko



Zdroj: GŘHZSČR. *Operační a informační středisko*. [online]. [cit. 2014-12-08]. Dostupné z: <http://www.hzscr.cz/clanek/odbor-operacniho-rizeni-odbor-operacniho-rizeni.aspx?q=Y2hudW09Mg%3D%3D>

„Systém IZS je integrovaný, protože tento systém spočívá ve sjednocení kompetentních a autonomních složek při společné činnosti.“⁵ Hlavním koordinátorem a páteří integrovaného záchranného systému je HZS ČR. V praxi to znamená, že pokud zasahuje více složek IZS, velitelem zásahu na místě je většinou příslušník HZS ČR, který řídí součinnost složek a koordinuje záchranné a likvidační práce. Velitel zásahu má při provádění záchranných a likvidačních prací rozsáhlé pravomoci.

Když nastane mimořádná událost, postupuje se následovně. Na základě telefonátu na tísňovou linku, který oznámí mimořádnou událost, pracovník operačního střediska příslušné základní složky IZS vyhodnotí přijatou informaci a následně rozhodne, zda tato událost patří do působnosti této základní složky IZS.

Když řešení mimořádné události náleží do působnosti této složky, událost řeší složka samostatně, případně si vyžádá spolupráci další složky IZS. V případě, že mimořádná událost spadá do působnosti jiné složky IZS, operační středisko předá informaci

⁵ VEVERKA, I., *Vybrané kapitoly krizového řízení pro záchranářství*. 1. vyd. Praha: Policejní akademie ČR. 2003, s. 146. ISBN 80-80-7251-126-2.

příslušnému operačnímu středisku této jiné složky. Pokud řešení mimořádné události vyžaduje součinnost dvou a více složek IZS, operační středisko základní složky IZS předá informaci **operačnímu a informační středisku IZS** (dále jen „OPIS“).

„Operační a informační střediska si vyměňují informace s operačními středisky základních složek pro zpracování dokumentace integrovaného záchranného systému a informace nutné pro vzájemnou spolupráci.“⁶

OPIS jsou tedy stálými orgány pro koordinaci složek IZS a za tímto účelem je stanovil zákon o IZS. OPIS je tvořen operačním a informačním střediskem hasičského záchranného sboru kraje a operační a informační středisko generálního ředitelství hasičského záchranného sboru.

Zákon o IZS ukládá OPIS **povinnost** přijímat a vyhodnocovat informace o mimořádných událostech doručené na tísňové linky, zprostředkovávají organizaci plnění úkolů, které ukládá velitel zásahu, plní úkoly, které ukládají orgány s oprávněním koordinovat záchranné a likvidační práce a zabezpečují vyrozumění složek IZS, státních orgánů a orgánů územních samospráv.

Mezi **oprávnění** OPIS patří povolávat a nasazovat síly a prostředky HZS a jednotek požární ochrany, vyžadovat a organizovat pomoc, osobní a věcnou pomoc podle požadavků velitele zásahu, provést při nebezpečí z prodlení varování obyvatelstva a vyžadovat po provozovateli hromadných sdělovacích prostředků neprodlené uveřejnění tísňových informací bez náhrady škody.

Úkolem OPIS je zabezpečovat obsluhu linky tísňového volání (číslo 150 a 112), dále dokumentuje záchranné a likvidační práce, spolupracuje s operačními středisky základních složek IZS, spoluvytváří dokumentace IZS, vyhledává stupeň poplachu a předává informace odpovědným pracovníkům. Důležitou součástí úkolů OPIS je informační podpora krizovým štábům na úrovni obce, kraje i ústřední úrovni.

OPIS IZS povolává a nasazuje potřebné síly a prostředky jednotlivých složek IZS v konkrétních lokalitách. Na strategické úrovni je pak integrovaný záchranný systém koordinován krizovými orgány krajů a Ministerstva vnitra.

⁶ VÍŠEK, J., *Organizace záchranných činností v České republice*. 1. vyd. Praha: Univerzita Jana Amose Komenského. 2012, s. 59. ISBN 978-80-7452-028-0.

1.3 Legislativa

Při vykonávání činnosti se složky IZS musí řídit stanovenými pravidly a platnou legislativou. Výčet základních právních předpisů mezi které patří ústavní zákony, zákony, nařízení a vyhlášky je obsahem této části práce.

Základem právní úpravy IZS je ústavní pořádek ČR. **Ústavní zákon č. 110/1998 Sb., o bezpečnosti ČR** ukládá v čl. 1 jako základní povinnost státu zajistit ochranu životů, zdraví a majetkových hodnot. Dále zákon v čl. 3 stanovuje, že bezpečnost ČR zajišťují ozbrojené síly, ozbrojené bezpečnostní sbory, záchranné sbory a havarijní služby.⁷

Kompetenční zákon, tedy **zákon České národní rady č. 2/1969 Sb., o zřízení ministerstev a jiných ústředních orgánů státní správy ČR** stanovil Ministerstvo vnitra jako ústřední orgán státní správy pro IZS, krizové řízení, civilní nouzové plánování a ochranu obyvatelstva.

Základním právním předpisem pro oblast IZS je **zákon č. 239/2000 Sb., o integrovaném záchranném systému**. Zákon vymezuje IZS, definuje jeho složky a jejich působnost, působnost a pravomoc státních orgánů a orgánů územních samosprávných celků, práva a povinnosti právnických a fyzických osob při přípravě na mimořádné události, při záchranných a likvidačních pracích a při ochraně obyvatelstva před a po dobu vyhlášení **krizových stavů**.

Zákon o IZS je využíván v případě, kdy záchranné a likvidační práce provádí více složek IZS. K řešení mimořádných událostí, které řeší pouze jedna věcně příslušná složka IZS, je využíváno jiných zákonů, které mají v takových případech přednost.

Společně se zákonem o IZS jsou úzce propojeny další dva právní předpisy. Prvním je **zákon č. 240/2000 Sb., o krizovém řízení** (krizový zákon). Krizový zákon stanovuje působnost a pravomoc státních orgánů a orgánů územních samosprávných celků a práva a povinnosti právnických a fyzických osob při přípravě na krizové situace, které nesouvisejí se zajištěním obrany ČR před vnějším napadením, a při jejich řešení a při ochraně kritické infrastruktury a odpovědnost za porušení těchto povinností.⁸

⁷ Ústavní zákon č. 110/1998 Sb., o bezpečnosti České republiky. In: *Sbírka zákonů České republiky*. 1998, s. 1-2. Dostupné z:

<http://portal.gov.cz/app/zakony/zakon.jsp?page=0&nr=110~2F1998&rpp=15#seznam>

⁸ Zákon č. 240/2000 Sb., o krizovém řízení (krizový zákon). In: *Sbírka zákonů České republiky*. 2000, s. 2. Dostupné z:

<http://portal.gov.cz/app/zakony/zakon.jsp?page=0&fulltext=&nr=240~2F2000&part=&name=&rpp=15#seznam>

Druhým zákonem úzce spojeným s problematikou IZS je **zákon č. 241/2000 Sb., o hospodářských opatřeních pro krizové stavy**. Předpis upravuje přípravu hospodářských opatření pro krizové stavy, kdy se hospodářskými opatřeními rozumí organizační, materiální nebo finanční opatření přijímaná správním úřadem v krizových stavech pro zabezpečení nezbytné dodávky výrobků prací a služeb, bez níž nelze zajistit překonání krizových stavů.⁹

Legislativa upravující základní složky IZS, tedy HZS ČR a jednotek požární ochrany zařazené do plošného pokrytí kraje jednotkami požární ochrany, Policie ČR a Zdravotnické záchranná služby je následující: **zákon č. 238/2000 Sb., o Hasičském záchranném sboru ČR, zákon č. 133/1985 Sb., o požární ochraně, zákon č. 273/2008 Sb., o policii ČR a zákon č. 374/2008 Sb., o zdravotnické záchranné službě**.

Základní vyhláškou k zákonu o IZS je **vyhláška č. 328/2001 Sb., o některých podrobnostech integrovaného záchranného systému**, která se zabývá IZS, koordinací záchranných a likvidačních prací, činností operačních středisek IZS a dokumentací IZS. Vyhláška dále obsahuje způsob zpracování havarijního plánu kraje a vnějšího havarijního plánu. Dalším právním předpisem k problematice IZS je **vyhláška č. 380/2002 Sb., k přípravě a provádění úkolů ochrany obyvatelstva**. Předpis se zabývá oblastí ochrany obyvatelstva, definuje činnosti jako je evakuace, varování, ukrytí a nouzové přežití obyvatelstva.

Pravidla a povinnosti pro zapojování ČR do mezinárodních záchranných operací a pro poskytováním humanitární pomoci obsahuje **Nářízení vlády č. 463/2000 Sb.**¹⁰

⁹ Zákon č. 241/2000 Sb., o hospodářských opatřeních pro krizové stavy. In: *Sbírka zákonů České republiky*. 2000, s. 2. Dostupné z:

<http://portal.gov.cz/app/zakony/zakon.jsp?page=0&nr=241~2F2000&rpp=15#seznam>

¹⁰ VÍŠEK, J., *Organizace záchranných činností v České republice*. 1. vyd. Praha: Univerzita Jana Amose Komenského. 2012, s. 21-23. ISBN 978-80-7452-028-0.

1.4 Terminologie

V diplomové práci se velmi často vyskytují odborné terminologické pojmy. Z důvodu vysvětlení těchto pojmů jsem zde popsal základní pojmy a terminologii v problematice IZS. Popis byl zpracován na základě informací z otevřených zdrojů Generálního ředitelství hasičského záchranného sboru následující:¹¹

Bezpečnostní rady krajů a obcí s rozšířenou působností jsou poradními orgány zřizovatele (hejtmana, starosty) pro přípravu na krizové situace. Předsedou bezpečnostní rady kraje je hejtman, bezpečnostní rady obce s rozšířenou působností starosta obce s rozšířenou působností

Civilní ochrana je souhrn činností a postupů věcně příslušných orgánů a dalších zainteresovaných orgánů, organizací, složek a obyvatelstva, prováděných s cílem minimalizace negativních dopadů možných mimořádných událostí a krizových situací na zdraví a životy lidí a jejich životní podmínky.

Evakuace je zabezpečení přemístění osob, zvířat, předmětů kulturní hodnoty, technického zařízení, případně strojů a materiálu k zachování nutné výroby a nebezpečných látek z míst ohrožených mimořádnou událostí do míst, která zajišťují pro evakuované obyvatelstvo náhradní ubytování a stravování, pro zvířata ustájení a pro věci uskladnění.

Havarijní plán je dokument představující souhrn opatření k provádění záchranných a likvidačních prací k odvrácení nebo omezení bezprostředního působení ohrožení vzniklých mimořádnou událostí a k odstranění následků způsobených mimořádnou událostí.

Havarijní plán kraje se zpracovává pro řešení mimořádných událostí, které vyžadují vyhlášení třetího nebo zvláštního stupně poplachu. Zpracovává jej hasičský záchranný sbor kraje. Jeden plán se ukládá jako součást krizového plánu kraje pro jednání bezpečnostní rady kraje a krizového štábu kraje, druhý se ukládá na operačním a informačním středisku. Hasičský záchranný sbor kraje předá složkám, správním úřadům a obcím, které plní úkoly z havarijního plánu kraje, výpisy z havarijního plánu kraje pro rozpracování jejich činnosti pro případ vzniku mimořádných událostí.

¹¹ GŘHZS ČR. *Základní pojmy a definice*. [online]. [cit. 2014-09-08]. Dostupné z: <http://www.hzscr.cz/clanek/zakladni-pojmy-a-definice.aspx>

Havarijní plánování je soubor činností, postupů a vazeb uskutečňovaných ministerstvy a jinými ústředními správními úřady, krajskými a obecními úřady a dotčenými právníckými osobami nebo podnikajícími fyzickými k plánování opatření k provádění záchranných a likvidačních prací při vzniku mimořádných událostí, a to vždy s použitím existujících sil a prostředků.

Hospodářská opatření pro krizové stavy se rozumí organizační, materiální nebo finanční opatření přijímané správním úřadem v krizových stavech pro zabezpečení nezbytné dodávky výrobků, prací a služeb, bez níž nelze zajistit překonání krizových stavů.

Integrovaný záchranný systém je koordinovaný postup jeho složek při přípravě na mimořádné události a provádění záchranných a likvidačních prací. IZS se použije v přípravě na mimořádné události a při potřebě provádět současně záchranné a likvidační práce dvěma anebo více složkami IZS.

Kritickou infrastrukturou jsou prostředky, systémy a jejich části, které jsou zásadní pro zachování nejdůležitějších společenských funkcí, zdraví, bezpečnosti nebo hospodářských či sociálních podmínek obyvatel a jejich narušení, nebo zničení by mělo závažný dopad na chod státu. Prvkem kritické infrastruktury je stavba, zařízení, prostředek nebo veřejná infrastruktura, určené podle průřezových a odvětvových kritérií. Subjektem kritické infrastruktury je provozovatel prvku kritické infrastruktury.

Krizové opatření je organizační nebo technické opatření určené k řešení krizové situace a odstranění jejích následků, včetně opatření, jimiž se zasahuje do práv a povinností osob.

Krizová situace je mimořádná událost dle zákona o IZS, narušení kritické infrastruktury nebo jiné nebezpečí, které nelze odvrátit a způsobené škody odstranit běžnou činností orgánů veřejné moci, ozbrojených sil a ozbrojených bezpečnostních sborů, záchranných sborů, havarijních a jiných služeb a právníckých a fyzických osob, a je proto vyhlášen krizový stav.

Krizový plán je základním plánovacím dokumentem obsahujícím souhrn krizových opatření a postupů k řešení krizových situací. Jeho účelem je vytvořit podmínky pro zajištění připravenosti na krizové situace a jejich řešení pro orgány krizového řízení a další dotčené subjekty.

Krizové řízení je souhrn řídicích činností orgánů krizového řízení zaměřených na analýzu a vyhodnocení bezpečnostních rizik a plánování, organizování, realizaci a kontrolu činností prováděných v souvislosti s přípravou na krizové situace a jejich řešením nebo ochranou kritické infrastruktury.

Krizový stav je stav, který vyhláší hejtman kraje nebo primátor hlavního města Prahy (stav nebezpečí), vláda, popř. předseda vlády (nouzový stav) nebo Parlament (stav ohrožení státu a válečný stav) v případě hrozby nebo vzniku krizové situace a v přímé závislosti na jejím charakteru a rozsahu.

Krizové štáby krajů a obcí s rozšířenou působností jsou pracovním orgánem zřizovatele (hejtmana, starosty) pro řešení krizových situací. Předsedou krizového štábu kraje je hejtman, předsedou krizového štábu obce s rozšířenou působností je starosta obce s rozšířenou působností. Obec si může krizový štáb zřídit.

Likvidační práce jsou činnosti k odstranění následků způsobených mimořádnou událostí. Odstraněním následků se rozumí takové, které dále neohrožují, a je zajištěn, byť nouzově, běžný chod života.

Mimořádná událost je škodlivé působení sil a jevů vyvolaných činností člověka, přírodními vlivy, a také haváriemi, které ohrožují život zdraví, majetek a životní prostředí a vyžadují provedení záchranných a likvidačních prací.

Ochrana obyvatelstva je plnění úkolů civilní ochrany, zejména varování, evakuace, ukrytí a nouzové přežití obyvatelstva a další opatření k zabezpečení ochrany života, zdraví a majetku.

Obnovovací práce jsou činnosti spočívající v revitalizaci životního prostředí a činnosti směřující k únosné obnově životního prostředí, společenského života a materiálních hodnot. Jde o činnosti směřující k obnově území, které neodstraňují riziko ohrožení života a životního prostředí a nemají charakter záchranných a likvidačních prací.

Osobní pomoc je činnost nebo služba při provádění záchranných a likvidačních prací a při cvičení na výzvu velitele zásahu, hejtmana kraje nebo starosty obce. Osobní pomocí se rozumí i pomoc poskytnutá dobrovolně bez výzvy, ale se souhlasem nebo s vědomím velitele zásahu, hejtmana kraje nebo starosty obce.

Orgány krizového řízení jsou orgány (vláda, ministerstva a ostatní správní úřady, Česká národní banka, orgány krajů, obcí a určené orgány s územní působností),

kteře ve prospěch svého zřizovatele zabezpečují analýzu a vyhodnocení možných ohrožení jeho bezpečnosti, plánování, organizování, realizaci a kontrolu činností prováděných v souvislosti s přípravnými opatřeními a řešením krizových situací.

Plán krizové připravenosti je plán, ve kterém je upravena příprava příslušné právnické osoby nebo podnikající fyzické osoby k řešení krizových situací.

Ukrytím obyvatelstva se rozumí opatření sloužící k jeho ochraně proti účinkům a následkům velkých chemických nebo radiačních havárií.

Věcná pomoc je poskytnutí věcných prostředků při provádění záchranných a likvidačních prací a při cvičení na výzvu velitele zásahu, hejtmana kraje nebo starosty obce. Věcnou pomocí se rozumí i pomoc poskytnutá dobrovolně bez výzvy, ale se souhlasem nebo s vědomím velitele zásahu, hejtmana kraje nebo starosty obce.

Věcným prostředkem je movitá nebo nemovitá věc nebo poskytovaná služba, pokud tuto věc nebo službu lze využít při řešení krizové situace.

Vnitřní havarijní plán obsahuje popis zajištění havarijní připravenosti informačních, materiálních, lidských a ekonomických zdrojů pro případ vzniku závažné havárie.¹²

Vnější havarijní plán je preventivní plánovací dokument, který slouží k zajištění havarijní připravenosti v zóně havarijního plánování, stanovuje postupy složek IZS pro případ závažné havárie. Zpracovává se pro jaderné zařízení nebo pracoviště IV. kategorie¹³ a pro objekty a zařízení, u kterých je možnost vzniku závažné havárie způsobené nebezpečnými chemickými látkami a přípravky dle zvláštního právního předpisu.¹⁴

Zóna havarijního plánování je území v okolí objektu nebo zařízení, v němž krajský úřad, v jehož působnosti se nachází objekt nebo zařízení, uplatňuje požadavky havarijního plánování formou vnějšího havarijního plánu.

Záchranné práce jsou činnosti k odvracení nebo omezení bezprostředního působení rizik vzniklých mimořádnou událostí, zejména ve vztahu k ohrožení života, zdraví, majetku nebo životního prostředí a vedoucí k přerušení jejich příčin.

¹² Zpracovává jej provozovatel zařazený do skupiny „B“ dle zákona č. 59/2006 Sb., o prevenci závažné havárie a dle zákona 18/1997 Sb., o mírovém využívání jaderné energie a ionizujícího záření pro prostory jaderného zařízení nebo pracoviště, kde se vykonávají radiační činnosti.

¹³ Dle zákona č. 18/1997 Sb., o mírovém využívání jaderné energie a ionizujícího záření.

¹⁴ Dle zákona č. 59/2006 Sb., o prevenci závažných havárií.

2 SLOŽKY IZS ČR A JEJICH HLAVNÍ ÚKOLY

IZS je tvořen jeho složkami. Tyto složky se dělí na základní a ostatní. Každá z těchto složek se podílí se na zajištění a provádění úkolů spojených s řešením mimořádných událostí. V této části práce se věnuji popisu jednotlivých složek IZS a jejich úkolům a působnosti.

2.1 Hasičský záchranný sbor ČR

Nejvýznamnější složkou IZS a jedním z pilířů bezpečnostního systému ČR je HZS ČR. V této podkapitole jsou uvedeny informace o jeho fungování, poslání a uložených úkolech.

Obrázek 2: Znak HZS ČR



Zdroj: HZS ZLÍNSKÉHO KRAJE. *Znak HZS*. [online]. [cit. 2014-10-27]. Dostupné z: <http://archiv2.hzszlk.eu/launch.php?s=page&ID=25>

HZS ČR byl zřízený zákonem č. 238/2000 Sb. Jeho posláním je ochrana života a zdraví obyvatel a majetku před požáry. HZS ČR dále zajišťuje činnost operačních a informačních středisek, která umožňují organizovat IZS. Úkolem HZS ČR je požární prevence a provádění záchranných a likvidačních prací v případě vzniku mimořádné události dle zákona č. 133/1985 Sb., o požární ochraně. Dále je v působnosti HZS ČR ochrana obyvatelstva, což znamená plnění úkolů civilní obrany (varování, evakuace, ukrytí, nouzové přežití obyvatelstva) a dalších opatření k zabezpečení ochrany života, zdraví a majetku obyvatelstva.

V neposlední řadě je úkolem HZS ČR příprava státu na mimořádné události nevojenského charakteru a koordinace příprav na krizové stavy a jejich řešení. Úkoly HZS ČR plní příslušníci HZS ČR ve služebním poměru a občanští zaměstnanci HZS ČR v pracovním poměru.

V oblasti stanovování práv a povinností při poskytování pomoci a informací při mimořádných událostech. HZS ČR spolupracuje s ostatními složkami IZS, se správními úřady a jinými státními orgány, orgány samosprávy, právníckými a fyzickými osobami, neziskovými organizacemi a sdruženími občanů.¹⁵

Strukturu HZS ČR tvoří Generální ředitelství HZS ČR, hasičské záchranné sbory krajů a hl. m. Prahy, Záchranný útvar HZS ČR (dislokace Hlučín a Zbiroh) a Střední odborná škola požární ochrany a Vyšší odborná škola požární ochrany ve Frýdku-Místku. Organizační schéma je přílohou A.

Generální ředitelství HZS ČR je organizační součástí Ministerstva vnitra a řídí hasičské záchranné sbory krajů a hl. m. Prahy, které jsou organizačními složkami státu. Dále zřizuje operační a informační středisko, a zřizuje vzdělávací, technická a účelová zařízení (Školní a výcvikové zařízení HZS ČR, Institut ochrany obyvatelstva Lázně Bohdaneč, Technický ústav požární ochrany Praha a Skladovací a opravárenské zařízení HZS ČR). V čele Generálního ředitelství HZS ČR je generální ředitel hasičského záchranného sboru.

Hasičské záchranné sbory krajů a hl. m. Prahy zřizuje operační a informační středisko a zřizuje vzdělávací, technická a účelová zařízení. „*HZS kraje je koordinacním orgánem mezi správními úřady a obcemi, zabezpečuje zpracování krizového plánu kraje a plní při řešení krizových situací úkoly stanovené vládou, ministerstvy a jinými správními úřady.*“¹⁶

HZS krajů se člení na územní odbory a vykonávají správní a organizační činnosti jménem HZS kraje. Výkonnými částmi HZS krajů jsou stanice a jednotky HZS krajů, které představují síly a prostředky HZS ČR určené k výjezdu k mimořádným událostem.

¹⁵ ONDRUŠ, R. a kol. *Průvodce krizovým řízením pro veřejnou správu*. 1. vyd. Praha: Linde Praha a.s. 2004, s. 285-288. ISBN 80-7201-471-4.

¹⁶ JUKL, M., NOVOTNÝ, V *Vybrané kapitoly práva krizového řízení*. 1. vyd. Praha: Policejní akademie ČR. 2005, s. 9. ISBN 80-7251-180-7.

Záchranný útvar HZS ČR Hlučín a Zbiroh je centrálně řízenou zálohovou jednotkou Generálního ředitelství HZS ČR s celorepublikovou působností. Jednotky Záchranného útvaru jsou určeny pro řešení mimořádných událostí velkého rozsahu s nutností využití speciální techniky.

Z hlediska velení se jednotka Záchranného útvaru považuje za jednotku HZS kraje bez místní příslušnosti, tzn., pokud budou na místě zásahu společně zasahovat jednotky HZS kraje a Záchranného útvaru, má přednost velení na místě zásahu jednotka s místní příslušností.

„Střední odborná škola požární ochrany a Vyšší odborná škola požární ochrany ve Frýdku-Místku je organizační součástí Hasičského záchranného sboru České republiky. Posláním školy, založené v roce 1967, je vzdělávání v oboru požární ochrany.“¹⁷ Součástí činnosti školy jsou různé typy vzdělávacích programů a kurzů pro příslušníky HZS ČR.

¹⁷ SOŠ PO A VOŠ PO F-M. *Informace o škole*. [online]. [cit. 2014-09-09]. Dostupné z: <http://www.sospofm.cz/view.php?navezclanku=informace-o-skole&cislocclanku=2009020001>

2.2 Jednotky požární ochrany zařazené do plošného pokrytí kraje jednotkami požární ochrany

Jednotkou požární ochrany (dále jen „JPO“) se rozumí organizovaný systém tvořený odborně vyškolenými osobami (hasiči), požární technikou (automobily) a věcnými prostředky požární ochrany (výbava automobilů, agregáty, atd.). Základním úkolem JPO je chránit životy a zdraví obyvatel a majetek před požáry a poskytovat účinnou pomoc při mimořádných událostech, které ohrožují život a zdraví obyvatel, majetek nebo životní prostředí, které vyžadují provedení záchranných a likvidačních prací.¹⁸

Systém JPO je vytvořen za účelem zabezpečení plošné účinné pomoci v určitém časovém limitu s určitým množstvím sil a prostředků (hasičů, požární techniky a dalších prostředků požární ochrany) v případě vzniku mimořádné události na území ČR.

Principem systému JPO je, aby ochrana majetku občana, právnické nebo podnikající fyzické osoby před mimořádnými událostmi, nebyla limitována jen možnostmi obce, ve které bydlí nebo mají majetek a aby obec v případě žádosti o pomoc při záchraně životů a majetku nebyla limitována vlastní momentální solventností nebo dobrovolnou ochotou toho, kdo může pomoc poskytnout.

Systém JPO slouží jako represivní nástroj proti vzniklým požárům, živelním pohromám a jiným mimořádným událostem. JPO mají za úkol provést likvidaci požáru, ovšem nemají za úkol učinit veškerá opatření vedoucí k likvidaci živelních pohrom a jiných mimořádných událostí, ale pouze opatření nutná k odstranění bezprostřední hrozby ohrožení života, zdraví, majetku a životního.

Organizace systému JPO se vychází ze dvou vzájemně propojených hledisek. Prvním hlediskem je organizace systému JPO. Druhým hlediskem je zásahová činnost JPO. Organizace JPO tak zohledňuje míru rizik vzniku mimořádných událostí v souvislosti se zásahovou činností JPO.

Každému katastrálnímu území obce je, dle stupně jeho nebezpečí, předurčeno odpovídající zajištění JPO, které garantuje dobu dojezdu, danou operační hodnotou JPO dle jejich druhu a množství sil a prostředků (počet JPO a jejich vybavení, počet hasičů), které se do určeného časového okamžiku dostaví na místo zásahu.

¹⁸ GŘHZS ČR. *Jednotky PO*. [online]. [cit. 2015-02-18]. Dostupné z: <http://www.hzscr.cz/clanek/jednotky-po-961839.aspx>

Stupeň nebezpečí území se stanovuje na základě ohodnocení míry rizika vzniku mimořádné události v katastrálním území dané obce v závislosti na počtu obyvatel, charakteru katastrálního území a počtu zásahů JPO za rok v daném katastrálním území. Tato základní kritéria charakterizují pravděpodobnost vzniku mimořádné události v daném katastrálním území obce.

Stanovení doby dojezdu JPO vychází z pravděpodobnosti záchrany lidského života a průměrné plochy požáru v závislosti na době dojezdu JPO a dále z ekonomické únosnosti negativních následků způsobených požárem, resp. jinou mimořádnou událostí. Tato **předurčenost** JPO pro daný katastr obce je stanovena nařízením kraje.

Takto vytvořený systém JPO zajišťuje základní úroveň pomoci poskytovanou JPO a je označován jako **plošné pokrytí území ČR JPO** dle zákona č. 133/1985 Sb., o požární ochraně.¹⁹

Níže je uvedena tabulka plošného pokrytí území ČR JPO.

Tabulka 1: Plošné pokrytí území ČR JPO

Stupeň nebezpečí území obce		Počet jednotek PO a doba jejich dojezdu na místo zásahu
I	A	2 JPO do 7 min a další 1 JPO do 10 min
	B	1 JPO do 7 min a další 2 JPO do 10 min
II	A	2 JPO do 10 min a další 1 JPO do 15 min
	B	1 JPO do 10 min a další 2 JPO do 15 min
III	A	2 JPO do 15 min a další 1 JPO do 20 min
	B	1 JPO do 15 min a další 2 JPO do 20 min
IV	A	1 JPO do 20 min a další 1 JPO do 25 min

Zdroj: HZS ČR. *Jednotky PO*. [online]. [cit. 2014-10-28]. Dostupné z: <http://www.hzscr.cz/clanek/jednotky-po-961839.aspx?q=Y2hudW09Mg%3D%3D>

JPO působí v organizačním řízení, nebo v operačním řízení. **Organizačním řízením** se rozumí činnosti vedoucí k dosažení stálé organizační, technické a odborné způsobilosti sil a prostředků požární ochrany k plnění úkolů JPO.

¹⁹ Plošné pokrytí je dále upraveno § 1 a přílohou č. 1 vyhlášky Ministerstva vnitra č. 247/2001 Sb., o organizaci a činnosti jednotek požární ochrany, ve znění vyhlášky č. 226/2005 Sb., § 5 nařízení vlády č. 172/2001 k provedení zákona o požární ochraně ve znění nařízení vlády č. 498/2002 Sb.

Operačním řízením se rozumí činnost od přijetí zprávy o vzniku mimořádné události až po návrat sil a prostředků na místo stálé dislokace. Mezi tyto činnosti patří výjezd JPO, jízda na místo zásahu, provádění záchranných a likvidačních prací, atd.

JPO se dělí na **jednotku HZS kraje** složenou z příslušníků HZS ČR, kteří vykonávají službu na stanicích HZS krajů, **jednotku HZS podniku** složenou ze zaměstnanců podniku, kteří činnost v této jednotce vykonávají jako své zaměstnání, **jednotku sboru dobrovolných hasičů obce či podniku**, jejíž členové nevykonávají činnosti v jednotce jako své zaměstnání.

Hasiči jsou v JPO rozděleni do čet, družstev, družstev o zmenšeném početním stavu a skupin. **Četu** tvoří dvě až tři družstva, případně skupiny. **Družstvo** je tvořeno velitelem a dalšími pěti hasiči. **Družstvo o zmenšeném početním stavu** se sestává z velitele a dalších tří hasičů. **Skupinu** tvoří velitel skupiny a jeden až dva hasiči.

Pokud se jednotka sestává z hasičů dvou druhů JPO nebo hasičů nejméně jedné JPO a osob z dalších složek IZS nebo hasičů nejméně jedné JPO a osob poskytujících osobní a věcnou pomoc, nazývá se tato jednotka **odřadem**.

2.3 Poskytovatelé zdravotnické záchranné služby

Zdravotnická záchranná služba (dále jen ZZS) je další neméně důležitou základní složkou IZS, jejímž posláním je záchrana lidských životů. Na rozdíl od ostatních základních složek její pracovníci nejsou ve služebním poměru, ale jsou zaměstnanci.

Obrázek 3: Znak ZZS



Zdroj: FRANĚK, O. *Zmodrá hvězda života*. [online]. [cit. 2014-11-5]. Dostupné z: http://www.zachrannasluzba.cz/zajimavosti/0404_staroflife.htm

ZZS je zdravotnickým zařízením a její úkoly a povinnosti jsou definovány zákonem č. 86/1992 Sb., o péči o zdraví lidu a vyhláškou č. 434/1992 Sb., o ZZS. Jejím hlavním úkolem je zajištění odborné, organizované a nepřetržitě dostupné přednemocniční neodkladné péče.

Přednemocniční neodkladná péče je poskytována při stavech, které bezprostředně ohrožují život postiženého, způsobí bez rychlého poskytnutí odborné první pomoci trvalé následky, mohou vést prohlubováním chorobných změn k náhlé smrti, působí náhlé utrpení a bolest, působí změny chování a jednání, ohrožující postiženého nebo jeho okolí.²⁰ ZZS dále jako základní složka IZS má povinnost být plošně rozmístěná, trvale dostupná a okamžitě akceschopná k plnění úkolů dle potřeb IZS.

Zřizovateli ZZS jsou v České republice kraje a hl. m. Praha, které ji v rámci svých regionů financují a zajišťují provoz. **Organizační struktura** ZZS se v jednotlivých krajích může lišit, avšak v základě je tvořena řídicím úsekem – ředitelstvím, krajským zdravotnickým operačním střediskem, střediskem letecké záchranné služby, územními odděleními s výjezdovými stanovišti.

²⁰ ZÁCHRANNÁ SLUŽBA.CZ. *Vyhláška 434/1992 sb. ministerstva zdravotnictví České republiky ze dne 28. července 1992 o zdravotnické záchranné službě* [online]. [cit. 2011-07-06]. Dostupné z: <http://www.zachrannasluzba.cz/zakony/zakony.htm>

ZZS zabezpečuje neustálou pohotovost pro příjem tísňového volání, jeho vyhodnocení a neodkladný zásah v místě události tak, aby postiženému byla poskytnuta pomoc přímo na místě v co nejkratším čase.

ZZS tvoří dvě základní složky. První z nich je **zdravotnické operační středisko**, které přijímá hovory na tísňové lince, řídí činnost výjezdových skupin, svolává určené pracovníky, udržuje spojení, organizuje rychlý výjezd potřebných sil a prostředků. Operátor dispečinku tak má v kompetenci a rozhoduje o vyslání druhé základní složky ZZS **výjezdové skupiny**, kterou tvoří posádky v sanitních vozech.

Výjezdové skupiny, které poskytují přednemocniční neodkladnou péči, se dělí na několik druhů. U lehčích případů, kde nedošlo či nehrozí k selhání základních životních funkcí, je vyslána na místo **rychlá zdravotnická pomoc**, která se skládá z dvoučlenné posádky – řidiče a zdravotnického záchranáře.

Zdravotnický záchranář je absolventem specializovaného studia vysoké nebo vyšší odborné školy a řidič je záchranář s praxí v řízení motorových vozidel a absolventem akreditovaného kurzu „Řidič vozidla zdravotnické záchranné služby“. V případě životu ohrožujících stavů je vyslána zasáhnout **rychlá lékařská pomoc**, kterou tvoří tříčlennou posádkou – řidič, zdravotní sestra (záchranář) a lékař.

Další výjezdovou skupinou je **letecká záchranná služba** tvořená pilotem, zdravotní sestrou (záchranářem), lékařem. Tato výjezdová skupina přilétá na místo zásahu vrtulníkem a je využívána u nejtěžších případů, kdy je třeba co nejrychleji převést postižené. V ČR je deset stanic letecké záchranné služby, z nichž osm provozují soukromí provozovatelé, jednu provozuje Armáda ČR a jednu Letecká služba PČR.

Posledním typem výjezdové skupiny je **rychlá lékařská pomoc v setkávacím systému** (tzv. rendez-vous systém). K pacientovi vyjíždí v osobním autě posádka rychlé lékařské pomoci, která je provozu rychlejší než sanitka a zároveň je vyslána posádka rychlé zdravotnické pomoci. U pacienta jsou provedeny nutné lékařské úkony a lékař je uvolněn pro další případ. Pacient je následně převezen do nemocnice posádkou rychlé zdravotnické pomoci. Výhodou tohoto systému je zkrácení dojezdového času k pacientovi a zároveň efektivní využití práce lékaře.²¹

²¹ FIALA, M., VILÁŠEK, J. *Vybrané kapitoly z ochrany obyvatelstva*. 1. vyd. Praha: Karolinum. 2010, s. 123-124. ISBN 978-80-246-1856-2.

2.4 Policie ČR

Poslední, avšak neméně důležitou základní složkou IZS je Policie ČR. Jejím úkolem je udržování pořádku uvnitř státu a jeho vnitřní bezpečnosti, k ochraně práv, majetku a bezpečnosti občanů a ke stíhání pachatelů trestné činnosti. Policie ČR je proto represivním orgánem ČR.

Obrázek 4: Znak Policie ČR



Zdroj: WIKIPEDIA. *Policie České republiky*. [online]. [cit. 2014-10-27]. Dostupné z: http://cs.wikipedia.org/wiki/Policie_%C4%8Cesk%C3%A9_republiky

Policie ČR je jednotný ozbrojený bezpečnostní sbor zřízený zákonem České národní rady č. 283 ze dne 21. června 1991. Slouží veřejnosti a jejím úkolem je chránit bezpečnost osob a majetku, chránit veřejný pořádek a předcházet trestné činnosti v rámci zákona č. 273/2008 Sb., o polici ČR.

Policie ČR plní dále úkoly podle trestního řádu a další úkoly na úseku vnitřního pořádku a bezpečnosti svěřené jí zákony, předpisy Evropských společenství a mezinárodními smlouvami, které jsou součástí právního řádu ČR. Policie ČR je podřízena ministerstvu vnitra. Policie ČR jako základní složka IZS plní stanovené úkoly při likvidaci mimořádných událostí.

Hlavním úkolem Policie ČR v rámci IZS je zajišťování podmínek pro záchranné práce, které jsou prováděny ostatními složkami IZS. Mezi tyto úkoly patří regulace dopravy v oblasti mimořádné události, regulace vstupu a opuštění oblastí osobami, šetření okolností vzniku mimořádných událostí, odstraňování nástražných výbušných systémů, ochrana majetku a zamezení trestné činnosti v oblasti mimořádné události a další úkoly na základě pokynů velitele zásahu.²²

²² VÍŠEK, J., *Organizace záchranných činností v České republice*. 1. vyd. Praha: Univerzita Jana Amose Komenského. 2012, s. 81-82. ISBN 978-80-7452-028-0.

Dále Policie ČR plní úkoly při krizových situacích tj. zajišťování připravenosti k řešení krizových situací spojených s vnitřní bezpečností a veřejným pořádkem. Při plnění svých úkolů Policie ČR spolupracuje s mezinárodními organizacemi a policejními institucemi a s bezpečnostními sbory jiných států.

Strukturu Policie ČR tvoří ji Policejní prezidium, útvary s celostátní působností, krajská ředitelství policie a útvary zřízené v rámci krajských ředitelství. Organizační schéma Policie ČR je uvedeno v příloze B. V čele **Policejního prezidia** je policejní prezident jmenovaný ministrem vnitra. Organizační schéma Policejního prezidia je v příloze C.

V Policii ČR působí tyto **útvary s celostátní působností**: Kriminalistický ústav Praha, Letecká služba, Národní protidrogová centrála SKPV, Pyrotechnická služba, Služba cizinecké policie, Úřad dokumentace a vyšetřování zločinů komunismu SKPV, Útvar odhalování korupce a finanční kriminality SKPV, Útvar pro odhalování organizovaného zločinu SKPV, Útvar pro ochranu prezidenta ČR, Útvar pro ochranu ústavních činitelů, Útvar rychlého nasazení, Útvar speciálních činností SKPV, Útvar zvláštních činností SKPV.

Útvary s územně vymezenou působností jsou **krajská ředitelství**. V čele krajského ředitelství je krajský ředitel. Krajských ředitelství je čtrnáct a jejich územní obvod je shodný s územními obvody krajů. Krajská ředitelství se dle okresů člení na **územní odbory** a dále na jednotlivá obvodní oddělení.

Na **obvodních odděleních** policisté konají hlídkovou službu při ochraně veřejného pořádku, spolupracují s místní samosprávou, přijímají oznámení od veřejnosti a provádějí šetření k přestupkům a trestným činům spáchaných v místě jejich působnosti. Při objasňování trestné činnosti spolupracují se službou kriminální policie a vyšetřování a státním zastupitelstvím.

V rámci vzdělávání existují následující policejní školy: Policejní akademie ČR v Praze, Vyšší policejní škola Ministerstva vnitra v Praze, Vyšší policejní škola Ministerstva vnitra pro kriminální policii Čeperka u Pardubic, Vyšší policejní škola Ministerstva vnitra v Jihlavě, Vyšší policejní škola Ministerstva vnitra v Brně a Vyšší policejní škola a Střední policejní škola Ministerstva vnitra v Holešově.

2.5 Ostatní složky IZS

Kromě základních složek IZS mají velký význam při řešení mimořádných událostí také ostatní složky IZS, kterým se věnuje tato část práce. U ostatních složek IZS je uvedeno jejich rozdělení, jaké složka do ostatních náleží a dále jejich přínos při řešení mimořádných událostí.

Ostatní složky IZS poskytují při záchranných a likvidačních pracích plánovanou pomoc na vyžádání. Mezi základními složkami IZS a ostatními složkami IZS se sepisují smlouvy. Ostatními složkami IZS jsou dle zákona č. 239/2000 Sb., o IZS vyčleněné síly a prostředky ozbrojených sil, ostatní ozbrojené bezpečnostní sbory, ostatní záchranné sbory, orgány ochrany veřejného zdraví, havarijní, pohotovostní, odborné a jiné služby, zařízení civilní ochrany a neziskové organizace a sdružení občanů, která lze využít k záchranným a likvidačním pracím.

Pojmem **Vyčleněné síly a prostředky ozbrojených sil** jsou myšleny síly a prostředky Armády ČR. Tyto síly a prostředky se využívají k posílení základních složek IZS při likvidaci následků mimořádné události, kdy vzniklou situaci nemohou základní složky IZS zvládnout. V rámci IZS je hlavním úkolem Armády ČR ochrana osob a majetku, eliminace a odstraňování následků mimořádných událostí, velkých provozních havárií, ekologických a jiných katastrof, následků činnosti teroristických skupin a zabezpečení základních životních potřeb obyvatelstva.

Ostatními ozbrojenými bezpečnostní sbory jsou Justiční stráž, která zajišťuje pořádek a bezpečnost v soudních budovách a v jiných místech činnosti soudu a Ministerstva spravedlnosti. Vězeňská stráž, která střeží a předvádí osoby ve výkonu trestu odnětí svobody, střeží objekty vězeňské služby a v těchto objektech zajišťuje stanovený pořádek a kázeň. Dále pak Celní stráž, Vojenská policie a zpravodajské služby.

Mezi **ostatní záchranné sbory** patří Báňská záchranná služba, jejíž hlavním úkolem je provádět činnosti k záchraně lidských životů a majetku při haváriích a odstraňování následků havárií v podzemí. Dalšími záchrannými sbory jsou Vodní záchranná služba, Horská služba ČR, Svaz záchranných brigád kynologů, Skalní záchranná služba chráněné krajinné oblasti Broumovsko, Speleologická záchranná služba České speleologické společnosti.

Orgány ochrany veřejného zdraví jsou Ministerstvo zdravotnictví, krajské hygienické stanice, Ministerstvo obrany a Ministerstvo vnitra. Krajské hygienické stanice a jejich územní pracoviště dislokovaná v obcích s rozšířenou působností mají právo nařizovat, organizovat, řídit a provádět opatření k předcházení vzniku a zamezení šíření infekčních nemocí

Havarijní, pohotovostní, odborné a jiné služby spolupracují s IZS hlavně v oblasti likvidačních prací. Mezi tyto služby patří havarijní a poruchové služby v oblasti energetiky, vodárenství a plynárenství, které poskytují odbornou pomoc při provádění záchranných a likvidačních prací. Technické služby obcí poskytují veřejné, zemní, demoliční a sanační práce.

K **zařízením civilní ochrany** patří zařízení obcí, právnických osob a podnikajících fyzických osob využívána pro plnění úkolů civilní ochrany při řešení mimořádných událostí. Mezi tyto úkoly patří například zajištění evakuace, nouzové přežití, organizování humanitární pomoci, nouzové zásobování vodou, k provádění prací spojených s vyprošťováním osob, likvidace následků mimořádné události atd.

Obce jsou podle zákona o IZS při zřizování zařízení civilní ochrany nejdříve povinny využít jednotky Sboru dobrovolných hasičů obcí, které plní podle zákona o požární ochraně také úkoly v ochraně obyvatelstva. Personál zařízení civilní ochrany se vytváří ze zaměstnanců organizací a občanů obcí.

Mezi **neziskové organizace a sdružení občanů, která lze využít k záchranným a likvidačním pracím** patří v oblasti působnosti na úseku požární ochrany, při poskytování pomoci při mimořádných událostech Sdružení hasičů Čech, Moravy a Slezska, Česká hasičská jednota a Moravská hasičská jednota. V oblasti humanitární, sociální a zdravotní působí na území ČR Český červený kříž.

V době krizových stavů se stávají ostatními složkami IZS také **Odborná zdravotnická zařízení na úrovni fakultních nemocnic** pro poskytování specializované péče obyvatelstvu. Mezi tyto fakultní nemocnice patří například nemocnice Bohunice, Motol, Bulovka, nemocnice v Hradci Králové, Olomouci, Ostravě a další.²³

²³ FIALA, M., VILÁŠEK, J., *Vybrané kapitoly z ochrany obyvatelstva*. 1. vyd. Praha: Karolinum. 2010, s. 125-132. ISBN 978-80-246-1856-2.

3 KOORDINACE SLOŽEK IZS ČR PŘI ŘEŠENÍ MIMOŘÁDNÝCH UDÁLOSTÍ A KRIZOVÝCH SITUACÍ

V předchozích částech práce již bylo napsáno, že důležité při řešení mimořádných událostí je především vzájemná koordinace složek IZS při jejich odstraňování. V této části práce jsem se zaměřil na vysvětlení často používaných pojmů mimořádná událost a krizová situace.

Dále kapitola obsahuje část věnovanou organizačnímu a operačnímu řízení HZS ČR, které obnáší odbornou přípravu, školení, vzdělávání a údržbu techniky a činnosti jednotek IZS od výjezdu až po návrat na základnu.

Obrázek 5: Mimořádná událost



Zdroj: GŘHZSČR. *Havarijní plánování*. [online]. [cit. 2014-12-08]. Dostupné z: <http://www.hzscr.cz/clanek/rizika-v-plzenskem-kraji.aspx>

3.1 Mimořádné události a krizové situace

IZS ročně zasahuje u mnoha mimořádných událostí, jako jsou požáry, nehody velkého rozsahu apod. V posledních letech je ČR vlivem klimatických změn stále častěji zasahována také krizovými situacemi s těmito změnami souvisejícími, a to povodněmi. Mimořádné události a krizové situace jsou pojmy, které spolu úzce souvisejí. Podkapitola se těmito pojmy a vztahem mezi nimi zabývá.

„Krise vždy zahrnuje bezprostřední potíže a nebezpečí vyžadující zásadní rozhodnutí. Abychom se mohli krizím efektivně postavit, musíme nejprve definovat, co krize je a co není, abychom na ni mohli v případě potřeby adekvátně reagovat.“²⁴

Pojmy mimořádná událost a krizová situace jsou definovány v kapitole č. 1.4, která se zabývala terminologií. **Mimořádná událost** je tedy škodlivé působení sil a jevů, které ohrožují život zdraví, majetek a životní prostředí a vyžadují provedení záchranných a likvidačních prací. **Krizová situace** je pak mimořádná událost, při níž je vyhlášen krizový stav.

Mimořádné události lze rozdělit dle jejich závažnosti do tří úrovní. První úroveň jsou mimořádné události **místního charakteru**. Takové události neohrožují významně lidské životy, společenské a materiální hodnoty. Jedná se o lokální události např. malé povodně, běžné požáry. V případě takových událostí jsou jejím řešením pověřeny místní orgány veřejné správy a místně příslušné složky IZS.

Druhou úrovní mimořádných událostí jsou **závažné mimořádné události**. Při těchto událostech jsou již realizována mimořádná opatření a do jejich řešení se zapojuje větší počet subjektů veřejné správy a IZS. Mimořádná opatření jsou součástí havarijních plánů územních orgánů veřejné správy.

Třetí a poslední úrovní jsou **nejzávažnější mimořádné události**, při nichž nepostačují mimořádná opatření uvedená výše. Takové mimořádné události již nejsou zvládnutelné pomocí mimořádných opatření v rámci standardní úrovně činností orgánů krizového řízení, stávají se tak krizovými situacemi, při níž je vyhlášen krizový stav. Rozdíl mezi mimořádnými událostmi a krizovými situacemi je tedy v tom, jakou činnost musí zodpovědné orgány vyvíjet k jejich zvládnutí.²⁵

V rámci IZS velitel zásahu po příjezdu na místo události dle závažnosti mimořádné události vyhláší **stupeň poplachu** na základě poplachového plánu IZS nebo HZS kraje. Podle závažnosti mimořádné události se rozlišují čtyři stupně poplachu.

²⁴ HRAZDÍRA, I. a kol. *Krizové řízení*. 1. vyd. Praha: Policejní akademie ČR. 1999, s. 52. ISBN 80-7251-027-4.

²⁵ SOUČEK, V. a kol. *Vnitřní bezpečnost a veřejný pořádek. Krizové řízení*. 1. vyd. Praha: Ministerstvo vnitra. 2005, s. 29. ISBN 80-7201-471-4.

Pokud je velitelem zásahu vyhlášen čtvrtý zvláštní stupeň poplachu přebírá koordinaci záchranných a likvidačních prací na území kraje hejtman kraje nebo primátor hl. m. Prahy. Pokud mimořádná událost přesáhne území kraje případně celé ČR, přebírá koordinaci záchranných a likvidačních prací ministerstvo vnitra.

Mimořádné události lze dále rozdělit do jednotlivých skupin na základě jejich příčin. První skupinou jsou **přírodní** mimořádné události, které se dále rozlišují na události způsobené živelnými pohromami (povodně, sněhová kalamita, dlouhodobá inverzní situace atd.) a události způsobené hromadnými nákazami (hromadné nákazy osob, zvířat či polních kultur).

Druhou skupinu tvoří mimořádné události způsobené činností člověka, tzn. **antropogenní** mimořádné události. Dále se tato skupina rozděluje na provozní havárie a havárie spojené s infrastrukturou (havárie radiační, způsobené nebezpečnými látkami, technologické havárie atd.) a společenské, sociální a ekonomické krize (narušení dodávek ropy, elektrické energie, pitné vody, léčiv, narušení funkčnosti dopravy, hrozba terorismu atd.).²⁶

Krizový stav je tedy vyhlášen v případě hrozby nebo vzniku krizové situace a v přímé závislosti na jejím charakteru a rozsahu. Krizové stavy lze rozdělit na krizové stavy **civilní (nevojenské) a vojenské**.

Prvním civilním krizovým stavem je **stav nebezpečí**. Důvodem k vyhlášení tohoto krizového stavu je situace, kdy jsou v případě živelní pohromy, ekologické nebo průmyslové havárie, nehody nebo jiného nebezpečí ohroženy životy, zdraví, majetek, životní prostředí a pokud intenzita ohrožení nedosahuje značného rozsahu, a není možné odvrátit ohrožení běžnou činností správních úřadů a složek IZS.

Stav nebezpečí je vyhlášen pro území kraje nebo jeho část a vyhlášujícím orgánem je hejtman příslušného kraje, v případě Prahy primátor hl. m. Prahy. Časová účinnost vyhlášení stavu nebezpečí je nejdéle třicet dnu, prodloužení stavu je přípustné jen se souhlasem vlády.

²⁶ VALÁŠEK, J. a kol. *Krizové řízení při nevojenských krizových situacích*. 1. vyd. Praha: MV – GŘHZS ČR. 2008, s. 28-34. ISBN 978-80-86640-93-8.

Druhým civilním krizovým stavem je **nouzový stav**. Vyhlášen je v případě živelních pohrom, ekologických nebo průmyslových havárií, nehod nebo jiného nebezpečí, které ve značném rozsahu ohrožují životy, zdraví nebo majetkové hodnoty anebo vnitřní pořádek a bezpečnost.

Nouzový stav je vyhlášen pro celé území ČR nebo její část a vyhláštějícím orgánem je vláda (předseda vlády). Časová účinnost vyhlášení nouzového stavu nebezpečí je nejdéle třicet dnů a prodloužení stavu je přípustné jen po předchozím souhlasu Parlamentu.

Dalším krizovým stavem je **stav ohrožení státu**. Tento stav může být civilním krizovým stavem i vojenským krizovým stavem. Civilním krizovým stavem je v situaci mající původ v České republice např. politické, sociální či jiné masové nepokoje a dopady této situace řeší civilní krizové řízení.

Je-li bezprostředně ohrožena svrchovanost státu nebo územní celistvost státu anebo jeho demokratické základy jedná se již o vojenský krizový stav. K vyhlášení tohoto stavu je potřeba souhlas nadpoloviční většiny všech poslanců a senátorů. Trvání vyhlášení stavu ohrožení státu je bez časového omezení a plátí na celém území ČR.

Posledním krizovým stavem je vojenský stav, který se nazývá **válečný stav**. Důvodem k vyhlášení tohoto krizového stavu je napadení ČR nebo v případě je-li třeba, aby ČR plnila mezinárodní smluvní závazky o společné obraně proti napadení.

Válečný krizový stav je řešen v rámci vojenského krizového řízení dle zákona o zajišťování obrany ČR.²⁷ K vyhlášení válečného stavu je stejně jako u stavu ohrožení státu potřeba souhlas nadpoloviční většiny všech poslanců a senátorů. Trvání vyhlášení válečného stavu je bez časového omezení.²⁸

²⁷ Zákon č. 222/1999 Sb., o zajišťování obrany státu

²⁸ ONDRUŠ, R. a kol. *Průvodce krizovým řízením pro veřejnou správu*. 1. vyd. Praha: Linde Praha a.s. 2004, s. 263-265. ISBN 80-7201-471-4.

3.2 Organizační řízení (odborná příprava, školení, vzdělávání, údržba techniky)

Z hlediska významnosti jsou složky HZS a JPO nejvýznamnějšími. Jejich činnost se dělí na organizační a operační řízení. Organizační řízení popisuje výkon služby na základě od školení, údržby techniky až po odbornou přípravu.

Jednotky JPO tvoří z hlediska vnitřní organizace skupiny, družstva, čety a odřady jak již bylo popsáno v kapitole 2.2. JPO jsou na území kraje dislokovány na centrálních stanicích a pobočných stanicích a jejich početní stavy a minimální vybavení vybranou požární technikou jednotek určuje právní předpis. Do vybavení jednotek požární ochrany je zařazena požární technika a věcné prostředky požární ochrany, které byly určeny k používání Ministerstvem vnitra.

Výkonem služby příslušníků, zaměstnanců podniků a členů zařazených v jednotkách požární ochrany se dle zákona o požární ochraně²⁹ rozumí veškerá činnost směřující k předcházení požárům a jejich zdolávání, snižování následků živelních pohrom a jiných mimořádných událostí včetně zvyšování akceschopnosti jednotky požární ochrany.

Výkon služby se člení na organizační a operační řízení. Organizačním řízením se rozumí činnost hasičů na základně. Operačním řízením se rozumí činnost při výjezdu jednotky. Výkon služby je organizován ve směnách, které se skládají nejméně z jednoho družstva a dalšího nezbytného počtu příslušníků odborných služeb. Výkon služby je organizován na stanicích ve směně tak, aby po dobu dvaceti čtyř hodin byla zajištěna akceschopnost jednotky v souladu se zákonem o požární ochraně.

Při výkonu služby hasiči nosí stejnokroj v jednotné úpravě výstrojních součástí, kterou určí velitel jednotky. Stejnokroj musí být čistý a nepoškozený. Střídání směn hasičů z povolání se provádí při současné přítomnosti hasičů, kteří službu končí a kteří do služby nastupují.

Při střídání směn si hasiči z povolání vzájemně předají úkoly, požární techniku, věcné prostředky požární ochrany a další prostředky potřebné pro výkon služby. Velitel jednotky následně provede kontrolu, zda hasiči z povolání nastupující směnu jsou na výkon služby dostatečně připraveni a upřesní jejich organizační zařazení. Hasiči

²⁹ Zákon č. 133/1985 Sb., o požární ochraně

nastupující směnu upozorní velitele jednotky na všechny skutečnosti, které by mohly nepříznivě ovlivnit výkon služby včetně své případné nepřipravenosti na výkon služby.

O nedostatcích a závadách zjištěných při předání služby, které nebyly ihned odstraněny, provádí velitel jednotky záznam ve strážní knize, včetně záznamu o přijatých opatřeních. V případě, že jednotka není schopná po dobu výkonu služby ve směně nepřetržitě udržet akceschopnost, velitel jednotky to bezodkladně oznámí operačnímu středisku. Výkon služby probíhá buď v organizačním řízení, nebo v operačním řízení.

Organizačním řízením se rozumí činnost k dosažení stálé organizační, technické a odborné způsobilosti sil a prostředků požární ochrany k plnění úkolů JPO. Tímto se rozumí činnost související s udržováním a zvyšováním odborné a fyzické způsobilosti hasičů (školení, výcvik), údržbou požární techniky a dalších prostředků požární ochrany.

Patří sem tedy veškerá činnost hasičů mimo zásahovou činnost, např.: údržba techniky a technických prostředků PO, ošetření osobních ochranných prostředků, zabezpečení chodu stanice, fyzická a odborná příprava, výcvik či kondiční jízdy.

Všední služba pak probíhá tak, že se provádí převzetí techniky, fyzická příprava a **odborná příprava** (výcvik nebo školení). Základní zaměření pravidelné odborné přípravy jednotek požární ochrany a příslušníků HZS ČR každoročně zpracovává GŘHZS ČR a tento dokument obsahuje základní témata, která mají být v daném roce v rámci pravidelné odborné přípravy příslušníků jednotek HZS krajů a zaměstnanců jednotek HZS podniků proškoleni. Součástí odborné přípravy jsou také **prověřovací a taktická cvičení**, kterým bude věnována samostatná kapitola.

3.3 Operační řízení (činnost jednotek IZS ČR od výjezdu až po návrat na základnu)

Operačním řízením se rozumí činnost od přijetí zprávy o skutečnostech vyvolávajících potřebu nasazení sil a prostředků požární ochrany, provedení požárního zásahu a záchranných prací při živelních pohromách a jiných mimořádných událostech, do návratu sil a prostředků požární ochrany na základnu.

Obrázek 6: Činnost IZS



Zdroj: POŽÁRY.CZ. *Zásahy*. [online]. [cit. 2014-12-10]. Dostupné z: <http://www.pozary.cz/clanek/17495-hromadna-dopravni-nehoda-u-jablonneho-v-podjestedi/>

Operační řízení nastává za situace, kdy je nahlášena událost, která směřuje ke zdolávání požárů a provádění záchranných prací při mimořádných událostech. Do těchto činností se zahrnuje vyhlášení poplachu, které zabezpečují operační střediska. Dále následuje výjezd a doprava na místo zásahu, průzkum a záchrana osob, zvířat a majetku, zdolávání mimořádné události a předání místa zásahu a návrat na místo dislokace složky IZS. Postup při oznámení mimořádné události na tísňovou linku operačního střediska jedné ze složek IZS je popsán v kapitole č. 1.2. Po vyhodnocení oznámení je příslušným operačním střediskem vyhlášen poplach.

Po příjezdu na **místo zásahu** koordinuje složky IZS velitel zásahu. Velitelem zásahu se automaticky stává velitel JPO, která jako první dorazila na místo zásahu. Velitel zásahu řídí činnost všech jednotek na místě zásahu, pokud funkci nepřevzme velitel jednotky s právem přednostního velení. Práva a povinnosti při zásahu stanovuje

zákon³⁰, který zároveň dává pravomoc řediteli HZS kraje nebo generálnímu řediteli HZS ČR určit velitele zásahu odlišně od práva přednostního velení.

Velitel zásahu se může změnit i při předání zásahu v době lokalizace veliteli jiné jednotky, který bude zabezpečovat například dohašování, úklidové práce, dozor na místě zásahu apod. Každá změna ve funkci velitele zásahu musí být ohlášena příslušnému operačnímu a informačnímu středisku.

Velitel zásahu má k dispozici štáb velitele zásahu, velitelé sektorů a velitelé úseků a při zásahu stanovuje celkový postup řešení mimořádné události. Tento postup zahrnuje organizaci záchranných a likvidačních prací ve spolupráci a součinnosti s vedoucími složek IZS, ostatními právníckými a fyzickými osobami poskytujícími osobní a věcnou pomoc, se správními úřady, s orgány obcí a jejich organizačními složkami. Velitel zásahu je oprávněn vydat přímé rozkazy kterýmkoliv hasičům u zásahu, pokud hrozí nebezpečí z prodlení.

Velitel zásahu dle typu a rozsahu mimořádné události vyhláší pro místo zásahu stupeň poplachu územně příslušného poplachového plánu IZS a rozdělí místo zásahu na jednotlivé zóny. Jedná se o zejména o vnější zónu pro uzavření místa zásahu, nebezpečnou zónu s v místě zásahu, nástupní prostor, prostor, pro poskytnutí zdravotní péče osob postižených mimořádnou událostí, zóna, kde se shromažďují evakuování a prostor předpokládaného šíření mimořádné události. Na místě zásahu je také určeno místo pro velitelské stanoviště včetně jeho štábu a místo pro informování sdělovacích prostředků a informování o osobách postižených mimořádnou událostí.

Na místě zásahu je důležité předávání aktuálních informací. To provádí velitel zásahu prostřednictvím příslušného OPIS, kterému sděluje informace o zahájení záchranných a likvidačních prací, situaci v místě zásahu, činnosti složek IZS a vyhlášeném stupni poplachu. Dále vyrozumívá OPIS o nasazených silách a prostředcích složek a jejich další potřebě, údaje o činnosti složek, osobní a věcné pomoci poskytované v místě zásahu. Po ukončení mimořádné události je nahlášen odjezd složek IZS z místa zásahu.³¹

³⁰ Vyhláška Ministerstva vnitra č. 247/2001 Sb., kterou se upravují podrobnosti organizaci a činnosti jednotek požární ochrany. In: *Sbírka zákonů České republiky*. 2001. Dostupné z: <http://portal.gov.cz/app/zakony/zakon.jsp?page=0&nr=247~2F2001&rpp=15#seznam>

³¹ HANUŠKA, Z. *Organizace a řízení zásahu*. 2. vyd. Ostrava: Sdružení požárního a bezpečnostního inženýrství, 2008, s. 3-14. ISBN 80-86111-46-6.

4 SPOLEČNÁ CVIČENÍ SLOŽEK IZS ČR JAKO SOUČÁST PRAKTICKÉHO VÝCVIKU

Cvičení složek IZS a společná obzvláště jsou jednou z nejvýznamnějších oblastí praktického výcviku. Právě společnými cvičeními složek IZS, právním základem cvičení, důvody, proč se cvičení konají, jaké jsou typy cvičení, jsem se zabýval v následující části diplomové práce. Následně je u každého typu cvičení popsán jejich smysl a zaměření a dále příslušná dokumentace, která musí být zpracována u každého cvičení složek IZS.

Obrázek 7: Cvičení IZS



Zdroj: NEMOCNICE BŘECLAV. *Taktické cvičení IZS*. [online]. [cit. 2014-12-09]. Dostupné z: <http://www.nembv.cz/takticke-cviceni-izs>

Právní základem společných cvičení složek IZS je Vyhláška č. 247/2001 Sb., ve znění vyhlášky č. 226/2005 Sb., a dále zákon č. 239/2000 Sb., o IZS včetně prováděcí vyhlášky č. 328/2001 o některých podrobnostech zabezpečení integrovaného záchranného systému, ve znění vyhlášky 429/2003 Sb.

Při řešení mimořádných událostí je nezbytné, aby koordinace a průběh činností jednotlivých složek IZS byla efektivní. Hlavním cílem společných cvičení je tedy ověření a procvičení nasazení a součinnosti mezi jednotlivými složkami IZS, případně dalších subjektů podílejících se na provádění záchranných a likvidačních prací.

Dalšími dílčími cíli mohou být prověření koordinace společného zásahu, postupu dle stanovených typových činností, komunikaci mezi zasahujícími složkami, realizaci informačních toků mezi orgány krizového řízení atd. Cvičení složek IZS slouží jednak k prověření stávajících činností, opatření a postupů, ale také k nácviku a prověření

nových činností. Cvičení tak má za účel ověřit zpracované postupy a plány a na základě vyhodnocení cvičení tyto postupy případně upravit, aby více odpovídaly skutečnosti.

Oprávnění cvičení nařídít mají ministr vnitra, generální ředitel HZS ČR, hejtman kraje a ředitel HZS kraje, kteří dále schvalují dokumentaci k zabezpečení cvičení. Dokumentace k organizování cvičení IZS se připravuje před provedením cvičení.

Dokumentace cvičení musí obsahovat záměr, který určuje cíl, námět, místo a termín, osoby odpovědné za organizaci a seznam zúčastněných složek a dalších orgánů a jejich úkoly. Další částí dokumentace je organizační pokyn, který stanovuje pravidla pro přípravu cvičení a organizační zabezpečení průběhu cvičení. Poté následuje plán provedení cvičení, který vytváří podmínky pro organizované provedení cvičení, splnění stanovených cílů, procvičení všech zadaných úkolů a zabezpečení efektivního řízení cvičení. Poslední částí dokumentace je vyhodnocení cílů cvičení, které je po zpracování předkládáno orgánu, který cvičení nařídil. Vyhodnocení obsahuje hodnocení připravenosti a akceschopnosti zúčastněných subjektů, nedostatky a návrhy opatření.

Společná cvičení složek IZS se rozdělují na taktická a prověřovací. Celkově bylo v roce 2013 provedeno 1439 cvičení. V tabulce 2 je uveden přehled plánovaných taktických cvičení na 1. čtvrtletí 2015 na území hl. m. Prahy.

Tabulka 2: Plánovaná taktická cvičení v Praze na 1. čtvrtletí 2015

Přehled taktických cvičení složek IZS připravovaných a řízených HZS hl. m. Prahy					
Pořadové číslo	Termín cvičení	Téma cvičení	Místo cvičení	Účast ložek IZS	Poznámka
1.	1. čtvrtletí	Požár zdravotnického zařízení – zásah na NL.	Hasební obvod HS03	ZZS	směna A
2.	1. čtvrtletí	MÚ ve zdravotnickém zařízení (VFN).	Hasební obvod HS01	PČR, ZZS	směna B
3.	1. čtvrtletí	MU v nákupním centru (CČM)	Hasební obvod HS10	PČR,ZZS	Směna C
4.	2. čtvrtletí	Zásah na NL - radioaktivita	Hasební obvod HS03	PČR	směna A
5.	2. čtvrtletí	MÚ v prostoru tunelového komplexu Blanka	Hasební obvod HS02	PČR,ZZS	směna B
6.	2. čtvrtletí	MU v prostoru úřadu MČ Praha 4	Hasební obvod HS06	ZZS	Směna C

Zdroj: GŘHZS CR. *Dokumentace IZS*. [online]. [cit. 2015-01-09]. Dostupné z: <http://www.hzscr.cz/clanek/dokumentace-izs-587832.aspx>

4.1 Taktická cvičení složek ISZ ČR

Dle zákona č. 239/2000 Sb., o IZS je **taktické cvičení IZS** je určeno k přípravě složek IZS a orgánů, které se podílejí na provedení a koordinaci záchranných a likvidačních prací při mimořádné události. Taktické cvičení IZS se podle rozsahu provedení cvičení a úrovně koordinace složek IZS člení na taktickou, operační a strategickou úroveň.

Na taktické úrovni jsou cvičení organizována na úrovni velitele zásahu, velitelů JPO nebo vedoucích dalších složek IZS. Cvičení se účastní JPO, další složky IZS a případně ostatní subjekty. Cvičení na operační úrovni jsou organizována na krajské úrovni a do cvičení jsou zapojeny JPO, další složky IZS, ostatní subjekty, OPIS IZS a operační střediska složek IZS.

Poslední úrovní taktických cvičení IZS je strategickou úroveň. Cvičení na této úrovni jsou organizována zpravidla na úrovni obce s rozšířenou působností, kraje, celé ČR a mohou být i mezinárodní. Do cvičení na strategické úrovni jsou zapojeny JPO, další složky IZS, ostatní subjekty, OPIS IZS, operační střediska složek IZS, štáby HZS krajů, štáb GŘHZS ČR, krizové štáby určených obcí a krajů.

Organizaci taktického cvičení lze rozdělit také z časového hlediska, a to na tři etapy. První je přípravná etapa, která začíná zařazením cvičení do plánu úkolů, obsahuje místa k provedení cvičení, přípravu štábů HZS krajů, OPIS IZS, JPO a dalších složek IZS a orgánů a přípravu pozorovatelů. Tato etapa končí schválením dokumentace cvičení.

Další je realizační etapa, která začíná vyhlášením fiktivní simulované mimořádné události. Tato etapa končí provedením záchranných a likvidačních prací zapojenými složkami IZS, tedy uskutečněním samotného cvičení. Poslední z časového hlediska je vyhodnocovací etapa, která jsou na základě získaných informací zpracovány závěry, návrhů na opatření a vyhodnocení cvičení. Výsledkem této etapy je předložením hodnocení a návrhů opatření k odstranění nedostatků orgánům, kteří cvičení nařídili.

Zaměření a rozsah taktických cvičení uvádí HZS kraje v ročním plánu pravidelné odborné přípravy a jejich součástí jsou i cvičení ve formě ukázky, která se připravují v rámci zabezpečení preventivně výchovné a propagační činnosti.³²

³² Pokyn č. 7 generálního ředitele Hasičského záchranného sboru České republiky ze dne 3. 2. 2009, kterým se stanoví postup pro přípravu a provedení prověřovacích a taktických cvičení [online]. [cit. 2014-12-09]. Dostupné z: <http://www.hzscr.cz/clanek/dokumentace-izs-587832.aspx?q=Y2hudW09NQ%3D%3D>

Jako příklad taktické cvičení složek IZS lze uvést největší společné taktické cvičení složek IZS, které proběhlo v roce 2014. Jednalo se o cvičení „METRO 2014“. Cvičení se uskutečnilo 22. 10. v nočních hodinách na území hl. m. Prahy. Cvičení probíhalo ve stanicích metra Anděl, Karlovo náměstí a Smíchovské nádraží.

Taktické cvičení bylo realizováno na taktické, operační a strategické úrovni v souladu s typovou činností složek IZS při společném zásahu č. 13 - Reakce na chemický útok v metru (dále jen „STČ 13/IZS“).

Námětem cvičení byl teroristický útok ve stanici metra Anděl dochází k teroristickému chemický útok. Cílem taktického cvičení bylo procvičit součinnost a postup složek po chemickém útoku v metru dle typové činnosti STČ 13/IZS.

Cvičení se vyjma složek IZS účastnili dále Armáda ČR, Městská policie hl. m. Prahy, Dopravní podnik hl. m. Prahy, a.s., Státní ústav jaderné, chemické a biologické ochrany, Státní úřad pro jadernou bezpečnost a mnoho nemocnic na území hlavního města. Celkem se cvičení účastnilo 808 cvičících.

Na základě vyhodnocení cvičení bylo konstatováno, že spolupráce složek IZS, které se cvičení zúčastnily, byla na dobré úrovni včetně odborné připravenosti, dodržování bezpečnostních pravidel a znalostí postupů. Vyhodnocení cvičení poukázalo na dílčí nedostatky, z nichž nejvýznamnějším bylo špatné radiové spojení z důvodu přetížení sítě. Dalším významným nedostatkem byl nízký počet zasahujících z důvodu nutnosti zachovat akceschopnost HZS.³³

³³ Informace o vyhodnocení byly získány od plk. Ing. Davida Vratislavského, ředitele odboru IZS Hasičského záchranného sboru hl. m. Prahy a uvedené informace by měly být publikovány v následujících měsících v periodiku 112.

4.2 Prověřovací cvičení složek ISZ ČR

Smyslem prověřovacích cvičení je příprava a ověření činností složek IZS při řešení mimořádných událostí. Prověřovací cvičení jsou orientována na taktickou úroveň od vyhlášení poplachu, výjezdu složek IZS na místo zásahu a činnost IZS na místě zásahu. Složky IZS o cvičení dopředu nic neví.

Jedná se o cvičení, které se nejvíce blíží skutečnému stavu. Kromě osob, které se podílejí na přípravě cvičení, nemají složky IZS předem žádné informace a neví, zda se jedná o skutečnou mimořádnou událost nebo o cvičení. Cvičí se zpravidla jeden scénář mimořádné události dle typové činnosti.

Typová činnost je dokument, který popisuje postup složek IZS při záchranných a likvidačních pracích dle druhu a charakteru mimořádné události, na kterou navazují závazné interní předpisy jednotlivých složek IZS. Typovou činnost vydává Generální ředitelství HZS ČR a jejich přehled je uveden v tabulce 2.

Tabulka 3: Typové činnosti složek IZS ČR

Přehled typových činností složek IZS při společném zásahu	
1	STČ-01/IZS "Uskutečněné a ověřené použití radiologické zbraně"
2	STČ-02/IZS "Demonstrování úmyslu sebevraždy"
3	STČ-03/IZS "Hrozba použití NVS nebo nález NVS, podezřelého předmětu, munice, výbušnin a výbušných předmětů"
4	STČ-04/IZS "Letecká nehoda"
5	STČ-05/IZS "Nález předmětu s podezřením na přítomnost B-agens nebo toxinů"
6	STČ-06/IZS "Opatření k zajištění veřejného pořádku při shromážděních a technopárty"
7	STČ 07/IZS "Záchrana pohřešovaných osob-pátrací akce v terénu"
8	STČ 08/IZS "Dopravní nehoda"
9	STČ 09/IZS "Zásah složek IZS při mimořádné události s velkým počtem raněných a obětí"
10	STČ 10/IZS "Při nebezpečné poruše plynulosti provozu na dálnici"
11	STČ 11/IZS "Chřipka ptáků"
12	STČ 12/IZS "Při poskytování psychosociální pomoci"
13	STČ 13/IZS "Reakce na chemický útok v metru"
14	STČ 14/IZS "Amok-útok aktivního střelce"

Zdroj: GŘHZS ČR. *Dokumentace IZS*. [online]. [cit. 2015-01-09]. Dostupné z: <http://www.hzscr.cz/clanek/dokumentace-izs-587832.aspx>

Cílem prověřovacích cvičení je prověření poplachového plánu IZS, který obsahuje spojení na složky IZS a přehled sil a prostředků. Poplachový plán se dělí na územní poplachový plán uložený na příslušném OPIS krajů a ústřední poplachový plán IZS, který je uložen na OPIS Generálního ředitelství HZS ČR.

Dalším cílem je prověření funkčnosti havarijních plánů. Havarijní plány jsou dokumenty, které obsahují popisy činností a opatření prováděných při vzniku závažné havárie vedoucí ke zmírnění jejích dopadů. Tyto plány se dají rozdělit na vnitřní havarijní plány, který určuje činnosti uvnitř objektu. „*Pro řešení záchranných a likvidačních prací haváriích konkrétních objektů – chemických továren nebo významných zdrojů ionizujícího záření používá IZS vnější havarijní plány těchto objektů, určených pro tzv. zónu havarijního plánování.*“³⁴ Posledním typem havarijní plán kraje, který obsahuje popisy činností pro řešení mimořádných událostí, které vyžadují vyhlášení třetího nebo zvláštního stupně poplachu.

Mezi další cíle patří ověření zásad součinnosti a spolupráce složek IZS a jejich koordinace při typových činnostech složek IZS při společném zásahu, ověření doby výjezdu a dojezdu, prověření opatření k zamezení úniku nebo omezení rozsahu mimořádné události nebo efektivita účinnost uzávěry místa zásahu.

V souvislosti s ochranou obyvatelstva se prověřují postupy při varování obyvatelstva, možnosti ukrytí a evakuace obyvatelstva z místa zásahu či prověření poskytnutí lékařské pomoci. Součástí prověřovacích cvičení je také komunikace se sdělovacími prostředky.

Dokumentace prověřovacího cvičení zpracovává prověřující orgán ve formě písemné přípravy- plánu prověřovacího cvičení. Tento plán obsahuje cíl, místo, termín, námět a způsob provedení cvičení včetně materiálně-technického zabezpečení, časového harmonogramu a bezpečnostních opatření. Dále obsahuje zúčastněné součásti HZS kraje, JPO a další složky IZS. Pokud je prověřovací cvičení velkého rozsahu, dokumentace cvičení je stejná jako v případě taktického cvičení, tak jak je uvedeného v kapitole č. 4.

³⁴ KOLEKTIV AUTORŮ. *Terorismus a integrovaný záchranný systém*. 1. vyd. Praha: MV GRHHS ČR. 2002, s. 16. ISBN 80-86640-02-7.

4.3 Vyhodnocení a přínos společných cvičení složek IZS ČR

Cílem každého cvičení složek IZS je prověřit stanovené úkoly. Prověření dosažení cílů cvičení zahrnuje vyhodnocení a zhodnocení přínosu cvičení. Vyhodnocovací proces jednotlivých aspektů cvičení je důležitou součástí dokumentace k provedení cvičení

Obrázek 8: Cvičení METRO 2014



Zdroj: METRO.CZ. *Události v Praze*. [online]. [cit. 2015-01-10]. Dostupné z: http://www.metro.cz/komunikace-trochu-vazla-hodnoti-hasici-cviceni-na-teroristicky-utok-v-prazskem-metru-g49-/co-se-deje.aspx?c=A141217_171307_co-se-deje_bel

Vyhodnocení cvičení je samostatný dokument, který je důležitou součástí dokumentace k provedení cvičení složek IZS. Obsah dokumentace k provedení cvičení je uveden v kapitole 4. Za zpracování celkové dokumentace včetně vyhodnocení cvičení odpovídá řídící cvičení. Vyhodnocení cvičení je vhodné provést co nejdříve po ukončení provedení cvičení.

Vyhodnocovací proces začíná dle typu a rozsahu cvičení sběrem hodnotících zpráv od členů rozhodčí komise a zahájením činnosti vyhodnocovací skupiny, která zodpovídá za komplexní analýzu cvičení. Členy vyhodnocovací skupiny jsou hodnotitelé cvičení, z nichž někteří se cvičení přímo účastní. Jejich účast v místě zásahu musí být taková, aby mohli provádět vyhodnocovací činnost, ale zároveň nevytvářeli překážky pro cvičící složky IZS.

Vyhodnocovací skupina zpracovává poznatky ze cvičení složek IZS a závěry a návrhy na opatření z jednotlivých pracovišť. Po zpracování informací z jednotlivých pracovišť je vypracováno závěrečného vyhodnocení cvičení složek IZS. Vyhodnocovací proces končí předložením dokumentu k vyhodnocení cvičení orgánu, který cvičení

schválil a nařídil (oprávnění cvičení nařídít mají ministr vnitra, generální ředitel HZS ČR, hejtman kraje a ředitel HZS kraje). S těmito orgány jsou následně projednávány závěry, zjištěné nedostatky a návrhy na jejich odstranění prostřednictvím navržených opatření.³⁵

Vyhodnocení cvičení složek IZS nelze jednoduše zevšeobecňovat. Každé cvičení, taktické i prověřovací, může být zaměřeno na prověření odlišného typu činnosti a je uskutečňováno v odlišných podmínkách.

Hodnocení cvičení složek IZS je zaměřeno na splnění cílů cvičení stanovených v dokumentaci k provedení cvičení složek IZS. Vyhodnocovací skupina hodnotí připravenost a akceschopnost zasahujících složek IZS a ostatních subjektů. Dále je hodnocena činnost velitelů složek IZS a řídicích štábů při zásahu, způsob a rychlost aktivace složek IZS podílejících se na záchranných a likvidačních pracích.

Dále je hodnocena koordinace složek OPIS. Důležitým faktorem ovlivňujícím průběh cvičení složek IZS je komunikace mezi zasahujícími složkami IZS a případně dalšími zúčastněnými. Hodnotí se také aktuálnost a znalost dokumentace havarijního plánování a časové průběhy jednotlivých plánovaných činností včetně dojezdových časů. Součástí vyhodnocení je také zkoumání a ověřování funkčnosti a proveditelnost zpracovaných poplachových či havarijních plánů.

Přínosem prověřovacích a taktických cvičení složek je zvýšení úrovně připravenosti jednotlivých složek IZS na řešení mimořádných událostí. Mezi další přínosy patří ověření zpracovaných plánů a postupů. Cvičení složek IZS také znamená možnost prezentovat dovednosti složek IZS před širokou veřejností a také vzdělávat obyvatele v činnostech, které souvisejí s řešením mimořádnými událostmi.

Vyhodnocením a přínosem společných cvičení složek IZS se praktické části diplomové práce. Jejím obsahem je kvantitativní výzkum formou dotazníkového šetření, který má cíl zjistit nedostatky při cvičení složek IZS a na základě těchto zjištění navrhnout případná opatření k jejich odstranění.

³⁵ HASIČI VZDĚLÁVÁNÍ. *Pravidelná odborná příprava*. [online]. [cit. 2015-01-10]. Dostupné z <http://www.hasici-vzdelavani.cz/content/pokyn-gr-hzs-cr-72009-c-342010>

II. PRAKTICKÁ ČÁST

5 VÝZKUMNÉ ŠETŘENÍ

V navazující praktické části diplomové práce je realizován kvantitativní výzkum formou dotazníkového šetření. Předmětem výzkumu jsou společná cvičení IZS. Na základě stanovených cílů výzkumu jsou zde definovány hypotézy, které budou následně ověřovány. Na základě výsledků výzkumu budou zpracovány výsledky výzkumu a poté navržená opatření.

5.1 Předmět výzkumu

V teoretické části diplomové práce je popsáno jak důležité je pro činnost složek IZS při řešení mimořádných událostí reagovat na vzniklou situaci koordinovaně a rychle, tak aby místo zásahu bylo co nejrychleji zabezpečeno za minimálních ztrát na životě, zdraví a majetku.

Složky IZS za účelem připravenosti na zásah při vzniku mimořádné události pravidelně absolvují odbornou přípravu, jejichž součástí jsou také prověřovací a taktická cvičení. Právě tato cvičení hrají zásadní roli při připravenosti složek IZS. Pomocí taktických a prověřovacích cvičení se ověřuje uskutečnitelnost nastavených postupů stanovených ve zpracovaných plánech a dále jsou pracovníci složek IZS těmito cvičeními trénováni, aby v případě skutečného zásahu měli stanovený postup již zažitý.

Předmětem výzkumu je kvantitativní šetření formou dotazníků, které je zaměřeno na cvičení složek IZS. Při výběru cvičení jsem se zaměřil na společná cvičení složek IZS, která na území ČR probíhají každoročně.

Zaměření na společná cvičení byla zvolena proto, aby bylo možné porovnat pohled jednotlivých složek IZS na společnou spolupráci pracovníků těchto složek při přípravě scénářů cvičení a samotného průběhu společných cvičení. Zkoumání společných cvičení složek IZS pak umožní komplexní pohled ze všech zúčastněných stran a mohou se tak porovnat názory na klady a zápory těchto cvičení.

5.2 Cíl výzkumu

Cílem kvantitativního výzkumu je zjistit přínos cvičení složek IZS při řešení mimořádných událostí. Cílem je tedy přínos cvičení složek IZS prostřednictvím dotazníkového šetření ověřit a navrhnou opatření k odstranění zjištěných nedostatků.

Na základě zjištěných informací o případných nedostatcích při přípravě a realizaci cvičení složek IZS budou odpovědi uvedené v dotaznících následně analyzovány a porovnány se stanovenými hypotézami a zpracován výsledek výzkumu. Na základě vyhodnocení budou navržena případná opatření vedoucí ke zlepšení cvičení složek IZS.

Při tvorbě hypotéz jsem se záměrně nezaměřoval na předpoklady, které se všeobecně očekávají jako například názor respondentů, zda jsou cvičení obecně prospěšná. Namísto těchto předpokladů jsem se zaměřil na zjištění názorů respondentů na četnost, kvalitu přípravy a samotný průběh prověřovacích a taktických cvičení složek IZS.

Zpracované hypotézy, které budou ověřovány v podkapitole „Výsledky výzkumu,“ jsou následující:

Hypotéza 1: Více jak 60% respondentů považuje scénáře cvičení IZS za realistické.

Hypotéza 2: Více jak 50% respondentů považuje počet cvičení IZS za nedostatečný.

Hypotéza 3: Více jak 50% respondentů považuje materiálně technické vybavení použité při cvičení složek IZS za dostatečné.

Hypotéza 4: Více jak 40% respondentů považuje při cvičení IZS komunikaci mezi složkami IZS na místě zásahu za nedostatečně efektivní.

Hypotéza 5: Více jak 60% respondentů považuje koordinaci velitelem zásahu při cvičení složek IZS za efektivní.

5.3 Metodika zpracování

Vhodnou formou pro dosažení cíle výzkumu, tedy ověření stanovených hypotéz, byl zvolen kvantitativní výzkum prostřednictvím dotazníkového šetření. Při tvorbě dotazníku se ukázalo jako problematické zvolení vhodných otázek. Důvodem je skutečnost, že každé cvičení, ať už prověřovací nebo taktické, je velmi specifické, originální a velmi se liší od ostatních cvičení. Otázky proto musely být vymyšleny takovým způsobem, aby bylo možné srovnat shodné znaky, které se opakují u všech cvičení.

Dotazník obsahoval celkem šestnáct otázek. První dvě otázky byly demografického charakteru a měly za cíl určit pohlaví a věk respondentů. Následující otázka pak rozřadila dotazované osoby dle jejich působnosti u složek IZS. Další otázky již byly zaměřeny na společná prověřovací a taktická cvičení složek IZS. Respondenti měli také možnost v poslední otázce uvést své postřehy a připomínky.

Otázky byly stanoveny takovým způsobem, aby dotazovaní měli možnost odpovědět čtyřmi způsoby- „určitě ne, spíše ne, spíše ano a určitě ano“. Škála odpovědí byla stanovena z důvodu širších možností odpovědí, kdy není možné jednoznačně zaujmout kladný či záporný postoj.

Dotazník byl distribuován zkoumanému vzorku osobně a nebylo tak využito elektronické formy vyplňování. Výběr zkoumaného vzorku je obsahem následující podkapitoly. Zpracování dotazníku probíhalo v období od 01. 01. 2014 do 30. 01. 2014. Respondenti tak měli dostatek času na vyplnění. Je nezbytné také zdůraznit, že vyplňování dotazníku respondenty bylo zcela anonymní.

Po získání vyplněných dotazníků byla všechna získaná data analyzována. Odpovědi dotazovaných byly rozděleny dle skupin respondentů a shodnosti odpovědí a dále bylo u každé otázky zpracováno porovnání shodnosti odpovědí všech skupin celkově. Výstupy z analýzy získaných dat jsou v diplomové práci v podkapitole „Shrnutí a zpracování údajů“ graficky popsány a znázorněny ve formě grafů. Porovnání se stanovenými hypotézami je obsahem podkapitoly „Výsledky výzkumu“. Dotazník je přiložen v příloze D.

5.4 Výběr zkoumaného vzorku

Kvantitativní výzkum formou dotazníkového šetření vyžaduje správnou volbu výběru zkoumaného vzorku. Pro účely splnění zadaného cíle, proto musel být vzorek respondentů pečlivě vybrán tak, aby získané odpovědi měly relevantní vypovídací hodnotu.

Prvním kritériem je vybrání vhodného vzorku respondentů. Vzhledem k předmětu výzkumu byly jako respondenti vybrány osoby, které vykonávají činnost ve složkách IZS. Z těchto osob pracujících ve složek IZS jsem pro výzkum zvolil jako nejlépe vyhovující základní složky IZS, tedy příslušníky HZS a PČR a zaměstnance ZZS.

Dalším kritériem pro realizaci mého výzkumu bylo vymezení oblasti, kde bude výzkum probíhat. Pro zpracování výzkumu byla zvolena oblast Prahy, a to z důvodu velkého počtu pracovišť složek IZS a možnosti oslovit uvedené složky osobně. Toto kritérium dále ovlivňuje nezbytný počet respondentů.

Posledním kritériem důležitým pro výzkumné šetření bylo zvolení vhodného počtu respondentů. Příliš malý počet dotazovaných může vykazovat vysoké odchylky, které mohou ovlivnit celkové výsledky výzkumu a zároveň nemají řádnou vypovídací hodnotu. Na druhé straně příliš vysoký počet se jeví již jako nadbytečný, protože se výsledky již od určitého počtu dotazovaných příliš neliší. Je proto nezbytné nalézt optimální počet dotazovaných osob. Pro zpracování mého výzkumného šetření jsem zvolil jako optimálním počet respondentů z každé oslovené složky IZS 40 osob, celkem tedy 120 osob.

Po splnění všech uvedených kritérií nastalo rozhodnutí o způsobu distribuce dotazníků respondentům. K dispozici jsem měl dva způsoby - distribuce elektronickou formou a osobní předání. Za účelem širšího vhledu do problematiky a možnosti dále diskutovat o cílech diplomové práce jsem zvolil osobní kontakt s pracovníky složek IZS.

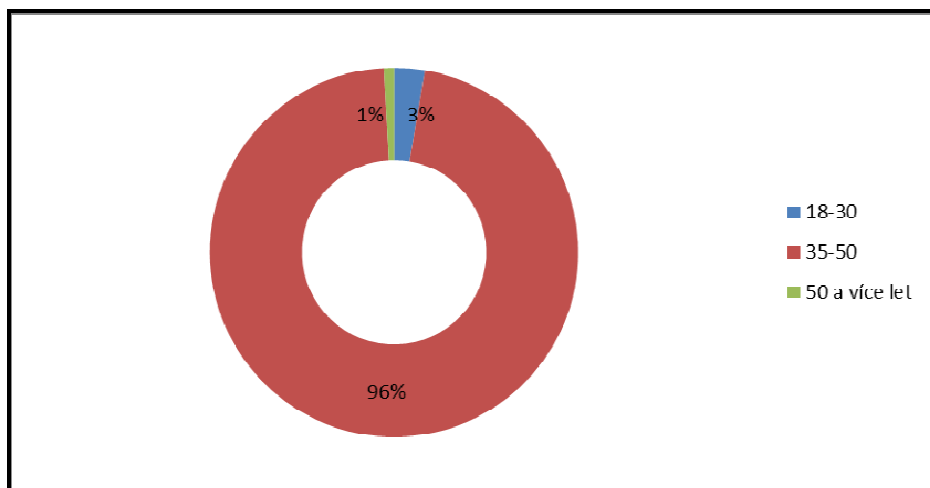
Prostřednictvím kontaktních údajů uvedených na oficiálních internetových stránkách složek IZS jsem oslovil nejdříve HZS hl. m. Prahy, kde na základě domluvené schůzky proběhlo jednání, na kterém byly připravené dotazníky předány k vyplnění příslušníkům HZS. Obdobným způsobem jsem pokračoval i u dalších složek IZS. Po uplynutí dohodnuté doby byly vyplněné dotazníky od respondentů vybrány. Návratnost dotazníků byla 100%.

5.5 Shrnutí a zpracování údajů

Otázka 1 a 2: Pohlaví a věk respondentů

První dvě demografické otázky určují věk a pohlaví respondentů. Z celkového počtu 120 dotázaných jedinců bylo 112 mužů a pouze 8 žen. V grafu 1 je znázorněno procentuální rozdělení mužů dle věku, kdy 96% z nich spadá do kategorie 31-50 let.

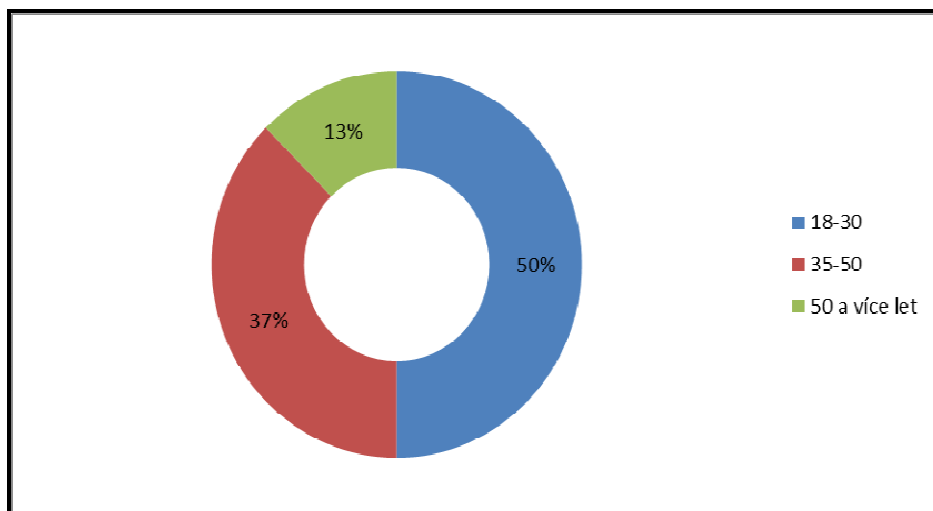
Graf 1: Rozdělení mužů dle věku



Zdroj: autor práce (vlastní šetření)

U dotázaných žen bylo 50% z nich ve věku 18-30 let, 37% ve věku 35-50 let a 13% z nich byly starší 50 let jak je ukázáno v grafu 2. Celkově nejvýše zastoupená kategorie byli muži ve věku 31-50 let.

Graf 2: Rozdělení žen dle věku



Zdroj: autor práce (vlastní šetření)

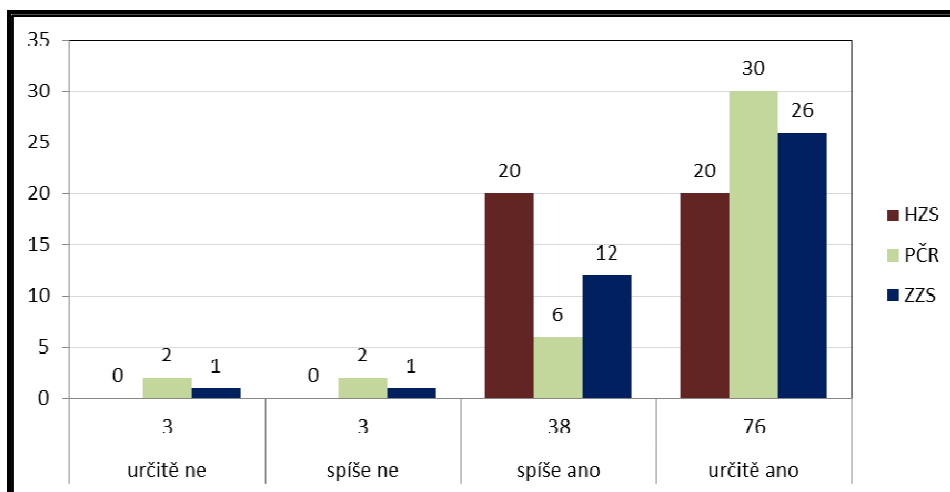
Otázka 3: Složka IZS

Respondenti uváděli v dotazníkovém šetření k této otázce u jaké složky IZS vykonávají svou činnost. Z celkového počtu 120 dotázaných bylo 40 pracovníků HZS, 40 pracovníků PČR a 40 pracovníků ZZS.

Otázka 4: Jsou společná cvičení složek IZS potřeba

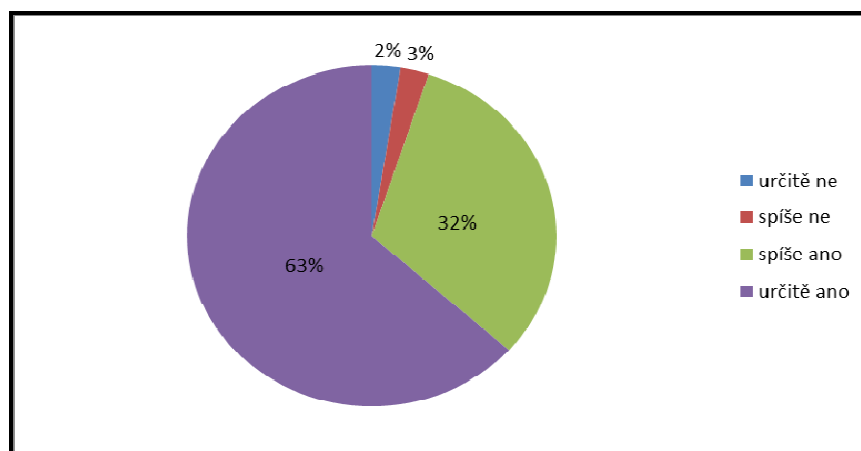
Otázka byla zaměřena na obecnou užitečnost a potřebnost společných cvičení složek IZS. Dle očekávání 95% dotázaných odpovědělo souhlasně. Pouze 5% dotázaných zaujmul negativní stanovisko a odpovědělo nesouhlasně a z tohoto počtu 2% určitě nepovažují společná cvičení za potřebná. Výsledky jsou zobrazeny v grafu 3 a 4.

Graf 3: Potřebnost společných cvičení složek IZS



Zdroj: autor práce (vlastní šetření)

Graf 4: Odpovědi na otázku 4 v procentuálním vyjádření



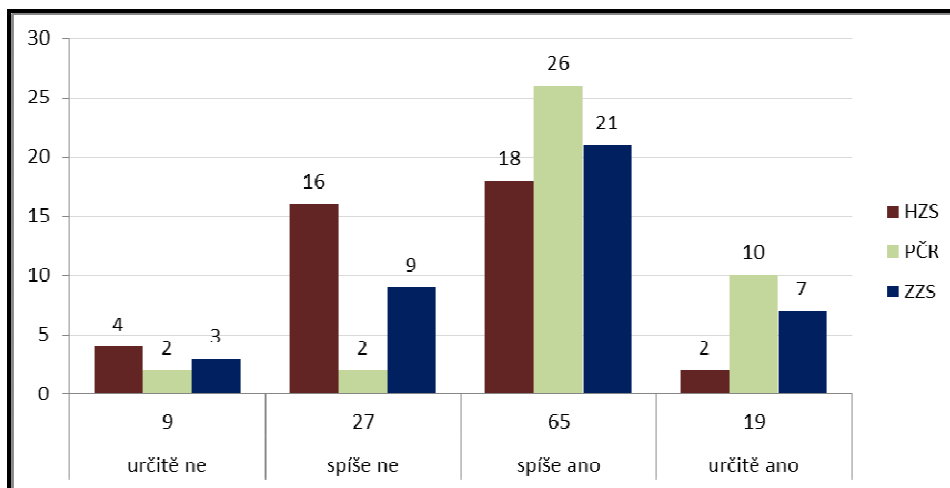
Zdroj: autor práce (vlastní šetření)

Následující sada otázek byla zaměřena na prověřovací cvičení složek IZS.

Otázka 5: Jsou scénáře prověřovacích cvičení realistická

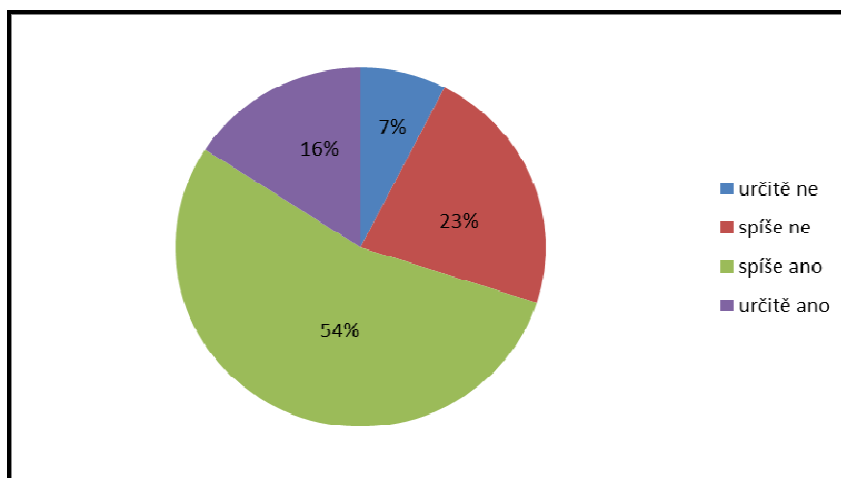
Otázka 5 se zabývala realističností prověřovacích cvičení složek IZS. Výsledky výzkumu ukázaly, že 23% dotázaných se vyjádřilo spíše záporně a 7% pak považují scénáře těchto cvičení dokonce za určitě nerealistické. Zajímavá je také skutečnost, že z dotazovaných pracovníků HZS jich **celá polovina, tedy 20 lidí, odpovědělo spíše a určitě negativně**. 70% dotázaných pak odpovědělo souhlasně. Výsledky jsou zobrazeny v grafu 5 a 6.

Graf 5: Realističnost prověřovacích cvičení složek IZS



Zdroj: autor práce (vlastní šetření)

Graf 6: Odpovědi na otázku 5 v procentuálním vyjádření

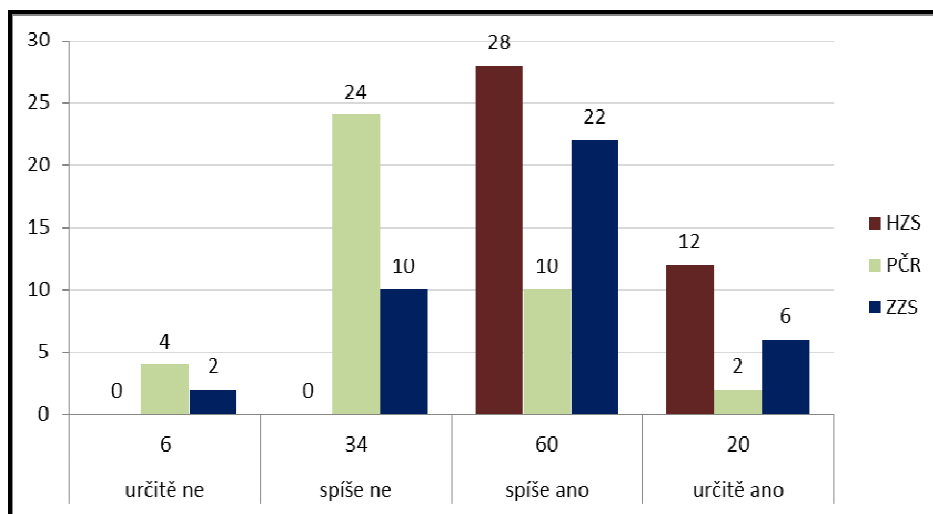


Zdroj: autor práce (vlastní šetření)

Otázka 6: Je počet prověřovacích cvičení dostatečný?

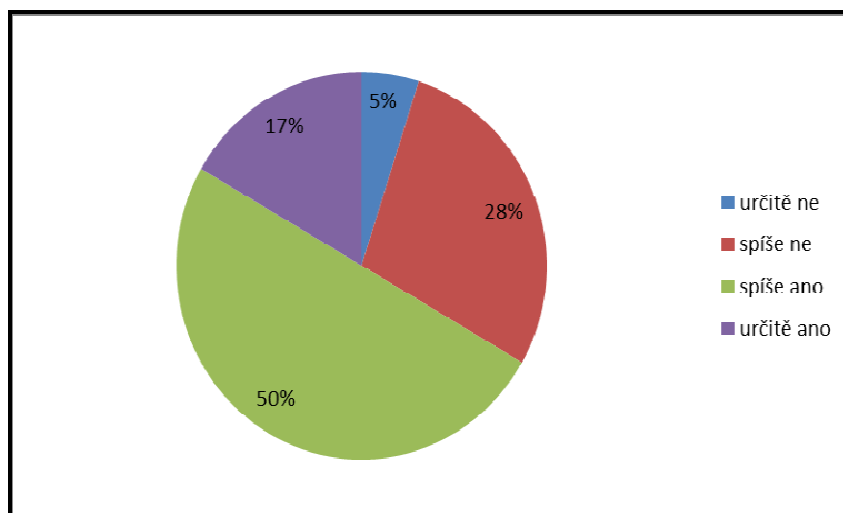
Cílem otázky 6 bylo zjistit, zda považují dotazující počet prověřovacích cvičení za dostatečný. Pozitivně se vyjádřilo 67% dotázaných. Z grafů 7 a 8 lze vyčíst, že počet cvičení je dostatečný především z pohledu pracovníků HZS. Oproti tomu celých **70% příslušníků PČR** odpovědělo, že prověřovacích cvičení složek IZS **není dostatek**. Pracovníci ZZS pak považují z většiny počet za uspokojující.

Graf 7: Dostatečnost počtu prověřovacích cvičení složek IZS



Zdroj: autor práce (vlastní šetření)

Graf 8: Odpovědi na otázku 6 v procentuálním vyjádření

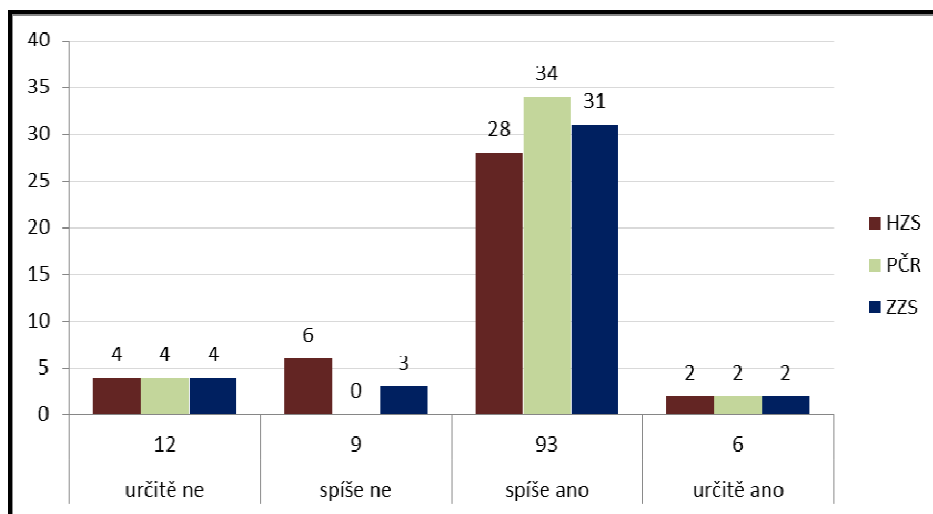


Zdroj: autor práce (vlastní šetření)

Otázka 7: Jsou nedostatky zjištěné na základě prověřovacích cvičení složek IZS efektivně odstraňovány?

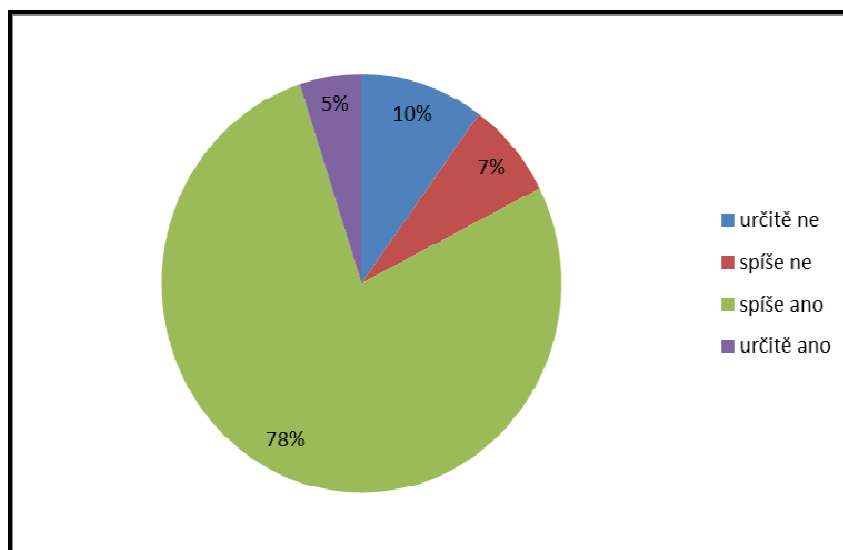
Otázka byla zaměřena na efektivitu odstraňování nedostatků zjištěných při prověřovacích cvičení. Dotázaní ze všech složek IZS odpověděli velice podobně. Z celkového počtu jich 83% odpovědělo kladně a zbývajících 17% vyjádřilo pochybnosti o efektivitě odstraňování nedostatků viz. graf 9 a 10.

Graf 9: Efektivita odstraňování nedostatků při prověřovacích cvičení IZS



Zdroj: autor práce (vlastní šetření)

Graf 10: Odpovědi na otázku 7 v procentuálním vyjádření



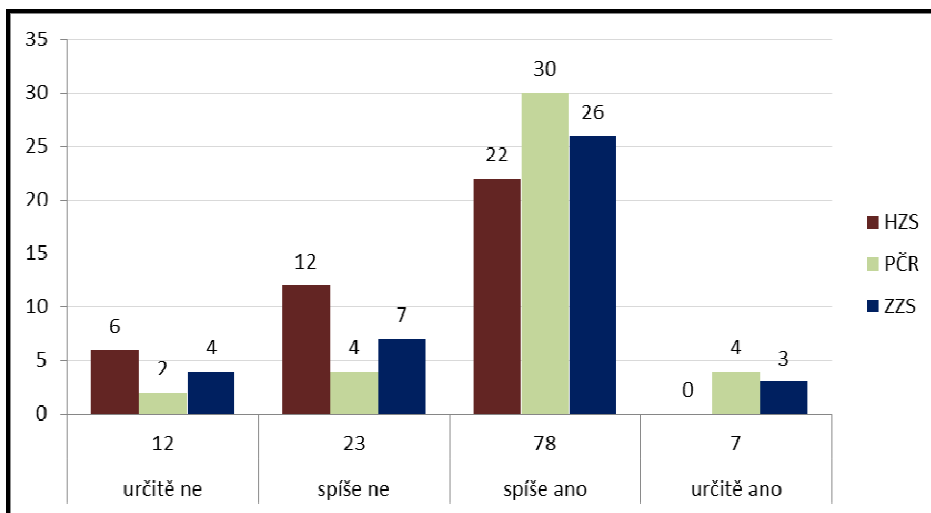
Zdroj: autor práce (vlastní šetření)

Následující sada otázek byla zaměřena na taktická cvičení složek IZS.

Otázka 8: Jsou scénáře taktických cvičení složek IZS realistické?

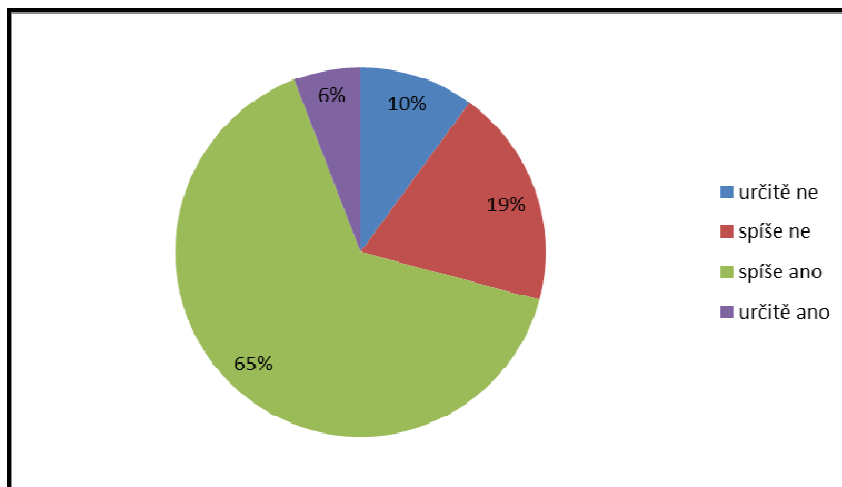
Pomocí otázky byl zjištěn názor dotázaných na realističnost taktických cvičení složek IZS. Výsledky výzkumu byly velmi podobné výsledkům realističnosti prověřovacích cvičení. Záporně se vyjádřilo 25% dotázaných a 10% dotázaných považuje scénáře těchto cvičení za určitě nerealistické. **Z dotazovaných pracovníků HZS 45% odpovědělo spíše a určitě negativně.** Souhlasně odpovědělo 71% dotázaných. Výsledky jsou zobrazeny v grafu 11 a 12.

Graf 11: Realističnost taktických cvičení složek IZS



Zdroj: autor práce (vlastní šetření)

Graf 12: Odpovědi na otázku 8 v procentuálním vyjádření

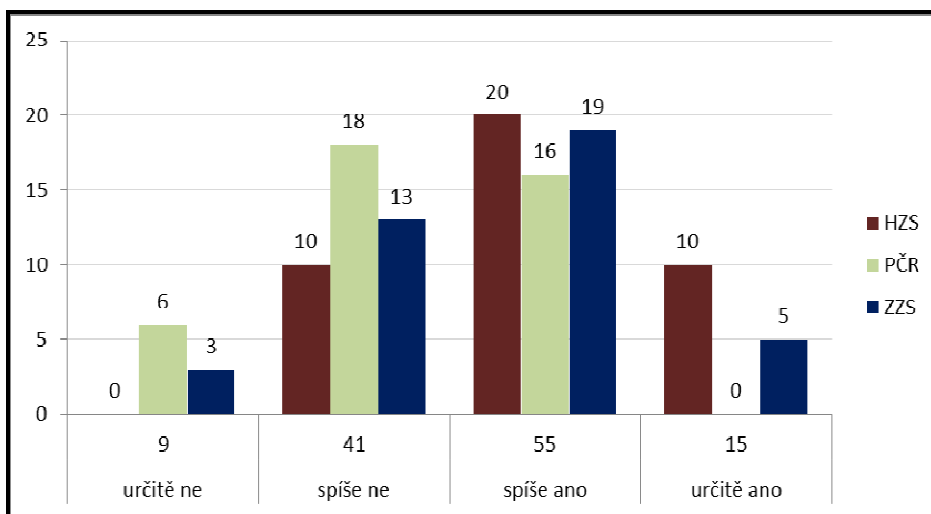


Zdroj: autor práce (vlastní šetření)

Otázka 9: Je počet taktických cvičení složek IZS dostatečný?

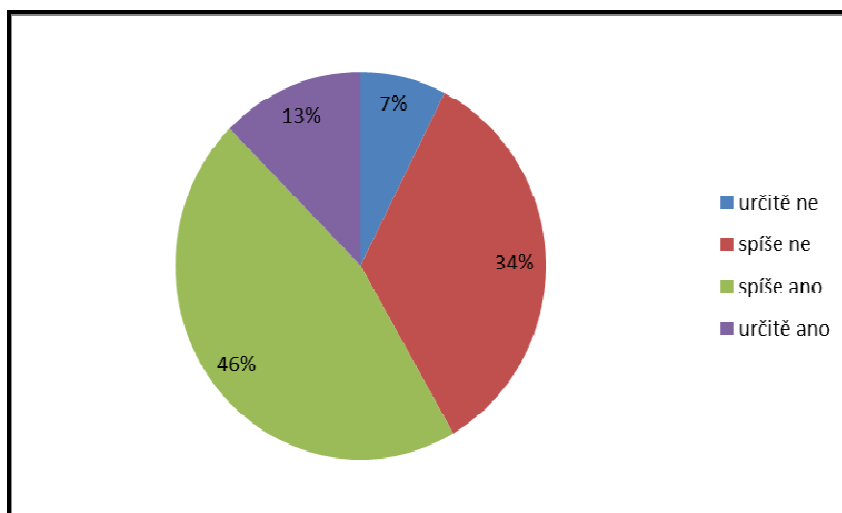
Cílem otázky 9 bylo zjistit, zda dotázaní považují počet taktických cvičení složek IZS za dostatečný. Pozitivně se vyjádřilo pouze 59% dotázaných, **41 % pak zaujmul negativní názor**. Z grafů 13 a 14 lze vyčíst, že počet cvičení je dostatečný opět především z pohledu pracovníků HZS, kdy kladně odpovědělo 75% dotázaných. Záporně odpovědělo 60% příslušníků PČR a 40% pracovníků ZZS.

Graf 13: Dostatečnost taktických cvičení složek IZS



Zdroj: autor práce (vlastní šetření)

Graf 14: Odpovědi na otázku 9 v procentuálním vyjádření

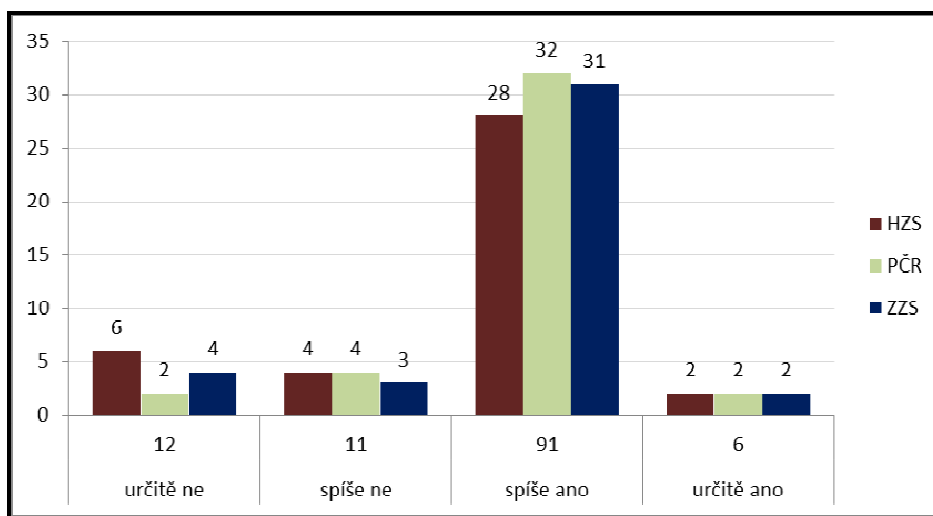


Zdroj: autor práce (vlastní šetření)

Otázka 10: Jsou nedostatky zjištěné na základě taktických cvičení složek IZS efektivně odstraňovány?

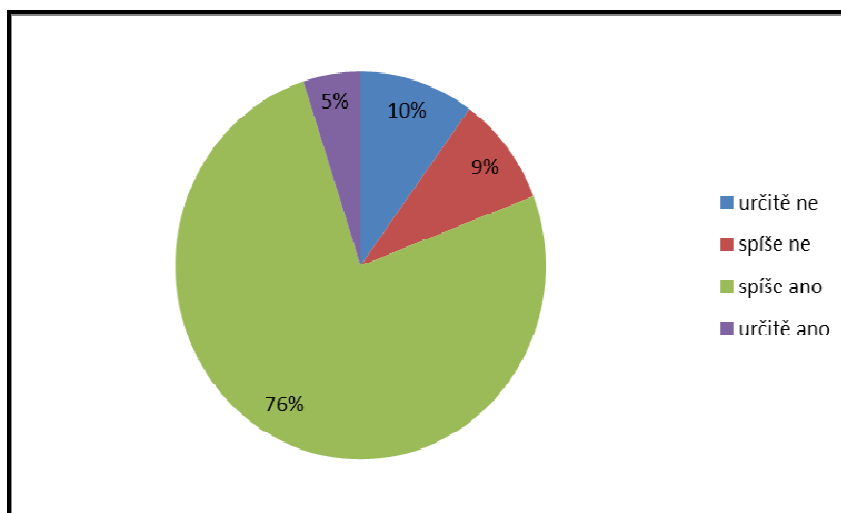
Otázka byla zaměřena na efektivitu odstraňování nedostatků zjištěných při taktických cvičení. Výsledky jsou velice podobné jako u obdobné otázky u prověřovacích cvičení. Z celkového počtu dotázaných jich 81% odpovědělo kladně a zbývajících 19% vyjádřilo pochybnosti o efektivitě odstraňování nedostatků. Výsledky jsou zobrazeny v grafech 15 a 16.

Graf 15: Efektivita odstraňování nedostatků při taktických cvičení IZS



Zdroj: autor práce (vlastní šetření)

Graf 16: Odpovědi na otázku 10 v procentuálním vyjádření



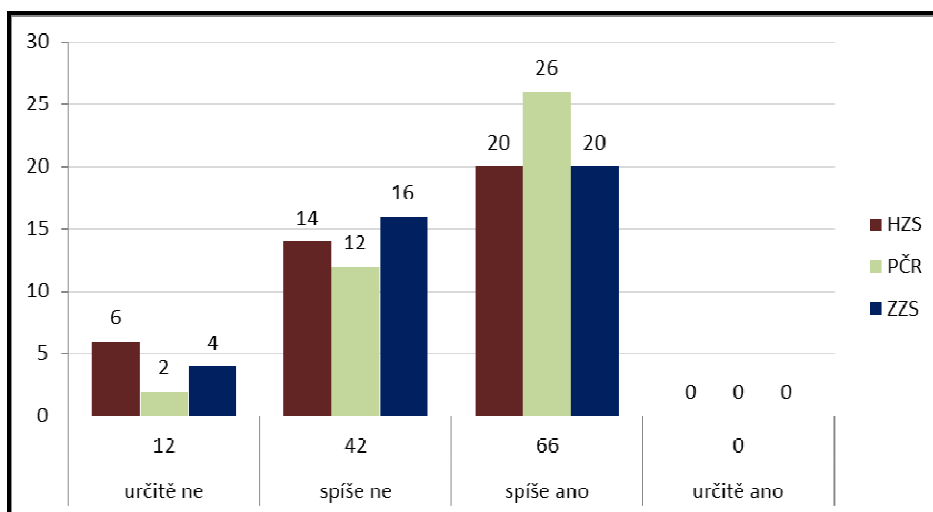
Zdroj: autor práce (vlastní šetření)

Poslední sada otázek se zaměřila na názory respondentů při samotném průběhu cvičení na místě zásahu

Otázka 11: Je materiálně technické vybavení použité při cvičení složek IZS dostatečné?

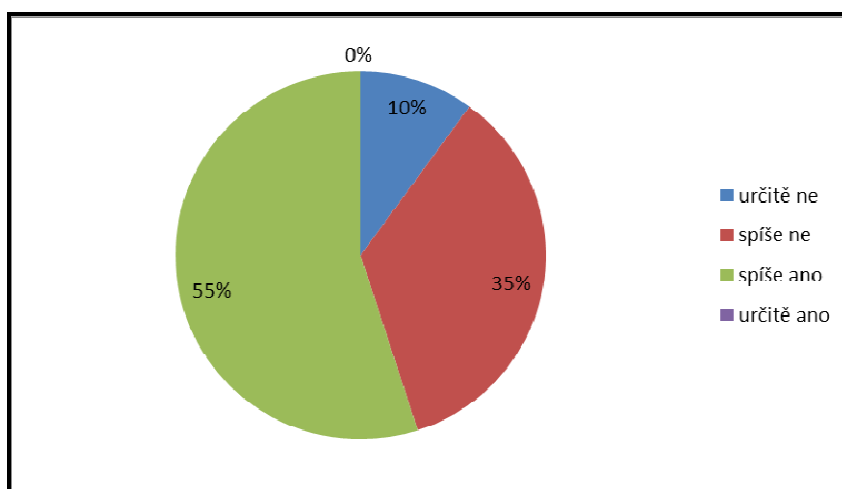
Na tuto otázku se **názory dotázaných velmi lišily**. Téměř polovina 45% zaujmula záporné stanovisko k vybavenosti při cvičení. Druhá část dotázaných, tedy 55%, odpovědělo spíše kladně. Nikdo z dotázaných nesouhlasil s tím, že vybavenost technikou je určitě dostačující. Výsledky jsou zobrazeny v grafech 17 a 18.

Graf 17: Dostatečnost materiálně technického vybavení



Zdroj: autor práce (vlastní šetření)

Graf 18: Odpovědi na otázku 11 v procentuálním vyjádření

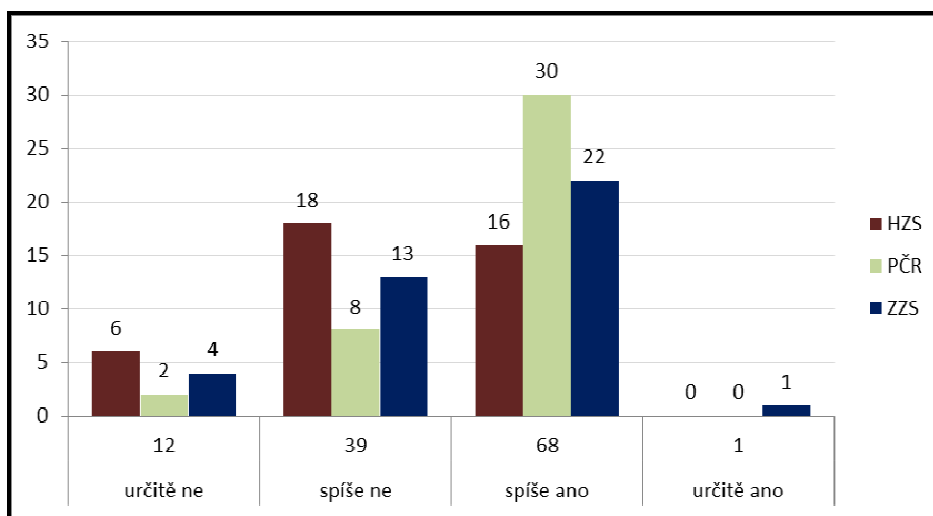


Zdroj: autor práce (vlastní šetření)

Otázka 12: Je komunikace mezi složkami IZS při cvičení na místě zásahu efektivní?

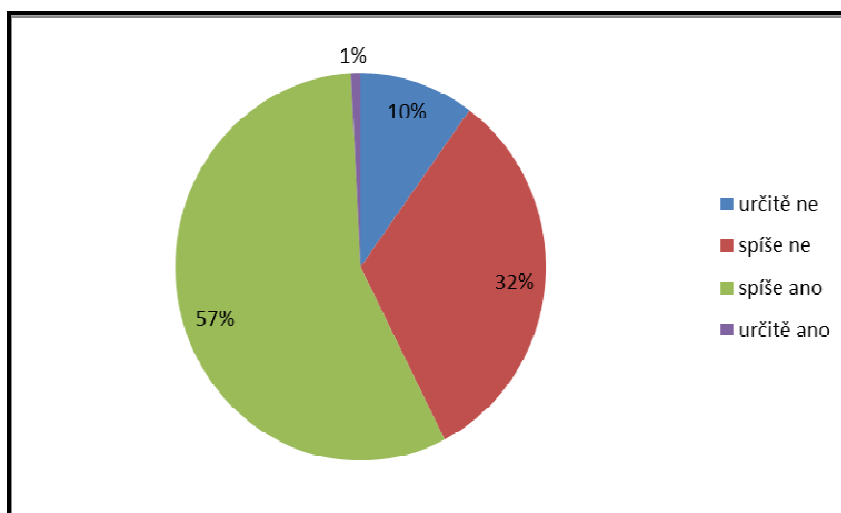
Cílem otázky bylo zjistit názor dotázaných na komunikaci mezi složkami IZS na místě zásahu při jejich cvičení. Jak lze vyčíst z grafů 19 a 20 z dotázaných osob jich 58% považuje komunikaci za efektivní a 42% dotázaných odpovědělo záporně. Z celkového počtu 40 příslušníků PČR se jich vyjádřilo záporně 60%. Pouze jeden z dotázaných označil komunikaci jako určitě efektivní.

Graf 19: Efektivita komunikace v místě zásahu mezi složkami IZS při cvičení



Zdroj: autor práce (vlastní šetření)

Graf 20: Odpovědi na otázku 12 v procentuálním vyjádření

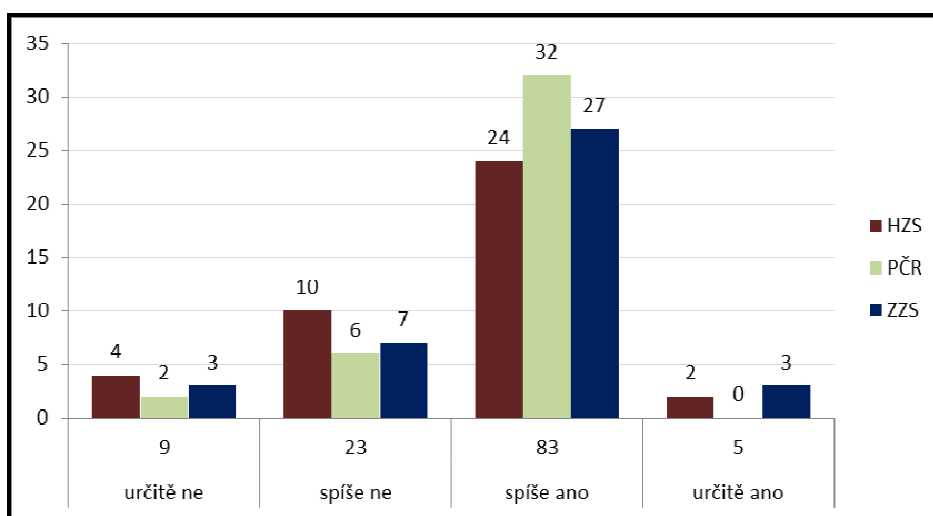


Zdroj: autor práce (vlastní šetření)

Otázka 13: Je komunikace mezi operačními středisky při cvičení složek IZS efektivní?

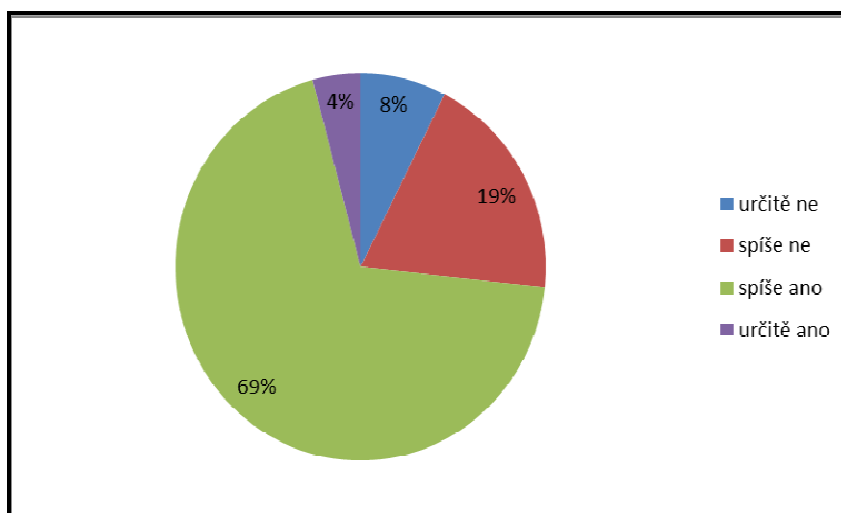
Tato otázka směřovala k činnosti operačních středisek složek IZS a jejich efektivitě při vzájemné komunikaci. Všechny složky IZS se v odpovědích shodovaly. Jako efektivní ji hodnotí 73% dotázaných. Z 27% záporných odpovědí jich jako určité neefektivní hodnotí pouze 22,5% dotázaných. Výsledky jsou znázorněny v grafech 21 a 22.

Graf 21: Efektivita komunikace mezi operačními středisky při cvičení složek IZS



Zdroj: autor práce (vlastní šetření)

Graf 22: Odpovědi na otázku 13 v procentuálním vyjádření

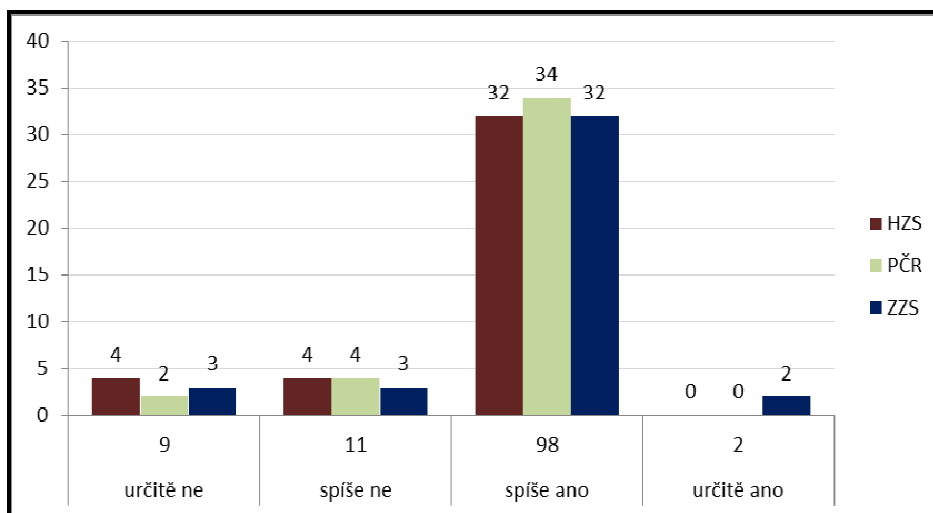


Zdroj: autor práce (vlastní šetření)

Otázka 14: Je koordinace velitelem zásahu při cvičení složek IZS efektivní?

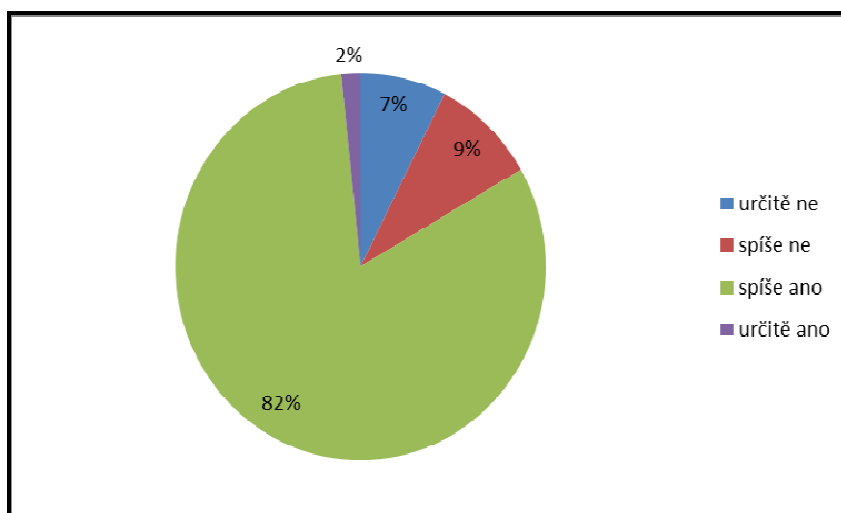
Předposlední otázka dotazníkového šetření zkoumala efektivitu koordinace velitelem při cvičení složek IZS. Dotazovaní odpověděli z 84% kladně napříč všemi složkami IZS. Záporný názor na otázku mělo tak pouze 16% dotazovaných. V grafech 23 a 24 je vidět, že dotazovaní odpovídali velice podobně bez ohledu k jaké složce IZS náleží.

Graf 23: Efektivita koordinace velitelem zásahu při cvičení IZS



Zdroj: autor práce (vlastní šetření)

Graf 24: Odpovědi na otázku 14 v procentuálním vyjádření

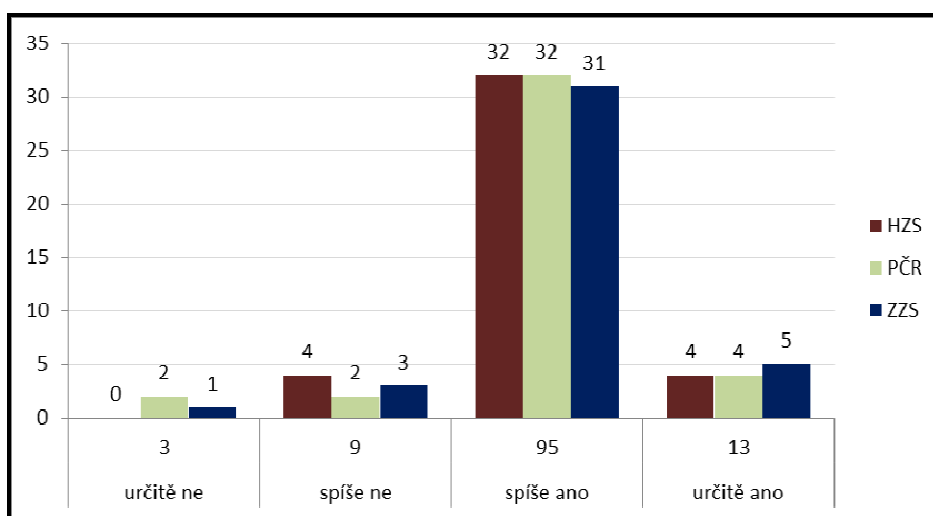


Zdroj: autor práce (vlastní šetření)

Otázka 15: Je na základě společných cvičení složek IZS koordinace a spolupráce složek IZS v případě řešení skutečných mimořádných událostí efektivnější?

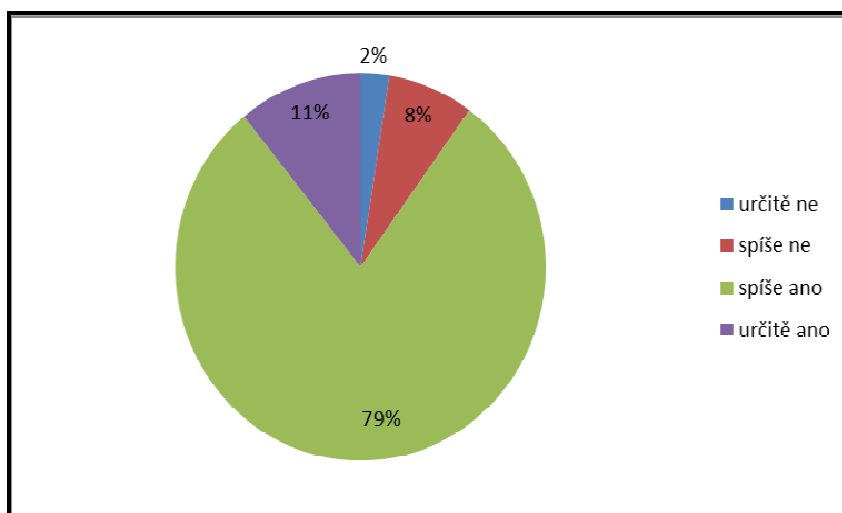
Poslední otázka zkoumala, jaký názor mají dotazovaní na přínos cvičení složek IZS při skutečném zásahu při řešení mimořádných událostí. Celkově 90% dotazovaných odpovědělo na tuto otázku kladně. Zcela záporný názor měly pouze 3 osoby z celkového počtu 120 osob. Jednotlivé rozdělení dle odpovědí je znázorněno v grafech 25 a 26.

Graf 25: Efektivita přínosu cvičení složek IZS při skutečném zásahu



Zdroj: autor práce (vlastní šetření)

Graf 26: Odpovědi na otázku 15 v procentuálním vyjádření



Zdroj: autor práce (vlastní šetření)

5.6 Výsledky výzkumu

Výsledky výzkumu jsou zpracovány na základě porovnání analýzy údajů získaných z odpovědí respondentů a stanovených hypotéz.

Hypotéza 1: Více jak 60% respondentů považuje scénáře cvičení složek IZS za realistické.

Na základě výsledků výzkumu lze hypotézu potvrdit při souhrnném porovnání všech složek IZS. U prověřovacích cvičení kladně odpovědělo 70% a taktických cvičení kladně odpovědělo 71%. Pokud však porovnáme odpovědi jednotlivých složek IZS, příslušníci HZS odpověděli záporně z 50% u prověřovacích cvičení a 45% u taktických cvičení.

Závěr: Hypotézu lze potvrdit celkově za složky IZS. V případě příslušníků HZS tato hypotéza neplatí.

Hypotéza 2: Více jak 50% respondentů považuje počet cvičení IZS za nedostatečný.

Na základě výsledků výzkumu lze hypotézu potvrdit při souhrnném porovnání všech složek IZS, i když výsledky výzkumu ukázaly na nedostatky v počtu cvičení především z pohledu PČR, kdy příslušníci PČR u prověřovacích cvičení ze 70% a taktických ze 60% označili počet cvičení za nedostatečný. Také dle 40% pracovníků ZZS je počet taktických cvičení nedostatečný.

Závěr: Hypotézu lze potvrdit celkově za složky IZS. V případě příslušníků PČR tato hypotéza neplatí ani u jednoho typu cvičení.

Hypotéza 3: Více jak 50% respondentů považuje materiálně technické vybavení použité při cvičení složek IZS dostatečné.

Na základě výsledků výzkumu lze hypotézu potvrdit při souhrnném porovnání všech složek IZS i při porovnání jeho jednotlivých složek. Přestože byla hypotéza potvrzena, 45% dotazovaných odpovědělo záporně.

Závěr: Hypotézu lze potvrdit, i když je nutné upozornit na skutečnost, že 45% dotazovaných s hypotézou nesouhlasí.

Hypotéza 4: Více jak 40% respondentů považuje při cvičení IZS komunikaci mezi složkami IZS na místě zásahu za nedostatečně efektivní.

Na základě výsledků výzkumu lze hypotézu potvrdit při souhrnném porovnání všech složek IZS, kdy jako nedostatečnou označilo komunikaci 42%. Z příslušníků PČR nepovažuje komunikaci za dostatečně efektivní dokonce 60%.

Závěr: Hypotézu lze potvrdit celkově za složky IZS. V případě příslušníků PČR jako neefektivní označilo komunikaci 60% dotazovaných.

Hypotéza 5: Více jak 60% respondentů považuje koordinaci velitelem zásahu při cvičení složek IZS za efektivní.

Na základě výsledků výzkumu lze hypotézu potvrdit při souhrnném porovnání všech složek IZS i jednotlivých jeho složek. Dotazování potvrdili hypotézu z 84%. Záporný názor mělo pouze 16% dotazovaných.

Závěr: Hypotézu lze potvrdit celkově za složky IZS, kdy 84% dotazovaných potvrdilo hypotézu.

6 NÁVRHY OPATŘENÍ

Na základě výsledků výzkumného šetření jsou navržena opatření vedoucí k možnému zlepšení přípravy a průběhu prověřovacích a taktických cvičení složek IZS.

Dotazníkové šetření v porovnání se stanovenými hypotézami poukázalo na rozdíly ve vnímání cvičení složek IZS mezi jeho jednotlivými složkami. Zatímco pracovníci PČR a ZZS považují scénáře společných cvičení za reálné, skoro polovina oslovených příslušníků HZS, kteří absolvují těchto cvičení nejvíce, s tímto názorem nesouhlasí.

Opatření by se v tomto případě měla zaměřit na přípravu cvičení. Měl by být brán ještě větší ohled na podobnost reálné situace při tvorbě scénáře s využitím konkrétních zkušeností pracovníků HZS, například formou zpětné vazby při vyhodnocení cvičení.

Dalším poznatkem výzkumného šetření je zjištění o četnosti prověřovacích a taktických cvičení. Příslušníci HZS jsou dle výzkumu spokojeni s počtem společných cvičení, zejména s počtem prověřovacích cvičení, na rozdíl od příslušníků PČR. Velká část dotazovaných pracovníků PČR a ZZS označila počet společných cvičení za nedostatečný. Navrhovaným opatřením je snaha složek IZS o větší zapojení PČR do provedení společných cvičení složek IZS.

V případě provádění společných cvičení složek IZS byl výzkum zaměřen na materiálně technické vybavení použité při cvičení. Výzkum prokázal, že dle názorů téměř poloviny dotazovaných osob, není vybavení dostačující. Opatření k odstranění tohoto zjištění však není snadné nalézt, protože souvisí s finančními možnostmi složek IZS. Doporučením je pouze upozornění na odhalený nedostatek a snaha složek IZS získat v této oblasti finanční podporu.

Vážným nedostatkem při společných cvičeních složek IZS se na základě šetření ukázala komunikace mezi složkami IZS při společném cvičení. Téměř polovina dotazovaných označila komunikaci za nedostatečně efektivní. Navrhovaným opatřením je, aby složky IZS vzájemně spolupracovaly na zlepšení komunikace z hlediska komunikačních prostředků, jasného rozdělení rolí a činností v místě zásahu.

Další poznatky získané na základě výzkumu potvrdily důležitost a nezbytnost společných cvičení složek IZS, které vedou k efektivnějšímu řešení mimořádných událostí.

ZÁVĚR

Zvyšující se náročnost při řešení mimořádných událostí ukázala na potřebu koordinace spolupráce hasičů, zdravotníků, policie a dalších složek na místě zásahu. Z tohoto důvodu byl v roce 2000 přijat zákon o IZS. IZS tvoří HZS, JPO zařazené do plošného pokrytí krajem JPO, Policie ČR a poskytovatelé zdravotnické záchranné služby.

Kromě základních složek IZS mají velký význam při řešení mimořádných událostí také ostatní složky IZS, které poskytují plánovanou pomoc na vyžádání. Hlavním koordinátorem IZS je HZS ČR, který řídí součinnost složek a koordinuje záchranné a likvidační práce. Jedním z prostředků této koordinace je OPIS, které vyhodnocují a předávají informace příslušným složkám.

Činnost IZS lze rozdělit na organizační a operační řízení. Operačním řízením je činnost složky IZS od přijetí zprávy o skutečnostech vyvolávajících potřebu nasazení sil a prostředků, provedení zásahu až do návratu na základnu. Organizačním řízením se rozumí činnost k dosažení stálé organizační, technické a odborné způsobilosti. Jedná se o zvyšování odborné a fyzické způsobilosti, údržbu techniky a odbornou přípravu. Součástí odborné přípravy jsou prověřovací a taktická cvičení složek IZS, která jsou nezbytným procesem pro efektivní přípravu na řešení mimořádných událostí.

Tématem mé diplomové práce byla společná cvičení složek IZS a jejich přínos při řešení mimořádných událostí. Práce byla rozdělena na teoretickou a praktickou část. Cílem teoretické části byl popis a analýza složek IZS a jejich společných cvičení. Východisky pro zpracování teoretické části bylo studium dokumentů a odborné literatury, legislativní vymezení, osobní konzultace s příslušníky HZS, Policie ČR a pracovníky ZZS.

Cílem praktické části bylo na základě kvantitativního výzkumu formou dotazníkového šetření zjistit nedostatky při přípravě a průběhu těchto cvičení a na základě výsledků šetření navrhnout případná opatření či doporučení k odstranění těchto nedostatků.

Předmětem výzkumného šetření byla pravidelná společná cvičení složek IZS v hlavním městě Praha. Cílem výzkumu bylo prostřednictvím dotazníkového šetření ověřit přínos cvičení složek IZS a nalezení oblastí, ve kterých je prostor pro další zlepšování

cvičení. K dosažení stanovených cílů byly definovány hypotézy, které byly prostřednictvím výzkumu následně ověřovány.

Respondenty dotazníků byly určeny osoby vykonávající činnost v základních složkách IZS (příslušníci HZS a PČR a zaměstnanci ZZS) na území hl. města Prahy. Celkový počet respondentů čítal sto dvacet osob. Na základě zpracovaných údajů získaných z vyplněných dotazníků byly porovnány a analyzovány odpovědi respondentů se stanovenými hypotézami.

Všechny stanovené hypotézy byly na základě výsledků výzkumu potvrzeny. Získané poznatky potvrdily důležitost společných cvičení složek IZS a rozdílný pohled jednotlivých složek na některé z oblastí přípravy a průběhu cvičení. Zároveň byly na základě vyhodnocení výzkumu zjištěny nedostatky.

Nejzávažnějším zjištěným nedostatkem při společných cvičeních se dle výzkumu ukázala neefektivní komunikace prostřednictvím komunikačních prostředků mezi složkami IZS a dále nejasné vymezení rolí v místě zásahu. V případě materiálně technického vybavení použitého při cvičení výzkum prokázal, že vybavení není plně dostačující pro potřeby cvičení. Dalším poznatkem výzkumného šetření je rozdílný názor jednotlivých složek IZS na četnost a realističnost společných cvičení.

K navrhovaným opatřením k odstranění zjištěných nedostatků lze všeobecně konstatovat, že přestože jsou cvičení již v dnešní době na vysoké úrovni, je třeba nadále zlepšovat vzájemnou spolupráci a komunikaci mezi složkami IZS. Je nutné podotknout, že některé zjištěné nedostatky mají přímou souvislost s finančními možnostmi složek IZS. V praktickém využití mohou poznatky a návrhy zpracované v diplomové práci sloužit složkám IZS jako témata k jednání ke zlepšení jejich cvičení.

SEZNAM POUŽITÝCH ZDROJŮ

Seznam použitých českých zdrojů

DUBSKÝ, M., HANUŠKA, Z. a SKALSKÁ, K. *Integrovaný záchranný systém a požární ochrana: modul I*. 1. vyd. Praha: MV GŘHZS ČR. 2010. ISBN 978-80-86640-59-4

FIALA, M., VILÁŠEK, J. *Vybrané kapitoly z ochrany obyvatelstva*. 1. vyd. Praha: Karolinum. 2010. ISBN 978-80-246-1856-2.

HANUŠKA, Z. *Organizace a řízení zásahu*. 2. vyd. Ostrava: Sdružení požárního a bezpečnostního inženýrství, 2008. ISBN 80-86111-46-6.

HRAZDÍRA, I. a kol. *Krizové řízení*. 1. vyd. Praha: Policejní akademie ČR. 1999. ISBN 80-7251-027-4.

JUKL, M., NOVOTNÝ, V. *Vybrané kapitoly práva krizového řízení*. 1. vyd. Praha: Policejní akademie ČR. 2005. ISBN 80-7251-180-7.

KOLEKTIV AUTORŮ. *Terorismus a integrovaný záchranný systém*. 1. vyd. Praha: MV-GŘHZS ČR. 2002, s. 16. ISBN 80-86640-02-7.

ONDRUŠ, R. a kol. *Průvodce krizovým řízením pro veřejnou správu*. 1. vyd. Praha: Linde Praha a.s. 2004. ISBN 80-7201-471-4.

SOUČEK, V. a kol. *Vnitřní bezpečnost a veřejný pořádek. Krizové řízení*. 1. vyd. Praha: Ministerstvo vnitra. 2005. ISBN 80-7201-471-4.

VALÁŠEK, J. a kol. *Krizové řízení při nevojenských krizových situacích*. 1. vyd. Praha: MV GŘHZS ČR. 2008. ISBN 978-80-86640-93-8.

VEVERKA, I. *Vybrané kapitoly krizového řízení pro záchranářství*. 1. vyd. Praha: Policejní akademie ČR. 2003. ISBN 80-80-7251-126-2.

VÍŠEK, J. *Organizace záchranných činností v České republice*. 1. vyd. Praha: Univerzita Jana Amose Komenského. 2012. ISBN 978-80-7452-028-0

Seznam použitých internetových zdrojů

FRANĚK, O. *Zmodrá hvězda života*. [online]. [cit. 2014-11-5]. Dostupné z: http://www.zachrannasluzba.cz/zajimavosti/0404_staroflife.htm

GŘHZS ČR. *Dokumentace IZS*. [online]. [cit. 2015-01-09]. Dostupné z: <http://www.hzscr.cz/clanek/dokumentace-izs-587832.aspx>

GŘHZS ČR. *Havarijní plánování*. [online]. [cit. 2014-12-08]. Dostupné z: <http://www.hzscr.cz/clanek/rizika-v-plzenskem-kraji.aspx>

GŘHZS ČR. *Jednotky PO*. [online]. [cit. 2015-02-18]. Dostupné z: <http://www.hzscr.cz/clanek/jednotky-po-961839.aspx>

GŘHZS ČR. *Operační a informační středisko*. [online]. [cit. 2014-12-08]. Dostupné z: <http://www.hzscr.cz/clanek/odbor-operacniho-rizeni-odbor-operacniho-rizeni.aspx?q=Y2hudW09Mg%3D%3D>

GŘHZS ČR. *Základní pojmy a definice*. [online]. [cit. 2014-09-08]. Dostupné z: <http://www.hzscr.cz/clanek/zakladni-pojmy-a-definice.aspx>

HASIČI VZDĚLÁVÁNÍ. *Pravidelná odborná příprava*. [online]. [cit. 2015-01-10]. Dostupné z <http://www.hasici-vzdelavani.cz/content/pokyn-gr-hzs-cr-72009-c-342010>

HZS ZLÍNSKÉHO KRAJE. *Znak HZS*. [online]. [cit. 2014-10-27]. Dostupné z: <http://archiv2.hzszlk.eu/launch.php?s=page&ID=25>

METRO.CZ. *Události v Praze*. [online]. [cit. 2015-01-10]. Dostupné z: http://www.metro.cz/komunikace-trochu-vazla-hodnoti-hasici-cviceni-na-terroristicky-utok-v-prazskem-metru-g49-/co-se-deje.aspx?c=A141217_171307_co-se-deje_bel

MZV ČR. *Bezpečnostní politika*. [online]. [cit. 2015-02-20]. Dostupné z: http://www.mzv.cz/jnp/cz/zahranicni_vztahy/bezpecnostni_politika/

NEMOCNICE BŘECLAV. *Taktické cvičení IZS*. [online]. [cit. 2014-12-09]. Dostupné z: <http://www.nembv.cz/takticke-cviceni-izs>

Pokyn č. 7 generálního ředitele Hasičského záchranného sboru České republiky ze dne 3. 2. 2009, kterým se stanoví postup pro přípravu a provedení prověřovacích a taktických cvičení [online]. [cit. 2014-12-09]. Dostupné z: <http://www.hzscr.cz/clanek/dokumentace-izs-87832.aspx?q=Y2hudW09NQ%3D%3D>

POŽÁRY.CZ. *Zásahy*. [online]. [cit. 2014-12-10]. Dostupné z: www.pozary.cz/clanek/17495-hromadna-dopravni-nehoda-u-jablonneho-v-podjestedi/SOŠ_PO_A_VOŠ_PO_F-M. *Informace o škole*. [online]. [cit. 2014-09-09]. Dostupné z: <http://www.sospofm.cz/view.php?navezclanku=informace-o-skole&cislocclanku=2009020001>

Ústavní zákon č. 110/1998 Sb., o bezpečnosti České republiky. In: *Sbírka zákonů České republiky*. 1998. Dostupné z: <http://portal.gov.cz/app/zakony/zakon.jsp?page=0&nr=110~2F1998&rpp=15#seznam>

Vyhláška Ministerstva vnitra č. 247/2001 Sb., kterou se upravují podrobnosti organizací a činnosti jednotek požární ochrany. In: *Sbírka zákonů České republiky*. 2001. Dostupné z: <http://portal.gov.cz/app/zakony/zakon.jsp?page=0&nr=247~2F2001&rpp=15#seznam>

WIKIPEDIA. *Policie České republiky*. [online]. [cit. 2014-10-27]. Dostupné z: http://cs.wikipedia.org/wiki/Policie_%C4%8Cesk%C3%A9_republiky

ZÁCHRANNÁ SLUŽBA.CZ. *Vyhláška 434/1992 sb. ministerstva zdravotnictví České republiky ze dne 28. července 1992 o zdravotnické záchranné službě* [online]. [cit.2011-07-06]. Dostupné z: <http://www.zachrannasluzba.cz/zakony/zakony.htm>

Zákon č. 240/2000 Sb., o krizovém řízení (krizový zákon). In: *Sbírka zákonů České republiky*. 2000. Dostupné z: <http://portal.gov.cz/app/zakony/zakon.jsp?page=0&fulltext=&nr=240~2F2000&part=&name=&rpp=15#seznam>

Zákon č. 241/2000 Sb., o hospodářských opatřeních pro krizové stavy. In: *Sbírka zákonů České republiky*. 2000. Dostupné z: <http://portal.gov.cz/app/zakony/zakon.jsp?page=0&nr=241~2F2000&rpp=15#seznam>

SEZNAM OBRÁZKŮ, GRAFŮ A TABULEK

Seznam obrázků

Obrázek 1: Operační a informační středisko	14
Obrázek 2: Znak HZS ČR	22
Obrázek 3: Znak ZZS	28
Obrázek 4: Znak Policie ČR	31
Obrázek 5: Mimořádná událost	35
Obrázek 6: Činnost IZS	41
Obrázek 7: Cvičení IZS	43
Obrázek 8: Cvičení METRO 2014	49

Seznam grafů

Graf 1: Rozdělení mužů dle věku	55
Graf 2: Rozdělení žen dle věku.....	55
Graf 3: Potřebnost společných cvičení složek IZS	56
Graf 4: Odpovědi na otázku 4 v procentuálním vyjádření.....	56
Graf 5: Realističnost prověřovacích cvičení složek IZS.....	57
Graf 6: Odpovědi na otázku 5 v procentuálním vyjádření.....	57
Graf 7: Dostatečnost počtu prověřovacích cvičení složek IZS.....	58
Graf 8: Odpovědi na otázku 6 v procentuálním vyjádření.....	58
Graf 9: Efektivita odstraňování nedostatků při prověřovacích cvičení složek IZS ..	59
Graf 10: Odpovědi na otázku 7 v procentuálním vyjádření.....	59
Graf 11: Realističnost taktických cvičení složek IZS	60
Graf 12: Odpovědi na otázku 8 v procentuálním vyjádření.....	60
Graf 13: Dostatečnost počtu taktických cvičení složek IZS	61
Graf 14: Odpovědi na otázku 9 v procentuálním vyjádření.....	61
Graf 15: Efektivita odstraňování nedostatků při taktických cvičení složek IZS	62
Graf 16: Odpovědi na otázku 10 v procentuálním vyjádření.....	62
Graf 17: Dostatečnost materiálně technického vybavení	63

Graf 18: Odpovědi na otázku 11 v procentuálním vyjádření.....	63
Graf 19: Efektivita komunikace v místě zásahu mezi složkami IZS při cvičení.....	64
Graf 20: Odpovědi na otázku 12 v procentuálním vyjádření.....	64
Graf 21: Efektivita komunikace mezi operačními středisky při cvičení IZS	65
Graf 22: Odpovědi na otázku 13 v procentuálním vyjádření.....	65
Graf 23: Efektivita koordinace velitelem zásahu při cvičení IZS.....	66
Graf 24: Odpovědi na otázku 14 v procentuálním vyjádření.....	66
Graf 25: Efektivita přínosu cvičení složek IZS při skutečném zásahu	67
Graf 26: Odpovědi na otázku 15 v procentuálním vyjádření.....	67

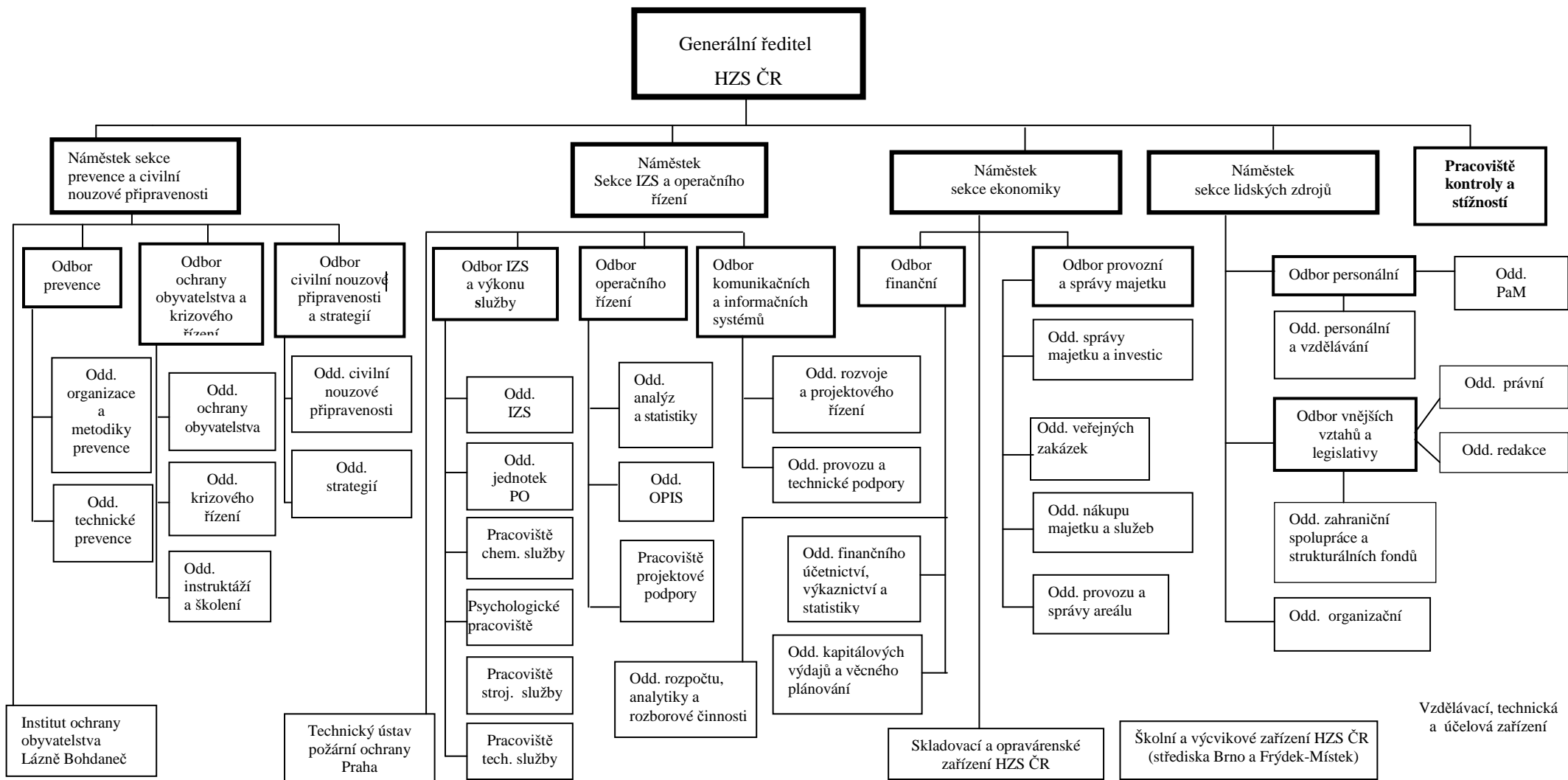
Seznam tabulek

Tabulka 1: Plošné pokrytí území ČR JPO	26
Tabulka 2: Plánovaná taktická cvičení v Praze na 1. čtvrtletí 2015	44
Tabulka 3: Typové činnosti složek IZS	47

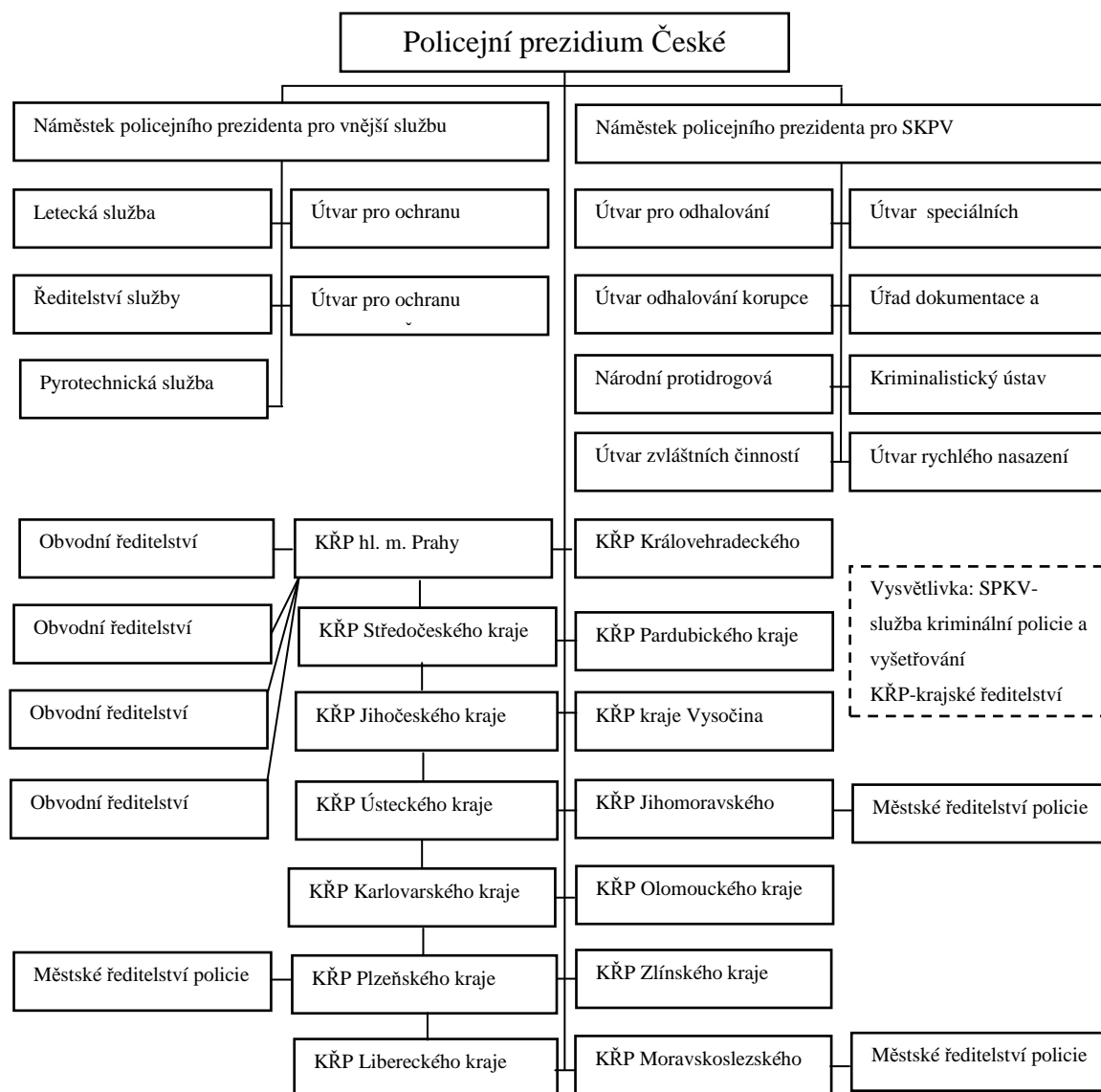
SEZNAM PŘÍLOH

Příloha A – Organizační schéma Generálního ředitelství HZS ČR	I
Příloha B – Organizační schéma Policie ČR	II
Příloha C – Organizační schéma Policejního prezidia	III
Příloha D – Dotazník	IV

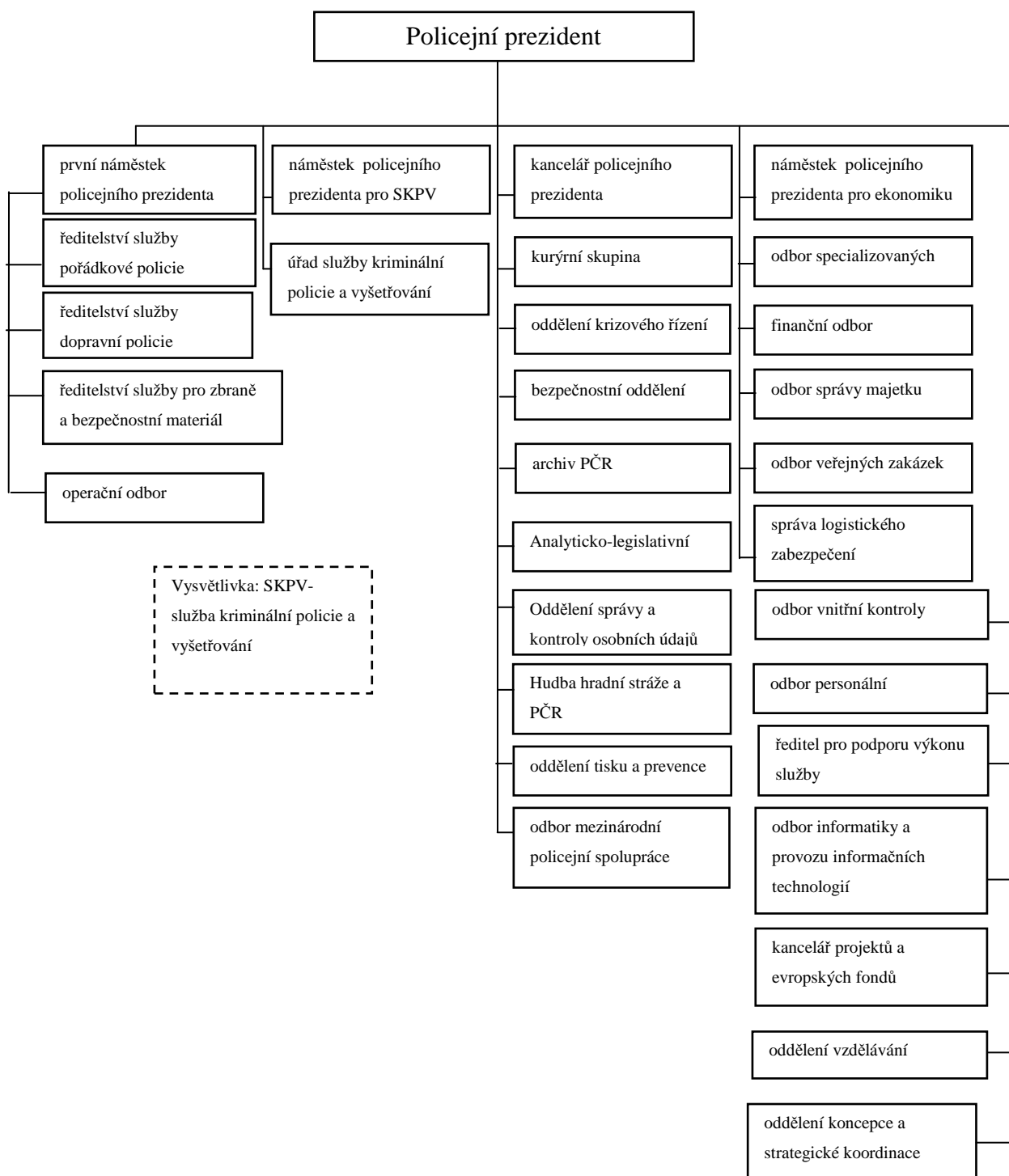
Příloha A – Organizační schéma Generálního ředitelství HZS ČR



Příloha B – Organizační schéma Policie ČR



Příloha C – Organizační schéma Policejního prezidia



Příloha D – Dotazník

Dobrý den,

chtěl bych Vás požádat o vyplnění následujícího dotazníku. Dotazník je součástí mé diplomové práce, jejímž tématem je „Cvičení složek IZS a jejich přínos při řešení mimořádných událostí“. Dotazník bude využit jako podklad pro zpracování výzkumu v praktické části práce.

Cílem dotazníku je zjistit přínos a efektivitu cvičení složek IZS. Dotazník bude k vyplnění předložen příslušníkům a zaměstnancům složek IZS v hlavním městě Praha. Zpracování dotazníku bude probíhat v období od 01. 01. 2015 do 30. 01. 2015.

Dotazník je zcela anonymní a jeho vyplnění trvá pouze několik minut.

Předem Vám moc děkuji za Váš čas věnovaný tomuto dotazníku.

1. Jste muž žena

muž	žena
-----	------

2. Věk

18-30	31-50	50 a více
-------	-------	-----------

3. Složka IZS

HZS	JPO	Policie ČR	Zdravotnická záchranná služba
-----	-----	------------	-------------------------------

4. Místo výkonu

--	--	--	--

5. Jsou společná cvičení IZS potřeba?

určitě ne	spíše ne	spíše ano	určitě ano
-----------	----------	-----------	------------

6. Jsou scénáře prověřovacích cvičení složek IZS realistické?

určitě ne	spíše ne	spíše ano	určitě ano
-----------	----------	-----------	------------

7. Je počet prověřovacích cvičení IZS dostatečný?

určitě ne	spíše ne	spíše ano	určitě ano
-----------	----------	-----------	------------

8. Jsou nedostatky zjištěné na základě vyhodnocení prověřovacích cvičení složek IZS efektivně odstraňovány?

určitě ne	spíše ne	spíše ano	určitě ano
-----------	----------	-----------	------------

9. Jsou scénáře taktických cvičení složek IZS realistické?

určitě ne	spíše ne	spíše ano	určitě ano
-----------	----------	-----------	------------

10. Je počet taktických cvičení složek IZS dostatečný?

určitě ne	spíše ne	spíše ano	určitě ano
-----------	----------	-----------	------------

11. Jsou nedostatky zjištěné na základě vyhodnocení taktických cvičení složek IZS efektivně odstraňovány?

určitě ne	spíše ne	spíše ano	určitě ano
-----------	----------	-----------	------------

12. Je materiálně technické vybavení použité při cvičení složek IZS dostatečné?

určitě ne	spíše ne	spíše ano	určitě ano
-----------	----------	-----------	------------

13. Je komunikace mezi složkami IZS při cvičení složek IZS na místě zásahu efektivní?

určitě ne	spíše ne	spíše ano	určitě ano
-----------	----------	-----------	------------

14. Je komunikace mezi operačními středisky při cvičení složek IZS efektivní?

určitě ne	spíše ne	spíše ano	určitě ano
-----------	----------	-----------	------------

15. Je koordinace velitelem zásahu při cvičeních IZS v místě zásahu efektivní?

Určitě ne	spíše ne	spíše ano	určitě ano
-----------	----------	-----------	------------

16. Je na základě společných cvičení IZS koordinace a spolupráce složek IZS v případě řešení skutečné mimořádné události efektivnější?

Určitě ne	spíše ne	spíše ano	určitě ano
-----------	----------	-----------	------------

17. Další případné poznámky a připomínky ke cvičením složek IZS

--

BIBLIOGRAFICKÉ ÚDAJE

Jméno autora: Petr Žifčík

Obor: Evropská hospodářskosprávní studia

Forma studia: kombinovaná

Název práce: Cvičení složek IZS ČR a jejich přínos při řešení mimořádných událostí

Rok: 2015

Počet stran textu bez příloh: 63

Celkový počet stran příloh: 6

Počet titulů českých použitých zdrojů: 11

Počet internetových zdrojů: 20

Vedoucí práce: PhDr. Libor Zikeš