

POLICEJNÍ AKADEMIE ČESKÉ REPUBLIKY V PRAZE

Fakulta bezpečnostního managementu

Katedra krizového řízení

Ochrana a zabezpečení měkkých cílů se zaměřením na Základní školu v Říčanech

Diplomová práce

Protection and security of soft targets with a focus on Primary School in Říčany

Master thesis

VEDOUCÍ PRÁCE

doc. Ing. Jozef Sabol, DrSc.

AUTOR PRÁCE

Bc. Eliška Vodičková

Praha 2023

Čestné prohlášení

Prohlašuji, že předložená práce je mým původním autorským dílem, které jsem vypracovala samostatně. Veškerou literaturu a další zdroje, z nichž jsem čerpal, v práci řádně cituji a jsou uvedeny v seznamu použité literatury.

V Praze, dne

Bc. Eliška Vodičková

Anotace

Diplomová práce je zacílena na problematiku ochrany měkkých cílů, konkrétně ve vztahu ke školským zařízením, kdy se specificky zaměřuje na základní školu v Říčanech. První část diplomové práce definuje základní pojmy spojené s problematikou, zachycuje relevantní legislativu, technické normy, metodiky i koncepční dokumenty klíčové pro předmětnou problematiku. Dále se věnuje úloze a povinnostem jednotlivých aktérů v případě napadení či přibližuje známe případy napadení škol v ČR i zahraničí. Praktická část práce přináší výstupy z provedeného bezpečnostního auditu školy včetně dotazníkového šetření, který autorka provedla, na základě něž je s využitím SWOT analýzy vyhodnoceno, zda je škola na útoky připravená, či nikoli.

Klíčová slova

škola * napadení * bezpečnost *aktivní střelec * měkký cíl * pachatel * audit *
incident

Annotation

The diploma thesis is aimed at the issue of soft target protection, specifically in relation to school facilities, where it concretely focuses on the elementary school in Říčany. The first part of the thesis defines basic terms associated with the issue, captures the relevant legislation, technical standards, methodologies and conceptual documents which are crucial to the issue in question. It also deals with the role and obligations of individual actors in the event of an attack or provides an overview of known cases of attacks on schools in the Czech Republic and abroad. The practical part of the thesis presents security audit results of the school, including a questionnaire survey conducted by the author, on the basis of which, using a SWOT analysis, it is evaluated whether the school is prepared for attacks or not.

Keywords

school * assault * security * active shooter * soft target * perpetrator * audit * incident

Obsah

Úvod	7
1. Stěžejní pojmy	9
1.1. Školské zařízení	9
1.2. Bezpečnost	9
1.3. Ohrožení	9
1.4. Trestný čin	10
1.5. Pachatel	10
1.6. Měkký cíl	11
1.7. Amok	12
1.8. Mimořádná událost	12
2. Stěžejní pojmy k místu zásahu	13
3. Legislativa k ochraně měkkých cílů	14
3.1. Zákon č. 561/2004 Sb., Školský zákon	14
3.2. Zákon č. 133/1985, Zákon České národní rady o požární ochraně	14
3.3. Vyhláška č. 263/2007 Sb., kterou se stanoví pracovní řád pro zaměstnance škol a školských zařízení zřízených Ministerstvem školství, mládeže a tělovýchovy, krajem, obcí nebo dobrovolným svazkem obcí	15
3.4. Strategické a koncepční dokumenty	15
3.5. Metodické dokumenty	16
3.6. Technické normy související s tématem	16
4. Možní pachatelé útoku a způsoby napadení školských zařízení	18
5. Opatření k zajištění bezpečnosti škol dle ČSN 73 4400	24
6. Činnosti jednotlivých složek IZS v případě napadení školy	27
6.1. Policie České republiky	27
6.2. Zdravotnická záchranná služba	29
6.3. Jednotky požární ochrany	30
6.4. Městská policie	32
7. Prevence	33
8. Manuály pro případ napadení školy aktivním střelcem	35
8.1. Povinnosti zaměstnanců a žáků	35
8.2. Povinnosti ředitele školy	37
9. Násilné incidenty ve školách a školských zřízeních v České republice	38
9.1. Tragédie na Svitavském učilišti	38
9.2. Gymnázium v Chomutově	38

9.3.	Gymnázium Zikmunda Wintra v Rakovníku	39
9.4.	Násilný útok na školu ve Žďáru nad Sázavou	39
9.5.	Útok mačetou v Praze	39
9.6.	Střední škola Euroinstitut.....	40
10.	Násilné incidenty v zahraničí.....	41
10.1.	Útok na texaskou univerzitu	41
10.2.	Masakr na Columbine High School v Coloradu	42
10.3.	Masakr v kampusu Virginia Tech	43
11.	Specifikace objektu praktické části	44
12.	Bezpečnostní audit Základní školy Bezručova	53
12.1.	Řízený rozhovor s ředitelem školy.....	53
12.2.	Dotazníkové šetření – zaměstnanci školy	57
12.3.	Dotazníkové šetření – žáci školy	62
12.4.	Soulad s legislativními, technickými a metodickými dokumenty	68
13.	Vyhodnocení výstupu bezpečnostního auditu a souvisejících dotazníkových šetření	69
	Závěr.....	77
	Zdroje	79

Úvod

Diplomová práce je zaměřena na problematiku ochrany měkkých cílů, kdy se specificky věnuje konkrétní základní škole ve středočeském městě Říčany. Ačkoli existuje celá škála možných útoků a nebezpečí, kterým toto školské zařízení může hypoteticky čelit, autorka se primárně zaměřuje na útok aktivního střelce, jelikož takovéto útoky jsou v posledních letech ve směru ke školským zařízením čtenější, a to nejen v zahraničí. Obecně agresivní chování na školách není v poslední době výjimkou. Bohužel už se tato problematika týká nejen středních, ale i základních škol. Tato skutečnost je potvrzena i Výroční zprávou České školní inspekce za školní rok 2010/2011 která uvádí v části A.2, kapitole III. *Preventivní a inovační programy v základním vzdělávání* mimo jiné relativně vysokou četnost agrese vůči učitelům (30%).

Důvodem výběru tématu práce je, že se autorka o problematiku zajímá dlouhodobě. Na monitoring bezpečnostní situace v ZŠ Bezručova zaměřuje s ohledem na své působení přímo v rámci této vzdělávací instituce, ale též se tématu věnuje v rámci studia, kdy na obdobné téma vypracovávala seminární práci.

Cílem práce je zjistit, zda je Základní škola Bezručova, která se nachází v Říčanech u Prahy dostatečně zabezpečena před možnými útoky. Ke zjištění, zda je budova školy dostatečně zabezpečena byla zvolena metoda simulace bezpečnostního auditu, jehož součástí bylo ověření implementace právních i technických norem souvisejících s ochranou školy a dalších aspektů bezpečnosti. Vedle toho bylo provedeno dotazníkové šetření mezi žáky školy.

Práce je rozdělena na teoretickou a praktickou část. Teoretická část je rozdělena do deseti kapitol. V první kapitole jsou definovány pojmy, jako je například školské zařízení, bezpečnost, pachatel, měkký cíl apod. Krom obecných pojmů se v práci objevují i pojmy pojící se s místem zásahu v případě, že by ve škole došlo k požáru, nebo jinému neštěstí. Třetí kapitola zmiňuje legislativu, která obsahuje školský zákon, ČSN a metodické dokumenty. Teoretická část dále uvádí podmínky, které musí být splněny pro získání zbraně v České republice a také popisuje, jak může vypadat pachatel a jaký způsob útoku

může být použit. Pátá kapitola popisuje ČSN 73 4400, která obsahuje opatření k zajištění bezpečnosti školských zařízení. Popisuje, jakým způsobem má být škola vystavena a jaké bezpečnostní prvky má obsahovat. Šestá kapitola shrnuje činnosti jednotlivých složek IZS v případě napadení školy. Sedmá kapitola pak popisuje prevenci školských zařízení obecně. Osmá kapitola se zaměřuje na manuály pro případ napadení školy aktivním střelcem. Podrobně popisuje, co mají dělat žáci a zaměstnanci školy a jaké povinnosti má v tomto případě ředitel školy. Předposlední a poslední kapitola teoretické části se zaměřuje na případy útoku aktivním střelcem, které se staly v České republice i v zahraničí.

Poslední tři kapitoly práce souvisejí se samotnou praktickou částí. Kapitola číslo jedenáct se zaměřuje na specifikaci cíle. Popisuje město Říčany a následně podrobný plán školy. Kapitola také obsahuje evakuační plány školy, které poskytl ředitel školy. Kapitola dvanáct se věnuje samotnému bezpečnostnímu auditu. Tento audit je zpracován s využitím dotazníků, které byly předloženy zaměstnancům a žákům školy, řízeného rozhovoru s vedením školy a zmapováním souladu požadavků kladených na školu ze strany legislativy a dalších metodických či technických předpisů.

Poslední kapitola obsahuje vyhodnocení zjištění, konkrétně pak SWOT analýzu vypracovanou na základě zjištění získaných v rámci bezpečnostního auditu. Tyto výstupy vypovídají o odolnosti školy čelit možným útokům a obecně připravenosti školy na ně.

Tato práce byla zvolena za účelem zjištění bezpečnosti žáků dané školy. Očekávám, že výsledky budou dobré, ovšem si myslím, že vždy se najde prostor ke zlepšení.

1. Stěžejní pojmy

Cílem této kapitoly je soustředit klíčové pojmy spojené s tématem práce a tyto pojmy vymežit.

1.1. Školské zařízení

Zákon č. 561/2004 Sb., O předškolním, základním, středním, vyšším odborném a jiném vzdělávání (školský zákon) definuje školské zařízení jako místo, které „poskytuje služby a vzdělávání, které doplňují nebo podporují vzdělávání ve školách nebo s ním přímo souvisejí, nebo zajišťuje ústavní a ochrannou výchovu anebo preventivně výchovnou péči (dále jen "školské služby"). Školské zařízení uskutečňuje vzdělávání podle školního vzdělávacího programu.“¹

1.2. Bezpečnost

Bezpečnost je „stav, kdy je systém schopen odolávat známým a předvídatelným (i nenadálým) vnějším a vnitřním hrozbám, které mohou negativně působit proti jednotlivým prvkům (případně celému systému) tak, aby byla zachována struktura systému, jeho stabilita, spolehlivost a chování v souladu s cílovostí. Je to tedy míra stability systému a jeho primární a sekundární adaptace. Pro vymezení systému na podmínky státu je obsah bezpečnosti uveden v ústavním zákoně č. 110/1998 Sb., o bezpečnosti České republiky“²

1.3. Ohrožení

V případě napadení školy jakýmkoliv způsobem vznikne ohrožení na životech. Je třeba, aby škola takové situaci zabránila. V případě, že ohrožení nastane, je třeba, aby ochránila zaměstnance i žáky školy. Terminologický slovník ohrožení definuje jako „potenciálně nebezpečné fyzické události, jevy nebo lidská činnost, které mohou způsobit ztrátu života nebo zranění, škodu na majetku, sociální a ekonomické narušení nebo zhoršováním životního prostředí. Ohrožení mohou obsahovat skryté podmínky, které mohou představovat budoucí hrozby

¹ Zákon č. 561/2004 Sb., O předškolním, základním, středním, vyšším odborném a jiném vzdělávání (školský zákon), § 7, odstavec 4

² Terminologický slovník z oblasti krizového řízení, ochrany obyvatelstva, environmentální bezpečnosti a plánování obrany státu. *Ministerstvo vnitra České republiky* [online]. 2016 [cit. 2022-11-09]. Dostupné z: <https://www.mvcr.cz/clanek/terminologicky-slovník-krizove-rizeni-a-planovani-obrany-statu.aspx>, strana 5

a mohou mít různý původ: přírodní (geologické, hydrometeorologické a biologické), nebo vyvolané lidskými procesy (zhoršování životního prostředí a technologických rizik).“³

1.4. Trestný čin

Vzhledem k tomu, že osoba pachatele ohrožuje zájem chráněný zákonem, je třeba definovat, co je to trestný čin.

„Trestným činem je protiprávní čin, který trestní zákon označuje za trestný a který vykazuje znaky uvedené v takovém zákoně“⁴, a to ve smyslu ustanovení § 13, odstavce 1, zákona č. 40/2009 Sb., trestního zákoníku.

1.5. Pachatel

Pachatelem je ve smyslu ustanovení § 22, odstavce 1, zákona č. 40/2009 Sb., trestního zákoníku „osoba, která svým jednáním naplnila podstatu trestného činu (jedná se i o jeho přípravu či pokus o jeho spáchání).“⁵

„Pachatelem je i osoba, která pro svůj trestný čin využila jiné osoby, která není trestně odpovědná.“⁶

Pachatelem obecně je fyzická osoba, která je příčetná a dosáhla patnáctého roku věku. Příčetností se rozumí duševní stav pachatele, v době jeho spáchání.

Osoba, která je ve věku 15–18 se nazývá osobou mladistvou a lze ji trestně stíhat. Trestní odpovědnost mladistvých je upravována zvláštním zákonem č. 218/2003 Sb., O soudnictví ve věcech mládeže.

³ Terminologický slovník z oblasti krizového řízení, ochrany obyvatelstva, environmentální bezpečnosti a plánování obrany státu. *Ministerstvo vnitra České republiky* [online]. 2016 [cit. 2022-11-09]. Dostupné z: <https://www.mvcr.cz/clanek/terminologicky-slovník-krizove-rizeni-a-planovani-obrany-statu.aspx>, strana 51

⁴ Zákon č. 40/2009 Sb., Trestní zákoník, § 13, odstavce 1

⁵ Zákon č. 40/2009 Trestní zákoník, § 22, odstavec 1

⁶ Zákon č. 40/2009 Trestní zákoník, § 22, odstavec 2

1.6. Měkký cíl

Ministerstvo vnitra definuje měkký cíl jako „*místo s vysokou koncentrací osob a nízkou úrovní zabezpečení proti násilným útokům.*“⁷

Terminologický slovník definuje měkký cíl jako „*veřejně frekventovaná místa, snadno napadnutelné objekty nebo místa nevojenského charakteru, která nejsou permanentně střežena ozbrojenými složkami nebo jiným způsobem, případně nejsou střežena vůbec. Takováto místa a objekty se vyznačují zejména stálou nebo dočasně vysokou koncentrací osob, symbolickým, kulturním či náboženským významem nebo tvoří významnou součást infrastruktury státu, jejíž narušení má negativní dopad na fungování systému a tím i na společnost.*“⁸

Tím se liší od takzvaných hard targets neboli tvrdých cílů. Ty jsou naopak dobře chráněné a střežené. Jsou jimi například některé „*státní objekty, vojenské objekty, objekty dalších bezpečnostních složek, ale i některé dobře chráněné či střežené nestátní či komerční objekty.*“⁹

Dále lze říci, že měkkým objektem je lidský život a zdraví, vzhledem k tomu, že právě člověk je hlavním objektem útoku.

Mezi kategorie měkkých cílů lze zařadit školy a školská zařízení, sportoviště, obchodní centra, divadla, kina a muzea, ale například také úřady, nádraží nebo nemocnice a polikliniky.

Opatřeními, která by mohla zvýšit ochranu měkkých cílů, by bylo například zavedení bezpečnostních kontrol při vstupu do těchto objektů a dalších nástrojů postupů v rámci fyzické a průmyslové bezpečnosti, ale případně také omezená medializace.

⁷ Měkký cíl. *Www.mvcr.cz* [online]. Praha: mvcr.cz, 2022 [cit. 2022-11-22]. Dostupné z: <https://www.mvcr.cz/clanek/ochrana-mekkych-cilu.aspx>

⁸ Terminologický slovník z oblasti krizového řízení, ochrany obyvatelstva, environmentální bezpečnosti a plánování obrany státu. *Ministerstvo vnitra České republiky* [online]. 2016 [cit. 2022-11-09]. Dostupné z: <https://www.mvcr.cz/clanek/terminologicky-slovník-krizove-rizeni-a-planovani-obrany-statu.aspx>, strana 38

⁹ Hard targets. *Www.mvcr.cz* [online]. Praha: mvcr.cz, 2023 [cit. 2023-01-22]. Dostupné z: <https://www.mvcr.cz/clanek/ochrana-mekkych-cilu.aspx>

1.7. Amok

Amok vznikl pravděpodobně v Indii ze slova „amuco“, což je označení pro bojovníka, který zasvětil svůj život smrti. Typová činnost č. 14, uvádí amok tak, že se *„jedná o pracovní název, který ukazuje na zkratkovitost jednání aktivního střelce pro tento případ v trestně právní rovině.“*¹⁰ Amok má více významů, ale nelze jej přesně definovat. Pro naši potřebu lze ale vysvětlit jako situace, kdy je osoba postižena záchvatem intenzivního vzteku.

1.8. Mimořádná událost

Pojem mimořádné události je v práci zařazen z důvodu žhářství nebo přepadení. Mimořádná událost se dělí na několik druhů. MU způsobené přírodními vlivy, lidskou činností nebo technickou chybou.

Zákon o integrovaném záchranném systému MU definuje jako *„škodlivé působení sil a jevů vyvolaných činností člověka, přírodními vlivy, a také havárie, které ohrožují život, zdraví, majetek nebo životní prostředí a vyžadují provedení záchranných a likvidačních prací.“*¹¹

Mezi MU způsobenou přírodními vlivy řadíme například záplavu, lesní požár, krupobití, sněhovou kalamitu apod. MU způsobené lidskou činností, které jsou pro tuto práci stěžejní zahrnují přepadení, vloupání, žhářství, teroristický útok atd. MU způsobené technickou chybou pak zahrnují výbuch, požár, zřícení domu apod.

¹⁰ Typová činnost STČ 14/IZS – Amok [online]. Praha, 2013 [cit. 2022-11-12]. Dostupné z: <https://storage.pozary.cz/article/5/b/5bf065624a7b7/stc-14-izs-amok.wups4p2ahm.pdf>

¹¹ Zákon č. 239/2000 Sb., O integrovaném záchranném systému, § 2, písmena b)

2. Stěžejní pojmy k místu zásahu

Místem zásahu v případě napadení měkkého cíle může být například škola, nádraží nebo například obchodní dům. Prostě místo, kde může dojít k podobnému incidentu, na který se zaměřuje tato práce. Ovšem pro potřeby integrovaných záchranných složek je potřeba místo rozdělit do několika specifických stanovišť. V souvislosti s tématem práce je také třeba definovat základní pojmy, které s tímto místem souvisejí.

Prvním pojmem, který je třeba zmínit je takzvaná **bezpečnostní uzávěra**. Jedná se o označení místa, které slouží jako vstup a výstup dovnitř a ven z vnější zóny, která je označená jako nebezpečná.

Další pojem, který se váže k místu zásahu je pojem **kontrolní stanoviště**. Tím je místo „*kontrolovaného vstupu do nebezpečné zóny*.“¹²

Nástupní prostor složek IZS je „*prostor uvnitř vnější zóny určený k soustředění sil prostředků složek integrovaného záchranného systému*“¹³

Předposledním pojmem, který je třeba v této souvislosti zmínit je **nebezpečná zóna**. Tento prostor pak definujeme jako „*prostor bezprostředního ohrožení života útokem aktivního střelce. Soustřeďují se zde výhradně síly a prostředky Policie České republiky (dále jen „Policie ČR“), které zabezpečují eliminaci aktivního střelce. Bez svolení velitele zásahu je vstup do tohoto prostoru zakázán*“¹⁴

Posledním důležitým pojmem je takzvaná **vnější zóna**. „*Prostor vymezený pro vedení zásahu; omezuje se zde volný pohyb osob a dopravních prostředků; prostor této zóny je vymezen hranicí vnější zóny. Soustřeďují se zde síly a prostředky složek IZS, které nezabezpečují eliminaci aktivního střelce.*“¹⁵

¹² Typová činnost STČ – 14/IZS – Kontrolní stanoviště

¹³ Typová činnost STČ – 14/IZS – Kontrolní stanoviště

¹⁴ Typová činnost STČ – 14/IZS – Nebezpečná zóna

¹⁵ Typová činnost STČ – 14/IZS – Vnější zóna

3. Legislativa k ochraně měkkých cílů

Ochrana měkkých cílů a jeho právní prostředí je shodné s právním prostředím, které platí pro soukromé fyzické i právnické osoby, které se snaží ochránit před protiprávním jednáním. Specificky pro ochranu měkkých cílů tedy neexistuje žádná konkrétní právní úprava.

Jinak tomu ovšem není ani pro zabezpečení škol a jejich ochrany. Bezpečnost ve školách je ale upravena ve školském zákoně a dalších právních předpisech.

3.1. Zákon č. 561/2004 Sb., Školský zákon

Školský zákon tvoří klíčovou legislativu, která definuje například podmínky vzdělávání, cíle vzdělávání, systémy vzdělávacích programů, ale také bezpečnost a ochranu zdraví ve školách a školských zařízeních.

Školský zákon stanovuje podmínky, za nichž se uskutečňuje vzdělávání a výchova. Dále definuje, že nikdo nesmí být diskriminován kvůli barvě pleti nebo zdravotního stavu, národnosti, majetku, rodu apod.

„Školy a školská zařízení zajišťují bezpečnost a ochranu zdraví dětí, žáků a studentů při vzdělávání a s ním přímo souvisejících činnostech a při poskytování školských služeb a poskytují žákům a studentům nezbytné informace k zajištění bezpečnosti a ochrany zdraví. Ministerstvo stanoví vyhláškou opatření k zajištění bezpečnosti a ochrany zdraví dětí, žáků a studentů při vzdělávání ve školách a školských zařízeních a při činnostech s ním souvisejících“¹⁶

3.2. Zákon č. 133/1985, Zákon České národní rady o požární ochraně

Škola a školské zařízení mají sice primární odpovědnost za žáky školy, ale také musí věnovat pozornost oblasti požární ochrany.

V tomto případě je třeba pravidelné školení zaměstnanců, ale i žáků. Proto na škole pravidelně probíhají požární cvičení.

¹⁶ Zákon č. 561/2004 Sb., Školský zákon – §29, odstavec 2)

§ 1, odstavec 1 říká, že „účelem zákona je vytvořit podmínky pro účinnou ochranu života a zdraví občanů a majetku před požáry a pro poskytování pomoci při živelních pohromách a jiných mimořádných událostech stanovením povinností ministerstev a jiných správních úřadů, právnických a fyzických osob, postavení a působnosti orgánů státní správy a samosprávy na úseku požární ochrany, jakož i postavení a povinností jednotek požární ochrany.“¹⁷

3.3. Vyhláška č. 263/2007 Sb., kterou se stanoví pracovní řád pro zaměstnance škol a školských zařízení zřízených Ministerstvem školství, mládeže a tělovýchovy, krajem, obcí nebo dobrovolným svazkem obcí

Vyhláška stanovuje, co mají pedagogičtí pracovníci vykonávat v pracovní době, jak mohou čerpat svou dovolenou, jak mají využívat volno a samostudiu, ale také stanovují podmínky dohledu nad žáky.

§ 6, odstavce 1 říká, že dohled nad žáky slouží k „zajištění bezpečnosti a ochrany zdraví žáků ve škole nebo školském zařízení při výchově a vzdělávání a s nimi souvisejících činnostech a při poskytování školských služeb se vykonává v zájmu předcházení škodám na zdraví, majetku, přírodě a životním prostředí.“¹⁸

3.4. Strategické a koncepční dokumenty

Tato kapitola se bude věnovat nejvýznamnějším koncepčním a strategickým dokumentům, které se týkají předškolního, základního, středního, vyššího odborného a vysokoškolského vzdělávání.

Mezi aktivní strategické dokumenty patří **Strategie vzdělávací politiky ČR do roku 2030, Strategický záměr ministerstva pro oblast vysokých škol na období od roku 2021 a Dlouhodobé záměry vzdělávací politiky ČR.**

Mezi dokumenty, které už neplatí patří dle MŠMT například Strategie vzdělávací politiky 2020, Strategie digitálního vzdělávání do roku 2020 nebo například Bílá kniha – Národní program rozvoje vzdělání v ČR.

¹⁷ Zákon č. 133/1985 Sb., Zákon České národní rady o požární ochraně, § 1, odstavec 1

¹⁸ Vyhláška č. 263/2007 Sb., § 6, odstavec 1

Již zmíněná **Strategie vzdělávací politiky ČR do roku 2030** má dva hlavní cíle. Jedním z nich je zaměření vzdělání na získávání kompetencí potřebných pro aktivní občanský, profesní i osobní život. Druhý cíl pak spočívá ve snížení nerovnosti v přístupu ke kvalitnímu vzdělávání a umožnění maximálního rozvoje potenciálu dětí, žáků a studentů. „*Cílem je modernizovat vzdělávací systém Česka v oblasti regionálního školství, zájmového a neformálního vzdělávání a celoživotního učení, připravit ho na nové výzvy a zároveň řešit problémy, které v českém školství přetrvávají.*“¹⁹

Dlouhodobé záměry vzdělávací politiky ČR, které byly zmíněny mezi aktivními strategickými dokumenty, jsou zpracovávány v souladu se školským zákonem. Jejich obsah pak odpovídá požadavkům vyhlášky, kterou se stanoví náležitosti dlouhodobých záměrů, výročních zpráv a vlastního hodnocení školy. Tyto záměry jsou připravovány tak, aby zahrnovaly celý systém regionálního školství, přístup státu a také splňovaly cíle vzdělávací politiky ČR.

3.5. Metodické dokumenty

Metodické dokumenty obsahují doporučení a metodické pokyny v oblasti primární prevence rizikového chování. Dokumenty musejí být schválené vedením MŠMT.

Můžeme sem zařadit například metodický pokyn ministryně školství, mládeže a tělovýchovy, který se vztahuje k prevenci a řešení šikany ve školách a ostatních školských zařízeních z roku 2016.²⁰ Nebo například metodické doporučení k prevenci rizikového chování dětí a mládeže.

3.6. Technické normy související s tématem

Hlavní normou, která souvisí s tématem je **ČSN 73 4400**, která se zaměřuje na prevenci kriminality. Byla vydána v srpnu roku 2016 a od září téhož roku je účinná. Účelem této normy je upravení zásad a návrhů pro snížení rizika kriminality a antisociálního chování ve školách. Normu mohou využívat veřejné,

¹⁹ Strategie vzdělávací politiky ČR do roku 2030+. Www.msmt.cz [online]. Praha: msmt.cz, 2022 [cit. 2023-01-02]. Dostupné z: <https://www.msmt.cz/vzdelavani/skolstvi-v-cr/strategie-2030>

²⁰ Metodický pokyn ministryně školství, mládeže a tělovýchovy k prevenci a řešení šikany ve školách a školských zařízeních. *Ministerstvo školství, mládeže a tělovýchovy* [online]. msmt.cz, 2016 [cit. 2023-02-01]. Dostupné z: <https://www.msmt.cz/file/38988/>

soukromé, ale taky státní instituce. Je možné ji ale použít jen v případě ochrany osob a majetku.

Norma definuje pojmy, kterými jsou například fyzická ochrana či obrana, hrozba, index kriminality, management rizik apod.

Cílem normy je preventivní řízení bezpečnostních rizik, k nimž může dojít ve škole. Další cíl spočívá v podání návrhu a implementaci bezpečnostních opatření na základě řízení rizik ve školách. Je možné ji použít jako prevenci kriminality, řízení rizik nebo kvůli zajištění fyzické ochrany.

4. Možní pachatelé útoku a způsoby napadení školských zařízení

K útoku ve škole, nebo jakémkoliv jiném měkkém cíli, může dojít hned několika možnými způsoby.

Způsoby útoků se liší podle zaměřeného objektu. Není možné definovat přesný seznam způsobu ohrožení.

Základní soubor způsobu provedení útoků je následující:

1. napadení chladnou zbraní (bodné, sečné, tupé apod.);
2. napadení střelnou zbraní (krátkou, dlouhou);
3. žhářský útok;
4. braní rukojmí a barikádová situace;
5. napadení měkkého cíle davem (násilná shromáždění);
6. výbušnina v poštovní zásilce;
7. jedovatá látka v poštovní zásilce;
8. nastražení imitace výbušniny;
9. falešné oznámení umístění výbušniny (popř. jiných nebezpečných látek).

Jako největší pravděpodobnost útoku na základní školu lze označit v napadení střelnou zbraní či žhářský útok.

Krom způsobu provedení útoků existuje i několik druhů možných pachatelů, kteří bohužel nemají zábrany pro jakékoliv chování, a to s cílem někoho zabít či poranit.

“Šílení střelci“ jsou obvykle „*lidé, kteří bez nějakých výraznějších pohnutek spáchají v jednom časovém úseku a na jednom místě masovou vraždu – obvykle za pomoci střelné zbraně nebo výbušniny.*“²¹ Obětí těchto útoků jsou většinou náhodní lidé. Bohužel jsou relativně časté útoky na školy. Místa si útočníci vybírají často proto, že k nim mají negativní vztah, například z dětství.

²¹ Šílení střelci. Www.aktualne.cz [online]. Praha: aktualne.cz, 2011 [cit. 2023-01-02]. Dostupné z: <https://www.aktualne.cz/wiki/zahranici/sileny-strelec-masakr/r~i:wiki:1266/>

Útočníci jsou ovšem často zastřeleni při zásahu policie, nebo se nakonec zabijí sami.

“Teroristickým útokem“ je trestný čin, kterého se dopustí ten, kdo *„v úmyslu poškodit ústavní zřízení nebo obranyschopnost České republiky, narušit nebo zničit základní politickou, hospodářskou nebo sociální strukturu České republiky nebo mezinárodní organizace, závažným způsobem zastrašit obyvatelstvo nebo protiprávně přinutit vládu nebo jiný orgán veřejné moci nebo mezinárodní organizaci, aby něco konala, opominula nebo trpěla“* ²² Tento útok je zcela logicky spojen s terorismem, kterým se rozumí *„násilná forma prosazování politických zájmů stoupců určité radikální typologie (politické, náboženské, nacionalistické, separatistické, ekologické a jiné), cílem násilností je zpravidla civilní obyvatelstvo.“* ²³ MVČR rozděluje teroristickou hrozbu hned do několika hledisek. Z hlediska původce, z hlediska cíle útoku a z hlediska nástrojů terorismu. V rámci zadání práce je nejdůležitější zmínit teroristickou hrozbu z hlediska cíle útoku, vzhledem k tomu, že tento druh zahrnuje i útok na měkký cíl.

“Masovým vrahem“ je osoba, která zabije více obětí na jednom místě v nepřetržitém časovém úseku. Obvykle si osoba, která tento čin spáchá sama sáhne na život. Jeho cílem je obvykle zabít co největší počet osob a obvykle jej provádí na místě s velkou koncentrací lidí.

Dalším příkladem je takzvaná **“cílená střelba“**, která bývá obvykle provedena studenty, zaměstnanci či bývalými zaměstnanci zařízení, u nichž je motivací symbolický význam cíle, na který útočí, s cílem pomsty nebo zisku moci.

Posledním typem jsou **“útoky řízené vládou“**. Provádí je bezpečnostní složky státu na povel vlády. Obvykle hlavním důvodem bývá potlačení protestů nebo uklidnění davového chování.

²² Zákon č. 40/2009 Sb., Trestní zákoník - § 311, odstavec 1

²³ Terorismus. *Wwww.bis.cz* [online]. Praha: bis.cz, 2022 [cit. 2022-12-09]. Dostupné z: <https://www.bis.cz/terorismus/>

Pro účely mé práce je nejdůležitější definovat především pachatele zvaného **aktivní střelec**. Definic, které charakterizují tzv. „**aktivního střelce**“ je celá řada. Lze uvést dvě následující.

Aktivním střelcem je „každá osoba, která usmrtí na jednom místě v jednom plynulém časovém úseku více osob.“²⁴

Terminologický slovník ho pak definuje jako někoho, kdo je „*nebezpečný pachatel, který volil použití zbraně proti jiným osobám k dosažení svých cílů. Obvykle jde o jednotlivce, může se ale také jednat o skupinu pachatelů. Nemá zábrany pro jakékoliv chování s cílem zabít nebo zranit co největší počet osob.*“²⁵

Lze ho také charakterizovat jako ozbrojeného pachatele, který má dopředu promyšlený a naplánovaný svůj úmysl. Obvykle po svém činu spáchá sebevraždu, protože si je plně vědom svého činu. Jeho cílem je usmrcení co nejvíce osob čili si vybírá místa s vysokou koncentrací lidí. Osoba aktivního střelce může být ovlivňována prostředím, ve kterém se nachází. Působí na ní jak mikrosociální, tak i makrosociální okolí.

Mikrosociální prostřední se podílí na vývoji osobnosti více, vzhledem k tomu, že se v něm pohybujeme nejčastěji. Toto okolí se vyznačuje rodinou, kamarády, školou apod. Makrosociální prostředí naopak vytváří společnost sama.

Dalšími faktory, které mohou ovlivňovat osobu jsou například frustrace, fanatismus, či duševní porucha.

Tito pachatelé jsou často ovlivňováni motivací.

„Motivace je dynamicky uspořádaný soubor vnitřních faktorů, které ve formě aktuálních či trvalých pohnutek k chování (jednání) podněcují člověka k činnosti

²⁴ ČÍRTKOVÁ, Ludmila. Forezní psychologie. Plzeň: Vydavatelství a nakladatelství Aleš Čeněk, 2004. Vysokoškolské učebnice (Aleš Čeněk). ISBN 80-864-7386-4.

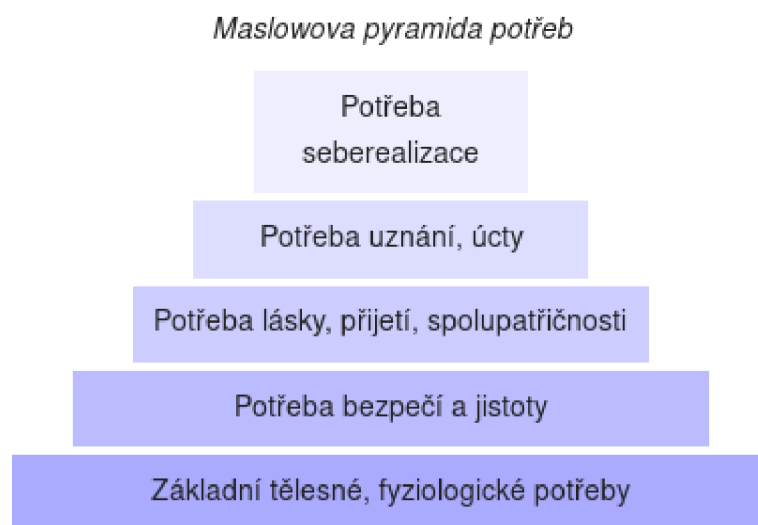
²⁵ MINISTERSTVO VNITRA ČESKÉ REPUBLIKY. Terminologický slovník z oblasti krizového řízení, ochrany obyvatelstva, environmentální bezpečnosti a plánování obrany státu, 2016, strana 2

a zaměřují tuto činnost k určitému cíli. Proces skládání (řetězení) motivů a jeho výsledek (stav motivovaného chování).“²⁶

Jedná se tedy o proces, který usměrňuje naše chování a jednání, a to za účelem dosažení určitého cíle. Motivace může zahrnovat pocity, jako je radost, zvědavost, radostné očekávání apod. Skládá se pak z několika druhů motivů. Tyto motivy zahrnují i základní potřeby, které se dělí na sociální a biologické. Biologické potřeby jsou ty, které jsou vrozené a jsou jimi například potřeba přijímat potravu, dýchat, spát. Potřeby sociální jsou ty, které jsou získané. Sociální potřeby můžeme rozdělit na kulturní, které jsou například vzdělání a psychické, které zahrnují pocit štěstí, radost, smutek apod.

Americký psycholog Abraham Harold Maslow sestavil tzv. Maslowovu pyramidu potřeb.

Obrázek 1 - Maslowova pyramida potřeb



Zdroj: Wikipedie, 2006

Fyziologické potřeby, potřeby bezpečí, potřeba lásky a potřeba uznání jsou označeny jako nedostatkové potřeby. Jinak řečeno, nejdůležitější je zabezpečit potřeby jako je dýchání, jídlo, pak je třeba mít kde bydlet, být milován, potřeba být uznán a v poslední řadě je potřeba se seberealizovat.

²⁶ PRUKNER, Vítězslav. *Manažerské dovednosti*. Olomouc: Univerzita Palackého v Olomouci, 2014. ISBN 978-80-244-4329-4.

V případě, že je motivace až příliš vysoká, může mít negativní následky. V případě, že se upneme na jeden cíl, začneme zanedbávat ostatní cíle a tím pádem si můžeme ublížit. V případě, že vložíme příliš mnoho motivace do určitého podnětu, který se nám následně nepovede, může to mít katastrofický dopad.

V případě, že by pachatel pro svůj čin použil zbraň, mohla by být nelegálně držena. Pro **získání zbraně v ČR** jsou legální cestou jasně dané podmínky pro získání zbrojního průkazu.

Zbrojní průkaz se v ČR rozlišuje podle účelu užití zbraně na 5 skupin. Skupina A slouží ke sběratelským účelům. Skupina B ke sportovním účelům. Skupina C k loveckým účelům. Skupina D k výkonu zaměstnávání nebo povolání. Skupina E k ochraně života, zdraví nebo majetku. V případě držitele skupiny A a E je u držitele povinnost mít u sebe zbrojní průkaz a průkaz zbraně.

Podmínky pro získání zbrojního průkazu v ČR je dosažení věkové hranice, odborná způsobilost, zdravotní způsobilost, bezúhonnost a spolehlivost.

Věková hranice pro udělení zbrojního průkazu je dosažení 18 let věku, a to pro zbrojní průkazy skupiny B a C. V případě, že chce osoba zbrojní průkaz na skupinu A, D či E, musí dosáhnout věku 21 let. Výjimka je udělena osobě, která je členem sportovní organizace, zabývající se střelbou. Tato osoba musí dosáhnout 15 let věku a může být vlastníkem zbraně spadající do skupiny B. Další výjimka je pro žáka školy, kde probíhá výuka myslivosti, anebo výuka puškařského oboru či střeliva.

Pro získání osvědčení je také třeba **odborná způsobilost**. Žadatel musí složit zkoušku odborné způsobilosti, která se skládá z teoretické a praktické části. Zkouška je prováděna formou písemného testu, který obsahuje znalost zákona o zbraních, právní definice nutné obrany a krajní nouze, dále nauky o zbraních a střelivu a v poslední řadě zkoušku ze zdravotnického minima. Praktická část je pak složena z prozkoušení znalostí bezpečné manipulace se zbraní a také ze střelby na pevný cíl.

Zdravotní způsobilost slouží k ověření zdravotního stavu žadatele. Žadatel se musí prokázat každých deset let při obnovení zbrojního průkazu. V případě skupiny D pak každých pět let.

K držení průkazu musí být žadatel v přiměřeném zdravotním stavu. Vyhláška Ministerstva zdravotnictví č. 493/2002 Sb.. O posuzování zdravotní způsobilosti k vydání nebo platnosti zbrojního průkazu a o obsahu lékárničky první pomoci provozovatele střelnice obsahuje vylučující či omezující zdravotní způsobilosti, které brání ve vydání zbrojního průkazu.

Osoba žádající o zbrojní průkaz musí prokázat **bezúhonnost**. Tento požadavek slouží především k prevenci, aby průkaz nezískala osoba, která se v minulosti dopustila závažné trestné činnosti. Podrobněji spolehlivost definuje § 22, zákona č. 119/2002 Sb., Zákon o střelných zbraních a střelivu.

Poslední, co musím být splněno je prokázání **spolehlivosti**. Tento požadavek je tam hlavně pro vyloučení tzv. "problémových" osob. Podrobněji spolehlivost definuje § 23, zákona č. 119/2002 Sb., Zákon o střelných zbraních a střelivu.

„Podle kriminalistů je poměrně jednoduché se ke zbrani bez jakéhokoliv povolení nebo zbrojního průkazu dostat. Černý trh a kriminální podsvětí, právě tam se nelegální pistole, kulovnice, ale také samopaly prý prodávají za pár tisícovek.“²⁷

²⁷ Nelegální držení zbraně v ČR. Www.tn.nova.cz [online]. Praha: tn.nova.cz, 2018 [cit. 2022-12-25]. Dostupné z: <https://tn.nova.cz/zpravodajstvi/clanek/381931-alarmujici-zprava-ziskat-zbrane-nelegalne-je-v-cesku-snadne>

5. Opatření k zajištění bezpečnosti škol dle ČSN 73 4400

Tato kapitola obsahuje několik ustanovení, která musí být při výstavbě nového školského zařízení splněna. Tyto body jsou obsaženy v již zmíněné ČSN 73 4400, která slouží pro prevenci kriminality.

Plánování výstavy slouží jako doporučení pro plánování. Je nutno vzít v potaz úvahu sociálních faktorů, typ kriminality nebo typ místa, kde se bude zařízení stavět. Musíme brát ohled na volbu pozemku, bezpečnostní opatření, úroveň indexu kriminality. Další body, které musí být brány v úvahu jsou například blízkost k veřejné komunikaci, či definování problémů, které mohou narušit bezpečnost zařízení. A to jak z pohledu přírodních faktorů, tak z pohledu blízkost složek integrovaného záchranného systému.

Následuje **posouzení rizika**. Toto posouzení určuje nutnost vypracování plánů na posouzení rizika kriminality a antisociálního chování v lokalitě. Musí být zajištěna analýza, která určí příležitosti k trestné činnosti, která by mohla nastat.

Při plánování je třeba dbát na principy udržitelné výstavby, což nám zajišťuje **dispoziční řešení**. Musí být brán ohled i na vztah zařízení k ostatním objektům.

Správné umístění školy, přístupové cesty, školy zahrnující více areálů, sousedící území, umístění okolních budov, prostory pro ukládání sportovního vybavení a spousty dalšího zajišťuje ustanovení o **vnějším prostředí** školy.

Krom vnějšího prostředí je také důležité správně rozložené **vnitřní prostředí** školy, které je též hlídané. Jedná se zejména o vstup pro tělesně postižené, přístup veřejnosti nebo uspořádání budov zařízení.

Dalším významným aspektem je ochrana **perimetrického prostoru**. Jedná se zejména o existenci bariér, plotů a jiných zábran, které slouží k zamezení neoprávněného vniknutí. Usměňuje tak přístup návštěvníků do areálu školy pouze místy, která jsou k tomu určena. ČSN dále stanoví, jakým způsobem mohou do objektu vstupovat osoby či vjíždět vozidla, která místa jsou určená pro zásobování nebo pro parkování. Také může blíže specifikovat místo,

keré bude sloužit pro časově omezené parkování, za účelem nastupování a vystupování žáků.

Plášť budovy spočívá v ochraně budovy z venku. Význam tohoto prvku lze spatřovat v kontextu proniknutí do budovy. Je tudíž třeba chránit budovu tak, aby bylo zamezeno proniknutí nárazem vozidla, či jeho narušení. Mimo pevný plášť budovy se jedná o zabezpečení vstupu do pláště. Jde tedy o posílení ochrany prostorů např. pomocí mříží či bezpečnostních dveří. Krom toho lze také vytvořit řadu bezpečnostních prvků např. patníků, betonových květníků apod. Je třeba zajistit i bezpečnost oken nebo ventilačních otvorů. Norma mimo jiné definuje, jak mají vypadat stěny budovy, jakou mají mít fasádu nebo jak mají být konstruovány. Vzhledem k této bezpečnosti by se do budovy neměl dostat nikdo, kdo nemá oprávnění vstupu a nevlastní tak klíče nebo čip.

Definuje vnitřní prostory školy, jsou pak určeny **vnitřním uspořádáním školy**. Toto uspořádání můžeme rozdělit na veřejné a neveřejné prostory, popřípadě dále pak na zóny. Vnitřním prostorem, který by měl následovat ihned po projití dveří, je prostor přijímací, který slouží například k přijímání návštěv. Uspořádání nám také definuje vzhled chodeb či toalet.

Vzhledem k narůstajícím kybernetickým útokům je třeba, aby měla škola vlastní **serverovny**. Servery školních sítí by měly být umístěny do bezpečných skříní, které se budou nacházet v bezpečné místnosti. Je také důležité, aby se tyto místnosti nacházeli tak, aby je například nemohla zasáhnout záplava či povodeň.

Technická ochrana tvoří „základní subsystém fyzické ochrany objektů. *Technickou ochranou se rozumí mechanické a elektronické prostředky ochrany, které mají za úkol chránit hranici areálu, perimetr, plášť objektu prostřednictvím prostředků vnější ochrany a vnitřních prostor objektů prostřednictvím prostředků vnitřní ochrany.*“²⁸ Systém technické obrany je tvořen například mechanickými zábrannými prostředky, poplachovými systémy, speciálními systémy, nouzovými

²⁸ ČSN 73 4400 Prevence kriminality. *Ministerstvo vnitra České republiky* [online]. Praha, 2016 [cit. 2022-12-17]. Dostupné z: <https://www.mvcr.cz/clanek/zverejneni-ceske-technicke-normy-csn-73-4400-prevence-kriminality-rizeni-bezpecnosti-pri-planovani-realizaci-a-uzivani-skol-a-skolskych-zarizeni->, kapitola 6.7 Technická ochrana

zvukovými systémy, hlasovým výstražným zařízením a bezpečnostním nouzovým osvětlením.

Režimová opatření definuje ČSN 73 4400 jako „*soubor interních závazných a přesně definovaných pokynů, příkazů, omezení a postupů, sloužící ke stanovení režimu a způsobu použití bezpečnostních opatření. Režimová opatření zajišťují vzájemné vazby mezi bezpečnostními opatřeními a uživateli objektu (školami).*“²⁹ Tato opatření se týkají činnosti zaměstnanců v areálu školy, pohybu a chování externích návštěv, oběhu dokladů a informací uvnitř škol anebo vstupů a výstupů informací, dat, dokumentů uvnitř škol.

Důležité je i zajištění **fyzické ostrahy**. Osoby, které jsou pověřeny výkonem fyzické ostrahy musí splňovat podmínky odborné způsobilosti. Fyzickou ostrahu může zabezpečovat přímo zaměstnanec školy nebo poskytovatel bezpečnostních služeb.

Bezpečnostní dokumentace školy pak „*deklaruje určitou úroveň zpracování bezpečnostních požadavků pro zajištění ochrany osob a majetku v areálu škol.*“³⁰ Těmito dokumenty mohou být například bezpečnostní politika, plán objektu, posouzení bezpečnosti rizik, typové postupy pro řešení mimořádných událostí, plány kontrol a záznamy ze školení, ...

²⁹ ČSN 73 4400 Prevence kriminality. *Ministerstvo vnitra České republiky* [online]. Praha, 2016 [cit. 2022-12-17]. Dostupné z: <https://www.mvcr.cz/clanek/zverejneni-ceske-technicke-normy-csn-73-4400-prevence-kriminality-rizeni-bezpecnosti-pri-planovani-realizaci-a-uzivani-skol-a-skolskych-zarizeni->, kapitola 6.8 Režimová opatření

³⁰ ČSN 73 4400 Prevence kriminality. *Ministerstvo vnitra České republiky* [online]. Praha, 2016 [cit. 2022-12-17]. Dostupné z: <https://www.mvcr.cz/clanek/zverejneni-ceske-technicke-normy-csn-73-4400-prevence-kriminality-rizeni-bezpecnosti-pri-planovani-realizaci-a-uzivani-skol-a-skolskych-zarizeni->, kapitola 6.10 Bezpečnostní dokumentace škol

6. Činnosti jednotlivých složek IZS v případě napadení školy

Typová činnost STČ – 14/IZS uvádí, že v případě napadení školského zařízení dorazí na místo složky Policie ČR, Zdravotnická záchranná služba, Jednotky PO, popřípadě Městská policie. Pod každou složkou IZS, která je zmíněna bude doplněna informace, jaká je dojezdová doba k objektu školy.

6.1. Policie České republiky

Většina příslušníků PČR je ihned po příjezdu na místo události nasazována do nebezpečné zóny, hlavně z důvodu eliminace střelce.

Činnosti a úkoly PČR:

„a) se neprodleně zapojí do eliminace aktivního střelce,

1. První hlídka Policie ČR je nasazována ihned po svém příjezdu k eliminaci aktivního střelce,

2. Další policista po příjezdu na místo MU zůstává u služebního vozidla se zapnutým zvláštním výstražným světlem modré barvy z důvodu zajištění komunikace s IOS KŘP, zasahujícími policisty a složkami IZS (dále viz list Policie ČR); jakmile to okolnosti a dostatečný početní stav policistů dovolí, zaujme toto místo u vozidla s výstražným modrým světlem velitel zásahu,

b) určí velitele zásahu složek IZS,

c) vymezuje nebezpečnou zónu, dohlíží na ni a informuje příjezdějící složky IZS o jejím vytvoření. Od okamžiku, kdy je dostatek sil a prostředků pro provedení eliminace střelce, Policie ČR dále

d) určuje vhodný nástupní prostor složek IZS a ve spolupráci se složkami IZS zajišťuje ustavení techniky,

e) vymezuje vnější zónu včetně stanovení bezpečnostních uzávěrů do vnější zóny a dohlíží na její dodržování,

f) provádí dopravní opatření pro plynulý příjezd/odjezd vozidel složek IZS; k tomu lze využít strážníky obecní/městské policie (řízení dopravy, uzavírka komunikací apod.),

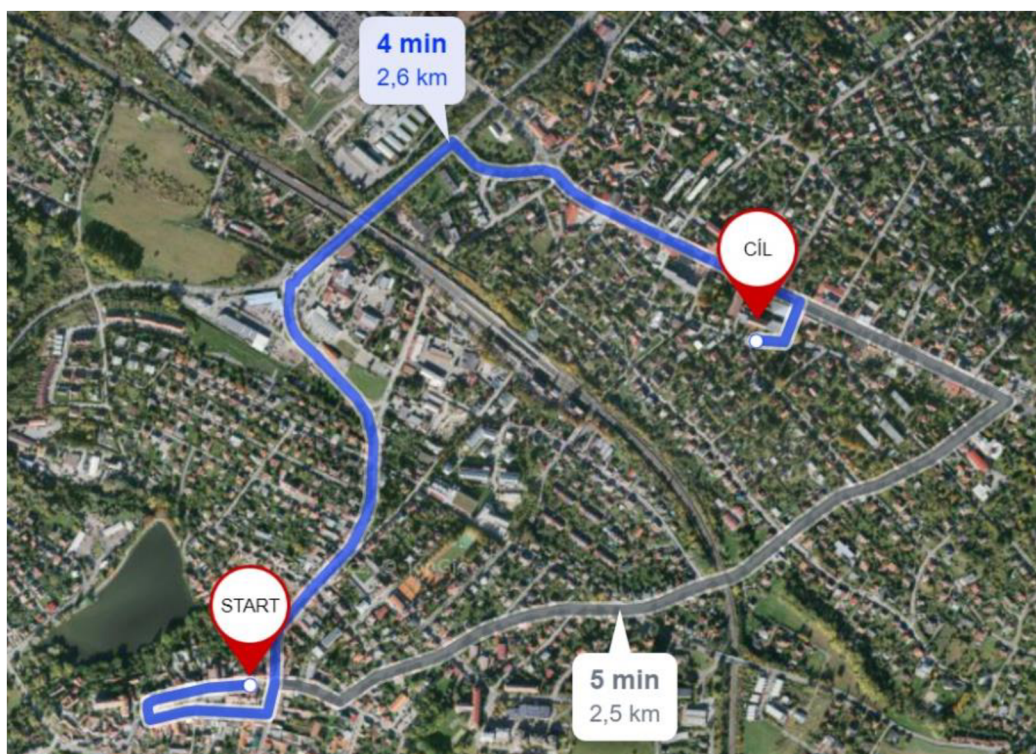
g) zajišťuje bezpečnostní dohled na zřízených stanovištích ve vnější zóně z důvodu ochrany zasahujících složek IZS; pokud velitel zásahu prohlásí část určitého prostoru místa zásahu za bezpečný, nehrozí zde ze strany aktivního střelce žádná nebezpečí,

h) v případě, že to situace umožňuje⁴, kontaktuje a ztotožňuje prchající osoby z místa MU a vyzývá je, aby se shromáždily v určeném prostoru ve vnější zóně; zde je nutná co nejdříve přítomnost dalších policistů k zajištění bezpečnosti osob.“

31

Vzhledem k tomu, že ve městě jsou přítomny veškeré složky IZS, dojezdová doba PČR je přibližně pět minut. Tato doba je ovšem brána z pohledu běžného řidiče. Vzhledem k tomu, že PČR v tuto chvíli zapne majáky, dojezdová doba by se mohla pohybovat okolo tří minut.

Obrázek 2 - Trasa PČR k místu zásahu



Zdroj: vlastní zdroj

³¹ Typová činnost STČ 14/IZS – Amok [online]. Praha, 2013 [cit. 2022-11-12]. Dostupné z: <https://storage.pozary.cz/article/5/b/5bf065624a7b7/stc-14-izs-amok.wups4p2ahm.pdf>, Činnost a úkoly Policie ČR

6.2. Zdravotnická záchranná služba

Na místě události je důležité podat co nejrychleji přednemocniční neodkladnou péči osobám, které byli zasaženi mimořádnou událostí. Síly a prostředky zdravotnické služby se nacházejí v nástupním prostoru a výjezdové skupiny poskytují svou pomoc ve vnějších zónách. Celou dobu jsou ve spojení s velitelem pouze přes operační středisko.

Činnosti a úkoly zdravotnické záchranné služby:

„ a) Zdravotnické operační středisko ZZS (dále jen „ZOS ZZS“) určí vedoucího zdravotnické složky, který v místě MU koordinuje činnost zdravotnické složky (při této akci se předpokládá přítomnost pouze výjezdových skupin ZZS); v případě, že se jedná o místo MU s hromadným postižením osob (dále jen „hromadné neštěstí“), může vedoucí zdravotnické složky organizovat činnost na tomto místě v rámci:

- třídících skupin*
- skupin PNP a*
- skupiny odsunu.*

Při tom určí vedoucí těchto skupin

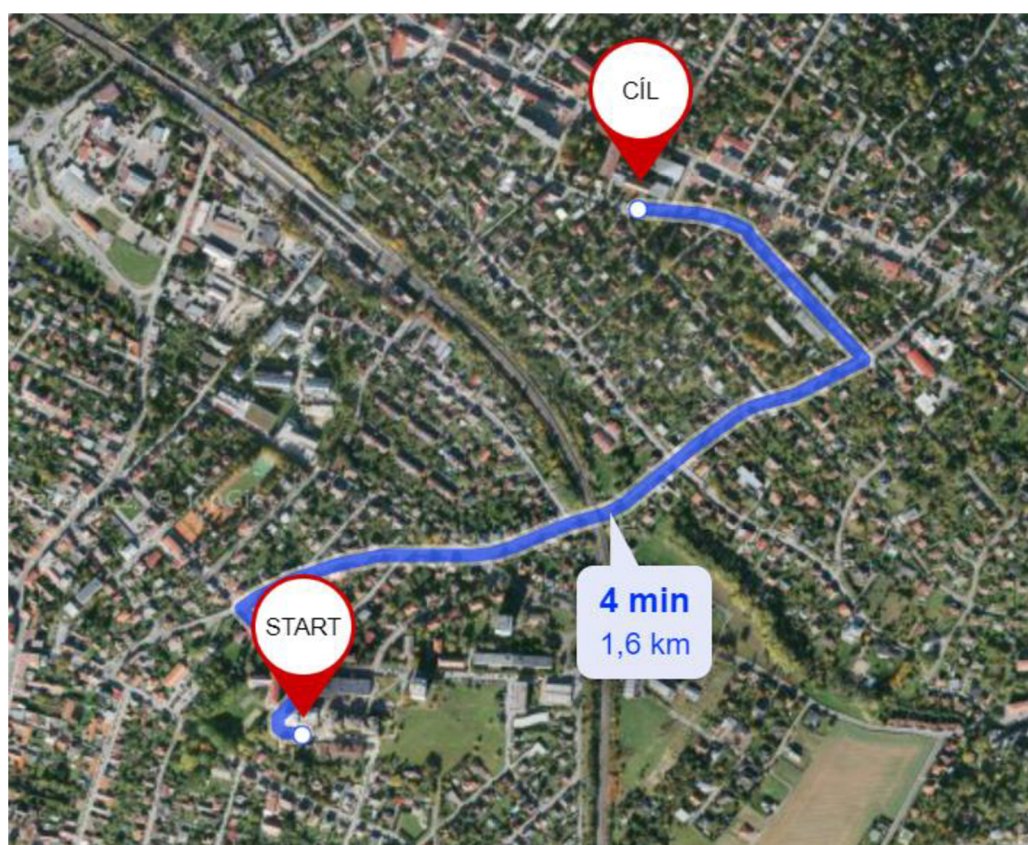
b) vedoucí zdravotnické složky vyžaduje od ZOS ZZS další výjezdové skupiny ZZS a materiální zabezpečení podle předpokládaného počtu postižených osob a charakteru zranění, včetně posouzení potřeby prostředků určených k řešení hromadného neštěstí,

c) vedoucí zdravotnické složky dle potřeby vyžaduje od ZOS ZZS pomoc poskytovatelů zdravotnické dopravní služby, které může využít k transportu postižených osob do zdravotnických zařízení poskytovatelů zdravotních služeb; členové zdravotnické složky poskytují PNP postiženým osobám, které unikly z nebezpečné zóny, transportují je do zdravotnického zařízení; pokud to zdravotní stav postižených osob dovoluje, umožní lékař policistům položit dotazy postiženým osobám před transportem do zdravotnického zařízení, případně i ověřit jejich totožnost, protože mezi těmito osobami na útěku může být i aktivní střelec,

d) členové výjezdových skupin ZZS po dohodě s vedoucím zdravotnické složky můžou na vyzvu velitele zásahu vstoupit do nebezpečné zóny, avšak výhradně v doprovodu policistů a poskytovat tam PNP postiženým osobám.“³²

Blízko školy se nachází nemocnice. Ovšem stanoviště zdravotnické záchranné služby se nachází kousek dál. I tak jednotka ZZS na místo dostaví do pěti minut.

Obrázek 3 - Trasa ZZS k místu zásahu



Zdroj: vlastní zdroj

6.3. Jednotky požární ochrany

Jednotky požární ochrany mají za úkol především likvidaci mimořádné události. Jejím hlavním úkolem je spolupráce a součinnost se složkami Policie ČR a zdravotnické záchranné služby. Na začátku události se nacházejí v nástupním prostoru a zajišťují činnost pouze ve vnější zóně.

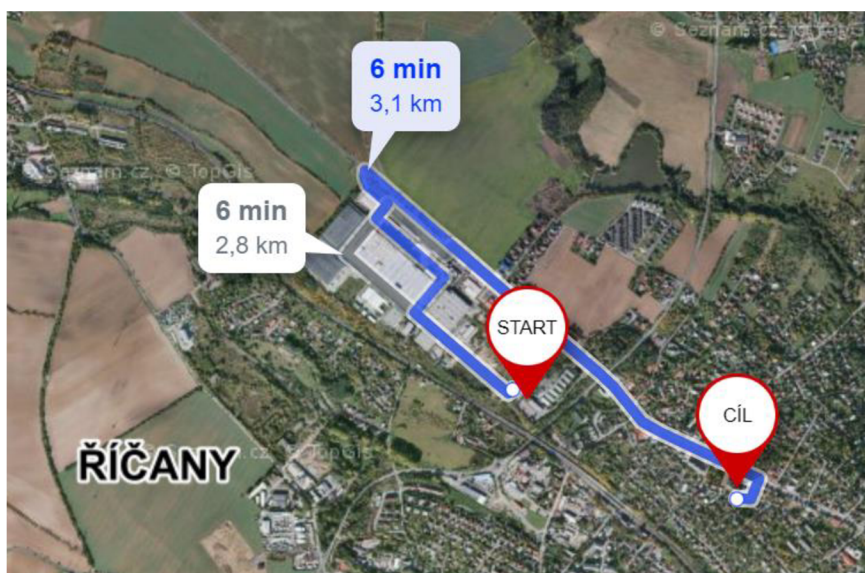
³² Typová činnost STČ 14/IZS – Amok [online]. Praha, 2013 [cit. 2022-11-12]. Dostupné z: <https://storage.pozary.cz/article/5/b/5bf065624a7b7/stc-14-izs-amok.wups4p2ahm.pdf>, Činnost zdravotnické záchranné služby

„Činnost a úkoly jednotek PO

- a) ustaví síly a prostředky jednotek PO ve zřízeném nástupním prostoru složek IZS; pokud jednotky PO dorazily na místo MU dříve než Policie ČR, zastaví vozidlo v bezpečné vzdálenosti od místa MU,
- b) spolupracují s velitelem zásahu složek IZS,
- c) na vyžádání velitele zásahu poskytují v nebezpečné zóně součinnost Polici ČR prostředky a technikou např. výšková technika pro odstřelovače, osvětlení místa MU, nebo zde řeší související MU např. návazný požár, vstup do uzavřených prostor; Policie ČR v takovém případě musí zasahujícím zajistit ochranu před aktivním střelcem,
- d) ve vnější zóně poskytují součinnost složkám IZS např. transport postižených na stanoviště PNP,
- e) dle potřeb vedoucího zdravotnické složky a ve spolupráci se ZZS pomáhají při třídění postižených osob, výjimečně provádí i laické třídění postižených osob metodou START podle STČ 09/IZS.“³³

Jednotky požární ochrany se na místo dostaví během šesti minut.

Obrázek 4 - Trasa JPO k místu zásahu



Zdroj: vlastní zdroj

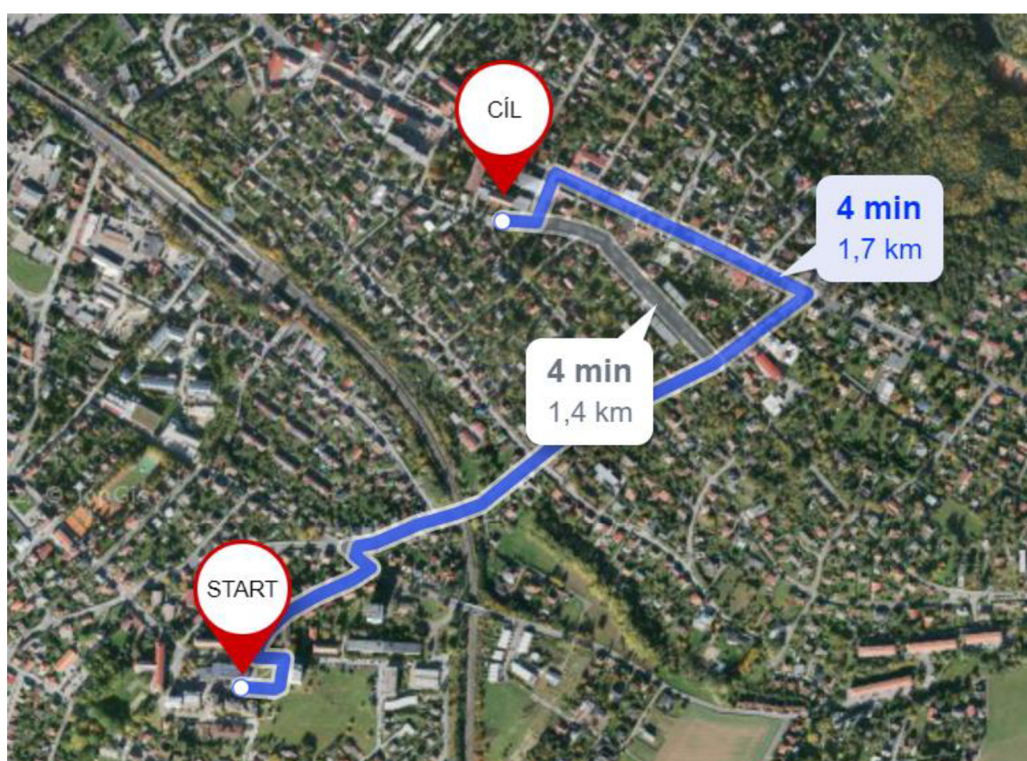
³³ Typová činnost STČ 14/IZS – Amok [online]. Praha, 2013 [cit. 2022-11-12]. Dostupné z: <https://storage.pozary.cz/article/5/b/5bf065624a7b7/stc-14-izs-amok.wups4p2ahm.pdf>, – Činnost jednotek požární ochrany

6.4. Městská policie

„Na žádost velitele zásahu případně IOS KŘP mohou být strážníci využiti zejména k: a) eliminaci aktivního střelce⁶, b) poskytování informací o místě zásahu (daném objektu), c) vytváření bezpečnostní uzávěry, vnější zóny apod., d) organizování dopravních opatření dle pokynů Policie ČR (řízení dopravy, uzavírka komunikací apod.).“³⁴

Městská policie se nachází u městského úřadu a dojezdová doba činí čtyři minuty v běžném provozu.

Obrázek 5 - Trasa MP k místu zásahu



Zdroj: vlastní zdroj

³⁴ Typová činnost STČ 14/IZS – Amok [online]. Praha, 2013 [cit. 2022-11-12]. Dostupné z: <https://storage.pozary.cz/article/5/b/5bf065624a7b7/stc-14-izs-amok.wups4p2ahm.pdf>, Činnost a úkoly Městské (obecní) policie

7. Prevence

Terminologický slovník definuje prevenci jako „soubor opatření, jejichž cílem je předcházení mimořádným událostem a krizovým situacím, popř. předcházení škodlivým činnostem. Opatření jsou pasivní [technická (např. výstavba různých ochranných systémů), organizační a výchova obyvatel] a aktivní (výstavba systémů, které snižují vznik mimořádné situace apod.).“³⁵

Situace ohrožení může bohužel přijít z nenadání kdykoliv, a tak je třeba se alespoň trochu chránit. Zaměstnanci školy by měli být seznámeni s problematikou managementu školy. Je také důležité zabezpečit vstup do budovy. Zaměstnancům by měl být poskytnut plán školy, aby věděli, kam je možno se schovat.

Pro orientaci po škole je také důležité, aby byly například správně označené dveře a na chodbách se nacházely směrovky.

Každý zaměstnanec školy musí mít školení v první pomoci, a to i při střelném či bodném zranění. Každá třída musí být vybavena lékárníčkou a všechny dveře musí být uzamknuté.

Každá škola musí mít vypracovaný systém varování, ať už SMS zprávy nebo například rozhlas.

K prevenci lze zařadit i školení bezpečnosti a ochrany zdraví při práci, požární cvičení nebo zdravotnický kurz zaměstnanců. Školení BOZP probíhá jednou za dva roky, dle zákona, stejně jako zdravotnický kurz pro zaměstnance školy.

Mezi další preventivní prvky můžeme zařadit i kamerový systém, kontroly u vstupů nebo bezpečnostní okna a dveře.

Prevence by měla sloužit nejen vedení školy a jejím zaměstnancům. Je také třeba myslet na to, aby byli žáci v bezpečí, a tím pádem je třeba eliminovat možné hrozby a rizika.

Základním principem prevence ve školách je předcházet rizikovému chování. Je třeba brát ohled na rozvoj sociálních kompetencí, zdravý životní styl,

³⁵ Terminologický slovník z oblasti krizového řízení, ochrany obyvatelstva, environmentální bezpečnosti a plánování obrany státu. *Ministerstvo vnitra České republiky* [online]. 2016 [cit. 2022-11-09]. Dostupné z: <https://www.mvcr.cz/clanek/terminologicky-slovník-krizove-řízení-a-planovani-obrany-statu.aspx>, strana 68

dovednosti nebo na zdravé sebevědomí žáků. Důležité je také učit žáky, jak mají efektivně zvládat konflikty a zátěžové situace, abychom předešli neštěstí.

Ve školství se berou v úvahu čtyři typy prevence. **Nespecifická prevence**, která má za cíl osvojování pozitivního sociálního chování. „*Nemá přímou souvislost s rizikovým chováním.*”³⁶ **Všeobecná specifická primární prevence**, která se zaměřuje na studenty škol bez znalosti možných projevů rizikového chování. Tyto aktivity mají za cíl předcházení a omezování výskytu rizikových projevů chování. **Selektivní prevence** se pak zaměřuje na „*skupiny osob, u kterých jsou ve zvýšené míře přítomny rizikové faktory pro vznik a vývoj různých forem rizikového chování, tj. jsou více ohrožené než jiné skupiny populace.*”³⁷ Posledním typem je **indikovaná prevence**, která se zaměřuje na jednotlivce, menší skupiny nebo mladistvé u kterých se již rizikové chování projevilo.

³⁶ Nespecifická prevence. Www.adiktologie.cz [online]. Praha, 2019 [cit. 2022-12-17]. Dostupné z: <https://www.adiktologie.cz/rozdeleni-primarni-prevence>

³⁷ Selektivní prevence. Www.adiktologie.cz [online]. Praha, 2019 [cit. 2022-12-17]. Dostupné z: <https://www.adiktologie.cz/rozdeleni-primarni-prevence>

8. Manuály pro případ napadení školy aktivním střelcem

Pedagogický pracovník je první, který by měl v případě poplachu reagovat a dát žákům pokyn ke správnému chování. Žáci jsou samozřejmě poučováni o bezpečnosti a měli by vědět, jak se v případě požáru či jiné nebezpečné události chovat a jak využít nouzový východ. Policie ČR vydala doporučení, jak se v případě chovat. Doporučení jsou dvě. Jedno doporučení je určeno žákům a studentům a druhé pedagogickým pracovníkům.³⁸

8.1. Povinnosti zaměstnanců a žáků

V případě napadení školy je třeba ihned informovat zaměstnance a žáky, aby provedli následná opatření.

V první řadě je důležité odejít z hlavních chodeb a ukryt se do postranních místností. Ukryt se tedy tam, kam je to nejbližší. Místnostmi ukrytí mohou být učebny nebo také učitelský kabinet. Místnost musí být uzamykatelná a měly by tam být věci, kterými je možné zabarikádovat dveře. K barikádě lze použít skříně, lavice, židle a další. Poté co jsou hotové barikády, zatáhneme žaluzie na oknech, hlavně v případě, že je do místnosti vidět z opačného křídla budovy.

Mobilní telefony a podobná zařízení dáme do tichého režimu, včetně vypnutí vibrací. Telefon ale nevypínáme, abychom nepřišli o způsob komunikace. Každý si najdeme místo u stěny, popřípadě si lehneme na zem.

Když jsme na „bezpečném“ místě ukrytí, musíme varovat ostatní, pro případ, že by někdo varování nezaregistroval. Varovat můžeme pomocí rozhlasu či mobilního telefonu, popřípadě použijeme předem domluvený signál (hromadná SMS, ...).

Snažíme se být v klidu a potichu. V žádném případě neotevíráme dveře, pokud nedostaneme pokyn od policie. Mohlo by se jednat o lest a umožnili bychom tak útočnickovi snadný přístup.

³⁸ Doporučení Policie ČR – Krajského ředitelství policie Středočeského kraje k problematice ozbrojených útoků ve škole, určené pedagogickým pracovníkům. *Policie České republiky*. Policie České republiky [cit. 2022-11-09]. Dostupné z: <https://sgagy.cz/old-web/dokumenty/PCR.pdf>

V poslední řadě se nepletete do práce policie a posloucháme všechny její pokyny a rozkazy.³⁹

Musíme také zmínit tzv. poučku USB, kterou zahrnuje i doporučení PČR. Tato poučka říká, jak reagovat v případě útoku aktivního střelce. Policie ČR uvádí, že tato poučka má tři základní kroky.

1. „UTÍKEJ

- *Pokud máte možnost využít únikovou cestu, utečte!*
- *Své osobní věci a cennosti nechte tam, kde jsou*
- *Pokud je to možné, pomozte ostatním s útěkem.*
- *VARUJ – Varujte ostatní před vstupem do nebezpečné zóny*
- *Z bezpečí zavolejte pomoc na číslo 158*

2. SCHOVEJ SE

- *Pokud nemůžete utéct do bezpečí, je třeba najít místo kam se schovat!*
- *Zamkněte nebo zablokujte dveře*
- *Schovejte se za pevné předměty*
- *Přepněte svůj telefon do tichého režimu, zůstaňte potichu*
- *VARUJ – Pokud to situace dovolí, volejte pomoc na číslo 158*
- *Nejdůležitější informace pro operátora: kde jste a co se děje.*

3. BOJUJ

- *Pokud je váš život v přímém ohrožení, bojujte!*
- *Snažte se zneškodnit střelce*
- *Jednejte rychle a násilně*
- *Použijte jakékoliv předměty, které se dají využít jako zbraně*
- *Jednejte maximálně efektivně“⁴⁰*

³⁹ Doporučení Policie ČR – Krajského ředitelství policie Středočeského kraje k problematice ozbrojených útoků ve škole, určené žákům a studentům. *Policie České republiky*. Policie České republiky [cit. 2022-11-09]. Dostupné z: <https://sgagy.cz/old-web/dokumenty/PCR.pdf>

⁴⁰ Utíkej, schovej se, bojuj!. *Policie České republiky*. Praha, 2017 [cit. 2023-01-06]. Dostupné z: <https://www.policie.cz/clanek/utikej-schovej-se-bojuj.aspx>

8.2. Povinnosti ředitele školy

Mezitím co se zaměstnanci a žáci ukrývají, je ředitel, popřípadě jiná určená osoba povinna zavolat na linku Policie České republiky. Osoba musí mluvit stručně a jasně. Dokud není vyzvána k zavěšení, tak hovor neukončuje.

Informace, které jim musí sdělit jsou následující:

- 1) kde se co děje
- 2) popsat kolik je na místě lidí
- 3) určit alespoň přibližný počet zraněných
- 4) co nejpodrobněji popsat pachatele
- 5) popsat, zda jsem slyšel výstřel či explozi a popřípadě kolikrát.

9. Násilné incidenty ve školách a školských zřízeních v České republice

K násilným činům páchaných ve školách bohužel dochází i na území našeho státu. Agresivita ze strany studentů mířená na pedagogy se stále rozrůstá. Příkladem může být napadení učitelky ve speciální škole ve Vodňanech, kdy učitelka skončila v nemocnici s otřesem mozku. Dalším příkladem je například napadení profesora baseballovou pálkou, a to na Královohradecké univerzitě. První případ, který měl následek smrti se u nás stal před 18 lety, a to ve Svitavách.

9.1. Tragédie na Svitavském učilišti

Při tomto útoku zabil šestnáctiletý učeň svého učitele bodnými ranami nožem. K incidentu došlo během vyučovací hodiny a student udeřil učitele osmnáctkrát.

Důvodem útoku byla dle psychologa duševní porucha. Útočník si vysloužil devítiletý trest, který si odpykal ve věznici v Opavě. V roce 2012 mu byla soudem odpuštěna část trestu a vrátil se ke svým rodičům, se kterými žil i v době činu.⁴¹

9.2. Gymnázium v Chomutově

K tomuto incidentu došlo v roce 2011, kdy student gymnázia v Chomutově zaútočil na pracovníky školy nožem a paličkou na maso. Patnáctiletý student si před školou nasadil na obličej masku a se slovy "Tohle je teroristický útok" začal útočit na sekretářku školy. Na pomoc přispěchal ředitel se školníkem, kteří slyšeli hluk z chodby.

Poraněná sekretářka byla převezena spolu s útočníkem na chirurgii. Sekretářka si odnesla tržnou ránu na hlavě, ale taky šok. Útočník měl drobné řezné rány, jelikož při útoku rozbil vitrínu a pořezal se tak o sklo.⁴²

⁴¹ Útok ve Svitavách. www.svitavsky.denik.cz [online]. Svitavy: svitavsky.denik.cz, 2022 [cit. 2023-01-02]. Dostupné z: <https://svitavsky.denik.cz/zlociny-a-soudy/prvni-vrazda-ucitele-se-odehrala-pred-18-lety-na-ucilisti-ve-svitavach-20220331.html>

⁴² Útok v Chomutově. www.chomutovsky.denik.cz [online]. Chomutov: chomutovsky.denik.cz, 2011 [cit. 2023-01-02]. Dostupné z: https://chomutovsky.denik.cz/zpravy_region/student-zautocil-na-sekretarku-s-palici-na-maso.html

9.3. Gymnázium Zikmunda Wintra v Rakovníku

Incident se stal v roce 2012, kdy se učitelka matematiky a fyziky otočila zády ke svému studentovi a ten ji bodl do zad. Učitelka byla letecky přepravena do pražské střešovické nemocnice. Útočníkovi bylo v tu dobu pouhých čtrnáct let a díky tomu nebylo v době incidentu možné sdělit bližší informace.⁴³

9.4. Násilný útok na školu ve Žďáru nad Sázavou

Dost pravděpodobně se jedná o nejznámější a velmi diskutovaný útok na školské zařízení v České republice. Stal se v úterý 14. října 2014 a to na Střední škole obchodní a služeb ve Žďáru nad Sázavou.⁴⁴

Podle některých informací se jednalo o stejnou ženu, která v roce 2013 v měsíci květnu, zaútočila na základní školu v Havířově. Tehdy těžce zranila družinářku, která bránila školačku. Při tomto incidentu v Havířově nikdo nezemřel.

Při útoku ve Žďáru pachatelka pobodala nožem několik studentů, jeden chlapec přišel o život.

Útočnice se do školy dostala pomocí studentů, mezi které se vmísila při vstupu do šaten, které byly v tu dobu přístupné. Uvnitř školy se bez varování vrhla na žáky a začala na ně nožem útočit. Šestnáctiletý mladík útok nepřežil a dvě další studentky měly řezná poranění.

Pachatelka si místo vybrala naprosto náhodně, a to vzhledem k tomu, že sama chtěla zemřít.

9.5. Útok mačetou v Praze

Dne 31. března 2022 zaútočil devatenáctiletý student na svého učitele mačetou. Student po útoku utekl oknem v šatnách, následně se umyl v řece a poté ho po hodině dopadla Policie. Útočník nebyl ani opilý, ani pod vlivem drog. Svě oběti zasadil několik ran do hlavy, krku a zad, oběť následkům zranění

⁴³ Útok v Rakovníku. Www.denik.cz [online]. Praha: denik.cz, 2012 [cit. 2023-01-02]. Dostupné z: <https://www.denik.cz/stredocesky-kraj/v-rakovniku-student-bodl-ucitelku-ma-vazne-zraneni-20121029.html>

⁴⁴ Útok ve Žďáru nad Sázavou. Www.moravskoslezsky.denik.cz [online]. Žďár nad Sázavou: moravskoslezsky.denik.cz, 2014 [cit. 2021-11-15]. Dostupné z: <https://moravskoslezsky.denik.cz/zlociny-a-soudy/ve-zdaru-nad-sazavou-zena-pobodala-jednoho-studenta-primo-ve-skole-20141014-wnmx.html>

podlehla. Za útokem, dle slov útočnicka stálo zesměšňování ze strany učitele a špatné známky.⁴⁵

Šetření České školní inspekce uvádí, že útoku předcházely studijní problémy a nedostatečná pomoc od školy. Ředitel školy toto tvrzení popírá a tvrdí, že žák podporu dostal, ale nevyužil ji. Dále Česká školní inspekce uvádí fakt, že útočník měl diagnostikovanou smíšenou vývojovou dysfázii, což znamená, že hůře rozuměl mluvenému projevu a měl problémy s vyjadřováním. Dle inspekce k této diagnóze nebylo přihlíženo správně.

Útočníkovi hrozí 12 až 20 let za mřížemi.

9.6. Střední škola Euroinstitut

Případ v Neprobylicích na Kladensku si vyžádal dva mrtvé. Událost se stala na střední škole Euroinstitut, která se zaměřuje na práci s hendikepovanými studenty. Jedním z nich byl muž 59 let. Druhý muž 75 let je dle policie střelcem. Událost je prověřována jako vražda a následná sebevražda.⁴⁶

⁴⁵ Útok mačetou v Praze. Www.blesk.cz [online]. Praha: blesk.cz, 2022 [cit. 2022-01-01]. Dostupné z: <https://www.blesk.cz/clanek/regiony-praha-praha-krimi/708510/tragedie-na-ucilisti-v-praze-ucitel-jan-k-zemrel-po-utoku-macetou-kriminaliste-podezreleho-odvezli-do-cely.html>

⁴⁶ Střední škola v Neprobylicích na Kladensku. IDNES.cz [online]. Praha: www.idnes.cz, 2008 [cit. 2023-02-12]. Dostupné z: https://www.idnes.cz/praha/zpravy/strelba-dva-lide-zastreleni-kladensko-neprobylice-policie-zachranka-kriminalita.A220331_191254_praha-zpravy_wass

10. Násilné incidenty v zahraničí

K násilným incidentům ve školách dochází i v zahraničí. Kde je tento „trend“ ještě více rozšířen než u nás. Jako příklad jsem zvolila případ Charlese Josepha Whitmana, který svůj masakr započal doma a následně zaútočil na texaskou univerzitu. Druhým příkladem, který jsem vybrala bude masakr na Columbine High School v Coloradu, který byl spáchán Ericem Harrisem a Dylanem Kleboldem.⁴⁷

10.1. Útok na texaskou univerzitu

Za tímto útokem na texaské univerzitě stojí americký masový vrah Charles Joseph Whitman, který je známý také jako "Texas Tower Sniper". Whitman se narodil 24. června 1941. V dětství si prošel domácím násilím ze strany jeho otce, a tak díky tomu byl vzorným studentem a dosahoval pěkných studijních výsledků. Když dosáhl plnoletosti, přidal se k mariňákům. Prošel výcvikem odstřelovačů, kde se, v raném věku, naučil zacházet se zbraněmi a stal se výborným střelcem. V roce 1961 nastoupil na texaskou univerzitu v Austinu, kde studoval architekturu.

Začátkem roku 1966 se mu začaly rozjíždět silné bolesti hlavy. Jeho duševní stav se zhoršoval, a tak se rozhodl vyhledat lékařskou pomoc. Lékařce se svěřil se svou touhou střílet do lidí. Na další schůzku s lékařkou se nedostavil. 31. července roku 1966 napsal dopis, kde vylíčil své psychické problémy a požádal, aby v případě jeho smrti, byla provedena pitva. Tou sledoval zjištění, zda byla na jeho mozku známka duševní choroby.

Po napsání dopisu odjel do bytu své matky, kde ji ubodal a následně i zastřelil. Tento stejný krok opakoval doma na své ženě. Svým dětem zanechal dopis, kde je prosil, aby z jeho pojistky zaplatily, co je třeba a zbytek peněz měly darovat na výzkum duševních poruch. Tímto krokem chtěl zabránit podobným tragédiím, jako té, kterou sám spáchal.

⁴⁷ MUSCHERT, Glenn a Ralph LARKIN. Columbine High School Shooting [online]. 6. 1. 2007. [cit. 2022-11-02]. Dostupné z: https://www.researchgate.net/publication/254348823_The_Columbine_High_School_Shootings

Následujícího rána, tedy 1. srpna 1966 sbalil dalekohled, střelné zbraně a vydal se k věži texaské univerzity. Cestou na vyhlídku zastřelil recepční a další dva návštěvníky. Na vrcholku věže vybalil zbraně a začal odstřelovat lidi pod sebou. Díky jeho zručnosti mířil do oblasti srdce. Po dlouhých 94 minutách se policistům podařilo Whitmana zastřelit.

Dohromady zabil 14 lidí a 30 dalších zranil. Po pitvě jeho těla našli na mozku nádor.⁴⁸

10.2. Masakr na Columbine High School v Coloradu

K události došlo 20. dubna 1999, kdy dva náctiletí studenti, Eric Harris a Dylan Klebold, zastřelili ve škole dvanáct studentů. Krom dvanácti zastřelených mají na svém listu ještě dvacet čtyři zraněných osob. Po útoku oba spáchali sebevraždu.

Tato střelba se stala nejhorší událostí v historii USA, v souvislosti se střelbou na školách. Událost vyvolala celostátní debatu o dostupnosti a držení zbraní v USA mezi mladistvými a o bezpečnosti na školách.

Eric Harris byl narozen 20. dubna 1981. Od svého narození do roku 1993 se často stěhoval, z důvodu, že jeho otec byl pilotem v americké armádě. Roku 1977 začal být Eric ve škole šikanován na úkor svého blogu, který vytvářel na internetu za účelem poskytování misí ze hry „Doom II“. Blog později změnil svůj význam a Harris ho zaplavil nenávistnými komentáři vůči jeho přátelům, rodině a škole. Na úkor toho byl dokonce vyšetřován na policii. Po tomto incidentu blog raději smazal a začal si vést deník.

Dylan Klebold se narodil 11. září 1981. Byl velmi nadaným a chytrým dítětem a byl dokonce zapojený do programu CHIPS. Program CHIPS slouží k pojmenování a podchycení problému u dětí. Myšlenkou toho je, že nadaní žáci projdou školením a stanou se z nich tzv. podporovatelé, jejichž úkolem je poradit a pomoci svým vrstevníkům. Když byl Dylan v osmé třídě seznámil se s Ericem Harrisem. Dylan byl členem několika sportovních družstev

⁴⁸ Masový vrah Charles Whitman [online]. iprima.cz, 2022 [cit. 2022-11-02]. Dostupné z: <https://zoom.iprima.cz/historie/charles-whitman-masovy-vrah>

a měl mnoho přátel, na rozdíl od Erica. Oba chlapci spolu začali pracovat v "Blackjack Pizza", kde jim Mark Manes prodal poloautomatickou pistoli TEC-DC9, která byla též použita při masakru. Po celé události byl i u Dylana nalezen deník, který vypadal podobně jako Ericův, a popisoval v něm znechucení z tehdejšího systému.⁴⁹

10.3. Masakr v kampusu Virginia Tech

Nejkrvavější masakr v americké historii se stal roku 2007 v kampusu Virginia Polytechnic Institute and State University v Blacksburgu ve Virginii.

Útočníkem byl jihokorejský student, který zabil 32 lidí a dalších desítky zranil. Po svém činu spáchal sebevraždu. Pachatel byl pohroužený člověk, který s nikým moc nekomunikoval. Dokonce se ho báli i někteří profesori po jeho projevech na hodinách.⁵⁰

⁴⁹ Masakr na škole Columbine High School v Coloradu. Www.seznamzpravy.cz [online]. Praha: seznamzpravy.cz, 2022 [cit. 2021-11-02]. Dostupné z: <https://www.seznamzpravy.cz/clanek/magazin-historie-masakr-ktery-odstartoval-eru-skolnich-vrahu-to-byla-columbine-1999-198882>

⁵⁰ Masakr v kampusu Virginia Tech. Česká televize [online]. Praha: www.ct24.ceskatelevize.cz, 2008 [cit. 2023-02-12]. Dostupné z: <https://ct24.ceskatelevize.cz/archiv/1457410-masakr-v-kampusu-virginia-techyshop.cz/magazin-obrana-utoku-vozidlem>

11. Specifikace objektu praktické části

Diplomová práce se zaměřuje na Základní školu Bezručova, která se nachází ve městě Říčany. Město Říčany je v okrese Praha – východ, ve Středočeském kraji. Rozloha města je něco okolo 26 km² a počet obyvatel okolo 16 000. Město se nachází přibližně 20 km od centra hlavního města Prahy. Říčany prochází železniční trať z Prahy do Benešova a také silnice I/2, která vede z Prahy na Kutnou horu. Přibližně 5 km od centra Říčan se nachází nájezd na dálnici D1. Z hlediska dopravní obslužnosti je škola postavena na velmi výhodném místě. Díky blízkým zastávkám, kdy nejbližší je 100 m od školy, je pro žáky relativně snadné se dostat do školy i v případě, že bydlí v okolních obcích.

V letech 2018–2021 vyplynulo z indexu kvality života, že právě Říčany jsou nejlepším městem pro život v ČR. Pravděpodobně si město tento titul drží hlavně z důvodu občanské dostupnosti a vybavenosti. Nejen, že se město nachází na vlakové trati a lidé se tak za 20 minut dostanou do Prahy. Dále je ale město jen kousek od přírody, vzhledem k lesnímu porostu, který město obklopuje. Ve městě je také plavecký bazén, zimní stadion, ragbyové a fotbalové hřiště a spousta dalších míst, které slouží nejen dětem, ale i dospělým.

Ve škole se učí žáci prvního i druhého stupně. V budově je jídelna a tělocvična a specializované učebny, jako je hudebna nebo počítačová učebna.

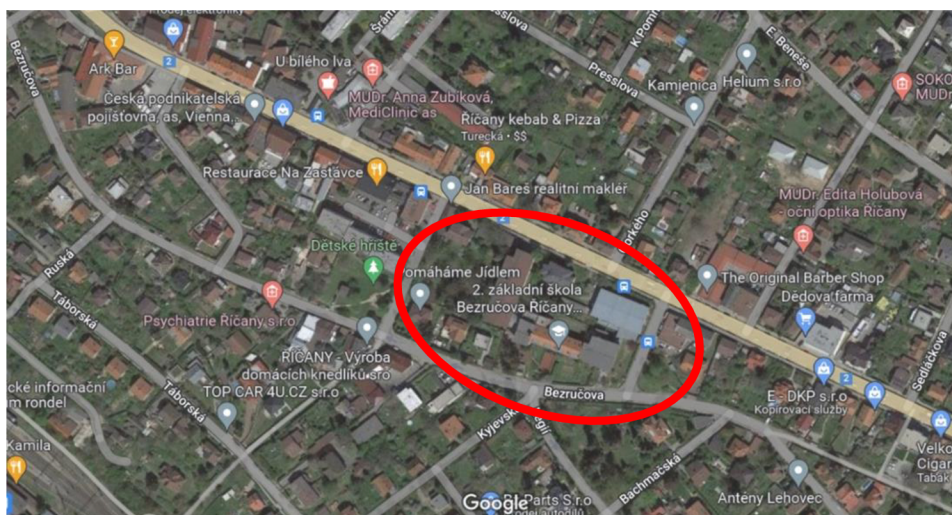
Momentální kapacita žáků je 833. První stupeň navštěvuje 488 žáků. Druhý stupeň navštěvuje 301 žáků. Zbylých 44 žáků jsou žáci ukrajinští. Počet zaměstnanců je k 1. únoru 2023 celkem 97. Z toho je 57 učitelů, 10 vychovatelek, 3 pracovníci vedení školy, 3 administrativní pracovníci, 3 techničtí pracovníci, 9 pracovníků úklidu, 1 školní psycholog, 9 asistentů pedagoga a 2 knihovníci.

Vzhledem k tomu, že ve městě Říčany jsou 3 základní školy, vedení školy se rozhodlo k zavedení rozšířeného vzdělávání zejména v hudební výchově a jazykovém vzdělávání. Z čehož vyplývá, že na prvním stupni jsou vždy 4 třídy daného ročníku, jedna z nich je však hudební a druhá bilingvní.

Škola má více jak stoletou historii. První budova byla postavena před 110 lety, poslední přístavba školy byla dostavena kolem období 90 let. Jednalo se o aktuální budovu druhého stupně.

V roce 2006–2007 proběhla rozsáhlá rekonstrukce. Škola dostala novou fasádu a lepší vybavení tříd. Byla provedena rekonstrukce tělocvičny a také byla vybudována půdní vestavba, která slouží jako zázemí školním družinám. Od té doby probíhá pravidelně každý druhý rok malování a zmodernizování školy, které spočívá v zavádění interaktivních tabulí apod..

Obrázek 6 - 2.základní škola Bezručova Říčany



Zdroj: vlastní zdroj

Obrázek 7 – Plán objektu



Zdroj: vlastní zdroj

- | | |
|---------------------------|-----------------------|
| 1 – Vchod na první stupeň | 5 – Jídelna |
| 2 – Tělocvična | 6 – Druhý stupeň |
| 3 – První stupeň | 7 – Venkovní hřiště 1 |
| 4 – Hlavní vchod | 8 – Venkovní hřiště 2 |

Na obrázku číslo 7 výše můžeme vidět mapu popisovaného objektu. Do objektu vedou dva hlavní vchody, kterými prochází žáci či pedagogové. První z nich se nachází na pravé straně budovy, z pohledu na obrázku. Tento vchod slouží pro žáky prvního stupně. Po příchodu tímto vchodem se v hale nachází vždy pedagogický dozor, který dohlíží na ukázněnost žáků. Tento vchod se v 8:15 uzavře a už není možné se tímto vchodem do budovy dostat.

Pod číslem dva je na obrázku tělocvična, do které se dá projít přes chodbu u vchodu prvního stupně. Na pravé straně se pak nachází boční východ,

kteřý slouží například osobám, které mají v této části budovy kroužky týkající se sportu.

Číslo tři označuje první stupeň, který je zachován z původní staré budovy a slouží i jako spojovací chodba mezi prvním a druhým stupněm.

Pod číslem čtyři je označen hlavní vchod, který ráno slouží žákům prvního stupně a pedagogům. Odpoledne pak slouží žákům prvního i druhého stupně a pedagogickým i nepedagogickým pracovníkům. U tohoto vchodu stojí vrátnice s vrátným, který má na starost pouštění osob do budovy. V případě, že vrátný zrovna není na vrátnici a osoba nemá, popřípadě domluvenou schůzku, do budovy se nikdo nedostane.

Číslo pět slouží k označení jídelny, která se nachází blízko hlavního vchodu. Zezadu jídelny je východ, který slouží zaměstnancům jídelny a také slouží jako zásobovací místo.

Poslední částí je budova pro druhý stupeň, který je označen číslem šest.

V areálu školy je i zahrada, která tvoří zázemí pro školní družinu. Část zahrady je ovšem určena jako zelinářská a ovocnářská zahrada a slouží potřebám pěstitelské výchovy. Areál školy je také doplněn o dvě venkovní hřiště, která jsou využívána zejména na hodiny tělesné výchovy. Jedno hřiště je v přední části zahrady, vedle dětského hřiště. Druhé hřiště se nachází v zadní části školy.

Evakuaci řídí ředitel školy. V případě jeho nepřítomnosti pak zástupce pro 1. nebo 2. stupeň. Evakuace je řízena z kanceláře hospodářky školy, popřípadě z kanceláře školníka.

Řídící evakuace je povinen rozhodnout o použití únikových cest, popřípadě o tom, zda mohou žáci odejít s přezuvkami a svrchními oděvy, či nikoli.

Na každé patro je stanovena zodpovědná osoba, která odpovídá za evakuaci. Evakuační části jsou rozděleny následovně:

- a. učebny, pracovny, kabinety a sborovny 1.stupně
- b. nová přístavba - 1. a 2. patro

- c. stará budova - 1. patro, stará přístavba 1. a 2. patro
- d. stará budova – přízemí, stará přístavba přízemí a suterén
- e. Učebny, pracovny, kabinety a sborovny 2. stupně
- f. Dostavba – budova 2. stupně – suterén, přízemí
- g. Dostavba – budova 2.stupně - 1. a 2. patro
- h. Půdní vestavba – družiny

Shromaždiště po evakuaci jsou stanovena pro každý stupeň zvlášť, tak vyplývá z evakuačního plánu ředitele školy. Žáci a pedagogové prvního stupně, včetně žáků z družiny mají shromažďovací místo v rohovém parku u školy. Žáci a pedagogové z druhého stupně, včetně ostatních pracovníků školy se pak shromažďují na rohu ulice naproti hlavnímu vchodu.

Co se týče kontroly počtu evakuovaných osob, je prováděna třídními učiteli. Celkový počet evakuovaných mají pak na starost zástupci ředitele 1. i 2. stupně.

Obrázek 8 - Shromažďovací místa

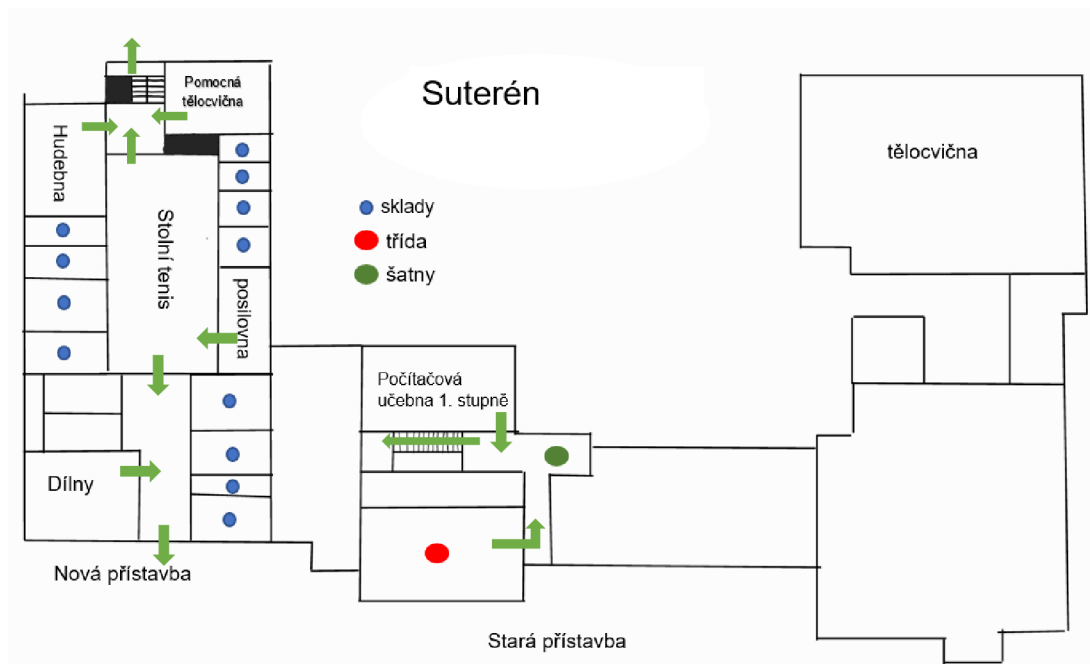


- Shromažďovací místo 1. stupně + družiny
- Shromažďovací místo 2.stupně + ostatních zaměstnanců

Zdroj: vlastní zdroj

V případě, že by na škole hrozilo jakékoliv nebezpečí, únikové východy jsou stanoveny dle obrázků níže.

Obrázek 9 - Únikové východy suterén školy

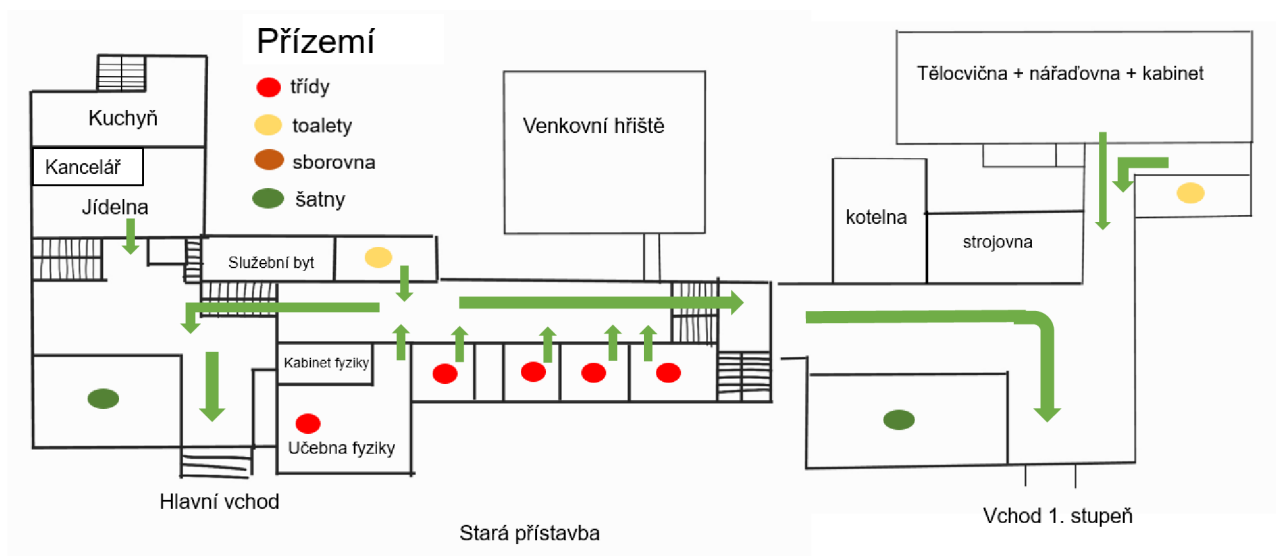


Zdroj: vlastní zdroj

Suterén se dělí na dvě části. První z nich je nová přístavba, druhou původní stavba. Obě tyto části nejsou spojené a dostat se do nich dá různými vstupy. Do nové části se dostaneme po schodech, které se nacházejí u jídelny. V suterénu jsou dva nouzové východy. Jeden se nachází u schodů, využije se v případě, že žáci jsou v dílnách, posilovně nebo v místnosti stolního tenisu. Tuto část dělí dveře, které jsou obvykle zamčené a není možné se tak dostat druhé části. V této části je specializovaná učebna hudební výchovy a pomocná tělocvična. Zde se únikový východ nachází na druhé straně školy a vede tedy směrem k hlavní silnici.

Druhá část suterénu se nachází pod schody, které vedou od části hlavního vchodu. V této části suterénu je jedna specializovaná učebna počítačů 1. stupně, jedna třída a šatny.

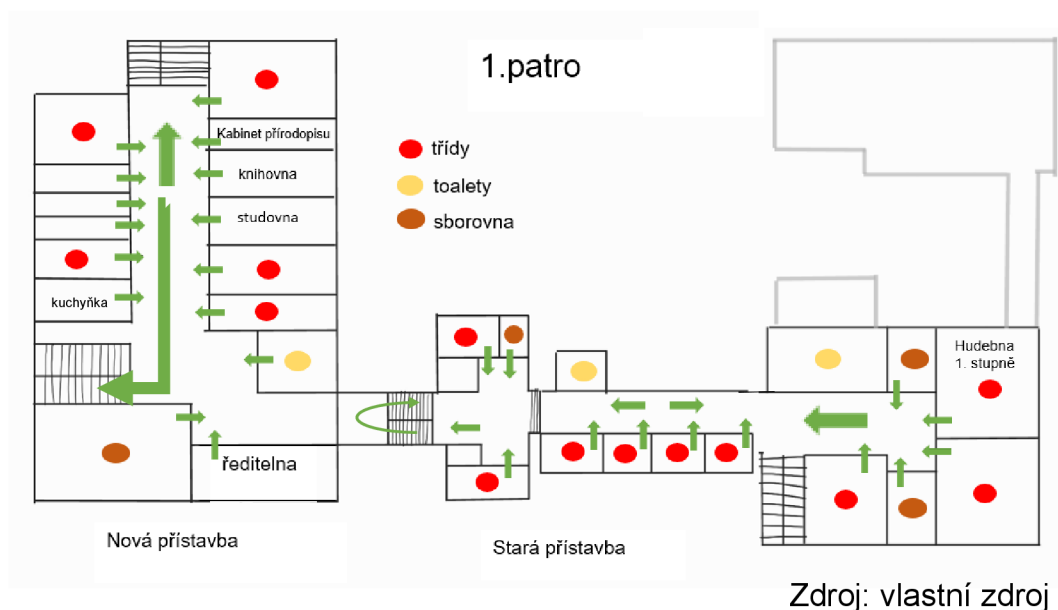
Obrázek 10 - Únikové východy přízemí školy



Zdroj: vlastní zdroj

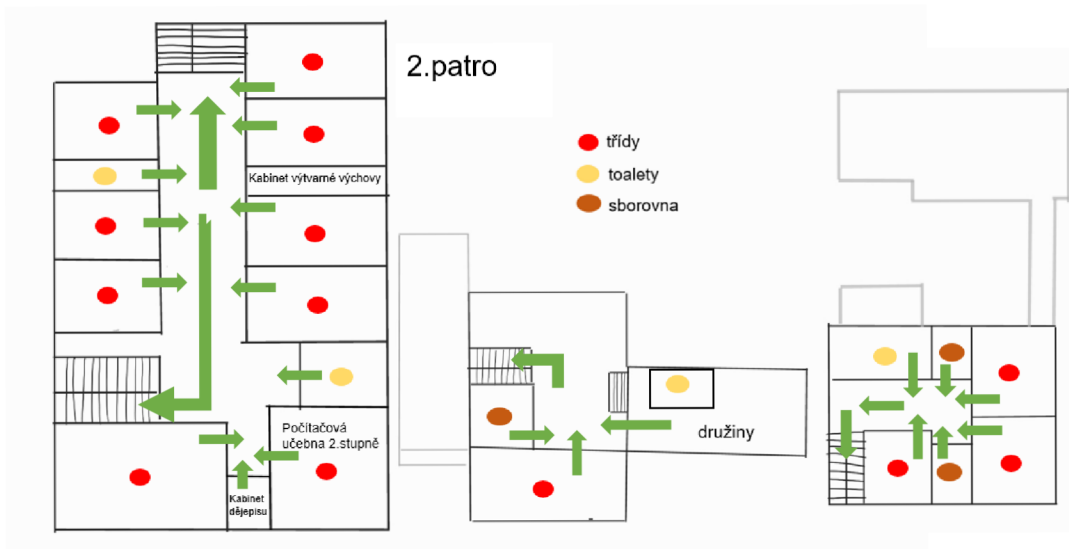
V přízemí jsou také dva únikové východy. Přízemí školy je tvořeno ze staré přístavby. Nachází se zde jídelna s kuchyní a kanceláří, služební byt a šatny. Po schodech dolů u hlavního vchodu vedou schody do druhé části suterénu, který byl zmíněn výše. Osoby ze suterénu tedy využijí nouzový východ v podobě hlavního vchodu. V případě nutné evakuace nouzový východ hlavního vchodu využijí žáci, kteří se nacházejí v jídelně, šatnách, nebo ve specializované učebně fyziky. Třídy prvního stupně, které jsou ve spojovací chodbě mezi prvním a druhým stupněm, pak využijí vchod určený pro první stupeň. Stejně tak osoby, které budou v tělocvičně, využijí pro svůj náhlý odchod vchod pro první stupeň.

Obrázek 11 - Únikové východy 1.patro školy



V prvním patře už se nacházejí třídy jak prvního, tak druhého stupně. V nové přístavbě jsou třídy druhého stupně a větší část budovy bude využívat hlavní vchod, jako svůj nouzový východ. Co se týče staré přístavby, tam se spíše využije vchod pro první stupeň. Stará přístavba vždy použije východ vpředu školy. Co se týče nové přístavby, tam se využívá i zadní nouzový, který směřuje k hlavní silnici.

Obrázek 12 - Únikové východy 2.patro školy



Zdroj: vlastní zdroj

Ve druhém patře bude k evakuaci docházet obdobně jako v patře prvním. Stará přístavba, kde se nacházejí třídy, využije vchod pro první stupeň. V nové části přístavby opět bude využit jak přední, tak i zadní nouzový východ. Změna oproti prvnímu patru spočívá v tom, že ve druhém patře jsou ještě družiny a ty využijí ke svému úniku hlavní vchod.

12. Bezpečnostní audit Základní školy Bezručova

Pro praktickou část práce byla zvolena pro ověření míry bezpečnosti školy a dodržování norem s bezpečností souvisejících simulace bezpečnostního auditu.

Provedení auditu bylo realizováno řízeným rozhovorem s ředitelem školy a dotazníkovým šetřením provedeným mezi zaměstnanci a žáky školy. Z těchto výstupů byla provedena SWOT analýza. Řízený rozhovor s ředitelem školy byl proveden ve dvou sezeních, kdy první z nich proběhlo 22. listopadu 2022, druhé pak 31. ledna 2023. Dotazníkové šetření mezi žáky a učiteli probíhalo od 4. ledna 2023 do 10. února 2023.

Terminologický slovník definuje audit jako „*systematický nezávislý a dokumentovaný proces pro získávání důkazu a jeho objektivní hodnocení za účelem stanovení rozsahu, v němž je rámec managementu rizik nebo jakákoliv jeho vybraná část přiměřená a efektivní.*“⁵¹

Cílem bezpečnostního auditu bylo zjistit, zda je Základní škola Bezručova dostatečně chráněna před napadením a kde má zabezpečení nedostatky. Zpracovala jsem otázky, na které ředitel ochotně odpověděl, a poskytl další součinnost spočívající zejména v poskytnutí dokumentace školy (plány, mapy apod.).

12.1. Řízený rozhovor s ředitelem školy

Pro účely této fáze bezpečnostního auditu bylo připraveno 10 otázek. Všechny byly ze strany ředitele školy zodpovězeny, některé odpovědi byly doplněny poskytnutím obrázkových podkladů včetně např. evakuačních plánů školy.

⁵¹ Terminologický slovník z oblasti krizového řízení, ochrany obyvatelstva, environmentální bezpečnosti a plánování obrany státu. *Ministerstvo vnitra České republiky* [online]. 2016 [cit. 2022-11-09]. Dostupné z: <https://www.mvcr.cz/clanek/terminologicky-slovník-krizove-řízení-a-planování-obrany-státu.aspx>, strana 4

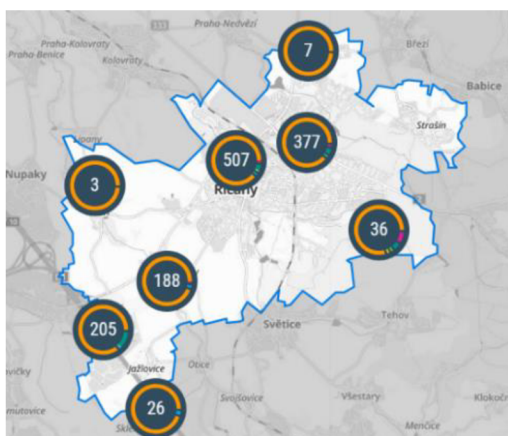
Konkrétně položené otázky:

1. Jaké je, dle Vašeho názoru, největší možné ohrožení školy z hlediska kriminality?

Základní škola Bezručova se nachází u hlavní silnice, která může být zdrojem ohrožení. Index kriminality dokonce poukazuje na problematiku špatného přecházení silnice.

Index kriminality je zpracován za období loňského školního roku. Tudíž od 1. září 2021 do 30. června 2022. Pozitivní ovšem je, že tyto případy se obvykle týkají napadení, či přestupků, jako je přecházení mimo přechod apod.

Obrázek 13 - Index kriminality Říčany



Zdroj: vlastní zdroj

2. Jste spokojen s vnějším prostředím školy? Myslíte si, že je škola vhodně umístěna?

Škola je u hlavní silnice, což mi nepřijde moc bezpečné. Je ale nutno zmínit, že hlavní silnice leží na odvrácené straně než vchod do školy. Z obou stran vedle školy jsou vybudovány parky, kam si děti mohou chodit po škole hrát, v případě, že například čekají na autobus. V jednom z parků se dokonce nacházejí trampolíny a další sportovní vybavení.

Co se týká přístupové cesty, ta je pouze u hlavního vchodu. Přes tuto cestu se dostávají děti do školy a ven. Motorové vozidlo se po této cestě ovšem pohybuje minimálně, například v případě příjezdu zdravotnické záchranné služby. Cesta pro zásobování se nachází na opačné straně budovy, tedy do hlavní silnice.

3. Jak je škola chráněna například před nájezdem motorového vozidla do davu? Kdo má od školy klíče? Jak je možné se do školy dostat?

Škola je oplocena kovovým plotem, přes který by se auto jen těžko dostalo. Jak již bylo řečeno, na pozemku se nachází jen jedna příjezdová cesta. Vždy je ale otevřena jen jedna strana vrat, do které by se automobil nevešel. Ovšem to nevylučuje možnost, že by se těmito vraty nemohl dostat například motocykl. Škola se otevírá každý den v 7:50, do té doby se děti shromažďují před vchodem jak na první, tak i na druhý stupeň.

Zaměstnanci školy se pak do školy dostanou pomocí klíčů. Klíče od budovy vlastní zaměstnanci školy a zřizovatel. Seznam je pak vedený u ředitele školy. Žáci školy chodí přes vrátnici. Před vyučováním prochází vchodem pro první a druhý stupeň, kdy u každého stojí dozor. Po skončení výuky děti používají k opuštění budovy pouze hlavní vchod.

Do budovy se může cizí osoba dostat pouze přes vrátnici, a to v případě, že má ve škole domluvenou schůzku.

4. Jaké ochranné prvky mají dveře a okna, která se nacházejí v přízemí? Je možné, aby do budovy vjelo například motorové vozidlo?

Bezpečnostní dveře jsou u vchodu, jak na první, tak na druhý stupeň. Okna, která se nacházejí v přízemí, jsou chráněny mřížemi.

Vjezd do budovy bych vyloučil u obou vchodů. Jak již bylo zmíněno, vrata, kterými by mohlo motorové vozidlo projet, se neotvírají celá. Před vchodem na první stupeň se nachází nejen vrata na pozemek školy, ale také zábradlí, které je u chodníku. V případě hlavního vchodu není možné nájezd vozidla do budovy, protože vchod je nad schody.

Dále jsou bezpečnostní dveře do kotelny, kam má přístup pouze ředitel školy a školník.

5. Kde se ve škole nachází serverovny a kdo k nim má přístup?

Serverovny jsou umístěny v přízemí školy a má k nim přístup jen ředitel školy a školník.

**6. Má škola přijímací místnost, nebo o ni alespoň do budoucna uvažuje?
Je škola bezbariérově přístupná pro osoby s tělesným postižením?**

Přijímací místnost na škole není, v současné době na ní není místo. Do budoucna bych ji ale rád zrealizoval. Velmi se mi líbí nápad, že se cizí osoby vůbec nedostanou mezi žáky do školy.

Škola je částečně bezbariérově přístupná. Do všech pater vedou jezdící plošiny, a to jak do hlavních pater, tak i do přízemí, kde se nachází například počítačová učebna prvního stupně.

7. Je na škole zaveden kamerový systém? Jak často probíhá požární cvičení? Jak jsou označeny nouzové východy?

Na škole je kamerový systém veden městem. Jedna funkční kamera je umístěna před hlavním vchodem a spravuje ji Městská policie Říčany. Škola se ale každý rok snaží získat dotace k zavedení vlastního kamerového systému.

Požární cvičení probíhá pravidelně každý školní rok. Bohužel poslední 3 roky nebyl prováděn z důvodu situace Covid-19. Letošní školní rok bude ale znovu uskutečněno.

Nouzové východy jsou označeny cedulkou "nouzový východ" a také jsou všude po škole šipky, které k tomuto východu směřují. Děti jsou při začátku školního roku poučeny, kde se tyto východy nacházejí a jak se v případě nouze používají.

8. Co je třeba splnit pro přijetí zaměstnance do školy?

Zaměstnanec musí projít vstupní prohlídkou u závodní lékařky, musí doložit výpis z rejstříku trestů, také musí doložit nejvyšší dosažené vzdělání (maturitní vysvědčení, diplom) a posledním bodem je vyplnění osobního dotazníku.

9. Jak často probíhá školení BOZP a zdravotnický kurz pro zaměstnance?

Školení BOZP i zdravotnický kurz jsou prováděny ze zákona jednou za dva roky.

10. Jakou bezpečnostní dokumentaci má škola vypracovanou?

Škola má zpracovaný bezpečnostní plán, krizový plán a evakuační plán.

12.2. Dotazníkové šetření – zaměstnanci školy

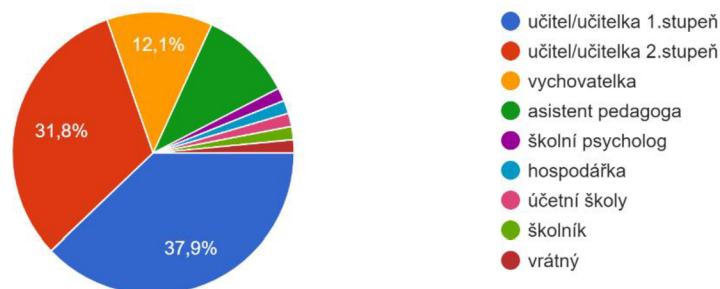
Pro účel práce jsem pro zaměstnance školy vytvořila dotazník, který byl směřován na zaměstnance školy. Otázky jsou podobné dotazům určených pro ředitele školy a slouží k ověření informací poskytnutých ředitelem. Dotazník je obsažen v příloze č. 4 této práce.

V kapitole číslo 11 bylo uvedeno, že na škole pracuje 97 zaměstnanců. Dotazník vyplnilo dohromady 66 zaměstnanců. Z toho 21 zaměstnanců bylo z 1. stupně, 25 zaměstnanců z 2. stupně, 7 vychovatelek školní družiny, a 7 asistentek pedagoga a školní psycholožka. Co se týče administrativních a technických zaměstnanců, vyplnila dotazník hospodářka školy, účetní školy, školník a vrátný školy.

Obrázek 14 - Graf 1

Jaká je Vaše pracovní pozice?

66 odpovědí

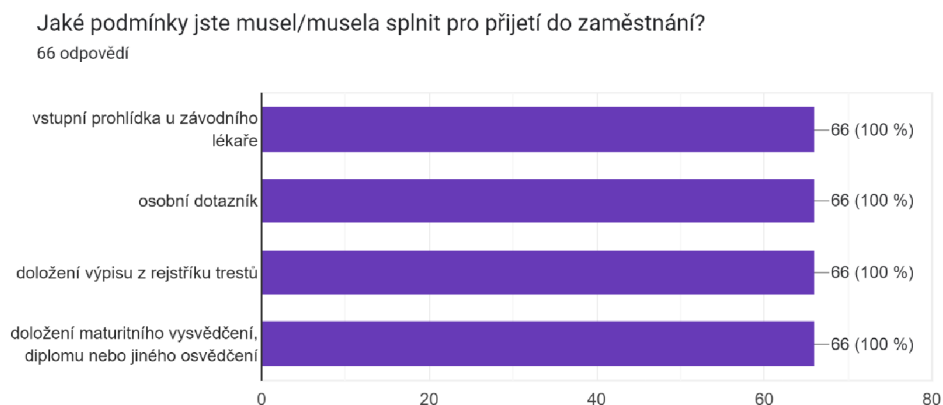


Zdroj: vlastní zdroj

Ředitel školy uvedl, že pro přijetí do zaměstnání je nutné splnit 4 základní podmínky. Je nutné podstoupit vstupní prohlídku u závodního lékaře, doložit osvědčení o ukončení studia v podobě maturitního vysvědčení nebo diplomu, doložit výpis z rejstříku trestů a vyplnit osobní dotazník. Dotazník obsahuje informace týkající se osobních údajů, dosažené kvalifikace zaměstnance, přehled předchozích zaměstnání a čestné prohlášení. Osobní dotazník je přiložen v příloze č. 5 .

Z grafu vyplývá, že všichni přijatí zaměstnanci museli pro přijetí do zaměstnání splnit stejné podmínky, které byly zmíněny výše.

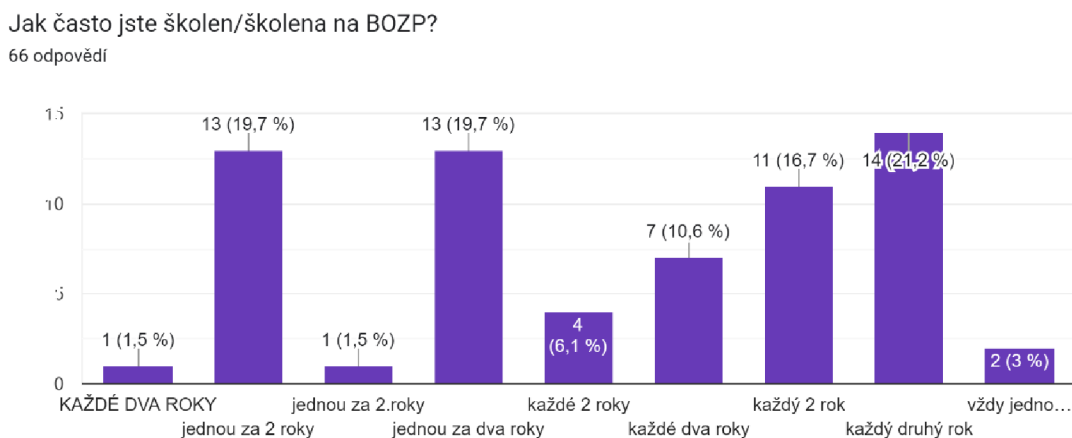
Obrázek 15 - Graf 2



Zdroj: vlastní zdroj

Další otázka byla, jak často probíhá školení týkající se „bezpečnosti a ochrany zdraví při práci“ a jak často absolvují zaměstnanci zdravotnický kurz. Opět je z grafu patrné, že obě školení probíhají každý druhý rok. Respondenti též potvrdili, že i v případě, že nastoupili do zaměstnání v průběhu školního roku, byli informováni o tom, že školení i zdravotnický kurz probíhají ze zákona každé dva roky. Dále byli seznámeni se základním bezpečným chováním.

Obrázek 16 - Graf 3

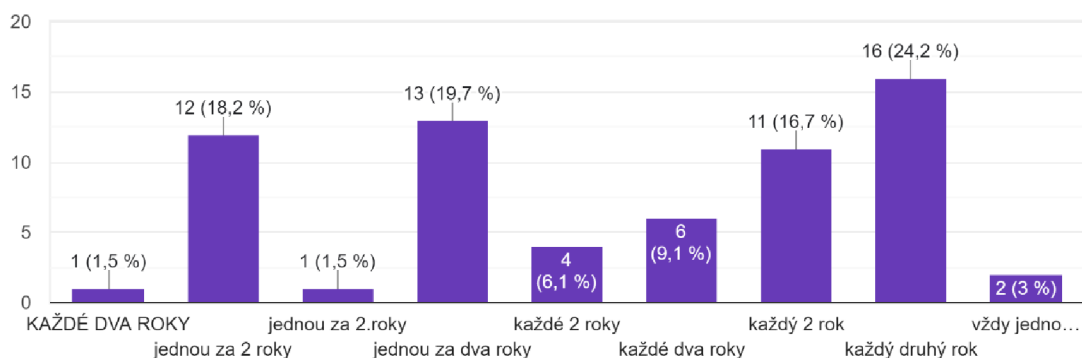


Zdroj: vlastní zdroj

Obrázek 17 - Graf 4

Jak často absolvujete zdravotnický kurz?

66 odpovědí



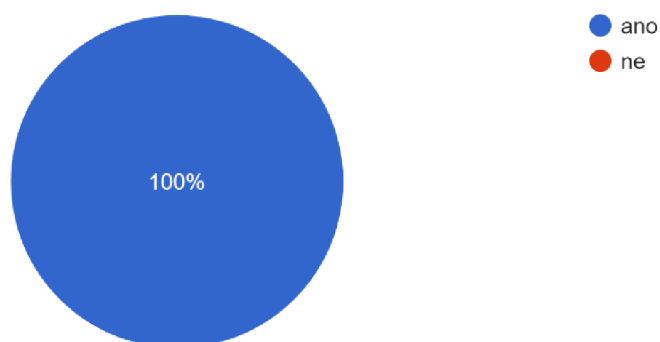
Zdroj: vlastní zdroj

Všichni zaměstnanci vědí, kde se ve škole nachází únikový východ i evakuační shromaždiště. V případě evakuačního shromaždiště se odpovědi liší z toho důvodu, že první i druhý stupeň má shromaždiště na jiném místě.

Obrázek 18 - Graf 5

Víte, kde se nachází nouzový východ?

66 odpovědí

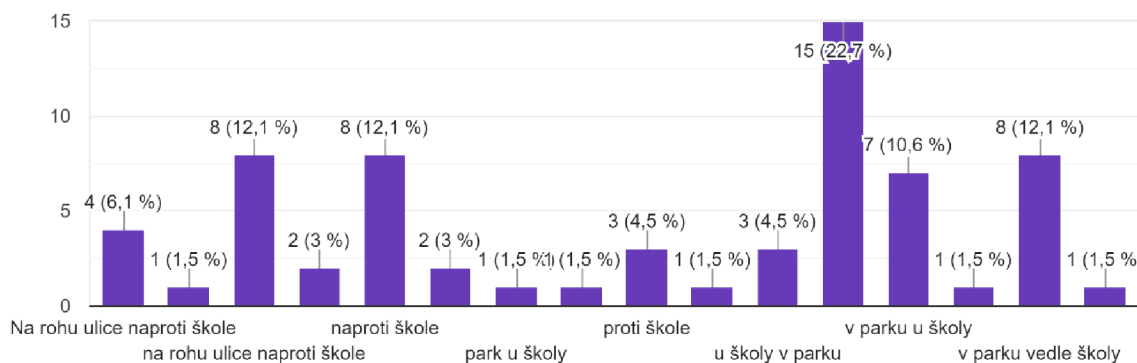


Zdroj: vlastní zdroj

Obrázek 19 - Graf 6

Víte, kde se nachází evakuační shromaždiště?

66 odpovědí



Zdroj: vlastní zdroj

Poučka USB říká, jak reagovat v případě útoku tzv. aktivním střelcem. Stanovuje postup, jak se mají ohrožení lidé chovat. Otázka v dotazníku byla postavena na základě těchto postupů uteč – schovej se – bojuj. Respondenti měli za úkol seřadit postup, který by v případě napadení praktikovali. Správný postup je:

1. Schovej se na místě, kde není možný útok.
2. Zamkni dveře ve třídě.
3. Zabarikáduj dveře proti vstupu.
4. Vypni zvonění a vibrace na telefonu.
5. Kontaktuj policii.
6. Pokus se zneškodnit aktivního střelce sám.

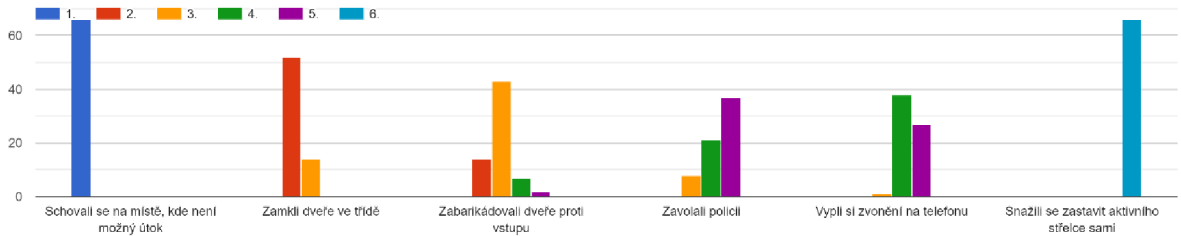
Z výsledků v dotazníku vyplývá, že každý by se jako první schoval na místě, kde není možný útok. Následně už se postup dle respondentů mění. Většina by ale jako druhý krok volila zamknutí a zabarikádování dveří. Co se týče mobilního telefonu, část by jako první volala policii a druhá část by si vypnula zvonění. V čem se ale opět všichni shodli, je zastavení aktivního střelce jako poslední možný krok.

V případě ZŠ Bezručova byl však identifikován ve spolupráci s respondenty zásadní problém, a to že všechny dveře na škole se otevírají směrem na chodbu,

nikoli dovnitř. Z čehož vyplývá, že zabarikádování dveří nebude mít takový efekt, jako v případě, že by se dveře otevíraly dovnitř.

Obrázek 20 - Graf 7

Co byste dělali v případě útoku aktivním střelcem. Očíslujte.

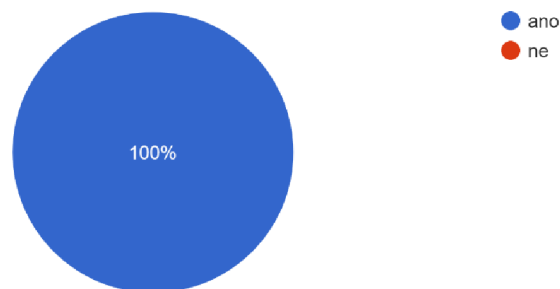


Zdroj: vlastní zdroj

Jednoznačná byla odpověď na poslední otázku, dle které se všichni zaměstnanci cítí na škole bezpečně. Po doplňujících rozhovorech, které probíhaly v rámci dotazníku se zaměstnanci shodli, že nemají proč se cítit na škole v nebezpečí.

Obrázek 21 - Graf 8

Cítíte se na svém pracovišti bezpečně?
66 odpovědí



Zdroj: vlastní zdroj

12.3. Dotazníkové šetření – žáci školy

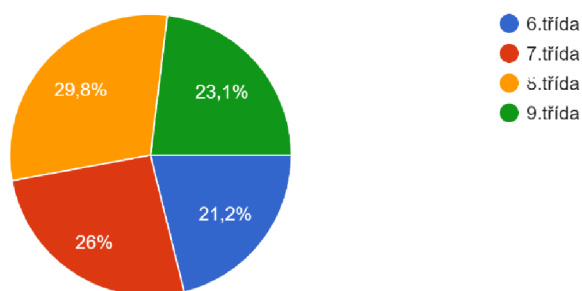
V rámci dotazníkového šetření odpovídali žáci na 15 otázek, které se týkaly jak bezpečnosti ve škole, tak i aktivního střelce. Dotazník je přiložen v příloze pod číslem 3. Dotazníkového šetření se dohromady zúčastnilo 104 žáků, kteří navštěvují druhý stupeň základní školy. Z toho bylo 48 dívek a 56 chlapců.

Co se týče zastoupení ročníků, zúčastnilo se dotazníkového šetření 22 žáků z 6. třídy, ze 7. třídy 27 žáků, za 8. třídu vyplnilo dotazník 31 žáků a z 9. třídy 24 žáků.

Obrázek 22 - Graf 9

Jaký ročník navštěvujete?

104 odpovědí



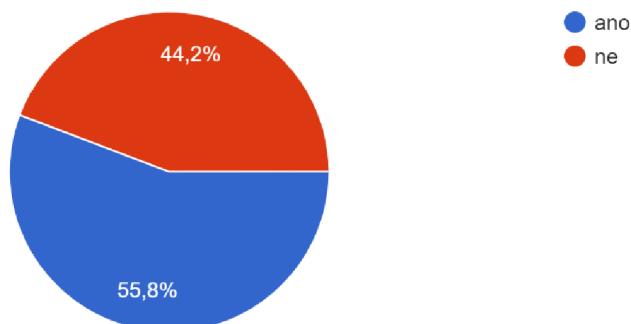
Zdroj: vlastní zdroj

Z dotazníkového šetření vyplynulo, že větší část žáků, konkrétně 58 žáků, o pojmu „aktivní střelec“ slyšela. Jak však posléze vyplynulo, většina respondentů nevěděla, kdo aktivní střelec je. (viz obrázek 23 a 24).

Obrázek 23 - Graf 10

Slyšeli jste někdy o pojmu "aktivní střelec"?

104 odpovědí

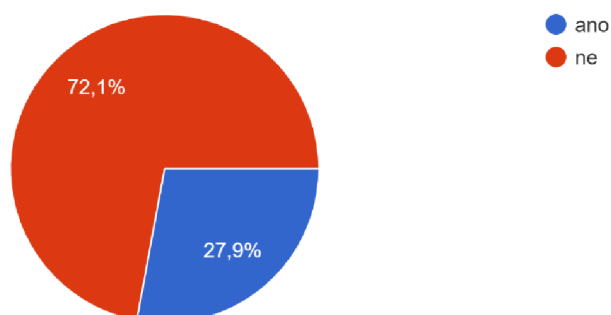


Zdroj: vlastní zdroj 62

Obrázek 24 - Graf 11

Víte, kdo je aktivní střelec?

104 odpovědí



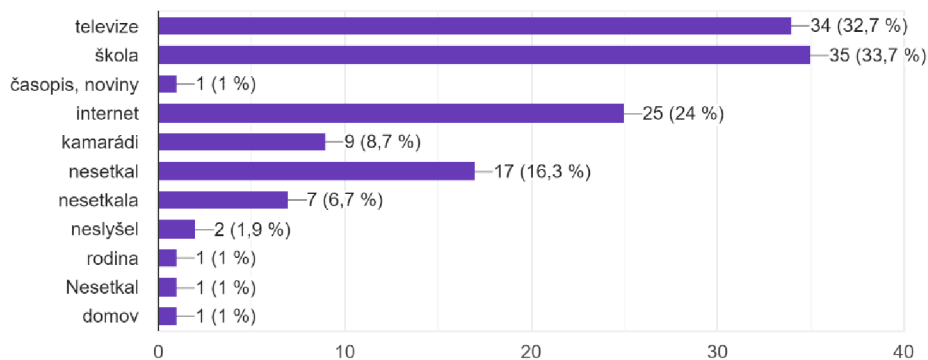
Zdroj: vlastní zdroj

V případě, že se žáci s pojmem „aktivní střelec“ setkali, bylo to nejčastěji ve škole, dále pak v televizi nebo na internetu. Hodně žáků tento pojem vůbec neslyšelo (viz obrázek 25).

Obrázek 25 - Graf 12

Kde jste se setkali s tímto pojmem?

104 odpovědí



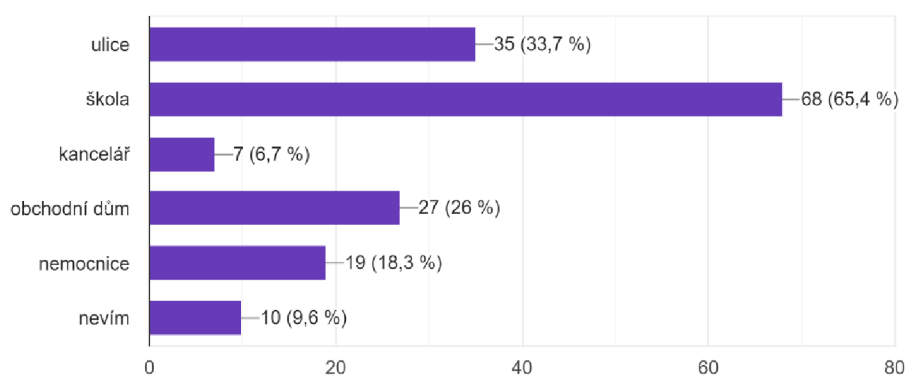
Zdroj: vlastní zdroj

V případě otázky věnované potenciálnímu místu útoku aktivního střelce, se žáci školy nejvíce shodli na tom, že se osoba pokusí zaútočit na školu (viz obr. 26). Poté ale ústně doplňovali, že si myslí, že zaútočí kdekoliv, kde se pohybuje velké množství lidí a ti nejsou nijak chráněni. Školu označili z toho důvodu, že jsou si vědomi toho, že v době před otevřením školy se před školou nacházejí velké skupiny dětí a nikdo je nechrání.

Obrázek 26 - Graf 13

Kde si myslíte, že je nejpravděpodobnější místo útoku aktivním střelcem?

104 odpovědí



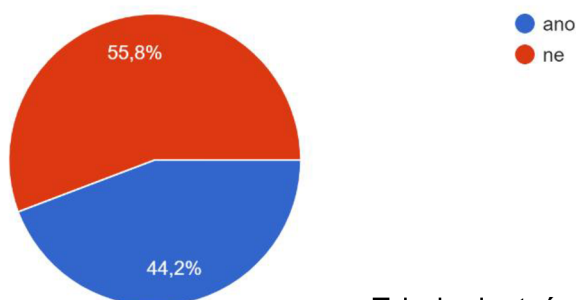
Zdroj: vlastní zdroj

V případě napadení by většina žáků nevěděla, co má dělat. 21,2% žáků by, jak vyplynulo z odpovědí na následnou otázku ohledně postupu v případě napadení aktivním střelcem, nicméně postupovalo správně dle poučky USB, a to i přesto, že o ní neslyšeli. (viz obrázek 28).

Obrázek 27 - Graf 14

Víte, co byste dělali v případě napadení aktivním střelcem?

104 odpovědí

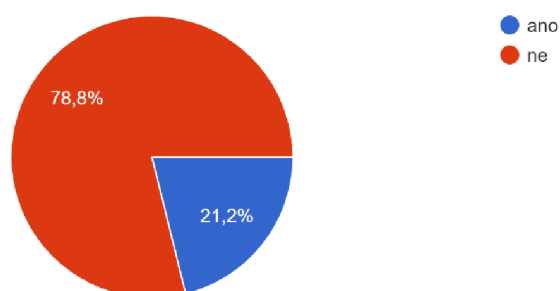


Zdroj: vlastní zdroj

Obrázek 28 - Graf 15

Slyšeli jste někdy o tzv. poučce USB?

104 odpovědí

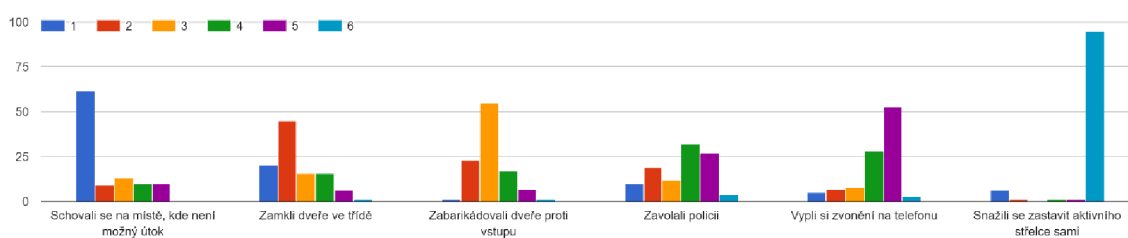


Zdroj: vlastní zdroj

Stejně jako u dotazníku směřovanému k učitelům, se žáci shodli na tom, že jako první krok by se schovali na bezpečném místě. Dále byl patrný rozdíl, žáci by nejprve zabarikádovovali dveře a až následně je zamkli. Poté by vyplili zvonění na svých telefonech. Policii by zavolali až poté, co by vyplili zvonění. Zde je třeba zmínit, že žáci nesmí během pobytu ve škole užívat mobilní telefony, na co mě sami upozornili. Co se týče zastavení aktivního střelce, samozřejmě se zde našlo pár výjimek, které by tento krok udělali jako první. Naštěstí se ale 95 žáků se shodlo na tom, že by pro ně tento krok byl až na posledním místě.

Obrázek 29 - Graf 16

Jak byste se v takovém případě zachoval? Očíslujte.

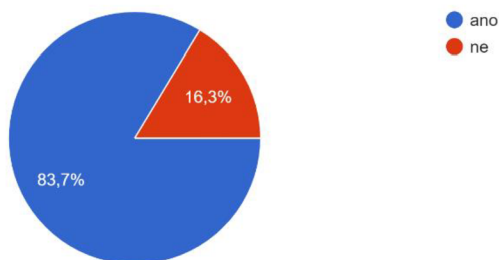


Zdroj: vlastní zdroj

Co se týče bezpečnosti ve škole, 87 žáků ze 104 se dle výsledků dotazníkového šetření ve škole cítí bezpečně. Zbytek se necítí bezpečně, a dokonce si myslí, že by se ve škole mohl odehrát útok.

Obrázek 30 - Graf 17

Cítíte se ve škole bezpečně?
104 odpovědí



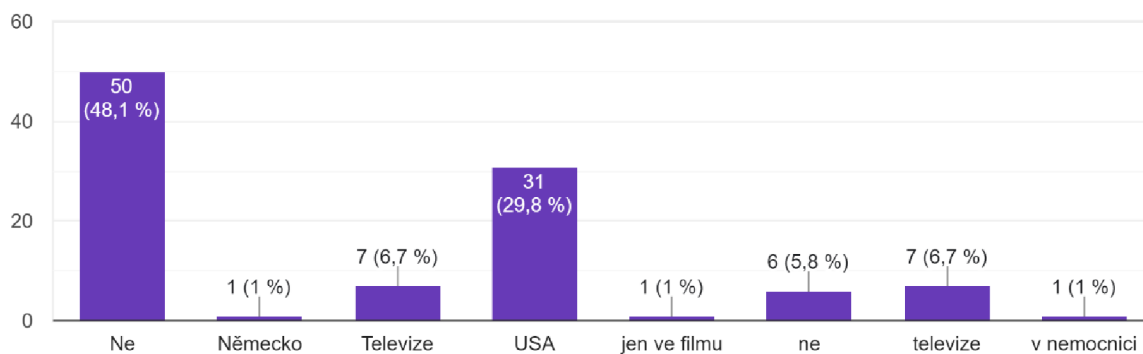
Zdroj: vlastní zdroj

Další otázka se týkala toho, zda někdy o nějakém podobném útoku slyšeli. V České republice i v zahraničí. Většina žáků o ničem takovém neslyšela. Našli se ovšem i žáci, kteří slyšeli o spoustě případů v Americe. Poté, kdy jim byly ústně připomenuty medializované případy napadení v českých školách (např. útok mačetou v Praze nebo útok ve Žďáru nad Sázavou z roku 2014), bylo respondenty sděleno, že by svou odpověď změnili.

Obrázek 31 - Graf 18

Slyšeli jste někde o nějakém případě útoku na škole? Uveďte příklad.

104 odpovědí



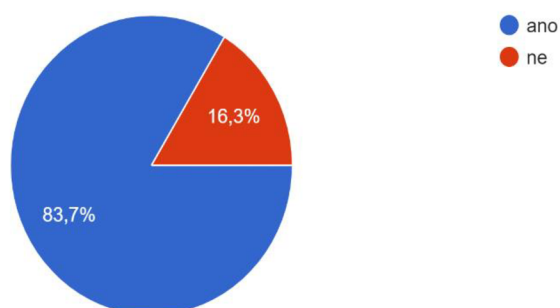
Zdroj: vlastní zdroj

Ohledně bezpečnosti jsem žákům položila 3 otázky. Zda ví, kde se nachází nouzový východ. Všichni žáci by toto měli vědět, protože jsou na začátku školního roku poučeni o školním řádu a o tom, co dělat v případě nouzové situace. Z výsledku dotazování vyplynulo, že většina žáků si tuto informaci opravdu pamatuje a ví, kam v takovém případě jít.

Obrázek 32 - Graf 19

Víte, kde se u Vás ve škole nachází nouzový východ?

104 odpovědí



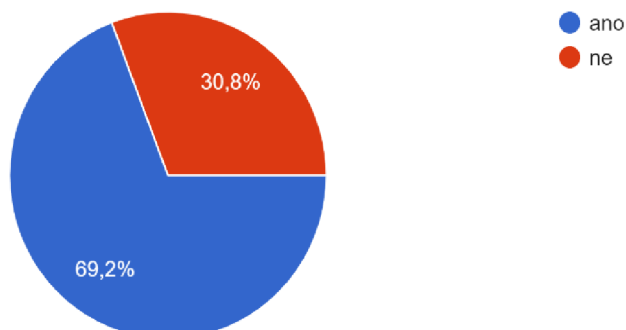
Zdroj: vlastní zdroj

V otázce týkající se požárního cvičení převažuje kladná odpověď. Ovšem vzhledem k situaci Covid – 19, která se v posledních letech vyskytovala nebylo požární cvičení prováděno. Tím lze do jisté míry odůvodnit, proč někteří žáci zaškrtnli v odpovědi „ne“.

Obrázek 33 - Graf 20

Probíhá u Vás ve škole požární cvičení?

104 odpovědí



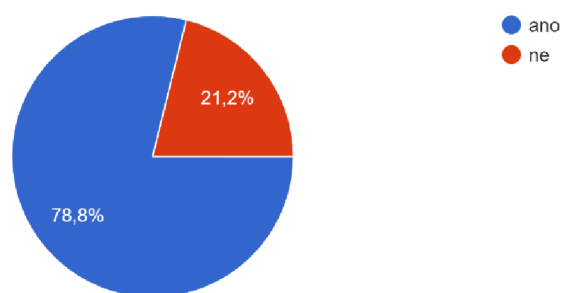
Zdroj: vlastní zdroj

Poslední otázka směřovala k přínosu cvičení, kdy si téměř 80 % žáků myslí, že by bylo cvičení „aktivní střelec“ přínosné. Po dotazníku bylo doplňujícími dotazy u žáků zjišťováno, proč zaškrtnli ne. Většina odpovědí se shodovala. Důvodem, proč by toto cvičení nechtěli je fakt, že si nechtějí připustit, že by se na škole něco takového stalo. Také uváděli, že v případě evakuace vědí, jaké mají použít východy a že by to bylo určitě stejné.

Obrázek 34 - Graf 21

Myslíte si, že by bylo přínosné provádět cvičení "aktivní střelec?"

104 odpovědí



Zdroj: vlastní zdroj

12.4. Soulad s legislativními, technickými a metodickými dokumenty

Celá kapitola č. 12 se zaměřuje na otázku, zda je bezpečnost Z3 Bezručova v souladu s legislativou a dalšími normami. Ze zjištění, které bylo popsáno výše, lze konstatovat, že dle zjištění a po seznámení se se situací v ZŠ Bezručova a prostudování dalších poskytnutých materiálů a dokumentů, je vše v souladu. Škola reflektuje legislativu a technické i metodické dokumenty, které souvisejí s bezpečností školy.

13. Vyhodnocení výstupu bezpečnostního auditu a souvisejících dotazníkových šetření

V rámci praktické části práce byla provedena „simulace bezpečnostního auditu“, kdy pro účely sběru dat byl vypracován dotazník. Tento dotazník byl předložen zaměstnancům školy a žákům druhého stupně a byl proveden podrobný řízení rozhovor s vedením školy. Dále došlo ke komparaci reálně situace ve škole s platnou legislativou, technickými požadavky kladenými na bezpečnost škol a školských zařízeních. V případě průběhu vyplňování dotazníku byla autorka práce přítomna. Zaměstnanci i žáci tak měli možnost se následně zeptat na otázky, které je zajímaly a byl otevřen prostor pro další zjištění.

Odpovědi na otázky byly graficky zpracovány do podoby grafů. Pro další vyhodnocení získaných informací byla zvolena SWOT analýza.

SWOT analýza je pokročilou analytickou metodou, která se dá aplikovat téměř na cokoli v jakékoli oblasti. Je velice univerzální. Výstupy jsou rozděleny do 4 kvadrantů, kdy jsou zachyceny silné stránky, slabé stránky, příležitosti a hrozby. Silné stránky představují přednosti a výhody, tedy to, co je pro daný jev dobré. Slabé stránky pak představují nedostatky a slabiny. Příležitosti představují možnosti, které se nabízí. Jako poslední zde máme hrozby, které představují to, co by mohlo sledovanou oblast brzdit a blokovat.

Tato analýza se tedy v návaznosti na výše uvedené zaměřila na to, jakým způsobem je zabezpečena Základní škola Bezručova, která se nachází v Říčanech.

Pro zpracování analýzy byly využity jak výstupy z řízeného rozhovoru, tak z dotazníkových šetření, komparativní práce zpracovatelky i její osobní a místní znalosti prostředí školy, ve kterém sama působí. Výstupy byly zaneseny do tabulek 1–4 níže a následně zpracovatelkou okomentovány.

Tabulka 1 - Silné stránky

Silné stránky	Hodnocení	Váha	Výsledek
Funkčnost vedení školy	5	0,4	2
Fungování integrovaného záchranného systému	4	0,2	0,8
Pravidelné dozory na chodbách školy	3	0,2	0,6
Zpracování evakuačních plánů	4	0,2	0,8
Výsledek	17	1	4,2

Tabulka 2 - Slabé stránky

Slabé stránky	Hodnocení	Váha	Výsledek
Absence kamerového systému	-4	0,4	-1,6
Neznalost školy žáky	-3	0,2	-0,6
Nedostatečná fyzická ostraha	-4	0,3	-1,2
Neznalost poučky USB	-2	0,1	-0,2
Výsledek	-13	1	-3,6

Tabulka 3 - Příležitosti

Příležitosti	Hodnocení	Váha	Výsledek
Spolupráce s dalšími školami	4	0,3	1,2
Zapojení do projektů týkajících se bezpečnosti	5	0,3	1,5
Osvěta zaměstnanců školy	4	0,2	0,8
Dotace na kamerový systém	3	0,2	0,6
Výsledek	16	1	4,1

Tabulka 4 - Hrozby

Hrozby	Hodnocení	Váha	Výsledek
Napadení školy aktivním střelcem	-3	0,4	-1,2
Požár v budově	-3	0,2	-0,6
Najetí do žáků motorovým vozidlem	-2	0,1	-0,2
Možnost pronesení nebezpečného předmětu	-4	0,3	-1,2
Výsledek	-12	1	-3,2

Silné stránky

Mezi silné stránky jsem s nejvyšším hodnocením zařadila funkčnost vedení školy. V první řadě si myslím, že bez funkčnosti vedení školy by nic nefungovalo a mělo by to katastrofické následky. Ředitel školy je nejdůležitějším článkem školy. Na jeho činnosti závisí úspěšný a efektivní chod školy. Ředitel školy je odpovědný za všechny složky řízení školy. Ředitel školy má povinnost zajišťovat bezpečnost a ochranu při práci všech fyzických osob, které se zdržují na pracovišti dle zákona č. 262/2006 Sb., Zákoník práce. Dále mi v porovnání s ostatními body přijde nejdůležitější. Vedení lze chápat jako manažerskou funkci. *„Je jednou z důležitých funkcí manažera, která spočívá v přesvědčování a aktivizaci výkonných pracovníků vedoucím pracovníkem tak.“*⁵² Ředitel školy má za úkol vést své zaměstnance k obezřetnosti. Hlavním úkolem školy, je zabezpečit žáky před možným ohrožením.

O druhé místo se dělí fungování složek IZS a zpracování evakuačních plánů. Myslím, že je logické, že toto obsadilo stejnou příčku. Je více než důležité, aby fungovaly složky IZS. Stejně tak je důležité, aby měla budova zpracovaný kvalitní evakuační plán. *„Evakuační plán je soubor opatření k zabezpečení přemístění osob, zvířat, předmětů, kulturní hodnoty, technického zařízení příp. strojů a materiálu k zachování nutné výroby a nebezpečných látek z míst zasažených nebo ohrožených mimořádnou událostí vyžadující vyhlášení třetího nebo zvláštního stupně poplachu.“*⁵³ V případě, že lidé vědí, kam mají jít v případě požáru, či jiné podobné situace, je to pak snazší i pro zmíněné složky IZS. IZS se specifikuje jako systém koordinace a spolupráce základních a ostatních složek při společném provádění záchranných a likvidačních prací. Je třeba, aby koordinace těchto složek byla na taktické, operativní i strategické úrovni a je třeba provádět cvičení, která koordinaci zajistí. Další výhodou, kterou

⁵² Vedení. Základy managementu [online]. Praha: publi.cz, 2023 [cit. 2023-02-12]. Dostupné z: <https://publi.cz/books/189/07.html>

⁵³ Terminologický slovník z oblasti krizového řízení, ochrany obyvatelstva, environmentální bezpečnosti a plánování obrany státu. *Ministerstvo vnitra České republiky* [online]. 2016 [cit. 2022-11-09]. Dostupné z: <https://www.mvcr.cz/clanek/terminologicky-slovník-krizove-rizeni-a-planovani-obrany-statu.aspx>, strana 59

vidím ohledně složek IZS, je hlavně to, že všechny složky IZS se nacházejí blízko objektu školy, jak je také zmíněno výše.

Pravidelné dozory na chodbách obsadily poslední místo v tabulce silných stránek. Myslím si, že dozory jsou ve škole prováděny kvalitně a dle rozpisu. Zaměstnanci jsou pravidelně školeni. Jsou také stanoveni náhradníci, v případě, že by se osoba, která má dozor nemohla dostavit.

Slabé stránky

Ve čtyřech základních položkách řazených mezi slabé stránky, skončila na prvním místě absence kamerového systému. Funkce kamerového systému je nejen dokumentační, ale i preventivní. Kamerové systémy jsou často napojené nejen na vedení budov, v tomto případě školy a také na městskou policii. Takto je to v případě jediné kamery, která se na budově školy nachází. I pro případ bezpečnosti by bylo dobré, aby byl kamerový systém do školy zaveden.

Za druhou slabou stránku považuji nedostatečnou fyzickou ostrahu. Co se týče fyzické ostrahy v popisovaném objektu, je opravdu nedostatečná. Fyzickou ostrahou pro objekt školy je pouze vrátný, který se nachází u hlavního vchodu.

Třetí slabou stránkou je neznalost žáky školy. V tomto bodu vycházím z dotazníku, který byl žákům předložen. Dle výsledků analýzy sice víme, že žáci vědí, kde je nouzový východ, ale najdou se i tací, kteří nevěděli. Žáci byli samozřejmě poučeni.

Poslední bod, který mi přijde důležitý za zmínění je neznalost poučky USB. Myslím si, že by bylo třeba rozšířit o ní povědomí a zahrnout jí do školení nejen zaměstnanců, ale také osvěty vedené směrem k žákům. Policie ČR má poučku podrobně zpracovanou na svých internetových stránkách, v záložce „zajímavá témata“.⁵⁴

⁵⁴ Poučka USB. *Wwww.policie.cz* [online]. 2017 [cit. 2023-02-04]. Dostupné z: <https://www.policie.cz/clanek/utikej-schovej-se-bojuj.aspx>

Příležitosti

Za největší příležitost považuji zapojení do projektů, týkajících se bezpečnosti.

Druhou příležitost vidím ve spolupráci s dalšími školami. V Říčanech se nachází dalších pět škol, kdy jedna z nich je praktická, dříve speciální, druhá z nich je soukromá a má rozšířenou výuku anglického jazyka a zbylé tři jsou standardní ZŠ. Ve městě jsou také dvě gymnázia. Myslím si, že by bylo dobré navázat s těmito školami spolupráci a rozšířit tak povědomí o celé problematice napadení školy a také například o poučce USB.

Třetí příležitost spatřuji v osvětě zaměstnanců.

Poslední příležitost vidím v získání dotací na kamerový systém. Jak již bylo zmíněno výše, kamerový systém má i preventivní účinky, nejen dokumentační. Stejně tak jsem již zmínila, že ředitel školy se každý rok, už tři roky po sobě snaží dotaci od města získat. Bohužel zatím neúspěšně.

Hrozby

O první příčku se dělí hrozba napadení školy aktivním střelcem a pronesení nebezpečného předmětu do budovy. I přesto, že se celá práce problematikou zabírá, nevylučuje se tato možnost jako největší hrozba. Škola je sice optimálně zabezpečená, co se týče bezpečnostních dveří, správného plotu atd. Ovšem stále je tu možnost proklouznutí cizí osoby do školy, i s ohledem na to, že škola nemá dostatečnou fyzickou ostrahu.

Třetí hrozbu vidím v požáru budovy. *„Pro účely požární ochrany se za požár považuje každé nežádoucí hoření, při kterém došlo k usmrcení či zranění osob, nebo zvířat, anebo došlo ke škodám na materiálních hodnotách. Za požár se považuje i nežádoucí hoření, při kterém byly osoby, zvířata, nebo materiální hodnoty, nebo životní prostředí bezprostředně ohroženy.“*⁵⁵ Požár může vzniknout lidskou neopatrností, při úderu bleskem nebo také technickou poruchou. V tomto případě například poruchou v kotelně.

⁵⁵ Požár. Záchranář [online]. Praha: www.zachranar.cz, 2023 [cit. 2023-02-12]. Dostupné z: <https://zachranar.cz/2021/11/pozar/>

Poslední hrozbu vidím v najetí do žáků motorovým vozidlem. Útok vozidlem do davu je situace, kdy „útočník využije motorové vozidlo libovolného (spíše většího) typu k tomu, aby cíleně zabil / přejel skupinu chodců či civilistů, budovu anebo jiné auto s cílem, způsobit smrt či zranění.“⁵⁶ Výše jsem zmínila, že si nemyslím, že by se v případě ZŠ Bezručova mohlo něco podobného stát, ovšem je lepší být připraven na všechny nepředvídatelné události.

Vyhodnocení

Kritérium hodnocení položek byl následující. U silných stránek a příležitostí bylo vybíráno ze stupnice 1–5, kdy 1 odpovídá nejnižší spokojenosti, 5 naopak nejvyšší spokojenosti. U slabých stránek a hrozeb je vybíráno ze stupnice -1 – -5. Hodnota -1 pak představuje nejnižší nespokojenost, -5 pak nejvyšší nespokojenost. Po udání tohoto hodnocení přichází na řadu hodnocení váhy důležitosti. Váha musí být vždy rovna jedné. Čím vyšší je číslo, tím větší je důležitost dané položky. Ve finální části se pak vynásobí váha s hodnocením a sloupečky se horizontálně sečtou, vyjma posledního řádku, který stanoví celkové hodnocení.

Dle výsledků uvedených v tabulkách lze hodnotit, že převažují především silné stránky. Nejvyšší hodnoty dosáhlo funkční vedení školy. Myslím si, že hlavně z toho důvodu, že ředitel školy má kvalitně zpracované evakuační plány a také vykonává svou práci zodpovědně s vědomím rizik i znalostí možných slabin v rovině zabezpečení školy.

Druhou nejvyšší kladnou hodnotu dosáhlo zapojení do projektů týkajících se bezpečnosti. Myslím si, že to tak vyšlo hlavně z důvodu potřeby rozšíření této problematiky mezi širší veřejnost.

Jako největší slabou stránku vidím v absenci kamerového systému. Jak jsem již zmínila, kamerový systém může sloužit i jako preventivní prvek. Slouží nejen jako záloha, ale také může odhalit jiné činnosti, které se mohou ve škole stát. Jako příklad můžeme vzít krádeže, nebo odhalení šikany.

⁵⁶ Najetí motorovým vozidlem [online]. Praha: www.top-armyshop.cz, 2020 [cit. 2023-02-12]. Dostupné z: <https://www.top-armyshop.cz/magazin-obrana-utoku-vozidlem>

Na druhém místě vyšly rovnou tři zkoumané prvky. Prvním z nich je nedostatečná fyzická ostraha. Myslím si, že škola by měla učinit opatření a najmout fyzickou ostrahu alespoň do vrátnice školy. Druhým z nich je napadení školy aktivním střelcem. Na tuto problematiku se zaměřuje tato práce. Myslím si, že je zde několik nedostatků, které by bylo třeba napravit. Posledním pak možnost pronesení nebezpečného předmětu. Zde vidím problém v tom, že by si jak zaměstnanci, tak i žáci školy mohli do školy pronést do školy nebezpečný předmět.

Spolupráce s vedením školy probíhala ve velmi aktivní rovině, kdy byl patrný zájem o praktické výstupy práce v podobě doporučení pro zlepšení opatření bezpečnosti studentů i dalšího personálu školy. Konkrétně ochota, otevřený přístup i zájmem, se kterým ředitel školy poskytoval informace klíčové pro praktickou část práce tento zájem potvrdily.

Závěr

V souladu se zadáním práce se práce soustředila na zabezpečení Základní školy Bezručova v Říčanech. Teoretická část práce měla za úkol zmapovat legislativu, týkající se tématu, soustředit klíčové pojmy, které jsou při takové problematice používány. Praktická část pak měla za úkol odhalit, zda je zmíněná škola dostatečně zabezpečena. Dále pak měla praktická část zhodnotit připravenost školy na možná ohrožení žáků a zaměstnanců a celkové zabezpečení objektu. Dále pak zanalyzovat slabá a silná místa systému bezpečnosti. Myslím si, že práce svůj cíl splnila a také bude dále použita ředitelem školy, který o výsledky zjištění projevil zájem. Díky SWOT analýze, která byla zpracovaná v souladu se zjištěními, jsou známy nedostatky, ale i klady, které instituce má.

Dle mého je škola dobře zabezpečená pro případ napadení. Samozřejmě bylo identifikováno několik nedostatků, na které by bylo vhodné se zaměřit. Jako jeden z hlavních nedostatků vidím v absenci fyzické ostrahy a možnosti pronesení nebezpečného předmětu do školy, což není nikterak hlídáno.

Ze zjištění také vyplývá, že by se respondenti zúčastnili akcí, jako je cvičení "aktivní střelec". Toto cvičení by mělo představovat simulaci podobné události a mohlo by pak dojít k odhalení nedostatků. Ovšem v tomto ohledu si myslím, že by mělo zastřešovat podobné aktivity MŠMT či krajský odbor školství a taková cvičení zařadit do svých preventivních plánů a provádět, či koordinovat. Školy. Jakožto měkký cíl, podléhají kontrole i regulatorním mechanismům MŠMT, tedy i v této oblasti by sjednocení praxe mělo být jeho zájmem.

Myslím si, že by bylo vhodné, aby se školy obecně více soustředily na připravenost zaměstnanců a žáků a na to, jak mají reagovat v případě napadení, či podobné mimořádné situaci, a nejen na ochranu před nežádoucím vniknutím.

Bohužel si myslím, že ať je objekt sebevíc zabezpečen, vždy se najde nějaký způsob, jak je možné ublížit.

Připravenost by se tedy měla zlepšit hlavně u pedagogických zaměstnanců, kteří pak mohou při případném útoku nasměrovat žáky školy k tomu, aby byly následky co nejmenší. Z tohoto důvodu si myslím, že by bylo třeba, aby se o tomto tématu více mluvilo, aby se rozšířila prevence před podobnými útoky. Je mi velmi důležité, aby se pojmy jako je například aktivní střelec nebo poučka USB dostaly více mezi širší veřejnost.

Zdroje

Monografie, sborníky, odborná periodika

- [1] Asociace bezpečná škola. Bezpečnost školských zařízení 1 - Vyrovnaná řešení, Úvod do problematiky [online]. [cit. 2022-10-15]. Dostupné z: <https://www.asociacebezpecnaskola.cz/publikace/>
- [2] BADOŠEK, Radim. Extrémní násilí ve školách [online]. 2008. In Psychologické dny: Já & my a oni. [cit. 2022-10-15]. Dostupné z: https://www.researchgate.net/publication/339947182_Extremni_nasili_ve_skolach_Extreme_violence_in_schools
- [3] Česká školní inspekce. Tematická zpráva: Bezpečnost ve školách a školských zařízeních [online]. Praha, listopad 2014. [cit. 2023-01-12]. Dostupné z: <https://www.csicr.cz/cz/Dokumenty/Tematickezpravy/Tematicka-zprava-Bezpecnost-ve-skolach-a-skolskych>
- [4] Česká školní inspekce. *Výroční zpráva České školní inspekce 2010/2011*. [online]. Praha, 2011 [cit. 2023-01-12]. Dostupné z: <https://www.csicr.cz/cz/Dokumenty/Vyrocni-zpravy/Vyrocni-zprava-CSI-za-skolni-rok-2010-2011>
- [5] ČÍRTKOVÁ, Ludmila. Forenzní psychologie. Plzeň: Vydavatelství a nakladatelství Aleš Čeněk, 2004. Vysokoškolské učebnice (Aleš Čeněk). ISBN 80-864-7386-4.
- [6] KRULÍK, Oldřich. Vyhozené násilí ve školním prostředí v Německu jako poučení pro Českou republiku (část 2) [online]. In *Bezpečnostní teorie a praxe* 1/2017. s. 91–102.
- [7] MAREŠ, Miroslav. *Pravicový extremismus a radikalismus v ČR*. [Brno]: Barrister & Principal, 2003. ISBN 80-865-9845-4.

- [8] MUSCHERT, Glenn a Ralph LARKIN. Columbine High School Shooting [online]. 6. 1. 2007. [cit. 2022-11-02]. Dostupné z: https://www.researchgate.net/publication/254348823_The_Columbine_High_School_Shootings
- [9] PRUKNER, Vítězslav. Manažerské dovednosti. Olomouc: Univerzita Palackého v Olomouci, 2014. ISBN 978-80-244-4329-4.
- [10] Terminologický slovník z oblasti krizového řízení, ochrany obyvatelstva, environmentální bezpečnosti a plánování obrany státu. Ministerstvo vnitra České republiky [online]. 2016 [cit. 2022-11-09]. Dostupné z: <https://www.mvcr.cz/clanek/terminologicky-slovník-krizove-řízení-a-planování-obrany-státu.aspx>
- [11] VESELÁ Michaela a Kateřina POSPÍŠILOVÁ. Bezpečná škola aneb Co dělat, když... Manuál pro školy [online]. Společně k bezpečí pro Město Sokolov, 2015. [cit. 2022-10-15]. Dostupné z: https://www.spolecnekbezpeci.cz/wp-content/uploads/2021/09/Bezpecna_skola_aneb_Co_delat.pdf

Právní předpisy

- [12] Ústavní zákon č. 1/1999 Sb., Ústava České republiky
- [13] Zákon č. 133/1985 Sb., Zákon České národní rady o požární ochraně
- [14] Zákon č. 119/2002 Sb., Zákon o střelných zbraních a střelivu a změně některých zákonů (zákon o zbraních)
- [15] Zákon č. 239/2000 Sb., Zákon o integrovaném záchranném systému a změně některých zákonů

- [16] Zákon č. 240/2000 Sb., O krizovém řízení a změně některých zákonů (krizový zákon)
- [17] Zákon č. 262/2006 Sb., Zákoník práce
- [18] Zákon č. 40/2009 Sb., Zákon trestní zákoník
- [19] Zákon č. 561/2004 Sb., O předškolním, základním, středním, vyšším odborném a jiném vzdělávání (školský zákon)

Interní normativní akty, metodické pokyny, další normy

- [20] 10 principů zodolnění měkkého cíle [online]. Centrum proti terorismu a hybridním hrozbám. [cit. 2022-12-10]. Dostupné z: <https://www.mvcr.cz/cthh/clanek/kestazeni-10-principu-zodolneni-mekkeho-cile.aspx>
- [21] Asociace bezpečná škola. Pracovní list: Já a bezpečnost mé školy. Poznám varovné signály? [online]. [cit. 2023-01-15]. Dostupné z: <https://www.asociacebezpecnaskola.cz/publikace/>
- [22] ČSN 73 4400 Prevence kriminality. Ministerstvo vnitra České republiky [online]. Praha, 2016 [cit. 2022-12-17]. Dostupné z: <https://www.mvcr.cz/clanek/zverejneni-ceske-technicke-normy-csn-73-4400-prevence-kriminality-rizeni-bezpecnosti-pri-planovani-realizaci-a-uzivani-skol-a-skolskych-zarizeni.>
- [23] Evakuační plán Základní škola Říčany, Bezručova 94. Ředitel školy Mgr. Bc. Jan Šindelář. [cit. 2023-01-09]
- [24] Ministerstvo školství, mládeže a tělovýchovy. Metodické doporučení k bezpečnosti dětí, žáků a studentů ve školách a školských zařízeních (č. j. MSMT-1981/2015-1)

Další zdroje

- [25] Dlouhodobé záměry v ČR. Www.msmt.cz [online]. Praha: msmt.cz, 2022 [cit. 2021-01-02]. Dostupné z: <https://www.msmt.cz/vzdelavani/skolstvi-v-cr/dlouhodobé-zamery-cr>
- [26] Doporučení Policie ČR – Krajského ředitelství policie Středočeského kraje k problematice ozbrojených útoků ve škole, určené žákům a studentům. Policie České republiky. Policie České republiky [cit. 2022-11-09]. Dostupné z: <https://sgagy.cz/old-web/dokumenty/PCR.pdf>
- [27] Doporučení Policie ČR – Krajského ředitelství policie Středočeského kraje k problematice ozbrojených útoků ve škole, určené pedagogickým pracovníkům. Policie České republiky. Policie České republiky [cit. 2022-11-09]. Dostupné z: <https://sgagy.cz/old-web/dokumenty/PCR.pdf>
- [28] Fanatismus. Www.darius.cz [online]. Praha: darius.cz, 1998 [cit. 2022-10-10]. Dostupné z: http://www.darius.cz/ag_nikola/cl_fanatismus.html
- [29] Frustrace. Slovník-izich-slov.abz.cz [online]. Praha: slovník-cizich-slov.abz.cz, 2022 [cit. 2022-10-10]. Dostupné z: <https://slovník-cizich-slov.abz.cz/web.php/slovo/frustrace>
- [30] Hard targets. Www.mvcr.cz [online]. Praha: mvcr.cz, 2023 [cit. 2023-01-22]. Dostupné z: <https://www.mvcr.cz/clanek/ochrana-mekkych-cilu.aspx>

Internetové zdroje

- [31] Islámský radikalismus. Www.obranaastrategie.cz [online]. Praha: obranaastrategie.cz, 2016 [cit. 2022-10-10]. Dostupné z: <https://www.obranaastrategie.cz/cs/archiv/rocnik-2016/1-2016/clanky/islamsky-radikalismus-a-jeho-nasilne-projevy-v-kontextu-balkanskeho-regionu.html>

- [32] Krvavé útoky na školách v České republice. Www.denik.cz [online]. Praha: denik.cz, 2022 [cit. 2023-01-02]. Dostupné z: <https://www.denik.cz/krimi/utoky-na-ucitele-historie-prehled.html>
- [33] Masakr na škole Columbine High School v Coloradu. Www.refreshers.cz [online]. Praha: refreshers.cz, 2016 [cit. 2021-11-02]. Dostupné z: <https://refreshers.cz/30791-Masakr-na-Columbine-High-School-aneb-den-kdy-dvojice-mladiku-obratila-zbrane-proti-vlastnim-spoluzakum>
- [34] Masakr na škole Columbine High School v Coloradu. Www.seznamzpravy.cz [online]. Praha: seznamzpravy.cz, 2022 [cit. 2021-11-02]. Dostupné z: <https://www.seznamzpravy.cz/clanek/magazin-historie-masakr-ktery-odstartoval-eru-skolnich-vrahu-to-byla-columbine-1999-198882>
- [35] Masakr v kampusu Virginia Tech. Česká televize [online]. Praha: www.ct24.ceskatelevize.cz, 2008 [cit. 2023-02-12]. Dostupné z: <https://ct24.ceskatelevize.cz/archiv/1457410-masakr-v-kampusu-virginia-techyshop.cz/magazin-obrana-utoku-vozidlem>
- [36] Masový vrah Charles Whitman [online]. iprima.cz, 2022 [cit. 2022-11-02]. Dostupné z: <https://zoom.iprima.cz/historie/charles-whitman-masovy-vrah>
- [37] Měkký cíl. Www.bozp.cz [online]. Praha: bozp.cz, 2022 [cit. 2022-11-26]. Dostupné z: <https://www.bozp.cz/aktuality/mimoradna-udalost/>
- [38] Mental illness. Psychiatry.org [online]. American Psychiatric Association: psychiatry.org, 2022 [cit. 2022-10-10]. Dostupné z: <https://psychiatry.org/patients-families/what-is-mental-illness>

- [39] Metodické dokumenty. *Www.msmt.cz* [online]. Praha: msmt.cz, 2022 [cit. 2021-01-02]. Dostupné z: <https://www.msmt.cz/vzdelavani/socialni-programy/metodicke-dokumenty-doporuceni-a-pokyny>
- [40] Metodický pokyn ministryně školství, mládeže a tělovýchovy k prevenci a řešení šikany ve školách a školských zařízeních. Ministerstvo školství, mládeže a tělovýchovy [online]. msmt.cz, 2016 [cit. 2023-02-01]. Dostupné z: <https://www.msmt.cz/file/38988/>
- [41] Nejtragičtější střelby ve školách v USA. *Www.policejninoviny.cz* [online]. Praha: policejninoviny.cz, 2016 [cit. 2022-10-24]. Dostupné z: <http://www.policejninoviny.cz/nejtragictejsi-nasledky-strelby-ve-skolach-v-usa.html>
- [42] Nelegální držení zbraně v ČR. *Www.tn.nova.cz* [online]. Praha: tn.nova.cz, 2018 [cit. 2022-12-25]. Dostupné z: <https://tn.nova.cz/zpravodajstvi/clanek/381931-alarmujici-zprava-ziskat-zbran-nelegalne-je-v-cesku-snadne>
- [43] Příčetnost. *Www.wiki.iurium.cz* [online]. Praha: wiki.iurium.cz, 2020 [cit. 2022-10-10]. Dostupné z: <https://wiki.iurium.cz/w/P%C5%99%C3%AD%C4%8Detnost>
- [44] Poučka USB. *Www.policie.cz* [online]. 2017 [cit. 2023-02-04]. Dostupné z: <https://www.policie.cz/clanek/utikej-schovej-se-bojuj.aspx>
- [45] Strategické a koncepční dokumenty. *Www.msmt.cz* [online]. Praha: msmt.cz, 2022 [cit. 2021-01-02]. Dostupné z: <https://www.msmt.cz/vzdelavani/skolstvi-v-cr/strategicke-a-koncepcni-dokumenty-msmt>

- [46] Strategie vzdělávací politiky ČR do roku 2030+. Www.msmt.cz [online]. Praha: msmt.cz, 2022 [cit. 2021-01-02]. Dostupné z: <https://www.msmt.cz/vzdelavani/skolstvi-v-cr/strategie-2030>
- [47] Střední škola v Neprobylicích na Kladensku. IDNES.cz [online]. Praha: www.idnes.cz, 2008 [cit. 2023-02-12]. Dostupné z: https://www.idnes.cz/praha/zpravy/strelba-dva-lide-zastreleni-kladensko-neprobylice-policie-zachranka-kriminalita.A220331_191254_praha-zpravy_wass
- [48] Střelba na škole Columbine High School v Coloradu. Www.zpravy.aktualne.cz [online]. Praha: zpravy.aktualne.cz, 2019 [cit. 2021-11-02]. Dostupné z: <https://zpravy.aktualne.cz/zahranici/strelba-na-skole-columbine-usa-amerika-colorado/r~dbabe0b461d711e9b9980cc47ab5f122/>
- [49] Šílení střelci. Www.aktualne.cz [online]. Praha: aktualne.cz, 2011 [cit. 2023-01-02]. Dostupné z: <https://www.aktualne.cz/wiki/zahranici/sileny-strelec-masakr/r~i:wiki:1266/>
- [50] Terorismus. Www.bis.cz [online]. Praha: bis.cz, 2022 [cit. 2022-12-09]. Dostupné z: <https://www.bis.cz/terorismus/>
- [51] Typologie terorismu. Www.mvcr.cz [online]. Praha: mvcr.cz, 2022 [cit. 2022-10-10]. Dostupné z: <https://www.mvcr.cz/chh/clanek/terorismus-a-mekke-cile-typologie-terorismu-typologie-terorismu.aspx>
- [52] Typová činnost STČ 14/IZS – Amok [online]. Praha, 2013 [cit. 2022-11-12]. Dostupné z: <https://storage.pozary.cz/article/5/b/5bf065624a7b7/stc-14-izs-amok.wups4p2ahm.pdf>
- [53] Typy prevence. Www.adiktologie.cz [online]. Praha, 2019 [cit. 2022-12-17]. Dostupné z: <https://www.adiktologie.cz/rozdeleni-primarni-prevence>

- [54] Útok mačetou v Praze. Www.blesk.cz [online]. Praha: blesk.cz, 2022 [cit. 2022-01-01]. Dostupné z: <https://www.blesk.cz/clanek/regiony-praha-praha-krimi/708510/tragedie-na-ucilisti-v-praze-ucitel-jan-k-zemrel-po-utoku-macetou-kriminaliste-podezreleho-odvezli-do-cely.html>
- [55] Útok mačetou v Praze. Www.seznamzpravy.cz [online]. Praha: seznamzpravy.cz, 2022 [cit. 2022-01-01]. Dostupné z: <https://www.seznamzpravy.cz/clanek/domaci-zivot-v-cesku-vrazda-macetou-ve-skole-skolni-inspekce-popsala-co-utoku-predchazelo-217579>
- [56] Útok v Chomutově. Www.chomutovsky.denik.cz [online]. Chomutov: chomutovsky.denik.cz, 2011 [cit. 2023-01-02]. Dostupné z: https://chomutovsky.denik.cz/zpravy_region/student-zautocil-na-sekretarku-s-palici-na-maso.html
- [57] Útok v Rakovníku. Www.denik.cz [online]. Praha: denik.cz, 2012 [cit. 2023-01-02]. Dostupné z: <https://www.denik.cz/stredocesky-kraj/v-rakovniku-student-bodl-ucitelku-ma-vazne-zraneni-20121029.html>
- [58] Útok ve Svitavách. Www.svitavsky.denik.cz [online]. Svitavy: svitavsky.denik.cz, 2022 [cit. 2023-01-02]. Dostupné z: <https://svitavsky.denik.cz/zlociny-a-soudy/prvni-vrazda-ucitele-se-odehrala-pred-18-lety-na-ucilisti-ve-svitavach-20220331.html>
- [59] Útok ve Žďáru nad Sázavou. Www.idnes.cz [online]. Žďár nad Sázavou: idnes.cz, 2014 [cit. 2021-11-15]. Dostupné z: https://www.idnes.cz/jihlava/zpravy/pobodani-na-obchodni-akademii-ve-zdare-nad-sazavou.A141014_090808_jihlava-zpravy_mv
- [60] Útok ve Žďáru nad Sázavou. Www.moravskoslezsky.denik.cz [online]. Žďár nad Sázavou: moravskoslezsky.denik.cz, 2014 [cit. 2021-11-15]. Dostupné z: <https://moravskoslezsky.denik.cz/zlociny-a-soudy/ve-zdaru-nad-sazavou-zena-pobodala-jednoho-studenta-primo-ve-skole-20141014-wnm.html>

[61] Vedení. Základy managementu [online]. Praha: publi.cz, 2023 [cit. 2023-02-12]. Dostupné z: <https://publi.cz/books/189/07.html>

[62] Získání zbrojního průkazu. Www.zbrankvalitne.cz [online]. Praha: zbrankvalitne.cz, 2020 [cit. 2022-12-18]. Dostupné z: <https://zbrankvalitne.cz/zbrojni-prukaz/podminky-pro-ziskani>

Seznam použitých zkratk

BOZP	Bezpečnost a ochrana zdraví při práci
ČR	Česká republika
HZS ČR	Hasičský záchranný sbor České republiky
IZS	Integrovaný záchranný systém
JPO	Jednotky požární ochrany
MŠMT	Ministerstvo školství, mládeže a tělovýchovy
MU	Mimořádná událost
MV ČR	Ministerstvo vnitra České republiky
PČR	Policie České republiky
ZŠ	Základní škola
ZZS	Zdravotnická záchranná služba

Seznam obrázků

Obrázek 1 - Maslowova pyramida potřeb	21
Obrázek 2 - Trasa PČR k místu zásahu.....	28
Obrázek 3 - Trasa ZZS k místu zásahu	30
Obrázek 4 - Trasa JPO k místu zásahu	31
Obrázek 5 - Trasa MP k místu zásahu.....	32
Obrázek 6 - 2.základní škola Bezručova Říčany	45
Obrázek 7 – Plán objektu.....	46
Obrázek 8 - Shromažďovací místa	48
Obrázek 9 - Únikové východy suterén školy.....	49
Obrázek 10 - Únikové východy přízemí školy	50
Obrázek 11 - Únikové východy 1.patru školy	51
Obrázek 12 - Únikové východy 2.patru školy	52
Obrázek 13 - Index kriminality Říčany.....	54
Obrázek 14 - Graf 1	57
Obrázek 15 - Graf 2	58
Obrázek 16 - Graf 3	58
Obrázek 17 - Graf 4	59
Obrázek 18 - Graf 5	59
Obrázek 19 - Graf 6	60
Obrázek 20 - Graf 7	61
Obrázek 21 - Graf 8	61
Obrázek 22 - Graf 9	62
Obrázek 23 - Graf 10	62
Obrázek 24 - Graf 11	63

Obrázek 25 - Graf 12	63
Obrázek 26 - Graf 13	64
Obrázek 27 - Graf 14	64
Obrázek 28 - Graf 15	65
Obrázek 29 - Graf 16	65
Obrázek 30 - Graf 17	66
Obrázek 31 - Graf 18	66
Obrázek 32 - Graf 19	67
Obrázek 33 - Graf 20	67
Obrázek 34 - Graf 21	68

Seznam tabulek

Tabulka 1 - Silné stránky	70
Tabulka 2 - Slabé stránky.....	70
Tabulka 3 - Příležitosti	71
Tabulka 4 - Hrozby	71

Seznam příloh

- Příloha 1 – Systém technické ochrany 1
- Příloha 2 – Systém technické ochrany 2
- Příloha 3 – Dotazník pro žáky
- Příloha 4 – Dotazník pro zaměstnance školy
- Příloha 5 – Osobní dotazník

Přílohy

Příloha 1: Systém technické ochrany 1

Technické opatření	Příklady technických prostředků	Účinek	Souvisící ČSN
MZP	oplocení a ohrazení	zamezení nebo ztížení přístupu, odrazení náhodného pachatele před vniknutím do chráněného prostoru, vytvoření časové prodlevy pro přijetí vhodných opatření proti narušiteli (realizaci přiměřeného zásahu)	ČSN EN 10223 (soubor) ČSN EN 12839
	dveře, brány, vrata, turnikety, okna, mříže, okenice, rolety		ČSN EN 1627 ČSN EN 13123 (soubor)
	bezpečnostní skla, fólie		ČSN EN 356 ČSN EN 1063 ČSN EN 13541
	zámky a uzamykací systémy		ČSN EN 1300 ČSN EN 1303 ČSN EN 12320 ČSN EN 12209 ČSN EN 14846
	trezory, bezpečnostní schránky		ČSN EN 1047 (soubor) ČSN EN 1143 (soubor) ČSN EN 14450 ČSN 91 6012
PZTS	perimetrická ochrana, prostorová ochrana, plášťová ochrana, předmětová ochrana, tísňové systémy	včasné zjišťování, indikace a vyhodnocování neoprávněného vniknutí či napadení osob, vyrozumění zásahových skupin a fyzické ostrahy, aktivace dalších bezpečnostních systémů a zařízení, kontrola dodržování režimových opatření	ČSN EN 50131 (soubor) TNI 33 4591-1 (soubor)
CCTV (se záznamem i bez záznamu) ⁴⁾	pevné kamery, otočné kamery, autodome kamery, speciální kamery (např. termovizní) POZNÁMKA Jedná se o samostatný systém střežení objektu nebo jeho části, případně o doplňkový bezpečnostní systém.	snímání, přenos, zobrazování a dokumentace pohybu osob a dopravních prostředků, poskytování rychlé a spolehlivé obrazové informace pro zabezpečovací, bezpečnostní a monitorovací činnosti, záznam obrazových signálů pro zpětné vyhodnocování, dálkový dohled v případě nepřítomnosti osob v objektu	ČSN EN 50132 (soubor)

Technické opatření	Příklady technických prostředků	Účinek	Souvisící ČSN
SKV/ACS5	čipy, identifikační karty, biometrické snímače	zajištění režimu vstupu osob a vjezdu dopravních prostředků do chráněných prostor, dokumentování pohybu v chráněných prostorech, kontrola přístupu do chráněných prostor podle oprávnění, identifikace neoprávněného přístupu (násilné otevření, otevření pod nátlakem)	ČSN EN 50133 (soubor)
Systémy přivolání pomoci	aktivační zařízení, poplachový přenosový systém, poplachové přijímají centrum/pult centrální ochrany	aktivace a potvrzení poplachu, přenos signálu, vyrozumění zásahových skupin a fyzické ostrahy, zajištění komunikace	ČSN EN 50134 (soubor)
Poplachové přenosové systémy a zařízení	přenosové prostředky	přenos informací zabezpečovacích zařízení	ČSN EN 50136 (soubor)
Kombinované a integrované systémy		automatizace definovaných vzájemných vazeb jednotlivých systémů (zjednodušení obsluhy), přenos informací mezi jednotlivými poplachovými i nepoplachovými systémy, využití společného zařízení, vybavení a přenosových tras, poskytování doplňkových informací (optických, akustických, obrazových aj.)	ČSN CLC/TS 50398
Přístroje pro použití v audio a video dveřních vstupních systémech	audio stanice, video stanice, audio a video stanice	navázání komunikace s osobou, povolující vstup, akustické nebo akustické a vizuální ověření identity, dálkové odblokování/odemčení dveří	ČSN EN 50486
Nouzové zvukové systémy a hlasové výstražné zařízení	systémy s tónovými signály, systémy s hlasovým hlášením,	vysílání informací, řízení evakuace	ČSN EN 60849 ČSN EN 54 (soubor)
Bezpečnostní a nouzové osvětlení	trvalé osvětlení za snížené viditelnosti, osvětlení při detekci pohybu, IR osvětlení	odrazení náhodného pachatele před vniknutím do chráněného prostoru, výběr světelných okruhů pro zajištění nezbytné úrovně osvětlení při výpadku dodávek elektrické energie	ČSN EN 50172

Příloha 3: Dotazník pro žáky

- 1) Jaké je vaše pohlaví?
 - a) muž
 - b) žena

- 2) Jaký ročník navštěvujete?
 - a) 6. třída
 - b) 7. třída
 - c) 8. třída
 - d) 9. třída

- 3) Slyšeli jste někdy o pojmu aktivní střelec?
 - a) ano
 - b) ne

- 4) Víte, kdo je aktivní střelec?
 - a) ano
 - b) ne

- 5) Kde jste se setkali s tímto pojmem?
 - a) televize
 - b) škola
 - c) časopis, noviny
 - d) internet
 - e) kamarádi
 - f) jiné – doplňte, co si myslíte

- 6) Kde si myslíte, že je nejpravděpodobnější místo útoku aktivním střelcem?
 - ulice
 - škola
 - kancelář
 - obchodní dům
 - nemocnice
 - jiné – doplňte co si myslíte

- 7) Víte, co byste dělali v případě napadení aktivním střelcem?
 - a) ano
 - b) ne

- 8) Jak byste v takovém případě postupovali? Očíslujte.
 - Schovali se na místě, kde není možný útok
 - Zamkli dveře ve třídě
 - Zabarikádovali dveře proti vstupu
 - Zavolali policii
 - Vypli si zvonění na telefonu
 - Snazili se zastavit aktivního střelce sami

- 9) Slyšeli jste někdy o tzv. poučce USB?
- a) ano
 - b) ne
- 10) Cítíte se ve škole bezpečně?
- a) ano
 - b) ne
- 11) Myslíte si, že by se mohl útok aktivním střelcem stát u vás na škole?
- a) ano
 - b) ne
- 12) Slyšeli jste někdy o nějakém případě útoku aktivním střelcem? Uveďte příklad.
- 13) Víte, kde byste ve u Vás ve škole hledali nouzový východ?
- a) Ano
 - b) Ne
- 14) Probíhá u vás ve škole každý rok požární cvičení?
- a) Ano
 - b) Ne
- 15) Myslíte si, že by bylo přínosné provádět cvičení "aktivní střelec?"
- a) ano
 - b) ne

Příloha 4: Dotazník pro zaměstnance školy

- 1) Jaké je Vaše pohlaví?
 - a) muž
 - b) žena

- 2) Jaká je Vaše pracovní pozice?
 - a) učitel/učitelka 1.stupně
 - b) učitel/učitelka 2.stupně
 - c) vychovatelka
 - d) asistent pedagoga
 - e) jiné:

- 3) Jaké podmínky jste musel/musela splnit pro přijetí do zaměstnání?
 - vstupní prohlídka u závodního lékaře
 - osobní dotazník
 - doložení výpisu z rejstříku trestů
 - doložení maturitního vysvědčení, diplomu nebo jiného osvědčení

- 4) Jak často jste školen/školena na BOZP?

- 5) Jak často absolvujete zdravotnický kurz?

- 6) Víte, kde se nachází nouzový východ?
 - a) ano
 - b) ne

- 7) Víte, kde se nachází evakuační shromaždiště?

- 8) Co byste dělali v případě útoku aktivním střelcem. Očíslujte.
Schovali se na místě, kde není možný útok
Zamkli dveře ve třídě
Zabarikádováli dveře proti vstupu
Zavolali policii
Vypli si zvonění na telefonu
Snažili se zastavit aktivního střelce sami

- 9) Cítíte se na svém pracovišti bezpečně?
 - a) ano
 - b) ne

