

Česká zemědělská univerzita v Praze

Provozně ekonomická fakulta

Katedra ekonomiky



Bakalářská práce

Nezaměstnanost v České republice a vybraných krajích

ČR

Jana Slavíková

© 2022 ČZU v Praze

ČESKÁ ZEMĚDĚLSKÁ UNIVERZITA V PRAZE

Provozně ekonomická fakulta

ZADÁNÍ BAKALÁŘSKÉ PRÁCE

Jana Slavíková

Hospodářská politika a správa
Podnikání a administrativa

Název práce

Nezaměstnanost v České republice a vybraných krajích ČR

Název anglicky

Unemployment in the Czech Republic and selected regions of the CR

Cíle práce

Hlavním cílem práce je analýza vývoje a struktury nezaměstnanosti v České republice a ve vybraných krajích ČR za účelem zjištění hlavních příčin/důsledků nezaměstnanosti a navržení možných řešení tohoto problému. Dílčím cílem je charakterizovat pojmy související s nezaměstnaností.

Metodika

Bakalářská práce je rozdělena na dvě hlavní části, a to část teoretickou a praktickou. Teoretická část práce bude zpracována formou literární rešerše s využitím odborné literatury a internetových zdrojů.

Druhou částí bude část praktická, kde bude provedena (komparativní) analýza vývoje a struktury nezaměstnanosti za určité období v rámci vybraných regionů i celé České republiky. Data budou čerpána z Českého statistického úřadu, Úřadu práce a Ministerstva práce a sociálních věcí.

Harmonogram:

Literární rešerše – 1. část: 4/2021 – 6/2021

Detailní metodika práce dokončení druhé části literární rešerše: 6/2021 – 7/2021

Vlastní práce – analytická část: 7/2021 – 10/2021

Vlastní práce – syntéza poznatků, návrhy a doporučení: 10/2021 – 11/2021

Odevzdání poslední verze práce vedoucímu práce ke konečnému posouzení: 12/2021

Doporučený rozsah práce

35 – 45 stran

Klíčová slova

Nezaměstnanost, analýza, vývoj a struktura nezaměstnanosti, trh práce, míra nezaměstnanosti.

Doporučené zdroje informací

Český statistický úřad [online]. ČSÚ (2020). Dostupné z www.czso.cz

HAVLÍK, R. – KOŤA, J. *Sociologie výchovy a školy*. Praha: Portál, 2011. ISBN 978-80-262-0042-0.

HRONÍK, F. *Rozvoj a vzdělávání pracovníků*. Praha: Grada Publishing, 2006. ISBN 978-80-247-1457-8.

JÍROVÁ, H. *Trh práce a politika zaměstnanosti*. Praha: Vysoká škola ekonomická, Národohospodářská fakulta, 1999. ISBN 80-7079-635-9.

MAREŠ, P. *Nezaměstnanost jako sociální problém*. Praha: Sociologické nakladatelství, 1994. ISBN 80-901424-9-4.

SIROVÁTKA, T. – MAREŠ, P. *Trh práce, nezaměstnanost, sociální politika*. Brno: Masarykova univerzita, Fakulta sociálních studií, 2003. ISBN 80-210-3048-8.

TULEJA, P. – NEZVAL, P. – MAJEROVÁ, I. *Základy makroekonomie*. V Brně: BizBooks, 2012. ISBN 978-80-265-0007-0.

Úřad práce [online]. Dostupné z www.uradprace.cz

Předběžný termín obhajoby

2021/22 LS – PEF

Vedoucí práce

Ing. Michal Steininger, Ph.D.

Garantující pracoviště

Katedra ekonomiky

Elektronicky schváleno dne 6. 1. 2022

prof. Ing. Miroslav Svatoš, CSc.

Vedoucí katedry

Elektronicky schváleno dne 21. 2. 2022

doc. Ing. Tomáš Šubrt, Ph.D.

Děkan

V Praze dne 13. 03. 2022

Čestné prohlášení

Prohlašuji, že svou bakalářskou práci "Nezaměstnanost v České republice a ve vybraných krajích ČR" jsem vypracovala samostatně pod vedením vedoucího bakalářské práce a s použitím odborné literatury a dalších informačních zdrojů, které jsou citovány v práci a uvedeny v seznamu použitých zdrojů na konci práce. Jako autorka uvedené bakalářské práce dále prohlašuji, že jsem v souvislosti s jejím vytvořením neporušil autorská práva třetích osob.

V Praze dne 15. března 2022 _____

Poděkování

Ráda bych touto cestou poděkovala svému vedoucímu práce panu Ing. Michalovi Steiningerovi, Ph.D. za odborné vedení mé bakalářské práce, velkou míru trpělivosti, ochoty, rychlosti, lidského přístupu a také za cenné a velmi podnětné rady při zpracování práce.

Nezaměstnanost v celé České republice a vybraných krajích ČR

Abstrakt

Cílem bakalářské práce je analýza vývoje a struktury nezaměstnanosti v České republice, v Ústeckém, Moravskoslezském a Pardubickém kraji, za účelem zjištění hlavních příčin a důsledků nezaměstnanosti a navržení možných řešení tohoto problému. Data pro analýzu jsou čerpána z veřejných analýz, statistických ročenek 2020 a 2021 jednotlivých krajů a zpráv o situaci na trhu práce na krajské úrovni, o realizaci APZ v roce 2020. Informace pro teoretickou část byly čerpány z vědecké literatury.

Nezaměstnanost je celosvětový problém zasahující ekonomiku i jednotlivé státy. V České republice je jedna z nejnižších v Evropské unii. Nezaměstnanost se rozděluje na frikční, strukturální, cyklickou a sezónní. Nezaměstnanost je nejvyšší v Moravskoslezském kraji, a to konkrétně 5,3 % k listopadu 2021, naopak nejnižší je zaznamenána v Pardubickém kraji, a to 2,09 % k listopadu 2021. Nejvíce nezaměstnané ve sledovaných krajích jsou ženy, s výjimkou nezaměstnaností nejvíce postiženého kraje Moravskoslezského, kde je nejvíce nezaměstnaných mužů, a to 5,76 %. V kraji Pardubickém je nejvíce nezaměstnaných žen, a to 2,97 %, v Ústeckém kraji také, a to 5,96 % žen. V celé České republice počet nezaměstnaných žen činil 4,11 %. Co se týká nejvyššího dosaženého vzdělání, v Ústeckém kraji je nejvyšší podíl nezaměstnaných se základním vzděláním, a to 7 170 uchazečů o práci. V Moravskoslezském kraji je nejvíce nezaměstnaných pouze s výučním listem, a to 14 153. A v Pardubickém kraji také pouze s vyučením, a to 3 027. Nejvíce uchazečů o zaměstnání, kteří jsou vedeni na úřadu práce déle jak dva roky, je v Moravskoslezském kraji, a to 7 899 nezaměstnaných. Rovněž osob vedených v evidenci úřadu práce po dobu 3 měsíců je nejvíce v Moravskoslezském kraji 13 306, a to na rozdíl od Ústeckého kraje, kde je takových uchazečů pouze 9 548.

Klíčová slova: nezaměstnanost, trh práce, Česká republika, Moravskoslezský kraj, Ústecký kraj, Pardubický kraj, věková kategorie, věková skupina, vzdělání, úřad práce, uchazeči, zaměstnanost

Unemployment throughout the Czech Republic and selected regions of the Czech Republic

Abstract

The aim of the bachelor thesis is to analyze the development and structure of unemployment in the Czech Republic, the Ústecký regions, Moravian-Silesian and Pardubice regions, in order to determine the main causes and consequences of unemployment and to propose possible solutions to this problem. Data for the analysis are drawn from public analyses, statistical yearbooks 2020 and 2021 of individual regions and reports on the situation on the labor market at the region level, on the implementation of APZ in 2020. Information for the theoretical part was drawn from the scientific literature. Unemployment is a global problem affecting the economy and individual states. The Czech Republic has one of the lowest unemployment rates in the European Union. Unemployment is divided into frictional, structural, cyclical and seasonal. Unemployment is highest in the Moravian-Silesian Region, namely 5,3 % as of November 2021, on the contrary, the lowest unemployment is recorded in the Pardubice Region, namely 2.09 % as of November 2021. The most unemployed in the monitored regions are women, except for the region most affected by unemployment in the Moravian-Silesian Region, where there are the most unemployed men, namely 5,76 %. The Pardubice region has the highest number of unemployed women, namely 2,97 %, and the Ústecký Region also has 5,96 % women. In the whole of the Czech Republic, the number of unemployed women was 4,11 %. Regarding the highest level of education attained, The Ústecký Region has the highest share of unemployed people with basic education, namely 7 170 applicants. In the Moravian-Silesian Region, the most unemployed are with only apprentices, namely 14 153 jobseekers. And in the Pardubice region also only with apprenticeships, namely 3 037 applicants. The highest share of applicants who have been held at the employment office for more than two years is in the Moravian-Silesian Region, namely 7 899 unemployed. On the other hand, most people in the Moravian-Silesian Region are registered within 3 months, namely 13 306 applicants, compared to the Ústecký Region, where only 9 548 applicants are registered within 3 months.

Keywords: unemployment, labour market, Czech Republic, Moravian-Silesian region, Ústecký region, Pardubice region, age category, age group, education, employment office, applicants, employment

Obsah

1 Úvod.....	11
2 Cíl práce a metodika	12
3 Teoretická východiska	13
3.1 Trh práce a základní pojmy	13
3.2 Specifické rysy trhu práce	14
3.2.1 Monopson na trhu práce	14
3.2.2 Poptávka po práci.....	14
3.2.3 Nabídka práce	14
3.2.4 Působení odborů a profesionálních komor	15
3.3 Druhy prací.....	15
3.4 Nezaměstnanost.....	16
3.4.1 Druhy nezaměstnanosti	17
3.4.2 Měření nezaměstnanosti	18
3.4.3 Pohled na nezaměstnanost	19
3.4.4 Psychické problémy v nezaměstnanosti	20
3.5 Vzdělání	21
3.6 Zaměstnanost.....	23
3.6.1 Podpora zaměstnávání osob se zdravotním postižením.....	24
3.6.2 Politika zaměstnanosti	25
3.6.2.1 Aktivní politika.....	25
3.6.2.2 Pasivní politika	27
4 Analýza nezaměstnanosti v České republice	29
4.1 Popis České republiky	29
4.2 Analýza nezaměstnanosti	29
4.3 Hlavní příčiny nezaměstnanosti	33
5 Analýza nezaměstnanosti v Ústeckém kraji	34
5.1 Popis Ústeckého kraje	34
5.2 Analýza nezaměstnanosti v Ústeckém kraji.....	34
5.3 Hlavní příčiny nezaměstnanosti v Ústeckém kraji.....	41
5.4 Možnosti a návrh řešení nezaměstnanosti.....	41
6 Analýza nezaměstnanosti v Pardubického kraje	42
6.1 Popis Pardubického kraje.....	42
6.2 Analýza nezaměstnanosti Pardubického kraje	42
6.3 Hlavní příčiny nezaměstnanosti v Pardubickém kraji.....	46
6.4 Možnosti a návrhy řešení nezaměstnanosti	46
7 Analýza nezaměstnanosti v Moravskoslezském kraji.....	47

7.1	Popis Moravskoslezského kraje	47
7.2	Analýza nezaměstnanosti v Moravskoslezském kraji	47
7.3	Hlavní příčiny nezaměstnanosti v Moravskoslezském kraji	52
7.4	Možnosti a návrhy řešení nezaměstnanosti	52
8	Komparace nezaměstnanosti v České republice s Pardubickým, Moravskoslezským a Ústeckým krajem	53
9	Závěr.....	55
10	Seznam použitých zdrojů	57

Seznam obrázků

Obrázek 1-	Trh práce - tržní rovnováha.....	13
------------	----------------------------------	----

Seznam tabulek

Tabulka 1-	Tabulka obyvatelstva Jihomoravského kraje podle ekonomické aktivity a správních obvodů ORP k roku 2011	24
Tabulka 2 -	Obecná míra nezaměstnanosti podle pohlaví	31
Tabulka 3-	Počet nezaměstnaní v závislosti na výši dosaženého vzdělání.....	32
Tabulka 4 -	Počet nezaměstnaných podle délky evidence na úřadu práce	33
Tabulka 5-	Počet neumístěných uchazečů o zaměstnání a volná pracovní místa.....	37
Tabulka 6 -	Počet uchazečů o zaměstnání podle věkové kategorie	39
Tabulka 7-	Počet uchazečů o zaměstnání s ohledem na nejvyšší dosažené vzdělání	39
Tabulka 8-	Počet nezaměstnaných registrovaných na úřadu práce podle délky evidence	40
Tabulka 9-	Počty nezaměstnaných osob ve čtyřech okresech Pardubického kraje	44
Tabulka 10-	Počet uchazečů o zaměstnání podle nejvyššího dosaženého vzdělání	45
Tabulka 11 -	Počet uchazečů o zaměstnání v evidenci úřadu práce podle délky evidence	46
Tabulka 12-	Podíl nezaměstnaných osob a pracovní místa v evidenci úřadu práce podle okresů	49
Tabulka 13-	Počet uchazečů o zaměstnání podle nejvyššího dosaženého vzdělání	51
Tabulka 14-	Počet uchazečů o zaměstnání v evidenci úřadu práce podle délky evidence	51

Seznam grafů

Graf 1-	Vývoj nezaměstnanosti v České republice 2017-2021	30
Graf 2-	Vývoj nezaměstnanosti v roce 2021	31
Graf 3-	Podíl nezaměstnaných osob ve věkové kategorii	32
Graf 4-	Vývoj nezaměstnanosti v Ústeckém kraji 2017-2021	35
Graf 5-	Vývoj nezaměstnanosti v Ústeckém kraji v roce 2021	36
Graf 6-	Počty nezaměstnaných ve věkových kategoriích.....	38
Graf 7-	Vývoj nezaměstnanosti v Pardubickém kraji	43
Graf 8-	Počet uchazečů o zaměstnání dle věkové kategorií	45
Graf 9-	Vývoj počtu nezaměstnaných 2017-2020 v Moravskoslezském kraji	48
Graf 10-	Vývoj nezaměstnanosti v Moravskoslezském kraji 2021	49
Graf 11-	Uchazeči o zaměstnání podle věkové skupiny	50

Seznam použitých zkratk

p. b. – procentní bod

a. s. – akciová společnost

s. p. – státní podnik

NSP – Národní soustava povolání

VŠPS – výběrové šetření pracovních sil

ČSÚ – Český statistický úřad

MPSV – Ministerstvo práce a sociálních věcí

OZP – osoby se zdravotním postižením

ČR – Česká republika

SÚPM – společensky účelná pracovní místa

VPP – veřejně prospěšné práce

APZ – aktivní politika zaměstnanosti

1 Úvod

Tématem bakalářské práce je analýza nezaměstnanosti v České republice a ve vybraných krajích České republiky. Byla zvolena analýza nezaměstnanosti Moravskoslezského, Ústeckého a Pardubického kraje, a to z níže uvedených důvodů. Jedním z nich je rozdílnost míry nezaměstnanosti ve vybraných krajích, kdy v dlouhodobém horizontu je v Moravskoslezském a Ústeckém kraji zaznamenávána nejvyšší nezaměstnanost v porovnání s ostatními kraji České republiky, oproti tomu v Pardubickém kraji je zaznamenána nejnižší nezaměstnanost. Druhým důvodem je skutečnost, že ústup těžební činnosti, útlum uhelného průmyslu v posledních letech a s tím související rušení dolů má za následek masivní propouštění zaměstnanců a nárůst nezaměstnaných.

Nezaměstnanost je velký sociální a ekonomický problém, se kterým se potýkají všechny státy světa. Současně znamená i problém pro samotné nezaměstnané, kdy se zvláště dlouhodobá nezaměstnanost negativně odráží na psychice nezaměstnané osoby a může mít dopad i na její blízké.

2 Cíl práce a metodika

Hlavním cílem práce je analýza vývoje a struktury nezaměstnanosti v České republice a ve vybraných krajích ČR za účelem zjištění hlavních příčin a důsledků nezaměstnanosti a navržení možných řešení tohoto problému. Dílčím cílem je charakterizovat pojmy související s nezaměstnaností.

Bakalářská práce je rozdělena na dvě hlavní části, a to část teoretickou a praktickou. Teoretická část práce bude zpracována formou literární rešerše s využitím odborné literatury a internetových zdrojů. Ve druhé části bude provedena (komparativní) analýza vývoje a struktury nezaměstnanosti za určité období v rámci vybraných regionů i celé České republiky. Data budou čerpána z údajů uveřejněných Českým statistickým úřadem, Úřadem práce České republiky a Ministerstvem práce a sociálních věcí. Tabulky budou čerpány ze statistických ročenek Českého statistického úřadu za rok 2020. Dále budou využívány zveřejněné zprávy o situaci na krajském trhu práce, o realizaci APZ v roce 2020 a strategie APZ pro rok 2021.

Vývoj nezaměstnanosti v jednotlivých krajích a České republice jako celku zaznamenán od roku 2017 do listopadu roku 2021. Nezaměstnanost dle pohlaví je v této práci uváděna k 31. 12. 2020. Nezaměstnanost dle nejvyššího dosaženého vzdělání, délky evidence na úřadu práce a věkové kategorie jsou k 31. 12. 2019.

Moravskoslezský a Ústecký kraj byly vybrány proto, že v těchto dvou krajích je nejvyšší míra nezaměstnanosti a po této stránce jsou dlouhodobě nejproblematictějšími kraji v České republice, zejména z důvodu vyššího procenta nepřizpůsobivých osob a postupného útlumu těžebního průmyslu. Pardubický kraj byl vybrán pro svoji nejnižší nezaměstnanost, která je zde výsledkem velkého zastoupení ekonomických subjektů. Dalším důvodem, pro výběr těchto krajů byla exemplárnost rozdílnosti výše míry nezaměstnanosti. Nezaměstnanost v Moravskoslezském kraji překračuje hranici 5 %, v Ústeckém kraji se také pohybuje lehce nad hranicí 5 %. Naopak v Pardubickém kraji se nezaměstnanost obvykle pohybuje lehce nad 2 %.

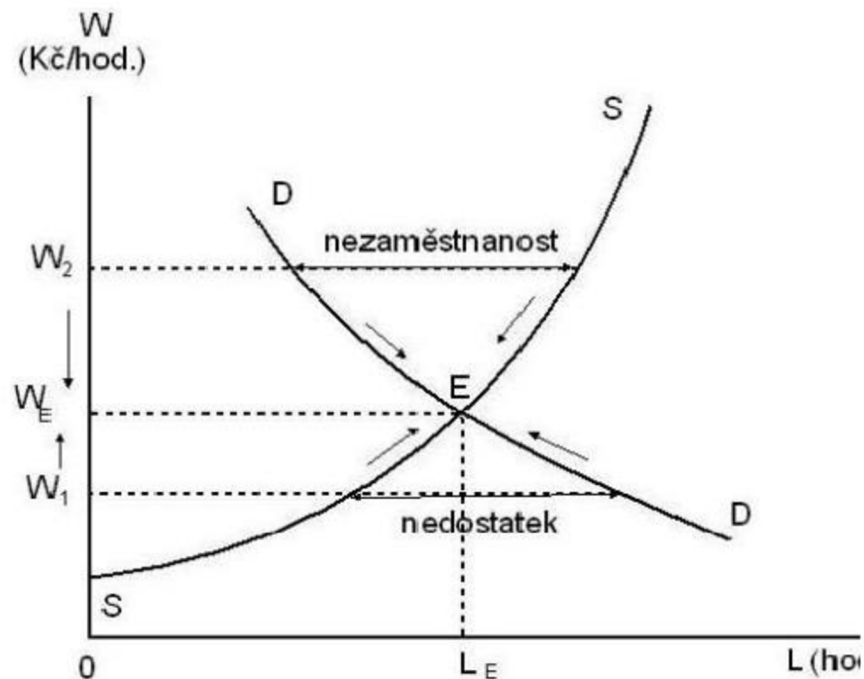
3 Teoretická východiska

3.1 Trh práce a základní pojmy

Trh práce lze charakterizovat jako místo, kde se střetává nabídka práce s poptávkou po ní. Nabídka je záležitostí především firem, organizačních složek státu a dalších institucí na pozici zaměstnavatelů. Poptávku zde představují lidé, kteří se ucházejí o zaměstnání (budoucí zaměstnanci). (Brčák a kol. 2013)

Jakékoliv změny tržní rovnováhy jsou zapříčiněny změnou nabídky nebo poptávky. (Holman, 2002)

Obrázek 1- Trh práce - tržní rovnováha



Zdroj: Holman, 2002

Na obrázku 1 se nacházejí body W_E , W_2 , W_1 , E , D , S . Body D a S určující nabídku a poptávku po práci. Bod E je bod, kdy je trh práce v rovnováze, což znamená, že není přebytek ani nedostatek poptávky či nabídky po práci. Bod W_E ; zobrazuje situaci, kdy je trh práce v rovnováze při reálné pracovní mzdě. Lze si také povšimnout, že výše reálné mzdy je určena trhem práce (průsečíkem křivky poptávky a křivky nabídky). (Holman, 2002)

3.2 Specifické rysy trhu práce

Specifickými rysy trhu práce jsou myšleny rigidita mezd, tedy reakce mzdy na změny v souvislosti s ekonomickými proměnnými, které navíc reagují na jejich zvyšování, dále institucionalizace (na trhu práce je velké množství profesionálních komor, velkých firem a odborů, které se řídí tradicemi a specifickými rysy dané země), regionální segmentace (různorodé chování poptávky a nabídky v daných regionech), profesní segmentace (projevující se jen v krátkém období), diskriminace (jednak z pohledu mzdového ohodnocení či pohlaví, rasy, etnika, náboženství). (Brčák a kol., 2013)

3.2.1 Monopson na trhu práce

Monopson na trhu práce je stav, kdy je poptávka nižší než nabídka (mnoho poskytovatelů zaměstnání, ale jen jeden zaměstnanec), jedná se tedy o velmi specifický jev, kdy je jedna jediná firma na celém pracovním trhu, která je schopna zaměstnat určitou skupinu kvalifikovaných lidí. Monopson je specifický tím, že mezní náklad je mnohem vyšší než mzda za odvedenou práci. Jedná se například o učitele nebo sportovce. (Holman, 2002)

3.2.2 Poptávka po práci

Poptávka po práci je konkretizována tím, že firmy potřebují maximalizovat svůj zisk. Z tohoto důvodu firmy poptávají takové množství lidí, které by odpovídalo meznímu produktu práce. Křivka poptávky je v tomto případě klesající. (Švarcová a kol., 2014)

Pokud se jedná o poptávku po práci v krátkém období, její formální zápis funkce ukazuje, že množství práce je závislé na mzdě a na cenách výrobních faktorů. Pokud se jedná o dlouhé období, je poptávka po práci odvozována od produkční funkce v dlouhodobém období za předpokladu, že žádný z výrobních faktorů není fixní. (Holman, 2002)

3.2.3 Nabídka práce

Nabídkou práce se rozumí vztah mezi cenou za jednotku práce a množstvím práce. Nacházejí se zde dva efekty: substituční a důchodový. V případě substitučního efektu se nabídka po práci zvyšuje, pokud je pro majitele firmy výhodnější pracovat. V tomto efektu je nabídka po práci rostoucí. Důchodový efekt je určen pomocí výše mzdy, která je závislá na preferencích majitele dané práce, z tohoto důvodu se kvantum práce začne snižovat. (Brčák a kol., 2013)

Pokud se jedná o nabídku práce v krátkém období, nabídka je zde méně elastická oproti dlouhodobému období, což je zapříčiněno tím, že v dlouhém období je pozorován rychlejší růst mezd a je větší pravděpodobnost uspět na trhu práce. (Holman, 2002)

Poptávku po práci tvoří část populace starší 15 let, která aktivně vstupuje na trh práce. Minimální věková hranice 15 let je dána právními předpisy. Jedná se například o aktivní obyvatelstvo. Nejčastěji se však jedná o tu část populace, která je starší 26 let, tato hranice je stanovena českou legislativou, jedná se o věkovou hranici, kdy ještě stát za studenty hradí sociální a zdravotní pojištění. Může to vést k tomu, že studenti mají větší motivaci se dále vzdělávat a tím získat vyšší kvalifikaci. (Švarcová a kol., 2014)

3.2.4 Působení odborů a profesionálních komor

Odbory jsou skupina zaměstnanců, kteří jsou prostředníky mezi zaměstnanci a vedením firmy. Odbory chrání zaměstnance před nespravedlivým chováním vedení firmy, mohou například iniciovat zvýšení mezd. (Holman, 2002)

Trh práce je speciálním trhem, na kterém působí specifické instituce, které se jinde nevyskytují. Na vrcholu tohoto trhu působí odbory s profesionálními komorami. Ty dosahují zvyšování mezd například pomocí zvyšování mzdových sazeb či pomocí nástroje efektivní mzdy, dále mohou omezit délku pracovní doby.

Efektivní mzdy jsou specifickým nástrojem. Jsou používány u povolání, která jsou vysoce kvalifikovaná. V tomto případě je působení daných komor pozitivní. V případě neoliberalního směru (snaha zamezit účast státu na chodu ekonomiky) se považuje působení těchto specifických odborů za rušivý element, cílem je tedy co nejvíce je minimalizovat. (Brčák a kol., 2013)

3.3 Druhy prací

Na trhu práce lze nalézt mnoho druhů pracovních příležitostí, jež jsou děleny podle složitosti, vzdělanosti, pohlaví atd.

Ministerstvem práce a sociálních věcí České republiky je spravována Národní soustava povolání (dále jen NSP) obsahující databázi jednotlivých druhů povolání, přičemž u každého je uveden název povolání, jeho číselný kód, stručná charakteristika, popis pracovní činnosti, pracovní podmínky, zdravotními a kvalifikačními požadavky. Cílem této databáze je seznámení s aktuálními požadavky a potřebami na trhu práce. Databáze je otevřena a veřejně dostupná, je určena nejen pro personalisty, zaměstnavatele, ale i zájemce o zaměstnání. NSP obsahuje

katalog povolání se čtyřmi databázemi, a to Odborné skupiny, Odborné směry, Odborné podsměry, kategorie CZ-ISCO.

Jednotlivé druhy práce jsou členěny podle oboru a kvalifikační úrovně. Do odborných skupin jsou zařazeny například energetika, životní prostředí, doprava, spoje, finanční, řídicí a podpůrné činnosti, stavebnictví a průmysl, zemědělství a lesnictví. Skupin je 40 a je v nich podrobněji popsána specifikace daných odborných směrů (například elektrotechnika, chemie, dřevařská výroba a nábytkářství, média, publicistika a knihovnictví).

NSP v kategorii C-ISCO rozděluje profese do 10 kategorií (nsp.cz, cit. 15. 5. 2021):

- 0 – Zaměstnanci v ozbrojených silách
- 1 – Zákonodárci a řídicí pracovníci
- 2 – Specialisté
- 3 – Techničtí a odborní pracovníci
- 4 – Úředníci
- 5 – Pracovníci ve službách a prodeji
- 6 – Kvalifikovaní pracovníci v zemědělství, lesnictví a rybářství
- 7 – Řemeslníci a opraváři
- 8 – Obsluha strojů a zařízení, montéři
- 9 – Pomocníci a nekvalifikovaní pracovníci

3.4 Nezaměstnanost

Nezaměstnanost lze definovat dvěma způsoby. Předně jako registrovanou nezaměstnanost, přičemž tato definice úzce souvisí s činností úřadů práce. Druhá definice vychází z mezinárodní definice ILO a je převážně využívána ve výběrovém šetření pracovních sil (dále jen VŠPS), tento způsob chápe nezaměstnané jako všechny osoby starší 15 let, které nebyly za sledované období zaměstnané, hledaly aktivně práci buď pomocí úřadu práce, nebo samostatně anebo byly okamžitě připraveny k nástupu do práce (zpravidla do 14 dnů). (czso.cz, cit. 15. 5. 2021)

Nezaměstnanost také ukazuje, zda je vývoj ekonomiky „zdravý“, což znamená, že pokud by nezaměstnanost byla nízká nebo přijatelná, byla by ekonomika společně s hospodářským tempem zdravá. Nezaměstnanost dále znamená ztrátu statků a služeb. Důsledkem nezaměstnanosti pro stát je zatěžování státního rozpočtu, protože stát poskytuje nezaměstnaným finanční příspěvky, aby pro ně tento stav byl snesitelnější. (Sojka, Konečný, 1999)

3.4.1 Druhy nezaměstnanosti

Nezaměstnanost lze rozdělit do 3 kategorií. Do první kategorie se řadí typy nezaměstnanosti podle příčin, zde se nachází frikční, strukturální (technologická), cyklická, sezonní a skrytá nezaměstnanost.

Frikční nezaměstnaností se rozumí přechodný stav, kdy lidé mohou být zaměstnáni na dvou pozicích tzv. běžná změna zaměstnání. Pokud lidé vstupují na trh práce poprvé, pak se takto označuje doba, kdy hledají své první zaměstnání. Je to i doba, kdy jsou nezaměstnaní ochotni strávit čas hledáním nové práce. Může zde působit i struktura pracovního trhu, nebo jak jsou nastaveny pracovní podmínky pro nezaměstnané. Doba, ve které je člověk ochotný v této frikční nezaměstnanosti setrvat, může být ovlivněna příspěvkem ze strany státu, aspirací jednotlivých uchazečů, pokud nabídka a poptávka spolu nekoordinují (zaměstnavatelé neinformují o volných pracovních místech, pracovníci o volných místech nevědí).

(Mareš, 1994)

Na cyklickou nezaměstnanost působí cyklické změny ekonomiky. Vznikne tehdy, když klesne poptávka v důsledku cyklických změn (například krize). (finance.cz, cit. 10. 6. 2021) Pokud cyklická nezaměstnanost roste, znamená to, že se ekonomika nachází v období recese, pokud by klesala, nacházela by se ekonomika ve fázi konjunktury. Společně se strukturální nezaměstnaností je považována za nezaměstnanost, která má největší důsledky. (Sojka, Konečný, 1999)

Strukturální (technologická) nezaměstnanost se může vyznačovat stavem, kdy firmy, které jsou pro odvětví neefektivní, pozbývají perspektivy dalšího vývoje a jsou postupně rušeny, a tudíž jsou zaměstnanci postupně propouštěni. V posledních letech se na trhu práce objevuje umělá inteligence a automatizace pracovních postupů, které ruší zastaralá odvětví a nahrazují manuální práci (nejčastěji se tak děje ve velkých výrobních továrnách). Nejčastěji se tento proces dotýká starších pracovníků, lidí, kteří mají určitou kvalifikaci, dovednosti a zkušenosti. Pokud není nabídka schopna rychle zareagovat na změnu poptávky, která je specifická, vzniká strukturální nezaměstnanost. Nezaměstnaný člověk s určitou kvalifikací nemůže na trhu práce nalézt svoji specializaci. Toto platí i v opačném případě. Nabídka práce na pracovním trhu může být specifická a lidí s touto specifikací se nedostává.

Další forma tohoto typu nezaměstnanosti je způsobena tím, že struktura pracovních sil se musí přizpůsobovat rychlým přesunům mezi odvětvími. Tento případ nastane, pokud jedno odvětví není schopné reagovat na pokles poptávky. Problémem této nezaměstnanosti je, že se sem

mohou zařadit i pracovníci, kteří mají velmi vysokou kvalifikaci nebo dlouho pracovali na jedné pozici. (Mareš, 1994)

Sezónní nezaměstnanost závisí na sezonním počasí a je spojována s přírodními cykly. Jedná se například o sezónní sběrače ovoce a zeleniny nebo osoby pracující v lyžařském areálu. (ekonomickyslovník.cz, cit. 10. 6. 2021)

Skrytá nezaměstnanost představuje typ nezaměstnanosti, kdy jsou lidé nezaměstnaní, ale práci nehledají, nebo nejsou zaregistrováni na úřadu práce, mohou si práci hledat sami pomocí úřadu práce anebo jsou na mateřské dovolené, pracují v domácnosti, studují. (Mareš, 1994)

Další možné rozdělení nezaměstnanosti je podle doby zaměstnanosti. Jedná se o krátkodobou nezaměstnanost, která je zpravidla kratší než jeden rok a nemá negativní dopad na osobní život nezaměstnaného. Naproti tomu dlouhodobá nezaměstnanost je delší než jeden rok a může působit negativně na osobní život. V případě absolventů se dlouhodobá nezaměstnanost určuje jako doba delší než 6 měsíců.

Poslední typ nezaměstnanosti je charakterizován dobrovolností. Pokud nezaměstnaný hledá práci podle výše mzdy, která se na trhu nenachází, a on tudíž bude dlouhodobě setrvávat na pozici nezaměstnaného využívat pobídkových služeb ze strany státu, jedná se o dobrovolnou nezaměstnanost. Jestliže nezaměstnaný hledá práci za přijatelnou mzdu, která je na trhu zastoupena ve větší míře, ale není ji schopen získat, jedná se o nedobrovolnou nezaměstnanost. (peníze.cz, cit. 10. 6. 2021)

3.4.2 Měření nezaměstnanosti

Nezaměstnanost lze měřit pomocí tzv. míry nezaměstnanosti, která se vypočítá poměrem počtu nezaměstnaných k počtu zaměstnaných. Každý ukazatel je vyjádřen v procentech, proto se celá rovnice násobí 100. (Mareš, 1994)

$$u = \frac{U}{L + U}$$

u míra nezaměstnanosti

U počet nezaměstnaných

L počet zaměstnaných

Je zde zařazena i obecná míra nezaměstnanosti, která se zveřejňuje na webových stránkách Českého statistického úřadu (dále též ČSÚ) každý měsíc. Vyjadřuje se podílem

nezaměstnaných na součtu zaměstnaných a nezaměstnaných osob. Tato míra je určena především pro osoby z businessu, které se například zajímají o otevření či rozšíření své pracovní činnosti. Pokud je v určitém regionu vysoká obecná míra nezaměstnanosti, mají zaměstnavatelé větší šanci získat volnou pracovní sílu, kterou mohou najmout. (czso.cz, cit 10. 6. 2021)

Dalšími měřeními lze vypočítat určitou míru nezaměstnanosti, například míru dlouhodobé nezaměstnanosti (zde se jedná o poměr nezaměstnaných k součtu pracovní síly), míru propouštěných z práce (jedná se o poměr právě propuštěných k celkové pracovní síle), míru nezaměstnaných hledajících si zaměstnání na plný úvazek (poměr nezaměstnaných k celkovému počtu pracovníků pracujících na plný úvazek), míra zahrnující osoby pracující z ekonomických důvodů na zkrácenou pracovní dobu (podíl nezaměstnaných osob na celkové pracovní síle, od které je odečtena polovina počtu osob pracujících na zkrácený úvazek).

Míra nezaměstnanosti se může lišit v různých zemích světa, protože každá země zahrnuje do vzorců jiné indikátory. (Mareš, 1994)

3.4.3 Pohled na nezaměstnanost

Na nezaměstnanost lze nahlížet třemi pohledy podle podstaty i způsobu, jak se s ní společnost vyrovnává. Jedná se o liberalistický, keynesiánský a marxistický pohled.

Liberalistická ekonomie je převážně založena na koncepci trhu a jeho rovnováze. Rovnováhy je dosahováno automaticky pomocí tržního mechanismu. Nezaměstnanost je způsobena tím, že nabídka není schopna se pružně přizpůsobit měnící se poptávce, což způsobuje změnu zaměstnání, neochotu k mobilitě a nechuť akceptovat mzdové ohodnocení, které se zhoršuje.

Dle doktríny se jedná o přirozenou míru nezaměstnanosti, jež je souběžná (ekvivalentní) s dobrovolnou nezaměstnaností. Cyklickou i strukturální nezaměstnanost liberálové spojují s dobrovolnou nezaměstnaností.

Nezaměstnanost je také ovlivňována kromě shora popsaného i výší podpor v nezaměstnanosti, což vede k tomu, že nezaměstnaní nemají motivaci hledat si zaměstnání.

Řešení nezaměstnanosti se nachází na straně nabídky a bojuje proti mzdové regulaci či inflaci a také za to, aby byla omezena síla sociálního státu. Boj proti inflaci je uspokojován na úkor nezaměstnanosti. (Mareš, 1994)

Marxističtí ekonomové berou trh jako instrumentální místo, kde jsou stanovovány základní charakteristiky z předem daných cílů. Marxisté dávají důraz na negativitu fungování v tržním mechanismu. Jedná se například o nedostatečné ohodnocování v rámci dělnické třídy. Nezaměstnanost mají také spjatou s kapitalismem. (Sojka, Konečný, 1999)

Keynesiánci rozdělují nezaměstnanost na čtyři druhy. Dočasnou, sezonní, cyklickou a strukturální. Uznávají existenci stále nedobrovolné nezaměstnanosti. V jejich pojetí existuje masová a přetrvávající nezaměstnanost. V tomto případě zasahuje technologický pokrok a nedostatek poptávky.

Keynesiánská nezaměstnanost je situace, kdy je poptávka po práci nižší a lidé nemohou najít zaměstnání ani za nízké mzdy. Poptávka není dostatečně velká, aby zajistila plnou zaměstnanost.

Hlavní problémy vidí keynesiánci v tzv. technologické nezaměstnanosti. Ekonomika není schopna reagovat na rychlejší nárůst techniky a není schopna vytvořit nová pracovní místa. Oproti liberálům keynesiánci dávají důraz na přirozenost mzdy.

Podle této teorie může vláda pomocí podpory investovat, řídit poptávku a tím pádem i celou ekonomiku. Zvýšení státních výdajů je bráno jako podpora pro zvyšování poptávky na trhu práce. (Mareš, 1994)

3.4.4 Psychické problémy v nezaměstnanosti

Pokud jsou lidé dlouhodobě nezaměstnaní, mohou se u nich vyskytnout zdravotní ale i psychické problémy.

Pro nezaměstnaného a jeho rodinu znamená tato situace, kdy žije jen z úspor a z finančních prostředků od úřadu práce, pokles životní úrovně. Největší propad životní úrovně zaznamenávají matky na mateřské dovolené, studenti, staré osoby, osoby se zdravotním postižením, osoby, které jsou nuceny dodržovat striktní dietu nebo jíst pouze speciální potraviny. Pro některé je pokles životní úrovně hlavním spouštěčem pro to, aby vzali případně i práci, na kterou nemají kvalifikaci, nebo práci s minimálním ohodnocením. Vše výše popsané také souvisí s tím, v jaké životní fázi je nezaměstnaný, zda má rodinu, či žije sám, zda jsou na něm finančně závislí další lidé. (Mareš, 1994)

Dalším aspektem je ztráta profesní perspektivy, což se nejčastěji projevuje v situaci, kdy je osoba zaměstnána jen na dobu určitou. Blížící se konec pracovní smlouvy u lidí vyvolává nejistotu, zda a jakou práci budou posléze vykonávat. Dále se vyskytuje i v případě, kdy je osoba informována o blížícím se propouštění. (ihned.cz, cit. 5. 6. 2021)

Nezaměstnaný se může dostat i do deprivace, která je způsobena jeho vyloučením ze sociálního života. Může ji také způsobit neschopnost udržet si svůj standart, na který byl po dobu zaměstnání zvyklý (například určité potraviny, značky oblečení). Deprivace bývá absolutní a relativní. Absolutní deprivace je charakterizována existenčním ohrožením. Relativní deprivace je popisována jako psychické strádání. V současné době absolutní deprivace ve společnosti není

nebo se objevuje jen v menší míře. Dnes se spíše objevuje relativní deprivace a je čím dál silnější z toho důvodu, že populace je stále vzdělanější a snaží se získat pracovní pozici s vyšším ohodnocením.

Rodinu nezaměstnaného zasáhne nezaměstnanost nejvíce. Mohou zde vzniknout konflikty, mění se režim celé rodiny, protože nezaměstnanému se změní rytmus života a vnímání času, je více doma, kde mu čas ubíhá pomaleji, a je to provázáno změnou standardu, domácích prací nebo postavení v úzké či široké rodině. Nezaměstnanost tedy může nenávratně poškodit vztahy v rodině. V opačném případě může být rodina pro nezaměstnaného útočištěm, oporou při hledání práce, což může nezaměstnaného motivovat k větší aktivitě při hledání práce. Rodina také může pocítit sociální izolaci nezaměstnaného, ten se kvůli ztrátě sociálního kontaktu může začít stranit i rodiny. Nezaměstnaný může mít tendenci vyhýbat i osobám, které mají zaměstnání. Izolace nastává až postupem času. Vše ovšem opět záleží na věku, postavení atd. (Mareš, 1994)

Nezaměstnanost má vliv i na fyzické a psychické zdraví. Pro jedince znamená stres, pocity méněcennosti, nepotřebnosti, neschopnosti. Může mít za následek i cévní a mozkové onemocnění. Vše může vyústit i v sebevražedné úmysly. (Krebs a kol., 2005)

3.5 Vzdělání

Vzdělání musí být propojeno s trhem práce, jejich vzájemná interakce musí být funkční a efektivní. Je nutné, aby vzdělávací soustava byla schopna pružně reagovat na měnící se požadavky trhu práce (schopnost adaptovat se na nové podmínky). (nuv.cz, cit. 29. 5. 2021)

Vzdělání může ovlivnit jednak práci, kterou lze získat, ale také i výši mzdy, například před změnou režimu byli zaměstnanci s vysokoškolským vzděláním ohodnocováni až o 50 % vyšší hrubou mzdou než ti, kteří měli pouze základní vzdělání. Menší nárůst byl zaznamenán u středoškolsky vzdělaných osob oproti lidem se základním vzděláním. Postupem času se mzdy bez ohledu na vzdělání o tolik neliší. Lidé, kteří jsou překvalifikováni, nemusí najít pro své dovednosti vhodnou pracovní pozici, proto v posledních letech vyvstává spíše otázka, zda mají lidé pracující na své pracovní pozici dostatečnou kvalifikaci a správný typ vzdělání. V některých oborech povolání nelze určit typ vzdělání (například pracovník v administrativě, ředitel, manažer), vyskytují se i druhy vzdělání, které jsou zaměřeny a postaveny na obecných dovednostech, jež pak lze uplatnit v širším spektru profesí (například humanitní vědy). Existují ale i specializované typy vzdělání (například lékař, zvěrolékař). Na trhu práce existují zaměstnanci, kteří disponují specifickou kvalifikací, jež neodpovídá nárokům

zaměstnavatelům. Zaměstnání častěji mění lidé, kteří mají nižší vzdělání nebo jsou bez vzdělání. Změna profese je zase častější u osob s vyšším vzděláním. Lidé, kteří mají vyšší vzdělání, mají větší schopnost se adaptovat na nový typ práce. Spokojenost lidí na dané pracovní pozici je vyšší u zaměstnanců s vyšším vzděláním, především vysokoškolským, a to z důvodu vyšší mzdy a možnosti dalšího postupu. Jedním ze společenských kontextů je struktura vzdělávacího systému. Strukturovaný vzdělávací systém se vyznačuje existencí škol různé kvality či úrovně. Jde o systém, který vybavuje studenty specifickými dovednostmi a oni jsou připravováni na konkrétní typ povolání nebo na konkrétní požadavky trhu práce. V každém státu je proto jiná nezaměstnanost s ohledem na vzdělání. Každý stát má jiný typ zaměření a jiný důraz na vzdělání. (Anýžová, Večerník, 2019)

Aktuální studie ukazuje, že s rostoucí konkurencí na světovém trhu práce postupně slábne význam faktorů vzdělávání, spíše se posiluje individuální charakter jedince. Jedinci, kteří jsou vysoce motivovaní ze strany zaměstnavatelů, mohou být ochotnější k dalšímu vzdělávání, které by pro ně mohlo znamenat zvýšení pracovní mzdy nebo povýšení.

Jak bylo popsáno výše, je nutné, aby školy se zaměstnavateli spolupracovaly jako propojené instituce, zatím však lze spíše hovořit o individuálním přístupu jednotlivých škol a firem. Každá z institucí je podřízena rozdílným legislativním normám, ale také pravidlům dané instituce – školy jsou podřízeny zřizovateli a legislativě, zaměstnavatel se řídí aktuální volnou kapacitou pracovních míst, kde musí zahrnout svoji obchodní strategii i ekonomický stav podniku. Spolupráce může zahrnovat stipendia, praxe či veletrhy, kde se jednotlivé instituce mohou scházet. Firmy se mohou rozhodnout i pro konání praktické závěrečné zkoušky přímo ve firmě (jedná se především o učiliště). (nuv.cz, cit. 29. 5. 2021)

3.6 Zaměstnanost

Zaměstnaností se rozumí stav, kdy jsou práce schopní lidé zaměstnání a vykonávají jakoukoli práci. Mohou to být i osoby, které jsou v pracovní neschopnosti nebo lidé na dovolené. (Encyklopedie.soci.cas.cz, cit. 9. 6. 2021)

Zaměstnanost řeší zákon číslo 435/2004 Sb., o zaměstnanosti (dále jen zákon o zaměstnanosti), který mimo jiné zapracovává i příslušné předpisy Evropské unie. Státní správu v oblasti státní politiky zaměstnanosti v České republice spravují Ministerstvo práce a sociálních věcí (dále též ministerstvo či MPSV) a Úřad práce České republiky.

Hlavním úkolem ministerstva je usměrňování a kontrola výkonu státní správy a dodržování zákonů.

Úřad práce dozoruje a vytváří poradní sbory, které mají za úkol koordinovat a realizovat státní politiku zaměstnanosti a rozvoje lidských zdrojů v příslušném státním obvodu.

Zákon o zaměstnanosti mimo jiné upravuje, kdo má právo na zaměstnání, jaké pravomoci má ministerstvo či Úřad práce České republiky.

Ustanovení § 67 výše zmíněného zákona o zaměstnanosti kvantifikuje zaměstnávání osob se zdravotním postižením. Těmi se rozumí osoby, které při jistém stupni zdravotního postižení, mají zachovanou schopnost pro výdělečnou činnost. (Zákon č. 435/2004 Sb., cit 5. 6. 2021)

Český statistický úřad (dále též ČSÚ) rozlišuje obyvatelstvo na dva typy – ekonomicky aktivní a ekonomicky neaktivní. (czso.cz, cit. 5. 6. 2021)

Ekonomicky aktivní obyvatelstvo lze rozdělit na zaměstnané, kterými se rozumí například osoby zaměstnané, zaměstnavatelé, osoby samostatně výdělečně činné, pracující důchodci, pracující studenti a učni, ženy na mateřské dovolené a nezaměstnaní.

Ekonomicky neaktivními obyvateli jsou děti, osoby v domácnosti, nepracující důchodci, žáci, studenti.

Tabulka 1- Tabulka obyvatelstva Jihomoravského kraje podle ekonomické aktivity a správních obvodů ORP k roku 2011.

	Obyvatelstvo celkem	z toho podle ekonomické aktivity							nezjištěno
		ekonomicky aktivní	zaměstnaní	v tom z toho			nezaměstnaní	ekonomicky neaktivní	
				zaměstnanci, zaměstnavatelé, sam. činní, pomáhající	pracující důchodci	ženy na mateřské dovolené			
Craj celkem	1 163 508	572 019	511 844	468 050	23 581	11 056	60 175	541 007	50 482
/ tom SO ORP:									
Blansko	55 152	27 044	24 535	22 577	1 005	580	2 509	26 321	1 787
Boskovice	50 556	23 571	21 016	19 702	648	448	2 555	25 596	1 389
Brno	385 913	193 620	175 482	155 550	11 632	3 609	18 138	170 643	21 650
Břeclav	58 778	29 261	25 662	23 849	934	554	3 599	26 918	2 599
Bučovice	15 672	7 541	6 766	6 348	202	148	775	7 548	583
Hodonín	60 141	29 654	25 039	23 279	911	538	4 615	28 077	2 410
Hustopeče	34 816	17 114	15 430	14 426	452	349	1 684	16 455	1 247
Ivančice	23 708	11 360	10 194	9 435	362	249	1 166	11 298	1 050
Kuřim	22 522	11 023	10 255	9 365	455	255	768	10 742	757
Kyjov	54 980	26 341	22 822	21 413	708	457	3 519	27 064	1 575
Mikulov	19 234	9 560	8 255	7 677	309	177	1 305	9 048	626
Moravský Krumlov	21 799	10 629	9 490	8 933	255	171	1 139	10 458	712
Pohořelice	13 167	6 607	5 984	5 574	212	129	623	5 933	627
Rosice	24 467	11 656	10 568	9 708	457	261	1 088	11 901	910
Slavkov u Brna	21 658	10 900	9 968	9 241	364	218	932	10 033	725
Šlapanice	63 070	30 962	28 720	26 323	1 235	680	2 242	29 897	2 211
Tišnov	29 278	13 864	12 535	11 565	503	304	1 329	14 510	904
Veselí nad Moravou	38 104	18 308	15 786	14 821	503	270	2 522	18 557	1 239
Vyškov	50 824	25 367	23 002	21 399	835	480	2 365	23 495	1 962
Znojmo	89 581	42 801	36 491	34 079	1 090	814	6 310	42 496	4 284
Židlochovice	30 088	14 836	13 844	12 786	509	365	992	14 017	1 235

Zdroj: czso.cz, cit. 3. 8. 2021

Tabulka 1 hodnotí obyvatelstvo Jihomoravského kraje z pohledu okresů v daném kraji k poslednímu sčítání lidu a bytů v roce 2011. Z tabulky je patrné, že čím je větší velikost obce či města, tím je větší ekonomická aktivita obyvatelstva. V obcích s menším počtem obyvatel je podíl osob ovlivněn také průměrným věkem daných obyvatel, ve větších skupinách obcí je větší podíl mladších obyvatel, zatímco v menších skupinách obce je vyšší počet starších občanů. Je to zapříčiněno tím, že ve větších skupinách obcí je vyšší pravděpodobnost získání lépe ohodnocené práce a je zde větší nabídka práce.

3.6.1 Podpora zaměstnávání osob se zdravotním postižením

Podpora osob se zdravotním postižením (dále též OZP) se řídí zákonem o zaměstnanosti. Pro OZP je zřízený speciální trh práce, takzvaný chráněný trh. Zákon o zaměstnanosti ukládá zaměstnavatelům, kteří zaměstnávají v průměru více než 25 zaměstnanců, povinnost zaměstnávat nejméně 4 % OZP nebo odebrat výrobky či služby OZP vyrobené. Pokud tak neúčinní, je jim umožněno odvádět adekvátní finanční částku do státního rozpočtu. Rovněž od

roku 2017 je v zákoně upravena výše minimální mzdy pro OZP. Příspěvek je vynaložen ve výši 75 % skutečně vynaložených prostředků na mzdy OZP. (mpsv.cz, cit. 1. 6. 2021)

3.6.2 Politika zaměstnanosti

Politika zaměstnanosti je soubor opatření, které vytvářejí podmínky pro rovnováhu na trhu práce. Jedná se o výsledek konsenzu státu, zaměstnavatelů, firem a odborů. Nemá tendenci zasahovat do trhu práce. (Krebs a kol., 2005)

Státní politika zaměstnanosti směřuje k dosažení rovnováhy mezi nabídkou a poptávkou na trhu práce. Zabezpečují ji Ministerstvo práce a sociálních věcí České republiky (dále též MPSV ČR) a příslušné úřady práce. Tuto politiku lze rozdělit na aktivní a pasivní.

3.6.2.1 Aktivní politika

Aktivní politika vychází ze 3 souborů, a to priorit a cílů politiky zaměstnanosti stanovených MPSV ČR, zákonem č. 435/2004 Sb., o zaměstnanosti v platném znění, a vyhláškou č. 518/2004 Sb., kterou se provádí zákon č. 435/2004 Sb., o nezaměstnanosti, v platném znění. Cílem aktivní politiky je vytvoření souladu nabídky a poptávky, umožnění osobám vstup na pracovní trh co nejefektivněji tím, že se odstraní bariéry, které by mohly mít omezující charakter. Stát přitom využívá nástrojů jako rekvalifikace, finanční příspěvky, vytváření společensky účelných pracovních míst, překlenovací příspěvky, veřejně prospěšné práce atd. (uradprace.cz, cit. 28. 5. 2021)

Společensky účelná pracovní místa

Společensky účelná pracovní místa (dále jen SÚPM) jsou taková pracovní místa, která jsou obsazována na základě dohody s úřadem práce uchazeči o zaměstnání, jimž nelze jinak zajistit pracovní místo.

SÚPM jsou cílená na uchazeče, kteří mají jen středoškolské vzdělání, pečují o dítě či mladší věkové skupiny. (mpsv.cz, cit. 17. 5. 2021.)

SÚPM vyjadřuje procentní sazbu, která je stanovena na základě skutečně vynaložených prostředků na platy či mzdy. Pro dosažení SÚPM je nutné, aby pracovní místo bylo udrženo po dobu minimálně 365 kalendářních dní. (uradprace.cz, cit. 29. 5. 2021)

Rekvalifikace

Rekvalifikací se rozumí získávání nové kvalifikace či prohloubení dosavadní kvalifikace. Zaměření dané rekvalifikace je podmíněno potřebou uchazeče získat konkrétní uplatnění, nebo potřebami pracovního trhu. Vypisuje ji úřad práce pro osoby, které jsou vedené v jeho evidenci a chtějí nalézt zaměstnání. Uchazeč si rekvalifikaci zařizuje sám, pro proplacení výdajů na rekvalifikace je nutné, aby uchazeč po skončení rekvalifikace nastoupil do oboru práce, na které se rekvalifikoval. (mpsv.cz, cit. 27. 5. 2021), (uradprace.cz, cit. 5. 12. 2021)

Příspěvek na dojížděku

Příspěvek na dojížděku je speciální dávkou pro osoby, které si našly práci, ale ta je v poměrně vzdáleném místě. Příspěvek na dojížděku se vyplácí osobám vedeným v evidenci úřadu práce po dobu více než 5 měsíců, dále osobám, které byly nuceny zaměstnání opustit z důvodu hromadného propouštění. Příspěvek nesmí být vyšší než 1,5násobek průměrné mzdy, kterou uchazeč vydělával za posledních 6 měsíců (uradprace.cz, cit. 30. 5. 2021), (hyperinflation.cz, cit. 5. 12. 2021)

Veřejně prospěšné práce

Veřejně prospěšnými pracemi (dále jen VPP) lze rozumět například péči o veřejného prostranství, údržbu a úklid veřejných budov. Lze sem zařadit i pracovní činnosti pro charitu či dobrovolnickou činnost. VPP jsou časově omezené, nejdéle 12 měsíců. Výše poskytovaných příspěvků se pohybuje od 15 000 do 16 500 Kč. (mpsv.cz, cit. 25. 5. 2021)

VPP jsou nabízeny především osobám s výraznými hendikepy, nebo osobám, které nejsou kvalifikované, ani nemají tendenci se rekvalifikovat na jiný druh práce, dále je možné na tyto prospěšné práce najímat i starší osoby (důchodce). Tyto práce jsou také ukládány osobám, které v rámci trestního řízení dostaly trest výkonu obecně prospěšných prací. Z ekonomického hlediska VPP vykazují vysoké procento návratnosti. (uradprace.cz, cit. 26. 5. 2021)

Překlenovací příspěvek

Překlenovací příspěvek je poskytován osobám samostatně výdělečně činným, které přestaly být vedeny na úřadu práce a byl jim poskytnut příspěvek na zřízení společensky účelného místa. Příspěvek se poskytuje jednorázově. (businessinfo.cz, cit. 9. 6. 2021)

Příspěvek na zapracování

Příspěvek na zapracování je upraven ustanovením § 116 zákona o zaměstnanosti. Slouží pro pokrytí nákladů na zapracování pro osoby, které zaměstnavatel přijme z evidence úřadu práce. Poskytuje se maximálně 3 měsíce a jeho výše závisí na polovině minimální mzdy za celý měsíc. (uradprace.cz, cit. 27. 5. 2021)

3.6.2.2 Pasivní politika

Pasivní politikou se rozumí především peněžní podpora v nezaměstnanosti, zprostředkování zaměstnání. Jednotlivé oblasti pasivní politiky státu jsou upraveny vyhláškami Ministerstva financí České republiky. (mvcr.cz, cit. 20. 5. 2021)

Podpora v nezaměstnanosti

Podpora v nezaměstnanosti je vyplácena úřadem práce nezaměstnaným osobám. Podpora je vyplácena po dobu 5-11 měsíců, doba vyplácení závisí na věku uchazeče (do 50 let je podpora vyplácena 5 měsíců, od 50-55 let je to 8 měsíců a nad 55 let 11 měsíců.) Vypočítává se z průměrného měsíčního čistého výdělku, který uchazeč pobíral v posledním zaměstnání. Za první dva měsíce činí 65 % z dané částky, za další 2 měsíce 50 % a od 5. měsíce do konce lhůty pro vyplácení částka činí 40 % výdělku. Maximální měsíční částka, která je stanovena pro rok 2021, činí 20 075 Kč. Pokud se uchazeč rekvazuje, činí tato částka 22 498 Kč. (moneta.cz., cit. 8. 7. 2021)

Podpora slouží k překlenutí doby, kdy je uchazeč evidován na úřadu práce a aktivně hledá práci ve spolupráci s úřadem. Uchazeč o zaměstnání, jenž žádá o podporu v nezaměstnanosti, musí splnit podmínky dané MPSV: poslední 2 roky před zařazením do evidence úřadu práce musí být zaměstnán po dobu 12 měsíců nebo být osobou samostatně výdělečně činnou (povinnost hradit důchodové pojištění), musí podat žádost (elektronicky, osobně) na příslušném úřadu práce, ke dni podání nesmí pobírat starobní důchod a v době podání nesmí být zaměstnán ani vykonávat samostatně výdělečnou činnost (to se netýká služebního poměru či dohody o pracovním poměru). (mpsv.cz, cit. 30. 5. 2021)

Na podporu v nezaměstnanosti mají nárok i studenti, kteří pracovali po dobu studia na vysoké škole (jen dálkově či kombinovaně), nesmí však soustavně studovat do svých 26 let, jinak se zařazují do skupiny nezaopatřeného dítěte. Na podporu v nezaměstnanosti nemají nárok osoby, které již pobírají jiné dávky například nemocenskou, jsou ve výkonu trestu odnětí svobody nebo osoby, které jsou ve starobním důchodu. (mesec.cz, cit. 12. 6. 2021)

V roce 2020 a 2021, kdy nastala pandemie Covid-19, měly na podporu v nezaměstnanosti nárok i ty osoby, které přišly v důsledku této pandemie o práci, ať už to byl nucený odchod či smlouva, na jejímž základě byla osoba zaměstnána, vypršela v tomto termínu, musí však splnit podmínky popsané výše.

4 Analýza nezaměstnanosti v České republice

V rámci bakalářské práce byla provedena analýza nezaměstnanosti jak v celé České republice, tak ve vybraných krajích.

4.1 Popis České republiky

Česká republika je vnitrozemský stát, který je rozdělen do 14 krajů, jimiž jsou Jihočeský, Jihomoravský, Karlovarský, Liberecký, Moravskoslezský, Olomoucký, Pardubický, Plzeňský, Středočeský, Ústecký, Vysočina, Zlínský kraj a Hlavní město Praha. Rozloha České republiky činí 78 866 km². Dle statistické úřadu měla Česká republika ke dni 30. června 2021 10 702 942 obyvatel. (hrad.cz, cit. 1. 11. 2021), (czso.cz, cit. 1. 11. 2021)

Mezi největší zaměstnavatele v roce 2018 v České republice patřily dle dat zveřejněných TPA – Group.cz například Agrofert, a. s., Česká pošta s. p., ČEZ a. s. a České dráhy a. s. (TPA-GROUP.cz, cit. 1. 11. 2021)

4.2 Analýza nezaměstnanosti

Do poloviny roku 2020 měla Česká republika jednu z nejnižších nezaměstnaností nejen v Evropě, ale i ve světě, což se nezměnilo ani v průběhu koronavirové pandemie, kdy se míra nezaměstnanosti pohybovala v průměru kolem 2,1 %. Tato nízká nezaměstnanost byla budována postupně po velké ekonomické krizi, při níž v roce 2008 míra nezaměstnanosti vystoupala na rekordních 8 %.

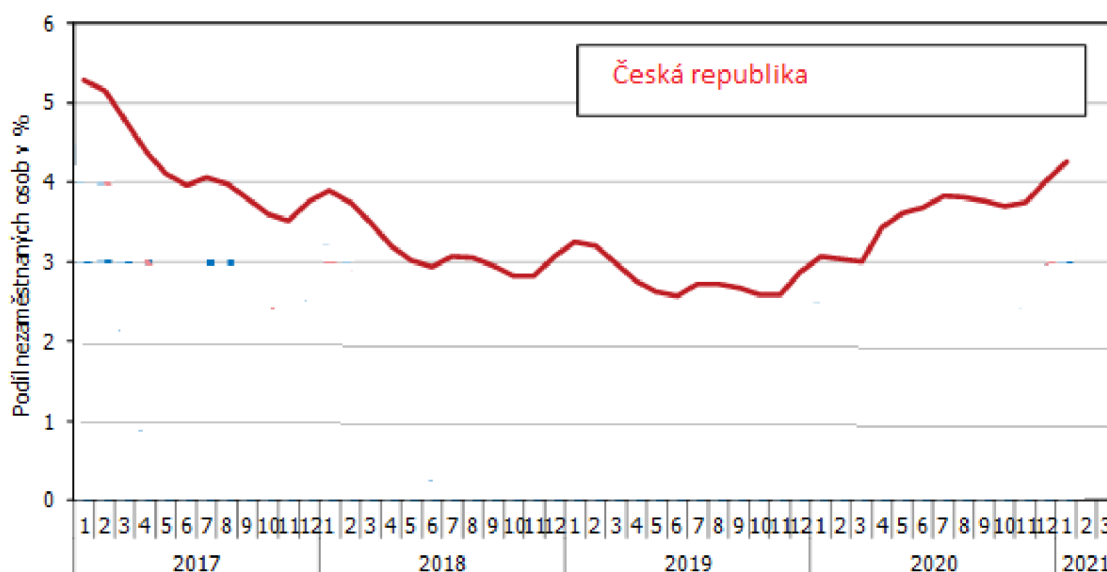
Nízká nezaměstnanost zaručuje lidem vyšší možnost uplatnění se na trhu práce. Výše popsany stav nezaměstnanosti byl zaznamenán u osob starších 25 let. Lidí ve věku v rozmezí od 15 do 24 let měli vyšší nezaměstnanost v roce 2020, a to v průměru 7 %. Nejvyšší nezaměstnanost u mladých lidí byla zaznamenána v roce 2013, kdy vrcholila krize z roku 2008, činila rekordních 17 %. Naopak nejnižší nezaměstnanost byla zaznamenána v roce 2019, a to 4 %. Celkově je ve skupině mladších lidí vyšší nezaměstnanost, a to z několika možných příčin. Jednou z nich je požadavek zaměstnavatelů na délku praxe, s čímž souvisí i nedostatečná kvalifikace pro danou pozici, pro kterou se mladí lidé rozhodují. (infoabsolvent.cz, cit. 2. 11. 2021)

Ke dni 30. září 2021 činila míra nezaměstnanosti 3,55 %, meziměsíčně podíl nezaměstnaných klesl o 0,1 p. b. Ke konci srpna roku 2021 evidoval úřad práce 363 114 volných pracovních míst. Jedná se o výrazný růst, oproti červenci 2021 vzrostl počet volných pracovních míst o 5 000. Pro porovnání s rokem 2020 taktéž v srpnu vzrostl počet volných míst o 22 300. (mpsv.cz, cit. 24. 10. 2021), (zpravyaktualne.cz, 24. 10. 2021)

V srpnu každého roku se obvykle nezaměstnanost nepatrně zvýšila. Důvodem byl příval čerstvých absolventů středních a vysokých škol, a rovněž tak uchazečů, kteří si hledání práce nechávali na podzimní období. Nejvíce volných pracovních míst k 31. červenci 2021 bylo evidováno u dělníků ve stavebnictví.

Úřad práce ke konci července roku 2021 evidoval celkem 272 178 uchazečů o zaměstnání. V červenci 2020, bylo uchazečů evidovaných na úřadu práce 279 673, což je o 7 495 méně. Podporu v nezaměstnanosti pobíralo k červenci 2021, a to 28,8 % uchazečů o zaměstnání. Nejvyšší možnou výši podpory 20 075 Kč pobíralo zhruba 4,1 % uchazečů. (peníze.cz, cit. 3. 10. 2021)

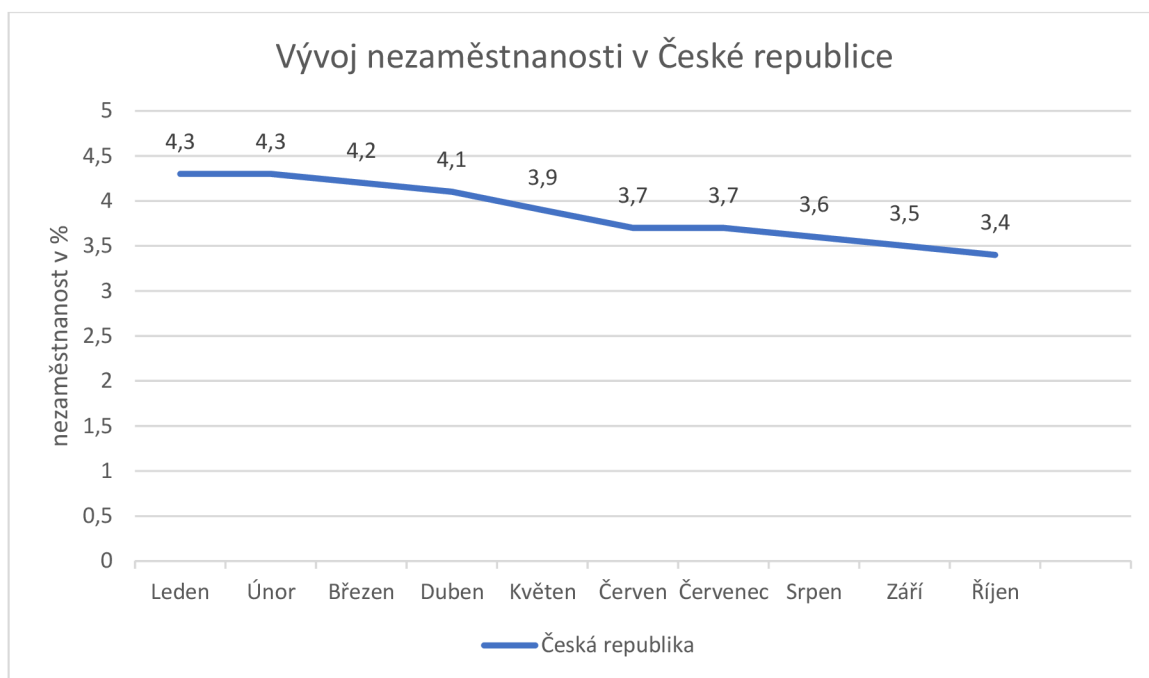
Graf 1- Vývoj nezaměstnanosti v České republice 2017-2021



Zdroj: czso.cz, cit. 2. 12. 2021

Graf 1 zobrazuje vývoj nezaměstnanosti v České republice od roku 2017 do 1. čtvrtletí roku 2021. Nezaměstnanost od začátku roku 2018 do konce roku postupně klesala. Od konce 1. čtvrtletí roku 2020 začala ovšem opět stoupat z důvodu koronavirové situace. Nejvyšší nezaměstnanost ve sledovaném období byla zaznamenána na začátku roku 2017, a to 5,1 %. Naopak nejnižší byla zaznamenána v průběhu roku 2019, a to konkrétně v květnu, červnu, říjnu a listopadu, kdy v těchto měsících dosahovala stejné hodnoty, a to 2,6 %.

Graf 2- Vývoj nezaměstnanosti v roce 2021



Zdroj: kurzy.cz, vlastní zpracování, 1. 12. 2021

Graf 2 zobrazuje vývoj nezaměstnanosti v celé České republice v roce 2021. Od začátku roku 2021 je patrný postupný pokles. Nejnižší nezaměstnanost byla zaznamenána v říjnu, a to 3,4 %, oproti minulému měsíci klesla o 0,1 p. b., naopak nejvyšší nezaměstnanost byla zaznamenána na počátku roku, a to v lednu a únoru shodně 4,3 %. V tomto roce se trh práce přizpůsobil právě probíhající koronavirové situaci, a z tohoto důvodu nezaměstnanost postupně klesala.

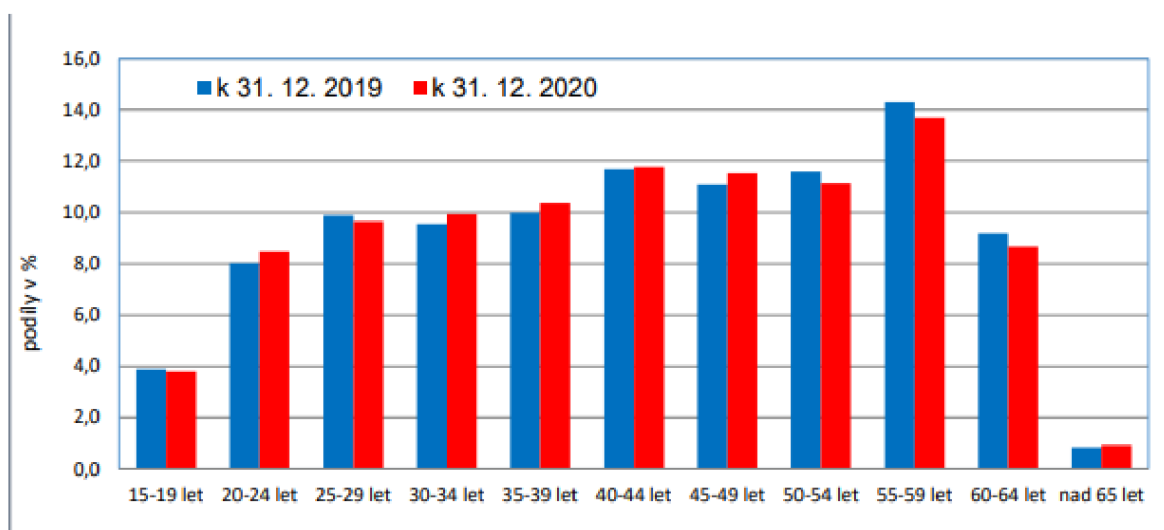
Tabulka 2 - Obecná míra nezaměstnanosti podle pohlaví

Země	Nezaměstnanost dle pohlaví v %	
	ženy	Muži
Česká republika	4,11	3,93

Zdroj: czso.cz, cit. 5. 12. 2021

Tabulka 2 zobrazuje nezaměstnanost dle pohlaví k 31 .12. 2020 v České republice. Nejvyšší nezaměstnanost je u žen, když se na tomto vývoji podepsala koronavirová krize. Ženy neměly možnost plynule sladit pracovní povinnosti s péčí o děti, které měly distanční výuku či byly doma z důvodu uzavřených škol a školek. Nezaměstnanost u mužů byla v České republice na 3,93 %, muži mají obecně nižší nezaměstnanost související s větší možností uplatnění na trhu práce. (forbes.cz, cit. 1. 12. 2021)

Graf 3- Podíl nezaměstnaných osob ve věkové kategorii



Zdroj: mpsv.cz, cit. 2. 10. 2021

Graf 3 znázorňuje počet uchazečů o zaměstnání dle věkových kategorií k 31.12 daného roku. Nejnižší zastoupení uchazečů bylo ve věkové kategorii 65 let a více, jednalo se o lidi v důchodovém věku, kteří nesplnili podmínky pro získání starobního důchodu. Značný pokles byl zaznamenán oproti minulému roku ve věkové kategorii 55–59 let. Ve věkové kategorii do 25 let vzrostl počet uchazečů o zaměstnání o 10,2 tisíc. K 31. 12. 2020 bylo v evidenci 35,9 tisíce uchazečů.

Tabulka 3- Počet nezaměstnaní v závislosti na výši dosaženého vzdělání

	duben	2014	2015	2016	2017	2018	2019	2020	2021
Střední s výučním listem - E		839	654	427	329	228	181	246	381
Střední s výučním listem - H		3 599	2 645	1 835	1 174	829	671	1025	1 726
Střední s výučním listem - E, H		4 438	3299	2262	1503	1057	852	1271	2107
Střední s MZ a odb.výcv. - L/0		734	557	394	198	147	155	211	282
Nástavbové vzdělání - L/5		599	412	210	139	87	73	115	202
Střední odborné s MZ - M		4 502	3 159	2 254	1 437	1 015	1 039	1 341	1 913
Gymnaziální vzdělání - K		987	795	631	496	312	277	339	426
Vyšší odborné vzdělání - N		493	322	234	120	67	61	92	80

Zdroj: npi.cz, cit. 5. 10. 2021

Tabulka 3 zobrazuje počet nezaměstnaných čerstvých absolventů za poslední 8 let. Z tabulky je patrné, že se počet nezaměstnaných postupně snižoval. V letech 2020 a 2021 se odrazila koronavirová krize, která zapříčinila, že čerství absolventi nemohli ihned nastoupit do zaměstnání. Jediný výrazný pokles byl zaznamenán u vysokoškolských studentů, neboť jde nejčastěji o již pracující studenty, kteří po ukončení studia zůstávají pracovat na plný pracovní

úvazek u stejného zaměstnavatele, či se na ně zaměřují potenciální zaměstnavatelé kvůli jejich již absolvované praxi.

Tabulka 4 - Počet nezaměstnaných podle délky evidence na úřadu práce

Země	Délka evidence					
	do 3 měsíců	více než 3 až 6 měsíců	více než 6 měsíců až 9 měsíců	více než 9 měsíců až 12 měsíců	více než 12 měsíců až 24 měsíců	více než 24 měsíců
Česká republika	94 024	44 146	19 964	12 570	18 124	26 704

Zdroj: czso.cz, cit. 5. 12. 2021

Tabulka 4 zobrazuje počet uchazečů o zaměstnání dle délky evidence na úřadu práce k 31. 12. 2019. Nejvyšší počet uchazečů o zaměstnání vedených v evidenci úřadu práce do 3. měsíců byl 94 024 uchazečů. Jedná se o příznivý jev, neboť se jedná o osoby, které si zaměstnání aktivně hledají. Nejnižší počet byl zaznamenán u uchazečů o zaměstnání s délkou evidence 9 až 12 měsíců, a to 12 570. Další nejnižší údaj byl u uchazečů, kteří byli v evidenci od 12 do 24 měsíců, a to 18 124 uchazečů. Uchazečů o zaměstnání, kteří byli v evidenci úřadu práce déle než 2 roky, bylo 26 704. Tyto osoby už ztrácejí pracovní návyky, je pro ně těžší se začlenit do pracovního života a mají obvykle nižší stupeň vzdělání nebo jsou bez vyučení.

4.3 Hlavní příčiny nezaměstnanosti

Důvody nezaměstnanosti v jednotlivých krajích České republiky mohou být rozličné, jedním z hlavních důvodů bývá struktura hospodářství daného kraje a jeho ekonomická soběstačnost. Dalším problémem může být struktura obyvatelstva a jeho poměry či dosažené vzdělání, dále nedostatečná kvalifikace, nízká flexibilita, schopnost obyvatelstva učit se nové věci. A v neposlední řadě v letech 2020 a 2021 restrikce spojené s koronavirovou situací. (czso.cz, cit. 14. 12. 2021)

5 Analýza nezaměstnanosti v Ústeckém kraji

Ústecký kraj je druhým krajem s nejvyšší nezaměstnaností. Nejproblematictější je okres Most.

5.1 Popis Ústeckého kraje

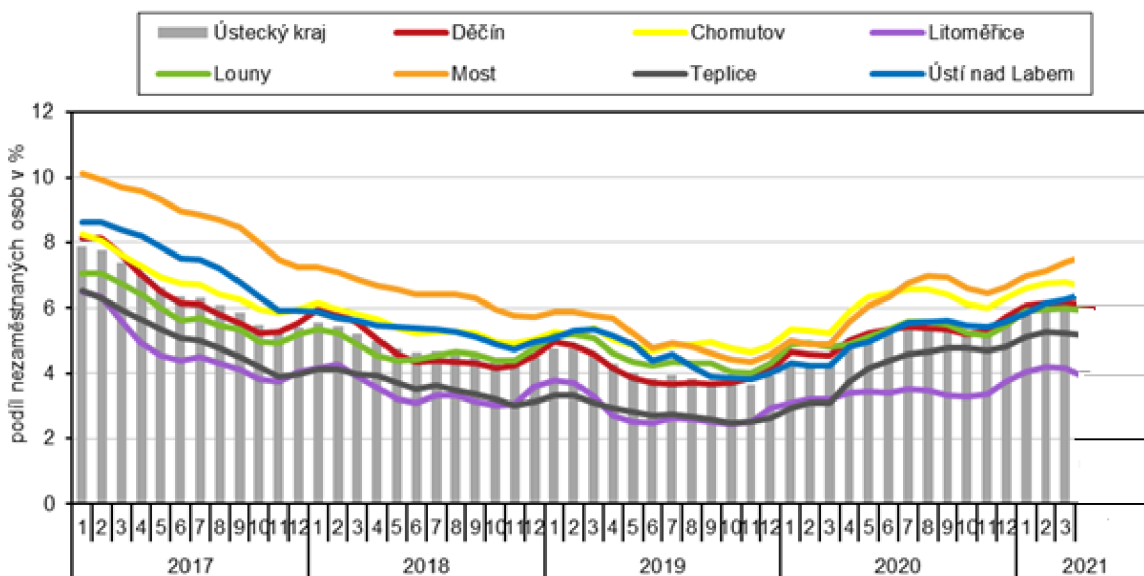
Ústecký kraj leží v severozápadní části České republiky. Je rozdělený na 7 územních celků, a to Děčín, Ústí nad Labem, Teplice, Litoměřice, Louny, Most, Chomutov. Dále se zde nachází 16 obcí s rozšířenou působností například, Děčín, Teplice, Litvínov, Roudnice nad Labem, Lovosice, Louny. Se svou rozlohou 5 339 km² zabírá 6,8 % rozlohy celé České republiky. Ústecký kraj sousedí se čtyřmi kraji, a to na jihovýchodě se Středočeským, na severovýchodě s Libereckým a na západě s Karlovarským krajem a z menší části i s Plzeňským krajem. Na severozápadní hranici sousedí se Spolkovou republikou Německo. (kr-ustecky.cz, cit. 4. 11. 2021)

Celkový počet obyvatel k 30. 6. 2021 byl 814 609. Mezi největší zaměstnavatele v tomto kraji patří z oblasti automobilového průmyslu například společnost Johnson Controls International, s. r. o., z energetického průmyslu společnost ČEZ, a. s., z chemického průmyslu společnost Orlen UNIPETROL RPA s. r. o., z těžebního průmyslu společnost Severočeské doly a. s., nebo společnost Severní energetika a. s. – Litvínovská uhelná, a. s. Největší poptávka po práci je ve stavebnictví. Toto odvětví je na vzestupu po koronavirové krizi. Další poptávané pracovní pozice jsou ve zdravotnictví či zemědělství. (czso.cz, cit. 4. 11. 2021), (ec.europa.eu, cit. 4. 11. 2021)

5.2 Analýza nezaměstnanosti v Ústeckém kraji

Od doby, kdy se nezaměstnanost sleduje, je míra nezaměstnanosti v Ústeckém kraji nejvyšší v celé České republice. K červnu roku 2021 byla nezaměstnanost jako celek na hodnotě 5,58 % (meziměsíčně byl zaznamenaný pokles o 0,20 p. b.). Co se týče nezaměstnanosti mužů, byl zaznamenaný pokles na hodnotu 5,03 % (pokles o 0,22 p. b.). Nezaměstnanost žen poklesla na hodnotu 5,03 % (pokles o 0,18 p. b.). V červnu roku 2020 byla nezaměstnanost jako celek vyšší o 0,38 p. b. Na konci července 2021 zaznamenala nepatrný pokles, a to na hodnotu 5,47 %, tedy klesla o 0,11 p. b. (kurzy.cz, cit. 14. 10. 2021)

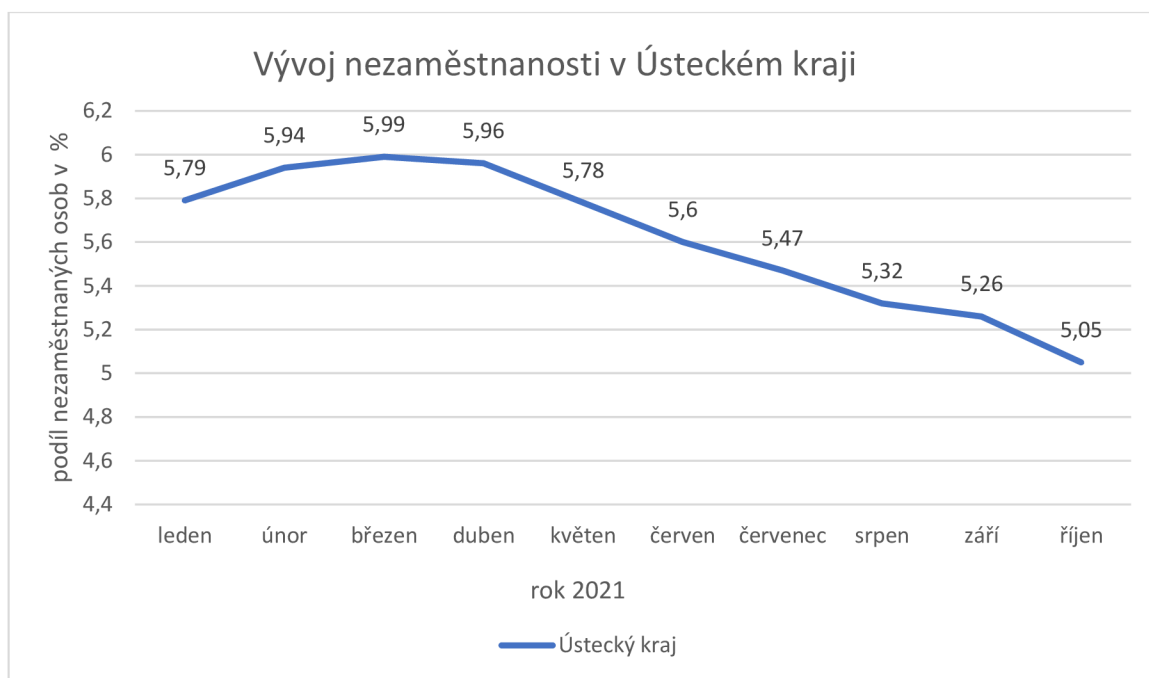
Graf 4- Vývoj nezaměstnanosti v Ústeckém kraji 2017-2021



Zdroj: kurzy.cz, cit. 5. 12. 2021

Graf 4 zobrazuje vývoj nezaměstnanosti v jednotlivých okresech Ústeckém kraji ve sledovaném období od roku 2017 do 1. čtvrtletí roku 2021. Nejvyšší nezaměstnanost zaznamenal okres Most. Naopak nejnižší byla zaznamenána v okresech Teplice a Litoměřice. Od konce 1. čtvrtletí roku 2020 je patrný postupný nárůst z důvodu koronavirové situace. Na přelomech každého sledovaného roku počet nezaměstnaných osob stoupal a v průběhu následujícího roku poté nedošlo k razantnější změně.

Graf 5- Vývoj nezaměstnanosti v Ústeckém kraji v roce 2021



Zdroj: czso.cz, kurzy.cz, cit. 29.11.2021

Graf 5 zobrazuje vývoj nezaměstnanosti v Ústeckém kraji v průběhu roku 2021. Nejvyšší nezaměstnanost byla v březnu, a to 5,99 % oproti únoru byl zaznamenán nárůst o 0,05 p. b. Naopak nejnižší byla v říjnu, a to 5,05 %, kdy oproti minulému měsíci klesla o 0,21 p. b. Nezaměstnanost postupně začala klesat od začátku roku, protože trh práce se adaptoval na koronavirovou situaci. Další pokles nezaměstnanosti souvisel s rozvolňováním opatření, která byla zavedena v důsledku koronavirové pandemie.

Tabulka 5- Počet neumístěných uchazečů o zaměstnání a volná pracovní místa

	Evidovaní uchazeči o zaměstnání		Volná pracovní místa hlášená úřadům práce	Uchazeči na 1 volné pracovní místo	Podíl nezaměstnaných osob (v %) ¹⁾		
	celkem	z toho dosažitelní ve věku 15-64 let			celkem	ženy	muži
Česká republika	291 977	273 758	318 582	0,92	4,02	4,11	3,93
Ústecký kraj	30 552	28 665	13 884	2,20	5,46	5,96	4,99
v tom okresy:							
Děčín	4 916	4 628	1 163	4,23	5,72	6,23	5,24
Chomutov	5 411	5 167	5 468	0,99	6,30	7,02	5,64
Litoměřice	3 021	2 824	1 462	2,07	3,74	4,19	3,31
Louny	3 360	3 037	1 335	2,52	5,47	5,85	5,12
Most	5 060	4 794	1 390	3,64	6,63	7,38	5,94
Teplice	4 215	4 002	2 296	1,84	4,79	5,31	4,31
Ústí nad Labem	4 569	4 213	770	5,93	5,58	5,72	5,45

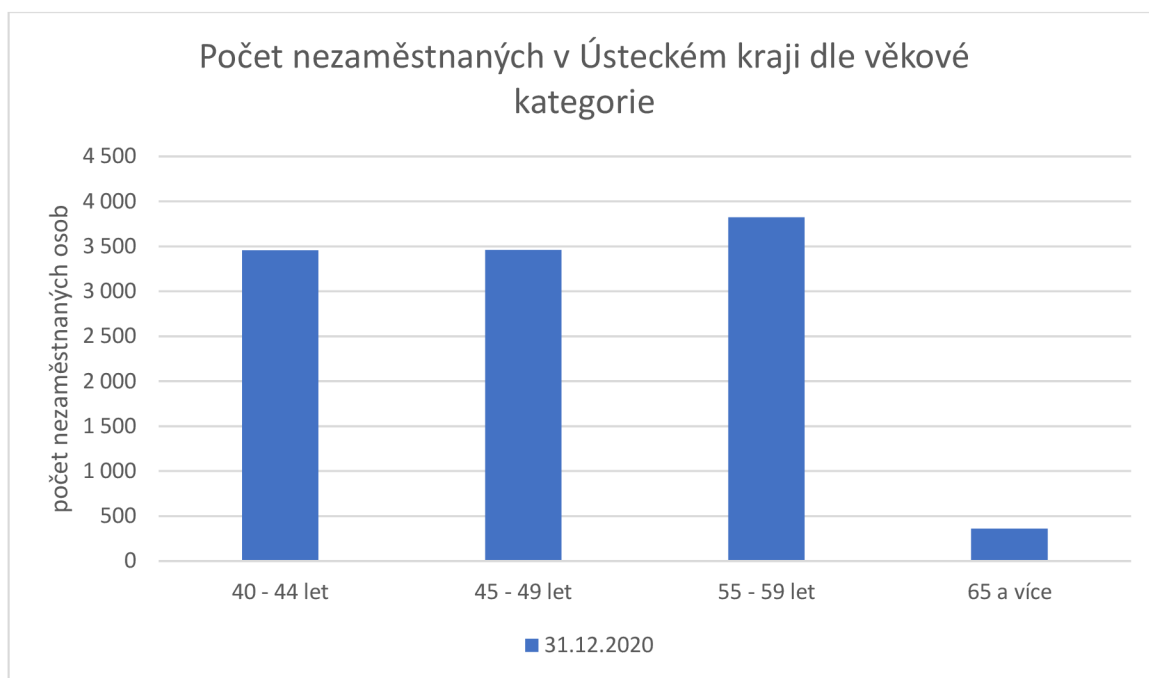
¹⁾ podíl nezaměstnaných osob = počet dosažitelných uchazečů o zaměstnání ve věku 15-64 let / počet obyvatel ve věku 15-64 let v %

Zdroj: czso.cz, cit. 5. 10. 2021

V tabulce 5 je zobrazen počet umístěných uchazečů o zaměstnání a volná místa ke dni 31. 12. 2020. Z tabulky je zřejmé, že nejvyšší nezaměstnanost byla v okrese Most. Tento okres má dlouhodobě nejvyšší míru nezaměstnanosti v celé České republice. Nejvíce volných pracovních míst bylo v okrese Chomutov, a to rovných 5 468, v němž je také největší šance získat pracovní místo. Nejnížší šance na získání práce je v okresech Děčín a Ústí nad Labem, kde na jedno pracovní místo připadá 4,23 a 5,93 uchazeče.

Podíl nezaměstnaných žen byl v Ústeckém kraji 5,96 %. V jednotlivých okresech byl nevyšší podíl v okrese Most, a to 7,38 %. Nejnížší podíl nezaměstnaných žen, byl zaznamenán v okrese Litoměřice, a to 4,19 % žen. Podíl nezaměstnaných mužů, byl celkově za Ústecký kraj 4,99 % mužů, stejně jako u žen byl podíl nezaměstnaných mužů nejvyšší v okrese Most, a to 5,94 % mužů, nejnížší byl opět zaznamenán v okrese Litoměřice, a to 3,31 %.

Graf 6- Počty nezaměstnaných ve věkových kategoriích



Zdroj: czso.cz, cit. 5. 12. 2021

Graf 6 zobrazuje počty nezaměstnaných dle věkových kategorií v Ústeckém kraji k 31. 12. 2020. Nejvíce nezaměstnaných bylo ve věkové kategorii 55–59 let, a to 3 823 uchazečů. Ve věkové kategorii 40–44 let bylo jako nezaměstnaní evidováno 3 457 lidí. Ve věkové skupině 45–49 let činil počet uchazečů o zaměstnání 3 459. Nejnižší počet uchazečů o zaměstnání byl zaznamenán ve věkové skupině 65 a více let, a to 361. K tomu je třeba dodat, že osoby v této věkové kategorii již mají nárok na starobní důchod, avšak výše uvedení uchazeči o zaměstnání nespĺnili podmínky pro přiznání starobního důchodu a z tohoto důvodu je míra nezaměstnanosti u této věkové kategorie tak nízká.

Tabulka 6 - Počet uchazečů o zaměstnání podle věkové kategorie

Kraj, okresy Region, District	Uchazeči o zaměstnání v evidenci úřadu práce celkem Job applicants kept in the labour office register, total	Věkové skupiny Age groups (years)						Průměrný věk (roky) Average age (years)
		do 24 let Up to 24	25 až 34 let 25–34	35 až 44 let 35–44	45 až 54 let 45–54	55 až 64 let 55–64	65 a více let 65+	
Ústecký kraj	22 637	3 121	4 365	4 866	4 992	5 042	251	42,3
Děčín	3 690	561	753	843	804	689	40	41,1
Chomutov	4 252	531	797	867	939	1 053	65	43,2
Litoměřice	2 434	294	426	524	574	597	19	43,4
Louny	2 759	405	541	567	599	624	23	42,1
Most	3 646	461	693	787	824	841	40	42,7
Teplice	2 445	383	478	525	548	481	30	41,4
Ústí nad Labem	3 411	486	677	753	704	757	34	41,9

Zdroj: czso.cz, cit. 6.12.2021

Tabulka 6 zobrazuje počet uchazečů o zaměstnání podle věkové kategorie v Ústeckém kraji a jednotlivých okresech k 31. 12. 2019. Celkově nejvíce osob je zaregistrováno na úřadu práce ve věkové kategorii 55–64 let, a to 5 042 uchazečů. Naopak nejnižší je celkový počet uchazečů ve věkové kategorii 65 a více let, a to 251 uchazečů. V jednotlivých okresech dominuje okres Chomutov, kdy ve věkové kategorii 55–64 let je počet uchazečů 1 053. Nejnižší počet nalezneme v každém okrese ve věkové kategorii 65 let a více.

Tabulka 7- Počet uchazečů o zaměstnání s ohledem na nejvyšší dosažené vzdělání

Kraj, okresy Region, District	Nejvyšší dosažené vzdělání Educational attainment								
	bez vzdělání a neúplné None and incompl. edu.	základní Primary edu.	vyučení Sec. vocat. edu.	střední bez maturity Sec. vocat. edu. without A-level exam.	vyučení s mat. Sec. vocat. edu. with A-level exam.	úplné střední všeob. s mat. Sec. general edu. with A-level exam.	úplné střední odborné s mat. Sec. tech. edu. with A-level exam.	vyšší Post-sec. edu.	vysoko- školské Higher edu.
Ústecký kraj	3 461	7 170	6 721	922	668	397	2 481	108	709
Děčín	1 168	515	1 128	180	96	48	432	13	110
Chomutov	835	1 329	1 213	166	114	86	377	13	119
Litoměřice	91	598	985	70	119	53	372	31	115
Louny	342	885	838	120	68	55	349	15	87
Most	601	1 313	1 010	129	100	40	348	9	96
Teplice	191	1 032	669	106	49	63	244	11	80
Ústí nad Labem	233	1 498	878	151	122	52	359	16	102

Zdroj: czso.cz, cit. 4. 10. 2021

Tabulka 7 zobrazuje počet uchazečů o zaměstnání s ohledem na stupeň jejich dosaženého vzdělání v Ústeckém kraji a jeho okresech k 31. 12. 2019. Nejvyšší počet uchazečů o zaměstnání byl zaznamenán u osob se základním vzděláním, a to 7 170, a s vyučením 6 721

uchazečů, což může být zapříčiněno nedostatečnou kvalifikací uchazečů pro momentální potřeby trhu práce. Nejméně osob, a to 108, bylo zaregistrováno v evidenci nezaměstnaných po ukončení vyššího dosaženého stupně vzdělání, oproti tomu nejvíce registrovaných bylo v okrese Děčín bez dokončeného vzdělání, a to 1 168. Nejméně osob s vyšším vzděláním hledalo zaměstnání v okrese Most, jednalo se o 9 uchazečů.

Tabulka 8- Počet nezaměstnaných registrovaných na úřadu práce podle délky evidence

Kraj, okresy Region, District	Uchazeči o zaměstnání v evidenci úřadu práce celkem Job applicants kept in the labour office register, total	Délka evidence Duration of registration						Průměrná délka evidence (dny) Average duration of registration (days)
		do 3 měsíců Up to 3 months	více než 3 měsíce až 6 měsíců Over 3 months to 6 months	více než 6 měsíců až 9 měsíců Over 6 months to 9 months	více než 9 měsíců až 12 měsíců Over 9 months to 12 months	více než 12 měsíců až 24 měsíců Over 12 months to 24 months	více než 24 měsíců Over 24 months	
Ústecký kraj	22 637	9 548	4 486	2 069	1 483	2 075	2 976	506
Děčín	3 690	1 614	759	359	264	304	390	413
Chomutov	4 252	1 460	781	440	295	503	773	694
Litoměřice	2 434	1 270	397	175	118	181	293	440
Louny	2 759	1 025	555	269	202	294	414	563
Most	3 646	1 578	686	300	216	329	537	544
Teplice	2 445	1 229	582	216	133	141	144	266
Ústí nad Labem	3 411	1 372	726	310	255	323	425	508

Zdroj: czso.cz, cit. 10. 10. 2021

Tabulka 8 zobrazuje počet nezaměstnaných registrovaných na úřadu práce jak v jednotlivých okresech Ústeckého kraje, tak v celém Ústeckém kraji s ohledem na délku jejich zařazení v této evidenci, a to k 31. 12. 2019. Nejvíce bylo uchazečů, kteří byli z evidence vyřazeni do 3 měsíců, což je pozitivní jev, jenž dokládá, že nezaměstnaní si aktivně vyhledávají nové uplatnění na trhu práce se snahou získat si pracovní místo a ukončit svou evidenci na úřadu práce. Jak je již shora uvedeno, nejvyšší podíl nezaměstnaných byl zaznamenán v okresech Chomutov a Most, kde je také nejvyšší podíl uchazečů vedených v evidenci déle než 24 měsíců. V okrese Chomutov bylo déle než 24 měsíců zaevidováno na úřadech práce 773 osob a v okrese Most 537 osob. Nejnížší počet dlouhodobě nezaměstnaných byl v okrese Litoměřice, a to 293 osob. Průměrná doba, po kterou byly osoby zaregistrovány na úřadu práce v Ústeckém kraji, činila 506 dní. Nejdelší průměrná doba registrace nezaměstnaných na úřadu práce činila v okrese Chomutov 694 dní, Louny 563 dní a Most 544 dní. Z uvedených dat vyplývá, že v daném období byl v Ústeckém kraji zaznamenán pokles v případě uchazečů, kteří byli vyřazeni z evidence od 6. do 12. měsíce od jejich registrace.

5.3 Hlavní příčiny nezaměstnanosti v Ústeckém kraji

Jedním z důvodů vysoké míry nezaměstnanosti v Ústeckém kraji je postupné rušení uhelných dolů, a tím způsobené snižování početních stavů zaměstnanců v tomto odvětví. Dalším možným důvodem je vysoký podíl obyvatel pouze se základním vzděláním a velmi nízký podíl vysokoškolsky vzdělaných občanů. Největší problém v Ústeckém kraji je existence sociálně vyloučených lokalit, které se na procentu nezaměstnaných podílejí velkou měrou. V roce 2020 se nezaměstnanost zvýšila kvůli přijímaným opatřením proti šíření Covid-19. (uradprace.cz, cit. 1. 10. 2021)

5.4 Možnosti a návrh řešení nezaměstnanosti

Mezi hlavní příčiny negativního vývoje nezaměstnanosti dle zprávy krajského pracoviště Úřadu práce v Ústeckém kraji je například stagnující hutní průmysl, nízké zastoupení ekonomických subjektů, velký počet obyvatel se základním vzděláním oproti nízkému počtu obyvatel s vysokoškolským vzděláním a s tím související absence regionálních univerzit vedoucí k odlivu vysokoškolských studentů do jiných krajů či do zahraničí, nedostatečná integrita minoritních skupin obyvatel, vysoký podíl kriminality a výskyt sociálně-patologických jevů, výskyt sociálně vyloučených lokalit, nesoulad mezi kvalifikačními požadavky zaměstnavatele a dosaženým vzděláním a praxí uchazečů o práci, kde může hrát negativní roli nevhodná skladba učňovských a studijních programů v kraji. (uradprace.cz, cit. 1. 2. 2022)

Dle autorky práce je potřeba se z dlouhodobého hlediska zaměřit na podporu vzdělání a snažit se přizpůsobit vzdělání, resp. obory na učilištích a středních školách, průmyslovým odvětvím, která jsou v Ústeckém kraji ve velké míře zastoupena, aby jejich absolventi měli kvalifikační předpoklady k výkonu zaměstnání u regionálních zaměstnavatelů. Výrazně může v této situaci pomoci vzájemná spolupráce zaměstnavatelů se vzdělávacími institucemi. Úlohou krajských orgánů státní a veřejné správy by měla být snaha o zvýšení atraktivity kraje pro nové ekonomické subjekty spojená s případnou nabídkou těmto subjektům finanční podpory pro vytváření nových pracovních míst.

6 Analýza nezaměstnanosti v Pardubického kraje

V pardubickém kraji je nejnižší nezaměstnanost jak v mezikrajském srovnání, tak rovněž v jednotlivých okresech kraje.

6.1 Popis Pardubického kraje

K 30. 6. 2021 byl počet obyvatel v Pardubickém kraji 522 072 obyvatel. Pardubický kraj se nachází ve východní části České republiky a se svojí rozlohou 4 519 km² je jejím pátým nejmenším krajem. Sousedí se Středočeským, Královéhradeckým, Olomouckým a Jihomoravským krajem a krajem Vysočina. V Pardubickém kraji se nachází celkem čtyři okresy, a to Pardubice, Chrudim, Svitavy a Ústí nad Orlicí. Dohromady mají celkem 451 obcí. (businessinfo.cz, cit. 1. 10. 2021)

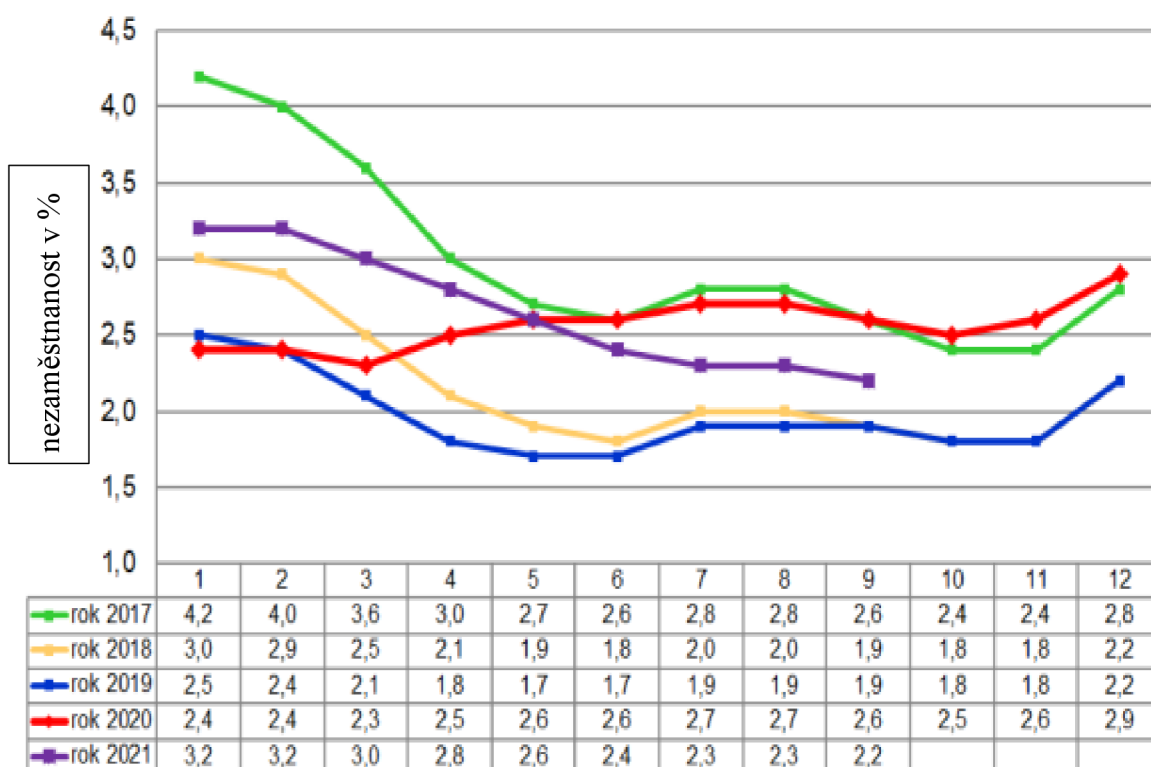
Mezi největší zaměstnavatele Pardubického kraje patří Nemocnice Pardubického kraje, a. s., společnost KIEKERT-CS, s. r. o., společnost Synthesia, a. s., společnost Foxconn European Manufacturing Services s. r. o. (pardubice.eu, cit. 2. 10. 2021)

6.2 Analýza nezaměstnanosti Pardubického kraje

K 31. 7. 2021 byla v Pardubickém kraji 2,35 % nezaměstnanost (pokles oproti červnu 2021 o 0,02 p. b.). Ve srovnání s celou Českou republikou byla nezaměstnanost v tomto kraji o 1,37 p. b. nižší. Úřad práce na konci července 2021 evidoval 8 412 uchazečů (pokles o 63 uchazečů oproti minulému měsíci). Celkem 3 247 uchazečů pobíralo podporu v nezaměstnanosti. (kurzy.cz, cit. 30. 10. 2021)

K 30. 9. 2021 bylo evidováno 8 096 uchazečů o zaměstnání, za poslední měsíce se projevil pokles uchazečů o zaměstnání. Pokles byl zaznamenán i u volných pracovních pozic, kterých bylo evidováno 17 763. Celková míra nezaměstnanosti byla v září 2,2 %. Celkem 7 397 uchazečů bylo schopno nastoupit do zaměstnání, pokud by pro ně byla nalezena vhodná pracovní pozice. Úřad práce ukončil spolupráci s 2 084 uchazeči, naopak do zaměstnání nastoupilo 1 491 osob. Nejvyšší meziokresní pokles byl zaznamenán v okrese Chrudim, a to 3,8 %, z celkového počtu evidovaných uchazečů činily 19,1 % osoby se zdravotním postižením. Žen bylo evidováno celkem 4 524, tedy 55,9 % z počtu nezaměstnaných. (uradprace.cz, cit. 30. 10. 2021)

Graf 7- Vývoj nezaměstnanosti v Pardubickém kraji



Zdroj: uradprace.cz, cit. 25.10.2021

Graf 7 zobrazuje vývoj podílu nezaměstnaných v jednotlivých měsících v letech 2017-2021 v Pardubickém kraji. Nejvyšší nezaměstnanost ve sledovaných letech byla zaznamenána v 1. čtvrtletí roku 2017, a to 4,2 %, naopak nejnižší nezaměstnanost byla ve 2. čtvrtletí roku 2019, kdy nezaměstnanost činila 1,7 % oproti dubnu roku 2019, tedy byl zaznamenán pokles o 0,1 p. b. Z výše uvedených dat vyplývá skutečnost, že po sledované období se vždy zvýšila míra nezaměstnanosti na konci a počátku kalendářního roku. Například v prosinci roku 2017 byl zaznamenán nárůst o 0,4 p. b., v lednu 2018 o 0,2 p. b., v prosinci roku 2019 byl zaznamenán nárůst o 0,4 p. b., v lednu 2020 o 0,2 p. b., v prosinci 2020 narostla míra nezaměstnanosti o 0,3 p. b. a v lednu 2021 o 0,3 p. b. Ve 2. čtvrtletí roku 2020 byl zaznamenán mírný nárůst nezaměstnanosti, což bylo zapříčiněno krizí způsobenou koronavirovou situací, přičemž na přelomu roku 2021 byla zaznamenána třetí nejvyšší nezaměstnanost za sledované období. S postupným uvolňováním proticovidových restrikcí v roce 2021 se zlepšil stav ekonomiky a tím se i postupně snížila míra nezaměstnanosti.

V říjnu byla nezaměstnanost 2,11 % a v listopadu 2,09 % (czso.cz, cit. 8. 12. 2021)

Tabulka 9- Počty nezaměstnaných osob ve čtyřech okresech Pardubického kraje

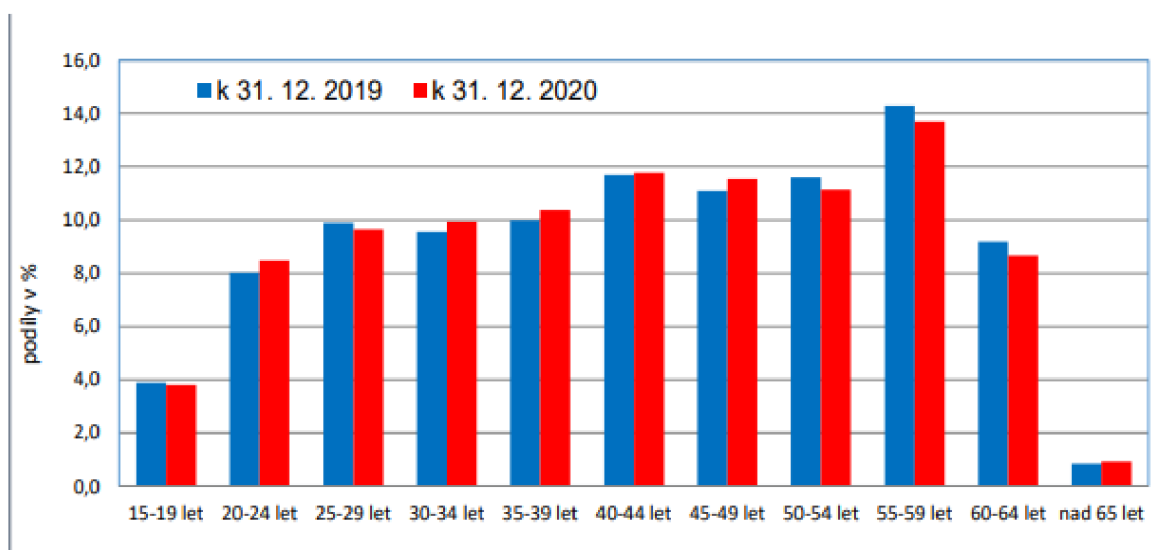
	Evidovaní uchazeči o zaměstnání		Pracovní místa v evidenci úřadů práce	Uchazeči na jedno pracovní místo	Podíl nezaměstnaných osob (v %) ¹⁾		
	celkem	z toho dosažitelní ve věku 15–64 let			celkem	muži	ženy
Česká republika	291 977	273 758	318 582	0,9	4,02	3,93	4,11
Pardubický kraj	10 219	9 685	20 563	0,5	2,92	2,87	2,97
v tom okresy:							
Chrudim	2 241	2 144	2 493	0,9	3,25	3,33	3,16
Pardubice	3 374	3 176	11 834	0,3	2,84	2,60	3,09
Svitavy	2 210	2 101	2 783	0,8	3,17	3,36	2,98
Ústí nad Orlicí	2 394	2 264	3 453	0,7	2,59	2,51	2,67

¹⁾ podíl dosažitelných uchazečů o zaměstnání ve věku 15–64 let na počtu obyvatel ve věku 15–64 let v %

Zdroj: czso.cz, cit. 8. 10. 2021

V tabulce 9 je zobrazen počet nezaměstnaných osob ve čtyřech okresech Pardubického kraje ve srovnání s Českou republikou k 31. 12. 2020. Z dat uvedených v tabulce je zřejmé, že největší podíl nezaměstnaných byl v okrese Chrudim, kde dosahovala celková nezaměstnanost 3,25 %. Nejnižší nezaměstnanost měl okres Ústí nad Orlicí, a to 2,59 %. V okrese Pardubice byl zaznamenán k předmětnému dni vyšší počet evidovaných volných pracovních míst na úřadu práce než samotných evidovaných uchazečů, kdy na 1 pracovní místo připadlo 0,3 uchazeče, avšak byl zde i nejvyšší počet evidovaných osob na úřadu práce ve srovnání s ostatními okresy. Podíl nezaměstnanosti u žen byl celkově za kraj 2,97 %, v jednotlivých okresech byla nezaměstnanost u žen nejvyšší v okrese Chrudim, a to 3,16 %, naopak nejnižší byla v okrese Ústí nad Orlicí, a to 2,67 %. Podíl nezaměstnanosti u mužů, byl celkově za kraj 2,87 %, nezaměstnanost mužů je nižší oproti nezaměstnanosti žen. Nejnižší podíl nezaměstnanosti mužů v jednotlivých okresech, byl v okrese Ústí nad Orlicí, a to 2,51 %. Nejvyšší podíl byl zaznamenán v okrese Svítavy, a to 3,36 %.

Graf 8- Počet uchazečů o zaměstnání dle věkové kategorií



Zdroj: mpsv.cz, cit. 3. 10. 2021

Graf 8 zobrazuje počet uchazečů o zaměstnání dle věkové kategorie k 31. 12. let 2019 a 2020. Vysoká nezaměstnanost ve věkových kategoriích 15–24 let je dána tím, že v tomto rozmezí se nacházejí absolventi škol, kteří obtížněji získávají pracovní pozice pro nedostačující délku praxe. Vyšší trend byl zaznamenán u věkové kategorie do 25 let, kdy počet uchazečů oproti minulému roku vzrostl o 10,2 tisíc, celkem jich bylo evidováno ke konci roku 2020 35,9 tisíc.

Tabulka 10- Počet uchazečů o zaměstnání podle nejvyššího dosaženého vzdělání

Kraj, okresy Region, District	Nejvyšší dosažené vzdělání					Educational attainment			
	bez vzdělání a neúplně None and incomp. edu.	základní Primary edu.	vyučení Sec. vocat. edu.	střední bez maturity Sec. vocat. edu. without A-level exam.	vyučení s mat. Sec. vocat. edu. with A-level exam.	úplně střední všeob. s mat. Sec. general edu. with A-level exam.	úplně střední odborné s mat. Sec. tech. edu. with A-level exam.	vyšší Post-sec. edu.	vysokoškolské Higher edu.
Pardubický kraj	433	1 733	3 027	327	349	187	1 269	83	522
Chrudim	103	350	746	82	82	34	264	14	77
Pardubice	182	493	833	84	113	76	461	19	234
Svitavy	25	476	820	71	76	41	267	31	107
Ústí nad Orlicí	123	414	628	90	78	36	277	19	104

Zdroj: czso.cz, cit. 16. 10. 2021

Tabulka 10 zobrazuje počet uchazečů o zaměstnání v evidenci úřadu práce podle nejvyššího dosaženého vzdělání v jednotlivých okresech Pardubického kraje k 31. 12. 2019. Z uvedených dat vyplývá, že v tomto roce bylo zaevidováno v celém kraji neobvykle vysoké množství absolventů s vysokoškolským vzděláním, a to 522, nejméně vysokoškolsky vzdělaných uchazečů měl okres Chrudim, a to 77 osob. Nejvíce uchazečů, kteří uvedli jako nejvyšší

dosažené vzdělání vyučení, bylo v okrese Pardubice. Nejméně bylo evidováno uchazečů s vyšším stupněm vzdělání v okrese Chrudim, a to pouhých 14.

Tabulka 11 - Počet uchazečů o zaměstnání v evidenci úřadu práce podle délky evidence

Kraj, okresy Region, District	Uchazeči o zaměstnání v evidenci úřadu práce celkem Job applicants kept in the labour office register, total	Délka evidence Duration of registration						Průměrná délka evidence (dny) Average duration of registration (days)
		do 3 měsíců Up to 3 months	více než 3 měsíce až 6 měsíců Over 3 months to 6 months	více než 6 měsíců až 9 měsíců Over 6 months to 9 months	více než 9 měsíců až 12 měsíců Over 9 months to 12 months	více než 12 měsíců až 24 měsíců Over 12 months to 24 months	více než 24 měsíců Over 24 months	
Pardubický kraj	7 930	4 447	1 720	613	381	482	287	204
Chrudim	1 752	1 088	376	112	67	82	27	127
Pardubice	2 495	1 309	593	211	125	160	97	210
Svitavy	1 914	1 127	345	118	89	145	90	249
Ústí nad Orlicí	1 769	923	406	172	100	95	73	222

Zdroj: czso.cz, cit. 17. 10. 2021

Tabulka 11 zobrazuje počet uchazečů o zaměstnání podle délky evidence u úřadu práce jak v Pardubickém kraji, tak jeho jednotlivých okresech k 31. 12. 2019. Nejvíce osob bylo evidováno na úřadu práce do 3 měsíců, což je příznivý jev. Průměrná délka, po kterou byly uchazeči evidováni na úřadu práce, byla 204 dní. Po nejkratší dobu byli evidováni uchazeči v okrese Chrudim, v průměru 127 dní. Chrudimský okres má nejnižší míru nezaměstnanosti a nejméně evidovaných uchazečů na úřadu práce v Pardubickém kraji.

6.3 Hlavní příčiny nezaměstnanosti v Pardubickém kraji

Mezi hlavní příčiny nezaměstnanosti patřila v roce 2020 a začátkem roku 2021 pandemie Covid-19 a restrikce proti šíření viru, kdy byly omezeny služby, které jsou v Pardubickém kraji vysoce zastoupeny. Dalšími příčinami jsou například sociálně vyloučené osoby, sezónní nezaměstnanost, nerovnoměrné rozložení podnikatelského zázemí v kraji, stárnutí populace a nebo neochota pracovat u osob, které převzaly životní styl svých rodičů, kteří nepracují. (uradprace.cz, cit. 3. 12. 2021)

6.4 Možnosti a návrhy řešení nezaměstnanosti

V Pardubickém kraji je nejnižší nezaměstnanost a z toho důvodu zde nejsou možnosti a návrhy na snížení nezaměstnanosti. Jediným problémem jsou zde sociálně vyloučené osoby, které setrvávají na úřadu práce dlouhodobě a pobírají zde podporu v nezaměstnanosti. Dle autorky práce by měl úřad práce například sáhnout po opatřeních, jako je odpracování podpory anebo vyloučení z evidence úřadu práce na nějaký čas.

7 Analýza nezaměstnanosti v Moravskoslezském kraji

Tento kraj má nejvyšší nezaměstnanost v celé České republice.

7.1 Popis Moravskoslezského kraje

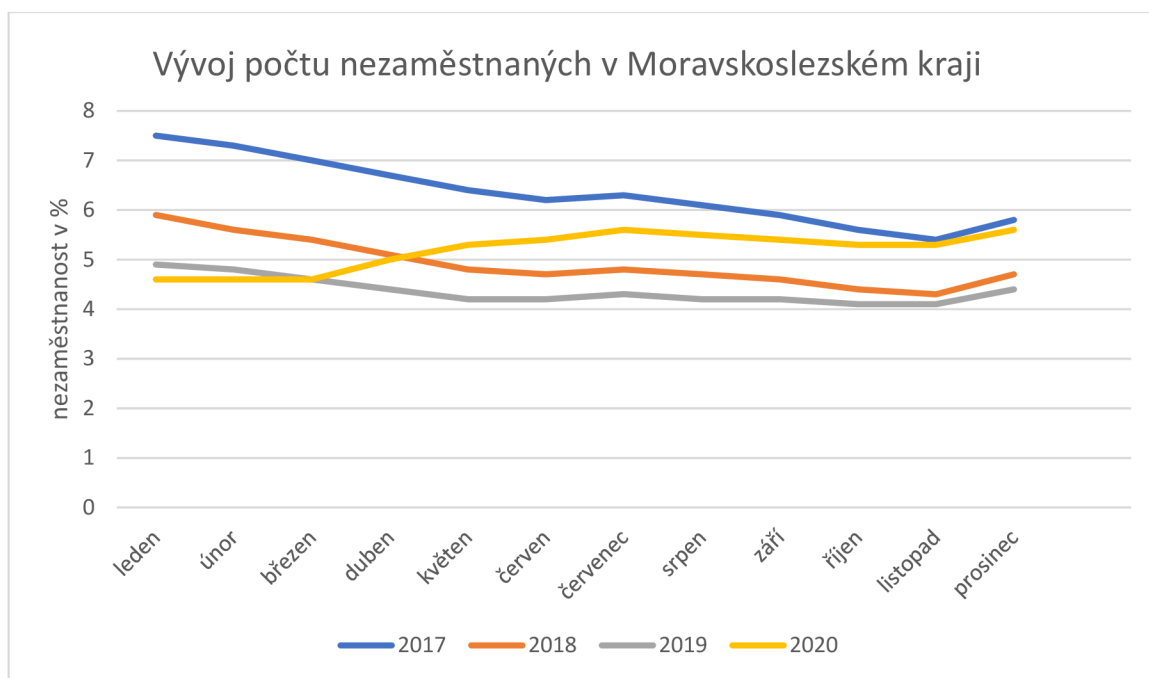
Počet obyvatel v Moravskoslezském kraji k 31. 3. 2021 byl 1 190 516. V porovnání s předešlými lety má počet obyvatel klesající tendenci. Počet ekonomických subjektů činil k 30. 7. 2021 261 290 a má rostoucí tendenci. (czso.cz, cit. 19. 10. 2021)

Moravskoslezský kraj je okrajovou částí východní části České republiky, sousedí s Polskou republikou a Slovenskou republikou. Sousedí se Zlínským a Olomouckým krajem. Kraj je vymezený 6 okresy: Karviná, Nový Jičín, Bruntál, Opava, Frýdek-Místek a Ostrava – město. Moravskoslezský kraj je rozdělený na 22 správních obvodů, které mají rozšířenou působnost, celkem do nich spadá 300 obcí. Kraj má rozlohu 5 431 km² (6,9 % území ČR) a zaujímá tak 6. místo mezi kraji. Na většině území se nachází zemědělská půda a lesní pozemky. Kraj je významný pro své zásoby nerostných surovin, například černého uhlí, zemních plynů, mramoru, sádrovce a mnoha dalších. Kraj je pro střední Evropu nejdůležitějším průmyslovým regionem. Největší průmyslovou oblastí je ostravsko-karvinská průmyslová a těžební pánev, aktivita této průmyslové oblasti je v posledních letech v útlumu, ale přesto je v tomto odvětví zaměstnána většina obyvatelstva, a to téměř 579 800 osob. Průměrná mzda za 1. čtvrtletí 2021 činila 31 607 Kč (meziroční zvýšení o 3,4 %) v tomto kraji je mzda o 3 700 Kč pod republikovým průměrem. (czso.cz, cit. 20. 10. 2021), (czso.cz, cit. 21. 10. 2021)

7.2 Analýza nezaměstnanosti v Moravskoslezském kraji

Moravskoslezský kraj má nejvyšší nezaměstnanost v celé ČR v porovnání s ostatními kraji. Nezaměstnanost k 30. 9. 2021 činila 5,30 % (pokles o 0,10 p. b.). Za červenec 2021 úřad práce evidoval 44 326 uchazečů. Nejhůře postižené okresy, co se týče nezaměstnanosti, jsou Karviná a Ostrava-město, tyto okresy mají vždy nejvyšší nezaměstnanost v porovnání s dalšími okresy. (polar.cz, 11. 10. 2021)

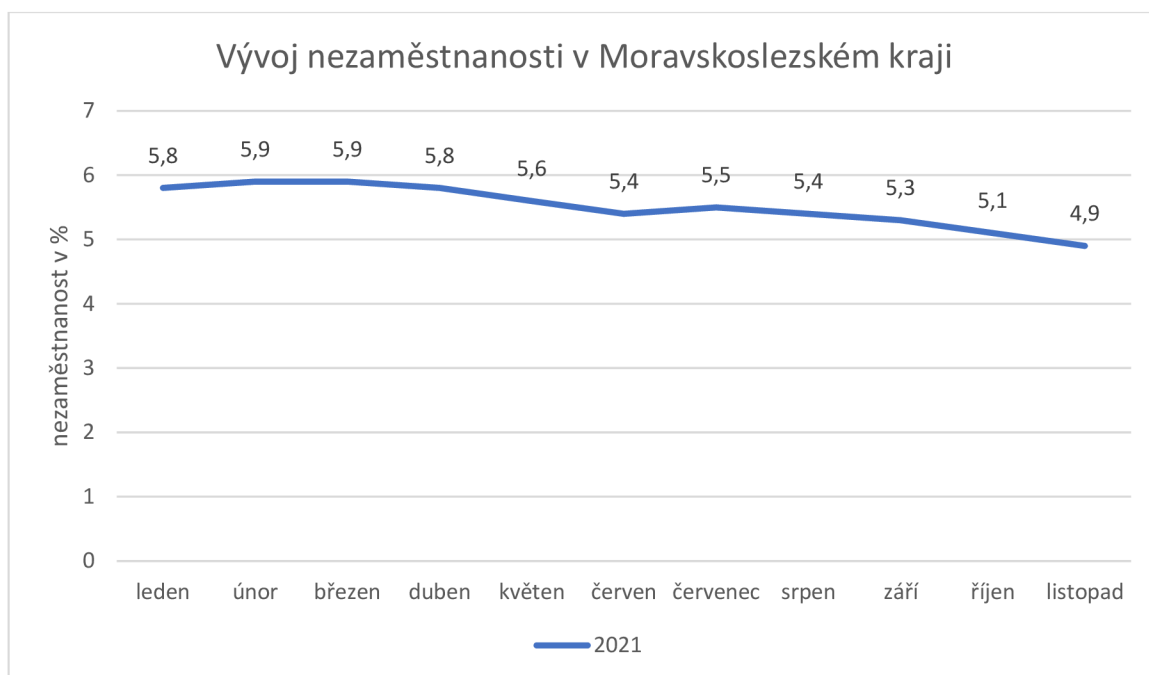
Graf 9- Vývoj počtu nezaměstnaných 2017-2020 v Moravskoslezském kraji



Zdroj: uradprace.cz, cit. 1. 12. 2021, vlastní zpracování

Graf 9 zobrazuje vývoj nezaměstnanosti v Moravskoslezském kraji ve sledovaném období let 2017–2020. Nejvyšší nezaměstnanost byla zaznamenána na počátku roku 2017 a postupně klesala až do března 2020, kdy začala opět růst a dostávat se na stejnou hranici jako v roce 2020. Nejvyšší nezaměstnanost tudíž byla ve sledovaném období zaznamenána v lednu 2017, a to 7,5 %, naopak nejnižší byla v říjnu a listopadu 2019, a to 4,1 % (pokles o 0,1 p. b.). Nejvyšší nárůst byl v prosinci roku 2017, kdy se nezaměstnanost zvýšila o 0,4 p. b. V každém roce nezaměstnanost klesala a v posledním čtvrtletí každého roku se naopak zvýšila.

Graf 10- Vývoj nezaměstnanosti v Moravskoslezském kraji 2021



Zdroj: ceskenoviny.cz, ct24.ceskatelevize.cz, cit. 6. 12. 2021, vlastní zpracování

Graf 10 zobrazuje vývoj nezaměstnanosti v roce 2021 v jednotlivých měsících. Nejvyšší nezaměstnanost byla zaznamenána v únoru a březnu, a to 5,9 %, (pokles o 0,1 p. b.), kdy dosáhla svého vrcholu a od dalších měsíců začala klesat, avšak na přelomu června a července byl zaznamenán nárůst o 0,1 p. b. na hodnotu 5,5 %. Od října nezaměstnanost postupně klesala a v listopadu se poprvé od počátku roku 2021 dostala na hodnotu 4,9 % (pokles o 0,2 p. b.).

Tabulka 12- Podíl nezaměstnaných osob a pracovní místa v evidenci úřadu práce podle okresů

Kraj, okresy	Podíl nezaměstnaných osob (%)			Pracovní místa v evidenci úřadu práce	Uchazeči na 1 pracovní místo
	celkem	muži	ženy		
Moravskoslezský kraj	5,55	5,76	5,33	13 431	3,4
Bruntál	6,76	6,85	6,66	857	4,8
Frydek-Místek	3,51	3,75	3,26	1 891	2,7
Karviná	8,12	8,59	7,61	1 611	8,4
Nový Jičín	3,76	3,99	3,51	2 115	1,8
Opava	3,29	3,66	2,90	1 554	2,5
Ostrava-město	6,68	6,59	6,78	5 403	2,7

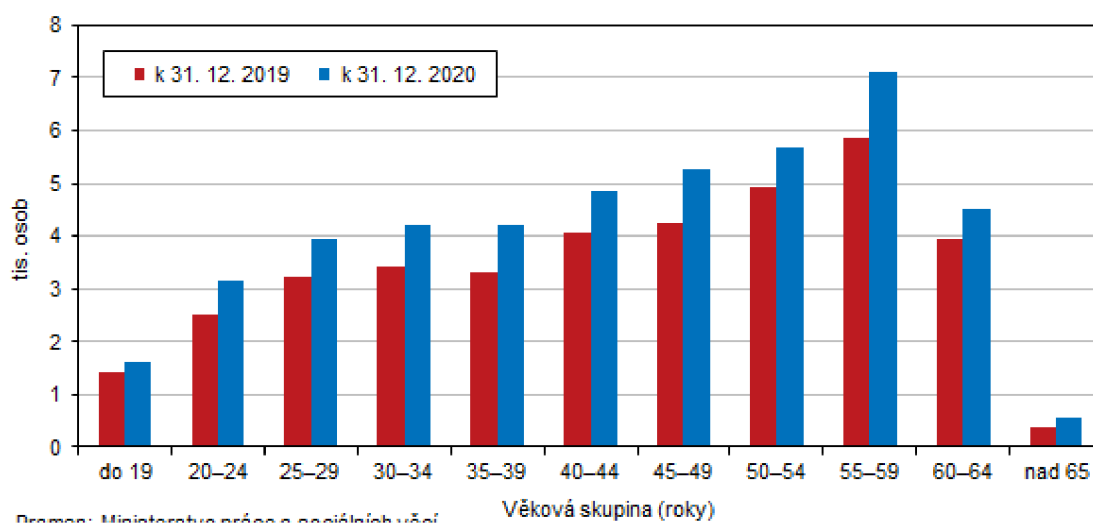
Zdroj: czso.cz, cit. 24. 10. 2021

Tabulka 12 zobrazuje podíl nezaměstnaných osob, uchazečů o zaměstnání v evidenci úřadu práce a počty pracovních míst v evidenci úřadu práce podle okresů k 31. 12. 2020. Jak už bylo popsáno výše, nejvíce nezaměstnaných osob bylo v okrese Karviná 8,12 %, Ostrava-město 6,68 % a okres Bruntál 6,76 %. Míra nezaměstnanosti v okresech je vysoká z důvodu velkého počtu uchazečů na 1 pracovní místo, například v okrese Karviná je to 8,4 uchazeče na 1

pracovní místo (pracovních míst v tomto okrese je pouhých 1 611), v okrese Bruntál připadá na 1 pracovní místo 4,8 uchazeče. Pracovních míst je v celém kraji nejméně, a to 857. Největší šance na umístění na trhu práce je v okrese Nový Jičín, kde na 1 pracovní místo připadá 1,8 uchazeče. Pracovních míst je zde 2 115.

Nejvíce nezaměstnaných žen bylo v okrese Karviná, a to 7,61 %, naopak nejnižší podíl nezaměstnaných žen byl v okrese Opava, a to 2,9 %. Nezaměstnaných mužů bylo nejvíce v okrese Karviná, a to 8,59 %, naopak nejnižší byl zaznamenán v okresech Opava, Nový Jičín a Frýdek-Místek, a to 3,66 %, 3,99 %, 3,75 %.

Graf 11- Uchazeči o zaměstnání podle věkové skupiny



Zdroj: czso.cz, cit. 27. 10. 2021

Graf 11 zobrazuje uchazeče o zaměstnání v Moravskoslezském kraji dle věkové skupiny k 31.12. v letech 2019 a 2020. Nejvyšší počet uchazečů o zaměstnání byl ve věkové skupině 55-59 let v roce 2020, a to téměř 7,1 tisíc uchazečů. Meziročně došlo k nárůstu ve všech věkových kategoriích. Nejméně uchazečů bylo ve věkové skupině nad 65 let.

Tabulka 13- Počet uchazečů o zaměstnání podle nejvyššího dosaženého vzdělání

Kraj, okresy Region, District	Nejvyšší dosažené vzdělání					Educational attainment			
	bez vzdělání a neúplné None and incompl. edu.	základní Primary edu.	vyučení Sec. vocat. edu.	střední bez maturity Sec. edu. without A-level exam.	vyučení s mat. Sec. vocat. edu. with A-level exam.	úplné střední všeob. s mat. Sec. general edu. with A-level exam.	úplné střední odborné s mat. Sec. tech. edu. with A-level exam.	vyšší Post-sec. edu.	vysokoškolské Higher edu.
Moravskoslezský kraj	1 511	11 153	14 153	1 428	1 771	956	4 180	176	1 979
Bruntál	106	1 151	1 406	184	102	92	380	6	111
Frydek-Místek	9	767	1 880	113	219	146	745	41	334
Karviná	666	3 530	4 494	494	621	255	948	27	399
Nový Jičín	145	640	1 202	139	175	89	445	29	235
Opava	93	818	1 249	121	175	92	407	16	224
Ostrava-město	492	4 247	3 922	377	479	282	1 255	57	676

Zdroj: czso.cz, cit. 26. 10. 2021

Tabulka 13 zobrazuje uchazeče o zaměstnání v evidenci úřadu práce podle nejvyššího dosaženého vzdělání v jednotlivých okresech Moravskoslezského kraje k 31. 12. 2019. Nejvyšší počet nezaměstnaných osob představovali uchazeči se základním vzděláním (11 153) nebo s vyučením (14 153). V celkovém porovnání bylo dle dosaženého vzdělání nejvíce uchazečů v okresech Karviná (4 494 vyučení) a Ostrava-město (4 247 základní vzdělání).

Tabulka 14- Počet uchazečů o zaměstnání v evidenci úřadu práce podle délky evidence

Kraj, okresy Region, District	Uchazeči o zaměstnání v evidenci úřadu práce celkem Job applicants kept in the labour office register, total	Délka evidence Duration of registration						Průměrná délka evidence (dny) Average duration of registration (days)
		do 3 měsíců Up to 3 months	více než 3 měsíce až 6 měsíců Over 3 months to 6 months	více než 6 měsíců až 9 měsíců Over 6 months to 9 months	více než 9 měsíců až 12 měsíců Over 9 months to 12 months	více než 12 měsíců až 24 měsíců Over 12 months to 24 months	více než 24 měsíců Over 24 months	
Moravskoslezský kraj	37 307	13 306	6 694	3 456	2 280	3 672	7 899	772
Bruntál	3 538	1 548	629	296	221	315	529	582
Frydek-Místek	4 254	1 880	809	374	225	310	656	595
Karviná	11 434	3 099	1 859	1 166	766	1 356	3 188	970
Nový Jičín	3 099	1 420	611	291	177	231	369	456
Opava	3 195	1 556	617	251	158	257	356	474
Ostrava-město	11 787	3 803	2 169	1 078	733	1 203	2 801	864

Zdroj: czso.cz, cit. 22. 10. 2021

Tabulka 14 zobrazuje uchazeče o zaměstnání v evidenci úřadu práce podle délky evidence jak v celém Moravskoslezském kraji, tak v jednotlivých okresech k 31. 12. 2019. Průměrná doba, po kterou byli uchazeči evidováni na úřadu práce v Moravskoslezském kraji, byla 772 dní. Nejdéle byli evidováni v okrese Karviná (970 dní) a Ostrava-město (864 dní). Naopak nejkratší dobu byli uchazeči evidováni v okrese Nový Jičín. Kladným ukazatelem je, že

v Moravskoslezském kraji bylo ve sledovaném období nejvíce uchazečů evidováno na úřadu práce do 3 měsíců, a to 13 306. V okrese Opava bylo pouze 356 osob nezaměstnáno déle než dva roky, je to nejméně uchazečů o zaměstnání oproti ostatním okresům v Moravskoslezském kraji.

7.3 Hlavní příčiny nezaměstnanosti v Moravskoslezském kraji

Ve sledovaném období se na vysoké míře nezaměstnanosti odrazily především restriktce proti šíření Covid-19. Další významnou příčinou je struktura ekonomiky, kdy na většině území Moravskoslezského kraje převládá těžební průmysl. Tento průmysl je postupně rušen a tím vzrůstá počet nezaměstnaných. Dalšími příčinami jsou ztížené ekologické podmínky, morální i fyzická zastaralost výrobních prostředků, snížení hustoty hromadné dopravy, vysoký podíl sociálně nepřizpůsobených osob, vysoký počet osob se zdravotním postižením. (uradprace.cz, cit. 30. 11. 2021)

7.4 Možnosti a návrhy řešení nezaměstnanosti

V Moravskoslezském kraji je největší problém v postupném rušení těžebního průmyslu, kdy lidé nemají dostatečnou kvalifikaci pro jiný druh práce. V tomto kraji je rovněž velkým problémem nedostatečná integrita minoritních skupin obyvatel a s tím související vysoká kriminalita a výskyt sociálně-patologických jevů, zejména pak vysoký podíl drogově závislých osob. Úřad práce by měl vynaložit větší úsilí na rekvalifikaci osob, kterých se týká rušení hutního průmyslu, a měl by poskytnout vyšší podporu pro nezaměstnané z tohoto odvětví.

Dle autorky práce je potřeba, aby byly zavedeny ať již krajským úřadem či neziskovými organizacemi programy za účelem zvýšení integrity osob ze sociálně vyloučených oblastí, snížení kriminality a sociálně patologických jevů a získávání pracovních a sociálních návyků. Úřad práce by měl dle autorky práce snížit podporu v nezaměstnanosti pro osoby, které nesplňují podmínky a podporu nezaměstnanosti zneužívají, či využít pro tyto osoby odpracování podpory například veřejně prospěšnými pracemi či prací v neziskových organizacích.

8 Komparace nezaměstnanosti v České republice s Pardubickým, Moravskoslezským a Ústeckým krajem

Nezaměstnanost v celé České republice vlivem koronavirové krize v posledních dvou sledovaných letech postupně rostla. Totéž se událo i v jednotlivých krajích České republiky, kdy na začátku pandemie v dubnu roku 2020 byla nezaměstnanost v celé České republice 3,4 %. V Pardubickém kraji, který do té doby dominoval s nejnižší nezaměstnaností, stoupla na 2,5 %, oproti celorepublikovému průměru byla nezaměstnanost nižší o 0,9 p. b. V Moravskoslezském kraji, který do té doby měl druhou nejvyšší nezaměstnanost, naopak byla nezaměstnanost o 1,6 p. b. vyšší než v celé České republice. V Ústeckém kraji, který byl na tom podobně jako Moravskoslezský kraj, stoupla nezaměstnanost na 4,75 %. Nezaměstnanost zde tedy byla vyšší oproti celé České republice o 1,35 p. b.

Z hlediska pohlaví dominují v nezaměstnanosti jak v celé České republice, tak v Ústeckém a Pardubickém kraji ženy. Celorepublikově k 31. 12. 2020 tvořila nezaměstnanost žen 4,11 % (mužů 3,93 %), v Ústeckém kraji 5,96 % žen (mužů 4,99 %), tedy vyšší o 1,85 p. b., v Pardubickém kraji 2,97 % žen (mužů 2,87 %), takže oproti celorepublikovému průměru byla nižší o 1,14 p. b. V jediném Moravskoslezském kraji dominují oproti České republice v míře nezaměstnanosti muži s 5,76 % (ženy 5,33 %).

Nezaměstnanost z hlediska věku vždy k 31. 12. 2020 byla v celé České republice nejvyšší ve věkové kategorii 55–59 let, přibližně 13,8 % nezaměstnaných. Obdobné výše dosahuje nezaměstnanost v této věkové kategorii v jednotlivých krajích, a to konkrétně v Pardubickém kraji měla přibližně stejné hodnoty jako v celé ČR. V Moravskoslezském kraji bylo v této věkové kategorii nezaměstnáno přibližně 7 000 osob (jednalo se o 1,2 % z celkového počtu ekonomicky aktivních obyvatel v kraji). V Ústeckém kraji 3 823 osob (jednalo se o 1 % z celkového počtu ekonomicky aktivních obyvatel v kraji). Naopak nejnižší počet nezaměstnaných osob byl zaznamenán shodně ve věkové kategorii 65 let a více.

Z hlediska nejvyššího dosaženého vzdělání byla nejvyšší nezaměstnanost v celé České republice u osob se středním odborným vzděláním, a to 1 039 osob (jednalo se o 0,02 % z celkového počtu ekonomicky aktivních obyvatel v České republice). V Ústeckém kraji bylo se středním odborným vzděláním nezaměstnáno 2 481 osob (jednalo se o 0,6 % z celkového počtu ekonomicky aktivních obyvatel v kraji) a taktéž to byl 3. nejvyšší počet nezaměstnaných v této kategorii dosaženého vzdělání. Pardubický kraj měl v této kategorii taktéž 3. nejvyšší počet, a to 1 269 uchazečů o zaměstnání (jednalo se o 0,5 % z celkového počtu ekonomicky aktivních obyvatel v kraji). V Moravskoslezském kraji bylo nezaměstnaných 4 180 osob

(jednalo se o 0,7 % z celkového počtu ekonomicky aktivních obyvatel v kraji), které měly dokončené střední odborné vzdělání. V porovnání s celou Českou republikou je ve všech krajích patrný nárůst nezaměstnaných osob v této kategorii.

Posledním sledovaným hlediskem je doba, po kterou tráví uchazeči o zaměstnání v evidenci úřadu práce. V celé České republice převažuje doba evidence do 3 měsíců, celkem 94 024 uchazečů (jednalo se o 1,7 % z celkového počtu ekonomicky aktivních obyvatel v České republice), tento trend se nemění ani v jednotlivých sledovaných krajích, v Ústeckém kraji to bylo 9 548 uchazečů (jednalo se o 2,4 % z celkového počtu ekonomicky aktivních obyvatel v kraji), v Pardubickém kraji 4 447 uchazečů (jednalo se o 1,7 % z celkového počtu ekonomicky aktivních obyvatel v kraji) a v Moravskoslezském kraji 13 306 uchazečů (jednalo se o 2,2 % z celkového počtu aktivních obyvatel v kraji).

9 Závěr

Nezaměstnanost v České republice byla v posledních letech nízká, avšak z důvodu koronavirové pandemie a s ní spojených vládních protiepidemických opatřeních, které vedly ke zhoršení ekonomické situace státu, narůstala. V bakalářské práci bylo cílem analyzovat nezaměstnanost v České republice a ve vybraných krajích České republiky – Pardubickém, Ústeckém a Moravskoslezském. Pro analýzu byly zvoleny 4 ukazatele, a to pohlaví, věková kategorie, nejvyšší dosažené vzdělání a doba délky registrace uchazečů o zaměstnání na úřadu práce. V práci byla použita data za období let 2017–2021.

Nejvyšší nezaměstnanost k říjnu 2021 v České republice z pohledu sledovaných krajů byla v Ústeckém kraji, a to 5,5 %. Naopak nejnižší byla v Pardubickém kraji, a to 2,11 %.

V České republice a v jednotlivých sledovaných krajích je nejvyšší nezaměstnanost žen než mužů, konkrétně 4,11 %. Výjimkou je Moravskoslezský kraj, ve kterém je vyšší nezaměstnanost mužů, a to 5,76 %, což je zapříčiněno postupným rušením těžebního průmyslu v tomto kraji.

Vysoká nezaměstnanost byla registrována ve věkové kategorii 55–59 let, a to konkrétně v Moravskoslezském kraji, kdy k 31. 12. 2020 byla lehce přes 7 000 nezaměstnaných, jednalo se zhruba o 1,2 % z celkového počtu ekonomicky aktivních obyvatel. Naopak nejnižší nezaměstnanost byla ve věkové kategorii 65 let a více, kdy hranice ve všech krajích nepřesáhla počet 500 uchazečů. Nízká nezaměstnanost u této věkové kategorie je zapříčiněna skutečností, že v této věkové kategorii jsou osoby s nárokem na starobní důchod.

Nejvyšší nezaměstnanost byla u osob, které měly pouze základní vzdělání nebo vyučení v oboru. V Ústeckém kraji bylo evidováno nejvíce nezaměstnaných, kteří dosáhli pouze základního vzdělání, a to 7 170 osob (jednalo se o 1,8 % z celkové počtu ekonomicky aktivních obyvatel). V Pardubickém a Moravskoslezském kraji byla nejvyšší nezaměstnanost u osob, které byly vyučeny v oboru, a to 3 027 osob v Pardubickém kraji (kde se jednalo o 1,1 % z celkového počtu ekonomicky aktivních obyvatel v kraji) a 14 153 osob v Moravskoslezském kraji (jednalo se o 2,35 % z celkového počtu aktivních obyvatel v kraji).

Nejvíce nezaměstnaných je registrováno na úřadu práce do 3 měsíců. Jedná se zejména o osoby, které hledají lepší uplatnění na trhu práce, nové zaměstnání si aktivně samy vyhledávají a nespolehají jen na nabídky z úřadu práce. Průměrná délka, po kterou jsou osoby evidovány na úřadu práce, byla nejnižší v Pardubickém kraji, a to 204 dní.

Důvody nezaměstnanosti v jednotlivých krajích České republiky mohou být rozličné, například v Moravskoslezském a Ústeckém kraji to je rušení těžebního průmyslu a velké procento

nepřizpůsobivých osob. Avšak v posledních dvou letech to byli i restriktive spojené s koronavirovou situací. V každém kraji České republiky je návrh řešení rozdílný. Úřady práce v jednotlivých krajích vyhotovují každoročně analýzu nezaměstnanosti, její příčiny a podávají návrhy na snížení nezaměstnanosti ve svém kraji. Vyhodnocením zpráv jednotlivých krajských úřadů práce je dle autorky práce jednou z možností řešení snížení míry nezaměstnanosti v rámci politiky zaměstnanosti státu zaměření se na osoby, jež z dlouhodobého hlediska odmítají ze své vůle pracovat, nemají pracovní návyky a je pro ně výhodnější pobírat podporu v nezaměstnanosti a další sociální dávky, přičemž takto získané finanční prostředky výrazně převyšují jejich výši platu v případě, kdyby nastoupily do zaměstnání. Dle autorky práce je rovněž důležité zaměřit se na pomoc osobám dlouhodobě nezaměstnaným s vyhledáváním pracovních míst a jejich rekvalifikací a na komunikaci se zaměstnavateli popř. odbory, aby zaměstnavatelé vytvářeli nová pracovní místa s vhodnými podmínkami pro zaměstnance, tak aby vznikla rovnováha na trhu práce, která ovšem souvisí s celkovou ekonomickou situací v České republice. Oproti státům např. západní Evropy v České republice není zvykem, aby lidé dojížděli za svou prací do vzdálenějšího místa či dokonce se z důvodu zaměstnání stěhovali do jiného města či kraje, což je pro ně z ekonomických a sociálních důvodů neúnosné a zaměstnavatelé v případě zájmu o uchazeče o zaměstnání neposkytují například služební byty či nehradí náklady za jízdné. Je tedy důležité, aby zaměstnavatelé poskytli svým zaměstnancům takové podmínky, které by umožnily zaměstnancům řádně plnit svěřené úkoly a zároveň aby bylo výhodné být zaměstnaný. Osvícení zaměstnavatelé si uvědomují, že zaměstnanci jsou jejich nejcennější komoditou, že spokojený zaměstnanec je více produktivní a nemá tendenci hledat si nové pracovní místo. Proto vytvářejí optimální pracovní podmínky, nabízejí zaměstnanecké benefity, umožňují zaměstnancům zvýšení kvalifikace, vzdělání či jim hradí jazykové kurzy, neboť jsou si vědomi, že se jim investice do zaměstnanců vyplatí.

10 Seznam použitých zdrojů

Anýžová, Petra, Večerník, Jiří, Vzdělání, dovednosti a mobilita, Zaměstnání a trh práce v České republice a evropských zemích. Praha. Karolinum 2019, ISBN 978-80-246-9

Brčák, Josef, Sekerka, Bohuslav, Svoboda, Roman, Mikroekonomie – teorie a praxe, Plzeň Aleš Čeněk, s. r. o. 2013. ISBN 978-80-7380-453-4

Holman, Robert. Mikroekonomie, Středně pokročilý kurz 1. vydání. Praha C.H. Beck 2002. ISBN 80-7179-737-5

Krebs, Vojtěch a kol. Sociální politika 3. přepracované vydání, Praha: ASPI, a.s., 2005. ISBN 80-7357-050-5

Mareš, Petr., Nezaměstnanost jako sociální problém, Praha Sociologické nakladatelství 1994, ISBN 80-901424-9-4

Sojka, Milan, Konečný, Bronislav, Malá encyklopedie moderní ekonomie 3. doplněné vydání, Libri, s. r. o., 1999 ISBN 80-85983-78-8

Švarcová, Jena, Gabrhel, Vít, Cícha, Ondřej., Makroekonomické aspekty vývoje trhu práce ve vztahu k absolventům škol v ČR. Zlín CEED 2014, ISBN 978-80-87301-18-0

Internetové zdroje

businessinfo.cz. [online]. [cit. 2021-10-01]. Charakteristika Pardubického kraje. Dostupné z www. <https://www.businessinfo.cz/navody/charakteristika-pardubickeho-kraje/>

businessInfo.cz [online]. [cit. 2021-06-09]. Překlenovací příspěvek. Dostupné z www. <https://www.businessinfo.cz/navody/preklenovaci-prispevek/>

czso.cz [online]. [cit. 2021-06-05] Aktivní obyvatelstvo. Dostupné z www.

https://www.czso.cz/csu/czso/13-6222-03-2001-4_ekonomicka_aktivita_obyvatelstva

czso.cz [online]. [cit. 2021-06-10]. Měření nezaměstnanosti. Dostupné z www.

<https://www.czso.cz/documents/10180/20568935/311107k03.pdf/41c1a51c-cb1a4276-8f00-e3b60ab32fe1?version=1.0>

czso.cz. [online]. [cit. 2021-05-15]. Nezaměstnanost Dostupné z www.

<https://www.czso.cz/documents/10180/20568935/311107k03.pdf/41c1a51c-cb1a-4276-8f00-e3b60ab32fe1?version=1.0>

czso.cz. [online]. [cit. 2021-10-05]. Nezaměstnanost v Ústeckém kraji k červnu 2021.

Dostupné z www. <https://www.czso.cz/csu/xu/nezamestnanost-v-usteckem-kraji-v-cervnu-2021>

czso.cz. [online]. [cit. 2021-11-01]. Obyvatelstvo. Dostupné z www.

https://www.czso.cz/csu/czso/obyvatelstvo_lide

czso.cz. [online]. [cit. 2021-12-05]. Statistická ročenka 2020. Dostupné z [www.https://www.czso.cz/documents/10180/123503153/32019820.pdf/fc671100-c2b8-4c60-a2d1-44341a7fa3a1?version=1.7](https://www.czso.cz/documents/10180/123503153/32019820.pdf/fc671100-c2b8-4c60-a2d1-44341a7fa3a1?version=1.7)

czso.cz. [online]. [cit. 2021-10-10]. Statistická ročenka Ústeckého kraje 2020. Dostupné z www.https://www.czso.cz/documents/10180/122245259/33008520.pdf/d82ddfd6-8709-49e3-9357-c04eadaa5289?version=1.14

czso.cz, [online]. [cit. 2021-10-24]. Nezaměstnanost v Moravskoslezském kraji. Dostupné z www.https://www.czso.cz/csu/xt/nezamestnanost-v-moravskoslezskem-kraji-k-31-12-2020

czso.cz, [online]. [cit. 2021-10-27]. Nezaměstnanost v Moravskoslezském kraji. Dostupné z www.https://www.czso.cz/csu/xt/nezamestnanost-v-moravskoslezskem-kraji-k-31-12-2020

czso.cz, [online]. [cit. 2021-10-22]. Statistická ročenka Moravskoslezského kraje. Dostupné z www.https://www.czso.cz/csu/xt/nezamestnanost-v-moravskoslezskem-kraji-k-31-12-2020

czso.cz, vlastní zpracování [online]. [cit. 2021-11-29]. Nezaměstnanost v Ústeckém kraji v lednu 2021; Nezaměstnanost v Ústeckém kraji v březnu 2021; Nezaměstnanost v Ústeckém kraji v dubnu 2021. Nezaměstnanost v Ústeckém kraji v květnu 2021; Nezaměstnanost v Ústeckém kraji v srpnu 2021; Nezaměstnanost v Ústeckém kraji v říjnu 2021. Dostupné z www.https://www.czso.cz/csu/xu/nezamestnanost-v-usteckem-kraji-v-lednu-2021;
[https://www.czso.cz/csu/xu/nezamestnanost-v-usteckem-kraji-v-breznu-2021;](http://www.https://www.czso.cz/csu/xu/nezamestnanost-v-usteckem-kraji-v-breznu-2021;)
[https://www.czso.cz/csu/xu/nezamestnanost-v-usteckem-kraji-v-dubnu-2021;](http://www.https://www.czso.cz/csu/xu/nezamestnanost-v-usteckem-kraji-v-dubnu-2021;)
[https://www.czso.cz/csu/xu/nezamestnanost-v-usteckem-kraji-v-kvetnu-2021;](http://www.https://www.czso.cz/csu/xu/nezamestnanost-v-usteckem-kraji-v-kvetnu-2021;)
[https://www.czso.cz/csu/xu/nezamestnanost-v-usteckem-kraji-v-srpnu-2021;](http://www.https://www.czso.cz/csu/xu/nezamestnanost-v-usteckem-kraji-v-srpnu-2021;)
[https://www.czso.cz/csu/xu/nezamestnanost-v-usteckem-kraji-v-rijnu-2021](http://www.https://www.czso.cz/csu/xu/nezamestnanost-v-usteckem-kraji-v-rijnu-2021)

czso.cz, [online]. [cit. 2021-12-05]. Nezaměstnanost v Pardubickém kraji k 31. červenci 2020. Dostupné z www.https://www.czso.cz/csu/xs/nezamestnanost-v-pardubickem-kraji-k-31-prosinci-2020

czso.cz, [online]. [cit. 2021-10-26]. Statistická ročenka Moravskoslezského kraje. Dostupné z www.https://www.czso.cz/csu/xt/nezamestnanost-v-moravskoslezskem-kraji-k-31-12-2020

czso.cz, [online]. [cit. 2021-10-04]. Statistická ročenka Ústeckého kraje 2020. Dostupné z www.https://www.czso.cz/documents/10180/122245259/33008520.pdf/d82ddfd6-8709-49e3-9357-c04eadaa5289?version=1.14

czso.cz, [online]. [cit. 2021-10-16]. Statistická ročenka Pardubického kraje 2020. Dostupné z www.https://www.czso.cz/documents/10180/121739382/33009220.pdf/2ee6755c-e1e1-4880-8e05-bee1be548bcf?version=1.15

czso.cz. [online]. [cit. 2021-10-17]. Statistická ročenka Pardubického kraje 2020. Dostupné z www. <https://www.czso.cz/documents/10180/121739382/33009220.pdf/2ee6755c-e1e1-4880-8e05-bee1be548bcf?version=1.15>

czso.cz. [online]. [cit. 2021-10-20]. Charakteristika Moravskoslezského kraje. Dostupné z www. https://www.czso.cz/csu/xt/charakteristika_moravskoslezskeho_kraje

czso.cz. [online]. [cit. 2021-10-21]. Průměrná mzda v Moravskoslezském kraji v 1. čtvrtletí. Dostupné z www. <https://www.czso.cz/csu/xt/prumerna-mzda-v-moravskoslezskem-kraji-v-1-ctvrtleti-2021>.

czso.cz. [online]. [cit. 2021-12-08]. Nezaměstnanost v Pardubickém kraji k 31. říjnu 2021. Dostupné z www. <https://www.czso.cz/csu/x/nezamestnanost-v-pardubickem-kraji-k-31-rijnu-2021>

czso.cz. [online]. [cit. 2021-12-08]. Nezaměstnanost v Pardubickém kraji k 30. listopadu 2021.. Dostupné z www. <https://www.czso.cz/csu/x/nezamestnanost-v-pardubickem-kraji-k-30-listopadu-2021>

czso.cz. [online]. [cit. 2021-10-19]. Nejnovější údaje o kraji. Dostupné z www. <https://www.czso.cz/csu/xt>

czso.cz [online]. [cit. 2021-11-04]. Nejnovější údaje: Ústecký kraj. Dostupné z www . www.czso.cz/csu/xu/1-xu

czso.cz [online]. [cit. 2021-12-01]. Nezaměstnanost v Pardubickém kraji k 31.ledna 2021. Dostupné z www . <https://www.czso.cz/csu/x/nezamestnanost-v-pardubickem-kraji-k-31-lednu-2021>

czso.cz [online]. [cit. 2021-12-05]. Nezaměstnanost v Ústeckém kraji v prosinci 2020. Dostupné z www . <https://www.czso.cz/csu/xu/nezamestnanost-v-usteckem-kraji-v-prosinci-2020>

czso.cz [online]. [cit. 2021-12-06]. Statistická ročenka Ústeckého kraje 2020. Dostupné z www . <https://www.czso.cz/documents/10180/122245259/33008520.pdf/d82ddfd6-8709-49e3-9357-c04eadaa5289?version=1.14>

czso.cz. [online]. [cit. 2021-10-08]. Nezaměstnanost v Pardubickém kraji k 31. červenci 2020. Dostupné z www. <https://www.czso.cz/csu/x/nezamestnanost-v-pardubickem-kraji-k-31-prosinci-2020>

czso.cz. [online]. [cit. 2021-12-14]. Nezaměstnanost. Dostupné z www. https://www.czso.cz/csu/czso/13-2108-06-v_letech_2000_az_2005-3__3__nezamestnanost

czso.cz [online]. [cit. 2021-12-02]. Nezaměstnanost v Pardubickém kraji k 31.ledna 2021. Dostupné z www . <https://www.czso.cz/csu/xe/nezamestnanost-v-pardubickem-kraji-k-31-lednu-2021>

ct24.ceskatelevize.cz, vlastní zpracování [online]. [cit. 2021-12-06]. Nezaměstnanost v Česku stagnuje. Držíme ji na nejnižších číslech v EU, uvedla ministryně; Nezaměstnanost v Česku klesla na 4,2 procenta. Podle Maláčové je to i díky Antiviru; Nezaměstnanost v Česku v dubnu klesla. Podle Maláčové pomohl i Antivirus; Nezaměstnanost v Česku v červnu zůstala na 3,7 procenta; Nezaměstnanost v srpnu klesla na 3,6 procenta, ekonomové očekávají tlak na růst mezd; Nezaměstnanost v říjnu klesla na 3,4 procenta, analytici to předpokládali. <https://ct24.ceskatelevize.cz/domaci/3278796-nezamestnanost-v-cesku-stagnuje-drzime-ji-na-nejnizsich-cislech-v-eu-uvedla>, <https://ct24.ceskatelevize.cz/ekonomika/3294175-nezamestnanost-v-cesku-klesla-na-42-procenta-podle-malacove-je-i-diky-antiviru>; <https://ct24.ceskatelevize.cz/ekonomika/3308375-nezamestnanost-v-cesku-v-dubnu-klesla-na-41-procenta>; <https://ct24.ceskatelevize.cz/domaci/3338150-nezamestnanost-v-cervnu-klesla-na-37-procenta-je-stejna-jako-loni>; <https://ct24.ceskatelevize.cz/domaci/3365796-nezamestnanost-v-srpnu-klesla-na-36-procenta-pribylo-volnych-pracovnich-mist>; <https://ct24.ceskatelevize.cz/ekonomika/3397162-nezamestnanost-v-rijnu-klesla-na-34-procenta-analytici-predpokladali>,

ceskenoviny.cz, vlastní zpracování [online]. [cit. 2021-12-06]. Nezaměstnanost v ČR v lednu stoupla o 0,3 bodu na 4,3 %; Nezaměstnanost v červnu klesla na 3,7 procenta, je stejná jako loni; Nezaměstnanost v Česku v září klesla na 3,5 procenta; Nezaměstnanost v regionech. Dostupné z www. <https://www.ceskenoviny.cz/zpravy/nezamestnanost-v-cr-v-lednu-stoupla-o-0-3-bodu-na-4-3-pct/1991997>; <https://www.ceskenoviny.cz/zpravy/nezamestnanost-v-cesku-v-cervenci-zustala-na-3-7-procenta/2074807>; <https://www.ceskenoviny.cz/zpravy/nezamestnanost-v-cesku-v-zari-klesla-na-3-5-procenta/2098728>; https://www.ceskenoviny.cz/index_img.php?id=593385

Evropská komise. [online]. [cit. 2021-11-04]. Informace o pracovním trhu. Dostupné z [www.https://ec.europa.eu/eures/main.jsp?catId=2765&acro=lmi&lang=cs&countryId=CZ®ionId=CZ0&nuts2Code=CZ04&nuts3Code=CZ042®ionName=Ustecky %20kraj](https://ec.europa.eu/eures/main.jsp?catId=2765&acro=lmi&lang=cs&countryId=CZ®ionId=CZ0&nuts2Code=CZ04&nuts3Code=CZ042®ionName=Ustecky%20kraj) ekonomickyslovník.cz [online]. [cit. 2021-06-10]. Sezónní nezaměstnanost. Dostupné z www. <https://www.ekonomickyslovník.cz/sezonni-nezamestnanost/>

encyklopedie.soci.cas.cz [online], [cit. 2021-06-09]. Zaměstnanost. Dostupné z www. [https://encyklopedie.soc.cas.cz/w/Zam %C4 %9Bstnanost](https://encyklopedie.soc.cas.cz/w/Zam%C4%9Bstnanost)

forbes.cz [online], [cit. 2021-12-01]. Nezaměstnanost žen v pandemii roste, krizi zažívají i topmanažerky. Dostupné z www. <https://forbes.cz/nezamestnanost-zen-v-pandemii-roste-krizi-zazivaji-i-topmanazerky/>

hrad.cz. [online]. [cit. 2021-11-01]. O České republice. Dostupné z www. <https://www.hrad.cz/cs/ceska-republika/o-ceske-republice>

hyperfinance.cz., Rutteová Lenka [online]. [cit. 2021-12-05]. Příspěvek na dopravu se stále vyplácí. Budete na něj mít nárok? Dostupné z www. <https://www.hyperfinance.cz/magazin/prispevek-na-dopravu-se-stale-vyplaci--budete-na-nej-mit-narok/>

ihned.cz [online]. [cit. 2021-06-05]. Psychické důsledky dlouhodobé nezaměstnanosti. Dostupné z www. <https://ihned.cz/c1-20305490-psychicke-dusledkydlouhodobenezamestnanosti>

infoabsolvent.cz. [online]. [cit. 2021-11-02]. Nezaměstnanost mladých v ČR a EU. Dostupné z www <https://infoabsolvent.cz/Temata/ClanekAbsolventi/0-0-04/Nezamestnanost-mladych-v-CR-a-EU>

finance.cz [online]. [cit. 2021-06-10]. Cyklická nezaměstnanost. Dostupné z www. <https://www.finance.cz/makrodata-eu/trh-prace/nezamestnanost/>

kr-ustecky.cz. [online]. [cit. 2021-11-04]. Charakteristika kraje. Dostupné z www. <https://www.kr-ustecky.cz/zakladni-informace-o-kraji/d-183261>

kurzy.cz. [online]. [cit. 2021-10-30]. Nezaměstnanost v Pardubickém kraji k 31. červenci 2021. Dostupné z www. <https://www.kurzy.cz/zpravy/605060-nezamestnanost-v-pardubickem-kraji-k-31-cervenci-2021-kraj-mel-nejnizsi-nezamestnanost-v/>

kurzy.cz. [online]. [cit. 2021-12-05]. Nezaměstnanost v Ústeckém kraji v červnu 2021 – Podíl nezaměstnaných pokles na 5,58 %. Dostupné z www. <https://www.kurzy.cz/zpravy/601501-nezamestnanost-v-usteckem-kraji-v-cervnu-2021-podil-nezamestnanych-poklesl-na-5-58-/>

kurzy.cz [online]. [cit. 2021-12-01]. Nezaměstnanost v ČR, vývoj. Vlastní zpracování. Dostupné z www. <https://www.kurzy.cz/makroekonomika/nezamestnanost/?G=4&A=2&page=1>

kurzy.cz, vlastní zpracování [online]. [cit. 2021-11-29]. Nezaměstnanost v Ústeckém kraji v únoru 2021. Nárůst nezaměstnanosti byl zaznamenán ve všech okresech Ústeckého kraje; Podíl nezaměstnaných pokles na 5,58 %; Nezaměstnanost v Ústeckém kraji v červenci 2021. Podíl nezaměstnaných pokles o 0,11 p. b. a dosáhl hodnoty 5,47 %; Nezaměstnanost v Ústeckém kraji v září 2021. Podíl nezaměstnaných meziměsíčně pokles o 0,05 p. b. a dosáhl hodnoty 5,26 %. Dostupné z www. <https://www.kurzy.cz/zpravy/582417-nezamestnanost-v-usteckem-kraji-v-unoru-2021-narust-nezamestnanosti-byl-zaznamenan-ve-vsech/>;
<https://www.kurzy.cz/zpravy/601501-nezamestnanost-v-usteckem-kraji-v-cervnu-2021-podil-nezamestnanych-poklesl-na-5-58-/>;
<https://www.kurzy.cz/zpravy/605061-nezamestnanost-v-usteckem-kraji-v-cervenci-2021-podil-nezamestnanych-poklesl-o-0-11-p-b-a/>;
<https://www.kurzy.cz/zpravy/612770-nezamestnanost-v-usteckem-kraji-v-zari-2021-podil-nezamestnanych-mezimesicne-poklesl-o-0-05-p-b/>,
mesec.cz [online]. [cit. 2021-06-12]. Podpora v nezaměstnanosti. Dostupné z www. <https://www.mesec.cz/danovy-portal/dan-z-prijmu/podpora-v-nezamestnanosti/>
moneta.cz [online]. [cit. 2021-07-08]. Podpora v nezaměstnanosti. Dostupné z www. <https://www.moneta.cz/kalkulacky/kalkulacka-podpora-v-nezamestnanosti>
mpsv.cz [online]. [cit. 2021-05-30]. Evidence uchazečů o zaměstnání a podpora v nezaměstnanosti. Dostupné z www. <https://www.mpsv.cz/evidence-uchazecu-o-zamestnani-a-podpora-v-nezamestnanosti>
mpsv.cz [online]. [cit. 2021-06-01]. Příspěvek na podporu zaměstnávání OZP. Dostupné z www. Dostupné z www. <https://www.mpsv.cz/-/prispevky-na-podporu-zamestnavani-ozp>
mpsv.cz [online]. [cit 2021-05-27]. Rekvalifikace pro občany. Dostupné z www. https://www.mpsv.cz/web/cz/-/rekvalifikace?inheritRedirect=true&redirect=https%3A%2F%2Fwww.mpsv.cz%2Fweb%2Fcz%2Fvyhledavani%3Fp_p_id%3Dcom_liferay_portal_search_web_portlet_SearchPortlet%26p_p_lifecycle%3D0%26p_p_state%3Dmaximized%26p_p_mode%3Dview%26com_liferay_portal_search_web_portlet_SearchPortlet_redirect%3Dhttps%253A%252F%252Fwww.mpsv.cz%252Fweb%252Fcz%252Fvyhledavani%253Fp_p_id%253Dcom_liferay_portal_search_web_portlet_SearchPortlet%2526p_p_lifecycle%253D0%2526p_p_state%253Dnormal%2526p_p_mode%253Dview%26com_liferay_portal_search_web_portlet_SearchPortlet_mvPath%3D%252Fsearch.jsp%26com_liferay_portal_search_web_portlet_SearchPortlet_keywords%3Drekvalifikace%26com_liferay_portal_search_web_portlet_SearchPortlet_formDate%26

[3D1622475010311%26_com_liferay_portal_search_web_portlet_SearchPortlet_scope%3Dthis-site](#)

mpsv.cz. [online]. [cit 2021-05-25]. Veřejně prospěšné práce Dostupné z www

<https://www.mpsv.cz/-/verejne-prospesne-prace>

mpsv.cz [online]. [cit. 2021-05-17]. Společensky účelná pracovní místa. Dostupné z www.

<https://www.mpsv.cz/-/spolecensky-ucelne-pracovnimisto-supm-zrizene>

mpsv.cz. [online]. [cit. 2021-10-02]. Analýza vývoje zaměstnanosti a nezaměstnanosti v roce

2020. Dostupné z www. [https://www.mpsv.cz/documents/20142/2419647/Anal %C3](https://www.mpsv.cz/documents/20142/2419647/Anal%C3)

[%BDza_text_2020.pdf/3052205e-07fb-99a3-fbac-e43d3138c7e1](https://www.mpsv.cz/documents/20142/2419647/Anal%C3%BDza_text_2020.pdf/3052205e-07fb-99a3-fbac-e43d3138c7e1)

mpsv.cz. [online]. [cit. 2021-10-03]. Analýza vývoje zaměstnanosti a nezaměstnanosti v roce

2020. Dostupné z www. [https://www.mpsv.cz/documents/20142/2419647/Anal %C3](https://www.mpsv.cz/documents/20142/2419647/Anal%C3)

[%BDza_text_2020.pdf/3052205e-07fb-99a3-fbac-e43d3138c7e1](https://www.mpsv.cz/documents/20142/2419647/Anal%C3%BDza_text_2020.pdf/3052205e-07fb-99a3-fbac-e43d3138c7e1)

mpsv.cz. [online]. [cit. 2021-10-24]. Nezaměstnanost v září klesla na 3,55 procenta. Dostupné

z www. <https://www.mpsv.cz/-/nezamestnanost-v-zari-klesla-na-3-5-procenta>

mvcr.cz.[online].[cit 2021-05-20] . Pasivní politika Dostupné z www.

<https://www.mvcr.cz/clanek/sprava-na-useku-zamestnanosti.aspx>

nsp.cz [online], [cit. 2021-05-15]. Druhy povolání. Dostupné z www. [https://nsp.cz/odborne-](https://nsp.cz/odborne-skupiny)

[skupiny](https://nsp.cz/odborne-skupiny)

npi.cz [online]. [cit. 2021-10-05]. Nezaměstnanost absolventů škol se středním a vyšším

odborným vzděláním – 2021. Dostupné z www. [file:///C:/Users/hafan/Downloads/F-](file:///C:/Users/hafan/Downloads/F-9.0.178_Nezamestnanost_absolventu_skol_se_strednim_a_vyssim_odbornym_vzdelanim_2021.pdf)

[9.0.178_Nezamestnanost_absolventu_skol_se_strednim_a_vyssim_odbornym_vzdelanim_2](file:///C:/Users/hafan/Downloads/F-9.0.178_Nezamestnanost_absolventu_skol_se_strednim_a_vyssim_odbornym_vzdelanim_2021.pdf)

[021.pdf](file:///C:/Users/hafan/Downloads/F-9.0.178_Nezamestnanost_absolventu_skol_se_strednim_a_vyssim_odbornym_vzdelanim_2021.pdf)

nuv.cz [online]. [cit. 2021-05-29.]. Vzdělání. Dostupné z www. <http://www.nuv.cz/>

pardubice.eu. [online]. [cit. 2021-10-02]. Hlavní zaměstnavatelé v okrese Pardubice.

Dostupné z www. [https://www.pardubice.eu/o-pardubicich/prumysl-a-obchod/hlavni-](https://www.pardubice.eu/o-pardubicich/prumysl-a-obchod/hlavni-zamestnavatele-v-okrese-pardubice-k-31-12-2010/)

[zamestnavatele-v-okrese-pardubice-k-31-12-2010/](https://www.pardubice.eu/o-pardubicich/prumysl-a-obchod/hlavni-zamestnavatele-v-okrese-pardubice-k-31-12-2010/)

penize.cz. [online]. [cit. 2021-06-10]. Nedobrovolná nezaměstnanost Dostupné z www.

<https://www.penize.cz/slovník/nedobrovolna-nezamestnanost>

penize.cz. [online]. [cit. 2021-10-03]. Pracovních míst je nejvíc v historii, hlásí úřady práce

Dostupné z www. [https://www.penize.cz/zamestnani/428211-volnych-mist-je-nejvic-v-](https://www.penize.cz/zamestnani/428211-volnych-mist-je-nejvic-v-historii-hlasi-urady-prace)

[historii-hlasi-urady-prace](https://www.penize.cz/zamestnani/428211-volnych-mist-je-nejvic-v-historii-hlasi-urady-prace)

polar.cz [online]. [cit. 2021-10-11]. Nejvíce lidí bez práce v Moravskoslezském kraji je stále na Karvinsku a Ostravsku. Dostupné z www. <https://polar.cz/zpravy/moravskoslezsky-kraj/cely-ms-kraj/11000026923/nejvice-lidi-bez-prace-na-severni-morave-je-stale-na-karvinsku-a-ostravsku>

tpa-group.cz. [online]. [cit. 2021-11-01]. Největší firmy v Česku podle tržeb i zaměstnanců. Dostupné z www. https://www.tpa-group.cz/wp-content/uploads/sites/2/2018/06/zpravy.aktualne.cz_12.6.pdf

uradprace.cz [online], [cit 2021-05-28]. Aktivní politika v zaměstnanosti. Dostupné z www <https://www.uradprace.cz/aktivni-politika-zamestnanosti-1>

uradprace.cz [online], [cit 2022-02-01]. Zpráva o situaci na krajském trhu práce, o realizaci APZ v roce 2020 a strategii APZ pro rok 2021. Dostupné z www. https://www.uradprace.cz/documents/37855/919002/Rocni_ULK_2020.pdf/5c44379c-cfb2-30cf-632c-8082adb3da16

uradprace.cz [online]. [cit. 2021-05-29]. Společensky účelná pracovní místa. Dostupné z www. <https://www.uradprace.cz/spolecensky-ucelna-pracovni-mista>

uradprace.cz. [online]. [cit. 2021-05-30]. Příspěvek na dojížděku Dostupné z www. <https://www.uradprace.cz/web/cz/aktivni-politika-zamestnanosti-1>

uradprace.cz. [online]. [cit. 2021-05-27]. Příspěvek na zapracování. Dostupné z www. <https://www.uradprace.cz/web/cz/moznosti-ziskani-prispevku>

uradprace.cz. [online]. [cit. 2021-10-01]. Zpráva o situaci na krajském trhu práce, o realizaci APZ v roce 2020 a strategii APZ pro rok 2021. Dostupné z www. https://www.uradprace.cz/documents/37855/919002/Rocni_ULK_2020.pdf/5c44379c-cfb2-30cf-632c-8082adb3da16

uradprace.cz, vlastní zpracování. [online]. [cit. 2021-12-01]. Zpráva o situaci na krajském trhu práce v Moravskoslezském kraji, o realizaci APZ v roce 2017 a strategii APZ pro rok 2018; Zpráva o situaci na krajském trhu práce v Moravskoslezském kraji, o realizaci APZ v roce 2018 a strategii APZ pro rok 2019; Zpráva o situaci na krajském trhu práce v Moravskoslezském kraji, o realizaci APZ v roce 2019 a strategii APZ pro rok 2020; Zpráva o situaci na krajském trhu práce v Moravskoslezském kraji, o realizaci APZ v roce 2020 a strategii APZ pro rok 2021. Dostupné www.

https://www.uradprace.cz/documents/37855/910458/Rocni_MSK_2017.pdf/3f87b796-f282-34dd-e00b-3c56b138bafd;

https://www.uradprace.cz/documents/37855/910458/Rocni_MSK_2018.pdf/a58e36b4-1f9e-13e2-591a-2b63f3269b1c;

https://www.uradprace.cz/documents/37855/910458/Rocni_MSK_2020.pdf/19b98e19-663f-1dcc-bb40-ff21b20d5ef7;

https://www.uradprace.cz/documents/37855/910458/Rocni_MSK_2019.pdf/1a3e25e9-cd91-dd95-978b-dccbb9ab9efb

uradprace.cz. [online]. [cit. 2021-12-03]. Zpráva o situaci na krajském trhu práce, o realizaci APZ v roce 2020 a strategii APZ pro rok 2021 v Pardubickém kraji. Dostupné

z [www.https://www.uradprace.cz/documents/37855/913051/Rocni_PAK_2020.pdf/938e9fe9-a715-a8a7-6f3d-0252dd9dcd7a](https://www.uradprace.cz/documents/37855/913051/Rocni_PAK_2020.pdf/938e9fe9-a715-a8a7-6f3d-0252dd9dcd7a)

uradprace.cz. [online]. [cit. 2021-11-30]. Zpráva o situaci na krajském trhu práce, o realizaci APZ v roce 2020 a strategii APZ pro rok 2021 v Moravskoslezském kraji. Dostupné

z [www.https://www.uradprace.cz/documents/37855/910458/Rocni_MSK_2020.pdf/19b98e19-663f-1dcc-bb40-ff21b20d5ef7](https://www.uradprace.cz/documents/37855/910458/Rocni_MSK_2020.pdf/19b98e19-663f-1dcc-bb40-ff21b20d5ef7)

uradprace.cz. [online]. [cit. 2021-12-05]. Rekvalifikace. Dostupné z [www.](http://www.uradprace.cz/rekvalifikace-1)

<https://www.uradprace.cz/rekvalifikace-1>

uradprace.cz. [online]. [cit. 2021-10-30]. Měsíční statistická zpráva Zář 2021. Dostupné

z [www.https://www.uradprace.cz/documents/37855/2040579/Mesicni_PAK_09_2021.pdf/65e8af7a-48a3-30f9-bc8e-09a1221b8006](https://www.uradprace.cz/documents/37855/2040579/Mesicni_PAK_09_2021.pdf/65e8af7a-48a3-30f9-bc8e-09a1221b8006)

uradprace.cz. [online]. [cit. 2021-10-25]. Měsíční statistická zpráva září 2021. Dostupné

z [www.](http://www.uradprace.cz)

https://www.uradprace.cz/documents/37855/2040579/Mesicni_PAK_09_2021.pdf/65e8af7a-48a3-30f9-bc8e-09a1221b8006

uradprace.cz. [online]. [cit. 2021-05-26]. Veřejně prospěšné práce. Dostupné z [www.](http://www.uradprace.cz/web/cz/moznosti-ziskani-prispevku)

<https://www.uradprace.cz/web/cz/moznosti-ziskani-prispevku>

zakonyprolidi.cz online]. [cit. 2021-06-05]. Zákon č. 435, o zaměstnanosti. Dostupný z [www.](http://www.zakonyprolidi.cz/cs/2004-435)

<https://www.zakonyprolidi.cz/cs/2004-435>

zpravyaktualne.cz. [online]. [cit. 2021-10-24]. Nezaměstnanost v srpnu klesla na 3,6 procenta.

Dostupné z [www. https://zpravy.aktualne.cz/ekonomika/nezamestnanost-v-srpnu-klesla-na-3-6-procenta/r~9808d7f60ee911eca1070cc47ab5f122/](https://zpravy.aktualne.cz/ekonomika/nezamestnanost-v-srpnu-klesla-na-3-6-procenta/r~9808d7f60ee911eca1070cc47ab5f122/)