

Česká zemědělská univerzita v Praze

Provozně ekonomická fakulta

Katedra humanitních věd



Diplomová práce

Instituce pro zaměstnávání osob zdravotně postižených

Karin Panochová

© 2013 ČZU v Praze

!!!

**Místo této strany vložíte zadání diplomové práce.
(Do jedné vazby originál a do druhé kopii)**

!!!

Čestné prohlášení

Prohlašuji, že svou diplomovou práci " Instituce pro zaměstnávání osob zdravotně postižených" jsem vypracovala samostatně pod vedením vedoucího diplomové práce a s použitím odborné literatury a dalších informačních zdrojů, které jsou citovány v práci a uvedeny v seznamu literatury na konci práce. Jako autorka uvedené diplomové práce dále prohlašuji, že jsem v souvislosti s jejím vytvořením neporušila autorská práva třetích osob.

V Praze dne 31.3.2013

Poděkování

Ráda bych touto cestou poděkovala PhDr. Miroslavu Polišenskému, CSc. za vedení, cenné rady, věcné připomínky a především vstřícný přístup při tvorbě této práce. Mé poděkování také patří všem, kteří mi ochotně zpřístupnili potřebné informace či mě jakkoliv podpořili při psaní.

Instituce pro zaměstnávání osob zdravotně postižených

Souhrn:

Diplomová práce pojednává o nevládní neziskové organizaci, která poskytuje sociální služby zdravotně postiženým osobám a podporuje jejich zaměstnávání. V teoretické části je práce zaměřena na postavení neziskových organizací v národním hospodářství, na jejich vznik, financování a daňovou problematiku. Nedílnou součástí jsou definice pojmů osoba se zdravotním postižením, integrace, rehabilitace, tranzitní program, které bylo nutné objasnit.

Cílem praktické části diplomové práce je detailní popis občanského sdružení Máme otevřeno?, které působí v hlavním městě Praha a podporuje zaměstnávání osob se zdravotním postižením včetně využívání jejich volného času. Provést rozbor poskytovaných služeb, které nabízí, a srovnání je z hlediska jejich dostupnosti pro klienty, využití a spokojenosti. Jakým způsobem jsou služby zajišťovány, zda mají dostatečné personální zastoupení, vhodné hmotné zařízení, zahrnující prostory pro výkon nabízených činností včetně vybavení. Zda efektivně využívá všech dostupných finančních zdrojů od dárců, sponzorů a poskytovatelů dotací. V práci bylo zhodnoceno celkové postavení a působnost sdružení, zda a nakolik plní nebo neplní své poslání.

Klíčová slova:

- zaměstnávání osob se zdravotním postižením
- podpora
- integrace
- pracovní rehabilitace
- diskriminace
- zákoník práce
- pracovní schopnost
- občanské sdružení
- dobrovolnictví
- fundraising

Institutions for Employment Persons Handicapped of Health

Summary

This thesis deals with a non-governmental non-profit organization that provides social services to handicapped people and supports their employment. The theoretical part of the thesis is aimed on a position of nonprofit organization in the field of national economy, its foundation, funding and tax issues. A relevant part of the thesis are definitions such as a person with disabilities, an integration, a rehabilitation, a transit program that were necessary to clarify.

The practical part is aimed on detailed description of civic association „Mame otevreno?“ that operates in the capital city of Prague and supports employing of disabled people including their leisure time. To analyse provided services that they offer, the comparison is in terms of availability for clients, usage and satisfaction. How are services provided, if there is an adequate personnel representation, suitable material facilities that includes spaces for offered activities, including equipment. If it effectively uses all available financial sources from donors, sponsors and grantors. It was evaluated the overall position and the scope of association, whether it fulfills or not its mission.

Keywords:

- employment of people with handicapped of health ,
- support
- integration
- vocational rehabilitation
- discrimination
- the Labour Code
- working ability
- civil associations
- volunteering
- fundraising

Obsah

Úvod	10
Cíl a metodika.....	12
Teoretická východiska	13
1. Nestátní nezisková organizace	13
1.1. Vznik, účel, financování a zánik nestátních neziskových organizací	15
1.2. Daňová problematika a účetnictví občanského sdružení	19
2. Osoba se zdravotním postižením	20
3. Mentální postižení.....	21
4. Integrace.....	22
5. Tranzitní program.....	25
6. Rehabilitace.....	25
Praktická část	27
7. Cíl.....	27
8. Metody	27
9. Základní údaje občanského sdružení Máme otevřeno?.....	27
9.1. Vývoj a historie sdružení	28
10. Programy	29
10.1. Jiné odpoledne.....	30
10.2. Dobrovolnické centrum – Akce Pontony	32
10.3. Osobní asistence.....	34
10.4. Pracovně-tréninkový program.....	36
10.5. Tranzitní program.....	39
10.6. Projekt „S individuální podporou k zaměstnání“	42
11. Personální zajištění občanského sdružení Máme otevřeno?, o.s.....	43
11.1. Výkonný ředitel.....	43
11.2. Sociální pracovníci – koordinátoři služby.....	44
11.3. Struktura zaměstnanců	45
11.4. Asistenti v sociálních službách	46
11.5. Dobrovolníci, dobrovolnická služba	46
12. Zázemí a provozovna občanského sdružení.....	48
12.1. Sídlo společnosti	48
12.2. Provozovna.....	49
12.3. Majetek občanského sdružení	49

13.	Financování a fundraising	50
13.1.	Dotace	50
13.2.	Kampaně, sbírky, dary a charitativní akce	51
13.3.	Členství v klubu Kosmos	52
13.4.	Sponzoři a příspěvky nadací	53
13.5.	Struktura příjmů v roce 2011	53
13.6.	Vývoj finančních prostředků za období 2007 až 2011	55
14.	Public relations.....	56
15.	Zaměstnávání osob se zdravotním postižením.....	57
15.1.	Daňové úlevy	57
15.2.	Chráněné pracovní místo.....	57
15.3.	Práva a povinnosti zaměstnavatelů	58
15.4.	Klienti a jejich zaměstnavatelé.....	59
16.	Úspěchy a ocenění.....	61
	Hodnocení	62
17.	SWOT analýza	62
18.	Výsledky činnosti občanského sdružení Máme otevřeno?	65
19.	Závěr	67
	Souhrn.....	69
	Závěr	70
	Seznam použitých zdrojů	72
	Seznam obrázků, tabulek a grafů.....	77
	Přílohy.....	78

Úvod

Česká republika patří ke státům, které chtějí vylepšit kvalitu a podmínky života osob zdravotně postižených. Snahou státu je odstraňování veškerých bariér, jež brání plnohodnotnému soužití se společností. Podle výběrového šetření z roku 2007 o počtu a struktuře osob se zdravotním postižením Český statistický úřad informoval, že v České republice žije bezmála 10 % zdravotně postižených, tzn. 1 015 548 osob.¹ Měli bychom si proto uvědomit, že jsou tyto lidé neopomenutelnou součástí každodenního života každého z nás.

Zapojování osob se zdravotním postižením do pracovního procesu skýtá spoustu překážek, kterým je nutné čelit. Mezi základní předpoklady patří vytvoření rovných podmínek se zajištěním účinné právní ochrany před diskriminací. Nezbytným opatřením je také zvyšování povědomí celé veřejnosti včetně podpory respektování práva a důstojnosti. Je potřeba, aby se společnost včetně zaměstnavatelů zbavila předsudků a negativního vnímání osob zdravotně postižených. Pomocnou ruku k osvětě podávají ve velké míře nadace, občanská sdružení, církevní zařízení a obecně prospěšné společnosti, které informují širokou veřejnost, zejména svou prezentací na různých akcích, seminářích, výstavách, ale i na webových portálech a také vydáváním informačních tiskovin. Myslím si, že poslání těchto institucí, většinou nestátních neziskových organizací, není zcela doceněno. Pro svou práci jsem si vybrala občanské sdružení Máme otevřeno?, kterým se budu detailně zabývat. Postižení lidé mi nejsou lhostejní a snažím se jim pomáhat. Se svým labradorským retrieverem Badem tvoříme canisterapeutický tým. V roce 2004 jsme úspěšně složili v Psychiatrické léčebně Bohnice celodenní náročné zkoušky pod záštitou občanského sdružení Helpes.² Již 8 let docházíme do rodin, kde canisterapii³ provozujeme. Naším klientem se stala mimo jiné slečna s lehkou mentální retardací, u které jsem měla pocit, že si zaslouží mnohem větší pozornost. Více jsem se začala zajímat o problematiku zaměstnávání osob se zdravotním postižením a využití jejich volného času. Cesta mě dovedla ke zmiňovanému občanskému sdružení Máme otevřeno?.

¹ Český statistický úřad. *Rok 2008 - Práce, sociální statistiky: Výsledky výběrového šetření zdravotně postižených osob za rok 2007*. [online]. 30.5. 2008. 2008 [cit. 2012-10-10]. Dostupné z: <http://www.czso.cz/csu/2008edicniplan.nsf/p/3309-08>

² Helpes je první a jediná nezisková organizace svého druhu v ČR, která pomáhá osobám se zdravotním postižením na cestě k integraci, soběstačnosti a samostatnosti, pomocí speciálně vycvičených psů.

³ Canisterapie je kontakt psa a člověka, který má léčebné účinky. Léčení pomocí psa.

Problémem osob se zdravotním postižením je nedostatečná informovanost jich samotných. Mnohdy se sami vydávají na dlouhou trnitou cestu, která je čeká při ucházení se o pracovní místo. Existují přitom organizace, jež se touto problematikou zabývají. Jejich základní poslání je podporovat zaměstnanost lidí s handicapem. Snaží se svým klientům najít vhodnou pracovní pozici, která by vyhovovala požadavkům, schopnostem a samozřejmě jejich zdravotním možnostem. Pomáhají zprostředkovat pohovor s budoucím zaměstnavatelem, pomohou svému klientovi s přípravou na interview, seznámí je s právy a povinnostmi, které získáním zaměstnání vzniknou.

Cíl a metodika

Hlavní cíl mé diplomové práce je zaměřen na fungování a hodnocení občanského sdružení podporující zaměstnávání osob se zdravotním postižením v hlavním městě Praha. Cílem je vyhodnotit zda a nakolik plní svá poslání. Potvrdit či vyvrátit hypotézu o obtížnosti nalézt pracovní příležitost a začlenit tyto osoby na otevřený pracovní trh.

Při zpracování diplomové práce na téma „Instituce pro zaměstnávání osob se zdravotním postižením" byly v první řadě prostudovány dostupné informace týkající se sociálně pracovní oblasti, tzn. zákon o sociálních službách, zákoník práce, zákon o zaměstnanosti, antidiskriminační zákon, připravovaný Návrh věcného záměru zákona o rehabilitaci osob se zdravotním postižením, materiály zabývající se daňovou problematikou. Z odborné tištěné literatury byly použity knihy autorů L. Novosada, M. Potůčka, I. Tomeše, J. Rektoříka a dalších. Nedílnou součástí dostupných informací byla i cizojazyčná literatura.

Nejvíce byly využity internetové stránky Ministerstva práce a sociálních věcí, Ministerstva financí České republiky a Českého statistického úřadu. Přičemž bylo čerpáno zejména z analýz, v nichž jsou komentáře k vývoji dané oblasti, dále z údajů v dlouhodobých a aktualizovaných časových řadách. Dalšími internetovými zdroji byly webové portály Vlády ČR, Národní rady osob se zdravotním postižením ČR a stránky mnoha nestátních neziskových organizací. Empirická data byla získána z tiskových zpráv, webových stránek a z rozhovorů se zaměstnanci občanského sdružení. Bylo použito základních metod hodnocení, kterým je srovnávání. Srovnávání poskytovaných nabízených služeb od počátku fungování občanského sdružení až do současnosti, srovnávání získaných finančních zdrojů od různých dárců, sponzorů a poskytovatelů dotací. Pro zhodnocení celkové situace a postavení občanského sdružení byla zvolena SWOT analýza.

Při výběru nejvhodnějšího materiálu bylo dbáno na korektnost, aktuálnost a zejména důvěryhodnost informací.

Teoretická východiska

1. Nestátní nezisková organizace

Význam neziskového sektoru v posledních letech stále roste, jak ve vyspělých zemích, tak i v rozvojových. Snahou mnoha milionů lidí po celém světě je vykonávat a podílet se na smysluplných věcech, které přinesou užitek široké veřejnosti, ale i jim samotným. Rozmanitost neziskových organizací, které poskytují služby, je obrovská. Liší se velikostí a rozsahem působnosti, nabídkou služeb i zdroji financování.⁴ V České republice mezi nejčastější nestátní neziskové organizace patří občanská sdružení, obecně prospěšné společnosti, účelová zařízení církví a náboženské společnosti, nadace a nadační fondy či další právnické osoby, jejichž hlavním předmětem činnosti je poskytování zejména zdravotních, kulturních, vzdělávacích a sociálních služeb. Americký sociolog Lester M. Salamon definuje neziskové organizace svým způsobem jako dobrovolnickou činnost. Příjmy jsou získávány z větší části z dobrovolných příspěvků a většina pracovníků vykonává svou činnost dobrovolně. Organizace mají svá interní pravidla řízení, jsou samosprávné, schopné řídit svou vlastní činnost bez vnějších zásahů. Mají soukromou povahu a jsou institucionálně oddělené od státní správy. Neziskové organizace vznikají za účelem realizování společného zájmu, s cílem přímého užitku, ne za účelem tvorby zisku. Pokud v určitém období dosáhnou zisku, nesmí si vlastníci ani vedení organizace zisk rozdělit mezi sebe. Musí být použit na další rozvoj a poslání organizace.⁵ Tvoří zejména hodnoty, které nemají ekonomickou podobu. Jedná se zejména o ochranu lidských práv, o právu člověka žít v demokratické společnosti, o toleranci a solidaritě k menšinám.⁶ Sektorové vymezení neziskového prostoru podle švédského ekonoma Pestoffa lze rozdělit do tří kategorií: podle financování provozu a rozvoje na sektor neziskový, podle vlastnictví na sektor soukromý a veřejný, podle míry formalizace na sektor formální a neformální.⁷

⁴ POTŮČEK, Martin. *Veřejná politika*. Upr., dopl. a aktualiz. vyd. v českém jazyce. Praha: Sociologické nakladatelství (SLON), 2005, 399 s. ISBN 978-80-86429-50-22010.

⁵ SALAMON, Lester M a Helmut K ANHEIER. *Defining the nonprofit sector: a cross-national analysis*. New York: Manchester University Press, 1997, xiii, 526 p. ISBN 07-190-4902-4.

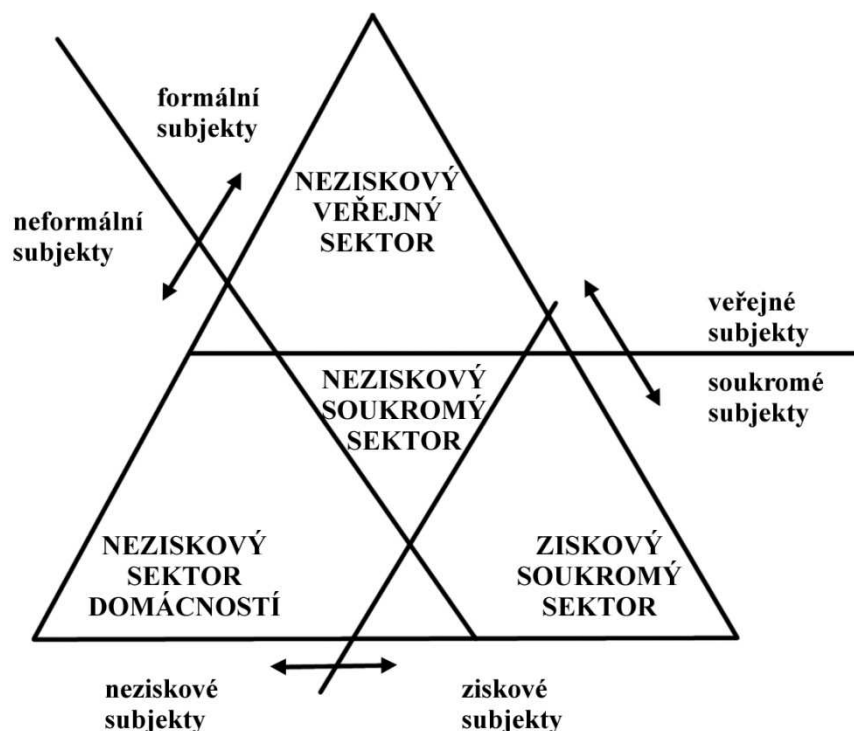
⁶ WOLEKOVÁ, Helena. *Neziskový sektor na Slovensku: ekonomická analýza*. Bratislava: S.P.A.C.E., 2000, 67 s. Tretí sektor a dobrovolníctvo, 6/2000. ISBN 80-889-9102-1.

⁷ PESTOFF, Cracow Academy of Economics ... Ed. by Victor A. *Reforming social services in central and eastern Europe: an eleven nation overview*. Krakow: Cracow Academy of Economics, 1995. ISBN 978-839-0390-000.

V rámci modelu národního hospodářství lze neziskový sektor vymezit na:

- neziskový veřejný sektor, je financován z veřejných financí, řízen a spravován veřejnou správou, rozhodování je veřejnou volbou a podléhá kontrole. Cílem je poskytovat veřejné služby
- neziskový soukromý sektor neboli třetí sektor, je financován ze soukromých zdrojů, dobrovolných příspěvků za účelem distribuce statků, cílem není zisk, ale přímý užitek
- neziskový sektor domácností je důležitým článkem koloběhu finančních toků se vstupem na trh produktu, faktorů a kapitálu. Má význam pro formování občanské společnosti
- ziskový soukromý sektor neboli tržní, jehož cílem je prodej statků, které produkuje nebo distribuují za tržní cenu a výsledkem fungování je zisk.⁸

Obrázek 1: Členění národního hospodářství dle Pestoffa



Zdroj: REKTOŘÍK, Jaroslav. *Ekonomika a řízení neziskových organizací*

⁸ REKTOŘÍK, Jaroslav. *Ekonomika a řízení neziskových organizací*. 1. vyd. Brno: Masarykova univerzita, 1998. ISBN 978-802-1018-105

1.1. Vznik, účel, financování a zánik nestátních neziskových organizací

Základní rozdělení právnických osob je uvedeno v § 18 zákona č. 40/1964 Sb, občanského zákoníku. Jsou to sdružení fyzických nebo právnických osob (např. občanská sdružení), účelová sdružení majetku (např. nadace), jednotky územní samosprávy (obce, kraje, ale i stát) a jiné subjekty, o kterých to stanoví zvláštní zákon (např. Česká televize, profesní komory). Přehled neziskových organizací ČR v příloze č. 1. Zde bližší zaměření pouze na nestátní neziskové organizace.

➤ *Zájmová sdružení právnických osob mající právní subjektivitu*

Zájmové sdružení právnických osob může být založeno za účelem ochrany zájmů svých členů - právnických osob, nebo k dosažení jiného účelu, nikoliv za dosahování výdělečné činnosti. Zakládá se písemnou zakladatelskou smlouvou nebo schválením účelu založení na ustavující členské schůzi. Právní způsobilosti nabývá zápisem do registru sdružení, který vede krajský úřad místně příslušný podle sídla sdružení. Hospodaření sdružení právnických osob se řídí výhradně stanovami a obecnými právními předpisy. Sdružení může být založeno i na dobu určitou nebo k dosažení určitého cíle. Zákon ukládá provést zrušení s likvidací, společnost zaniká výmazem z registru. Důvody ke zrušení mohou být čtyři: dohoda zřizovatelů, uplynutí doby, pokud bylo zřízeno na dobu určitou, dosažení cíle stanoveného při založení nebo rozhodnutí oprávněného státního orgánu. Zdrojem financování jsou dary poskytované převážně od zřizovatelů ze zahraničí. Pokud takové organizace mají členskou základnu, mohou být zdrojem příjmů členské příspěvky. Zdrojem financování mohou být i výnosy z vlastního majetku.⁹

➤ *Občanská sdružení*

Podle zákona č. 83/1990 Sb., o sdružování občanů, ve znění pozdějších předpisů, mají občané právo svobodně se sdružovat bez povolení státního orgánu. Občanské sdružení je samostatnou právnickou osobou. Členy mohou být fyzické i právnické osoby. Vzniká registrací na Ministerstvu vnitra. Návrh na registraci podávají nejméně tři občané, alespoň jeden z nich musí být starší 18 let. Současná právní úprava vzniku, existence a zániku občanských sdružení nedostačuje a v mnoha případech je velmi složité či nelze řešit běžné problémy, jež život přináší. Občanská sdružení se nezakládají k výdělečné činnosti. Vznikají především k uspokojení zájmů svých členů a občanů v různých oblastech života. Existuje však mnoho sdružení, která i podnikají. Zdroj financí však musí být vynaložen

⁹ REKTOŘÍK, Jaroslav. *Organizace neziskového sektoru: základy ekonomiky, teorie a řízení*. Vyd. 1. Praha: Ekopress, 2001, 177 s. ISBN 80-861-1941-6.

pouze na nevýdělečnou činnost. Charakteristickým znakem občanského sdružení je členská základna. Zdroje financování jsou velmi rozmanité. Mohou to být výnosy z vlastního majetku a vlastních činností, vybrané členské příspěvky, dotace ze státního rozpočtu rozdělované prostřednictvím resortních ministerstev, dotace z rozpočtu místních samospráv, dary právnických a fyzických osob, nadací z České republiky i zahraničí. Zánik občanského sdružení není upraven zvláštním zákonem. Postupuje se podle § 20 zákona č. 40/1964 Sb., občanského zákoníku a ten odkazuje na postup v příslušných ustanoveních o likvidaci společností v obchodním zákoníku. Likvidace občanského sdružení musí být zveřejněna Obchodním věstníkem. Postup při likvidaci by měl být upraven již ve stanovách.¹⁰

➤ *Obecně prospěšné společnosti*

Od 1. 1. 1996 platí zákon č. 248/1995 Sb., o obecně prospěšných společnostech a o změně a doplnění některých zákonů, ve znění pozdějších předpisů. Obecně prospěšná společnost je právnickou osobou, je založena za účelem poskytování obecně prospěšných služeb. Zakladatelem může být fyzická nebo právnická osoba, ale i stát. Vzniká sepsáním zakladatelské smlouvy a zápisem do rejstříku obecně prospěšných společností u příslušného soudu, jako obchodní rejstřík. Výsledek hospodaření se vždy převádí celý do rezervního fondu, který využívá k pokrytí ztráty v následujících účetních obdobích. Financování je zajišťováno formou dotací ze státního rozpočtu, z rozpočtu územních samosprávných celků, ze státního fondu, z příspěvků a darů od jiných fyzických a právnických osob, z vlastní činnosti, z hospodářské činnosti. Zánik společnosti může proběhnout zrušením s likvidací nebo bez likvidace dnem výmazu z rejstříku. Zaniknout může uplynutím doby nebo účelu stanoveného při vzniku, rozhodnutím správní rady nebo soudu, prohlášením konkurzu.

➤ *Nadace a nadační fondy*

Nadace a nadační fondy jsou řešeny zvláštním zákonem č. 227/ 1997 Sb., o nadacích a nadačních fondech a o změně a doplnění některých souvisejících zákonů (zákon o nadacích a nadačních fondech), úplné znění zákon č. 526/2002 Sb. Nadace nebo nadační fond jsou právnickou osobou, zřizují se za účelem dosahování obecně prospěšných cílů. Činnost nadací je zaměřena na rozvoj duchovních hodnot, ochranu lidských práv nebo

¹⁰ RŮŽIČKOVÁ, Růžena. *Neziskové organizace: vznik, účetnictví, daně*. Olomouc: ANAG, 2006, sv. ISBN 80-7263-343-0.

jiných humanitárních hodnot, ochranu přírodního prostředí, kulturních památek a tradic, rozvoj vědy, vzdělání, tělovýchovy a sportu. Zřizovatelem nadace může být fyzická či právnická osoba. Nadace se zřizuje dotací majetku - vkladem nadačního jmění, a zakládací listinou, kterou může nahradit i závěť. Vzniká dnem registrace u příslušného okresního rejstříkového soudu. Od roku 1998 je stanovení minimální povinné hranice nadačního jmění ve výši 500 000 Kč. Nadační jmění může být tvořeno jak finančními prostředky, tak i nepeněžním majetkem nebo cennými papíry. Prostředky poskytnuté z nadace jsou účelově vázány, podléhají kontrole správnosti a účelovosti použití, kterou provádí správce nadace. Nadace nebo nadační fond se ruší dosažením účelu, sloučením s jinou nadací, rozhodnutím soudu, prohlášením konkurzu nebo zamítnutím konkurzu pro nedostatek majetku. Nadace mohou být zrušeny likvidací nebo bez likvidace a zanikají dnem výmazu z rejstříku.

Nadační fondy jsou častou právní formou, která se vyskytuje např. v oblasti školství. Sdružuje rodiče a jiné přátele škol a jejich cílem je doplňovat finanční zdroje pro zajištění školních i mimoškolních aktivit žáků a studentů.

➤ *Registrované církve a náboženské společnosti*

Zákon č. 3/2002 Sb., o svobodě náboženského vyznání a postavení církví a náboženských společnostech a o změně některých zákonů (zákon o církvích a náboženských společnostech), upravuje postavení církví a náboženských společností; vedení veřejně přístupných seznamů registrovaných církví a náboženských společností, svaz církví a náboženských společností a církevních právnických osob; působnost Ministerstva kultury ČR ve věcech církví a náboženských společností. Církví a náboženskou společností se rozumí dobrovolné sdružení osob s vlastní strukturou, orgány, vnitřními předpisy, náboženskými obřady a projevy víry, založené za účelem vyznávání určité náboženské víry, ať veřejně či soukromě, a zejména s tím spojeného shromažďování, bohoslužby, vyučování a duchovní služby. Církev a náboženské společnosti jsou právnickou osobou, vznikají dnem registrace na Ministerstvu kultury ČR.

Návrh na registraci podává nejméně tříčlenný přípravný orgán, osoby musí být starší 18 let. Teprve registrací je získáno oprávnění vykonávat náboženskou a další činnost, rovněž právo získávat prostředky ze státního rozpočtu musí být v souladu se zvláštním předpisem na financování jejich činnosti. Státní dotace jsou převážně získávány z Ministerstva kultury, zejména dotace na mzdy a platy duchovních, z Ministerstva školství

k financování vzdělávacích a výchovných zařízení, Ministerstva práce a sociálních věcí v oblasti sociální a Ministerstva zdravotnictví v oblasti charitativní péče o nemocné občany.

Zdrojem financování jsou rovněž dary právnických a fyzických osob tuzemských i zahraničních. Mezi příjmy také patří příjmy z podnikání a výnosy z vlastního majetku, které představují pouze doplňkovou výdělečnou činnost. Využívání výnosu církevního majetku je aktuální téma. V současné době parlament odsouhlasil navrácení majetku církvím. Nároky církví a náboženských společností ČR představuje majetek o celkové hodnotě přes 100 mld. Kč. Přičemž se odhaduje, že např. katolická církev při navrácení celého svého majetku by mohla získat výnosy z majetku přibližně 100 mil. Kč ročně.¹¹

Sbírky a příspěvky jsou organizovány podle zákona č. 117/2001 Sb., o veřejných sbírkách. Hospodaření se řídí zákonem č. 218/1949 Sb., o hospodářském zabezpečení církví a náboženských společností státem, ve znění pozdějších předpisů. Zástupci církví a náboženských společností a správci církevního majetku jsou povinni sestavovat rozpočty a závěrečné účty. Dále mají povinnost sestavovat a zveřejňovat výroční zprávy. Církev a náboženská společnost zaniká zrušením registrace v seznamu církví a náboženských společností na Ministerstvu kultury, a to likvidací i bez likvidace.

19. 2. 2013 Poslanecká sněmovna schválila ústavní většinou (121 hlasů) zákon o změně právní formy občanského sdružení na obecně prospěšnou společnost a poslala jej tak k posouzení a podpisu prezidentovi. Účinnost zákona by mohla nabýt první den následujícího měsíce po jeho vyhlášení, tzn. 1. dubna, nejpozději 1. května.

Největší změny v budoucnu čekají na občanská sdružení, která v současné době mají členskou základnu a zároveň poskytují služby za úplatu.¹² Od účinnosti nového občanského zákoníku, tj. od 1. 1. 2014, nastanou nestátním neziskovým organizacím změny:

Občanská sdružení se stanou „spolkem“, charakterizovaným členskou organizací, přičemž hlavní činností bude činnost spolková. Případně se transformují na „ústavy“, které budou svou charakteristikou, a činností připomínat obecně prospěšnou společnost. Poslední možností bude transformace na „sociální družstvo“, které bude vyvíjet obecně prospěšné činnosti s cílem pracovní a sociální integrace znevýhodněných osob do

¹¹ PEKOVÁ, Jitka, Jaroslav PILNÝ a Marek JETMAR. *Veřejný sektor - řízení a financování*. Vyd. 1. Praha: Wolters Kluwer Česká republika, 2012, 485 s. ISBN 9788073579364.

¹² Neziskovky, o.p.s. *Zákon o změně právní formy občanského sdružení na obecně prospěšnou* [online]. 2013, č. 1 [cit. 2013-03-02]. Dostupné z: [http://www.neziskovky.cz/clanek/1831/0/home/zakon-o-zmene-pravni-formy-obcanskeho-sdruzeni-na-obecne-prospesnou-spolnost-prosel-snemovnou/](http://www.neziskovky.cz/clanek/1831/0/home/zakon-o-zmene-pravni-formy-obcanskeho-sdruzeni-na-obecne-prospesnou-prosel-snemovnou/)

společnosti. Členy družstva budou zaměstnanci, dobrovolníci a uživatelé služby. Nadacím a nadačním fondům se právní subjektivita měnit nebude.

Obecně prospěšné společnosti mohou vznikat pouze do 31. 12. 2013. Po tomto datu bude možné zřizovat pouze výše zmíněné „ústavy“.¹³

1.2. Daňová problematika a účetnictví občanského sdružení

Poslední novela zákona o účetnictví z roku 2008 stanovila v §38a, že jednoduché účetnictví může vést organizace, která v předcházejícím roce nepřekročila celkové příjmy účetní jednotky 3.000.000 Kč. Jelikož jsou občanská sdružení právními osobami, vztahuje se na ně zákon č. 586/1992 Sb., o dani z příjmů právnických osob.¹⁴

Občanská sdružení jsou osvobozena od některých daní, např. od daně z členských příspěvků, od daně z příjmu v rámci činnosti, které vyplývají z poslání organizace, dotace, úroky vkladu na běžném účtu u banky, možnost snížení základu daně – dle zákona č. 586/1992 Sb. Dále jsou osvobozeny od daně z nemovitosti – zákon č. 338/1992 Sb. a od daně dědické, darovací a z převodu nemovitosti – zákon č. 357/1992 Sb.

Občanská sdružení mají také úlevy od platby správních poplatků, specifikované zákonem 634/2004 Sb. o správních poplatcích, např. na vydání či ověření stejnopisu, opisu, kopie, fotokopie nebo výpisu z úředních spisů, ze soukromých spisů v úřední úschově, z rejstříků, z registrů, z knih, ze záznamů, z evidencí, z listin nebo z dalšího písemného a obrazového materiálu, popřípadě sdělení o negativním nálezu, ověření podpisu nebo otisku razítka na listině nebo na jejím stejnopisu.

V rámci daňového řízení vznikají občanskému sdružení povinnosti zaregistrovat se u správce daně na finančním úřadě, podat daňové přiznání a zaplatit daň. Tyto povinnosti mají jen některá občanská sdružení. Závisí to především na formě příjmů.

- Občanské sdružení nemá žádné příjmy ani výdaje - nemusí podávat daňové přiznání, nemusí sdělovat správci daně, že mu nevznikla daňová povinnost, nemusí se registrovat u správce daně.
- Občanské sdružení má příjmy a to pouze dary, granty, dotace - nemusí podávat daňové přiznání, nemusí sdělovat správci daně, že mu nevznikla daňová povinnost ani se nemusí registrovat u správce daně.

¹³ Spiralis, o.s. *Změny v legislativě pro NNO* [online]. 2013, č. 1 [cit. 2013-03-02]. Dostupné z: <http://www.spiralis-os.cz/index.php/zmeny-v-legislative-pro-nno>

¹⁴ ŠPLÍCHAL, Josef. *Manuál - Zpřehledňování fungování neziskového sektoru v České republice se zvláštním důrazem na prevenci jeho zneužívání pro účely financování terorismu*. [online]. 2008 [cit. 2013-03-02]. Dostupné z: www.mvcr.cz/soubor/manual-sdruzeni-pdf.aspx

- Občanské sdružení má příjmy, ale jsou jimi krom darů, grantů a dotací, navíc členské příspěvky - nemusí podávat daňové přiznání, nemusí sdělovat správci daně, že splnil podmínky dle § 38m odst. 7 písm. a) zákona o daních z příjmů, ale musí se registrovat u správce daně.
- Občanské sdružení má více příjmů a výdajů - musí podávat daňové přiznání za podmínek, že má i další příjmy než jen příjmy, které nejsou základem daně nebo jsou osvobozené od daně z příjmů (viz § 38m odst. 7 písm. a) zákona o dani z příjmů), nemusí sdělovat správci daně nic dalšího, protože podalo daňové přiznání, ale musí se registrovat u správce daně.¹⁵

2. Osoba se zdravotním postižením

V právu České republiky neexistuje definice osob se zdravotním postižením. Definice těchto lidí se kategorizují pragmaticky podle potřeby jednotlivých soustav, jinak pro potřeby zákona č. 155/1995 Sb., o důchodovém pojištění, jinak podle zákona č. 108/2006 Sb., o sociálních službách, dalším zákonem je zákon o státní sociální podpoře č. 117/1995 Sb., zákon o sociálním zabezpečení č. 100/1988 Sb.¹⁶ Pro tuto práci je důležitá kategorizace dle zákona o zaměstnanosti č. 435/2004 Sb.

Osoba se zdravotním postižením je definována v zákonu o zaměstnanosti a to ustanovením § 67 zákona č. 435/2004 Sb., o zaměstnanosti. Jedná se o fyzické osoby se zdravotním postižením, kterým se poskytuje zvýšená ochrana na trhu práce. Orgán sociálního zabezpečení tyto osoby rozděluje na invalidní v prvním, druhém nebo třetím stupni. Tato skutečnost se dokládá posudkem nebo potvrzením.¹⁷ Diferenciaci invalidity se řadí do tří stupňů podle míry poklesu pracovní schopnosti. Pokud pracovní schopnost poklesla:

- nejméně o 35%, avšak nejvíce o 49%, jedná se o invaliditu prvního stupně,
- nejméně o 50%, avšak nejvíce o 69%, jedná se o invaliditu druhého stupně,
- nejméně o 70%, jedná se o invaliditu třetího stupně.¹⁸

¹⁵ PAVLORKOVÁ, Eva. *Poradna - Mají sdružení povinnost podat daňové přiznání?*. [online]. 2013 [cit. 2013-03-02]. Dostupné z: <http://www.eps.cz/poradna/kategorie/obcanska-sdruzeni/rada/maji-sdruzeni-povinnost-podat-danove-priznani>

¹⁶ TOMEŠ, Igor. *Úvod do teorie a metodologie sociální politiky*. Vyd. 1. Praha: Portál, 2010, 439 s. ISBN 978-807-3676-803.

¹⁷ *Pracovněprávní předpisy, Zákon o zaměstnanosti, Úřady práce: Odbory, Ochrana zaměstnanců, Inspekce práce: podle stavu k 5.1.2012*. Ostrava: Sagit, 2012, sv. ÚZ. ISBN 978-80-7208-892-8.

¹⁸ Ministerstvo práce a sociálních věcí ČR. *Zdravotní postižení: Posuzování invalidity od 1.1.2010*. [online]. 2009, 31.12.2009 [cit. 2012-10-11]. Dostupné z: <http://www.mpsv.cz/cs/8032>

Zdravotní postižení lze vyjádřit jako stav, který je dlouhodobě či trvale nepříznivý. Vyhlídky na zlepšení nebo úplné odstranění pomocí léčby jsou mizivé. Ve velké většině se jedná o stav, jež jedinec nemá šanci ovlivnit. Základní rozlišení zdravotně postižených osob je na tělesné, zrakové, sluchové a mentální, v neposlední řadě nelze opomenout osoby trpící duševní (psychiatrickou) poruchou a osoby s onemocněním vnitřních orgánů. Příčina vzniku postižení bývá způsobena nemocí, stářím, nezanedbatelný podíl tvoří úraz a vrozené vývojové vady. Pro potřeby této práce blíže specifikován pojem mentální postižení.

3. Mentální postižení

Mentální postižení neboli retardace jsou snížené rozumové schopnosti (inteligence) již od narození či mládí. Existují různé stupně tohoto postižení a mnoho příčin vzniku jako genetické podmínky, komplikace při a po porodu, chudoba a kulturní omezení, avšak ve třetině případů je příčina absolutně neznámá a ničím nevysvětlitelná.¹⁹ Mezinárodní klasifikace nemocí dělí mentální retardaci do 6 skupin podle inteligenčního kvocientu, který se vypočítá:

$$IQ = 100 \times (\text{mentální věk} / \text{biologický věk})$$

Lidé s lehkou mentální retardací s IQ 50 – 69 jsou schopni běžné komunikace. Jsou samostatní v péči o sebe, zvládnou věci každodenního života jako nakupování, jízdu autobusem, telefonování. Mnoho jedinců je práceschopných. Problém nastává při řešení praktických otázek týkajících se finančního zabezpečení, udržení si zaměstnání, samostatného bydlení či manželství a výchovy dětí. Do této kategorie se řadí i autisté.

Se středně těžkou mentální retardací, IQ 35 – 49 mají lidé úroveň rozvoje řeči velmi variabilní. V některých případech jsou tito lidé schopni lehké komunikace, v jiných jsou jejich možnosti velmi omezené. Mohou vykonávat jednoduchou manuální činnost se zajištěním dohledu asistenta.

Další kategorie jsou těžká mentální retardace, IQ 20 – 34 a hluboká mentální retardace s IQ menším než 20 v těchto případech se jedná o jedince s postižením, u nichž nelze předpokládat, že by byli schopni verbální komunikace. Tito lidé trpí většinou více

¹⁹ VOTAVA, Jiří. A KOLEKTIV. *Ucelená rehabilitace osob se zdravotním postižením*. 1. vyd. Praha: Karolinum, 2003, 207 s. ISBN 80-246-0708-5.

přidruženými vadami, poruchou motoriky či špatným vývojem centrálního nervového systému. Proto je téměř nemožné zařazení do jakéhokoliv kolektivu.²⁰

4. Integrace

Nemáme dobré vyhlídky do budoucna, lze totiž předpokládat stále se zvyšující počet osob se zdravotním postižením. Příčinou je špatný životní styl, který přináší mnoho nových civilizačních chorob, zhoršuje se životní prostředí, na druhé straně pokroky v medicíně umějí zachraňovat jedince, kteří by nepřežili. Do 90. let 20. století byli lidé zdravotně postižení izolováni od společnosti. Není se tedy čemu divit, že stále existují bariéry ve vnímání a respektování těchto osob. Málokdo si uvědomuje, že jsou nám rovnocennými partnery. Problém integrace lze rozdělit do několika okruhů:

- primární rodina
- výchova a vzdělávání
- architektonické, dopravní a komunikační bariéry
- sociální politika a zabezpečování
- legislativa

Předpokladem pro lepší životní podmínky osoby (dítěte) se zdravotním postižením je žít (vyrůstat) v rodinném prostředí. Podporou takových rodin by mělo být poskytování nejen ekonomické, ale i odborné pomoci. To znamená, že by měl existovat ucelený podpůrný program, který by rodině ušetřil spoustu času, financí, stresu i fyzické námahy. Přímo do rodiny by mohl docházet asistent, který by zjišťoval potřeby a zajišťoval péči u rehabilitačních sester, psychoterapeutů, pediatrů a sociálních pracovníků. Četnost této služby by se odstupňovala podle rozsahu postižení. Každopádně harmonie rodiny je základním kamenem k úspěšné socializaci.²¹ Je nutné zmínit, že umístování zdravotně postižených v různých specializovaných ústavech nese pro stát velkou finanční zátěž. Nejen z ekonomického, ale hlavně sociálního hlediska je důležité, aby tito lidé žili v kruhu své rodiny.

Listina základních práv a svobod, hlava IV., článek 33, odst. 1 uvádí: „Právo na vzdělání se přiznává každé fyzické osobě. Právo na vzdělání patří mezi základní priority

²⁰ ŠVARCOVÁ-SLABINOVÁ, Iva. *Mentální retardace: vzdělávání, výchova, sociální péče*. Vyd. 2., přeprac. Praha: Portál, 2003, 187 s. Speciální pedagogika (Portál). ISBN 80-717-8821-X.

²¹ NOVOSAD, Libor. *Základy speciálního poradenství: struktura a formy poradenské pomoci lidem se zdravotním nebo sociálním znevýhodněním*. Vyd. 1. Praha: Portál, 2000, 159 s. ISBN 80-717-8197-5.

státu, které jsou považovány za zásadní, neopominutelné a závazné pro školy a školská zařízení všech zřizovatelů; a je veřejnou službou. Koncepce práva na vzdělání je opřena o mezinárodněprávní základ.“²² Cílem státu by mělo být začleňování co největšího počtu postižených dětí do běžných škol. Inkluzivní vzdělávání²³ přináší značné požadavky na školská zařízení i samotné vyučující. Musí se respektovat specifické potřeby osob se zdravotním postižením a snažit se usnadňovat, přizpůsobovat a používat vhodné prostředky a techniky, které by pomohly k začlenění do kolektivu zdravých osob. Lepší informovanost by mohla pomoci k odbourávání předsudků a negativního přístupu vedení škol, která se ohrazují, že nemají dostatek prostředků a možností k přizpůsobení školního prostředí tak, aby takového studenta mohli přijmout. Přitom vzdělávání a socializace od útlého věku dodává osobám zdravotně postiženým větší šanci uplatnění se na pracovním trhu. Čím vyšší dosažené vzdělání, tím lepší konkurent při ucházení se o zaměstnání.²⁴

Tabulka 1: Vzdělání zdravotně postižených osob podle věku

(pouze postižení ve věku 15 let a více)

Věková skupina	Nejvyšší dosažené vzdělání							celkem
	bez vzdělání	základní	střední		vyšší odborné	vysoko-školské	neuveдено	
			bez maturity	s maturitou				
15-29	16 483	25 898	8 088	7 570	1 121	1 063	398	60 621
30-44	14 676	25 934	28 145	23 123	1 447	6 696	1 310	101 331
45-59	14 037	82 057	72 575	52 068	4 179	15 956	4 871	245 743
60-74	7 718	98 550	75 690	61 852	3 919	24 461	11 084	283 274
75+	9 032	139 720	47 033	45 536	2 423	15 184	17 816	276 744
Celkem	61 946	372 159	231 531	190 149	13 089	63 360	35 479	967 713

Zdroj: Český statistický úřad, Výsledky výběrového šetření zdravotně postižených osob za rok 2007

Tabulka 1 vypovídá o struktuře vzdělanosti zdravotně postižených osob v České republice podle věku. Data jsou získána výběrovým šetření ČSÚ v roce 2007. Lze konstatovat, že největší podíl 39 % tvoří lidé se základním vzděláním. 24 % jsou lidé, kteří dosáhli středního vzdělání bez maturity a 20 % mají střední vzdělání s maturitou. Téměř

²² KLÍMA, Karel. *Komentář k Ústavě a Listině*. 2. vyd. Plzeň: Vydavatelství a nakladatelství Aleš Čeněk, 2009, 2 v. ISBN 978-80-7380-140-3

²³ Inkluzivní vzdělávání lze chápat jako poskytování kvalitního vzdělávání pro všechny občany bez závislosti na schopnostech, zvláštnostech, nadání či postižení.

²⁴ Český statistický úřad. *Rok 2008 - Práce, sociální statistiky: Výsledky výběrového šetření zdravotně postižených osob za rok 2007*. [online]. 30.5. 2008. 2008 [cit. 2012-10-10]. Dostupné z: <http://www.czso.cz/csu/2008edicniplan.nsf/p/3309-08>

stejné procento 6,5 dosahují osoby bez vzdělání a osoby s nejvyšším dosaženým vysokoškolským vzděláním. Ve srovnání s celou populací ČR je vzdělanost zdravotně postižených horší.

Zapojování osob zdravotně postižených do společnosti je spjato s právem na svobodný pohyb. Česká republika za posledních 20 let přijala velkou řadu legislativních opatření, které vedou ke zlepšení a snižování architektonických a dopravních bariér. Bohužel tento problém není řešen komplexně, příkladem jsou nízkopodlažní autobusy, tramvaje a vlaky. Pro zdravotně postižené občany nemají žádný význam, když se nemají možnost dostat na nástupní ostrůvek či zastávku, která není bezbariérově řešena. Stojí za zmínku, že Česká republika splňuje všechny legislativní standardy, které platí ve státech Evropské unie. Jenže tvoření právních norem nestačí. Je potřeba dohlížet na dodržování a respektování pravidel pro tvorbu bezbariérového prostředí. Mezi další úskalí patří komunikačně informační bariéry, kterými jsou nejvíce postiženi neslyšící a hluchoslepí lidé. Díky vzniku moderně informačních technologií mají přístup i tito lidé. Je proto důležité, aby se aspirovalo o rozšíření webových portálů s bezbariérovým přístupem, aby získávání dat bylo ještě jednodušší. Pro úplně imobilní jedince existuje možnost obsluhování počítače pomocí pohybu hlavy, očí, hlasu i dechu. Mohou využívat edukačních programů, různých tvořivých aplikací, jež je potřeba inovovat a rozšiřovat. Mohou využívat přístupu na internet, kde je nepřeborné množství informací i možnost navázat virtuální kontakt s lidmi po celém světě. Stávají se tak více soběstačnými a přestávají být pasivními příjemci podpor a sociálních dávek.

Úmluva o právech osob se zdravotním postižením říká, že mají právo na přiměřenou životní úroveň, která zahrnuje dostatečný přísun potravin, ošacení, adekvátní bydlení a stále se zlepšující životní podmínky.²⁵ Přidělování příspěvků a sociálních dávek by mělo být specificky upravováno dle individuálních důsledků zdravotního postižení. Jedná se především o zohledňování v oblastech podpory bydlení, potřeb technických, kompenzačních a speciálních pomůcek. Individuální přístup orgánů sociálního zabezpečení by tak výrazně podpořil úsilí zdravotně postižených osob o rovnocenné příležitosti a tím by se předešlo sociálnímu vyloučení.

²⁵ Vláda České republiky. *Dokumenty Vládního výboru pro zdravotně postižené občany: Úmluva o právech osob se zdravotním postižením*. [online]. 12.2.2010. Praha: Tiskárna Ministerstva vnitra, p. o., 2010 [cit. 2012-10-13]. Dostupné z: <http://www.vlada.cz/assets/ppov/vvzpo/dokumenty/Umluva-ve-sbirce.pdf>

Osoby se zdravotním postižením budou respektovány a uznány jako subjekt práva. Mají právní způsobilost ve všech oblastech života. Rovné právo zajišťuje možnost vlastnit nebo dědit majetek, spravovat své finanční záležitosti a mít rovný přístup k bankovním půjčkám, hypotékám a dalším formám finančních úvěrů. Zamezuje, aby osoby se zdravotním postižením nebyly svévolně zbavovány svého majetku nebo omezování způsobilosti k právním úkonům. Nutno konstatovat, že s tím souvisejí nové legislativní úpravy, kde budou přesně popsána práva a povinnosti opatrovníků těchto osob. Protože každá osoba je schopna se samostatně rozhodnout, avšak bude potřebovat větší či menší míru podpory. Institut asistovaného rozhodování je již zaváděn v Německu, Švédsku, některých kanadských provinciích, je již připravován i v Maďarsku.²⁶

Souhrnně integraci chápaje jako začleňování a splynutí se společností. Soužití zdravých osob a lidí se sociálním a zdravotním znevýhodněním. Jedná se o procesy vzájemného formování osobností jedinců a společnosti, o procesy informační, kooperační a sociálněkomunikační.

5. Tranzitní program

Tranzitní programy pomáhají osobám se zdravotním postižením se začleněním na otevřený trh práce a snaží se motivovat k nalezení nového zaměstnání. Posláním těchto programů je poskytování komplexních služeb spojených s poradenskou činností v oblasti profesní, sociální a psychologické, nabízení vzdělávacích a rekvalifikačních kurzů, asistenční služby, programy spojené se zapracováním a získáváním pracovních návyků.

6. Rehabilitace

V České republice neexistuje právní předpis, jenž by upravoval poskytování ucelené rehabilitace pro osoby zdravotně postižené. Národní rada osob se zdravotním postižením ČR vypracovala Návrh věcného záměru zákona o rehabilitaci osob se zdravotním postižením, který byl předložen k projednání vládě 13. října 2004, avšak pro věcné nedostatky neprošel a byl vrácen k dopracování. Do dnešního dne nebyl schválen. Přičemž ucelená rehabilitace, která by měla dostatečně koordinované a provázené procesy v oblastech léčebné, sociální, pedagogické a pracovní rehabilitace, by dosáhla

²⁶ Úřad vlády České republiky, sekretariát Vládního výboru pro zdravotně postižené občany. *Národní plán vytváření rovných příležitostí pro osoby se zdravotním postižením na období 2010-2014: schválený usnesením vlády České republiky ze dne 29. března 2010 č. 253.* Praha:, 2010, 55 s. ISBN 978-80-7440-024-7. Dostupné z: <http://www.vlada.cz/cz/ppov/vvzpo/dokumenty/narodni-plan-vytvareni-rovnych-prilezitosti-pro-osoby-se-zdravotnim-postizenim-na-obdobi-2010---2014-70026/>

maximálního možného sociálního začlenění zdravotně postižených. Nedostatečné a opožděné rehabilitační postupy přináší vyšší nároky na dávky a služby v důsledku nepříznivého zdravotního stavu.²⁷ Pro potřeby této práce je blíže specifikována rehabilitace pracovní.

Pracovní rehabilitaci zabezpečuje krajská pobočka Úřadu práce ve spolupráci s pracovními rehabilitačními středisky nebo může na základě písemné dohody pověřit zabezpečením jinou právnickou nebo fyzickou osobu. Pracovní rehabilitace je souvislá činnost zaměřená na získání a udržení vhodného zaměstnání osoby se zdravotním postižením. Zahrnuje zejména poradenskou činnost zaměřenou na volbu povolání, volbu zaměstnání nebo jiné výdělečné činnosti, teoretickou a praktickou přípravu pro zaměstnání nebo jinou výdělečnou činnost, zprostředkování, udržení a změnu zaměstnání, změnu povolání a vytváření vhodných podmínek pro výkon zaměstnání nebo jiné výdělečné činnosti. Krajská pobočka Úřadu práce v součinnosti s osobou se zdravotním postižením sestaví individuální plán pracovní rehabilitace s ohledem na její zdravotní způsobilost, schopnost vykonávat soustavné zaměstnání nebo jinou výdělečnou činnost a kvalifikaci a s ohledem na situaci na trhu práce. Teoretická a praktická příprava zahrnuje přípravu na budoucí povolání podle zvláštních předpisů, přípravu k práci a specializované rekvalifikační kurzy. Příprava k práci je cílená činnost směřující k zapracování osoby se zdravotním postižením na vhodné pracovní místo a k získání znalostí, dovedností a návyků nutných pro výkon zvoleného zaměstnání. Příprava trvá nejdéle 24 měsíců.²⁸

²⁷ Národní rada osob se zdravotním postižením ČR. *Dokumenty: Návrh věcného záměru zákona o rehabilitaci osob se zdravotním postižením a o změně a doplnění některých dalších zákonů.* [online]. 2009 [cit. 2012-10-13]. Dostupné z: <http://www.nrzp.cz/dokumenty/vzz-o-rehabilitaci-ozp.pdf>

²⁸ *Pracovněprávní předpisy, Zákon o zaměstnanosti, Úřady práce: Odbory, Ochrana zaměstnanců, Inspekce práce: podle stavu k 5.1.2012.* Ostrava: Sagit, 2012, sv. ÚZ. ISBN 978-80-7208-892-8.

Praktická část

7. Cíl

Cílem praktické části diplomové práce je detailní popis občanského sdružení Máme otevřeno?, které působí v hlavním městě Praha a podporuje zaměstnávání osob se zdravotním postižením včetně využívání jejich volného času. Provést rozbor poskytovaných služeb, které nabízí, a srovnání je z hlediska jejich dostupnosti pro klienty, využití a spokojenosti. Jakým způsobem jsou služby zajišťovány, zda mají dostatečné personální zastoupení, vhodné hmotné zařízení, zahrnující prostory pro výkon nabízených činností, včetně vybavení. Zda efektivně využívá všech dostupných finančních zdrojů od dárců, sponzorů a poskytovatelů dotací. Bude zhodnoceno celkové postavení a působnost sdružení, zda a nakolik plní nebo neplní své poslání.

8. Metody

K dosažení cíle byly využity metodické postupy: metoda věcného a časového srovnávání, pozorování provozu a vykonávaných činností, SWOT analýza, sběr empirických dat. Veškeré informace byly získány rozбором podkladů z výročních zpráv a z dostupných zdrojů na internetových portálech, z vlastního pozorování a získaných zkušeností vykonávané v rámci dobročinné služby ve formě canisterapie. V neposlední řadě empirická data získaná z rozhovorů se zaměstnanci občanského sdružení a zainteresovanými lidmi.

9. Základní údaje občanského sdružení Máme otevřeno?



Občanské sdružení Máme otevřeno?, o.s. bylo zaregistrováno 10. 6. 1998 Ministerstvem vnitra ČR pod značkou VS/1-1/36390/98-R. Sídlo společnosti se nachází na adrese Praha 2 - Vinohrady, U Zvonařky 447/14.

Klasifikace ekonomické činnosti CZ-NACE spadá pod č. 94993 Činnosti organizací na podporu rekreační a zájmové činnosti a č. 9499 Činnosti ostatních organizací sdružujících osoby za účelem prosazování společných zájmů jiné nespecifikované. Společnost vlastní dvě živnostenská oprávnění na činnost hostinskou s oprávněním od 26. 4. 1999 a dále na podnikání v oboru činnosti Velkoobchod a maloobchod; Reklamní činnost, marketing, mediální zastoupení s oprávněním od 8. 1. 2003.

Hostinská činnost je vykonávána na základě splnění zákonem stanovených podmínek pro živnost ohlašovací řemeslnou. K jejímu udělení je potřeba určit odpovědného vedoucího, který prokáže odbornou způsobilost, a to dokladem řádného ukončení středního vzdělání s výučním listem nebo maturitou a dokladem o uznání dosažené odborné kvalifikace. Velkoobchod a maloobchod; Reklamní činnost, marketing, mediální zastoupení jsou vykonávány na základě živnosti ohlašovací volné, pro kterou nejsou zákonem stanoveny zvláštní podmínky.²⁹

Orgány sdružení jsou valná hromada, správní rada zastoupena předsedkyní Mgr. Bertou Burkoňovou, místopředsedou Ing. Janem Zmijem a členkou PhDr. Kateřinou Figallovou, DiS, výkonný ředitel Martin Konečný a revizní komise.

Posláním sdružení je podporovat osoby se speciálními potřebami při integraci do společnosti, hlavní cílová skupina jsou lidé s mentálním postižením a autismem. Cílem je zařadit co největší počet klientů do pracovního procesu, nejlépe na otevřeném pracovním trhu a zajišťovat volnočasové aktivity za podpory zdravých asistentů a dobrovolníků.

9.1. Vývoj a historie sdružení

V září 1998 zahájilo sdružení činnost svým prvním projektem s názvem „Jiné odpoledne“. Projekt je zaměřený na děti od 5 do 18 roku s kombinovaným a mentálním postižením. Podporuje integraci mezi zdravé vrstevníky.

O rok později v září 1999 občanské sdružení otevírá druhý program s názvem „Akce Pontony“. Tento program se zaměřuje na osoby s kombinovaným a mentálním postižením, věkové kategorie od 16 do 64 let. Zajišťuje spolupráci mezi dobrovolníkem a klientem, s cílem dosáhnout stanovené potřeby či osvojit si požadovanou činnost.

V roce 2000 se daří získat prostory pro vybudování kavárny Vesmírna. Je uspořádán první integrační festival „Podzimní kafemletí“, jež má zviditelnit sdružení a zajistit osvětu široké veřejnosti a médií.

Dne 21. 3. 2002 je slavnostně otevřena kavárna Vesmírna, kde je realizován „Pracovně-tréninkový program“, který umožňuje klientům získat, co možná nejreálnější pracovní zkušenost. Na tento program navazuje „Tranzitní program“, jež pomáhá klientům s příchodem do běžného pracovního procesu. Je to příprava po pracovní i sociální stránce. Téhož roku je spuštěn informačně-poradenský portál Dobromysl.cz, jež je zaměřen na

²⁹ *Živnostenské podnikání: a další předpisy regulující podnikání, redakční uzávěrka 2. 5. 2011.* Ostrava: Sagit, 2012, sv. ÚZ. ISBN 978-80-7208-812-6.

celou řadu lidí, kteří se chtějí dozvědět konkrétněji o lidech s postižením. Portál slouží jako poradní pro rodiny, které se starají o své postižené příbuzné. Vydává se první Informačně-osvětový diář.

V roce 2003 vzniká klub přátel občanského sdružení s názvem „KOSMOS“. V roce 2004 se vydavatelská činnost rozšiřuje o časopis MYM.O! Sdružení se zapojuje do projektu DMS. Jedná se o podporu zasláním dárcovské SMS textové zprávy.

V roce 2005 uspořádán 1. ročník Charitativní aukce – benefiční hry. Vydražením obrazů, fotografií, šperků a designu předních českých umělců bylo podpořeno poslání občanského sdružení.

Nový program „Asistenční služba“ vzniká v roce 2007. Zajišťuje rozvoj schopností a dovedností klientů a zároveň umožňuje pečujícím osobám vyřídit si své záležitosti, případně si jen odpočinout.

Mediální kampaň za zaměstnance s mentálním postižením s názvem „Zkuste to“. Kampaň se realizovala v roce 2008 a měla oslovit zejména zaměstnavatele a přesvědčit je, aby dali šanci získat práci i postiženým lidem.

Dne 7. 7. 2009 byla zápisem do obchodního rejstříku založena sociální firma Cukrárna Vesmírna, o.p.s. se sídlem v Praze 2 – Vinohrady, Mánesova ulice 752/10. Na realizaci Cukrárny se tvoří projekt OPPA. Pro lidi s mentálním postižením byl uspořádán první Seznamovací večírek

V roce 2010 proběhlo slavnostní otevření provozovny Cukrárna nabízející pracovní uplatnění na běžný pracovní poměr se zkušební dobou na 3 měsíce. Je možné získat zkušenosti jako prodavač/ka, číšník/servírka či cukrář/ka. Cukrárna nabízí klasické české i italské dorty.

Dalším projektem je OPLZZ „Individuální podpora k zaměstnání“, který se od roku 2011 realizuje.³⁰

10. Programy

Všechny probíhající programy občanského sdružení Máme otevřeno? jsou poskytovány v souladu se zákonem č. 108/2006 Sb., o sociálních službách. Jsou poskytovány v oblastech hlavního města Prahy a Středočeském kraji. Na spolufinancování

³⁰ Máme Otevřeno?, o. s. *Ke stažení: Výroční zpráva*. [online]. 2012 [cit. 2012-10-21]. Dostupné z: <http://www.mameotevreno.cz/prilohy/4c84dcb5/VZ%202011.pdf>

projektů se podílí Evropský sociální fond, státní rozpočet České republiky a rozpočet hlavního města Prahy.

10.1. Jiné odpoledne



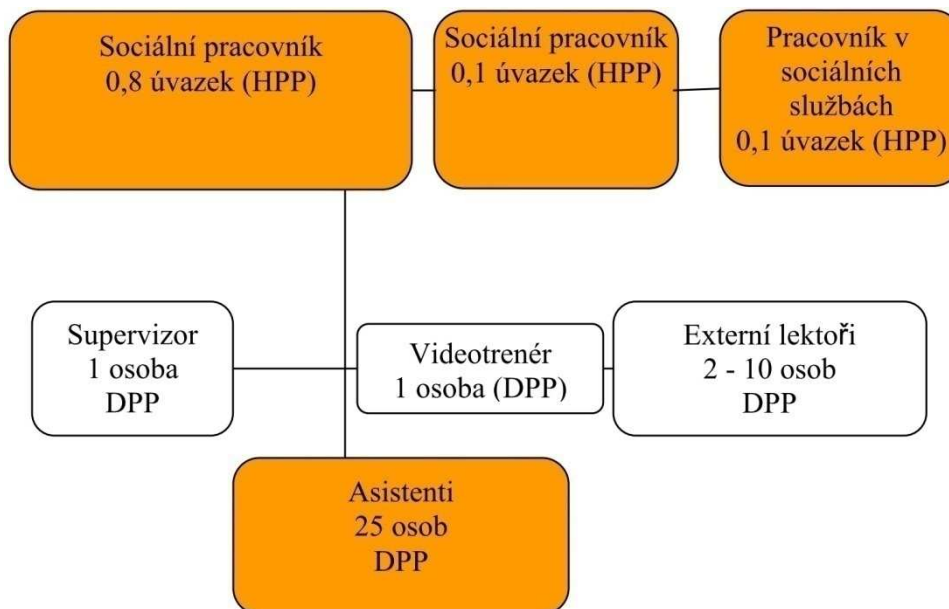
Program Jiné odpoledne je poskytován od 1. 9. 1998 až do současnosti. Jedná se o službu podle zákona č. 108/2006 Sb., o sociálních službách § 66 - sociálně aktivizační služby pro seniory a osoby se zdravotním postižením. Tato služba je určena dětem a dorostu od 5 do 18 roku s kombinovaným a mentálním postižením, nebo autismem. Hlavním záměrem je zařazení těchto dětí do společnosti zdravých vrstevníků pomocí volnočasových aktivit a zájmových kroužků. Mezi poskytovatele kroužků se řadí Domy dětí a mládeže, TJ Sokol, Hobby centrum, Plavecké školy a Fitness Maxi. Nabídku tvoří chovatelský kroužek – Mladý přírodovědec, výtvarné hrátky pro předškoláky, plavání pro začátečníky, keramiku, výtvarka s keramikou, cvičení v oddíle Všestrannosti a taneční kroužek ZUMBA. Službu zajišťují asistenti, kteří dítě do kroužku dovedou a pokud je potřeba, pomáhají s tvorbou nebo cvičením. Rozsah asistované služby je od pondělí do pátku mezi 9 a 17 hodinou, s maximální kapacitou 25 dětí. Časové rozpoložení záleží pouze na domluvě a potřebách klienta. Většinou se jedná o 2 – 4 hodiny odpoledne.

Každé dítě má svého asistenta, s kterým dochází do kroužku a spolupracuje na rozvoji a interakci s ostatními dětmi. Asistent musí projít ústním pohovorem a absolvuje dvoudenní výcvik. Poté je obeznámen informacemi týkajícími se schopností a omezeními svého budoucího klienta. Před první hodinou kroužku se setká rodina s vybraným asistentem a koordinátorem. Zde jsou domlouvány přesné podmínky a požadavky tzv. Individuální plán. Po podepsání Dohody o spolupráci se zákonným zástupcem dítěte začne být služba poskytována. Pokud si asistent získá důvěru dítěte, plní naplánované požadavky a cíle, není důvod ke změně. Dvojice zůstává neměnná po celou dobu poskytování služby. Monitoring dodržování Individuálního plánu zastřešuje koordinátor služby. Má za úkol hodnotit úspěšnost dosažených cílů, případně doporučí nápravu, udělá potřebné úpravy či plán rozšíří o další požadavky.

Skupinová supervize pomáhá asistentům řešit neočekávané situace, dochází k výměně zkušeností a názorů na věc. Při vážnějších problémech mohou využít metody

videotréningu interakcí. Asistenti se mohou dále vzdělávat v rámci poskytovaných vzdělávacích seminářů.

Graf 1: Organizační struktura programu Jiné odpoledne



Zdroj: Registr poskytovatelů služeb

Tato služba je poskytována bezplatně, klient platí pouze náklady na vybraný kroužek. Projekt je spolufinancován z dotací Ministerstva práce a sociálních věcí - na poskytování sociálních služeb, z grantů hlavního města Prahy a ostatních městských částí, příspěvkem ostatních resortů státní správy a nadací tuzemských i zahraničních. Na financování se částečně podílí i zřizovatel (viz Tabulka 2).³¹

³¹ Registr poskytovatelů sociálních služeb. *Vyhledávání služby: Doplnkové údaje*. [online]. 2009, 8.10.2012 [cit. 2012-10-21]. Dostupné z: <http://iregistr.mpsv.cz/sluzba/doplnkoveudajesluzby/14465>

Tabulka 2: Finanční rozvaha k zajištění provozu služby
(Jiné odpoledne)

Rozpočet služby podle jednotlivých zdrojů financování	Rozpočet roku 2009
Grant HPM - oblast sociálních služeb	150 000 Kč
Městské části	250 000 Kč
Ostatní resorty státní správy	120 000 Kč
Nadace zahraniční i tuzemské	200 000 Kč
Příspěvek zřizovatele	213 050 Kč
Celkem	933 050 Kč
Rozpočet podle nákladových položek	Rozpočet roku 2009
Provozní náklady celkem	301 000 Kč
Osobní náklady celkem*	632 050 Kč
Celkem	933 050 Kč

* mzdové náklady zahrnují hrubé mzdy, DPP, DPČ včetně 35% odvodů na sociální a zdravotní pojištění
Zdroj: Registr poskytovatelů služeb

10.2. Dobrovolnické centrum – Akce Pontony

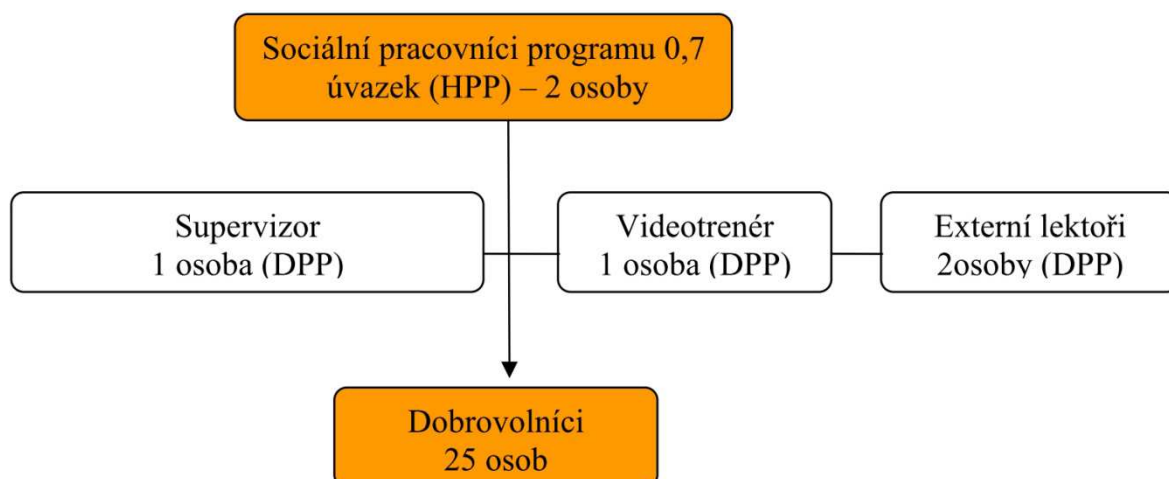


Dobrovolnické centrum – Akce Pontony je realizován od 1. 9. 1999 až do současnosti. Je službou podle zákona č. 108/2006 Sb., o sociálních službách § 66 – Sociálně aktivizační služby pro seniory a osoby se zdravotním postižením. Hlavním cílem tohoto projektu je poskytovat sociální službu občanská advokacie lidem s kombinovaným a mentálním postižením a lidem trpící autismem. Zaměření je na věkovou kategorii od 16 do 64 let. Mezi další cíle patří zajištění smysluplného využití volného času, seznámit je o právech a povinnostech týkajících se práce, bydlení, partnerství apod.

Služba je poskytována 25 klientům celoročně každý den, podle potřeby klienta a možností dobrovolníka. Tento program je postavený na dobrovolnické službě. Klientovi je přidělen jeden dobrovolník, s kterým tvoří stálou dvojici a snaží se dosáhnout stanoveného cíle, potřeby nebo činnosti. Předem je sepsán tzv. Individuální plán, kde jsou požadavky podrobně vypsány. Setkávání dobrovolníka s klientem se uskutečňuje minimálně jednou týdně na 2 – 3 hodiny. Chodí společně na procházky, nakupovat, jezdí městskou hromadnou dopravou, chodí za kulturou, ale i sportovat. Stýkají se i s ostatními lidmi za účelem komunikace a interakce. Klientovi se rozšiřuje obzor vnímaných věcí a situací, naučí se správně reagovat, dokáže si sám poradit a stává se méně závislý na ostatních.

Dobrovolník funguje pod odborným vedením koordinátora. Jednou za měsíc odevzdává písemné vyjádření o úspěšnosti či neúspěšnosti plnění Individuálního plánu. Koordinátor má tak zpětnou vazbu a může lépe zhodnotit plnění cílů. Doporučí případné změny a dá návrhy na zlepšení. Dobrovolník může využít podpory videotréninku interakcí nebo individuální či skupinové supervize.

Graf 2: Organizační struktura programu Dobrovolnické centrum - Akce Pontony



Zdroj: Registr poskytovatelů služeb

Služba je poskytována bezplatně a je realizována ve spolupráci s občanským sdružením Hestia - národním dobrovolnickým centrem. Financována je z grantů hlavního města Prahy, příspěvkem ostatních resortů státní správy a nadací tuzemských i zahraničních (viz Tabulka 3).³²

³² Registr poskytovatelů sociálních služeb. *Vyhledávání služby: Doplnkové údaje*. [online]. 2009, 8.10.2012 [cit. 2012-10-21]. Dostupné z: <http://iregistr.mpsv.cz/sluzba/doplnkoveudajesluzby/14492>

Tabulka 3: Finanční rozvaha k zajištění provozu služby
(Dobrovolnické centrum - Akce Pontony)

Rozpočet služby podle jednotlivých zdrojů financování	Rozpočet roku 2009
Grant HPM - oblast sociálních služeb	580 000 Kč
Ostatní resorty státní správy	150 000 Kč
Nadace zahraniční i tuzemské	60 000 Kč
Příspěvek zřizovatele	62 000 Kč
Celkem	852 000 Kč
Rozpočet podle nákladových položek	Rozpočet roku 2009
Provozní náklady celkem	278 000 Kč
Osobní náklady celkem*	574 000 Kč
Celkem	852 000 Kč

* mzdové náklady zahrnují hrubé mzdy, DPP, DPČ včetně 35% odvodů na sociální a zdravotní pojištění
Zdroj: Registr poskytovatelů služeb

10.3. Osobní asistence



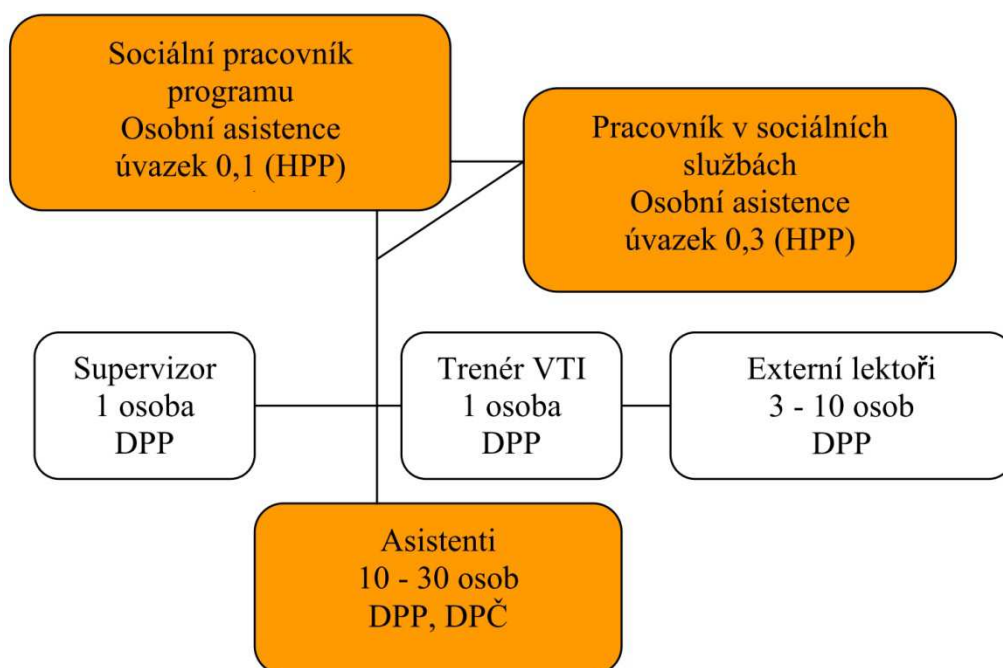
Osobní asistence funguje od 1. 1. 2011. Jedná se o sociální službu dle zákona č. 108/2006 Sb., § 39 osobní asistence. Služba je poskytována klientům s mentálním a kombinovaným postižením a osobám s autismem. Věkové zařazení klientů je od 3 do 26 let. Kapacita nabízené osobní asistence je 12 klientů a funguje od pondělí do pátku od 9 do 17 hodin. Po předchozí domluvě lze dohodnout jiný čas i den. Asistenční služba je z největší části využívána pro děti a dorost od 3 do 18 let při doprovodu do školy či ze školy. V odpoledních hodinách se jedná zejména o asistenci do různých zájmových kroužků, případně asistence v domácím prostředí. Pro jednoho klienta je rozsah služby stanoven nanejvýš 40 hodin za měsíc.

Hlavním cílem je, aby se klient stal více samostatný, rozvíjel své komunikační schopnosti a motorické dovednosti. Pro dobře fungující asistenční službu je důležité, aby klient nejdříve sdělil svá přání a požadavky. Koordinátor, který má za úkol celé vedení této služby, vypracuje tzv. Individuální plán, do kterého zahrne všechny potřeby klienta a zároveň stanoví harmonogram poskytovaných služeb. V další fázi hledá asistenta, který bude nejlépe splňovat daná kritéria. Asistent musí projít základním ústním pohovorem a absolvuje výcvik, v němž se seznámí se situacemi, které by mohly při výkonu asistence nastat. Jedná se o nacvičení poskytnutí první pomoci při epileptickém záchvatu, jak se zachovat, když klient začne obtěžovat jiné lidi v dopravním prostředku, jak vyjít ze situace,

když klient dostane záchvat agrese apod. Nejméně jednou do měsíce se asistent účastní supervize, a pokud je potřeba může využít videotréningu či odborných seminářů. Jednou měsíčně vypracovává písemnou zprávu a informuje koordinátora o průběhu služby.

Hlavní důraz je kladen na vyhovění přání klienta a zapojení ho do všech plánů a rozhodování. Důležitým prvkem k rozvoji klienta je co největší využití jeho potenciálu, zejména týkající se sebeobsluhy, samostatnosti, komunikace, sociálních dovedností a duševní a rozumové schopnosti.

Graf 3: Organizační struktura programu Osobní asistence



Zdroj: Registr poskytovatelů služeb

Finanční spoluúčast klienta na službě je 100 Kč za poskytnutou hodinu. Osobní asistence je spolufinancována z grantů hlavního města Prahy, z dotací Ministerstva práce a sociálních věcí na poskytování sociálních služeb, z dotací městských částí a z příspěvku zřizovatele (viz Tabulka 4).³³

³³ Registr poskytovatelů sociálních služeb. *Vyhledávání služby: Doplnkové údaje*. [online]. 2009, 8.10.2012 [cit. 2012-10-21]. Dostupné z: <http://iregistr.mpsv.cz/sluzba/doplnkoveudajesluzby/14477>

Tabulka 4: Finanční rozvaha k zajištění provozu služby
(Osobní asistence)

Rozpočet služby podle jednotlivých zdrojů financování	Rozpočet roku 2011
Grant HPM - oblast sociálních služeb	100 000 Kč
Dotace MPSV - na poskytování sociálních služeb	400 000 Kč
Úhrady od uživatelů (strava, ubytování, apod.)	200 000 Kč
Městské části	153 000 Kč
Příspěvek zřizovatele	50 000 Kč
Celkem	903 000 Kč
Rozpočet podle nákladových položek	Rozpočet roku 2011
Provozní náklady celkem	184 000 Kč
Osobní náklady celkem*	719 000 Kč
Celkem	903 000 Kč

* mzdové náklady zahrnují hrubé mzdy, DPP, DPC včetně 35% odvodů na sociální a zdravotní pojištění

Zdroj: Registr poskytovatelů služeb

10.4. Pracovně-tréninkový program



Pracovně-tréninkový program kavárna Vesmírna je sociální službou podle zákona č. 108/2006 Sb., § 70 sociální rehabilitace. Tato služba funguje od 21. 3. 2002. Cílovou skupinou jsou osoby s kombinovaným a mentálním postižením ve věku od 18 do 64 let. Je určena pro 6 klientů, kteří během 1,5 roku nasbírají zkušenosti v reálném pracovním prostředí a budou tak lépe připraveni na uplatnění se na otevřeném pracovním trhu. Provozní doba kavárny Vesmírna je každý všední den od 10:30 do 21 hodin a pracuje se na 3 směny po 4 hodinách. Klienti mají možnost vyzkoušet si různé pracovní pozice, které je potřeba vykonávat pro zajištění chodu kavárny. Patří k nim obsluha hostů, přijímání a vyřizování objednávek, příprava nápojů i jídel, samozřejmě i nezbytný úklid. Klient se naučí dodržovat pracovní návyky, učí se zodpovědnosti sám za sebe, trénuje se v komunikačních dovednostech a je seznámen se svými právy a povinnostmi.

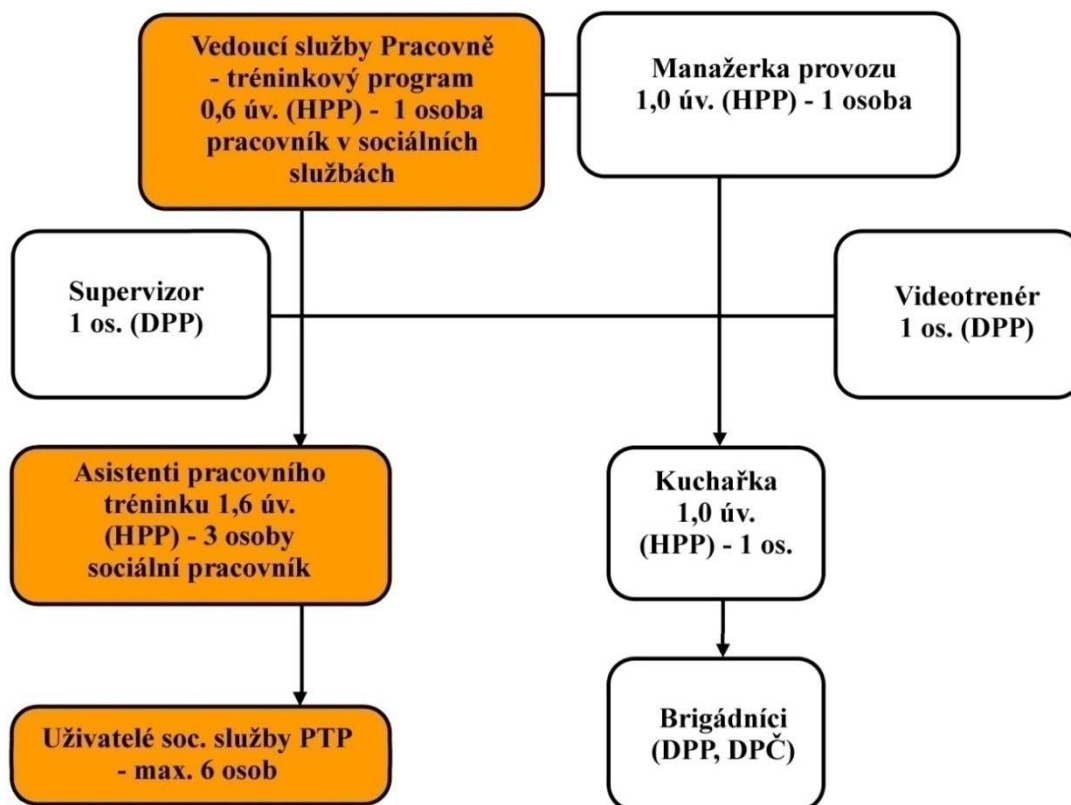
Navázání kontaktu s klientem probíhá formou schůzky, kde jsou představeny a podrobně popsány nabízené služby. Pokud je projeven zájem ze strany klienta, sepíše se s ním Dohoda o spolupráci. Klient se v průběhu zkušební doby na dva nebo tři měsíce, může rozmyslet, zda chce v Pracovně-tréninkovém programu pokračovat nebo nikoliv. Při kladném rozhodnutí dochází k uzavření Dohody o pracovní činnosti a jsou odměňováni mzdou, která se odvíjí od vykonané práce, dodržování stanovených pracovních pravidel a samostatnosti. Od ledna 2012 došlo k výrazné změně v tomto smyslu, zejména co se týče

odměňování. Hlavní důvody jsou stále se snižující příjmy z dotací a grantů a uvědomění si, že se nejedná o zaměstnání, nýbrž o trénink a přípravu na zaměstnání. Klient nově dostává motivační odměnu, která se přímo odvíjí od přístupu a výkonu práce.

Každému klientovi je vytvořen Individuální plán služby, v němž se stanoví cíle, týkající se pracovních a sociálních dovedností, kterých je potřeba dosáhnout. Pro klienty jsou vytvářeny pomůcky, které usnadní porozumění pracovních činností. Patří k nim různé obrázkové a zvukové pomůcky, piktogramy a přehledně napsané manuály. K velké podpoře a pomoci slouží individuální nebo skupinové pohovory, které dodávají klientům více sebedůvěry a posilují rozvoj celkové osobnosti. Pohovory jsou vedeny pracovníkem Pracovně-tréninkového programu.

Přibližně po roce a půl je klient ve většině případů připraven na přechod na trh práce nebo k nalezení pracovního uplatnění v nechráněných podmínkách. Když se klientovi nepodaří nalézt zaměstnání hned po ukončení praxe v kavárně Vesmírna, může využít návazného Tranzitního programu, který je zaměřen na vyhledávání zaměstnání na otevřeném trhu práce.

Graf 4: Organizační struktura Pracovně-tréninkového programu



Zdroj: Registr poskytovatelů služeb

Personální zajištění bezproblémového chodu Pracovně-tréninkového programu se skládá z manažera provozu, koordinátora, asistentů, barmanky a kuchařky. Pracovní náplní manažera je koordinování a plánování směn, odpovídá za provoz a organizaci, jedná s dodavateli, zajišťuje zásobování. Sestavuje rozpočet, zpracovává inventarizaci, účetnictví a mzdy.

Vedoucí Pracovně-tréninkového programu se zabývá přípravou, realizací, hodnocením a psaním projektů. Je odpovědný za vedení celého programu. Sestavuje metodiky. Komunikuje s médii a jinými organizacemi, spolupracuje s odborníky a zajišťuje public relations.

Asistenti mají za úkol podporovat, vést a rozvíjet pracovní a sociální dovednosti u klientů. Kuchařka připravuje jednoduché pokrmy a má na starost zásobování a práci na baru.

Služba je klientům poskytována bezplatně. Na financování se podílí hlavní město Praha, Ministerstvo práce a sociálních věcí, nadace tuzemské i zahraniční, městské části a sdružení vlastními příjmy (viz Tabulka 5).³⁴

Tabulka 5: Finanční rozvaha k zajištění provozu služby
(Pracovně-tréninkový program)

Rozpočet služby podle jednotlivých zdrojů financování	Rozpočet roku 2011
Grant HMP - oblast sociálních služeb	360 000 Kč
Dotace MPSV - na poskytování sociálních služeb	746 000 Kč
Nadace tuzemské i zahraniční	300 000 Kč
Městské části	200 000 Kč
Vlastní příjmy organizace	1 887 800 Kč
Celkem	3 493 800 Kč
Rozpočet podle nákladových položek	Rozpočet roku 2011
Provozní náklady celkem	1 400 000 Kč
Osobní náklady celkem*	2 093 800 Kč
Celkem	3 493 800 Kč

* mzdové náklady zahrnují hrubé mzdy, DPP, DPC včetně 35% odvodů na sociální a zdravotní pojištění
Zdroj: Registr poskytovatelů služeb

³⁴ Registr poskytovatelů sociálních služeb. *Vyhledávání služby: Doplnkové údaje*. [online]. 2009, 8.10.2012 [cit. 2012-10-21]. Dostupné z: <http://registr.mpsv.cz/sluzba/doplnkoveudajesluzby/14466>

10.5. Tranzitní program



Tranzitní program se řídí zákonem č. 108/2006 Sb., o sociálních službách, § 70 sociální rehabilitace. Je poskytován od 1. 1. 2003 a je zaměřen na cílovou skupinu osob s chronickým duševním onemocněním, s kombinovaným postižením, s mentálním postižením, s tělesným postižením a osoby se zdravotním postižením. Věková kategorie klientů je od 18 do 64 let. Služba funguje ambulantně pro 8 klientů a terénně také pro 8 klientů. Přibližná doba využívání této služby je 1,5 roku. Služba přímo navazuje na Pracovně-treninkový program uskutečňující se v provozovně kavárna Vesmírna. Není zde předpoklad absolvování Pracovně-treninkového programu, služba je otevřena pro všechny zájemce. Klient však musí splňovat stanovená kritéria, aby mohl být přijat do tranzitního programu. Mezi hlavní kritéria patří:

- motivace k zapojení do běžného pracovního prostředí
- seznámení s podmínkami programu a vůle a ochota ke spolupráci na svém rozvoji
- schopnost samostatně dojíždět do programu, případně se to naučit
- schopnost sebeobsluhy
- u osob s duševním onemocněním, pravidelné návštěvy u psychiatra a jeho doporučení
- souhlas s pravidly tranzitního programu

Cílem tranzitního programu je podpora osob se zdravotním postižením, které hledají zaměstnání a chtějí se uplatnit na otevřeném pracovním trhu. Podpůrné metody práce s klientem začínají pravidelnými schůzkami, kde se klient setká s koordinátorem. Schůzka probíhá formou pohovorů většinou 1x týdně, přibližně na 40 minut. Pohovor je veden srozumitelným způsobem, dle možností a schopností klienta, aby porozuměl všemu, co se od něj očekává. Předpokládá se, že i on se bude do hledání zaměstnání iniciativně zapojovat.

V prvopočátku jsou s klientem probírány představy o zaměstnání, co ho baví a co by rád dělal. Sestaví se osobní profil a podle zájmu, vzdělání a schopností klienta se stanoví obor, ve kterém se zaměstnání vyhledává. Společně s pracovníkem tranzitního programu napíše životopis, který posílají buď přímo společností, nebo hledají v různých

inzerátech v novinách či internetu. V průběhu schůzek si klient osvojuje telefonování, pracovní pohovor, simulují se různá setkání se zaměstnavateli a probírá se příprava na první den v zaměstnání včetně podepsání pracovní smlouvy.

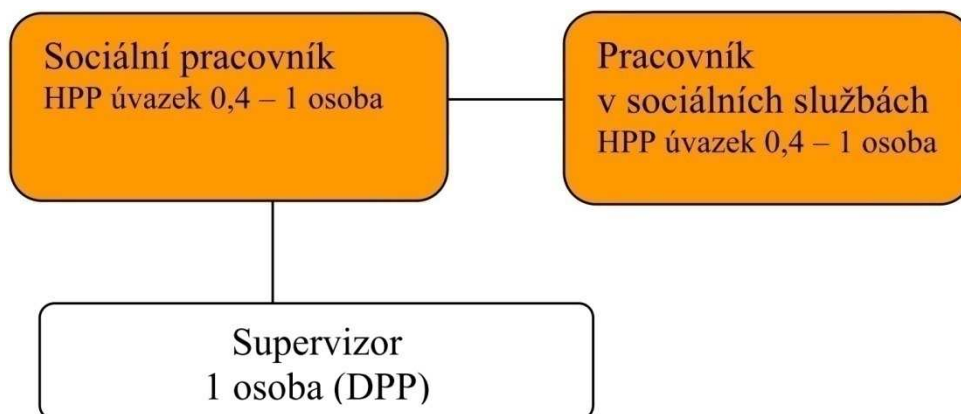
Mezi další formy podpory patří stáže. Klientovi jsou nabídnuty stáže na běžných pracovištích, kde si může vyzkoušet, co je to skutečná práce. Vyzkoušejí si práci v novém prostředí s jinými přístupy lidí včetně plnění nových úkolů. Po absolvování stáže získává klient osvědčení, které mu později může pomoci při hledání práce.

Když je klientovi nalezena práce, stále využívá podpory asistenta, který sjednává a vyřizuje pracovní pohovory, dohlíží na podmínky nového pracoviště, zajišťuje podepsání pracovní smlouvy, včetně nezbytných úprav a formalit, případně žádá o změnu pracovní doby nebo náplně práce. Pokud je potřeba, asistent v prvních týdnech doprovází klienta do zaměstnání a pomáhá mu zapracovat se a začlenit se do kolektivu. Maximální doba asistování v zaměstnání je 3 měsíce.

Hlavní náplní tohoto programu je poskytnout klientovi dostatečnou podporu, aby byl schopen vykonávat pracovní úkoly a dlouhodobě si zaměstnání udržel. Pracovník tranzitního programu se snaží odbourávat bariéry a předsudky zdravých kolegů, případně jim doporučí, jak jednat se zdravotně postiženým kolegy.

Tranzitní program zajišťuje tzv. Job kluby, při nichž si klienti vyměňují své zkušenosti a snaží se řešit vzniklé problémy. Účastní se ho všichni klienti, kteří jsou i nejsou zaměstnaní. Job klub probíhá pravidelně 1x za měsíc a trvá přibližně 1 a půl hodiny. Pro klienty, kteří zaměstnání stále hledají, je tento způsob komunikace velmi inspirativní a motivující. Svě zkušenosti si vzájemně sdílejí ve formě rozhovorů či her. Účast na Job klubu je jedním z pravidel tranzitního programu. Každý klient se ho musí účastnit minimálně 5x ročně. Kapacita Job klubu je 12 osob, pro větší efektivitu je ideální stav 6 – 8 osob.

Graf 5: Organizační struktura tranzitního programu



Zdroj: Registr poskytovatelů služeb

Finanční spoluúčast klienta na službě je 300 Kč jako vstupní poplatek, která má motivovat k většímu zapojování do hledání zaměstnání a případně eliminuje zneužití služby. Finanční částka částečně pokryje náklady na telefonování, kopírování a tisk materiálů. Tranzitní program je financován z dotace Ministerstva práce a sociálních věcí na poskytování sociálních služeb, z dotací městských částí, z příspěvku zřizovatele, nadací tuzemských i zahraničních a z prostředků Evropského sociálního fondu (viz Tabulka 6).³⁵

Tabulka 6: Finanční rozvaha k zajištění provozu služby
(Tranzitní program)

Rozpočet služby podle jednotlivých zdrojů financování	Rozpočet roku 2009
Prostředky Evropského sociálního fondu	350 000 Kč
Dotace MPSV - na poskytování sociálních služeb	498 000 Kč
Nadace tuzemské i zahraniční	100 000 Kč
Městské části	100 000 Kč
Příspěvek zřizovatele	116 000 Kč
Celkem	1 164 000 Kč
Rozpočet podle nákladových položek	Rozpočet roku 2009
Provozní náklady celkem	287 000 Kč
Osobní náklady celkem*	877 000 Kč
Celkem	1 164 000 Kč

* mzdové náklady zahrnují hrubé mzdy, DPP, DPČ včetně 35% odvodů na sociální a zdravotní pojištění

Zdroj: Registr poskytovatelů služeb

³⁵ Registr poskytovatelů sociálních služeb. *Vyhledávání služby: Doplnkové údaje*. [online]. 2009, 8.10.2012 [cit. 2012-10-21]. Dostupné z: <http://registr.mpsv.cz/sluzba/doplnkoveudajesluzby/14493>

10.6. Projekt „S individuální podporou k zaměstnání“

Projekt „S individuální podporou k zaměstnání“ se realizuje od 1. 4. 2011 a stále probíhá. Zaměřen je na cílovou skupinu osob s mentálním a kombinovaným postižením a osoby po úrazu mozku. Věková kategorie je od 18 do 64 let. Předpokládaný počet tohoto projektu je 18 klientů.³⁶

Hlavní náplní individuální podpory k zaměstnání je integrace do běžného pracovního prostředí. Součástí podpory pracovní a sociální integrace je určení profesní a bilanční diagnostiky. Služby profesní a bilanční diagnostiky jsou řešeny skupinově, při čemž v jedné skupině může být maximálně 2 až 5 osob. Bilanční diagnostika poskytuje informace o osobnostních charakteristikách klienta a doporučuje kroky vhodné k dalšímu profesnímu rozvoji, avšak s ohledem na osobnostní a výkonový potenciál. Profesní diagnostika je zaměřena na profesní charakteristiku klienta. Zjišťuje jeho dosavadní pracovní zkušenosti a odbornost. Zaměřuje se na osobní a životní úroveň s ohledem na regionální podmínky pracovního trhu a poptávku po pracovních silách. Bilanční a profesní diagnostika je poskytována na základě standardizovaných psychodiagnostických metod, které jsou přizpůsobeny schopnostem a možnostem klienta. Výsledkem diagnostiky je vyhodnocení dovedností klienta s doporučením, jak efektivně využít vlastního potenciálu v praxi. Pro jednodušší orientaci získá klient strukturovaný životopis, kde jsou vypsány pracovní, technické a psychosociální dovednosti, dále hodnocení o slabých a silných stránkách a návrh možného vzdělávání a osobnostního rozvoje.³⁷

Mezi další poskytovanou podporu k zaměstnání patří kurz základní obsluhy počítače. Kurz probíhá dva týdny, v 10 lekcích po 3 vyučovacích hodinách. Je realizován v sídle společnosti a poskytovatelem je společnost EUROCOM 2000 s. r. o. Pro tento účel byly zakoupeny 4 notebooky. Účastnit se ho může maximálně 18 klientů, kde v každém probíhajícím kurzu jsou 4 osoby. Hlavním cílem je naučit klienta základního využívání operačního systému Windows, osvojit si práci v textovém editoru MS Word a Open Office. Nedílnou součástí kurzu je orientace na internetu a práce s elektronickou poštou. Předpokládá se, že po skončení tohoto kurzu si klient bude schopen napsat zprávu či dopis

³⁶ Evropský sociální fond v ČR. *Realizované projekty: S individuální podporou k zaměstnání*. [online]. 2011 [cit. 2012-10-28]. Dostupné z: <http://www.esfcr.cz/projekty/s-individualni-podporou-k-zamestnani>

³⁷ Evropský sociální fond v ČR. *Služby: Profesní a bilanční diagnostika*. [online]. 2011 [cit. 2012-10-28]. Dostupné z: <http://www.esfcr.cz/zakazky/profesni-a-bilancni-diagnostika>

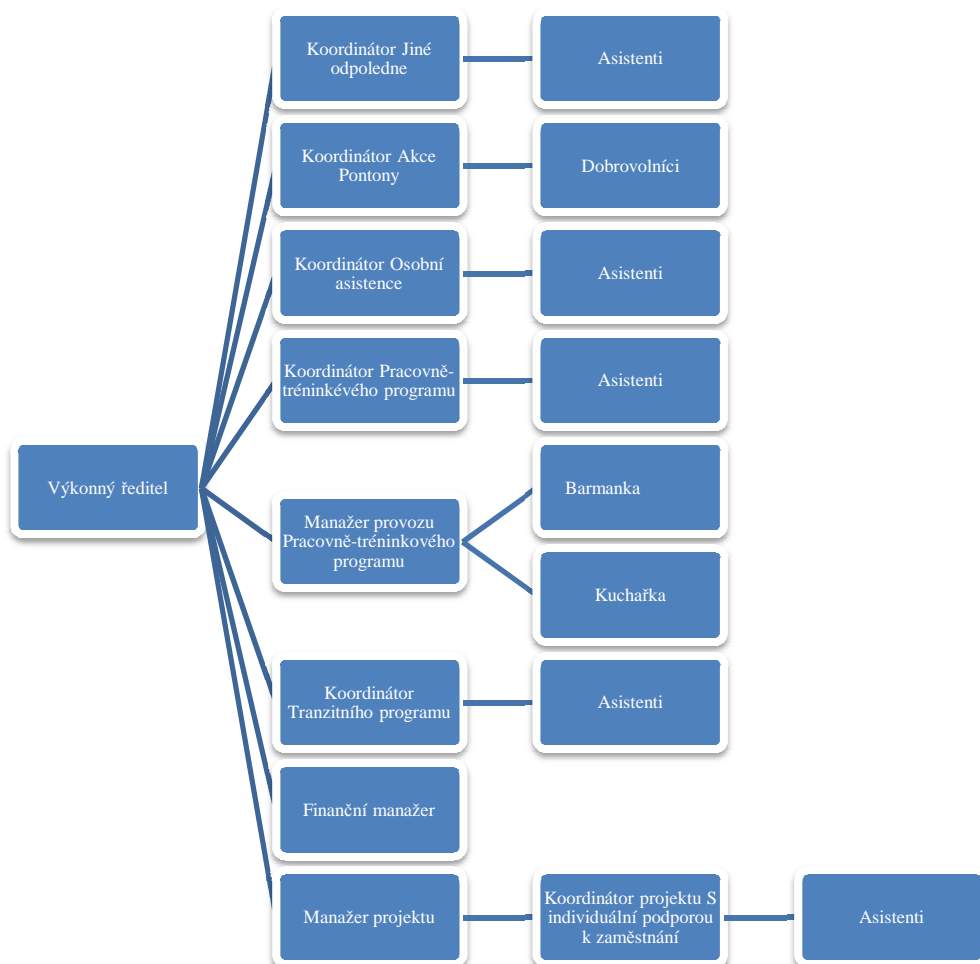
a poslat ho emailem. Po úspěšném ověření praktickou zkouškou dostává klient osvědčení o absolvování tohoto kurzu.³⁸

11. Personální zajištění občanského sdružení Máme otevřeno?, o.s.

11.1. Výkonný ředitel

Občanské sdružení řídí výkonný ředitel, který byl do funkce jmenován 7. 9. 2011. Má vysokoškolské vzdělání ekonomického směru. Je odpovědný za vedení a řízení chodu organizace. Realizuje stanovené cíle. Zabývá se implementací strategických plánů. Pracuje na zlepšování vnitrofiremních procesů. Snaží se o zvyšování efektivity činnosti a stabilizaci finančních toků. Koordinuje tým vedoucích jednotlivých programů a zajišťuje optimální chod hlavních projektů. Základním cílem je celkový rozvoj a stabilita sdružení.

Graf 6: Organizační struktura občanského sdružení Máme otevřeno?, o.s.



Zdroj: Máme otevřeno?, o. s.

³⁸ Evropský sociální fond v ČR. *Služby: Kurz základy obsluhy PC*. [online]. 2011 [cit. 2012-10-28]. Dostupné z: <http://www.esfcr.cz/zakazky/kurz-zaklady-obsluhy-pc>

11.2. Sociální pracovníci – koordinátoři služby

Koordinátoři jednotlivých programů jsou sociální pracovníci, kteří musí splňovat podmínky pro výkon povolání podle zákona č. 108/2006 Sb., o sociálních službách. Nezbytnou podmínkou je způsobilost k právním úkonům, bezúhonnost, zdravotní a odborná způsobilost. Bezúhonnost se dokládá výpisem z rejstříku trestů. Zdravotní způsobilost zjišťuje a dokládá praktický lékař. Odborná způsobilost k výkonu povolání sociálního pracovníka je

- vyšší odborné vzdělání se zaměřením na sociální práci a sociální pedagogiku, sociální a humanitární práci, sociálně právní činnost nebo charitní a sociální činnost
- vysokoškolské vzdělání (bakalářské, magisterské nebo doktorské) zaměřené na sociální práci, sociální politiku, sociální pedagogiku, sociální péči, sociální patologii, právo nebo speciální pedagogiku
- absolvování akreditovaných vzdělávacích kurzů se sociální tematikou v rozsahu minimálně 200 hodin a praxe sociálního pracovníka v trvání nejméně 5 let, s podmínkou ukončeného vysokoškolského vzdělání jiného než sociálního směru
- absolvování akreditovaných vzdělávacích kurzů se sociální tematikou v rozsahu minimálně 200 hodin a praxe sociálního pracovníka v trvání nejméně 10 let, s podmínkou ukončeného středního vzdělání s maturitou v oboru sociálně právním.³⁹

Pracovní náplň koordinátorů je odpovědnost za vedení nabízených služeb. Navazování komunikace a podávání informací o právech a povinnostech klientům, případně zákonným zástupcům. Sestavování Individuálních plánů pro klienty. Vyhledávání vhodných dobrovolníků či asistentů. Zajišťování potřebných školení, vzdělávacích seminářů a supervizí. Monitorovat fungování služby. Připravovat, realizovat, hodnotit a psát projekty a metodiky. Spolupracovat s ostatními koordinátory a podílet se na osvětě veřejnosti, zaměstnavatelů, medií, novinářů i odborníků.

³⁹ Ministerstvo práce a sociálních věcí ČR. *Odkazy, soubory: Zákon 108/2006 Sb, o sociálních službách.* [online]. 2006, [cit. 2012-10-28]. Dostupné z: http://www.mpsv.cz/files/clanky/7372/108_2006_Sb.pdf

11.3. Struktura zaměstnanců

Nejvyšší podíl zaměstnanců tvoří věková skupina od 26 do 35 let, celkem 11 lidí z toho 9 žen a 2 muži. Tato struktura zaměstnanců vypovídá o mladém kolektivu. Pouze dvě ženy jsou ve věkové skupině od 36 do 45 let. Všech 17 zaměstnanců vystudovalo minimálně střední školu s maturitou. Z toho vysokoškolského vzdělání dosáhlo 71 % zaměstnanců, podíl 10 žen a 2 muži. Vyšší odbornou školu vystudovala 1 žena a střední školu s maturitou 4 ženy. Vzdělání zaměstnanců je ve většině případů se sociálním zaměřením. Podle Českého statistického úřadu je podíl žen vyšší než podíl mužů zaměstnaných v sociálních službách. Tento fakt je zřetelný i u zaměstnanců občanského sdružení. Celkový podíl zaměstnaných ve sdružení je 15 žen a 2 muži.

Počet zaměstnanců se během let 2001 až 2011 rapidně změnil. V roce 2001 mělo sdružení celkem 43 zaměstnanců, v roce 2002 vzrostl počet na 54 a od té doby stále klesá. Mění se i poměr zaměstnaných na hlavní a částečný pracovní poměr. V současnosti jsou na hlavní pracovní poměr zaměstnání pouze 4 lidi, ostatní pracují na částečný pracovní poměr v rozsahu od 0,4 do 0,7 úvazku.

Vypovídá to o vysoké produktivitě práce, jelikož veškeré nabízené služby fungují ve stejném rozsahu a kvalitě. Důvodem stále se snižujícího počtu zaměstnanců jsou zejména vysoké mzdové náklady a omezený rozpočet. Ačkoliv jsou služby pro klienty zajišťovány bez jakýchkoliv změn a ve standardní kvalitě, negativní vliv nízkého počtu zaměstnanců působí při přípravách veřejných sbírek a benefičních akcí. Pořádání těchto akcí je velmi časově, organizačně i finančně náročné a vyžaduje dostatečné zajištění. V těchto případech je počet zaměstnanců neuspokojivý.

Tabulka 7: Struktura zaměstnanců

(podle věku, pohlaví a nejvyššího dosaženého vzdělání)

Věková skupina	Nejvyšší dosažené vzdělání						Celkem
	střední s maturitou		vyšší odborné		vysokoškolské		
	ženy	muži	ženy	muži	ženy	muži	
18 - 25	2	0	0	0	2	0	4
26 - 35	1	0	1	0	7	2	11
36 - 45	1	0	0	0	1	0	2
46 - 65	0	0	0	0	0	0	0
Celkem	4	0	1	0	10	2	17

Zdroj: Máme otevřeno?, o. s.

11.4. Asistenti v sociálních službách

Hledání asistentů a dobrovolníků probíhá pomocí inzerátů na webových portálech www.prace.cz, www.dobrovolnik.cz, na stránkách občanského sdružení Máme otevřeno?, o.s. v sekci Volná místa a vývěskami ve školách se sociálním zaměřením.

Uchazeči, kteří se hlásí na pozici asistenta v programu Jiné odpoledne, musí splňovat kritéria vyžadující občanským sdružením věk nad 18 let, zkušenosti s jakoukoliv pedagogickou nebo zájmovou prací s dětmi, motivace k práci s dětmi, vlastnímu seberozvoji a dalšímu vzdělávání, spolehlivost a zodpovědnost. Podle zákona č. 108/2006 Sb., o sociálních službách musí uchazeč splňovat podmínky pro výkon činnosti v sociálních službách, tzn. způsobilost k právním úkonům, bezúhonnost, zdravotní a odbornou způsobilost. Odborná způsobilost je základní vzdělání, střední vzdělání s výučním listem či maturitou nebo vyšší odborné vzdělání a absolvování akreditovaného kvalifikačního kurzu. Asistenti v programu Jiné odpoledne pracují na Dohodu o provedení práce a je jim přiznaná odměna ve výši 60,-Kč/hodinu.

Zájemci do programu Asistenční služba musí splňovat přísnější kritéria. Očekává se věk nad 18 let, střední vzdělání s výučním listem či maturitou, vyšší odborné vzdělání nebo vysokoškolské vzdělání sociálního, pedagogického nebo zdravotnického směru, nebo zkušenosti v sociálních či pedagogické oblasti, spolehlivost, trpělivost, kladný vztah k lidem s postižením. Dle zákonných podmínek je nutné splnit způsobilost k právním úkonům, bezúhonnost, zdravotní a odbornou způsobilost. Asistenti programu Asistenční služba pracují na Dohodu o provedení práce a dostávají odměnu 80,-Kč/hodinu.

11.5. Dobrovolníci, dobrovolnická služba

Prvním právním předpisem v České republice upravujícím statut dobrovolníka je zákon č. 198/2002 Sb., o dobrovolnické službě, který vstoupil v platnost v roce 2003. Díky tomuto zákonu se stala dobrovolnická služba známou a uznávanou. Akreditované organizace mají metodiky, jak jsou dobrovolníci vybíráni a připravováni na svoji činnost, zda a jaká rizika jejich činnost může představovat a jak jsou proti těmto rizikům chráněni.

Občanské sdružení Máme otevřeno? je akreditovanou organizací s akreditovanými projekty v oblasti dobrovolnické služby. Akreditaci uděluje Ministerstvo vnitra České republiky na dobu 3 let. První akreditaci občanské sdružení získalo 20. 9. 2005 na pomoc osobám zdravotně postiženým, pomoci při pořádání kulturních nebo sbírkových charitativních akcí pro osoby se zdravotním postižením, pomoci při péči o děti, mládež a

rodiny v jejich volném čase. Dobrovolníci zapojeni do projektu poskytují asistenci při volnočasových aktivitách dětem i dospělým s mentální retardací nebo s kombinovaným postižením. Zároveň jsou nepostradatelnou pomocí při pravidelných doprovodech klientů do nebo z denních stacionářů, speciálních škol, chráněných dílen a pracovišť. Pomáhají při pořádání akcí a sbírek ve prospěch lidí s postižením a podílejí se na překladech zahraničních materiálů a jejich úpravě pro použití na webových stránkách. Mezi dobrovolníky se uplatňují především studenti vyšších odborných škol a vysokých škol. V současnosti 25 – 30 dobrovolníků dlouhodobě pracuje přímo s klienty, 80 dobrovolníků vypomáhá při krátkodobých jednorázových aktivitách.

Dobrovolníci, kteří mají zájem vykonávat dobrovolnickou službu, musí splňovat pouze věk 15 let a mít 2-3 hodiny týdně nevyužitého času a chuť stýkat se na profesionální úrovni s lidmi s postižením. Dobrovolník má svá práva a povinnosti, s kterými je seznámen před zahájením dobrovolnické činnosti.

Práva dobrovolníka

- být seznámen se svými právy a povinnostmi
- dostat úplné informace o poslání a činnosti organizace, ve které chce dobrovolník pomáhat
- dostat úplné informace o činnosti, kterou by měl dobrovolník vykonávat, včetně její obsahové a časové náplně
- vykonávat činnost, která bude naplňovat očekávání dobrovolníka
- na zaškolení, výcvik, trénink, supervizi, pojištění
- na kontakt a spolupráci s koordinátorem projektu, popř. se supervizorem projektu
- právo říci „ne“, nebude-li činnost vyhovovat zájmům a schopnostem dobrovolníka
- vědět, zda vykonaná činnost byla efektivní – možnost účastnit se hodnotícího procesu

Povinnosti dobrovolníka

- splnit úkoly, ke kterým se zavázal – tj. trávit s klientem volný čas na jeho zakázce v dohodnutém čase a navštěvovat supervize, porady a jiné důležité schůzky
- dodržovat mlčenlivost o osobních informacích klientů, pokud se s nimi při své činnosti setká

- informovat koordinátora o svém zdravotním stavu, pokud to činnost, kterou vykonává, vyžaduje
- znát a brát na vědomí své limity (časové, zdravotní atd.)
- v případě jakýchkoliv potíží či nejasností osobně kontaktovat koordinátora programu
- v případě nenadálého úrazu či nehody dopravit klienta k nezbytnému ošetření, případně poskytnout první pomoc
- ztotožňovat se s posláním organizace, pro kterou činnost vykonává a dle toho ji navenek prezentovat

Úspěch neziskové organizace je založen na entuziasmu profesionálů a profesionalitě práce s dobrovolníky. Dobře organizované veřejně prospěšné dobrovolnictví se může stát nedílnou součástí organizace, kdy profesionálové i dobrovolníci tvoří jeden sehraný tým.⁴⁰

12. Zázemí a provozovna občanského sdružení

12.1. Sídlo společnosti

Sídlo společnosti se nachází v soukromém 5 podlažním činžovním domě, na adrese Praha 2 - Vinohrady, U Zvonařky 447/14. Budova nemá výtah ani bezbariérový přístup. Sdružení sídlí ve 2. podlaží, kde jsou 3 kanceláře, každá o výměře cca 25 m², dále vstupní hala a sociální zařízení, celková plocha činí 100 m². Tyto prostory jsou využívány pro veškerou administrativní činnost spojenou s chodem společnosti. Jsou zde vedeny pracovní pohovory, schůzky i pohovory s budoucími klienty a školení jednotlivců. Kanceláře jsou standardně a účelově vybavené kancelářským nábytkem a nezbytnou počítačovou technikou.

Dopravní spojení je metrem do stanice I.P. Pavlova na trase C a následně tramvají č. 6 nebo 11 do stanice Bruselská. Budova se nachází v boční ulici asi 300 metrů od této zastávky. Cestování automobilem je komplikované z důvodu zavedených parkovacích placených modrých zón, které jsou určeny pouze pro parkování rezidentů s dlouhodobou parkovací kartou.

⁴⁰ TOŠNER, Jiří. *Dobrovolníci a metodika práce s nimi v organizacích*. Vyd. 1. Praha: Portál, 2002, 149 s. ISBN 80-717-8514-8.

12.2. Provozovna

Provozovna kavárna Vesmírna sídlí na adrese Praha 1 – Nové Město, Ve Smečkách 604/5. Pronajímatelem je Magistrát hlavního města Prahy. Je to velmi lukrativní adresa, nacházející se 350 m od Václavského náměstí. Vstup do kavárny je bezbariérový. Prostory jsou členěny na část, která je využívána jako kavárna cca 50 m², čajovna 10 m², dětský koutek 10 m², kuchyňka s barem 10 m², malá kancelář, sociální zázemí a sklepní prostory, celková rozloha je 120 m². Kavárna Vesmírna je otevřená od 10:30 do 21 hodin. Mohou ji navštěvovat všichni lidé od miminek až po seniory, včetně pejsků i jiného zvířectva. Celý prostor je nekuřácký. Pro zpříjemnění posezení a pohodlí jsou v kavárně pohovky, je zde možnost si přečíst denní tisk, zapůjčit si zajímavou knihu nebo stolní hru. Rodiče s malými dětmi mají k dispozici dětský koutek a přebalovací pult.

Kavárna Vesmírna je využívána zejména pro pracovní tréninkový program pro osoby s mentálním postižením. Jsou zde pořádány různé kulturní akce - koncerty, amatérská divadla, autorská čtení, besedy nebo workshopy (taneční, hudební, výtvarné). Prostory kavárny lze využít i k soukromým účelům jako jsou narozeninové oslavy, firmám nabízí možnost uspořádat neformální poradou, prezentaci, školení nebo tiskovou konferenci, umělcům a fotografům uspořádat výstavu jejich děl.

Dopravní spojení je metrem do stanice Muzeum na trase A a C nebo do stanice Můstek na trase B. Cestování vlastním automobilem je nevhodné, z důvodu špatné možnosti zaparkování. Jsou zde placené parkovací modré zóny.

12.3. Majetek občanského sdružení

Veškerý majetek občanského sdružení Máme otevřeno? byl získán darem nebo jiným bezplatným způsobem či pořízen za zvýhodněných podmínek. Mezi majetek mající finanční hodnotu lze zahrnout počítačové a technické vybavení, jako jsou notebooky, stolní počítače, monitory, multifunkční zařízení, projektor, plátno a chladící vitrína. Celková pořizovací cena tohoto majetku byla vyčíslena na 117.000 Kč. Ostatní majetek např. kancelářské stoly, židle, regály, skříně, věšáky, lampy, lednice byly získány před dlouhou dobou a jsou značně opotřebované, tudíž finanční hodnota je již nulová. Mezi další majetek s těžko vyčíslitelnou hodnotou patří několik uměleckých děl, které byly již několikrát nabízeny k prodeji, bohužel o ně nikdo nejeví zájem.

Občanské sdružení nevlastní žádné jiné movité věci (cenné papíry či finanční investice) ani žádné nemovité věci.

13. Financování a fundraising

Sdružení využívá pro získávání finančních zdrojů či jiných prostředků fundraising⁴¹, což znamená pořádání benefičních akcí, sbírek, prodávání svých výrobků, organizování členských klubů, případně získává finance formou DMS. Největší část tvoří dotace ministerstev, hlavního města Prahy a Evropského sociálního fondu. Důležitou součástí podpory jsou sponzoři a nadace.

13.1. Dotace

Dotace ze státního rozpočtu na zajištění poskytování sociálních služeb jsou poskytovány v souladu s § 101 zákona č. 108/2006 Sb., o sociálních službách, ve znění pozdějších předpisů, a to na základě žádosti poskytovatele sociálních služeb, která je podávána prostřednictvím internetové aplikace. Dotace ze státního rozpočtu slouží k financování běžných výdajů, které souvisejí s poskytováním sociálních služeb, které jsou v souladu se zpracovaným střednědobým plánem rozvoje sociálních služeb kraje. Dále se míra podpory řídí principy a prioritami dotačního řízení na podporu poskytování sociálních služeb v daném roce. Dotaci lze poskytnout pouze poskytovateli sociální služby, který má oprávnění k poskytování sociálních služeb (registraci) a/nebo je zapsán v registru poskytovatelů sociálních služeb (§ 85 odst. 1 zákona o sociálních službách). Dotace lze poskytnout pouze na úhradu nákladů na poskytování základních druhů a forem sociálních služeb.⁴²Příloha 1 zobrazuje veškeré přijaté dotace od vzniku sdružení v roce 1999 až do roku 2011. Celková suma přijatých dotací činí bez mála 35 mil. Kč. Přičemž největší část 91 % tvoří dotace od Ministerstva práce a sociálních věcí a necelé 4 % dotací jsou získány od Ministerstva zdravotnictví.

Dotace ze strukturálních fondů

Fondy EU představují hlavní nástroj realizace evropské politiky hospodářské a sociální soudržnosti. Právě jejich prostřednictvím se rozdělují finanční prostředky určené ke snižování ekonomických a sociálních rozdílů mezi členskými státy a jejich regiony. Strukturální fondy se dělí na investiční Evropský fond pro regionální rozvoj a neinvestiční Evropský sociální fond, z něhož jsou čerpány finance v oblastech zaměstnanosti a rozvoje

⁴¹ KAY SPRINKEL GRACE. *Beyond Fundraising: New Strategies for Nonprofit Innovation and Investment*. New Jersey: John Wiley & Sons, Inc., 2005. ISBN 10 0-471-70713-9.

⁴² Ministerstvo práce a sociálních věcí ČR. *Dotace na poskytování sociálních služeb*. [online]. 2013 [cit. 2013-02-24]. Dostupné z: <http://www.mpsv.cz/cs/13566>

lidských zdrojů.⁴³ Sdružení získalo v rámci Jednotného programového dokumentu pro Cíl 3 v roce 2005 dotaci na projekt s názvem „Pracovní-třéninkové a informační centrum pro lidi s mentálním postižením“ částku ve výši 4.120.000 Kč a v roce 2007 na projekt „Komplexní podpora lidí s mentálním postižením v jejich uplatnění na otevřeném trhu práce a osvětová kampaň“ částku 5.652.800 Kč. V roce 2011 v rámci Operačního programu Lidské zdroje a zaměstnanost byla přiznána dotace na projekt „S individuální podporou k zaměstnání“ ve výši 3.400.588 Kč.

13.2. Kampaně, sbírky, dary a charitativní akce

Mezi nejúspěšnější akce za dobu fungování sdružení lze zařadit „Akci cihla“ – dejme cihly dohromady!, která byla pořádána v roce 2002 a 2003 ve spolupráci s občanským sdružením Portus Praha. Cílem projektu bylo získat finanční prostředky pro integraci lidí s mentálním postižením do společnosti formou prodeje symbolických cihel. Vyrobeno bylo 20.000 cihel, na spolupráci se podílelo 43 prodejců - dobrovolníků, ve 4 stáncích v centru Prahy (na Můstku, na Staroměstském náměstí, v ulicích Spálená a Na příkopě) a na pobočkách čerpacích stanic Benzina. Na sbírkovém kontě bylo shromážděno v roce 2002 1.630.000 Kč a v roce 2003 1.426.638 Kč.

Mezi další úspěšné akce patřila sbírka „Kameny“, která se uskutečňovala od roku 2002 do roku 2006. Díky dětem z Asociace TOM (turistické oddíly mládeže), které v předvánočním čase prodávaly ručně malované kameny v ulicích velkých měst, získalo sdružení každoročně částku v průměru 40.000 Kč.

Nejdelšího trvání měla benefiční akce „Podzimní kafemletí“. Byla pořádána od roku 2001 až do roku 2008. Základní myšlenkou této akce bylo poskytnout veřejnosti srozumitelnou a hravou formou základní informace, kdo je člověk s mentálním postižením, jak tito lidé žijí, pracují, vzdělávají se a tráví volný čas. Hlavní infostan stával na známých pražských náměstích (Václavské náměstí, náměstí Jiřího z Poděbrad, náměstí Míru), kde se zdarma podávala káva a při té příležitosti široká veřejnost získávala informace prostřednictvím propagačních materiálů a osvětových diářů. Probíhal zde kulturní doprovodný program, jak pro děti (divadelní pohádky, malování a hry), tak pro dospělé. Celá tato akce fungovala díky spolupráci mnoha dobrovolníků, zejména studentů středních

⁴³ Strukturální fondy EU. *Informace o fonděch EU*. [online]. 2013 [cit. 2013-02-24]. Dostupné z: <http://www.strukturalni-fondy.cz/cs/Fondy-EU/Informace-o-fondech-EU>

škol, sponzorů a partnerů. V průměru tato akce přinesla 60.000 Kč. Výjimečný byl 1. ročník, ve kterém dosáhly částky 430.000 Kč a poslední, který přinesl 250.000 Kč.

Důležitou pořádanou akcí byla „Charitativní aukce – benefiční hra“, která byla pořádána od roku 2005 do roku 2009. Úkolem bylo získat umělecká díla od známých či méně známých umělců a za co možná nejvyšší cenu je vydražit. Samotná dražba probíhala v Obecním domě ve spolupráci s aukční síní Dorotheum. Každoročně se dražilo kolem 60 děl s průměrným výtěžkem 160.000 Kč.

Od roku 2004 se sdružení zapojilo do projektu DMS (dárcovská SMS). Je to jednoduchý způsob finanční podpory, kterým může každý držitel mobilního telefonu přispět 27 Kč neziskovým organizacím zapojených do tohoto projektu. Odesláním zprávy DMS MAMEOTEVRENO na tel. č. 877 77 přispěje odesílatel přímo občanskému sdružení Máme otevřeno?. Finanční prostředky touto formou přicházely od roku 2004, kdy probíhala rozsáhlá internetová a outdoorová reklamní kampaň. Ročně se tato částka pohybuje kolem 20.000 Kč. Do září roku 2009 přišlo celkem 4695 DMS zpráv.

13.3. Členství v klubu Kosmos



Nejstálější aktivitou sdružení je klub přátel občanského sdružení Máme otevřeno? nazvaný Kosmos. Funguje od roku 2003 do současnosti. Jeho základní myšlenkou je vzbudit zájem široké veřejnosti o problematiku lidí s postižením a zároveň získat individuální dárcy, kteří by se ztotožnili s cílem a posláním sdružení a podporovali jeho aktivity pravidelně a dlouhodobě. Kosmos je jednoduchý způsob jak se podílet na rozvoji jednotlivých integračních i osvětových programů a jak pomoci lidem s mentálním postižením v integraci do běžného života. Možností jak podporovat je více, buď pravidelně nebo jednorázově formou členského příspěvku v hodnotě 100 Kč měsíčně nebo 1.000 Kč jednorázově za celý rok, materiálně či jinou pomocí. Členstvím na oplátku lidé získávají pravidelné informace o dění sdružení, pozvánky na kulturní akce či různé slevy, mezi něž patří 10% sleva na konzumaci v kavárně Vesmírna, 10% slevu v cukrárně Cukrárna, 1 + 1 vstupenka zdarma na vybraná představení Činoherního klubu nebo zdarma lístky na domácí zápasy Sparty Praha. Na konci roku 2011 měl Kosmos 69 členů a získané finanční prostředky dosáhly v tomto roce 90.000 Kč.

13.4. Sponzoři a příspěvky nadací

Hlavními sponzory sdružení jsou společnosti:

- Marten, s.r.o., která zajišťuje technické překlady, DTP studio a tisk.
- Macron Software, s.r.o. zajišťující vývoj webových aplikací a služby v oboru multimédií
- bnt – pravda & partner, s.r.o. pomáhá s právním a daňovým poradenstvím

Partneři sdružení, kteří podpořili činnost poskytnutím finančního daru:

- Bramac střešní systémy spol. s r. o.
- SUDOP PRAHA a.s.
- Dachstar s.r.o. - podpora klienta Asistenční služby
- PricewaterhouseCoopers Česká republika, s.r.o. - Podpora klientů Pracovně-tréninkového programu v kavárně Vesmírna
- NROS (Nadace rozvoje občanské společnosti) ze sbírky Pomozte dětem podpořila program Jiné odpoledne částkou 100.000 Kč.
- Městská část Praha 2, 5, 6, 8, 10, 11, 13 a 14
- Nadace O2, Nadace KB Jistota, Nadace ČEZ, ČSOB

Poskytnutím materiálního daru nebo služby sdružení podpořili:

- Art Deco Imperial Hotel - poskytnutí prostor hotelu pro konání Seznamovacích večírků pro lidi s mentálním postižením a věnování cen do tomboly
- AC Sparta Praha - lístky na utkání pro klienty a partnery
- Agentura RychlýRande a Jaroslav Šmíd – moderování Seznamovacího večírku
- Nakladatelství Fragment, s.r.o. - věnování knižních cen do tomboly Seznamovacího večírku klientů
- T-Mobile Czech Republic a.s. – věnování cen do tomboly Seznamovacího večírku klientů
- Michal David - poskytnutí cen do tomboly na Seznamovací večírek klientů
- Česká spořitelna, a. s. – poskytnutí tiskárny a monitoru

13.5. Struktura příjmů v roce 2011

Finanční zdroje občanského sdružení se mění každý rok, největší část obvykle tvoří dotace Ministerstva práce a sociálních věcí ČR, které podporuje programy, jež jsou hlavním posláním o. s. Máme otevřeno?. V roce 2011 tvořily téměř 40 %, což činilo 2.548.000 Kč. Další ministerstva se podílejí na rozpočtu dotacemi na základě

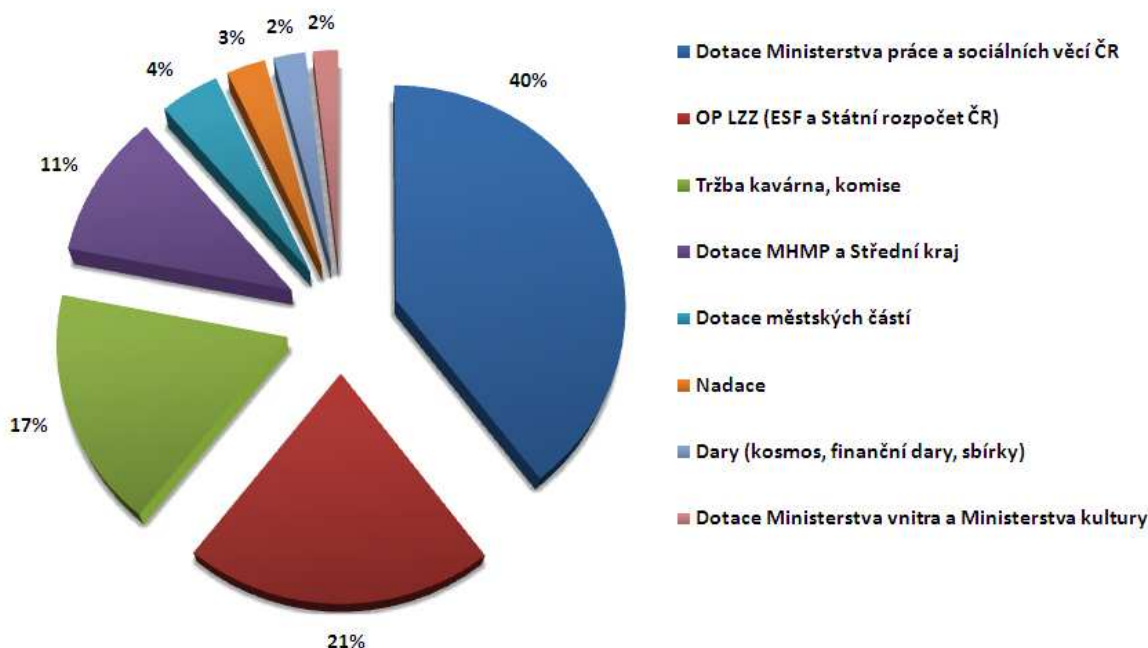
uskutečněných kulturních či jiných akcí pořádaných sdružením, v roce 2011 tyto dotace tvořily pouze necelé 2% (118.000 Kč). V rámci Operačního programu Lidské zdroje a zaměstnanost, nový projekt „S individuální podporou k zaměstnání“ viz kapitola 10.6. získalo sdružení finanční podporu od Evropského sociálního fondu a ze státního rozpočtu ČR, tato částka 1.360.000 Kč tvoří více jak 20 % zdrojů. Nezanedbatelnou částí jsou tržby kavárny Vesmírna, na kterých se podílejí svou pilností přímo klienti, tvoří cca 17 % všech zdrojů, tedy 1.116.000 Kč. Ostatní zdroje jsou závislé zejména na solidaritě občanů, společností a městských částí (viz Tabulka 8).

Tabulka 8: Finanční zdroje za rok 2011

Finanční zdroje	Kč	%
Dotace Ministerstva práce a sociálních věcí ČR	2 548 000 Kč	39,58%
OP LZZ (ESF a státní rozpočet ČR)	1 360 000 Kč	21,13%
Tržba kavárna, komise	1 116 000 Kč	17,34%
Dotace MHMP a Střední kraj	684 000 Kč	10,63%
Dotace městských částí	279 000 Kč	4,33%
Nadace	183 000 Kč	2,84%
Dary (kosmos, finanční dary, sbírky)	149 000 Kč	2,31%
Dotace Ministerstva vnitra a Ministerstva kultury	118 000 Kč	1,84%
Celkem	6 437 000 Kč	100,00%

Zdroj: Máme otevřeno?, o. s., výroční zpráva 2011

Graf 7: Struktura příjmů v roce 2011



Zdroj: Máme otevřeno?, o. s., výroční zpráva 2011

13.6. Vývoj finančních prostředků za období 2007 až 2011

Vývoj získaných prostředků za období 2007 až 2011 zobrazuje Tabulka 9. Velmi úspěšný byl rok 2008, kdy se podařilo získat nejen dotace z ministerstev, ale i z Evropského sociálního fondu a státního rozpočtu ČR. Velkou zásluhu na tom měla informační kampaň Zkuste to!. V rámci zvýšení povědomí široké veřejnosti vzrostla návštěvnost v kavárně Vesmírna, což přineslo nárůst tržeb. Od roku 2009 má vývoj dotací, příspěvků, darů i tržeb z kavárny klesající tendenci. Příčinou snižování získaných peněz z darů je především nízký počet pořádaných sbírek a benefičních akcí. Důvodem je vysoká časová náročnost příprav a nedostačující personální zajištění.

Tabulka 9: Finanční zdroje za období 2007 - 2011
(v tis. Kč)

Finanční zdroje	2007	2008	2009	2010	2011
Dotace ministerstva (MPSV, MK, MZ, MV, MŠMT)	3 900	3 734	3 567	3 070	2 666
OP LZZ (ESF a státní rozpočet ČR)	1 645	2 928	0	0	1 360
Tržba kavárna, komise	1 823	2 315	1 415	1 116	1 116
Dotace MHMP a Střední kraj	394	405	800	624	684
Dotace městských částí	540	1 140	528	694	279
Nadace	40	40	210	480	183
Dary (kosmos, finanční dary, sbírky)	656	979	1 025	738	149
Ostatní - úroky, jiné	37	18	0	0	0
Celkem	9 035	11 559	7 545	6 722	6 437

Zdroj: Máme otevřeno?, o. s., výroční zprávy 2007 až 2011

14. Public relations

Snahou organizace je být úspěšný v integraci a zaměstnávání lidí s mentálním postižením. Jejich heslem je „OSLOVUJEME SPOLEČNOST TAK, ABY CO NEJVÍCE Z NÁS MĚLO OTEVŘENO“. S tímto se spojuje problematika, jak nejlépe, dlouhodobě a intenzivně oslovovat širokou veřejnost. Sdružení se snaží o propagaci svých aktivit pomocí uveřejněných článků a inzerátů v novinách např. MF Dnes, Lidové noviny, Literární noviny, deník Metro a časopisech Reflex, Rytmus Života, Respekt, Žena a život, Nový prostor. Každoročně natočí několik rozhovorů do různých pořadů pro české televize. Prezентují své programy, úspěchy a vize do budoucnosti v mnoha rozhlasových stanicích zejména Český rozhlas, Rádio Impuls, Rádio Beat a v poslední době i na internetovém rádiu APPLAUS. Bylo natočeno několik reklamních spotů, které jsou umístěny na stránkách YouTube a na stránkách sdružení www.mameotevreno.cz. Mezi další způsob internetové reklamy patří banner, což je reklamní proužek, který se obvykle umísťuje v zápatí webové stránky a slouží k propagaci jiných spřátelených webových serverů.⁴⁴ Nový fenomén sociální síť Facebook, kde je sdružení aktivní od 8. 7. 2009 a kde informuje o všech novinkách, událostech i prosbách.

⁴⁴ MACHKOVÁ, Hana. *Mezinárodní marketing: nové trendy a reflexe změn ve světě*. 3., aktualiz. a přeprac. vyd. Praha: Grada, 2009, ISBN 978-80-247-2986-2.

15. Zaměstnávání osob se zdravotním postižením

V rámci reklamní kampaně zaměřené na zaměstnávání osob se zdravotním postižením, která je realizována ve spolupráci s komunikační agenturou Young & Rubicam Praha, s.r.o. a za finanční pomoci Evropského sociálního fondu, státního rozpočtu ČR a hlavního města Prahy získalo sdružení uplatnění pro více svých klientů na otevřeném trhu práce. Cílem kampaně je upozornit na problematiku zaměstnávání lidí se zdravotním postižením a přispět k odstraňování předsudků a přimět zaměstnavatele zaměstnat je. Případně poskytnout jim šanci si zaměstnání vyzkoušet v rámci stáží. Informovat zaměstnavatele a upozornit je, že mohou získat i určité výhody, daňové úlevy, příspěvky na vytvoření chráněného pracovního místa, uhrazení nákladů na přípravu k práci osob se zdravotním postižením či poradenství úřadů práce.

15.1. Daňové úlevy

Podle § 35 zákona č. 586/1992 Sb., o dani z příjmu se daňovým poplatníkům snižuje daň o částku 18 000,- Kč za každého zaměstnance se zdravotním postižením a 60 000,- Kč za každého zaměstnance s těžším zdravotním postižením.

15.2. Chráněné pracovní místo

Chráněné pracovní místo je pracovní místo zřízené zaměstnavatelem pro osobu se zdravotním postižením na základě písemné dohody s Úřadem práce a poskytuje se na jeho zřízení příspěvek. Chráněné pracovní místo musí být obsazeno po dobu 3 let. Příspěvek za zřízení chráněného pracovního místa pro osobu se zdravotním postižením může činit maximálně osminásobek a pro osobu s těžším zdravotním postižením maximálně dvanáctinásobek průměrné mzdy. Zřizuje-li zaměstnavatel 10 a více chráněných pracovních míst, může příspěvek na zřízení jednoho chráněného pracovního místa pro osobu se zdravotním postižením činit maximálně desetinásobek a pro osobu s těžším zdravotním postižením maximálně čtrnáctinásobek průměrné mzdy.

Pokud je zřizovatelem osoba se zdravotním postižením, může Úřad práce přispět i na částečnou úhradu provozních nákladů chráněného pracovního místa. Roční příspěvek činí maximálně 48 000 Kč.

Pokud zaměstnavatel zaměstnává více než 50 % osob se zdravotním postižením z celkového počtu svých zaměstnanců, poskytuje se mu příspěvek na úhradu vynaložených prostředků na mzdy. Příspěvek je ve výši 75 % skutečně vynaložených prostředků na mzdy, včetně pojistného na sociální zabezpečení a příspěvku na státní politiku

zaměstnanosti a pojistného na veřejné zdravotní pojištění, které zaměstnavatel za sebe odvedl z vyměřovacího základu tohoto zaměstnance, nejvýše však 8 000 Kč. Po uplynutí 12 kalendářních měsíců ode dne obsazení chráněného pracovního místa může zaměstnavatel požádat o zvýšení příspěvku o hodnotu odpovídající prokázaným dalším nákladům. Tento příspěvek může být zvýšen na nejvýš o 2 000 Kč na jednoho zaměstnance.⁴⁵

15.3. Práva a povinnosti zaměstnavatelů

Zaměstnavatelé mohou od Úřadu práce požadovat informace a poradenství, součinnost a spolupráci při vytváření pracovních míst pro osoby se zdravotním postižením. Zaměstnavatelé s více než 25 zaměstnanci jsou povinni zaměstnávat osoby se zdravotním postižením v podílu, který činí 4 %. Pokud zaměstnavatel neplní tuto povinnost, musí odvést do státního rozpočtu 2,5násobek průměrné měsíční mzdy za každou nezaměstnanou osobu se zdravotním postižením. V roce 2011 byl tento odvod bezmála 60 000 Kč za jednu osobu. Existuje ještě varianta náhradního plnění. Od 1. 1. 2012 je však omezena. Zaměstnavatelé mohou poskytnout své výrobky a služby nebo splnit zadané zakázky do maximální výše 36násobku průměrné měsíční mzdy.⁴⁶ Pro přehlednost je přiložena Tabulka 10, ve které je patrné kolik finančních prostředků činí odvod do státního rozpočtu a kolik je výše náhradního plnění pro kolik osob.⁴⁷

Tabulka 10: Náhradní plnění zákonné povinnosti o zaměstnávání osob se zdravotním postižením

Počet zaměstnanců	Povinný podíl OZP	Odvod do státního rozpočtu	Výše náhradního plnění
50	2	118 630 Kč	332 164 Kč
200	8	474 520 Kč	1 328 656 Kč
1 000	40	2 372 600 Kč	6 643 280 Kč
5 000	200	1 186 300 Kč	33 16 400 Kč

Zdroj: Byznys pro společnost, Publikace: Zaměstnávání osob se zdravotním postižením

⁴⁵ *Pracovněprávní předpisy, Zákon o zaměstnanosti, Úřady práce: Odbory, Ochrana zaměstnanců, Inspekce práce: podle stavu k 5.1.2012.* Ostrava: Sagit, 2012, sv. ÚZ. ISBN 978-80-7208-892-8.

⁴⁶ *Pracovněprávní předpisy, Zákon o zaměstnanosti, Úřady práce: Odbory, Ochrana zaměstnanců, Inspekce práce: podle stavu k 5.1.2012.* Ostrava: Sagit, 2012, sv. ÚZ. ISBN 978-80-7208-892-8.

⁴⁷ Byznys pro společnost. *Publikace: Zaměstnávání osob se zdravotním postižením.* [online]. Praha, 2012 [cit. 2012-10-14]. Dostupné z: <http://www.byznysprospolecnost.cz/prirucka-jak-zamestnavat-osoby-se-zdravotnim-postizenim.html>

15.4. Klienti a jejich zaměstnavatelé

Příběhy klientů občanského sdružení Máme otevřeno?:

- Mirek pracoval dva roky v kavárně Vesmírna. Pak vstoupil do Tranzitního programu, který mu pomohl s hledáním práce. V dubnu 2007 nastoupil do Sociální firmy Zahrada jako pomocný zahradník. Pracoval v zahradách Trojského zámku na 0,75 úvazku. Práce v zahradě Trojského zámku byla ale hodně náročná a Mirek se rozhodl z práce odejít. Začalo další hledání vhodného pracovního místa. Absolvoval pracovní pohovor v komunikační agentuře Young&Rubicam. Mirek uspěl. Nastoupil na pozici asistenta – doplňuje papíry v kopírkách, pomáhá kolegům s přípravami materiálů, uvádí návštěvy na jednání atd. Mirek je v práci rád. Také kolegové jsou s ním spokojeni – oceňují jeho pomoc a stálý úsměv. Někdy zajde Mirek se svými kolegy na fotbal a s jejich pomocí uspořádal výstavu svých fotografií.
- Lucka se vyučila švadlenou a ještě kuchařkou na praktické škole. Poté prošla dvouletým pracovním-tréninkovým programem v kavárně Vesmírna. Hned zpočátku spolupráce s Tranzitním programem prohlásila: „Nejvíce bych chtěla pracovat v mateřské školce jako uklízečka.“ Lucka má totiž moc ráda děti a do mateřské školky, kde pracuje její maminka, často chodí pomáhat. Navíc jí moc baví uklízet. S pracovním asistentem tedy začala kontaktovat mateřské školky s poptávkou práce uklízečky. Štěstí se usmálo až po více než půl roce, kdy Lucka získala práci v Mateřské škole speciální Štíbrova, kde pracuje na poloviční úvazek jako uklízečka.

Podpora zaměstnavatelů

- Projektem občanského sdružení je Cukrárna s názvem Cukrárna. Je to sociální firma, která má dnes čtyři dobře fungující pobočky. Pobočky se nacházejí na Praze 2, 4, 6 a 10. Hlavním cílem je nabídnout zajímavé a dobré cukrářské výrobky, a to jak českou „klasiku“, tak i sladkosti inspirované italskou tradicí. Výbornou kvalitní kávu Puro fairtrade dodává společnost Miko Koffie. Kromě výroby a prodeje zákusků a jiných dobrot cukrárna Cukrárna nabízí pracovní integraci a zaměstnání lidem, kteří mají menší možnosti se umístit na pracovním trhu, snaží se pracovní uplatnění zpřístupnit i lidem s handicapem. V Cukrárně jedné pobočky je vytvořeno 9 pracovních míst, které těmto lidem umožní získávat standardní pracovní

zkušenosti. Tito zaměstnanci si zde vyzkouší pozice spojené s úklidem, s prodejem, obsluhou ale i cukrářskou výrobou.

- Art Deco Imperial hotel dlouhodobě spolupracuje s občanským sdružením Máme otevřeno?. Zaměstnává několika lidí s postižením, kteří zde pracují jako pokojské, pomocný technik, uklízečka nebo pomocná síla v kuchyni. Díky vstřícnému přístupu jsou v prostorách hotelu pořádány i Seznamovací večírky. V roce 2010 se tato společnost stala vítězem ankety „Stejná šance“. Cílem ankety je vyzdvihnout celospolečenský přínos zaměstnavatelů, jež poskytují lidem ohrožených dlouhodobou nezaměstnaností práci na otevřeném pracovním trhu. Tito lidé, tak získají stejnou šanci jako ostatní a jsou začleněni do společnosti zdravých lidí.
- Československá obchodní banka, a.s. spolupracuje se sdružením na Pracovně-tréninkovém programu. Ten je určen pro klienty organizace, kteří díky stížím na otevřeném pracovním trhu mohou získat další zkušenosti. V rámci stáží se lidé seznámí s chodem útvaru Poštovní a spisové služby. ČSOB se tak stala dalším komerčním subjektem, který umožňuje pracovní praxe lidí s postižením a přispívá k jejich začlenění do společnosti.
- PriceWaterhouse Coopers je auditorská firma. Každoročně poskytuje občanskému sdružení nejen finanční příspěvky, ale hlavně umožňuje klientům Pracovně-tréninkového programu kavárna Vesmírna a Tranzitního programu vyzkoušet si své získané dovednosti a schopnosti v praxi v příjemné kavárně určené zaměstnancům. Po dobu jednoho týdne se v kavárně vystřídali 3 klienti sdružení a pomáhali zde při běžném chodu kavárny v době obědů, kdy je tu nejvyšší návštěvnost. Pomáhali s běžnými činnostmi jako je sbírání nádobí, třídění příborů, doplňování zboží nebo úklid. Velkým přínosem byla jejich pomoc a následně získaná zkušenost.
- Dalšími společnostmi podporujícími zaměstnávání a poskytování pracovních stáží osobám zdravotně postiženým na běžném pracovním trhu jsou Česká televize, Four Seasons Hotel Prague, a.s., Fregatta, s.r.o., Jabok - Vyšší odborná škola sociálně pedagogická a teologická, Tesco Stores ČR, a.s. hypermarket - Tesco Nový Smíchov a hypermarket Tesco Skalka, Jóga v denním životě, Café Restaurant Hřiště Satalice, Kartonie, s.r.o., McDonald's Černý Most II., Pelit servis, s.r.o. Společnost pro podporu lidí s mentální postižením v České republice,

o.s., Základní škola Červený vrch, Fair Trade Ekumenické akademie Praha, MČ Praha 10 - Školní jídelna, U Roháčových kasáren, Regus EMEA FSC s.r.o.

16. Úspěchy a ocenění

Mezi úspěchy se beze sporu řadí dobře fungující poskytované služby a nalezení pracovních příležitostí pro klienty. Aby si sdružení udrželo dobré jméno, musí stále pracovat na svém rozvoji a informačních kampaních. Mezi ocenění patří 1. místo v soutěži „Být vidět“ v roce 2007 a 2008, v kategorii Nejlepší výroční zpráva. Dokonce Výroční zpráva roku 2008 byla nominována do Síně slávy za opakovanou vysokou estetickou úroveň, zřejmou kontinuální identifikovatelnost a kreativitu. Ocenění za výroční zprávu získalo sdružení několikrát i v soutěži Czech Top 100. Do první desítky v odvětví Nadace, asociace a jiné neziskové organizace se dostali 4x po sobě v letech 2007 - 2010. Každoročně pořádaná soutěž „Cena kvality v sociální péči“, při němž sdružení získalo v roce 2007 cenu Sympatie za kavárnu Vesmírna a také čestné uznání za poskytované sociální služby pro osoby se zdravotním postižením. Dalším prestižním oceněním bylo finále soutěže na festivalu ve francouzském Méribel. S televizním spotem se probojovali ve velké konkurenci z celé Evropy až do úzké nominace na cenu Film Cristal. Úspěšným televizním a rozhlasovým spotem byla propagována kampaň „Zkuste to!“. V soutěži Žihadlo si vybojovali 1. místo. Videofestival „S Vámi nás baví svět“ 2010 přinesl 1. cenu Zlatý Albert za dokument o zaměstnávání lidí s postižením, s názvem „Chceš vysát?“. Úspěch přinesl i vybudování cukrárny Cukrárna. Cena za mimořádnou aktivitu byla získána v soutěži „Výroční cena Mosty“.

Hodnocení

17. SWOT analýza

SWOT analýza vychází z anglického překladu začátečních písmen: S - strengths - silné stránky, W- weaknesses - slabé stránky, O - opportunities – příležitosti či výzvy a T - threats – hrozby. Zabývá se monitorováním externího marketingového prostředí, což jsou příležitosti a hrozby, a interního marketingového prostředí, do kterých patří hodnocení silných a slabých stránek společnosti.⁴⁸ Cílem není sepsat všechny možné druhy silných a slabých stránek, hrozeb a příležitostí. Důležité je najít a určit ty, které mají strategický význam pro společnost.

Obrázek 2: SWOT analýza

SWOT analýza		Analýza vnitřního prostředí	
		Silné stránky (Strengths)	Slabé stránky (Weaknesses)
Analýza vnějšího prostředí	Příležitosti (Opportunities)	Strategie maximalizací silných stránek – maximalizovat příležitosti	Strategie minimalizací slabých stránek – maximalizovat příležitosti
	Hrozby (Threats)	Strategie maximalizací silných stránek – minimalizovat hrozby	Strategie minimalizací slabých stránek – minimalizovat hrozby

Zdroj: Vlastní cesta, <http://www.vlastnicesta.cz/metody-1/swot-analyza>

⁴⁸ KOTLER, Philip a Kevin Lare KELLER. *Marketing management*. 12. vyd. Praha: Grada Publishing, a.s., 2007, 788 s. ISBN 978-80-247-1359-5.

Silné stránky

- soběstačnost při zpracování a podávání projektů, u nichž žádá sdružení o dotace
- financování z více zdrojů (dotace, dary, nadace, z vlastních tržeb)
- možnost stálého rozvoje, otevřenost a flexibilita
- úspěšné reklamní kampaně (televizní, rozhlasové spoty, zapamatovatelná, poutavá loga, jak občanského sdružení, tak všech provozovaných programů)
- mnoho prestižních uznání a ocenění
- dlouholeté zkušenosti v poskytování sociálních služeb osobám se zdravotním postižením
- kvalitní služby
- individuální a profesionální přístup
- minimální počet řešení stížností na poskytované služby či personál
- příjemné prostředí provozovny kavárna Vesmírna
- supervize pro všechny zaměstnance, dobrovolníky i klienty
- vzdělaný a mladý kolektiv
- kreativita, originalita a odhodlání zaměstnanců
- kvalitní top management
- nadprůměrná angažovanost dobrovolníků

Slabé stránky

- nestabilní financování (pozdní vyplácení dotací z ministerstev)
- kapacita poskytovaných služeb se odvíjí od finanční situace (málo peněz znamená snížení kapacity služeb, ač personál je dostačující)
- nedostačující fundraisingové aktivity
- plochá organizační struktura (malý počet rozhodovacích úrovní)
- vysoká fluktuace zaměstnanců
- špatná komunikace uvnitř sdružení
- zaměstnanci zastávají více pracovních funkcí
- nekvalitní organizace při náhlých akcích
- nedokonalý time management
- chybí organizace vzdělávacích kurzů (každý si hledá kurz individuálně)
- velmi obtížný kvalifikační růst, ztráta motivace, vyhoření

- mladí zaměstnanci nemají dostatečné zkušenosti v oboru
- chybí zpětná vazba a hodnocení

Příležitosti

- rozšíření možností po vstupu České republiky do Evropské unie - financování, mezinárodní spolupráce, nové technologie, informace, zkušenosti
- financování ze strukturálních fondů Evropské unie
- příjmy ze státního rozpočtu České republiky
- spolupráce s velkými společnostmi (příležitost finančního zdroje a poskytnutí pracovní příležitosti či stáže pro klienty)
- rozšíření fundraisingových aktivit
- spolupráce s jinými nestátními neziskovými organizacemi (ucelená nabídka poskytovaných služeb)
- dostupnost informačních médií (Česká televize, komerční televize, rozhlas, rádia, internetová rádia, denní tisk a časopisy, internet)
- poskytování získaných zkušeností, otevřenost pro vzdělávání a rozvoj jiných organizací a studentů
- spolupráce s externími pracovníky a specialisty
- zapojení se do komunitního plánování v Praze
- rozšíření patronství díky dobrému jménu sdružení

Hrozby

- obrovská konkurence při fundraisingových aktivitách
- nedostatek finančních zdrojů všeobecně
- pokles získaných dotací, darů a výtěžků z charitativních akcí
- mnoho neziskových organizací poskytujících služby stejné cílové skupině
- nepřehledná a nedostačující legislativa
- obezřetnost a nedůvěra občanů při veřejných sbírkách
- stále přetrvávající předsudky firem i veřejnosti při jednání či spolupráci lidí se zdravotním postižením
- omezený rozvoj v důsledku zaměření se na hlavní město Praha, případně Středočeský kraj

➤ snížení počtu klientů

Bilance SWOT analýzy naznačuje problém zejména uvnitř občanského sdružení. Ke změně by mělo dojít především v komunikaci mezi zaměstnanci. Nepropojenost informací a nedostatečná souhra a spolupráce zaměstnanců nabeuráává koordinaci činností, která může vést až k fatálním následkům. Navrhované řešení: pravidelné společné porady, na kterých bude projednán plán blížících se akcí, naplánování a rozvržení veškerého potřebného zajištění, diskuse o problémech a požadavcích. Pro stmelení kolektivu doporučuji pořádání teambuildingů.

Mezi další problémovou stránku patří vysoká fluktuace zaměstnanců a s tím spojené finanční i časové náklady. Jelikož se jedná zejména o mladé zaměstnance, absolventy vysokých škol plných odhodlání je potřeba, aby se cítili vytíženi a jejich potenciál byl maximálně využit, případně dále podporován a rozvíjen. Řešením by mohlo být zajištění speciálních vzdělávacích kurzů, stáže v zahraničí či mezinárodní spolupráce. Vše by bylo přínosem jak pro samotného zaměstnance, tak pro občanské sdružení, které by mohlo lépe a efektivněji využít nových zdrojů a možností.

Všechny poskytované služby probíhají k maximálnímu uspokojení klientů i samotného sdružení. Omezení a bariérou k rozšiřování služeb je nedostatek a nestabilita financování. Obrovská závislost zejména na vyplacených dotacích od Ministerstva práce a sociálních věcí. Navrhované řešení: lepší fungování, vhodnější načasování a rozšiřování fundraisingových aktivit, stát se co nejvíce finančně soběstačnými, otevřít se novým možnostem a příležitostem.

18. Výsledky činnosti občanského sdružení Máme otevřeno?

Od založení občanského sdružení Máme otevřeno? využilo poskytovaných sociálních služeb kolem 930 klientů. Doposud se neobjevila závažnější stížnost ze strany klientů, ani ze strany jejich zákonných zástupců, která by vyžadovala větších zásahů. S několika klienty byla ukončena spolupráce z důvodu neplnění stanovených pravidel, ale i to z větší části probíhá v rámci dohody a vysvětlení. K redukci nepříjemných událostí napomáhá setkávání se supervizory či koordinátory dané služby, kde se řeší aktuální problémy, přání a požadavky klientů.

Do programu Jiné odpoledne je v průměru zařazeno 28 osob ročně. Počet se zásadním způsobem nemění, pohybuje se v rozmezí od 24 do 35 osob. Služba je závislá na finančních dotacích, od toho se odvíjí počet zapojených asistentů a následně volná kapacita

poskytnuté služby. Tato služba má 100% využití. V rámci poskytované služby jsou pořádány různé zábavné a kulturní akce.

V programu Akce Pontony se během 11 let vystřídalo celkem 226 osob, průměrně se do programu zapojuje 21 lidí ročně. Nabízený program funguje zejména na angažovanosti dobrovolníků. Přičemž lze konstatovat, že i tato služba je téměř 100% pokryta a ve většině případů klientovi okamžitě poskytnuta. Dobrovolníci, především z řad mladých studentů se průběžně hlásí a snaží se pomáhat lidem se zdravotním postižením při zvládání stanovených cílů (samostatnost při jízdě MHD, při nákupu, interakci s jiným lidmi atpod.)

Sociální služba Osobní asistence vznikla koncem roku 2007. Od té doby bylo do služby zařazeno 108 klientů, roční kapacita se pohybuje na hranici 30 osob. Je poskytována na základě finančních dotací, částečné úhrady od klienta a spolupráce vyškolených asistentů. O službu je velký zájem, překračuje maximální možnou kapacitu. Klíčovými programy pro zaměstnávání osob se zdravotním postižením je Pracovně-tréninkový program, na který navazuje Tranzitní program a následné zařazení klientů do zaměstnání na otevřeném pracovním trhu. Pracovně-tréninkový program nabízí získání pracovní zkušenosti v kavárně Vesmírna, během let 2002 až 2011 bylo do této služby zapojeno 111 klientů. Přibližně 30 % klientů po roce a půl pokračuje v navazujícím Tranzitní programu, 60 % najde uplatnění na otevřeném trhu práce a 10 % spolupráci ukončí, buď z důvodu zdravotních, nebo z důvodu nedodržení stanovených podmínek. Tranzitním programem prošlo celkem 75 klientů, z nichž více jak 70 % bylo zařazeno do zaměstnání na otevřeném pracovním trhu. Přibližně 20 % klientů mají občasné brigády či absolvují pracovní stáž.

Novou, podpůrnou a velmi úspěšnou službou v hledání zaměstnání na otevřeném trhu práce je projekt „S individuální podporou k zaměstnání“, který funguje od dubna 2011. Doposud projekt úspěšně ukončilo 17 klientů, 8 účastníků již našlo zaměstnání na otevřeném pracovním trhu, 5 klientů se zúčastnilo pracovních stáží a 3 klienti získali jednorázovou brigádu. Úspěšnost tohoto projektu je více jak 90 %. Největším omezením bránící umístění klienta do pracovního procesu je nepříznivý zdravotní stav, např. silné a časté epileptické záchvaty.

Tabulka 11: Reflexe činnosti občanského sdružení Máme otevřeno?
(v letech 2001 - 2011, v počtech klientů)

Sociální služba	2001	2002	2003	2004	2005	2006	2007	2008	2009	2010	2011	Celkem
Jiné odpoledne	29	26	29	25	30	35	25	27	24	27	31	308
Akce Pontony	21	20	20	21	18	17	11	22	26	25	25	226
Osobní asistence	0	0	0	0	0	0	7	40	30	31	34	108
PTP	0	12	10	10	12	13	10	16	11	8	9	111
Tranzitní program	0	3	2	5	5	4	10	9	11	15	11	75
Zaměstnání na OPT	0	5	6	9	12	10	11	16	14	13	14	110

* PTP - Pracovně-treninkový program, OPT - otevřený pracovní trh

Zdroj: Máme otevřeno?, o. s., výroční zprávy let 2001 až 2011

Služby občanského sdružení jsou hojně využívány. Tabulka 11 znázorňuje vývoj a reflexi činnosti občanského sdružení. Je z ní patrné, že v rámci let 2001 až 2011 nedochází k větším výkyvům ve využívání služeb. Ze strany klientů je o nabízené služby stále velký zájem. Služby klientům jsou poskytovány ve vysoké kvalitě s důrazem na individuální přístup a profesionalitu. Klienti oceňují přátelské a vstřícné chování personálu.

Ačkoliv má hypotéza zněla negativně, tzn. je obtížné najít zaměstnání a umístit osoby se zdravotním postižením na otevřeném pracovním trhu, můžu nyní konstatovat, že pokud osoba s handicapem využije služeb občanského sdružení Máme otevřeno? má vysokou až 90% pravděpodobnost, že pracovní uplatnění najde.

19. Závěr

Na základě stanoveného cíle lze konstatovat, že občanské sdružení Máme otevřeno? naplňuje své poslání v podporování zaměstnávání osob se zdravotním postižením více jak nadprůměrně. Dokazují to výsledky hodnocení poskytovaných služeb, které jsou uvedeny v kapitole výše. Pravděpodobnost umístění osob se zdravotním postižením na otevřeném pracovním trhu dosahuje až 90% úspěšnost.

Všeobecným problémem, se kterým se sdružení potýká, je nedostatek finančních zdrojů, kterých je každý rok méně. To má samozřejmě značný vliv na provoz a fungování celého sdružení. Dne 29. 2. 2012 bylo dokonce občanské sdružení nuceno podat návrh na insolvenční řízení v důsledku neplnění svých závazků. Neuhrazené pohledávky dosáhly celkové výše 855.359 Kč. Závazky vznikly vůči zaměstnancům, kterým nebyla vyplacena mzda. Nebyly hrazeny odvody finančnímu úřadu, zdravotním a sociálním pojišťovnám. Tato situace nastala z důvodu nevyplacené dotace. Naštěstí insolvenční řízení bylo

pozastaveno po 8 dnech, dne 8. 3. 2012, po vzájemné konzultaci s Ministerstvem práce a sociálních věcí ČR, které je hlavním poskytovatelem dotací. Našlo se vhodné řešení a způsob jak dostát svým závazkům vůči věřitelům a občanské sdružení dále může vykonávat svoji činnost.

Pro sdružení je nesmírně důležité, aby lépe fungovaly fundraisingové aktivity. Jejich vhodnější načasování, nové způsoby a metody by mohly přinést sdružení více peněz a stát se méně závislými na dotacích od ministerstva. Bohužel v tomto případě hraje velkou roli nízký počet zaměstnanců, který je redukován z důvodu vysokých mzdových nákladů a omezenému rozpočtu. Na jedné straně stojí snižování nákladů a na druhé straně potřeba získávat finanční zdroje a zajištění.

Z výše uvedeného je patrné, že nedostatek financí může způsobit velké komplikace a v nejhorším případě zánik celého sdružení. Proto je nezbytné snižovat náklady, ale v žádném případě ne na úkor omezování fundraisingových aktivit.

Souhrn

Tato diplomová práce na téma Instituce pro zaměstnávání osob zdravotně postižených hodnotí, zda a nakolik plní své poslání podporování osob se zdravotním postižením, převážně s mentálním postižením a autismem, v jejich pracovních a volnočasových aktivitách občanské sdružení Máme otevřeno? v hlavní město Praha.

Práce se skládá z teoretické a praktické části. Postupně seznamuje s tematikou nestátních neziskových organizací a jejich členění v národním hospodářství. Došlo k vydefinování a rozlišení různých typů neziskových organizací z hlediska vzniku, účelu, financování a způsobu zániku. Poukazuje na blížící se změny od 1. 1. 2014 v souvislosti s účinností nového občanského zákoníku, které se budou nejvíce týkat občanských sdružení a obecně prospěšných společností, zejména v zaměření svých činností a názvu právní formy. Neopomenutelnou součástí teoretické části byla daňová problematika a účetnictví. Nebyla vynechána kapitola o pojmu osoby se zdravotním postižením, pro který v právu České republiky neexistuje jednoznačná definice. Osoby se zdravotním postižením se kategorizují pragmaticky podle potřeby jednotlivých soustav. Pro tuto práci byla stanovena kategorizace dle zákona o zaměstnanosti. Dalšími pojmy nutné objasnit byly integrace, rehabilitace a tranzitní program.

V praktické části byly popsány základní informace týkající se samotného občanského sdružení, vývoj a historie fungování. Dále byl sestaven přehled všech poskytovaných služeb (programů) zahrnující detailní popis, o jakou službu se jedná, komu je doporučena, jak probíhá, kdo ji personálně a finančně zajišťuje.

Nedílnou součástí hodnocení sdružení byla organizační struktura, vzdělanost a věková struktura zaměstnanců, zázemí pro výkon činnosti včetně nezbytného hmotného vybavení, financování, podílení se na vytváření finančních zdrojů a rozšiřování povědomí široké veřejnosti o výhodách, úlevách a pomoci pro zaměstnavatele zaměstnávající osoby se zdravotním postižením. V závěru praktické části bylo vyhodnoceno celkové působení od založení občanského sdružení do současnosti. Hodnocení silných a slabých stránek, hrozeb a příležitostí sdružení s naznačením možného řešení.

Závěr

Od založení občanského sdružení Máme otevřeno? využilo poskytovaných sociálních služeb kolem 930 klientů. Doposud se neobjevila závažnější stížnost ze strany klientů, ani ze strany jejich zákonných zástupců, která by vyžadovala větších zásahů. S několika klienty byla ukončena spolupráce z důvodu neplnění stanovených pravidel, ale i to z větší části probíhá v rámci dohody a vysvětlení. K redukci nepříjemných událostí napomáhá setkávání se supervizory či koordinátory dané služby, kde se řeší aktuální problémy, přání a požadavky klientů.

Reflexe činnosti v letech 2001 až 2011 ukazuje, že nedochází k větším výkyvům ve využívání služeb. Ze strany klientů je o nabízené služby stále velký zájem. Služby klientům jsou poskytovány ve vysoké kvalitě s důrazem na individuální přístup a profesionalitu. Rapidně se změnil počet zaměstnanců za dobu existence sdružení. V roce 2001 mělo sdružení celkem 43 zaměstnanců, v roce 2002 vzrostl počet na 54 a od té doby stále klesá. Mění se i podíl zaměstnaných na hlavní a částečný pracovní poměr. V současnosti jsou na hlavní pracovní poměr zaměstnáni pouze 4 lidi, ostatní pracují na částečný pracovní poměr v rozsahu od 0,4 do 0,7 úvazku. Vypovídá to o vysoké produktivitě práce, jelikož veškeré nabízené služby fungují ve stejném rozsahu a kvalitě. Důvodem stále se snižujícího počtu zaměstnanců jsou zejména vysoké mzdové náklady a omezený rozpočet. Ačkoliv jsou služby pro klienty zajišťovány bez jakýchkoliv změn a ve standardní kvalitě, negativní vliv nízkého počtu zaměstnanců působí při přípravách veřejných sbírek a benefičních akcí. Pořádání těchto akcí je velmi časově, organizačně i finančně náročné a vyžaduje dostatečné zajištění.

Všeobecným problémem, se kterým se sdružení potýká, je nedostatek finančních zdrojů, kterých je každý rok méně. To má samozřejmě značný vliv na provoz a fungování celého sdružení. Fundraising jakožto systematické činnosti zahrnující způsoby získávání finančních i nefinančních prostředků k naplňování poslání neziskové organizace. Bez těchto prostředků, které plynou z veřejných zdrojů, z neveřejných zdrojů, ze samofinancování či z fondů Evropské unie, by žádná nezisková organizace nemohla realizovat své projekty a programy. Proto je třeba zamyslet se nad optimálním množstvím financí získávaných z jednotlivých zdrojů, stejně tak jako i nad poměrným zastoupením těchto zdrojů na celkových financích. Při vícezdrojovém financování je tedy dobré řídit se

určitými pravidly a zvolit si takové fundraisingové metody, které budou efektivně působit na získávání financí z jednotlivých zdrojů.

Pro zhodnocení celkové situace a postavení občanského sdružení byla zvolena SWOT analýza. Bilance SWOT analýzy naznačuje problém zejména uvnitř občanského sdružení. Ke změně by mělo dojít především v komunikaci mezi zaměstnanci. Nepropojenost informací a nedostatečná souhra a spolupráce zaměstnanců nabeuráží koordinaci činností, která může vést až k fatálním následkům. Navrhované řešení: pravidelné společné porady, na kterých bude projednán plán blížících se akcí, naplánování a rozvržení veškerého potřebného zajištění, diskuse o problémech a požadavcích. Pro stmelení kolektivu doporučuji pořádání teambuildingů.

Mezi další problémovou stránku patří vysoká fluktuace zaměstnanců a s tím spojené finanční i časové náklady. Jelikož se jedná zejména o mladé zaměstnance, absolventy vysokých škol plných odhodlání je potřeba, aby se cítili vytiženi a jejich potenciál byl maximálně využit, případně dále podporován a rozvíjen. Řešením by mohlo být zajištění speciálních vzdělávacích kurzů, stáže v zahraničí či mezinárodní spolupráce. Vše by bylo přínosem jak pro samotného zaměstnance, tak pro občanské sdružení, které by mohlo lépe a efektivněji využít nových zdrojů a možností.

Všechny poskytované služby probíhají k maximálnímu uspokojení klientů i samotného sdružení. Omezení a bariérou k rozšiřování služeb je nedostatek a nestabilita financování. Obrovská závislost zejména na vyplacených dotacích od Ministerstva práce a sociálních věcí. Navrhované řešení: lepší fungování, vhodnější načasování a rozšiřování fundraisingových aktivit, stát se co nejvíce finančně soběstačnými, otevřít se novým možnostem a příležitostem.

Zvolená hypotéza jak je obtížné najít zaměstnání a umístit osoby se zdravotním postižením na otevřeném pracovním trhu, je nyní vyvrácená. Lze konstatovat, že pokud osoba s handicapem využije služeb občanského sdružení Máme otevřeno? má vysokou až 90% pravděpodobnost, že pracovní uplatnění najde. Na základě stanoveného cíle lze konstatovat, že občanské sdružení Máme otevřeno? naplňuje své poslání v podporování zaměstnávání osob se zdravotním postižením více jak nadprůměrně, i když musí čelit mnoha překážkám.

Seznam použitých zdrojů

Monografie

- KAY SPRINKEL GRACE. *Beyond Fundraising: New Strategies for Nonprofit Innovation and Investment*. New Jersey: John Wiley & Sons, Inc., 2005. ISBN 10 0-471-70713-9.
- KLÍMA, Karel. *Komentář k Ústavě a Listině*. 2. vyd. Plzeň: Vydavatelství a nakladatelství Aleš Čeněk, 2009, 2 v. ISBN 978-80-7380-140-3
- KOTLER, Philip a Kevin Lare KELLER. *Marketing management*. 12. vyd. Praha: Grada Publishing, a.s., 2007, 788 s. ISBN 978-80-247-1359-5.
- MACHKOVÁ, Hana. *Mezinárodní marketing: nové trendy a reflexe změn ve světě*. 3., aktualiz. a přeprac. vyd. Praha: Grada, 2009, ISBN 978-80-247-2986-2.
- NOVOSAD, Libor. *Základy speciálního poradenství: struktura a formy poradenské pomoci lidem se zdravotním nebo sociálním znevýhodněním*. Vyd. 1. Praha: Portál, 2000, 159 s. ISBN 80-717-8197-5.
- PEKOVÁ, Jitka, Jaroslav PILNÝ a Marek JETMAR. *Veřejný sektor - řízení a financování*. Vyd. 1. Praha: Wolters Kluwer Česká republika, 2012, 485 s. ISBN 9788073579364.
- PESTOFF, Cracow Academy of Economics ... Ed. by Victor A. *Reforming social services in central and eastern Europe: an eleven nation overview*. Krakow: Cracow Academy of Economics, 1995. ISBN 978-839-0390-000.
- POTŮČEK, Martin. *Veřejná politika*. Upr., dopl. a aktualiz. vyd. v českém jazyce. Praha: Sociologické nakladatelství (SLON), 2005, 399 s. ISBN 978-80-86429-50-22010.
- REKTOŘÍK, Jaroslav. *Ekonomika a řízení neziskových organizací*. 1. vyd. Brno: Masarykova univerzita, 1998. ISBN 978-802-1018-105
- REKTOŘÍK, Jaroslav. *Organizace neziskového sektoru: základy ekonomiky, teorie a řízení*. Vyd. 1. Praha: Ekopress, 2001, 177 s. ISBN 80-861-1941-6.
- RŮŽIČKOVÁ, Růžena. *Neziskové organizace: vznik, účetnictví, daně*. Olomouc: ANAG, 2006, sv. ISBN 80-7263-343-0.
- SALAMON, Lester M. a ANHEIER, Helmut K. *Defining the nonprofit sector: a cross-national analysis*. New York: Manchester University Press, 1997, xiii, 526 p. ISBN 07-190-4902-4.

- ŠVARCOVÁ-SLABINOVÁ, Iva. *Mentální retardace: vzdělávání, výchova, sociální péče*. Vyd. 2., přeprac. Praha: Portál, 2003, 187 s. Speciální pedagogika (Portál). ISBN 80-717-8821-X.
- TOMĚŠ, Igor. *Úvod do teorie a metodologie sociální politiky*. Vyd. 1. Praha: Portál, 2010, 439 s. ISBN 978-807-3676-803.
- TOŠNER, Jiří. *Dobrovolníci a metodika práce s nimi v organizacích*. Vyd. 1. Praha: Portál, 2002, 149 s. ISBN 80-717-8514-8.
- VOTAVA, Jiří. A KOLEKTIV. *Ucelená rehabilitace osob se zdravotním postižením*. 1. vyd. Praha: Karolinum, 2003, 207 s. ISBN 80-246-0708-5.
- WOLEKOVÁ, Helena. *Neziskový sektor na Slovensku: ekonomická analýza*. Bratislava: S.P.A.C.E., 2000, 67 s. Třetí sektor a dobrovolnictvo, 6/2000. ISBN 80-889-9102-1.

Internetové zdroje

- Byznys pro společnost. *Publikace: Zaměstnávání osob se zdravotním postižením*. [online]. Praha, 2012 [cit. 2012-10-14]. Dostupné z: <http://www.byznysprospolecnost.cz/prirucka-jak-zamestnavat-osoby-se-zdravotnim-postizenim.html>
- Český statistický úřad. *Rok 2008 - Práce, sociální statistiky: Výsledky výběrového šetření zdravotně postižených osob za rok 2007*. [online]. 30.5. 2008. 2008 [cit. 2012-10-10]. Dostupné z: <http://www.czso.cz/csu/2008edicniplan.nsf/p/3309-08>
- Evropský sociální fond v ČR. *Realizované projekty: S individuální podporou k zaměstnání*. [online]. 2011 [cit. 2012-10-28]. Dostupné z: <http://www.esfcr.cz/projekty/s-individualni-podporou-k-zamestnani>
- Evropský sociální fond v ČR. *Služby: Profesionální a bilanční diagnostika*. [online]. 2011 [cit. 2012-10-28]. Dostupné z: <http://www.esfcr.cz/zakazky/profesni-a-bilancni-diagnostika>
- Evropský sociální fond v ČR. *Služby: Kurz základy obsluhy PC*. [online]. 2011 [cit. 2012-10-28]. Dostupné z: <http://www.esfcr.cz/zakazky/kurz-zaklady-obsluhy-pc>
- Ministerstvo práce a sociálních věcí ČR. *Dotace na poskytování sociálních služeb*. [online]. 2013 [cit. 2013-02-24]. Dostupné z: <http://www.mpsv.cz/cs/13566>
- Ministerstvo práce a sociálních věcí ČR. *Odkazy, soubory: Zákon 108/2006 Sb, o sociálních službách*. [online]. 2006, [cit. 2012-10-28]. Dostupné z: http://www.mpsv.cz/files/clanky/7372/108_2006_Sb.pdf

- Ministerstvo práce a sociálních věcí ČR. *Zdravotní postižení: Posuzování invalidity od 1.1.2010*. [online]. 2009, 31.12.2009 [cit. 2012-10-11]. Dostupné z: <http://www.mpsv.cz/cs/8032>
- Národní rada osob se zdravotním postižením ČR. *Dokumenty: Návrh věcného záměru zákona o rehabilitaci osob se zdravotním postižením a o změně a doplnění některých dalších zákonů*. [online]. 2009 [cit. 2012-10-13]. Dostupné z: <http://www.nrzp.cz/dokumenty/vzz-o-rehabilitaci-ozp.pdf>
- Neziskovky, o.p.s. *Zákon o změně právní formy občanského sdružení na obecně prospěšnou* [online]. 2013, č. 1 [cit. 2013-03-02]. Dostupné z: <http://www.neziskovky.cz/clanek/1831/0/home/zakon-o-zmene-pravni-formy-obcanskeho-sdruzeni-na-obecne-prospesnou-spolocnost-prosel-snemovnou/>
- *Občanské sdružení Máme otevřeno?* [online]. 2004 [cit. 2013-03-02]. Dostupné z: <http://www.mameotevreno.cz/html/>
- PAVLORKOVÁ, Eva. *Poradna - Mají sdružení povinnost podat daňové přiznání?*. [online]. 2013 [cit. 2013-03-02]. Dostupné z: <http://www.eps.cz/poradna/kategorie/obcanska-sdruzeni/rada/maji-sdruzeni-povinnost-podat-danove-priznani>
- Registr poskytovatelů sociálních služeb. *Vyhledávání služby: Doplnkové údaje*. [online]. 2009, 8.10.2012 [cit. 2012-10-21]. Dostupné z: <http://iregistr.mpsv.cz/sluzba/doplnkoveudajesluzby/14465>
- Registr poskytovatelů sociálních služeb. *Vyhledávání služby: Doplnkové údaje*. [online]. 2009, 8.10.2012 [cit. 2012-10-21]. Dostupné z: <http://iregistr.mpsv.cz/sluzba/doplnkoveudajesluzby/14492>
- Registr poskytovatelů sociálních služeb. *Vyhledávání služby: Doplnkové údaje*. [online]. 2009, 8.10.2012 [cit. 2012-10-21]. Dostupné z: <http://iregistr.mpsv.cz/sluzba/doplnkoveudajesluzby/14477>
- Registr poskytovatelů sociálních služeb. *Vyhledávání služby: Doplnkové údaje*. [online]. 2009, 8.10.2012 [cit. 2012-10-21]. Dostupné z: <http://iregistr.mpsv.cz/sluzba/doplnkoveudajesluzby/14466>
- Registr poskytovatelů sociálních služeb. *Vyhledávání služby: Doplnkové údaje*. [online]. 2009, 8.10.2012 [cit. 2012-10-21]. Dostupné z: <http://iregistr.mpsv.cz/sluzba/doplnkoveudajesluzby/14493>
- Spiralis, o.s. *Změny v legislativě pro NNO* [online]. 2013, č. 1 [cit. 2013-03-02]. Dostupné z: <http://www.spiralis-os.cz/index.php/zmeny-v-legislative-pro-nno>
- ŠPLÍCHAL, Josef. *Manuál - Zpřehledňování fungování neziskového sektoru v České republice se zvláštním důrazem na prevenci jeho zneužívání pro účely*

financování terorismu“. [online]. 2008 [cit. 2013-03-02]. Dostupné z: www.mvcr.cz/soubor/manual-sdruzeni-pdf.aspx

- Strukturální fondy EU. *Informace o fondech EU*. [online]. 2013 [cit. 2013-02-24]. Dostupné z: <http://www.strukturalni-fondy.cz/cs/Fondy-EU/Informace-o-fondech-EU>
- Úřad vlády České republiky, sekretariát Vládního výboru pro zdravotně postižené občany. *Národní plán vytváření rovných příležitostí pro osoby se zdravotním postižením na období 2010-2014: schválený usnesením vlády České republiky ze dne 29. března 2010 č. 253*. Praha:, 2010, 55 s. ISBN 978-80-7440-024-7. Dostupné z: <http://www.vlada.cz/cz/ppov/vvzpo/dokumenty/narodni-plan-vytvareni-rovnych-prilezitosti-pro-osoby-se-zdravotnim-postizenim-na-obdobi-2010---2014-70026/>
- Vláda České republiky. *Dokumenty Vládního výboru pro zdravotně postižené občany: Úmluva o právech osob se zdravotním postižením*. [online]. 12.2.2010. Praha: Tiskárna Ministerstva vnitra, p. o., 2010 [cit. 2012-10-13]. Dostupné z: <http://www.vlada.cz/assets/ppov/vvzpo/dokumenty/Umluva-ve-sbirce.pdf>

Právní předpisy

- *Pracovněprávní předpisy, Zákon o zaměstnanosti, Úřady práce: Odbory, Ochrana zaměstnanců, Inspekce práce: podle stavu k 5.1.2012*. Ostrava: Sagit, 2012, sv. ÚZ. ISBN 978-80-7208-892-8.
- *Živnostenské podnikání: a další předpisy regulující podnikání, redakční uzávěrka 2. 5. 2011*. Ostrava: Sagit, 2012, sv. ÚZ. ISBN 978-80-7208-812-6.

Zákony

- Zákon č. 3/2002 Sb., o svobodě náboženského vyznání a postavení církví a náboženských společností, ve znění pozdějších předpisů.
- Zákon č. 40/1964 Sb, občanského Zákoníku, ve znění pozdějších předpisů.
- Zákon č. 83/1990 Sb., o sdružování občanů, ve znění pozdějších předpisů.
- Zákon č. 100/1988 Sb., o sociálním, ve znění pozdějších předpisů.
- Zákon č. 108/2006 Sb., o sociálních službách, ve znění pozdějších předpisů.
- Zákon č. 117/1995 Sb., o státní sociální podpoře, ve znění pozdějších předpisů.
- Zákon č. 117/2001 Sb., o veřejných sbírkách, ve znění pozdějších předpisů.
- Zákon č. 155/1995 Sb., o důchodovém pojištění, ve znění pozdějších předpisů.
- Zákon č.198/2002 Sb. o dobrovolnické službě, ve znění pozdějších předpisů.

- Zákon č. 218/ 1949 Sb., o hospodářském zabezpečení církví a náboženských společností státem, ve znění pozdějších předpisů.
- Zákon č. 248/1995 Sb., o obecně prospěšných společnostech, ve znění pozdějších předpisů.
- Zákon č. 435/2004 Sb., o zaměstnanosti, ve znění pozdějších předpisů.
- Zákon č. 526/2002 Sb, o nadacích a nadačních fondech, ve znění pozdějších předpisů.
- Zákon č. 586/1992 Sb., o dani z příjmů právnických osob, ve znění pozdějších předpisů.
- Zákon č. 634/2004 Sb. o správních poplatcích, ve znění pozdějších předpisů.

Výroční zprávy

- Máme Otevřeno?, o. s. *Výroční zprávy. 2001 - 2011* [online]. 2012 [cit. 2012-10-21]. Dostupné z: <http://www.mameotevreno.cz/html/index.php?s1=4&s2=6>

Seznam obrázků, tabulek a grafů

Seznam obrázků

Obrázek 1: Členění národního hospodářství dle Pestoffa.....	14
Obrázek 2: SWOT analýza.....	62

Seznam tabulek

Tabulka 1: Vzdělání zdravotně postižených osob podle věku.....	23
Tabulka 2: Finanční rozvaha k zajištění provozu služby (Jiné odpoledne).....	32
Tabulka 3: Finanční rozvaha k zajištění provozu služby (Dobrovolnické centrum - Akce Pontony).....	34
Tabulka 4: Finanční rozvaha k zajištění provozu služby (Osobní asistence).....	36
Tabulka 5: Finanční rozvaha k zajištění provozu služby (Pracovně-tréninkový program).....	38
Tabulka 6: Finanční rozvaha k zajištění provozu služby (Tranzitní program).....	41
Tabulka 7: Struktura zaměstnanců (podle věku, pohlaví a nejvyššího dosaženého vzdělání).....	45
Tabulka 8: Finanční zdroje za rok 2011.....	54
Tabulka 9: Finanční zdroje za období 2007 – 2011.....	56
Tabulka 10: Náhradní plnění zákonné povinnosti o zaměstnávání osob se zdravotním postižením.....	58
Tabulka 11: Reflexe činnosti občanského sdružení Máme otevřeno? (v letech 2001 – 2011, v počtech klientů).....	67

Seznam grafů

Graf 1: Organizační struktura programu Jiné odpoledne.....	31
Graf 2: Organizační struktura programu Dobrovolnické centrum - Akce Pontony.....	33
Graf 3: Organizační struktura programu Osobní asistence.....	35
Graf 4: Organizační struktura Pracovně-tréninkového programu.....	37
Graf 5: Organizační struktura Tranzitního programu.....	41
Graf 6: Organizační struktura občanského sdružení Máme otevřen?, o.s.....	43
Graf 7: Struktura příjmů v roce 2011.....	55

Přílohy

Příloha 1: Poskytnuté dotace z ministerstev za období 1999 – 2011.....	79
Příloha 2: Statistika počtu nestátních neziskových organizace v letech 1990 – 2012.....	80
Příloha 3: Výrok auditora k účetní závěrce sestavené k 31. 12. 2007.....	81
Příloha 4: Rozvaha a Výkaz zisku a ztráty k 31. 12. 2011.....	82

Příloha 1 :

Poskytnuté dotace z ministerstev za období 1999 - 2011 (v tis. Kč)

Dotace	1999	2000	2001	2002	2003	2004	2005	2006	2007	2008	2009	2010	2011	Celkem
MPSV	125	282	664	972	1 788	1 265	1 288	3 690	6 449	6 260	3 747	2 687	2 548	31 765
MV	0	0	0	0	0	0	0	115	110	157	82	88	88	640
MŠMT	0	14	19	74	7	170	150	70	50	100	120	105	0	879
MK	0	0	0	0	40	40	50	60	0	100	30	40	30	390
MZ	0	0	0	0	122	200	300	250	0	0	270	150	0	1 292
Celkem	125	296	683	1 046	1 957	1 675	1 788	4 185	6 609	6 617	4 249	3 070	2 666	34 966

* MPSV - Ministerstvo práce a sociálních věcí, MV - Ministerstvo vnitra, MŠMT - Ministerstvo školství, mládeže a tělovýchovy,

MK - Ministerstvo kultury, MZ - Ministerstvo zdravotnictví

Zdroj: Ministerstvo financí ČR, Centrální registr dotací

Příloha 2: Statistika počtu nestátních neziskových organizací v letech 1990 - 2012

Statistika počtu nestátních neziskových organizací v letech 1990 - 2012

Nestátní neziskové organizace	Občanská sdružení	Nadace	Nadační fondy	Obecně prospěšné společnosti	Evidované právnické osoby	Organizační jednotky sdružení
1990	3 879					
1991	9 366					
1992	<i>prosinec</i> 15 393	<i>prosinec</i> 1 551				
1993	<i>prosinec</i> 21 694	<i>prosinec</i> 2 768				
1994	<i>prosinec</i> 24 978	<i>prosinec</i> 3 800				
1995	<i>prosinec</i> 26 814	<i>listopad</i> 4 253				
1996	<i>březen</i> 27 807	<i>březen</i> 4 392		<i>březen</i> *1		
1997	<i>březen</i> 30 297	<i>prosinec</i> 5 238		<i>březen</i> 52		
1998	<i>listopad</i> 36 046	<i>listopad</i> **55	<i>listopad</i> **71	<i>listopad</i> 129		
1999	<i>léto/podzim</i> 38 072	<i>prosinec</i> 272	<i>prosinec</i> 695	<i>prosinec</i> 560		
2000	<i>květen</i> 42 302	<i>květen</i> 282	<i>květen</i> 735	<i>květen</i> 557		
2001	<i>listopad</i> 47 101	<i>listopad</i> 299	<i>listopad</i> 784	<i>listopad</i> 701		
2002	<i>říjen</i> 49 108	<i>říjen</i> 330	<i>říjen</i> 825	<i>říjen</i> 762	<i>říjen</i> 4 785	<i>říjen</i> 30 547
2003	<i>listopad</i> 50 997	<i>listopad</i> 350	<i>listopad</i> 859	<i>listopad</i> 884	<i>listopad</i> 4 946	<i>listopad</i> 31 509
2004	<i>prosinec</i> 53 306	<i>prosinec</i> 362	<i>prosinec</i> 898	<i>prosinec</i> 1 038	<i>prosinec</i> 4 927	<i>prosinec</i> 32 020
2005	<i>prosinec</i> 54 963	<i>prosinec</i> 368	<i>prosinec</i> 925	<i>prosinec</i> 1 158	<i>prosinec</i> 4 605	<i>prosinec</i> 33 178
2006	<i>prosinec</i> 58 347	<i>prosinec</i> 380	<i>prosinec</i> 992	<i>prosinec</i> 1 317	<i>prosinec</i> 4 464	<i>prosinec</i> 28 868
2007	<i>prosinec</i> 61 802	<i>prosinec</i> 390	<i>prosinec</i> 1 048	<i>prosinec</i> 1 486	<i>prosinec</i> 4 446	<i>prosinec</i> 29 378
2008	<i>prosinec</i> 65 386	<i>prosinec</i> 411	<i>prosinec</i> 1 095	<i>prosinec</i> 1 658	<i>prosinec</i> 4 399	<i>prosinec</i> 29 752
2009	<i>prosinec</i> 68 631	<i>prosinec</i> 429	<i>prosinec</i> 1 168	<i>prosinec</i> 1 813	<i>prosinec</i> 4 347	<i>prosinec</i> 30 640
2010	<i>prosinec</i> 72 111	<i>prosinec</i> 449	<i>prosinec</i> 1 205	<i>prosinec</i> 1 958	<i>prosinec</i> 4 352	<i>prosinec</i> 31 166
2011	<i>prosinec</i> 75 627	<i>prosinec</i> 455	<i>prosinec</i> 1 269	<i>prosinec</i> 2 126	<i>prosinec</i> 4 366	<i>prosinec</i> 32 104
2012	<i>červen</i> 77 801	<i>červen</i> 458	<i>červen</i> 1 278	<i>červen</i> 2 183	<i>červen</i> 4 348	<i>červen</i> 32 376

Zdroj: Neziskovky, o. s., www.neziskovky.cz/data/stat_NNO_tabulka_1990_2012txt12780.pdf

Příloha 3: Výrok auditora k účetní závěrce sestavené k 31. 12. 2007

A.A.T.spol.sr.o.
Praha

Výrok auditora

Výrok nezávislého auditora k řádné účetní závěrce sestavené k 31. prosinci 2007 je určený pro správní radu občanského sdružení **MÁME OTEVŘENO?** a pro **MPSV ČR** jako poskytovatele neinvestiční dotace z kapitoly 313 – MPSV státního rozpočtu na rok 2007.

Provedli jsme audit přiložené účetní závěrky k 31. prosinci 2007 v souladu se zákonem č. 254/2000 Sb., o auditorech a o změně zákona č. 165/1998 Sb. a Mezinárodními auditorskými standardy a souvisejícími aplikačními doložkami Komory auditorů České republiky. V souladu s těmito předpisy jsme povinni dodržovat etické normy a naplánovat a provést audit tak, abychom získali přiměřenou jistotu, že účetní závěrka neobsahuje významné nesprávnosti.

Audit zahrnoval provedení auditorských postupů, jejichž cílem je získat důkazní informace o částkách a skutečnostech uvedených v účetní závěrce. Výběr auditorských postupů závisí na úsudku auditora, včetně posouzení rizik, že účetní závěrka obsahuje významné nesprávnosti způsobené podvodem nebo chybou. Při posuzování těchto rizik auditor přihlídně k vnitřním kontrolám, které jsou relevantní pro sestavení a věrné zobrazení účetní závěrky. Cílem posouzení vnitřních kontrol je navrhnout vhodné auditorské postupy, nikoli vyjádřit se k účinnosti vnitřních kontrol. Audit též zahrnuje posouzení vhodnosti použitých účetních metod, přiměřenosti účetních odhadů provedených vedením společnosti a posouzení celkové prezentace účetní závěrky.

Za sestavení a věrné zobrazení účetní závěrky v souladu s českými účetními předpisy odpovídá statutární orgán účetní jednotky. Součástí této odpovědnosti je navrhnout, zavést a zajistit vnitřní kontroly nad sestavováním a věrným zobrazením účetní závěrky tak, aby neobsahovala významné nesprávnosti způsobené podvodem nebo chybou, zvolit a uplatňovat vhodné účetní metody a provádět dané situaci přiměřené účetní odhady.

Jsme přesvědčeni, že provedený audit poskytuje přiměřený podklad pro vyjádření výroku.

Podle našeho názoru řádná účetní závěrka podává věrný a poctivý obraz aktiv, pasív a finanční situace občanského sdružení **MÁME OTEVŘENO?** k 31. prosinci 2007 a nákladů, výnosů a výsledku jeho hospodaření za účetní období roku 2007 v souladu se zákonem o účetnictví a příslušnými předpisy platnými v České republice.

Ke způsobu účtování a použití poskytnuté neinvestiční dotace z kapitoly 313 – MPSV státního rozpočtu na rok 2007 od MPSV ČR z programu „Podpora sociálních služeb s regionální resp. místní působností – Hlavní město Praha“ vydáváme výrok

bez výhrad

V Praze, dne: 2. dubna 2008

A.A.T. spol. s r.o.
Plzeňská 197/40, Praha 5
Osvědčení č. 166

AAT A.A.T. spol. s r.o.
osvědčení č. 166
audít, účetní a daňové poradenství
Plzeňská 197/40, 150 00 PRAHA 5

A.A.T. spol. s r.o.
Praha 5
Plzeňská 197/40



Ing. Ija Šimon
auditor
osvědčení č. 1259
jednatel společnosti

IČ 63 98 17 34
Spisová značka C. 39849
Osvědčení KA ČR č. 166

Příloha 4: Rozvaha a Výkaz zisku a ztráty k 31. 12. 2011

Rozvaha (balance) stav k 31. 12. 2011 (v tis. Kč)		
Aktiva	k 1. 1. 2011	k 31. 12. 2011
Dlouhodobý majetek celkem	719	654
Dlouhodobý nehmotný majetek	234	234
Dlouhodobý hmotný majetek	1 431	1431
Oprávkový majetek	-946	-1 011
Krátkodobý majetek celkem	1 144	745
Zásoby	79	79
Pohledávky	373	187
Krátkodobý finanční majetek	592	479
Jiná aktiva	100	0
Aktiva celkem	1 863	1 399
Pasiva		
Vlastní zdroje celkem	1 343	738
Jmění	1224	1 224
Výsledek hospodaření	119	-486
Cizí zdroje celkem	520	661
Krátkodobé závazky	450	661
Jiná pasiva	70	0
Pasiva celkem	1 863	1 399

Výkaz zisku a ztráty - stav k 31. 12. 2011 (v tis. Kč)	
Náklady celkem	7 042
Spotřebované nákupy	97
Služby	1 300
Osobní náklady	4 579
Ostatní náklady	121
Odpisy, tvorba rezerv	65
Výnosy celkem	6 437
Tržby za vlastní výkony a zboží	1 116
Ostatní výnosy	20
Přijaté příspěvky	317
Provozní dotace	4984
Výsledek hospodaření po zdanění	-605

Zdroj: Máme otevřeno?, o. s., výroční zpráva za rok 2011