

Univerzita Hradec Králové

Filozofická fakulta

Katedra politologie

**Vliv současné migrační krize na volební podporu krajně
pravických stran**

Bakalářská práce

Autor: Tereza Větvičková

Studijní program: B 6701 Politologie

Studijní obor: Politologie

Forma studia: Prezenční

Vedoucí práce: Mgr. Barbora Vališková

Hradec Králové, 2016



Zadání bakalářské práce

| | |
|--------------------------------|---|
| Autor: | Tereza Větvičková |
| Studium: | F13367 |
| Studijní program: | B6701 Politologie |
| Studijní obor: | Politologie |
| Název bakalářské práce: | Vliv současné migrační krize na volební podporu krajně pravicových stran |
| Název bakalářské práce AJ: | The influence of today's wave of migration on the extreme right electoral support |

Cíl, metody, literatura, předpoklady:

Zvyšující se počet imigrantů je v současné době jeden z nejzávažnějších problémů, se kterým se evropské státy potýkají. Evropa se stala cílem pro mnohé obyvatele Afriky či zemí Blízkého východu, tedy obyvatele regionů ohrožených válkou či jinými nepokoji. V posledních letech počet migrantů stoupá a je to dáno hlavně válkou v Sýrii a vznikem Islámského státu. V posledních měsících Evropa zažívá nepřetržitý příval uprchlíků a migrační vlny dosáhly svého dosavadního maxima. V některých státech se k uprchlické krizi stavějí pozitivněji a migrantům nabízejí svou pomoc, jiné země před nimi uzavírají své hranice. Stále však platí, že v každé zemi nalezneme proudy s různými názory na uprchlickou krizi a současným problémem tak mohou být xenofóbní nálady, které některé z těchto proudů podporují. Mezi tradiční odpůrce přijímání uprchlíků řadíme krajně pravicové strany. Ty byly dokonce holandským politologem M. Fennemou přejmenovány na antiimigrační strany. Jejich vliv a postavení se v jednotlivých evropských státech liší, avšak právě imigrační politika a snaha o její zpřísnění, s cílem zamezit přílivu imigrantů jsou témata, která je spojují a skrz něž se snaží zvýšit svou volební podporu. Primárním cílem bakalářské práce tudíž bude analýza vlivu migrační krize na volební podporu krajně pravicových stran v Evropě. Práce se zaměří na analýzu celkem 6 států, jejichž volba se zaprvé řídila rozdílnou pozicí těchto států v rámci aktuálně probíhající uprchlické krize, což poskytne potřebnou variaci pro zvolenou závislou proměnou, jíž je migrační krize. Zadruhé pak bylo přihlíženo k postojům v těchto státech, které se mohou lišit z pohledu veřejnosti i z pohledu vládnoucí elity. Při výběru států tak bylo dále zohledněno, zda sledované státy podpořily navrhované kvóty pro přerozdělení uprchlíků či nikoliv. Vybranými státy jsou Itálie a Maďarsko jako zástupci tranzitních států, Německo, Francie a Rakousko jako cílové státy a Dánsko a Slovensko jsou zástupci států, pro které není prozatím současná migrační krize palčivým tématem. Z pohledu druhého indikátoru je mezi sledované státy zařazeno Maďarsko a Slovensko, které kvóty navrhované EU nepodpořily. V práci bude využita metoda diachronní komparace, pomocí níž budu analyzovat jednotlivé krajně pravicové strany ve zvolených státech a to z hlediska jejich volební podpory před a po vypuknutí krize a poté postojem politických elit a veřejnosti. Jako časový údaj pro začátek migrační krize bude zvolen vypuknutí války v Sýrii, tedy rok 2011, kdy se následkem této krize stává region Blízkého východu nebezpečný pro stávající obyvatele. Porovnávány budou volební výsledky vybraných krajně pravicových stran a to nejen na celostátní úrovni, ale i na úrovni regionální, což přinese více případů pro následnou komparaci. Kromě diachronní komparace bude dále využita i komparace synchronní s cílem kontrolovat potenciální vliv dalších faktorů na podporu krajně pravicových stran. Na základě získaných údajů budou dále porovnány zkoumané státy mezi sebou. Zda můžeme pozorovat předpokládané změny ve všech státech, případně zda se podpora krajní pravice liší podle toho, do jaké výše popsané kategorie daný stát spadá. Teoretická rovina práce představí rámec, kterým se bude ubírat další analýza. Práce se bude opírat například o teorie autorů Casa Mudde, Matthewa Goodwina, Pii Knigge či Meinderta Fennemy, které pojednávají o faktorech, které ovlivňují volební podporu krajní pravice. Tyto faktory budou dále sloužit jako nezávislé proměnné, pro které budu kontrolovat jejich vliv na voličskou podporu.

1) Brug, Wouter van der a Fennema, Meindert. 2007. "WHAT CAUSES PEOPLE TO VOTE FOR A RADICAL-RIGHT PARTY?." International Journal of Public Opinion Research Vol. 19, č. 4., 474 - 487. 2) Knigge, Pia. 1998. "The ecological correlates of right-wing extremism in Western Europe." European Journal of Political Research Vol. 34, 249 - 279. 3) Rydgren, Jens. 2008. "Immigration sceptics, xenophobes or racists? Radical right-wing voting in six West European countries." European Journal of Political Research Vol. 47, 737 - 765. 4) Hainsworth Paul. 2008. The Extreme Right in Western Europe. Oxon: Routledge. 5) Arzheimer, Kai. 2009. "Contextual Factors and the Extreme Right Vote in Western Europe, 1980-2002." American Journal of Political Science, Vol. 53, č. 2, 259 - 275. 6) Arzheimer, Kai a Carter, Elisabeth. 2006. "Political opportunity structures and right-wing extremist party success." European Journal of Political Research Vol. 45, 419 - 443. 7) Brug, Wouter van der, Fennema, Meindert a Tillie, Jean. 2005. "Why Some Anti-Immigrant Parties Fail and Others Succeed: A Two-Step Model of Aggregate Electoral Support." Comparative Political Studies Vol. 38, 537 - 573. 8) Golder, Matt. 2003. "EXPLAINING VARIATION IN THE SUCCESS OF EXTREME RIGHT PARTIES IN WESTERN EUROPE." Comparative Political Studies, Vol. 36, č. 4, 432 - 466. 9) Crum, Ben. 2011. "Party Stances in the Referendums on the EU Constitution". European Union Politics Vol. 8, 1 - 82. 10) Goodwin, Matthew. 2011. "Right Response: Understanding and Countering Populist Extremism in Europe." A Chatham House Report 11) Goodwin, Matthew. 2013. The Roots of Extremism: The English Defence League and the Counter-Jihad Challenge. Working paper 2013/01, Chatham House. 12) Mudde, Cas. 2002. The Ideology of Extreme Right. Manchester: Manchester University Press. 13) Backes, Uwe a Moreau, Patrick. 2012. The Extreme Right in Europe. Dresden: Hubert Co. 14) Wodak, Ruth, Khosravinik, Majid a Mral, Brigitte. 2013. Right-Wing Populism in Europe. London: Bloomsbury Publishing Plc. 15) Hale Williams, Michelle. 2006. The Impact of Radical Right-Wing Parties in West European Democracies. B.m: Palgrave Macmillan 16) Evropský parlament: Výsledky evropských voleb 2014. <http://www.europarl.europa.eu/elections2014-results/cs/country-results-hu-2009.html> 17) Kupka, Petr, Laryš, Martin a Smolík, Josef. 2009. Krajní pravice ve vybraných zemích střední a východní Evropy. Brno: Masarykova univerzita.

Garantující
pracoviště: Katedra politologie,
Filozofická fakulta

Vedoucí práce: Mgr. Barbora Vališková

Datum zadání závěrečné práce: 2.11.2015

Prohlášení:

Prohlašuji, že předkládanou bakalářskou práci jsem vypracovala pod vedením vedoucího bakalářské práce samostatně a uvedla jsem všechny použité prameny a literaturu

V Hradci Králové dne 27. června 2016

Poděkování:

Na tomto místě bych ráda poděkovala své vedoucí bakalářské práce Mgr. Barboře Vališkové za všechny připomínky a odborné rady, které mi poskytovala po celou dobu tvorby této práce. Vedoucí práce mi poskytovala nejenom odborné rady, ale byla i velkou morální oporou. Tímto děkuji i za její velkou trpělivost.

Abstrakt

Větvičková Tereza. 2016. *Vliv současné migrační krize na volební podporu krajní pravice*. Hradec Králové. Filozofická fakulta, Univerzita Hradec Králové. str. 65 . Bakalářská práce

Bakalářská práce s názvem *Vliv současné migrační krize na volební podporu krajní pravice* se zabývá tématem volební podpory ve světle současné migrační krize. Časově se práce zaměřuje na období posledních deseti let. Významným mezníkem je rok 2011, který je v práci brán jako počátek migrační krize. Z důvodu větší variability dat, bylo do práce zařazeno ještě období před touto krizí. Cílem práce je zjistit, zda existuje souvislost mezi migrační krizí a nárůstem volební podpory krajně pravicových stran. Do práce jsou však zahrnuty také další, v rámci dosavadních prací často zmiňované, faktory s potenciálním vlivem na volební podporu krajní pravice. Konkrétně se práce zaměří na institucionální i strukturální proměnné a také otázky důvěry občanů ve vládu, systém a Evropskou unii. Pomocí korelační analýzy je zkoumána potenciální existence vztahu mezi proměnnými.

Klíčová slova: Krajní pravice, Volební podpora, Migrační krize, HDP, Nezaměstnanost, Inflace, Kriminalita, Nedůvěra

Abstrakt

Větvíčková, Tereza. *The influence of today's wave of migration on the extreme right electoral support*. Hradec Králové. Faculty of Arts, University of Hradec Králové. 2016. 65 pp. The Bachelor's Thesis.

My Bachelor's Thesis called *The influence of today's wave of migration on the the extreme right electoral support* deals with the amount of support given to extreme right seen in the light of today's migration crisis. The paper covers the period of the last ten years. The year 2011 is seen as a significant landmark, the start of the migration crisis. To make the data even more variable, also the time before the crisis has been dealt with in the paper. The aim of my Bachelor Thesis was to find out, whether there is a connection between the migration crisis and the increase in extreme right support. I have also included some other factors which had been already dealt with before and might have a potential influence on the increase of the extreme right support. The Bachelor Thesis focuses on institutional and structural variables and also the extend nationals trust to the government, system and the European Union. I used the correlational analysis to find out about the potential relationship between the variables.

Key words: Extreme right, Electoral support, Migration Crisis, GDP, Unemployment, Inflation, Criminality, Distrust

OBSAH

| | | |
|-------|---|----|
| 1 | ÚVOD | 10 |
| 2 | TEORETICKÁ ČÁST | 19 |
| 2.1 | Krajní pravice | 19 |
| 2.2 | Pojem krajní pravice..... | 20 |
| 2.3 | Teoretické vymezení pojmu a znaky krajní pravice..... | 22 |
| 2.4 | Zvolené státy a jednotlivé krajně pravicové strany | 25 |
| 2.5 | Hypotézy a metodologie..... | 27 |
| 2.5.1 | Migrační krize | 27 |
| 2.5.2 | Důvěra/nedůvěra občanů v parlament a Evropskou unii | 31 |
| 2.5.3 | Ekonomické faktory | 33 |
| 2.5.4 | Institucionální proměnné..... | 34 |
| 2.5.5 | Kriminalita | 35 |
| 2.6 | Kódování proměnných | 37 |
| 3 | VÝZKUMNÁ ČÁST | 38 |
| 3.1 | Volební podpora | 38 |
| 3.2 | Vztah volební podpory a migrační krize | 39 |
| 3.2.1 | Počet žádostí o azyl..... | 39 |
| 3.2.2 | Typ státu..... | 40 |
| 3.2.3 | Vztah mezi volební podporou a kvótami o přerozdělení uprchlíků a vztah mezi nedůvěrou ve vládu a kvótami o přerozdělení uprchlíků | 43 |
| 3.3 | Vztah mezi volební podporou a nedůvěrou v systém a Evropskou unii | 47 |
| 3.4 | Vztah mezi volební podporou, HDP a inflací | 48 |
| 3.5 | Vztah mezi volební podporou a nezaměstnaností | 49 |
| 3.6 | Vztah volební podpory a kriminality..... | 50 |
| 3.7 | Vztah mezi volební podporou a uzavírací klauzulí | 52 |

| | | |
|-----|----------------------------|----|
| 4 | ZÁVĚR | 54 |
| 5 | PRAMENY A LITERATURA | 59 |
| 5.1 | Literatura | 59 |
| 5.2 | Internetové zdroje | 61 |
| 5.3 | Databáze | 62 |
| 6 | SEZNAM TABULEK..... | 65 |
| 7 | SEZNAM OBRÁZKŮ | 65 |

1 ÚVOD

Politická věda se věnuje tématu krajně pravicových stran již mnoho let. Zabývá se analýzou jejich volebních preferencí i samotným vývojem stran, jejichž působení můžeme dnes vidět prakticky po celé Evropě. S těmito subjekty se setkáváme nejčastěji v souvislosti s tématem přistěhovalců, etnických skupin či tradičně vystupují jako odpůrci Evropské Unie. V současné době se téma krajně pravicových stran stává stále aktuálnější a to v souvislosti s přistěhovaleckou krizí. S tou se Evropa potýká již několik let, avšak během posledních měsíců nabraly migrační vlny na intenzitě i velikosti. Britský historik Michael Burleigh označil tuto krizi za největší hrozbu, které Evropa čelí od konce 2. světové války. S tímto názorem se ztotožňují mnohá média i politici.

Evropské státy však nejsou v otázce přistěhovalců jednotní, některé státy se k přistěhovalcům stavějí pozitivněji a otevřeně nabízí svou pomoc, jiné země před nimi uzavírají své hranice. Stále však platí, že v každé zemi nalezneme proudy s různými názory. Nekonrolovaný příliv uprchlíků z Blízkého Východu a Afriky však může mít za následek nárůst xenofobních nálad mezi obyvateli jednotlivých evropských států, což může přinést nové voliče právě krajně pravicovým stranám. Právě nárůstem voličské podpory krajně pravicových stran na základě současné migrační krize se bude zabývat předkládaná bakalářská práce. Téma nebylo zvoleno pouze pro jeho aktuálnost, ale i z důvodu, že současná společnost čelí nejenom migrační krizi a hrozbám s ní spojenými, ale možná i největší příležitostí ke vzestupu krajní pravice od konce 2. světové války. Lidstvo má s touto situací historické zkušenosti, avšak o budoucnosti a následcích spojených se zvyšující se podporou krajní pravice se můžeme pouze dohadovat.

Primárním cílem bakalářské práce bude analýza hledání prokázání vztahu mezi migrační krizí a volební podporou krajně pravicových stran téměř ve všech státech Evropské unie. Práce se zaměří na analýzu celkem 21 států a jejich krajně pravicových stran. Některé státy byly z analýzy vyřazeny kvůli absenci krajně pravicové strany či z důvodu, že například

v některých státech vznikla krajně pravicová strana až v průběhu loňského, nebo letošního roku.

Výběr analyzovaných stran, které jsou klíčové pro tuto práci, probíhal kvalitativně na základě programů jednotlivých stran. Bylo zjišťováno, zda splňují kritéria, která jsem na základě odborné literatury sestavila a zda je tedy možné konkrétní stranu považovat za krajně pravicovou. Z takto identifikovaných stran jsem poté zvolila tu, která je v daném státě nejúspěšnější a účastnila se alespoň dvou voleb. Na základě teoretické literatury jsem zvolila vlastní sadu kritérií, které by měla krajně pravicová strana splňovat. Mezi tato kritéria jsem zařadila postoj stran k tématu přistěhovalectví, což je jeden ze základních bodů, kterými se krajně pravicové strany zabývají. Druhým kritériem je nacionalismus a xenofobie. Krajně pravicové strany hájí národní zájmy, podporují celistvost státu a vyhraňují se proti etnickým menšinám. Xenofobie je pak často spojována právě s přistěhovanci, na toto jednostranné vymezení upozorňuje i Case Muddy. Xenofobie může být samozřejmě chápána i ve smyslu strachu k čemukoliv novému a neznámému. Třetím kritériem je ekonomika. Krajně pravicové strany se často zaměřují spíše na sociálně orientovanou ekonomiku a hájí zájmy těch skupin obyvatel, které jsou často elitami opomíjeny. Posledním kritériem je vztah krajní pravice k Evropské unii. Tento vztah je většinou negativní a krajní pravice je velkým kritikem EU, což souvisí i s výše popsáním nacionalismem.

Výzkum tématu krajně pravicových stran probíhá již od konce 2. světové války, avšak většího rozměru nabývá až v posledních desetiletích. Důvodů může být několik, ať už je to nižší politická aktivita těchto stran během let po válce a to hlavně díky kompromitaci krajní pravice, nebo konkrétně ve střední a východní Evropě je to způsobeno dlouhotrvajícím komunistickým režimem. Můžeme tedy říci, že největší teoretické práce vznikají až v posledních 25 letech. I přesto, že teorie krajní pravice je poměrně rozpracovaná, stále víme velmi málo o volebním úspěchu těchto stran. Ten se liší nejenom napříč státy, ale i uvnitř nich (Mudde 2011: 15). Mezi základní teoretiky zabývající se krajní pravici můžeme zařadit Case Muddeho, který se zabýval například tématem, co spojuje krajně pravicové

strany, a které prvky mají společné. Tyto prvky popsal v díle *Populist Radical Right Parties in Europe*. Mezi další autory zabývající se krajní pravíci a hlavně důvody, které vedou voliče k volbě těchto stran, bych zařadila Meindertu Fennemu a Wouteru Van Der Bruga. Oba autoři jsou nizozemští politologové a působí jako profesoři na University of Amsterdam. Ve svých pracích, ať už společně, či každý sám, se zabývají krajní pravíci napříč Evropou. Práce, ze které čerpám i zde, je *Why some anti-immigrant parties fail and others succeed A two-step model of aggregate electoral support*, zabývající se volební podporou krajně pravicových stran, a jak vypovídá i název, hledají odpověď na otázku, proč některé strany uspějí a jiné selhávají. Dalším významným autorem je například anglický politolog Matthew Goodwin, jenž působí na University of Nottingham. Svou prací se zaměřuje hlavně na témata spojená s krajní pravíci, jako je radikalismus a extremismus, ideologie stran a voličský elektorát a jeho chování. Dlouhodobě se zabývá sledováním britské krajní pravice. Zmínila bych například jeho práci *Right Response – Understanding and Countering Populist Extremism in Europe*, která se zabývá volební podporou krajní pravice a zmiňuje zde v této souvislosti i některé z faktorů, které se objevují i v této předkládané práci. Mezi další autory zabývající se krajní pravíci patří Kai Arzheimer, německý politolog. Chováním voličů se zabývá například v práci *Protest, Neo-Liberalism or Anti-Immigrant Sentiment: What Motivates the Voters of the Extreme Right in Western Europe* nebo v *Political Opportunity Structures and Right-Wing Extremist Party Success*. Volební podporou krajní pravice se pak zabývají víceméně všechny výše zmíněné teoretické práce. Zkoumají jí ve vztahu k volebnímu chování a hledají spojitost mezi volební podporou, typem státu, historickým kontextem i důvody, které vedou voliče k volbě právě krajní pravice. Tématem krajní pravice se ovšem zabývají i čeští autoři. Mezi ty nejvýznamnější bych zařadila Miroslava Mareše či Lubomíra Kopečka, kteří se zabývají krajní pravíci v České republice a dále se zaměřují na vývoj pravicových stran ve Východní a Střední Evropě. Většina ze zmíněných autorů dochází ve svých pracích k podobným závěrům. Krajní pravice je stále ještě téma, které nabízí neprozkoumané oblasti, tudíž je stále co objevovat. Velkým společným tématem je například rozdílnost úspěchu

krajní pravice na západě a na východě Evropy. Právě analýza stran východní Evropy stále láká množství autorů a to hlavně z důvodu, že tyto krajně pravicové strany vznikají často na jiném základě, než strany krajní pravice na Západě, které už jsou více popsány. Mezi autory, kteří se tématem Východní Evropy zabývají, bych zařadila Elisabeth Carter či Paula Hainswortha.

Vzhledem k aktuálnosti předkládaného tématu budu čerpat jak ztištěných, tak internetových zdrojů. Tištěné zdroje budu využívat hlavně pro teoretickou část práce, pomocí níž krátce představím rodinu krajní pravice, na základě této teorie ověřím, zda mnou vybrané strany splňují kritéria krajní pravice a dále se budu zabývat faktory, které ovlivňují volební podporu krajně pravicových stran. Mezi nejdůležitější publikace bych zařadila knihu Case Muddeho *The ideology of the extreme right a Populist radical right parties in Europe*, dále práci Marca Swyngedouwa *The Subjective Cognitive and Affective Map of Extreme Right Voters: Using Open-ended Questions in Exit Polls*, práci Wouteru Van Der Bruga a Meindertu Fennemi *What Causes People To Vote for a Radical - Right Party*, či například práci Kaie Arzheimera *Contextual Factors and the Extreme Right Vote in Western Europe, 1980–2002*. Ve výčtu literatury nesmím opomenout ani české autory zabývající se krajní pravíci, zde bych zmínila Jana Charváta a jeho publikaci *Současný politický radikalismus a extremismus*. Z odborných článků pak například článek Lubomíra Kopečka *The Far Right in Europe*, který se věnuje obecně tématu krajní pravice či článek Case Mudda *Radical Right Parties in Europe: What, Who, Why?*, který popisuje nejenom definice krajní pravice, ale zabývá se i volební podporou vybraných stran. Dalším užitečným zdrojem budou databáze dostupné na internetu, ty budu využívat hlavně pro zjišťování volebních výsledků, či jiných statistických/kvantitativních dat, týkajících se například ekonomické situace. Zmínila bych Eurostat, tedy statistický úřad Evropské unie, který je klíčovým zdrojem. Pocházejí z něho údaje o ekonomických faktorech, kriminalitě i počtu uprchlíků, respektive žádostí o azyl. Druhým hlavním zdrojem je Eurobarometr, který se zabývá analýzou veřejného

mínění a spadá pod Evropskou komisi. Dalšími významnými zdroji jsou Evropská rada pro uprchlíky a exil¹, UNHCR² či World Bank.

Práce bude rozdělena na dvě části, teoretickou a empirickou. První teoretická část práce je věnována krátké historické charakteristice krajní pravice a vymezení časového úseku, kterému se bakalářská práce věnuje. Teoretická část je zaměřena na představení pojmu krajní pravice. Na tuto podkapitulu navazuje teoretické vymezení pojmu krajní pravice a popsání jejích znaků. Jsou zde předloženy definice krajní pravice tak, jak je vytvořili různí autoři. Představím zde koncepty autorů Casa Muddeho, Matthewa Goodwina, Pii Knigge či Meinderty Fennemy. Na základě literatury a znaků krajní pravice jsem poté vytvořila vlastní sadu kritérií, která by měla krajně pravicová strana splňovat, aby mohla být zařazena do této analýzy. Vybraná kritéria jsou v této podkapitole dále popsána. Největší část této kapitoly tvoří představení jednotlivých hypotéz a podhypotéz a popsání jejich operacionalizace. Všichni výše zmínění autoři se zabývají problematikou krajně pravicových stran a faktory, které ovlivňují jejich volební podporu. Na základě teoretické literatury jsem zvolila faktory, které jsou autory zmiňovány nejčastěji a v práci budou využity jako nezávislé proměnné, které budou zařazeny do analýzy. Kromě migrační krize se tedy budu zabývat potencialem vztahem dalších proměnných, zmiňovaných výše uvedenými autory, k volební podpoře krajní pravice.

Cílem práce je prozkoumat vztah mezi migrační krizí a volební podporou krajně pravicových stran. Za tímto účelem budu hledat odpověď na níže uvedenou výzkumnou otázku:

- **Které faktory mají vztah k voličské podpoře krajně pravicových stran ve státech Evropské unie**

Předloženou výzkumnou otázku budu zodpovídat prostřednictvím následujících hypotéz a podhypotéz:

¹ ECRE

² Úřad vysokého komisaře Organizace spojených národů pro uprchlíky

Hypotéza č. 1 – Ve státech, které zasáhla migrační krize nejvážněji, roste volební podpora krajní pravice.

- Podhypotéza č. 1 - Čím vyšší podíl uprchlíků ve státě, tím vyšší podpora krajní pravice
- Podhypotéza č. 2 – V tranzitních a cílových státech bude větší volební podpora krajní pravice, než ve státech, které nejsou krizí primárně zasaženy.
- Podhypotéza č. 3 – Ve státech, kde se vlády staví k migrační krizi vstřícněji, bude větší nárůst volební podpory krajní pravice, než ve státech, které migrační krizi kritizují.
- Podhypotéza č. 4 – Ve státech, kde se vlády staví k migrační krizi vstřícněji, bude klesat důvěra v místní vládu.

Hypotéza č. 2 - Nespokojenost občanů s politickým systémem vede k nárůstu podpory krajní pravice

- Podhypotéza č. 5 – Čím vyšší nedůvěra voličů v politický systém a Evropskou unii, tím větší podpora krajní pravice.

Hypotéza č. 3 – Ekonomická krize vede k nárůstu volební podpory krajní pravice.

- Podhypotéza č. 6 – Zvyšující se nezaměstnanost vede k nárůstu volební podpory krajní pravice
- Podhypotéza č. 7 – Snížení HDP vede k nárůstu volební podpory krajní pravice
- Podhypotéza č. 8 – Zvýšení inflace vede k nárůstu volební podpory krajní pravice

Hypotéza č. 4 – Snížení uzavírací klauzule přinese nové hlasy krajní pravici

Hypotéza č. 5 – Čím vyšší kriminalita, tím vyšší volební podpora krajní pravice.

Empirická část práce se zaměří na korelační analýzu a interpretaci jejích výsledků. Tato metoda pomůže stanovit vztah mezi zkoumanými proměnnými a určit, nakolik je tento vztah statisticky významný. Důležitým časovým mezníkem je rok 2011, tedy rok kdy vypukla válka v Sýrii. Následkem nejen tohoto konfliktu, ale i v důsledku vzniku Islámského státu, se stal region Blízkého východu nebezpečný pro své stávající obyvatele. Pro větší variabilitu a kontrolu faktoru migrační krize je třeba vzít v potaz také období, jež krizi předcházelo. Korelace se tedy zaměřila na období 2006 – 2016. Hlavní závislou proměnnou jsou volební výsledky jednotlivých krajně pravicových stran na celostátní úrovni. Nezávislými proměnnými je v první řadě migrační krize, respektive počet žadatelů o azyl. Další nezávislou proměnnou spojenou s krizí je typ zkoumaného stát. To znamená, že státy Evropské unie jsou pro tento účel rozděleny do třech kategorií, a to podle toho, zda je daná země cílová, tranzitní, a nebo krizí nezasážená. Mezi tranzitní státy, které leží na migračních trasách, patří Řecko, Itálie, Španělsko, Maďarsko, Slovinsko, Rakousko, Bulharsko, Rumunsko a Chorvatsko. Cílovými státy, tedy státy, do kterých migranti nejčastěji míří, jsou Francie, Velká Británie, Německo, Belgie, Nizozemí, Dánsko a Švédsko. Další sadu nezávislých proměnných tvoří důvěra, respektive nedůvěra, voličů. Zde jsem zařadila nedůvěru voličů v celý systém, Evropskou unii a celou národní vládu. Důvěra v systém a Evropskou unii je spojena nejčastěji s protestním hlasováním, které je pro krajní pravici typické. Volbou stran na okraji politického spektra, ať už nalevo či napravo, vyjadřují voliči často nespokojenost s vládnoucími elitami a nastavením celého politického systému dané země (Fennema et.al. 2003: 5). To se samozřejmě týká i Evropské unie. Vzhledem k nacionalistické orientaci krajně pravicových stran, se tak často k jejich volbě uchylují voliči, kteří nejsou spokojeni s přílišnou globalizací a multikulturním propojováním. Důvěra ve vládu je pak spojena s aktuálním postojem států k migrační krizi, kde je jako další nezávislá proměnná zařazeno hlasování o kvótách o přerozdělení běženců. Druhá sada nezávislých proměnných se týká ekonomických faktorů. Zde jsem na základě teoretické literatury zvolila tři zástupce, a to nezaměstnanost, HDP a inflaci. Předposlední proměnná je institucionálního charakteru, konkrétně výše uzavírací klauzule, jejíž snížení

by mohlo vést ke zvýšení volební podpory krajní pravice a dále kriminalita, která je také důležitým faktorem.

Jak již bylo zmíněno i výše, téma krajní pravice jako ideologické rodiny je v současné době velmi dobře popsané a zkoumané téma. Autoři jako Case Mudde, Klaus von Beyme či Meindert Fennema se však vždy zabývali spíše obecnými důvody, které vedou občany k volbě právě krajně pravicových stran. Mezi těmito důvody se vždy objevuje i téma migrace, které je hlavní nezávislou proměnnou i této práce. Zde bych však vyzdvihla práci Klause von Beymeho, který se ve svém článku *Right-Wing Extremism in Post-War Europe* z roku 1988 zabývá analýzou vývoje krajní pravice během let po válce. Tento vývoj, hlavně ideologie a témata, kterými se strany zabývaly, rozdělil do tří fází, neboli vln. Právě třetí vlna je charakteristická nárůstem xenofobie, vznikem nových stran, které se zaměřují právě na anti-přistěhovaleckou politiku a získávají díky ní voličskou podporu (Beyme 1988: 1-18). V posledních letech se však objevují autoři, kteří tento koncept zpochybňují, respektive přicházejí s myšlenkou, že v současné době můžeme už hovořit o čtvrté vlně. V té sice myšlenka boje proti migraci zůstává, avšak objevují se nová témata, více zaměřená na globalizaci, sociální politiku a například i euroskepticismus. Na co však autor hlavně poukazuje je fakt, že extrémně pravicové strany už nejsou „ostrakizované a irelevantní“, ale stávají se legitimními subjekty se značnou politickou mocí, což prezentuje například na rakouské straně FPÖ či Dánské lidové straně (Widfeldt 2010: 7-31). S myšlenkou Anderse Widfeldta se ztotožňuje i tato práce, avšak nepovažuje ji za stoprocentně platnou a to vzhledem k probíhající migrační krizi, která opět dostává téma přistěhovalectví do popředí.

Na základě analýzy výsledků korelace si práce klade za cíl potvrdit či vyvrátit tvrzení o existenci čtvrté vlny vývoje krajně pravicových stran a přispět tak do diskuze, která na toto téma probíhá. Čtvrtá vlna vývoje už nepředpokládá, že migrace tvoří hlavní ideologický základ krajní pravice, ale že je pouze jedním z mnoha témat, kterými se strany na pravém okraji politického spektra zabývají. Pokud bude na základě korelační analýzy potvrzena hypotéza o vlivu migrační krize na volební podporu krajní

pravice, můžeme na základě těchto výsledků předpokládat, že třetí vlna vývoje je stále aktuální. Tedy, že migrace stále tvoří hlavní ideologický základ krajní pravice, respektive, že ve světle současné migrační krize dochází k její obnově.

2 TEORETICKÁ ČÁST

2.1 **Krajní pravice**

Počátky vývoje krajní pravice můžeme pozorovat již v 19. století, kdy se pozvolna zvedá vlna nacionalismu spojená s rasismem, respektive antisemitismem. Dobou největšího rozkvětu krajní pravice je období před 2. světovou válkou, kdy protižidovská politika získává na síle, ale objevuje se zde i nové téma, a to je boj proti komunismu. Oproti myšlence hierarchického uspořádání společnosti krajní pravice, prosazovala komunistická ideologie rovnost všech lidí. Komunismus také hlásal internacionalismus, což bylo v přímém protikladu ke krajně pravicovému nacionalismu. Fašismus i nacismus udávaly politický směr v mnoha zemích Evropy až do konce války, kdy byly ve většině států zakázány. Během let po válce, i díky válečné zkušenosti, hrály tyto strany v politickém systému spíše marginální roli, tedy v zemích, kde jejich činnost byla stále povolena (Charvát 2007: 63-70). Ke změně však dochází zhruba od poloviny 80. let, kdy dochází k postupnému nárůstu podpory krajně pravicových stran. Některé navázaly na své fašistické a nacistické kořeny, ale mnoho z nich vzniklo jako strany nové, či vyšly z jiných politických kořenů, jako například rakouská FPÖ, a jsou tudíž nezátížené černou minulostí (Fennema et.al. 2003: 2).

Otázkou však samozřejmě zůstává, jaké jsou důvody tohoto opětovného vzestupu radikálních pravicových stran. Studium krajně pravicových stran je fenoménem moderní Evropy (Mudde 2011: 15). Odpověď se snažilo najít mnoho autorů, zmínila bych například Piera Ignaziho, který přichází s myšlenkou tzv. tiché revoluce. Autor tvrdí, že vzrůstající podpora krajní pravice je jakousi sociální reakcí na globalizaci a změny v postmateriální společnosti. S tím souvisí fakt, že určité skupiny ve společnosti nejsou schopné na tyto změny flexibilně reagovat, s čím poté souvisí dlouhodobá nezaměstnanost, určitá frustrace z přetrvávajícího stavu a touha navrátit vše do „starých pořádků“. Negativně je pak samozřejmě nahlíženo i na vrůstající počet přistěhovalců, kteří často zaplní pracovní místa původním obyvatelům (Hloušek, Kopeček 2010: 210-211). Na otázku,

jaké důvody stojí za vzrůstající podporou krajní pravice, bude hledat odpověď i tato práce. Vzhledem k tomu, že Evropa stojí před největší migrační krizí od konce 2. světové války, lze předpokládat, že socio-ekonomická témata budou upozaděna a naopak se do popředí dostanou témata spojená s migrací a islamofobií (Zúquete 2008: 321).

Předkládaná práce však odpovědi na tuto otázku nebude hledat napříč historií, ale zaměří se na konkrétní časový úsek. Časovým mezníkem pro tuto práci a zároveň i pro probíhající migrační krizi je válka v Sýrii. Tento konflikt započatý v březnu roku 2011, jako protest proti vládě prezidenta Assada, vyústil v ozbrojený konflikt mezi vládou a opozicí, respektive ve stále probíhající občanskou válku (BBC 2016). Válka v Sýrii ovšem není ojedinělá, podobné konflikty probíhají od roku 2010 po celém území arabského světa. Tyto protesty proti vládě, nezaměstnanosti a chudobě jsou souhrnně označovány jako Arabské jaro (BBC 2013). Právě neklid na těchto územích, destabilizace systému a ekonomiky vede mnoho lidí k útěku ze svých domovů a přesunu do Evropy. Nesmíme však zapomínat ani na samozvaný Islámský stát, který ohrožuje životy mnoha obyvatel. Ten se rozkládá na území západního Iráku a východní Sýrie a ohrožuje domovy až 7 milionů lidí. V červnu roku 2014 se IS prohlásil za Chalífát, tedy za právoplatný stát podle Islámu (The Wire 2014).

Pro větší variabilitu dat bude analýza rozšířena ještě o pět let před krizí, tedy samotná analýza bude zaměřena na období od roku 2006 do roku 2016. Toto období se samozřejmě liší u každého zkoumaného státu, a to z důvodu různého konání parlamentních voleb, jejichž výsledky jsou pro tuto práci stěžejní. Zároveň tímto rozšířením analýzy chci ověřit, že u dat jednotlivých proměnných nedošlo k výrazné změně jen na základě událostí spojených s probíhající krizí a vypořádat se tak s problémem „falešného vztahu“.

2.2 Pojem krajní pravice

V roce 1985 provedl německý politolog Klaus von Beyme klasifikaci politických stran podle jejich názvu a ideologie a vytvořil tak koncept stranických rodin. Ve své knize *Parteien in westlichen*

Demokratien vymezil celkem devět stranických rodin, které uspořádal podle doby jejich vzniku od nejstarší po nejmladší (Fiala, Strmiska 1998:89). Jako osmá v pořadí a tedy druhá nejmladší rodina je krajní (extrémní) pravice, jejímž vymezením, které je zásadní pro volbu analyzovaných případů, se bude zabývat tato kapitola.

Vymezení pojmu krajní pravice je poměrně složitý proces, který se potýká s nejednoznačností některých užívaných pojmů. Pravicový extremismus bývá často, a hlavně voliči, redukován na fašismus. Tento fakt pravděpodobně plyne z historické zkušenosti spojené s 2. světovou válkou (Milza, 2004: 12). Dnešní politické strany, které řadíme do krajně pravicové rodiny, mají ovšem velmi často naprosto odlišný historický a ideový původ. Mnoho z nich také vzniklo až ke konci minulého století, a jak reflektoval už Klaus von Beyme, jejich vazba na fašistickou tradici byla a je velmi slabá, či dokonce žádná (Hloušek, Kopeček 2010: 210). Je tedy nutno říci, že toto rovnítko mezi pojmy krajní pravice a fašismus už dnes neplatí a stranická rodina krajní pravice je mnohem rozvětvenější a její definice tedy složitější. I přesto je však na krajní pravici dodnes nahlíženo spíše negativně, jako na proud balancující na okraji dané politické scény.

Terminologie týkající se tématu krajní pravice je odlišná geograficky, historicky, ale liší se i mezi jednotlivými politology, kteří se krajní pravici zabývají. Radikální, extrémistické, nacionalistické, krajní, případně radikálně-populistické, to všechno jsou pojmy, které se nejčastěji užívají při pojmenování pravého konce politického spektra. Tyto pojmy jsou jednotlivými autory používány v různých kontextech a s odlišným obsahem, jindy jsou prezentovány jako synonyma. Mezi nejčastěji užívané pojmy pak můžeme zařadit pravicový extremismus a radikalismus (Kreidl, Vlachová 1998: 5).

Kromě samotného pojmenování skýtá další komplikaci na poli studia těchto stran vymezení kritérií u pojmů pravicový extremismus a radikalismus (Mareš 2000). Ani tyto dva pojmy totiž nemůžeme považovat za synonyma. Rozdíl mezi politickými stranami s jedním či druhým přízviskem pak může být vysvětlen na jejich vztahu k demokratickému

uspořádání. Liší se i jejich prostředky k dosažení jejich cílů. Za extrémní můžeme označit ty strany, které usilují o změnu stávajícího politického systému, často i nelegálními prostředky a celkově neuznávají pravidla a principy demokratického státu (Kreidl, Vlachová 1998: 6). Extremismus však není typický jen pro krajní pravici, jak například píše Jan Charvát ve své knize *Současný politický extremismus a radikalismus*, ale je to jakýsi zastřešující pojem pro všechny ideologie, které vystupují proti stávajícímu režimu, a není důležité, zda danou ideologii zařadíme na politickém spektru na levý či pravý konec (Charvát 2007: 11-12). Naproti tomu radikální strany nejsou primárně antisystémové, tedy vyžadují změny, avšak za stávajícího politického uspořádání a využívají k tomu legálních prostředků. Cílem tedy není likvidace režimu jako takového (Danics 2003:16). Pojmem radikální tedy můžeme označit ty ideje a subjekty, které se nacházejí pouze na okraji extrémistického prostoru, nikoliv v něm, a je to tedy jakýsi „mezistupeň“ mezi demokracií a extremismem.

Společně jsou oba pojmy zařazeny do skupiny ultrapravice/krajní pravice (Mareš 2003: 33), což je zastřešující pojem. Předkládaná práce se zaměří hlavně na strany radikální, tedy strany, které se například už pohybují v politice a nestojí na úplném okraji pravé strany politického spektra. A to z toho důvodu, že závisle proměnnou je volební podpora krajní pravice, tudíž je zde podmínka přijetí určitých základních demokratických pravidel hry, jako je například účast ve volbách těchto stran, která je nezbytná pro zařazení stran do analýzy. Jak již bylo napsáno výše, pojem krajní pravice je zastřešující jak pro radikalismus, tak extremismus. Jelikož však velká část veřejnosti tyto pojmy nerozlišuje, bude i zde nejčastěji používán obecný pojem krajní pravice, který ještě není natolik zatížen mediálním diskurzem (Kopeček 2007).

2.3 Teoretické vymezení pojmu a znaky krajní pravice

Pro ospravedlnění volby aktérů, kteří se objevují v této práci, bylo zohledněno několik teorií publikovaných v odborné literatuře. Jak bylo psáno již v předchozí podkapitole, jedním z prvních, kdo se věnoval pravicovému extremismu, byl Klaus von Beyme. Patřil k politologům, kteří

poukazovali na fakt, že v 2. polovině 20. století nově vznikající protestní hnutí už mají velmi slabou či žádnou vazbu na fašistickou tradici, a je tedy nutné vytvořit nový koncept pravicového extremismu. Dalším teoretikem, který se zabýval vymezením pojmu krajní pravice, byl Piero Ignazi. Navrhl kritéria, která by strana měla splňovat, aby mohla být zařazena mezi krajně pravicové strany. Za krajně pravicovou můžeme dle tohoto autora označit stranu, která se nachází na pravé straně politického spektra, a za ní se už nenachází žádná další strana. Na rozdíl od Klause von Beymeho Ignazi tvrdí, že by zde mělo existovat napojení na fašistickou symboliku a ideologii, a dále by pak strany měly usilovat o odstranění demokracie. Pokud strany splňují všechna tři kritéria, jsou Ignazim označeny jako staré tradiční strany (např. Britská národní strana). Proti nim pak stojí druhá skupina, tzv. postindustriálních stran, které jsou stále antisystémové, ale fašistická ideologie už pro ně nemá žádný význam. Za takovou stranu můžeme označit například Národní Frontu ve Francii (Hloušek, Kopeček 2010: 210-212). Dalším autorem zabývajícím se krajní pravíci je Meindert Fennema, který ve své práci pohlíží na krajní pravici hlavně prostřednictvím jejího odporu k přistěhovalcům. Tento pohled je však podle mnohých zúžený a i přesto, že migrace je jedním z hlavních témat, prostřednictvím kterých se krajní pravice vymezuje, nesmíme zapomínat, že není tématem jediným. Posledním teoretikem, kterého bych zmínila je Cas Mudde, který se ve své knize *The Ideology of Extreme Right* z roku 2000 zabývá definicí krajní pravice, kterou založil na analýze pěti krajně pravicových stran³. Mudde na základě jejich vlastní prezentace ve stranickém systému a na základě jimi publikované literatury stanovil ideologický profil, pomocí něhož definoval 7 základních prvků společných pro celou stranickou rodinu krajní pravice. Těmito znaky jsou nacionalismus, exkluzionismus, xenofobie, víra v zákon a pořádek, program šovinistického sociálního zabezpečení, tradiční etika a revizionismus (Mudde 2000: 170). Přes to, že tyto znaky tvoří ideologický základ krajní pravice, je nutné zmínit ještě některé jejich odlišnosti. U nacionalismu například rozlišujeme, zda se jedná o nacionalismus etnický, tedy usilující o etnicky čistý a monokulturní národ,

³ Němečtí Republikáni (REP), Německá lidová unie (DVU), holandské Demokratické centrum (CD), Strana středu '86 (CP '86) a Vlámský blok (VB) (Mudde 2000: 17)

bez jakýchkoliv menšin, nebo zda se jedná o nacionalismus státní, který spíše než o etnickou čistotu usiluje o to, aby všichni příslušníci daného národa žili na jednom místě. Podobné rozdělení nalezneme i u xenofobie. Zde můžeme rozlišovat, zda se krajně pravicové strany vymezují pouze proti přistěhovalcům a cizincům, nebo odmítají vše, co je podle jejich přesvědčení „cizí“, což může být i homosexualita. Další odlišnosti pak nalezneme i u ekonomických faktorů, které se liší mezi stranami i jednotlivými státy. Ty u krajně pravicových stran vycházejí z neoliberalismu, avšak jejich znění podléhá nacionalismu. To znamená, že je kladen důraz na sociální politiku a vždy na zvýhodnění domácího obyvatelstva před cizinci (Mudde 1999: 188).

Znaky krajní pravice jsou popsány i v knize *Eurostrany: Politické strany na evropské úrovni* od Petra Fialy a Miroslava Mareše. Autoři zde jako hlavní znaky popisují národní zájem (ve smyslu etnického národa), upřednostnění původního obyvatelstva před migranty a jeho ochrana před důsledky imigrace, odpor vůči zneužívání výdobytků sociálního státu, tvrdé potírání kriminality a odpor vůči soudobé evropské integraci (Fiala, Mareš 2007: 165-166). Právě poslední popisovaný znak není například v teorii Case Muddeho zmiňován, avšak je dnes jedním z důležitých faktorů, které mohou ovlivňovat volbu krajní pravice.

Na základě popsané literatury a shrnutých argumentů jednotlivých autorů, jsem se pro tuto práci rozhodla vytvořit vlastní sadu kritérií, které by měla strana splňovat, aby byla považována za krajně pravicovou. Jako první je vztah strany a jejího programu k přistěhovalectví. Imigrace představuje jeden ze základních bodů, kterými se krajně pravicové strany zabývají, a je to také jeden z nejčastějších faktorů, se kterými je spojována jejich volební podpora. Krajně pravicové strany se proti migrantům vyhraňují dlouhodobě, poukazují na fakt, že uprchlíci ze zemí mimo Evropskou unii představují „levnou pracovní sílu“, která bere původním obyvatelům práci. Argumentují i horší adaptabilitou uprchlíků a s tím spojenými problémy, kterými mohou být například nárůst kriminality. Strany se tedy staví do pozice ochránců zájmů obyvatel a bojovníků za jejich práci a bezpečí. Druhým kritériem, které s migrací nepochybně také souvisí, je nacionalismus a xenofobie, jak jí

popisuje například Cas Mudde. Nacionalismus ovšem nemůže být chápán pouze ve vztahu k migraci. Krajně pravicové strany hájí zájmy daného státu obecně a může se to týkat nejen obyvatel, kdy se vyhraňují proti etnickým menšinám, ale také například obhajoby kulturních či obchodních zájmů. Podobně musíme rozlišovat i xenofobii, na což upozorňoval i Cas Mudde. Xenofobie nemůže být spojována pouze s přistěhovalci, ale může to být obava ze všeho cizího a neznámého, takovým příkladem mohou být homosexuálové. Třetí kritérium, které jsem pro tuto práci zvolila je ekonomika. Krajně pravicové strany kladou velký důraz na sociální politiku. Ve svých programech se obecně zaměřují na ty skupiny obyvatel, které jsou vládnoucími elitami přehlíženy a jejichž zájmy tudíž nejsou řazeny do popředí zájmů vládnoucích politických stran. Těmito skupinami mohou být senioři, dále pak vojáci a veteráni, či celkově mladá generace, která své místo teprve hledá. Velký důraz je kladem i na rodinu, jako jednu z tradičních hodnot společnosti. Mnoho krajně pravicových stran se ve svých programech zabývá podporou mladých lidí, kteří si chtějí založit rodinu, ale chybí jim například finanční prostředky. Posledním zvoleným kritériem je vztah krajní pravice k Evropské unii. Bezmála všechny krajně pravicové strany se menší či větší částí ve svém programu zabývají touto problematikou. Evropská integrace a její kritika ze strany těchto politických subjektů vychází i z výše popsaného nacionalismu a obhajoby národního zájmu. Krajní pravice vidí v Evropské unii „utlačovatele“. Díky evropské integraci jsou smazávány hranice, potírají se kulturní rozdíly zemí, avšak hlavně národní zájmy jsou podřízeny těm nadnárodním. Současná migrační krize tak může krajní pravici v tomto ohledu velmi nahrávat. Problém hranic (nekontrolovatelný přesun uprchlíků) či nadnárodních zájmů (kvóty pro přerozdělení uprchlíků) jsou problémy, jejichž řešením se EU velmi intenzivně zabývá.

2.4 Zvolené státy a jednotlivé krajně pravicové strany

Analýza vlivu migrační krize na volební podporu krajně pravicových stran se zaměří na státy Evropské unie. Evropská unie jako celek se migrační krizí intenzivně zabývá, jelikož má negativní dopad na všechny její členské státy. Je to způsobeno Schengenským prostorem, ve kterém se

státy EU potýkají s nekontrolovatelným přesunem uprchlíků. Další problém nastává se snahou o přerozdělení uprchlíků mezi všechny členské státy, proti čemuž se některé tvrdě ohradily.

I přesto, že se předkládaná práce zaměří na všech 28 států, je nutné si tyto státy rozdělit na základě několika kritérií. Situace není samozřejmě všude v Evropské unii stejná a i jednotliví členové EU se liší svým postojem vůči současné krizi.

Prvním kritériem je jejich rozdílná pozice vzhledem k aktuálně probíhající krizi. Primárně jsou evropské státy rozdělovány do dvou skupin dle toho, zda je daný stát státem cílovým, nebo tranzitním. Tranzitní státy jsou, metaforicky řečeno, branou do Evropy. Zároveň do této skupiny řadíme státy, které sice neleží na okraji Schengenského prostoru, ale migrující přes ně musí projít, pokud se chtějí dostat do svého vytyčeného státu. Druhou skupinou jsou státy cílové, do kterých nejčastěji uprchlíci míří. Většinou se jedná o státy Západní Evropy či Skandinávie. Tyto země jsou cílem uprchlíků hlavně kvůli jejich sociální politice, dalším důvodem může být, že na územích daných států se již před vypuknutím migrační krize nacházely různé početné etnické skupiny, tudíž nově příchozí migranti mají větší možnost se zapojit do komunity svých krajanů. V neposlední řadě je nutné zmínit i celkově kladný přístup těchto států k přistěhovalcům, což potvrzuje i výrok kancléřky Angely Merkelové o vítání uprchlíků v Německu. Deník Washington Post například citoval její výrok, že ji činí šťastnou, když se Německo stává zemí, kterou si lidé v zahraničí spojují s nadějí (Washingtonpost 2015). Pro větší variabilitu byla zařazena ještě skupina třetí, do které řadím státy, které nejsou současnou krizí primárně zasázeny, neproudí přes ně velké množství uprchlíků a nejsou to ani státy, ve kterých se chtějí uprchlíci trvale usadit. Druhým kritériem, kterým se výběr států řídil, je postoj jednotlivých států k migrační krizi. Zde musíme odlišit postoj veřejnosti od postoje jednotlivých vlád, protože tyto názory nemusí vždy korespondovat. Státy tak byly rozděleny do dvou skupin, tedy na skupinu s pozitivním přístupem ke krizi a na státy s negativním přístupem. Rozdělení bylo provedeno na základě postoje jednotlivých vlád k navrhovaným kvótám o přerozdělení uprchlíků. Jinými slovy se jedná o

to, zda dané státy podpořily tento návrh Evropské Unie, nebo se vyjádřily proti.

Analyzované strany jsou vybrány na základě kvalitativního průzkumu. Zde jsem použila vytvořenou sadu výše popsaných kritérií a porovnávala je s volebními programy jednotlivých krajně pravicových stran. Předvýběr byl učiněn na základě literatury, která se krajní pravici zabývá. Podmínkou bylo, že volební program strany musí splňovat alespoň 3 ze 4 vybraných kritérií.

2.5 Hypotézy a metodologie

Tématem předkládané práce je vliv současné migrační krize na volební podporu krajně pravicových stran. Výběr tématu není náhodný a opírá se o zvyšující se počet imigrantů v Evropě a zároveň o nárůst voličské podpory krajně pravicových subjektů napříč evropskými státy. V literatuře není toto téma ještě dostatečně zpracováno a je to dáno především jeho aktuálností. Tudíž i předkládaná práce si klade za cíl pokusit se přispět do této diskuze. Za tímto účelem budu hledat odpověď na výzkumnou otázku:

Které faktory mají vztah k voličské podpoře krajně pravicových stran ve státech Evropské unie?

Tato výzkumná otázka bude zodpovězena prostřednictvím testování několika hypotéz, které budou v této kapitole představeny. Tyto hypotézy budou testovány prostřednictvím metody korelace. Dále budou jednotlivé proměnné představeny a operacionalizovány do měřitelných indikátorů.

2.5.1 Migrační krize

Hypotéza č. 1 – Ve státech, které zasáhla migrační krize nejvýznamněji, roste volební podpora krajní pravice

Podhypotéza č. 1 – Čím vyšší podíl uprchlíků ve státě, tím vyšší podpora krajní pravice

- Hlavní nezávisle proměnou, kterou se zabývá tato práce, je migrační krize. Imigrace je jedním z nejčastějších faktorů, který je s podporou

krajní pravice spojován, a pojednávají o něm i mnozí autoři. Jak již bylo zmiňováno v úvodu předkládané práce, krajně pravicové strany bývají často označovány jako strany antiimigrační. V mnoha státech Evropy představují migranti palčivý problém. Je to způsobeno nejen současnou migrační krizí, ale je nutné na to pohlédnout i v delší časové perspektivě. S přistěhovalectvím se Starý kontinent potýká již několik desetiletí a imigranti jsou často vnímáni jako hrozba pro stávající obyvatele, potažmo celý systém. Zde je nutné zmínit i souvislost proti- přistěhovačské politiky a ekonomických faktorů, které jsou popisovány níže. Jak například zmiňují autoři Lubbers, Gijsberts a Scheepers ve svém článku *Extreme right-wing voting in Western Europe*, ve chvíli, kdy občané daného státu začnou vnímat imigranty jako hrozbu, například z důvodu, že nemohou najít práci, nebo kvůli zvýšené kriminalitě, je velká pravděpodobnost, že začnou vinit tyto skupiny lidí z těchto problémů. Složitou bývá i kulturní adaptace přistěhovalců, kteří, často se sdružující v početných komunitách, mohou mít problém se začleněním do společnosti. Důsledkem tohoto stavu je pak zvýšená podpora krajně pravicových stran (Lubbers et.al 2002: 348). Ta se může o to víc projevit v dobách krize, se kterou se nyní Evropa potýká, protože palčivost těchto otázek se zvyšuje a dochází k jejich politizaci. Migrace tudíž představuje hlavní nezávislou proměnou této práce. Jako indikátor migrace budou využity údaje jednotlivých států o počtu podaných žádostí o azyl. Vzhledem ke složitosti kontroly přílivu uprchlíků do Evropy je nezbytné uvést, že je nutné počítat s proměnlivostí užitých dat, a to v kontextu stále probíhající uprchlické krize. Tomu se v práci budu snažit předejít, tudíž budu pracovat s co nejaktuálnějšími daty, které však budou platné v konkrétním časovém bodě a to napříč všemi zkoumanými případy. Čísla použítá v této práci, týkající se počtu žádostí o azyl, nebudou vždy odpovídat skutečnému počtu. Je to dáno tím, že počty migrantů, a s tím souvisejících žádostí o azyl, se navyšují každý den. Zároveň do Evropy proudí mnoho přistěhovalců, kteří neprojdou záchytnými centry, nebo naopak jsou registrovaní ve více státech zároveň.

Předkládaná práce počítá s omezeními plynoucími z aktuálnosti tématu, které jsou popsány výše, avšak nejsou natolik závažná, aby tento výzkum zcela znemožnily. I přes všechny tyto nejasnosti si práce klade za cíl pracovat s co s nejaktuálnějšími informacemi, které pocházejí ze spolehlivých zdrojů. Zmínila bych například databázi AIDA⁴, která funguje pod Evropskou radou pro uprchlíky a exil (ECRE) a sbírá data v 16 státech Evropské unie a ve 2 nečlenských státech. Dále například EUROSTAT, tedy statistický úřad Evropské unie, který shromažďuje informace o počtu uprchlíků v jednotlivých státech EU, což je hlavní zdroj dat či UNHCR⁵, tedy organizace spravovaná OSN.

Podhypotéza č. 2 – V tranzitních a cílových státech bude větší volební podpora krajní pravice, než ve státech, které nejsou krizí primárně zasaženy.

- Celá Evropská unie se v současné době zabývá uprchlickou krizí, avšak některé státy jsou touto krizí ovlivněny více než jiné. Primárně můžeme státy EU rozdělit na dvě skupiny, podle toho, zda se jedná o stát cílový, nebo tranzitní. Tranzitní státy představují pro uprchlíky vstup do Evropy. Jsou to nejen země na okraji Evropy jako kontinentu, kterými je Řecko, Itálie a Španělsko, ale i státy vnitrozemské, které leží na migračních trasách. Mezi ně řadím Maďarsko, Slovinsko, Rakousko, Bulharsko, Rumunsko a Chorvatsko. I tyto státy však důsledky migrační krize silně pociťují, jelikož přes jejich území proudí migrační toky a mohou se tak například potýkat se zvýšenou kriminalitou nebo s přeplněnými záchytnými centry. Cílové státy pak představují „konečnou stanici“, do které uprchlíci míří. Jedná se hlavně o státy Západní Evropy či Skandinávie. Konkrétně pak o Francii, Velkou Británii, Německo, Belgie, Nizozemí, Dánsko a Švédsko. Předpokladem, ze kterého vychází i tato práce je, že tyto státy, které jsou migračními vlnami nejvíce zasaženy, budou zaznamenávat větší nárůst volební podpory

⁴ Asylum Information Database

⁵ Úřad vysokého komisaře Organizace spojených národů pro uprchlíky

krajně pravicových stran. Je to z toho důvodu, že se přímo potýkají s negativními důsledky doprovázející krizi. Může se jednat o přeplněné uprchlické tábory, zvýšenou kriminalitu či o hrozbu možných teroristických útoků, stejně jako o nedostatek pracovních míst a narušení kulturní homogenity.

Podhypotéza č. 3 – Ve státech, kde se vlády staví k migrační krizi vstřícněji, bude větší nárůst volební podpory krajní pravice, než ve státech, které zaujímají k migrační krizi tvrdší postoj.

Podhypotéza č. 4 – Ve státech, kde se vlády staví k migrační krizi vstřícněji, bude klesat důvěra v místní vládu.

- Tyto hypotézy úzce souvisí s hypotézou předcházející. Vstřícnější postoj vládnoucích elit k migrační krizi má za následek i snížení důvěry ze strany občanů. Občané se mohou potýkat se strachem z migračních vln, nejenom kvůli strachu například o pracovní místa, ale i kvůli zvýšeným hrozbám terorismu. Tento strach pak přiživují i události jako útoky v Paříži či v Bruselu. Občané daného státu se pak mohou cítit nedostatečně chráněni.

Data potřebná k ověření této hypotézy budou vycházet z údajů o důvěře v národní vlády. Státy Evropské unie jsou pro tento účel rozděleny na dvě skupiny podle toho, zda se státy staví k migrační krizi pozitivně či negativně. Jelikož je velmi obtížné definovat pozitivní a negativní přístup, jako zastřešující kritérium jsem zvolila postoje daných států k navrhovaným kvótám o přerozdělení uprchlíků mezi všechny členské státy Evropské unie. Za pozitivně vnímající státy můžeme označit například Německo, kde byli uprchlíci ústy kancléřky Angely Merkelové vítáni a kancléřka je zvala k příchodu do Německa (Washingtonpost 2015). Mezi státy s negativním přístupem k migrační krizi můžeme zařadit například Maďarsko, které bylo prvním státem Evropské unie, který se rozhodl pro výstavbu plotů na svých hranicích. Další státy, které se vyjádřily proti kvótám, byly Slovensko, Česká republika, Maďarsko a Rumunsko. Finsko se hlasování zdrželo (Lidovky 2015). Ostatní

členské státy pak vyjádřily svůj souhlas. Je nutné ovšem říci, že poslední hlasování o kvótách se uskutečnilo v září 2015. Od té doby se ozývají už i hlasy například z Velké Británie, která se začíná obracet proti původnímu unijnímu plánu (Daily Mail 2016). Při interpretaci výsledků je třeba mít na paměti úzkou provázanost mezi těmito dvěma zmiňovanými proměnnými a to důvěry v místní vlády a jejich postojem k migrační krizi. S tím souvisí i druhá představená podhypotéza. Údaje o důvěře ve vládu budou pocházet z Eurobarometru.

2.5.2 Důvěra/nedůvěra občanů v parlament a Evropskou unii

Hypotéza č. 2 - Nespokojenost občanů s politickým systémem vede k nárůstu podpory krajní pravice.

Podhypotéza č. 5 – Čím vyšší nedůvěra voličů v politický systém a Evropskou unii, tím větší podpora krajní pravice

- Krajně pravicové strany vystupují obecně jako strany protestní. Strany, které se vymezují proti politickému establishmentu. Jsou to strany, které vystupují určitým způsobem (nikoliv však nutně) antisystémově, kritizují tradiční politické strany, vládnoucí elity a usilují o transformaci či výrazné změny systému a společnosti. Právě z tohoto důvodu jsou krajně pravicové strany často atraktivní pro voliče, kteří chtějí jejich volbou vyjádřit nespokojenost se současnou politikou a to tzv. hlasy protestu. (Lubbers et.al. 2002: 348). Voliči však volbou krajní pravice nevyjadřují nespokojenost a nedůvěru pouze s vládou, ale obecně i s tradičními politickými elitami a nastavením politického systému dané země. Pokud však překročíme hranice států, tak v evropském kontextu se k tomuto tématu připojuje i velmi politizovaná otázka kompetencí EU a jejího vztahu k členským státům. Tudíž i nespokojenost voličů s Evropskou unií jako celkem je téma, které krajní pravice využívá.

Všechny krajně pravicové strany vystupují nejenom jako strany s outsider statusem, ale také jako euroskeptické. Jak je vidět i na

výsledcích posledních voleb do Evropského parlamentu, tak právě tato politika jim přináší mnoho voličů. Pokud srovnáme volby z roku 2009 a 2014, vidíme velký nárůst hlasů pro krajní pravici. Například francouzská Národní Fronta získala v roce 2009 pouze 6,3% hlasů a ve volbách z roku 2014 již získala 24,9% hlasů a vyhrála tak celé francouzské volby do Evropského parlamentu. Podobné je to například ve Velké Británii, kde Britská nezávislá strana (UKIP) zvýšila svůj podíl hlasů o 11%, či v Dánsku, kde Dánská lidová strana navýšila své voličské zisky z 15% na 27%. Podobná situace se opakuje skoro u všech krajně pravicových stran v Evropě (European Parliament 2014). Tento vzestup vedl dokonce k tomu, že byla v červnu roku 2015 založena nová frakce v Evropském parlamentu pod vedením Marine Le Pen, sdružující krajně pravicové strany (Rettman 2015).

Pro potvrzení či vyvrácení této podhypotézy budou klíčové jak průzkumy veřejného mínění mapující spokojenost občanů s politickým systémem v daných zemích, tak i průzkumy se spokojeností občanů ohledně působení jejich země v EU.⁶ Tyto průzkumy se nejčastěji objevují v oficiálních denících dané země. Důvěrou ve vlády se zabývá i organizace OECD, která vydává každoroční zprávu ohledně této problematiky, a která se zaměřuje na celý svět. Styčným zdrojem bude Eurobarometr, vydávající dvakrát ročně zprávu, která provádí průzkum veřejného mínění ve všech státech Evropské unie.

⁶ I would like to ask you a question about how much trust you have in certain institutions. For each of the following institutions, please tell me if you tend to trust it or tend not to trust it. – Otázka, na kterou hledají odpověď průzkumy veřejného mínění ohledně důvěry v národní vlády.(Eurobarometr)

2.5.3 Ekonomické faktory

Hypotéza č. 3 – Ekonomická krize vede k nárůstu volební podpory krajní pravice.

- Ekonomické faktory jsou souhrnným označením pro tři zvolené faktory, které dle mnoha studií mají největší vliv na volební podporu krajní pravice. Potvrzení či vyvrácení této hypotézy bude měřeno prostřednictvím změn ve vývoji ekonomiky. Jako nejčastěji uváděné indikátory jsem zvolila nezaměstnanost, HDP per capita, respektive úroveň života obyvatel a s tím související i poslední zvolený faktor, a tím je inflace.

Podhypotéza č. 6 – Zvyšující se nezaměstnanost vede k nárůstu volební podpory krajní pravice

- Jak již bylo napsáno výše, nezaměstnanost hrála vždy důležitou roli v podpoře krajní pravice. Právě nezaměstnanost a následná frustrace z nemožnosti nalézt pracovní místo přivádí nové voliče k extrémně pravicovým stranám. To se týká především (nikoliv výhradně) mladších voličů, tedy např. čerstvých absolventů, kteří teprve hledají své pracovní místo, nebo seniorů, kteří naopak bývají zaměstnavateli odmítáni na základě vysokého věku. Obě tyto skupiny tvoří podstatnou část elektorátu krajní pravice (Arzheimer, Carter 2006: 421). Data potřebná k měření tohoto indikátoru pocházejí od Evropského statistického úřadu Eurostat.

Podhypotéza č. 7 – Pokles v HDP vede k nárůstu volební podpory krajní pravice

Podhypotéza č. 8 – Zvýšení inflace vede k nárůstu volební podpory krajní pravice

- Vysvětlení obou faktorů bude propojeno dohromady, i když operacionalizace bude probíhat u každého zvlášť. Jak výše HDP, tak inflace, jsou faktory, které svým způsobem ovlivňují životní úroveň obyvatel daného státu a nepochybně spolu tedy souvisí. Zde je nutné

řící, že autoři, zabývající se voličskou podporou krajní pravice a důvody, které vedou občany k její volbě, se většinou ve svých textech nezmiňují přímo o HDP či právě inflaci, ale obecně hovoří o vlivu životní úrovně na rozhodování občanů, které straně dají svůj hlas. Hodnota HDP se používá k mnoha účelům, jedním z nejčastějších je vyjádření výkonnosti ekonomiky. Při přepočtení HDP na obyvatele slouží také jako měřítko rozvinutosti země, jako indikátor zdraví ekonomiky a potažmo pak životní úrovně. Čím více roste HDP, tím roste i zaměstnanost. Dochází k růstu mezd a větší množství peněz pak pro obyvatele znamená větší životní standart a vyšší životní úroveň. S tím souvisí samozřejmě i vysoká míra inflace, která vede ke snížení poptávky (European Central Bank 2016). Ve chvíli, kdy peníze začnou ztrácet svou hodnotu, dochází k tomu, že lidé nemohou tolik utrácet a jejich životní úroveň tak logicky klesá. Příkladem může být například současná Argentina, která patří mezi země s nejvyšší mírou inflace na světě (Reuters 2016). Aby mohl být termín životní úroveň v této práci uchopitelný, byly zvoleny právě tyto dva faktory, které vypovídají o životní úrovni. Data potřebná k analýze těchto proměnných můžeme nalézt na stránkách Evropské komise, Světové banky či na webovém portálu Trading Economics a Statistics Times.

2.5.4 Institucionální proměnné

Hypotéza č. 4 – Snížení uzavírací klauzule přinese nové hlasy krajní pravici

- Důležitým měřítkem pro volební podporu krajní pravice může být i uzavírací klauzule. Tímto tématem se zabývá studie *Why some anti-immigrant parties fail and others succeed A two-step model of aggregate electoral support* už výše zmíněných autorů Van der Bruga a Fennemy. Autoři zde polemizují nad důvody, proč lidé volí krajní pravici, proč je někde méně či více úspěšná. Dochází zde k několika závěrům. Nejdůležitějším faktorem pro tuto podhypotézu, je politická síla dané strany. Často se totiž stává, že voliči při

samotné volbě nevhodí do urny hlasovací lístek pro stranu, která se jim zdá nejatraktivnější, ale hlasují spíše pro svou „druhou volbu“. Tento důvod je zřejmý, a to že nechtějí plýtvat svým hlasem. Souvisí to s voličským potenciálem a odlišením se od ostatních stran. Voliči totiž často vybírají na základě malých rozdílů a to, že volí stranu A, ještě neznamená, že by nevolili stranu B. Značí to pouze fakt, že strana A se jim zdála o něco atraktivnější a s větší šancí uspět (Fennema et.al 2003: 7-11). Primárním důvodem, proč většina voličů chodí k volbám, je touha něco změnit a prostředkem pro změnu mají být právě zvolené strany. Tudíž voliči často volí stranu, která má prostě větší šanci uspět, než stranu, která je jim názorově nejbližší (Fennema et.al 2003: 7-11). To má poté za následek, že strany krajní pravice, mohou přes sympatie ze strany voličů získat mnohem méně hlasů, protože část voličů se bude bát riskovat (Fennema et.al 2003: 7-11). Z výše uvedeného důvodu můžeme předpokládat, že snížení uzavírací klauzule by mohlo přinést nové voliče krajně pravicovým stranám, a že voliči, kterým tyto strany přijdou atraktivní, budou mít větší motivaci je volit. V rámci této podhypotézy se tudíž zaměřím na danou skutečnost týkající se uzavíracích klauzulí, kde budu vycházet ze zákonem nastavených údajů a zaměřím se na případné změny uzavíracích klauzulí.

2.5.5 Kriminalita

Hypotéza č. 5 – Čím vyšší kriminalita, tím vyšší volební podpora krajní pravice.

- Zvýšená kriminalita patří, podle teoretické literatury, k důvodům, proč lidé volí krajní pravici. Ve světle současné migrační krize je pak největší obavou zvyšující se kriminalita, která je důsledkem právě velkého přílivu uprchlíků. Občany tato situace pak může vést k tomu, aby vyjádřili svou podporu právě krajně pravicovým stranám. Ukazují to i nedávné události, například po útocích na bruselském letišti v březnu tohoto roku. Přes noc získal Vlámský blok víc jak 10 000 nových příznivců na svých facebookových

stránkách a krajně extrémistická skupina White Power, hlásící se k odkazu nacismu (na svých webových stránkách má v logu svastiku), zaznamenala dvojnásobný počet žádostí o členství (DailyMail 2016). Kriminalita tedy není jen vyšší počet krádeží, ale pro rétoriku krajní pravice je hlavní spojitost mezi kriminalitou a migrací, a to nejenom v současné době, ale obecně krajní pravice hovoří o kriminalitě jako o důsledku migrace. Ve svých volebních programech poté velmi často klade důraz na znovunastolení práva a pořádku a na striktní dodržování práva (Hainsworth 2008: 77). Se zvýšenou kriminalitou souvisí i teroristické útoky, které zvyšují obavy obyvatel o jejich bezpečnost a ve chvíli, kdy se necítí chráněni svými dosavadními elitami, mají tendenci se obracet k aktérům, kteří jim nabízejí řešení této situace. Při identifikaci této proměnné bylo nutné rozlišovat mezi kriminalitou napojenou na migrační krizi a kriminalitou jako samostatným pojmem, tedy nesouvisející s krizí a vyskytující se tak mimo toto období. Jak již bylo napsáno výše, krajně pravicové strany hojně využívají a poukazují na spojitost mezi kriminalitou a zvýšeným počtem uprchlíků. Aby však v této práci mohla být kriminalita uchopena jako jeden ze samostatných důvodů, proč lidé volí krajní pravici, bylo nutné si nejdříve ověřit, zda je ve zkoumaných státech kriminalita prvkem neměnným, který nabývá vyšších hodnot až v době krize (jakou je migrační krize), nebo zda můžeme nalézt případy vzrůstu kriminality i mimo krizové období. V takovém případě, kdy nalezneme případy nárůstu i mimo období krize, můžeme brát kriminalitu jako faktor, který není krizí nutně ovlivněn. Poté kriminalita může v této práci sloužit jako samostatná proměnná. Data potřebná k ověření této hypotézy pocházejí od Eurostatu, statistického úřadu Evropské unie.

2.6 Kódování proměnných

Operacionalizace bude rozdělena do dvou částí, podle toho, zda se jedná o údaje číselné, tedy kontinuální proměnné, nebo proměnné nominální. U kontinuálních proměnných, mezi které patří počet uprchlíků, míra kriminality, ekonomické faktory i důvěra občanů ve vládu, systém a Evropskou unii, nebude použito žádné kódování a budu pracovat s konkrétními čísly. Vzhledem k tomu, že jako analyzované případy jsou brány pouze roky, ve kterých se v daných státech konaly volby, bylo potřeba upravit i používané číselné údaje jednotlivých proměnných. K úpravě došlo z toho důvodu, aby údaj kontinuální proměnné zachycoval zároveň trend proměnné. Domnívám se, že například celková výše HDP nevypovídá nic o směřování ekonomiky země, ale spíše trendy, ve smyslu náhlých poklesů či nárůstů ekonomiky jsou klíčovým determinantem. Vždy byla proto použita data za rok před volbami a data za volební rok a byla vypočítána procentuální změna, která mezi nimi nastala. Data, se kterými budu pracovat, a jejich zdroje, jsou u každé z proměnných popsány výše.

Proměnné nominální se týkají hypotéz, které pracují s přístupem jednotlivých vlád k problému migrace, tedy zda se k ní státy staví otevřeně, nebo naopak odmítavě a kriticky. Dále se zaměřují na změnu uzavírací klauzule a na postavení jednotlivých států v Evropě, myšleno v kontextu migrační krize, které státy jsou státy tranzitní, cílové a ty, které nejsou krizí primárně zasaženy. Jelikož není možné jednotlivé proměnné vyjádřit čísly, bude zde využito kódování:

- Přístup vlád k migrační krizi – 0 (negativní), 1 (pozitivní)
- Rozdělení států v kontextu migrační krize – 0 (cílové), 1 (tranzitní), 2 (neutrální)

3 VÝZKUMNÁ ČÁST

Cílem práce je primárně prozkoumat potenciální vztah mezi výše popsanými faktory, předně migrační krizí na jedné straně a volební podporou krajní pravice na straně druhé. Za tímto účelem byla zvolena metoda korelace. Vzhledem k tomu, že data v měření nejsou normálně rozložena a jedná se o obskurní koeficienty, je zde použit Spearmanův korelační koeficient. Jedná se o neparametrickou metodu, která nevyžaduje normalitu dat. Tento korelační koeficient se týká však pouze vztahu mezi proměnnými, které jsou obě intervalové. Dvě ze zkoumaných nezávislých proměnných mají však nominální charakter a z toho důvodu bylo nutné použít jiný postup a to metodu analýzy rozptylu.

3.1 Volební podpora

Volební podpora krajně pravicových stran je hlavní závislou proměnnou této práce. Z důvodu, že se bude prolínat celou touto výzkumnou částí, je nutné si ji definovat a statisticky popsat.

Vzhledem ke zvolenému časovému období se práce zaměřuje na sledování 49 případů voleb. Krajní pravice obecně je v posledních letech na vzestupu. Může na to mít vliv současná migrační krize, ekonomická krize, ale i jiný faktor, což se snaží zjistit právě tato práce. Pokud se podíváme na volební výsledky krajně pravicových stran napříč Evropskou unií, vidíme, že volební výsledky stoupají a krajně pravicové strany pomalu opouštějí svou dříve tradiční roli malé strany a stávají se politickým hráčem, s jehož hlasem je nutné počítat. To je vidět například na Dánské lidové straně, straně Svobodných v Rakousku, Pravých Finů či Jobbiku v Maďarsku. Můžeme však najít i strany, které ztrácí, jako například Vlámský Blok či bulharská ATAKA, což potvrzují i jejich výsledky z voleb do Evropského parlamentu v roce 2014. Obě strany si shodně pohoršily. Je nutné však říci, že tyto strany jsou ve značné menšině. Právě evropské parlamentní volby pak bývají pro krajně pravicové strany příznivé. V předloňských volbách se ukázal trend vzestupu krajní pravice, kdy například UKIP z Velké Británie získal o 10% více hlasů než ve volbách v roce 2009, podobné je to ve Francii i Rakousku.

3.2 Vztah volební podpory a migrační krize

3.2.1 Počet žádostí o azyl

Migrační krize je hlavní nezávislou proměnnou, kterou se zabývá tato práce. Jak napovídá i samotný název bakalářské práce, snahou je zjistit, zda má současná migrační krize nějaký vztah (pozitivní/negativní) k volební podpoře krajní pravice. Aby byl abstraktní pojem migrační krize lépe uchopitelný, je měřen prostřednictvím počtu žádostí o azyl, což je údaj, který je dohledatelný na stránkách Eurostatu. Dalším měřeným indikátorem migrační krize je typ státu, tedy zda daný stát je cílový, migrační či tranzitní a nesmíme zapomínat ani na postoj vlád k uprchlické krizi a její vliv na nedůvěru ve vládu.

Jak je popisováno i v teoretické části práce, vymezení proti uprchlíkům, obecně migraci, je jedním ze základních témat, kterými se krajní pravice zabývá. Uprchlíci tak často bývají viděni jako hrozba, ohrožení stávajícího systému. Ať už z pohledu kulturní adaptace či po stránce ekonomické, kdy mohou představovat levnou pracovní alternativu ve vztahu k původnímu obyvatelstvu (Lubbers et.al 2002: 348). Z tohoto předpokladu poté vychází i hypotéza, která předpokládá, že se zvyšujícími se počty žádostí o azyl, bude stoupat i volební podpora krajní pravice.

Jak je vidět níže z výsledků korelace mezi volební podporou a počtem žádostí o azyl, vztah mezi proměnnými není statisticky signifikantní. Co se týče korelačního koeficientu, ten vychází nízký až střední, na základě čehož můžeme předpokládat, že vzájemný vztah obou proměnných není tak silný. Jak je vidět z grafu, postavení analyzovaných případů není zcela homogenní. Úplně vpravo velmi výrazně vybočuje Finsko a tamní volby z roku 2015. Blíže ke středu, na spodním pásu spolehlivost se pak nachází Bulharsko a tamní volby v roce 2013. Toto vybočení značí, že v obou státech byl velký nárůst počtu žádostí o azyl mezi předvolebním a volebním rokem. Na základě korelace je zřejmé, že výsledky neodpovídají předložené hypotéze. Tedy že není z výsledků korelace zřejmé, že by migrační krize a

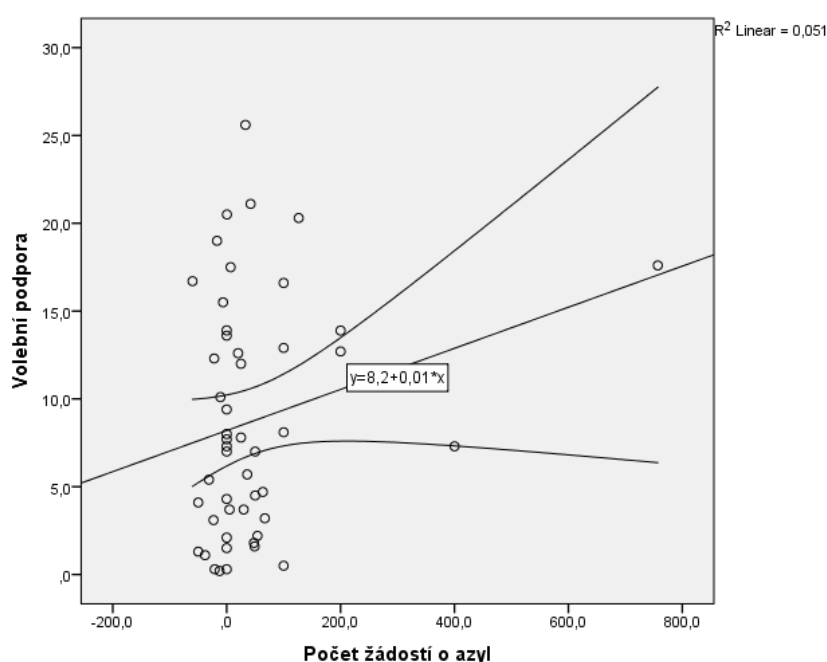
zvyšující se počet uprchlíků souvisel se zvyšující se volební podporou krajní pravice, jak předpokládá navrhovaná hypotéza.

Tabulka 1: Vztah volební podpory a počtu žádostí o azyl

| | |
|-----------------------------|-------|
| Korelační koeficient | 0.222 |
| Signifikance | 0.124 |

Sig. < 0,1* Sig. < 0,05** Sig < 0,001***

Obrázek 1: Graf - vztah volební podpory a počtu žádostí o azyl



3.2.2 Typ státu

Při práci s touto proměnnou došlo ke snížení počtu analyzovaných případů. Je to z toho důvodu, že rozdělení států na cílové, neutrální a tranzitní se týká pouze let/voleb, které se konaly po začátku migrační krize, tedy od roku 2011 do současnosti. Mezi případy zařazené do korelace jich bylo 11 cílových, 8 tranzitních a 12 neutrálních.

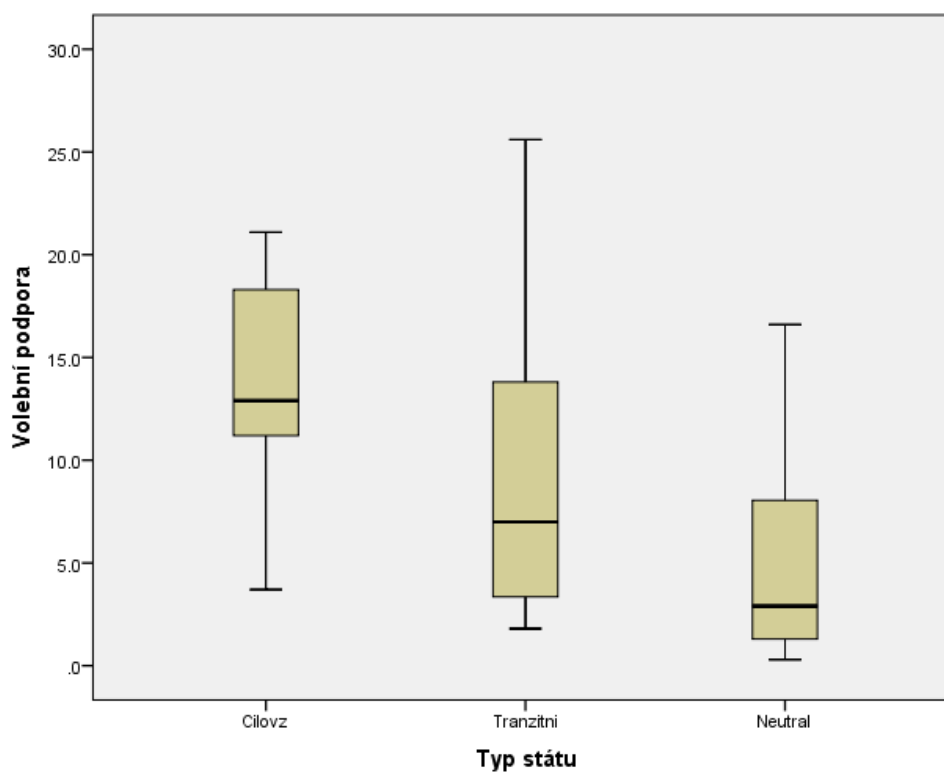
Na vyobrazeném krabicovém diagramu je poté patrné, že hypotéza, ve které předpokládám, že cílové státy budou mít větší volební podporu krajní pravice, je správná a byla tímto potvrzena. Je zde vidět, že medián volební

podpory u cílových států se nachází nejvýše, tedy že alespoň ve více než polovině cílových států se krajní pravice těší víc než 14% volební podpore. Podle dolního kvartilu je zřejmé, že alespoň čtvrtina krajně pravicových stran v cílových státech se těší minimálně 11% volební podpore a horní kvartil nám říká, že ve dvou třetinách cílových států mají strany alespoň 18% volební podporu. Cílové státy jsou místem, kam míří většina příchozích migrantů, jedná se nejčastěji o státy Západní Evropy a Skandinávie. Na základě výsledků, které jsou zde zobrazeny je vidět, že cílové státy se potýkají s vyšší volební podporou krajní pravice, než státy tranzitní a cílové. Z tohoto můžeme usuzovat, že občané států zasažených krizí tíhnou více k volbě krajní pravice než občané států, kterým se krize spíše vyhýbá. Předpokládaným důvodem může být i fakt, že lidé v cílových státech vidí přímo negativní důsledky migrační krize, ať už to jsou přeplněné uprchlické tábory, zvýšená obava o bezpečnost, pramenící z rostoucí kriminality, kterou mohou mít často na svědomí právě migranti. Nesmíme zapomenout ani na narušení kulturní homogenity, ale ani na subjektivní vnímání krize jednotlivými občany, což se může týkat například ekonomické oblasti. Voliči mohou uprchlíkům připisovat na vrub některé negativní projevy ekonomiky, jako je například zvýšená nezaměstnanost. Pokud se nyní zaměříme na další dvě skupiny zkoumaných států, i zde se potvrdil předpoklad, který byl nastíněn v teoretické části práce. Nejmenší volební podporu mají krajně pravicové strany ve státech krizí nezasažených. Občané těchto států nemají s migrační krizí tak těsný kontakt jako občané v tranzitních a v cílových státech. Co se týče tranzitních států, ty obsadily pomyslnou druhou příčku. Důvodem může být fakt, že i přesto, že se občané těchto států s migrační krizí potýkají, nepředstavuje pro ně příliv uprchlíků takovou hrozbu, jako pro státy cílové. Pro migranty jsou tyto státy pouze přestupní stanicí, tudíž i přesto, že přes tranzitní stát přejdou, tak pouze menšina v něm chce zůstat. Tudíž migrační krize může být pro tranzitní státy krátkodobým fenoménem, avšak cílové státy vnímají migrační krizi více jako dlouhodobý problém.

Tabulka 2: Vztah mezi volební podporou a typem analyzovaného státu

| Typ státu | Průměrná volební podpora | Případy |
|--------------|--------------------------|---------|
| Cílový | 13,464 | 11 |
| Tranzitní | 9,463 | 8 |
| Neutrální | 5,391 | 12 |
| Celkem | 9,306 | 31 |
| | | |
| Signifikance | 0,022 | |

Obrázek 2: Graf - vztah volební podpory a typu státu



3.2.3 Vztah mezi volební podporou a kvótami o přerozdělení uprchlíků a vztah mezi nedůvěrou ve vládu a kvótami o přerozdělení uprchlíků

Jak již bylo popisováno výše, současná migrační krize představuje palčivý problém ve všech státech Evropské unie. Občané se mohou obávat o svou bezpečnost, což mohou utvrzovat i události jako teroristické útoky v Paříži či Bruselu. O to víc negativně může pak být vnímán vstřícný postoj národních vlád k migraci. Lidé se mohou cítit nedostatečně chráněni svou vládou. Podívejme se na příklad na Německa, kde vzrostla kriminalita o třetinu, a ve většině případů jsou mezi touto třetinou trestné činy spáchané migranty (Hall 2016). Hypotéza vztahující se k tomuto vztahu proměnných, hovoří o předpokladu, kde se zvyšuje volební podpora ve chvíli, kdy země zaujímá vstřícný postoj k uprchlické krizi. Jako indikátor vstřícného postoje ke krizi jsem stanovila postoj vlád ke kvótám, o kterých se na půdě Evropské unie hlasovalo v loňském roce. Je zde tedy odlišován postoj států, které kvóty podpořili, poté těch, které se vyjádřili proti i postoj Finska, který se jako jediný stát zdržel hlasování.

Pokud se nyní podíváme na výsledky analýzy rozptylu, je zřejmé, že volební podpora krajně pravicových stran je průměrně vyšší ve státech, které kvóty podpořily, než ve státech, které se vyjádřily proti. Je zde však nutné upozornit, že případů, které mohou pociťovat vliv této proměnné je poměrně malý vzorek a to z důvodu, že o kvótách se rozhodovalo v roce 2015 a v tomto a následujícím roce se konaly volby pouze v 8 státech Evropské unie. I tak je ovšem možné se podívat, jak si jednotlivé skupiny ve vztahu k volební podpoře krajní pravice stojí. Států/případů, které vyjádřily svůj souhlas s kvótami, bylo celkem 5. Případy s nesouhlasnou odpovědí byly 2 a 1 případ byl neutrální. Tento neutrální případ je možno vyřadit, protože jak vidíme i na krabicovém diagramu, jeho umístění nám v tuto chvíli mnoho nevypráví a z jednoho případu není možné vyvodit žádný závěr. Pokud porovnáme případy „ANO“ a případy „NE“, je zde vidět, že státy, které byly pro kvóty, mají vyšší volební podporu krajní pravice, než státy, které se vyjádřili proti. Je pak určitě důležité porovnat volební

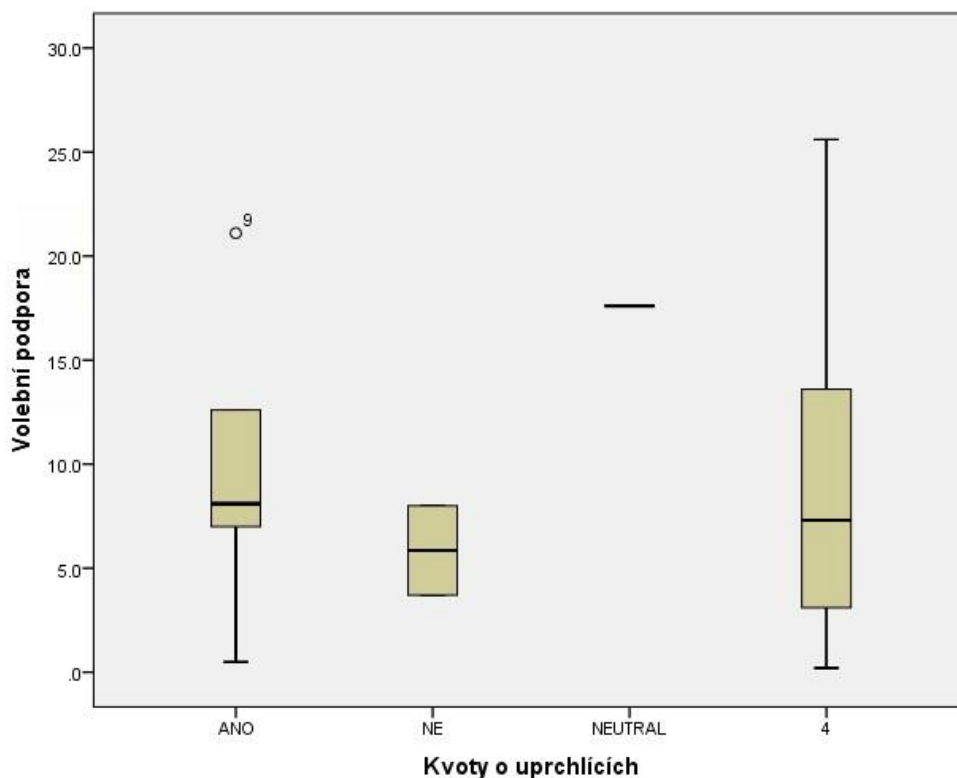
podporu v čase, protože jak je vidět, průměrná volební podpora byla před rokem 2015 nižší, než je dnes. To by mohlo značit, že vstřícný postoj k uprchlické krizi má vztah k voličské podpoře krajní pravice. Na druhou stranu je zde nutné brát v úvahu i mnohem početnější vzorek analyzovaných případů, kterých se vliv kvót o přerozdělení uprchlíků netýká a kteří mají velmi podobnou průměrnou volební podporu jako případy „ANO“.

Tabulka 3: Vztah mezi volební podporou a kvótami o přerozdělení uprchlíků

| Kvóty o uprchlících | Průměr volebních výsledků | Případy |
|---------------------|---------------------------|---------|
| ANO | 9,860 | 5 |
| NE | 5,850 | 2 |
| NEUTRAL | 17,600 | 1 |
| Před kvótami | 8,553 | 41 |
| Celkem | 8,761 | 49 |
| Signifikance | 0,526 | |

Sig. < 0,1* Sig. < 0,05** Sig < 0,001***

Obrázek 3: Graf - vztah volební podpory a kvót o přerozdělení uprchlíků



Druhá zkoumaná podhypotéza spadající k této interpretaci se týká vztahu kvót o přerozdělení uprchlíků a nedůvěry ve vládu. Tato hypotéza předpokládá vztah, ve kterém při vstřícném postoji k uprchlíkům ve státě, bude stoupat nedůvěra v národní vládu. Tyto důvody jsou zřejmé i z předchozích odstavců. Opět zde může docházet k tomu, že občané se nebudou cítit dostatečně zastoupeni svou vládou, o to více, pokud sami pocítují negativní důsledky migrační krize. V této souvislosti mohou mít občané větší tendenci své vládě nedůvěřovat.

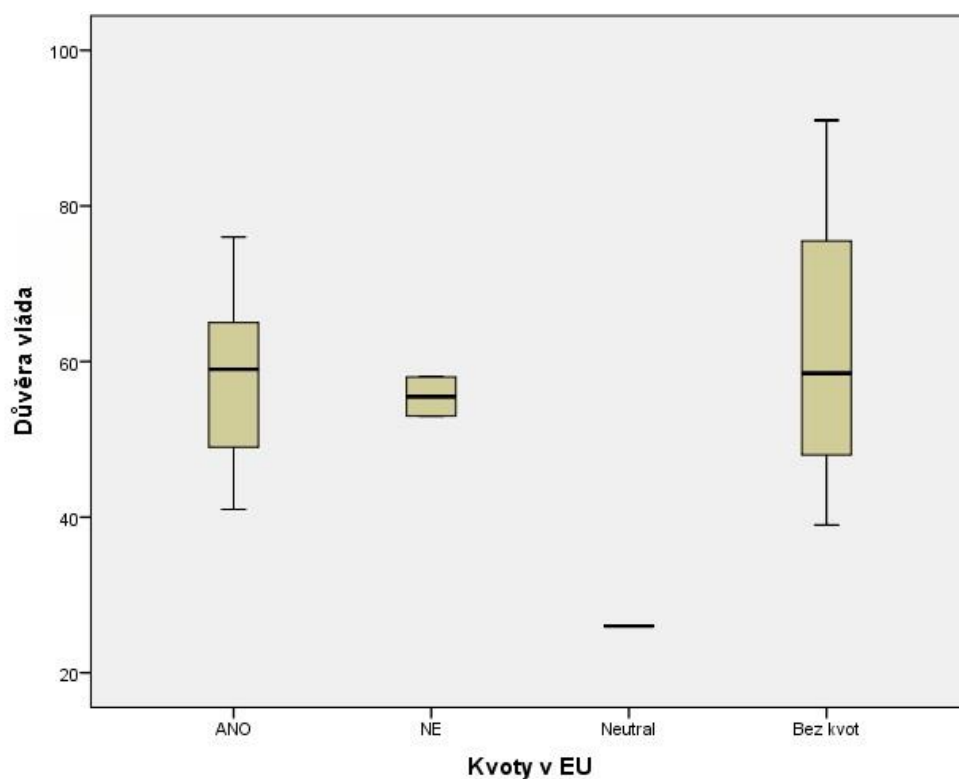
Při pohledu na výsledky je zřejmé, že jsou velmi těsné. Stejně jako u vztahu mezi volební podporou a kvótami, i zde je vyšší nedůvěra ve vládu u případů „ANO“. Lze tedy předpokládat vztah mezi vstřícnějším přístupem k uprchlické krizi a mírou důvěry ve vládu. Na druhou stranu i zde je nutné vzít v potaz průzkumy veřejného mínění před rokem 2015, tedy případy, na které ještě hlasování o kvótách nemohlo mít vliv. V tomto případě je vidět, že u těchto případů je míra nedůvěry ve vládu největší, avšak stále nikterak markantně. Z tohoto důvodu není možné s určitostí tento vztah analyzovat a určit, zda vstřícnější postoj má skutečně významný vliv na nedůvěru ve vládu. Tento závěr je poměrně dobře viditelný i na krabicovém diagramu, kde je rozdíl mediánů velmi nepatrný.

Tabulka 4: Vztah mezi nedůvěrou ve vládu a kvótami o přerozdělení uprchlíků

| Kvóty o uprchlících | Průměr Nedůvěra | Případy |
|----------------------------|------------------------|----------------|
| ANO | 58 | 5 |
| NE | 55 | 2 |
| NEUTRAL | 26 | 1 |
| Před kvótami | 61,2 | 41 |
| Celkem | 60 | 49 |
| Signifikance | 0,134 | |

Sig. < 0,1* Sig. < 0,05** Sig < 0,001***

Obrázek 4: Graf - vztah nedůvěry ve vládu a kvót o přerozdělení uprchlíků



Na závěr je určitě zajímavé se podívat na rozdíl nedůvěry ve vládu těsně před hlasováním o kvótách a těsně po hlasování, což znázorňuje tabulka níže. Pokud se nyní podíváme na poslední sloupec tabulky, který je v tuto chvíli nejdůležitější, je zde ukázán rozdíl mezi důvěrou v národní vlády. Tento rozdíl je zaznamenán mezi jarem 2015 a podzimem 2015⁷. Je zde vidět, že největší propad důvěry zaznamenalo Řecko, které vyjádřilo ANO kvótám a Finsko, které zaujalo neutrální postoj. U ostatních pozorovaných států nelze jednoznačně tvrdit, zda za poklesem důvěry může být vstřícný postoj domovského státu k uprchlíkům. Jak vidíme, změna důvěry značně variuje, bez ohledu na postoj ke kvótám.

⁷ O kvótách o přerozdělení uprchlíků se hlasovalo v září roku 2015.

Tabulka 5: Vztah mezi volební podporou a kvótami o přerozdělení uprchlíků

| Země | Kvóty | Nedůvěra vládě |
|----------------|---------|----------------|
| Dánsko | Ano | -8 |
| Estonsko | Ano | 5 |
| Finsko | Neutral | -11 |
| Portugalsko | Ano | -6 |
| Řecko | Ano | -21 |
| Velká Británie | Ne | -6 |
| Kypr | Ano | -7 |
| Slovensko | Ne | 4 |

3.3 Vztah mezi volební podporou a nedůvěrou v systém a Evropskou unií

Stejně jako v podhypotéze č.3, i zde bude sloučena interpretace vztahu volební podpory a nedůvěry v systém a Evropskou unií. Krajně pravicové strany obecně vystupují jako strany protestní, vymezující se proti politickým elitám a nastaveným pořádkům, a to nejen v souvislosti s národní politikou, ale stále častěji i ve vztahu k Evropské unií. Zde můžeme hledat souvislost mezi Evropskou unií a vztahem k nacionalismu, který je pro krajní pravici typický (Mudde 2000: 170). Odpor vůči evropské integraci, multikulturalismu a omezování pravomocí států je téma, které je stále častěji zmiňováno ve vztahu ke krajní pravici (Fiala, Mareš 2007: 165-166). Z těchto důvodů jsou tak strany na pravém okraji politického spektra stále častěji atraktivní pro voliče, kteří chtějí jejich volbou vyjádřit nespokojenost s nastavením systému a celkově s politickým směřováním jejich země (Lubbers et.al. 2002: 348). S tímto předpokladem pracuje i ověřovaná hypotéza, která tvrdí, že čím vyšší nedůvěra v systém, potažmo Evropskou unií, tím bude stoupat volební podpora krajní pravice.

Korelační koeficient vyšel u obou proměnných záporně, jinými slovy řečeno, výsledky analýzy naznačují, že rostoucí nedůvěra v systém a Evropskou unií se shoduje s klesajícími volebními zisky pro krajní pravici ve zkoumaných státech, tedy opačný trend než předpokládala hypotéza této práce. Tento výsledek tedy neodpovídá předpokladům dosavadních teorií.

At' už to jsou autoři jako Meindert Fennema či Marcel Lubbers a jiní, všichni se shodují na tom, že s rostoucí nedůvěrou stoupá i volební podpora extrémní pravice a extrémistických stran obecně. To souvisí i s výše popsaným protestním hlasováním. Výsledek tohoto korelačního koeficientu nám ovšem vypovídá o opaku i přesto, že je spíše slabý. Tedy, že pokud má stoupat volební podpora krajní pravice, musí klesat nedůvěra, respektive zvyšovat důvěra, v Evropskou unii i systém. Avšak je třeba upozornit na fakt, že daný vztah je spíše slabý a navíc statisticky nevýznamný, proto nemůže být brán jako finální vyvrácení předchozích hypotéz. Výsledek této korelace je překvapující a můžeme se například domnívat, že jiných hodnot bychom se dopracovali s větším počtem případů v delším časovém horizontu.

Tabulka 6: Vztah volební podpory a nedůvěry v systém

| | |
|-----------------------------|---------|
| Korelační koeficient | - 0.218 |
| Signifikance | 0.132 |

Sig. < 0,1* Sig. < 0,05** Sig < 0,001***

Tabulka 7: Vztah volební podpory a nedůvěry v Evropskou unii

| | |
|-----------------------------|---------|
| Korelační koeficient | - 0.233 |
| Signifikance | 0.107* |

Sig. < 0,1* Sig. < 0,05** Sig < 0,001***

3.4 Vztah mezi volební podporou, HDP a inflací

Stejně jako vysvětlení hypotézy v teorii, i zde proběhne interpretace těchto dvou proměnných dohromady. Obě proměnné jsem zvolila za ukazatele životní úrovně. Jak bylo řečeno i v teoretické části, autoři se obvykle nezmiňují přímo o HDP či inflaci, ale obecně hovoří o vlivu životní úrovně na volební chování občanů. Při přepočtení HDP na obyvatele slouží tento údaj jako ukazatel rozvinutosti země a podobně to platí i o inflaci.

V rámci hypotézy byl tedy předložen předpoklad, že při snížení HDP/zvýšení inflace se bude zvyšovat volební podpora krajní pravice.

Tato hypotéza byla potvrzena u inflace i HDP, avšak signifikantní je vztah pouze u HDP. Pokud se podíváme na korelační koeficienty, vidíme, že u inflace je její vztah k volební podpoře velmi slabý. Oproti tomu korelační koeficient u HDP naznačuje existenci středně silného vztahu. Z uvedeného vyplývá, že vztah mezi inflací a volební podporou krajní pravice sice existuje, ale je velmi malý. Naopak u HDP můžeme předpokládat, že jeho vztah k volební podpoře je mnohem větší. Obě hypotézy tedy byly potvrzeny, i když ve slabším vztahu než jaký předpokládala teorie.

Tabulka 8: Vztah mezi volební podporou a inflací

| | |
|-----------------------------|-------|
| Korelační koeficient | 0.017 |
| Signifikance | 0.906 |

Sig. < 0,1* Sig. < 0,05** Sig < 0,001***

Tabulka 9: Vztah mezi volební podporou a HDP

| | |
|-----------------------------|---------|
| Korelační koeficient | 0.273 |
| Signifikance | 0.048** |

Sig. < 0,1* Sig. < 0,05** Sig < 0,001***

3.5 Vztah mezi volební podporou a nezaměstnaností

Nezaměstnanost hrála a stále hraje poměrně důležitou úlohu ve vztahu ke krajní pravici. To předpokládá hypotéza, kterou jsem pro tuto proměnnou stanovila, a která tvrdí, že se vzrůstající nezaměstnaností, bude stoupat i volební podpora krajní pravice.

Pokud se však podíváme na výsledky korelace, je zřejmé, že tato hypotéza nebyla potvrzena a její vztah je navíc statisticky nevýznamný. Korelační koeficient vyšel dokonce záporně, z čehož vyplývá, že čím nižší nezaměstnanost, tím vyšší volební podpora krajní pravice. Tento výsledek

potvrzují i některé teoretické práce. Například Pia Knigge ve svém článku *The ecological correlates of right-wing extremism in Western Europe* tvrdí, a potvrzuje to i její výzkum, že očekávaný vztah mezi nezaměstnaností a volební podporou neexistuje, ba naopak vzájemný vztah je negativní (Knigge 1998: 266). Podobný výsledek zaznamenali i autoři Lubbers, Gijsberts a Scheepers, kteří také došli k podobnému závěru. Z jejich výzkumu vyplývá, že volební podpora krajní pravice a radikálních stran obecně, se zvyšuje u prosperujících států. Důvodem může být podle autorů obava ze ztráty standartu, který mají obyvatelé prosperujících států, proto prý není nikterak překvapující, že krajní pravice je silnější ve státech, které jsou ekonomicky silné, jako například Rakousko, Belgie či Francie (Lubbers et. al. 2002: 371).

Tabulka 10: Vztah mezi volební podporou a nezaměstnaností

| | |
|-----------------------------|---------|
| Korelační koeficient | - 0.162 |
| Signifikance | 0.267 |

Sig. < 0,1* Sig. < 0,05** Sig < 0,001***

3.6 Vztah volební podpory a kriminality

Kriminalita je také zmiňována jako jeden z důvodů, proč se lidé ve své volbě přiklánějí ke krajní pravici. To, že se tímto tématem krajní pravice zabývá je vidět i na jejich volebních programech, kde bývá často zdůrazňována nutnost znovunastolení práva a pořádku a dodržování práva jako takového (Hainsworth 2008: 77). Kriminalita neznamena jen počet krádeží či vyloupených domů, ale je zde úzká spojitost i s migrační krizí. Jak bylo zmiňováno i výše na příkladu Německa, které se potýká s dramatickým nárůstem kriminálních činů, přičemž celá třetina byla spáchána právě uprchlíky. Na tomto je patrné, že kriminalita jde s migrací ruku v ruce. V této práci, jak je popsáno i v teoretické části, jde však o to, aby zde kriminalita figurovala jako samostatný důvod, kvůli kterému občané volí krajní pravici. Hypotéza spojená s touto proměnnou předpokládá, že při vzestupu kriminality, bude stoupat i volební podpora krajní pravice. Na tuto otázku by měla odpovědět korelační analýza.

Při analýze této proměnné jsem pracovala s policejními daty o počtech kriminálních činů v jednotlivých členských státech Evropské unie. Při bližším prozkoumání výsledků korelační analýzy mezi kriminalitou a volební proměnnou vidíme, že vzájemný vztah je velmi slabý a navíc nesignifikantní. Korelační koeficient dosahuje pouze 0,076, z čehož můžeme odvozovat, že mezi oběma proměnnými nelze hovořit o existenci vztahu, protože jejich vzájemná korelace je velmi slabá. Jiné výsledky ovšem vycházejí, pokud budeme analyzovat vztah mezi migrací a kriminalitou. Vzhledem k výsledkům analýzy vztahu volební podpory a kriminality bylo zajímavé se podívat ještě na tento vztah. Vztah migrační krize a kriminality vychází signifikantní a korelační koeficient dosahuje 0,455, což značí podstatnou sílu tohoto vztahu. Předpoklad propojení kriminality a migrační krize je tedy správný, s nástupem krize se zvyšuje také kriminalita, nicméně tento fakt se nepromítá do volební podpory krajní pravice, což vyvrací teoretický předpoklad této práce. Z výsledků je patrné, že je nutné dát za pravdu teoretikům, kteří ve svých pracích velmi často spojují imigraci s kriminalitou a o kriminalitě hovoří jako o negativním důsledku migrace. Ovšem jak tvrdí například Pia Knigge, může dojít i k určitému zkreslení, protože občané daného státu mají často tendenci vinit ze všeho špatného právě uprchlíky (Knigge 1998: 270).

Tabulka 11: Vztah mezi volební podporou a kriminalitou

| | |
|-----------------------------|-------|
| Korelační koeficient | 0.076 |
| Signifikance | 0.604 |

Sig. < 0,1* Sig. < 0,05** Sig < 0,001***

Tabulka 12: Vztah mezi migrací a kriminalitou

| | |
|-----------------------------|----------|
| Korelační koeficient | 0.455 |
| Signifikance | 0.001*** |

Sig. < 0,1* Sig. < 0,05** Sig < 0,001***

3.7 Vztah mezi volební podporou a uzavírací klauzulí

Tato hypotéza se nepotvrdila. Uzavírací klauzule se liší napříč analyzovanými státy, avšak ve vymezených 10 letech nedošlo v žádném z nich k její změně. Analýza proběhla na základě kvalitativního průzkumu politických systémů jednotlivých států. I přesto je však možné dojít k určitým závěrům a to na základě již výše popsaného odlišení uzavírací klauzule. Typicky se uzavírací klauzule pohybuje mezi 3% až 5%. Státy s 5% uzavírací klauzulí jsou Francie, Česká republika, Slovensko, Maďarsko, Polsko, Chorvatsko, Bulharsko, Lotyšsko a Litva. Státy s 4% uzavírací klauzulí jsou Itálie, Rakousko a Švédsko. Jediným státem, ve kterém stačí stranám překonat 3% hranici je Řecko a nakonec členským státem s nejmenší uzavírací klauzulí je Kypr, kde stranám stačí 1,8% hlasů. Ve zbytku států Evropské unie není nastavena žádná hranice pro vstup do parlamentu. Na základě těchto údajů by bylo možné odvodit, že čím nižší uzavírací klauzule, tím vyšší volební podpora. Když se však podíváme na volební výsledky jednotlivých krajně pravicových stran, nepotvrzuje se ani tato hypotéza. Uzavírací klauzule je statistickou institucionální proměnnou, která v posledních 10 letech nezaznamenala žádnou změnu, avšak volební podpora krajní pravice variuje nejen mezi státy, ale také v rámci jednotlivých států v čase.

Tabulka 13: Vztah mezi volební podporou a uzavírací klauzuli

| Státy | Strany | 2006 | 2007 | 2008 | 2009 | 2010 | 2011 | 2012 | 2013 | 2014 | 2015 | 2016 |
|-------------|------------------------------|--------|--------|--------|-------|--------|--------|--------|--------|--------|--------|-------|
| Belgie | Vlámský blok | | 12% | | | 7,8% | | | | 3,7% | | |
| Bulharsko | ATAKA | | | | 9,4 % | | | | 7,3% | 4,5% | | |
| Dánsko | Dánská lidová strana | | 13,9 % | | | | 12,3 % | | | | 21,1 % | |
| Estonsko | EKRE | | | | | | 2,1% | | | | 8,1% | |
| Finsko | Praví Finové | | 4,1% | | | | 19,0 % | | | | 17,6 % | |
| Francie | National Front | | 4,3% | | | | | 13,6 % | | | | |
| Itálie | Hnutí 5 hvězd | | | | | | | | 25,6 % | | | |
| Kypr | ELAM | | | | | | 1,1% | | | | | 3,7 % |
| Litva | Právo a pořádek | | | 12,7 % | | | | 7,3% | | | | |
| Lotyšsko | Národní aliance | | | | | 7,7% | 13,9 % | | | 16,6 % | | |
| Maďarsko | Jobbik | 2,2% | | | | 16,7 % | | | | 20,3 % | | |
| Německo | Alternativa pro Německo | | | | | | | | 4,7% | | | |
| Nizozemí | Strana pro svobodu | 5,9% | | | | 15,5 % | | 10,1 % | | | | |
| Portugalsko | National Renovator Party | | | | 0,2 % | | 0,3% | | | | 0,5% | |
| Rakousko | Svobodní | 11,0 % | | 17,5 % | | | | | 20,5 % | | | |
| Rumunsko | Větší Rumunsko | | | 3,2% | | | | 1,5% | | | | |
| Řecko | Zlatý úsvit | | | | 0,3 % | | | 7,0% | | | 7,0% | |
| Slovensko | Lidová strana Naše Slovensko | | | | | 1,3% | | 1,6% | | | | 8,0 % |
| Slovinsko | Slovenian National Party | | | 5,4% | | | 1,8% | | | 2,2% | | |
| Švédsko | Švédští demokraté | 2,9% | | | | 5,7% | | | | 12,9 % | | |
| UK | UKIP | | | | | | 3,1% | | | | 12,6 % | |
| Barvy | Vysvětlivky | 5,0% | 4,0% | 3,0% | 1,8 % | | | | | | | |

4 ZÁVĚR

Bakalářská práce se obsahově zabývala tématem hledání vztahu migrační krize a volební podporou krajní pravice. Cílem práce poté bylo najít odpověď na otázku, jaké konkrétní faktory mají vztah k voličské podpoře krajně pravicových stran. Práce analyzovala období od roku 2006 až do roku 2016.

V teoretické části byl představen pojem krajní pravice, jako druhé nejmladší stranické rodiny. Byl zde nastíněn její historický vývoj i samotná definice pojmu. Jelikož bakalářská práce pracuje s jednotlivými krajně pravicovými stranami, byla část teorie věnována i popisu znaků krajně pravicových stran a to na základě teorie Case Muddeho a autorů Petra Fialy a Miroslava Mareše. Velká část teorie však byla zaměřena na představení jednotlivých zkoumaných hypotéz, v rámci kterých byly představeny i jednotlivé nezávislé proměnné. Cílem práce, jak bylo nastíněno hned na začátku, bylo zjistit, jaké faktory ovlivňují volební podporu krajní pravice. Na základě teoretické literatury byly vybrány ty faktory, o kterých se teoretikové zmiňují nejčastěji. Mezi významnými autory, ze kterých čerpala tato práce, byl například již zmiňovaný Case Muddy, Pia Knigge, Elisabeth Carter či Meindert Fennema. Jednotlivé hypotézy představené v teoretické části tak vznikly na teoretickém podkladu těchto autorů i určitých logických predikcí vycházející ze současné migrační krize a jejího potencionálního vlivu na volební podporu krajní pravice. Kromě teoretického ukotvení jednotlivých proměnných zde byla nastíněna i jejich operacionalizace.

Výzkumná část, jejíž hlavní metodou byla zvolena korelace, byla rozdělena do kapitol podle představených hypotéz v teoretické části. Jako první byl hledán vztah mezi volební podporou a migrační krizí, což byl hlavní cíl práce. Migrační krize poté byla analyzována pomocí několika indikátorů. Prvním indikátorem migrační krize byl počet žádostí o azyl. Vztah této proměnné k volební podpoře krajní pravice vyšel spíše slabý a nebyl navíc ani signifikantní. Hypotéza tedy nebyla potvrzena, protože z výsledků nebyl prokázán vztah mezi zvyšujícím se počtem žádostí o azyl a zvyšujícím se volební podporou krajní pravice. Druhým indikátorem migrační

krize je typ analyzovaného státu. Jednotlivé státy byly rozděleny na státy cílové, tranzitní a krizí nezasážené. Hypotéza předpokládala, že u států cílových bude vyšší volební podpora krajní pravice, než u ostatních dvou skupin. Tento předpoklad se na základě výsledků potvrdil a byl i statisticky signifikantní. Tedy bylo potvrzeno, že cílové státy mají skutečně nejvyšší průměrnou volební podporu a zároveň nejnižší průměrnou volební podporu mají státy, které nejsou krizí primárně zasázeny. Třetím indikátorem migrační krize je postoj jednotlivých vlád k této problematice. Vzhledem k tomu, že vstřícný postoj je poměrně abstraktní pojem, bylo pro analýzu využito hlasování o kvótách o přerozdělení uprchlíků, které by se dotklo všech členských států Evropské unii. Hypotéza vztahující se k této proměnné předpokládala, že ve státech, které zaujaly vstřícnější postoj k migrační krizi (vyjádřily „ANO“ kvótám) bude vyšší volební podpora krajní pravice. Tento vztah se potvrdil, protože ve státech „ANO“ je průměrně vyšší volební podpora krajní pravice, než ve státech „NE“ a „NEUTRAL“, vztah však vyšel nesignifikantní. Jak bylo upozorněno i ve výzkumné části, mnohem větší analyzovanou skupinou byly volby před rokem 2015, které měly pouze o 1,3% menší průměrnou voličskou podporu krajní pravice, než případy/volby v roce 2015 a roce následujícím. U této proměnné bude zajímavé sledovat její vývoj v budoucnu, krátké období analýzy totiž může být zkreslující. S předchozí proměnnou poté souvisí hledání vztahu mezi kvótami o uprchlících a mírou nedůvěry občanů ve vládu. Předpokladem bylo, že ve státech „ANO“ bude vyšší volební podpora krajní pravice. Tato hypotéza se nepotvrdila, a nebyla ani statisticky významnou, i přesto, že průměrná míra nedůvěry ve vládu je vyšší u států „ANO“. Avšak je zde nutné vzít v úvahu průzkumy veřejného mínění před rokem 2015, které ukázaly, že před rokem 2015 byla průměrná nedůvěra ve vládu na úrovni 61%, tedy o 3% byla vyšší, než nedůvěra u států „ANO“. I zde je možné předpokládat, že delší časový odstup by mohl být analýze prospěšný.

Další hypotézou, kterou se tato práce snažila potvrdit či vyvrátit, je vztah mezi volební podporou a nedůvěrou v systém či Evropskou unii. Hypotéza předpokládala, že se zvyšující se nedůvěrou v systém a Evropskou

unii, bude stoupat volební podpora krajní pravice. Tato hypotéza nebyla korelační analýzou potvrzena, protože vztah mezi nedůvěrou v systém a EU a volební podporou se ukázal jako slabý a navíc nesignifikantní. Výsledky vyšly zcela v rozporu s teorií, zabývající se protestními hlasy, které podle autorů tvoří nemalou část voličské podpory krajní pravice, a pomocí kterých voliči vyjadřují svou nespokojenost s politickým směřováním své země a politickými elitami. Korelační koeficient vyšel v záporných číslech, což by značilo otočení vztahu, tedy že volební podpora bude stoupat, pokud bude klesat nedůvěra, avšak vzhledem ke zjištěnému nízkému koeficientu nemůžeme předpokládat ani tento vztah.

Dalšími kontrolními proměnnými byly ekonomické faktory, mezi které byly zařazeny HDP, inflace a nezaměstnanost. Hypotézy týkající se těchto proměnných předpokládaly, že pokud bude stoupat inflace a nezaměstnanost/klesat HDP, bude stoupat volební podpora krajní pravice. Analýza prokázala vztah pouze u volební podpory a HDP. Korelační koeficient tohoto vztahu vyšel středně silný a statisticky významný. Můžeme tedy předpokládat, že vztah mezi těmito dvěma proměnnými skutečně existuje. Naopak u inflace i nezaměstnanosti vyšly oba korelační koeficienty málo silné a navíc i statisticky nevýznamné. To ukazuje, že vztah proměnných vůči volební podpoře je střední a u inflace můžeme dokonce říci, že žádný. Co se týče třetí proměnné nezaměstnanost, zde vyšel korelační koeficient spíše slabý a statisticky nevýznamný. Zajímavá na těchto výsledcích je ovšem záporná hodnota korelačního koeficientu proměnné nezaměstnanost. Pokud by korelace prokázala silnější vztah mezi touto proměnnou a volební podporou, znamenalo by to, že volební podpora stoupá za předpokladu, že klesá nezaměstnanost. Takovéto výsledky by však také nebyly v rozporu s teorií a tato práce by tak mohla potvrdit závěry autorů Pii Knigge a autorů Lubbers, Gijsberts a Scheepers, kteří ve svých pracích upozorňovali na fakt, že zvýšená volební podpora krajní pravice se může týkat i prosperujících států, které nereagují volbou krajní pravice na určitou krizi, ale je to způsobeno jejich obavou ze ztráty životního standartu. Na základě málo silného vztahu však nelze toto tvrzení potvrdit.

Předposlední zkoumanou proměnnou je vztah kriminality a volební podpory. Kriminalita byla v této práci zkoumána jako samostatná proměnná, i přesto, že je některými teoretiky úzce propojována s migrační krizí. Jak však prokázaly výsledky korelace, vztah této proměnné k volební podpoře krajní pravice se ukázal jako velmi slabý a navíc i statisticky nevýznamný. Na základě nepotvrzení této hypotézy byla proto vyzkoušena korelace na již zmiňovaném vztahu, a to mezi kriminalitou a migrační krizí. Tato hypotéza nebyla nastíněna v teoretické části, avšak při samotném výzkumu se hypotéza ukázala jako velmi zajímavou a proto byla v souvislosti s kriminalitou také analyzována. Zde byl jednoznačně potvrzen vztah mezi migrační krizí a kriminalitou. Korelační koeficient prokázal podstatně silný vztah mezi těmito dvěma proměnnými, který byl navíc statisticky významný. Výsledky tudíž ukazují, že není možné brát kriminalitu jako samostatný faktor ovlivňující volební podporu krajní pravice tak, jak byl představen v teoretické části, ale že je nutné jej zasadit do kontextu migrační krize, se kterou souvisí.

Poslední analyzovanou proměnnou byla uzavírací klauzule. Hypotéza vztahující se k této proměnné předpokládala, že se snížením uzavírací klauzule, vzroste volební podpora krajní pravice. Zde nebyla použita metoda korelace, ale prosté komparace a to z toho důvodu, že uzavírací klauzule nezaznamenala v posledních 10 letech žádnou změnu. Na základě tohoto zjištění byly alespoň porovnány uzavírací klauzule a volební výsledky krajně pravicových stran, s předpokladem, že čím nižší uzavírací klauzule, tím vyšší volební podpora. Avšak ani tento předpoklad nebyl potvrzen, protože jak bylo prokázáno na volebních výsledcích, uzavírací klauzule nemá na voličskou podporu vliv. Dokazuje to příklad Maďarska, které, ač má 5% uzavírací klauzuli, tak strana Jobbik dosáhla v posledních volbách více jak 20% podpory a naopak Belgie nemá stanovenou hranici pro vstup do parlamentu a Vlámský blok získal v posledních volbách pouze 3,7% hlasů.

Výsledky výzkumné části práce ukázaly, že vztah migrační krize vůči volební podpoře krajní pravice byl prokázán dvěma ze třech proměnných, které zde figurovaly jako její indikátory. Vztah byl prokázán jak u

proměnné týkající se typu analyzovaných států, tak u kvót pro přerozdělení uprchlíků. Na druhou stranu je nutné říci, že se jedná o vztahy slabší či střední síly. Co se týče ostatních kontrolních proměnných, tak předpokládaná hypotéza byla potvrzena pouze u vztahu volební podpora a HDP. Ostatní kontrolní proměnné svůj vztah k volební podpoře krajní pravice neprokázaly. Na základě těchto zjištění ještě můžeme vyvodit několik předpokladů. Vzhledem k omezenému časové období, které bylo podrobena analýze, je možné předpokládat, že delší časový horizont by mohl přinést komplexnější výsledky. Zároveň je nutné říci, že migrační krize započala rokem 2011, tedy se začátkem války v Sýrii. Za toto období se v analyzovaných státech konaly většinou jen jedny volby, je tedy možné předpokládat, že vliv migrační krize, která je nejpálčivější v posledních dvou letech, se ještě naplno neprojevil a bude tudíž stoupat.

Na tomto místě je nutné vrátit se ještě k diskuzi zmiňované hned v úvodu této práce a týkající se zakončení třetí vlny vývoje krajní pravice a započetí čtvrté. Touto teorií se zabýval Klaus von Beyme, který přišel s konceptem tří vln vývoje krajní pravice. Právě třetí vlna je charakteristická narůstající xenofobií a protiimigračními tématy. V posledních letech však dochází k reorganizaci tohoto konceptu a mnozí autoři se domnívají, že krajní pravice už ve svých názorech přesáhla dále a proti-přistěhovalecká politika už není stěžejní. Práce si v úvodu dala za cíl připojit se s výsledky svého výzkumu do této diskuze. Jak je zřejmé z výsledků této práce, vztah migrace a volební podpory krajní pravice byl prokázán dvěma ze tří proměnných vztahujících se k migrační krizi. Síla vztahu těchto proměnných k volební podpoře krajní pravice byla spíše slabší až střední. Z tohoto důvodu se tato práce přiklání k názoru o neukončení třetí vlny vývoje.

Je nutné dodat, že zkoumané téma není ukončené ani výzkumně vyčerpané, a to hlavně díky jeho aktuálnosti. Je to zcela zřejmé i z teoretické literatury, která na současnou migrační krizi ještě příliš nereaguje. Jde tedy o problematiku, která je čím dál expanzivnější i aktuálnější. Bude tedy velmi zajímavé sledovat, jak se bude situace vyvíjet v následujících letech.

5 PRAMENY A LITERATURA

5.1 Literatura

Arzheimer, Kai a Carter, Elisabeth. 2006. „Political opportunity structures and right-wing extremist party success“. *European Journal of Political Research* roč. 45, č. 3, 419 – 443. Dostupné na: https://www.tcd.ie/Political_Science/undergraduate/module-outlines/ss/political-parties/PolP/ArzheimerCarterEJPR06.pdf

Carter, Elisabeth. 2002. „Proportional Representation and the Fortunes of Right-Wing Extremist Parties“. *West European Politics* roč. 25, č. 3, 125 – 146. Dostupné na: <http://elibraria.org/assets/2002-Carter-PropRepandRightwingext.pdf>

Danics, Štefan. 2003: *Extremismus*. Praha: Triton.

Fennema, Meindert a Van Der Brug, Wouter. 2005. „Why some anti-immigrant parties fail and others succeed A two-step model of aggregate electoral support“. *Comparative Political Studie* roč. 38, č. 5, 537 – 573. Dostupné na: <http://dare.uva.nl/document/2/42509>

Fiala, Petr a Strmiska, Maxmilián. 1998. *Teorie politických stran*. Brno: Barrister & Principal.

Halikiopoulou, Daphne a Vasilopoulou, Sofía. 2014. „Support for the Far Right in the 2014 European Parliament Elections: A Comparative Perspective“. *The Political Quarterly*. roč. 85, č. 3, 285-288. Dostupné na: file:///C:/Users/X0553733/Downloads/Political_Quarterly_Special_Issue_Research%20Gate.pdf

Hloušek, Vít., Kopeček Lubomír. 2010. *Politické strany: původ, ideologie a transformace politických stran v západní a střední Evropě*. Praha: Grada.

Charvát, Jan. 2007. *Současný politický extremismus a radikalismus*. Praha: Portál.

Knigge, Pia. 1998. „The ecological correlates of right-wing extremism

in Western Europe“. *European Journal of Political Research* roč. 34, č. 2, 249 – 279. Dostupné na:

<http://citeseerx.ist.psu.edu/viewdoc/download?doi=10.1.1.203.4186&rep=rep1&type=pdf>

Kopeček, Lubomír. 2007. „The far right in Europe“. *Středoevropské politické studie*, roč. 9, č. 5, Dostupné na: <http://www.cepsr.com/clanek.php?ID=318>

Kreidl, Martin a Vlachová, Klára. 1998. *Nastal soumrak extrémní pravice?*. Praha: Sociologický ústav AV ČR.

Lubbers, Marcel, Gijsberts, Merove a Scheepers, Peer. 2002. „Extreme right-wing voting in Western Europe“. *European Journal of Political Research* roč. 41, č. 3, 345 – 378. Dostupné na: <https://core.ac.uk/download/files/363/11464933.pdf>

Mareš, Miroslav. 2000a. „Problematika menšin jako profilové téma pravicového extremismu v České republice“. *Středoevropské politické studie*, roč. 2, č. 3, Dostupné na: <http://www.cepsr.com/clanek.php?ID=112>

Mareš, Miroslav. 2003a. *Pravicový extremismus a radikalismus v ČR*. Brno: Barrister & Principal.

Mudde, Cas. 1999. „The Single-Issue Party Thesis: Extreme Right Parties and the Immigration Issue“. *West European Politics* roč. 22, č. 3, s. 182-197. Dostupné na: https://works.bepress.com/cas_mudde/22/download

Mudde, Cas. 2011. "Radical Right Parties in Europe: What, Who, Why?" *Participation* roč. 34 č. 3, 12 – 15. Dostupné na: file:///C:/Users/X0553733/Downloads/fulltext_stamped.pdf
http://www.ics.ul.pt/rdonweb-docs/jpi_article1.pdf

Von Beyme, Klaus. 1988. „Right-Wing Extremism in Post-War Europe“. *West European Politics* roč. 11, č. 2, 1-18.

Widfeldt, Anders. 2010. „A fourth phase of the extreme right? Nordic immigration-critical parties in a comparative context“. *Zeitschrift für*

Politik, Wirtschaft und Kultur roč. 20, č. 1-2, 7-13. Dostupné na:
<http://edoc.hu-berlin.de/nordeuropaforum/2010-1/widfeldt-anders-7/XML/>

Zúquete, Jose Pedro. 2008. "The European extreme right and Islam: New directions?". *Journal of Political Ideologies*. roč. 13, č. 3, 321-344. Dostupné na: http://www.ics.ul.pt/rdonweb-docs/jpi_article1.pdf

5.2 Internetové zdroje

BBC. 2013. „Arab Uprising“. *BBC*. Dostupné na:
<http://www.bbc.com/news/world-12482315> (7. 3. 16)

Bianchi, Walter. 2016. „Argentina's Buenos Aires inflation vaults higher in April amid subsidy cuts“ *Reuters*. Dostupné na:
<http://www.reuters.com/article/argentina-inflation-idUSL2N187130> (17. 6. 16)

ČTK. 2015. „Postup uprchlíků na balkánské trase do Slovinska se zpomalil“ *ČTK*. Dostupné na: <http://www.ceskenoviny.cz/zpravy/postup-uprchliku-na-balkanske-trase-do-slovinska-se-zpomalil/1270922> (4. 4. 16)

Daily Mail. 2016. „Britain will stand up to Brussels 'blackmail' and resist a bid to force the UK into a quota system for migrants which could see tens of thousands sent to Britain“ *Daily Mail*. Dostupné na:
<http://www.dailymail.co.uk/news/article-3407556/Blackmail-Fury-EU-tells-Britain-Agree-quote-migrants-barred-deporting-thousands.html> (23. 5. 16)

Evropská centrální banka:

<https://www.ecb.europa.eu/ecb/educational/hicp/html/index.cs.html>

Evropský parlament – volby do EP 2014:

<http://www.europarl.europa.eu/elections2014-results/en/country-results-fr-2014.html>

European Parliamentary Research Service – Briefing 2014:

[http://www.europarl.europa.eu/RegData/bibliotheque/briefing/2013/130606/LDM_BRI\(2013\)130606_REV2_EN.pdf](http://www.europarl.europa.eu/RegData/bibliotheque/briefing/2013/130606/LDM_BRI(2013)130606_REV2_EN.pdf)

Hall, Allan. 2016. „Germany's migrant crisis: Refugees committed more than 200,000 crimes last year“. *Express.uk*. Dostupné na: <http://www.express.co.uk/news/world/644827/refugees-committed-crimes-Germany-migrant-crisis-last-year> (22. 6. 2016)

Chandler, Adam. 2014. „What is an Islamic Caliphate and why did ISIS make one?“ *The Wire*. Dostupné na: <http://www.thewire.com/global/2014/06/what-is-an-islamic-caliphate-and-why-did-isis-make-one/373693/> (17. 3. 16)

Lidovky.cz, 2015. „Unie přehlasovala Česko a spol. Ministři vnitra schválili kvóty pro přerozdělení 120 tisíc uprchlíků“ *Lidovky.cz*. Dostupné na: http://www.lidovky.cz/ministri-vnitra-eu-vetsinove-schvalili-kvoty-rozdeleni-migrantu-1ci-/zpravy-svet.aspx?c=A150922_174101_ln_zahranici_ELE (10. 4. 16)

Rettman, Andrew. 2015. „Far-right parties form group in EU parliament“. *EU Observer*. Dostupné na: <https://euobserver.com/political/129129> (17. 3. 16)

Rodgers, Lucy et.al. 2016 „Syria: The story of the conflict“. *BBC*. Dostupné na: <http://www.bbc.com/news/world-middle-east-26116868> (7. 3. 16)

Yohannes, Mihret. 2015. „Angela Merkel welcomes refugees to Germany despite rising anti-immigrant movement“. *The Washington Times*. Dostupné na: <http://www.washingtontimes.com/news/2015/sep/10/angela-merkel-welcomes-refugees-to-germany-despite/?page=all> (7. 3. 16)

5.3 Databáze

Eurostat – Nezaměstnanost: http://ec.europa.eu/eurostat/statistics-explained/index.php/Unemployment_statistics

Eurostat – HDP:

<http://ec.europa.eu/eurostat/tgm/table.do?tab=table&init=1&language=en&pcode=tec00114&plugin=1>

Eurostat – Inflace: <http://appsso.eurostat.ec.europa.eu/nui/show.do>

Eurostat – Migrace do roku 2007:

<http://appsso.eurostat.ec.europa.eu/nui/show.do>

Eurostat – Migrace od roku 2007:

<http://appsso.eurostat.ec.europa.eu/nui/show.do>

Eurostat – Kriminalita do roku 2007:

<http://appsso.eurostat.ec.europa.eu/nui/show.do>

Eurostat – Kriminalita od roku 2007:

<http://appsso.eurostat.ec.europa.eu/nui/submitViewTableAction.do>

Evropská komise – Eurobarometr 65:

http://ec.europa.eu/public_opinion/archives/eb/eb65/eb65_en.pdf

Evropská komise – Eurobarometr 67:

http://ec.europa.eu/public_opinion/archives/eb/eb67/eb67_en.pdf

Evropská komise – Eurobarometr 69:

http://ec.europa.eu/public_opinion/archives/eb/eb69/eb69_part1_en.pdf

Evropská komise – Eurobarometr 71:

http://ec.europa.eu/public_opinion/archives/eb/eb71/eb713_annexes.pdf

Evropská komise – Eurobarometr 73:

http://ec.europa.eu/public_opinion/archives/eb/eb73/eb73_anx_en.pdf

Evropská komise – Eurobarometr 76:

http://ec.europa.eu/public_opinion/archives/eb/eb76/eb76_anx_en.pdf

Evropská komise – Eurobarometr 77:

http://ec.europa.eu/public_opinion/archives/eb/eb77/eb77_anx_en.pdf

Evropská komise – Eurobarometr 79:

http://ec.europa.eu/public_opinion/archives/eb/eb79/eb79_anx_en.pdf

Evropská komise – Eurobarometr 81:

http://ec.europa.eu/public_opinion/archives/eb/eb81/eb81_anx_en.pdf

Evropská komise – Eurobarometr 83:

http://ec.europa.eu/public_opinion/archives/eb/eb83/eb83_anx_en.pdf

6 SEZNAM TABULEK

| | |
|---|----|
| Tabulka 1: Vztah volební podpory a počtu žádostí o azyl..... | 40 |
| Tabulka 2: Vztah mezi volební podporou a typem analyzovaného státu | 42 |
| Tabulka 3: Vztah mezi volební podporou a kvótami o přerozdělení uprchlíků | 44 |
| Tabulka 4: Vztah mezi nedůvěrou ve vládu a kvótami o přerozdělení uprchlíků | 45 |
| Tabulka 5: Vztah mezi volební podporou a kvótami o přerozdělení uprchlíků | 47 |
| Tabulka 6: Vztah volební podpory a nedůvěry v systém..... | 48 |
| Tabulka 7: Vztah volební podpory a nedůvěry v Evropskou unii | 48 |
| Tabulka 8: Vztah mezi volební podporou a inflací..... | 49 |
| Tabulka 9: Vztah mezi volební podporou a HDP | 49 |
| Tabulka 10: Vztah mezi volební podporou a nezaměstnaností..... | 50 |
| Tabulka 11: Vztah mezi volební podporou a kriminalitou | 51 |
| Tabulka 12: Vztah mezi migrací a kriminalitou | 51 |
| Tabulka 13: Vztah mezi volební podporou a uzavírací klauzulí..... | 53 |

7 SEZNAM OBRÁZKŮ

| | |
|---|----|
| Obrázek 1: Graf - vztah volební podpory a počtu žádostí o azyl..... | 40 |
| Obrázek 2: Graf - vztah volební podpory a typu státu | 42 |
| Obrázek 3: Graf - vztah volební podpory a kvót o přerozdělení uprchlíků . | 44 |
| Obrázek 4: Graf - vztah nedůvěry ve vládu a kvót o přerozdělení uprchlíků | 46 |