

8. Přílohy



Příloha 1: Park a zámek v Průhonících.



Příloha 2: Výskyt batolky v Průhonickém parku (červen 2020). Batolka je zde vyobrazena na počátku mapování a po dešti, kde jsou květy zavřené.



Příloha 3: Květ batolky v bílé barvě.



Příloha 4: Květ batolky v růžové barvě.



Příloha 8: Osamocený trs batolky v jehličnatém stanovišti.



Příloha 9: Výskyt batolky v zastínění jehličnatých dřevin s návazností na listnaté dřeviny.



Příloha 10: Batolka mezi pokácenými staršími kulatinami.



Příloha 11: Husté porosty batolka vytváří na mýtinách s částečným zastíněním.



Příloha 12: Fotografie je focena u vstupu Průhonice-Hájovna. S pokácenými dřevinami se batolka rozšířila i do okolních míst.



Příloha 13: Batolce vyhovují podmínky částečného zastínění. Podmínky v podrostu vzrostlého buku jsou tak pro batolku ideální.



Příloha 14: Na fotografii je batolka zachycena s dalšími rostlinami na lučním stanovišti. Batolka je zde utlačována a nedokáže přes ostatní rostliny vytvořit husté porosty. Světelné podmínky také nejsou ideální pro další generace.



Příloha 15: Čerstvě pokácená mýtina. Fotografie je focena severo-západním směrem. V minulosti se zde vyskytoval vzrostlý smrk, který zamezil přímému světlu a vytvořil ideální roztroušené světlo pro růst batolky. Po stranách je patrné, že se vzdáleností od smrku klesá i abundance batolky.



Příloha 16: Pro batolku jsou ideální podmínky v podrostu roztroušených dřevin. V některých místech je však zastínění příliš velké, proto se batolka rozšiřuje tam, kde je aspoň částečné světlo. Na obrázku je patrné, že u stromu je příliš velké zastínění, které brání v růstu batolky.



Příloha 17: Na této fotografii je zarostlá cesta, která se v minulosti používala pro transport pokácených dřevin. Batolka se v okolí nevyskytuje, ale na této cestě (nyní se nepoužívá) jedinci batolky jsou.



Příloha 18: Batolka se vyskytuje i mezi nehroubím.



Příloha 19: Výskyt batolky v křovinách.



Příloha 20: Husté porosty na čerstvě pokácené mýtině s částečným zastíněním.



Příloha 21: Batolka v oplocence. Výskyt batolky s částečným zastíněním.



Příloha 22: Batolka se vyskytuje v okolí pěšin. Zde je vyfocena pod místní lavicí. Možný je tedy i přenos na oblečení či botách návštěvníků parku.



Příloha 23: Batolka se vyskytuje i na slunečných mýtinách.



Příloha 24: Největší mýtina v Průhonickém parku obsahuje také největší abundanci batolky ze všech mýtin. Dřeviny byly pokácené tentýž rok, co mapování batolky, proto je nejspíše batolka na této mýtině tak úspěšná.



Příloha 25: Od června se v Průhonickém parku sekají traviny. Mezi posekaným odpadem je i batolka. S odpadem je možné, že se semena dostanou na nová stanoviště.



Příloha 26: Po sekání travin vznikají ostrůvky kolem stromů. V těchto místech batolka vytvářela husté porosty a po sekání je půda rozježděná těžkou technikou a abundance batolky téměř nulová.



Příloha 27: Na fotografii je patrný přechod mezi sekaným (levá část obrázku) a nesekaným porostem (pravá část obrázku). Sekaná část měla v těchto místech stejnou abundanci jako část nesekaná.



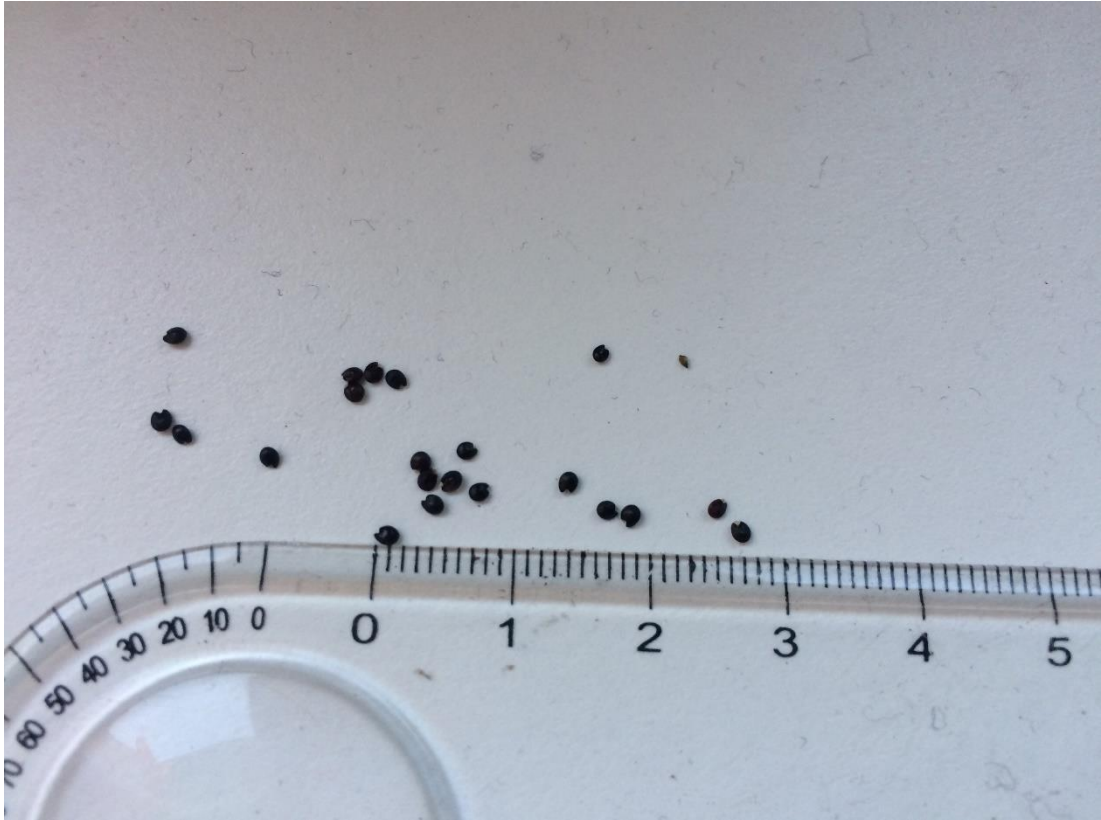
Příloha 28: Trs batolky, který vytvořil po posekání nové stonky a rostlina opět vykvetla.



Příloha 29: I přes posekaný porost batolka vytvořila novou populaci, která ještě tentýž rok vykvetla.



Příloha 30: Obnovený porost batolky po posekání v podrostu listnatých dřevin.



Příloha 31: Semena batolky.



Příloha 32: Vyklíčená batolky při sběru semen v prosinci 2021.