

Česká zemědělská univerzita v Praze

Provozně ekonomická fakulta

Katedra humanitních věd



Bakalářská práce

Formování orgánů místní samosprávy v obci

Krchleby

Tereza Doubravová

© 2023 ČZU v Praze

ČESKÁ ZEMĚDĚLSKÁ UNIVERZITA V PRAZE

Provozně ekonomická fakulta

ZADÁNÍ BAKALÁŘSKÉ PRÁCE

Tereza Doubravová

Veřejná správa a regionální rozvoj

Název práce

Formování orgánů místní samosprávy v obci Krchleby

Název anglicky

The process of Setting Up the Local Government in the Municipality of Krchleby

Cíle práce

Cíl práce spočívá ve zjištění faktorů ovlivňujících způsob formování orgánů místní samosprávy v obci Krchleby. Dílčími cíli práce bude v rámci zvoleného tématu: 1. Charakterizovat hlavní socioekonomické ukazatele obce a vyhodnotit jejich vliv na vývoj a fungování místní samosprávy. 2. Identifikovat aktéry politického procesu v obci (lokální politické subjekty, zájmové skupiny, podnikatelské subjekty apod.) a analyzovat jejich vzájemné vztahy. 3. Definovat charakter rozhodovacího procesu místní samosprávy na základě lokálních koaličních a politických vztahů.

Metodika

Při vypracování práce bude využit výzkumný přístup, jenž zohledňuje odlišnosti v obsahu a způsobu rozhodování orgánů místní samosprávy v obcích různých kategorií. Práce bude mít charakter případové studie. Ke sběru dat budou využity zejména dvě základní techniky – studium dokumentů a dotazování. K analýze a interpretaci lokálních koaličních a politických vztahů bude proveden kvalitativní výzkum založený na polostrukturovaných rozhovorech s komunálními politiky.

Doporučený rozsah práce

30 – 40 stran

Klíčová slova

Krchleby, komunální politický proces, volební strana, lokální stranický systém, komunální koalice

Doporučené zdroje informací

- BALÍK, S. Komunální politika : obce, aktéři a cíle místní politiky. Praha: Grada, 2009. ISBN 978-80-247-2908-4.
- BERNARD, J. Samospráva venkovských obcí a místní rozvoj. Praha: Sociologický ústav AV ČR, 2011. ISBN 978-80-7419-069-8.
- BUBENÍČEK, V.; KUBÁLEK, M. Charakter lokální politiky v suburbánním politickém prostoru . In: Acta Politologica, 4 sv. 3 č., 2012, ISSN 1803-8220.
- BUBENÍČEK, V.; KUBÁLEK, M. Konfliktní linie v malých obcích. In: Acta Politologica, 2 sv. 3 č., 2010, ISSN 1803-8220.
- ČMEJREK, J. – BUBENÍČEK, V. – ČOPIK, J. Demokracie v lokálním politickém prostoru : specifika politického života v obcích ČR. Praha: Grada, 2010. ISBN 978-80-247-3061-5.
- ČMEJREK, J. Participace občanů na veřejném životě venkovských obcí ČR. Davle: Alfa Nakladatelství, 2009. ISBN 978-80-87168-10-3.
- JŮPTNER, P. Komunální koalice a politické modely. Politologická revue č. 2, 2004, s. 80-101.
- OUTLÝ, J. Volby do zastupitelstev vývoj a souvislosti. Politologická revue č. 2, 2003, s. 17- 44.
- ŘÍCHOVÁ, B. Úvod do současné politiky. Praha: Portál, 2002. ISBN 80-7178-628-4.

Předběžný termín obhajoby

2022/23 LS – PEF

Vedoucí práce

PhDr. RNDr. Michal Kubálek, Ph.D.

Garantující pracoviště

Katedra humanitních věd

Elektronicky schváleno dne 6. 6. 2022

prof. PhDr. Michal Lošťák, Ph.D.

Vedoucí katedry

Elektronicky schváleno dne 24. 11. 2022

doc. Ing. Tomáš Šubrt, Ph.D.

Děkan

V Praze dne 22. 02. 2023

Čestné prohlášení

Prohlašuji, že svou bakalářskou práci Formování orgánů místní samosprávy v obci Krchleby jsem vypracovala samostatně pod vedením vedoucího bakalářské práce a s použitím odborné literatury a dalších informačních zdrojů, které jsou citovány v práci a uvedeny v seznamu použitých zdrojů na konci práce. Jako autorka uvedené bakalářské práce dále prohlašuji, že jsem v souvislosti s jejím vytvořením neporušil autorská práva třetích osob

V Praze dne 15.3.2023

Poděkování

Ráda bych věnovala poděkování RNDr. PhDr. Michalu Kubálkovi, Ph.D. za odborné vedení práce, cenné rady a připomínky při zpracování bakalářské práce. Také bych ráda poděkovala všem zúčastněným respondentům z řad zastupitelstva obce Krchleby za ochotu a poskytnutí cenných informací při rozhovorech. Poté bych především poděkovala svojí rodině za podporu.

Formování orgánů místní samosprávy v obci Krchleby

Abstrakt

Tato bakalářská práce popisuje formování orgánů místní samosprávy a rozvoj obce Krchleby. První část práce popisuje teoretická východiska tématu práce. Definuje základní pojmy například orgány obce a utváření komunální politiky. Druhá, analytická část práce se zabývá socioekonomickou, demografickou a politickou situací v obci Krchleby. Především se zaměřuje na komunální volby probíhající v letech 2010–2022. Dále jsou v této části práce popsány hlavní události a budoucí cíle, které jsou pro obec zásadní. V závěru praktické části je provedeno vyhodnocení rozhovorů, poskytnutých zastupiteli obce, které pomohou nastítnit problémy a styl místní politiky v obci.

Klíčová slova

Krchleby, malé obce, zastupitelstvo obce, komunální volební systém, kandidátní listina, politika, nezávislý kandidát.

The Process of Setting Up the Local Government in the Municipality of Krchleby

Abstract

My bachelor thesis describes the formation of the local authorities and development in the municipality of Krchleby. The first part describes the theoretical starting points for the topic of the thesis. It defines the basic terms such as municipal authorities and local policy formation. The second, analytical part of the thesis deals with the socioeconomic, demographic and political situation in the municipality of Rašovice. Primarily it is focused on local elections that took place in 2010–2022. Furthermore, this part of the thesis describes the main events and future goals which are crucial for the municipality. At the end of the practical part is the evaluation of the interviews provided of the municipality representative to help outline the problems and the style of local politics in the village.

Keywords

Krchleby, small municipality, municipal council, communal electoral system, candidacy list, independent candidate.

Obsah

1	Úvod	11
2	Cíl a metodika	12
2.1	Cíl.....	12
2.2	Metodika.....	12
3	Teoretická část	13
3.1	Charakteristika obce.....	13
3.2	Orgány obce.....	13
3.2.1	Obecní úřad.....	14
3.2.2	Starosta a místostarosta.....	14
3.2.3	Funkční období zvoleného starosty.....	15
3.2.4	Zastupitelstvo obce.....	15
3.2.5	Rada obce.....	17
3.2.6	Státní správa a samospráva.....	17
3.3	Komunální volební systém a jeho účinky.....	18
3.3.1	Volební klauzule.....	19
3.3.2	Volební formule obce.....	19
3.3.3	Struktura hlasu.....	20
3.3.4	Tvorba kandidátní listiny.....	20
3.4	Lokální politické strany.....	21
3.4.1	Parlamentní strany v lokální politice.....	21
3.4.2	Nezávislí kandidáti.....	22
3.5	Konfliktní linie v obci.....	23
3.6	Typologie koalic.....	23
4	Praktická část	25
4.1	Obec Krchleby.....	25
4.1.1	Historie obce.....	27
4.2	Demografická analýza.....	27
4.2.1	Počet obyvatel.....	27
4.3	Socioekonomická aktivita.....	29
4.3.1	Nezaměstnanost.....	30
4.3.2	Průmysl a zemědělství.....	31
4.3.3	Služby.....	31
4.3.4	Volný čas a kultura.....	31
4.3.5	Dopravní obslužnost.....	32

4.3.6	Památky.....	32
4.4	Charakter zástavby v obci	35
4.4.1	Charakteristika rozpočtu	35
4.4.2	Rozpočet obce	36
4.5	Političtí aktéři v obci	38
4.5.1	Volební strany	38
4.6	Komparace výsledků komunálních voleb v časové řadě od 2010 (2014) do 2022 39	
4.6.1	Komparace výsledků voleb v časové řadě 2010	39
4.6.2	Komparace výsledků voleb v roce 2014	40
4.6.3	Komparace výsledků voleb v roce 2018	42
4.6.4	Komparace výsledků voleb v roce 2022	43
4.7	Analýza rozhovorů	45
4.7.1	Problémy obce.....	45
4.7.2	Konflikty v obci	45
4.7.3	Vize do budoucna obce Krchleby	46
5	Závěr	47
6	Zdroje	49
7	Seznam obrázků, tabulek, grafů a zkratk	51
7.1	Seznam obrázků	51
7.2	Seznam tabulek	51
7.3	Seznam grafů.....	51
8	Příloha A Osnova rozhovorů s respondenty .. Chyba! Záložka není definována.	

1 Úvod

Samospráva obce je důležitým prvkem demokracie a umožňuje občanům přímou účast na rozhodování o věcech, které se jich týkají. Je také důležitá samospráva, která je dále rozdělena na územní a zájmovou. Územní samospráva je zaměřena na obce a kraje. Zároveň umožňuje rychlou a pomoc pro potřeby obce a posiluje sounáležitost občanů s místem, kde žijí. Veřejná správa a samospráva jsou vzájemně propojené a spolupracují při plnění úkolů a poskytování veřejných služeb. Místní samosprávy také spolupracují s centrálními orgány státu a s dalšími obcemi a městy, aby zajistily účinnou správu a rozvoj svého území. Diverzita sídelní struktury, tedy rozmanitost a různorodost sídel v daném regionu, může zahrnovat velké množství malých obcí s méně než 500 obyvateli. Tyto obce mohou mít specifické potřeby a problémy, které se liší od větších sídel. Zkoumání místní politiky v takto malých obcích může být složité, protože často chybí zdroje k provádění vědeckých studií. V takto malých obcích je zkoumání místní politiky komplikovanější. Proto jsou využívány případové studie. Tato bakalářská práce je jednou z případových studií a zpracovává formování orgánů místní samosprávy v obci Krchleby.

V teoretické části se budu zabývat obecnou charakteristikou obce, státní správou a samosprávou, vysvětlím systém komunálních voleb uvedu orgány obce a politickým systémem. V závěru je popsána konfliktní linie, koalice a s ní související typologie koalic.

Část praktická je rozdělena na dvě hlavní části, první část je věnován charakteristice obce a demografické analýze. Druhá část je zaměřena na analýzu komunálních výsledků volebních období v letech 2010, 2014 2018 a 2022. V závěru je vyhotoveno hodnocení informací z rozhovorů, získaných od minulých a současných zastupitelů. Nastíní místní problémy a konflikty, které v obci Krchleby probíhají nebo které by mohly nastat.

2 Cíl a metodika

2.1 Cíl

Cílem bakalářské práce je především charakterizovat formování místní samosprávy obce Krchleby, popsat její hlavní socioekonomické a politické ukazatele a jejich vliv na fungování obce. Dílčími cíli této práce bude charakterizovat socioekonomické ukazatele obce a následně vyhodnotit jejich působení na vývoj a fungování místní samosprávy. Druhým cílem bude identifikovat aktéry místního politického procesu. V neposlední řadě se budu zabývat volebními procesy a subjekty z vnitřního a vnějšího prostředí obce a analyzovat jejich vzájemné vztahy, působení a rozhodování.

2.2 Metodika

Při vypracování práce bude využit výzkumný přístup, jenž zohledňuje odlišnosti v obsahu a způsobu rozhodování orgánů místní samosprávy v obcích různých kategorií. Práce má charakter případové studie a bude rozdělena na dvě části. Ke sběru dat v teoretické části je čerpáno z veřejně přístupných dokumentů a internetových zdrojů. Praktická část práce je psána formou případové studie. Důležitá data k praktické části byla převzata z internetových zdrojů a z rozhovorů se současnými zastupiteli a starostou obce Krchleby.

První, teoretická část, bude zahrnovat vymezení základních pojmů z dané problematiky. Hlavním zdrojem informací pro tuto část bakalářské práce bude Zákon č. 128/2002 Sb. O obcích a Zákon č. 491/2001 Sb., o volbách do zastupitelstev obcí. Další informace budou čerpány z odborných publikací a internetových zdrojů.

Druhá, praktická část, se bude zabývat charakteristikou obce Krchleby, její demografickou a socioekonomickou strukturou. Byly interpretovány jednotlivé strukturované rozhovory místními zastupiteli a starostou obce. Rozhovory byly provedeny kvůli zjištění případných konfliktních linií a také z důvodu určení politického stylu a života v obci. Z každého rozhovoru byl vždy pořízen záznam, přičemž všechny rozhovory respondentů zůstaly v anonymitě.

3 Teoretická část

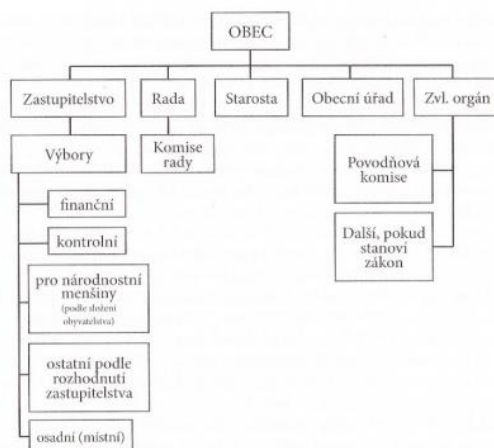
3.1 Charakteristika obce

Obec je veřejnoprávní korporací, která je základní jednotkou veřejné správy. Základní definici obce obsahuje zákon o obcích č. 128/2000 Sb. o obcích, který byl k 1. 7. 2016 novelizován.: „Obec je základním územním samosprávným společenstvím občanů tvoří: územní celek, který je *vymezen hranicí území obce* je také veřejnoprávní korporací, má vlastní majetek, se kterým hospodář, využívá vlastní finanční prostředky a sestavuje svůj rozpočet příjmů a výdajů. V České republice se nachází celkem 6 258 obcí s průměrným počtem obyvatel 1 687 na jednu obec. (Zákon č. 128/2000 Sb., o obcích, §1, §2, §7).

3.2 Orgány obce

Orgány jsou stanoveny zákonem. Působnost obce je realizována prostřednictvím obecních orgánů, které sídlí na obecním úřadě. Mezi orgány patří: obecní zastupitelstvo, obecní rada, starosta obce, obecní úřad, obecní policie a zvláštní orgány obce, jako je například komise. Obec má vlastní majetek a v právních vztazích vystupuje pod svým jménem. Obec pečuje o všestranný rozvoj území, potřeby svých občanů a také chrání veřejný zájem uvedený v zákonech a jiných právních předpisech (Čmejrek, Bubeníček, Čopík, 2010 s. 38).

Obrázek 1. Orgány obce



3.2.1 Obecní úřad

Je jedním z orgánů obce. Obecní úřad tvoří podle zákona starosta, místostarosta, tajemník obecního úřadu a úředníci. Ve větších obcích rada zřizuje odbory pro jednotlivé druhy činností, které řídí zaměstnanci obecního úřadu. Každý obecní úřad má ze zákona povinnost poskytovat informace, plnit úkoly uložené radou nebo zastupitelstvem, případně radou obce, pomáhat v činnostech výborům a komisím a zřídit úřední desku na veřejně dostupném místě. Pozice tajemníka se zřizuje v případě, že jde o obec s rozšířenou působností či o obec s pověřeným obecním úřadem, avšak je možné tuto funkci zřídit i v obci, která výše uvedená kritéria nesplňuje.

Tajemník nesmí být angažován v politických stranách a hnutích. Tajemník se zodpovídá za správné plnění úkolů starostovi. V případě že není funkce tajemníka zřízena vykonává ji starosta obce. Vykonává úlohy zadané zastupitelstvem obce, radou obce či starostou, určuje platy pracovníkům úřadu a vydává spisový řád, skartační plán a pracovní řád úřadu, případně vydává směrnice obecního úřadu, v souladu s obecně závaznými předpisy (Čmejrek, Bubeníček, Čopík, 2010 s. 47).

3.2.2 Starosta a místostarosta

Starosta je nejvyšším představitelem obecní správy. Volba starosty v České republice probíhá nepřímou a předchází jí volby do obecního zastupitelstva. Starostu do funkce volí obecní zastupitelstvo (ze svých členů), kterému se starosta po zvolení také zodpovídá. „*Ve vztahu k ostatním členům obecního zastupitelstva je starosta nejen „prvním mezi rovnými“, ale přísluší mu i některé samostatné funkce a oprávnění.*“ Podmínkou pro vykonávání funkce je občanství na území ČR a osoba starší 18 let. V době nepřítomnosti starosty, jeho funkci vykonává místostarosta, který je také volen obecním zastupitelstvem. Starosta nesmí provádět žádné úkony bez schválení obecního zastupitelstva nebo obecní rady. Pokud provede úkony bez předešlého schválení těchto obecních orgánů, je jeho jednání považováno za neplatné. Starosta může samostatně jednat pouze v záležitostech, které mu stanovil zákon, nebo které mu stanovila rada obce.

Mezi jeho základní funkce patří reprezentace obce navenek. Starosta se zabývá hospodařením obce, plní zadané úkoly od vyšších orgánů, navazuje a přerušuje pracovní

poměr se zaměstnanci obce. Organizuje a plánuje zasedání zastupitelstva a ve většině případů ho i řídí a svým podpisem stvrzuje zápis ze zasedání. Jeho povinností je informovat občany o situaci obce a plánech do budoucna. Jmenuje a odvolává tajemníka obecního úřadu se souhlasem ředitele krajského úřadu. Je odpovědný za informovanost veřejnosti o činnostech obce. Má právo užívat při výjimečných příležitostech závěsný odznak obce. Může pozastavit výkon usnesení rady obce, má-li ho za nesprávný a případně plní další úkoly stanovené zákonem. Starostkou obce Krchleby byla Lidmila Pinterová a teď se jím nově stal Jan Tuzar (Čmejrek, Bubeníček, Čopík, 2010).

3.2.3 Funkční období zvoleného starosty

Funkční období starosty obce je v České republice stanoveno na čtyři roky. Starosta obce je volen volenými zastupiteli obce z řad zastupitelů. Po uplynutí čtyřletého funkčního období může být starosta znovu zvolen do funkce. V případě, že starosta odstoupí nebo je odvolán, může být do funkce zvolen nový starosta na zbylé období.

V průběhu svého funkčního období má starosta povinnost řídit činnost obce a plnit stanovené úkoly, které mu byly svěřeny zákonem, statutem obce a usneseními zastupitelstva. Z analýz volebních výsledků v letech 2010, 2014 a 2018 získal funkci starosty pokaždé jedna a ta samá osoba.

Dle dotazovaných respondentů jsou názory na výkon funkce starosty různé. Většina z dotazovaných je toho názoru, že výkon funkce starosty nebyl vždy úplně správný a spousta cílů a předsevzetí velice vážla. Na druhé straně jsou, ale ti, kteří byli s výkonem starosty velice spokojeni a se změnou byli nespokojeni (starosta obce Krchleby).

3.2.4 Zastupitelstvo obce

Zastupitelstvo je nejvyšším samosprávným orgánem obce, který rozhoduje usnesením a přijímá obecně závazné vyhlášky. Schvaluje například rozpočet obce, závěrečný účet obce a účetní uzávěrku. Zřizuje a ruší příspěvkové organizace a organizační složky obce. Vydává obecné závazné vyhlášky obce a rozhoduje o vyhlášení místního referenda. Členové zastupitelstva jsou voleni přímo občany obce ve volbách do zastupitelstev obcí na čtyřleté funkční období. Nabývají svého mandátu zvolením a složením

slibu na první schůzi zastupitelstva. Z členů zastupitelstva je dále volen starosta a rada obce. Počet zástupců musí být vždy lichý a je určován podle velikosti obce, tedy podle počtu obyvatel (Balík, 2009, s. 67–70).

Obecní zastupitelstvo se schází podle potřeby, ale nejméně jednou za 3 měsíce. Schůzi svolává vždy starosta obce, který schůzi řídí. Zastupitelstvo obce Krchleby má celkem 11 zástupců. Sdružení nezávislých kandidátů obce Krchleby získalo 8 mandátů. Zvolení členové musí složit řádný slib, dle znění § 69 zákona č. 128/2000 Sb., o obcích, který stvrdí svým podpisem. Zvolený zastupitel svou funkci vykonává osobně, a to v souladu se slibem, který složil. Povinností člena zastupitelstva obce je zúčastnit se zasedání zastupitelstva obce, eventuálně zasedání dalších 13 orgánů obce, je-li jejich členem, plnit úkoly, které mu byly svěřeny, obhajovat zájmy občanů obce a jednat, tak aby neohrožoval důstojnost své funkce (Čmejrek, Bubeníček, Čopík, 2010, s. 42).

Tabulka č. 1: Stanovení počtu členů zastupitelstva obce

Počet obyvatel	Počet zastupitelů
do 500	5 až 15
Nad 500 do 3 000	7 až 15
nad 3 000 do 10 000	11 až 25
Na 10 000 do 50 000	15 až 35
Nad 50 000 do 150 000	25 až 45
Nad 150 000 obyvatel	35 až 55

Zdroj: Vlastní zpracování dle zákona 128/2000 Sb., o obcích

Pravomocí zastupitelstva obce je rozhodovat o věcech náležejících do samostatné působnosti obce. Mezi hlavní pravomoci zastupitelstva obce patří zejména schvalování rozpočtu obce, programu vývoje obce, dále pak zakládání a rušení příspěvkových organizací, doporučování změn v katastru území vně obce a zvolení do funkce starosty a místostarosty z členů zastupitelstva. Zastupitelstvo také rozhoduje o obecním majetku, o jeho pronájmu či prodeji (Čmejrek 2008).

3.2.5 Rada obce

Rada je výkonným orgánem obce v oblasti samostatné působnosti obce. Rada je pod přímou kontrolou zastupitelstva obce. Díky své funkci se členy rady automaticky stávají starosta a místostarosta, další radní, kteří jsou také voleni z členů zastupitelstva. Počet členů musí být vždy lichý, stejně jako u obecního zastupitelstva. Nejméně má 5 a maximálně 11 členů a také zároveň nesmí přesáhnout třetinu členů zastupitelstva. Rada se v obcích nezřizuje v případě, že je v zastupitelstvu méně než 15 zastupitelů. Když v obci není zřízena rada, tuto funkci vykonává starosta obce.

Mezi hlavní pravomoci rady patří: příprava návrhů a následní projednání zastupitelstva, zabezpečení hospodaření obce dle schváleného rozpočtu, schvalování organizačního řádu, a vydávání nařízení obce. Oproti zastupitelstvu nemá rada pravidelná zasedání, ale schází se dle potřeby. Schůze pro občany jsou neveřejné a zápis je zhotoven do 7 dnů od zasedání. Zápis je podle zákona o svobodném přístupu k informacím veřejně dostupný komukoliv.

Zabezpečuje rozhodování o záležitostech patřících do této kategorie, které nejsou vyhrazeny zastupitelstvu. Nemůže své rozhodování v záležitostech, které jí jsou přiřazeny přenechat starostovi ani obecnímu úřadu (Balík, 2009).

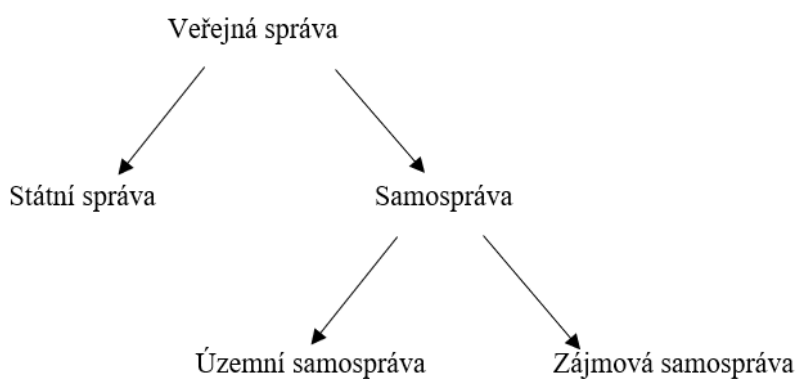
3.2.6 Státní správa a samospráva

V současné době se veřejná správa dělí na státní správu a samosprávu. Státní správa je vykonávána státem, přesněji jeho orgány, na které stát přenesl jeho výkon. Dále si zakládá na realizaci zákonů. Činnost státní správy je ovlivněna činností, pravomocí, územní a věcnou působností zákonů a právními normami. Orgány jsou zřizovány Ústavou a ústavními zákony České republiky. Mezi nejdůležitější orgány státní správy patří: ústřední orgány státní správy a úz

emní státní orgány. Ústřední orgány státní správy můžeme dále dělit na ministerstva a další orgány ústřední státní správy. V ministerstvu stojí v čele ministr, který je v členě vlády, zatímco v dalších orgánech je vedoucí pracovník, který ale není členem vlády. V územních státních orgánech část kompetencí stát převedl na nižší samosprávné celky tedy na obce a kraje.

Samospráva je způsob řízení, kde si daný subjekt rozhoduje o svých záležitostech sám, tedy si věci spravuje autonomním způsobem. Výhodou samosprávy je blízkost ke spravovanému subjektu. Samosprávu lze dělit na územní, profesní a zájmovou. Územní samosprávu je možné členit na vyšší územní celky např. kraje a na nižší územní celky, tedy obce. Dále dělíme na zájmovou a profesní samosprávu. V profesní samosprávě se sdružují osoby činné v příslušné oblasti.

Obrázek 2. Schéma veřejné správy



Zdroj: Vlastní zpracování

3.3 Komunální volební systém a jeho účinky

Tyto volby patří do skupiny, které probíhají podle zásad poměrného zastoupení. Komunální volby se řadí mezi nejsložitější volby, které se v České republice konají. Volí se zde na čtyři roky. Obvody jsou stanoveny dle obcí. Podmínkou je, že v každém volebním obvodu musí být voleno nejméně 5 zastupitelů, v obcích s počtem obyvatel od 10 001 do 50 000 nejméně 7 zastupitelů, v obcích s počtem obyvatel nad 50 000 nejméně 9 zastupitelů. Počet členů do zastupitelstva se odvíjí od počtu obyvatel. D'Hontova metoda je v současnosti nejpoužívanější metodou v České republice. Používá se od roku 1990 k výpočtu rozdělení mandátů v obecních zastupitelstvech.

Podstata metody spočívá v tom, že se počet hlasů pro každou stranu jednotlivě dělí postupně čísly ze stanovené číselné řady, počet vypočtených podílů je limitován počtem

kandidátů této strany. Území obce, v kterém se obyvatelé nachází označujeme jako volební hranice. Volební hranice je tedy hranice určité obce, ve které obyvatelé mohou volit v komunálních volbách (Čmejrek, Bubeníček, Čopík, 2010, s. 59).

3.3.1 Volební klauzule

Volební klauzule obce se vztahuje k pravidlům, která stanovuje minimální počet hlasů, které musí získat politická strana nebo volební uskupení, aby mohly získat mandáty v obecních volbách.

Volební klauzule se liší v závislosti na právních předpisech jednotlivých států, protože volby na obecní úrovni spadají do působnosti místní samosprávy. Například v některých zemích, jako jsou Česká republika nebo Slovensko, může obec stanovit volební klauzuli pro své volby do zastupitelstva, které určuje, že politická strana nebo kandidátní listina musí získat minimální počet hlasů (např. 5 % nebo 10 %), aby mohly být zastoupeny v obecním zastupitelstvu.

Cílem volební klauzule je zajistit, aby menší politické strany nezískávaly mandáty bez podpory širšího volebního spektra a aby se minimalizovalo rozdrobení politické reprezentace v obecních zastupitelstvech. Na druhé straně může volební klauzule také omezit pluralitu politických názorů v obci a snížit možnosti menších politických stran nebo nezávislých kandidátů, aby se prosadili v obecní politice (Čmejrek, Bubeníček, Čopík, 2010, s. 57).

3.3.2 Volební formule obce

Volební formule obce se obvykle týká způsobu, jakým jsou rozdělovány mandáty mezi kandidáty v obecních volbách. Existuje několik různých volebních formulí, které mohou být použity v závislosti na místních podmínkách a preferencích.

Nejčastější volební formulí pro obecní volby je poměrný volební systém, který se používá například v České republice. U nás je v rámci komunálních voleb k převodu hlasů na mandáty používána d'Hondtova metoda. Je to metoda, při které se celkový počet

odevzdaných hlasů volební strany dělí postupně čísla 1, 2, 3, ..., n (n představuje počet kandidátů).

Podle tohoto systému jsou mandáty rozděleny mezi kandidáty podle poměru hlasů, které získali v celé obci. Pokud například jedna politická strana získá ve volbách 60 % hlasů, získá také asi 60 % mandátů v zastupitelstvu. Tento systém umožňuje menším politickým stranám a nezávislým kandidátům, aby získali zastoupení v obecním zastupitelstvu.

Je důležité poznamenat, že volební formule mohou mít významný dopad na zastoupení menšin a rozmanitosti politického spektra v obecním zastupitelstvu. Proto je důležité zvážit různé možnosti volebních formulí a vybrat tu, která nejlépe odpovídá místním potřebám a podmínkám (Balík, 2009, s. 101).

3.3.3 Struktura hlasu

V České republice je s volnými kandidátními listinami využíván vícenásobný hlas. Hlas, kdy volič může zvolit tolik kandidátů, kolik je členů zastupitelstva. Své hlasy nemusí dát pouze v rámci jedné kandidátní listiny, ale může různě. Volič musí hlasovat osobně sám za sebe. Nelze hlasovat za někoho jiného (Čmejrek, Bubeníček, Čopík, 2010, s. 62).

3.3.4 Tvorba kandidátní listiny

Kandidátní listina je seznam jmen lidí, kteří se ucházejí o volenou funkci v politických, veřejných nebo jiných organizacích. V politických volbách se kandidátní listiny vytvářejí politickými stranami. Kandidátní listina může obsahovat informace o každém kandidátovi, jako jsou jeho jméno, věk, vzdělání, zkušenosti a politická přesvědčení. Kandidáti jsou obvykle organizováni podle toho, jakou pozici na kandidátní listině zaujímají, přičemž první jména na seznamu mají největší šanci být zvolena.

Kandidátní listina je tedy základním kamenem pro vstup do voleb. Podle rozhovorů s respondenty vzniká na základě oslovení obyvatel žijící v obci, zda by měli zájem být součástí jejich kandidátní listiny. V některých případech mohou být kandidátní listiny omezeny na určitý počet jmen, což může vést k ostrému konkurenčnímu boji mezi kandidáty

a jejich podporovateli. Kandidátní listiny jsou klíčovým prvkem demokratického procesu a umožňují voličům volit své zástupce na základě svých politických přesvědčení a preferencí.

Kandidáti jsou vybíráni tak, aby měli široký rozhled a tím byli přínosem pro obec. Nikoliv aby se pouze účastnili schůzí zastupitelstva z povinnosti a jen hlasovali o návrzích. Kandidáti se vybírají, aby z každé části obce byl někdo zastoupený a tím mohl dané potřeby prosazovat (Balík, 2009, s. 95, Čmejrek, Bubeníček, Čopík, 2010, s. 55, 60).

3.4 Lokální politické strany

Lokální politické strany vznikají za podmínek v rámci kandidatury v obecních volbách. Také vznikají za účelem podpory kandidátů do voleb a prosazování konkrétních programů a cílů pro danou obec. Lokální politické strany mohou být také vytvářeny z důvodu nespokojenosti s existujícími stranami nebo potřebě zastupovat specifické zájmy určité skupiny obyvatel. V takových případech se často jedná o strany s malým počtem členů, ale s velkou angažovaností a odhodláním prosazovat změny v místní politice.

Nezávislí kandidáti musejí získat dostačující počet podpisů od voličů, aby mohli kandidovat v rámci obecních voleb. Dříve byl počet podpisů 21 pevně určený, později byl nahrazen. Závisí na velikosti obce. U sdružení nezávislých kandidátů je nutné získat 7 % podpisů z celkového počtu obyvatel obce a u nezávislých kandidátů tento počet podpisů kolísá mezi 5 - 0,5 % občanů. K založení politické strany je nutné získat 1000 podpisů voličů. (Čmejrek, Bubeníček, Čopík, 2010, s. 73).

3.4.1 Parlamentní strany v lokální politice

Parlamentních strany na lokální úrovni jsou propojeny s velikostí obce. Je značné, že jsou viditelné rozdíly mezi městy a obcemi. Jsou to politické organizace, které se snaží získat politickou moc prostřednictvím voleb a ovlivňovat veřejné záležitosti prostřednictvím zákonodárné činnosti. Tyto strany mohou mít různé programy a ideologie a mohou se zaměřovat na různé oblasti politiky, jako jsou například ekonomika, sociální záležitosti nebo

životní prostředí. Při sestavování kandidátní listiny na komunální úrovni neobejdou bez nezávislých kandidátů.

Úspěch parlamentní strany v obecních volbách může vést k tomu, že se tato strana stane nejsilnější politickou silou v obci a získá většinu hlasů v zastupitelstvu. Tím získá kontrolu nad rozhodovacím procesem v obci a může prosadit své politické programy a priority. Na druhé straně, pokud parlamentní strana neuspěje v obecních volbách, může se rozhodnout aktivně se angažovat v občanské společnosti a prostřednictvím různých nevládních organizací a iniciativ usilovat o prosazení svých politických cílů.

V menších obcích se nejvíce vyskytují kandidátní listiny složené pouze z nezávislých. S růstem velikosti obce se zařazením nezávislých kandidátů výrazně snižuje. (Čmejrek, Bubeníček, Čopík, 2010, s. 68–71).

3.4.2 Nezávislí kandidáti

Nezávislí kandidáti obce jsou osoby, které kandidují na místních volbách do obecného zastupitelstva nebo na funkci starosty jako nezávislí kandidáti, tzn. bez podpory nebo příslušnosti k politické straně. Tento typ politického subjektu nalezneme nejčastěji v malých obcích. Nezávislí kandidáti představují nejčastější, a také jedinou formu kandidatury. Některá sdružení jsou zcela fungující a jejich účelem není pouze politické zaměření, ale také se snaží přispět i jinak ku prospěchu (Čmejrek, Bubeníček, Čopík, 2010, s. 74–75).

V České republice jsou volby do obecních zastupitelstev a do funkce starosty řízeny zákonem č. 491/2001 Sb., o volbách do zastupitelstev obcí a o změně a doplnění některých zákonů. Zákon umožňuje nezávislým kandidátům nominovat se samostatně nebo jako nezávislá kandidátní listina. Nezávislí kandidáti obce mají výhodu, že nemusí dodržovat stranickou linii, mohou prezentovat vlastní názory a nejsou vázáni na politické uskupení. Zároveň mají však menší podporu a finanční zázemí než kandidáti politických stran, a tak jsou v obecních volbách obvykle méně úspěšní (Čmejrek, Bubeníček, Luhanová, 2004, s. 139).

3.5 Konfliktní linie v obci

Konfliktní linie jsou označovány jako konflikt protikladných zájmů nebo názorů většinou dvou skupin ve společnosti. Konfliktní linie může vzniknout i v případech, kdy není konflikt otevřený a trvalý. Konfliktní linie je obecně chápána jako rozhraní mezi skupinami nebo jednotlivci, kteří mají zásadní rozdíly v názorech, zájmech, hodnotách nebo cílech. Tyto rozdíly mohou být vědomě nebo nevědomě ignorovány nebo potlačovány, avšak pokud se nějaký konflikt vyskytne, tyto rozdíly se mohou stát klíčovými faktory v jeho rozvoji.

Dalším důvodem konfliktu mohou být rozdílné názory na rozvoj obce. Nově přistěhovalí obyvatelé mohou mít jiné představy oproti trvalým občanům. Tím pak velice rychle vznikají konflikty mezi „starousedlíky“ a „novousedlíky“ (Čmejrek, Bubeníček, Čopík, 2010, s. 125–145).

3.6 Typologie koalic

Politolog Stanislav Balík ve své typologii zohledňuje ideologickou blízkost a vzdálenost. Typ koalice informuje o ideové blízkosti či vzdálenosti mezi určitými koaličními stranami, ale také o počtu podílejících se aktérů. Rozdělují se zde dvě třídy koalic, a to Minimální vítězná, což je koalice s nejmenším počtem mandátů a Nadměrnou. Minimální vítěznou dále rozděluje na Minimální vítěznou ideově propojenou, Minimální vítěznou ideově nepropojenou a Velkou.

Z hlediska počtu aktérů, tedy křesel mají všechny tři typy koalic právě tolik členů, kolik je zapotřebí k legislativní většině, tedy nejmenší možný počet.

K druhé třídě nadměrných koalic řadíme pět typů koalic – nadměrnou ideově propojenou, nadměrnou ideově nepropojenou, velkou, širokou a vše stranickou koalici. Zde je z hlediska počtu aktérů, tedy křesel všech pět typů koalic charakterizováno nadbytečností alespoň jednoho člena koalice (Balík, 2009, s. 190–191).

Jüptner, na rozdíl od Balíka, rozděluje koalice podle velikosti obce. Jsou rozděleny do čtyř kategorií. Jsou to malé obce, obce menší střední velikosti, obce větší střední velikosti

a největší obce. Malé obce, které mají počet obyvatel do 1 700. V takových obcích převažují nezávislí kandidáti. Z formálního hlediska zde můžeme najít minimálně dvě politické strany. Mezi členy nevznikají žádné konflikty ani mezi sebou nijak nesoutěží, naopak si mezi sebou pomáhají a podporují se. V malých obcích můžeme ale najít předvolební koalice. (Jüptner, 2004, s. 83–87).

Menší střední obce mají počet od 1 701 do 9 000 obyvatel. V těchto obcích se nacházejí politické strany a nezávislí kandidáti. Politické strany přebírají vládu nad stranou nezávislých kandidátů. Politické rysy jsou proměnlivé, soutěživost se v jednotlivých typech mění. Povolební koalice v menších středních obcích mají formu neformální, uzavřené velké koalice. (Jüptner, 2004, s. 87–91).

Ve větších středních obcích je počet od 9 001 do 45 000 obyvatel. Výskyt nezávislých sdružení je velmi ojedinělý, a to z důvodu podmínek kandidatury. Nalezneme zde polo soutěživý a soutěživý systém. Tvorba koalic se odvíjí od výsledků voleb. Na základě se volí starosta a další členové obce. Nejčastěji se v těchto větších středních obcích můžeme setkat s velkými koalicemi. (Jüptner, 2004, s. 92–94).

Jako poslední kategorie jsou největší obce. Mají více jak 45 000 obyvatel. Tyto obce obvykle statutární města. Největší roli zde bezvýhradně hrají politické strany. Co zde ale nenajdeme oproti větším středním obcím jsou sdružení nezávislých kandidátů. Tyto velké obce jsou postaveny na soutěživém principu. Nejúspěšnější se dostávají do parlamentní politiky. Samozřejmostí jsou ale zde koalice. Vznikají zde minimální vítězné koalice, tak i velké vítězné koalice (Jüptner, 2004, s. 95–98).

4 Praktická část

4.1 Obec Krchleby

Obec Krchleby se nachází ve Středočeském kraji v okrese Nymburk. Přesněji se nachází 6 km severně od Nymburka a náleží k Mikroregionu Nymbursko. Obec je brána jako jeden územní celek a nedělí se tak na žádné menší části. Krchleby sousedí s vesnicemi Straky, Všechlapy, Zavadilka a Zbožíčko. Nadmořská výška obce je 200 m n. m. a s rozlohou 8,14 km². V Krchlebech žije 741. Při nynější situaci je v obci víc obyvatel vlivem války. V bytových jednotkách jsou ubytování ukrajinské rodiny s dětmi, a i v některých rodinách které jim poskytli ubytování.

Ačkoli jsou Krchleby malá obec nachází se zde obecní úřad, prodejna potravin COOP, hasičská zbrojnice, knihovna a tělocvična. Nachází se tu také Mateřská školka a Základní škola do 5. třídy, a to je pro obyvatele velká výhoda. Mimo jiné v obci najdete i hřbitov, fotbalové a dětské hřiště a JZD. Je zde vodovod a v přípravách je i plynofikace. Obec Krchleby se nachází v povodí Labe. Zhruba 1,5 km severovýchodně od obce pramení potok Klobuš v nadmořské výšce 207 m n. m. a u obce Budiměřice ústí zprava do Mrliny. Koryto potoka bylo v minulosti nevhodně upravováno, což mělo za následek spolu s hustě rostoucí vegetací zneprůtočnění koryta. Nyní koryto bude zase zprůtočnění a nově se bude vlévat do malého potoka poblíž hasičské zbrojnice.

Obec má také nový znak. Znak je velice propracovaný a úzce souvisí jak s historií, tak se současností. Ve spodní části znaku jsou zobrazeny klasy, jelikož se v obci pěstovalo obilí a také jsou klasy znakem zemědělství. Uprostřed se nachází potok Klobuš, který protéká obcí. Nakonec ve vrchní části je zobrazena Kaple Anděla strážného, která je jednou z nejznámějších a také nejvíce navštěvovanou památkou a vedle jsou zlatě zobrazeny lipové listy, které mají znázorňovat lipové aleje, které se v obci nacházely a nyní jsou plánovány i do budoucna.

Obrázek 2. Znak Krchleb



Zdroj: www.krchleby.eu

Obrázek 3. Obec Krchleby na mapě ČR



4.1.1 Historie obce

První písemná zmínka o obci je z roku 1323, kde jsou Krchleby uváděny jako statek Benešův. *Později se ves stala majetkem města Nymburk. Pro účast ve vzpouře v roce 1547 byly Krchleby odňaty Nymburku a připojeny k panství poděbradskému. Krchleby byly vzhledem ke své poloze v úrodné polabské rovině vždy obcí, jejíž obyvatelé se zabývali především zemědělstvím, chovem dobytka a později návaznou řemeslnou výrobou.* Letos obec slaví 700 let od svého založení. Tato velká událost sebou ponese historii obce a budou se zde konat řemeslné trhy. Budova školy bude nabízet historické fotografie a dochované dobové předměty. Také se budou promítat fotografie bývalých obyvatel a starých budov Krchleb.

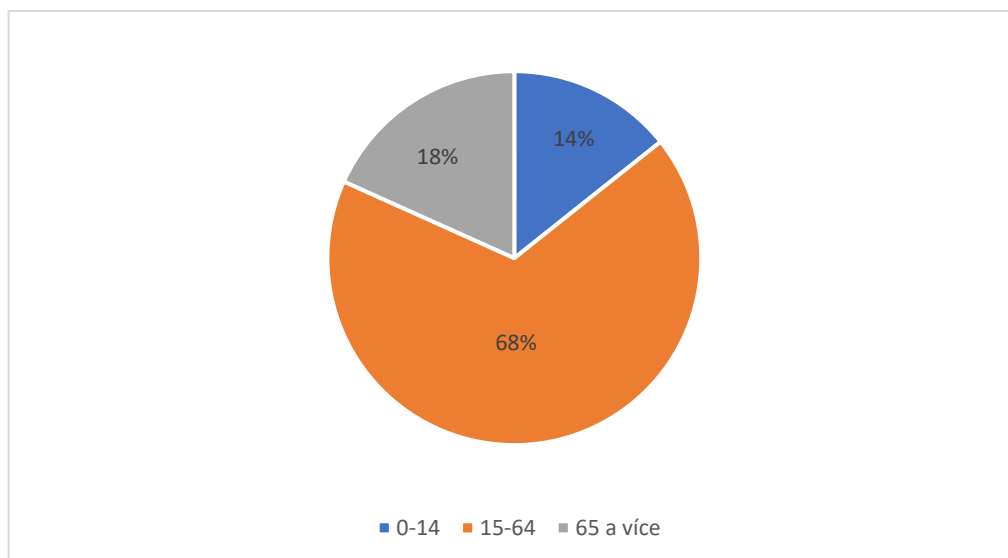
4.2 Demografická analýza

4.2.1 Počet obyvatel

Jedním z hlavních ukazatelů demografické analýzy je počet obyvatel, podle kterého lze určit velikost obce. K 31. 12. 2012 žilo v obci celkem 758 obyvatel, z toho bylo 361 mužů a 397 žen a mladším 15 let 110. Graf č. 1 znázorňuje složení obyvatel obce podle věku. Největší část představují lidé věkové kategorie od 15 do 64 let, kteří tvoří 68 % obyvatel v obci. Druhou část tvoří obyvatelé nad 65 let s 18 % a poslední část tvoří děti do 14 let se 14 %. Což bylo nejvíce zaznamenaných obyvatel v obci.

Nejméně obyvatel v obci bylo minulý rok tedy v roce 2022, kdy v obci žilo, pouze 712 lidí. Důsledkem tak malého nárůstu počtu obyvatel je pravděpodobně vysoká úmrtnost a nízká porodnost. V posledních letech je migrační přírůstek sice vysoký, ale stále není dostačující. Nyní v obci žije 741 obyvatel.

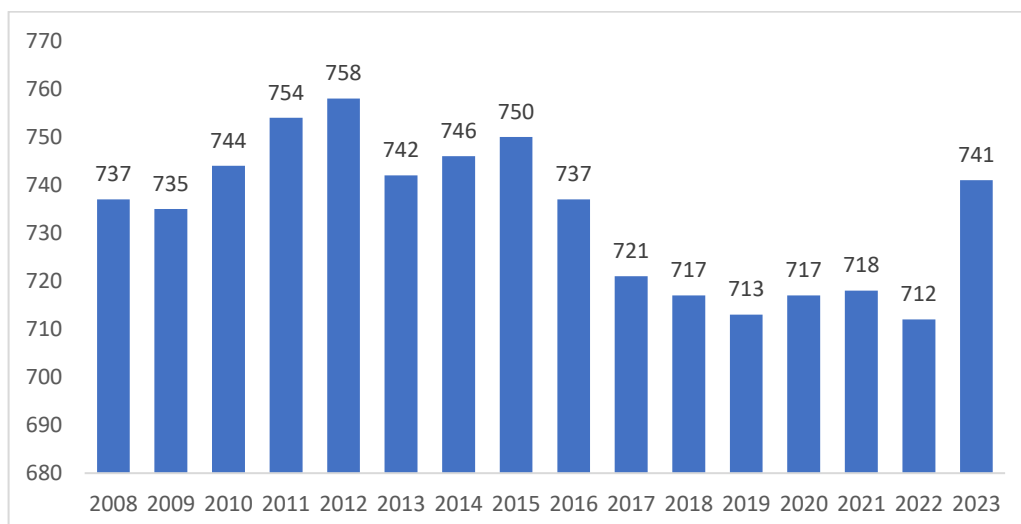
Graf č. 1 - Složení obyvatel obce Krchleby podle věku



Zdroj: www.lags.cz, vlastní zpracování

V grafu č. 2 lze vidět vývoj počtu obyvatel v průběhu 16 let. Za tento čas se počet obyvatel minimálně zvýšil z původních 737 na 741. Důsledkem minimálního nárůstu počtu obyvatel je nejspíše vysoká úmrtnost a nízká porodnost. V posledních letech je migrační přírůstek obyvatel sice vysoký, ale stále není dostačující. Nejméně obyvatel v obci bylo minulý v roce 2022, kdy v obci žilo, pouze 712 lidí. Naopak nejvíce bylo zaznamenáno v roce 2012 s počtem 758.

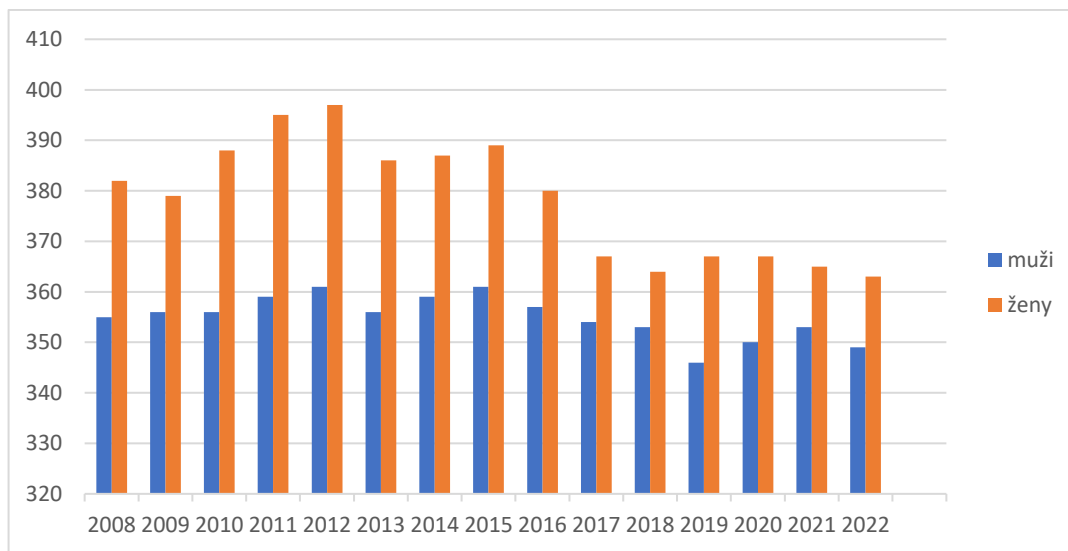
Graf č. 2 - Vývoj počtu obyvatel 2008–2023



Zdroj: www.lags.cz, vlastní zpracování

Graf č. 3 znázorňuje složení obyvatelstva z hlediska počtu žen a mužů v obci Krchleby. Každý rok byla velká převaha žen. Mužů ve všech letech bylo a je opravdu málo, například v roce 2019 bylo pouze 346 mužů. Změna počtu mužů oproti ženám dosud nevrostla. V obci je velká převaha žen, která trvá dosud.

Graf č. 3 - Počet mužů a žen v obci 2008–2022



Zdroj: www.lags.cz, vlastní zpracování

4.3 Socioekonomická aktivita

Ekonomická aktivita představuje další důležitý ukazatel socioekonomické aktivity. Vyjadřuje, kolik obyvatel je pracujících, nepracujících a ekonomicky neaktivních. Za aktivního člověka je považována osoba starší 15 let. Neaktivní jsou nepracující důchodci, osoby v domácnostech, tělesně postižení, studenti a děti. Podle dostupných dat Českého statistického úřadu z roku 2011, bylo v obci Krchleby zaevidováno ekonomicky aktivních obyvatel. (czso.cz/csu/sldb).

Jelikož bylo poslední sčítání lidu provedeno před 8 lety, jsou data zastaralá a poskytují zkreslený pohled na ekonomickou aktivitu v obci. Neodpovídají proto aktuálnímu

počtu obyvatel. Z důvodu celkového nárůstu obyvatel lze předpokládat, že nyní je v obci počet ekonomicky aktivních obyvatel vyšší.

4.3.1 Nezaměstnanost

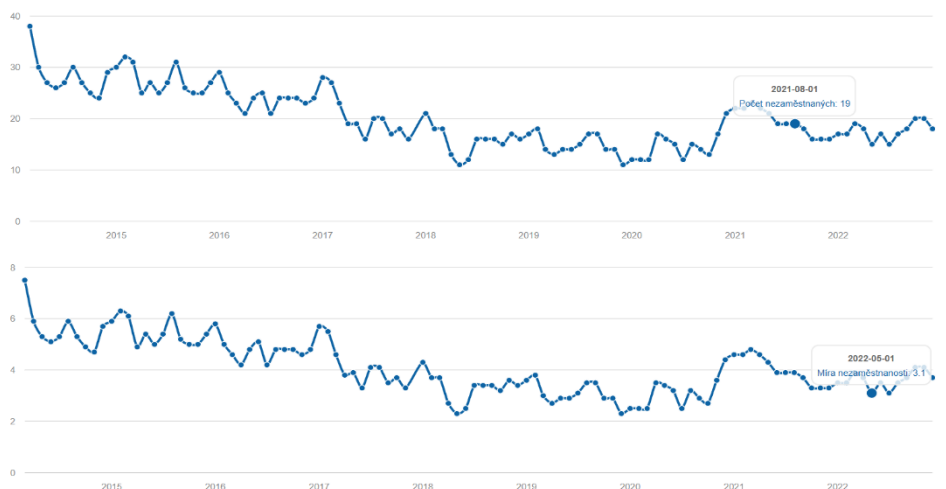
Mezi základní ukazatele socioekonomické aktivity je nezaměstnanost. Dříve se pro vyjádření nezaměstnanosti používala míra nezaměstnanosti. V roce 2013 byl nově zaveden nový ukazatel podíl nezaměstnaných osob na obyvatelstvu ve věku 15–64 let.

Nezaměstnanost obce se obvykle vztahuje k množství lidí v obci, kteří jsou schopni pracovat, ale nemají zaměstnání a hledají práci. Nezaměstnanost může mít různé příčiny, jako jsou například změny v hospodářské situaci, ztráta pracovních míst, technologický pokrok, ekonomická recese nebo přirozené faktory, jako je sezónnost pracovní poptávky.

Měření míry nezaměstnanosti v obci se obvykle provádí pomocí statistických údajů o počtu registrovaných nezaměstnaných osob, kteří se zaregistrovali na úřadu práce v této obci. Míra nezaměstnanosti může být vysoká v obcích, kde jsou omezené příležitosti pro získání zaměstnání jako například u nás.

Vysoká míra nezaměstnanosti v obci může mít negativní dopad na ekonomiku a kvalitu života obyvatelstva. Může to vést k sociálním problémům a nízké úrovni životního standardu. Proto se obce s vysokou mírou nezaměstnanosti mohou snažit podporovat rozvoj nových pracovních míst a podnikání, aby zlepšily ekonomickou situaci obce a snížily nezaměstnanost.

Obrázek 4. Vývoj nezaměstnanosti obce



Zdroj: www.lags.cz

4.3.2 Průmysl a zemědělství

V obci je v provozu JZD (Jednotné zemědělské družstvo). Družstvo se zabývá rostlinnou výrobou, servisem zemědělské techniky a dalšími činnostmi. Hospodaří na vlastní půdě, o kterou pečují a zvyšují její úrodnost. Zemědělské družstvo také vlastní má několik kusů krav.

4.3.3 Služby

V obci je základní škola prvního stupně s družinou, mateřská škola a dětské hřiště. Základní škola i mateřská škola v posledních letech prošla několika základními rekonstrukcemi: zateplení, nová fasáda, nové sociální zařízení, nové interaktivní tabule v každé třídě. inovace dětského hřiště pro zajištění většího komfortu dětí (Starosta obce Krchleby).

4.3.4 Volný čas a kultura

Na území obce Krchleby funguje několik spolků a organizací, například: TJ SOKOL Krchleby, Sbor dobrovolných hasičů, svaz žen.

Každá z těchto organizací přispěje minimálně jednou za rok do programu obce nějakou zajímavou akcí. Například plesem, maškarní zábavou, stavěním a kácením máje. Připraví pro děti karneval, pálení čarodějnic, řemesla, zpívání koled, rozsvěcení vánočního stromečku dětský den, lampionový průvod či čertovskou nadílku.

Na jaře a podzim se v obci odehrávají místní fotbalová utkání ve skupině muži i děti a zajišťují tak úžasnou podívanou a nezapomenutelné zážitky pro ostatní.

Sbor dobrovolných hasičů pořádá pro děti z MŠ a ZŠ každoročně hasičské soutěže. Zajišťuje každoročně sběr železného šrotu. V letních měsících hasiči zalévají obecní zeleně a plní vodou místní koupaliště v obci. Obec Krchleby také nezapomíná na malé občany Krchleby. Připravují tzv. Vítání občánků. Nezapomíná se ani na starší obyvatele obce. Pro seniory se pořádá posezení v hospodě s hojným občerstvením (Starosta obce Krchleby).

4.3.5 Dopravní obslužnost

Mezi nejvyužívanější veřejnou dopravu patří autobus, který v obci jezdí každý pracovní den. Autobusová linka Nymburk–Milovice jezdí v pracovní dny šestkrát Kolín-Mladá Boleslav-Liberec (denně 1 spoj), Nymburk-Seletice (v pracovní dny 7 spojů, o víkendech 3 spoje), Nymburk-Všejanya (v pracovní dny 6 spojů) a Nymburk-Mladá Boleslav (v pracovní dny 4 spoje). Železniční trať ani stanice na území obce nejsou. Nejbližší železniční stanicí jsou Veleliby ve vzdálenosti 3 km ležící na trati z Nymburka do Jičína a trati z Nymburka do Mladé Boleslavi.

4.3.6 Památky

Mezi zajímavé památky obce Krchleby patří kaplička Kaple Anděla Strážce, která se nachází přibližně uprostřed obce u silnice na Mladou Boleslav a byla postavena v roce 1904. Zhruba 60 metrů od ní směrem na Nymburk stojí pomník občanům padlým za první a druhé světové války z roku 1921 jehož je autorem je Ivo Šťastný.

V obci Krchleby stojí na soukromém pozemku větrný mlýn holandského typu. Vlastními silami ho postavili manželé Tuzarovi a také za pomoci přátel, kteří poskytli před několik tisíc cihel na jeho výstavbu. Mlýn byl dokončen v roce 2015 a nachází se zde malé rodinné muzeum. Prohlídka mlýna je možná při kontaktování manželů, kteří prohlídku veřejnosti umožní (Krchlebská kronika).

Obrázek 5. Kaplička Kaple Anděla Strážce



Zdroj: vlastní fotografie

Obrázek 6. Pomník občanům padlým za první a druhé světové války z roku 1921



Zdroj: vlastní fotografie

Obrázek 7. Větrný mlýn holandského typu



Zdroj: www.jednoustopouceskem.cz

4.4 Charakter zástavby v obci

Obec Krchleby je rozdělena hlavní pozemní komunikací na horní Krchleby a dolní Krchleby. Dolní Krchleby tvoří převážně staré a historické budovy a žije zde spíše starší obyvatelstvo obce. Hlavní dominantou dolních Krchleb je Kaplička Kaple Anděla Strážce, která se nachází u hlavní silnice a tím upoutá pozornost lidí. Postupem času se horní Krchleby rozrostly o několik rodinných domů. S přibývajícimi roky byly vykoupeny parcely pro vybudování parcel a následnou výstavbu nových rodinných domů se zahradami. Všechny vybudované rodinné domy jsou již obydlené.

4.4.1 Charakteristika rozpočtu

Rozpočet obce je základním řídicím nástrojem financování. Schvaluje ho nejvyšší orgán, tedy obecní zastupitelstvo obvykle koncem roku na další kalendářní rok neboli rozpočtové období. S tímto rozpočtem se většinou předkládá i rozpočtový výhled na 2 až 5 let. Pokud není rozpočet schválen zastupitelstvem do 1. ledna rozpočtového roku, musí být sestaveno tzv. rozpočtové provizorium, které představuje skutečnost, kdy se rozdělování peněz bude řídit rozpočtem z minulého roku, dokud zastupitelstvo nový rozpočet neschválí.

Obecní rozpočet je dále rozdělen na příjmy a výdaje, které se dále dělí na výdaje běžné a kapitálové. Může mít 3 varianty. Přebytkový, schodkový anebo vyrovnaný.

U přebytkového jsou příjmy vyšší než výdaje. U schodkového jsou zase naopak vyšší výdaje než příjmy. Vyrovnaný rozpočet má příjmy ve stejné výši s výdaji.

Příjmy rozpočtu se dělí na daňové příjmy, nedaňové příjmy, kapitálové příjmy a přijaté transfery. Daňové příjmy tvoří největší část celkových příjmů. Jednu polovinu. Nedaňové příjmy tvoří především příjmy z vlastní činnosti a přijaté sankční platby. Příkladem mohou být příjmy z pronájmu majetku, výnosy z finančního majetku nebo příjmy z prodeje nekapitálového majetku. Kapitálové příjmy obsahují dary na pořízení hmotného, nehmotného a finančního majetku. Dále obsahují příjmy z dluhopisů a akcií, nebo z prodeje pozemků. Přijaté transfery obce dostávají ze státního rozpočtu, mimorozpočtových fondů nebo od vyšších stupňů samospráv.

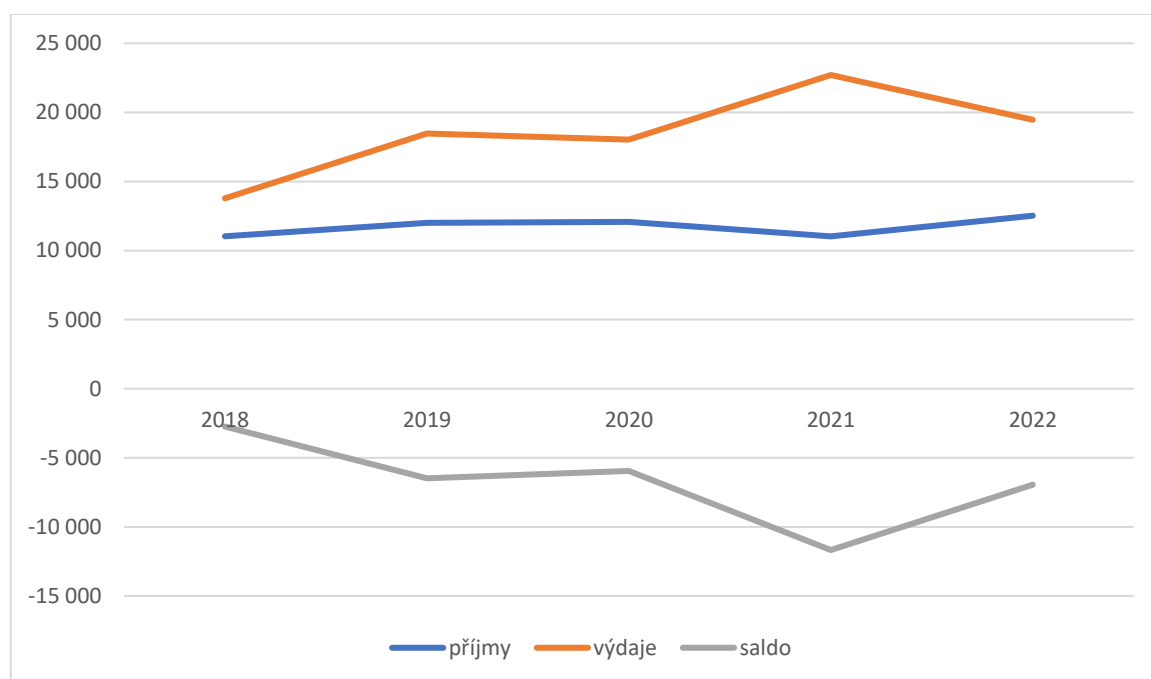
Návrh rozpočtu, rozpočtové výhledy i rozpočtové provizorium musí být vyvěšeny na úřední desce minimálně 15 dní před dnem schválení v zastupitelstvu, a musí být fyzicky i elektronicky dostupné.

4.4.2 Rozpočet obce

Rozpočet obce definuje, jakou má obec finanční stránku na rozvoj a na vylepšení obce. Obecní rozpočet se skládá z příjmů a výdajů. V případě, že jsou příjmy vyšší než výdaje, vzniká přebytek, jak je výše zmíněno a když jsou výdaje vyšší než příjmy, tak to je schodek. Příjmy se také rozdělují na daňové, nedaňové, kapitálové a dotace.

Graf č. 4 znázorňuje vývoj příjmů a výdajů obce od roku 2018 až do roku 2022. V roce 2021 došlo ke schodku ve výši 22 707 Kč, v ostatních letech byl již přebytek. Od roku 2018 až do roku 2021 příjmy rostly a výdaje byly poměrně každým rokem varované. Příjmy dle grafu začaly klesat od roku 2021. Naopak výdaje se od roku 2021 začali zvyšovat.

Graf č. 4 - Vývoj příjmů a výdajů v obci Krchleby 2018–2022

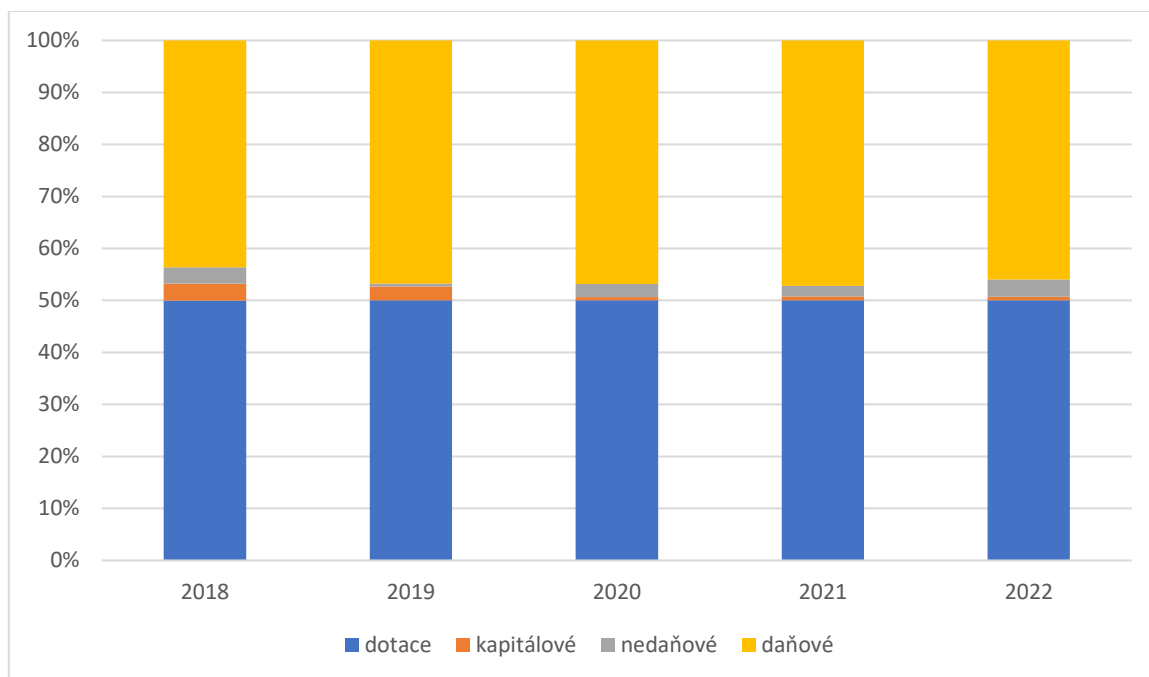


Zdroj: www.monitor.statnipokladna.cz, vlastní zpracování

Příjmy jsou složeny z daňových, nedaňových, kapitálových příjmů a dotací. Graf č. 7 poukazuje jednotlivé příjmy za každý rok. Dle grafu jsou dotace a daňové příjmy na stejné úrovni a to na 50 %. Nejmenší podíl tvoří kapitálové příjmy. Daňové příjmy měly největší podíl v roce 2022 a nejmenší v roce 2018. Příjmy kapitálové měly největší podíl v roce 2018 a nejmenší podíl v roce 2020.

Daňové příjmy tvoří například tuzemské poplatky a služby a zisky z kapitálových příjmů. Nedaňové příjmy jsou tvořeny z příjmů vlastní činnosti a odvedených přebytků organizací s přímým vztahem a kapitálové tvoří například neinvestiční přijaté transfery.

Graf č. 5 - Složení příjmů v Krchlebech od roku 2018 do roku 2022



Zdroj: www.monitor.statnipokladna.cz, vlastní zpracování

Druhá složka, která se vyskytuje v rozpočtu jsou výdaje. Největší část tvoří běžní výdaje jako například neinvestiční nákupy a související výdaje, platy, neinvestiční transfery obyvatelstvu a neinvestiční transfery soukromoprávních subjektů. Do neinvestičních nákupů patří: nákup služeb, nákupy paliv, vody a energie nákup materiálu a další. Další složku výdajů tvoří kapitálové výdaje. Ty zahrnují investiční nákupy a související výdaje.

4.5 Političtí aktéři v obci

4.5.1 Volební strany

Volební strany obce jsou politické strany nebo politická hnutí, které se účastní voleb do místního zastupitelstva obce. Tyto strany se obvykle zaměřují na zájmy a potřeby konkrétní obce a snaží se získat podporu voličů v dané oblasti. Volební strany obce mají různé programy a priority, které se mohou lišit v závislosti na potřebách konkrétní obce a na politických názorech jednotlivých stran. Před volbami je důležité seznámit se s programem volebních stran, aby si voliči mohli vybrat nejvhodnější stranu.

Tato obec má 2 volební strany. První strana s názvem Sdružení nezávislých kandidátů obce Krchleby má celkem 8 mandátů. Druhá strana se nazývá Změna pro Krchleby a dohromady má 3 mandáty.

Jednotlivá strany si před volbami sestavují vlastní program a organizační strukturu kandidátní listiny. Mezi hlavní priority všech kandidátů je rozvoj obce, oprava komunikací především kvůli jehličnatým stromům, které mají povrchové kořeny a tím devastují veškeré komunikace, a především snaha o udržení stávajícího počtu obyvatel a navrácení do obce život a usnadnění života obyvatel.

Nyní je hlavní prioritou kácení již zmíněných jehličnatých stromů a místo nich zasadit nové, a to listnaté stromy po celé obci. Zahájí a také rekonstrukce bývalé budovy s textilem, kde v budoucnu bude nový Obecní úřad. Díky velkému prostoru se zde budou konat kulturní akce jako například plesy a zábavy (starosta obce).

4.6 Komparace výsledků komunálních voleb v časové řadě od 2010 (2014) do 2022

4.6.1 Komparace výsledků voleb v časové řadě 2010

Volby v roce 2010 probíhaly ve dnech 15.10 a 16.10. 2010. Kandidovaly zde 3 strany. Protože není v obci tolik zájemců o místní politiku, proto kandidovali pouze zmíněné strany. Strana první, která měla číslo 1. byla strana Nezávislí pro Krchleby. Zastupitelstvo tvořili: Miloslava Kulhánková, Simona Marková, a Zlata Hurtová. Strana s číslem 2. byla Komunistická strana Čech a Moravy a nezávislí kandidáti, kterou tvořil jediný zastupitel Rudolf Sutter, který byl poté doplněn do strany Nezávislých kandidátů obce Krchleb. Poslední strana s číslem 3. Sdružení nezávislých kandidátů pro rozvoj obce Krchleb "Skrchlebáci" tvořili: Lidmila Pinterová, Zbyněk Čihula, Milan Bobek, Martin Houfek a Zdeněk Drahokoupil.

Ve volbách zvítězila strana Sdružení nezávislých kandidátů obce Krchleby "Skrchlebáci", kteří obsadili celkem 8 zastupitelů, dále pak doplnili 1 zastupitele, ze Sdružení KSČM. Starostou byla zvolena Lidmila Pinterová ze Sdružení nezávislých kandidátů pro rozvoj obce Krchleb. Místostarostou byl zvolen byněk Čihula ze stejného sdružení.

Dle tabulky 2. byl celkový počet voličů, kteří hlasovali 613. Volební účast byla poměrně vysoká. Voleb se zúčastnilo přes 63 %. Přesněji tedy jak můžeme vidět v tabulce 63,30 %. Odevzdaných obálek bylo 388, z nichž bylo 3 312 hlasů platných.

Tabulka č. 2: Volby v roce 2010

Počet volených členů zastupitelstva	Počet volebních obvodů	Okresy			Voliči v seznamu	Vydané obálky	Volební účast v %	Odevzdané obálky	Platné hlasy
		celkem	zpr.	v %					
9	1	1	1	100,00	613	388	63,30	388	3 312

Zdroje: www.volby.cz

Tabulka č. 3: Kandidátní listina voleb pro rok 2010

Kandidátní listina		Hlasy		Počet kandidátů	Přepočtený základ dle počtu kandidátů	Přepočtené % platných hlasů	Počet mandátů
číslo	název	abs.	v %				
<u>1</u>	Nezávislí pro Krchleby	1 037	31,31	9	3 312,00	31,31	3
<u>2</u>	KSČM, NK	587	17,72	9	3 312,00	17,72	1
<u>3</u>	SNK "Skrchlebáci"	1 688	50,97	9	3 312,00	50,96	5

Zdroje: www.volby.cz

4.6.2 Komparace výsledků voleb v roce 2014

V roce 2014 byl datum konání komunálních voleb stanoven na 10.10. a 11. 10. 2014. Volební účast byla 62,70 %. Oproti volební účasti v roce 2010 byla nižší o 0,6 %. Situace trochu změnila. Pro mnohé obyvatele obce nebylo překvapením, když své první místo znovu obhájilo Sdružení nezávislých kandidátů obce Krchleby, Skrchlebáci“ s 61,56% hlasy. Změna proběhla i v zastupitelích. Stranu tvořili: Jaroslav Procházka jeden nových členů, Lidmila Pinterová, Milan Bobek, Zlata Hurtová, Alena Kordíková a Pavel Miškovský. Personální obměna se zde projevila jen u jediného nově přidaného člověka tím byl pan Jaroslav Procházka. Všichni členové zastupitelstva se od minulých voleb v roce 2010 nezměnili.

Za to se mění druhá strana, a to Nezávislí za Krchleby s 31,70 %. Nezávislí za Krchleby měli 9 kandidátů a 3 mandáty. Zastupitelstvo tvořili: Pavel Marek, Luděk Krpata a Zdeňka Sobotová, Zdeňěk Fidler, Helena Berná, Michaela Plačková, Vanda Grospičová, Robert Libich a Aleš Němec. Na scéně se ale objevila nová strana a tím byla strana Občani pro Krchleby, kterou tvořili: Věra Najmanová, Kamil Strejček, Zbyněk Veselý, Andrea Miškovská, František Bláha, Zuzana Zdobinská, František Najman, Lukáš Schovanec a

David Turský. Tato strana měla 9 kandidátů a žádný mandát Personální obměna zde proběhla. Do strany vstoupí zcela jiní členové, jelikož bývalý zastupitelé od strany odstoupili z důvodu osobních sporů.

Stále tedy také kandidují 3 strany jako v roce 2010 jen s menší novinkou výše zmíněnou. Starostou byla zase zvolena paní Lidmila Pinterová, pouze místostarostou se stal pan Jaroslav Procházka.

Tabulka č. 4: Volby v roce 2014

Počet volených členů zastupitelstva	Počet volebních obvodů	Okrsky			Voliči v seznamu	Vydané obálky	Volební účast v %	Odevzdané obálky	Platné hlasy
		celkem	zpr.	v %					
9	1	1	1	100,00	614	385	62,70	385	3 252

Zdroje: www.volby.cz

Tabulka č. 5: Kandidátní listina voleb pro rok 2014

Kandidátní listina		Hlasy		Počet kandidátů	Přepočtený základ dle počtu kandidátů	Přepočtené % platných hlasů	Počet mandátů
číslo	název	abs.	v %				
<u>1</u>	SNK - "Skrchlebáci"	2 002	61,56	9	3 252,00	61,56	6
<u>2</u>	NEZÁVISLÍ ZA KRCHLEBY	1 031	31,70	9	3 252,00	31,70	3
<u>3</u>	OBČANI PRO KRCHLEBY	219	6,73	9	3 252,00	6,73	0

Zdroje: www.volby.cz

4.6.3 Komparace výsledků voleb v roce 2018

Komunální volby v obci Krchleby v roce 2018 probíhaly 5.10 a 6.10. 2018. Účast u voleb tvořila 66,72 %. Tedy byla vyšší jak za předešlé roky a to o 4,02 %. V rámci voleb kandidovaly pouze 2 sdružení nezávislých kandidátů. Třetí strana svoji kandidaturu stáhla.

V komunálních volbách za rok 2018 se situace nezměnila. V čele je stále Sdružení nezávislých kandidátů obce Krchleby, Skrchlebáci“ s nepatrnou změnou v zastupitelích, a to s novými členkami Danielou Chomovou, Ladou Boreckou a Petrou Rybářovou. Přibyli i nový zastupitelé, a to František Šlemr, Josef Dvořák a Vít Kadeřábek. Strana získala 50,34 % hlasů a měla 6 mandátů. Personální obměna také proběhla s již výše zmíněnými nově zvolenými členy zastupitelstva. Důvod odměny byl osobní.

Jako druhá strana tedy úplně nová strana Změna pro Krchleby. Tu tvořili: Zbyněk Čihula, Milan Bobek, Helena Berná, Jaroslav Procházka, Simona Marková, Josef Tuzar, Milan Vojta, Jana Zumrová, Milín Šáfr, Michaela Plačková a Robert Čížek. Strana získala 49,66 % hlasů. Změnil se poměr mandátů. Sdružení získalo 6 mandátů a Změna pro Krchleby 5 mandátů.

Starostou byla tradičně znovu zvolena paní Lidmila Pinterová, ale změna proběhla ve volbě místostarosty, kdy tuto funkci získal Pavel Miškovský.

Tabulka č. 6: Volby v roce 2018

Počet volených členů zastupitelstva	Počet volebních obvodů	Okresy			Voliči v seznamu	Vydané obálky	Volební účast v %	Odevzdané obálky	Platné hlasy
		celkem	zpr.	v %					
11	1	1	1	100,00	601	401	66,72	399	4 130

Zdroje: www.volby.cz

Tabulka č. 7: Kandidátní listina voleb pro rok 2018

Kandidátní listina		Hlasy		Počet kandidátů	Přepočtený základ dle počtu kandidátů	Přepočtené % platných hlasů	Počet mandátů
Číslo	název	abs.	v %				
<u>1</u>	Skrchlebáci	2 079	50,34	11	4 130,00	50,33	6
<u>2</u>	Změna pro Krchleby	2 051	49,66	11	4 130,00	49,66	5

Zdroje: www.volby.cz

4.6.4 Komparace výsledků voleb v roce 2022

Volby v roce 2022 probíhaly ve dnech 23. 9 a 24. 9. 2022. Účast komunálních voleb v obci byla pouhých 49,58 %. Oproti volební účasti v roce 2018 je volební účast velice nízká. Přesně o 17,14 %. Lze usuzovat z tohoto velkého rozdílu, že obyvatelům už bylo lhostejné, jak volební výsledky dopadnou.

Velkým překvapen byly dvě úplně nové kandidující strany do komunálních voleb. Jsou tedy zde na scéně dvě kandidující strany, a to strana Krchlebáci a strana Mladí pro Krchleby.

Vítězná strana tedy Krchlebáci tvořili: Jan Tuzar, Jana Nedorostová, Martin Šáfr, Ondřej Kysilka, Petra Rybářová a Martin Houfek. Tato strana získala 1124 hlasů, tedy 59 %, měla 8 kandidátů a 4 mandáty. Jako druhá strana byla nově založená s úmyslem prosadit mladé obyvatelstvo obce Krchleby strana Mladí pro Krchleby. Tu tvořili: Monika Kopuncová, Jakub Nedorost, Vojtěch Borecký, Kateřina Tuzarová, Petr Libich, Tomáš Blažek a Eliška Šafrová, kteří měli 781 hlasů, procentuálně tedy 41 % což na vítěznou stranu nestačilo. Mladí za Krchleby měli 8 kandidátů se 3 mandáty.

Novým starostou obce se stal pan Ing. Jan Tuzar a místostarostou se stal pan Tomáš Blažek.

Tabulka č. 8: Volby v roce 2022

Počet volených členů zastupitelstva	Počet volebních obvodů	Okrsky			Voliči v seznamu	Vydané obálky	Volební účast v %	Odevzdané obálky	Platné hlasy
		celkem	zpr.	v %					
7	1	1	1	100,00	601	298	49,58	296	1 905

Zdroje: www.volby.cz

Tabulka č. 9: Kandidátní listina voleb pro rok 2022

Kandidátní listina		Hlasy		Počet kandidátů	Přepočtený základ dle počtu kandidátů	Přepočtené % platných hlasů	Počet mandátů
Číslo	název	abs.	v %				
<u>1</u>	Krchlebačiči	1 124	59,00	8	1 905,00	59,00	4
<u>2</u>	Mladí pro Krchleby	781	41,00	8	1 905,00	40,99	3

Zdroje: www.volby.cz

4.7 Analýza rozhovorů

4.7.1 Problémy obce

Dle dotazovaných respondentů je jedním z politických problémů nezájem o politiku obce a jejího dění. Hlavní a zásadní problém by mohl být čas. Zasedání zastupitelstva obvykle připadá na středu ve večerních hodinách jednou za tři měsíce. Na zasedání zastupitelstva chodí jen malé procento lidí než kdy dřív. Dříve místnost obecního úřadu, kde se zastupitelé scházeli byla zaplněna do posledního místa. Mohl by to tedy být problém díky kterému se nesejde hojný počet, a proto je účast tak malá.

Další problém obce je zdevastovaná komunikace v obci. Jak je již výše zmíněno, je v obci velký problém s jehličnatými stromy. Kořeny nezasahují příliš hluboko do země a jsou pouze v povrchové části půdy a tím vzniká problém se silnicemi. Zastupitelstvo tedy v tuto chvíli řeší tento problém. Dle pana starosty obce (Jana Tuzara) se stromy v nejbližší době budou kácet po celé obci a budou nahrazeny pouze listnatými stromy, které mají kořeny hluboko v zemi.

Posledním větším problémem jsou staré budovy v obci. Například stará budova knihovny, budova hasičských jednotek a také velice zanedbaná budova krámu. Zastupitelstvo tento problém řeší již několik let, ale stále se nepovedlo tento problém odstranit či opravit k lepšímu. Teprve po zvolení nových zastupitelů a také starosty v posledních volbách se znovu tento projekt projednal a projekt je zadán projektantům.

4.7.2 Konflikty v obci

Dle analýz z rozhovorů žádné markantní konflikty nejsou. Většinou jsou osobní konflikty nebo spory. Osobní spory jsou dle zastupitelů zcela běžné a normální. Je to díky tomu, že ve vesnici se každý zná s každým. Tyto negativní postoje však mohou do určité míry negativně ovlivňovat místní politiku a tím může upadat politická kultura obce.

Zastupitelé tvrdí, že tyto problémy nijak neřeší. Podle nich je těžké řešit osobní spory, pokud jsou veřejné. V období voleb se samozřejmě každá strana snažila, aby získala co největší počet voličů na svou stranu a určitá míra rivality se zde objevuje. V Krchlebech

zůstávají již několik let převážně stejní kandidáti, protože v obci není mnoho místních občanů, kteří by o kandidování měli zájem. Vznikly i strany nové, jelikož měli v plánu zlepšit život v obci a převzít a zhotovit projekty, které v minulých letech vázly. Proto tyto nové strany kandidovali a stali se vítěznými. Staré strany, které byly výše zmíněny, ale stále přerůstávají pouze jsou někteří členové obměněni.

Konfliktní linie jako taková v obci není, většinou se jedná o menší konflikty nebo konflikt v rámci osobních sporů, které již byly výše zmíněny.

4.7.3 Vize do budoucna obce Krchleby

Hlavní vizí do budoucna obce dle všech dotazovaných respondentů je zajistit spokojený život obyvatel a zlepšit vybavenost obce, aby obyvatelé neměli důvod z obce odcházet a snaha o navrácení lidí do obce.

Bude se také usilovat o sloučení obyvatelstva obce skrze konání akcí jak pro děti, dospělé tak seniory, které by vedly ke zlepšení žití a aby si lidé vzájemně pomáhali a nenastávali konfliktní problémy či následný již zmíněný odchod z obce. Mezi další cíle bude snaha o rekonstrukce budov, které jsou ve velice špatném stavu. Rekonstrukce je také potřeba i kvůli vzhledové stránce obce. Poslední vizí či cílem do budoucna je zlepšení komunikací pro bezpečnou a bezproblémovou jízdu v obci a jejího okolí. Tento projekt je již v nynější době realizován a pár jehličnaté stromů je pokáceno a nahrazeno malými listnatými stromy.

5 Závěr

Cílem bakalářské práce bylo zjistit faktory ovlivňující způsob formování orgánů místní samosprávy v obci Krchleby. Dílčími cíli bylo charakterizovat socioekonomické ukazatele, identifikovat aktéry politického procesu a analyzovat jejich vzájemné vztahy. Tento cíl byl zjišťován pomocí rozhovorů s vybranými členy zastupitelstva.

Teoretická část práce charakterizuje základní pojmy. Definiuje základní pojmy, jako jsou orgány místní samosprávy, volební systém obce, tvorbu a typy koalic a v neposlední řadě také konfliktní linie. Určení těchto pojmů bylo nezbytně nutné pro pochopení a celkové zpracování praktické části práce

Část praktická je pouze zaměřena na obec Krchleby. Krchleby spadají do kategorie malých obcí, jelikož počet obyvatel v obci je pouhých 741. V obci tudíž převažují nezávislí kandidáti. Z formálního hlediska zde můžeme najít minimálně dvě politické strany. Mezi členy nevznikají žádné konflikty ani mezi sebou nijak nesoutěží, naopak si mezi sebou pomáhají a podporují se. V malých obcích můžeme ale najít předvolební koalice. Obec se nachází ve Středočeském kraji v okrese Nymburk. Počet obyvatel za posledních několik let klesá, jak bylo ukázáno v demografické analýze pro počet obyvatel v obci. Poté následuje socioekonomická analýza s ukazatelem nezaměstnanosti. Ani nezaměstnanost na tom není o moc lépe. Klesá stejně jako počet obyvatel v obci. Jak ukazuje evidence nezaměstnaných na úřadu práce, důsledkem je zvýšení pracovních příležitostí především díky téměř nulovým pracovním možnostem a špatné dostupnosti veřejných statků v obci a okolních městech.

Hlavním bodem je analýza volebních výsledků komunálních voleb. Výsledky voleb jsou zpracovány v letech 2010, 2014, 2018 a 2022. Ve všech volbách jsou uvedeny vítězné strany nezávislých kandidátů s příslušným počtem získaných mandátů. Také jsou uvedeny finálové složení členů zastupitelstva, z kterého je zvolen veřejným hlasováním starosta a místostarosta. Z analýzy volebních výsledků bylo zjištěno, že v obci nefigurují žádné celostátní politické strany, ale i tak se jsou zde tvořeny koalice. Tvoří se po volbách, kdy se strany spojují kvůli volbě starosty a místostarosty.

V poslední části práce je zaměřeno na problémy a také konflikty obce, které respondenti uvedly v proběhlých hovorech. Aktuální problémy, se kterými se Krchleby musejí v budoucnu vypořádat, budou vyžadovat mnoho práce a finančních prostředků na jejich odstranění a následné zlepšení. Jak je výše zmíněno, jedním z největších problémů

jsou zdevastované komunikace v obci, které znepríjemňují průjezdy aut. Tento problém se již v nynější době realizuje a v dolní části obce Krchleb je již několik jehličnatých stromů pokáceno. Další problém je spíše politický a také je nutné ho ze závažných důvodů vyřešit. Tím je nedocházení zastupitelů na zasedání. Hlavním problémem je, že se zasedání koná ve večerních hodinách ve všední den. Naštěstí se tento nezáměr obyvatel v období voleb dříve neprojevil. Při zasedání zastupitelů panuje většinou shoda a všichni přítomní zastupitelé hlasují pro jeden zmíněný návrh či plán a situace s přehlasováním nenastává. Dotazovaná respondenti sami potvrdili, že takto probíhá každé zasedání. Potvrdili mi tento fakt i bývalí členové zastupitelstva. Jen zřídka nastávala situace s přehlasováním. Hlavním faktorem, který ovlivňuje formování orgánů v obci, je malý počet obyvatel. Tím je tedy ovlivněn celý komunální systém v obci. Také to, že při volbách chce jít kandidovat do zastupitelstva jen málo obyvatel obce.

Konflikty se v obci Krchleby nevyskytují. Vzniklé konflikty jsou v tomto případě spíše jednorázové a větší konflikty vůbec nevznikají. Tyto malé konflikty jsou vyvolány ve většině případů pouze osobními spory nebo odlišnostmi názorů. Konfliktní linie v obci nejsou. Je možné, že v minulosti nějaké konfliktní linie existovaly, ale žádný z respondentů o její existenci nevěděl. Neexistence konfliktní linie je dalším faktorem, který ovlivňuje formování místních orgánů obce.

6 Zdroje

Seznam literatury

Literární zdroje:

BALÍK, Stanislav. Komunální volby v České republice v roce 2002. Brno: Masarykova univerzita, Mezinárodní politologický ústav, 2003. ISBN 8021032111.

BALÍK, Stanislav. Komunální politika: obce, aktéři a cíle místní politiky. Praha: Grada, 2009. Politologie (Grada). ISBN 9788024729084. BERNARD, Josef. Samospráva venkovských obcí a místní rozvoj. Praha: Sociologické nakladatelství (SLON), 2011. Studie (Sociologické nakladatelství). ISBN 9788074190698.

BUBENÍČEK, Václav, ed. Obce jako aktéři politického procesu: komunitní studie regionálních politických systémů a problematika metodiky jejich zpracování. V Praze: Česká zemědělská univerzita, Provozně ekonomická fakulta, 2005. ISBN 8021313269.

BUBENÍČEK, KUBÁLEK. Konfliktní linie v malých obcích. In: Acta Politologica. 2010(2). ISSN 18038220.

BUBENÍČEK, KUBÁLEK. Charakter lokální politiky v suburbánním politickém prostoru. In: Acta Politologica. 2012(4). ISSN 18038220.

ČMEJREK, Jaroslav, Václav BUBENÍČEK a Jan ČOPÍK. Demokracie v lokálním politickém prostoru: [specifika politického života v obcích ČR]. Praha: Grada, 2010. Politologie (Grada). ISBN 9788024730615.

ČMEJREK, Jaroslav. Participace občanů na veřejném životě venkovských obcí ČR. Davle: Kernberg, 2009. Basic. ISBN 9788087168103.

ČMEJREK, Jaroslav, Václav BUBENÍČEK a Markéta LUHANOVÁ. Politika v regionálním rozvoji: úvod do studia. Praha: Credit, 2004. ISBN 8021311576. 54 ČMEJREK, Jaroslav.

Internetové zdroje:

Český statistický úřad [online]. [cit. 2019-02-22]. Dostupné z: www.czso.cz

Monitor: Rozpočet obce Krchleby [online]. [cit. 2023-03-03]. Dostupné z: <https://monitor.statnipokladna.cz/2023/>

Sčítání lidu, domů a bytů 2011: Český statistický úřad [online]. [cit. 2023-03-03]. Dostupné z: <https://www.czso.cz/csu/sldb>

Volby: Český statistický úřad [online]. [cit. 2023-03-03]. Dostupné z: <https://www.volby.cz/>

Legislativa

Zákony pro lidi: Zákon č. 128/2000 Sb., o obcích [online]. [cit. 2023-03-03]. Dostupné z: <https://www.zakonyprolidi.cz/cs/2000-128>

Zákon o obcích, 2000. www.zakonyprolidi.cz [online]. Praha, 12.4.2000 [2023-03-03]. Dostupné z: <https://www.zakonyprolidi.cz/cs/2000-128#p1>

7 Seznam obrázků, tabulek, grafů a zkratk

7.1 Seznam obrázků

Obrázek 1. Orgány obce	13
Obrázek 2. Schéma veřejné správy	18
Obrázek 3. Znak Krchleb.....	26
Obrázek 4. Obec Krchleby na mapě ČR.....	26
Obrázek 5. Vývoj nezaměstnanosti obce	30
Obrázek 6. Kaplička Kaple Anděla Strážce.....	33
Obrázek 7. Pomník občanům padlým za první a druhé světové války z roku 1921.....	34
Obrázek 8. Větrný mlýn holandského typu	34

7.2 Seznam tabulek

Tabulka č. 1: Stanovení počtu členů zastupitelstva obce.....	16
Tabulka č. 2: Volby v roce 2010.....	39
Tabulka č. 3: Kandidátní listina voleb pro rok 2010	40
Tabulka č. 4: Volby v roce 2014.....	41
Tabulka č. 5: Kandidátní listina voleb pro rok 2014	41
Tabulka č. 6: Volby v roce 2018.....	42
Tabulka č. 7: Kandidátní listina voleb pro rok 2018	43
Tabulka č. 8: Volby v roce 2022.....	44
Tabulka č. 9: Kandidátní listina voleb pro rok 2022	44

7.3 Seznam grafů

Graf č. 1 - Složení obyvatel obce Krchleby podle věku	28
Graf č. 2 - Vývoj počtu obyvatel 2008–2023	28
Graf č. 3 - Počet mužů a žen v obci 2008–2022	29
Graf č. 4 - Vývoj příjmů a výdajů v obci Krchleby 2018–2022.....	36
Graf č. 5 - Složení příjmů v Krchlebech od roku 2018 do roku 2022	37