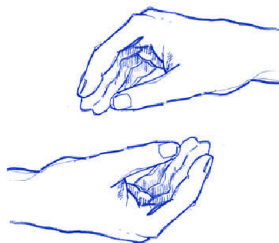


DOMOV²



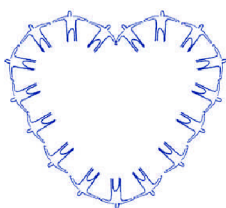
identita



důvěra



vztah



rovnováha



domov

INTEGRACE DOMOVA²

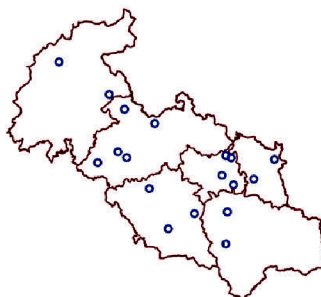
Současná situace kapacit dětských domovů je velice složitá a ohrožené děti není kam umístit.

Ministerstvo sociálně-právních věcí si je vědomo této skutečnosti a proto přišlo s tzv. Národním akčním plánem. Cílem Národního akčního plánu je co nejdříve snížit počet dětí v dětských domovech a ostatních zařízeních. Přichází s myšlenkou, že pokud by došlo ke snížení počtu dětí v dětských domovech na základě změny celkového systému péče o ohrožené děti, lze následně uvolněnou kapacitu využít k vytvoření sítě speciálních ambulantních služeb podporující nejen ohrožené děti, ale i rodiny.

Návrh Domov² se snaží o podporu Národního akčního plánu nejen z hlediska systematického, ale i z hlediska architektonického.

Národní akční plán nebere v potaz prostředí, ve kterém tyto ohrožené děti vyrůstají. Proto přicházíme se zcela novou koncepcí, která doplňuje určité hodnoty a body Národního akčního plánu, ale přichází s možnou alternativou.

Tuto alternativu - tedy Domov² - je možné umístit v jakémkoliv okrese. Je však důležité určit, kde budou tyto objekty vznikat. Na základě toho byla provedena užší analýza Moravskoslezského kraje. Tento kraj se řadí mezi jeden s největším počtem dětských domovů.



Jelikož by péče ohrožených dětí měla být opravdu individuální, je nutné změnit také kapacitu Domov². Kapacita jednotlivých dětských domovů je dána svou velikostí. Proto je počet dětí v současných dětských domovech často vysoký.

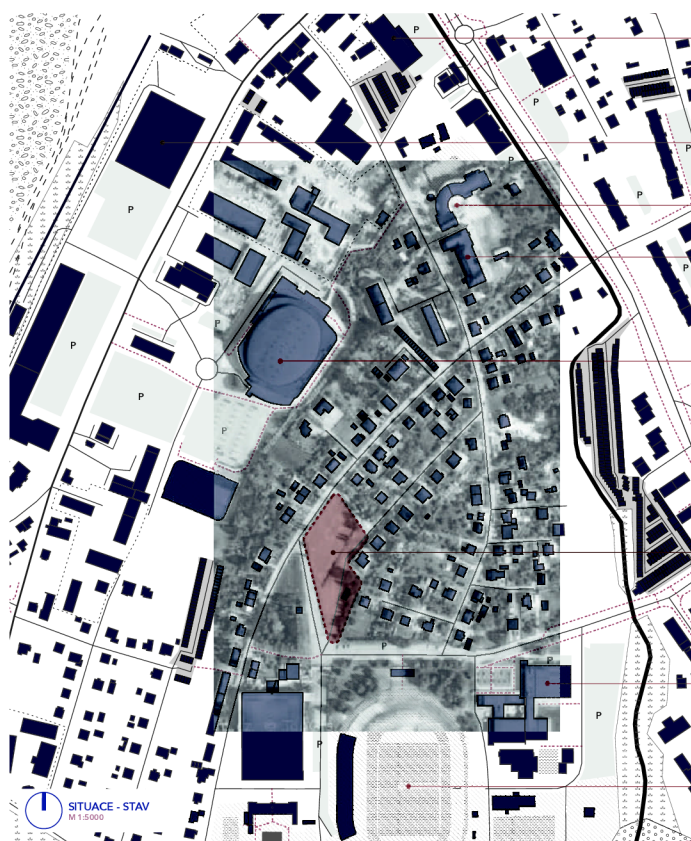
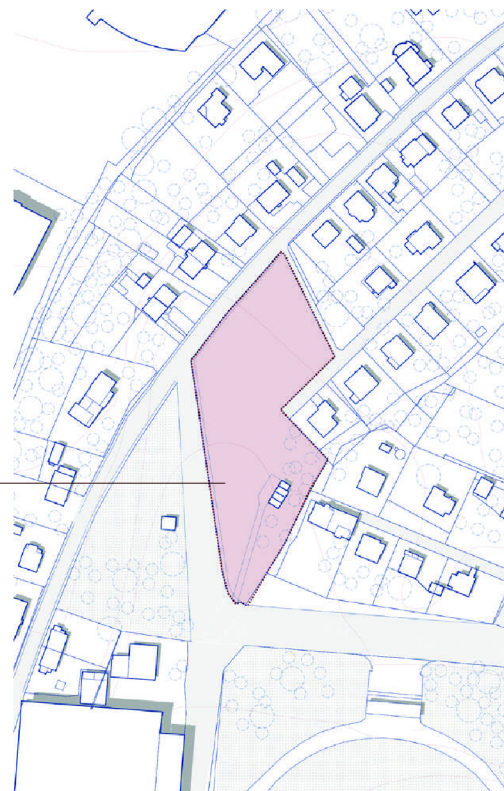
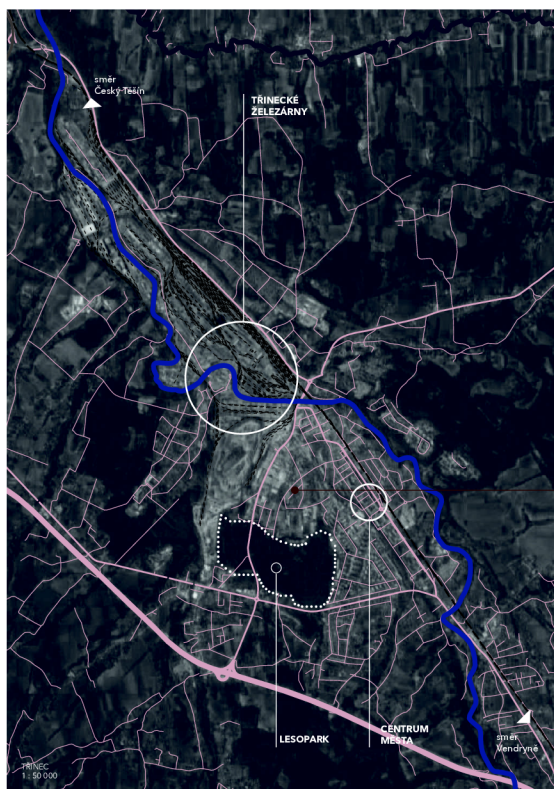
Jelikož jsou Domov² zařízeními rodinného typu, bylo zapotřebí snížit kapacitu těchto zařízení.

Projekt respektuje zákon o výkonu ústavní výchovy nebo ochranné výchovy, který určuje nejmenší možný počet dětí a rodinných skupinek pro vznik stávajících forem dětských domovů.

Proto byla určena optimální kapacita nového zařízení na 20 dětí.

OKRES	KAPACITA DOMOVA ¹	POČET DOMOVŮ ²
01 BRUNTÁL	20	4
02 OPAVA	20	10
03 NOVÝ JÍČÍN	20	4
04 OSTRAVA - MĚSTO	20	6
05 KARVINÁ	20	4
06 FRYŠEK - MÍSTEK	20	5

OKRES	POČET OBYVATEL	POČET DĚTÍ DO 14 LET	POČET DD	KAPACITA	STAV
01 BRUNTÁL	92 453	13 498	2	80	57
02 OPAVA	176 385	26 692	5	208	161
03 NOVÝ JÍČÍN	151 566	28 045	3	88	79
04 OSTRAVA - MĚSTO	321 273	48 512	4	116	99
05 KARVINÁ	249 377	35 910	2	79	70
06 FRYŠEK - MÍSTEK	213 686	33 695	2	102	94



Parcela se nachází v jedné ze čtvrtí města Třince, která je tvořena dvoupatrovými rodinnými domy. V blízkosti se nachází spousta sportovních areálů, které jsou cílem mnoha mladých i starších sportovců.

Ze severní strany je parcela ohraničována ulicí Lesní, která navazuje na lesopark a který je jedním z největších parků v celém městě. Příroda, která jej tvoří je lákadlem pro všechny generace obyvatelstva.

Ulice Tyršova, která obepíná parcelu z její západní strany, je páteří cestou, kolem které jsou alokovány všechna významná sportovní centra.

Ulice Bezručova, která slouží pouze pro dostupnost k rodinným domům, funguje v současné době jako jednosměrná ulice. Ulice je zakončena na hranici posledního rodinného domu a navazuje na ni pouze prázdná plocha šířku a kamenu, která v dnešní době nemá žádné využití.

Parcela, jejíž umístění v rámci městské struktury je ideálním místem pro vznik Domova² pro ohrožené děti v Třinci. V současné době spadá dle územního plánu do ploch dopravních. Magistrát města Třince však vydal podporu pro vznik nové funkce, která by ohroženým dětem poskytla dočasný náhradní domov.

NA SPRÁVNÉM MÍSTĚ...

Pro návrh Domova² byla zvolena parcela, která reaguje na problémy současných dětských domovů z hlediska urbanistického řešení v rámci celkového zapojení do městské struktury. Při výběru parcely bylo nutné zhodnotit následující aspekty:

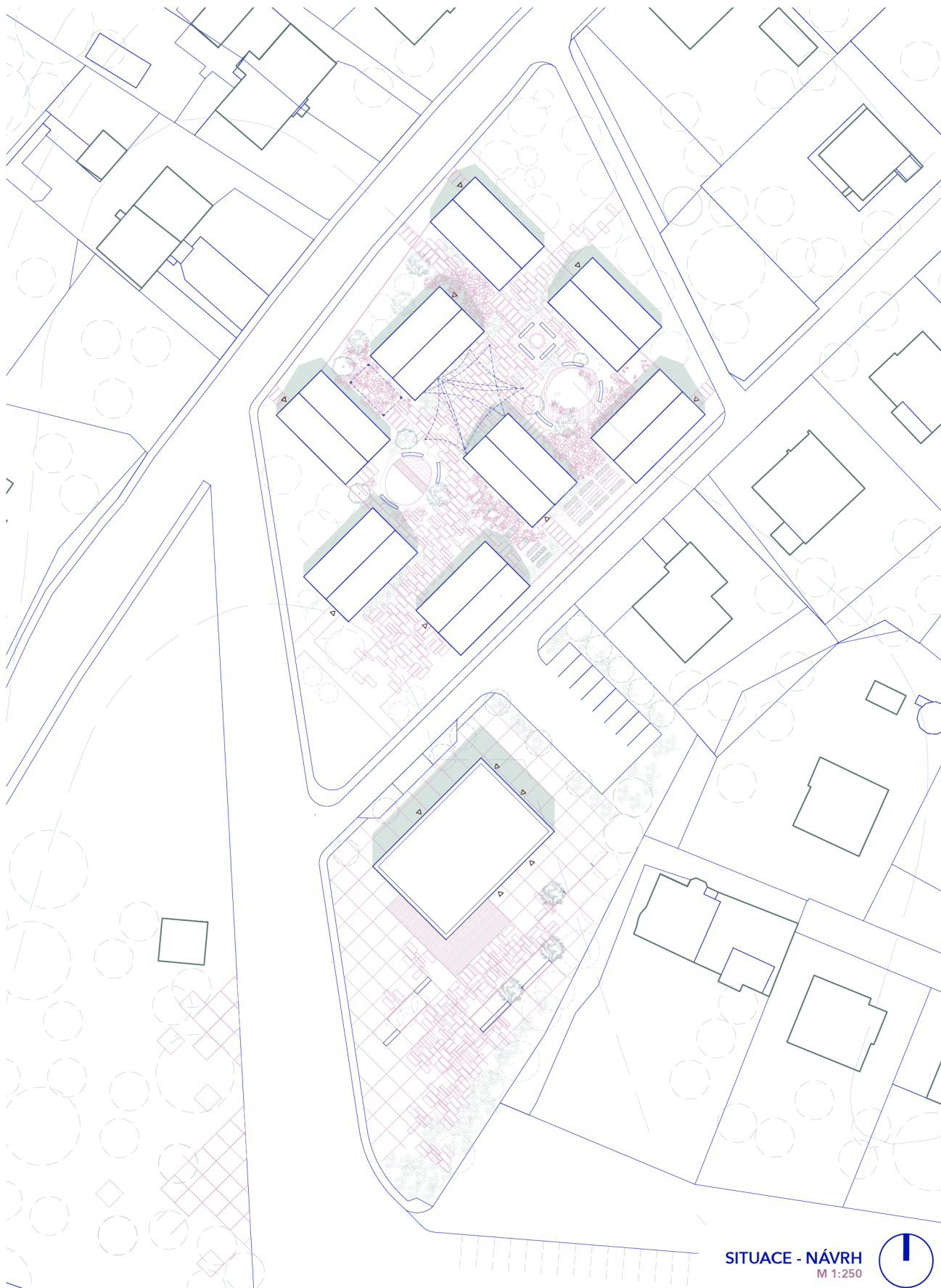
DOSTUPNOST

Objekty Domova² je nutno umísťovat s ohledem na školská zařízení jako jsou základní či mateřské školy, sportovní zařízení, veřejnou občanskou vybavenost, ale také z hlediska dobrého napojení na místskou hromadnou dopravu.

ZAČLENĚNÍ

Jelikož se forma i funkce nové koncepce zařízení mění na objekt rodinného charakteru, je možné tento areál začlenit do okolní sítě současných dvougeneračních domů v jedné ze čtvrtí města Třince.

SITUACE - NÁVRH
DOMOV



SITUACE - NÁVRH
M 1:250

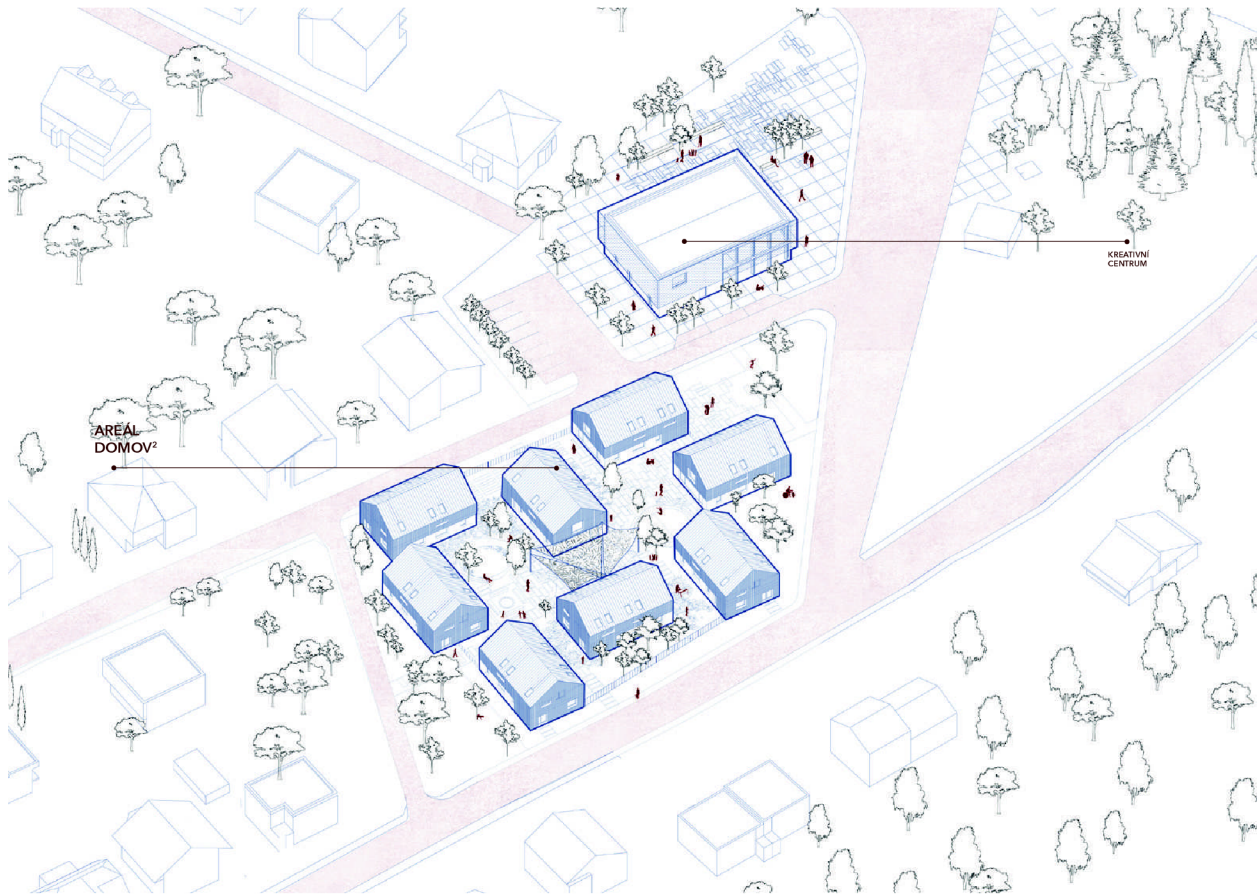


DOMOV A RODINA

Tatiana Kanišová
diplomová práce 2018/2019
vedoucí práce: Ing.arch. Jan Mléčka, Ph.D.
Ústav prostorové tvorby



AXONOMETRIE + POHLEDY
DOMOV²



POHLED SEVEROZÁPADNÍ
M 1:500



POHLED JIHOVÝCHODNÍ
M 1:500



POHLED SEVEVÝCHODNÍ
M 1:500



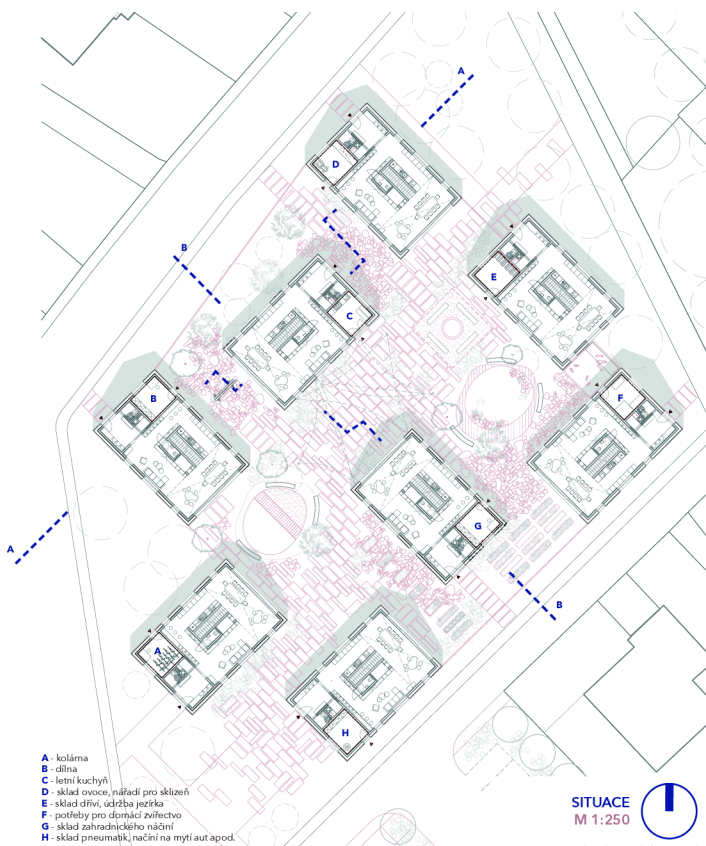
POHLED JIHOZÁPADNÍ
M 1:500



DOMOV A RODINA

Tatiana Kantorová
diplomová práce 2018/2019
vedoucí práce: Ing. arch. Jan Mléčka, Ph.D.
Ústav prostorové tvorby

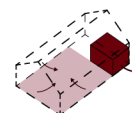
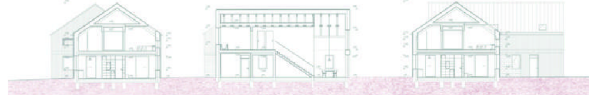
SDÍLENÉ PROSTORY DOMOV²



ŘEZ A-A
M 1:250



ŘEZ B-B
M 1:250

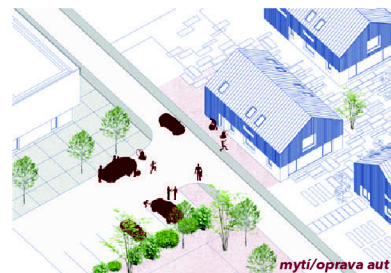
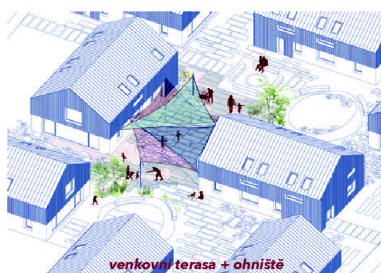
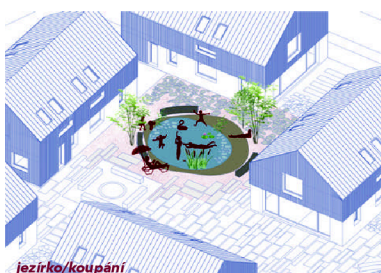
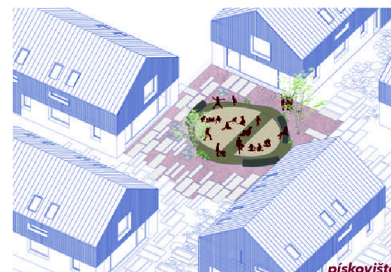


Dnešní dětské domovy podporují vývoj dětí službami, které se alokují na dané místo, což znamená, že se vše odehrává pod jednou střechou dětského domova.

Díky svému uspořádání poskytují rodinné domy možnost vytvořit další stránku interakce a komunikace mezi jednotlivými rodinami.

V rámci dispozice každého rodinného domu vzniká místnost, kterou může využívat celá komunita areálu. Vzniká tak bydlení individuálního charakteru s posilnými exteriérovými komunitními funkcemi.

Na základě interakce se dítě učí komunikovat se svými vrstevníky, ale i dospělými. Buduje se u něj sebevědomí, důvěra. Všechny tyto sdílené prostory byly navrženy i s ohledem na vývoj dítěte a jeho socializaci.

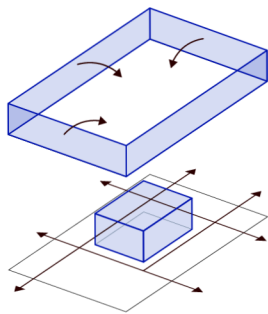


DOMOV A RODINA

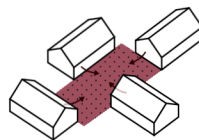
Tatiana Kanišová
diplomová práce 2018/2019
vedoucí práce: Ing.arch. Jan Mléčka, Ph.D.
Ústav prostorové tvorby

ARCHITEKTONICKÉ ŘEŠENÍ

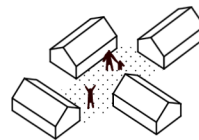
DOMOV²



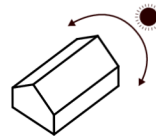
RODINNÉ PROSTŘEDÍ
místo pěstoty a bezpečí
Samotná forma rodinného domu je podpořena otevřenou dispozicí, která reflektuje náruč otevřené rodiny.



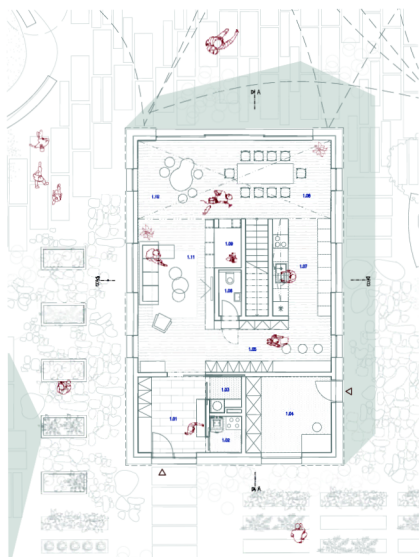
DIALOG
Rodinný dům nefunguje pouze samostatně, ale je součástí něčeho většího - komunity.
Dům se otevírá do okolí, vzniká propojení interiéru s exteriérem.



INTERAKCE
Na základě vytvoření komunitního rodinného bydlení dochází k interakci mezi jednotlivými uživateli celého areálu. Děti spolu s rodinami přicházejí do každodenního kontaktu a tak budují v dětech pocit důvěry a jistoty.

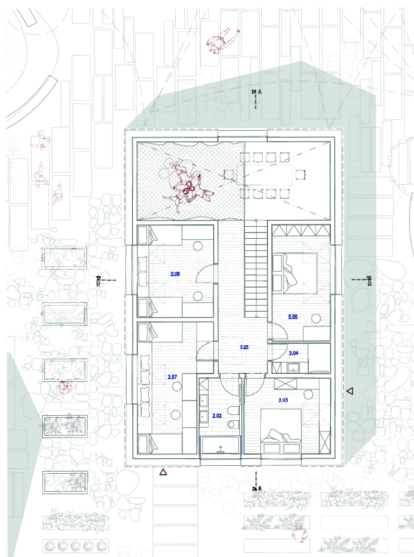


ORIENTACE
dispoziční řešení domu se snaží v co největší možné míře zajistit dostatek denního osvětlení obytných místností



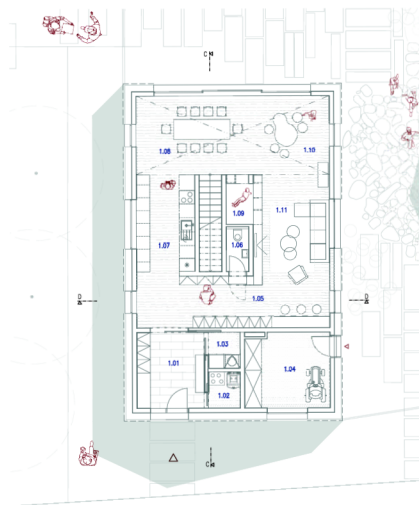
1.01	vstupní hala	10,1 m ²
1.02	technická místnost	2,4 m ²
1.03	prádelna	2,4 m ²
1.04	síňový prostor	12,8 m ²
1.05	knihovna/pracovna	15,4 m ²
1.06	wc	2,0 m ²
1.07	kuchyně	11,0 m ²
1.08	jídlelna	18,2 m ²
1.09	tajná skříň	2,4 m ²
1.10	hrací prostor pro děti	5,0 m ²
1.11	obývací pokoj	11,0 m ²

PŮDORYS 1NP
BIOLOGICKÁ RODINA
+ PĚSTOUNSKÁ RODINA
M 1:100



2.01	chodba + schodiště	15,0 m ²
2.02	koupelna	9,3 m ²
2.03	ložnice pěstounů	13,0 m ²
2.04	koupelna	3,5 m ²
2.05	ložnice biologické rodiny	13,2 m ²
2.06	pokoj pro kluky	14,2 m ²
2.07	pokoj pro dívky	17,3 m ²

PŮDORYS 2NP
BIOLOGICKÁ RODINA
+ PĚSTOUNSKÁ RODINA
M 1:100



1.01	vstupní hala	10,1 m ²
1.02	technická místnost	2,4 m ²
1.03	prádelna	2,4 m ²
1.04	síňový prostor	12,8 m ²
1.05	knihovna/pracovna	15,4 m ²
1.06	wc	2,0 m ²
1.07	kuchyně	11,0 m ²
1.08	jídlelna	18,2 m ²
1.09	tajná skříň	2,4 m ²
1.10	hrací prostor pro děti	5,0 m ²
1.11	obývací pokoj	11,0 m ²

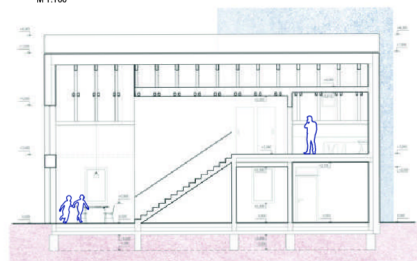
PŮDORYS 1NP
PĚSTOUNSKÁ RODINA
M 1:100



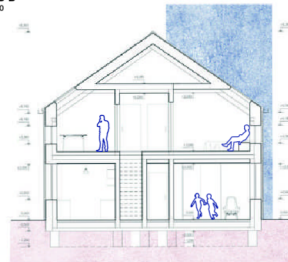
2.01	chodba + schodiště	16,8 m ²
2.02	koupelna	7,45 m ²
2.03	pracovna	7,35 m ²
2.04	koupelna	3,9 m ²
2.05	ložnice pěstounů	13,0 m ²
2.06	pokoj pro kluky	17,0 m ²
2.07	pokoj pro dívky	17,2 m ²

PŮDORYS 2NP
PĚSTOUNSKÁ RODINA
M 1:100

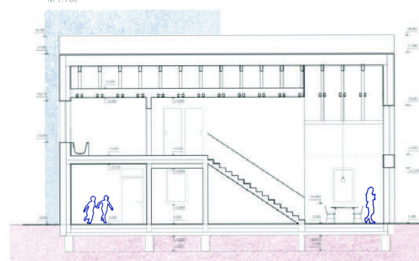
ŘEZ A-A
M 1:100



ŘEZ B-B
M 1:100



ŘEZ C-C
M 1:100



ŘEZ D-D
M 1:100



DOMOV A RODINA

Talita Kantor
diplomová práce 2018/2019
vedoucí práce: Ing.arch. Jan Mléčka, Ph.D.
Ústav prostorové tvorby

VIZUALIZACE -SDÍLENÝ DVŮR
DOMOV²



DOMOV A RODINA

Tatiana Kanišová
diplomová práce 2018/2019
vedoucí práce: Ing.arch. Jan Mléčka, Ph.D.
Ústav prostorové tvorby

VIZUALIZACE - INTERIÉR DOMU

DOMOV²



DOMOV A RODINA

Tatiana Kanišová
diplomová práce 2018/2019
vedoucí práce: Ing. arch. Jan Mléčka, Ph.D.
Ústav prostorové tvorby

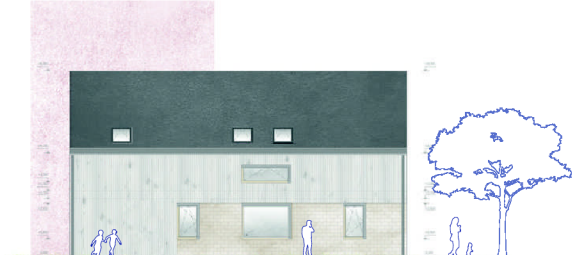
KONSTRUKČNÍ A MATERIÁLOVÉ ŘEŠENÍ

DOMOV²

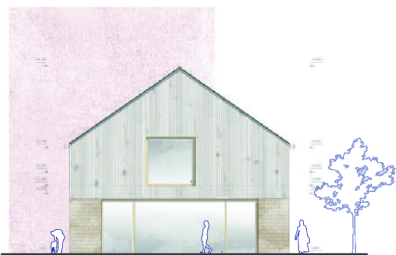
POHLED SEVEROZÁPADNÍ
M 1:100



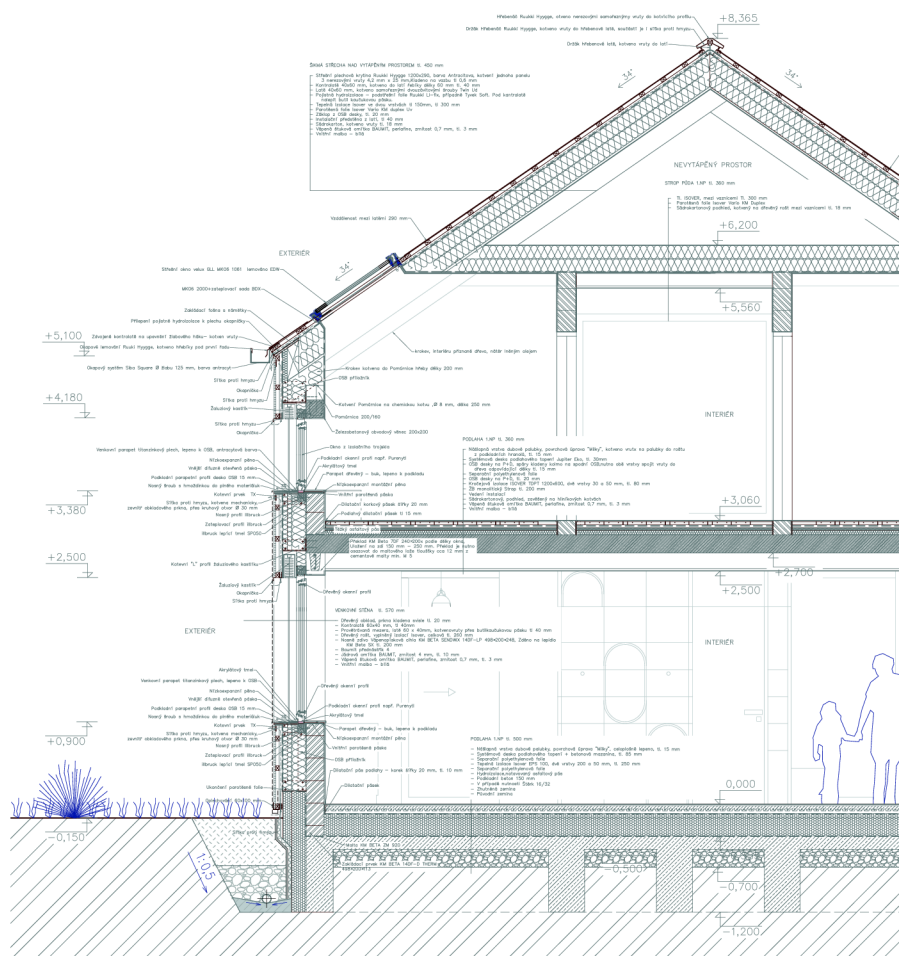
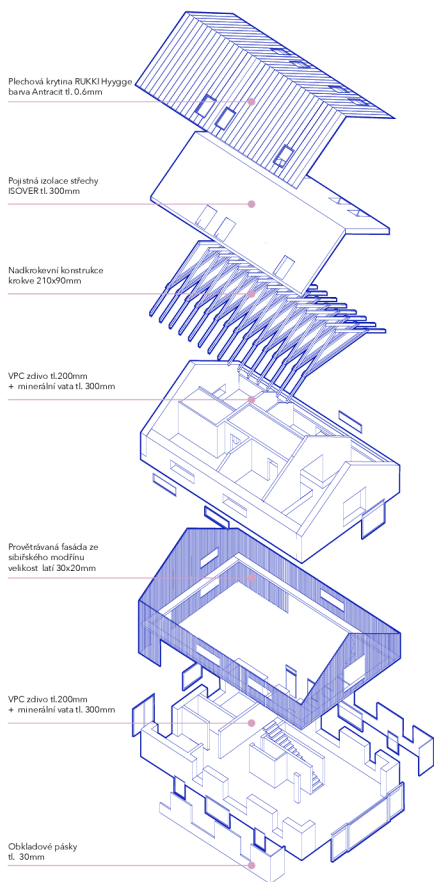
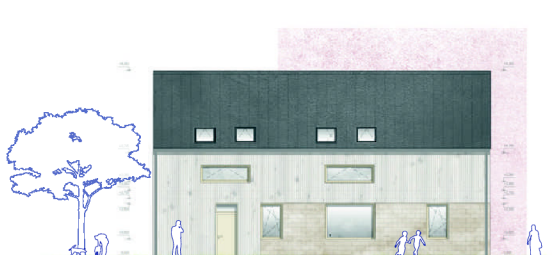
POHLED SEVEROVÝCHODNÍ
M 1:100



POHLED JIHOVÝCHODNÍ
M 1:100



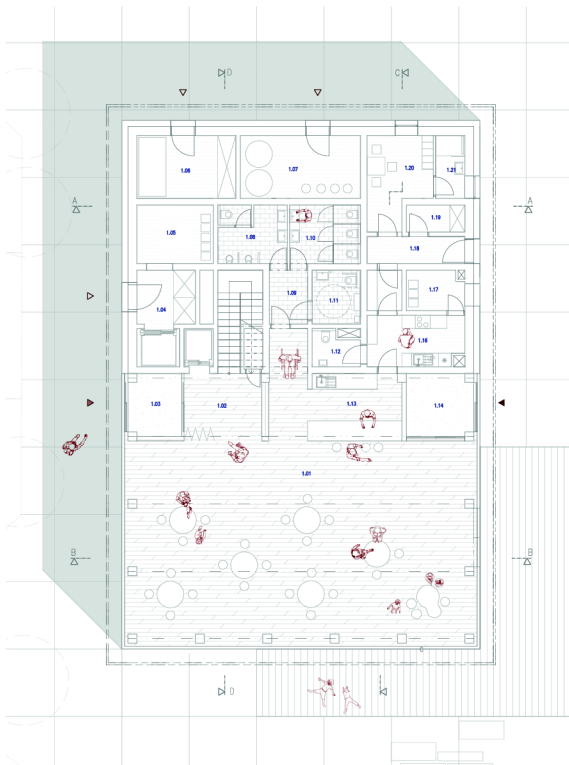
POHLED JIHOZÁPADNÍ
M 1:100



DOMOV A RODINA

Barbora Kanišová
diplomová práce 2018/2019
vedoucí práce: Ing. arch. Jan Mléčka, Ph.D.
Ústav prostorové tvorby

KREATIVNÍ CENTRUM DOMOV A RODINA



1.01	kavárna	125,5 m ²	1.12	WC zaměstnanci	3,1 m ²
1.02	chodba	17,4 m ²	1.13	bar	12,3 m ²
1.03	zadveří	12,5 m ²	1.14	zadveří	7,7 m ²
1.04	dovoz/vývoz materiálu	6,2 m ²	1.15	sklad	2,7 m ²
1.05	sklad materiálu	8,8 m ²	1.16	kuchyň	9,6 m ²
1.06	strojná kotelna	12,3 m ²	1.17	odpad	4,5 m ²
1.07	sklad nábytku	15,0 m ²	1.18	vstup zaměstnanci	5,2 m ²
1.08	WC muži	8,0 m ²	1.19	sklad potavin	3,3 m ²
1.09	plnění	4,0 m ²	1.20	záseň zam.	10,5 m ²
1.10	WC ženy	8,2 m ²	1.21	specha	3,6 m ²
1.11	WC handicap	5,16 m ²			

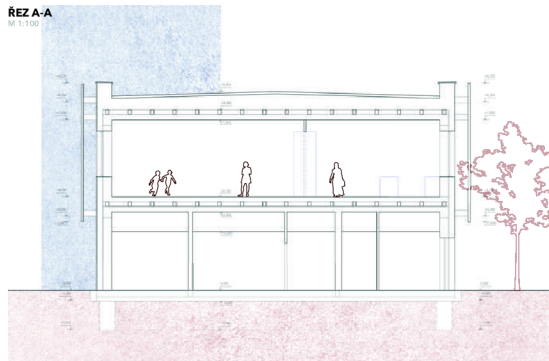
**PŮDORYS 1NP
KREATIVNÍ CENTRUM**
M 1:100



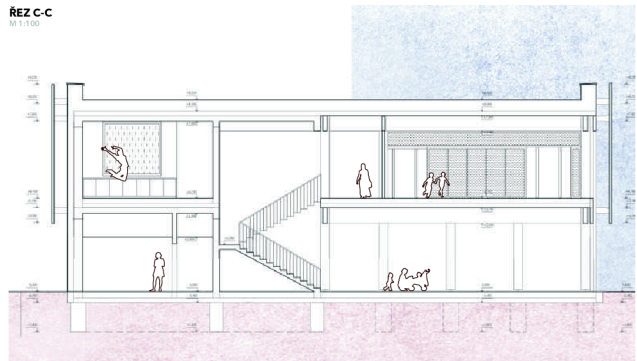
2.01	chodba	36,0 m ²
2.02	sklad	4,2 m ²
2.03	klubovna	50,0 m ²
2.04	kuchyň/workshopy	25,0 m ²
2.05	sklad	1,5 m ²
2.06	WC muži	6,2 m ²
2.07	WC handicap	4,5 m ²
2.08	plnění	3,75 m ²
2.09	WC ženy	10,4 m ²
2.10	specha	4,0 m ²
2.11	workshop/dělný	44,5 m ²
2.12	workshop/dělný	77,8 m ²

**PŮDORYS 2NP
KREATIVNÍ CENTRUM**
M 1:100

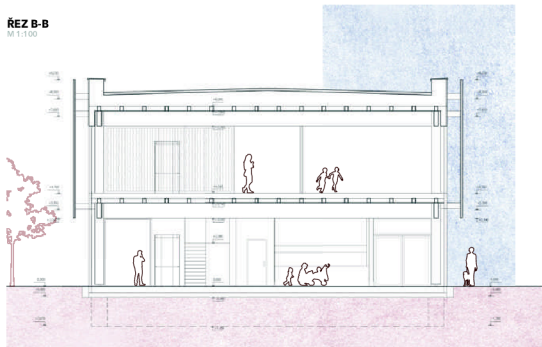
ŘEZ A-A
M 1:100



ŘEZ C-C
M 1:100



ŘEZ B-B
M 1:100



ŘEZ D-D
M 1:100

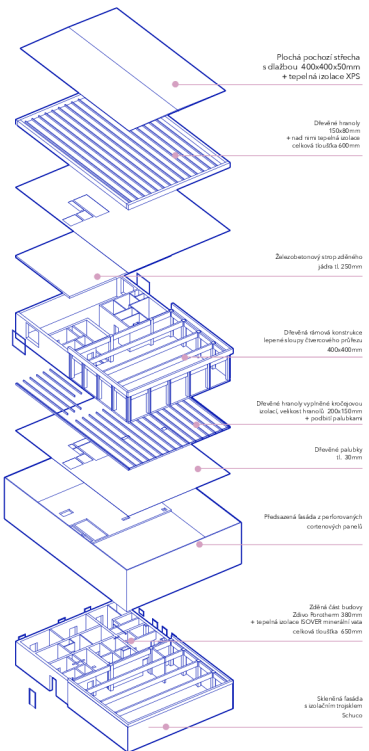
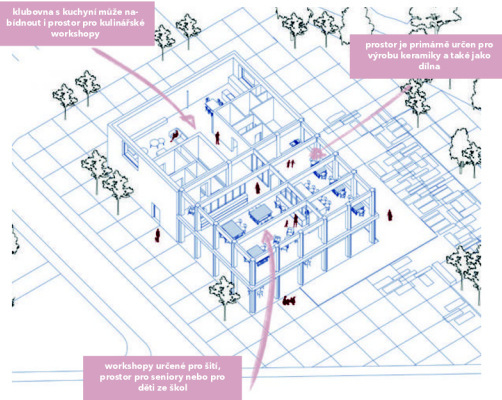
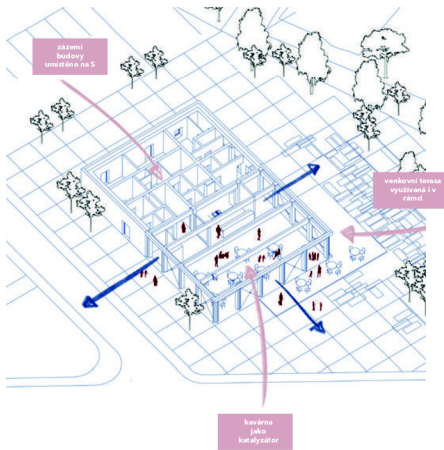


DOMOV A RODINA

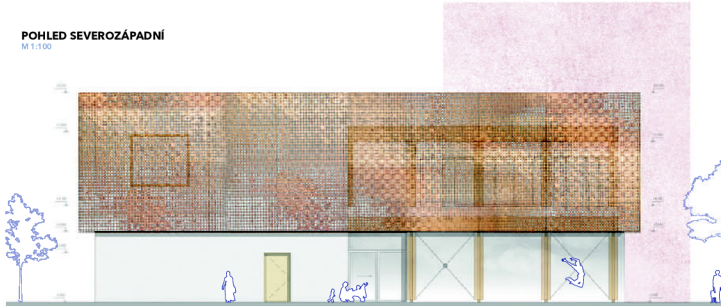
Barbora Kanišová
diplomová práce 2018/2019
vedoucí práce: Ing.arch. Jan Mléčka, Ph.D.
Ústav prostorové tvorby

KREATIVNÍ CENTRUM - KONSTRUKČNÍ ŘEŠENÍ

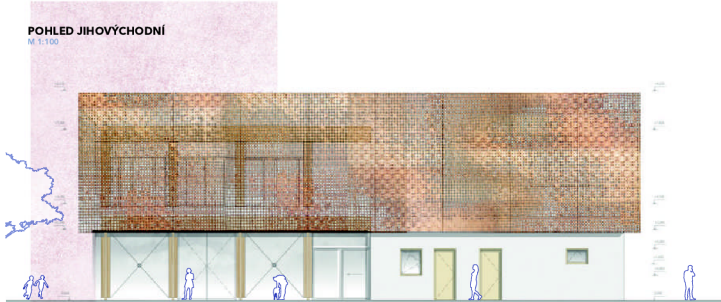
DOMOV A RODINA



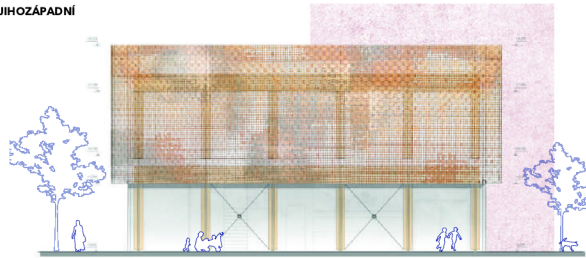
POHLED SEVEROZÁPADNÍ



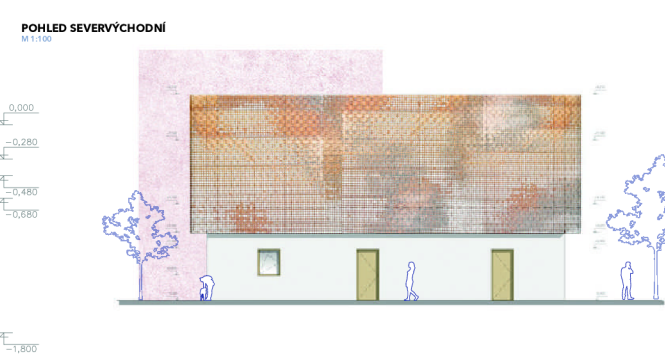
POHLED JIHOVÝCHODNÍ



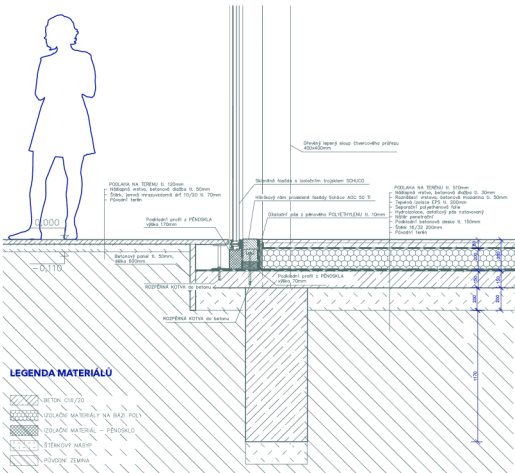
POHLED JIHOZÁPADNÍ



POHLED SEVERVÝCHODNÍ



DETAIL UKONČENÍ PROSKLENÉ FASÁDY



LEGENDA MATERIÁLŮ



DOMOV A RODINA

Táňa Kantor
diplomová práce 2018/2019
vedoucí práce: Ing.arch. Jan Mléčka, Ph.D.
Ústav prostorové tvorby

URBANISTICKÉ ŘEŠENÍ DOMOV A RODINA

DĚTSKÝ DOMOV



monumentální solitérní objekty
NADŘÁZENOST



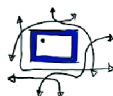
solitérní, samostatné objekty
mimo město
ODŘÍZNUTÍ



všechny funkce pod jednou střechou
MONOTONNOST



uzavřený objekt
jeden vstup vytváří „bankádu“
„INTROVERT“



přísně definovaná dispozice
PEVNÉ HRANICE



chybí individuální přístup k dětem a rodina
není dostatečně zapojena
RODINA MIMO DOMOV

DOMOV²



objekt nezbuzuje velkou pozornost
RODINNÉ PROSTŘEDÍ



začlenění do městské struktury
SOUČÁST MĚSTA



rozložení funkcí po celém areálu
MNOHOTVARNOST



objekt reaguje na okolní zástavbu
a je dostupný
PROPOJENOST



uvolnění kompozice dovoluje pohledovou
propustnost
ROZMAZANÉ HRANICE



celá rodina je zapojena do
procesu „uzdravení“
RODINA A DOMOV



01 Dlouho nevyužívaná plocha, která se nachází před garážemi v dnešní době tvořena poutým šterkem, který nedefinuje přesné dopravní napojení na ulici Tyršova z jižní strany řešeného území. Prodloužením ulice Bezručova a jejím napojením na hlavní ulici Tyršova dochází k rozdělení parcely na dva celky, které jsou určeny pro budoucí definování jejich funkcí.

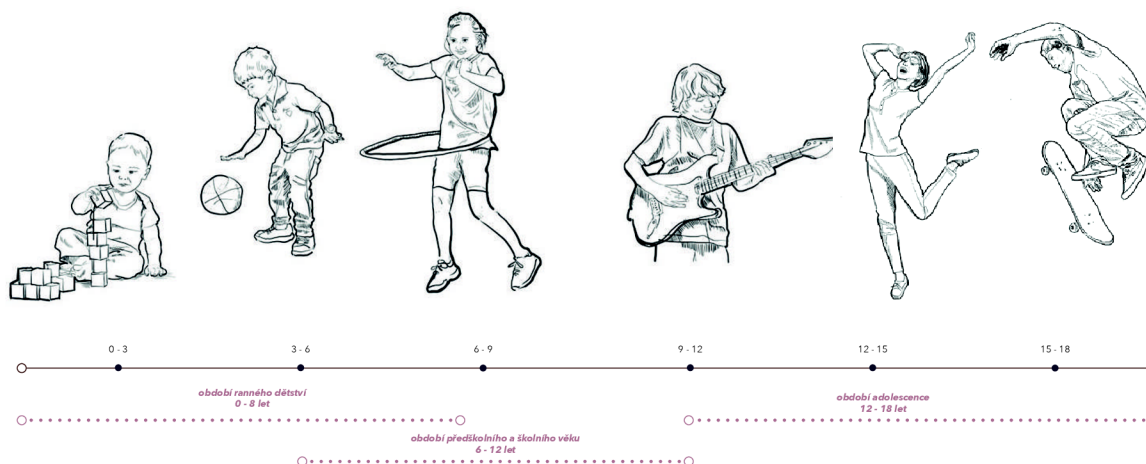
02 Vzniklé dva urbanistické celky řešeného území respektují okolní zástavbu a pokračují v tom, co je dané. První celek přiléhající k ulici Lesní doplňuje a ukončuje zástavbu dvugeneračních domů. Návrh navazuje na uliční čáry, ale umístění objektů na pozemku je zcela podmíněno celkovému konceptu projektu - vytvoření nové formy sousedství.

Druhá část řešeného území doplňuje, podporuje a spojuje funkce staveb v blízkém okolí a přiléhající veřejná prostranství.

03 Urbanistická struktura řešeného území v sobě odráží primární potřeby dítěte, které se mění v průběhu celého dětství. Konceptní návrh rodinných domů propojuje mýšlené parametrické principy a vytváří obytnou krajinu, která je domovem pro ohrožené děti a jejich rodiny. Aktivní kontakt mezi objekty je koncentrován do dvou malých sdílených dvorů, které vytváří kontinuální, hravý komunitní prostor.

Obytný soubor rodinných domů je podpořen objektem Kreativního centra.

04 Záměrem návrhu je posílit rostlou schopnost krajiny, která se prolná z veřejných prostranství do soukromých dvorů areálu. Aby nedocházelo k vytvoření bariéry po celém jeho obvodu kvůli parkovacím stáním, byla statická doprava umístěna mimo areál. Dochází díky tomu k celkovému umocnění sdílených a soukromých prostorů, které jsou opticky propojeny.



DOMOV A RODINA

Tatiana Kanišová
diplomová práce 2018/2019
vedoucí práce: Ing. arch. Jan Mléčka, Ph.D.
Ústav prostorové tvorby

Důvody umístění dítěte do dětského domova



1. Alkoholismus a další návykové látky

2. Prostituce

3. Zneužití a týrání dětí

4. Nezvládnutá výchova

5. Nízká sociální úroveň rodiny

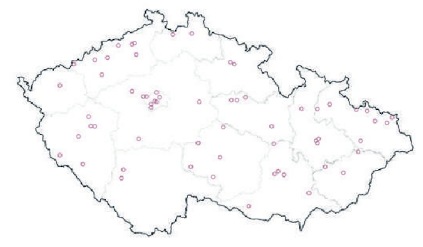
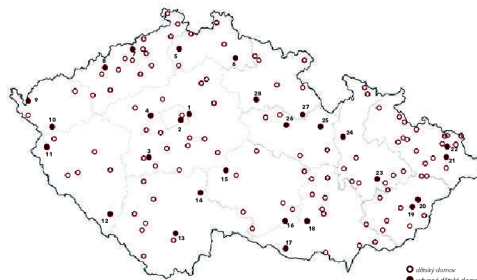
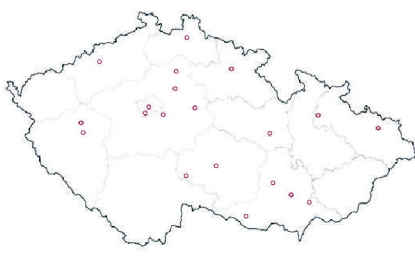
6. Trestná činnost

**Dalšími mohou být např. úmrtí rodičů,
dlouhodobá nemoc, úraz.**

147 dětských domovů vykonávající ústavní výchovu

27 dětských center
vykonávající ústavní výchovu

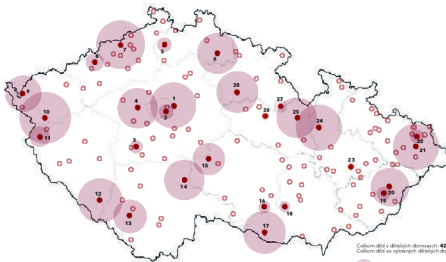
67 ZDVP + SOS vesničky
vykonávající ústavní výchovu



- 01 Dětský domov Praha-Poříčovice
- 10 Dětský domov Mladá Boleslav - Dřívova
- 19 Dětský domov v 25 Lypkách - Lypky
- 02 Dětský domov Račice - Praha
- 11 Dětský domov Tachov
- 20 Dětský domov v 25 Lypkách - Lypky
- 03 Dětský domov Pípa - Pípa
- 12 Dětský domov Kalpeněcká hora - Kalpeněcká hora
- 21 Dětský domov v 51 Fyčákové - Fyčáky
- 04 Dětský domov Lázně - Lázně
- 13 Soukromý dětský domov Zbystrý - Korytko - Pachtatice
- 22 Dětský domov v 51 Městečku - Městečko
- 05 Dětský domov Semily - Semily
- 14 Dětský domov ZŠ a S. - Rozdávky
- 23 Dětský domov v 51 Krasné - Krasná
- 06 Dětský domov záložnice v podjezdě - Česká Lípa
- 15 Dětský domov Heřmanice - Heřmanice
- 24 SOS, MŠ a Dětský domov - Zábřeh
- 07 Dětský domov v 51 Krasné - Libušín
- 16 Dětský domov - Znojmo - Znojmo
- 25 Dětský domov Dobruška - Dobruška
- 08 Dětský domov v 51 Krasné - Hora Sv. Kateřiny
- 17 Dětský domov Znojmo - Znojmo
- 26 Soukromý dětský domov Mladá Boleslav - Mladá Boleslav
- 09 Dětský domov Plesná - Plesná
- 18 MŠ, ZŠ a Dětský domov - Hanušovice
- 27 Dětský domov Podbořany - Podbořany
- 28 Dětský domov MŠ a ZŠ Brumovice - Brumovice

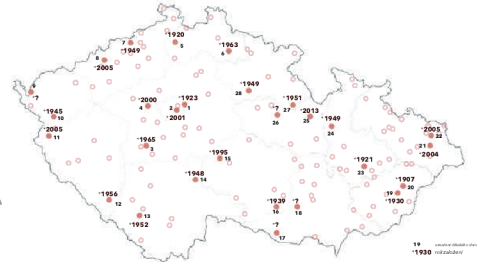
Stávající kapacity vybraných dětských domovů

- 01 Dětský domov Praha-Poříčovice 57 dětí
- 02 Dětský domov Račice - Praha 16 dětí
- 03 Dětský domov Pípa - Pípa 14 dětí
- 04 Dětský domov Lázně - Lázně 42 dětí
- 05 Dětský domov Semily - Semily 16 dětí
- 06 Dětský domov záložnice v podjezdě - Česká Lípa 46 dětí
- 07 Dětský domov v 51 Krasné - Libušín 59 dětí
- 08 Dětský domov v 51 Krasné - Hora Sv. Kateřiny 20 dětí
- 09 Dětský domov Plesná - Plesná 25 dětí
- 10 Dětský domov Mladá Boleslav - Dřívova 42 dětí
- 11 Dětský domov Tachov 25 dětí
- 12 Dětský domov Kalpeněcká hora - Kalpeněcká hora 59 dětí
- 13 Soukromý dětský domov Zbystrý - Korytko - Pachtatice 15 dětí
- 14 Dětský domov v 25 Lypkách - Lypky 42 dětí
- 15 Dětský domov Heřmanice - Heřmanice 16 dětí
- 16 Dětský domov Semily - Semily 59 dětí
- 17 Dětský domov Znojmo - Znojmo 42 dětí
- 18 MŠ, ZŠ a Dětský domov - Znojmo 9 dětí
- 19 Dětský domov v 25 Lypkách - Lypky 12 dětí
- 20 Dětský domov v 25 Lypkách - Lypky 39 dětí
- 21 Dětský domov v 51 Krasné - Krasná 56 dětí
- 22 Dětský domov v 51 Městečku - Městečko 6 dětí
- 23 Dětský domov v 51 Krasné - Zábřeh 57 dětí
- 24 SOS, MŠ a Dětský domov - Zábřeh 42 dětí
- 25 Dětský domov Dobruška - Dobruška 7 dětí
- 26 Soukromý dětský domov Mladá Boleslav - Mladá Boleslav 14 dětí
- 27 Dětský domov Podbořany - Podbořany 51 dětí
- 28 Dětský domov MŠ a ZŠ Brumovice - Brumovice 15 dětí



Založení jednotlivých dětských domovů

- 01 Dětský domov Praha-Poříčovice
- 02 Dětský domov Račice - Praha
- 03 Dětský domov Pípa - Pípa
- 04 Dětský domov Lázně - Lázně
- 05 Dětský domov Semily - Semily
- 06 Dětský domov záložnice v podjezdě - Česká Lípa
- 07 Dětský domov v 51 Krasné - Libušín
- 08 Dětský domov v 51 Krasné - Hora Sv. Kateřiny
- 09 Dětský domov Plesná - Plesná
- 10 Dětský domov Mladá Boleslav - Dřívova
- 11 Dětský domov Tachov
- 12 Dětský domov Kalpeněcká hora - Kalpeněcká hora
- 13 Soukromý dětský domov Zbystrý - Korytko - Pachtatice
- 14 Dětský domov v 25 Lypkách - Lypky
- 15 Dětský domov Heřmanice - Heřmanice
- 16 MŠ, ZŠ a Dětský domov - Znojmo
- 17 Dětský domov Znojmo - Znojmo
- 18 MŠ, ZŠ a Dětský domov - Zábřeh
- 19 Dětský domov Dobruška - Dobruška
- 20 Dětský domov v 25 Lypkách - Lypky
- 21 Dětský domov v 51 Fyčákové - Fyčáky
- 22 Dětský domov v 51 Městečku - Městečko
- 23 Dětský domov v 51 Krasné - Krasná
- 24 SOS, MŠ a Dětský domov - Zábřeh
- 25 Dětský domov Dobruška - Dobruška
- 26 Soukromý dětský domov Mladá Boleslav - Mladá Boleslav
- 27 Dětský domov Podbořany - Podbořany
- 28 Dětský domov MŠ a ZŠ Brumovice - Brumovice



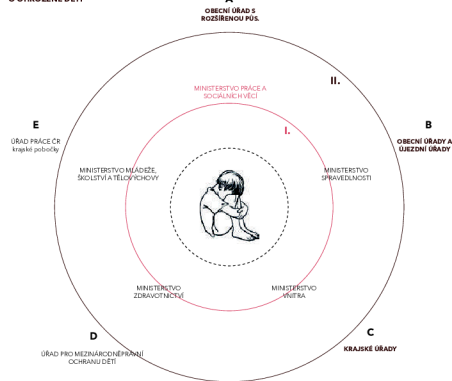
Kapacity dětských domovů se definují v tzv. ročníkové kapacitě. V dětských domovech je tvořena maximálně 6 dětí a maximálně 8 dětí. V dětských domovech lze v jedné budově či ve více budovách v jednom areálu dítě nejméně 2 a nejvíce 6 ročních skupin.



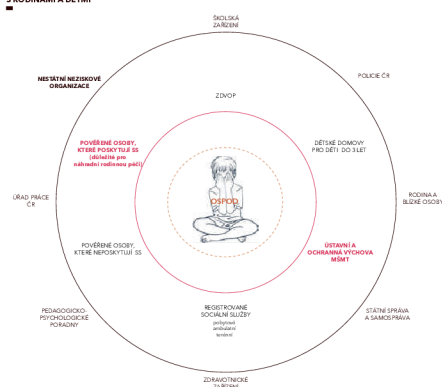
ANALYTICKÁ ČÁST DOMOV A RODINA

SOUČASNÝ SYSTÉM PĚČE O OHROŽENÉ DĚTI

RESORTY, KTERÉ ZAJIŠTÍ V ČR PĚČI
O OHROŽENÉ DĚTI



ANALÝZA SÍTĚ SLUŽEB PRO PRÁCI
S RODINAMI A DĚTI

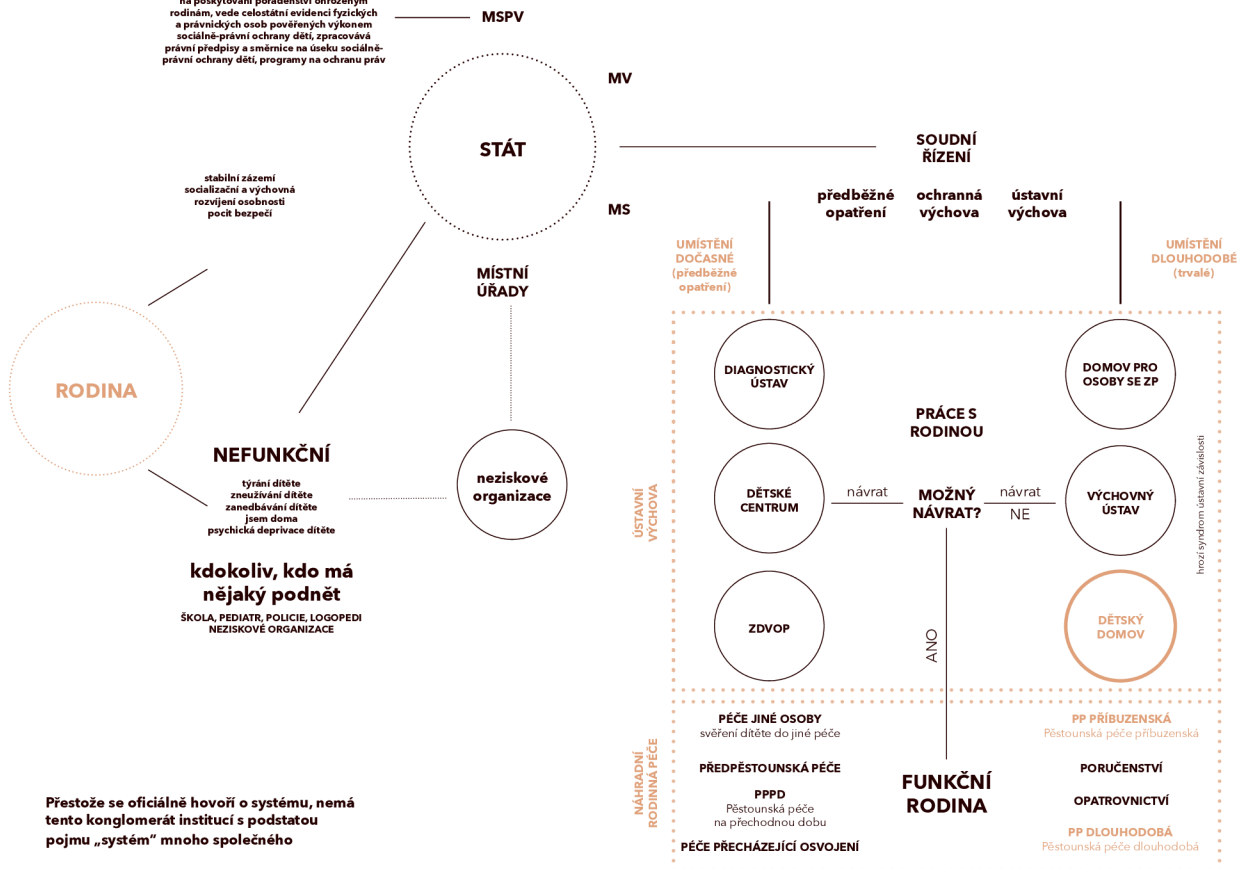


Selvénna *Analýza sítě služeb pro práci s rodinami a s dětmi* je přeložena z publikace NPŠV, vytvořené Topinkou et al. (2014). Jedná se o schéma, které se skládá z nejdůležitějších akterů सहájících v systému péče o ohrožené děti nematouli Gát. Všechny tyto subjekty by měly spolupracovat a dbát na to, aby jejich řešení pro zajištění blaha dítěte. Všechny tyto subjekty by měly vytvořit síť služeb, která je schopna zachytit a ochránit ohrožené děti.

OSPOD jsou označovány osobami sociálně právní ochrany dětí. **OBECNÍ ÚŘADY A OBECNÍ ÚŘADY S ROZŠÍŘENOU PŮSOBNOSTÍ**, které se na území nacházejí a krajně obtížně řeší, zejména do kontaktu přivádějí s ohroženými dětmi.

Nezbytnou rolí v celém systému dále zajišťují osoby, které jsou výjimečně sociálně právní ochrany dětí tzv. **POVĚŘENÉ OSOBY, REGISTROVANÉ SOCIÁLNÍ SLUŽBY A AKTÉRY V SÍTĚ INSTITUČNÍ PĚČE**. **Školská zařízení, Policie ČR, soudy, státní správa a samospráva, zdravotnická zařízení, pedagogicko psychologické pomoci, Úřad práce ČR, nestátní neziskové organizace, rodina a jiné blízké osoby atd.** jsou spolupracující s místním a krajským úřady a poskytují důležité informace o situaci ohrožených dětí.

organizuje náhradní rodinnou péči, participuje na poskytování poradenství ohroženým rodinám, vede celostátní evidenci fyzických a právnických osob pověřených výkonem sociálně právní ochrany dětí, zpracovává právní předpisy a směrnice na úseku sociálně právní ochrany dětí, programy na ochranu práv



Přestože se oficiálně hovoří o systému, nemá tento konglomerát institucí s podstatou pojmu „systém“ mnoho společného

DOMOV A RODINA

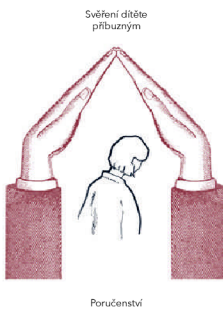
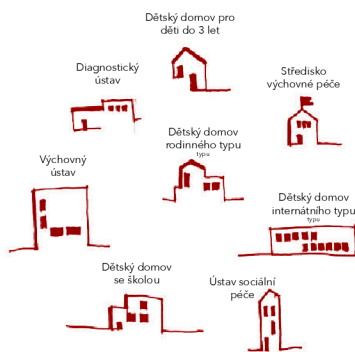
Táňa Kantor
diplomová práce 2018/2019
vedoucí práce: Ing. arch. Jan Mléčka, Ph.D.
Ustav prostorové tvorby

ÚSTAVNÍ VÝCHOVA

NÁHRADNÍ RODINNÁ PÉČE



„Jdou-li výchova dítěte nebo jeho tělesný, rozumový či důstojný stav, anebo jeho řádný vývoj vážně ohroženy nebo narušeny do té míry, že je to v rozporu se zájmem dítěte, anebo jsou-li tu vážné důvody, pro které rodiče dítěte nemohou jeho výchovu zabezpečit, může soud jako nezbytné opatření také naříditi ústavní výchovu. Účinná tak zejména tehdy, kdy ofiře učiněná opatření nevedla k nápravě. Soud přitom vždy zváží, zda není na místě dát péči do rukou svěření dítěte do péče fyzické osoby.“



Výchova dětí a péče o jejich příznivý vývoj je především právem a povinností obou rodičů. Ne všichni rodiče se však chtějí nebo mohou o své děti starat. V situacích, kdy děti nemohou z nejrůznějších důvodů vyrůst ve vlastní rodině, je třeba hledat optimální formu náhradní výchovy, která je také obsahem činnosti orgánů sociálně-právní ochrany dětí.

„Stát je u nás mnoho dětí, které byly z nejrůznějších důvodů svými rodiči opuštěny. Jsou to děti, kteří se ocitly bez vlastní rodiny, a není naděje na změnu poměrů v biologické rodině. Je proto žádoucí, aby společnost našla nejvhodnější způsob řešení jejich situace.“

POČET DĚTÍ V JEDNOTLIVÝCH ZAŘÍZENÍCH ÚSTAVNÍ VÝCHOVY

2003 - 2017	POČET DĚTÍ V DĚTSKÝCH DOMOVECH	POČET DĚTÍ V DĚTSKÝCH DOMOVECH SE ŠKOLOU
2003	4 657	555
2004	4 567	743
2005	4 569	795
2006	4 115	774
2007	4 019	674
2008	4 127	742
2009	4 148	783
2010	4 628	760
2011	4 667	751
2012	4 442	713
2013	4 552	697
2014	4 314	679
2015	4 500	741
2016	4 272	730
2017	4 562	696

POČET DĚTÍ VE VÝCHOVÝCH ÚSTAVECH

2003 - 2017	POČET DĚTÍ VE VÝCHOVÝCH ÚSTAVECH	POČET DĚTÍ V DIAGNOSTICKÝCH ÚSTAVECH
2003	1 589	494
2004	1 479	501
2005	1 408	577
2006	1 459	516
2007	1 459	701
2008	1 546	793
2009	1 534	853
2010	1 645	844
2011	1 795	845
2012	1 749	817
2013	1 546	843
2014	1 589	821
2015	1 596	866
2016	1 596	804
2017	1 604	853

	Kapacity	Čištění náklady (mil. Kč)	Náklady na údržbu	Náklady na služební
Dětský dům	4 998	2 117 732	423 720	35 310
Dětský dům se školou	906	483 640	533 819	44 484
Výchovný ústav	1 168	867 512	742 732	61 894
Dětský dům pro děti do 3 let	1 396	780 000	558 739	46 561
Dětský domov rodinného typu	12 402	5 372 126	433 113	36 097
Dětský domov internátního typu	317	127 714	241 033	20 084
Diagnostický ústav	478	534 325	670 700	55 891

POČET DĚTÍ V RŮZNÝCH FORMÁCH NÁHRADNÍ RODINNÉ PÉČE

2003 - 2017	POČET DĚTÍ V PĚSTOUNSKÉ PÉČI	POČET DĚTÍ V PĚSTOUNSKÉ PÉČI NA PŘECHODNOU DOBU	POČET DĚTÍ V PORUČENSTVÍ	POČET DĚTÍ SVĚŘENÝCH DO PÉČE INÉ OSOBY
2003	4 413	2 000	2 000	2 000
2004	4 413	2 000	2 000	2 000
2005	4 413	2 000	2 000	2 000
2006	4 413	2 000	2 000	2 000
2007	4 413	2 000	2 000	2 000
2008	4 413	2 000	2 000	2 000
2009	4 413	2 000	2 000	2 000
2010	4 413	2 000	2 000	2 000
2011	4 413	2 000	2 000	2 000
2012	4 413	2 000	2 000	2 000
2013	4 413	2 000	2 000	2 000
2014	4 413	2 000	2 000	2 000
2015	4 413	2 000	2 000	2 000
2016	4 413	2 000	2 000	2 000
2017	4 413	2 000	2 000	2 000



	do 6 let	od 6 - 12 let	od 12 - 18 let	od 18 - 26 let
Příjme na úhradu počtu dětí	492	495	495	740
Příjme za převzetí dítěte	806	900	10 000	0
	1 698	2 495	3 495	740
Celkové přiblížení	12 000	18 000	30 000	handicapovaný 20 000 + 9 000 za další úrok
Příjme na zajištění v místě ústavy	100 000	100 000	100 000	100 000
Příjme na přímou péči	-	-	-	-
Příjme za úhradu nákladů PP	-	-	-	21 000

Finanční ohodnocení pěstouna: max. 51 780 Kč/měs
min. 44 850 Kč/měs
mladší dítěta, která jsou pěstouny: 22 740 Kč



diagnostická a terapeutická možnost
někteří děti mají problém s umístěním do náhradní rodinné péče - vhodná alternativa je zařízení pro ústavní výchovu
zaměstnanci jsou odborní pedagogičtí pracovníci specifické metody práce s dětmi
může být použita k přechodnému umístění dítěte mezi ústavem a návratem do rodiny, nebo odchodem do pěstounské péče



přemístění dítěte do ústavu ve věščí či menší vzdálenosti od rodinného místa a známého prostředí
v některých typech zařízení ústavů se děti nedostanou ani ven pokud je součástí ústavu jídelna, hřiště, škola, tělocvična apod.
vycházejí jsou v některých zařízeních udržovány formou oddílu - jsou ale omezení a prostředky omezeny
dítě je v ústavu odlišeno na výchovně, sociálně pracovník, psycholog v další odborníky, které si však nemůže ani vybrat samo. Děti jsou často traumatizovány, nemají možnost volby, není péče započítána vše a nebo dostávají k jejich traumatu
dítě jsou často sociálně odtrženy od společnosti - pokud chodí do školy, tak mají pouze spolužáky a v některých zařízeních se nemohou ani s nějakým způsobem usilovným řádu zařazených se to i návěští vztahů
dítě a mladí se musí přizpůsobit vnějším řádům a tím ztrácejí možnost se rozhodovat samostatně o svých aktivitách - není jak si poradit se složité situacemi a nebo si nemůže volit možnosti naplánavat
dítě v ústavní péči mají omezený přístup k informacím - závisí v nekomplexní formě na informacích zprávy k interně a médium
dítě se mohou jen částečně rozhodovat - jsou závislé na datech osob v zařízení



méně finančně náročné řešení poskytnutí náhradního domova pro chované dítě
poskytnutí ochrany dítěte před možnou deprivací navzácní okamžitého vztahu mezi matkou (biologickou) a dítětem
vytvoření pozitivního vztahu k náhradním rodičům - bezpečné vazby
dítě se nachází v běžném rodinném prostředí
individuální péče
práce náhradní rodiny s biologickou rodinou i v rámci kůry
zajištění právního blaha dítěte - být doma s rodinou



počty vhodných pěstounů v přechodnou dobu a osvobození - pokud se nemají vhodní pěstouni jeho pobyt u náhradní rodiny překrývá jeden rok - ústavní péče
nedostatečné hmotné zajištění náhradních rodin
nedostatečné motivace pěstounské péče na přechodnou dobu
nedostatečné ztotožnění všech členů náhradní rodiny s příjmatem dítěte z dětského domova
nedostatečná informovanost žadatelů, tak i jejich příprava formou kurzů
nedostatek kvalitních a profesionálních terapeutů, kteří by pěstounské rodiny byli schopni neklidně doprovázet

„Oženit se, založit rodinu, přijmout všechny děti, jež přijdou, zachovat je na tomto nejistém světě, a dokonce, bude-li to možné, je trochu vést, to je podle mého přesvědčení nejvyšší meta, již může člověk dosáhnout“

- FRANZ KAFKA -



My, kteří jsme vyrůstali v běžné rodině častokrát zapomináme na to, co za privilegia se nám dostalo. Mít rodinu, na kterou se můžeme vždy spolehnout. Mít kolem sebe lidi, kteří v nás budují důvěru ve svět, ale především v nás samotné.

Mít možnost se sebezvíjet, rozhodovat se na základě svých názorů a vyhodnocovat situace. Jít na vysokou školu a dělat to, co nás baví. Hodnota rodiny je nevyčíslitelná. Přináší sebou to pozitivní i to negativní. Ale především nám dává pocit bezpečí, naděje a porozumění.

Vážme si toho, kde jsme celý svůj život vyrůstali. A vážme si toho, že i přes všechny útroby nás vychovali rodiče, kterým tolik dlužíme.

Ne všichni z nás mají takové štěstí, aby mohli říct: **Vyrůstal jsem doma.**

Děti, které musely své rodiny opustit, aby jim nebylo ublíženo. Děti, které se musely vzdát domova, který je pro ně tím nejcennějším.

Děti vyrůstající mimo domov jsou v dnešní době velkým tématem. Jejich počet se nedaří snižovat a přitom se stále před tímto problémem zavírají oči. Sejde z očí, sejde z mysli.

A přitom se jedná o bytosti, které se nijak neliší od ostatních. I my jsme kdysi bývali stejnými dětmi jako jsou oni.

Bez rozdílů.



V Česku přibývá dětí, které vyrůstají mimo svou vlastní rodinu. Za posledních deset let se více než zdvojnásobil počet chlapců a děvčat, o které se starají pěstouni. V ústavní péči se přitom počty dětí snižují jen minimálně.

Nejde pouze o vytvoření nového systému péče o ohrožené děti, ale i o efektivní poskytnutí rodinného prostředí dětem, které nemohou vyrůstat ve své rodině.

Naplnění individuálních potřeb dítěte nemůže být docíleno ve velkých ústavních zařízeních. Je potřeba změnit charakter zařízení a celou jejich filozofii.

Mít domov a rodinu.

