

Příloha 3: Katalog tůní

Struktura katalogu

Katalog obsahuje tzv. karty jednotlivých lokalit, které jsou členěny do osmi sekcí:

- A. Základní údaje** – tato část obsahuje např. rok vybudování tůně, informace týkající se lokalizace tůní, počet tůní na lokalitě vč. nákladů na jejich vybudování
- B. Rozměry** – v této části jsou uvedeny jak skutečné rozměry tůní, tak i pro srovnání rozměry zjištěné z původní dokumentace (pokud byly v žádostech obsaženy)
- C. Charakteristika území** – obsahuje typ převažujícího okolí, vzdálenost k nejbližší vodní ploše a základní popis lokality
- D. Vegetace** – přehled vodní vegetace tůně a bezprostředního okolí
- E. Fauna** – obsahuje druhy obojživelníků vyskytujících se na dané lokalitě
- F. Ohrožující faktory** – výčet zjištěných negativních faktorů
- G. Návrh managementového opatření** – seznam doporučených opatření
- H. Obrazová část** – pořízená fotodokumentace

Použité zkratky názvů druhů obojživelníků v katalogu:

<i>Tvul</i>	<i>Triturus vulgaris</i>	Čolek obecný
<i>Talp</i>	<i>Triturus alpestris</i>	Čolek horský
<i>Tcri</i>	<i>Triturus cristatus</i>	Čolek velký
<i>Pfus</i>	<i>Pelobates fuscus</i>	Blatnice skvrnitá
<i>Bbom</i>	<i>Bombina bombina</i>	Kuňka obecná
<i>Rtem</i>	<i>Rana temporaria</i>	Skokan hnědý
<i>Rdal</i>	<i>Rana dalmatina</i>	Skokan štíhlý
<i>Rarv</i>	<i>Rana arvalis</i>	Skokan ostronosý
<i>Rles</i>	<i>Rana lessonae</i>	Skokan krátkonohý
<i>Resc</i>	<i>Rana esculenta</i>	Skokan zelený
<i>Bbuf</i>	<i>Bufo bufo</i>	Ropucha obecná
<i>Harb</i>	<i>Hyla arborea</i>	Rosnička zelená

Seznam lokalit

Placy.....	54
Holušice.....	57
Vacíkov.....	59
Hvožd'any (2006).....	62
Hvožd'any (2013).....	64
Voltuš.....	66
Sedlice.....	69
Láz.....	71

A. Základní údaje			
Rok vybudování:	2013	Počet tůní:	7
Kraj:	Středočeský	Status ochrany území:	-
Okres:	Příbram	Finanční příspěvek:	456 000 Kč
Katastrální území:	Višňová [782548]	Žadatel:	fyzická osoba
Parcelní číslo:	698/7, 698/1	GPS souřadnice:	49°40'23.926"N, 14°6'33.378"E

B1. Rozměry - dle žádosti				B2. Rozměry - skutečnost			
Celková rozloha (m ²):	1 680			Celková rozloha (m ²):	1 740		
Hloubka maximální / převládající (m) :	1,5 / -			Hloubka maximální / převládající (m) :	1,5 / -		
číslo tůně	délka	šířka	rozloha	číslo tůně	délka	šířka	rozloha
1	-	-	150	1	13	9	110
2	-	-	170	2	20	8	180
3	-	-	260	3	21	20	410
4	-	-	280	4	24	18	380
5	-	-	260	5	22	10	210
6	-	-	280	6	20	12	230
7	-	-	280	7	20	14	220

C. Charakteristika území	
Převažující typ okolí:	Louka
Vzálenost k nejbližší další vodní ploše:	Lokalitou protéká Drásovský potok. Nejbližší tůň je od něj vzdálena asi 20 m.
Popis lokality:	Celkem sedm tůní většinou oválného tvaru vybudovaných na pozemku střelnice. Vzdálenost dvou nejvzdálenějších tůní je 460 m. Tůně 1, 2, 4, 5, 6 jsou průtočné. Podloží písčité až jílovité.

D. Vegetace
Litorální pásmo zatím nijak zásadně nerozvinuto, emerzní vegetace zaujímá většinou okolo 5 % vodní plochy. Jde o porosty orobince a dále těchto druhů: skřípina lesní, zblochan vzplývavý, pryskyřník plamének, rozrazil potoční. V okolí tůní dále zaznamenán tužebník jilmový a blatouch bahenní.

E. Fauna
Na lokalitě bylo identifikováno celkem sedm druhů obojživelníků: <i>Tvul, Talp, Pfus, Rtem, Rdal, Resc, Bbuf</i>
Zdroj: David Fischer, 2015, in verb., vlastní pozorování

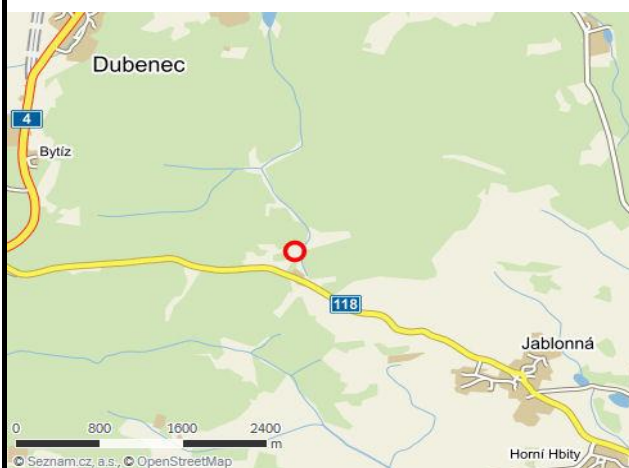
F. Ohrožující faktory
V současné době bez ohrožení. Potenciálním ohrožením jsou ryby vzhledem k tomu, že tůně mají parametry umožňující přežití ryb.
Zarybnění: <input type="radio"/> ano <input type="radio"/> pravděpodobně <input type="radio"/> spíše ne <input checked="" type="radio"/> určitě ne

G. Návrh managementového opatření
Udržovat oslunění tůní. Okolí udržovat v souladu s ekologickými nároky obojživelníků.

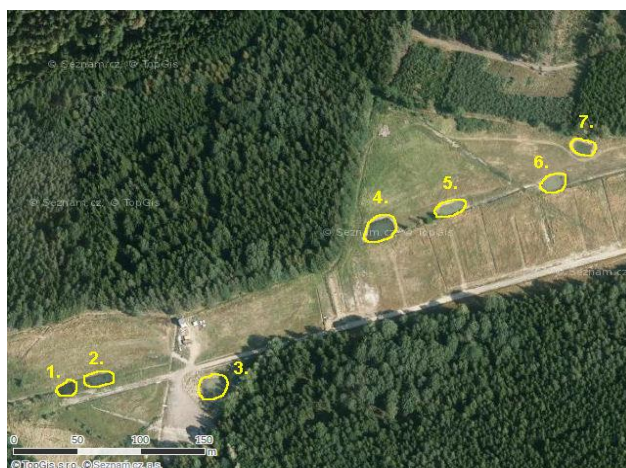
Datum zápisu: _____

Poznámka:

H. Obrazová část



Obr. 1.1: Lokalizace tůní na mapě (www.mapy.cz)



Obr. 1.2: Letecké foto lokality Placy z roku 2015 (www.mapy.cz)



Obr. 1.3: Tůň č. 2. Pohled od západu (duben 2015).



Obr. 1.4: Průtočná tůň č. 5, pohled od severovýchodu (duben 2014).



Obr. 1.5: Neprůtočná tůň č. 3 v podmáčené části lokality (duben 2015)



Obr. 1.6: Nejvýše položená, neprůtočná tůň č. 7 (duben 2015).

H. Obrazová část



Obr. 1.7: Průtočná tůň č. 5 (duben 2015).



Obr. 1.8: Snůška skokana štíhlého (duben 2015).



Obr. 1.9: Rozrazil potoční v tůni č. 2 (duben 2015).



Obr. 1.10: Blatouch bahenní a tužebník jilmový v okolí tůně č. 1 (duben 2014).

A. Základní údaje			
Rok vybudování:	2011	Počet tůní:	1
Kraj:	Středočeský	Status ochrany území:	-
Okres:	Příbram	Finanční příspěvek:	32 075 Kč
Katastrální území:	Holušice u Kozárovic [615846]	Žadatel:	fyzická osoba
Parcelní číslo:	195/4	GPS souřadnice:	49°34'7.317"N, 14°6'43.198"E

B1. Rozměry - dle žádosti				B2. Rozměry - skutečnost			
Celková rozloha (m ²):		100		Celková rozloha (m ²):		110	
Hloubka maximální / převládající (m) :		1,5 / -		Hloubka maximální / převládající (m) :		1,5 / 0,4	
číslo tůně	délka	šířka	rozloha	číslo tůně	délka	šířka	rozloha
1	12	10	100	1	14	10	110

C. Charakteristika území	
Převažující typ okolí:	Les smíšený
Vzálenost k nejbližší další vodní ploše:	Soudný potok - 5 m.
Popis lokality:	Tůň elipsovitého tvaru vybudovaná v zamokřené části pozemku. Tůň slouží i jako napajedlo pro zvěř.

D. Vegetace
Okřehkek menší, zblochan vzplývavý, rozrazil potoční, ptačinec mokřadní. V okolí tůně vrba jíva, vrba bílá, olše lepkavá.

E. Fauna
Zaznamenány larvy vážek, blešivec.
Zdroj: vlastní pozorování

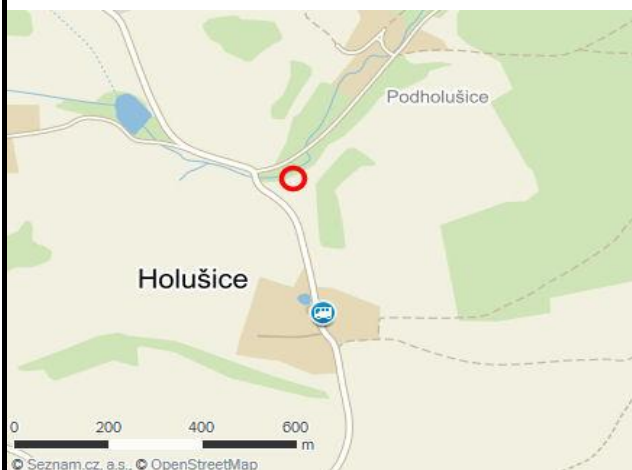
F. Ohrožující faktory
Zastínění tůně okřehkem a stromy, biomasa v podobě padajícího listí - rychlejší zazemnění tůně. Kontakt se zemědělským pozemkem, zvyšování trofie vody. Zarůstání okolí invazivními rostlinami, které se vyskytovaly v minulosti - bolševník, trnovník akát.
Zarybnění: <input type="radio"/> ano <input type="radio"/> pravděpodobně <input type="radio"/> spíše ne <input checked="" type="radio"/> určitě ne

G. Návrh managementového opatření
Prořezávky dřevin vedoucí k oslunění tůně. Vytvoření travního pásu jako ochrany před úživnými látkami z okolních polí.

Datum zápisu: _____

Poznámka:

H. Obrazová část



Obr. 2.1: Lokalizace tůň na mapě (www.mapy.cz)



Obr. 2.2: Letecké foto z roku 2015 (www.mapy.cz)



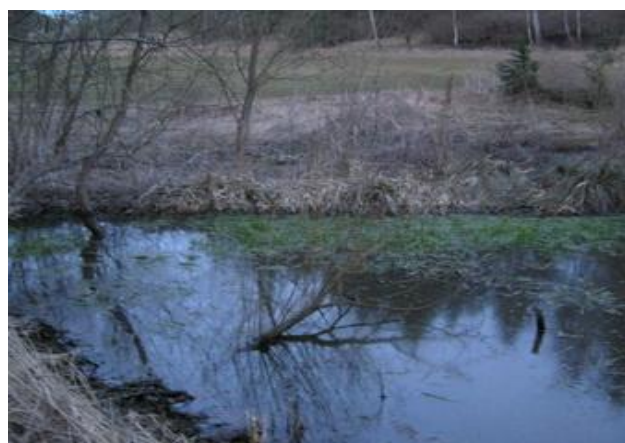
Obr. 2.3: Pohled na tůň od severovýchodu (duben 2014).



Obr. 2.4: Vegetace vodní hladiny - okřehek menší a rozrazil potoční (březen 2015).



Obr. 2.5: Pohled od severovýchodu (březen 2015).



Obr. 2.6: Pohled na tůň od západu (březen 2015).

A. Základní údaje			
Rok vybudování:	2002 ¹⁾	Počet tůní:	19
Kraj:	Středočeský	Status ochrany území:	Evropsky významná lokalita
Okres:	Příbram	Finanční příspěvek:	28 000 Kč ²⁾
Katastrální území:	Vacíkov [775941]	Žadatel:	fyzická osoba
Parcelní číslo:	116/1	GPS souřadnice:	49°32'11.291"N, 13°50'53.293"E

B1. Rozměry - dle žádosti ³⁾				B2. Rozměry - skutečnost			
Celková rozloha (m ²):		-		Celková rozloha (m ²):		417	
Hloubka maximální / převládající (m) :		- / -		Hloubka maximální / převládající (m) :		0,9 / 0,5	
číslo tůně	délka	šířka	rozloha	číslo tůně	délka	šířka	rozloha
1	-	-	-	1	2,5	2	4
2	-	-	-	2	2,5	1,6	3
3	-	-	-	3	8	3	19
4	-	-	-	4	1,6	0,7	1
5	-	-	-	5	3,5	1,7	5
6	-	-	-	6	4	1,5	5
7	-	-	-	7	8	5,5	35
8	-	-	-	8	5	5	20
9	-	-	-	9	22	6	120
10	-	-	-	10	6	3	14
11	-	-	-	11	3	2,5	6
12	-	-	-	12	2,5	2,5	5
13	-	-	-	13	2,5	2,5	5
14	-	-	-	14	9	4	28
15	-	-	-	15	19	7	104
16	-	-	-	16	9	3	21
17	-	-	-	17	2	2	3
18	-	-	-	18	7	3	16
19	-	-	-	19	3,5	1	3

C. Charakteristika území	
Převažující typ okolí:	Les smíšený
Vzálenost k nejbližší další vodní ploše:	Vacíkovský potok - 370 m, Raputovský rybník - 520 m.
Popis lokality:	Přirozeně vzniklé tůně na místě bývalé pískovny. V roce 2002 byly provedeny první opatření za účelem obnovy tůní a vybudování nových.

D. Vegetace
Většina tůní značně zarostlá vegetací různých mechů, nejčastěji rodu kostrbatec. Dochází tak k změlnění tůní, v některých mechy zaplňují celý vodní sloupec. Na lokalitě je rozšířen zblochan vzplývavý, sítna rozkladitá, ostřice měchýřkatá a třeslicovitá. Dále se vyskytuje svízel bahenní, pryskyřník plamének, pcháč bahenní, hvězdoš, kontryhel, psárka luční.

E. Fauna
Lokalita je bohatá na výskyt obojživelníků. Je potvrzen výskyt celkem 12 druhů: <i>Tvul, Talp, Tcri, Pfus, Bbom, Rtem, Rdal, Rarv, Rles, Resc, Bbuf, Harb</i>
Zdroj: David Fischer, 2015, in verb., vlastní pozorování

F. Ohrožující faktory
Přirozený zánik tůní, vysychání.
Zarybnění: <input type="radio"/> ano <input type="radio"/> pravděpodobně <input type="radio"/> spíše ne <input checked="" type="radio"/> určitě ne

G. Návrh managementového opatření
Průběžně odstraňovat náletové dřeviny (poslední provedeno v roce 2014). V následujících letech obnovovat tůně odstraněním přebujelého vegetačního krytu.

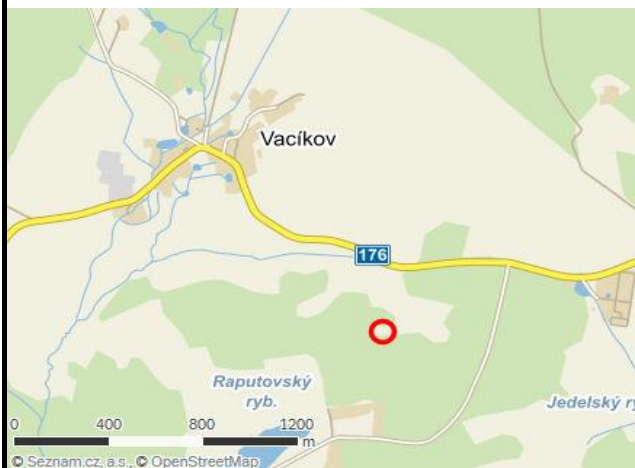
Datum zápisu: _____

Poznámka: ¹⁾ jedná se o rok kdy byly poprvé provedeny cílené zásahy na obnovu tůní, nejedná se tedy o rok vybudování

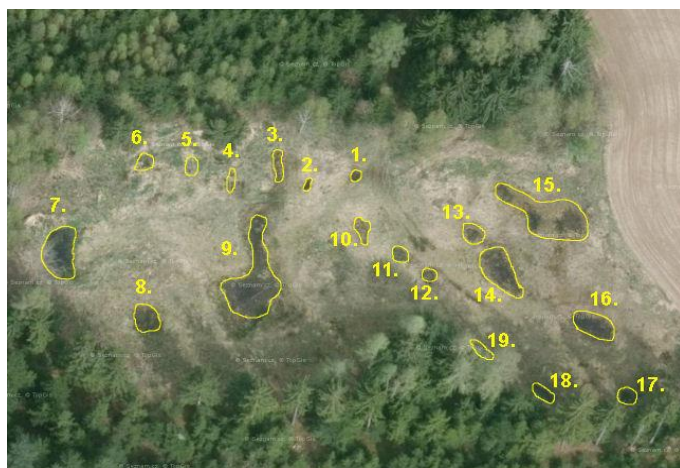
²⁾ náklady na první cílené zásahy na obnovu tůní v roce 2002

³⁾ původní rozměry nejsou k dispozici, tůně nebyly vybudovány cíleně, ale vznikly přirozeně

H. Obrazová část



Obr. 3.1: Lokalizace tůň na mapě (www.mapy.cz)



Obr. 3.2: Letecké foto z roku 2015 (www.mapy.cz).



Obr. 3.3: Celkový pohled na lokalitu od východu (duben 2015).



Obr. 3.4: Tůň č. 1 (duben 2015).



Obr. 3.5: Na lokalitě hojně rozšířený mech kostrbatec (duben 2015).



Obr. 3.6: Mech a pryskyřník plamének pokrývají 100 % plochy tůň č. 8 (duben 2015).

H. Obrazová část



Obr. 3.7: Hojně rozšířený je také svízel bahenní (duben 2015).



Obr. 3.8: Typický vzhled tůně s převažujícími porosty mechu, zblochana, sítiny rozkladité a nálety vrby (duben 2015).



Obr. 3.9: Tůň č. 9 při pohledu od východu (duben 2015).



Obr. 3.10: Tůň č. 22 (duben 2015).



Obr. 3.11: Tůň č. 12 (duben 2015).



Obr. 3.12: Ostřice měchyřkatá (květen 2014).

A. Základní údaje			
Rok vybudování:	2006	Počet tůň:	2
Kraj:	Středočeský	Status ochrany území:	-
Okres:	Příbram	Finanční příspěvek:	40 000 Kč
Katastrální území:	Hvožďany [650331]	Žadatel:	obec Hvožďany
Parcelní číslo:	789/1	GPS souřadnice:	49°32'10.156"N, 13°48'6.217"E

B1. Rozměry - dle žádosti				B2. Rozměry - skutečnost			
Celková rozloha (m ²):		400		Celková rozloha (m ²):		420	
Hloubka maximální / převládající (m) :		1,5 / -		Hloubka maximální / převládající (m) :		1,3 / 0,4	
číslo tůně	délka	šířka	rozloha	číslo tůně	délka	šířka	rozloha
1	25	9	200	1	30	10	236
2	25	9	200	2	18	13	184

C. Charakteristika území	
Převažující typ okolí:	Orná půda
Vzálenost k nejbližší další vodní ploše:	V bezprostřední blízkosti byly v roce 2013 vybudovány 3 nové tůně. Dále pak Hvožďanský potok - 460 m.
Popis lokality:	Dvě neprůtočné tůně oválného tvaru vybudované v areálu bývalé hlinovny na silně celoročně podmáčeném pozemku. Tůně jsou navzájem v bezprostřední blízkosti. Podloží jílovité. Na místě tůně č. 1 bývalo dříve hnojiště, což se projevilo na úživnosti půdy a rozvoji litorální vegetace - orobince.

D. Vegetace
Pokryvnost litorální vegetací je až 80 %.
Hojně se zde vyskytují porosty orobince širokolistého. Dále zaznamenána ostřice měchyřkatá, okřehek menší, závitka mnohokořenná, trávy z čeledi lipnicovitých - psárka plavá, sítina rozkladitá, prvskvřík plamének, bahnička mokřadní, kostival lékařský, prvskvřík plazivý.

E. Fauna
Lokalita je zajímavá s ohledem na počet druhů obojživelníků, bylo zde identifikováno celkem 10 druhů: <i>Tvul, Talp, Pfus, Bbom, Rtem, Rarv, Rles, Resc, Bbuf, Harb</i>
Zdroj: David Fischer, 2015, in verb., vlastní pozorování

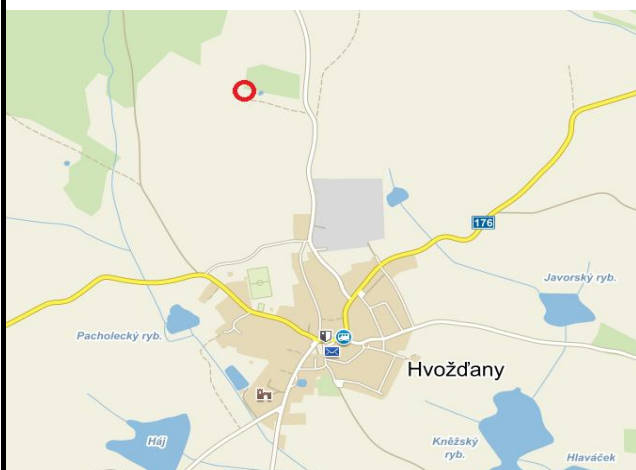
F. Ohrožující faktory
Postupné zarůstání vodní plochy porostem orobince.
Zarybnění: <input type="radio"/> ano <input type="radio"/> pravděpodobně <input type="radio"/> spíše ne <input checked="" type="radio"/> určitě ne

G. Návrh managementového opatření
Vzhledem k rozšíření orobince jeho částečná redukce nejdříve kosením na jaře a dále na podzim.

Datum zápisu: _____

Poznámka:

H. Obrazová část



Obr. 4.1: Lokalizace tůní na mapě (www.mapy.cz)



Obr. 4.2: Letecké foto z roku 2015 (www.mapy.cz). Tři neoznačené tůně na fotografii byly vybudovány v roce 2013.



Obr. 4.3: Tůň č. 1 s porosty orobince pokrývajícího až 80 % plochy. Pohled od západu (květen 2014).



Obr. 4.4: Tůň č. 2, pohled od západu (květen 2014).



Obr. 4.5: Okřehek menší (květen 2014).



Obr. 4.6: Ostřice měchýřkatá (květen 2014).

A. Základní údaje			
Rok vybudování:	2013	Počet tůní:	3
Kraj:	Středočeský	Status ochrany území:	-
Okres:	Příbram	Finanční příspěvek:	84 000 Kč
Katastrální území:	Hvoždany [650331]	Žadatel:	obec Hvoždany
Parcelní číslo:	789/1	GPS souřadnice:	49°32'10.933"N, 13°48'6.154"E

B1. Rozměry - dle žádosti				B2. Rozměry - skutečnost			
Celková rozloha (m ²):		400		Celková rozloha (m ²):		416	
Hloubka maximální / převládající (m) :		1,2 / -		Hloubka maximální / převládající (m) :		1,2 / -	
číslo tůně	délka	šířka	rozloha	číslo tůně	délka	šířka	rozloha
1	-	-	180	1	21	10	210
2	-	-	110	2	11	10	86
3	-	-	110	3	12	11	120

C. Charakteristika území	
Převažující typ okolí:	Orná půda
Vzálenost k nejbližší další vodní ploše:	V bezprostřední blízkosti byly v roce 2006 v první etapě vybudovány 2 tůně. Dále pak Hvoždanský potok - 460 m.
Popis lokality:	Tři neprůtočné tůně oválného tvaru vybudované v areálu bývalé hlinovny na silně celoročně podmáčeném pozemku. Tůně jsou navzájem v bezprostřední blízkosti a navazují na 2 tůně vybudované v roce 2006.

D. Vegetace
Břehy tůní lemují zejména trávy z čeledi lipnicovitých - psárka, psineček.

E. Fauna
Nezjištěny žádné druhy.
Vzhledem k úspěšnosti první etapy se dá očekávat brzké osídlení obojživelníky.

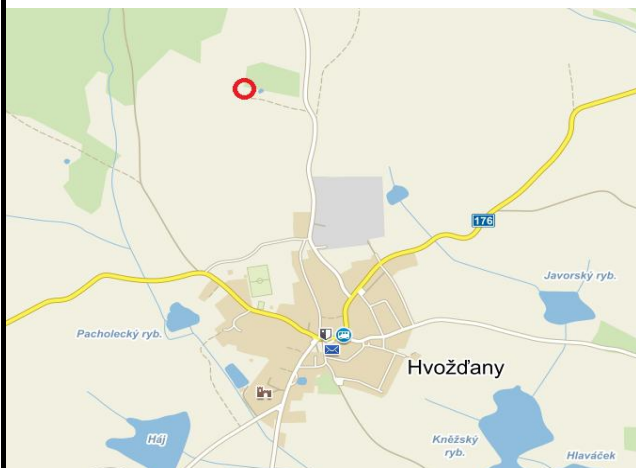
F. Ohrožující faktory
V současné době žádné, potenciální ohrožení - přirozený zánik tůní z důvodu rozšíření emerzní vegetace.
Zarybnění: <input type="radio"/> ano <input type="radio"/> pravděpodobně <input type="radio"/> spíše ne <input checked="" type="radio"/> určitě ne

G. Návrh managementového opatření
Do budoucna viz opatření pro sousední tůně budované v 1. etapě, tzn. redukce orobince.

Datum zápisu: _____

Poznámka:

H. Obrazová část



Obr. 5.1: Lokalizace tůní na mapě (www.mapy.cz)



Obr. 5.2: Letecké foto z roku 2015 (www.mapy.cz). Dvě neoznačené tůně na fotografii byly vybudovány v první etapě v roce 2006.



Obr. 5.3: Tůň č. 1. Pohled od západu (květen 2014).



Obr. 5.4: Tůň č. 2. Pohled od severozápadu (květen 2014).



Obr. 5.5: Tůň č. 3. Pohled od severu (květen 2014).



Obr. 5.6: Psárka plavá (květen 2014).

A. Základní údaje			
Rok vybudování:	2012	Počet tůní:	10
Kraj:	Středočeský	Status ochrany území:	-
Okres:	Příbram	Finanční příspěvek:	103 500 Kč
Katastrální území:	Voltuš [784931]	Žadatel:	obec Voltuš
Parcelní číslo:	508/1	GPS souřadnice:	49°35'19.216"N, 13°50'11.573"E

B1. Rozměry - dle žádosti				B2. Rozměry - skutečnost			
Celková rozloha (m ²):		570		Celková rozloha (m ²):		620	
Hloubka maximální / převládající (m) :		- / -		Hloubka maximální / převládající (m) :		1,0 / 0,4	
číslo tůně	délka	šířka	rozloha	číslo tůně	délka	šířka	rozloha
1	-	-	70	1	16	6	80
2	-	-	20	2	7	5	27
3	-	-	65	3	12	7	66
4	-	-	65	4	14	7	77
5	-	-	65	5	11	7	60
6	-	-	65	6	10	9	56
7	-	-	55	7	15	10	118
8	-	-	55	8	9	9	65
9	-	-	55	9	7	5	27
10	-	-	55	10	8	7	44

C. Charakteristika území	
Převažující typ okolí:	Louka
Vzálenost k nejbližší další vodní ploše:	Vodní nádrž o ploše asi 980 m ² je od nejbližší tůně vzdálená 15 m. Velký kotelský rybník - 1960 m.
Popis lokality:	Celkem 10 tůní vybudovaných na periodickém přítoku do nádrže, která se nachází v blízkosti tůní. Tůně 1, 3 - 6 jsou vybudované v trase současné strouhy, jejímž rozdělením je zajištěno napájení tůní 7 - 10. Podloží tvoří jílovité půdy.

D. Vegetace
Většina tůní je hojně pokryta submerzní vegetací. Na lokalitě se vyskytuje vegetace rodu hvězdoš, pryskyřík. Dále vegetace zelených řas rodu Nitella. Zaznamenán zblochan vzplývavý, zevar, zřídka se vyskytují porosty orobince.

E. Fauna
Lokalita je zajímavá s ohledem na počet druhů obojživelníků, bylo zde identifikováno celkem 8 druhů: <i>Tvul, Talp, Rtem, Rdal, Rles, Resc, Bbuf, Harb</i>
Zdroj: David Fischer, 2015, in verb., vlastní pozorování

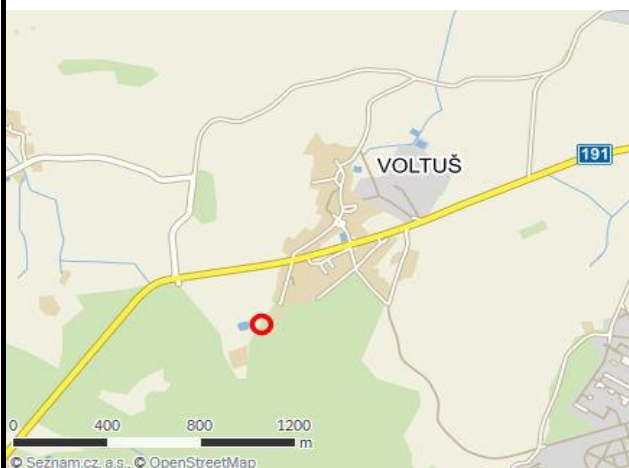
F. Ohrožující faktory
V současné době bez aktuálního ohrožení.
V době extrémně suchého počasí vysychání tůně č. 1. Vzhledem k tomu, že na lokalitě je 10 tůní - z pohledu funkce není zásadní. Potenciální ohrožení - nevhodná údržba lučních porostů v okolí.
Zarybnění: <input type="radio"/> ano <input type="radio"/> pravděpodobně <input type="radio"/> spíše ne <input checked="" type="radio"/> určitě ne

G. Návrh managementového opatření
Okolí udržovat v souladu s ekologickými nároky obojživelníků.

Datum zápisu: _____

Poznámka:

H. Obrazová část



Obr. 6.1: Lokalizace tůň na mapě (www.mapy.cz)



Obr. 6.2: Letecké foto z roku 2015 (www.mapy.cz).



Obr. 6.3: Pohled na tůň č. 5, 6, 9 a 10 od jihozápadu (duben 2015).



Obr. 6.4: Tůň č. 4, pohled od jihozápadu (duben 2015).



Obr. 6.5: Tůň č. 4 ve které se rozmnožuje skokan štíhlý (duben 2015)



Obr. 6.6: Snůška skokana štíhlého (duben 2015).

H. Obrazová část



Obr. 6.7: Ropucha obecná - páření (duben 2015).



Obr. 6.8: Ropucha obecná (duben 2015).



Obr. 6.9: Tůň č. 9, pohled od jihozápadu (duben 2015).



Obr. 6.10: Tůň č. 2, pohled od západu (duben 2015).



Obr. 6.11: Submerzní vegetace hvězdoše (duben 2015).

A. Základní údaje			
Rok vybudování:	2007	Počet tůní:	1
Kraj:	Středočeský	Status ochrany území:	Přírodní park Třemšín
Okres:	Příbram	Finanční příspěvek:	20 000 Kč
Katastrální území:	Hoděmyšl [785482]	Žadatel:	fyzická osoba
Parcelní číslo:	761/1	GPS souřadnice:	49°37'56.450"N, 13°52'54.693"E

B1. Rozměry - dle žádosti				B2. Rozměry - skutečnost			
Celková rozloha (m ²):		150		Celková rozloha (m ²):		225	
Hloubka maximální / převládající (m) :		1,5 / -		Hloubka maximální / převládající (m) :		1,5 / 0,3	
číslo tůně	délka	šířka	rozloha	číslo tůně	délka	šířka	rozloha
1	15	10	150	1	19	16	225

C. Charakteristika území	
Převažující typ okolí:	Louka
Vzálenost k nejbližší další vodní ploše:	Hoděmyšlský potok - 530 m.
Popis lokality:	Neprůtočná tůň oválného tvaru vybudovaná v silně podmáčené části kosené louky.

D. Vegetace
Sítina rozkladitá, zblochan vzplývavý + porosty orobince.

E. Fauna
Na lokalitě identifikován 1 druh: <i>Rtem</i> .
Zdroj: vlastní pozorování

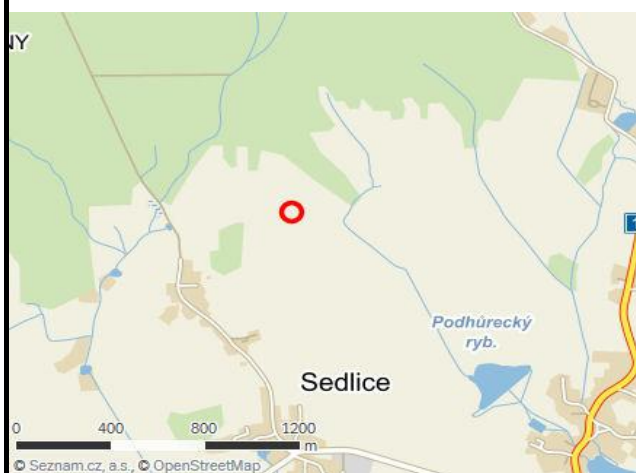
F. Ohrožující faktory
V tůni pravděpodobně nasazen kapr. Nalezeny pravděpodobně jikry okouna.
Zarybnění: <input type="radio"/> ano <input checked="" type="radio"/> pravděpodobně <input type="radio"/> spíše ne <input type="radio"/> určitě ne

G. Návrh managementového opatření
Tůň zcela vypustit a zlikvidovat případné rybí obsádky, okolí udržovat v souladu s ekologickými nároky obojživelníků.

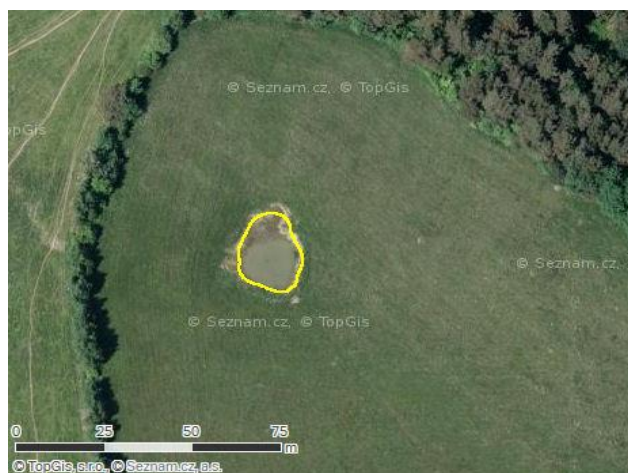
Datum zápisu: _____

Poznámka:

H. Obrazová část



Obr. 7.1: Lokalizace tůň na mapě (www.mapy.cz)



Obr. 7.2: Letecké foto z roku 2015 (www.mapy.cz)



Obr. 7.3: Pohled na tůň od severu (duben 2014), stáří tůňě 7 let.



Obr. 7.4: Pohled od jihozápadu (duben 2014).



Obr. 7.5: Pravděpodobná snůška okouna (duben 2014).



Obr. 7.6: Pohled od jihozápadu (duben 2015).

A. Základní údaje			
Rok vybudování:	2007	Počet tůní:	2
Kraj:	Středočeský	Status ochrany území:	-
Okres:	Příbram	Finanční příspěvek:	30 000 Kč
Katastrální území:	Láz [679267]	Žadatel:	obec Láz
Parcelní číslo:	408/29	GPS souřadnice:	49°39'12.241"N, 13°54'15.757"E

B1. Rozměry - dle žádosti				B2. Rozměry - skutečnost			
Celková rozloha (m ²):		246		Celková rozloha (m ²):		261	
Hloubka maximální / převládající (m) :		1,0 / -		Hloubka maximální / převládající (m) :		0,9 / 0,4	
číslo tůně	délka	šířka	rozloha	číslo tůně	délka	šířka	rozloha
1	15	10	150	1	15	12	160
2	12	8	96	2	16	8	101

C. Charakteristika území	
Převažující typ okolí:	Mokřady
Vzálenost k nejbližší další vodní ploše:	Litavka 230 m.
Popis lokality:	Dvě neprůtočné tůně vybudované v silně podmáčené části pozemku. Okolí tůní, i před jejich vybudováním, dlouhodobě fungovalo jako mokřadní biotop. Substrát - vysoká vrstva tlejícího organického materiálu.

D. Vegetace
Hojný výskyt orobince. Dále se vyskytuje sítna rozkladitá, rozrazil potoční, blatouch bahenní, ostřice, kozlík dvoudomý, ptačinec mokřadní.

E. Fauna
Na lokalitě bylo identifikováno 5 druhů obojživelníků: <i>Tvul, Talp, Rtem, Resc, Bbuf</i>
Zdroj: David Fischer, 2015, in verb., vlastní pozorování

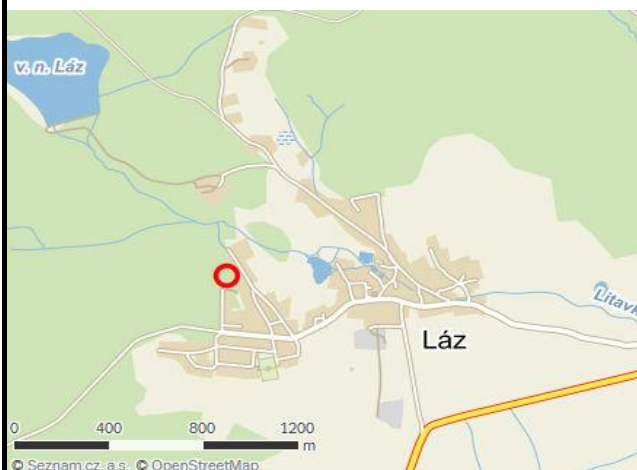
F. Ohrožující faktory
Nadměrné zarůstání orobincem a zazenňování. Tůň č. 1 zcela pokryta orobincem. Zastínění tůní vrbami.
Zarybnění: <input type="radio"/> ano <input type="radio"/> pravděpodobně <input type="radio"/> spíše ne <input checked="" type="radio"/> určitě ne

G. Návrh managementového opatření
Redukce porostů orobince jeho vytrháním. Prořezávky za účelem zachování oslunění tůní.

Datum zápisu: _____

Poznámka:

H. Obrazová část



Obr. 8.1: Lokalizace tůní na mapě (www.mapy.cz)



Obr. 8.2: Letecké foto z roku 2012 (www.mapy.cz)



Obr. 8.3: Zazemňená a z 90 % plochy orobincem zarostlá tůň č. 1. Pohled od severovýchodu (březen 2015).



Obr. 8.4: Tůň č. 2 ohrožuje zastínění, pohled od jihu (duben 2014)



Obr. 8.5: Blatouch bahenní, orobince širokolistý, sítina rozkladitá (duben 2014) - stáří tůně 7 let.



Obr. 8.6: Hranice mezi tůněmi již nelze rozpoznat (březen 2015).