

**Vysoká škola logistiky o.p.s.**

**Služby kultury ve městě Přerov  
a Olomouc**

(Bakalářská práce)

Přerov 2020

Karel Chovanec



**Vysoká škola  
logistiky**  
o.p.s.

## **Zadání bakalářské práce**

student	<b>Karel Chovanec</b>
studijní program	Logistika
obor	Logistika služeb

Vedoucí Katedry bakalářského studia Vám ve smyslu čl. 22 Studijního a zkušebního řádu Vysoké školy logistiky o.p.s. pro studium v bakalářském studijním programu určuje tuto bakalářskou práci:

**Název tématu: Služby kultury ve městě Přerov a Olomouc**

**Cíl práce:**

Zhodnotit vybrané služby kultury a jejich vliv na spokojenost občanů.

**Zásady pro vypracování:**

Využijte teoretických východisek oboru logistika. Čerpejte z literatury doporučené vedoucím práce a při zpracování práce postupujte v souladu s pokyny VŠLG a doporučeními vedoucího práce. Části práce využívající neveřejné informace uveďte v samostatné příloze.

Bakalářskou práci zpracujte v těchto bodech:

Úvod

1. Pojetí služeb kultury

2. Služby kultury ve městě Přerov a Olomouc

3. Vyhodnocení dotazníkového šetření spokojenosti občanů s vybranými službami kultury

Závěr

Rozsah práce: 35 – 50 normostran textu

Seznam odborné literatury:

HALÁSEK, Dušan a kol. Logistika v odvětvích služeb. Přerov: Vysoká škola logistiky, 2013. ISBN 978-80-87179-30-7.

PATOČKA, Jan a Eva HEŘMANOVÁ. Lokální a regionální kultura v České republice: kulturní prostor, kulturní politika a kulturní dědictví. Praha: ASPI, 2008. ISBN 978-80-7357-347-8.

VAŠTÍKOVÁ, Miroslava. Marketing služeb: efektivně a moderně. 2. aktualizované a rozšířené vydání. Praha: Grada Publishing, 2014. ISBN 978-80-247-5037-8.

Vedoucí bakalářské práce:

doc. Ing. Stanislava Grosová, CSc.

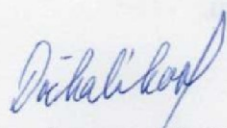
Datum zadání bakalářské práce:

31. 10. 2019

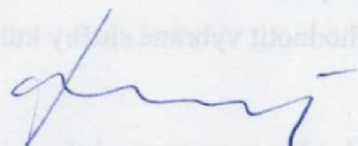
Datum odevzdání bakalářské práce:

5. 5. 2020

Přerov 31. 10. 2019



Ing. et Ing. Iveta Dočkalíková, Ph.D.  
vedoucí katedry



doc. Ing. Ivan Hlavoň, CSc.  
rektor

## Čestné prohlášení

Prohlašuji, že předložená bakalářská práce je původní a že jsem ji vypracoval samostatně. Prohlašuji, že citace použitých pramenů je úplná a že jsem v práci neporušil autorská práva ve smyslu zákona č. 121/2000 Sb., o autorském právu, o právech souvisejících s právem autorským o změně některých zákonů (autorský zákon), ve znění pozdějších předpisů.

Prohlašuji, že jsem byl také seznámen s tím, že se na mou bakalářskou práci plně vztahuje zákon č. 121/2000 Sb., o právu autorském, právech souvisejících s právem autorským o změně některých zákonů (autorský zákon), ve znění pozdějších předpisů, zejména § 60 – školní dílo. Beru na vědomí, že Vysoká škola logistiky o.p.s. nezasahuje do mých autorských práv užitím mé bakalářské práce pro pedagogické, vědecké a prezenční účely školy. Užiji-li svou bakalářskou práci nebo poskytnu-li licenci k jejímu využití, jsem si vědom povinnosti informovat před tím o této skutečnosti Vysokou školu o.p.s. prorektora pro vzdělání.

Prohlašuji, že jsem byl poučen o tom, že bakalářská práce je veřejná ve smyslu zákona č. 111/1998 Sb., o vysokých školách a o změně a doplnění dalších zákonů (zákon o vysokých školách), ve znění pozdějších předpisů, zejména § 47b. Taktéž dávám souhlas Vysoké škole logistiky o.p.s. ke zpřístupnění mnou zpracované bakalářské práce v její tištěné i elektronické verzi. Souhlasím s případným použitím této práce Vysokou školou logistiky o.p.s. pro pedagogické, vědecké a prezenční účely.

Prohlašuji, že odevzdaná tištěná verze bakalářské práce, elektronická verze na odevzdaném optickém médiu a verze nahraná do informačního systému jsou totožné.

V Přerově, dne 05. 05. 2020

.....

podpis

## **Poděkování**

Chtěl bych poděkovat vedoucí doc. Ing. Stanislavě Grosové, CSc. za vedení mé bakalářské práce, cenné rady a odborný dohled. Mé poděkování patří také Městské knihovně v Přerově a Knihovně města Olomouce za poskytnuté informace a v neposlední řadě i všem respondentům za ochotu a čas při vyplňování dotazníku.

## **Anotace**

Bakalářská práce je zaměřena na zhodnocení poskytovaných služeb týkajících se kultury ve městě Přerov a Olomouc. V první části se budu věnovat službám kultury, kde vysvětlím pojmy týkající se těchto služeb, jejich zařazení, rozdělení atd. Druhá část bude orientována na kulturní instituce (muzea, galerie, kina, divadla a knihovny). Třetí část pak věnuji dotazníku zaměřeného na spokojenost občanů s knihovnami ve městech Přerov a Olomouc. Tento dotazník tvoří praktickou část mé bakalářské práce.

## **Klíčová slova**

knihovny; Olomouc; Přerov; porovnání; služby; spokojenost

## **Annotation**

The bachelor thesis is aimed on the evaluation of the services provided related to culture in Přerov and Olomouc. In the first part, I will devote myself to the services of culture, where I will explain the concepts relating to these services, their inclusion, division, etc. The second part will be oriented towards cultural institutions (museums, galleries, cinemas, theatres and libraries). The third part I dedicate a questionnaire focused on citizens satisfaction with libraries in Přerov and Olomouc. This questionnaire forms a practical part of my bachelor's thesis.

## **Keywords**

comparison; libraries; Olomouc; Přerov; services; satisfaction

## **Obsah**

<b>Úvod .....</b>	<b>9</b>
<b>1 Pojetí služeb kultury .....</b>	<b>10</b>
1.1 Základní pojmy .....	10
1.1.1 Zařazení služeb .....	11
1.1.2 Rozdělení služeb kultury .....	11
1.1.3 Cíle a význam služeb kultury .....	11
1.2 Ministerstvo kultury.....	12
1.2.1 Kraje .....	12
1.2.2 Obce.....	12
1.2.3 Krajské úřady a úřady obcí s rozšířenou působností .....	12
1.2.4 Zřizovatelé institucí poskytujících kulturní služby .....	12
1.3 Financování služeb kultury .....	13
1.3.1 Financování kulturních služeb v obecném zájmu .....	13
1.3.2 Financování liberalizovaných kulturních služeb .....	15
<b>2 Služby kultury ve městě Přerov a Olomouc .....</b>	<b>16</b>
2.1 Charakteristika služeb kultury ve městě Přerov .....	16
2.1.1 Město Přerov .....	16
2.1.2 Kulturní instituce .....	17
2.2 Charakteristika služeb kultury ve městě Olomouc .....	23
2.2.1 Město Olomouc .....	23
2.2.2 Kulturní instituce .....	24
2.2.3 Počet kulturních institucí ve městě Přerov a Olomouc .....	36
<b>3 Vyhodnocení dotazníkového šetření spokojenosti občanů s vybranými službami kultury.....</b>	<b>37</b>
3.1 Logistika knihoven .....	37

3.1.1 Logistické problémy knihoven.....	37
3.1.2 Logistické řešení knihoven.....	38
3.1.3 Charakteristické rysy knihovny.....	38
3.2 Vyhodnocení dotazníkového šetření spokojenosti občanů.....	39
<b>Závěr .....</b>	<b>54</b>



## Úvod

Cílem práce je zhodnotit vybrané služby kultury a spokojenost občanů s těmito službami ve městech Přerov a Olomouc. Tato práce je rozvržena do třech kapitol.

V první kapitole hodlám vysvětlit pojmy, jako co je to služba, co je to kultura, co je to kulturní dědictví, co jsou to kulturní služby a jaké zauímají místo ve službách obecně. Následně tyto služby rozčlením a zaměřím se na cíle a význam těchto služeb. Dále se budu zabývat provozovateli těchto služeb a správou v oblasti služeb kultury a taktéž jejich zřizovateli. V závěru první kapitoly objasním jejich financování a seznámím Vás s garantem těchto služeb.

Ve druhé kapitole popíši jednotlivé kulturní instituce (muzea, knihovny, galerie, kina a divadla), které se v Přerově a Olomouci nacházejí a také přiblížím tato města, např. kde jsou situována, informace z jejich historie atd. V případě kulturních institucí uvedu, kde se vyskytují, jaké poskytují služby atd.

Ve třetí kapitole hodlám vyhodnotit dotazník, který se týká spokojenosti občanů. Tento dotazník bude zaměřený na spokojenost čtenářů města Olomouce a Přerova se službami knihoven. V dotazníku se budu ptát respondentů na to, jak často navštěvují knihovnu, jak jsou spokojeni s webovou stránkou knihovny, jak jsou spokojeni s dostupností knihovny a jaké další služby by dotazovaní uvítali v prostorách knihovny atd. Do této kapitoly také zahrnu logistiku knihoven.

# 1 Pojetí služeb kultury

V první kapitole si vysvětlíme pojem, co je to služba, co je to kultura, co je to kulturní dědictví, co jsou to kulturní služby a jaké zauímají místo ve službách obecně. Také si povíme, jak služby kultury členíme, jaké mají cíle a význam. Dále se zaměříme na garanta těchto služeb a správu v oblasti služeb kultury a taktéž na jejich zřizovatele. V závěru první kapitoly si vysvětlíme jejich financování.

## 1.1 Základní pojmy

*„Služby jsou samostatně identifikovatelné, především nehmotné činnosti, které poskytují uspokojení potřeb a nemusí být nutně spojovány s prodejem výrobku nebo jiné služby. Produkce služeb může, ale nemusí vyžadovat užití hmotného zboží. Je-li však toto užití nutné, nedochází k transferu tohoto hmotného zboží.“* [3, s. 16]

*„Kulturu lze definovat jako složitý společenský jev či proces, který se neustále vyvíjí, který je specificky lidským výtvozem, a který slouží k mnohostranné kultivaci jedinců a sociálních skupin. Kultura – ať již jako sféra vědomí, vzdělanosti, způsob komunikace nebo jakožto soubor hodnot, norem, vzorců chování, znalostí, dovedností nebo i jako živé umění či nehmotné kulturní dědictví – se šíří v prostoru a v čase a je předávána mezigeneračně. Kultura je vždy spojena se společností, kulturní se sociálním.“* [1, s. 47]

*„Kulturní dědictví je souhrnem hmotných a nehmotných hodnot, děl a kulturních vztahů, které vznikly v minulosti, ale svým vznikem a významem přispívají k vytváření soudobých kulturních a společenských hodnot.“* [1, s. 50]

*„Pod pojmem kulturní služby si lze představit celou škálu zpoplatněných (komerčně nabízených) i veřejných nezpoplatněných služeb, ať již jde o nabízené kulturní programy, jazykové a vzdělávací kursy, univerzity třetího věku, nabízené volnočasové aktivity, informační a další doplňkové služby. Veřejné kulturní služby pak podle zákona č. 203/2006 Sb., o některých druzích podpory kultury, jsou definovány jako služby spočívající ve zpřístupňování umělecké tvorby a kulturního dědictví veřejnosti, v získávání, zpracování, ochraně, uchování a zpřístupňování informací, které slouží k uspokojování kulturních, kulturně výchovných nebo kulturně vzdělávacích potřeb veřejnosti.“* [1, s. 54]

### **1.1.1 Zařazení služeb**

Pokud bych měl služby kultury kategorizovat, pak tedy na služby v obecném neekonomickém zájmu a služby liberalizované. V případě zařazení do ekonomických činností vydávaných Evropskou komisí (CZ NACE) jsou služby liberalizované zařazeny do skupiny označené písmenem R – Kulturní, zábavní a rekreační činnost.

Tato skupina se dále člení na oddíly:

- oddíl 90 – Tvůrčí, umělecké a zábavní činnosti
- oddíl 91 – Činnosti knihoven, archivů, muzeí a jiných kulturních zařízení [2, s. 319]

### **1.1.2 Rozdělení služeb kultury**

Služby kultury rozdělujeme na dvě oblasti, a to živou kulturu a kulturní dědictví.

Živá kultura zahrnuje tyto obory:

- umění dramatické (divadlo, film, televize, rozhlas)
- umění hudební
- umění výtvarné
- umění literární

Kulturní dědictví (ochrana kulturních hodnot) zahrnuje tyto obory:

- muzejnictví
- památková péče [2, s. 319]

### **1.1.3 Cíle a význam služeb kultury**

Kultura plní důležitou sociální funkci. Přispívá k pocitu sounáležitosti občanů s prostředím, ve kterém žijí. Přispívá také k lepšímu porozumění mezi občany a je také prostředkem boje proti rasismu a xenofobii. Dále nabízí občanům mnoho pracovních příležitostí. Úkolem státu je nejen propojení kultury s jinými oblastmi společnosti, ale i zpřístupnění kulturního dědictví lidem. Cílem ČR v oblasti kulturních služeb je:

- využít umění a kulturní dědictví ke zviditelnění ČR a k osobnímu růstu občanů, k rozvíjení jejich tvořivosti a posilování odpovědnosti za zděděné a vytvářené hodnoty

- poskytovat podporu k zachování existujících kulturních hodnot a k tvorbě hodnot nových
- vytvářet nediskriminační prostředí pro kulturní aktivity [2, s. 319-320]

## **1.2 Ministerstvo kultury**

Ministerstvo kultury ČR (MKČR) je ústředním orgánem státní správy pro obory kultury. Zaměřuje se na výkon státní správy v oblasti umění, památek, církví, rozhlasového a televizního vysílání, provádění autorského zákona a dalších oblastí v kultuře. MKČR plní úkoly vyplývající z mezinárodních smluv pro ČR a dále připravuje návrhy zákonů a jiných právních předpisů. Poskytuje dotace a příspěvky ze státního rozpočtu na různé projekty v oblasti kultury. Vypisuje granty a programy financované z rozpočtu EU.

### **1.2.1 Kraje**

Kraje mají zřízeny vlastní regionální kulturní instituce, jako jsou krajské muzea a divadla, krajské knihovny a galerie. Pokud některá městská a kulturní instituce svým významem plní nadregionální funkci, pak jim kraj finančně přispívá.

### **1.2.2 Obce**

Obce se staly největším poskytovatelem kulturních služeb. Za tímto účelem zřizují kulturní instituce, jako jsou kina, divadla, kulturní domy a knihovny.

### **1.2.3 Krajské úřady a úřady obcí s rozšířenou působností**

Tyto úřady vykonávají v rámci přeneseného výkonu státní správy činnosti jim svěřené legislativou a MKČR. Jako příklad mohu uvést výkon památkové péče.

### **1.2.4 Zřizovatelé institucí poskytujících kulturní služby**

Zřídít instituce poskytující kulturní služby ve veřejném zájmu může buď veřejná správa (MKČR, kraj, obec) nebo soukromé subjekty zastoupené fyzickými a právníckými osobami. [2, s. 321-322]

## **1.3 Financování služeb kultury**

Základním předpokladem fungování organizace jsou finanční prostředky. Získávání peněz pro činnost v oblastech kultury je velmi složité. Střetávají se zde veřejné a soukromé zájmy. Kulturní služby jsou financovány v závislosti na účelu jejich poskytování (zisk/užitek), ale i na tom, kým jsou zřizovány instituce tyto služby poskytující.

### **1.3.1 Financování kulturních služeb v obecném zájmu**

Kulturní politika státu předpokládá vícezdrojové financování kulturních činností. Na financování se nepodílí pouze veřejná správa, ale významnou úlohu zde sehrává i soukromý sektor. Spolupodílí se na poskytování služeb a finančně podporuje tuto oblast.

Na základě dané právní formy mohou jednotlivé subjekty z oblasti kultury získávat finanční prostředky z různých zdrojů. Tyto zdroje je možné rozdělit na přímou podporu, nepřímou podporu a vlastní zdroje.

#### **A) PŘÍMÁ PODPORA**

##### **1. Prostředky ze zdrojů nezávislých na rozpočtovém procesu**

Mezi nezávislé zdroje přímé podpory kulturních institucí patří příjmy dané zákonem (např. koncesionářské poplatky za televizi a rozhlas), anebo jsou závislé na tom, komu daný subjekt finanční prostředky poskytuje (např. příspěvek od nadací, dary a sponzoring, příjmy z loterií a sázek a další).

##### **2. Přerozdělování rozpočtu**

Finanční prostředky přidělované kultuře přerozdělováním rozpočtů jsou rozděleny na prostředky centrální státní správy a územních samospráv. V kultuře dále můžeme nalézt i prostředky poskytnuté z rozpočtu Evropské unie.

a) prostředky z centrálních zdrojů:

- Ministerstvo kultury poskytuje prostředky na provoz vlastního ministerstva, rozpočtových a příspěvkových organizací, které samo zřizuje a také dotace občanským sdružením a jiným subjektům.
- Státní fond kultury České republiky poskytuje prostředky na konkrétní kulturní projekty.

- Státní fond ČR na podporu a rozvoj kinematografie poskytuje prostředky jako účelové dotace, půjčky nebo návratné finanční výpomoci s tím, že 50 % nákladů si žadatel hradí sám ze svých zdrojů.
- Národní investiční fond přiděluje na základě výběrového řízení příspěvky na činnost nadacím.
- Národní fond spravuje a řídí toky finančních prostředků pomoci EU poskytnuté ČR.

b) prostředky územních samospráv:

- kraj v samostatné působnosti financuje své organizační složky a příspěvkové organizace, přiděluje dotace vybraným soukromým a obecním subjektům.
- krajský úřad v přenesené působnosti poskytuje dotace subjektům, o nichž rozhodlo Ministerstvo kultury ČR.
- obec v samostatné působnosti financuje své organizační složky a příspěvkové organizace, poskytuje dotace kulturním institucím zřizovaným soukromými subjekty. Tyto dotace poskytuje buď přímo na provoz dané instituce, nebo na konkrétní projekty. V posledním desetiletí jsou obce největším poskytovatelem kulturních služeb.

## B) NEPŘÍMÁ PODPORA

Nepřímá podpora je tvořena nejrůznějšími daňovými zvýhodněními. Dle zákona č. 586/1992 Sb., o daních z příjmu je možné realizovat podporu různým kulturním institucím např. vynětím z předmětu daně, osvobozením od daně, diferencovanými sazbami daně apod.

Daňová zvýhodnění pro příspěvovatele neziskových organizací jsou uskutečňována jako odečitatelná položka na dary pro veřejně prospěšné účely. Pro fyzické osoby činí 2 % ze základu daně nebo 1000Kč, maximálně v úhrnu 10 % ze základu daně. U právnických osob musí být hodnota daru alespoň 2000Kč a v úhrnu lze odečíst maximálně 2 % ze sníženého základu daně. Osvobození od daně z příjmu lze uplatnit například u provozovatele loterií a jiných podobných her, pokud je alespoň 90 % příjmu určeno na veřejně prospěšné účely.

## C) VLASTNÍ ZDROJE

Využívání vlastních zdrojů k financování kulturních institucí je v ČR na velmi nízké úrovni (v průměru asi 22 %). Mezi vlastní zdroje financování patří:

- Příjmy z vlastní činnosti zahrnují příjem z prodeje vstupenek. Je zde snaha zachovat přiměřenou cenu vstupenek, aby byla spotřeba umožněna všem sociálním vrstvám.
- Hospodářská (doplňková) činnost zahrnuje např. pronájem nebytových prostor, zprostředkování vzdělávacích kurzů, poskytování služeb v oblasti reklamy apod.
- Příjmy z vlastních finančních fondů. Organizace si mohou se souhlasem zřizovatele vytvářet vlastní finanční fondy.
- Nadace vypisováním programů a konkurzů významně napomáhají rozvoji některých kulturních aktivit, a tak se významnou měrou podílejí na jejich financování.

### **1.3.2 Financování liberalizovaných kulturních služeb**

Firmy, které nabízí liberalizované kulturní služby, se financují hlavně ze svých podnikatelských aktivit. Mezi další možnosti financování mohou patřit např. sponzorské dary, či příspěvky z veřejných rozpočtů. [2, s. 326-328]

## **2 Služby kultury ve městě Přerov a Olomouc**

V této kapitole se zaměřím na služby kultury ve městech Přerov a Olomouc. Dále se budu zaobírat kulturními institucemi, jako jsou muzea, kina, knihovny, galerie atd., které se ve městě Přerov a Olomouc vyskytují.

### **2.1 Charakteristika služeb kultury ve městě Přerov**

#### **2.1.1 Město Přerov**

Město Přerov (viz. Obr. č. 2.1) se nachází v samém srdci Moravy. Městem protéká řeka Bečva, která rozděluje město na dvě poloviny. Město Přerov je společenským, administrativním a kulturním centrem okresu Přerov. V Přerově bydlí přibližně čtyřicet sedm tisíc obyvatel, kteří žijí ve třinácti částech: Přerov – město, Předmostí, Lověšice, Kozlovice, Dluhonice, Újezdec, Čekyně, Henčlov, Lýsky, Popovice, Vinary, Žeravice a Penčice. [4]

Poprvé byla lokalita (Předmostí) osídlena už v pravěku. První písemná zmínka o městě Přerov pochází z roku 1141 a to v listině olomouckého biskupa Jindřicha Zdíka. [5] Na královské město bylo povýšeno Přemyslem Otakarem II. v roce 1256. Následovně se stalo sídlem rodu Pernštejnů a Žerotínů, a to na velmi dlouhou dobu. Bývá také nazýváno městem Blahoslavovým a Komenského. Tito dva učenci patřili mezi nejvýznamnější osobnosti Jednoty bratrské, která zde měla své sídlo. [4]

V současnosti je město Přerov statutárním městem, a to od roku 2006. [6]

V Přerově se vyskytují kulturní instituce jako Muzeum Jana Ámose Komenského, Městská knihovna v Přerově, kino Hvězda, Galerie města Přerova (součást přerovského zámku), atd. Kulturní instituce podrobněji probereme v následující podkapitole.





Obr. č. 2.1 Poloha města Přerova a jeho okolí

Zdroj: [7]

### 2.1.2 Kulturní instituce

#### Městská knihovna v Přerově, p. o.

Městská knihovna se nachází poblíž Žerotínova náměstí.

Do 31. 12. 2000 fungovala současná Městská knihovna pod názvem Okresní knihovna. Dne 1. 1. 2001 byla tato Okresní knihovna přejmenována na Městskou knihovnu v Přerově, p. o. a jejím zřizovatelem se stalo město Přerov. [8]

Městská knihovna má otevřeno každý všední den od 8:00 do 18:00 hodin kromě středy, kdy je otevřeno od 12:00 do 16:00 hodin. Dále je otevřeno i v sobotu a to od 8:00 do 11:00 hodin.

V budově Městské knihovny se nachází oddělení pro dospělé, studovna, čítárna a hudební oddělení. [9] Oddělení pro děti a mládež se nachází samostatně na ulici Palackého a další pobočky jsou rozmístěné v dalších částech města (viz Tab. č. 2.1).

Tab. č. 2.1 Pobočky Městské knihovny v Přerově

Hlavní budova knihovny (půjčovna pro dospělé, hudební oddělení a studovna)	Žerotínovo náměstí 211/36
půjčovna pro děti	Palackého 1
pobočka Trávník	Trávník 30
pobočka Velká Dlážka	Velká Dlážka 40
pobočka Předmostí	Hranická 93/14

Zdroj: Vlastní zpracování

Čtenáři si mohou vybírat knihy, časopisy atd. ze tří katalogů – katalog Carmen (nový), katalog LWWW (starý) a regionální on-line katalog. [10]

### **Organizační struktura Městské knihovny v Přerově, p. o.**

Jedná se o vysokou a liniovou organizační strukturu, kdy na samém vrcholu stojí ředitel a pod ním jsou jednotlivé útvary. Pod útvar knihovnických a informačních služeb spadají tato tři oddělení: oddělení knihovnických služeb (které zahrnuje půjčovny pro dospělé a děti a pobočky rozmístěné ve městě) a dále oddělení informačních služeb (studovna a čítárna) a hudební oddělení. Útvar střediskových služeb zahrnuje pracoviště Přerov, knihovny v místních částech Přerova a knihovny v samostatných obcích (viz Schéma č. 2.1).

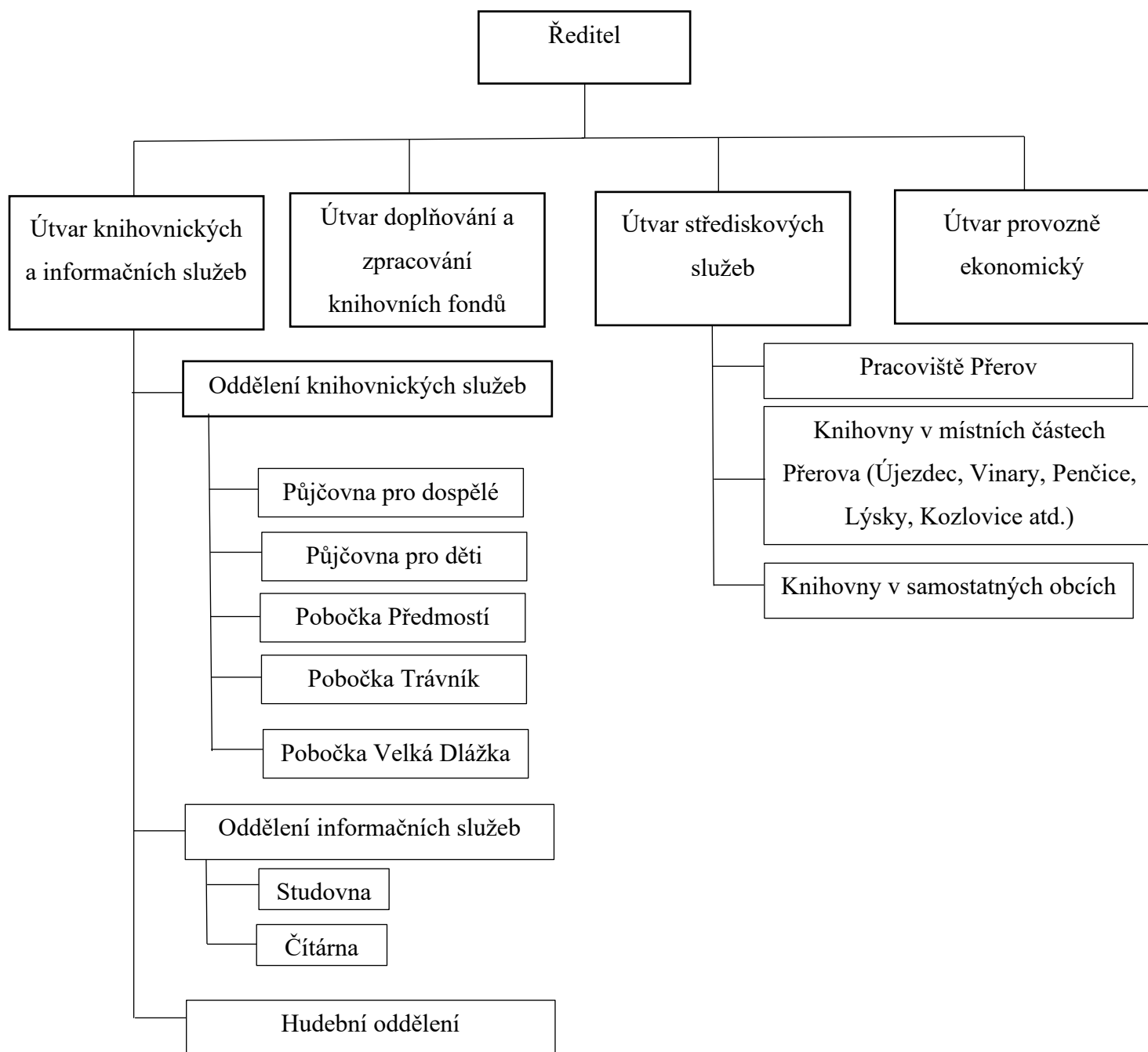


Schéma č. 2.1 Organizační schéma Městské knihovny v Přerově, p. o.

Zdroj: Vlastní zpracování s využitím zdroje [11]

Knihovna v Přerově zabezpečuje širokou škálu prezenčních a absenčních výpůjčních služeb. Tyto služby jsou pro všechny uživatele s platnou registrací zdarma. Vychází to ze zákona č. 257/2001 Sb., o knihovnách a podmínkách provozování veřejných knihovnických a informačních služeb (knihovní zákon). [12]

Výpůjční služby zahrnují:

- rezervace knihovních dokumentů,
- půjčování dokumentů z jiných knihoven prostřednictvím meziknihovní výpůjční služby,
- půjčování knih z oblasti beletrie, poezie, naučné literatury pro děti i dospělé
- půjčování cizojazyčné literatury (angličtina, němčina, ruština, italština, španělština a další),
- půjčování zvukových knih pro zdravotně postižené,
- půjčování čteček elektronických knih,
- půjčování zvukových CD s hudbou i s mluveným slovem,
- půjčování tematických kufříků, atd.

Nyní vysvětlím rozdíl mezi prezenční a absenční výpůjčkou.

Prezenční výpůjčka je výpůjčka všeho, tzn. knih, časopisů a CD, které lze půjčit jen v knihovně, kdežto absenční výpůjčka je výpůjčka knih, časopisů, CD, zvukových knih apod., které si můžeme odnést domů, nejčastěji na měsíc (výpůjční doba se dá prodloužit). Absenční výpůjčku mohou využít pouze uživatelé knihovny s platnou registrací. [13]

Knihovna také pořádá vzdělávací kurzy a přednášky zaměřené na práci s výpočetní technikou, kterých se můžou zúčastnit nejen uživatelé knihovny, ale i široká veřejnost. [14]

Městská knihovna v Přerově také poskytuje lekce informační výchovy a tematicky zaměřené besedy pro vzdělávací instituce od mateřských škol až po střední školy. [15] Knihovna také zabezpečuje meziknihovní výpůjční služby (MVS) ale i další služby pro ostatní knihovny v ČR, např. metodickou podporu, zpracování knihovních fondů a distribuci výměnných souborů pro ostatní knihovny v regionu v rámci výkonu regionálních funkcí. [16]

Co se týče MVS, knihovna ji zprostředkuje v případě, že nemá požadovaný knihovní dokument ve svém fondu a vyžádá si jeho zapůjčení z jiné knihovny v ČR, popřípadě v rámci mezinárodní MVS, pokud není dokument na území ČR. Tato služba je zpoplatněná a mohou ji využívat jen zaregistrovaní klienti. [17]

Tab. č. 2.2 Údaje Městské knihovny v Přerově, p. o.

Rok	Beletrie	Naučná literatura	Výpůjčky	Návštěvníci	Čtenáři
2015	121 208	65 135	369 489	123 088	5 658
2016	121 266	62 155	357 690	121 308	5 196
2017	115 009	58 551	340 933	119 846	6 297
2018	116 187	59 325	332 077	116 601	6 242
2019	117 432	55 164	308 737	110 884	6 054

Zdroj: [18]

Tabulka č. 2.2 znázorňuje číselný stav beletrie, naučné literatury, výpůjček, návštěvníků a čtenářů v Městské knihovně v Přerově.

Z tabulky vyplývá, že na přelomu roku 2016/2017 došlo zřejmě k vyřazení výtisků beletrie, ale v následujících letech jejich počet stoupal.

U naučné literatury v poslední době došlo naopak ke snížení počtů výtisků na současných 55 164 (snížení výtisků o 15 %).

Co se týče výpůjček, jejich počet se dlouhodobě snižuje.

Počet návštěvníků taktéž dlouhodobě klesá.

Co se týče počtu čtenářů, jejich počet byl nejvyšší v roce 2017 a od té doby má mírnou klesající tendenci, přesto je jejich počet v roce 2019 vyšší než v roce 2015.

### **Financování Městské knihovny v Přerově, p. o.**

Zřizovatelem knihovny je město Přerov. [8]

Knihovna je financována prostřednictvím města Přerov. [19] Mezi další příjmy bychom mohli zařadit poplatky, např. registrační poplatek, sankční poplatky a upomínky, ztráty a náhrady škod atd. Knihovna také nabízí možnost tisknutí a kopírování. Tyto služby jsou zpoplatněny. [20]

### **Muzeum Komenského v Přerově, p. o.**

Toto muzeum působí v oblasti muzejnictví, památkové péče a ochrany přírody. Muzeum se nachází na Horním náměstí v prostorách přerovského zámku, kde jsou umístěny stálé

expozice. Zároveň se zde konají výstavy a kulturní akce. Součástí muzea je i středověký hrad Helfštýn (v blízkosti obce Lipník nad Bečvou) a ornitologická stanice ORNIS. [21] Muzeum nabízí programy pro školy jejichž cílem je předat dětským návštěvníkům informace z oblasti přírodních i společenských věd. [22]

### **Galerie města Přerova**

Galerie, stejně jako muzeum, je umístěna na Horním náměstí. V galerii je také kavárna s letním venkovním posezením a možnost připojení k wi-fi. Jsou zde pořádány pravidelně výstavy. [23]

### **Galerie ESO**

Galerie se nachází na ulici Kratochvílova v Přerově. V galerii si návštěvníci mohou zakoupit díla nejen regionálních umělců, ale i ostatních českých a také zahraničních umělců. Galerie také nabízí k prodeji autorské sklo, keramiku, šperky a dřevorezby. [24]

### **Kino Hvězda**

Kino je současně jediným jednosálovým kinem ve městě Přerov a zároveň i jediným s pravidelným každodenním provozem. Není v provozu pouze čtyři dny v roce, a to 24., 25., 31. prosince a 1. ledna.

V roce 2003 bylo kino nově ozvučeno systémem Dolby Stereo Digital. V roce 2007 byla v kinosále provedena výměna starých sedadel za 399 nových pohodlných sedaček. Na základě provedených modernizací realizovaných z rozpočtu města Přerova a za finanční spoluúčasti Fondu národní kinematografie může přerovské kino zcela jistě konkurovat vícesálovým CineStarům a PremiereCinemas v okolí, zejména v Olomouci. [25]

Mezi služby kina patří možnost pronájmu sálu pro společenské a kulturní akce. [26]

### **Městský dům**

Každoročně se v Městském domě konají taneční kurzy. Dále se zde konají koncerty, plesy, divadelní představení, představení pro děti a také zájezdová kulturní představení.

### **Divadlo Dostavník**

Divadlo Dostavník vzniklo 1. 1. 1970, kdy několik nadšenců získalo prostory k využití od vedení Klubu dopravy a spojů v Přerově. První divadelní úspěchy divadlo zaznamenalo po roce 1980, a to s příchodem režiséra a autora Pavla Dostála, který

pro toto divadlo napsal řadu muzikálů. Všechna jeho představení byla velmi úspěšná a divadlo Dostavník v této době patřilo mezi elitu domácí amatérské muzikálové scény. Po jeho odchodu zde působili i jiní divadelníci jako např. Jiří Vobecký, herec Horáckého divadla Jihlava či Vlasta Hartlová, herečka Moravského divadla Olomouc.

Jejich divadelní představení oslovují diváky od těch nejmladších až po ty nejstarší, a to nejen zde v Přerově, ale i v celé ČR. [27]

### **Loutkové divadlo**

Amatérské loutkové divadlo působí v Přerově od roku 1915 a patří mezi první loutková divadla založená na Moravě. Do roku 1936, než byla postavena jedna z nejmodernějších scén té doby v nové sokolovně u Bečvy, se hrávalo v prostorách Palackého školy. Nynější Loutkové divadlo bylo postaveno podle konceptu dr. Jana Malíka a ve své době bylo hodnoceno jako nejmodernější a nejsmělejší projekt ve střední Evropě.

Divadlo hraje od roku 1915 do současnosti téměř bez přestávky, a to dvě představení vždy v neděli v čase od Dušiček do Velikonoc. Během této doby působilo v divadle několik generací amatérských loutkářů, kteří za svou dobrovolnou a bezplatnou činnost získali řadu ocenění.

V roce 1997, kdy město zasáhly povodně, se prakticky celé divadlo ocitlo pod vodou. Pracovníci divadlo museli vyčistit od bahna jak jeviště, tak hlediště, ale mnoho věcí bylo nenávratně poškozeno. Během prázdnin se podařilo zachránit většinu loutek, loutkových her a jiných historicky cenných věcí. Provoz divadla byl obnoven až v roce 2000, a to v sobotu 16. prosince uvedením premiéry pohádky Trampoty Ferdý Mravence. [28]

## **2.2 Charakteristika služeb kultury ve městě Olomouc**

### **2.2.1 Město Olomouc**

Město Olomouc (viz Obr. č. 2.2) je krajské město Olomouckého kraje. Je to šesté největší město v České republice. Olomouc je po Praze druhá největší památková rezervace v ČR. Stejně jako Přerov, leží v srdci Moravy. V současnosti je sídlem starobylé univerzity, arcibiskupství, Moravské filharmonie, zajímavých muzeí a divadel. Statutárním městem se město Olomouc stalo v roce 1990.

Olomouc vždy spadala mezi nejvýznamnější královská města v českých zemích. Po dlouhá staletí toto město přitahovalo obchodníky, umělce a vzdělance ze všech koutů světa, a to díky své poloze, starobylé univerzitě, duchovním, kulturním a řemeslným tradicím. [29]



Obr. č. 2.2 Poloha města Olomouce a jeho okolí

Zdroj: [30]

## 2.2.2 Kulturní instituce

### **Knihovna města Olomouce**

Knihovna se nachází na náměstí Republiky.

V letech 1953–1960 působila současná Knihovna města Olomouce pod názvem Krajská knihovna a v letech 1960–2002 pod názvem Okresní knihovna. Od roku 2003 funguje tato knihovna pod názvem Knihovna města Olomouce a jejím zřizovatelem se stalo město Olomouc. [31]

V hlavní budově knihovny se nachází oddělení pro dospělé, studovna a čítárna, hudební oddělení a internetové centrum. [32] Pod Knihovnu města Olomouce spadá 14 poboček



a ty navštěvuje přibližně 12 000 zaregistrovaných čtenářů, jež si během roku vypůjčí přes půl milionu knih, časopisů, hudebnin, gramofonových desek a CD. [31]

Tab. č. 2.3 Pobočky Knihovny města Olomouce

Hlavní budova knihovny (oddělení pro dospělé, hudební oddělení, internetové centrum, oddělení pro děti a mládež, čítárna a studovna)	náměstí Republiky 856
pobočka Brněnská	Brněnská 501/80-82
pobočka Holice	Náves svobody 628/38
pobočka Jungmannova	Jungmannova 972
pobočka Neředín	Tererovo náměstí 920
pobočka Nové Sady	Peškova 484/1
pobočka Tabulový vrch	Karafiátová 294/6

Zdroj: Vlastní zpracování

Knihovna města Olomouce má otevřeno v pondělí, úterý, čtvrtek a pátek od 8:00 do 18:00 hodin. V sobotu mají otevřeno od 8:00 do 12:00 hodin a ve středu a neděli mají zavřeno. [33]

Služby této knihovny jsou pro všechny uživatele s platnou registrací zdarma. Vychází to ze zákona č. 257/2001 Sb., Zákon o knihovnách a podmínkách provozování veřejných knihovnických a informačních služeb (knihovní zákon). [13]

### **Organizační struktura Knihovny města Olomouce**

Jedná se o vysokou a liniovou organizační strukturu, kdy na samém vrcholu stojí ředitel a pod ním jednotlivé útvary. Pod útvar knihovnických služeb spadá pět oddělení: oddělení pro dospělé čtenáře, oddělení pro děti a mládež, oddělení poboček, oddělení knihoven v městských částech a oddělení regionálních služeb. Pod provozně ekonomický útvar patří oddělení úklidu a šaten (viz Schéma č. 2.2).

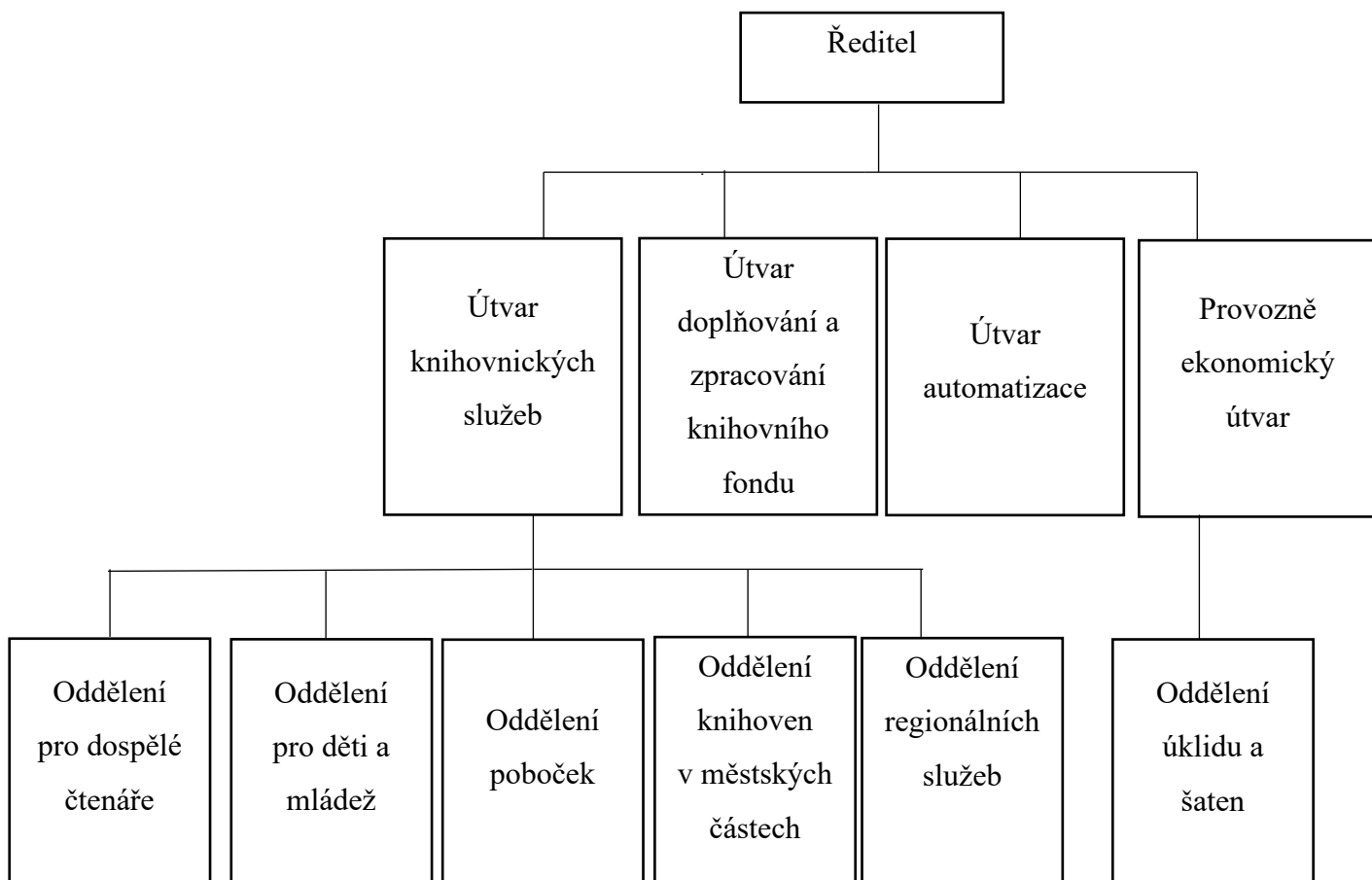


Schéma č. 2.2 Organizační schéma Knihovny města Olomouce

Zdroj: Vlastní zpracování s využitím zdroje [34]

Služby oddělení pro dospělé:

- rezervace knih,
- MVS,
- půjčování regionální literatury,
- poradenská služba,
- půjčování beletrie a naučné literatury,
- knihovnické lekce a tematické besedy pro střední školy. [35]

Služby hudebního oddělení:

- půjčování gramodesek z oblasti vážné i populární hudby, mluveného slova,
- časopisy z oblasti hudby, divadla, filmu, umění, architektury, fotografie,
  - přehled odebíraných časopisů 2019,
- půjčování hudebních CD (všech žánrů), mluveného slova a audioknih,
- půjčování hudebnin (notové materiály),

- individuální poslech gramofonových desek a kompaktních disků,
- tematické katalogy,
- poradenská služba,
- informace o půjčování e-knih. [36]

Služby čítárny a studovny:

- noviny a časopisy,
- příruční knihovna (slovníky, encyklopedie, bibliografie),
- literatura z oblasti umění,
- tisk vlastních textů,
- rezervace knih a časopisů,
- přístup na internet (PC, wi-fi),
- kopírování z fondu knihovny,
- informační služby,
- regionální periodika,
- přístup do databáze regionálních osobností,
- ediční činnost – Osobnosti střední Moravy – kalendář výročí. [37]

Služby internetového centra:

- individuální konzultace,
- samostatné pořizování textů a tisk,
- přístup na internet zdarma,
- školení a semináře pro veřejnost. [38]

Oddělení pro děti a mládež nabízí služby:

- knihy, časopisy,
- deskové hry,
- tematické kufříky,
- tisk (černobíle),
- pomoc při hledání informací,
- besedy pro školy a školky,
- internet zdarma pro přihlášené čtenáře, a to po dobu 30 minut,
- soutěže a akce pro čtenáře a veřejnost. [39]

Tab. č. 2.4 Údaje Knihovny města Olomouce

Rok	Beletrie	Naučná literatura	Výpůjčky	Návštěvníci	Čtenáři
2015	284 932	104 182	584 067	208 669	11 232
2016	274 236	98 040	520 238	207 370	11 169
2017	268 550	87 158	494 043	175 240	11 097
2018	263 969	66 223	448 739	180 306	11 274
2019	258 879	52 774	421 343	184 348	11 726

Zdroj: Vlastní zpracování s využitím [34], [40]

Tabulka č. 2.4 znázorňuje číselný stav beletrie, naučné literatury, výpůjček, návštěvníků a čtenářů v Knihovně města Olomouce.

Z tabulky vyplývá, že v průběhu pěti let má beletrie klesající tendenci, stejně jako naučná literatura, u které došlo v letech 2015–2019 k úbytku o téměř 50 %.

Taktéž výpůjčky mají dlouhodobou klesající tendenci.

Co se týče návštěvníků, jejich počet během let 2015 a 2016 mírně klesal, ale nejvyšší úbytek byl zaznamenán v roce 2017. Od roku 2018 začal počet návštěvníků mírně stoupat.

V případě počtu čtenářů se jejich množství pohybuje bez vyšších výkyvů v rozmezí od 11 097 v roce 2017 do 11 726 v roce 2019.

### **Financování Knihovny města Olomouce**

Zřizovatelem knihovny je město Olomouc. [41]

Finanční prostředky knihovna získává od Olomouckého kraje. [34] Příjmem jsou také poplatky např., registrační poplatek, poplatky oddělení hudby a umění a poplatky za prodlení atd. Knihovna také nabízí možnost tisknutí a kopírování, která je též zpoplatněna. [42]

## **Vědecká knihovna**

Vědecká knihovna sídlí v Olomouci na ulici Bezručova. [43]

Díky zákonné povinnosti českých nakladatelů odevzdávat bezplatně výtisk každého vydaného titulu (tzv. právo povinného výtisku) se tato knihovna řadí mezi tři největší knihovny tohoto typu v ČR. Ve svých fondech má uloženo více než 2 miliony nejrůznějších dokumentů českých i zahraničních, které jsou uvedeny v on-line katalogu. [44]

Svým uživatelům knihovna poskytuje tyto výpůjční služby:

- absenční a prezenční služby,
- meziknihovní služby (MVS),
- půjčování čteček elektronických knih. [45]

Otevírací doba knihovny je od pondělí do soboty, přičemž v sobotu je uzavřena studovna vázaných novin a MVS. [43]

## **Arcidiecézní muzeum**

Arcidiecézní muzeum se nachází v rekonstruovaných budovách kapitulního děkanství na Václavském náměstí.

Pro návštěvníky muzea je zajímavá už samotná prohlídka objektů dokumentujících stavební a umělecký rozvoj v místě tzv. olomouckého hradu na Václavském návrší v průběhu celého tisíciletí.

Prostřednictvím expozice muzea jsou návštěvníci seznamováni s duchovní kulturou olomoucké arcidiecéze. V obrazárně jsou umístěna malířská díla shromažďovaná olomouckými biskupy od 16. století. Součástí muzea je koncertní sál, jehož název „Mozarteum“ připomíná pobyt slavného hudebního skladatele W. A. Mozarta. [46]

## **Železniční muzeum**

Toto muzeum pro své návštěvníky nabízí prohlídku exponátů, které jezdily po železnicích již začátkem 20. století. Návštěvníci si mohou prohlédnout parní lokomotivy a stroje z doby nedávno minulé. V muzeu je vystaveno celkem 9 vozů jak parních, tak motorových, tak i elektrických. Většina vozů je provozuschopná a cestující se v nich mohou projet na tzv. nostalgických jízdách. Mezi významné exponáty patří lokomotiva Rosnička nebo parní lokomotiva, která byla postavena v roce 1898

pro Severní dráhu císaře Ferdinanda. Muzeum má v plánu rozšířit expozici o další exempláře. [47]

### **Muzeum moderního umění**

Muzeum moderního umění nabízí návštěvníkům možnost prohlédnout si expozice výtvarného a užitého umění. V 1. patře se nachází tzv. Trojlodí a kabinety, které slouží k organizování dočasných výstav českého i světového umění. Muzeum se zaměřuje na výtvarnou kulturu 20. a 21. století. Také organizuje výstavy českého i zahraničního moderního umění.

Ve 2. patře a v podkroví stojí stálá expozice Století relativity věnující se vývoji moderní výtvarné kultury od konce 19. století až do současnosti. [48]

### **Korunní pevnůstka**

Je určena pro ty z nás, kteří mají zájem dozvědět se více o vojenské historii města Olomouce a o památkách, které tu do současnosti zůstaly a jsou v zachovalém stavu. [49]

### **Pevnost poznání**

Jedná se o interaktivní muzeum vědy Univerzity Palackého v Olomouci. Pro své návštěvníky nabízí zábavnou formou přiblížit vědu a výzkum všem věkovým kategoriím.

Je možné navštívit expozice jako Věda v pevnosti, Světlo a tma, Živá voda a Rozum v hrsti. [50]

### **Veteran Arena**

Veteran Arena je největší soukromé muzeum svého druhu v České republice a je přístupné pro širokou veřejnost, která může obdivovat techniku z minulých dob hlavně 19. a 20. století. Mezi nejvýznamnější exponáty patří vozy značky Wikov vyráběné v Prostějově, kterých se celosvětově dochovalo pouze 50 kusů. Dále je zde umístěna obsáhlá sbírka československých automobilů Tatra, Praga, Aero, Z a Škoda.

V prostorách muzea můžeme obdivovat motocykly značky Jawa, Praga, ČZ a další. [51]

### **Vlastivědné muzeum**

Muzeum navazuje na tradice olomouckého muzejnictví z poloviny 19. století. Dříve zahrnovalo území dřívějšího Olomouckého kraje a později také podstatnou část Severomoravského kraje. Momentálně je jeho činnost vymezena územím okresu Olomouc.

Mezi stálé expozice patří Olomouc – patnáct století města, Příroda Olomouckého kraje, Olomoucká univerzita, Galerie osobnosti Olomouckého kraje a Příběh kamene. [52]

### **Galerie Café Amadeus**

Galerie sídlí v areálu muzea umění Olomouc – Arcidiecézního muzea. Orientuje se na tvorbu mladých a začínajících autorů, absolventů uměleckých škol i na tvorbu jednotlivých umělců. Usiluje o zmapování současné fotografické tvorby autorů ze střední Evropy, zejména z České republiky, Polska a Slovenska. [53]

### **Galerie Caesar**

Tato galerie návštěvníkům představuje současné umění, české i zahraniční umělce a také poskytuje prostor mladým, začínajícím či neznámým autorům. Nepořádá jen výstavy, ale také spolupracuje s městem Olomouc v oblasti kultury a v rámci této spolupráce galerie zorganizovala řadu výstav olomouckých umělců i v zahraničí. [54]

### **Galerie města Olomouce**

Galerie města Olomouce se zaměřuje na tvorbu umělců působících v Olomouci a regionu Střední Moravy. Konají se zde i výstavy umělců z partnerských měst. V reprezentativní síni této galerie je k vidění současná tvorba dnešních umělců. [55]

### **Ateliér Kateřiny Dostálové**

Jedná se o výstavní a prodejní galerii sídlící v historických prostorách kupeckých domů na Michalském návrší. Představuje díla významných českých výtvarníků, ale i originální šperky. [56]

### **Galerie Anděl**

V této galerii si návštěvníci mohou zakoupit původní díla a výtvary současných malířů, keramiků, šperkařů, kovářů a dalších umělců. [57]

Galerie také pořádá koncerty, besedy s výtvarníky, divadelní představení, křesty, čtení knih atd. [58]

### **Galerie Bohéma**

Galerie Bohéma se zaměřuje na výstavy obrazů a grafiky, ale také nabízí francouzské designové lampy, kožené kabelky a ručně malované hedvábné šály. [59]

### **Galerie hotel Flora**

Tato galerie vznikla na základě dlouhodobého partnerství Unie výtvarných umělců Olomoucka a hotelu Flora. Návštěvníci zde mají možnost shlédnout výtvarná díla s informačním představením autora. [60]

### **Galerie Labyrint**

Galerie Labyrint pořádá výstavy prostřednictvím své výstavní plochy, jež je největší výstavní plochou v Olomouci. Představuje tvorbu předních malířů, sochařů a designérů a nabízí ji k prodeji. [61]

### **Galerie Mona Lisa**

Organizuje autorské výstavy, také nabízí obrazy, grafické listy, kresby, plastiky a fotografie významných autorů. [62]

### **Galerie Rubikon**

Prodejní galerie pořádá výstavy zaměřené na současné výtvarné umění. Jedná se o obrazy, sklo, grafiku, keramiku, plastiky, šperky, kůži, keramické lampy a textilní hračky. [63]

### **Galerie Skácelík**

Galerie Skácelík organizuje výstavy výtvarného a sochařského umění současných českých autorů. [64]

### **Galerie U Mloka**

Galerie U Mloka se odlišuje od ostatních galerií tím, že prezentuje nejen výtvarné umění, ale i hudební, divadelní a literární tvorbu. Také se zaměřuje na objevování nových uměleckých trendů a počinů. [65]

### **Galerie XY**

Galerie XY vznikla na základě spolupráce olomouckých nezávislých galerií, které společně uskutečňují akci s názvem XY: výstavy s procházkou, procházka vernisážemi. [66]

### **Lomená galerie**

Lomená galerie sídlí ve veřejných prostorách lomeného průchodu, takže procházející tak mohou obdivovat výtvarné umění současného streetartu. Jsou zde prezentována



především díla mladých umělců. Galerie je provozována na základě spolupráce s vlastníkem průchodu, kterým je Vlastivědné muzeum Olomouc. [67]

### **Kino Metropol**

Jedná se o nejstarší olomoucké kino, které se nachází v blízkosti centra. Návštěvníci tohoto kina mohou zhlédnout nejnovější filmy z hollywoodské produkce a také snímky z filmového klubu. Kino také několikrát do roka pořádá besedy a komentovaná promítání, např. cestopisných filmů a dokumentů, 3D promítání, přímé přenosy koncertů a oper. [68]

### **Letní kino**

Letní kino se nachází v blízkosti Václavského náměstí a dómu sv. Václava. V letním období kino promítá každé úterý a čtvrtek od 21:00 hodin v závislosti na setmění. V zimním období je promítání přesunuto do baru. Kino poskytuje prostory pro různé kulturní akce. Prostor kina pojme 2200 diváků a bar pojme 50 diváků. [69]

### **Multikino CineStar**

CineStar je určeno pro náročné diváky vyžadující vysokou stabilní kvalitu techniky, sortimentu a celkově nabízených služeb. Multikino CineStar se nachází v prostorech nákupního centra Olomouc CITY a denně nabízí pestrý program v sedmi bezbariérových, klimatizovaných sálech. [70]

### **Premiere Cinemas**

Co se týče vybavenosti je kino Premiere Cinemas Olomouc bezpochyby nejmodernějším multikinem nejen v rámci Olomouce, ale i celé Moravy. Šestisálové multikino s kapacitou 952 míst se nachází v nákupním centru Šantovka. Kino disponuje nejnovější progresivní technikou, např. nejvyšším rozlišením obrazu, 3D nové generace, či novou dimenzí obrazu a zvukem Dolby Surround Soundem 7.1.

Největší sál multikina s kapacitou více než 350 míst je opatřen prostorovým zvukem Dolby Atmos a stříbrným plátnem o rozměrech 19 x 8 metrů, jež je největším v Olomouci.

Samozřejmostí je klimatizace a dostupnost pro imobilní návštěvníky. [71]

### **Divadlo hudby**

Divadlo hudby se nachází v budově Muzea umění Olomouc a od roku 2014 je jeho součástí. Vzniklo v roce 1968 a už od této doby se významně podílí na kulturním rozvoji

města. Svým návštěvníkům přináší pestrou škálu programů zaměřenou na různorodé publikum všech věkových kategorií. Reprezentuje kulturu a umění jako důsledně propojený celek. Sál divadla disponuje 120 místy a také scénou s měnitelným postavením jeviště a hlediště. [72]

### **Divadlo na cucky**

Divadlo se specializuje z velké části na autorskou tvorbu a také pořádá česká i zahraniční divadelní a taneční představení. Od roku 2017 má své sídlo v prostorách na Dolním náměstím ještě společně s kavárnou a galerií XY. [73] [74]

### **Divadlo na Šantovce**

Divadlo na Šantovce patří mezi nejnovější divadla v Olomouci. Svým návštěvníkům nabízí různorodý kulturní program jak pro dospělé, tak i pro rodiny s dětmi. Pořádá zájezdová kulturní představení, dále pravidelné uvádění pohádek pro děti a jejich rodiče, také karnevaly, dětské bály apod. Pro dospělé se zde konají koncerty, talkshow či Ladies Nights nebo různé vzdělávací akce pro studenty. Prostor divadla pojme až 220 sedících a 300 stojících diváků. [75]

### **Divadlo Tramtarie**

Divadlo Tramtarie je nezávislé divadlo, které má svůj vlastní poloprofesionální soubor sestavený z absolventů uměleckých škol i nadšených amatérů. Divadlo se zaměřuje na autorskou tvorbu, na díla současných autorů a také na moderní zpracování klasických děl. Divadlo spolupracuje z jinými divadly a organizacemi v ČR i v zahraničí. Je financováno městem Olomouc, Olomouckým krajem a Ministerstvem kultury České republiky. [76]

### **Kašpárkova říše**

Jedná se o amatérské loutkové divadlo s téměř stoletou tradicí, jež bylo založeno roku 1920.

Divadlo sídlí ve Slovanském domě a už více jak 40 let hraje pohádky pro děti, např. Bajaja, Zlatovláska, Tři zlaté vlasy děda Vševěda, Popelka atd. [77]

### **Moravské divadlo**

Moravské divadlo se nachází na Horním náměstí. V současnosti je to jediné divadlo se třemi uměleckými soubory na střední a východní Moravě. Na jeho scéně se denně střídají

klasická i moderní baletní představení, opera či opereta a také muzikál či činohra včetně pohádek pro děti. Divadlem prošly takové osobnosti uměleckého světa, jakými byl např. rakouský hudební skladatel a dirigent Gustav Mahler, operní pěvec Eduard Haken či herec a zpěvák Josef Bek. [78]

### **Nabalkoně**

Divadlo Nabalkoně se vyznačuje svou vlastní osobitou poetikou ve vztahu k současnému světu a ve své tvorbě se zabývá absurdní a abstraktní rovinou bytí. Divadlo se snaží o autorskou tvorbu nebo dramaturgicky upravuje klasická díla. [79]

### **Pastische filmz**

Jde o občanské sdružení spolupracující s Katedrou divadelních, mediálních a filmových studií. Sdružení dramaturgicky a organizačně zabezpečuje studijní projekce, provoz filmového klubu, kulturní akce a aktivity spojené s Uměleckým centrem Univerzity Palackého. Také spolupracuje se zahraničními kulturními institucemi. [80]

### **Slovanský tyátr**

Divadlo vzniklo v roce 2003 z iniciativy studentů Slovanského gymnázia. Divadlo se orientuje na adaptace klasických děl. Mladí divadelníci vystupují například v Divadle na cucky nebo v Divadle hudby a také svá vystoupení prezentují na různých divadelních festivalech. [81]

### 2.2.3 Počet kulturních institucí ve městě Přerov a Olomouc

Tab. č. 2.5 Přehled počtu kulturních institucí ve městě Přerov a Olomouc

	Přerov	Olomouc
	Počet kulturních institucí	Počet kulturních institucí
Knihovny	1 hlavní + 4 pobočky	2 (z toho 1 Vědecká knihovna + Knihovna města Olomouce se 6 pobočkami)
Muzea	1	7
Galerie	2	14
Kina	1	4
Divadla	2	9

Zdroj: Vlastní zpracování

## 3 Vyhodnocení dotazníkového šetření spokojenosti občanů s vybranými službami kultury

V této kapitole provedu vyhodnocení dotazníku zaměřeného na spokojenost uživatelů Knihovny města Olomouce a Městské knihovny v Přerově. Po domluvě s vedením obou knihoven jsem se v průběhu měsíce února a začátkem března 2020 osobně obracel s dotazníkem na uživatele výše zmiňovaných knihoven, kteří mi dotazník na místě buď sami vyplnili nebo mi své odpovědi přetlumočili. Respondentů jsem se v dotazníku tázal např. na to, jak často navštěvují knihovnu, jak jsou spokojeni s její webovou stránkou a jaké další služby by uvítali v prostorách knihovny atd. Celkem bylo vyplněno 161 dotazníků, z toho 81 dotazníků v Olomouci a 80 dotazníků v Přerově. Získané odpovědi jsem následně analyzoval a zpracoval do grafů. Do této kapitoly dále zahrnu problematiku logistiky knihoven dle Pernici [82] a zprostředkuji informace z nich získané.

### 3.1 Logistika knihoven

#### 3.1.1 Logistické problémy knihoven

Pernica [82] vymezil logistické problémy při řízení knihoven takto:

- *„procesní problémy okruhů akvizice a zpracování (katalogizace), uchování knihovních fondů a jejich zpřístupňování (vypůjčování) včetně poskytování souvisejících služeb (aplikace poznatků a technologických řešení z oblasti skladování, u velkých knihoven až po automatizaci skladových a vnitroobjektových přepravních procesů);*
- *organizace provozu;*
- *logistická podpora širších společenských funkcí knihoven (jako setkávání, získávání informací a diskusí, relaxace, občerstvení apod.);*
- *informační systémy včetně automatické identifikace, meziskladová přeprava a manipulace vyvolaná existencí sítě depozitářů,*
- *údržba, opravy a rekonstrukce či nová výstavba provozních budov a depozitářů knihoven;*
- *stěhování knihovních fondů do nového či rekonstruovaného objektu;*

- *průnik nových technologií (digitalizace, čteček elektronických knih, stahování z internetu, obchodování prostřednictvím e-schopů, book on demand a dalších), radikálně měnící logistické řetězce knih, novin, časopisů a dokumentů;*
- *dopravní dostupnost provozních objektů knihoven včetně depozitářů;“*  
[82, str. 92]

### **3.1.2 Logistické řešení knihoven**

*„Logistické řešení knihovny zahrnuje jako hlavní prvky:*

- *akvizici – doplňování knihovních fondů, rozvoj, resp. budování sbírek,*
- *zpracování – jmenné, věcné,*
- *uchování – správu a ochranu fondů, resp. sbírek,*
- *zpřístupňování a služby – počínaje veřejně přístupným katalogem,*
- *okolí – původce a uživatele informací*

*a jako nejdůležitější vazby: vstup (akvizici), vnitřní vazby mezi akvizicí, zpracováním, uchováním a zpřístupňováním, dále nejdůležitější zpětnou vazbu uvnitř systému mezi akvizicí a zpřístupňováním, ovlivňováním profilu budovaných sbírek a konečně výstup (zpřístupňováním uživatelům).“* [82, str. 317]

### **3.1.3 Charakteristické rysy knihovny**

Podle moderního pojetí kultury je zejména pro velké knihovny typické to, že už nejsou jen sklady knihovních fondů, odkud si čtenáři odnášejí vyžádaný exemplář domů anebo si jej berou do studovny, ale jsou:

- *veřejně přístupnými místy setkávání, v nichž jsou k dispozici víceúčelové sály pro odborné přednášky, konference a kulturní akce, místa pro diskuse i osobní schůzky, četbu a relaxaci, restaurace, kavárny, knihkupectví a další specializované prodejny,*
- *poskytovateli základních knihovních služeb pro širokou veřejnost, rozšířených o samoobslužné kopírování, přístup k počítačům a internetu,*
- *konzultačními a poradenskými středisky,*
- *místy studia s volným přístupem k titulům z různých vědních a zájmových oborů,*

- *oborovými a specializovanými studovny, vybavenými pro soustředěnou a nerušenou dlouhodobou vědeckou, badatelskou práci i místy k odborným diskusím,*
- *odbornými pracovišti uchovávajícími knihovní fondy.* “ [82, str. 323]

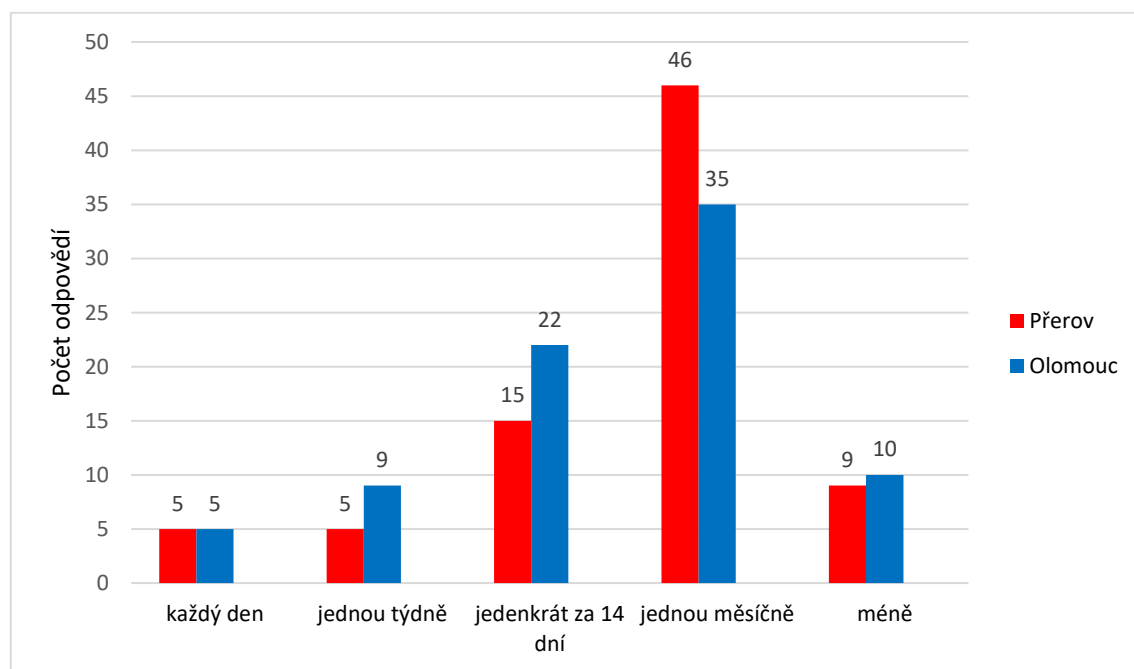
### 3.2 Vyhodnocení dotazníkového šetření spokojenosti občanů

#### Otázka č. 1 Jak často navštěvujete knihovnu?

Městskou knihovnu v Přerově navštěvuje každodenně 5 uživatelů ze všech respondentů, stejný počet respondentů pak jednou týdně, 15 respondentů jedenkrát za 14 dní, 46 respondentů jedenkrát měsíčně a 9 respondentů knihovnu navštěvuje méně než jednou za měsíc.

**Procentuálně:** První odpověď vybralo 6 % respondentů, druhou odpověď taktéž 6 % respondentů, třetí možnost vybralo 19 % respondentů, čtvrtou možnost preferovalo 58 % respondentů a poslední možnost vybralo 11 % respondentů.

Graf č. 3.1 Jak často navštěvujete knihovnu?



Zdroj: Vlastní zpracování

Knihovnu města Olomouce navštěvuje každodenně 5 uživatelů ze všech respondentů, dalších 9 respondentů uvedlo, že knihovnu navštěvuje jednou týdně, 22 respondentů jedenkrát za 14 dní, 35 respondentů uvedlo jedenkrát měsíčně a 10 respondentů uvedlo, že knihovnu navštěvuje méně než jednou za měsíc.

**Procentuálně:** První odpověď zvolilo 6 % respondentů, druhou odpověď vybralo 11 % respondentů, třetí možnost vybralo 27 % respondentů, čtvrtou možnost preferovalo 44 % respondentů a poslední možnost zvolilo 12 % respondentů.

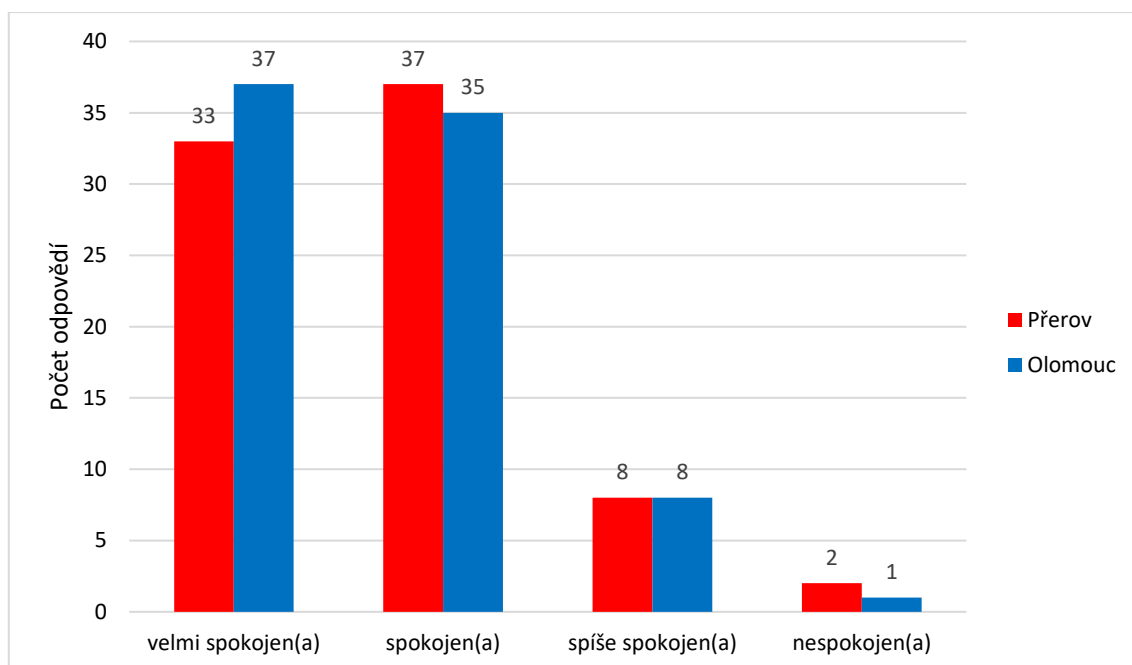


## Otázka č. 2 Jak jste spokojen(a) s webovou stránkou knihovny?

V Městské knihovně v Přerově na otázku č. 2 odpovědělo 33 uživatelů ze všech respondentů, že jsou velmi spokojeni, 37 respondentů uvedlo, že jsou spokojeni, 8 respondentů uvedlo, že jsou spíše spokojeni a 2 respondenti uvedli, že jsou nespokojeni.

**Procentuálně:** První odpověď vybralo 41 % respondentů, druhou odpověď pak 46 % respondentů, třetí možnost zvolilo 10 % respondentů a poslední možnost 3 % respondentů.

Graf č. 3.2 Jak jste spokojen(a) s webovou stránkou knihovny?



Zdroj: Vlastní zpracování

V Knihovně města Olomouce na otázku č. 2 odpovědělo 37 respondentů, že jsou velmi spokojeni, 35 respondentů uvedlo, že jsou spokojeni. 8 respondentů uvedlo, že jsou spíše spokojeni a 1 respondent uvedl, že je nespokojen.

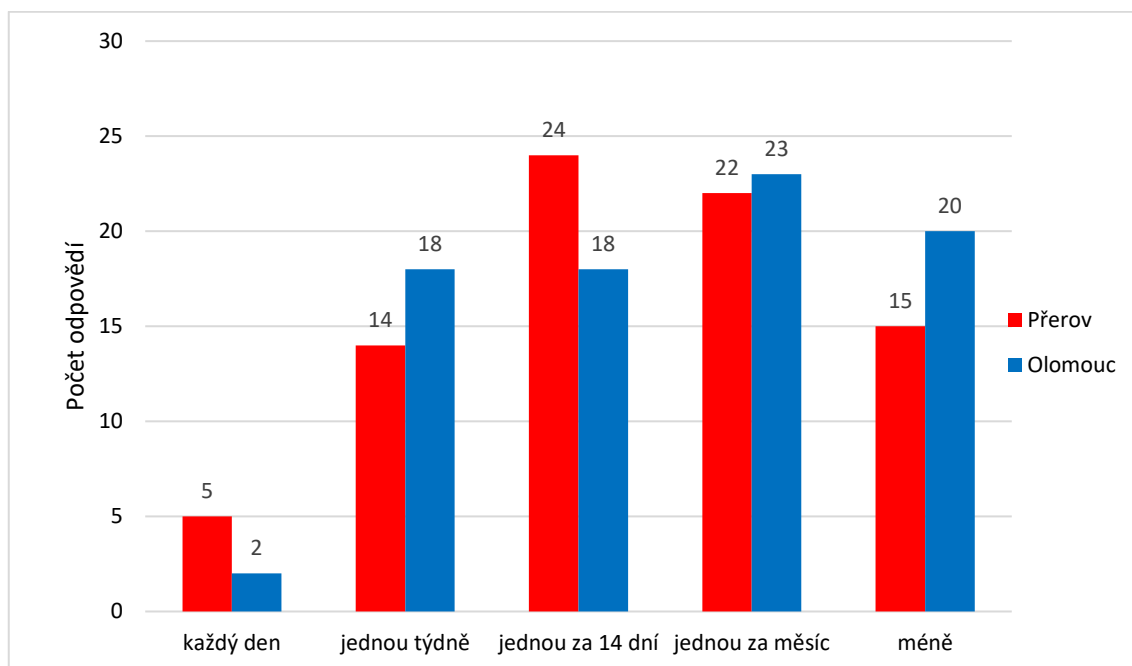
**Procentuálně:** První odpověď zvolilo 46 % respondentů, druhou odpověď zvolilo 43 % respondentů, třetí možnost vybralo 10 % respondentů a poslední možnost 1 % respondentů.

### Otázka č. 3 Jak často používáte webovou stránku knihovny?

V Městské knihovně v Přerově na otázku č. 3 odpovědělo 5 uživatelů ze všech respondentů, že webovou stránku používají každodenně, 14 respondentů uvedlo, že webovou stránku navštěvují jedenkrát týdně, 24 respondentů uvedlo, že webovou stránku navštěvují jedenkrát za 14 dní, dalších 22 respondentů uvedlo, že webovou stránku navštěvují jedenkrát za měsíc, a méně než jednou za měsíc webovou stránku navštěvuje 15 respondentů.

**Procentuálně:** První odpověď vybralo 6 % respondentů, druhou odpověď zvolilo 18 % respondentů, třetí možnost preferovalo 30 % respondentů, čtvrtou možnost vybralo 27 % respondentů a poslední možnost zvolilo 19 % respondentů.

Graf č. 3.3 Jak často používáte webovou stránku knihovny?



Zdroj: Vlastní zpracování

V Knihovně města Olomouce na otázku č. 3 odpověděli 2 uživatelé ze všech respondentů, že webovou stránku používají denně, 18 respondentů uvedlo, že webovou stránku navštěvují jedenkrát týdně, stejný počet respondentů uvedl, že webovou stránku navštěvuje jedenkrát za 14 dní, dalších 23 respondentů uvedlo, že webovou stránku

navštěvuje jedenkrát za měsíc a méně, než za měsíc webovou stránku navštěvuje 20 respondentů.

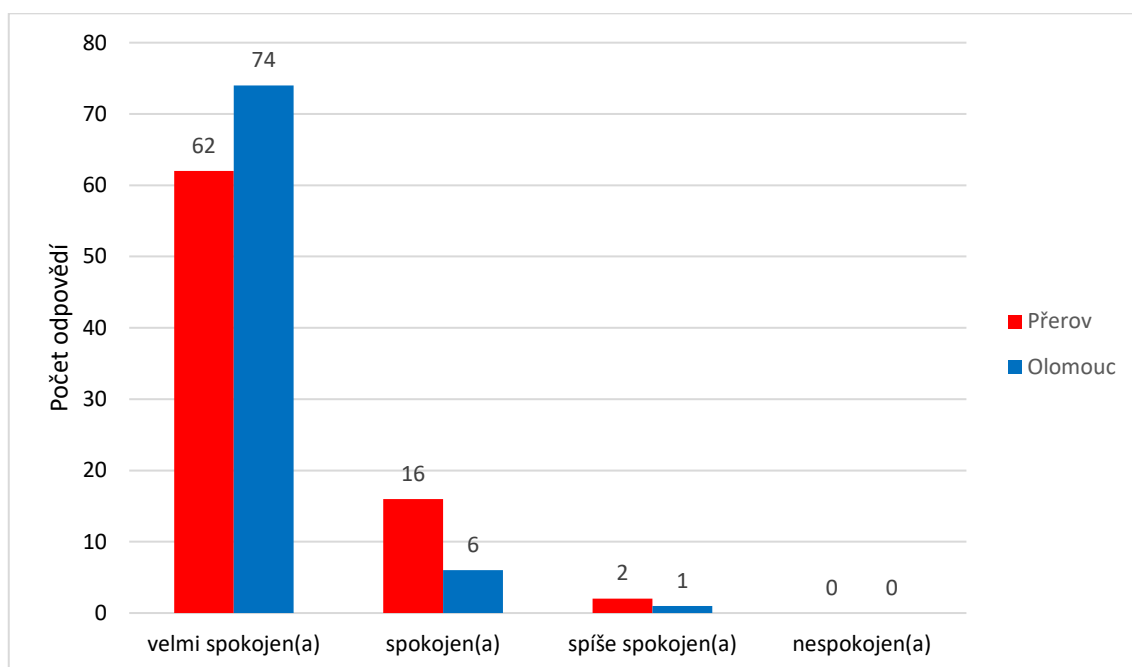
**Procentuálně:** První odpověď zvolilo 3 % respondentů, druhou odpověď vybralo 22 % respondentů, třetí možnost vybralo 22 % respondentů, čtvrtou možnost preferovalo 28 % respondentů a poslední možnost vybralo 25 % respondentů.

#### Otázka č. 4 Jak jste spokojeni s personálem knihovny?

V Městské knihovně v Přerově je velmi spokojeno s personálem knihovny 62 uživatelů z celkového počtu respondentů, 16 respondentů odpovědělo, že je s personálem knihovny spokojeno a 2 respondenti pak uvedli, že jsou spíše spokojeni, odpověď nespokojen nezvolil nikdo.

**Procentuálně:** První odpověď preferovalo 77 % respondentů, druhou odpověď vybralo 20 % respondentů, třetí možnost zvolilo 3 % respondentů a poslední možnost vybralo 0 % respondentů.

Graf č. 3.4 Jak jste spokojeni s personálem knihovny?



Zdroj: Vlastní zpracování

V Knihovně města Olomouce je velmi spokojeno s personálem knihovny 74 uživatelů z celkového počtu respondentů, 6 respondentů odpovědělo, že je s personálem knihovny spokojeno a 1 respondent pak uvedl, že je spíše spokojen, a odpověď nespokojen nezvolil nikdo.

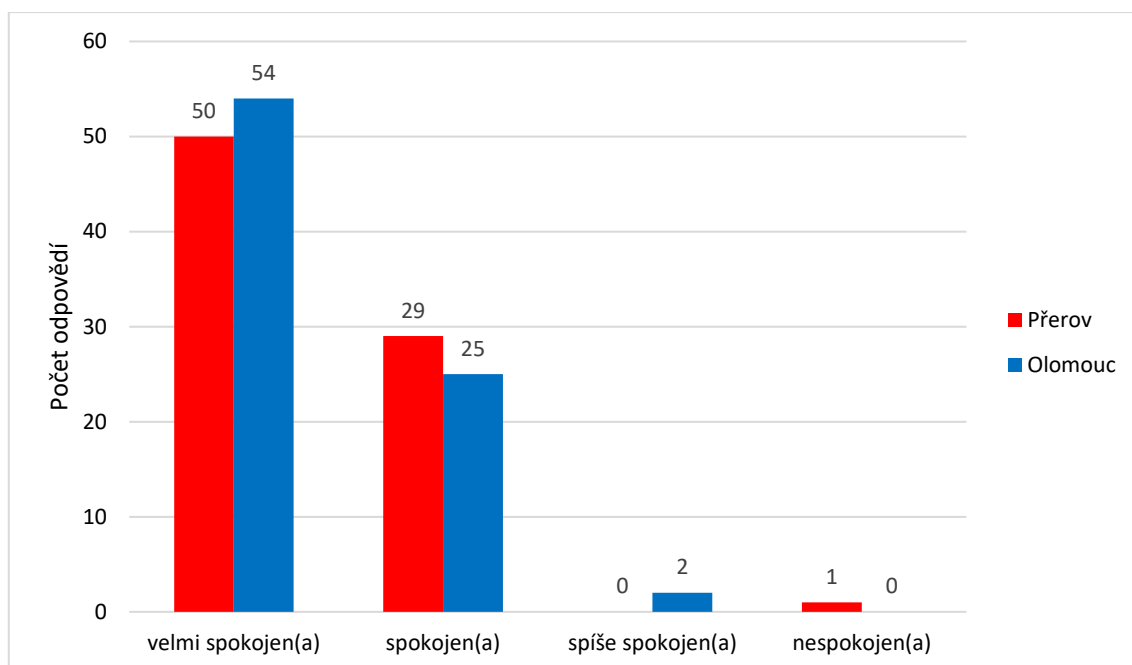
**Procentuálně:** První odpověď preferovalo 91 % respondentů, druhou odpověď zvolilo 8 % respondentů, třetí možnost vybralo 1 % respondentů a poslední možnost vybralo 0 % respondentů.

### Otázka č. 5 Jak jste spokojen(a) s provozní dobou knihovny?

V Městské knihovně v Přerově na otázku č. 5 odpovědělo 50 uživatelů z celkového počtu respondentů, že je velmi spokojeno, dále 29 respondentů uvedlo, že je spokojeno, odpověď spíše spokojen ne zvolil nikdo a 1 respondent uvedl, že je velmi nespokojen.

**Procentuálně:** První odpověď preferovalo 63 % respondentů, druhou odpověď zvolilo 36 % respondentů, třetí možnost zvolilo 0 % respondentů a poslední možnost vybralo 1 % respondentů.

Graf č. 3.5 Jak jste spokojen(a) s provozní dobou knihovny?



Zdroj: Vlastní zpracování

V Knihovně města Olomouc na otázku č. 5 uvedlo 54 uživatelů z celkového počtu respondentů, že je velmi spokojeno, dále 25 respondentů uvedlo, že je spokojeno, 2 dotazovaní uvedli, že jsou spíše spokojeni a odpověď nespokojen ne zvolil nikdo.

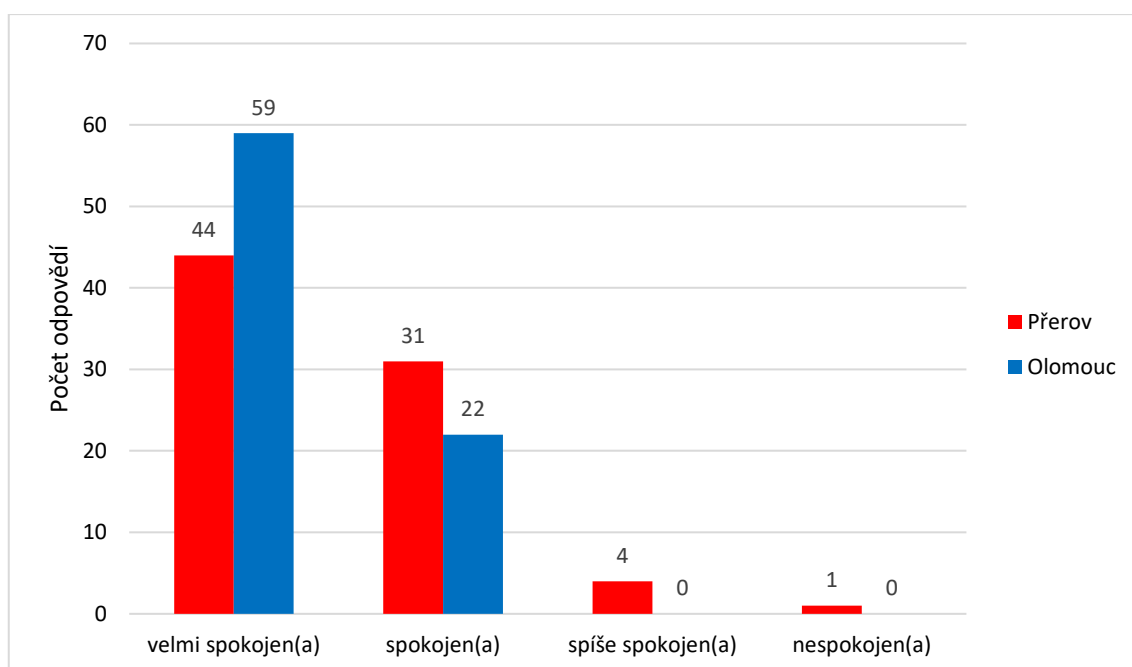
**Procentuálně:** První odpověď preferovalo 67 % respondentů, druhou odpověď zvolilo 31 % respondentů, třetí možnost vybralo 2 % respondentů a poslední možnost zvolilo 0 % respondentů.

### Otázka č. 6 Jak byste celkově hodnotili služby nabízené v knihovně?

V Městské knihovně v Přerově odpověď velmi spokojen zvolilo 44 uživatelů ze všech respondentů, spokojeno je pak 31 respondentů, spíše spokojeni jsou 4 uživatelé z celkového počtu respondentů a 1 respondent je nespokojen.

**Procentuálně:** První odpověď preferovalo 55 % respondentů, druhou odpověď zvolilo 39 % respondentů, třetí možnost vybralo 5 % respondentů a poslední možnost zvolilo 1 % respondentů.

Graf č. 3.6 Jak byste celkově hodnotili služby nabízené v knihovně?



Zdroj: Vlastní zpracování

V Knihovně města Olomouce odpověď velmi spokojen zvolilo 59 uživatelů ze všech respondentů, spokojeno je pak 22 respondentů, odpověď spíše spokojen a nespokojen nezvolil nikdo z respondentů.

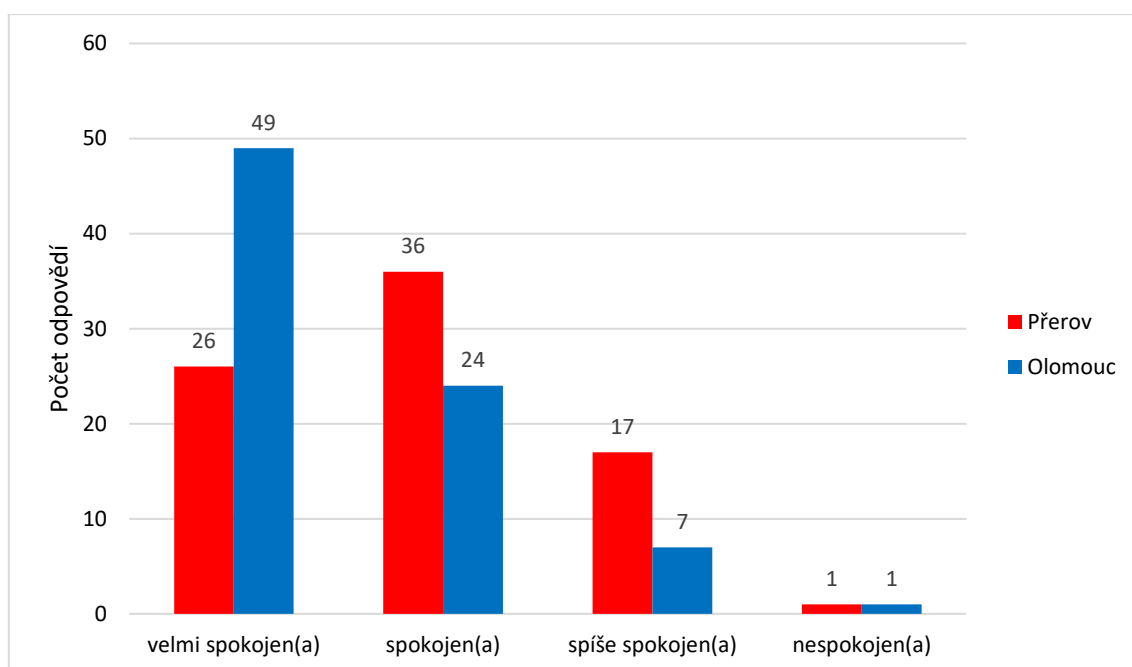
**Procentuálně:** První odpověď preferovalo 73 % respondentů, druhou odpověď zvolilo 27 % respondentů, třetí možnost vybralo 0 % respondentů a poslední možnost zvolilo 0 % respondentů.

### Otázka č. 7 Jak jste spokojen(a) s výběrem (širší nabídky) knih v knihovně?

V Městské knihovně v Přerově na otázku č. 7 odpovědělo 26 uživatelů ze všech respondentů, že jsou velmi spokojeni, 36 respondentů uvedlo, že jsou spokojeni, 17 respondentů je spíše spokojeno a 1 respondent uvedl, že je nespokojen.

**Procentuálně:** První odpověď vybralo 33 % respondentů, druhou odpověď preferovalo 45 % respondentů, třetí možnost vybralo 21 % respondentů a poslední možnost zvolilo 1 % respondentů.

Graf č. 3.7 Jak jste spokojen(a) s výběrem (širší nabídky) knih v knihovně?



Zdroj: Vlastní zpracování

V Knihovně města Olomouce na otázku č. 7 odpovědělo 49 uživatelů ze všech respondentů, že jsou velmi spokojeni, 24 respondentů uvedlo, že jsou spokojeni, 7 respondentů uvedlo, že je spíše spokojeno a 1 respondent uvedl, že je nespokojen.

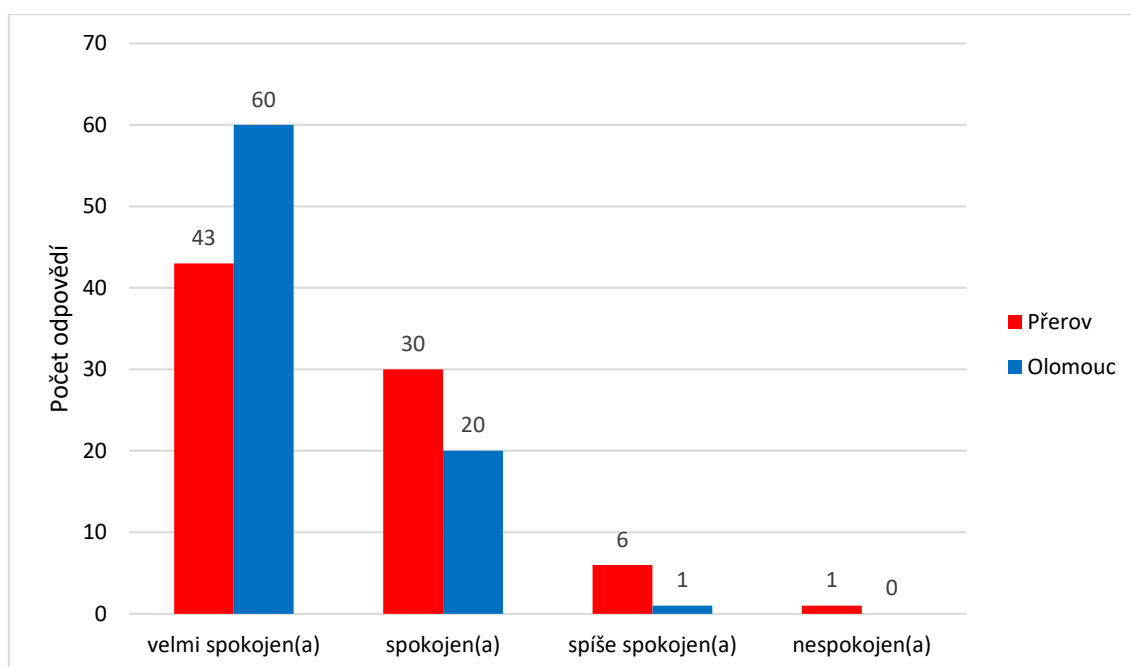
**Procentuálně:** První odpověď preferovalo 60 % respondentů, druhou odpověď zvolilo 30 % respondentů, třetí možnost zvolilo 9 % respondentů a poslední možnost vybralo 1 % respondentů.

### Otázka č. 8 Jak jste spokojen(a) s dostupností (umístěním) knihovny?

V Městské knihovně v Přerově na otázku č. 8 odpovědělo 43 uživatelů ze všech respondentů, že jsou velmi spokojeni, 30 respondentů uvedlo, že jsou spokojeni, 6 respondentů uvedlo, že jsou spíše spokojeni a 1 respondent uvedl, že je nespokojen.

**Procentuálně:** První odpověď preferovalo 54 % respondentů, druhou odpověď zvolilo 37 % respondentů, třetí možnost vybralo 8 % respondentů a poslední možnost zvolilo 1 % respondentů.

Graf č. 3.8 Jak jste spokojen(a) s dostupností knihovny (umístěním) knihovny?



Zdroj: Vlastní zpracování

V Knihovně města Olomouce na otázku č. 8 uvedlo 60 uživatelů z celkového počtu respondentů, že je velmi spokojeno, dále 20 respondentů uvedlo, že je spokojeno, 1 respondent uvedl, že je spíše spokojen a odpověď nespokojen nezvolil nikdo.

**Procentuálně:** První odpověď preferovalo 74 % respondentů, druhou odpověď zvolilo 25 % respondentů, třetí možnost vybralo 1 % respondentů a poslední možnost zvolilo 0 % respondentů.

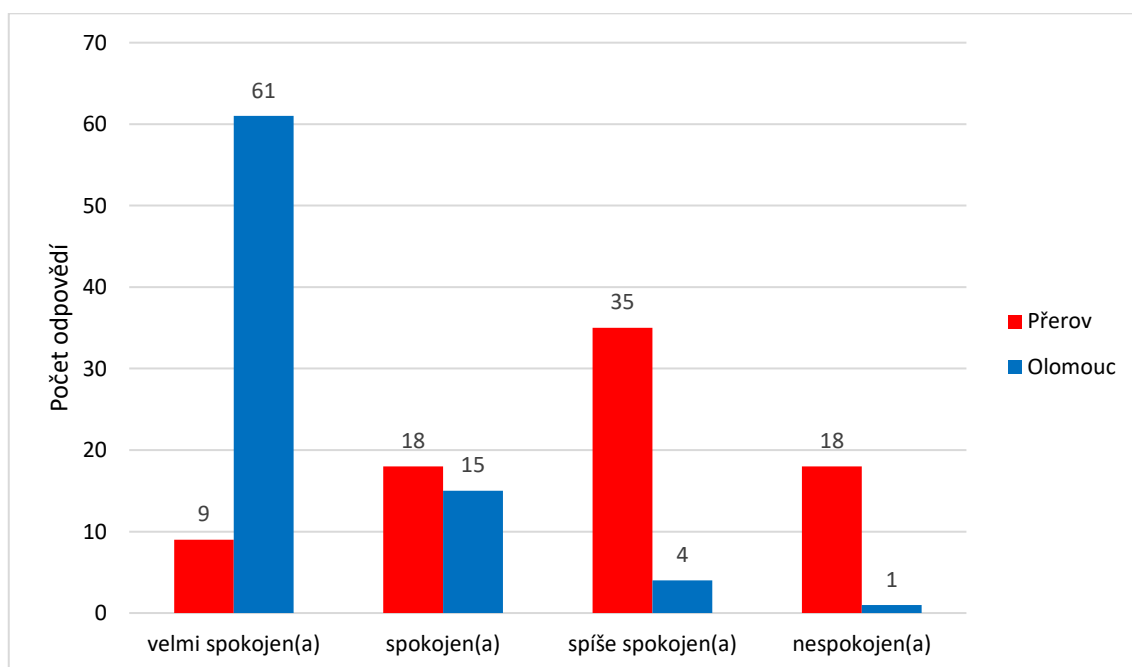


### Otázka č. 9 Jak jste spokojen(a) s velikostí prostorů knihovny?

V Městské knihovně v Přerově na otázku č. 9 odpovědělo 9 uživatelů z celkového počtu respondentů, že jsou velmi spokojeni, 18 respondentů uvedlo, že jsou spokojeni. 35 respondentů uvedlo, že jsou spíše spokojeni a 18 respondentů uvedlo, že jsou nespokojeni.

**Procentuálně:** První odpověď zvolilo 11 % respondentů, druhou odpověď vybralo 23 % respondentů, třetí možnost preferovalo 43 % respondentů a poslední možnost zvolilo 23 % respondentů.

Graf č. 3.9 Jak jste spokojen(a) s velikostí prostorů knihovny?



Zdroj: Vlastní zpracování

V Knihovně města Olomouce na otázku č. 9 odpovědělo 61 uživatelů z celkového počtu respondentů, že jsou velmi spokojeni a 15 respondentů uvedlo, že jsou spokojeni, 4 respondenti uvedli, že jsou spíše spokojeni a 1 respondent uvedl, že je nespokojen.

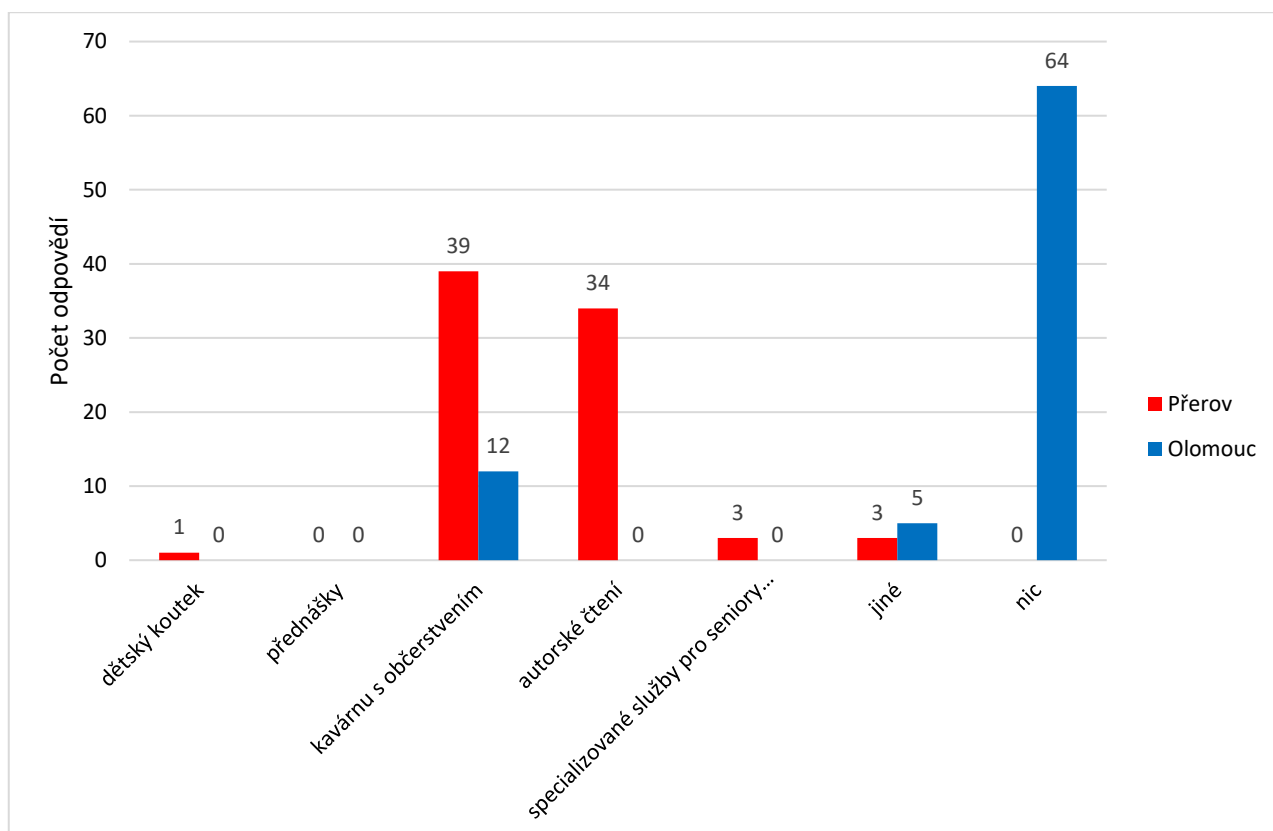
**Procentuálně:** První odpověď preferovalo 75 % respondentů, druhou odpověď zvolilo 19 % respondentů, třetí možnost vybralo 5 % respondentů a poslední možnost zvolilo 1 % respondentů.

### Otázka č. 10 Jaké další služby poskytnuté v prostorách knihovny byste uvítali?

V Městské knihovně v Přerově možnost umístění dětského koutku zvolil 1 respondent. Ohledně přednášek respondenti uvedli, že stávající frekvence přednášek je zcela dostačující. Kavárnu s občerstvením by preferovalo 39 respondentů. K autorskému čtení se přiklonilo 34 respondentů a 3 respondenti uvedli, že by uvítali specializované služby pro seniory a zdravotně handicapované (donáška knih až do domu) a 3 respondenti uvedli, že by měli zájem o jiné služby, např. toalety. Odpověď, že by nechtěli změnit nic nezvolil nikdo.

**Procentuálně:** První odpověď zvolilo 1 % respondentů, druhou odpověď vybralo 0 % respondentů, třetí odpověď preferovalo 49 % respondentů, čtvrtou odpověď zvolilo 42 % respondentů, pátou odpověď zvolily 4 % respondentů a šestou odpověď taktéž 4 % respondentů. Odpověď nic nezvolil nikdo.

Graf č. 3.10 Jaké další služby poskytnuté v prostorách knihovny byste uvítali?



Zdroj: Vlastní zpracování

V Knihovně města Olomouce 12 respondentů uvedlo, že by uvítali kavárnu s občerstvením, 5 respondentů uvedlo, že by měli zájem o jiné služby, např. relaxační místnost, více akcí na pobočkách a také by si přáli, aby bylo otevřeno i ve středu. Nutno podotknout, že tato knihovna poskytuje většinu z výše uvedených služeb, např. je zde umístěn přebalovací pult pro matky s malými dětmi, konají se zde přednášky i autorská čtení a knihovna také poskytuje služby pro seniory a zdravotně handicapované tak, že dodává knihy až k nim do domu, např. do domovů důchodců.

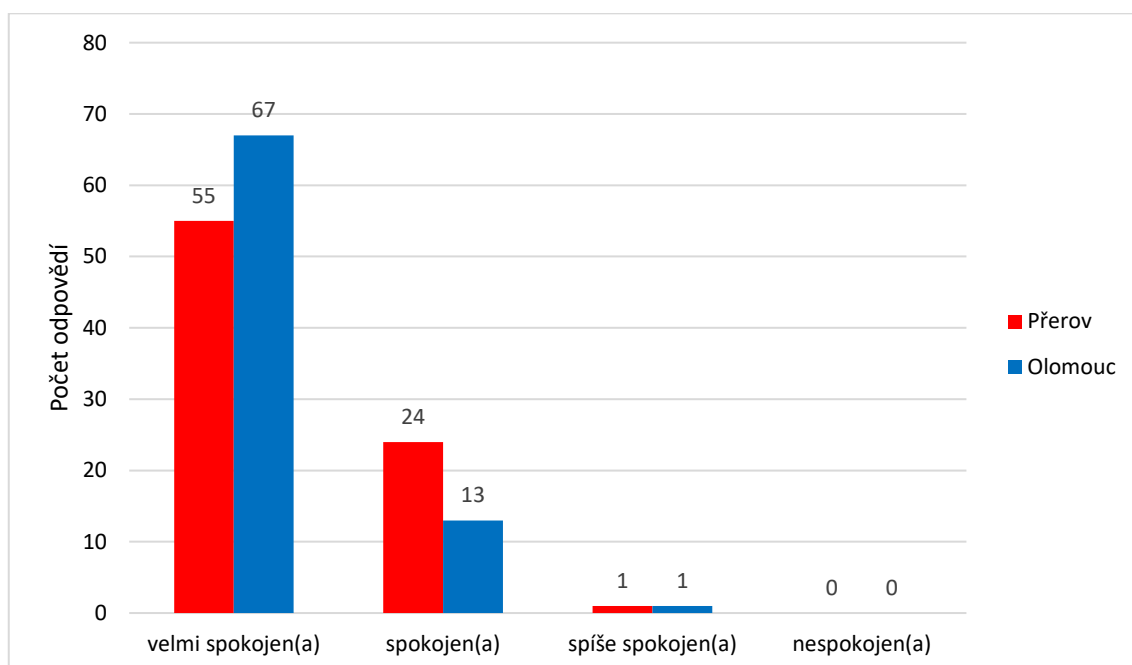
**Procentuálně:** První a druhou odpověď zvolilo 0 % respondentů, třetí odpověď zvolilo 15 % respondentů, čtvrtou odpověď vybralo 0 % respondentů, pátou odpověď zvolilo 0 % respondentů a šestou odpověď zvolilo 6 % respondentů. Nic zvolilo celkem 79 % respondentů.

### Otázka č. 11 Jak jste spokojeni s poměrem služba/ cena (registrační poplatek) za služby knihovny?

V Městské knihovně v Přerově je 55 uživatelů z celkového počtu respondentů velmi spokojeno s poměrem služba/cena za služby knihovny, 24 respondentů je spokojeno a 1 respondent uvedl, že je spíše spokojen a nikdo neuvedl, že je nespokojen.

**Procentuálně:** První odpověď preferovalo 69 % respondentů, druhou odpověď zvolilo 30 % respondentů, třetí možnost zvolilo 1 % respondentů a poslední možnost vybralo 0 % respondentů.

Graf č. 3.11 Jak jste spokojeni s poměrem služba/ cena za služby knihovny?



Zdroj: Vlastní zpracování

V Knihovně města Olomouc je 67 uživatelů z celkového počtu respondentů velmi spokojeno s poměrem služby/ceny za služby knihovny, 13 respondentů je spokojeno a 1 respondent uvedl, že je spíše spokojen a nikdo neuvedl, že je nespokojen.

**Procentuálně:** První odpověď preferovalo 83 % respondentů, druhou odpověď zvolilo 16 % respondentů, třetí možnost vybralo 1 % respondentů a poslední možnost zvolilo 0 % respondentů.

## Podklady pro statistické zpracování

Tab. č. 3.1 Sociodemografická struktura respondentů pro město Přerov

Pohlaví	Muž	Žena		
	33 %	67 %		
Věk	Méně než 20 let	21-40 let	41-60 let	61 a více
	6 %	21 %	42 %	31 %
Bydliště	Přerov	okolí Přerova		
	78 %	22 %		
Vzdělání	Základní	Vyučen	Středoškolské	Vysokoškolské
	1 %	5 %	58 %	36 %
Ekonomická aktivita	Aktivní	Neaktivní		
	62 %	38 %		

Zdroj: Vlastní zpracování

Tab. č. 3.2 Sociodemografická struktura respondentů pro město Olomouc

Pohlaví	Muž	Žena		
	25 %	75 %		
Věk	Méně než 20 let	21-40 let	41-60 let	61 a více
	14 %	30 %	35 %	21 %
Bydliště	Olomouc	okolí Olomouce		
	93 %	7 %		
Vzdělání	Základní	Vyučen	Středoškolské	Vysokoškolské
	11 %	3 %	44 %	42 %
Ekonomická aktivita	Aktivní	Neaktivní		
	60 %	40 %		

Zdroj: Vlastní zpracování

## Závěr

Ve své práci jsem došel k předpokládanému výsledku, že město Olomouc je jako centrum kultury a univerzitního vzdělávání co se týče počtu kulturních institucí na daleko vyšší úrovni než město Přerov. Je to dáno jak diametrálním rozdílem ve velikosti obou měst, tak i počtem obyvatelstva a jeho sociodemografickou strukturou. Z přehledu kulturních institucí ve městech Přerov a Olomouc (viz Tab. č. 2.5) jasně vyplývá, že zastoupení kulturních institucí ve městě Olomouc je daleko větší, než počet kulturních institucí ve městě Přerov. Rozdíl je patrný především v počtech galerií a divadel, což je dáno vyšším zastoupením studentů a začínajících umělců, kteří se umění a kultuře věnují a zajímají se o ně.

Co se týče knihoven, v praktické části své bakalářské práce jsem došel k poznatkům, že výše zmiňované knihovny více navštěvuje středoškolsky a vysokoškolsky vzdělaná populace. Z dotazníků dále vyplývá, že knihovny více navštěvují ženy, a to konkrétně ve věku od 40 do 60 let se středoškolským či vysokoškolským vzděláním, což je všeobecně známý jev. Častější frekvenci návštěv jsem pak zaznamenal u mladších ročníků, převážně studentek.

Dále jsem zjišťoval názory respondentů na zlepšení daných knihoven. Mezi nejčastější návrhy respondentů na zlepšení v Městské knihovně v Přerově převládaly požadavky na větší prostory, bezbariérový přístup na všech pobočkách, otevření knihovny i ve středu dopoledne a také by respondenti uvítali více knižních novinek.

V Knihovně města Olomouce mezi nejčastější návrhy na zlepšení ze strany respondentů převládaly požadavky na relaxační místnost, oddělený prostor pro nerušené čtení, více akcí na pobočkách, širší nabídku audioknih, lepší sociální zázemí a také požadavek na otevření knihovny i ve středu.

Na základě vyhodnocených odpovědí jsem došel k poznatku, že respondenti jsou více spokojeni s Knihovnou města Olomouce, a to ve všech oblastech než respondenti s Městskou knihovnou v Přerově. Nejmarkantnější rozdíl je patrný v odpovědích respondentů na otázku č. 9 týkající se spokojenosti respondentů s velikostí knihovny, kdy v Městské knihovně v Přerově 18 respondentů uvedlo, že jsou nespokojeni, zatímco v Knihovně města Olomouce tuto odpověď zvolil jen jeden respondent. Dále 9 respondentů z Městské knihovny v Přerově uvedlo, že jsou velmi spokojeni

s prostory knihovny, přičemž v Knihovně města Olomouce tu samou odpověď zvolilo 61 respondentů. Další otázkou, kde je patrný rozdíl v odpovědích respondentů v Městské knihovně v Přerově a v Knihovně města Olomouce, je otázka č. 7 zaměřená na spokojenost respondentů s výběrem knih. Zatímco v Městské knihovně v Přerově uvedlo jen 26 respondentů, že jsou velmi spokojeni, v Knihovně města Olomouce stejnou odpověď zvolilo 49 respondentů. Podobné, i když ne už tak výrazné rozdíly, jsou v odpovědích na otázky týkající se spokojenosti respondentů se službami a s dostupností knihoven. I z těchto odpovědí vyplývá, že jsou více spokojeni respondenti v Knihovně města Olomouce než v Městské knihovně v Přerově. Co se týče dalších výsledků porovnání zbylých odpovědí, vyplývá z nich, že ve všech odpovědích Knihovna města Olomouce předčí Městskou knihovnu v Přerově.

Nutno ovšem podotknout, že město Olomouc je krajským městem s daleko vyšším počtem obyvatelstva, navíc s mnohaletou tradicí univerzitního vzdělávání, tudíž je logické, že tato knihovna má daleko větší prostory, širší nabídku knih i zázemí v podobě šatny a toalet. Z toho je zřejmé, že ji může jen velmi těžko konkurovat knihovna bývalého okresního města s daleko nižším počtem obyvatelstva. Přesto se ale domnívám, že především požadavek respondentů na větší prostory je oprávněný a souhlasím i s požadavky respondentů na vybudování zázemí v podobě šaten a toalet, jako mají právě v Knihovně města Olomouce. Jako častý uživatel Městské knihovny v Přerově se domnívám, že by si tato knihovna zasloužila důstojnější a větší prostory včetně sociálního zázemí.

Součástí práce je i problematika logistiky a logistických řešení moderních knihoven.

## Seznam zdrojů

- [1] PATOČKA, Jiří a Eva HEŘMANOVÁ. *Lokální a regionální kultura v České republice: kulturní prostor, kulturní politika a kulturní dědictví*. Praha: ASPI, 2008. ISBN 978-80-7357-347-8.
- [2] HALÁSEK, Dušan a kol. *Logistika v odvětvích služeb*. Přerov: Vysoká škola logistiky, 1. vydání, 2013. ISBN 978-80-87179-30-7.
- [3] VAŠTÍKOVÁ, Miroslava. *Marketing služeb: efektivně a moderně*. 2. aktualizované a rozšířené vydání. Praha: Grada Publisher, 2014. ISBN 978-80-247-5037-8.
- [4] Poloha města - Město Přerov. *Město Přerov* [online]. © 2000 [cit. 2019-11-24]. Dostupné z: <https://www.prerov.eu/cs/o-prerove/poloha-mesta.html>.
- [5] Přerov - Historie obce. *Místopisný průvodce po České Republice - přehledný seznam obcí České republiky* [online]. [cit. 2019-11-25] Dostupné z: <https://www.mistopisy.cz/pruvodce/obec/6383/prerov/historie/>.
- [6] Přerov-Wikipedie. [online]. Dostupné z: <https://cs.wikipedia.org/wiki/P%C5%99erov>.
- [7] Google. Mapy. Přerov. [online]. [cit. 2019-11-26]. Dostupné z: <https://www.google.cz/maps/place/Přerov>.
- [8] Historie knihovny - Městská knihovna v Přerově, p.o.. *Domů - Městská knihovna v Přerově, p.o.* [online]. © 2015 [cit. 2019-11-26]. Dostupné z: <https://www.knihovnaprerov.cz/o-nas/historie-knihovny>.
- [9] Provozní doba - Městská knihovna v Přerově, p.o.. *Domů - Městská knihovna v Přerově, p.o.* [online]. © 2015 [cit. 2019-11-26]. Dostupné z: <https://www.knihovnaprerov.cz/o-nas/provozni-doba>.
- [10] On-line katalogy - Městská knihovna v Přerově, p.o.. *Domů - Městská knihovna v Přerově, p.o.* [online]. © 2015 [cit. 2019-11-27]. Dostupné z: <https://www.knihovnaprerov.cz/katalog>.



- [11] Oddělení a pracoviště - Městská knihovna v Přerově, p.o.. *Domů - Městská knihovna v Přerově, p.o.* [online]. © 2015 [cit. 2019-11-27]. Dostupné z: <https://www.knihovnaprerov.cz/o-nas/oddeleni-pobocky>.
- [12] 257/2001 Sb. Knihovní zákon. Zákony pro lidi - *Sbírka zákonů ČR v aktuálním konsolidovaném znění* [online]. © [cit. 2019-11-29]. Dostupné z: <https://www.zakonyprolidi.cz/cs/2001-257>.
- [13] Výpůjční služby - Městská knihovna v Přerově, p.o.. *Domů - Městská knihovna v Přerově, p.o.* [online]. © 2015 [cit. 2019-11-30]. Dostupné z: <https://www.knihovnaprerov.cz/sluzby/vypujcni-sluzby>.
- [14] Vzdělávací kurzy - Městská knihovna v Přerově, p.o.. *Domů - Městská knihovna v Přerově, p.o.* [online]. © 2015 [cit. 2019-12-01]. Dostupné z: <https://www.knihovnaprerov.cz/sluzby/vzdelavaci-kurzy>.
- Pro školy - Městská knihovna v Přerově, p.o.. *Domů - Městská knihovna v Přerově, p.o.* [online]. © 2015 [cit. 2019-12-02]. Dostupné z: <https://www.knihovnaprerov.cz/sluzby/pro-skoly>.
- [15] Pro školy - Městská knihovna v Přerově, p.o.. *Domů - Městská knihovna v Přerově, p.o.* [online]. © 2015 [cit. 2019-12-02]. Dostupné z: <https://www.knihovnaprerov.cz/sluzby/pro-skoly>.
- [16] Pro knihovny - Městská knihovna v Přerově, p.o.. *Domů - Městská knihovna v Přerově, p.o.* [online]. © 2015 [cit. 2019-12-02]. Dostupné z: <https://www.knihovnaprerov.cz/sluzby/pro-knihovny>.
- [17] Meziknihovní výpůjční služba (MVS) - Městská knihovna v Přerově, p.o.. *Domů - Městská knihovna v Přerově, p.o.* [online]. © 2015 [cit. 2020-04-13]. Dostupné z: <https://www.knihovnaprerov.cz/sluzby/meziknihovni-vypujcni-sluzba>.
- [18] E-mailová korespondence s paní Jitkou Štiborovou [online], [2020-02-28], [ukis@knihovnaprerov.cz](mailto:ukis@knihovnaprerov.cz).
- [19] Domů - Městská knihovna v Přerově, p.o. [online]. © [cit. 2020-04-11]. Dostupné z: [https://www.knihovnaprerov.cz/docs/rozpocet/Rozpocet\\_2020\\_schvaleny.pdf](https://www.knihovnaprerov.cz/docs/rozpocet/Rozpocet_2020_schvaleny.pdf).
- [20] Ceník služeb - Městská knihovna v Přerově, p.o.. *Domů - Městská knihovna v Přerově, p.o.* [online]. © 2015 [cit.2020-04-13]. Dostupné z: <https://www.knihovnaprerov.cz/sluzby/cenik-sluzeb>.

- [21] Muzeum Komenského v Přerově | Muzeum Komenského v Přerově. *Muzeum Komenského v Přerově* [online]. © 2019 [cit. 2019-12-03]. Dostupné z: <http://www.prerovmuzeum.cz/muzeum-komenskeho-v-prerove>.
- [22] Pro školy | Muzeum Komenského v Přerově. *Muzeum Komenského v Přerově* [online]. © 2020 [cit. 2019-12-03]. Dostupné z: <http://www.prerovmuzeum.cz/muzeum-komenskeho-v-prerove/pro-skoly>.
- [23] Galerie města Přerova - Město Přerov. *Město Přerov* [online]. © 2000 [cit. 2019-12-03]. Dostupné z: <https://www.prerov.eu/cs/o-prerove/kam-za-kulturou/galerie-mesta-prerova/>.
- [24] Galerie pod Zámkem. *Galerie pod Zámkem* [online]. © 2008 Galerie pod Zámkem [cit.2020-02-01]. Dostupné z: <http://www.galeriepodzamkem.cz/>.
- [25] Současnost a modernizace | Kino Hvězda. *Kino Hvězda – program a vstupenky online* [online]. © 2011 [cit. 2019-12-05]. Dostupné z: <http://www.kinohvezdaprerov.cz/page/13426/soucasnost-a-modernizace>.
- [26] Pronájem a služby | Kino Hvězda. *Kino Hvězda – program a vstupenky online* [online]. © 2011 [cit. 2019-12-07]. Dostupné z: <http://www.kinohvezdaprerov.cz/page/13285/pronajem-a-sluzby>.
- [27] Historie divadla - Divadlo Dostavník Přerov. *Divadlo Dostavník Přerov* [online]. [cit. 2020-03-02] Dostupné z: <http://www.divadlodostavnik.cz/historie>.
- [28] Historie: PŘEROVSKÝ KAŠPÁREK. *PŘEROVSKÝ KAŠPÁREK* [online]. © 2010 Všechna práva vyhrazena [cit.2020-03-05]. Dostupné z: <https://prerovsky-kasperek.webnode.cz/historie/>.
- [29] O městě. Aktuality [online]. © 2012 Magistrát města Olomouce [cit. 2019-12-09]. Dostupné z: <https://www.olomouc.eu/o-meste>.
- [30] Google. Mapy. Olomouc. [online]. [cit. 2019-12-09]. Dostupné z: [www.google.cz/maps/place/Olomouc](http://www.google.cz/maps/place/Olomouc).
- [31] O knihovně | Knihovna města Olomouce. *Knihovna města Olomouce* [online]. © 2019 [cit. 2019-12-10]. Dostupné z: <http://www.kmol.cz/knihovna/>.

- [32] Oddělení knihovny | Knihovna města Olomouce. *Knihovna města Olomouce* [online]. © 2019 [cit. 2019-12-10]. Dostupné z: <http://www.kmol.cz/knihovna/oddeleni/>.
- [33] Knihovna města Olomouce | knihovny | Databáze knih. *Knihy | Databáze knih* [online]. © 2008 [cit. 2020-04-02]. Dostupné z: <https://www.databazeknih.cz/knihovny/knihovna-mesta-olomouce-31>.
- [34] Výroční zprávy | Knihovna města Olomouce. *Knihovna města Olomouce* [online]. © 2020 [cit. 2020-03-07]. Dostupné z: <http://www.kmol.cz/knihovna/dokumenty/vyrocnizpravy/>.
- [35] Oddělení pro dospělé | Knihovna města Olomouce. *Knihovna města Olomouce* [online]. © 2020 [cit. 2019-12-10]. Dostupné z: <http://www.kmol.cz/knihovna/oddeleni/oddeleni-pro-dospel/>.
- [36] Hudební oddělení | Knihovna města Olomouce. *Knihovna města Olomouce* [online]. © 2020 [cit. 2019-12-11]. Dostupné z: <http://www.kmol.cz/knihovna/oddeleni/pujcovna-hudebnin/>.
- [37] Čítárna a studovna | Knihovna města Olomouce. *Knihovna města Olomouce* [online]. © 2020 [cit. 2019-12-11]. Dostupné z: <http://www.kmol.cz/knihovna/oddeleni/citarna-a-studovna/>.
- [38] Internetové centrum | Knihovna města Olomouce. *Knihovna města Olomouce* [online]. © 2020 [cit. 2019-12-11]. Dostupné z: <http://www.kmol.cz/knihovna/oddeleni/internetove-centrum/>.
- [39] Oddělení pro děti a mládež | Knihovna města Olomouce. *Knihovna města Olomouce* [online]. © 2020 [cit. 2019-12-11]. Dostupné z: <http://www.kmol.cz/knihovna/oddeleni/oddeleni-pro-deti-a-mladez/>.
- [40] E-mailová korespondence s RNDr. Lenkou Pruckovou [online], [2020-03-05], [Pruckova@kmol.cz](mailto:Pruckova@kmol.cz).
- [41] Knihovna města Olomouce [online]. © [cit.2020-04-11]. Dostupné z: [http://www.kmol.cz/wp-content/uploads/2018/03/zrizovaci\\_listina\\_knihovny\\_mesta\\_olomouce.pdf](http://www.kmol.cz/wp-content/uploads/2018/03/zrizovaci_listina_knihovny_mesta_olomouce.pdf).

- [42] Knihovna města Olomouce [online]. © [cit. 2020-04-11]. Dostupné z: [http://www.kmol.cz/wp-content/uploads/2018/06/poplatky\\_kmol\\_2018.pdf](http://www.kmol.cz/wp-content/uploads/2018/06/poplatky_kmol_2018.pdf).
- [43] Vědecká knihovna v Olomouci. *301 Moved Permanently* [online]. © [cit. 2019-12-13]. Dostupné z: <https://www.vkol.cz/cs/>.
- [44] Vědecká knihovna v Olomouci. *301 Moved Permanently* [online]. © [cit. 2019-12-13]. Dostupné z: <https://www.vkol.cz/cs/sluzby/>.
- [45] Vědecká knihovna v Olomouci. *301 Moved Permanently* [online]. © [cit. 2019-12-13]. Dostupné z: <https://www.vkol.cz/cs/sluzby/vypujcni-sluzby/>.
- [46] Arcidiecézní muzeum. [online]. © Milena Valušková [cit. 2019-12-15]. Dostupné z: <http://tourism.olomouc.eu/culture/museums/arcidiecezni-muzeum/cs>.
- [47] Expozice historických kolejových vozidel muzea ČD. [online]. © 2002 [cit. 2019-12-17]. Dostupné z: <http://tourism.olomouc.eu/culture/museums/zeleznicni-muzeum/cs>.
- [48] Muzeum moderního umění. [online]. © 2002 [cit. 2019-12-19]. Dostupné z: <http://tourism.olomouc.eu/culture/museums/muzeum-moderniho-umeni/cs>.
- [49] Muzeum Olomoucké pevnosti. [online]. © 2002 [cit. 2019-12-21]. Dostupné z: <http://tourism.olomouc.eu/culture/museums/muzeum-olomoucke-pevnosti/cs>.
- [50] Pevnost poznání. [online]. © 2002 [cit. 2019-12-26]. Dostupné z: <http://tourism.olomouc.eu/culture/museums/pevnost-poznani/cs>.
- [51] Veteran Arena. [online]. © 2002 [cit. 2020-01-04]. Dostupné z: <http://tourism.olomouc.eu/culture/museums/veteran-arena/cs>.
- [52] Vlastivědné muzeum. [online]. © 2002 [cit. 2020-01-06]. Dostupné z: <http://tourism.olomouc.eu/culture/museums/vlastivedne-muzeum/cs>.
- [53] Galerie Café Amadeus. [online]. © 2002 [cit. 2020-01-09]. Dostupné z: <http://tourism.olomouc.eu/culture/galleries/galerie-verejne/cs>.
- [54] Galerie Caesar. [online]. © 2002 [cit. 2020-01-11]. Dostupné z: <http://tourism.olomouc.eu/culture/galleries/galerie-spolkove/cs>.
- [55] Galerie města Olomouce. [online]. © 2002 [cit. 2020-01-12]. Dostupné z: <http://tourism.olomouc.eu/culture/galleries/galerie-spolkove/galerie-mesta-olomouce/cs>.

- [56] Ateliér Kateřiny Dostálové. [online]. © 2002 [cit. 2020-01-13]. Dostupné z: <http://tourism.olomouc.eu/culture/galleries/galerie-soukrome/cs>.
- [57] Galerie Anděl. [online]. © 2002 [cit. 2020-01-15]. Dostupné z: <http://tourism.olomouc.eu/culture/galleries/galerie-soukrome/galerie-andel/cs>.
- [58] O nás – Náš příběh | Galerie Anděl Olomouc. *Galerie Anděl Olomouc | Prodej obrazů a výtvarného umění* [online]. Dostupné z: <http://www.galerie-andel.cz/o-nas/>.
- [59] Galerie Bohéma v Olomouci - Galeriebohema.cz. *Galerie Bohéma v Olomouci - Galeriebohema.cz* [online]. Dostupné z: <http://www.galeriebohema.cz/>.
- [60] Galerie hotel Flora. [online]. © 2002 [cit. 2020-01-17]. Dostupné z: <http://tourism.olomouc.eu/culture/galleries/galerie-soukrome/galerie-hotel-flora/cs>.
- [61] Galerie Labyrint. [online]. © 2002 [cit. 2020-01-19]. Dostupné z: <http://tourism.olomouc.eu/culture/galleries/galerie-soukrome/galerie-labyrint/cs>.
- [62] Galerie Mona Lisa. [online]. © 2002 [cit. 2020-01-20]. Dostupné z: <http://tourism.olomouc.eu/culture/galleries/galerie-soukrome/galerie-mona-lisa/cs>.
- [63] Galerie Rubikon. [online]. © 2002 [cit. 2020-01-22]. Dostupné z: <http://tourism.olomouc.eu/culture/galleries/galerie-soukrome/galerie-rubikon/cs>.
- [64] Galerie Skácelík. [online]. © 2002 [cit. 2020-01-23]. Dostupné z: <http://tourism.olomouc.eu/culture/galleries/galerie-soukrome/galerie-skacelik/cs>.
- [65] Galerie U Mloka. [online]. © 2002 [cit. 2020-01-24]. Dostupné z: <http://tourism.olomouc.eu/culture/galleries/galerie-soukrome/galerie-u-mloka/cs>.
- [66] Galerie XY. [online]. © 2002 [cit. 2020-01-24]. Dostupné z: <http://tourism.olomouc.eu/culture/galleries/galerie-soukrome/galerie-xy/cs>.
- [67] Lomená galerie. [online]. © 2002 [cit. 2020-01-25]. Dostupné z: <http://tourism.olomouc.eu/culture/galleries/galerie-soukrome/lomena-galerie/cs>.
- [68] Kino Metropol. [online]. © 2002 [cit. 2020-01-26]. Dostupné z: <http://tourism.olomouc.eu/culture/cinemas/kino-metropol/cs>.
- [69] Letní kino. [online]. © 2002 [cit. 2020-01-26]. Dostupné z: <http://tourism.olomouc.eu/culture/cinemas/letni-kino/cs>.
- [70] Multikino CineStar. [online]. © 2002 [cit. 2020-01-28]. Dostupné z: <http://tourism.olomouc.eu/culture/cinemas/multikino-cinestar/cs>.

- [71] Premiere Cinemas. [online]. © 2002 [cit. 2020-01-28]. Dostupné z: <http://tourism.olomouc.eu/culture/cinemas/premiere-cinemas/cs>.
- [72] Divadlo hudby. [online]. © 2002 [cit. 2020-01-30]. Dostupné z: <http://tourism.olomouc.eu/culture/music-theatre/divadlo-hudby/cs>.
- [73] Divadlo na cucky. [online]. © 2002 [cit. 2020-01-31]. Dostupné z: <http://tourism.olomouc.eu/culture/music-theatre/divadlo-na-cucky/cs>.
- [74] Divadlo na cucky. – Wikipedie. [online]. Dostupné z: [https://cs.wikipedia.org/wiki/Divadlo\\_na\\_cucky](https://cs.wikipedia.org/wiki/Divadlo_na_cucky).
- [75] Divadlo Na Šantovce. [online]. © 2002 [cit. 2020-02-03]. Dostupné z: <http://tourism.olomouc.eu/culture/music-theatre/divadlo-na-santovce/cs>.
- [76] Divadlo Tramtarie. [online]. © 2002 [cit. 2020-02-06]. Dostupné z: <http://tourism.olomouc.eu/culture/music-theatre/tramtarie/cs>.
- [77] Kašpárkova říše. [online]. © 2002 [cit. 2020-02-08]. Dostupné z: <http://tourism.olomouc.eu/culture/music-theatre/kasparkova-rise-olomouc/cs>.
- [78] Moravské divadlo Olomouc. [online]. © 2002 [cit. 2020-02-08]. Dostupné z: <http://tourism.olomouc.eu/culture/music-theatre/moravske-divadlo-olomouc/cs>.
- [79] Nabalkoně. [online]. © 2002 [cit. 2020-02-10]. Dostupné z: <http://tourism.olomouc.eu/culture/music-theatre/nabalkone/cs>.
- [80] Pastische filmz. [online]. © 2002 [cit. 2020-02-12]. Dostupné z: <http://tourism.olomouc.eu/culture/music-theatre/pastische-filmz/cs>.
- [81] Slovanský tyátr. [online]. © 2002 [cit. 2020-02-14]. Dostupné z: <http://tourism.olomouc.eu/culture/music-theatre/slovansky-tyatr-olomouc/cs>.
- [82] PERNICA, Petr. *Nový pohled na kulturu*. Praha: Academia, 2017. ISBN 978-80-200-2730-6.

## Seznam grafických objektů

Obr. č. 2.1 Poloha města Přerova a jeho okolí.....	17
Obr. č. 2.2 Poloha města Olomouce a jeho okolí .....	24
Schéma č. 2.1 Organizační schéma Městské knihovny v Přerově, p. o.....	19
Schéma č. 2.2 Organizační schéma Knihovny města Olomouce .....	26
Tab. č. 2.1 Pobočky Městské knihovny v Přerově.....	18
Tab. č. 2.2 Údaje Městské knihovny v Přerově, p. o. ....	21
Tab. č. 2.3 Pobočky Knihovny města Olomouce .....	25
Tab. č. 2.4 Údaje Knihovny města Olomouce.....	28
Tab. č. 2.5 Přehled počtu kulturních institucí ve městě Přerov a Olomouc.....	36
Tab. č. 3.1 Sociodemografická struktura respondentů pro město Přerov .....	53
Tab. č. 3.2 Sociodemografická struktura respondentů pro město Olomouc.....	53
Graf č. 3.1 Jak často navštěvujete knihovnu?.....	39
Graf č. 3.2 Jak jste spokojen(a) s webovou stránkou knihovny?.....	41
Graf č. 3.3 Jak často používáte webovou stránku knihovny?.....	42
Graf č. 3.4 Jak jste spokojeni s personálem knihovny? .....	44
Graf č. 3.5 Jak jste spokojen(a) s provozní dobou knihovny? .....	45
Graf č. 3.6 Jak byste celkově hodnotili služby nabízené v knihovně? .....	46
Graf č. 3.7 Jak jste spokojen(a) s výběrem (šíře nabídky) knih v knihovně?.....	47
Graf č. 3.8 Jak jste spokojen(a) s dostupností knihovny (umístěním) knihovny? .....	48
Graf č. 3.9 Jak jste spokojen(a) s velikostí prostorů knihovny? .....	49

Graf č. 3.10 Jaké další služby poskytnuté v prostorách knihovny byste uvítali? ..... 50

Graf č. 3.11 Jak jste spokojeni s poměrem služba/ cena za služby knihovny?..... 52



## **Seznam zkratek**

CD Compact Disc

ČR Česká republika

EU Evropská unie

ID identifikační číslo

MK ČR Ministerstvo kultury České republiky

MVS meziknihovní výpůjční služba

p. o. příspěvková organizace

PC osobní počítač

Sb. Sběrka zákonů

3D trojrozměrný

wi-fi Wireless Fidelity (komunikační standard pro bezdrátový přenos dat)

## Seznam příloh

Příloha A.....Dotazník pro město Přerov

Příloha B.....Dotazník pro město Olomouc

## **Dotazník pro město Přerov**

Vážení občané,

rád bych Vás požádal o vyplnění dotazníku, který je součástí mé bakalářské práce na téma „Porovnání poskytovaných služeb kultury ve městě Přerov a Olomouc“.

Vaše odpovědi a postřehy jsou pro mne velmi cenné a poslouží jako podklady k mé bakalářské práci.

Dotazník je zcela anonymní.

Děkuji za Vaši spolupráci.

Karel Chovanec, student VŠLG Přerov

### **DOTAZNÍKOVÝ PRŮZKUM SPOKOJENOSTI OBČANŮ**

**Vaši odpověď na otázky č. 1 až 15 zakroužkujte.**

**1) Jak často navštěvujete knihovnu?**

- každý den
- jednou týdně
- jedenkrát za 14 dní
- jednou měsíčně
- méně

**2) Jste spokojen(a) s webovou stránkou knihovny?**

- velmi spokojen(a)
- spokojen(a)
- spíše spokojen(a)
- nespokojen(a)

**3) Jak často používáte webovou stránku knihovny?**

- každý den
- jednou týdně
- jedenkrát za 14 dní

- jednou měsíčně
- méně

4) Jak jste spokojeni s personálem knihovny?

- velmi spokojen(a)
- spokojen(a)
- spíše spokojen(a)
- nespokojen(a)

5) Jak jste spokojen(a) s provozní dobou knihovny?

- velmi spokojen(a)
- spokojen(a)
- spíše spokojen(a)
- nespokojen(a)

6) Jak byste celkově hodnotili služby nabízené v knihovně?

- velmi spokojen(a)
- spokojen(a)
- spíše spokojen(a)
- nespokojen(a)

7) Jak jste spokojen(a) s výběrem (širě nabídky) knih v knihovně?

- velmi spokojen(a)
- spokojen(a)
- spíše spokojen(a)
- nespokojen(a)

8) Jste spokojen(a) s dostupností (umístěním) knihovny?

- velmi spokojen(a)
- spokojen(a)
- spíše spokojen(a)
- nespokojen(a)

9) Jste spokojen(a) s velikostí prostorů knihovny?

- velmi spokojen(a)
- spokojen(a)
- spíše spokojen(a)
- nespokojen(a)

10) Jaké další služby poskytnuté v prostorách knihovny byste uvítali?

- dětský koutek

- přednášky
- kavárnu s občerstvením
- autorské čtení
- specializované služby pro seniory a zdravotně handicapované (donášku knih až do domu)
- jiné, jaké:
- nic

11) Jak jste spokojeni s poměrem služba/ cena (registrační poplatek) za služby knihovny?

- velmi spokojen(a)
- spokojen(a)
- spíše spokojen(a)
- nespokojen(a)

Pokud máte nějaké návrhy na zlepšení, uveďte je prosím zde:

**Podklady pro statistické zpracování:**

12) Jste:

- Muž
- Žena

13) Věk:

- Do 20 let
- 21-40 let
- 41-60 let
- 61 a více

14) Vzdělání:

- Základní
- Vyučen
- Středoškolské
- Vysokoškolské

15) Bydliště:

- Přerov
- a okolí

**16) Ekonomická aktivita:**

- Aktivní
- Neaktivní

Zdroj: Vlastní zpracování

## **Dotazník pro město Olomouc**

Vážení občané,

rád bych Vás požádal o vyplnění dotazníku, který je součástí mé bakalářské práce na téma „Porovnání poskytovaných služeb kultury ve městě Přerov a Olomouc“.

Vaše odpovědi a postřehy jsou pro mne velmi cenné a poslouží jako podklady k mé bakalářské práci.

Dotazník je zcela anonymní.

Děkuji za Vaši spolupráci.

Karel Chovanec, student VŠLG Přerov

### **DOTAZNÍKOVÝ PRŮZKUM SPOKOJENOSTI OBČANŮ**

**Vaši odpověď na otázky č. 1 až 14 zakroužkujte.**

**1) Jak často navštěvujete knihovnu?**

- každý den
- jednou týdně
- jedenkrát za 14 dní
- jednou měsíčně
- méně

**2) Jste spokojen(a) s webovou stránkou knihovny?**

- velmi spokojen(a)
- spokojen(a)
- spíše spokojen(a)
- nespokojen(a)

**3) Jak často používáte webovou stránku knihovny?**

- každý den
- jednou týdně
- jedenkrát za 14 dní
- jednou měsíčně

- méně
- 4) Jak jste spokojeni s personálem knihovny?
- velmi spokojen(a)
  - spokojen(a)
  - spíše spokojen(a)
  - nespokojen(a)
- 5) Jak jste spokojen(a) s provozní dobou knihovny?
- velmi spokojen(a)
  - spokojen(a)
  - spíše spokojen(a)
  - nespokojen(a)
- 6) Jak byste celkově hodnotili služby nabízené v knihovně?
- velmi spokojen(a)
  - spokojen(a)
  - spíše spokojen(a)
  - nespokojen(a)
- 7) Jak jste spokojen(a) s výběrem (šíře nabídky) knih v knihovně?
- velmi spokojen(a)
  - spokojen(a)
  - spíše spokojen(a)
  - nespokojen(a)
- 8) Jste spokojen(a) s dostupností (umístěním) knihovny?
- velmi spokojen(a)
  - spokojen(a)
  - spíše spokojen(a)
  - nespokojen(a)
- 9) Jste spokojen(a) s velikostí prostorů knihovny?
- velmi spokojen(a)
  - spokojen(a)
  - spíše spokojen(a)
  - nespokojen(a)
- 10) Jaké další služby poskytnuté v prostorách knihovny byste uvítali?
- dětský koutek
  - přednášky



- kavárnu s občerstvením
- autorské čtení
- specializované služby pro seniory a zdravotně handicapované (donášku knih až do domu)
- jiné, jaké:
- nic

11) Jak jste spokojeni s poměrem služba/ cena (registrační poplatek) za služby knihovny?

- velmi spokojen(a)
- spokojen(a)
- spíše spokojen(a)
- nespokojen(a)

Pokud máte nějaké návrhy na zlepšení, uveďte je prosím zde:

#### **Podklady pro statistické zpracování:**

12) Jste:

- Muž
- Žena

13) Věk:

- Do 20 let
- 21-40 let
- 41-60 let
- 61 a více

14) Vzdělání:

- Základní
- Vyučen
- Středoškolské
- Vysokoškolské

15) Bydliště:

- Olomouc

➤ a okolí

**16) Ekonomická aktivita:**

➤ Aktivní

➤ Neaktivní

Zdroj: Vlastní zpracování

<b>Autor</b>	<b>Karel Chovanec</b>
<b>Název BP</b>	<b>Služby kultury ve městě Přerov a Olomouc</b>
<b>Studijní obor</b>	<b>LOS</b>
<b>Rok obhajoby BP</b>	<b>2020</b>
<b>Počet stran</b>	47
<b>Počet příloh</b>	2
<b>Vedoucí BP</b>	<b>doc. Ing. Stanislava Grosová, CSc.</b>
<b>Anotace</b>	Bakalářská práce je zaměřena na zhodnocení poskytovaných služeb týkajících se kultury ve městě Přerov a Olomouc. V první části se budu věnovat službám kultury, kde vysvětlím pojmy týkající se těchto služeb, jejich zařazení, rozdělení atd. Druhá část bude orientována na kulturní instituce (muzea, galerie, kina, divadla a knihovny). Třetí část pak věnuji dotazníku zaměřeného na spokojenost občanů s knihovnami ve městech Přerov a Olomouc. Tento dotazník tvoří praktickou část mé bakalářské práce.
<b>Klíčová slova</b>	knihovny; Olomouc; Přerov; porovnání; služby; spokojenost
<b>Místo uložení</b>	ITC (knihovna) Vysoké školy logistiky v Přerově
<b>Signatura</b>	