

Jihočeská univerzita v Českých Budějovicích  
Teologická fakulta  
Katedra etiky, psychologie a charitativní práce

## **Diplomová práce**

ANALÝZA VYBRANÝCH POTŘEB JEDINCŮ ŽIJÍCÍCH  
V SOCIÁLNĚ VYLOUČENÝCH LOKALITÁCH MĚSTA ČESKÉ  
BUDĚJOVICE A ČESKÉ VELENICE

Vedoucí práce: Mgr. Veronika Zvánovcová, Ph.D.

Autor práce: Bc. Lucie Bělochová

Studijní obor: Etika v sociální práci

Ročník: II.

### **Prohlášení**

*„Prohlašuji, že jsem autorkou této kvalifikační práce a že jsem ji vypracovala pouze s použitím pramenů a literatury uvedených v seznamu použitých zdrojů.“*

V Českých Budějovicích dne 28. 3. 2021

.....

Lucie Bělochová

### **Poděkování**

Touto cestou bych chtěla poděkovat Mgr. Veronice Zvánovcové, Ph.D. za odborné vedení práce, cenné rady a přátelský přístup, který mi v průběhu zpracování diplomové práce věnovala. Dále děkuji rodině, přátelům a kolegyním za nekonečnou podporu a pochopení v průběhu celého studia.

Děkuji.

## Obsah

Úvod.....	5
1 Sociální exkluze.....	7
1.1 Psychologie etnicity.....	7
1.1.1 Stereotypní postoje k romské národnostní menšině.....	9
1.2 Sociálně vyloučená lokalita.....	10
2 Charakter města České Budějovice.....	13
2.1 Charakteristika školství.....	13
2.2 Sociální začleňování.....	14
3 Informace o zkoumaných lokalitách v Českých Budějovicích.....	15
3.1 Lokalita sídliště Máj.....	15
3.2 Lokalita Novohradská ulice.....	16
3.3 Lokalita Okružní ulice.....	16
4 Charakter města České Velenice.....	18
4.1 Charakteristika školství.....	18
4.2 Možnosti kulturního využití.....	19
4.3 Sociální začleňování.....	20
5 Informace o zkoumaných lokalitách v Českých Velenicích.....	22
5.1 Lokality v ulici Vitorazská.....	22
5.2 Lokalita Pfauen park.....	22
6 Problematické oblasti sociálního vyloučení.....	24
6.1 Zaměstnanost a trh práce.....	24
6.2 Bydlení.....	25
6.3 Zadluženost a sociální dávky.....	27
6.4 Vzdělání.....	28
6.6 Sociální služby.....	30
6.7 Zdraví.....	31
7 Subjektivní potřeby sociálně vyloučených osob.....	32
7.1 Maslowova teorie potřeb.....	33
8 Metody sociální práce v sociálně vyloučené lokalitě.....	36
8.1 Komunitní sociální práce.....	36
8.2 Terénní sociální práce.....	38
9 Výzkumné šetření.....	41
9.1 Cíl výzkumu a výzkumné otázky.....	41
9.2 Metodika výzkumu.....	41
9.3 Charakteristika výzkumného souboru.....	42
9.4 Struktura rozhovoru.....	43
9.5 Fáze výzkumu.....	43
10 Výsledky.....	45
11 Diskuse.....	62
Závěr.....	67
Seznam použitých zdrojů.....	69
Seznam zkratk.....	77
Seznam příloh.....	78
Přílohy.....	79
Příloha č. I.: Mapy a fotodokumentace lokalit.....	79
Příloha č. II.: Struktura rozhovoru.....	82
Příloha č. III.: Rozhovor s pracovnící Správy domů České Budějovice.....	83
Abstrakt.....	85
Abstract.....	86

## Úvod

Diplomová práce se zabývá analýzou vybraných potřeb jedinců žijících v sociálně vyloučených lokalitách města České Budějovice a České Velenice. Toto téma autorka zvolila, neboť jako sociální pracovnice považuje za důležité rozklíčovat dílčí aspekty sociálního vyloučení takovým způsobem, aby docházelo k následnému zmírňování případných následků a aby porozuměním dílčích prvků sociálního vyloučení šlo následně nahlédnout i do širšího spektra této oblasti.

Problematika sociálního vyloučení je stále aktuální oblastí a je žádoucí se jí neustále zabývat. Osoby postihnuté sociálním vyloučením zpravidla bývají znevýhodňováni v mnoha oblastech, na základě kterých nemohou zcela uspokojovat své potřeby. Není sporu o tom, že vyloučených osob přibývá a je zde potřeba pomoci a podpory kvalifikovaných odborníků. V České republice se počty vyloučených lokalit zvětšují, ovšem je stále relativně malé množství služeb, které by se sociální práci s osobami postihnutými sociálním vyloučením věnovaly.

Cílem práce je zmapování a analýza psychosociálních potřeb jedinců, kteří žijí v sociálně vyloučených lokalitách města České Budějovice a České Velenice. Práce se zaměřuje na identifikaci základních potřeb jedinců žijících v těchto lokalitách a rovněž přináší určitý vhled do jednání, s kterým se u těchto osob můžeme setkávat.

Výzkumné šetření se zabývá základními indikátory sociálního vyloučení. Mezi tyto indikátory řadíme několik oblastí, mezi které patří dlouhodobá nezaměstnanost, ztížený přístup na trh práce, nízká kvalita bydlení, zadluženost, závislost na sociálních dávkách či sociálních službách, nízké vzdělání a rizikové chování spojené se zdravím.<sup>1</sup> Samotné indikátory samy o sobě sociální vyloučení neurčují, ovšem kombinace těchto faktorů brání plnohodnotnému uspokojování potřeb a ztěžují integraci jedince do společnosti.

Výběr odborných publikací zabývajících se aktuální problematikou sociálního vyloučení je poměrně strohý. Většina získaných informací proto pochází z internetových zdrojů klíčových orgánů. Mezi tyto orgány patří Ministerstvo práce a sociálních věcí, Ministerstvo vnitra České republiky nebo Agentura pro sociální začleňování. Velkým přínosem pro diplomovou práci byla kniha *Sociální psychologie: teorie, metody, aplikace* od Josefa Výrosta a publikace zpracovaná Hanou Augustinovou a Petrem Vačkářem: *Monitoring lokalit ohrožených sociálním vyloučením v Jihočeském kraji*. Celá práce je

---

<sup>1</sup> Srov. MPSV. *Strategie sociálního začleňování 2021-2030* [online]. a MPSV. *Strategie sociálního začleňování 2014-2020* [online].

však nejvíce ovlivněna zkušeností autorky s prací s osobami ve zkoumaných, sociálně vyloučených lokalitách.

Diplomová práce je členěna do osmi kapitol. Jelikož se práce zabývá potřebami sociálně vyloučených osob, je hned na začátku práce vysvětleno komplexní pojetí sociální exkluze. Následují kapitoly specifikující charakter města České Budějovice a České Velenice, kde jsou mimo jiné podrobněji rozepsané zkoumané lokality. Plynule navazuje kapitola popisující problematické oblasti sociálního vyloučení, kde autorka čtenáře blíže seznamuje s konkrétní problematikou, která se v sociálně vyloučených lokalitách vyskytuje. Sedmá kapitola se zabývá subjektivními potřebami sociálně vyloučených osob. Je zde představen pětistupňový model lidských potřeb a jeho funkce v životě jedince. V osmé kapitole jsou popsány metody sociální práce v sociálně vyloučené lokalitě. Autorka zde poukazuje na smysl a funkci terénní sociální práce a komunitní práce, jakožto podpory sociálního fungování jednotlivce. V závěru práce je čtenář seznámen s výzkumným šetřením a jeho výsledky, kterých bylo dosaženo pomocí kvalitativního výzkumu, jenž si klade za cíl zjištění potřeb jedinců v sociálně vyloučených lokalitách města České Budějovice a České Velenice. Autorka zde rovněž předkládá své domněnky a postřehy, které se snaží adekvátně zdůvodňovat.

# 1 Sociální exkluze

Pojem sociální exkluze není v českém jazyce termínem jednoznačným a je zde znázorněná určitá míra variability. Sociální vyloučení je vnímáno většinovou společností především jako problém, kdy se vyskytuje etnicky odlišná populace v majoritní společnosti, nikoli jako problém, kde jsou přítomny ve větší míře chudé vrstvy obyvatelstva. Názory většinové společnosti jsou následně opírány pouze o domněnky, přesvědčení či nepodložené informace, které se často stanou základem pro předpojatost k dané problematice.<sup>2</sup> Převládající stereotypy a předpojatost v soudobé společnosti mají za následek většinu konfliktů, jelikož vzájemné interakce jsou ovlivněny určitým schématem přesvědčení o druhých lidech, přičemž vzájemný komunikační model plní úlohu porovnávání jednotlivých rolí zúčastněných. Tento způsob náhledu vychází z modelu, že sebeobraz (self-image) je znázorněním toho, jak si konkrétní jedinec představuje, jak je vnímám druhými, čemuž následně modifikuje své chování a jednotlivé preference.<sup>3</sup>

## 1.1 Psychologie etnicity

Soudobou společnost autorka vnímá jako společnost s převažujícím hektickým tempem, kde je více než žádoucí schopnost reagovat na vzniklé nenadále situace a kde je vyžadována rovněž časová či místní flexibilita. Je zde možnost rychlého transportu osob, a ještě bleskovějšího přenosu informací, a i to má za následek růst významu etnicity.

S psychologií etnicity jsou spojena témata jako postoje, představy, stereotyp, předsudky, etnické postoje či etnická diskriminace. Tyto pojmy jsou spojeny s předmětem psychologie již od dvacátých let minulého století a zájem o tuto tematiku stále graduje. Důkazem je množství vědeckých zasedání v roce 1999, kde se účastnilo velké množství reprezentativních organizací sociálních psychologů, a to jak amerických (SESP), tak evropských (EASP)<sup>4</sup>. Přičemž více než jedna třetina odborných vědeckých zasedání se věnovala diskriminaci, stereotypům či předsudkům. Zajímavý pohled na tuto tematiku přinášejí evoluční modely, které chápou předsudky jako vrozený mechanismus, přispívající k udržení rodu. Tento model vymezuje dobu, kdy náhlá interakce s jiným kmenem mohla znamenat reálné fyzické ohrožení.<sup>5</sup>

---

<sup>2</sup> GABAL, I.; ČADA, K.; SNOPEK, J. *Klíč k posílení integrační politiky obcí*, s. 5-10.

<sup>3</sup> VÝROST, J. et al. *Sociální psychologie: teorie, metody, aplikace*, s. 266-267.

<sup>4</sup> SESP – Society of Experimental Social Psychology, EASP – European Association of Experimental Social Psychology

<sup>5</sup> VÝROST, J. et al. *Sociální psychologie: teorie, metody, aplikace*, s. 267–268.

Jakoubek (2005) upozorňuje na fakt, že vymezení pojmu etnicita je poměrně problematické a v českém prostředí je často zaměňováno se slovem národnost. Zastává se názoru, že pokusy o odlišení jednotlivých autorů slouží často ke snaze o vědeckou exkluzivitu a diskrétní klasifikaci než o snahu o pochopení samotné reality. Popis pomocí tohoto pojmu realitu zkresluje, a to může mít za následek nezamýšlené negativní účinky vyskytující se na praktické rovině.<sup>6</sup>

V psychologii etnicity můžeme vyčlenit tři základní oblasti, které vyjadřují historické a ideové postupy v dané problematice. První se zaměřuje na nadindividuální duchovní útvary a národní charakter, druhá oblast se zaměřuje na jevy související s mezietnickými kontakty a třetí představuje aplikaci teorie sociální identity. Právě mezietnické vztahy jsou utvářeny na základě širších, společensko-historických podmínek, zainteresovaných osobnostních specifik a aktuálních situačních faktorů. To se dále odráží ve vnímání zúčastněných stran – jaké se připisují záměry, motivy či vlastnosti. Mezietnické vztahy se dále zkoumají kvůli porozumění a možnostem následného zlepšení. Můžeme to nazvat jako „prevenci“, která má za cíl zmírňovat negativní postoje a vnímání a „léčbu“, která si klade za cíl pomoci při řešení meziskupinových konfliktů.<sup>7</sup>

Teorie sociální identity vytváří explanační výklad<sup>8</sup> menšinové problematiky prostřednictvím aplikace na etnické menšiny. Pokud budeme hovořit o menšině-minoritě, hovoříme o skupině, která je v nedominantní pozici. Obvykle se jedná o početněji slabší skupinu obyvatel, než je zbytek populace v daném státě. Členové minoritní skupiny jsou obvykle vzájemně solidární a snaží se o uchování své kultury, náboženství, jazyka a tradice.<sup>9</sup> Jedinci se snaží udržet vysoké sebehodnocení, a to jak osobní, tak skupinové. Teorie sociální identity se snaží především o udržení pozitivní sociální identity (vysoké skupinové sebehodnocení). To má za následek snižování hodnocení členů jiných skupin. Skupina by následně vypadala příznivěji a uchytla se na lepším postavení ve společnosti. Dochází také k porovnávání mezi různými skupinami. Porovnávání se týká pouze těch vlastností, které zaručují příznivější hodnocení skupiny.<sup>10</sup> V rámci výzkumného šetření bylo zjištěno, že respondenti zvyšují své sociální postavení prostřednictvím práce,

---

<sup>6</sup> JAKOUBEK, M.; HIRT, T. *Soudobé spory o multikulturalismus a politiku identit. (Antropologická perspektiva)*, s. 216-221.

<sup>7</sup> VÝROST, J. et al. *Sociální psychologie: teorie, metody, aplikace*, s. 266–268.

<sup>8</sup> Jedná se o metodu, která je zaměřena na logickou rekonstrukci vysvětlení nebo pochopení jevu či procesu.

<sup>9</sup> VÝROST, J. et al. *Sociální psychologie: teorie, metody, aplikace*, s. 268.

<sup>10</sup> VÝROST, J.; SLAMĚNÍK, I. *Sociální psychologie*, s. 117-118.



hledáním lepšího bydlení, hledáním si pracovních inzerátů a práce, kupují dětem vše, co chtějí, pracují nebo spolupracují s pomáhajícími institucemi.<sup>11</sup>

### 1.1.1 Stereotypní postoje k romské národnostní menšině

Důvodem zařazení této podkapitoly do diplomové práce jsou především nesrovnalosti a nejasnosti spojené s romskou etnicitou. Rozklíčováním jednotlivých dílčích prvků lze nahlédnout do širšího kontextu romské národnostní menšiny. „*Ptáme-li se na Romy v obdobných šetřeních (v kontextu vzdělání, bydlení, zaměstnání), společnost má za to, že se ptáme na Romy, jež se vyznačují charakteristikou sociálně vyloučených lokalit či lokalit ohrožených sociálním vyloučením*“ (KALEJA 2012: 110).

Tedy obdobná šetření jsou šetření o společnosti a jejího převládajícího vztahu k Romům s obdobnou charakteristikou.<sup>12</sup>

Z hlediska historického kontextu to Romové, jako národnostní menšina, neměli vůbec jednoduché. Romské etnikum jako takové si prošlo diskriminací, ponižováním nebo vyvražďováním. Nemůžeme se proto divit, že se chovají odlišně oproti majoritní společnosti. Romské etnikum se zaměřuje převážně na přítomnost, nikoli na budoucnost. Podle Sekyta (2008) je postavení Romů v české společnosti ze všech národnostních menšin považováno pravděpodobně za nejhorší.<sup>13</sup>

Dle Weinerové (2014) v této oblasti často dochází k terminologickým nedorozuměním. Pojem stereotyp je často zaměňován s pojmy – předsudek, diskriminace či rasismus. Tyto pojmy mezi sebou zpravidla souvisí, ale nesou jiný význam. Pojem předsudek představuje určitý postoj, úsudek či názor. Pojem diskriminace představuje již konkrétní chování lidí, kdežto pojem stereotyp se obsahově vymezuje pouze na základě společensky zakořeněných představách o člověku nebo skupině lidí.<sup>14</sup> Stereotyp nemusí být nutně nebezpečný. Problémem se stává fakt, že často tento pojem zahrnuje i předsudky. Může se jednat o předsudky rasové, etnické nebo rodové. Toto může vést až k marginalizaci skupin nebo jednotlivců, případně až k symbolickému exilu.<sup>15</sup>

Ve společnosti se poměrně často můžeme setkat se stereotypními názory na problematiku sociální exkluze. Z různých celoplošných výzkumů vyplývá, že majoritní

---

<sup>11</sup> Viz kapitola č. 10 Výsledky. Schéma č. 3: Činnosti vedoucí ke zlepšení sociálního postavení

<sup>12</sup> KALEJA, M. et al. *Romové – otázky a odpovědi v českém a slovenském kontextu*, s. 110.

<sup>13</sup> SEKYT, V., 2008. Situace národnostních menšin v České republice: Odlišnost mentality Romů a původ těchto odlišností. In: ŠÍŠKOVÁ, T. *Výchova k toleranci a proti rasismu. Multikulturní výchova v praxi*, s. 123–128.

<sup>14</sup> WEINEROVÁ, R. *Romové a stereotypy*, s. 9.

<sup>15</sup> HALL, S. *Representation: cultural representation and signifying practices*, s. 259.

společnost si nepřeje mít za svého souseda Roma. S Romy nechtějí žít ani v jednom domě, považují je za nepřizpůsobivé či nepracující. Rovněž i některé formy kriminality jsou pro ně typické a nemá je proto cenu řešit. Bohužel toto není obraz na romské etnikum nejen u nás v České republice, ale i např. na Slovensku, v Rumunsku nebo Bulharsku.<sup>16</sup>

Češi budují své postoje především na tradičních stereotypch a na globálním poznání. Tedy na poznání, které je vnímané jako kolektivní poznání české společnosti. Toto poznání bývá často zkreslené a nepravdivé. Bývá ovlivněné médii a osobní zkušeností jednotlivce nebo skupin.<sup>17</sup> Stereotypy přispívají k budování bariér mezi minoritou a majoritní populací. Tyto bariéry mohou být velice nebezpečné. Mohou mít za následek stereotypní uvažování směrem k etnickým minoritám, a tím znemožnit integraci do většinové společnosti. Objektem stereotypu se především stávají odlišné skupiny obyvatel.<sup>18</sup>

Na základě zkušeností autorka podotýká, že každý Rom nemusí být nutně společensky vyloučen a každý společensky vyloučen nemusí být nutně Rom. Ovšem Rom (s ohledem na jeho etnicitu) má bohužel větší pravděpodobnost, oproti majoritní společnosti, že pro určité znaky<sup>19</sup> může být snadněji sociálně vyloučen. Romská populace má těžší přístup na pracovní trh, jelikož pouze malá část romské populace dosahuje potřebného vzdělání. Rovněž díky často početnější domácnosti mají Romové problém i s hledáním vhodného bydlení.

Z vedeného rozhovoru s pracovnící Správy domů České Budějovice vyplývá, že Romové jsou v bytové situaci v Českých Budějovicích specifičtí z hlediska velikosti rodin a kladených nároků na bydlení.<sup>20</sup> V důsledku toho se často autorka setkává s přeplněnými domácnostmi, kde žije i několik sestěhovaných rodin.

## 1.2 Sociálně vyloučená lokalita

Za sociálně vyloučenou lokalitu považujeme společenství, které může čítat jen několik málo rodin žijících např. v jednom nájemním domu. Rovněž za sociálně vyloučenou lokalitu můžeme považovat území se stovkami obyvatel. Vyloučená lokalita se může nacházet ve středu města či na jeho okraji, popřípadě úplně mimo obec.<sup>21</sup> Čada (2015) toto území specifikuje na území, kde dochází ke koncentraci více než dvaceti obyvatel,

---

<sup>16</sup> KALEJA, M. et al. *Romové – otázky a odpovědi v českém a slovenském kontextu*, s. 110-111.

<sup>17</sup> Srov. HALL, S. *Representation: cultural representation and signifying practices*, s. 259.

<sup>18</sup> JAKOUBEK, M.; HIRT, T. *Soudobé spory o multikulturalismus a politiku identit*, s. 116-117.

<sup>19</sup> Srov. KAŠPAROVÁ, I. *Politika romství, romská politika*, s. 40.

<sup>20</sup> Viz Příloha č. III.: Rozhovor s pracovnící Správy domů České Budějovice

<sup>21</sup> KUKLA, L. et al. *Sociální a preventivní pediatrie v současném pojetí*, s. 284-285.

kteřé žijí v nevyhovujících podmínkách (určeno počtem uživatelů příspěvku na živobytí).<sup>22</sup>

Jeden z negativních projevů sociálního vyloučení je ztížený přístup ke kvalitnímu bydlení. Rodiny nemají finance na klasické bydlení a berou za vděk jakékoli jiné bydlení. Pro státní správu tyto lokality představují určitý zdroj problémů, jelikož jejich obyvatelé mnohdy neplatí řádně nájem, vodu nebo elektřinu. Často jsou tyto nájemny obývány několika čítajícími rodinami, jsou přeplněné a ve velmi špatném stavu. Někdy se v těchto lokalitách vyskytuje alkoholismus, prostituce či užívání drog.<sup>23</sup> Obecně tedy můžeme říct, že sociální vyloučení vzniká v okamžiku, kdy se člověk potýká s nezaměstnaností, diskriminací, nízkým příjmem, špatnou kvalitou bydlení, špatnými rodinnými vztahy, nízkou kvalitací aj. Kumulace těchto problémů vytváří těžko řešitelné situace, ze kterých se osoby žijící v těchto podmínkách obtížně dostávají.<sup>24</sup>

Je zapotřebí rozlišovat mezi chudobou a sociálním vyloučením. Problematika sociálního vyloučení se především týká širších podmínek života konkrétních jedinců, domácností nebo komunit. Chudoba je vždy součástí sociálního vyloučení, přičemž jsou chudí, kteří nejsou součástí sociálního vyloučení. Chudoba jako taková se týká pouze ekonomických podmínek v aktuálním časovém okamžiku, kdežto sociální vyloučení je bráno hlavně jako dynamický koncept. Je rovněž studováno z hlediska různých faktorů. Mezi tyto faktory můžeme zařadit přístup na trh práce, přístup ke službám (sociální služby, vzdělávání), kontakt se sociálním okolím či přístup k řešení osobních krizí.<sup>25</sup>

Některé skupiny obyvatel mohou být ohroženy sociálním vyloučením daleko více než skupiny jiné. Mezi tyto ohrožené skupiny patří:

- osoby s nedostatečným vzděláním
- osoby, které jsou opakovaně či dlouhodobě nezaměstnané
- osoby s fyzickým či mentálním postižením
- osoby závislé
- imigranti
- osaměle žijící senioři
- příslušníci menšin

---

<sup>22</sup> ČADA, K. *Analýza sociálně vyloučených lokalit v ČR* [online]. s. 14.

<sup>23</sup> MVČR, *Identifikace zásadních problémů v oblasti sociálního vyloučení*. [online]. s.10.

<sup>24</sup> ČADA, K. *Analýza sociálně vyloučených lokalit v ČR* [online]. s. 14.

<sup>25</sup> Tamtéž, s. 15.

- osoby, které se ocitly v krizi či v těžké životní situaci, z níž si samy nedokážou pomoci aj.<sup>26</sup>

Závěrečné, avšak shrnující vymezení definuje Šťastná (2016), jež říká, že „jde o geografickou oblast (městskou i venkovskou), která se vyznačuje kombinací vysokého podílu nezaměstnaných nebo jinak znevýhodněných osob, nízkého příjmu obyvatel, nižší vzdělaností obyvatel, chybějící nebo nedostatečnou či špatně dostupnou infrastrukturou služeb (sociálních, vzdělávacích, zdravotních, dopravních, obchodních), nedostatkem kapitálu (ekonomického, kulturního, sociálního), někdy lokalita trpí vážně narušeným ekosystémem a komunita negeneruje udržitelné vize vlastního rozvoje“ (ŠŤASTNÁ 2016: 49).

---

<sup>26</sup> Analýza sociálně vyloučených romských lokalit a absorpční kapacity subjektů působících v této oblasti [online]. s. 9.

## 2 Charakter města České Budějovice

České Budějovice jsou statutárním městem, které leží na území Jihočeského kraje. Metropole se nachází na soutoku dvou řek – Vltavy a Malše. Žije zde cca 95 tisíc obyvatel, a město se proto stalo kulturním, hospodářským a správním centrem. Řada vysokých a středních škol, veřejných institucí a úřadů zde má své místo. Jsou zde rovněž světoznámé firmy jako například: Koh-i-nor Hardtmuth, a.s., Budějovický Budvar, n.p., strojírenská firma Robert Bosh, s.r.o nebo potravinářská firma Madeta, a.s.<sup>27</sup>

Historie města sahá až do roku 1265, kdy český král Přemysl Otakar II. dal pokyn k jeho založení. Cílem bylo upevnění hospodářského a politického vlivu na jihu země. Město se rychle rozvíjelo, úpadek především zaznamenalo během třicetileté války. Důležitý mezník pro hospodářský vývoj je rok 1832, kdy byl zahájen provoz koněspřežní železnice mezi Lincem a Českými Budějovicemi a dále vznik první továrny na výrobu tužek a keramického nádobí firmy Hardtmuth (1847). Charakteristickým rysem byl neustálý populační růst. V dlouhodobém pohledu se počet žijících obyvatel ve městě neustále zvyšoval, k snížení došlo pouze v období druhé světové války a několik let po jejím skončení. Snížování bylo způsobeno především díky odsunu Němců a odchodu obyvatel do pohraničí.<sup>28</sup>

### 2.1 Charakteristika školství

Město České Budějovice je z hlediska školství významným regionem. Z užšího okolí sem dojíždí žáci základních škol, do středních škol již z celého regionu. Nezastupitelnou úlohu ve vzdělání mají jednotlivé fakulty Jihočeské univerzity (JU), na nichž studují studenti z celé České republiky, a dokonce i ze zahraničí. Mezi další vysoké školy patří Vysoká škola technická a ekonomická (VŠTE) a Vysoká škola evropských a regionálních studií (VŠERS). Město má dále významné postavení ve vědecké činnosti, jelikož se zde nachází pracoviště Akademie věd České republiky se zaměřením na výzkum v oblastech biologie.<sup>29</sup> V Českých Budějovicích můžeme tedy najít 30 mateřských škol, 20 základních škol, 6 uměleckých škol, 14 odborných učilišť, 25 středních škol, 1 konzervatoř, 3 jazykové školy, 6 vyšších odborných škol a 4 vysoké školy.<sup>30</sup>

---

<sup>27</sup> *České Budějovice. O městě* [online].

<sup>28</sup> *Krajská správa ČSÚ v Českých Budějovicích* [online].

<sup>29</sup> *Krajská správa ČSÚ v Českých Budějovicích* [online].

<sup>30</sup> AUGUSTINOVÁ, H.; VAČKÁŘ, V. *Monitoring lokalit ohrožených sociálním vyloučením v Jihočeském kraji. Dotazníkové šetření na ORP a vlastní šetření* [online]. s. 11.

## 2.2 Sociální začleňování

V Českých Budějovicích se nachází několik lokalit, které jsou ohroženy nežádoucími jevy a můžeme zde hovořit o lokalitách se sociálním vyloučením. V těchto lokalitách pracuje několik multidisciplinárních týmů snažících se o potlačování nežádoucích jevů. Fungují zde organizace jako například: Mezi proudy, Jihočeský streetwork Prevent, Koníček, Městská charita, Diecézní charita, Salesiánské středisko mládeže – dům dětí a mládeže, mentor asistentů prevence kriminality, městská policie a jiné.<sup>31</sup>

Jednotlivé organizace poskytují řadu sociálních služeb, které jsou velice potřebné v sociálně vyloučených lokalitách. Sociální služby jsou schopny orientace v problematice bydlení, zaměstnanosti, poskytují podporu při výchově dětí, při překonávání rizikového chování nebo např. poskytují pomoc a podporu při řešení dluhové problematiky. Autorka uvádí, že služby jsou zpravidla poskytovány opakovaně a uživatel si díky tomu s pracovníkem vytvoří důvěrný vztah. Situace se následně řeší lépe, než kdyby uživatel dané situace řešil pouze se státními institucemi, kde zpravidla není možné si takový vztah vytvořit. Dle Koprivy (2006) mají různé povolání a instituce každodenní kontakt s lidmi, avšak není zde utvářen vzájemný vztah, nýbrž jen udržována určitá míra konvence, tj. slušnosti. Není zde očekáván žádný osobní vztah. Ovšem pomáhající pracovník se často setkává s lidmi v nouzi, kteří žádají o pomoc. V takových situacích je od pracovníka vyžadována více než slušnost. Uživatel očekává přijetí, důvěrnost, porozumění nebo pocit, že nejsou pracovníkem odsuzováni.<sup>32</sup> „*Klient potřebuje důvěřovat, cítit se bezpečný a přijímaný. Bez tohoto vztahového rámce se práce pomáhajícího stává jen výkonem svěřených pravomocí*“ (KOPŘIVA 2006:15).

---

<sup>31</sup> AUGUSTINOVÁ, H.; VAČKÁŘ, V. *Monitoring lokalit ohrožených sociálním vyloučením v Jihočeském kraji* [online]. s. 9.

<sup>32</sup> KOPŘIVA, K. *Lidský vztah jako součást profese*, s. 15.

### 3 Informace o zkoumaných lokalitách v Českých Budějovicích

#### 3.1 Lokalita sídliště Máj<sup>33</sup>

Sídliště Máj se nachází severozápadně na okrajové části města České Budějovice a je součástí městské části Čtyři Dvory. Lokalita není časově ani prostorově vyloučena od zbytku města. Ze sídliště do centra a okolí jezdí trolejbusové linky v pravidelném časovém intervalu. V blízkosti se nachází komplexní občanská vybavenost, kde můžeme najít mateřskou školu, dvě základní školy, služebny Městské policie ČB a Policie ČR, několik obchodů, restaurací, zábavné centrum Čtyři Dvory aj.<sup>34</sup>

Sídliště Máj je sídliště s nejhustším počtem obyvatel v Českých Budějovicích. V okolí ulice V. Volfa dochází k největší koncentraci romského etnika a jsou zde evidovány nejčastější problematické situace. Podle hrubého odhadu zde žije více než 850 romských osob. Typickým znakem je rodina, kde výchovu dětí zajišťuje matka, babička či příbuzní. Ve 30–40 % se jedná o rodinu bez otce. Je zde vidět vývoj v oblasti rodinné problematiky, jelikož postupem doby se zvyšuje počet funkčních romských rodin, které jsou aktivní i na trhu práce.<sup>35</sup>

Stav panelových domů na sídlišti Máj je poměrně dobrý. Většina původní panelové výstavby a veřejných prostranství byla zrekonstruována. V souvislosti s proměnou veřejného prostranství probíhají diskuse s cílem nalezení společných zájmů pro všechny obyvatele (senioři, rodiče na rodičovské dovolené, pracující aj.).<sup>36</sup> Vlastníci domů jsou různí. Kumulace romského obyvatelstva je způsobena restitucí, kdy došlo k navrácení bytů původním majitelům. Z tohoto důvodu poklesly ceny bytů v lokalitě a do místa se přistěhovali i sociálně slabší obyvatelé. Docházelo zde ke kumulaci nezaměstnanosti a s tím související i vysoké zadluženosti a následné problémy s exekucemi. Byl realizován projekt asistence prevence kriminality, kdy následně došlo ke stagnaci obyvatel či snížení počtu přestupků proti občanskému soužití. Celkově má trestná činnost v lokaci klesající tendenci, ovšem stále se vyskytují problémy s užíváním návykových látek. Tyto problémy jsou způsobeny pocitem anonymity spojeného s životem na početném sídlišti.<sup>37</sup>

---

<sup>33</sup> Příloha č. I.: Mapy a fotodokumentace lokalit – Lokalita sídliště Máj

<sup>34</sup> PTÁČKOVÁ, K. *Českobudějovické sídliště Máj – Léto 2013. Základní screening situace sociálního vyloučení* [online]. s. 6.

<sup>35</sup> AUGUSTINOVÁ, H.; VAČKÁŘ, V. *Monitoring lokalit ohrožených sociálním vyloučením v Jihočeském kraji*. [online]. s. 13.

<sup>36</sup> PTÁČKOVÁ, K. *Českobudějovické sídliště Máj – Léto 2013*. [online]. s. 19.

<sup>37</sup> AUGUSTINOVÁ, H.; VAČKÁŘ, V. *Monitoring lokalit ohrožených sociálním vyloučením v Jihočeském kraji*. [online]. s. 13-14.

O bytové jednotky v této lokalitě je obrovský zájem, a to především ze strany romského obyvatelstva. Na sídlišti se nacházejí prostorné byty a veškerá občanská vybavenost. V lokalitě dochází k problematickým situacím především v rámci sousedských vztahů, které následně řeší policie. Obyvatelé na sídlišti Máj žijí zpravidla dlouhodobě a v některých případech i generačně.<sup>38</sup>

Dotazovaní respondenti shodně uvedli, že se jim v lokalitě líbí a ve většině případech jim nic nechybí. Rovněž se cítí v lokalitě bezpečně.<sup>39</sup>

### **3.2 Lokalita Novohradská ulice<sup>40</sup>**

V této lokalitě mluvíme o starším činžovním domě, který se nachází vedle silnice, směrem na Nové Hrady. Dům je ve špatném technickém stavu. Jsou zde špatné rozvody elektřiny, vody a i odpadů. V domě je zanedbaná údržba a dochází zde ke kumulaci komunálního odpadu produkovaného obyvateli lokality. Ulice se nachází v okrajové části Českých Budějovic, avšak není prostorově vyloučena. Není zde příliš volnočasového vyžití pro děti a škola je vzdálena cca 2 km, ve městě. Do města jezdí z lokality MHD a nachází se zde obchod. V domě žije cca 50 nájemníků v osmi bytech, které mají sociální zařízení situované na chodbách. V bytech žijí převážně dlouhodobě nezaměstnaní, kteří své pohledávky platí prostřednictvím sociálních dávek. Více než polovinu obyvatel v lokalitě Novohradské ulice tvoří děti.<sup>41</sup>

V této lokalitě jsou realizované „Komunitní práce Novohradská“. Svoji působnost tu má Městská charita České Budějovice, která podporuje obyvatele sociálně vyloučené lokality ulice Novohradská. Cílem je zmírnění napětí v lokalitě a podpora místní romské komunity, především v navázání lepších vztahů s okolím.<sup>42</sup>

### **3.3 Lokalita Okružní ulice<sup>43</sup>**

V lokalitě Okružní ulice se jedná o bývalou ubytovnu, jejímž vlastníkem je Správa domů České Budějovice. V minulosti byla lokalita považována za nejproblematictější v Českých Budějovicích. V roce 2014 došlo k vnitřní rekonstrukci bytových jednotek, jelikož dřívější vybavení ubytovny bylo naprosto nevhodné pro dlouhodobé bydlení. Bylo zde nedostatečné sociální a hygienické vybavení. Sprchy se nacházely na chodbách, a to

---

<sup>38</sup> Viz Příloha č. III.: Rozhovor s pracovníci Správy domů České Budějovice

<sup>39</sup> Viz kapitola č. 10 Výsledky. SVL města České Budějovice

<sup>40</sup> Příloha č. I.: Mapy a fotodokumentace lokalit – Lokalita Novohradská ulice

<sup>41</sup> AUGUSTINOVÁ, H.; VAČKÁŘ, V. *Monitoring lokalit ohrožených sociálním vyloučením v Jihočeském kraji*. [online]. s. 19-20.

<sup>42</sup> *Městská charita České Budějovice. Komunitní práce Novohradská* [online].

<sup>43</sup> Příloha č. I.: Mapy a fotodokumentace lokalit – Lokalita Okružní ulice



vždy pro celé patro. Na sprchování bylo nutné použít žeton v hodnotě 10 Kč.<sup>44</sup> Vedoucí pracovnice Správy domů České Budějovice uvedla, že v současné době všechny bytové jednotky disponují sprchovým koutem a zrekonstruovaným bytovým jádrem. Prakticky se jedná o standardní bytový dům, kde nájemníci uzavírají standardní nájemní smlouvu. V lokalitě se vyskytuje vysoká míra fluktuace obyvatel, což autorka potvrzuje z praxe. Rodiny v objektu setrvávají několik měsíců, než si najdou lepší ubytování. Ovšem výjimku ani netvoří rodiny, které zde zůstávají i několik let.

Objekt se nachází na okraji města Českých Budějovic a je poměrně prostorově vyloučen. V blízkosti objektu se nachází zastávka MHD, avšak s nízkou frekvencí spojů. Obyvatelé často jezdí bez platné jízdenky a díky tomu jim narůstá dluh na pokutách Dopravnímu podniku města České Budějovice. Naprostá většina obyvatel tohoto domu je nezaměstnaná a v lokalitě se vyskytují typické prvky sociálních patologií (drogy, gambling, lichva, prostituce, krádeže). V okolí se nachází průmyslové haly a sídla firem. Jako občanskou vybavenost zde můžeme najít nízkoprahové zařízení pro děti a mládež nebo praktického lékaře.<sup>45</sup>

S pracovníci kontaktního centra Správy domů byla vedena diskuse o této lokalitě.<sup>46</sup> Pracovnice Správy domů potvrdila, že v lokalitě dochází ke značné fluktuaci obyvatel. Rovněž zde není velký zájem o bydlení majoritní společností, a to díky historii objektu. To má za následek stěhování obyvatel z jiných sociálně vyloučených lokalit sem. Vyskytují se zde především obyvatelé, kteří mají špatné pracovní a sociální návyky. Správa domů proto často směřuje obyvatele na jiné pomáhající organizace, které se u těchto osob usilují o sociální rehabilitaci.

Mimo výše zmíněné sociálně vyloučené lokality se v Českých Budějovicích nacházejí další. Nezmíněné lokality jsou: Vrbenská ulice, Pekárenská ulice nebo Palackého náměstí. Lokality zde autorka více nerozepisovala, jelikož výzkumná část se zabývá lokalitou sídliště Máj, Novohradská ulice a ulice Okružní. Jedná se o účelný výběr, jelikož autorka má s obyvateli z těchto sociálně vyloučených lokalit důvěrný vztah.

---

<sup>44</sup> AUGUSTINOVÁ, H.; VAČKÁŘ, V. *Monitoring lokalit ohrožených sociálním vyloučením v Jihočeském kraji*. [online]. s. 15.

<sup>45</sup> Tamtéž, s. 15-16.

<sup>46</sup> Příloha č. III.: Rozhovor s pracovníci Správy domů České Budějovice

## 4 Charakter města České Velenice

České Velenice, město v jižních Čechách, leží přímo na hranicích s Rakouskem. Jedná se o město spadající pod Třeboň, obec s rozšířenou působností, v okrese Jindřichův Hradec. Díky strategicky výhodné poloze železnice, cca 3 km od města Gmünd, se město v minulosti stalo významným železničním uzlem celého Rakousko-Uherska, přičemž odtud vedly tratě z Vídně do Plzně nebo Prahy.<sup>47</sup> Samotné město přitom vzniklo spojením vesnic Dolní Velenice, Česká Cejle a Josefsko. Mimo velice rozsáhlou síť železnic na začátku 20. století městu dominoval jeden z prvních trolejbusových povozů. Jednalo se o první povoz v tehdejší Rakousku-Uhersku. Díky tomu zde vedla úzkokolejná železnice, která byla v provozu až do roku 1951.<sup>48</sup> Místní obyvatelé byli především zaměstnáni ve státních podnicích, zejména pak na pracovištích ČSD neboli tehdejších Československých státních drahách.<sup>49</sup>

Hraniční charakter města České Velenice je determinován i v současné době. Obyvatelé, působící v různých službách, se zaměřují především na rakouské spotřebitele. České Velenice společně s městem Gmünd v roce 1995 vytvořily společnou průmyslovou zónu, která leží na obou stranách státních hranic. V 90. letech 20. století se město potýkalo díky odlišným legislativním zákonům obou zemí s řadou problémů. Ve městě došlo k rozšíření heren a hracích automatů, vyskytovala se zde přeshraniční migrace nebo zde byly ve velké míře veřejně nabízeny sexuální služby. Město tyto negativní jevy omezilo příslušnými vyhláškami, přičemž přeshraniční migrace ustala především vstupem České republiky do Schengenského prostoru.<sup>50</sup>

### 4.1 Charakteristika školství

V Českých Velenicích se nachází jedna základní škola, která zastřešuje dvě mateřské školy. Vzhledem k množství dětí, pocházejících ze sociálně slabých rodin, se mateřské školy velice často setkávají s dluhy na školkovném a stravném. V praxi se velice často stává, že děti, pocházející ze sociálně vyloučené lokality, opakují první třídu. Případný odklad je neúčelný, jelikož v rodině není s dítětem adekvátně pracováno. S dětmi, z odlišného kulturního prostředí nebo s jinými životními podmínkami, je nejčastěji řešena

---

<sup>47</sup> AUGUSTINOVÁ, H.; VAČKÁŘ, V. *Monitoring lokalit ohrožených sociálním vyloučením v Jihočeském kraji* [online]. s. 97.

<sup>48</sup> České Velenice – Historie obce. *Místopisný průvodce po České republice – přehledný seznam obcí České republiky* [online].

<sup>49</sup> Město České Velenice. *Až do současnosti* [online].

<sup>50</sup> DVORÁKOVÁ, T. *Situační analýza města České Velenice v Jihočeském kraji* [online]. s. 9.

nedostatečná příprava do školy, stejně tak jako ztráta školních pomůcek. Učitelé a jiní odborníci se snaží intenzivně spolupracovat především s žáky od 1.-4. třídy základní školy. Škola nabízí kroužek, který je věnován nápravě poruch při učení a také spolupracuje s Pedagogicko-psychologickou poradnou v Jindřichově Hradci. Poradna však kvůli kapacitním důvodům nedokáže se školou pracovat v takové míře, jak by škola potřebovala.<sup>51</sup> Obecně můžeme uvést, že děti, pocházející ze sociálně vyloučeného prostředí, tíhnou spíše ke školnímu neúspěchu než děti, které sociálním vyloučením postihnuty nejsou. Školní legislativa tyto žáky může označovat jako žáky se speciálními vzdělávacími potřebami, vzhledem k rozdílnosti životních podmínek. V praxi k této diagnostice často nedochází, což má za následek zkreslení ve školských výkazech oproti reálné přítomnosti žáků ve třídách.<sup>52</sup>

Ve městě České Velenice se dále nachází jedna střední škola, která nabízí učňovské i maturitní studijní obory. Tyto studijní obory se především zaměřují na dopravu, strojírenství a elektrotechniku. Škola přijímá ke studiu i starší žáky (20+), kteří si chtějí dodělat své vzdělání. Škola se potýká ze strany žáku i s řadou problémů. Mezi nejčastější problém patří vysoká absence žáků (až 200-300 hodin), což se následně odráží i v jejich prospěchu. Dalším problémem je nemotivovanost ke studiu. Studium předčasně ukončují žáci již v prvním ročníku z důvodu obav nezvládnutí studia. Případná spolupráce školy s rodinami je obtížná kvůli nedostupnosti či nezájmu o své děti. Škola se sama snaží žáky motivovat a podporovat, a sice stipendiem Jihočeského kraje a Magna Cartech, kdy studenti vybraných oborů mohou získat cca 300–1000 Kč za měsíc.<sup>53</sup> Ve škole je zajištěna výchovná poradkyně, metodik prevence, asistent pedagoga a vedoucí domova mládeže. Škola také realizuje projekty na podporu zdravého životního stylu, prevence na návykových látkách, projekty na podporu zdravých vztahů, prevence šikany a kyberšikany a jiné.<sup>54</sup>

## 4.2 Možnosti kulturního vyžití

Stěžejní tematikou je především nedostatek kulturního vyžití pro děti a mladé lidi. Ve městě není příliš aktivit, kde by mladí a děti mohli trávit svůj volný čas bezpečným a společensky vhodným způsobem. Z místního plánu inkluze pro město České Velenice vyplývá, že místní obyvatelé nejvíce postrádají hřiště, kulturní akce a koncerty, kroužky

---

<sup>51</sup> Zastupitelstvo města České Velenice. *Místní plán inkluze – město České Velenice*. [online]. s. 5-7.

<sup>52</sup> HÁJKOVÁ, Z.; SVOBODOVÁ, A. *Hodnocení kvality spolupráce České Velenice kraji* [online].

<sup>53</sup> Zastupitelstvo města České Velenice. *Místní plán inkluze – město České Velenice*. [online]. s. 8.

<sup>54</sup> *Plán prevence kriminality České Velenice 2015-2016*. [online]. s. 30.

pro děti a mládež nebo sportovní hřiště. Nově se v Českých Velenicích otevřelo multikulturní centrum, které nabízí širokou nabídku kulturních, výtvarných a vzdělávacích aktivit, ty jsou organizované a volně přístupné.<sup>55</sup>

Z místního plánu inkluze také vyplývá, že mladí především obsazují volné lavičky na pěší stezce v aleji a na náměstí v centru města. Problémem se stává fakt, že v blízkosti těchto prostor se vyskytují rizikové aktivity a podniky. Jsou zde různé bary, herny, veřejné domy a dochází zde k prodeji návykových látek<sup>56</sup>. Pobývání různých skupinek v centru města vede ke konfliktům s širší veřejností, a tím je zvyšováno i společenské napětí.<sup>57</sup>

### 4.3 Sociální začleňování

Sociální začleňování ve městě České Velenice je dlouhodobým procesem usilujícím o změnu, která může vést k vymanění se ze spirály sociálního vyloučení. V Českých Velenicích, jakožto příhraničního města, je velická pestrost skupin obyvatelstva. Jsou zde přítomny především romské a vietnamské menšiny, přičemž se zde vyskytují značné sociální rozdíly.<sup>58</sup> Za hlavní problém je označována vysoká míra migrace osob směrem do lokality. Následně prostituce, kriminalita a drogová problematika.<sup>59</sup> Sociálně vyloučení obyvatelé jsou většinou závislí na sociálních dávkách a převážná část dětí je v péči Orgánu sociálně-právní ochrany dítěte. Většina mužů si příležitostně přidělává prací „načerno“, a to buď na stavbách, nebo u vietnamských trhovců. V sezóně si velká část obyvatel přivydělává prostřednictvím sběru lesních plodů (borůvky, maliny) a hub, které dále prodávají rakouským turistům v příhraničí.<sup>60</sup>

Někteří obyvatelé města ho rozdělují na oblast „před tunelem“ a „za tunelem“. V oblasti za tunelem se vyskytuje větší počet osob, které jsou ohroženy větším podílem sociálního vyloučení.<sup>61</sup> Celkový počet obyvatel, kteří jsou ohroženi sociálním vyloučením, je vzhledem k vysokému podílu migrace odhadován na 150-180 osob. Jedná se o osoby, z nichž je necelá polovina tvořena dětmi a mladistvými. Přibližně se tedy jedná asi o 50 rodin.<sup>62</sup>

---

<sup>55</sup> Zastupitelstvo města České Velenice. *Místní plán inkluze – město České Velenice*. [online]. s. 9.

<sup>56</sup> Tato informace není prokázána. Ovšem jedná se o informaci, která je ve městě veřejně známa.

<sup>57</sup> Zastupitelstvo města České Velenice. *Místní plán inkluze – město České Velenice*. [online]. s. 9.

<sup>58</sup> Město České Velenice. *Strategický plán sociálního začleňování města České Velenice II. 2018-2020* [online]. s. 3-4.

<sup>59</sup> Agentura pro sociální začleňování. *České Velenice* [online].

<sup>60</sup> Esfcr. *Mapa sociálně vyloučených a sociálním vyloučením ohrožených romských lokalit v České republice* [online].

<sup>61</sup> *Strategický plán sociálního začleňování města České Velenice II. 2018-2020* [online]. s. 3.

<sup>62</sup> Zastupitelstvo města České Velenice. *Místní plán inkluze – město České Velenice*. [online]. s. 3.

Samotná identifikace sociálně vyloučených lokalit města České Velenice není vůbec jednotná. Z pohledu odborných pracovníků (pracovníci OSPOD Třeboň, zaměstnanci neziskových organizací, ředitelé škol), pracujících v Českých Velenicích je město vnímáno jako vyloučená lokalita v regionu Třeboňska. Ve městě se v současnosti vyskytují 4 vyloučené lokality, v nichž žijí obyvatelé ve špatných hygienických podmínkách, v nestandardních podmínkách k bydlení nebo se jedná o bydlení, které je pouze dočasné.<sup>63</sup>

Pracovnice se zde setkávají se skupováním bytů od konkrétního majitele. Majitel si koupí byt ve špatném stavu, který následně pronajímá dál, a to zpravidla obyvatelům ohroženým sociálním vyloučením. Tento majitel požaduje po nájemnících, aby podepsali plnou moc na veškeré jednání s úřady. Jedná se především o úřad práce, kde za nájemníky vyřizuje dávky státní sociální podpory a hmotné nouze. Znění plné moci bohužel opravňuje zastupování občanů i před jinými úřady a institucemi, s kterými může občan přijít do styku. Tato plná moc je sjednána na dobu neurčitou.<sup>64</sup>

---

<sup>63</sup> Město České Velenice. *Strategický plán sociálního začleňování města České Velenice II. 2018-2020* [online]. s. 9-10.

<sup>64</sup> DVORÁKOVÁ, T. *Situační analýza města České Velenice v Jihočeském kraji* [online]. s. 76-77.

## 5 Informace o zkoumaných lokalitách v Českých Velenicích

### 5.1 Lokality v ulici Vitorazská<sup>65</sup>

V ulici Vitorazská se jedná především o tři nájemní domy, tvořící souvislý blok. Ve stejném místě, na druhé straně ulice, je dále byt, kde se dříve nacházela prodejna. Fasády domů jsou ve špatném technickém stavu a okolí je neudržované. Rovněž zde nefunguje úklid společných prostor.<sup>66</sup>

Většina zde žijících obyvatel je závislá na sociálních dávkách. Mnoho mužů v produktivním věku si zde příležitostně přivydělává prací „načerno“, a sice na stavbách a u vietnamských trhovců. V sezóně obyvatelé ve velkém sbírají houby a borůvky, které prodávají rakouským turistům. V lokalitě v ulici Vitorazská je i ve větší míře zastoupena organizovaná prostituce, v menší míře je zde zastoupen prodej drog. Velkým problémem je zadlužování u firem, které poskytují půjčky na vysoký úrok.<sup>67</sup>

V této lokalitě má svou působnost i nízkoprahový klub pro děti a mládež Brána, který oceňuje spousta místních obyvatel. Děti si do klubu chodí psát domácí úkoly, připravují se na výuku nebo zde smysluplně tráví svůj volný čas. V nízkoprahovém klubu pracují tři pracovníci, kteří se snaží dětem věnovat i v rámci individuálních potřeb. Klub je situován v kulturním domu Beseda, kde se mimo jiné nachází i další sociální služby, jako je Centrum pomoci pro rodiny s dětmi a Občanská poradna České Velenice. Na sociální služby se obrací převážně obyvatelé žijící v sociálně vyloučených lokalitách, kteří chtějí aktivně řešit svou nastalou situaci. Nejčastěji řešené oblasti jsou práce, bydlení, dluhová problematika, vzdělávání, sociální dávky aj.

### 5.2 Lokalita Pfauen park<sup>68</sup>

Pfauen park se nachází v okrajové části města, přičemž je částečně oddělen od okolí. Nedaleko objektu se nachází průmyslová zástavba. Centrum je od domu vzdálené cca 20 minut chůze.<sup>69</sup> Poblíž se nenacházejí žádné prostory pro trávení volného času s dětmi, dětské hřiště, lavičky nebo odpadkové koše.<sup>70</sup> Objekt v minulosti sloužil především

---

<sup>65</sup> Příloha č. I.: Mapy a fotodokumentace lokalit – Lokality v ulici Vitorazská

<sup>66</sup> AUGUSTINOVÁ, H.; VAČKÁŘ, V. *Monitoring lokalit ohrožených sociálním vyloučením v Jihočeském kraji*. [online]. s. 98-99.

<sup>67</sup> Esfcr. *Mapa sociálně vyloučených a sociálním vyloučením ohrožených romských lokalit v České republice* [online].

<sup>68</sup> Příloha č. I.: Mapy a fotodokumentace lokalit – Lokalita Pfauen park

<sup>69</sup> AUGUSTINOVÁ, H.; VAČKÁŘ, V. *Monitoring lokalit ohrožených sociálním vyloučením v Jihočeském kraji*. [online]. s. 99-100.

<sup>70</sup> *Plán prevence kriminality České Velenice 2015-2016*. [online] [cit. 2021-02.01]. s. 21.

k provozování prostituce a diskotéky. V současnosti slouží dům jako ubytovna pro sociálně slabší obyvatele. Nachází se zde cca 40 žijících osob, přičemž dochází k jejich velké fluktuaci. Téměř všechny rodiny žijící v této lokalitě jsou v evidenci Orgánu sociálně právní ochrany dětí. Převládající většina obyvatel nepracuje a žije ze sociálních dávek. V lokalitě bohužel převládá i problematika s užíváním drog a prostituce.<sup>71</sup> Dle situační analýzy města České Velenice (2015) objekt spravuje soukromý majitel.<sup>72</sup> Smlouva je obyvatelům domu prodlužována po jednom měsíci, přičemž nájemné se pohybuje od 3 700 Kč za jednotlivce až k částce 21 000 Kč za rodinu. Majitel si účtuje i poplatky za internet (150 Kč), za využití pračky (50 Kč) a energie. Nájemné je zpravidla každý měsíc jiné a rodiny díky tomu nemají přehled o výdajích.<sup>73</sup> Z prováděného výzkumu vyplývají protichůdné názory na život v této lokalitě.<sup>74</sup>

---

<sup>71</sup> AUGUSTINOVÁ, H.; VAČKÁŘ, V. *Monitoring lokalit ohrožených sociálním vyloučením v Jihočeském kraji*. [online]. s. 100–101.

<sup>72</sup> Srov. *Plán prevence kriminality České Velenice 2015-2016*. [online]. s. 21.

<sup>73</sup> DVOŘÁKOVÁ, T. *Situační analýza města České Velenice v Jihočeském kraji* [online]. s. 17.

<sup>74</sup> Viz kapitola č. 10 Výsledky. SVL města České Velenice

## 6 Problematické oblasti sociálního vyloučení

Pro účel práce byly definovány stěžejní oblasti sociálního vyloučení. Mezi tyto oblasti patří problematika bydlení, zadluženosti a sociálních dávek, vzdělávání, sociálních služeb a rizikového chování spojeného se zdravím.<sup>75</sup>

### 6.1 Zaměstnanost a trh práce

Problematika sociálního vyloučení je poměrně často spojována s vysokou mírou nezaměstnanosti. Z rozhovorů s respondenty též vyplynulo, že spíše, než práce na hlavní pracovní poměr, uživatelé vyhledávají různé práce na dohody o provedení práce, dohody o pracovní činnosti či práce „načerno“.<sup>76</sup> Dotazovaní často uvádí, že se jim nevyplatí práce na hlavní pracovní poměr či jiná dlouhodobá smlouva.<sup>77</sup> Tento fakt je způsoben vysokou mírou zadluženosti. Dotazovaní jsou po určité době v zaměstnání zpravidla kontaktováni exekutory (v některých případech i několika), a to má za následek snížení výdělku a demotivaci v pokračování v pracovní činnosti.

Dle Buchtové (2013) tvoří však práce důležitou podmínku pro důstojnou existenci člověka. Člověku přináší nejen materiální prospěch, ale současně i pocit seberealizace a společenské užitečnosti. Díky práci jsou uspokojovány potřeby, jako je potřeba sebeúcty, sebeuplatnění, seberozvoje a v neposlední řadě včleňuje člověka do sítě sociálních vztahů. Účelem práce tedy není pouhá výroba statků či výkon služeb, nýbrž vytváření strukturovaných rozhovorů s možností vytváření dlouhodobějších kontaktů, případně vytváření přátelských vztahů. Skupinová práce nabízí člověku sociální prostředí, ve kterém se jedinec srovnává s ostatními účastníky. Pokud jsou k práci nezbytné znalosti či dovednosti, rozvíjí se lidská osobní identita.<sup>78</sup>

Náhlá a neočekávaná ztráta práce je v naší kultuře obrovským zásahem do života lidí. Dlouhodobá ztráta zaměstnání může mít za následek ztrátu pracovních návyků a dovedností, vzniká zde osobní i rodinná nejistota, mění se časové rozvržení dne či je omezováno uspokojení životních potřeb. Tato ztráta může vést až dokonce k traumatizujícímu zážitku. Jedinci se vytrácí smysl života, dochází k omezování sociálních kontaktů, a to jak s přáteli, tak s kolegy, což má za následek postupný rozpad integrity osobnosti. V jedinci následně převládá nejistota a strach z budoucnosti, později

---

<sup>75</sup> Srov. PEACE, R. Social exclusion: a concept in need of definition? s. 23. a VESELÁ, M. et. al. *Sociální vyloučení: dobrá praxe a řešení. Manuál pro obce* [online].

<sup>76</sup> Viz kapitola č. 10 Výsledky. Tabulka č. 6: Druh příjímání

<sup>77</sup> Srov. MPSV. *Strategie sociálního začleňování 2021-2030* [online]. s. 55.

<sup>78</sup> BUCHTOVÁ, B., *Nezaměstnanost*, s. 49.



se ho zmocní pochybnosti o vlastních schopnostech. V naší kultuře je ztráta zaměstnání spojena s určitým stigmatem – životní selhání jedince.<sup>79</sup>

Cílem aktivní politiky zaměstnanosti je přesvědčení dlouhodobě nezaměstnaných občanů k začlenění se na pracovním trhu. Pozice na tomto pracovním trhu jsou ale stále podstatně horší než pozice ostatních.<sup>80</sup> Bohužel z hlediska sociální péče představovaly a představují dodnes nejvíce spornou skupinu osoby, které jsou práce schopné, avšak nepracují.<sup>81</sup>

V praxi se autorka setkává se situacemi, kdy osoby, které jsou práce schopné a chtějí pracovat, se dostávají do situací, které často neví, jak řešit. Následná nevědomost při řešení těchto situací či opakovaný neúspěch v hledání spolehlivého zaměstnání tyto osoby odrazuje od práce jako takové. Mimo dluhovou problematiku se především jedná o zprostředkování zaměstnání prostřednictvím různých agentur. Agentury osobám zprostředkují práci na dobu určitou s příslibem smlouvy na dobu neurčitou. Následně nemají zaměstnané osoby pravidelnou výplatu a v některých případech si agentury účtují různé taxy za zprostředkování zaměstnání. Ke kmenovým zaměstnancům se osoby postihnuté sociálním vyloučením dostávají poměrně těžko a někdy ani o této možnosti nevědí. Kumulace těchto problémů má za následek nezaměstnanost a špatné pracovní návyky.

## 6.2 Bydlení

Čada (2015) uvádí, že mezi největší problémy sociálního vyloučení v České republice patří stáří a samotná kvalita bytového fondu. Rovněž je problematická situace s přeplněností bytů či vysoké náklady na jejich chod (plýtvání a energetické úniky). Problematická je také nedostatečná ochrana nájemníků a obtížně vymahatelné pohledávky. Zpravidla v nejhůře řešitelné situaci se následně ocitají rodiny s malými dětmi či matky samoživitelky. Děti se cyklí po vzoru svých rodičů a díky nedostatečným příjmům se zpravidla nedokážou osamostatnit.<sup>82</sup> Během posledních let můžeme vidět i enormní nárůst počtu žijících osob na ubytovnách. Smlouvy jsou zpravidla uzavírány na krátkou dobu a jsou pravidelně prodlužovány, pokud osoby plní své povinnosti a pokud

---

<sup>79</sup> BUCHTOVÁ, B., *Nezaměstnanost*, s. 50.

<sup>80</sup> HANDLER, J. F. *Social Citizenship and Workfare in the United States and Western Europe: The Paradox of Inclusion*. s. 14-16.

<sup>81</sup> RÁKOSNÍK, J. Vynalezení nezaměstnanosti v 19. století. In *Útisk – charita – vyloučení*. s. 319.

<sup>82</sup> ČADA, K. *Analýza sociálně vyloučených lokalit v ČR* [online]. s. 72.

dodržují stanovená pravidla. Lidé takovým způsobem bydlí na ubytovnách dlouhodobě, a to někdy i několik let, byť jen s opakovaným prodlužováním krátkodobých smluv.<sup>83</sup>

V posledních letech se rozmohl tzv. „byznys s chudobou“. Tím můžeme rozumět zneužívání sociálního postavení skupin obyvatel, které jsou znevýhodněné na běžném trhu s bydlením. Tyto skupiny obyvatel musí následně přistupovat na znevýhodněné bydlení, tzn. placení nájmů a různých poplatků za bydlení, které ovšem nevypovídá o jeho formě a kvalitě. Jako klíčový zdroj pro uplacení nájmů a poplatků slouží zpravidla příspěvek na bydlení, který je alokovaný státem.<sup>84</sup>

Dotazování, které autorka navštívila v domácnostech, zpravidla bydlí v menších bytech. Jedná se především o byty velikosti 1+1 a 2+1. Způsoby, kterými se dotazování do současného bydlení dostali, jsou dosti diferenciované. Nejčastěji se však jednalo o příslib lepšího bydlení s nižší cenou nájemného, získání nájemní smlouvy nebo přestěhování z důvodu neplacení řádného nájemného v bydlení předešlém. Autorka se často setkává s přelidněností v těchto bytech. Díky počtu členů v domácnosti zde není dostatek soukromí pro rodiče nebo děti, které ho potřebují především k řádné školní přípravě. Ze získaných rozhovorů také vyplynulo, že dotazování se poměrně často stěhují. Neuvědomují si však důsledky takového jednání, které má zásadní vliv na děti.<sup>85</sup> Pokud se jedná o neopodstatněné změny prostředí, je zde silně ohrožena potřeba bezpečí a jistoty. Díky posilování tohoto pocitu je u dítěte silně podporován citový a rozumový rozvoj. Pocitu bezpečí dítě rovněž nabývá opakovaním známých rituálů, dodržováním dohodnutých pravidel a režimu dne. Ohrožení tohoto pocitu také nastává, když je dítě vystavováno chaotické výchově bez pravidel a pravidelného řádu.<sup>86</sup>

V Českých Budějovicích se také od 1. 1. 2021 změnila podmínky pro přidělování městských bytů. Do konce minulého roku existovaly tzv. pořadníky žádostí o byt, kde uchazeč musel splňovat řadu podmínek, aby mu mohl být městský byt udělen. Jedna z podmínek byla např. bezdlužnost vůči městu nebo pracovní smlouva, která trvá alespoň šest měsíců. Pokud žadatel toto nespĺňoval, musel žádat o výjimku, což byl v praxi docela komplikovaný proces, který trval i několik měsíců. U osob postihnutých sociálním vyloučením se autorka poměrně často setkává s dluhy vůči městu. Zpravidla se jedná o

---

<sup>83</sup> JEDINÁKOVÁ, H. *Zpráva o ubytovnách na Ostravsku aneb jsou ubytovny opravdu vhodným řešením pro bydlení rodin s dětmi a lidí bez domova?* [online]. s. 19.

<sup>84</sup> TOUŠEK, L.; WALACH, V. et al. *Sociálně vyloučené lokality z pohledu sociodemografických ukazatelů.* [online]. s. 28.

<sup>85</sup> Viz kapitola č. 10 Výsledky. Tabulka č. 4: Četnost stěhování u konkrétního jedince

<sup>86</sup> SIKOROVÁ, L. *Potřeby dítěte v ošetřovatelském procesu,* s. 102-104.

dluh na poplatcích za svoz odpadu. Nová pravidla, která jsou platná od ledna 2021, toto berou na vědomí a umožňují žádat o městský byt i s dluhem vůči městu. Jediná podmínka je dosažení věku osmnácti let a schopnost složení jistiny ve výši tří měsíčních nájmů. Samozřejmě dlužník musí svůj dluh vůči městu splácet. Výhoda plynoucí z tohoto bydlení je také možnost získání trvalého bydliště ve městě České Budějovice, což bylo pro řadu osob do současné doby problematické. Autorka se poměrně často setkává se situacemi, kdy osoby žijící dlouhodobě v Českých Budějovicích mají trvalé bydliště různě po republice. Důvodem je většinou fakt, že vlastník bytu nedá souhlas s přepsáním trvalého bydliště na byt, který vlastní.<sup>87</sup>

### **6.3 Zadluženost a sociální dávky**

Sociální vyloučení je příznačně spojováno s materiální chudobou, kdy osoby postihnuté sociálním vyloučením mají ztížený přístup k legálnímu zdroji příjmů, což má za následek automatickou závislost na sociálních dávkách. Osoby, které jsou postihnuty sociálním vyloučením, přijímají krátkodobé životní strategie bez uvažování o následcích, jež se promítají do budoucna. Snížené sociokulturní kompetence<sup>88</sup> způsobují pohyb pouze v uzavřeném ekonomickém systému, kde typickými jevy jsou zastavování movitého majetku (nejčastěji mobilní telefony), rychlé půjčky, lichva aj. Díky tomu se velká část sociálně vyloučených osob ocitá v dluhové pasti, která se neustále prohlubuje důsledkem neustálého růstu úroků a poplatků, které jsou s dluhy spojeny.<sup>89</sup> Paradoxem, který podporuje prohlubování dluhové pasti, se stává i výpočtový základ pro sociální dávky, který nezohledňuje příjem po provedení exekučních či insolvenčních srážek. Dlužníci vykazují jen nezbytně nutné příjmy a raději pracují na černo, protože jinak by o nárok na sociální dávky přišli a jejich už tak nízký příjem by klesl ještě více. Aktuálním problémem, vzhledem k předluženosti obyvatel, je nedostatečná kapacita bezplatného dluhového poradenství a nízké informovanosti o těchto službách především u osob, které jsou tímto nejvíce dotčeny. Neziskové organizace, zabývající se dluhovou problematikou, se zaměřují na aktivnější, komplexnější a individuálnější spolupráci při práci s uživatelem než státní sektor.<sup>90</sup>

---

<sup>87</sup> Viz Příloha č. III.: Rozhovor s pracovnící Správy domů České Budějovice

<sup>88</sup> Což je např. nízké právní vědomí, ekonomická či finanční negramotnost.

<sup>89</sup> VESELÁ, M. et. al. *Sociální vyloučení: dobrá praxe a řešení* [online].

<sup>90</sup> MPSV. *Strategie sociálního začleňování 2021-2030* [online]. s. 55.

V každé zemi si systém sociálních dávek klade za cíl zajištění dostatečných prostředků pro osoby, které jsou na nich závislé. Povaha poskytovaných dávek se v každé zemi liší, existují však určité společné prvky:

- poskytování zvláštních dávek na mimořádné výdaje,
- zaručení sociálního minima, které je stanovené příslušnou zemí,
- přídavky na děti a jiné rodinné přídavky,
- příspěvky na bydlení,
- poskytování sociální pomoci lidem nacházejícím se v sociální exkluzi.

Účelem poskytování této podpory je pokrýt základní výdaje uživatelů těchto dávek. Ovšem určitá forma pomoci je poskytována také v případě nepravidelných nebo mimořádných výdajů.<sup>91</sup>

V České republice je systém dávek regulován několika zákony. Mezi nejzákladnější patří zákon č. 117/1995 Sb. o státní sociální podpoře, zákon č. 110/2006 Sb., o životním a existenčním minimu nebo zákon č. 111/2006 Sb. o pomoci v hmotné nouzi.<sup>92</sup> Respondenti, kteří se účastnili výzkumného šetření, jsou poživatelé podpory ze strany státu. Všech devět respondentů jsou příjemci dávek státní sociální podpory – přídavek na dítě a šest respondentů jsou příjemci dávek hmotné nouze.<sup>93</sup>

#### **6.4 Vzdělání**

Nízké vzdělání u sociálně vyloučené populace je označováno jako naléhavé téma současné doby. Tato problematika je vedle relativní chudoby a nízké potřeby po vzdělání spojena s i diskriminací a segregací ve školách. Od roku 1990 se vzdělanostní úroveň české populace mezigeneračně zvyšuje, ovšem pro populaci žijící v sociálně vyloučených lokalitách toto neplatí. Naopak je zaznamenán spíše mezigenerační pokles vzdělanostní úrovně a prohlubování nerovností v této oblasti.<sup>94</sup>

Stěžejní oblastí, kterou je potřeba řešit, je oblast kolem dětí. Děti žijící ve vyloučených lokalitách často nemohou svou situaci vlastními silami ovlivnit buďto vůbec, anebo minimálně i přesto, že důsledky života v lokalitách na ně dopadají ze všeho nejvíce. Rodiče často dětem neumožňují život mimo lokalitu a jsou jim i zakazovány kontakty s dětmi, které v lokalitě nežijí. Dítě není přijímáno svým okolím, a to zejména

---

<sup>91</sup> VERGEINEROVÁ, I. *Boj proti sociálnímu vyloučení*. s. 43-44.

<sup>92</sup> *Zákony. Příručka* [online].

<sup>93</sup> Viz kapitola č. 10 Výsledky. Tabulka č. 7: Podpora ze strany státu

<sup>94</sup> TOUŠEK, L.; WALACH, V. et al. *Sociálně vyloučené lokality z pohledu sociodemografických ukazatelů*. [online]. s. 25-26.

ve školách, kde je mimo jiné utvrzováno, že je např. problematické. Na děti je potřebné působit tak, aby pochopily, že sociálně vyloučená lokalita není jediným možným místem k životu a že tento životní styl není jediný možný. Toto jednání je ovšem reálné pouze za předpokladu, že školní instituce nebudou děti svým přístupem spíše stigmatizovat, nýbrž řešit jejich speciální vzdělávací potřeby.<sup>95</sup>

Častým problémem je doprava a financování školních pomůcek. Pokud je potřeba financovat dopravu dítěte do školy, znamená to pro rodinu zásah do rodinného rozpočtu. Rodičům často ani školní docházka nepřijde nikterak zajímavá a stěžejní, proto nechají dítě doma a omluví jeho absenci. Nemožnost nebo nezájem obstarávat školní pomůcky ze strany rodičů způsobuje konflikty s učiteli, a je tím i prohlubována nechuť ke vzdělávání. Profesní příprava po skončení povinné školní docházky je spíše obdobím, kdy se děti za pomoci rodičů registrují na úřad práce. Rodina často další profesní přípravu nepreferuje, protože jí to přijde zbytečné. V případě nástupu na střední školu či střední odborné učiliště žáci zpravidla profesní přípravu nedokončí. Buď díky nezvládnutí kladených nároků na přípravu, nebo u děvčat díky brzkému těhotenství.<sup>96</sup>

Autorka z praxe potvrzuje, že u dětí, osob postihnutých sociálním vyloučením je mnohem těžší motivace ke zvládnutí pravidelné školní docházky, stejně tak jako k profesní přípravě u starších dětí. Následkem nízkého vzdělání u osob postihnutých sociálním vyloučením je neschopnost uplatnění se na trhu práce. Osoby s nízkým vzděláním často nepovažují za důležité umět např. sestavit životopis, který je základním předpokladem pro výběr zaměstnanců. Děti často dokončují povinnou školní docházku v sedmé či osmé třídě základní školy. Nejtěžší oblasti ve výuce jsou zpravidla cizí jazyky a matematika. Autorka se setkává s následným nepřijetím těchto dětí do učňovských oborů či středních škol. Důsledkem toho jsou za pomoci rodičů registrováni na úřadu práce a dále v profesní přípravě nepokračují. Demotivujícím prvkem pro sociálně vyloučené rodiny může být fakt, že vyučený člověk či člověk s vyšším vzděláním i přes dosažené vzdělání zůstane nezaměstnaný.

---

<sup>95</sup> MVČR. *Identifikace zásadních problémů v oblasti sociálního vyloučení*. [online]. s. 31.

<sup>96</sup> Tamtéž, s. 36-38.

## 6.6 Sociální služby

Prostřednictvím sociálních služeb dle zákona 108/2006 Sb., o sociálních službách je poskytována pomoc a podpora osobám, které se vyskytly v nepříznivé sociální situaci za účelem sociální integrace nebo prevence sociální exkluze.<sup>97</sup> Poskytovatelé sociálních služeb se snaží reagovat na potřeby sociálně vyloučených osob a rovněž se snaží reagovat na problematické jevy<sup>98</sup>, s kterými se sociálně vyloučené osoby potýkají. Značnou roli, při poskytování sociálních služeb, hraje jejich dostupnost, prostupnost, kvalita a komplexnost tohoto systému.<sup>99</sup>

Obyvatelé žijící v sociálně vyloučených lokalitách se potýkají s celou řadou problematických záležitostí, které nedokážou řešit vlastní iniciativou. Mezi nejčastější problematické okruhy patří: bydlení, zaměstnanost, sociální dávky, dluhová problematika, nízké právní vědomí či špatná součinnost s institucemi.<sup>100</sup> Neřešení těchto záležitostí má za následek prohloubení sociálního vyloučení a neschopnost vymanit se ze spirály právě kumulujících se zmíněných problémů. Cestou k vyřešení dané problematické situace nebo alespoň k zabránění zhoršení aktuální situace mohou být sociální služby. První kontakt se sociální službou je zpravidla navázán prostřednictvím terénní sociální služby či zprostředkováním jiné organizace.

Všichni dotazovaní spolupracují se sociálně aktivizační službou pro rodiny s dětmi, která se snaží pomoci rodinám vyskytujícím se v obtížné životní situaci. Cílem této služby je sociální pomoc, která je zaměřena na porozumění potřeb dětí, obnovu a podporu zdravého vztahu mezi rodičem a dítětem s minimalizací negativních dopadů souvisejících s přítomností ve vyloučených lokalitách. Pět respondentů se snaží o aktivní řešení své dluhové situace ve spolupráci s občanskou a dluhovou poradnou. Děti čtyř dotazovaných respondentů dále využívají nízkoprahové zařízení pro děti a mládež, kde se pracovníci snaží vytvořit bezpečný prostor. Dále u dětí usilují o pozitivní změnu a snaží se o sociální začlenění dětí a mládeže, kteří jsou ohroženi společensky nežádoucími jevy. Další organizace, s níž dva respondenti spolupracují, je organizace zaměřující se na hledání vlastního, dlouhodobého a běžného bydlení. Cílem organizace je pomoci osobám s celkovým vedením domácnosti, hospodařením s financemi či naučení dobrých sousedských vztahů a dobré komunikace s majiteli bytů.

---

<sup>97</sup> Srov. Zákon č. 108/2006 Sb., o sociálních službách.

<sup>98</sup> Srov. PEACE, R. Social exclusion: a concept in need of definition? s. 23.

<sup>99</sup> MPSV. *Strategie sociálního začleňování 2021-2030* [online]. s. 62.

<sup>100</sup> Srov. MVČR. *Identifikace zásadních problémů v oblasti sociálního vyloučení*.

Důležitou roli v oblasti sociálních služeb hraje také Agentura pro sociální začleňování, jakožto odbor Ministerstva pro místní rozvoj ČR. Agentura mapuje aktuální problematiku sociálně vyloučených lokalit a obyvatel v obcích a městech s cílem nastavování procesů pro řešení situací a získávání finančních prostředků pro tyto postupy.<sup>101</sup>

## 6.7 Zdraví

*„Zdraví je klíčovým předpokladem pro příznivý sociokulturní a ekonomický vývoj jedinců i společnosti. Světová zdravotnická organizace (WHO) definuje zdraví jako stav úplné duševní, tělesné a sociální pohody, a nejen nepřítomnost nemoci nebo vady.“<sup>102</sup>*

Ve vyloučených lokalitách se setkáváme především s problematikou zdravotního pojištění, výskytem infekčních chorob a zanedbáváním lékařské péče (především se zanedbáváním povinného očkování). Můžeme mluvit o bludném kruhu, jelikož sociální vyloučení způsobuje u těchto osob zhoršování zdravotního stavu, a to má za následek vznik dalších onemocnění, sociální izolace, nebo dokonce invalidity.<sup>103</sup> Za špatný zdravotní stav dětí, sociálně vyloučených osob, může především nevyhovující bydlení a oblečení, špatná a nevyvážená strava nebo zanedbaná lékařská péče. Na některé somatické problémy a chronická onemocnění se zpravidla přijde až při nástupu do základního vzdělání. Dítě vykazuje logopedické problémy, špatně vidí, slyší apod. Pokud nejsou dodržovány ani obvyklé hygienické návyky, jako je denní mytí, mytí rukou, čisté prádlo, vlasy bez parazitů aj., pak ke zmíněným handicapům se kumulují další. Dítě zapáchá, chodí špinavé a zavšivené.<sup>104</sup>

I když je rovný přístup ke zdravotní péči v České republice zajištěn platnou legislativou<sup>105</sup> a je zde podporována solidarita a práva pojištěnce v systému veřejného zdravotního pojištění, existují určité bariéry k reálnému rovnému přístupu. Tuto bariéru představuje ztížená geografická a finanční dostupnost zdravotních služeb, nízká zdravotní gramotnost nebo vyskytující se přímá, či nepřímá diskriminace především při registraci sociálně vyloučených osob k poskytovatelům vykonávajícím primární zdravotní péči.<sup>106</sup>

---

<sup>101</sup> Agentura pro sociální začleňování. *O nás* [online].

<sup>102</sup> Agentura pro sociální začleňování. *Zdraví* [online].

<sup>103</sup> ČELEDOVÁ, L., ČEVELA, R. *Výchova ke zdraví: vybrané kapitoly*, s. 31.

<sup>104</sup> MVČR, *Identifikace zásadních problémů v oblasti sociálního vyloučení*. [online]. s. 32.

<sup>105</sup> Zákon č. 372/2011 Sb., o zdravotních službách a podmínkách jejich poskytování, zákon č. 373/2011 Sb., o specifických zdravotních službách, zákon č. 258/2002, o ochraně veřejného zdraví, zákon č. 48/1997 Sb., o veřejném zdravotním pojištění a o změně a doplnění některých souvisejících zákonů.

<sup>106</sup> FRA – EUROPEAN UNION AGENCY FOR FUNDAMENTAL RIGHTS. *Inequalities and multiple discrimination in access to and quality of healthcare* [online]. s. 53-54.

## 7 Subjektivní potřeby sociálně vyloučených osob

Třebaže si člověk mnohdy může zvolit, do jaké společenské kategorie se zařadí, jen omezeně si může vybrat, co jako společenská a biologická bytost potřebuje.

Lidé cítí potřebu porozumět svým vnitřním procesům s touhou najít smysl svého života. Směr, který přistupuje k člověku celostně a upozorňuje na jedinečnost každého z nás, se nazývá **humanistická psychologie**. Východiskem humanistické psychologie je vědomé prožívání člověka, ke kterému je přistupováno jako k celistvé bytosti. Je respektována vlastní individualita a autonomie. Je zde stavěno na předpokladu, že člověk je schopen svobodné volby, stejně tak jako cílevědomého, tvořivého a účelného jednání.<sup>107</sup> Lidské chování je zaměřené k určitému cíli, přičemž lidé své chování mění tak, aby dosáhli cíle co nejefektivnějším způsobem. Reagují na různé příležitosti, okolnosti, překážky či další druhy cílů. Základním vnitřním zdrojem je určitá pohnutka, tedy motiv. Tato pohnutka nám určuje směr a intenzitu chování. Člověk má složitou strukturu motivačních dispozic, které jsou z jedné části vrozené a z druhé části získané. K vrozeným motivačním dispozicím patří *biologické* (primární) motivy.<sup>108</sup> Lidé jsou primárně motivováni k uspokojování svých potřeb. Pokud má člověk hlad, jeho jednání je směřováno k obstarání si potravy. Pokud člověku chybí pocit bezpečí a jistoty, snaží se vyhledat lásku a stálost. Dokud potřeby člověka nejsou uspokojeny, jeho jednání je vedeno deficitem.<sup>109</sup> K získaným (sekundárním) motivům patří motivy *psychické* a motivy *sociální* (kulturní).<sup>110</sup> Psychické motivy směřují především k uchování vnitřního řádu a k nastolení duševní pohody. Řadíme sem potřeby sebeurčení, nalezení smyslu života, řízení se vnitřními standardy aj. Dále sem patří tendence k vyhledávání rozptýlení, dokazování schopnosti pro řešení problémů či překonávání různých překážek. Sociální motivy se soustředí na regulaci mezilidských vztahů a jejich prožívání. Řadíme sem potřebu vyhnout se neúspěchu (popř. i úspěchu – člověk se vlivem sociálního tlaku „učí“ předstírat i neschopnost), potřebu moci, potřebu intimity či potřebu úspěšného výkonu.<sup>111</sup>

Sekundární motivace se vytvářejí na základě získaných sociálních zkušeností. Každé jednání člověka vzniká na základě motivace, aniž bychom si to zcela uvědomovali. Člověk si může uvědomovat vnější cíl, avšak ne samotné motivy, které ho podněcují

---

<sup>107</sup> VYMĚTAL, J. et al. *Obecná psychoterapie*, s. 207.

<sup>108</sup> VÝROST, J. et al. *Sociální psychologie*, s. 147.

<sup>109</sup> KUTNOHORSKÁ, J. et al. *Etika pro zdravotně sociální pracovníky*, s. 52-53.

<sup>110</sup> VÝROST, J. et al. *Sociální psychologie*, s. 147.

<sup>111</sup> Studium Psychologie. *Motivace, dělení motivů, sebezáchovné (biologické), psychické a sociální motivy* [online].



k dosažení cíle, či naopak odrazují. Intenzita motivace závisí především na tělesné a psychické připravenosti = aktivační úrovni. Cílem tedy můžeme rozumět určitý obraz budoucího stavu, kterého se snaží člověk dosáhnout, nebo kterému se naopak snaží vyhnout. Cíl obsahuje kromě motivační složky rovněž složku emocionální a poznávací. Poznávací složka je dána především představou toho, čeho chce člověk dosáhnout. Emocionální složka je potom spjata s předpokládaným pocitem uspokojení, kterého člověk po dosažení cíle předpokládá. Cíl je oproti motivu vždy vědomý.<sup>112</sup>

Z toho vyplývá, že „*veškeré chování je motivované. Bez motivů není žádný člověk. Lenost, váhavost a uzavřenost jsou často motivovány touhou ochránit se před narůstajícími pocity bezcennosti. Když analyzujeme něčí chování, nesmíme nikdy říkat: „To je naprosto bezdůvodné. Nedává to žádný smysl.“ Každé chování má nějaký smysl. Může být špatné, neúčinné nebo absurdní, ale má smysl. K tomu, abychom dané chování mohli pochopit, je třeba vědět, jaká potřeba ho motivuje, co si daný člověk myslí, že jeho potřebu uspokojí, jaký cíl jeho myšlení určilo jako žádoucí a zda tohoto cíle dosáhne, nebo ne*“ (KUTNOHORSKÁ 2011: 53).

## 7.1 Maslowova teorie potřeb

Ke klasifikaci lidských potřeb se nejčastěji užívá Maslowova pyramida. Podklady k teoriím získával prostřednictvím pozorování osob, které následně podroboval zkoumání. Z výsledků svých studií vyvodil, že asociální chování se vyskytuje u lidí, které nemohou plně uspokojovat své potřeby.<sup>113</sup> V sociálně nebo kulturně diverzifikované společnosti je pravděpodobné, že osoby své potřeby identifikují jinak než své okolí. Sociálně vyloučené osoby se přizpůsobují podmínkám sociálního vyloučení a osvojují si tak specifické formy jednání a chování, které jsou odsuzovány většinou společností.<sup>114</sup>

V roce 1954 vydal Maslow svou knihu „Motivace a osobnost“, kde popsal hierarchii lidských potřeb. Jedná se o motivační teorii v psychologii, která zahrnuje pětistupňový model lidských potřeb. Tento model je ve většině případech znázornován prostřednictvím pyramidy. Nejprve je nutnost uspokojit potřeby, které se nacházejí v dolní části pyramidy a následně se jedinec může věnovat potřebám výše.

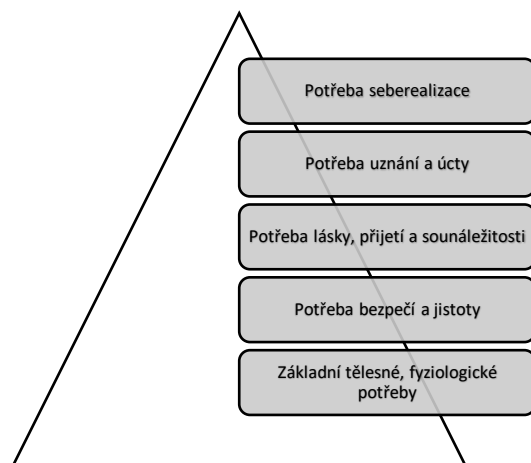
---

<sup>112</sup> VÝROST, J. et al. *Sociální psychologie*, s. 148.

<sup>113</sup> Srov. MADSEN, K., B. *Moderní teorie motivace*, s. 302-303.

<sup>114</sup> Srov. VESELÁ, M. et. al. *Sociální vyloučení: dobrá praxe a řešení. Manuál pro obce* [online], s. 47.

## Schéma č. 1: Maslowova pyramida potřeb



Zdroj: Vlastní

Mezi základní fyziologické potřeby se zařazují ty potřeby, které jsou nezbytné pro zachování života jedince, případně rodu. Patří sem potřeba kyslíku, vody, potravy, potřeba smyslových podnětů, sexuální potřeba, vyměšování, potřeba vyhnout se bolesti aj.

Do psychologických potřeb bezpečí a jistoty řadíme jistotu přístupu ke zdrojům, fyzickou bezpečnost či morální jistotu. V dnešní moderní společnosti můžeme hovořit o jistotě zaměstnání, bydlení, jistotě pomoci nebo sem patří uspokojování potřeb v rámci rodinného života.

Na třetím stupni je uvedena potřeba lásky, přijetí a sounáležitosti.<sup>115</sup> Jedná se o sociální potřebu, která hraje důležitou roli hlavně v období dospívání, kde je kladen velký důraz na přátelství. V přátelství je mimo jiné uspokojována potřeba uznání a touha někam patřit. Rovněž slouží jako kontext pro sebepoznání a zdroj opory při zvládnání zátěžových situací. Pokud jsou vztahy s přáteli kvalitní a uspokojivé, jsou podobné kvalitě vztahů s rodiči. Zkušenosti, které jsou získané v rodině, se následně přenáší do vztahů s vrstevníky, což je ve větší míře zřejmé právě v období dospívání. Přátelské vztahy se proto stávají primárním zdrojem bezpečí, jistoty a zdrojem emoční opory.<sup>116</sup>

Ve čtvrtém stupni se nachází potřeba uznání a úcty, již můžeme charakterizovat jako potřebu vědění, že jsme pro lidi kolem nás určitou hodnotou. Potřebujeme si vážit sebe sama a vědět, že můžeme být pro někoho užiteční jak pro naše vlastnosti, tak pro naše znalosti.

<sup>115</sup> ŘÍČAN, P., *Psychologie osobnosti. Obor v pohybu*, s. 104-106.

<sup>116</sup> MARKIEWICZ, D. et al. The quality of adolescents' friendships: Associations with mothers' interpersonal relationships, attachments to parents and friends, and prosocial behaviors. [online]. s. 430-431.

Jako nejvyšší stupeň je označována potřeba seberealizace. Jedná se o realizaci svého potenciálu, tj. žít a jednat podle svých schopností a dovedností. Jedná se o snahu přesáhnout sebe sama ve smyslu zanechat po sobě něco, co jedincovu existenci přesáhne. Potřeby uvedené na schématu č. 1 mezi sebou vzájemně souvisejí a jsou uspořádány podle důležitosti. Pro život je důležitější bezpečí, které je naléhavější a silnější než například potřeba lásky. Stejně tak jako fyziologické potřeby, kam patří potrava, spánek, pohyb aj., mají v životě větší hodnotu a sílu, než potřeby uvedeny nad nimi. Tyto potřeby můžeme považovat za jednotlivé dílčí kroky vedoucí k všeobecné sebeaktualizaci, pod kterou spadají všechny základní potřeby. Maslow se tedy domníval, že je nejprve potřeba uspokojovat nižší potřeby, aby následně mohly být uspokojovány potřeby vyšší. Vývojově vyšší potřeby jsou dle Maslowa méně naléhavé, pokud nejsou alespoň částečně uspokojovány právě potřeby nižší. Ovšem jakákoli kategorizace je nedokonalá, jelikož lidské potřeby se vzájemně prolínají. Pro člověka mohou být kulturně specifické potřeby stejně důležité jako ty základní. Důsledkem toho se snaží o uspokojování potřeb, které jsou pro něj důležité na úkor těch, bez kterých nemůže být.<sup>117</sup>

Z rozhovorů s respondenty vyplynulo, že převážná část nemá pocit, že by byla závislá na někom dalším nebo že by nedokázala fungovat bez pomoci druhé osoby. Spíše zde převažoval názor, že nemají dostatečné prostředky pro zajištění svých potřeb. Na základě tohoto byla položena otázka: „Co vás stojí během měsíce nejvíc peněz?“ V tabulce č. 11: Hlavní zdroje výdajů, kterou uvádím v kapitole č. 10 Výsledky, respondenti uvádí, že největší zdroje výdajů plynou z jídla, nájmu a bydlení, energie související s bydlením, děti, tabákové výrobky nebo školní pomůcky.

Potřeba finančních prostředků, jakožto jistota ekonomického zabezpečení je vědomí člověka, že má dostatečné množství peněz na živobytí. Pokud lidem tento pocit chybí, dostávají se do úzkosti a do strachu z budoucnosti, které jsou následkem zkušenosti s nedostatkem a nouzí.<sup>118</sup>

---

<sup>117</sup> MASLOW, H., A. *O psychologii bytí*, s. 208-209.

<sup>118</sup> Srov. PRAŠKO, J. *Jak zvládnout generalizovanou úzkostnou poruchu*, s. 20-21.

## 8 Metody sociální práce v sociálně vyloučené lokalitě

Sociální pracovníci v rámci sociální práce podporují sociální fungování jednotlivce, skupiny či komunity v rámci života v obci. Snaží se o udržení rovnováhy ve vztahu klienta a jeho prostředí a dále se zaměřují na tvorbu příznivých životních a společenských podmínek takovým způsobem, aby bylo dosahováno jednotlivých cílů. V praxi se jedná o řešení problémů v mezilidských vztazích, podpory sociální změny nebo poskytování podpory tam, kde se lidé dostávají do konfliktu se společenským prostředím.<sup>119</sup>

V sociálně vyloučených lokalitách se můžeme především setkat s komunitní sociální prací a terénní sociální prací. Autorka zde vymezuje především základní pojmy těchto dvou modelů, které se při práci v sociálně vyloučených lokalitách používají a poukazuje zde na smysl a cíl těchto metod.

### 8.1 Komunitní sociální práce

Komunitní sociální práci můžeme definovat jako souhrn a organizaci sociálních činností, který zajišťuje lidem přístup k aktivitám potřebným pro jejich každodenní život, a to vše v místě, kde tito lidé žijí. Jde o participaci jednotlivých členů společenství na věcech veřejných, posilování sebeorganizačních sil komunity, posilování vzájemné pomoci a solidarity, sociální zodpovědnosti nebo vedení k respektu k místním zvláštnostem a tradicím. Komunitní práce nabízí určitou možnost práce s fantazií a myšlenkami skupiny a následně se snaží o jejich uskutečňování.<sup>120</sup>

Jedná se tedy o zapojování lidí do určité problematiky, která ovlivňuje jejich životy. Díky tomuto jsou doceněny jednotlivé osobní dovednosti, vědomosti a zkušenosti, které se promítají v reakcích na sociální, politickou či ekonomickou problematiku. Mění se zde rovněž rovnováha moci, která se soustřeďuje na různé vztahy k institucím a k dalším lidem a v neposlední řadě si všímá nerovnosti a diskriminace. Je zde podporováno porozumění této problematice a je s ní dále adekvátně pracováno.<sup>121</sup>

*„Komunita však nemusí vždy znamenat celou geografickou oblast: může jít například o takové skupiny, jakými jsou starší občané, lidé trpící duševními chorobami, matky na rodičovské dovolené“ (ŠŤASTNÁ 2016: 9). Ti všichni a mnoho jiných skupin, jednotlivců nebo celků mohou mít z komunitních procesů určitý prospěch.*

---

<sup>119</sup> MIKULEC, M.; ŠNEJDRLOVÁ, M. *Úvod do tématu sociální práce v sociálním bydlení* [online]. s. 27.

<sup>120</sup> ŠŤASTNÁ, J. *Když se řekne komunitní práce*, s. 8.

<sup>121</sup> GOJOVÁ, A. *Teorie a modely komunitní práce*, s. 32.

Komunitní sociální práce může být realizována i bez účasti sociálního pracovníka. Avšak k dobře fungující komunitě pracovník patří. Pracovník lidi motivuje, stimuluje, učí a aktivizuje při řešení vzniklých problémů. Pracovník umí dále organizovat rekreační a vzdělávací aktivity např. pro děti a mládež, ženy, seniory a další. Rovněž pokud jsou potřebné finanční projekty, je zde vyžadována podpora ze strany pracovníka.<sup>122</sup>

*„Komunitní pracovník je profesionální sociální pracovník, který se soustředí na kolektivní problémy a samosprávu. Obecně můžeme rozlišovat tři typy komunitní práce:*

- *Teritoriální: práce ve specifické oblasti s různými skupinami populace*
- *Kategorická: práce se specifickými skupinami*
- *Tematická: práce v oblasti specifických témat jako vzdělání nebo témata životního prostředí“ (SCHURINHA 2007: 33).*

Komunitní sociální pracovník představuje podporu, kterou můžeme členit do čtyř hlavních kategorií:

1. Organizační podpora – pomoc s organizací schůzek, formování pracovní skupiny, naslouchání komunitě
2. Strategická podpora – má pomoci skupině, jak nejefektivněji dosáhnout jednotlivých cílů, učení hledání informací a spolupráce s institucemi, pomoc s vytvořením plánů po jednotlivých krocích
3. Vzdělávací podpora – jedná se o podporu skupiny nebo jednotlivých členů s cílem zvyšování jednotlivých kompetencí. Př. telefonování různým institucím a případné vyjednávání, vedení schůzek a vytvoření potřebného harmonogramu, vytvoření plánu pro aktivitu ...
4. Facilitace<sup>123</sup> - jedná se o vytvoření praktických podmínek pro fungování skupiny. Patří sem zajištění místa pro setkání, materiální vybavenost (tužky, papír aj.), zajištění finančních prostředků.<sup>124</sup>

S komunitním sociálním pracovníkem se autorka setkala v rámci prováděného výzkumu, kde měla možnost dotázat se na činnosti komunitního sociálního pracovníka v Novohradské ulici. Komunitní pracovnice na dotaz, jaký je cíl a smysl komunitní práce v Novohradské ulici, odpověděla: *„V současné době je provádění sociální práce zatíženo současnou epidemiologickou situací, která nám znemožňuje provádět i celou řadu činností. V tomto okamžiku se snažíme především dětem pomáhat s distanční výukou a*

---

<sup>122</sup> SCHURINGA, L. *Komunitní práce a inkluze Romů*, s. 33.

<sup>123</sup> Usnadnění cesty k cíli, zvýšení reflexe či aktivity.

<sup>124</sup> SCHURINGA, L. *Komunitní práce a inkluze Romů*, s. 33–34.

*pomáháme jim více než kdy jindy. Určitě v tom vidíme smysl, protože dětem můžeme dát to, co rodiče ve většině případů dát nemohou...a to jsou základní vědomosti a motivace do budoucna. Jinak často řešíme sousedské vztahy, na kterých se snažíme společnými silami pracovat.*“<sup>125</sup> R5 sice bydlí v lokalitě krátce, avšak také využívá možnosti místního klubu k doučování svých dětí. K tomuto R5 uvedla: „*Tak já jsem ráda, že tu taková možnost doučování je. Já vůbec nevím, co bych bez pracovnic dělala. Já moc ty děti nenaučím, já mam jen základku a z ní si už taky moc nepomatuju.*“

Situace vzdělání v sociálně vyloučených lokalitách je opravdu nepřehlédnutelná.<sup>126</sup> Vzhledem k nízkému vzdělání rodičů, všudypřítomným sociálním patologiím či nulové motivaci obou stran (rodič, dítě) je pravděpodobnost, že problematické situace budou mít generační tendenci.

## **8.2 Terénní sociální práce**

*„Terénní sociální práce je specifická forma sociální práce odlišná především působením terénního sociálního pracovníka přímo v přirozeném prostředí klientů. Terénní sociální práce je založena na dlouhodobém a intenzivním působení, které v porovnání s klasickou sociální prací umožňuje dosáhnout znatelně vyšší efektivity při řešení některých typů problémů“* (FLEISMANN 2006: 5).

Během terénní sociální práce jsou využívány základní metody sociální práce. Mezi tyto metody patří především:

- Rozhovor s klientem

Aby mohlo dojít k navázání dobrého vztahu mezi terénním sociálním pracovníkem a uživatelem dané služby, je velice důležité zvládnout vedení samotného rozhovoru. Jedná se o jakýsi most, který vytváří cestu právě mezi pracovníkem a klientem. Cílem dobrého rozhovoru je především porozumění, pochopení, přijetí a popř. poskytnutí i zpětné vazby. Při rozhovoru je rovněž důležitá mimika mezi účastníky. Je žádoucí, aby se mimika a případná gesta shodovala se slovním vyjádřením. Pokud by došlo k rozporu, rozhovor se může stát matoucí. Rozhovor se skládá z několika částí. Z úvodu, statě a závěru. Úvodní část slouží k seznámení obou účastníků a k navázání prvotní důvěry. Rovněž se v této části získávají základní informace o klientovi. Jádro samotného rozhovoru je zpravidla tvořeno klientovou zakázkou, očekáváním nebo obavami. Během rozhovoru je žádoucí upřesňovat zakázku či přání, aby nedošlo k nereálným či

---

<sup>125</sup> Rozhovor získaný v rámci výzkumného šetření v SVL Novohradské ulici

<sup>126</sup> Srov. kapitola 6.4. Vzdělání

zkresleným nadějším. V závěru rozhovoru by mělo nastat rozvolnění atmosféry, rozloučení a popř. shrnutí nejdůležitějších informací.<sup>127</sup>

V praxi se jedná například o představení pracovníka a organizace, s kterou má zájemce co do činění. Vysvětlení forem a způsobu poskytování sociálních služeb, případně seznámení zájemce s prostředím. Následně se zjišťuje společná zakázka, přání a případně se hledají možnosti řešení. Pokud zájemce přichází se zakázkou, která nespadá do možností organizace, je vyhledána kompetentnější organizace. V závěru se důležité informace shrnou a dochází k rozvolnění atmosféry.

- Pomoc při vyřizování běžných záležitostí

Jedná se prakticky o pomoc při uplatňování práv klienta. Jedná se o pomoc při formálních postupech řešení klientova případu, prostudování různých listin a dokumentací, vyplňování formulářů či řešení sociální situace klienta prostřednictvím dávek nebo např. řešení aktuální pracovní situace.<sup>128</sup>

- Konzultace s dalšími odborníky, organizacemi či institucemi

Jedná se o doprovod či zprostředkování informací prostřednictvím rozhovoru s dalšími odborníky. Mezi tyto odborníky patří např. učitelé, právníci, lékaři, sociální pracovníci aj. Zároveň pracovník může zprostředkovat kontakt na různé sociální služby v regionu.<sup>129</sup>

- Kontakt se společenským prostředím

Zde se může jednat např. o doprovázení dětí do školy, jiného školského zařízení, k lékaři nebo na zájmové aktivity. Musíme však brát v potaz charakter prostředí vyloučené lokality. Prostředím myslíme hodnoty, zvyklosti nebo strategie užívané v prostředí vyloučené lokality. Pracovník si musí být vědom, že v lokalitě může panovat averze vůči státním institucím, vzniklá na základě předchozích negativních zkušeností. V podmínkách sociálního vyloučení musí osoby spíše než plánovat reagovat na vzniklé příležitosti. Náhlé změny plánů mají následně dopad i např. na termíny schůzek.<sup>130</sup> Existují určité odlišnosti terénní sociální práce od běžných způsobů sociální práce s klientem. Terénní sociální práce se soustředí na menší počet klientů a je zde předpokládána i dlouhodobější a komplexnější péče u klienta v jeho přirozeném prostředí. Výhodou terénního sociálního pracovníka je jeho mobilnost a působnost v kterémkoli

---

<sup>127</sup> MATOUŠEK, O. et al. *Metody a řízení sociální práce*, s. 75-80.

<sup>128</sup> FLEISMANN, O. et al. *Vybrané psychologické aspekty terénní sociální práce*, s. 5.

<sup>129</sup> Tamtéž, s. 5.

<sup>130</sup> NEDĚLNÍKOVÁ, D. *Přínosy a limity terénní sociální práce*, s. 46.

prostředí, tedy i přímo v domácnosti klienta. Po vstupu do určité lokality se snaží terénní sociální pracovník nabídnout své služby a rovněž analyzuje prostředí v místě výkonu práce. Dále se snaží o spolupráci s ostatními sociálními službami v regionu, komunikuje s příslušnými úřady a organizacemi či vytváří prostředí a vhodné podmínky pro komunikaci s klienty přímo ve své kanceláři.<sup>131</sup> Kancelář, jakožto zázemí sociálního pracovníka, je základním předpokladem dobře odvedené práce v jakémkoli zařízení. Kancelář představuje pro pracovníka určitý zdroj podpory, kontroly nad situací, jistoty ve svém jednání, která do jisté míry zaručuje i bezpečnost pracovníka. Pokud terénní sociální pracovník nemá možnost mít zázemí, ocitá se „na ulici“, kde do jisté míry neexistují žádná pravidla.<sup>132</sup>

Terénní sociální pracovník se soustředí na pomoc rodinám či jednotlivcům, prostřednictvím plnění jednotlivých cílů spolupráce. Jsou stanoveny jednotlivé dílčí kroky a úkony, které vedou ke stabilizaci a v ideálním případě ke zlepšení sociální situace klienta. Mezi nejčastější cílové skupiny terénní sociální práce patří: sociálně slabé rodiny, toxikomani, nezaměstnaní, bezdomovci, tělesně a mentálně postižení lidé, staří lidé, gableři, děti a mládež (pod dohledem OSPOD), prostitutky aj.<sup>133</sup>

---

<sup>131</sup> FLEISMANN, O. et al. *Vybrané psychologické aspekty terénní sociální práce*, s. 6.

<sup>132</sup> KALOUSEK, L. *Role profesionálního terénního pracovníka*, s. 129-130.

<sup>133</sup> FLEISMANN, O. et al. *Vybrané psychologické aspekty terénní sociální práce*, s. 6.



## 9 Výzkumné šetření

### 9.1 Cíl výzkumu a výzkumné otázky

Cílem výzkumného šetření diplomové práce je zjistit, jaké potřeby mají jedinci v sociálně vyloučených lokalitách města České Budějovice a České Velenice. Aby mohlo dojít k naplnění cíle výzkumného šetření, byly stanoveny následující výzkumné otázky:

- Jaké potřeby nejčastěji respondenti zmiňují a jak tyto potřeby uspokojují?
- Jak dané potřeby ovlivňují osoby z hlediska psychologie?
- Jak se odlišují potřeby respondentů žijících v Českých Budějovicích od potřeb osob, které žijí v Českých Velenicích?

### 9.2 Metodika výzkumu

Pro zpracování získaných dat byl zvolen kvalitativní výzkum. Jedná se o výzkum, kdy si výzkumník předem určí téma a základní výzkumné otázky. Tyto otázky se mohou modifikovat nebo doplňovat v průběhu výzkumu. Tento typ výzkumu tedy disponuje značnou flexibilitou. Výzkumník se snaží vyhledávat a dále analyzovat získané informace, které přispívají k objasnění definovaných otázek. Výzkumník pracuje v terénu a sběr dat probíhá i v delším časovém intervalu.<sup>134</sup> Díky tomu můžeme mluvit o určité jedinečnosti a neopakovatelnosti ve sdělení. Rovněž výzkumník je sám účastníkem a může přímo, či nepřímo ovlivňovat získané poznatky. Následně výzkumník nese určitou zodpovědnost za získaná data, která mohou být velice bohatá.<sup>135</sup> Odborně můžeme říct, že „kvalitativní přístup je v psychologických vědách přístupem využívajícím principů jedinečnosti a neopakovatelnosti, kontextuálnosti, procesuálnosti a dynamiky a v jeho rámci cíleně pracujeme s reflexivní povahou jakéhokoli psychologického zkoumání. Pro popis, analýzu a interpretaci nekvantifikovaných či nekvantifikovatelných vlastností zkoumaných psychologických fenoménů naší vnitřní a vnější reality využívá kvalitativních metod“ (MIOVSKÝ 2006: 18).

Pro dosažení cílů byla zvolena metoda dotazování a technika polostrukturovaného rozhovoru. Bylo vytvořené určité schéma, ve kterém byly specifikované okruhy otázek. V polostrukturovaném rozhovoru je určitá flexibilita. Tazatel sice má připraven určitý

---

<sup>134</sup> HENDL, J. *Kvalitativní výzkum: základní teorie, metody a aplikace*, s. 50.

<sup>135</sup> MIOVSKÝ, M. *Kvalitativní přístup a metody v psychologickém výzkumu*, s. 17-18.

okruh otázek, které však může přehazovat, vynechávat nebo upravovat, proto se jedná i o jednu z nejrozšířenějších technik v kvalitativním výzkumu.<sup>136</sup>

Výběr sociálně vyloučených lokalit, v nichž byly prováděny rozhovory s respondenty, byl zvolen metodou záměrného výběru. Při této metodě cíleně vyhledáváme takové osoby, které splňují dané kritérium pro výzkum a rovněž jsou ochotny se do takového výzkumu zapojit.<sup>137</sup>

### 9.3 Charakteristika výzkumného souboru

Stanoveným kritériem pro výběr výzkumného vzorku bylo bydlení v sociálně vyloučené lokalitě města České Budějovice a České Velenice. Výběrovým souborem pro výzkum byli obyvatelé jmenovaných sociálně vyloučených lokalit. V Českých Velenicích se jednalo o lokalitu ulice Vitorazská a lokalitu Pfauen park. V Českých Budějovicích se jednalo o lokalitu sídliště Máj, Novohradské ulice a Okružní ulice. Celkově bylo dotazováno devět respondentů. Identifikační údaje respondentů můžete vyčíst v následující tabulce.

**Tabulka č. 1: Identifikační údaje respondentů**

Respondent	Pohlaví	Věk	Město	Lokalita	Doba strávená v lokalitě
R1	Ž	22	ČV <sup>138</sup>	Pfauen park	1 rok
R2	Ž	33	ČV	Pfauen park	5 let
R3	Ž	37	ČB <sup>139</sup>	Okružní ulice	4 měs.
R4	Ž	27	ČB	sídliště Máj	6 let
R5	Ž	40	ČB	Novohradská ulice	6 měs.
R6	Ž	26	ČV	Vitorazská ulice	6 let
R7	Ž	39	ČB	sídliště Máj	1 rok
R8	M	28	ČB	sídliště Máj	2 roky
R9	M	53	ČV	Vitorazská ulice	1 rok

Zdroj: Vlastní výzkum

Výzkumu se především účastnili ženy a dva muži, kteří žijí ve vybraných sociálně vyloučených lokalitách města České Budějovice a České Velenice. Ve všech případech

<sup>136</sup> MIOVSKÝ, M. *Kvalitativní přístup a metody v psychologickém výzkumu*, s. 159.

<sup>137</sup> Tamtéž, s. 135.

<sup>138</sup> České Velenice

<sup>139</sup> České Budějovice

se jedná o informanty, kteří mají své rodiny. Délka pobytu v sociálně vyloučené lokalitě se pohybuje od čtyř měsíců do šesti let. Průměrný věk dotazovaných je 34 let.

K získání relevantních informací byl proveden jeden rozhovor s pracovnící Správy domů České Budějovice. Rozhovor byl vytvořen v rámci předvýzkumného šetření v prosinci 2020. Hlavním výsledkem rozhovoru bylo zmapování celkové bytové situace ve městě České Budějovice a prohloubení znalostí výzkumníka v dané problematice.

#### **9.4 Struktura rozhovoru**

Podklad pro rozhovory tvořilo šest tematických okruhů, které jsou k nahlédnutí v příloze č. II. Struktura rozhovoru. V případě potřeby tazatel pokládal respondentům doplňující otázky. Rozhovory byly zaznamenávané prostřednictvím diktafonu a následně byly přepsány do elektronické podoby. Rozhovory se uskutečnily během prosince a ledna roku 2020/21. Časová náročnost jednoho rozhovoru byla přibližně jedna hodina. Rozhovory byly přizpůsobeny lokalitě a jazykovým schopnostem dotazovaného. Rozhovory probíhaly po vzájemné domluvě v přirozeném prostředí dotazovaného. Na začátku byl vysvětlen účel výzkumu, přičemž byl vždy získán ústní souhlas informanta k použití dat. V každém rozhovoru se tazatel snažil o udržení stejného tematického okruhu otázek, aby následně došlo ke kvalitnímu porovnání odpovědí. Všichni respondenti byli seznámeni se strukturou rozhovoru a též ubezpečeni o dobrovolnosti a anonymitě rozhovoru.

#### **9.5 Fáze výzkumu**

Přípravy pro realizaci výzkumu začaly v listopadu roku 2020. Během listopadu byly vytipovány jednotlivé osoby žijící v sociálně vyloučených lokalitách města České Budějovice a České Velenice. Následně byly zorganizovány tři schůzky s klíčovými pracovníci vybraných respondentů. Tazatelka byla v rámci schůzky podrobněji seznámena s celkovou rodinou a sociální anamnézou respondentů.

V rámci předvýzkumného šetření proběhla v prosinci 2020 schůzka s pracovnící Správy domů České Budějovice, kde se tazatelka dozvěděla více informací o oblasti bydlení v Českých Budějovicích.<sup>140</sup>

První fáze výzkumu probíhala během prosince roku 2020. Během této fáze byly autorkou sestavovány otázky do rozhovoru. V této době byli také zkontaktováni vybraní respondenti, přičemž jim byl vysvětlen průběh a účel výzkumu.

---

<sup>140</sup> Příloha č. III.: Rozhovor s pracovnící Správy domů České Budějovice

Druhá fáze výzkumu probíhala během prosince a ledna 2020/21. V tuto dobu se uskutečnily samotné rozhovory s respondenty. Rozhovory probíhaly v přirozeném prostředí respondentů. Všem devíti respondentům, kteří s rozhovorem souhlasili, byl opět vysvětlen účel rozhovoru a byl získán ústní souhlas s nahráváním pro účel přepisu. Anonymita všech respondentů je zaručena. V rozhovoru byla držena základní struktura otázek, přičemž v případě potřeby se autorka doptávala. Struktura rozhovoru je k nahlédnutí v příloze č. II.

Následovala další fáze, kdy rozhovory byly přepsány do elektronické podoby. Respondenti užívali především hovorový jazyk, který byl pro autentičnost zachován. K následnému zpracování dat byla použita technika otevřeného kódování, metoda tužka papír. K jednotlivým odpovědím byly detekovány kódy, které byly následně seskupeny do kategorií. „*Kódování nám pomáhá data popsat. Kód je symbol přiřazený k úseku dat tak, že ho klasifikuje nebo kategorizuje*“ (HENDL 2016: 228). Výzkumné šetření je prezentováno v kapitole Výsledky.

## 10 Výsledky

### SVL města České Budějovice

Jste spokojen/a s lokalitou, ve které žijete?

**Lokalitu Máj** si pochvalují R4 a R7 především kvůli klidu na sídlišti a dostupnosti veškeré občanské vybavenosti. R7 si také chválí spoje, které propojují sídliště s městem. R7 dříve bydlela na vesnici a do většího města zpravidla rodina vyrážela nakupovat pěšky. Autobus do vesnice zajížděl jen párkrát za den a rodině se nechtělo vynakládat finanční prostředky za jízdné. Je to jeden z důvodů, proč R7 uvedla: „*Jo, protože tu jezdí trolejbusy (smích) a nemusím chodit nakupovat 10 kiláků pěšky. Zase před tím jsme bydleli na vesnici a tam jsme měli babičku a dědečka a tam sem se jim starala o statek...a to je jako to, co mi fakt chybí. Ale ta doprava byla hrozná, ta mě fakt štvala.*“

Ve vyloučené lokalitě v **Novohradské ulici** spolupracuje autorka s R5, která zde bydlí cca 6 měsíců. R5 bydlela několik let v Českých Velenicích v lokalitě ulice Vitorazská a v minulém roce se přestěhovala společně s dětmi do Českých Budějovic, do vyloučené lokality Novohradské ulice ke svým příbuzným. R5 se snaží vyhledat jiný typ bydlení, a proto spolupracuje se sociálně aktivizační službou pro rodiny s dětmi. S lokalitou dotazovaná spokojená je, ale i přesto hledá jiné bydlení. R5 také spolupracuje s místní městskou charitou, která pomáhá dětem především se školní přípravou.

R3 má z lokality **Okružní ulice** smíšené pocity a k této lokalitě uvedla: „*...jako já jsem ráda, že máme s dětma kde bydlet a máme konečně jistotu toho, že nás nikdo ze dne na den nevyhodí. S městem jsem spokojená, narodila jsem se tu. Ale s tímhle bydlením... já nevím. Máme novou kuchyni, což je skvělý. Nikdy jsem takhle pěknou linku neměla. Můžu konečně péct a vařit, ale horší jsou ty lidi tady. My bydlíme v tom prvním patře, ale nad námi bydlí nějaký rodiny nebo i dělníci...no a ty chodí spát třeba až ve dvě ráno... a to i ty děcka, což nechápu. Občas mám strach tady být. Naštěstí kolem nás teď nikdo nebydlí, ale pohybují se tu divný lidi.*“ R3 dále uvedla, že toto bydlení by sice vyhovující bylo, ale vzhledem k místnímu vyloučení a nutnosti dojíždět s dětmi do škol je potřeba najít bydlení v blízkosti města. Rovněž má strach z obyvatel domu a necítí se zde dobře.

## SVL města České Velenice

Jste spokojen/a s lokalitou, ve které žijete?

Respondenti, R6 a R9, shodně uvedli, že s lokalitou **ulice Vitorazská** spokojeni nejsou. Dotazovaní jsou toho názoru, že lokalita není pro výchovu dětí bezpečná. R6 k dotazu uvedla následující: „*Ne! Přijde mi to, že není pro děti dobrý tahleta lokalita nebo jako celkově tohle město. Jako bydlela jsem ve větších městech, znám tu zkušenost, ale Velenice jsou prostě malý, ale je to strašný tady. Já do budoucna s přítelem plánujeme, že bychom šli někam na vesnici. My jsme jako vyrůstali oba dva na vesnici i přítel vyrůstal. Do 13 let jsme vyrůstali jako na vesnici a bylo nám fajn... tady to není dobrý no.*“ Tazatel: „*Proč si myslíte, že to tady není dobrý?*“ R6 sdělila: „*Tak jako celkově jo... já si tu nemůžu najít práci a přítel vlastně taky ne jo... no a hlavně kvůli děckám jo. Ještě že je tady ten klub, kde mají tetu Lídu (poznámka autora: jedná se o sociální pracovníci pracující v nízkoprahovém klubu pro děti a mládež), ta je aspoň srovná... nebo nevím. Děcka tu lítají, berou se tu drogy, u silnic potkáváte prostitutky a to taky asi úplně není výchovný... no chceme se odstěhovat v budoucnu pryč jako no...*“

V lokalitě **Pfauen park** se můžeme setkat s rozpornými názory R1 a R2 na tuto lokalitu. R1 uvádí značnou nespokojenost. Důvodem je výskyt prostituce, drog, vulgární mluvy sousedů aj. R1 také chybí pediatr a veškerá občanská vybavenost. R2 oproti tomu uvedla, že je ráda, že v této lokalitě může bydlet. R2 uvedla: „*Já jsem ráda, že jsem tady. Nemam třeba strach, když jdou děti tady ven. Někde jsou třeba silnice, tady ne. Tady můžou běhat od rána do večera. Jediný, co mi tady jako fakt chybí, je třeba ten obchod no, tam musím dojíždět, protože tady v místním se to vůbec nevyplatí kupovat. Ale jinak tady jsem spokojená a nestěhovala bych se.*“

Autorka byla velice překvapena z protichůdných odpovědí respondentek. Tento fakt je pravděpodobně způsoben rozdílným způsobem života i délkou pobytu v lokalitě. R1 se společně s přítelem snaží být aktivní např. z hlediska hledání nových pracovních příležitostí a rovněž se snaží najít vhodnější bydlení. R2 žije společně s partnerem v lokalitě přibližně 5 let. Matka je opakovaně na mateřské dovolené a partner matky vyhledává pracovní příjmy velice příležitostně. Rozdílnost autorka vnímá i ve spolupráci s organizací. R1 se aktivně zapojuje do spolupráce se sociálními pracovníci, přičemž R2 se snaží spíše na organizaci „přiživovat“. Rodina nemá tendenci svoji situaci měnit.

## Bydlení

### Cítíte se v lokalitě bezpečně?

Odpovědi na otázku, zda se dotazovaní cítí v lokalitě bezpečně, jsou uvedeny v následujících tabulkách. Jelikož se odpovědi v obou městech značně lišily, je potřeba generace dvou tabulek.

**Tabulka č. 2: Bezpečnost v SVL České Velenice**

České Velenice	
Ano, cítím se zde bezpečně	1
Ne, necítím se zde bezpečně	3

Zdroj: Vlastní výzkum

**Tabulka č. 3: Bezpečnost v SVL České Budějovice**

České Budějovice	
Ano, cítím se zde bezpečně	4
Ne, necítím se zde bezpečně	1

Zdroj: Vlastní výzkum

Pocit bezpečnosti lze charakterizovat jako stav, kdy se jedinec necítí ohrožen a je schopen vytvářet budoucnost podle svých představ. Míra pocitu bezpečí závisí na subjektivních pocitech, získaných zkušenostech jedince a na schopnostech jedince adaptovat se na určité prostředí.<sup>141</sup>

Dle rozhovorů prováděných v Českých Velenicích se dotazovaní necítí v lokalitě dobře především díky vyskytující se distribuci drog, prostituci a firmě, ve které pracují pracovníci různých národností. R1 uvedla: „*Tak ono je to těžký se tady cítit bezpečně. Za barákem je kousek Magna, kde pracujou Ukrajinci, Turci, Bulhaři a spoustu jiných lidí. Hrozně se ty lidi taky mění, což si myslím, že taky není moc dobrý. A to je jedna věc. Druhá je, že Velenice jsou kousek od Rakouska. Rakušáci si sem jezdí pro prostitutky a pro drogy. Hrozně to tu jede a to i vlastně mezi sousedama... nemam z toho dobrej pocit. Mam prostě strach i o děti.*“ Toto tvrzení potvrdili i R6 a R9, kteří měli obdobné výpovědi. Autorka se s výskytem prostituce a drog v těchto lokalitách setkala i ve své praxi, kdy např. při projíždění lokalitou spatřuje prostitutky postávající u silnice nebo si všimá kouření marihuany u mladistvých. Dotazovaní, kteří se negativně vyjádřili k bezpečnosti v lokalitě, zde nechtějí v budoucnu setrvávat.

<sup>141</sup> Srov. SMOLÍK, J. *Úvod do studia mezinárodních vztahů*, s. 26-27.

V Českých Budějovicích naopak převládalo pozitivní hodnocení města ve vztahu k bezpečnosti. Dotazovaní nejčastěji spojovali bezpečnost s frekvencí hlídek městské a státní policie. Negativní zkušenost spojenou s bezpečností v lokalitě má respondentka, která bydlí v SVL Okružní ulice. R3 k bezpečnosti v dané lokalitě uvedla: „*Necítím se tady bezpečně no. Když vyjdete ven před ten barák, tak je venku hrozný nepořádek, a to není hezký, jak se všude válí ty odpadky. Bydlí tu hodně dělníci a ty jsou v noci dost hlučný. Jako nikdy nevíte, kdy, na koho narazíte. A ještě jak je to tady takový vyloučený od zbytku města... nemám tedy z toho dobrý pocit. Samozřejmě až našetřím dostatek peněz, odstěhujeme se.*“

Kolikrát jste se stěhoval/a?

**Tabulka č. 4: Četnost stěhování u konkrétního jedince**

<b>Respondent</b>	<b>Počet stěhování</b>
<b>R1</b>	3
<b>R2</b>	3
<b>R3</b>	4
<b>R4</b>	2
<b>R5</b>	5
<b>R6</b>	4
<b>R7</b>	8
<b>R8</b>	3
<b>R9</b>	2

Zdroj: Vlastní výzkum

Stěhování dotazovaných zpravidla souvisí s vidinou lepších životních příležitostí. Všichni dotazovaní se stěhovali více než dvakrát, a to zpravidla s předpokladem, že ve městě, do kterého se přestěhují, najdou lepší uplatnění na trhu práce a popř. i lepší bydlení. Stěhování za prací lze určitě vnímat jako pozitivní faktor, díky kterému se osoby postihnuté sociálním vyloučením mohou vymanit z tohoto kruhu. Za negativní faktor považuje autorka častou změnu prostředí, jež má zásadní vliv na všechny oblasti dalšího vývoje u dítěte.



## Ekonomické postavení respondentů

Máte zaměstnání?

**Tabulka č. 5: Ekonomické postavení respondentů**

Respondent	Ekonomické postavení	Délka nezaměstnanosti
R1	Rodičovská dovolená	6 let
R2	Rodičovská dovolená	14 let
R3	Nezaměstnaná	půl roku
R4	Zaměstnaná na HPP	-
R5	Nezaměstnaná	2 roky
R6	V domácnosti	1 rok
R7	V domácnosti	10 let
R8	Nezaměstnan	2 roky
R9	Nezaměstnan	1 rok

Zdroj: Vlastní výzkum

Z tabulky lze vyčíst, že mezi respondenty byla nejčastěji uváděnou odpovědí nezaměstnanost. Dvě respondentky uvedly, že jsou v domácnosti a rovněž dvě respondentky uvedly, že jsou na rodičovské dovolené. Pouze jedna dotazovaná je zaměstnaná na hlavní pracovní poměr. Ženy, které uvedly, že jsou v domácnosti, mají rodiny s malými dětmi. Nejkratší doba nezaměstnanosti je půl roku, přičemž nejdelší je 14 let.

Máte nějaký přivýdělek? Pokud ano, jaký?

**Tabulka č. 6: Druh přivýdělku**

Respondent	Druh brigády
R2	Sběr borůvek
R6	Úklid
R7	Poutě, úklid
R8	Stavba

Zdroj: Vlastní výzkum

Čtyři respondenti uvedli, že si alespoň v sezóně vydělávají prací „načerno“. Jedná se buď o letní brigády či o sběr a následný prodej lesních plodů. R2 uvedla: „*Tak já jsem ráda, že v tom létě aspoň vezmu děti a všichni jdeme na borůvky. Pak to doma vlastně přebíráme a pak to prodáváme Rakušákům nebo tady Vietnamcům*“.

*a ty to pak prodávaj dál. Máme z toho hezký peníze a člověk aspoň něco ušetří takhle stranou.“ R7 využívá také letních brigád. „Jako v létě se snažim chodit na ty brigády. Jen škoda, že tenhle rok, kvůli tý koruně byl takovej špatnej. Jo minulej, to jsem byla celý léto na pouti a to bylo dobrý. To mě jako bavilo. No a taky ty peníze a občas i drobnosti. Jinak většinou když se povede nějaký ten úklid.“*

Autorka uvádí, že mezi nejčastější brigády obyvatel v sociálně vyloučených lokalitách jsou práce, u kterých nejsou kladeny požadavky na vzdělání. Jedná se o různé druhy úklidových a manuálních prací.<sup>142</sup>

Další situace, které autorka shledává jako problematické, se týkají rodičů samoživitelů. Rodič se nemůže dělit o péči s partnerem, a proto musí být následně přizpůsoben i výběr zaměstnání. Takový rodič často pracuje za méně peněz a hrozí zde i větší riziko propuštění. Toto riziko s sebou nese i následné zadlužení se či ztrátu bydlení.

Pobíráte dávky? Pokud ano, jaké?

Autorka respondentům položila otázku, zda aktuálně využívají podporu ze strany státu, případně jakou. Cílem otázky bylo zjistit, zda jsou dotazovaní schopni sami, bez pomoci státu, pokrýt základní výdaje spojené s každodenním životem.

**Tabulka č. 7: Podpora ze strany státu**

Respondent	Uživatel dávky	Druh užívané dávky
<b>R1</b>	Ano	SSP, HN <sup>143</sup>
<b>R2</b>	Ano	SSP, HN
<b>R3</b>	Ano	SSP, HN
<b>R4</b>	Ano	SSP
<b>R5</b>	Ano	SSP, HN
<b>R6</b>	Ano	SSP, HN
<b>R7</b>	Ano	SSP
<b>R8</b>	Ano	SSP
<b>R9</b>	Ano	SSP, HN

Zdroj: Vlastní výzkum

Autorka po dotazovaných požadovala, aby více konkretizovali druh dávky, který požívají. Sedm z devíti respondentů bylo schopno druh dávky kategorizovat pouze na dávky hmotné nouze a dávky státní sociální podpory, konkrétněji nikoli. Všech devět

<sup>142</sup> Srov. MVČR, *Identifikace zásadních problémů v oblasti sociálního vyloučení*. [online]. s. 27–28.

<sup>143</sup> SSP – Státní sociální podpora, HN – hmotná nouze

dotazovaných shodně uvedlo, že požívají dávku státní sociální podpory – přídavek na dítě.

Je zarážející, že uživatelé dávek konkrétněji nevědí, o který druh dávky se jedná. Jako důvod neznalosti dotazovaní uváděli pomoc s vyplňováním formulářů ze strany druhé osoby a následný nezájem o bližší studování těchto formulářů, a to především z důvodu obsáhlosti a složitosti. Mezi další důvody patří rozdílnost ve vyplácení dávek státní sociální podpory a hmotné nouze, kdy při výplatě jsou částky rozděleny do dvou příjmových položek. Uživatelé těchto dávek nemají následnou potřebu kontroly, o jaký konkrétní druh podpory se jedná.

Nepřehlednost o příjmech a výdajích může mít neblahý dopad na celkové hospodaření s penězi. Ze situační analýzy města České Velenice (2015) vyplývají čtyři stěžejní oblasti, kde občanům vznikají dluhy. První takovou oblastí jsou **dluhy za nájem**. Odpovědní zaměstnanci MÚ České Velenice každý měsíc pravidelně evidují ze systému seznamy dlužníků a po třech měsících neplacení nájemného zasílají úřednice dlužníkům upomínky a následně výzvy k zaplacení. Pokud dlužník neuhradí i po doručení upomínky a výzvy svůj dluh, je nájemníkovi doručena výpověď a přes exekuční řízení je nájemník vystěhován. Druhou takovou oblastí, kde obyvatelům vzniká dluh, je na **poplatcích za svoz odpadu**.<sup>144</sup> Díky dluhu na poplatcích za svoz odpadu či jiném dluhu vůči městu České Velenice a jeho organizačním složkám a příspěvkovým organizacím zaniká občanovi nárok na udělení městského bytu.<sup>145</sup>

Dále obyvatelům může vzniknout dluh při neuhrazení **poplatku za psy** a na **pokutách za přestupky vůči občanskému soužití** (neshody a sousedské vztahy), **pokuty za přestupky proti majetku** (rozbití, ukradnutí drobného majetku) a **pokuty za přestupky proti pořádkové státní správě** (prostituce).<sup>146</sup>

---

<sup>144</sup> DVOŘÁKOVÁ, T. *Situační analýza města České Velenice v Jihočeském kraji* [online]. s. 33.

<sup>145</sup> Městský úřad České Velenice. *Pravidla pro pronájem, směnu a společný nájem v bytech ve vlastnictví České Velenice* [online].

<sup>146</sup> DVOŘÁKOVÁ, T. *Situační analýza města České Velenice v Jihočeském kraji* [online]. s. 32-33.

### Máte nějaký dluh? Pokud ano, jaký?

Z rozhovorů vyplynulo, že všichni respondenti mají zkušenosti s dluhovou problematikou. V tabulce můžeme vidět četnosti a kategorie související s tímto tématem. Dotazovaní v mnoha případech uváděli více oblastí, proto počet odpovědí převyšuje celkový počet respondentů.

**Tabulka č. 8: Dluhová problematika**

Oblasti dluhové problematiky	Četnost
Dluh na nájmu	5
Dluh na poplatcích za svoz odpadu	6
Dluh na energiích, topení, vodě	3
Dluh na jízdě, dopravě	1
Dluh na výživném	1
Dluh na internetu, telefonu	4
Dluh u známých	6
Dluh vůči bankám	3
Jiné dluhy – nekonkretizováno	4

Zdroj: Vlastní výzkum

Vzhledem k počtu dotazovaných je zjištěná četnost dluhových oblastí alarmující. Sedm z devíti respondentů chce své dluhy aktivně řešit, zbylí dva o své dluhy nejeví zájem. V době provádění výzkumu mělo pět respondentů dluh na nájmu. Dotazovaní vznik tohoto dluhu připisovali především současné epidemiologické situaci, která ztěžuje nalezení zaměstnání či přivýdělku, přičemž si uvědomují následky opakovaného nezaplacení nájemného. Další dvě dominující položky jsou dluhy na poplatcích za svoz odpadu a dluh u známých. Jelikož se jedná o dluhy, které dlužníka příliš neomezují, nemá dlužník potřebu dluh aktivně řešit nebo ho splácet. Dluh, který dlužníka skutečně může nějakým způsobem ohrozit, je dluh na nájemném a dluh na energiích. Pokud dlužník tyto pohledávky neřeší, pravděpodobně bude vystěhován anebo mu bude vypnuta elektřina, teplo aj.

Dluh za svoz odpadu do konce minulého roku znamenal pro obyvatele Českých Budějovic určitou překážku v žádosti o městský byt a v případě zájmu muselo být žádáno o výjimku. Díky změně pravidel, pro přidělování městských bytů, je případný dluh brán v potaz, avšak nepředstavuje překážku v podání žádosti.<sup>147</sup>

<sup>147</sup> Příloha č. III.: Rozhovor s pracovnící Správy domů České Budějovice

## Vzdělání

### Považujete vzdělání za důležité?

Z rozhovorů vyplynulo, že rodiče vzdělání za důležité považují a rovněž si uvědomují jeho hodnotu. Rodiče zpravidla chtějí, aby se děti měly lépe než oni. Přejí si, aby děti měly stabilní zázemí (zpravidla stálé a vyhovující bydlení) a placené zaměstnání. Rodiče sice požadují po dětech vysoké vzdělání, ovšem z jejich strany zde není dostatečná míra motivace a pomoc se zvládnutím školních povinností, a tak na možnosti případného vzdělávání rezignují. Respondenti mají často ke vzdělání ambivalentní vztah. Na jedné straně proces vzdělávání přeceňují. Převládá u nich názor, že po dokončeném vzdělání mají osoby okamžitý přístup k penězům, na straně druhé si zdůvodňují, proč nemohou samotného vzdělání dosáhnout. Tato představa selhává ve chvíli uvědomění si dlouholetého vzdělávacího procesu.

Škola je samozřejmě významnou společenskou institucí, ve které si dítě osvojuje různé schopnosti a dovednosti. Je zde hodnoceno a vystaveno tlaku určitých požadavků. Zkušenosti, které dítě ve škole získá, jsou velice důležité pro další život. Míra osobní úspěšnosti ovlivňuje jeho směr v životě, stejně tak jako budoucnost v dospělosti.<sup>148</sup> Bohužel děti ze sociálně vyloučených lokalit mají větší pravděpodobnost neúspěchu v budoucím životě než děti z majoritní společnosti. Díky nízkým dispozicím a schopnostem rodičů nemá dítě dostatečné podnětné prostředí pro rozvoj a dále má nízkou motivaci ve vzdělávání. Rodiče mají často negativní až lhostejný postoj ke školním institucím. Důsledkem je nedostatečná příprava dětí do škol a nízká nebo žádná podpora ve školních aktivitách.<sup>149</sup>

---

<sup>148</sup> Srov. VÁGNEROVÁ, M. *Základy obecné psychologie – doplňující studijní materiál* [online].

<sup>149</sup> Srov. MŠMT. *Koncepce (projekt) včasné péče o děti ze sociokulturně znevýhodňujícího prostředí v oblasti vzdělávání* [online].

### Jaké máte nejvyšší dosažené vzdělání?

**Tabulka č. 9: Dosažené vzdělání respondentů**

<b>Respondent</b>	<b>Dosažené vzdělání</b>
<b>R1</b>	Základní
<b>R2</b>	Základní
<b>R3</b>	Základní
<b>R4</b>	Středoškolské s maturitou
<b>R5</b>	Základní
<b>R6</b>	Vyučení bez maturity
<b>R7</b>	Základní
<b>R8</b>	Vyučení bez maturity
<b>R9</b>	Vyučení bez maturity

Zdroj: Vlastní výzkum

U respondentů převládá základní vzdělání. Tři respondenti dosáhli vyučení bez maturitní zkoušky a pouze jeden dotazovaný dosáhl středoškolského vzdělání, zakončeného maturitní zkouškou. Jedná se o stejného dotazovaného, který jako jediný má zaměstnání na hlavní pracovní poměr.

Rodiče s nízkým vzděláním následně nedokážou pomoci dětem se školní přípravou nebo s případnými přijímacími zkouškami na učňovské obory, střední školy a školy vysoké. Už předškolní vzdělávání má významný pozitivní vliv na uplatnění dětí ve škole nebo v pozdějším pracovním životě. Vzdělání rodičů je silný faktor, který ovlivňuje aspirace ve vzdělávání samotných dětí.<sup>150</sup>

---

<sup>150</sup> Srov. PROKOP, D.; DVOŘÁK, T. *Analýza výzev vzdělávání v České republice* [online], s. 11.

## Sociální služby

Spolupracujete s nějakou pomáhající organizací?

Všichni dotazovaní kladně uvedli, že ano. V následující tabulce můžeme vidět oblast spolupráce jedinců s organizacemi.

V jaké oblasti s organizacemi spolupracujete?

**Tabulka č. 10: Oblasti spolupráce**

Respondent	Oblast spolupráce				
	Bydlení	Dluhová problematika	Výchova dětí	Zaměstnání	Podpora při vzdělávání dětí
<b>R1</b>		X	X	X	
<b>R2</b>				X	
<b>R3</b>	X	X	X	X	
<b>R4</b>		X			
<b>R5</b>					X
<b>R6</b>		X	X		X
<b>R7</b>	X		X	X	X
<b>R8</b>			X		
<b>R9</b>		X		X	X

Zdroj: Vlastní výzkum

Oblasti spolupráce osob s organizacemi jsou zaměřeny dle výpovědí respondentů především na bydlení, dluhovou problematiku, výchovu dětí, zaměstnání nebo podporu při vzdělávání dětí. Můžeme tedy vyvodit, že se jedná o oblasti, které respondenti považují za nejvíce problematické.

R3 a R7 spolupracují s organizacemi při hledání nového, dlouhodobého bydlení. Rovněž i ostatní respondenti aktivně řeší svoji dluhovou problematiku, výchovu svých dětí a zaměstnání. Při výchově dětí se zpravidla jedná o vhodné nastavení výchovných hranic. Čtyři respondenti také uvedli, že využívají podporu při vzdělávání svých dětí. Tyto děti navštěvují nízkoprahový klub pro děti a mládež anebo v rodinách probíhá aktivní spolupráce s dobrovolníky.

Dluhovou problematiku a zaměstnání můžeme zařadit do psychologický potřeb bezpečí a jistoty, jakožto jistotu přístupu ke zdrojům. Nezaměstnanost a nejistota zdroje je spojována s krátkodobým či dlouhodobým stresem, který pokud je nezpracovaný, má negativní dopad na duševní a fyzické zdraví. Zaměstnanost má negativní dopad i na

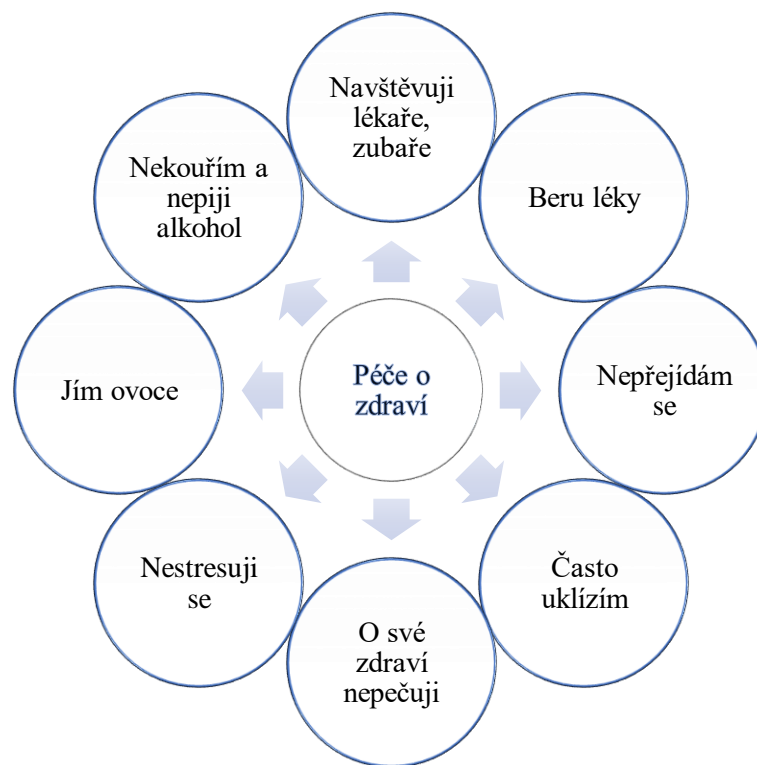
rodinné vztahy, kde dochází ke změnám v postavení statusu nezaměstnaného člena rodiny. Problematická situace také nastává, pokud jsou v domácnosti dospívající děti vnímající osobu postihnutou ztrátou zaměstnání jako autoritu, která zajišťuje živobytí i pro ně. Pro osobu to znamená snížené postavení v rodině, jež může mít za následek i psychologické problémy u ostatních členů domácnosti.<sup>151</sup>

## Zdraví

### Jak pečujete o své zdraví?

Autorka položila respondentům otázku „*Jak pečujete o své zdraví?*“, přičemž vznikly následující kategorie.

### Schéma č. 2: Péče o zdraví



Zdroj: Vlastní výzkum

Můžeme si povšimnout, že žádný respondent nezmínil pohyb či zdravou a vyváženou stravu. Pouze jeden dotazovaný zmínil, že se do jídelníčku snaží zařazovat i ovoce, přičemž druhý dotazovaný se snaží nepřejídat. Respondenti také zmínili vyhýbání se stresovým situacím a častý úklid domácnosti, což samozřejmě přispívá ke zdravému prostředí. Ve schématu dále můžeme vidět, že dotazovaní zmiňovali využívání zdravotní péče.

<sup>151</sup> KUKLA, L. et al. *Sociální a preventivní pediatrie v současném pojetí*, s. 86–87.



### Považujete lékařskou péči za dostupnou?

Při vedení rozhovoru s respondenty z Českých Velenic bylo poukázáno na nedostupnost lékařské péče v dané lokalitě. Dotazovaní poukazovali na fakt, že lékaři nepřijímají nové pacienty z kapacitních důvodů. K pediatrovi dotazovaní s dětmi dojíždí do Suchdolu nad Lužnicí, obvodního lékaře navštěvují především v Třeboni nebo v Českých Budějovicích. Do Českých Budějovic respondentky dojíždí k zubnímu lékaři, gynekologovi a v případě potřeby zde vyhledávají specializovanou lékařskou péči. Kritickou oblastí se stává nedostatek a nedostupnost zubních lékařů po celém Jihočeském kraji.

### Docházíte na pravidelné preventivní prohlídky?

S otázkou zdravotní péče souvisí i důležitost využívání systému preventivní zdravotní péče. Pouze dvě respondentky z Českých Budějovic uvedly, že dochází na preventivní zdravotní prohlídky. Zbylí dotazovaní vyhledávají lékařskou péči až v nezbytně nutných případech, kdy řešení důsledků je většinou obtížnější.

Respondenti si uvědomují rizika spojená se zanedbáváním lékařské péče, stejně tak jako rizika spojená se špatným životním stylem. Dotazovaní nepřikládají péči o zdraví vysoký význam, avšak všichni si přejí zdraví pro sebe a své blízké.

## Subjektivní potřeby

Co vás během měsíce stojí nejvíce peněz?

V následující tabulce můžeme vidět položky, kteří respondenti uváděli jako hlavní zdroje výdajů. Autorka následně pokládala doplňující otázky, které pomohly vygenerovat následující kategorie a četnosti. Dotazovaní uváděli více odpovědí, proto je četnost odpovědí vyšší než počet respondentů.

**Tabulka č. 11: Hlavní zdroje výdajů**

Výdajová položka	Četnost odpovědí
Jídlo	8
Nájem, bydlení	7
Děti	5
Energie, voda, topení	4
Tabákové výrobky	4
Školní pomůcky	4
Oblečení, obuv	2
Drogerie, hygiena	2
Telefon, internet	2
Domácí mazlíček	1
Lékařská péče, léky	1

Zdroj: Vlastní výzkum

Pokud odpovědi přirovnáme k Maslowově pyramidě potřeb, je zde vidět převážná potřeba zabezpečování základních životních potřeb a potřeb bezpečí a jistoty, které se nacházejí v posledních dvou příčkách této pomyslné pyramidy. Jako nejfrekventovanější odpovědi respondenti uváděli jídlo, jež řadíme do kategorie – základní tělesné, fyziologické potřeby. Další frekventované odpovědi se týkaly bydlení spadající do potřeby bezpečí a jistoty, dále sem patří i děti, jelikož se jedná o uspokojování potřeb v rámci rodinného života. Děti můžeme zařadit i na pomyslný třetí stupeň této pyramidy – potřeba lásky, přijetí a sounáležitosti. Po naplnění základních tělesných, fyziologických potřeb a potřeby bezpečí a jistoty jsou naplňovány sociální potřeby v potřebě mít rodinu, v partnerském vztahu či v přátelství.

### Co považujete ve svém životě za důležité/za nezbytné?

Charakter zmíněných potřeb se dotýkal převážně nižších stupňů Maslowovy pyramidy potřeb. Autorka dotazovaným položila otevřenou otázku, která si kladla za cíl zmapování potřeb, které osoby postihnuté sociálním vyloučením samy považují ve svém životě za nezbytné, za důležité.

**Tabulka č. 12: Nezbytné potřeby dotazovaných**

Nezbytné potřeby dotazovaných	Četnost odpovědí
Zdraví, zdraví rodiny, zdraví svých dětí	7
Peníze a prostředky pro život	6
Bydlení, zázemí	5
Klid – svůj, dětí, rodiny	4
Práce, zaměstnání	3
Vzdělání svých dětí	2
Rodina, příbuzní	3
Více volného času	2
Láska	1

Zdroj: Vlastní výzkum

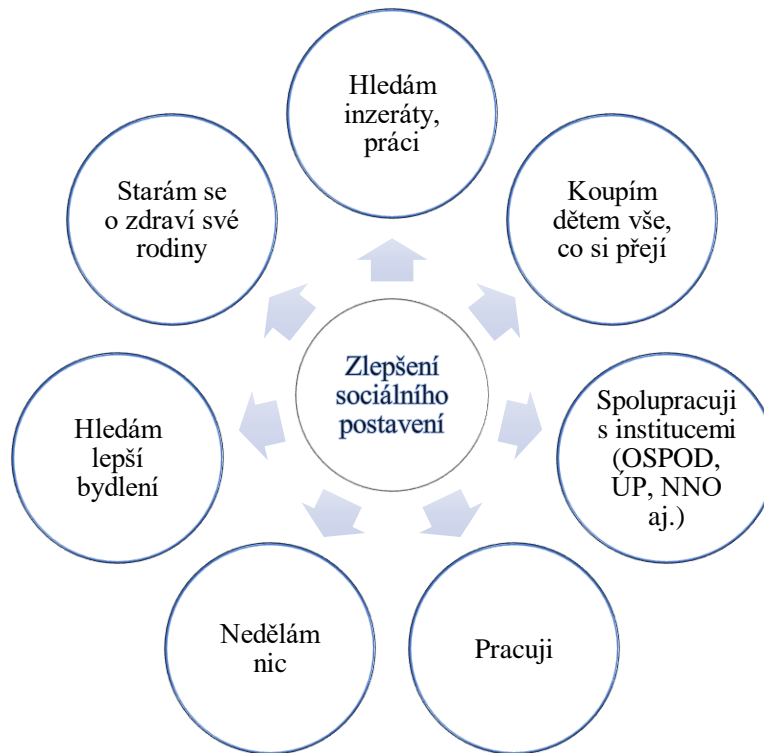
Jistotu zdraví jako nepřítomnost nemoci či vady můžeme zařadit v Maslowově pyramidě potřeb na úroveň bezpečí a jistoty. Rovněž do této kategorie můžeme řadit peníze, prostředky pro život, bydlení a zázemí, klid – svůj, dětí a rodiny. Jedná se o potřeby, které jsou nejčastěji zmiňované respondenty, kteří je hodnotí jako nejdůležitější potřeby v jejich životě. Tato kategorie je následovaná potřebami sociálními, kam řadíme rodinu, příbuzné, lásku. Jedná se o vyšší potřeby, jež můžeme řadit na pomyslné pyramidě do potřeb lásky, přijetí a sounáležitosti a rovněž zde může být uspokojována potřeba uznání a úcty. Dotazovaní rovněž zmínili potřebu vzdělání svých dětí. Otázkou může být, proč právě vzdělání svých dětí dotazovaní považují za potřebu. Z velké části by se mohlo jednat o uspokojení potřeby ocenění nebo uznání. Jelikož dobrý školní prospěch berou dotazovaní jako známku dobrého rodiče. R6 ke školnímu prospěchu uvedla: „*Tak samozřejmě že beru vzdělání svých dětí jako důležitou věc. Jako je to těžký vychovávat a učit se s dětma v týhle době... v době, kde je koronavirus. Protože jsou všechny doma a já s nimi furt píšu úkoly... a je to teda dost náročný. Ale jako děcka mají dobrý známky si myslím.*“ Tazatel: „*Čím myslíte, že to je, že mají dobré známky?*“ R6: „*No tak asi mnou*

že (smích). Myslím si, že mají dobrou prosperitu, protože na ně mám nervy a čas to s nimi dělat. A díky tomu si i myslím, že jsem dobrá máma.“

#### Co byste chtěl/a ve svém životě změnit?

Odpovědi respondentů směřovaly především ke zlepšení svého sociálního postavení. Ze sdělených výpovědí autorka sestavila schéma, na kterém můžeme vidět výčet činností vedoucích k tomuto zlepšení.

#### **Schéma č. 3: Činnosti vedoucí ke zlepšení sociálního postavení**



Zdroj: Vlastní výzkum

Respondenti se snaží o zvyšování svého sociálního postavení prostřednictvím zvyšování svého životního standardu. Dotazovaní vypověděli, že se snaží najít vhodné bydlení, snaží se zlepšit svou současnou finanční situaci prostřednictvím práce a hledáním inzerátů. Věří, že sociální postavení si rovněžlepší díky spolupráci s pomáhajícími institucemi, nestátními neziskovými organizacemi nebo Orgánem sociálně právní ochrany dětí. Dotazovaní považují za důležité i péči o zdraví své rodiny. Svou prestiž mohou realizovat i prostřednictvím svých dětí, kdy jedna respondentka vypověděla, že pro ni je důležité, aby dětem koupila vše, co chtějí.

V některých výpovědích respondentů byly mírné známky bezradnosti spjaté s hodnocením současného společenského postavení. R7 vypověděla: „*Tak ono se proti tomu pohledu na nás nic moc dělat nedá. Jako spolupracujeme s organizacemi, tak*

*snažíme se. Hledáme si práci, hledáme si bydlení a celkově se snažíme dělat všechno možný, ale furt jsme tady.*“ V tomto okamžiku je potřebná spolupráce sociálních pracovníků s osobami postihnutými sociálním vyloučením. Sociální pracovníci mohou pomoci jednotlivcům či rodinám zorientovat se v nastalé rodinné, sociální či jiné situaci a mohou je následně směřovat k jednotlivým krokům vedoucím k vymanění se z kruhu sociálního vyloučení. Sociální pracovník v tento okamžik pracuje s motivací uživatele, která je často oslabená díky opakujícím se neúspěchům.<sup>152</sup>

---

<sup>152</sup> Srov. JANEBOVÁ, R. *Teorie a metody sociální práce – reflexivní přístup*, s. 17.

## 11 Diskuse

Diplomová práce se zaměřovala na potřeby osob v sociálně vyloučených lokalitách a na vybrané oblasti sociálního vyloučení, které osoby z hlediska uspokojování potřeb nejvíce ovlivňují. Díky znalosti daných lokalit a respondentů má autorka s dotazovanými důvěrný vztah, jenž přispěl k množství získaných relevantních dat. Tyto poznatky by samozřejmě neměly být chápány jako generalizace sociálně vyloučených v Českých Budějovicích a Českých Velenicích, ale jednoznačně kvalifikují pouze názory a postoje vzorku. Na druhé straně vidíme tendence a reakce, s nimiž se můžeme u sociálně vyloučených v daných lokalitách setkat. V diplomové práci byly stanoveny tři výzkumné otázky, přičemž výzkum byl přizpůsoben jazykovým schopnostem respondentů. Bylo zapotřebí vytvořit soubor dílčích otázek mapujících jednotlivé problematické oblasti sociálního vyloučení.<sup>153</sup> Lang a Matoušek (2020) konstatují, že v českém prostředí se problematické oblasti sociálního vyloučení týkají především bydlení, vzdělávání, zaměstnání, zadluženosti a vyloučení z finančního trhu, prostorové segregace nebo zdraví.<sup>154</sup> Ve výpovědích respondentů byla reflexe v těchto oblastech zřejmá.

Výzkumná otázka č. 1 zní: „*Jaké potřeby nejčastěji respondenti zmiňují a jak tyto potřeby uspokojují?*“ Nejfrekventovanější odpovědi se týkaly především potřeby bezpečí a jistoty. Do této kategorie autorka zařadila výpovědi respondentů týkající se zdraví, peněz a finančních jistot, dluhové problematiky, bydlení a zázemí. V těchto oblastech rovněž respondenti uváděli spolupráci s pomáhajícími organizacemi, kde se mimo jiné snaží o naplnění těchto potřeb. Dle MPSV (2020) se sociální služby snaží reagovat na potřeby osob v sociálně vyloučených lokalitách a rovněž se snaží o předcházení sociálních jevů, které se v sociálně vyloučených lokalitách vyskytují. Zásadní roli v této problematice hraje následná dostupnost, propustnost a komplexnost sociálních služeb.<sup>155</sup> Další uváděnou kategorií byla nutnost uspokojování základních tělesných a fyziologických potřeb, kde respondenti uvedli pouze potřebu potravy. Potřeby spadající do této kategorie nejsou zatíženy finančními náklady, proto nebyly respondenty zmiňovány. Následovaly potřeby sociální, přičemž se jedná o potřeby vyšší, které na pomyslné pyramidě potřeb můžeme zařadit do potřeb lásky, přijetí a sounáležitosti. Sikorová (2011) uvádí, že potřeba sociálního kontaktu hraje v životě jednu

---

<sup>153</sup> Viz příloha č. III.: Struktura rozhovoru.

<sup>154</sup> LANG, P.; MATOUŠEK, R. *Metodika pro posouzení míry a rozsahu sociálního vyloučení v území* [online]. s. 6.

<sup>155</sup> MPSV. *Strategie sociálního začleňování 2021-2030* [online]. s. 62.

z nejdůležitějších rolí vůbec. Dochází zde k uspokojení řady specifických vztažných potřeb jako opory, obdivu, porozumění, lásky, sounáležitosti aj. Za podstatné znaky je považováno přijetí druhého, potřeba jeho blízkosti, poskytování opory, potřeba identity nebo mít pro druhého pochopení. Potřeba sounáležitosti je naplňována např. v rámci skupiny, kdy člověk přísluší ke skupině a zároveň je skupinou akceptován.<sup>156</sup> Respondenti tuto potřebu realizují především v rámci početné rodiny, partnerského vztahu, lásky, dětí nebo svých přátel. Další, hierarchicky vyšší potřeba, potřeba uznání a úcty, se ve výpovědích respondentů zobrazovala jen velmi sporadicky. Autorka tuto potřebu zaznamenala pouze u jedné respondentky, která sdělila: (...) „*Protože jsou všechny doma a já s nimi furt píšu úkoly... a je to teda dost náročný. Ale jako děcka mají dobrý známky si myslím.*“ Tazatel: „*Čím myslíte, že to je, že mají dobré známky?*“ R6: „*No tak asi mnou že (smích). Myslím si, že mají dobrou prospěch, protože na ně mám nervy a čas to s nimi dělat. A díky tomu si i myslím, že jsem dobrá máma.*“ Pokud R6 považuje dobrý školní prospěch svých dětí za obraz dobrého rodiče, může v tomto ohledu naplňovat potřebu uznání a úcty. Musíme si uvědomit, že mezi potřebami a tužbami respondentů se neobjevovaly takové cílové hodnoty jako procestovat celý svět, dosáhnout vědeckého objevu aj., ale potřeby vyřešit problematické oblasti na takové úrovni potřeb, aby byly co nejdříve uspokojeny. Problematika nezaměstnanosti nebo nejistota pravidelného příjmu má za následek závislost na sociálních dávkách. Důsledkem toho nemohou respondenti pravidelně a kvalitně uspokojovat své potřeby. Hrubá, Stejskalová (2006) uvádějí, že adaptační strategie sociálně vyloučených osob je zaměřena na krátkodobé životní cíle a uspokojování jen základních životních potřeb bez strategického uvažování do budoucna.<sup>157</sup> Což autorka z hlediska své praxe rovněž potvrzuje.

Výzkumná otázka č. 2 má následující znění: „*Jak dané potřeby ovlivňují osoby z hlediska psychologie?*“ Dle Drapela (2011) jsou-li základní fyziologické potřeby frustrovány, jsou negativně ovlivňovány všechny osobnostní funkce jedince. Je-li např. člověk hladový, jsou všechny schopnosti aktivovány směrem k uspokojení potřeby a znovuoobnovení vnitřní rovnováhy.<sup>158</sup> Pokud chceme uspokojit vývojově vyšší potřeby, musíme dle Maslowa uspokojit potřeby vývojově nižší. Pokud má jedinec dostatek jídla, jistotu bezpečí, jisté bydlení, dostatečný příjem, je milován, hovoří Maslow o stavu, kdy

---

<sup>156</sup> SIKOROVÁ, L. *Potřeby dítěte v ošetrovatelském procesu*, s. 150.

<sup>157</sup> HRUBÁ, K.; STEJSKALOVÁ, E. *Právní rozbor k problematice zadlužování sociálně deprivovaných vrstev obyvatelstva* [online]. s. 3.

<sup>158</sup> DRAPELA, V., J. *Přehled teorií osobnosti*, s. 139.

je jedinec zdravý a normálně šťastný. Maslow zde naznačuje, že pokud je jedinec ve svých fyziologických a základních sociálních potřebách uspokojován, je v podstatě bez motivace a vzniká zde podmínka vývojově vyšších potřeb růstu neboli seberealizace.<sup>159</sup> Respondenti se opakovaně ve svých výpovědích pohybovali v kategorii potřeby bezpečí a jistoty. Témata se dotýkala především oblasti bydlení a zaměstnání. Respondenti ve svých výpovědích uvedli tendenci odstěhovat se za lepší pracovní příležitosti či vidinou lepšího bydlení. Toto potvrdila i R7, která uvedla: „*Tak my jsme se tady do Českých Budějovic odstěhovali hlavně kvůli práci a bydlení. Je to město a jsou tu daleko větší možnosti než tam, kde jsme bydleli před tím.*“ Kvůli bydlení a zaměstnání se rovněž stěhovala R1 a R5. Stěhování za vhodnějšími příležitostmi lze určitě vnímat jako pozitivní faktor, díky kterému se osobám může podařit vymanit se z kruhu sociálního vyloučení. Otázkou ale zůstává, jaký dopad má časté stěhování na vývoj dětí nebo psychiku jedince. Dle Sikorové (2011) dítě získává pocit bezpečí a jistoty prostřednictvím známých rituálů, stálosti prostředí, denním režimem a dodržováním pravidel. Tento pocit je ohrožen hlavně chaotickou výchovou, nedodržováním pravidel nebo stanoveného řádu.<sup>160</sup> Jedinci jsou také důsledkem finanční nestability a podstandardního bydlení vystavováni neustálému stresu, který jedince omezuje v uspokojování vyšších potřeb. Což v praktické rovině znamená, že dle získaných výpovědí se respondenti z převážné části pohybují pouze v kategorii uspokojování potřeb bezpečí a jistoty. Na otázku „*Co byste chtěl/a ve svém životě změnit?*“ R6 uvedla: „*Tak asi styl života. Chtěla bych začít pracovat na plný úvazek, chtěla bych zaopatřit děti prostě a nežít ze sociálních dávek. Taky bych se chtěla přestěhovat do bezpečnějšího města, ať ty děti vyrůstají v jiném prostředí.*“ Což znovu potvrzuje výše zmíněnou potřebu uspokojování potřeby bezpečí a jistoty.

Výzkumná otázka č. 3 zní: „*Jak se odlišují potřeby respondentů žijících v Českých Budějovicích od potřeb osob, které žijí v Českých Velenicích?*“ Pokud se zaměříme na potřebu bezpečí a jistoty směrem k odlišení bezpečnosti a spokojenosti v daných lokalitách, je patrné, že v sociálně vyloučených lokalitách města České Budějovice se obyvatelé cítí daleko bezpečněji než obyvatelé žijící v lokalitách České Velenice. V Českých Budějovicích se respondenti cítí bezpečněji především díky pravidelným hlídkám městské a státní policie. Negativní zkušenost s bezpečností má respondentka žijící v lokalitě Okružní ulice, a to především kvůli místní nedostupnosti a obyvatelům,

---

<sup>159</sup> DUŠOVÁ, B. et al. *Potřeby žen v porodní asistenci*, s.17.

<sup>160</sup> SIKOROVÁ, L. *Potřeby dítěte v ošetrovatelském procesu*, s. 103-104.



kteří v lokalitě pobývají. V Českých Velenicích byla bezpečnost a spokojenost v lokalitách hodnocena převážně negativně. V Českých Velenicích se dle výpovědí respondentů vyskytuje distribuce drog, prostituce a dochází zde k velké fluktuaci obyvatel různých národností. Respondenti, kteří se negativním způsobem vyjádřili k lokalitám, nemají tendenci budoucího setrvávání v lokalitě a mají v plánu se odstěhovat. Respondenti z Českých Velenic dále poukázali na nedostupnost lékařské péče, přičemž jistotu zdraví též řadíme do potřeb jistoty a bezpečí.<sup>161</sup> Respondenti sdělovali nutnost dojíždění k pediatrovi do Suchdolu nad Lužnicí, k obvodnímu lékaři do Třeboně a k jiným specialistům do Českých Budějovic. S otázkou zdraví souvisí i pravidelné preventivní prohlídky, na které dle výzkumu dochází pouze dvě respondentky z Českých Budějovic.

Respondenti v praxi spolupracují s více než jednou pomáhající organizací. Stojí za zvážení, zda by nebylo vhodné zajistit koordinovaný přístup při práci s takovou cílovou skupinou, jako jsou sociálně vyloučení obyvatelé, jelikož četnost problematických oblastí u jednoho jedince je až alarmující. Důsledkem finanční nestability a podstandardního bydlení jsou také respondenti vystavováni neustálému stresu, který ovlivňuje uspokojování hierarchicky vyšších potřeb, což v praxi znamená nemožnost naplnění potřeby seberealizace, jakožto nejvyšší potřeby uvedené na pětistupňovém modelu potřeb. „*Dluhová past patří totiž spolu s problematikou (ne)možnosti získání adekvátního bydlení k naprosto zásadním problémům sociálně vyloučených, bez progresu v řešení těchto oblastí lze těžko očekávat posun v řešení otázek úzce souvisejících (vzdělání, zaměstnanost, zdravotní stav, informační, finanční či právní gramotnost)*“ (HRUBÁ, STEJSKALOVÁ 2006: 4).

Důležitou roli hraje zefektivnění systému podpory zaměstnání sociálně vyloučených osob či osob ohrožených sociálním vyloučením. V Českých Velenicích fungoval v letech 2017-2020 Aktivizační a motivační program České Velenice, jehož cílem bylo zvýšení uplatitelnosti osob ohrožených sociálním vyloučením. Dle evaluace strategického plánu sociálního začleňování 2015-2018 České Velenice bylo zjištěno, že v době implementace strategického plánu se situace se zaměstnaností v obci výrazně zlepšila.<sup>162</sup> Tento projekt však v květnu 2020 skončil a je jen otázkou, zda se vývoj situace bude i nadále zlepšovat.

V diplomové práci se především jednalo o mapující výzkum, který vycházel z osobních potřeb respondentů. Díky zjištěným výsledkům se můžeme zamyslet nad

---

<sup>161</sup> Srov. MASLOW, H., A. *Motivation and Personality*, s. 10.

<sup>162</sup> Srov. ESF. *Veřejný detail projektu*. [online].

danou problematikou, přičemž práce může posloužit jako podklad k dalšímu navazujícímu výzkumu. Ve zkoumaných lokalitách se stěžejní potřebou stala potřeba bezpečí a jistoty, která následně ovlivňuje život osob ve vyloučených lokalitách. S osobami vyskytující se v sociálním vyloučení je potřeba pracovat komplexně a systematicky, jelikož jednotlivé problematické oblasti<sup>163</sup> sociální vyloučení nezpůsobí, avšak kumulace těchto problémů vytváří těžko řešitelné situace, ze kterých se osoby žijící v těchto podmínkách obtížně dostávají.

---

<sup>163</sup> zaměstnanost, trh práce, bydlení, vzdělání, zdraví, sociální služby, zadluženost a sociální dávky

## Závěr

Diplomová práce byla zaměřena na zmapování a analýzu psychosociálních potřeb jedinců, kteří žijí v sociálně vyloučených lokalitách města České Budějovice a České Velenice. Autorka se na danou tematiku dívá pětistupňovým modelem lidských potřeb, jelikož lidské jednání je primárně motivováno k uspokojování svých potřeb a je směřováno k určitému cíli, přičemž se mění a přizpůsobuje tak, aby dosáhlo cíle co nejefektivnějším způsobem. Ačkoliv je výzkumný soubor poměrně malý a nelze činit zobecnění na zkoumané lokality, je zde znázorněna nutnost opakovaného uspokojování potřeb bezpečí a jistoty. Z výzkumu vyplynuli oblasti týkající se jistoty zaměstnání, stálého bydlení, finanční jistoty, zdraví a fyzická bezpečnost. Respondenti své potřeby následně uspokojují prostřednictvím spolupráce s pomáhajícími organizacemi a svým přičiněním.

Odlišnost potřeb respondentů v Českých Budějovicích od potřeb respondentů v Českých Velenicích byla menší, než autorka očekávala. Zřejmý rozdíl se týkal bezpečnosti v daných lokalitách, kdy z výzkumu vyplynulo, že obyvatelé žijící v sociálně vyloučených lokalitách České Budějovice se cítí daleko bezpečněji než obyvatelé žijící v lokalitách České Velenice. Bylo poukázáno na rozdílnost v dostupnosti zdravotní péče. Obyvatelé z Českých Velenic jsou spíše nuceni dojíždět do okolních měst za lékařskou péčí než obyvatelé z Českých Budějovic, pro které je lékařská péče dostupná přímo ve městě. Tento rozdíl je však způsoben geografickou polohou města, stejně tak jako jeho velikostí a četností obyvatel. Odpovědi respondentů z obou měst se shodují v potřebě uspokojování základních životních potřeb, stejně tak jako v uspokojení potřeby bezpečí a jistoty. Shodné oblasti se týkaly zabezpečení stálého bydlení, zajištění stálého příjmu a nutnosti zabezpečení zdraví svého, rodiny a dětí. Překryvy odpovědí byly patrné i v činnostech, které respondenti považují za přínosné ve zlepšení svého sociálního postavení. V obou městech také respondenti spolupracují dle potřeby s organizacemi a mají zkušenosti s dluhovou problematikou. Závažným zjištěním je četnost dluhových oblastí, jež ohrožují jedince v následném uspokojování potřeb nebo postup v péči o zdraví, který je nedostatečný.

Na základě studia odborné literatury a prostřednictvím výzkumného šetření byl naplněn cíl práce zaměřující se na zmapování a analýzu psychosociálních potřeb jedinců žijících v sociálně vyloučených lokalitách města České Budějovice a České Velenice. Prostřednictvím výzkumu byly zodpovězeny všechny výzkumné otázky.

Diplomová práce může být nápomocna všem budoucím, ale i stávajícím pracovníkům, kteří pracují s osobami v sociálním vyloučení, kteří zde mohou nalézt specifičnost potřeb u této cílové skupiny. Rovněž práce může sloužit jako ukazatel široké veřejnosti v nahlédnutí do problematiky sociálního vyloučení. Prozkoumání potřeb obyvatel sociálně vyloučených lokalit prostřednictvím kvantitativní metody může být předmětem dalšího zkoumání.

## Seznam použitých zdrojů

1. Agentura pro sociální začleňování. *České Velenice* [online]. [cit. 2020-09-22]. Dostupné na WWW: <<https://www.socialni-zaclenovani.cz/lokalita/ceske-velenice/>>.
2. Agentura pro sociální začleňování. *O nás* [online]. [cit. 2020-11-20]. Dostupné na WWW: <<https://www.socialni-zaclenovani.cz/o-nas/>>.
3. Agentura pro sociální začleňování. *Zdraví* [online]. [cit. 2020-12-05]. Dostupné na WWW: <<https://www.socialni-zaclenovani.cz/oblasti-podpory/zdravi/>>.
4. *Analýza sociálně vyloučených romských lokalit a absorpční kapacity subjektů působících v této oblasti* [online]. Praha: GAC, srpen 2006. [cit. 2014-01-10]. Dostupné na WWW: <[https://www.gac.cz/userfiles/File/nase\\_prace\\_vystupy/GAC\\_MAPA\\_analyza\\_SVL\\_a\\_AK\\_CJ.pdf](https://www.gac.cz/userfiles/File/nase_prace_vystupy/GAC_MAPA_analyza_SVL_a_AK_CJ.pdf)>.
5. AUGUSTINOVÁ, H.; VAČKÁŘ, V. *Monitoring lokalit ohrožených sociálním vyloučením v Jihočeském kraji. Dotazníkové šetření na ORP a vlastní šetření* [online]. Krajský úřad – Jihočeský kraj, Odbor sociálních věcí a zdravotnictví, 14.8.2014. [cit. 2020-10-03]. Dostupné na WWW: <[https://www.kraj-jihocesky.cz/ku\\_file/102201/0](https://www.kraj-jihocesky.cz/ku_file/102201/0)>.
6. BUCHTOVÁ, B., *Nezaměstnanost*. Praha: Grada, 2013. ISBN 978-80-247-4282-3.
7. ČADA, K. *Analýza sociálně vyloučených lokalit v ČR* [online]. Praha: GAC, květen 2015. [cit. 2020-07-16]. Dostupné na WWW: <[https://www.esfcr.cz/mapa-svl-2015/www/analyza\\_socialne\\_vyloucenych\\_lokalit\\_gac.pdf](https://www.esfcr.cz/mapa-svl-2015/www/analyza_socialne_vyloucenych_lokalit_gac.pdf)>.
8. ČELEDOVÁ, L., ČEVELA, R. *Výchova ke zdraví: vybrané kapitoly*. Praha: Grada, 2010. ISBN 978-80-247-3213-8.
9. *České Budějovice. O městě* [online]. [cit. 2020-10-17]. Dostupné na WWW: <<https://www.c-budejovice.cz/o-meste>>.
10. *České Velenice – Historie obce. Místopisný průvodce po České republice – přehledný seznam obcí České republiky* [online]. [cit. 2020-09-20]. Dostupné na WWW: <<https://www.mistopisy.cz/pruvodce/obec/7528/ceske-velenice/historie/>>.

11. DUŠOVÁ, B. et al. *Potřeby žen v porodní asistenci*. Praha: Portál, 2019. ISBN 978-80-271-0837-4.
12. DVOŘÁKOVÁ, T. *Situační analýza města České Velenice v Jihočeském kraji* [online]. Úřad vlády, Agentura pro sociální začleňování, březen 2015. [cit. 2020-09-20]. Dostupné na WWW: <[https://www.socialni-zaclenovani.cz/wp-content/uploads/SITUACNI-ANALYZA-CESKE-VELENICE\\_FINAL.pdf](https://www.socialni-zaclenovani.cz/wp-content/uploads/SITUACNI-ANALYZA-CESKE-VELENICE_FINAL.pdf)>.
13. DRAPELA, V., J. *Přehled teorií osobnosti*. 6. vyd. Praha: Portál, 2011. 978-80-262-0040-6.
14. Esfcr. *Mapa sociálně vyloučených a sociálním vyloučením ohrožených romských lokalit v České republice* [online]. [cit. 2020-09-22]. Dostupné na WWW: <[https://www.esfcr.cz/mapa/int\\_jc3\\_2.html](https://www.esfcr.cz/mapa/int_jc3_2.html)>.
15. ESF. *Veřejný detail projektu*. [online]. [cit. 2021-03-07]. Dostupné na WWW: <<https://esf2014.esfcr.cz/PublicPortal/Views/Projekty/Public/ProjektDetailPublicPage.aspx?action=get&datovySkladId=9FDC0808-A267-473C-8E0B-B678CD8CF1B9>>.
16. FLEISMANN, O. et al. *Vybrané psychologické aspekty terénní sociální práce*. Ústí nad Labem: Univerzita J.E. Purkyně, 2006. ISBN 80-7044-769-9.
17. FRA – EUROPEAN UNION AGENCY FOR FUNDAMENTAL RIGHTS. *Inequalities and multiple discrimination in access to and quality of healthcare* [online]. Luxembourg: Publications Office of the European Union, 2013 [cit. 2021-01-8]. doi:10.2811/17523. Dostupné na WWW: <[https://fra.europa.eu/sites/default/files/inequalities-discrimination-healthcare\\_en.pdf](https://fra.europa.eu/sites/default/files/inequalities-discrimination-healthcare_en.pdf)>.
18. GABAL, I.; ČADA, K.; SNOPEK, J. *Klíč k posílení integrační politiky obcí*. Praha: Otevřená společnost, 2008. ISBN 978-80-87110-07-2.
19. GOJOVÁ, A. *Teorie a modely komunitní práce*. Ostrava: Ostravská univerzita, ZSF, 2006. ISBN 80-7368-154-4.

20. HÁJKOVÁ, Z.; SVOBODOVÁ, A. *Hodnocení kvality spolupráce České Velenice kraji* [online]. Říjen 2020. [cit. 2021-02-01]. Dostupné na WWW: <[https://www.socialni-zaclenovani.cz/wp-content/uploads/EZ\\_Hodnoceni\\_kvality\\_spoluprace\\_CeskeVelenice\\_final.pdf](https://www.socialni-zaclenovani.cz/wp-content/uploads/EZ_Hodnoceni_kvality_spoluprace_CeskeVelenice_final.pdf)>.
21. HALL, S. *Representation: cultural representation and signifying practices*. London: Open University Press, 1997. ISBN 0-7619-5432-5.
22. HANDLER, J. F. *Social Citizenship and Workfare in the United States and Western Europe: The Paradox of Inclusion*. Cambridge: Cambridge University Press, 2004.
23. HENDL, J. *Kvalitativní výzkum: základní teorie, metody a aplikace*. 4. vydání. Praha: Portál, 2016. ISBN 978-80-262-0982-9.
24. HRUBÁ, K.; STEJSKALOVÁ, E. *Právní rozbor k problematice zadlužování sociálně deprivovaných vrstev obyvatelstva* [online]. Praha: Zšvůle práva, 2006. [cit.2021-03-06]. Dostupné na <WWW: <https://www.mvcr.cz/soubor/minority-zadluzovani-pdf.aspx>>.
25. JANEBOVÁ, R. *Teorie a metody sociální práce – reflexivní přístup*. Hradec Králové: Gaudeamus, 2014. ISBN 978-80-7435-374-1.
26. JAKOUBEK, M.; HIRT, T. *Soudobé spory o multikulturalismus a politiku identit. (Antropologická perspektiva)*. Plzeň: Vydavatelství a nakladatelství Aleš Čeněk, 2005. ISBN 80-86473-83-X.
27. JEDINÁKOVÁ, H. *Zpráva o ubytovnách na Ostravsku aneb jsou ubytovny opravdu vhodným řešením pro bydlení rodin s dětmi a lidí bez domova?* [online]. Ostrava: Občanské sdružení Vzájemné soužití, březen 2013. [cit. 2020-07-16]. Dostupné na WWW: <<https://www.vzajemnesouziti.cz/file.php?nid=15768&oid=5565686>>.
28. KALEJA, M. et al. *Romové – otázky a odpovědi v českém a slovenském kontextu*. Ostrava: PF Ostravské univerzity, 2012. ISBN 978-80-7464-175-6.
29. KALOUSEK, L. Role profesionálního terénního pracovníka. In KLÍMA, K., et. al. *Kontaktní práce*. Praha: Evropský sociální fond, 2009. ISBN: 978-80-254-4001-8.
30. KAŠPAROVÁ, I. *Politika romství, romská politika*. Praha: SLON, 2014. ISBN 978-80-7419-157-2.

31. KOPŘIVA, K. *Lidský vztah jako součást profese*. 5. vyd. Praha: Portál, 2006. ISBN 8073671816.
32. *Krajská správa ČSÚ v Českých Budějovicích* [online]. České Budějovice: ČSÚ, 2016. [cit. 2020-10-17]. Dostupné na WWW: <<https://www.czso.cz/csu/xc/charakteristika-mesta-2016>>.
33. KUKLA, L. et al. *Sociální a preventivní pediatrie v současném pojetí*. Praha: Grada, 2016. ISBN 978-80-247-3874-1.
34. KUTNOHORSKÁ, J. et al. *Etika pro zdravotně sociální pracovníky*. Praha: Grada, 2011. ISBN 978-80-247-3843-7.
35. LANG, P.; MATOUŠEK, R. *Metodika pro posouzení míry a rozsahu sociálního vyloučení v území* [online]. Ministerstvo pro místní rozvoj, červenec 2020. [cit.2021-03-05]. Dostupné na WWW: <<https://www.socialni-zaclenovani.cz/dokument/metodika-pro-posouzeni-miry-a-rozsahu-socialniho-vyloucení-v-uzemi/>>.
36. MADSEN, K., B. *Moderní teorie motivace*. Praha: Academia, 1979.
37. MARKIEWICZ, D. et al. The quality of adolescents' friendships: Associations with mothers' interpersonal relationships, attachments to parents and friends, and prosocial behaviors. *Journal of Adolescence* [online]. 2001, č. 4, svazek 24. [cit. 2020-10-10]. Dostupné na WWW: <<https://doi.org/10.1006/jado.2001.0374>>.
38. MASLOW, H., A. *Motivation and Personality* [online]. New York: Harper & Brothers, 1954. [cit. 2020-09-22]. Dostupné na WWW: <<https://www.eyco.org/nuovo/wp-content/uploads/2016/09/Motivation-and-Personality-A.H.Maslow.pdf>>.
39. MASLOW, H., A. *O psychologii bytí*. Praha: Grada, 2014. ISBN 978-80-262-0618-7.
40. MATOUŠEK, O. et al. *Metody a řízení sociální práce*. Praha: Portál, 2008. ISBN 978-80-7367-502-8.
41. Město České Velenice. *Až do současnosti* [online]. [cit. 2020-09-20]. Dostupné na WWW: <<https://www.velenice.cz/mesto/informace-o-meste/az-do-soucasnosti>>.



42. Město České Velenice. *Strategický plán sociálního začleňování města České Velenice II. 2018-2020* [online]. [cit. 2020-09-22]. Dostupné na WWW: <<https://www.socialni-zaclenovani.cz/wp-content/uploads/Strategick%C3%BD-pl%C3%A1n-soci%C3%A1ln%C3%ADho-za%C4%8Dle%C5%88ov%C3%A1n%C3%AD-m%C4%9Bsta-%C4%8Cesk%C3%A9-Velenice-revize-pro-obdob%C3%AD-2018-2020.pdf>>.
43. Městská charita České Budějovice. *Komunitní práce Novohradská* [online]. [cit. 2020-10-07]. Dostupné na WWW: <<https://mchcb.cz/sluzba/1331/88vv~4VhbAp5YUSY9HnV8en4-rhT65j4mnhTj/>>.
44. Městský úřad České Velenice. *Pravidla pro pronájem, směnu a společný nájem v bytech ve vlastnictví České Velenice* [online]. [cit. 2020-09-20]. Dostupné na WWW: <[https://www.velenice.cz/files/documents/1/smernicenapronajembytu\\_lxkt.pdf](https://www.velenice.cz/files/documents/1/smernicenapronajembytu_lxkt.pdf)>.
45. MIKULEC, M., ŠNEJDRLOVÁ, M. *Úvod do tématu sociální práce v sociálním bydlení* [online]. Praha: MPSV, 2019. [cit. 2021-02-24]. Dostupné na WWW: <[http://www.socialnibydeni.mpsv.cz/images/soubory/metodiky/%C3%A9vod\\_do\\_t%C3%A9matu\\_SP\\_v\\_SB.pdf](http://www.socialnibydeni.mpsv.cz/images/soubory/metodiky/%C3%A9vod_do_t%C3%A9matu_SP_v_SB.pdf)>.
46. MIOVSKÝ, M. *Kvalitativní přístup a metody v psychologickém výzkumu*. Praha: Grada, 2006. ISBN 80-247-1362-4.
47. MPSV. *Strategie sociálního začleňování 2021-2030* [online]. [cit. 2021-01-08]. Dostupné na WWW: <<https://www.mpsv.cz/documents/20142/225517/Strategie+soci%C3%A1ln%C3%ADho+za%C4%8Dle%C5%88ov%C3%A1n%C3%AD+2021-2030.pdf/fdf1647d-ebf7-efe3-e797-efcf865cb171>>.
48. MPSV. *Strategie sociálního začleňování 2014-2020* [online]. ©Ministerstvo práce a sociálních věcí, 2014 [cit. 2021-01-08]. Dostupné na WWW: <[https://www.mpsv.cz/documents/20142/953611/Strategie\\_CZ.pdf/f1a532df-57c2-ed92-6fb3-e731589fd139](https://www.mpsv.cz/documents/20142/953611/Strategie_CZ.pdf/f1a532df-57c2-ed92-6fb3-e731589fd139). ISBN 978-80-7421-080-8>.

49. MŠMT. *Koncepce (projekt) včasné péče o děti ze sociokulturně znevýhodňujícího prostředí v oblasti vzdělávání* [online]. [cit. 2021-03-07]. MŠMT, 2015. Dostupné na WWW: <[https://www.dataplan.info/img\\_upload/7bdb1584e3b8a53d337518d988763f8d/koncepce-vcasne-pece-o-deti....pdf](https://www.dataplan.info/img_upload/7bdb1584e3b8a53d337518d988763f8d/koncepce-vcasne-pece-o-deti....pdf)>.
50. MVČR. *Identifikace zásadních problémů v oblasti sociálního vyloučení*. [online]. [cit. 2020-12-05]. Dostupné na WWW: <<https://www.mvcr.cz/soubor/identifikace-zasadnich-problemu-pdf.aspx>>.
51. NEDĚLNÍKOVÁ, D. Přínosy a limity terénní sociální práce. *Sešit sociální práce*, 2017. č. 3. ISBN 978-80-7421-138-6.
52. PEACE, R. Social exclusion: a concept in need of definition? *Social Policy Journal of New Zealand*, Jul 1, 2001. 16 (16), Dostupné na WWW: <[https://www.researchgate.net/publication/253921414\\_Social\\_exclusion\\_A\\_concept\\_in\\_need\\_of\\_definition](https://www.researchgate.net/publication/253921414_Social_exclusion_A_concept_in_need_of_definition)>.
53. *Plán prevence kriminality České Velenice 2015-2016*. [online]. [cit. 2021-02.01]. Dostupné na WWW: <[http://brizolit.org/wp-content/plugins/zotpress/lib/request/request.dl.php?api\\_user\\_id=781363&key=6UNZGTMJ&content\\_type=application/pdf](http://brizolit.org/wp-content/plugins/zotpress/lib/request/request.dl.php?api_user_id=781363&key=6UNZGTMJ&content_type=application/pdf)>.
54. PRAŠKO, J. *Jak zvládnout generalizovanou úzkostnou poruchu*. Praha: Galén, 2009. ISBN 978-80-7262-631-1.
55. PROKOP, D.; DVOŘÁK, T. *Analýza výzev vzdělávání v České republice* [online]. Praha: eduzměna, 2019. [cit. 2021-03-07]. Dostupné na WWW: <[https://eduzmena.cz/wp-content/uploads/2019/04/Eduzme%CC%8Cna\\_A4\\_Studie-RODIC%CC%8CE\\_III.pdf](https://eduzmena.cz/wp-content/uploads/2019/04/Eduzme%CC%8Cna_A4_Studie-RODIC%CC%8CE_III.pdf)>.
56. PTÁČKOVÁ, K. *Českobudějovické sídliště Máj – Léto 2013. Základní screening situace sociálního vyloučení* [online]. Agentura pro sociální začleňování, 30. 8.2013. [cit. 2020-10-05]. Dostupné na WWW: <[https://www.socialni-zaclenovani.cz/wp-content/uploads/ASZ\\_Sidliste-Maj\\_vyzkum\\_final\\_02.pdf](https://www.socialni-zaclenovani.cz/wp-content/uploads/ASZ_Sidliste-Maj_vyzkum_final_02.pdf)>.

57. RÁKOSNÍK, J. Vynalezení nezaměstnanosti v 19. století. In *Útisk – charita – vyloučení. Sociální 19. století. Sborník příspěvků z 34. ročníku mezioborového symposia k problematice 19. století. Plzeň, 27.2. – 1.3. 2014.* Plzeň, 2014.
58. ŘÍČAN, P., *Psychologie osobnosti. Obor v pohybu.* 2. vydání. Praha: Grada, 2010. ISBN 978-80-247-3133-9.
59. SEKYT, V., 2008. Situace národnostních menšin v České republice: Odlišnost mentality Romů a původ těchto odlišností. In: ŠIŠKOVÁ, T. *Výchova k toleranci a proti rasismu. Multikulturní výchova v praxi.* 2. vyd. Praha: Portál, 2008. ISBN 978-80-7367-182-2.
60. SCHURINGA, L. *Komunitní práce a inkluze Romů.* Ostrava: Radovan Goj, 2007.
61. SIKOROVÁ, L. *Potřeby dítěte v ošetrovatelském procesu.* Praha: Grada, 2011. ISBN 978-80-247-3593-1.
62. SMOLÍK, J. *Úvod do studia mezinárodních vztahů.* Praha: Grada, 2014. ISBN 978-80-247-5131-3.
63. Sociologický ústav AV ČR. *Tisková zpráva. Názory české veřejnosti na sociální zabezpečení – prosinec 2019* [online]. Praha: CVVM, 2020. [cit.2021-03-07]. Dostupné na WWW: <2020.https://cvvm.soc.cas.cz/media/com\_form2content/documents/c2/a5088/f9/es200113.pdf>.
64. *Strategický plán sociálního začleňování města České Velenice II. 2018–2020* [online]. [cit. 2020-09-22]. Dostupné na WWW: <https://www.socialni-zaclenovani.cz/wp-content/uploads/Strategick%C3%BD-pl%C3%A1n-soci%C3%A1ln%C3%ADho-za%C4%8Dle%C5%88ov%C3%A1n%C3%AD-m%C4%9Bsta-%C4%8Cesk%C3%A9-Velenice-revize-pro-obdob%C3%AD-2018-2020.pdf>.
65. Studium Psychologie. Motivace, dělení motivů, sebezáchovné (biologické), psychické a sociální motivy [online]. [cit. 2020-10-24]. Dostupné na WWW: <https://www.studium-psychologie.cz/obecna-psychologie/12-motivace-deleni-motivu.html>.
66. ŠŤASTNÁ, J. *Když se řekne komunitní práce.* Praha: Karolinum, 2016. ISBN 978-80-246-3356-5.

67. TOUŠEK, L.; WALACH, V. et al. Sociálně vyloučené lokality z pohledu sociodemografických ukazatelů. *Demografie* [online]. 2018, 60: 21-35. [cit. 2020-07-16]. Dostupné na WWW: <<http://www.uur.cz/images/1-uzemni-planovani-a-stavebni-rad/politika-architektury/implementace/tema8/novinky-uur/048-socialne-vyloucene-lokality.pdf>>.
68. VÁGNEROVÁ, M. *Základy obecné psychologie – doplňující studijní materiál* [online]. Dostupné na WWW: <<https://turbo.cdv.tul.cz/mod/book/view.php?id=5965&chapterid=6225>>.
69. VERGEINEROVÁ, I. *Boj proti sociálnímu vyloučení*. Praha: MPSV, 1999. ISBN 80-85529-62-9.
70. VESELÁ, M. et. al. *Sociální vyloučení: dobrá praxe a řešení. Manuál pro obce* [online]., Praha: MVCR, 2009. Dostupné na WWW: <<https://www.mvcr.cz/soubor/soc-vylouceni-dobra-praxe-reseni-pdf.aspx>>.
71. VYMĚTAL, J. et al. *Obecná psychoterapie*. Praha: Grada, 2004. ISBN 8024707233.
72. VÝROST, J. et al. *Sociální psychologie: teorie, metody, aplikace*. Praha: Grada, 2019. ISBN 978-80-247-5775-9.
73. VÝROST, J.; SLAMĚNÍK, I. *Sociální psychologie. 2., přepracované a rozšířené vydání*. Praha: Grada, 2008. ISBN 978-80-247-1428-8.
74. WEINEROVÁ, R. *Romové a stereotypy*. Praha: Karolinum, 2014. ISBN 978-80-246-2632-1.
75. Zákon č. 108/2006 Sb., o sociálních službách, 2006. In Sbíрка zákonů České republiky, částka 37. ISSN 1211-1244.
76. *Zákony. Průvodce* [online]. [cit. 2021-01-08]. Dostupné na WWW: <<https://www.mpsv.cz/zakony>>.
77. Zastupitelstvo města České Velenice. *Místní plán inkluze – město České Velenice. Aktualizace strategického plánu sociálního začleňování* [online]. České Velenice, 28.11.2016. [cit. 2020-09-21]. Dostupné na WWW: <[https://www.socialni-zaclenovani.cz/wp-content/uploads/MPI\\_Ceske\\_Velenice\\_schvaleno.pdf](https://www.socialni-zaclenovani.cz/wp-content/uploads/MPI_Ceske_Velenice_schvaleno.pdf)>.

## **Seznam zkratek**

ČB	České Budějovice
ČV	České Velenice
HN	Hmotná nouze
MPSV	Ministerstvo práce a sociálních věcí
SSP	Státní sociální podpora
SVL	Sociálně vyloučená lokalita
ÚP	Úřad práce

## **Seznam příloh**

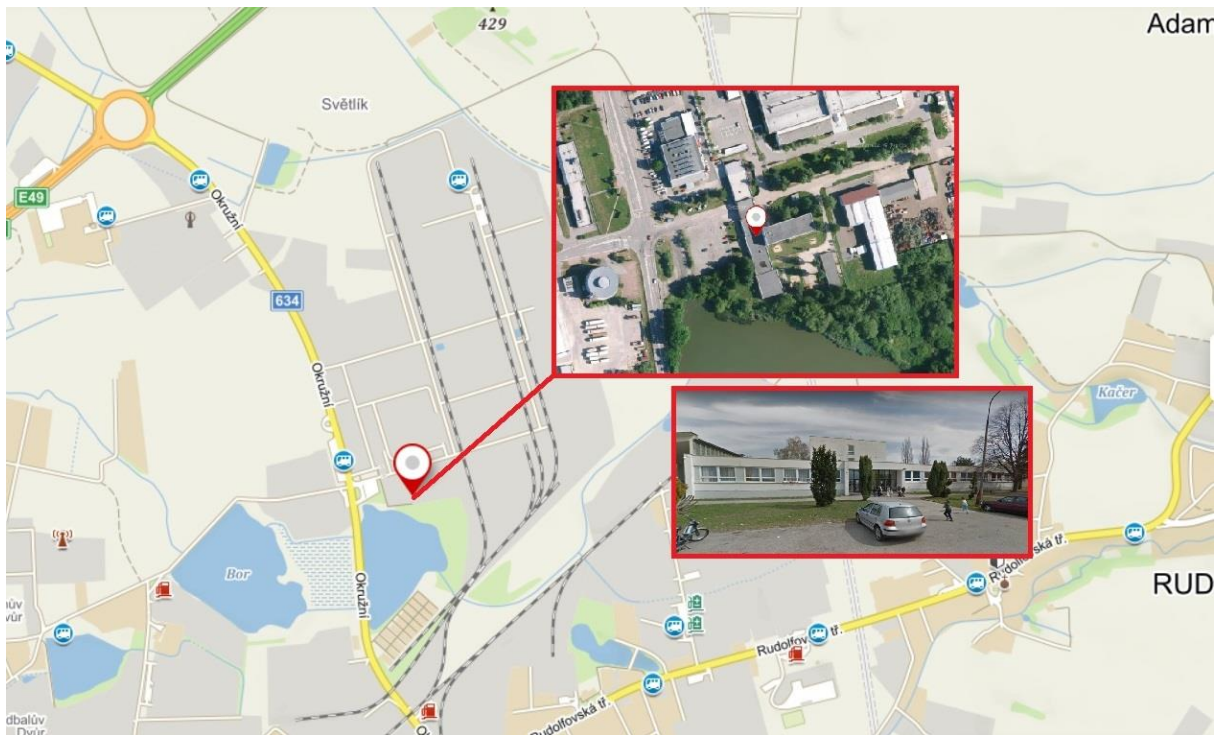
Příloha č. I.: Mapy a fotodokumentace lokalit

Příloha č. II.: Struktura rozhovoru

Příloha č. III.: Rozhovor s pracovnící Správy domů České Budějovice

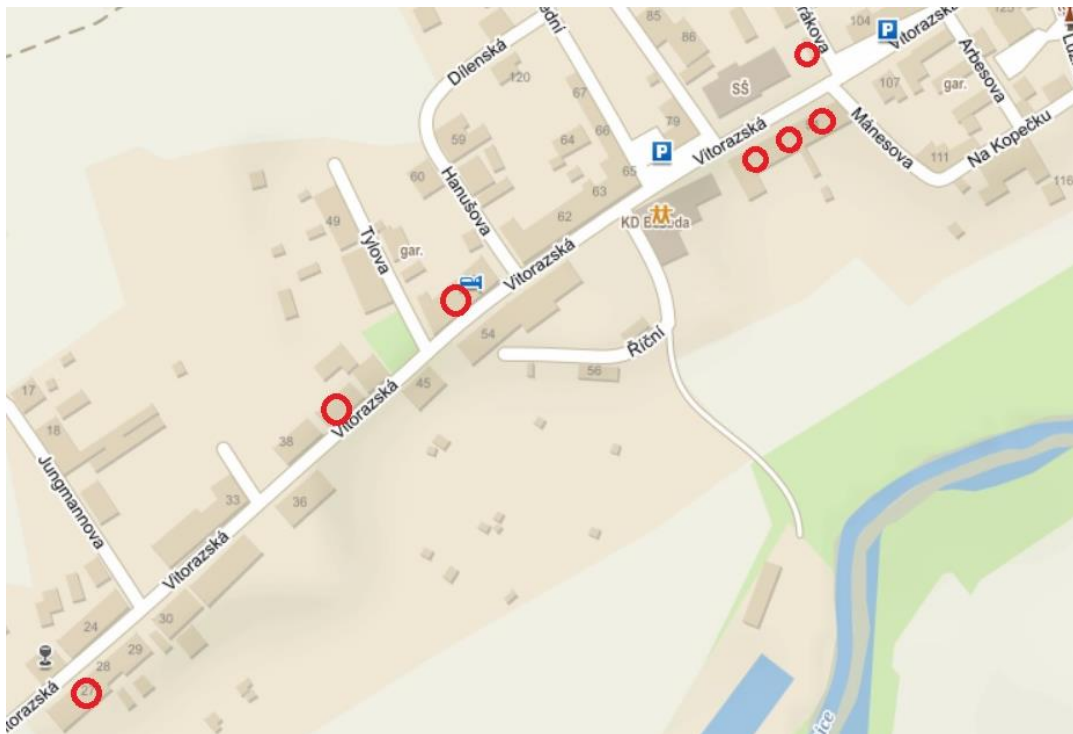


## Lokalita Okružní ulice



Zdroj: Vlastní

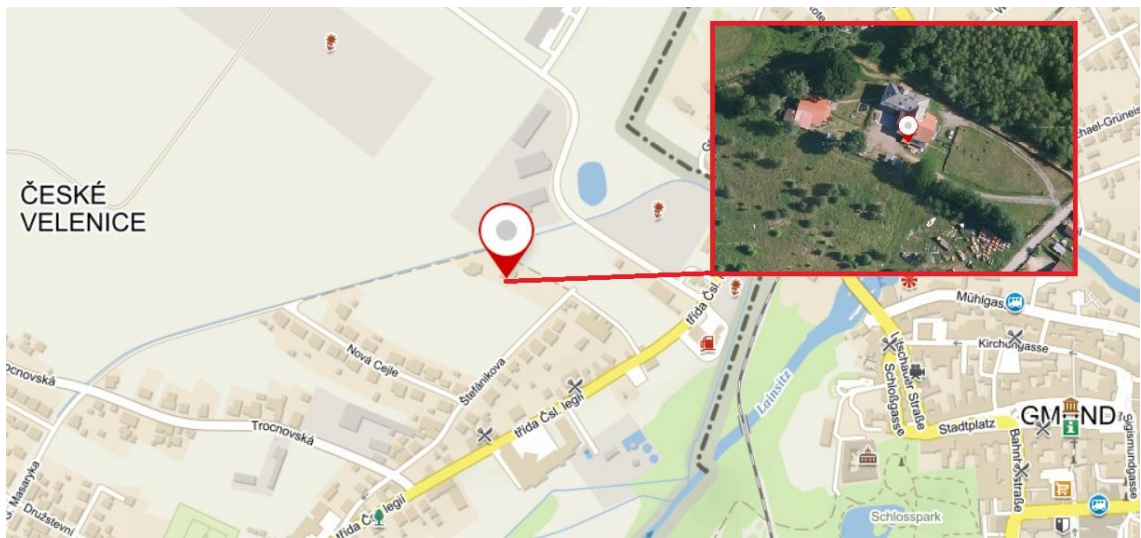
## Lokalita Vitorazská ulice



Zdroj: Vlastní



## Lokalita Pfauen park



Zdroj: Vlastní



Zdroj: Vlastní

## **Příloha č. II.: Struktura rozhovoru**

### **Struktura rozhovoru**

#### *Bydlení*

- 1) Jste spokojen/a s lokalitou, ve které žijete?
- 2) Cítíte se zde bezpečně?
- 3) Kolikrát jste se stěhoval/a?

#### *Ekonomické postavení respondentů*

- 1) Máte zaměstnání?
  - a. Máte nějaký přivýdělek? Pokud ano, jaký?
- 2) Pobíráte dávky? Pokud ano, jaké?
- 3) Máte nějaký dluh? Pokud ano, jaký?

#### *Vzdělání*

- 1) Považujete vzdělání za důležité?
- 2) Jaké máte nejvyšší dosažené vzdělání?
- 3) Co děláte proto, aby děti měly kvalitní vzdělání?

#### *Sociální služby*

- 1) Spolupracujete s nějakou pomáhající organizací?
- 2) V jaké oblasti s organizacemi spolupracujete?

#### *Zdraví*

- 1) Jak pečujete o své zdraví?
- 2) Považujete lékařskou péči za dostupnou?
- 3) Docházíte na pravidelné preventivní prohlídky?

#### *Subjektivní potřeby*

- 1) Co Vás během měsíce stojí nejvíce peněz?
- 2) Co považujete ve svém životě za důležité/za nezbytné?
- 3) Co byste chtěl/a ve svém životě změnit?

### **Příloha č. III.: Rozhovor s pracovníci Správy domů České Budějovice<sup>164</sup>**

**Tazatel:** „*Setkáváte se s nějakými specifickými požadavky nebo rozdíly v žádostech o byty?*“

**Pracovnice:** „*Romové jsou v této sféře celkově specifičtí, a to hlavně z hlediska velikosti rodin. Pro nás, jako Správu domů, je obtížné sehnat velký byt pro početné rodiny a pronajmout ho za rozumnou cenu. Rovněž se u této skupiny obyvatel velice často setkáváme s vysokými nároky na bydlení. Vysoké nároky mají ve větší míře i lidé, kteří mají více sociálních problémů a o to spíše nemají na výběr. Je to paradox.*“

**Tazatel:** „*O jaké lokality je největší zájem?*“

**Pracovnice:** „*Největší zájem o bytové jednotky spatřujeme v lokalitě Máj a to značně ze strany romského obyvatelstva. Máme zde krásné a prostorné byty za relativně nižší cenu než komerční sféra bydlení. V lokalitě je také vše blízko – školy, obchody, restaurace. Nájemníci bydlí v bytech většinou dlouhodobě, troufám si říct i generačně. Občas se zde setkáváme se sousedskými spory. Což mi moc nemůžeme ovlivnit, a tak to většinou končí u Policie, kterou na sebe sami obyvatelé volají.*“

**Tazatel:** „*Máte byty i v lokalitě Okružní ulice, je o ně zájem?*“

**Pracovnice:** „*No, ne takový, jaký si představujeme. Byty jsou krásné, zrekonstruované, ale je to daleko od centra. Setkáváme se zde i s krátkodobějším bydlením než u většiny bytů. Bydlí zde zpravidla i sociálně slabší obyvatelé, kteří nepracují a pobírají sociální dávky. Tyto nájemníky se snažíme odkazovat na pomáhající organizace. Velkou roli bude hrát i historie toho objektu...stěhují se sem i lidé z jiných, vyloučených lokalit.*“

**Tazatel:** „*Objekt funguje stále jako ubytovna nebo lze získat i klasickou nájemní smlouvu?*“

**Pracovnice:** „*V roce 2014 došlo k celkové rekonstrukci. Všechny byty jsou vybaveny sprchou a jsou zde hezká bytová jádra. Jedná se o klasický městský byt, nikoli již ubytovnu. Uzavírá se zde i klasická nájemní smlouva z které pro obyvatele plyne řada výhod.*“

**Tazatel:** „*Prý chystáte nějaké změny v udělování městských bytů, je to tak?*“

**Pracovnice:** „*Ano je. Ještě letos existují takzvané poradníky pro udělování městských bytů, což je v praxi poměrně komplikovaný schvalovací systém. Žadatel musí splňovat řadu podmínek, např. bezdlužnost nebo zde musí alespoň půl roku pracovat. Pokud toto*

---

<sup>164</sup> Rozhovor realizovaný v rámci předvýzkumného šetření v prosinci 2020

*žadatel nesplňuje, žádá o výjimku. Od 1.1.2021 bude ovšem situace jiná. Jedinou podmínkou, kterou žadatel musí splňovat je věk 18+ a schopnost složit jistinu ve výši tří nájmů. I dluhy budeme brát v potaz. Pokud jsou vůči městu, dlužník je musí aktivně splácet. Výhodu to ale pro tyto osoby má, mohou zde získat trvalé bydliště.“*

## **Abstrakt**

BĚLOCHOVÁ, L. *Analýza vybraných potřeb jedinců žijících v sociálně vyloučených lokalitách města České Budějovice a České Velenice*. České Budějovice 2021. Diplomová práce. Jihočeská univerzita v Českých Budějovicích. Teologická fakulta. Katedra etiky, psychologie a charitativní práce. Vedoucí práce V. Zvánovcová.

**Klíčová slova:** vyloučená lokalita, sociální exkluze, zaměstnanost, trh práce, bydlení, zadluženost, sociální dávky, vzdělání, sociální služby, zdraví, subjektivní potřeby, metody sociální práce

Diplomová práce se zabývá vybranými potřebami jedinců žijících v sociálně vyloučených lokalitách města České Budějovice a České Velenice. Cílem práce je zmapování a analýza psychosociálních potřeb jedinců, kteří žijí v sociálně vyloučených lokalitách města České Budějovice a České Velenice. Práce se zaměřuje na identifikaci základních potřeb jedinců, kteří v těchto lokalitách žijí a rovněž přináší určitý vhled do jednání, s nímž se u těchto osob můžeme setkávat. Výzkumné šetření se zabývá základními indikátory sociálního vyloučení. Práce je doplňována zjištěnými výsledky, kterých bylo dosaženo prostřednictvím kvalitativního výzkumu. Výstupem práce je poukázání na nutnost zaměření se na komplexní práci s osobami v sociálně vyloučených lokalitách, zejména pak na potřebu bezpečí a jistoty, z které následně vyplývají stěžejní oblasti vzájemné spolupráce.

## **Abstract**

### **Analysis of selected needs of individuals living in socially excluded localities of the city of České Budějovice and České Velenice**

**Key Words:** an excluded locality, social exclusion, employment, labour market, housing, debt, social benefits, education, social services, health, subjective needs, methodology of social work

The diploma thesis deals with the selected needs of individuals living in socially excluded localities of the city of České Budějovice and České Velenice. The objective of this thesis is mapping out and analysing the psychosocial needs of individuals living in socially excluded localities of the city of České Budějovice and České Velenice. The thesis focuses on identifying basic needs of individuals living in these localities, and at the same time it brings an insight into behaviour that we can encounter in these individuals. The survey deals with basic indicators of social exclusion. The thesis is completed by the detected results that were reached using qualitative research. The output of the thesis is pointing to the necessity of focusing on complex work with individuals in socially excluded localities, mainly on the need of safety and security followed by key areas of mutual cooperation.