

MORAVSKÁ VYSOKÁ ŠKOLA OLOMOUC, o.p.s.

Ústav ekonomie

Jitka Rytířová

**Vliv dávek státní sociální podpory na vybrané typy
domácností**

The Influence State Social Support Benefits on Selected Type of
Households

Vedoucí práce: Ing. Jolana Skaličková

Olomouc 2015

Moravská vysoká škola Olomouc
Akademický rok: 2013/2014

ZADÁNÍ BAKALÁŘSKÉ PRÁCE

(PROJEKTU, UMĚLECKÉHO DÍLA, UMĚLECKÉHO VÝKONU)

Jméno a příjmení: **Jitka RYTÍŘOVÁ**
Osobní číslo: **M12161**
Studijní program: **B6208 Ekonomika a management**
Studijní obor: **Podniková ekonomika a management**
Název tématu: **Vliv dávek státní sociální podpory na vybrané typy domácností**
Téma anglicky: **The Influence State Social Support Benefits on Selected Types of Households**
Zadávací katedra: **Ústav ekonomie**

Z á s a d y p r o v y p r a c o v á n í :

Práce bude vyhotovena v souladu s požadavky platnými na MVŠO pro akademický rok 2014/15.

Osnova:

úvod - stanovení cílů a užitých metod,
teoretická část - teoretické vymezení dané problematiky,
praktická část - aplikace teoretických poznatků na konkrétních podmínkách,
závěr - shrnutí dosažených výsledků.



Rozsah grafických prací:

Rozsah pracovní zprávy:

Forma zpracování bakalářské práce: **tištěná/elektronická**

Seznam odborné literatury:

KREBS, Vojtěch a kolektiv. Sociální politika. 4. vyd. Praha: ASPI, 2007. 504 s. ISBN 978-80-7357-276-1.

NAHODIL, František a kolektiv. Veřejné finance v České republice. Plzeň: Aleš Čeněk, 2009. 359 s. ISBN 978-80-7380-162-5.

PEKOVÁ, Jitka. Veřejné finance. Teorie a praxe v ČR. 1. vyd. Praha: Wolter Kluver ČR, 2011. 642 s. ISBN 978-80-7357-698-1.

Vedoucí bakalářské práce:

Ing. Jolana KVÍČALOVÁ

Ústav ekonomie

Datum zadání bakalářské práce: **10. února 2014**

Termín odevzdání bakalářské práce: **31. března 2015**

Podpis studenta: *Kytková* Datum: *10.6.2014*

Podpis vedoucího práce: *Míňová* Datum: *28.3.2014*

Vaněčková
Mgr. et Mgr. Michaela VANĚČKOVÁ, Ph.D.
prorektorka



Meixnerová
Ing. Lucie MEIXNEROVÁ, Ph.D.
manažer ústavu

V Olomouci dne 14. dubna 2014

Čestné prohlášení:

„Prohlašuji, že jsem bakalářskou práci na téma Vliv dávek státní sociální podpory zpracovávala samostatně. Všechny uvedené internetové a knižní zdroje, které jsem k vypracování bakalářské práce využila, jsou citovány v poznámkách pod čarou a uvedeny v seznamu použitých zdrojů.“

.....
Jitka Rytířová

Poděkování:

V této části bych ráda poděkovala své vedoucí práce Ing. Jolaně Skaličkové za cenné rady a připomínky, které mi napomohly práci dokončit.

Obsah

Úvod.....	7
1 Sociální politika.....	9
1.1 Role státu v sociální politice a cíle sociální politiky.....	10
1.2 Funkce, nástroje a základní principy sociální politiky.....	11
1.3 Subjekty a objekty sociální politiky.....	13
1.4 Předmět sociální politiky.....	15
2 Sociální zabezpečení	16
2.1 Význam a soustava sociálního zabezpečení.....	16
2.2 Pilíře a nástroje sociálního zabezpečení.....	17
2.3 Modely a metody sociálního zabezpečení.....	18
2.4 Financování sociálního zabezpečení	19
3 Státní sociální podpora	21
3.1 Dávky státní sociální podpory.....	22
3.2 Podání žádosti, nárok na dávky státní sociální podpory a zánik nároku.....	25
4 Vývoj dávek státní sociální podpory v letech 2006 – 2013.....	27
5 Dávky státní sociální podpory v první polovině roku 2014	31
6 Výpočet čisté mzdy	34
7 Výpočet životního minima pro vybrané domácnosti.....	41
8 Přehled výsledků	44
Závěr	52
Anotace	53
Seznam použité literatury	55
Seznam tabulek	58
Seznam grafů	59

Úvod

Tématem a názvem mé bakalářské práce je Vliv dávek státní sociální podpory na vybrané typy domácností. Cílem mé bakalářské práce je zhodnotit význam přídatku na dítě na příjmy vybraných typů domácností. Přídatok na dítě budu porovnávat u matky samoživitelky se dvěma dětmi, jejíž měsíční hrubá mzda činí 9 200 Kč (minimální mzda pro rok 2015), 15 000 Kč a 25 000 Kč (podle Ministerstva práce a sociálních věcí jde o průměrnou hrubou měsíční mzdu v České republice). Zjištěná fakta porovnam a na jejich základě učiním závěr ohledně toho, zda je čerpání dávek státní sociální podpory k nižší mzdě výhodnější oproti ztrátě nároku na přídatok v závislosti s vyšší mzdou.

V teoretické části se budu věnovat čtyřem kapitolám. Tyto kapitoly nesou název Sociální politika, Sociální zabezpečení, Státní sociální podpora a podání žádosti, nárok na vyplácení dávek státní sociální podpory a jeho zánik. Jednotlivé kapitoly budu dále rozepisovat a specifikovat v podkapitolách.

V první kapitole přiblížím samotnou sociální politiku, roli státu v sociální politice, cíle sociální politiky, funkce, nástroje a základní principy sociální politiky, subjekty a objekty sociální politiky a předmět sociální politiky.

Druhá kapitola se bude zabývat sociálním zabezpečením, jeho významem, soustavou sociálního zabezpečení, pilíři a nástroji sociálního zabezpečení, modely a metodami sociálního zabezpečení a financováním sociálního zabezpečení.

V následující kapitole představím státní sociální podporu a její jednotlivé dávky, kterými jsou přídatok na dítě, příspěvek na bydlení, rodičovský příspěvek, porodné a pohřebné, rozepíšu zvlášť. Zmíním zde také dávky pěstounské péče, přestože od 1. ledna 2013 nespádají pod dávky státní sociální podpory. Pěstounská péče je od zmíněného data upravována zákonem č. 359/1999 Sb., o sociálně-právní ochraně dětí

V poslední kapitole teoretické části přiblížím jak podat žádost o dávky státní sociální podpory, kdo má na tyto dávky nárok a jak tento nárok zaniká.

Praktická část, kterou jsem rozdělila do pěti kapitol, se zaměří na vývoj dávek státní sociální podpory v letech 2006 – 2013 a také na dávky státní sociální podpory v první polovině roku 2014.

Dále budu v praktické části vypočítávat čistou mzdu pro matku samoživitelku se dvěma dětmi, životní minimum pro dané rodiny a na závěr této části práce udělám

přehled výsledků zmíněných výpočtů. Hrubou mzdu jsem zvolila ve třech výších. Životní minimum budu vypočítávat v šesti základních variantách. Tyto varianty se odvíjejí od věku dětí v rodině. Přehled výsledků odráží čistou mzdu matky samoživitelky, ke které přičtu přídavky na děti. Podle čisté mzdy zjistím, zda příjem matky splňuje podmínku (čistá mzda nepřesáhne 2,4 násobek životního minima) a má, nebo nemá nárok na přídavky na děti.

Použitými metodami v bakalářské práci budou metoda deskripce a komparace. Metodu deskripce, čili popisu, využiji především v teoretické části. Pomocí metody deskripce popíšu teorii sociální politiky v ČR, sociálního zabezpečení a státní sociální podporu. Metodu komparace využiji ke srovnání zjištěných výsledků vlastních výpočtů, které se budou týkat výpočtu čisté mzdy, životního minima a celkového příjmu pro vybrané rodiny.

1 Sociální politika

Pojem sociální politika nemůžeme jednoznačně definovat. Její vymezení se v literatuře liší, jelikož je chápání sociální politiky různé. Tento fakt může být zapříčiněn tím, že s daným pojmem se pracuje ve více vědních oborech, kterými jsou sociologie, právo, nebo ekonomie. Sociální politika je typická ve všech zemích a v každé době, proto ji musíme vnímat jako celek, který je úzce spojován se společenským okolím a je charakterizován jistými společenskými znaky. Otázkou, jak nadefinovat sociální politiku se zabývá mnoho autorů. Můžeme se tedy setkat hned s několika vymezeními:

- Sociální politika může být chápána jako snaha o co nejideálnější uspořádání společenského celku. Představuje jistý systém vazeb, které jsou jak vnitřní, tak vnější (na své společenské okolí).¹
- Za sociální politiku považujeme soubor jistých opatření, která mají za cíl zajistit takové podmínky, které zabezpečí rozvoj schopností a dovedností jednotlivcům.²
- Sociální politiku rozlišujeme jako vědní obor či jako praktickou činnost. Sociální politika, z pohledu praktické činnosti, je činnost, jež formuluje vztahy jedinců a jejich podmínky života. Z pohledu vědního oboru můžeme říct, že sociální politika zkoumá procesy tvorby a realizace politik, které souvisejí se vztahy lidí a životními podmínkami.³
- Sociální politika je ta sociální realita, kterou spojujeme s životními podmínkami a s tím, jak působí na rozvoj člověka ve společnosti.⁴
- Sociální politikou rozumíme neustálou a cílevědomou snahu všech sociálních subjektů o změnu a podporu sociálního systému nebo nástrojů sociální politiky.⁵

Abychom se přiblížili k vymezení pojmu sociální politiky, vycházejme se samotných pojmů sociální a politika. Slovo sociální, z latinského sociális, můžeme přeložit jako společenský, týkající se snahy o zlepšení společenských problémů nebo spojenecký. Můžeme tedy říct, že sociální se týká společnosti, čili mezilidských vztahů.

¹ Srov. WILDMANNOVÁ, M. *Sociální politika*, str. 16.

² Srov. DAVIDOVÁ, M. *Sociální politika a trh práce v ČR*, str. 2.

³ Srov. POTŮČEK, M. *Sociální politika*, str. 30-33.

⁴ Srov. KOLIBOVÁ, H. *Sociální politika I*, str. 11.

⁵ Srov. TOMEŠ, I. *Úvod do teorie a metodologie sociální politiky*, str. 29.

Politiku v nejširším pojetí chápeme jako veřejnou činnost, kdy určité subjekty ovlivňují společenskou realitu.

Nyní bychom mohli říct, že sociální politika je činnost subjektů, které příznivě ovlivňují společnost, vztahy mezi lidmi a upravují zdravotní, životní a pracovní podmínky v daném státě.⁶

1.1 Role státu v sociální politice a cíle sociální politiky

Role státu v sociální politice

Důležitou roli v sociální politice v dnešních vyspělých společnostech hraje to, jak moc a jakým způsobem do ní stát zasahuje. Stát má v sociální politice nezastupitelnou a také nejvýznamnější roli. Toto souvisí především s několika fakty. Stát má k dispozici, v porovnání s jinými subjekty, velké zdroje. Stát také vydává sociálněpolitická opatření, která se vážou na celé obyvatelstvo, tzn. na veškeré členy sociálních skupin. K uznávání a plnění základních principů sociální politiky dává podnět také především stát.

Účast státu v sociální politice je tedy nezbytná. Stát zajišťuje vytvoření takových podmínek, které lidem, jež ztratili zaměstnání, umožní zajistit si akceptovatelný životní standard a to buď samostatně, nebo ve spolupráci se státem. Obyvatelům, kteří nejsou schopni si sami zajistit přijatelné životní podmínky, stát garantuje určitá opatření, která jim tyto podmínky umožní naplnit. Jedná se především o osoby s duševním či tělesným postižením.⁷

V nejlepším zájmu státu je tedy eliminovat nežádoucí úkazy ve společnosti, kterými může být např. chudoba, nezaměstnanost, atd. a vytvářet takové podmínky, které zajistí dlouhodobý rozvoj a prosperitu společnosti.

Cíle sociální politiky

Hlavním cílem sociální politiky je zdokonalování životních podmínek obyvatel státu a rozvoj osobnosti jednotlivců. Tento cíl je naplňován pomocí soustavy dílčích

⁶ Srov. DUKOVÁ, I. a kol. *Sociální politika: učebnice pro obor sociální činnost*, str. 33.

⁷ Srov. KREBS, V. *Sociální politika*, str. 73-74.

cílů. Tyto dílčí cíle by měly zabezpečit oblasti, které se týkají vzdělání, bydlení, práce a zdravotní péče.⁸

1.2 Funkce, nástroje a základní principy sociální politiky

Funkce sociální politiky

Funkce sociální politiky mají posloužit k uskutečnění hlavního cíle. Působí jak na jednotlivce, tak na společnost jako celek. Tyto funkce jsou spolu vzájemně propojené a na objekty, které ovlivňují, působí velmi rozdílně. Funkce sociální politiky, stejně jako definice samotné sociální politiky, mohou být uváděny rozdílně. Nejčastěji se uvádějí funkce ochranná, rozdělovací a přerozdělovací, homogenizační, stimulační a preventivní.

Ochranná funkce řeší už nastalé sociální události. Může se jednat o situaci, kdy je osoba, či skupina osob, ve znevýhodněné pozici vůči svému okolí (ať už ekonomicky nebo sociálně). O této funkci můžeme říct, že jde o nejstarší a také o stabilní složku sociální politiky.

Funkce rozdělovací a přerozdělovací je nejsložitější a zároveň nejvýznamnější. Prostřednictvím této funkce se stanovuje podíl jednotlivců na společenském bohatství a na výsledku ekonomické činnosti a je uskutečňována pomocí jistých mechanismů. Jedná se především o tržní mechanismy, tradice a zvyky (například charita, institut dědictví, vzájemné dohody nestátních subjektů) nebo spolupráce sociálních partnerů.

Homogenizační funkce se snaží dosáhnout jisté stejnorodosti při uspokojování základních životních potřeb. Jedná se o poměrně novou funkci, která je úzce spjata s funkcí rozdělovací a přerozdělovací. Homogenizací rozumíme proces, během kterého společnost dozrává k dávání rovných šancí na vzdělání, práci, zdraví, atd.

Stimulační funkce má za úkol napomáhat, ponoukat a vyvolávat v oblasti ekonomické i mimo ni určité sociální chování jednotlivců a skupin. Stimulační funkci někdy také označujeme jako funkci produktivity.

Funkce preventivní má za úkol zcela, nebo alespoň co nejvíce, eliminovat nepříznivé sociální události, jako jsou nezaměstnanost, kriminalita, nemoci,

⁸ Srov. DUKOVÁ, I. a kol. *Sociální politika: učebnice pro obor sociální činnost*, str. 49.

alkoholismus, atd. Sociální politika se skrze preventivní funkci snaží odstranit příčiny výše zmíněných nepříznivých událostí.⁹

Nástroje sociální politiky

Nástroji sociální politiky rozumíme prostředky, s jejichž pomocí na sebe vzájemně působí sociální objekty. Nástroje musí napomáhat naplňování cílů a funkcí sociální politiky. Dělíme je na:

- **Právní normy** – sem řadíme Ústavu České republiky, Listinu základních práv a svobod, zákony, nařízení, vyhlášky.
- **Ekonomické nástroje** – mezi tyto patří fiskální politika, úvěrové nástroje nebo také cenová politika.
- **Sociální dokumenty** – to jsou programy, plány nebo projekty státu či jiných organizací a institucí, které umožňují stanovit a realizovat cíle sociální politiky.
- **Nátlakové akce** – nátlakovými akcemi rozumíme stávky a petice, jejich prostřednictvím prosazují sociální skupiny či jednotlivci své zájmy.¹⁰

Základní principy sociální politiky

Sociální politika, jak už bylo řečeno, ovlivňuje určitým způsobem sociální realitu, a proto musí uznávat jisté základní principy. Vyjmenuji zde pět základních principů, o kterých můžeme říct, že jsou pro sociální politiku typické. Jsou to:

- **Princip sociální spravedlnosti** – jedná se o klíčový princip sociální politiky, který je vymezen určitými pravidly, podle nichž se rozděluje ve společnosti nejenom příjem, ale také příležitosti např. ve vzdělání nebo uplatnění se na trhu práce.
- **Princip sociální solidarity** – sociální solidaritou rozumíme vzájemnou podporu a sounáležitost. Jednotlivec je do určité míry ve svém životě odkázán na ostatní lidi a na soužití se svým okolím.
- **Princip ekvivalence** – ekvivalenci chápeme jako rovnocennost, tudíž jako něco se stejnou hodnotou. V rámci principu ekvivalence se tedy očekává rovnocenné

⁹ Srov. KREBS, V. *Sociální politika*, str. 57-64.

¹⁰ Srov. DUKOVÁ, I. a kol. *Sociální politika: učebnice pro obor sociální činnost*, str. 53-54.

rozdělování důchodů, podmínek, služeb, atd. Toto rozdělování by mělo být odpovídající výkonu a pracovním zásluhám jedince.

- **Princip subsidiarity** – tento princip spojuje odpovědnost a solidaritu. Jedinec má podle tohoto principu za úkol poradit si v nepříznivé situaci sám. Pokud tak učinit nemůže je povinna mu pomoci rodina. Pokud ani rodina nemá prostředky jedinci pomoci, jsou na pomoc přivolána společenství. Stát je povinen poskytnout jedinci pomoc až jako poslední možnost.
- **Princip participace** – smyslem principu participace je začleňování obyvatel do procesu realizace a přijímání těch opatření a rozhodnutí, která ovlivňují jejich život (jde například o zdraví, péči v nemocnicích, důchodová opatření, atd.).¹¹

1.3 Subjekty a objekty sociální politiky

V první řadě si musíme uvědomit, kdo je na jedné straně tvůrce sociální politiky a kdo ji řídí, a na druhé straně pro koho je tvořena a řízena. Je tedy důležité rozlišovat subjekty a objekty sociální politiky.

Subjekty sociální politiky

„Je-li sociální politika procesem, pak tento proces musí někdo iniciovat a řídit. Má-li být tento proces systematický a cílený, nemůže být výsledkem náhodného a živelného počínání.“¹²

Za subjekty sociální politiky považujeme ty jednotky, které se podílejí na tvorbě a na řízení sociální politiky. Mohou jimi být orgány státu (v užším pohledu), nebo všechny organizace společnosti, ke kterým patří i státní orgány jako možný subjekt sociální politiky (v širším pohledu). Podle širšího pohledu na subjekty sociální politiky můžeme říct, že tyto subjekty mají povahu veřejnoprávní nebo soukromoprávní.

Veřejnoprávní subjekty můžeme ve zkratce označit jako stát. Radíme sem ústřední orgány státu (ústřední vláda, ministerstva, finanční úřady, úřady práce) a samosprávné korporace (regionální – kraje a obce, oborové – veřejné pojišťovny a fondy, zájmové–např. lékařská nebo farmaceutická komora).

¹¹ Srov. KREBS, V. *Sociální politika*, str. 26-39.

¹² TOMESŠ, I. *Úvod do teorie a metodologie sociální politiky*, str. 101.

Soukromoprávními subjekty rozumíme právnické osoby. Tyto subjekty dělíme na ziskové (společnost s ručením omezeným, akciová společnost) a neziskové (obecně prospěšné společnosti – ty se od 1. 1. 2014 již nezakládají. Založené obecně prospěšné společnosti ovšem mohou nadále existovat)¹³. Další dělení soukromoprávních subjektů sociální politiky může být z pohledu na charakter organizace. Podle něj je členíme na dvě skupiny. První jsou organizace, které poskytují služby (občanská sdružení – stejně jako u obecně prospěšných společností je není možné od 1. 1. 2014 založit. Občanská sdružení jsou od uvedeného data nahrazená spolky.¹⁴ Další organizace poskytující služby jsou obecně prospěšné společnosti. Změny týkající se obecně prospěšných společností jsou uvedeny výše). Druhou skupinou jsou organizace, které poskytují peníze (fondy a nadace).¹⁵

Objekty sociální politiky

Za objekty sociální politiky nepovažujeme všechny lidi, kteří žijí na stejném území určitého státu, ale pouze ty (čili jednotlivci, rodiny, popř. jiné skupiny), ke kterým sociální politika směřuje, a mají z ní užitek. Objekty sociální politiky můžeme označit také jako její cílové skupiny.

Vztahy, které jsou mezi subjekty a objekty sociální politiky jsou vztahy nevyvážené, a to z toho důvodu, že oba tito účastníci nemají stejné vstupy a výstupy (jeden dává, druhý bere). Objekty sociální politiky jsou v tom postavení, kdy získávají, tzn., mají výhodnější pozici. Pokud by tomu tak nebylo jednalo by se o komerční vztah mezi subjektem a objektem. V sociální politice se ovšem zpravidla nejedná o komerční vztahy.¹⁶

Dále bychom si měli uvědomit, že musíme rozlišovat pojmy objekt a předmět sociální politiky, kterým se budu věnovat v následující podkapitole.

¹³ Srov. Dostupné z: <<http://www.epravo.cz/top/clanky/konec-obcanskym-sdruzenim-v-cechach-91000.html>> [online 2015-03-08].

¹⁴ Srov. Dostupné z: <<http://www.epravo.cz/top/clanky/konec-obcanskym-sdruzenim-v-cechach-91000.html>> [online 2015-03-08].

¹⁵ Srov. TOMEŠ, I. *Úvod do teorie a metodologie sociální politiky*, str. 102.

¹⁶ Srov. TOMEŠ, I. *Úvod do teorie a metodologie sociální politiky*, str. 128-130.

1.4 Předmět sociální politiky

Za předmět sociální politiky považujeme to, co subjekty činí pro objekty a co jim poskytují. Chráníme potřebné, podporujeme je a něco pro ně děláme. Obecně tedy můžeme říct, že je to sociální solidarita, která je předmětem sociální politiky a reaguje na lidské potřeby.

Pomocí cílů sociální politiky je formulován předmět sociální solidarity, kterým byla dříve podpora a vzájemnost lidí. Předmět sociální solidarity se postupně vyvíjel v závislosti na to, jak se vyvíjely cíle sociální politiky. Dnes chápeme předmět sociální solidarity jako pomoc při rozvoji společnosti, při boji proti „společenským zlům“ (nevzdělanost, nemoci, chudoba, ...) a jako podporu sloužící k zachování společenského statutu a důstojného života.

Sociální solidarita může mít hned několik forem. Jsou jimi prevence, podpora, péče a rehabilitace:

- **Prevence** se snaží předcházet nežádoucím jevům ve společnosti, kterými je kriminalita, diskriminace, zdravotní pohromy, sociální napětí, apod.
- **Podpora** zachovává společenský status lidí pomocí dávek jim poskytovaných.
- **Péče** se poskytuje těm, kteří nejsou schopni pracovat a starat se sami o sebe. Jedná se o dávky, které nahrazují mzdu a zdravotní péči.
- **Rehabilitace** slouží nejenom jako zdravotní rehabilitace, ale také jako rehabilitace pracovní a sociální, která navrácí občany do jejich přirozeného prostředí a dává jim opět naději.

Sociální solidarita je uplatňována na třech základních úrovních, kterými jsou individuální úroveň (může to být například sousedská pomoc, nebo poskytnutí almužny), skupinová úroveň (jedná se například o aktivity organizace Červený kříž a dalších, realizuje se uvnitř skupin, mezi skupinami navzájem nebo také mezi skupinou a jednotlivci, kteří jsou mimo ni) a společenská úroveň (pomoc je poskytována všem, čili celé společnosti, veřejnými společnostmi a je označovaná jako sociální ochrana).¹⁷

¹⁷ Srov. TOMEŠ, I. *Úvod do teorie a metodologie sociální politiky*, str. 183-185.

2 Sociální zabezpečení

O sociální politice státu již víme to, že zajišťuje především blaho obyvatel. K dosažení tohoto cíle přispívá stát zajištěním vzdělání, péče o zdraví a příjmu a to závisí na ekonomické a kulturní úrovni státu a také na tradicích dané země. Sociální zabezpečení je nejvýznamnějším dílem sociální politiky státu.¹⁸

Prostřednictvím sociálního zabezpečení je zajišťována požadovaná úroveň sociálních služeb. Sociální zabezpečení je další pojem, který není přesně definován a je chápán různými způsoby. Jako sociální zabezpečení můžeme chápat veškeré instituce, které se zaměřují na podání rady, pomoci, peněžní podpory či ochrany, aby byly uspokojeny potřeby občanů. Můžeme tedy říct, že sociální zabezpečení je systém institucí, opatření a zařízení, které se snaží předcházet nebo pokud možno co nejlépe eliminovat negativní sociální události v životě člověka.¹⁹

„Sociální zabezpečení jako součást sociální politiky a jako prostředek k uskutečňování jejich úkolů a cílů můžeme potom obecně chápat jako soubor institucí, zařízení a opatření, jejichž prostřednictvím lze předcházet sociálním událostem občanů a zmírňovat a odstraňovat jejich následky.“²⁰

2.1 Význam a soustava sociálního zabezpečení

Význam sociálního zabezpečení

Prostřednictvím sociálního zabezpečení jsou zaručeny sociální jistoty občanům, kteří se stali oběťmi negativních událostí. Těmito událostmi mohou být například ztráta zaměstnání, onemocnění (především pokud se jedná o dlouhodobou nemoc), úmrtí v rodině (zejména, když jde o živitele rodiny) a další podobné situace. Je tedy důležité zajistit sociální jistoty občanů. Sociální jistotu chápeme v obecném pojetí jako právo na vzdělání, lékařské ošetření nebo finanční pomoc.

¹⁸ Srov. LAJTKEPOVÁ, E. *Veřejné finance v České republice: teorie a praxe*, str. 109.

¹⁹ Srov. ARNOLDOVÁ, A. *Vybrané kapitoly ze sociálního zabezpečení I. část*, str. 107-109.

²⁰ KREBS, V. *Sociální politika*, str. 175.

Do sociálního zabezpečení tedy můžeme zahrnout služby zdravotních zařízení, péči o zdraví, pomoc v nemoci, při úrazu nebo invaliditě, zajištění těhotných žen a matek na mateřské, zabezpečení starých lidí, nezaměstnaných a pozůstalých.²¹

Soustava sociálního zabezpečení

Soustava sociálního zabezpečení, do které řadíme sociální pojištění, státní sociální podporu a sociální pomoc, je postavena na třech základních stupních, kterými jsou:

- **Základní úroveň** – pro všechny lidi, kteří mají trvalý pobyt v dané zemi, je tato základní úroveň povinná a garantovaná státem.
- **Skupinové doplňkové soustavy** – na úrovni a s příspěvím zaměstnavatele umožňuje kolektivní zabezpečení.
- **Individuální úroveň** – skládá se z pojištění, spoření, atd.²²

2.2 Pilíře a nástroje sociálního zabezpečení

Pilíře sociálního zabezpečení

Sociální zabezpečení je tvořeno třemi pilíři, kterými jsou:

- 1. Sociální pojištění** – zabývá se takovými situacemi, na jejichž průběh se můžeme dopředu připravit odkládáním určité částky financí. Jedná se o pojistné na důchodové pojištění, pojistné na nemocenské pojištění a příspěvek na státní politiku zaměstnanosti. Tato sociální pojištění jsou příjmem pro stát. Jedná se o průběžnou metodu financování.
- 2. Státní sociální podpora** – zaměřuje se především na podporu jednotlivce, ale také na pomoc rodinám v tíživých situacích. Státní sociální podpora se řídí univerzálním přístupem. Ten nám sděluje, že každý člověk, kterého potká určitá tíživá situace, má na podporu nárok. Také se řídí principem potřebnosti, který nám říká, že dávku dostane ten, kdo splňuje stanovená kritéria.
- 3. Sociální pomoc** – občanům je sociální pomoc poskytována prostřednictvím sociálních subjektů. Tyto subjekty sociální pomoc dávají občanům ve stavu nouze a slouží pouze k uspokojení potřeb v nezbytném a přiměřeném rozsahu. Sociální

²¹ Srov. PEKOVÁ, J. *Veřejné finance: Teorie a praxe v ČR*, str. 254-255.

²² Srov. KOLIBOVÁ, H. *Sociální politika 1*, str. 66-67.

pomoc můžeme rozdělit dle toho, kdo ji řídí, například na ústředně řízené (veřejnoprávní, celostátní), samosprávné (regionální) a církevní (soukromoprávní). Sociální pomoc má několik forem. Setkáváme se s finanční výpomocí, půjčkou na živobytí, příspěvkem na živobytí, sociálně-právní ochranou a sociálními službami.²³

Nástroje sociálního zabezpečení

Nástroje sociální politiky se vyvíjely v průběhu historie lidské společnosti. V dnešní době za nástroje sociálního zabezpečení považujeme:

- **Sociální pojištění** – jsou to povinná pojištění. Lidé si platí pojištění, která jim jsou vyplácena v případě pojistných událostí.
- **Sociální zaopatření a podpora** – sociální zabezpečení je v tomto případě hrazeno ze státního rozpočtu. Jedná se o finanční příspěvek těm, kteří podporu potřebují.
- **Sociální pomoc** – jedná se o pomoc v nepříznivých situacích, jako je například nezaměstnanost. U těchto případů se jejich důvod vzniku nezkoumá.
- **Sociální služby** – tyto služby poskytují instituce, ať už veřejné nebo soukromé, potřebným lidem zdarma.²⁴

2.3 Modely a metody sociálního zabezpečení

Modely sociálního zabezpečení

Využívají se dva základní modely sociálního zabezpečení, kterými jsou model sociálního pojištění a model sociální pomoci. Modely se rozlišují hlavně ve struktuře dávek sociálního zabezpečení.

Model sociálního pojištění (někdy v literatuře označován jako konzervativní model) má původ v Německu. Týká se bez rozdílu (zda jsou zaměstnaní či nikoli) všech občanů. Tento model se zakládá hlavně na financování z pojistného na sociální zabezpečení (tedy ze sociálního pojištění) a také z povinného veřejného zdravotního pojištění. Můžeme sem zařadit sociální pojištění důchodové, nemocenské, úrazové.

²³ Srov. KOLIBOVÁ, H. *Sociální politika 1*, str. 67-70.

²⁴ Srov. HAMERNÍKOVÁ, B. a K. KUBÁTOVÁ, *Veřejné finance: učebnice*, 216-219.

Také sem patří pojištění v nezaměstnanosti, pomoc rodině, zdravotní péče a další dávky, které se hradí ze státního rozpočtu.

Model sociální pomoci, také označován jako liberální či anglosaský model, vznikl pro zlepšení dřívějšího systému chudinské péče. Tento model poskytuje pomoc pouze potřebným. Zavádí jisté prvky sociálního pojištění (starobního, pozůstalostního, invalidního a v nezaměstnanosti). Způsob financování tohoto modelu je povinné pojištění.²⁵

Metody sociálního zabezpečení

Sociální zabezpečení využívá šest základních metod k uskutečnění sociálního zabezpečení (v literatuře můžeme vidět také označení finanční techniky sociálního zabezpečení). Těmito metodami jsou:

- Povinné spoření.
- Soukromé pojištění.
- Podnikové zaopatření.
- Sociální pojištění.
- Státní sociální podpora.
- Sociální pomoc.²⁶

2.4 Financování sociálního zabezpečení

Sociální zabezpečení je uskutečňováno státem prostřednictvím rozpočtů (státního i veřejných). Nejdůležitější zdroj příjmů na sociální zabezpečení tvoří příspěvky na sociální pojištění. Tyto příspěvky se účastní na celkovém daňovém zatížení člověka. Výdaje na sociální zabezpečení jsou tvořeny důchody, různými transfery a platbami a obyvatelé daného státu na ně mají ze zákona nárok. Tyto výdaje nazýváme mandatorní výdaje.²⁷

²⁵ Srov. PEKOVÁ, J. *Veřejné finance: Teorie a praxe v ČR*, str. 263-265.

²⁶ Srov. PEKOVÁ, J. *Veřejné finance: Teorie a praxe v ČR*, str. 265-266.

²⁷ Srov. NAHODIL, F. a kol. *Veřejné finance v České republice*, str. 231.

V rámci sociálního zabezpečení můžeme charakterizovat dva základní systémy financování, kterými jsou:

- 1. Průběžné financování** – můžeme se také setkat s označením PAYGO systém. Jeho podstatou je, že si lidé, kteří jsou produktivní, platí povinná sociální pojištění a daně a z nich se poté platí potřeby jejich a ostatních občanů (např. občané v produktivním věku hradí starobní důchody současným starým lidem a jim je pak budou hradit mladší generace).
- 2. Fondové financování** – zakládá se na pojišťovacím principu, kdy si pojištěnci tvoří kapitálové rezervy, které následně využívají na důchod. Fondové financování využívá individuální sociální pojištění.

Ve většině zemích je využívána kombinace průběžného financování a fondového financování, neboli vícepilířový systém sociálního zabezpečení.²⁸

²⁸ Srov. NAHODIL, F. a kol. *Veřejné finance v České republice*, str. 237-238.

3 Státní sociální podpora

Státní sociální podporu upravuje zákon č. 117/1995 Sb., o státní sociální podpoře.

§ 1

Státní sociální podpora

„(1) Státní sociální podporou se stát podílí na krytí nákladů na výživu a ostatní základní osobní potřeby dětí a rodin a poskytuje ji i při některých dalších sociálních situacích. Státní sociální podpora se ve stanovených případech poskytuje v závislosti na výši příjmu.

(2) Náklady na státní sociální podporu hradí stát.“²⁹

Pokud hovoříme o státní sociální podpoře, můžeme ji chápat jako sociální systém, který poskytuje dávky státní sociální podpory dětem a rodinám s dětmi v určitých sociálních situacích. Jelikož jde o státní sociální podporu, jsou náklady, jak už z názvu vyplývá, hrazeny státem. Náklady rozumíme nejenom samotné dávky, ale také náklady, které vznikají v závislosti na řízení těchto dávek.³⁰

Dávky státní sociální podpory jsou vypláceny výhradně fyzickým osobám, které splňují určitá kritéria. Těmito kritérii jsou:

- Fyzická osoba musí mít hlášený trvalý pobyt na území České republiky (jedná-li se o občana České republiky).
- Fyzická osoba má hlášený pobyt na území České republiky podle zvláštního právního předpisu (jedná-li se o cizince).

Podmínku trvalého pobytu může ve zvláštních a odůvodněných situacích odpustit Ministerstvo práce a sociálních věcí.

²⁹ BŘESKÁ, Naděžda, Eva BURDOVÁ, Michaela KEPKOVÁ a Lucie VRÁNOVÁ. *Státní sociální podpora s komentářem a příklady*, str. 14.

³⁰ Srov. BŘESKÁ, Naděžda, Eva BURDOVÁ, Michaela KEPKOVÁ a Lucie VRÁNOVÁ. *Státní sociální podpora s komentářem a příklady*, str. 15.

3.1 Dávky státní sociální podpory

Státní sociální podporu můžeme rozdělit na dvě základní skupiny dávek, kterými jsou dávky poskytované v závislosti na výši příjmu a ostatní dávky. Do těchto dvou skupin se přiřazuje šest dávek, které tvoří státní sociální podporu a jsou jimi přídavek na dítě, příspěvek na bydlení, porodné (tyto dávky jsou dávky poskytované v závislosti na výši příjmu), rodičovský příspěvek, pohřebné a dávky pěstounské péče (jedná se o ostatní dávky).³¹

Přídavek na dítě

Právo na dávku státní sociální podpory, kterou je přídavek na dítě, má nezaopatřené dítě. Jedná se o dávku, která je dlouhodobě poskytována rodinám s dětmi. Stát tento přídavek poskytuje ve třech úrovních, které jsou závislé na příjmu, jež má rodina, které je dávka vyplácena. Tyto úrovně jsou:

1. Ve zvýšené výměře.
2. V základní výměře.
3. Ve snížené výměře.³²

Výše přídavku na dítě se liší podle věku nezaopatřeného dítěte, kterému dávka náleží. Můžeme jej rozdělit podle věku následně: do 6 let dítěte, od 6 do 15 let dítěte a od 15 do 26 let dítěte.

Přídavek na dítě se vyplácí podle toho, zda se jedná o dítě zletilé či nezletilé. Pokud jde o zletilé nezaopatřené dítě, vyplácí se dávka přímo jemu osobně. Jde-li o nezaopatřené nezletilé dítě, vyplácí se dávka osobě, která se o dítě stará. Na přídavek na dítě má nezaopatřené dítě nárok tehdy, pokud rozhodný příjem rodiny nepřevyšší 2,4 násobek životního minima pro rodinu.³³

³¹ Srov. Zákon č. 117/1995 Sb., o státní sociální podpoře, str. 5.

³² Srov. KOLIBOVÁ, H. *Sociální politika 1*, str. 68.

³³ Srov. Zákon č. 117/1995 Sb., o státní sociální podpoře, str. 15.

Příspěvek na bydlení

Příspěvek na bydlení je poskytován státem těm rodinám, které nemají dostatečný příjem. Příspěvek na bydlení slouží k pokrytí nákladů na bydlení. Na tuto dávku má nárok vlastník nebo nájemce bytu, který má v tomto bytě nahlášené trvalé bydliště. Stát poskytuje tento příspěvek nehledě na to, jaký je byt, ve kterém oprávněná osoba bydlí (jestli jde o byt obecní, družstevní, byt v soukromém vlastnictví).³⁴

Výši přídatku určíme tak, že vynásobíme rozhodný příjem rodiny koeficientem 0,30 (pokud se jedná o byt na území hlavního města Prahy, je koeficient 0,35). Výsledek pak odečteme od normativních nákladů na bydlení. Zjištěné číslo je výše přídatku na bydlení. Pokud je rozhodný příjem dané rodiny nižší, než je životní minimum, počítáme výši přídatku na bydlení s životním minimem rodiny.³⁵

Rodičovský příspěvek

Tento příspěvek náleží tomu rodiči, který se celý měsíc, a to nepřetržitě, stará o dítě, jehož věk nepřesáhl 4 roky (popř. o dítě, do 7 let, které je dlouhodobě zdravotně postižené). Aby rodič dostal rodičovský příspěvek, nesmí dítě navštěvovat žádné zařízení určené pro děti předškolního věku (jesle, mateřská škola). Rodič dítěte může uplatnit nárok na rodičovský příspěvek i přes to, že se snaží vylepšit sociální situaci jinou výdělečnou činností, ovšem musí mít zajištěné hlídání zletilou osobou, která se o dítě bude starat.³⁶

Porodné

Jedná se o jednorázový příspěvek poskytovaný matce, který má posloužit k částečnému pokrytí nákladů, jež souvisejí s narozením dítěte. Výše porodného se odvíjí od počtu narozených dětí (1 dítě, dvojčata, trojčata, čtyřčata). Nárok na vyplacení porodného má otec dítěte, nebo osoba, která přebere dítě do trvalé péče a to v případě, že matka dítěte u porodu zemře.³⁷

³⁴ Srov. KOLIBOVÁ, H. *Sociální politika 1*, str. 68.

³⁵ Srov. Zákon č. 117/1995 Sb., o státní sociální podpoře, str. 16-17.

³⁶ Srov. KOLIBOVÁ, H. *Sociální politika 1*, str. 68.

³⁷ Srov. KOLIBOVÁ, H. *Sociální politika 1*, str. 68-69.

Na porodné má matka nárok pouze tehdy, pokud příjem celé rodiny nepřevyšší 2,7 násobek životního minima pro danou rodinu (od roku 2015 byl koeficient navýšen, v roce 2014 byl koeficient 2,4). Tuto dávku, čili porodné, může matka dítěte uplatnit, pokud se jedná o její první porod. Pokud dítě přebírá do trvalé péče jiná osoba než rodiče, má nárok také na získání dávky porodného, jestliže dítě daná osoba přebírá do jeho jednoho roku. Výše porodného je stanovena zákonem.³⁸

Na jedno živé dítě se jedná o částku ve výši 13 500 Kč (v roce 2014 byla částka 13 000 Kč). Narodí-li se více dětí (dvojčata nebo vícčata), je výše porodného navýšena na 19 500 Kč (tato částka se v roce 2015 nezměnila). Na druhé dítě má matka nárok, nově od roku 2015, na 10 000 Kč.³⁹

Pohřebné

Pohřebné se vyplácí osobě, která zařídila pohřeb dané osobě. Tato osoba musí mít ke dni úmrtí na území České republiky nahlášený trvalý pobyt.⁴⁰

Výše pohřebného je zákonem stanovena částka ve výši 5 000 Kč. Tato dávka se vyplácí jednorázově.⁴¹

Dávky pěstounské péče

Dávkami pěstounské péče se myslí ty dávky, které mají přispět k zabezpečení potřeb dítěte, o které se jeho vlastní rodiče nemohou, nebo dokonce nechtějí starat a o toto dítě se stará pěstoun. Pěstounovi a dítěti, které je do pěstounské péče svěřené, může vzniknout i nárok na další dávky státní sociální podpory, jako například přídavek na dítě nebo rodičovský příspěvek. Dávky pěstounské péče se skládají z:

- **Příspěvku na úhradu potřeb dítěte** – na tento příspěvek má nárok dítě, jež bylo svěřeno do pěstounské péče a to do věku 18 let (nejdéle do 26 let), jestliže dítě zůstane u pěstounů, kterým bylo svěřeno.
- **Odměny pěstounovi** – tato odměna vyjadřuje jisté společenské uznání, které je projevováno osobě, jež pečuje o cizí dítě.

³⁸ Srov. Zákon č. 117/1995 Sb., o státní sociální podpoře, str. 19-20.

³⁹ Srov. Dostupné z: <<http://www.finance.cz/zpravy/finance/430292-na-porodne-v-roce-2015-dosahne-vice-rodicu/>> [online 2015-03-08].

⁴⁰ Srov. KOLIBOVÁ, H. *Sociální politika 1*, str. 69.

⁴¹ Srov. Zákon č. 117/1995 Sb., o státní sociální podpoře, str. 20.

- **Příspěvku na převzetí dítěte** – hlavním cílem tohoto příspěvku je přispět na zakoupení věcí, které dítě svěřené do náhradní péče potřebuje. Jeho výše se stanovuje jako 4násobek životního minima.
- **Příspěvku na zakoupení motorového vozidla** – tento příspěvek může pěstoun uplatnit pouze tehdy, pokud má v péči 4 děti. Vozidlo také pěstoun nesmí využívat k výdělečné činnosti. Výše tohoto příspěvku činí 70% pořizovací ceny daného vozidla (popř. 70% ceny z opravy vozidla), nejvíce ovšem částka příspěvku činí 100 000 Kč.⁴²

Dávky pěstounské péče se do dávek státní sociální podpory neřadí a to od 1. ledna 2013. Tyto dávky jsou nyní upravovány zákonem č. 359/1999 Sb., o sociálně-právní ochraně dětí, ve znění pozdějších předpisů.⁴³

3.2 Podání žádosti, nárok na dávky státní sociální podpory a zánik nároku

Podání žádosti o poskytnutí dávek státní sociální podpory

Podání žádosti o poskytnutí dávek státní sociální podpory jsou vyřizovány Úřadem práce České republiky (jeho krajskými pobočkami) a to v té oblasti, kde má žadatel o dávky státní sociální podpory trvalé bydliště.

Nárok na vyplacení dávek státní sociální podpory

Nárok na vyplacení dávek bude mít osoba, která s dalšími posuzovanými osobami má trvalý pobyt v České republice. Jedná-li se o cizince, kteří na území České republiky žijí, ale nemají zde hlášený trvalý pobyt, mají tyto osoby nárok na dávky státní sociální podpory až po uplynutí 365 dní (jednoho roku – do tohoto časového úseku se nezapočítává doba vyřizování žádosti o udělení azylu) od doby, kdy si v České republice nahlásili pobyt.⁴⁴

⁴² Srov. KOLIBOVÁ, H. *Sociální politika 1*, str. 69.

⁴³ Srov. Dostupné z: <<http://www.mpsv.cz/cs/2#dsp>> [online 2014-12-12].

⁴⁴ Srov. Dostupné z: <<http://www.mpsv.cz/cs/2#dsp>> [online 2014-12-12].

Zánik nároku na dávky státní sociální podpory

Po uplynutí doby tří měsíců ode dne, od kterého může daná osoba dávku požadovat, dávka státní sociální podpory zaniká. Jinak je tomu u jednorázových dávek státní sociální podpory (jako je porodné, pohřebné), u kterých dávka zaniká uplynutím jednoho roku.⁴⁵

⁴⁵ Srov. Dostupné z: <<http://www.mpsv.cz/cs/2#dsp>> [online 2014-12-12].

4 Vývoj dávek státní sociální podpory v letech 2006 – 2013

Každoročně stát poskytuje určité množství financí, které slouží jako peněžní podpora těm občanům, kteří ji potřebují. Výše částek vynaložených na dávky státní sociální podpory se každý rok liší.

Finanční prostředky, které jsou vypláceny na jednotlivé dávky ze státního rozpočtu, mohou být ovlivňovány určitými faktory, kterými jsou například míra porodnosti nebo míra úmrtnosti v České republice. Roli ve vyplácení dávek může také hrát nezaměstnanost, vzdělanost obyvatelstva, ekonomická situace dané země, rozdělení bohatství obyvatelstva a další.

Porovnávat vyplácenou výši dávek státní sociální podpory budu v letech 2006 až 2013, čili v časovém úseku 8 let. Můžeme si všimnout, že ve sledovaném období je zahrnuta pěstounská péče. Ta byla z dávek státní sociální podpory vyřazena 1. ledna roku 2013. Pěstounská péče je od té doby upravována v zákoně č. 359/1999 Sb., o sociálně-právní ochraně dětí, ve znění pozdějších předpisů.

Následující údaje, které byly zveřejněny Českým statistickým úřadem, jsou také níže převedené do grafického znázornění. Z grafu č. 1 a z tabulky č. 1 můžeme vyčíst, že jednoznačně nejvíce je poskytováno finančních prostředků na rodičovský příspěvek. Naopak nejnižší částky jsou vypláceny na pohřebné. V tabulce je také vidět, že přídavek na dítě se v průběhu sledovaných 8 let snižuje. Příspěvek na bydlení je v roce 2007 nižší než v předchozím roce, ale poté se zvyšuje. Finance poskytnuté na rodičovský příspěvek byly nejvyšší v letech 2007, 2008 a 2009. Financování pěstounské péče má, na rozdíl od přídavku na dítě, po všechny roky zahrnuté ve sledovaném období stoupající tendenci. V posledním roce jsme již nezahrnovali částku vynaloženou na pěstounskou péči a to z toho důvodu, že od ledna roku 2013, je pěstounská péče upravována zákonem č. 359/1999 Sb., o sociálně-právní ochraně dětí, ve znění pozdějších předpisů. Výše finančních prostředků poskytnutých na pěstounskou péči byla 2 051 751 tis. Kč, ale z výše uvedených důvodů ji v tabulce a v grafech neuvádím. Porodné se odvíjí od počtu narozených dětí v daném roce. Z toho můžeme vyvodit, že nejvíce narozených dětí, bylo v roce 2007. Na pohřebné bylo nejvíce peněz poskytnuto v prvních dvou letech sledovaného období, kterými jsou 2006 a 2007. Poté se výše financí výrazně snížila.

Významné legislativní změny dávek státní sociální podpory ve sledovaném období

Na vývoj jednotlivých dávek státní sociální podpory má také obrovský vliv jejich legislativní úprava, která spočívá zejména ve stanovení výše jednotlivých dávek na rodinu a dalších změn. Například v roce 2008 vešla v platnost změna u rodičovského příspěvku, která spočívala v zavedení systému třírychlostního čerpání (tři rychlosti čerpání – 2, 3 a 4 roky a tři varianty výměry – zvýšená (11 400 Kč měsíčně), základní (7 600 Kč měsíčně) a snížená (3 800 Kč měsíčně)).

Výrazně se také změnila výše porodného, a to v letech 2006 – 2007. V roce 2006 se vyplácelo na narozené dítě 17 760 Kč, na narozená dvojčata 53 120 Kč a na trojčata 79 680 Kč. V roce 2007 se již vyplácelo paušálně pouze 13 000 Kč za každé narozené dítě.

Okruh rodin, které měly nárok na přídavek na dítě, byl v roce 2008 výrazně zúžen. V roce 2007 se přídavek na dítě vyplácel rodinám s příjmem do 4 násobku životního minima pro danou rodinu. Změna proběhla ve snížení koeficientu na 2,4 násobek životního minima a tím také došlo ke snížení počtu rodin čerpajících tuto dávku. Toto opatření bylo přijato také jako způsob, který má omezit zneužívání sociálního systému.

Vyplácení pohřebného se také v roce 2008 změnilo. Pohřebné náleží pouze osobě, která vypravila pohřeb nezaopatřenému dítěti, nebo pokud zemřel rodič nezaopatřeného dítěte a to pouze tehdy, měla-li zemřelá osoba trvalý pobyt v České republice ke dni úmrtí. Jeho výše byla pevně stanovena na 5 000 Kč. Tato úprava měla zúžit okruh příjemců pohřebného, které zůstává pouze jako pomoc rodinám, jež jsou výdaji na pohřeb výrazně zatížené.⁴⁶

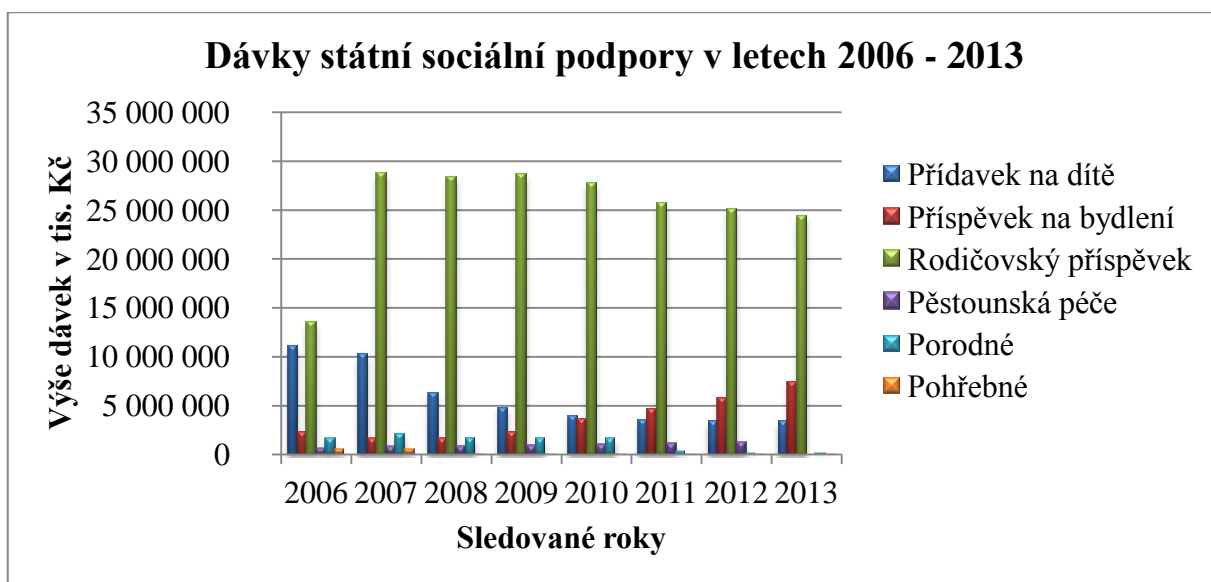
⁴⁶ Srov. Dostupné z: <http://www.mpsv.cz/files/clanky/4912/Prace_socpol_12.pdf> [online 2014-12-12].

Tabulka 1 – Dávky státní sociální podpory v letech 2006 - 2013

Rok	Dávky státní sociální podpory v letech 2006 – 2013						
	Přídavek na dítě v tis. Kč	Příspěvek na bydlení v tis. Kč	Rodič. příspěvek v tis. Kč	Pěstoun. péče v tis. Kč	Porodné v tis. Kč	Pohřebné v tis. Kč	Celkem tis. Kč
2006	11 033 188	2 287 384	13 525 724	585 386	1 591 203	512 851	29 535 736
2007	10 236 079	1 564 826	28 690 408	770 562	2 097 304	509 416	43 868 595
2008	6 232 347	1 619 221	28 294 313	844 092	1 646 762	70 747	38 707 482
2009	4 736 209	2 279 953	28 585 765	922 959	1 578 526	16 794	38 120 206
2010	3 861 799	3 521 040	27 721 995	1 005 398	1 564 748	16 315	37 691 295
2011	3 496 948	4 637 854	25 705 949	1 072 288	291 941	15 370	35 220 350
2012	3 342 328	5 745 660	25 031 657	1 212 709	144 074	14 465	35 490 893
2013	3 328 749	7 403 068	24 336 401	-	147 737	14 200	35 230 155

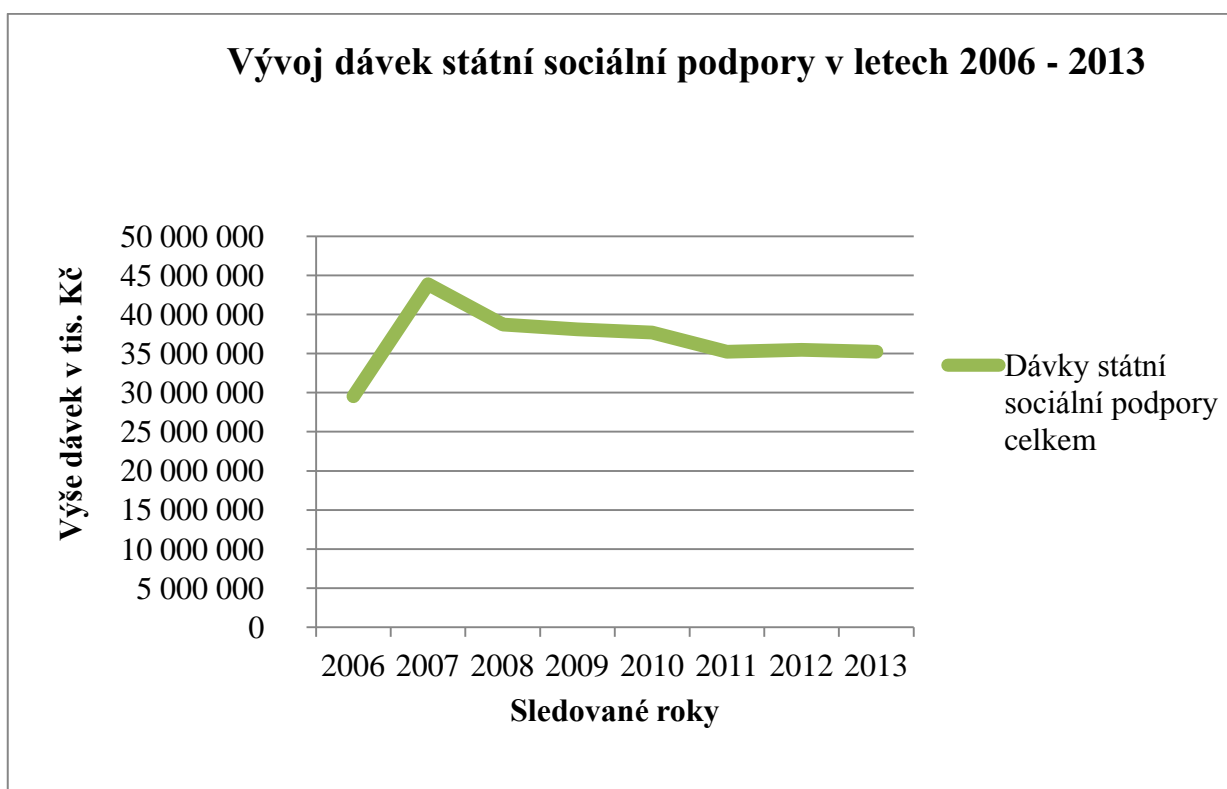
Zdroj: Vlastní zpracování podle údajů zveřejněných Českým statistickým úřadem.

Graf 1 – Dávky státní sociální podpory v letech 2006 - 2013



Zdroj: Vlastní zpracování podle tabulky č. 1.

Graf 2 – Vývoj dávek státní sociální podpory v letech 2006 - 2013



Zdroj: Vlastní zpracování podle tabulky č. 1.

V grafu č. 2 je zachycen vývoj dávek státní sociální celkem v jednotlivých letech. Z něj můžeme vyčíst, že nejvíce bylo vynaloženo finančních prostředků v roce 2007 a poté se poskytnuté finance pozvolna snižovaly. Dále si můžeme povšimnout, že se v posledních letech se vývoj dávek státní sociální podpory ustálil.

5 Dávky státní sociální podpory v první polovině roku 2014

V České republice jsou dávky státní sociální podpory vypláceny ze státního rozpočtu. V první polovině roku 2014 bylo na dávkách státní sociální podpory poskytnuto celkem 17 844 141 tis. Kč. Rozdělení těchto financí mezi jednotlivé dávky státní sociální podpory je ukázáno v tabulce č. 2.

Tyto údaje, které tabulka obsahuje, jsou z Českého statistického úřadu, který tyto informace zveřejnil. Z tabulky můžeme vyčíst, že v největším objemu se čerpají dávky rodičovský příspěvek, naopak nejméně pohřebné. Také je zde vidět, že nejvíce jsou dávky státní sociální podpory čerpány v Moravskoslezském kraji a nejméně v Karlovarském kraji, což může záviset například na velikosti daného kraje, jeho vyspělosti a počtu obyvatel. Finance, které byly na dávky státní sociální podpory poskytnuté v první polovině roku 2014, jsou závislé na velikosti kraje, počtu obyvatel, kteří v něm žijí, ekonomické úrovni kraje a dalších faktorů, které byly zmíněny v předchozí kapitole.

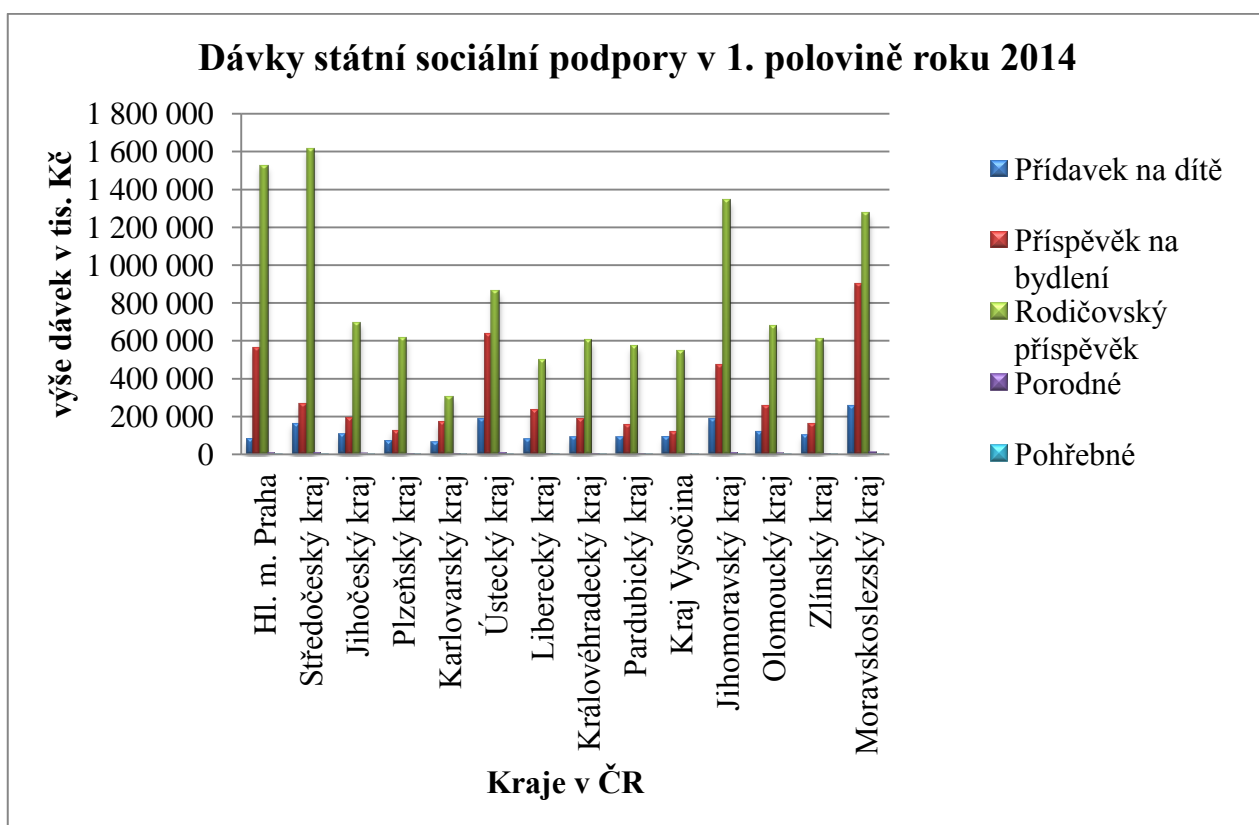
Výše jednotlivých dávek jsou uvedené i v grafu č. 3. V něm si můžeme všimnout, že rodičovský příspěvek výrazně převyšuje nad ostatními dávkami. Výrazně znázorněné jsou také příspěvek na bydlení a přídavek na dítě. Finance vynaložené na porodné a pohřebné jsou téměř nepatrné v porovnání s ostatními dávkami státní sociální podpory.

Tabulka 2 – Dávky státní sociální podpory v první polovině roku 2014

Kraj	Dávky státní sociální podpory v první polovině roku 2014					
	Přídavek na dítě v tis. Kč	Přísp. na bydlení v tis. Kč	Rodičovský přísp. v tis. Kč	Porodné v tis. Kč	Pohřebné v tis. Kč	Celkem v kraji v tis. Kč
Hl. m. Praha	79 314	559 125	1 524 300	6 294	565	2 169 598
Středočeský kraj	161 348	266 854	1 609 114	7 871	750	2 045 937
Jihočeský kraj	102 404	188 058	693 380	4 468	470	988 780
Plzeňský kraj	68 525	125 565	609 959	3 307	240	807 595
Karlovarský kraj	60 765	166 924	301 627	2 951	250	532 516
Ústecký kraj	185 754	636 573	860 595	8 847	640	1 692 409
Liberecký kraj	75 519	227 864	491 659	3 023	255	798 320
Královéhradeck ý kraj	86 940	183 384	598 144	3 605	390	872 464
Pardubický kraj	87 527	153 653	569 764	3 361	395	814 700
Kraj Vysočina	88 264	118 775	544 536	2 379	255	754 208
Jihomoravský kraj	183 985	466 903	1 343 344	7 928	780	2 002 940
Olomoucký kraj	119 544	257 275	678 443	4 713	370	1 060 344
Zlínský kraj	96 703	158 748	604 017	3 023	475	862 965
Moravskoslezský kraj	253 462	902 472	1 274 608	9 864	955	2 441 360
Celkem ČR	1 650 054	4 412 173	11 703 488	71 632	6 790	17 844 136

Zdroj: Vlastní zpracování podle údajů zveřejněných Českým statistickým úřadem.

Graf 3 – Dávky státní sociální podpory v 1. polovině roku 2014



Zdroj: Vlastní zpracování podle tabulky č. 2.

V první polovině roku 2014 byly dávky státní sociální podpory poskytnuty danému počtu obyvatelům České republiky. Jejich rozdělení je následující:

- Přídavek na dítě čerpalo 2 746 496 obyvatel.
- Příspěvek na bydlení čerpalo 1 323 108 obyvatel.
- Rodičovský příspěvek čerpalo 1 705 837 obyvatel.
- Porodné čerpalo 5 506 obyvatel.
- Pohřebné čerpalo 1 360 obyvatel.⁴⁷

⁴⁷ Srov. Dostupné z: <[http://www.czso.cz/csu/2014ediciplan.nsf/t/7700267124/\\$File/19002914p107.pdf](http://www.czso.cz/csu/2014ediciplan.nsf/t/7700267124/$File/19002914p107.pdf)> [online 2015-01-15].

6 Výpočet čisté mzdy

Abychom zjistili, zda matka samoživitelka má nárok na příspěvek na dítě, musíme zjistit, jaký je její čistý měsíční příjem. Matku samoživitelku jsem si zvolila proto, že počet neúplných rodin, které se starají o děti, roste v České republice rychle. V 90 % se jedná právě o matky samoživitelky. Toto může být zapříčiněno rostoucí rozvodovostí a úbytkem sňatků.⁴⁸

Čistý příjem budu zjišťovat u třech částek, kterými jsou 9 200 Kč (minimální hrubá mzda pro rok 2015), 15 000 Kč a 25 000 Kč. Budeme také předpokládat, že žena uplatňuje slevu na poplatníka a slevu na děti.

Abychom zjistili čistou mzdu, musíme vypočítat sociální a zdravotní pojištění, které je hrazeno jak zaměstnavatelem (sociální pojištění 25 % a zdravotní pojištění 9 %), tak zaměstnancem (sociální pojištění 6,5 % a zdravotní pojištění 4,5 %). Také musíme vypočítat základ daně, který ovšem nezískáme z hrubé mzdy, ale z tzv. superhrubé mzdy. Superhrubá mzda je hrubá mzda vynásobená 1,34 (134 % - 100 % tvoří hrubá mzda a 34 % je sociální a zdravotní pojištění placené zaměstnavatelem) a zaokrouhlená na sto korun nahoru. Takto zaokrouhlenou částku vynásobíme 15 % daně z příjmů fyzické osoby a získáme zálohu na daň před slevami, od které odečteme slevu na poplatníka (2 070 Kč měsíčně) a slevu na děti (2 * 1 117 Kč měsíčně). Výsledkem je po odečtení záloha na daň po slevách v podobě buď daňového bonusu, nebo daňová ztráta. Pro získání čisté mzdy nakonec od hrubé mzdy odečteme zálohu na daň, sociální a zdravotní pojištění hrazené zaměstnancem.

Výpočet čisté mzdy je důležitý. Právě podle čisté mzdy poznáme, zda matka samoživitelka se dvěma dětmi splňuje podmínku, aby si mohla zažádat o přídavky na děti. Touto podmínkou je, že její měsíční čistý příjem, nesmí přesáhnout 2,4 násobek životního minima.

⁴⁸ Srov. Dostupné z: < <http://www.novinky.cz/finance/312677-neuplnych-rodin-rychle-pribyva-zije-v-nich-uz-kazde-pate-dite.html> > [online 2015-03-10].

Výpočet čisté mzdy z hrubé mzdy 9 200 Kč

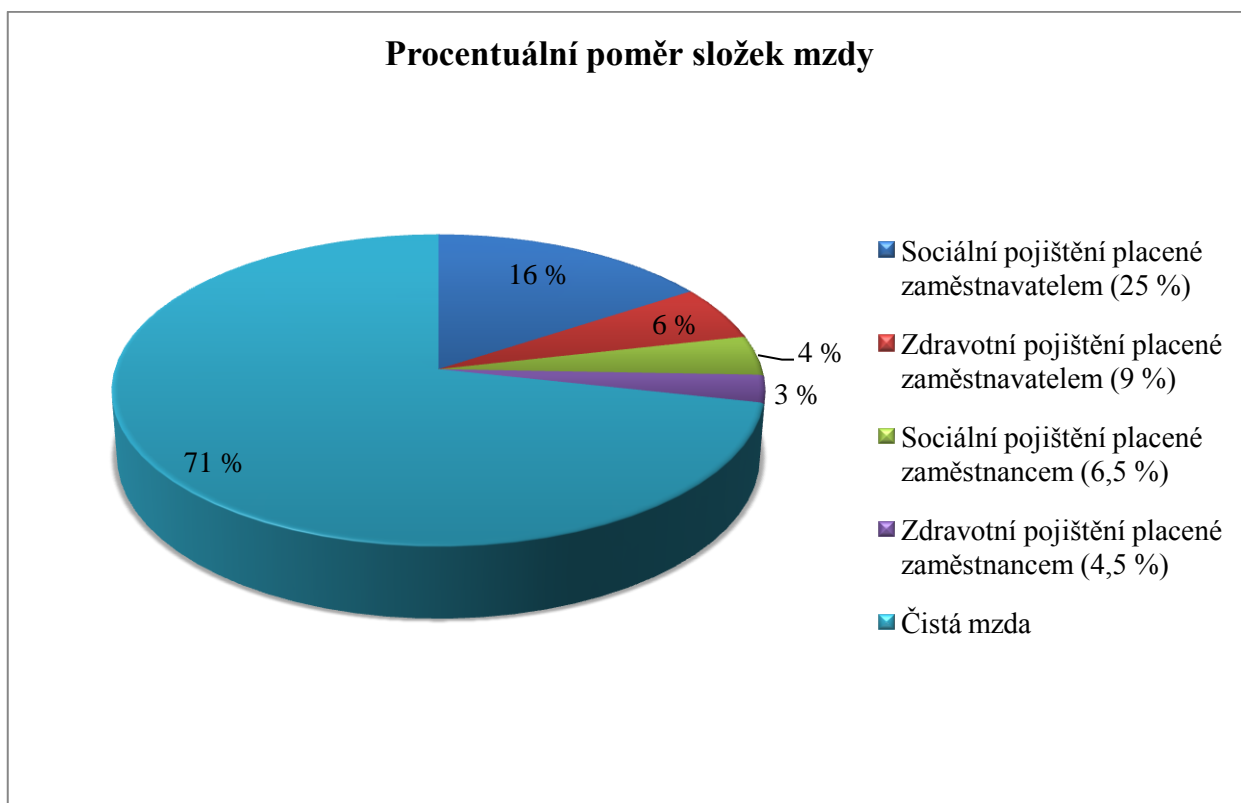
Tabulka 3 – Výpočet čisté mzdy – hrubá mzda 9 200 Kč

Výpočet čisté mzdy – hrubá mzda 9 200 Kč		
Položka	Postup	Kč
Hrubá mzda		9 200
Sociální pojištění placené zaměstnavatelem (25 %)	$9\,200 * 25\%$	2 300
Zdravotní pojištění placené zaměstnavatelem (9 %)	$9\,200 * 9\%$	828
Základ daně (superhrubá mzda)	$9\,200 * 134\%$	12 328
Základ daně zaokrouhlený	Zaokrouhleno na 100 Kč ↑	12 400
Záloha na daň z příjmů před slevami (15 %)	$12\,400 * 15\%$	1 860
Sleva na poplatníka (2 070)		2 070
Sleva na dvě děti ($1\,117 * 2$)		2 234
Záloha na daň (daňový bonus)	$1\,860 - 2\,070 = 0 - 2\,234$	-2 234
Sociální pojištění placené zaměstnancem (6,5 %)	$9\,200 * 6,5\%$	598
Zdravotní pojištění placené zaměstnancem (4,5 %)	$9\,200 * 4,5\%$	414
Čistá mzda	$9\,200 - (-2\,234) - 598 - 414$	10 422

Zdroj: vlastní výpočet.

Z tabulky můžeme zjistit, jak jsme při samotném výpočtu čisté mzdy postupovali. Můžeme si také všimnout, že záloha na daň zde vychází jako daňový bonus. Pomocí výpočtů jsme zjistili, že čistá mzda vychází na 10 422 Kč.

Graf 4 – Procentuální poměr složek mzdy 1



Zdroj: Vlastní zpracování podle tabulky č. 3.

V grafu č. 4 si můžeme všimnout, jak je procentuelně složená hrubá mzda:

- Největší část, tedy 72%, tvoří čistá mzda.
- Sociální pojištění, které hradí zaměstnavatel, tvoří 15 %.
- Zdravotní pojištění, které hradí zaměstnavatel, tvoří 6 %.
- Sociální pojištění hrazené zaměstnancem tvoří 4 %.
- Zdravotní pojištění hrazené zaměstnancem tvoří 3 %.

Výpočet čisté mzdy z hrubé mzdy 15 000 Kč

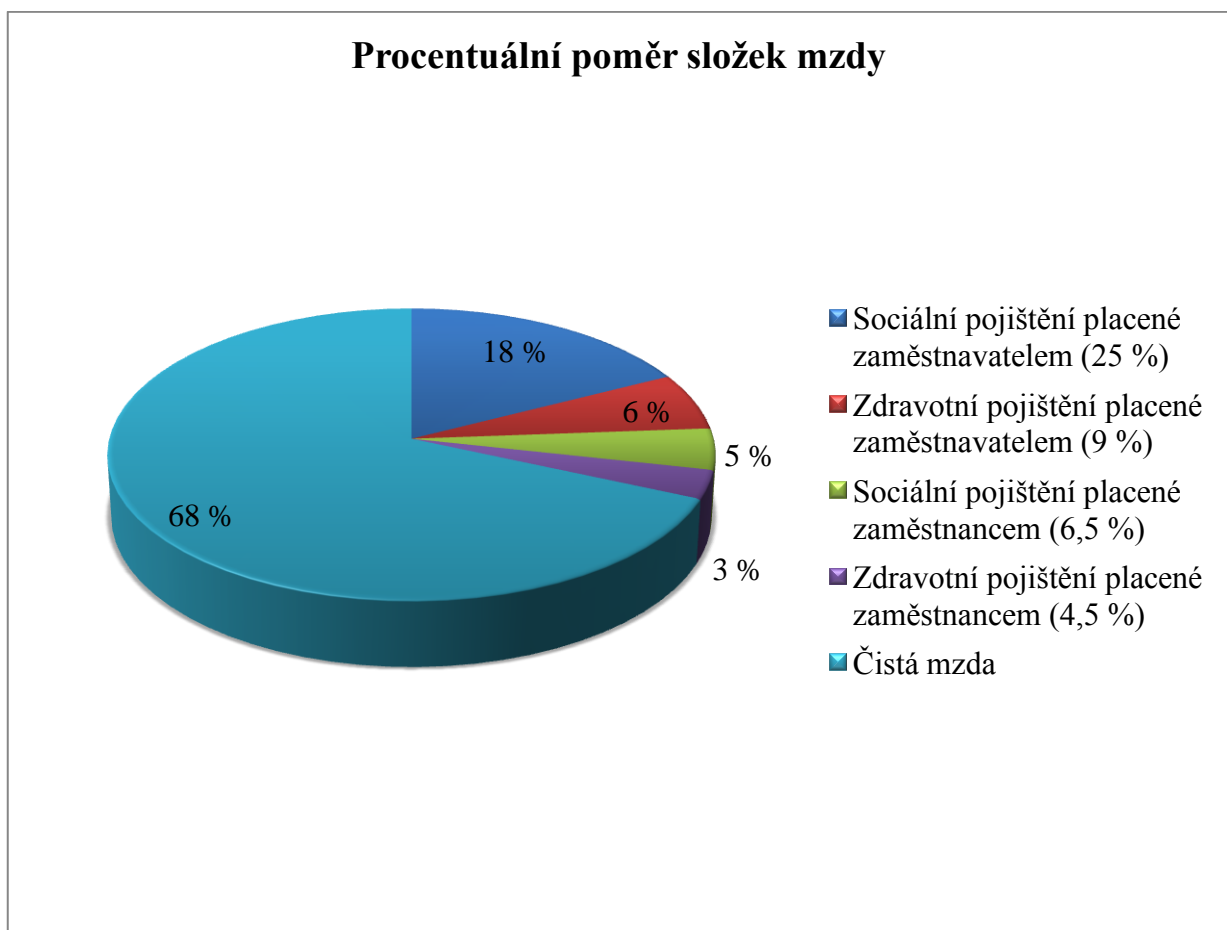
Tabulka 4 – Výpočet čisté mzdy – hrubá mzda 15 000 Kč

Výpočet čisté mzdy – hrubá mzda 15 000 Kč		
Položka	Postup	Kč
Hrubá mzda		15 000
Sociální pojištění placené zaměstnavatelem (25 %)	$15\,000 * 25\%$	3 750
Zdravotní pojištění placené zaměstnavatelem (9 %)	$15\,000 * 9\%$	1 350
Základ daně (superhrubá mzda)	$15\,000 * 134\%$	20 100
Základ daně zaokrouhlený	Zaokrouhleno na 100 Kč ↑	20 100
Záloha na daň z příjmů před slevami (15 %)	$20\,100 * 15\%$	3 015
Sleva na poplatníka (2 070)		2 070
Sleva na dvě děti ($1\,117 * 2$)		2 234
Záloha na daň	$3\,015 - 2\,070 - 2\,234$	-1 289
Sociální pojištění placené zaměstnancem (6,5 %)	$15\,000 * 6,5\%$	975
Zdravotní pojištění placené zaměstnancem (4,5 %)	$15\,000 * 4,5\%$	675
Čistá mzda	$15\,000 - (-1\,289) - 975 - 675$	14 639

Zdroj: Vlastní výpočet.

Je zde vidět, že postup je stejný, jako u předchozího případu. Odlišné jsou pouze částky, jelikož jsme zde počítali s hrubou mzdou 15 000 Kč hrubé mzdy. I v tomto případě vychází ženě daňový bonus. Matka samoživitelka tedy má čistou mzdu 14 639 Kč.

Graf 5 – Procentuální poměr složek mzdy 2



Zdroj: Vlastní zpracování podle tabulky č. 4.

Graf č. 5 znázorňující procentuální poměr složek hrubé mzdy je velmi podobný, jako předchozí graf. Výrazněji se procenty liší pouze u čisté mzdy a sociálního pojištění, které hradí zaměstnavatel. Složky mzdy jsou rozloženy následovně:

- Čistá mzda tvoří 68 %.
- Sociální pojištění placené zaměstnavatelem tvoří 18 %.
- Zdravotní pojištění placené zaměstnavatelem tvoří 6 %.
- Sociální pojištění placené zaměstnancem tvoří 5 %.
- Zdravotní pojištění placené zaměstnancem tvoří 3 %.

Výpočet čisté mzdy z hrubé mzdy 25 000 Kč

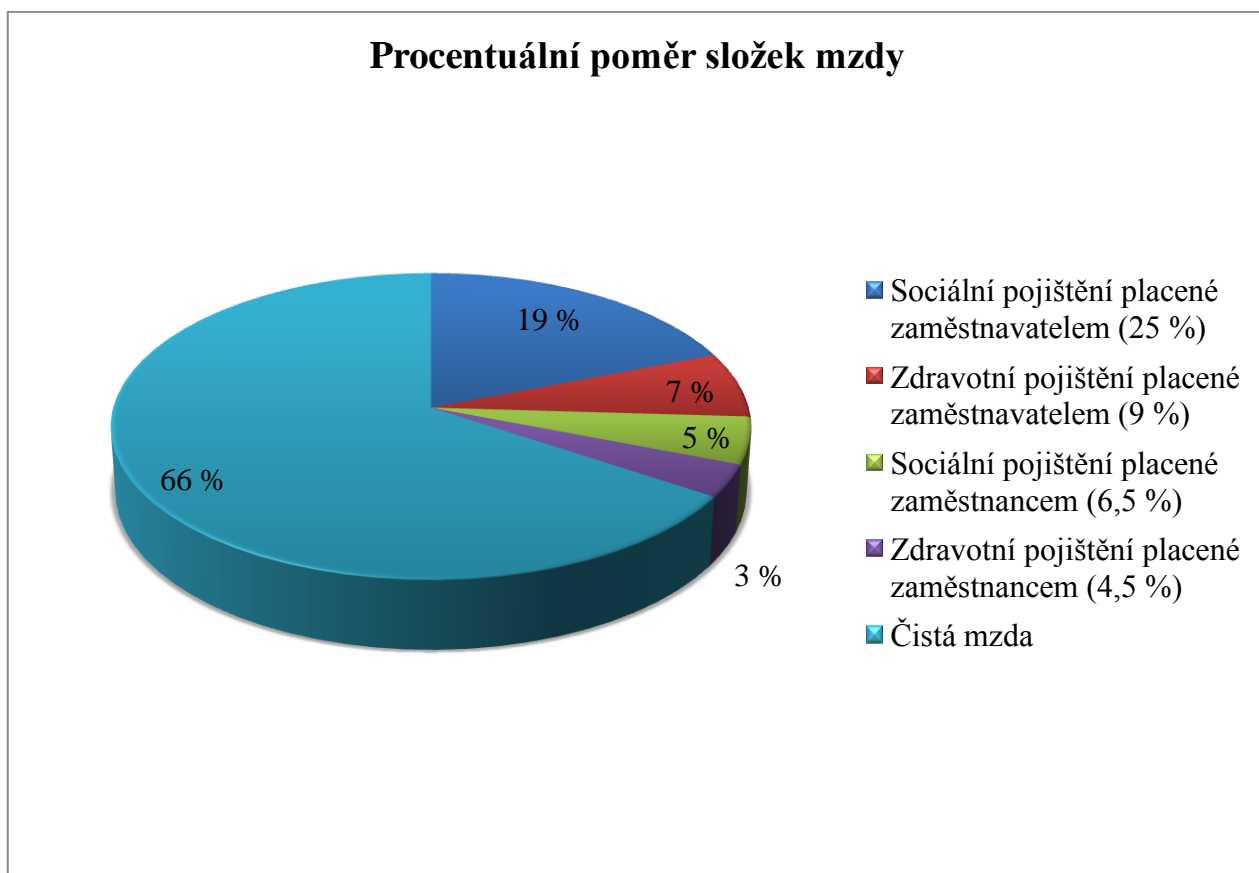
Tabulka 5 – Výpočet čisté mzdy – hrubá mzda 25 000 Kč

Výpočet čisté mzdy – hrubá mzda 25 000 Kč		
Položka	Postup	Kč
Hrubá mzda		25 000
Sociální pojištění placené zaměstnavatelem (25 %)	$25\,000 * 25\%$	6 250
Zdravotní pojištění placené zaměstnavatelem (9 %)	$25\,000 * 9\%$	2 250
Základ daně (superhrubá mzda)	$25\,000 * 134\%$	33 500
Základ daně zaokrouhlený	Zaokrouhleno na 100 Kč ↑	33 500
Záloha na daň z příjmů před slevami (15 %)	$33\,500 * 15\%$	5 025
Sleva na poplatníka (2 070)		2 070
Sleva na dvě děti ($1\,117 * 2$)		2 234
Záloha na daň	$5\,025 - 2\,070 - 2\,234$	721
Sociální pojištění placené zaměstnancem (6,5 %)	$25\,000 * 6,5\%$	1 625
Zdravotní pojištění placené zaměstnancem (4,5 %)	$25\,000 * 4,5\%$	1 125
Čistá mzda	$25\,000 - 721 - 1\,625 - 1\,125$	21 529

Zdroj: Vlastní výpočet.

Také v tomto případě můžeme vidět v tabulce postup výpočtu čisté mzdy, který se neliší od předchozích dvou výpočtů. Rozdílu si můžeme všimnout u zálohy na daň, která tentokrát vychází jako daňová ztráta. Žena za vykonanou práci dostává čistou mzdu ve výši 21 529 Kč.

Graf 6 – Procentuální poměr složek mzdy



Zdroj: Vlastní zpracování podle tabulky č. 5.

V grafu č. 6, který opět znázorňuje procentuální poměr složek mzdy, jsou tyto složky rozděleny:

- 66 % je tvořeno čistou mzdou.
- 19 % tvoří sociální pojištění, které hradí zaměstnavatel.
- 7 % tvoří zdravotní pojištění, které hradí zaměstnavatel.
- 5 % je zde sociální pojištění placené zaměstnancem.
- 3 % je zde zdravotní pojištění placené zaměstnancem.

7 Výpočet životního minima pro vybrané domácnosti

Pro stanovení toho, zda matka samoživitelka se dvěma dětmi má či nemá nárok na přídavek na děti, musíme určit, jaké je životní minimum pro tuto rodinu. Čistá mzda matky totiž nesmí přesáhnout 2,4 násobek životního minima.

Životní a existenční minimum upravuje zákon č. 110/2006 Sb., o životním a existenčním minimu, které udává tyto částky:

- První dospělá osoba v domácnosti = 3 140 Kč.
- Druhá dospělá osoba v domácnosti = 2 830 Kč.
- Dítě do 6 let = 1 740 Kč.
- Dítě do 15 let = 2 140 Kč.
- Dítě do 26 let = 2 450 Kč.

K určení životního minima musíme uvažovat nad různými kombinacemi věku jejich dětí. Máme šest možností, jak zvážit věk dětí, které jsou znázorněné níže v tabulce.

Tabulka 6 – Varianty věků u dětí

Možnost	Věk 1. dítěte	Věk 2. dítěte
1	do 6	do 6
2	do 6	do 15
3	do 6	do 26
4	do 15	do 15
5	do 15	do 26
6	do 26	do 26

Zdroj: Vlastní zpracování podle údajů v Zákoně č. 117/1995 Sb., o státní sociální podpoře.

Budeme-li vycházet z výše uvedených možností, musíme vypočítat šest variant životního minima, které budou výchozí při zjišťování, zda se daná výše čisté mzdy vejde do 2,4 násobku daného životního minima.

Tabulka 7 – Životní minimum pro matku a dvě děti ve věku do 6 let

Člen rodiny	Životní minimum v Kč
Matka	3 140
Dítě do 6 let	1 740
Dítě do 6 let	1 740
Celkem	6 620

Zdroj: Vlastní zpracování podle údajů v kapitole č. 8 a tabulky č. 6.

Tabulka 8 – Životní minimum pro matku a dvě děti ve věku do 6 let a do 15 let

Člen rodiny	Životní minimum v Kč
Matka	3 140
Dítě do 6 let	1 740
Dítě do 15 let	2 140
Celkem	7 020

Zdroj: Vlastní zpracování podle údajů v kapitole č. 8 a tabulky č. 6.

Tabulka 9 – Životní minimum pro matku a dvě děti ve věku do 6 let a do 26 let

Člen rodiny	Životní minimum v Kč
Matka	3 140
Dítě do 6 let	1 740
Dítě do 26 let	2 450
Celkem	7 330

Zdroj: Vlastní zpracování podle údajů v kapitole č. 8 a tabulky č. 6.

Tabulka 10 – Životní minimum pro matku a dvě děti ve věku do 15 let

Člen rodiny	Životní minimum v Kč
Matka	3 140
Dítě do 15 let	2 140
Dítě do 15 let	2 140
Celkem	7 420

Zdroj: Vlastní zpracování podle údajů v kapitole č. 8 a tabulky č. 6.

Tabulka 11 – Životní minimum pro matku a dvě děti ve věku do 15 let a 26 let

Člen rodiny	Životní minimum v Kč
Matka	3 140
Dítě do 15 let	2 140
Dítě do 26 let	2 450
Celkem	7 730

Zdroj: Vlastní zpracování podle údajů v kapitole č. 8 a tabulky č. 6.

Tabulka 12 – Životní minimum pro matku a dvě děti ve věku do 26 let

Člen rodiny	Životní minimum v Kč
Matka	3 140
Dítě do 26 let	2 450
Dítě do 26 let	2 450
Celkem	8 040

Zdroj: Vlastní zpracování podle údajů v kapitole č. 8 a tabulky č. 6.

V tabulkách, které nám znázorňují, jak jsme zjistili výše životního minima pro rodinu složenou z matky a dvou dětí, si můžeme všimnout, jak se životní minimum mění s věkem dětí. Nyní na základě jednotlivých částek můžeme určit, zda bude mít žena nárok na vyplacení přídatku na děti.

8 Přehled výsledků

V první variantě jsme uvažovali, že matka samoživitelka má dvě děti ve věku do šesti let a životní minimum pro rodinu je 6 620 Kč.

- Čistá mzda 10 422 Kč je 1,574320241691843, zaokrouhleně 1,57 násobek životního minima a žena má nárok na přídatky na děti.
- Čistá mzda 14 639 Kč je 2,211329305, zaokrouhleně 2,21 násobek životního minima a žena má nárok na přídatky na děti.
- Čistá mzda 21 529 Kč je 3,252114804, zaokrouhleně 3,52 násobek životního minima a žena nemá nárok na přídatky na děti.

Tabulka 13 – Přídatky na děti ve věku do 6 let

Čistá mzda	Přídatek na dítě do 6 let	Přídatek na dítě do 6 let	Celkem
10 422 Kč	500 Kč	500 Kč	11 422 Kč
14 639 Kč	500 Kč	500 Kč	15 639 Kč
21 529 Kč	0 Kč	0 Kč	21 529 Kč

Zdroj: Vlastní výpočet.

Druhá možnost je taková, že žena má dvě děti, z nichž jedno je ve věku do šesti let a druhé do věku patnácti let. Životní minimum pro rodinu činí 7 020 Kč.

- Čistá mzda 10 422 Kč je 1,484615384615385, zaokrouhleně 1,48 násobek životního minima a žena má nárok na přídatky na děti.
- Čistá mzda 14 639 Kč je 2,085327635, zaokrouhleně 2,09 násobek životního minima a žena má nárok na přídatky na děti.
- Čistá mzda 21 529 Kč je 3,066809117, zaokrouhleně 3,07 násobek životního minima a žena nemá nárok na přídatky na děti.

Tabulka 14 – Přídavek na děti ve věku do 6 let a 15 let

Čistá mzda	Přídavek na dítě do 6 let	Přídavek na dítě do 15 let	Celkem
10 422 Kč	500 Kč	610 Kč	11 532 Kč
14 639 Kč	500 Kč	610 Kč	15 749 Kč
21 529 Kč	0 Kč	0 Kč	21 529 Kč

Zdroj: Vlastní výpočet.

V další variantě, ve které má žena dvě děti, které jedno dítě je ve věku do šesti let a druhé ve věku do šestadvaceti let. Výše životního minima pro tuto rodinu je 7 330 Kč.

- Čistá mzda 10 422 Kč je 1,421828103683492, zaokrouhleně 1,42 násobek životního minima a žena má nárok na přídavky na děti.
- Čistá mzda 14 639 Kč je 1,997135061, zaokrouhleně 2,00 násobek životního minima a žena má nárok na přídavky na děti.
- Čistá mzda 21 529 Kč je 2,937107776, zaokrouhleně 2,94 násobek životního minima a žena nemá nárok na přídavky na děti.

Tabulka 15 – Přídavek na děti ve věku do 6 let a 26 let

Čistá mzda	Přídavek na dítě do 6 let	Přídavek na dítě do 26 let	Celkem
10 422 Kč	500 Kč	700 Kč	11 622 Kč
14 639 Kč	500 Kč	700 Kč	15 839 Kč
21 529 Kč	0 Kč	0 Kč	21 529 Kč

Zdroj: Vlastní výpočet.

Čtvrtá varianta zahrnuje matku a dvě děti ve věku do patnácti let. Životní minimum této rodiny je 7 420 Kč.

- Čistá mzda 10 422 Kč je 1,404582210242588, zaokrouhleně 1,40 násobek životního minima a žena má nárok na přídavky na děti.
- Čistá mzda 14 639 Kč je 1,972911051, zaokrouhleně 1,97 násobek životního minima a žena má nárok na přídavky na děti.
- Čistá mzda 21 529 Kč je 2,90148248, zaokrouhleně 2,90 násobek životního minima a žena nemá nárok na přídavky na děti.

Tabulka 16 – Přídavek na děti ve věku do 15 let

Čistá mzda	Přídavek na dítě do 15 let	Přídavek na dítě do 15 let	Celkem
10 422 Kč	610 Kč	610 Kč	11 642 Kč
14 639 Kč	610 Kč	610 Kč	15 859 Kč
21 529 Kč	0 Kč	0 Kč	21 529 Kč

Zdroj: Vlastní výpočet.

Předposlední varianta nám určila, že matka má dvě děti. Jedno ve věku do patnácti let a druhé ve věku do šestadvaceti let. Životní minimum pro tuto rodinu bylo stanoveno ve výši 7 730 Kč.

- Čistá mzda 10 422 Kč je 1,348253557567917, zaokrouhleně 1,35 násobek životního minima a žena má nárok na přídavky na děti.
- Čistá mzda 14 639 Kč je 1,893790427, zaokrouhleně 1,90 násobek životního minima a žena má nárok na přídavky na děti.
- Čistá mzda 21 529 Kč je 2,785122898, zaokrouhleně 2,79 násobek životního minima a žena nemá nárok na přídavky na děti.

Tabulka 17 – Přídavek na děti ve věku do 15 let a 26 let

Čistá mzda	Přídavek na dítě do 15 let	Přídavek na dítě do 26 let	Celkem
10 422 Kč	610 Kč	700 Kč	11 732 Kč
14 639 Kč	610 Kč	700 Kč	15 949 Kč
21 529 Kč	0 Kč	0 Kč	21 529 Kč

Zdroj: Vlastní výpočet.

Pro matku se dvěma dětmi, které jsou obě ve věku do šestadvaceti let, je životní minimum 8 040 Kč, což je poslední varianta.

- Čistá mzda 10 422 Kč je 1,296268656716418, zaokrouhleně 1,30 násobek životního minima a žena má nárok na přídavky na děti.
- Čistá mzda 14 639 Kč je 1,820771144, zaokrouhleně 1,82 násobek životního minima a žena má nárok na přídavky na děti.
- Čistá mzda 21 529 Kč je 2,677736318, zaokrouhleně 2,68 násobek životního minima a žena nemá nárok na přídavky na děti.

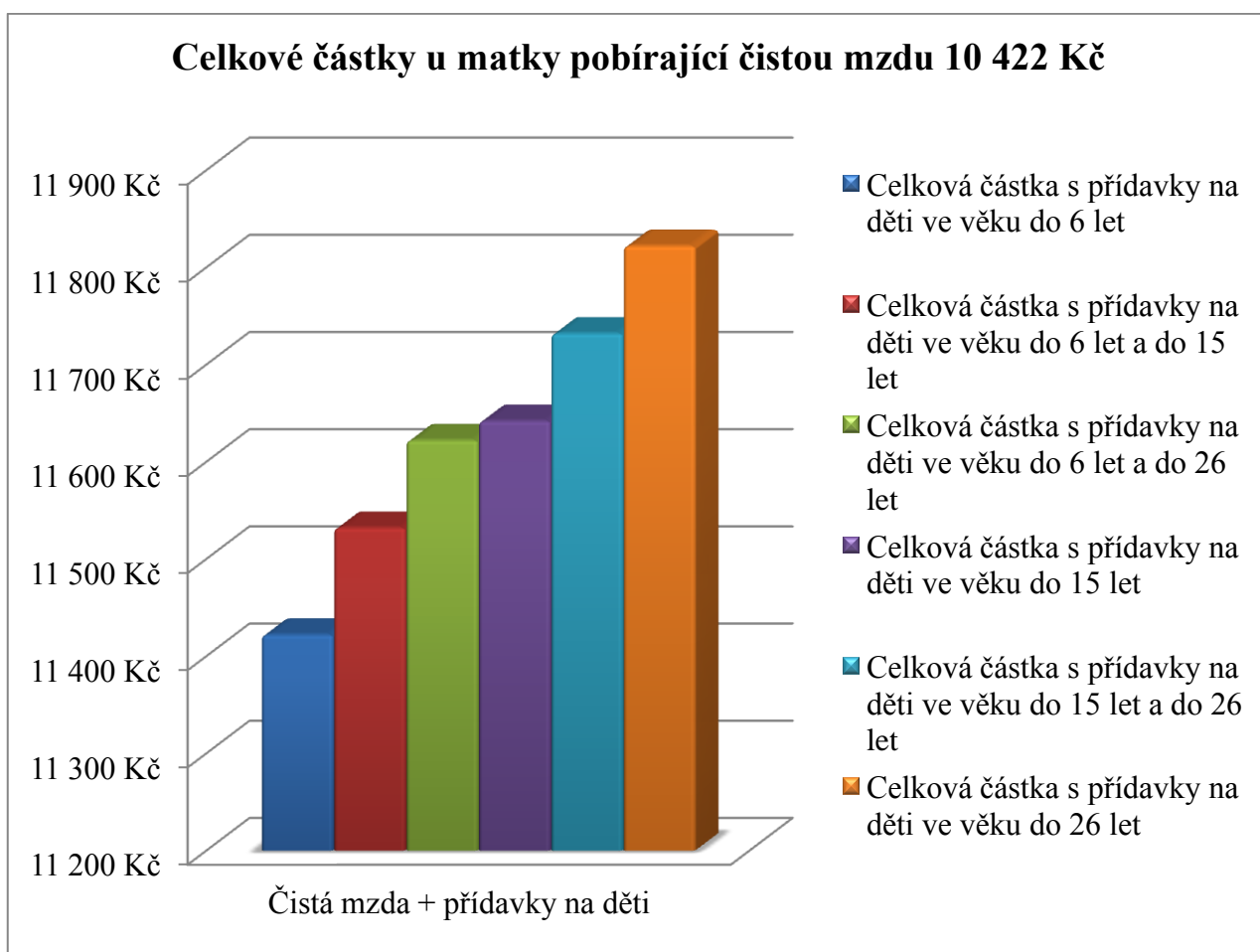
Tabulka 18 – Přídavek na děti ve věku do 26 let

Čistá mzda	Přídavek na dítě do 26 let	Přídavek na dítě do 26 let	Celkem
10 422 Kč	700 Kč	700 Kč	11 822 Kč
14 639 Kč	700 Kč	700 Kč	16 039 Kč
21 529 Kč	0 Kč	0 Kč	21 529 Kč

Zdroj: Vlastní výpočet.

Z tabulek č. 13 až 18 je jasné, že matka samoživitelka se dvěma dětmi, která má čistou mzdu 10 632 Kč nebo 14 639 Kč má nárok na vyplacení přídaveků na děti. Ovšem žena vydělávající měsíčně 21 529 Kč tento nárok ztrácí. Důvodem je, že její čistá mzda ve všech případech převyšuje 2,4 násobek životního minima.

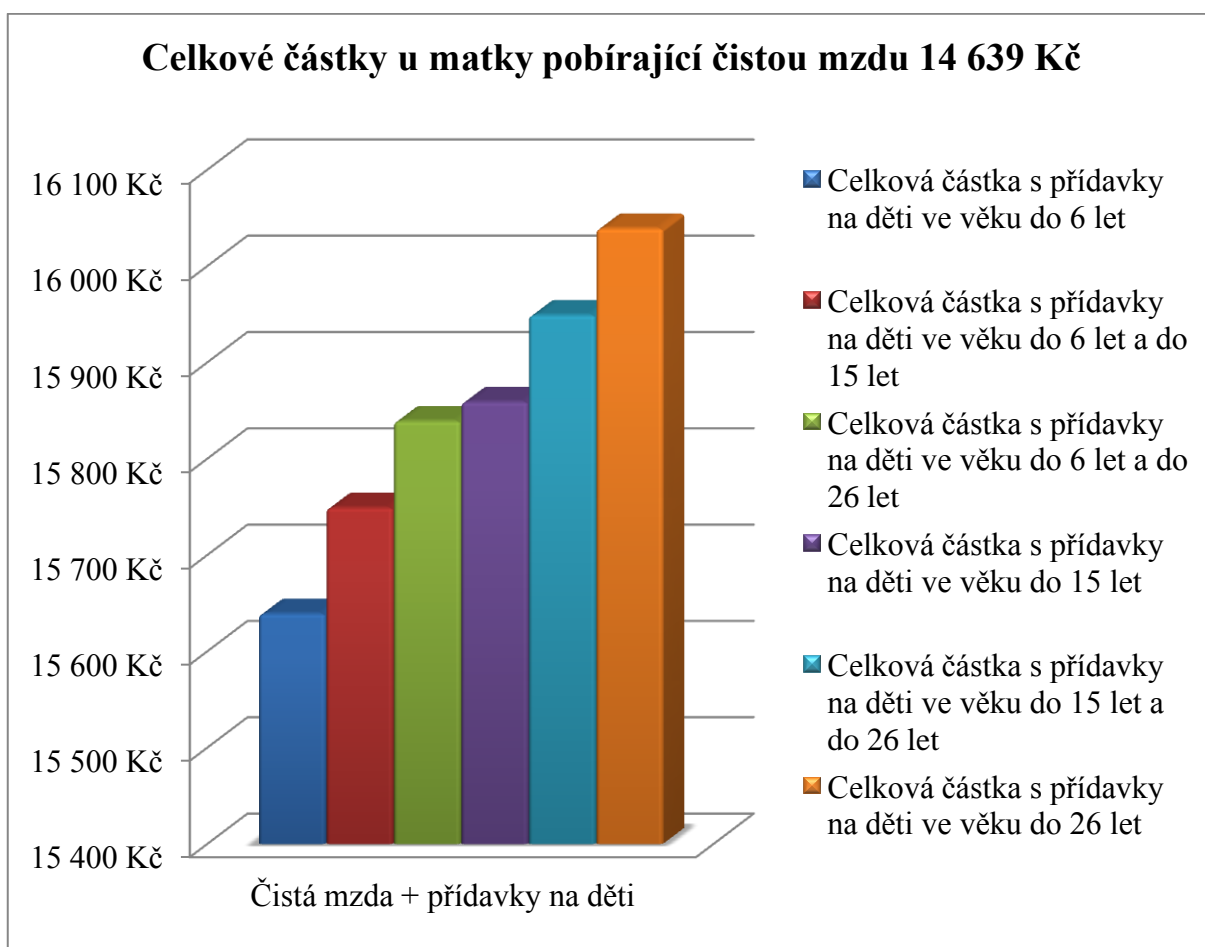
Graf 7 – Celkové částky u matky pobírající čistou mzdu 10 422 Kč



Zdroj: Vlastní zpracování podle tabulek č. 13 – 18.

V grafu č. 7 jsou znázorněné částky celkového příjmu matky samoživitelky, která pobírá čistou mzdu 10 422 Kč. Tyto částky se liší na základě věku jejích dětí. Můžeme zde vidět všechny možné varianty. Z grafu můžeme vyvodit, že čím starší jsou děti, tím je její celkový příjem vyšší.

Graf 8 – Celkové částky u matky pobírající čistou mzdu 14 639 Kč

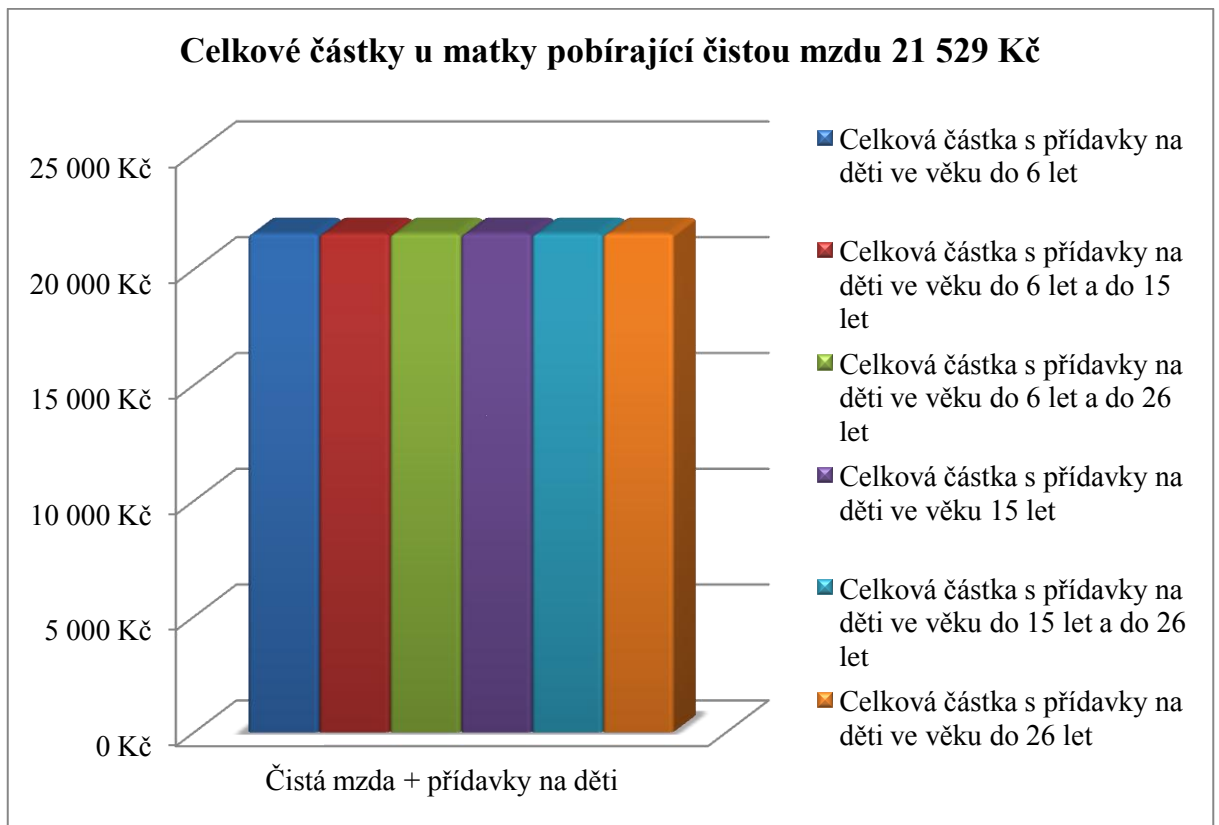


Zdroj: Vlastní zpracování podle tabulek č. 13 – 18.

Graf č. 8 znázorňuje celkové příjmy matky samoživitelky, jejíž čistá mzda je ve výši 14 639 Kč. Tento graf je podobný jako graf č. 7. Liší se pouze výší částek, které se mění v závislosti na věku dětí.

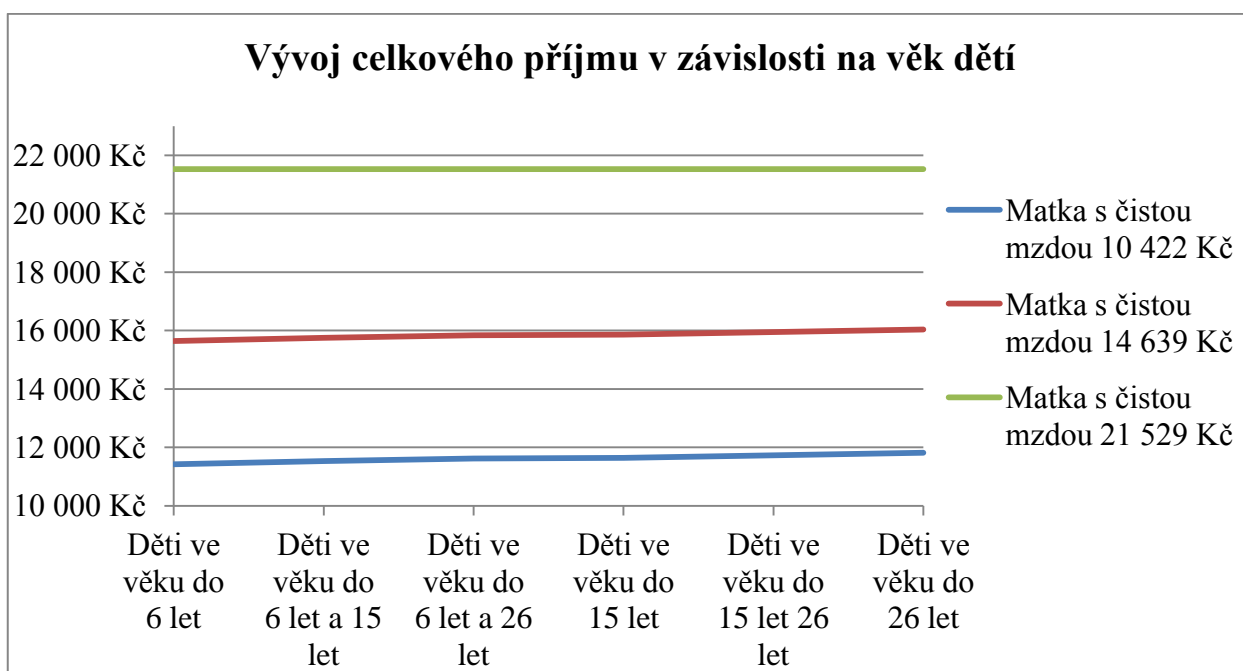
U ženy, která pobírá čistou mzdu 21 529 Kč, je to ovšem jiné. Její příjem je pořád stejný, což je způsobeno tím, že nemá nárok na přídatky na děti a tudíž se jí k čisté mzdě nepřipočítávají žádné další částky. Tento případ je vyobrazen v grafu č. 9.

Graf 9 – Celkové částky u matky pobírající čistou mzdu 21 529 Kč



Zdroj: Vlastní zpracování podle tabulek č. 13 – 18.

Graf 10 – Vývoj celkového příjmu v závislosti na věk dětí



Zdroj: Vlastní zpracování podle tabulek 13 – 18.

V grafu č. 10 je zaznačený vývoj celkového příjmu v závislosti na tom, jak se mění s věkem dětí v rodině. Můžeme si všimnout, že příjem matky, která nemá nárok na přídatky na děti, jelikož její čistá mzda je větší než 2,4 násobek životního minima, je neměnný. U matky, která pobírá čistou mzdu 10 632 Kč nebo 14 639 Kč, si můžeme všimnout změn ve vývoji celkového příjmu v závislosti na věku jejích dětí. Tyto změny mají rostoucí tendenci.

Závěr

Sociální politika je velmi rozsáhlé téma, které se zabývá nejenom samotnou sociální politikou, rolí státu v ní, cíli sociální politiky, jejími funkcemi, nástroji, principy, subjekty, objekty a předměty. Ale také sociálním zabezpečením, jeho významem a soustavou sociálního zabezpečení, pilíři a nástroji sociálního zabezpečení, modely a metodami sociálního zabezpečení a jeho financováním. Nedílnou součástí sociální politiky je také státní sociální podpora, která zahrnuje jednotlivé dávky, kterými jsou přídavek na dítě, příspěvek na bydlení, rodičovský příspěvek, porodné a pohřebné. Uvedené oblasti, kterými se sociální politika zabývá, jsem popsala ve své práci v teoretické části.

Sociální politika je tak rozsáhlé téma, že se jí zabývá hned několik vědních oborů, jako jsou například ekonomie, sociologie a politologie. Sociální politika je charakteristická pro určitou zemi a dobu. Každá vláda vede sociální politiku jinak a její opatření přizpůsobují situaci v dané zemi.

V praktické části jsem porovnávala a sledovala vývoj dávek státní sociální podpory v letech 2006 až 2013. Jednotlivě také uvádím výši finančních prostředků, které byly na dávky státní sociální podpory vyplaceny v první polovině roku 2014. Další a nejdůležitější část mé práce je věnovaná výpočtům čistých mezd, životních minim a přídavku pro děti. Pro dané výpočty jsem si zvolila, že se bude jednat o matku samoživitelku, která se stará o dvě nezaopatřené děti různého věku.

Ze svých výpočtů a porovnávání mohu říct, že pokud má matka samoživitelka na přídavky na děti nárok, jsou pro ni tyto peníze „navíc“ určitě přínosem. Přesto jsem přesvědčena, že pro matku, která vydělává více peněz a tudíž ztrácí nárok na přídavky na děti, je tato skutečnost lepší. Výsledek se ovšem může lišit, jestliže matka nemá nárok na přídavky na děti, jelikož její čistá mzda je blízko za hranicí 2,4 násobku životního minima. Potom by na tom například byla lépe matka s nárokem na přídavky na děti, jejíž čistá mzda je přesně 2,4 násobek životního minima.

Co se týče mých výpočtů a příkladů, které jsem si zvolila, bych závěr tedy učinila takový, že přídavek na dítě je zajisté užitečný a to pro ty matky samoživitelky, které nedosahují vyšší čisté mzdy. Ty matky, které v důsledku vyšší čisté mzdy nemají na tuto dávku státní sociální podpory nárok, mají v konečném výsledku stejně větší příjem, než ty matky, které přídavek na děti pobírají.

Anotace

Příjmení a jméno autora:	Rytkářová Jitka
Instituce:	Moravská vysoká škola Olomouc
Název práce v českém jazyce:	Vliv dávek státní sociální podpory na vybrané typy domácností
Název práce v anglickém jazyce:	The Influence of the State Social Support Benefits on Selected Types of Household
Vedoucí práce:	Ing. Jolana Skaličková
Počet stran:	59
Rok obhajoby:	2015
Klíčová slova v českém jazyce:	Sociální politika, sociální zabezpečení, státní sociální podpora, čistá mzda, životní minimum, příspěvek na dítě
Klíčová slova v anglickém jazyce:	Social policy, social security, state social support, net wage, living wage, child allowance

Teoretická část bakalářské práce popisuje sociální politiku, sociální zabezpečení a státní sociální podporu. Praktická část porovnává výši finančních prostředků vynaložených na dávky státní sociální podpory v letech 2006 – 2013 a v 1. polovině roku 2014. Dál se v práci zabývám výpočtem čisté mzdy a životního minima pro rodinu složenou z matky a dvou dětí různého věku. Hrubou mzdu jsem zvolila ve třech částkách a životní minimum jsem podle věků dětí zkombinovala do šesti možných variant.

The theoretical part of the thesis describes the social policy, social security and state social support. The practical part compares the amount of money spent on state social benefits in the years 2006 - 2013 and the first half of 2014. Furthermore, the thesis deals with the calculation of net wages and living wages for a family consisting of a mother and two children of different ages. I chose the gross wage in three amounts and I combined living wage for a family according to the age of children into six possible options.

Seznam použité literatury

Knižní zdroje:

1. ARNOLDOVÁ, Anna. *Vybrané kapitoly ze sociálního zabezpečení I. část*. 1. vyd. Praha: Karolinum, 2000. 247 s. ISBN 80-246-0092-7.
2. BŘESKÁ, Naděžda, Eva BURDOVÁ, Michaela KEPKOVÁ a Lucie VRÁNOVÁ. *Státní sociální podpora s komentářem a příklady*. 14. vyd. Olomouc: Anag, 2012. 223 s. ISBN 978-80-7263-739-3.
3. DUKOVÁ, Ivana, Martin DUKA a Ivanka KOHOUTOVÁ. *Sociální politika: Učebnice pro obor sociální činnost*. 1. vyd. Praha: GRADA, 2013. 200 s. ISBN 978-80-247-3880-2.
4. HAMERNÍKOVÁ, Bojka a Květa KUBÁTOVÁ. *Veřejné finance: učebnice*. 2. vyd. Praha: Eurolex Bohemia, 2004. 355 s. ISBN 80-86432-88-2.
5. KOLIBOVÁ, Helena. *Sociální politika 1*. 1. vyd. Opava: Optys, 2007. 131 s. ISBN 978-80-85819-62-5.
6. KREBS, Vojtěch a kol. *Sociální politika*. 4. vyd. Praha: ASPI, 2007. 504 s. ISBN 978-80-7357-276-1.
7. LAJTKEPOVÁ, Eva. *Veřejné finance v České republice: teorie a praxe*. 1. vyd. Brno: CERM, 2013. 130 s. ISBN 978-80-7204-861-8.
8. NAHODIL, František a kol. *Veřejné finance v České republice*. 1. vyd. Plzeň: Aleš Čeněk, 2009. 359 s. ISBN 978-80-7380-162-5.
9. PEKOVÁ, Jitka. *Veřejné finance: teorie a praxe v ČR*. 1. vyd. Praha: Wolters Kluwer ČR, 2011. 644 s. ISBN 978-80-7357-698-1.
10. POTŮČEK, Martin. *Sociální politika*, 1. vyd. Praha: Sociologické nakladatelství, 1995. 142 s. ISBN 978-80-858-5001-7.
11. TOMEŠ, Igor. *Úvod do teorie a metodologie sociální politiky*. 1. vyd. Praha: Portál, 2010. 440 s. ISBN 978-80-7367-680-3.
12. WILDMANNOVÁ, Mirka. *Sociální politika*, 1. vyd. Brno: Masarykova univerzita, 2005. 128 s. Distanční studijní opora. ISBN 80-210-3657-5.
13. Zákon č. 117/1995 Sb., o státní sociální podpoře, ve znění pozdějších předpisů č. 440/2013 Sb.

Internetové zdroje:

1. ČESKO. MINISTERSTVO PRÁCE A SOCIÁLNÍCH VĚCÍ. Státní sociální podpora. *mpsv.cz* [online]. Praha: Ministerstvo práce a sociálních věcí, [cit. 2014-12-12]. Dostupné z: <http://www.mpsv.cz/cs/2#dsp>.
2. ČESKO. MINISTERSTVO PRÁCE A SOCIÁLNÍCH VĚCÍ. Průvodce změnami sociálního systému od 1. ledna 2008. *mpsv.cz* [online]. Praha: Ministerstvo práce a sociálních věcí, [cit. 2014-12-12]. Dostupné z: http://www.mpsv.cz/files/clanky/4912/Prace_socpol_12.pdf.
3. ČESKÝ STATISTICKÝ ÚŘAD. *Vyplacené dávky státní sociální podpory podle druhu dávek v krajích*. [online] [cit. 2015-01-15]. Dostupné z: http://vdb.czso.cz/vdbvo/tabdetail.jsp?kapitola_id=16&potvrz=Zobrazit+tabulku&go_zobraz=1&childsel0=1&childsel0=1&cislotab=SZB0080PU_KR&vo=tabulka&voa=tabulka&cas_1_29=2006&str=tabdetail.jsp.
4. ČESKÝ STATISTICKÝ ÚŘAD. *Vyplacené dávky státní sociální podpory podle druhu dávek v krajích*. [online] [cit. 2015-01-15]. Dostupné z: http://vdb.czso.cz/vdbvo/tabdetail.jsp?kapitola_id=16&potvrz=Zobrazit+tabulku&go_zobraz=1&childsel0=1&childsel0=1&cislotab=SZB0080PU_KR&vo=tabulka&voa=tabulka&cas_1_29=2007&str=tabdetail.jsp.
5. ČESKÝ STATISTICKÝ ÚŘAD. *Vyplacené dávky státní sociální podpory podle druhu dávek v krajích*. [online] [cit. 2015-01-15]. Dostupné z: http://vdb.czso.cz/vdbvo/tabdetail.jsp?kapitola_id=16&potvrz=Zobrazit+tabulku&go_zobraz=1&childsel0=1&childsel0=1&cislotab=SZB0080PU_KR&vo=tabulka&voa=tabulka&cas_1_29=2008&str=tabdetail.jsp.
6. ČESKÝ STATISTICKÝ ÚŘAD. *Vyplacené dávky státní sociální podpory podle druhu dávek v krajích*. [online] [cit. 2015-01-15]. Dostupné z: http://vdb.czso.cz/vdbvo/tabdetail.jsp?kapitola_id=16&potvrz=Zobrazit+tabulku&go_zobraz=1&childsel0=1&childsel0=1&cislotab=SZB0080PU_KR&vo=tabulka&voa=tabulka&cas_1_29=2009&str=tabdetail.jsp.
7. ČESKÝ STATISTICKÝ ÚŘAD. *Vyplacené dávky státní sociální podpory podle druhu dávek v krajích*. [online] [cit. 2015-01-15]. Dostupné z: http://vdb.czso.cz/vdbvo/tabdetail.jsp?kapitola_id=16&potvrz=Zobrazit+tabulku&go_zobraz=1&childsel0=1&childsel0=1&cislotab=SZB0080PU_KR&vo=tabulka&voa=tabulka&cas_1_29=2010&str=tabdetail.jsp.

8. ČESKÝ STATISTICKÝ ÚŘAD. *Vyplacené dávky státní sociální podpory podle druhu dávek v krajích.* [online] [cit. 2015-01-15]. Dostupné z: http://vdb.czso.cz/vdbvo/tabdetail.jsp?kapitola_id=16&potvrd=Zobrazit+tabulku&go_zobraz=1&childsel0=1&childsel0=1&cislotab=SZB0080PU_KR&vo=tabulka&voa=tabulka&cas_1_29=2011&str=tabdetail.jsp.
9. ČESKÝ STATISTICKÝ ÚŘAD. *Vyplacené dávky státní sociální podpory podle druhu dávek v krajích.* [online] [cit. 2015-01-15]. Dostupné z: http://vdb.czso.cz/vdbvo/tabdetail.jsp?kapitola_id=16&potvrd=Zobrazit+tabulku&go_zobraz=1&childsel0=1&childsel0=1&cislotab=SZB0080PU_KR&vo=tabulka&voa=tabulka&cas_1_29=2012&str=tabdetail.jsp.
10. ČESKÝ STATISTICKÝ ÚŘAD. *Vyplacené dávky státní sociální podpory podle druhu dávek v krajích.* [online] [cit. 2015-01-15]. Dostupné z: http://vdb.czso.cz/vdbvo/tabdetail.jsp?kapitola_id=16&potvrd=Zobrazit+tabulku&go_zobraz=1&childsel0=1&childsel0=1&cislotab=SZB0080PU_KR&vo=tabulka&voa=tabulka&cas_1_29=2013&str=tabdetail.jsp.
11. ČESKÝ STATISTICKÝ ÚŘAD. *Dávky státní sociální podpory a pěstounské péče vyplacené v Kč v 1. polovině 2014 – kraje ČR.* [online] [cit. 2015-01-15]. Dostupné z: [http://www.czso.cz/csu/2014edicniplan.nsf/t/7700267124/\\$File/19002914p107.pdf](http://www.czso.cz/csu/2014edicniplan.nsf/t/7700267124/$File/19002914p107.pdf).
12. GOLA, Petr. *Na porodné v roce 2015 dosáhne více rodičů.* [online] [cit. 2015-03-08]. Dostupné z: <http://www.finance.cz/zpravy/finance/430292-na-porodne-v-roce-2015-dosahne-vice-rodicu/>.
13. SVOBODA, Jakub. *Neúplných rodin rychle přibývá, žije v nich už každé páté dítě.* [online] [cit. 2015-03-10]. Dostupné z: <http://www.novinky.cz/finance/312677-neuplnych-rodin-rychle-pribyva-zije-v-nich-uz-kazde-pate-dite.html>
14. ROPKOVÁ, Alena. *91000. Konec občanským sdružením v Čechách?.* [online] [cit. 2015-03-08]. Dostupné z: <http://www.epravo.cz/top/clanky/konec-obcanskym-sdruzenim-v-cechach-91000.html>.

Seznam tabulek

Tabulka 1 – Dávky státní sociální podpory v letech 2006 - 2013	28
Tabulka 2 – Dávky státní sociální podpory v první polovině roku 2014	32
Tabulka 3 – Výpočet čisté mzdy – hrubá mzda 9 200 Kč	35
Tabulka 4 – Výpočet čisté mzdy – hrubá mzda 15 000 Kč	37
Tabulka 5 – Výpočet čisté mzdy – hrubá mzda 25 000 Kč	39
Tabulka 6 – Varianty věků u dětí.....	41
Tabulka 7 – Životní minimum pro matku a dvě děti ve věku do 6 let.....	42
Tabulka 8 – Životní minimum pro matku a dvě děti ve věku do 6 let a do 15 let.....	42
Tabulka 9 – Životní minimum pro matku a dvě děti ve věku do 6 let a do 26 let.....	42
Tabulka 10 – Životní minimum pro matku a dvě děti ve věku do 15 let.....	43
Tabulka 11 – Životní minimum pro matku a dvě děti ve věku do 15 let a 26 let.....	43
Tabulka 12 – Životní minimum pro matku a dvě děti ve věku do 26 let.....	43
Tabulka 13 – Přídavky na děti ve věku do 6 let.....	44
Tabulka 14 – Přídavek na děti ve věku do 6 let a 15 let.....	45
Tabulka 15 – Přídavek na děti ve věku do 6 let a 26 let.....	45
Tabulka 16 – Přídavek na děti ve věku do 15 let.....	46
Tabulka 17 – Přídavek na děti ve věku do 15 let a 26 let.....	46
Tabulka 18 – Přídavek na děti ve věku do 26 let.....	47

Seznam grafů

Graf 1 – Dávky státní sociální podpory v letech 2006 - 2013	29
Graf 2 – Vývoj dávek státní sociální podpory v letech 2006 - 2013	30
Graf 3 – Dávky státní sociální podpory v 1. polovině roku 2014.....	33
Graf 4 – Procentuální poměr složek mzdy 1.....	36
Graf 5 – Procentuální poměr složek mzdy 2.....	38
Graf 6 – Procentuální poměr složek mzdy.....	40
Graf 7 – Celkové částky u matky pobírající čistou mzdu 10 422 Kč	48
Graf 8 – Celkové částky u matky pobírající čistou mzdu 14 639 Kč	49
Graf 9 – Celkové částky u matky pobírající čistou mzdu 21 529 Kč	50
Graf 10 – Vývoj celkového příjmu v závislosti na věk dětí	51