



Pedagogická  
fakulta  
Faculty  
of Education

Jihočeská univerzita  
v Českých Budějovicích  
University of South Bohemia  
in České Budějovice

Jihočeská univerzita v Českých Budějovicích  
Fakulta pedagogická  
Katedra geografie

Bakalářská práce

# Historickogeografické aspekty populačního vývoje města Polná

Vypracoval: Petra Zikmundová  
Vedoucí práce: RNDr. et PhDr. Aleš Nováček, Ph.D.

České Budějovice 2013

Prohlašuji, že předkládanou bakalářskou práci jsem vypracovala samostatně pouze s použitím pramenů a literatury uvedených v seznamu citované literatury.

Prohlašuji, že v souladu s § 47b zákona č. 111/1998 Sb. v platném znění souhlasím se zveřejněním své bakalářské práce, a to v nezkrácené podobě – v úpravě vzniklé vypuštěním vyznačených částí archivovaných pedagogickou fakultou elektronickou cestou ve veřejně přístupné části databáze STAG provozované Jihočeskou univerzitou v Českých Budějovicích na jejích internetových stránkách, a to se zachováním mého autorského práva k odevzdanému textu této kvalifikační práce. Souhlasím dále s tím, aby toutéž elektronickou cestou byly v souladu s uvedeným ustanovením zákona č. 111/1998 Sb. zveřejněny posudky školitele a oponentů práce i záznam o průběhu a výsledku obhajoby kvalifikační práce. Rovněž souhlasím s porovnáním textu mé kvalifikační práce s databází kvalifikačních prací Theses.cz provozovanou Národním registrem vysokoškolských kvalifikačních prací a systémem na odhalování plagiátů.

V Českých Budějovicích dne 30. 4. 2013

.....  
Petra Zikmundová

Touto formou bych chtěla poděkovat vedoucímu mé bakalářské práce panu RNDr. et PhDr. Aleši Nováčkovi, Ph.D. za jeho čas a cenné rady při konzultacích během tvorby této práce.

## Anotace

ZIKMUNDOVÁ, P. (2013): Historickogeografické aspekty populačního vývoje města Polná. Bakalářská práce. Jihočeská univerzita v Českých Budějovicích, Pedagogická fakulta, katedra geografie, 78 s.

Bakalářská práce zpracovává Historicko-geografické aspekty populačního vývoje města Polná. Polná je komparována s vývojem vybraných měst kraje Vysočina a důraz je kladen na období industrializace. Úvod obsahuje vymezené cíle, hypotézy, strukturu a koncepci práce. Následuje metodika práce a diskuze s literaturou s v minulosti vzniklými pracemi na toto téma. Základ práce tvoří tři kapitoly. První oddíl seznamuje s geografickými a historickými charakteristikami Polné. Následující analytická část obsahuje analýzu populačního vývoje, explanaci v podobě určení determinantů a kauzalit populačního vývoje Polné a ostatních sledovaných měst. Poté jsou všechna města navzájem komparována ve stanovených obdobích. Pátá kapitola je věnována syntéze zjištěných poznatků v předchozím textu a generalizaci dlouhodobých trendů, tendencí populačního vývoje a objasnění diferenciací vývoje měst v kraji. Sumarizuje hlavní aspekty vývoje a snaží se předpovědět budoucí vývoj populačního vývoje měst. Závěrečná část práce sumarizuje výsledky, zabývá se ověřováním hypotéz a naplněním cílů vymezených v úvodu. Součástí práce jsou seznamy použité literatury a zdrojů, grafů, tabulek a map.

**Klíčová slova:** populační vývoj, obyvatelstvo, Polná, kraj Vysočina, historickogeografické aspekty

## Abstract

ZIKMUNDOVÁ, P. (2013): Historical-geographical aspects of population development of the town of Polná. Bachelor thesis. University of South Bohemia in České Budějovice, Faculty of Education, Department of Geography, 78 pages.

Bachelor thesis deals with the historical-geographical aspects of population development of the town of Polná. Polná is compared with the development of selected cities of region Vysočina the emphasis is put on the period of industrialization. Introduction contains a set of goals, hypotheses, structure and concept of work. Followed by methodology of work and discussion with literature and with in the past appeared works on this topic. The basis of the thesis consists of three chapters. The first section introduces the geographical and historical characteristics of Polná. The following part contains an analysis of population development, explanation in terms of specifying determinants and causality of population development of Polná and other monitored cities. Afterwards, all cities are mutually compared in the specified periods. The fifth chapter devotes to the synthesis of discovered findings in the preceding text and generalization of long-term trends, tendencies of population development and clarification of the differentiation of cities in the region. It summarizes the main aspects of developments and tries to predict the future progress of the population development of cities. The final part summarizes the results, deals with verifying the hypotheses and the achievement of the goals defined in the introduction. The thesis includes lists of used literature and resources, graphs, charts and maps.

**Key words:** historical-geographical aspects, Polná, population, population development, Region Vysočina

## **Obsah**

<b>1. Úvod .....</b>	<b>7</b>
<b>2. Teoreticko-metodická východiska.....</b>	<b>10</b>
2.1 Diskuse s literaturou a informační zdroje .....	10
2.2 Metodika práce .....	14
<b>3. Geografická a historická charakteristika města Polná .....</b>	<b>18</b>
3. 1 Fyzicko-geografické podmínky .....	18
3. 2 Sociálně-geografická charakteristika .....	19
3. 3 Historický vývoj města Polná .....	22
<b>4. Historickogeografické aspekty populačního vývoje města a jeho regionu .....</b>	<b>28</b>
4.1 Populační vývoj Vysočiny v kontextu s Českou republikou .....	28
4. 2 Nástin populačního vývoje vybraných měst na Vysočině .....	31
4. 3 Populační vývoj Polné .....	38
4. 4 Srovnání populačního vývoje Polné s vybranými městy v průběhu let 1869 – 2011 .....	41
<b>5. Syntéza populačního vývoje sledovaných měst .....</b>	<b>55</b>
5. 1 Obecné trendy vývoje .....	57
5. 2 Hlavní historicko-geografické aspekty populačního vývoje Polné a kraje Vysočina .....	59
5. 3 Predikce populačního vývoje Polné a ostatních vybraných měst .....	60
<b>6. Závěr .....</b>	<b>63</b>
<b>7. Seznam použité literatury a zdrojů .....</b>	<b>66</b>
<b>8. Seznam tabulek .....</b>	<b>70</b>
<b>9. Seznam grafů.....</b>	<b>71</b>
<b>10. Seznam map.....</b>	<b>72</b>
<b>11. Přílohy .....</b>	<b>73</b>

# 1. Úvod

Kořeny hierarchizace sídelního systému v České republice je třeba hledat již v předindustriálním období, avšak k intenzivnímu utváření docházelo především v průběhu 19. a 20. století, v období industrializace. První industrializace, průmyslová, probíhala na našem území od první poloviny 19. století. Ta zasáhla Vysočinu pouze okrajově a v 50. letech 20. století ji nahradila industrializace socialistická, trvající ještě v 60. letech. Během tohoto období si každé sídlo prošlo vývojem, na který mělo vliv několik aspektů. Největší zřetel je třeba klást na přírodní, sociální, ekonomické, politické a kulturní vlivy. V industriálním období lze brát populační vývoj měst za zcela odpovídající ukazatel pro sledování celkového vývoje a postavení daného města v sídelní struktuře.

Hlavním cílem této práce je na základě podrobné analýzy dlouhodobého populačního vývoje města Polná zjistit příčiny a faktory, které vedly k současnému stavu, velikosti a postavení v sídelním systému Česka. Pro vyexpedovaná zjištění nalézt hlavní kauzality a determinanty, jež stojí za dnešním postavením Polné, a porovnat jej s vývojem vybraných měst v kraji Vysočina a zasadit zjištěné skutečnosti do širšího kontextu. Na základě těchto zjištění vygenerovat dlouhodobé tendence a případná specifika vývoje sledovaného města. Dále má tato bakalářská práce za úkol odhalit vliv událostí z druhé poloviny 19. a celého 20. století na hospodářský a populační vývoj (průmyslová revoluce, hospodářské krize, obě světové války, socialistická politika či změna režimu).

Za výběrem tématu bakalářské práce stála především snaha poznat podrobněji historický vývoj bydliště a zdůvodnit, jaké okolnosti stály za dnešním postavením a velikostí Polné. Ve volbě tématu zároveň sehrála roli možnost využít při psaní této práce získané znalosti ze studovaných oborů (historie – zeměpis).

Tato práce má za úkol ověřit na základě stanovených cílů několik hypotéz:

I. Zásadní důvod poklesu obyvatel ve sledovaných městech po roce 1989 bude kopírovat trend přirozeného úbytku obyvatel po vzoru západních zemí, který se po změně režimu v postindustriální éře stal pro Českou republiku typickým.

II. Vysočina po celé sledované období vykazovala značnou perifernost v rámci České republiky, a proto bude z celorepublikového pohledu vývojově opožděná

v porovnání s jádrovými oblastmi. Lze tak usuzovat z absence ložisek nerostných surovin a špatného postavení v celorepublikové železniční síti, ale hlavně proto, že Vysočina má i dnes převážně zemědělský charakter.

III. Populační vývoj Polné bude z hlediska poklesu či nárůstu obyvatel v porovnání s ostatními vybranými městy kraje Vysočina podobný, protože na ně působí stejné podmínky od počátku našeho sledovaného období (průmyslová revoluce, emigrace, světové války). Jediné výjimky budou tvořit bývalá okresní města, která se od zbývajících výběru lišila svojí velikostí a důležitostí v rámci sídelního systému, ale jinak budou vykazovat podobné vývojové tendence.

IV. Za nejvýraznějšími výkyvy na populační křivce Polné i zbývajících vybraných měst na Vysočině budou stát události mezinárodního významu, jako byla průmyslová revoluce, světové války nebo odsun německých obyvatel. Nejvýraznější úbytek obyvatel pocítí vybraná města, ale i celá republika, mezi cenzy uskutečněnými v roce 1930 a 1950.

V. Z důvodu nedostatečné pracovní nabídky a celkového úpadku hospodářství v Polné po skončení soukenické manufaktury město ztrácelo obyvatelstvo převážně vlivem emigrace (vnitřní i vnější). Po roce 1989 bude naopak město v důsledku dobré polohy k blízké Jihlavě populačně růst.

Nezbytnou součástí každé práce tvoří úvodní kapitola, která musí obsahovat stanovené cíle a hypotézy, jakých by se mělo dosáhnout. Důležitou pasáží je kapitola s teoreticko-metodickými východisky, jejichž účelem má být obeznámení s dosud vzniklou literaturou k tomuto tématu a uvedení všech informačních zdrojů potřebných k vytvoření této práce. Nedílnou součástí tvoří vysvětlení jednotlivých užitých kroků, postupů a metod. Dále se tato část práce zaměří na vymezení sledované oblasti a period, a zkonkretizuje strukturu práce.

Samotnému jádru práce, což je analýza populačního vývoje Polné a zvolených měst, jejich vzájemná komparace a zasazení do širšího krajského kontextu, předcházela krátká zmínka o historicko-geografických charakteristikách populačního vývoje. Tuto pasáž tvoří tři části, kterými jsou fyzicko-geografická a sociálně-geografická charakteristika a historický vývoj města Polná. V práci je Polná srovnávána s městy, které v sídelním systému zastávají funkci střediska mikroregionu III. stupně (ORP)



v kraji Vysočina. Vybranými městy jsou Bystřice nad Pernštejnem, Havlíčkův Brod, Humpolec, Chotěboř, Jihlava, Moravské Budějovice, Náměšť nad Oslavou, Nové Město na Moravě, Pacov, Pelhřimov, Světlá nad Sázavou, Telč, Třebíč, Velké Meziříčí a Žďár nad Sázavou.

Pátá kapitola je věnována syntéze poznatků získaných v předešlé kapitole a na základě toho jsou stanoveny obecné tendence populačního vývoje vybraných měst i kraje Vysočina. Následuje komparace všech měst mezi sebou a hledání případných rozdílů nebo naopak podobností. Zjištěné trendy by nám měly pomoci v predikci budoucího vývoje města. Poslední závěrečná kapitola slouží k zhodnocení cílů práce a potvrzení či vyvrácení hypotéz stanovených v úvodu. Nedílnou součástí bakalářské práce jsou grafické a tabulkové přílohy, seznam literatury a internetových zdrojů.

## **2. Teoreticko-metodická východiska**

Před samotným zpracováním tematiky je nezbytné seznámit čtenáře s těmito východisky. Účelem toho je představit dosud vzniklou literaturu na podobné téma a uvést veškeré informační zdroje potřebné k vytvoření této práce. Nedílnou součástí je i podrobné rozebrání jednotlivých užitých kroků, postupů a metod.

### **2.1 Diskuse s literaturou a informační zdroje**

Primárním a nejdůležitějším zdrojem, které tvoří jádro celé práce, byly výsledky sčítání obyvatel v jednotlivých letech, od prvního moderního sčítání až po současnost, tedy od roku 1869 do roku 2011. Sčítání lidu, populační census a soupis obyvatel, to všechno jsou názvy pro zjišťování informací o stavu obyvatelstva v určitém čase, na určitém místě a probíhající v celorepublikovém měřítku. Dalo by se zvažovat, zda nezačít rokem 1850, protože se ale tato práce zaměřuje na Vysočinu, pro kterou je rok 1869 charakteristický nástupem průmyslové revoluce a zaváděním železnice, byl vybrán právě tento rok. Poslední sčítání lidu bylo provedeno z 25. na 26. března v roce 2011 ([www.czso.cz](http://www.czso.cz)).

Kompletní výsledky o počtu obyvatel z jednotlivých cenzů nám poskytuje Historický lexikon obcí České republiky 1869 – 2005 (2006). Pro poslední sledovaný rok byla využita data z internetových stránek Českého statistického úřadu [www.czso.cz](http://www.czso.cz), avšak pro větší aktuálnost dat nebyly použity údaje o počtu obyvatel ze Sčítání lidí, domů a bytu 2011, ale údaje mladší a to k 1. 1. 2012.

Počátek období, o kterém je zde řeč, je charakteristický průmyslovou revolucí, s níž je spojená dynamická změna ve všech oblastech života lidí v českých zemích a právě v tomto období byla utvářena hierarchizace sídelního systému českých zemí. Kořeny dnešního postavení měst a populační velikosti je nezbytné hledat v průmyslové revoluci, protože do rozvíjejících měst směřovala vlna nového obyvatelstva. Tento jev je nazýván urbanizace. Pojem průmyslová revoluce v sobě schovává nejasný význam, a proto je zapotřebí ho vysvětlit. Jako první tento termín použil Fridrich Engels v roce 1844, na kterého navázal Karel Marx, ale obě studie jsou zaměřené na Anglii. U nás se tímto tématem zabýval zejména Purš (1960, 1973), který průmyslovou revoluci v českých zemích časově vymezil do 20. – 70. let 19. století a popsal změny, jež s sebou v českých zemích přinesla. Použití slova revoluce není zcela správné, protože všechny

slovníky označují za revoluci náhlý, rychlý a prudký přechod či změnu, a jak víme, průmyslová revoluce vůbec nebyla rychlá ani náhlá. Stejně to vidí i Bossuet, pro kterého samotná revoluce znamená radikální převrat, se kterým souvisí odstranění a nahrazení stávajících politických forem (Purš 1973, s. 17). Purš vidí průmyslovou revoluci jako přechod od manufaktury k továrnímu průmyslu, se kterým zároveň proběhl v globálním měřítku sociálně ekonomický proces. Tento proces byl nerovnoměrný a závislý na vývoji kapitalismu dané země. Dobře tuto situaci vystihl Lenin, který napsal, „že ani rovnoměrnost, ani harmoničnost, ani proporcionálnost ve světě kapitalismu nikdy nebyla a ani být nemohla, a že v každé zemi se zvlášť výrazně rozvíjela hned ta, hned ona stránka či rys nebo řada vlastností kapitalismu“ (Purš 1960, s. 10).

Jindra s označením této dlouhé epochy jako průmyslové revoluce nesouhlasí a přiklání se k názoru, že výstižnější je pojem industrializace, jíž je průmyslová revoluce pouze součástí. Hlavní důvod vidí v časovém vymezení. Přesně určuje průmyslovou revoluci jako dramatický, nesmírně dynamický, ale jen pár desetiletí trvající komplexní proces nástupu a konjunktury továrního průmyslu uskutečněný cestou zásadních technických a technologických vynálezů, převratů v ekonomice a paralelních výrazných proměn v sociální struktuře. Industrializace je podle něj dlouhodobý dodnes neukončený a spíše spojitý proces velké společenské proměny agrární společnosti s převahou venkovského obyvatelstva, v moderní průmyslovou a konzumní městskou společnost (Jindra 2006, s. 9). Periodizaci socioekonomického vývoje, která obsahuje vedle zmíněného industriálního období i období předindustriální a postindustriální, jako první použil v roce 1960 Rostow. U nás na něj navázal Purš (1960) a nověji Hampl (1998, 2001, 2005). Hampl uvádí, že „pro lepší integrální vývojové rozlišení je vhodnější označení statická-dynamická-organická společnost, protože předindustriální, industriální a postindustriální rozdělení je především odvozeno jen z významových posunů podle ekonomických sektorů“ (Hampl 2005, s. 20). Na rozdíl od Rostowa, Purše a Hampla se Bell (1973, s. 114) zaměřil především na postindustriální společnost, jinak nazývanou informační společnost. Byl si ale vědom, že všechny tři období na sebe navazují a vyvíjí se postupně vždy z toho předchozího.

Purš na základě charakteristiky nejdůležitějšího průmyslového odvětví, textilnictví, dokázal vymezit etapy průmyslové revoluce v českých zemích. První etapa podle něj trvá od počátku 19. století do konce dvacátých let 20. století. Je

charakteristická částečným využitím strojů v textilním průmyslu a následným zavedením do dalších odvětví. Od přelomu let dvacátých a třicátých do revolučního roku 1848 trvalo období rozvoje, kdy se strojová výroba rozšířila do celého textilního průmyslu a potravinářství a začal se využívat ve větší míře parní stroj. Do šedesátých až sedmdesátých let pak trval rozmach a dovršení celé revoluce (Purš 1960, s. 14).

Pro tuto dobu byla zcela typickou záležitostí urbanizace, která však v českých zemích a hlavně na Vysočině přetrvávala i za industrializace socialistické. Právě na pohybu lidí je založena celá tato práce. Podle klasifikace vývoje stádií městských regionů od van den Berga (1982) se do druhé fáze, což je suburbanizace, dostaly regiony až právě po pádu komunismu, protože je podmíněna úspěšností společenského a ekonomického rozvoje daného státu či regionu (Sýkora, Posová 2011, s. 4). Suburbanizace se právě projevila v Polné, která od 90. let populačně rostla.

Ve sledovaném období si obyvatelstvo českých zemí prošlo dvěma velkými proměnami společnosti, které se projevily na populační křivce sledovaných měst, první a druhou demografickou revolucí. Pro obě revoluce byla charakteristická určitá změna demografického chování obyvatel, jejíž důsledky byly a jsou patrné na vývoji obyvatelstva, a díky těmto znalostem je možné vysvětlit různé vývojové tendence změn počtu obyvatel ve zmiňovaných obdobích, což je stěžejní úkol této práce. Podle Jakubce první revoluce začala ve třicátých letech 19. století, kdy byl relativně stálý a rovnoměrný růst populace a vytvářela se u nás nová populačně ekonomická struktura. Celý tento cyklus typický vyrovnanou porodností a kolísavou křivkou úmrtnosti, s velkými výkyvy během epidemií a krizí, trval až do 70. let, kdy nastal zpočátku postupný, ale od přelomu století značný pokles porodnosti i úmrtnosti vlivem emancipace žen, zlepšení hygieny a změny životního stylu. Tento proces byl ukončen ve třicátých letech 20. století (Jakubec 2006, s. 81 – 82). Koschin (2005, s. 111) oproti Jakubcovi a Kárníkové nerozdělil toto období na periody měnící se v sedmdesátých letech, ale posunul tuto hranici až do let osmdesátých a stanovil rozdílný konec u Čech (1925), Moravy (1930) i Slezska (1910 - 1935). Stejně jako Jakubec, tak i Kárníková (1965, s. 125 – 126) zaznamenává stejné trendy ve shodném období, a oba se shodují na tvrzení, že nebyť od padesátých let vystěhovalectví, byla by v tomto období evidována o mnoho větší dynamika růstu populace. U druhého demografického přechodu se sociologické studie shodují s Koschinem (2005, s. 116) a Chludilovou (www.socioweb.cz) na jeho začátku v devadesátých letech 20. století a charakteristický

je úpadkem významu rodiny, posouváním věku při vstupu do manželství a porodu prvního dítěte, poklesem porodnosti a zároveň prodlužováním naděje na dožití a zaznamenává se stárnutí populace. Vývojem obyvatelstva se vedle Jakubce a Kárníkové zabývala také Fialová (1996).

Podle Hampla se Česká republika dělí na makroregion (Praha), mezoregion (všechna krajská města mimo Jihlavy) a mikroregion (všechna ostatní města odstupňována dle velikosti (2005, s. 59). Za její neobvyklé postavení (mimo skupinu mezoregionu) může mnoho faktorů, ale jedním z hlavních je, že kraj Vysočina byl „uměle“ vytvořen v roce 2002 z částí třech původních krajů. Když k tomu připočteme i skutečnost, že území Vysočiny patří po celou svoji historii k periferním oblastem, tak není divu, že je častým cílem výzkumů periferizace území a průmyslová revoluce se zde neprojevila v takové míře, jako v jádrových oblastech. Jako první se Christaller (1933) snažil zjistit zákony ovlivňující velikost, počet a rozmístění sídel, a podle něj je rozmístění sídelního systému Vysočiny ukázkovým příkladem jeho teorie centrálních míst. Vysočině, jako vnitřní periferii, se věnuje Havlíček, Chromý, Jančák, Marada (2008) či Nováček (2004, 2005, 2006). Většina geografů omezovala svůj výzkum na vztah jádro - periferie, ale až Wallerstein (1979) přišel s teorií semiperiferie, čím narušil protipólnost a vytvořil souvislý náhled na celou problematiku. Oproti Wallersteinovi Andreoli (1994) vymezil jádro – periferie – marginalita. Jedná se o oblasti ještě více periferní a izolované, než jsou oblasti periferní, vyčleněné z ekonomického systému, které stojí mimo sociální a hospodářské vazby. Všechny poznatky obsažené v jejich pracích objasňují vývoj jednotlivých sledovaných měst a jejich dnešní postavení v sídelním systému.

Pro Vysočinu, a především Polnou, bylo během celé průmyslové revoluce charakteristické vystěhovalectví do Vídně či zámoří. Životem Čechů ve Vídni v 19. století se zabývá vedle Ehmera (2000) i Glettlerová (1972, 1985) a Hoffmannová (1969) s Šupem (2004) píše o vystěhovalých přímo z Polné do Severní Ameriky. Hlavní studnicí informací o historii města jsou knihy od Prchala (2005, 2006, 2010), kdy doplnil, zpřesnil a upravil informace z dřívějších publikací o Polné (Jaroš 1989, Čejka 1992) nebo pouze o jednotlivých historických událostech (požár města – Rérych 1934). Prchal se neshodoval s Jarošem v důvodu založení města, kdy Jaroš nepracoval s verzí o nalezišti nerostných surovin, a udával jako jediný důvod založení města jako strážního stanoviště na Uherské cestě. Pro získání informací o dějinách všech vybraných měst

posloužilo rozsáhlé dílo od Kuči (1996 – 2002) a práce od Nováčka (2005, 2006). Kuča na rozdíl od Nováčka poskytuje informace nejen o jejich populačním a hospodářském vývoji, ale i o vývoji z urbanistického pohledu.

## 2.2 Metodika práce

Jedním z teoreticko-metodických východisek je samotná metodika práce, která má podrobně rozebrat jednotlivé kroky, postupy a metody použité v průběhu této práce. Bylo nezbytné vybrat vhodná města pro účel komparace populačního vývoje se sledovanou Polnou a rozdělit si sledované období 1869 – 2011 na menší časové úseky pro podrobnější rozbor. U podrobného dělení celého sledovaného období byla stanovena nejdříve dvě třicetiletá období a zbytek období byla dvacetiletá: 1869 – 1900, 1900 – 1930, 1930 – 1950, 1950 – 1970, 1970 - 1991 a 1991 – 2011. Důvodem srovnatelnosti délek trvání těchto období byla nutnost zachovat dělení socioekonomického vývoje na industriální a postindustriální období. Industriální období dále rozdělené na kapitalistickou a socialistickou industrializaci. Jako předloha při sestavování period posloužila práce Purše (1960), na kterého v periodizaci navazují například Hampl (2005) a Nováček (2006). Byl brán ohled i na samotný vývoj obyvatel a na nejdůležitější okamžiky historie, které tento vývoj ovlivnily.

První období bylo zvoleno takto proto, že to bylo období spojené s rozvojem průmyslové revoluce a především rozmachem železnice, s čímž souvisela i zvýšená mobilita obyvatelstva a nárůst počtu obyvatel v průmyslově rozvíjejících městech. V případě Vysočiny spíše docházelo k úbytku obyvatel po odchodu lidí za prací do průmyslových center či do zahraničí (hlavně do Vídně a Severní Ameriky). Rok 1900 je rokem, který púlí kapitalistickou industrializaci a její důsledky už by měly být patrné.

Druhé období zahrnuje dobu od přelomu století přes první světovou válkou a období poválečné, kdy první světová válka zapříčinila hospodářské vyčerpání světové ekonomiky, které zakončila Velká hospodářská krize v roce 1929. V důsledku těchto okolností opět lidé opouštěli své domovy a hledali práci v rozvinutějších oblastech. Tato etapa je charakteristická změnou průmyslu (převaha strojové výroby nad ruční manufakturou). Záměrně byl zvolen konečným rokem této periody rok 1930, protože u roku 1921 by byl zřejmý a předem jasný vysoký pokles populace, a o to zajímavější je zjišťovat, jak rychle či pomalu se obyvatelstvo dokázalo vzpamatovat z konsekvence

války a vrátit se do předválečného stavu. Mimo to rok 1930 ukončoval kapitalistickou industrializaci.

V období od 30. let do let 50. se na změně počtu obyvatel ve vybraných městech podílely politické a hospodářské události: důsledky hospodářské krize, zabránění Sudet a části Vysočiny v okolí Jihlavy a Pelhřimova Němci, samotná druhá světová válka včetně následného odsunu německého obyvatelstva z Československa. Právě odsun Němců měl největší vliv na změnu počtu obyvatel ve všech sledovaných městech. Dále toto období tvoří předěl mezi zmiňovanou kapitalistickou industrializací a socialistickou industrializací. Pro období 1950 – 1970 byl zvolen hraničním rokem rok 1970, neboť ten dělí na polovinu zase socialistickou industrializaci. V první polovině socialistické industrializace byl průmysl v Československu považován za klíčové odvětví, a důsledkem toho byla pokračující urbanizace. Předposlední a poslední období dělí rok 1991, který zmíněnou socialistickou industrializaci ukončuje, a s tímto rokem přešlo industriální období do období postindustriálního. Poslední období bylo typické i pro transformaci ekonomiky z plánované na tržní, privatizací a především změnu životního stylu především mladých lidí. V posledních dvaceti letech dochází naopak k suburbanizaci, která se projevila u všech větších měst a tato města obyvatelstvo ztrácí.

Na začátku celé práce je úvodní kapitola, kde byly vytvořeny a určeny cíle, jež určují, jakým směrem se má práce ubírat, a hypotézy, které by na konci práce měly být buď vyvráceny, nebo potvrzeny. Nejdůležitější metodou byla heuristika, při které se získávaly, shromažďovaly a třídily informace o historii na potřebné a nepotřebné pro účel této práce, a v neposlední řadě se tyto informace interpretovaly. Následuje kapitola, ve které probíhá diskuze s literaturou, seznámení s informačními zdroji a dále obsahuje postup práce včetně bližšího představení celé práce. Jelikož se tato práce věnuje především Polné, třetí kapitola je věnována historické a geografické charakteristice města, ve které je možné najít vysvětlení o změnách počtů obyvatelstva či dnešního postavení v sídelním systému.

Při pochopení různých aspektů (přírodní, ekonomické, sociální či politické), které hrály významnou roli ve vývoji jednotlivých vybraných měst, a s analýzou populačního vývoje měst, by měla být tato práce schopna do budoucna předpovědět vývojové tendence Polné, čímž by splnila i jeden ze stanovených cílů v úvodu. Vedle toho bylo za úkol nalézt hlavní determinanty vývoje Polné (obec II. stupně) a porovnat je s vybranými městy, kterými jsou všechna sídla mikroregionů III. stupně (obce

s rozšířenou působností) v kraji Vysočina: Bystřice nad Pernštejnem, Havlíčkův Brod, Humpolec, Chotěboř, Jihlava, Moravské Budějovice, Náměšť nad Oslavou, Nové Město na Moravě, Pacov, Pelhřimov, Světlá nad Sázavou, Telč, Třebíč, Velké Meziříčí a Žďár nad Sázavou. Sice v současnosti je mezi nimi značný rozdíl v jejich velikosti, důležitosti a počtu obyvatel, ale v roce 1869 měla všechna města, vyjma Jihlavy a Třebíče, relativně podobnou populační velikost. Bylo zajímavé sledovat, jak se během sto padesáti let města změnila a vyvíjela, i když na ně působily podobné faktory. Následujícím cílem bylo posoudit, jakou roli ve vývoji populace sehrály klíčové historické události – průmyslová revoluce, obě světové války, hospodářská krize, emigrace či odsun Němců. Vedle těchto cílů nesmí být opomíjeno objasnění výrazných ztrát či přírůstků obyvatel mezi roky 1869 – 2011.

Pro lepší přehlednost, detailnější rozbor a srovnání vývoje všech vybraných měst byly vypočítány relativní indexy změny počtu obyvatel města vztažené k průměrné dynamice kraje Vysočina a České republiky. RIZ byl počítán pro jednotlivá stanovená období, jak už bylo výše uvedeno, a udává odchylku populačního vývoje měst v porovnání s vývojem populace v kraji nebo republice.

Výpočet relativního indexu změny počtu obyvatel města vztažené k průměrné dynamice České republiky:

$$RIZ = \frac{K_m/P_m}{K_r/P_r}$$

Kde: RIZ = relativní index změny,  $K_m$  = údaj počtu obyvatel za vybrané město a konečný rok období,  $P_m$  = údaj počtu obyvatel za vybrané město a počáteční rok období,  $K_r$  = údaj počtu obyvatel za republiku a konečný rok období,  $P_r$  = údaj počtu obyvatel za republiku a počáteční rok období.

Výpočet relativního indexu změny počtu obyvatel města vztažené k průměrné dynamice kraje Vysočina:

$$RIZ = \frac{K_m/P_m}{K_k/P_k}$$

Kde: RIZ = relativní index změny,  $K_m$  = údaj počtu obyvatel za vybrané město a konečný rok období,  $P_m$  = údaj počtu obyvatel za vybrané město a počáteční rok



období,  $K_k$  = údaj počtu obyvatel za kraj a konečný rok období,  $P_k$  = údaj počtu obyvatel za kraj a počáteční rok období.

Analytická kapitola obsahuje analýzu populačního vývoje, explanaci v podobě určení determinantů a kauzalit vývoje Polné a komparaci vývoje Polné s vývojem okolních měst a kraje Vysočina. Nejprve proběhla interpretace změn počtu obyvatel za celou územní jednotku (kraj) v kontextu populačního vývoje ČR podle vypočítaného relativního indexu změny, a poté následovala komparace změn ve stanovených periodách u sledovaných měst na základě heuristiky. Pozornost byla věnována populačnímu vývoji samotné Polné a objasnění hlavních důvodů, proč k daným změnám ve stanovených obdobích (1869 – 1900, 1900 – 1930, 1930 – 1950, 1950 – 1970, 1970 – 1991 a 1991 – 2011) docházelo. Srovnávání měst v analytické kapitole proběhlo na základě tabulky s RIZ, který byl vztažen k průměrné dynamice kraje, a města byla v tabulce barevně rozlišena na populačně klesající, stagnující, mírně rostoucí a rychle rostoucí. Největší důraz na hledání změn populačního vývoje byl kladen nejen na souvislosti spojené s rozvojem průmyslu, zavedením železnice či s vlivem válečných událostí na obyvatelstvo, ale i na celkovou změnu chování obyvatelstva, které v těchto letech několikrát změnilo.

Kapitola pátá, věnovaná syntéze zjištěných poznatků v předchozím textu, se zabývá kategorizací dynamiky populačního růstu na základě RIZ (klesající, stagnující, mírně rostoucí a rychle rostoucí) a generalizací dlouhodobých trendů a tendencí populačního vývoje včetně objasnění příčin diferenciací vývoje měst v kraji Vysočina v tom daném období. Dojde k rekapitulaci historickogeografických aspektů populačního vývoje měst a z těchto aspektů se vycházelo při snaze o vytvoření predikce populačního vývoje Polné i ostatních sledovaných měst.

Poslední část je věnována shrnutí, čeho bylo v této práci dosaženo a k čemu přispěla, a samozřejmě k reflexi cílů a hypotéz, které byly buď vyvráceny, nebo potvrzeny. Následuje abecední seznam literatury a všech ostatních použitých informačních zdrojů (časopis, internetové zdroje), a nesmí se zapomenout ani na přílohy a grafy, včetně jejich seznamu.

### 3. Geografická a historická charakteristika města Polná

Město Polná leží v lesnaté oblasti přímo ve středu kraje Vysočina, od Jihlavy je vzdáleno 17 km severovýchodním, od Havlíčkova Brodu 23 km jihovýchodním, od Žďáru nad Sázavou 22 km jihozápadním a od Třebíče 36 km severozápadním směrem. Město do roku 2003 spadalo do okresu Jihlava, který byl jedním z pěti okresů tvořících dnešní kraj Vysočina.

#### 3. 1 Fyzicko-geografické podmínky

Fyzicko-geografické podmínky ovlivňovaly a stále ještě ovlivňují rozmístění obyvatel v kraji. Zapříčinily, že tato oblast vždy zaznamenávala nízkou úroveň koncentrace obyvatel, čemuž odpovídal i vývoj sídelního systému, který v rámci českých zemí vykazoval spíše periferní postavení. Někde hrál hlavní roli při zakládání sídel *reliéf*, a někde zase naleziště *nerostných surovin*. V případě Polné byl prvotním důvodem osidlování výskyt nerostných surovin. Okolí Polné je prvohorního stáří a skládá se převážně z ruly, ve které se nacházely v některých vrstvách rudonosné žíly. Těžilo se zde olovo, železo, stříbro a v pozdějších dobách i uran.

Z geologického hlediska je město řazeno do geomorfologického celku Hornosázavská pahorkatina. Už název napovídá, že město je situované ve vyšší *nadmořské výšce*, což ovlivnilo hustotu zalidnění. Nejvyšší bod tvoří kopec Březina (574 m n. m.) vzdálený od města 1 km a ležící na jižní hranici, a nejnižším bodem je údolí řeky Šlapanky (460 m n. m.) na severu katastru. Rozdíl v nadmořské výšce na celém území katastru činí 114 m. Vlastní nadmořská výška města je v rozmezí 470 m n. m. (údolí Šlapanky a Ochozského potoka) až 500 m n. m. (Kateřinský vrch s nejvyšším bodem 520 m n. m.) (Čejka 1992, s. 9).

Polná se nachází v mírně teplé podnebné oblasti, kdy průměrné roční teploty dosahují 6 - 8 °C a roční úhrn srážek se pohybuje v rozmezí 550 – 830 mm (<http://gym.nmnm.cz/gisvysociny/index.php> [1]). Oblast spadá do jednotky MT 5 charakteristické krátkými přechodovými obdobími a poměrně dlouhou zimou.

Jako ve většině případů, tak i v případě Polné, bylo strategicky využito *hydrologických poměrů* pro situování města při jeho zakládání. Oblast soutoku potoka tekoucího ze Zimova rybníka a Ochozského potoka byla využita pro lokalizaci

samotného města a na soutoku dalších dvou potoků Ochozského a Jamenského byl umístěn hrad. Katastrálním územním města protéká několik potoků či potůčků, jejichž prameny se nacházejí nedaleko linie evropského rozvodí. Voda pramenící v tomto území je odváděna potoky přes řeky Moravu a Dunaj do Černého moře a přes Vltavu a Labe do Severního moře. Všechny potoky ústí do rybníka Peklo, ze kterého vytéká říčka Šlapanka. Ta je využívána jako zdroj pitné vody pro město. Říčka pokračuje až do Havlíčkova Brodu, kde se vlévá do Sázavy. Mimo říček či potoků se v katastru nachází poměrně mnoho rybníků. Nejznámější a největší je již zmiňovaný rybník Peklo, dále Zimův rybník („Zimák“), Varhánkův rybník, Špačkův rybník, Nový rybník (Březina), rybník Kukle a mnoho dalších nejen v těsné blízkosti Polné, ale i v ostatních místních částech (Prechal 2010, s. 126 – 137).

Převládající typ *půdy* v katastru obce a na celé Vysočině tvoří podle klasifikace typů půdy TKSP méně úrodné hnědé půdy (kambizemě) a kyselé půdy (<http://geoportal.gov.cz/web/guest/map> [2]). Výskyt těchto půdních typů je ovlivněn nadmořskou výškou a hlavně dřívějším velmi hustým zalesněním. Málo kvalitní půdy a nepříznivé klimatické podmínky daly v minulosti vzniknout právě soukenictví, kdy na okolních málo úrodných půdách byly převážně pastviny pro ovce. Od 18. století, po postupném úpadku soukenictví, začala stoupat obliba pěstování brambor, kterým se v těchto podmínkách daří i dnes. I přes tyto okolnosti je Vysočina od počátku zemědělskou oblastí s absencí nerostných surovin. Zdejší krajinný ráz se dá charakterizovat jako krajina lesozemědělského typu, kde najdeme pouze ornou půdu a lesy.

### **3. 2 Sociálně-geografická charakteristika**

*Sídelní systém* kraje Vysočina je specifický v rámci celé republiky, protože Vysočina jako jediný kraj v republice postrádá meziregionální středisko. A to i přesto, že byl hospodářský význam některých řemeslnických a obchodních center, jako Jihlava, Třebíč, Polná, Velké Meziříčí, Havlíčkův Brod, Humpolec, Pelhřimov, Chotěboř, Třešť a Telč, do konce 18. století význačný a převyšoval jejich populační váhu. Pro Vysočinu je typický sídelní systém s nízkou mírou koncentrace obyvatel a převažují sídla venkovského typu. Ve 33 obcích se statutem města žije 58 % lidí, zatímco v obcích do 500 obyvatel žije více než 20 %, nejvíce v celé republice. Toto mělo za následek slabou

integraci krajského města Jihlavy a relativně silné postavení bývalých okresních měst v kraji, (Nováček 2006, s. 1-7). Vysočina byla v polovině 19. století rozdělena na politické okresy, kopírující dnešní mikroregiony III. stupně. Ty vznikly především na základě jejich postavení a vnitřních vazeb uvnitř kraje. Při rozdělení Vysočiny v letech 1850/55 - 1867 byl dán počátek dnešním mikroregionům II. stupně, kdy byla Vysočina rozdělena do 24 celků a jejich centra odpovídala dnešním obcím II. stupně, mezi které patří i sledovaná Polná. Mezi roky 1960 – 2000 byla Vysočina rozdělena mezi 3 kraje – Jihomoravský, Jihočeský a Východočeský, a proto celému území chybí silné administrativní středisko, které do jisté míry supluje Jihlava, která dostala statut krajského města 1. 1. 2003 při vzniku nového krajského uspořádání republiky, ale nedosahuje takových hodnot či kvalit jako ostatní krajská města (Nováček 2006, s. 94-95).

Polná jako obec II. stupně zastává funkci správního obvodu obce s pověřeným obecním úřadem pro 17 obcí – Polná, Arnolec, Brzkov, Dobronín, Dobrouč, Jamné, Jersín, Kamenná, Nadějov, Rybné, Stáj, Věžnice (v okrese Havlíčkův Brod), Věžnice (v okrese Jihlava), Věžnička, Záborná, Zhoř a Ždírec. Dále je město součástí správního obvodu obcí s rozšířenou působností Jihlava, což je středisko III. stupně.

Město Polná má členství v Mikroregionu Polensko, což je dobrovolný svazek 22 obcí. Město je centrem a zároveň i přirozenou spádovou oblastí celého sdružení, které vzniklo za účelem prosazení obecného rozvoje území, např. společné řešení problémů v oblasti sociální péče, školství, zdravotnictví, kultury, správy, dopravní obslužnosti atd. Členské obce jsou Arnolec, Brzkov, Dobronín, Dobrouč, Jamné, Jersín, Kamenná, Měšín, Nadějov, Nížkov, Poděšín, Polná, Rybné, Sirákov, Stáj, Šlapanov, Věžnice (okres H. Brod), Věžnice (okres Jihlava), Věžnička, Záborná, Zhoř a Ždírec.

Z pohledu *dopravy* městem neprochází žádná významná komunikace a vedou přes ni pouze komunikace regionálního významu. Nejdůležitější tepna České republiky dálnice D1 je vzdálena jen necelých 20 km. Polná tvoří komunikační křižovatku 9 silnic, kdy ji protínají 3 silnice II. třídy: II/348 Humpolec – Štoky – Polná – Měšín, II/351 Příbrav – Polná – Třebíč a II/352 Jihlava – Polná – Sázava – Žďár nad Sázavou a zbytek tvoří silnice III. třídy spojující Polnou s okolními obcemi. Nejdůležitější komunikací je dálnice D1. Do 80. let 20. století měla Polná napojení i na železniční síť, které ale bylo pro neefektivnost zrušeno.

Město se skládá z 5 místních částí – Hrbov, Janovice, Nové Dvory, Polná a Skrýšov. Rozkládá se na katastrálním území o rozloze 3776 ha a s hustotou zalidnění 59 obyvatel/km<sup>2</sup> (průměr republiky 130 obyvatel/km<sup>2</sup>) se řadí mezi nízké zalidněné oblasti. V Polné žije na 5 142 obyvatel ke konci roku 2011, z toho 2 565 mužů a 2 577 žen. Ve městě žije 858 obyvatel ve věkové skupině 0-14 let, ve skupině 15-64 let 3 471 obyvatel a v poslední skupině 65 a více let 813 obyvatel. Průměrný věk obyvatel je 39,9 let (průměrný věk mužů 38,5 a žen 41,2) a počet ekonomicky aktivních obyvatel je 2 497. Z toho je 239 osob bez zaměstnání a míra nezaměstnanosti činí 9,6 %. V porovnání s krajem Polná nikterak nevybočuje (<http://portal.mpsv.cz>). Tato čísla dokazují, že počet obyvatel stále roste, narozdíl od celorepublikového trendu, přirozenou měrou. Za to vděčí dobrým životním podmínkám, které lákají mladé rodiny s dětmi. Tyto demografické charakteristiky daly městu impulz k vytvoření nových rekreačních a sportovních míst (dětská hřiště, sportovní areály pro mládež, centrum pro maminky s dětmi...) a ke snaze zajistit všechny nezbytné služby pro potřeby obyvatelstva.

Z rozlohy 3 776 ha zabírá orná půda 57 % a zhruba 1/5 katastrálního území tvoří lesní porost ([www.obce-mesta.info](http://www.obce-mesta.info)). Je zřejmé, že Polná je nedílnou součástí *zemědělského regionu* s dlouhou zemědělskou tradicí, a zemědělství zde hraje velkou roli při údržbě a tvářnosti krajiny. I přes stále klesající tendenci celorepublikové zaměstnanosti obyvatel v zemědělství, je právě zemědělství stále významným zaměstnavatelem ve městě i na celé Vysočině a dosahuje až dvakrát vyšších hodnot, než kterých dosahuje celá Česká republika. Katastrální území Polné obhospodařují dva velké zemědělské podniky – SENEKO s.r.o. se sídlem v Polné a Družstvo Vysočina v Janovicích. Zdejší půdy jsou vhodné především pro pěstování příliš nenáročných plodin, jako je pšenice, ječmen, kukuřice, řepka či brambory. To je i důvodem stále vysokého podílu zaměstnanosti v zemědělství, protože všechny tyto komodity nepodléhají okamžité spotřebě a mohou se převážet na velké vzdálenosti.

Po změně režimu došlo k transformaci několika podniků a pád komunismu dal vzniknout i novým podnikům a novým pracovním místům. Mezi největší zaměstnavatele ve městě patří několik větších podniků. TKZ Polná, spol. s r.o. již 100 let ve městě vyrábí stavební a nábytkové kování a v roce 2011 zaměstnával 160 lidí. SAPELI, a.s. se 134 zaměstnanci vzniklo po transformaci z pily a dnes se zabývá výrobou dveří. Textilní podnik PLEAS, a.s. konfekční provozovna Polná je jediným

podnikem, který zaměstnává větší počet cizinců, ze 152 zaměstnanců je 35 mongolské národnosti. MIVOKOR s.r.o. je podnikem na výrobu drátěného programu do domácností a eviduje 85 zaměstnanců. Dalšími podniky jsou Mlékárna Polná, spol. s r.o. s 56 zaměstnanci, VAREX, spol. s r.o. vyrábějící doplňky pro nábytkářský průmysl se 44 zaměstnanci, REKOSTAV spol. s r.o. s 55, DAFE – PLAST s.r.o. zabývající se výrobou plastových dveří a oken se 115 nebo IP IZOLACE Polná, s.r.o. se zhruba 110 zaměstnanci. Město nabízí dobré příležitosti k podnikání, a tak vedle výše uvedených podniků se v Polné nachází velké množství řemeslníků a jiných živnostníků.

### **3. 3 Historický vývoj města Polná**

Před samotným popisem historického vývoje Polné je nutné nastínit vznik sídelního systému Vysočiny v předindustriálním období – před rokem 1869. Od počátku záviselo rozmístění obyvatel především na zemědělské půdě a samozřejmě na přírodních podmínkách – nadmořská výška, klima, vodní toky, ložiska nerostných surovin... Až do objevu stříbrných ložisek probíhalo souměrné osídlování kraje. Systematická, trvalá a ve větší míře probíhající kolonizace v této oblasti nastala až za vrcholného středověku, kdy noví obyvatelé přicházeli nejčastěji ze dvou směrů, a to z oblasti Pomoraví, Podyjí a z oblasti Polabí, Posázaví. Tyto dva proudy se střetly v místě česko-moravské zemské hranice. Důkazem toho je i datování vzniku dnešních hierarchicky významných měst (Jihlava, Havlíčkův Brod, Třebíč, Pelhřimov a Žďár nad Sázavou) do 13. století. Až do poloviny 18. století, kdy nastávající období do poloviny 19. století je nazýváno industrializace, se v zásadě struktura osídlení neměnila. V období před industrializací dostala vybraná sídla význam městského charakteru a začala růst i populačně. V této etapě došlo k využití málo úrodné půdy na pastviny pro chov ovcí, s čímž se dostavil rozmach soukenictví a mnoho měst na Vysočině dosahovalo nadregionálního významu v českých zemích (Jihlava, Polná, Chotěboř, Havlíčkův Brod, Třebíč, Velké Meziříčí...). Zpožděná a omezená industrializace zapříčinila úpadek těchto měst a až do 2. světové války prohlubovala perifernost Vysočiny, kterou nezmírnilo ani postupné zavádění železnice do této oblasti. Zásadní vliv na to mělo vystěhovalectví do Vídně a do Ameriky. Po druhé světové válce byla Vysočina pod vlivem centrálně plánované politiky státu, která měla za úkol vymanit kraj z periferního postavení v rámci republiky (Nováček 2006, s. 91 – 93).

Spolehlivé informace o založení Polné nejsou známy, ví se, že Českomoravská vrchovina byla osidlována od konce 12. století. Jeden z důvodů založení mohl být nález stříbra v místech mezi Polnou a Přibyslaví na konci 12. století. Druhá teorie o vzniku města je, že tímto místem procházela Uherská cesta a v těch místech bylo vybudováno strážní stanoviště. Cesta městu přinášela finance navíc a mohlo se tak více rozvíjet. Samotné město bylo při zakládání situováno mezi soutokem dvou potoků.

Panství Polná patřilo po celou dobu významných šlechtickým rodům – např. páni z Lipé, páni z Pirkštejna, páni z Poděbrad a Kunštátu, Trčkové z Lípy, Valdštejnové, páni z Hradce či Ditrichštejnové. První známí majitelé panství byli páni z Bratčít, se kterými se pojí nejstarší písemná zmínka o městě ze 7. června 1242. Byla to majetková listina Jana I. z Polné, kterou mu potvrdil Václav I. O povýšení Polné na město nemáme žádnou zmínku, ale je známo, že to bylo před rokem 1300. Za vlastnictví pánů z Lipé se panství skládalo z hradu a města Polná, dále pak Brzkova, Jablonné, Nížkova, Olešné, Poděšina, Poříčí, Rosičky, Sirákova, Šachotína, Špinova a Věžnice (Jaroš 1989, s. 7 - 8) a Polná byla pověřena funkcí ochrany zemské stezky a hraničního území mezi Čechami a Moravou. Během jejich správy město v roce 1345 skoro celé vyhořelo (Kuča 2002, s. 369).

Od poloviny 14. století vlastní panství páni z Pirkštejna a koncem 30. let 15. století k Polné připojují město Přibyslav, čímž vzniká na dlouhá léta největší feudální dominium v Čáslavském kraji. V období, kdy měli panství v držbě Valdštejnové, došlo k rozvoji nejdůležitějšího řemesla pro město – soukenictví, ale také přesně v půli 16. století město opět zachvátil požár a mor, kterým podlehl velké množství lidí.

Posledními majiteli byli Ditrichštejnové a spravovali panství následujících 300 let. Během třicetileté války prožívalo panství velmi krušné roky. Při rekatolizaci bylo několik rodin, které se odmítli zřítí víry, nuceno odejít do exilu a město bylo opakovaně pustošeno procházejícími cizími vojsky. Z Berní ruly je známo, že ve městě už koncem 17. století zase řemesla prosperovala a do města přišli noví obyvatelé. V tomto období byl ve městě Židům povolen trvalý pobyt a Polná se rozrostla o nové obyvatelstvo.

Tereziánské války zapříčinily úpadek celého panství, ale největší ránu městu způsobily roky neúrody v letech 1770 – 1773, kdy na následky hladu a nemocí zemřelo okolo 3000 lidí. Oživení se Polná dočkala až po zrušení nevolnictví (1781) a následným

přílivem obyvatel z venkova do měst (Prchal 2010, s. 17 – 18). Řešení hladomoru přineslo až pěstování brambor, které se ve městě objevily s rokem 1762 (Hladík 1969, s. 17). V roce 1800 bylo opět polenské panství největším v tehdejším Čáslavském kraji. Obživu zajišťovalo hlavně zemědělství a soukenický cech, který byl hned po jihlavském soukenickém cechu druhý největší v českých zemích (300 dílen) a do Polné směřovalo stále nové obyvatelstvo.

V polovině 19. století mělo město 6500 obyvatel a bylo třetím největším na Vysočině. Osudovým obdobím byla pro Polnou 60. léta, kdy byl do města nejdříve dovezen tyfus a o rok později město postihla největší katastrofa v jeho historii. Vypukl požár, který zničil na 189 domů, postihl na 2500 lidí a 6 jich přišlo o život. Tím započal úpadek města, kdy se řada lidí natrvalo odstěhovala do jiného kraje či jiné země, např. do Ameriky a Rakouska. Emigrace za oceán od 50. let 19. století až do počátku první světové války byla průvodním jevem hospodářského úpadku. Napomohla tomu i ztráta armádních zakázek po skončení napoleonských válek, ze kterých řemeslníci a hlavně soukeníci byli živi. V této době také soukenická cechovní výroba nestačila konkurovat levnější a kvalitnější tovární výrobě, což přineslo trvalý úpadek městu. Polná se snažila přeorientovat na jiné odvětví. Začala pěstovat brambory a vyrábět z nich škrob. Městu neprospěla ani skutečnost, že železnice v době rozvoje železniční sítě v kraji kolem roku 1870 Polnou minula o 6 km.

První továrnou v Polné byla Pojmannova továrna na výrobu škrobu založená v 80. letech. V tomto období ve městě postavili dvě nové školy, chlapeckou na Komenského a dívčí na Poděbradově ulici (1883 a 1898), Varhánkův ústav pro sirotky (1885) nebo obuvnickou továrnu na Horním městě (1896)... Závěr století byl pro Polnou neslavný, až potupný v celosvětové justici, když v roce 1899 byla ve městě zavražděna mladá dívka a za vraha byl označen Žid. Rozpoutala se vlna antisemitismu (Hilsneriáda) a Polnou opustila většina Židů, v roce 1830 jich ve městě žilo na 770.

Počátkem 20. století se Polná konečně dočkala výstavby železniční dráhy Polná – Dobronín (1904). Největšími zaměstnavateli v tomto období byly obuvnické firmy Mattausch & Haneschka a Karel Taur. Před první světovou válkou vznikla firma na zpracování škrobu Amylon a. s. a v návaznosti na něj probíhala výroba strojů pro škrobárenství. Z první světové války se do svých domovů nevrátilo 275 mužů.



Již od dvacátých let se Polenští snažili rozšířit dosavadní průmysl, a proto zahájili jednání s firmou Baťa o stavbě Baťovských závodů, či s továrnou na výrobu munice, v obou případech neúspěšně. Občané, kteří nenašli práci ve městě, museli dojíždět do sklárny v nedalekém Šicendorfu (dnes Dobronín) nebo do průmyslových podniků v Jihlavě a Německém Brodě (dnes Havlíčkův Brod). Toto období bylo charakteristické pro rozvoj stavebnictví, kdy byla ve městě založena stavební družstva, a město se rozrostlo o desítky nových domů. Ve městě vznikly dvě nové pily, stále fungovalo škrobárenství, továrna na kovovou galanterii Františka Slámy, obuvnická továrna Adolfa Wollmana a nábytkářské dílny Karla Müllera či Břetislava Prokopa. Dařilo se i službám a cestovnímu ruchu, který stál hlavně na návštěvnicích z Prahy a Brna. Působilo zde mnoho úřadů – dvě obecné školy a odborná hospodářská škola, která byla vyhlášena i za hranicemi země, s pokračující živnostenskou školou.

Za protektorátu se Polná nevyhnula přílivu pohraničních vysídlenců. V průběhu války bylo všech 122 Židů deportováno do Terezína a 130 lidí do rakouských a německých pracovních táborů na nucené práce – totální nasazení. Válku přežili pouze tři Židé, kteří se ale do Polné už nevrátili. Konec války pro Polnou nastal před polednem 9. května 1945 s příjezdem prvních vojáků Rudé armády. V letech 1939 – 1945 zahynulo 64 polenských občanů, z toho 39 v koncentračních táborech a ostatní při totálním nasazení, v odboji či následkem strádání ve vězení. Jedenáct lidí pak zemřelo při manipulaci s nalezenou municí.

Od roku 1945 do současnosti probíhá ve městě hospodářský, stavební i společenský rozvoj ovlivněný politickou situací v poválečném období. Růst obyvatelstva byl zpomalen nedostatkem bytů i pracovních míst. Odhaduje se, že během třech poválečných let odešlo z Polné na 600 obyvatel. Jednalo se o lidi směřující do pohraničí a polovinu tvořilo odsunutě německé obyvatelstvo. K moci se dostali komunisté a po únoru 1948 postupně zestátnily všechny podniky. Proběhla kolektivizace venkova a založení JZD. Až v 50. letech 20. století byly ve městě vytvořeny nové pracovní podmínky, díky nimž nemuseli obyvatelé města dojíždět za prací jinam. Byl vytvořen Pletářský závod KHB (později Pleas) a mlékárna. V 60. a 70. letech „vznikl“ státní podnik Tokoz na výrobu dveřních a okenních závěsů, a hodinářské družstvo Elchron. Uplatnění našli lidé i v dřevařských závodech (pila Jindřicha Procházky), v Amylonu, Snaze či Horácku. Město se rozšířilo nejen o výstavbu nových podniků, ale hlavně o bytovou výstavbu (rodinné domy, bytovky

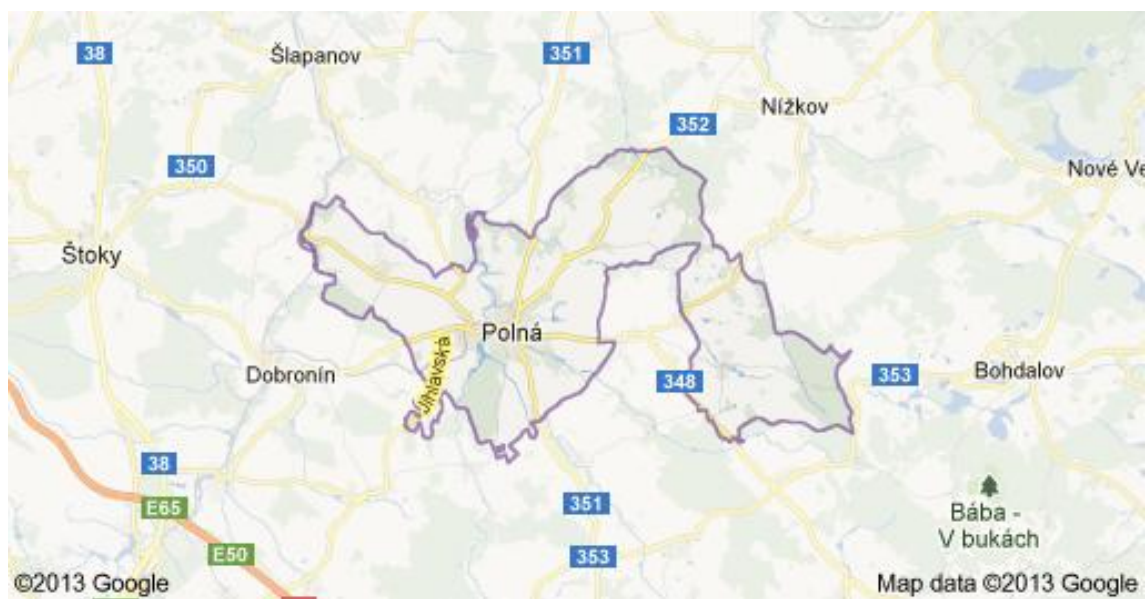
a paneláky), kdy během 9 let vzniklo 320 bytů. V této době, ale spíše až po revoluci, procházelo město mnoha změnami - obnovou vodovodního řádu a kanalizace, zpevňováním a úpravami silnic, zaváděním plynofikace, vybudováním autobusového nádraží na místě zavezeného Školského rybníku (1993) či výstavbou zdravotního střediska. Nezapomnělo se také na kulturní středisko, které vzniklo v areálu zámku stejně jako umělecká škola, nebo na Dům dětí a mládeže (Prchal 2010, s. 24 – 31).

Po změně režimu v roce 1989 proběhla privatizace, která dala vzniknout novým nebo „staronovým“ podnikům. Z dřevařských závodů vzniklo pod vlastnictvím Jindřicha Procházky Sapeli na výrobu dveří, ze státního Tokozu se stala akciová společnost, z Elchronu Labora (Laboratorní přístroje) a některé podniky pouze změnily majitele: PLEAS, a.s., Mlékárna Polná spol. s r.o. ... Po uvolnění trhu a po změně ekonomiky z plánované na tržní začalo mnoho lidí podnikat a zakládat nové firmy. Ze současných podniků v 90. letech vznikl na „zelené louce“: VAREX, spol. s r.o., MIVOKOR, s.r.o., DAFE - PLAST s.r.o., HASOFT s.r.o. a další.

Z územněsprávního hlediska patřila Polná do Čáslavského kraje. Mezi lety 1869-1880 mělo město svůj vlastní okres Polná a poté spadala až do roku 1960 pod okres Německý Brod s přestávkou během okupace, kdy Polnou přiřadili pod okres Jihlava MORAVA. V polovině roku 1960 Polná připadla pod okres Jihlava, kam přísluší až do současnosti. Od 1. dubna 1980 spadají pod Polnou Nové Dvory a Janovice s částí Skrýšov jako místní části. Jako poslední místní část byl k Polné připojen Hrbov a to ke dni 1. ledna 1989. Po dobu 10 let mezi roky 1980 – 1990 patřila k Polné i Stáj a Záborná (Historický lexikon obcí České republiky 1869–2005, 2006).

V roce 2006 byla Polná vyhlášena Historickým městem roku za nejlepší přípravu a regeneraci městské památkové rezervace. V roce 2008 byl chrám Nanebevzetí Panny Marie, který je jednou z nejvýznamnějších barokních památek v Česku, prohlášen národní kulturní památkou a v roce 2012 byl chrám otevřen.

Mapa č. 1: Katastr města Polná v roce 2013



Zdroj: Google mapy

## **4. Historickogeografické aspekty populačního vývoje města a jeho regionu**

Analytická kapitola obsahuje analýzu vývoje obyvatel, explanaci determinantů a kauzalit vývoje Polné a komparaci vývoje Polné s vývojem okolních měst a kraje Vysočina. Největší důraz na hledání změn populačního vývoje byl kladen na souvislosti spjaté s rozvojem průmyslu, zavedením železnice, s vlivem válečných událostí na obyvatelstvo, ale i na změnu chování obyvatelstva, které ho v těchto letech několikrát změnilo. K nastínění populačního vývoje Vysočině byl použit relativní index změny vztažený k průměrné dynamice celé České republiky a při komparaci měst bylo využito relativního indexu změny vytvořeného k průměrné dynamice kraje Vysočina.

### **4.1 Populační vývoj Vysočiny v kontextu s Českou republikou**

Území dnešního kraje Vysočina patřilo nejen vlivem fyzickogeografických podmínek k málo obydleným regionům v rámci českých zemí, ale i ze socioekonomického hlediska tato oblast jevila od počátku industrializace značné zpoždění za tendencemi vyspělých jádrových oblastí, protože v regionu chyběla ložiska nerostných surovin, nacházely se zde neúrodné půdy a budování železnice proběhlo v oblasti se značným opožděním. Tyto znaky jsou zjevné i dnes, proto je kraj řazen svým postavením mezi vnitřní periferie republiky. Vysočina nikdy nepatřila mezi kraje, které měly vysoký podíl na populaci českých zemí. Její maximální podíl na celkové populaci Česka činil cca 7 % v roce 1869 a až do současnosti se stále snižoval. V roce 2011 byl podíl Vysočiny 4,9 % (Nováček 2004 in Malý 2012, s. 96). Z pohledu počtu obyvatel byla města na Vysočině do roku 1869 podprůměrná v rámci českých zemí, avšak na druhou stranu z hospodářského hlediska se zde vyskytovalo mnoho významných center řemesla a obchodu – Jihlava, Polná, Třebíč, Humpolec.

Období průmyslové revoluce mělo největší podíl na velikost a postavení měst v dnešním sídelním systému. Průvodními jevy revoluce byly přesuny od zemědělství k průmyslu a od manufaktury ke strojní tovární výrobě, urbanizace, vystěhovalectví a celková změna chování společnosti. První stanovené období 1869 – 1900 je pro Vysočinu charakteristické budováním železniční sítě, růstem „velkých“ měst na úkor zemědělského venkova, přeměnou hospodářského odvětví, úpadkem soukenické výroby a v neposlední řadě vystěhovalectvím. Během těchto změn mírně rostla pouze města,

kteřá dokázala včas přejít z manufakturní výroby na výrobu strojovou, z výroby sukna na bavlnu či jiný materiál. Ta města, kde převažoval silný vliv cechů, stagnovala nebo upadala, protože nestačila konkurovat levnější rychlejší výrobě. Rostla centra s napojením na železnici (Jihlava, Humpolec, Havlíčkův Brod či Třebíč) a oblasti těžící z blízkosti Brna a rosicko-oslavanské pánve mající vhodnou nadmořskou výšku (Moravskobudějovicko). Ostatní oblasti stagnovaly či upadaly v důsledku agrární krize z 80. let a odchodu pracovních sil do rostoucích center. Celkově počet obyvatel v kraji oproti českým zemím klesal.

*Následujících 30 let* se neslo v duchu předešlého období. Vysočina jako celek populačně klesala, opustilo ji okolo 3000 obyvatel. Sledovaná města se rozdělila do dvou skupin, populačně klesající a stagnující. Jedinou výjimku tvořil Havlíčkův Brod, který v porovnání s českými zeměmi rostl populačně rychleji. Důvodem bylo rozšíření pěstování brambor a s ním spojeného lihovarnictví a škrobárenství. V období zahrnujícím *2. světovou válku* Vysočina stagnovala spolu s městy, kde bylo silně zastoupeno německé obyvatelstvo. Většina měst rostla mírně a například Havlíčkův Brod, Nové Město na Moravě a Třebíč rostla populačně rychle. Tyto výsledky se musí brát s rezervou, protože i když Vysočina přišla zhruba o 35 000 obyvatel německé národnosti, v porovnání s celou republikou (odsunuto asi 3 000 000 Němců) to bylo nepatrné množství. Na Vysočině existoval v rámci Sudet jazykový ostrov (Jihlavsko - Havlíčkobrodsko). Právě německá města jako Jihlava, Pelhřimov, Polná a Světlá nad Sázavou vykazovala stagnaci v populačním vývoji v tomto období. Německý Brod (dnes Havlíčkův) i v tomto období tvořil výjimku, neboť přestože patřil mezi města s velkým množstvím německého obyvatelstva, jak již bylo výše zmíněno, patřil do skupiny rychle rostoucích měst.

Období *socialistické industrializace* bylo pro Vysočinu obdobím dynamizace, ale v porovnání s průměrem republiky kraj stagnoval. V prvních 20 letech se města se zanedbatelným významem, jako byl Žďár nad Sázavou, Bystřice nad Pernštejnem či Náměšť nad Oslavou, stala vedle Jihlavy a Humpolce významnými centry kraje. Ve Žďáře nad S. byly vybudovány Žďárské strojířny a slévárny, v Bystřici nad P. byl otevřen uranový důl a Náměšť nad O. dokázala těžít z dobrého napojení na Brno. Druhá polovina období nepřinesla žádnou změnu - stagnace kraje a růst populace srovnatelný s republikovou dynamikou. Většina měst vykazovala mírně rostoucí tendenci nebo stagnaci. Rychle rostoucími městy byla Světlá nad Sázavou, Pelhřimov, Třebíč a Žďár

nad Sázavou. Žďár nad Sázavou stále populačně rostl ve spojení se ŽďASem, Třebíč díky vznikajícím stavbám v jejím okolí (Dukovany, Dalešice), kdy v ní docházelo k výstavbě bytů pro dělníky, Pelhřimov rostl po zásahu politiky státu (založení Madety, Agrostroje) a ve Světlé byla založena velká sklárna. V rámci kraje se tak v průběhu industrializace vyhranilo 5 největších měst, která zastávala od roku 1960 funkci okresních měst – Havlíčkův Brod, Jihlava, Pelhřimov, Třebíč a Žďár nad Sázavou. V posledním období a zároveň i v prvním postindustriálním období začínajícím rokem 1991 Vysočina v populačním růstu stagnovala, stejně jako celá Česká republika. Největší podíl na tom má změna životního stylu všech skupin obyvatelstva – druhá demografická revoluce. Celkově za toto období vykazovala mírnou depopulaci i přesto, že krajem prochází hlavní silniční tepna republiky dálnice D1, se kterou přicházejí nové ekonomické aktivity, omezeny ale pouze na Jihlavu (továrna Bosch Diesel), Velké Meziříčí a Humpolec (nová logistická centra).

Za celé sledované období 1869 – 2011 se potvrdila teorie, že Vysočina je vnitřní periferií, protože v porovnání s dynamikou populačního růstu republiky klesala, a během sto padesáti let se v kraji zvýšil počet obyvatel o pouhých 6 457.

Tabulka č. 1: Vývoj počtu obyvatel v České republice, kraji Vysočina a vybraných městech kraje Vysočina v hraničních letech stanovených období

Město/rok	1869	1900	1930	1950	1970	1991	2011
<b>Polná</b>	6 285	6 062	5 106	4 296	4 580	4 691	5 142
<b>Bystřice nad Pernštejnem</b>	5 468	5 006	4 170	3 922	7 644	9 304	8 571
<b>Havlíčkův Brod</b>	8 189	10 240	15 232	17 238	20 197	24 472	23 549
<b>Humpolec</b>	8 182	9 135	8 231	7 706	9 727	11 122	10 910
<b>Chotěboř</b>	6 496	6 595	6 825	6 560	8 111	9 352	9 560
<b>Jihlava</b>	23 833	29 858	36 659	31 268	42 538	51 831	50 669
<b>Moravské Budějovice</b>	3 503	4 554	5 130	5 209	6 367	7 884	7 739
<b>Náměšť nad Oslavou</b>	2 351	2 269	2 666	2 793	4 493	5 115	5 013
<b>Nové Město na Moravě</b>	5 871	5 655	5 348	6 021	8 196	10 426	10 247
<b>Pacov</b>	4 229	4 114	3 787	3 663	4 577	5 201	4 933
<b>Pelhřimov</b>	8 387	8 894	10 259	9 198	11 559	16 480	16 318
<b>Světlá nad Sázavou</b>	3 881	4 330	4 379	3 758	4 363	7 147	6 791
<b>Telč</b>	4 733	4 785	4 420	4 288	5 367	6 049	5 602
<b>Třebíč</b>	10 328	15 309	17 555	20 257	22 555	38 355	37 575
<b>Velké Meziříčí</b>	6 792	6 877	7 170	7 676	9 091	11 518	11 750
<b>Žďár nad Sázavou</b>	4 338	4 124	4 674	4 936	15 686	23 191	22 068
<b>VYSOČINA</b>	<b>505 480</b>	<b>524 563</b>	<b>521 768</b>	<b>452 628</b>	<b>486 571</b>	<b>513 740</b>	<b>511 937</b>
<b>ČESKÁ REPUBLIKA</b>	<b>7 565 463</b>	<b>9 374 028</b>	<b>10 674 240</b>	<b>8 896 086</b>	<b>9 807 696</b>	<b>10 302 215</b>	<b>10 505 445</b>

Zdroj: www.czso.cz

#### 4. 2 Nástin populačního vývoje vybraných měst na Vysočině

Prvním zkoumaným městem byla *Bystřice nad Pernštejnem*, jejíž populační vývoj ve srovnání s dynamikou kraje klesal po první dvě sledovaná období nebo stagnoval během světové války (1930 – 1950). Lidé odkud odcházeli po krachu železářství a soukenictví do Brna za prací a lepším životem. V průběhu let mezi roky 1869 a 1950 Bystřice ztratila na 1 546 obyvatel. V období let 1950 – 1970 zaznamenala

Bystřice velký rozmach spojený s těžbou uranu v nedaleké Dolní Rožince. Práce v dole začaly v roce 1957 a od té doby po celou socialistickou industrializaci Bystřice populačně rostla (5382 lidí). V posledním období mezi sčítáními 1991 – 2011 dochází k útlumu těžby a k depopulaci obyvatel, která je spojena i se změnou životního stylu.

*Havlíčkův Brod* (dříve Německý Brod) po celé sledované období vykazoval nárůst obyvatel. V roce 1850 byl centrem soudního okresu a po úpravách státní správy v roce 1868 byla jeho součástí i Polná. Až do roku 1950 Brod v porovnání s krajskou dynamikou populačního vývoje zaznamenával mírně rostoucí (1869 – 1900) a rychle rostoucí tendenci vývoje obyvatelstva (1900 – 1950). Brod těžil z dobré sídelní polohy (mimo Jihlavy nebylo v okolí žádné velké město) a z vhodné dopravní polohy na cestě z Prahy do Vídně. Nejdříve v silniční dopravě, Haberská stezka, a poté od roku 1871 i železniční, přičemž postupem času získává na významu jako dopravní železniční uzel. S tím přichází i rozvoj průmyslu (potravinářský, textilní, sklářský, papírnický), který ale nikdy nedosáhl takového rozsahu jako v Jihlavě, Třebíči nebo Žďáře. Nejdynamičtější nárůst obyvatelstva zaznamenalo město v období 1900 – 1930, kdy populačně vzrostlo asi o 5 000 obyvatel. V dalším období 1930 – 1950 jako německé město ztratil Havlíčkův Brod velkou část německého obyvatelstva, ale i přesto dokázal populačně růst. Město těžilo z absence jiného velkého města v okolí, které by bylo schopno nabídnout tolik pracovních příležitostí. Po celou dobu socialistické industrializace, kdy zde vznikly strojírenské závody (Motorpal, Závody kuličkových ložisek) Havlíčkův Brod oproti ostatním městům v kraji populačně stagnoval nebo mírně rostl. Stejně tomu bylo v období post-industrializace, kdy stagnace pokračovala.

*Humpolec* byl soukenickým městečkem a železniční spojení vzniklo až na sklonku století (1894). Město se po celé sledované období vyvíjelo až na jednu výjimku stejným tempem jako kraj. Humpolec byl jedním z mála měst na Vysočině, ve kterém se udržela soukenická výroba až do 20. let 20. století, kdy začala upadat až vlivem všeobecné poválečné krize. V následujícím sledovaném období 1950 – 1970 Humpolec v porovnání s krajem jevil pouze mírně rostoucí trend vývoje populace, i když za pomoci politiky státu populačně vzrostl o 2 000 obyvatel. Byly zde postaveny nové podniky (Humpolecké strojírný či Českomoravský len), které přinášely nová pracovní místa. Druhá část socialistické industrializace už neprobíhala tak intenzivně a město populačně stagnovalo, stejně jako během posledních let, avšak s lepšími se vyhlídkami na budoucnost především díky zahraničním investicím u D1.



*Chotěboř* byla soukenickým městem, které od nástupu průmyslové revoluce až do současnosti populačně i hospodářsky stagnovalo s výjimkou mezi roky 1950 – 1991. Po úpadku soukenictví zde vznikl průmysl textilní, dřevozpracující a škrobárenský. Od 50. let v porovnání s krajským průměrem Chotěboř populačně mírně roste nebo stagnuje. Počet obyvatel se zvýšil za socialistické industrializace o 43 %, na 9407 obyvatel. Vděčí za to státním zásahům do ekonomické a sociální sféry.

V polovině 19. století byla soukenická *Jihlava* třetím největším městem v českých zemích po Praze a Brnu a do industrializace vstupovala jako bezkonkurenčně největší sídlo v kraji (Kárníková 1965, s. 95). Až do roku 1930 vykazovala oproti kraji mírný růst populace. Počet obyvatel vzrostl z původních 23 833 obyvatel v roce 1869 na 36 659 obyvatel v roce 1930 díky železničnímu spojení, přistěhovalectví hlavně německého obyvatelstva (od 80. let), a z důvodu včasného přeorientování se na jiné obory po úpadku soukenictví. Od 20. let byl zaznamenán příliv venkovského obyvatelstva a z města s dříve převažujícím německým obyvatelstvem se v roce 1930 stala Jihlava českým městem. Jihlava se v rámci „Sudet“ řadila mezi jazykové ostrovy a poválečný odsun se na ní silně podepsal. V porovnání s krajem a republikou vykazovala stejný úbytek obyvatel ve srovnání v dynamice populačního vývoje. Své předválečné velikosti dosáhla již při sčítání v roce 1961, kdy přesáhla zase hranici 36 000 obyvatel. Na konci socialistické industrializace už Jihlava evidovala necelých 52 000 obyvatel, za což vděčí především posílení průmyslové základny (elektrotechnika a strojírenství - Tesla, Jihlava, Motorpal) pod dohledem státní politiky. Během celé socialistické industrializace populačně mírně rostla oproti dynamice kraje. V posledním sledovaném období Jihlava populačně stagnovala a docházelo k mírné ztrátě obyvatelstva spojené s novým životním stylem lidí. A to i přes značný hospodářský rozvoj, za který vděčí dálnici D1 (automobilový průmysl - Bosch, Automotive Lighting) Po celé 19. a 20. století byla Jihlava okresním městem a od roku 2002 zastává funkci krajského města.

Pro *Moravské Budějovice* znamenal příchod průmyslové revoluce hospodářský i populační vzestup trvající až do roku 1991. Město procházelo neustálým hospodářským růstem (vybudování továrny na hospodářské stroje, slévárny, železnice a napojení na brněnský region), který byl zpomalen první světovou válkou, ale po překonání všeobecné poválečné krize dokázalo navázat na úspěšnou předválečnou éru. Na počátku 30. let během krize mnoho firem zkrachovalo nebo muselo omezit výrobu.

Po celá 30. léta se nepodařilo zlepšit hospodářskou situaci a těsně před válkou město dosáhlo rekordní nezaměstnanosti, až 1 604 osob. Od 50. let vlivem sociální politiky probíhalo znovunastartování průmyslu a vzestup populace, v roce 2001 dosáhlo 8 004 obyvatel. Během období 1869 – 1950 docházelo, v převážně zemědělsky orientované *Náměšti nad Oslavou*, ke kontinuální růstové tendenci (stagnace nebo mírný růst) populačního vývoje obyvatel ve srovnání s krajskou dynamikou. Změnu nepřineslo ani zavedení železničního spojení v roce 1886. V sedmdesátých letech 20. století dokázalo těžit z dobrého napojení na Brněnsko a populačně rychle růst. Druhá část socialistické industrializace se nikterak neliší od krajské dynamiky vývoje obyvatel a dochází ke stagnaci, stejně jako v posledním sledovaném období.

Od počátku prvního sledovaného období až do roku 1930 procházelo *Nové Město na Moravě* stagnací vývoje obyvatelstva. Od 30. do 90. let ve městě v porovnání s dynamikou kraje rostl počet obyvatel. Od druhé poloviny 20. století zaznamenalo město boom spojený s těžbou uranu v nedaleké Dolní Rožínce. Dalším podnětem byl rozvoj průmyslu a vznik rozsáhlé průmyslové zóny. Hranici 10 000 obyvatel Nové Město na Moravě pokořilo již při sčítání v roce 1991 a udržuje si ji dodnes. Nové Město na Moravě je známé hlavně díky lyžování a výrobě lyží, jejíž tradice sahá do přelomu století.

Město *Pacov* až do poloviny 20. století zaznamenávalo úbytek obyvatelstva nejen vlivem obou světových válek, ale i absencí většího průmyslového podniku a svého periferního postavení v rámci kraji. Rozvoji nepomohlo ani zavedení železnice v roce 1888. Až do roku 1930 Pacov populačně ztrácel obyvatelstvo a v porovnání s dynamikou kraje stagnoval. Během let 1930 – 1970 v Pacově počet obyvatel mírně rostl v komparaci s krajskou dynamikou, díky rozšíření stávajících podniků (mědikovectví, kožená galanterie) a zakládání podniků nových. Od 70. let Pacov kopíruje krajskou dynamiku populačního vývoje, stagnuje.

Za hospodářským rozvojem *Pelhřimova* v 17. a 18. století stála soukenická manufaktura. Město dokázalo zachytit příchod průmyslové revoluce a včas se přeorientovat ze soukenictví na průmysl kartáčnický, pletařský, škrobárenský či strojírenský. Rozvoj podnítila i výstavba železniční tratě z Tábora do Horní Cerekve v roce 1888. Celé období až do roku 1970 se v porovnání s krajskou dynamikou populačního vývoje stagnovalo a mezi roky 1900 – 1930 a 1950 – 1970 dokonce zaznamenalo mírně rostoucí trend. Nárůstu obyvatel přispěla výstavba průmyslových

závodů při socialistickém plánování (potravinářství – Madeta, strojírenství – Agrostroj). V roce 1991 Pelhřimov evidoval 16 480 obyvatel, zatímco v roce 1950 pouhých 9 198 obyvatel. V posledních 20 letech i zde dochází k zastavení růstu populace.

Ve *Světlé nad Sázavou* byla již od 17. století hlavním odvětvím výroba skla. Od počátku sledovaného období až do roku 1970 ve srovnání s krajským průměrem stagnoval vývoj počtu obyvatel. Zavedení železnice se město dočkalo již v roce 1870. Ve městě převažoval zemědělský charakter nad málo rozvinutým průmyslem. Mezi roky 1970 – 1991 se Světlá dočkala obrovského rozmachu a počet obyvatel vzrostl velmi rychle. Tento vzestup byl spojen se stavbou sklárny Bohemia na konci 60. let. Ještě v 60. letech ve sklárnách pracovalo pouze cca 260 lidí a v 80. letech už přes 2000. V posledních deseti letech si město prošlo silným úpadkem spojeným s rušením skláren v důsledku ekonomické krize v roce 2007, ale po necelých čtyřech letech byl provoz sklárny Bohemia zase alespoň zčásti obnoven.

V *Telči* existoval v 19. století významný textilní podnik Langova továrna sukna, která ale byla přesunuta v roce 1863 do Krahulčí. Zánik jediné větší továrny způsobil dlouhodobou stagnaci populačního i hospodářského vývoje. Hospodářský růst nenastal ani po stavbě trati v roce 1898. V období let 1930 – 1970 Telč populačně mírně rostla, i když například do roku 1950 ztrácela obyvatelstvo. Růst způsobila přestavba stávajících podniků na továrnu Biovetu v 50. letech. V období let 1869 – 1950 se počet obyvatel neustále pohyboval okolo hranice 5000 a od 50. let došlo k nárůstu populace pod zásahem státního plánování a následného rozvoje průmyslu (Motorpal a Interiér). Telč byla v roce 1992 zapsána na Seznam světového kulturního a přírodního dědictví UNESCO.

Pro město *Třebíč* se 19. století neslo ve změně hospodářského charakteru způsobeným úpadkem soukenictví a nástupem koželužnictví a obuvnictví (podnik Subak, Hassek, Budischowský). V porovnání změn, které proběhly ve vývoji obyvatel mezi roky 1869 a 2011, město zaznamenávalo růst populační vývoje. V prvním a třetím sledovaném období počet obyvatel rostl rychleji, než byl průměr kraje. Třebíč ve zmiňovaném třetím období stále rostlo rychlým tempem i přes to, že bylo za války odvečeno do koncentračních táborů velké množství Židů (1350). Ztrátu kompenzovaly nové pracovní příležitosti, když Tomáš Baťa roku 1931 odkoupil Budischowského závod a vystavěl ho po vzoru Zlína včetně vlastní dělnické kolonie. Pouze od 50. do 70. let bylo možné pozorovat stagnaci v dynamice počtu obyvatel. Dalšího boomu se

Třebíč dočkala až v druhé polovině socialistické industrializace, kdy od 70. let probíhala výstavba bytů pro dělníky pracujících na vodním díle Dalešice a na jaderné elektrárně Dukovany (1978 – 1985). To zcela změnilo ekonomickou strukturu a profesní skladbu obyvatelstva. V posledních letech se intenzivní rozvoj Třebíče zastavil a nedílnou část na tom měl i krach obuvnické firmy BoPo,

*Velké Meziříčí* bývalo až do konce 19. století především městem se zemědělskou a řemeslnickou povahou. Mezi roky 1869 – 1930 se město vyvíjelo stejným tempem jako celý kraj. Sice byly ve městě zrušeny textilky a převládalo stále silné vystěhovalectví mimo kraj, ale mírná kompenzace nastala po vybudování železniční spojky (přímý spoj až v roce 1953) a založení nových továren (koželužna, klihárna). Od 30. do 50. let 20. století město zaznamenávalo tendenci mírného růstu populace i přes značné ztráty židovského obyvatelstva během války a následného odchodu lidí do pohraničí. Od 50. let 20. století dochází vlivem polických zásahů k posílení průmyslové základny ve městě o velké závody Kablo a Motorpal. Od 90. let město kopíruje krajský průměr dynamiky vývoje počtu obyvatel a jako jedno z mála měst na Vysočině těží z dobré polohy vůči D1.

*Žďár nad Sázavou* patřil na začátku sledovaného období mezi malé nevýznamné čtyřtisícové město, které až do přelomu století pociťovalo absenci nějakého stěžejního průmyslového odvětví. První větší podniky převážně na výrobu obuvi (továrna Josefa Vašátky) začaly vznikat na přelomu století a v této době byla postavena i železnice spojující Žďár s Havlíčkovým Brodem (1898). To se projevilo mírným vzestupem obyvatelstva mezi roky 1900 – 1950. Do roku 1950 se obyvatelstvo ve Žďáře nad Sázavou vyvíjelo přirozeným způsobem a město nepřesáhlo hranici 5 000 obyvatel. V letech 1948 – 1953 probíhala stavba rychlotrati a Žďár se tak ocitl na nejdůležitější páteřní trati Československa (Praha – Brno – Vídeň), jejíž význam pokles až po roce 2000. Těsně před koncem této periody v roce 1949 bylo sloučeno Město Žďár a Zámek Žďár. Následujícího roku vznikl název Žďár nad Sázavou a zároveň i okres Žďár nad Sázavou. Období 50. let se stalo pro Žďár klíčovým díky výstavbě Žďárských strojíren a sléváren (ŽĎAS). Jednalo se o největší investiční akci v ČSR. Počet obyvatel se zvýšil ze 4936 na 20864, což pro město znamenalo obrovský populační boom (v naší klasifikaci rychlý růst). Takový příliv obyvatel s sebou nesl neodkladnou výstavbu panelových sídlišť. Strojírny si vybuodovaly i vlastní učňovské a střední školství. Od té doby až do roku 2001 počet obyvatel stále roste a Žďár se skokem dostal mezi

4 největší města na Vysočině. Mírný pokles je zaznamenán až v posledních deseti letech.

Tabulka č. 2: Vývoj obyvatel kraje Vysočina a jeho vybraných měst vzhledem ke kraji Vysočina v letech 1869 - 2011

Město/rok	1869	RIZ* 1869- 1900	1900	RIZ* 1900- 1930	1930	RIZ *1930- 1950	1950
Polná	6 285	0,93	6 062	0,85	5 106	0,97	4 296
Bystřice nad Pernštejnem	5 468	0,88	5 006	0,84	4 170	1,08	3 922
Havlíčkův Brod	8 189	1,20	10 240	1,50	15 232	1,30	17 238
Humpolec	8 182	1,08	9 135	0,91	8 231	1,08	7 706
Chotěboř	6 496	0,98	6 595	1,04	6 825	1,11	6 560
Jihlava	23 833	1,21	29 858	1,23	36 659	0,98	31 268
Moravské Budějovice	3 503	1,25	4 554	1,13	5 130	1,17	5 209
Náměšť nad Oslavou	2 351	0,93	2 269	1,18	2 666	1,21	2 793
Nové Město na Moravě	5 871	0,93	5 655	0,95	5 348	1,30	6 021
Pacov	4 229	0,94	4 114	0,93	3 787	1,12	3 663
Pelhřimov	8 387	1,02	8 894	1,16	10 259	1,03	9 198
Světlá nad Sázavou	3 881	1,08	4 330	1,02	4 379	0,99	3 758
Telč	4 733	0,97	4 785	0,93	4 420	1,12	4 288
Třebíč	10 328	1,43	15 309	1,15	17 555	1,33	20 257
Velké Meziříčí	6 792	0,98	6 877	1,05	7 170	1,23	7 676
Žďár nad Sázavou	4 338	0,92	4 124	1,14	4 674	1,22	4 936
<b>VYSOČINA</b>	<b>505 480</b>	<b>1</b>	<b>524 563</b>	<b>1</b>	<b>521 768</b>	<b>1</b>	<b>452 628</b>
<b>ČESKÁ REPUBLIKA</b>	<b>7 565 463</b>	<b>1,19</b>	<b>9 374 028</b>	<b>1,14</b>	<b>10 674 240</b>	<b>0,96</b>	<b>8 896 086</b>

Zdroj: Historický lexikon obcí České republiky 1869–2005, (ČSÚ 2006); Veřejná databáze Českého statistického úřadu; vlastní výpočet

Poznámka: RIZ = relativní index změny (kraj = 1)

Tabulka č. 3: Vývoj obyvatel kraje Vysočina a jeho vybraných měst vzhledem ke kraji  
Vysočina v letech 1869 - 2011 (pokračování)

Město/rok	RIZ* 1950- 1970	1970	RIZ* 1970- 1991	1991	RIZ* 1991- 2011	2011	RIZ* 1869- 2011
Polná	0,99	4 580	0,97	4 691	1,10	5 142	0,81
Bystřice nad Pernštejnem	1,81	7 644	1,15	9 304	0,92	8 571	1,55
Havlíčkův Brod	1,09	20 197	1,15	24 472	0,97	23 549	2,84
Humpolec	1,17	9 727	1,08	11 122	0,98	10 910	1,32
Chotěboř	1,15	8 111	1,09	9 352	1,03	9 560	1,45
Jihlava	1,27	42 538	1,15	51 831	0,98	50 669	2,10
Moravské Budějovice	1,14	6 367	1,17	7 884	0,99	7 739	2,18
Náměšť nad Oslavou	1,50	4 493	1,08	5 115	0,98	5 013	2,11
Nové Město na Moravě	1,27	8 196	1,20	10 426	0,99	10 247	1,72
Pacov	1,16	4 577	1,08	5 201	0,95	4 933	1,15
Pelhřimov	1,17	11 559	1,35	16 480	0,99	16 318	1,92
Světlá nad Sázavou	1,08	4 363	1,55	7 147	0,95	6 791	1,73
Telč	1,16	5 367	1,07	6 049	0,93	5 602	1,17
Třebíč	1,04	22 555	1,61	38 355	0,98	37 575	3,59
Velké Meziříčí	1,10	9 091	1,20	11 518	1,02	11 750	1,71
Žďár nad Sázavou	2,96	15 686	1,40	23 191	0,95	22 068	5,02
<b>VYSOČINA</b>	<b>1</b>	<b>486 571</b>	<b>1</b>	<b>513 740</b>	<b>1</b>	<b>511 937</b>	<b>1</b>
<b>ČESKÁ REPUBLIKA</b>	<b>1,03</b>	<b>9 807 696</b>	<b>0,99</b>	<b>10 302 215</b>	<b>1,02</b>	<b>10 505 445</b>	<b>1,37</b>

Zdroj: Historický lexikon obcí České republiky 1869–2005, (ČSÚ 2006); Veřejná databáze Českého statistického úřadu; vlastní výpočet

Poznámka: RIZ = relativní index změny (kraj = 1)

#### 4. 3 Populační vývoj Polné

Populační vývoj Polné v období 1869 – 1900 ve srovnání s ostatními sledovanými městy Vysočiny stagnoval. Polná byla svého času díky soukenické manufaktuře třetím největším městem na Vysočině, ale s rozvojem Brna začala postupně ztrácet. Do éry industrializace vstupovala jako průměrně velké město, které stále upadalo. Po zrušení soukenické manufaktury se z Polné stalo převážně zemědělské

město s malými továrnami, které ale bylo v populačním vývoji negativně determinováno nepříliš vhodnými přírodními podmínkami. Polná po celé období migračně ztrácela. Zkrachovalí soukeničtí řemeslníci odcházeli s celými rodinami za hranice kraje nebo do zahraničí. Lidé nejčastěji směřovali do Vídně a Severní Ameriky. Toto období bylo považováno za dovršení průmyslové revoluce v českých zemích. Vlivem silných cechů (rozpuštěn v roce 1908), nedostatku nerostných surovin a absencí vlakového spojení začala v Polné průmyslová revoluce se značným zpožděním i vůči kraji. Až v 80. letech začaly konečně vznikat první továrny (1885). Jednalo se o továrnu na výrobu škrobu založenou továrníkem Václavem Pojmannem. O deset let později vznikla obuvnická továrna Františka Špinara, která byla v roce 1900 spojena s obuvnickou výrobou Karla Taura. Díky tomuto průmyslovému rozvoji se ve městě vytvořila nová pracovní místa (okolo 100), což zaznamenalo opět menší populační nárůst. Obuvnictví bylo pro Polnou po dalších dvacet zásadním odvětvím. Na samém sklonku století (1899), kdy proběhla silná vlna antisemitismu spojená s tzv. hilsneriádou, odešlo na 116 židovských obyvatel ([www.kzhp.cz](http://www.kzhp.cz)).

Do nového století Polná vstupovala zase jako šestitisícové město, což bylo naposledy v její historii. Období let 1900 – 1930 se nese ve znamení neustálého poklesu populace obyvatel ve srovnání s dynamikou vývoje obyvatel kraje. Tento pokles byl zapříčiněn válečnými útrapami, krachem továren nebo odchodem 956 lidí za prací do jiných měst, nejčastěji do Jihlavy. Na začátku století sice došlo ke vzniku větší obuvnické továrny sloučením stávající továrny s novým podnikem Mattausch & Haneschka, zaměstnávající na půl druhého sta lidí, k zavedení telefonu (1905) a konečně i železničního spojení (1904). Nic z toho Polné ale nepřineslo nový impulz, který by dokázal město pozvednout. Spíše naopak, největší populační úbytek byl zaznamenán v prvním desetiletí 20. století (467 obyvatel). Lidé opouštěli své domovy právě za pomoci železnice. Nepřispěl tomu ani výše zmiňovaný první demografický přechod, který v českých zemích končí, stejně jako toto období, v roce 1930. Tak velké ztráty, jako v prvním desetiletí, nezaznamenalo město ani po válce, ve které ztratilo 275 obyvatel. Do konce tohoto sledovaného období ve městě přibyla další továrna, továrna Adolfa Wollmanna na obuv, ale vystěhovalectví stále pokračovalo.

Časový úsek mezi sčítáními 1930 – 1950 zahrnuje období po hospodářské krizi v roce 1929, ale hlavně zahrnuje období druhé světové války, s ní spojené odvezení Židů do koncentračních táborů (122) a odsunutí německých Čechů. Právě okolí Jihlavy

a částečně i Polné spadalo do oblasti jazykového ostrova se silnou menšinou německých Čechů a při odsunu po roce 1945 bylo z města nuceno odejít okolo 300 německy mluvících obyvatel. Proto Polná mezi roky 1930 a 1950 populačně stagnovala stejně jako kraj a města se silnou německou menšinou. Po odsunu německého obyvatelstva mezi roky 1945 a 1946 odjelo do pohraničí v rámci podporovaného osidlování opouštěných usedlostí dalších 300 obyvatel. V závěru tohoto období došlo ještě ke dvěma ztrátám na obyvatelstvu. Ve 48. roce, kdy probíhalo znárodnění všech podniků nad 50 zaměstnanců, opustily své domovy další skupiny lidí, které měly namířeno opět do pohraničí. Ve druhém případě se jednalo o násilné vystěhování 10 rodin tzv. kulaků kvůli jejich nevoli kolektivizovat venkov a zakládat JZD. Pro Polnou bylo toto období obdobím neustálého odchodu dalších a dalších obyvatel.

Období socialistické industrializace se zase konečně neslo ve znamení nárůstu populace v Polné o 566 obyvatel. V porovnání růstu s dynamikou kraje značí pouze stagnaci. Roky 1950 – 1970 byly typické socialistou industrializací, probíhající zejména v 50. a 60. letech, a charakteristické stejným rozmístěním průmyslu. S tím souviselo zprůměrnění méně rozvinutých a zemědělských oblastí, tzv. nivelizace (Musil 2002, s. 263). Tento trend byl charakteristický zejména pro Vysočinu a další převážně zemědělské oblasti. V Polné v tomto období docházelo ke stavbě nových průmyslových komplexů pro stávající znárodněné nebo zcela nové podniky (Elchron, Pleas, Mlékárna, Tokoz, Sapeli, Amylon). S tím souvisel nárůst pracovních příležitostí. Na populaci v Polné mělo vliv i přijetí zákona z roku 1958 o interrupci v podobě prudkého poklesu porodnosti. Naopak léta 1968 – 1973 znamenala rychlý vzestup porodnosti na poměrně dlouhou dobu. Byla totiž přijata státní pronatalitní opatření ([www.demografie.info](http://www.demografie.info)). Generace narozená v období 1973 - 1979 je velmi silná a je nazývána Husákovými dětmi. V následujícím období 1970 – 1991 Polná populačně stagnovala i proto, že v průběhu těchto let ve městě nevznikla nová pracovní místa. Byla jenom dokončena výstavba panelových domů.

Poslední nejmladší interval začíná cenzem 1991 a končí nejnovějším sčítáním v roce 2011. Po roce 1992 nastal celorepublikový trend poklesu porodnosti, který se zastavil až v roce 1996. To je příznačné pro druhý demografický přechod, kdy přibývá nesezdaných párů, posouvá se věk vstupu do manželství a také se odkládá porod prvního dítěte, přibývá tzv. singles a lidí zaměřených spíše na kariéru, a v neposlední řadě se prodlužuje věk na dožití. Všechny tyto důvody stály za snižováním porodnosti,



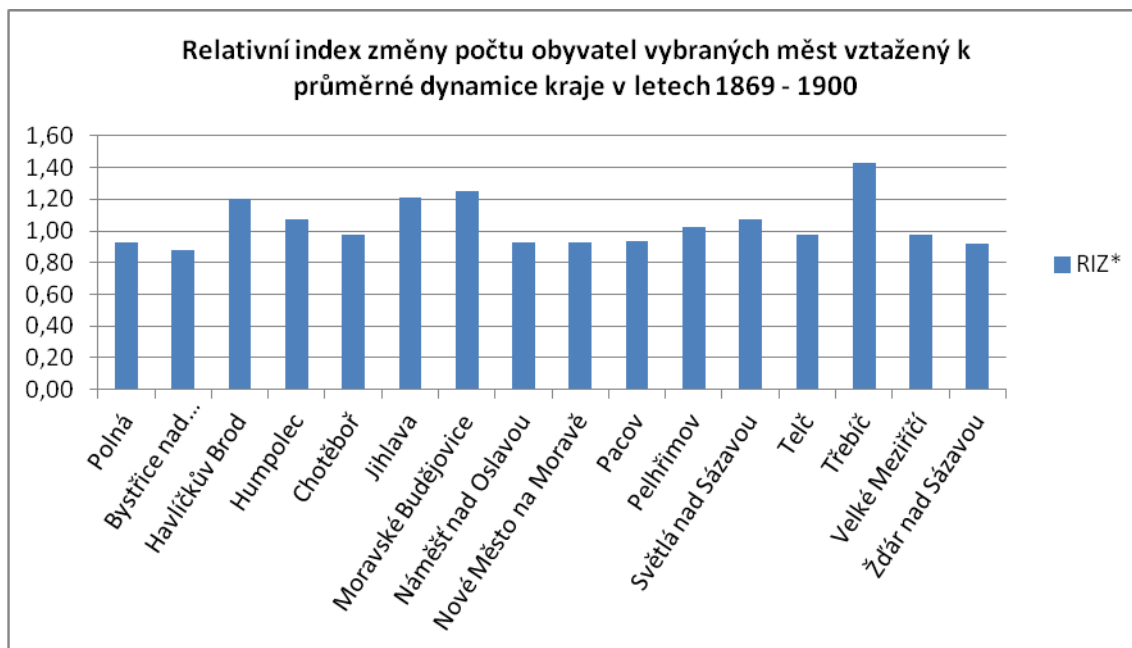
stárnutím populace a úbytkem obyvatelstva. Tomuto trendu ale neodpovídá populační vývoj Polné. Město v roce 2011 znovu přesáhlo hranici 5 000 obyvatel, které naposledy dosáhlo při cenzu v roce 1930. Polná ve srovnání s krajskou dynamikou populačního vývoje výrazněji rostla a jako jediné sledované město dosáhlo populačního přírůstku. Této skutečnosti napomohla i poslední dekáda, neboť se do produktivního věku dostala silná generace Husákových dětí a město se stalo vyhledávaným místem pro život mladých rodin. Za přílivem nových obyvatel město vděčí především dobré poloze vůči Jihlavě, Žďáru nad Sázavou a Havlíčkově Brodu, ale také díky lepším podmínkám pro bydlení (levnější parcely, levnější bydlení) oproti těmto městům. Dá se říci, že se z Polné stává vzdálené suburbium Jihlavy. V nemalé míře se na tom podílel fakt, že v 90. letech v Polné vzniklo vedle zprivatizovaných stávajících podniků několik zcela nových (VAREX, spol. s r.o., MIVOKOR, s.r.o., DAFE - PLAST s.r.o., HASOFT s.r.o.).

#### **4. 4 Srovnání populačního vývoje Polné s vybranými městy v průběhu let 1869 – 2011**

Během let 1869 - 1900 docházelo z celorepublikového hlediska k nejdynamičtějšimu růstu obyvatelstva, ze 7,5 milionů na 9,5 milionů obyvatel, vlivem rozšíření průmyslové revoluce a vzniku nových průmyslových center vznikajících v okolí těžby nerostných surovin nebo v úrodných zemědělských oblastech. To ale neplatí pro území dnešního kraje Vysočina, které zaujímalo periferní postavení v rámci českých zemích především kvůli absenci nerostné energetické základny (uhlí), nízké hustotě zalidnění, neúrodnosti půdy, dále kvůli opožděnému nástupu průmyslové revoluce, pozdnímu zavádění železnice a v neposlední řadě vlivem vysoké migrace obyvatelstva za hranice kraje (SZ do Prahy, JV na Brněnsko) a do zahraničí (Vídeň, Amerika). Nejrychleji v porovnání s krajem rostla Třebíč (vznik koželužnictví a obuvnictví - Budischowský, Subak, Hassek), dále pak Moravské Budějovice (založeny nové továrny, blízkost vyspělého Brněnska), Jihlava (včasné zavedení železnice, přeorintování se na jinou výrobu a těžila ze svého dominantního postavení v sídelním systému) a Havlíčkův Brod (významný dopravní uzel). Polná společně s Chotěboří, Humpolcem, Světlou nad Sázavou, Náměští nad Oslavou, Novým Městem

na Moravě, Pacovem, Telčí, Velkým Meziříčím a Žďárem nad Sázavou populačně stagnují v porovnání s dynamikou růstu kraje.

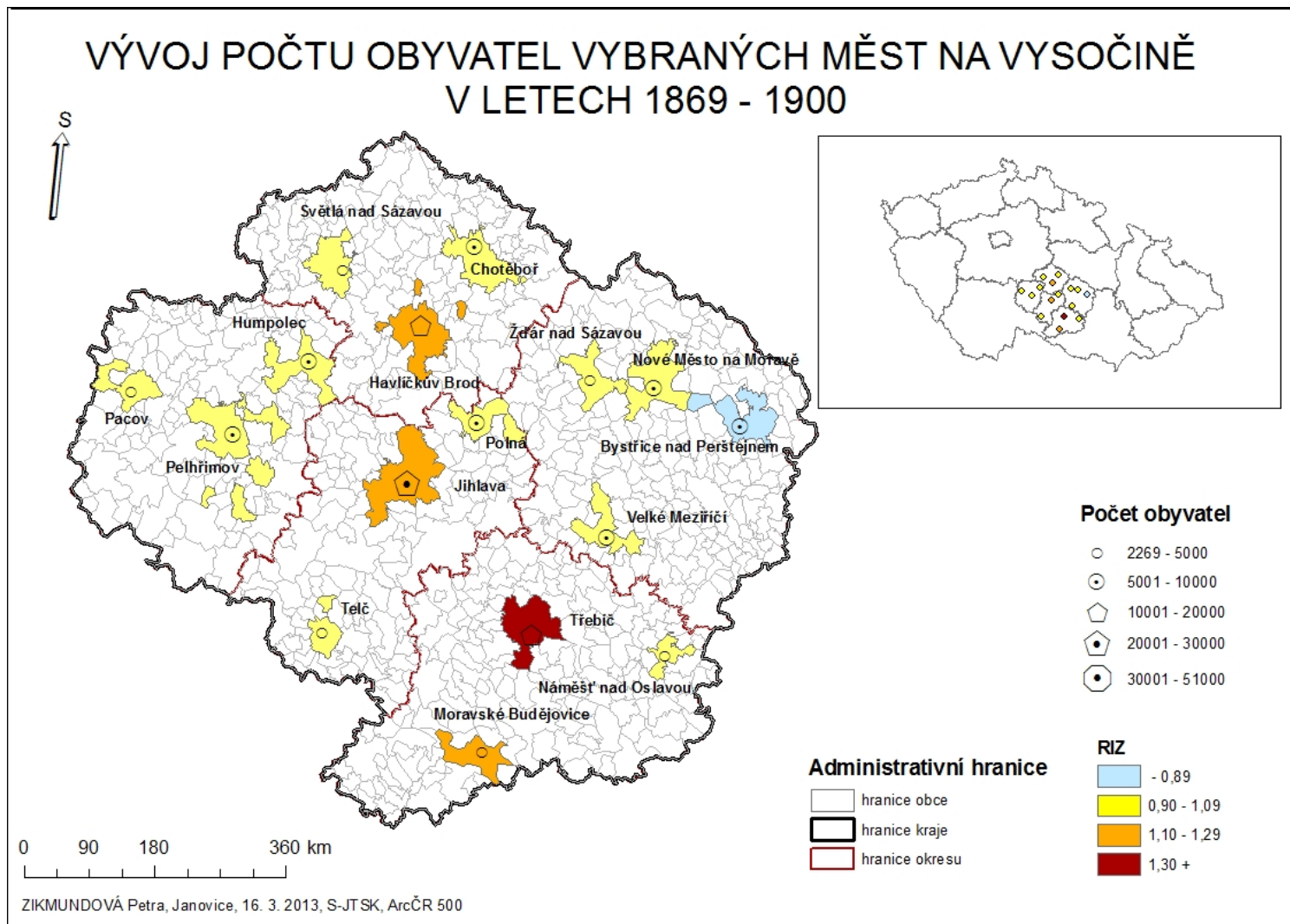
Graf č. 1: Relativní index změny počtu obyvatel vybraných měst vztažený k průměrné dynamice kraje v letech 1869 - 1900



Zdroj: Historický lexikon obcí České republiky 1869–2005, (ČSÚ 2006); Veřejná databáze Českého statistického úřadu; vlastní výpočet

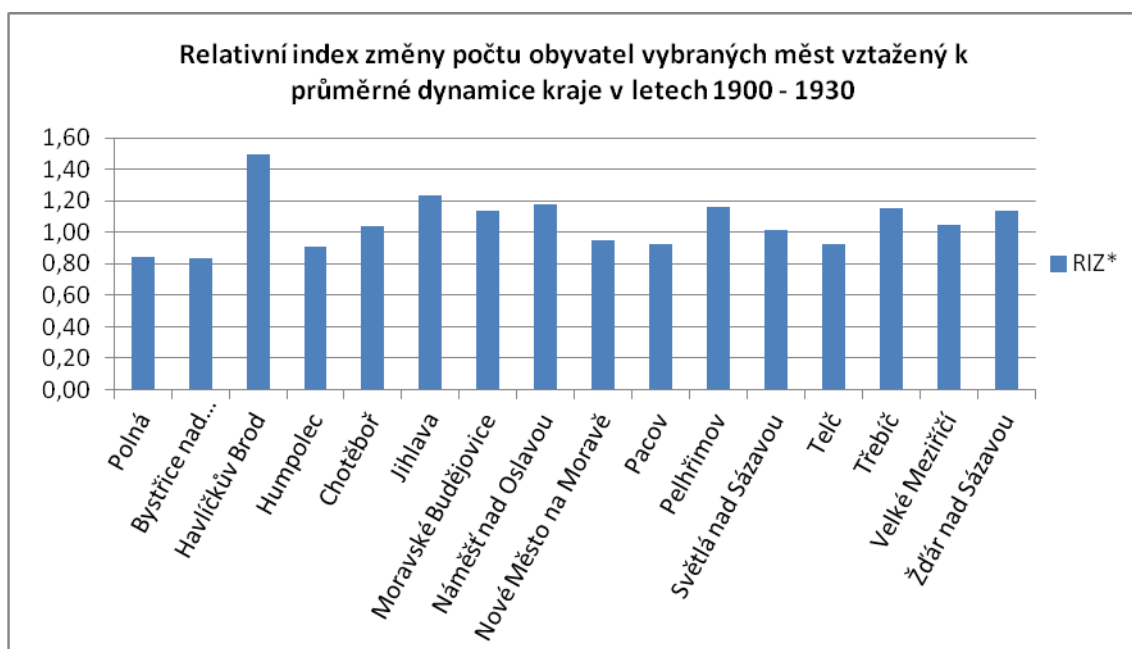
Poznámka: RIZ= relativní index změny (kraj = 1)

Mapa č. 2: Vývoj počtu obyvatel ve vybraných městech kraje Vysočina v letech 1869 – 1900



Během následujícího třicetiletí (1900 – 1930) dochází v Polné a Bystřici nad Pernštejnem k největší depopulaci na území kraje a stagnaci vykazovala města jako Nové Město na Moravě, Pacov, Telč, Velké Meziříčí, Světlá nad Sázavou, Velké Meziříčí, Chotěboř a Humpolec. V obou případech byla na vině přetrvávající migrace mimo kraj, nedostatečné dopravní napojení nebo malá velikost sídla. Naopak populačně vzrostla sídla Žďár nad Sázavou (přirozený růst), Náměšť nad Oslavou, Pelhřimov, Jihlava, Moravské Budějovice a Třebíč (výhodné dopravní napojení na brněnský region). Havlíčkův Brod stále těžil z železnice a dokázal v porovnání s krajem ještě více zvýšit počet obyvatel

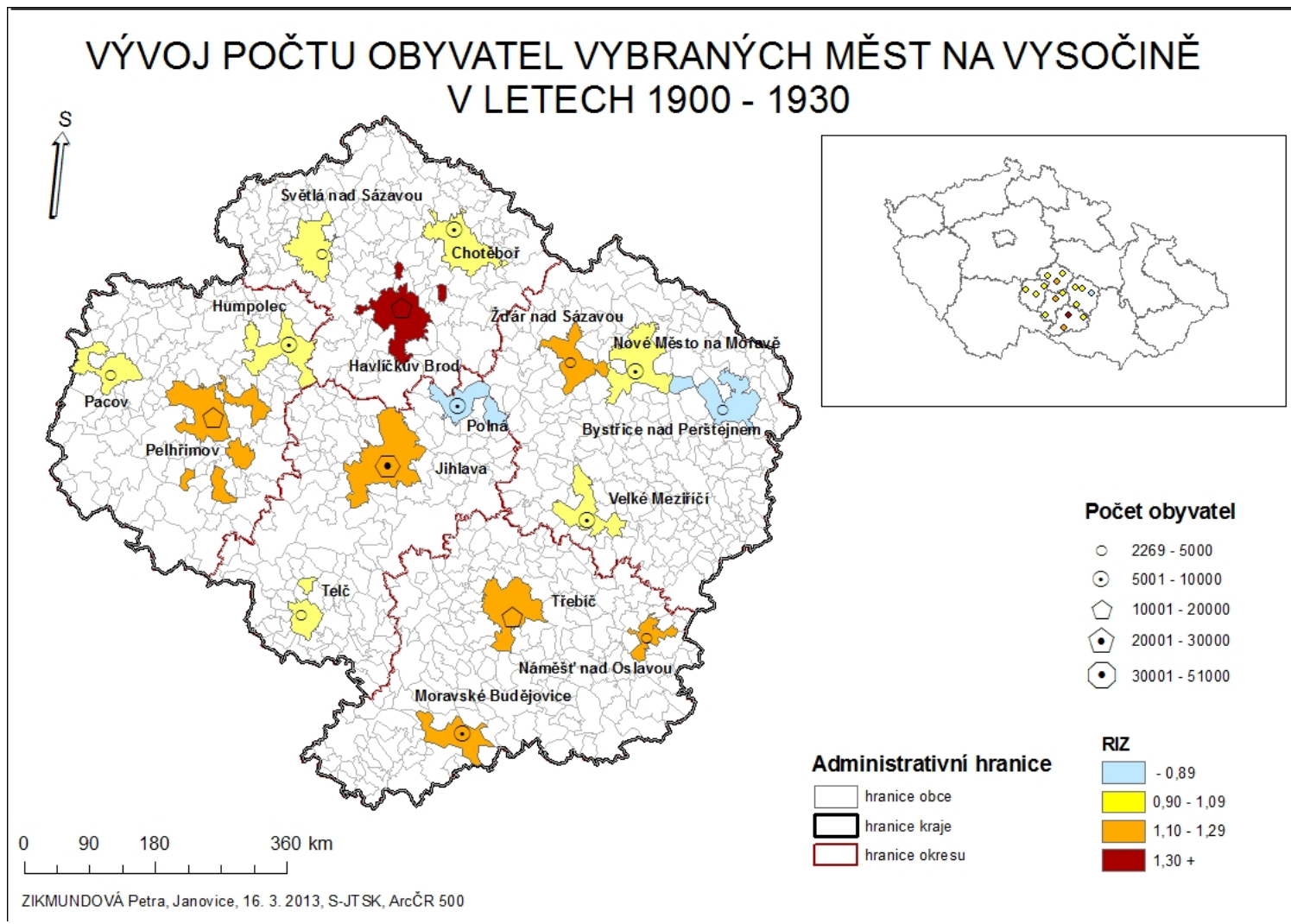
Graf č. 2: Relativní index změny počtu obyvatel vybraných měst vztažený k průměrné dynamice kraje v letech 1900 - 1930



Zdroj: Historický lexikon obcí České republiky 1869–2005, (ČSÚ 2006); Veřejná databáze Českého statistického úřadu; vlastní výpočet

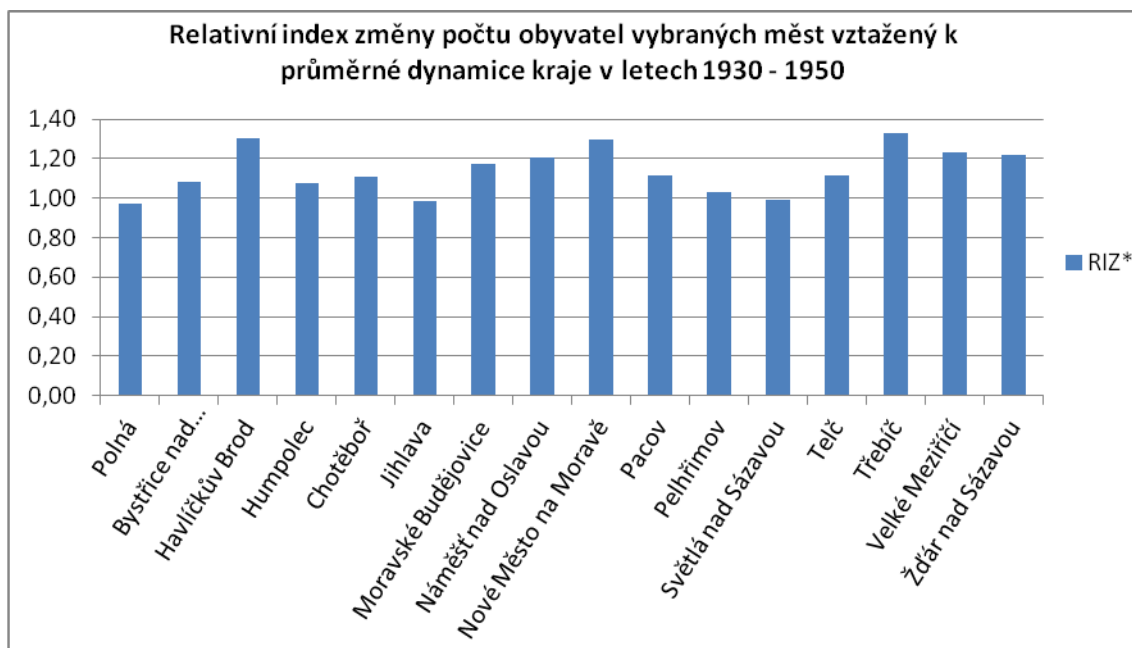
Poznámka: RIZ= relativní index změny (kraj = 1)

Mapa č. 3: Vývoj počtu obyvatel ve vybraných městech kraje Vysočina v letech 1900 - 1930



Mezi roky 1930 – 1950 Polná v porovnání s krajem stále stagnuje i přes značnou ztrátu obyvatelstva. Stejně na tom je i Pelhřimov, Bystřice nad Perštejnem, Světlá nad Sázavou, Jihlava a Humpolec, ve kterých docházelo jako v Polné k odsunu značného množství německého obyvatelstva a odchodu českého obyvatelstva do pohraničí. Zcela ojedinělé případy tvořily Havlíčkův Brod (německá menšina) a Třebíč (židovská menšina), které musely opustit početné menšiny, ale i přesto se dokázaly rychle populačně vyvíjet oproti průměru kraje a tuto ztrátu nahradit. Kategorii rychle rostoucích měst doplňovalo ještě Nové Město na Moravě. V případě Třebíče byla ztráta kompenzována rozšířením obuvnické továrny po vzoru Baťova Zlína včetně dělnických kolonií a u Havlíčkova Brodu byla ztráta obyvatelstva nahrazena díky dopravnímu a sídelnímu významu. Ostatní města (Žďár nad Sázavou, Velké Meziříčí, Chotěboř, Pacov, Telč, Náměšť nad Oslavou a Moravské Budějovice) v porovnání s krajem zaznamenala mírný růst obyvatelstva.

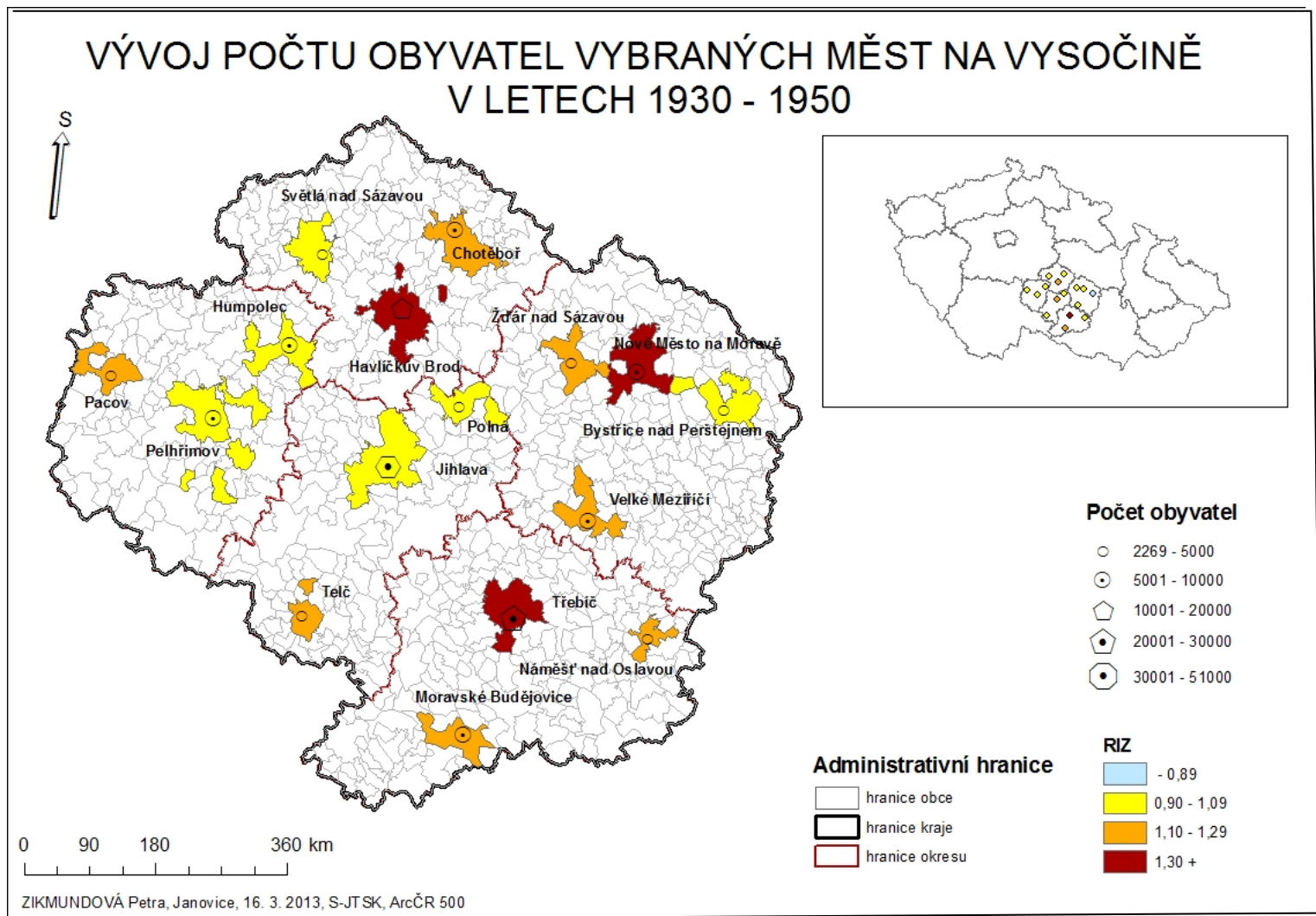
Graf č. 3: Relativní index změny počtu obyvatel vybraných měst vztažený k průměrné dynamice kraje v letech 1930 - 1950



Zdroj: Historický lexikon obcí České republiky 1869–2005, (ČSÚ 2006); Veřejná databáze Českého statistického úřadu; vlastní výpočet

Poznámka: RIZ= relativní index změny (kraj = 1)

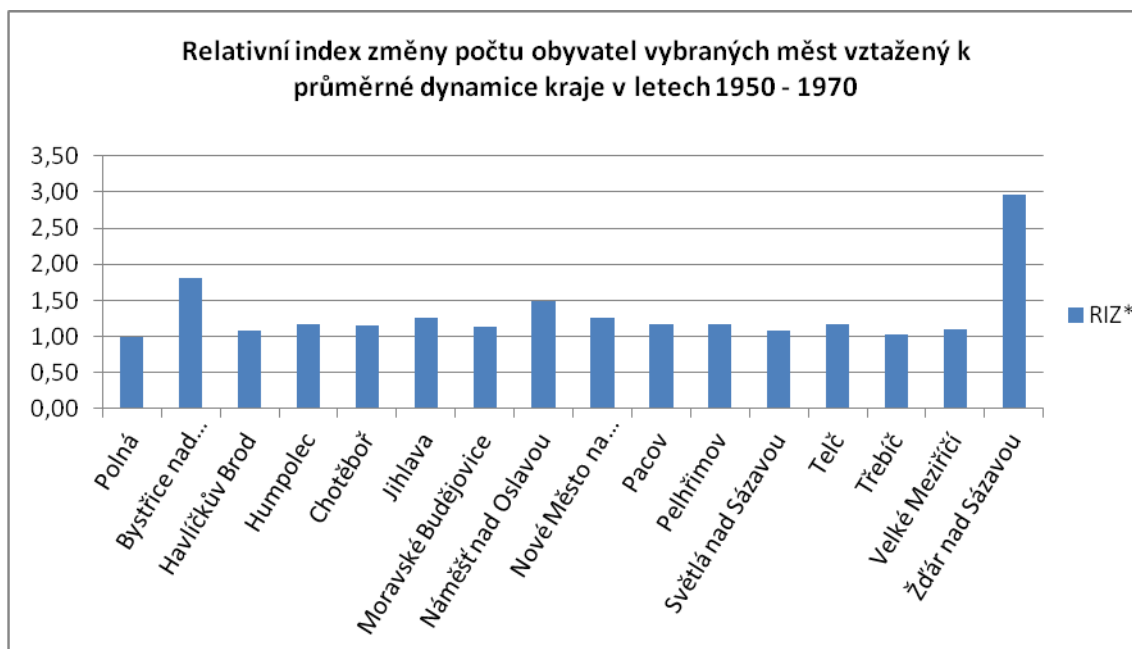
Mapa č. 4: Vývoj počtu obyvatel ve vybraných městech kraje Vysočina v letech 1930 - 1950



Období nejdynamičtějšího vzrůstu obyvatel bylo mezi roky 1950 – 1970 díky státním zásahům do hospodářství a tzv. nivelizaci (vyrovnávání rozdílů mezi regiony). Nebylo jediné město, které by pozitivně alespoň v minimální míře nepocítilo tento státní zásah. Relativní ukazatelé dynamiky populačního vývoje v porovnání s dynamikou kraje jsou zkreslené kvůli populačnímu boomu měst Žďáru nad Sázavou, Novému Městu na Moravě a Bystřice nad Pernštejnem. Ve Žďáře nad Sázavou došlo zásahem státní politiky k vybudování největšího podniku na Vysočině - Žďárských strojírén a sléváren (ŽĎAS) a s tím spojenému masovému přílivu obyvatel. Podobně tomu bylo u Bystřice nad Pernštejnem, kde byl v 50. letech zahájen provoz dolů na těžbu uranu. Nové Město rostlo hlavně díky těmto zmiňovaným rozvíjejícím městům. Značný populační vývoj zaznamenala i Jihlava, která těžila ze svého administrativního významu, a proto zde vznikalo hned několik nových podniků s elektrotechnikou a strojírenstvím (Tesla, Motorpal, Jihlavan), ale bohužel doplatila na dopravní odlehlost vůči Praze a Brnu a nemohla se rozvíjet takovým tempem, jakým by mohla. Z dobré geografické polohy ale těžila Náměšť nad Oslavou, která rostla hlavně díky blízkému Brnu. Ostatní zbylá města, s výjimkou Polné, Havlíčkova Brodu, Světlé nad Sázavou a Třebíče, které stagnovaly, se vyvíjela o něco rychlejším tempem než kraj. V těchto městech nejčastěji vznikaly strojírenské podniky. V tomto období vyniklo 5 měst nad ostatními díky jejich administrativní funkci, od roku 1960 Jihlava, Žďár nad Sázavou, Havlíčkův Brod, Třebíč a Pelhřimov a zastávaly funkci okresních měst po vzniku tzv. velkých okresů.



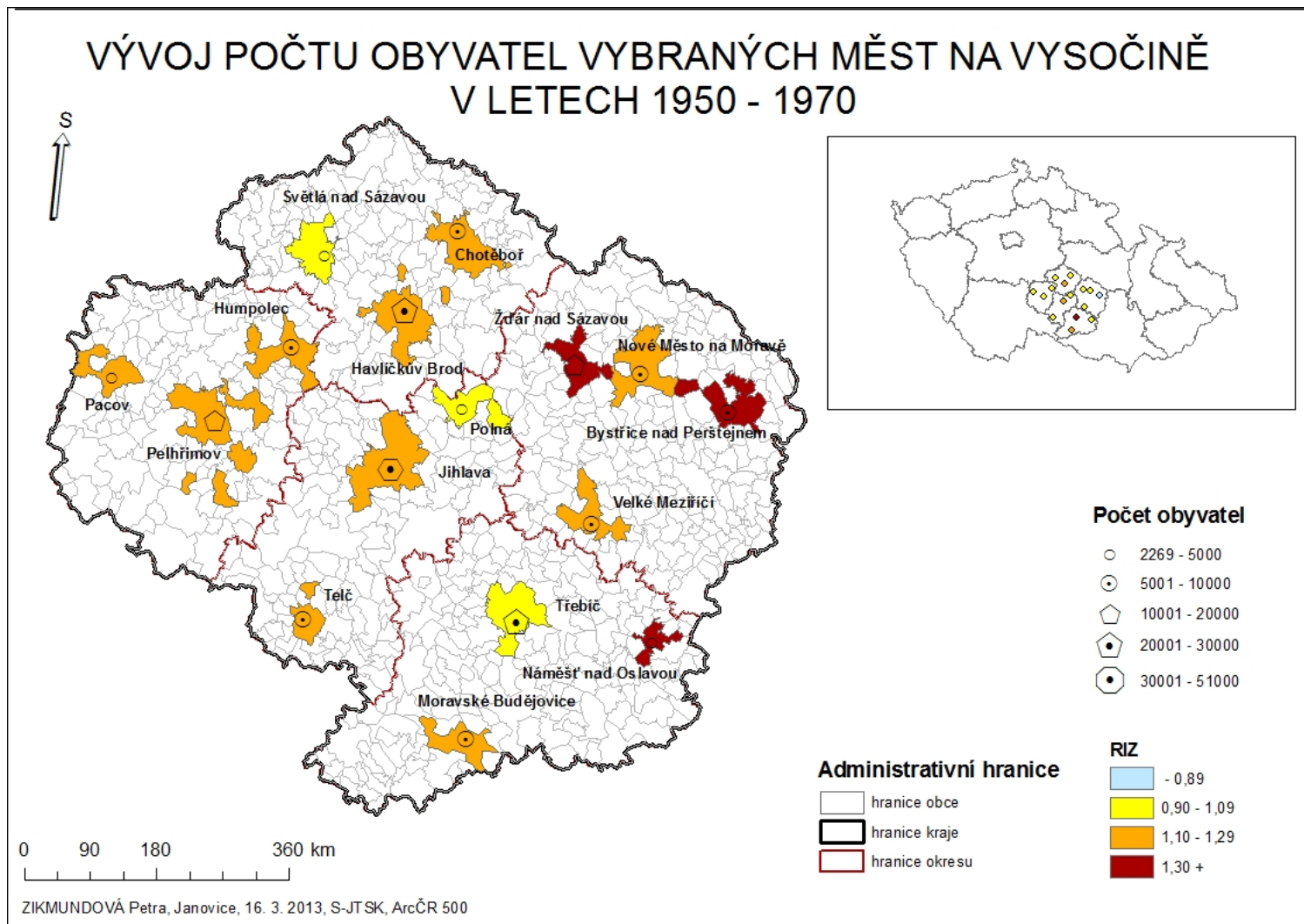
Graf č. 4: Relativní index změny počtu obyvatel vybraných měst vztažený k průměrné dynamice kraje v letech 1950 - 1970



Zdroj: Historický lexikon obcí České republiky 1869–2005, (ČSÚ 2006); Veřejná databáze Českého statistického úřadu; vlastní výpočet

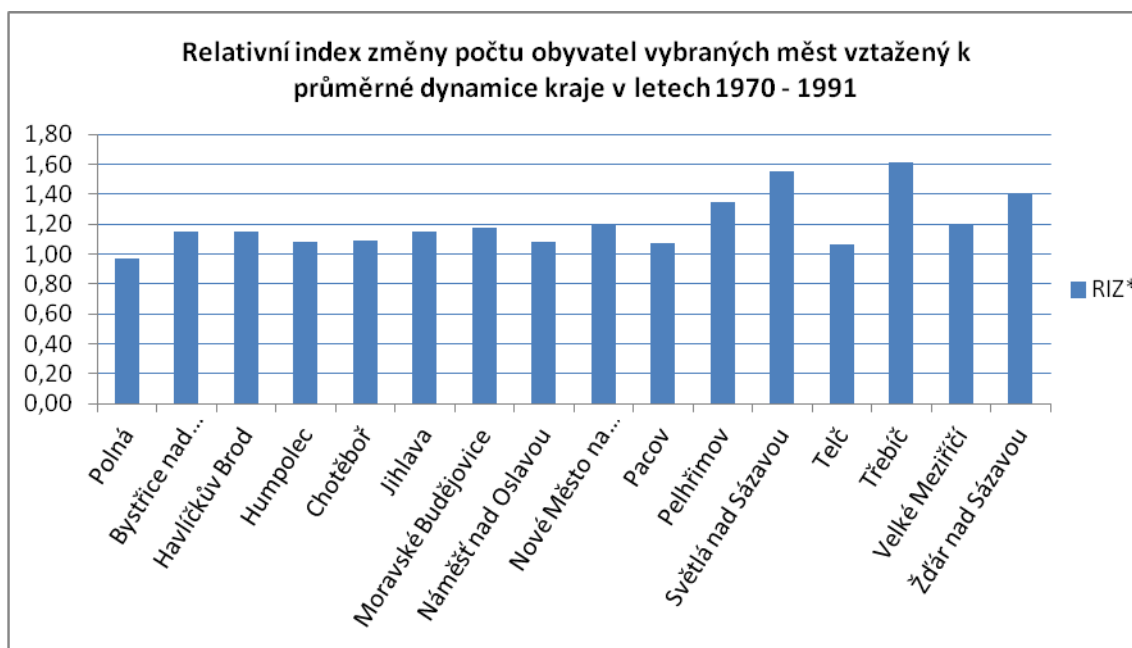
Poznámka: RIZ= relativní index změny (kraj = 1)

Mapa č. 5: Vývoj počtu obyvatel ve vybraných městech kraje Vysočina v letech 1950 – 1970



Vývojové tendence počtu obyvatel mezi lety 1970 – 1991 se dala rozdělit do tří skupin. Do první skupiny patřila města Polná, Humpolec, Chotěboř, Náměšť nad Oslavou, Pacov a Telč, populačně stagnovala, i když ve městech vznikaly stále nové strojírenské nebo potravinářské podniky. Do druhé skupiny populačně rychle rostoucích se řadila města Žďár nad Sázavou, Třebíč, Světlá nad Sázavou a Pelhřimov. V těchto městech vznikaly nové podniky a nebo se ty stávající rozšiřovaly. Třebíč vděčí za svůj největší boom především výstavbě bytů pro dělníky pracující na vodním díle Dalešice a na jaderné elektrárně Dukovany (1978 – 1985). Ve městě byla ubytována i vojenská posádka z nedaleké letecké základny v Náměšti nad Oslavou a byly rozšířeny stávající podniky (BoPo, Uniplot). Za dynamickým vzrůstem populace Světlé nad Sázavou stálo založení skláren Bohemia v 60. letech, které největší boom zaznamenaly až v letech sedmdesátých.

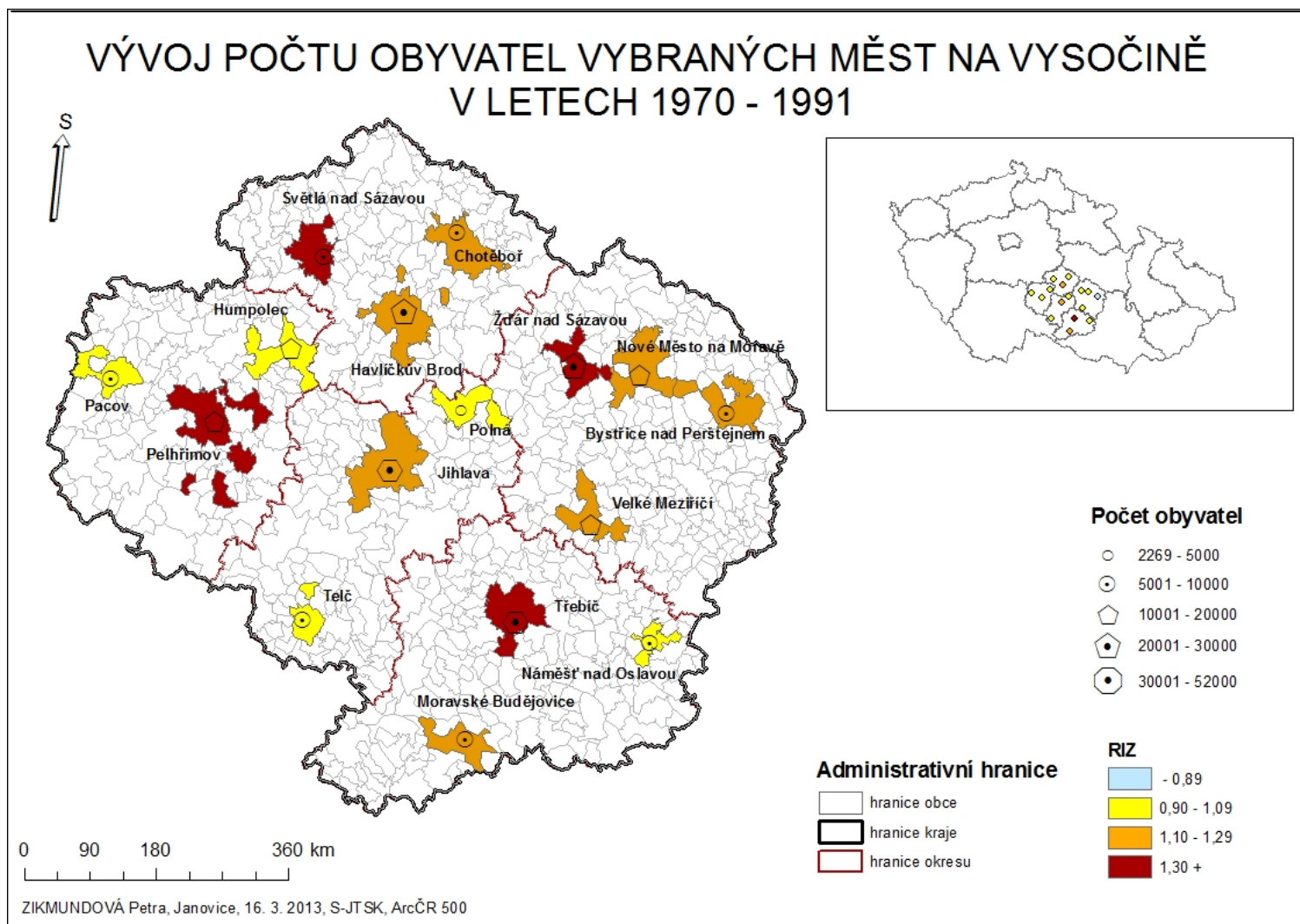
Graf č. 5: Relativní index změny počtu obyvatel vybraných měst vztažený k průměrné dynamice kraje v letech 1970 - 1991



Zdroj: Historický lexikon obcí České republiky 1869–2005, (ČSÚ 2006); Veřejná databáze Českého statistického úřadu; vlastní výpočet

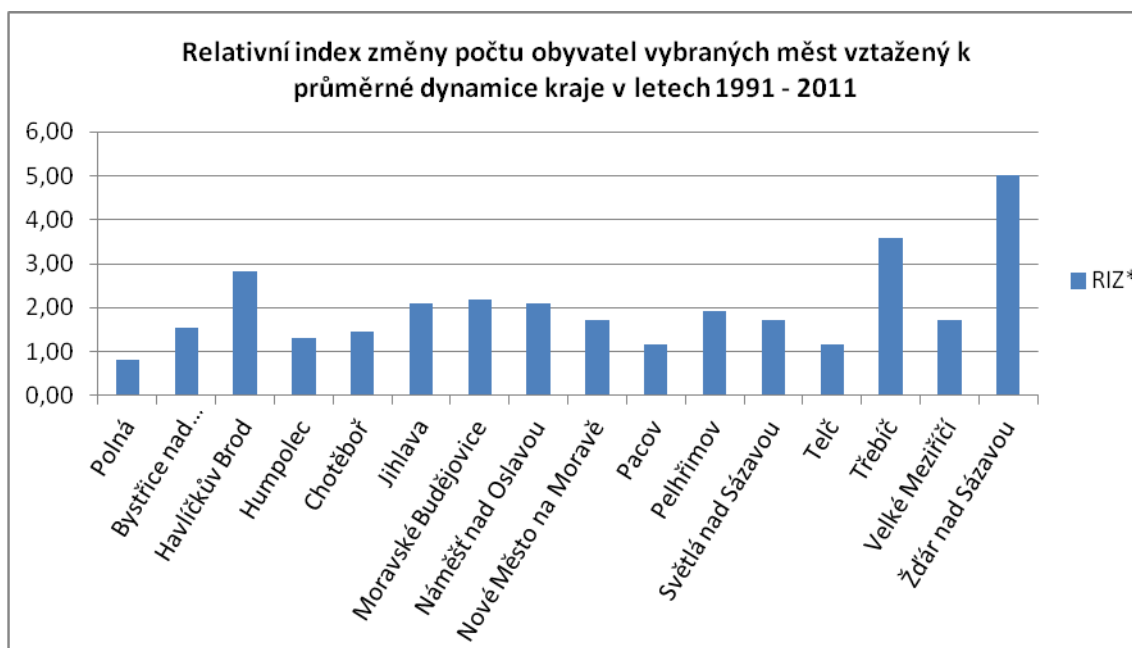
Poznámka: RIZ= relativní index změny (kraj = 1)

Mapa č. 6: Vývoj počtu obyvatel ve vybraných městech kraje Vysočina v letech 1970 – 1991



Poslední období mezi roky 1991 – 2011 je charakteristické stagnací obyvatelstva, v případě většiny měst dosáhnou srovnatelné dynamiky růstu obyvatel jako má kraj. Zásadní vliv na to má změna živního stylu obyvatelstva, neboli tzv. druhý demografický přechod, který je už vysvětlen v předchozích částech práce. Jediné město vykazující růst, i když minimální, byla Polná. Bylo to zapříčiněno lepšími životními podmínkami a dobrou dopravní polohou a obslužností k nedaleké Jihlavě. V tomto období byly k roku 2000 zrušeny „velké“ okresy a bylo zavedeno krajské zřízení. Vysočina jako jediný kraj vznikla „uměle“ (původně byly její okresy rozděleny mezi Východočeský, Jihočeský a Jihomoravský kraj) s centrem v Jihlavě.

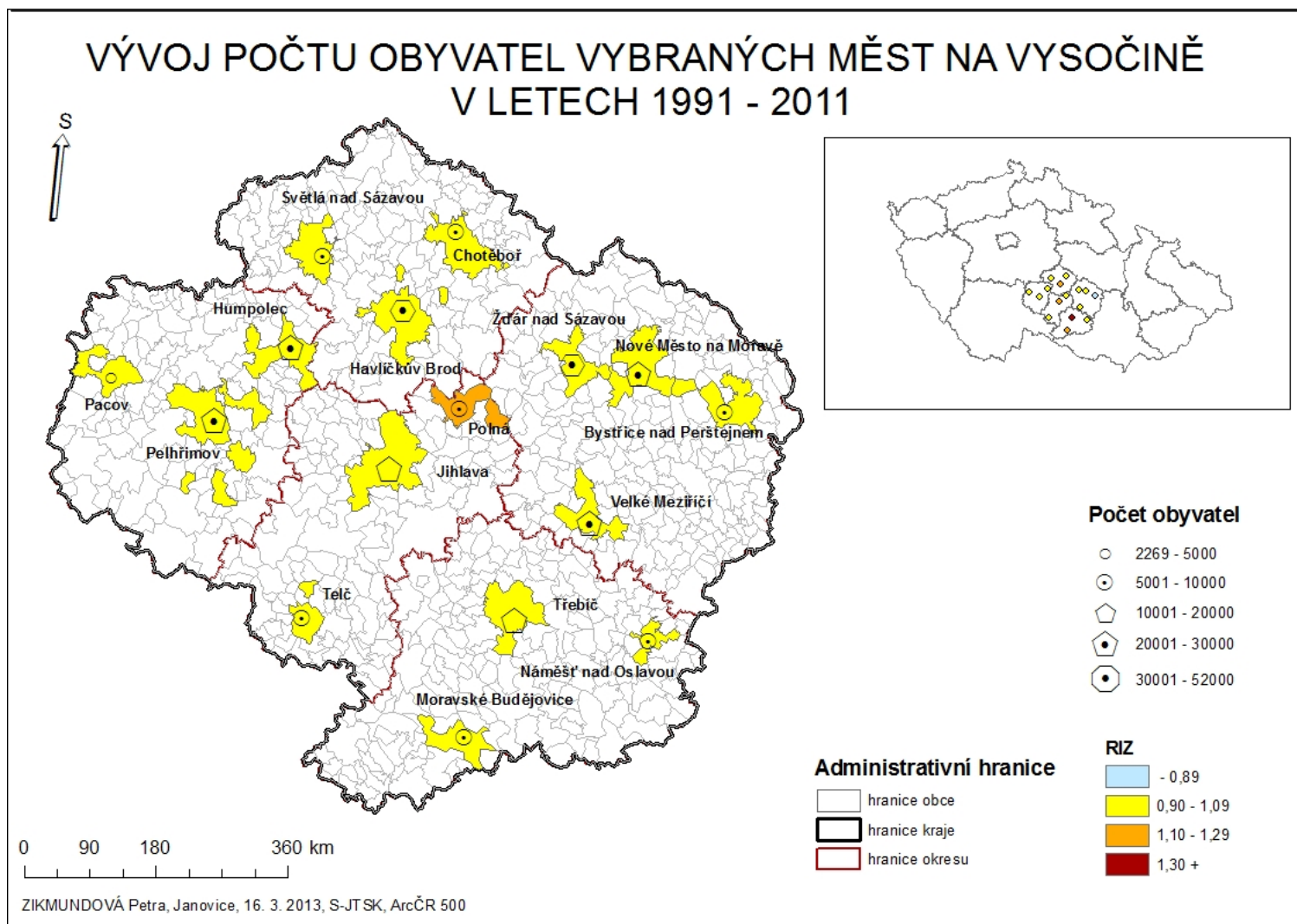
Graf č. 6: Relativní index změny počtu obyvatel vybraných měst vztažený k průměrné dynamice kraje v letech 1991 - 2011



Zdroj: Historický lexikon obcí České republiky 1869–2005, (ČSÚ 2006); Veřejná databáze Českého statistického úřadu; vlastní výpočet

Poznámka: RIZ= relativní index změny (kraj = 1)

Mapa č. 7: Vývoj počtu obyvatel ve vybraných městech kraje Vysočina v letech 1991 – 2011



## 5. Syntéza populačního vývoje sledovaných měst

Českomoravská vrchovina patřila v minulosti a stále patří svým postavením mezi vnitřní periferie republiky. Charakteristikou periferie je nízká hustota zalidnění, vysoký počet menších sídel, převažující zemědělský charakter a opožděný hospodářský vývoj oproti jádrovým oblastem. Periferní znaky vykazuje i sídelní systém a absence velkého sídla, které by dosahovalo vyššího významu, než regionálního. Je to dáno tím, že sídelní systém se v českých zemích utvářel na konci 19. století během průmyslové revoluce, ale na Vysočině průmyslová revoluce probíhala se značným zpožděním a s nižší intenzitou. Většina měst se rozvoje dočkala až za socialistické industrializace rozšířením průmyslové základny (strojírenství, sklárství a elektrotechnika).

Tabulka č. 4: Relativní index změny počtu obyvatel vybraných měst vztažený k průměrné dynamice kraje v letech 1869 - 2011

Město/rok	1869	RIZ*1869-2011	2011
Polná	6 285	0,81	5 142
Bystřice nad Pernštejnem	5 468	1,55	8 571
Havlíčkův Brod	8 189	2,84	23 549
Humpolec	8 182	1,32	10 910
Chotěboř	6 496	1,45	9 560
Jihlava	23 833	2,10	50 669
Moravské Budějovice	3 503	2,18	7 739
Náměšť nad Oslavou	2 351	2,11	5 013
Nové Město na Moravě	5 871	1,72	10 247
Pacov	4 229	1,15	4 933
Pelhřimov	8 387	1,92	16 318
Světlá nad Sázavou	3 881	1,73	6 791
Telč	4 733	1,17	5 602
Třebíč	10 328	3,59	37 575
Velké Meziříčí	6 792	1,71	11 750
Žďár nad Sázavou	4 338	5,02	22 068
<b>VYSOČINA</b>	<b>505 480</b>	<b>1</b>	<b>511 937</b>

Zdroj: Historický lexikon obcí České republiky 1869–2005, (ČSÚ 2006); Veřejná databáze Českého statistického úřadu; vlastní výpočet

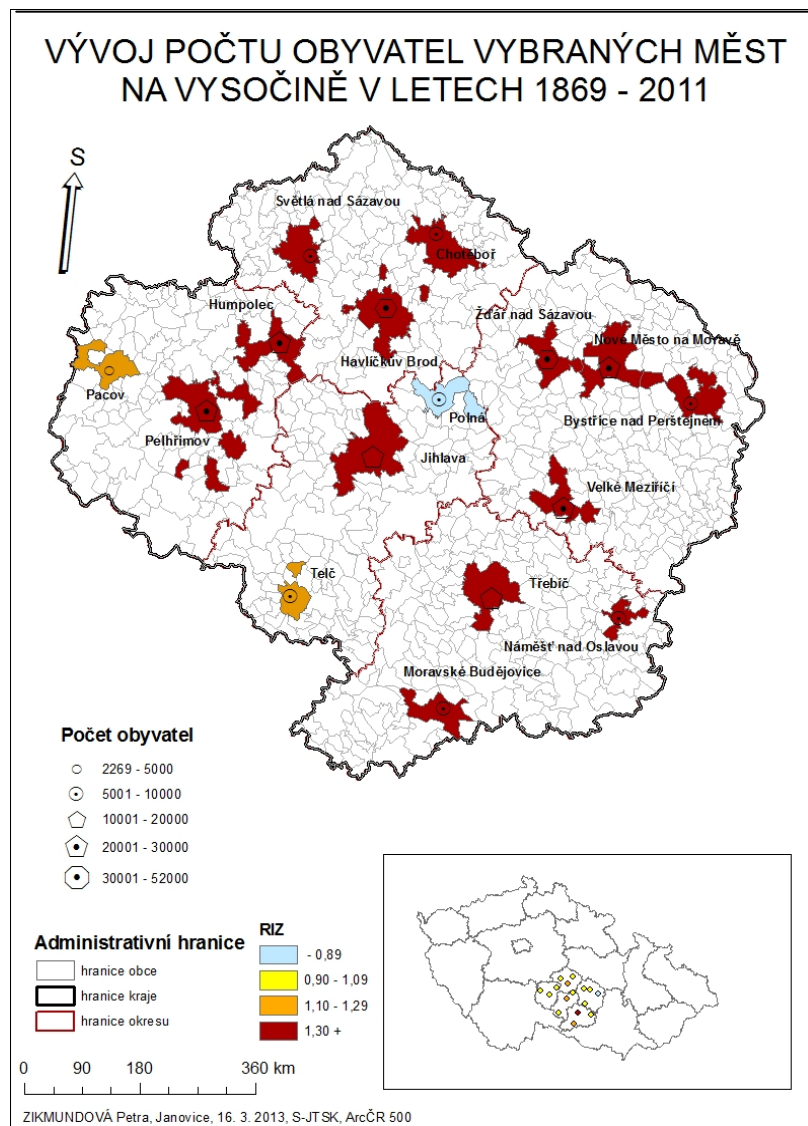
Poznámka: RIZ= relativní index změny (kraj = 1)

Za celých 150 zkoumaných let se nejvíce rozvíjela především okresní města, která rostla na úkor všech ostatních měst v okolí. Populačně ztrácela pouze zkoumaná



Polná, což odpovídá politice za socialismu, kdy státní zásahy na podporu průmyslu směřovaly primárně do okresních měst. Tato skutečnost ovlivnila i vývoj mírně rostoucího Pacova a Telče. Nejvyšší dynamiku vývoje počtu obyvatel ze všech sledovaných měst vykazoval Žďár nad Sázavou, dále ho následovala Třebíč, a Havlíčkův Brod. Jihlava se vyvíjela stejným tempem jako Náměšť nad Oslavou nebo Moravské Budějovice i přes to, že Jihlava v absolutních číslech vzrostla o 26836 obyvatel a Náměšť nad Oslavou pouze o 2662 obyvatel. V tomto období se od všech měst oddělila čtyři města, která patří k největším „tahounům“ hospodářského rozvoje kraje. Těmito městy jsou Jihlava, Žďár nad Sázavou, Třebíč a Havlíčkův Brod.

Mapa č. 8: Vývoj počtu obyvatel ve vybraných městech kraje Vysočina v letech 1869 – 2011





## 5. 1 Obecné trendy vývoje

Z rozboru a následné komparace dynamiky vývoje populace bylo zjištěno několik trendů, které nejsou omezeny pouze na oblast kraje Vysočina, ale jsou to zákonitosti platné pro celé české země. Jedním z trendů byla celková *proměna vývoje společnosti* na přelomu tisíciletí (nejvíce sociální, ekonomická a populační). Toto období bylo charakteristické rychlým růstem dynamiky populace, ale s příchodem 20. století se začala dynamika snižovat a stabilizovat. Vývoj populace přestal být narušován demografickými krizemi. Pro Vysočinu to platilo s výjimkou měst Třebíč, Žďár nad Sázavou a Bystřice nad Pernštejnem, kdy jejich dynamický rozvoj se dostavil až v druhé polovině 20. století a zcela změnil stabilizovanou dynamiku vývoje u všech sledovaných měst. Druhým trendem je značná *polarizace* měst v rámci celého kraje. Nejvíce to ovlivnily fyzicko-geografické podmínky, které se ale s příchodem kapitalismu spojily s ekonomickými faktory obyvatelstva a došlo k urbanizačním procesům. Města populačně rostla ruku v ruce s průmyslem. Proto v této době došlo k vykrytalizování největších rozdílů mezi městy. Dynamiku populačního vývoje po sledované období rozrušovala neustálá migrace lidí za hranice kraje i českých zemí.

Po provedené analýze je možné zařadit sledovaná města do kategorií podle dynamiky populačního vývoje za celých sledovaných 150 let. Protože ale vyšlo, že všechna města s výjimkou *klesající* Polné a *mírně rostoucí* Telče a Pacova, populačně rychle rostla v porovnání s dynamikou kraje, bylo nutné pracovní rozdělit tuto kategorii ještě na *rychle rostoucí, velmi rychle rostoucí a dynamicky rostoucí*. Zařazení Polné však bylo velice složité, protože jako jediné město *klesala*, musela by být v grafu samostatně. Pro možnost srovnatelnosti byla zařazena k městům Pacov a Telč, které *rostly pouze mírně* ve srovnání s dynamikou v kraji. Specifikum Pacova a Telče je geografická poloha na okraji hranic okresu. Z grafu č. ? je patrný jejich naprosto shodující se vývoj za sledovaných 150 let pouze s marginálním rozdílem v prvním a posledním období. Obě města probíhala přirozeným vývojem a i přes okolnosti spjaté s druhou světovou válkou města rostla. Mohla za to absence židovské nebo německé menšiny, která by zahýbala s populačním vývojem právě v tomto období. Polná si prošla uvedeným rozvojem, protože po úpadku soukenické výroby veškeré ekonomické aktivity byly směřovány do nedaleké Jihlavy, která rostla na úkor svého zázemí. Polná se ve svém populačním vývoji vymykala od všech měst pouze v posledním období

v post-industriální éře, kdy se situace obrátila a Polná populačně rostla právě na úkor Jihlavy.

Druhou skupinu rychle rostoucích měst tvoří města, kdy jejich stopadesátiletý vývoj v jednotlivých obdobích byl „divoký“, ale v konečném důsledku byl shodný. Jedná se o města, kde převažoval textilní nebo jiný lehký průmysl (obuvnický, kožedělný). Největší rozdíly jsou patrné ve třetím a čtvrtém období. Města jako Bystřice nad Pernštejnem, Světlá nad Sázavou, Pelhřimov a částečně i Nové Město na Moravě prodělala vývoj největší. Pelhřimov se po rozvoji strojírenského průmyslu dostal mezi pět nejdůležitějších měst kraje, ale svým počtem obyvatel a rozvojem za nimi stále zaostává. Bystřice nad Pernštejnem zaznamenala rozvojový boom po otevření uranového dolu v nedaleké Dolní Rožínce, z čehož těžilo i nepatrně vzdálené Nové Město na Moravě. Světlá nad Sázavou populačně i hospodářsky ožila po otevření skláren Bohemia. Všechny těchto 7 měst se více rozvíjelo až za socialistické industrializace po státních zásazích do hospodářské i sociální oblasti.

Do skupiny velmi rychle rostoucích měst se řadí pouze 3 města – Jihlava, Moravské Budějovice a Náměšť nad Oslavou. V případě Náměště a Moravských Budějovic byl po celou dobu rozvoj podpořen návazností na blízké Brno a rosicko-oslavanskou pánev. Pouze Jihlava rostla díky svému „silnému“ regionálnímu významu a je zřetelné, že vývoj probíhal plynule bez jakýchkoliv velkých výkyvů. Pokles nebyl zaznamenán ani po odsunu početné skupiny Židů a následně i Němců během deseti let. Následující skupinu tvoří města společně s Jihlavou, která jsou v současné době „tahouny“ veškerého rozvoje. Třebíč rychle se rozvíjející celých 150 let s malým úpadkem v prvních 20 letech socialismu, ale velkým rozmachem během let následujících. Ve městě nemusel vznikat žádný významný průmysl, aby získával na populaci, a stačila výstavba dvou ohromných staveb v okolí, která by přilákala velký počet obyvatel – Dukovany a Dalešice. Ve městě vznikala bytová výstavba pro dělníky pracující na těchto stavbách. Posledním městem je Žďár nad Sázavou, který se z bezvýznamného města stal během několika málo let regionálně významným po vzniku strojírenského gigantu ŽĐAS. Specifickým vývojem si prošel Havlíčkův Brod, protože ten se rozvíjel po celou dobu díky výhodné dopravní poloze a nebylo zapotřebí vzniku velkého průmyslového zázemí.

## 5. 2 Hlavní historicko-geografické aspekty populačního vývoje Polné a kraje Vysočina

V prvním vymezeném období sehrál největší roli *přechod z období předindustriálního do industriálního*, který je na Vysočině datován do roku 1869. Je nezbytné dodat, že industrializace v českých zemích probíhala již v první polovině 19. století a byla značně nerovnoměrná. V předindustriálním období byl pro celou Vysočinu nejdůležitějším historicko-geografickým aspektem vývoje obyvatelstva vznik textilních manufaktur. Fyzicko-geografické podmínky a převažující zemědělský charakter regionu rozdělil města do dvou skupin. První skupinu tvořila rozvíjející se města, kde dominovalo soukenictví (Jihlava, Humpolec, Polná) a ve druhé skupině byla zastoupena města, která byla zemědělského charakteru (Světlá nad Sázavou, Žďár nad Sázavou, Náměšť nad Oslavou). Právě nepříznivé fyzicko-geografické podmínky (nekvalitní a málo úrodná půda, nadmořská výška, absence nerostných surovin) pro intenzivní zemědělskou výrobu, ale ideální pro chov ovcí, zapříčinily rozšíření soukenické manufaktury v regionu. Budoucí vývoj měst záležel na tom, jak se s touto situací jednotlivá města vypořádají a jak silné postavení měly řemeslnické cechy.

Dalším aspektem, který měl vliv na rozvoj měst, bylo zavedení *železničního spojení*. Železnice ovlivnila někde více a někde méně rozvoj celého regionu. Negativní dopad měla právě na Polnou (usnadnila odchod mnoha obyvatelům). Jedním z důvodů bylo, že se jí město dočkalo až v roce 1904, a druhým důvodem bylo postavení mimo hlavní železniční trasu. Vysočinou vedla strategicky důležitá Rakouská severozápadní dráha propojující Děčín s Vídní. Z toho dokázal nejvíce vytěžit Havlíčkův Brod, který je do dnešní doby významným dopravním uzlem v regionu.

Negativním aspektem byla pro celý region po celé sledované období *migrace*. Převažovala sice migrace vnitřní, kdy se lidé v rámci českých zemí stěhovali za prací do vyspělejších regionů, ale byla silně zastoupena i migrace vnější. Obyvatelstvo opouštělo své domovy za vidinou lepšího života a odcházelo do zahraničí. Právě migrace do Ameriky byla pro Polnou typická.

Do první světové války v některých městech ještě přežíval textilní průmysl, ale válka a poválečná krize podnítila začátek *konce textilního průmyslu*. Došlo k přerušení zahraničního obchodu se zahraničím, především Tureckem a Balkánem, a ke zrušení vojenských zakázek pro armádu.

K dalším negativním determinantům populačního vývoje se řadí *sociální aspekty*, během kterých došlo ke změně reprodukčního chování. Mezi tyto aspekty se řadí první i druhá demografická revoluce. Charakteristické pro první revoluci bylo snížení úmrtnosti i porodnost, kdy porodnost klesá o něco pomaleji než úmrtnost. Zlepšily se hygienické podmínky, lékařská péče a změnilo se celkové chování a myšlení lidí (emancipace žen). K první demografické revoluci došlo v období 1830 – 1930 a druhá revoluce trvá od 90. let 20. století do současnosti. Druhá revoluce je typická odkladem zakládání rodin do vyššího věku, zvýšení počtu singls žijících lidí ...

Jedním z mnoha faktorů ovlivňujících populační vývoj se stala *druhá světová válka a odsun Němců* po roce 1945. Vysídlení Němců, ať už se jednalo o organizovaný nebo násilný odsun, ovlivnilo pouze některá území a města v českých zemích. Jednalo se o pohraniční oblasti tzv. Sudety nebo o vnitřní enklávy, jednotlivá města. Mezi města se značnou německou menšinou se řadila i Polná. Válka zasáhla především židovské obyvatelstvo, kdy jeho ztrátu zaznamenala na Vysočině hlavně Jihlava a Třebíč.

K pozitivnímu rozvoji populačního vývoje napomohla *socialistická revoluce*, která se projevila na celém území České republiky. Podpora průmyslu směřovala primárně do zaostalých neprůmyslových oblastí, čímž byla i zemědělsky zaměřená Vysočina, a snažila se pomocí nivelizace politiky vyrovnat regionální rozdíly. Primárně byla industrializovaná okresní města a následně až města hierarchicky níže postavená.

Za socialismu docházelo i k podpoře porodnosti, a tak dalším aspektem je *pronatalitní opatření* v 70. letech. V letech 1973 – 1979 probíhal doslova populační boom a tato generace se nazývá „Husákovy děti“.

Posledním aspektem byla *transformace hospodářství* po roce 1989. Hospodářství se změnilo z plánovaného na tržní a státní podniky byly privatizovány. Důsledkem toho byl i rozvoj soukromé podnikatelské sféry a zlepšení ekonomické situace lidí. Právě od 90. let docházelo k suburbanizaci, při které se začalo populačně růst zázemí na úkor měst. K rostoucím městům pod vlivem suburbanizace patřila Polná, která jako jediné sledované město za posledních dvacet let populačně vrostla.

### **5. 3 Predikce populačního vývoje Polné a ostatních vybraných měst**

Podle prognózy vývoje počtu obyvatel České republiky vypracované do roku 2065 bude počet obyvatel v důsledku přirozeného úbytku a stárnutí obyvatel i nadále

klesat, s čímž bude spojeno slábnutí ekonomického potenciálu státu. Prognózy jsou vytvářeny ve třech variantách – nízká, střední a vysoká, přičemž varianta střední je nejpravděpodobnější, protože zbylé dvě jsou buď nadhodnoceny, nebo podhodnoceny (www.demografie.info, [3]).

Vývoj měst by nějakou dobu měl pokračovat v současných trendech suburbanizace, kdy velká města populačně ztrácejí a na jejich úrok roste nejbližší okolí. Zda bude pokračovat suburbanizace a města budou nadále populačně trazit, nebo dojde k projevům tzv. reurbanizace a obyvatelstvo se začne vracet do center měst, bude záviset na několika faktech:

Jedním z nich by mohla být *reindustrializace* daného města, kdy dochází ke vzniku nových průmyslových podniků. To se projevilo především na městech lokalizovaných v těsné blízkosti dálnice D1, a které díky tomu mají dobrý rozvojový potenciál. Mezi mírně rostoucí města se dá v budoucnu řadit Jihlava, Humpolec a Velké Meziříčí, kde stále vznikají nové logistické a průmyslové areály. Zůstává otázka, jestli nebude převažovat následující faktor.

Tím je stále se zvyšující *automobilizace obyvatelstva* a s ní související otázka, zda nepřeváží nad zmiňovaným faktem, a nebude pokračovat trend suburbanizace, který je pozorovatelný v posledním sledovaném období. Je to spojené především se změnou životního stylu, kdy většina domácností vlastní minimálně auto a lidé jsou ochotni za prací denně dojíždět.

S oběma výše zmiňovanými faktory souvisí a je z nich snad i nejdůležitější právě zmiňovaná *změna životního stylu* v oblasti reprodukce. Vzhledem k tomu, že se porodnost stále snižuje a do reprodukčního věku se v nejbližší době nedostane žádný silný ročník, jakým byly například „Husákovy děti“ ze 70. let, může se očekávat zmírnění intenzity zmiňované suburbanizace. Na druhou stranu obyvatelstvo stále více stárne a ze statistik je zřejmé, že se starší obyvatelstvo soustřeďuje ve větších městech (domovy důchodů), proto se dá očekávat právě mírný nárůst těchto měst.

U Polné se dá v budoucnu očekávat spíše pokračující mírný nárůst populace. Zásadně se na tom bude podílet sociální aspekt ve změně reprodukčního chování, který ale bude kompenzovat suburbanizace. Mírný nárůst bude pokračovat, i když se ve městě neplánuje rozšíření pracovních možností spojených s výstavbou nějakého průmyslového

podniku. To vyváží právě zvyšující se automobilizace obyvatelstva a jejich ochota denně dojíždět za prací nejčastěji do blízké Jihlavy, kde největšími zaměstnavateli jsou Bosch Diesel a Automotive Lighting.

## 6. Závěr

Předkládaná bakalářská práce se zabývala historickogeografickými aspekty ovlivňujícími populační vývoj města Polná. V úvodu byl vymezen hlavní cíl této práce, který měl za úkol na základě podrobné analýzy dlouhodobého populačního vývoje zjistit příčiny a faktory, které vedly k současnému stavu, velikosti a postavení města v sídelním systému České republiky. Na základě těchto zjištění vygenerovat dlouhodobé tendence a případná specifika vývoje sledované Polné. Vedle toho měla práce za úkol odhalit, jaký podíl na populačním a hospodářským vývoji Polné měly události z druhé poloviny 19. a celého 20. století.

Z analýzy je zřejmé, že v Polné během posledních třiceti let 19. století počet obyvatel stále klesal a pohyboval se okolo hranice 6 000 obyvatel. S příchodem nového století se populační vývoj změnil a Polná procházela značnou depopulací. Posledních 20 let bylo pro město naopak populačně ziskových. Z obecných determinantů v širším měřítku majících vliv na populační vývoj se jednalo o obě světové války. V období druhé světové války Polná ztratila 810 obyvatel, kdy se jednalo převážně o obyvatele německé národnosti, kteří museli po válce opustit město. Nejdůležitější příčina ovlivňující snižování počtu obyvatel byla migrace. Vnější (do Ameriky a Vídně) i vnitřní (v rámci českých zemí) migrace probíhala po celé sledované období. Negativně ovlivňovala Polnou od roku 1880, kdy evidovala 6 388 obyvatel, až do roku 1991, 4 691 obyvatel. Po celé období socialistické industrializace město neustále populačně kolísalo. Pozitivní vliv migrace se projevil až se změnou režimu, kdy po pádu socialismu nastala éra suburbanizace a Polná od té doby stále populačně roste.

Na začátku práce byly stanoveny hypotézy, které měla tato práce za úkol ověřit. První hypotéza týkající se poklesu populačního vývoje po roce 1989, který bude kopírovat trend přirozeného úbytku obyvatel v České republice, se potvrdila. S výjimkou Polné, která jako jediná populačně rostla a počet předproduktivní a poproduktivní složky obyvatelstva je stále ve prospěch té předproduktivní (0 – 14:65 a více, 858:815). Česká republika v současné době (od 90. let) prochází druhým demografickým přechodem, který je právě charakteristický sníženou porodností, změnou životního stylu, prodlužujícím se věkem na dožití, což má za důsledek celkové stárnutí populace.

Druhá hypotéza byla potvrzena také, protože Vysočina po celé sledované období vykazovala a stále ještě vykazuje vlastnosti vnitřní periferie českých zemí. Hlavní příčinou toho bylo pozdní zavedení železnice, které na Vysočině probíhalo až od roku 1870, zatímco v jádrových oblastech českých zemí se historie železnice psala již od 20. let 19. století, a právě zmiňovaná absence ložisek nerostných surovin. Oba tyto důvody se podepsaly na opožděném příchodu průmyslové revoluce, která neměla takové příležitosti, aby se projevila v potřebné míře. Značný podíl na tom nesl i převážně zemědělský charakter kraje, který si Vysočina uchovala dodnes.

Hypotéza číslo tři byla potvrzena pouze částečně, protože i když na všechna města včetně Polné působily stejné determinanty od počátku sledovaného období. Ve všech městech se neprojevila průmyslová revoluce v požadované míře, během světových válek byla dokonce některá města populačně zisková a například zmiňovaná okresní města vlivem urbanizace populačně rostla na úkor celého kraje. Jediný společný znak by se dal najít v socialistické urbanizaci, která pozitivně poznamenala všechna sledovaná města a Vysočinu celkově.

Čtvrtou uvažovanou premisu je možné potvrdit pouze do určité míry. Druhá světová válka a okolnosti s ní spjaté bezesporu přinesly pro území jako celek značné ztráty na obyvatelstvu, které ale nepostihly všechna města. Jednalo se hlavně o oblast okolo Pelhřimova, Jihlavy, Havlíčkova Brodu a sledované Polné. V těchto místech se nacházely vnitřní enklávy se silným zastoupením německého obyvatelstva nazývané jazykovými ostrovy v rámci „Sudet“. Z těchto oblastí byla během třech poválečných let odsunuta většina Němců, což se značně projevilo na populační křivce.

Poslední pátou hypotézu týkající se populačního vývoje Polné od průmyslové revoluce až po současnost lze potvrdit. Částečně už byla potvrzena první a druhou hypotézou. Protože se Polná dočkala železnice až v roce 1904, tak se vlivy průmyslové revoluce dostavily do města pouze okrajově, což podnítilo migraci obyvatelstva a tím i ztrátu populace. V první hypotéze jsou patrné vlivy suburbanizace, kdy jako jediné město ze všech šestnácti sledovaných měst, Polná populačně rostla a složka předproduktivní je vyšší než složka poproduktivní.

Na závěr je nezbytné dodat, že objasnění historickogeografických aspektů populačního vývoje města Polná přispělo k pochopení současné populační velikosti



Polné a ke zjištění stěžejních determinantů, které se na celém populačním i hospodářském vývoji podílely. Bakalářská práce udává celistvý pohled na vývoj obyvatelstva Polné po celé industriální období včetně 20ti let období postindustriálního. Práce by mohla být přínosná i pro širší veřejnost, protože z tohoto pohledu ještě nikdo historii Polné neuchopil.

## 7. Seznam použité literatury a zdrojů

ANDREOLI, M. (1994): Development and marginalization in Liguria region. In: Chang-Yi, D. Ch. (ed.): Marginality and Development Issues in Marginal Regions. Proceedings of Study Group on Development Issues in Marginal Regions. IGU, Taipei, s. 41–60.

BELL, Daniel. The coming of post-industrial society: a venture in social forecasting. 1.vyd. New York: Basic Books, 1973, 507 s.

ČEJKA a kol. (1992): Polná 1242 – 1992. Městský úřad, Polná, 211 s.

HAMPL, M., GARDAVSKÝ, V., KÜHNL, K. (1987): Regionální struktura a vývoj systému osídlení ČSR. Universita Karlova, Praha, 256 s.

HAMPL, M. (2005): Geografická organizace společnosti v České republice: transformační procesy a jejich obecný kontext. PřF UK, KSGRR, Praha, 138 s.

HOFFMANNOVÁ, J (1869): Vystěhovalectví z Polné do Severní Ameriky ve druhé polovině XIX. století, Havlíčkův Brod, 65 s.

HORSKÁ, P. – MAUR, E. – MUSIL, J. (2002): Zrod velkoměsta. Urbanizace českých zemí a Evropa, Paseka, Litomyšl, 352 s.

HLAVAČKA, M. (1990): Dějiny dopravy v českých zemích v období průmyslové revoluce. Academia, Praha, 179 s.

JAKUBEC, I., JINDRA, Z. a kol. (2006): Dějiny hospodářství českých zemí od počátku industrializace do konce habsburské monarchie. Karolinum, Praha, 437 s.

JAROŠ, Z. (1989): Polná. Kulturně historický průvodce. Muzeum Vysočiny, Jihlava, 70 s.

KÁRNÍKOVÁ, L. (1965): Vývoj obyvatelstva v českých zemích 1754-1914, HÚ ČSAV, Praha, 402 s.

KOSCHIN, F. (2005): Demografie poprvé. Oeconomica, Praha, 122 s.

KUČA, K. (1996-2002): Města a městečka v Čechách, na Moravě a ve Slezsku. Díl I.-V., Libri, Praha, 874 + 938 + 952 + 941 + 671 s.

MALÝ, L. (2012): Historickogeografické aspekty populačního vývoje města Dvora Králové nad Labem. Bakalářská práce. Katedra geografie Pedagogické fakulty JČU v Českých Budějovicích, České Budějovice, 99 s.

NOVÁČEK, A. (2005): Vývojové trendy polarizace prostoru v Česku. In: Novotná, M., ed.: Problémy periferních oblastí, PřF UK, KSGRR, Praha, s. 25-35.

NOVÁČEK, A. (2006): Historický vývoj teritoriální polarizace systému osídlení v kraji Vysočina. Západní Morava, 10, s. 65-84.

NOVÁČEK, A. (2006): Analýza vlivu vybraných faktorů na vývoj sídelního systému Vysočiny od roku 1869. Vlastivědný sborník Vysočiny, 15, s. 91-105.

POIMON, F. (1991): POLNÁ. Popis dějepisný, místopisný a statistický. Romance, Polná, 204 s.

PRCHAL, J. (2005): Polná v 19. století. Linda, Polná, 70 s.

PRCHAL, J. (2006): Polná ve 20. století. Linda, Polná, 223 s.

PRCHAL, J. (2007): Polná. Historické město roku 2006. Fotoklub Polná - Klub za historickou Polnou, Polná, 59 s.

PRCHAL, J. (2010): Polná. Linda, Polná, 191 s.

RÉRYCH, B. (1934): Zkáza města Polné 4. 8. 1863, 20 s.

SÝKORA, L., POSOVÁ, D. (2011): Formy urbanizace: kritické zhodnocení modelu stadií vývoje měst a návrh alternativní metody klasifikace forem urbanizace. In: Geografie – Sborník ČGS 116/1, ČGS, Praha, s. 1 – 22.

ŠUP, Milan (2004): Za oceán. In: Polensko. Kulturně-historický a vlastivědný sborník, XV/2, Polná, s. 19 – 24.

WALLERSTEIN, I. (1979): The Capitalist World-Economy. Cambridge, MA, Cambridge University Press.

### **Seznam internetových zdrojů:**

- <http://gym.nmnm.cz/gisvysociny> [1] [23. 11. 2012]  
Poznávání Vysočiny pomocí GISu
- <http://geoportal.gov.cz/web/guest/map> [2] [22. 3. 2013]  
Národní geoportál INSPIRE
- <http://www.demografie.info> [3] [22. 3. 2013]  
Demografické informace, analýzy a komentáře
- <http://www.polensko.cz> [23. 11. 2012]  
Mikroregion Polnesko
- <http://www.mvcr.cz> [23. 11. 2012]  
Ministerstvo vnitra České republiky
- <http://www.obce-mesta.info> [23. 11. 2012]  
Města, obce a vesnice v ČR
- <http://portal.mpsv.cz> [31. 1. 2013]  
Ministerstva práce a sociálních věcí
- <http://www.kzhp.cz/> [31. 1. 2013]  
Klub za historickou Polnou
- <http://www.muhb.cz> [13. 2. 2013]  
stránky Havlíčkova Brodu

- <http://geography.upol.cz> [13. 2. 2013]  
stránky Palackého univerzity v Olomouci
- <http://www.jihlava.cz> [14. 2. 2013]  
stránky Jihlavy
- <http://www.mbudejovice.cz> [13. 2. 2013]  
stránka Moravských Budějovic
- <http://sprm.nmmn.cz> [13. 2. 2013]  
stránky Nového Města na Moravě
- <http://www.czso.cz> [14. 2. 2013]  
Český statistický úřad
- <http://www.socio.cas.cz> [14. 2. 2013]  
webový magazín Sociologického ústavu

### **Seznam dalších zdrojů**

ArcGIS verze 9.1

## 8. Seznam tabulek

- Tabulka č. 1: Vývoj počtu obyvatel v České republice, kraji Vysočina a vybraných městech kraje Vysočina v hraničních letech stanovených období s. 31
- Tabulka č. 2: Vývoj obyvatel kraje Vysočina a jeho vybraných měst vzhledem ke kraji Vysočina v letech 1869 - 2011 s. 37
- Tabulka č. 3: Vývoj obyvatel kraje Vysočina a jeho vybraných měst vzhledem ke kraji Vysočina v letech 1869 – 2011 (pokračování) s. 38
- Tabulka č. 4: Relativní index změny počtu obyvatel vybraných měst vztažený k průměrné dynamice kraje v letech 1869 - 2011 s. 55
- Tabulka č. 5: Vývoj počtu obyvatel v ČR, kraji Vysočina a vybraných městech kraje Vysočina v letech 1869 – 2011 s. 73
- Tabulka č. 6: Vývoj počtu obyvatel v ČR, kraji Vysočina a vybraných městech kraje Vysočina v letech 1869 – 2011 (pokračování) s. 74
- Tabulka č. 7: Vývoj obyvatel kraje Vysočina a jeho vybraných měst vzhledem k České republice v letech 1869 – 2011 s. 75
- Tabulka č. 8: Vývoj obyvatel kraje Vysočina a jeho vybraných měst vzhledem k České republice v letech 1869 - 2011 (pokračování) s. 76

## 9. Seznam grafů

- Graf č. 1: Relativní index změny počtu obyvatel vybraných měst vztažený k průměrné dynamice kraje v letech 1869 – 1900 s. 42
- Graf č. 2: Relativní index změny počtu obyvatel vybraných měst vztažený k průměrné dynamice kraje v letech 1900 – 1930 s. 44
- Graf č. 3: Relativní index změny počtu obyvatel vybraných měst vztažený k průměrné dynamice kraje v letech 1930 – 1950 s. 46
- Graf č. 4: Relativní index změny počtu obyvatel vybraných měst vztažený k průměrné dynamice kraje v letech 1950 – 1970 s. 49
- Graf č. 5: Relativní index změny počtu obyvatel vybraných měst vztažený k průměrné dynamice kraje v letech 1970 – 1991 s. 51
- Graf č. 6: Relativní index změny počtu obyvatel vybraných měst vztažený k průměrné dynamice kraje v letech 1991 – 2011 s. 53
- Graf č. 7: Populační vývoj klesajících a mírně rostoucích měst v porovnání s vývojem Vysočiny v letech 1869 – 2011 s. 77
- Graf č. 8: Populační vývoj rychle rostoucích měst v porovnání s vývojem Vysočiny v letech 1869 – 2011 s. 77
- Graf č. 9: Populační vývoj velmi rychle rostoucích měst v porovnání s vývojem Vysočiny v letech 1869 – 2011 s. 78
- Graf č. 10: Populační vývoj dymicky rostoucích měst v porovnání s vývojem Vysočiny v letech 1869 – 2011 s. 78

## 10. Seznam map

- Mapa č. 1: Katastr města Polná v roce 2013 s. 27
- Mapa č. 2: Vývoj počtu obyvatel ve vybraných městech kraje Vysočina v letech 1869 - 1900 s. 43
- Mapa č. 3: Vývoj počtu obyvatel ve vybraných městech kraje Vysočina v letech 1900 – 1930 s. 45
- Mapa č. 4: Vývoj počtu obyvatel ve vybraných městech kraje Vysočina v letech 1930 – 1950 s. 47
- Mapa č. 5: Vývoj počtu obyvatel ve vybraných městech kraje Vysočina v letech 1950 - 1970 s. 50
- Mapa č. 6: Vývoj počtu obyvatel ve vybraných městech kraje Vysočina v letech 1970 - 1991 s. 52
- Mapa č. 7: Vývoj počtu obyvatel ve vybraných městech kraje Vysočina v letech 1991 - 2011 s. 54
- Mapa č. 8: Vývoj počtu obyvatel ve vybraných městech kraje Vysočina v letech 1869 - 2011 s. 56



## 11. Přílohy

Tabulka č. 5: Vývoj počtu obyvatel v ČR, kraji Vysočina a vybraných městech kraje Vysočina v letech 1869 - 2011

Město/rok	1869	1880	1890	1900	1910	1921	1930
Polná	6 285	6 388	5 965	6 062	5 595	5 201	5 106
Bystřice nad Pernštejnem	5 468	5 405	5 119	5 006	4 770	4 576	4 170
Havlíčkův Brod	8 189	8 811	9 359	10 240	12 628	13 150	15 232
Humpolec	8 182	8 514	9 110	9 135	9 108	8 812	8 231
Chotěboř	6 496	6 675	6 254	6 595	7 020	7 154	6 825
Jihlava	23 833	26 559	28 577	29 858	32 344	32 702	36 659
Moravské Budějovice	3 503	3 957	4 334	4 554	4 728	5 007	5 130
Náměšť nad Oslavou	2 351	2 373	2 410	2 269	2 495	2 480	2 666
Nové Město na Moravě	5 871	5 860	5 746	5 655	5 761	5 466	5 348
Pacov	4 229	4 147	4 095	4 114	4 264	4 076	3 787
Pelhřimov	8 387	8 689	8 738	8 894	9 938	10 079	10 259
Světlá nad Sázavou	3 881	3 959	3 994	4 330	4 674	4 505	4 379
Telč	4 733	5 272	5 079	4 785	4 647	4 533	4 420
Třebíč	10 328	11 999	13 726	15 309	16 347	17 191	17 555
Velké Meziříčí	6 792	7 221	7 021	6 877	6 959	7 335	7 170
Žďár nad Sázavou	4 338	4 026	3 842	4 124	4 666	4 655	4 674
<b>VYSIČINA</b>	<b>505 480</b>	<b>522 573</b>	<b>522 562</b>	<b>524 563</b>	<b>536 488</b>	<b>531 703</b>	<b>521 768</b>
<b>ČESKÁ REPUBLIKA</b>	<b>7 565 463</b>	<b>8 223 227</b>	<b>8 666 456</b>	<b>9 374 028</b>	<b>10 076 727</b>	<b>10 009 482</b>	<b>10 674 240</b>

Tabulka č. 6: Vývoj počtu obyvatel v ČR, kraji Vysočina a vybraných městech kraje Vysočina v letech 1869 – 2011 (pokračování)

<b>Město/rok</b>	<b>1950</b>	<b>1961</b>	<b>1970</b>	<b>1980</b>	<b>1991</b>	<b>2001</b>	<b>2011</b>
Polná	4 296	4 739	4 580	4 862	4 691	4 869	5 142
Bystřice nad Pernštejnem	3 922	5 032	7 644	9 510	9 304	9 068	8 571
Havlíčkův Brod	17 238	17 533	20 197	23 146	24 472	24 375	23 549
Humpolec	7 706	8 955	9 727	10 786	11 122	10 929	10 910
Chotěboř	6 560	7 736	8 111	9 407	9 352	9 870	9 560
Jihlava	31 268	36 528	42 538	49 770	51 831	50 702	50 669
Moravské Budějovice	5 209	5 985	6 367	7 265	7 884	8 004	7 739
Náměšť nad Oslavou	2 793	3 939	4 493	4 992	5 115	5 246	5 013
Nové Město na Moravě	6 021	6 194	8 196	9 730	10 426	10 471	10 247
Pacov	3 663	4 026	4 577	5 180	5 201	5 232	4 933
Pelhřimov	9 198	9 754	11 559	14 239	16 480	16 590	16 318
Světlá nad Sázavou	3 758	4 468	4 363	6 116	7 147	7 188	6 791
Telč	4 288	5 146	5 367	5 875	6 049	6 053	5 602
Třebíč	20 257	20 387	22 555	29 017	38 355	39 021	37 575
Velké Meziříčí	7 676	8 424	9 091	10 505	11 518	11 811	11 750
Žďár nad Sázavou	4 936	10 305	15 686	20 864	23 191	24 289	22 068
<b>VYSOČINA</b>	<b>452 628</b>	<b>481 045</b>	<b>486 571</b>	<b>508 868</b>	<b>513 740</b>	<b>512 143</b>	<b>511 937</b>
<b>ČESKÁ REPUBLIKA</b>	<b>8 896 086</b>	<b>9 571 531</b>	<b>9 807 696</b>	<b>10 291 927</b>	<b>10 302 215</b>	<b>10 230 060</b>	<b>10 505 445</b>

Zdroj: Historický lexikon obcí České republiky 1869–2005, (ČSÚ 2006); Veřejná databáze Českého statistického úřadu

Tabulka č. 7: Vývoj obyvatel kraje Vysočina a jeho vybraných měst vzhledem k České republice v letech 1869 - 2011

Město/ rok	1869	RIZ *1869-1900	1900	RIZ *1900-1930	1930	RIZ *1930-1950	1950
Polná	6 285	0,78	6 062	0,74	5 106	1,01	4 296
Bystřice nad Pernštejnem	5 468	0,74	5 006	0,73	4 170	1,13	3 922
Havlíčkův Brod	8 189	1,01	10 240	1,31	15 232	1,36	17 238
Humpolec	8 182	0,90	9 135	0,79	8 231	1,12	7 706
Chotěboř	6 496	0,82	6 595	0,91	6 825	1,15	6 560
Jihlava	23 833	1,01	29 858	1,08	36 659	1,02	31 268
Moravské Budějovice	3 503	1,05	4 554	0,99	5 130	1,22	5 209
Náměšť nad Oslavou	2 351	0,78	2 269	1,03	2 666	1,26	2 793
Nové Město na Moravě	5 871	0,78	5 655	0,83	5 348	1,35	6 021
Pacov	4 229	0,79	4 114	0,81	3 787	1,16	3 663
Pelhřimov	8 387	0,86	8 894	1,01	10 259	1,08	9 198
Světlá nad Sázavou	3 881	0,90	4 330	0,89	4 379	1,03	3 758
Telč	4 733	0,82	4 785	0,81	4 420	1,16	4 288
Třebíč	10 328	1,20	15 309	1,01	17 555	1,38	20 257
Velké Meziříčí	6 792	0,82	6 877	0,92	7 170	1,28	7 676
Žďár nad Sázavou	4 338	0,77	4 124	1,00	4 674	1,27	4 936
<b>VYSOČINA</b>	<b>505 480</b>	<b>0,84</b>	<b>524 563</b>	<b>0,87</b>	<b>521 768</b>	<b>1,04</b>	<b>452 628</b>
<b>ČESKÁ REPUBLIKA</b>	<b>7 565 463</b>	<b>1</b>	<b>9 374 028</b>	<b>1</b>	<b>10 674 240</b>	<b>1</b>	<b>8 896 086</b>

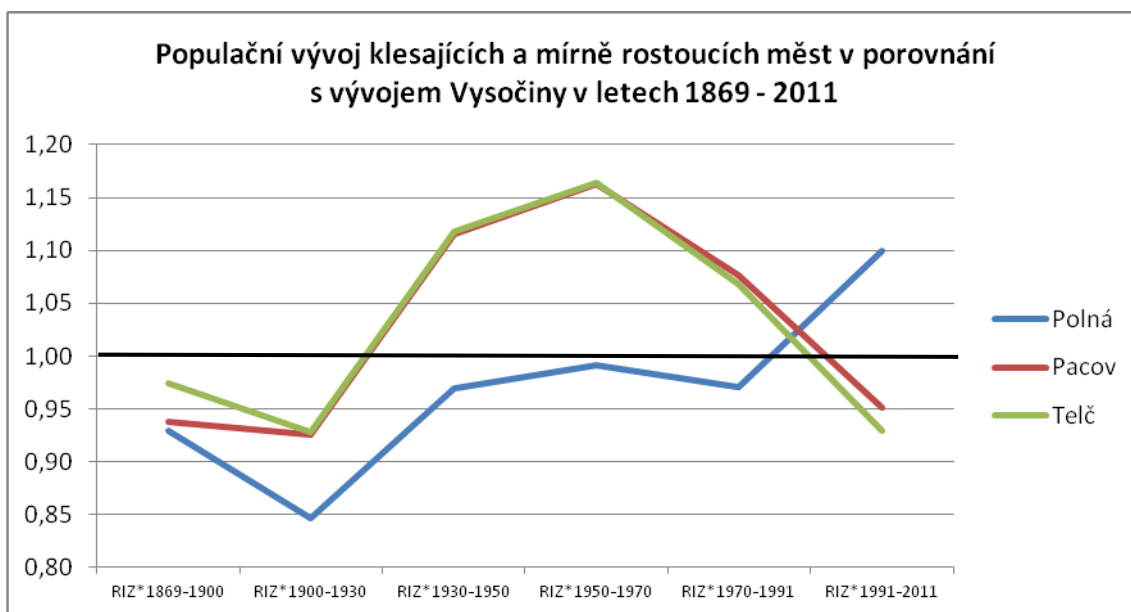
Tabulka č. 8: Vývoj obyvatel kraje Vysočina a jeho vybraných měst vzhledem k České republice v letech 1869 - 2011 (pokračování)

Město/ rok	RIZ *1950-1970	1970	RIZ * 1970-1991	1991	RIZ *1991-2011	2011	RIZ *1869-2011
Polná	0,97	4 580	0,98	4 691	1,07	5 142	0,59
Bystřice nad Pernštejnem	1,77	7 644	1,16	9 304	0,90	8 571	1,13
Havlíčkův Brod	1,06	20 197	1,15	24 472	0,94	23 549	2,07
Humpolec	1,14	9 727	1,09	11 122	0,96	10 910	0,96
Chotěboř	1,12	8 111	1,10	9 352	1,00	9 560	1,06
Jihlava	1,23	42 538	1,16	51 831	0,96	50 669	1,53
Moravské Budějovice	1,11	6 367	1,18	7 884	0,96	7 739	1,59
Náměšť nad Oslavou	1,46	4 493	1,08	5 115	0,96	5 013	1,54
Nové Město na Moravě	1,23	8 196	1,21	10 426	0,96	10 247	1,26
Pacov	1,13	4 577	1,08	5 201	0,93	4 933	0,84
Pelhřimov	1,14	11 559	1,36	16 480	0,97	16 318	1,40
Světlá nad Sázavou	1,05	4 363	1,56	7 147	0,93	6 791	1,26
Telč	1,14	5 367	1,07	6 049	0,91	5 602	0,85
Třebíč	1,01	22 555	1,62	38 355	0,96	37 575	2,62
Velké Meziříčí	1,07	9 091	1,21	11 518	1,00	11 750	1,25
Žďár nad Sázavou	2,88	15 686	1,41	23 191	0,93	22 068	3,66
<b>VYSOČINA</b>	<b>0,98</b>	<b>486 571</b>	<b>1,01</b>	<b>513 740</b>	<b>0,98</b>	<b>511 937</b>	<b>0,73</b>
<b>ČESKÁ REPUBLIKA</b>	<b>1</b>	<b>9 807 696</b>	<b>1</b>	<b>10 302 215</b>	<b>1</b>	<b>10 505 445</b>	<b>1</b>

Zdroj: Historický lexikon obcí České republiky 1869–2005, (ČSÚ 2006); Veřejná databáze Českého statistického úřadu; vlastní výpočet

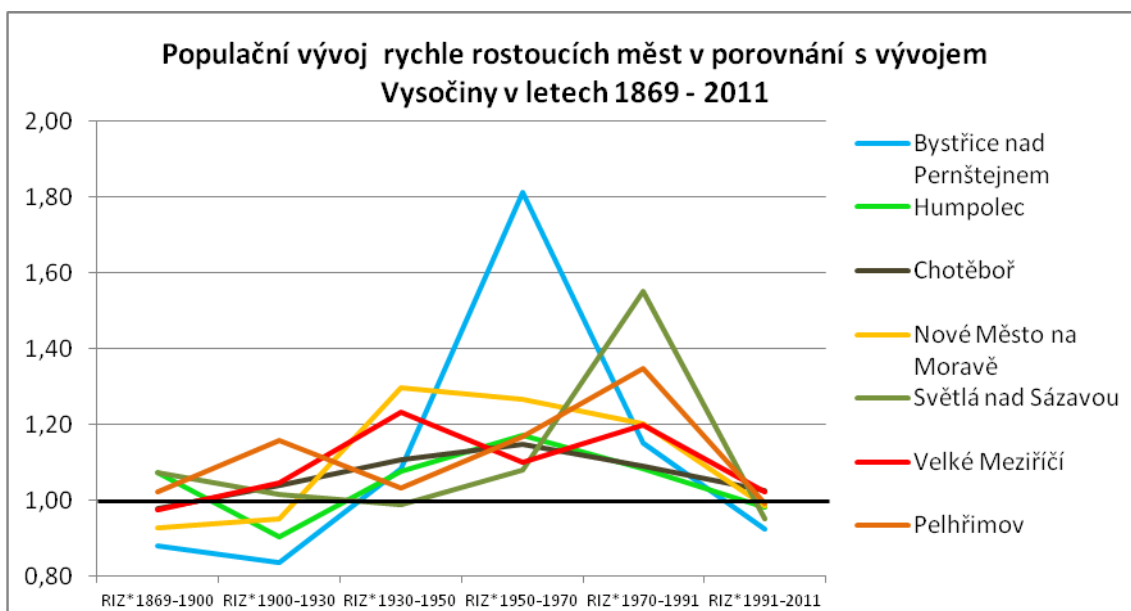
Poznámka: RIZ = relativní index změny (kraj = 1)

Graf č. 7: Populační vývoj klesajících a mírně rostoucích měst v porovnání s vývojem Vysočiny v letech 1869 - 2011



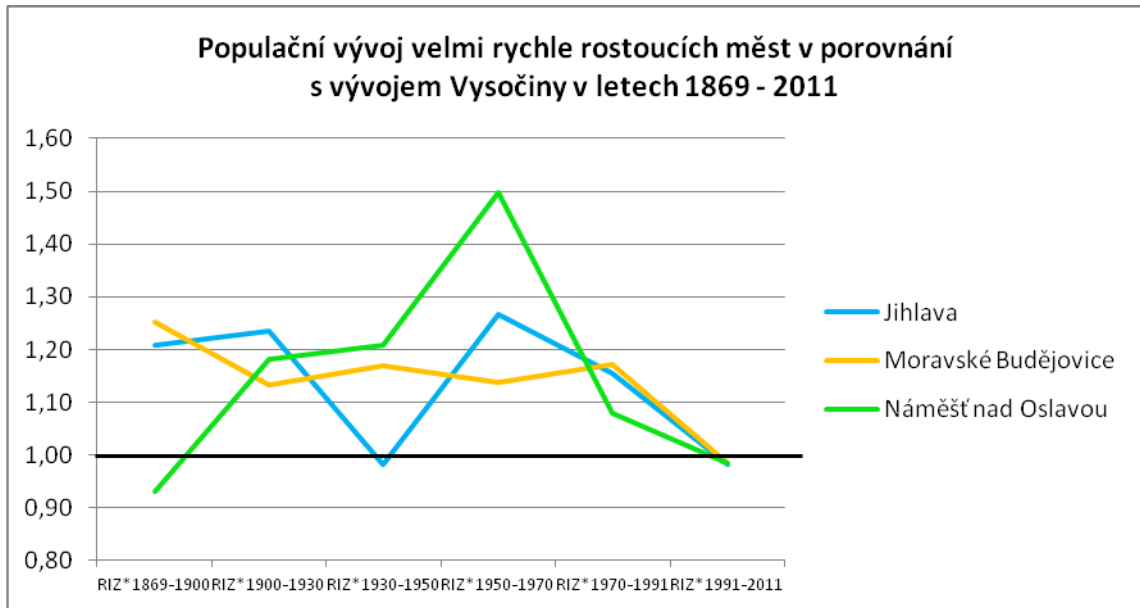
Zdroj: Historický lexikon obcí České republiky 1869–2005, (ČSÚ 2006); Veřejná databáze Českého statistického úřadu; vlastní výpočet (relativní index změny za kraj = 1)

Graf č. 8: Populační vývoj rychle rostoucích měst v porovnání s vývojem Vysočiny v letech 1869 - 2011



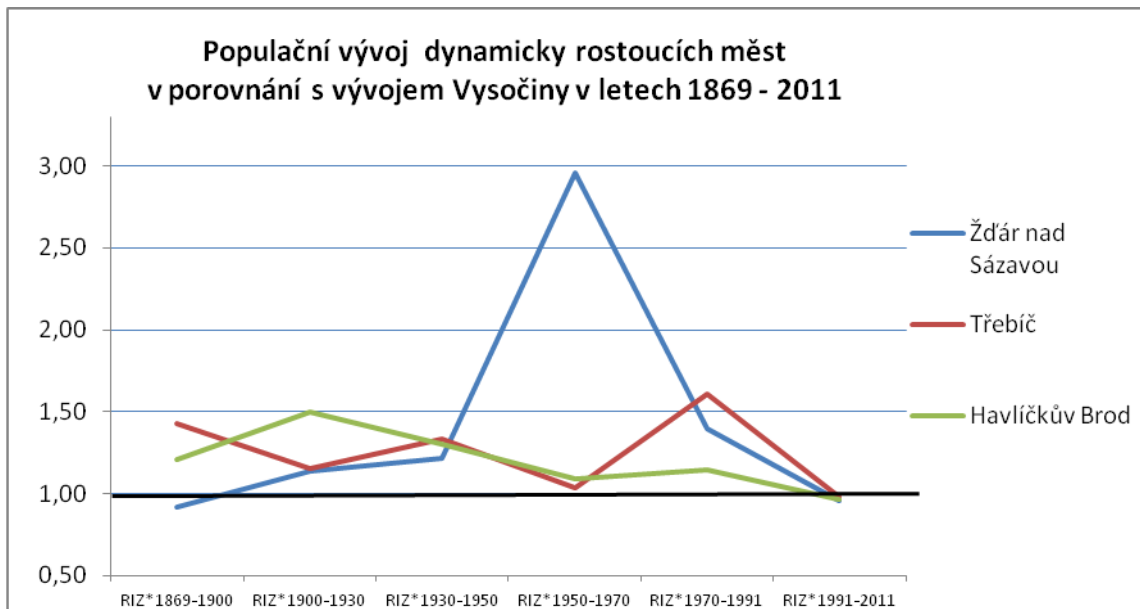
Zdroj: Historický lexikon obcí České republiky 1869–2005, (ČSÚ 2006); Veřejná databáze Českého statistického úřadu; vlastní výpočet (relativní index změny za kraj = 1)

Graf č. 9: Populační vývoj velmi rychle rostoucích měst v porovnání s vývojem Vysočiny v letech 1869 - 2011



Zdroj: Historický lexikon obcí České republiky 1869–2005, (ČSÚ 2006); Veřejná databáze Českého statistického úřadu; vlastní výpočet (relativní index změny za kraj = 1)

Graf č. 10: Populační vývoj dynamicky rostoucích měst v porovnání s vývojem Vysočiny v letech 1869 - 2011



Zdroj: Historický lexikon obcí České republiky 1869–2005, (ČSÚ 2006); Veřejná databáze Českého statistického úřadu; vlastní výpočet (relativní index změny za kraj = 1)