

**Univerzita Palackého v Olomouci
Fakulta tělesné kultury**

**ANALÝZA DOTAČNÍ POLITIKY MLADÉ BOLESLAVI V OBLASTI
TĚLOVÝCHOVY SPORTU A VOLNOČASOVÝCH AKTIVIT**

VLIV FIRMY ŠKODA – AUTO A.S. NA FINANCOVÁNÍ SPORTU

Bakalářská práce

Autor: Jiří Hložek, rekreologie

Vedoucí práce: Ing.Vladimír Hobza, Ph. D.

Mladá Boleslav 2012

BIBLIOGRAFICKÁ IDENTIFIKACE

Jméno a příjmení: Jiří Hložek

Název: Analýza dotační politiky Ml. Boleslavi v oblasti tělovýchovy a sportu.

Vliv firmy Škoda – auto a.s. na financování sportu

Pracoviště: Katedra rekreologie

Vedoucí bakalářské práce: Ing. Vladimír Hobza, Ph.D.

Rok obhajoby: 2012

Abstrakt: Bakalářská práce je zpracována na základě adekvátních teoretických východisek, analyzuje vývoj dotační politiky Mladé Boleslavi v oblasti tělovýchovy a sportu v letech 2006-2011, objasňuje systém přidělování dotací žadatelům.

Dále se bakalářská práce zabývá podporou sportu a způsobem schvalování žádostí o dotace v rámci společnosti ŠKODA AUTO a.s., která je největším podnikatelským subjektem tohoto regionu.

Klíčová slova: dotace, sport, podpora sportu

Souhlasím s půjčováním bakalářské práce v rámci knihovnických služeb.

BIBLIOGRAPHICAL IDENTIFICATION

Author's first name and Surname: Jiří Hložek

Title of the Thesis: Analysis Of Endowment Policy In Mladá Boleslav In Area Of
Physical Education Of Sport And Leisure-time Activities
Impact of Škoda-Auto JSC. on Funding of Sport Activities

Department: Recreology

Supervisor: Ing. Vladimír Hobza, Ph.D.

The year of presentation: 2012

Abstract: Bachelor thesis is composed on the basis of adequate theoretical resources, analyzes the development of endowment policies of Mlada Boleslav in the area of physical education and sport in 2006-2011, explains the system of grants' allocation to the applicants. Furthermore, the thesis deals with the sport support and the approval process for the grants applications in the framework of SKODA AUTO company, which is the largest business entity in this region.

Keywords: subsidies, sport, sport promotion

Prohlašuji, že jsem bakalářskou práci zpracoval samostatně pod vedením
Ing. Vladimíra Hobzy, Ph.D., uvedl všechny použité literární a odborné zdroje a
dodržel zásady vědecké etiky.

V Mladé Boleslavi dne 18. června 2012

.....

Děkuji Ing. Vladimíru Hobzovi, Ph.D. za odbornou pomoc a cenné rady, které mi při zpracování mé bakalářské práce poskytl, zároveň děkuji zaměstnancům Městského úřadu Mladé Boleslavi za ochotu s poskytnutím důležitých informací k mé bakalářské práci.

OBSAH

OBSAH.....	6
1 ÚVOD.....	8
2 PŘEHLED TEORETICKÝCH POZNATKŮ.....	10
2.1 TĚLESNÁ VÝCHOVA A SPORT.....	10
2.2 FINANCOVÁNÍ SPORTU A SPORTOVNÍCH AKTIVIT	12
2.2.1 Financování sportu z prostředků státního rozpočtu.....	15
2.2.2 Financování sportu z příjmů loterijních a sázkových společností.....	15
2.2.3 Financování z rozpočtu krajů a municipalit.....	16
2.2.4 Financování z vlastních zdrojů a výnosů z vlastní činnosti.....	17
2.2.5 Financování z ostatních zdrojů	17
2.2.6 Problémy Financování sportu a sportovních aktivit.....	18
2.2.7 Tvorba rozpočtu municipality.....	19
2.2.8 Zařízení sportu a tělovýchovy ve vlastnictví města Mladá Boleslav.....	19
3 CÍL A ÚKOLY PRÁCE.....	21
4 METODIKA.....	22
4.1 POUŽITÉ METODY.....	22
4.2 POUŽITÉ TECHNIKY.....	22
4.3 CHARAKTERISTIKA ZKOUMANÉHO SOUBORU.....	23
4.4 POUŽITÉ DRUHY ANALÝZ.....	23
5 VÝSLEDKY.....	25
5.1 STATUTÁRNÍ MĚSTO MLADÁ BOLESLAV.....	25
5.1.1 Tvorba rozpočtu Statutárního města Mladá Boleslav.....	26
5.2 PODMÍNKY PRO POSKYTOVÁNÍ DOTACÍ NA VOLNOČASOVÉ AKTIVITY V MLADÉ BOLESLAVI.....	27
5.3 SPONZORING VE ŠKODA AUTO A.S.	30
5.4 ANALÝZA FINANCOVÁNÍ SPORTU Z POHLEDU ROZPOČTU MĚSTA.....	33
5.5 KONCEPCE PODPORY TĚLOVÝCHOVY A SPORTU MĚSTEM MLADÁ BOLESLAV MĚSTEM.....	43
5.6 PODPORA SPORTOVNÍ ČINNOSTI MLÁDEŽE A ZAPOJENÍ NEJŠIRŠÍHO OKRUHU DĚTÍ A MLÁDEŽE DO PRAVIDELNÉ TĚLOVÝCHOVNÉ ČINNOSTI.....	45

6	NEINVESTIČNÍ PŘÍSPĚVKY V OBLASTI SPORTU, GRANTY.....	48
7	VYHODNOCENÍ PODPORY SPORTU.....	49
8	ZÁVĚR.....	54
9	SOUHRN	57
10	SUMMARY.....	58
11	REFERENČNÍ SEZNAM.....	59
12	PŘÍLOHY.....	63
	Příloha 1: Dotace na sportovní činnost mládeže.....	63
	Příloha 2: Granty 2011.....	67
	Příloha 3: ON. 1. uzavírání a elektronická evidence smluv.....	76
	Příloha 4: Podmínky poskytování dotací.....	80
	Příloha 5: Poskytování sponzoringu a darů.....	86
	Příloha 6: Smlouva o spolupráci.....	88
	Příloha 7: Sponzorské vozy ON. 1.....	93
	Příloha 8: Výbor pro sponzoring a dary.....	95
	Příloha 9: Vzorová darovací smlouva sponzoring.....	98

1 ÚVOD

Všeobecně se uznává, že sport je dnes nepřehlédnutelným, významným společenským a také ekonomickým jevem. Dotýká se celé populace bez ohledu na pohlaví, rasu, věk, zdravotní postižení, náboženství a víru, sexuální orientaci a společenské či ekonomické zázemí, řady individuálních i společenských, výchovných a kulturních hodnot a přispívá k jejich naplnění. Nejvíce viditelným se stal sport vrcholový. Jeho atraktivita, včetně pohledů do zákulisí, přitahuje pozornost milionů příznivců a zároveň i odpůrců na celém světě. Nicméně mediálně akcentovaným pohledem pouze na vrcholovou úroveň nemusí být sport jako celek vždy vnímán pozitivně (je mu přisuzována např. role při podněcování násilí, agresivity, podvádění, poškozování zdraví) a veřejnost tímto pohledem posuzuje i ostatní úrovně sportu, které mají z celospolečenského hlediska stejnou důležitost. Přes často umělé zviditelňování nelze opomenout, že vrcholový a profesionální sport není jen o tom, jak jsem již uváděl, sport se stal také dynamickým a rychle rostoucím hospodářským odvětvím. Může sloužit jako nástroj pro místní a regionální rozvoj, obnovu měst a pro rozvoj vesnic. Je především místem, kde se pracuje s ekonomikou v globálním měřítku. (Dovalil, 2009)

Ve své práci se zabývám analýzou poskytovaných neinvestičních dotací městem Mladá Boleslav k podpoře sportu, sportovců a tělesné výchovy. Dále rozkrývám způsob zpracování žádostí o dotace na tělesnou výchovu a sport jak z pohledu jednotlivce, tak i ze strany organizací.

Jako nedílnou součást financování sportu v Mladé Boleslavi jsem začlenil podporu sportu a způsob schvalování žádostí o dotace v rámci společnosti ŠKODA AUTO a.s., která je největším podnikatelským subjektem tohoto regionu a tím i důležitým článkem ve finančním krytí mnoha boleslavských sportovních organizací či individuálních sportovců.

Dotace ve sportu jsou velmi důležitým faktorem a je obecně známo, že funkce sportu je pro společnost nepostradatelná. Z hlediska zdravotního, výchovného a vzdělávacího není pro stát žádná jiná oblast tak efektivní. Náklady na sportovní činnosti ovšem vzrůstají, co se týče pronájmu sportovišť, sportovního náčiní, sportovního oblečení, dopravy, ale i mnoho dalších věcí. Neobejde se tedy bez dostatečného finančního krytí.

Financování sportu a tělovýchovy ovšem je a musí být vícezdrojové. Na projekty, týkající se sportovních volnočasových aktivit zejména v oblasti mládežnické činnosti, lze získat peníze i z příslušných fondů. Tělovýchovné jednoty a sportovní oddíly část svého rozpočtu dotují z členských příspěvků. Rozpočty klubů jsou vylepšovány (na vrcholové úrovni mnohdy ve značné míře) financemi od sponzorů. Daleko menší sumu pak představuje výtěžek ze vstupného. Na následujících stránkách podrobím analýze vývoj financování a dotační politiky Mladé Boleslavi jako statutárního města Středočeského kraje.

2 PŘEHLED TEORETICKÝCH POZNATKŮ

2.1 TĚLESNÁ VÝCHOVA A SPORT

Tělesná výchova: sport sehrává roli ve formální i neformální výchově a ve vzdělávání, tím napomáhá k posílení lidského kapitálu. Hodnoty, které sport zprostředkovává, přispívají k rozvoji vědomostí, dovedností, motivace, utváření osobnosti, odolnosti, formování charakteru, odpovědnosti, sebehodnocení, smyslu pro povinnost, vztahu k ostatním, houževnatosti, cílevědomosti, sebeovládání, připravenosti k osobnímu nasazení, překonávání překážek. Příznivě ovlivňuje fyzický i mentální rozvoj dětí. Pomáhá učit se jistým pravidlům a respektovat rovné příležitosti, podporuje rozvoj schopnosti soustředění, schopnosti učit se a buduje sebedůvěru. V souhrnu se jedná o prvky socializace a morálky, tj. ovlivňování chování lidí ve vztahu k lidskému společenství (Dvořák, 2006).

„V současné době zahrnujeme pod pojem SPORT všechny formy pohybových aktivit, tělesné výchovy, pohybového vzdělávání, závodění a soutěžení. Podle Evropské charty sportu“ (MŠMT ČR, 1994), kterou přijaly všechny země Rady Evropy včetně České republiky, se pod pojmem sport rozumí všechny formy tělesné činnosti, které si za organizované účasti či bez ní kladou za cíl projevení či zdokonalení tělesné i psychické kondice, rozvoj společenských vztahů nebo dosažení výsledků v závodech na všech úrovních.

„Chceme-li definovat sport, musíme ho v souladu se současnými podmínkami rozlišit do těchto druhů tělocvičných aktivit“ (Hodaň, 2000):

- Tělesná výchova – „cílem tělesné výchovy je fyzické a na ně navazující psychické a sociální formování člověka vzhledem ke schopnosti adaptace, učit se a měnit své chování tak, aby dosahované výsledky odpovídaly celospolečenským požadavkům“ (Hodaň, 2000).
- Tělocvičná rekreace – „tělocvičná rekreace je druh tělocvičné aktivity s dominujícím rozvíjejícím a regenerativním zaměřením, prováděný zájmově ve volném čase a působící na zdokonalování člověka tím, že prostřednictvím záměrně volených tělesných cvičení, diferencovaných podle individuálních zájmů a potřeb (věk, zdraví, profese...), zvyšuje jeho fyzickou, psychickou a sociální úroveň, regeneruje pracovní sílu a kompenzuje negativní vlivy

pracovního procesu i současné civilizace. Vzhledem ke svému charakteru má výslovně prožitkový charakter. Jako jedna z významných složek rekreace tak spoluvytváří všestranné předpoklady pro tvorbu člověka, prožívání života a optimalizaci životního režimu a stylu“ (Hodaň, 2000).

- Sport – „sport je specifická, přísně organizovaná činnost tělocvičného i jiného pohybového, technického či intelektuálního charakteru s dominující výkonovou motivací a z ní vyplývající prožitkovostí, realizující se v dosahování absolutně či relativně maximálního výkonu v přesně vymezených a kontrolovaných podmínkách soutěže“ (Hodaň, 2000).

Sport můžeme rozdělit na několik podskupin:

„Sportovní výchova mládeže - je zaměřena na výběr talentů a jejich přípravu k produkci vrcholového (případně výkonnostního) sportu. Tato příprava je pochopitelně záležitostí volného času, ovšem vzhledem k její náročnosti organizačně ovlivňuje i čas pracovní, což je v případě mládeže doba vyučování.

Pro sport dětí a mládeže není výkon výhradním a jediným cílem, akcentuje se všestrannost, vytváření trvalého vztahu ke sportu, osvojení etického kodexu. Může sehrát významnou roli v tělesném, duševním a sociálním vývoji. Žádoucí je široká účast sportovců. Celá tato oblast může být pojímána i jako součást výchovně vzdělávacího systému“ (Hodaň, 2000).

„Sport výkonnostní - je zaměřen na dosahování relativně nejvyšších výkonů. Je uskutečňován na úrovni nižších národních soutěží. Je činností vykonávanou částečně ve volném čase, pracovní doba je narušována jen v nejnútnejších případech. Účastníci výkonnostního sportu jsou dvojího druhu – kategorie dorůstajících sportovců, tvořící zálohu vrcholového sportu a kategorie těch sportovců, kteří již přešli vrchol své výkonnosti, sportu jsou však schopni se ještě věnovat“ (Hodaň, 2000).

„Sport vrcholový - je zaměřen na dosahování absolutně nejvyšších výkonů. Je tedy uskutečňován v nejvyšších národních a mezinárodních soutěžích. Vzhledem ke své náročnosti již nemůže být sférou volného času. Doba, věnovaná této činnosti, se většinou rovná době pracovní. Okruh účastníků vrcholového sportu je omezen úrovní jejich předpokladů“ (Hodaň, 2000).

V dnešní době se objevují další specifická odvětví sportu, mezi něž lze například zahrnout sport zdravotně postižených nebo divácký sport.

„Sport zdravotně postižených - je samostatnou, společensky velmi významnou oblastí. Aktivní provozování přispívá ke kompenzaci zdravotních omezení, dodává jejich životu novou dimenzi, napomáhá společenské integraci, rozvoji volných vlastností, posilování sebedůvěry a motivace, výchově k samostatnosti a soběstačnosti. Organizuje se a provádí na všech úrovních - rekreační, výkonnostní i vrcholové. Člení se podle druhu postižení do řady kategorií“ (Dovalil, 2009).

„Divácký sport - (diváci přímí či zprostředkovaní) vychází ze zájmu veřejnosti o sport, sportovní výkony i hodnoty, převažuje motivace prožitková a zábavná. Divák je vtahován do dramatických bojů, identifikuje se s jejich aktéry“ (Dovalil, 2009).

2.2 FINANCOVÁNÍ SPORTU A SPORTOVNÍCH AKTIVIT

Financování sportu se dá shrnout do tří základních skupin a to dle kritéria financujícího subjektu. První skupina zahrnuje stát a na něj navázané organizační celky (kraje, města, obce), druhá skupina zahrnuje podnikatelskou sféru a v ní působící soukromoprávní subjekty a třetí skupinou je samotný sportující subjekt.

- a) Stát - vkládá část peněz vybraných z daní na financování sportovních aktivit, dalším zdrojem pro financování sportu byly do roku 2011 i odvody z provozování hazardních her. Na sportovní činnost přispívají i regiony a municipality, které se starají a rozvíjí sportovní infrastrukturu.

Kraje - nemají většinou vlastní majetkové zázemí, z čehož se odvíjí jimi realizovaná grantová a podpůrná politika. Kraje se soustředí na podporu neziskových subjektů. Naopak municipality mají většinou vlastní majetkové zázemí a budují dále infrastrukturu s cílem komplexního územního rozvoje. V rámci rozpočtů jednotlivých municipalit se podpora sportu dělí na podporu institucionální a neinstitucionální, jež se dále člení na grantovou podporu a ngrantovou politiku.



Obrázek č. 1 (Zdroj: Nové trendy v optimalizaci rozvoje sportovní infrastruktury v managementu municipalit). Habilitační přednáška (Hobza, 2011)

- b) Podnikatelské subjekty představují druhou skupinu podílející se na finanční podpoře sportu a to formou sponzorských příspěvků či darů a alokací části příjmů z reklamy na podporu sportovních aktivit. Podnikatelské subjekty spolupracují s municipalitami na bázi PPP projektů (public-private partnership) nebo samostatně.

PPP projekty - jsou dnes obecně užívanou zkratkou pro partnerství veřejného a soukromého sektoru. Základem PPP projektů je smluvní vztah dlouhodobého charakteru mezi veřejným a soukromým sektorem (partnerem). V tomto vztahu tyto dvě strany sdílejí vzájemně nejen užítky, ale také rizika, která vyplývají ze zajištěných veřejných služeb (nejčastěji v oblasti infrastruktury, ale také v jiných oblastech např. školství, zdravotnictví a sportu).

- c) Jedinec – samotný sportující subjekt je třetí skupinou, jež věnuje finanční prostředky na podporu sportu, v daném případě na podporu vlastních sportovních aktivit, popř. finanční prostředky rodičů na podporu sportovních aktivit vlastních dětí. Do dané oblasti spadají i finanční prostředky vynaložené na rekreaci se sportovním obsahem. Finance v českém sportu jsou v současné době na historickém minimu za posledních dvacet let. Tento fakt byl částečně kompenzován skutečností, že po roce 1990 se výrazně snížila porodnost a počet sportovců z řad talentované mládeže poklesl v řádech desítek procent.

Nezanedbatelným faktorem poklesu financí bylo zrušení středisek vrcholového sportu a tím i snížení počtu míst pro organizovanou sportovní aktivitu. Výše uvedené skutečnosti vyústily v menší počet přispívajících registrovaných členů z řad sportovních klubů. Počínaje rokem 2002 se tento trend obrátil a již od roku 2009 se očekává výrazný nárůst sportující mládeže, a to o 28% do roku 2014. Vzhledem ke stavu veřejných financí je zřejmé, že financování sportu je třeba zajistit i z jiných zdrojů.

Institucionální podpora sportu - je prvním pilířem podpory sportu na úrovni municipalit a hlavním motorem rozvoje sportovní infrastruktury, představuje stálé finanční toky na realizaci nových investic, na provoz, údržbu, rekonstrukce, atd.). Finanční toky směřují do objektů v majetku municipality. Důležitým faktorem je skutečnost, zda je municipalita v postavení zřizovatele zařízení k provozování sportu a rekreace, jakou má zřízený subjekt právní formu, jaká zařízení vlastní – plavecký stadion, zimní stadion nebo atletický stadion, atd., popř. v jakých zařízeních má město majetkový podíl (forma projektů PPP).

Do institucionální podpory patří:

- školní tělesná výchova, jež je dána normativy
- sportovní zařízení (atletický a plavecký stadion, zimní stadion, atd.).
- pohybová rekreace (aquapark, hřiště, rekreační plochy, cyklostezky, atd.).

Neinstitucionální podpora sportu - je druhým pilířem municipalitní podpory sportu se členěním na dvě hlavní složky.

Grantová podpora - je charakterizována podporou subjektů nebo objektů, které nejsou ve vlastnictví municipality a řídí se předem stanovenými principy a pravidly. Grantová podpora je určena pro efektivní zabezpečení aktuálních potřeb, výkyvů poptávky a doplnění nabídky o specializované akce či služby. Může mít samostatnou koncepci, příp. je koncipována jako navazující „doplňek“ již existující institucionální podpory sportu.

Negrantová politika - nemá stanovená pravidla pro podporu, je spojována s vysokým podílem tendenčních stanovisek, názorů a politických rozhodnutí, nelze ji zavrhnout a existuje vždy. Tato „neinstitucionální podpora“ nemá zasahovat do infrastrukturních záměrů municipality (politická rozhodnutí, akce a zabezpečení trendových sportů nemají ovlivnit trvalou sportovní institucionální podporu).

2.2.1 Financování sportu z prostředků státního rozpočtu

Možnosti státního rozpočtu na financování sportu představované schváleným finančním objemem pro oblast sportu ovlivňují uspokojování potřeb v oblasti sportu. Potřeby v oblasti sportu jsou uspokojovány úměrně financím vyčleněným v rámci státního rozpočtu. Dlouhodobě nejsou uspokojovány zejména potřeby u programů zabezpečujících údržbu a provoz. Cílem nové legislativy v oblasti sportu je zajistit finanční objem ze státního rozpočtu v takové míře, aby pokryl cíle a podporu sportu. Další formou podpory je kompenzace ve formě daňových úlev. Při tvorbě nových legislativních návrhů by se mělo ve větší míře přihlížet k potřebám sportovního prostředí, stanovit povinnost revitalizace a rekonstrukce zastaralých sportovních zařízení v majetku státu, krajů a obcí, umožnit jejich širší využití zejména pak pro školní zařízení a poskytnout daňové úlevy sponzorům, kteří se podílejí na vícezdrojovém financování sportovního prostředí. Součástí financování ze státního rozpočtu by mělo být i zabezpečení nové organizační struktury sportovní reprezentace.

2.2.2 Financování sportu z příjmů loterijních a sázkových společností

Do roku 2011 byla tato oblast podpory sportu ze strany provozovatelů loterií a jiných podobných her upravena zákonem č. 202/1990 Sb., o loteriích a jiných podobných hrách, ve znění pozdějších předpisů a souvisejícími vyhláškami Ministerstva finanční ČR a dále a zákonem č. 227/1997 Sb., o nadacích a nadačních fondech, ve znění pozdějších předpisů. Provozovatelé loterií a jiných podobných her povinně odvádějí část výtěžku (6% až 20%) na sociální, zdravotní, sportovní, ekologický, kulturní nebo jinak veřejně prospěšný účel. Zákon však přesně neukládal, kam provozovatelé loterií a jiných podobných her mají prostředky alokovat. Někteří provozovatelé využívají odvody jako skrytý výtěžek na marketingové a jiné účely. Tím

nebyl naplňován záměr zákona a zároveň docházelo k znevýhodňování jiných společností, které odváděly výtěžek v plném rozsahu. Tuto praxi bylo třeba napravit.

Řada loterijních a sázkových společností využívá sport k sázení. Jde o společnosti, které při sázení na sportovní výsledky zcela zjevně využívají osobnostních práv sportovců, za které sázkové kanceláře nic nehradí. Touto problematikou se zabývalo švédské předsednictví EU a určilo si ji za jednu ze svých priorit. Zpoplatněním osobnostních práv sportovců se mohou získat významné částky, které lze formou odvodů využít zpět na podporu sportu. Zcela obdobná pravidla existují pro využívání osobnostních práv v oblasti kultury a dalších oblastech. Cílem nové legislativy je zakotvit, aby všechny loterní a sázkové kanceláře poskytovaly kompenzace za využívání sportovních soutěží.

Od roku 2012 dochází k totální absenci finančních prostředků z výtěžku Sazka, a.s. pro oblast sportu ve výši 1 mld. Kč. Ze strany státního rozpočtu je předběžně stanoven návrh finančního objemu pro sport pro rok 2012 ve výši 1 828 023 tis. Kč. Tento finanční objem je proti roku 2011 snížen o 71 137 tis. Kč. Současně od roku 2012 dochází k rozšíření státní podpory v oblasti sportu o nový program č. V s názvem „Organizace sportu“. Tento program byl v minulých letech realizován Ministerstvem financí. Pro rok 2012 je tento objem navrhován ve výši cca 300 mil. Kč a měl by být začleněn do výdajového okruhu „Všeobecná sportovní činnost“ s navýšením uvedeného rozpočtu. V případě neschválení navýšení rozpočtu kapitoly 333 Ministerstva školství, mládeže a tělovýchovy však nebude tento program č. V realizován.

2.2.3 Financování z rozpočtu krajů a municipalit

V rozpočtu krajů a municipalit není žádná přímá položka na financování sportu. Ačkoli zákon č. 115/2001 Sb. o podpoře sportu, ve znění pozdějších předpisů, ukládá krajům, městům a obcím v rámci jejich rozpočtů péči o rozvoj sportu na jejich území, není tato činnost nikterak kvantifikována. Je potřeba jasně definovat a z hlediska státní politiky ve sportu koordinovat, jaké sporty budou významněji preferovány v rámci jednotlivých krajů, měst a obcí. Sportovní odvětví je potřeba vybírat v návaznosti na přírodní podmínky, infrastrukturu a historii sportů v příslušném místě.

Kraje, města a obce jsou zároveň zodpovědné za financování sportovních zařízení a jejich činnost v oblasti sportu pro všechny. Tuto zodpovědnost je potřeba jasně

definovat a to v návaznosti na péči o rozvoj sportu stanovenou v zákoně o podpoře sportu.

2.2.4 Financování z vlastních zdrojů a výnosů z vlastní činnosti

V současnosti největší část zdrojů ve sportu tvoří vlastní příspěvky hrazené sportujícími. Podle studie francouzského předsednictví z roku 2009 sportující jedinec hradí ze svého až 50% nákladů. Vzhledem k tomu, že sportovní svazy jsou většinou občanská sdružení, která podle zákona nejsou založena za účelem podnikání, je nutné tuto situaci v novém zákoně upravit, aby si jednotlivé sportovní svazy mohly svojí činností na část svých aktivit prostředky vytvářet.

2.2.5 Financování z ostatních zdrojů

Mezi další způsoby financování sportu se v současnosti řadí sponzorství, dary a příjmy z reklam. V tomto směru je cílem úprava stávající legislativy, která nikterak nezvýhodňuje dárce a sponzory v oblasti sportu. Stát tuto charitativní činnost zatěžuje daněmi na straně obdarovávaného.

Při většině projekcí v restauracích, hotelech a obdobných veřejných prostorách je sport jedním z nejčastěji sledovaných programů. Přesto prostředky vybrané za autorská práva jsou děleny výhradně mezi hudební producenty, a to z velké části zahraniční. Z tohoto je zřejmé, že jako další způsob financování je nejen možné, ale i nutné využít analogické vybírání poplatků kolektivními správci dle autorského zákona (OSA, Dilia, Intergram, OOA-S, Ochranná organizace autorská, GESTOR ochranný svaz autorský), vytvořením zvláštního kolektivního správce sportovců, který by vybíral odměny za vysílání pořadů ze sportovních soutěží, popř. legislativně upravit, aby vybrané odměny stávajících kolektivních správců byly poskytovány na podporu sportu pro talentovanou mládež. V této souvislosti je vhodné zmínit, že stejně jako český film, který je podporován z rozpočtu veřejnoprávní České televize, měl by být i český sport, který zaujímá významnou část její programové náplně, touto organizací finančně podporován. V minulosti platila smlouva mezi tehdejší Československou televizí a Československým svazem tělesné výchovy o povinnosti finanční úhrady za vysílání televizních přenosů. Tento princip v současné době využívá jen několik sportovních svazů, a to za nepříliš

výhodných podmínek. K tomuto účelu by mohla být použita část příjmů koncesionářských poplatků a to po dokončení digitalizace v roce 2011.

Na sport jde ročně z veřejných zdrojů 7,7 miliardy korun, a to včetně odvodů z hazardních her či od regionů a obcí. Celý sportovní byznys je ale mnohem hodnotnější. Práva na televizní vysílání, sponzorské příspěvky soukromých firem či jiné reklamní a eventové aktivity, které se na jakýkoliv sport nabalují, přidávají k necelým osmi miliardám další peníze.

Na základě odborných ekonomických odhadů, sportovní či televizní práva i prodej hráčů se blíží k částce patnáct miliard korun. Pokud by se k tomu přidaly ještě finance a majetek sportovních svazů, jak je spočítalo ministerstvo školství, muselo by se připočítat dalších téměř šedesát miliard korun. Na tolik totiž jeho analýza odhaduje velikost sportovního trhu v ČR. Zahrnuty jsou však například tréninky reprezentace, organizace sportovních akcí, výstavby sportovišť či výroby náčiní. O vedlejších příjmech z reklamy či sponzoringu se v analýze ministerstva nehovoří.

2.2.6 Problémy financování sportu a sportovních aktivit

Jedním z mnoha problémů ve financování sportu je alokace státních dotací, které jsou primárně rozděleny směrem ke státní reprezentaci a dále ke sportům dle stupně jejich popularity, takže se nedá hovořit o spravedlivé dělbě či alokaci státních peněz. Dalším velkým problémem je skutečnost, že tuzemský sport nemá peníze na údržbu husté sítě svých sportovišť. Sportovní organizace si ale za vážné problémy v této oblasti mohou z velké části samy. Sazka Aréna, vystavěná před mistrovstvím světa 2004, výrazně omezila peníze plynoucí do sportu ze společnosti Sazka. Ta ještě před pár lety rozdělovala svazům a tělovýchovným jednotám až miliardu korun ročně. Dnes téměř celá částka vystačí jen na splátky obligací a pokladny tělovýchovných organizací zejí prázdnotou. To vše eskalovalo převzetí Sazky správcem konkurzní podstaty počátkem roku 2011 a reálným ohrožením majetku sportovních organizací z důvodu vypořádání dluhu ve prospěch věřitelů společnosti Sazka.

2.2.7 Tvorba rozpočtu municipality

Municipalita je z pohledu zákona č.250/2000 Sb. o rozpočtových pravidlech územních rozpočtů považována za územní samosprávný celek a vypracovává svůj roční rozpočet v návaznosti na svůj rozpočtový výhled a na základě údajů z rozpisu platného státního rozpočtu nebo rozpočtového provizoria, jímž státní rozpočet určuje své vztahy k rozpočtům krajů nebo jednotlivých obcí a rozpočet kraje určuje své vztahy k rozpočtům obcí v kraji. Roční rozpočet a rozpočtový výhled jsou dva hlavní nástroje finančního hospodaření municipality.

Rozpočet se zpracovává v třídění podle rozpočtové skladby, kterou stanoví Ministerstvo financí vyhláškou. Orgány municipality projednávají rozpočet při jeho schvalování v třídění podle rozpočtové skladby tak, aby schválený rozpočet vyjadřoval závazné ukazatele, jimiž se mají povinně řídit v zákoně uvedené orgány či osoby při svém hospodaření.

Obsahem rozpočtu jsou jeho příjmy a výdaje a ostatní peněžní operace, včetně tvorby a použití peněžních fondů, pokud není uvedeno, že probíhají mimo rozpočet. Mimo rozpočet se uskutečňují peněžní operace týkající se cizích prostředků a sdružených prostředků.

2.2.8 Zařízení sportu a tělovýchovy ve vlastnictví města Mladá Boleslav

Město Mladá Boleslav má ve svém vlastnictví určitá sportovní zařízení, v některých je to plný vlastnický podíl, v jiných jde o formu podílového spoluvlastnictví. Další formou, nepřímou, je vlastnictví prostřednictvím příspěvkových organizací. Rada města Mladá Boleslav každoročně schvaluje finance na údržbu a provoz fotbalových hřišť na území města Mladá Boleslav. Jedná se o fotbalová hřiště v majetku města. Peníze jsou použity zejména na regeneraci travních ploch, nákup travního semena a sekání.

Statutární město Mladá Boleslav má 100% -ní vlastnický podíl na fotbalovém hřišti SKP Mladá Boleslav a SK Akuma Mladá Boleslav a dále na víceúčelovém hřišti TFJ Čechie Čejetice. Provoz těchto hřišť je hrazen výhradně z prostředků města.

Pro sportovní aktivity jsou využívány sportovní areály při základních školách (některé s provozem pro veřejnost), jež jsou příspěvkovými organizacemi.

V níže uvedené tabulce (Tabulka 1.) je uveden seznam sportovních a rekreačních areálů ve vlastnictví města, v nichž správu vykonává městská společnost Sportovní a rekreační areály Mladá Boleslav s.r.o. (dále jen Sara MB).

Městský stadion - provoz je smluvně zajištěn s a.s. Gema, Otherm, FK Mladá Boleslav a TJ Auto Škoda a je hrazen výhradně z prostředků SmMB

Zimní stadion - provoz smluvně zajištěn společností Sara MB s BK Mladá Boleslav a.s. je hrazen výhradně z prostředků SmMB

Skatepark Mladá Boleslav - provoz je smluvně zajištěn společností Sara MB a je hrazen výhradně z prostředků SmMB

Město Mladá Boleslav je účastníkem PPP projektů a to pro případ plaveckého bazénu, TJ AUTO Škoda, FK Mladá Boleslav a BK Mladá Boleslav

Tabulka č. 1 - Přehled sportovních a rekreačních areálů ve vlastnictví a spoluvlastnictví města.

Fotbalová hřiště
SKP Mladá Boleslav
SK Akuma Mladá Boleslav
TFJ Čechie Čejtice
Sportovní a rekreační areály s.r.o.
BK Mladá Boleslav
FK Mladá Boleslav
Tělovýchovná jednota AUTO ŠKODA
Městský stadion
Skatepark Mladá Boleslav
Školní sportoviště s možností veřejného využití v době mimo výuku
ZŠ Komenského náměstí 76 - víceúčelové hřiště
ZŠ Komenského náměstí 91 - tělocvična
ZŠ Svatovítská 574 - víceúčelové hřiště
ZŠ Dukelská 1112 - tělocvična, travnaté hřiště
ZŠ Jilemnického 1152 - tělocvična
ZŠ Václavkova 1082 - víceúčelové hřiště
ZŠ Václavkova 1040 - tělocvična
ZŠ 17. listopadu 1325 - víceúčelové hřiště
Debř nad Jizerou. - víceúčelové hřiště

3 CÍL A ÚKOLY PRÁCE

Cílem této bakalářské práce je provést analýzu dotační politiky v oblasti Mladé Boleslavi se zaměřením na tělesnou výchovu a sport včetně volnočasových aktivit.

Z výše uvedeného cíle vyplynuly následující úkoly:

- studium odborné literatury
- zajištění podkladů potřebných pro provedení analýzy
- zpracování přehledu teoretických poznatků
- popis jednotlivých dotačních titulů za léta 2006 – 2011
- analyzování zjištěných zkušeností a zhodnocení dosavadního způsobu dotační politiky
- návrh na další efektivní způsob rozdělení dotačních titulů v následujících letech.

Zpracování podkladů umožní formulovat odpovědi na následující otázky:

1. Odpovídá rozsah financování tělesné kultury potřebám Mladoboleslavska?
2. Je přidělování finančních prostředků mezi jednotlivé druhy tělesné výchovy a sportu odpovídající vzhledem k celkovému rozpočtu města?
3. Jak je vhodné změnit dosavadní způsob financování tělovýchovy, sportu a volnočasových aktivit ve Statutárním městě Mladá Boleslav?
4. Je přidělování dotací transparentní a dosažitelné pro všechny žadatele?
5. Vliv existence významného, ekonomicky silného subjektu na sportovní aktivity ve městě?

4 METODIKA

Autor práce čerpá z dokumentů Ekonomického odboru a odboru školství, kultury a tělovýchovy Magistrátu města Mladé Boleslavi. V gesci tohoto odboru jsou veškeré podklady o financování sportu a tělovýchovy z municipálních prostředků.

Jako další zdroj informací slouží i závěry odborníků, kteří se aspektům dotační politiky sportu a tělovýchovy průběžně věnují již několik let z titulu svého povolání na Magistrátu města Mladé Boleslavi.

Vlastní šetření situace nabídnou výsledky ze sběru a třídění dat z literárních a jiných pramenů.

4.1 POUŽITÉ METODY

Použitá metoda vychází ze sběru, třídění dat z literárních a jiných pramenů se zaměřením zejména na programové materiály vlády České republiky a jejích centrálních orgánů, zejména Ministerstva školství, mládeže a tělovýchovy České republiky, které má v působnosti řízení a podporu tělesné kultury a materiály ČSTV. Mezi další prameny patří data poskytnutá Odborem školství, kultury a tělovýchovy, včetně dat z oddělení GP Škody Auto a.s.

Dalšími použitými metodami byla metoda pozorování a studium písemných pramenů.

4.2 POUŽITÉ TECHNIKY

Stejně tak jako metody, byly v bakalářské práci aplikovány i nejrůznější techniky k získání potřebných dat. Velmi známou využitou technikou je rozhovor, což je specifický proces komunikace. Dle účelu, předmětu a způsobu vedení rozhovoru se rozlišuje na několik typů. Pro danou práci byl využit nestandardizovaný rozhovor, což je forma volného rozhovoru na dané téma s určitými orientačními body. Je nejvšestrannější, umožňuje položit mnohem více otázek a je systematický. K účelům bakalářské práce se jednalo o neoficiální rozhovory se zainteresovanými osobami z vedení Odboru školství, kultury a tělovýchovy magistrátu města Mladá Boleslav a také s pracovníky z oddělení GP Škody Auto a.s.

4.3 CHARAKTERISTIKA ZKOUMANÉHO SOUBORU

S ohledem na charakter popisovaného tématu, jehož nedílnou součástí jsou úvahy o systému s návrhy a názory na možná zlepšení, byl vybrán a podroben zkoumání vybraný soubor dat, týkající se problematiky financování a dotací. Bakalářská práce se zabývá danou problematikou v rámci České republiky, konkrétně v Mladé Boleslavi, a proto bylo čerpáno z domácí literatury.

4.4 POUŽITÉ DRUHY ANALÝZ

Multikriteriální analýza (Multicriteria Decisional Analysis) - Multikriteriální analýza (MCA) se zabývá hodnocením možných alternativ dle několika kritérií. Alternativa hodnocená podle jednoho kritéria zpravidla nebývá nejlépe hodnocená podle kritéria jiného. Metody vícekriteriálního rozhodování poté řeší institucionální a neinstitucionální podporu sportu, konflikty mezi vzájemně protikladnými kritérii. Jde o metodu, která má za cíl shrnout a utřídit informace o variantních projektech. Vícekriteriální rozhodování vzniká všude tam, kde jsou hodnoceny důsledky volby dle několika kritérií, a to kritérií kvantitativních, která se zpravidla vyjadřují v přirozených stupnicích (hovoříme také o číselných kritériích) nebo kritérií kvalitativních, kdy zavádíme vhodnou stupnici.

Stupnice klasifikační: 1 až 5

Stupnice přínosu: velmi vysoký
 vysoký
 průměrný
 nízký
 velmi nízký

Stupnicemi přínosu současně definujeme směr lepšího hodnocení, tj. zda lepší je maximální nebo minimální hodnota (klesající nebo stoupající hodnoty).

Pojmy:

- Alternativa - označuje každé řešení z výběrové sestavy.
- Kritérium - je vlastnost, kterou u dané alternativy posuzujeme.

Každému kritériu je přiřazena váha, která vyjadřuje důležitost jednotlivých kritérií vzhledem k ostatním.

Účelem vstupní analýzy podpory sportu z rozpočtů municipalit je zjistit míru a základní bilanci celkové podpory sportu ve členění na institucionální a neinstitutonální podporu. Pod pojmem institucionální podpora sportu se rozumí alokace provozních a investičních prostředků do vlastních sportovních zařízení z prostředků rozpočtu města (zařízení, jejichž zřizovatelem je město). Naproti tomu neinstitutonální podpora sportu se vyznačuje alokací zdrojů (provozních i investičních) do cizích subjektů (právnických, či fyzických osob). Ze základní bilance vyplyne velikost podpory sportu a její členění z hlediska fixní a variabilní složky.

SWOT Analýza - Swot je typ strategické analýzy stavu sledovaného nebo zkoumaného subjektu z hlediska jejich silných stránek, slabých stránek, příležitostí a ohrožení, který poskytuje podklady pro formulaci rozvojových směrů a aktivit, strategií a strategických cílů. SWOT analýza byla použita pro analýzu dotační politiky v oblasti podpory sportu u zvolené municipality.

S – Strengths (síly)

W – Weaknesses (slabosti)

O - Opportunities (příležitosti)

T - Threats (hrozby)


5 Výsledky

5.1 STATUTÁRNÍ MĚSTO MLADÁ BOLESLAV

Mladá Boleslav je statutární město ve Středočeském kraji (také jen SmMB). Leží zhruba 50 km severovýchodně od Prahy, s níž je spojena silnicí pro motorová vozidla R10. Má přes 46 000 obyvatel. Je stavebně srostlé se sousedním malým městem Kosmonosy.

Mladá Boleslav je městem s bohatou historií a široce rozvinutým průmyslem. Nejstarší historie města sahá asi do poloviny 10. století, kdy zde za vlády Boleslava II. vzniklo přemyslovské hradiště Nový Boleslav, které přetrvalo až do roku 1262. Ve více než tisícileté historii města se střídala období vzestupu i úpadku. Od konce 15. století do počátku 17. století bylo město významným centrem Jednoty bratrské. To se příznivě projevilo ve školství, architektuře i úrovni společenského života.

Velký význam pro další rozvoj města měly v 19. století stavby železnice, silnice a výstavba továrny Laurin & Klement, která vyráběla nejdříve jízdní kola a motocykly a v roce 1905 vyrobila i svůj první automobil. V roce 1925 se stala součástí Škodových závodů a dnes je významnou součástí koncernu Volkswagen. Právě historie i současnost automobilky významně přispěly k proslulosti města i za hranicemi České republiky. Mladá Boleslav a automobilka vyrůstají v úzkém sepětí více než 100 let. Škoda Auto zaujímá svou rozlohou asi třetinu plochy města a je jeho nedílnou součástí. Hlavní výroba byla postupně přesouvána do nových částí továrny a původní budovy starého závodu, které si zachovaly svou identitu, se nyní nacházejí na okraji areálu - tvoří tak přirozené rozhraní mezi automobilkou a okolním městem.

Počet městských částí:	13	
Katastrální výměra:	2487 ha	
Počet obyvatel:	39 799 (k 31. 12. 2009)	
Průměrný věk obyvatel:	40,1 roku (k 31. 12. 2008)	
Znak:	doprava obrácený stříbrný lev s červeným jazykem a zlatými drápy na modrém štítě	

Obrázek č. 2 (čerpáno z <http://www.mb-net.cz/?page=cz,zakladni-informace>)

Současné personální obsazení vedení radnice

Primátor: MUDr. Raduan Nwelati

1. Náměstek primátora: Ing. Adolf Beznoska

Náměstek primátora: Ing. Jiří Bouška

Náměstek primátora: Bc. Dan Marek

Tajemnice: Ing. Marie Zajíčková

5.1.1 Tvorba rozpočtu Statutárního města Mladá

Finanční hospodaření Mladé Boleslavi se řídí stejně jako rozpočty jiných měst ročním rozpočtem, který na základě § 11 odst. 3 zákona č. 250/2000 Sb., o rozpočtových pravidlech územních rozpočtů, v platném znění, zveřejňuje ekonomický odbor. Návrh rozpočtu města Mladá Boleslav se zveřejňuje vždy na aktuální rok. Rozpočet schvaluje koncem kalendářního roku zastupitelstvo města Mladá Boleslav. Sestavení rozpočtu se řídí výše uvedeným zákonem a dále zákonem č. 243/2000 Sb., o rozpočtovém určení daní a dalšími navazujícími zákony. Rozpočet města je jedním z hlavních nástrojů k uplatnění jeho plánů, návrhů a cílů.

5.2 PODMÍNKY PRO POSKYTOVÁNÍ DOTACÍ NA VOLNOČASOVÉ AKTIVITY V MLADÉ BOLESLAVI

Úvodní ustanovení

Poskytování dotací se řídí obecně závaznými předpisy, jedná se zejména o zákon č. 128/2000 Sb., o obcích, ve znění pozdějších předpisů, zákon č. 250/2000 Sb., o rozpočtových pravidlech územních rozpočtů, ve znění pozdějších předpisů, zákon č. 320/2001 Sb., o finanční kontrole ve veřejné správě a o změně některých zákonů, ve znění pozdějších předpisů, zákon č. 552/1991 Sb., o státní kontrole, ve znění pozdějších předpisů, vyhlášku Ministerstva financí č. 416/2004 Sb., kterou se provádí zákon č. 320/2001 Sb. a instrukci Magistrátu města Mladá Boleslav QI 61-01-63.

Celková výše finančních prostředků určených na podporu volnočasových aktivit je limitována objemem finančních prostředků, které jsou vyčleněny ve schváleném rozpočtu města. Žádosti o dotaci jsou posuzovány komisemi zřízenými radou města a schvalovány radou města, v případě žádosti o dotaci do 50 000,- Kč a zastupitelstvem města v případě žádosti nad 50 000,- Kč.

Okruh oprávněných žadatelů

O dotaci mohou žádat právnické i fyzické osoby, občanská sdružení, příspěvkové organizace a jiné subjekty se sídlem (bydlištěm) anebo působností na území města Mladá Boleslav.

Druhy dotací

Z rozpočtu statutárního města Mladá Boleslav je možné získat dotace na pravidelnou činnost, na vyhlášený dotační titul a na významné, spíše jednorázové akce. V případě žádosti na pravidelnou činnost je nutné ve vyhlášeném termínu, na základě zveřejněné výzvy podat žádost o dotaci na činnost. Obdobným způsobem se žádá i v případě ostatních dotací, V případě vyhlášených dotačních titulů grantů se podává žádost o grant. Další dotační tituly jsou určeny pro mimořádné volnočasové aktivity, např. pro mimořádné akce pro veřejnost nebo propagující město v průběhu celého kalendářního roku. Obdobnému účelu slouží i dotace z fondu primátora. Podporu na

konkrétní významné akce lze poskytnout i zařazením do rozpočtu města, tento akt podléhá schválení rady a zastupitelstva města.

Dotáční proces podléhá přesně stanoveným pravidlům a to jak po obsahové, tak formální stránce. Žádosti o dotaci na konkrétní dotační tituly se ve vyhlášených termínech přijímají pouze na zvláštních, k tomu určených tiskopisech a v termínech vyhlášených statutárním městem. Žádosti doručené po stanoveném termínu nejsou akceptovány ani předloženy k projednání v orgánech města. Vyhlášení podmínek pro poskytování dotací je vždy předem zveřejněno na úřední desce a na webových stránkách města, kde jsou ke stažení i příslušné formuláře žádostí o dotaci. Formuláře jsou také k dispozici na příslušných odborech Magistrátu města Mladá Boleslav.

Účel dotací

V případě dotačního procesu je nutné dodržovat účelovost poskytnuté podpory. Dotace v oblasti volnočasových aktivit jsou poskytovány výhradně na neinvestiční výdaje, tj. zejména na úhradu nákladů spojených s pronájmem, materiálním vybavením, službami atd.

Dotaci nelze použít na platy a povinné odvody (nevztahuje se na dohody o provedení práce a pracovní činnosti), na pohoštění, stravné, peněžní dary, telefonní služby (mimo prokazatelně dokladovaných výdajů souvisejících s realizací akce), na pořízení a odpisy dlouhodobého hmotného majetku a na leasing, úvěry a půjčky, na alkohol, tabákové výrobky a jiné návykové látky. Dotace se poskytuje maximálně na období daného kalendářního roku a nelze ji převádět do roku následujícího.

Všeobecná ustanovení

Příjemce dotace (fyzická osoba) je povinen uvést v žádosti o dotaci datum narození a trvalé bydliště. Právnická osoba je povinna přiložit k žádosti kopii registrace organizace a v případě občanského sdružení kopii stanov, potvrzených ministerstvem vnitra a též kopii zápisu z valné hromady o volbě statutárních zástupců, kteří jsou oprávněni k podpisu smlouvy o dotaci. Příjemce dotace je povinen ve svém účetnictví odděleně evidovat přijetí poskytnuté dotace, sledovat její čerpání ke stanovenému účelu

a originály dokladů hrazených z dotace označit textem: „Dotace statutárního města Mladá Boleslav na rok (uvádí se konkrétní kalendářní rok)“. Poskytovatel dotace si vyhrazuje právo kontroly dle zákona č. 320/2001 Sb., o finanční kontrole v platném znění a možnost nahlédnout do všech dokladů, které s akcí (činností), na kterou dotaci poskytl, souvisí, případně konzultovat údaje uvedené v žádosti o dotaci a vyúčtování s dalšími dotčenými orgány nebo odborníky.

Po schválení dotací informují příslušné odbory Magistrátu města Mladá Boleslav žadatele o výši přidělených prostředků a zveřejňují přehled poskytnutých dotací na webových stránkách města. Podáním žádosti souhlasí žadatelé se zveřejněním svého jména (názvu), adresy (sídla), dotačního titulu a výše poskytnuté dotace.

Statutární město Mladá Boleslav následně uzavře s žadatelem, kterým byla schválena dotace, smlouvu o poskytnutí dotace z rozpočtu statutárního města Mladá Boleslav a zajistí vyplacení dotace dle této smlouvy. Nabyvatel je povinen použít dotaci pouze dle účelu, který je uveden ve smlouvě.

Vyúčtování dotací

Vyúčtování dotace se řídí podmínkami uvedenými ve smlouvě o poskytnutí dotace z rozpočtu statutárního města Mladá Boleslav.

Každý doklad použitý ve vyúčtování dotace musí být ve formě trvalého zápisu a jeho obsahem jsou minimálně tyto náležitosti: číslo dokladu, datum plnění a vystavení, identifikace dodavatele (poskytovatel služby), specifikace druhu výdaje (dodávky, služby aj.), peněžní částka v Kč (s uvedením DPH).

Nevyčerpané prostředky je příjemce povinen vrátit na účet statutárního města Mladá Boleslav.

Žadatel, který nepředloží vyúčtování dotace, a to ani v náhradním termínu, který mu určí poskytovatel, nebo dotaci použije v rozporu s uzavřenou smlouvou, je povinen dotaci vrátit na účet statutárního města Mladá Boleslav do deseti dnů od doručení výzvy. Pokud není dotace správně vyúčtována nebo vrácena ani po upozornění poskytovatelem, je přikročeno k vymáhání soudní cestou.

Jakékoliv porušení podmínek stanovených smlouvou o poskytnutí dotace z rozpočtu statutárního města Mladá Boleslav, například nepředložení závěrečného vyúčtování dotace ve stanoveném termínu, neoprávněné použití dotace, nevrácení nepoužité dotace apod., podléhá smlouvou stanoveným sankcím a pokutám ve smyslu zákona č.

320/2001 Sb., o finanční kontrole ve veřejné správě a zákona č.250/2000 Sb., o rozpočtových pravidlech územních rozpočtů, v platném znění, zejména ustanovení § 22 upravující porušení rozpočtové kázně.

Závěrečná ustanovení

Žadatel je povinen písemně oznámit poskytovateli dotace (do podatelny magistrátu) veškeré změny, které u něho nastaly a mění základní náležitosti žádosti, event. smlouvy o poskytnutí dotace a následné vyúčtování dotace (např. u fyzické osoby změna jména, trvalého bydliště či bankovního účtu, u právnické osoby změna statutárního zástupce, adresy, čísla bankovního účtu apod.) a to nejpozději do 15 dnů ode dne, kdy ke změně došlo. Pokud tak neučiní, nemusí být i již schválená dotace poskytnuta.

Příjemce se zavazuje při realizaci projektu přiměřeným a prokazatelným způsobem informovat veřejnost o finanční podpoře poskytnuté Statutárním městem Mladá Boleslav. O splnění této podmínky informuje poskytovatele dotace (např. fotodokumentace) ve „Zprávě o způsobu použití dotace“, která je nedílnou součástí vyúčtování. Ve zprávě uvede informace o naplnění podmínek smlouvy o poskytnutí dotace a o průběhu akce (projektu), zejména datum a místo konání, počty účastníků a celkové závěrečné vyhodnocení – vše v rozsahu jednoho listu formátu A4.

5.3 SPONZORING VE SPOLEČNOSTI ŠKODA AUTO A.S.

ŠKODA AUTO a. s. je největším průmyslovým podnikem v regionu Mladá Boleslav, který ovlivňuje ekonomický vývoj nejen této oblasti, ale je významný z hlediska ekonomiky celé ČR. V neposlední řadě je i významným subjektem ovlivňujícím sportovní dění ve městě. Rozsah jeho podpory nekončí na hranici města, ale zahrnuje celý evropský kontinent. Škoda AUTO a.s. patří dle kritéria financujícího subjektu do druhé kategorie, která podporu realizuje zejména prostřednictvím sponzoringu.

Sponzoring představuje jakýkoli finanční příspěvek poskytnutý fyzickou nebo právnickou osobou, jehož účelem je propagace jména a příjmení fyzické osoby nebo názvu právnické osoby, obchodní firmy, obrazového symbolu (loga) nebo ochranné

známky sponzora nebo jeho služby, výrobků nebo jiných výkonů. Má za cíl propagovat osobu sponzora, vytvoření jeho dobrého jména, pověsti, povědomí u příjemce či diváka, prezentovat existence sponzora.

Oblast sponzoringu je ve Škoda AUTO a.s. vnímána jako důležitá součást způsobu firemní komunikace a společenské odpovědnosti firmy. Podporou organizací, institucí či událostí na úrovních regionálních, národních i nadnárodních, firma vyjadřuje snahu o špičkové výkony, výdrž, vůli po vítězství a týmové myšlení.

Její podpora je zaměřena na cyklistiku a lední hokej.

V cyklistice je od roku 2004 hlavním partnerem Tour de France a od roku 2006 má hlavní partnerský patronát nad italským Giro d'Italia. Logo této firmy objevíme též u závodů The Tour de Suisse a Tour de Romandie. Podporu této společnosti získal i světový šampionát pořádaný mezinárodní cyklistickou federací UCI. Od roku 2009 podporuje závody horských kol „Kolo pro život“.

V případě cyklistiky můžeme zmínit formu týmového sponzoringu, firma se stala partnerem 8 týmů, které se v průběhu roku (březen-říjen) účastní nejprestižnějších a nejtěžších závodů včetně Tour de France

Ještě významněji je podpora cítit u ledního hokeje. Mistrovství světa v ledním hokeji se těší nepřetržité podpoře již od roku 1993. Smlouva z roku 2007 garantovala hlavní partnerství do roku 2011, ale i letošní šampionát konaný ve Švédsku a Finsku tuto tradici neporušil. Za toto dlouholeté partnerství v roli hlavního sponzora byla společnost zapsána do Guinnessovy knihy rekordů.

Škoda AUTO a.s. podporuje českou hokejovou extraligu a je oficiálním partnerem české hokejové reprezentace. Od roku 1992 je generálním partnerem Českého olympijského týmu a ve stejné pozici působí i pro hokejový klub BK Mladá Boleslav.

Z ostatních podporovaných sportů je nutné zmínit cyklokros, kde tato společnost působí v roli oficiálního partnera národního cyklokrosového týmu. Podpoře se těší i ligový fotbalový klub Mladé Boleslavi, pro nějž je Škoda AUTO a.s. generálním reklamním partnerem.

Propagace jako protihodnota poskytnutého sponzorského příspěvku je realizována umístěním loga, obchodní firmy v místech konání sportovních akcí (reklama na mantinelech, reklama na ledové ploše), v rámci akcí jsou vystavovány a prezentovány

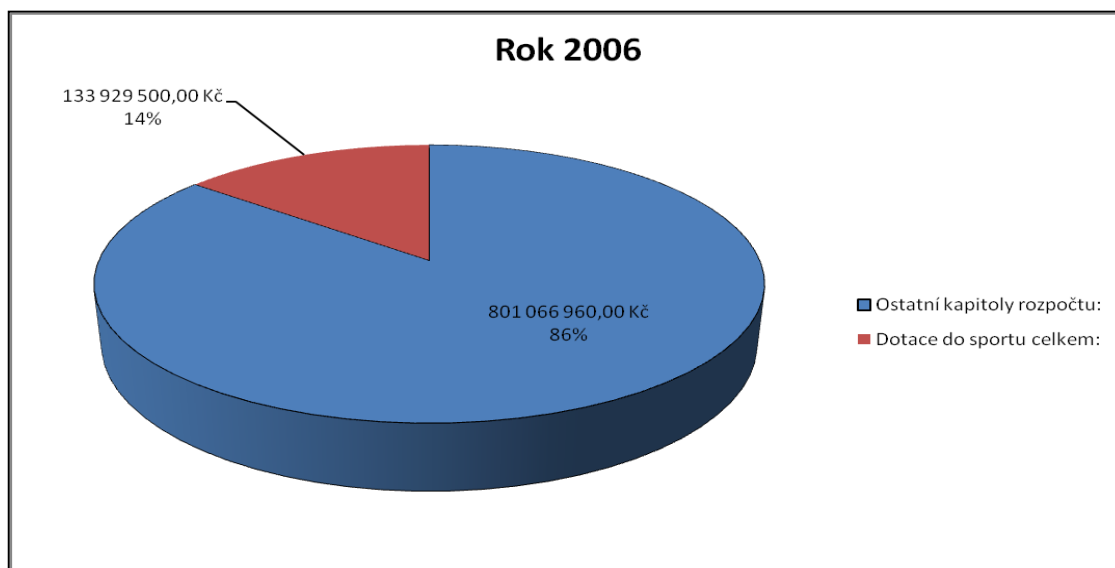
automobily v (okolí stadionů, kde se konají zápasy), reklamní loga jsou umístována na výstroji či dresech jednotlivých sportovců či týmů, vozy Škoda jsou zapůjčovány jako oficiální automobily v rámci mistrovství světa v ledním hokeji, jsou poskytovány reklamní a propagační dary po skončení sportovních aktivit. Prezentace firmy je tím vyšší, čím vyšší je sledovanost příslušných sportovních událostí.

Ve společnosti ŠKODA AUTO je vyčleněn přímo samostatný útvar Rozpočtu a sponzoringu (GP/3), který je součástí oblasti Podnikové komunikace, která podléhá z hlediska organizační struktury přímo předsedovi představenstva. Oddělení se člení na tiskového mluvčího, sponzoring, motorsport a ekonomické informace.

Pravidla pro schvalování sponzorských aktivit a poskytování peněžních a věcných darů fyzickým a právnickým osobám na území ČR stanovuje vnitřní podniková organizační norma „Výbor pro sponzoring a dary“ jejíž poslední novelizace je platná od 20. 9. 2010.

5.4 ANALÝZA FINANCOVÁNÍ SPORTU Z POHLEDU ROZPOČTU MĚSTA

Z níže uvedeného grafického znázornění vyplývá výše finančních částek včetně procentuálního vyjádření podílu finančních prostředků plynoucích z celkového rozpočtu města Mladá Boleslav v období 2006-2011 do oblasti tělovýchovy, sportu a volnočasových aktivit z celku a proti ostatním kapitolám rozpočtu (Graf 1 až 6).



Graf č. 1 - Výše finančních částek a procent plynoucích do oblasti tělovýchovy, sportu a volnočasových aktivit proti ostatním kapitolám rozpočtu Mladé Boleslavi v roce 2006.

Tabulka č. 2 - Granty schválené radou města 2006

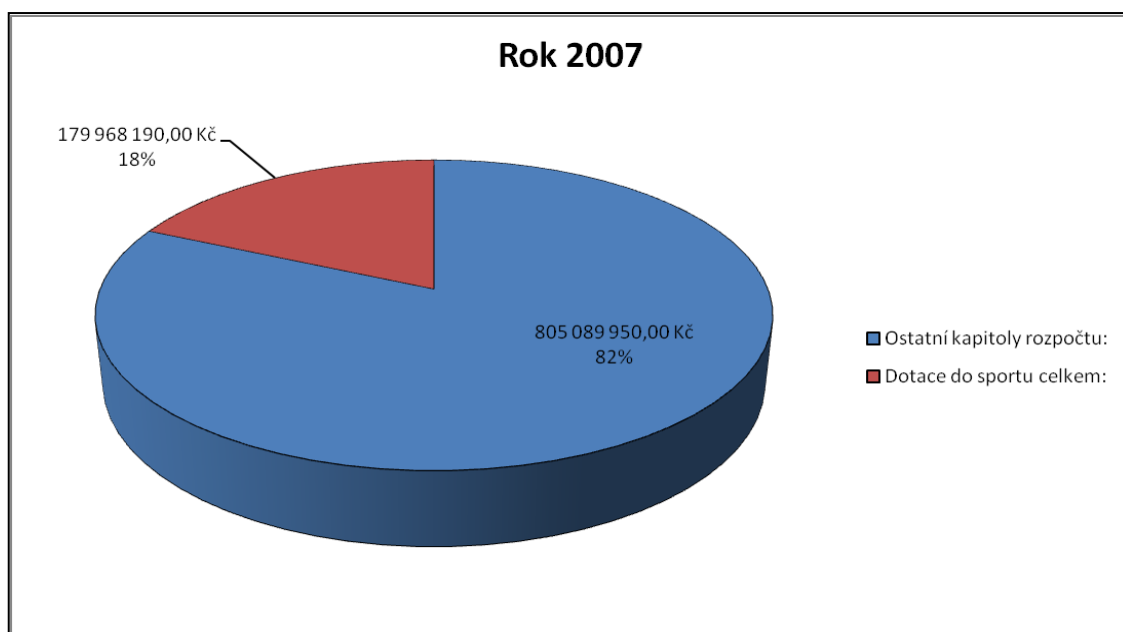
	NÁZEV (JMÉNO)	ÚČEL	ČÁSTKA
1.	PC „Florbalová akademie MB – výcvikové středisko florbalu Středočeského kraje	RAFL-největší florbalová soutěž v ČR pro neorganizované děti, mládež a dospělé (pronájem,ceny,materiál)	18.000,-
2.	PC „Florbalová akademie MB – výcvikové středisko florbalu Středočeského kraje	FLORBAL – školky, školy a veřejnost na ulici/turnaje MŠ,ZŠ a ost. veřejnost (na materiál, ceny)	22.000,-
3.	Klub českých turistů, odbor Mladá Boleslav	Akce klubu českých turistů pro veřejnost (na materiál, ceny)	9.000,-
4.	Okresní rada AŠSK ČR	Kdo sportuje-nezlobí a je zdravější/celoroční soutěž 1.st. ZŠ Mladoboleslavská/ (materiál,ceny,nájem)	9.000,-
5.	Tělovýchovná jednota Auto Škoda	Soutěž dovedností na lyžích/děti, dospělí,rodiny/ (na ceny)	5.000,-
6.	Tělovýchovná jednota Auto Škoda	Školička bruslení – výuka brusleníformou her (pronájem, propagace)	19.000,-
7.	Okresní sdružení Českého svazu tělesné výchovy	HOKEJBAL PROTI DROGÁM 2006- okresní kolo (na ceny, pronájem, propagaci)	8.000,-
8.	Bc.Petr Mandák, Zalužanská 1272	Bruslení a cyklojízda Boleslaví (na pronájem,propagaci,materiál)	10.000,-
10.	Sbor Jednoty bratrské v Mladé Boleslavi	Exit z nudy – soutěže pro děti a mládež (ping pong,florbal a další)	20.000,-

V roce 2006 bylo vyhověno deseti žádostem o grant v celkové výši 120.000,- Kč

Tabulka č. 3 - Neinvestiční dotace schválené radou města 2006

účel neinvestiční dotace	investice v tis. Kč
Prevence před drogami a podobně	327,30 Kč
Neinvestiční dotace občanským sdružením	327,30 Kč
Sportovní zařízení v majetku obce	71 977,50 Kč
Ostatní tělovýchovná činnost	15 427,00 Kč
Využití volného času dětí a mládeže	2 772,80 Kč
Ostatní zájmová činnost a rekreace	1 769,00 Kč
Neinvestiční dotace občanským sdružením	240,00 Kč
Ostatní neinvestiční dotace neziskovým a podobným organizacím	350,00 Kč
Nákup materiálu j.n.	24,00 Kč
Opravy a udržování	1 010,00 Kč
Neinvestiční dotace fyzickým osobám	300,00 Kč
Neinvestiční dotace právnickým osobám	392,60 Kč
Účelová dotace na sportovní a kulturní akce	13,00 Kč
Fond sportu a volného času	100,00 Kč

Z rozpočtu města v roce 2006 bylo uvolněno na neinvestiční dotace, do oblasti tělesné kultury, sportu a volnočasových aktivit 95.030.500,00,- Kč.



Graf č. 2 - Výše finančních částek a procent plynoucích do oblasti tělovýchovy, sportu a volnočasových aktivit proti ostatním kapitolám rozpočtu Mladé Boleslavi v roce 2007.

Tabulka č. 4 - Granty schválené radou města 2007

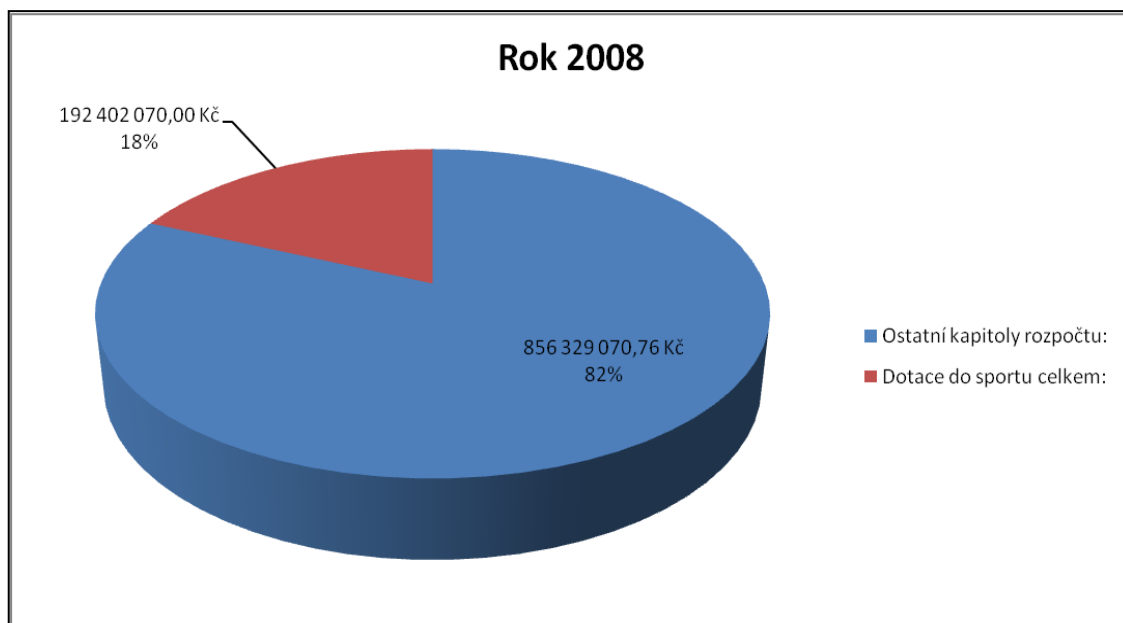
	NÁZEV (JMÉNO)	ÚČEL	ČÁSTKA
1.	PC „Florbalová akademie MB – výcvikové středisko florbalu Středočeského kraje	RAFL-největší florbalová soutěž v ČR pro neorganizované děti, mládež a dospělé (pronájem,ceny,materiál)	30.000,-
2.	PC „Florbalová akademie MB – výcvikové středisko florbalu Středočeského kraje	FLORBAL – školky, školy a veřejnost na ulici/turnaje MŠ,ZŠ a ost. veřejnost (na materiál, ceny)	20.000,-
3.	Klub českých turistů, odbor Mladá Boleslav	Akce klubu českých turistů pro veřejnost (na materiál, ceny)	5.000,-
4.	Okresní rada AŠSK ČR	Kdo sportuje-nezlobí a je zdravější /celoroční soutěž 1.st. ZŠ Mladoboleslavska/ (materiál,ceny,nájem)	20.000,-
5.	Tělovýchovná jednota Auto Škoda	Soutěž dovedností na lyžích/děti, dospělí,rodiny/ (na ceny)	2.000,-
6.	Tělovýchovná jednota Auto Škoda	Školička bruslení – výuka bruslení formou her (pronájem, propagace)	25.000,-
7.	Okresní sdružení Českého svazu tělesné výchovy	HOKEJBAL PROTI DROGÁM 2007- okresní kolo (na ceny, pronájem, propagaci)	8.000,-
8.	Bc.Petr Mandřák, Zalužanská 1272	Bruslení a cyklojízda Boleslaví (na pronájem,propagaci,materiál)	38.000,-
9.	Renata Nekolová – Linka důvěry SOS Václavkova 950, 293 01 Mladá Boleslav	Týdny pro duševní a tělesné zdraví v r. 2007 – posílení zdravého životního stylu sportem	20.000,-
10.	Sbor Jednoty bratrské v Mladé Boleslavi	Exit z nudy – soutěže pro děti a mládež (ping pong,florbal a další)	40.000,-

V roce 2007 bylo vyhověno deseti žádostem o grant v celkové výši 208.000,- Kč

Tabulka č. 5 - Neinvestiční dotace schválené radou města 2007

účel neinvestiční dotace	investice v tis. Kč
Sportovní zařízení v majetku města	12,00 Kč
Zájmová činnost ve sportu	12 589,95 Kč
Sportovní zařízení v majetku města	100 028,97 Kč
Neinvestiční transfer fyzickým osobám	70,00 Kč
Neinvestiční transfer právnickým osobám	12 018,00 Kč
Neinvestiční transfer obecně prospěšné společnosti	10,00 Kč
Neinvestiční transfer občanským sdružením	6 703,80 Kč
Ostatní tělovýchovná činnost	19 664,67 Kč
Nákup ostatních služeb	10,00 Kč
Opravy a udržování	70,00 Kč
Neinvestiční transfer fyzickým osobám	64,00 Kč
Neinvestiční transfer právnickým osobám	17,00 Kč
Neinvestiční transfer obecně prospěšné společnosti	40,00 Kč
Využití volného času dětí a mládeže	2 050,20 Kč
Ostatní zájmová činnost a rekreace	17 646,73 Kč
Prevence před drogami a podobně	100,00 Kč
ÚD na sportovně kulturní akce	10,00 Kč

Z rozpočtu města v roce 2007 bylo uvolněno na neinvestiční dotace, do oblasti tělesné kultury, sportu a volnočasových aktivit 171.105.320,00,- Kč.



Graf č. 3 - Výše finančních částek a procent plynoucích do oblasti tělovýchovy, sportu a volnočasových aktivit proti ostatním kapitolám rozpočtu Mladé Boleslavi v roce 2008

Tabulka č. 6 - Granty schválené radou města 2008

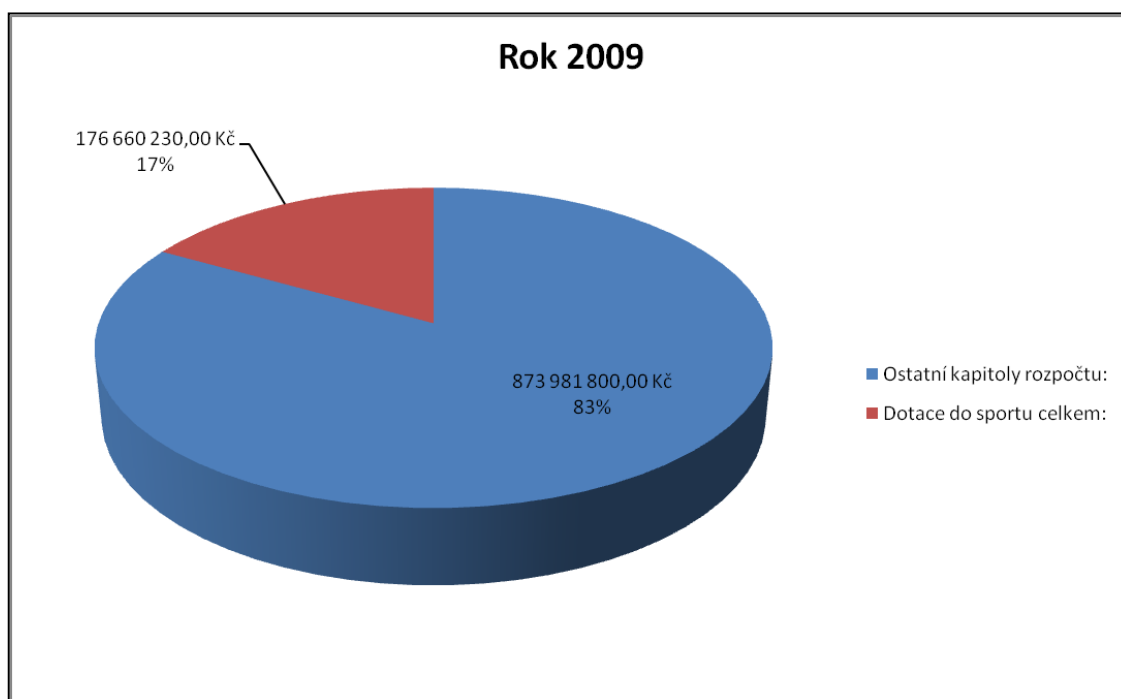
	NÁZEV (JMÉNO)	ÚČEL	ČÁSTKA
1.	Pionýrská skupina 1.PTS Táborník M.Boleslav pionýrské oddíly Středočeského kraje, Erbenova 427, Mladá Boleslav, 293 01	RAFL – Reg.amatérská florbalová liga Mladá Boleslav - otevřenost	25.000,-
2.	Pionýrská skupina 1.PTS Táborník M.Boleslav pionýrské oddíly Středočeského kraje, Erbenova 427, Mladá Boleslav, 293 01	Celoroční aktivity pro děti a mládež využití vol. času ve prospěch města - určeno pro širokou veřejnost	5.000,-
3.	Pionýrské centrum Mladá Boleslav Zalužanská 1371, Mladá Boleslav, 293 01	V zdravém těle – zdravý duch – víkend.akce-nohejbal,patnq, lakros	10.000,-
4.	Základní škola Mladá Boleslav Dukelská 1112, Mladá Boleslav 293 01	Využití škol.stadionu - - zpřístupnění široké veřejnosti	20.000,-
5.	Služba škole, V.Klementa 601 Mladá Boleslav 293 01	1. seniorské sportovní hry –lehká atlet., turistika, plavání	10.000,-
6.	Michal Hrudka, Žižkova 876, Mladá Boleslav, 293 01	Dirt Park MB–dráha pro horská - prostor pro sport i volný čas	10.000,-
7.	FIT STUDIO GÁBINA, B.Němcové 1012,Mladá Boleslav 293 01	Sportovní aktivity mládeže - příprava na soutěže-oblast. a krajské	11.000,-
8.	TJ SOKOL Mladá Boleslav Palackého 223, Mladá Boleslav, 293 01	Kemp pro mládež–zápasy doplněné - dovednostmi – pro veřejnost	3.000,-
9.	Bc.Petr Mand'ák, Zalužanská 1272 Mladá Boleslav 293 01	Bruslení Mladou Boleslaví – na bruslích a kolech ulicemi MB	28.000,-
10.	MBC Freeride team, o.s.,U cukrovaru 28 Čemeříčky, Mladá Boleslav 293 01	MBC Bikepark Kosmonosy – víceúčelový cyklist.park pro mladé	50.000,-
11.	TJ SOKOL Mladá Boleslav, FBK Palackého 223,Mladá 293 01	Příměstské florbalové campy v	9.000,-

V roce 2008 bylo vyhověno jedenácti žádostem o grant v celkové výši 181.000,- Kč

Tabulka č. 7 - Neinvestiční dotace schválené radou města 2008

účel neinvestiční dotace	investice v tis. Kč
Sportovní zařízení v majetku města	150,00 Kč
Zájmová činnost ve sportu	23 543,68 Kč
Sportovní zařízení v majetku města	43 764,00 Kč
Neinvestiční transfer fyzickým osobám	63,00 Kč
Neinvestiční transfer právnickým osobám	12 574,00 Kč
Neinvestiční transfer obecně prospěšné společnosti	15,80 Kč
Neinvestiční transfer občanským sdružením	51,00 Kč
Účel. neinvestiční transf. nepodn. fyzickým osobám	6 651,38 Kč
Ostatní tělovýchovná činnost	19 335,80 Kč
Nákup ostatních služeb	3,89 Kč
Opravy a udržování	96,11 Kč
Neinvestiční transfer fyzickým osobám	13,00 Kč
Neinvestiční transfer právnickým osobám	72,50 Kč
Využití volného času dětí a mládeže (sportoviště)	1 888,10 Kč
Využití volného času dětí a mládeže	18,80 Kč
Ostatní zájmová činnost a rekreace	55 948,01 Kč
Prevence před drogami a podobně	100,00 Kč
MV - dotace prevence kriminality (kolo života)	27 500,00 Kč

Z rozpočtu města v roce 2008 bylo uvolněno na neinvestiční dotace, do oblasti tělesné kultury, sportu a volnočasových aktivit 191.789.070,00,- Kč.



Graf č. 5 - Výše finančních částek a procent plynoucích do oblasti tělovýchovy, sportu a volnočasových aktivit proti ostatním kapitolám rozpočtu Mladé Boleslavi v roce 2009.

Tabulka č. 8 - Granty schválené radou města 2009

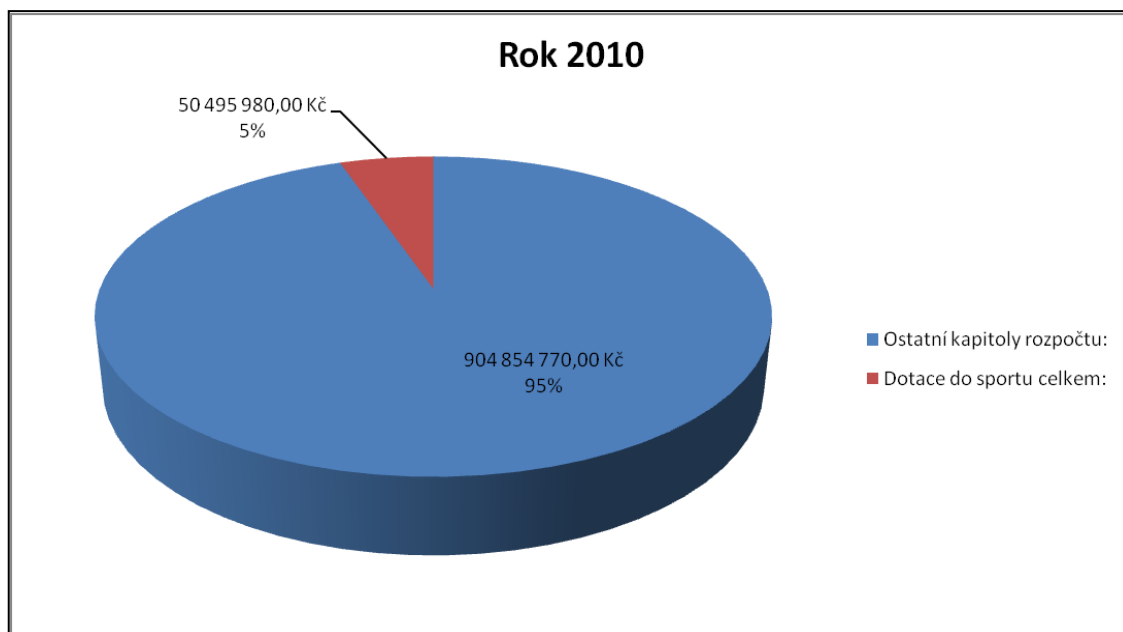
	NÁZEV (JMÉNO)	ÚČEL	ČÁSTKA
1.	Pionýrská skupina 1.PTS Táborník M.Boleslav pionýrské oddíly Středočeského kraje, Erbenova 427, Mladá Boleslav, 293 01	RAFL – Reg.amatérská florbalová liga Mladá Boleslav - otevřenost	25.000,-
2.	Pionýrská skupina 1.PTS Táborník M.Boleslav pionýrské oddíly Středočeského kraje, Erbenova 427, Mladá Boleslav, 293 01	Celoroční aktivity pro děti a mládež využití vol. času ve prospěch města - určeno pro širokou veřejnost	7.000,-
3.	Pionýrské centrum Mladá Boleslav Zalužanská 1371, Mladá Boleslav, 293 01	V zdravém těle – zdravý duch – víkend.akce-nohejbal,patnq, lakros	10.000,-
4.	Základní škola Mladá Boleslav Dukelská 1112, Mladá Boleslav 293 01	Využití škol.stadionu - - zpřístupnění široké veřejnosti	20.000,-
5.	Služba škole, V.Klementa 601 Mladá Boleslav 293 01	1. seniorské sportovní hry – lehká atlet., turistika, plavání	10.000,-
6.	Michal Hrudka, Žižkova 876, Mladá Boleslav, 293 01	Dirt Park MB–dráha pro horská - prostor pro sport i volný čas	10.000,-
7.	FIT STUDIO GÁBINA, B.Němcové 1012,Mladá Boleslav 293 01	Sportovní aktivity mládeže - příprava na soutěže-oblast. a krajské	10.500,-
8.	TJ SOKOL Mladá Boleslav Palackého 223, Mladá Boleslav, 293 01	Kemp pro mládež–zápasy doplněné - dovednostmi – pro veřejnost	3.000,-
9.	Bc.Petr Mandřák, Zalužanská 1272 Mladá Boleslav 293 01	Bruslení Mladou Boleslaví – na bruslích a kolech ulicemi MB	26.800,-
10.	SK Akuma Mladá Boleslav - fotbalová akedemie	Kemp pro mládež – volné zápasy	50.000,-
11.	TJ SOKOL Mladá Boleslav, FBK Palackého 223,Mladá 293 01	Příměstské florbalové campy - pohybová činnost pro mládež	12.000,-

V roce 2009 bylo vyhověno jedenácti žádostem o grant v celkové výši 184.300,- Kč

Tabulka č. 9 - Neinvestiční dotace schválené radou města 2009

účel neinvestiční dotace	investice v tis. Kč
Ostatní neinvestiční transfer nezisk. a pod. org.	185,00 Kč
Neinvestiční nedotační transfery neziskovým organizacím	25,00 Kč
Sportovní zařízení v majetku města	26 414,00 Kč
Neinvestiční transfer fyzickým osobám	63,00 Kč
Neinvestiční transfer právníckým osobám	14 391,87 Kč
Neinvestiční transfer občanským sdružením	14 521,57 Kč
Neinvestiční transfery obcím	30,00 Kč
Účel. neinvestiční transf. nepodn. fyzickým osobám	155,00 Kč
Neinvestiční půj. Prostředky práv osobám	7 000,00 Kč
Ostatní tělovýchovná činnost	28 146,60 Kč
Nájemné	28 146,60 Kč
Neinvestiční příspěvky zřízeným příspěvkovým organizacím	12 749,50 Kč
Opravy a udržování	254,59 Kč
Budovy, haly, stavby	627,56 Kč
Využití volného času dětí a mládeže (sportoviště)	2 303,56 Kč
Využití volného času dětí a mládeže	51,00 Kč
Ostatní zájmová činnost a rekreace	125,00 Kč
Ostatní osobní výdaje	36,50 Kč
Nákup ostatních služeb	84,72 Kč
Věcné dary	19,50 Kč

Z rozpočtu města v roce 2009 bylo uvolněno na neinvestiční dotace, do oblasti tělesné kultury, sportu a volnočasových aktivit 135.330.570,00,- Kč.



Graf č. 6 - Výše finančních částek a procent plynoucích do oblasti tělovýchovy, sportu a volnočasových aktivit proti ostatním kapitolám rozpočtu Mladé Boleslavi v roce 2010.

Tabulka č. 10 - Granty schválené radou města 2010

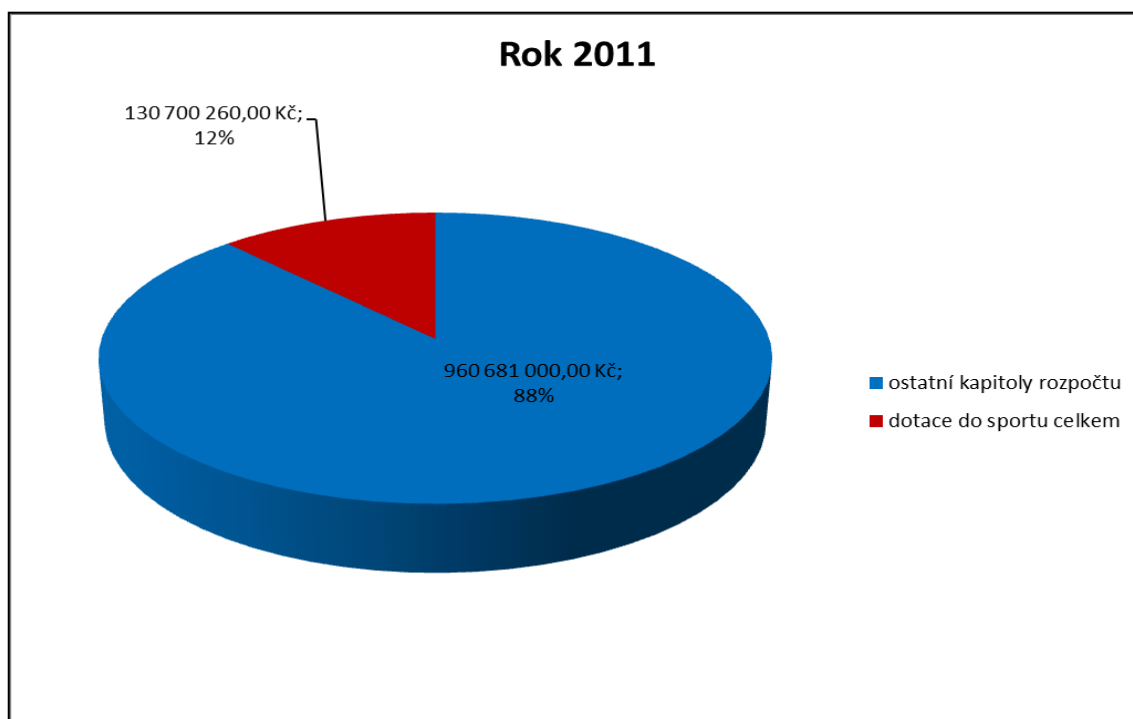
	NÁZEV (JMÉNO)	ÚČEL	ČÁSTKA
1.	Okresní sdružení Českého svazu tělesné výchovy	HOKEJBAL PROTI DROGÁM – - 2010 okresní kolo	8.000,-
2.	Tělovýchovná jednota Auto Škoda	Mistrovství ČR v karate 2010 (na propagaci a nájem)	50.000,-
3.	Tělovýchovná jednota Auto Škoda	Turistické pochody pro veřejnost - pořádá odbor KČT(nájem a ceny)	5.000,-
4.	Tělovýchovná jednota Auto Škoda	Školička bruslení – výuka bruslení formou her	25.000,-
5.	Abadá Capoeira Mladá Boleslav o.s.	Show bojových umění Mladoboleslavska (na nájemné)	10.000,-
6.	AC Mladá Boleslav, o.s.	Sportovní aktivity - 77. ročník – Běh Štěpánkou v MB a 11. ročník Běhu Emila Zátopka	15.000,-
7.	Pionýrské centrum Mladá Boleslav	V zdravém těle – zdravý duch - víkendové akce nohejbal, lakros..	5.000,-
8.	Bc.Petr Mandáček	Přehlídka extrémních sportů „Betonárka“ 24.4.2010	20.000,-
9.	Bc.Petr Mandáček	Bruslení a cyklojízda Boleslaví - na bruslích a kolech ulicemi MB	40.000,-
10.	Sbor Jednoty bratrské v Mladé Boleslavi	Exit z nudy – soutěže pro děti a mládež – florbal, kopaná a další	10.000,-
11.	Junák-svaz skautů a skautek ČR, přístav Mladá Boleslav	Skautské horolezení a lanolezení -třídenní akce k výuce sport. aktivit	5.000,-

V roce 2010 bylo vyhověno jedenácti žádostem o grant v celkové výši 193.000,- Kč

Tabulka č. 11 - Neinvestiční dotace schválené radou města 2010

účel neinvestiční dotace	investice v tis. Kč
Ostatní neinvestiční transfer nezisk. a pod. org.	50,00 Kč
Neinvestiční nedotační transfery neziskovým organizacím	20,00 Kč
Sportovní zařízení v majetku města	7 450,00 Kč
Neinvestiční transfer fyzickým osobám	37,00 Kč
Neinvestiční transfer právnickým osobám	423,00 Kč
Neinvestiční transfer občanským sdružením	974,00 Kč
Neinvestiční transfery obcím	30,00 Kč
Účel. neinvestiční transf. nepodn. fyzickým osobám	45,00 Kč
Neinvestiční půj. Prostředky práv osobám	6 713,24 Kč
Ostatní tělovýchovná činnost	955,00 Kč
Nájemné	127,00 Kč
Neinvestiční transfer cizím přisp. organizacím	760,00 Kč
Neinvestiční příspěvky zřízeným příspěvkovým organizacím	12,00 Kč
Opravy a udržování	485,00 Kč
Budovy, haly, stavby	16 096,38 Kč
Využití volného času dětí a mládeže (sportoviště)	1 438,26 Kč
Využití volného času dětí a mládeže	51,00 Kč
Ostatní zájmová činnost a rekreace	3 785,52 Kč
Ostatní osobní výdaje	182,00 Kč
Nákup ostatních služeb	261,00 Kč
Věcné dary	25,00 Kč

Z rozpočtu města v roce 2010 bylo uvolněno na neinvestiční dotace, do oblasti tělesné kultury, sportu a volnočasových aktivit 39.920.400,00,- Kč.



Graf č. 6 - Výše finančních částek a procent plynoucích do oblasti tělovýchovy, sportu a volnočasových aktivit proti ostatním kapitolám rozpočtu Mladé Boleslavi v roce 2011.

Tabulka č. 12 - Granty schválené radou města 2011

	NÁZEV (JMÉNO)	ÚČEL	ČÁSTKA
1.	PC „Florbalová akademie MB – výcvikové středisko florbalu Středočeského kraje	RAFL-největší florbalová soutěž v ČR pro neorganizované děti, mládež a dospělé (pronájem, ceny, materiál)	30.000,-
2.	PC „Florbalová akademie MB – výcvikové středisko florbalu Středočeského kraje	FLORBAL – školky, školy a veřejnost na ulici/turnaje MŠ, ZŠ a ost. veřejnost (na materiál, ceny)	20.000,-
3.	Klub českých turistů, odbor Mladá Boleslav	Akce klubu českých turistů pro veřejnost (na materiál, ceny)	5.000,-
4.	Okresní rada AŠSK ČR	Kdo sportuje- nezlobí a je zdravější /celoroční soutěž 1.st. ZŠ Mladoboleslavská/ (materiál., ceny, nájem)	20.000,-
5.	Tělovýchovná jednota Auto Škoda	Soutěž dovedností na lyžích/děti, dospělí, rodiny/ (na ceny)	2.000,-
6.	Tělovýchovná jednota Auto Škoda	Školička bruslení – výuka bruslení formou her (pronájem, propagace)	25.000,-
7.	Okresní sdružení Českého svazu tělesné výchovy	HOKEJBAL PROTI DROGÁM 2011- okresní kolo (na ceny, pronájem, propagaci)	8.000,-
8.	Bc. Petr Mandák	Bruslení a cyklojízda Boleslaví (na pronájem, propagaci, materiál)	38.000,-
9.	Sbor Jednoty bratrské v Mladé Boleslavi	Exit z nudy – soutěže pro děti a mládež (ping pong, florbal a další)	40.000,-

V roce 2011 bylo vyhověno devíti žádostem o grant v celkové výši 188.000,- Kč

Tabulka č. 13 - Neinvestiční dotace schválené radou města 2011

účel neinvestiční dotace	investice v tis. Kč
Ostatní neinvestiční transfer nezisk. a pod. org	130,25 Kč
Neinvestiční nedotační transfery neziskovým organizacím	28,00 Kč
Sportovní zařízení v majetku města	13 335,00 Kč
Neinvestiční transfer fyzickým osobám	67,00 Kč
Neinvestičním transfer právnickým osobám	6 000,00 Kč
Neinvestiční transfer občanským sdružením	1 270,00 Kč
Neinvestiční transfery obcím	18,00 Kč
Účel. neinvestiční transfer. nepodn. fyzickým osobám	4 530,00 Kč
Neinvestiční půj. prostředky práv osobám	15,80 Kč
Ostatní tělovýchovná činnost	29 928,00 Kč
Neinvestiční transfer cizím přísp. organizacím	10,00 Kč
Neinvestiční příspěvky zřízeným příspěvkovým organizacím	3,82 Kč
Opravy a udržování	150,00 Kč
Budovy, haly, stavby	16 120,00 Kč
Využití volného času dětí a mládeže (sportoviště)	4 800,00 Kč
Využití volného času dětí a mládeže	4 950,00 Kč
Ostatní zájmová činnost a rekreace	42 390,63 Kč
Ostatní osobní výdaje	6 489,00 Kč
Nákup ostatních služeb	247,06 Kč
Věcné dary	29,70 Kč

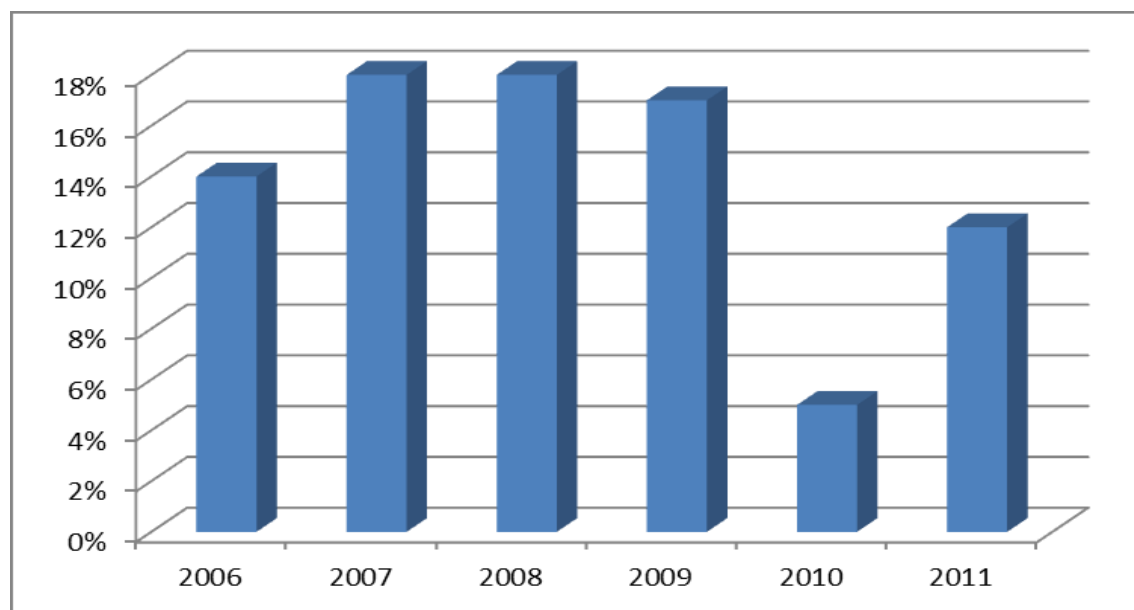
Z rozpočtu města v roce 2011 bylo uvolněno na neinvestiční dotace, do oblasti tělesné kultury, sportu a volnočasových aktivit 130.512.260,- Kč.

Z údajů uvedených v grafech vyplývá, že se oproti roku 2006 v roce 2007 zvýšila částka určená na tělovýchovu, sport a volnočasové aktivity o 34%. Dotační růst pokračoval i v roce 2008, kde došlo k navýšení o 7% na rozdíl od roku 2009, kdy se dotační částka snížila o 8%. Rok 2010 zaznamenal největší pokles a to o částku 71%.

Na toto snížení měly vliv tři hlavní faktory:

1. Obava z finanční krize, která vedla k nutné změně přehodnocení toků finančních prostředků ze strany Statutárního města Mladá Boleslav.
2. Revitalizace Staroměstského náměstí prováděná z rozpočtu Statutárního města Mladá Boleslav a za podpory dotací z rozpočtu EU.
3. Zahájení splácení bankovního úvěru (po uplynutí pětiletého odkladu) za zahloubení železničního přejezdu v centru města Mladá Boleslav v celkové výši 1,5 miliardy Kč.

V roce 2011 byly dotace do sportu navýšeny o 159%, avšak ve sledovaném úseku je to po roce 2010 nejnižší částka určená pro sport a volnočasové aktivity z rozpočtu.



Graf č. 7 - Procentuálně se mění částky plynoucí do oblasti tělovýchovy, sportu a volnočasových aktivit z celkového rozpočtu SmMB.

5.5 KONCEPCE PODPORY TĚLOVÝCHOVY A SPORTU V MLADÉ BOLESLAVI MĚSTEM

Podpora tělovýchovy a sportu je v Mladé Boleslavi založena na obecné podpoře a negrantové politice. Hlavním cílem je zajištění rozvoje tělovýchovných a sportovních zařízení a zajištění jejich provozu.

K realizaci hlavního cíle jsou na základě rozhodnutí zastupitelstva poskytovány dotace na provoz a údržbu sportovišť.

Tabulka č. 14 - Přehled dotací na provoz a údržbu sportovišť

Fotbalová hřiště	
SKP Mladá Boleslav	50 000,00 Kč
SK Akuma Mladá Boleslav	50 000,00 Kč
TFJ Čechie Čejetice	50 000,00 Kč
Sportovní a rekreační areály s.r.o.	
BK Mladá Boleslav	15 600 000,00 Kč
FK Mladá Boleslav	7 000 000,00 Kč
Tělovýchovná jednota AUTO ŠKODA	5 000 000,00 Kč
Městský stadion	8 961 000,00 Kč
Skatepark Mladá Boleslav	20 000,00 Kč
Školní sportoviště s možností veřejného využití v době mimo výuku	
ZŠ Komenského náměstí 76 - víceúčelové hřiště	20 500,00 Kč
ZŠ Komenského náměstí 91 - tělocvična	32 300,00 Kč
ZŠ Svatovítská 574 - víceúčelové hřiště	21 600,00 Kč
ZŠ Dukelská 1112 - tělocvična, travnaté hřiště	28 600,00 Kč
ZŠ Jilemnického 1152 - tělocvična	48 000,00 Kč
ZŠ Václavkova 1082 - víceúčelové hřiště	32 200,00 Kč
ZŠ Václavkova 1040 - tělocvična	35 300,00 Kč
ZŠ 17. listopadu 1325 - víceúčelové hřiště	34 900,00 Kč
Debř nad Jizerou. - víceúčelové hřiště	18 400,00 Kč

Městská Společnost Sportovní a rekreační areály s.r.o.

BK Mladá Boleslav: roční dotace - 15 600 000,- Kč na mládežnický hokej a provoz zimního stadionu.

FK Mladá Boleslav: roční dotace - 7 000 000,- Kč na provoz a údržbu fotbalového stadionu

- 4 000 000,- Kč na činnost fotbalového klubu

Tělovýchovná jednota AUTO ŠKODA: roční dotace na údržbu a provoz sportovní haly

- 5 000 000,- Kč

Městský stadion:

- 8 961 000,- Kč provoz a údržba

Skatepark Mladá Boleslav: roční dotace – 20 000,- Kč na údržbu areálu a zařízení.

Školní sportoviště s možností veřejného využití v době mimo školní výuku dostávají dotaci ne provoz ve výši od 18400,- Kč do 48000,- Kč

Další součástí podpory sportu ze strany města Mladá Boleslav je podpora soustavné a pravidelné sportovní činnosti mládeže a to níže uvedenými způsoby.

- 1) zajištěním zvýhodněného pronájmu ve všech sportovních zařízeních města pro sportující mládež organizovanou ve sportovních organizacích
- 2) poskytováním dotací sportovním organizacím na pronájem prostor pro sportovní činnost, jež jsou provozovány v zařízeních ve vlastnictví ostatních subjektů
- 3) poskytnutí dotace na dokladovanou pravidelnou sportovní činnost mládeže.

Sportovní komise města má právo ovlivňovat přidělování počtu hodin jednotlivým sportovním organizacím v návaznosti na věk, výkonnost, tréninkové období a ostatní preference (např. reprezentace města), i s možností navrhnout navýšení tréninkových hodin placených z prostředků sportovního kolektivu. Na základě rozhodnutí zastupitelstva města mají občanská sdružení a další subjekty působící ve sportu, ostatní registrovaná sdružení s prokazatelnou soustavnou a pravidelnou činností v tělovýchově, zejména účastí v soutěžích právo na sníženou výši nájemného, jež činí maximálně 20% běžného nájemného. Zvýhodněný pronájem prostor a zařízení platí i pro tělocvičny škol se zřizovatelskou funkcí města nebo kraje, pro tělovýchovná zařízení na území města v majetku města a jiných právních subjektů.

Další formou podpory je finanční podpora města na krytí provozních nákladů u tělocvičen škol. Je-li zřizovatelem školy, jež provozuje tělocvičnu město, je v rámci příspěvku na provoz těmto zařízením zohledněna skutečnost sníženého nájemného, je-li zařízení využíváno mládežnickou sportovní organizací.

Je-li zřizovatelem tělocvičny škola nebo jde-li o zařízení právních subjektů na území města je sportovním organizacím poskytnuta dotace maximálně do výše průměrného běžného nájemného v obdobných zařízeních města.

Na průběh sportovních aktivit ve městě dohlíží komise tělovýchovy a sportu, která mimo jiné provádí průběžnou kontrolu přidělení počtu hodin a jejich využití, včetně řešení sporných případů. O přidělování tréninkových hodin rozhoduje správce zařízení.

Při zjištění opakujícího se nevyužívání přidělených hodin je sportovní kolektiv sankcionován. Sankce je udělována na základě rozhodnutí rady města podložené návrhem komise tělovýchovy a sportu a to ve formě povinnosti úplné úhrady nájmu až k odejmutí tréninkových hodin.

5.6 PODPORA SPORTOVNÍ ČINNOSTI MLÁDEŽE A ZAPOJENÍ NEJŠIRŠÍHO OKRUHU

DĚTÍ A MLÁDEŽE DO PRAVIDELNÉ TĚLOVÝCHOVNÉ ČINNOSTI

Podpora sportovní činnosti mládeže a zapojení co nejširšího okruhu dětí a mládeže do pravidelné tělovýchovné činnosti je dalším cílem v oblasti podpory sportovních aktivit. I tato oblast je pokryta dotační podporou ze strany města.

V případě sportujících dětí a mládeže se na základě rozhodnutí rady města přiděluje dotace na pravidelně sportující členy sportovních organizací (oddílů, klubů.) v kategoriích přípravek, dětí, mládeže až juniorů (do 19 let). Výše dotace činí maximálně 200,- Kč na dítě. Dotace opět podléhá formálnímu dotačnímu procesu, kdy žádost ověřuje a radě města doporučuje ke schválení komise tělovýchovy a sportu. Na tuto část dotace navazuje její druhá část, jež má formu jednorázové dotace dle úrovně soutěže, do níž jsou děti nebo mládež zapojena.

- nejvyšší soutěž celostátní (např. extraliga – pro celé území ČR)..... 20 tis. Kč
- druhá nejvyšší soutěž celostátní (např. 1. liga, 2. liga... i více skupin v ČR).. 15 tis. Kč
- třetí nejvyšší soutěž (např. regionální, oblastní...) 8 tis. Kč
- nižší soutěže..... 3 tis. Kč

V případě nejvyšší soutěže musí být minimálně 3 stupně organizované soutěže po sobě v ČR a družstvo absolvuje 10 utkání nebo 5 turnajů za sezonu. Při nesplnění těchto kritérií se výše dotace krátí na polovinu.

V případě úspěchů na úrovni mistrovství České republiky apod., se dotace poskytují klubu na podporu konkrétního závodníka případně družstva a to na úhradu startovního nebo na další náklady spojené se sportovní činností úspěšného závodníka.

V kategorii jednotlivců (maximálně za 2 umístění u jednoho závodníka)

1. místo 5 tis. Kč

2. místo 3 tis. Kč

3. místo 2 tis. Kč

v kategorii družstev

1. místo 20 tis. Kč

2. místo 10 tis. Kč

3. místo 5 tis. Kč

Celý dotační proces je zakončen třetí částí, jež je určována koeficientem dle kategorizace sportů. Na základě městem schválených zásad se upřednostňují vyšší podporou mladí sportovci a sportovci ve všech věkových kategoriích do 19 let, jimž se poskytuje to roční dotace, která se řídí usnesením zastupitelstva města (pro rok 2011 odpovídala 400,- Kč). Tato částka je vynásobena příslušným koeficientem v závislosti na finanční náročnosti sportovního odvětví. Na nejmladší nové členy (tzv. nábor, přípravka), registrované prvním rokem, podpora činí 200 Kč (maximálně do počtu 25 v jednom družstvu/věkové kategorii).

1. kategorie – FK MB o.s. – fotbal, BK o.s. – hokej.....
.....koeficient 8
2. kategorie – basketbal, atletika, házená, plavání, florbal, hokejbal.....
.....koeficient 3
3. kategorie – tenis, aerobic, stolní tenis, fotbal, národní házená, volejbal
.....koeficient 2
4. kategorie – kuželky, šachy, krasobruslení, karate, judo, ostatní sporty.....
.....koeficient 1

V žádostech o dotaci musí být účast dokladována výsledkovou listinou a aktuálním soutěžním jmenným seznamem.

V případě prokázaného neoprávněného čerpání prostředků záměrným uvedením nesprávných dat je příjemce dotace sankcionován povinností dotaci vrátit a jeho žádost na rok další nebude doporučena.

Celková výše dotace může být upravována v souvislosti s rozpočtem města (návrh komise, rozhodnutí rady města).

Dotace města na jednorázové akce – turnaje, poháry, přebornické soutěže, memoriály apod. se řídí usnesením zastupitelstva města č. 818 ze dne 25. 6. 1996.

Rada města a zastupitelstvo města řídí a kontroluje plnění schválené koncepce podpory tělovýchovy a sportu mládeže ve městě.

Komise sportu předkládá radě města jedenkrát ročně zprávu o poskytnutých dotacích a případné návrhy na další doplnění či změny, které vyplynou z podnětů, které nebyly zohledněny v tomto dokumentu.

6 NEINVESTIČNÍ PŘÍSPĚVKY V OBLASTI SPORTU, GRANTY

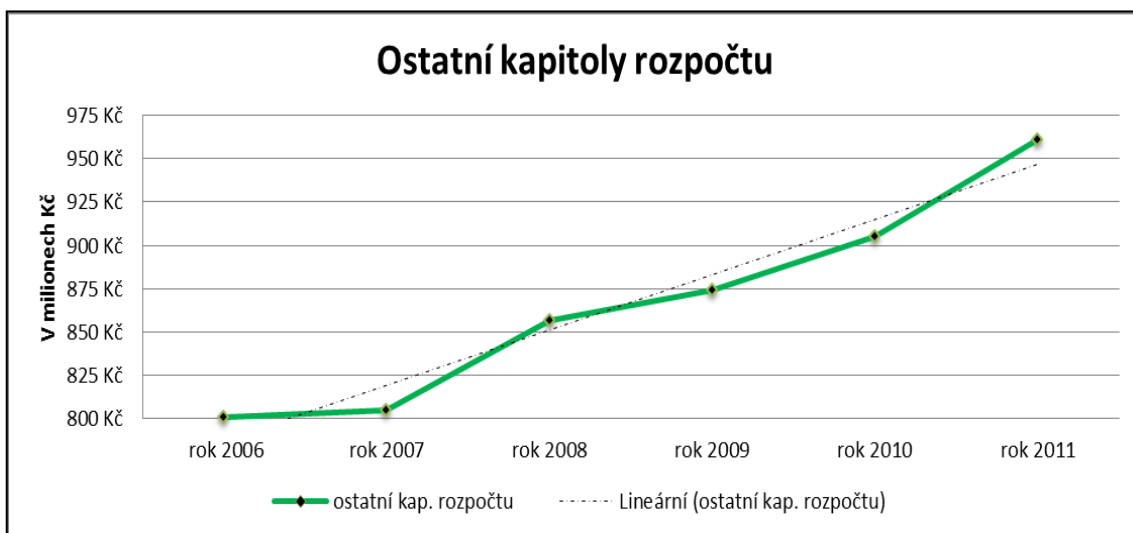
Neinvestiční příspěvky v oblasti tělesné kultury, sportu a volnočasových aktivit jsou představovány finančními částkami, jež se poskytují na neinvestiční náklady právnickým osobám a to na základě písemné či elektronické žádosti a následně uzavřené smlouvy. O poskytnutí příspěvku rozhoduje zastupitelstvo města Mladá Boleslav. O příspěvky nemohou žádat obce, města a jimi zřízené organizace. Žádat nemohou rovněž organizace zřízené statutárním městem Mladá Boleslav.

Město Mladá Boleslav má z časového hlediska grantovou politiku nastavenou na období 12 kalendářních měsíců, vždy od druhého pololetí kalendářního do prvního pololetí roku následujícího. V rámci grantů jsou finančně podporována občanská sdružení, organizace, spolky a fyzické osoby, které nemají komerční charakter a rozvíjejí zájmovou aktivitu ve volném čase obyvatel města Mladá Boleslav. Granty jsou poskytovány v oblastech kultury, sportovní aktivity, prevence kriminality, ekologické výchovy a péče o životní prostředí. Podporovány mohou být i jiné zajímavé projekty. V rámci grantů se nepodporují cesty do zahraničí, stipendia a mzdy, údržba či oprava majetku. Jedna organizace může podat žádost o grant na maximálně 2 projekty v příslušném období.

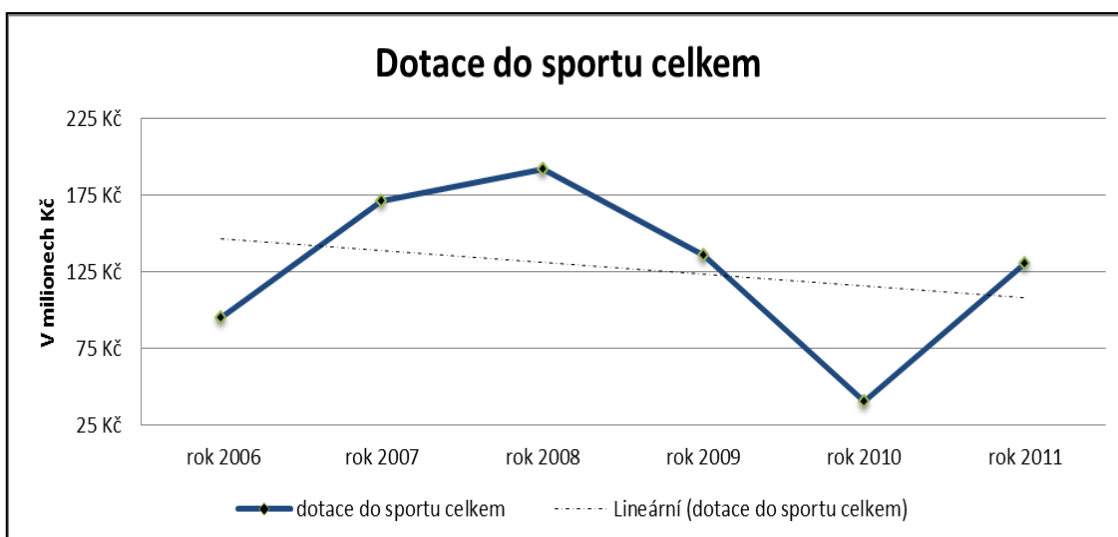
Žádosti posuzují dle působnosti jednotlivé komise rady města a to vždy s ohledem na charakter žádosti o grant, jedná se zejména o komisi tělovýchovy a sportu rady města, komisi pro rozvoj města a volnočasové aktivity, finanční komisi rady města. Akce, na kterou je podána žádost o grant, se musí uskutečnit v období od července do června roku následného. Vyúčtování příslušného grantu musí být provedeno nejpozději do dvou měsíců po skončení akce. Vyhlášení grantového programu je zveřejněno na úřední desce a na webu města. Projekt se všemi náležitostmi na příslušném formuláři je nutné podat prostřednictvím podatelny do 30. dubna. Po přiznání grantu je možné čerpání prostředků od 1. července příslušného roku.

7 VYHODNOCENÍ PODPORY SPORTU

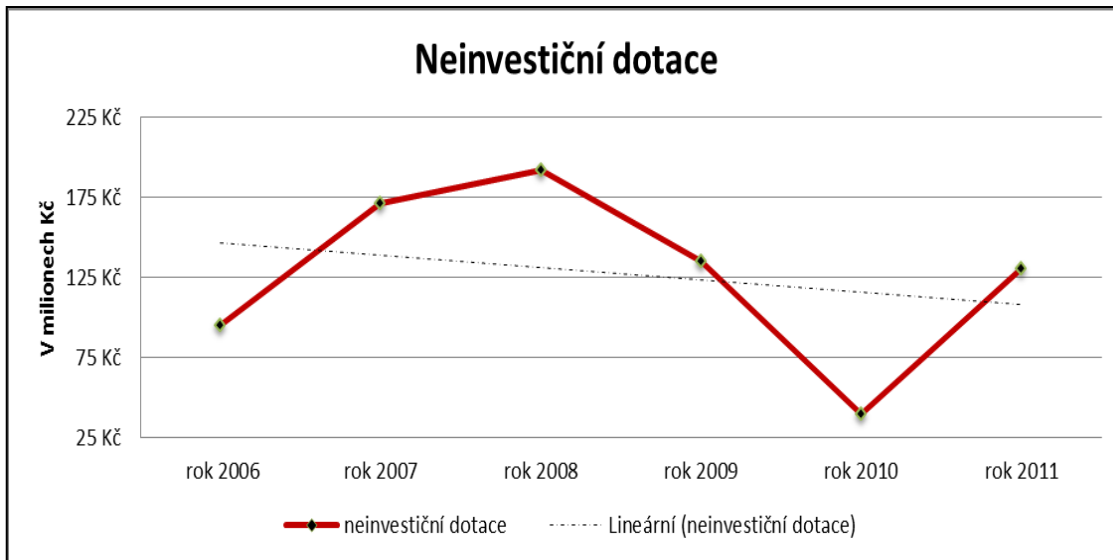
Přehled poskytnutých finančních částek na podporu sportu v letech 2006 až 2011 včetně lineárního znázornění vývoje poskytnutých částek z celkového rozpočtu.



Graf č. 8 - Ostatní kapitoly rozpočtu. Z grafu č. 8 je zřejmé, že se částka plynoucí z celkového rozpočtu města do ostatních kapitol rozpočtu zvyšuje.

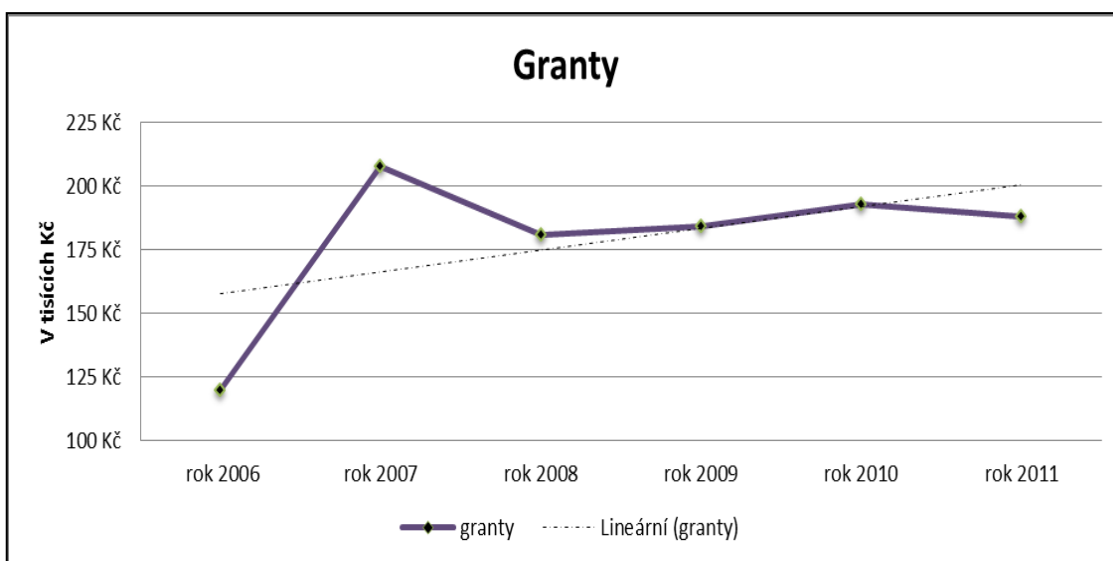


Graf č. 9 - Dotace do sportu celkem. Z grafu č. 9 vyplývá, že trend poskytnutých částek do tělesné kultury, sportu a volnočasových aktivit má klesající tendenci s nárůstem v roce 2011.



Graf č. 10 - Neinvestiční dotace do tělesné kultury, sportu a volnočasových aktivit.

Graf č. 10 znázorňuje klesající tendenci neinvestičních dotací do tělesné kultury, sportu a volnočasových aktivit s nárůstem v roce 2011



Graf č. 11 - Granty poskytnuté na tělesnou kulturu, sport a volnočasové aktivity.

Graf č. 11 uvádí stabilní trend poskytnutých částek v rámci grantů města Mladá Boleslav, avšak je nutné si uvědomit, že maximální částka poskytnutá na jeden grant je jen 50.000,- Kč.

Analýza podpory sportu z rozpočtu města Mladá Boleslav

Název municipality: **Statutární město Mladá Boleslav**

Účelem vstupní analýzy podpory sportu z rozpočtů municipalit je zjistit míru a základní bilance celkové podpory sportu ve členění na institucionální a neinstitucionální podporu. Ze základní bilance vyplyne velikost podpory sportu a její členění z hlediska fixní a variabilní složky. Rozdělení je provedeno prostřednictvím tabulky:

Tabulka č. 15

	2006	2007	2008	2009	2010	2011
Celková výše rozpočtu (na výdajové straně) v tis. Kč	934,997	985,058	1.048.731	1.050.642	955,351	1.091.381

I. Institucionální forma podpory sportu (v tis. Kč.):

Institucionální podpora sportu	2006	2007	2008	2009	2010	2011
a) do vlastních zařízení celkem:	80,642	132,355	125,419	57,797	25,565	43,355
z toho: provozní prostředky	20,850	23,900	24,800	22,100	24,200	26,300
investiční prostředky	59,792	108,455	100,619	35,697	1,365	17,055
b) do projektů PPP celkem:	15,461	2,115	19,383	12,868	105	65
z toho: provozní prostředky	15,461	2,115	19,383	12,868	105	65
investiční prostředky	0	0	0	0	0	0
c) ostatní	0	0	0	0	0	0
Institucionální podpora celkem	96,103	134,49	144,802	70,665	25,67	45,42

II. Neinstitucionální podpora sportu (v tis. Kč.):

Neinstitucionální podpora sportu	2006	2007	2008	2009	2010	2011
d) grantová podpora						
z toho: provozní prostředky	2,047	36,822	47,067	64,849	14,437	85,26
investiční prostředky	0	0	0	0	0	0
Celkem	2,047	36,822	47,067	64,849	14,437	85,26

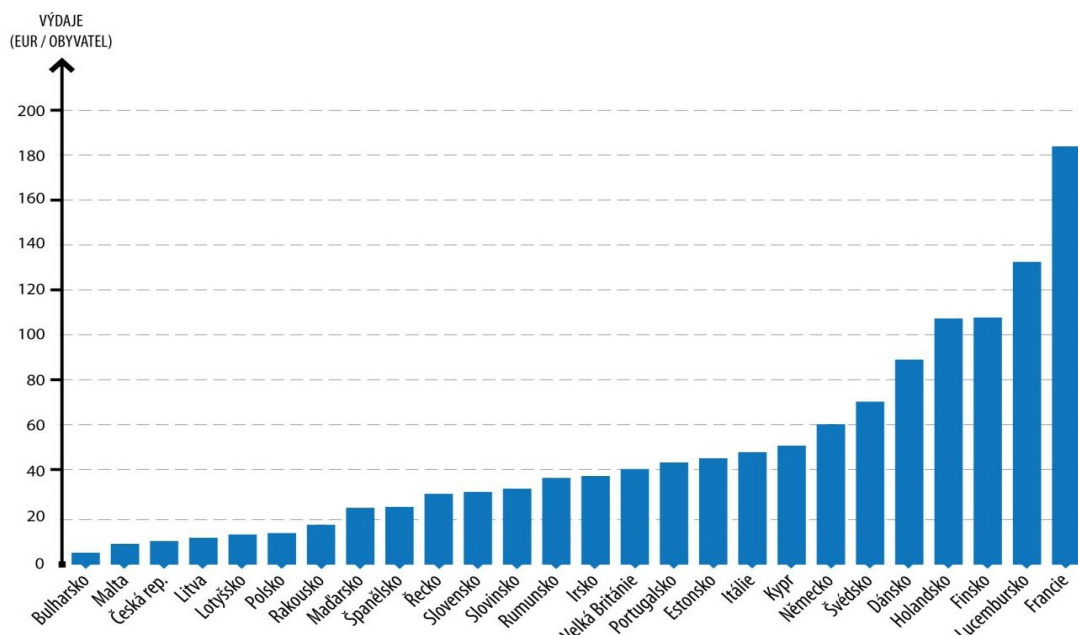
Negrantová politika	2006	2007	2008	2009	2010	2011
e) negrantová politika						
z toho: provozní prostředky	120	208	181	184	193	188
investiční prostředky	0	0	0	0	0	0
Celkem	120	208	181	184	193	188

Celková podpora sportu z rozpočtu	2006	2007	2008	2009	2010	2011
I. Institucionální podpora	96,103	134,79	144,802	70,665	25,67	45,42
II. Neinstitucionální podpora	2,047	36,822	47,067	64,849	14,437	85,26
Celkem	133,929	177,968	192,402	176,66	50,495	130,7

Z uvedené analýzy vyplývá, že dotace plynoucí z rozpočtu města na příspěvky v oblasti tělesné kultury, sportu a volnočasových aktivit mají klesající tendenci i přes to, že se každoroční rozpočet města zvyšuje. Na druhé straně se zvyšuje počet grantů, což ale není dostatečnou kompenzací a to vzhledem k tomu, že maximální částka na grant je jen 50.000,-Kč. Poskytování grantů městem Mladá Boleslav nenahrazuje neinvestiční financování sportu vzhledem k jeho potřebám a při neustálém navyšování cen a nákladů.

Česká republika patří v rámci EU mezi státy, které do této oblasti uvolňuje ze státního rozpočtu nejnižší částky, což dokládá níže uvedený graf.

Obrázek č. 3



Zdroj: <http://www.msmt.cz/>

SWOT analýza dotační politiky města Mladá Boleslav

Tabulka č. 16

Silné stránky	Slabé stránky
- snaha managementu města Mladá Boleslav vytvářet příznivé ekonomické podmínky pro rozvoj v oblasti sportovních a volnočasových aktivit obyvatel	- nevyváženost poskytovaných dotací jednotlivými oblastmi tělovýchovy a sportu
- snaha managementu města Mladá Boleslav přispívat na dotace v oblasti tělovýchovy a sportu	- absence zpětné vazby k poskytovaným dotacím
- snaha o zvyšování přidělovaných finančních prostředků na dotace v oblasti tělovýchovy a sportu	- nedostatek informací k možnosti získání dotací
- kladný vztah managementu města Mladá Boleslav k oblasti tělovýchovy a sportu	
Hrozby	Příležitosti
- nedostatek finančních prostředků z rozpočtu města na tělesnou kulturu, sport a volnočasové aktivity	- vytvoření systému v oblasti podpory sportu tělesné kultury, sportu a volnočasových aktivit
- nedostatek příležitostí pro sportování obyvatel města Mladá Boleslav	- rostoucí zájem veřejnosti o tělesnou kulturu, sport a volnočasové aktivity
- nedostatečná podpora mládežnického sportu	- zvyšování populace v Mladé Boleslavi
- preferování vrcholového sportu	- přímá spolupráce managementu města Mladá Boleslav a podnikatelskými subjekty na rozvoji tělesné kultury, sportu a volnočasových aktivit
- prosazování sportu jako výkonové záležitosti	
- nevyžívání vyhlášených zahraničních a celorepublikových programů	

I přes snahu managementu města Mladá Boleslav vytvářet příznivé ekonomické podmínky pro rozvoj v oblasti sportovních a volnočasových aktivit obyvatel není dotační politika města dostačující a vyvážená.

8 ZÁVĚR

Bakalářská práce se zabývá zmapováním dotační politiky statutárního města Mladá Boleslav v oblasti tělesné kultury, sportu a volnočasových aktivit. Provedená analýza poskytuje přehled a shrnutí této oblasti za delší časový úsek. Vzhledem k nepříznivé tendenci vyplývající ze sebraných dat, může práce podnítit větší zájem o zlepšení situace v tomto sektoru. Je možné ji využít pro další rozhodování ve věci poskytování finančních prostředků do této oblasti.

1) Analýza prokázala, že finance poskytnuté z rozpočtu města Mladá Boleslav do oblasti tělesné kultury, sportu a volnočasových aktivit v období 2006 – 2011 nevyhovují potřebám města Mladá Boleslav a to zejména s ohledem na jeho dynamicky postupující rozvoj v současnosti i do budoucna. Mladoboleslavsko je jednou z nejvýznamnějších oblastí České republiky z hlediska průmyslu. Míra nezaměstnanosti se zde pohybuje na jedné z nejnižších úrovní. V důsledku možných pracovních příležitostí zde každoročně dochází k nárůstu populace a v nedaleké budoucnosti bude nutné provést zásadní změnu i ve způsobu financování a přispívání do oblasti tělesné kultury, sportu a volnočasových aktivit.

Nejen v této oblasti, ale i celonárodně je kladena větší odpovědnost v rámci poskytování finančních částek ze strany jednotlivých soukromých podnikatelských subjektů formou jejich sponzorství. Tento způsob financování je sice výhodný pro jednorázové pokrytí akcí nebo pro financování vrcholového sportu, o který mají sponzoři zájem, nenahrazuje však financování rozvoje mládežnického sportu. Problémem je zaměření sponzoringu z hlediska popularity určitých sportovních odvětví, jedná se tedy o zaměření cílové na preferované sportovní aktivity, což vytváří nerovnost financí vstupujících a/nebo potřebných pro výkon určitého druhu sportovní aktivity. Na straně atraktivních sportů je finanční přebytek, který však není a nemůže být použit k pokrytí nedostatku v rámci ostatních sportovních sektorů. Daňové zatížení ze strany států navíc nepodněcuje zájem rodičů podporovat děti ke sportovní činnosti.

2) Přidělování finančních prostředků mezi jednotlivé druhy sportu není spravedlivé z důvodu zavedení koeficientů dle kategorizace sportů. Podle schválených zásad města Mladá Boleslav se upřednostňují vyšší podporou mladí sportovci a sportovci dle

zavedené kategorizace ve všech věkových kategoriích do 19 let. Tento stav zvýhodňuje preferované a populární sporty a brání rozvoji sportům i sportovcům, kteří nejsou v současné době na vrcholu popularity. Kategorizace sportů nebere ohled na talentovanost jednotlivých sportovců v ostatních nepreferovaných odvětvích a tím brání jejich rozvoji.

Podpora sportovců do 19 let vyčleňuje starší sportovce z dotačních možností a cíleně podporuje vybranou věkovou kategorii. Nerozvíjí například sportování seniorů, kteří v dnešní době začínají být majoritní skupinou české populace. Sportování seniorů by mělo být podporováno s ohledem na zdravotní a psychickou prospěšnost a tím recipročně snižovat zdravotní náklady této věkové skupiny.

3) Systém poskytování dotací z rozpočtu Statutárního města Mladá Boleslav pro příslušné roky zůstává v podstatě stejný, pouze s menšími úpravami. Dotace jsou poskytovány občanským sdružením, ale i akciovým společností v rámci PPP projektů. Výsledky šetření jednoznačně prokázaly, že financování sportovních klubů, společností a sdružení je vázáno především na městský rozpočet bez větší podpory soukromých subjektů. Tento způsob financování je výhodný pro soukromé subjekty, avšak zatěžuje městský rozpočet. Na základě výše uvedeného je vhodné změnit způsob financování sportu, tělovýchovy a volnočasových aktivit směrem na podnikatelské subjekty a přilákat investory na rozvoj sportovní infrastruktury (plavecký bazén, apod.) Dále by bylo vhodné jednoznačně stanovit a závaznou vyhláškou města zakotvit podíl investic, dotací nebo financování mimořádných sportovních aktivit s podnikatelskými subjekty nejen v rámci PPP projektů. Statutární město Mladá Boleslav by pro rozvoj oblasti tělesné kultury, sportu a volnočasových aktivit mělo mít zpracovaný program rozvoje ve struktuře, strategický plán (dlouhodobé cíle), taktický plán (střednědobé cíle) a operativní plán (na rozpočtový rok).

4) Dotační mechanismus je po formální a obsahové stránce upraven transparentním způsobem. Nicméně i v takto nastaveném systému je mnoho prostoru pro zlepšení. V případě dotací chybí zpětná vazba prokazující vhodnost vynaložených finančních prostředků Statutárním městem Mladá Boleslav. Výběr žadatelů je prováděn na základě rozhodnutí zastupitelstva města Mladá Boleslav (grantová soutěž není vyhodnocována žádnou z nákladově-užitkových metod) bez ohledu na prospěšnost vynaložených

nákladů. Grantová podpora Mladé Boleslavi je koncipována jako navazující doplněk institucionální podpory sportu avšak cíle grantové politiky nejsou zpracovány.

5) Analýza vlivu společnosti Škoda AUTO a.s. na financování sportu prokázala, že existence tohoto podniku ve městě a její aktivity v oblasti sportu mají pozitivní vliv na sportovní dění ve městě a to i přesto, že se její podpora majoritně uskutečňuje na národní nebo nadnárodní úrovni, s úzkým druhovým zaměřením na preferované sporty. Nutno však zmínit, že její obchodní firmu objevíme minimálně v názvu mladoboleslavské tělovýchovné jednoty (TJ ŠKODA AUTO), jež v sobě sdružuje celou řadu i nepreferovaných sportovních aktivit (judo, volejbal, karate, basketbal).

9 SOUHRN

Ze závěrů práce vyplývá, že finance do oblasti tělesné kultury, sportu a volnočasových aktivit směřující z rozpočtu Statutárního města Mladá Boleslav, mají stagnující tendenci. U municipálního rozpočtu nedosahuje vývoj potřebný a odpovídající nárůst ve vztahu k potřebám tělesné kultury, sportu a volnočasových aktivit. Na druhou stranu je nutné zdůraznit, že v době světové hospodářské krize zatím nedochází v oblasti sportu k radikálním změnám a poklesu finančních prostředků. Se zachováním stávajícího objemu podpory z prostředků municipálního rozpočtu však nelze nadále předem počítat. Je nutné se zaměřit na promyšlené rozvojové priority a dívat se na problematiku finančního řízení a rozhodování o finančních prostředcích z pohledu podnikatelského subjektu za účelem analýzy vynaložených prostředků. Cílem municipality by mělo být zpracování tělesné kultury, sportu a volnočasových aktivit, jeho operacionalizace na jednotlivá období se zaměřením na rozvoj sportovní infrastruktury s vysokým multiplikačním efektem a dlouhodobým společenským efektem.

Je nutné si uvědomit, že funkce sportu je pro společnost nepostradatelná a to nejenom z hlediska zdravotního, výchovného, vzdělávacího, ale i ekonomického nebo sociálního přínosu. Zájem na zachování sportovní a tělovýchovné činnosti vyjadřuje Statutární město Mladá Boleslav svoji neustálou podporou, která by se však více měla přiblížit standardu srovnatelných měst zemí Evropské unie.

10 SUMMARY

From the thesis conclusions it follows that finances in the field of physical culture, sport and leisure activities from the budget of the city of Mladá Boleslav are stagnating. On the one hand the development of the municipal budget does not achieve the necessary and corresponding increase in relation to the needs of physical culture, sport and leisure activities. On the other hand, it must be emphasized that at the time of global economic crisis there are no radical changes and no decrease in funding in the area of sport yet. However, it is not possible to count on the present sustainable amount of funding from the municipal budget. It is necessary to focus on the elaborate and developing priorities and see the problems of financial management and decision-making about funding from the perspective of an entrepreneur for the analysis of spending. The aim of the municipality should be the processing of physical culture, sport and leisure activities, its operationalization into separate periods with a focus on the development of sports infrastructure with high multiplier effects and long-term social effect.

It is necessary to realize that the function of sport is essential for our society not only in terms of health and education but also in terms of economic and social benefits. The city of Mladá Boleslav shows its support in sustainable development of sport and physical education activities, however, the support should get close to the standards of the cities of the EU.

11 REFERENČNÍ SEZNAM

Dovalil, J (2009) *Společenský význam sportu*. Získáno 13.2.2010 z databáze olympic. World Wide Web: <http://www.olimpic.cz/spolecensky-vyznam-sportu>, 1

Dovalil, J. (2009): *Společenský význam sportu*. Získáno 13.2.2010 z databáze olympic. World Wide Web: <http://www.olimpic.cz/spolecensky-vyznam-sportu>, 2-3

Dovalil, (2009): *Společenský význam sportu*. Získáno 13.2.2010 z databáze olympic. World Wide Web: <http://www.olimpic.cz/spolecensky-vyznam-sportu>, 2-3

Hodaň, B. (2000): *Úvod do teorie tělesné kultury*. Olomouc: Univerzita Palackého v Olomouci, 34

Hodaň, B. (2000): *Úvod do teorie tělesné kultury*. Olomouc: Univerzita Palackého v Olomouci, 36

Hodaň, B. (2000): *Úvod do teorie tělesné kultury*. Olomouc: Univerzita Palackého v Olomouci, 27

Hodaň, B. (2000): *Úvod do teorie tělesné kultury*. Olomouc: Univerzita Palackého v Olomouci, 27

Hodaň, B. (2000): *Úvod do teorie tělesné kultury*. Olomouc: Univerzita Palackého v Olomouci, 36

Hodaň, B. (2000): *Úvod do teorie tělesné kultury*. Olomouc: Univerzita Palackého v Olomouci, 37

MŠMT ČR, (1994) *Sport jak se dávají peníze na sport*. Získáno 24.3.2010 z databáze ministr. World Wide Web: <http://www.msmt.cz/ministerstvo/ministr/sport-jak-se-davaji-penize-na-sport>: V současné době zahrnujeme pod pojem SPORT všechny formy

pohybových aktivit, tělesné výchovy, pohybového vzdělávání, závodění a soutěžení.
Podle Evropské charty sportu.

Hodaň, B. (2000). *Úvod do teorie tělesné kultury*. Olomouc: Univerzita Palackého v Olomouci

Hodaň, B., Hobza, V. (2010). *Monografie Financování tělesné kultury jako složky občanské společnosti*. Olomouc: Univerzita Palackého v Olomouci

Hobza, V. (2001). *Nové trendy v optimalizaci rozvoje sportovní infrastruktury v managementu municipalit*. Habilitační přednáška, Univerzita Palackého v Olomouci, Fakulta tělesné kultury, katedra rekreologie, Olomouc, 11

Bílá kniha o sportu. (2007) Brusel: Komise evropských společností.

Čáslavová, E. (2004). *Management v tělesné výchově a sportu* [Učební texty].
Praha: Univerzita Karlova, Fakulta tělesné výchovy a sportu.

Dovalil, J. et al. (2004). *Olimpus*. Praha: Olympia, a.s.

Eger, L., Jakubíková, D. & Ježek, J. (1998) *Komunální tělovýchova a sport*. Plzeň:
Západočeská univerzita.

Hobza, V., Rektořík, J., Dohnal, T., & Skoumal J. (2006). *Základy ekonomie sportu*.
Praha: Ekopres, s.r.o.

Evropská charta sportu. (1994). Praha: Ministerstvo školství, mládeže a tělovýchovy
České republiky.

Novotníková, H. (2004). *Dotační receptář*. Praha: LexisNexis CZ s.r.o.

Peková, J. (2004). *Hospodaření a finance územní samosprávy*. Praha: MANAGEMENT
PRESS.

- Rektořík, J. et al. (2007). *Ekonomika a řízení odvětví veřejného sektoru* (2nd ed.). Praha: Ekopress, s.r.o.
- Strečková, Y., Malý, I., Šelekovský, J., Hlaváček, A., & Rektořík, J (1998). *Veřejná ekonomie pro školu i praxi*. Praha: Computer Press.
- Strnad, P. (2005). *Současný stav vyučovacího předmětu zdravotní tělesná výchova na základních a středních školách*. Praha: Univerzita Karlova
- Švec, J. (1996). *Stručná historie tělesné kultury*. Hradec Králové: GAUDEAMUS.
- Vobr, R. (2004). *Tělesná výchova a zdraví (II)*. České Budějovice: Jihočeská univerzita.
- Volný čas a prevence u dětí a mládeže*. (2002). Praha: Ministerstvo školství, mládeže a tělovýchovy České republiky.
- Mužík, V. (Ed). (2007). *Výživa a pohyb jako součást výchovy ke zdraví na základní škole*. Brno: Paido.
- Rychtecký, A. & Fialová, L. (2004). *Didaktika školní tělesné výchovy [Učební texty]* (2nd ed.). Praha: Univerzita Karlova, Fakulta tělesné výchovy a sportu.
- Sekot, A. (2003). *Sport a společnost*. Brno: Paido.
- Zákon č. 243/2000 Sb., *o rozpočtovém určení daní*. (2000). Praha: Ministerstvo vnitra České republiky.
- Zákon č. 250/2000 Sb., *o rozpočtových pravidlech územních rozpočtů*. (2000). Praha: Ministerstvo vnitra České republiky.
- Zákon č. 115/2001 Sb., *o podpoře sportu*. (2001). Praha: ministerstvo vnitra České republiky.

Zákon č. 320/2001 Sb., o finanční kontrole ve veřejné správě a o změně některých zákonů (zákon o finanční kontrole). (2001). Praha: Ministerstvo vnitra České republiky.

Zákon č. 128/2000 Sb., o obcích, obecní zřízení, ve znění pozdějších předpisů a doplnění Praha: Ministerstvo vnitra České republiky.

Odkazy:

Web: <http://www.msmt.cz/ministerstvo/ministr/sport-jak-se-davaji-penize-na-sport>

Web: http://www.denik.cz/z_domova/male-sporty-biji-na-poplach-nemaji-penize20100118.html

Web: <http://www.prvnizpravy.cz/zpravy/z-domova/kalousek-stat-by-mel-pomoci-sportu-az-si-pomuze-sam/>

Web: <http://www.msmt.cz/ministerstvo/ekonom-vladdci-sportu>

Web: <http://www.novyprostor.cz/clanky/343/mece-mice-penize.html>

Web: <http://www.mb-net.cz>

Web: <http://www.olimpic.cz/spolecensky-vyznam-sportu>

Web: <http://www.mb-net.cz/?page=cz,zakladni-informace>)

Web: <http://www.mb-net.cz/?page=cz,zakladni-informace>

12 PŘÍLOHY

Příloha 1. Dotace na sportovní činnost mládeže

Jako každý rok i v tomto roce je možné (v rámci koncepce podpory tělovýchovy a sportu mládeže v Mladé Boleslavi městem) požádat o dotaci na podporu sportovní činnosti mládeže v roce 2011.

Poskytnutí dotace je podmíněno prokazatelnou soustavnou a pravidelnou činností, zejména účastí v soutěžích v roce 2010 v kategoriích přípravek mládeže až juniorů (do 19 let) ve sportovních organizacích a dalších subjektech působících v oblasti sportu mládeže v Mladé Boleslavi. Prostředky mohou být poskytnuty jen na základě žádosti.

Podané žádosti projednává komise tělovýchovy a sportu, o přidělení dotace rozhoduje rada města (do výše 50.000,- Kč) a zastupitelstvo města (nad 50.000,- Kč).

Žádosti předkládejte pouze do podatelny magistrátu na přiložených formulářích (viz dále) nejpozději do 17,00 hod. dne 15. prosince 2010.

Důležité informace pro žadatele:

- tabulku vyplňte ve všech sloupcích
- sportovní výkonnost dokladujte kopií oficiální výsledkové listiny za soutěžní cyklus (i dílčí - v případě soutěže probíhající)
- nedílnou součástí této žádosti musí být:
 - jmenný seznam všech aktivních členů vaší TJ (klubu ...) s uvedením data narození - rodná čísla nejsou přípustná!
 - kopie dokladu o registraci (dle druhu organizace - zřizovací listina, ...výpis z obchodního rejstříku, ...)
 - vyúčtování dotace přiznané na rok 2010 (byla-li poskytnuta)
pozn: ve vyúčtování neopomeňte uvést celkové očekávané náklady na činnost mládeže v roce 2010
- nebude-li dotace na rok 2010 vyúčtována, nebude žádost na rok 2011 projednána (není-li ve smlouvě stanoveno jinak)
- poskytovatel dotace si vyhrazuje právo požadovat od žadatele další doklady týkající se doložení uváděných skutečností v žádosti o dotaci a ve vyúčtování dotace

ŽÁDOST O DOTACI NA SPORTOVNÍ ČINNOST MLÁDEŽE

z rozpočtu města na rok **2011**

TERMÍN ODEVZDÁNÍ do podatelny MAGISTRÁTU MĚSTA - 15.prosince 2010

Název TJ, klubu:..... IČ:.....

Oddíl:

ulice: č.p:

telefon: e-mail:

bank.spoj: účet č.:

Statutární zástupce / jméno a příjmení:

SPORTOVNÍ VÝKONNOST - Dokladujte kopii oficiální výsledkové listiny za soutěžní cyklus (i dílčí)

1.DRUŽSTVA - tabulku vyplňte ve všech sloupcích !

- soutěžní cyklus : **A)** = jaro-podzim (2010) + konečné umístění v soutěži

B) = podzim-jaro (2010-2011) + aktuální umístění ke dni podání žádosti

družstvo (= věkové zařazení)	název soutěže	pořadí soutěže v ČR	z celkového počtu soutěží v ČR	počet utkání v soutěži	počet členů družstva	cyklus (A / B)	umístění

Počet aktivních členů mládežnických družstev v oddílu celkem

(od přípravků, které dosud nehrají pravidelnou soutěž až po juniory do 19 let)

Nedílnou součástí této žádosti musí být i jmenný seznam všech aktivních mládežnických členů vaší TJ (klubu) a to s uvedením data narození /rodná čísla nejsou přípustná/ – seznam slouží pouze jako podklad ke stanovení výše dotace.

K žádosti přiložte kopii dokladu o registraci, zřizovací listinu nebo výpis z OR.

(s výjimkou fyzické osoby bez IČ) (Občanská sdružení předloží kopii zápisu z volby statutárních zástupců-např.valná hromada...)

příloha: kopie výsledkových listin v počtu: ks

DATUM :

podpis statutárního zástupce + razítko

QF OŠKTv-04/Pr

VYÚČTOVÁNÍ DOTACE NA SPORTOVNÍ ČINNOST MLÁDEŽE
poskytnuté městem Mladá Boleslav na rok 2010
(PLÁTCI DPH PŘEDKLÁDAJÍ DOKLADY ZA VÝDAJE BEZ DPH)

Název klubu, TJ :

oddíl :

Dotace dle smlouvy č.	ze dne:	ve výši	Kč
----------------------------	---------------	---------------	----

Finanční prostředky byly použity ve smyslu uzavřené smlouvy na úhradu následujících výdajů:

druh použití	bližší specifikace druhu použití	Kč
--------------	----------------------------------	----

doprava		
nájemné		
rozhodčí		
odměny trenérům		
materiální vybavení		
další výdaje		

VÝDAJE CELKEM <i>(plátcí DPD předkládají doklady v Kč bez DPH):</i>	Kč
---	----

ROZDÍL (zůstatek = nevyčerpaná dotace) :	Kč
--	----

Zůstatek bude vrácen na účet Statutárního města Mladá Boleslav č.: var.symbol :	
--	--

CELKOVÉ OČEKÁVANÉ NÁKLADY NA ČINNOST DRUŽSTEV MLÁDEŽE V ROCE 2010 <i>(hrazené jak z dotace, tak i z jiných zdrojů)</i>	Kč
---	----

změny oproti údajům uvedeným v žádosti , které způsobily krácení původní výše dotace (např. změny v počtu členů, v soutěži,...atp.)
--

Potvrzuji, že doklady předložené ve vyúčtování nebyly použity také při vypořádání dotací od jiných poskytovatelů a že výše uvedené výdaje jsou podloženy řádnými doklady, které jsou uloženy v naší evidenci hospodaření, jsou označeny textem „Dotace statutárního města Mladá Boleslav na rok 2010“ a jsme schopni je na požádání předložit ve lhůtě do 10 dnů.

Datum:

jméno /čitelně/ a podpis statutárního zástupce + razítko

QF OŠKTv-06/Pr

**STATUTÁRNÍ MĚSTO MLADÁ
BOLESLAV
GRANTOVÝ PROGRAM**

**na podporu využití volného času ve městě Mladá Boleslav
v roce 2011**

Rada města Mladá Boleslav usnesením č. 5598 ze dne 19. srpna 2010 rozhodla o vyhlášení grantového programu, kterým finančně podpoří občanská sdružení, organizace, spolky, právnické a fyzické osoby při uskutečňování aktivit v oblasti volného času obyvatel města Mladá Boleslav všech věkových kategorií.

Oblasti aktivit – akce pro veřejnost:

1. **Kultura**
2. **Sportovní aktivity**
3. **Vzdělávání a volnočasové aktivity**
4. **Ekologická výchova a péče o životní prostředí**
5. **Sociální a zdravotní oblast**
6. **Ostatní projekty**

Náměty aktivit:

- **Kultura** - festivaly, divadelní představení, pouliční divadla, výstavy, publikace určené pro širokou veřejnost, majálesy, hudební a taneční produkce.
- **Sportovní aktivity** - sportovní akce pro děti, mládež a ostatní veřejnost.
- **Vzdělávání a volnočasové aktivity** - akce pro děti, mládež a ostatní veřejnost.
- **Sociální a zdravotní oblast** - podpora mimořádných akcí a aktivit osob ze skupin ohrožených sociálním nebo zdravotním rizikem.
- **Ekologická výchova a péče o životní prostředí** - akce zaměřené pro děti, mládež a širokou veřejnost.
- **Ostatní projekty** - mimořádné jednorázové i dlouhodobě opakované akce otevřené pro širokou veřejnost, mimořádné akce podporující prezentaci a propagaci města, příprava a vydání propagačních materiálů k prezentaci a propagaci města, akce seznamující s historií města a jeho významnými osobnostmi a akce podporující rovné postavení mužů a žen

V rámci grantů nebudou podporovány zejména:

- cesty do zahraničí
- stipendia a mzdy (nevztahuje se na dohody o provedení práce a pracovní činnosti)
- údržba a opravy majetku
- akce komerčního charakteru
- činnost organizací, která je řešena z jiných zdrojů rozpočtu města

Na rok 2011 jsou vyhlášeny následující zásady:

- O grant (dotaci) se mohou svým projektem ucházet občanská sdružení, právnické a fyzické osoby.
- Jeden subjekt může podat maximálně 4 projekty (v jedné oblasti aktivit max. 2)
- Projekty musí být určeny na akce pro občany, případně návštěvníky Mladé Boleslavi.
- V žádosti musí být zřetelně označena oblast aktivit, na kterou je grant podáván.
- Žádosti, které budou žadatelem určeny – vzhledem k jejich obsahu či poslání do nesprávné oblasti, budou pracovníky odboru ŠKTV do správné oblasti přeřazeny. Žádost musí být v písemné podobě a na předepsaném formuláři podána do podatelny magistrátu.
- Žadatel o grant (dotaci) je povinen přiložit k žádosti kopii registrace organizace (občanské sdružení – kopie stanov, potvrzených ministerstvem vnitra a kopie zápisu z valné hromady o volbě statutárních zástupců).
- Žádost musí obsahovat celkový rozpočet projektu a musí být kalkulována spoluúčast žadatele (finanční, či jiná - např. vlastní práce uvedená v hodinách x 150,- Kč).
- Plátce DPH uvede rozpočet projektu a následně vyúčtování v částkách bez DPH.
- Žádosti budou posuzovány příslušnými komisemi.
- Jednotlivé žádosti o dotace (granty) podléhají schválení Rady a Zastupitelstva města a jsou odvislé od výše schválených prostředků v rozpočtu města.
- Vybraným uchazečům budou finanční prostředky poukázány pouze převodem na číslo účtu na základě vzájemně podepsané smlouvy, kde bude upřesněn způsob použití grantu a jeho vyúčtování.
- Akce, na kterou je požadována dotace (grant), se musí uskutečnit od 1.1. 2011 do 31.12. 2011.
- Příjemce dotace (grantu) je povinen minimálně 14 dní před konáním akce prokazatelně oznámit datum a místo konání akce (akcí) odboru ŠKTV.
- **Vyúčtování** se řídí podmínkami uvedenými ve smlouvě o poskytnutí dotace (grantu) z rozpočtu statutárního města Mladá Boleslav. Musí být provedeno nejpozději do jednoho měsíce po skončení akce. Příjemci dotací (grantů) na akce, realizované v prosinci 2011, musí toto vyúčtování předložit nejpozději do 15.1. 2012, případné vrácení nevyužitých finančních prostředků nejpozději do 31.1. 2012. Vyúčtování musí obsahovat kopie účetních dokladů (ve výši použitých finančních prostředků z poskytnutého grantu) a kompletní vyúčtování celé akce (projektu).
- Finanční spoluúčast žadatele včetně vynaložené práce (kalkulované 150,- Kč/hod.) musí činit minimálně 40% z částky poskytnuté dotace statutárního města Ml.Boleslav.
- Příjemce dotace (grantu) je povinen ve svém účetnictví odděleně evidovat přijetí poskytnuté dotace (grantu), sledovat její čerpání ke stanovenému účelu a originály dokladů hrazených z dotace (grantu) označit textem: „Dotace statutárního města Mladá Boleslav na rok 2011“. Kopie dokladů přiložených k vyúčtování musí mít totožnou identifikaci.
- V následujícím roce bude další případná dotace (grant) udělena pouze tomu žadateli,

který bude mít vyrovnané všechny dosavadní závazky, tj. předloží kompletní

dokumentaci a vyúčtování akcí a projektů.

- Správnost vyúčtování grantu má zásadní vliv na přiznání dotace (grantu) v následujícím období.

- Žádosti musí být odevzdány pouze ve formě sepnutých listů (ne desky ... atp.).

- U žadatelů, kteří deklarují spolufinancování akce další dotací (např.: od Středočeského kraje, ministerstva atp.) je možné přiznanou dotaci ze strany statutárního města Mladá Boleslav použít jen v případě získání dotace deklarované.

- Příjemce se zavazuje při realizaci projektu přiměřeným a prokazatelným způsobem

informovat veřejnost o finanční podpoře statutárním městem Mladá Boleslav. O

splnění této podmínky informuje poskytovatele dotace (například fotodokumentace)

ve „**Zprávě o způsobu použití dotace**“, která je nedílnou součástí vyúčtování.

- Poskytovatel dotace (grantu) si vyhrazuje právo kontroly dle zákona č. 320/2001 Sb., o finanční kontrole v platném znění a možnost nahlédnout do všech dokladů, které s akcí, na kterou dotaci (grant) poskytl, souvisí, případně konzultovat údaje uvedené v žádosti o dotaci a vyúčtování s dalšími dotčenými orgány nebo odborníky.

- Po schválení dotací (grantů) budou příslušné odbory Magistrátu města Mladá Boleslav informovat žadatele o výši přidělených prostředků a zveřejní přehled poskytnutých dotací na webových stránkách města. Podáním žádosti souhlasí žadatelé se zveřejněním svého jména (názvu), adresy (sídla), dotačního titulu a výše poskytnuté dotace.

- Statutární město Mladá Boleslav následně uzavře s žadatelem, kterým byla schválena dotace (grant), smlouvu o poskytnutí dotace z rozpočtu statutárního města Mladá Boleslav a zajistí vyplacení dotace dle této smlouvy. Nabyvatel je povinen použít dotaci pouze dle účelu, který je uveden ve smlouvě.

- Žadatel, který nepředloží vyúčtování dotace (grantu), a to ani v případném náhradním termínu stanoveném poskytovatelem (OŠKTv), nebo dotaci (grant) použije v rozporu s uzavřenou smlouvou, je povinen celou dotaci (grant) vrátit na účet statutárního města Mladá Boleslav do deseti dnů od doručení výzvy. Pokud nebude dotace (grant) správně vyúčtována nebo vrácena ani po upozornění poskytovatelem, bude její vrácení vymáháno soudní cestou.

Vyhlášení grantového programu je zveřejněno na úřední desce a www.mb-net.cz.
Podmínky grantů a příslušné formuláře budou také k dispozici v odboru ŠKTV
Magistrátu
v Mladé Boleslavi **od 23. 8 2010** - lze též vyžádat na adrese:

pichova@mb-net.cz, vernerova@mb-net.cz, nepila@mb-net.cz, zitkova@mb-net.cz,

**Projekt se všemi náležitostmi na příslušném formuláři je nutné podat do
podatelny v budově Magistrátu, Komenského nám. 61 - nejpozději do 12,00 hod.
dne 15.10. 2010.**

ŽÁDOST O GRANT
města M l a d á B o l e s l a v
v roce 2011

1. Číselné označení projektu (<i>vyplňuje odbor ŠKTv</i>):	
2. Název projektu:	
3. Oblast aktivit: (<i>viz Grantový program 1-6</i>)	
I. Údaje o žadateli	
4. Žadatel :	
5. Osoba oprávněná jednat dle dokladu o registraci za žadatele	
Jméno:	tel.:
6. Přesná adresa sídla nebo bydliště žadatele:	
7. Jméno osoby zodpovědné za realizaci projektu:	
8. Kontaktní adresa:	
E - mail:	Telefon:
9. Peněžní ústav/pobočka:	IČ žadatele :
Číslo účtu :	fyzická osoba bez IČ - dat. narození :
Plátce DPH: ANO - NE (<i>nesprávný údaj škrtněte</i>)	
K žádosti přiložte kopii dokladu o registraci, zřizovací listinu nebo výpis z OR. (<i>s výjimkou fyzické osoby bez IČ</i>)	
II. Stručný popis projektu	
10. Termín zahájení:	ukončení projektu:
11. Kolika osobám je projekt určen :	
12a) Stručný obsah projektu : /co projekt řeší a co vás vede k jeho realizaci/	
12b) Místo konání :	

QF OŠKTv-05/Pr

IV. Písemný souhlas žadatele se zpracováním osobních údajů ve smyslu zákona č. 101/2000 Sb., o ochraně osobních údajů a o změně některých zákonů, ve znění pozdějších předpisů.

Souhlasím se zpracováním osobních údajů ve smyslu zákona č. 101/2000 Sb., o ochraně osobních údajů a o změně některých zákonů, ve znění pozdějších předpisů, uvedených v této žádosti, jejich povinných přílohách, ve smlouvě o poskytnutí dotace z rozpočtu statutárního města Mladá Boleslav a při plnění povinností z ní plynoucích. Dále souhlasím se zařazením do databáze poskytovatele dotace a se zveřejněním identifikačních údajů a výše dotace na internetových stránkách statutárního města Mladá Boleslav.

Podpis žadatele:.....

Žadatel:

ŽÁDOST O GRANT ve výši:

(plátce DPH uvádí částky bez DPH)

Kč

V Mladé Boleslavi dne:

Podpis žadatele:

.....

osoba,

právníčkou

(v případě, že žadatelem je právnická

podpis osoby oprávněné jednat za

osobu dle dokladu o registraci + razítko)

Příloha 3. ON. 1. uzavírání a elektronická evidence smluv

ŠKODA AUTO a.s.
Mladá Boleslav

Organizační norma Organisatorische Regelung

č./Nr. **ON.1.010**

Vlastník/Inhaber:	EP	Schválil/Freigegeben:	Kintscher	Platí od/Gültig ab:	01.06.2008
Zpracoval/Erstellt:	Michalec/11447	Nahrazuje/Ersetzt:	OP 662/4	Rozdělovník/Verteiler:	INTRANET
Za EOPi/Für EOP:	Hovorková/17567				

Uzavírání a elektronická evidence smluv

Obsah:

1. Účel
2. Oblast působnosti
3. Základní pojmy
4. Kompetence
5. Postup
6. Související podklady
7. Dokumentace
8. Přílohy

1. Účel

Účelem této organizační normy je stanovení jednotných pravidel pro zpracovávání, projednávání, uzavírání a elektronickou evidenci smluv ve společnosti Škoda Auto (dále jen společnost). Tato norma se nepoužije na uzavírání smluv z oblasti pracovního práva a smluv o nákupu zboží a služeb, uzavíraných ve formě potvrzených objednávek útvarem nákupu. Tyto smlouvy jsou zpracovávány, projednávány a uzavírány podle zvláštních pravidel stanovených příslušnými vnitřními předpisy společnosti nebo vlastníkem procesu. Veškeré smlouvy, uzavřené do data platnosti této ON, platí v plném rozsahu do doby jejich aktualizace. Uzavírání smluv po datu platnosti této ON musí být v souladu s pravidly této ON.

2. Oblast působnosti

Tato organizační norma je závazná pro všechny vedoucí OJ a jimi určené zaměstnance.

3. Základní pojmy

Smlouva

Dvoustranný, popř. vícestranný právní úkon, vznikající souhlasnými projevy vůle smluvních stran, na základě kterého vznikají smluvním stranám práva a povinnosti. Práva ze smluv mohou vzniknout také osobě odlišné od smluvních stran, a to v případě smluv ve prospěch třetího. Smlouvou se rozumí též právní úkon označený jako dohoda, kontrakt, úmluva, ujednání, pakt atd. Smlouvou se pro účely archivace originálů a elektronické evidence smluv rozumí též jakýkoli dokument, kterým se smlouva mění, doplňuje, či ukončuje (např. dodatek, příloha, výpověď, dohoda o ukončení).

Navrhovatel

OJ společnosti, do jejíž věcné působnosti náleží předmět smlouvy.

Návrh smlouvy	<p>a) text připravený navrhovatelem, který obsahuje zejména:</p> <p>b) označení smluvních stran podle obchodního rejstříku nebo jiné příslušné evidence</p> <p>c) popis předmětu a účelu smlouvy</p> <p>d) předmět, dobu a místo plnění smluvních povinností údaje o oprávnění smluvní strany nakládat věcmi, právy či jinými majetkovými hodnotami nebo vykonávat činnosti podle návrhu smlouvy (včetně výhrady vlastnictví dle OS 623/3 Pohledávky)</p> <p>e) cenu, dodací a platební podmínky</p> <p>f) stanovení DÚP (datum uskutečnění plnění)</p> <p>g) popis dalších práv a povinností smluvních stran</p> <p>h) dobu, na kterou se smlouva uzavírá</p> <p>i) další údaje podle požadavku útvaru EP</p> <p>j) finanční jištění pohledávek (viz OS 623/3 a OP 731/3)</p> <p>k) informaci o účtování úroků z prodlení v případě pozdní úhrady platby</p> <p>l) oprávnění společnosti k jednostrannému započtení svých pohledávek</p> <p>m) text, že daňový doklad bude vystaven řádně a s veškerými požadovanými náležitostmi</p> <p>K návrhu smlouvy navrhovatel přiloží doklad o právní subjektivitě smluvních stran (aktuální výpis z obchodního rejstříku nebo jiné tuzemské či zahraniční evidence) a doklad o jednatelském oprávnění osob, které mají smlouvu podepisovat. Rovněž přiloží vyjádření k finanční bonitě smluvní strany (viz OS 623/3).</p> <p>Za návrh smlouvy ve smyslu této normy se považuje též text připravované smlouvy, který navrhovatel předložil budoucí smluvní partner a který obsahuje údaje uvedené pod písmeny a) až m).</p>
Vzorová smlouva	<p>Útvarem EP určený vzor textu smlouvy, kterou společnost uzavírá ve větším počtu případů, přičemž změny schváleného textu jsou v jednotlivých případech přípustné jen na určených místech. K uzavírání jednotlivých vzorových smluv viz bod 5.7 této normy.</p>
Systém evidence smluv	<p>Modul v systému SAP pod označením ZJUR_CONTRACT, jehož účelem je elektronická evidence smluv.</p>
Vkladatel	<p>Zaměstnanec společnosti s potřebnými přístupovými právy do systému evidence smluv, který je oprávněn zadávat smlouvy do systému evidence smluv</p>
SAP/GEKO	<p>Je v EP kontaktním partnerem pro útvar EOE ve všech záležitostech v systému evidence smluv. Je odpovědný za zřizování uživatelů v systému evidence smluv (vkladatelů) a přidělení odpovídajících uživatelských profilů vkladatelům.</p>

4. Kompetence

Činnosti	Odpovědnost
Shromáždění údajů pro návrh smlouvy Příprava návrhu smlouvy Připomínkové řízení Zpracování výsledků připomínkového řízení do návrhu smlouvy Projednání návrhu smlouvy se smluvním partnerem Zajištění podpisu smlouvy (před poskytnutím plnění smlouvy) Evidence a archivace smluv Zajištění fakturace dodávek a služeb poskytnutých dle smlouvy	Navrhovatel
Příprava vzorových smluv	Navrhovatel, EP
Vyjádření v rámci připomínkového řízení Navržení vkladatele	OJ

Organizační norma
Organisatorische Regelung

č./Nr. **ON.1.010**

Uzavírání (podepisování) smluv	Členové představenstva a zaměstnanci s podpisovým oprávněním (OP 911/7)
Schválení navrženého vkladatele Proškolení vkladatele Vybavení vkladatele potřebnými právy do systému evidence smluv	SAP/GEKO
Zadání smlouvy do systému evidence smluv	Vkladatel
Metodické řízení Stanoviska k návrhům smluv Kontrola zadáných smluv (vkladatelem) a jejich vložení do systému evidence smluv	EP

5. Postup

- 5.1 Návrh smlouvy** Návrh smlouvy připravuje navrhovatel. Navrhovatel přitom zohlední v návrhu smlouvy výsledky projednávání připravované smlouvy s budoucím smluvním partnerem a stanoviska útvaru EP k dílčím otázkám návrhu, která si navrhovatel může kdykoli od útvaru EP operativně vyžádat.
- 5.2 Připomínkové řízení** Navrhovatel rozešle návrh smlouvy k připomínkám všem OJ, kterých se návrh smlouvy z hlediska jejich působnosti dotýká, zpravidla zejména útvarům EC, ET, EN a EU. OJ se k návrhu smlouvy vyjádří ve lhůtě pěti pracovních dnů, nestanoví-li navrhovatel lhůtu delší. Pokud se OJ v daném termínu nevyjádří, má se zato, že s návrhem smlouvy souhlasí. Navrhovatel připomínky vyhodnotí, návrh smlouvy podle nich upraví a zašle útvaru EP, který poskytne k návrhu stanovisko.
- 5.3 Projednání s budoucím smluvním partnerem** Navrhovatel projedná po ukončení připomínkového řízení upravený návrh smlouvy s budoucím smluvním partnerem. V případě protinávrhů budoucího smluvního partnera postupuje navrhovatel přiměřeně podle bodu 5.2.
- 5.4 Závěrečné stanovisko EP** K návrhu smlouvy upravenému podle výsledků připomínkového řízení a projednání s budoucím smluvním partnerem si navrhovatel vyžádá závěrečné stanovisko a schválení útvaru EP.
- 5.5 Uzavření smlouvy** Navrhovatel vyhotoví podle výsledků připomínkového řízení, projednání s budoucím smluvním partnerem, a podle závěrečného stanoviska útvaru EP konečné znění návrhu smlouvy a zajistí podepsání smlouvy smluvními stranami. V případě protinávrhů budoucího smluvního partnera postupuje navrhovatel přiměřeně podle bodu 5.2.
- 5.6 Změny smluv** Má-li dojít ke změně platné a účinné smlouvy, připraví navrhovatel návrh dodatku k této smlouvě a postupuje obdobně dle ustanovení bodů 5.2 – 5.10
- 5.7 Vzorové smlouvy** **a) Příprava vzorového textu smlouvy**
Navrhovatel spolu s EP:
- připravují text vzorové smlouvy, přičemž postupují přiměřeně dle ustanovení bodů 5.1 – 5.4
- určí ve vzorové smlouvě místa, na nichž je v jednotlivých případech možná změna textu

- b) Uzavírání jednotlivých smluv dle vzorového textu smlouvy**
Při uzavírání vzorových smluv doplňuje či mění návrhovač pouze určené části schváleného textu (např. údaje o ceně, době trvání smlouvy). V připomínkovém řízení se v případě vzorových smluv vyjadřují OJ jen k takto měněným či doplňovaným částem textu. Útvar EP již k jednotlivým smlouvám dle vzorové smlouvy stanoviska neposkytuje.
- c) Zadání vzorové smlouvy uzavřené dle vzorového textu smlouvy do systému evidence smluv**
Při zadání vzorové smlouvy uzavřené dle vzorového textu smlouvy do systému evidence smluv se postupuje dle ustanovení bodu 5.8.
- 5.8 Zadání smlouvy do systému**
Vkladatel pořídí elektronickou kopii originálu uzavřené smlouvy (např. ve formátu *.pdf, *.jpg) a tuto je povinen zadat po vyplnění základních údajů do systému evidence smluv. Základními údaji o smlouvě jsou její typ, předmět, datum uzavření smlouvy a smluvní strana. Do tohoto systému evidence smluv se ukládají i dokumenty, kterým se smlouva mění (viz kap. 3 / Smlouva).
- 5.9 Kontrola zadání smlouvy**
Útvar EP zkontroluje vkladatelem zadané údaje o smlouvě a doplní další požadované údaje. V případě zjištění nedostatků, nejasností či jiných vad zadaných údajů se útvar EP obrátí na vkladatele se žádostí o doplnění či opravu. Po odstranění vad provede útvar EP definitivní vložení smlouvy do systému evidence smluv.
- 5.10 Větší počet smluv s totožným obsahem**
V případě opakovaného uzavírání smluv většího počtu s totožným obsahem, které se liší pouze v označení smluvní strany, je možné od zadávání smluv do systému upustit. V tomto případě bude mezi Navrhovatelem a EP sepsán zápis, jehož přílohou bude příslušný vzor smlouvy.
- 5.11 Kritéria pro vyhledávání smluv v systému**
Smlouvy vložené do systému evidence smluv lze vyhledávat dle typu, data uzavření či ukončení, evidenčního čísla, vlastníka a smluvní strany příslušné smlouvy. Tato kritéria lze pro zpřesnění výsledku vyhledávání vzájemně kombinovat.
- 5.12 Archivace a skartace**
Archivace a skartace smluv se řídí OP 911/7 Spisový řád a Typovým skartačním rejstříkem. Systém evidence smluv nenahrazuje archivaci originálů uzavřených smluv. Originál uzavřené smlouvy archivuje návrhovač. Kopii uzavřené smlouvy zašle návrhovač těm OJ, které o zaslání kopie v připomínkovém řízení požádaly.
- 6. Související podklady**
Typový skartační rejstřík (viz Intranet EOC)
[OP 911/7 Spisový řád](#)
[OS 623/3 Pohledávky](#)
[OP 731/3 Zajištění exportních obchodů](#)
- 7. Dokumentace**
Vzorové smlouvy
- 8. Přílohy**
- neobsazeno

Příloha 4. Podmínky poskytování dotací.

STATUTÁRNÍ MĚSTO MLADÁ BOLESLAV **Podmínky pro poskytování dotací na volnočasové** **aktivity**

I. Úvodní ustanovení

Poskytování dotací se řídí **obecně závaznými předpisy**, jedná se zejména o zákon č. 128/2000 Sb.,

o obcích, ve znění pozdějších předpisů, zákon č. 250/2000 Sb., o rozpočtových pravidlech územních rozpočtů, ve znění pozdějších předpisů, zákon č. 320/2001 Sb., o finanční kontrole ve veřejné správě a o změně některých zákonů, ve znění pozdějších předpisů, zákon č. 552/1991 Sb., o státní kontrole, ve znění pozdějších předpisů, vyhlášku Ministerstva financí č. 416/2004 Sb., kterou se provádí zákon č. 320/2001 Sb. a instrukcí Magistrátu města Mladá Boleslav QI 61-01-63.

Vyčleněné finanční prostředky jsou určeny na podporu volnočasových aktivit.

Celková výše finančních prostředků je limitována objemem finančních prostředků, které jsou vyčleněny ve schváleném rozpočtu města.

Žádosti o dotaci jsou posuzovány komisemi zřízenými radou města a schvalovány radou města (do 50 tis.Kč) a zastupitelstvem města (nad 50 tis. Kč).

II. Okruh oprávněných žadatelů

O dotaci mohou žádat právnické i fyzické osoby, občanská sdružení, příspěvkové organizace a jiné subjekty se sídlem (bydlištěm) a nebo působností na území města Mladá Boleslav.

III. Dotace a způsob podání žádosti

Žádosti o dotace na kalendářní rok se přijímají pouze v podatelně Magistrátu města Mladá Boleslav, Komenského náměstí 61, 293 49 Mladá Boleslav pouze na příslušném formuláři.

Z rozpočtu statutárního města Mladá Boleslav je možné získat tyto dotace:

- **na pravidelnou činnost** – ve vyhlášeném termínu (výzva) - „Žádost o dotaci na činnost“

- **na vyhlášené dotační tituly** ve vyhlášeném termínu (výzva - např. granty) - „Žádost o grant“

- **na mimořádné volnočasové aktivity** - „Žádost o dotaci z rozpočtu statutárního města Ml.Boleslav“

(mimořádné akce pro veřejnost nebo propagující město v průběhu celého kalendářního roku)

- **z fondu primátora** - „Žádost o dotaci z rozpočtu statutárního města Mladá Boleslav“

(mimořádné akce pro veřejnost nebo propagující město v průběhu celého kalendářního roku)

- **zařazením do rozpočtu města** - jmenovitě na konkrétní významné akce (schvaluje rada a ZM)

Žádosti o dotaci na konkrétní dotační tituly ve vyhlášených termínech se přijímají pouze na zvláštních, k tomu určených tiskopisech a v termínech vyhlášených statutárním městem. Žádosti doručené po stanoveném termínu nebudou akceptovány a nebudou předloženy k projednání v orgánech města. Vyhlášení podmínek pro poskytování dotací bude vždy předem zveřejněno na úřední desce a na webových stránkách města, kde budou ke stažení i příslušné formuláře žádostí o dotaci. Ty budou také k dispozici v příslušných odborech Magistrátu města Mladá Boleslav.

Žádosti na mimořádné aktivity se předkládají na tiskopisu „Žádost o dotaci z rozpočtu statutárního města Mladá Boleslav“.

IV. Účel dotací

Dotace v oblasti volnočasových aktivit jsou poskytovány pouze na **neinvestiční výdaje**, zejména na: pronájem, materiální vybavení, ceny, služby ... atp.

Dotaci nelze použít na platy a povinné odvody (nevztahuje se na dohody o provedení práce a pracovní činnosti), na pohoštění, stravné, peněžní dary, telefonní služby (mimo prokazatelně dokladovaných výdajů souvisejících s realizací akce), na pořízení a odpisy dlouhodobého hmotného majetku a na leasing, úvěry a půjčky, na alkohol, tabákové výrobky a jiné návykové látky. Dotace se poskytuje maximálně na období daného kalendářního roku a nelze ji převádět do roku následujícího.

V. Všeobecná ustanovení

Příjemce dotace (fyzická osoba) je povinen uvést v žádosti o dotaci datum narození a trvalé bydliště. Právnícká osoba je povinna přiložit k žádosti kopii registrace organizace a v případě občanského sdružení kopii stanov, potvrzených ministerstvem vnitra a též kopii zápisu z valné hromady o volbě statutárních zástupců, kteří jsou oprávněni k podpisu smlouvy o dotaci..

Příjemce dotace je povinen ve svém účetnictví odděleně evidovat přijetí poskytnuté dotace, sledovat její čerpání ke stanovenému účelu a originály dokladů hrazených z dotace označit textem: „Dotace statutárního města Mladá Boleslav na rok 20..“.

Poskytovatel dotace si vyhrazuje právo kontroly dle zákona č. 320/2001 Sb., o finanční kontrole v platném znění a možnost nahlédnout do všech dokladů, které s akcí (činností), na kterou dotaci poskytl, souvisí, případně konzultovat údaje uvedené v žádosti o dotaci a vyúčtování s dalšími dotčenými orgány nebo odborníky.

Po schválení dotací budou příslušné odbory Magistrátu města Mladá Boleslav informovat žadatele o výši přidělených prostředků a zveřejní přehled poskytnutých dotací na webových stránkách města. Podáním žádosti souhlasí žadatelé se zveřejněním svého jména (názvu), adresy (sídla), dotačního titulu a výše poskytnuté dotace.

Statutární město Mladá Boleslav následně uzavře s žadatelem, kterým byla schválena dotace, smlouvu o poskytnutí dotace z rozpočtu statutárního města Mladá Boleslav a zajistí vyplacení dotace dle této smlouvy. Nabyvatel je povinen použít dotaci pouze dle účelu, který je uveden ve smlouvě.

VI. Vyúčtování dotací

Vyúčtování dotace se řídí podmínkami uvedenými ve smlouvě o poskytnutí dotace z rozpočtu statutárního města Mladá Boleslav.

Každý doklad použitý ve vyúčtování dotace musí být proveden trvanlivým zápisem a mít minimálně tyto náležitosti: číslo dokladu, datum plnění a vystavení, identifikaci dodavatele (poskytovatel služby), specifikaci druhu výdaje (dodávky, služby...), peněžní částku v Kč (s uvedením DPH).

Nevyčerpané prostředky je příjemce povinen vrátit na účet statutárního města Mladá Boleslav.

Žadatel, který nepředloží vyúčtování dotace, a to ani v náhradním termínu, který mu určí poskytovatel, nebo dotaci použije v rozporu s uzavřenou smlouvou, je povinen dotaci vrátit na účet statutárního města Mladá Boleslav do deseti dnů od doručení výzvy. Pokud nebude dotace správně vyúčtována nebo vrácena ani po upozornění poskytovatelem, bude její vrácení vymáháno soudní cestou.

Jakékoliv porušení podmínek stanovených smlouvou o poskytnutí dotace z rozpočtu statutárního města Mladá Boleslav, například nepředložení závěrečného vyúčtování dotace ve stanoveném termínu, neoprávněné použití dotace, nevrácení nepoužité dotace apod., podléhá smlouvou stanoveným sankcím a pokutám ve smyslu zákona č. 320/2001 Sb., o finanční kontrole ve veřejné správě a Zák.250/2000 Sb. v platném znění (viz § 22 - porušení rozpočtové kázně).

VII. Závěrečná ustanovení

Žadatel je povinen písemně oznámit poskytovateli dotace (do podatelny magistrátu) veškeré změny, které u něho nastaly a které mění základní náležitosti žádosti, event. smlouvy o poskytnutí dotace a následného vyúčtování dotace (např. u fyzické osoby změna jména, trvalého bydliště či bankovního účtu, u právnické osoby změna statutárního zástupce, adresy, čísla bankovního účtu ... apod.) a to nejpozději do 15 dnů ode dne, kdy ke změně došlo. Pokud tak neučiní, nemusí být i již schválená dotace poskytnuta.

Příjemce se zavazuje při realizaci projektu přiměřeným a prokazatelným způsobem informovat veřejnost o finanční podpoře statutárním městem Mladá Boleslav. O splnění této podmínky informuje poskytovatele dotace (např. fotodokumentace) ve „**Zprávě o způsobu použití dotace**“, která je nedílnou součástí vyúčtování. Ve zprávě uvede informace o naplnění podmínek smlouvy o poskytnutí dotace a o průběhu akce (projektu), zejména datum a místo konání, počty účastníků a celkové závěrečné vyhodnocení – vše v rozsahu jednoho listu formátu A4.

Statutární město Mladá Boleslav je při nakládání s veřejnými prostředky povinno dodržovat ustanovení zákona č. 106/1999 Sb. o svobodném přístupu k informacím ve znění pozdějších předpisů (zejména § 9 odstavce 2, citovaného zákona).

III. PŘEDPOKLÁDANÝ ROZPOČET NA AKCI / PROJEKT
(PLÁTCI DPH UVÁDĚJÍ VÝDAJE BEZ DPH)

Předpokládané výdaje	částka v Kč	bližší specifikace
Materiál		
Ceny, diplomy		
Pronájem		
Ubytování		
Služby:		
Celkem VÝDAJE		

Předpokládané zdroje a příjmy	částka v Kč	bližší specifikace
Vlastní vklad žadatele v Kč		
Vstupné - očekávané		
Jiné zdroje (jiné dotace, dary, vklad účastníků, startovné, sponzoři, ... atp.)		
Celkem ZDROJE A PŘÍJMY		
VÝDAJE - ZDROJE A PŘÍJMY		pozn:

POVINNÉ PŘÍLOHY K ŽÁDOSTI (kopie):

- a) fyzická osoba podnikající – živnostenský list nebo výpis z obchodního rejstříku
- b) právnická osoba – výpis z obchodního rejstříku, zřizovací listina
- c) občanské sdružení – kopie stanov potvrzených MV a kopie zápisu z valné hromady

se

jmenováním statutárních orgánů

V Mladé Boleslavi dne :

podpis žadatele (razítko)

VYÚČTOVÁNÍ DOTACE

Z ROZPOČTU STATUTÁRNÍHO MĚSTA MLADÁ BOLESLAV V ROCE 20..

(PLÁTCI DPH UVÁDĚJÍ VÝDAJE BEZ DPH)

předkládá (příjemce dotace):

smlouva o dotaci: číslo: ze dne:

celková výše poskytnuté dotace : Kč

V souladu s příslušným ustanovením výše uvedené smlouvy předkládáme vyúčtování poskytnuté dotace. Finanční prostředky byly použity na úhradu následujících výdajů:

poř. číslo	specifikace druhů výdajů	Kč
1.	<i>z přijaté dotace:</i>	
	<i>z přijaté dotace – celkem</i>	
2.	<i>z prostředků žadatele – celkem</i>	
3.	<i>z těchto jiných zdrojů:</i>	
	<i>celkem</i>	

CELKOVÉ VÝDAJE NA REALIZACI AKCE v Kč

rekapitulace: poskytnutá dotace celkem Kč
výdaje hrazené z dotace celkem Kč
rozdíl Kč

V případě nedočerpání dotace je příjemce dotace povinen nepoužité finanční prostředky vrátit na účet statutárního města Mladá Boleslav

Prohlašuji, že doklady uvedené ve vyúčtování nebyly použity také při vypořádání dotací od jiných poskytovatelů a že výše uvedené výdaje jsou podloženy řádnými doklady, které jsou označeny trvanlivým textem „Dotace statutárního města Mladá Boleslav na rok 20..“ a které jsme schopni na požádání předložit ke kontrole ve lhůtě do 10 dnů.

V příloze vyúčtování předkládáme „Zprávu o způsobu použití dotace“ (stručná zpráva o akci, činnosti či projektu s uvedením data a místa konání, počtu účastníků, výdaje na akci elkem, z toho hrazené žadatelem, případně z jiných zdrojů, doklad o zveřejnění informace o finanční podpoře statutárním městem Mladá Boleslav – např.: fotodokumentace ...atp.).

Příloha č.1 : kopie dokladů o výdajích z poskytnuté dotace

č.2 : „Zpráva o způsobu použití dotace“

datum:

statutární zástupce příjemce dotace:
(čitelně jméno a příjmení)

.....
(podpis)

Příloha 5. Poskytování sponzoringu a darů

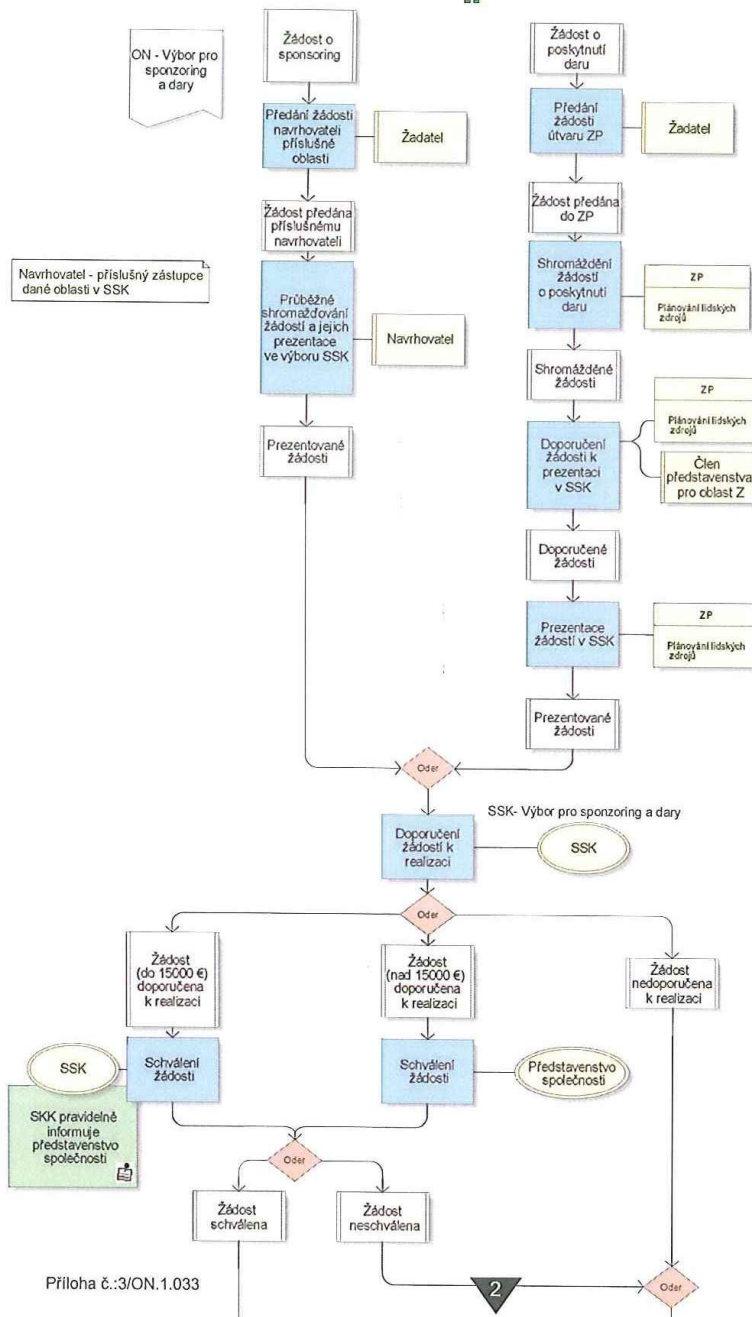
ŠKODA AUTO a.s.
Mladá Boleslav

Organizační norma
Organisatorische Regelung

č./Nr. **ON.1.033**

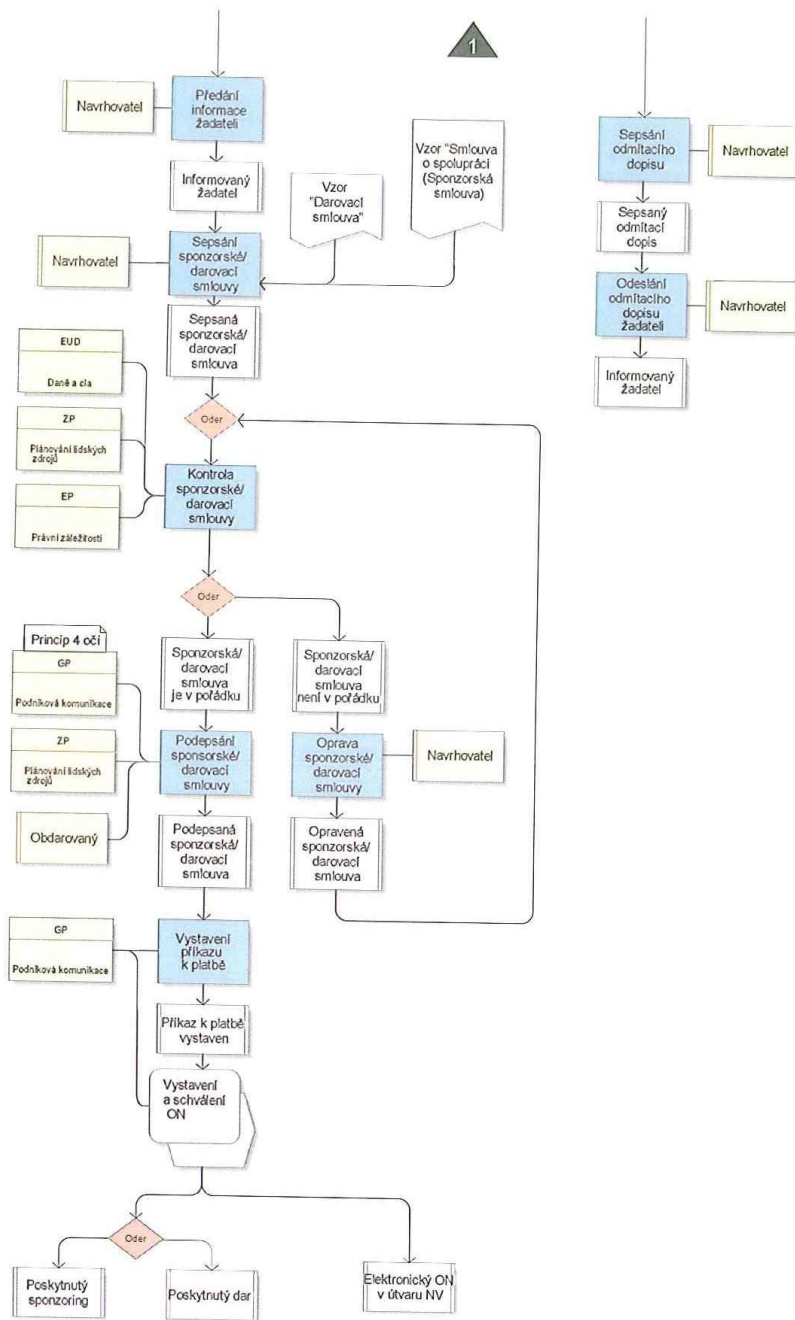
Příloha č. 3: Poskytování sponzoringu a darů

Ebene: 5	Poskytování sponzoringu a daru	SKODA AUTO
Prozessversion: 01.00	Prozessverantwortlicher: GP	ON.1.033
Modellstatus: freigegeben	Prozessmodellierer: EOP/Opltová	
Gültig seit: 20.09.2010		



Příloha č.:3/ON.1.033

Str./Seite1



Příloha 6. Smlouva o spolupráci

ŠKODA AUTO a.s.
Mladá Boleslav

Organizační norma
Organisatorische Regelung

č./Nr. **ON.1.033**

Příloha č.2: Vzorová sponzorská smlouva

Smlouva o spolupráci (sponzorská smlouva)

Uzavřená dle § 269, odst. 2 zákona č. 513/1991 Sb., obchodního zákoníku ve znění pozdějších předpisů

.....
Se sídlem,
Zapsaná v/ zřízená,
Zastoupená,
IČ:,
DIČ:,
Bankovní spojení:

(dále jen „partner“)

a

ŠKODA AUTO a. s.
Se sídlem Tř. Václava Klementa 869, 293 60 Mladá Boleslav,
Zapsaná v obchodním rejstříku vedeném Městským soudem v Praze oddíl B, vložka 332,
Zastoupená a,
IČ: 00 17 70 41
DIČ: CZ 00177041
Účet č.: 9407-181/0100 u Komerční banky, a.s., pobočka Mladá Boleslav

(dále jen „společnost“)

uzavírají níže uvedeného dne, měsíce a roku tuto smlouvu o spolupráci (sponzorská smlouva)

I. Účel smlouvy

Účelem této smlouvy je **vzájemná spolupráce smluvních stran směřující k podpoře** rozvíjené při činnosti **partnera** zejména v oblasti a dále vzájemná spolupráce smluvních stran při prezentaci společnosti a při podpoře šíření dobrého jména obou stran v ČR i v zahraničí.

II. Předmět smlouvy

Předmětem této smlouvy je úprava vzájemných práv a povinností, jež se váží k účelu této smlouvy; konkrétně partner se touto smlouvou zavazuje, že bude za podmínek dále v této smlouvě uvedených prezentovat společnost, přičemž společnost se za podmínek dále uvedených zavazuje poskytnout úhradu za plnění obsažené v čl. III bodu 2 této smlouvy a dát do užívání na dobu trvání smluvního vztahukusů vozidel značky Škoda pro potřeby partnera.

Předmětem této smlouvy je úprava vzájemných práv a povinností, jež se váží k účelu této smlouvy, a jež jsou dále specifikovány v čl. III této smlouvy.

III. Závazky a práva smluvních stran

Při vědomí toho, že obě smluvní strany požívají skvělého goodwillu doma i ve světě, se smluvní strany zavazují, že kdykoliv budou v souladu s touto smlouvou nakládat s označeními, značkami, ochrannými známkami, názvy či obchodními firmami reprezentujícími goodwill jedné ze smluvních stran či s ní jinak spojenými (dále jen „označení“), budou tak činit způsobem, který odpovídá významu a hodnotě označení, a vyvarují se tedy jakýchkoli jednání, která by označení a hodnoty, jež

představují, mohla poškodit či znevážit a vyvinou naopak veškeré úsilí, aby **goodwill označení byl udržen a posílen.**

1. Partner se zavazuje:

- a) Udělit **společnosti** právo užívat titul „.....“. Společnost dále bere na vědomí, že **partner** prezentuje svého dalšího sponzora (.....) na pozici vyšší – tedy generálního sponzora **partnera**, který však není konkurenčním subjektem společnosti, a další sponzory (.....) na pozici stejné jako **společnost**. Tito sponzoři rovněž nejsou konkurenčními subjekty **společnosti**.
- b) Udělit **společnosti** právo užívat název a veškerá označení **partnera** v podobě ochranné známky vedené v rejstříku ochranných známek u Úřadu průmyslového vlastnictví pro své vlastní reklamní a marketingové účely a to jak v textovém, tak i obrazovém a slovním vyjádření. **Společnost** se přitom zavazuje dále je používat způsobem, který nepoškodí dobré jméno **partnera**. Použití loga a ostatních označení musí být vždy předem schváleno a písemně odsouhlaseno **partnerem**.
- c) Uspořádat po nebo při podpisu této smlouvy v termínu předem dohodnutém se **společností** společnou tiskovou konferenci, na kterou pozve zástupce sdělovacích prostředků, které s **partnerem** spolupracují, a zástupce dalších sdělovacích prostředků dle požadavku **společnosti** za účelem seznámení veřejnosti s podpisem smlouvy a dalšími aktivitami obou smluvních stran.
- d) Uveřejnit v prezentaci **společnosti** a to ve číslech, vydaných v kalendářním roce formou výhradní celostránkové prezentace **společnosti** a v číslech, vydaných v kalendářním roce formou společné prezentace sponzorů.
- e) Umístit **logo a další označení společnosti, a to zejména:**
 - logo/logotyp a sponzorský titul **společnosti** do
 - logo/logotyp a sponzorský titul **společnosti** na
 - logo/logotyp, obchodní firmu a sponzorský titul **společnosti** v
 - logo/logotyp, obchodní firmu a sponzorský titul **společnosti** na

Smluvní strany se dohodly, že pro účely této smlouvy se pojmem „**logo/logotyp**“ rozumí **Kombinovaná ochranná známka společnosti** (rozumí se ochranná známka vedená v rejstříku ochranných známek na Úřadu průmyslového vlastnictví vedená pod číslem 176991, označovaná jako „Okřídlený šíp v zelené barvě na bílém kruhovém podkladu, který je uzavřen do černého dvojitého prstence s bílým nápisem Škoda, doplněným o bílý nápis Auto, které jsou umístěny v širokém prstenci“), kterou lze doplnit také grafickým označením tvořeným slovy, písmeny.

Použití loga, obchodní firmy a sponzorského titulu **společnosti** musí být vždy předem schváleno a písemně odsouhlaseno **společností** a vždy musí odpovídat CI **společnosti**.

- f) Zajistit na všech svých akcích, které po dobu účinnosti smlouvy pořádá, spolupořádá prezentaci **společnosti** logem/logotypem, obchodní firmou a sponzorským titulem. Návrhy prezentace/reklamy předloží **společností** v dostatečném časovém předstihu ke schválení. Schválení **společností** (velikost, místa prezentace/reklamy) bude provedeno písemně. Současně se **partner** zavazuje, že zvolí takovou barevnost okolí a materiálů, aby nebyla narušena výraznost prezentace/reklamy, tj. nezvolí takové barevné provedení, na kterém by prezentace/reklama zanikla nebo by byla nepříznivě ovlivněna její zřetelnost.
- g) Pokud bude **partner** provádět vlastní mediální reklamu nebo bude vydávat vlastní publikaci, uvede v ní **společnost** jako svého sponzora a umístí zde logo/logotyp, obchodní firmu a sponzorský titul **společnosti**. Provedení bude mezi smluvními stranami předem vzájemně dohodnuto.
- h) Pozvat zástupce **společnosti** (po dobu platnosti a účinnosti smlouvy) na všechny společenské akce, které pořádá či spolupořádá, a zajistit, po předchozím včasném upozornění, jejich vystoupení v rámci akce. Tato vystoupení budou možná maximálně čtyřikrát za kalendářní rok po dobu platnosti a účinnosti smlouvy.
- i) Poskytnout **společnosti** v kalendářním roce
- j) Umožnit **společnosti** po dobu platnosti a účinnosti smlouvy zakoupení

- k) Nabídnout **společnosti** v dostatečném časovém předstihu a přednostně před třetími osobami možnost sponzorství jakýchkoliv mimořádných akcí pořádaných **partnerem** v době účinnosti této smlouvy.
- l) Při pronájmu prostor **partnera** pro účely konání slavnostních akcí **společnosti** upřednostnit zájmy **společnosti** na časovém konání akcí.
- m) Nabídnout **společnosti** nebo osobě **společnosti** označené, přednostně před třetími osobami, možnost propagace při v zahraničí. **Partner** se zavazuje při sjednávání smluv na s pořádatelkou agenturou jednat o co možná nejširším rozsahu prezentace **společnosti** tj. zejména:
 - uvedení **společnosti** jako oficiálního sponzora **partnera**, popř. umožnění vystoupení zástupců **společnosti** při tiskových konferencích a při briefingu novinářů.
 - uvedení **společnosti** jako oficiálního sponzora **partnera** v inzerci, na plakátech, programech a vstupenkách na
 - získání čestných vstupenek pro představitele **společnosti**
 - účast zástupců **společnosti** na společenských akcích VIP
 - prezentaci reklamních vlajek, plakátů nebo jiných reklamních tiskovin **společnosti** konané v místě
 - vystavení automobilů určených **společnosti** v místě konání

Pokud za takovouto propagaci **společnosti** bude pořadatel nebo pořádatel agentura požadovat finanční úhradu nebo bude nutné s pořadatelem uzavřít zvláštní smlouvu, zprostředkuje **partner** zahájení přímého jednání mezi pořadatelem a **společností**.

- n) **Partner** se touto smlouvou zavazuje podle svých nejlepších schopností a znalostí provést každou prezentaci **společnosti** takovým způsobem, který bude pro **společnost** při dodržení všech ustanovení této smlouvy znamenat co největší zviditelnění v rámci sponzorské pozice **společnosti**.
- o) V případě, že nastane jakákoli objektivní překážka, která bude **partnerovi** bránit v provedení prezentace v rozsahu a způsobem stanoveným v této smlouvě, má **partner** povinnost poskytnout **společnosti** odpovídající náhradní plnění na základě písemné dohody se **společností**.
- p) **Partner** bude udržovat poskytnuté automobily v opticky bezvadném stavu.
- q) **Partner** dodá **společnosti** do, dokumentaci uskutečněné veřejné prezentace **společnosti**.

2. Společnost se zavazuje za plnění poskytnuté ze strany **partnera**:

- a) zaplatit na účet **partnera** celkovou částku ve výši,-Kč bez DPH (slovy:korun českých).
Uvedené plnění bude uhrazeno do na základě faktury vystavené **partnerem**, která musí být doručena **společnosti** alespoň 30 dnů před dnem splatnosti. V případě doručení po této lhůtě je splatnost 30 dní ode dne doručení. **Společnost** není za žádných okolností povinna, ale je oprávněna uhradit částku dříve než k uvedenému datu.
- b) poskytnout po dobu trvání smluvního vztahu k užíváníkusů vozidel pro podporu činnosti **partnera**.
 - Typ, provedení vozidel, podrobné podmínky, způsob užívání vozidel bude určeno na základě zvláštní dohody/smlouvy, stejně tak i eventuelní výměna vozidel bude řešena zvláštní samostatnou smlouvou („Smlouva o dočasném užívání vozidla“).
 - Vozidla mohou být opatřena pouze reklamními znaky obou smluvních stran.
 - Žádné další označení není povoleno.
 - Pojištění základní odpovědnosti za škodu způsobenou provozem vozidla a havarijní pojištění včetně škody za odcizení těchto vozidel hradí **společnost**.
 - Náklady na pohonné hmoty a ostatní provozní náklady hradí **partner**.

IV. Konkurenční subjekt

1. **Partner** se zavazuje nepřijímat po dobu platnosti a účinnosti této smlouvy bez výslovného zvláštního písemného souhlasu **společnosti** sponzorství jiného subjektu působícího ve stejném, zaměnitelném či souvisejícím oboru podnikání jako je níže specifikovaný obor podnikání **společnosti** (dále jen **konkurenční subjekt**) ani nespolupracovat partnersky na propagaci jeho značky. Pro účely této smlouvy se takovým stejným, zaměnitelným či souvisejícím oborem podnikání rozumí výroba a prodej osobních automobilů a náhradních dílů osobních automobilů a servis osobních automobilů.
2. **Partner** neumístí a nepovolí umístit bez výslovného zvláštního písemného souhlasu **společnosti** na svých akcích, jakož i při své vlastní reklamě či v materiálech k ní vydaných, reklamu **konkurenčního subjektu**.
3. **Partner** se zavazuje, že na svých akcích nebude ani neumožní bez výslovného zvláštního písemného souhlasu **společnosti** prodávat, rozdávat, vystavovat a nebo jiným způsobem distribuovat materiály nebo zboží **konkurenčního subjektu**.

V. Finanční záležitosti – poskytnutí vozidel

1. Smluvní strany se dohodly, že poskytnutí vozidel dle čl.III, bod 2., písmeno b) do užívání a reklamní plnění vyplývající pro společnost užíváním vozů ze strany partnera, budou jednou ročně účetně vyrovnány formou **vzájemné kompenzace** závazků a pohledávek.
2. Finanční hodnota za poskytnutí vozidel **společnosti** do užívání **partnera** a rozsahu reklamního protiplnění ze strany **partnera** budou určeny písemnou dohodou smluvních stran nejpozději do Tato písemná dohoda bude označována jako dodatek ke smlouvě a bude nedílnou součástí této smlouvy.
3. **Partner** bude takto stanovenou částku za reklamní plnění dle této smlouvy fakturovat **společnosti** do Na faktuře bude uvedeno: „**Neproplácet, vzájemný zápočet**“. Splatnost faktury bude do 14 dnů od vystavení.
4. Ve stejném termínu bude **společnost** fakturovat **partnerovi** stejnou stanovenou částku. Fakturovaná částka bude obsahovat DPH dle sazby platné v den vystavení faktury; tento den považují smluvní strany za den uskutečnění zdanitelného plnění. Na faktuře bude rovněž uvedeno: „**Neproplácet, vzájemný zápočet**“. Splatnost faktury bude 14 dnů od vystavení.
5. Tyto částky budou vzájemně započteny.

VI. Platnost a účinnost smlouvy

1. Tato smlouva se uzavírá na období
2. Odstoupení od smlouvy je možno zejména z důvodů stanovených Obchodním zákoníkem.
3. Odstoupení od smlouvy musí být vždy učiněno písemně a je účinné doručením druhé smluvní straně.
4. Od této smlouvy je možné odstoupit také z těchto důvodů:
 - a) Jedna ze smluvních stran poruší ustanovení této smlouvy a toto neodstraní ani po písemném vyzvání do 30 dnů ,
 - b) dojde k likvidaci jedné ze smluvních stran,
 - c) u jedné ze smluvních stran dojde k zastavení té její činnosti, bez níž není naplnění této smlouvy možné.
5. Tuto smlouvu mohou smluvní strany ukončit vzájemnou dohodou. Dohoda musí být učiněna písemně a podepsána zástupci všech stran. V dohodě musí být stanoveno, jakým způsobem budou vypořádány vzájemné závazky.
6. Odstoupí-li **společnost** od smlouvy pro neplnění povinností **partnera**, je tento povinen neprodleně **společnosti** vrátit poměrnou část z již poskytnutých finančních prostředků odpovídajících době platnosti smlouvy.
Odstoupením od smlouvy nejsou dotčena práva na uplatnění nároku na náhradu škody.

VII. Závěrečná ustanovení

1. Obě smluvní strany se zavazují, že přijmou opatření k tomu, aby se tato smlouva nedostala do nepovolaných rukou, čímž ale není dotčeno právo stran poskytnout potřebné dílčí informace nezbytné pro případné zadání zakázky k vykonání práce vedoucí ke splnění závazků některé ze smluvních stran této smlouvy.
2. Žádná ze smluvních stran této smlouvy není oprávněna postoupit třetí straně závazky nebo práva vyplývající z této smlouvy, mohou si však za účelem splnění svých závazků třetí stranu sjednat, přičemž za toto plnění nesou odpovědnost tak, jako by je vykonávaly samy.
3. V případě vzniku sporů z této smlouvy se smluvní strany zavazují, že se je pokusí vyřešit smírnou cestou formou jednání svých zástupců.
4. Tato smlouva se řídí zákonem č. 513/1991 Sb., obchodní zákoník, ve znění pozdějších předpisů.
5. Jakékoliv změny nebo doplňky jsou možné pouze formou písemného dodatku ke smlouvě, podepsaného oprávněnými zástupci smluvních stran.
6. Tato smlouva je vyhotovena ve dvou výtiscích, z nichž každá strana obdrží jedno vyhotovení. Smluvní strany potvrzují, že jsou s obsahem smlouvy seznámeny a že s ní souhlasí. Na důkaz těchto skutečností připojují své podpisy.

V, dne

V, dne

Za ŠKODA AUTO a.s.:

Za obdarovaného:

.....
vedoucí
GP/ Podniková komunikace

.....
vedoucí
ZP/ Plánování lidských zdrojů

Příloha 7. Sponzorské vozy ON. 1

ŠKODA AUTO a.s.
Mladá Boleslav

Popis procesu Prozessbeschreibung

č./Nr. **PP.1.612**

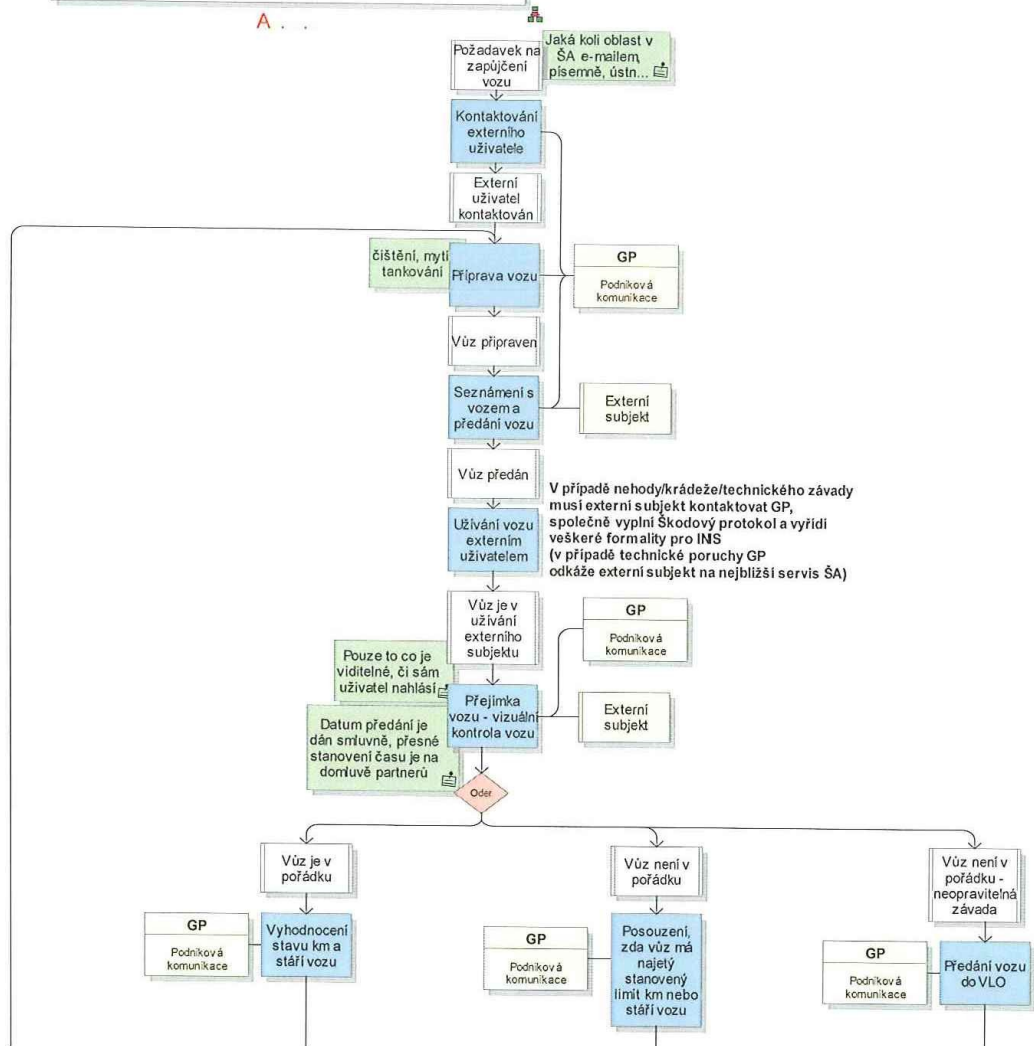
Vlastník/Inhaber:	GP	Schválil/Freigegeben:	MartinLauer	Platí od/Gültig ab:	20.05.2008
Zpracoval/Erstellt:	Černý/11776	Úroveň/Ebene:	6	Rozdělovník/Verteiler:	INTRANET
Za EOPI/Für EOP:	Pelcová/ 17369			Nahrazuje/Ersetzt:	-

Sponzorské vozy

Server: audiinsa0231

Datenbank: 010001 Konzern Arbeits-DB

Ebene: 6	Sponzorské vozy	Škoda
Prozessversion: 02.00	Prozessverantwortlicher: GPLauer	
Platný od 20.05.2008	Prozessmodellierer: Lucie Pelcová/EOP	



Str. 1/2

ŠKODA AUTO a.s.
Mladá Boleslav

Popis procesu
Prozessbeschreibung

č./Nr.

PP.1.612

Vlastník/Inhaber: **GP**

Schválil/Freigegeben: Martin Lauer

Platí od/Gültig ab: **20.05.2008**

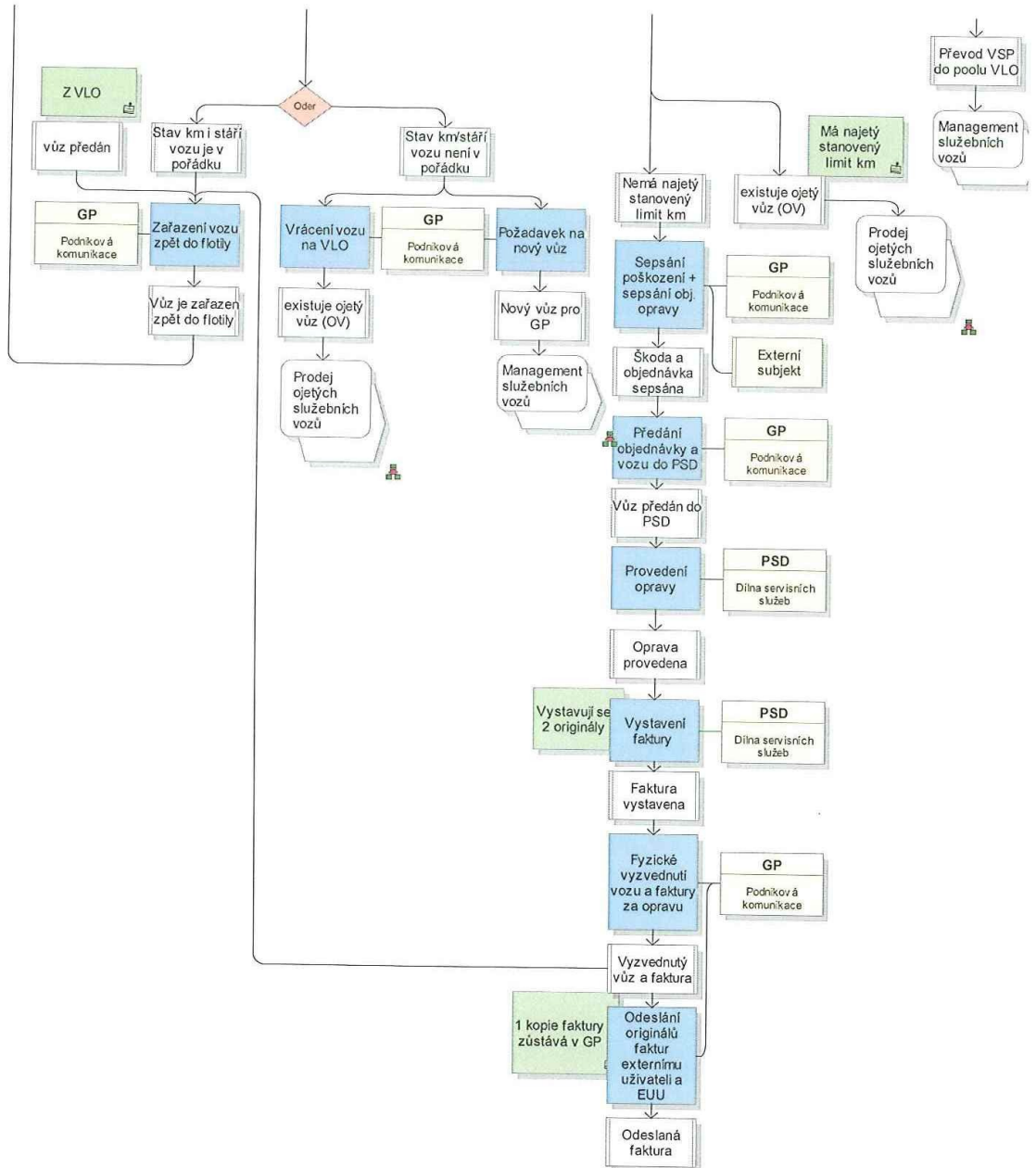
Zpracoval/Erstellt: Černý/11776

Rozdělovník/Verteiler: **INTRANET**

Za EOPi/Für EOP: Pelcová/ 17369

Úroveň/Ebene: **6**

Nahrazuje/Ersetzt: -



Příloha 8. Výbor pro sponzoring a dary

ŠKODA AUTO a.s.
Mladá Boleslav

Organizační norma Organisatorische Regelung

č./Nr. **ON.1.033**

Vlastník/Inhaber:	GP	Schválil/Freigegeben:	Reinhard Jung	Platí od/Gültig ab:	20.09.2010
Zpracoval/Erstellt:	V. Vojtěch/11782			Rozdělovník/Verteiler:	Zaměstnanecký portál/ Mitarbeiterportal
Za EOP/Für EOP:	P. Opltová/17229	Nahrazuje/Ersetzt:	OP 646/4		

Výbor pro sponzoring a dary (Sponsoringsteuerkreis)

Obsah:	1. Účel
	2. Oblast působnosti
	3. Základní pojmy / zkratky
	4. Kompetence
	5. Postup
	6. Související podklady
	7. Dokumentace
	8. Přílohy

1. Účel

Tato organizační norma stanovuje pravidla schvalování sponzorských aktivit a poskytování peněžních a věcných darů fyzickým a právnickým osobám se sídlem na území ČR (mimo vzdělávacích institucí, Policie ČR a Hasičského záchranného sboru ČR) ze strany společnosti Škoda Auto (dále jen společnost). Upravuje kompetence grémia Výbor pro sponzoring a dary.

2. Oblast působnosti

Tato organizační norma je závazná pro všechny vedoucí OJ a jimi určené zaměstnance.

3. Základní pojmy / zkratky

Dar	Peněžní dar, movitý majetek, popřípadě jiný majetkový prospěch nabytý na základě darovací smlouvy bezúplatně. Darem nemůže být vozidlo služební potřeby bez konformity. Tato záležitost je řešena ON.1.029 Darování vozidel služební potřeby bez konformity.
Sponzoring	Vynakládání peněžních, věcných prostředků a/nebo služeb ze strany sponzorů ve vztahu k sponzorovanému subjektu na základě sponzorské smlouvy.
Sponzor	Subjekt (společnost), který poskytuje peněžní, věcné prostředky nebo služby, přičemž podmiňuje jeho poskytnutí protislužbou.
Dárce	Subjekt (společnost), který poskytuje dar bez protislužby.
Sponzorovaný, anebo obdarovaný	Fyzická nebo právnická osoba se sídlem na území České republiky.
Darovací smlouva	Soukromoprávní smlouva, která zakládá společnosti povinnost bezúplatně přenechat obdarovanému věcný dar nebo peněžní prostředky, a to výlučně na podporu oblastí uvedených dále v kap. 5.1 této organizační normy
Sponzorská smlouva	Soukromoprávní smlouva, která sponzorovanému zakládá povinnost propagovat sponzora v rámci jeho aktivit, za což je sponzor povinen poskytovat mu odměnu na podporu a rozvoj jeho činnosti, a to dle podmínek daných ve smlouvě.
SSK (Sponsoringsteuerkreis)	Výbor pro sponzoring a dary - grémium, schvalující regionální sponzoringovou strategii a jednotlivé projekty (sponzoring, dary) za účelem zvýšení pozitivní image a povědomí o společnosti. Složení SSK: Zástupci za oblastí společnosti: (G, P, Z, T, V, E).

V rámci SSK hlasují: vedoucí (popř. zástupci) následujících OJ:
GP, P1, ZP, ECC, VL, TC,
+ vedoucí SSK (vedoucí GP)
Žádost z útvarů v oblasti N se předává přes útvar ECC. Dle potřeby mohou hlasující vyžádat též stanoviska útvarů: (EU, EP, EO, GA).

Navrhovatel

Příslušný zástupce dané oblasti v SSK, který byl osloven zástupcem žadatele o dar nebo sponzoring. Shromažďuje návrhy/ žádosti o sponzoring a dary. Komunikuje se sponzorovaným nebo obdarovaným.

4. Kompetence

Činnost	Odpovědnost
Schválení výše rozpočtu finančních prostředků	Představenstvo společnosti
Průběžné shromažďování návrhů/ žádostí o sponzoring	Navrhovatel
Průběžné shromažďování návrhů/žádostí o dary	ZP
Prezentace návrhu/žádosti na jednání o sponzoring SSK	Navrhovatel
Prezentace návrhu doporučených žádostí o dary na jednání SSK	ZP
Shromažďování, kompletace žádostí o dary/ sponzoring od jednotlivých oblastí (jejich zástupců)	GP
Doporučení sponzorských projektů	SSK
Schvalování sponzorských projektů a doporučených žádostí o dary - do 15 000 € - nad 15 000 €	SSK Představenstvo společnosti
Sepsání darovací smlouvy/odmítacího dopisu	ZP
Sepsání sponzorské smlouvy/odmítacího dopisu	Navrhovatel
Právní kontrola sponzorské smlouvy	EP
Právní kontrola darovací smlouvy	ZP
Kontrola správnosti smluv z daňového pohledu	EUD
Stanovení metodiky účtování sponzoringu/ daru	EUA
Podepsání sponzorské nebo darovací smlouvy (princip čtyř očí)	vedoucí ZP, vedoucí GP
Vystavení příkazu k platbě	GP
Zajištění daňového zpracování	GP/ EUD
Převod peněžního daru, peněžního příspěvku sponzorovanému	EUU

5. Postup

- postup popsán popisem procesu Poskytování sponzoringu a darů (viz kap.8 Příloha)

5.1 Poskytování darů anebo plnění v rámci sponzoringu

Zasedání SSK se koná zpravidla jednou za 6 týdnů a je svoláváno útvarem GP.

Sponzoring nebo dary se mohou poskytnout na podporu následujících oblastí:

1. sociální
2. kultura
3. zdravotnictví
4. sport
5. věda, výzkum, školství (na činnosti jdoucí nad rámec aktivit definovaných v účelu MP.1.219 Výbor pro spolupráci se školami)
6. ekologie
7. podpora regionu Mladá Boleslav, Kvasiny, Vrchlabí.

5.2 Schvalování darů a plnění v rámci sponzoringu

Pravidla pro schvalování darů a plnění v rámci sponzoringu byla odsouhlasena představenstvem společnosti na Zasedání představenstva č. 27/06 dne 11. 10. 2006.

Schvalování probíhá formou hlasování zástupců jednotlivých oblastí (po 1 hlasu) systémem návrh
⇒ hlasování ANO/NE. Při rovnosti hlasů rozhoduje dodatečný hlas vedoucího SSK.

- a) darů a plnění v rámci sponzoringu do 15 000 €
schvaluje SSK, čtvrtletně podává pro informaci představenstvu společnosti.
- b) darů a plnění v rámci sponzoringu nad 15 000 €
posuzuje SSK, podává jako doporučení představenstvu společnosti, schvaluje představenstvo společnosti
- 5.3 Vozidla služební potřeby skupiny 3a (sponzoring)**
Vozidla služební potřeby skupiny 3a jsou:
- používána podle procesů *Provoz VSP*, *Sponzorské vozy* a metodického pokynu *Pořízení, provoz a vyřazení vozidel pro služební potřeby skupiny 3a*
 - vyřazena podle procesu *Vyřazení VSP*
- 5.4 Sepsání darovací smlouvy, či sponzorské smlouvy**
Náležitosti k vypracování příslušné smlouvy zabezpečuje a návrh smlouvy vyhotovuje příslušný navrhující útvar dle vzorové smlouvy. Věcnou správnost smlouvy ověří příslušný navrhující útvar. Kontrolu správnosti smlouvy z daňového pohledu provádí útvar EUD. Kontrolu správnosti smlouvy z právního pohledu provádí u darovacích smluv útvar ZP a u sponzorských smluv útvar EP.
- 5.5 Účetní zpracování a sledování plnění, vyhodnocení projektů**
Kopie podepsaných smluv musí být z důvodu zajištění daňového zpracování předány útvaru EUD. Ten je následně postoupí útvaru EUA. Útvar GP požádá útvar EUU o zajištění převodu finančních prostředků. Převod zajišťuje útvar EUU ve spolupráci s ET.
Navrhovatel zajišťuje sledování plnění závazků a doložení dokladů o použití prostředků na účel, ke kterému byly prostředky uvolněny.
Navrhovatel zajistí evidenci podepsaných smluv a doplňujících podkladů v SAP evidenci v souladu s ON.1.010 Uzavírání a elektronická evidence smluv.
- 6. Související podklady**
MP .1.301 Členství v externích organizacích
Zákon č. 586/1992 Sb., o daních z příjmů
Zákon č. 357/1992 Sb., o dani dědické, dani darovací a dani z převodu nemovitostí
Zákon 235/2004 Sb., o dani z přidané hodnoty
40/1964 Sb., občanský zákoník
513/1991 Sb., obchodní zákoník
Zákon č. 151/1997 Sb., o oceňování majetku
[ON.1.010 Uzavírání a elektronická evidence smluv](#)
[ON.1.029 Darování vozidel služební potřeby bez konformity](#)
[PP.1.612 Sponzorské vozy](#)
[PP.4.117 Provoz vozidel pro služební potřebu](#)
[PP.4.118 Vyřazení vozidel pro služební potřebu](#)
[MP.1.703 Pořízení, provoz a vyřazení vozidel pro služební potřeby skupiny 3a](#)
[MP.1.219 Výbor pro spolupráci se školami](#)
- 7. Dokumentace**
- Žádost o poskytnutí daru /sponzoringu
 - Darovací smlouva
 - Sponzorská smlouva
 - Smlouva o zapůjčení vozidla služební potřeby skupiny 3a
- 8. Přílohy**
- Příloha č. 1: [Vzorová darovací smlouva](#)
 - Příloha č. 2: [Vzorová sponzorská smlouva](#)
 - Příloha č. 3: Popis procesu [Poskytování sponzoringu a darů](#)

Reinhard Jung
G/ Předseda představenstva

Andreas Hafemann
EO/ Informační systémy a organizace

Příloha 9. Vzorová darovací smlouva sponzoring

ŠKODA AUTO a.s.
Mladá Boleslav

Organizační norma
Organisatorische Regelung

č./Nr. **ON.1.033**

Příloha č.1: Vzorová datovací smlouva

Darovací smlouva

Uzavřená podle § 628 a násl. zákona č. 40/1964 Sb., občanského zákoníku

ŠKODA AUTO a.s.

se sídlem Tř. Václava Klementa 869, 293 60 Mladá Boleslav

IČ: 00 17 70 41

zapsaná v obchodním rejstříku vedeném Městským soudem v Praze, oddíl B,

vložka 332 pod spisovou značkou Rg. B. 332

zastoupená: a.....

jako „dárce“ na straně jedné

a

...

jako „obdarovaný“ na straně druhé

uzavírají tuto účelově vázanou darovací smlouvu:

I.

Dárce je mimo jiné výrobcem osobních automobilů a uzavírá tuto smlouvu s cílem podpory a propagace svých obchodních i výrobních aktivit a dobré pověsti.

Obdarovaný je

II.

1. Tato darovací smlouva upravuje podmínky, za kterých dárce bezplatně poskytne obdarovanému darem následující věc:.....

a to za účelem.....

Hodnota darované věci byla oceněna na Kč (stanovena bez DPH).

Obdarovaný a dárce vyhotoví protokol o převzetí darované věci s uvedeným datem předání.

Darovaná věc bude předána v areálu dárce do 20. dne od podpisu této smlouvy. Dárce vystaví

obdarovanému potvrzení o převzetí darované věci. Obdarovaný přebírá darovanou věc ve stavu, jak

stojí a leží. Obdarovaný nesmí darovanou věc jakkoliv převést či poskytnout jakémukoliv jinému

subjektu.

2. Nedílnou součástí této smlouvy jsou následující přílohy:

- protokol o předání darované věci,
- dokumentace technického stavu darované věci,
- fotodokumentace darované věci.

3. Dárce daruje obdarovanému peněžní prostředky ve výši Kč (slovy: korun českých) a to za účelem.....

Dárce poukáže uvedené darované peněžní prostředky na účet obdarovaného č. vedený u a to do 30 dnů od uzavření této smlouvy.

4. V případě porušení povinnosti obdarovaného v podobě porušení účelového určení daru je povinen obdarovaný dar vrátit v plné výši dárce zpět, a to do 30 dnů ode dne, kdy bude obdarovanému doručena písemná výzva k vrácení daru. Obdarovaný se v takovém případě současně zavazuje uhradit dárce smluvní pokutu odpovídající úrokům z ceny daru ve výši repo sazby vykázané ČNB ke dni podpisu této smlouvy + 2% a to za období ode dne poskytnutí daru až do vrácení daru v plné výši zpět dárce.

ŠKODA AUTO a.s.
Mladá Boleslav

Organizační norma
Organisatorische Regelung

č./Nr. **ON.1.033**

III.

Obdarovaný dar uvedený v článku II. této darovací smlouvy přijímá a zavazuje se jej použít pouze za účelem

IV.

Smlouva je vyhotovena ve dvou stejnopisech, z nichž každá ze smluvních stran obdrží po jednom. Jakékoliv změny nebo doplňky této smlouvy jsou možné pouze formou písemného dodatku. Účastníci této darovací smlouvy po jejím přečtení prohlašují, že souhlasí s jejím obsahem, že tato byla sepsána na základě pravdivých údajů, jejich pravé a svobodné vůle a nebyla ujednána v tísní ani za jinak jednostranně nevýhodných podmínek.

V, dne

V, dne

Za ŠKODA AUTO a.s.:

Za obdarovaného:

.....
vedoucí
GP/ Podniková komunikace

.....

.....
vedoucí
ZP/ Plánování lidských zdrojů

