

UNIVERZITA PALACKÉHO V OLOMOUCI PEDAGOGICKÁ FAKULTA

Ústav speciálněpedagogických studií

BAKALÁŘSKÁ PRÁCE

Lucie Fagulcová

Specifické poruchy učení v kontextu rozvoje hrubé motoriky

Olomouc 2020

Vedoucí práce: Mgr. Pavel Svoboda, Ph.D.

Prohlášení

Místopřísežně prohlašuji, že jsem bakalářskou práci na téma „Specifické poruchy učení v kontextu rozvoje hrubé motoriky“ vypracovala samostatně pod odborným dohledem vedoucího bakalářské práce a uvedla jsem všechny použité podklady a literaturu.

V Olomouci dne 12. 5. 2020

Podpis

Poděkování

Děkuji tímto vedoucímu diplomové práce panu Mgr. Pavlu Svobodovi, Ph.D. za odborné vedení práce, cenné rady, připomínky a podněty k tvorbě a za veškerý čas, který mi věnoval. Dále bych chtěla poděkovat Mgr. etMgr. Evě Kovářové, která mi poskytla cenné informace z oboru. Také všem zúčastněným dětem, které se mnou výborně spolupracovaly. Díky patří všem blízkým, kteří mě podporovali jak při tvorbě bakalářské práce, tak i při studiu na této škole.

Obsah

Úvod	7
1 Motorika	8
1.1 Hrubá motorika a její vývoj u dětí předškolního věku	8
1.2 Jemná motorika	10
1.2.1 Nesouměrný vývoj motoriky u dětí předškolního věku	10
1.2.2 Oslabení motorických schopností a dovedností	11
1.3 Kresba a písmo /nevyzrállost, následky/	12
1.3.1 Projevy nevyzrállosti jemné motoriky a grafomotoriky	13
1.4 Motorika mluvidel /nevyzrállost, oslabení/	14
1.4.1 Nevyzrállost řeči u dítěte předškolního věku	14
1.5 Pravá a levá hemisféra.....	15
1.5.1 Funkční lateralita – projevy	16
1.5.2 Tvarová lateralita – projevy.....	16
1.5.3 Diagnostika laterality ruky	16
1.5.4 Diagnostika laterality oka.....	17
1.5.5 Diagnostika laterality nohy.....	17
1.5.6 Diagnostika laterality ucha	17
1.6 Specifické poruchy učení	17
1.6.1 Dítě, žák se speciálními vzdělávacími potřebami, podpůrná opatření	18
1.6.2 Postup školy při poskytování podpůrných opatření	19
1.6.3 Dysgrafie	21
1.6.4 Dysortografie	22
1.6.5 Dyspraxie.....	23
1.7 Právní aspekty vzdělávání dětí, žáků se speciálními vzdělávacími potřebami	25
1.7.1 Školský zákon § 16.....	25
1.7.2 Pedagog a rodič jako činitel výchovně vzdělávacího procesu	25
2 Výzkumné šetření.....	27
2.1 Vymezení cíle šetření.....	27

2.2	Výběr vzorku pro pozorování	27
2.3	Metodologie šetření.....	28
2.4	Prostředí realizovaného výzkumu	28
3	Kazuistiky.....	31
3.1	Kazuistika XY1	31
3.2	Kazuistika XY2.....	36
3.3	Kazuistika XY3	41
3.4	Kazuistika XY4.....	46
3.5	Kazuistika XY5.....	51
3.6	Kazuistika XY6.....	56
3.7	Kazuistika XY7	61
3.8	Kazuistika XY8.....	66
	Závěr.....	71
	Seznam použité literatury	73
	Seznam obrázků.....	76
	Seznam tabulek.....	77
	Seznam zkratk.....	78
	Anotace a klíčová slova.....	79

Úvod

Jsem pedagog působící na Základní a Mateřské škole v obci Deštná, okr. Blansko. Z důvodu, že má práce spočívá ve výuce dětí předškolního a mladšího školního věku, je i má bakalářská práce na tuto skupinu dětí, žáků zaměřená.

Působím již sedmnáctým rokem ve školství a musím konstatovat, že za ta léta prošel vývoj školství velikými změnami. Změnami týkajícími se nejen úprav ve Školském zákoně, ale i těmi „respektovat někoho jiného, nějak odlišného“. Myslím tím soužití žáků intaktních s žáky se speciálními potřebami. Nemohu však zcela jednoznačně říci, že toto „soužití“ je bezproblémové. Domnívám se však, že pod správným vedením pedagoga lze této „harmonie“ dosáhnout.

Pro mě je tedy nezbytně nutné porozumět specifikům těchto osob, respektovat jejich potřeby a umět připravit proces vzdělávání tak, aby byl plně těmto žákům nápomocný. Proto jsem velice ráda, že jsem se mohla zabývat zrovna tímto tématem Specifické poruchy učení v kontextu hrubé motoriky. Snažila jsem se tedy svojí bakalářskou prací poukázat na to, jak i vývoj hrubé motoriky má velký vliv na celkový rozvoj dítěte.

Má bakalářská práce je rozdělená do dvou hlavních částí, a to na část teoretickou, kde se zabývám přímo vývojem hrubé motoriky a jejím vlivem na proces učení. V druhé části, části praktické, popisuji svůj výzkumný úkol – proces pozorování.

Cílem mé bakalářské práce je zjistit, zda děti, které mají nesouměrný vývoj v hrubé motorice mají i následně nesouměrný vývoj v jemné motorice, grafomotorice. Poněvadž porucha těchto funkcí je předpokladem potíží dítěte při učení se čtení, psaní a počítání.

1 Motorika

Měkota a Novosad (2005) uvádí, že motorika je vlastně hybnost těla. Opařilová dodává (2004), že motorika je přirozeným projevem i potřebou každého jedince. Dále Měkota a Novosad (2005) poukazují na to, že je seskupením všech pohybů lidského těla, celková pohybová schopnost organismu. Zvláště důležitou roli hraje ve vývoji dítěte. Díky pohybu dítě poznává okolní svět. Motorika má také velký podíl na rozvoji kognitivních funkcí. Je tedy velice důležité rozvíjet u dětí pohyb. Dělíme na motoriku hrubou a jemnou, psychomotoriku, grafomotoriku, senzomotoriku, vizuomotoriku, motoriku mluvidel, motoriku očních pohybů.

Motorické schopnosti se vyvíjí převážně v období postnatálním. Během růstu a vývoje se schopnosti rozvíjejí, ale i od sebe odlišují. V osmi letech dítěte se struktura schopností hodně podobá struktuře schopností dospělého jedince. Celkový vývoj motorických schopností probíhá v závislosti na zrání organismu. V souvislosti se zráním organismu je možné vytypovat určitá období, v kterých je vhodné a důležité zapracovat na jednotlivých schopnostech (Měkota, Novosad, 2005). Velmi důležitým obdobím ve vývoji dítěte je předškolní věk, jak uvádí (Bednářová, Šmardová, 2015).

1.1 Hrubá motorika a její vývoj u dětí předškolního věku

Hrubá motorika, jak vysvětluje Matějček (2005), ovlivňuje celkově celý vývoj pohybových dovedností (chůze, běh, skoky, seskoky přeskoky, lezení, přelézání, podlézání, chytání, házení, udržování rovnováhy, koordinace, zapamatování a napodobování pohybů). Patří sem též bojácnost či nebojácnost dítěte při zdánlivě náročnějších aktivitách, což i potvrzují Bednářová, Šmardová (2015). Jedná se tedy o celkovou tělesnou odolnost organismu. (Dvořáková, Kukačková, Lietavcová, Nádvoříková, Svobodová, 2018).

Důležitým obdobím ve vývoji dítěte je právě předškolní věk, který trvá od 3 do 6-7 let. Mění se tělesné rozměry, rozvíjejí se duševní schopnosti, dítě chce svůj čas pro hru trávit v dětském kolektivu.

Hlavní činností je tedy hra Matějček (2005), při níž se rozvíjí paměť, představa, řeč, myšlení. Začátek předškolního věku se vyznačuje obdobím prvního vzdoru. Dochází k výměně dětského chrupu. Váha jedinců je různá a zcela individuální, roli tu hraje pohlaví. Základní motorické dovednosti se u dětí vyvíjejí víceméně spontánně bez ohledu na nácvik, ale je pravdou, že

správně podnětné prostředí jejich vývoj velice výrazně ovlivní. V případě rozvoje hrubé motoriky se soustředíme zejména na pohyby končetin, trupu a hlavy. Pohyby velkých svalových skupin nám pomáhají udržet rovnováhu. Předškolní věk je charakterizován jako období iniciativní, aktivní, dítě má potřebu něco zvládnout, vytvořit, má chuť zkoumat různé materiály, prostory. Zanechávat za sebou stopy v podobě různých výtvarů. To vše napomáhá k jeho celkovému dynamickému rozvoji jako celku, ale i k rozvoji v oblasti jemné motoriky a grafomotoriky (Dvořáková, Kukačková, Lietavcová, Nádvorníková, Svobodová, 2018).

Dítě v předškolním věku by mělo zvládnout tyto pohybové dovednosti:

➤ Lokomoční dovednosti

Pohyb různými způsoby v prostoru všemi směry, ve směru podle pokynů, různými druhy lokomoce mezi překážkami, přes překážky v terénu či uměle vytvořenými. Dále sem patří poskakování a skákání v kombinacích: skákání různými směry, přeskokování překážky, výskok a seskok na překážku. Taktéž pohybování se různými způsoby v prostoru s různými polohami nebo pohyby částí těla (upažení, předpažení, tleskání). Pohyb souběžně ve dvojici, ale i ve skupině, musí tu probíhat vzájemné spolupráce, tyto lokomoce dokáží provádět v rytmu při hudbě. Pohybování se v prostoru různorodém prostředí – na sněhu, ve vodě atd. (Dvořáková, 2002)

➤ Nelokomoční dovednosti

Mezi nelokomoční dovednosti patří především zvládnutí základních pohybů a poloh. Být schopen celkových pohybů podle zadání. Podle pokynů umět pohybovat částmi těla. Zvládnout pohyb kolem různých os svého těla (převalování, obraty, kotouly). Dítě by mělo být schopno svůj pohyb přizpůsobit rytmu hudby. Umět zapojit do svých pohybů pohyby s náčiním či na nářadí (Dvořáková, 2002).

➤ Manipulační dovednosti

Patří sem veškerá manipulace s různým náčiním a předměty pomocí rukou, nohama, kolena, hlavou. Umět tyto předměty začlenit do svých pohybů, jakož je zvedání, nošení, předávání, kutálení, různé druhy pohazování, odrážení o zem, či jinou plochu, kopat, balancovat. U dítěte by již měl být vyvinut odhad při samé manipulaci. Ovládnutí náčiní, využívání pomůcek k pohybu v různém prostředí (plovací pomůcky, tříkolky, kola, boby, saně, lyže, brusle) by již nemělo činit obtíže. Důležitou dovedností je i spolupráce ve skupině (Dvořáková, 2002).

1.2 Jemná motorika

Jemnou motoriku řídí aktivity drobných svalů a napomáhá postupnému zdokonalování jemných pohybů rukou, úchop a manipulaci s drobnými předměty. Patří sem nejen pohyb prstů, ale i pohyb jemných mluvidel oromotorika a grafomotorika (Šimek, 2015).

Patří sem obratnost při stolování, oblékání, manipulace se stavebnicemi, drobnými předměty, skládání předmětů na sebe, navlékání korálků, puzzle, vytrhávání a skládání z papíru, stříhání, lepení, modelování, využívání nástrojů a předmětů denní potřeby (zatloukávání kladívkem, zalévání květin apod.), všímáme si držení náčiní, cílenosti pohybů (Bednářová, 2011).

Předškolní věk je obdobím rozvoje jemné motoriky. Dochází tu k zjemňování a zpřesňování grafomotorických schopností. Po stránce pracovní začíná dítě vyspívat, dokáže postupně soustředěně vnímat a pracovat, dokončovat svou práci, splnit zadaný úkol. Díky velkému rozvoji myšlení, představivosti a fantazie, se u něj rozvíjí velké možnosti při manipulování s různými předměty, materiály, při kresbě, výtvarných a tvořivých činnostech. Celkový vývoj dítěte je vymezen nejen jeho vlohami (jakož to vnitřními činiteli), ale velmi hrají svou důležitost vlivy vnější: vlivy rodiny a společenských institucí, např. mateřské a základní školy. Schopnost se tedy rovná reakci se umět přizpůsobit (Šimek, 2015).

Jak i uvádí Bednářová, Šmardová (2015), jemná motorika u předškolních dětí je hlavně využívána při práci rukodělné, práci se stavebnicí, hrou s mozaikou atd.

1.2.1 Nesouměrný vývoj motoriky u dětí předškolního věku

Zřetelné poruchy motoriky mají svá daná schémata, podle nichž se s nimi společnost vyrovnává. Když se smějeme tělesně postiženým lidem, dosahujeme tím společenského přestupku. Avšak posmívání se lidem, kteří jsou nemotorní, neobratní, nešikovní je společensky lépe přijatelné. Často se těmito lidem chystají situace, v nichž své nedostatky ukazují. Jedinec málo zdatný zakouší více posměchu a méně porozumění, jsou vhodným objektem, nad kterým jiné děti bez trestu a za souhlasu společnosti dokazují svou převahu. Jde tu tedy o to, abychom pochopili, že nejde jen o věci vnější, nýbrž o otázku vlastního „já“ dítěte, jde o jeho vlastní identitu (Matějček, 2005).

Nesouměrným vývojem hrubé motoriky rozumíme zaostávání v této oblasti. V oblasti vývoje pohybových dovedností dítěte, které následně ovlivňují i vývoj jemné motoriky. Již v předškolním věku, kdy dochází k největšímu rozvoji motoriky a percepce, si můžeme u dětí

všimnout oslabení v oblastech hrubé a jemné motoriky, pohybové koordinace, motoriky artikulačních orgánů, či prostorové orientace (Zelinková, 2015).

1.2.2 Oslabení motorických schopností a dovedností

Celý vývoj dítěte je spjat s motorickými schopnostmi, které velice výrazně ovlivňují fyzickou zdatnost, výběr pohybových aktivit, zapojení do kolektivu dětí, vnímání, řeč, kresbu, později psaní. Když jsou děti méně obratné, liší se od ostatních samotnou přesností provedených pohybů i v jejich rychlosti. Často tu dochází k stranění, tyto děti nechtějí náročnější pohyby vykonávat (Kryčová, 2018).

Pohybová neobratnost či opoždění často ovlivní vývoj dalších funkcí. Může tak ovlivnit řadu školních schopností, dovedností a výkonů:

- dochází k úzkému výběru tělesných aktivit v důsledku pohybové neobratnosti
- zapojování do kolektivu přestává být přirozené, nedochází ke sdílení aktivit s ostatními vrstevníky...to může mít za následek nežádoucí způsob chování (dítě volí jiný způsob získávání pozornosti).
- špatná obratnost jemných pohybů může mít za následek nespokojenost, přerušování hry, přebíhání mezi aktivitami
- komunikační schopnosti a dovednosti ovlivňuje nižší obratnost mluvidel = řeč
- ovlivněn je i rozvoj vnímání: vnímání tělesného schématu, prostoru, zrakového vnímání aj.
- potíže při psaní – úprava, čitelnost, rychlost psaní, ovlivnění obsahu psaného

I zdravotní stav je ovlivněn motorikou. Do zdravotního stavu se promítají chybné návyky a oslabení z dětství (Bednářová, Šmardová 2015).

Velký podíl na nesouměrném vývoji motorických schopností má funkce mozečku. Mozeček, podkorová struktura ležící v zadní části mozku, je tvořen dvěma hemisférami. Podílí se na kontrole pohybů končetin především v rychlých cílených pohybech. Porucha v různých částech mozečku může vést k rozmanitým příznakům, od poruch rovnováhy a postojů ke ztuhlosti končetin, ztrátě napětí, poruše koordinace, poruše automatizace pohybů. Důležitost mozečku v řečových procesech nelze vylučovat (Zelinková, 2015).

Je-li motorika oslabená má negativní vliv na rozvoj vnímání. Ve školním prostředí se setkáváme v rámci oslabení motoriky i s nedostatky ve vnímání těla samého a vnímání prostoru. Na to, aby se správně vyvinul smysl pro orientaci v prostoru se podílí zrakové a sluchové vnímání, lokomoce a manipulace. Poruchy hrubé a jemné motoriky můžeme ve školním prostředí sledovat např. u dysgrafie, dysortografie, dyspraxie, dyspinxie, dyskalkulie, u dětí s hyperkinetickými a hypokineticými poruchami či u dětí s dyslálií. Oslabená motorika má obecně negativní vliv na rozvoj vnímání. Ve školním prostředí se setkáváme v rámci oslabení motoriky i s nedostatky ve vnímání tělesného schématu a vnímání prostoru (Zelinková,2015). Velmi důležité je tedy znát pro správnou motivaci dítěte, vývojovou návaznost k činnostem a sledovat jeho individuální vývoj.

1.3 Kresba a písmo /nevyzrálost, následky/

Psaní je jedna z motorických dovedností. Začínají tím mnohá psychologická vyšetření z důvodů poskytnutí dítěti uvolnění pomocí pohybové aktivity. Dobré zvládnutí psaní je předpokladem pro ostatní předměty, i když ono samé k hlavním předmětům nepatří. Přitom je kolem psaní kupodivu mnoho stížností pocházejících velkou většinou od učitelů, mnohem méně od rodičů. Špatné písmo se velice obtížně napravuje. To samo budí zklamání u učitelů a pak třeba i agresi vůči žákovi (Matějček 2005).

Při samotném psaní a kresbě, ač se to nezdá, zapojujeme mnoho svalů. Důležité je správné držení těla při psaní, poloha dolních končetin, vzdálenost hlavy od papíru a držení psacího náčiní (Šimek 2015).

Špatné psaní, zprvu však nedokonalou kresbu, ovlivňuje především nesprávné držení těla, při kterém dochází k celkovému přetěžování. Jsou-li určité orgány nadměrně přetíženy nebo nesprávně používány, dochází u dítěte ke zvýšené únavě, k bolestem, popř. k poškození orgánů. Shrbené držení těla způsobuje, že hrudní koš se přibližuje k pánvi. Nastává zmenšení prostoru v hrudníku, v břiše a je nepříznivě ovlivněna činnost břišních a hrudních orgánů. Tím pádem se zkracují i svaly přední stěny břišní (Zelinková, 2015). Na tuto problematiku špatného držení těla poukazuje též Šimek (2015), kdy uvádí, že pokud nedojde např. k uvolnění loketního kloubu a zápěstí, dítě přestane zvládat snadnější grafomotorické prvky (např. spojování obrázků rovnou vodorovnou čarou), nezvládne tím pádem ani prvky náročnější (časté: zuby na pile).

Nadměrný tlak se ukazuje v kresbě, a to v plynulosti pohybu ruky, ta je velice omezena nebo zcela chybí. Tlak je na první pohled patrný z linie čar. Čáry jsou vytlačeny do kresebné plochy, jsou kostrbaté, často přerušované nebo naopak příliš tence vedené. Zpočátku bývá tlak běžný, avšak v průběhu předškolního věku by mělo docházet k postupnému uvolňování ruky. Vývoj grafomotorických schopností a dovedností má svoji propojenost a posloupnost. Nejprve vychází právě již mnou zmíněnou hrubou motorikou, poté navazuje jemná motorika, motorika mluvidel, motorika očních pohybů a smyslového vnímání. Tato celková souhra vede k správně vedené kresbě a pozdějšímu psaní. Největší souhra musí být mezi okem, tedy dobře vyvinuta vizuomotorická koordinace (Bednářová, Šmardová, 2015).

1.3.1 Projevy nevyzrálosti jemné motoriky a grafomotoriky

Nevyzrálost jemné motoriky a grafomotoriky u dětí předškolního věku se projevuje především tím, že dítě nevyhledává činnosti, které vyžadují obratnost a koordinaci jemných pohybů – stavebnice, mozaiky, rukodělné činnosti, popř. je v těchto uvedených činnostech méně obratné. Jeho neobratnost se může projevit i při činnostech každodenních /sebeobsluze/. Vyhýbá se i výtvarným úkonům, jakož jsou kreslení, malování. Může nastat i to, že zcela odmítá kresbu a malbu. Linie čar jsou proto často kostrbaté, vytlačené, čáry jsou vedeny nerovnoměrně, neplynule. Celkový obsah kresby je chudší. Kresba po stránce formální i obsahové odpovídá mladšímu školnímu věku – kresba je chudší oproti kresbám vrstevníků (Bednářová, Šmardová 2010).

Následky obtíží ve školním věku:

- obtížné osvojování tvarů a písmen
- neplynulost tahů při psaní
- zvýšený tlak na podložku
- kolísání velikosti a sklonu písma
- celkově sníženou úpravu písemného projevu, někdy až nečitelnost
- sníženou rychlost psaní
- zvýšenou chybnost
- potíže při samotném učení z vlastních zápisů (Bednářová, Šmardová 2010).

Pokud je tedy narušena hrubá a jemná motorika, pohybová koordinace, celková organizace organismu, zraková a pohybová paměť, pozornost, prostorová orientace, porucha koordinace systémů, které zajišťují převod sluchového nebo zrakového vjemu do grafické podoby poté hovoříme o dysgrafii (Zelinková, 2015).

Dítě pod nátlakem ve chvíli maximálního soustředění je schopno napsat něco pěkně a pak dále „škrábe“, utvrzuje představu, že jde o věc vůle - vlastně o nedostatek vůle tedy o lajdáctví (Matějček, 2005).

1.4 Motorika mluvidel /nevyzrállost, oslabení/

Mimořádný význam patří vývoji řeči. Díky ní dochází k správnému vývoji myšlení, ovlivňuje kvalitu poznávání, učení. Řeč slouží ke komunikaci, k tvoření sociálních vztahů, má dopad na vnímání dítěte druhými lidmi a jeho postavení ve skupině. Úroveň komunikačních schopností předškolního dítěte je završením dlouholetého zrání a učení, které je podmíněno a ovlivněno zejména: motorikou, vnímáním, sociálním prostředím. Hrubá motorika a jemná motorika tu napomáhají k poznávání prostřednictvím vzniklého pohybu. Dítě prozkoumává svět kolem sebe, manipuluje předměty, experimentuje s nimi a zároveň je vnímá (vidí, slyší, cítí, dotýká se jich); tím dochází k získávání informací, zkušeností. Ukazuje se, že u dítěte s opožděným vývojem hrubé motoriky častěji nastávají problémy v oblasti řeči (Bednářová, Šmardová, 2010).

1.4.1 Nevyzrállost řeči u dítěte předškolního věku

Řečové nedostatky se mohou začít projevovat až nezájmem o řeč samu, popřípadě až vyhýbání komunikace. V důsledku toho nastupují obtíže v řeči, velké rozdíly jsou mezi pasivní slovní zásobou a aktivní (dítě všemu rozumí, avšak se nedokáže vyjádřit). Malá slovní zásoba má za následek to, že dítě mluví jen v jednoduchých větách, nebo zcela vynechá slovní druhy. Není schopno nebo s obtížemi tvořit věty, má špatnou vyjadřovací schopnost. Není mu rozumět, dělá mu problém vyslovovat větší množství hlásek, patrná je neobratnost při artikulaci, obtížně si zapamatovává krátké texty (básničky, říkanky, písničky).

Nemá většinou ani zájem o čtené texty pohádek, vypravování (Bednářová, Šmardová, 2010).

Oslabení řeči ve školním věku může mít u dítěte za následek:

- přetrvává-li špatná, nedokonalá, neupevněná výslovnost, začne se nepříznivě promítat do čtení a psaného projevu
- vzniklé problémy ve fonetickém uvědomování nepříznivě ovlivňují čtení a psaní
- problémy s pamatováním si mluveného slova např. věty, sledy čísel, činností, výkladů, instrukcí
- menší slovní zásoba, snížená verbální pohotovost a obratnost; odpovědi dítěte jsou se zpožděním, s nejistotou, obecně potřebují více času na zformulování odpovědi, je pro ně obtížné najít správný výraz, výstižně a jasně vyjádřit myšlenku, definovat význam pojmu; vyprávět na dané či volné téma, popsat obrázek
- projevy jsou i v nedostatečích porozumět řeči, v chápání textu, výkladu, zadání; těžko chápou přenesené významy, metafory, básnická rčení
- jazykový cit je snížený; obtíže vznikají při určování rodu, v tvoření slov v jiném rodu, v úlohách na dokončení věty v gramaticky správném tvaru, při formulaci vět z jednoho času do druhého, při určování společného základu odvozených slov; nedostatky ve slovosledu, problémy s aplikací gramatických pravidel do písemné podoby; dochází k pasivnímu přístupu ke komunikaci obecně; nastávají obtíže při navazování, udržování konverzace, problémy s formulováním otázek, získáváním informací, vyjadřováním se před lidmi (nejistota, tréma, vyhýbání se komunikace); pokud je řečový handicap výrazný může být i nepříznivě ovlivněno utváření sociálních vztahů (Bednářová, Šmardová, 2010).

1.5 Pravá a levá hemisféra

Dominance (funkční specializace) je převaha jedné mozkové polokoule nad druhou. Rozšířeným názorem dříve bylo, že praváci mají pro všechny činnosti dominantní hemisféru levou a leváci pravou, tento názor byl již dávno překonán. Téměř všichni leváci i praváci vnímají řečové podněty levou hemisférou. Se stupněm specializace mozkových hemisfér na určité funkce nebo procesy souvisí lateralizace. Rozlišování pravé a levé strany patří mezi vlastnosti přírody. Celkový vývoj probíhá již před narozením dítěte (Zelinková, 2015).

Z pohledu výuky čtení levá (řečová) hemisféra vnímá přednostně slabiky, slova, melodii, konfiguraci písmen znamenajících slovo. Naproti tomu pravá hemisféra vnímá přírodní zvuky, izolované hlásky, rytmus, zajišťuje globální vnímání a poznávání obličejů (Matějček, 1987).

Nesouměrná dominance hemisfér se častěji vyskytuje ve vývojové poruše řeči, poznávacích a emočních funkcích. Usuzuje se tedy, že na vývoji anomálních dominancí se podílí testosteron. Geschwindova – Galaburdova řadí do teorie, že standart je pravorukost a lateralizace řeči je v levé hemisféře, teorie sem řadí dyslexii, koktavost, opožděný vývoj řeči, autismus, hyperaktivitu a poruchy sociální adaptace (Koukolík, 1997).

S lateralitou vzniká přednost užití jednoho z párových orgánů, tj. asymetrii párových orgánů hybných (ruky, nohy) nebo smyslových (oka, ucha). Lateralita může být tvarová a funkční. Stranové nesouměrnosti mozku se nejvíce projevují na preferenci ruky (Zelinková, 2015).

1.5.1 Funkční lateralita – projevy

Funkční lateralita znamená přednostní užívání vždy jednoho z orgánů, který pracuje rychleji a kvalitněji, člověk ji sám úmyslně upřednostňuje, raději s ní pohybuje. Tato asymetrie ovlivňuje nejen tedy horní a dolní končetiny, má vliv i na mimické svalstvo. Hlavně jde o lepší koordinaci motorického nebo smyslového výkonu jen jedné strany (Zelinková, 2015).

1.5.2 Tvarová lateralita – projevy

Tvarová lateralita se zaměřuje na nesouměrnost těla, délku rukou, nohou, znatelně nesouměrný obličej. Vrozená lateralita se nemusí projevit navenek. Dělíme ji tedy na fenotyp: projev laterality navenek, a genotyp: vrozený typ laterality. V některých případech není v předškolním věku ještě lateralita dostatečně ustálená, v tomto případě užíváme termín nevyhraněná lateralita (Zelinková, 2015).

1.5.3 Diagnostika laterality ruky

K správnému zjištění laterality ruky, je vhodné pozorování spontánních i záměrně motivovaných činností. Jde o sledování dítěte při volném hraní, každodenních činnostech, sebeobsluze. Všímací si aktivnější, obratnější ruky a zda je vysloveně nestřídá. Za dominantní

považujeme tu ruku, která vykonává právě ten daný pohyb. Při sledování těchto činností je dobré vést si tabulku (Bednářová, Šmardová, 2015).

Při kresbě sledujeme techniku úchopu, pravou či levou rukou, tlak na tužku, vedení čáry a plynulost tahu (přesnost, návaznost, obratnost, pravidelnost, jistotu, rychlost). Nutné je zaevidovat kterou rukou dítě kresbu zahájilo, zda náčiní přendává do druhé ruky. Otázky na závěr: „Kterou rukou se ti kreslilo lépe?“, „Kterou rukou by si chtěl kreslit ve škole?“ (Bednářová, Šmardová, 2015).

1.5.4 Diagnostika laterality oka

Vyhraněnost oka diagnostikujeme tím, že necháme dítě nahlédnout do klíčové dírky, lahvičky, krasohledu. Kterým okem nahlédne jako prvním to oko je dominantní (Bednářová, Šmardová, 2015).

1.5.5 Diagnostika laterality nohy

Celkovou úplnost dominance nám završí vyhraněnost pravé či levé nohy. Zjistíme to tím, když dítěti zadáme úkoly typu:

- skákej na jedné noze, vystupování na schodek, posunování kostky po čáře, vystupování na stoličku, kopání do míče atd. (Bednářová, Šmardová, 2015).

1.5.6 Diagnostika laterality ucha

V této diagnostice necháváme dítěti přikládat zvukové předměty k uchu, např. hodinky. Ty jsou tiché a dítě si je tak nuceno přiložit blíže k uchu (Bednářová, Šmardová, 2015).

1.6 Specifické poruchy učení

Specifické poruchy učení získávají stále větší důležitost. A to hlavně mezi odborníky jakož jsou psychologové a pedagogové. Tímto tématem se zabývá spousta již vydané odborné literatury. Již v minulosti Simon poukazuje na to, že „čtení a psaní je komplexní výkon řeči“ (Simon, 2015).

Pokud má žák obtíže čili má slabé školní výkony vzhledem k jeho věku, vzdělání, inteligenci a také v porovnání s jeho úspěšnými výkony, potom hovoříme o „specifických poruchách učení“. Specifickými poruchami jsou nazvány proto, že se u těchto žáků objevily nestandardní obtíže, které naši učitelé neznají. Tento žák však nemusí být ani tělesně, mentálně postižený nebo sociálně znevýhodněný (Pokorná, 2010).

Jak již bylo v mé práci řečeno, poruchy hrubé a jemné motoriky, které jsou v mnoha případech příčinou vzniku SPU, můžeme ve školním prostředí sledovat např. u dysgrafie, dysortografie, dyspraxie, dyspinxie, dyskalkulie, u dětí s hyperkinetickými a hypokinetickými poruchami či u dětí s dyslálií. Oslabená motorika má obecně negativní vliv na rozvoj vnímání. Ve školním prostředí se setkáváme v rámci oslabení motoriky i s nedostatky ve vnímání tělesného schématu a vnímání prostoru (Zelinková, 2015).

1.6.1 Dítě, žák se speciálními vzdělávacími potřebami, podpůrná opatření

Pojmem dítě a žák se speciálními vzdělávacími potřebami se rozumí jedinec, který v souladu se školským zákonem potřebuje ke svým vzdělávacím možnostem poskytnout podpůrné opatření. Jedná se tedy o nevyhnutelné úpravy ve vzdělávání a školských službách, které jsou v souladu se zdravotním stavem žáka, dítěte, odpovídají kulturnímu prostředí nebo jiným životním podmínkám žáka, které těmto žákům nabízí škola a školské zařízení (<http://www.nuv.cz/t/specialni-vzdelavani>).

Žáci se speciálními vzdělávacími potřebami se dělí na:

- žáky se zdravotním postižením (zrakovým, sluchovým, tělesným nebo mentálním, s vadami řeči, s autismem, se specifickými poruchami učení: dyslexie, dysgrafie, dysortografie aj., nebo chování závažnějšího charakteru (<http://www.nuv.cz/t/specialni-vzdelavani>)).
- žáky se zdravotním znevýhodněním (zdravotním oslabením, dlouhodobou nemocí nebo lehčí zdravotní poruchou vedoucí k poruchám učení nebo chování: dyslexie, ADHD aj.) (<http://www.nuv.cz/t/specialni-vzdelavani>)).
- žáky se sociálním znevýhodněním (např. děti s nařízenou ústavní nebo ochrannou výchovou, z nevhodného rodinného prostředí, z cizojazyčného prostředí apod.) (<http://www.nuv.cz/t/specialni-vzdelavani>)).

1.6.2 Postup školy při poskytování podpůrných opatření

§ 2 Podpůrná opatření

Mezi podpůrná opatření patří např. úprava organizace, obsahu, hodnocení, forem a metod vzdělávání a školských služeb, zabezpečení výuky speciálně pedagogické péče, úprava délky vzdělávání, úprava přijímání ke vzdělávání a ukončení vzdělávání, používání kompenzačních pomůcek, speciálních učebnic, speciálních učebních pomůcek, vzdělávání podle IVP, využití asistenta pedagoga. Podpůrná opatření tedy představují podporu pro práci pedagoga se žákem. Jejich uplatňování se řídí vyhláškou č. 27/2016 Sb., o vzdělávání žáků se speciálními vzdělávacími potřebami a žáků nadaných (<http://www.nuv.cz/t/specialni-vzdelavani>).

Podpůrná opatření jsou definována školským zákonem, podle rozsahu a obsahu se člení do:

I. stupeň podpůrných opatření vždy navrhuje a poskytuje škola.

II - V. stupeň navrhuje a metodicky provádí v jeho naplňování školské poradenské zařízení.

I. stupeň podpůrných opatření vždy navrhuje a poskytuje škola tzv. Plán pedagogické podpory. Cílem školy je podpořit žáka, u kterého se vykytují jen mírné obtíže ve vzdělávání /pomalejší tempo práce, drobné obtíže v koncentraci pozornosti, které se týká psaní, čtení, počítání a je třeba úpravy školní výuky a domácí přípravy, metod, organizace a hodnocení nebo podpora zapojení do kolektivu, ale nejsou zde nutná podpůrná opatření vyššího stupně/.

Pokud zvolené úpravy (plán pedagogické podpory), v práci s žákem nepovedou ani po 3 měsících k očekávané změně, obtíže žáka budou pokračovat nebo se budou ještě zhoršovat, pak vysílá škola zákonného zástupce žáka nebo zletilého žáka do školského poradenského zařízení (PPP nebo SPC) (<http://www.nuv.cz/t/specialni-vzdelavani>).

II. stupeň podpůrných opatření vychází vždy z doporučení ŠPZ a zahrnuje i prospěšně nastavené podpůrné opatření pro žáka z 1. stupně podpory. V tomto podpůrném opatření může i napomáhat žákovi sdílený asistent. Škole je poskytnuto finanční navýšení ze státního rozpočtu odpovídající potřebám žáka. Při tomto stupni podpory tu může působit asistent pedagoga, záleží však na závažnosti zdravotního postižení, či sdílený asistent. Podpůrné opatření prvního stupně je nejčastěji využíváno (<http://www.nuv.cz/t/specialni-vzdelavani>).

III. stupeň podpůrných opatření vychází vždy z doporučení ŠPZ. Při vzdělávání je nutno využívat speciálních forem, metod, postupů a je nezbytné respektovat možnosti žáka při hodnocení výsledků vzdělávání. Obsah učiva může být v opodstatněných případech redukován, navrhované školní výstupy zohledňují možnosti žáků vycházející z jejich postižení. Jsou tu pro

žáky i možnosti prodloužení středního a vyššího odborného vzdělávání o jeden rok. Vychází se tu i z PO1 a PO2 (<http://www.nuv.cz/t/specialni-vzdelavani>).

IV- V. stupeň podpůrných opatření vždy vychází z doporučení ŠPZ žáka. Vzdělávání vyplývá ze speciálních potřeb žáka. Pokud nemůže žák využívat klasické pomůcky pro výuku, školské poradenské zařízení poskytne kompenzační pomůcky. V případě nutnosti lze poskytnout i asistenta pedagoga. Žák pracuje podle IVP. Opatření se též týká minimalizování obsahu výuky a jeho časového zkracování, prodlužování, spojování vyučovacích hodin.

(<http://www.nuv.cz/t/specialni-vzdelavani>).

I. – V. stupeň podpůrných opatření lze kombinovat.

<http://www.msmt.cz/vzdelavani/podpurna-opatreni>.

§ 3 Individuální vzdělávací plán žáka se speciálními vzdělávacími potřebami

Je to závazný dokument pro zajištění speciálních vzdělávacích potřeb žáka, přičemž vychází ze školního vzdělávacího programu a je součástí dokumentace žáka ve školní matrice. Individuální vzdělávací plán zpracovává škola, vyžadují-li to speciální vzdělávací potřeby žáka. Individuální vzdělávací plán se zpracovává na základě doporučení školského poradenského zařízení a žádosti zletilého žáka nebo zákonného zástupce žáka.

Individuální vzdělávací plán utváří kompozici druhů a stupňů podpůrných opatření poskytovaných v kombinaci s tímto plánem, identifikační údaje žáka a údaje o pedagogických pracovnících podílejících se na vzdělávání žáka (<http://www.nuv.cz/t/specialni-vzdelavani>).

Obsah informací v IVP:

- a) úpravy obsahu vzdělávání žáka
- b) časové a obsahové uspořádání vzdělávání
- c) úpravy metod a forem výuky a hodnocení žáka
- d) případné úpravy výstupů ze vzdělávání žáka.

§ 5 Asistent pedagoga

Asistent pedagoga poskytuje podporu jinému pedagogickému pracovníkovi při vzdělávání žáka či žáků se speciálními vzdělávacími potřebami v rozsahu podpůrného opatření nebo podle § 18

odst. Pracuje podle potřeby se žákem nebo s ostatními žáky třídy, oddělení nebo studijní skupiny podle pokynů jiného pedagogického pracovníka a ve spolupráci s ním.

Hlavními činnostmi asistenta pedagoga jsou:

Komunikace se žáky, zákonnými zástupci žáků a pomoc při výchovné a vzdělávací činnosti. Pomáhá žákům v adaptaci na samotné školní prostředí. Vede žáka, pokud možno, k co nejvyšší možné míře samostatnosti. Pomáhá žákovi při výuce a při přípravě na vzdělávání. Napomáhá žákům při sebeobsluze a pohybu během vyučování a při akcích pořádaných školou mimo místo samotného vzdělávání (<http://www.msmt.cz/vzdelavani/podpurna-opatreni>).

1.6.3 Dysgrafie

Dysgrafie je specifická porucha psaní (grafického projevu). Postihuje zejména schopnost napodobit tvar písmen a řazení písmen. Dítě má obtíže se zapamatováním tvarů písmen, zaměňuje tvarově podobná písmena, jeho písmo je neuspořádané, těžkopádné, neobratné. Žáci postižení touto chybou schopností se dlouho nemohou naučit dodržení liniatury, výšky písma. Píší pomalu, namáhavě, často u nich dochází k chybnému držení psacího náčiní. Přílišné soustředění na grafickou stránku písemného projevu často způsobuje neschopnost soustředit se na pravopisné jevy (Krejčová, Hladíková, 2019).

Dysgrafie, je způsobena deficitem v hrubé a jemné motorice, pohybové koordinaci, zrakové a pohybové paměti, pozornosti, prostorové orientaci, poruše koordinace systémů, které zajišťují převod sluchového nebo zrakového vjemu do grafické podoby, tj. spojení foném - grafém při psaní podle diktátu a spojení mezi tiskacím a psacím písmem. Prevencí je tedy rozvíjení hrubé a jemné motoriky, správné provádění uvolňovacích cviků, předcházení nesprávným návykům držení psací potřeby i nesprávným tvarům písmen – musí být vždy dostatečná příprava. Prevencí je také respektování tempa psaní a tím vyhnutí případných obtíží. Nevhodnými postupy jsou např. dopisování úkolů o přestávce nebo doma. Tato aktivita je vzhledem k tomu, že se úkolu dítě věnovalo již ve vyučovací hodině únavná a namáhavější než pro ostatní. Přepisování sešitů je také neúčinné. Pokud je dítě při psaní ve vypětí a je nervózní, tak se samozřejmě kvalita písařského projevu zhoršuje. V některých případech je těžké rozpoznat, kde se jedná o poruchu nebo zda jde již o nedbalost. Vše v tomto případě záleží na empatii učitele a na jeho diagnostických dovednostech (Zelinková, 2015).

Metody a formy práce při dysgrafii – podpůrná opatření

Mezi velmi často používané metody a formy při práci s dítětem s dysgrafií patří uvolňování ruky, kontrola správného úchopu tužky, upevňování hygienických a pracovních návyků, tolerance hodnocení grafického projevu ze strany vyučujícího. U žáka se snažíme vyhnout přepisování, opisování. Kompenzujeme to okopírovanými zápisy a vlepujeme je do sešitu, touto formou přístupu nedochází k přetěžování žáka. V naukových předmětech řešíme zápis obsahu učiva buď zkrácenou verzí zápisu, nebo doplňovací verzí. Žák může nečitelná písmena nahradit tiskací podobou písmen. Žáka vedeme k sebekontrolě napsaného textu a hledání chyb ve svém textu. Diktát musí mít zkrácenou formu, dobré je předložit předem k domácí přípravě. Pomáhat si předříkáváním artikulačně složitějších slov. Cvičení a písemné práce je vhodné zadávat předem upravené, s delší časovou dotací, nabízet i testy s možností výběru odpovědí. V naukových předmětech bychom neměli hodnotit grafickou úpravu, ale spíše obsahovou. Ve výtvarné výchově a pracovních činnostech je dobré se zaměřit na zdokonalování jemné motoriky (<https://www.zsprosec.cz/images/dokumenty/plany/>).

Pomůcky:

- vhodné psací náčiní, ergonomicky tvarované pero, trojhranné tužky, pastelky
- sešity s pomocnými linkami
- tabulky tvarů, abecedy, psací podložky, pravítka

(<https://www.zsprosec.cz/images/dokumenty/plany/>)

1.6.4 Dysortografie

Dysortografie je specifická porucha pravopisu, znemožňuje dítěti správné zapsání všech písmen ve správném pořadí včetně délek, měkkosti. Tato porucha často souvisí s dyslexií a dysgrafií. Vývoj dysortografie se u dítěte mění. V počátcích školní docházky, v 1. - 3. ročníku, se vyskytuje velké množství tzv. dysortografických chyb: vynechávky, záměny písmen, zkomoleniny, nesprávně umístěné nebo vynechané vyznačení délek samohlásek, chyby v měkčení. Postupně a při kvalitní domácí a školní péči dělá dítě těchto chyb méně. Ale i přesto potřebuje, na správné napsání, více času než ostatní žáci. V časově limitovaných úkolech, jako jsou diktáty, písemné prověrky v jakémkoliv předmětu, se dysortografické chyby znovu objevují, přibývají chyby pravopisné i v jevech, které si dítě osvojilo a umí je ústně bez obtíží

a správně zdůvodnit. Proto je tak důležité poskytnout těmto žákům možnost ústního zkoušení i práci bez časového tlaku (Zelinková, 2015).

Metody a formy práce při dysortografii – podpůrná opatření

Žákovi pokud možno prodloužit výklad v době, kdy ostatní procvičují samostatně. Dávat mu více pracovních listů s jedním úkolem. Preferovat předtištěné práce s jednoduchou odpovědí. Často zařazovat cvičení zaměřené na práci s textem (vyhledávat, podtrhávat, přepisovat). Nechat žáka, aby si přeříkával sled písmen polohlasně, zároveň psal čárky-háčky hned nad písmeno. V diktátech diktovat to, co bezpečně zvládá, zkracovat diktát ve prospěch kontroly, umožnit přípravu na diktovaný text, nahradit diktát opisem, přepisem, doplňovacím cvičením. Povolit používání přehledů gramatiky, tvarů písmen. Neopravovat červeně, odlišit specifické chyby od gramatických, hodnotit počtem chyb, počtem bodů, počtem správných jevů, motivačním razítkem apod. Zvýraznit to správné, aby si dítě fixovalo správný tvar. Častěji kontrolovat postup práce při zadání samostatné práce, motivovat pochvalou, povzbuzením. Tolerovat jednoslovné odpovědi. Znalost pravidel ověřit ústním přezkoušením a cyklicky opakovat gramatická pravidla, ústně odůvodňovat pravopis, využívat barevně rozlišená gramatická pravidla. U pracovních listů hodnotit obsah, ne úpravu. Písemné úkoly zkracovat, limitovat je obsahem, ne časově (<https://www.zsprosec.cz/images/dokumenty/plany/>).

Pomůcky:

- pracovní listy, výukové PC programy, tvrdá a měkká kostka, kartičky s přehledy pravidel, zvýrazňovače pro zpřehlednění pravidel a zvizualizování důležitého k zapamatování (<https://www.zsprosec.cz/images/dokumenty/plany/>)

1.6.5 Dyspraxie

Dyspraxie byla oddělena od poruch učení a chování a je samostatnou diagnózou, ale i tak je důležité věnovat jí pozornost, protože různé poruchy dětského vývoje se objevují v různých kombinacích např. dyspraxie se objevuje v kombinaci s dyslexií, ADHD, autismem.

Pojem dyspraxie je spíše používán neurology než pedagogy. Je však pravdou, že učitelé tuto neschopnost kategorizují jako lajdáctví, nedbalost a především nekázeň. Děti postižené touto poruchou mají obtíže naučit se jasně a srozumitelně hovořit, jíst lžičkou, zapínat a rozepínat

knoflíky, jezdit na kole a ve školním věku psát. Dyspraxie nepatří mezi zrovna nejpoužívanější pojmy. Je to porucha jemné a hrubé motoriky, pohybové koordinace a specifických poruch řeči. U diagnostiky bychom tedy měli věnovat velkou pozornost úrovni motorického vývoje, povede to k zpřesňování a následnému nastavení správných diagnostických metod a též k většímu pochopení dětí s touto dysfunkcí (Zelinková, 2017).

Zde je uvedeno několik málo příkladů v rozdílnosti diagnózy, ty právě dokazují důležitost hlubší diferenciaci:

Žáci se mohou dopouštět podobných chyb při psaní diktátu. Mohou být podmíněny nedostatečným rozvinutím sluchového vnímání nebo příčinou chybného písemného projevu právě dyspraxie (popř. diagnostikována jako dysgrafie). Ta způsobuje grafomotorické obtíže, či pomalé tempo. Je tedy nutný jiný postup, jiné nastavení speciálních metod výuky. Nesprávná výslovnost způsobena nedostatečnou sluchovou diferenciací potřebuje jiný přístup než nesprávná výslovnost podmíněna artikulační dyspraxií. Dítě se také často dostává do neshod se svými vrstevníky. Pokud je příčinou psychická nestabilita dítěte musí se též použít jiné metody než u konfliktů, které jsou podmíněny právě dyspraxií (tj. pohybová neobratnost, porucha koordinace, porucha prostorové koordinace, potíže s nedostatečným vnímáním vztahu mysli a těla – tělesného schématu) (Zelinková, 2017).

Pokud učitel nesprávně diagnostikuje žáka, může se dopouštět těchto chyb:

Nevhodnými postupy zadávat žákovi úkoly, které nedokáže sám zvládnout. Trestat je za jejich neúspěšné řešení situací, které vyžadují zapojení hrubé a jemné motoriky. Neklidné prostředí. Zadávání úkolů, které vyžadují delší čas na jejich splnění. Netolerance somatických obtíží. Neochota dítěti systematicky pomáhat (Zelinková, 2017).

Metody a formy práce při dyspraxii – podpůrná opatření

Velmi důležitá je individuální péče, komplikované úkoly je totiž třeba dělit na menší a postupně je nacvičovat. Při plnění zadaných úkolů je důležitá tolerance pomalého tempa. Instrukce k úkolům zadáváme postupně, žák instrukce opakuje a učitel mu s postupem pomáhá po menších úsecích. Žák musí pracovat, pokud možno, v klidném prostředí (učitel musí být tolerantní k neklidným projevům žáka – ťukání tužkou, rukou, stále vrtění, neposednost aj.). Klidné prostředí je důležité i z důvodů somatických obtíží. Žák s touto poruchou má mít svůj

vypracovaný individuální vzdělávací plán. Učitel by měl vytvořit takové prostředí, které je podnětné, motivující. Ve výtvarné výchově a pracovních činnostech je dobré se zaměřit na rozvoj jemné motoriky. V tělesné výchově je stěžejní se zaměřit na rozvoj hrubé motoriky podle zákonitostí neuropsychického vývoje žáka. Je důležité si uvědomit, že žák s touto diagnózou má problémy permanentně po celý den (Zelinková,2017).

1.7 Právní aspekty vzdělávání dětí, žáků se speciálními vzdělávacími potřebami

Vzdělávání by nemělo být založeno na diskriminaci, proto je důležité zajistit vzdělávání i žákům se speciálními vzdělávacími potřebami. V současnosti můžeme již hovořit o tom, že společnost uznává právo všech lidí na vzdělání, důkazem nám jsou mezinárodní úmluvy a Listina práv a svobod. Pro náš stát je konkrétně vydán §16 Školského zákona. Ten nám přesně popisuje práva, která mají žáci se speciálními vzdělávacími potřebami u nás.

1.7.1 Školský zákon § 16

§ 16 Vzdělávání dětí, žáků a studentů se speciálními vzdělávacími potřebami

Paragraf 16 školského zákona, je jedním z nejdůležitějších mezníků speciálního vzdělávání. Vymezuje práva, možnosti, formy, podmínky, které jsou třeba, aby celý proces byl co nejvíce prospěšný dětem a žákům spadajících do speciálního vzdělávání. Říká nám jak zřizovat speciální třídy. Upravuje kompetence ředitele mateřské školy, základní školy speciální, střední školy, konzervatoře a vyšší odborné školy při zřizování asistenta pedagoga. Ustanovuje školská poradenská pracoviště k zajišťování speciálního vzdělávání dětem, žákům a studentům (<http://zakony.centrum.cz/skolsky-zakon/cast-1-paragraf-16>).

1.7.2 Pedagog a rodič jako činitel výchovně vzdělávacího procesu

Pedagogičtí pracovníci mají při výkonu své pedagogické činnosti právo na zajištění podmínek potřebných pro výkon jejich pedagogické činnosti, zejména na ochranu před fyzickým násilím nebo psychickým nátlakem ze strany dětí, žáků, studentů nebo zákonných zástupců dětí a žáků a dalších osob, které jsou v přímém kontaktu s pedagogickým pracovníkem ve škole. Také tak na ochranu před neodborným zasahováním do výkonu pedagogické činnosti. Na výběr a uplatňování metod, forem a prostředků konání přímé vyučovací, přímé výchovné, přímé speciálně-pedagogické nebo přímé pedagogicko-psychologické činnosti, pokud jsou v souladu

se zásadami a cíli vzdělávání, volit a být voleni do školské rady. Má též právo na objektivní hodnocení své pedagogické činnosti (http://www.msmt.cz/uploads/Pomucka_k_nove_zakotvenym_pravum_a_povinnostem_pedagogickych_pracovniku_1.pdf).

Pedagogický pracovník je povinen vykonávat pedagogickou činnost v souladu se zásadami a cíli vzdělávání. Musí chránit a respektovat práva dítěte, žáka nebo studenta, bezpečí a zdraví dítěte, žáka a studenta a předcházet všem formám rizikového chování ve školách a školských zařízeních. Svým přístupem k výchově a vzdělávání vytvářet pozitivní a bezpečné klima ve školním prostředí a podporovat jeho rozvoj. Zachovávat mlčenlivost a chránit před zneužitím osobní údaje, informace o zdravotním stavu dětí, žáků a studentů a výsledky poradenské pomoci školského poradenského zařízení a školního poradenského pracoviště, s nimiž přišel do styku. Má právo poskytovat dítěti, žáku, studentovi nebo zákonnému zástupci nezletilého dítěte nebo žáka informace spojené s výchovou a vzděláváním

(http://www.msmt.cz/uploads/Pomucka_k_nove_zakotvenym_pravum_a_povinnostem_pedagogickych_pracovniku_1.pdf).

Zákonní zástupci dětí a nezletilých žáků jsou povinni zajistit, aby dítě a žák docházel řádně do školy nebo školského zařízení. Na vyzvání ředitele školy nebo školského zařízení se osobně zúčastnit projednání závažných otázek týkajících se vzdělávání dítěte nebo žáka. Dále informovat školu a školské zařízení o změně zdravotní způsobilosti, zdravotních obtížích dítěte nebo žáka nebo jiných závažných skutečnostech, které by mohly mít vliv na průběh vzdělávání. Oznamovat škole a školskému zařízení údaje podle § 28 odst. 2 a 3 a další údaje, které jsou podstatné pro průběh vzdělávání nebo bezpečnost dítěte a žáka, a změny v těchto údajích (<http://zakony.centrum.cz/skolsky-zakon/cast-1-paragraf-22>).

Nejlepší zájem a práva dítěte jsou zakotveny v mnoha mezinárodních lidských úmluvách, např. čl. 13 Mezinárodního paktu o ekonomických, sociálních a kulturních právech, čl. 28 Úmluvy o právech dítěte, čl. 2 Protokolu č. 1 k Evropské úmluvě o ochraně lidských práv a základních svobod. Především pro děti a jejich vývoj má právo na vzdělání velký význam. Bez kvalitního vzdělávání a přístupu k němu děti zůstávají negramotné, ztrácí možnost na trhu práce. Tato negramotnost má za následek další porušování jejich lidských práv. V České republice je základní školní docházka povinná a bezplatná. Dále od 1.9.2016 vyšla v platnost novela, která hovoří o tom, že každé dítě je individualista, jeho odlišnost je jeho přirozeností. Odklání se od diagnostických kritérií. Patří sem právě děti se speciálními vzdělávacími potřebami. V rámci této novely – INKLUZE je dětem a žákům zajištěno vzdělávání podle jejich potřeb.

2 Výzkumné šetření

S úrovní motorických schopností a dovedností se dá pracovat ve více rovinách. Zaměřila jsem se na hrubou motoriku, jemnou motoriku, grafomotoriku, poněvadž porucha těchto funkcí je předpokladem potíží dítěte při učení čtení, psaní a počítání. Mimo pohybové (motorické) funkce nelze opomenout i funkce poznávací (kognitivní) a funkce smyslového vnímání (percepční). Samozřejmě musíme brát v úvahu i přiměřenou sociokulturní příležitost v rodině. Pokud se jedná o oslabené pohybové funkce u dítěte předškolního a mladšího školního věku, mohou se podílet na koordinaci a rytmu pohybů, spojení vnímání s pohybem a souhru jednotlivých pohybů. Závěrem nelze opomenout kresbu. Její výsledky jsou na základě vývoje pohybových schopností a propojení hrubé motoriky, jemné motoriky, celkové koordinace pohybů mezi okem a rukou. Toto vše může mít vliv na specifické poruchy učení.

Tělesná aktivita a obratnost se velmi zásadně podílí i na začlenění dítěte do kolektivu jeho vrstevníků. Výše úrovně obratnosti a dovednosti má vliv na preferování činností tzn., pokud se dítě cítí u nějaké činnosti, kterou vykonává nejistě a bojí se, přestává tuto činnost vyhledávat. Ať už jsou to činnosti v oblasti hrubé, či jemné motoriky, grafomotoriky. Nedochozí-li ke kompenzaci těchto činností, může to mít vliv na oslabení schopností a dovedností dítěte samého.

2.1 Vymezení cíle šetření

Cílem výzkumného úkolu je zjistit, zda vývoj hrubé motoriky u dětí s SPU je na stejné vývojové úrovni jako u dětí intaktních. Toto je na základě vývoje pohybových schopností a propojení hrubé motoriky, jemné motoriky, celkové koordinace pohybů mezi okem a rukou, což může mít vliv na specifické poruchy učení.

2.2 Výběr vzorku pro pozorování

K šetření bylo vybráno osm dětí, ve věku od šesti do sedmi let. Výběr proběhl ve spolupráci s pedagogy základní a mateřské školy, ŠPZ kde jsou děti v evidenci a se souhlasem zákonných zástupců.

2.3 Metodologie šetření

Ke kvantitativnímu výzkumnému úkolu jsou použity záznamové tabulky, které slouží k vyhodnocení výzkumného úkolu, dále metoda pozorování. Při zpracování analýzy kresby byla jako hlavní metoda využita analýza výsledků činností. Výsledky pozorování jsou dále podrobněji popsány v kazuistikách jednotlivých dětí. K celkovému vyhodnocení vývoje hrubé a jemné motoriky u jednotlivých skupin dětí jsou použity grafy a procentuální vyhodnocení zaznamenané do tabulky.

Samotné pozorování bylo provedeno ve dvou dnech, nejprve proběhlo u skupinky čtyř dětí třídy základní školy, kde byly nachystány jednotlivé úkoly zaměřené na činnosti spojené s hrubou a jemnou motorikou. Děti chodily jednotlivě po stanovištích a zodpovědně plnily zadané úkoly. K tomuto výzkumnému šetření a vyhodnocení jsou využity tabulky pro přehled použité metody pozorování, kazuistika XY1-8 - kvantitativní výzkum. Následující den byl pozván stejný počet respondentů a probíhalo s dětmi plnění zbývajících úkolů zaměřených na hrubou motoriku. Děti pracovaly dle pokynů, vše bylo podrobně zaznamenáváno. Poté v dalších dnech následovaly úkoly zaměřené na jemnou motoriku. Úkoly v oblasti jemné motoriky byly plněny vždy následně po splnění úkolů v hrubé motorice. Výběr úkolů odpovídal věkové kategorii vybraného vzorku: kazuistika XY1-8.

Další pozorování a úkoly byly cíleny především na správný úchop psací potřeby, tlak na psací potřebu, pohyb ruky aj. viz záznamové tabulky kazuistik XY1-8.

Součástí výzkumného úkolu kvantitativního výzkumu byl i výzkum kvalitativní, který probíhal u analýzy kresby postavy viz přehled v kazuistikách XY1-8. Nadstandardním výzkumem jsou kresby dětí (viz. obr. 2-18) s ročním časovým odstupem kresby respondentů (2019, 2020) a je tu tedy jasně viditelný vývojový posun, či stagnace v této oblasti viz stručné shrnutí u každého vzorku výzkumu v závěru jeho realizace.

2.4 Prostředí realizovaného výzkumu

Výzkum byl realizován v Základní škola a Mateřská škola v Deštné. Je to malotřídní škola, kde se vzdělávají žáci z Deštné a okolních vesnic. Školu navštěvují žáci pěti ročníků 1. stupně rozdělených do dvou tříd. Spojení je určeno aktuálním počtem žáků. Název ŠVP je Škola pro život. Škola se nachází v samotném nitru obce, obklopena historickými budovami a krásnou

přírodou. Ve škole vyučují dvě učitelky a paní ředitelka. Dále jsou tu tři asistentky pedagoga a dvě paní učitelky v mateřské škole. Škola je spíše domácího typu nejen pro svůj způsob výuky, ale i díky menšímu počtu žáků ve třídách.

Mateřskou školu navštěvuje 25 dětí, z toho předškolního věku 5. Aktuální kumulace ročníku v základní škole je 9 žáků prvního ročníku. První ročník je spojen se třetím ročníkem, kde jsou dva žáci. V této smíšené třídě je tedy 11 žáků, jedna učitelka a jeden asistent pedagoga.

Pro daný cíl výzkumného šetření byl vytvořen vzorek z výše uvedených počtů dětí a žáků školy.

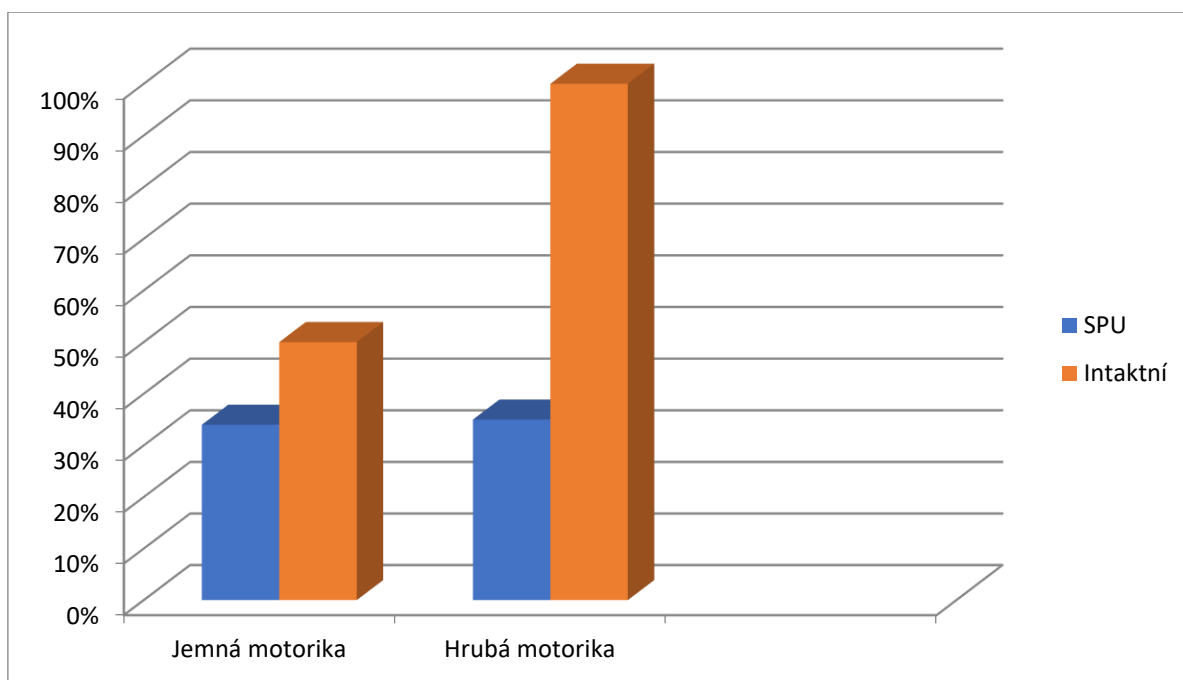
Mimo kazuistického náhledu u jednotlivých dětí z daného vzorku bylo pracováno i s celkovým součtem hodnocených úkolů. Porovnávací tabulky č. 1, č. 2 a graf (obr. 1) nám daly přehled o procentuálním úspěchu u jednotlivých důležitých oblastí: hrubá motorika a jemná motorika viz níže. Graf (obr. 1) i tabulky (č. 1., č. 2) tedy porovnávají mnou zvolené dvě skupiny, a to skupinu žáků se speciální vzdělávací potřebou (SPU) a skupinu žáků intaktních (bez stanovení podpůrných opatření).

Tabulka č. 1: Přehled úkolů a stupňů zvládnutí u hrubé motoriky

Hrubá motorika	zvládá samostatně		zvládá s dopomocí		nezvládá	
	SPU	I	SPU	I	SPU	I
SKUPINY	SPU	I	SPU	I	SPU	I
Přejde po čáře	3	4	0	0	1	0
Stoj na špičkách s otevřenýma očima	2	4	2	0	1	0
Poskoky na jedné noze	2	4	2	0	0	0
Chůze po mírně zvýšené ploše	1	4	3	0	0	0
Přejde přes kladinu	1	4	3	0	0	0
Přeskočí snožmo nízkou překážku	2	4	1	0	1	0
Sumarizace - cca %	46 %	100 %	46 %	0 %	12 %	0 %

Tabulka č. 2: Přehled úkolů a stupňů zvládnutí u jemné motoriky

Jemná motorika	zvládá samostatně		zvládá s dopomocí		nezvládá	
	SPU	I	SPU	I	SPU	I
SKUPINY						
Navlékání korálek	2	3	2	1	0	0
Provlékání korálek	2	3	2	1	0	0
Dotkne se bříškem každého prstu na ruce bříška palce	4	4	0	0	0	0
Pozná hmatem geometrické tvary	1	4	2	0	1	0
Navlékání jehly	0	4	1	0	3	0
Modelace z plastelíny: jablíčko	1	4	1	0	2	0
Sumarizace - cca %	45 %	92 %	33 %	8 %	25 %	0 %



Obr. 1: Graf výkonu dětí v jemné a hrubé motorice

(Zdroj: vlastní zpracování v programu Excel 2004, 2020)

Komentář:

Graf nám ukazuje procentuální úspěšnost dětí v hrubé a jemné motorice.

Průměr v procentech:

Název	SPU	Intaktní
Jemná motorika	34%	50%
Hrubá motorika	35%	100%

3 Kazuistiky

3.1 Kazuistika XY1

Rodinná anamnéza

Chlapec XY1 má šest let. Pochází ze tří sourozenců. Nejstarší sestra 13 let, bratr 12 let. Rodina se před rokem rozpadla. XY1 je tedy vychováván matkou a jejím přítelem. Otce navštěvuje formou střídavé péče. Bratr i sestra nezvykle klidní, oba mají grafomotorické obtíže. Otec i matka jsou vyučeni v oboru. Ani jeden z rodičů nedosahoval výborných studijních výsledků. Porod bez nápadností.

Osobní anamnéza

Chlapec je povahy klidné. Vyhledává menší kolektiv dětí, se kterými si chce hrát nebo volí formu úplného osamocení někde v koutku školky. Není soutěživý typ. Po rozvodu rodičů je ještě více uzavřenější. Nejvíce preferuje hru se stavebnicí, staví stavby přiměřené jeho věku. Nijak v této činnosti nevykíná. Nejlépe tedy zvládá a s nadšením vyhledává právě tento typ hry. Jelikož se jedná o předškoláka, tak je snaha dávat XY1 úkoly zaměřené na oblast grafomotoriky a činnosti spojené s jemnou motorikou. Úkoly tohoto typu nechce vypracovat, tato činnost je pro něj obtížná. I u jeho bratra se v tomto a dále i školním věku, objevily grafomotorické obtíže. Podle téma na kresbách, a i z rozhovoru vyplývá, že XY1 každý den hraje počítačové hry. Rodiče mu nenabízejí podnětné prostředí, které je třeba pro jeho zdravý vývoj.

Hrubá motorika

Chlapec zvládal všechny předložené úkony s obtížemi, s dopomocí, ve velmi pomalém tempu, byla patrná snaha a koverbální projevy (obličejové grimasy, pootevřená ústa s vysunutým jazykem). Součástí pozorování je vyhodnocení hrubé motoriky u XY1 (tab. č. 3).

Jemná motorika

V této oblasti měl XY1 viditelné obtíže, patrná je nejistota, hledá vizuální oporu u dospělého. Při úkolech zaměřených na jemnou motoriku je třeba chlapci dopomáhat. Především při činnostech, kde je třeba souhra obou rukou viz vyhodnocení jemné motoriky (tab. č. 3). Hoch preferuje pravou ruku, avšak v oblasti grafomotoriky je evidentní nízká úroveň dovedností především při použití psací potřeby. Celkové sezení u kresby je v normě. Pohyb ruky vychází z ramenního kloubu, zápěstí se jeví uvolněné. Tlak na tužku není zvýšený. Špetkový úchop vytvořil jen na chvíli, posléze se vrátil k úchopu nesprávnému, který má fixovaný viz tab. č. 4.

Hodnocení kresby

Kresba postavy je na velmi nízké úrovni a neodpovídá vývojovému období dítěte. Horní a dolní končetiny nejsou kresleny dvojitou linií, na obou rukou nejsou prsty, nohy nejsou zakončeny botami. Kresba je obsahově velmi chudá. Postava není proporční, hlava, krk a dolní končetiny nejsou přiměřené k ostatním částem těla. Plynulost čar je v normě, dochází k jejich nedotahování a přetahování. Pokud srovnáme aktuální obrázek č. 2 /2019/ s obrázkem č. 3 s rozdílem jednoho roku /2020/. Lze sledovat ve vývoji kresby některé mírné pokroky např. doplnění rukou, zlepšení disproporce postavy (tab. č. 5).

Tabulka č. 3: Vyhodnocení hrubé a jemné motoriky u respondenta XY1

Jméno: XY1			
Věk: 6			
Preferuje: <u>pravá/levá</u>			
Dítě <u>navštěvovalo/nenavštěvovalo</u> mateřskou školu			
Hrubá motorika	zvládá samostatně	zvládá s dopomocí	nezvládá
Přejde po čáře	ano		
Stoj na špičkách s otevřenýma očima	ano		
Poskoky na jedné noze		ano	
Chůze po mírně zvýšené ploše		ano	
Přejde přes kladinu		ano	
Přeskočí snožmo nízkou překážku		ano	
Jemná motorika	zvládá samostatně	zvládá s dopomocí	nezvládá
Navlékání korálek		ano	
Provlékání šňůrek		ano	
Dotkne se bříškem každého prstu na ruce bříška palce	ano		
Pozná hmatem geometrické tvary	ano		
Navlékání jehly			ano
Modelace z plastelíny: jablíčko		ano	

Tabulka č. 4: Držení tužky u respondenta XY1

Držení tužky	ano	ne
Špetkový úchop		x
Nadměrné vyvrácené zápěstí	x	
Pohyb ruky vychází z ramene	x	
Přiměřený tlak na psací potřebu		x
Plynulost tahů		x

Tabulka č. 5: Kresba postavy respondenta XY1

Kresba postavy	ano	ne
Dvojitá linie končetin		x
Krk	x	
Zřetelný počet prstů 5		x
Obličej má všechny části (oči, nos, ústa)	x	
Jednotlivé linie na sebe navazují (ruka k tělu apod.)	x	
Kresba obsahuje alespoň jeden detail (ozdoba, knoflík, zip, kapsa, brýle, zuby, pupík apod.)		x
Postava je proporční (porovnání vzhledem k ostatním částem těla)		x

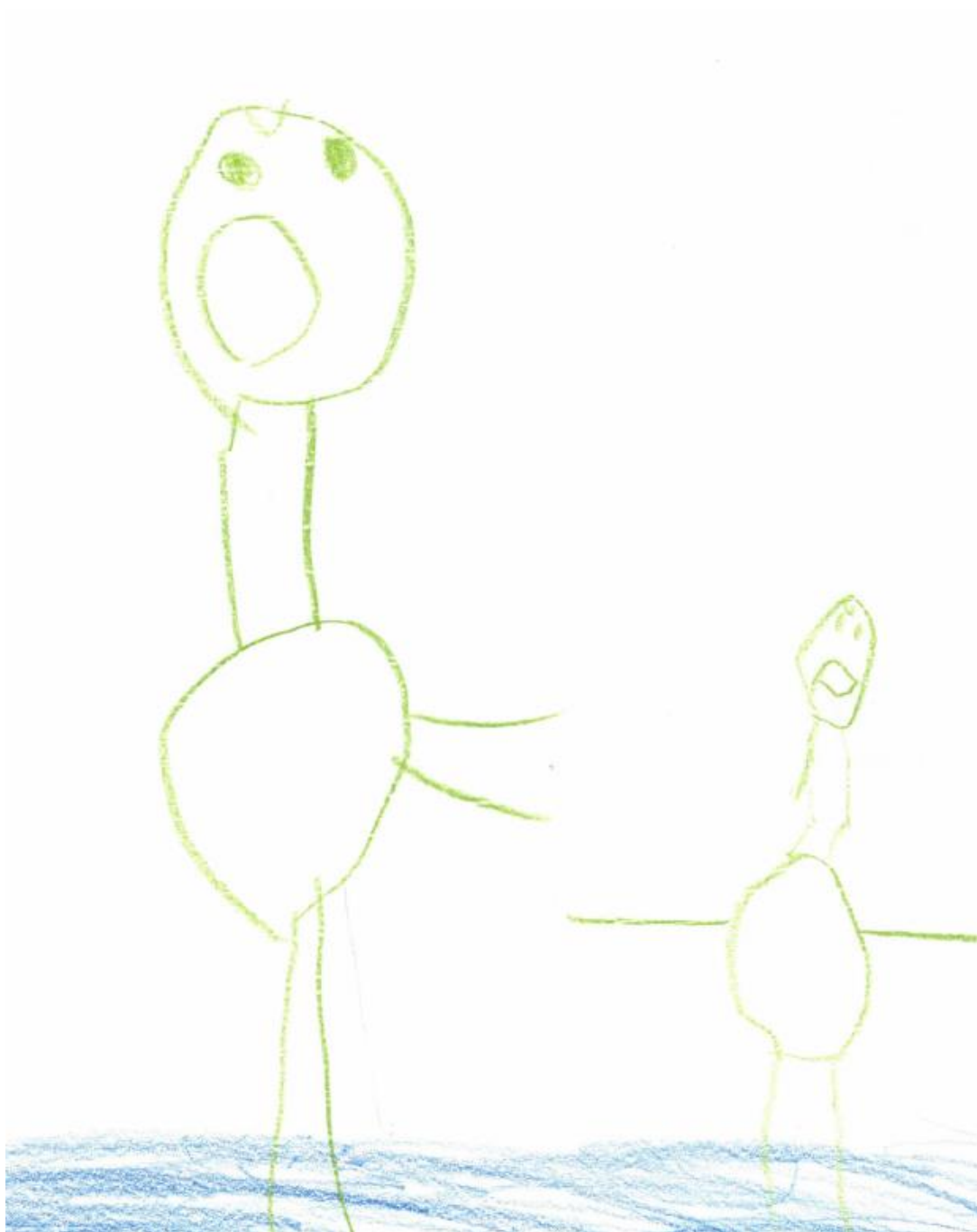
Shrnutí:

Evidentní jsou velmi mírné potíže v hrubé motorice, spíše nejistota. V jemné motorice dosahuje XY1 dobrých výsledků, úkoly zvládá převážně samostatně. Kresba je na nižší úrovni. Vhodný je volný pohyb v přírodě, překonávání přirozených překážek (skákání, lezení, chytání a kopání do míče). Dítě je školsky nutné podpořit v oblasti grafomotorických dovedností. Ve škole se zaměřit na uvolnění dominantní končetiny, správný úchop psací potřeby, na vizuomotorická cvičení, uvolňovací listy a pracovní listy pro rané školáky a předškoláky. Rodičům lze doporučit při práci s dítětem začlenit činnosti se stavebnicovými prvky, sypké materiály, modelování), vhodné jsou omalovánky online. Také lze doporučit klíčová slova, která si mohou jako metodickou pomoc vyhledat na YouTube např. grafomotorika, hrubá motorika, koordinace pohybu apod. Vždy postupovat od jednoduchého ke složitějšímu, dítě motivovat formou hry, dospělý dítě provází, nešetří pochvalou.



Obr. 2: Kresba respondenta XY1 z roku 2019

(Zdroj: vlastní zpracování, 2020)



Obr. 3: Kresba respondenta XY1 z roku 2020

(Zdroj: vlastní zpracování, 2020)

3.2 Kazuistika XY2

Rodinná anamnéza

Dívka XY2 má šest let. Má mladšího bratra ve věku čtyř roků. Pochází z mladé rodiny, na výchově se podílí oba rodiče. Otec je vyučen opravářem osobních aut, matka vystudovala střední školu s maturitou, obor účetní. Porod bez nápadností.

Osobní anamnéza

Dívka je zvědavé povahy. Je velice aktivní ve všech oblastech, co škola nabízí. Vyhledává tedy vzruch, a i ona dokáže ten vzruch zapříčinit. Je soutěživý typ. Nejvíce preferuje hru, u které je třeba rychlejšího pohybu. Je živější, motoricky nadaná.

Hrubá motorika

Při úkolech, které měla plnit, si postupovala velice jistě a obratně, avšak občas tu došlo k zaškolbrtnutí, z důvodů unáhlenosti a snahy o rychlé tempo plnění. Musela být v tempu při výkonech mírně zklidňována. Součástí pozorování je vyhodnocení hrubé motoriky do tabulky (tab. č. 6).

Jemná motorika

V této oblasti dívenka opět nasadila rychlé tempo. Úkoly zaměřené na jemnou motoriku zvládala výborně, problémy činilo cvičení zaměřené na přesnost a trpělivost viz vyhodnocení (tab. č. 6). U cvičení s navlékáním jehly byl znát mírný vztek, když se jí nedařilo napoprvé. Úkol (kresba) ji nějak nenadchl, ale po motivačním rozhovoru se snažila. V průběhu kresby sledovala, zda bude její kresba zadavatelem hodnocena, zajímal ji názor dospělého a hodnocení jejího výkonu. Jako kreslicí potřebu volí tužku i pastelky. Nezamýšlí se nad tím. Dívka preferuje pravou ruku, se zvýšeným přítlakem na podložku. Celkové sezení u kresby je v normě. Patrný je mírný psychomotorický neklid (pohyb spodních končetin). Pohyb ruky vychází z ramenního kloubu, zápěstí není uvolněné, úchop psací potřeby je křečovitý.

Hodnocení kresby

Kresba postavy je bez výrazných nápadností. Horní a dolní končetiny nejsou doposud kresleny dvojitou linií, na obou rukou je správný počet prstů, nohy nejsou zakončeny botami, ale nesprávným počtem prstů. V obličejí jsou všechny detaily. U postavy chybí krk (tab. č. 8). Pokud srovnáme aktuální obrázek č. 5 /2020/ s obrázkem č. 4 s rozdílem jednoho roku /2019/,

lze sledovat pokroky v celkovém náhledu na vizuomotoriku a grafomotorické dovednosti. Vývoj kresby je patrný s dozríváním dítěte, zaměřuje se na detaily.

Tabulka č. 6: Vyhodnocení hrubé a jemné motoriky u respondenta XY2

Jméno: XY2			
Věk: 6 let			
Preferuje: <u>pravá/levá</u>			
Dítě <u>navštěvovalo/nenavštěvovalo</u> mateřskou školu			
Hrubá motorika	zvládá samostatně	zvládá s dopomocí	nezvládá
Přejde po čáře	ano		
Stoj na špičkách s otevřenýma očima	ano		
Poskoky na jedné noze	ano		
Chůze po mírně zvýšené ploše		ano	
Přejde přes kladinu		ano	
Přeskočí snožmo nízkou překážku	ano		
Jemná motorika	zvládá samostatně	zvládá s dopomocí	nezvládá
Navlékání korálek	ano		
Provlékání korálek	ano		
Dotkne se bříškem každého prstu na ruce bříška palce	ano		
Pozná hmatem geometrické tvary	ano		
Navlékání jehly			ano
Modelace z plastelíny: jablíčko	ano		

Tabulka č. 7: Držení tužky u respondenta XY2

Držení tužky	ano	ne
Špetkový úchop		x
Nadměrné vyvrácené zápěstí	x	
Pohyb ruky vychází z ramene	x	
Přiměřený tlak na psací potřebu		x
Plynulost tahů	x	

Tabulka č. 8: Kresba postavy respondenta XY2

Kresba postavy	ano	ne
Dvojitá linie končetin		x
Krk		x
Zřetelný počet prstů 5	x	
Obličej má všechny části (oči, nos, ústa)	x	
Jednotlivé linie na sebe navazují (ruka k tělu apod.)	x	
Kresba obsahuje alespoň jeden detail (ozdoba, knoflík, zip, kapsa, brýle, zuby, pupík apod.)		x
Postava je proporční (porovnání vzhledem k ostatním částem těla)		x

Shrnutí:

Přetrvávající potíže dítěte jsou mírného charakteru, ovlivněné částečně i zvýšeným pohybovým neklidem dívky, jejím hektickým přístupem k plnění úkolů a oslabenou koncentrací na daný úkol.

Je dobré dítě podpořit v koncentraci pozornosti. Ve škole se zaměřit na uvolnění dominantní končetiny, správný úchop psací potřeby, začlenit uvolňovací listy, pracovat s prstovými a vodovými barvami, podporovat cvičení na jemnou motoriku, souhru obou hemisfér. Lze využít i násadky pro správný úchop psací potřeby nebo trojhranného rozměru u psací potřeby. Rodičům lze doporučit klíčová slova, která si mohou jako metodiku vyhledat na YouTube např. grafomotorika, koordinace pohybu, relaxační cvičení pro rané školáky apod. Naučit se pracovat v tendencích neklidného dítěte. Pokud dojde k intenzivnějšímu a zbrklému tempu při úkolech, bude nadále nutná přímá podpora pedagogem ve třídě a bude patrná i oscilace pozornosti, je nutné doporučit rodičům vyšetření ve školském poradenském zařízení zaměřené na syndrom ADHD.

Vždy postupovat od jednoduchého ke složitějšímu, dítě motivovat formou hry, dospělý dítě provází, nešetří pochvalou.



Obr. 4: Kresba respondenta XY2 z roku 2019

(Zdroj: vlastní zpracování, 2020)



Obr. 5: Kresba respondenta XY2 z roku 2020

(Zdroj: vlastní zpracování, 2020)

3.3 Kazuistika XY3

Rodinná anamnéza

Dívka XY3 má šest let. Má starší sestru ve věku 15 roků. Pochází z mladé rodiny, která je disfunkční ze strany matky. XY3 je tedy vychovávána prioritně otcem, matka se podílí na výchově méně. Otec i matka jsou vyučeni v oboru. Roli matky v této rodině, převzala starší sestra, která se stará o celou domácnost.

Osobní anamnéza

Dívka XY3 je klientem ŠPZ s dg. LMP. Dívka má ráda společnost. Ráda si hraje v širším okruhu dětí. Nevyhledává samotu. Nemá problémy v chování, spíše je flegmatická až lhostejná. Vykonává jen činnosti, které ji baví. Její sebeobsluha je na úrovni čtyřletého dítěte. Stále vyžaduje při těchto činnostech pomoc ze strany dospělých. Těžko posoudit v kolektivu dětí, zda se nesnaží nebo úkoly jsou nad její limity. Rodiče se nezapojují do doporučených podpůrných opatření ve spolupráci s mateřskou školou. Ve třídě má dívka asistenta pedagoga.

Hrubá motorika

U XY3 vzhledem k pravidelné docházce do mateřské školy se hrubá motorika postupně zlepšila. Výrazné potíže jsou evidentní u převlékání, při stolování, při hrách s vrstevníky, které jsou zaměřené na rychlost pohybu, postřeh např. TV. Při úkolech, které měla plnit, se velmi snažila. I tak je patrná stále mírná neobratnost. Součástí pozorování je vyhodnocení hrubé motoriky u XY3 (tab. č. 9).

Jemná motorika

Výsledky mohou být ovlivněny sníženými kognitivními schopnostmi dítěte. Slovní zadání úkolů proběhlo i s ukázkou, bylo přizpůsobeno mentální úrovni dítěte. Při dílčích úkolech zaměřených na jemnou motoriku měla dívka potíže s identifikací geometrických tvarů, s koncentrací pozornosti, s udržením plynulého tempa při modelaci viz vyhodnocení (tab. č. 9). Dívka preferuje pravou ruku. Celkové sezení u kresby je v normě. Patrný je opožděný vývoj i v kresbě. Úchop psací potřeby je specifický, i když vychází ze špetkového (tab. č. 10).

Hodnocení kresby

Kresba dítěte odpovídá nízké úrovni grafomotorických dovedností. V této oblasti nelze výkony dítěte objektivně hodnotit vzhledem k opožděnému vývoji v návaznosti na stanovenou

diagnózu LMP. Kresba postavy odpovídá nižší věkové kategorii viz obr. 6. /2019/. I tak je patrný velký pokrok s odstupem jednoho roku (obr. 7) /2020/, kdy dívka velmi pěkně pracuje s detaily v kresbě, v proporci postavy, je patrné i zmírnění přítlaku na podložku apod. (tab. č. 11).

Tabulka č. 9: Vyhodnocení hrubé a jemné motoriky u respondenta XY3

Jméno: XY3			
Věk: 6 let			
Preferuje: <u>pravá/levá</u>			
Dítě <u>navštěvovalo/nenavštěvovalo</u> mateřskou školu			
Hrubá motorika	zvládá samostatně	zvládá s dopomocí	nezvládá
Přejde po čáře	ano		
Stoj na špičkách s otevřenýma očima		ano	
Poskoky na jedné noze	ano		
Chůze po mírně zvýšené ploše	ano		
Přejde přes kladinu	ano		
Přeskočí snožmo nízkou překážku	ano		
Jemná motorika	zvládá samostatně	zvládá s dopomocí	nezvládá
Navlékání korálek	ano		
Provlékání korálek	ano		
Dotkne se bříškem každého prstu na ruce bříška palce	ano		
Pozná hmatem geometrické tvary			ano
Navlékání jehly			ano
Modelace z plastelíny: jablíčko			ano

Tabulka č. 10: Držení tužky u respondenta XY3

Držení tužky	ano	ne
Špetkový úchop	x	
Nadměrné vyvrácené zápěstí		x
Pohyb ruky vychází z ramene	x	
Přiměřený tlak na psací potřebu		x
Plynulost tahů		x

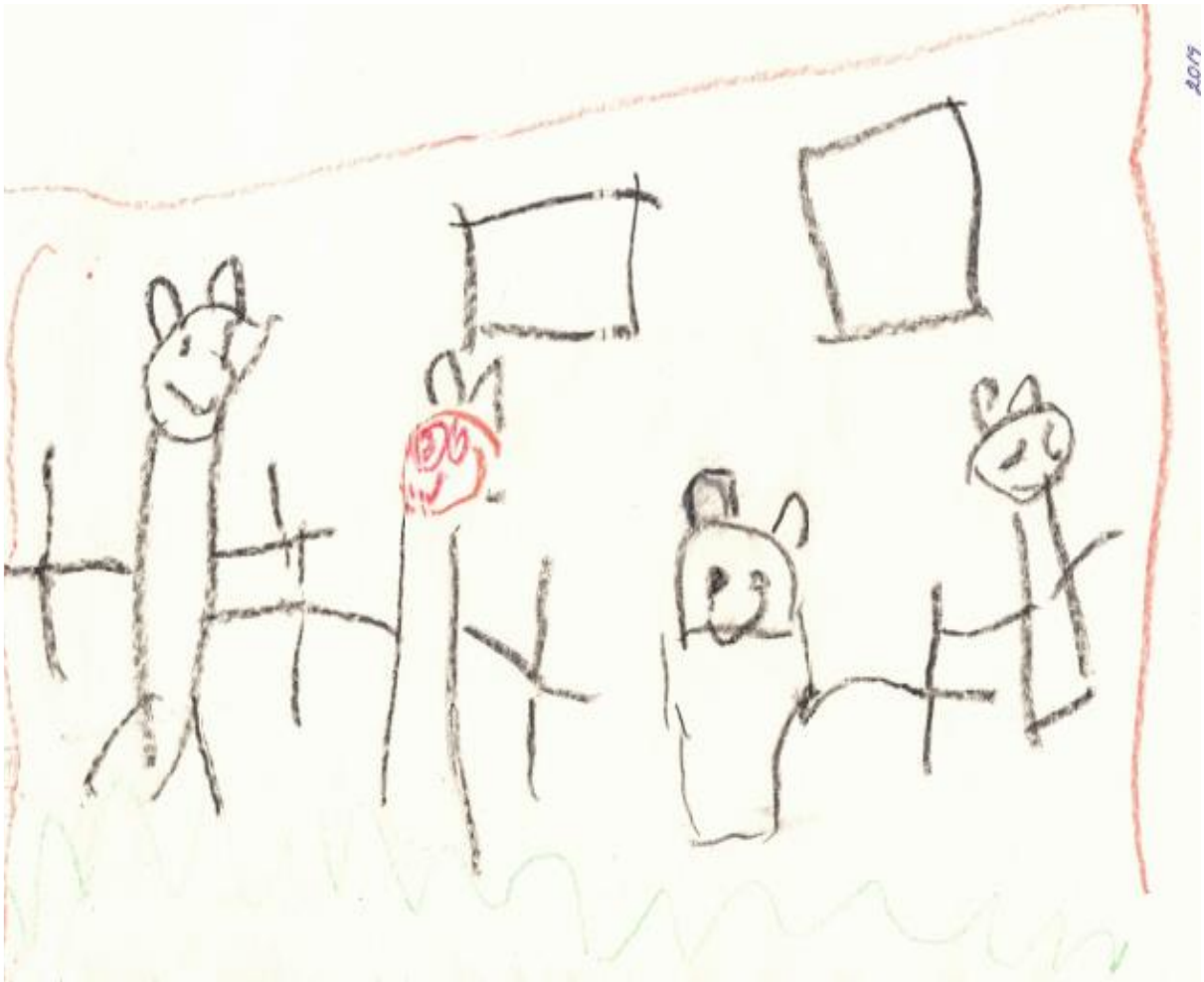
Tabulka č. 11: Kresba postavy respondenta XY3

Kresba postavy	ano	ne
Dvojitá linie končetin		x
Krk		x
Zřetelný počet prstů 5		x
Obličej má všechny části (oči, nos, ústa)		x
Jednotlivé linie na sebe navazují (ruka k tělu apod.)		x
Kresba obsahuje alespoň jeden detail (ozdoba, knoflík, zip, kapsa, brýle, zuby, pupík apod)		x
Postava je proporční (porovnání vzhledem k ostatním částem těla)		x

Shrnutí:

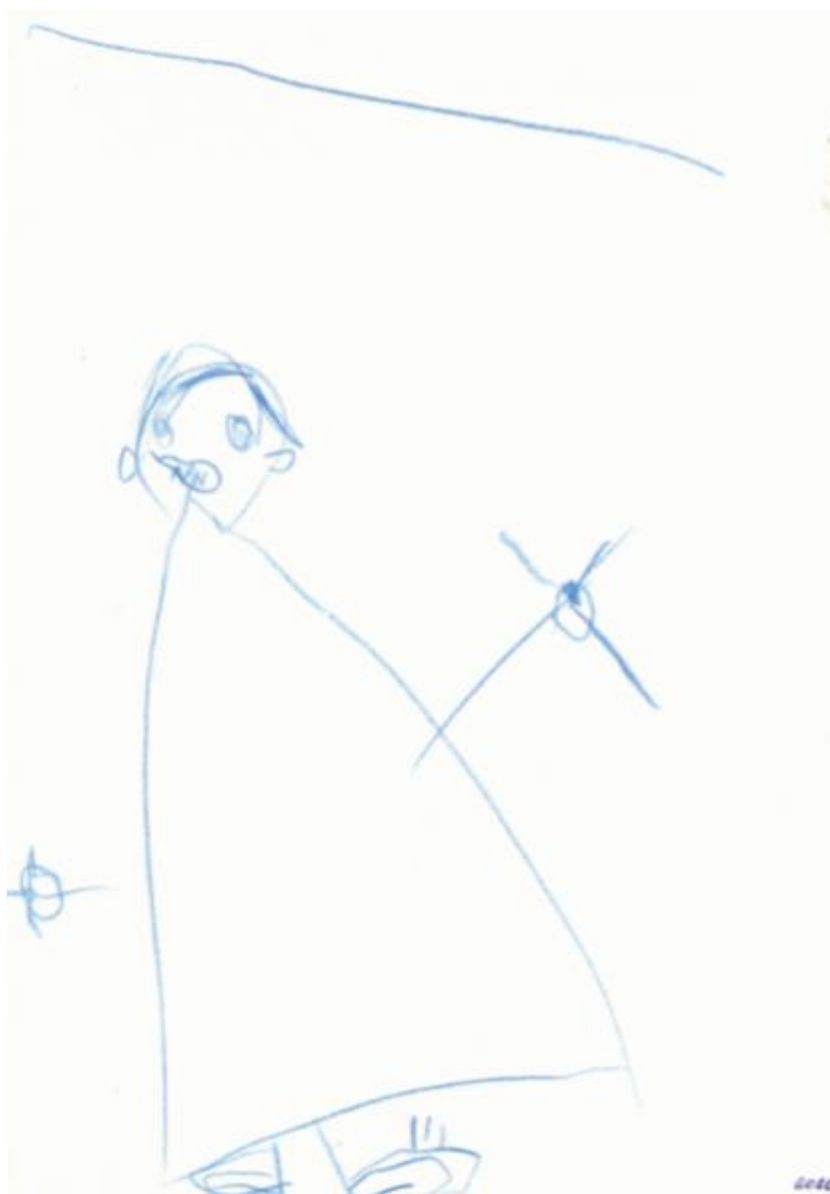
Evidentní jsou nedostatečné kompetence v oblasti hrubé motoriky, jemné motoriky a grafomotorických dovedností. Avšak na úrovni stanovených kognitivních schopností je dítě s efektivně nastavenými podpůrnými opatřeními schopno se rozvíjet.

Je nutné dívku podpořit v oslabených oblastech za pomoci asistenta pedagoga. Důležitá je úzká spolupráce se školským poradenským zařízením (SPC) a jejich metodická pomoc v souladu s jejich Doporučením. Taktéž by bylo vhodné oslovit OSPOD či Charitu, s dopomocí otci a starší dceři v domácnosti. Vždy postupovat od jednoduchého ke složitějšímu, nepokračovat v dalším úkolu, pokud není fixován a zautomatizován. Dítě motivovat formou hry, dospělý dítě provází, nešetří pochvalou.



Obr. 6: Kresba respondenta XY3 z roku 2019

(Zdroj: vlastní zpracování, 2020)



Obr. 7: Kresba respondenta XY3 z roku 2020

(Zdroj: vlastní zpracování, 2020)

3.4 Kazuistika XY4

Rodinná anamnéza

Chlapec dosáhl šesti let. Pochází z dvou sourozenců. Sestra je starší vývojově v normě. Rodina plně funkční. Matka velice ochotná ke spolupráci, snaživá s chlapcem denně pracuje. Otec se též velice dobře zapojuje do výchovy.

Osobní anamnéza

U dítěte XY4 byl ŠPZ diagnostikován syndrom ADHD. Má po operaci pravého chodidla (zkrácení šlach, vrozená vada, Vojtova metoda). Ve 12 měsících se opařil, byl 5 dnů v umělém spánku. Poté se objevil regres ve vývoji. Kolem druhého roku, ale vše dohnal. Trpí tupozrakostí, má šelest na srdci. Chlapec velice milý a srdečný. Velmi se snaží soustředit se na činnost, kterou vykonává. Dokáže si klidně pohrát, pomáhá dětem. Kontakt s dětmi má dobrý, s dospělými má potíže dodržovat oční kontakt. Hůře stříhá, zlepšilo se u něj držení psací potřeby. Zná pravidla, ale má problémy s jejich dodržováním. Rozumové předpoklady jsou dle vyjádření ŠPZ v pásmu průměru.

Hrubá motorika

Vzhledem k chlapcově hendikepu je zřejmé, že ho při výkonu úkolů omezoval. Hrubou motoriku zvládal převážně s dopomocí, ale s velkým soustředěním na daný úkon. Cvičení na hrubou motoriku byla ovlivněna ve výkonu, kdy měl problémy s rovnováhou těla. Nevhodný se jevil úkol na špičkách (tab. č. 12).

Jemná motorika

Jeho jemnou motoriku ovlivňuje motivace dospělého, podpora soutěživosti a taktéž stanovená diagnóza. Činností zaměřeným na jemnou motoriku se v mateřské škole vyhýbá. Převaha úkolů je plněna s dopomocí, což je pro chlapce motivační (tab. č. 12). Držení tužky je v normě, nebylo shledáno žádných nápadností. Patrná byla velká snaha o správný úchop, který není ještě zautomatizovaný viz tab. č. 13.

Hodnocení kresby

Kresba je jednodušší, schématická, méně obratná. Je velmi překvapivé, že výkon v kresbě postavy (obr. 8) /2019/ je na lepší úrovni než výkon aktuální (obr. 9) /2020/ viz tab. č. 14.

Zde se projevil chlapcův kolísavý výkon, značná ovlivnitelnost vnějších vlivů a míra jeho snahy. Kresba postavy působí nižší úrovni grafomotorických dovedností, než je schopen viz

obr. 9 /2020/. Byla provedena v rychlém tempu, bez přesností, snahy. Končetiny jsou řešeny jednodimenzionální čarou, opomenut je krk, prsty, boty. Evidentní je nepřesnost. Chlapec se chtěl předvést v tom, co už se naučil a tj. jeho vlastní podpis. Dá se konstatovat, že kresbu postavy odbyl. O jeho schopnostech při kresbě postavy svědčí výkon na obrázku č. 8 /2019/, který splňuje požadavky při hodnocení předškoláka.

Tabulka č. 12: Vyhodnocení hrubé a jemné motoriky u respondenta XY4

Jméno: XY4			
Věk: 6 let			
Preferuje: <u>pravá</u>/levá			
Dítě <u>navštěvovalo</u>/nenavštěvovalo mateřskou školu			
Hrubá motorika	zvládá samostatně	zvládá s dopomocí	nezvládá
Přejde po čáře			ano
Stoj na špičkách s otevřenýma očima			ano
Poskoky na jedné noze		ano	
Chůze po mírně zvýšené ploše		ano	
Přejde přes kladinu		ano	
Přeskočí snožmo nízkou překážku			ano
Jemná motorika	zvládá samostatně	zvládá s dopomocí	nezvládá
Navlékání korálek		ano	
Provlékání korálek		ano	
Dotkne se bříškem každého prstu na ruce bříška palce	ano		
Pozná hmatem geometrické tvary		ano	
Navlékání jehly			ano
Modelace z plastelíny: jablíčko		ano	ano

Tabulka č. 13: Držení tužky u respondenta XY4

Držení tužky	ano	ne
Špetkový úchop	x	
Nadměrné vyvrácené zápěstí	x	
Pohyb ruky vychází z ramene	x	
Přiměřený tlak na psací potřebu	x	
Plynulost tahů	x	

Tabulka č. 14: Kresba postavy respondenta XY4

Kresba postavy	ano	ne
Dvojitá linie končetin		x
Krk		x
Zřetelný počet prstů 5		x
Obličej má všechny části (oči, nos, ústa)	x	
Jednotlivé linie na sebe navazují (ruka k tělu apod.)		x
Kresba obsahuje alespoň jeden detail (ozdoba, knoflík, zip, kapsa, brýle, zuby, pupík apod)		x
Postava je proporční (porovnání vzhledem k ostatním částem těla)		x

Shrnutí:

Zátěžová zdravotní anamnéza se podílí na snížených schopnostech v oblasti hrubé motoriky, kde pracuje soustředěně, ale je třeba dopomoci. Přetrvávající grafomotorické potíže dítěte jsou mírného charakteru, ovlivněné částečně i stanovenou diagnózou hyperaktivity, snížené koncentrace pozornosti, emoční lability. Patrná je výborná práce rodiny, kde chlapce učí pracovat systematicky, má zaveden systém a řád, rozvíjí jeho potenciál pomocí pracovních listů a omalovánek s motivačními obrázky.

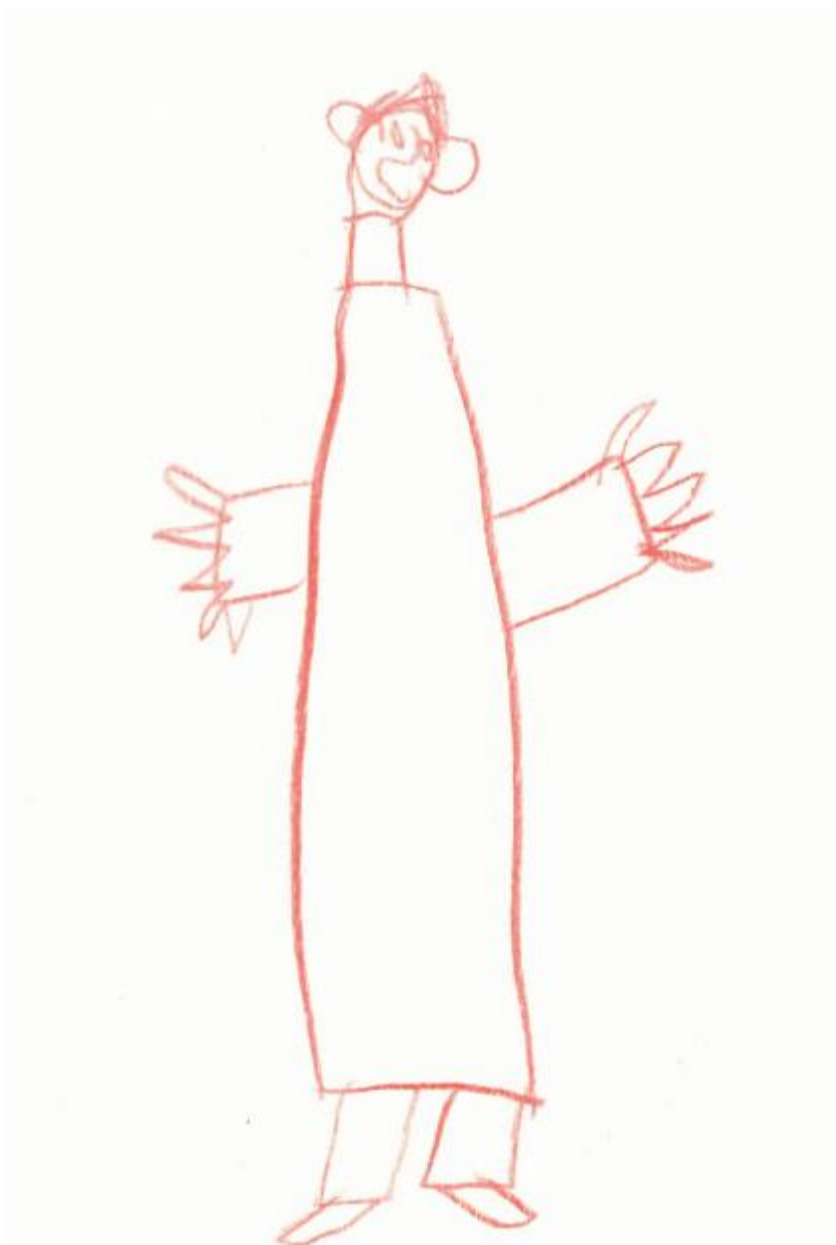
Rodičům lze doporučit klíčová slova, která si mohou jako metodiku vyhledat na YouTube např. hrubá motorika, syndrom ADHD, cvičení na koordinaci pohybu apod.

Vždy postupovat od jednoduchého ke složitějšímu, dítě motivovat formou hry, dospělý dítě provází, nešetří pochvalou. U dětí s dg. ADHD je nutné eliminovat vnější rušivé podněty při společné práci.



Obr. 8: Kresba respondenta XY4 z roku 2019

(Zdroj: vlastní zpracování, 2020)



Obr. 9: Kresba respondenta XY4 z roku 2020

(Zdroj: vlastní zpracování, 2020)

3.5 Kazuistika XY5

Rodinná anamnéza

Dívka XY5 má sedm let. Je jedináček. Z druhého manželství otce. Žije ve spořádané a klidné rodině. Matka i otec výborně spolupracují se školou.

Osobní anamnéza

U XY5 je pilná a snaživá dívka, která respektuje veškerá pravidla. Její chování je klidné. Výborně se začlenila do kolektivu, je oblíbená a nejsou s ní žádné kázeňské problémy.

Navštěvuje v rámci základní školy sportovní kroužek, ve kterém vyniká.

Hrubá motorika

Dívka ve vývoji hrubé motoriky je naprosto v normě. Zvládá veškeré pohybové dovednosti, které jsou úměrné k jejímu věku. V tělesné výchově patří mezi nejlepší žáky.

Jemná motorika

Dívka XY5 je při úkolech plně soustředěná, nemá ani v této oblasti problémy. Všechny zadané úkoly zvládala lehce bez menšího zaváhání.

Hodnocení kresby

Kresba postavy je na velmi dobré úrovni a odpovídá vývojovému období dítěte. Horní a dolní končetiny jsou kresleny dvojitou linií, na ruce není správný počet prstů, nohy jsou zakončeny botami. Kresba je obsahově bohatá. Postava neúměrně velkou hlavu k tělu. Plynulost čar je v normě, nedochází k jejich nedotahování a přetahování.

Pokud srovnáme aktuální obrázek č. 11 /2020/ s obrázkem č. 10 s rozdílem jednoho roku /2019/. Lze sledovat výrazný vývoj kresby v detailech i proporčním řešení (obr. 17).

Tabulka č. 15: Vyhodnocení hrubé a jemné motoriky u respondenta XY5

Jméno: XY5			
Věk: 7			
Preference: <u>pravá</u>/levá			
Dítě <u>navštěvovalo</u>/nenavštěvovalo mateřskou školu			
Hrubá motorika	zvládá samostatně	zvládá s dopomocí	nezvládá
Přejde po čáře	ano		
Stoj na špičkách s otevřenýma očima	ano		
Poskoky na jedné noze	ano		
Chůze po mírně zvýšené ploše	ano		
Přejde přes kladinu	ano		
Přeskočí snožmo nízkou překážku	ano		
Jemná motorika	zvládá samostatně	zvládá s dopomocí	nezvládá
Navlékání korálek	ano		
Provlékání korálek	ano		
Dotkne se bříškem každého prstu na ruce bříška palce	ano		
Pozná hmatem geometrické tvary	ano		
Navlékání jehly	ano		
Modelace z plastelíny: jablíčko	ano		

Tabulka č. 16: Držení tužky u respondenta XY5

Držení tužky	ano	ne
Špetkový úchop	x	
Nadměrné vyvrácené zápěstí		x
Pohyb ruky vychází z ramene	x	
Přiměřený tlak na rukou	x	
Plynulost tahů	x	

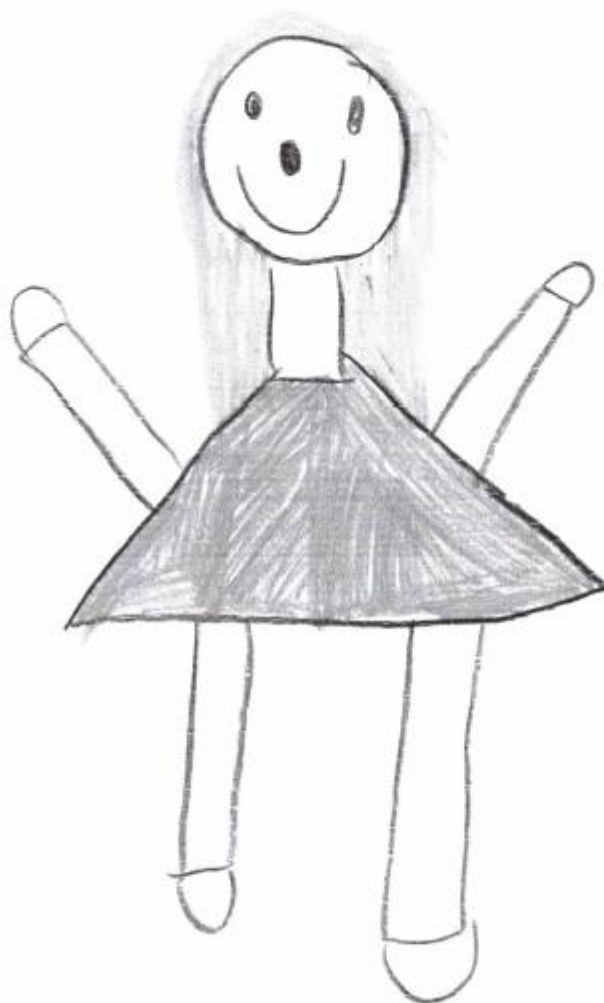
Tabulka č. 17: Kresba postavy respondenta XY5

Kresba postavy	ano	ne
Dvojitá linie končetin	x	
Krk	x	
Zřetelný počet prstů 5		x
Obličej má všechny části (oči, nos, ústa)	x	
Jednotlivé linie na sebe navazují (ruka k tělu apod.)	x	
Kresba obsahuje alespoň jeden detail (ozdoba, knoflík, zip, kapsa, brýle, zuby, pupík apod)	x	
Postava je proporční (porovnání vzhledem k ostatním částem těla)	x	

Shrnutí:

Patrné nejsou žádné potíže vyplývající z úkolů zaměřených na hrubou, jemnou motoriku, kresbu.

Rodičům lze doporučit pracovat při domácí přípravě zavedeným efektivním způsobem. Ve škole je dostačující v případě potřeby přímá podpora pedagogem ve třídě.



Obr. 10: Kresba respondenta XY5 z roku 2019

(Zdroj: vlastní zpracování, 2020)



Obr. 11: Kresba respondenta XY5 z roku 2020

(Zdroj: vlastní zpracování, 2020)

3.6 Kazuistika XY6

Rodinná anamnéza

Chlapec dosáhl sedmi let. Pochází ze dvou sourozenců. V rodinné anamnéze nejsou žádné nápadnosti. Rodina je plně funkční. Rodiče výborně spolupracují se školou.

Osobní anamnéza

Chlapec XY6 do základní školy nastoupil v řádném termínu, nebylo třeba žádných opatření. Výborně se adaptoval, nejsou s ním žádné kázeňské problémy. Respektuje pravidla. Chlapci bylo zjištěno onemocnění cukrovkou. S tímto onemocněním se výborně vypořádal. Onemocnění neovlivňuje jeho další vzdělávání.

Hrubá motorika

Při plnění úkolů z oblasti hrubé motoriky si chlapec počínal soustředěně. Snažil se, aby jeho pohyby byly vykonávány správně. Při chůzi po čáře si dopomáhal mírným povysunutím jazyka z úst a rukama mírně od těla. Postoj na špičkách se zavřenýma očima mu nečinil žádné obtíže. Při poskocích na jedné noze nejprve trochu zaváhal a poté pohyb zvládl. Chůze po zvýšené ploše a přes kladinu nečinila chlapci sebemenší obtíže. Poskok snožmo nebyl z chlapcovy strany zvládnut na poprvé. Při samotném provedení se chlapci rozjely nohy do stran. Na další pokus již úkon zvládl tak, jak zadání vyžadovalo viz hodnocení (tab. č. 18).

Jemná motorika

Jemná motorika u chlapce prošla velikým vývojem. Stále se stabilizuje a posun ke zlepšení je viditelný. Dopomoci bylo třeba při navlékání korálek, které mu občas vypadávaly z ruky. Patrná mírná neobratnost při souhře obou rukou (tab. č. 18).

Chlapec měl z počátku velké problémy v kresbě, což se odráželo i na kvalitě psaní. Občas se je třeba připomenout správný úchop psací potřeby. Přetrvává vyvrácené zápěstí. Tlak na psací potřebu při kresbě je v normě, při psaní zvýšený (tab. č. 19).

Hodnocení kresby

Kresba dítěte odpovídá velkému pokroku. Za poslední rok v oblasti hrubé i jemné motoriky, což se odráží i ve vizuomotorice a grafomotorice. V této oblasti je výrazné zlepšení v kresbě (obr. 14) /2020/, od roku minulého (obr. 13) /2019/. Došlo ke zlepšení proporčního řešení postavy, využitá je dvojitá linie, má všechny náležitosti, aktuální kresba obsahuje mnoho detailů, je kreativní, pouze nebyl dodržen správný počet prstů na rukou (tab. č. 20).

Tabulka č. 18: Vyhodnocení hrubé a jemné motoriky u respondenta XY6

Jméno: XY6			
Věk: 6			
Preferuje: <u>pravá/levá</u>			
Dítě <u>navštěvovalo/nenavštěvovalo</u> mateřskou školu			
Hrubá motorika	zvládá samostatně	zvládá s dopomocí	nezvládá
Přejde po čáře	ano		
Stoj na špičkách s otevřenýma očima	ano		
Poskoky na jedné noze	ano		
Chůze po mírně zvýšené ploše	ano		
Přejde přes kladinu	ano		
Přeskočí snožmo nízkou překážku	ano		
Jemná motorika	zvládá samostatně	zvládá s dopomocí	nezvládá
Navlékání korálek		ano	
Provlékání korálek		ano	
Dotkne se bříškem každého prstu na ruce bříška palce	ano		
Pozná hmatem geometrické tvary	ano		
Navlékání jehly	ano		
Modelace z plastelíny: jablíčko	ano		

Tabulka č. 19: Držení tužky u respondenta XY6

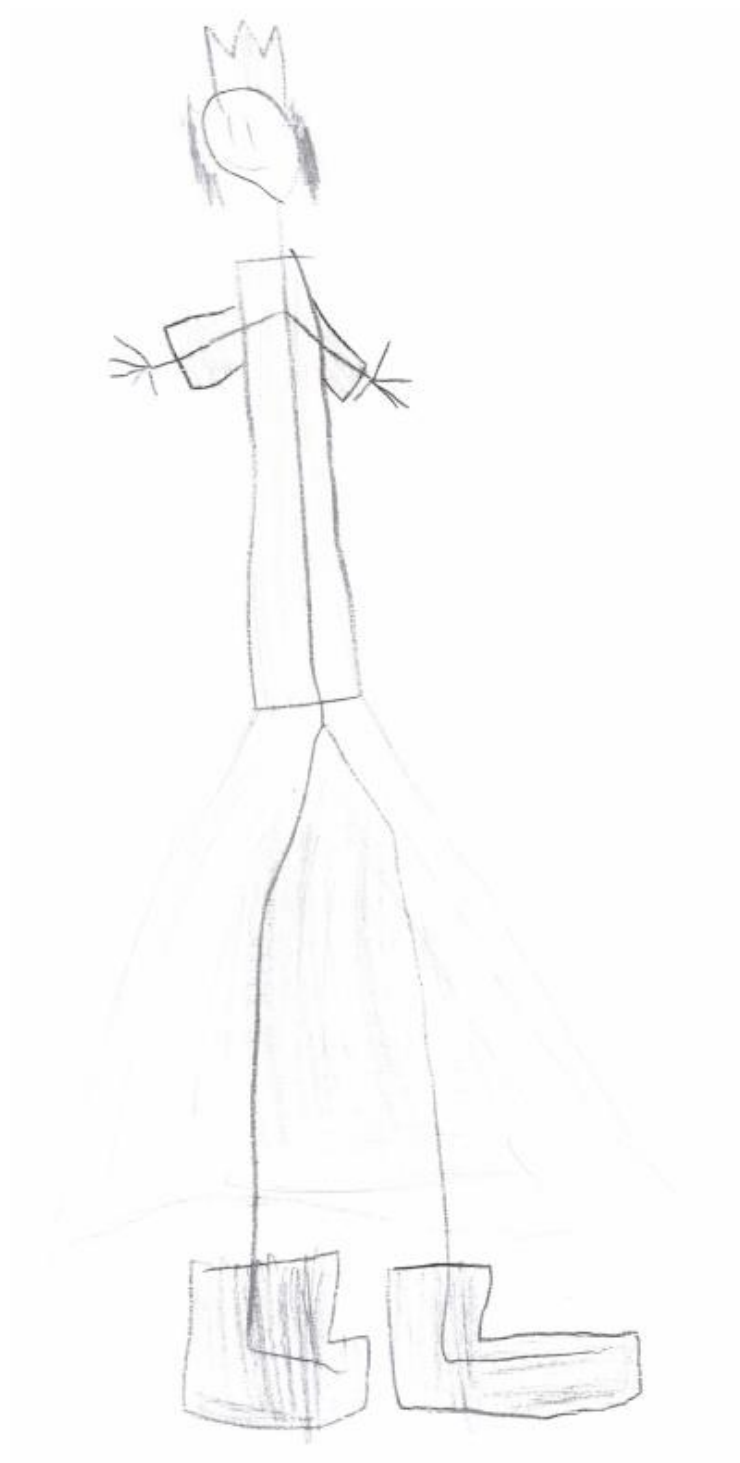
Držení tužky	ano	ne
Špetkový úchop		x
Nadměrné vyvrácené zápěstí	x	
Pohyb ruky vychází z ramene	x	
Přiměřený tlak na psací potřebu		x
Plynulost tahů	x	

Tabulka č. 20: Kresba postavy respondenta XY6

Kresba postavy	ano	ne
Dvojitá linie končetin	x	
Krk	x	
Zřetelný počet prstů 5		x
Obličej má všechny části (oči, nos, ústa)	x	
Jednotlivé linie na sebe navazují (ruka k tělu apod.)	x	
Kresba obsahuje alespoň jeden detail (ozdoba, knoflík, zip, kapsa, brýle, zuby, pupík apod.)	x	
Postava je proporční (porovnání vzhledem k ostatním částem těla)	x	

Shrnutí:

Přetrvávající potíže dítěte jsou dobře pro školu kompenzovány. Evidentní je velká snaha dítěte a spolupráce s rodiči na domácí přípravě. Ve škole je vhodná tolerance kvality písma a akceptace zvýšeného přítlaku na podložku při psaní. Nutná je také informovanost školy o zdravotním stavu žáka, jeho aktuálnímu vývoji cukrovky.



Obr. 13: Kresba respondenta XY6 z roku 2019

(Zdroj: vlastní zpracování, 2020)



Obr. 14: Kresba respondenta XY6 z roku 2020

(Zdroj: vlastní zpracování, 2020)

3.7 Kazuistika XY7

Rodinná anamnéza

Žák XY7 má sedm let. Chlapec je z rodiny, kde jsou již dvě starší sestry z prvního manželství matky. Rodiče se s chlapcem velice špatně připravují do výuky. Přístup dítěte i rodiny k domácím úkolům je laxní. Se školou velice špatně spolupracují.

Osobní anamnéza

XY7 je snaživý chlapec, i když s pomalejším tempem, které ovlivňuje jeho mírná obezita. Jinak respektuje pravidla chování a nejsou s ním sebemenší problémy.

Hrubá motorika

Jeho výsledky odpovídají vývojovému období dítěte. Vše plnil s vlastním nasazením a bez zaváhání. Jen přeskoky přes překážku, na tu se musel více soustředit a hodně si dopomáhat rukama (tab. č. 21). Evidentní je pomalejší tempo při výkonu.

Jemná motorika

U navlékání a provlékání se musel chlapec více soustředit, ale činnost zvládl. Bylo zřejmé, že tato činnost mu není zcela vlastní. Dotečky prstů k břichu palce byly vedeny v pomalejším tempu, vyhodnoceno v tab. č. 21.

Při kresbě je posed v normě, pohyb ruky vychází z ramene ruky. Zápěstí se jeví uvolněné, ale je třeba ještě na celkovém uvolňování pracovat. Tlak na tužku je v některých tazích zvýšený. Špetkový úchop má již zafixovaný (tab. č. 22).

Hodnocení kresby

Kresba postavy je bez výrazných nápadností (obr. 16) /2020/. Horní a dolní končetiny jsou kresleny dvojitou linií, na obou rukou je správný počet prstů, nohy jsou zakončeny botami. Výrazný je posun od kresby postavy o rok dříve (obr. 15) /2019/ v detailech a proporčním řešení, viz tab. č. 23. U porovnání obrázků sledujeme pokroky v celkovém náhledu dítěte v oblasti vizuomotorických a grafomotorických dovedností.

Tabulka č. 21: Vyhodnocení hrubé a jemné motoriky u respondenta XY7

Jméno: XY7			
Věk: 7 let			
Preferuje: <u>pravá</u>/levá			
Dítě <u>navštěvovalo</u>/nenavštěvovalo mateřskou školu			
Hrubá motorika	zvládá samostatně	zvládá s dopomocí	nezvládá
Přejde po čáře	ano		
Stoj na špičkách s otevřenýma očima	ano		
Poskoky na jedné noze	ano		
Chůze po mírně zvýšené ploše	ano		
Přejde přes kladinu	ano		
Přeskočí snožmo nízkou překážku	ano		
Jemná motorika	zvládá samostatně	zvládá s dopomocí	nezvládá
Navlékání korálek	ano		
Provlékání korálek	ano		
Dotkne se bříškem každého prstu na ruce bříška palce	ano		
Pozná hmatem geometrické tvary	ano		
Navlékání jehly	ano		
Modelace z plastelíny: jablíčko	ano		

Tabulka č. 22: Držení tužky u respondenta XY7

Držení tužky	ano	ne
Špetkový úchop	x	
Nadměrné vyvrácené zápěstí		x
Pohyb ruky vychází z ramene	x	
Přiměřený tlak na psací potřebu	x	
Plynulost tahů	x	

Tabulka č. 23: Kresba postavy respondenta XY7

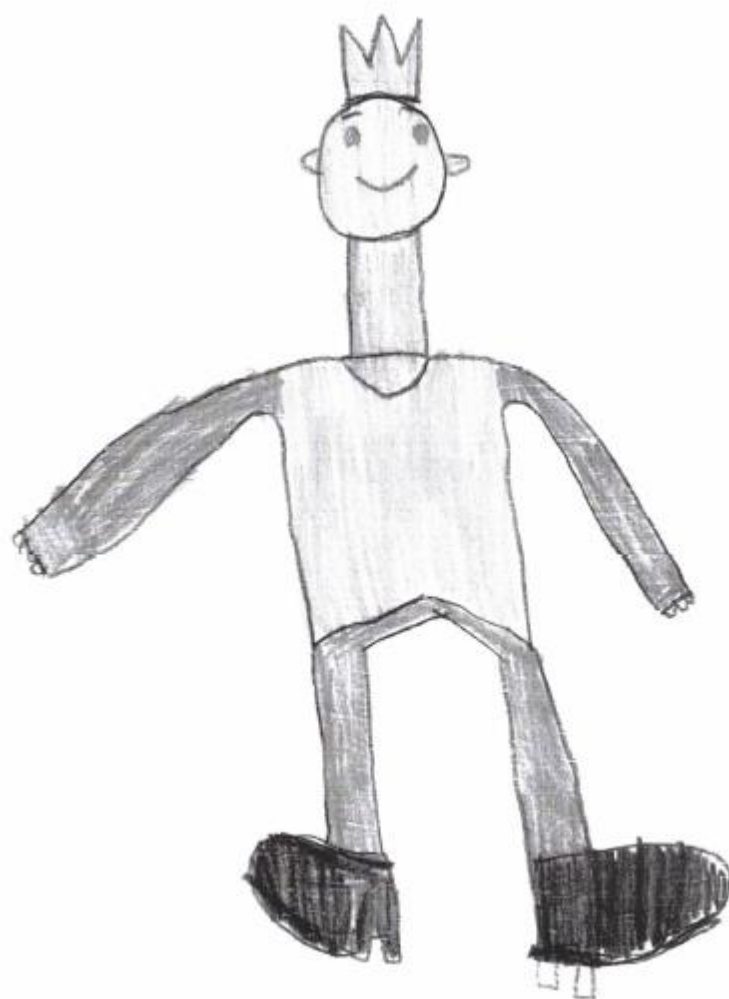
Kresba postavy	ano	ne
Dvojitá linie končetin	x	
Krk	x	
Zřetelný počet prstů 5	x	
Obličej má všechny části (oči, nos, ústa)	x	
Jednotlivé linie na sebe navazují (ruka k tělu apod.)	x	
Kresba obsahuje alespoň jeden detail (ozdoba, knoflík, zip, kapsa, brýle, zuby, pupík apod)	x	
Postava je proporční (porovnání vzhledem k ostatním částem těla)	x	

Shrnutí:

Přetrvávající potíže dítěte jsou mírného charakteru, ovlivněné pouze pomalým tempem dítěte, což je jeho osobnostní složka povahy. Proto je důležité tuto skutečnost akceptovat, preferovat úkoly bez časového omezení, aby zbytečně nedocházelo k nervozitě žáka a zhoršení výkonu.

Ve škole se zaměřit na uvolnění dominantní končetiny, začlenit uvolňovací listy.

Rodičům lze nabídnout pravidelné konzultace ve škole, v odpoledních hodinách, které budou zaměřené na to, jak se dítěti daří, v čem je úspěšný, aby ocenili jeho snahu a zaměřili se na pomoc při domácí přípravě. Se školním metodikem prevence lze projednat s rodiči systém zdravé výživy a přirozený pobyt v přírodě a tím omezit nadváhu dítěte.



16.4.2019

Obr. 15: Kresba respondenta XY7 z roku 2019

(Zdroj: vlastní zpracování, 2020)



Obr. 16: Kresba respondenta XY7 z roku 2020

(Zdroj: vlastní zpracování, 2020)

3.8 Kazuistika XY8

Rodinná anamnéza

Dívka XY8 má sedm let. Je z úplné rodiny. Pochází ze tří děvčat. Matka i otec velice dobře spolupracují se školou. Vždy výborná domácí příprava.

Osobní anamnéza

Dívka je velice milá, pracovitá. Respektuje veškerá pravidla chování. Při porodu došlo k vykloubení klíční kosti. Matce bylo doporučeno cvičení Vojtovy metody. Poranění bylo napraveno a dívka se teď velice ráda věnuje sportu. Do všech sportovních činností jde s odhodláním. Dochází do kroužku s tělovýchovným zaměřením.

Hrubá motorika

Hrubá motorika odpovídá vývojové úrovni dítěte. Při plnění zadaných úkolů byla zřetelná jistota. Veškeré pohyby činila v klidu a nevyhledávala vizuální oporu dospělého (tab. č. 24).

Jemná motorika

XY8 preferuje pravou ruku, i když v úkonech jako je jezení příborem se stane, že si příbor prohodí. Úkoly plnila svědomitě, nebyly patrné žádné potíže, nejistota zhodnocena v tabulce č. 24.

Při kresbě má správný posed. Kreslicí potřebu drží správně ve špetkovém úchopu. Pohyb ruky vychází z ramene a je tu viditelná správná souhra obou rukou. Tlak na ruku je přiměřený a plynulost tahů je uvolněná. Zápěstí je uvolněné viz hodnocení v tabulce č. 25.

Hodnocení kresby

Kresba postavy je bez výrazných nápadností. Horní a dolní končetiny jsou kresleny dvojitou linií, na obou rukou je nesprávný počet prstů, nohy jsou zakončeny botami. V obličejí jsou všechny detaily. U postavy jsou i detaily na oblečení a obutí (obr. 18) /2020/ viz tab. č. 26. Pokud srovnáme aktuální obrázek č. 18 /2020/ s obrázkem č. 19 s rozdílem jednoho roku /2019/, nelze zodpovědně posoudit, protože dívka v té době nedodržela zadání a malovala si dle svého přání princeznu. I tak lze sledovat v kresbě pokroky.

Tabulka č. 24: Vyhodnocení hrubé a jemné motoriky u respondenta XY8

Jméno: XY8			
Věk: 7 let			
Preferuje: <u>pravá</u>/levá			
Dítě <u>navštěvovalo</u>/nenavštěvovalo mateřskou školu			
Hrubá motorika	zvládá samostatně	zvládá s dopomocí	nezvládá
Přejde po čáře	ano		
Stoj na špičkách s otevřenýma očima	ano		
Poskoky na jedné noze	ano		
Chůze po mírně zvýšené ploše	ano		
Přejde přes kladinu	ano		
Přeskočí snožmo nízkou překážku	ano		
Jemná motorika	zvládá samostatně	zvládá s dopomocí	nezvládá
Navlékání korálek	ano		
Provlékání korálek	ano		
Dotkne se bříškem každého prstu na ruce bříška palce	ano		
Pozná hmatem geometrické tvary	ano		
Navlékání jehly	ano		
Modelace z plastelíny: jablíčko	ano		

Tabulka č. 25: Držení tužky u respondenta XY8

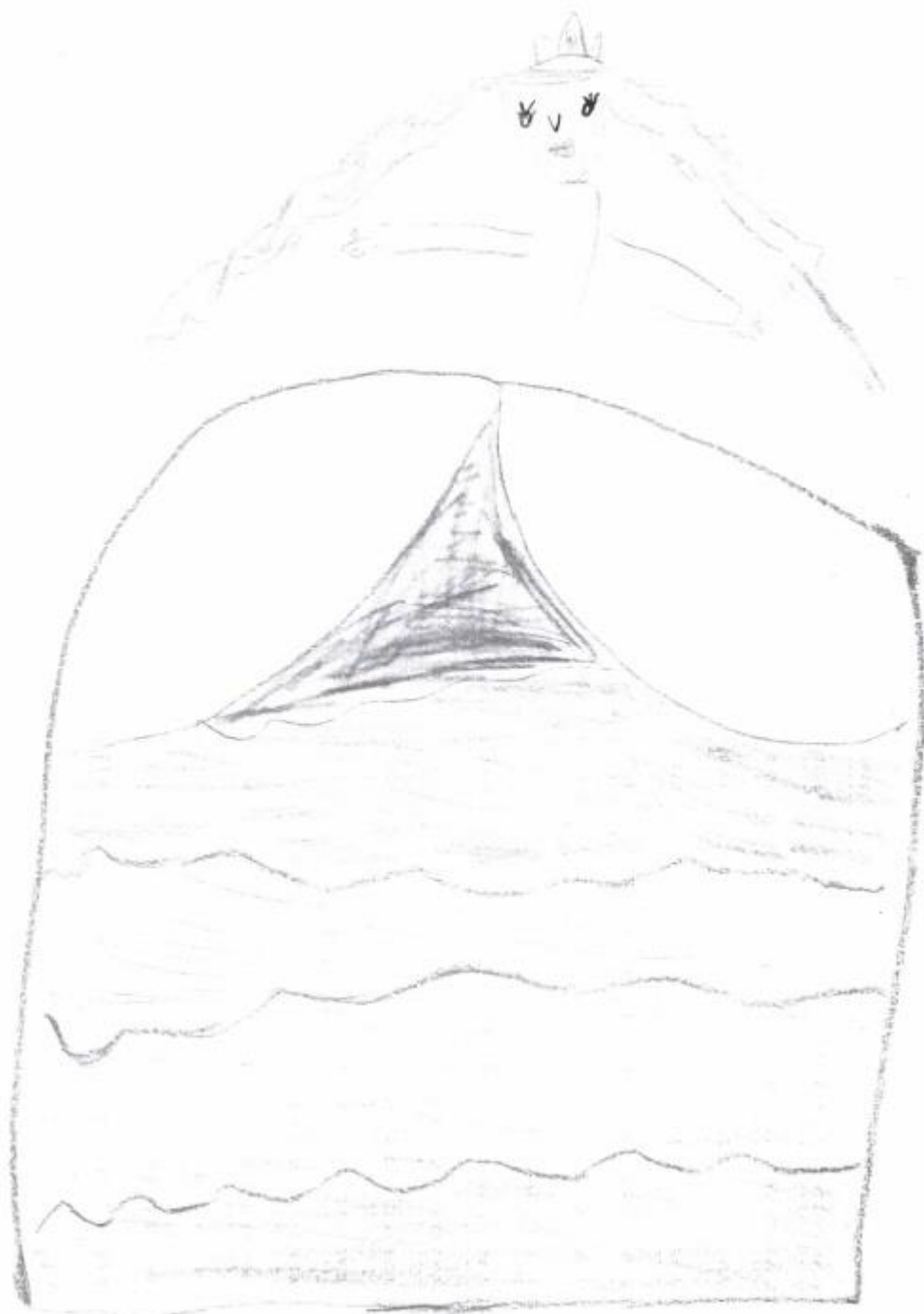
Držení tužky	ano	ne
Špetkový úchop	x	
Nadměrné vyvrácené zápěstí		x
Pohyb ruky vychází z ramene	x	
Přiměřený tlak na psací potřebu	x	
Plynulost tahů	x	

Tabulka č. 26: Kresba postavy respondenta XY8

Kresba postavy	ano	ne
Dvojitá linie končetin	x	
Krk	x	
Zřetelný počet prstů 5	x	
Obličej má všechny části (oči, nos, ústa)	x	
Jednotlivé linie na sebe navazují (ruka k tělu apod.)	x	
Kresba obsahuje alespoň jeden detail (ozdoba, knoflík, zip, kapsa, brýle, zuby, pupík apod)	x	
Postava je proporční (porovnání vzhledem k ostatním částem těla)	x	

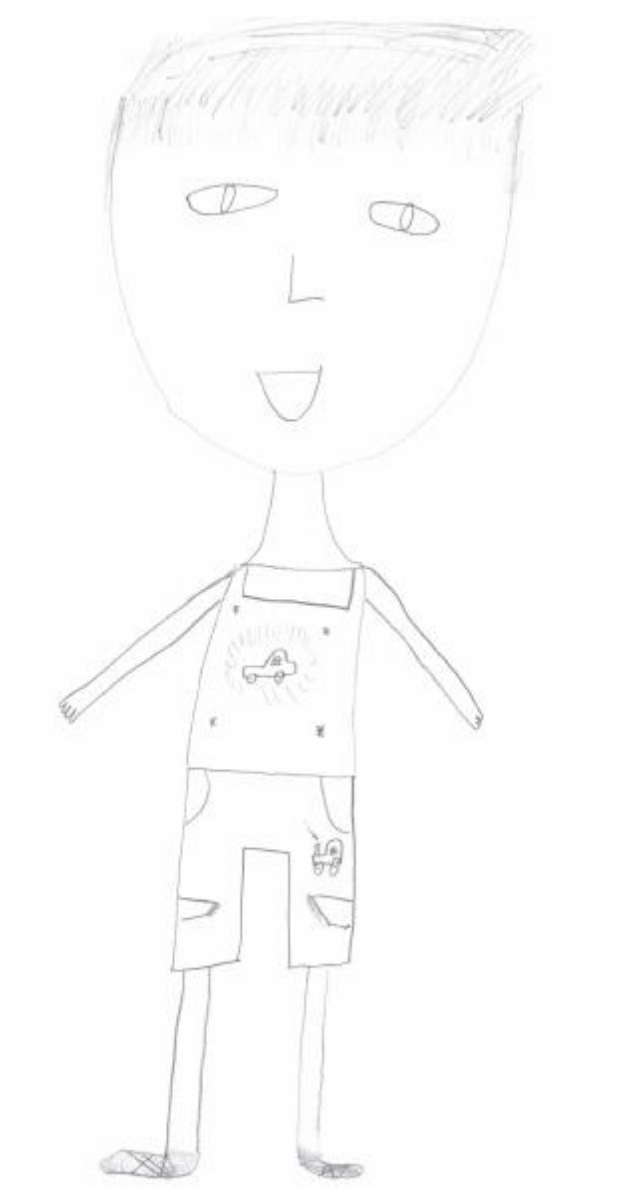
Shrnutí:

Dívka nemá v oblasti hrubé i jemné motoriky žádné potíže, toto je patrné i v grafomotorických dovednostech. Není třeba žádných dalších podpůrných opatření.



Obr. 17: Kresba respondenta XY8 z roku 2019

(Zdroj: vlastní zpracování, 2020)



Obr. 18: Kresba respondenta XY8 z roku 2020

(Zdroj: vlastní zpracování, 2020)

Závěr

Celá má bakalářská práce je provázena teoretickými informacemi o specifických poruchách učení v návaznosti na motorické funkce, cílem je výzkumné šetření.

V první kapitole je obecně popsána motorika jako nedílná součást vývoje dítěte. Předkládám její členění na hrubou motoriku dětí předškolního věku a navazuji jemnou motorikou, kde jsem se zaměřila na nesouměrný vývoj v těchto oblastech, jejich oslabení, nevyzrálost a důsledky v oblasti učení. Důležitou částí mé bakalářské práce jsou specifické poruchy učení v návaznosti na platnou legislativu, tj. žáky se speciální vzdělávací potřebou a míru podpůrných opatření. Závěrem teoretické části jsou zmíněny DVS poruchy, které nejvíce ovlivňuje hrubá motorika dítěte předškolního a mladšího školního věku.

Cílem mého výzkumného šetření bylo zjistit, zda vývoj hrubé motoriky u dětí se specifickými poruchami učení je na stejné vývojové úrovni jako u dětí intaktních. Při jednotlivých činnostech bylo zohledněno kritérium, zda žák zvládá úkol zaměřený na hrubou motoriku samostatně, s dopomocí nebo nezvládá vůbec. Sledován byl stoj na špičkách, chůze po rovné čáře, chůze po mírně zvýšené ploše, poskoky na jedné noze a poskoky snožmo. Patrné bylo, že dětem činily mírné potíže úkoly na mírně zvýšené ploše. Projevilo se také, že u dětí se specifickými poruchami učení je vyšší procento neúspěšnosti a potřebují více dopomoci než děti bez potíží v učení.

Vzorku se zúčastnilo osm dětí z naší školy v předškolním a školním věku. Stále jsem měla na paměti, aby se chlapci i dívky při plnění zadaných úkolů cítili úspěšní. Vycházela jsem z obecných pedagogických metod, přizpůsobila jsem se jejich tempu i temperamentu. Nebylo třeba žádných kompenzačních pomůcek. Při splnění každého dílčího úkolu proběhlo formativní hodnocení, které bylo vždy motivující k další činnosti. Vždy jsem ocenila snahu dítěte.

Podle mého názoru byl cíl ve spolupráci s dětmi, pedagogy naší školy i se souhlasem rodičů splněn. Potvrdilo se, že žáci, u kterých se projevíly potíže ve sledovaných oblastech motorických funkcí, mají problémy v oblasti učení. Jejich potíže jsou ve většině případů diagnostikovány školským poradenským zařízením nebo jsou v péči jiného odborníka či odborného lékaře. Tito mají již nastavená podpůrná opatření. Výzkumné šetření taktéž ukázalo, že pokud jsou u jedince potíže v činnostech u hrubé motoriky, přetrvávají v motorice jemné a zintenzivňují se při kresbě viz tabulková část výzkumu v kazuistikách XY 1-8.

Velkým přínosem byla kazuistická část mé práce. Kde jsem musela shromáždit materiály z anamnézy dětí, které mohou mít také vliv na školní úspěšnost dítěte. Myslím si, že moji práci lze využít pro ostatní pedagogy, že je vhodné si jako pedagoga v předškolním věku v MŠ nebo v prvním ročníku ZŠ zmapovat u dětí motorické funkce a tím preventivně a přímou podporou pedagoga předcházet školní neúspěšnosti žáka (SPU). Velkým přínosem bude i jednání s rodiči a pedagogy o výsledcích mé práce a dle Shrnutí v jednotlivých kazuistikách i o dalším postupu nastavené podpory školou. Součástí šetření jsou i kresby postav (obr. 2 – 18), s odstupem jednoho roku, kde je přínosem vizualizace úspěšnosti dítěte pod vedením pedagoga a ve spolupráci s rodiči, samozřejmě s respektováním individuálního vývoje dítěte.

Seznam použité literatury

- BEDNÁŘOVÁ, J. *Jedním tahem*. 1. vyd. Praha: DYS - centrum, 2011. ISBN 978-80-904494-6-6.
- BEDNÁŘOVÁ, J., ŠMARDOVÁ V., *Školní zralost*, Computer Press, 2010, ISBN 978-80-251-2569-4
- BEDNÁŘOVÁ, J., ŠMARDOVÁ V., *Diagnostika dítěte předškolního věku*, Edika, Brno 2015, ISBN: 978-80-2660658-1
- DVOŘÁKOVÁ, H. *Pohybem a hrou rozvíjíme osobnost dítěte*. 1.vyd. Praha: Portál, 2002. ISBN 80-7178-693-4.
- DVOŘÁKOVÁ, H., KUKAČKOVÁ, M., LIETAVCOVÁ, M., NÁDVORNÍKOVÁ, H., SVOBODOVÁ, H., *Rozvíjíme dovednosti hrubé a jemné motoriky dětí*, Nakladatelství Dr. Josef Raabe, Praha 2018, ISBN 978-80-7496-187-8
- SIMON, H., *Jak pomáhat dětem, které mají potíže s početními úlohami*, Portál 2015 ISBN: 978-80-262-0985-0
- KOUKOLÍK, F. *Mozek a jeho duše*, Makropulus, Praha, 1997, ISBN 80-86003-08-6
- KREJČOVÁ, L. HLADÍKOVÁ Z., *Zvládáme specifické poruchy učení: Dyslexie, dysortografie, dysgrafie*, Edika, Brno 2019, ISBN 978-80-266-1400-5
- KRYČOVÁ, M. *Činnosti k rozvoji řečových dovedností dětí*, Nakladatelství Dr. Josef Raabe, Praha 2018, ISBN 978-80-7496-376-6
- MATĚJČEK, Z. *Dyslexie*. SPN, Praha 1987, další vydání H+H, Jinočany, 1993,1995, ISBN 80-85467-56-9
- MATĚJČEK, Z., *Výbor z díla*, Univerzita Karlova v Praze, Praha 2005, ISBN 80-246-1056-6
- MĚKOTA, K. NOVOSAD, J. *Motorické schopnosti*. 1. vyd. Olomouc: Univerzita Palackého v Olomouci, 2005, ISBN 80-244-0981-X.
- OPAŘILOVÁ, D. *Pedagogická intervence v raném a předškolním věku u jedinců s dětskou mozkovou obrnou*, vydala Masarykova univerzita v Brně 2004, ISBN 80-210-3242-1
- POKORNÁ, V. *Teorie a náprava vývojových poruch učení a chování*, Praha: Portál 2010. ISBN 978-80-7367-817-3

- ŠIMEK, P. *Rozvíjíme dovednosti hrubé a jemné motoriky dětí 2.* Vyd. Praha: Dr. Josef Raabe s.r.o. 2015. ISBN 978-80-7496-187-8
- VÁGNEROVÁ, M. *Vývojová psychologie 2.* Vyd. Praha: Karolinum 2012: Univerzita Karlova. ISBN 978-80-246-2153-1
- ZELINKOVÁ, O. *Poruchy učení.* Praha: Portál 2015. ISBN 987-80-262-0875-4
- ZELINKOVÁ, O. *Dysparxie.* Praha: Portál 2017. ISBN 978-80262-1266-9

internetové zdroje

- ZŠ a MŠ Proseč [online] 2020,11.3.2020 [cit.2019-09-01] Dostupné z: <https://www.zsprosec.cz/images/dokumenty/plany/>.
- Zákony.centrum.cz [online]2015, *Paragraf 16*[cit. 16. 3. 2020] Dostupné z: <http://zakony.centrum.cz/skolsky-zakon/cast-1-paragraf-16>
- Zákony.centrum.cz [online]2015, *Paragraf 22*[cit. 16. 3. 2020] Dostupné z: <http://zakony.centrum.cz/skolsky-zakon/cast-1-paragraf-22>
- MŠMT, ČR [online] 2013 – 2020, *Podpurná opatření* [cit. 2. 2. 2020] Dostupné z: <http://www.msmt.cz/vzdelavani/podpurna-opatreni>
- MŠMT, ČR [online] 2013 – 2020, *Vyhláška č.27/2016 Sb.* [cit. 2. 2. 2020] Dostupné z: http://www.msmt.cz/uploads/Vyhlaska_c._272016_Sb._o_vzdelavani_zaku_se_specialnimi_vzdelavacimi_potrebami_a_zaku_nadanych.pdf
- MŠMT, ČR [online] 2013 – 2020, *Pomůcka k nově zakotveným právům a povinnostem pedagogických pracovníků* [cit. 2. 2. 2020] Dostupné z: http://www.msmt.cz/uploads/Pomucka_k_nove_zakotvenym_pravum_a_povinnostem_pedagogickych_pracovniku_1.pdf
- MŠMT, ČR [online] 2013 – 2020, *Plán pedagogické podpory* [cit.4. 3. 2020] Dostupné z: [file:///C:/Users/Doma/Downloads/Pl%C3%A1n%20pedagogick%C3%A9%20podpory%20\(2\).pdf](file:///C:/Users/Doma/Downloads/Pl%C3%A1n%20pedagogick%C3%A9%20podpory%20(2).pdf)
- Národní ústav pro vzdělávání 2011-2020 [online], *Speciální vzdělávání,* [cit. 17. 3. 2020] Dostupné z: <http://www.nuv.cz/t/specialni-vzdelavani>

- Kritické myšlení. cz 23.1.2001[online], *Dětská práva a právo na vzdělání* [cit. 16. 3. 2020], Dostupné z: <http://www.kritickemysleni.cz/klisty.php?co=34/detsvet>
- Školský zákon[online], *školský zákon 516 2044Sb.*, [cit. 20. 3. 2020], Dostupné z: file:///C:/Users/Doma/Downloads/Skolskyzakon_561_2004Sb.htm

Seznam obrázků

Obr. 1: Graf výkonu dětí v jemné a hrubé motorice.....	31
Obr. 2: Kresba respondenta XY1 z roku 2019	35
Obr. 3: Kresba respondenta XY1 z roku 2020	36
Obr. 4: Kresba respondenta XY2 z roku 2019	40
Obr. 5: Kresba respondenta XY2 z roku 2020	41
Obr. 6: Kresba respondenta XY3 z roku 2019	45
Obr. 7: Kresba respondenta XY3 z roku 2020	46
Obr. 8: Kresba respondenta XY4 z roku 2019	50
Obr. 9: Kresba respondenta XY4 z roku 2020	51
Obr. 10: Kresba respondenta XY5 z roku 2019	55
Obr. 11: Kresba respondenta XY5 z roku 2020	56
Obr. 13: Kresba respondenta XY6 z roku 2019	60
Obr. 14: Kresba respondenta XY6 z roku 2020	61
Obr. 15: Kresba respondenta XY7 z roku 2019	65
Obr. 16: Kresba respondenta XY7 z roku 2020	66
Obr. 17: Kresba respondenta XY8 z roku 2019	70
Obr. 18: Kresba respondenta XY8 z roku 2020	71

Seznam tabulek

Tabulka č. 1: Přehled úkolů a stupňů zvládnání u hrubé motoriky	30
Tabulka č. 2: Přehled úkolů a stupňů zvládnání u jemné motoriky	31
Tabulka č. 3: Vyhodnocení hrubé a jemné motoriky u respondenta XY1	33
Tabulka č. 4: Držení tužky u respondenta XY1	34
Tabulka č. 5: Kresba postavy respondenta XY1	34
Tabulka č. 6: Vyhodnocení hrubé a jemné motoriky u respondenta XY2	38
Tabulka č. 7: Držení tužky u respondenta XY2	38
Tabulka č. 8: Kresba postavy respondenta XY2	39
Tabulka č. 9: Vyhodnocení hrubé a jemné motoriky u respondenta XY3	43
Tabulka č. 10: Držení tužky u respondenta XY3	44
Tabulka č. 11: Kresba postavy respondenta XY3	44
Tabulka č. 12: Vyhodnocení hrubé a jemné motoriky u respondenta XY4	48
Tabulka č. 13: Držení tužky u respondenta XY4	49
Tabulka č. 14: Kresba postavy respondenta XY4	49
Tabulka č. 15: Vyhodnocení hrubé a jemné motoriky u respondenta XY5	53
Tabulka č. 16: Držení tužky u respondenta XY5	54
Tabulka č. 17: Kresba postavy respondenta XY5	54
Tabulka č. 18: Vyhodnocení hrubé a jemné motoriky u respondenta XY6	58
Tabulka č. 19: Držení tužky u respondenta XY6	58
Tabulka č. 20: Kresba postavy respondenta XY6	59
Tabulka č. 21: Vyhodnocení hrubé a jemné motoriky u respondenta XY7	63
Tabulka č. 22: Držení tužky u respondenta XY7	63
Tabulka č. 23: Kresba postavy respondenta XY7	64
Tabulka č. 24: Vyhodnocení hrubé a jemné motoriky u respondenta XY8	68
Tabulka č. 25: Držení tužky u respondenta XY8	69
Tabulka č. 26: Kresba postavy respondenta XY8	69

Seznam zkratk

ADHD = porucha pozornosti s hyperaktivitou

IVP = individuální vzdělávací plán

LMP = lehké mentální postižení

Obr. = obrázek

OSPOD = Orgán sociálně-právní ochrany dětí

PC = počítač

PO = podpůrné opatření

PPP = pedagogicko psychologická poradna

SPC = speciální pedagogické centrum

SPU = specifické poruchy učení

ŠPZ = školské poradenské zařízení

Tab. = tabulka

TV = televize

XY = respondent

Anotace a klíčová slova

Anotace

Bakalářská práce se zabývá vlivem hrubé motoriky na specifické poruchy učení. Hlavním cílem této bakalářské práce je zjistit, zda děti, které mají nesouměrný vývoj v hrubé motorice mají i následně nesouměrný vývoj v jemné motorice, grafomotorice. Porucha těchto motorických funkcí je předpokladem potíží dítěte při učení se čtení, psaní a počítání.

Annotation

This Bachelor thesis evaluates dependency between gross motor skill disorders and learning disability. The main objective of this bachelor thesis is to evaluate influence of the asymmetric development of the gross motor skills on the asymmetric development of the fine motor skills and graphomotor skills. Fine motor skill and graphomotor skill disorder is a common precondition for difficulties with learning to read, write and calculate.

Klíčová slova

Specifické poruchy učení, hrubá motorika, jemná motorika, dysgrafie, dysortografie, dyspraxie

Key words

learning disabilities, gross motor, fine motor skills, dysgraphia, dysorthography, dyspraxia