

**Univerzita Hradec Králové**  
**Fakulta informatiky a managementu**  
**Název katedry**

**Dopady cestovního ruchu na destinaci s památkou na**  
**Seznamu světového dědictví UNESCO**  
Destinace Kutná Hora

Bakalářská práce

Autor: Martin Jarůněk  
Studijní obor: Management cestovního ruchu

Vedoucí práce: Ing. Veronika Židová, Ph.D., DiS.  
Odborný konzultant: Ing. Veronika Židová, Ph.D., DiS.

Prohlášení:

Prohlašuji, že jsem bakalářskou práci zpracoval samostatně a s použitím uvedené literatury.

V Hradci Králové dne 20.4.2023

Martin Jarůněk

**Poděkování:**

Děkuji vedoucímu bakalářské Ing. Veronika Židová, Ph.D., DiS. za metodické vedení práce a pomoci při sestavování praktické části. Dále patří poděkování všem respondentům.



## **Anotace**

Tato bakalářská práce se zabývala dopady cestovního ruchu na centrum města Kutná Hora Vnitřní Město zapsané na Seznamu světového dědictví a měla za cíl stanovit hypotézy na základě sekundárního výzkumu pomocí analýzy dat, dotazníkového šetření strukturovaných a polostrukturovaných rozhovorů k dalšímu zkoumání. Z těchto dat se poté zjištěné dopady roztřídily do tří skupin – soci-kulturní, environmentální a ekonomické dopady. Mezi nejzásadnější zjištění patří, že turismus neovlivňuje negativně dennodenní život místních až na odpadky v periferiích Vnitřního Města. Je zde vysoké množství ubytovacích kapacit. Zneklidňující je pouze, že město nedisponuje plánem, který by zamezil overtourismu. Na základě těchto dopadů poté byly vytvořeny hypotézy, které jsou předloženy k dalšímu předmětu zkoumání.

**Klíčová slova: Turismus; Dopady turismu, turistifikace, místní komunita**

## **Annotation**

**Impacts of tourism on a World Heritage listed destination.**

The main object of this bachelor thesis was to find impacts of tourism and create hypotheses on city center of Kutná Hora - Vnitřní Město that is written in the UNESCO World Heritage Site through the secondary research where were used methods of analysis of data, survey, and structured, and semi-structured interviews. From these data came several impacts of tourism that were divided into three main groups – social-cultural, environmental, and economic impacts. The most essential findings were that tourism does not negatively influence the everyday life of locals except the bigger amount of trash on the streets of city center periphery. There are also many possibilities to accommodate. The most disturbing finding is about not preventing over tourism by the local destination management. These findings led to create the hypotheses for future research.

**Key words: Tourism; Impacts of tourism, turistification, Local community**

# Obsah

1	Úvod.....	1
2	Cíl práce.....	2
3	Metodika zpracování .....	3
4	Teoretická část.....	8
4.1	Destinace cestovního ruchu .....	8
4.1.1	Zodpovědný turismus.....	8
4.1.2	Doxeyeho iritační index.....	9
4.1.3	Životní cyklus destinace cestovního ruchu .....	9
4.2	Cestovní ruch.....	12
4.2.1	Vlivy cestovního ruchu na přírodní prostředí .....	13
4.2.2	Vlivy cestovního ruchu na socio-kulturní prostředí .....	15
4.2.3	Vlivy cestovního ruchu na ekonomiku .....	16
4.2.4	Turistifikace.....	16
4.3	UNESCO.....	17
4.3.1	Obecná charakteristika .....	17
4.3.2	Kulturní a přírodní dědictví.....	17
4.3.3	Kulturní dědictví v České republice s jádrovým historickým centrem 19	
4.3.4	Nynější cíle .....	20
4.3.5	Hlavní orgány UNESCO.....	20
5	Praktická část .....	22
5.1	Kutná Hora .....	22
5.1.1	Územní vymezení.....	22
5.1.2	Historie .....	22
5.1.3	Historické centrum Kutné Hory.....	23

5.1.4	Kutná Hora – Vnitřní Město .....	24
5.1.5	Specifika Kutné Hory .....	25
5.1.6	Největší atraktivity Kutné Hory – Vnitřního Města .....	26
5.1.7	Návštěvnost Kutné Hory dle atraktivit .....	27
5.1.8	Sezónnost .....	30
5.1.9	Ubytovací kapacity .....	31
5.2	Dotazníkové šetření .....	32
5.2.1	Zhodnocení dotazníkového šetření .....	39
5.3	Rozhovory .....	39
5.3.1	Polostrukturovaný rozhovor s Bc. Kristýnou Šimonovou .....	40
5.3.2	Strukturované rozhovory se členy osadního výboru Vnitřního Města 42	
5.3.3	Společné rysy odpovědí v rozhovorech .....	46
6	Shrnutí výsledků .....	47
6.1	Socio-kulturní dopady .....	47
6.2	Environmentální dopady .....	48
6.3	Ekonomické dopady .....	48
7	Závěry a doporučení .....	51
8	Seznam použité literatury .....	54
9	Přílohy .....	58





# 1 Úvod

Cestovní ruch se stává stále důležitější součástí ekonomiky mnoha zemí. Přináší nejen příjmy z turistických poplatků a prodeje suvenýrů, ale také rozvoj infrastruktury a podporu místních podniků. Avšak cestovní ruch má také své negativní dopady, jako je například přelidnění destinací, poškození přírody a kulturního dědictví, nebo i změny ve složení místního obyvatelstva. Tato bakalářská práce zkoumá dopady cestovního ruchu na centrum Kutné Hory. Dopady jsou rozděleny do tří základních skupin, první a ta nejobsáhlejší je skupina sociokulturních dopadů. Sociokulturní dopady souvisí zejména s tím, jak se destinace přizpůsobuje turistům a na kolik je to ještě obyvatelná zóna, kde je možné si dojít nakoupit nebo si dojít na oběd. Druhá skupina jsou environmentální dopady, které v městských částech nejsou vždy tak zásadní, pokud turismus nezpůsobuje nepřiměřené emise, Třetí skupina dopadů, na kterých tato práce stojí jsou dopady ekonomické, jelikož cestovní ruch je důležitou součástí ekonomiky a v dané destinaci může cestovní ruch zlepšit ekonomickou situaci. Kutná Hora byla vybrána, protože autor této práce zde přes centrum denně procházel při cestě do školy a byl fenoménem cestovního ruchu vtažen a fascinován.

Tato bakalářská práce se zaměřuje na analýzu dopadů cestovního ruchu na konkrétní destinaci. Cílem práce je prozkoumat jak pozitivní, tak negativní dopady cestovního ruchu na destinaci a navrhnout možná řešení, jak tyto dopady minimalizovat nebo v případě pozitivních dopadů zachovat a udržet v symbióze s městem. Práce bude zahrnovat kvalitativní i kvantitativní analýzu, která bude založena na výzkumu literatury a dotazníkovém šetření. Výzkumnými otázkami bylo zjistit, jaké dopady cestovní ruch v Kutné Hoře má. Na environmentální a sociokulturní dopady byla použita metoda kvantitativní a kvalitativní a na dopady ekonomické byla použita metodika analýzy dat.

Výsledky této práce by mohly posloužit jak místním správním orgánům, tak i podnikatelům a dalším aktérům cestovního ruchu k lepšímu pochopení dopadů cestovního ruchu na destinaci a k nalezení způsobů, jak tyto dopady omezit.

## 2 Cíl práce

Kutná Hora je město, které má rostoucí trend návštěvnosti. I přes to, že roky 2020 a 2021 byly silně poznamenané pandemií covidu, tak se čísla pomalu vrací na hodnoty před začátkem pandemie. V Kutné Hoře je několik muzeí, mnoho kaváren, restaurací a v neposlední řadě také památek. Nesmíme ale zapomínat, že město Kutná Hora není velkoměsto, ale spíše menší město, kde můžou hrát sociální a mezilidské sousedské vztahy významnou roli ve fungování komunity. Tato práce se snaží zjistit do jaké míry turismus v centru Kutné Hory, které je zapsáno na Seznam světového dědictví UNESCO, jak turismus ovlivňuje dennodenní život rezidentů městské části Kutná Hora Vnitřní Město, především se práce zaměřuje na pohodlí a komfort rezidentů, jestli je pro rezidenty život v centru přijatelný i pod přísunem turistů a jestli má turismus na rezidenty vůbec nějaký vliv. Tento dopad by měl pro místní fatální a možná i nezvratné důsledky.

Dalším cílem bylo zjistit, jak se turismu přizpůsobují místní podniky, zejména restaurace a kavárny, které mají vliv na obyvatele měst, protože jejich vizuální podoba může také ovlivnit jejich komfort a pocit domova. Cílem bylo zjistit, jestli jsou i pro rezidenty místní restaurační zařízení v přijatelné cenové hladině a chodí tam na jídlo.

Dopady cestovního ruchu nejsou jen socio-kulturní, ale ještě environmentální a ekonomické. I na to, jaké jsou tyto dopady na centrum Kutné Hory si kladla za cíl tato bakalářská práce. Jelikož je historické centrum Kutné Hory městskou památkovou rezervací, tak zde nejsou předpoklady pro velké environmentální dopady. Proto si tato práce kladla za cíl zjistit, jestli se v centru udržuje pořádek a čistota.

Ekonomické dopady jsou neméně důležitou součástí turismu a není tomu tak rozdílně ani v Kutné Hoře, kde je mnoho hotelů a restaurací, které z turismu profitují. Cílem bylo zmapovat restaurační a ubytovací zařízení v historickém centru města.

### 3 Metodika zpracování

Tato bakalářská práce se zabývá dopady cestovního ruchu na centrum Kutné Hory Vnitřního Města. Praktická část využívá kvalitativní a kvantitativní metody pro sociokulturní dopady a pro environmentální dopady. Pro ekonomické dopady byla zvolena analýza již známých dat. Kvantitativní metoda byla využita jako podpora sekundárního kvalitativního výzkumu a vytvoření hypotéz a zodpovězení výzkumných otázek.

Výzkumné otázky:

- 1) Má turismus dopad na mezilidské vztahy v místní komunitě ve Vnitřním Městě Kutné Hory?
- 2) Mají místní, kde trávit volný čas?
- 3) Jsou služby v centru Kutné Hory pro místní dostupné?
- 4) Je v centru k vidění turistifikace?
- 5) Jaké ekonomické dopady má turismus na centrum Kutné Hory?
- 6) Je v Kutné Hoře i přes turismus čisto v ulicích?

Kvalitativní výzkum probíhal formou strukturovaných rozhovorů, které byly zaznamenávány na diktafon a poté přepsány, se třemi členy osadního výboru Vnitřního Města a jeden polostrukturovaný rozhovor s vedoucí odboru cestovního ruchu a vnějších vztahů s paní Kristýnou Šimonovou z Městského úřadu Kutná Hora. Polostrukturovaný rozhovor začínal otázkou na vzrůstající trend návštěvnosti Kutné Hory: „Trend návštěvnosti Kutné Hory roste. Jak s tím město pracuje?“. Otázka na trend návštěvnosti je zamýšlena tak, aby uvedla situaci v Kutné Hoře a nastínila případné problémy nebo pozitiva. Poté měl tazatel za cíl se dotknout témat dopravy a parkování v centru Kutné Hory, kultury a její přizpůsobení turismu, dostupností služeb a také typem služeb, bezpečnosti města a budoucí strategie pro udržitelnost cestovního ruchu.

Strukturovaný rozhovor s členy osadního výboru obsahoval tyto otázky, které se dále nerozváděly a cílem bylo zjistit informace přesně na tyto otázky a nerozvíjet je dalšími podotázkami. Rozhovor byl veden se třemi členy osadního výboru a přes nízký počet, je váha odpovědí těchto respondentů velice významná, leč samozřejmě nemůže odrazit veškeré pocity, které místní obyvatelé mají.

Otázky kladené během strukturovaných rozhovorů:

1) Jak jste spokojen/a s životem v centru Kutné Hory?

Tato otázka si kladla za cíl zjistit obecně, jestli je život centru Kutné Hory kvalitní a lidé jsou tam spokojeni i přes cestovní ruch, který ve městě zejména v letních měsících panuje.

2) Dokáže si v centru Kutné Hory každý najít nějakou aktivitu, jakou?

Touto otázkou se snažilo dosáhnout odpovědi, jestli si místní dokážou vybrat aktivity, které jsou pro ně vhodné a nejsou zejména cílené na turisty a jestli se nějaké programy a aktivity pořádají.

3) Máte pocit, že se prodejci a restauratéri soustředí spíše na turisty, navštěvujete případně nějaká?

Otázka číslo tři se snažila zjistit, zda místní sledují, navštěvují v centru města obchody a restaurace a zda jsou spokojeni s cenami v nich.

4) Jak dobře fungují sousedské vztahy, respektive jak dobře funguje místní komunita?

Tato otázka měla zjistit, jestli mezi sebou místní komunikují a mají obecně dobré sousedské vztahy a funguje jejich místní komunita. Jestli se pravidelně schází a podnikají spolu nějaký organizovaný program, nebo jestli v centru nic jako komunita není a jsou to pouze lidé, kteří žijí na stejném místě.

5) Jak vnímáte v centru velký rozdíl mezi létem a ostatními ročními obdobími?

Tato otázka si kladla za cíl zjistit, jak místní vnímají letní sezónu a jestli jim zvýšený počet turismu překáží, nebo si ani zvýšeného turismu nevšimnou.

6) Máte, kde v centru Kutné Hory trávit svůj volný čas?

Tato otázka se snažila zjistit, jestli je v centru Kutné Hory dostatek prostoru pro místní obyvatele, kde vykonávat své koníčky, odpočinout si nebo se projít a trávit tak svůj volný čas.

7) Máte nějaké osobní zkušenosti s turisty, ať už negativní nebo pozitivní?

Tato otázka cílila na poznání, jestli se místní nějakým způsobem dostávají do bližšího kontaktu s turisty, jestli jim zhoršují pocit nebo jim naopak svou přítomností a zapojením do dění zlepšují náladu. Jak a moc se s nimi setkávají napřímo a dostávají se do přímého kontaktu.

8) Kdybyste nesměli opustit centrum Kutné Hory na jeden měsíc, tak by vám to bylo příjemné, nebo nepříjemné?

Tato otázka měla za cíl zjistit, jestli je pro obyvatele centra vše potřebné v centru a není potřeba shánět základní potraviny a potřeby mimo centrum. Tím je myšleno, jestli nejsou tyto obchody se základními potravinami a produkty vytlačeny mimo centrum.

9) Je udržován v centru města Kutná Hora pořádek a čistota?

V centru Kutné Hory může být i vinnou turismu zvýšená nečistota a odpadky. To měla zjistit otázka číslo 9.

10) Je centrum Kutné Hory autentické z pohledu přírody – autentické druhy stromů, rostlin?

Tato otázka si kladla za cíl zjistit, jestli Kutná Hora nepůsobí jiným dojmem z pohledu flory, než jakým by autenticky působit měla. Například jestli nejsou na náměstí vysazené palmy.

### 11) Jsou pro vás ceny v restauracích a obchodech přijatelné?

Tato otázka měla za cíl zjistit, jestli jsou ochotní místní do restaurací a obchodů chodit a jestli jsou pro ně cenově dostupné.

Souběžně ještě probíhal kvantitativní výzkum, který měl podpořit ten kvalitativní a pomoci stanovit hypotézy, které jsou cílem této bakalářské práce. Dotazníkového šetření se zúčastnilo 131 obyvatel Kutné Hory Vnitřního Města, to je 5,8 %. Tudíž výsledky jsou orientační a spíše to sloužilo k ověření, jestli odpovědi v kvalitativním výzkumu jsou shodné s těmi z dotazníkového šetření. Otázky byly otevřené a na závěr mohl každý vyjádřit své pocity a názory v otevřené odpovědi.

Otázky v dotazníkovém šetření:

- Jaký je Váš věk?
  - 15-25
  - 26-35
  - 36-50
  - 51 a více
- S kým žijete?
  - Samotní
  - S rodinou
  - Se spolubydlícím (přítel/kyně, kamarád)
- Jaká je dostupnost obchodů se základními potravinami?
  - 1 Velice špatná dostupnost
  - 2 Špatná dostupnost
  - 3 Dostupné
  - 4 Dobře dostupné
  - 5 Velice dobře dostupné
- Parkování rezidentů u svých bytů
  - Nedostupné
  - Nad 1 kilometr od bytu/domu

- Do 1 kilometru od bytu/domu
- Parkuji přímo u bytu/domu
- Vyžití pro děti v centru města
  - 1 Žádné
  - 2 Malé
  - 3 Dostačující
  - 4 Velké
  - 5 Velice rozmanité
- Jsou ceny v restauracích pro občany přívětivé
  - Ano
  - Ne
- Vadí Vám, zejména v letní sezóně, příval turistů?
  - Ano, dostal jsem se s nimi i do konfliktu
  - Ano
  - Ne
- Kulturní život v centru Kutné Hory je pro mě
  - Výborný
  - Dostačující
  - Nedostačující
  - Žádný
  - Nevím
- Je něco specifického, co byste chtěli sdělit o životě v centru?
  - Otevřená otázka

Pro část ekonomických dopadů byla zvolena jiná metoda výzkumu a to analýza dat. Sekundární analýza, která čerpá z již známých dat pomocí deskripce, tedy popis těchto dat a charakterizování souboru jako celku s vytknutím všech důležitých rysů a jistých odchylek. Analyzovány byly ubytovací zařízení, návštěvnost památek, sezónnost a restaurační zařízení.

## 4 Teoretická část

### 4.1 Destinace cestovního ruchu

Pásková (2014) uvádí, že destinace cestovního ruchu je celek, který má potenciál společnými silami a jednotnou strategií rozvíjet společné cíle celku. Uvádí, že spolu destinace sdílí ubytovací služby, předpoklady pro cestovní ruch, společný životní cyklus. Říká, že destinace jako celek je většinou založen na stejných předpokladech (například přírodní destinace, lyžařská centra nebo kulturně zajímavá místa). Dále zmiňuje, že podoba destinace se v čase mění a dříve zaběhlý pohled na destinaci jako homogenní celek se již zdá býti zastaralý a s rozvojem destinačního managementu se ukazuje, že vnímání destinace jako heterogenní, která má ovšem všechny své interní strategie promyšlené a koordinované je atraktivnější.

Pásková – Zelenka (2012) definují destinaci cestovního ruchu jako *„regiony, lidská sídla a další oblasti, které jsou typické velkou koncentrací atraktivit cestovního ruchu, rozvinutými službami cestovního ruchu a další infrastrukturou cestovního ruchu, jejichž výsledkem je velká dlouhodobá koncentrace návštěvníků. Pro mezinárodní návštěvníky je destinací buď celá země, nebo některý její region, případně město či středisko cestovního ruchu“*. Dále uvádí, že administrativně kompaktní destinace, většinou založené na stejném potenciálu postupují společně v propagaci a pojetí destinace. Dále informují, že v České republice se potenciál pro cestovní ruch rozdělil do 17 regionů a 40 oblastí dle agentury na propagaci Česka CzechTourism.

#### 4.1.1 Zodpovědný turismus

Gantait (2022) tvrdí, že dva hlavní cíle udržitelného turismu jsou uspokojení trustů a blahobyt místní komunity aktivně zapojené do turismu. Dále uvádí, že tento přístup se snaží efektivně využívat peníze získané z cestovního ruchu na zachování místního prostředí a zachování kulturního nebo přírodního dědictví, které je klíčovým faktorem každé destinace a závisí na něm další rozvoj cestovního ruchu. Dále říká, že a k výsledkům odpovědné turistiky patří i vyšší příjmy, důstojná, pracovní místa, posílení postavení komunity, rozvoj dovedností a budování



ubytovacích kapacit místní komunity, členů, a tím umožňuje členům hostitelské komunity zlepšit kvalitu života.

#### **4.1.2 Doxeyho iritační index**

Doxey (1976) se zaměřuje na percepci ze strany hostitelské destinace. Dále uvádí, že index turistické iritace (v originále Index of Tourist Irritation) neboli Irridex je škála, která od sebe dělí čtyři postoje obyvatel vůči turistům, které jsou přímo ovlivněny právě počtem návštěvníků a dělí se na euforii, apatii, znechucení a antagonismus od pozitivního vnímání turistů až po negativní vnímání turistů.

Shaw, Williams (2002) uvádí, že vývoj pocitů v této posloupnosti je dán kulturou, ekonomickým postavením, rasou a národností skupin, ale i pouhým počtem návštěvníků. Dále zmiňují, že index je užitečný při zkoumání reakcí místních obyvatel na rostoucí tlak cestovního ruchu, ale má i určitá omezení. Dále upozorňují, že nebere v úvahu situace, kdy správné řízení návštěvnosti může snížit turistický tlak nebo kdy se místní obyvatelé mohou více zapojit do směřování dalšího růstu cestovního ruchu.

Pavlič, Porolan (2015) uvádí, že koncept není založen na žádném podrobném empirickém výzkumu a jako jednosměrný model má představovat současné postoje místních obyvatel jako celek. Dále říkají, že model ignoruje složitosti v hostitelské komunitě a vícerozměrnost dopadů cestovního ruchu. Dále uvádí, že iritační index je teoretický model, který vyžaduje konstantní a kontextové empirické testy, protože se může měnit v závislosti na geografických umístěních, problémech, a dokonce i cílech studie, model však slouží jako užitečný rámec pro pochopení měnících se postojů obyvatel a vývojových fází destinace

#### **4.1.3 Životní cyklus destinace cestovního ruchu**

Model životního cyklu turistické destinace (v angličtině The Tourism Area Life Cycle Model), který publikoval kanadský geograf Richard Butler v roce 1980 popisuje rozpoznatelný cyklus rozvoje turistických destinací, rozdělený do šesti specifických fází.

Butler (1980) zmiňuje tyto fáze životního cyklu destinace

- Fáze objevování

Butler (1980) uvádí, že tato počáteční fáze se vyznačuje několika dobrodružnými turisty – alocentrici, kteří objevují destinaci a jsou lákáni přírodními nebo kulturními aspekty. Dále zmiňuje, že turistům není poskytováno žádné specifické zázemí a komunikace s místními obyvateli je omezená. Dále informuje, že v této fázi má dopad turistů na životní prostředí, ekonomiku a místní obyvatele malý význam.

- Fáze vtažení

Butler (1980) uvádí, že s rostoucím počtem zájemců o cestovní ruch v destinaci a pravidelností návštěv začínají místní poskytovat ubytovací služby. Dále uvádí, že Vzhledem k tomu, že v této fázi lze očekávat určitou reklamu, která by přilákala potenciální návštěvníky, tak lze vymezit počáteční oblast trhu pro návštěvníky. Dále uvádí, že jsou očekávány první kroky v organizaci cestovního ruchu, a to vyvíjí tlak na místní správu, aby začala cestovní ruch rozvíjet pomocí infrastruktury a zařízení pro turisty.

- Fáze rozvoje

Butler (1980) uvádí, že v této fázi naroste počet místních obyvatel, protože vidí rostoucí počet turistů a jasně definovaný trh, kde mohou nabízet své služby. Dále uvádí, že zapojení a kontrola nad ubytovacími službami místních do výrazně klesá, protože se na trh dostanou již turismem zkušené organizace a hotelové komplexy, které poskytují mnohem sofistikovanější a kvalitnější servis, který ale neodráží místní kulturu. Dále zmiňuje, že tento fakt může místní iritovat.

- Fáze konsolidace

Butler (1980) uvádí, že v této fázi se ekonomika dané destinace váže na turismus. Dále uvádí, že tempo nárůstu počtu návštěvníků klesá, ale celkový počet návštěvníků převyšuje místní obyvatelstvo. Dále informuje, že v destinaci jsou už hotelové franšízové řetězce. Dále podotýká, že v této fázi jsou místní nespokojení s vývojem turismu a především ti, kteří nejsou v turistickém ruchu zaměstnáni nebo tam nepodnikají.

- Fáze stagnace

Butler (1980) uvádí, že v této fázi je dosaženo únosné kapacity destinace a překročení by mohlo mít negativní socio-kulturní, ekonomické a environmentální dopady. Dále informuje, že obraz destinace je již velice známý a vychází z módy a k zachování stejné návštěvnosti bude potřeba spolehnout na opakované návštěvy turistů z minula. Dále uvádí, že do destinace se dostanou atrakce, které nesouvisí s původní destinací, aby opět přilákali nové turisty a původní obraz destinace se zcela rozpadne. Dále uvádí, že nový rozvoj turistických aktivit bude periferní k původní turistické oblasti.

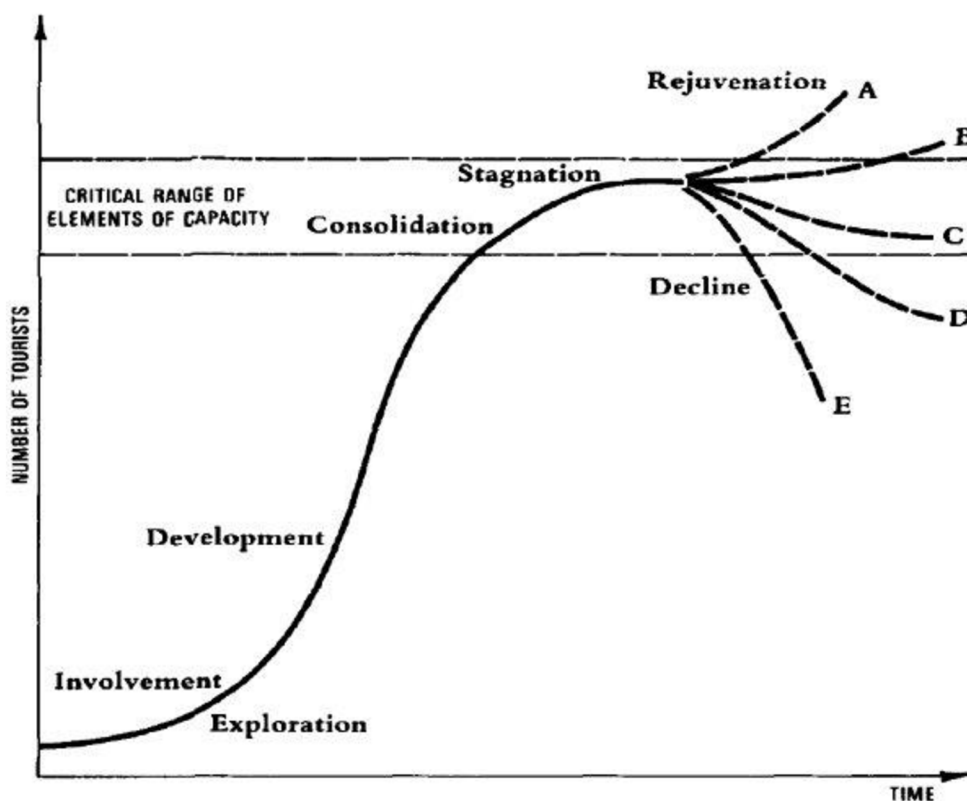
- Fáze úpadku

Butler (1980) uvádí, že tato fáze je charakterizována znatelným úbytkem v počtu návštěvníků, protože destinace již není schopná konkurovat jiným destinacím a atrakcím. Dále říká, že nastane proměna zařízení sloužících turistice k zařízením, které nejsou určeny pro turismus. Dále uvádí, že destinace může zaujmout jednodenní návštěvníky, jestli je zde dobrá infrastruktura a je destinace dostupná. Dále zmiňuje, že řetězce opět vystřídají místní obyvatelé, kteří mohou nabídnout dostupnější ubytování.

- Nebo fáze omlazení

Butler (1980) uvádí, že se tato fáze projevuje vyhnutím se poklesu zájmu o destinaci a takzvaně omladí. Dále říká, že toto omlazení přichází s vytvořením nových možností cestovního ruchu jako je vytvoření umělého cestovního ruchu jako je stavba kasin nebo předtím nevyužitých přírodních možností a zdrojů. Dále zmiňuje, že by se pro destinaci změnil trh a musela by se nově přizpůsobit nové klientele.

Obrázek 1 Životní cyklus destinace  
A TOURISM AREA CYCLE OF EVOLUTION



Zdroj Butler (1980)

## 4.2 Cestovní ruch

Pásková (2014) uvádí, že cestovní ruch je stále rostoucí a důležitější část ekonomiky, a to zejména v vyspělejších zemích. Dále zmiňuje, že cestovní ruch už ve svém názvu obsahuje vše důležité, co ho definuje, a to je cestování a ruch, cestování nám říká, že se tato aktivita projevuje přesunem osob z jednoho místa na jiné za účelem odpočinku aktivního nebo i pasivního a ruch znamená, že se osoby budou pohybovat a využívat místní služby a infrastrukturu. Dále Pásková uvádí, že cestovní ruch zahrnuje aktivní i pasivní odpočinek, ale i poznávání nových zajímavých míst včetně kulturních zajímavostí a přírodních atraktivit a neposlední řadě i poznávání jiných kultur a setkávání se s novými lidmi.

Pásková (2014) uvádí, že tyto aktivity probíhají jak ve volném čase, tak i v rámci výkonu profese, avšak nesmí jít o práci hrazenou z navštívené destinace a zároveň jde o časově omezenou aktivitu (v rámci domácího cestovního ruchu do půl roku a

v rámci zahraničního cestovního ruchu na jeden rok). Uvádí, že rozvojem a betonovými stavbami destinace ztrácí svou autentičnost a nově vytvořená realita je zcela odtržená od zaběhlých zvyků a tradic místní komunity, část místní identity a krajiny je tedy vyměněna za cestovní ruch.

Pásková (2014) uvádí, že „*Krajina ze své původní ekologické vyváženosti, harmonie a svébytnosti a propojenosti s místní komunitou stává zdrojem, ekonomickou komoditou, pouhou scénérií pro turistické areály, prostorem pro řady slunečníků a šňůry lanovek.*“. Dále uvádí, že často bývá v katalozích cestovních kanceláří vyobrazována ona panenská příroda, která je atraktivní pro navštívení, ale turistifikací se právě tato autentičnost ztrácí. Dále zmiňuje problém s necitlivou a ke krajině se nehodící výstavbou infrastruktury, která v případě nedodržení místní architektury a tvarosloví krajiny mění výrazně autenticitu destinace.

#### **4.2.1 Vlivy cestovního ruchu na přírodní prostředí**

Doswell (1997) tvrdí, že cestovní ruch zaměřuje pozornost na významné otázky týkající se životního prostředí a podněcuje k jeho zachování a posílení. Dále tvrdí, že cestovní ruch upozorňuje na otázky týkající se biologické rozmanitosti, ohrožených druhů a dopadů lidské činnosti na životní prostředí. Dále informuje, že cestovní ruch také často poskytuje ekonomické zdůvodnění pro zachování přírodních oblastí, místo jejich rozvoje pro alternativní využití například v zemědělství, lesnictví a těžbě.

Kraus (2006) ve své diplomové práci uvádí další pozitivní přínosy cestovního ruchu na přírodní prostředí, jako jsou finanční příspěvky, zlepšení environmentálního managementu a plánování kdy je možné předejít zhoršení přírodních zdrojů, zvýšení povědomí o životním prostředí zainteresováním návštěvníků na ochraně životního prostředí a v poslední řadě regulační měření a monitoring destinace.

Theobald (2005) tvrdí, že ačkoliv má cestovní ruch v oblasti přírodního prostředí spíše negativní dopady, zřídka se vyskytují i ty pozitivní, které pomáhají šetřit životní prostředí navštěvovaných regionů, příkladem je nová forma cestovního ruchu, tzv. „clean-up tourism“. Zmiňuje, že tato forma vznikla ve 21. století s cílem

bojovat proti problémům znečištění a spočívá v tom, že při odjezdu návštěvníka z destinace je prostředí v lepším stavu než při jeho příjezdu

Pásková (2014) uvádí tyto vlivy na přírodní prostředí:

- Emise

Informuje, že primární emise jsou látky vyloučené přímo ze zdroje do ovzduší přímo, a ještě neprošly žádnou chemickou reakcí. Dále uvádí, že sekundární emise jsou vytvářeny v ovzduší pomocí dalších reakcí. Uvádí také, že cestovní ruch vytváří emise přímo (noční život – Las Vegas, letecká doprava) ale i nepřímo (infrastruktura). Uvádí, že typické pro cestovní ruch jsou emise skleníkových plynů, které přispívají ke změnám globálního klimatu. Dále uvádí, že vysoká koncentrace emisí v jedné destinaci může způsobit nežádoucí jev smog, a proto by se destinace měla snažit rozložit návštěvnost i mimo sezónu.

- Eroze

Dále uvádí, že eroze se týká cestovního ruchu zejména v úpravě terénu a stavbě a zpevňování cest, které zrychlují přirozenou erozi. Dále uvádí, že koryta řek jsou poškozována vodáky, kteří erozi také způsobují svým chováním na řece.

- Zavlečení nepůvodních druhů

Dále uvádí, že tento jev je spojen s migrací lidí, kdy mnohdy neúmyslně návštěvník přenese semena rostlin, drobné živočichy nebo jejich zárodky, Dále informuje, že zavlečení nepůvodního druhu ale může být i úmyslné např. majiteli ubytovacích zařízení k zexotičnění okolí.

- Poškozování přírodních hodnot a biodiverzity

Uvádí, že klasickým projevem tohoto jevu jsou grafity a vrypy do skalních útvarů. Jde o záměrné poškozování, které lze klasifikovat jako vandalismus. Dále informuje, že jde ještě o ničení a přenášení rostlin a nerostů, specifickým je také ničení své vlastní destinace lovem zvěře k výrobě suvenýrů, a to můžeme pozorovat především v rozvojových zemích.

#### 4.2.2 Vlivy cestovního ruchu na socio-kulturní prostředí

Pásková (2009) uvádí, že, dopady na socio-kulturní prostředí se neprojevují tak zřetelně a bezprostředně, jako je tomu u vlivů na přírodní prostředí. Dále uvádí, že jsou hůře měřitelné, identifikovatelné, a především méně medializované. Cestovní ruch působí na socio-kulturní prostředí sociálními, etnickými, kulturními, ekonomickými, infrastrukturálními a urbanistickými efekty, dělí se na hmotné a nehmotné. Dále zmiňuje, že typickým příkladem nehmotného vlivu cestovního ruchu je vymizení genia loci, dalším dělením je pak na pozitivní a negativní, které je však diskutabilní a závislé na úhlu pohledu hodnotitele.

Pásková (2014) zařazuje mezi vlivy na soci-kulturní prostředí tyto jevy:

- Sociální efekty
  - Demonstrační efekt – napodobování vzorce chování návštěvníka místními obyvateli
  - Efekt módnosti – ovlivnění procesu rozhodování člověka výběrem a vztahem dalších jedinců k produktu a způsobu jeho propagace
  - Dualizace společnosti
  - Marginalizace obyvatel – vytlačování místních obyvatel z prestižních lokalit destinace. Jev je přirozený a odsun místních může být přímý i nepřímý.
  - Turistická iritace – (Pásková – Zelenka 2002) „*je proces vývoje vztahu místních obyvatel k cestovnímu ruchu, zpravidla ve svých aplikacích zužovaný na negativní vývoj vztahu místních obyvatel k návštěvníkům destinace*“. Místní obyvatelé vyjadřují jistou míru iritace návštěvníky.
- Etnické efekty

Uvádí, že se jedná o celkové zamazávání etnika jako takového nějakým dílem způsobené cestovním ruchem. Dále uvádí, že etnikum se přizpůsobuje potřebám návštěvníků a tím ztrácí tradiční chování svého etnika.

- Kulturní efekty

Dále tento zdroj uvádí, že jde o proces změn kultury a společnosti v důsledku střetávání dvou odlišných kultur po delší časové období. Dále informuje, že proces akulturace je vliv jedné výrazně vyspělejší společnosti na méně komplexní a vyspělou společnost. Dále zmiňuje, že tento proces se děje zejména v rozvojových zemích. Dále uvádí, že tento proces je charakterizován postupným přejímáním zvyků a prvků vyspělejší společnosti méně vyspělejší společností.

#### **4.2.3 Vlivy cestovního ruchu na ekonomiku**

Pásková (2009) uvádí, že i když se může zprvu zdát, že ekonomické efekty jsou jen pozitivní, tak tomu tak není. Dále informuje, že vlivy, které jsou pozitivní mají úskalí, které je degraduje, mezi pozitivní vlivy řadí růst příjmů, zaměstnanosti, množství investic a kvalitu infrastruktury. Dále ale zmiňuje, že tyto dopady mají své zápory v nerovnoměrném rozložení příjmů a tím vznikají větší sociální rozdíly v destinaci. Dále uvádí, že cestovní ruch zvyšuje zaměstnanost, ale ta je většinou jen sezónní a špatně placená, protože je i nízko kvalifikovaná. Dále uvádí, že investice směřující do destinace většinou nevyplývají z jejich potřeb, a tudíž jim nezlepšují kvalitu života. Dále se zmiňuje o ekonomických úniků, které se projevují spíše ve větších destinacích, protože je zde větší míra hotelových a restauračních zařízení a velkých touroperatorů, kteří sem dovážejí své služby a zboží na úkor místního zboží. Dále uvádí, že v destinaci může hrozit jev sezónní a jádrové inflace, kdy jsou v jistou dobu nebo v určité lokalitě vyšší ceny než v okolí díky zvýšené míře turismu.

#### **4.2.4 Turistifikace**

Pásková (2009) říká, že „*turistifikace (turismifikace) je souhrnný proces, jehož nejvýraznější efekty jsou převážně urbanistického charakteru, ale zahrnuje i ekonomické, socio-kulturní, estetické a psychologické efekty.*“. Dále uvádí, že jde o proces, kdy se v čase vytlačuje z destinace život normálních lidí na úkor turismu. Dále informuje, že místo tak ztrácí své původní funkce (obytné části, obslužnost...). Dále zmiňuje, že se na úkor místních preferují turisté a jejich uspokojení v destinaci.



Dále informuje, že proces tursitifikace na atraktivních místech pro cestovní ruch nadměrně aktivuje jeho potenciál a omezuje aktivaci jeho land use.

## **4.3 UNESCO**

### **4.3.1 Obecná charakteristika**

Kučová (2019) uvádí, že termín UNESCO, užívaný i v českém jazyce a mnoha dalších zemích světa, je zkratkou sousloví the United Nations Educational, Scientific and Cultural Organization. Tvrdí, že hlavní moto je „Building peace in the minds of men and women“ v překladu „Budování míru v myslích mužů a žen“. Dále zmiňuje, že počátek této organizace se datuje k roku 1946, kdy vstoupila v platnost po konferenci v Londýně, která se konala dne 16. listopadu 1945. Informuje, že organizace vznikla na základě úmluvy, jíž se zřizuje Organizace Spojených národů pro výchovu, vědu a kulturu. Uvádí, že mezi 20 zakládajícími státy bylo i tehdejší Československo. Říká, že podmětem ke vzniku UNESCO byly zkušenosti z 2. světové války. Dále tvrdí, že hlavním úkolem je zachování mezinárodního míru rozvíjením spolupráce v oblasti, výchovy, vědy a kultury.

Blažková (1994) uvádí, že organizace UNESCO stála roku 1972 (v Paříži) u zrodu důležitého mezinárodního dokumentu, která se nazývá: „Úmluva o ochraně světového dědictví“. Tvrdí, že na základě tohoto dokumentu ochraňují zúčastněné země vybrané památky a přírodní celky. Dále zmiňuje, že hlavním posláním Úmluvy je stanovit povinnosti smluvních států a pravidla mezinárodní spolupráce, aby se zabezpečila ochrana, zachování a předávání kulturního a přírodního dědictví s vynikající univerzální hodnotou budoucím generacím.

UNESCO (2019) informuje, že aktuálně seznam světového dědictví obsahuje 1121 položek a to ve 167 státech naší planety. Z 1121 položek je poté 869 kulturních, 213 přírodních 39 smíšených.

### **4.3.2 Kulturní a přírodní dědictví**

UNESCO (1972) definuje hmotné kulturní dědictví takto: „*Hmotné kulturní dědictví tvoří památky (architektonická, sochařská nebo malířská památková díla,*

*archeologické předměty, nápisy, jeskyně, které mají univerzální mimořádnou hodnotu z pohledu dějin, umění nebo vědy. Dále skupiny budov, které svou architekturou, svou jednotou nebo svým včleněním do krajiny, mají univerzální mimořádnou hodnotu z pohledu dějin, umění či vědy. Třetí skupina hmotného kulturního dědictví tvoří lokality: lidská díla, nebo díla člověka a přírody, které mají mimořádnou hodnotu z pohledu historického, estetického, etnologického nebo antropologického“.*

UNESCO (2003) definuje nemotné kulturní dědictví takto: „*Nemotné kulturní dědictví tvoří zkušenosti, znázornění, vyjádření, znalosti, dovednosti, jakož i nástroje, předměty, artefakty a kulturní prostory s nimi související, které společnost, skupiny a v některých případech též jednotlivci považují za součást svého kulturního dědictví“.*

UNESO (2023) uvádí, jaké jsou kritéria pro zapsání na Seznam světového dědictví UNESCO, pro zapsání na Seznam světového dědictví UNESCO kulturní památky je potřeba splnit kritéria 1, 2, 3, 4, 5 a 6 a pro zapsání přírodní památky je potřeba splnit kritéria 8, 9, 7 a 10.

UNESCO (2005) uvádí tato kritéria

- 1) Musí představovat mistrovské dílo umělce;
- 2) Ukázat důležitost výměny lidských hodnot během určitého období či v kulturní oblasti světa v souvislosti s vývojem architektury nebo technologie, monumentálního umění, urbanismu nebo návrhu krajiny;
- 3) Dosvědčení unikátnosti nebo alespoň výjimečnosti kulturní tradice nebo civilizace, která stále funguje, nebo již vymizela;
- 4) Musí být výjimečným typem stavby, architektonickým nebo technologickým souborem nebo krajinou, která vyobrazuje důležité období lidské historie;
- 5) Musí být výjimečný příklad tradičního lidského osídlení, který reprezentuje určitou kulturu, nebo lidské interakce nějakým prostředím, speciálně když se jedná o prostředí, které může být nevratně změněno;
- 6) Musí být spojeno s událostmi a tradicemi, vírou, umělci nebo literaturou významného charakteru;
- 7) Musí se tam nacházet výjimečné přírodní jevy nebo oblasti výjimečné přírodní krásy a významu;

- 8) Musí se jednat o výjimečné příklady představující hlavní etapy historie Země, včetně záznamů o životě, významných probíhajících geologických procesů ve vývoji reliéfu nebo významných geomorfologických či fyziografických jevů;
- 9) Musí být výjimečnými příklady významných probíhajících ekologických a biologických procesů v evoluci a vývoji suchozemských, sladkovodních, pobřežních a mořských ekosystémů a společenstev rostlin a živočichů;
- 10) Musí se zde nacházet nejdůležitější a nejvýznamnější přírodní stanoviště pro zachování biologické rozmanitosti terénu, včetně těch, kde se vyskytují ohrožené druhy s mimořádnou biologickou hodnotou z hlediska vědy nebo ochrany přírody

#### **4.3.3 Kulturní dědictví v České republice s jádrovým historickým centrem**

- Historické jádro Prahy  
Kučová (2009) informuje, že na Seznam byla v rozsahu zapsána Pražská památková rezervace, v této lokalitě se nachází Staré Město, Josefov, Nové Město, Vyšehrad, Malá Strana a Hradčany. Dále uvádí, že Praha měla vliv na společnost a kulturu od středověku do současnosti.
- Historické jádro Českého Krumlova  
Dále tento zdroj uvádí, že i Český Krumlov byl zapsán na Seznam v rozsahu městské památkové rezervace. Dále uvádí, že historické středověké město s dominantou renesančního a barokního zámku se tyčí nad meandrující řekou Vltavou.
- Historické jádro Telče  
Dále tento zdroj uvádí, že Telč byl zapsán na Seznam v rozsahu městské památkové rezervace. Dále uvádí hlavní charakteristiky a důvody zápisu, mezi ně patří dochovanost středověkého města s vodním opevněním, dominantám zámek a frontami městských domů renesančního a barokního tvarosloví kolem náměstí.
- Historická vesnice Holašovice

Dále tento zdroj uvádí, že Holašovice byly zapsány na Seznam v rozsahu památkové rezervace. Dále zmiňuje, že je na Seznamu díky mimořádně celistvě dochovanému historickému jádru. Dále uvádí, že je to i díky souboru několika staveb, které stojí na původních místech už od středověku. Dále uvádí, že se zde projevuje jedinečný styl jihočeského lidového baroka.

#### **4.3.4 Nynější cíle**

UNESCO (2023) informuje, že spolupracuje s OSN na cílech udržitelného rozvoje. Dále uvádí, že byly vybrány dva hlavní cíle, na kterých spolupracují, jedním je mise v Africe, kde si UNESCO uvědomuje své partnerství s 54 africkými státy a jsou pozorní k cílům rozvoje těchto států. Dále informuje, že vzestup Afriky je dlážděn programem udržitelného rozvoje, který v Africe zlepšuje ekonomickou úroveň. Dále uvádí, že druhá globální priorita je rovnost pohlaví. Dále zmiňuje, že věří, že jakákoliv diskriminace jakéhokoliv pohlaví je porušení lidských práv.

UNESCO (2023) uvádí, že mezi jejich zásadní předsevzetí patří co největší využití vzdělávání, vědy, kultury k zvládnutí nejpálčivějších problémů, kterým společnost čelí. Dále informuje, že pomocí společného snažení společnosti a zvyšujícímu se poznání a solidarity mohou být nalezeny řešení problémů, které trápí společnost. Dále uvádí problémy, na které UNESCO cílí: životaschopnost médií, kulturní a udržitelný rozvoj, pomoc při mimořádných událostech, starost o domorodé obyvatele, brzká péče o výchovu a vzdělání dětí, boj proti rasismu a diskriminaci a právo k informacím.

#### **4.3.5 Hlavní orgány UNESCO**

Kučová (2019) poukazuje, že Ústava definuje 3 hlavní orgány:

- a) Generální konference UNESCO

Uvádí, že konference se skládá ze zástupců všech členských států a je tak nejvyšším orgánem UNESCO.

- b) Výkonná rada UNESCO

Informuje, že rada dohlíží na realizaci plnění rozhodnutí Generální konference. Projednává všechny důležité otázky, podílí se na přípravě návrhů budoucích programů a dohlíží na jejich realizaci.

c) Sekretariát UNESCO

Tvrdí, že tvoří jej štáb úředníků, kteří pracují po celém světě. Stává se tak výkonnou a servisní složkou UNESCO.

## **5 Praktická část**

### **5.1 Kutná Hora**

#### **5.1.1 Územní vymezení**

Regionální informační systém (2023) uvádí, že město Kutná Hora se nachází ve Středočeském kraji, necelých 70 kilometrů jihovýchodně od Prahy. Dále uvádí, že leží ve zvlněném a pahorkatém terénu na přechodu mezi Polabím a Českomoravskou vrchovinou, polohově a klimaticky však nespadá ani do jedné z těchto oblastí, tvoří jen jejich hranici.

Český statistický úřad (2022) uvádí, že ve městě žije okolo 21 000 obyvatel. Je zároveň i městem okresním.

Regionální informační systém (2023) uvádí, že okres Kutná Hora se táhne od města především na jih až do oblasti Posázaví. Z hlediska evidence českých turistických oblastí spadá Kutná Hora do regionu Střední Čechy – jihovýchod

#### **5.1.2 Historie**

Štroblová (2016) uvádí, že historie Kutné Hory sahá do 13. století a vznik města je spjat s tradicí stříbrných dolů v této oblasti, sahající do 10. století. Václav II. vydal roku 1300 nový horní zákoník (*Ius regale montanorum*, IRM) o královských právech nad těžbou stříbra a mincovnictvím, kterým zavedl novou minci, brzy po celé Evropě známý a ceněný pražský groš, ražený právě v Kutné Hoře. Dále zmiňuje, že roku 1318, zhruba 20 let po začátku stříbrné horečky, která sem přivedla několik tisíc lidí, se stala prudce rostoucí osada královským městem, když dostala městská práva od krále Jan Lucemburského. Dále informuje, že na přelomu 14. a 15. století město dále posiloval Václav IV; z tohoto období pochází známý Chrám svaté Barbory. Navazuje, že v roce 1409 zde Václav IV. podepsal dekret kutnohorský. Dále uvádí, že úpadek města nastal během husitských válek, kdy bylo město několikrát napadeno a mezi obyvatelstvem probíhaly národnostní a náboženské šarvátky. Dále zmiňuje, že v roce 1424 pak město důkladně vypálil Jan Žižka a nově je osídlili táborští. Dále

informuje, že město se začalo opět vzmáhat až za krále Jiřího z Poděbrad a velmi jej podporoval následující král Vladislav II. Jagelonský, který v něm byl králem zvolen. Dále uvádí, že na konci 15. století už město svým významem konkurovalo Praze, ale následující století přineslo konec ražby pražského groše, pokles výnosu dolů a nižší rentabilitu těžby v důsledku dovozu levného stříbra ze Španělska ovládnuté Jižní Ameriky, v 18. století vzrostl počet obyvatel města z asi 2,7 na 7 tisíc, v následujícím století až ke 14 tisícům a ve století dvacátém na současných asi 20 tisíc obyvatel.

### **5.1.3 Historické centrum Kutné Hory**

Štroblová (2016) uvádí, že velké bohatství nalezišť stříbra v okolí a královská mincovna ve Vlašském dvoře daly středověké Kutné Hoře přívlastek „pokladnice Českého království“. Dále zmiňuje, že rozvoj města dosáhl vrcholu koncem 15. století, kdy byl mj. založen zdejší architektonicky nejvýznamnější kostel, zasvěcený patronce horníků – sv. Barboře. Dále informuje, že do poloviny 16. století se začíná projevovat stagnace, která se naplno projevila v 17. století, oživit starou hornickou slávu se již nepodařilo, ale jedinečný architektonický výraz a atmosféra města nám ji dodnes připomínají. Dále uvádí, že seznam místních skvostů rozšiřuje cisterciácký klášter v Sedlci založený v polovině 12. století, jehož novou klenbu navrhl při obnově v 18. století Jan Blažej Santini Eichel. Dále zmiňuje, že symbolickými stavbami Kutné Hory jsou především oba hlavní kostely (chrám sv. Barbory a katedrála Nanebevzetí Panny Marie v Sedlci), dále kostel sv. Jakuba, Vlašský dvůr, jezuitské koleje. Dále uvádí, že obraz města dotvářejí kvalitně upravená veřejná prostranství včetně náměstí s jedinečnou pozdně gotickou kamennou kašnou. Status památky světového dědictví napomohl Kutné Hoře k obnově většiny významných památek.

### 5.1.4 Kutná Hora – Vnitřní Město

Tato bakalářská práce pracuje se třemi druhy dopadů cestovního ruchu, a to se socio-kulturními dopady, environmentálními dopady a ekonomickými dopady. Jelikož bakalářská práce zkoumá pouze dopady cestovního ruchu na historické centrum Kutné Hory, je potřeba mít centrum vymezeno. Vymezení centra Kutné

**Obrázek 2 Kutná Hora – Vnitřní Město**



Zdroj [mapy.cz](http://mapy.cz)

Hory je jednoduché, neboť i Kutná Hora samotná má jako jednu ze svých městských částí Vnitřní Město.

Český statistický úřad (2022) uvádí, že v Kutné Hoře – Vnitřním Městě žije a má nahlášen trvalý pobyt 2470. Součástí této městské části jsou nejvýznamnější památky a lákadla pro turisty. Nahází se zde turistické atraktivy v čele s katedrálou sv. Barbory, kostelem sv. Jakuba, Galerií středočeského kraje a Vlašským dvorem.



Není to jediné centrum cestovního ruchu v Kutné Hoře. V městské části „Kutná Hora – Sedlec“ se nachází turisty vyhledávaná katedrála na nebe vzetí Panenky Marie a kostnice. Nicméně toto centrum není předmětem zkoumání v této práci. Tato práce se zaměřuje výhradně na historické jádro Kutné Hory, kdy ale bude potřeba zmínit, že některé dopady, které jsou eliminovány v centru města mají dopad na ostatní městské části.

### **5.1.5 Specifika Kutné Hory**

Díky své historii těžby stříbra se v Kutné Hoře vybuďovalo mnoho gotických staveb, které mají svou architekturou přesah a jsou díky tomu zapsány jako celek na seznam světového dědictví UNESCO. V Kutné Hoře se dokonce nachází 2 ze 4 katedrál, které stojí v České republice, další je pak v Praze a v Kolíně. Jelikož Kutná Hora byla v dobách těžby stříbrné rudy velice bohatá, tak konkurovala v důležitosti měst Praze a bylo zde sepsáno několik významných listin, a kromě toho byl Vlašský dvůr i častým hostitelem českých panovníků. Katedrála sv. Barbory je na kraji vnitřního města, takto významná a velká stavba byla postavena mimo klášterní jurisdikci cisterciáckého klášteřa v Sedlci kvůli sporům ohledně těžby stříbra, proto leží na okraji města. Památky zde najdeme ze všech období, ale nejvýznamnější památky pochází z dob gotiky, kdy bylo město nejbohatší a disponovalo velkým jměním. Poloha Kutné Hory je pro mnoho turistů lákadlem, ale také je poloha nevýhodná, protože leží v bezproblémové dojezdové vzdálenosti z Prahy, kde se turisté akumulují a pak zajiždějí do periferií střeďočeského kraje jako je Kutná Hora jen na jeden den bez přenocování. Kutná Hora je autentické střeďověké město, ale lze zde najít stopy turistifikace a přizpůsobení se návštěvníkům. Turistifikace ovšem není ještě tak patrná, aby celkově proměňovala obraz centra. Kutná Hora jakožto hornické město je spojené i s hornickým cestovním ruchem a v roce 2022 se zde dokonce konalo setkání hornických měst, které se neslo ve zcela jiném duchu, než je každoroční kutnohorské stříbření – střeďověké slavnosti s průvodem městem. Protože u obou slavností probíhal průvod, ovšem během kutnohorského stříbření je průvod lemován návštěvníky akce, tak při průvodu hornických měst tomu tak nebylo. I přes to, že Kutná Hora je jedno z nejvíce navštěvovaných měst, tak v centru je mnoho prázdných výloh, které hledají svého nájemce. Kutná Hora se hodně

změnila během covidu, který zde omezil cestovní ruch, ale v rámci zachování integrity a udržitelnosti to Kutné Hoře pomohlo.

### 5.1.6 Největší atraktivity Kutné Hory – Vnitřního Města

- Chrám sv. Barbory

Chrám svaté Barbory, klenot pozdní gotiky a jedna ze čtyř staveb katedrálního typu ve Středních Čechách, je spolu s katedrálou Nanebevzetí Panny Marie a svatého Jana Křtitele a historickým centrem Kutné Hory zapsán na Seznam světového dědictví UNESCO. Nádhera této stavby dodnes svědčí o slávě a bohatství stříbrné Kutné Hory i o hluboké zbožnosti svých tvůrců. Chrám je zasvěcen panně Barboře, raně křesťanské mučednici, která je vzývána jako pomocnice v nouzi, přímluvkyně za dobrou smrt a patronka všech, kdo mají nebezpečné povolání, zejména horníků. Právě horníci se nejvíce zasloužili o rozkvět středověkého města i stavbu katedrály, kterou věnovali své svaté ochránkyni.

- České muzeum stříbra – Hrádek

Hrádek je historická gotická budova pocházející ze 14. století. Prošla mnohými změnami, tou nejdůležitější pro cestovní ruch v 50. letech 20. století, kdy zde bylo poté otevřeno Hornické muzeum a v roce 1958 byl Hrádek zařazen mezi kulturní památky České republiky. V 90. letech proběhla další rekonstrukce a v roce 1996 zde byla slavnostně otevřená nová expozice Českého muzea stříbra.

- Vlašský Dvůr

Vlašský dvůr býval právem nazýván „klenotem“ koruny českých panovníků a jeho půvab a šarm přetrval do dnešních dnů. Vlašský dvůr je bývalá královská mincovna a královský palác, národní kulturní památka celoevropského významu, s tisíciletou historií. Původní opevněné sídlo z konce 13. století bylo přestavěno v centrální královskou mincovnu králem Václavem II. v roce 1300. Součástí mincovní reformy bylo uzavření malých mincoven roztroušených po celém Českém království a zavedení nové mince, tzv. pražského groše. Výroba této měny byla soustředěna do blízkosti

nejbohatšího zdroje stříbra v zemi – do nově zřízené mincovny ve Vlašském dvoře v Kutné Hoře, která tak získala výsadní postavení v celém království. Král Václav IV., který si Kutnou Horu oblíbil a často zde pobýval, si Vlašský dvůr přizpůsobil potřebám panovnického sídla – nechal přistavět královský palác, jehož součástí byly jeho soukromé i reprezentativní prostory, a kapli sv. Václava.

- Galerie středočeského kraje

Galerie Středočeského kraje je svým primárním posláním muzeem umění, což znamená, že spravuje, ochraňuje a strategicky buduje sbírkový fond českého i mezinárodního umění. Sbírkový fond představují navzdory historickým diskontinuitám mimořádně ucelený a kvalitní přehled českého výtvarného umění od konce 19. století až po současnost. Dokládají rovněž skoro šedesátiletou historii naší instituce. Monumentální vnitřní dispozice jezuitské koleje poskytuje velkorysý prostor pro pestrý a dramaturgicky promyšlený výstavní program GASK. Vedle oceněné stálé expozice *Stavy mysli / Za obrazem – Obměny a intervence* a expozice současného sochařství *Alej světců* nabízí GASK divákům zajímavou řadu paralelně uskutečňovaných programů proměnných výstav.

### 5.1.7 Návštěvnost Kutné Hory dle atraktivit

Kutná Hora eviduje počet návštěvníků podle návštěvnosti jednotlivých památek, takže celkový počet turistů je v koncovém čísle ještě vyšší, ale Kutná Hora nemá a nedisponuje sofistikovanějšími metodami. I z těchto dat vyplývá, že do Kutné Hory přijede velké množství turistů. Trend nárůstu je patrný a pozastavil se pouze v roce 2013 a v roce 2020, kdy byly památky dokonce na 3 měsíce uzavřeny, v roce 2021 dokonce 4 měsíce vinou pandemie, která ochromila i hlavní letní sezónu covidovými restrikcemi. V roce 2022 navštívilo kutnohorské památky celkově 604 790 návštěvníků. To je celkem 244krát více než je obyvatel ve sledované městské části Kutná Hora Vnitřní Město. V nejexponovanějším roce 2019 to bylo dokonce 258krát více. Nejvíce navštěvovanou památkou ve Vnitřním městě je katedrála sv. Barbory.

Kvůli covidové pandemii byly zrušeny 2 muzea, po nastartování cestovního ruchu pak 2 nová jiná muzea přibyla. Počet památek a muzeí se v čase výrazně nemění. Za zmínku stojí téměř až dvounásobný vzrůst návštěvnosti Kaple Božího těla u sv. Barbory, kde v roce 2021 přišlo 64 853 návštěvníků a v roce 2022 109 693 a ani tam nebyl znatelný propad v návštěvnosti z období, kdy byly restriktce kvůli pandemii covidu. Data, kde je „-“ znamená, že byla nedostupná, nebo v té době nebylo otevřeno.

**Tabulka 1 Návštěvnost atraktivit ve Vnitřním Městě**

<b>Rok</b>	<b>2012</b>	<b>2013</b>	<b>2014</b>	<b>2015</b>	<b>2016</b>	<b>2017</b>	<b>2018</b>	<b>2019</b>	<b>2020</b>	<b>2021</b>	<b>2022</b>
<b>Chrám sv. Barbory</b>	277 177	264 521	289 954	279 595	312 358	340 243	324 213	347 523	114 075	124 587	200 167
<b>ČMS Hrádek</b>	96 511	85 343	91 764	94 555	98 550	101 369	102 995	124 668	54 185	66 309	114 259
<b>Vlašský Dvůr</b>	52 341	49 638	48 599	41 226	46 759	40 278	36 791	32 647	12 348	22 929	25 402
<b>Kaple Božího těla</b>	7 482	5 939	29 907	60 911	50 696	43 358	46 952	53 199	44 437	64 853	109 693
<b>Galerie Spolkový dům</b>	-	11 885	13 820	13 120	14 153	14 216	11 262	12 647	5 110	7 153	10 784
<b>Kostel sv. Jana Nepomuckého</b>	4 575	4 273	8 434	9 661	8 584	7 526	8 518	8 245	2 554	5 373	7 724
<b>ČMS Tylův památník</b>	3 682	2 772	2 688	2 111	2 761	2 722	2 761	2 722	1 037	1 792	3 369

ČMS Kamenný dům	-	15 022	11 571	14 897	12 933	14 333	9 906	9 611	14 954	6 582	9 747	16 237
GASK Jezuitská kolej	-	71 928	15 164	20 660	26 451	50 907	54 501	43 431	60 971	45 816	22 821	42 268
Muzeum Odhalení tajemné tváře Kutné Hory		3 387	3 646	4 480	4 287	4 116	4 092	3 839	-	-	-	-
Muzeum KH podsvětí.		-	-	-	-	3 525	4 631	4 626	2 498	1 526	1 904	1 286
Muzeum alchymie		2 988	1 852	2 818	2 261	2 096	1 763	2 016	2 281	1 336	-	-
Kostel sv. Jakuba		11 668	7 735	18 506	26 711	28 966	42 870	42 847	44 036	121	1 122	40 493
Kostel Panny Marie Na Náměti		5 119	461	1 347	1 688	2 720	1 526	2 408	1 852	323	2 325	17 897
Dačického dům		-	-	-	-	10 256	11 769	14 077	12 958	5 326	6 203	10 445
Galerie Felixe Jene- weina		-	-	-	-	-	-	-	-	-	530	683
Knihtisk- árna		-	-	-	-	-	-	-	-	-	-	4 083

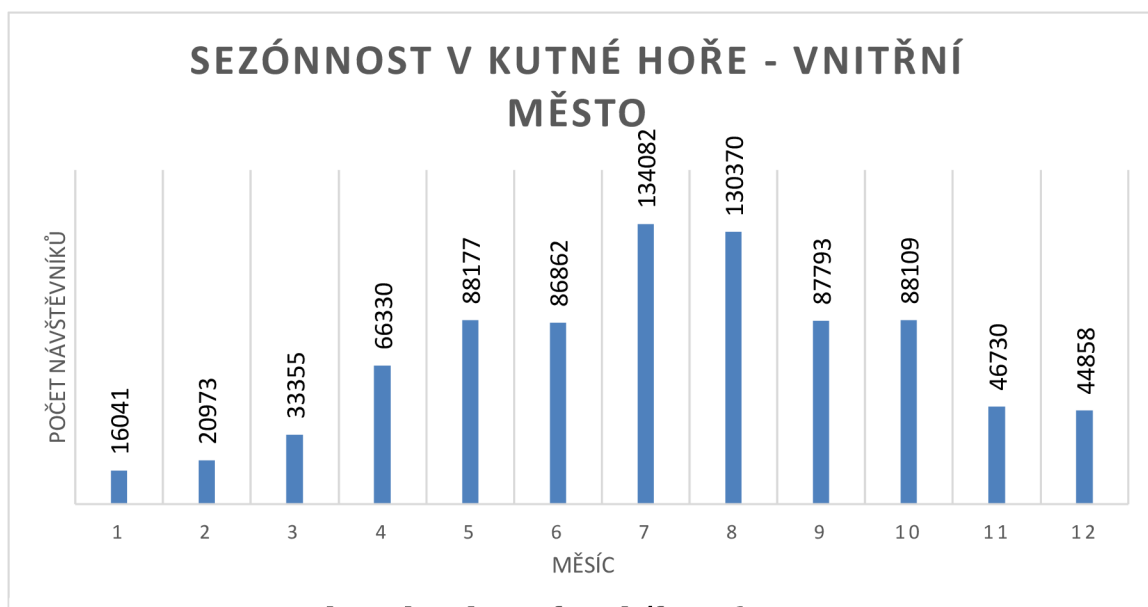
<b>CELKEM</b>	<b>551 880</b>	<b>452 915</b>	<b>533 404</b>	<b>563 021</b>	<b>636 554</b>	<b>665 970</b>	<b>645 085</b>	<b>708 554</b>	<b>289 666</b>	<b>330 495</b>	<b>604 790</b>
---------------	----------------	----------------	----------------	----------------	----------------	----------------	----------------	----------------	----------------	----------------	----------------

Zdroj: data kutnohorského infocentra

### 5.1.8 Sezónnost

V Kutné Hoře je sezónnost viditelná. Sezóna dominuje o prázdninových měsících v červenci a srpnu. V květnu, červnu, září a říjnu se návštěvnost drží na 60 % letního maxima, ale ostatní měsíce jsou v návštěvnosti již oproti hlavní sezóně až 8krát

**Graf 1 Sezónnost v Kutné Hoře – Vnitřním Městě**



Zdroj: data kutnohorského infocentra

horší. Tato sezónnost má dopady pro lidi žijící se cestovním ruchem, jelikož nemají stabilní příjmy a v letních měsících mají mnohem větší potenciál, to ale i láká pouliční stánky, které v centru přes zimní měsíce nejsou, tudíž je i větší konkurence v nabídce. Sezónnost je dána tím, že Kutná Hora je skvělé místo na výlet v letních měsících hlavně i díky rodinám, ty vyráží na výlet přes prázdniny díky volnu dětí. Kutná Hora disponuje i mnoha restauracemi, které mají posezení venku a je to přizpůsobení té sezónnosti.

### 5.1.9 Ubytovací kapacity

Kutná Hora je centrem turistického ruchu, a proto zde lze najít mnoho ubytovacích zařízení více druhů. V centru Kutné Hory nabízí ubytování 29 zařízení, z toho je 8 zařízení privátní formou, 13 zařízení jsou penziony a 8 zařízení jsou hotely. Průměrně noc v Kutné Hoře vyjde zaokrouhleně na 1580 Kč na dvojlůžkový pokoj. Trh je saturován a najdeme zde ubytování levnější, ale i dražší, kde cena za noc stojí až 6900 Kč. Celkově se v městské části Kutná Hora – Vnitřní město nachází 624 míst k ubytování. Místní samospráva určila místní poplatek 21 Kč za osobu na noc.

**Tabulka 2 Ubytovací kapacity**

	<b>Jméno</b>	<b>kap.</b>	<b>Cena pro 2 osoby</b>
<b>HOTEL</b>	Garni ***	18	1390 Kč
	Médínek ***	120	1 200 - 1 600 Kč
	U Kata ***	100	1,190 Kč
	U Varhanáře ***	26	od 1440 Kč
	U Vlašského dvora***	24	od 1390 Kč
	U Zvonu ***	16	1,280 Kč
	Zlatá stoupa ****	90	2,150 Kč
<b>PENZIONY</b>	Art Kutná Hora	14	1,100 Kč
	Barbora	24	2,300 Kč
	Bed & Breakfast	42	1390-1590 Kč
	Café Havlíček	14	1 500 - 1 700 Kč
	Dana Karásková	16	*1 042 Kč
	Kavárna na Kozím plácku	4	1,300 Kč
	Kutna	10	1,200 Kč
	Palace Kutná Hora	16	3 500 - 6 900 Kč
	Prifis	7	1 040 Kč
	Soukeníkův dům	22	od 1650 Kč
	U Babky bylinkářky	22	1590 Kč

	<b>U Hrádku</b>	18	<b>1 600 - 2 200 Kč</b>
	<b>U Ondřeje</b>	12	<b>500 Kč</b>
<b>PRIVÁT</b>	<b>Apartmány Dačický</b>	23	<b>1 400 - 2 150 Kč</b>
	<b>Apartmány Pod Barborou</b>	8	<b>900–1800 Kč</b>
	<b>Apartmány U Koudelníka</b>	10	<b>od 1350 Kč</b>
	<b>Elim</b>	4	<b>700 Kč</b>
	<b>K Bělidlu</b>	6	<b>800 Kč</b>
	<b>Kotvalová</b>	6	<b>800 Kč</b>
	<b>Starý farhof</b>	4	<b>1,700 Kč</b>
	<b>Villa Magdalena</b>	16	<b>1 600 Kč</b>

**Zdroj: data kutnohorského infocentra**

## **5.2 Dotazníkové šetření**

Následující kapitola popisuje odpovědi respondentů na otázky dotazníku. Nejdříve je popsána charakteristika respondentů (otázka číslo 1 a 2) a poté rozebrány všechny otázky a poté je celý dotazník shrnut a vyhodnocen. Odpovědi jsou i znázorněny v grafech pro větší přehlednost.

### **Charakteristika respondentů**

Na dotazníkové šetření odpovědělo 131 respondentů. Je to 5,5 % obyvatel městské části Kutná Hora – Vnitřní Město. Na dotazník odpovědělo 31,3 %, že jsou ve věkové skupině 36 až 50 let, 26,7 %, že jsou ve věkové skupině 26 až 35 let, 22,1 %, že jsou ve věkové skupině 15 až 25 let a 19,8 % odpovědělo, že jim je více než 50 let.

Většina respondentů žije s rodinou, a to přesně 76,3 % respondentů, 7 % respondentů žije s partnerem/partnerkou, nebo kamarádem/kamarádkou a 18,3 % respondentů žije samo.

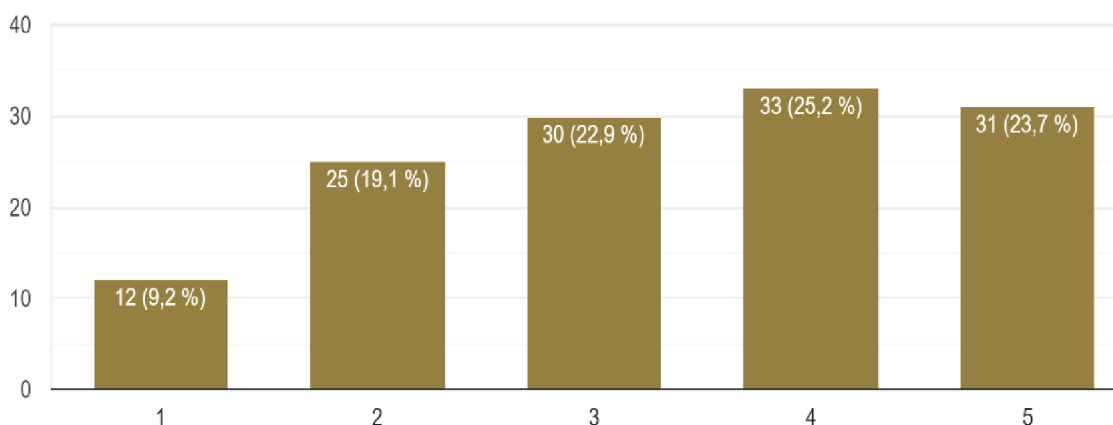


### Otázka číslo 3

Dostupnost obchodů respondenti hodnotili na škále od 1 – velice špatná dostupnost až po 5 – výborná dostupnost a zhodnocení je vidět na grafu číslo 2.

**Graf 2 Dostupnost obchodů se základními potravinami**

131 odpovědí



**Zdroj: vlastní**

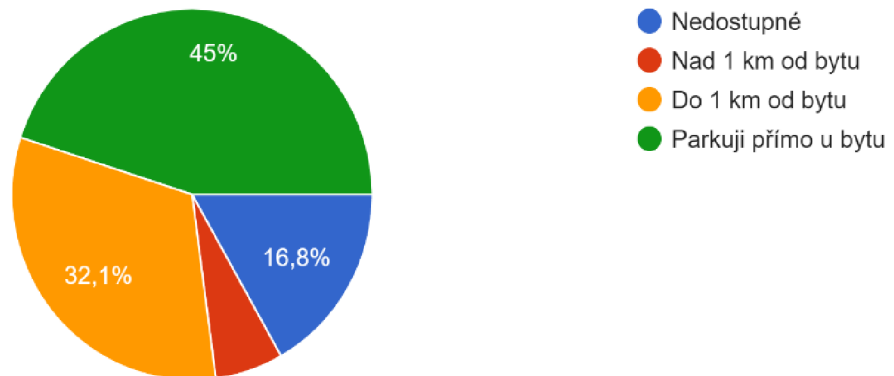
9,2 % respondentů zhodnotilo situaci s dostupností obchodů jako velice špatnou, 19,1 % procent jako špatně dostupné, 22,9 % jako dostupné, 25,2 % jako dobře dostupné a 23,7 % jako velice dobře dostupné.

### **Parkování rezidentů u svých bytů je pro vás**

Graf č. 3 ukazuje, jak blízko rezidenti mohou zaparkovat a mají dostupné parkovací místo od bytu. 45 % respondentů parkuje přímo u bytu 32,1 % parkuje do 1 km od bytu, 6,1 % respondentů musí parkovat nad 1 km od bytu a pro 16,8 % respondentů není parkování dostupné vůbec.

**Graf 3 Parkování rezidentů u svých domů**

131 odpovědí



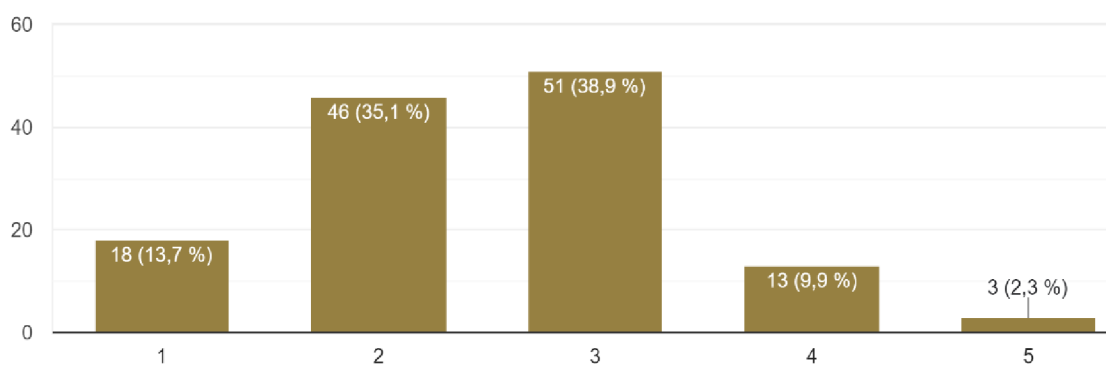
**Zdroj: vlastní**

### Otázka číslo 5

Vyžití pro děti je na stupnici od žádné, malé, dostačující, vysoké, velice dobré. Graf č. 3 ukazuje, že 13,7 % si myslí, že vyžití není žádné, 35,1 % respondentů tvrdí, že malé, 38,9 % respondentů odpovědělo, že vyžití pro děti je dostačující, 9,9 % tvrdí, že vyžití je vysoké a 2,3 % respondentů si myslí, že vyžití pro děti je výborné.

**Graf 4 Vyžití pro děti v centru města**

131 odpovědí



**Zdroj: vlastní**

### Otázka číslo 6

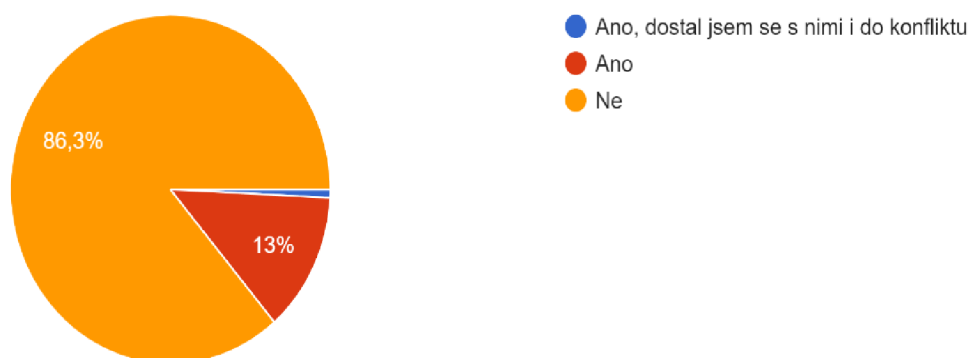
Na otázku, zda jsou ceny pro rezidenty centra města Kutná Hora přívětivé odpovědělo 66,4 % respondentů, že pro ně ceny v centru města jsou přívětivé a pro 33,6 % ceny v centru města v restauracích přívětivé nejsou.

### Otázka číslo 7

Pro 86,3 % respondentů nepředstavuje letní sezóna a zvýšená koncentrace turistů žádné problémy. 13 % respondentů uvedlo, že jim vadí v letní sezóně zvýšená koncentrace turistů a 0,8 % respondentů se s nimi dostalo i do konfliktu, byl to pouze jeden respondent.

**Graf 5 Letní zvýšený počet turistů v centru**

131 odpovědí



**Zdroj: vlastní**

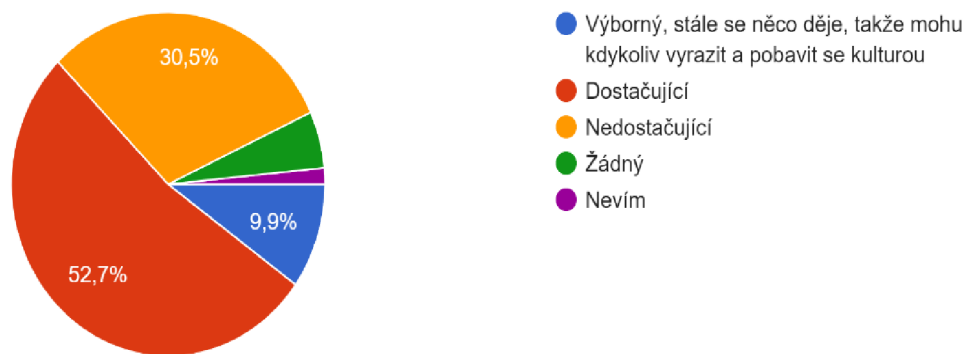
### Otázka číslo 8

9,9 % respondentů uvedlo, že je pro ně kulturní vyžití v centru Kutné Hory výborné a že se stále něco děje, kam mohou vyrazit, pro 52,7 % respondentů je kulturní program dostačující, 30,5 % respondentů uvedlo, že program je nedostačující a

5,3 % respondentů uvedlo, že není žádný kulturní vyžití v centru Kutné Hory. 1,5 % respondentů uvedlo, že neví.

131 odpovědí

**Graf 6 Jak místní vnímají kulturu v centru**



**Zdroj: vlastní**

### **Vybrané individuální specifické pohledy na problematiku života v centru Kutné Hory**

- „Doplňuji informace k Vaším otázkám: Parkování je často skloňované téma. Vždy ale zaparkuji opravdu v blízkosti místa, kam aktuálně potřebuji: zaměstnání, kroužky dětí apod. Ano, nezastavíte "před obchodem" atd., před Vánoci se parkuje složitěji atd., ale opravdu VŽDY zaparkuji. Co se týká obchodů v centru, je vidět, jak zanikají, bohužel. Potraviny jsou, ale na denní nebo větší nákupy to moc není. Škoda Pekáren Středa, že se přesunuly také do nákupního centra, ale pekárna Merhaut myslím, že stále funguje a dobře. Na druhou stranu i nové obchody a podniky v centru vznikají, mnohým se daří dobře i v dnešní ne úplně lehké době. Co se týká kultury, zajímá mě spousta věcí :-) a tak se pro mě pořád něco děje. Chodíme na výstavy, do GASKu, Muzeum stříbra, Galerie Felixe Jeneweina, atd. Venku se dá také podnikat spousta věcí. Park pod Vlašským dvorem, Park U Tří pávů, procházky městem, navštěvujeme památky, kostely atd. Jsem v tomto směru spokojená. Kulturní nabídka je občas (přes léto) tak nabitá, že nevím opravdu, kam dřív. Je tu mnoho koncertů, akcí... Co se týká cen v restauracích, nemyslím si, že by byly zásadně jinde než v jiných

*městech. No ano, není to asi na to zajít na jídlo každý den, ale na druhou stranu úroveň restaurací a kaváren je v KH na dobré úrovni, o čemž svědčí i několik podniků na Mapě Lukáše Hejlíka. Jsem optimista, hledám to dobré :-) Na druhou stranu, vidím, že Město Kutná Hora by mohlo situaci v centru zlepšit. Tedy alespoň to různé politické strany slibovaly :-) Ale ze strany Města v tom nevidím moc aktivitu ani snahu... a možnosti by asi byly, třeba formou "maličkostí".*

- *„Město duchů, zmizel život, kort večer, rozmohly se drogy v ulicích, stříkačky na děckých hřištích. Minimum kaváren a restaurací s dětským koutkem“*
- *„S přibývajícím věkem a malým dítětem se priority značně mění. Momentálně nás nejvíce sužuje parkování (Komenského nám.) - ani ne tak turistů, jako byrokratů či podnikatelů, kteří nechávají pracovní auta bez využití, pouze odstavená klidně celý víkend a zabírají místa trvale bydlicím obyvatelům. Děkuji“*
- *„Málo parkovacích míst, nedostatečná péče o stromy a okrasných dřevin, zanedbané koryto potoka.“*
- *„Rádi bychom více lékařů, kvalitní nemocnici, více opravených domů, více kvalitních podnikatelů. Aby turisté parkovali tak, aby prošli centrem KH. Aby zmizeli z podloubí nevzhledné vietnamské obchody).“*
- *„Je třeba vyřešit parkování, zejména v turistické sezóně.“*
- *„Špatný výběr v obchodech, nemožné otevírací doby, prodej na černo bez paragonu.“*
- *„Šílené parkování, skoro nulové kulturní vyžití pro mladší ročníky“*
- *„Chybí bezbariérové chodníky, s kočárkem je to dost náročné, všude jsou auta, parkují i na chodnících a já pak s dětmi musím po silnici. Vznikají tak stresující a nebezpečné situace. Dále mi vadí, že do centra mohou vjíždět auta typu RAM a SUV..., zabírají více místa a jsou neekologická, dochází k nepříjemným situacím, kdy tak tak mohou projet úzkými uličkami. Chybí mi v centru některé druhy obchodů. Zároveň mě mrzí, že místní podnikatelé neumí například udělat výlohou (která by nalákala), neumí se zpropagovat online. Já se pak o tom, že je ve městě obchod s eko drogerií dozvím až v momentě, kdy je na pokraji*

*krachu, přitom bych tam chodila, kdybych věděla, že tu je. Ještě bych podotkla, že je problém se do některých obchodů dostat s kočárkem, což mi dost komplikuje život.“*

- *„Nepořádek! Nedostatečný úklid města. Málo květinové výzdoby v sezóně. Málo vánoční výzdoby oproti jiným městům.“*
- *„Je to krásný život v centru“*
- *„Parkování nic moc, my máme spíš štěstí. Máme malé děti, takže pro nás tu před covidem byla místa jako Matky Sobě, Amálka, koutky s restauracích Ruthardka, Barbora, Černý kohout... nově v Kafírnictví... to je luxus, žili jsme v Anglii, tam není pro děti takřka nic; hřiště ve městě by mohla být lepší... jsou v U Tří Pávů, v MŠ Pohádka, DDM, v horním Žižkově či pak Čížkova skála (spojené s procházkou po Královské), snad konečně dotáhnou park pod VD. Dostupnost obchodů a služeb je horší a horší, štve nás to, ale zároveň jsme to čekali (opět v Anglii běžná situace). Městská doprava je super. Turismus jsme čekali, nemáme s tím problém, jsme v KH! Kulturní a společenské vyžití je tu velmi dobré, kdo chce, najde si akci... před covidem to bylo lepší, to je jasné (opět srovnání s Anglií s daleko větším městem – je to tu skvělé). Ve srovnání s mnoha jinými městy podobné velikosti je to tu velmi dobré. Ceny v restauracích nejsou přemrštěné. KH trápí to, že to není kompaktní město s centrem dění v jrho středu, ale několik oblastí (Žižkov – VM – Hlouška – Šipší – Karlov – Třešňovka – Sedlec – Malín – Kaňk...) které si žijí svým odděleným životem a ve VM žije asi nejméně lidí, zároveň lidé s ostatních oblastí nemají potřebu sem chodit, protože služby jsou jinde, takže je tu mrtvo... obzvláště takřka bez turistů.“*
- *„Mnoho prázdných obchodů v centru. Nepořádek, vč. podloubí, uvítala bych větší květinovou výzdobu.“*
- *„Nejvíce mi vadí nedostatek parkovacích míst. Jinak si nemohu na nic stěžovat.“*
- *„Pozitivum je bydlení v historickém domě a zároveň pěší dostupnost památek i přírody, sousedská komunita. Vážíme si toho, že se Kutná Hora nestala obětí masové turistiky a stále se jedná o autentické obydlené město. Běžné potraviny se dají koupit přímo v centru, supermarket Billa je též v docházkové vzdálenosti. Negativně vnímám vybydlenost Husovy a Tylovy ulice, která se*

*trochu zlepšuje, dále problém s parkováním – je dlouhodobě neřešen, absolutně není sankcionováno porušování předpisů, parkování a vjezd automobilů v místech, kde je zakázán vjezd bez povolení. Chybí odstavná parkoviště pro turisty mimo centrum. V centru je též nadstandardní množství psího trusu. Až na pár výjimek chybí kvalitní gastronomické podniky. Obecně se dá říct, že se nám žije v centru Kutné Hory velmi dobře a neměnili bychom.“*

- „Centrum se zcela vyliďňuje plno uzavřených obchodů a vše jde mimo centrum“

### **5.2.1 Zhodnocení dotazníkového šetření**

Dotazníkového šetření se zúčastnilo 131 obyvatel Kutné Hory Vnitřního Města, to je 5, 8 %. Tudíž výsledky jsou orientační a spíše to sloužilo k ověření, jestli odpovědi v kvalitativním výzkumu jsou shodné s těmi z dotazníkového šetření. Z dotazníkového šetření plyne, že v centru žijí spíše rodiny s dětmi, proto je pochopitelné, že pro ně jsou důležité faktory parkování a vyžití pro děti. Parkování má téměř 80 % obyvatel do 1 kilometru, což je z hlediska centra malá vzdálenost. Ovšem pro 16 % je parkování nedostupné, to je znepokojivé. Na parkování si lidé stěžovali i v otevřené odpovědi, to svědčí, že pro jistou skupinu, je parkování velkým problémem a je potřeba ho řešit. V centru se dá dle dotazníku spolehlivě nakoupit, ale jisté rezervy v nabídce jsou. Vyžití pro děti není v centru nízké ale ani příliš vysoké, děti mají kam jít a co dělat, ale nabídka není tak pestrá a není tolik dětských hřišť, kolik by bylo potřeba. Dvě třetiny respondentů hodnotí místní podniky jako dostupné a ceny přívětivé i pro ně, značí to, že turismus místní restaurace neživí zcela a jsou také vázáni na klientelu místních, proto nejsou vidět výrazné stopy turistifikace. I přes to, že je letní sezóna velice rušná, tak místní s tímto jevem nemají ve velké většině problém. Z dotazníkového šetření plyne, že v centru Kutné Hory, a to zejména v letní sezóně, je mnoho možností kam v centru vyrazit. Bývají to ale spíše galerie, výstavy a expozice, proto je pochopitelné, že tento typ kultury nevyhovuje, a proto se zdá být nedostatečným.

## **5.3 Rozhovory**

V další kapitole budou shrnuty rozhovory nejdříve se zástupkyní města a vedoucí odboru cestovního ruchu a vnějších vztahů Bc. Kristýnou Šimonovou a

### 5.3.1 Polostrukturovaný rozhovor s Bc. Kristýnou Šimonovou

Rozhovor s vedoucí cestovního ruchu a vnějších vztahů Kristýnou Šimonovou ukázal, jak cestovní ruch ovlivňuje Kutnou Horu. První okruh, o kterém toto interview bylo, tak se zaměřovalo na rostoucí trend v návštěvnosti, který ovšem poklesl z důvodu pandemie, ale pro Kutnou Horu to byla do jisté míry záchranná brzda, protože v roce 2019, kdy Kutnou Horu navštívilo přes milion turistů dle Šimonové hrozil fenomén overtourismu a přidala příklad z Benátek, kde museli být při vstupu do města přidány turnikety. Aby město zvládlo korigovat a pomáhat turistům, tak Kutná Hora disponuje dvěma infocentry. Jedno infocentrum je na vlakovém nádraží a jedno přímo v centru v Kollárově ulici. Infocentra disponují i materiálem k vypůjčení, a to například koly, které si turisté za symbolickou cenu mohou vypůjčit a poznat nejen Vnitřní Město kola a v Kollárově ulici i elektrokola. I infocentra zaznamenávají vyšší nárůst a zaznamenávají změnu klientely, kdy přijíždějí spíše turisté ze západní Evropy místo turistů z Ruska a Asie. Šimonová se po doptání i zmiňuje, že se Kutná Hora snaží o udržitelnost, aby zde turisté trávili více nocí a využili místní služby naplno. V létě je organizován dokonce festival s názvem „Kutná Hora, jeden den nestačí“, kde se chce Kutná Hora prezentovat jako město, kde je více vyžití než na jeden den. Na webových stránkách města Kutná Hora se i snaží prezentovat místní výrobky (čokoládovna, pivovar), aby jim pomohli v prezentaci a podpořili je. Pro místní ale i pro turisty je občas v centru nějaké výrobky zakoupit, protože po páté hodině je většinou zavřeno, město na toto ale reaguje a snaží se s prodejci domluvit, aby vyšli turistům i místním vstříc.

Další okruh byl věnován parkování a vjezdu motorových vozidel do centra. Omezení pro vjezd do centra není kromě Palackého náměstí, kde je vjezd zpoplatněn 10 Kč. Do centra se dá dostat nově i MHD, která projíždí přes centrum ekologickými elektrickými autobusy. Parkování osobních automobilů v centru zdarma, kromě Václavského náměstí, Komenského náměstí a parkoviště u Městského úřadu Kutná Hora. Největší problém Šimonová vidí v hromadném turismu, kdy autobus vysadí turisty a katedrály sv. Barbory a po projití je zase odveze bez toho, aniž by prošli centrum, proto teď vytvořili nový pracovní tým, kde je tento problém řešen. Zatím



to vypadá, že Kutná Hora přistoupí ke stejnému kroku jako Český Krumlov, to znamená, že autobusy budou mít přesně vyhrazená místa, kde turisty mohou nabírat a kde turisty vykládat. Od tohoto si na odboru cestovního ruchu slibují přísun turistů na Palackého náměstí a jeho postranních uliček, kde je spousta obchodů s lokálními produkty a menší muzea.

Kultura je pro Kutnohořany citlivým tématem a Šimonová potvrzuje, že kulturních událostí je v centru dost a každý si může vybrat tu svou, kterou by preferoval. Město často využívá svůj Spolkový dům, kde probíhají vernisáže místních umělců. Pro místní komunitu se pořádá dostatek akcí, některé se sejdou s dobrým ohlasem a některé nenavštěvovalo tolik lidí, tak se zrušili. Například za úspěšnou akci je považován piknik ve parku Pod Vlašským dvorem, a naopak za zdařilou, ale málo navštěvovanou třeba po páté odpoledne, kde byly široké možnosti zábavy od stolního fotbalu po kaligrafii.

Kutná Hora se nyní snaží zacílit na západní trh a přivést turisty ze sousedních zemí. Reaguje tak na úbytek turistů z Asie a Ruska, který byl znatelný zejména kvůli geopolitickému a zdravotnímu hledisku. Kutná Hora nemá širokou a masivní reklamní kampaň. Pro sezónu 2023 zvolili inzerci ve slovenském deníku SME a poté sází na influencery, ale ihned Šimonová dodala, že finanční prostředky jsou na propagaci velice omezené. Téma lehké proměny kutnohorského centra po covidu ukazuje, na jaký trh se bude Kutná Hora do budoucna zaměřovat. Větší autentičnost a příjemné město, kam se každý rád vrátí na procházku a na kávu, zašli do kina nebo se šli navečeřet. Zároveň ale vylučuje, že tato drobná proměna by odlákala asijské zájezdy, spíše by to mohlo pomoci, ale pro asijské turisty nemusí být historické zajímavosti a fakta tak důležité, jako pouze zevnějšek a krásy města.

Během rozhovoru byla zmíněna i bezpečnost, která není nijak kromě standardní a městské policie navýšena. Pouze během větších akcí jsou najmutí koordinátoři a hlídači, ti dbají zejména na vybavení akce. Žádné vandalismy ve spojení s turisty Kutná Hora nezaznamenává.

### **5.3.2 Strukturované rozhovory se členy osadního výboru Vnitřního Města**

#### **Respondent 1**

Na první otázku týkající se života v centru Kutné Hory respondent číslo 1 odpověděl, že s životem v centru je spokojen, zdůraznil, že má výhodu v parkování, a i přes letní měsíce, kdy je ve městě rušněji je ve večerních hodinách ve městě klid a nikdo neporušuje noční klid.

Na druhou otázku, jestli si dokáže v centru najít každý svou aktivitu odpověděl, že záleží na věku. Dospělí si svoje aktivity najdou, problém je to s dětmi, pro které není k dispozici celý rok dětské hřiště. Ani pro teenagery tu není moc míst, kde by mohli trávit svůj čas a provozovat své koníčky.

Na třetí otázku, která se týkala orientace a marketingu restaurátérů, jestli cílí především na turisty respondent číslo 1 odpověděl, že nikoliv. Takový pocit neměl a má své oblíbené podniky v centru.

Čtvrtá otázka, která se ptala na sousedské vztahy a komunitu místních ve Vnitřním Městě respondent číslo 1 odpověděl, že akcí, které jsou pořádány vyložené pro obyvatel Vnitřního města je spousta a většinou jsou spojena a s nějakou činností. Pro příklad uvedl Pečení cukroví pro seniory, o které se stará pečovatelská služba, zdobení stromů na Velikonoce a sousedské snídane.

Pátá otázka mířila na rozdíl mezi létem (hlavní turistickou sezónou) a zbytkem roku. Respondent číslo 1 odpověděl, že rozdíl je vidět v ulicích, protože v zimě se obvykle ulice vylidní kolem páté odpolední.

Šestá otázka se zaměřila na to, jestli mají obyvatelé Vnitřního Města, kde trávit volný čas. Respondent číslo 1 odpověděl, že ano, a to v několika parcích nebo na vlastním pozemku.

Sedmá otázka se týkala vztahem a zkušenostmi s turisty. Respondent číslo 1 odpověděl, že žádné negativní zkušenosti s turisty nemá, ale při údržbě květin na Palackého náměstí funguje jako informační centrum.

Na osmou otázku, která se dotazovala na to, zda by bylo možné v centru být jeden měsíc bez jeho opuštění respondent číslo 1 odpověděl, že by to problém nebyl, základní potraviny a potřeby jdou v centru koupit.

Devátá otázka se týkala čistoty a údržby města. Respondent číslo 1 odpověděl, že město má jisté rezervy, největší v prostředí autobusového nádraží a vlakovém nádraží. Odpadky by mohli být vyváženy v dřívějších hodinách a chodníky by také potřebovali více čistit.

Desátá otázka zůstala nezodpovězena.

Jedenáctá otázka týkající se cen v místních službách byla respondentem číslo 1 zodpovězena, že restaurace, kavárny, zelenina, pekárna, maso a uzeniny mají ceny přijatelné, ale potravní řetězec Žabka má ceny vysoké.

### **Respondent 2**

Na první otázku týkající se života v centru Kutné Hory respondent číslo 2 odpověděl, že je velmi spokojen a podotýká, že předtím žil i v jiných částech Kutné Hory a může proto porovnat.

Na druhou otázku, jestli si dokáže v centru najít každý svou aktivitu odpověděl respondent číslo 2, že je toho spousta, jmenoval koncerty, možnost cvičení nebo i možnost hezké procházky.

Na třetí otázku, která se týkala orientace a marketingu restaurátérů, jestli cílí především na turisty respondent číslo 2 odpověděl, že po covidu se situace změnila a už mu nepřijde, že žádné restaurace necílí vyložené na turisty, před covidem některé ano.

Čtvrtá otázka, která se ptala na sousedské vztahy a komunitu místních ve Vnitřním Městě respondent číslo 2 odpověděl, že jsou sousedské vztahy výborné, dokonce pořádají společná posezení.

Pátá otázka mířila na rozdíl mezi létem (hlavní turistickou sezónou) a zbytkem roku. Respondent číslo 2 odpověděl, že vyšší turistický ruch je ve městě cítit.

Šestá otázka se zaměřila na to, jestli mají obyvatelé Vnitřního Města, kde trávit volný čas. Respondent číslo 2 odpověděl, že zde jsou parky, kde se lidé mohou procházet a trávit svůj čas.

Sedmá otázka se týkala vztahem a zkušenostmi s turisty. Respondent číslo 2 odpověděl, že s turisty má zkušenosti pouze kladné a osobní zkušenosti pouze na bázi nasměrování turistů tam, kam potřebují dojít.

Na osmou otázku, která se dotazovala na to, zda by bylo možné v centru být jeden měsíc bez jeho opuštění respondent číslo 2 odpověděl, že zcela bez problémů, problém by nastal až v bodě, kdy by byl potřeba lékař.

Devátá otázka se týkala čistoty a údržby města. Respondent číslo 2 odpověděl, že pořádek je nedostačující, zejména pak v postranních uličkách.

Desátá otázka týkající se autentičnosti stromů a květin v centru respondent číslo 2 odpověděl, že na náměstí jsou nepůvodní stromy, ale nijak nejsou trnem v oku.

Jedenáctá otázka týkající se cen v místních službách byla respondentem číslo 2 zodpovězena, že v restauracích a obchodech jsou přijatelné. Obchody s potravinami jsou pouze Žabka a vietnamské obchody, které jsou dražší stejně jako obchod se zeleninou. Větší nákupy dělá respondent v supermarketech mimo centrum.

### **Respondent 3**

Na první otázku týkající se života v centru Kutné Hory respondent číslo 3 odpověděl, že je spokojen a nadšen zejména z místních služeb a kulturních akcí.

Na druhou otázku, jestli si dokáže v centru najít každý svou aktivitu odpověděl respondent číslo 3, že je toho dost pro každou věkovou skupinu.

Na třetí otázku, která se týkala orientace a marketingu restaurátérů, jestli cílí především na turisty respondent číslo 3 odpověděl, že restaurace na turisty cílí, ale nevnímá to jako rušivé a ceny tam jsou pro něj přijatelné.

Čtvrtá otázka, která se ptala na sousedské vztahy a komunitu místních ve Vnitřním Městě respondent číslo 3 odpověděl, že jsou sousedské vztahy dobré, protože je to vcelku malá komunita. Všichni se snaží si pomoci navzájem.

Pátá otázka mířila na rozdíl mezi létem (hlavní turistickou sezónou) a zbytkem roku. Respondent číslo 3 odpověděl, že léto je plné akcí a zimě téměř žádné.

Šestá otázka se zaměřila na to, jestli mají obyvatelé Vnitřního Města, kde trávit volný čas. Respondent číslo 3 odpověděl, že je mnoho míst, kde tráví svůj volný čas, od čajovny až po bary.

Sedmá otázka se týkala vztahem a zkušenostmi s turisty. Respondent číslo 3 odpověděl, že s turisty v centru příliš nevnímá i když je jich tam hodně. Většinou se tam pohybují jen skupiny asijských turistů, kteří si vše fotí.

Na osmou otázku, která se dotazovala na to, zda by bylo možné v centru být jeden měsíc bez jeho opuštění respondent číslo 3 odpověděl, že by to problém nebyl, protože tam je vše dostupné a užil by si i zábavy.

Devátá otázka se týkala čistoty a údržby města. Respondent číslo 3 odpověděl, že vnímá nepořádek zejména v nočních hodinách kolem odpadkových košů.

Desátá otázka týkající se autentičnosti stromů a květin v centru respondent číslo 3 odpověděl, že na náměstí jsou stromy, celkově by to v centru mohlo být pestřejší.

Jedenáctá otázka týkající se cen v místních službách byla respondentem číslo 3 zodpovězena, že v restauracích jsou ceny přiměřené.

### 5.3.3 Společné rysy odpovědí v rozhovorech

V této kapitole budou v bodech sepsány společné znaky odpovědí v rozhovorech.

- **Odpadky v ulicích**

Respondenti shledali problém v nedostatečně kvalitním svozu odpadků a péče o čistotu ve městě v letní sezóně

- **Žádné negativní ohlasy směrem k turistům**

Nikdo z respondentů si nestěžoval na vysokou míru turismu

- **Místní komunita funguje skvěle**

Místní spolu pořádají různé sešlosti přímo v centru, starají se společně i o zalévání květin

- **Respondenti navštěvují místní podniky**

Respondenti nevyhledávají pohostinství a jiné služby mimo centrum, protože ceny v centru jsou přijatelné

- **Respondenti neshledávají problém v parkování**

Respondenti v rozhovorech neshledávají problém v parkování a vždy zaparkují

- **V centru města je vše potřebné**

Všichni respondenti se shodují, že v centru lze pořídit vše, co je potřeba k životu

## 6 Shrnutí výsledků

### 6.1 Socio-kulturní dopady

- Dopady na místní komunitu

Místní komunita si žije svým životem a turismus je nijak neomezuje a nevráží mezi obyvatele klín. Místní mají dostatek prostoru a možností, kde trávit svůj volný čas a mají ze svého bydlení dostupné jak památky, přírodu, tak i výživný kulturní program. Dostupnost obchodů se základními potravinami mají, ale ceny v těchto obchodech jsou vyšší než v supermarketech, a proto je využívají pouze na malé nákupy. Restaurace a kavárny místní považují za dostupné. Komunita vnímá problém s vybydleností některých bytů a prázdné výlohy některých obchodů. Domy jsou v soukromém vlastnictví, a proto město nemůže prodejcům pomoci a hledá jiná řešení. Kulturní akce, které se pořádají v centru Kutné Hory jsou pro většinu aspoň dostačující, což značí, že je program vybalancovaný pro místní a pro turisty. Místní si navíc organizují akce, kde se setkávají pouze lidé z komunity. Téměř žádné zásadní dopady na místní komunitu nejsou, to značí, že v destinaci není overtourismus. Z dotazníkové šetření a rozhovorů vyplývá, že místní nepociťují turistifikaci a naopak jim vadí prázdnota některých výloh, kde skočily obchody, protože se jim nedařilo.

- Změna trendu turistů

Kutná Hora zaznamenává po pandemii změnu klientely přijíždějící do Kutné Hory. Zejména se jedná o změnu původu turistů. Navyšuje se počet turistů ze západní Evropy a je zaznamenán pokles turistů z východu, z Ruska a asijských zemí. Tomu se přizpůsobují i restauratéri, kteří cílili přímo na turisty. Dříve ověšená restaurace a pyšníci se českou delikátní kuchyní se nyní proměnila v příjemnou kavárnu. To je trend, které by i město chtělo držet – příjemné historické autentické město, kam se budou turisté rádi vracet na procházku, ale i na přespání do hotelů. Tento trend zaznamenala i infocentra, která jsou v Kutné Hoře dvě.

## **6.2 Environmentální dopady**

- Parkování, doprava a emise v centru Kutné Hory

Vjezd do centra není omezen plošně na celé Vnitřní Město, ale je pouze zpoplatněn vjezd na Palackého náměstí 10 Kč. Obyvatelé centra nemají oproti turistům žádnou výhodu při pohybu ani při parkování. Nyní začala jezdit nová autobusová linka plně elektrických autobusů přes historické centrum jako vyhovění turistům, kteří předtím neměli přímou linku do Vnitřního Města. Elektrické autobusy jsou mnohem ekologičtější než dieselové autobusy, protože nevypouštějí škodlivé emise do ovzduší. To může být pro turisty a místní obyvatele velmi přitažlivé, zejména v oblastech, kde je důležitá ochrana životního prostředí. Elektrické autobusy jsou tiché a mají méně vibrací než dieselové autobusy, což znamená, že jsou pohodlnější pro cestující. To může být důležité, protože cestování pohodlně a bez stresu je pro mnohé turisty a rodiny s dětmi klíčové.

- Čistota ve městě

I přes správu a svoz odpadků zajišťující Technické služby Kutná Hora je ve městě nepořádek, to zejména v postranních uličkách. Čistotu by technické služby měli zajišťovat častěji i z důvodu, že se v centru pohybuje v letních měsících velký počet návštěvníků. Turisté často spotřebovávají více potravin, nápojů a balených vod, což může vést k většímu množství obalů a odpadků. Množství odpadu může způsobit znečištění města.

## **6.3 Ekonomické dopady**

- Služby

Ve Vnitřním Městě je hned 29 ubytovacích zařízení s celkovou kapacitou 624 lůžek. Tyto ubytovací kapacity zvyšují příjmy Turisté, kteří navštěvují ubytovací zařízení, utrácejí peníze za ubytování, jídlo, nápoje a další služby. Tyto výdaje přinášejí příjmy



majitelům a zaměstnancům těchto zařízení, ale také mohou mít pozitivní vliv na místní ekonomiku, například tím, že zvyšují poptávku po místních službách a zboží. Ubytovací zařízení mohou být důležitými zákazníky pro místní podniky, jako jsou restaurace, obchody s potravinami, obchody s dárky a další. Tato spolupráce může přinášet výhody pro oba subjekty. Ubytovací zařízení a s nimi spojené aktivity mohou přinášet významné daňové příjmy pro místní a státní rozpočty. Tyto příjmy mohou být použity na podporu dalšího rozvoje turistického průmyslu a investice do místní infrastruktury. Kvalitní a dobře fungující ubytovací zařízení zlepšují obraz destinace a přilákají více turistů. Tento růst může mít pozitivní dopad na místní ekonomiku a přispět k rozvoji dalších turistických aktivit. V neposlední řadě ubytovací kapacity musí odvádět skrze hosty poplatek městu za každého člověka, který stráví ve městě noc. Zaměstnávání v hotelovém průmyslu přináší ekonomický prospěch a přispívá ke snížení nezaměstnanosti v mnoha městech a regionech. Hotely mohou být také důležitým zdrojem pracovních příležitostí pro lidi bez zkušeností, nejčastěji studenty, kteří si při studiu přivydělávají.

### **1) Má turismus dopad na mezilidské vztahy v místní komunitě ve Vnitřním Městě Kutné Hory?**

Turismus na místní nemá vliv přímý, někteří se zapojují do turismu formou zaměstnání, ale komunita funguje svébytně a turismus ji nějak nelimituje a neohrožuje.

### **2) Mají místní, kde trávit volný čas?**

Ano, v centru je několik parků, galerií, kaváren a restaurací, kde mohou trávit svůj volný čas. Kde vidí rezervy je větší snaha o prostor k procházce a hraním si s dětmi.

### **3) Jsou služby v centru Kutné Hory pro místní dostupné?**

Místní netrpí na předražené podniky. Podniky v Kutné Hoře totiž necílí jen na turisty, ale snaží se oslovit i místní pomocí férových cen. Kutná Hora se celkově snaží o kavárenský turismus, to zvyšuje nabídku a snižuje ceny, v tomto případě zrovna kaváren

**4) Je v centru k vidění turistifikace?**

V centru města je k vidění jistá míra turistifikace, protože v průběhu let vznikají nová muzea, restaurace a hotely. Tato míra, ale nevyvolává v místních žádnou iritaci směrem k turistům

**5) Jaké ekonomické dopady má turismus na centrum Kutné Hory?**

V centru vznikají krámy, restaurace, hotely a kavárny, které přináší do regionu peníze a nová pracovní místa. Peníze se dostávají i do městské pokladny díky poplatku, který musí každý návštěvník za noc zaplatit

**6) Je v Kutné Hoře i přes turismus čisto v ulicích?**

Centrum Kutné Hory trápí nepořádek v ulicích, který může způsobovat i noční život v místních barech. Nicméně se tento jev vyskytuje především ve vedlejších uličkách centra, a ne na hlavních turistických trasách.

## 7 Závěry a doporučení

Cestovní ruch v takovém měřítku, jako je v Kutné Hoře vždy přinese nějaké dopady a ovlivní chod města. Dopady nicméně nejsou vždy jen ty negativní a v případě Kutné Hory, převládají ty pozitivní dopady, což může ukazovat na kvalitní destinační management. Do Kutné Hory přijíždělo každý rok více a více turistů až do pandemie covidu, která turismus postihla v roce 2020 a 2021, kdy byl do většiny památek část roku omezen anebo zakázán vstup. Kutnohorské atraktivity v roce 2019 navštívilo 1,37 milionů lidí za rok a z toho 708 tisíc navštívilo památky a atraktivity ve Vnitřním Městě. Toto období začínalo být z pohledu radnice na hraně s udržitelností cestovního ruchu a pokles turismu díky pandemii byl pro Kutnou Horu vysvobozením a odkladem overtourismu. Kutná Hora se nyní dostává na stejnou návštěvnost jako v roce 2019 – ve Vnitřním Městě je to 604 tisíc. I přes to jsou dopady cestovního ruchu zejména na místní komunitu a dennodenní život v centru minimální a místní s turisty vychází dobře. Mnoho z nich nepřišlo ani do přímého kontaktu s turisty a když už přišli, tak spíše vysvětlovali cestu a naváděli je na správný směr. Naopak místní si stěžují na prázdnotu v centru, a tudíž je jistá forma turismu více než žádaná a ve spojení s bezproblémovostí a klidem v nočních hodinách výhodná pro všechny. Místní ani nepociťují, ani na nejvyhledávanějších lokalitách, předražené služby, které by je odradili od navštěvování místních podniků. Toto jde velice dobře dát do souvislosti se změnou strategie prodejců a města, kdy se snaží vytvořit příjemné, autentické, historické a romantické město plné kaváren a restaurací, aby byla široká nabídka pro turisty, kterým je Kutná Hora nabízena, tedy turistům ze západní Evropy, kteří ve městě stráví alespoň jednu noc, to se s klientelou z Asie většinou nedařilo. Tento trend je správně nastavený, je ale potřeba si jasně stanovit, kde je hranice únosné kapacity Vnitřního Města a touto analýzou by mělo město disponovat a operovat. Turismus je tedy nyní pro místní komunitu součástí života, která je negativně neovlivňuje a je přínosem a obohacím pro místní. Při překročení tenkého ledu by se ale mohla komunita rozpadnout a Vnitřní Město by se mohlo stát skanzenem jako v Českém Krumlově. Toho se místní obávají, ale věří, že se tomu tak nestane.

Často skloňovaný tématem je v Kutné Hoře parkování v centru, ale více než 80 % respondentů má parkování do 1 kilometru od svého bydliště. Parkování tedy není takový problém, protože se dá v centru vždy zaparkovat. Je zde několik placených parkovišť, které nyní slouží spíše turistům a při zvýšení turismu by mohly právě tato parkoviště místním posloužit jako zóny parkování pro rezidenty, aby se eliminovala případná iritace obyvatel. Dalším krokem ochrany centra od přetížení turismem by mohl být také omezený vjezd do centra. Tady se ale město Kutná Hora dostává k dalšímu problému, protože nemá dostatek parkovacích kapacit v blízkosti centra. Dalším dílem do čistšího ovzduší v centru by mohl být v budoucnu omezen vjezd automobilů se spalovacími motory. Už teď funguje autobusová linka, která je plně elektrická, nevytváří tedy emise spojené se spalovacími motory a hluk těchto autobusů je také minimální, tudíž by nevadily ani noční linky. Významnějším problémem, který místní komunitu trápí se týká kvality vyvážení odpadků, kdy je pro ně nevyhovující jak doba vývozu, pozdější ráno, ale i nedostatečný úklid ulic, ve kterých jsou odpadky na ulici, to se týká zejména méně turistických cest. Město možná více o turistické hlavní trasy pečuje s větší intenzitou, aby město vypadalo hezky a postranním uličkám, které nejsou tak vytížené, se dostává výrazně méně péče.

Kutná Hora se dokázala turismu přizpůsobit a jediné místo, které ihned bylo trnem v oku a působilo jako atrakce doplatilo na pandemii covidu, která přinutila změnu této restaurace ověšené reklamními panely a automaty na pamětní mince na příjemnou kavárnu, kam si zajdou i místní. Tyto informace nás přivádí k tomu, že je v centru podstatně hodně hotelů, které pro místní vytváří pracovní pozice. Ubytovací kapacity v čase rostou, to vypovídá o přizpůsobování se klientele, která je nyní více zaměřená na strávení i více nocí v Kutné Hoře. Restaurace se nezaměřují přímo na turisty a chodí do nich i místní, není to na každodenní stravování, ale ceny jsou zde přijatelné a nejsou navýšené na takzvanou „turistickou daň“. Jistým problémem může být velký rozdíl v sezónnosti, kdy letní měsíce výrazně převyšují ty ostatní. Destinační management by se měl zaměřit na rozložení turismu do celého roku, aby byla zajištěna stabilita hotelů a restaurací, které čerpají především

z turismu. Pokus by mohl být v pořádání kulturních akcí s kulturním přesahem mimo hlavní sezónu. Poté je ještě možnost se zaměřit na turisty, kteří přijíždějí v létě a nejsou to rodiny s dětmi, aby Kutnou Horu navštívili mimo hlavní turistickou sezonu a rozložili tak návštěvnost do celého roku.

Vytvořené hypotézy na základě této bakalářské práce

- Cestovní ruch má negativní dopad na místní životní prostředí, protože zvyšuje spotřebu energií a produkuje zvýšené množství odpadu.
- Cestovní ruch má v Kutné Hoře na místní komunitu pozitivní dopady.
- V Kutné Hoře nejsou výrazné stopy turistifikace.
- Cestovní ruch má pozitivní vliv na místní ekonomiku, protože přináší peníze z turistických aktivit a vytváří pracovní místa.
- Cestovní ruch způsobuje místním problém při parkování v centru

## 8 Seznam použité literatury

- Butler, R. W., 1980. The Concept of a Tourism Area Cycle of Evolution: Implications of Resources Management, *The Canadian Geographer* 24(1), p.6-12.
- Convention concernant la protection du patrimoine mondial culturel et naturel. UNESCO. s.3 [online]. 20.9.2015 [cit. 2023-04-10]. Dostupné z: <http://whc.unesco.org/archive/convention-fr.pdf>
- DOSWELL, Roger. *Tourism: How Effective Management Makes the Difference*. Routledge, 1997. ISBN 9780750622721.
- DOXEY, G. V. 1976. A causation theory of visitor-resident irritants: Methodology and research inferences. In *The Impact of Tourism*, Proc. 6th Ann. Conf. Travel Res. Assoc., San Diego, Calif., pp. 195-98.
- Gantait, Arnab. (2023). Responsible Tourism: The Mantra for Sustainable Tourism Development. *SSRN Electronic Journal*. 10.2139/ssrn.4321807.
- GASK. *GASK* [online]. Kutná Hora, 2023 [cit. 2023-04-14]. Dostupné z: <https://gask.cz/navsteva/o-nas/>
- Chrám sv. Barbory: O chrámu. [online]. Kutná Hora, 2023 [cit. 2023-04-14]. Dostupné z: <https://chramsvatebarbory.cz/o-chramu/>
- KRAUS, Daniel, 2006. Trvale udržitelný rozvoj cestovního ruchu [Diplomová práce]. Brno: Masarykova univerzita, Ekonomicko-správní fakulta
- KUČOVÁ, Věra. *SVĚTOVÉ KULTURNÍ A PŘÍRODNÍ DĚDICTVÍ UNESCO* [online]. Praha: Národní památkový ústav, 2009 [cit. 2023-03-17]. Dostupné z: <https://www.npu.cz/publikace/svetove-kulturni-a-prirodni-dedictvi-unesco.pdf>
- KUČOVÁ, Věra. *Světové kulturní a přírodní dědictví UNESCO*. Praha: Národní památkový ústav, ústřední pracoviště, 2009. Odborné a metodické publikace (Národní památkový ústav). ISBN 978-80-87104-52-1.
- Kutná Hora. *Regionální informační systém* [online]. [cit. 2023-04-18]. Dostupné z: <https://www.risy.cz/cs/vyhledavace/obce/533955-kutna-hora>

- Kutná Hora: Hrádek. *Kutná Hora* [online]. Kutná Hora, 2023 [cit. 2023-04-14]. Dostupné z: <https://destinace.kutnahora.cz/d/hradek-ceske-muzeum-stribra-a-stredoveky-dul>
- Kutná Hora: Vlašský dvůr. *Kutná Hora* [online]. Kutná Hora, 2023 [cit. 2023-04-14]. Dostupné z: <https://destinace.kutnahora.cz/d/vlassky-dvur>
- Obyvatelstvo České republiky. *Český statistický úřad* [online]. [cit. 2023-03-15]. Dostupné z: [https://www.czso.cz/csu/czso/obyvatelstvo\\_lide](https://www.czso.cz/csu/czso/obyvatelstvo_lide)
- PÁSKOVÁ, Martina. *Udržitelnost cestovního ruchu*. 3. vyd., přeprac. Hradec Králové: Gaudeamus, 2014. ISBN 978-80-7435-329-1.
- PAVLIĆ, Ivana a Ana PORTOLAN. Irritation Index. In: *Encyclopedia of Tourism*. Curych: Springer International Publishing Switzerland, 2016, s. 495-495. ISBN 978-3-319-01383-1. Dostupné také z: <https://www.bib.irb.hr/880106>
- SAHLI, Elyes. (2020). Tourism Destination Development An Application of Butler's (1980) Tourism Area Life Cycle Model to Hammamet, Tunisia... 10.13140/RG.2.2.26359.55209.
- Shaw, G. & Williams, A. M. (2002). *Critical Issues in Tourism: A Geographical Perspective*. Malden, Blackwell Publishing, second edition.
- SWARBROOKE, John. *Sustainable tourism management*. Cabi, 1999.
- ŠTROBLOVÁ, Helena. Historie Kutné Hory. *Kutná Hora* [online]. [cit. 2023-04-18]. Dostupné z: <https://destinace.kutnahora.cz/d/historie-mesta>
- The Criteria for Selection. *UNESCO* [online]. [cit. 2023-04-18]. Dostupné z: <https://whc.unesco.org/en/criteria/>
- Úmluva o zachování nemateriálního kulturního dědictví. UNESCO. [online]. 20.9.2015 [cit. 2023-04-10]. Dostupné z: <http://www.unesco.org/culture/ich/doc/src/00009-CS-PDF.pdf>
- Úmluva o zachování nemateriálního kulturního dědictví. UNESCO. s.3 [online]. 20.9.2015 [cit. 2023-04-10]. Dostupné z: <http://www.unesco.org/culture/ich/doc/src/00009-CS-PDF.pdf>

- ZELENKA, Josef a Martina PÁSKOVÁ. *Výkladový slovník cestovního ruchu*. Kompletně přeprac. a dopl. 2. vyd. Praha: Linde Praha, 2012. ISBN 978-80-7201-880-2.
- ZELENKA, Josef. 2012. Únosná kapacita v cestovním ruchu. *Czech Journal of Tourism*. 2012. ročník 1, č. 2, Strana 114-134. dostupné z: <http://www.czechjournaloftourism.cz/cislo/cz/55/02-2012/?clanek=1369830922.pdf>



## **Seznam Obrázků**

Obrázek 1 Životní cyklus destinace .....	12
Obrázek 2 Kutná Hora – Vnitřní Město .....	24

## **Seznam Grafů**

Graf 1 Sezónnost v Kutné Hoře – Vnitřním Městě .....	30
Graf 2 Dostupnost obchodů se základními potravinami .....	33
Graf 3 Parkování rezidentů u svých domů .....	34
Graf 4 Vyžití pro děti v centru města .....	34
Graf 5 Letní zvýšený počet turistů v centru .....	35
Graf 6 Jak místní vnímají kulturu v centru .....	36

## **Seznam tabulek**

Tabulka 1 Návštěvnost atraktivit ve Vnitřním Městě .....	28
Tabulka 2 Ubytovací kapacity .....	31

## 9 Přílohy

### 1) Příloha č. 1 Kompletní rozhovor s Bc. Kristínou Šimonovou

#### **Trend návštěvnosti Kutné Hory roste. Jak s tím město pracuje?**

Tak vlastně ještě před nebo v roce 2019, kdy teda ještě turismus tady v Kutné Hoře nebyl ovlivněný pandemií, tak ta návštěvnost byla opravdu velmi vysoká, ať už českých, tak i zahraničních návštěvníků a dokonce tady hrozil problém o overtourismu, protože opravdu ta návštěvnost byla tak enormní, že kdyby nebylo covidu, když to řeknu takhle, tak by to už tady bylo špatný a přikročilo by se možná v budoucnu i k takovým řešením jako měli třeba v Benátkách, že teď se vlastně do Benátek pouští jenom se vstupenkou, že jo ty turnikety. A covid teda pro Kutnou Horu byl rána s tím teda, že ale turisté se sem vrací, hlavně teda tuzemští. Ten zájem tuzemských turistů je fakt velký. Zahraniční nám pořád chybí. U těch českých je to zhruba srovnatelné s těmi předchozími lety ještě s tou plnou návštěvností v roce 2019 byla celková návštěvnost kutnohorských památek velmi vysoká a my spolupracujeme tady s těmi objekty, takže oni nám poskytují data. Takže jsou to vlastně údaje jenom z těch památek muzeí, tak předloni to bylo na úrovni zhruba milion návštěvníků za rok v loňském roce, kdy už teda si to navýšilo, a hlavně to léto bylo silné, tak to bylo zhruba 850-860 tisíc návštěvníků, takže pořád ještě jsme nedosáhli té hodnoty, ale zlepšuje se to a stejně tak třeba i naše infocentra. Město má 2 infocentra 1 dole na nádraží a 2. takové, nechci říct hlavní, ale větší to je tady aktuálně v Kollárově ulici. Ona se na podzim už jasně, až bude dokončená ta rekonstrukce, takže i tam kolegové zaznamenali opravdu vyšší nárůst. Změnila se klientela i těch zahraničních návštěvníků před covidem tady bylo hodně z východní Evropy, těch slovenských návštěvníků Rusové, Čína a podobně. Teď jsou to hodně ze západní Evropy, Francouzi. Angličané, jo těch Rusů už tady opravdu tolik není, což je dáno i třeba tou situací na východě.

#### **Jak je to s omezením vjezdu do centra města?**

V současné době se může autem projet tady Palackého náměstí s tím, že je teda nutné zaplatit poplatek za vjezd 10 Korun jsou v Husově ulici automaty a vlastně

důvod, proč se tohle zavedlo byl ten, dostat na náměstí víc lidí. Hlavně to mělo být i jako takový vstřícný krok pro lidi, kteří mají na náměstí svoje pracoviště. Mají tam svůj krám anebo se potřebují něco zařídit. Nicméně příští týden budeme mít 1. schůzku pracovní skupiny, která bude právě řešit parkování pro turisty. Budou to teda hlavně turistické autobusy. A můžu to říct, protože v kutnohorském deníku už takhle zpráva proběhla, že Kutná Hora přikročí pravděpodobně k velmi podobným opatřením jako v českém Krumlově, to znamená, že ty autobusy budou mít povolený vjezd zastavit pouze někde, tam vyložit turisty a potom zase odjet, aby tam nestáli. Je to z toho důvodu, aby ti návštěvníci museli projít zhruba dvoukilometrový úsek přes turistické centrum a aby se tady do těch uliček, kde je i tak, i když jsou některé krámký prázdné, tak i tak je tam spousta moc pěkných míst malých obchůdků i malých muzeí, což třeba pro ty turisty může být atraktivnější než ty asi největší návštěvnické highlighty. Parkování mimo to centrum ani není jakoby o tom, že by tam nebyl nějak extra prostor a je to spíš o tom, že ty turisti si neprojdou vlastně to historický centrum, ale projdou jenom Barboru a pak přejedou třeba do Sedlce. Ono ten důvod je i vlastně prostorový, protože jak jsou tady ty úzké uličky nebo relativně úzké, tak tam potom není moc prostoru k manévrování. Jsou tady normálně parkoviště, kam můžou zajet čeští návštěvníci, lidi, co tady pracují, zahraniční návštěvníci. Jsou to parkoviště zpoplatněná, ale místo se teda najdou i s tím, že třeba nahoře Na Valech je parkoviště úplně zdarma a jste 5 minut od centra, takže to parkování ještě teda otázka do budoucna k řešení s tím, že třeba mi i doporučujeme turistům, ať využijí, a to jsou spíš takový ti individuálové, naši autobusovou dopravu, když se potřebují dopravit dolů na nádraží. Tím, že začala jezdit městská přímo přes centrum a objíždí město, takže návštěvník, co jede od nádraží odspoda do centra, tak si projede hezky ještě sídliště, a tak ale jo, je to přímá cesta, nemusí přestupovat.

**V centru je dost akcí, ovšem velká část místních je s programem nespokojená, nejsou tyto akce cílené pouze na turisty?**

Klidně bych neřekla, že jsou to akce jenom pro turisty. A myslím si, že třeba i dobře, když najedu na takovou trošku intelektuální notu, tak výstavy a vernisáže, které třeba pořádá oddělení kultury v našich městských prostorách, což je Spolkový dům

a kostel Jana Nepomuckého v Husově ulici. A tam jsou často vystavována díla místních autorů, třeba paní Jelínková nebo ted'ka v dubnu bude mít výstavu a vernisáž pan Zubov. A jinak se třeba snažíme ukázat Kutnou Horu místním i trochu jinak, než ji znají. V létě, je to teda jenom na 1 odpoledne, ale zatím se to setkalo s pěkným ohlasem, tak pořádáme dole v parku Pod Vlašským dvorem párkování odpoledne pro rodiny s dětmi, od místních pro místní a s tím, že já bych řekla, že je trochu těžké se úplně zavděčit všem. K tomu možná ta kultura tady připadá maloměstská OK, máme tady kino, ale kino třeba nepromítá filmy s titulky. Po čem už třeba ted' mladá generace docela prahne. Co se třeba týká trhů, po těch je poptávka, tak trhy loni byly takovou výzvou, protože náš odbor to dostal od vedení za úkol s tím, že tady kolegyňe a my jsme se s tím museli poprat úplně od nuly. Neměli jsme jako nějaké podklady, na koho se obrátit a tak, takže to bylo trochu risk. To byly hlavně trhy okolo adventu na Vánoce. No a potom třeba já, kdybych to měla hodnotit loni na podzim, tady byla akce od právě místních, kteří chtěli tu kulturu během týdne nejenom víkendu, ale během těch pracovních dní trochu pošouchnout, že v týdnu jim chybělo tady nějaké vyžití. Jmenovalo se to po 5 odpoledne. Oni si vlastně pronajali prostory tady v Tylově ulici bývalá obuv a tam to bylo takové hodně široké vyžití, kaligrafie, stolní fotbálek, byla tam i tančírna, já jsem tam byla asi čtyřikrát a chodilo tam strašně málo lidí. I když to třeba viselo na máme rádi Kutnou Horu na stránce na Facebooku, kde to má teda hodně širokou základnu fanoušků, tak tam přišlo opravdu hodně málo lidí, někteří třeba, co chodili okolo, tak vypadali, že se trochu bojí a myslím si, že o tom vědělo takhle dost lidí z těch sociálních sítí, ale úplně toho asi nevyužili. Nevím, nechci jim zase jako nějak křivdit, ale s tou kulturou myslím si, že i toho je tady poměrně dost, mohl by být větší výběr možná takhle pro ty rodiny s dětmi, Mohlo by toho být třeba trochu víc. A to je zase prostě specifikum najít třeba někoho, s kým spolupracovat.

### **Na jaké návštěvníky cílíte a jakým způsobem se Kutná Hora propaguje?**

Je to teda šetření od návštěvníků. To jsou naše marketingové a návštěvnické průzkumy a tam podle toho mi právě jakoby odrážíme tu nabídku, protože. Ve velké většině se nám dostávají ted'ka dotazníky od čínských turistů, takže podle toho i my se trochu tomu víc přizpůsobujeme. Cílíme ted'ka, co se týká zahraničních

návštěvníků, hlavně na okolní sousedské státy, Německo, Polsko, Slovensko na Slovensku, teďka třeba v květnu či rovnou budeme mít inzerci. V deníku SME něco jako Mladá fronta, tak oni to budou mít takovou hlavní letní přílohu. A jinak třeba na takové ty opravdu daleké země, Čína a východní Asie to úplně ne. Když se nám ozvou třeba novináři anebo jsou tady nějakí influenceři, majitelé cestovních kanceláří, tak my jim tady uděláme program fan tripy press tripy to určitě, ale ona potom je ta inzerce finančně vychází trochu jinak a upřímně, náš rozpočet je teďka hodně omezený, takže musíme udělat hodně muziky za malounko.

**Jo ale takže se jakoby centrum města. Orientuje spíš na takovou tu autentičnost ty kavárny?**

Autentičnost, aby si tady lidi připadali příjemně, aby to na mě nepůsobilo úplně jako skanzen, nebo jako takové odtažitě místo, ale aby si tady třeba rádi sedli, koupili si něco dobrého v pekárně, dali si tady kávu nebo se šli najíst, zašli večer do kina, nebo nevím, šli třeba na bobovou dráhu, šli si zaběhat na královskou procházku.

**Takže do budoucna se ještě bude snažit víc propojit ten domácí turismus, nebo ti ty okolní státy na úkor těch autobusů s asijskými turisty třeba?**

Já bych úplně třeba neřekla, že ty autobusy ty plánované změny je třeba od návštěvy odradí. To asi uvidíme podle toho, jak se ta situace bude po těch změnách vyvíjet, ale i třeba to, že ten český návštěvník víc jako vnímá ten kontext tady. Jo, že královská mincovna mu tady řekne víc než třeba Asiatovi, který o naší historii nic moc neví.

**Je organizována ještě mimo policii ještě nějaká organizace nebo zajišťování bezpečnosti města?**

Ne to ne. Pokud jako se třeba nejedná o nějaké velké kulturní akce loni na podzim tady byla setkání hornických měst a obcí, tak tam jsme měli jakoby nějaké koordinátory toho nebo třeba měli jsme výpomoc právě na ochranku nebo na dohlížení u stanů.

**Viděl jsem kolikrát třeba asistenta prevence kriminality, tne dohlíží na co?**

To je právě ten asistent prevence, který tomu má zabraňovat. To je cíleno spíš jakoby na ty mladé lidi, pokud to říkám dobře. Takže to není spíš pro turisty, ale úplně nečtu černou kroniku, ale myslím, že jako nějaké extra tady nejsou, jako že by nám třeba někdo posprejoval kostel.

## **Máte nějaké strategie, jak udržovat cestovní ruch?**

My teď připravujeme nový program rozvoje cestovního ruchu nebo obecně strategie našeho města. S tím, že se snažíme ten cestovní ruch směřovat udržitelně tak, aby ses sem právě návštěvníci vraceli anebo aby tady strávili delší dobu. To znamená, aby sem třeba přijeli vlakem nebo dobře autem, ale potom využívali tady maximum služeb po Kutné hoře, těch kulturních nebo stravovacích. A aby to tady využili na maximum ono i v létě je tady festival „Kutná Hora 1 den nestačí“, čímž vlastně chceme říct, že Kutná Hora má tu nabídku opravdu širokou a že si tady vybere každý s tím, že naše infocentra v Kollárově ulici a dole na nádraží mají svoji půjčovnu kol tady v Kollárově ulici mají dokonce 2 elektrokola. Takže i tím se vlastně snažíme trošku tu nabídku rozšířit. I tím, aby tu hezčí tady byli aktivnější, plus teďka s kolegy jsme celkově zkusili na našem webu, který teda ještě potřebuje doladit, má tam docela dost much, ale přidali jsme tam novou záložku lokální produkty s tím, jak podpořit i místní podnikatele. Ono náš web má 3 kategorie, občan, turista, podnikatel, takže loni se ta koncepce trošku změnila, a právě v tom turistovi je velice dobře udělaný rozpis služeb, ať už těch ubytovacích, památek, kultury nebo i stravovacích zařízení. A právě tam přibyla i záložka „vaše místní výrobky“, ať už jsou to třeba tady vinné sklepy, čokoládovna, pivovar, ale plánujeme tam přidat i kávy, tedy občůdky, jako je Husova 104, Louka les na Václavském náměstí, což jsou opravdu jako obchody, které myslím teď jsou v kurzu čistě čeští designéři, čeští výrobci nebo třeba kvásková pekárna chleby jako v nebi, takže i tímhle vlastně podpořit ty místní podnikatele. Je to s tím trochu těžké, ale i vlastně teď vedení města se snaží dohodnout, co tady s hospodářskou komorou dojednat třeba prodloužení otevírací doby obchodů tady v centru. Aby i třeba místní, kteří pracují a mají klasicky pracovním dobu do 4 až 5, takže jdou z práce, aby si tedy mohli nakoupit, a to třeba i turisté prostě někdy mívají problém, že jdou z památky a najednou narazí na zavřenou lékárnou, zavřenou drogerii a nemůžou si třeba koupit náplast.

## 2) Příloha č. 2 rozhovor s respondentem číslo 1

1) Jste spokojen/a s životem v centru KH?

V podstatě ano, mám výhodu parkování na vlastním pozemku. V nočních hodinách i v hlavní turistické sezóně je tu klid.

2) Dokáže si v centru KH najít každý nějakou aktivitu?

Dospělí ano, chybí tu celoročně přístupné dětské hřiště, a to nejen pro nejmenší, ale i odpočinková zóna pro teenagery.

3) Máte pocit, že se prodejci a restauratěři soustředí spíše na turisty?

Ten pocit nemám, mám zde své oblíbené podniky.

4) Máte dobré sousedské vztahy, respektive jestli funguje místní komunita?

Řekla bych, že ano. Již třetím rokem se zde bude pořádat Zažít město jinak, která je primárně zaměřena na setkávání sousedů. Pořádali jsme s osadním výborem sousedské snídani. Dva roky jsme zdobili velikonoční stromy na náměstí. Pečujeme s osadním výborem o část zeleně na Palackého náměstí. Dva roky jsme na Vánoce pekli cukroví v rámci akce „pečeme s osadou“ pro seniory, kteří jsou sami a pečují o ně městská pečovatelská služba. Loni jsme na Květnou neděli pořádali sousedské setkání na Palackého náměstí.

5) Vnímáte v centru velký rozdíl mezi létem a ostatními ročními obdobími?

V zimních obdobích se město vylidní kolem 17 hodiny.

6) Máte kde v centru Kutné Hory trávit volný čas?

Ano, galerie a zahrady Gasku, park pod Vlašským dvorem, vlastní pozemek.

7) Máte nějaké osobní negativní nebo pozitivní zkušenosti s turisty?

Negativní nemám, většinou se ptají na cestu, kam a jak se dostanou. Při údržbě květin v létě na náměstí většinou člověk funguje jako informační centrum.

9) Je udržován v centru KH dostatečný pořádek? Jsou tam rezervy na zlepšení, vývoz odpadkových košů by měl být realizován v dřívějších hodinách, údržba chodníků by si také zasloužila více, neskutečný nepořádek je v oblasti vlakového nádraží město, to samé autobusové nádraží u Billy.

9) Je centrum KH z pohledu flory autentické?

Nezodpovězeno.

10) Jsou pro vás ceny v obchodech a restauracích přijatelné? Restaurace, kavárny, zelenina, pekárny, maso-uzeniny ANO Potraviny řetězce Žabka NE.

### **3) Příloha č. 3 rozhovor s respondentem číslo 2**

1) Jste spokojen/a s životem v centru KH?

Ano, jsem velmi spokojena s životem v centru KH (mohu porovnat s životem na Žižkově v KH a v okrajové části v Sedlci).

2) Dokáže si v centru KH najít každý nějakou aktivitu?

Ano, návštěvy výstav, koncertů, procházky po městě či parcích, možnost cvičení.

3) Máte pocit, že se prodejci a restauratéri soustředí spíše na turisty?

Obecně ne, před covidem některé restaurace ano.

4) Máte dobré sousedské vztahy, respektive jestli funguje místní komunita?

Ano, sousedské vztahy výborné. Pořádáme společná posezení.

5) Vnímáte v centru velký rozdíl mezi létem a ostatními ročními obdobími?

Ano, v létě je vyšší turistický ruch.

6) Máte kde v centru Kutné Hory trávit volný čas?

Ano, viz bod 2)

7) Máte nějaké osobní negativní nebo pozitivní zkušenosti s turisty?

Osobní zkušenost s turisty mám pouze při nasměrování k jednotlivým památkám či k parkovišti u kláštera. Kladné.

8) Kdybyste nesměli centrum KH opustit jeden měsíc, bylo by vám to příjemné?

Jeden měsíc v centru – bez problému (pokud by nebyl potřeba lékař).

9) Je udržován v centru KH dostatečný pořádek?

Ne, především v postranních uličkách.

10) Je centrum KH z pohledu flory autentické?

Autentické ve smyslu původní, věrohodné? Stromy na náměstí asi ne, ale nejsou špatné. Park – ten pod Vlašským dvorem je úplně jiný. Park u Barbory se výrazně neměnil.

11) Jsou pro vás ceny v obchodech a restauracích přijatelné?

Ceny v obchodech a restauracích v centru? Ano, v restauracích a kavárnách.



„Klasický“ obchod s potravinami v centru není (mimo vietnamských obchodů a Žabky). Obchod se zeleninou na náměstí je dražší, ale dobře, že je. Ceny přijatelné pro menší nákup. Větší nákup zeleniny realizuji v supermarketech či u farmářů.

#### **4) Příloha č. 4 rozhovor s respondentem číslo 3**

1) Jste spokojen/a s životem v centru KH?

Ano, životem jsem spokojen. V centru města se nachází spousta restaurací, barů, kaváren i obchodů. Čas od času se konají i různé akce jako například výstava historických vozidel či letní kino.

2) Dokáže si v centru KH najít každý nějakou aktivitu? Ano, jsou tu hračkárny, muzeum lega, různé herní místnosti v GASKu, pro starší se pořádají veletrhy, food festivaly apod.

3) Máte pocit, že se prodejci a restauratéři soustředí spíše na turisty? Samozřejmě to tvoří její cílovou skupinu, ovšem ceny i nabídku vnímám na přijatelnou.

4) Máte dobré sousedské vztahy, respektive jestli funguje místní komunita? Z osobní zkušenosti ano, Kutná Hora je sice město, ovšem není tak velké a spousta lidí a podnikatelů se mezi sebou zná a snaží se pomáhat.

5) Vnímáte v centru velký rozdíl mezi létem a ostatními ročními obdobími? Samozřejmě, v létě se koná víc akcí, naopak v zimním období jsem zaznamenal pouze rozsvícení vánočního stroměčku.

6) Máte kde v centru Kutné Hory trávit volný čas? Ano, občas navštěvuji čajovnu s vodními dýmkami, častěji restaurace a nejčastěji bary, kterých je v centru dostatek.

7) Máte nějaké osobní negativní nebo pozitivní zkušenosti s turisty? Nemám, v létě jich je dost, většina z asijských zemí, ovšem ty si jen fotí a nevnímají obyvatele.

8) Kdybyste nesměli centrum KH opustit jeden měsíc, bylo by vám to příjemné? Ano, z mého pohledu je tu vše, možnost ubytování, restaurační zařízení, volná zábava, kavárny apod.

9) Je udržován v centru KH dostatečný pořádek? Nepocit'uji nepořádek, občas něco pohozené vedle koše, to se ale v nočních hodinách neuhlídá.

10) Je centrum KH z pohledu flory autentické? Nemyslím se, nachází se zde pár stromů na náměstí, mohlo by to být pestřejší.

11) Jsou pro vás ceny v obchodech a restauracích přijatelné? Ano, jak jsem již zmiňoval, vzhledem k inflaci a cenám v ostatních lokalitách jsou přijatelné.

### **5) Příloha č. 5 dotazník**

- 1) Jaký je Váš věk?
  - a. 15-25
  - b. 26-35
  - c. 36-50
  - d. 51 a více
- 2) S kým žijete?
  - a. Samotní
  - b. S rodinou
  - c. Se spolubydlícím (přítel/kyně, kamarád)
- 3) Jaká je dostupnost obchodů se základními potravinami?
  - a. 1 Velice špatná dostupnost
  - b. 2 Špatná dostupnost
  - c. 3 Dostupné
  - d. 4 Dobře dostupné
  - e. 5 Velice dobře dostupné
- 4) Parkování rezidentů u svých bytů
  - a. Nedostupné
  - b. Nad 1 kilometr od bytu/domu
  - c. Do 1 kilometru od bytu/domu
  - d. Parkuji přímo u bytu/domu
- 5) Vyžití pro děti v centru města
  - a. 1 Žádné
  - b. 2 Malé
  - c. 3 Dostačující
  - d. 4 Velké
  - e. 5 Velice rozmanité
- 6) Jsou ceny v restauracích pro občany přívětivé

- a. Ano
  - b. Ne
- 7) Vadí Vám, zejména v letní sezóně, příval turistů?
- a. Ano, dostal jsem se s nimi i do konfliktu
  - b. Ano
  - c. Ne
- 8) Kulturní život v centru Kutné Hory je pro mě
- a. Výborný
  - b. Dostačující
  - c. Nedostačující
  - d. Žádný
  - e. Nevím
- 9) Je něco specifického, co byste chtěli sdělit o životě v centru?
- a. Otevřená otázka



## Zadání bakalářské práce

**Autor:** Martin Jarůněk

**Studium:** I2000672

**Studijní program:** B0413P050030 Management cestovního ruchu

**Studijní obor:** Management cestovního ruchu - anglický jazyk

**Název bakalářské práce:** **Dopady cestovního ruchu na destinaci s památkou na Seznamu světového dědictví**

**Název bakalářské práce AJ:** Impacts of tourism on a World Heritage listed destination

### Cíl, metody, literatura, předpoklady:

Cílem bakalářské práce je zpracovat kvalitativní analýzu dopadů turismu na destinaci. Analýza udržitelnosti a doporučení, jak destinaci spravovat.

1. Úvod
2. Cíl práce
3. Metodika zpracování
4. Teoretická část
  - 4.1 Unesco
  - 4.2 Udržitelný cestovní ruch
  - 4.3 Cestovní ruch
5. Praktická část
  - 5.1 Kutná Hora
  - 5.2 Řízené rozhovory
  - 5.3 Analýza destinace
6. Shrnutí a diskuse výsledků
7. Závěry a doporučení
8. Zdroje
9. Přílohy

- ZELENKA, Josef. *Průvodce cestovního ruchu*. Hradec Králové: Gaudeamus, 1996. ISBN 80-7041-385-9.
- PÁSKOVÁ, Martina a Josef ZELENKA. *Výkladový slovník cestovního ruchu*. [Praha]: Ministerstvo pro místní rozvoj, 2002.
- PÁSKOVÁ, Martina. *Udržitelnost cestovního ruchu*. Gaudeamus, 2014.
- SWARBROOKE, John. *Sustainable tourism management*. Cabi, 1999.
- CAMILLERI, Mark Anthony. The tourism industry: An overview. *Travel marketing, tourism economics and the airline product*, 2018, 3-27.

**Zadávající pracoviště:** Katedra rekreologie a cestovního ruchu,  
Fakulta informatiky a managementu

**Vedoucí práce:** Ing. Veronika Židová, Ph.D., DiS.

**Oponent:** Ing. Mgr. Bc. Libor Lněnička, Ph.D.

**Datum zadání závěrečné práce:** 15.10.2022