

UNIVERZITA JANA AMOSE KOMENSKÉHO PRAHA

BAKALÁŘSKÉ

KOMBINOVANÉ STUDIUM

2013–2016

BAKALÁŘSKÁ PRÁCE

Radek Pavlis

Vojenský výcvikový prostor Brdy

Praha 2016

Vedoucí bakalářské práce:

Ing. Michaela Melicharová

JAN AMOS KOMENSKY UNIVERSITY PRAGUE

BACHELOR

COMBINED (PART TIME)

2013-2016

BACHELOR THESIS

Radek Pavlis

Military training area Brdy

Prague 2016

The Bachelor Thesis Work Supervisor:

Ing. Michaela Melicharová

Prohlášení

Prohlašuji, že předložená bakalářská práce je mým původním autorským dílem, které jsem vypracoval samostatně. Veškerou literaturu a další zdroje, z nichž jsem při zpracování čerpal, v práci řádně cituji a jsou uvedeny v seznamu použitých zdrojů.

Souhlasím s prezenčním zpřístupněním své práce v univerzitní knihovně.

V Praze dne 9.2.2016

Radek Pavlis

Poděkování

Chtěl bych poděkovat Ing. Michaelle Melicharové za vedení mé bakalářské práce. Dále bych rád poděkoval Újezdnímu úřadu vojenského újezdu Brdy za vstřícný a přívětivý přístup ke zpracování mé bakalářské práce.

Anotace

Bakalářská práce pojednává o rušení Vojenského prostoru Brdy a vzniku CHKO Brdy. Zajímal mne názor lidí na přítomnost armády, zejména co bude pro občany okolních obcí znamenat její odchod a otevření prostoru veřejnosti. Výzkum byl prováděn v obcích, které těsně sousedí s vojenským prostorem. Jako metodu výzkumu jsem zvolil kvantitativní výzkum. Pro tento typ jsem použil metodu sběru dat pomocí dotazníkového šetření. Výzkumu se zúčastnili lidé ve věku 20-80 let. Cílem práce bylo zjistit, jaký názor mají lidé v přilehlých obcích na přítomnost armády a k vytvoření CHKO, na jeho přínosy a rizika. Dále zda jsou obce připraveny na možný turistický ruch, na jejich občanskou vybavenost a zda je dostatečná infrastruktura.

Klíčová slova

Dopadové plochy, CHKO Brdy, Chráněná krajinná oblast, infrastruktura, Jince, turistika, Vojenský újezd Brdy.

Annotation

This bachelor's work deals with the theme of cancelling Military area Brdy and PLA Brdy. I was interested in people's opinions of army's presence, especially what will mean to them, when the army will leave and area will be open for the public. As a research method, I used quantitative research with questionnaire data collecting method. On the research, 20 - 80 years old people participate. The target of this work was to find out, what opinion have people in neighbouring areas of army's presence and PLA establishment, especially the benefits and risks of it. Also, if the villages are prepared to potential tourism boom and if they have sufficient public facilities and infrastructure.

Keywords

Impact area, infrastructure, Jince, military training area Brdy, the PLA Brdy, Protected landscape area, tourism

OBSAH

| | | |
|----------|---|-----------|
| 1 | ÚVOD..... | 9 |
| 2 | TEORETICKÁ ČÁST..... | 10 |
| 2.1 | VOJENSKÉ ÚJEZDY NA ÚZEMÍ ČR..... | 10 |
| 2.1.1 | <i>Obyvatelé.....</i> | 10 |
| 2.1.2 | <i>Příroda a krajina.....</i> | 10 |
| 2.1.3 | <i>Postup a vstup na území újezdu.....</i> | 11 |
| 2.1.4 | <i>Boletice.....</i> | 12 |
| 2.1.5 | <i>Brdy.....</i> | 13 |
| 2.1.6 | <i>Březina.....</i> | 14 |
| 2.1.7 | <i>Hradiště.....</i> | 16 |
| 2.1.8 | <i>Libavá.....</i> | 17 |
| 2.2 | CHARAKTERISTIKA OBLASTI VÚB..... | 18 |
| 2.2.1 | <i>Hlavní subjekty působící na území vojenského újezdu.....</i> | 19 |
| 2.3 | HISTORIE VOJENSKÉHO ÚJEZDU BRDY..... | 20 |
| 2.4 | HISTORIE A SOUČASNOST 13. DĚLOSTŘELECKÉ BRIGÁDY A 132. DĚLOSTŘELECKÉHO ODDÍLU..... | 24 |
| 2.5 | DŮVODY RUŠENÍ VVP BRDY..... | 25 |
| 2.5.1 | <i>Ekonomické aspekty.....</i> | 27 |
| 2.5.2 | <i>Vojenské aspekty.....</i> | 29 |
| 2.5.3 | <i>Právní kritéria.....</i> | 29 |
| 2.6 | OBECNÉ DOPADY..... | 31 |
| 2.7 | VLIV ARMÁDY NA PŘÍRODU VE VÝCVIKOVÉM PROSTORU..... | 32 |
| 2.7.1 | <i>Negativní vlivy přítomnosti armády.....</i> | 33 |
| 2.7.2 | <i>Pozitivní vlivy.....</i> | 34 |
| 2.8 | CHKO BRDY..... | 35 |
| 2.8.1 | <i>Rozdělení zón CHKO.....</i> | 38 |
| 2.8.2 | <i>Vztah obcí a CHKO.....</i> | 40 |
| 2.8.3 | <i>Doprava v CHKO Brdy.....</i> | 40 |
| 2.8.4 | <i>Přínos CHKO pro okolní obce.....</i> | 42 |
| 3 | PRAKTICKÁ ČÁST..... | 44 |
| 3.1 | CÍL PRÁCE..... | 44 |
| 3.2 | CHARAKTERISTIKA SOUBORU- VÝZKUMNÝ VZOREK..... | 44 |
| 3.3 | METODA SBĚRU DAT..... | 45 |
| 3.4 | OBLAST VÝZKUMU..... | 45 |
| 3.4.1 | <i>Jince.....</i> | 45 |
| 3.4.2 | <i>Obecnice.....</i> | 46 |
| 3.4.3 | <i>Strašice.....</i> | 46 |
| 3.4.4 | <i>Zaječov.....</i> | 46 |
| 3.5 | VÝSLEDKY VÝZKUMU..... | 47 |
| 3.6 | ANALÝZA ZÍSKANÝCH ÚDAJŮ..... | 47 |
| 3.7 | VÝSLEDKY VÝZKUMU..... | 48 |

| | | |
|----------|--------------------------------------|-----------|
| 4 | ZÁVĚR | 59 |
| 5 | SEZNAM POUŽITÝCH ZDROJŮ | 61 |
| 6 | SEZNAM ZKRATEK | 66 |
| 7 | SEZNAM OBRÁZKŮ A TABULEK..... | 67 |
| 8 | SEZNAM PŘÍLOH..... | 68 |

1 ÚVOD

Po vzniku samostatného československého státu v roce 1918 se na základě zahraničních legionářských jednotek postupně zformovala československá armáda. Vystala potřeba moderního dělostřelectva, které by dokázalo nově vzniklý stát úspěšně bránit. Ukázalo se, že soudobé zbraně vyžadují k výcviku větší území, než tomu bylo doposud. Dosavadní cvičiště u Milovic těmto účelům nevyhovovalo. Jako jedno z vhodných míst pro zřízení nového, rozsáhlejšího cvičiště se ukázaly relativně málo osídlené střední Brdy.

Cílem této práce je určit, jaký vliv má přítomnost armády na ochranu přírody a co bude znamenat její odchod. Zaměřil jsem se na oblast Brd, kde se od roku 1926 nachází Vojenský výcvikový prostor Brdy. Koncem roku 2015 má být vojenský prostor zrušen a bude zde vyhlášena CHKO. Tím by se tato oblast mohla stát lákavým cílem pro turismus. Je proto důležité podniknout přípravné kroky. Zjistit, zda je v dané lokalitě vhodná infrastruktura, občanská vybavenost obcí, atd.

Aby byla naplněna hlavní myšlenka práce, je nutné splnit jednotlivé dílčí cíle:

- charakterizovat vojenský újezd Brdy (VÚ Brdy),
- popsat minulost VÚ Brdy,
- popsat současnost VÚ Brdy,
- definovat důvody plánovaného zrušení VÚ Brdy a plány do budoucna,
- zjistit, jaký názor mají lidé v přilehlých obcích na přítomnost armády a vytvoření CHKO.

2 TEORETICKÁ ČÁST

Teoretická část je zaměřena na několik oblastí. Nejprve je nutné popsat vojenské újezdy na území ČR. Dále pak blíže definovat charakteristiku vojenského újezdu Brdy. Zde bude popsána poloha vojenského újezdu a hlavní působící subjekty, které se nacházejí na jeho území. Pro komplexní pochopení problematiky bude popsána historie a současnost Vojenského újezdu Brdy. V závěru teoretické části budou přiblíženy budoucí plány s Vojenským újezdem Brdy.

2.1 Vojenské újezdy na území ČR

Pro výcvik ozbrojených sil jsou na území České republiky zřizovány vojenské výcvikové prostory. Na jejich území jsou střelnice, cvičiště, ubytovací objekty, dopadové plochy a také ve většině případů, díky uzavřenosti prostoru, nedotčená příroda. Na našem území se v současné době nachází 5 újezdů a to Boletice, Brdy, Březina, Hradiště a Libavá.

2.1.1 Obyvatelé

Ve vojenských újezdech žije 2 100 obyvatel, kteří zde mají trvalé bydliště. V souladu s platnou právní legislativou nemohou volit obecní zastupitelstvo, protože újezd je sice správní jednotkou, ale není obcí. Povinnosti obecního úřadu zde plní újezdní úřad daného vojenského újezdu, jehož úkoly jsou jasně stanoveny zákonem. Život obyvatel újezdů má svá specifika, avšak výrazně se neliší od životních podmínek těch obyvatel, kteří žijí v ostatních obcích. Zejména v posledních letech byla přijata opatření k jejich zlepšení v oblasti služeb a dopravní obslužnosti.¹

2.1.2 Příroda a krajina

Z hlediska stavu přírody a krajiny patří vojenské újezdy mezi nejzachovalejší území v České republice.² Že je stav životního prostředí na dobré úrovni, dokazuje výskyt jedinečných rostlin a živočichů. Mapování území újezdů bylo odborníky z Natura 2000 dokončeno v roce 2004. Cílem mapování bylo vymezení biogeografických oblastí na území ČR.

¹ <http://www.mocr.army.cz/informacni-servis/optimalizace/cil/optimalizace-vu---cil--duvody--vyreseni-problemu-92152/>

² <http://www.lesprace.cz/casopis-lesnicka-prace-archiv/rocnik-90-2011/lesnicka-prace-c-11-11/armada-chce-opustit-brdy-v-roce-2015>

Výsledky výzkumu doporučují v určitých lokalitách o zachování dosavadního působení bojové a jiné techniky, které působí na přírodu při výcviku vojsk. Často je tento výcvik veřejností mylně chápán jako devastující.

Natura 2000 je soustava chráněných území. Cílem této soustavy je zabezpečit ochranu těch druhů živočichů, rostlin a typů přírodních stanovišť, které jsou z evropského hlediska nejcennější, vzácné nebo nejvíce ohrožené.³ Lokality soustavy Natura 2000 nemají být pouze zvláště chráněným územím a přísnou ochranou, kde je vyloučeno hospodaření nebo i jakýkoli lidský zásah. Z hlediska ochrany přírody a krajiny je proto nutné zachovat dosavadní způsob využívání oblastí uvedených v seznamu evropsky významných lokalit.⁴

2.1.3 Postup a vstup na území újezdu

Újezdní úřad může vydat povolení ke vstupu na území újezdu. Zároveň ale musí úřad zabezpečit, aby fyzické osoby, kterým bylo povolení vydáno, byly řádně seznámeny s platnými režimovými a bezpečnostními opatřeními. Tyto fyzické osoby jsou pak povinny dodržovat tato režimová a bezpečnostní opatření. Vydané povolení může příslušný újezd kdykoli odebrat (i bez udání důvodu). Vstup do vojenských újezdů je omezován především z toho důvodu, aby kvůli intenzivnímu výcviku vojsk nebo jiných subjektů nedošlo k újmě na zdraví nebo na majetku.

V souladu se stávajícími platnými právními předpisy budou výnosem přednosta újezdního úřadu řešeny dvě kategorie zpřístupnění újezdu. Jedná se o trvalé zpřístupnění a dočasné zpřístupnění.

Trvalé zpřístupnění: Jedná se o průjezd po komunikacích z okraje území vojenského újezdu do sídelních celků. Trvalým zpřístupněním v uvedených kategoriích lze řešit pouze okrajové části újezdu, kde neprobíhá vojenská činnost nebo se tam nenachází pyrotechnická zátěž.⁵

Dočasné zpřístupnění území: Jedná se o průjezd po režimových komunikacích, vstup na vyznačené turistické stezky a vstup do zpřísněné části vojenského újezdu.

³ <http://www.nature.cz/natura2000-design3/sub-text.php?id=2073>

⁴ <http://www.uhul.cz/images/poradenstvi/metodiky/N2000EVLOPSVZZAPRR.pdf>

⁵ http://www.mocr.army.cz/assets/informacni-servis/zpravodajstvi/tk-vojenske_ujezdy.ppt

2.1.4 Boletice

Vojenský výcvikový prostor Boletice se nachází na území Jihočeského kraje, v okrese Český Krumlov, kde zaujímá prostor o výměře 21 953ha. Vznikl 19. 5. 1947 jako nástupce vojenského výcvikového tábora Boletice. V současné době umožňuje výcvik jednotek pozemních sil ve střelecké a taktické přípravě, v řízení vozidel, překonávání vodní překážky a výcvik jednotek mírových sil. Dále je využíván ke společnému výcviku jednotek Armády České republiky s malými zahraničními jednotkami, vojenskými vševojskovými a speciálními útvary a zařízeními, složkami Policie ČR, Celní správy ČR, městské policie, ale i zaměstnanci státního podniku VLS ČR. ⁶

Výcviková zařízení slouží k zabezpečení výcviku a ubytování vojsk vyváděných do újezdu a jejich technický stav je na dobré úrovni. Celková kapacita stálých ubytovacích zařízení je zhruba 1 200 lůžek.

Vojenské využití:⁷

- polní výcvik jednotek a útvarů AČR
- výcvik v horském a zalesněném terénu
- výcvik ženijních jednotek a záchranných praporů
- příprava kontingentů mírových sil
- výcvik v překonávání vodní překážky
- cvičení logistických útvarů, včetně součinnostních cvičení, v rámci NATO s využitím vybudovaného logistického zázemí
- výcvik aktivních záloh
- plnění úkolů bojového stmelení rozvinovaných a vytvářených útvarů
- výcvik Britského výcvikového týmu (BMATT CEE)
- výcvik složek Integrovaného záchranného systému (IZS)
- komerční využití zahraničními jednotkami

⁶ http://www.vojujezd-boletice.cz/vismo/dokumenty2.asp?id_org=715&id=1002&p1=55

⁷ http://www.army.cz/assets/files/6729/vojenske_ujezdy_analyza.doc

Výcviková zařízení:⁸

- střelnice bojových vozidel Jablonec
- střelnice bojových vozidel Podvoří
- pěchotní střelnice Podvoří
- proti tanková střelnice Javoří
- pěchotní střelnice Otice
- součinnostní střelnice Třebovice
- součinnostní střelnice Brzotice
- dělostřelecká střelnice Ondřejov
- cvičiště řízení bojových vozidel Dolany
- řídičské cvičiště Kovářovice
- cvičiště boj o osadu a stanoviště Ondřejov
- cvičiště minování Sádlno

2.1.5 Brdy

Vojenský výcvikový prostor Brdy leží v jihozápadní části Středočeského kraje. Založen byl ve třicátých letech minulého století a řadí se tak mezi nejstarší vojenské újezdy u nás. Nejdříve sloužil především pro výcvik dělostřelectva. Později bylo rozhodnuto, že se Brdy rozšíří i pro pěchotu. Vybudovány byly i cvičiště pro tankisty. Od devadesátých let minulého století se začaly objevovat hlasy na zrušení tohoto újezdu

Vojenské využití:⁹

- výcvik jednotek dělostřelectva, včetně bojových ostrých střelb
- výcvik jednotek AČR a ozbrojených složek ČR ve střelbě z ručních zbraní
- výcvik jednotek pasivních sledovacích systémů a elektronického boje
- plnění úkolů výzkumné a zkušební činnosti
- výcvik aktivních záloh
- plnění úkolů bojového stmelení rozvinovaných a vytvářených jednotek
- výcvik složek integrovaného záchranného systému
- komerční využití zahraničními vojsky

⁸ http://www.army.cz/assets/files/6729/vojenske_ujezdy_analyza.doc

⁹ http://www.army.cz/assets/files/6729/vojenske_ujezdy_analyza.doc

Výcviková zařízení:¹⁰

- dělostřelecká střelnice
- střelnice bojových vozidel Kolvín
- střelnice bojových vozidel Padrt
- střelnice bojových vozidel Kolvín-Sever
- střelnice bojových vozidel Kolvín- Jih
- letecká zkušební střelnice Jordán
- střelnice bojových vozidel Bahna 1000
- tankostřelecké cvičiště 400 Bahna
- pěchotní střelnice Velcí
- pistolová střelnice Jince
- broková střelnice Velcí
- pěchotní střelnice Bahna
- pěchotní střelnice Kolvín- Jih
- házeště ručních granátů Brda
- házeště ručních granátů Bahna
- trhací jáma Brda
- cvičiště řízení bojových vozidel Bahna

2.1.6 Březina

Vojenský výcvikový prostor Březina se svou rozlohou řadí mezi nejmenší újezd v České republice. Nachází se v Jihomoravském kraji, v okrese Vyškov. Tento vojenský prostor vznikl 18. 4. 1935. V současné době zde probíhá modernizace výcvikových zařízení. Jedinečností vojenského újezd Březina je polygon pro výzkum a základní i zdokonalovací výcvik chemických specialistů Armády České republiky a výcviková zařízení přizpůsobená pro zabezpečení výcviku vojenského školství.

¹⁰ http://www.army.cz/assets/files/6729/vojenske_ujezdy_analyza.doc

Vojenské využití:¹¹

- výcvik v základní a zdokonalování přípravě specialistů a profesionálů
- výcvik žáků a posluchačů vojenských škol
- výcvik Britského výcvikového týmu
- výcvik v překonávání vodní překážky
- výcvik jednotek radiační, chemické a biologické ochrany AČR a států NATO
- přípravy jednotek vysílaných do OSN
- výzkumná a zkušební činnost na terénních pracovištích Vojenského opravárenského podniku
- plnění úkolů bojového stmelení rozvinovaných a vytvářených jednotek
- výcvik složek Integrovaného záchranného systému
- výcvik jednotek a specialistů zahraničních armád

Výcviková zařízení:¹²

- střelnice bojových vozidel Ferdinandsko
- pěchotní střelnice Ferdinandsko
- tankostřelecké cvičiště 100
- dělostřelecká střelnice Kotáry
- střelecké cvičiště bojových vozidel
- cvičiště řízení bojových vozidel Věspěrk
- automobilní cvičiště Česlava
- takticko průpravná cvičiště Červený domek
- cvičiště ostrého trhání a minování Pulkava, Hanácká louka a Svatá Anna
- ženíjní metodické cvičiště
- vodní cvičiště Myslejovice
- univerzální výcvikový trenažér Koloseum
- polygon pro výcvik chemických specialistů Kamenná chaloupka
- zkušební terénní okruh

¹¹ http://www.army.cz/assets/files/6729/vojenske_ujezdy_analyza.doc

¹² http://www.army.cz/assets/files/6729/vojenske_ujezdy_analyza.doc

2.1.7 Hradiště

Vojenský újezd Hradiště, který je největším výcvikovým prostorem Armády České republiky, se nachází na území Karlovarského kraje. Vznikl roku 1953 a při výstavbě bylo zničeno mnoho památek a bylo zbořeno několik obcí.

Vojenské využití:¹³

- polní výcvik jednotek a útvarů AČR, účelová vyvedení k plnění taktických cvičení, taktických s bojovou střelbou, společných a součinnostních cvičení
- výcvik protiletadlových jednotek krátkého dosahu AČR i NATO, včetně střelb
- výcvik jednotek pasivních sledovacích systémů a elektronického boje
- výcvik jednotek připravujících se do mírových misí
- výcvik aktivních záloh
- výcvik záchranných praporů
- plnění úkolů bojového stmelení rozvinovaných a vytvářených útvarů
- výcvik složek Integrovaného záchranného systému
- výcvik speciálních jednotek Policie ČR
- komerční využití jednotkami NATO

Výcviková zařízení:

- součinnostní střelnice Žďár
- pěchotní střelnice Plešivec
- střelnice bojových vozidel Mětikalov
- protiletadlová střelnice a střelnice bojových vozidel Březina
- cvičiště řízení bojových vozidel Tureč
- ženijní cvičiště Brodce
- výcvikový trenažér Jakub

¹³ http://www.army.cz/assets/files/6729/vojenske_ujezdy_analyza.doc

2.1.8 Libavá

Vojenský újezd Libavá se nachází v severovýchodní části České republiky v Olomouckém kraji. Je to druhý největší újezd na našem území, který vznikl v roce 1950. Je zde umístěno mnoho polyfunkčních výcvikových zařízení pro Armádu České republiky.

Vojenské využití:¹⁴

- polní výcvik jednotek a útvarů AČR, účelová vyvedení k plnění taktických cvičení, taktických cvičení s bojovou střelbou, společných a součinnostních cvičení
- výcvik letectva spojený s nácviem ostré střelby na pozemní cíle
- výcvik v překonávání vodních překážek
- výcvik specializovaných jednotek AČR a Policie ČR
- výcvik pyrotechnických odborností
- výcvik záchranných praporů
- jednotek pasivních sledovacích systémů a elektronického boje
- plnění úkolů výzkumné a zkušební činnosti
- výcvik aktivních záloh
- plnění úkolů bojového stmelení rozvinovaných a vytvářených útvarů
- výcvik Britského výcvikového týmu
- výcvik složek Integrovaného záchranného systému
- komerční využití jednotkami NATO

Výcviková zařízení:¹⁵

- pěchotní střelnice Loučka
- pěchotní střelnice Daskabát
- střelnice bojových vozidel Přáslavice
- součinnostní střelnice Velká Střelná
- střelnice bojových vozidel Smilov
- bojová dráha Smilov

¹⁴ http://www.army.cz/assets/files/6729/vojenske_ujezdy_analyza.doc

¹⁵ http://www.army.cz/assets/files/6729/vojenske_ujezdy_analyza.doc

- dělostřelecká střelnice Čermná
- pěchotní střelnice Smilov
- pokusná dělostřelecká (balistická) střelnice Smilov
- cvičiště řízení bojových vozidel a řidičské cvičiště Anenský vrch
- vodní cvičiště Čermná
- vodní a ženíjní cvičiště Barnov
- cvičiště s ostrou municí Anenský vrch, Čepka, Čermná, U panenky Marie
- taktické směry a cvičiště
- spojovací a průzkumné cvičiště Slavkov
- režimové cvičiště Božkov
- cvičiště boj o osadu
- tankové cesty

2.2 CHARAKTERISTIKA OBLASTI VÚB

Vojenský újezd Brdy leží v jihozápadní části Středočeského kraje. Územím spadá do okresu Příbram. Část jeho hranice kopíruje hranici Středočeského kraje s krajem Plzeňským. Aktuální rozloha újezdu je 26 009 ha.¹⁶

Výcviková zařízení se ve vojenském újezdu Brdy nacházejí ve výškách 600-800 metrů nad mořem. Nejvyšším vrcholem území je Tok (864,9 m n. m.). Území vysokých či centrálních Brd vymezuje na severovýchodě údolí vodního toku Litavka, na severozápadě údolí Holoubkovského potoka. Na jihozápadě až jihovýchodě pak hranici tvoří 600m vrstevnice a kraj souvislého lesního krytu, který odděluje vlastní vyšší a souvisle zalesněné brdské vrcholy od okolní krajiny, která je položena v nižší nadmořské výšce a charakterizovaná naopak mozaikou lesů, polí, luk a vesnic. Újezdní úřad sídlí na katastru vojenského újezdu Brdy – v těsném sousedství posádkové obce Jince, která se rozkládá na severovýchodním okraji újezdu, ale nachází se již mimo jeho území.

¹⁶ <http://www.army.cz/assets/files/7746/Brdy.pdf>

V současné době vojenský újezd Brdy zahrnuje **pět katastrálních území**: Baština, Hrachoviště, Kolvín, Těně, a Záběhlá. Obydleny jsou zde pouze osady **Velcí a Kolvín** a samoty (hájovery) **Na hlíně, Valdek, Okrouhlík a Octárna**. V těchto sídelních útvarech trvale žije do 50 obyvatel.

Tabulka níže zobrazuje výměry ploch vojenského újezdu Brdy. Jsou zde popsány také jednotlivé výměry lesa, vodních a ostatních ploch.

Tabulka 1: Výměry ploch vojenského újezdu Brdy

| Výměry ploch vojenského újezdu | |
|---------------------------------------|-----------|
| Plochy využívané pro výcvik | 3 023 ha |
| Plochy hospodářsky využívané | 22 792 ha |
| Z toho: | |
| Výměra lesa | 22 164 ha |
| Výměra vodních ploch | 187 ha |
| Ostatní plocha (komunikace...) | 258 ha |

Zdroj¹⁷

2.2.1 Hlavní subjekty působící na území vojenského újezdu Brdy

Ve vojenském újezdu působí v různých oblastech různé subjekty:

Újezdni úřad vojenského újezdu Brdy

- nadřízený stupeň: Sekce rozvoje druhů sil – operační sekce MO
- sídlo úřadu: Brdy

Středisko obsluhy výcvikových zařízení Brdy

- nadřízený stupeň: Ředitelství výcviku a doktrín Vyškov
- sídlo velitelství: Jince

Vojenské lesy a statky ČR, s. p. – divize Hořovice

- nadřízený stupeň: ředitelství VLS ČR, s. p., Praha
- sídlo ředitelství divize: Hořovice

¹⁷ http://www.army.cz/images/id_8001_9000/8759/01.ppt

Provozní středisko 0110 Jince

- nadřízený stupeň: Vojenská ubytovací a stavební správa Praha, Úsek správy nemovité infrastruktury Plzeň
- sídlo střediska: Brdy

Posádková ošetrovna Jince

- nadřízený stupeň: Ředitelství logistické a zdravotnické podpory, Správa zdravotního zabezpečení Hradec Králové
- sídlo místního pracoviště: Brdy

Vojenská hasičská jednotka Brdy

- nadřízený stupeň: Středisko obsluhy výcvikových zařízení Brdy
- sídlo jednotky: Brdy

Ostatní: Provozovatelé energetických, telekomunikačních a vodohospodářských zařízení, IZS ČR, Český hydrometeorologický úřad, Povodí Vltavy, s. p., Povodí Berounky, s. p., První středočeská vodárenská, Svazek obcí pro vodovody a kanalizace Beroun.

2.3 HISTORIE VOJENSKÉHO ÚJEZDU BRDY

Začátek historie VVP Jince lze datovat od první poloviny 20. let našeho století. Zkušenosti z I. Světové války ukázaly nutnost zesílit dělostřelectvo jak početně, tak i co do donosnosti děl. V porovnání se stavem před válkou a na přelomu 20. a 30. let tohoto století se stav dělostřelectva zvýšil na dvojnásobek. V Čechách to bylo 80 baterií. Rovněž se změnila i výzbroj, přibýly pluky těžkého dělostřelectva. Dostřel se zvýšil na 20 km oproti 6 km před válkou. Ráže se pohybovala v rozmezí od 7,5 cm do 30,5 cm.¹⁸

Tyto parametry už přesahovaly možnosti dosavadního stálého vojenského cvičiště u Milovic a nahodilých střeleckých cvičišť u Horažďovic, Kralovic a Labské Týnice. Navíc současné používání cvičišť pěchotou za ostré střelby dělostřelectva nevyhovovala ani požadavkům bezpečnosti.

¹⁸ <http://www.army.cz/scripts/detail.php?id=6696>

Malé rozměry a nepatrný počet palebných postavení rovněž neumožňovaly cvičit důstojníky ve vedení palby. Oproti době před I. Světovou válkou se zkrátila i služební doba. Bylo tedy třeba cvičit najednou i několik útvarů.

Vojenská správa, odpovědná za bojovou pohotovost armády, byla tedy nucena v krátkém čase vyhledat vhodná cvičiště pro ostrou střelbu svého dělostřelectva.

Ty si vyžadují větších rozměrů, avšak kromě míst palebných postavení a dopadových ploch je možno na ostatním území nerušeně provozovat lesní hospodářství, tzn., že národohospodářské škody zabráním velkého prostoru se tak poměrně zmenší.

Právě z tohoto hlediska byly na mapách vyhledávány neobydlené a dostatečně rozlehlé prostory v Čechách s ohledem na přírodní krásy, komunikační důvody apod.

Významné byly i vojenské a finanční důvody. Cvičiště je centrálně položeno, lze jej dosáhnout pochodem, čímž se sníží náklady. V rozsáhlém terénu je i možnost volby četných palebných postavení, řešení různorodých střeleckých i taktických úloh. Terén je příbuzný našim hranicím např. Šumava, Orlické hory a tím i válečným možnostem. Střelba je v něm těžší než na rovině, tím získají výcvik a zkušenosti i velitelé. Rovněž železniční spojení je výhodné. Nesnadná přístupnost ploch i vzdálenost osad zajišťuje bezpečnost pro okolní obyvatelstvo.

Vybudování nového výcvikového prostoru pro armádu rozdělilo československou společnost na dva tábory. Političtí zástupci, kteří vytvoření újezdu podporovali, stáli proti zástupcům kulturně-humanitního smýšlení. Byly to zejména vědci, literáti, četná občanská sdružení a spolky, kdo pořádal protesty a vytvářel negativní novinové články. Dokonce se promýšlel i záměr zřízení Národního parku. I přes záporné ohlasy bylo vytvoření vojenského prostoru v roce 1926 schváleno, a v průběhu let 1927 až 1930 se realizovalo.

Původní území VVP bylo menší o zhruba 100ha. Do výcvikového prostoru nespadaly Padrťské pláně a části katastrů Hvozdec, Křešina, Chaloupek atd. Mimo vojenský újezd byl i hrad Valdek. Tato velmi známá turisticky vyhledávaná památka Středních Brd je dnes přístupna pouze o víkendech a svátcích. Vstup do prostoru byl tolerován, pouze v průběhu střelby byl přísně zakázán.

Při zahájení okupace Československé republiky fašistickým Německem v druhé světové válce se situace výrazně změnila. Byl zaveden přísný režim trvalého zákazu vstupu. Nastalo rozšíření prostoru o Padrt', obě Záběhlé, Kolvín, Skořici, Myt', Příkosici, Štítov, Vísky, Hořici a Trokavec. Po válce se obyvatelé zmíněných obcí mohli do svých domů opět vrátit.

V padesátých letech kdy se k moci dostal komunistický režim, se prostor opět rozšířil, avšak v menším rozsahu než za války. Byl opět zaveden přísný zákaz vstupu i mimo střelby. Toto opatření trvalo až do devadesátých let. Nepovolený vstup se rovnal špionáži, zradě pracujícího lidu a Strany.

V roce 1954 byla ukončena výstavba nových kasáren pro velitelství VVP Jince. V budování se pokračovalo i o dva roky později, kdy byla dokončena výstavba tábořiště Valdek s možností ubytování 800 vojáků. Hotel byl převzat od civilního sektoru. V padesátých letech se dále vystavělo tábořiště Obecnice, vodní nádrž Octárna.

V roce 1976 probíhá dostavba plně elektrifikované protitankové střelnice na Padrti a Kolvínu. O dva roky později byla uvedena do provozu pěchotní střelnice Velcí.

Ve výcvikovém prostoru byly prováděny školní a zápočtové střelby, taktická cvičení s bojovou střelbou baterie, oddílů, skupiny hlavnového a reaktivního dělostřelectva, taktická cvičení s bojovou ostrou střelbou oddílů vojenských raket, řízení palby dělostřeleckého svazku a svazu, průpravné střelby z tanků, bombardování a střelby letectva, trhání ostré ženíjní munice, ostré střelby z ručních zbraní a bojové střelby jednotek PVO.

Kromě raketového vojska, dělostřelectva, vojsk PVO a letectva, byl prostor využíván i jednotkami Lidových milicí, školními jednotkami vojenských škol a ostatními jednotkami podle plánu využití vojenského výcvikového prostoru. Mírové využití VVP spočívalo v těžbě a hospodaření s dřevní hmotou, poskytování rekreace pro příslušníky a armády a jejich rodiny. Organizovány byly pionýrské tábory pro děti, konány byly různé sportovní akce. Opomenout nelze ani sběr lesních plodin jako jsou houby, brusinky a borůvky.

Částečné uvolnění výcvikového prostoru nastalo až po Sametové revoluci, spolu se změnou režimu v Československé později již České republice. Opět se objevili hlasy, které si přáli úplné zrušení vojenského prostoru. Ekologové a ochránci přírody se začali vracet k tématu jedinečné Brdské přírody a krajiny.

Nyní je vstup do okrajových částí pro turistiku či sběr lesních plodů tolerován a o víkendech povolen. Průjezd vojenským prostorem je pouze na povolení. Přístup na dopadové plochy je zakázán. Armáda ČR se snaží popularizovat své působení v Brdech řadou veřejných akcí.

V minulosti to bylo např. dobývání pevnosti Jordán nebo závody džípů. V podstatě od roku 1989 je ve výcvikovém prostoru tradičně pořádán Den pozemního vojska Armády České republiky. Začátky byly skromné. Na prvním ročníku proběhla pouze ukázka epizody z boje o opevnění na cílové ploše Jordán (předtím byl 30. 9. 1988 u příležitosti 50. výročí Mnichova těžký pěchotní srub na Jordáně poprvé zpřístupněn veřejnosti péčí Klubu vojenské historie, dříve Svazarmu Volduchy). Avšak od té doby nabrala akce nebývalých rozměrů.

Například v roce 1999 se vedle pozemního vojska akce BAHNA 99 zúčastnila i Hradní stráž, Civilní ochrana ČR a samozřejmě kluby vojenské historie, a to za přítomnosti nejvyšších představitelů Armády České republiky, vojenských a leteckých přidělců a dokonce místopředsedy vlády ČR Egona Lánského. V programu byla například stacionární i dynamická ukázka bojové techniky, výcvik bojového umění MUSADO, terénní závod vojenských historických vozidel, ukázky Hradní stráže, ukázky z mobilizace a samozřejmě rekonstrukce boje z II. Světové Války. Jubilejního ročníku se zúčastnilo na třicet tisíc lidí.

2.4 HISTORIE A SOUČASNOST 13. DĚLOSTŘELECKÉHO PLUKU „JASELSKÝ“

Na území Vojenské výcvikového prostoru Brdy působí 13. dělostřelecký pluk.

Struktura pluku:

- Velení a štáb 13. dělostřeleckého pluku, Velitelská baterie, Baterie STAR, Rota logistiky, Obvaziště, Vojenská hasičská jednotka a Prvek posádkové podpory
- 131. dělostřelecký oddíl „Generála Netíka“
- 132. dělostřelecký oddíl

Tyto složky jsou od 1. ledna 2011 umístěny v posádce Jince.

13. dělostřeleckému pluku se podařilo navázat na dlouholetou tradici dělostřelectva místní posádky, zrušeného Výcvikového střediska dělostřelectva a 11. dělostřeleckého pluku. Roku 1999 byl tomuto pluku, v organizační podobě 1. výcvikové a mobilizační základny dělostřelectva, udělen čestný historický název.¹⁹

Základem tradic Výcvikového střediska dělostřelectva byl rok 1950, kdy byla v již nyní zaniklé posádce Strašice vytvořena 3. dělostřelecká brigáda. Za dobu více než 50 let prošla řadou změn v oblasti organizace, dislokace, přejmenování a především modernizace výzbroje. Ke konci 70. tých let se v její výzbroji objevily nové 152 mm samohybné kanónové houfnice vz.77, které se v roce 1991, společně se 122 mm raketometry vz.70 staly její hlavní palebnou silou. Touto výzbrojí disponuje jinecká jednotka i v současnosti.²⁰

Dalším zdrojem tradic byl 11. dělostřelecký pluk, který navázal na 321. těžkou dělostřeleckou brigádu v posádce Rokycany. Tato posádka se hlásila k odkazu, který začal příchodem 102. dělostřeleckého pluku v lednu roku 1925 do Rokycan. Díky organizačním změnám raketového vojska v roce 1991 byla brigáda reorganizována na 6. raketový pluk, který procházel dalšími změnami organizace a názvu a v roce 2000 byl přemístěn do posádky Jince.

¹⁹ www.13dp.army.cz/13-delostrelecky-pluk-jaselsky

²⁰ www.13dp.army.cz/13-delostrelecky-pluk-jaselsky

Roku 2010 na základě organizačních změn v AČR bylo velitelství 13. dělostřelecké brigády reorganizováno na novou organizační strukturu a změněno na 13. dělostřeleckou brigádu a 132. smíšený dělostřelecký oddíl v posádce Jince zrušen a v rámci nové organizační struktury 13. dělostřelecké brigády v Jincích vznikl logisticky nesamostatný 132. dělostřelecký oddíl.

Prezident České republiky propůjčil 13. dělostřelecké brigádě při příležitosti oslav 87. výročí vzniku samostatného československého státu bojový prapor.

Slavnostní převzetí bojového praporu a stuhy od starostky obce Jince se uskutečnilo **27. října 2005** na Mariánském náměstí na sv. Hoře v Příbrami za účasti představitelů GŠ AČR, senátu Parlamentu ČR a starostů města Příbram a obce Jince.²¹

2.5 DŮVODY RUŠENÍ VVP BRDY

Armáda České republiky nyní využívá celkem pět vojenských újezdů: Boletice, Hradiště, Libavá, Březina a Brdy. Celkem vojenské újezdy zabírají plochu cca 1,7 % území státu, zatímco v sousedních státech vojenské újezdy zabírají cca 0,5 % území státu. Celková rozloha vojenských újezdů v ČR je nyní 129 664 ha. V roce 1993 Armáda České republiky disponovala 115 000 vojáků v činné službě. V roce 2014 po profesionalizaci armády to bylo již pouze 20 tisíc vojáků. Z toho vyplývá, že v roce 1993 připadalo 1,1ha na vojáka a v roce 2014 to již bylo pětikrát tolik – cca 5,5 ha na vojáka.

Tabulka 2: Vojenské újezdy a jejich údaje

| VÚ | Celková rozloha | Výcvikové plochy (ha) | Poměr výcvikových ploch | Počet obyvatel |
|-------------|-----------------|-----------------------|-------------------------|----------------|
| Hradiště | 33 161 | 17 015 | 51,31% | 593 |
| Libavá | 32 724 | 10 770 | 32,91% | 1 121 |
| Boletice | 21 953 | 8 847 | 40,30% | 308 |
| Brdy | 26 009 | 3 217 | 12,37% | 35 |
| Březina | 15 817 | 2 992 | 18,92% | 4 |

Zdroj²²

²¹ <http://szsberoun.cz/Regionalni-historie/Mestys-Jince>

²² <http://www.mocr.army.cz/scripts/file.php?id=86141&down=yes>

Vojenský újezd Brdy je újezd s nejmenším poměrem celkové rozlohy a rozlohy výcvikových ploch. Využito je pouze 12 procent prostoru, 3217 ha z celkových 26 009 ha. Dalším negativním aspektem je nesouvislost a rozdělenost ploch na cca 30 samostatných částí. (viz. tabulka č. 2)

Od 90. let došlo k výrazné redukci útvarů Armády České republiky, kdy byla zrušena řada útvarů v okolí VÚ Brdy (např. tankový pluk a spojovací brigáda ve Strašicích, těžká dělostřelecká brigáda v Rokycanech, protiletadlový raketový pluk v Rožmitále, atd.). Tím se výrazně snížilo využití VÚ Brdy v jeho jihozápadní části.²³

Vojenský újezd Brdy slouží především k výcviku dělostřelectva a základnímu střeleckému výcviku. Neumožňuje plnohodnotný výcvik mechanizovaných jednotek na rozdíl od VÚ Libavá, Boletice a Hradiště.²⁴

Vzhledem k současným a budoucím potřebám výcviku vojsk, početním stavům jednotek a dále díky snižování finančních prostředků rezortu ministerstva obrany. Vyvstala potřeba nutnosti provozovat a modernizovat jen nezbytný počet výcvikových zařízení.

Náklady na Středisko obsluhy výcvikových zařízení činily přes 70 mil Kč ročně. Středisko bylo zrušeno a peníze jsou nyní využity na provoz jednotky pyrotechnické očišty, které činí 51 osob. Se skončením asanace újezdu se předpokládá koncem roku 2017. Poté budou tyto prostředky úsporou. Aby mohla pyrotechnická očišta začít, byl výcvik od poloviny roku 2012 zastaven. Z tohoto důvodu se cvičí pouze v severovýchodní části újezdu na cílové dopadové ploše Brda, kde již bylo vytvořeno **posádkové cvičiště pro 13. dělostřelecký pluk, které disponuje 560 ha**. U toho bude stejný režim jako na posádkových střelnicích jinde v ČR (uzavřená ohrožená zóna pouze po dobu střeľeb).

²³ <http://www.brdy.org/content/view/329/102/>

²⁴ <http://www.acr.army.cz/informacni-servis/zpravodajstvi/duvody-pro-zruseni-vojenskeho-ujezdu-brdy-se-nemeni--protiargumenty-jsou-casto-zavadejici--105282/>

2.5.1 Ekonomické aspekty

Jedná se především o nutné náklady na správu a provoz újezdu. Ročně se tyto náklady pohybují okolo 70 milionů. Zahrnují především tyto činnosti:

- Platy zaměstnanců
- Výcvik jednotek
- Údržba techniky
- Revize a údržba sídla VÚB
- Ostatní

V případě zrušení celého výcvikového prostoru by mohli vzniknout dodatečné náklady na přesuny současného dělostřeleckého pluku a zmaření investic do jineckých kasáren.

Pokud by se zrušil jiný újezd, musel by se VÚ Brdy specializovat i na jiné potřeby výcviku jednotek, pro něž doposud vhodný není např. letectvo atd. Moderní specializované armádě totiž nenabízí Brdy vhodné podmínky pro výcvik, ať už kvůli neucelenosti ploch či ne zcela - ve srovnání s ostatními újezdy - vhodnému terénu. Nese sebou tedy pouze náklady na údržbu a ochranu přírody.²⁵

VÚ Brdy je vhodný pouze jako specializovaná dělostřelecká střelnice. Současný možný maximální dostřel, který výcvikový prostor umožňuje je 19,5 km. Moderní zbraňové systémy mají dostřel až 40km. Pro tuto vzdálenost není prostor vyhovující. V malé míře se využívá i dopadová plocha Jordán. Přizpůsobit VÚB dalším požadavkům výcviku by sebou neslo značné náklady na výstavbu řady nových zařízení, náročné opravy, rekonstrukce, úpravy a rozšíření stávajících nebo nedostatečných ubytovacích zařízení pro cvičící jednotky a velmi zásadní zásahy do krajiny mohlo by se jednat o odlesnění velkých ploch pro větší dostřel. Díky tomu by však mohlo dojít k zhoršení hydrologického režimu území. Tato myšlenka se vylučuje, protože Brdy jsou od roku 1979 Chráněnou oblastí přirozené akumulace vod.

²⁵ http://zpravy.idnes.cz/vlada-rozhodne-o-ujezdu-brdy-dgo-/zpr_nato.aspx?c=A131119_130102_zpr_nato_inc

Mezi náklady na samotné zrušení újezdu můžeme zahrnout zaměření hranic, mapový operát, zápisy v KN, nová značení atd. Pyrotechnická asanace, která byla zahájena v roce 2012, se nezahrnuje do nákladů na zrušení, protože je prováděna silami AČR v rámci řádného výcviku armádních specialistů. **V současné době je provedena očista 3 500 ha zájmových ploch zhruba čtvrtina celkového území. Do konce roku 2017 se počítá s dokončením těchto prací.**

Vojenský újezd Brdy je nejméně využívaným újezdem zahraničními armádami. Naposledy byl pronajatý v roce 2006, kdy se za tento pronájem inkasovalo 55 000 Kč. Omezení vojenského újezdu Brdy, primárně pro dělostřelectvo a pěší střelnici, neumožňuje plnohodnotný výcvik mechanizovaných jednotek. Pro cizí vojska jsou zajímavější vojenské újezdy Boletice a Hradiště pro jejich všestrannost využití a zázemí, kde jsou příjmy z jejich pronájmu v řádech milionů korun.²⁶

Na území vojenského prostoru Brdy probíhá významná hospodářská činnost Vojenských lesů a statků – těžba dřeva. Celková roční produktivita dosahuje okolo 50 % hospodářského výsledku, který vytváří celý podnik VLS. To znamená, že produktivita v Brdech je stejná jako ve čtyřech dalších vojenských újezdech dohromady. Tento ekonomický faktor zůstane i po zrušení VÚB zachován. VLS budou nadále obhospodařovat tento prostor. Obcím totiž případně území pouze katastrálně.

Dále je nutno počítat s důležitým „vedlejším“ efektem v podobě předpokládaného rozvoje cestovního ruchu a turismu v CHKO Brdy. Počítá se, že turisté budou přínosem pro lokální podnikatele, tedy i přínos pro obce a jejich obyvatele. Možná jsou i vytvoření nových pracovních příležitostí, které sníží náklady státu na vyplácené sociální dávky. Náklady na provoz CHKO budou nižší, než na provoz újezdu a část z nich je navíc možno čerpat z evropských dotací.

²⁶ <http://www.acr.army.cz/informacni-servis/zpravodajstvi/duvody-pro-zruseni-vojenskeho-ujezdu-brdy-se-nemeni--protiargumenty-jsou-casto-zavadejici--105282/>

2.5.2 Vojenské aspekty

VÚ Brdy patří mezi nejméně využívané a využitelné vojenské újezdy z hlediska výcvikových potřeb moderní armády.

VÚ Brdy má nejmenší plochu vhodnou k výcviku (3.217 ha) ze všech újezdů, tato plocha je navíc rozdělena cca do 30 menších částí od stovek ha po jednotky ha. Po zrušení újezdu zde však zůstane k výcviku ještě 560 ha pro 13. dělostřelecký pluk v Jincích.

Enormně nízká intenzita výcviku, která činila cca 4 dny v roce ostrých střelb z těžkých zbraní. Trénink střelby z ručních zbraní a slepou municí lze bez problému uskutečnit v jakémkoli jiném újezdu. Výcvik ručních palných zbraní bude moci být prováděn i na území které armádě po zrušení VÚB zůstane.

V lokalitě bude nadále zůstat posádka 13. dělostřeleckého pluku v Jincích, k výcviku jim bude sloužit 560 ha vševojskového cvičiště Brda. Ostré střelby bude vykonávat v jiných újezdech, jako jsou Boletice, Libavá nebo Hradiště. Cvičiště Brda a jeho okolí bude možno i nadále využívat i k výcviku složek IZS a speciálních jednotek, tak, jako v minulých letech.

Probíhající pyrotechnická očista je a bude prováděna silami AČR v rámci „ostrého“ výcviku armádních specialistů a nepředstavuje tak nákladovou položku, spojenou s výdaji na zrušení újezdu.

2.5.3 Právní kritéria

Obyvatelé vojenského újezdu

Vyčleněním sídelních útvarů z vojenských újezdů lze dosáhnout stavu bez obyvatel vojenského újezdu. Tímto opatřením bude vyřešen jeden ze základních problémů existence vojenských újezdů spojený s omezením občanských práv obyvatel vojenských újezdů (při neexistenci obce na území vojenského újezdu nemohou obyvatelé újezdu volit zastupitelstvo obce, nemohou vlastnit nemovitý majetek atd.). Ve vojenském újezdu Brdy se to týká 30 obyvatel.²⁷

²⁷ Komplexní analýzy vojenských újezdů, posádkových střelnic a cvičišť

Mohou ovšem volit do krajských zastupitelstev, do Parlamentu ČR a orgány EU. Povinnosti obecního úřadu zde plní újezdni úřad vojenského újezdu, jehož úkoly jsou stanoveny zákonem. Veškerý majetek na území vojenských újezdů je majetkem státu mimo vneseného majetku. V hospodaření resortu obrany jsou proto i objekty pro zabezpečení potřeb obyvatel vojenského újezdu (byty, objekty občanské vybavenosti, inženýrské sítě, památky apod.), které přímo nesouvisí s hlavním určením vojenských újezdů - zabezpečením výcviku ozbrojených sil.²⁸

Zdroje pitné vody

Další otázka, která byla potřeba vyřešit, se týkala zdrojů vody. Tedy jak naložit se zdroji vody užívané obcemi na území vojenského újezdu. Pouze samotné zdroje pitné vody (celkem 12) a zařízení, sloužících k jejímu odběru, budou zákonem převedeny do vlastnictví a plně k dispozici příslušným obcím. Ostatní území bude obcím náležet pouze katastrálně, to znamená, že v něm nebudou moci hospodařit, ani jím jinak volně disponovat. Hospodařit v tomto prostoru budou i nadále státní VLS.

Katastrální rozdělení zaniklých obcí

V případě VÚ Brdy je nutno vyřešit otázku přidělení katastrů zaniklých, vysídlených nebo zlikvidovaných obcí – Kolvína, Padrtě, Záběhlé, Hrachoviště a Velcí. Podle vzájemné dohody starostů sousedních obcí pod záštitou MV ČR v únoru 2012 byla tato otázka vyřešena. Katastr obce Padrtě bude spravovat obec Strašice, katastr Kolvína obec Skořice, katastr Záběhlé obec Věšín, katastr Hrachoviště obec Podluhy a katastr Velcí městys Jince.

Rozdělení mezi Středočeský a Plzeňský kraj

Nyní se vojenský újezd nachází pouze ve Středočeském kraji a to podle zákona, jímž byl zřízen roku 1949. Dohodou starostů všech dotčených obcí z února roku 2012, bude újezd rozdělen na katastry přibližně podle stavu z roku 1949, kdy bylo vyhlášeno krajské zřízení. To znamená, že podle této dohody připadnou obcím původní „historické“ katastry.

²⁸ <http://www.army.cz/scripts/detail.php?id=6729>

Spádová oblast po zrušení vojenského újezdu, bude vypadat takto:

- **ORP Hořovice** – Zaječov, Malá Víska, Chaloupky, Podluhy, Felbabka;
- **ORP Příbram** – Křešín, Ohrazenice, Jince, Bratkovice, Sádek, Drahlín, Obecnice, Láz, Vranovice, Nepomuk, Věšín;
- **ORP Spálené Poříčí** – Míšov, Borovno, Číčov, Hořice;
- **ORP Rokycany** – Trokavec, Štítov, Skořice, Mirošov, Dobřív, Strašice, Těně.

„Protože se ORP Rokycany a Spálené Poříčí nacházejí v Plzeňském kraji, je dána i příslušnost jejich katastrálních území, která nově získají ve vojenském újezdu. Proto by nová hranice mezi SK a PK měla být tomuto stavu přizpůsobena.“²⁹ Řekl JUDr. Pavel Čámský na konferenci „Budoucnost Brd v CHKO“, která se konala v Příbrami od 27. 3. do 28. 3 2015.

2.6 OBECNÉ DOPADY

V potaz byly vzaty i pravděpodobné dopady optimalizace vojenských újezdů v dalších souvislostech:

VÚ Brdy: zruší se Újezdní úřad (-7 prac.míst), vznikne Správa CHKO (+ nejméně 11 prac.míst); posádka v Jincích zůstává a s ní i její civilní zaměstnanci – bez negativních dopadů; VLS zůstávají vč. všech svých zaměstnanců – bez negativních dopadů; předpokládaný rozvoj cestovního ruchu (CHKO) – zvýšená nabídka pracovních příležitostí – jednoznačně pozitivní sociální dopad; pravděpodobně lepší nabídka služeb v oblasti – pozitivní sociální dopad; větší zatížení dopravou (turismus) – negativní dopad; zhodnocení pozemků v okolí CHKO – v zásadě pozitivní dopad.

Pokud by měl být uzavřen jiný vojenský újezd než Brdy, byl by VÚB nucen zabezpečit část výcviku, která v jiném zrušeném újezdu probíhala. Kromě výše uvedených problémů se dá předpokládat, že by v okolí VÚB hrozil zvýšený provoz těžké vojenské techniky a jednotek při přesunech k výcviku a z něho.

²⁹ <https://www.youtube.com/watch?v=-AEbgAn-hZM>

Tento zvýšený provoz by nadměrně zatěžoval komunikace obcí a v okolí. Další negativní aspekty, která sebou zvýšená doprava nese, jsou hlučnost a prašnost. V zásadě by mohly být tyto negativní dopady závažnější, než zvýšená dopravní zátěž v důsledku turismu.

V případě zachování a širšího využití Vojenského újezdu Brdy by znamenalo zrušení povolení vjezdů do prostoru a to včetně spojení pro občany blízkých obcí na Příbram. Ohrozilo by to i již zpřístupněná území, která byla v minulosti zpřístupněna. To by mohlo mít negativní dopad na rozvoj regionu.

2.7 VLIV ARMÁDY NA PŘÍRODU VE VÝCVIKOVÉM PROSTORU

Brdy se vyznačují velkou rozmanitostí území, proto si armáda tento prostor vybrala pro svůj výcvik. Vojáci by měli zvládat bahno, les i odlesněné prostory, měli by se umět pohybovat a ukrývat v kopcích i na rozlehlých planinách. Armáda svou činností vytváří diverzitu krajiny pomocí jízdy tanků, střelb (dopadových kráterů) a menších či větších požárů, to vše s proměnlivou frekvencí, v různých ročních dobách a ve velkém měřítku.³⁰ Na tankodromech a střelnicích neplatí lesnické ani zemědělské předpisy, tudíž se zde velmi často vyskytují ztrouchnivělé, suché či spálené stromy a rozježděná tráva. Výjimkou nejsou ani občasné požáry (způsobené výbuchy střel při cvičení), které ráz krajiny také utvářejí.

Dopadové plochy se podobají staré před-zemědělské krajině, udržované velkými savci. V místech kde dochází k pravidelnému cvičení nebo jízdě těžkých vozidel, můžeme nalézt bohatá společenstva vodního hmyzu, vážek, brouků i nižších bezobratlých, kteří se velmi často na tento unikátní ekosystém specializují a nedokáží bez něj přežít.

Na cílových plochách všech velkých VVP můžeme nalézt v těsné blízkosti mokřady, neprostupné křoviny, tůně, náletové dřeviny a suché stromy. Takto pestrou flóru odráží i široká fauna, která není jinde možná.

³⁰ PETŘIČEK, V., KUCHAROVÁ P. (2007): Ochrana přírody a krajiny ve vojenských újezdech. 24 Sborník z konference Libavá 3.-4. května 2006. AOPK ČR: Praha. 384 pp.

Díky své rozmanitosti poskytují tyto plochy a jejich ochranná pásma ideální podmínky pro život drobných savců a tudíž zde můžeme nalézt často ve velkých počtech polovinu až někdy tři čtvrtiny naší fauny.³¹

2.7.1 Negativní vlivy přítomnosti armády

Veřejnost vnímá vojenské výcvikové prostory spíše jako zničenou krajinu než oblast, kde se nachází unikátní a cenná příroda. Zastávání názoru, že bychom měli tyto oblasti chránit, se často setkává s nedůvěrou.³² Představa, že dopadání dělostřeleckých granátů a jízda těžkých obrněných vozidel jsou dobré pro přírodu, je proto těžko uvěřitelná.

Kromě přínosů může mít však vojenská aktivita pro populace chráněných živočišných a rostlinných druhů také negativní důsledky. Například to může být hluk, dělostřelecká aktivita a požáry.

Požáry

Vypálení oblasti může být nebezpečné pro malé populace chráněných druhů. Požáry tvoří největší škody během první části vegetačního období, ale mohou škodit také v průběhu celého roku různým druhům specializovaných živočichů.³³

Dělostřelecké aktivity

Hluk způsobený střelbou může rušit hnízdící ptáky. Dalším negativním faktorem jsou vibrace způsobené pohybem nákladních vozidel nebo tankových praporů, což jsou negativní aspekty např. pro ptáky hnízdící na zemi.³⁴ V neposlední řadě má dopad střely smrtící účinek na několik desítek metrů.

Narušení povrchu a vytvoření otevřené plochy může vest k šíření invazních druhů, které by měly být zastaveny prostřednictvím preventivních činností např. pravidelné sečení plevele.

³¹ WOINARSKI J.C.Z., (2002): Responses of vertebrates to pastoralism, military land use and landscape position in an Australian tropical savanna. *Austral Ecology*, 2002, 27, pp 311-323

³² GAZENBEEK, A., (2006): *Life, NATURA 2000 and the military*, European Communities. 86 s. ISBN 92-894-9213-9.

³³ ANDERSEN M.C et al (2004): Spatial risk assessment across large landscapes with varied land use: lessons from a conservation assessment of military lands, *Risk Analysis*, 2004, 24(5), pp 1231- 1242

³⁴ GAZENBEEK, A., (2006): *Life, NATURA 2000 and the military*, European Communities. 86 s. ISBN 92-894-9213-9.

Pohyb osob a doprava mimo cesty

Při chůzi a jízdě mimo stávající cesty mohou lidé, či vozidla způsobit pošlapání a zničení chráněných druhů nebo poškodit jejich povrch. Provoz off-roadových vozidel během vojenských cvičení může vést k odstranění nebo narušení vegetace.³⁵ Všechny tyto negativní vlivy můžeme minimalizovat pomocí pečlivého plánování a realizací operací, stejně jako preventivních opatření. Činnosti mohou být řízené a plánované s časem a místem plnění tak, že je věnována pozornost chráněným ptačím hnízdům, místům s vzácnými a ohroženými druhy nebo omezení provozu během hnízdění.³⁶ Pro omezení negativních vlivů na životní prostředí je potřeba pro každý VÚ vypracovat Evropský MTA („military training area“) plán, ve kterém bude přesně specifikováno, jakým stylem se bude v jednotlivých VÚ cvičit a jak se bude s životním prostředím v daném VÚ nakládat.³⁷

2.7.2 Pozitivní vlivy

Pozitivní přínos armády spatřujeme především v uzavřenosti území. Vstup je dovozen pouze na povolení od Újezdního úřadu. O víkendech a svátcích jsou od roku 2007 zpřístupněny okrajové části prostoru. Jak je patrné z předcházející části, vojenská aktivita může mít pro biodiverzitu vojenských výcvikových prostorů i negativní důsledky. Avšak v dlouhodobém měřítku má vojenská činnost na přírodu mnoho pozitivních vlivů. "I když to na první pohled může znít jako paradox, činnost vojska má v mnoha ohledech na zachování zdejší přírodní rozmanitosti řadu pozitivních dopadů.

Jedním z nich je například eliminace negativních vlivů na životní prostředí v souvislosti s intenzivní zemědělskou činností, výstavbou velkých infrastrukturních projektů, turistikou, průmyslem, a dalších problémů související s běžnou lidskou činností, které krajinu přetváří do takzvané kulturní podoby. Mnohdy však velmi nekulturně.³⁸

35 WHITECOTTON R.C.A., et al (2000): Impact of Foot Traffic from Military Training on Soil and Vegetation Properties, *Environmental management*, 2000, 26(6), pp 697-706

36 WILSON S.D. (1988) The Effects of Military Tank Traffic on Prairie: A Management model, *Environmental Management*, 1988, 12(3), pp 397-403

37 GAZENBEEK, A., (2006): *Life, NATURA 2000 and the military*, European Communities. 86 s. ISBN 92-894-9213-9.

38 Konstatování biologa a poslance Evropského parlamentu

Díky uzavřenosti a zákazu vstupu do vojenského újezdu profitují zejména obojživelníci. Jejich vytvořená stanoviště jsou zachovalá a nenarušená. Ve výcvikovém prostoru je oproti jinde běžné krajině, dostatek přirozených úkrytů a míst, kde se mohou obojživelníci rozmnožovat, lovit nebo ukrývat. Zákaz vstupu lidí do vojenského prostoru s sebou přináší i další výhody, nejsou zde ničeny, zasypávány nebo jinak znečišťovány tůně obojživelníků. Ve výcvikovém prostoru Brdy můžeme často ještě najít zachovalá rašeliniště, podmáčená stanoviště a mokřady, které z naší krajiny již postupně vymizely.

Díky neexistujícímu zemědělství ve vojenském újezdu zde pro obojživelníky existuje dostatek stanovišť, kterých v naší zemědělské krajině velmi ubývá. Uzavřenost celého prostoru a absence zemědělství zajišťují, že stanoviště obojživelníků nejsou znečišťována odpadky ani průmyslovými hnojivy.

2.8 CHKO BRDY

Chráněná krajinná oblast se definuje jako „*rozsáhlé území s harmonicky utvářenou krajinnou, charakteristickým reliéfem, významným podílem přirozených ekosystémů a hojným zastoupením dřevin*“. Status CHKO definuje zákon č. 114/1992 Sb., o ochraně přírody a krajiny a vyhláší ji vláda svým nařízením na návrh Ministerstva životního prostředí.

CHKO Brdy má být dle usnesení vlády č. 10/2012 vyhlášena tak, aby byla zajištěna návaznost na zrušení VÚ Brdy. Z důvodu celistvé ochrany brdské přírody a krajiny byla CHKO Brdy navržena i mimo hranice stávajícího VÚ Brdy.³⁹

Ministerstvo životního prostředí a obrany uskutečnilo z jara roku 2012 neformální předjednání záměru vyhlášení CHKO Brdy s místními samosprávami, s kraji a obcemi. Dále se uskutečnilo několik jednání k záměru vyhlášení CHKO Brdy se starosty dotčených obcí a několik setkání s místními občany. Vzniklé podněty z těchto schůzek byly taktéž zohledněny v návrhu CHKO.

³⁹ <http://www.izdoprava.cz/legislativa/2015/senat-schvalil-zruseni-vojenskeho-ujezdu-brdy/>

V květnu 2013 zahájilo MŽP proces projednání záměru na vyhlášení CHKO, jehož postup a náležitosti jsou dány v § 40, odst. 3 zákona č. 114/1992 Sb., o ochraně přírody a krajiny, v platném znění. K návrhu na vyhlášení CHKO Brdy a návrhu na vymezení zón ochrany přírody a k návrhu plánu péče o tuto CHKO mohli návrhem dotčení vlastníci nemovitostí, obce a kraje uplatnit v zákonem stanovené lhůtě námitky a připomínky. MŽP následně došlé námitky k návrhu na vyhlášení CHKO a k návrhu na vymezení zón ochrany ve správních řízeních vypořádalo a návrh upravilo v souladu s výroky vydaných rozhodnutí o námitkách.⁴⁰

V současné době probíhá příprava návrhu právního předpisu – nařízení vlády, kterým se CHKO vyhlásí. Poté bude tento návrh projednán v mezirezortním připomínkovém řízení, legislativní radě vlády a následně předložen vládě ke schválení.

Hlavním důvodem vyhlášení Chráněné krajinné oblasti je zajištění komplexní ochrany všech charakteristických společenstev Brdské vrchoviny a zachování typického rázu krajiny po zrušení Vojenského újezdu Brdy. Předmětem ochrany má být přírodní bohatství s cennými lesními porosty, loukami, mokřady, vřesovišti a desítkami potoků. CHKO Brdy by měla nejspíše správně spadat pod Plzeňský a Středočeský kraj. K CHKO Brdy bude připojen z velké části Přírodní park Brdy a Třemšín.

Vojenský újezd Brdy se nachází ve Středních Brdech a má rozlohu 26 000 ha a nyní slouží hlavně jako cvičiště se specializovanou dělostřeleckou a leteckou střelnicí. Jedná se o nejstarší výcvikový prostor, který česká armáda v současnosti využívá. Od pondělí do pátku je prostor využíván armádou.

Od roku 2005 byly zpřístupněny o víkendech a svátcích okrajové části všech újezdů v ČR. Tyto části VÚ Brdy mají rozlohu 5 086 ha, kde se nachází stezky pro pěší, cyklotrasy a silniční komunikace.

⁴⁰ <http://strednicechy.ochranaprirody.cz/brdy/zamer-na-vyhlaseni-chko-brdy/>

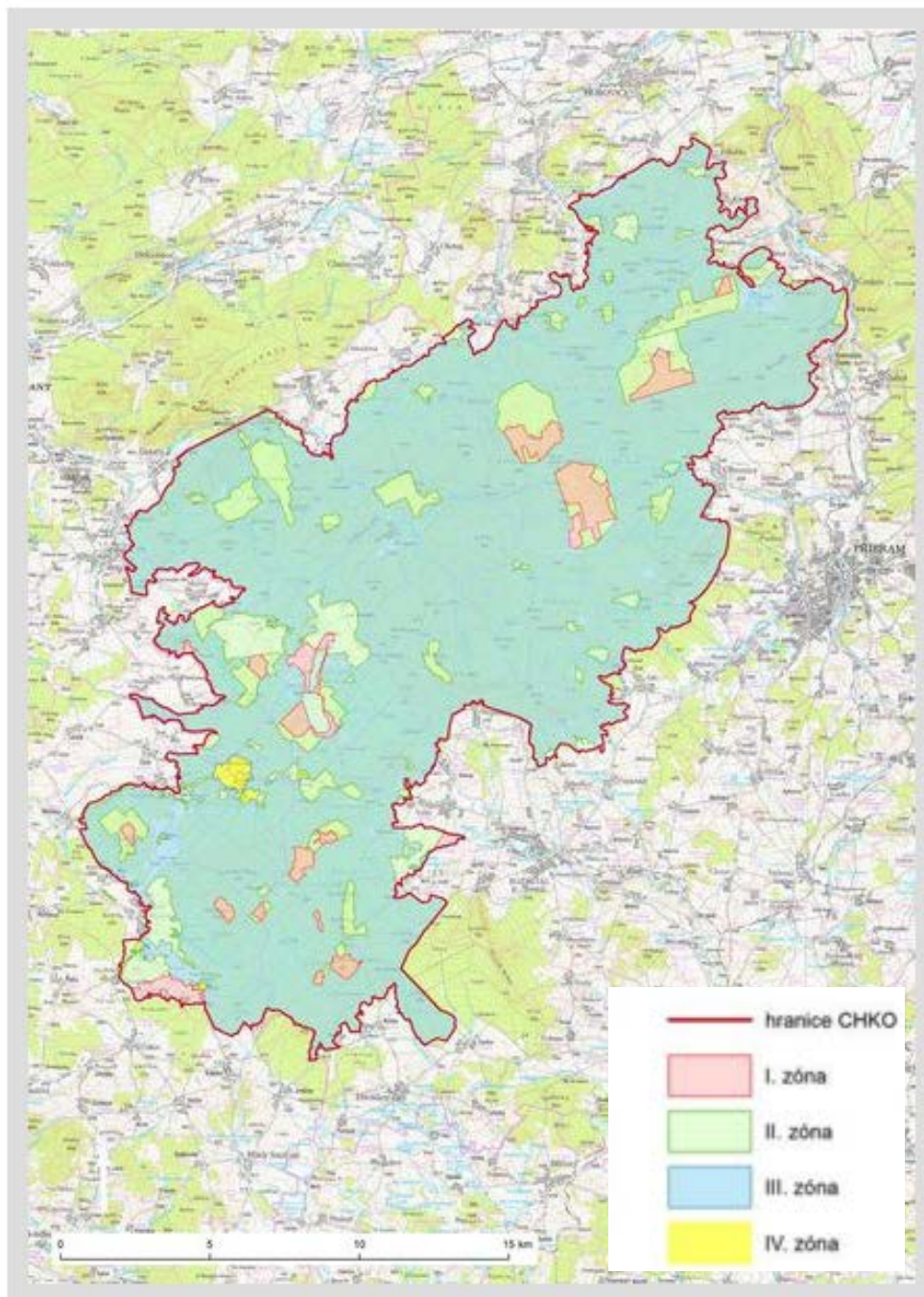
V dubnu 2011 bylo oznámeno rozhodnutí redukovat rozlohy vojenských újezdů a zcela zrušit Vojenský újezd Brdy. Poslanecká sněmovna Parlamentu České republiky na svém zasedání v pátek 12. prosince 2014 odsouhlasila návrh zákona, kterým byl zrušen vojenský újezd Brdy a stanoveny vojenských újezdů a změněny hranice krajů. Pro schválení zákona se vyslovilo 99 ze 176 přítomných poslanců, 45 poslanců bylo proti. Dne 14. ledna 2015 byl uvedený zákon schválen i Senátem. Podle vládou přijatého harmonogramu by měl zaniknout k 1. 1. 2016.

Statut CHKO neomezuje vstup do území, vstup by měl být omezen pouze na místa, která nebudou vyčištěna od munice po původním vojenském újezdu. V nynějším návrhu na vyhlášení CHKO se neplánují žádné nové turistické trasy, zůstanou pouze ty původní z VÚ Brdy. Je pravděpodobné, že po zrušení Vojenského újezdy Brdy se značně zvýší zájem turistů o zpřístupnění atraktivních lokalit.

Území CHKO bude jistě využíváno k celoročnímu turismu. Existují dva přístupy, jak s daným územím naložit. Prvním je ekologicky, ekonomicky i sociálně nenáročné řešení. Jednalo by se o propojení s již fungujícím přírodním parkem Třemšín a byly by otevřeny nové stezky pro pěší i pro cyklisty, v zimě pak pro běžkaře, které oficiálně v brdských lesích zatím chybí.

2.8.1 Rozdělení zón CHKO

Ochrana těchto oblastí je odstupňována do 4 zón, jimiž se určují limity hospodaření a jiného využívání přírodního potenciálu:



Obrázek 1: Návrh CHKO BRDY - zonace

Zdroj: ⁴¹

⁴¹ <http://strednicechy.ochranaprirody.cz/res/archive/208/026445.jpg?seek=1417094102>

1. zóna (přírodní – jádrová)⁴² - obsahuje přirozená a polopřirozená lesní společenstva, která člověk nejméně pozměnil, a jsou nejcennější druhově rozmanité nelesní plochy. Péče v zóně se zaměřuje na jemné formy lesního hospodaření, v určitých částech lesa se ponechává samovolnému vývoji a na účelové obhospodařování luk a pastvin. Součástí této první – nejpřísnější – zóny jsou zvláště chráněná území menší rozlohy – tzv. maloplošná.

2. zóna (polopřirozená) - zahrnuje lesní porosty, kde je výrazněji pozměněná druhová skladba přírodě blízkých lesních společenstev a druhově bohatých travních porostů. V lesním hospodářství je upřednostňována přirozená obnova. Louky a pastviny mají být obhospodařovány šetrně.

3. zóna (kulturně-krajinná)⁴³ – zde jsou zařazeny monokulturní hospodářské lesy s velkou plochou luk a pastvin, občasnou zástavbou a bohatým zastoupením mimolesních dřevin. Cílem zóny je uchování a zlepšení malebnosti krajinného rázu běžným obhospodařováním s dotvořením zástavby, která respektuje krajinný ráz.

4. zóna (sídelní)⁴⁴ - zahrnuje zejména souvisleji zastavěná území, která navazují na intenzivně obdělávanou zemědělskou půdu. Povoluje umístění obytných i podnikatelských aktivit a intenzivnější zemědělskou výrobu.

Každá oblast má pro koordinaci činností, které se dotýkají přírodního prostředí, své samostatné pracoviště – správu. Tyto jednotlivé správy jsou centrálně řízeny **Správou CHKO ČR**. Chráněné krajinné oblasti se vyhláší vládním nařízením. V současné době je na území České republiky v této kategorii chráněno 25 územních celků.⁴⁵

⁴² <http://strednicechy.ochranaprirody.cz/Brdy/zamer-na-vyhlaseni-chko-brdy/co-prinese-vyhlaseni-chko-brdy/>

⁴³ <http://strednicechy.ochranaprirody.cz/Brdy/zamer-na-vyhlaseni-chko-brdy/co-prinese-vyhlaseni-chko-brdy/>

⁴⁴ <http://strednicechy.ochranaprirody.cz/Brdy/zamer-na-vyhlaseni-chko-brdy/co-prinese-vyhlaseni-chko-brdy/>

⁴⁵ <http://www.czech.cz/cz/62196-chko>

2.8.2 Vztah obcí a CHKO

U CHKO se nezřizuje vnější ochranné pásmo na rozdíl od národního parku. Tam, kde zasahuje katastr obce do CHKO, má však obec povinnost projednat jeho využití při zpracovávání svého územního plánu se Správou CHKO. Využití těch částí katastru obce, které se nalézají uvnitř CHKO, je možné v souladu s jejich zařazením do příslušné ochranné zóny a ve smyslu bližších podmínek ochrany CHKO, stanovených MŽP. Výjimky oproti bližším ochranným podmínkám jsou možné se souhlasem Správy CHKO.

Obce, jejichž zastavěné nebo i zastavitelné části se nacházejí na území CHKO, jsou zpravidla zařazeny do IV. zóny ochrany. I zde ovšem také platí některá omezení, která jsou zaměřena na ochranu přírody. Především je ze zákona zakázáno stavět nové sídelní útvary, plavební kanály a dálnice. Nepovoluje se chemický posyp cest a měnit dochované přírodní prostředí v rozporu s bližšími podmínkami ochrany CHKO atd.

Správa CHKO zajišťuje vše, co souvisí s ochranou přírody, včetně např. vydávání povolení vjezdu do CHKO, tam, kde je to nutné, vydává závazná stanoviska v řízeních podle stavebního zákona a k některým činnostem podle vodního zákona, vydává opatření obecné povahy k omezení nebo zákazu vstupu, zajišťuje strážní, informační a kulturně výchovnou činnost, komplexně zajišťuje péči o chráněné území ve své působnosti - a to z rozpočtu Ministerstva životního prostředí. Obce tak nenesou žádné náklady, spojené se vznikem a fungováním CHKO.

2.8.3 Doprava v CHKO Brdy

Ze zákona je vjezd do CHKO povolen jen po vyhrazených komunikacích, stejně jako stání a na dodržování těchto pravidel mohou dohlížet nejen orgány policie, ale i personál CHKO. Též je na celém území CHKO zakázáno pořádat automobilové a motocyklové soutěže.

Nyní platí na celém území VÚB dopravní uzávěra a žádná z komunikací, které zde existují, není přístupná veřejné osobní nebo nákladní dopravě. Výjimkou je pouze několik krátkých úseků silnic, spojujících obce na Plzeňsku, které v délce maximálně stovek metrů procházejí po krajích vojenského újezdu a to v lokalitách Mirošov – Skořice, Skořice – Trokavec a Vísky – Číčov. Silnice mezi obcemi Láz a Nepomuk u Rožmitálu pod Třemšínem na Příbramsku, které jsou trvale a bez omezení průjezdné.

Zvláštní režim má komunikace Obecnice – Zaječov – Valdek, která je ovšem ve velmi špatném stavu. Vojenský újezd Brdy na tuto komunikaci vydává zvláštní povolení pro průjezd okolním občanům vesnic. Správa újezdu navrhla zprůjezdnění komunikace mezi Obecnicí a Zaječovem. Proti tomu ovšem se staví Obecnice, kde se obávají výrazného nárůstu dopravy a nepřiměřeného zatížení místních komunikací, zejména díky možné těžké nákladní dopravě z lomu v Zaječově.

Měla by být zajištěna dobrá dopravní přístupnost okrajů území, kde i v zájmu ochrany přírody by bylo vhodné podpořit rozvoj veřejné hromadné dopravy z přirozených center, jako jsou Hořovice, Strašice, Příbram atd.

Jako potřebné se dále jeví vybudovat vhodná odstavná parkoviště nebo zlepšit a zvýšit kapacitu stávajících – a doplnit je také o sociální zařízení, informační střediska a restaurační zařízení.

Kdo bude spravovat komunikace po zrušení újezdu, se stále neví. Finanční náročnost na údržbu komunikací způsobuje, že o správu silnic nejví zájem ani kraj ani přilehlé obce. Avšak jako nejpravděpodobnější verze se jeví připadnutí odpovědnosti příslušnému kraji.

Pyrotechnická očista území

Pyrotechnická asanace vojenského prostoru začala v roce 2012. Během prvních měsíců roku měl proběhnout odhad prací na zmíněné očiště, což bylo samozřejmě komplikováno sněhovou pokrývkou.

Specifika brdské přírody a omezené finanční prostředky MO však s sebou přináší jeden velký problém. Zasažený prostor nebude čištěn klasickým hloubkovým pyrotechnickým průzkumem, protože takový způsob vyžaduje „přeorání“ půdy do hloubky několika desítek centimetrů a to by znamenalo zničení lesního porostu nebo vzácných biotopů, které během působení armády vznikly třeba na dopadových plochách.

Vyčištění zasaženého území tak bude prováděno pouze povrchovým sběrem a to v rámci taktických příprav cvičících jednotek za pomoci speciální ženíjní jednotky. Samotné dopadové plochy pak budou z celého procesu vynechány, označeny výstražnými tabulkami „**POZOR!!! ZÁKAZ VSTUPU. NEVYBUCHLÁ MUNICE!!!!**“ a ponechány v původním stavu.

Pyrotechnici už vyčistili přes 30 procent Vojenského újezdu Brdy od nevybuchlých granátů a nábojů. Do konce letošního roku by měli ženisté stihnout vyčistit 57 procent prostoru, pak se mají Brdy, už jako chráněná krajinná oblast, otevřít turistům. Jejich očista ale bude pokračovat a hotová by měla být do konce roku 2017.

2.8.4 Přínos CHKO pro okolní obce

CHKO je určitá známka kvality přírody a určitým lákadlem pro turisty. Zpřístupněním dříve téměř hermeticky uzavřeného vojenského újezdu a vznikem CHKO lze předpokládat, že dojde k velkému nárůstu návštěvnosti území. Na ten nejsou bohužel Brdy ani obce v jejich těsném sousedství prozatím většinou nijak více připraveny. Pokud jde o Brdy a samotnou CHKO, bude třeba zabezpečit takový režim, který by umožnil využívat území jen pro tzv. měkkou turistiku, zabránit výstavbě nejrůznějších rekreačních a podobných objektů v samotném chráněném území a postarat se o citlivou regulaci návštěvnosti.

Předpokládaný nárůst návštěvnosti bude ve většině případů znamenat ekonomický přínos pro obce v sousedství chráněného území, které budou moci využít cestovního ruchu ve svůj prospěch. Především lze očekávat rozvoj nejrůznějších druhů služeb v okolních obcích, zlepšení jejich dopravní dosažitelnosti a zhodnocení obecních i soukromých pozemků. Obce v bezprostředním sousedství CHKO také mnohem snáz dosáhnou na řadu dotačních titulů, které by jinak pro ně byly nedosažitelné. Lze předpokládat, že tak dojde k výraznému nárůstu pracovních příležitostí v místě a snížení úrovně nezaměstnanosti.

Lokality vhodné k ochraně přírody

- jediný horský ostrov ve středních Čechách (nejvyšší vrchol Tok 865 m.n.m.);
- rozsáhlý lesní celek s převahou kulturních smrčín, ale i s řadou lokalit se zachovalou dřevinnou skladbou;
- unikátní příroda dopadových ploch vojenské střelnice;
- jádro území nebylo kolonizováno v pravěku, ve středověku jen okrajově, jedna z mála trvale neosídlených oblastí české kotliny, dodnes se jedná o poměrně neznámou a méně navštěvovanou oblast;
- chudé půdy, jejichž větší část nikdy nebyla zemědělsky obhospodařována;

- mimořádně chudý geologický podklad tvořený hlavně křemitými horninami, ve světovém měřítku významné geologické a paleontologické lokality;
- plochý, mozaikovitě rozlámaný reliéf pokrytý mocnými sutěmi a drolinami, sutě překrývají i plochy tvořené jinými úživnějšími horninami, časté výskyty malebných skalnatých hřbítků a skal;
- jednoduchá lidová kultura se silnou vazbou na les a železnorudné hornictví;
- vnitřní hranice Čech, biogeografické rozhraní, místo styku křížení významných střeďočekých biokoridorů;
- od 20. let minulého století uzavřený vojenský prostor, který zabránil budování chatových kolonií a celkové degradaci krajiny;
- z hlediska evropské přírody je velmi významný soubor navzájem se doplňujících území středních a jihozápadních Brd, Křivoklátska a Českého krasu.
 - dostatečně zastoupené na území vojenského újezdu Brdy:
 - lesní krajina se skalními výchozy a sutěmi
 - podmáčené a acidofilní smrčiny
 - rašeliniště
 - vřesoviště
 - smilkové trávničky
 - vegetace silikátových skal
 - nedostatečně zastoupené na území vojenského újezdu, se zásadním výskytem v okolí:
 - kulturní krajina se zachovalými prvky lidové architektury
 - květnaté bučiny Třemšínské Brdy a Kokšín
 - suťové lesy Kokšín
 - bezkolencové louky Novomitrovicko a Kotelské louky
 - pcháčové louky a tužebníková lada Novomitrovicko, Kotelské louky
 - paleontologická naleziště Vystrkov a Křešín-Ostrý

Především bučiny, suťové lesy a bezkolencové louky jsou charakteristická společenstva Brd, která je zcela nezbytné zahrnout v reprezentativních plochách do CHKO Brdy.

3 PRAKTICKÁ ČÁST

Cílem bakalářské práce je zpracovat vývoj po zrušení vojenského újezdu a zřízení CHKO. Lze předpokládat, že nově otevřený prostor se stane atraktivní pro pěší a cyklo turistiku, ale i nové investice. Proto je nutno stanovit vhodnou ochranu přírody. Jako nejvhodnější variantou k této ochraně se jeví zřízení CHKO.

3.1 CÍL PRÁCE

Cílem práce bylo zjistit, jaký názor mají lidé v přilehlých obcích na přítomnost armády a k vytvoření CHKO, na jeho přínosy a rizika. Dále zda jsou obce připraveny na možný turistický ruch, na jejich občanskou vybavenost a zda je dostatečná infrastruktura. Celá práce je zaměřena na oblast Brd, kde je od roku 1926 Vojenský výcvikový prostor Brdy. Na tuto oblast je práce zaměřena především proto, že zde má být do konce roku 2015 vojenský prostor zrušen a bude zde pravděpodobně vyhlášena CHKO. Hlavní výzkumné otázky, na které tato práce hledá odpověď, zní: Jaký je názor lidí na odchod armády z Brd? Co říkají obyvatelé přilehlých obcí na budoucí ochranu přírody v Brdech? Zdali souhlasí s plánovaným vznikem CHKO.

3.2 CHARAKTERISTIKA SOUBORU- VÝZKUMNÝ VZOREK

Výzkumným vzorkem se stali obyvatelé z několika dotčených obcí – Zaječov, Strašice, Obecnice a Jince. Podmínkou bylo, aby respondenti byli starší osmnácti let a byli obyvateli daných obcí. Výzkumného šetření se zúčastnilo dohromady 80 jedinců. Zástupci obou pohlaví ve věku 20-85 let.

3.3 METODA SBĚRU DAT

Pro svoji práci jsem si zvolil kvantitativní metodu pomocí dotazníkového šetření. Dotazník je standardizovaným souborem otázek, které jsou předem dané. Výhodami dotazníku je možnost získání údajů při velkém množství respondentů. Důležitá je anonymita, která dopomáhá k pravdivějším odpovědím.⁴⁶

Pro získání potřebných informací jsem zvolil metodu kvantitativního výzkumu, pomocí strukturovaného dotazníku, obsahujícího 10 otázek. Otázky byly zaměřeny na informovanost jedinců z hlediska povědomí o vzniku CHKO a vlivu armády na přírodu.

Dotazování byli lidé ze zvolených obcí: Zaječov, Strašice, Obecnice a Jince. Dotazníkového šetření se zúčastnilo 80 jedinců. Dotazníky byly rozesílané pomocí webových stránek a sociálních sítí, či jsem oslovil sám respondenty, v daných organizacích věnující se Brdům.

3.4 OBLAST VÝZKUMU

Můj výzkum byl realizován na území 4 obcí přímo sousedící s vojenským újezdem. Jedná se o obce **Jince, Obecnice, Strašice a Zaječov**. Tyto obce jsem si vybral zejména pro jejich vhodnou lokaci a historii spojenou přímo s vojenskou posádkou.

3.4.1 Jince

Městys Jince leží ve Středočeském kraji, v severozápadní části okresu Příbram, 11 kilometrů severně od Příbrami a padesát kilometrů jihozápadně od Prahy. Svou velikostí se řadí mezi malá města. V roce 1900 byla obec Jince rozhodnutím císaře Františka Josefa I. povýšena na městys a obdržela znak. V současné době zde žije 2214 obyvatel. V obci se nacházejí kasárna, které zde jsou již od konce první světové války. V současné době zde působí 13. dělostřelecký pluk.

Městys Jince se řadí mezi uchazeče o sídlo CHKO Brdy (o jeho umístění nebylo ještě rozhodnuto). Dobrá dopravní dostupnost a občanská vybavenost obce, řadí Jince mezi kvalitní kandidáty.

⁴⁶ Hendl, J. Kvalitativní výzkum: základní metody a aplikace. Portál. 2005. 407 s. ISBN 8073670402.

3.4.2 Obecnice

Obec Obecnice se nachází ve Středočeském kraji, 6 kilometrů severozápadně od Příbrami. S vojenským prostorem sousedí na své západní hranici. V současné době zde žije 1231 obyvatel.

V této obci se nachází důležitý dopravní spoj z Příbrami na D5. Tato trasa vede přes vojenský prostor a v současné době je pouze na povolení. Zajímavostí bude po zrušení újezdu změna katastru obce. Současná rozloha obce je 5,49 km² po zrušení újezdu by měly obci připadnout územní celky až pětinasobné. Což by mělo i značně navýšit rozpočet obce a pomoci tak dalším investicím.

3.4.3 Strašice

Obec Strašice se nacházejí na jihovýchodě Rokycanska v Plzeňském kraji, na úpatí pohoří Brdy. V současné době zde žije 2447 obyvatel. Průměrná nadmořská výška ve Strašicích se udává 498 m. Z jihu je ves obklopena vojenským újezdem Brdy. V obci Strašice sídlil vojenský útvar (mechanizované vojsko, VÚ 5049). Po zrušení povinné základní vojenské služby v roce 2003, byl útvar v roce 2004 zrušen a posádka přemístěna do několika dalších, modernizovaných profesionálních útvarů.

V okolí Strašic je vyznačeno velké množství pěších turistických tras a cyklostezek. Strašice se velmi aktivně podílejí na dění kolem rušení Vojenského újezdu Brdy a vzniku CHKO. Zejména je zde vidět aktivní využití turismu např. Muzeum Středních Brd, Turistická ubytovna, Muzeum dopravy. Strašice jsou dalším kandidátem, kde by mohlo být umístěno sídlo CHKO.

3.4.4 Zaječov

Obec **Zaječov** se nachází v okrese Beroun ve Středočeském kraji, asi 10 km jihozápadně od města Hořovice. V současné době zde žije 1442 obyvatel. V obci se nachází nejstarší augustiniánský klášter v Čechách, který kdysi býval významným poutním místem. Dále zde býval v šedesátých letech tábor pomocných technických praporů (PTP). Pomník těmto lidem je umístěn u vjezdu do Vojenského prostoru.

V obci je horší občanská vybavenost a pro příliv turismu není dobře vybavena. Chybí zde restaurace, parkoviště atd.

3.5 VÝSLEDKY VÝZKUMU

Svůj výzkum jsem zahájil na začátku března 2015 a ukončil jej v dubnu 2015. Dotazníky se týkaly jedinců pocházejících z okolí Brd, které nejvíce tato problematika zasahuje.

Dotazník se skládal ze dvou částí. **V první části** dotazníku mne zajímalo, jaká je informovanost respondentů o odchodu armády, a jaký vliv má armáda na přírodu. **Druhá část** se týkala jejich vlastního názoru na vznik CHKO v jejich těsném sousedství.

3.6 ANALÝZA ZÍSKANÝCH ÚDAJŮ

Analýza se týká rozboru získaných dat vyplývajících z dotazníkového šetření. Pro jednotlivé otázky jsem vytvořil samostatnou tabulku a graf. Každá tabulka obsahuje konkrétní otázku v dotazníku a údaje vyplněné danými informátory. Údaje v grafech jsem vytvořil pro lepší názornost v procentech. K analýze tabulek a grafů jsem také shrnul dané výsledky.

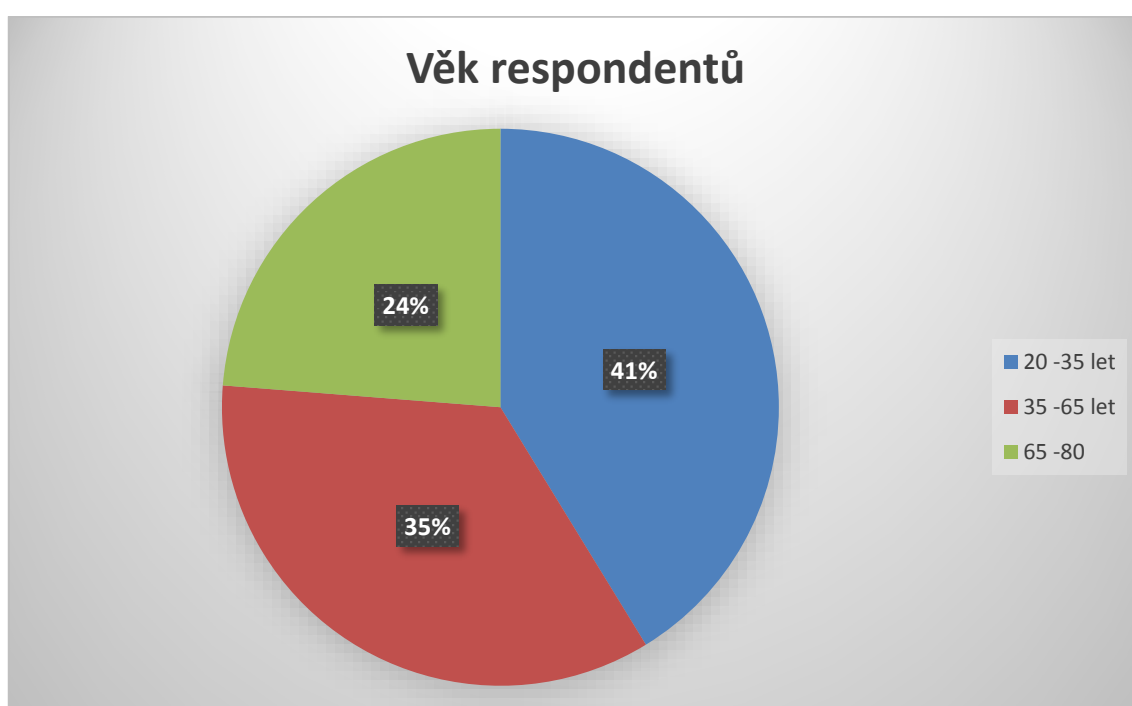
3.7 VÝSLEDKY VÝZKUMU

Otázka č. 1: Jaký je Váš věk?

Tabulka 3: Otázka č. 1

| Váš věk? | | |
|------------------|-------|--------------------|
| Věková kategorie | Počet | Počet v procentech |
| 20 – 35 let | 33 | 41% |
| 35 – 65 let | 28 | 35% |
| 65 – 80 let | 19 | 24% |
| Celkem | 80 | 100,0% |

Zdroj: Vlastní zpracování



Obrázek 2: Graf - procentuální vyjádření otázky č. 1

Zdroj: Vlastní zpracování

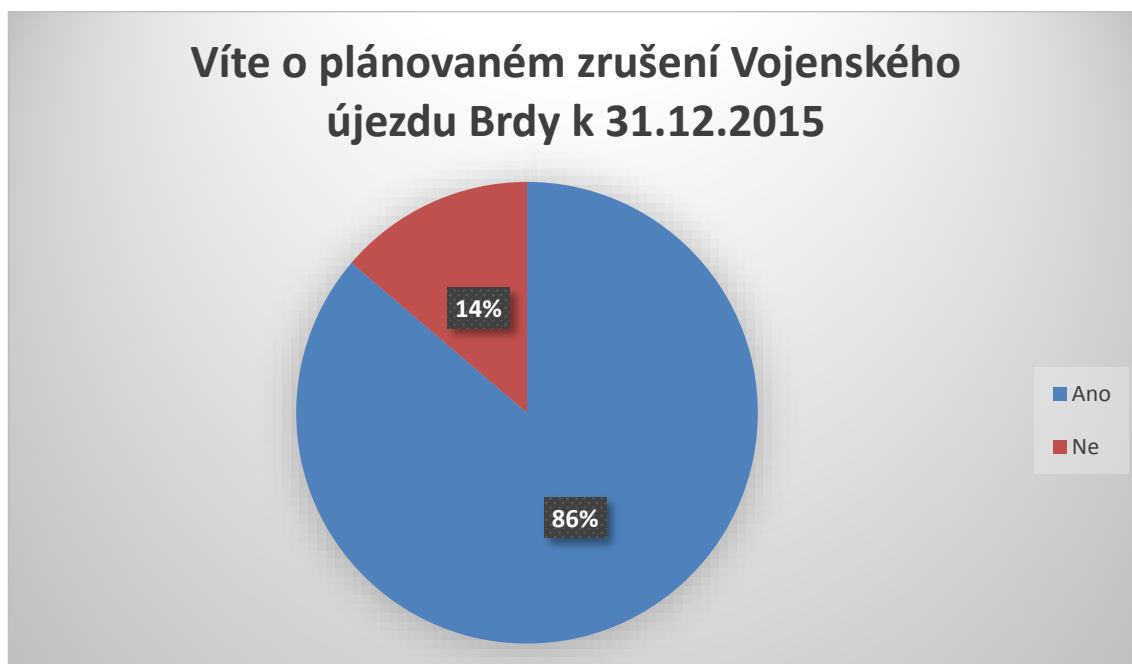
Shrnutí: Z celkového počtu respondentů, se výzkumu zúčastnili převážně muži a ženy ve věkové kategorii 20 – 35 let. Z celkově 80 dotazovaných tvoří tuto kategorii 41 % lidí. V nižším zastoupení se průzkumu zúčastnili lidé ve věkovém rozmezí 35 - 65 let. Tuto věkovou kategorii tvoří ve vzorku dat 35 %. Kategorii věku 65 – 80 let zastupuje v průzkumu 19 lidí, tvořící z celého výzkumného vzorku pouze 24 %.

Otázka č. 2: Víte o plánovaném zrušení Vojenského újezdu Brdy k 31. 12. 2015?

Tabulka 4: Otázka č. 2

| Víte o plánovaném zrušení Vojenského újezdu Brdy k 31. 12. 2015? | | |
|---|--------------|---------------------------|
| Odpověď | Počet | Počet v procentech |
| Ano | 69 | 86% |
| Ne | 11 | 14% |
| Celkem | 80 | 100,0% |

Zdroj: Vlastní zpracování



Obrázek 3: Graf - procentuální vyjádření otázky č. 2

Zdroj: Vlastní zpracování

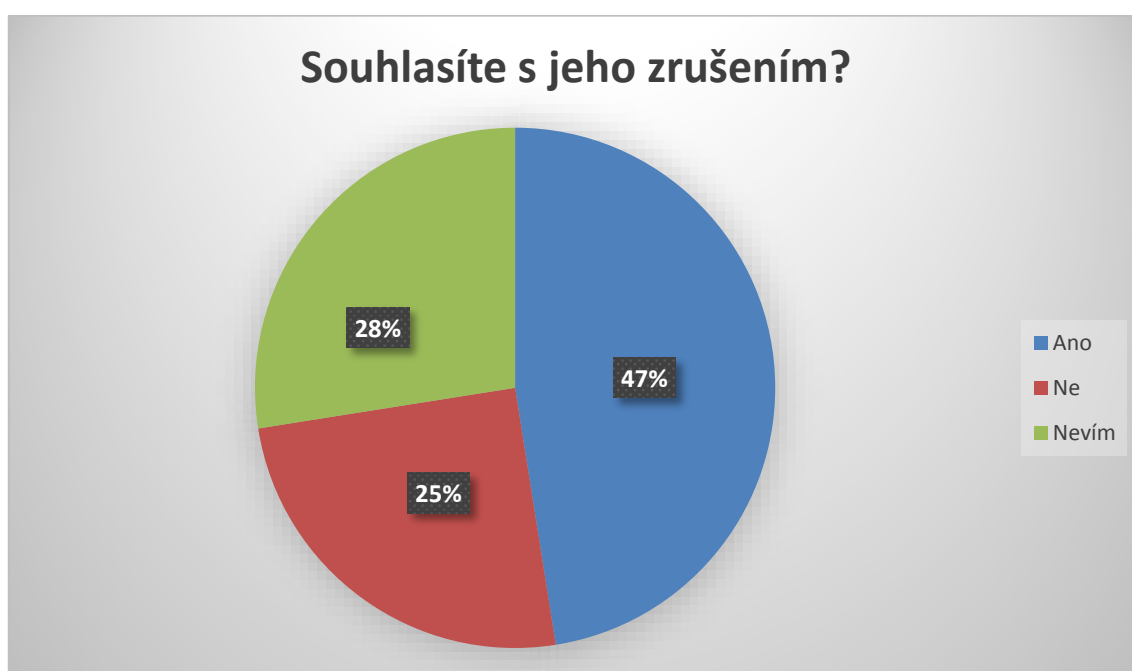
Shrnutí: Ve svém výzkumu jsem zjišťoval, zda dotazovaní vědí o rušení VÚB. Zjistil jsem, že 86% z celkového počtu respondentů je o rušení prostoru informováno. Jedenáct dotázaných (14 %) o zrušení nevěděli.

Otázka č. 3: Souhlasíte s jeho zrušením?

Tabulka 5: Otázka č. 3

| Souhlasíte s jeho zrušením? | | |
|-----------------------------|-------|--------------------|
| Souhlas s rušením | Počet | Počet v procentech |
| Ano | 38 | 41% |
| Ne | 20 | 35% |
| Nevím | 22 | 24% |
| Celkem | 80 | 100,0% |

Zdroj: Vlastní zpracování



Obrázek 4: Graf - procentuální vyjádření otázky č. 3

Zdroj: Vlastní zpracování

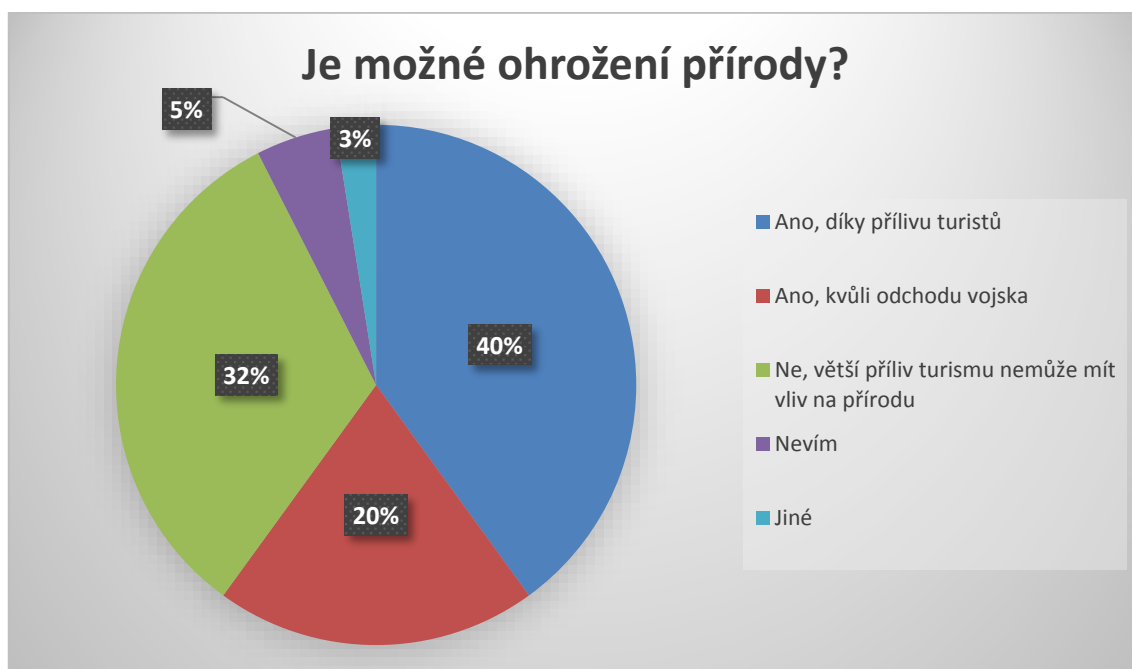
Shrnutí: Otázka číslo 3 směřovala na dotaz, jestli obyvatelé okolních obcí souhlasí se zrušením VÚB. Třicet osm dotazovaných (47 %) s plánovaným rušením souhlasí. U dvaceti dalších lidí (25 %) se projevil nesouhlas a dvacet dva dotazovaných (28 %) neměli na rušení názor.

Otázka č. 4: Myslíte si, že otevřením prostoru široké veřejnosti se ohrozí jedinečná příroda?

Tabulka 6: Otázka č. 4

| Myslíte si, že otevřením prostoru široké veřejnosti se ohrozí jedinečná příroda? | | |
|---|--------------|---------------------------|
| Je možné ohrožení přírody | Počet | Počet v procentech |
| Ano, díky přílivu turistů | 32 | 40% |
| Ano, kvůli odchodu vojska | 16 | 20% |
| Ne, větší příliv turismu nemůže mít na přírodu vliv | 26 | 32% |
| Nevím | 4 | 5% |
| Jiné | 2 | 3% |
| Celkem | 80 | 100,0% |

Zdroj: Vlastní zpracování



Obrázek 5: Graf -Procentuální vyjádření výsledků otázky č. 4

Zdroj: Vlastní zpracování

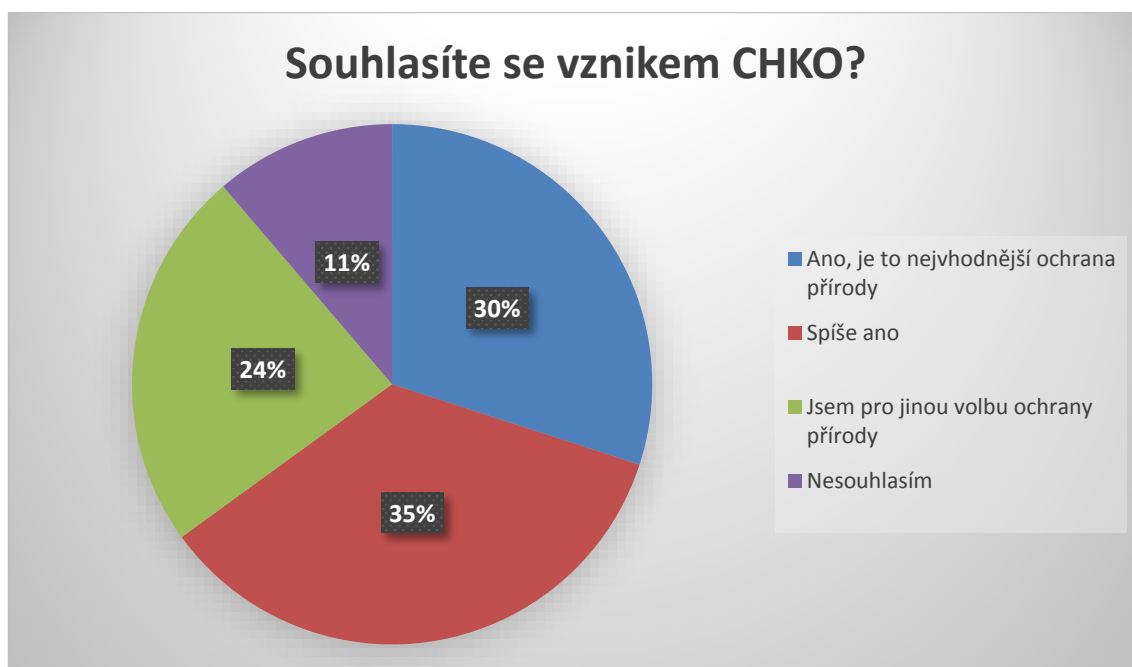
Shrnutí: Ve výzkumu jsem se dále tázal na to, zda se lidé domnívají, jestli může být ohrožena příroda. Dle zjištěných dat bylo v mém výzkumném šetření zjištěno, že celkově padesát (63 %) respondentů se obává ohrožení přírody. Nejvíce lidí z důvodu přílivu turistů 40 % dalších 20 % kvůli odchodu vojska a 3 % z příchodu developerů. Zhruba třetina dotazujících (32 %) se ohrožení přírody neobává.

Otázka č. 5: Souhlasíte se vznikem CHKO?

Tabulka 7: Otázka č. 5

| Souhlasíte se vznikem CHKO? | | |
|--------------------------------------|-------|--------------------|
| Vznik CHKO | Počet | Počet v procentech |
| Ano, je to nejlepší ochrana přírody | 24 | 30% |
| Spíše ano | 28 | 35% |
| Jsem pro jinou volbu ochrany přírody | 19 | 24% |
| Nesouhlasím | 9 | 11% |
| Celkem | 80 | 100,0% |

Zdroj: Vlastní zpracování



Obrázek 6: Graf - Procentuální vyjádření výsledků otázky č. 5

Zdroj: Vlastní zpracování

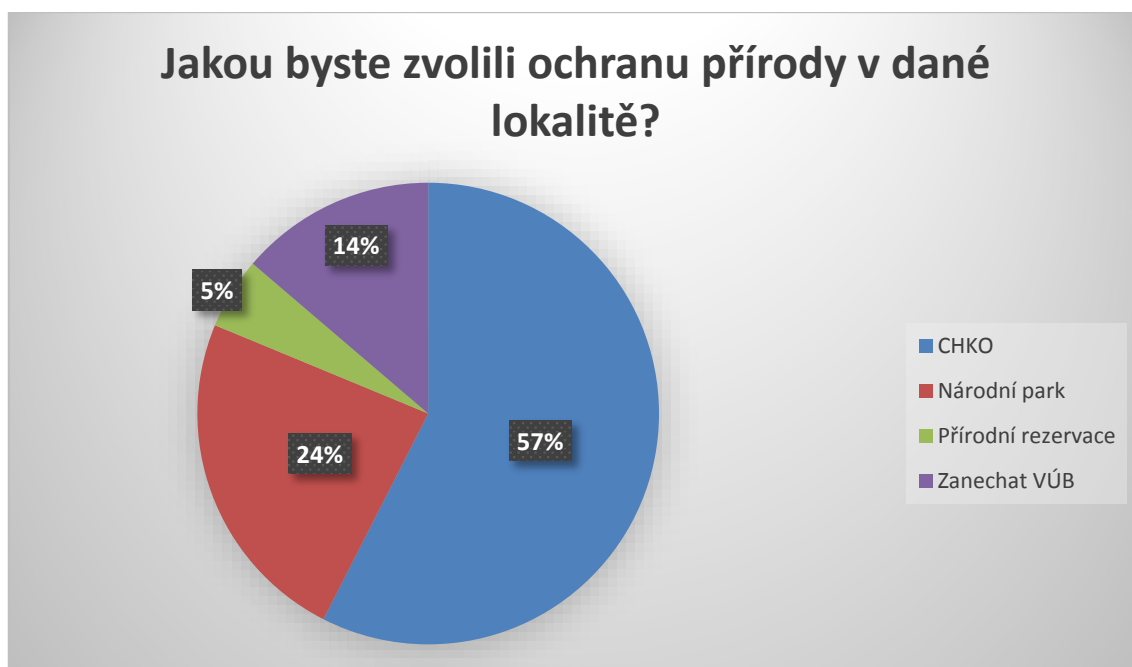
Shrnutí: Důležitým bodem zkoumání byla také otázka, zda lidé souhlasí s plánovaným vznikem CHKO. Padesát dva dotazovaných (65 %) odpovědělo, že se vznikem CHKO souhlasí. Téměř čtvrtina (24 %) lidí je pro jinou ochranu a pouze 9 lidí (11 %) se vznikem nesouhlasí.

Otázka č. 6: Jakou byste zvolili ochranu přírody v dané lokalitě?

Tabulka 8: Otázka č. 6

| Jakou byste zvolili ochranu přírody v dané lokalitě? | | |
|--|-------|--------------------|
| Tip ochrany přírody | Počet | Počet v procentech |
| CHKO | 46 | 57% |
| Národní park | 19 | 24% |
| Přírodní rezervace | 4 | 5% |
| Zanechat VÚB | 11 | 14% |
| Celkem | 80 | 100,0% |

Zdroj: Vlastní zpracování



Obrázek 7: Graf - Procentuální vyjádření výsledků otázky č. 6

Zdroj: Vlastní zpracování

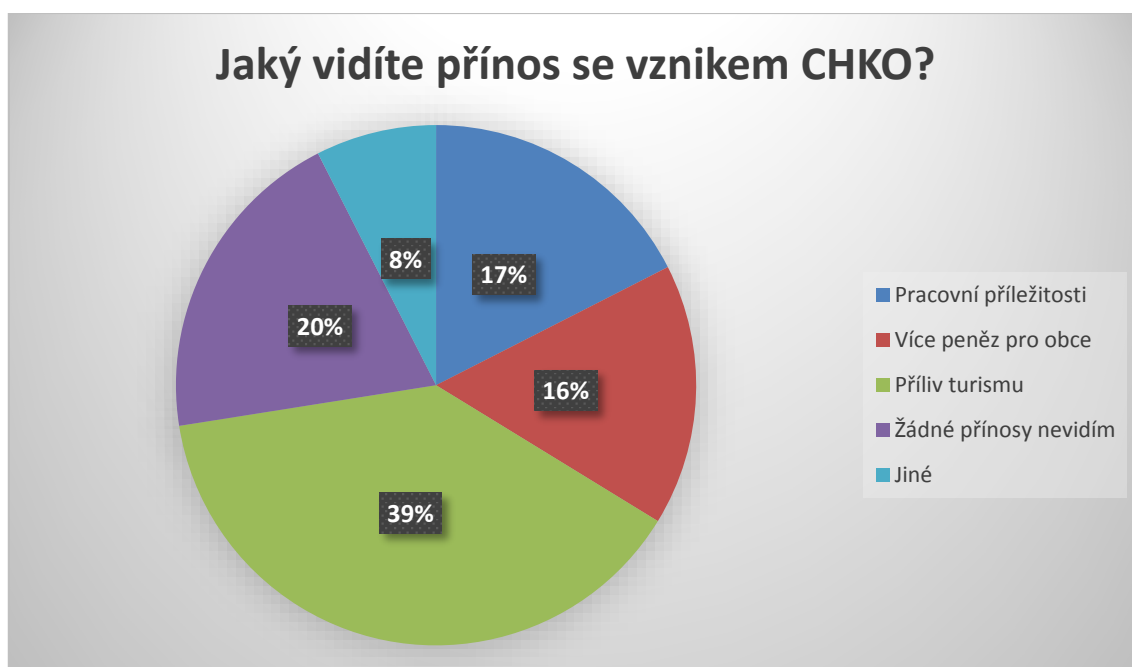
Shrnutí: Otázka číslo 6 směřovala na dotaz, jaký druh ochrany přírody by lidé v dané lokalitě rádi viděli. Čtyřicet šest respondentů (57 %) by zvolilo chráněnou krajinnou oblast. Devatenáct tázaných (24 %) by radši zvolilo vyšší ochranu v podobě národního parku. Přírodní rezervaci by vybrali pouze čtyři (5 %) z dotázaných a jedenáct lidí (14 %) vidí nejlepší ochranu v zanechání VÚB.

Otázka č. 7: Jaký vidíte přínos se vznikem CHKO?

Tabulka 9: Otázka č. 7

| Jaký vidíte přínos se vznikem CHKO? | | |
|-------------------------------------|-------|--------------------|
| Přínos CHKO | Počet | Počet v procentech |
| Pracovní příležitosti | 14 | 17% |
| Více peněz pro obce | 13 | 16% |
| Příchov turismu | 31 | 39% |
| Žádné přínosy nevidím | 16 | 20% |
| Jiné | 6 | 8% |
| Celkem | 80 | 100,0% |

Zdroj: Vlastní zpracování



Obrázek 8: Graf - Procentuální vyjádření výsledků otázky č. 7

Zdroj: Vlastní zpracování

Shrnutí: Otázkou „Jaký vidíte přínos se vznikem CHKO?“ jsem zjišťoval, co lidé od CHKO očekávají. Nejčastější odpověď na tuto otázku byla: Příchov turismu, a takto odpovědělo třicet jedna dotázaných (39 %). Žádné přínosy se vznikem CHKO nevidí šestnáct lidí (20 %). Pracovní příležitosti očekává 14 lidí (17 %). Třináct dotázaných (16 %) čeká, že přibudou peníze do obecního rozpočtu a zbylých šest respondentů (8 %) vidí potenciál v rozvoji infrastruktury.

Otázka č. 8: Myslíte si, že je CHKO jako ochrana přírody dostačující?

Tabulka 10: Otázka č. 8

| Myslíte si, že je CHKO jako ochrana přírody dostačující? | | |
|--|-------|--------------------|
| Je CHKO dostačující ochrana? | Počet | Počet v procentech |
| Ano | 54 | 74% |
| Ne | 18 | 24% |
| Nevím | 8 | 2% |
| Celkem | 80 | 100,0% |

Zdroj: Vlastní zpracování



Obrázek 9: Graf - Procentuální vyjádření výsledků otázky č. 8

Zdroj: Vlastní zpracování

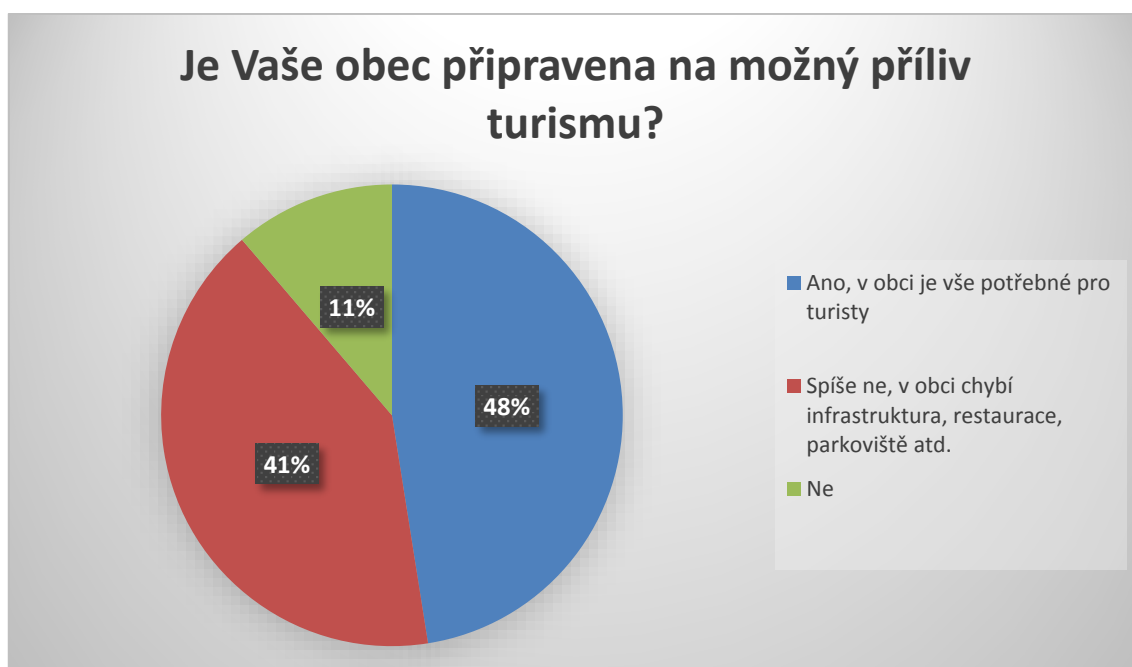
Shrnutí: Na otázku, zdali si respondenti myslí, že je CHKO jako ochrana přírody dostačující, odpovědělo padesát čtyři dotázaných (74 %), že **ano**. Osmnáct lidí (24 %), že **ne** a pouze 8 respondentů (2 %), že **neví**.

Otázka č. 9: Je Vaše obec připravena na možný příliv turismu?

Tabulka 11: Otázka č. 9

| Je Vaše obec připravena na možný příliv turismu? | | |
|--|-------|--------------------|
| Připravenost na turismus | Počet | Počet v procentech |
| Ano, v obci je vše potřebné pro turisty | 38 | 41% |
| Spíše ne, v obci chybí infrastruktura, restaurace, parkoviště atd. | 33 | 35% |
| Ne | 9 | 24% |
| Celkem | 80 | 100,0% |

Zdroj: Vlastní zpracování



Obrázek 10: Graf - Procentuální vyjádření výsledků otázky č. 9

Zdroj: Vlastní zpracování

Shrnutí: Ve svém výzkumu jsem zjišťoval, zda se respondenti domnívají, že je jejich obec připravena na možný příliv z turismu. Z odpovědí vyplynulo, že čtyřicet dva dotázaných (52 %) si myslí, že jejich obec připravena není. Zbytek dotázaných respondentů, tedy třicet osm lidí (48 %) je přesvědčeno o dobré vybavenosti obce.

Otázka č. 10: Jaké změny byste uvítali ve Vaší obci v rámci narůstající turistiky?

Tabulka 12: Otázka č. 10

| Jaké změny byste uvítali ve Vaší obci v rámci narůstající turistiky? | | |
|--|-------|--------------------|
| Změny v obci | Počet | Počet v procentech |
| Lepší infrastruktura | 16 | 24% |
| Výstavba ubytovacích zařízení | 9 | 11% |
| Parkoviště (odstavné plochy) | 13 | 16% |
| Nové cyklostezky | 11 | 14% |
| Kvalitní a čisté restaurace | 19 | 20% |
| Nevím | 4 | 5% |
| Zařízení pro volnočasové aktivity | 8 | 10% |
| Celkem | 80 | 100,0% |

Zdroj: Vlastní zpracování



Obrázek 11: Graf - Procentuální vyjádření výsledků otázky č. 10

Zdroj: Vlastní zpracování

Shrnutí: Poslední otázka dotazníku směřovala na to, co by lidé v rámci nárůstu turistiky ve své obci uvítali. Většina dotazovaných a to téměř jedna čtvrtina se shodla na kvalitních a čistých restauracích (24 %). Šestnáct lidí (20 %) by ocenilo lepší infrastrukturu. Parkoviště a nové cyklostezky by chtělo zhruba (15 %) dotazovaných. Výstavbu nových ubytovacích zařízení nebo míst pro volnočasové aktivity by rádo vidělo (10 %) respondentů. Pouze pět procent lidí neví, co v obci vylepšit.

3.8 INTERPRETACE ZÍSKANÝCH ÚDAJŮ

Cílem výzkumu bylo zjistit jaký vliv má armáda na ochranu přírody a jak se staví obyvatelé obcí v blízkosti vojenského újezdu Brdy ke vzniku CHKO.

Na základě výzkumu bylo zjištěno, že většina obyvatel dotčených obcí je s plánovaným rušením újezdu seznámena. K názoru zda souhlasí s jeho rušením, nebyla odpověď zdaleka tak jednoznačná. Necelá polovina dotazovaných je pro zrušení újezdu. Zajímavé je, že téměř čtvrtina dotazovaných nemá názor. Ohledně problematiky k možnému ohrožení přírody, se lidé nejvíce obávají přílivu turistů. Znatelný je i názor téměř 20 % respondentů, že za možné zhoršení stavu přírody bude moci odchod armády. Pouze 14 % dotazovaných by chtělo armádu zachovat jako vhodnou ochranu fauny a flory. Nepotvrdilo se tedy, že by armáda v očích obyvatel byla nejlepší ochranou přírody.

Z výsledků dotazníku je dále dobře vidět, že lidé souhlasí se vznikem CHKO, zároveň si od nově vzniklé instituce slibují nové pracovní příležitosti a lepší vybavenost obcí. Zajímavým paradoxem je obava z přílivu turistů ke vztahu k přírodě a zároveň možnost využití turistiky jako přínosu financí. Obavy obyvatel neplynou jen z příchodu většího počtu lidí, kteří budou mít zájem o nově zpřístupněné území, ale i z nedostatečné vybavenosti obcí.

4 ZÁVĚR

Tato bakalářská práce byla zaměřena na oblast Vojenského újezdu Brdy. Snižování stavů a profesionalizace armády, mají za důsledek nadbytečnost tohoto výcvikového území. Díky téměř devadesátiletému působení armády, zde vznikl jedinečný biotop a vyvstala otázka, jak se k tomuto prostoru nadále zachovat. Zjistil jsem, že armáda má na dané území značný vliv. Týká se ale především v uzavřenosti tohoto prostoru. Dělostřelecká činnost, která byla v této lokalitě velmi častá, je prospěšná pro mnohé rostlinné druhy, které takovouto diverzitu krajiny vyhledávají a potřebují. V dlouhodobém měřítku ale nemůže armáda zajistit vhodnou alternativu k ochraně přírody. Plánovaný vznik CHKO po zániku VÚB má tuto ochranu zajistit.

K vytvoření vhodné instituce na ochranu Brd se obyvatelstvo okolních obcí z počátku stavělo záporně a chtělo armádu ponechat. S blížícím se vznikem CHKO, která má zabránit případné devastaci krajiny dochází ke změně názoru obyvatel. Jak jsem zjistil v mém dotazníkovém šetření, více než polovina dotazovaných se vznikem CHKO souhlasí. Armádu by chtěla ponechat pouze čtvrtina obyvatel, kteří byli součástí dotazníkového šetření. Mne samotného tento výsledek překvapil. Otázkou zůstává, jak se obce vyrovnají s možným příchodem turistů. Z dotazníku vyplynulo, že ne každý zastává názor, že je v přilehlých obcích vhodná infrastruktura, restaurace nebo dostatek parkovacích míst.

Začíná se objevovat i úplně jiné možné využití Brd. Vzrůstající potřeba bezpilotních letadel, takzvaných dronů, způsobila potřebu vytvořit zkušební polygon. Jako vhodná lokalita se jeví právě Brdy. Zvažované lokality pro vytvoření takovéto letecké autoškoly by mohla být cvičiště Bahna a letiště pod kopcem Hejlák. V některých internetových článcích bylo napsáno, že vládou byl tento záměr schválen. Avšak při vyhledání bližších informací, jsem zjistil, že o tomto projektu a zejména o umístění není zdaleka rozhodnuto. Dále bylo v médiích možné zaregistrovat vzrůstající tlak k urychlené přípravě a vyznačení cest pro turisty a cyklisty. Panují zde obavy, že se přípravy na vznik CHKO nemusí stihnout.

Vhodná poloha Brd, jedinečná příroda a zajímavá vojenská historie je určitě dobrým tipem pro turisty.

Rád bych ještě na závěr citoval autora knihy Toulání po Brdech – Jana Čáku. „*V roce 1926 byly centrální Brdy určeny pro vojenský výcvikový prostor, který tomuto účelu slouží dodnes. Ekologické a krajinářské hodnoty území svěřeného armádě jsou vedení vojenských lesů a statků známy. Uplatňuje se zde ochrana podle daných možností a zachovány zůstávají i jednotlivé přírodní i historické památky. Dá se tu navíc konstatovat, že armáda uchránila tuto krajinu od zla, které v minulých desetiletích ublížila tolika místům, od civilizačních devastace. Staří turisté vyprávějí o nádheře Padříských rybníků, tolik podobných horským jezerům. Jsou tam ve vojenském prostoru Brdy stále v plné kráse. Můžeme si představit, jak by za jiné situace změnila jejich břehy chatařská invaze. Totéž se dá říci ještě o mnoha dalších místech připomínaného území. Zatím je tedy cvičiště v Brdech nezbytné, ale přijde i takový čas, kdy bude možno odevzdat jej všem lidem jako přírodní rezervaci. Zda se potvrdí hlasy skeptiků o možné devastaci krajiny díky otevření široké veřejnosti, ukáže až čas.*“⁴⁷

⁴⁷ ČÁKA, Jan. Toulání po Brdech: souhrnné vydání knih Po Brdech se chodí pěšky a Brdské toulání. Vyd. 3. Praha: Mladá fronta, 2010, 333 s. ISBN 978-80-204-2360-3.

5 SEZNAM POUŽITÝCH ZDROJŮ

Seznam použitých českých zdrojů:

- [1] ČÁKA, J. (1998). Střední Brdy: krajina neznámá. Vyd. 1. Praha: Mladá fronta, 1
- [2] ČÁKA, J. (2006). Vojenské újezdy Armády České republiky: krajina neznámá. Vyd. 1. Praha: Ministerstvo obrany České republiky - AVIS
- [3] MAŠTÁLKA, J., Neoral Jan (2012). Boj o kótu 718: kronika protestu občanů ČR proti výstavbě amerického radaru v Brdech 2007-2009. [Trokavec: Obec Trokavec]
- [4] HENDL, J. Kvalitativní výzkum: základní metody a aplikace. Portál. 2005. 407 s. ISBN 8073670402.
- [5] Brdy: jejich krásy, poklady a význam / za spolupráce Klubu československých turistů. V Praze: Nakladatelské družstvo Máje, 1925.
- [6] Stručně o České republice, armádě a výcvikových zařízeních vojenského újezdu: [Brdy]. Praha: Ministerstvo obrany České republiky - Agentura vojenských informací a služeb, 2006.
- [7] ROUŠAR, J., ŠVARCOVÁ, J.: Stručně o České republice, armádě a výcvikových zařízeních vojenského újezdu Brdy. Ministerstvo obrany České republiky - Agentura vojenských informací a služeb, Praha 2006, s. 111
- [8] KOLEKTIV AUTORŮ. 2005. Stručně o České republice, armádě a výcvikových zařízeních vojenského újezdu. Praha: Ministerstvo obrany ČR – Agentura vojenských informací a služeb. 111 s.
- [9] KOLEKTIV AUTORŮ. 2012. Optimalizace vojenských újezdů. Havlíčkův Brod: Ministerstvo obrany České republiky – OKP MO. Neustránkováno
- [10] CÍLEK, Václav a kol. Střední Brdy. Praha: MZ-ČR, MŤP-ČR, ČSOP Příbram, Kancelář pro otázky ochrany přírody a krajiny Příbram, 2005. ISBN 80-7084-266-0.
- [11] LUŇÁK, Petr. Plánování nemyslitelného: československé válečné plány 1950-1990. Praha: Dokořán, 2007. ISBN 978-80-7363-155-0.
- [12] MAKAJ, Tomáš. Z historie strašických kasáren I.: 1934-1939. Hostivice: Baron, 2012. ISBN 978-80-869147-49-7.
- [13] Využití vojenských újezdů. 1. vyd. Praha: Ministerstvo obrany České republiky - (OKP MO), 2012. ISBN 978-80-7278-586-5.

- [14] ČÁKA, Jan. Toulání po Brdech: souhrnné vydání knih Po Brdech se chodí pěšky a Brdské toulání. Vyd. 3. Praha: Mladá fronta, 2010, 333 s. ISBN 978-80-204-2360-3.

Seznam použitých zahraničních zdrojů:

- [15] WOINARSKI J.C.Z., (2002): Responses of vertebrates to pastoralism, military land use and landscape position in an Australian tropical savanna. *Austral Ecology*, 2002, 27, pp 311-323
- [16] GAZENBEEK, A., (2006): Life, NATURA 2000 and the military, *European Communities*. 86 s. ISBN 92-894-9213-9.
- [17] WILSON S.D. (1988) The Effects of Military Tank Traffic on Prairie: A Management model, *Environmental Management*, 1988, 12(3), pp 397-403
- [18] WHITECOTTON R.C.A., et al (2000): Impact of Foot Traffic from Military Training on Soil and Vegetation Properties, *Environmental management*, 2000, 26(6), pp 697-706
- [19] ANDERSEN M.C et al (2004): Spatial risk assessment across large landscapes with varied land use: lessons from a conservation assessment of military lands, *Risk Analysis*, 2004, 24(5), pp 1231- 1242

Seznam použitých internetových zdrojů:

- [20] Vojenský újezd Brdy. Vojenský újezd Brdy [online]. 2005, (1) [cit. 2015-05-25]. Dostupné z: http://www.army.cz/images/id_8001_9000/8759/01.ppt
- [21] Optimalizace počtu a rozlohy vojenských újezdů AČR. In: Optimalizace počtu a rozlohy vojenských újezdů AČR [online]. 2011 [cit. 2015-05-25]. Dostupné z: <http://www.mocr.army.cz/scripts/file.php?id=86141>
- [22] Důvody pro zrušení VÚ Brdy. Důvody pro zrušení VÚ Brdy [online]. 2014 [cit. 2015-05-25]. Dostupné z: <http://www.acr.army.cz/informacni-servis/zpravodajstvi/duvody-pro-zruseni-vojenskeho-ujezdu-brdy-se-nemeni--protiargumenty-jsou-casto-zavadejici--105282/>

- [23] Vláda schválila návrhy na zrušení vojenského újezdu Brdy. Vláda schválila návrhy na zrušení vojenského újezdu Brdy [online]. 2013 [cit. 2015-05-25]. Dostupné z: http://zpravy.idnes.cz/vlada-rozhodne-o-ujezdu-brdy-dgo-/zpr_nato.aspx?c=A131119_130102_zpr_nato_inc
- [24] Analýza existence vojenských újezdů z hlediska porovnání potřeb armády a stanovených ekonomických kritérií. Analýza existence vojenských újezdů z hlediska porovnání potřeb armády a stanovených ekonomických kritérií [online]. 2005, (1) [cit. 2015-05-25]. Dostupné z: http://www.army.cz/assets/files/6729/vojenske_ujezdy_analyza.doc
- [25] *Optimalizace VÚ - cíl, důvody, vyřešení problémů* [online]. 2014, 2014 [cit. 2016-01-04]. Dostupné z: <http://www.mocr.army.cz/informacni-servis/optimalizace/cil/optimalizace-vu---cil--duvody--vyreseni-problemu-92152>
- [26] *Armáda chce opustit Brdy v roce 2015* [online]. 2011, 2016 [cit. 2016-01-04]. Dostupné z: <http://www.lesprace.cz/casopis-lesnicka-prace-archiv/rocnik-90-2011/lesnicka-prace-c-11-11/armada-chce-opustit-brdy-v-roce-2015>
- [27] *Natura 2000: Evropsky významné lokality v České republice* [online], 2006 [cit. 2016-01-04]. Dostupné z: <http://www.nature.cz/natura2000-design3/sub-text.php?id=2073>
- [28] *NATURA 2000 Evropsky významné lokality: Ochrana přírodních stanovišť, volně žijících živočichů a planě rostoucích rostlin* [online]. : 24 [cit. 2016-01-04]. Dostupné z: <http://www.uhul.cz/images/poradenstvi/metodiky/N2000EVLOPSVZZAPR R.pdf>
- [29] *Optimalizace vojenských újezdů ačr* [online]. 2011 [cit. 2016-01-04]. Dostupné z: http://www.mocr.army.cz/assets/informacni-servis/zpravodajstvi/tk-vojenske_ujezdy.ppt

- [30] *Vojenský újezd Boletice: Charakteristika újezdu* [online]. 2006 [cit. 2016-01-04]. Dostupné z: http://www.vojuezd-boletice.cz/vismo/dokumenty2.asp?id_org=715
- [31] *Analýza existence vojenských újezdů z hlediska porovnání potřeb armády a stanovených ekonomických kritérií* [online]. 2005, 18 [cit. 2016-01-04]. Dostupné z: http://www.army.cz/assets/files/6729/vojenske_ujezdy_analyza.doc
- [32] *Stručně o České republice, armádě a výcvikových zařízeních vojenského újezdu* [online]. Ministerstvo obrany ČR, 2005, 112 [cit. 2016-01-04]. Dostupné z: <http://www.army.cz/assets/files/7746/Brdy.pdf>
- [33] *Ministerstvo obrany a Armáda České republiky: Vojenský výcvikový prostor Brdy* [online]. 2014 [cit. 2016-01-04]. Dostupné z: <http://www.army.cz/scripts/detail.php?id=6696>
- [34] *13. dělostřelecký pluk „JASELSKÝ“* [online]. 2014 [cit. 2016-01-04]. Dostupné z: <http://www.13dp.army.cz/13-delostrelecky-pluk-jaselsky>
- [35] *Optimalizace počtu a rozlohy vojenských újezdů AČR* [online]. 2010 [cit. 2016-01-04]. Dostupné z: <http://www.mocr.army.cz/scripts/file.php?id=86141&down=yes>
- [36] *Brdy, stránky milovníků brdských hvozďů: Proč nám zrušili vojenské Brdy?* [online]. 2016 [cit. 2016-01-04]. Dostupné z: <http://www.brdy.org/content/view/329/102/>
- [37] *Ministerstvo obrany: Důvody pro zrušení VÚ Brdy se nemění, protiargumenty jsou často zavádějící* [online]. 2014 [cit. 2016-01-04]. Dostupné z: <http://www.acr.army.cz/informacni-servis/zpravodajstvi/duvody-pro-zruseni-vojenskeho-ujezdu-brdy-se-nemeni--protiargumenty-jsou-casto-zavadejici--105282/>

- [38] *Ministerstvo obrany a Armáda České republiky: Analýza existence vojenských újezdů* [online]. 2005 [cit. 2016-01-04]. Dostupné z: <http://www.army.cz/scripts/detail.php?id=6729>
- [39] *Budoucnost Brd v CHKO: 1. den konference 27. 3. 2015* [online]. 2015 [cit. 2016-01-04]. Dostupné z: <https://www.youtube.com/watch?v=-AEbgAn-hZM>
- [40] *Internetový zpravodaj Komunikace a doprava: Senát schválil zrušení vojenského újezdu Brdy* [online]. 2015 [cit. 2016-01-04]. Dostupné z: <http://www.izdoprava.cz/legislativa/2015/senat-schvalil-zruseni-vojenskeho-ujezdu-brdy/>
- [41] *Agentura ochrany přírody a krajiny České republiky: Záměr na vyhlášení CHKO Brdy* [online]. 2016 [cit. 2016-01-04]. Dostupné z: <http://strednicechy.ochranaprirody.cz/brdy/zamer-na-vyhlaseni-chko-brdy/>
- [42] *Agentura ochrany přírody a krajiny České republiky: Co přinese vyhlášení CHKO Brdy?* [online]. 2016 [cit. 2016-01-04]. Dostupné z: <http://strednicechy.ochranaprirody.cz/res/archive/208/026445.jpg?seek=141709410>
2
- [43] *Agentura ochrany přírody a krajiny České republiky: Co přinese vyhlášení CHKO Brdy?* [online]. 2016 [cit. 2016-01-04]. Dostupné z: <http://strednicechy.ochranaprirody.cz/Brdy/zamer-na-vyhlaseni-chko-brdy/co-prinese-vyhlaseni-chko-brdy/>
- [44] *CHKO* [online]. 2009 [cit. 2016-01-04]. Dostupné z: <http://www.czech.cz/cz/62196-chko>

6 SEZNAM ZKRATEK

CHKO - Chráněná krajinná oblast

VÚ – Vojenský újezd

VÚB - Vojenský újezd Brdy

MO – Ministerstvo obrany

VLS ČR - Vojenské lesy a statky České republiky

IZS ČR – Integrovaný záchranný systém České republiky

VVP – Vojenský výcvikový prostor

AČR – Armáda České republiky

ORP – Obec s rozšířenou působností

MV- Ministerstvo vnitra

KN – Katastr nemovitostí

EU – Evropská unie

ODOS – Objekty důležité pro obranu státu

PUPFL – Pozemky určené k plnění funkcí lesa

CHOVAP – Chráněná oblast přirozené akumulace vod

EVL – Evropsky významné lokality

MZCHÚ – Maloplošná zvláště chráněná území

MTA - Military training area

7 SEZNAM OBRÁZKŮ A TABULEK

Seznam obrázků

| | |
|---|----|
| Obrázek 1: Graf - procentuální vyjádření otázky č. 1 | 48 |
| Obrázek 2: Graf - procentuální vyjádření otázky č. 2 | 49 |
| Obrázek 3: Graf - procentuální vyjádření otázky č. 3 | 50 |
| Obrázek 4: Graf -Procentuální vyjádření výsledků otázky č. 4 | 51 |
| Obrázek 5: Graf - Procentuální vyjádření výsledků otázky č. 5 | 52 |
| Obrázek 6: Graf - Procentuální vyjádření výsledků otázky č. 6 | 53 |
| Obrázek 7: Graf - Procentuální vyjádření výsledků otázky č. 7 | 54 |
| Obrázek 8: Graf - Procentuální vyjádření výsledků otázky č. 8 | 55 |
| Obrázek 9: Graf - Procentuální vyjádření výsledků otázky č. 9 | 56 |
| Obrázek 10: Graf - Procentuální vyjádření výsledků otázky č. 10..... | 57 |

Seznam tabulek

| | |
|--|----|
| Tabulka 1: Výměry ploch vojenského újezdu Brdy..... | 19 |
| Tabulka 2: Vojenské újezdy a jejich údaje..... | 25 |
| Tabulka 3: Otázka č. 1..... | 48 |
| Tabulka 4: Otázka č. 2..... | 49 |
| Tabulka 5: Otázka č. 3..... | 50 |
| Tabulka 6: Otázka č. 4..... | 51 |
| Tabulka 7: Otázka č. 5..... | 52 |
| Tabulka 8: Otázka č. 6..... | 53 |
| Tabulka 9: Otázka č. 7..... | 54 |
| Tabulka 10: Otázka č. 8..... | 55 |
| Tabulka 11: Otázka č. 9..... | 56 |
| Tabulka 12: Otázka č. 10..... | 57 |

8 SEZNAM PŘÍLOH

Příloha A - Dotazník

Dotazník

1. Jaký je váš věk?
 - a) 20 – 35 let
 - b) 35 – 65 let
 - c) 65 – 80 let

2. Víte o plánovaném zrušení Vojenského újezdu Brdy k 31. 12. 2015?
 - a) Ano
 - b) Ne

3. Souhlasíte s jeho zrušením?
 - a) Ano
 - b) Ne
 - c) Nevím

4. Myslíte si, že otevřením prostoru široké veřejnosti se ohroží jedinečná příroda?
 - a) Ano, díky přílivu turistů
 - b) Ano, kvůli odchodu vojska
 - c) Ne, větší příliv turismu nemůže mít na přírodu vliv
 - d) Nevím
 - e) Jiné

5. Souhlasíte se vznikem CHKO?
 - a) Ano, je to nejlepší ochrana přírody
 - b) Spíše ano
 - c) Jsem pro jinou volbu ochrany přírody
 - d) Nesouhlasím

6. Jakou byste zvolili ochranu přírody v dané lokalitě?
 - a) CHKO
 - b) Národní park
 - c) Přírodní rezervace
 - d) Zanechat VÚB

7. Jaký vidíte přínos se vznikem CHKO?
 - a) Pracovní příležitosti
 - b) Více peněz pro obce
 - c) Příliv turismu
 - d) Žádné přínosy nevidím
 - e) Jiné

8. Myslíte si, že je CHKO jako ochrana přírody dostačující?
 - a) Ano
 - b) Ne
 - c) Nevím

9. Je vaše obec připravena na možný příliv turismu?
 - a) Ano, v obci je vše potřebné pro turisty
 - b) Spíše ne, v obci chybí infrastruktura, restaurace, parkoviště atd.
 - c) Ne

10. Jaké změny byste uvítali ve Vaší obci v rámci narůstající turistiky?
 - a) Lepší infrastruktura
 - b) Výstavba ubytovacích zařízení
 - c) Parkoviště (odstavné plochy)
 - d) Nové cyklostezky
 - e) Kvalitní a čisté restaurace
 - f) Nevím
 - g) Zařízení pro volnočasové aktivity

BIBLIOGRAFICKÉ ÚDAJE

Jméno autora: Radek Pavlis

Obor: 6208R020 - Bezpečnostní studia (Bc. BS Voš)

Forma studia: kombinované studium

Název práce: Vojenský výcvikový prostor Brdy

Rok: 2016

Počet stran textu bez příloh: 60

Celkový počet stran příloh: 9

Počet titulů českých použitých zdrojů: 14

Počet titulů zahraničních použitých zdrojů: 5

Počet internetových zdrojů: 25

Vedoucí práce: Ing. Michaela Melicharová