



Ekonomická
fakulta
Faculty
of Economics

Jihočeská univerzita
v Českých Budějovicích
University of South Bohemia
in České Budějovice

Jihočeská univerzita v Českých Budějovicích

Ekonomická fakulta

Katedra regionálního managementu

Diplomová práce

Možnosti financování kultury na území vybraného města

Vypracoval: Bc. Hana Košánová

Vedoucí práce: Ing. Petra Pártlová, Ph.D.

České Budějovice 2015

Prohlášení

Prohlašuji, že svoji diplomovou práci jsem vypracovala samostatně pouze s použitím pramenů a literatury uvedených v seznamu citované literatury.

Prohlašuji, že v souladu s § 47 zákona č. 111/1998 Sb. v platném znění souhlasím se zveřejněním své bakalářské/diplomové práce, a to - v nezkrácené podobě/v úpravě vzniklé vypuštěním vyznačených částí archivovaných Ekonomickou fakultou - elektronickou cestou ve veřejně přístupné části databáze STAG provozované Jihočeskou univerzitou v Českých Budějovicích na jejích internetových stránkách, a to se zachováním mého autorského práva k odevzdanému textu této kvalifikační práce. Souhlasím dále s tím, aby toutéž elektronickou cestou byly v souladu s uvedeným ustanovením zákona č. 111/1998 Sb. zveřejněny posudky školitele a oponentů práce i záznam o průběhu a výsledku obhajoby kvalifikační práce. Rovněž souhlasím s porovnáním textu mé kvalifikační práce s databází kvalifikačních prací Theses.cz provozovanou Národním registrem vysokoškolských kvalifikačních prací a systémem na odhalování plagiátů.

V Českých Budějovicích

Poděkování

Ráda bych poděkovala paní Ing. Petře Pártlové, Ph.D., za odbornou pomoc při vedení mé diplomové práce, za cenné rady, které mi poskytla v průběhu zpracování. Dále bych ráda poděkovala paní PhDr. Ivaně Říhové a MěKS ve Strakoniciích za poskytnutí materiálů ke zpracování.

Obsah

1	Úvod	6
2	Literární přehled	8
2.1	Pojem kultura, národní kulturní památka, kulturní dědictví.....	8
2.2	Vlastnictví kulturních památek	8
2.3	Vývoj a strategie české kultury	9
2.3.1	Základní vývojové tendence po roce 2001 v ČR.....	9
2.3.2	Státní kulturní politika v období 2009 – 2014	10
2.3.3	Strategie regionálního rozvoje 2014 – 2020	12
2.3.4	Vyhodnocení dosavadních koncepcí.....	14
2.3.5	Strategie účinnější státní podpory kultury (kulturní politika)	16
2.3.6	Koncepce účinnější péče o movité kulturní dědictví.....	16
2.3.7	Program záchrany architektonického dědictví.....	16
2.3.8	Program péče o vesnické památkové rezervace, vesnické památkové zóny a krajinné památkové zóny	18
2.4	Financování kultury	19
2.4.1	Přímé	19
2.4.2	Nepřímé.....	19
2.5	Financování kultury – Evropská Unie	20
2.5.1	Vznik a vývoj strukturálních fondů.....	20
2.5.2	Společný regionální operační program (SROP)	22
2.5.3	Operační program životního prostředí	24
2.6	Operační programy přeshraniční spolupráce	24
2.6.1	OP ČR – Svobodný stát Bavorsko (07 – 13)	24
2.6.2	Cíl spolupráce Rakousko – Česká republika (07-13).....	26
2.6.3	Příprava spolupráce Rakousko – Česká republika (14-20)	27
2.7	Fondy Evropského hospodářského prostoru	29
2.8	Fondy Ministerstva zemědělství	30
2.8.1	LEADER ČR	30
3	Cíle a metodika.....	33
3.1.1	Zdroje dat k metodice práce	33
3.1.2	Charakteristika použitých metod	34

3.1.3	Zpracování aplikační části	34
4	Analytická část	35
4.1	Město Strakonice	35
4.2	Rekonstrukce Strakonického hradu	36
4.2.1	Střípky z historie Strakonického hradu	36
4.2.2	Současnost	36
4.3	Etapa I.....	37
4.3.1	Program Phare 2003	37
4.3.2	Program SROP	38
4.4	Etapa II.	39
4.4.1	Program NUTS II Jihozápad	40
4.4.2	Program Finanční mechanismy EHP/Norsko.....	40
4.5	Etapa III.	41
4.6	Návštěvnost hradního areálu	42
4.7	Obnova dochovaného vodního mlýna v Hoslovicích	50
4.7.1	Návštěvnost mlýna v 2011 – 2014	53
5	Návrhy, doporučení a diskuze	55
6	Závěr.....	58
I.	Summary a keywords	60
II.	Seznam použitých zdrojů.....	61

1 Úvod

Obecně financování lze definovat jako komplikovanou a zároveň nezbytnou činnost dnešního běžného života. Tato diplomová práce se zaměří na specifický obor financování, a to v oblasti kulturních památek. Obecně kulturní politika nespadá do klíčových a prioritních oblastí, tudíž z pohledu rozpočtu veřejných financí není kladen značný důraz ani na její financování. Přirozeně jsou v popředí jiné klíčové sféry, než je péče o památky, na druhou stranu kulturní památky jsou národním dědictvím a zasluhují si naši pozornost. Lze konstatovat, že by měl existovat veřejný zájem či národní povinnost se podílet na ochraně těchto historických artefaktů. Současná doba by se neměla zabývat otázkou, proč pečovat o kulturní památky, které již neslouží k účelům, pro které byly vybudovány. Národní pamětihodnosti poukazují na dějiny českého národa, slouží rovněž jako poznávání života v minulosti, zároveň jsou předmětem zájmu cestovního ruchu a v novodobé historii slouží jako centrum pro pořádání kulturních akcí. Není možné bez povšimnutí přihlížet k chátrajícím historickým objektům, které vyžadují, někdy mohutné a nákladné investice.

Prvním pozitivním milníkem pro kulturu a péči o ní v novodobé historii byl rok 1989 a druhý, z hlediska potenciálních finančních možností důležitějším byl rok 2004, a teda vstup České republiky do Evropské Unie. Členstvím České republiky v EU se otevřela brána s širším obzorem finanční pomoci i v oblasti kultury. Péče o památky byla posílena i Smlouvou z Nice, avšak primární kompetence nadále spadají národním vládám. V období roku 1990 proběhlo tzv. „odstátnění“ kulturních objektů s paralelní úpravou legislativy a založením Národního památkového ústavu, který dodnes plní svou důležitou roli kontrolního orgánu.

Prioritně je potřeba zdůraznit, že každá země by měla vyzdvihnout svou národní hrdost a využít potenciál z ní plynoucí. Dílčím cílem národních vlád je vytvořit kulturní hodnoty daného státu, které se stanou přínosy pro životy budoucích generací. Bohužel méně věhlasná je skutečnost, že kultura patří mezi nejtransparentnější výdajový sektor státního rozpočtu.

Jeden úhel pohledu nastiňuje nacionální význam památek a druhý poukazuje na neustálé finanční tísně na jejich obnovu a udržování, z důvodu finanční náročnosti rekonstrukcí historických objektů. Nutno konstatovat, že v současné době se kulturní oblast dostává do popředí zájmu jak z evropského, tak národního charakteru. Finanční granty jsou

výraznou pomocí vlastníkům objekt a pochází hned z několika národních institucí (Ministerstvo kultury, Ministerstvo pro místní rozvoj, Ministerstvo zemědělství, Ministerstvo financí, příslušné odbory Krajských Úřadů).

Vlastníky kulturních památek mohou současně být odlišné organizace. Ať už se jedná o neziskové organizace, církve, náboženské společnosti, obce, kraje či soukromý subjekt, každý z nich má odlišné možnosti při žádostech o poskytnutí finanční podpory.

2 Literární přehled

2.1 Pojem kultura, národní kulturní památka, kulturní dědictví

Pojem kultura lze nazvat ze sociologického hlediska jako společenský znak lidské existence, který není vytvořen přírodou. Součástí kultury jsou také zkušenosti, které jsou získávány během života a dědí se z generace na generaci. Její význam je silně ovlivněn dobou a je neustále inovován. S kulturou souvisí důležitý pojem, a to endokulturace, což znamená přenášení kultury z generace na generaci. Kultura jako taková má několik funkcí. Jedna z nich je socializační, která slouží k začlenění lidí do společnosti, dále kompenzační, jejímž cílem je využití kultury jako formy odpočinku. (24)

Národní kulturní památka patří nejcennější a významově nejhodnotnější národní kulturní bohatství. Orgánem, který v České republice prohlašuje památky za národní kulturní, je Vláda ČR prostřednictvím jejího nařízení podle § 4 zákona č. 20/1987 Sb. o státní památkové péči. Soupis těchto kulturních pamětihodností je uveřejněn na stránkách Národního památkového ústavu. Návrh na prohlášení kulturní památky smí kterýkoliv subjekt Ministerstvu kultury. (19)

Definice kulturního dědictví může být rozdělena dle struktury památky. Patří sem architektonické památníky, které jsou svým významem spojeny s historií, dále to mohou být budovy (hrady, zámky) nebo objekty vytvořené lidmi nebo v kooperaci s přírodou a znázorňují svou estetickou hodnotou a důležitostí svůj význam.

2.2 Vlastnictví kulturních památek

Vlastníkem kulturní památky může být město, obec, či soukromý subjekt. V případě těchto vlastníků kulturní majetek financují z rozpočtu územně právních celků nebo mohou požádat o finanční podporu z řad národních či mezinárodních organizací, které je věnována kapitola č. 2.5 až 2.8.

V případě, že vlastníkem kulturní pamětihodnosti je církev, ústřední institucí státní správy Ministerstvo kultury ČR (dále jen „MK ČR“). Výkonným orgánem, který svou

působností spadá pod MK ČR, je tzv. odbor církví MK ČR. Tento odbor plně zabezpečuje a zajišťuje veškeré informace a data ve věcech týkající se církví. Dále vypracovává návrhy zabezpečující spojitost mezi církví a státem, především vyrovnání majetku. V případě církevního vlastnictví kulturních památek jsou následující právní předpisy: Listina základních práv a svobod, Zákon č. 3/2002 Sb., o církvích a náboženských společnostech, Vyhláška Ministerstva kultury č. 232/2002, dále zákon č. 428/2012 Sb., o majetkovém vyrovnání s církvemi a náboženskými společnostmi. (12)

Tabulka 1: Přehled poskytnutých fin. Prostředků církvím a nábož. Společnostem z odboru církví MK ČR

<i>Ukazatel</i>	<i>2007</i>	<i>2008</i>	<i>2009</i>	<i>2010</i>	<i>2011</i>	<i>2012</i>
<i>Program kulturních aktivit církví a náboženských společností</i>	3200	4168	2741	4367	2913	2208
<i>Program nábožensko-kulturních aktivit občanských sdružení</i>	450	1104	295	299	290	200
CELKEM	3650	5272	3036	4666	3203	2408

Dostupné z: <http://www.mkcr.cz/scripts/detail.php?id=1046>

2.3 Vývoj a strategie české kultury

2.3.1 Základní vývojové tendence po roce 2001 v ČR

V roce 1990 byl zahájen proces „odstátnění“ kultury a v tomto sledovaném období byl ukončen na základě ustanovených zákonů, které stanovily novou odpovědnost za kulturní sektor. Převzetí majetku státu, tak i odpovědnosti obcím, krajům bylo zakotveno v dalších zákonech. V oblasti památkové péče bylo dosaženo vládního návrhu, a to přesunutím výkonu práce ze státní správy na obce s rozšířenou působností, a stejně tak založením Národního památkového ústavu. NPÚ dosud neplní svoji funkci v poskytování odborných aktivit, na úseku státní památkové péče na oblasti celého státu ani jednotnou marketingovou úlohu.

Jsou dostupná data o nárůstu či poklesu kulturních atributů. Počet muzeí vzrostl (ze 439 na 457), ale počet jejich návštěvníků mírně klesl (z 9 349 717 na 9 132 390 a v roce 2002 počet klesl až na 5 mil. Návštěvníků). Tradičně největší návštěvnost představují památkové objekty. Nárůst byl zaznamenán v přístupnosti památek (ze 196 na 269) a

počet jejich návštěvníků v průměru rostl až o půl milionu ročně (z 9 089 742 v roce 2000 na 11 796 750 v roce 2005). Pozoruhodný nárůst zaznamenal i počet kulturních akcí konaných ve zpřístupněných kulturních památkách, vzrostl až 26krát. (14)

Tabulka 2: Výdaje veřejných rozpočtů na kulturu v poměru k HDP

	2000	2001	2002	2003	2004	2005	2006	2007
HDP na kulturu	2189,2	2352,2	2464,4	2577,1	2781,1	2970,3	3204,1	3557,7
	13,1	14,4	15,6	17,4	19,3	19,7	22,3	22,8
V %	0,59	0,61	0,63	0,67	0,69	0,66	0,69	0,64

Dostupné z: <http://www.mkcr.cz/cz/kulturni-politika/statni-kulturni-politika-na-leta-2009-2014-4892/>

Z tabulky je patrné, že výdaje z veřejných rozpočtů na kulturu rostou, avšak pouze nominálně, reálně jejich růst stagnuje.

2.3.2 Státní kulturní politika v období 2009 – 2014

Politická oblast z hlediska kultury sílí na významu od roku 1989 a dále po vstupu České republiky do Evropské Unie. Smlouva z Nice z roku 2006 obsahuje článek 151, který se zabývá o postoji Evropského společenství ke kultuře, avšak problematika a rozvoj kultury nadále spadá do kompetencí jednotlivých národních vlád členských států. I přes četné negativní názory, že kultura je pouhé využití volnočasových aktivit, že s ekonomikou nikterak významně nesouvisí, vyvrací následující fakta. V roce 2003 obrat z kulturního sektoru činil 653 miliard eur, tj. 2,6 HDP EU, v roce 2004 tento sektor zaměstnal 4,7 milionu obyvatel. Nárůst zaměstnanosti v tomto sektoru byl vyšší než průměr v Evropské Unii.

Kultura je základem pro vyrovnání sociálních rozdílů, vzdělanosti, národní i regionální hrdosti na kulturní dědictví daného státu. Česká republika, jako srdce Evropy, by se měla stát názorným příkladem, jak tento potenciál, co nejlépe, využívat. Česká republika je pomyslnou „křižovatkou“ kultur uprostřed Evropy. Hlavní vizí by mělo být utvářet svobodně vlastní kulturu, za předpokladů zděděných kulturních památek a snažit se využít potenciálu, který je historicky daný. Snahou je vytvořit takové kulturní hodnoty, které budou přínosem pro životy obyvatel. Jak již bylo zmíněno, Česká republika je státem uprostřed Evropy, proto je snahou využít možnosti spolupráce se sousedními státy v rámci prolínání odlišných kultur. Stát, kraje, obce vyvíjejí takové aktivity, které zajistí propojení kulturního sektoru s ostatními. Zejména využití

kulturních dědictvích hodnot k společensky sociálním účelům. S tím úzce souvisí i posílení konkurenceschopnosti ostatních hospodářských sektorů. Jeden z cílů státní strategie v oblasti kultury je zaměřen na efektivní a smysluplné využití jak hmotných prvků kultury (historické dědictví, kulturní krajina), tak i nehmotných (kreativita, inovace), jejichž cílem je obohatit společenské či ekonomické hodnoty státu. Hlavním úkolem státu je zachovat a starat se o historicky či nově vybudované kulturní hodnoty. V současné době již není možné realizovat tyto cíle pouze na úrovni veřejné správy. Politický závazek v hodnotě 1% ze státního rozpočtu na podporu kultury je pozitivní a významnou součástí tohoto sektoru. Důležitým prvkem podpory financování kultury jsou vedle národních zdrojů Fondy z Evropské Unie (strukturální fondy, Regionální operační programy, komunitární fondy). Mezi další cíl kulturní politiky jsou i transparentní, objektivní, nediskriminační pravidla, která, jejichž výkonem se zabývá stát, kraje, obce. Je žádoucí rozvíjet součinnost veřejné správy na různých stupních, a tak nabídnout možnost financování z víceúrovňových zdrojů.

- **Ministerstvo kultury** je hlavním orgánem státní správy ve věci církví, kulturních památek, kulturně výchovných činností. Vytváří politiku kultury, kterou po té předkládá Vládě České republiky. MK dále poskytuje finanční dotace z národních zdrojů, jako podporu na ochranu kulturních památek.
- **Jihočeský kraj** plní mimo jiných kompetenčních funkcí i oblast kultury. Z jeho rozpočtu poskytuje finanční pomoc podporující kulturu. Je zřizovatelem muzeí, galerií, krajských divadel, aj. Na doporučení Ministerstva kultury ČR vytváří finanční, legislativní podklady na podporu rozvoje daného kraje. Zájmové spolky jsou jím dotovány, zejména konkrétní společenské akce. Krajský úřad podporuje též oblast cestovního ruchu, z hlediska obnovy či zachování lidových tradic. Nezastupitelnou roli představují krajské muzea a galerie, které prezentují kulturní dědictví, jeho historii, tradice a umělecké směry. Dalším prvkem, který pomáhá k rozvoji regionu, jsou informační střediska a kulturní centra. V Jihočeském kraji je oblast kultury součástí jedné ze sedmi prioritních os, spolu s přírodním dědictvím a cestovním ruchem.
- **Obce** rovněž zřizují obecní knihovny, muzea. Řada měst jsou součástí Programu regenerace městských památkových rezervací Ministerstva kultury a poskytují vlastníkům zákonem stanovenou spoluúčasť.

Kultura vstupuje do české ekonomiky jako významný člen. Je jednak producentem, tak

i spotřebitelem mnoha statků a služeb v různém odvětví. Tento sektor stojí za možností zaměstnat 73 tisíc obyvatel. Například v roce 2005 objem produkce v kultuře činil 1,6% agregátní produkce. Druhou nejvýznamnější položkou na této produkci je překvapivě Činnost společenských organizací vč. Církví (19,5%). V případě hrubých přidaných hodnot, tj. vše, co se dodalo do sektoru oblasti, je jejich hodnota výrazně vyšší a podílí se 1,7% agregátních přidaných hodnot. (14)

2.3.3 Strategie regionálního rozvoje 2014 – 2020

- **Organizace veřejné správy**

Ministerstvo pro místní rozvoj, jakožto orgán, který má na starosti regionální politiku se potýká s nedostatkem finančních prostředků na podporu nejproblematictějších oblastí, které nedosahují na finanční pomoc z fondů Evropské Unie. Kraje mají nižší kompetence v možnosti finanční pomoci regionální politice než obce. Jejich zdroje jsou již předem předurčeny pro alokaci na základě zákonem stanovených podmínek a proto je složité je transferovat do potřebných míst. Pro aktivní přístup pomoci obcím a mikro regionům, které to nejvíce potřebovaly, byl v posledních letech zaznamenán ze strany krajů.

V oblasti mikro regionů byla rozvinuta mezi obecní spolupráce. Po vstupu do EU byla výrazně využívána i podpora Leader, která byla založena na pomoc rozvoji oblastí za účasti neziskových organizací, podnikatelských subjektů a místních samospráv. Bez pochyb se obce staly aktivními prvky podporující regionální politiku. (17)

- **Krajský úřad – odbor kultury a památkové péče**

Tento odbor je odborným prvkem při žádání finanční podpory z grantů, poskytuje pomoc a vykonává hodnocení žádostí z hlediska památkové péče. Je zároveň v pozici garanta při přípravě dokumentace, nezbytné pro dotační programy v této oblasti. Spolupracuje s Památkovou inspekcí, která spadá pod Ministerstvo kultury. Jejím úkolem je také potřebné využití kulturních památek v kraji. (11)

- **Památková inspekce**

Památková inspekce je orgánem, který spadá pod Ministerstvo kultury. Jejím hlavním cílem je dohled nad státní památkovou péčí, snaha o ochranu a obnovu kulturního dědictví. Jak již bylo zmíněno, spolupracuje s odbory spadající pod krajské úřady,

magistráty měst a jejich odbornými složkami, které jsou určeny pro věci památkové péče, obcemi s rozšířenou působností, Národním památkovým ústavem, aj. Sleduje, jakým způsobem a na jaké úrovni poskytuje pomoc odborný orgán (Národní památkový ústav) složkám, které mají v kompetenci památkovou péči. Inspekce může provádět kontroly na příslušných odborech krajských úřadů. (13)

- **Financování kulturního dědictví**

V první řadě péče o kulturní dědictví představuje vynaložení nemalých finančních prostředků. Za stav nemovitostí či movitých věcí odpovídá vlastník, který za ně nese veškerou odpovědnost i v oblasti kulturního dědictví. Jelikož kulturní dědictví je i zájmem veřejným, jsou připraveny každoročně různé formy pomoci či podpory na záchranu či rekonstrukci památek. Finanční pomoc může poskytnout kraj či obce z různých programů či grantů. Národní památkový ústav neposkytuje žádnou z forem finanční podpory, avšak to neznamená, že by nebyl přímým účastníkem procesu. NPÚ může dát „impuls“ či doporučení příslušnému odboru památkové péče. Pracovníci tohoto ústavu jsou ve většině případů i členy komise, což vytváří transparentní pohled na přidělování příspěvků. (20)

- **Program rozvoje venkova**

Tento program byl založen pro účely získání dotací z Evropské Unie na podporu a rozvoje venkova z Evropského zemědělského fondu (EAFRD). Ministerstvo zemědělství ČR je orgánem, který řídí tento program a Státní zemědělský intervenční fond slouží jako zprostředkovatel. V období 2007 – 2013 byla následující struktura prioritních oblastí:

OSA I. - zlepšení konkurenceschopnosti v zemědělství

OSA II. - ochrana vody, půdy a snaha o zmírnění klimatických změn

OSA III. - diversifikace venkovského života, zvýšení kvality životních podmínek na venkově

OSA IV. - pomoc obyvatelům mikro regionu vytvořit vlastní strategii rozvoje venkova a podpořit rozvoj pomocí metody LEADER.¹

¹ <http://eagri.cz/public/web/mze/dotace/program-rozvoje-venkova-na-obdobi-2007/zakladni-informace/>

- **OSA III.**

Tato sekce podporuje především rozvoj venkovských aktivit, ochranu kulturních památek, zlepšení kvality životních podmínek na venkově, využívání obnovitelných zdrojů energie, vytvoření nových pracovních příležitostí.

- **Ochrana a rozvoj kulturního dědictví venkova**

Jedna z několika oblastí poskytuje finanční prostředky na obnovu, rekonstrukci a zachování kulturních venkovských památek, tradičních zvyklostí, historických parků, zahrad. Dále jsou podporovány projekty na obnovu venkovských muzeí, která jsou spjata s místní historií, zvyky a kulturou. Žádat o dotaci mohou obce, svazky obcí, nestátní neziskové organizace, církve, aj. (5)

2.3.4 Vyhodnocení dosavadních koncepcí

Pod Ministerstvo kultury spadá 11 odborů, které ze 46 dotačních a grantových programů podporují projekty více než 1 miliardou korun. Kapitola 334 MK patří díky její dlouhodobé existenci k nejtransparentnějším kapitolám státního rozpočtu. Ve skutečnosti je uspokojeno kolem 20 % žadatelů. Každý rok MK vypracovává výroční zprávu, kde je možné se dozvědět, komu byla přidělena dotace, v jaké výši, stejně tak i jména odborníků z poradních orgánů. Dále je naplněna koncepce Ministerstva Kultury, kde je uvedeno, že vlastníci památek, muzejníci, knihovníci se starají sami o sebe.

- **Strategie udržitelného rozvoje**

Cílem této strategie je eliminovat neshody zájmů mezi vlastníky kulturních památek, životním prostředím a veřejnou správou. Dále podporovat oblast vzdělanosti v kultuře, neustále zvyšovat společenskou úroveň občanů a tím zajistit nárůst konkurenceschopnosti v různorodých společnostech. Tato strategie s negativním pohledem poukazuje na nedostačující investice na zachování a obnovu kulturního dědictví a rozvoje kulturního průmyslu. Přitom kulturní dědictví, spolu se životním prostředím a přírodou jsou prvky národní a společenské hrdosti všech. (14)

- **Strategie Regionálního rozvoje**

Ministerstvo pro místní rozvoj zodpovídá za oblast regionálního rozvoje. Tato strategie sloužící jako koncept a je pokladem pro uskutečnění rozvoje regionálních politik. (17)

Kultura se koncentruje na širokou škálu činností: kulturní akce, kulturní dědictví, výchovnou činnost. Oblastí těchto aktivit se zabývají z velké části neziskové organizace či dobrovolné spolky, především v obcích menšího charakteru. Ani divadelní spolky nejsou výjimkou, jejich činnost zajišťuje zvýšení atraktivity obce či samotného regionu. Možnost kulturních akcí je v České republice celá řada, od neziskových po privátní (festivaly, přehlídky, knihovny, muzea, divadelní představení). I přes rozvíjející se činnost těchto spolků, důležitost financování v oblasti kultury je podhodnocováno. Je potřeba investovat do technické vybavenosti, údržby či oprav zařízení. Kulturní akce, jako jsou festivaly nadregionálního charakteru, jsou pravidelně pořádány v různých částech republiky.

Kulturní dědictví (hrady, zámky, zříceniny, mlýny, kostely, kláštery) se postupně rekonstruují, zpřístupňují, avšak význam cestovního ruchu po České republice nepatrně klesá. V některých případech je snaha o netradiční využití těchto památek, jedná se o doprovodné akce, jako například divadelní hry, koncerty vážné hudby. Tento způsob napomáhá k vyšší návštěvnosti. Globalizace kultury vede k úpadku regionálního významu, je spojována s vysokým mediálním využitím, což poukazuje na neváženosti kulturního dědictví. V některých regionech je tlaku ze strany globalizace zabraňováno upevněnými zvyky dané lokality.

Kultura je významným činitelem v oblasti rozvoje regionální politiky. Její koncentrace v podstatě souvisí s oblastí cestovního ruchu a lázeňství. I přes její teritoriální vyváženost, je její využití plošně nestabilní, vyjma Prahy, která se spolu s Karlovarským krajem pyšní kulturním významem v mezinárodním měřítku.

Jak již bylo řečeno, kulturní bohatství úzce souvisí s cestovním ruchem. Význam cestovního ruchu v České republice je ze značné části zajištěn návštěvností Prahy, Karlovarského kraje, Krkonoš, Šumavy. Některým oblastem však nepomohly ani opatření regionální či kohezní politiky k využití potenciálu. Špatná dopravní infrastruktura, nouze o finanční prostředky byly bariérami v tomto procesu.

Lázeňství v České republice v posledních letech nabylo na významu, avšak připravují se systémové změny, které mohou zmírnit růst této oblasti cestovního ruchu. (17)

2.3.5 Strategie účinnější státní podpory kultury (kulturní politika)

Mezi pozitivní fakt této strategie beze sporu patří reagování na vývojové trendy v evropských kulturních politikách. Do popředí je vyzdvihována ochrana kulturního dědictví a jeho začlenění do kulturního života společnosti. Zmiňovaná je zde i dostupnost kulturních statků a služeb, jak z ekonomického, tak geografického hlediska. Tato strategie je úspěšná i v ohledu odstátnění kulturního majetku (s porovnáním bývalých postkomunistických států) a poskytnutí šance podnikatelskému či neziskovému sektoru, dále decentralizace správy v důsledku reformy veřejné správy. Strategie nese i jisté problémy, které spočívají v neúspěších plnění programu. Další slabinou programu je jeho nedostatečná znalost mezi aktéry. Pracovníci veřejné správy patří mezi nejlépe informované, za to, odborníci kulturních či neziskových organizací jsou informováni méně. Mezi další neúspěchy lze uvést například, že se nepodařilo prosadit zvýšení výdajů na kulturu na 1% ze státního rozpočtu, neustále prohlubující se nedostatek finančních zdrojů, který oddaluje cíle podporující profesionální uměleckou tvorbu. Další nesplněný cíl je stagnující zapojení neziskových organizací do kulturních aktivit i přes zvýšení prostředků z národních zdrojů, důvodem však není legislativní bariéra, ale management neziskových organizací. (15)

2.3.6 Koncepte účinnější péče o movité kulturní dědictví

Zabývá se současným stavem kulturního movitého dědictví v porovnání rozvoje po roce 1989. Jejím cílem je ochrana muzeí, sbírek a právní důvěra směrem k vlastníkům. Dále zapojení muzeí do vzdělávacích a informačních aktivit, propagace a prezentace důležitých projektů v zahraničí. (15)

2.3.7 Program záchrany architektonického dědictví

Ministerstvo kultury vyhláší tento záchranný program pro rok 2015. Podporovány jsou zejména kulturní památky a architektonické celky, například hrady, kláštery, zámky, historické parky.

Tabulka 3: Celková alokace příspěvků do jednotlivých krajů

Kraj	Finanční objem v Kč
Jihočeský	9180000
Jihomoravský	11510000
Karlovarský	7880000
Královéhradecký	4440000
Liberecký	2320000
Moravskoslezský	2695000
Olomoucký	3290000
Pardubický	7480000
Plzeňský	12950000
Praha	1930000
Středočeský	21870000
Ústecký	9625000
Vysočina	6660000
Zlínský	1890000
Celkem	103720000

Dostupné z: <http://www.mkcr.cz/assets/kulturni-dedictvi/pamatkovy-fond/dotacni-programy/PZAD-2013-souhrne-tabulkyII.pdf>

Tabulka 4: Rozdělení finančního objemu dle typu vlastníka

Typ žadatele	Finanční objem v Kč
FO – fyzická osoba	10100000
Obec – obec a PO zřizovaná obcí	22480000
Církev	58375000
NNO – např. Občanské sdružení, nadace, o.p.s.	5240000
PO – právnická osoba –	6270000

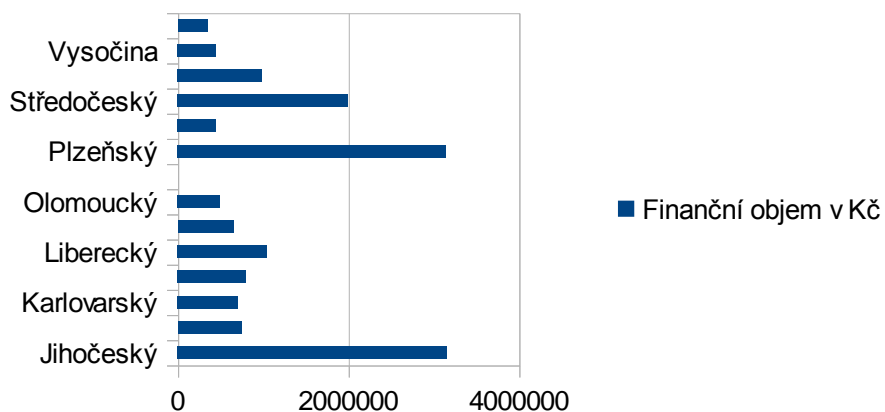
podnikatelský subjekt	
SV – stát. Vlastnictví ČR – přísp. Org., VVI.	460000
Kraj	785000
Celkem	103720000

Dostupné z: <http://www.mkcr.cz/assets/kulturni-dedictvi/pamatkovy-fond/dotacni-programy/PZAD-2013-souhrnne-tabulkyII.pdf>

2.3.8 Program péče o vesnické památkové rezervace, vesnické památkové zóny a krajinné památkové zóny

Tento program o vesnické památkové zóny je součástí památkového fondu České republiky za účelem obnovy a zachování lidových tradičních objektů, jako jsou historické zemědělské usedlosti, chalupy, boží muka, kapličky. Dále se program zabývá také obnovou kostelů, tvrzí, zámečků, pomníků, soch.

Graf č. 1 Celková alokace příspěvků do jednotlivých krajů



Ministerstvo kultury. (2013). *Program záchrany architektonického dědictví 2013*. Retrieved from <http://www.mkcr.cz/assets/kulturni-dedictvi/pamatkovy-fond/dotacni-programy/PZAD-2013-souhrnne-tabulkyII.pdf>

2.4 Financování kultury

Oblast financování kulturního sektoru ze státního rozpočtu může nastat na popud Ministerstva kultury v případě, že se jedná o veřejný zájem. Finanční podporu mohou poskytnout i obce či kraje ze svých rozpočtů na zvýšené náklady ve vztahu se zachováním kulturní památky. (21)

2.4.1 Přímé

Přímé financování kulturního sektoru pochází z řad veřejných rozpočtů. Vládní prostředky mohou být poskytnuty jako finanční pomoc subjektům, organizacím, které vyhověly vládním předpisům a zároveň vyvíjí žádoucí činnost, které jsou podmíněny požadavkům. Získání finančních prostředků nemusí být jen z řady státních institucí, ale i z pásma tržních příležitostí. Tento obnos vznikl zásluhou vlastních činností organizovaných na trhu. Další možností přímého financování může pocházet z řady třetího sektoru neboli souboru hmotných i nehmotných podpor. Tento typ financování lze nazvat jako mecenášství, jehož důležitost v Evropě sílí. (16)

2.4.2 Nepřímé

Metoda nepřímého financování vlastníků kulturních památek spočívá ve finančních úlevách, které jsou ukotveny v právních předpisech. Jedná se o daňové zvýhodnění či úplné osvobození.

Podle zákona č. 338/1992 Sb., o dani z nemovitosti, lze požádat o osvobození kulturní památky, na které jsou prováděny stavební úpravy. Doba osvobození trvá 8 let. Dále mohou být osvobozeny kulturní památky, jejichž dostupnost slouží k výchovným a vzdělávacím účelům. Tato funkce je splněna po uzavření smlouvy mezi Ministerstvem kultury a vlastníkem.

Zákon č. 357/1992 Sb., o dani dědické, darovací a z převodu nemovitosti dovoluje osvobození od daně v případě, že nastane převod vlastnického práva v přímé vazbě (z rodiče na dítě, mezi manželi).

Zákon č. 586/1992 Sb., o daních z příjmů formuluje daňové zvýhodnění odpisů u technicky zhodnocených kulturních památek. (21)

2.5 Financování kultury – Evropská Unie

Integrovaný operační program – tento program je zaměřen na regionální problematiku z hlediska infrastruktury pro veřejnou správu, veřejné služby a rozvoj. Dále rozvoj cestovního ruchu, kulturního a přírodního dědictví, vývoj v oblasti informačních technologií ve veřejném sektoru, zjištění a řešení možných rizik, zvýšená pozornost je věnována i revitalizace sídlišť a okolí. V rámci toho programu může žádat Národní knihovna, Ministerstvo kultury ČR, Národní památkový ústav, Národní technické muzeum.(18)

2.5.1 Vznik a vývoj strukturálních fondů

Vstupem České republiky do Evropské Unie v roce 2004 vznikla možnost čerpání ze zdrojů evropských fondů. Strukturální politika se snaží odstranit negativní dopady v postižených oblastech. Jeden z důležitých a neustále sílících problémů Evropské Unie je nezaměstnanost. Cílem této politiky jsou aktivity, které mají zajistit vyrovnání s tímto problémem v rámci samotných regionů.

Této politice byla nastavena jednotná pravidla a zásady, jejichž úkolem je eliminace sociálních rozdílů mezi regiony a neustálý tlak na hospodářské sjednocení (přiblížení). Těmito rozdíly jsou například nevyrovnané příjmy obyvatel, odlišná nezaměstnanost. (1)

Jak již bylo zmíněno, strukturální fondy byly založeny za účelem eliminování sociálních a ekonomických rozdílů v regionech. Hlavním cílem těchto fondů je financování strukturální a regionální politiky EU a podpora nárůstu hospodářské vyspělosti regionů. Finanční prostředky z těchto fondů slouží k podporám postiženým regionům, modernizaci vzdělávacích systémů, podpoře politik. Programovací období je vždy na období sedmi let. V období 2000 – 2006 spadaly do hospodářské a sociální soudržnosti (HSS) čtyři strukturální fondy: Evropský sociální fond, Evropský fond regionálního rozvoje, Evropský zemědělský garanční a podpůrný fond, Finanční nástroj pro podporu rybolovu. V následujícím období 2007 – 2013 byly ponechány pouze dva strukturální fondy, a to: Evropský sociální fond + Fond soudržnosti a Evropský fond regionálního rozvoje. Oproti minulému programovacímu období zbylé dva fondy byly transformovány do Společné zemědělské politiky. Finanční podpora je realizována prostřednictvím tzv. operačních programů, které jsou specifikovány na různé hospodářské oblasti (zemědělství, vzdělávání). (7)

V období 2007 – 2013 byla realizována celá řada podpory z výše zmíněných dvou fondů. Přispěla ke vzniku 600 000 pracovních míst, investice na zvýšení vzdělanosti až 15 milionů lidských výrobních faktorů, její podíl na výstavbě 25 000 km komunikací a 18 000 km železnic. Uvedené strukturální fondy v tomto období tvoří více než 1/3 rozpočtu Evropské Unie. (8)

Operační programy České republiky v období 2004 – 2006:

- Společný regionální operační program (SROP)
- Operační program Infrastruktura
- Operační program Rozvoj venkova a multifunkční zemědělství
- Operační program Lidských zdrojů
- Operační program Průmysl a podnikání

Operační programy České republiky v období 2007 – 2013:

Pro období 2007 – 2013 bylo vyčleněno 26 operačních programů, které byly rozděleny v rámci tří cílů. V cíli Konvergence je 7 regionálních operačních programů a 8 tematicky zaměřených programů. (25)

Cíl Konvergence

- ROP NUTS II Severozápad
- ROP NUTS II Moravskoslezsko
- ROP NUTS II Jihovýchod
- ROP NUTS II Severovýchod
- ROP NUTS II Střední Morava
- ROP NUTS II Jihozápad
- ROP NUTS II Střední Čechy
 - OP Doprava
 - OP Životní prostředí
 - OP Podnikání a inovace
 - OP Výzkum a vývoj pro inovace
 - OP Lidské zdroje a zaměstnanost

- OP Vzdělávání pro konkurenceschopnost
- Integrovaný operační program
- OP Technická pomoc

Cíl Regionální konkurenceschopnost

- OP Praha konkurenceschopnost
- OP Praha adaptibilita

Cíl Evropská územní spolupráce

- OP Přeshraniční spolupráce Česko – Bavorsko
- OP Přeshraniční spolupráce Česko – Polsko
- OP Přeshraniční spolupráce Česko – Rakousko
- OP Přeshraniční spolupráce Česko – Sasko²
- OP Přeshraniční spolupráce Česko – Slovensko
- OP Mezuregionální spolupráce (EU +Norsko, Švýcarsko)
- OP Nadnárodní spolupráce
- Síťový operační program ESPON 2013
- Síťový operační program INTERACT II³

2.5.2 Společný regionální operační program (SROP)

Jedním z fondů, které jsou v přímé návaznosti na Strukturální fondy EU pro Českou republiku je Společný regionální operační program (SROP). Spadá pod Ministerstvo pro místní rozvoj. Program SROP je dokumentem zahrnující priority 7 soudržných regionů celé republiky (vyjma hl. Města Prahy), jehož cílem je trvale udržitelný a rozvíjející se ekonomický rozvoj regionů. Program vychází z koncepce vyhodnocení bariér, které brání vyváženému růstu regionů a následně jej odstranit. SROP je zaměřen na aktivity realizované v souladu s právním řádem, který spadá do kompetencí krajů či obcí. Proto je odlišný od ostatních operačních programů, jejichž realizace je v působnosti

² <https://www.strukturalni-fondy.cz/cs/Fondy-EU/Programove-obdobi-2007-2013/Programy-2007-2013>

³ <https://www.strukturalni-fondy.cz/cs/Fondy-EU/Programove-obdobi-2007-2013/Programy-2007-2013>

legislativy státu s výjimkou priority 4 – Cestovní ruch, kde je možný i nad regionální význam. (26)

Priorita 1 – Regionální podpora podnikání

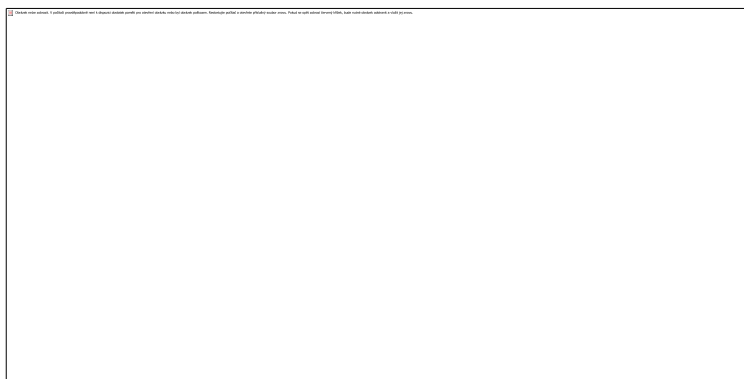
Priorita 2 – Regionální rozvoj infrastruktury

Priorita 3 – Rozvoj lidských zdrojů v regionech

Priorita 4 – Rozvoj cestovního ruchu

Priorita 5 – Technická pomoc.⁴

Obrázek 1: Regionální operační program NUTS II JIHOZÁPAD



Dostupné z : <http://www.rr-jihozapad.cz/?menu=rop-jihozapad>

ROP Jihozápad zprostředkovává dotace z ERFD pro Jihočeský a Plzeňský kraj. Je jedním ze sedmi regionálních operačních programů, které spadají pod Společný Regionální operační program (SROP). ROP slouží k podpoře sociální a hospodářské oblasti od roku 2007. Pro období v letech 2007 – 2013 bylo v tomto programu vyčleněno 19,4 miliardy Kč. Hlavní prioritou ROP JZ je zvýšení kvality života, nárůst konkurenceschopnosti a atraktivity regionu. Je rozdělen na čtyři prioritní osy, které jsou dále konkretizovány do tzv. Oblastních podpor, které jsou zaměřeny na výběr projektů, jenž má být vyhověno, a zároveň určují, zda jsou všestranným přínosem pro celý region. (23)

Prioritní osa 1 – dostupnost center

Prioritní osa 2 – stabilizace a rozvoj měst a obcí:

⁴ <https://www.strukturalni-fondy.cz/cs/Fondy-EU/Programy-2004-2006/Operacni-programy/SPOLECNY-REGIONALNI-OPERACNI-PROGRAM-%28SROP%29>

Tato prioritní osa je zaměřena na rozvoj měst z hlediska infrastruktury, přípravy rozvojových území pro podnikání, péče o památkové zóny, zapomenutých částí měst, oblast vzdělávání, školních i mimoškolních aktivit, kulturní rozvoj, výstavbu či opravu léčebných zařízení či pro seniory.

Prioritní osa 3 – rozvoj cestovního ruchu

Prioritní osa 4 – Technická pomoc.⁵

2.5.3 Operační program životního prostředí

V tomto případě jsou možní příjemci Národní památkový ústav a Národní muzeum. Prioritní osa 4 – Dotace pro odpadové hospodářství a odstraňování starých ekologických zátěží. Problémy týkající životního prostředí jsou financovány z Fondu soudržnosti. Z tohoto programu bylo v letech 2007 – 2013 vyčleněno 776 milionů eur na odstranění starých ekologických zátěží, snížení odpadu a zkvalitnění s jeho nakládáním. O tento příspěvek mohou žádat obce, svazky obcí, neziskové organizace, kraje, příspěvkové organizace či podnikatelské subjekty. Minimální prostředky na projekt jsou 500 000 korun, z Fondu soudržnosti je možné čerpat až 85% z celkových způsobilých veřejných výdajů a dotace ze státního rozpočtu či Státního fondu životního prostředí může finanční podpora činit 5% způsobilých výdajů. Jeden z typů projektů, které jsou podporovány je odstranění starých ekologických zátěží. Do této sekce patří analýza znečištěných lokalit, zařazení do příslušné skupiny dle závažnosti kontaminace. Dále analýza potenciálních rizik a uskutečnění průzkumu kontaminovaných míst. Na závěr je realizována samotná dekontaminace znečištěných oblastí. (22)

Operační program vzdělávání pro konkurenceschopnost

Operační program lidské zdroje a zaměstnanost

2.6 Operační programy přeshraniční spolupráce

2.6.1 OP ČR – Svobodný stát Bavorsko (07 – 13)

Tento program je zaměřen na podporu kulturních, vzdělávacích, hospodářských programů, dále na rozvoj cestovního ruchu, ochrana životního prostředí a sociální

⁵ <http://www.rr-jihozapad.cz/?menu=rop-jihozapad>

integraci s přes hraniční oblasti Bavorsko. Hlavním cílem této spolupráce je společně se podílet nejméně na dvou z těchto následujících etapách: na přípravě, realizaci a financování projektu. Další možnou společnou etapou je i využití společných pracovníků, kteří se podílejí na projektu. Prokazatelný přínos z této přeshraniční spolupráce musí být na obou účastněných stranách.

Tato spolupráce, Cíl 3 Česko - Bavorsko je součástí regionálních operačních programů v cíli Evropská územní spolupráce a z Evropského fondu pro regionální rozvoj (ERDF) je vyčleněno 115,51 mil euro. Tato suma má být navýšena o prostředky ve výši 20,38 mil eur z českých a bavorských národních veřejných prostředků. (27)

To, jaké programy spadají do této spolupráce, určují dvě prioritní osy, které rozdělují operační program na skupiny, a ty jsou dále specifikovány dle tzv. Oblastní podpory, která určuje, pod kterou z prioritních spadá.

Prioritní osy:

- Hospodářský rozvoj, lidské zdroje a sítě

Do této osy spadají následující spolupráce: oblast výzkumu a vývoje, marketingu, zřizování či výstavba muzeí, rekonstrukce či výstavba sportovně-turistických objektů, cyklostezek, lyžařských běžeckých tratí, naučných stezek, hipostezek, podpora projektů, která upevní a prohloubí přeshraniční vztahy (dispoziční fond). Podpora v oblasti veletrhů a výstav, vzdělávání, zlepšení přeshraniční infrastruktury pro výchovu, vzdělávání, vědu a výzkum. Na tuto osu bylo vyčleněno 72,2 mil. Euro, tj. 62,5%.

- Rozvoj území a životního prostředí

V rámci této osy jsou vymezeny oblasti druhové ochrany biotopů, podpora přeshraniční systémy pro zásobování vody, energie. Patří sem i protipovodňová opatření, systémy čistící vodu, odstranění starých zátěží a znovu začlenit nevyužité plochy k efektivnímu využití, rozvoj přeshraniční systém v infrastruktuře, podpora přes hraniční územního plánování a regionálního rozvoje. Využití obnovitelných zdrojů, správné zacházení se zdroji energie. Na osu 2 bylo poskytnuto z fondů EU 43,3mil. Euro, tj. 37,5%. (27)

Žadatelé o podporu mohou být veřejnoprávní subjekty, nestátní neziskové organizace a subjekty, které jsou ovládané veřejnoprávní právnickou osobou. Ministerstvo pro místní rozvoj je národním orgánem v České republice a Bavorské státní ministerstvo hospodářství, infrastruktury, dopravy a technologie je řídicí složkou. (27)

2.6.2 Cíl spolupráce Rakousko – Česká republika (07-13)

Tento cíl byl založen mezi dvěma sousedícími státy za účelem zvýšení hodnoty přeshraniční spolupráce v oblasti ochrany životního prostředí, podpory rozvoje přes hraniční infrastruktury, podpora cestovního ruchu, prohloubení společensko-kulturních zvyklostí, zlepšení přeshraniční dostupnosti regionu, podpory přesunu technologií a spolupráce územních samospráv na obou stranách.

Kraje v rámci cíle Rakousko – Česká republika jsou následující: za Českou republiku kraj Jihočeský, Vysočina a Jihomoravský. Rakousko má zastoupení v regionech Waldviertel, Weinviertel, Wiener Umland, Norteil, Mühlviertel a hlavní město Vídeň.

Financování je stejné jako u spolupráce s Bavorskem i tato spolupráce spadá pod regionální operační programy v cíli Evropská územní spolupráce a je vyčleněno 107,44 mil. Euro z Evropského fondu pro regionální rozvoj. Tato částka je opět doplněna z národních veřejných prostředků obou zúčastněných států.

Finanční podpora je též poskytnuta za stejných podmínek jako u česko-bavorské spolupráce. Pro obě strany je nezbytný stejný dopad a přínos z projektu. Další podmínkou je spolupráce alespoň ve dvou z těchto etap: společná příprava, realizace, financování či využití pracovníků. (9)

V této spolupráci jsou 3 prioritní osy a 7 oblastí podpory:

- socioekonomický rozvoj, cestovní ruch a transfer know-how

Oblasti podpory:

Infrastruktura a služby spojené s podnikáním a inovacemi

Cestovní ruch, kultura a ekonomika volného času

Rozvoj lidských zdrojů, trh práce, vzdělávání a kvalifikace

Prevence zdravotních a sociálních rizik, sociální integrace.

- regionální dostupnost a udržitelný rozvoj

Oblasti podpory:

Doprava a regionální dostupnost

Životní prostředí a prevence rizik

Udržitelné sítě a struktury institucionální spolupráce.

- technická pomoc

Do této osy patří pouze administrativní oblast projektu. (9)

V následujícím odstavci se blíže budu věnovat prioritní ose 1 (Socioekonomický rozvoj, cestovní ruch a transfer know-how), konkrétně Oblasti podpory – Cestovní ruch, kultura a ekonomika volného času. Vytvoření společného marketingu v přes hraniční oblasti, podpora agroturistiky, opravy existujících historických, přírodních i kulturních památek a jejich oboustrannou propagaci. Využití společných propagací regionu, účast na veletrzích (společné stánky, propagační materiály.) (9)

Žadatelé mohou být veřejnoprávní celky a neziskové organizace. Zastupujícím národním orgánem z české strany je Ministerstvo pro místní rozvoj a řídicím orgánem z rakouské strany je Úřad spolkové vlády Dolního Rakouska. (10)

2.6.3 Příprava spolupráce Rakousko – Česká republika (14-20)

Tato příprava pro další programové období probíhá již od ledna roku 2012 a má ji v kompetenci Řídicí orgán (Úřad vlády Dolního Rakouska) a Národní orgán České republiky, tj. Ministerstvo pro místní rozvoj. Přípravu mají na starosti zástupci obou zemí v rámci pracovní skupiny. Cíl přeshraniční spolupráce zůstává oproti minulému období stejný, především pozitivní dopad na oba příhraniční regiony. Novinkou bude splnění min. tří kritérií spolupráce (společné plánování, realizace, financování, využití společných pracovníků) oproti předešlým dvou. Vedle současných žadatelů (neziskové organizace, veřejnoprávní subjekty) budou nově moci žádat v nabídnutých prioritách i podnikatelé. Nově jsou také stanoveny čtyři tematické cíle a každý z nich se rozděluje na konkrétnější priority. V následujícím odstavci rozvedu pouze jeden tematický cíl.(10)

Tabulka 5:tematický cíl 6 / Investiční priorita 6c

tematický cíl 6 / Investiční priorita 6c	Zachování, ochrana, propagace a rozvoj přírodního a kulturního dědictví
Specifický cíl	- Valorizace kulturního a přírodního dědictví společného regionu dlouhodobě udržitelným rozvojem
Aktivity	<ul style="list-style-type: none"> - Systematická opatření společného charakteru (jako jsou např. Studie, strategie, plány, systematické propagační aktivity) v oblasti ochrany, rozvoje a využívání kulturního a přírodního dědictví. - Rekonstrukce, zlepšení a propagace kulturních a přírodních památek a pamětihodností v regionu založená na daných regionálních, národních a společně schválených strategiích či koncepcích. - Ochrana, rozvoj a propagace nemotného kulturního dědictví přeshraničního regionu. - Podpora využití potenciálu kulturního a přírodního dědictví pomocí investic do dlouhodobě udržitelné veřejné turistické infrastruktury a informačního vybavení/zařízení. - Rekonstrukce, modernizace a zlepšování dopravní infrastruktury řízení dopravních toků v kontextu turistických lokalit a s ohledem na potřebu zlepšit dostupnost stávajícího kulturního a přírodního dědictví.

Dostupné z:http://www.at-cz.eu/at-cz/cz/8_2014-2020.php

V minulém období byly omezeny rakouské regiony v důsledku jejich větší vzdálenosti, mohly dosáhnout pouze na hodnotu 20% prostředků z programu. Nyní toto omezení není. Plánované finanční prostředky pro období 2014 – 2020 jsou plánovány na 97 milionů eur z ERDF a výše dotace dosáhne maximálně na 85% výdaje projektu. (10)

2.7 Fondy Evropského hospodářského prostoru

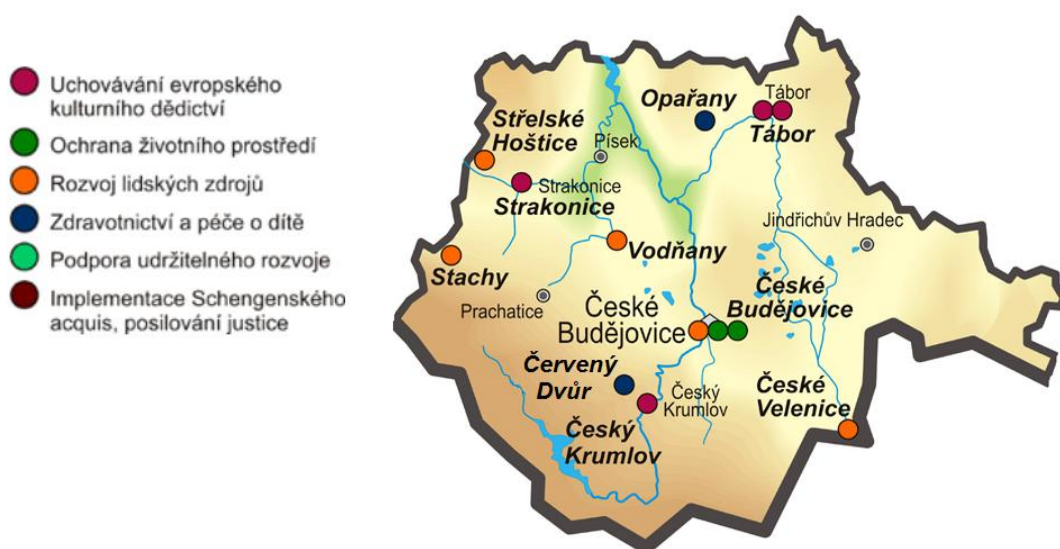
Země Evropského hospodářského prostoru Norsko, Lichtenštejnsko a Island jsou státy, které podporují mimo jiné program CZ 06 „Kulturní dědictví a současné umění“. Tyto fondy jsou nazývány jako Norské fondy, ze kterých bylo poskytnuto s příspěvkem z národních zdrojů na záchranu, obnovu, rekonstrukci kulturního nemovitého dědictví kolem 1 mld. Korun. Program „Zachování a revitalizace kulturního dědictví“ pomůže k obnově, záchraně movitých i nemovitých kulturních památek v oblasti muzejního charakteru, kulturního písemnictví. (6)

Tabulka 6: Počet schválených projektů/programů a podíl udělených grantů v % - dle prioritních oblastí

Prioritní oblast	Počet schválených projektů	Podíl udělených grantů v % z alokace na IP/PRGM (82 974 448 €)
1. Uchovávání evropského kulturního dědictví	58	51
2. Ochrana životního prostředí	16	9
3. Rozvoj lidských zdrojů	37	22
4. Zdravotnictví a péče o dítě	21	14
5. Podpora udržitelného rozvoje	1	1
7. Implementace Schengenského acquis, posilování justice	5	3
Ostatní (Blokové granty, IP Technická asistence pro NKM a KM)	6	-
Celkem	144	100

Dostupné z: <http://www.eagrants.cz/cs/programy/ehp-a-norske-fondy-2004--2009>

Obrázek 2: EHP a Norské fondy 2004 - 2009



Dostupné z: <http://www.eeagrants.cz/cs/programy/ehp-a-norske-fondy-2004--2009>

Ke konci dubna roku 2009 bylo ukončené období pro čerpání z EHP a Norských fondů v období 2004 – 2009. Česká republika vyčerpala 100% alokovaných prostředků ve výši 104 579 583 eur. (6)

2.8 Fondy Ministerstva zemědělství

Mezi fondy, které se rovněž věnují problematice rozvoje venkova, patří program Leader, spadající po Ministerstvo zemědělství České republiky. Jeho snahou je podpora rozvoje regionální politiky. Do roku 2006 byla tato oblast politiky blíže k možnostem kooperace se strukturálními fondy, od roku 2007 do 2013 byla „odsunuta na druhou kolej“ a v současné době, pro období 2014 – 2020 je opět vyzdvížena a přiblížena cíli získání finanční pomoci z řady strukturálních fondů Evropské Unie. (3)

2.8.1 LEADER ČR

Financování je realizováno ze státního rozpočtu České republiky. Jedná se tedy o možnost financování z národních zdrojů. Tento program je určen místním akčním skupinám nebo přímo místním subjektům, které pracují na konkrétních projektech. Místní akční skupina je založena na spolupráci vesnic, která vytváří rozvojové strategie

a záměry. Tyto skupiny si vybírají konečného adresáta podpory. Program Leader je zaměřen na zkvalitnění života venkovských oblastí, podpora ekonomické oblasti a zvýšená pozornost v oblasti kulturního a přírodního dědictví. (3)

V období 2004 – 2008 v programu Leader v rámci Podpory rozvoje bylo vyčleněno 294 098 000 Kč v návaznosti na předchozí programy Sapard a Program obnovy venkova. Jak je již výše uvedeno, Program Leader byl založen na principu stanovení strategie, jejímž cílem je oživení aktivit regionů, kulturního a společenského života. Snahou bylo též zabránit stěhování obyvatel a vytvořit pracovní příležitosti. Leader byl zaměřen na mikro regiony o velikosti od 10 000 – 100 000 obyvatel a hustotou osídlení do 120 obyvatel/ km². Upřednostňovány byly mikro regiony, kterým hrozilo vyliďňování a obce s počtem obyvatel do 2000. Základní vizí tohoto projektu je podporovat projekty, které využijí potenciál daného regionu a zároveň naplňují územní strategie. Dalším cílem bylo i posílení aktivit týkající se kulturního a přírodního dědictví. Efektivní fungování tohoto programu bylo podmíněno existencí tzv. Místních akčních skupin (MAS), řídicím orgánem, které jsou zmíněny již v předchozím odstavci. Hlavním úkolem MAS bylo vytváření a realizace rozvojových strategií, aktivity spojené s administrativou, dále výběr a kontrola projektů, které spadaly pod jejich územní kompetenci. Finálními žadateli byly svazky obcí, které spadaly do schváleného území MAS, též právnické a fyzické osoby se stejnou podmínkou působnosti. Z tohoto programu bylo možné realizovat projekty, jako jsou například: obnova kulturních památek, nákup zemědělské techniky, výstavba nových zařízení, která podporují cestovní ruch.

Z celkové poskytnuté částky 294 098 000,- bylo vyčerpáno 98,5%, tj. 289 692 380,30,-. Z této částky bylo podpořeno celkem 451 investičních projektů, ačkoli cílem bylo 480. Z kompletního počtu příjemců dotací bylo 202 podnikatelských subjektů, 205 správní celky (svazky obcí, obce) a 43 neziskových nevládních organizací. Závěrem je nutno uvést fakt, že smysl Programu Leader, za podmínek fungování MAS dokázal, že tento směr napomáhá zkvalitnit život na venkově. Leader prokázal využití potenciálu venkovských oblastí, dokáže pomoci k oživení či nastartování aktivit týkající se spolupráce subjektů na odlišných sektorových rovinách. (4)

Nutno konstatovat, že veškeré finanční prostředky z řad města Strakonice, byly vyčleňovány z rozpočtu města. I přes nemalé finanční částky nebylo nuceno čerpat

z cizích zdrojů. Tím, že rekonstrukce byla rozčleněna do tří etap, nenastala potřeba vysokých investic v krátkodobém horizontu, a byly využity dotační granty různých institucí, jak národních, tak evropských, bylo město schopno hradit nutné finanční obnosy z vlastních zdrojů. Z toho vyplývá, že nebylo zatíženo cizími zdroji.

3 Cíle a metodika

3.1.1 Zdroje dat k metodice práce

- Cílem této práce je najít a analyzovat finanční podpory investované do kulturního dědictví Strakonicka. Dílčím cílem je zjistit, zda tyto investice pozitivně ovlivnily atraktivitu regionu. Další dílčí cíl bylo prozkoumat, jestli finanční prostředky investované do kulturní oblasti byly finanční zátěží pro město.
- H1: Investice do kulturního dědictví pozitivně ovlivnilo návštěvnost města a hradního areálu.
- H2: Investice do místních kulturních památek jsou úvěrovou zátěží.
- Literární rešerše – k nastudování potřebných informací týkající se problematiky financování oblasti kultury bylo využito internetových zdrojů. Jednalo se o zdroje související s kulturním děním v České republice, dále webové stránky strukturálních fondů EU a jiných možnostech čerpání finanční pomoci na záchranu či obnovu kulturního dědictví České republiky.

Název diplomové práce je „Možnosti financování kultury na území regionu Strakonicka“. Jen někteří si uvědomují, jak důležitou roli v našich životech hraje kultura a dění kolem ní. Kultura jako celek tvoří významnou část každodenního života, avšak někdy opomíjíme, že i kultura potřebuje značné povšimnutí z řad jejích běžných spotřebitelů, tak z řady nejvyšších zákonodárných představitelů, tak ze strany územního celku, státu. Za posledních několik let je v jistém slova smyslu kultura odsouvána na „druhou kolej“ z hlediska vyčlenění finančních prostředků ze státního rozpočtu.

V první části své diplomové práce bude čtenář uveden do problematiky strukturálních fondů Evropské Unie, dále bude rozebrána otázka financování z řad národních zdrojů financování směřované k obnově či záchraně kulturních památek v regionu Strakonicko. Dílčí částí je věnována kapitola struktury fondů z Evropské Unie v minulém období, tj. 2007 – 2013, které bylo toho času aktuální pro vybrané kulturní památky na Strakonicku. Není možné opomenout perspektivu finančních možností, které nabízí nový směr budoucích možností získání finanční pomoci.

V části druhé, tzv. aplikační navazuje na teoretickou rešerši. Zprvu je čtenář uveden do obecné roviny řešené problematiky. Práce je zpracována a aplikována na region

Strakonicko. Ve Strakonících stojí již po staletí hrad, který je rovněž od roku 1995 Národní kulturní památkou a právě tento hrad bude stěžejní ikonou v této práci. Dalším historicky a kulturně zajímavých objektem je dochovaný mlýn v nedalekých Hoslovicích.

V závěru práce jsou shrnuty dílčí výsledky práce, po té následuje diskuse v problematice kultury, kulturního dědictví, možnostech financování, celkového postoje vlastníků těchto památek i celé České republiky a rovněž jsou nastíněny predikce budoucího vývoje v oblasti kultury.

- Sběr informací – základní informace o památkách v mikroregionu Strakonicka byly poskytnuty přímo MÚ Strakonice, MAS Strakonicko a jejich webových stránkách.
- Výsledky a diskuze

3.1.2 Charakteristika použitých metod

3.1.3 Zpracování aplikační části

Ke zpracování diplomové práce byly využity programy Microsoft Office Word 2007, Excel 2007.

4 Analytická část

4.1 Město Strakonice

Toto malebné jihočeské město leží na soutoku řek Otavy a Volyňky. Okres Strakonice se nachází v západní části kraje a svou rozlohou (1032km²) se řadí k nejmenšímu okresu Jihočeského kraje. Sousedí s okresem Prachatice, České Budějovice, Příbram, Písek, Plzeň-Jih a Klatovy. Dle Českého statistického úřadu lze rozdělit na mikroregiony, a to: Blatensko, Volyňsko, Vodňansko a Strakonicko. Každá z těchto částí Strakonického okresu se pyšní nejednou kulturní či přírodní památkou, zvláštností. Pro Vodňansko je typický lesní reliéf, Blatensko je oblastí rybníků. Město Volyně, někdy nazývané jako „Brána Šumavy“, je obklopeno horskými kopci, které tvoří průchod řece Volyňce. Nedaleko města Volyně je celá řada historických kulturních památek, například Čestický barokní zámek a poutní místo zvané „Kalvárie“, v Dobříši se nachází renesanční tvrz nebo Malenický vodní hamr. Řeka Otava je nejvýraznějším vodním prvkem Strakonicka. V minulosti zde byla koncentrována výroba fezů, motocyklů a nadále jsou Strakonice považovány jako město dudáků. Tato tradice je stále udržována v povědomí, pravidelně se zde pořádá Mezinárodní dudácký festival, kdy se sjedou dudáci z různých zemí světa. (2)

Obrázek 3: Pohled na Strakonice



Dostupné z: <http://www.kampocesku.cz/clanek/5340/strakonice-mesto-dudaku>

4.2 Rekonstrukce Strakonického hradu

4.2.1 Střípky z historie Strakonického hradu

Ve 13. století na soutoku řek Volyňky a Otavy byl založený středověký hrad ve Strakonících. Tato dominanta města je od roku 1995 národní kulturní památkou České republiky. Monumentální památka s gotickou věží Rumpál je bez pochyby perlou strakonického regionu. V minulosti byl mnohokrát přestavován, proto je i dnes možné sledovat vývoj rekonstrukcí na zdech i budovách od 13. do 20. století. I přes četné změny byl zachován hradní areál ve středověkém duchu v obležení soutoku řek a hlubokým příkopem.

4.2.2 Současnost

Hradní komplex je obdivuhodným klenotem, který láká návštěvníky z řad odborníků či laiků. Díky jeho strategické poloze slouží k pořádání různých společenských akcí (koncertů, festivalů). Výhodou, kterou disponuje oproti ostatním kulturním památkám, zejména hradům, je možnost celosezónní využitelnosti objektu.

Obrázek 4: hradní komplex ve Strakonících



Dostupné z: <http://www.bbkult.net/kulturdatenbank/adressen:kulturpartner:alle:d:/13312948577128.html>

Současnému vzhledu předcházela celá řada aktivit ze strany vlastníků, které se zasloužily o to, jak dnes hrad vypadá. Město Strakonice, jako jeden z klíčových

vlastníků hradu, stojí za několikaleté úsilí vynaložené do jeho rekonstrukce. Těmto krokům bránil téměř desetiletý restituční spor. Teprve v roce 2003, po vyřešení sporu, mohlo město stanovit strategie, jak dosáhnout obnovení této národní kulturní památky. Odborníci byli pověřeni vytvořit studii a technickou dokumentaci. Z hlediska nákladové náročnosti celého projektu, byla revitalizace rozdělena do několika dílčích etap. Po vytvoření vize, jak by projekt měl být realizován, nastala otázka finančních zdrojů na jeho provedení. Kompletní rekonstrukce byla rozdělena na tyto etapy:

Tabulka 7: přehled etap rekonstrukce

Etapa	Období	Podpora z fondu
I.	2005 - 2007	<i>Phare 2003</i>
		<i>SROP</i>
II.	2008 - 2010	<i>ROP NUTS II Jihozápad</i>
		<i>Finanční mechanismy EHP/Norsko</i>
III.	2011 - 2012	<i>OP životního prostředí</i>

Dostupné z: vlastní zpracování

4.3 Etapa I.

4.3.1 Program Phare 2003

V rámci první etapy byl zhotoven první projekt s názvem „*Hrad Strakonice – infrastruktura cestovního ruchu*“ pro Národní program Phare 2003. Cílem tohoto projektu bylo pozvednout infrastrukturu městské části za účelem vylepšení dostupnosti služeb cestovního ruchu. Dalším záměrem bylo zvýšit účast cestovního ruchu v ekonomice města, přilákat více turistů, zejména do historické části města. Projekt byl realizován koncem roku 2005 a ukončen v srpnu 2006. Mezi aktivity projektu byla zahrnuta obnova hradních nádvoří, mobiliář, komplexní oprava komunikace a chodníků, parkovacích míst, výsadba zeleně, veřejné osvětlení, sociální zařízení pro návštěvníky, venkovní zařízení (stojany na kola, lavičky, odpadkové koše), dále byl vytvořen přístup k řece pro vodáky. Výsledkem projektu bylo navýšený počet míst pro parkování na 81, plocha zrekonstruovaných komunikačních cest 5 911 m², plocha nových a opravených

parkovacích ploch 3 897 m².

Tabulka 8: Financování I. Etapy – Program Phare 2003

Financování I. Etapy - Program Phare 2003	
<i>Zdroje EU (NP Phare 2003)</i>	10 042 684,- Kč (30,12%)
<i>Zdroje státního rozpočtu (MMR)</i>	11 069 556,- Kč (33,20%)
<i>Město Strakonice</i>	12 226 834,- Kč (36,67%)
<i>Celkem</i>	33 339 084,- Kč

Dostupné z: vlastní zpracování

4.3.2 Program SROP

Druhým projektem první etapy rekonstrukce s názvem „*Obnova a nové využití strakonického hradu pro rozvoj cestovního ruchu na Strakonicku*“, spadal do programu SROP, *Priorita 4* (rozvoj cestovního ruchu), *Opatření 4. 2.* (rozvoj infrastruktury pro cestovní ruch), *Podopatření 4. 2. 2.* (podpora regionální a místní infrastruktury cestovního ruchu). Maximální hodnota podpory dosahovala 75% z celkových uznatelných nákladů (min. 2miliony – max. 100mil. Kč) ze zdrojů EU a 10% podpora od Jihočeského kraje.

Období 2006 – 2007 patřilo v rámci tohoto projektu opravě 9 objektů, vč. interiéru Šmidingerovi městské knihovny. Součástí této aktivity byl vyřešen jeden ze stěžejních problémů, a to vytápění celého areálu, který byl napojen na teplovod. Mezi další objekty, které se dočkaly rekonstrukce, patří i zahradní domek, hradní příkop s přílehlým parčíkem.

V roce 2007 byly opraveny interiéry základní umělecké školy, která se nachází v barokní části hradu. Zdroje na tuto akci byly vyhrazeny z rozpočtu města Strakonice.

Celkovou rekonstrukcí prošel v období 2008 - 2009 i Hradní sklípek – stylová restaurace ve středověkém duchu, opět financované z městského rozpočtu.

Značný nárůst turistické návštěvnosti byl zaznamenán zejména po vybudování hradního safari, které je součástí hradního příkopu. Na této aktivitě se finančně podílel i Jihočeský kraj.

Obrázek 5: Safari



Dostupné z: http://www.unesco-czech.cz/13_3422_strakonice-muzem-a-hrad/

Tabulka 9: Financování II. Etapy – program SROP

Financování I. Etapy – Program SROP	
<i>Zdroje EU (SROP)</i>	14 004 000,- Kč (47,51%)
<i>Zdroje Jihočeského kraje</i>	2 154 000,- Kč (7,31%)
<i>Město Strakonice</i>	13 316 498,- Kč (45,18%)
<i>Celkem</i>	29 474 498,- Kč

Dostupné z: vlastní zpracování

Ve výše uvedené tabulce je uvedena celková hodnota skutečných nákladů. Dle rozpočtu celkové náklady byly však o 7 930 498,- Kč nižší, lze je nazvat jako vícenáklady, které hradil žadatel, tj. město Strakonice.

Předem byly stanovené výstupy plynoucí z projektu:

- Vytvořená hrubá pracovní místa – 3 muži
- Vytvoření hrubá pracovní místa – 4 ženy
- Produkty kulturní a církevní turistiky – 1
- Revitalizace kulturních, technických památek, kulturního dědictví – 1
- Doplňková zařízení – turistické a naučné stezky – 1
- Terénní, povrchové a parkové úpravy – 8 333 m²

4.4 Etapa II.

Druhou etapou v období 2008 – 2010 byla dovršena komplexní plánovaná rekonstrukce hradního areálu. Opět byla rozdělena do dvou projektů:

1. Projekt „*Revitalizace strakonického hradu*“ (rop NUTS II Jihozápad)
2. Projekt „*Obnova národní kulturní památky a její využití pro další rozvoj regionů*“ (Finanční mechanismy EHP/Norsko).

4.4.1 Program NUTS II Jihozápad

V rámci prvního projektu byly zrekonstruovány kanceláře Muzea středního Pootaví, které jsou součástí hradního komplexu. Původně vlhké, studené místnosti se přeměnily na vytápěné prostory s vyhovujícím sociálním zázemím. Tyto plochy zároveň slouží jako muzejní knihovna pro veřejnost. Součástí tohoto projektu byla i rekonstrukce obřadní síně, reprezentačních prostor. Dále se obnovy i zpřístupnění dočkala i tzv. „Černá kuchyně“, která se nachází v nejstarší části hradu. Muzeum středního Pootaví, jakožto správce těchto objektů se snaží návštěvníkům ukázat dobový pohled na kuchyni, vč. zařízení jako je chlebová pec, dýmník.

Tabulka 10: Financování 1. Programu NUTS II Jihozápad

Financování II. Etapy – Program NUTS II Jihozápad	
<i>Zdroje EU (ROP)</i>	11 744 172,- Kč (72,72%)
<i>Město Strakonice</i>	4 406 178,- Kč (27,28%)
<i>Celkem</i>	16 150 320,- Kč

Dostupné z: vlastní zpracování

-Nevýhodou projektu je předfinancování, administrativní náročnost, problémy se změnami v průběhu realizace.

+Možnost zahrnout nejen stavbu jako takovou, ale i včetně zařízení interiérů.

4.4.2 Program Finanční mechanismy EHP/Norsko

V rámci tohoto projektu byly zrealizovány následující objekty – Barokní část hradu (rekonstrukce fasády, oken, krovů, střech), dále budova bývalého panského pivovaru (sýpka, dva výstavní sály). Výhodou této podpory byla shovívavost vůči změnám v průběhu realizace, v období udržitelnosti projektu není nutná monitorovací zpráva, v projektu byly stanoveny snadné indikátory, kontrola z řad odborníků a naskytl se zde možnost průběžného financování. Zápornou stránkou projektu byla administrativní náročnost, jazyková bariéra (projekt v cizím jazyce), udržitelnost projektu dosahovala 10 let, podmínkou bylo vytvoření fondu oprav po dobu 10 let a vytvoření speciálního

účtu k financování (vše v Eurech). Objevilo se i možné kurzovní riziko.

Vedle těchto výše zmíněných projektů se v období 2008 -2010 uskutečnila rekonstrukce garáží a terasy nacházející se na III. nádvoří. Tato akce byla financována z rozpočtu města, částkou 2 milionů korun. Renovací prošla i západní brána, na kterou přispěl Jihočeský kraj z grantových fondů částkou 200 000 korun, celkové náklady činily 386 000 korun.

Tabulka 11: Financování II. Etapy- finanční mechanismy EHP/Norsko

Financování II. Etapy – finanční mechanismy EHP/Norsko	
<i>Zdroje EU (FM EHS/Norsko)</i>	1 589 913 EUR (84,99%)
<i>Město Strakonice</i>	280 573 EUR (15%)
<i>Celkem</i>	1 870 486 EUR

Dostupné z: vlastní zpracování

4.5 Etapa III.

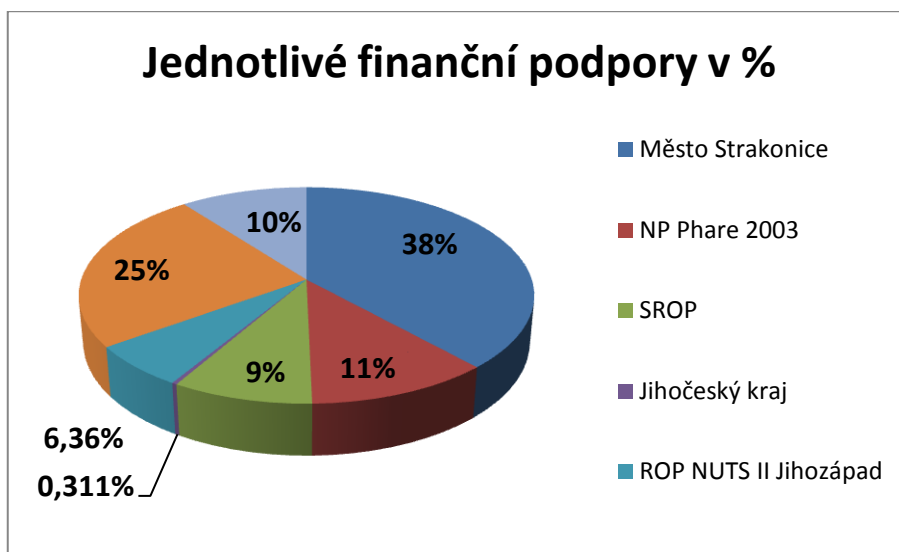
Třetí, závěrečná etapa rekonstrukce hradního areálu byla věnována dekontaminaci podzemních prostor. Cílem toho projektu, s názvem „ Strakonický hrad – sanace podzemních prostor“, bylo odstranit staré ekologické zátěže z dob minulých. Tyto prostory se nachází pod zahradním domkem, místními nazýváno „Jedárna“. Až do poloviny 70. let 20. století sloužily tyto objekty jako skladiště chemických přípravků a hnojiv. Z těchto důvodů bylo nemožné zpřístupnit veřejnosti tato sklepení. Součástí dekontaminace bylo odstranění zátěže z podlah, zdí i omítek. Téměř 500 tun kontaminovaného a 39,8 tun ostatního odpadu se nacházelo v podzemí. Hlavními složkami ekologické zátěže se objevoval arsen (6 300 kg) a lindan (7kg). Likvidace proběhla dle legislativních předpisů ve specializované spalovně v Ostravě. Na tuto akci přispěl Operační program Životní prostředí.

Tabulka 12: Financování III. etapy – OP ŽP

Financování III. etapy – Operační program Životního prostředí	
<i>Zdroje EU (OP ŽP)</i>	19 185 525,- Kč (85,15%)
<i>Město Strakonice</i>	3 346 116,- Kč (14,85%)
<i>Celkem</i>	22 531 641,- Kč

Dostupné z: vlastní zpracování

Graf č. 2 Přehled jednotlivých finančních podpor



Dostupné z: vlastní zpracování (interní zdroje MÚ Strakonice)

Z výše uvedeného grafu je patrné, že největší objem finančních prostředků vynaložilo Město Strakonice, jakožto jeden z vlastníků hradu. Spolufinancovalo všechny etapy rekonstrukce hradního areálu. Téměř 40% celkových nákladů město podpořilo ze svého rozpočtu, absolutní hodnota těchto prostředků činí 70 590 663,- Kč. Druhou nejvýznamnější položkou je podpora z FM EHP/Norsko s relativním podílem 25% (tj. 45 312 520,- Kč). I přes vysokou hodnoty finanční pomoci z fondů zemí, které nejsou členy Evropské Unie (Lichtenštejnsko, Island a Norsko), cesta k získání této podpory nebyla krátkodobou záležitostí. Celý proces trval dva a čtvrt roku.

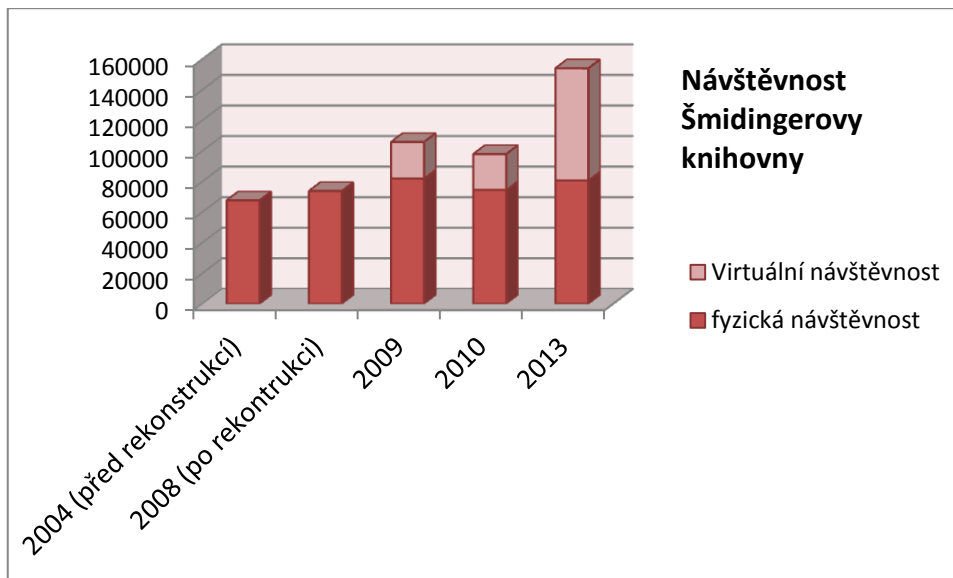
4.6 Návštěvnost hradního areálu

Na základě získaných informací od Městského kulturního střediska a Muzea středního Pootaví, se v této kapitole budu blíže věnovat a analyzovat návštěvnost samotného hradního areálu, tak i nově zrekonstruovaných částí hradu, tj. prostoru bývalého panského pivovaru. Dále se zaměřím i na ukazatel přenocování ve Strakonicích v období před, v průběhu i po realizaci rekonstrukcí hradu.

Je důležité zmínit, že prostory bývalého panského pivovaru, „Jedárna“ nebyly před značně rozsáhlými úpravami dostupné veřejnosti, z toho důvodu níže uvedená návštěvnost je výrazně pozitivním jevem z hlediska zvýšení atraktivity jak této národní kulturní památky, tak Strakonic, jako jihočeského města.

První graf této kapitoly znázorňuje návštěvnost Šmidingerovi knihovny, která sídlí na hlavním nádvoří hradu. V období rekonstrukce byla přesunuta do jiných prostor

Graf č. 3: Návštěvnost městské knihovny

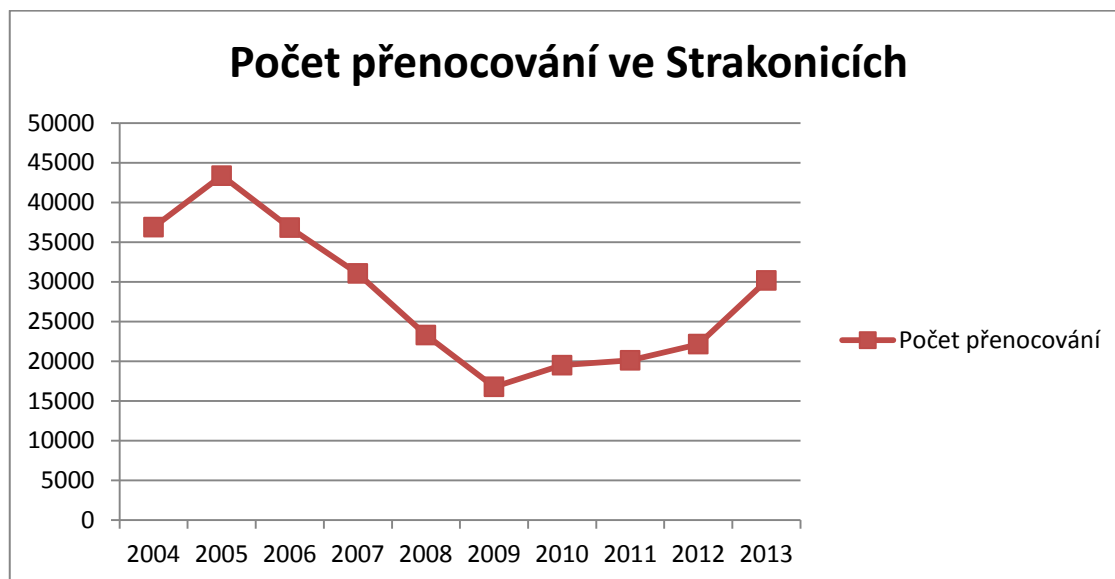


Dostupné z: vlastní zpracování (z interních dat knihovny)

Výše uvedený graf znázorňuje návštěvnost Šmidigenrovy knihovny, která se nachází na hradním nádvoří. Knihovna byla rovněž součástí rekonstrukce hradního areálu, konkrétně první etapy druhého programu „*Obnova a nové využití strakonického hradu pro rozvoj cestovního ruchu na Strakonicku*“. Tato etapa byla podpořena z fondu SROP. Hlavním výstupem tohoto projektu je přivedení teplovodu do prostor, tudíž nahrazení elektrických akumulátorů, které jsou ekonomicky velice náročné na vytápění historických budov. Po rekonstrukci byl nově vybudován i systém virtuálních výpůjček, který přispěl ke zkvalitnění knihovnických služeb. Ačkoli by se dalo konstatovat, že virtuální systém výpůjček logicky sníží počet fyzických návštěv, data návštěvnosti z knihovny nevykazují jejich pokles. V roce 2004 byl počet fyzických návštěv v absolutní hodnotě 67 714/rok, v roce 2005 – 2007 probíhala rekonstrukce, tudíž knihovna byla přestěhována. V roce 2008, po rekonstrukci, stoupla fyzická návštěvnost o 8,22%, v tomto roce byla prvně zavedena i virtuální návštěvnost, a to s počtem 30 899 osob/rok. V roce 2009 je zaznamenán růst fyzické návštěvnosti o 10,08%, oproti roku minulému, avšak poklesl zájem o virtuální výpůjčky o 29,67%. Po konzultaci s paní ředitelkou Mgr. Karlovcovou a dle dat, které mi poskytla, je prokazatelné, že návštěvnost, v důsledku rekonstrukce prostoru knihovny stoupla, což vykazuje pozitivní efekt investic do kulturního zařízení města Strakonice.

Na webových stránkách českého statistického úřadu jsou dostupná data o návštěvnosti, popř. počtu přenocování v jednotlivých krajích, městech. V následující tabulce je přehled těchto ukazatelů za předchozí dva roky.

Graf č. 4: Přehled přenocování



Dostupné

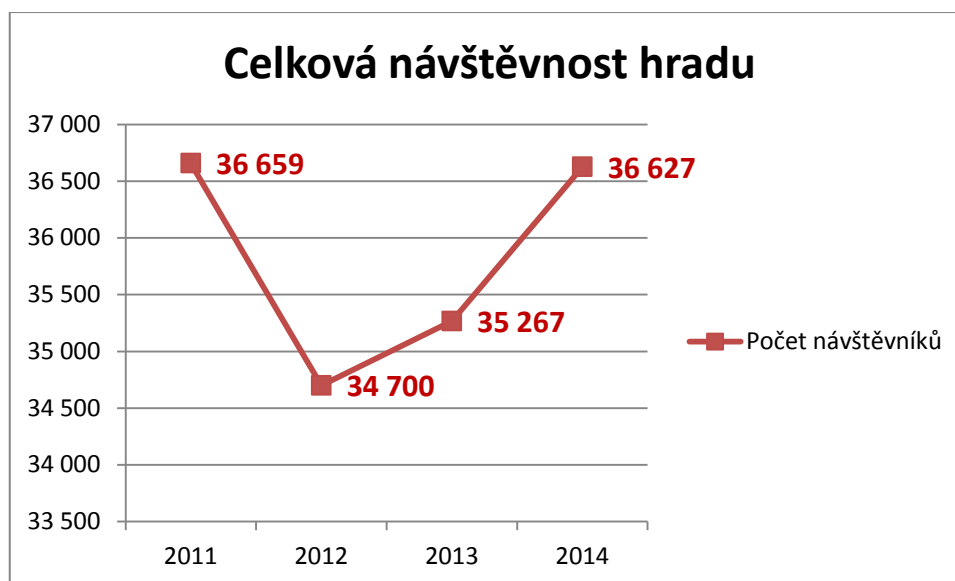
z:

http://vdb.czso.cz/vdbvo/tabdetail.jsp?kapitola_id=654&potvrdr=Zobrazit+tabulku&cas_3_17=2013&go_zobraz=1&childsel0=1&childsel0=1&cislotab=CRU9011PU_OB2.62&vo=tabulka&verze=0&voa=tabulka&str=tabdetail.jsp

Graf č. 4 znázorňuje počet přenocování ve Strakonících v časové řadě od roku 2004 – 2013. V tomto časovém období lze vyčíst, zda výrazně či zanedbatelně byla ovlivněna návštěvnost města v souvislosti s rekonstrukcí hradu. Jak již bylo zmíněno, nejednalo se pouze o rekonstrukci tehdejších prostor hradu, ale i například kontaminovaných či doposud zcela nevyužitých částí památky. Počet přenocování je úzce spojeno s návštěvností hradního areálu. Koncem roku 2005 byla zahájena I. etapa rekonstrukce, z toho důvodu klesl počet přenocování v roce následujícím. Na hlavním nádvoří byl prováděn archeologický průzkum a následná úprava povrchu. V období 2006 – 2007 byla rekonstruována Šmidingerova knihovna, která byla přesunuta na přechodnou dobu do jiných prostor. Konec II. etapy rekonstrukce probíhal v roce 2010 opravou garáží ze strany řeky Otavy, na jejichž vrchní části je terasa, na kterou je přístup též z prostor bývalého panského pivovaru (dnešní Rytířský sál). Z těchto skutečností lze konstatovat, že finální práce II. etapy neměly výrazný podíl na počet návštěvníků a tudíž i na počet přenocování ve Strakonících, proto v roce 2009 je zaznamenán nejnižší bod v obrázku.

Od roku 2010 počet nocí začal stoupat i přes pokračující rekonstrukce. Poslední etapa rekonstrukce trvala od 2011 – 2012. Jejím cílem byla dekontaminace ekologické zátěže v prostorách tzv. „Jedárny“. Tato sanace nebyla přímo spojena s návštěvností této národní kulturní památky, jelikož v minulosti byla veřejnosti zcela nepřístupná a její lokalizace je ze zadní části areálu. Tudíž u této etapy není možné porovnat návštěvnost před rekonstrukcí a neměla přímý vliv na počet nocí strávených ve Strakonících.

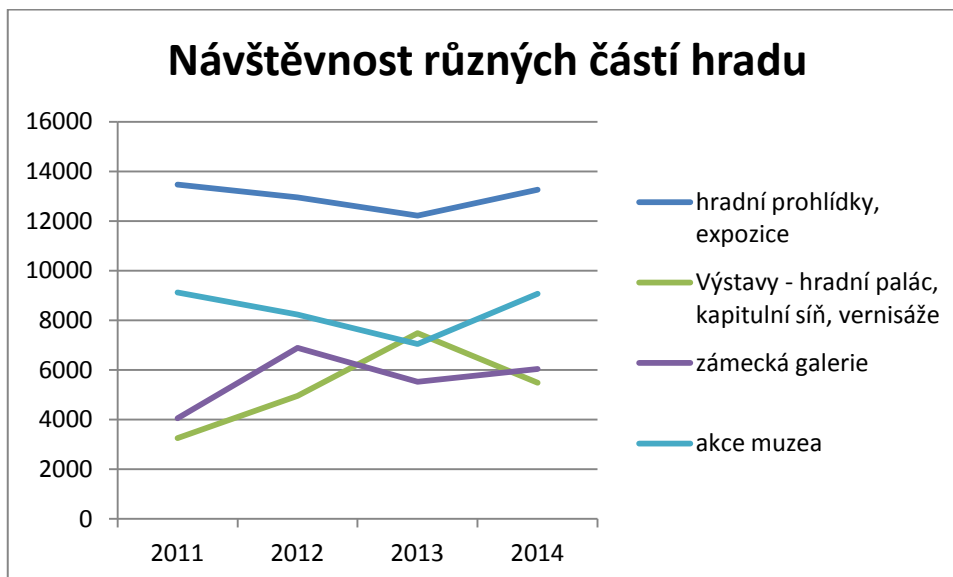
Graf č. 5: Celková návštěvnost hradu



Dostupné z: vlastní zpracování - interní data MSP

Výše uvedený graf poukazuje na souhrnnou návštěvnost Strakonického hradního areálu. I přes mírný propad v roce 2012 je zaznamenán zpětný pozitivní jev v rostoucím počtu návštěvníků v následujících letech. Pokles o 5,4% mezi roky 2011 a 2012 nahradil nárůst návštěvnosti o 5,3% v období 2012 – 2014. Za tímto mírným poklesem stojí menší číslo návštěv hradních prohlídek a menší spolupráce na akcích s jinými pořadateli. Oproti tomu v tomto období je zaznamenán nárůst návštěv absolutně o 2840 v kapitulní síni.

Graf č. 6: Návštěvnost jednotlivých částí hradního areálu



Dostupné z: vlastní zpracování - interní data MSP

Bezesporu největším lákadlem pro turisty, kteří navštívili Strakonice, je Strakonický hrad. V grafu č. 6 je graficky znázorněna návštěvnost různých částí hradního areálu v souvislosti s pořádanými akcemi. V grafu jsou uvedena data od roku 2011 – 2014. Z důvodu nepřesných evidenčních záznamů není možné získat skutečné číslo návštěvníků v předchozích letech. Údaje, které jsem obdržela od PhDr. Ivany Říhové, obsahovaly data o návštěvnosti samotného hradu, kapitulní síně, zámecké galerie, akcích pořádané v hradním areálu a akcích pořádané spolu s jinými organizacemi. Absolutně největší návštěvnost je zaznamenána v samotných prohlídkách hradu ve všech čtyřech sledovaných letech i přes klesající tendenci v letech 2012 a 2013. Prohlídka hradu je rozdělena do 3 tras. V kapitulní síni jsou pořádány dobové či sezonní výstavy. Návštěvnost kapitulní síně se může pyšnit progresivním nárůstem.

Graf č. 7: Akce pořádané MěKS za rok 2014



Dostupné z: vlastní zpracování - interní data MěKS Strakonice

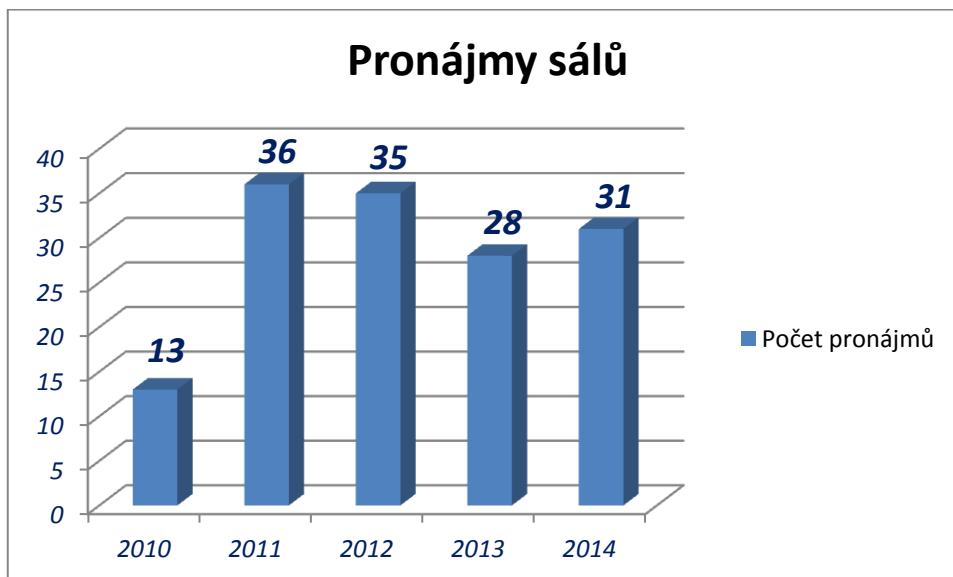
Prostory bývalého panského pivovaru nebyly ze stavebně nevyhovujících podmínek dostupné veřejnosti. Tento prostor byl využíván pouze jako skladiště. Rekonstrukce těchto prostor, tj. dvou výstavních sálů a pivovarské sýpky, byla součástí etapy II. 2. projektu s názvem „*Obnova národní kulturní památky a její využití pro další rozvoj regionů*“ (Finanční mechanismy EHP/Norsko). I přes prvotní neshody s památkáři se projekt začal realizovat v roce 2009. Součástí této etapy bylo připojení na teplotrenskou síť, nově vybudované elektrotechnické, vodovodní a kanalizační sítě.

V současné době se v 1. NP nachází „Sál u Kata“, kde jsou pořádány výstavy, slouží také jako lapidárium či prostor sloužící jako gastronomické centrum. Za rok 2014 se zde pořádaly 4 výstavy se souhrnným počtem 600 návštěvníků. V 2. NP se nyní nachází Maltézský sál, kde jsou pořádány též výstavy s celkovým počtem 56 míst. V roce 2014 se zde uskutečnilo 10 výstav, které přilákaly 2000 návštěvníků.

Třetí, Rytířský sál je v 3. NP, který je prostorově největší se 118 místy k sezení a 22 místy na galerii. Jsou zde pořádány koncerty, konference, přednášky či divadelní představení. Za uplynulý rok tento sál navštívilo 1204 osob, kde bylo pořádáno cca 15 přednášek, 5 koncertů a 3 pohádky.

Tento počet není však zcela vypovídající z hlediska celkové vytíženosti a návštěvnosti sálů, z důvodu pořádání akcí jinými organizacemi, než je MěKS či MSP. Tyto pronájmy jsou znázorněny v následujícím grafu, avšak bez údajů o návštěvnosti. Organizace, jež si pronajímají tyto prostory, nejsou povinny ani smluvně vázány evidovat počet návštěvníků, proto mohou pouze uvést počty pronájmů v časovém období 2010 – 2014.

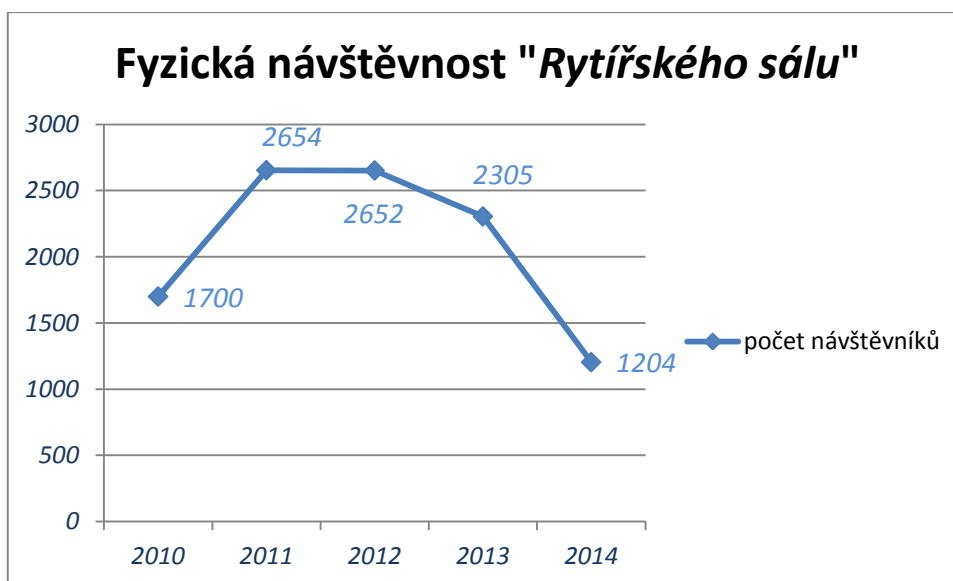
Graf č. 8: Počet pronájmů od roku 2010 - 2014



Dostupné z: vlastní zpracování - interní data MěKS Strakonice

Tyto prostory byly slavnostně otevřeny při příležitosti Mezinárodního dudáckého festivalu v září 2010. Jak již bylo zmíněno, slouží k uskutečňování firemních akcí, koncertů, konferencí, výstav nejen ze strany MSP, MěKS, ale jsou i pronajímány ostatním firmám, neziskovým organizacím či orgánům státní správy. Statistiku o počtu faktických návštěv eviduje MěKS pouze při pořádání svých akcí, nikoli při pronajímání těchto prostor.

Graf č. 9: Návštěvnost Rytířského sálu od roku 2010

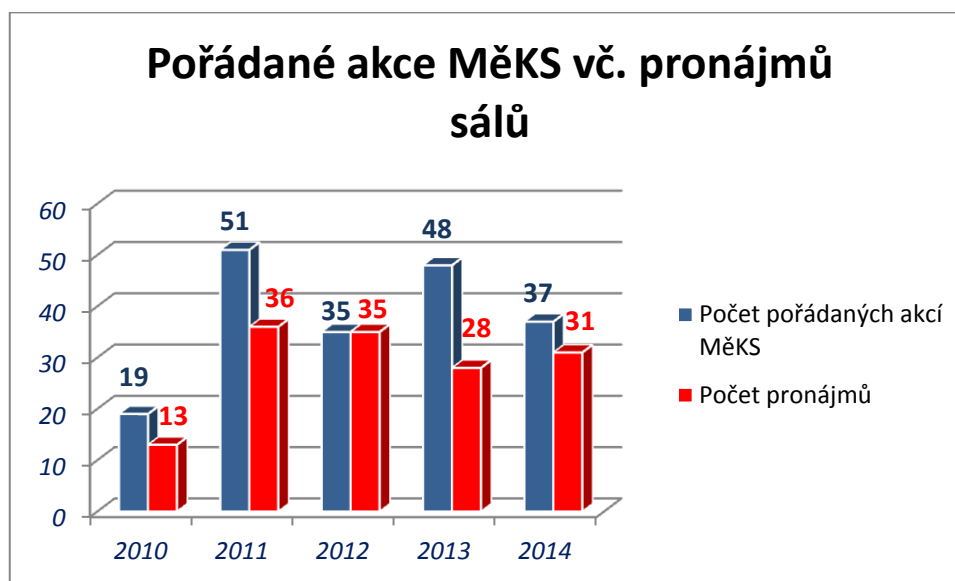


Dostupné z: vlastní zpracování - interní data MěKS

Graf č. 9 znázorňuje skutečnou návštěvnost Rytířského sálu v časovém období od roku 2010 do 2014. Evidenci vede Městské kulturní středisko ve Strakonících, které zde rovněž pořádá kulturní akce. Tato data jsou však právě jen za akce, které pořádá MěKS, nejsou v těchto číslech zahrnuty počty návštěvníků, kteří navštívili tento sál při jiné kulturní akci pořádané jinou organizací. Jak je výše uvedeno, sály slouží i pronájmům soukromým společnostem, které nejsou smluvně ani jinak vázány evidovat počty návštěvníků.

V roce 2010 byly tyto prostory v provozu až od září, tudíž 1700 návštěv je pouze za 4 měsíce. Tyto sály před samotnou rekonstrukcí nesloužily k žádným propagačním účelům, tudíž jsou evidentním přínosem pro kulturní i sociální život ve Strakonících. V dalších letech počet akcí rostl, v loňském roce 2014 byl zaznamenán prudký pokles z důvodu nižšího počtu pořádaných akcí.

Graf č. 10: Počet pořádaných akcí MěKS + pronájmy



Dostupné z: vlastní zpracování - interní data MěKS

V grafu č. 9 jsou porovnané počty pronájmů všech třech sálů s kulturními akcemi, které pořádá MěKS Strakonice. Rok 2010 je dle čísel nejslabší ze sledovaného období, z důvodu, který je uveden již u předchozího grafu, sály byly otevřeny až v 9. měsíci (tj. září) roku 2010. V dalších letech byly sály využívány po celý rok. Lze konstatovat, že kulturní akce pořádané Městským kulturním střediskem převyšují pronájmy těchto prostor. Důkazem zájmu je však skutečnost, že sály jsou využívány i z řad soukromého sektoru, které zde pořádají firemní večírky či výstavy. V roce 2012 je právě počet pronájmů ostatním organizacím na stejné úrovni jako počet akcí pořádané MěKS.

Z těchto komorních prostor „dýchá“ atmosféra středověkého hradu obohacená o moderní a příjemné prostředí pro strávení času při kulturní příležitosti, s možností uspořádání kulturní akce s více účastníky.

4.7 Obnova dochovaného vodního mlýna v Hoslovicích

Vodní mlýn v Hoslovicích se nachází 17 km od Strakonice v malé vesničce na samém kraji Šumavy. Dědické řízení po zesnulém majiteli mlýna naskytla otázku, co se zchátralým mlýnem. Po uskutečněném jednání na Ministerstvu kultury a Národním technickém muzeu v Praze, se tento objekt stal majetkem Jihočeského kraje. Počátkem roku 2005 zastupitelstvo Jihočeského kraje odsouhlasilo jeho zakoupení a postoupilo jeho správu pod Muzeum středního Pootaví ve Strakonících, které pod něj spadá.

Tato památka je z hlediska stavebního zcela unikátní dochovanou památkou z dob středověku, typicky jihočeský uzavřený dvůr obklopen mlýnem a stodolou. Je možné vidět vývoj interiéru, kterou mlýn prošel, od středověké struktury budovy, po novodobá kachlová kamna.

Dle odborné veřejnosti je unikátní i z hlediska mlynářského cechu. Taktéž se podařila dochovat i řada řemeslných doplňků (síta, rukávce, celodřevěný fukar).

Obrázek 6: Původní mlýn



Obrázek 7: Současná podoba mlýnu



Dostupné z: http://www.sumava.cz/objekt_az/1111-mlyn-hoslovice/ Dostupné z:

<http://www.turistika.cz/mapy/mista/stredoveky-mlyn-hoslovice>

Zakoupení areálu proběhlo ve dvou pasážích, a to odkoupení nemovitostí (mlýn,

hospodářské objekty, pozemky, rybník) a mobiliáře na základě dotací (Akvizice sbírek MK ČR. V současné době, Muzeum středního Pootaví spravuje nejstarší dochovaný vodní mlýn v této oblasti. Je součástí evidence Ústředního seznamu nemovitých kulturních památek a od června roku 2008 je rovněž národní kulturní památkou.

V roce 2005 byly za finanční pomoci 200 000,- Kč z Havarijního programu Ministerstva kultury České republiky opraveny nejrizikovější části objektu (za povinné spoluúčasti finanční podpory muzea – 43 000,- Kč). Následná rekonstrukce a její podpora z řad různých národních či mezinárodních zdrojů odstartovala v roce 2006. Celková hodnota nákladů z rozpočtu činila 14 196 207,- Kč a byla rozdělena dle objektů areálu a dle finančních podpor.

Tabulka 13: Přehled financování obnovy mlýna

	Finanční podpora	Účel opravy	Hodnota podpory
SO1	<i>Interreg IIIA Česká republika – Rakousko</i>	Budova mlýna – oprava zdiva,	3 960 257,- Kč
	<i>Ministerstvo pro místní rozvoj</i>	mlýnského kola, opravena statika budovy	530 000,- Kč
SO2, SO3	<i>Program záchrany architektonického dědictví MK ČR</i>	Oprava stájí a stodoly – položení doškové střechy, zabezpečena statika hospodářských objektů	3 000 000,- Kč
	<i>Jihočeský kraj</i>		1 906 208,- Kč
	<i>Muzeum středního Pootaví</i>		300 000,- Kč
SO5	<i>Program záchrany architektonického dědictví MK ČR</i>	Obvodní zídky, cesty v areálu	2 646 015,- Kč
	<i>+ podíly JK, MSP</i>		

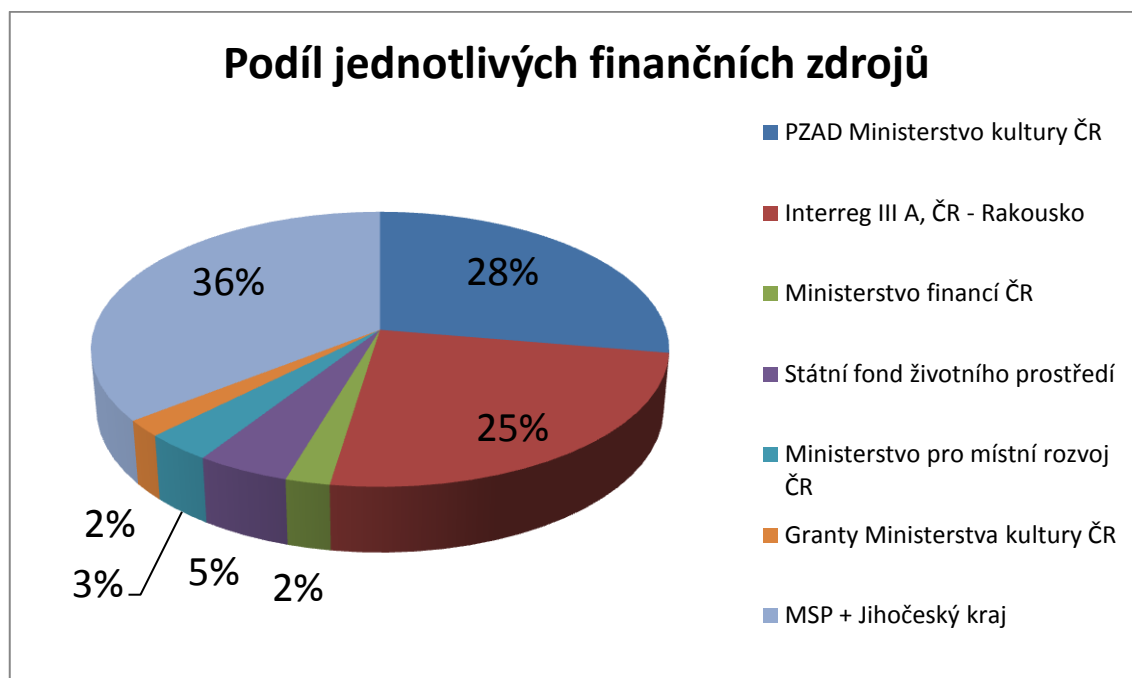
Dostupné z: vlastní zpracování - interní data MSP Strakonice

Nedílnou součástí rekonstrukce byla i oprava technologie, interiérového zařízení a kladivové stoupy. Náročné restaurátorské práce proběhly na mlecím zařízení, na tuto opravu přispělo MK ČR částkou 204 000,- Kč a taktéž na vnitřní vybavení 52 000,- Kč + povinný podíl zřizovatele 52 000,- Kč. Na opravě kladivové stoupy se opět podílelo

MSP (50% celkových nákladů) spolu s MK ČR (50%), celkové náklady činily 60 000,- Kč. Na závěrečné práce ve stodole a stájích byla muzeu poskytnuta dotace z Programu záchrany architektonického dědictví v částce 1 424 000,- Kč. Jihočeský kraj se musel podílet částkou 2 200 000,- Kč. Hlavní činností těchto finálních, dokončovacích prací byly opravy žentouru, kamenných zídek, roubených stěn.

Součástí majetku mlýna je i rybník s náhonem, stavidlem a vypouštěcím zařízením. Byla oslovena Agentura ochrany přírody a krajiny o finanční pomoc při opravě stávajícího rybníka. Na základě této žádosti Státní fond Životního prostředí poskytl pomoc ve výši 734 000,- Kč a majitel (Jihočeský kraj) přispěl částkou 461 282,- Kč. Celkové konečné náklady činily 1 195 282,- Kč (vč. víceprací).

Graf č. 11: Přehled jednotlivých zdrojů financování



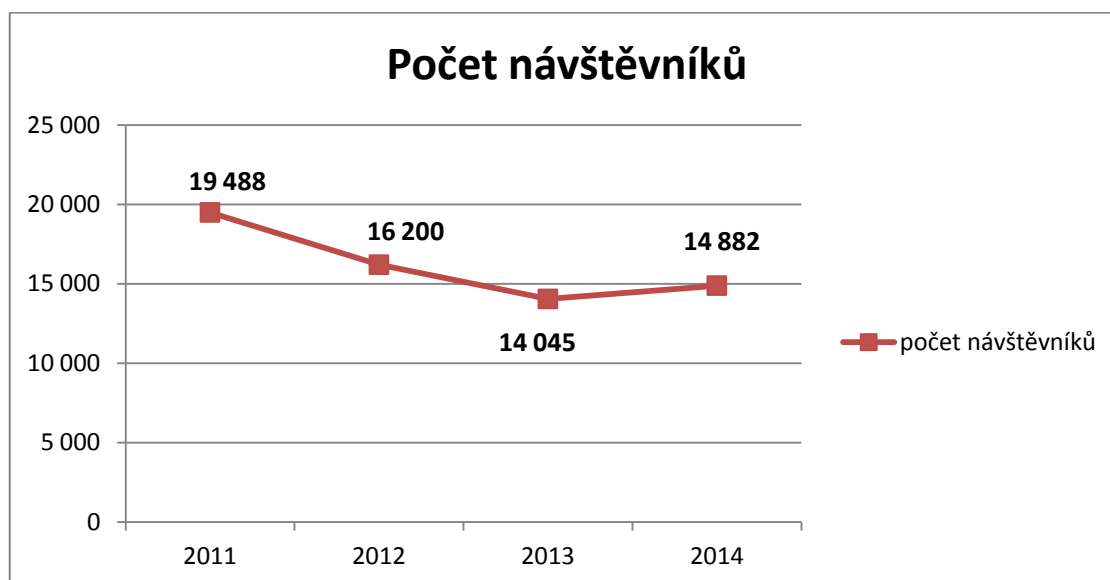
Dostupné z: vlastní zpracování - interní data města

Na grafu č. 11 je znázorněn podíl jednotlivých zdrojů, které se podílely na financování rekonstrukce středověkého mlýna v Hoslovicích. Největší finanční podpora pochází ze strany Muzea Středního Pootaví a Jihočeského kraje. Rekonstrukce mlýna je pozoruhodnou ukázkou kombinací různých zdrojů financování z řad různých institucí, jak z české strany tak mezinárodní spolupráci, tzv. Přeshraniční spolupráce.

4.7.1 Návštěvnost mlýna v 2011 – 2014

Podrobný přehled o návštěvnosti Hoslovického mlýna jsem obdržela od MSP ve Strakonících. Areál vodního mlýna byl zpřístupněn v dubnu 2008 a hned tento rok byl poctěn asi 18 000 návštěv. Za rok 2009 a 2010 počet návštěvníků dosáhl pozoruhodných 35 tisíc. Na prvním grafu, tj. obrázku č. 17 je vyobrazena souhrnná návštěvnost mlýna v letech 2011 – 2014. V těchto hodnotách jsou zahrnuty samotné prohlídky areálu, tematické akce a současně i ukázky jiných akcí pořadem (viz obrázek č. 18). Z grafu je patrné, že nejvyšší návštěvnost za sledované období je v roce 2011, po té hodnota klesla až do roku 2013. Pozitivním jevem je mírný nárůst návštěv v loňském roce. Jaký byl důvod prudkého poklesu, až o 28% méně návštěvníků?

Graf č. 12: Návštěvnost mlýna 2011 – 2014



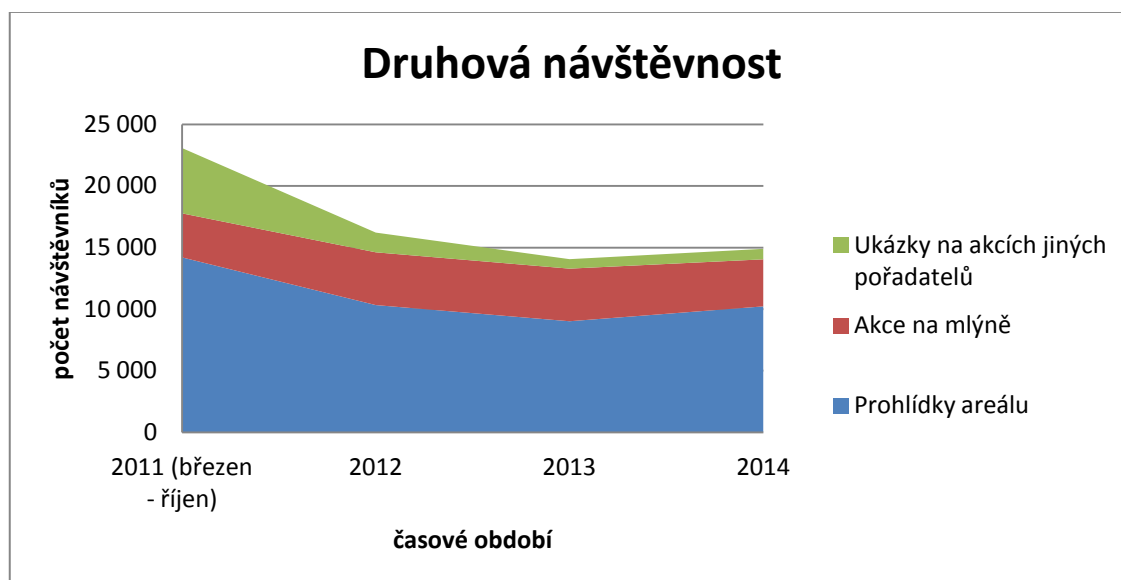
Dostupné z: vlastní zpracování - interní data MSP

Graf č. 12 znázorňuje návštěvnost dle druhu návštěv. Jedná se o prohlídky areálu, dále různé tematické akce pořádané na mlýně a třetí skupinou jsou akce ostatních pořadatelů. V roce 2011 mezi pořádané akce spadají například „*Jaro přichází*“ (708 návštěvníků), „*Domácnost paní mlynářky*“ (432 návštěvníků), „*Posečeno, sklizeno, umleto*“ (402 návštěvníků). V roce 2012 byly uspořádány akce jako „*Dožínky na mlýně*“ (1 382 návš.), „*Dětský den na mlýně*“ (582 návšt.), „*Velikonoce na mlýně*“ (537 návšt.). V roce 2013 se uskutečnila celá řada opět jinak tematicky založených kulturních akcí, „*Den řemesel*“ (702 návšt.), „*Zabijačkové hody*“ (691 návšt.), „*Rybářský den*“ (395 návšt.).

Rok 2014 se zasloužil akcemi jako „Vyhánění dobytka“ (528 návšt.), „Domácnost paní mlynářky“ (801 návšt.), „Den dřeva“ (536 návšt.). Dle uvedených dat jsou tyto akce různého zaměření oblíbené z hlediska návštěvnosti, dokonce v letech 2012 – 2013 byl zaznamenán mírný nárůst v počtu hostů.

Díky podílu na financování z programu přeshraniční spolupráce jsou dodnes pořádány sdružené kulturní akce. Již v roce 2011 se uskutečnilo na tři společné akce, a to „Muzikanti ve Freilichtmuseum Finsterau – pečení chleba“ se zúčastnilo na 3000 hostů, „Dožínky v Mühlenmuseum Haibach“, „Rybí speciality ve Freilichtmuseum Finsterau“ (2000 návštěvníků). V roce 2013 se společně pořádaly pouze dvě kulturní události, což značí o poklesu celkové návštěvnosti.

Graf č. 13: Návštěvnost dle druhu



Dostupné z: vlastní zpracování - interní data MSP

Výše uvedený graf zobrazuje návštěvnost hoslovického mlýna dle druhu pořádaných akcí. Největší podíl nesou prohlídky areálu, druhou skupinou jsou kulturní události a poslední skupinou jsou ukázky na akcích jiných pořadatelů.

5 Návrhy, doporučení a diskuze

Využití finanční podpory z řad národních či evropských fondů v oblasti kultury je dle výsledků o návštěvnosti pozitivním jevem. Dle údajů MĚKS ve Strakonících se každoročně využívají prostory mlýna v Hoslovicích i strakonického hradu k různým kulturním akcím. Doporučila bych četnější využití těchto kulturních památek pro akce regionálního typu, například pronájmy mlýna ke sdružení či schůzím tamních obyvatel, dobrovolných sborů, mysliveckých spolků. Základní myšlenka je bezesporu naplněna, mlýn i hrad jsou opravené, ale nastává otázka budoucnosti a udržitelnosti. V minulosti Strakonice patřily mezi dělnická města, tudíž bylo potřebné oživit město investováním do historických kulturních objektů. V současné době slouží jako kulturní památka pro pořádání dobových akcí či pouze jako zastávka při cestování a poznávání jiných regionů. Nastává však potencionální hrozba s dalšími možnými investicemi do oprav, v případě, že se změní politika v oblasti financování kultury.

Stanovené hypotézy sloužily jako nosné vodítko při zpracování. Cílem této práce bylo zhodnotit efektivnost využitých konkrétních zdrojů financování kulturních památek na Strakonicku. V této práci byla analyzována, bezesporu nejdůležitější kulturní památka ve Strakonících, a zároveň památka, kde byla využita široká škála dotačních titulů - hrad. Druhou památkou je mlýn v Hoslovicích, který je názornou ukázkou prolnutí zcela odlišných dotačních titulů z národních, evropských fondů, tak z programu přeshraniční spolupráce. Jak je výše uvedeno, regionální politika je v současné době uvedena do popředí zájmu. V případě, že se tento fakt změní a finanční podpory v tomto oboru budou v budoucnu omezeny, hrozí utlumení dalšího rozvoje a obnovy venkovských oblastí.

Celková rekonstrukce hradního areálu byla rozdělena do 3 etap, v prvním projektu první etapy finanční podíl města Strakonice činil 37%, v druhém projektu se podílelo 45% z celkových 30 milionů korun. Pozitivním efektem bylo vytvoření pracovních míst, naučné a turistické stezky. V první části druhé etapy byla poskytnuta dotace z ROPU ve výši 73% z celkové částky. Nevýhodou této finanční pomoci bylo předfinancování, administrativní náročnost a problémy se změnami v průběhu realizace projektu. Druhý projekt se stal odlišným z hlediska typu dotačního fondu, a tím byl Finanční mechanismus EHP/Norsko, který se podílel 85%. S tímto fondem souvisí i několik odlišností a nevýhod. Veškerá komunikace probíhala v cizím jazyce, podmínkou čerpání bylo vytvoření eurového bankovního účtu, vytvoření fondu oprav po dobu 10 let a

udržitelnost projektu byla nastavena také na 10 let. Důležitým specifikem a zvláště přínosem byly možné změny v projektu již probíhající realizace. Samotná realizace byla pod dohledem řady odborníků. Cílem poslední, třetí etapy bylo odstranění dávných ekologických zátěží v jedné z částí hradu. Na tuto akci město požádalo finanční injekci z Operačního programu Životní prostředí. Žádost byla schválena a byla poskytnuta pomoc, jejíž relativní hodnota dosahovala 85%, tudíž město Strakonice dotovalo tuto etapu s 15% z celkové sumy.

Dílčím cílem aplikované části této práce bylo zhodnocení návštěvnosti výše zmíněných kulturních památek, včetně jednotlivých částí. Součástí hradního areálu je Šmidingerova knihovna, jejíž návštěvnost vyobrazuje graf č. 3. Po analyzování návštěvnosti před a po rekonstrukci lze vyvodit závěr, že vlivem investic do těchto prostor se zvýšila návštěvnost knihovny s přidanou službou virtuálních návštěv. Dříve nedostupné prostory bývalého panského pivovaru jsou dnes přístupné široké veřejnosti, soukromému sektoru či složkám státní správy k pořádání různých kulturních akcí. Dopad investic vedl ke zhodnocení těchto prostor, z hlediska návštěvnosti či zvýšení atraktivity kulturního života ve Strakonících.

Z výše dosažených výsledků lze konstatovat, že investice do těchto památek pozitivně ovlivnily kulturní dění a atraktivitu tohoto regionu. Nejen, že se zvýšila návštěvnost, ale v důsledku mohutných rekonstrukcí byly zpřístupněny prostory, které v minulosti bylo nemožné navštívit či využít jako kulturní prostory.

Město Strakonice, jako jeden ze tří vlastníků strakonického hradu, bylo spoluinvestorem všech etap rekonstrukce. Ačkoliv byla poskytnuta výrazná finanční pomoc, město se vždy muselo podílet na financování. Z důvodu rozdělení rozsáhlé rekonstrukce hradního areálu, byla celková suma rozmělněna do několika let a tak pro město Strakonice nebylo nutné žádat o úvěry. Z toho vyplývá, že nebylo zatíženo cizími zdroji a všechny podíly města pocházely z rozpočtu města.

Budoucí rozvoj analyzovaných kulturních památek může nastat vybudováním a zpřístupněním objektů pro znevýhodněné, handicapované osoby. Tato inovace by případně spočívala v instalaci informačních systémů, zajištění bezbariérových vstupů, poskytování slev či možnost poskytnutí asistenčních služeb.

Tento odstavec bude zaměřen na výsledky týkající se rekonstrukce dochovaného vodního mlýna v Hoslovicích. Jak je výše uvedeno, v dubnu 2008 byl slavnostně otevřen široké veřejnosti. Jeho obnova si vysloužila v soutěži Gloria musealis cenu Muzejní počin roku 2007. Toto ocenění patří Jihočeskému kraji, který je vlastníkem této

národní kulturní památky. Výsledný efekt mohutných investic v hoslovickém mlýnu je v současné době považován jako turistické a vzdělávací centrum brány Šumavy a Podlesí. Návštěvníci zavítají na mlýn nejen na pravidelně pořádané akce, ale vracejí se do kulturně relaxačního zákoutí Šumavy, objevovat neprozkoumané prostory tohoto regionu. Cílem správce, tj. MSP jako pořadatele je přiblížení historického stylu života v tomto mlýně, pomocí pořádání stylových akcí, jako je pečení chleba, spouštění mlýnského kola a ukázky tradičních malovýrobních řemesel. Zásadou dochovaného objektu, investicím, usilovné snaze získat finanční pomoc je dnešní podoba vodního mlýna jedním ze základních kamenů zdejší regionální lidové kultury, což naplňuje podstatu „*Koncepce účinnější péče o lidovou kulturu*“ (dále jen „Koncepce“), schválenou vládou ČR v roce 2003. Zároveň je centrem schůzek při odborných seminářích. V této oblasti se „rozmahá“ ekologické zemědělství a ekoturistika, tudíž areál vodního mlýna může sloužit jako podpora při začátcích v podnikání. Po navázání spolupráce s bavorským muzeem ve Finsterau, se podařilo vytvořit informační centrum a sociální zařízení pro turisty, což zhodnotilo služby a celkový pobyt na mlýně. Zároveň byla zřízena celoroční etnografická expozice „*Ze života šumavského Podlesí*“, která přibližuje život na venkově, místní tradice a zvyky. Je potřeba zdůraznit, že přínosem druhého projektu je propagační spolupráce s muzeem ve Finsterau a Muzea Středního Pootaví. Tato kooperace je zaměřena na předávání informací o místních řemeslech a tradicích. Zároveň byla v roce 2011 ve Finsterau výstava hoslovického mlýna a okolních mlýnů. Rok 2012 byl zajímavý tím, že byla vydána kniha ve dvou jazycích o vodním mlýnu v Hoslovicích a Podlesí. Spolupráce mezi těmito muzei i nadále pokračuje.

Hypotéza č. 1 byla přijata. Důvodem pro přijetí první hypotézy je skutečnost, že výsledky analýz o návštěvnosti vypovídají o zvýšení tohoto ukazatele ve Strakonících. Dříve nepřístupné prostory se rovněž staly předmětem investic. Jejich dnešní podoba navýšila kapacitu veřejně dostupných prostor pro kulturní dění ve městě.

Hypotéza č. 2 byla zamítnuta. Jak je výše uvedeno, město Strakonice, jako subjekt, žádající o dotační granty, byl taktéž orgánem, který se podílel na financování. Veškeré finanční částky byly vyčleněny z rozpočtu města, tudíž město nebylo pod úrokovou zátěží cizích zdrojů financování.

6 Závěr

Diplomová práce byla zaměřena na finanční mechanismy, které napomáhají vlastníkům udržovat nebo obnovovat kulturní památky na území Strakonicka. Existuje celá řada finanční přímé či nepřímé podpory, záleží však na vhodném výběru a kombinaci dotačních grantů, a bezpochyby efektivnosti využití pomocného nástroje. Mechanismy podpory jsou poskytovány ze strany státu, soukromých subjektů i institucí spadajících pod Evropskou Unii. Nelze opomenout ani mezinárodní spolupráci s členskými státy.

I přes skutečnost, že kultura a její financování, je z hlediska vynaložení finančních prostředků oblast, která zůstává v porovnání s ostatními sektory, v pozadí. V evropském měřítku se však postupně dostává do zájmu veřejné diskuze a kulturní politice je věnována větší pozornost díky její důležitosti a potenciálu. Lze konstatovat, že je navyšován finanční objem vkládaný do této oblasti, i přes fakt, že jsou stále k vidění chátrající kulturní artefakty. Někdy to však nemusí být z důvodu nedostatku finančních prostředků, ale například neshodou vlastníků.

Oblast kultury bude jednou z prioritních částí evropské hospodářské rozvojové strategie, z důvodu jejího sociálního a ekonomického potenciálu. Tento sektor v Evropském společenství zaměstnává více než 5 milionů lidí a podílí se 2,6% na HDP všech členských států.

Již samotný název této diplomové práce „Možnosti financování kultury na území Strakonicka“ vypovídá o řešené problematice. Tato práce byla zaměřena na dvě národní kulturní památky v tomto regionu, do jejichž obnovy byly investovány nemalé finanční prostředky. V důsledku obnovení vodního mlýna v Hoslovicích byla oživena místní i okolní kultura. Nynější podoba objektu slouží jako ukázka tradiční lidové kultury i za účelem vzdělávání a přiblížení venkovskému životu ve mlýně či možnost pořádání odborných přednášek. Byla zároveň naplněna „koncepte“ vlády ČR tím, že dnešní podoba objektu tvoří „stavební kámen“ tradiční lidové kultury v Podlesí. Přínosem celého projektu se stala, stále probíhající, přeshraniční spolupráce s muzeem ve Finsterau, založená na vzájemné pomoci, nejen finanční. Úspěch, získání grantu z operačního programu přeshraniční spolupráce, pomohl hoslovickému mlýnu nejen zhodnotit areál, ale součástí udržitelnosti projektu je i vzájemná propagační činnost obou zúčastněných stran. Stále probíhající vzájemně propojené seznamování s odlišnou lidovou kulturou a pořádání společných akcí je bezpochyby pozitivním výsledkem i radostí lidí, kteří se podílí na této spolupráci.

Strakonický hrad prošel za poslední desetiletí celou řadou rekonstrukcí. Enormně vysoká suma investovaných peněz byla rozdělena do tří etap a byly získány značné finanční pomoci. Stojí za zmínku uvést, že získání grantu z Finančního mechanismu EHP, je v této oblasti financování ojedinělá, avšak velkou měrou přispěla k realizaci projektu nejvíce poškozených částí hradního areálu. Díky masivním rekonstrukcím, se dříve dělnické město proměnilo v centrum kulturního dění. Lze konstatovat, že investice do kulturního skvostu ve Strakonících, ovlivnily širokou veřejnost – od odborníků, kteří mohou využít badatelnu, po čtenáře navštěvující Šmidingerovu knihovnu, novomanželské páry, milovníka hudby, děti navštěvující hradní Safari či „pouze“ turistu. Přínosem se stalo taktéž propojení s klidovou zónou Podskalí.

Strategie regionálního rozvoje pro období 2014 – 2020 je soustředěna na poznávání nových faktorů, jako jsou demografické změny, energetické změny a začlenění co nejvíce možných orgánů do regionálního rozvoje. Finanční toky v oblasti kultury doposud nevykazují přesná data a zprávy o přidaných hodnotách v české ekonomice či neekonomických sférách. Tato práce by mohla být v budoucnu vzorem pro další zpracování těchto hodnot, exaktně vyjadřující přínos tuzemské ekonomice. Konkrétně vyčíslená data o efektivitě jednotlivých kulturních produktů.

I. Summary a keywords

My Diploma Thesis is called “Opportunities of culture funding for Strakonice region“. The main topic of thesis is rescue culture heritage, its financial support from the EU or National budget of the Czech republic. The Diploma Thesis consists of two parts, theoretic and practic one. The first part includes the kinds of financial supports, a present and a future progression of Czech and European regional culture field. One of chapters, the charter 2. 5. 4 is more focused on the Czech culture strategy. The regional policy has ben elevated since 2014. The culture sector will be the main part the European economy strategy because of its social and economic potential. The second part is about the concrete regional artefacts which have been reconstructed with a financial supports by the owners, national or European funds. The last part have been concentrated for resume of the achieved results and a recommendation for the future culture progression.

Key words

European Structural Funds, culture, Programmes, national culture heritage, cohesion fund, regional policy

II. Seznam použitých zdrojů

[1] BOHÁČKOVÁ, I., HRABÁNKOVÁ, M. *Strukturální politika Evropské unie. 1.* Praha: C.H. Beck, 2009. ISBN 978-80-7400-111-6.

[2] Český statistický úřad. (2015). *Charakteristika okresu strakonice*. Retrieved from : http://www.czso.cz/xcr/redakce.nsf/i/charakteristika_okresu_st

[3] eAgri Dotace. (2009). *Leader ČR*. Retrieved from : <http://eagri.cz/public/web/mze/dotace/dobihajici-a-ukoncene-dotace/leader-cr/>

[4] eAgri. (2009). *Závěrečná zpráva o programu leader ČR*. Retrieved from http://eagri.cz/public/web/file/297808/Zaverecna_zprava_o_Programu_LEADER_CR.pdf

[5] eAgri Dotace. (2009). *Program rozvoje venkova 2007–2013*. Retrieved from <http://eagri.cz/public/web/mze/dotace/program-rozvoje-venkova-na-obdobi-2007/>

[6] EEA Grants. (2015). *Fondy ehpcz06 – kulturní dědictví a současné umění*. Retrieved from : <http://www.norskefondy.cz/?lang=cs>

[7] Euractiv. (2004). *Strukturální fondy*. Retrieved from <http://www.euractiv.cz/strukturalni-fondy>

[8] European Commission. (2014). *Regional policy - inforegio*. Retrieved from : http://ec.europa.eu/regional_policy/videos/video-details.cfm?vid=1482&LAN=cs

[9] European Territorial CO-cooperation Austria-Czech republic 2007 -2013. (2007). *Priority programu*. Retrieved from http://www.at-cz.eu/at-cz/cz/1-2_priority.php

[10] European Territorial CO-cooperation Austria-Czech republic 2014 -2020. (2013). *Status-quo „program spolupráce at-cz 2014-2020“*. Retrieved from http://www.at-cz.eu/at-cz/cz/8_2014-2020.php

- [11] Jihočeský kraj. (2014). *Náplň činnosti odboru v samostatné působnosti kraje*. Retrieved from : http://www.kraj-jihocesky.cz/223/napln_cinnosti_odboru_v_samostatne_pusobnosti_kraje.htm
- [12] Ministerstvo kultury. (2007). *Círky a náboženské společnosti*. Retrieved from <http://www.mkcr.cz/cirkve-a-nabozenske-spolecnosti/>
- [13] Ministerstvo kultury ČR. (2007). *Činnost památkové inspekce*. Retrieved from : <http://www.mkcr.cz/scripts/detail.php?id=56>
- [14] Ministerstvo kultury ČR. (2007). *Státní kulturní politika na léta 2009-2014*. Retrieved from <http://www.mkcr.cz/cz/kulturni-politika/statni-kulturni-politika-na-leta-2009-2014-4892/>
- [15] Ministerstvo kultury ČR. (2009). *Státní kulturní politika České republiky 2009 - 2014*. Retrieved from : <http://www.mkcr.cz/assets/kulturni-politika/kulturni-politika-fresh.pdf>
- [16] Ministerstvo kultury ČR. (2008). *komparace systémů finanční podpory kultury v ČR s vybranými vyspělými státy*. Retrieved from <http://www.mkcr.cz/assets/kulturni-politika/Studie-a-analyzy/Komparace-systemu-financni-podpory-kultury-v-CR-s-vybranymi-vyspelymi-stat.pdf>
- [17] Ministerstvo pro místní rozvoj ČR. (2013). *Strategie regionálního rozvoje ČR 2014-2020*. Retrieved from <http://www.mmr.cz/cs/Podpora-regionu-a-cestovni-ruch/Regionalni-politika/Koncepce-Strategie/Strategie-regionalniho-rozvoje-CR-2014-2020>
- [18] Ministerstvo pro místní rozvoj ČR. (2012). *Integrovaný operační program*. Retrieved from <http://www.strukturalni-fondy.cz/cs/Microsites/Integrovaný-OP/Uvodni-strana>
- [19] Národní památkový ústav. (2011). *Národní kulturní památky*. Retrieved from <http://www.npu.cz/pro-odborniky/pamatky-a-pamatkova-pece/pamatkovy-fond/narodni->

[kulturni-pamatky/](#)

[20] Národní památkový ústav. (2008). *Žádáme o dotaci na kulturní památku*. Retrieved from : <http://www.npu.cz/pro-vlastniky/financni-pomoc/zadame-o-dotaci-na-kulturni-pamatku/>

[21] Národní památkový ústav. (2013). *Příručka vlastníka kulturní památky*. Retrieved from : <http://www.npu.cz/download/1108734974/prirvlpam.pdf>

[22] Operační program životního prostředí. (2007). *Dotace pro odpadové hospodářství a odstraňování starých ekologických zátěží*. Retrieved from <http://www.opzp.cz/sekce/370/prioritni-osa-4/>

[23] ROP Jihozápad. (2014). *Prioritní osy programu*. Retrieved from <http://www.rr-jihozapad.cz/?menu=rop-jihozapad>

[24] Sociologie. (2011). *Sociologie kultury*. Retrieved from <http://www.sociologie.czweb.org/kultura.html>

[25] Strukturální fondy. (2005). *Programové období 2007 - 2013*. Retrieved from : <https://www.strukturalni-fondy.cz/cs/Fondy-EU/Programove-obdobi-2007-2013/Programy-2007-2013>

[26] Strukturální fondy. (2004). *Programy 2004 - 2006*. Retrieved from [https://www.strukturalni-fondy.cz/cs/Fondy-EU/Programy-2004-2006/Operacni-programy/SPOLECNY-REGIONALNI-OPERACNI-PROGRAM-\(SROP\)](https://www.strukturalni-fondy.cz/cs/Fondy-EU/Programy-2004-2006/Operacni-programy/SPOLECNY-REGIONALNI-OPERACNI-PROGRAM-(SROP))

[27] Strukturální fondy. (2007). *Evropská územní spolupráce*. Retrieved from <https://www.strukturalni-fondy.cz/cs/Fondy-EU/Programy-2007-2013/Evropska-uzemni-spoluprace/Cil-3-CR-Bavorsko>

Seznam obrázků, tabulek, grafů

Obrázek 1: Regionální operační program NUTS II JIHOZÁPAD	23	
Obrázek 2: EHP a Norské fondy 2004 - 2009	30	
Obrázek 3: Pohled na Strakonice	35	
Obrázek 4: hradní komplex ve Strakonících	36	
Obrázek 5: Safari	39	
Obrázek 6: Původní mlýn	Obrázek 7: Současná podoba mlýnu	50
Tabulka 1: Přehled poskytnutých fin. prostředků církvím a náb. Společnostem z odboru církví MK ČR	9	
Tabulka 2: Výdaje veřejných rozpočtu na kulturu v poměru k HDP	10	
Tabulka 3: Celková alokace příspěvků do jednotlivých krajů	17	
Tabulka 4: Rozdělení finančního objemu dle typu vlastníka	17	
Tabulka 5: tematický cíl 6 / Investiční priorita 6c	28	
Tabulka 6: Počet schválených projektů/programů a podíl udělených grantů v % - dle prioritních oblastí	29	
Tabulka 7: přehled etap rekonstrukce	37	
Tabulka 8: Financování I. Etapy – Program Phare 2003	38	
Tabulka 9: Financování II. Etapy – program SROP	39	
Tabulka 10: Financování 1. Programu NUTS II Jihozápad	40	
Tabulka 11: Financování II. Etapy- finanční mechanismy EHP/Norsko	41	
Tabulka 12: Financování III. etapy – OP ŽP	41	
Tabulka 13: Přehled financování obnovy mlýna	51	
Graf č. 1 Celková alokace příspěvků do jednotlivých krajů	18	
Graf č. 2 Přehled jednotlivých finančních podpor	42	
Graf č. 3: Návštěvnost městské knihovny	43	
Graf č. 4: Přehled přenocování	44	
Graf č. 5: Celková návštěvnost hradu	45	
Graf č. 6: Návštěvnost jednotlivých částí hradního areálu	46	
Graf č. 7: Akce pořádané MěKS za rok 2014	47	
Graf č. 8: Počet pronájmů od roku 2010 - 2014	48	
Graf č. 9: Návštěvnost Rytířského sálu od roku 2010	48	

Graf č. 10: Počet pořádaných akcí MěKS + pronájmy	49
Graf č. 11: Přehled jednotlivých zdrojů financování	52
Graf č. 12: Návštěvnost mlýna 2011 – 2014.....	53
Graf č. 13: Návštěvnost dle druhu	54