

# **JIHOČESKÁ UNIVERZITA V ČESKÝCH BUDĚJOVICÍCH**

Ekonomická fakulta

Katedra strukturální politiky EU a rozvoje venkova

Studijní program: Ekonomika a management

Studijní obor: Účetnictví a finanční řízení podniku

## **Česko – rakouská přeshraniční spolupráce z pohledu možnosti operačních programů po vstupu do EU**

Vedoucí bakalářské práce

Ing. Jana Žlábková

Autor

Lenka Doležalová

2012

Prohlašuji, že svoji bakalářskou práci jsem vypracovala samostatně pouze s použitím pramenů a literatury uvedených v seznamu citované literatury.

Prohlašuji, že v souladu s § 47b zákona č. 111/1998 Sb. v platném znění souhlasím se zveřejněním své bakalářské práce, a to v nezkrácené podobě – v úpravě vzniklé vypuštěním vyznačených částí archivovaných Ekonomickou fakultou - elektronickou cestou ve veřejně přístupné části databáze STAG provozované Jihočeskou univerzitou v Českých Budějovicích na jejích internetových stránkách, a to se zachováním mého autorského práva k odevzdanému textu této kvalifikační práce. Souhlasím dále s tím, aby toutéž elektronickou cestou byly v souladu s uvedeným ustanovením zákona č. 111/1998 Sb. zveřejněny posudky školitele a oponentů práce i záznam o průběhu a výsledku obhajoby kvalifikační práce. Rovněž souhlasím s porovnáním textu mé kvalifikační práce s databází kvalifikačních prací Theses.cz provozovanou Národním registrem vysokoškolských prací a systémem na odhalování plagiátů.

31. srpna 2012

Podpis studenta

## **OBSAH:**

1. Úvod.....	1
2. Teoretická část .....	1
2.1. Programovací období 2000 - 2006.....	1
2.1.1. PHARE .....	2
2.1.2. Program přeshraniční spolupráce – CBC Phare .....	3
2.1.3. Program INTERREG .....	4
2.2. Programovací období 2007 – 2013 .....	8
2.2.1. Evropská územní spolupráce .....	8
2.2.2. NUTS .....	8
2.2.3. Operační program přeshraniční spolupráce Česká republika – Rakousko ...	12
2.2.4. Prioritní osy a oblasti podpor.....	13
2.2.5. Fond malých projektů (FMP) .....	19
3. Metodika .....	25
4. Praktická část .....	27
4.1. programovací období 2000 - 2006.....	27
4.2. Programovací období 2007 – 2013 .....	33
5. Závěr .....	45
6. Summary .....	48
7. Seznam použité literatury .....	49
7.1. Seznam obrázků a tabulek .....	50
8. Přílohy.....	51

# 1. Úvod

Jako téma mé bakalářské práce jsem si zvolila Česko – rakouskou přeshraniční spolupráci z pohledu možnosti operačních programů po vstupu do EU. K volbě tohoto tématu jsem se přiklonila, protože si myslím, že obyvatelé jihočeského kraje znají Rakousko pouze jako jeden z našich sousedních států a mnohdy ani netuší, že by mohla existovat určitá přeshraniční spolupráce mezi jednotlivými regiony obou států. Názory Čechů na Rakousko se různí. Jedni Rakousko odsuzují za protestní akce a blokace hraničních přechodů kvůli jaderné elektrárně Temelín a sporům z oblasti zemědělství a jiní si tuto republiku chválí jako výborného obchodního partnera.

Česká republika vstoupila do Evropské unie na jaře roku 2004, tedy uprostřed programového období 2000 – 2006. V této práci se budu věnovat jak tomuto období, tak i současnému programovému období 2007 – 2013.

Cílem mojí práce je porovnávat obě programovací období z hlediska realizovaných projektů a zároveň zjistit do jakých oblastí podpor plyne nejvíce finančních prostředků.

## **2. Teoretická část**

Teoretická část bakalářské práce se zaměřuje na programovací období 2000 – 2006, kde se věnuje problematice předvstupní pomoci, zvláště pak programu Phare, který byl pro Českou republiku nejdůležitější před vstupem do Evropské unie. Přeshraniční spolupráci se zabývá také iniciativa INTERREG. V programovacím období 2007 – 2013 je přeshraniční spolupráce součástí cíle 3 – Evropská územní spolupráce. Patří do operačního programu přeshraniční spolupráce Česká republika – Rakousko. Tento program je rozdělen na 3 prioritní osy a 7 oblastí podpory. Dále jsou zde charakterizovány fondy malých projektů a rozdělení příhraničí na tři samostatné regiony.

### ***2.1. Programovací období 2000 - 2006***

Toto programovací období bychom mohli dále rozdělit na část, kdy ČR ještě nebyla členem EU, tedy od roku 2000 – 30. 4. 2004. V této části období byla využívána převážně předvstupní pomoc, projekty byly realizované na základě programu Cbc – Phare.

Následná část programovacího období, tedy od 1. 5. 2004 – 2006 již nahlíží na ČR jako na člena Evropské unie. Program Cbc – Phare rokem 2004 ukončil činnost a nahradil ho program Interreg. Projekty se nyní realizují pomocí toho programu.

### 2.1.1. PHARE

Program PHARE byl od svého vzniku v roce 1989 zaměřen na podporu transformace postkomunistických zemí na demokratické státy s tržními ekonomikami, od roku 1994 se stal finančním nástrojem v rámci Předvstupní strategie podporující proces přípravy kandidátských zemí na vstup do EU. S cílem identifikovat krátkodobé a střednědobé priority v přípravě přidružených zemí na vstup do EU zpracovala EK dokument Přístupové partnerství (Accession Partnership). Současně také ČR každoročně do roku 2001 zpracovávala Národní program přípravy ČR na členství v Evropské unii (National programme for adoption of acquis – NPAA), kde je vytyčena strategie pro vstup do EU včetně způsobů dosažení priorit obsažených v Přístupovém partnerství.

Programy Phare lze rozdělit do těchto čtyř základních kategorií: národní programy, programy přeshraniční spolupráce, mnohonárodní programy implementované Českou republikou a mnohonárodní programy implementované Evropskou komisí.

Národní programy zahrnují zejména projekty přímo zaměřené na přípravu ČR na členství v EU. Jsou to především projekty pro českou státní správu, které napomáhají přejímání a implementaci *acquis communautaire*. Národní programy zahrnují také spolufinancování vstupního příspěvku ČR pro účast v komunitárních programech.

Programy přeshraniční spolupráce jsou přípravou na účast v iniciativě INTERREG III. Projekty podporované v rámci těchto programů jsou zpravidla investičního charakteru, realizují se v příhraničních regionech a mají přeshraniční dosah.

V letech 1993 – 2001 bylo v rámci programu Phare alokováno pro ČR celkem 632,2 mil €. Pro oblast Přeshraniční spolupráce se jednalo o alokaci 221,2 mil. €, což představuje nejvyšší podporu ze všech oblastí podpory. <sup>1</sup>

## 2.1.2. Program přeshraniční spolupráce – CBC Phare

Program Phare CBC (Cross Border Co-operation) patří do kompetencí Ministerstva pro místní rozvoj ČR. Vlastní realizaci programu řídí implementační agentura, kterou je Centrum pro regionální rozvoj ČR.

Území, na něž se podpora z programu Phare CBC vztahuje, představuje vzhledem k preferování společných příhraničních projektů poměrně úzký pás okresů (statistická jednotka NUTS IV) podél státní hranice. Kopíruje vymezení euroregionů na česko-německé (Nisa, Labe, Krušnohoří, Egrensis a Šumava), česko-polské (Nisa, Glacensis, Praděd, Silvia, Těšínské Slezsko a Beskydy), česko-slovenské hranici (Beskydy, Bílé Karpaty a Pomoraví) a v česko-rakouském pohraničí (Pomoraví, Silva Nortica a Šumava).

Vymezení území na okresy bylo od 1.1.2003 zrušeno a pro pokračující program CBC Phare a následně program INTERREG IIIA se předpokládá vymezení území na úrovni statistické jednotky NUTS III, které je rozděleno do dvou pásem:

- pásmo pro projekty s přímým přeshraničním efektem vymezené územím současných okresů,
- pásmo vnitrostátní pro projekty s nepřímým přeshraničním efektem, kde by byla čerpána podpora pro projekty jen do 20% z celkového rozpočtu programu.<sup>2</sup>

---

<sup>1</sup> Příručka Strukturální fondy EU vydaná Ministerstvem pro místní rozvoj ČR, 2003

<sup>2</sup> Příručka Strukturální fondy EU vydaná Ministerstvem pro místní rozvoj ČR, 2003

### 2.1.3. Program INTERREG

#### INTERREG A – Přeshraniční spolupráce<sup>3</sup>

Přeshraniční spolupráce je v podstatě o „vyplňování mezer“. Ať už jsou problémy při překračování hranic, o infrastrukturu (stavění mostů), o trzích a službách (spojování univerzit s podnikáním a s klienty) nebo o kulturních či jazykových překážkách, cílem programu INTERREG A je oslovit tyto problémy. Dělá to prostřednictvím dohodnutých přeshraničních analýz a responsivních strategií, vyjádřených v jednom z 52 přeshraničních programů. Postihují široký rozsah oblastí, mezi které patří:

- Podpora podnikání, především rozvoj malého a středního podnikání, turistika, kultura a přeshraniční obchod;
- Zlepšení společného nakládání s přírodními zdroji;
- Podporování vazeb mezi městskými a vesnickými oblastmi;
- Zlepšení dostupnosti dopravních a komunikačních sítí;
- Rozvoj společného využívání infrastruktury;
- Práce v oblasti administrativy, zaměstnanosti a rovných příležitostí.

---

<sup>3</sup> Časopis Inforegio Panorama, dostupný na [http://ec.europa.eu/regional\\_policy/index\\_en.htm](http://ec.europa.eu/regional_policy/index_en.htm)



## **INTERREG IIIA<sup>4</sup>**

Je nejvýznamnější a nejrozsáhlejší Iniciativou Společenství EU. Jeho realizace byla před vstupem České republiky do EU zkoordinována s programem Phare CBC na základě společného programového dokumentu, který obsahově a do značné míry i procedurálně vymezuje oblasti a podmínky pro přeshraniční spolupráci.

Na začátku programovacího období byl na rakouské straně realizován program Iniciativy INTERREG IIIA a na české straně Phare CBC, který byl po vstupu ČR do EU nahrazen Iniciativou INTERREG IIIA. Ve skutečnosti začal proces přibližování programu Phare CBC k Iniciativě INTERREG už rokem 2000. Od tohoto období existoval pouze jeden programový dokument, který obsahově a do značné míry i procedurálně shodně vymezil oblasti a podmínky pro přeshraniční spolupráci.

Poslední ročník programu Phare CBC byl vyhlášen v dubnu roku 2004 a bude ukončen a finančně uzavřen v roce 2006. Program Iniciativy Společenství

INTERREG IIIA ČR - Rakousko byl na české straně oficiálně vyhlášen 1. července 2004.

## **INTERREG B – Nadnárodní spolupráce<sup>5</sup>**

Nadnárodní spolupráce pracuje v širším měřítku. Rozvíjí spolupráci na úrovni pásem, v regionech zahrnujících několik zemí. Stejně jako Baltické moře a oblast Alp, které byly zmíněny dříve, další programy se týkají přímořských pásem jako je Severní moře, Středozeří nebo oblast Atlantiku, nebo velké

---

<sup>4</sup> <http://www.strukturalni-fondy.cz/getdoc/0cf8ea89-f414-4bd2-8c51-7b6d4a4b2b26/Interreg-IIIa-CR-Rakousko>

<sup>5</sup> Časopis Inforegio Panorama, dostupný na [http://ec.europa.eu/regional\\_policy/index\\_en.htm](http://ec.europa.eu/regional_policy/index_en.htm)

regiony na pevnině jako je severozápadní Evropa nebo jihovýchodní Evropa. Tato širší spolupráce umožňuje rozvoj *Budování nové cesty mezi Řeckem a Bulharskem*. odsouhlasených přístupů k záležitostem, které ovlivňují celá povodí řek nebo horské oblasti. Tyto programy přidávají další evropský rozměr regionálnímu rozvoji, postavenému na analýzách na evropské úrovni, které vedou k odsouhlaseným prioritám a ke koordinovanému strategickému zaměření. To umožňuje smysluplnou práci v oblastech jako jsou komunikační koridory, ochrana proti záplavám, mezinárodní obchod a propojení výzkumu a rozvoj životaschopných a udržitelných trhů. Kromě toho poskytuje odsouhlasený rámec pro další zdroje, od fondů s konvergenčními cíli až po finanční nástroje s pákovým efektem, které mají potenciál významného dopadu. Témata, která jsou tímto pokryta, zahrnují:

- Inovace, obzvláště sítě univerzit a výzkumných ústavů, malé a střední podnikání;
- Životní prostředí, obzvláště vodní zdroje, řeky, jezera, moře;
- Dostupnost, včetně telekomunikací, a obzvláště doplnění sítí;
- Udržitelný rozvoj měst, obzvláště polycentrický rozvoj.

### **INTERREG C – Mezuregionální spolupráce<sup>6</sup>**

Mezuregionální spolupráce působí na celoevropské úrovni, zahrnuje všech 27 členských států EU a ještě další. Buduje sítě pro rozvoj osvědčených metod a napomáhá šíření poznatků a zkušeností úspěšných regionů. Poukazuje na to, co regiony dělají dobře a z čehož mají užitek ty regiony, které dosud investují.

## Dvě desetiletí programu INTERREG<sup>7</sup>

V roce 1990, vytvořila komise iniciativu společenství INTERREG.

**INTERREG I** (1990-1994), která byla zaměřena na přípravu pohraničních oblastí pro Společenství bez vnitřních hranic, se uskutečnila prostřednictvím 31 operačních programů a zahrnovala částku 1 082 milionů ECU. Ve stejném roce byl spuštěn doplněk programu INTERREG, iniciativa REGEN, jejímž cílem bylo doplnit některé chybějící články transevropské sítě pro dopravu a rozvod energie v oblastech Cíle 1.

**INTERREG II** (1994-1999), který kombinoval cíle INTERREG I a REGEN, se uskutečnil prostřednictvím 59 různých operačních programů. Měl celkový rozpočet 3 519 milionů ECU (v cenách roku 1996), který byl rozdělen do tří samostatných řad: INTERREG IIA (1994-1999) – přeshraniční spolupráce; INTERREG IIB (1994-1999) – dokončení energetických sítí; INTERREG IIC (1997-1999) – spolupráce v oblasti regionálního plánování, obzvláště v hospodaření s vodními zdroji.

**INTERREG III** (2000-2006) měl celkový rozpočet více jak 5 miliard EUR a rovněž sestával ze 3 samostatných řad: přeshraniční spolupráce (řada A, 53 programů), nadnárodní spolupráce (řada B, 13 programů) a meziregionální spolupráce (řada C, 4 programy).

Pro období 2007-2013 se **INTERREG IV** stal třetím cílem Politiky soudržnosti EU: „Evropská uzemní spolupráce“. Pro tento cíl je vyčleněno 8,7 miliard EUR, které jsou opět rozděleny do tří řad: 6,44 miliard EUR pro přeshraniční, 1,83 miliardy EUR pro nadnárodní a 445 milionů pro meziregionální spolupráci.

---

<sup>6</sup> Časopis Inforegio Panorama, dostupný na [http://ec.europa.eu/regional\\_policy/index\\_en.htm](http://ec.europa.eu/regional_policy/index_en.htm)

<sup>7</sup> Časopis Inforegio Panorama, dostupný na [http://ec.europa.eu/regional\\_policy/index\\_en.htm](http://ec.europa.eu/regional_policy/index_en.htm)

## **2.2. Programovací období 2007 – 2013**

Počet cílů oproti minulému programovacímu období zůstal stejný, pouze se změnila jejich struktura. Jedná se o 3 cíle:

Cíl 1 – Konvergence,

Cíl 2 – Regionální konkurenceschopnost a zaměstnanost,

Cíl 3 – Evropská územní spolupráce.

Přeshraniční spolupráce vychází z cíle 3 Evropská územní spolupráce. Je součástí Operačního programu přeshraniční spolupráce Česká republika – Rakousko.

### **2.2.1. Evropská územní spolupráce**

Evropská územní spolupráce se snaží posilovat přeshraniční, mezinárodní a meziregionální spolupráci za pomoci společných místních a regionálních Iniciativ, v souladu s prioritami Společenství.

Patří sem všechny regiony, které se nachází v blízkosti pozemských vnitřních i vnějších hranic úrovně NUTS 3, dále pak regiony podél mořských hranic, vzdálených od sebe maximálně 150 km také na úrovni NUTS 3.<sup>8</sup>

### **2.2.2. NUTS**

Jednotné vymezení územních jednotek, které vypracoval Statistický úřad Evropského společenství, Eurostat, pod názvem Systemizace územních

---

<sup>8</sup> BOHÁČKOVÁ, I., HRABÁNKOVÁ, M. *Strukturální politika Evropské unie*. 1. vydání. Praha: C. H. Beck, 2009 ISBN 978-80-7400-111-6

statistických jednotek NUTS z 1986, rozděloval celé území Společenství v rámci jednotlivých členských států na srovnatelné územní celky. K zásadnímu kroku došlo přijetím *Nařízení evropského parlamentu a Rady z 2003* o zavedení společné klasifikace územních statistických jednotek. Ve zdůvodnění k uvedenému nařízení je zdůrazněna nutnost:

- stanovit regiony na základě objektivních kritérií (aby byla zajištěna nestrannost)
- stabilizace regionů (nemělo by docházet k příliš častým změnám v jejich vymezení),
- používání minimálně 3 úrovní hierarchického třídění, přičemž členské státy mohou mít podle vlastního uvážení další úrovně členění.

Každý z těchto jednotek má svůj kód a název. Klasifikace je hierarchická. Největší územní celky (celé území členských států) představují NUTS 1. Tyto se pak dále dělí na menší NUTS 2 a tyto pak na územní celky úrovně NUTS 3. O dalším členění NUTS 3 na nižší jednotky rozhodují členské státy.

Tabulka č. 1: Příklad značení územních jednotek

Kód	Země	Úroveň 1	Úroveň 2	Úroveň 3
CZ 031	Česká republika	ČR	Jihozápad	Jihočeský
AT 211	Österreich	Südösterreich	Körnten	Klgenfurt-Villach

Pramen: Hierarchical list of the Nomenclature of territorial statistics (NUTS) and the Statistical region of EU, Eurostat 2003

Rozhodujícím a zároveň objektivním kritériem pro zařazení do příslušné úrovně NUTS je počet obyvatel, přičemž *obyvatelstvem územní jednotky se rozumí osoby, které mají na tomto území trvalé bydliště*. Pokud je populace

celého členského státu menší než minimální hranice pro danou úroveň NUTS, je celý členský stát jedinou NUTS na příslušné úrovni. Oproti dříve používané systemizaci došlo k úpravě ve vymezení počtu obyvatel do příslušné jednotky.

Tabulka č. 2: Klasifikační kritérium NUTS

Úroveň NUTS	Počet obyvatel	
	Minimum	Maximum
NUTS 1	3 000 000	7 000 000
NUTS 2	800 000	3 000 000
NUTS 3	150 000	800 000

Pramen: Nařízení Evropského parlamentu a Rady (ES) o vytvoření společné klasifikace územních jednotek pro účely statistiky (NUTS)

Například v ČR se při vymezení územních jednotek v souladu s nařízeními Rady a Komise EU vycházelo z ústavního zákona č. 347/1997 Sb. Podle něho je celé území ČR pokládáno za NUTS 0 (stát) i NUTS 1 (území). Nižšími územními jednotkami na úrovni NUTS 2 jsou tzv. Vyšší územní samosprávné celky, kterých je 8. Ty se pak dále dělí na kraje – NUTS 3, kterých je 14. Na úrovni NUTS 4 jsou vymezeny okresy (celkem 91 včetně 15 pražských obvodů) a na úrovni NUTS 5 obce v počtu 6244.<sup>9</sup>

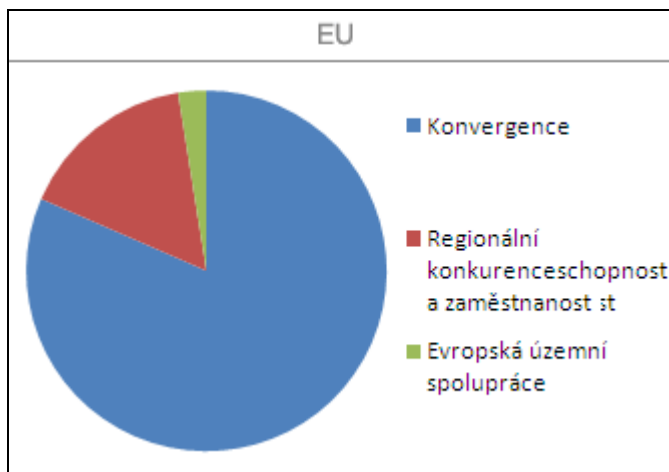
### **Financování cíle – Evropská územní spolupráce**

Celkové prostředky, které jsou vyčleněny na jednotlivé cíle jsou uvedeny v Nařízení Rady Evropské komise. Příspěvky jsou poskytovány:

<sup>9</sup> BOHÁČKOVÁ, I., HRABÁNKOVÁ, M. *Strukturální politika Evropské unie*. 1. vydání. Praha: C. H. Beck, 2009 ISBN 978-80-7400-111-6

- pro přeshraniční prvek na základě počtu obyvatel regionů úrovně NUTS 3 v pozemních a námořních hraničních oblastech, vyjádřeného jako podíl na celkovém počtu obyvatel všech způsobilých regionů,
- pro nadnárodní prvek na základě celkového počtu obyvatel členského státu, vyjádřeného jako podíl na celkovém počtu obyvatel všech dotyčných členských států,
- pro operační programy, které jsou spolufinancovány společně Evropským fondem pro regionální rozvoj a Fondem soudržnosti nebo dodatečnými přídělky pro nejvzdálenější regiony Evropským fondem pro regionální rozvoj nebo Fondem soudržnosti, se stanoví maximální míra a maximální výše příspěvku zvláště pro každý fond každý příděl. Zrovna tak pro každou prioritní osu.<sup>10</sup>

Obrázek č. 1: Finanční alokace prostředků



pramen: [www.strukturalni-fondy.cz](http://www.strukturalni-fondy.cz)

<sup>10</sup> BOHÁČKOVÁ, I., HRABÁNKOVÁ, M. *Strukturální politika Evropské unie*. 1. vydání. Praha: C. H. Beck, 2009 ISBN 978-80-7400-111-6

Na grafu je znázorněna finanční alokace pro jednotlivé cíle programovacího období 2007 – 2013 v rámci Evropské unie. Na cíl 1 – Konvergence připadá nejvíce finančních prostředků, jedná se o 81,84 %. Pro Cíl 2 – Regionální konkurenceschopnost a zaměstnanost je vyčleněno 15,95 % a pro Cíl 3 – Evropská územní spolupráce pouhé 2,52 % z celkových prostředků 308 041 mil. EUR.

### **2.2.3. Operační program přeshraniční spolupráce Česká republika – Rakousko**

Operační program přeshraniční spolupráce Česká republika – Rakousko je součástí cíle 3 – Evropská územní spolupráce a tvoří ho společné aktivity na české a rakouské straně. Cílem toho programu je podporovat hospodářský růst českých a rakouských příhraničních regionů, posilovat rozvoj území, odstraňovat existující bariéry a zlepšovat životní úroveň. Snahou je také zvyšovat atraktivitu území, dopravní dostupnost regionů, či zkvalitnění životního prostředí.

Program se týká regionů, které tvoří česko–rakouské příhraničí. V České republice se jedná o Jihočeský kraj, kraj Vysočinu a Jihomoravský kraj. Na rakouské straně jde o regiony Weinviertel, Waldviertel, Mühlviertel, Wiener Umland Nord a město Vídeň. ( viz. obrázek 1)

Omezenou podporu ve výši maximálně 20 % celkových prostředků Programu mohou čerpat i v tzv. sousedních příhraničních regionech Linz-Wels, Innviertel a Steyr-Kirchdorf ve spolkové zemi Horní Rakousko a St. Pölten a Mostviertel-Eisenwurzen ve spolkové zemi Dolní Rakousko.<sup>11</sup>



## 2.2.4. Prioritní osy a oblasti podpor

Každý Operační program je tvořen prioritními osami a oblastmi podpor. V případě Operačního programu přeshraniční spolupráce ČR – Rakousko máme 2 prioritní osy a 7 oblastí podpor. U třetí prioritní osy nemáme žádné oblasti podpory, tato osa slouží pouze k zajištění administrace programu.

- prioritní osa 1 – **Socio-ekonomický rozvoj, cestovní ruch a transfer know-how**
- prioritní osa 2 - **Regionální dostupnost a udržitelný rozvoj**
- prioritní osa 3 – **Technická pomoc**

Tabulka č. 3: Struktura prioritních os a oblastí podpory

<b>Prioritní osa 1</b>	<b>Prioritní osa 2</b>
<u>Oblasti podpory</u>	<u>Oblasti podpory</u>
1. Infrastruktura a služby spojené s podnikáním a inovacemi	1. Doprava a regionální dostupnost
2. Cestovní ruch, kultura a ekonomika volného času	2. Životní prostředí a prevence rizik
3. Rozvoj lidských zdrojů, trh práce, vzdělání a kvalifikace	3. Udržitelné sítě a struktury institucionální spolupráce
4. Prevence zdravotních a sociálních rizik, sociální integrace	
<b>Prioritní osa 3</b>	

Pramen: příručka pro žadatele duben 2010

<sup>11</sup> Příručka pro žadatele, duben 2010, dostupná na [www.at-cz.eu](http://www.at-cz.eu)

## **Oblasti podpor**

### **1.1 Infrastruktura a služby spojené s podnikáním a inovacemi**

Tato oblast má za cíl:

- posilovat přeshraniční a meziregionální vztahy a zvyšovat celkovou atraktivitu jednotlivých regionů,
- posilovat transfer know-how a technologií a spolupráci mezi výzkumnými institucemi, univerzitami, hospodářstvím zvláště v rámci malého a středního podnikání,
- rozvíjet existující podnikatelské činnosti a posílit přeshraniční spolupráci služeb spojených s podnikáním, podporovat dodavatelské řetězce včetně jejich managementu,
- snažit se propojovat přeshraniční hospodářství, veřejnou správu a vědu a výzkum,
- posilovat infrastrukturu spojenou s podnikáním a inovacemi,
- rozšiřovat stávající sítě technologií a výzkumu a zlepšovat jejich využití a dostupnost,

### **1.2 Cestovní ruch, kultura a ekonomika volného času**

Cílem této oblasti je:

- posilovat celkovou konkurenceschopnost v oblasti cestovního ruchu a spolupráci v oblasti přeshraniční turistiky,
- zvyšovat zájem u nových turistů o oblasti nacházejících se vně příhraničních regionů a rozšiřovat turistické činnosti v chráněných krajinných oblastech,
- zkvalitnit infrastrukturu v oblastech cestovního ruchu,
- propojit turistiku v přírodě s rekreačním cestovním ruchem a obchodem,

- zkvalitnit standardy pro návštěvníky kulturních a historických památek a snažit se udržet formy a produkty cestovního ruchu, kultury a volného času.

### **1.3 Rozvoj lidských zdrojů, trh práce, vzdělávání a kvalifikace**

Tato oblast podporuje:

- spolupráci na regionálním a přeshraničním trhu práce,
- mobilitu pracovní síly včetně studentů, rozšiřování znalostí a know-how,
- lepší začleňování znevýhodněných skupin obyvatel a lepší integraci žen,
- posílení spolupráce v oblasti kvalifikace a vzdělávání a posílení spolupráce v oblasti podnikání.

### **1.4 Prevence zdravotních a sociálních rizik, sociální integrace**

Tato oblast se zaměřuje na:

- prevenci sociálních rizik a na sociální integraci cílových skupin, kterými jsou mladí lidé, menšiny a znevýhodněné skupiny a osoby a na následnou nabídku sociálních služeb pro tyto skupiny obyvatel,
- prevenci zdravotních a sociálních rizik s přeshraničním dopadem,
- rozdílnost náboženství, kultur a životních stylů,
- zvýšení soudržnosti v městských a venkovských oblastech a zlepšení společenského života v příhraničních oblastech,
- zvýšení efektivity prevence sociálních rizik, rozšíření kompetencí a kapacit organizací a institucí v této oblasti,
- integrovaný záchranný systém a pohotovostní jednotky v přeshraničním regionu.

### **Oblast podpory z prioritní osy 1 je určena především pro:**

- samosprávné celky na všech úrovních (kraje, zemské vlády, obce, svazky obcí, sdružení obcí, mikroregiony),
- organizace zřizované nebo založené státem, kraji či obcemi za účelem poskytování veřejných služeb ,
- nevládní neziskové organizace, zájmová sdružení právnických osob,
- hospodářské a agrární komory,
- organizace ve vlastnictví státu založené za účelem poskytování veřejných služeb a oprávněné jednat v oblasti programu.<sup>12</sup>

### **2.1 Doprava a regionální dostupnost**

Tato oblast má za cíl:

- převést dopravu na ekologičtější systémy
- zlepšit dostupnost v oblastech přeshraničních a regionálních pomocí integrovaného dopravního systému,
- zefektivnit použití současné dopravní infrastruktury a současné sítě logistických center,
- navrhnout projekty týkající se logistiky pro snížení provozu na silnicích.

### **2.2 Životní prostředí a prevence rizik**

Cílem této oblasti podpory je:

- chránit a zlepšit kvalitu životního prostředí, navrhnou opatření na ochranu klimatu, zachování hodnot krajiny,
- zlepšit kvalitu přírody a života, snižovat znečištění životního prostředí a vysokou závislost na fosilních energiích,
- vyřešit nakládání s odpady a jejich následné použití při další výrobě,

---

<sup>12</sup> Chvojková, A., Květoň, V. a kol. Finanční prostředky fondů EU v programovém období 2007 – 2013.

- chránit před přírodními katastrofami, předpovídat povodně, přijmout opatření na regulace povodní a škody vzniklé na životním prostředí,
- podpora přeshraničního územního plánování, integrace měst, propojení center měst s okrajovými oblastmi,
- standardy životního prostředí a ochrana ekosystémů.

### **2.3 Udržitelné sítě, institucionální spolupráce a územní plánování**

Tato oblast podporuje:

- udržitelný územní rozvoj, plánování a hodnocení projektů, fondy malých projektů,
- spolupráci mezi jednotlivými městy např. v oblastech kultury, vzdělávání,
- rozvoj euroregionů a přeshraniční spolupráci mezi evropskými regiony a rozvoj projektů zabývajících se sociálními nerovnostmi mezi městem a venkovem,
- plánování, výměnu a následný monitoring přeshraničních územních a regionálních systémů.

**Oblast podpory z prioritní osy 2 je především určena pro:**

- samosprávné celky na všech úrovních (kraje, zemské vlády, obce, svazky obcí, sdružení obcí, mikroregiony),
- organizace zřizované nebo založené státem, kraji či obcemi za účelem poskytování veřejných služeb, nevládní neziskové organizace, zájmová sdružení právnických osob, agrární komory,

- organizace ve vlastnictví státu založené za účelem poskytování veřejných služeb a oprávněné jednat v oblasti programu např. lesní správy,
- organizace ve vlastnictví státu oprávněné jednat v oblasti programu.<sup>13</sup>

Tabulka č. 4: Finanční alokace

Prioritní osa	Fond	Příspěvek Společenství	Národní veřejné zdroje	Celkové zdroje
1	ERDF	31,79	5,61	37,40
2	ERDF	33,18	5,85	39,03
3	ERDF	4,15	0,71	4,88
<b>Celkem</b>		<b>69,12</b>	<b>12,19</b>	<b>81,31</b>

finanční prostředky uvedeny v mil. EUR  
pramen: Finanční prostředky fondů EU

Z tabulky vyplývá, že 85 % všech výdajů je hrazeno z Evropského fondu regionálního rozvoje. 15 % je hrazeno ze státního rozpočtu. Na první i druhou prioritní osu je příspěvek Společenství téměř ve stejné výši. Třetí osa se bere pouze jako technická pomoc, proto je příspěvek tak nízký.

<sup>13</sup> Chvojková, A., Květoň, V. a kol. Finanční prostředky fondů EU v programovém období 2007 – 2013. Praha: Ireas.2007. ISBN: 978-80-86684-43

## 2.2.5. Fond malých projektů (FMP)

Fond malých projektů je součástí Cíle – Evropská územní spolupráce a navazuje na program přeshraniční spolupráce z minulého programovacího období, kde byla spolupráce zajišťována přes Dispoziční fond.

Česko-rakouské příhraničí se v rámci FMP územně rozděluje na 3 samostatné regiony. V každém regionu je na každé straně hranice stanoven příslušný Správce a Administrátor. Jde o následující regiony:

- jižní Čechy – Horní Rakousko – Dolní Rakousko ( jedná se o Euroregion Silva Nortica)
- jižní Morava – Dolní Rakousko
- Vysočina – Dolní Rakousko

Výše podpory Fondu malých projektů činí max. 85% z celkových způsobilých nákladů projektu.

- Minimální hranice dotace činí 2 000 Eur.
- Maximální hranice dotace činí 20 000 Eur.
- Celkové náklady nesmí překročit 40 000 Eur.

Každý žadatel o dotaci z Fondu malých projektů musí mít partnera projektu v podporovaném území v rámci OP Přeshraniční spolupráce AT - CZ.

U FMP není nutné dodržení pravidel Leader - Partner - Principu jako je tomu u velkých projektů OP Přeshraniční spolupráce. Musí být však splněny minimálně dvě podmínky z následujících čtyř:

- Společné plánování
- Společná realizace
- Společní zaměstnanci
- Společné financování

## **1. Euroregion Silva Nortica**

Silva Nortica je historické označení a znamená Severní les. Strom a vodní hladina symbolizují spojení Waldviertelu a Jižních Čech. 9 hvězdiček představuje 9 okresů (5 waldviertelských a 4 jihočeské) v euroregionu.

### **Založení**

Historie procesu založení společné rakousko-české diskusní platformy sahá až do roku 1989. Iniciativa Waldviertel Managementu směřovala nejdříve na jihočeské přednosta okresů, později na nově založené regionální rozvojové agentury v Jindřichově Hradci a v Českých Budějovicích, se kterými byla 13.4.2000 podepsána Deklarace o spolupráci mezi regiony.

Po aktivním zásahu Sdružení měst a obcí Jihočeského kraje (SMOJK) se snahy o založení euroregionu zintenzivnily. Jednání byla nakonec završena slavnostním založením Euregio Silva Nortica dne 28.5.2002 v Hospodářském parku Gmünd/České Velenice.

Zakladateli jsou Europaplattform Pro Waldviertel na rakouské straně a sdružení Jihočeská Silva Nortica na české straně. Euroregion Silva Nortica zahrnuje území okresu Jindřichův Hradec, České Budějovice, Písek a Tábor v Jihočeském kraji a region Waldviertel s okresy Zwettl, Krems, Gmünd, Waidhofen an der Thaya a Horn na území Spolkové země Dolní Rakousko. (viz obrázek 2)

Sdružení právnických osob Jihočeská Silva Nortica (JčSN) bylo založeno 16.5.2002 jako dobrovolné sdružení obcí, měst a dalších právnických osob v české části euroregionu. Počet obyvatel členských měst a obcí je více než 260 000. K největším členům patří města České Budějovice, Tábor, Písek, Jindřichův Hradec, Milevsko, Třeboň, Dačice atd. Sdružení je programově



zaměřeno na přeshraniční spolupráci s obcemi, městy a vyššími celky veřejné správy příhraničního regionu Dolního Rakouska – Waldviertel. Sekretariát sdružení byl založen 1.11.2002 v Jindřichově Hradci. Na jeho založení byl získán finanční příspěvek z programu Evropské unie - Společného fondu malých projektů CBC Phare.

Sdružení Europaplattform Pro Waldviertel bylo založeno 22. 2. 1995 jako nástupce akciové společnosti Pro Waldviertel. Sdružuje politické zástupce všech zákonodárných institucí a 81 členských obcí a měst. Významnými členy jsou města Krems, Zwettl, Horn, Gmünd, Waidhofen an der Thaya, Schrems, Dobersberg ad. Sdružení a jeho sekretariát Regionalmanagement Waldviertel založený v roce 2004 ve Zwettlu jsou iniciátory regionálního rozvoje se silným přeshraničním dopadem.

Základními programovými dokumenty Euroregionu Silva Nortica jsou Pracovní programy 2003 - 2004 a 2004 - 2006, v nichž jsou stanoveny základní rozvojové cíle. Tyto programy se staly východiskem pro strategii rozvoje ERSN na období 2007 - 2013.<sup>14</sup>

### **Cíle Euroregionu**

Základní priority přeshraniční spolupráce euroregionu spočívají v těchto bodech:

Trvale udržitelný rozvoj příhraničí – zejména rozvinutá, spojující infrastruktura; podpora zemědělství a údržby krajiny; ochrana životního prostředí; rozvoj cestovního ruchu; kvalita života občanské společnosti,

Cesta – společné struktury a strategie rozvoje, kvalitní projekty, využívání programů EU

---

<sup>14</sup> [www.silvanortica.com](http://www.silvanortica.com)

Cíl – rozvinutý euroregion, dobré sousedství, spokojení občané, všestranná spolupráce, odstranění hranic a rozdílů mezi regiony.

## **2. jižní Morava – Dolní Rakousko**

V tomto regionu působí Regionální rozvojová agentura jižní Moravy, která byla založena v roce 1997 a jejím účelem bylo zabezpečit veškerou administraci spojenou s programem PHARE CBC pro Fond malých projektů v rámci přeshraniční spolupráce v regionu jižní Morava – Dolní Rakousko. Agentura se také aktivně zapojovala do předvstupních projektů. V současnosti se zaměřuje především na přípravu projektů do Strukturálních fondů EU, podpor investic do regionů, administraci FMP.

RRA JM funguje na neziskovém principu, je zájmovým sdružením právnických osob. Prostředky které získá, reinvestuje do dalších aktivit a projektů, které jsou ve prospěch regionu. Členy sdružení jsou: Jihomoravský kraj, Sdružení obcí a měst jižní Moravy a Krajská hospodářská komora jižní Moravy. Cílem je napomáhat regionálnímu rozvoji Jihomoravského kraje.

## **3. Vysočina – Dolní Rakousko**

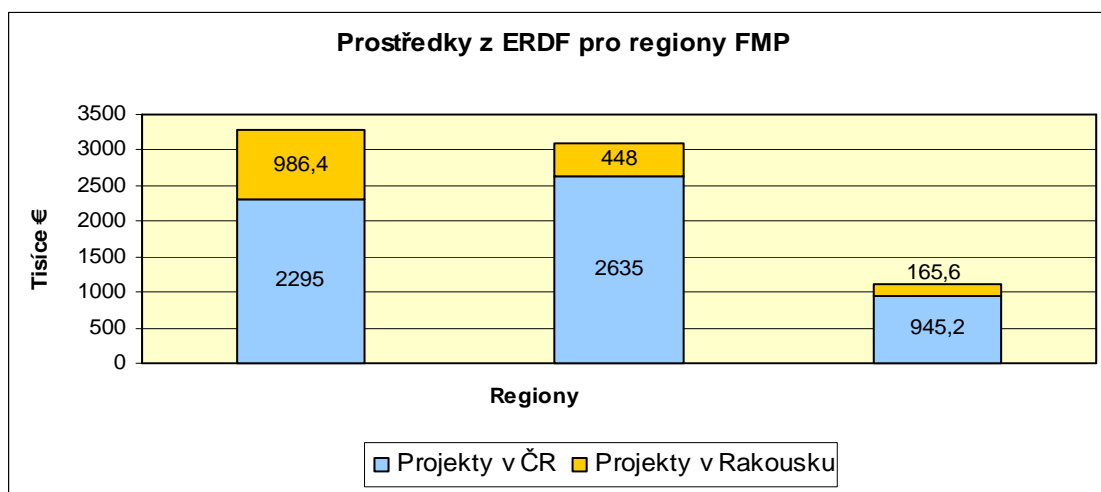
V tomto regionu se zabývá přeshraničními projekty Regionální rozvojová agentura Vysočina. Jedná se také o neziskovou organizaci. Hlavním cílem je především celkový rozvoj regionu Vysočina. Zvyšování ekonomické úrovně i zlepšení kvality života obyvatel v regionu.

Tabulka č. 5: Vyčleněné prostředky z ERDF

Region FMP	Projekty v ČR	Projekty v Rakousku	FMP celkem
1. region	2 295 000	986 400	<b>3 281 400</b>
2. region	2 635 000	448 000	<b>3 083 000</b>
3. region	945 200	165 600	<b>1 110 800</b>
<b>Celkem</b>	<b>5 875 200</b>	<b>1 600 000</b>	<b>7 475 200</b>

Zdroj: regiony FMP, v €

Obrázek č. 2: ERDF prostředky na malé projekty



Zdroj: Regiony FMP

V tabulce a následném grafickém zobrazení jsou znázorněny prostředky z ERDF, které jsou vyčleněny pro jednotlivé regiony Fondu malých projektů. Projekty realizované v ČR mají větší finanční podporu z ERDF než projekty rakouské. V případě prostředků na projekty v ČR se nejvyšší podpory

dostává 2. regionu – jižní Morava – Dolní Rakousko. V celkovém pohledu na podporu FMP plyne nejvíce finančních prostředků do 1. regionu – jižní Čechy – Horní Rakousko – Dolní Rakousko. Nejmenší podpory se dostává regionu Vysočina – Dolní Rakousko.

### 3. Metodika

Praktická část bakalářské práce se zaměřuje na zrealizované projekty, které vznikly na základě Česko – rakouské přeshraniční spolupráce na území České republiky. Aby takový projekt mohl vzniknout, je potřeba, aby byla dodržena určitá kritéria, aby byla správně vyplněná přihláška i s projektovou dokumentací. Osnova projektu by se měla týkat následujících bodů:

- **Název projektu** – měl by přesně vystihovat záměr projektu. Není dobré uvádět obecné názvy, protože z nich není možné poznat, čeho se projekt týká,
- **Umístění projektu** – jedná se o přesné určení místa, kde se projekt bude realizovat, v jakém katastrálním území obce nebo okresu. Je dobré přikládat mapku,
- **Zdůvodnění projektu** – žadatel uvádí důvody, na základě kterých se rozhodl předložit projekt. Jde o motivační faktory,
- **Popis projektu** – obsahuje záměr projektu, čeho chceme dosáhnout,
- **Zabezpečení projektu** – týká se zabezpečení technického, finančního, analytického, organizačního, personálního,
- **Časový postup při realizaci projektu** – projekt musí být zahájen ve stanoveném období, zároveň jsou zde popsány jednotlivé etapy realizace projektu z hlediska finančního a časového,
- **Vliv projektu na životní prostředí** – především u projektů, u kterých se očekává, že budou mít negativní vliv na životní prostředí,
- **Očekávané efekty z realizace projektu** – jde o efekty společenské a finanční,

- **Zajištění rovných podmínek pro muže a ženy** – zakazuje jakoukoliv formu diskriminace na základě pohlaví.<sup>15</sup>

Mezi vhodné žadatele, kteří se mohou ucházet o finanční podporu z EU můžeme zařadit:

- Obce, kraje, svazky obcí, Organizační složky krajů, obcí, měst, státu
- Příspěvkové organizace, Hospodářské komory,
- Veřejné výzkumné instituce, Občanská sdružení,
- Registrované církve, Nadace, Státní podniky,
- Veřejné, státní a soukromé vysoké školy,
- Zájmová sdružení právnických osob.

Projekty jsou financovány z 85ti % z Evropského fondu regionálního rozvoje, 10 % je hrazeno ze státního rozpočtu a 5 % hradí žadatel projektu.

Realizované projekty z programovacího období 2000 – 2006 jsou vybírané na základě zprávy o schválených projektech Řídícím výborem INTERREG IIIA ČR – Rakousko.

---

<sup>15</sup> VILAMOVÁ, Š. Čerpáme finanční zdroje Evropské unie. GRADA Publishing, Praha, 2005, ISBN 80-247-1194-X (str. 62)

## **4. Praktická část**

V praktické části bakalářské práce se budu zabývat realizovanými projekty, které vznikly na základě přeshraniční spolupráce mezi Českou republikou a Rakouskem. Projekty, které spadají do programovacího období 2000 – 2006 jsou financovány za pomoci programu CBC Phare, jedná se o předvstupní pomoc, tedy projekty, které vznikly před vstupem České republiky do Evropské unie. Dále patří do tohoto programového období projekty, které jsou financovány z programu INTERREG IIIA. V následujícím programovacím období 2007 – 2013 se jedná o projekty vzniklé za podpory Operačního programu přeshraniční spolupráce Česká republika – Rakousko. Realizované projekty se vztahují ke dvěma prioritním osám a sedmi oblastem podpory.

### ***4.1. programovací období 2000 - 2006***

Realizované projekty v tomto programovém období vychází z operačního programu INTERREG IIIA ČR – Rakousko. Pro tuto práci jsem vybrala a blíže charakterizovala pouze některé projekty, k jejichž realizaci došlo na území Jihočeského kraje, Vysočiny a Jihomoravského kraje. Pro Jihočeský kraj se jedná o vybudování cyklostezky kolem lipenské přehrady a následné propojení obcí v této oblasti. Druhý projekt se týká opravy komunikací v okolí Nových Hradů a Novohradských hor, aby byla zajištěna lepší dostupnost k turistickým objektům. V kraji Vysočina je to vybudování Česko Rakouského centra pro rozvoj podnikání z bývalého továrního areálu. Projekt, který spadá pod Jihomoravský kraj, se týká vybudování nové čistírny odpadních vod, která byla zničena při povodních.

## 1. Lipno – páteřová cyklostezka

- **Oficiální název projektu:** Lipno – páteřová cyklostezka (CZ 9508.0101)<sup>16</sup>
- **Žadatel:** Centrum pro regionální rozvoj ČR
- **Výše dotace z EU:** 1 700 000 €

Okolí lipenské přehrady patří k nejvyhledávanějším a nejnavštěvovanějším místům v České republice. Ročně tuto oblast navštěvují desetitisíce turistů a přibývá i turistů ze zahraničí. Region s nejvyšší nezaměstnaností v kraji si tuto skutečnost uvědomuje a snaží se přilákat co nejvíce nových turistů, vždyť právě cestovní ruch je zdrojem obživy obcí kolem Lipna. Sdružení obcí ležících na břehu lipenské přehrady připravilo projekt, jehož cílem bylo propojit jednotlivé obce novou cyklostezkou. Tento projekt se týká obcí: Nová Pec, Horní Planá, Černá v Pošumaví, Frymburk, Lipno nad Vltavou, Loučovice a Vyšší Brod. V oblastech lipenské přehrady již existovaly menší cyklostezky, ale nebyly navzájem propojeny.

Realizací tohoto projektu se otevřely nové možnosti pro cyklisty i pěší turisty blíže proniknout do šumavské přírody, došlo k zajištění bezpečnosti cyklistů na stezce a byly poskytnuty možnosti lepšího sportovního vyžití, či rekreace. Zároveň došlo k zatraktivnění regionu, který vydělává převážně na cestovním ruchu. Některé úseky stezky se mohou využívat i v zimních měsících, jako upravené běžecké a lyžařské tratě. Tím si přijdou na své i turisté, kteří navštěvují tuto oblast v zimě.

Oblast Lipna a celé lipenské přehrady patří v současné době k nejvyhledávanějším místům České republiky, proto se starostové jednotlivých obcí snaží do tohoto regionu investovat a využívat finanční možnosti ze zdrojů EU. Dříve byla v tomto regionu míra nezaměstnanosti poměrně vysoká, turistický ruch zde byl pouze přes letní sezonu, kdy sem návštěvníci jezdili kvůli

---

<sup>16</sup> <http://www.strukturalni-fondy.cz>



Lipnu. Postupně se zde začala budovat Marina s přístavem, která vzbudila zájem především u Holanďanů, kteří zde nyní dlouhodobě pobývají. Došlo ke zmodernizování lyžařského areálu Lipno, vybudování několika běžeckých tras a také nejdelší bruslařské dráhy, čímž se cestovní ruch regionu rozšířil i na zimní sezonu. Dále zde vznikl nový aquapark, lanový park, vybudovala se nová cyklostezka a nyní byla nově otevřena Stezka v korunách stromů.

Díky dotacím dochází k rozvoji regionu, jeho zatraktivnění, zvyšuje se cestovní ruch, postupně se daří snižovat nezaměstnanost tím, že vznikají nová pracovní místa provozováním hotelů, restaurací a ve službách. Využití dotací není pouze regionální, týká se i sousedních regionů a je zde i přeshraniční dopad.

## 2. Oprava místních komunikací zajišťujících přístup k turistickým objektům v Nových Hradech

- **Oficiální název projektu:** Oprava místních komunikací zajišťujících přístup k turistickým objektům v Nových Hradech<sup>17</sup>
- **Žadatel:** Město Nové Hrady
- **Výše dotace z EU:** 119 295 €

Oblast Nových Hradů a blízkých Novohradských hor je velmi oblíbenou turistickou oblastí. Svědčí o tom návštěvnost, kterou lze odhadovat na desítky tisíc turistů za rok. Tím, že se Novohradsko nachází v blízkosti rakouských hranic, lze předpokládat, že mezi návštěvníky budou i zahraniční turisté. Ze statistik vyplývá, že obyvatelé Rakouska tvoří přibližně 30 % celkové návštěvnosti. Proto mají Nové Hrady a okolí vysoký potenciál rozvoje cestovního ruchu.

Tento projekt, opravy místních komunikací v Nových Hradech, navazuje na rozsáhlé záměry rakouské strany, která chce vybudovat silniční propojení mezi městy St. Pölten, Krems a Zwettl s metropolí České Budějovice. Zároveň se tento záměr týká regionu Weitra, kde je hraniční přechod Nové Hrady – Pyhrabruck, přes který má propojení měst vést. Tímto projekt také navazuje na aktivity regionálního a národního významu.

Projekt zajistil lepší přístup k historickým objektům jak pro návštěvníky, tak pro místní obyvatele. Jednalo se o komunikace, které vedou ke státnímu hradu v centru Nových Hradů, zámku a klášteru rovněž ve městě. Dále se projekt vztahoval k nedaleko vzdálenému Tereziinu údolí. Projekt pomohl zlepšit podmínky pro rozvoj cestovního ruchu a malé a střední podnikání.

---

<sup>17</sup> <http://www.strukturalni-fondy.cz>

### 3. Česko Rakouské centrum pro rozvoj podnikání

- **Oficiální název:** Česko Rakouské centrum pro rozvoj podnikání <sup>18</sup>
- **Žadatel:** ZERA Zemědělská a ekologická regionální agentura
- **Výše dotace z EU:** 533 725 €

Tento projekt se realizoval v místech bývalého továrního areálu, pro který se hledalo nové využití. Areál v Náměšti nad Oslavou pocházel ze 30. let minulého století, kdy byl využíván jako tkalcovna. Před pár lety byla většina areálu nevyužita, malá část se využívala pro končící výrobu koberců a část se pronajímala. V zájmu města bylo tento areál opravit a obnovit v něm provoz činnosti, jelikož se nachází v blízkosti centra, spadá do městské památkové rezervace a jeho zchátrání by nebylo pro město přijatelné.

Realizací tohoto projektu se podařilo zrekonstruovat a revitalizovat tovární objekty na výrobu koberců a zajistit jejich dlouhodobé využívání. Prostory, které byly určeny k pronájmu, nyní slouží pro začínající podnikatele. Pomohl se tím tak vyřešit problém s nedostatkem vhodných prostor k podnikání v regionu a následné vysoké náklady na jejich vybudování či pronájem. Centrum slouží k rozvoji spolupráce a zvýšení informovanosti mezi Českou republikou a Rakouskem. Česko Rakouské centrum pro rozvoj podnikání poskytuje prostory pro oblasti: ekologii a výzkum, regionální vzdělávací a informační centrum, školu řemesel, nájemní prostory pro drobné podnikání, zpracování databází firem, které sídlí v tomto regionu, což umožňuje zmapovat situaci na trhu pro případné partnery přeshraniční spolupráce.

---

<sup>18</sup> <http://www.strukturalni-fondy.cz>

## 4. Čistírna odpadních vod

- **Oficiální název:** Lanžhot – čistírna odpadních vod (CZ 9524.0101)<sup>19</sup>
- **Žadatel:** Centrum pro regionální rozvoj
- **Výše dotace z EU:** 470 000 €

V roce 1997 způsobily povodně na jižní Moravě rozsáhlé škody. Po vzpamatování se z ničivé události nechalo město Lanžhot vybudovat rozsáhlý systém splaškové a dešťové kanalizace v celkové délce necelých 21 km. Jednalo se o určitou prevenci a ochranu před možnými dalšími povodněmi, které na jižní Moravě každoročně hrozí.

Nechala se postavit úplně nová budova čistírny odpadních vod pro město Lanžhot, která byla součástí projektu. Budova byla vybavena nejmodernějším technickým vybavením, které bylo financováno z prostředků programu přeshraniční spolupráce PHARE. Jednalo se v podstatě o předvstupní pomoc, jelikož v době ničivých povodní se Česká republika teprve připravovala na vstup do Evropské unie. Díky výstavbě nově čističky došlo ke zkvalitnění vody v řekách na trojmezí států České republiky, Rakouska a Slovenské republiky.

Nebýt finanční pomoci z EU, malé město Lanžhot, ve kterém žijí necelé 4 000 obyvatel, by si takovou stavbu nemohlo dovolit. Financování stavby z obecního rozpočtu by bylo prakticky nemožné. Čistírnu využívá jak obec Lanžhot, tak menší obce v jejím okolí.

---

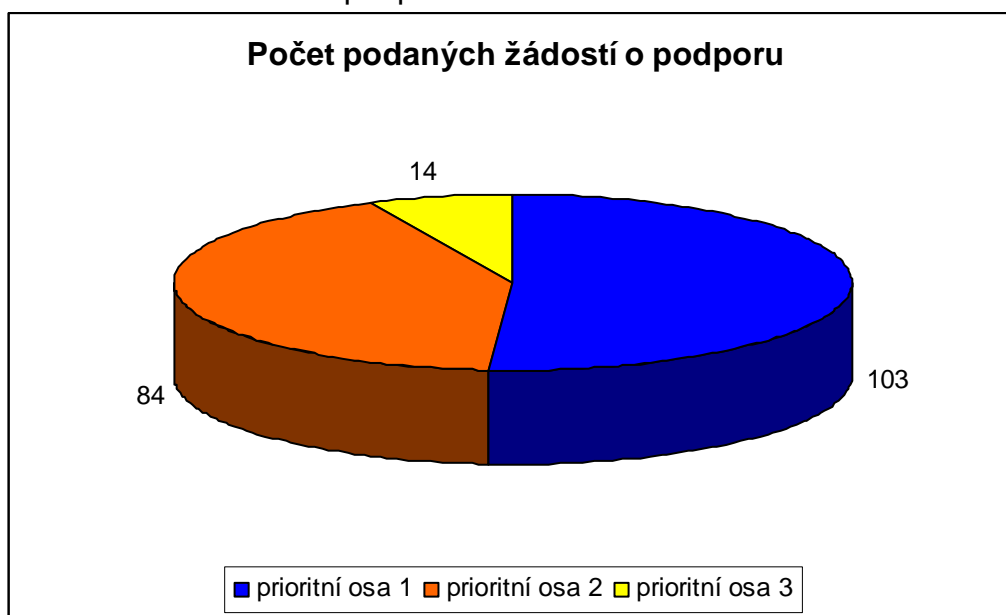
<sup>19</sup> <http://www.strukturalni-fondy.cz>

## **4.2. Programovací období 2007 – 2013**

Projekty, které jsou realizované v současném programovém období 2007 – 2013, vychází z cíle 3 Evropská územní spolupráce za podpory Operačního programu přeshraniční spolupráce Česká republika - Rakousko. Projekty jsou financovány z Evropského fondu regionálního rozvoje (ERDF). Oproti minulému programovému období počet žadatelů o dotace z EU vzrostl. Je to dáno tím, že po vstupu do EU převážná většina lidí nevěděla, že existuje možnost zažádat si o dotaci, zároveň nebylo tolik zkušeností a jednalo se o něco nového. Postupem času se situace výrazně měnila, lidem se dostávaly do podvědomí informace o Operačních programech a následné možnosti finančních podpor. Vzrostl tedy počet žadatelů i projektů. Nárůst byl zaznamenán také u projektů, které nebyly určeny k financování, a které neprošly výběrem komise.

Všechny projekty, které byly schváleny a určeny k financování, můžeme zařadit do dvou prioritních os a sedmi oblastí podpory. Bakalářská práce přibližuje vždy jeden projekt z každé oblasti podpory. Jedná se o projekty náhodně vybrané.

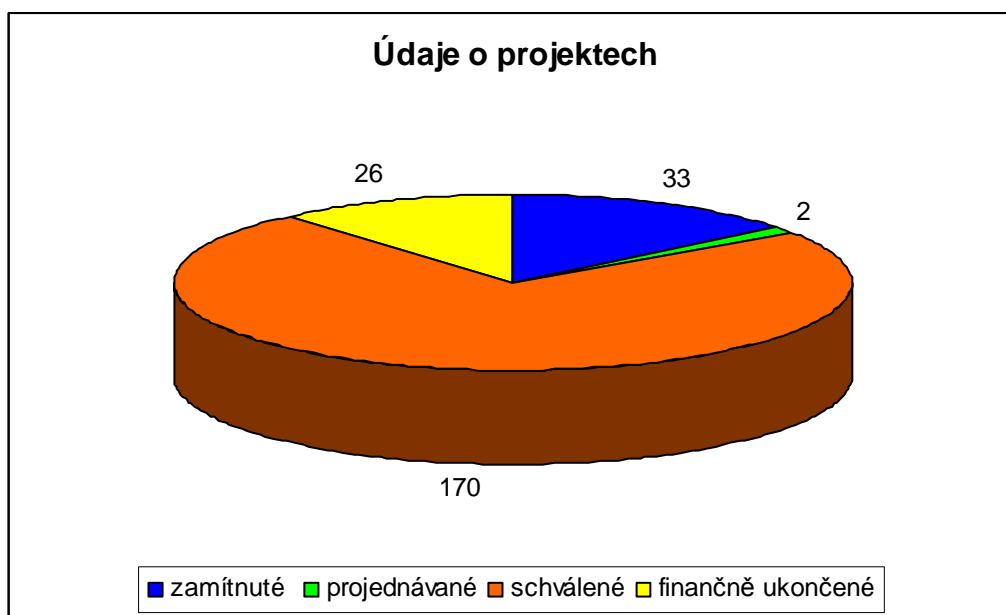
Obrázek č. 3: Žádosti o podporu z EU



Zdroj: ŘO OP PS Rakousko – ČR

V OP přeshraniční spolupráce ČR – Rakousko bylo od začátku současného programovacího období k 30. 6. 2012 celkem podáno 201 žádostí o dotaci. 103 žádostí se týká prioritní osy 1 – Socioekonomický rozvoj, cestovní ruch a transfer know-how. Tato osa se podílí na celkové alokaci 44,2 %. 84 žadatelů zaslalo žádost týkající se osy 2 – Regionální dostupnost a udržitelný rozvoj. Podíl této osy je 49,8 %. a 14 žádostí směřuje k ose 3 – Technická pomoc, která se na celkové alokaci podílí 6 %.

Obrázek č. 4: Údaje o projektech OP



Zdroj: ŘO OP PS Rakousko - ČR

Z celkového počtu 201 podaných žádostí o podporu bylo k 30.6. 2012 schváleno 170 nových projektů v celkové částce 98,5 mil. € prostředků ERDF. Což přibližně odpovídá 91,6 % celkové alokace operačního programu. Zamítnutých nebo úplně stažených projektů od počátku období bylo 33. 2 projekty jsou ve stavu aktuálního projednávání. Finančně ukončených projektů od začátku období je 26, v celkové hodnotě 9,8 mil. €.

Od počátku programovacího období ke konci června 2012 byly příjemcům proplaceny na účty finanční prostředky o celkovém objemu 31 mil. €

## 1.1. Infrastruktura a služby spojené s podnikáním

- **Název projektu:** W3 - rozvoj živnostenských lokalit a lokalit k bydlení podél S3, číslo projektu: M00083<sup>20</sup>
- **Vedoucí partner:** Spolek "Interkom Hollabrunn-Retz-Znojmo",  
**Projektový partner:** Město Znojmo
- **Výše dotace z EU:** 499 900 €

Po přestavbě komunikace B303 na rychlostní silnici S3 došlo k zatraktivnění regionu W3 z hlediska nového a efektivnějšího dopravního spojení. Region je atraktivní jak pro firmy, hledající vhodné prostory k podnikání, tak i pro nové zájemce o prostory k bydlení. K výhodám tohoto regionu patří vysoká životní úroveň, kam můžeme zařadit kulturu, vinařství, historii, okolní přírodu. Další výhodou je dostupnost vzdělávání, vzdělávací zařízení jsou v Hollabrunnu, Retzu a Znojmě a dalším kladem tohoto regionu je blízkost oblastí Brna a Vídně. Do budoucna region počítá s tím, že dojde k přistěhování nových občanů i k vzniku nových firem. Proto je nutné, aby se region dobře uvedl a prosadil na trhu. K tomu je potřeba spolupráce jednotlivých obcí z daného regionu. Jedná se o spolupráci mezi obcemi a např.: hospodářskou komorou, podnikatelskými inkubátory, prodejci pozemků, realitními makléři nebo investory. Obce musí mít ochotu spolupracovat, protože se jedná o nemalé finanční prostředky a žádná obec sama za sebe by neměla šanci takovýto projekt zvládnout.

V plánu regionu je vybudovat a udržovat informační centra pro zájemce o obytné a průmyslové plochy, vystavět interkomunální průmyslové zóny, upevňovat význam a důležitost rozvoje místa pro podnikání v povědomí obcí, organizací, vzdělávacích zařízeních.

Realizace tohoto projektu probíhá v období od 1.7.2009 do 30.6.2011

---

<sup>20</sup> [http://www.at-cz.eu/at-cz/cz/7-2\\_2007-2013.php](http://www.at-cz.eu/at-cz/cz/7-2_2007-2013.php)



## 1.2. Cestovní ruch, kultura a ekonomika volného času

- **Název projektu:** Regionální impuls Zemská výstava 2009,  
Číslo projektu: M00022<sup>21</sup>
- **Vedoucí partner:** Zukunftsraum Thayaland (Dolní Rakousko)  
**Projektový partner 1:** Projektverein Waldviertel (Dolní Rakousko)  
**Projektový partner 2:** Destination Waldviertel GmbH (Dolní Rakousko)  
**Projektový partner 3:** Schallaburg Kultur-Betrieb GmbH (D. Rakousko)  
**Projektový partner 4:** Město Telč (Vysočina)  
**Projektový partner 5:** Muzeum Vysočiny Jihlava (Vysočina)  
**Projektový partner 6:** Mikroregion Telčsko (Vysočina)
- **Výše dotace z EU:** 3 195 327,40 €

Tento projekt se týká přeshraniční výstavy zaměřené jak na rakouské, tak i na české dějiny. Dolní Rakousko a kraj Vysočina pořádaly přeshraniční výstavu s názvem „Rakousko – Česko“. Výstava probíhala ve městech Horn, Raabs an der Thaya a v Telči a jednalo se o vůbec první přeshraniční výstavu tohoto druhu. Středem pozornosti byla společná historie obou zemí, stejně jako historie krajů Waldviertelu a kraje Vysočiny. Podnětem k této první přeshraniční Dolnorakouské zemské výstavě se stalo otevření „železné opony“ před 20-ti lety.

Návštěvníci si mohli prohlédnout společné dějiny na třech místech v Domu umění v Hornu (Kunsthau Horn), na Farském dvoře v Raabsu (Lindenhof Raabs) a na zámku v Telči. Cílem výstavy bylo usnadnit oboustranné chápání, prolomit staré modely myšlení, ukázat rozdílnosti a přiblížit vzájemně propletené dějiny. Návštěvníkům se naskytla možnost, podívat se do doby až před sto lety a to bez hranic.

---

<sup>21</sup> [http://www.at-cz.eu/at-cz/cz/7-2\\_2007-2013.php](http://www.at-cz.eu/at-cz/cz/7-2_2007-2013.php)

Náplň výstavy byla pečlivě připravována českými i rakouskými předními vědci. Na výstavě byla k vidění široká řada vzácných exponátů, z nichž některé byly vystavované vůbec poprvé. Předměty pocházejí z muzeí Rakouska a České republiky, ze státních archivů. Dokonce byly zapůjčeny i exponáty ze soukromých sbírek.

S přípravou výstavy souvisely i jiné činnosti. Jednalo se o přeshraniční koordinaci při sestavování a řízení nabídek, společné vypracování přeshraničních doprovodných turistických nabídek a akcí v regionu Waldviertel a sousedních okresech. Tento projekt trval v období od 29.05.2008 do 30.10.2010

### 1.3. Rozvoj lidských zdrojů, trh práce, vzdělání a kvalifikace

- **Název projektu:** Rozšiřování a zlepšování profesních a pracovních šancí a podmínek mladých a starších zaměstnanců v Jižních Čechách a Horním Rakousku  
Číslo projektu: M00130<sup>22</sup>
- **Vedoucí partner:** Rakouský odborový svaz  
**Projektový partner 1:** Úřad práce v Českých Budějovicích  
**Projektový partner 2:** Českomoravská konfederace odborových svazů
- **Výše dotace z EU:** 378 859,00 €

Tento projekt se zaměřuje na zvládnutí budoucích problémů na trhu práce a v oblasti zaměstnanosti. Úřady práce v České republice i v Rakousku by měly vyvinout v rámci přeshraničního projektu příslušná opatření. Cílem projektu je vypracovat návrhy a opatření, aby se zvýšila atraktivita pracovních podmínek, spravedlivé ohodnocení práce a aby byla dosažena životní kvalita odpovídající věku. Projekt se především zaměřuje na cílové skupiny zaměstnanců ve věku od 16ti do 24 let a na skupiny zaměstnanců od 50ti do 65ti let z odvětví stavebnictví, obchodu, zdravotní péče, sociální péče.

Projekt je rozdělen do několika pracovních částí, které současně probíhají na území jihočeského kraje a Horního Rakouska. Pracovní metody jsou v obou regionech stejné a jednotlivé výsledky se vyměňují a porovnávají. V rámci pracovních balíčků se zatím podařilo analyzovat situaci mladých a starších pracujících a osob, které hledají práci podle odvětví. Vytvořit seznam nabídek a možností pro mladé a starší zaměstnance, kteří hledají práci v cílovém regionu. Podařilo se také vytvořit návrhy pro inovativní opatření pro cílové skupiny v hraničním regionu.

Projekt je realizován v období od 1.5.2009 do 31.5.2011

---

<sup>22</sup> [http://www.at-cz.eu/at-cz/cz/7-2\\_2007-2013.php](http://www.at-cz.eu/at-cz/cz/7-2_2007-2013.php)

## 1.4. Sociální integrace, prevence zdravotních a sociálních rizik

- **Název projektu:** Přeshraniční poskytování zdravotní péče Dolní Rakousy – Jihočeský kraj<sup>23</sup>
- **Vedoucí partner:** Niederösterreichische Landeskliniken-Holding (Dolní Rakousko)  
**Projektový partner:** Jihočeské nemocnice, a.s. (jižní Čechy)
- **Výše dotace z EU:** 723 685,50 €

Poskytování přeshraniční zdravotní péče mezi Dolním Rakouskem a Jihočeským krajem vznikne na základě projektu healthacross. Jedná se první projekt, který vzniká mezi starým a novým členským státem Evropské unie. Jde také o první projekt z oblasti zdravotnictví, a tím i o modelový projekt pro ostatní příhraniční regiony. Přeshraniční poskytování zdravotní péče zahrnuje celou řadu témat. Patří sem např.: výjezdy sanitek přes státní hranici, vyúčtování výkonů, strukturální plánování ve zdravotnictví. Asi největším problémem je financování zdravotnictví mezi členskými státy, kde v každém státě existuje jiná úroveň mezd a úroveň nákladů. Díky projektu healthacross budou pro jednotlivé otázky vypracovány návrhy řešení. Sběrem a vyhodnocováním dat, zapojením odborníků, analýzou zkušeností i řešením z jiných podobných projektů v rámci Evropské unie. Předmětem projektu je vytvoření rejstříku služeb a struktur v projektovém regionu, vypracování konkrétních vodítek pro další postup, zpracování studií proveditelnosti pro přeshraniční zdravotnické centrum. Vizí tohoto projektu do budoucna je vybudování společného zdravotnického centra. Výsledky healthacross se budou zveřejňovat na tuzemských i mezinárodních akcích. Projekt byl realizován od 26.5.2008 do 31.12.2010

---

<sup>23</sup> [http://www.at-cz.eu/at-cz/cz/7-2\\_2007-2013.php](http://www.at-cz.eu/at-cz/cz/7-2_2007-2013.php)

Přínosem tohoto projektu je především dostupnější zdravotní péče pro občany, kteří bydlí v menších příhraničních obcích a kteří by se těžko dostávali do krajských měst do nemocnice. Dojde také k úspoře nákladů na dopravu. Zkrátí se doba dojezdu sanitky k pacientovi. Výhodu to má především, když se např. stane na území ČR dopravní nehoda, může k ní vyjet sanitka z Rakouska, v případě že to má k nehodě blíž, než sanitka z Čech.

## 2.1. Doprava a regionální dostupnost

- **Název projektu:** Mezuregionální mobilita - mobilita bez hranic<sup>24</sup>
- **Vedoucí partner:** Silva Nortica (jižní Čechy)  
**Projektový partner:** Projektverein Waldviertel (Dolní Rakousko)
- **Výše dotace z EU:** 327 000,00 €

V roce 2008 vstoupila Česká republika stejně jako Rakousko do schengenského prostoru. Došlo ke zjednodušení cestování do sousedních zemí, protože se zrušily kontroly na hranicích. Hospodářství a turismus našich regionů z toho profitují již od otevření hranic. Bohužel chybějící přeshraniční dostupnost veřejnými dopravními prostředky ale tento rozvoj pořád brzdí. Neexistuje žádná přeshraniční autobusová linka, pouze železnice nabízí veřejné spojení z Vídně přes Gmünd a České Velenice do Českých Budějovic. Pokud chceme navštívit sousední region, musíme využít dopravu autem, což ale odporuje cílům Evropské unie na ochranu životního prostředí, které se snaží o omezení automobilové dopravy.

Hlavním cílem tohoto projektu je optimalizace přeshraniční, regionální a lokální dosažitelnosti při využití veřejné dopravy. Dostupnost regionů by se

---

<sup>24</sup> [http://www.at-cz.eu/at-cz/cz/7-2\\_2007-2013.php](http://www.at-cz.eu/at-cz/cz/7-2_2007-2013.php)

měla zvýšit zavedením Integrovaného dopravního systému. Cílem je také zajistit lepší dosažitelnost kulturních památek v příhraničním regionu.

Platforma mobility se skládá ze zástupců Krajského úřadu Jihočeského kraje, Dolnorakouské zemské vlády a dopravců. Prognózy rozvoje přeshraniční dopravy jsou do roku 2025. K výstupům projektu můžeme řadit zajištění potřeby pro prodloužení autobusových linek přes hranice, zprostředkování digitálních jízdnic, lepší využití dopravních prostředků. Můžeme sem zařadit i vznik materiálů pro práci s veřejností a pro tvorbu o mobilitě.

Realizace projektu probíhala od 22.10.2008 do 31.12.2010

Od projektu se slibuje, že usnadní dopravu mezi danými regiony. Zavedením integrovaného dopravního systému se zefektivní a zlepší dopravní obsluha v regionu. Tím, že cestování bude rychlejší, s minimem přestupů, může se zvýšit počet návštěvníků regionu, může vzrůst cestovní ruch i návštěvnost kulturních památek, což napomůže k rozvoji regionu. Realizace projektu je přínosem jak pro lidi, kteří každý den dojíždí do Rakouska za prací, tak i pro studenty, kteří navštěvují zahraniční školy.

## 2.2. Životní prostředí a prevence rizik

- **Název projektu:** Předpovědní povodňový systém Morava - Dyje
- **Vedoucí partner:** Povodí Moravy (jižní Morava)<sup>25</sup>  
**Projektový partner:** Amt der Niederösterreichischen Landesregierung (Dolní Rakousko)
- **Výše dotace z EU:** 941 726,00 €

Povodně představují na řece Moravě a Dyji, stejně jako i na ostatních řekách, pro obyvatele obzvlášť velké nebezpečí. Díky těsné a efektivní

---

<sup>25</sup> [http://www.at-cz.eu/at-cz/cz/7-2\\_2007-2013.php](http://www.at-cz.eu/at-cz/cz/7-2_2007-2013.php)

spolupráci při vytváření dlouhodobých předpovědí a varování by mělo dojít ke značnému snížení ohrožení obyvatel a jiných škod.

Cílem projektu je vytvoření předpovědního povodňového systému v česko- rakouském pohraničí pro řeky Moravu a Dyji, který umožní snížení povodňových nebezpečí a škod. Systém bude informovat tak, aby bylo možné lépe se na hrozící povodně připravit a tím je i v rámci možností lépe zvládnout. Předpovědní systém bude poskytovat přeshraniční 48 hodinové prognózy s výhledem na tři následující dny. Tento systém provozuje Povodí Moravy, Země Dolní Rakousy a Český hydrometeorologický ústav v Brně zároveň s dalšími institucemi spojenými s řekou Moravou.

V rámci projektu se podařil zrealizovat srážko-odtokový předpovědní a simulační model pro česko-rakouské příhraniční území, který poskytuje veškeré výstupy nutné k předpovědnímu povodňovému systému a analýze. Systém je integrován do již existujícího systému ČHMÚ. Dále se realizovalo devět dodatečných automaticky měřících stanic, které shromažďují v případě povodní data, která slouží k následným výpočtům. Došlo k zlepšení přeshraniční, mezistátní spolupráce díky jasným informacím a díky detailním znalostem požadavků.

Realizace projektu probíhá v období od 16.10.2008 do 3.10.2011.

Realizace tohoto projektu je velkým přínosem nejen pro města a obce podél řek Morava a Dyje, ale i pro celý Jihomoravský kraj. Neboť velké povodně v tomto kraji hrozí každý rok a následky povodní jsou katastrofální. Nebýt česko – rakouské přeshraniční spolupráce Jihomoravský kraj by si tento projekt nemohl dovolit financovat ze svého rozpočtu. Stejně tak by se tento projekt nemohl samostatně realizovat na straně rakouské. Jedná se o velmi nákladný projekt. Předpovědním systémem se dá snížit nebezpečí povodní a riziko vzniku škod na hmotném majetku. Tento projekt patří k jednomu z nejužitečnějších projektů této přeshraniční spolupráce.

### 2.3. Udržitelné sítě a struktury institucionální spolupráce

- **Název projektu:** Síťování měst Weinviertel - jižní Morava<sup>26</sup>
- **Vedoucí partner:** Weinviertel Management (Dolní Rakousko)  
**Projektový partner 1:** Regionální rozvojová agentura jižní Moravy (jižní Morava)
- **Výše dotace z EU:** 259 338,40

Tento projekt se zaměřuje především na malá města, která bývají často přehlížena. Přitom právě malá města mají nesmírný význam pro kvalitu života a nalézání pravých obyvatel regionu. Města jsou neodmyslitelnou součástí hospodářského, sociálního a kulturního rozvoje, schopného obstát v konfrontaci s požadavky budoucnosti. Nabízí bohaté kulturní vyžití a zároveň klid venkova, pracovní místa a vysokou kvalitu života.

Cílem projektu EUREGIO city.net je vstoupit na důležité pole regionálního rozvoje, kterým je propojení malých měst do funkčních sítí. Vytvořením přeshraniční sítě v euroregionu se můžou začít řešit klíčové otázky v přeshraničním měřítku. Jde především o rozvoj měst, kultury, generační problematiku.

Za hlavní cíle si EUREGIO city.net klade:

- prohloubit přeshraniční spolupráci mezi městy na území regionu Weinviertel a Jihomoravského kraje,
- zakládat nová partnerství mezi městy,
- vybudovat přeshraniční sítě pro výměnu informací o regionálních akcích a událostech,
- vypracovat profily jednotlivých měst a zjistit jejich rozvojový potenciál.

Realizace projektu probíhala v období od 18.10.2008 do 31.3.2011.

---

<sup>26</sup> [http://www.at-cz.eu/at-cz/cz/7-2\\_2007-2013.php](http://www.at-cz.eu/at-cz/cz/7-2_2007-2013.php)



## 5. Závěr

V bakalářské práci jsem se věnovala programovacímu období 2000 – 2006 a období 2007 – 2013. Česká republika vstoupila do Evropské unie v roce 2004, tedy uprostřed programovacího období 2000 – 2006, kdy počet žadatelů o finanční prostředky nebyl tak velký. Dle mého názoru je to dáno tím, že spousta žadatelů nevěděla, jak využívat operační programy nebo jak a kde si o dotaci zažádat, jednalo se o něco nového, nový způsob financování, který nebyl do vstupu do EU v ČR znám. Naproti tomu v následujícím období 2007 – 2013 se počet žadatelů výrazně zvýšil. Tento nárůst vyplývá pravděpodobně z větší informovanosti žadatelů, z lepší propagace a dostupnosti operačních programů.

Ve své práci jsem se snažila o porovnání jednotlivých programovacích období z hlediska realizovaných projektů. Popisovala jsem rozčlenění operačního programu přeshraniční spolupráce Česká republika – Rakousko v současném programovacím období na dvě prioritní osy a jejich sedm oblastí podpory. Projekty byly realizovány na základě těchto oblastí podpor. Oproti tomu v předešlém období nebylo členění tak jednoznačné a možná právě i z tohoto důvodu nebylo realizováno takové množství projektů.

Dále jsem ve své práci zjistila, že přeshraniční spolupráce se vždy týká příhraničních regionů a měst, které protíná některá z důležitých mezinárodních komunikací, a proto se většina projektů prioritně zaměřuje právě na rozvoj infrastruktury. Čímž zároveň dochází k zatraktivnění daného regionu z hlediska lepší dopravní obslužnosti.

Projekty, o kterých se zmiňuji ve své práci mohly být uskutečněny až po vstupu České republiky do Evropské unie. Což přineslo výhody nejen novým členům EU, ale i členům stávajícím.

Realizované projekty v období 2000 – 2006 se zaměřují do různých oblastí. Mimo projektů popsaných v práci sem patří například projekty s folklorním a kulturním zaměřením, neboť Rakušané si na tradice a folklor velmi potrpí. Realizované projekty „Vytvoření sítě Jihočeského folklorního

sdružení v návaznosti na Dolní Rakousko“ a „Hodonín - Zistersdorf, města turistiky, folkloru a kultury“ jsou toho důkazem. Z oblasti sportu a sportovního využití vznikl projekt „Vytvoření sítě golfových klubů v rámci sportovní spolupráce jižní Čechy – Dolní Rakousko.“ Zajímavým projektem je projekt „Podpora přeshraniční spolupráce v rozvoji Ekobydlení v oblasti nízkoenergetické bytové výstavby.“

Cílem všech projektů je zaměřit se na celkový rozvoj obcí, měst a krajů, na jejich zvýšení cestovního ruchu, zlepšení životní úrovně obyvatel, tvorbu nových pracovních míst v regionech, zlepšení infrastruktury. Projekty se také zaměřují na zatraktivnění a zviditelnění regionů, snaží se přilákat nové návštěvníky. Přínos projektů nebývá většinou jen regionální, ale zasahuje i do regionů sousedních, týká se celého kraje. V mnoha případech by k realizaci projektů vůbec nemuselo dojít, neboť většina projektů je finančně velmi nákladných a obce nebo kraje by takové projekty ze svého rozpočtu nebyly schopni sami zrealizovat. V těchto případech je česko – rakouská přeshraniční spolupráce velmi významná a prospěšná jak na straně české, tak i rakouské.

K projektům, které jsem blíže popisovala, mi připadá nejvýznamnější a nejužitečnější projekt „Předpovědní povodňový systém Morava – Dyje.“ který má umožnit snížit povodňová nebezpečí a rizika vzniku škod na hmotném majetku. Nebýt česko – rakouské přeshraniční spolupráce, Jihomoravský kraj by sám nemohl tento projekt uskutečnit z finančních důvodů. Na projektu „Lipno – páteřová cyklostezka“ je vidět postupný rozvoj a zatraktivnění oblasti Lipenské přehrady, kdy se z možnosti pouhého koupání v letní sezoně stalo díky dotacím sportovní a kulturní středisko s celoročním využitím. Projektem „Meziregionální mobilita - mobilita bez hranic“ se zlepšila dopravní obslužnost regionu. Tím, že cestování bude rychlejší, s minimem přestupů, může se zvýšit počet návštěvníků regionu, může vzrůst cestovní ruch i návštěvnost kulturních památek, což napomůže k rozvoji regionu. Realizace projektu je přínosem jak pro lidi, kteří každý den dojíždí do Rakouska za prací, tak i pro studenty, kteří navštěvují zahraniční školy.

V OP přeshraniční spolupráce ČR – Rakousko bylo od začátku současného programovacího období k 30. 6. 2012 celkem podáno 201 žádostí o dotaci. 103 žádostí se týká prioritní osy 1 – Socioekonomický rozvoj, cestovní ruch a transfer know-how. Tato osa se podílí na celkové alokaci 44,2 %. 84 žadatelů zaslalo žádost týkající se osy 2 – Regionální dostupnost a udržitelný rozvoj. Podíl této osy je 49,8 %. a 14 žádostí směřuje k ose 3 – Technická pomoc, která se na celkové alokaci podílí 6 %.

Z celkového počtu 201 podaných žádostí o podporu bylo k 30.6. 2012 schváleno 170 nových projektů v celkové částce 98,5 mil. € prostředků ERDF. Což přibližně odpovídá 91, 6 % celkové alokace operačního programu. Zamítnutých nebo úplně stažených projektů od počátku období bylo 33. 2 projekty jsou ve stavu aktuálního projednávání. Finančně ukončených projektů od začátku období je 26, v celkové hodnotě 9,8 mil. €.

Od počátku programovacího období ke konci června 2012 byly příjemcům proplaceny na účty finanční prostředky o celkovém objemu 31 mil. €

Myslím si, že financování v dalším programovacím období od roku 2014 nebude probíhat v takovém rozsahu jako tomu bylo doposud. Regionům se nebude schvalovat tolik projektů, jelikož celková alokace finančních prostředků bude nižší než v současnosti. Spíše se bude investovat do regionů, které jsou již rozvinuté, ekonomicky silnější a více se podílejí na tvorbě HDP.

## 6. Summary

The theoretical part of this thesis is focused on the programming period of 2000 - 2006, which is dedicated to the problems of the pre-accession assistance, particularly the Phare program, which was important for the Czech Republic before joining the European Union. Cross-border cooperation is also covered in the INTERREG initiative. In the programming period of 2007 - 2003 the cross border operation is part of target 3 - European Territorial Cooperation. It belongs to the Operational Programme of the Cross-border Cooperation between the Czech Republic - Austria. This program is divided into three priority axes and 7 areas of support.

The practical part is also divided into the programming periods of 2000 - 2006 and 2007 - 2013. It deals with completed projects, with the support of operational programs. The aim was to find out what projects were focused on individual applicants programming periods.

## 7. Seznam použité literatury

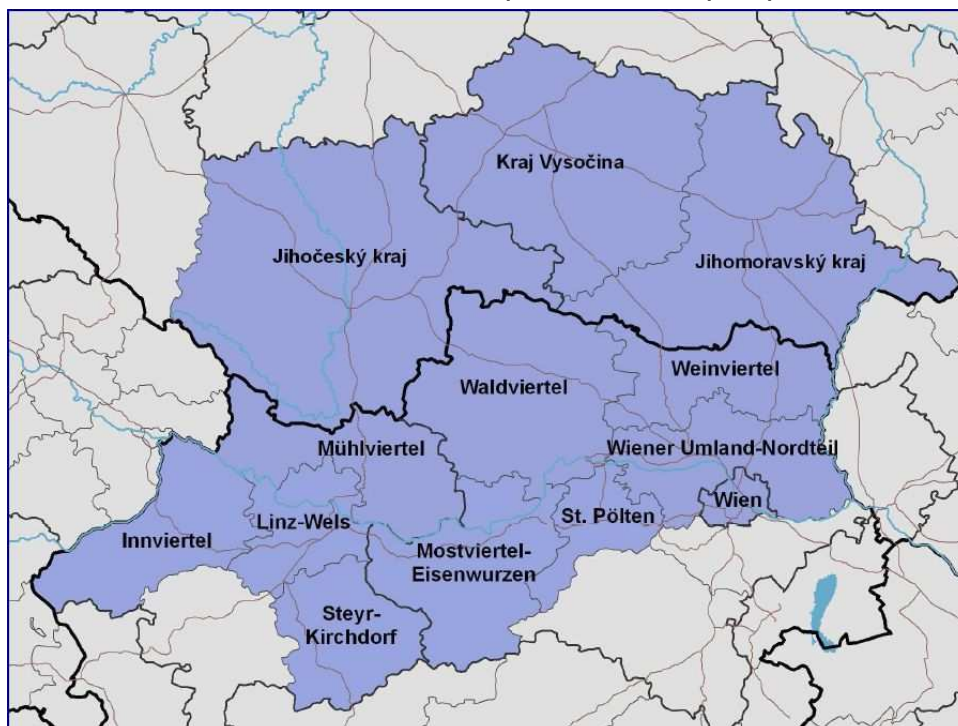
1. BOHÁČKOVÁ, I., HRABÁNKOVÁ, M. *Strukturální politika Evropské unie*. 1. vydání. Praha: C. H. Beck, 2009 ISBN 978-80-7400-111-6
2. CHVOJKOVÁ, A., KVĚTOŇ, V. a kol. *Finanční prostředky fondů EU v programovém období 2007 – 2013*. Praha: Ireas.2007. ISBN 978-80-86684-43
3. HRABÁNKOVÁ, M. *Strukturální fondy*. Praha: Institut výchovy a vzdělávání Ministerstva zemědělství ČR, 1999 ISBN 80-7105-182-9
4. VILAMOVÁ, Š. *Čerpáme finanční zdroje Evropské unie*. GRADA Publishing, Praha, 2005, ISBN 80-247-1194-X
5. MAREK, D., KANTOR, T. *Příprava a řízení strukturálních fondů Evropské unie*. Brno: Barrister & Principal, 2007 ISBN 978-80-87029-13-8
6. PROVAZNÍKOVÁ, R. *Financování měst, obcí a regionů: teorie a praxe*. Praha: Grada Publishing, 2009 ISBN 978-80-247-2789-9
7. Oficiální stránky EU dostupné na: [www.europa.eu.int](http://www.europa.eu.int)
8. Server přeshraniční spolupráce ČR-Rakousko dostupný na: [www.at-cz.eu](http://www.at-cz.eu)
9. Internetové stránky regionální politiky dostupné na: [http://ec.europa.eu/regional\\_policy/](http://ec.europa.eu/regional_policy/)
10. Internetové stránky cíle 3-Evropská územní spolupráce dostupné na: [www.cil3.cz](http://www.cil3.cz)
11. Příručka *Strukturální fondy EU* vydaná Ministerstvem pro místní rozvoj ČR, 2003
12. Publikace *Abeceda fondů Evropské unie 2007 – 2013* vydaná Ministerstvem pro místní rozvoj, 2007
13. Časopis *Inforegio Panorama*, prosinec 2007 dostupný na: [http://ec.europa.eu/regional\\_policy/index\\_en.htm](http://ec.europa.eu/regional_policy/index_en.htm)
14. Měsíční monitorovací zpráva červen 2012, vydaná MMR, 2012
15. Server Ministerstva financí ČR dostupný na: [www.mfcr.cz](http://www.mfcr.cz)
16. PEKOVÁ, J. *Veřejné finance*. Praha: ASPI Publishing, 2002 ISBN 80-86395-19-7

## **7.1. Seznam obrázků a tabulek**

Tabulka č. 1: Příklad značení územních jednotek	str. 9
Tabulka č. 2: Klasifikační kritérium NUTS	str. 10
Obrázek č. 1: Finanční alokace prostředků	str. 11
Tabulka č. 3: Struktura prioritních os a oblastí podpory	str. 13
Tabulka č. 4: Finanční alokace	str. 18
Tabulka č. 5: Vyčleněné prostředky z ERDF	str. 23
Obrázek č. 2: ERDF prostředky na malé projekty	str. 23
Obrázek č. 3: Žádost o podporu z EU	str. 34
Obrázek č. 4: Údaje o projektech OP	str. 35

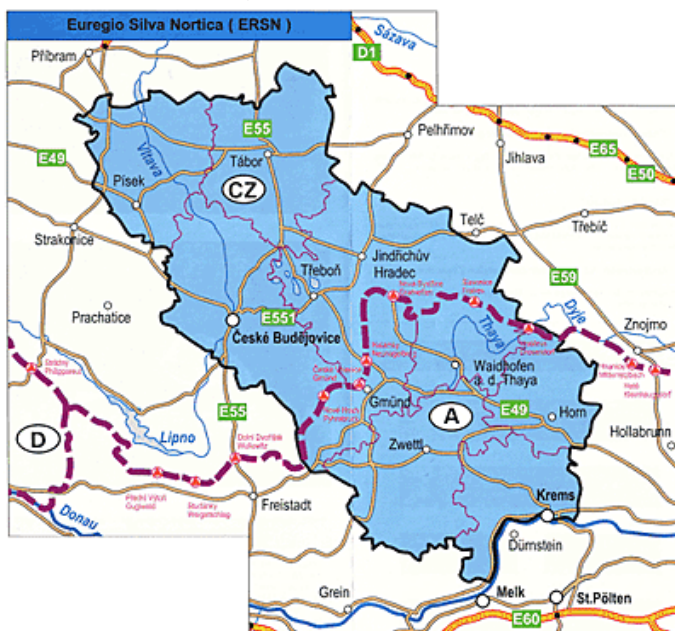
## 8. Přílohy

Obrázek 1: Území Česko-rakouské přeshraniční spolupráce



Pramen: [www.at-cz.eu](http://www.at-cz.eu)

Obrázek 2: Euroregion Silva Nortica



Pramen: [www.silvanortica.com](http://www.silvanortica.com)