

Technická univerzita v Liberci

FAKULTA PŘÍRODOVĚDNĚ-HUMANITNÍ A PEDAGOGICKÁ

Katedra: Katedra primárního vzdělávání

Studijní program: Učitelství pro Základní školy

Studijní obor: Učitelství pro 1. stupeň ZŠ

Hlasové dispozice žáků a pěvecká výchova na 1.
stupni základních škol

Voice Dispositions of People and Education of
Singing in the First Grade of Primary School

Diplomová práce: 12-FP-KPV - 0007

Autor:

Jana Dotřelová

Podpis:

.....

Vedoucí práce: PaedDr. Zbyněk Prokeš, Ph.D.

Konzultant:

Počet

Stran	Grafů	obrázků	tabulek	pramenů	příloh
72	14	3	17	28	0

V Liberci dne: 21. 12. 2012

TECHNICKÁ UNIVERZITA V LIBERCI
Fakulta přírodovědně-humanitní a pedagogická
Akademický rok: 2010/2011

ZADÁNÍ DIPLOMOVÉ PRÁCE
(PROJEKTU, UMĚLECKÉHO DÍLA, UMĚLECKÉHO VÝKONU)

Jméno a příjmení: **Jana DOTŘELOVÁ**
Osobní číslo: **P07000486**
Studijní program: **M7503 Učitelství pro základní školy**
Studijní obor: **Učitelství pro 1. stupeň základní školy**
Název tématu: **Hlasové dispozice žáků a pěvecká výchova na 1. stupni
základních škol.**
Zadávací katedra: **Katedra primárního vzdělávání**

Z á s a d y p r o v y p r a c o v á n í :

Cíl:

Pojednat o úloze a významu pěvecké výchovy ve škole, provést průzkum hlasových dispozic žáků 1. stupně běžných základních škol.

Výsledky šetření použít jako východisko pro zpracování a předložení námětů, které by vedly k rozvoji pěveckých návyků a dovedností.

Požadavky:

Souvislostí s tématem prostudovat v odborné literatuře.

Seznámit se s metodologií pedagogického výzkumu.

Pojednat o místu, úloze a významu pěvecké výchovy ve škole, event. vymezit faktory, které mohou pěvecký projev současné populace žáků ovlivnit.

Analyzovat vokální projev zkoumaného vzorku žáků.

Předložit náměty pro práci s hlasem, které přispívají k rozvoji pěveckých dovedností a návyků.

Rozsah grafických prací:

Rozsah pracovní zprávy:

Forma zpracování diplomové práce: **tištěná**

Seznam odborné literatury:

PROKEŠ, Z. Vybrané kapitoly z teorie hlasové výchovy. Liberec: TUL, 2009. ISBN 978-80-7372-444-3.

VÁŇOVÁ, H., SKOPAL, J. Metodologie a logika výzkumu v hudební pedagogice. Praha: Karolinum, 2007. ISBN 978-80-246-1367-3.

TICHÁ, A. Učíme děti zpívat. Praha: Portál, 2005. ISBN 80-7178-916-X.

Vedoucí diplomové práce:

PaedDr. Zbyněk Prokeš, Ph.D.
Katedra primárního vzdělávání

Datum zadání diplomové práce: **18. dubna 2011**

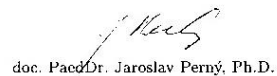
Termín odevzdání diplomové práce: **20. dubna 2012**



doc. RNDr. Miroslav Brzezina, CSc.

děkan

L.S.



doc. PaedDr. Jaroslav Perný, Ph.D.

vedoucí katedry

V Liberci dne 30. dubna 2011

Čestné prohlášení

Název práce: Hlasové dispozice žáků a pěvecká výchova na 1. stupni základních škol

Jméno a příjmení autora: Jana Dotřelová

Osobní číslo: P07000486

Byl/a jsem seznámen/a s tím, že na mou diplomovou práci se plně vztahuje zákon č. 121/2000 Sb. o právu autorském, právech souvisejících s právem autorským a o změně některých zákonů (autorský zákon), ve znění pozdějších předpisů, zejména § 60 – školní dílo.

Prohlašuji, že má diplomová práce je ve smyslu autorského zákona výhradně mým autorským dílem.

Beru na vědomí, že Technická univerzita v Liberci (TUL) nezasahuje do mých autorských práv užitím mé diplomové práce pro vnitřní potřebu TUL.

Užiji-li diplomovou práci nebo poskytnu-li licenci k jejímu využití, jsem si vědom povinnosti informovat o této skutečnosti TUL; v tomto případě má TUL právo ode mne požadovat úhradu nákladů, které vynaložila na vytvoření díla, až do jejich skutečné výše.

Diplomovou práci jsem vypracoval/a samostatně s použitím uvedené literatury a na základě konzultací s vedoucím diplomové práce a konzultantem.

Prohlašuji, že jsem do informačního systému STAG vložil/a elektronickou verzi mé diplomové práce, která je identická s tištěnou verzí předkládanou k obhajobě a uvedl/a jsem všechny systémem požadované informace pravdivě.

V Liberci dne: 21. 12. 2012

Jana Dotřelová

Poděkování

Za ochotu a spolupráci děkuji všem pedagogům základních škol, ve kterých jsem realizovala výzkum, který je součástí praktické části diplomové práce.

Zvláštní poděkování patří PaedDr. Aleně Tiché, Ph.D. především za užitečné rady z oblasti hlasové výchovy, ale také za zajímavé náměty k budoucí práci s dětmi.

Největší poděkování patří vedoucímu diplomové práce PaedDr. Zbyňku Prokešovi, který mi pomohl s výběrem tématu diplomové práce, předal mi mnoho cenných zkušeností z oblasti výzkumu k dané problematice a po celou dobu mě odborně vedl. V neposlední řadě si velmi vážím jeho trpělivosti a ochoty ve chvílích, kdy jsem nebyla důsledná v plnění jednotlivých fází diplomové práce.

Anotace

Diplomová práce se zabývá specifiky dětského hlasu, pěveckou výchovou na 1. stupni základních škol a zjišťováním úrovně hlasových dispozic žáků.

Teoretická část diplomové práce se zaměřuje na dětský hlas a jeho vývoj. Dále postihuje hudebně-výchovný proces na 1. stupni základních škol, kterého je pěvecká výchova součástí.

Výzkumná část sleduje situaci u žáků třetích tříd a srovnává úroveň hlasových dispozic. Součástí práce je metodická příručka s náměty pro práci v hodinách hudební výchovy. Najdeme zde řadu cvičení pro pěvecký rozvoj žáků.

Klíčová slova: hlasové dispozice, hlasová výchova, hudebně-výchovný proces, nezpěvnost

Abstract

My dissertation concerns the specifics of children's voice, music education on first grade of elementary school and assessment of voice predisposition of scholars.

The theoretical part of the Theses focuses on children's voice and its development throughout the educational process of music in the primary school.

The research part of the Thesis describes the situation of third grade scholars and compares their voice predispositions. A textbook with guidelines for music lessons with lot of voice exercises is a part of this Thesis as well.

Key words: voice predisposition, voice training, music education, inability to sing

Obsah

Obsah	7
1 Úvod	10
2 Teoretická východiska.....	11
2.1 Význam a funkce hudby v lidském životě	11
2.2 Aktuálnost problematiky hlasové výchovy a nezpěvnosti	12
2.2.1 Pěvecká výchova na základních školách	12
2.2.2 Dětský projev a jeho diagnostika	13
2.2.3 Nezpěvnost.....	14
2.3 Hudební vývoj dítěte.....	16
2.3.1 Vývoj lidského hlasu	17
2.3.2 Anatomie a fyziologie hlasového ústrojí	19
2.3.3 Poruchy hlasu a hlasová hygiena.....	24
2.3.4 Vnější činitele hudebního vývoje	24
2.3.5 Vnitřní činitele hudebního vývoje	25
2.3.6 Hudební připravenost při vstupu do školy	28
2.4 Hudebně výchovný a vzdělávací proces	28
2.4.1 Hudební výchova v historii	29
2.4.2 Rámcový vzdělávací program.....	31
2.4.3 Osobnost učitele hudební výchovy.....	34
2.4.4 Didaktické zásady a metody efektivního vyučování	35
3 Výzkum	38
3.1 Cíle a úkoly	38
3.2 Metodologie, stanovené hypotézy	38
3.3 Charakteristika souboru a organizace výzkumu	38
3.4 Analýza zjištěných dat	40
3.4.1 Hlasový rozsah	40
3.4.2 Pěvecko-reprodukční schopností.....	54
3.4.3 Hlasový začátek.....	56
3.4.4 Složka dechová.....	57
3.4.5 Složka artikulační	58
3.4.6 Porovnání výsledků s Rámcovým vzdělávacím programem	58
3.4.7 Učebnice hudební výchovy pro třetí ročník	59

3.5	Poznatky z provedeného výzkumu	61
3.5.1	Ověření hypotéz	61
4	Hry a cvičení pro rozvoj hlasových dispozic	63
4.1	Úvod.....	63
4.2	Uvolňovací cvičení	63
4.3	Cvičení podporující správné držení těla.....	64
4.4	Cvičení na prohloubení dechu a dýchání do břicha	64
4.5	Hry na posilování aktivity bránice a hospodaření s dechem.....	65
4.6	Cvičení pro používání měkkého hlasového začátku.....	66
4.7	Cvičení na rozeznění hlavové rezonance	66
4.8	Cvičení na uvolnění mluvidel.....	67
4.9	Cvičení pro vyrovnané znění vokálů	67
4.10	Cvičení pro zvětšení hlasového rozsahu	68
4.11	Cvičení a hry na zpřesňování intonace intervalů.....	68
5	Závěr.....	70

Seznam obrázků, tabulek a grafů

Obrázek 1: Dýchací soustava	20
Obrázek 2: Činnost bránice	20
Obrázek 3: Hlasové ústrojí.....	21
Graf 1: Hlasový rozsah všichni	41
Tabulka 2: Hlasový rozsah všech žáků	43
Tabulka 3: Hlasový rozsah všech dívek.....	44
Tabulka 4: Hlasový rozsah všech chlapců	45
Graf 2: Hlasový rozsah žáků ZŠ Arbesova	45
Tabulka 5: Hlasový rozsah všech žáků ze ZŠ Arbesova	46
Tabulka 6: Hlasový rozsah dívek ze ZŠ Arbesova	47
Tabulka 7: hlasový rozsah chlapců ze ZŠ Arbesova	48
Graf 3: Hlasový rozsah žáků ZŠ Šumava.....	48
Tabulka 8: Hlasový rozsah všech žáků ze ZŠ Šumava	49
Tabulka 9: Hlasový rozsah dívek ze ZŠ Šumava	49
Tabulka 10: Hlasový rozsah chlapců ze ZŠ Šumava	50
Graf 4: Hlasový rozsah žáku ZŠ Žižkův vrch	50
Tabulka 11: Hlasový rozsah všech žáků ze ZŠ Žižkův vrch.....	51
Tabulka 12: Hlasový rozsah dívek ze ZŠ Žižkův vrch	51
Tabulka 13: Hlasový rozsah chlapců ze ZŠ Žižkův vrch.....	52
Graf 5: Četnost tónů.....	52
Graf 6: Hlasový rozsah dle škol.....	53
Graf 7: Hlasový rozsah dle škol (dívky i chlapci)	54
Tabulka 14: Výsledky intonace a rytmu	55
Tabulka 15: Součet bodů za intonaci a rytmus.....	55
Graf 10: Pěvecko-reprodukční schopnosti	56
Graf 11: Součty bodů pěvecko-reprodukčních schopností a porovnání mezi školami.....	56
Tabulka 16: Hlasový začátek.....	57
Graf 11: Hlasový začátek	57
Graf 12: Dýchání	57
Graf 13: Artikulace	58
Graf 14: Porovnání výsledků s RVP	59
Tabulka 17: Poloha písní v učebnicích a zjištěný hlasový rozsah.....	61

1 Úvod

Upadající kvalita a snižující se zájem o hudbu nás vedl k zamyšlení nad touto problematikou. Důkazem jsou zkušenosti z praxe na několika základních školách během našeho studia na vysoké škole. Za tuto dobu jsme se setkali pouze s jednou základní školou, kde byla do hodin hudební výchovy zařazena hlasová výchova. Rozhodli jsme se zmapovat úroveň pěveckého projevu žáků a v návaznosti na výzkum zpracovat metodický postup pro práci s dětským hlasem.

V diplomové práci se zaměříme na pěveckou výchovu ve škole a úroveň hlasového projevu žáků. Pokusíme se zanalyzovat současnou situaci a výsledky šetření nám poslouží jako východisko ke zpracování her a cvičení, které napomáhají k rozvoji hudebních schopností a dovedností.

Text je členěn do tří oddílů. Prvním jsou teoretická východiska, druhý oddíl tvoří výzkum a ve třetím oddílu předkládáme cvičení a hry při pěvecké výchově.

V prvním oddílu se zaměříme na hudební vývoj dítěte a vývoj a fungování lidského hlasu. Pojďme o tom, jaké vlivy na jedince v hudebním vývoji působí. Dále se zaměříme na hudebně-výchovný proces.

V části výzkumné se zabýváme problematikou hlasových dispozic. Porovnáme hlasový rozsah, dýchání a artikulaci u žáků třetího ročníku na vybraných školách.

Poslední oddíl je věnován cvičením a hrám, které ukazují jeden z možných postupů, jak rozvíjet hlasové dispozice a kultivovat pěvecký projev žáků. Cvičení uvádíme s motivací, aby výuka probíhala poutavě a zábavně.

2 Teoretická východiska

2.1 Význam a funkce hudby v lidském životě

S hudbou se setkáváme po celém světě již od vzniku samotného lidstva. Antičtí filosofové dokazovali důležitost hudby při rozvoji osobnosti člověka, rovněž jí využívali v psychoterapii. Byla základem umění a mravní výchovy.

Hudba dokáže v rámci společnosti ovlivnit sociální a politické dění. To ukazuje v české historii například doba husitství. Z hudby můžeme vyčíst mentalitu národa, myšlení, filosofii a politiku.

Působení hudby má vliv na celou osobnost člověka. V oblasti psychiky napomáhá k udržování duševního zdraví. Dochází k psychofyzilogické relaxaci a vnitřnímu uvolnění. Rozvíjí se oblast fantazie a paměť. Její působení ovlivňuje i citové rozpoložení a náladu.

V dnešní době můžeme řešit otázku, zda současné postavení hudby odpovídá historickému a společenskému významu a tradici. Význam hudby je společensky nedocenen. Díky médiím a technice je hudba produkována na mnoha místech, vytváří pro člověka stereotypní prostředí hluku a ztrácí tak svůj estetický záměr.

V literatuře lze nalézt různou klasifikaci pro funkce hudby. Poledňák (1984) definuje tento pojem jako „souhrnné označení pro určitý typ vztahů jak uvnitř hudebních struktur, tak zejména mezi těmito strukturami a jejich okolím, především pro působení hudby na člověka a společnost.“ (Poledňák 1984, s. 70-71) Dále Poledňák (1984) uvádí výčet téměř sedmdesáti funkcí, které lze nalézt v muzikologické, estetické a hudebně psychologické literatuře.

Sedlák (1977) považuje za hlavní funkci hudby estetickou. Ta umožňuje hudebně estetický prožitek. Působí na celou osobnost člověka, přetváří a ovlivňuje jeho psychický život. Další důležitou funkcí je funkce výchovná, která formuje mravní hodnoty člověka a pomáhá utvářet názor na svět. Díky poznávání světa prostřednictvím hudebního sdělení se hudba stává jedním z prostředků mezilidské komunikace. Dále podle Sedláka (1988) funkce terapeutická (léčebná) poskytuje člověku klid a odreagování. Výzkumy dokazují vliv hudby na léčbu duševních a neurotických poruch. Léčbě hudbou se věnuje obor muzikoterapie.

2.2 Aktuálnost problematiky hlasové výchovy a nezpěvnosti

Dnešní ekonomicky a technicky zaměřená společnost ztrácí potřebu estetického působení. Lidé si neuvědomují, že složky rozumová a duševní by měly být vyvážené. Ztrácí se motivace ke zpěvu a estetickému uspokojení. Tichá (2005) nám v úvodu své knihy, Učíme děti zpívat, pokládá otázku: „Proč dnes tak málo dětí dovede čistě zpívat? Rodí se děti s menšími hudebními a hlasovými předpoklady?“ (Tichá 2005, s. 9) Za příčinu nezpěvnosti můžeme považovat změny v současné společnosti. Téměř vymizel zpěv z rodin, rodiče nemají na své děti mnoho času, okolí málo podněcuje děti k této činnosti a tak zájem o zpěv mizí.

Stejnými otázkami se zabývají odborníci v řadě výzkumů. Patří mezi ně například M. Kodejška, L. Melkus, H. Váňová nebo E. Jenčková. Výsledky nám potvrzují, že úroveň pěveckého projevu upadá spolu se zájmem o hudbu. Jak celou situaci změnit je složitý a dlouhodobý úkol. Můžeme si klást otázky, jakým způsobem tento zájem probudit a jak zefektivnit hudebně výchovný proces. Že je tato problematika aktuální a živá potvrzuje například druhý ročník česko-slovenské doktorandské konference pořádaný 3. a 4. 11. 2011. Nese název Teorie a praxe hudební výchovy II. Jedním z ústředních témat byla hlasová výchova, jako základ rozvoje hudebnosti dítěte. (Sedláček 2012, s. 10-11)

Hlasová výchova má i svůj zdravotní význam. Práce s dechem ovlivňuje krevní oběh, jeho okysličování a práci srdce. Zpěv má vliv i na psychiku člověka, zejména na stránku emoční. Zpěv je součástí zrání člověka ve všestrannou harmonickou osobnost a proto by pěvecká složka neměla být odsouvána do pozadí.

V příštích letech bude ležet velká část práce na nás, na kantorech hudební výchovy, abychom žáky vedli ke zpěvu a učili je správnému používání hlasového aparátu.

2.2.1 Pěvecká výchova na základních školách

Pěvecká výchova se realizuje na základních školách v hodinách hudební výchovy a má své nezastupitelné místo. Ze zpěvu by žáci měli mít estetický zážitek. Zpěv přináší nejen estetický zážitek, ale má pozitivní vliv na fyzické i duševní zdraví jedince. V praxi často shledáváme, že zpěvu je věnováno minimum času a na některých školách je dokonce hudební výchova jako samostatný předmět zrušena a je spojována do oboru estetické výchovy.

Daniel (2010) zastává názor, že pěvecká výchova je klíčovou disciplínou hudebního vzdělávání. Cílem pěvecké výchovy je vybavit žáky základními pěveckými dovednostmi a návyky, odstranit závady ve zpěvu a řeči a uchovat zdravě tvořený hlas.

Slavíková (2003) se shoduje s Danielem a bere pěveckou výchovu a vokální výcvik za jednu z nejdůležitějších činností v hudební výchově.

Úkolem pěvecké výchovy ve škole je soustavně rozvíjet dětský pěvecký hlas, postupně vytvářet pěvecké dovednosti a návyky, které vytváří základ správného zpěvu (Sedlák 1988).

V každé hodině bychom s žáky měli pracovat na hlasovém projevu. Součástí každé hodiny musí být uvolnění těla, psychické uvolnění, správný postoj, dechová a artikulační cvičení a hlasová cvičení. Výběr hlasových cvičení závisí na zkušenosti žáků. Nejprve musí umět nasadit znělý tón a potom můžeme s žáky pracovat na intonačně náročnějších cvičeních.

Tichá (2004) zdůrazňuje spjatost dechu a psychiky. Tvrdí, že psychické napětí vyvolává stažení svalů v oblasti obličeje, ramen a krční páteře. To brání přirozenému dýchání.

Pěvecké aktivity se zpravidla realizují kolektivně. Kolektivní zpěv přispívá ke zlepšování pěvecké techniky a příznivě působí na sociální klima ve třídě.

2.2.2 Dětský projev a jeho diagnostika

Každý jednotlivec, i každý kolektiv se úrovní hudebních dovedností a schopností při vstupu do školy liší. Učitel by si měl žáky prověřit, aby zjistil, jakou náročnost činností může volit.

První pozorování můžeme provést při zpěvu celého kolektivu. Sledujeme intonaci, dýchání a artikulaci. Můžeme si všimnout žáků opožděných nebo naopak nadaných. To vše si ověříme v následné individuální zkoušce.

Tichá (2005) uvádí rámec, pomocí kterého můžeme takovou zkoušku realizovat. Prvním bodem je zpěv písně vlastního výběru v přirozené poloze. Zde můžeme odhalit chybnou polohu tvoření hlasu. Nastane-li tento problém, pomůžeme dítěti nalézt správnou polohu. Jestliže se nedaří žákovi doladit k melodii písně, zahrajeme si na ozvěnu a vyzkoušíme zpěv malé tercie (kukačka). Hlasový rozsah můžeme zjistit pomocí vzestupného a sestupného glissanda (meluzína).

Dále je třeba vyzkoušet hudební paměť a představivost a tonální citění. Dítě má za úkol poznat známou píseň podle melodie, podle rytmu, má odhalit chybu a dokončit píseň posledním nedohraným tónem.

Sedlák (1988) pojímá tuto zkoušku podobně. Žák začíná též zpěvem libovolné písně v přirozené poloze, kterou posléze zazpívá s doprovodem nástroje. Pro zjištění rozsahu písně, nebo její část transponujeme. U projevu sledujeme intonaci, rytmus, výraz, postoj, dech, tvoření tónu a výslovnost. Dále hodnotíme dechovou funkci, zejména délku výdechového proudu. Dále si poznamenáváme vady jako tvrdé nasazení tónu, vyražení vokálů, chyby v artikulaci a další odchylky.

Po zjištění úrovně a problémů kolektivu je na učiteli, aby správně volil taková cvičení, která pomůžou vady napravit a usměrní hudební vývoj. Obsahově by aktivity měly být pestré a zároveň by měly být v co největší míře směřovány na tu oblast, která je oslabena. Hudební výchova probíhá v kolektivu, což je ztížená podmínka pro individuální nápravu. Proto volíme jednoduchá cvičení přizpůsobená průměru třídy, využíváme samostatné práce pro žáky nadané a snažíme se věnovat dostatečný čas žákům opožděným v rámci menší skupiny nebo individuálně.

2.2.3 Nezpěvnost

Výchova prochází změnami, které mají negativní dopady na děti. V rodinách se přestává zpívat a rodiče s dětmi nekomunikují. Tím se zpomalí růst řečových schopností a hudební vývoj je velmi omezen. Setkáváme se potom s dětmi, které nedokážou zazpívat jednoduchou píseň, neintonují, nemají emocionální zážitek z hudby a jejich hudební projev připomíná spíše mluvu než zpěv. Ne ale všechny takové děti zařadíme do škatulky nezpěváků.

Učitel by měl podpořit přirozenou zvědavost dětí a prohlubovat jejich zájem o hudbu. Toho docílíme systematickou a tvořivou činností.

Nezpěváci prochází podle Tiché (2005) různými etapami, které ukazují míru rozezpívanosti. Nejméně pěvecky rozvinuté dítě využívá mluvozpěv, který se projevuje odříkáváním textu v rytmu písně, nebo zpěvu v rozsahu mluvního hlasu podle proměny melodie, neumí napodobit slyšený tón ani zpívat s oporou.

V další etapě dítě již částečně pohyb melodie sleduje. S oporou zpěváka za pomoci ukazování směru melodie se čistota zpěvu občas zpřesní. Dokáže napodobit předzpívaný tón, ale v kolektivním zpěvu se často vrací k mluvě nebo si vytváří své melodie, protože se neslyší.

Do další etapy patří děti, které dokážou zpívat správnou melodii, ale problémy činí vysoké a hluboké tóny, jejichž výšku si přizpůsobují svému hlasovému rozsahu. Problémy jim činí zpěv opakovaných tónů na různé slabiky a občas změny při zpěvu tóninu. Při zpěvu s doprovodem nebo vedle dobrého zpěváka se jeho zpěv zlepšuje. Je nutné dodržet podmínku, aby se zpěvák slyšel.

V další fázi děti nepotřebují oporu zpěváka, zpívají samostatně a udržují se v tónině. Objevují se pouze drobné nepřesnosti, které přidáním pohybu ruky vymizí. V poslední fázi dítě zpívá samostatně intonačně i rytmicky přesně i při kolektivním zpěvu.

Čím je dítě menší, tím snadněji se odstraňují a napravují chyby. To platí i u zpěvu. V mladším školním věku nejsou chyby ještě zafixované a dítě je tvárné. Při nápravě nezpěvnosti je důležitý metodický postup. Učitel by měl postupovat po malých krocích a volit dosažitelné cíle. Dodržovat metodickou posloupnost (na sluchový podnět by měla navázat hlasová a pohybová reakce zároveň se zapojením zraku). Všechny podněty je třeba často opakovat a procvičovat. Není nutností pracovat stále individuálně, dítě se učí i nápodobou od dobrých zpěváků. Nesmí chybět motivace. Za každý úspěch dítě pochválíme a podpoříme ho k další činnosti. (Tichá 2005)

Problémem nezpěvnosti se zabýval i F. Sedlák (1974), který se zabýval psychickými faktory, jež také mohou ovlivňovat zpěvní projev. Patří sem celková nevyváženost nervové soustavy či porušení rovnováhy v osobnosti dítěte. Takové děti jsou ostýchavé a uzavřené, bojí se neúspěchu a nemají sebedůvěru. Pocity méněcennosti mohou vést k negativnímu postoji ke zpěvu a hudbě.

L. Zenkl (1974) taktéž zastává myšlenku, že děti lze naučit zpívat a rozhodujícím věkem je 6. – 7. rok. Vyzdvihuje všeobecně výchovný význam zpěvu, protože: „utuzuje kolektiv, dodává optimismus, poskytuje pěkné zážitky, podporuje zdravý fyzický i psychický vývoj, pěstuje kázeň i utváření uvědomělého přístupu k životu a k jeho závažným hodnotám.“ (Zenkl 1974, s. 37) Nezpěváky rozlišuje do pěti skupin: děti s psychickými zábrany, s malým hlasovým rozsahem, bez koordinace mezi představou a hlasovým orgánem a děti s hlasovými či sluchovými poruchami. Doporučuje individuální výuku nad rámec hodinové dotace, u páté skupiny spolupráci s lékaři.

2.3 Hudební vývoj dítěte

Hudební vývoj je podstatnou složkou vývoje celé osobnosti. Jestliže budeme chtít zkoumat podstatu, průběh a další faktory, musíme se odkázat na literaturu z oblasti vývojové psychologie.

Sedlák definuje pojem jako: „Proces osvojování hudebního umění a hudebních zkušeností prostřednictvím mnohostranných hudebních činností, v nichž se rozvíjejí hudební schopnosti a kvalitativně i kvantitativně se mění lidské hudební vědomí.“ (Sedlák 1988, s. 23)

Vývoj lze rozdělit do několika etap. V časovém vymezení jednotlivých stádií se různí autoři neshodují. Ani v oblasti hudebního vývoje nejsou dané obecně platná vývojová stádia. Existuje mnoho teorií, zabývajících se vývojem osobnosti a pohlíží na klasifikaci dle různých kritérií. Drapela (1998) uvádí, že vymezení období podle věku je v dnešní době matoucí, protože proces zrání se u dětí zrychluje.

Sedlák (1974) i Petr (1977) se shodují, že psychický vývoj, jehož součástí je vývoj hudební, probíhá spirálovitě či stupňovitě. Probíhá v odlišných etapách, které na sebe navazují. Přejechod mezi etapami charakterizují skoky, více či méně výrazné. Stejně tak jsou některá období klidná, některá bouřlivější.

Základem hudebního vývoje je pouto mezi dítětem a matkou už v prenatálním období. Toto pouto má vliv na emoční vývoj jedince.

Podle Sedláka (1988) je prvním důležitým mezníkem období kolem třetího až čtvrtého roku dítěte. V této etapě se osvojuje řeč, rozvíjí vnímání a motorické dovednosti. Dítě začíná zpívat a uplatňovat hudební tvořivost. Můžeme na něj cíleně působit a začít ho formou hry vzdělávat. Stejně i Franěk (2007) považuje tento věk za zásadní. Odkazuje se i na učení Kodályho či Orffa, kteří propagovali hudební výchovu již v předškolním věku. Mozek vykazuje velkou plasticitu a děti jsou v tomto období velmi tvárné. U nás se podrobně obdobím předškolního věku zabýval M. Kodejška.

Jako další významný zlom považujeme vstup dítěte do školy kolem šestého až sedmého roku života. Ve školním prostředí je dítě soustavně vzděláváno v hudební výchově. Záleží zde velmi na práci učitele, jak bude u dětí rozvíjet hudební schopnosti.

Na prvním stupni základní školy se dítě rádo a se zájmem učí. Proto musí učitel této chuti využít a poskytnout žákům velké množství podnětů pro hudební vývoj.

„Úspěšná činnost sama o sobě je dobrou vnější motivací. Dítě se zájmem provádí potřebné množství intonačních, rytmických a jiných cvičení. V tomto období při podstatném

rozšíření hlasového rozsahu a zkvalitnění pěveckých dovedností a při značném růstu všech speciálně hudebních i obecných schopností je pro dítě zcela přiměřené, aby se zmocnilo notového písma nejen formálně, nýbrž funkčně.“ (Petr 1977, s. 42)

Na druhém stupni základní školy má hudba podle Petra (1977) hluboký význam zejména v oblasti citové. Podle Petra hudba napomáhá vyrovnávat citové kolísání, upevňuje estetické city a vnímání, pubescent se včleňuje do společností, kde vyrůstá.

2.3.1 Vývoj lidského hlasu

Když se dítě narodí, reflexně reaguje na změnu prostředí křikem. Jeho hlasový projev se pohybuje v rozmezí jednoho až dvou tónů, literatura uvádí frekvenci kolem 440 Hz, což je mezi tóny a1 a h1. První dva roky života dítěte jsou velmi důležité pro vývoj řeči. Hlasový rozsah se zvětšuje.

V předškolním věku se pohybuje rozsah u dětí kolem kvinty (d1 – a1). Nepoznáme rozdíl pohlaví, protože hlasy znějí stejně. Pro práci učitele je důležité, aby vybíral adekvátní písňový repertoár k schopnostem a dovednostem dětí. Korekce učitele je zde velmi na místě. V tomto věku může učitel rozvoj muzikálnosti posílit, ale i utlumit.

Po nástupu dětí do školy se jejich hlasový rozsah rozšiřuje. S přibýváním věku se u děvčat rozšiřuje hlas do výšky, u chlapců je tomu naopak. Běžný rozsah dětského hlasu je jedna a půl až dvě oktávy. Zlom nastává v období mutace. V následující tabulce (Prokeš, 2009, s. 41) je uveden přehled hlasového rozsahu dětí v průběhu školní docházky.

Věk	Děvčata	Chlapci
6 let	d ¹ – h ¹	c ¹ – a ¹
7 let	c ¹ – c ²	c ¹ – h ¹
8 let	c ¹ – d ²	c ¹ – c ²
9 let	c ¹ – d ²	h – c ²
10 let	c ¹ – e ²	h – d ²
11 let	c ¹ – f ²	a – e ²
12 let – 14 let	h – f ²	a – e ²

Tabulka 1: Hlasový rozsah dětí

Pro období puberty je typická hlasová mutace. Dochází k akceleraci růstu a pohlavnímu dospívání. V anatomii hlasového ústrojí dochází k růstu hrtanu, prodlužování

a silení hlasivek, roste hrudní koš. Věk, kdy mutace začíná a končí je u každého jedince odlišný. Odborná literatura se u vymezení doby puberty liší. Podle Vydrové (2009) probíhá mutace u dívek mezi 11. – 13. rokem, u chlapců mezi 13. – 16. rokem. Růst hlasivek je u dívek asi o 3 – 6 mm, u chlapců je nárůst mnohem razantnější, o 7 – 15 mm. Hlasový rozsah se mění. U dívek je to asi o kvartu nahoru a o sextu dolů, u chlapců klesá o jednu oktávu. U chlapců je projev mutace nápadný přeskokováním hlasu. Změny na hlasivkách jsou zřetelné. Jsou překrvené, protože jsou namáhané i běžnou mluvou. Bývá diskuzí, zda v tomto období zpívat. Při opatrném a odborném vedení hlasového pedagoga mohou chlapci po celou dobu mutace zpívat. Stejná pravidla pro práci s hlasem platí i mutujících dívek, kde není tak slyšitelný rozdíl jejich přeměny hlasu.

V dospělosti se hlas také formuje a dozrívá. U žen hlas dozraje kolem třicátého roku, u mužů je to ještě déle. Průměrný rozsah dospělého zpěvního hlasu se pohybuje kolem dvou až dvou a půl oktáv. Jak dlouho vydrží hlas v plné síle a kvalitě závisí na několika faktorech. Důležitá je pěvecká technika a dodržování zásad hlasové hygieny. Nepříznivé pro hlas jsou záněty hrtanu, škodliviny, které dýcháme (cigaretový kouř), alkohol.

Kolem sedmdesátého roku ubývá hormonální produkce, ochabují svaly včetně hlasivek. Hlas je rozřesený, dyšný, ztrácí sílu i barvu. Stárnutí hlasu je též individuální.

Základním dělením dospělých hlasů je podle pohlaví. Jsou to mužské a ženské. Ty dále můžeme rozdělit podle rozsahu. Ženské hlasy jsou soprán, mezzosoprán a alt. Mužské hlasy dělíme na tenor, baryton a bas. Každý hlas má své typické zabarvení. Zpěváka můžeme do hlasu zařadit podle jeho rozsahu.

Nejvyšším ženským hlasem je soprán, délka hlasivek u sopranistek bývá 13 – 16 mm, hlasový rozsah mají $h - h_2$. Sopránové hlasy můžeme rozdělit do dalších skupin. Nejvyššímu sopránu říkáme koloraturní, jehož rozsah sahá až do e_3 . Podle zabarvení hlasu jsou soprány melodramatické (světlejší) a dramatické. Středně vysokým hlasem je mezzosoprán. Hlasivky jsou kolem 17 mm dlouhé a hlasový rozsah je v rozmezí $g - g_2$. Nejnižší ženský hlas je alt, s délkou hlasivek 17 – 18 mm a hlasovým rozsahem $e - e_2$.

U mužů je nejvyšší hlas tenor. Délka hlasivek je 18 – 20 mm a hlasový rozsah bývá mezi $H - h_1$. Můžeme je rozdělit též podle zabarvení na lyrický (světlejší) a hrdinský. Středně hluboký je baryton. Délka hlasivek je 20 – 22 mm, rozsah $G - g_1$. Bas, jako nejhlubší hlas má hlasivky dlouhé kolem 25 mm a jeho rozsah se pohybuje mezi $E - e_1$.

2.3.2 Anatomie a fyziologie hlasového ústrojí

Abychom pochopili fyziologii lidského hlasu, musí nám být známa anatomie hlasového ústrojí.

Anatomie je biologický vědní obor, který se zabývá stavbou lidského těla. Fyziologie je rovněž oborem biologie a zabývá se funkcí živých organismů, tedy i funkcí lidského těla.

„Krásný zpěv, bel canto vyžaduje dokonalou souhru správně odměřené fonace a správně členěné artikulace, jinými slovy žádné narušení volného tónu nevhodným nadměrným přerušením výdechového proudu v mluvidlech nebo naopak nevhodné potlačení artikulace kvůli preferenci tónu.“ (Lacina 1996, s. 3)

2.3.2.1 Dýchací ústrojí

Jednou z nedílných součástí tvorby hlasu je dech. Dýchání je proces, kdy probíhá výměna plynů mezi vnějším vzduchem a krví.

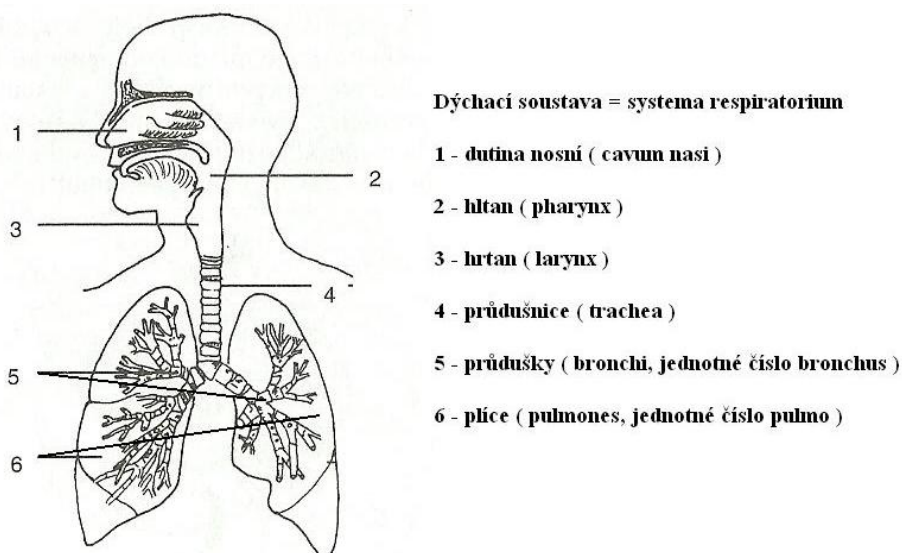
Dýchací ústrojí můžeme rozdělit na horní cesty dýchací a dolní cesty dýchací. Horní cesty dýchací se nacházejí v oblasti nad hrtanem a patří sem nosní dutiny, nosohltan a hltan.

Nadechnout se můžeme dvěma způsoby. První a vhodnější možnost je nádech nosem. Je to proto, že dýchací cesty jsou pokryty sliznicí a řasinkami, co tvoří filtr nečistot za vzduchu. Vzduch po nádech nosem proudí do nosohltanu, hltanu, hrtanu a dále pokračuje dolními cestami dýchacími.

Dolní cesty dýchací se nacházejí v oblasti pod hrtanem. Vzduch tedy proudí průdušnicí, dále dvěma průduškami do plic. Tam se průdušky větví na průdušinky, které ústí do plicních sklípků.

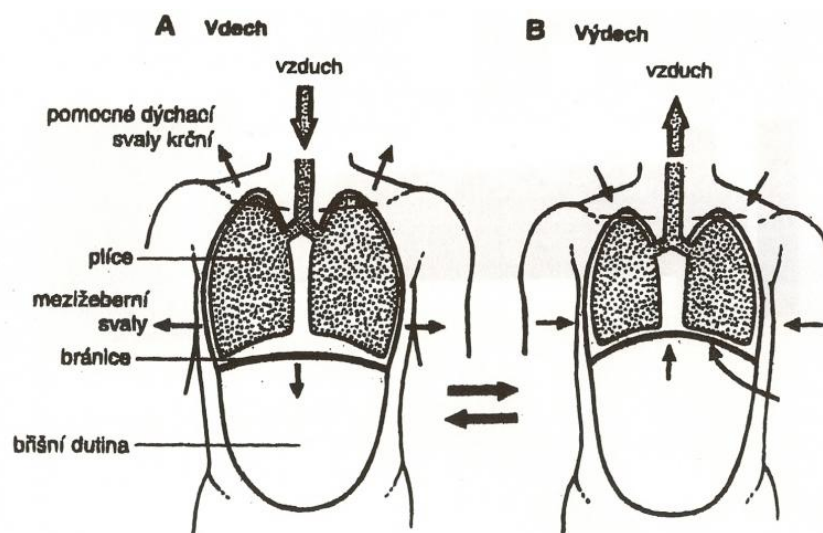
Plíce jsou orgánem dýchací soustavy, kde prochází výměna plynů. Jsou uloženy v hrudní dutině. Tvoří ji hrudní koš (12 párů žeber, hrudní kost, část páteře) a bránice. Bránice je mohutný pohyblivý sval, který odděluje dutinu hrudní od dutiny břišní. Hála, Sovák (1947) uvádějí: „V klidovém postavení je bránice kopulovitě zdvižena vzhůru a tvoří po stranách ostrý úhel s bočnými stěnami hrudníku. Je-li svalstvo bránice uvedeno v činnost, tu se tato vazivová kopule snižuje a tím prostor hrudní dutiny rozšiřuje. Zároveň se při tomto pohybu stlačují orgány dutiny břišní, což způsobuje mírné vyklenutí přední břišní stěny.“ (Hála, Sovák 1947, s. 25)

Na obrázku máme znázorněno schéma dýchací soustavy (Landkamr 2012).



Obrázek 1: Dýchací soustava

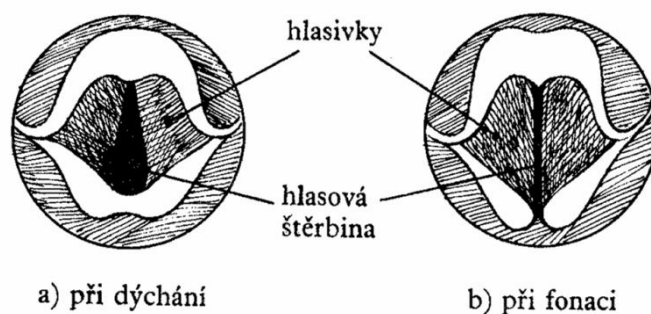
Podle Karešové (1970) rozlišujeme tyto tři typy dýchání. Prvním typem je dýchání hrudní (žeberní), kde je v činnosti především mezižební svalstvo a bránice je pasivní. Při hlubokém nádechu zvedáme ramena a napínáme krční svalstvo. Dalším typem je dýchání brániční, ve kterém je aktivně zapojena bránice se spoluprací břišních svalů. V tomto případě jsou ramena i krk uvolněné a hlas se tvoří nenásilně. Nejideálnější typem je dýchání smíšené (hrudně brániční), při němž spolupracují mezižební svaly s bránicí a břišními svaly. Na obrázku je v procesu dýchání patrná činnost bránice. (Novotný 2012)



Obrázek 2: Činnost bránice

2.3.2.2 Hlasové ústrojí

Hlasové ústrojí je uloženo v hrtanu. Hrtan se nachází na přední straně krku. Chrupavčitou kostru hrtanu tvoří chrupavka štítná (lidově zvaná ohryzek), chrupavka prstencová, příklopka hrtanová a hlasivkové chrupavky. Celý hrtan je potažen jemno sliznicí. Na obrázku je znázorněna práce hlasivek. (Krčmová 2012)



Obrázek 3: Hlasové ústrojí

Uvnitř hrtanu je uloženo vlastní hlasové ústrojí – hlasivky. Hlasivky jsou valovité útvary umístěné proti sobě. Oporou je tkáň, kterou nazýváme jako hlasové vazy, pod jejíž vrstvou leží hlasový sval. Okolí hlasivek tvoří sliznice vyměšující hlen dobrý pro jejich zvlhčování.

Délka hlasivek se liší podle velikosti hrtanu a věku. U dospělého člověka se délka pohybuje mezi 15 - 25 mm. Čím je hlas vyšší, tím se délka hlasivek zkracuje.

Prostor mezi hlasivkami nazýváme hlasová štěrbina. Vzniká pohybem hlasivek a mění se podle toho, zda jsme v klidu či mluvíme. Pro vytvoření hlasu musí hlasivky zaujmout fonační postavení. To znamená, že se hlasová štěrbina uzavře. Tento okamžik nastává po nadechnutí před výdechem. Pod uzavřenými hlasivkami se nahromadí vzduch, vzniká tak přetlak, který rozevívá hlasovou štěrbinu a pružné hlasivky se opět vrací do semknuté polohy. Toto pravidelné chvění se děje velmi rychle, asi 120 krát za vteřinu. Vibrace se přenáší na vzduch nad hlasivkami, který rozechvívá a vznikne tak zvuková vlna, čili tón.

Samotný základní tón nepřipomíná lidský hlas. Zní slabě, nepříjemně a řezavě. Charakteristické vlastnosti lidského hlasu nabývá až po průchodu rezonančními dutinami. K rezonančním dutinám nad hrtanem řadíme horná část dutiny hrtanové nad hlasivkami, hltan a nosohltan, dutina nosní, dutina ústní a prostory lebeční. Po průchodu těmito dutinami nabývá hlas na sytosti, síle a získává individuální zabarvení. Do rezonančních dutin pod hrtanem patří průdušnice, průdušky, plíce a celý hrudník.

Vedle pojmu rezonance se můžeme setkat s názvem hlasový rejstřík. Tento výraz je přenesený ze hry na varhany, kde označoval zařízení na rozezvučení řady píšťal stejného zabarvení. Při použití v souvislosti s lidským hlasem tím myslíme řadu tónů, vyznačujících se stejnými akustickými vlastnostmi. Hála, Sovák (1947) definují hlasový rejstřík takto: „Hlasové rejstříky jsou uměle stanovené řady tónů lidského hlasu, jejichž středy se vyznačují jistými charakteristicky odstupňovanými vlastnostmi jak fyziologickými (způsobem kmitání hlasivek, tvarem hlasové štěrbiny, utvářením rezonančních dutin apod.), tak akustickými (změnami v zabarvení hlasu, přitom okrajové tóny sousedních řad plynule v sebe přecházejí.)“ (Hála, Sovák 1947, s. 61)

Rezonanci dělíme podle umístění na hlavovou a hrudní. Rezonance hlavová dodává hlasu lesk a jas a je důležitá pro nosnost tónu. Je tvořena v hlasové násadné trubici (souhrn hltanových, hrtanových, nosohltanových, ústních a nosních dutin), dále tón rezonuje v dutinách lebky. Rezonance hrudní má vliv na sílu a barvu. Ideálem je vyvážený poměr mezi oběma rezonancemi. Tento smíšený rejstřík nazýváme Voix-mixte.

Rozlišujeme tři způsoby, jakými se hlasivky z klidového postavení rozkmitávají. Označujeme je termínem hlasové začátky. Z hlediska hlasové hygieny nejvýhodnější je měkký hlasový začátek. Tón se začíná tvořit z otevřeného postavení hlasivek, které k sobě měkce přilnou. Tón vzniká plynule, z pianissima. Opakem je tvrdý hlasový začátek. Hlas vzniká ze sevřeného postavení hlasivek, které jsou rozraženy výdechovým proudem. Je akusticky výrazný, dechově neekonomický a při častém používání vzniká riziko onemocnění hlasivek. Určitou obdobou měkkého začátku je dyšný hlasový začátek. Hlasivky se k sobě přibližují pozvolna a tím uniká výdechový proud. Zpočátku slyšíme šelest, který později přejde ve zvuk hlasu. Dechově je tento začátek neekonomický a může vést též k poškození hlasivek.

Tón má z akustického hlediska tři vlastnosti, podle kterých můžeme lidský hlas posuzovat. Jsou to výška, síla a barva. Výška hlasu závisí na velikosti hrtanu a délce hlasivek. Je dána množstvím kmitů za sekundu. Čím je tón vyšší, tím musí být větší počet kmitů. Síla závisí na rozkmitání hlasivek a na proudu vydechovaného vzduchu. Dále souvisí s tvarem a velikostí rezonančních prostor. Barva je individuální pro každého člověka. Je souhrnem všech akustických vlastností, které charakterizují hlas. Závisí na velikosti a tvaru rezonančních dutin, na kvalitě tkání hlasového aparátu a na jeho elasticitě. Barva se v průběhu života mění. V barvě hlasu jsme schopni rozpoznat určitou náladu nebo duševní rozpoložení člověka.

2.3.2.3 Artikulační ústrojí

Dotvoření základního tónu vytvořeného v hrtanu je úkolem artikulačního ústrojí. Nachází se v oblasti nad hrtanem v dutinách nosní, hltanové a ústní. V těchto rezonančních dutinách jsou umístěny mluvní orgány, díky jejichž činnosti vzniká řeč.

Nosní dutina je téměř neproměnná a dodává tónu nosové zabarvení. Výrazně to můžeme zaznamenat u tvorby hlásek N, M a Ň. Dutina hltanová se zúčastňuje artikulace převážně pasivně. Proměnnost tvaru a velikosti závisí na pohybu jazyka. V hltanové dutině na zadní straně nosohltanu jsou uloženy mandle. Dutina ústní má největší podíl na utváření jednotlivých hlásek. Patří sem rty, čelisti se zuby, jazyk, měkké patro s čípkem, tvrdé patro.

Nejdůležitějším a nejpohyblivějším artikulačním orgánem je jazyk. Podílí se na tvorbě největšího množství hlásek. Dělíme ho na tři části – špička, hřbet a kořen. Při tvorbě samohlásek se pohybuje celý jazyk, při tvorbě souhlásek se pohybují pouze některé z jeho částí.

Každá hláska má charakteristickou podobu. Dělíme je na samohlásky (vokály) a souhlásky (konsonanty). Samohláska je nositelem tónu. V češtině rozlišujeme krátké a dlouhé samohlásky, je jich v součtu 10. Podle postavení jazyka při jejich tvorbě je dělíme na přední (e, i), kdy se jazyk posunuje dopředu, střední (a), v tomto případě leží jazyk volně na spodině ústní a zadní (o, u), kdy se jazyk posunuje dozadu. Souhlásky můžeme z akustického hlediska označovat jako šumy. Vznikají v dutině ústní tak, že jsou kladeny překážky výdechovému proudu. Rozdělit je můžeme z několika hledisek. Podle účasti hlasivek je dělíme na znělé a neznělé. Podle způsobu tvoření je dělíme na závěrové, úžinové a polozávěrové. Podle místa tvoření rozlišujeme retné, zubodásňové, předopatrové, zadopatrové a hrtanové souhlásky.

Podmínkou pro správnost a srozumitelnost řeči je správná představa výslovnosti hlásek, funkčně správná činnost mluvidel a koordinace celého ústrojí.

Lacina (1996) uvádí metodiku nácviku jednotlivých hlásek. Zdůrazňuje, že neexistuje jednotná šablona pro způsob tvoření, ale můžeme se řídit podle určitých pravidel.

2.3.3 Poruchy hlasu a hlasová hygiena

Jedním z možných rozdělení poruch hlasu je podle Prokeše (2009) na organické a funkční. Tyto dva druhy se vzájemně prolínají a ovlivňují. Hranice mezi nimi není vždy jasně znatelná.

Organické poruchy jsou zapříčiněné anatomickými změnami nebo fyziologickými chorobami. Patří sem chronické a akutní záněty (zánět hrtanu, zánět nosní sliznice, alergická rýma), nedomykavost hlasivek, hlasivkové uzlíky.

Funkční poruchy vznikají na základě chybné hlasové funkce. Příčinou může být chyba v souhře svalů, ale také psychický stav. Patří sem poruchy z přemáhání hlasu a psychogenní poruchy hlasu.

Abychom předešli poruchám hlasu, je třeba dodržovat zásady hlasové hygieny. Zásady hlasové hygieny se týkají správného používání hlasu, ale i celkové životosprávy. Zásady hlasové hygieny:

- prostředí (čistý, vlhký a nepříliš studený vzduch)
- zdravá životospráva (pestrá strava, dostatek tekutin, tělesná aktivita, spánek, otužování, vyvarování se užívání většího množství alkoholu a cigaret)
- duševní a psychická vyrovnanost
- nepřetěžování hlasu (síla, rozsah, šetrné zacházení po nemoci a v období mutace, dodržovat přestávky, nepoužívat tvrdý začátek, správné dýchání)
- dodržování hlasového klidu při nemoci

2.3.4 Vnější činitelé hudebního vývoje

Rozvoj dispozic se uskutečňuje pomocí vnitřních a vnějších podnětů, které jsou ve vzájemné součinnosti. Jedinec žije v určitém prostředí, kde se postupně utváří jeho psychika.

Vnější determinanty vývoje tvoří oblast socializační. Vágnerová (Vágnerová, 2000) je dělí na obecné sociokulturní vlivy, větší skupinu či vrstvu a malou sociální skupinu.

Sociokulturní vlivy jsou veškeré podněty působící na každého z nás. Člověk se tak integruje do společnosti, chová se a jedná podle žádoucí normy. Zprostředkovatelem těchto vlivů je větší sociální skupina či vrstva, ke které jedinec patří. Utváří se zde hodnoty, postoje a určitá pravidla. Skupiny se mohou od sebe lišit ve více faktorech. Jsou to například etnika nebo sociální vrstvy. Malou socializační skupinou rozumíme primárně

rodinu. Ta na dítě působí individuálně a specificky. Další malou sociální skupinou může být parta nebo sportovní klub. Jedinec se dostává do přímého kontaktu se členy skupiny a zaujímá určité postavení a funkci.

Socializace dítěte probíhá již od narození v rámci rodiny a dále pak ve výchovných a vzdělávacích institucích. Další vlivy, které na jedince zejména v oblasti hudebního vývoje působí, jsou masmédia.

Rozhlas, televize či internet působí na člověka stále na mnoha místech. Velké množství hudebního sdělení může člověka až omezit. Sedlák (1974) pojmenovává pasivní posluchače jako konzumenty. Přemíra reprodukováné hudby omezuje tvořivost a fantazii. „Existence masově technických prostředků je vážným činitelem, který rozhoduje o impulsech a zdrojích, z nichž se vytvářejí základní kontakty s hudbou. Ovlivňují značně vkus dětí, charakter vyučovacího procesu a vztah k vážné hudbě. Vznikají poslechové stereotypy, které brání estetické kultivaci a prožitku umělecké hudby. To ohrožuje hudební výchovu i tradiční hudbu, zejména vážnou a lidovou. Zde by měl učitel tvořivě uvažovat a využít masmédia jako didaktickou pomůcku a vybírat takový materiál, který žáky zaujme a zároveň povede k aktivnímu hudebnímu životu.“ (Sedlák, 1974, s. 72-75)

Vztah k hudbě by měl pocházet primárně z rodiny. Rodina jako sociální skupina prochází v čase proměnami. Mění se hodnoty, ekonomické zázemí, funkce rodičů, emocionální ovzduší a vztahy mezi členy. Matka je v důležitém svazku s dítětem a svým působením uspokojuje jeho potřeby. „Matčin zpěv, který je témbrově příbuzný s hlasem dítěte a má schopnost vytvořit emocionální situaci, ovzduší naplněné láskou, je nejučinnější motivací k prvním pěveckým pokusům dítěte, a proto i základem jeho hudebního vývoje.“ (Sedlák 1974, s. 79) Díky proměnám v rodině se toto děje málo a dítě strádá v oblasti hudební, od které se odvíjí další nedostatky v oblasti citů, tvořivosti, řeči, soustředění apod.

2.3.5 Vnitřní činitelé hudebního vývoje

Na vývoj jedince nepůsobí jen okolí, ale své místo má zde i dědičnost. Pro rozvoj hudebních dispozic jsou pro nás důležité termíny hudební schopnosti a vlohy.

2.3.5.1 Hudební schopnosti a vlohy

Každý si na svět přináší genetické vybavení, které se v průběhu vývoje formuje. S termínem hudební schopnosti úzce souvisí psychologický pojem vloha. Vloha je vrozená dispozice, kterou cvičením a činností můžeme rozvinout ve schopnost. Jestliže vlohu

nebudeme rozvíjet, zůstane zakrnělá. Daniel uvádí: „Žádný člověk nestačí za život rozvinout všechny schopnosti, které by mu jeho vlohy základ umožňoval, protože k životu mu stačí pouze jejich malý zlomek. Souhrn vloh potřebných pro úspěšnou činnost v některém oboru umělecké nebo vědecké činnosti nazýváme nadání.“ (Daniel, 2010, s. 5) Obecně vlohy můžeme rozdělit do čtyř skupin: motorické, sensorické, abstraktní a sociální. Hudební sluch můžeme zařadit do skupiny sensorických vloh. Schopnost je předpokladem pro vytvoření dovednosti.

Sedlák (1977) uvádí, že hudební schopnosti nemohou být jen vrozené nebo vytvořeny zvenčí výchovným působením a mechanickým vkládáním do lidské psychiky. Musíme brát ohled na vnitřní předpoklady, k nimž náleží biologická struktura, ale i hudební zájmy a vědomosti, které jsou součástí dosavadního vývoje člověka. „Schopnosti se utvářejí v konkrétních hudebních činnostech ve spojení s určitým zaměřením, motivací i s volným působením. Jsou to vlastnosti osobnosti, které je možno předvídat, vhodnými hudebními testy zjišťovat a měřit jejich kvalitu, výchovným působením je rozvíjet a tak umožnit hudební vývoj každému jedinci.“ (Sedlák 1977, s. 30)

Obecné dělení schopností zpracovalo několik odborníků. V oblasti hudebních schopností je přehledně klasifikoval Sedlák (1974). Dělí je na schopnosti sensoricko-auditivní (analýza a srovnávání vlastností tónů a vztahů v melodii), schopnosti sensoricko-motorické (vnímání a pohybové ztvárnění rytmu, využití jemné motoriky při hře na nástroj), schopnost hudební paměti a představivosti, schopnost tonálního citění (základ pro hudební vnímání a reprodukci), schopnost harmonického vnímání (vícehlasá hudba), hudebně intelektové schopnosti (fantazie, citlivost, tvořivost, chápání a prožívání hudby). Tichá (2005) dělí základní hudební schopnosti do pěti kategorií. Jsou to: hudební sluch, hudební paměť, hudební představivost, rytmické citění a tonální citění. Dělení je pouze orientační. Nelze totiž jednotlivé schopnosti od sebe oddělit, vzájemně se prolínají, spolupracují a ovlivňují se.

2.3.5.2 Rozvoj hudebních schopností

Možností, jak můžeme rozvíjet hudební schopnosti je mnoho. Vliv na rozvoj mají zájmy a potřeby dětí, motivací, vlastností a prostředí, ve kterém vyrůstají. Základem je vytvoření vhodných podmínek, kde se budou moci všichni žáci plně rozvíjet. Jestliže se hudební činnosti stanou pro žáky zajímavé, budou tuto činnost vyhledávat a máme tak šanci dosáhnout dobrých výsledků i u méně nadaných. Období mladšího školního věku je k rozvoji schopností velmi vhodné. Děti projevují přirozený zájem o hudební činnosti, jako

je zpěv a hraní na nástroje. Je to období, kdy jsou děti velmi tvárné a díky této činnosti rozvíjíme jejich estetické vnímání.

V hudebně výchovném procesu jsou rozvíjeny vedle zpěvu i ostatní hudební schopnosti. Do hodin řadíme cvičení různého charakteru a upevňujeme pěvecké návyky. „Soubor cvičení zajišťující rozvoj pěveckých dovedností (cvičení dechová, hlasová, artikulační) by neměl chybět v žádné hodině, můžeme sluchová cvičení střídat s intonačními nebo rytmickými.“ (Sedlák 1977, s. 117) Do jaké míry je toto na školách zařazováno, je velmi individuální.

Při sluchových cvičeních žáci rozpoznávají základní vlastnosti tónu. Nejobtížnější je určování výšky. Pomoci si můžeme například přirovnáním ke zvířatům, pohybem nebo hudebními nástroji. Rozvíjíme i schopnost vnímání melodie, řadu durovou a řadu molovou. Orientace v melodii písně vytváří předpoklad tvorby dvojhlasu.

Cvičení intonační by měla být zařazena v každé hodině hudební výchovy. Sedlák uvádí několik funkcí těchto cvičení. „Upevňují a dotvářejí tonální cítění a umožňují prožívat a chápat tonální vztahy. Rozvíjejí a upřesňují hudební představy, které vznikají na základě praktické pěvecké nebo instrumentální činnosti.“ (Sedlák 1977, s. 122 - 123) Patří sem tvorba stupnicových postupů, tónického kvintakordu. Začínáme přirozenými intervaly jako je klesající malá tercie (ku ku interval). Uplatnění zde má metoda Kodályho nebo systém Orffa. Žáci se učí najednou noty a intonaci daného intervalu, vedle toho si osvojují hru na nástroj. Vedle intonačních cvičení by žáci v hodinách měli pracovat se sluchovou analýzou formou jednoduchých melodických diktátů. Postupně vedeme žáky k orientaci ve stupnicové řadě a vytváříme vztahy mezi tóny.

Rytmus je nedílnou součástí hudebního i běžného života. Je primární v hudebním vývoji dítěte. Vnímání hudby je provázáno pohybem už od útlého dětství a tak se věnujeme rytmu už v předškolní výchově. Kvalita rytmického cítění je nestejná a stává se předmětem mnoha výzkumů. Sedlák (1977) definuje rytmické cítění jako schopnost vnímat a emociálně prožívat metrum ve spojení s dalšími výrazovými prostředky a reagovat na ně pohybem.

V elementární hudební výchově patří do rytmické výchovy pohybová výchova (chůze, běh, skoky, otáčky, prvky tance). Ve škole jsou často zařazovány cvičení typu vytleskávání. To ale vytrhuje rytmus z kontextu hudebního prožitku spojeného s ostatními výrazovými prostředky. Účinnější je spojovat rytmus s pohybem při zpěvu písní.

Rytmická cvičení podporují tvořivost, smysl pro estetičnost a zlepšují koordinaci. Ve výuce je dále využíváme při rytimizaci básní a říkadel. Při těchto cvičeních můžeme

využít bicí nástroje. U pohybové výchovy můžeme též zařadit improvizaci. Jednou z metod práce je i hra n tělo a hra na ozvěnu. Dalšími aktivitami může být rytmické rondo, naplnění taktů slovy podle počtu slabik. V neposlední řadě je to i zapsání rytmu do notové osnovy.

2.3.6 Hudební připravenost při vstupu do školy

Vstup do školy je důležitým mezníkem v oblasti sociální. Dítě se dostává do nové sociální role. Doba, kdy se dítě stává školákem, je mezi šestým a sedmým rokem života. V tomto věku dochází k vývojovým proměnám zejména v oblasti zrání a učení. Vývojová psychologie testuje školní zralost a připravenost.

Pro oblast hudebního vývoje je tento mezník také významný. Ve škole se žáci pravidelně setkávají s cílenou výukou hudební výchovy.

F. Sedlák (1974) se zabýval výzkumem týkajícím se kvality hudebnosti při vstupu do školy. Zkoumané faktory odpovídaly osnovám a požadavkům na žáka. Náročnost testování byla úměrná stádiu vývoje. Byla zkoumána komplexní funkce hudebního sluchu (orientace v melodii, výškové vnímání, tonální citění, existence základních hudebních představ, hudební paměť), rytmické citění a motorika, pěvecké dovednosti, elementární tvůrčí projevy a předpoklady pro elementární instrumentální činnost. Ukázalo se, že výsledky jsou velmi individuální a rozdílné z důvodu nejednotnosti sociálního prostředí dětí a individuálního genetického vybavení. Velkou skupinu tvořili jedinci, kteří hudebně zaostávali z důvodu špatného pedagogického vedení nebo málo podnětného prostředí.

„Učitel si musí stále uvědomovat, že hudebnost v tomto věku musí být stále podněcována a hudební vlohy aktualizovány všestrannými hudebními činnostmi. Neměl by se proto ukvapovat s diagnózou hudebnosti hned po první prověrce a uvědomit si, že dítě se zde ocitá vlastně na začátku soustavného hudebně vývojového procesu.“ (Sedlák 1974, s. 94)

2.4 Hudebně výchovný a vzdělávací proces

Dítě se rozvíjí od prvního setkání s hudebními podněty. Pro naši práci bude stěžejní období mladšího školního věku, kdy se jedinec nástupem do školy dostává do nové sociální role. Je cílevědomě, plánovitě a systematicky formován působením školního vyučování.

Hudebně výchovný proces se podílí na utváření jedince v několika oblastech. Sedlák (1977) uvádí, že tento proces mnohostranně utváří hudební vědomí, jeho hudební

schopnosti, dovednosti, vědomosti a postoje. Ve škole je tento proces řízen učitelem a mimo školu je ovlivňován rodinou a sdělovacími prostředky.

2.4.1 Hudební výchova v historii

V české škole byla hudba nedílnou součástí vzdělání už v době života Jana Amose Komenského (1592 – 1670). Vzdělání dělí do čtyř šestiletých etap. První etapu vzdělávání popisuje ve spisu Informatorium školy mateřské, (Komenský, 2007), kde se zmiňuje o tom, že muzika je člověku nejpřirozenější a že je dobré vést dítě tímto směrem. Ve škole obecné nebo měšťanské vede žáky ke každodennímu zpěvu. Ve škole latinské patří muzika do sedmera umění.

Významnou osobností 18. století byl Jakub Jan Ryba (1765-1815), který se na školách věnoval více zpěvu (asi 15 hodin týdně) a přispěl významně i v oblasti hudební teorie. Další významnou osvícenskou osobností byla bez pochyb Marie Terezie, která se zasloužila o zavedení povinnosti školní docházky. Zpěv byl odsouván na další místo kvůli důležitosti jiných disciplín. V roce 1777 byl však do škol zaveden znovu. Nacvičoval se náboženské písně a školní písně. Školní písně byly určena na začátek a konec vyučovací hodiny, byly mravoučné a vedly děti k tomu, aby byly pilné a pracovitě.

Nový školský zákon z roku 1869 určil nová pravidla ve školách. Vznikly čtyřleté učitelské ústavy. Školní docházka byla stanovena na osm let a pro hudební výchovu, tehdy zpěv, byla vyčleněna jedna hodina týdně. Tato situace vyvolala ostrou kritiku proti jednostrannému zaměření hudební výchovy. To vedlo k úpravě učebních osnov v roce 1907, kdy byla hudební výchova obohacena o hudební teorii.

Čeští pedagogové stále usilovali o to, aby se do škol dostala výuka zpěvu z not a hledali vhodné metody, kdy se inspirovali převážně zahraniční pedagogikou. Ve Vídni a v Berlíně se konaly sjezdy hudebních pedagogů a reforma hudební výchovy byla diskutována v celé střední Evropě. V roce 1911 bylo tématem vyučování zpěvu na obecných školách. „Podtrhnut byl tedy vysoký výchovný význam předmětu, odhaleno dosavadní zanedbávání hlasové péče u dětí, žádán zpěv dle not v souvislosti s nácvikem písně a pečlivější příprava učitelů v metodice zpěvu na učitelských ústavech nebo odborných učitelů zpěvu.“ (Gregor, Sedlický 1990, s. 65) Tato reforma se částečně odrazila v osnovách z roku 1915.

V době první republiky se školství dlouho řídilo rakouskými osnovami. Nové osnovy byly vydány až pro školní rok 1933/1934. V roce 1934 byla v Praze založena Společnost pro hudební výchovu, která měla za úkol šířit hudební výchovu ve všech typech

škol a probudit zájem o hudbu u společnosti. V 50. letech ji nahradila Mezinárodní společnost pro hudební výchovu. Pokračovala ve stejném úsilí. Doba okupace zastavila celý vývoj našeho školství a došlo k přizpůsobení německému systému.

Po roce 1945 nastalo mnoho změn. Cílem hudební výchovy bylo prohloubit hudebnost, vést k poslechu hudby a radosti ze zpěvu. Rozkvětu hudební výchovy bránil nedostatek kvalifikovaných učitelů. Další útlum nastal v roce 1953, kdy probíhala jedna hodina týdně pouze pro žáky prvních až sedmých tříd. Nastaly další boje o zachování tohoto předmětu na stejné úrovni s ostatními.

V 70. letech vznikl Projekt dalšího rozvoje československé výchovně vzdělávací soustavy, který byl reakcí na školní pasivitu žáků, díky změně životního stylu společnosti. Hudba byla spíše poslechová záležitost, složka zpěvu se vytrácela. Nové osnovy se opět soustředily hlavně na zpěv. Do škol se začaly dostávat kvalitnější učebnice podněcující žáky k aktivitě a školy zároveň nabízely volitelné předměty jako sborový zpěv nebo hra na hudební nástroj. Koncem 80. let se zkvalitnila i příprava učitelů. Didaktika hudební výchovy byla zařazena do přípravy učitelů na vysokých školách.

V roce 1996 vstoupil v platnost Vzdělávací program Základní škola. Program klade důraz na aktivní pojetí vyučování. Chce všestranně rozvinout osobnost, naučit žáky samostatně myslet, rozhodovat, jednat v souladu se zákony a mravními hodnotami. Cílem hudební výchovy je kultivovat hudebnost, rozvíjet hudební schopnosti a dovednosti, porozumět hudbě v historii, získat vhled do hudební kultury. Dotace byla jedna hodina týdně v každém ročníku. „Hudební výchova se uskutečňuje prostřednictvím pěveckých, instrumentálních, poslechových a hudebně pohybových činností, které jsou vzájemně provázány a navzájem se doplňují. Jejich obsahem je hlasová výchova, rozvoj rytmických a intonačních dovedností, jednohlasý a vícehlasý zpěv s doprovodem i bez doprovodu, osvojování hry na orffovské nástroje (zobcovou flétnu atd.), nutné k instrumentálním doprovodům písní, hudebně pohybovému projevu a ve vyšších ročnících ke hře nejjednodušších skladbiček.“ (VÚP 2011)

K dalším používaným osnovám patřil vzdělávací program Obecná škola, který vešel v platnost v roce 1997. Osnovy jsou rozpracovány zvláště pro první a druhý stupeň. Program dává přednost výchovným předmětům před naukovými. V hudební výchově se zaměřuje především na složku pěveckou (rozezpívání, práce s nezpěváky). „Úkolem hudební výchovy v obecné škole je rozvoj hudebních schopností, dovedností, zkušeností a poznatků, které jsou předpokladem pro kultivovaný a čistý zpěv, uvědomělé naslouchání hudbě, pochopení hudebně vyjadřovacích prostředků pro chápání a prožívání hudby.“

(VÚP 2011) Dotace hodin hudební výchovy jsou dvě hodiny týdně ve všech ročnících prvního stupně. Jednu hodinu je možno rozdělit na kratší časové celky, aby se žáci setkávali s hudbou co nejčastěji.

V současné době probíhá výuka podle Rámcového vzdělávacího programu, kterým se budeme podrobněji zabývat v následující kapitole. Když porovnáme vzdělávací programy posledního desetiletí, výrazně se neliší. Pro hudební výchovu je nejlepší vzdělávací program Obecná škola z hlediska časové dotace. Náplň osnov je ale téměř stejná. Rámcový vzdělávací program shrnuje osnovy do obecnější podoby. Zahrnuje také využití počítačových programů a techniky. Zároveň umožňuje učitelům svobodu v plánování hodin.

2.4.2 Rámcový vzdělávací program

Od roku 2007 mají školy povinnost řídit se Rámcovými vzdělávacími programy. Jedná se o kurikulární dokument státní úrovně, který určuje závazné rámce pro jednotlivé etapy vzdělávání.

Rámcový vzdělávací program pro základní vzdělávání vymezuje devět vzdělávacích oblastí, které jsou tvořeny jedním nebo více vzdělávacími obory. Hudební výchova patří do vzdělávací oblasti Umění a kultura. Do této vzdělávací oblasti dále řadíme výtvarnou výchovu a doplňující vzdělávací obor Dramatická výchova.

„Na 1. stupni základního vzdělávání se žáci seznamují prostřednictvím činností s výrazovými prostředky a s jazykem hudebního a výtvarného umění, ale také umění dramatického a literárního. S nimi se učí tvořivě pracovat, užívat je jako prostředků pro sebevyjádření. Poznávají zákonitosti tvorby, seznamují se s vybranými uměleckými díly, učí se je vzhledem ke svým zkušenostem chápat a výpovědi sdělované uměleckým dílem rozpoznávat a interpretovat.

Hudební výchova vede žáka prostřednictvím vokálních, instrumentálních, hudebně pohybových a poslechových činností k porozumění hudebnímu umění, k aktivnímu vnímání hudby a zpěvu a jejich využívání jako svébytného prostředku komunikace.“(RVP 2007, s. 64)

Hudební činnosti vedou k celkovému rozvoji osobnosti žáka a rozvíjí hudebnost. Prostřednictvím činností může žák uplatnit svůj individuální potenciál a hudební dovednosti.

Vzdělávací obsah jednotlivých vzdělávacích oborů je v Rámcovém vzdělávacím programu členěn do dvou období, která jsou tvořena očekávanými výstupy. V prvním

období jsou očekávané výstupy pouze orientační a nezávazné. Týkají se žáků vycházejících ze třetích ročníků. Závazné už jsou ve druhém období, u žáků vycházejících z pátých ročníků.

„Na konci prvního období žák:

- zpívá na základě svých dispozic intonačně čistě a rytmicky přesně v jednohlasu
- rytmizuje a melodizuje jednoduché texty, improvizuje v rámci nejjednodušších hudebních forem
- využívá jednoduché hudební nástroje k doprovodné hře
- reaguje pohybem na znějící hudbu, pohybem vyjadřuje metrum, tempo, dynamiku, směr melodie
- rozlišuje jednotlivé kvality tónů, rozpozná výrazné tempové a dynamické změny v proudu znějící hudby

rozpozná v proudu znějící hudby některé hudební nástroje, odliší hudbu vokální, instrumentální a vokálně instrumentální

Na konci druhého období žák:

- zpívá na základě intonačních dispozic intonačně čistě a rytmicky přesně v jednohlase či dvojhlasu v durových i mollových tóninách a při zpěvu využívá získané pěvecké dovednosti
- realizuje podle svých individuálních schopností a dovedností (zpěvem, hrou, tancem, doprovodnou hrou) jednoduchou melodii či píseň zapsanou pomocí not
- využívá na základě svých hudebních schopností a dovedností jednoduché případně složitější hudební nástroje k doprovodné hře i k reprodukci jednoduchých motivů skladeb a písní.
- rozpozná hudební formu jednoduché písně či skladby

vytváří v rámci svých individuálních dispozic jednoduché přede hry, mezihry a dohry a provádí elementární hudební improvizace.“ (RVP 2007, s. 66)

Rámcový vzdělávací program vymezuje učivo hudební výchovy ve čtyřech druhích činností. Jsou to vokální činnosti, instrumentální činnosti, hudebně pohybové činnosti a poslechové činnosti.

„V oblasti vokálních činností Rámcový vzdělávací program (RVP 2007, s. 66 – 67) uvádí toto učivo:

- pěvecký a mluvní projev – pěvecké dovednosti (dýchání, výslovnost, nasazení a tvorba tónu, dynamicky odlišený zpěv), hlasová hygiena, rozšiřování hlasového rozsahu
- hudební rytmus – realizace písní ve 2/4, 3/4 a 4/4 taktu
dvojhlas a vícehlas – prodleva, kánon, lidový dvojhlas apod.
- intonace, vokální improvizace – diatonické postupy v durových a mollových tóninách (V., III. a I. stupeň, volné nástupy VIII. a spodního V. stupně apod.),
- hudební hry (ozvěna, otázka – odpověď apod.)
- záznam vokální hudby – zachycení melodie písně pomocí jednoduchého grafického vyjádření (např. linky), nota jako grafický znak pro tón, zápis rytmu jednoduché písně, notový zápis jako opora při realizaci písně.

V instrumentálních činnostech:

- hra na hudební nástroje – reprodukce motivů, témat, jednoduchých skladbiček pomocí jednoduchých hudebních nástrojů z Orffova instrumentáře, zobcových fléten, keyboardů apod.
- rytmizace, melodizace a stylizace, hudební improvizace – tvorba předeher, meziher a doher s využitím tónového materiálu písně, hudební doprovod (akcentace těžké doby v rytmickém doprovodu, ostinato, prodleva), hudební hry (ozvěna, otázka – odpověď), jednodílná písňová forma (a – b)
- záznam instrumentální melodie – čtení a zápis rytmického schématu jednoduchému motivku či tématu instrumentální skladby, využití notačních programů.

Hudebně pohybové činnosti:

- taktování, pohybový doprovod znějící hudby – dvoudobý, třídobý a čtyřdobý takt, taneční hry se zpěvem, jednoduché lidové tance
- pohybové vyjádření hudby a reakce na změny v proudu znějící hudby – pantomima a pohybová improvizace s využitím tanečních kroků
- orientace v prostoru – utváření pohybové paměti, reprodukce pohybů prováděných při tanci či pohybových hrách

Poslechové činnosti:

- kvalita tónů – délka, síla, barva, výška
- vztahy mezi tóny – souzvuk, akord

- hudební výrazové prostředky a hudební prvky s výrazným sémantickým nábojem – rytmus, melodie, harmonie, barva, kontrast a gradace, pohyb melodie (melodie vzestupná a sestupná), zvukomalba, metrické, rytmické, dynamické, harmonické změny v hudebním proudu
- hudba vokální, instrumentální, vokálně instrumentální, lidský hlas a hudební nástroj
- hudební styly a žánry – hudba taneční, pochodová, ukolébavka apod.
- hudební formy – malá písňová forma, velká písňová forma, rondo, variace
- interpretace hudby – slovní vyjádření (jaká je to hudba a proč je taková.)“ (RVP 2007, S. 66 – 67)

Rámcový učební plán stanovuje časovou dotaci pro jednotlivé vzdělávací obory. Celková časová dotace pro první stupeň je 118 vyučovacích hodin. Oblasti člověk a kultura je věnováno 12 vyučovacích hodin. Disponibilních hodin je pro první stupeň 14. (RVP 2007, s. 104)

Po zkušenostech z praxe je ve většině škol realizována hudební výchova jednou týdně po celých pět let na prvním stupni. Zbytek hodin vyplňuje výtvarná výchova. Můžeme se setkat i se školami, kde v prvním ročníku nemají zavedenou hudební výchovu jako předmět.

2.4.2.1 Školní vzdělávací programy

Školní vzdělávací program je dokument vycházející z rámcového vzdělávacího programu. Zastupuje školní úroveň vzdělávání. Tvorbu tohoto dokumentu si řídí každá škola individuálně podle svých potřeb a potřeb žáků.

2.4.3 Osobnost učitele hudební výchovy

Aby se člověk stal dobrým učitelem, nestačí pouze vzdělání na pedagogických fakultách. Pro povolání učitele musí mít jedinec určité předpoklady. Charakterové a morální vlastnosti, tvořivost a vynalézavost, vztah k dětem a porozumění jejich pohledu na svět.

Jestliže mluvíme o učiteli hudební výchovy, musí mít důležitou vlastnost, hudební nadání. Praktický vztah k hudbě by měl propojit s teoretickými poznatky z oborů hudební výchovy, pedagogiky a psychologie. V současnosti jsou součástí studia učitelství disciplíny

z oblasti hudby. Učitel prvního stupně by měl ovládat hru na alespoň jeden hudební nástroj, měl by být dobrým zpěvákem a měl by zvládat základy dirigování.

Hudebně výchovný proces má tvořivý a osobitý charakter. Učitel vhodnou činností žáky aktivizuje k přemýšlení, poskytuje možnost citových prožitků, utváří postoje a aktivní vztah k hudbě. Volí vhodné obsahy učiva, které odpovídají věku a úrovni žáků, vede je k pochopení hudebního sdělení a motivuje k tvůrčí činnosti. Vyučování by nemělo být stereotypní, ale pro žáky poutavé a přitažlivé. Žáci by měli dostat možnost tvořivě se realizovat, uplatnit své nápady, projevit hudbu prostřednictvím pohybu nebo improvizovat v pěveckých i instrumentálních činnostech. V hodinách by se měly objevit všechny druhy hudebních aktivit.

Důležitý faktor v učitelské profesi je řečový projev a umění jednat s žáky. Aby komunikace a interakce mezi účastníky procesu probíhala správně, musí učitel naslouchat a projevit zájem o žáka, chápat ho jako partnera a nepůsobit jednostranně. Důležitou úlohu hraje kultura jazykového vyjadřování a správná výslovnost. Stejně jako při zpěvu je důležité u řeči dbát na dýchání, artikulaci, tvoření hlasu a hlasovou hygienu. Řečový projev musí být v neposlední řadě doprovázen přiměřenými gesty a mimikou. Učitel je pro dítě vzorem a jeho pestrý projev zaručí pozornost a motivaci u kolektivu.

„Utváření osobnosti učitele je otevřený a dlouhodobý proces, který začíná sice na pedagogické fakultě, pokračuje však vlastně po celou dobu učitelova životního působení. Slučuje se v něm vysokoškolská příprava s osobními vlastnostmi, nadáním pro hudbu i pro učitelskou profesi. Motivujícím činitelem je učitelova láska k dítěti i k hudbě, k jejímuž citovému a myšlenkovému bohatství usnadňuje dítěti cestu a kultivuje tak jeho osobnost.“
(Sedlák 1988, s. 90)

2.4.4 Didaktické zásady a metody efektivního vyučování

Pro efektivitu výuky užívá učitel didaktických zásad, systém požadavků a pravidel.

Petr (1977) se nezabývá obecnými zásadami, uvádí je jako samozřejmé. Poukazuje pouze na zásadu vědeckosti, kterou míří proti zjednodušování učiva, ne odborným termínům a nicotným požadavkům. Jako příklad uvádí intonační metodu. Žáci se dívají do not, ale intonují imitací podle učitele. Tím dává učitel najevo, že noty jsou složité. Další zdůrazňovanou zásadou je trvalost. Pro splnění zásady uvádí metodu přeučování, procvičování osvojené látky a proces znovupoznávání.

Sedlák (1988) vytyčuje sedm didaktických zásad pro hudební výchovu:

- Zásada tvořivé aktivity a uvědomělosti žáků
- Zásada vědeckosti vyučování a výchovy
- Zásada soustavnosti a posloupnosti
- Zásada přiměřenosti a pochopitelnosti
- Zásada názornosti
- Zásada jednoty konkrétního a abstraktního
- Zásada trvalosti vzdělávacího a výchovného působení

S těmito zásadami se téměř shoduje i Holas (2004). Zásada aktivity pomáhá formování tvůrčího estetického postoje k hudbě a rozvíjení tvořivosti. Pomáhá při samostatné činnosti žáků, rozvíjí poznávací, citové a volní procesy, podílí se na rozvoji sebehodnocení a sebekontroly. Princip zásady uvědomělosti spočívá v aktivním promýšlení zákonitostí v hudbě. Žák se učí najít podstatu, účel, příčiny i důsledky každého jevu a samostatně tyto poznatky využívat při vlastní práci. Využití zásady soustavnosti a posloupnosti spočívá v syntéze poznatků z jednotlivých předmětů a vytvoření uceleného systému. Odstraní se tím jednotvárnost a šablonovitost vyučovacího procesu. Zásada přiměřenosti pomáhá pedagogovi volit metody a zásady odpovídající intelektové a hudební vyspělosti kolektivu. Tato zásada vyžaduje individuální přístup. U zásady názornosti uplatňujeme navázání kontaktu žáka s uměleckým dílem. Smyslem je zamezit memorování a verbalizaci výkladu. Zásada trvalosti je podmíněna tvořivým využitím všech zásad a časovou koordinací postupu.

Dalším faktorem efektivní výuky je volba vyučovacích metod. Vyučovací metodou rozumíme způsob řízení práce se žákem směřující k cíli. Lze je klasifikovat dle různých kritérií. Pro pedagogickou praxi bývá užíváno rozlišení podle zdroje informací na verbální (výklad, rozhovor, práce s knihou) a metody přímé zkušenosti (demonstrace látky, praktická ilustrace, laboratorní práce). Metody můžeme rozlišit i podle postupu výchovně vzdělávací práce (komparativní, analytické, syntetické, induktivní a deduktivní metody).

Při zprostředkování hudebních bývají užívány následující metody. Výklad, charakterem i délkou závislý na úrovni žáků. Metoda srovnávací nám může pomoci pochopit shody, rozdíly a souvislosti u hudebního díla. Při použití metody analytické vycházíme z rozboru celku na jednotlivé části a naopak u metody syntetické postupujeme od rozboru jednotlivých částí k pochopení celku. Do hudební výchovy samozřejmě patří i další metody jako rozhovor, procvičování, nápodoba, reprodukce nebo metoda samostatného objevování.

Dalším faktorem pro efektivní výuku je plánování činností. Učitel si vytváří dlouhodobé plány v souladu se školním vzdělávacím programem a z tohoto plánu si připravuje činnosti na jednotlivé vyučovací hodiny. Forma a podrobnost přípravy záleží na zkušenostech učitele.

Výuku zefektivní i prostředí, ve kterém se hudební výchova odehrává. Ideálně by měla být vyčleněna speciální učebna větších rozměrů, s dostatkem pomůcek pro zpestření hodin.

3 Výzkum

3.1 Cíle a úkoly

Hlavním cílem diplomové práce je provést průzkum hlasových dispozic žáků 1. stupně běžných základních škol a výsledky šetření použít jako východisko pro zpracování a předložení námětů, které vedou k rozvoji pěveckých návyků a dovedností.

Z uvedeného cíle vyplývají dílčí cíle a úkoly

- Zjistit úroveň hlasového projevu u žáků 1. stupně základních škol
- Zjištěné údaje porovnat s požadavky RVP
- Navrhnout sborník her a cvičení pro rozvoj pěveckých návyků a dovedností.

3.2 Metodologie, stanovené hypotézy

Jako hlavní metodu jsme při výzkumu použili pozorování. Doplňující metodou byl rozhovor s žáky a s učiteli.

V pozorování jsme se zaměřili na zejména pěvecký projev žáků, na jejich hlasový rozsah a na další složky pěveckého projevu – dechovou a artikulační.

Výzkumem ověřujeme několik následujících hypotéz:

1. Většina žáků nebude mít větší hlasový rozsah než oktáva.
2. Úroveň projevu žáků z jednotlivých škol se bude lišit díky zaměření škol.
3. S dechem ani s artikulací nebudou mít žáci problém.
4. Rozsah písní v učebnicích nebude odpovídat zjištěnému hlasovému rozsahu žáků.

3.3 Charakteristika souboru a organizace výzkumu

V našem výzkumu se zabýváme úrovní hlasových dispozic a hudebního projevu žáků na základní škole. Zjištěné výsledky srovnáváme s Rámcovým vzdělávacím programem, který poskytuje informaci o očekávaných výstupech v oblasti vokální. Dalším materiálem, se kterým lze výsledky srovnat jsou učebnice hudební výchovy.

Šetření probíhalo u žáků 3. ročníku základních škol. Věk žáků byl ve většině případů devět. Výzkumným vzorkem byli žáci ze tří náhodně vybraných základních škol v Jablonci

nad Nisou: ZŠ Šumava, ZŠ Arbesova a ZŠ Žižkův vrch. Výzkumu se účastnilo celkem 107 žáků, z toho 49 děvčat a 58 chlapců.

Výzkum byl realizován v období květen – červen 2011. Žáci byli seznámeni s cílem šetření a pořadím jednotlivých úkolů.

Základní škola Šumava vyučuje podle školního vzdělávacího programu bez speciálního zaměření. Hudební výchova je dotována jednou hodinou týdně ve všech ročnících. V rámci volnočasových aktivit mohou žáci navštěvovat kroužek Zpívání jen tak. Výuka je organizovaná na základě principů kooperativního učení. Žáci pracují ve skupinách, kde při splňování cíle je úspěch žáka vázán na činnost ostatních. Důraz je kladen na reflexi. Hodiny hudební výchovy probíhají převážně frontálně. Základní škola Arbesova je zaměřená na sport. Na škole nefungují žádné kroužky zaměřené na hudební aktivity. Základní škola Žižkův vrch je taktéž zaměřena na sport, ale specializace se vyčleňuje až na druhém stupni. Po rozhovoru s pedagogy jsme zjistili, že do hodin hudební výchovy zde zařazují hru na flétnu a snaží se pracovat s dětským hlasem.

K dispozici jsme ve školách dostali buď odbornou učebnu hudební výchovy, nebo kabinet, kde jsme měli možnost využít klávesy. Každé třídě jsme vysvětlili, co je čeká a jak bude práce probíhat organizačně. Seznámili jsme je s obsahem zjišťovacího testu. Žáci chodili na vyhrazené místo přímo z běžných vyučovacích hodin po dvojicích. Dvojice byla ještě jednou seznámena s cílem a podrobněji jim bylo vysvětleno, co bude jejich úkolem. Žáci postupně dostávali do ruky diktafon, na který se zaznamenával jejich výstup. Obsah sdělení neměli žáci připravený ani nebyli před výstupem rozezpívání. Jednotlivé výstupy byly zaznamenávány v následujícím sledu. Stručnou následující osnovu úkolů měli žáci k dispozici před sebou.

- Jméno, příjmení
- Věk
- Četba textu
- Startovní povel
- Zpěv písně
- Tónová řada (slabika mo)

Žáci se nejprve představili a řekli svůj věk. Představení pomohlo odbourat ostych a nám to pomůže v orientaci při vyhodnocování zjištěných dat. Dále z čítanky pro třetí ročník četli krátký text. Zde můžeme sledovat mluvní polohu hlasu, práci s dechem, frázování a artikulační přesnost. Mluvený projev nám taktéž odhalí poruchy a vady řeči.

Následoval libovolný startovní povel, který měl pomoci zjistit maximální hlasový rozsah, ale žáci se ve škole báli křičet.

V Pěvecké části žáci zpívali libovolnou píseň, ve své vlastní hlasové poloze, abychom zjistili jejich přirozenou polohu. Naším požadavkem byla lidová píseň. Dávali jsme jim samozřejmě možnost zazpívat jinou píseň, protože si v některých případech nebyli v lidové písni jistí. Pro zjištění hlasového rozsahu žáci zpívali tónovou řadu na slabiku mo od jimi zvoleného spodního tónu co nejvýše a zpět. Tónovou řadu jsme demonstrovali na písni, Vyletěla holubička, protože i ukázka tónové řady na slabiku mo byla pro žáky těžká.

Všechny pořízené záznamy jsme analyzovali vokálním sluchem.

3.4 Analýza zjištěných dat

Dětským hlasem, hudebností a zpěvností či hudebními schopnostmi se u nás zabývalo několik odborníků i řada studentů pedagogických oborů. Oblast hlasu a hudebnosti je tak rozsáhlou kapitolou, že nelze vytvořit nějaký jednotný návod, jak všechno toto posuzovat. V dnešní době existují standardizované testy hudebnosti, ale pro posouzení vokálního projevu testy nemáme. Výstupem, kterým se můžeme řídit, je Rámcový vzdělávací program. Z očekávaných výstupů si lze vytvořit představu o tom, jak by mělo dítě v daném věku zpívat a jak by mělo být hudebně zdatné.

My budeme pro posuzování dílčích složek hlasového projevu převážně používat bodové škály, které posléze vyhodnotíme procentuelně a pro přehlednost zaznamenejeme do tabulek. Zaměříme se hlavně na hlasový rozsah. Dále posoudíme pěvecko-reprodukční schopnosti, způsob používání dechu a přesnost v artikulaci.

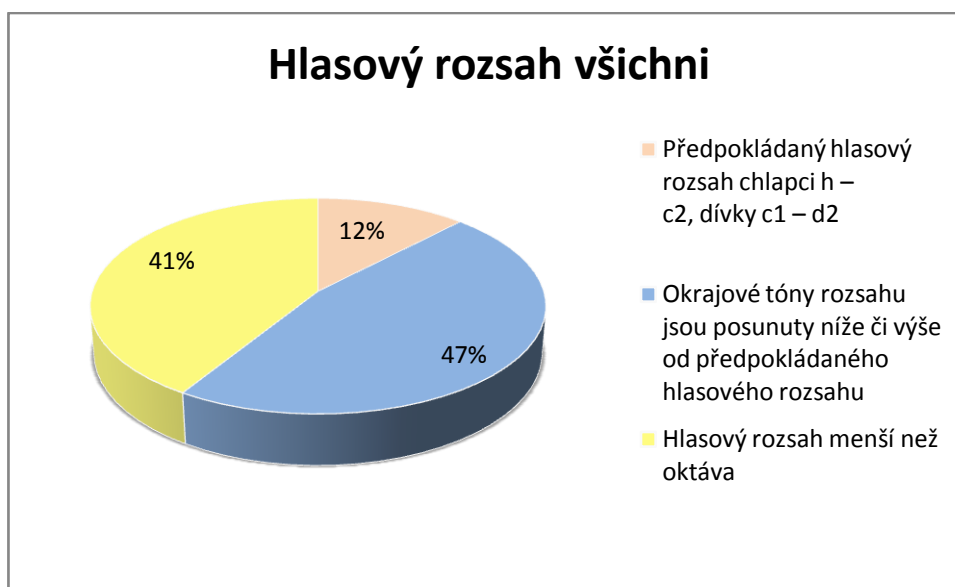
3.4.1 Hlasový rozsah

V oblasti úrovně rozvoje hlasových dispozic budeme zkoumat hlasový rozsah. V první řadě se zaměříme na celou skupinu žáků. Dále porovnáme výsledky z jednotlivých škol a zjistíme, do jaké míry jsou odlišné projevy dívek a chlapců. Zhodnotíme hlasové začátky a posoudíme, jaké procento žáků používá dyšný nebo tvrdý hlasový začátek, který může způsobit poruchy hlasu.

Při hodnocení hlasového rozsahu budeme zjištěné výsledky porovnávat s údaji popisovanými v publikaci Vybrané kapitoly z teorie hlasové výchovy Z. Prokeše (Prokeš 2009, s. 41), který předpokládá u chlapců hlasový rozsah $h - c^2$, u dívek $c^1 - d^2$.

3.4.1.1 Hlasový rozsah všech zkoumaných žáků

Ze všech zkoumaných žáků (107) splňuje předpokládaný hlasový rozsah (chlapci $h - c^2$, dívky $c^1 - d^2$) pouze 13 žáků: 7 chlapců a 6 dívek. Dalších 50 žáků má větší hlasový rozsah než oktávu. Okrajové tóny jejich rozsahu jsou posunuty níže či výše od předpokládaného hlasového rozsahu. Zbylých 44 žáků má menší hlasový rozsah. Následující graf procentuálně vyjadřuje zjištěné výsledky.



Graf 1: Hlasový rozsah všichni

Průměrný rozsah celé skupiny žáků se pohybuje mezi tóny malé gis a gis^1 . Maximální rozsah je u jedné dívky v rozmezí dvou oktáv, od malého gis do gis^2 . Nejmenší rozsah tří tónů se vyskytl u tří žáků.

Jméno	f	g	a	h	c1	d1	e1	f1	g	a1	h1	c2	d2	e2	f2	g2
Baloghová		X	X	X	X	X	X	X	X	X	X	X	X			
Bartošová			X	X	X	X	X	X	X	X	X	X	X	X	X	X
Bártová	X	X	X	X	X	X	X	X	X	X	X	X	X	X	X	X
Bejdlová			X	X	X	X	X	X	X	X	X	X	X	X	X	X
Beneš				X	X	X	X	X	X	X	X	X	X	X	X	X
Blažková			X	X	X	X	X	X	X	X	X	X	X			
Brabča				X	X	X	X	X								
Broudyj	X	X	X	X	X	X	X	X	X							
Budíková			X	X	X	X	X	X	X	X	X	X	X			
Budská			X	X	X	X	X	X	X							
Cupan			X	X	X	X	X	X	X	X	X	X	X			
Černý			X	X	X	X	X	X	X							
Červeňák			X	X	X	X	X	X	X							
Čmírková			X	X	X	X	X	X	X	X	X	X	X			
Daňkovská			X	X	X	X	X	X	X	X	X	X	X			
Doudová			X	X	X	X	X	X	X							
Ederer			X	X	X	X	X	X	X	X	X	X	X	X	X	X
Fiala				X	X	X	X	X	X	X	X	X	X			
Fidra			X	X	X	X	X	X	X	X	X	X	X			

Jméno	f	g	a	h	c1	d1	e1	f1	g	a1	h1	c2	d2	e2	f2	g2
Frkala		X	X	X	X	X	X	X	X	X	X	X	X			
Gregorová			X	X	X	X	X	X								
Hable			X	X	X	X	X	X	X	X	X	X	X			
Harasim			X	X	X	X	X	X	X	X	X	X	X	X	X	
Harpl		X	X	X	X	X	X	X	X	X	X	X	X			
Hedvábná			X	X	X	X	X	X	X							
Hekrle			X	X	X	X	X	X	X	X	X	X	X			
Heřman			X	X	X	X	X	X	X	X						
Horák			X	X	X	X	X	X	X	X						
Horna	X	X	X	X	X	X	X	X	X	X	X	X	X	X	X	X
Hornová			X	X	X	X	X	X	X	X	X	X				
Hošťálek			X	X	X	X	X	X	X	X	X	X				
Chmelař			X	X	X	X	X	X	X	X						
Janečková		X	X	X	X	X	X	X	X	X	X	X	X			
Karafiát			X	X	X	X	X	X	X	X	X					
Kaščáková			X	X	X	X	X	X	X	X						
Kejlová	X	X	X	X	X	X	X	X	X	X	X	X	X	X	X	X
Kladík			X	X	X	X	X	X	X							
Kominík					X	X	X	X	X	X	X	X	X	X	X	X
Kopecský				X	X	X	X	X	X	X	X	X	X	X	X	X
Korecká			X	X	X	X	X	X	X							
Kořínková		X	X	X	X	X	X	X	X	X	X	X	X	X	X	X
Kosíková	X	X	X	X	X	X	X	X	X	X	X	X				
Košková		X	X	X	X	X	X	X	X	X	X					
Kouřilová			X	X	X	X	X	X	X	X	X	X	X			
Kozáčková			X	X	X	X	X	X	X	X	X					
Král		X	X	X	X	X	X	X	X	X	X	X				
Křivková				X	X	X	X	X	X	X	X	X	X			
Kyselová					X	X	X	X	X	X	X	X	X			
Langer				X	X	X	X	X	X	X						
Lexová		X	X	X	X	X	X	X	X	X	X	X				
Loudová			X	X	X	X	X	X								
Machala		X	X	X	X	X	X	X								
Malič				X	X	X	X	X	X	X	X					
Marxová		X	X	X	X	X	X	X	X	X						
Matek			X	X	X	X	X	X	X	X	X	X	X			
Mertl	X	X	X	X	X	X	X	X								
Mrákotová		X	X	X	X	X	X	X	X	X	X	X	X			
Myšková		X	X	X	X	X	X	X	X	X	X	X	X	X	X	X
Nevečeřal	X	X	X	X	X	X	X	X	X	X						
Niepelová			X	X	X	X	X	X	X	X	X	X				
Nigrin			X	X	X	X	X	X	X	X	X	X	X			
Nigrín	X	X	X	X	X	X										
Novotná		X	X	X	X	X	X	X	X	X	X	X	X	X	X	X
Nový		X	X	X	X	X	X	X	X	X	X	X	X	X	X	X
Obršlík		X	X	X	X	X	X	X	X	X						
Ouradníková			X	X	X	X	X	X	X	X	X	X				
Pašek	X	X	X	X	X	X										
Pavel			X	X	X	X	X	X	X	X	X	X	X			
Pavličková			X	X	X	X	X	X	X	X	X	X	X			
Pažoutová			X	X	X	X	X	X	X	X						
Peckovičová			X	X	X	X	X									
Píllerová				X	X	X	X	X	X	X	X	X	X			
Plíšek				X	X	X	X	X	X	X	X	X	X	X	X	X
Pochylová	X	X	X	X	X	X	X	X	X	X	X	X	X			
Rejnart	X	X	X	X	X	X	X	X	X							
Riedlová		X	X	X	X	X	X	X	X	X	X					
Řehořová		X	X	X	X	X	X	X	X	X	X					
Saal		X	X	X	X	X	X	X	X	X						
Sedláček			X	X	X	X	X	X	X	X	X	X	X			
Severová			X	X	X	X	X	X	X	X	X					
Sídníčková	X	X	X	X	X	X	X	X	X	X						
Skalický			X	X	X	X	X	X	X	X	X					
Sláma			X	X	X	X	X	X	X	X						
Sobota		X	X	X	X	X	X	X	X	X	X	X	X	X	X	X
Soldat			X	X	X	X	X	X	X							

Jméno	f	g	a	h	c1	d1	e1	f1	g	a1	h1	c2	d2	e2	f2	g2
Strnadková	X	X	X	X	X	X	X	X	X	X	X	X	X	X		
Struna			X	X	X	X	X									
Süserová			X	X	X	X	X	X	X	X	X	X	X	X	X	X
Svátková		X	X	X	X	X	X	X								
Šikolová			X	X	X	X	X	X	X	X	X	X				
Šimůnek			X	X	X	X	X	X	X	X	X	X	X	X		
Šineágllová			X	X	X	X	X	X	X	X	X	X	X			
Šlajs					X	X	X	X	X	X	X	X	X	X		
Šolc		X	X	X	X	X	X	X	X	X	X	X	X	X		
Šourek			X	X	X	X	X	X	X	X	X	X	X	X		
Šubin	X	X	X	X	X	X	X	X	X	X	X					
Švára	X	X	X	X	X	X	X	X	X	X						
To				X	X	X	X	X	X							
Tvrdík			X	X	X	X	X	X	X							
Vančurová			X	X	X	X	X	X	X	X	X	X	X	X	X	X
Vinklář M.		X	X	X	X	X	X									
Vinklář Š.		X	X	X	X	X										
Vinš			X	X	X	X	X	X	X	X						
Vlasáková	X	X	X	X	X	X	X	X	X	X	X	X	X	X	X	X
Volf	X	X	X	X	X	X	X	X	X	X						
Zajíčková			X	X	X	X	X	X	X							
Zounek			X	X	X	X	X	X	X	X	X					

Tabulka 2: Hlasový rozsah všech žáků (růžová barva dívky, modrá barva chlapci)

Pro přehlednost dále uvádíme tabulky s rozsahy všech dívek a všech chlapců zvlášť. U dívek se průměrný hlasový rozsah pohybuje mezi tóny malé gis a a¹. U chlapců je to mezi tóny malé a a gis¹, což je o půl tónu níže než u děvčat.

Jméno	f	g	a	h	c1	d1	e1	f1	g	a1	h1	c2	d2	e2	f2	g2
Baloghová		X	X	X	X	X	X	X	X	X						
Bartošová			X	X	X	X	X	X	X	X	X	X	X			
Bártová		X	X	X	X	X	X	X	X	X	X	X	X	X	X	X
Bejdllová			X	X	X	X	X	X	X	X	X	X	X	X		
Blažková			X	X	X	X	X	X	X	X						
Budíková		X	X	X	X	X	X	X	X							
Budská		X	X	X	X	X	X									
Čmirková		X	X	X	X	X	X	X								
Daňkovská			X	X	X	X	X	X	X	X	X					
Doudová		X	X	X	X	X	X	X								
Gregorová			X	X	X	X	X									
Hedvábná		X	X	X	X	X	X	X								
Hornová			X	X	X	X	X	X	X							
Janečková		X	X	X	X	X	X	X	X	X						
Kaščíková			X	X	X	X	X	X	X							
Kejlová	X	X	X	X	X	X	X	X	X	X	X	X	X			
Korecká			X	X	X	X	X	X								
Kořínková		X	X	X	X	X	X	X	X	X	X	X	X	X		
Kosíková	X	X	X	X	X	X	X	X	X							
Košková		X	X	X	X	X	X	X	X							
Kouřilová			X	X	X	X	X	X	X	X	X	X				
Kozáčková			X	X	X	X	X	X	X	X						
Křivková				X	X	X	X	X	X	X	X					
Kyselová				X	X	X	X	X	X	X	X	X				
Lexová	X	X	X	X	X	X	X	X	X	X						
Loudová			X	X	X	X	X									
Marxová		X	X	X	X	X	X	X	X	X						
Mrákotová		X	X	X	X	X	X	X	X	X						
Myšková		X	X	X	X	X	X	X	X	X	X					
Niepelová			X	X	X	X	X	X	X	X						
Novotná			X	X	X	X	X	X	X	X	X	X	X	X	X	X

Jméno	f	g	a	h	c1	d1	e1	f1	g	a1	h1	c2	d2	e2	f2	g2
Ouradníková				X	X	X	X	X	X	X	X	X	X	X	X	X
Pavličková			X	X	X	X	X	X	X	X	X	X	X	X	X	X
Pažoutová			X	X	X	X	X	X	X	X	X					
Peckovičová			X	X	X	X	X	X								
Pillerová				X	X	X	X	X	X	X	X	X	X	X	X	X
Pochylová		X	X	X	X	X	X	X	X	X	X	X	X	X	X	X
Riedlová			X	X	X	X	X	X	X	X	X	X	X	X		
Řehořová		X	X	X	X	X	X	X	X	X	X	X	X			
Severová			X	X	X	X	X	X	X	X	X	X	X			
Sídníčková	X	X	X	X	X	X	X	X	X	X	X					
Strnadková	X	X	X	X	X	X	X	X	X	X	X	X	X			
Süserová			X	X	X	X	X	X	X	X	X	X	X	X	X	X
Svátková		X	X	X	X	X	X	X								
Šíkolová			X	X	X	X	X	X	X	X	X	X	X			
Šíneágllová			X	X	X	X	X	X	X	X	X	X	X			
Vančurová			X	X	X	X	X	X	X	X	X	X	X	X	X	X
Vlasáková	X	X	X	X	X	X	X	X	X	X	X	X	X	X	X	X
Zajíčková		X	X	X	X	X	X	X	X	X						

Tabulka 3: Hlasový rozsah všech dívek

Jméno	f	g	A	h	c1	d1	e1	f1	g	a1	h1	c2	d2	e2	f2	g2
Beneš				X	X	X	X	X	X	X	X	X	X	X	X	X
Brabča				X	X	X	X	X								
Broudyj	X	X	X	X	X	X	X	X	X							
Cupan		X	X	X	X	X	X	X	X							
Černý			X	X	X	X	X	X								
Červeňák		X	X	X	X	X	X	X								
Ederer			X	X	X	X	X	X	X	X	X	X	X	X	X	X
Fiala				X	X	X	X	X	X	X						
Fidra			X	X	X	X	X	X	X	X	X	X	X			
Frkala		X	X	X	X	X	X	X	X	X	X	X	X			
Hable			X	X	X	X	X	X	X	X	X	X	X			
Harasim			X	X	X	X	X	X	X	X	X	X	X	X	X	X
Harpl	X	X	X	X	X	X	X	X	X	X	X	X	X			
Hekrlé			X	X	X	X	X	X	X	X	X	X	X			
Heřman		X	X	X	X	X	X	X	X	X						
Horák			X	X	X	X	X	X	X	X						
Horna	X	X	X	X	X	X	X	X	X	X	X	X	X	X	X	X
Hošťálek			X	X	X	X	X	X	X	X	X	X	X			
Chmelař			X	X	X	X	X	X	X	X	X	X	X			
Karafiát		X	X	X	X	X	X	X	X	X	X	X	X			
Kladík		X	X	X	X	X	X	X	X							
Kominík				X	X	X	X	X	X	X	X	X	X	X	X	X
Kopecký				X	X	X	X	X	X	X	X	X	X	X	X	X
Král		X	X	X	X	X	X	X	X	X	X	X	X			
Langer			X	X	X	X	X	X	X	X	X	X	X			
Machala		X	X	X	X	X	X	X	X							
Malič			X	X	X	X	X	X	X	X	X	X	X			
Matek			X	X	X	X	X	X	X	X	X	X	X			
Mertl	X	X	X	X	X	X	X	X	X							
Nevečeřal	X	X	X	X	X	X	X	X	X	X	X	X	X			
Nigrín			X	X	X	X	X	X	X	X	X	X	X	X	X	X
Nigrín		X	X	X	X	X	X	X								
Nový			X	X	X	X	X	X	X	X	X	X	X	X	X	X
Obršlák			X	X	X	X	X	X	X	X	X	X	X			
Pašek		X	X	X	X	X	X									
Pavel			X	X	X	X	X	X	X	X	X	X	X			
Plíšek			X	X	X	X	X	X	X	X	X	X	X	X	X	X
Rejhart		X	X	X	X	X	X	X	X	X						
Saal		X	X	X	X	X	X	X	X	X	X	X	X			
Sedláček			X	X	X	X	X	X	X	X	X	X	X	X	X	X
Skalický			X	X	X	X	X	X	X	X	X	X	X			
Sláma			X	X	X	X	X	X	X	X	X	X	X			
Sobota		X	X	X	X	X	X	X	X	X	X	X	X	X	X	X

Jméno	f	g	a	h	c1	d1	e1	f1	g	a1	h1	c2	d2	e2	f2	g2	
Soldat			X	X	X	X	X	X	X	X	X	X	X				
Struna			X	X	X	X	X	X									
Šimůnek			X	X	X	X	X	X	X	X	X	X	X	X	X	X	
Šlajs					X	X	X	X	X	X	X	X	X	X	X	X	
Šolc		X	X	X	X	X	X	X	X	X	X	X	X	X	X	X	
Šourek			X	X	X	X	X	X	X	X	X	X	X	X	X	X	
Šubin	X	X	X	X	X	X	X	X	X	X	X	X	X				
Švára		X	X	X	X	X	X	X	X	X	X	X	X				
To				X	X	X	X	X	X	X	X	X	X				
Tvrđík			X	X	X	X	X	X	X	X	X	X	X				
Vinklář M.			X	X	X	X	X	X									
Vinklář Š.			X	X	X	X	X	X									
Vinš			X	X	X	X	X	X	X	X	X	X	X				
Volf		X	X	X	X	X	X	X	X	X	X	X	X				
Zounek			X	X	X	X	X	X	X	X	X	X	X				

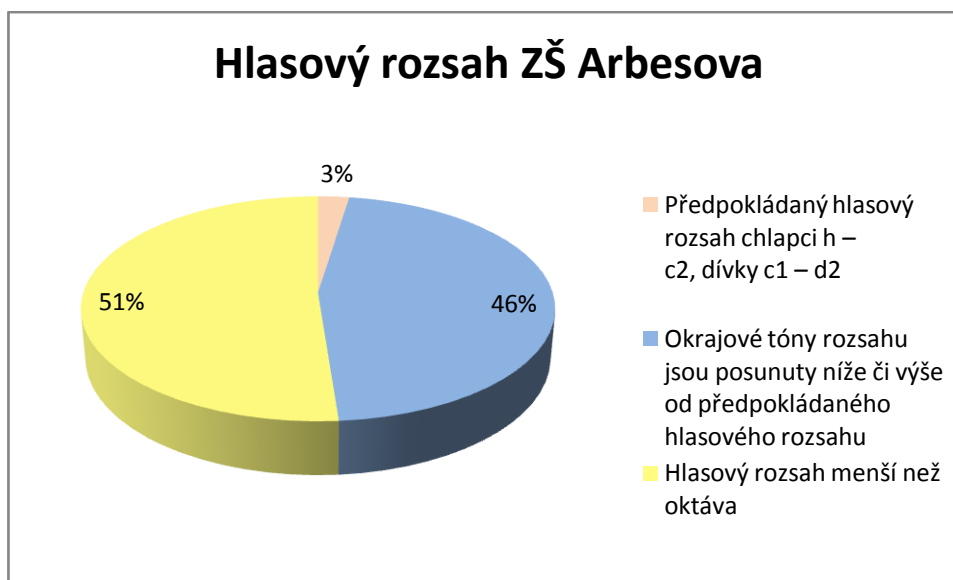
Tabulka 4: Hlasový rozsah všech chlapců

3.4.1.2 Hlasový rozsah žáků ZŠ Arbesova

Předpokládáme, že se výsledky jednotlivých škol budou lišit. Nyní předkládáme zjištěná data ze základní školy Arbesova se sportovním zaměřením.

Ze základní školy Arbesova se výzkumu zúčastnilo celkem 41 žáků, 22 dívek a 19 chlapců. Pouze jeden žák splnil předpokládaný hlasový rozsah (chlapci h – c², dívky c¹ – d²). U 19 žáků jsou okrajové tóny jejich rozsahu posunuty níže či výše od předpokládaného hlasového rozsahu. Menší škálu zazpívá 21 zbývajících žáků.

Procentuelně máme výsledky vyjádřené v následujícím grafu.



Graf 2: Hlasový rozsah žáků ZŠ Arbesova

Průměrný rozsah této skupiny se pohybuje mezi tóny malé a a g¹. Maximální rozsah jsme zaznamenali u dívky, která zazpívala řadu od tónu malé fis do e². Velmi malý

rozsah mají dva žáci. Jedním z nich je chlapec, který zazpívá pouze škálu tónů od malého h do e¹, v druhém případě se jedná o dívku, která je schopna zazpívat pouze mezi tóny malé a a d¹.

V tabulce ukazujeme grafické znázornění hlasového rozsahu u jednotlivých žáků.

Jméno	f	g	A	h	c1	d1	e1	f1	g	a1	h1	c2	d2	e2	f2	g2
Baloghová		X	X	X	X	X	X	X	X	X	X	X	X			
Beneš				X	X	X	X	X	X	X	X	X	X	X	X	X
Brabča				X	X	X	X	X								
Budíková		X	X	X	X	X	X	X	X	X						
Budská		X	X	X	X	X	X	X								
Černý				X	X	X	X	X								
Čmírková		X	X	X	X	X	X	X	X							
Doudová		X	X	X	X	X	X	X								
Hable			X	X	X	X	X	X	X	X	X	X				
Harasim			X	X	X	X	X	X	X	X	X	X	X	X		
Harpl		X	X	X	X	X	X	X	X	X	X	X				
Hedvábná		X	X	X	X	X	X	X								
Horna	X	X	X	X	X	X	X	X	X	X	X	X	X	X		
Komíník					X	X	X	X	X	X	X	X	X	X	X	X
Korecká		X	X	X	X	X	X	X								
Košková		X	X	X	X	X	X	X	X	X						
Kouřilová			X	X	X	X	X	X	X	X	X	X	X	X		
Kozáčková			X	X	X	X	X	X	X	X						
Křivková				X	X	X	X	X	X	X	X	X	X			
Kyselová					X	X	X	X	X	X	X	X	X	X		
Langer				X	X	X	X	X	X	X						
Loudová		X	X	X	X	X	X									
Machala		X	X	X	X	X	X									
Myšková		X	X	X	X	X	X	X	X	X	X	X	X	X		
Niepelová			X	X	X	X	X	X	X	X						
Pašek		X	X	X	X	X	X									
Pavel			X	X	X	X	X	X	X	X	X	X	X			
Peckovičová		X	X	X	X	X										
Riedlová		X	X	X	X	X	X	X	X	X						
Sídničková	X	X	X	X	X	X	X	X	X							
Svátková		X	X	X	X	X	X									
Šikolová		X	X	X	X	X	X	X	X	X						
Šlajs				X	X	X	X	X	X	X	X	X	X			
Šolc		X	X	X	X	X	X	X	X	X	X	X	X			
To				X	X	X	X	X	X							
Tvrđík			X	X	X	X	X	X	X							
Vinklář M.		X	X	X	X	X										
Vinklář Š.		X	X	X	X	X										
Vinš			X	X	X	X	X	X	X							
Vlasáková	X	X	X	X	X	X	X	X	X	X	X	X	X	X	X	X
Zajíčková		X	X	X	X	X	X	X	X							

Tabulka 5: Hlasový rozsah všech žáků ze ZŠ Arbesova (růžová barva dívky, modrá barva chlapci)

Můžeme zaznamenat drobné rozdíly mezi dívkami a chlapci. Průměrný rozsah dívek je oktáva, od malého gis do gis¹. U chlapců je průměrný rozsah menší. Je to v rozmezí malého a do g¹.

Jméno	f	g	a	h	c1	d1	e1	f1	g	a1	h1	c2	d2	e2	f2	g2
Baloghová		X	X	X	X	X	X	X	X	X						
Bartošová			X	X	X	X	X	X	X	X	X	X				
Bártová		X	X	X	X	X	X	X	X	X	X	X	X	X	X	X

Jméno	f	g	a	h	c1	d1	e1	f1	g	a1	h1	c2	d2	e2	f2	g2
Bejdlová			X	X	X	X	X	X	X	X	X	X	X	X	X	X
Blážková			X	X	X	X	X	X	X	X	X	X				
Budíková		X	X	X	X	X	X	X	X	X	X					
Budská		X	X	X	X	X	X	X								
Čmirková		X	X	X	X	X	X	X	X							
Daňkovská			X	X	X	X	X	X	X	X	X	X				
Doudová		X	X	X	X	X	X	X	X							
Gregorová			X	X	X	X	X	X								
Hedvábná		X	X	X	X	X	X	X	X							
Hornová			X	X	X	X	X	X	X	X	X					
Janečková		X	X	X	X	X	X	X	X	X	X	X				
Kaščáková			X	X	X	X	X	X	X	X						
Kejlová	X	X	X	X	X	X	X	X	X	X	X	X	X	X	X	X
Korecká			X	X	X	X	X	X	X							
Kořínková		X	X	X	X	X	X	X	X	X	X	X	X	X	X	X
Kosíková	X	X	X	X	X	X	X	X	X	X	X					
Košková		X	X	X	X	X	X	X	X	X	X					
Kouřilová			X	X	X	X	X	X	X	X	X	X	X	X	X	X
Kozáčková		X	X	X	X	X	X	X	X	X	X					
Křivková			X	X	X	X	X	X	X	X	X	X	X	X	X	X
Kyselová				X	X	X	X	X	X	X	X	X	X	X	X	X
Lexová	X	X	X	X	X	X	X	X	X	X	X	X				
Loudová			X	X	X	X	X	X								
Marxová		X	X	X	X	X	X	X	X	X	X					
Mrágotová		X	X	X	X	X	X	X	X	X	X	X				
Myšková		X	X	X	X	X	X	X	X	X	X	X	X	X	X	X
Niepelová			X	X	X	X	X	X	X	X	X					
Novotná		X	X	X	X	X	X	X	X	X	X	X	X	X	X	X
Ouradníková			X	X	X	X	X	X	X	X	X	X				
Pavličková			X	X	X	X	X	X	X	X	X	X				
Pažoutová			X	X	X	X	X	X	X							
Peckovičová			X	X	X	X	X									
Pillerová			X	X	X	X	X	X	X	X	X	X	X	X	X	X
Pochylová		X	X	X	X	X	X	X	X	X	X	X	X	X	X	X
Riedlová		X	X	X	X	X	X	X	X	X	X					
Řehořová		X	X	X	X	X	X	X	X	X	X					
Severová			X	X	X	X	X	X	X	X	X					
Sídničková		X	X	X	X	X	X	X	X	X						
Strnadková		X	X	X	X	X	X	X	X	X	X	X				
Süserová			X	X	X	X	X	X	X	X	X	X	X	X	X	X
Svátková		X	X	X	X	X	X									
Šiklová			X	X	X	X	X	X	X	X	X					
Šineágllová			X	X	X	X	X	X	X	X	X	X				
Vančurová			X	X	X	X	X	X	X	X	X	X	X	X	X	X
Vlasáková		X	X	X	X	X	X	X	X	X	X	X	X	X	X	X
Zajíčková			X	X	X	X	X	X	X							

Tabulka 6: Hlasový rozsah dívek ze ZŠ Arbesova

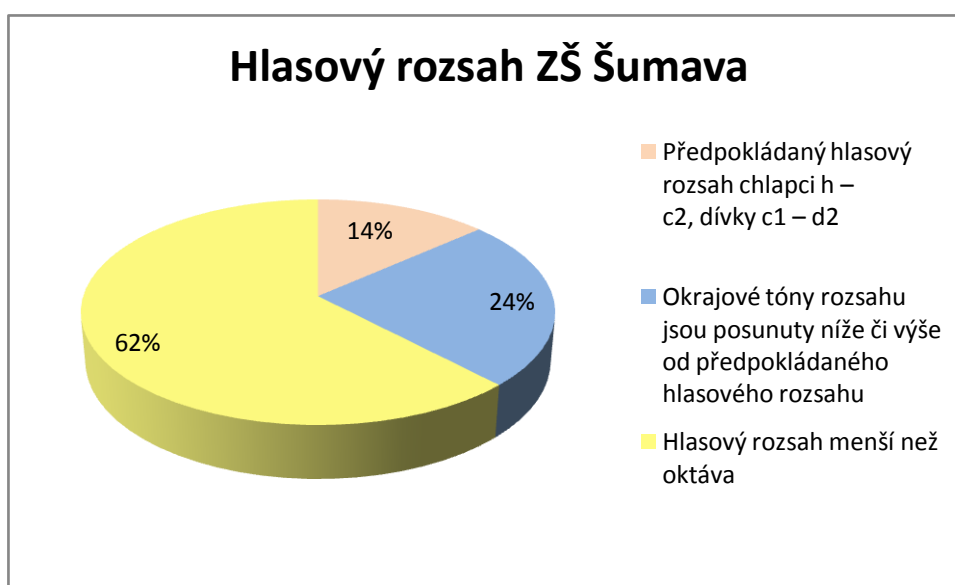
Jméno	f	g	a	h	c1	d1	e1	f1	g	a1	h1	c2	d2	e2	f2	g2
Beneš			X	X	X	X	X	X	X	X	X	X	X	X		
Brabča			X	X	X	X	X									
Černý			X	X	X	X	X	X								
Hable			X	X	X	X	X	X	X	X	X	X				
Harasim			X	X	X	X	X	X	X	X	X	X	X	X	X	X
Harpl		X	X	X	X	X	X	X	X	X	X					
Horna	X	X	X	X	X	X	X	X	X	X	X	X	X	X	X	X
Kominík			X	X	X	X	X	X	X	X	X	X	X	X	X	X
Langer			X	X	X	X	X	X	X							
Machala			X	X	X	X	X	X								
Pašek		X	X	X	X	X	X									
Pavel			X	X	X	X	X	X	X	X	X	X	X	X	X	X
Šlajs			X	X	X	X	X	X	X	X	X	X	X	X	X	X
Šolc		X	X	X	X	X	X	X	X	X	X	X	X	X	X	X
To			X	X	X	X	X	X	X							

Jméno	f	g	a	h	c1	d1	e1	f1	g	a1	h1	c2	d2	e2	f2	g2	
Tvrdik			X	X	X	X	X	X	X	X	X	X	X				
Vinklář M.			X	X	X	X	X	X									
Vinklář Š.			X	X	X	X	X	X									
Vinš				X	X	X	X	X	X	X	X	X	X				

Tabulka 7: hlasový rozsah chlapců ze ZŠ Arbesova

3.4.1.3 Hlasový rozsah žáků ZŠ Šumava

Šetření se zúčastnilo 37 žáků, 13 dívek a 24 chlapců. Předpokládanému hlasovému rozsahu (chlapci $h - c^2$, dívky $c^1 - d^2$) výkon pěti žáků. Devět žáků vyzpívá nad oktávu, ale okrajové tóny jsou v jiné poloze. Zbylých 23 žáků vyzpívá méně než oktávu. Tyto výsledky máme vyjádřené v následujícím grafu.



Graf 3: Hlasový rozsah žáků ZŠ Šumava

Průměrný rozsah skupiny se pohybuje mezi tóny malé gis a a^1 . Maximální rozsah jsme zaznamenali u dívky, která zaspívala řadu od tónu malého ais do gis^2 . Velmi malý rozsah má jeden žák. Zaspívá v rozsahu malého a do d^1 . V tabulce ukazujeme grafické znázornění hlasového rozsahu u jednotlivých žáků.

Jméno	f	g	a	h	c1	d1	e1	f1	g	a1	h1	c2	d2	e2	f2	g2
Bartošová			X	X	X	X	X	X	X	X	X	X	X	X		
Bejdlová			X	X	X	X	X	X	X	X	X	X	X	X	X	X
Blažková			X	X	X	X	X	X	X	X	X	X				
Broudyj	X	X	X	X	X	X	X	X								
Cupan		X	X	X	X	X	X	X								
Fiala				X	X	X	X	X	X	X						
Frkala			X	X	X	X	X	X	X	X	X	X				
Gregorová				X	X	X	X	X								
Heřman			X	X	X	X	X	X	X	X						
Horna	X	X	X	X	X	X	X	X	X	X	X	X	X	X	X	X

Jméno	f	g	a	h	c1	d1	e1	f1	g	a1	h1	c2	d2	e2	f2	g2
Hošťálek			X	X	X	X	X	X	X	X	X	X	X			
Janečková		X	X	X	X	X	X	X	X	X	X	X	X	X		
Kosíková	X	X	X	X	X	X	X	X	X	X	X	X				
Král		X	X	X	X	X	X	X	X	X	X	X	X			
Malič			X	X	X	X	X	X	X	X	X	X				
Marxová		X	X	X	X	X	X	X	X	X	X	X				
Matek			X	X	X	X	X	X	X	X	X	X	X			
Mertl	X	X	X	X	X	X	X	X	X							
Mráкотová		X	X	X	X	X	X	X	X	X	X	X	X			
Nevečeřal	X	X	X	X	X	X	X	X	X	X						
Nigrin		X	X	X	X	X	X	X	X	X	X	X	X			
Nový		X	X	X	X	X	X	X	X	X	X	X	X	X	X	X
Obršík		X	X	X	X	X	X	X	X	X	X					
Pažoutová			X	X	X	X	X	X	X	X						
Pillerová			X	X	X	X	X	X	X	X	X	X	X			
Plišek			X	X	X	X	X	X	X	X	X	X	X	X	X	
Pochylová		X	X	X	X	X	X	X	X	X	X	X	X	X		
Rejhart	X	X	X	X	X	X	X	X	X	X						
Saal	X	X	X	X	X	X	X	X	X	X						
Sedláček		X	X	X	X	X	X	X	X	X	X	X	X	X		
Sláma			X	X	X	X	X	X	X	X	X					
Struna		X	X	X	X	X										
Süserová			X	X	X	X	X	X	X	X	X	X	X	X	X	X
Šimůnek		X	X	X	X	X	X	X	X	X	X	X	X			
Švára	X	X	X	X	X	X	X	X	X	X						
Vančurová		X	X	X	X	X	X	X	X	X	X	X	X	X		
Volf	X	X	X	X	X	X	X	X	X	X	X					

Tabulka 8: Hlasový rozsah všech žáků ze ZŠ Šumava (růžová barva dívky, modrá barva chlapci)

Průměrný rozsah dívek je, od malého gis do ais¹. U chlapců je průměrný rozsah v rozmezí oktávy, od malého gis do gis¹.

Jméno	f	g	a	h	c1	d1	e1	f1	g	a1	h1	c2	d2	e2	f2	g2
Bartošová			X	X	X	X	X	X	X	X	X	X	X			
Bejdlová		X	X	X	X	X	X	X	X	X	X	X	X	X		
Blažková		X	X	X	X	X	X	X	X	X						
Gregorová			X	X	X	X	X	X								
Janečková		X	X	X	X	X	X	X	X	X	X	X	X			
Kosíková	X	X	X	X	X	X	X	X	X	X						
Marxová		X	X	X	X	X	X	X	X	X						
Mráкотová		X	X	X	X	X	X	X	X	X	X	X				
Pažoutová			X	X	X	X	X	X	X	X						
Pillerová		X	X	X	X	X	X	X	X	X	X	X	X			
Pochylová		X	X	X	X	X	X	X	X	X	X	X	X			
Süserová			X	X	X	X	X	X	X	X	X	X	X	X	X	X
Vančurová			X	X	X	X	X	X	X	X	X	X	X	X		

Tabulka 9: Hlasový rozsah dívek ze ZŠ Šumava

Jméno	f	g	A	h	c1	d1	e1	f1	g	a1	h1	c2	d2	e2	f2	g2
Broudyj	X	X	X	X	X	X	X	X								
Cupan		X	X	X	X	X	X	X								
Fiala			X	X	X	X	X	X	X							
Frkala		X	X	X	X	X	X	X	X	X						
Heřman		X	X	X	X	X	X	X	X							
Horna	X	X	X	X	X	X	X	X	X	X	X	X	X	X		
Hošťálek		X	X	X	X	X	X	X	X	X						
Král		X	X	X	X	X	X	X	X	X	X					
Malič			X	X	X	X	X	X	X	X						
Matek		X	X	X	X	X	X	X	X	X	X	X				

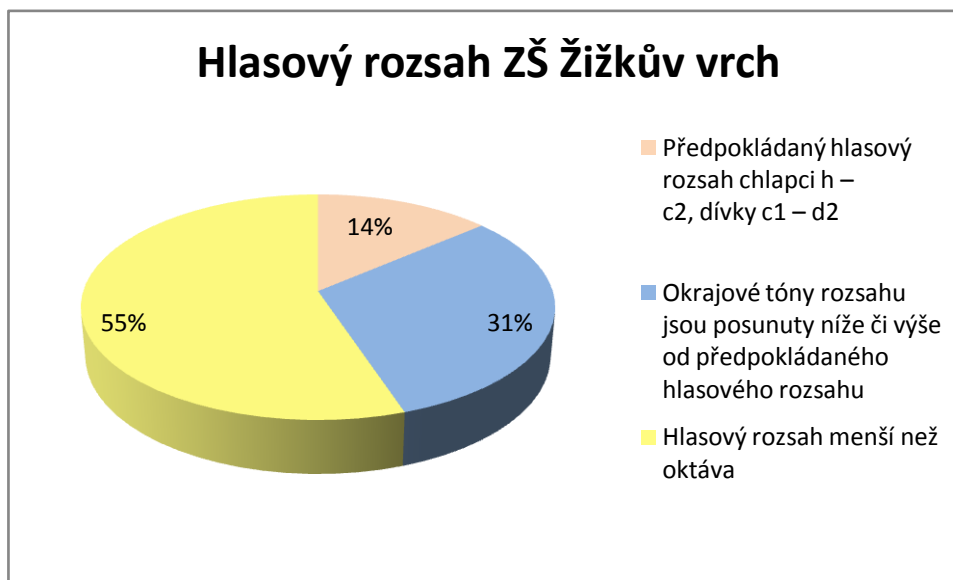
Jméno	f	g	A	h	c1	d1	e1	f1	g	a1	h1	c2	d2	e2	f2	g2	
Mertl		X	X	X	X	X	X	X	X	X	X	X	X				
Nevečeřal		X	X	X	X	X	X	X	X	X	X	X	X	X	X	X	
Nigrin				X	X	X	X	X	X	X	X	X	X	X	X	X	
Nový			X	X	X	X	X	X	X	X	X	X	X	X	X	X	X
Obršík			X	X	X	X	X	X	X	X	X	X	X				
Příšek				X	X	X	X	X	X	X	X	X	X	X	X	X	
Rejnart		X	X	X	X	X	X	X	X	X	X	X					
Saal		X	X	X	X	X	X	X	X	X	X	X					
Sedláček			X	X	X	X	X	X	X	X	X	X	X	X	X	X	
Sláma				X	X	X	X	X	X	X	X	X					
Struna			X	X	X	X	X										
Šimůnek			X	X	X	X	X	X	X	X	X	X	X	X	X	X	
Švára		X	X	X	X	X	X	X	X	X	X	X					
Volf		X	X	X	X	X	X	X	X	X	X	X					

Tabulka 10: Hlasový rozsah chlapců ze ZŠ Šumava

3.4.1.4 Hlasový rozsah žáků ZŠ Žižkův vrch

Základní škola Žižkův vrch je školou se sportovním zaměřením, ale o hodinách hudební výchovy se pedagogové snaží kvalitně pracovat s hlasem. Šetření se zúčastnilo 29 žáků, 14 dívek a 15 chlapců.

Předpokládanému rozsahu (chlapci $h - c^2$, dívky $c^1 - d^2$) odpovídá výkon čtyř žáků. Šestnáct žáků vyzpívá nad oktávu, kde okrajové tóny jsou v jiné poloze. Zbylých 9 žáků vyzpívá méně než oktávu.



Graf 4: Hlasový rozsah žáků ZŠ Žižkův vrch

Průměrný rozsah skupiny se pohybuje mezi tóny malé gis a a^1 . Maximální rozsah jsme zaznamenali u dívky, která zaspívala v rozsahu malého gis do gis^2 . Nejmenší rozsah

má žák, který zazpívá v rozsahu malého g do d¹. V tabulce ukazujeme grafické znázornění hlasového rozsahu u jednotlivých žáků.

Jméno	f	g	a	h	c1	d1	e1	f1	g	a1	h1	c2	d2	e2	f2	g2
Bártová		X	X	X	X	X	X	X	X	X	X	X	X	X	X	X
Červeňák			X	X	X	X	X	X	X							
Daňkovská			X	X	X	X	X	X	X	X	X	X				
Ederer			X	X	X	X	X	X	X	X	X	X	X			
Fidra			X	X	X	X	X	X	X	X	X	X				
Hekrlé			X	X	X	X	X	X	X	X	X	X				
Hornová			X	X	X	X	X	X	X	X	X					
Chmelař			X	X	X	X	X	X	X	X						
Karafiát			X	X	X	X	X	X	X	X						
Kaščáková			X	X	X	X	X	X	X	X						
Kejlová	X	X	X	X	X	X	X	X	X	X	X	X	X	X	X	
Kladík			X	X	X	X	X	X	X							
Kopecký				X	X	X	X	X	X	X	X	X	X	X		
Kořínková		X	X	X	X	X	X	X	X	X	X	X	X	X	X	X
Lexová		X	X	X	X	X	X	X	X	X						
Nigrín		X	X	X	X	X	X									
Novotná		X	X	X	X	X	X	X	X	X	X	X	X	X	X	X
Ouradníková				X	X	X	X	X	X	X	X	X	X			
Pavličková			X	X	X	X	X	X	X	X	X	X				
Řehořová		X	X	X	X	X	X	X	X	X	X					
Severová			X	X	X	X	X	X	X	X	X					
Skalický			X	X	X	X	X	X	X	X	X					
Sobota		X	X	X	X	X	X	X	X	X	X	X	X			
Soldat			X	X	X	X	X	X	X	X						
Strnadková		X	X	X	X	X	X	X	X	X	X					
Šineágllová			X	X	X	X	X	X	X	X	X	X	X			
Šourek			X	X	X	X	X	X	X	X	X					
Šubin	X	X	X	X	X	X	X	X	X	X						
Zounek			X	X	X	X	X	X	X	X	X					

Tabulka 11: Hlasový rozsah všech žáků ze ZŠ Žižkův vrch

Průměrný rozsah dívek je, od malého gis do h¹. U chlapců je průměrný rozsah v rozmezí oktávy, od malého a do gis¹. Rozsahy jsou ukázány v následující tabulce.

Jméno	f	g	A	h	c1	d1	e1	f1	g	a1	h1	c2	d2	e2	f2	g2
Bártová		X	X	X	X	X	X	X	X	X	X	X	X	X	X	X
Daňkovská			X	X	X	X	X	X	X	X	X					
Hornová			X	X	X	X	X	X	X	X						
Kaščáková			X	X	X	X	X	X	X							
Kejlová	X	X	X	X	X	X	X	X	X	X	X	X	X	X	X	
Kořínková		X	X	X	X	X	X	X	X	X	X	X	X	X		
Lexová		X	X	X	X	X	X	X	X	X						
Novotná		X	X	X	X	X	X	X	X	X	X	X	X	X	X	X
Ouradníková			X	X	X	X	X	X	X	X	X					
Pavličková			X	X	X	X	X	X	X	X	X					
Řehořová		X	X	X	X	X	X	X	X	X						
Severová			X	X	X	X	X	X	X	X						
Strnadková		X	X	X	X	X	X	X	X	X						
Šineágllová			X	X	X	X	X	X	X	X	X	X				

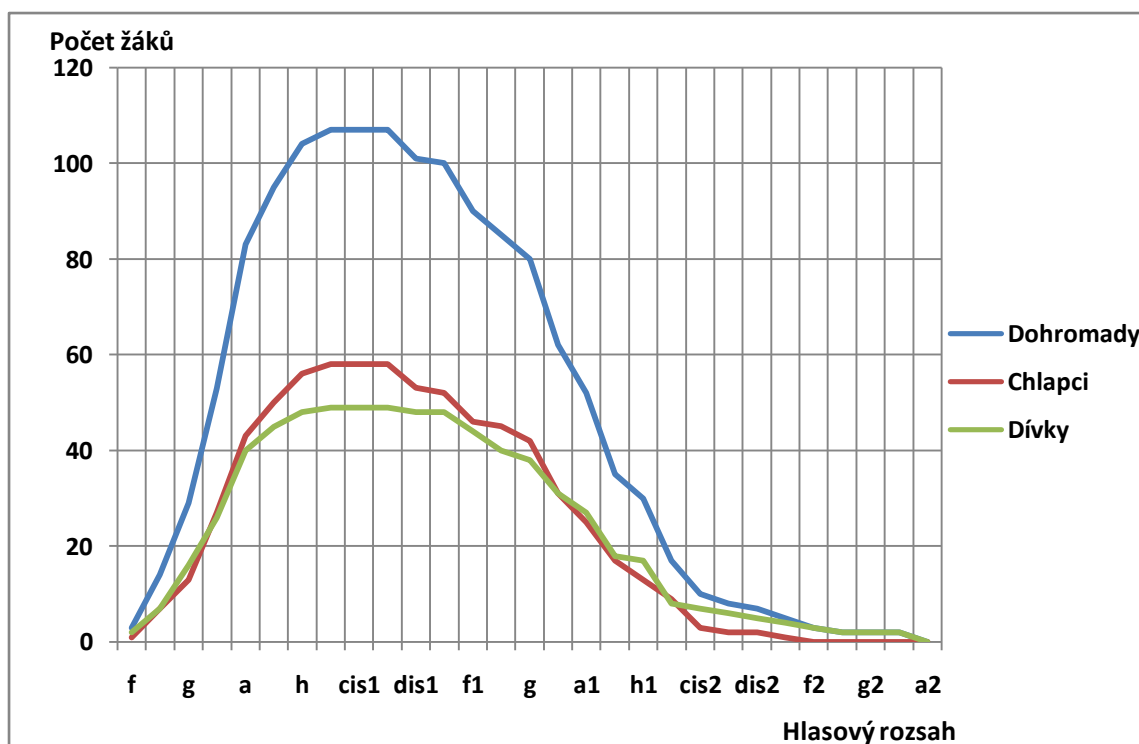
Tabulka 12: Hlasový rozsah dívek ze ZŠ Žižkův vrch

Jméno	f	g	A	h	c1	d1	e1	f1	g	a1	h1	c2	d2	e2	f2	g2
Červeňák		X	X	X	X	X	X	X	X							
Ederer			X	X	X	X	X	X	X	X	X	X	X	X	X	
Fidra		X	X	X	X	X	X	X	X	X	X	X	X	X	X	
Hekrle			X	X	X	X	X	X	X	X	X	X	X			
Chmelař			X	X	X	X	X	X	X	X	X					
Karafiát			X	X	X	X	X	X	X	X	X					
Kladík			X	X	X	X	X	X	X							
Kopecký				X	X	X	X	X	X	X	X	X	X	X	X	
Nigrín		X	X	X	X	X	X									
Skalický				X	X	X	X	X	X	X	X	X				
Sobota		X	X	X	X	X	X	X	X	X	X	X	X	X	X	
Soldat			X	X	X	X	X	X	X	X						
Šourek			X	X	X	X	X	X	X	X	X	X	X	X		
Šubin	X	X	X	X	X	X	X	X	X	X						
Zounek			X	X	X	X	X	X	X	X	X	X				

Tabulka 13: Hlasový rozsah chlapců ze ZŠ Žižkův vrch

V uvedených tabulkách jsme počítali průměrný rozsah tak, že jsme si zvolili škálu tónů, kterou zazpívají všichni žáci a určili jsme střed, pomyslnou nulu. U každého jsme dopočítali, kolik půltónů zazpívá pod nulu a kolik nad ní. Tyto čísla jsme zprůměrovali a na stupnici půltónů jsme určili hlasový rozsah.

Následující graf ukazuje četnost jednotlivých tónů, které se vyskytly v rozsahu zkoumaných žáků. Z grafu je například patrné, že všichni žáci vyzpívají rozmezí tři půltónů od c^1 do d^1 . Výsledky u dívek a u chlapců se příliš neliší.



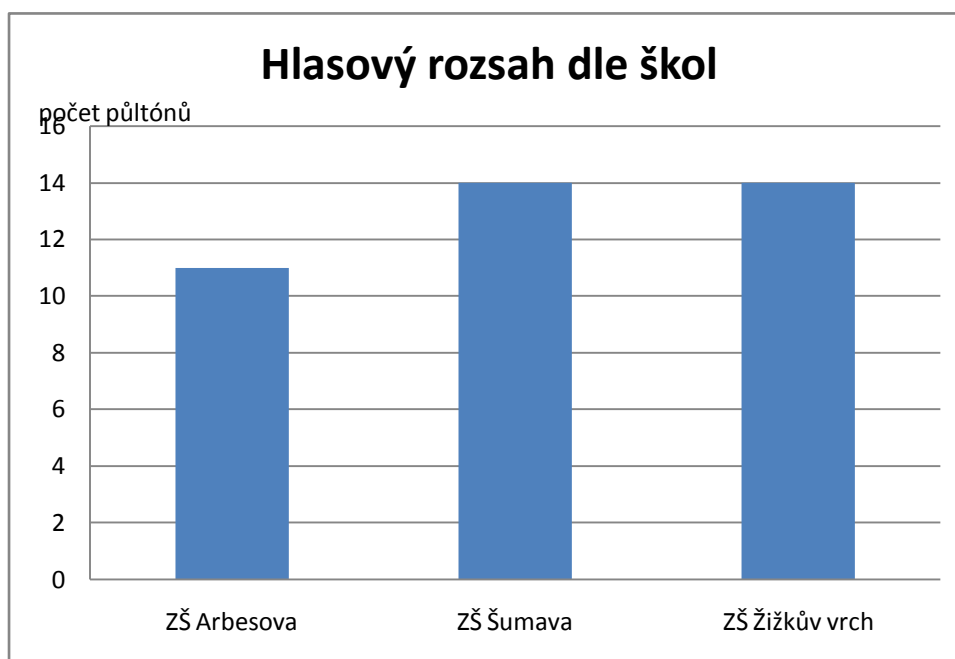
Graf 5: Četnost tónů

3.4.1.5 Porovnání výsledků mezi školami

Následující graf ukazuje rozdíl v průměrném hlasovém rozsahu na jednotlivých školách. Výška sloupce značí počet půltónů, které skupina zazpívala.

Průměrný rozsah ZŠ Arbesova je malé a až g^1 , ZŠ Šumava a ZŠ Žižkův vrch mají stejný hlasový rozsah mezi tóny malým gis a a^1 .

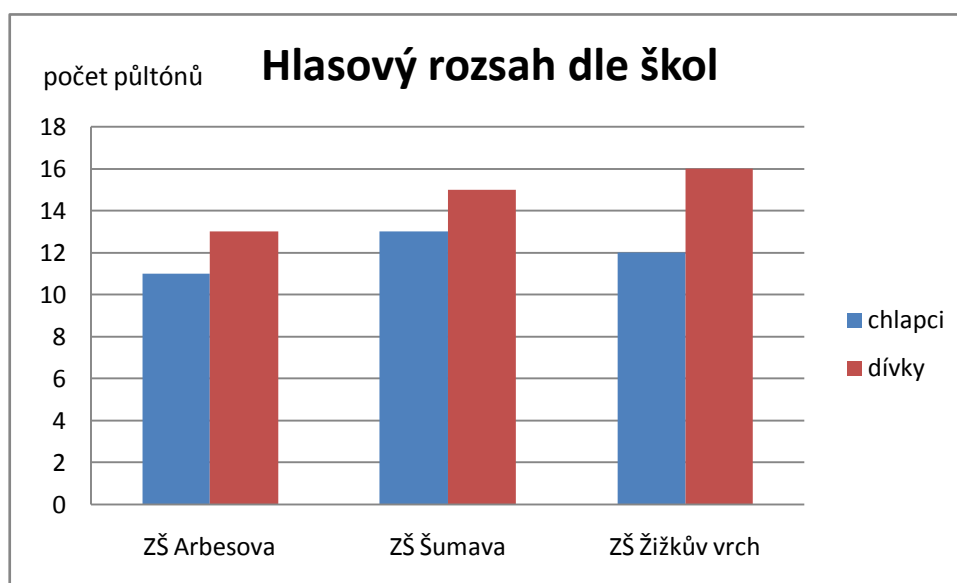
Jestliže budeme brát nulu, jako spodní hranici tónové řady bude u ZŠ Arbesova nulou tón malé a a u zbývajících dvou škol to bude tón malé gis . Číslo 14 je v tomto případě tón a^1 .



Graf 6: Hlasový rozsah dle škol

Další dva grafy ukazují hlasový rozsah dle škol zvláště u dívek a u chlapců. Spodní hranice je u dívek ze všech škol v průměrném hlasovém rozsahu malé gis . V horní hranici se liší. Dívky ze ZŠ Arbesova vyzpívají průměrně do tónu gis^1 , dívky ze ZŠ Šumava do ais^1 a dívky ze ZŠ Žižkův vrch vyzpívají do h^1 .

U chlapců je patrný větší rozdíl mezi školami. Ze ZŠ Arbesova zpívají chlapci průměrně od tónu malé a do g^1 , chlapci ze ZŠ Šumava zazpívají průměrně oktávu, od malého gis do gis^1 a chlapci ze ZŠ Žižkův vrch zpívají v rozsahu malého a až gis^1 .



Graf 7: Hlasový rozsah dle škol (dívky i chlapci)

3.4.2 Pěvecko-reprodukční schopností

U pěvecko-reprodukčních schopností jsme se zaměřili na intonační a rytmickou přesnost při zpěvu písně. Pro vyhodnocení použijeme dvě škály, ze kterých body ve výsledku u každého žáka sečteme. Vzorem pro vytvoření škál nám budou škály M. Kodejška (Kodejška, 1991, s. 10 – 12) a A. Tiché (Tichá 2005, s. 23 – 24).

Hodnotící škála pro intonační přesnost:

- Dítě zpívá intonačně přesně (4 body)
- Dítě zpívá intonačně přesně s drobnými intonačními nepřesnostmi z nepozornosti (3 body)
- Dítě částečně drží melodii, vysoké a hluboké tóny přizpůsobuje svému rozsahu (2 body)
- Dítě často vybočí z tonality, struktura písně je narušená vlastní melodií (1 bod)
- Dítě používá mluvozpěv (0 bodů)

Hodnotící škála pro rytmickou přesnost:

- Dítě vyjádří píseň rytmicky přesně a bezchybně (4 body)
- Dítě vyjádří rytmus písně s drobnými odchylkami způsobené nepozorností nebo neznalostí (3 body)

- Dítě částečně poruší rytmus (2 body)
- Dítě často porušuje rytmus (1 bod)
- Naprostý nesoulad rytmu s písní (0 bodů)

Body u každého žáka sečteme a součet hodnotíme podle následující škály:

- Velmi nadprůměrná pěvecko-reprodukční schopnost (8 bodů)
- Nadprůměrná pěvecko-reprodukční schopnost (6, 7 bodů)
- Průměrná pěvecko-reprodukční schopnost (4, 5 bodů)
- Podprůměrná pěvecko-reprodukční schopnost (2, 3 body)
- Velmi podprůměrná pěvecko-reprodukční schopnost (0 bodů, 1 bod)

První tabulka nám ukazuje, kolik žáků dosáhlo určitý počet bodů v oblasti intonace a rytmu. V druhé tabulce je znázorněno, kolik žáků získalo daný počet bodů, jestliže sečteme obě oblasti.

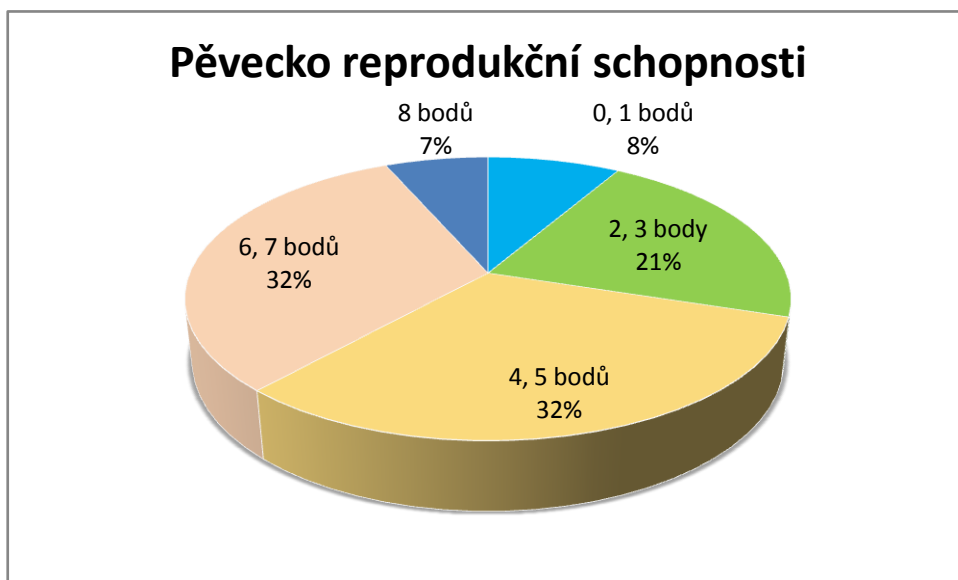
Počet žáků					
	0 bodů	1 bod	2 body	3 body	4 body
Intonace	10	24	35	27	11
Rytmus	5	11	24	48	19

Tabulka14: Výsledky intonace a rytmu

Počet žáků					
	0, 1 bodů	2, 3 body	4, 5 bodů	6, 7 bodů	8 bodů
Celkem	9	23	34	34	7

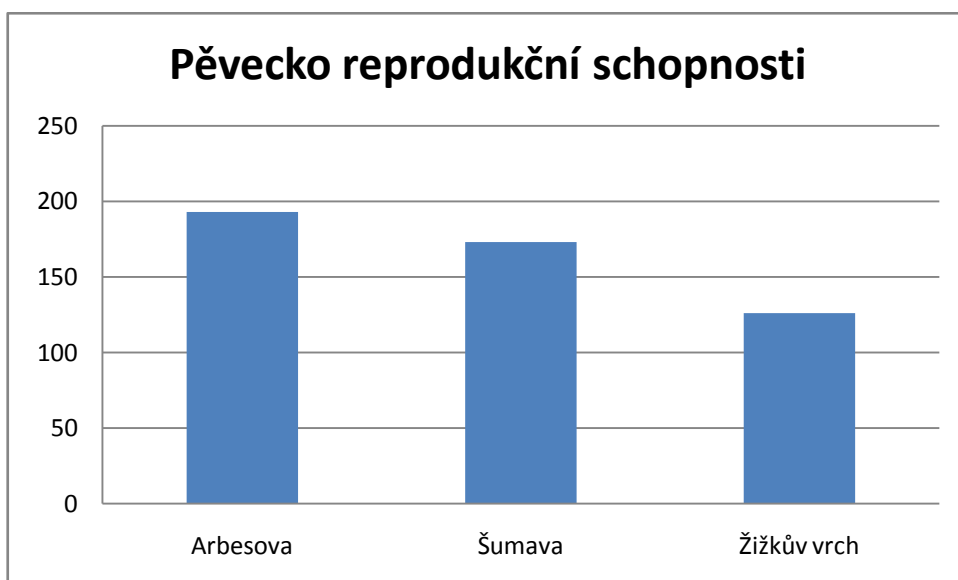
Tabulka 15: Součet bodů za intonaci a rytmus

Pěvecko-reprodukční schopnosti můžeme vyjádřit procentuelně. V grafu je znázorněno procento žáků, které získalo určitý počet bodů, podle nichž určujeme úroveň pěvecko-reprodukčních schopností podle výše uvedené bodové škály.



Graf 10: Pěvecko-reprodukční schopnosti

Následující graf porovnává školy mezi sebou. Sečteme body u všech žáků dané školy a zaznamenejme do grafu. ZŠ Arbesova dosáhla celkem 193 bodů, ZŠ Šumava 173 bodů a ZŠ Žižkův vrch 126 bodů.



Graf 11: Součty bodů pěvecko-reprodukčních schopností a porovnání mezi školami

3.4.3 Hlasový začátek

Z tabulky a grafu je patrné, že ve většině případů žáci nasazovali měkce (96), ojediněle se objevil tvrdý hlasový začátek (6) nebo dyšný hlasový začátek (5).

Hlasový začátek	Měkký	Tvrký	Dyšný
Počet žáků	96	6	5

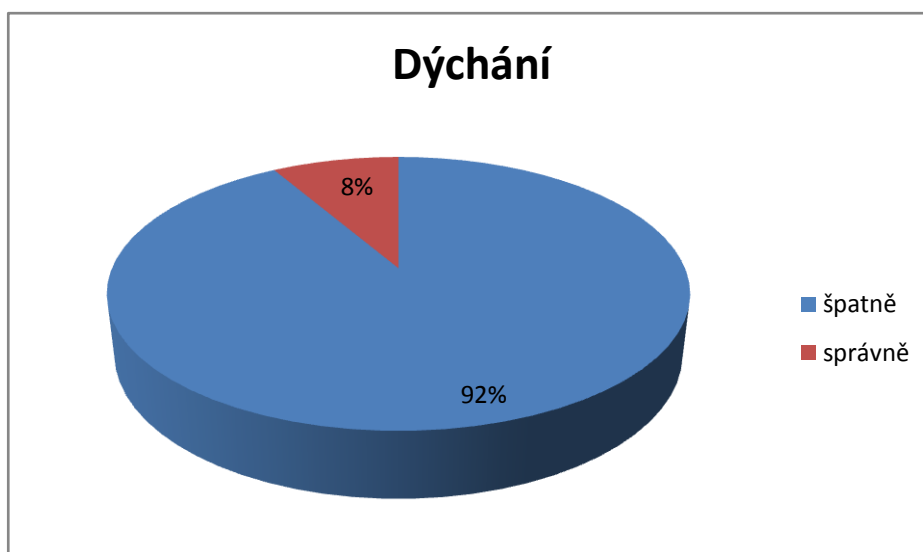
Tabulka 16: Hlasový začátek



Graf 11: Hlasový začátek

3.4.4 Složka dechová

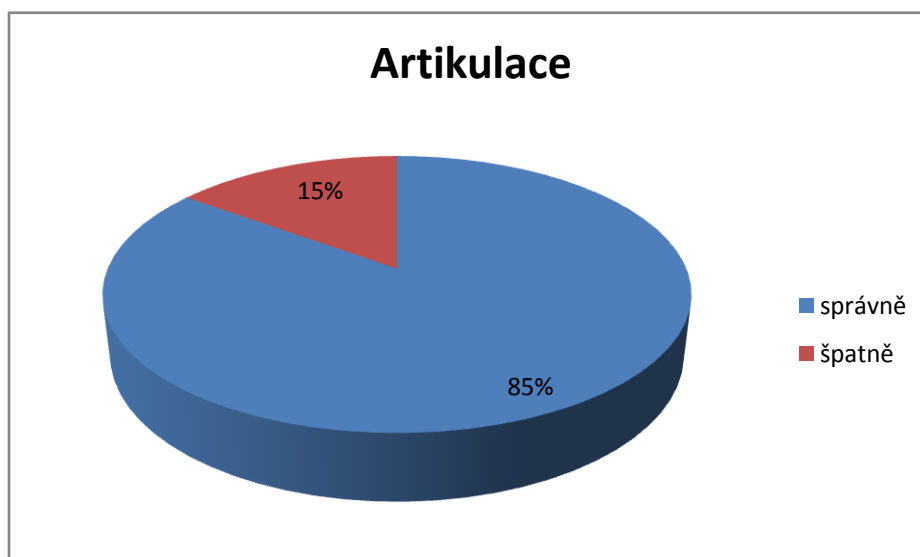
Při pěveckém projevu je též důležité dýchání. Zde jsme posuzovali, zda se žáci správně nadechnou, dokážou uklidnit dech a hospodařit s výdechem. Jako největší problém se projevila neschopnost hospodařit s dechem, což se projevilo nádechy uprostřed slov.



Graf 12: Dýchání

3.4.5 Složka artikulační

V této oblasti jsme posuzovali správnost výslovnosti při projevu žáků. Nejčastějším problémem byla špatná výslovnost hlásek r a ř.



Graf 13: Artikulace

3.4.6 Porovnání výsledků s Rámcovým vzdělávacím programem

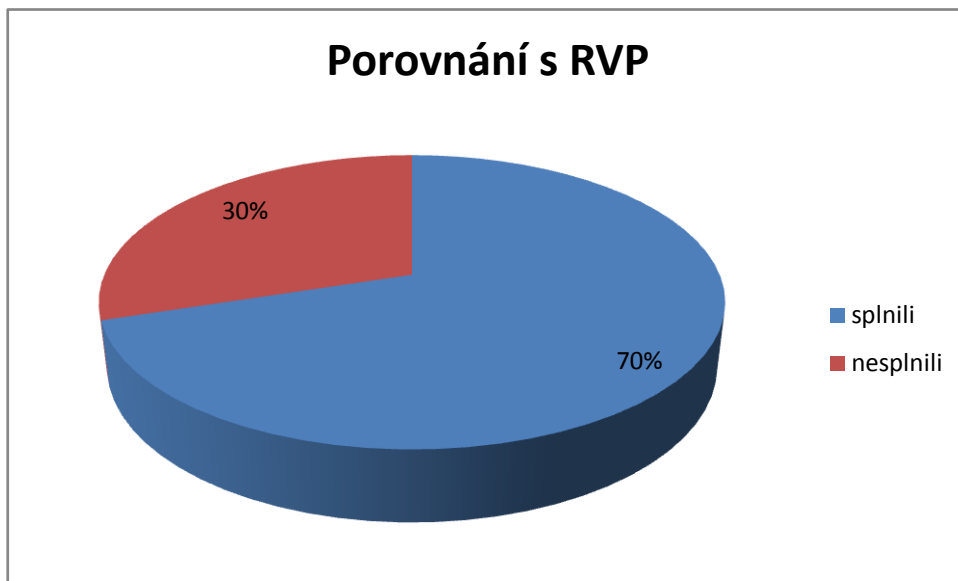
Po ukončení třetího ročníku by měli žáci zvládat očekávané výstupy za první období. Byť jsou tyto výstupy nezávazné, pro nás se stávají kritériem k porovnání našich získaných výsledků. Z vokálního hlediska, na které jsme se zaměřili, máme v Rámcovém vzdělávacím programu očekávaný výstup: „zpívá na základě svých dispozic intonačně čistě a rytmicky přesně v jednohlase“ (RVP 2007, s. 66).

Naplnění tohoto očekávaného výstupu bude znázorněno grafem. Ti, kteří se vešli do průměrné škály pěvecko-reprodukčních schopností a výše, můžeme posoudit jako žáky, kteří očekávaný výstup splnili. V bodové škále jsou to všichni ti, kdo měli více než 4 body v součtu.

Bodová škála pěvecko-reprodukčních schopností:

- Velmi nadprůměrná pěvecko-reprodukční schopnost (8 bodů)
- Nadprůměrná pěvecko-reprodukční schopnost (6, 7 bodů)
- Průměrná pěvecko-reprodukční schopnost (4, 5 bodů)

- Podprůměrná pěvecko-reprodukční schopnost (2, 3 body)
- Velmi podprůměrná pěvecko-reprodukční schopnost (0 bodů, 1 bod)



Graf 14: Porovnání výsledků s RVP

3.4.7 Učebnice hudební výchovy pro třetí ročník

V současné době jsou na trhu dostupné tyto učebnice:

- Hudební výchova pro 3. Ročník (M. Lišková, SPN)
- Začínáme s hudební výchovou (J. Jaglová, Nová škola)

Pro naše účely budeme posuzovat rozsahy písní a jejich polohu. Písně a jejich notový zápis by měl odpovídat zjištěnému rozsahu žáků, aby jej učitel nemusel při nácvičku transponovat.

Průměrný rozsah žáků je od malého gis do gis¹. Průměrný rozsah písní z obou učebnic je d¹ až c². V následující tabulce ukážeme rozsahy jednotlivých písní v učebnicích hudební výchovy. Žlutou barvou je vyznačený průměrný hlasový rozsah. Zelenou barvou jsou vyznačena pole, kam sahá rozsah písní, který je nad průměrem.

Píseň	Učeb.	gis	ais	h	c1	cis1	d1	dis1	e1	f1	fis1	g	gis1	a1	ais1	h1	c2	cis2	d2	dis2	e2
A já su synek	SPN				X	X	X	X	X	X	X	X	X	X	X	X	X				
A já su synek z Polanky	N. Š.				X	X	X	X	X	X	X	X	X	X	X	X	X	X	X	X	X
Ach, synku	SPN						X	X	X	X	X	X	X	X	X	X					
Až já pojedu přes ten les	N. Š.							X	X	X	X	X	X	X	X	X					
Až já pojedu přes ten les	SPN							X	X	X	X	X	X	X	X	X					
Bejvávalo, bejvávalo	N. Š.										X	X	X	X	X	X	X	X	X	X	X
Beskyde, Beskyde	N. Š.						X	X	X	X	X	X	X	X	X	X	X	X	X	X	X
Beskyde, Beskyde	SPN				X	X	X	X	X	X	X	X	X	X	X	X	X				

Píseň	Učeb.	gis	ais	h	c1	cis1	d1	dis1	e1	f1	fis1	g	gis1	a1	ais1	h1	c2	cis2	d2	dis2	e2	
Bum	SPN						X	X	X	X	X	X	X	X	X	X						
Červený šátečku	SPN						X	X	X	X	X	X	X	X	X	X						
Či je, či je děvče	N. Š								X	X	X	X	X	X	X	X	X	X	X	X	X	X
Den přeslavný	N. Š								X	X	X	X	X	X	X	X						
Dievča, čo robíš	SPN						X	X	X	X	X	X	X	X	X	X						
Dobrou noc, má milá	N. Š								X	X	X	X	X	X	X	X	X	X	X	X	X	X
Dostal jsem koníčka	N. Š									X	X	X	X	X	X	X	X	X	X	X	X	X
Drnkačka	N. Š						X	X	X	X	X	X	X	X	X	X						
Dú Valaši, dú	SPN				X	X	X	X	X	X	X	X	X	X	X	X	X					
Dva mrazíci	N. Š						X	X	X	X	X	X	X	X	X	X						
Hleďte notičky	SPN				X	X	X	X	X	X	X	X	X									
Honička	SPN						X	X	X	X	X	X	X	X	X	X						
Horál	SPN				X	X	X	X	X	X	X	X	X	X	X	X	X					
Išli tři panenky z turca	SPN						X	X	X	X	X	X	X	X	X	X	X	X	X	X	X	X
Já bych rád k betlému	SPN				X	X	X	X	X	X	X	X	X	X	X	X	X	X	X	X	X	X
Jarní slunce	N. Š				X	X	X	X	X	X	X	X	X	X	X	X						
Jarní slunce	SPN				X	X	X	X	X	X	X	X	X	X	X	X						
Ještě ty koničky	N. Š								X	X	X	X	X	X	X	X						
Kačena divoká	N. Š						X	X	X	X	X	X	X	X	X	X						
Kdes, kukačko, kdes kukal	SPN								X	X	X	X	X	X	X	X						
Když jsem byl malučký	SPN				X	X	X	X	X	X	X	X	X	X	X	X	X					
Když náš táta hrál	N. Š						X	X	X	X	X	X	X	X								
Kolíbačka	SPN				X	X	X	X	X	X	X	X	X	X	X	X						
Kolíbej, Janku	SPN						X	X	X	X	X	X	X	X	X	X						
Komáři se ženili	SPN				X	X	X	X	X	X	X	X	X	X	X	X	X					
Koulelo se, koulelo	SPN				X	X	X	X	X	X	X	X	X	X	X	X						
Kvetly máky	N. Š				X	X	X	X	X	X	X	X	X	X	X	X						
Leť, naše holubičko bílá	SPN				X	X	X	X	X	X	X	X	X	X	X	X	X					
Loudavé spřežení	N. Š								X	X	X	X	X	X	X	X						
Louka široká	N. Š						X	X	X	X	X	X	X	X								
Lučka zelená	SPN						X	X	X	X	X	X	X	X	X	X						
Májová	SPN						X	X	X	X	X	X	X	X	X	X						
Malíř mráz	N. Š						X	X	X	X	X	X	X	X	X	X	X					
Malý zahradník	SPN						X	X	X	X	X	X	X	X	X	X						
Masopust držíme	N. Š						X	X	X	X	X	X	X	X	X	X						
Měla babka	SPN					X	X	X	X	X	X	X	X	X	X	X						
Mravenci	N. Š						X	X	X	X	X	X	X	X	X	X						
Na shledanou, vlaštovičko	SPN						X	X	X	X	X	X	X	X	X	X						
Na tý louce zelený	N. Š								X	X	X	X	X	X	X	X						
Na tý louce zelený	SPN								X	X	X	X	X	X	X	X						
Narozeninová	N. Š				X	X	X	X	X	X	X	X	X	X	X	X	X					
Není nutno	N. Š								X	X	X	X	X	X	X	X	X					
O šípkových růžích	N. Š				X	X	X	X	X	X	X	X	X	X	X	X						
Ó, řebičku zahradnický	N. Š				X	X	X	X	X	X	X	X	X	X	X	X	X					
Okolo Frýdku	SPN						X	X	X	X	X	X	X	X	X	X						
Okolo Třeboně	SPN					X	X	X	X	X	X	X	X	X	X	X						
Pasla husy pode dvorem	SPN						X	X	X	X	X	X	X	X	X	X	X					
Pekla vdolky	N. Š				X	X	X	X	X	X	X	X	X	X	X	X						
Písnička pro maminky	SPN								X	X	X	X	X	X								
Poslouchejte, křesťané	N. Š											X	X	X	X	X	X	X	X	X	X	X
Proto jsem si kanafasku	N. Š											X	X	X	X	X	X	X	X	X	X	X
Pudem do Betléma	SPN						X	X	X	X	X	X	X	X	X	X	X	X	X	X	X	X
Rozpočítadlo	SPN						X	X	X	X	X	X	X	X	X	X						
Rožnovské hodiny	SPN				X	X	X	X	X	X	X	X	X	X	X	X	X	X	X	X	X	X
Rychle bratři	N. Š									X	X	X	X	X	X	X						
Sem, sem, sem, pastýři	SPN				X	X	X	X	X	X	X	X	X	X	X	X	X					
Slunéčko zachází za hory	N. Š						X	X	X	X	X	X	X	X	X	X						
Slunéčko zachází za hory	SPN						X	X	X	X	X	X	X	X	X	X						
Spi, Janičku, spi	N. Š									X	X	X	X	X	X	X						
Spi, synáčku, spi	SPN						X	X	X	X	X	X	X	X	X	X						
Splnilo se Písmo svaté	N. Š					X	X	X	X	X	X	X	X	X	X	X						
Starý farmář John	N. Š				X	X	X	X	X	X	X	X	X	X	X	X	X					
Státní hymna ČR	SPN				X	X	X	X	X	X	X	X	X	X	X	X	X	X	X	X	X	X
Štědrej večer nastal	SPN						X	X	X	X	X	X	X	X	X	X						
Tancuj, tancuj	N. Š				X	X	X	X	X	X	X	X	X	X	X	X	X					
Tedy poženem	SPN						X	X	X	X	X	X	X	X	X	X						

Píseň	Učeb.	gis	ais	h	c1	cis1	d1	dis1	e1	f1	fis1	g	gis1	a1	ais1	h1	c2	cis2	d2	dis2	e2
To jsou dudy	N. Š						X	X	X	X	X	X	X	X	X	X					
Tu máš, Vávro	N. Š						X	X	X	X	X	X	X	X	X	X					
Už ty píčky dořezaly	N. Š						X	X	X	X	X	X	X	X	X	X	X	X	X	X	X
V poli bříza	SPN						X	X	X	X	X	X	X	X	X	X					
Veverka a kluk	N. Š						X	X	X	X	X	X	X	X	X	X	X	X	X	X	X
Vosa a bodlák	N. Š				X	X	X	X	X	X	X	X	X	X	X	X	X				
Vrť sa, děvča	N. Š				X	X	X	X	X	X	X	X	X	X	X	X					
Vyletěla holubička	N. Š						X	X	X	X	X	X	X	X	X	X	X	X	X	X	X
Z nebe jsi přišel	N. Š				X	X	X	X	X	X	X	X	X	X	X	X					
Zelená se bučina	SPN				X	X	X	X	X	X	X	X	X	X	X	X	X				
Zhůru, zhůru, pastuškové	N. Š						X	X	X	X	X	X	X	X	X	X					
Ztracená bačkorka	N. Š			X	X	X	X	X	X	X	X	X	X	X	X	X	X	X	X	X	X
Zub	SPN				X	X	X	X	X	X	X	X	X								
Žádnýj neví	N. Š									X	X	X	X	X	X	X	X				

Tabulka 17: Poloha písní v učebnicích a zjištěný hlasový rozsah

3.5 Poznatky z provedeného výzkumu

Na základě výzkumu jsme zjišťovali úroveň rozvoje hlasových dispozic a zaměřili jsme se na hlasový rozsah žáků třetího ročníku základních škol.

Výše uvedené výsledky vypovídají o tom, že hlasový rozsah je jiný, než jsme předpokládali podle odborné literatury a úroveň hlasových dispozic je nízká. S dětmi se ve školách málo pracuje na vokálním projevu. Nejhorších výsledků dosáhla ZŠ Arbesova, která je sportovní a hudební výchova je zde okrajovým předmětem. ZŠ Šumava a ZŠ Žižkův vrch dopadly lépe, výsledky se na těchto dvou školách příliš neliší. To nám dokazuje, že jsou hodiny hudební výchovy kvalitně vedeny, kde učitel přispívá ke správnému rozvoji hudebních dispozic žáků.

3.5.1 Ověření hypotéz

Hypotéza 1: Většina žáků nebude mít větší hlasový rozsah než oktáva.

Tato hypotéza se nepotvrdila. 63 žáků má větší hlasový rozsah než oktávu a 44 žáků má menší hlasový rozsah.

Hypotéza 2: Úroveň projevu žáků z jednotlivých škol se bude lišit díky zaměření škol.

Hypotéza se potvrdila. Výsledky odpovídají zaměření škol.

Hypotéza 3: S dechem ani s artikulací nebudou mít žáci problém.

Ani s jednou z těchto oblastí žáci neměli zásadní problém. Hypotéza se potvrdila.

Hypotéza 4: Rozsah písní v učebnicích nebude odpovídat zjištěnému hlasovému rozsahu žáků.

Hypotéza se nepotvrdila. U písni není problémem rozsah, ten je ve většině případů zvládnutelný. Nedostatek vnímáme v poloze, kde jsou písňe zapsány.

4 Hry a cvičení pro rozvoj hlasových dispozic

4.1 Úvod

Při práci s hlasem je důležitá vyváženost všech složek, které se na jeho používání podílejí. Žáci se musí naučit uvolnit, správně stát, dýchat, vyslovit zpívané hlásky a v neposlední řadě správně nasadit znělý tón.

Pro žáky je důležité, aby se uvolnili a aktivizovali. Činnosti musí být zábavné, dobře motivované a přiměřeně obtížné.

Na základě zkoumaných skutečností v rámci šetření naznačujeme jeden z možných postupů, jak s hlasem efektivně a zábavně pracovat.

Hry a cvičení jsou řazeny v logické posloupnosti od uvolnění těla a odbourání psychického vypětí až po příklad hlasových cvičení při rozezpívání.

4.2 Uvolňovací cvičení

Z kamene písek

Cíl: žáci si budou uvědomovat části těla, jednotlivé svalové skupiny, vědomě napnou a postupně uvolní tělo. Cvičení je příjemnou relaxací.

Průběh cvičení: Žáci se položí na záda na podložku, nohy i ruce volně leží. Zavřeme oči a volně dýcháme. Máme pocit, že nám tuhnou malíčky, přelévá se to do celých nohou, už je máme jako z kamene. Tuhnou nám i konečky prstů a postupně celé ruce. Přelévá se to dál, záda, hrudník, ramena, krk a nakonec i hlava. Jsme v napětí a nemůžeme sebou ani pohnout. Najednou jako zázrakem se začíná naše kamenné tělo drolit. Připadáme si, jako kdybychom se drobili na jemný píseček. Povolila nám hlava, už můžeme uvolněně a zlehka dýchat, povolují se nám i ruce a nakonec i nohy. Cítíme se lehce, každé naše zrníčko písku je lehké a svobodné.

Listí na stromě

Cíl: uvolnění celého těla, naslouchání svému hlasu.

Průběh cvičení: Žáci se volně v prostoru třepotají jako listí na stromě když fouká vítr. V průběhu cvičení mohou žáci svůj pohyb doprovázet zvuky šumění listí na hlášku

„š“. Může se jednat o náhlé a krátké poryvy větru, o lehký vánek nebo kratší silnější vítr. Žáci se fyzicky i psychicky uvolní a po pohybovém cvičení se budou i lépe soustředit na další činnosti.

4.3 Cvičení podporující správné držení těla

Pověšený neposedný kabát

Cíl: Vzpřímené držení těla, uvolnění ramen, protažení zátylku pro správné držení hlavy.

Průběh cvičení: Zimní kabát celé léto visí na věšáku. Je to dlouhá doba a tak vymýšlí co by tropil za neplechu. Háček, na kterém visí je malý a kabát se chytře naučil vyvléknout se poutkem. Může se tak aspoň povalovat na zemi. To se ale nelíbí Andulce, která ho musí pořádkem rovnat zpět na háček. Kabát musí viset rovně. Stoupneme si vzpřímeně ke stěně a vytáhneme zadní část krku, představíme si, že visíme na poutku. Jsme látkový kabát, proto zůstaneme uvolnění v ramenech a máme jemně pokrčená kolena. Abychom se vyvlékly, stoupneme si na špičky a povolíme celé tělo, volně se svalíme na zem. Andulka nás potom opatrně a pomalu zvedne a opět pověsí na háček.

Kočí výcvik

Cíl: Protažení celého těla, převážně oblast páteře. Zároveň má kladný vliv na oblast břicha a hrudníku.

Průběh cvičení: Základní polohou bude vzpor klečmo. S výdechem se vyhrbíme, uvolníme hlavu, s nádechem se prohne a hlavu vytáhneme vzhůru.

Další obměny: Cvičení můžeme obohatit pohyby paží v poloze prohnutí do předpažení a upažení. Další obměnou může být při prohnutí zanožení nohy a při vyhrbení se snažíme nohu dostat pod tělem směrem k čelu. Dále můžeme zařadit lízání mléka. Při výdechu se z vyhrbení snižujeme hrudníkem k zemi. Relaxací po tomto cvičení může být volný leh na břicho.

4.4 Cvičení na prohloubení dechu a dýchání do břicha

Vlnobítí

Cíl: uvědomění si typů dýchání. Zkouška hospodaření s dechem.

Průběh cvičení: Lehneme si na podložku, zklidníme a uvolníme celé tělo. Seznámíme žáky s typy dýchání a vyzkoušíme si je jednotlivě. Zaměříme se na úsporu a efektivitu dýchání. Zkusíme dýchat pomocí podklíčkového dýchání, hrudního, bráničního i smíšeného. Žáci by měli při správném provedení poznat, jaké dýchání bude úsporné a správné.

Po nácviku jednotlivých typů můžeme vleže s žáky rozbouřit vlnobití. Během nádechu postupujeme od dýchání bráničního po podklíčkové dýchání.

Balónek v břiše

Cíl: Dýchání do břicha.

Průběh cvičení: V lehu na zádech uvolněně dýcháme a zaměříme se na nádech do břicha. Pocitově nafukujeme balónek, s výdechem ho vyfukujeme. Pro lepší kontrolu si můžeme položit nějaký předmět, například lehčí knihu. V průběhu celého cvičení máme celé tělo uvolněné.

4.5 Hry na posilování aktivity bránice a hospodaření s dechem

Štěňátko

Cíl: posílení pružného bráničního dýchání.

Průběh cvičení: Když je pejskovi teplo, potí se a dýchá krátce s vyplazeným jazykem. Zkusíme si zahrát na štěňátko, kterým je teplo. S vyplazeným jazykem dýcháme krátce se zapojením bránice.

Obměna: I malé štěně už dokáže štěkat. Zkusíme si to také na slabiku haf. Cílem této obměny je činnost bránice propojené s prací hlasivek.

Flašinet

Cíl: hospodaření s dechem při mluvení.

Průběh cvičení: Zahrajeme si na starý rozbitý flašinet. Takový flašinet když roztočíme, máme problém ho zastavit. „Hraje jednu a tu samou píseň.“ Na začátku nabere sílu hlubokým nádechem a hraje, co mu síly stačí. Vybereme si oblíbené říkadlo nebo větu a můžeme udělat soutěž, kdo vydrží nejdéle opakovat domluvený text stejným tempem a intenzitou.

4.6 Cvičení pro používání měkkého hlasového začátku

Jogín

Cíl: Navození měkkého hlasového začátku, nácvik brumenda a rozeznění masky.

Průběh cvičení: Posadíme se jako jogíni do tureckého sedu, narovnáme si záda, vytáhneme hlavu a uvolníme se. Ruce pokrčíme v lokti a otočíme je dlaněmi vzhůru. Zavřeme si oči a zvolna potichu nasadíme libovolný, nám příjemný tón, v brumendu. Polohu můžeme posunout dolů. Pomůže nám to odstranit pocit k pokašlávání.

Tři oříšky

Cíl: přímé použití měkkého hlasového začátku.

Průběh cvičení: Všichni známe pohádku Tři oříšky pro Popelku. Zahrajeme si na Popelku, která rozlouskne postupně své kouzelné oříšky. Vezmeme si oříšek do dlaně, sevřeme v pěst, foukneme do ní kouzelný vzduch a jemně, opatrně hodíme oříšek za sebe a pomalu se otočíme. Překvapením zazpíváme jemně „jé, to je nádherné“.

4.7 Cvičení na rozeznění hlavové rezonance

Ospalec

Cíl: pocit na zívání nám zvedne měkké patro, tóny rozezníme do hlavy

Průběh cvičení: Když jsme ospalí tak zíváme. My si teď na ospalce zahrajeme. Zkusíme si zívnout. Docílíme toho tak, že zvedneme měkké patro. Zívání dále doplníme zvukem (neutrální vokál nebo „a“). Při zívání se také protáhneme a uvolníme celé tělo. Hru můžeme doplnit o malé intonační cvičení sestupný kvintakord například na text „spát, spát, spát, ráno musím vstát.“

Namalujem modré M

Cíl: rozeznění hlavových rezonančních dutin, při cvičení zároveň zapojíme bránici.

Průběh cvičení: M bude dnes naším nejmilejším písmenkem. Na písmenko M totiž začíná mnoho krásných slov jako je máma, méd'a, med nebo meluzína. To první písmenko m si trochu podržíme a zkontrolujeme si, jestli nám brní kořen nosu a čelo. Jestli to tak je, můžeme slovo dopovědět. Zkoušíme společně slova jako máma, mango, mandarinka, mandle. Další slova můžou žáci vymýšlet sami. Kontrolu si provádějí sami, můžeme kontrolovat i my.

4.8 Cvičení na uvolnění mluvidel

Grimasy

Cíl: uvolnění mluvidel, objevování funkce jednotlivých artikulačních orgánů.

Průběh cvičení: Pohybujeme s jednotlivými artikulačními orgány a zkusíme, co všechno s nimi lze dělat. Rty špulíme a zatahujeme, čelistmi kroužíme, hýbáme doleva, doprava, dopředu, dozadu. Jazykem taktéž hýbeme doleva, doprava, nahoru, dolů a kroužíme jím.

Citoslovce

Cíl: uvolnění mluvidel, vázání a oddělování hlásek.

Průběh cvičení: Napodobujeme zvuky okolí a trénujeme a uvolňujeme tak mluvidla. Napodobujeme pejska (vrrrr), kočku (mňau), slepice (pipipipi, puťa, puťa, puťa, kokokokodák), kohouta (kykyryký), holuba vrkú, vrkú), nebo kukačku (kuu, kuku, kuku). Dále budík (crrrrrrr), bublající vodu (glo glo glo), písničku (lalala), čerta (blblblbl), volání (uááááá).

Jazykolamy

Cíl: procvičení vázání jednotlivých hlásek na sebe.

Průběh cvičení: Máme za úkol vyslovit bez chyb a správně obtížný text. Lze udělat jako soutěž. Budeme dávat pozor na křeč.

Příklady některých známých jazykolamů: Strč prst skrz krk. Šel pštros a pštrosicí a pštrosáčaty do prosáčárny. Královna Klára hrála na klavír. Osuš si šosy. Šla Prokopka pro Prokopa, pojď, Prokope pro trochu oukropa. Od poklopu, ke poklopu Kyklop kouli válí.

4.9 Cvičení pro vyrovnané znění vokálů

Na kladině

Cíl: Vyrovnávání vokálů

Průběh cvičení: Uvolníme celé tělo, ruce rozpažíme a pomalu se budeme pohybovat, jako kdybychom šli po kladině. Zároveň s chůzí jemně a plynule zpíváme vokály í – é – á – ó – ú a zpět ú – ó – á – é – í.

Jednotlivé vokály, které činí problémy, můžeme trénovat na větách. Pro vokál „a“ jsou vhodné věty typu: Máma má málo masa. Martina a Mařenka malovali mák a mrak.

Pan Páv pálí plast. Na vokál „e“ použijeme například věty: Mete smetí mezi mech. Vesele z jetele půjdeme ven. Na nácvik vokálu „i“ můžeme použít tyto věty: Kdyby nebyly bystré nebyly by nic. Aby bílá, bílá byla. Nina nikdy nikoho nebila. Na vokál „o“ lze použít například věty: Kolem kola klopýtal kos. Konec kosmonautů v kosmických kójích. Na vokál „u“ jsou vhodné věty typu: V dubnu budu dudlovati bubnu. Kutululu, koulím kulku k důlku.

4.10 Cvičení pro zvětšení hlasového rozsahu

Sanitky

Cíl: zvětšení hlasového rozsahu

Průběh cvičení: Když převážíme nemocného pacienta, musíme jako řidiči sanitky hodně spěchat. My si na sanitky zahrajeme. Rychle se budeme pohybovat po prostoru a houkat ú-í, ú-í. Obměnou může být pouze jedna projíždějící sanitky, kdy se ostatní řidiči aut vyhýbají.

Magnetofonová páska

Cíl: zpěv ve velmi nízkých anebo v hlubokých polohách. Poznávání hlasu v jiné poloze než mluvní.

Průběh cvičení: V přehrávači se nám zamotala kazetová páska. Abychom jí vrátili zpět, musíme pásku převíjet rychle dopředu a pomalu dozadu. Na kazetě se zpívá text Kobyla má malý bok. Když si tuto větu řekneme pozpátku, zjistíme, že při přetáčení dozadu zpíváme opět text kobyla má malý bok.

Větroně

Cíl: Rozvíjet horní a spodní hranici zpěvního rozsahu.

Průběh cvičení: Let větroně je závislý na počasí. My ze sebe uděláme větroně. Všichni si připravíme jeden dlouhý nádech a od shora dolů doprovázíme pohyb letadla na slabiku fííí nebo jůůů.

4.11 Cvičení a hry na zpřesňování intonace intervalů

Kukačky

Cíl: seznamování se s intervalovou metodou intonace.

Průběh cvičení: Zahrajeme si kukaččí hry. Postavíme se do kruhu a budeme si předávat kuku interval jako tichá pošta. Další kukaččí hrou bude ozvěna. Kukačky se schovají tak, aby se navzájem neviděli.

5 Závěr

V souvislosti s tématem diplomové práce jsme prostudovali odbornou literaturu a vytyčili si dílčí cíle. Zjistit úroveň hlasového projevu u žáků třetích ročníků běžných základních škol, zjištěné údaje porovnat s požadavky RVP, na základě výsledků výzkumu navrhnout sborník her a cvičení pro rozvoj pěveckých návyků a dovedností.

Úroveň hlasového projevu jsme zjišťovali na třech základních školách. Výzkum byl časově náročný, protože vzorek čítal 107 žáků. Všechna sesbíraná data jsme museli upravit a několikrát poslechnout, abychom mohli vyhodnotit jednotlivé aspekty hlasového projevu.

Na základě zjištěných výsledků jsme sestavili zásobník her a námětů do pedagogické praxe.

Kdybychom dnes měli provádět stejný výzkum, řadu věcí bychom udělali jiným způsobem. Získáváním zkušeností nalézá člověk jiné a další možnosti, jak s touto problematikou pracovat.

Doufáme, že téma hlasových dispozic a obecně hlasové výchovy zůstane živé a úroveň pěveckého projevu se bude zlepšovat.

Seznam použitých zdrojů

DANIEL, L., 2010. *Metodika hudební výchovy*. 3. vydání. Ostrava: Montanex. 95 s. ISBN 978-80-7225-329-6.

DRAPELA, J. V., 1998. *Přehled teorií osobnosti*. 1. vydání. Praha: Portál. 175 s. ISBN 80-7178-134-7.

FRANĚK, M., 2007. *Hudební psychologie*. 1. vydání. Praha: Univerzita Karlova v Praze. 238 s. ISBN 978-80-246-0965-2.

GREGOR, V., SEDLICKÝ, T., 1990. *Dějiny hudební výchovy v českých zemích i na Slovensku*. 2. Vydání. Praha: Comenium musicum. 237 s. ISBN 80-7058-131-X.

HÁLA, B., SOVÁK, M., 1947. *Hlas, řeč, sluch*. 2. vydání. Praha: Česká grafická unie.

HOLAS, M., 2004. *Hudební pedagogika*. 1. vydání. Praha: Akademie múzických umění. 126 s. ISBN 80-7331-018-X.

KAREŠOVÁ, A., 1964. *Kultura řeči I., Anatomicko-fyziologické připomínky k hlasovému ústrojí a jeho funkci*. 1. vydání. Praha: Státní pedagogické nakladatelství. 30 s.

KAREŠOVÁ, A., 1970. *Kultura řeči, Mluvní orgány a jejich funkce*. 2. vydání. Praha: Státní pedagogické nakladatelství. 24 s.

KODEJŠKA, M., 2002. *Integrativní hudební výchova dítěte předškolního věku*. 1. vydání. Praha: Univerzita Karlova v Praze – Pedagogická fakulta. 76 s. ISBN 80-7290-080-3.

KOMENSKÝ, J. A., 2007. *Informatorium školy mateřské*. 1. vydání. Praha: Academia. 133 s. ISBN-13: 978-80-200-1451-1.

LACINA, O., 1996. *Fonetika pro zpěváka*. 1. vydání. Praha: Edition Resonus. 23 s. ISBN 80-901907-6-6.

PETR, J., 1977. *Sociologické, psychologické a pedagogické základy hudební výchovy*. 1. vydání. Praha: Státní pedagogické nakladatelství. 87 s.

POLEDŇÁK, I., 1984. *ABC stručný slovník hudební psychologie*. 1. vydání. Praha: Supraphon. 459 s.

PROKEŠ, Z., 2009. *Vybrané kapitoly z teorie hlasové výchovy*. 1. vydání. Liberec: TUL. 63 s. ISBN 978-80-7372-444-3.

Rámcový vzdělávací program. Praha: VÚP, MŠMT, 2007.

SEDLÁČEK, M., 2012. 2. Ročník česko-slovenské doktorandské konference s názvem *Teorie a praxe Hv II.*, pořádané katedrou Univerzity Karlovy ve spolupráci

s MŠMT a partnerskou fakultní ZUŠ Music Art. *Hudební výchova*, roč. 20, č. 1, s. 10 – 11. ISSN 1210-3683.

SEDLÁK, F., 1988. *Didaktika hudební výchovy I*. 2. Vydání. Praha: Státní pedagogické nakladatelství. 311 s.

SEDLÁK, F., 1974. *Hudební vývoj dítěte*. 1. vydání. Praha: Supraphon. 200 s.

SEDLÁK, F., 1977. *Nové cesty hudební výchovy na základní škole*. 1. vydání. Praha: Státní pedagogické nakladatelství. 284 s.

SLAVÍKOVÁ, M., 2003. *Psychické aspekty hlasové výchovy žáků základní školy*. 1. Vydání. Plzeň: Západočeská univerzita. 106 s. ISBN 80-7043-261-6.

TICHÁ, A., 2004. *Hlasová výchova v dětském sboru*. 1. vydání. Praha: NIPOS. ISBN 80-7068-186-1.

TICHÁ, A., 2005. *Učíme děti zpívat*. 1. vydání. Praha: Portál. 148 s. ISBN 80-7178-916-X.

VÁGNEROVÁ, M., 2000. *Vývojová psychologie: dětství, dospělost, stáří*. 1. vydání. Praha: Portál. 528 s. ISBN 80-7178-308-0.

VYDROVÁ, J., 2009. *Rady ke zpívání, aneb, Co může zpěvákům poradit odborný lékař*. 1. vydání. Praha: Práh. 159 s. ISBN 978-80-7252-252-1.

Seznam internetových zdrojů

KRČMOVÁ, M., 2012. *Fonetika a fonologie*. [online]. [vid. 18. 12. 2012]. Dostupné z: <http://is.muni.cz/do/1499/el/estud/ff/js08/fonetika/ucebnice/ch05s02s02.html>

LANDKAMR, F., 2012. *První pomoc psychologům*. [online]. [vid. 18. 12. 2012]. Dostupné z: <http://pppsycho.webnode.cz/a1-semester-podzim-2010/biologicke-vedy/obrazky/>

NOVOTNÝ, I., 2012. *Biologie člověka*. [online]. [vid. 18. 12. 2012]. Dostupné z: http://skolajecna.cz/biologie/Sources/Photogallery_Detail.php?intSource=1&intImageId=299

Vzdělávací program Obecná škola, schválený MŠMT pod čj. 12035/97-20 s platností od 1. 9. 1997. [online]. Dostupný z WWW: <http://www.msmt.cz>

Vzdělávací program Základní škola, schválený MŠMT pod čj. 16847/96-2 s platností od 1. 9. 1996. [online]. Dostupný z WWW: <http://www.msmt.cz>