

**UNIVERZITA PALACKÉHO V OLOMOUCI**  
**FILOZOFICKÁ FAKULTA**  
**KATEDRA DĚJIN UMĚNÍ**

*OBOR: DĚJINY VÝTVARNÝCH UMĚNÍ*

**Pavel Navrátil - Cyklus obrazů**  
**Pompeje**

**BAKALÁŘSKÁ PRÁCE**

Klára Navrátilová

3. ročník

Vedoucí práce: Prof. PhDr. Ladislav Daniel, Ph.D.

OLOMOUC 2013



Prohlašuji, že jsem tuto bakalářskou práci vypracovala samostatně a uvedla v ní veškerou literaturu a zdroje, které jsem použila.

V Brně, dne 25. června 2013

---



Ráda bych touto cestou poděkovala vedoucímu bakalářské práce, prof. PhDr. Ladislavu Danielovi, Ph.D. za podporu a rady při vedení mé práce a také doc. PhDr. Petru Spielmannovi, dr. h. c. za odborné připomínky a cenné informace týkající se života a tvorby Pavla Navrátila.



## Obsah

Obsah .....	7
1 Úvod .....	9
2 Kritika pramenů a literatury .....	10
3 Brněnské tvůrčí skupiny šedesátých let .....	13
4 Život a tvorba Pavla Navrátila .....	18
4.1 Život .....	18
4.2 Tvorba .....	22
4.2.1 Padesátá léta .....	22
4.2.2 Šedesátá léta .....	23
4.2.3 Sedmdesátá léta .....	25
4.2.4 Osmdesátá léta .....	26
5 Cyklus Pompeje .....	27
5.1 Básnická reflexe Jana Skácela na cyklus Pompeje .....	30
5.2 Cyklus obrazů Pompeje .....	34
5.2.1 <i>Pompeje – Dům pekaře</i> .....	35
5.2.2 <i>Pompeje – Vestibulum</i> .....	38
5.2.3 <i>Pompeje – Prach</i> .....	40
5.2.4 <i>Pompeje – Kouř nad městem</i> .....	42
5.2.5 <i>Pompeje – Zničený kříž</i> .....	44
5.2.6 <i>Pompeje – Puklá země</i> .....	46
5.2.7 <i>Pompeje – Horizont lávy</i> .....	48
5.2.8 <i>Pompeje – Ulice náhrobků</i> .....	50
5.2.9 <i>Pompeje – Den ohně</i> .....	52
5.2.10 <i>Pompeje</i> .....	54
Závěr .....	56
Poznámkový aparát .....	58
Literatura (Abecedně) .....	62
Literatura (Chronologicky) .....	65
Summary .....	67
Anotace .....	68
Přílohy .....	69
Seznam zobrazených děl z cyklu Pompeje .....	69
Souhrnný seznam obrazů patřících do cyklu Pompeje .....	71
Obrazová příloha A .....	75
Obrazová příloha B .....	76





## 1 Úvod

Pavel Navrátil (1933–1981) je významnou osobností brněnské poválečné výtvarné scény. Za svého života byl odbornou i laickou veřejností uznáván a ceněn, v současné době však pomalu upadá do zapomnění. Má bakalářská práce si klade za cíl jeho tvorbu a umělecký přínos českému modernímu umění připomenout. Jsem si vědoma, že omezený rozsah práce umožňuje jen dílčí náhled do umělcovy tvorby, budu se tedy podrobně věnovat úzké skupině obrazů s názvem Pompeje, která reprezentuje malířovo vrcholné tvůrčí období.

Ačkoliv je má práce zaměřena především na cyklus obrazů inspirovaných historií a krajinou starověkých Pompejí, pokládám za důležité zmínit se zprvu o atmosféře brněnské umělecké scény v 50. a 60. letech 20. století, kterou formovaly takzvané tvůrčí skupiny. Jejich působení a členství v nich pozitivně ovlivnilo nejen tvorbu Pavla Navrátila, ale i mnoha dalších soudobých umělců. Část mé bakalářské práce se věnuje stručnému životopisu malíře a retrospektivě jeho díla současně s inspiračními zdroji a pohnutkami, které měly na umělecké směřování malíře a také na vznik mnohých děl vliv.

V hlavní části mé práce se budu věnovat historii samotného cyklu, jeho první a jediné ucelené prezentaci ve vztahu ke starověkému městu Pompeje. Jeho osud a historické souvislosti, jako inspirační zdroj, jsou pro pochopení obrazů Pavla Navrátila zásadní.

Vzhledem k tomu, že je většina obrazů z cyklu Pompeje zastoupena v soukromých sbírkách a o jejich majitelích nejsou v mnoha případech žádné údaje, podrobně zpracuji deset obrazů, které jsem měla možnost vidět a fotograficky zdokumentovat. Součástí mé práce je však i písemný soupis všech dohledaných děl a zprostředkovaná fotografická dokumentace, kterou dokládám v obrazové příloze.

## 2 Kritika pramenů a literatury

Literatury k životu a dílu Pavla Navrátila není mnoho. Nejucelenější monografickou publikací je prozatím magisterská diplomová práce Kateřiny Poláchové z roku 2000, jež se velmi důkladně zabývá jak životem, tak celou tvorbou.<sup>1</sup> Dalšími relevantními zdroji už jsou převážně jen katalogy k výstavám, novinové a časopisecké články, studie a recenze. Pramenné zdroje tvoří strojopisy úvodních slov k výstavám, dopisy a malířův deník.

Největší množství informací nabízí katalog k Navrátilově poslední retrospektivní výstavě konané v Domě umění města Brna v roce 2001 in memoriam, který obsahuje několik textů různých autorů komplexně shrnujících malířskou tvorbu a život od výtvarných počátků až po pozdní dílo.<sup>2</sup> Autory textů jsou Olga Čechová, Alena Konečná, Petr Spielmann, Jana Vránová a Igor Zhoř. Kurátorka výstavy Jana Vránová ve své stati píše, že: „*Pavel Navrátil vkládal svým malbám vnitřní, symbolické významy, jimiž reagoval na pohnuté dění a jeho tragické důsledky, které velmi intenzivně prožíval. [...] Obrazy byly často přímou reflexí jeho životních pocitů.*“<sup>3</sup> Další souhrnný materiál o životě a díle Pavla Navrátila skýtá katalog k taktéž posmrtné retrospektivní výstavě v Galerii v Hodoníně v roce 1984.<sup>4</sup> Úvodní stať Igora Zhoře<sup>5</sup> precizně mapuje malířovu tvorbu v kontextu s tehdejší výtvarným děním. Vzpomínky na Navrátila zde v kratším eseji představuje i Alena Konečná.

Katalogy k výstavám, kterých se Navrátil zúčastnil za života, se dají rozdělit do dvou skupin, a to na katalogy samostatných výstav a katalogy společných výstav. U společných výstav je souhrn informací o autorovi v katalogu stručný, jedná se převážně jen o životopisná data. Výjimkou je katalog k výstavě Konfrontace brněnských tvůrčích skupin z roku 1963<sup>6</sup>, kde je každému vystavujícímu věnován kratší medailon reflektující jeho tvorbu a výtvarný názor. Text v medailonu Pavla Navrátila napsal jeden z teoretiků skupiny Brno 57 a Navrátilův blízký přítel Petr Spielmann.

Ucelenější, z hlediska informací o životě a tvorbě, jsou katalogy samostatných Navrátilových výstav, kde je kromě životopisných dat nastíněna stručně i malířova aktuální tvorba. Autorem textové části v katalogu Navrátilovy první samostatné výstavy v roce 1966 v Galerii Jaroslava Krále je již zmíněný Petr Spielmann, který zde konstatuje, že: *„Barevnost Navrátilových obrazů je střízlivá, jemná a téměř monochromní. V neširoké barevné škále je obsažena velká bohatost valérů [...] Podnětem každého Navrátilova obrazu je silný zážitek z krajiny, někdy až drtivý, ať civilismu města nebo všední věčnosti předmětů, které nás obklopují, hluboký zážitek emocionální.“*<sup>7</sup> V katalogu k další samostatné výstavě Pavla Navrátila, která se uskutečnila tentýž rok v Galerii bratří Čapků v Praze, napsal text opět Petr Spielmann, naprosto se však shoduje s úvodním slovem výstavy předchozí.<sup>8</sup> Autorem katalogu poslední samostatné výstavy, konané za života malíře, je Zdeněk Čubrda. Výstava se uskutečnila roku 1974 v Galerii Jaroslava Krále a účastnil se jí ještě sochař Zdeněk Macháček s cyklem Křížovice.<sup>9</sup> Čubrda v textu o Pavlu Navrátilovi uvádí, že Navrátil *„...krajinu nechápe jen jako součet geologických útvarů nebo výsledků práce člověka. Nesnaží se pouze věcně zapisovat její podobu, ani tuto podobu stylizovat. [...] Její opakující se vizuální prvky pouze nahrazuje specifickými výtvarnými znaky, jež pak vzájemným vztahem v ploše obrazu vytvářejí novou skutečnost krajiny.“*<sup>10</sup>

Samostatnou kapitolou v rámci pramenných materiálů k životu a dílu Pavla Navrátila tvoří strojopisy, často úvodní slova k výstavám, k nimž nebyl zhotoven katalog.

Jedním z nejdůležitějších strojopisů k tvorbě malíře je úvodní slovo teoretičky umění Aleny Konečné k zahájení výstavy skupiny 4 v roce 1958 v Domě pánů z Poděbrad v Brně.<sup>11</sup> Konečná zde poprvé uvádí programové prohlášení skupiny a její teoretická východiska, z nichž ve své rané tvorbě čerpal i Navrátil. V souvislosti s touto bakalářskou prací je důležitý i strojopis úvodního slova Igora Zhoře k výstavě cyklu Pompeje, jež se konala roku 1970 v Kabinetu umění v Brně.<sup>12</sup> Velmi cenný text z hlediska osobních vzpomínek je prvopis ženy malíře Marty Navrátilové s názvem *Zdánlivě blízké*<sup>13</sup>, podrobně se věnující

životním etapám Pavla Navrátila. Dalšími pramennými materiály jsou vzpomínkové texty malířových přátel, jež Marta Navrátilová po manželově smrti oslovila. Je to například esej Václava Zykunda s názvem *Ateliér Pavla Navrátila*<sup>14</sup>, nebo text Olgy Čechové, který je otištěn v katalogu retrospektivní výstavy v Domě umění v roce 2001 a nese název *Text pro Pavla Navrátila*.<sup>15</sup>

Posledním relevantním pramenným materiálem jsou časopisecké a novinové články a recenze, většinou stručně reflektující malířovu tvorbu v souvislosti s aktuální výstavou. Vyzdvihla bych článek Igora Zhoře v Buletinu Moravské galerie z roku 1994<sup>16</sup>, jehož zkrácená verze je použita v katalogu retrospektivní výstavy v Hodoníně. Tento text měl být součástí rozsáhlejší stati k umělcově nikdy nevydanému sborníku. Igor Zhoř se v článku velmi podrobně věnuje rané tvorbě Pavla Navrátila od uměleckých začátků po proměnu malířského rukopisu na počátku šedesátých let. Stať je rozdělena do subkapitol, jež přibližují vždy určité období malířovy tvorby v kontextu s uměleckým a politickým děním, inspiračními zdroji a uzavírá ji vždy analýzou samotných obrazů.<sup>17</sup>

### 3 Brněnské tvůrčí skupiny šedesátých let

Brněnská výtvarná scéna v šedesátých letech byla velmi těsně svázaná s činností takzvaných tvůrčích skupin. Ty nejenže ovlivnily a mnohdy progresivně posunuly tvorbu samotných umělců, včetně Pavla Navrátila, ale přinesly také nové výtvarné trendy, které se výrazně lišily od ideologického diktátu. Činnost těchto tvůrčích skupin a jejich vliv na další umělecké generace je tedy pro vývoj českého výtvarného umění velmi důležitá.

*„Tvůrčí skupiny – tak se úředně nazvaly ve stanovách Svazu československých výtvarných umělců – se na české výtvarné scéně začaly objevovat po polovině padesátých let.“<sup>18</sup>* Klíčový je rok 1956, kdy byly schváleny změny ve stanovách Svazu československých výtvarných umělců (dále jen SČSVU) a umělcům se tak dostalo větší podpory při zakládání skupin i pořádání výstav a situace na umělecké scéně se začala uvolňovat.

Jedny z prvních tvůrčích skupin byly založeny v Praze, a to Máj 57 a Trasa 54. Nedlouho po nich začaly vznikat skupiny i v dalších městech. V Brně byla jednou z prvních tvůrčích skupin Skupina 4, která vznikla v dubnu roku 1958. Členy byli malíři Pavel Navrátil, Zdeněk Zedníček, Karel Baják sochař Zdeněk Macháček a keramička Jaroslava Brzobohatá, bývalí spolužáci z brněnské Školy uměleckých řemesel (dále jen ŠUŘ). Teoretickou skupiny byla Alena Konečná. V programovém prohlášení vyjadřují záměr oprostít se od realistického zobrazování a naproti tomu vyzdvihnout subjektivní umělecký výraz.<sup>19</sup> Poprvé se skupina představila na výstavě v nově otevřeném Domě Pánů z Poděbrad<sup>20</sup>. Dalších společných prezentací však nebylo mnoho. Skupina 4 zanikla nedlouho po založení, malíř Pavel Navrátil a sochař Zdeněk Macháček později vstoupili do jiných brněnských tvůrčích skupin.

Řada brněnských umělců se v padesátých letech scházela a diskutovala v ateliéru Bohumíra Matala na České ulici. Matal společně s blízkým přítelem a bývalým spolužákem z brněnské ŠUŘ Jánusem Kubíčkem iniciovali vznik skupiny, která nejprve vystavovala bez názvu a až později dostala jméno Brno 57. Členy nebyli jen brněnští umělci, ale i malíři a sochaři, architekti a teoretikové z jiných

moravským a slovenských měst. Základem seskupení byli malíři Matal s Kubíčkem, kteří sdíleli společný ateliér, dále pak Vladislav Vaculka a Vladimír Vašíček, architekti Ivan Ruller, Zdeněk Řihák, Jiří Sirotek, skladatel Jan Novák a historici a teoretici umění Zdeněk Kudělka, Petr Spielmann a Jaromír Zemina. Poprvé vystoupila skupina v pražské Galerii mladých v roce 1957.<sup>21</sup> V textu Petra Spielmanna v katalogu k výše zmíněné výstavě uvádějí: *„Domníváme se, že v umění jde o syntézu složek rozumových a citových v jediný proud, který může vyjadřovat postupně všechny životní pocity současného člověka. Syntetické snahy sílí a zahrnují do sebe stále více odvětví. Současné tendence ukazují, že není vzdálena doba, kdy půjde pravděpodobně o spojení malířství a sochařství s architekturou. Domníváme se, že tak bude možno vytvořit skutečně styl moderní doby. Pozorujeme, že jsou stírány hranice mezi jednotlivými druhy umění.“*<sup>22</sup>

Společným rysem členů skupiny Brno 57 byl důraz na autenticitu díla a snaha prosadit moderní výtvarný názor. Zaujímal je stanovisko, že abstrahováním, barevnou redukcí a stylizací motivu postihnou spíše jeho důležité znaky a umělecký produkt se tak stane svébytným a na realitě nezávislým. V průběhu let se osazenstvo skupiny měnilo. V roce 1963 se ke skupině připojil malíř Pavel Navrátil, sochaři Karel Hyliš a Josef Kubíček<sup>23</sup>, Vladimír Vašíček naopak odešel. V dubnu téhož roku se společně v nové sestavě představili v Domě umění města Brna na výstavě Konfrontace brněnských tvůrčích skupin.<sup>24</sup> Po polovině šedesátých let se začíná skupina postupně rozpadat. Ačkoliv dosáhli všichni členové osobitého výtvarného projevu, jejich názory se začínají rozdělovat a postupně ze skupiny odcházejí. Nejprve Bohumír Matal, poté i Jánuš Kubíček a na sklonku 60. let se Brno 57 rozpadlo úplně.<sup>25</sup>

Další tvůrčí skupinou, která vznikla na podzim roku 1958, byl Profil 58. Jeho členy byli absolventi pražských uměleckých škol Vladimír Drápal, Dalibor Chatrný, Jiří Šindler, Oleg Vašica a sochař František Šenk, žák Bohumila Kafky, dva malíři z brněnské univerzity Jiří Hadlač a Oldřich Hanzl a absolventi brněnské ŠUR František Bič a Miroslav Netík. Teoretikem skupiny byl Igor Zhoř, který v programu skupiny uvádí: *„Oblast umění je mnohostranný svět, rozprostírající se mezi smysly a intelektem, rozvahou a výbojem, tradicí a pokrokem. Jednotlivci tvořící skupinu jdou k cíli rozmanitými směry. Každý jde*

*vlastní, nezprostředkovanou cestou za soudobým uměním – také s risikem hledání.*<sup>26</sup>

Členové skupiny usilovali o netradiční výtvarný projev, který by byl však do jisté míry orientován figurativně. První společnou výstavou se představili v dubnu roku 1959 v brněnském Domě Pánů z Kunštátu, o rok později pak na výstavě „Kraj ve kterém žiji“, která se uskutečnila na počest patnáctému výročí osvobození v Kabinetu umění v Brně. V roce 1962 se účastnili výstavy Konfrontace brněnských výtvarných skupin v Domě umění společně s tvůrčími skupinami Brno 57, Parabola a M Brno. Po roce 1963 skupinu opustil jak Dalibor Chatrný, tak František Šenk, jejichž tvorba se vzdálila orientaci ostatních členů. V polovině šedesátých let se taktéž dílo Jiřího Hadlače výrazně oddělilo od původního konceptu skupiny a spíše se přiklonilo k imaginativnímu a objektovému umění. Poslední výstava skupiny v roce 1971 byla z ideových důvodů už po dvou dnech uzavřena.<sup>27</sup>

Ne všechny skupiny vznikly jakožto vzdor tehdejší kulturní politice. Tvůrčí skupina M Brno, založená roku 1959 absolventy brněnské ŠUŘ, měla za cíl se prostřednictvím skupinových výstav aktivněji prezentovat ve výstavních síních, dostupných jen těm, se kterými souhlasil SČSVU. V programové stati k výstavě Konfrontace brněnských tvůrčích skupin, jejímž autorem byl člen skupiny malíř Jan Maria Najmr, uvádí: „*Programem je právo na experiment každého člena, je-li myšlen upřímně a bez schválností. [...] Stavíme se proti nihilismu, proti bezpodstatnému vyjádření.*“<sup>28</sup> Členy byli kromě Najmra malíři Čeněk Dobiáš, Robert Hliněnský, Josef Kadula, Karel Kryl, Inez Tuschnerová, Emil Weirauch a sochař Antonín Širůček.<sup>29</sup>

Další tvůrčí skupinou, která se objevila v brněnském výtvarném prostředí, byla Parabola existující od roku 1961. Vznikla z podnětu Václava Zykunda, který byl taktéž jejím teoretikem. Zakládajícími členy byli sochař Zdeněk Macháček a malíři Alois Mikulka, Miroslav Štolfa a Karel Veleba. První výstava skupiny byla roku 1963 ve foyer Divadla bratří Mrštíků v Brně. V té době už s nimi Mikulka nevystavoval, Zykund tedy k výstavě přizval další mimobrněnské výtvarníky a z Bratislavy Rudolfa Filu a Jozefa Jankoviče. Na

výstavě Konfrontace brněnských výtvarných skupin v roce 1963 se představili ještě společně se Slavojem Kovaříkem a Antonínem Čalkovským. V úvodním textu k výše zmíněné výstavě formuluje Zykmond radikální program skupiny: „...výtvarné dílo má vyjadřovat a odrážet vnitřní zákonitosti a procesy objektivní reality (přírodní, společenské i lidského myšlení) prostředky, vycházejícími z poznání těch sil, které formují svět, ve kterém žijeme, různé formy této mnohotvárné reality jsou pro ně v podstatě různými formami individuálních vyjadřovacích prostředků: v osobitosti tkví podstata individuality každého člena.“<sup>30</sup> Členové skupiny se tedy nevážou tematicky, nýbrž jsou otevření výtvarným experimentům druhých. Členství ve skupině je dáno uměleckou kvalitou tvorby.<sup>31</sup> Od roku 1964 zdůrazňoval Zykmond silněji význam surrealistických východisek pro soudobou tvorbu. Většinu členů skupiny však surrealistická koncepce nevyhovovala a začali ze skupiny postupně odcházet. V polovině šedesátých let zůstali jen Čalkovský, Kovařík, Macháček, Štolfa a Veleba. Později ze skupiny odešel i Zykmond.<sup>32</sup>

V polovině šedesátých let se kulturně politický tlak na umělce čím dál více snižoval, o společné výstavy už nebyl takový zájem a umělci začínali vystavovat samostatně. Politický vývoj po roce 1968 však naprosto změnil celkovou situaci na československé výtvarné scéně. Po srpnových událostech roku 1968 se členové brněnských tvůrčích skupin spojili v samostatný Blok tvůrčích skupin a v únoru roku 1969 uspořádali poslední společnou výstavu v Domě umění. V prohlášení ze dne 29. 4. 1968 zdůvodňují toto spojení: „Na svých schůzích konaných na jaře 1968 se dohodly brněnské tvůrčí skupiny (Brno 57, Parabola, Profil 58) sdružit v organizačně vyšší útvar – v Blok tvůrčích skupin.

*Tato myšlenka nebyla tehdy nová. Vznikla už na počátku šedesátých let, v době vyvzdorování prvních principů neřízeného uměleckého projevu, jako jedna z možných forem jeho dalšího probíjení i obrany proti výpadům a zásahům dogmatických ideologů. K jejímu uskutečnění tehdy nedošlo pro pokračující úspěchy odděleného i společného postupu skupin. Vystala-li nedávno tato myšlenka znovu a došlo-li nadto k její realizaci, byly proto nepochybně obdobně závažné, ne-li závažnější důvody. Třebaže šlo na prvním místě opět o prosazování společných zásad morálních a charakterových hodnot umělce*



*a vysoké umělecké úrovni jeho díla, o zaměření na moderní projev neomezený hranicemi žádného druhu, o jeho nenahraditelnou schopnost kritické reakce i citlivé předvídavosti a ovšem i o sledování individuálních uměleckých programů, přistoupilo k této motivaci existence skupin a vzniku bloku za nynější situace i jejich další společné a od ostatního neoddělitelné poslání bránit tak těžce získanou duchovní a tvůrčí svobodu a zamezit jakýmkoli jejím otřesům mimouměleckého charakteru.“<sup>33</sup>*

Jako protipól Bloku tvůrčích skupin vzniklo během let 1967-1968 z iniciativy malíře Bohdana Laciny multioborové Sdružení Q. Jeho zakládajícími členy byli kromě zmíněného Bohdana Laciny malíři Bohumír Matal, Václav Zykmund, spisovatelé Ludvík Kundera a Milan Uhde, architekti Bohuslav Fuchs a Bedřich Rozehnal, hudebník Miloslav Ištvan a divadelník Bořivoj Srba.<sup>34</sup> V programovém prohlášení z konce června roku 1969, které zformuloval Václav Zykmund, si Sdružení Q klade za cíl sdružovat umělce různých žánrů i názorů, navázat spolupráci s mimobrněnskými umělci a rozšířit publikační a výstavní činnost.

Veřejnosti se Sdružení Q představilo poprvé v březnu roku 1970 na výstavě Q v Domě umění v Olomouci. Výstavu zahájil a úvodní slovo pronesl Ludvík Kundera. Druhou a nadlouho i poslední prezentací skupiny byla výstava v brněnském Domě umění v květnu téhož roku, kterou zahájil Adolf Kroupa. Na pozvánce k výstavě byla vytištěna jména všech tehdejších členů, kterých bylo dohromady 54.<sup>35</sup>

Pod tlakem politické situace na počátku sedmdesátých let byly výtvarné skupiny a sdružení zrušeny a jejich existence byla v době normalizace zakázána. Většina skupin zanikla, ale některé i přes tento zákaz v ilegalitě fungovaly dál, jako například již zmiňované Sdružení Q, které existuje dokonce dodnes.

## 4 Život a tvorba Pavla Navrátila

### 4.1 Život

Malíř Pavel Navrátil se narodil 18. srpna 1933 v Brně jako první dítě poštovního úředníka [ 1 ]. Jeho otec, sám velmi sečtělý, s velkým zájmem o výtvarné umění, svého syna v malířské tvorbě po celý svůj život velmi podporoval. Od útlého dětství žil Pavel Navrátil s rodiči a mladší sestrou Helenou ve Veverské Bitýšce, kde otec pracoval na poštovním úřadě. Zde také prožili období druhé světové války. Při přechodu fronty byl jejich dům obsazen německými vojáky a celá rodina se musela ukrývat několik dnů v okolních lesích. I přes tuto zkušenost vzpomínal malíř na své dětství velmi rád a do Veverské Bitýšky a jejího okolí se v dospělosti velmi rád vracel.

Po válce se Navrátilovi přestěhovali do Brna, kde Pavel Navrátil dochodil obecnou školu.<sup>36</sup> Ve třinácti letech vycítil otec u syna zájem o kreslení a malování a zapsal jej na soukromou malířskou školu malíře Jana Zamazala na Dominikánském náměstí. Mezitím začal Pavel Navrátil studovat klasické gymnázium, ze kterého ale roku 1948 odešel a složil zkoušky na Školu uměleckých řemesel v Brně. I přes svůj nízký věk ho přijali<sup>37</sup>, ačkoliv ne na jím vysněné oddělení malby, nýbrž na oddělení drobného průmyslu, kde se navrhovaly loutky a suvenýry. Zde se Navrátil potkal se svou budoucí ženou Martou Čechovou, tehdejší spolužačkou z ročníku. V té době se rodiče i se sestrou přestěhovali natrvalo do Kyjova a Pavel Navrátil začal bydlet v podnájmu.

Během studia na ŠUR byl Navrátil členem amatérského divadelního souboru Ajdivadlo, který založil profesor Karel Langer, a kde kromě navrhování loutek a scén studenti také hráli. S tímto souborem cestovali kromě jiného i na Valašsko a Slovensko, kde navštěvovali místa, která si stále uchovávala tradiční a lidový ráz. Právě krajinu Slovenska si Navrátil velmi zamiloval a inspirovala ho později v tvorbě.<sup>38</sup>

Po úspěšném složení maturitní zkoušky nastoupil Pavel Navrátil do oddělení propagace v podniku Služby města Brna jako výtvarník. Zde strávil zhruba rok, poté se přesunul do Krajského národního výboru, kde dostal místo výtvarníka v blíže nespecifikovaném odboru.

Mezitím se Pavel Navrátil hlásil na AVU<sup>39</sup> a FAMU<sup>40</sup> do Prahy, kde však napoprvé neuspěl a nikdy později se už o přijetí nepokoušel. V říjnu roku 1953 byl povolán do vojenské služby, kde strávil dva roky. Během jejího průběhu se oženil s Martou Čechovou a po skončení služby se vrátil zpátky na místo výtvarníka v Krajském národním výboru, odkud však po dvou měsících odešel. Od ledna roku 1956 nastoupil Navrátil jako výtvarník k Technické a zahradní správě města Brna, na ulici Skořepka. Zde si také pronajal svůj první, leč velmi provizorní ateliér. Maloval tu jedny z prvních obrazů s motivy krajin a střech domů.

Roku 1956 se Pavlu a Martě Navrátilovým narodil syn Petr. Pavel Navrátil pracoval v té době ještě u Technických služeb, avšak jen do roku 1958. V březnu práci opustil a v červnu nastoupil na místo výtvarníka – výzkumného pracovníka ve vývojovém oddělení podniku Brněnské papírny.<sup>41</sup>

V létě roku 1957, při jedné ze svých cest za rodiči do Kyjova, se Navrátil společně se svým bývalým spolužákem ze ŠURĚ, sochařem Zdeňkem Macháčkem, seznámili ve vlaku s mladou historičkou umění Alenou Konečnou. Díky společné vášni pro výtvarné umění tak téhož roku vznikla skupina výtvarníků, jedna z prvních v Brně. Členy se stali malíři Pavel Navrátil, Karel Zedníček, Karel Baják, sochař Zdeněk Macháček a keramička Jaroslava Brzobohatá. Teoretičkou byla již zmíněná Alena Konečná. Protože skupina neměla vlastní název, v tisku byla označována jako Skupina 4.<sup>42</sup>

Od února roku 1958 začal Navrátil užívat společně se Zdeňkem Macháčkem ateliér v zahradním domku na Vinařské ulici v Brně-Pisárkách.

V půvabném prostředí zahrádkářské kolonie, kde se ateliér nacházel, začal Navrátil intenzivně pracovat a vytvářet narativní zátiší, obrazy ptáků a série obrazů inspirovaných světem techniky. V ateliéru nejenže oba umělci pracovali,

ale scházeli se zde i další členové skupiny, výtvarníci a historici umění a společně diskutovali nad výtvarným uměním. Ateliér užívali do září roku 1960, kdy byl zbourán a zahrádkářská kolonie se začala pomalu měnit na městskou zástavbu.<sup>43</sup>

V květnu roku 1958 zorganizoval Adolf Kroupa<sup>44</sup> Skupině 4 výstavu v Domě Pánů z Kunštátu, byla to jejich první společná prezentace. Členové Skupiny 4 vystavovali společně ještě několikrát, skupina se však rozpadla necelý rok po svém vzniku. Pavel Navrátil se roku 1958 zúčastnil i celostátní výstavy Umění mladých výtvarníků Československa a členské výstavy brněnské pobočky SČSVU.

V roce 1961 vyhrál Navrátil výtvarnou soutěž na výzdobu nového kulturního domu v Kroměříži. Díky tomuto úspěchu mohl ukončit úvazek v Brněnských papírnách a naplno se začít věnovat samostatné malířské tvorbě. Realizacemi v architektuře se Navrátil věnoval dále jen z existenčních důvodů, a to až do roku 1981. Během těchto let vystřídal Navrátil několik ateliérů, v roce 1965 se však natrvalo usadil v ateliéru na Wurmově ulici, kde tvořil až do své smrti [ 2 ].<sup>45</sup>

Jako i ostatní umělci v té době, snažil se Navrátil vstoupit do SČSVU. Jako kandidáta jej přijali v roce 1960. V témže roce podnikl se svazem cestu do Varšavy, která jeho tvorbu obohatila o nová témata. Řádným členem SČSVU se stal Pavel Navrátil až roku 1963. Tentýž rok byl zvolen do výboru sekce MSGR<sup>46</sup> v Praze. Aktivně se schůzí výboru účastnil do roku 1967, politicky se však nikdy nezapojoval a nebyl ani v žádné politické straně.<sup>47</sup>

Roku 1962 vstoupil Navrátil do brněnské tvůrčí skupiny Brno 57. Uvedl ho do ní jeho přítel a historik umění Petr Spielmann. Se skupinou poprvé vystoupil v dubnu roku 1963 na výstavě Konfrontace brněnských uměleckých skupin v Domě umění. Do konce svého členství v roce 1969 společně vystavovali nejen v Československu, ale také například v polském Krakově.

Uvolněná politická situace v šedesátých letech tvorbu Pavla Navrátila v mnohém posunula. Jako i ostatní tehdejší výtvarníci z Československa, mohl čerpat informace o vývojových proudech výtvarného umění z druhé strany železné

opony a konečně také vycestovat. V roce 1965 se Navrátil zúčastnil přehlídky Salon de la jeune peinture v Paříži a v roce 1968 byl zastoupen na výstavě Brněnští výtvarní umělci v Záhřebu.

Zásadní pro tvorbu Pavla Navrátila byly návštěvy Itálie. První se odehrála v roce 1966. Společně se sochařem Zdeňkem Macháčkem a svou ženou Martou cestovali do Perugia na pozvání Macháčkovy tchána, Umberta Stavella.<sup>48</sup> V Perugii vystavovali v Galerii Luna. Během pobytu společně navštívili taktéž Asissi a Řím a na zpáteční cestě i Florencii. Druhá a z inspiračního hlediska zlomová, byla poznávací cesta se Zdeňkem Macháčkem, kdy se vydali až na Sicílii. V rámci tohoto výletu navštívili i Kampánii a antické Pompeje, které na Navrátila hluboce zapůsobily a několik let se ve svých obrazech k tématu Pompejí vracel.<sup>49</sup>

Cyklus Pompeje byl veřejnosti poprvé představen v roce 1970 v Kabinetu umění prodejny Kniha na České ulici v Brně.<sup>50</sup> Téhož roku se Navrátil zúčastnil také Mezinárodního sympozia ve volné malbě v Moravanech u Piešťan, které zorganizoval Zváz slovenských výtvarných umelcov v Bratislave. Sympozium trvalo dva měsíce a Navrátil si z něj kromě nákresů a skic odvezl také nový námět pro svou tvorbu, a to slovenské archeologické vykopávky. Přínosem byla také možnost částečně uniknout tehdejšímu politickému dění, které bylo předzvěstí nastupující normalizace.

V posledním desetiletí svého života čerpal Navrátil inspiraci z krajiny středního Slovenska, konkrétně okolí Vyšnej Boci, kam jel několikrát s rodinou na dovolenou. V druhé polovině sedmdesátých let se mu stala inspirací i krajina kolem Borkovan u Moravských Klobouk, kde měl rekreační dům přítel a malíř Miroslav Šimorda a kde si Navrátil v roce 1975 koupil malý domek taktéž. Na počátku roku 1970 uspořádal Pavel Navrátil společně s Miroslavem Šimordou výstavu obrazů v Horácké galerii v Novém Městě na Moravě.

Roku 1980 zorganizoval Pavel Navrátil se Zdeňkem Macháčkem svou poslední výstavu, která byla svým rozsahem retrospektivní. Konala se v Domě Pánů z Kunštátu v prosinci. O tuto výstavu projevil zájem i odbor kultury polského města Poznaň, kam byly obrazy také nakonec zapůjčeny.

V srpnu a září roku 1981 se Pavel Navrátil ještě zúčastnil mezinárodního symposia v bulharském Starém Plovdivu. Sympozium neslo název 7. Mezinárodní malířský plenér. V té době už měl však Navrátil z důvodu dlouhodobého sledování StB a častých výsledků podlomené zdraví a místní klimatické podmínky mu zdravotní stav ještě zhoršily.<sup>51</sup> 31. října 1981 malíř Pavel Navrátil náhle umírá.

## **4.2 Tvorba**

### **4.2.1 Padesátá léta**

Počátky malířské tvorby Pavla Navrátila sahají do roku 1952, těsně po absolvování Vyšší školy uměleckého průmyslu. Vytváří v té době několik olejů s krajinářskou tematikou, silně navazujících na tradici české krajinomalby přelomu 19. a 20. století. Námětem mu je krajina okolí Kyjova a později městské prostředí. Obrazy jsou v barvě realistické, postupem ale dochází ke stylizaci motivu. V polovině padesátých let už převládají náměty z městské architektury a zátiší.

Průlomovým je v Navrátilově tvorbě rok 1956, kdy po návratu z vojenské služby tvoří ve svém prvním „ateliéru“, tedy podnikové místnosti Technických služeb v ulici Skořepka nad brněnských nádražím. Vznikají tu jeho první zátiší, ovlivněné kubismem a snad i tvorbou Bohumíra Matala, jenž měl roku 1955 v Brně výstavu, která vyvolala v uměleckých kruzích nebývalý ohlas. Navrátilovy *Zátiší s baklažány* nebo *Mrtvý pták*, oba z roku 1956, jsou typově Matalovým obrazům podobné. Ovlivněn je Navrátil taktéž tehdejší tvorbou svého švagra, Čestmíra Kafky, člena pražské tvůrčí skupiny Trasa.<sup>52</sup>

V létě roku 1957 vzniká z přátelství bývalých spolužáků ze ŠURĚ a společného nadšení pro výtvarné umění Skupina 4. Pavel Navrátil si společně se sochařem Zdeňkem Macháčkem pronajímá ateliér v Brně-Pisárkách. Vzniká tu cyklus

narativních zátiší s věcmi ze svého okolí: *Zátiší s lampou*, *Sochařské zátiší*, *Zátiší s trumpetou* [ 3 ].

Obrazy jsou malovány pastózně, barevnost je expresivní a stylizované tvary rámovány silnou černou konturou. Tato „kubizující“ zátiší odkazují na díla Picassova i Braqueova, tvorbu italských malířů se sociální tematikou Gabriele Mucchiho a Renato Gutussa a také na díla v té době oblíbeného francouzského malíře Bernarda Buffeta.<sup>53</sup>

Na cyklus zátiší navazuje ke konci padesátých let soubor maleb s názvem *Souboje ptáků* [ 4 ]. V těchto obrazech se Navrátilův rukopis stává ještě více expresivním. Dramatický námět je ztvárněn sice v tlumenější barevnosti, kompozice je však dynamická. Důraz je kladen na pohyb tvarů a energické tahy štětce, jež podtrhují vnitřní napětí obrazu. Expresivní malířský rukopis odkazuje na tvorbu Emila Filly a Josefa Čapka.<sup>54</sup>

Navrátilovo rané období charakterizují také obrazy s tematikou techniky, která ho po celý život fascinuje. Stroj u něj není vyobrazen jako bizarní, fantaskní útvar, nýbrž jako člověkem vymyšlený nástroj, který mu pomáhá a vytváří s ním organickou jednotu.<sup>55</sup> Tento motiv se objevuje v obrazech z prostředí motocyklových závodů z roku 1958 a dále potom v cyklu obrazů z kyjovských šroubáren, kde důsledně stylizuje kompozici a monumentální stroje redukuje na tvarové zkratky [ 5 ].

Vývojové proměny v Navrátilově malířské tvorbě předesílají jeho obrazy s tematikou městské architektury z konce padesátých let. Na první samostatné výstavě v Kabinetu umění se prezentuje obrazy s motivy štítů, stěn a střech. V těchto dílech opouští prostorovou iluzivnost, geometricky zjednodušuje tvary a kolorit se odprošťuje od reálné předlohy.

#### **4.2.2 Šedesátá léta**

V roce 1960 se Pavel Navrátil účastní společně se SČSVU zájezdu do Varšavy, kde se na dílech polských umělců seznamuje s novými tendencemi západního malířství. Ti se díky svobodnějším poměrům v Polsku již v polovině padesátých let při studijních pobytech v Paříži seznamují s informelem a akční malbou.

Kromě nových tvůrčích impulsů z varšavského uměleckého prostředí na Navrátila působí i memento druhé světové války, kterým je Varšava v té době dosud poznamenaná. Ruiny vybombardovaných budov Navrátila fascinují jak existenciální naléhavostí, tak přitažlivostí bizarních tvarů.<sup>56</sup> Po návratu do Brna maluje jako reminiscenci na svůj pobyt v Polsku cyklus Varšavské stěny [ 6 ]. Zcela se zde odprošťuje od předmětnosti, středem zájmu je struktura povrchu. Umírněná škála barev, která se omezuje jen na paletu kalných, naředěných odstínů prohlubuje autorův „*subjektivní výklad viděného*“.<sup>57</sup>

Tématem industriálního prostředí se Pavel Navrátil zabývá i počátkem šedesátých let, kdy maluje hornickou krajinu Rosicka a později i doly v okolí Zastávky u Brna. Výrazné kontury mizí, malíř hranice ploch naznačuje jen jemnou, někdy rytou linií. Čím dál více geometrizuje a redukuje jednotlivé tvary do plošných plánů, které barevnými kontrasty a kresbou rozčleňuje. K charakteristice prostředí mu stačí jen zástupný znak, například kolo na těžní věži. Věnuje se také více struktuře malby, střídá husté pastózní nánosy barvy s vymývanými plochami. Ke zdání „průmyslové“ atmosféry zdrsňuje barvy příměsí písku či karborundového zrna.<sup>58</sup> Cyklus hornických krajin charakterizuje Navrátilův přerod z malíře expresivního a dynamického v trpělivého stavitele forem [ 7 ].<sup>59</sup>

V roce 1962 vstupuje Pavel Navrátil do umělecké skupiny Brno 57, která jeho názor na malířský projev také ovlivňuje. První výstava, které se společně se členy skupiny účastní, je již zmíněná Konfrontace brněnských výtvarných skupin. Navrátil se zde představuje obrazy s námětem zimní krajiny [ 8 ], zasněžených střech a dvěma figurálními motivy. Tyto obrazy jsou důsledně plošné, kolorit je redukován na škálu lomených odstínů a kompozice je harmonicky dělena často pravoúhlými tvary. Důležitou roli hraje zejména struktura malby, jež se v jednotlivých plánech obrazu liší.

V průběhu šedesátých let Navrátil navazuje na náměty zimní krajiny a zasněžených střech. Inspiraci nachází nejen u evropských strukturalistů, ale čerpá také z tvorby Čestmíra Kafky a analytické malby Jánuše Kubíčka, člena



skupiny Brno 57. Tyto vlivy jsou v průběhu šedesátých let v jeho tvorbě patrné, nikdy však neopouští principy, jež jsou pro jeho tvorbu vlastní.<sup>60</sup>

Dalším zlomem v malířské tvorbě Pavla Navrátila jsou již zmíněné cesty do Itálie, z nichž nejinspirativnější je návštěva Pompejí roku 1969. Vykopávky antického města inspiřují malíře tak silně, že vytvoří v průběhu dalších let rozsáhlý cyklus obrazů s tímto námětem, jemuž je věnována roku 1970 i samostatná výstava. Intenzitou výrazu připomínají tyto malby jeho expresivní rané období, kultivovaností malířského projevu však navazují na harmonické a prokomponované obrazy z let šedesátých.<sup>61</sup>

### **4.2.3 Sedmdesátá léta**

Téma Pompejí Pavel Navrátil maluje koncem šedesátých, i v průběhu sedmdesátých let, kdy se stává dalším námětem jeho tvorby převážně krajina, a to slovenská, později i moravská. V cyklu obrazů a kvašů, inspiřovaných archeologickými vykopávkami v Moravanech, kde se roku 1970 účastní malířského symposia, je společným znakem s tématem Pompejí fascinace zmizelým světem a jeho odkrývání prostřednictvím malby. U těchto obrazů uplatňuje často centrální kompozici, tvary jsou dynamicky vymezeny oblými křivkami, jež evokují propojení přírodních forem a lidské činnosti.<sup>62</sup>

V sériích obrazů inspiřovaných slovenskou a moravskou krajinou, namalovaných v průběhu sedmdesátých let, se malíř znovu navrácí k iluzivní prostorovosti a přírodnímu světlu [ 9 ]. Malby tohoto období se většinou přímo vážou ke konkrétnímu místu, které ho svou tektonikou, nebo barevností zaujalo. Společná je pro tyto díla jemná barevná modulace, oblé tvary opisující tvarosloví země a přírodní světlo, jež podtrhuje dojem z prostoru. Navrátil u těchto obrazů sleduje také horizontální členění krajiny, její strukturu a měnící se kolorit půdy. Oproti svým dosavadním výtvarným postupům nestylizuje motiv do vymezených plošných plánů, nýbrž se snaží pomocí tvarů, linií a barvy znázornit reálný prostor [ 10 ].<sup>63</sup>

Ke konci sedmdesátých let se Navrátil úplně odproštuje od výtvarných trendů, které sice sleduje, ale jeho pozdní tvorbu neovlivňují. Věnuje se zkoumání krajiny, jež je po celý jeho život důležitým inspiračním zdrojem a k níž má hluboký vztah.<sup>64</sup>

#### **4.2.4 Osmdesátá léta**

Pozdní tvorbu Pavla Navrátila charakterizuje hledání nových výtvarných postupů. Malíř se nesmiřuje s kritikou, která označuje jeho pozdní díla za rutinní a nepříliš inovativní. Proti mínění kritiků obměňuje své malířské postupy. Soustředí se stále na krajinu, kterou pomocí expresivní kresebné šrafury nebo vrypů malířské špachtle „odkrývá“ až na dřev [ 11 ]. Při snaze zachytit dojem z krajiny používá též reliéfních struktur. Lze konstatovat, že poslední obrazy spojují veškeré charakteristické rysy, které se v jeho tvorbě kdy objevily.<sup>65</sup> Tvorbu Pavla Navrátila přerušuje náhlá smrt v říjnu roku 1981.

## 5 Cyklus Pompeje

Společným znakem obrazů Pavla Navrátila je intenzivní prožitek z krajiny a její atmosféry, ať už se jedná o krajinu městskou, industriální či zdánlivě všední prostředí, které ho obklopuje a jehož smyslovou podobu se snaží ve svých obrazech zachytit. Cyklus Pompeje však do tvorby malíře vnáší kromě smyslového vjemu i aspekt času a jeho rozlehlosti.<sup>66</sup> Starověké město Pompeje podává i po stovkách let přímé svědectví dávné minulosti, sopečný výbuch jakoby v Pompejích zastavil čas na několik staletí a přenesl autentickou podobu města i obyvatel v okamžiku katastrofy do současnosti. Pavel Navrátil se ve svých obrazech snaží pod povrch této dávno zmizelé krajiny proniknout, podat svědectví o její minulosti a současně malířskými a smyslovými prostředky postihnout rozměr času.

Vznik obrazů tohoto cyklu ovlivnila druhá cesta do Itálie, kterou v létě roku 1969 absolvuje Pavel Navrátil společně s přítelem a sochařem Zdeňkem Macháčkem. Po cestě přes jižní Itálii a Sicílii navštívují i město Pompeje. Pozůstatky starověké kultury, které jsou svědkem dávné katastrofy, na malíře svou existenciální hloubkou velmi silně zapůsobí. Po návratu domů začíná pracovat na obrazech inspirovaných dílčími motivy z Pompejí.

Cyklus Pompeje tvoří Pavel Navrátil kontinuálně v letech 1968 až 1970, některé formátově rozměrné malby však dokončuje až na konci sedmdesátých let.

V květnu roku 1970 je obrazům z pompejského cyklu uspořádána samostatná výstava v Kabinetu umění v Brně [ 12 ]. Vernisáž zahajuje a úvodní slovo pronáší Igor Zhoř. Hudební složku tvoří nová skladba z pera brněnského hudebního skladatele Gustava Křivinky s názvem *Pompeje*, složená přímo pro tento účel.<sup>67</sup> Básník Jan Skácel píše v květnu roku 1970 k výstavě cyklu Pompeje tři básně, které jsou na vernisáži taktéž předneseny. Básnické reflexi Jana Skácela na tyto obrazy se budu podrobněji věnovat v následující kapitole.

V úvodní řeči k výstavě pátrá Igor Zhoř nejprve po genezi obrazů pompejského cyklu a ve stručné retrospektivě nastiňuje důležité momenty malířova uměleckého zrání. Vlastní řeč prokládá Zhoř několika citacemi z Pliniových *Dopisů*, kde římský spisovatel nastiňuje momenty pompejské tragédie, kterou na vlastní oči viděl a popsal. V poslední části úvodního slova se Igor Zhoř věnuje interpretaci samotných maleb, kdy uvádí, že: „*Skladba těchto děl je v mnohém ohledu jiná, než oněch předešlých: obnovila se tu úloha linie, ne však jako kontura tvaru, ale jako nositelky emotivních významů. Povrch obrazu není již tak pečlivě cizelován, plochy málo barvou pokrytého plátna jakoby byly místy ještě syrové a teprve před chvílí domalované. Tyto obrazy nepůsobí jako koncentráty klidu, ale daleko spíše jako tajuplní svědkové stále živého dramatu. Zároveň jsou to obrazy prosté literárnosti, jen ryzí výtvarné prostředky v nich napovídají myšlenky a navozují meditace. Hlavní napětí vyvolává barva, která snad doposud nikdy nesehrála v Navrátilově tvorbě takovou úlohu. Terra pozzuoli či pompejská červeň v protikladu k temné šedi. Okry v kontrastu s bledě světlými tóny, odezvě sopečného popele, jehož běl bývá přirovnáván ke sněžnému příkrovu a jindy zase k pohřebnímu rubáši...*“<sup>68</sup>

Podle legendy založil město Pompeje bájný Héraklés, když se po svém vítězství nad obrem Gériónem vracel přes Pyreneje a Itálii zpátky do Mykén. Ve skutečnosti bylo město založeno v 7. století př. n. l. kmenem Osků a již od počátku bylo pod řeckým vlivem. Na sklonku 6. století př. n. l. obsadil město kmen Etrusků a v této době také dochází k hospodářskému rozkvětu, kdy se město rozrůstá severním směrem. V 5. století př. n. l. byla Kampánie a potažmo i Pompeje dobyty Samnity a období samnitské nadvlády trvá až do 2. století př. n. l., kdy Pompeje dobývají Římané. Město se stává obchodním přístavem a je ekonomicky silné. Budovány jsou chrámy, lázně a divadlo. Za válek Italiků s Římany stály Pompeje proti Římanům, roku 82 př. n. l. jsou však dobyty a stávají se římskou kolonií. Město se mění na „patricijské“ a staví se Amfiteátr, Venušin chrám, později Neronův vítězný oblouk a Vespasiánův chrám. Rozkvět města však roku 62 přerušuje zemětřesení, při kterém je většina staveb zničena. Po dlouhém váhání se tehdejší císař Nero rozhodl město vystavět znovu a v krátké době ho přestavěl v tehdy moderním slohu.

Druhý rozkvět však netrvá dlouho, město je 24. srpna roku 79 zničeno výbuchem sopky Vesuv. Této tragédii předcházejí slabší seizmické otřesy několik dnů před katastrofou. Někteří obyvatelé město patrně stihli opustit ještě před samotným výbuchem, nasvědčuje tomu relativně malé množství koster, nalezených při archeologickém výzkumu. Většině obyvatel města způsobila smrt pyroklastická vlna, jež přišla tak náhle, že se k ní pouze stačili otočit zády nebo si zakrýt obličej oděvem či kusem látky. Několik metrů vysoký oblak vulkanického popela a plynu je udusil a okamžitě poté zasypal jemným popílkem.<sup>69</sup>

Po šestnáct staletí zůstaly starověké Pompeje skryty pod několikametrovou vrstvou vulkanického popela, než se je podařilo, v podstatě náhodou, objevit. V roce 1594 narazili kopáči vedení Domenicem Fontanou, při stavbě kanálu v údolí řeky Sarno, na pozůstatky městských zdí a domů pokrytých dekoracemi a nápisy. Netušili však, že se jedná o pozůstatky antických Pompejí a s výzkumem se nepokračovalo. Až roku 1748, za vlády Karla Bourbonského, začaly první archeologické práce. Nejsystematičtější výzkum probíhal od roku 1860 za vlády krále Vittoria Emanuela II., jenž pověřil vedením vykopávek Giuseppe Fiorelliho. Zásluhou Fiorelliho se k odkrývání začalo přistupovat šetrněji a díky jeho objevu se zachovaly i ostatky Pompejanů zabitých pyroklastickou vlnou. Dutiny s kosterními pozůstatky vytvořené z vrstev popela nechal Fiorelli vylít sádrou a tím zhotovil odlitek lidské postavy zvěčněné přímo v posledních okamžicích života. Některé odlitky jsou tak přesné, že je zachován dokonce výraz obličeje oběti dokumentující hrůzu, kterou obyvatelé museli prožít. Touto metodou vznikaly později i odlitky zvířat, stromů a fragmentů domů.

Archeologické výzkumy kontinuálně postupují a přerušeny jsou jen v období první světové války. Ve vykopávkách pokračuje v roce 1924 Amedeo Maiuri. Práce nepřerušuje ani za druhé světové války, ačkoliv jsou Pompeje několikrát bombardovány a velké množství památek je zničeno. S extenzivními výkopy se v Pompejích končí v roce 1961 a od té doby se práce soustředí na restaurování.<sup>70</sup>

## 5.1 Básnická reflexe Jana Skácela na cyklus Pompeje

Jan Skácel, blízký přítel Pavla Navrátila, věnoval k výstavě pompejského cyklu čtyři básně. Jsou odrazem básníkova subjektivního dojmu z obrazů a lyrickým ztvárněním motivů, které pocitově s tématem Pompejí korespondují. Tři z básní byly předneseny na vernisáži, poslední z nich byla součástí pozvánky k výstavě [ 13 ].

Básně k výstavě použil Skácel později i ve svých básnických sbírkách. Součástí sbírky *Dávné proso*, vydané roku 1981, jsou básně *Krajina s hlavou obrácenou zpátky* a *Protější země*. *Krajina s oloveným deštěm* je ve sbírce uvedena taktéž, avšak pod názvem *Lijáky* a s pozměněným posledním veršem. Báseň *Popely*, kterou Jan Skácel vysloveně věnuje Pavlu Navrátilovi, je součástí jeho poslední sbírky *Kdo pije potmě víno*, která byla vydaná v roce 1988.

Skácelova díla uvedu v doslovném znění a každou z básní se pokusím podle vizuálního působení a nálady přiřadit k jednomu z obrazů Pavla Navrátila z cyklu Pompeje.

První básní v textu je již zmíněná *Krajina s hlavou obrácenou zpátky*. Atmosféru očekávání a strachu z blížící se bouře připomíná z Navrátilova cyklu nejvíce obraz *Pompeje – Kouř nad městem*.

### ***Krajina s hlavou obrácenou zpátky***

*Nablízku někde potlouká se déšť  
A v huralovém houští  
narostly strachu rohy.  
Neslyšně nalétají sovy na kořist.*

*Znamení na nebi se zatím vystřídala.  
Z vod vyšly rusalky a čekají  
až naskytne se chvíle utancovat.  
Zvířata noční žehnají se křížem.*

*Večer až příliš zády opřený  
o střílnu tmy a o jabloně  
zakrývá nohy do horkého prachu.*

*Řeky jsou těžké. Došly do rovin tak dávno.<sup>71</sup>*

Inspirací pro báseň *Krajina s olověným deštěm* mohl být Skácelovi obraz *Pompeje – Horizont lávy*, který znázorňuje okamžik po pompejské katastrofě. Ještě žhavá láva stéká pomalu do údolí a prostupuje krajinou. Ačkoliv je však země na povrchu spálená a rozpukaná, v jejích hlubinách se život zachoval.

### ***Krajina s olověným deštěm***

*A bude jiná, bude bez ptaní,  
jak potopené duby na dně jezera  
na prázdno beze slova budeme si zvykat  
a na stojatou tmou.*

*Lijáky dnů tvých spadly na skálu  
a stekly do údolí.  
Předtucha zbyla, paměť budoucího.  
A jest i smrt i krása, obě zároveň.*

*Po celém městě hrají varhany,  
jak ptáček, který pije  
po dešti vodu,  
v níž se omyl hrom.<sup>72</sup>*

Na následujících dvou stranách uvedu *Protější země* a *Popely*. Jan Skácel se v obou zamýšlí nad pomíjivostí času a smrtí.

Báseň *Protější země* by se dala přirovnat k obrazu *Pompeje – Prach*, který je smyslovou vizí doutnající krajiny. Sloup sopečného prachu halí krajinu a vrhá stín na zpusťšenou zemi.

Verše v poslední básni, věnované malíři Pavlu Navrátilovi, jsou oslavou malířova umu: „*Taková ruka bože Jaká jiná ruka/ Pozvedne město/ Lehlé popelem/*.“ Předobrazem mohl být Janu Skácelovi obraz *Pompeje – Dům pekaře*, který je smyslovou představou města skrytého pod vrstvou vulkanického popela.

## ***Protější země***

*Za týden před třešněmi, nebo ještě dřív  
přes cestu přebíhají bílé lasičky  
a vítr zvedá prach  
zlatý jak monstrance a noci*

*jsou hluboké.*

*Noci jsou hluboké jak dna  
pro pády hvězd.  
A jestli probudí tě před půlnocí touha,  
nečekej na úsvit.*

*Všichni jsme tetovaní na dalekou cestu,  
někdo má černou růži na patách,  
jiný zas na maličku kručinku  
a ruce rozedral nám v kopci babí hněv.*

*Smrt je jen jednou, jedenkrát a navždy  
a mrtvé tělo pleva,  
ze které duše byla vyjmuta  
jak tvrdé zrno.*

*Na chvíli staneme se dětmi  
na dvorku s králíky a blízko popraviště slepic,  
tak nablízku,  
že zasáhla nás krev.*

*A zítra odejdeme do protější země,  
všechny nás tetovala hlína na patách,  
u cesty panáčkuje bílý hranostaj,  
smrt je jen jednou, jedenkrát a navždy.*

*Za týden před třešněmi, nebo ještě dřív.<sup>73</sup>*



## **Popely**

*Malíři Pavlu Navrátilovi*

*Psal prstem do prachu  
A neponechal  
A vítr zpíval cosi  
Před nedávnem dávno  
A pod naftovou věží stáda jelenů  
Stanula nehybně  
A plavá naslouchala*

*Co z toho je a nebude  
Že bylo psáno  
Proč říkat nahlas  
Trávu přitiskli  
A ona povstává  
Když spadne déšť a něco jiného*

*Který je aspoň trochu po našem  
Ten počká  
Nemůže nikdo nemůže  
Zdvíhat tak těžká stébla  
A ruka bože jaká jiná ruka*

*Ti kteří trávu vedou ke smrti  
Jsou s kosami  
A mají nástroj z plechu  
A přesto napsal*

*Psal prstem do prachu  
A neponechal  
A vítr zpívá cosi  
Před nedávnem dávno  
Taková ruka bože Jaká jiná ruka  
Pozvedne město  
Lehlé popelem*

*A pod naftovou věží stáda jelenů<sup>74</sup>*

## 5.2 Cyklus obrazů Pompeje

Pavel Navrátil dosáhl v cyklu Pompeje svého individuálního tvůrčího vrcholu. Expresivní barevnost a dramatická dějová linka, charakteristické pro jeho ranou tvorbu, se v obrazech „pompejského“ cyklu spojuje s vytříbeným malířským přednesem, který Navrátil v období šedesátých let stále kultivoval.

Pomocí ryze výtvarných prostředků převádí Navrátil na plátno subjektivní pocity, snaží se oživit stavy a děje, které dávnou katastrofu provázely. Místo narativního sdělování se soustřeďuje ryze na geologickou podstatu samotné tragédie. Zkoumá proměny země, její pohyby, vrstvení a manifestaci síly, která se z hlubin dere na povrch. Podle barevnosti lze obrazy z cyklu Pompeje rozdělit do dvou skupin. V jedné dominuje barevnost ohně a lávy – jasné červené a cihlové odstíny přecházející do temných tónů evokují ohnivě erupce a následný zánik.<sup>75</sup> Ve druhé skupině obrazů je naproti tomu příznačný kolorit popela a prachu – škála hnědých, šedých a okrových odstínů, připomínajících vyprahlou krajinu, spáleniště pokryté popelem.

Samotný cyklus čítá ke dvaceti plátnům, z nichž je valná většina v soukromém vlastnictví. Ani přes vynaložené úsilí nebylo možné některé obrazy dohledat, jiné mi nebylo dovoleno fotograficky zdokumentovat. Podrobně se tedy budu věnovat deseti obrazům, které jsem měla možnost prozkoumat a jejichž analýzu mohu z hlediska barevnosti, struktury a malířského rukopisu provést.

Součástí mé bakalářské práce je však i souhrnný seznam všech dohledaných obrazů z cyklu Pompeje a zprostředkovaná fotografická dokumentace<sup>76</sup>, která pomáhá v rámci možností cyklus zkompletovat.

### 5.2.1 *Pompeje – Dům pekaře*

olej, plátno 76 x 60 cm

značeno v pravém dolním rohu: Navrátil 69

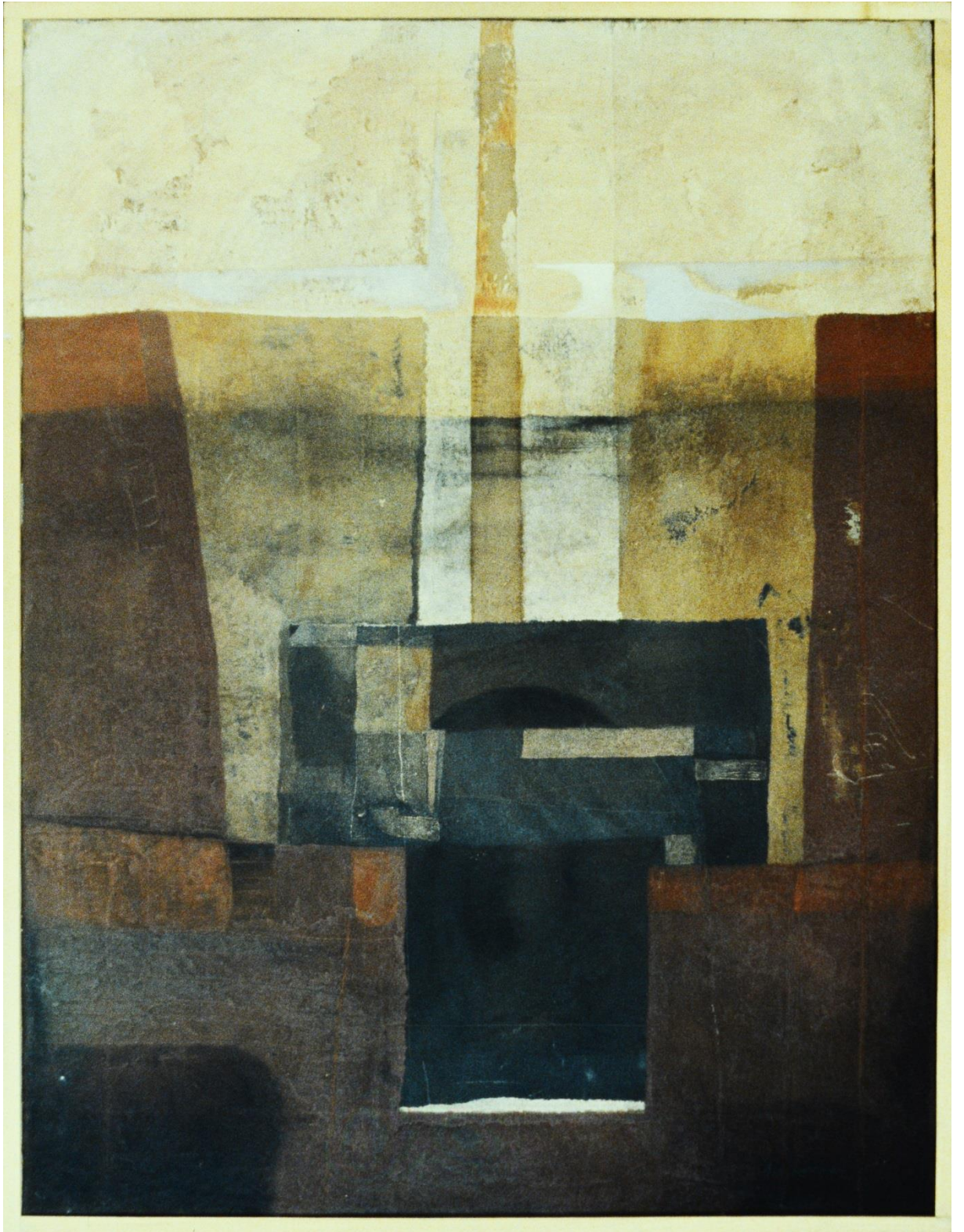
Obraz z roku 1969 je jedním z prvních z cyklu Pompeje a jako jeden z mála znázorňuje konkrétní motiv, a to Dům pekaře, který se v Pompejích skutečně nachází. Stylem pojetí je obraz do značné míry příbuzný malbám krajin z první poloviny šedesátých let, které jsou důsledně plošné, a obrazová plocha je harmonicky členěna stylizovanými pravoúhlými tvary. Barevná skladba u obrazu *Pompeje – Dům pekaře* je však mnohem zářivější, sestává z mnoha okrových, cihlově červených a šedočerných tónů, které evokují rozpálenou zemi, lávu, prach a kouř.

Kompozice je rozdělena horizontálně na dvě části, a to na sféru země, která zaujímá převážnou část plochy obrazu a nachází se zde ústřední motiv, a sféru oblohy. Oblast země je stavěna na vzestupných vrstvách do sebe zaklíněných geometrických tvarů. Plocha, jež uvozuje a obklopuje ústřední motiv obrazu, připomíná tvarem rokli. Vyvedena je v temných hnědočervených odstínech evokujících lávou protkanou půdu. Barevně plochu rozrušují jemné světle červené linky, reliéfní praskliny a pravoúhlé cihlově zbarvené plošky snad připomínající původní městskou dlažbu. Kompozici dominuje šedočerný geometrický útvar symbolizující nejspíše zasypaný pekařův dům. Tvarem připomíná písmeno T, barevně naznačený oblouk se jeví jako klenba pece. Motiv je znázorněn ve valérech šedočerné barvy. Dno pece ohraničuje nepravidelná linie husté bílé barvy evokující vrstvu ležícího popílku. Plochu narušují geometrické tvary různé velikosti v odstínech okru a šedé, jimiž je dům jakoby zaskládán. Od pomyslné střechy domu se vertikálně táhnou dva sloupce skoro transparentního bílého kouře, jež prostupuje až k okrově zbarvené obloze a halí ji oblaky. Dům je patrně zasypan směsí zeminy a popela, které jsou vyvedeny ve valérech okrové a šedohnědé barvy. Nestejnoměrné nánosy barvy na několika místech odhalují temný šedočerný podklad, jenž naznačuje i linii horizontu.

Obloha je vyvedena v okrových tónech, zahalují ji lazurní vrstvy bílé a krémové barvy evokující oblaka kouře, skrz něž obloha prosvítá.

Aby malíř vystihl specifický ráz krajiny, kombinuje husté barevné vrstvy s téměř transparentními lazurami. Dojmu žárem a lávou rozpraskané země dociluje jemnou kresbou pomocí tužky či vrypy rukojetí štětce.

Obraz *Pompeje – Dům pekaře* je v podstatě geologickou studií lávou zasažené krajiny, která jen mimoděk odkrývá dávné tajemství, zbytky starověkého města, jež ve svých útrokách před mnoha lety pohltila.



### 5.2.2 *Pompeje – Vestibulum*

olej, plátno 46 x 38.5 cm

značeno vpravo dole: Navrátil 69

U obrazu *Pompeje – Vestibulum* z roku 1969 se Pavel Navrátil inspiroje skutečnou historickou památkou starověkého města. Jak napovídá název obrazu, předlohou mu je vestibulum jednoho z pompejských domů.

Plocha obrazu je kompozičně rozdělena do tří vertikálních pásů, které jsou barevně pojednány převážně v tmavých odstínech šedomodré a hnědé barvy. Obrazové ploše dominuje středový pás, který je vymezen světlejší barevností a vytváří tak světelný zdroj celému obrazu. Kompoziční schéma doplňují čtyři bohatě strukturované světle hnědé čtvercové plochy, které prosvítají pod skoro transparentní barevnou vrstvou vertikálních pásů.

Struktura malby se zakládá na překrývajících se plochách lazurně nanášených barev. Červenohnědá podkladová vrstva je vertikálně překryta širokým pásem černé barvy. Následující barevná vrstva je tvořena světle hnědými, organicky působícími motivy, které jsou uzavřené do tvaru čtverců. Tato barevná vrstva je specifická tím, že netvoří celistvou plochu, jedná se jen o lineární malbu, která na černém podkladu doslova září. Na několika místech jsou světle hnědé tvary ještě oživeny akcentem krémové nebo bílé barvy. Poslední, skoro transparentní vrstvu, tvoří dva široké vertikální pásy tmavě modré barvy po stranách obrazu, které tlumí zářivost světle hnědé vrstvy. Středový pás, který nezakrývá tmavě modrá plocha, se tak stává dominantním prvkem obrazu.

Navrátil modeluje obrazový prostor vrstvením lazurních barev do hloubky a vytváří tak iluzi krajiny pokryté několika vrstvami prachu a popela. Malba *Pompeje – Vestibulum* pravděpodobně představuje smyslový obraz apokalyptického města. Elementárními tvary je zde naznačena architektura, stromy i obrysy lidí, které dávná katastrofa zahubila a v nezměněné podobě uchovala pod vrstvami hlíny a vulkanického popela.





### 5.2.3 *Pompeje – Prach*

akryl, plátno 98 x 67,5 cm

značeno vpravo dole: Navrátil 69

Další z cyklu *Pompeje* je obraz *Pompeje – Prach*, který Navrátil maluje taktéž v roce 1969, poprvé však užívá techniku akrylu. Barevností spadá obraz do skupiny maleb, v nichž převládají odstíny hnědé, šedé a bílé, nastiňující krajinu pokrytou popelem, jejíž skutečná barevnost je zahalena vrstvou prachu a kouře.

Dynamická a silně abstrahující kompozice je horizontálně rozdělena na dvě poloviny. Spodní část představuje zemi, z níž vyvěrá mohutný sloupec prachu. Kolorit země je pojednán ve valérech hnědé barvy, tu a tam kombinované s tóny šedé. Sloupec prachu, jenž vévodí horní části obrazu, se barevně uplatňuje i v ploše země, a to teplým odstínem hnědé. Plochu země barevně ožívují nepravidelné černé plošky, jež se tu a tam objevují i v horní ploše obrazu. Strukturu rozpraskané půdy dotváří jemné tmavě hnědé linky vykreslující vrásnění země. Horní části obrazu dominuje již zmíněný motiv zvedajícího se prachu, který vertikálně člení celou plochu oblohy. Barevnost prachového sloupce je pojednána v bledě světlých tónech hnědé, lazurní vrstva barvy jen jemně překrývá bílošedou oblohu. V ploše prachu i pozadí se častokrát uplatňují černé plošky použité i v ploše země, jakož i šedomodrá podkladová malba, která vrstvami nanesených barev prostupuje a vytváří dojem vzdušnosti. Struktura malby se u dolní a horní části obrazu liší. Barevné vrstvy, připomínající plochu země, jsou kladeny v hustých, v některých místech až pastózních nánosech přes sebe. Horní plocha obrazu je naproti tom pojednána spíše ve transparentních barevných vrstvách, jež častokrát odhalují i pokladovou barvu.

*Pompeje – Prach* je malířovým smyslovým zobrazením krajiny zasažené ničivou katastrofou. Země je sopečnou erozí narušena, přirozené vrstvení půdy je vlivem zemětřesení pomícháno. Hluboké pukliny vytváří ostré a špičaté hrany a odhalují temné nitro země. Mohutný sloup popela a sopečného prachu, jenž z krajiny vyvstává, halí oblohu a vrhá stín na zpustošenou zemi.





#### 5.2.4 *Pompeje – Kouř nad městem*

olej, plátno 74 x 59 cm

značeno vpravo dole: Navrátil 69

Z roku 1969 pochází i obraz *Pompeje – Kouř nad městem*, jehož koncepce je postavena na momentech několika zajímavých barevných kontrastů. Dominantní je v tomto případě bílý kouř v protikladu s černou oblohou. Působivý účinek dotváří i strukturálně odlišná, světle hnědá plocha v dolní části obrazu a pozadí pojednané ve valérech modré barvy.

Kompozice obrazové plochy sestává z několika obrazových plánů, které jsou rozlišeny jak barevností, tak dějovou linií. Dolní obrazový plán ve tvaru obdélníku znázorňuje stylizované město, jehož architektura je symbolizovaná několika horizontálně položenými obdélníky připomínající schody, jedním vertikálně stojícím obdélníkem představujícím sloup a geometrickou sítí evokující zeď. Na jednom z obdélníků se nacházejí dvě stylizované postavy, jakoby gestikulací volající o pomoc. Barevností plocha asociuje město v plamenech. Světle hnědá podkladová vrstva je na několika místy rozrušena expresivně nanesenými tóny okru a jemnou kresebnou linkou hnědé barvy. Geometrické tvary představující architekturu jsou vyvedeny v tmavě hnědých tónech, kompozici oživují i malé barevné geometrické plošky. Struktura malby kombinuje lazurní vrstvy se skoro až reliéfními nánosy barvy. Hornímu obrazovému plánu dominuje stoupající bílý kouř na sytě černém podkladu, který čtvercovou plochu vertikálně člení. Nezvyklý tvar kouře připomíná strnulou lidskou siluetu hledící vzhůru a kryjící si obličej pravou rukou. Jedná se patrně o parafrázi na okamžik úmrtí jednoho z Pompejanů, který si před náhlou sopečnou vlnou stačil zakrýt pouze tvář. Nad figurou se vznáší oblak mraku či sopečného kouře připomínající siluetu ptáka. Barevnost obou figur je vyvedena v odstínech bílé a šedé barvy. Pozadí obrazu sestává z několika horizontálně členěných ploch v odstínech šedomodré barvy, jež jsou vrstveny přes sebe. Lazurní plochy se mísí skoro až strukturálně malovanými vrstvami.





### 5.2.5 *Pompeje – Zničený kříž*

olej, plátno 125 x 85 cm

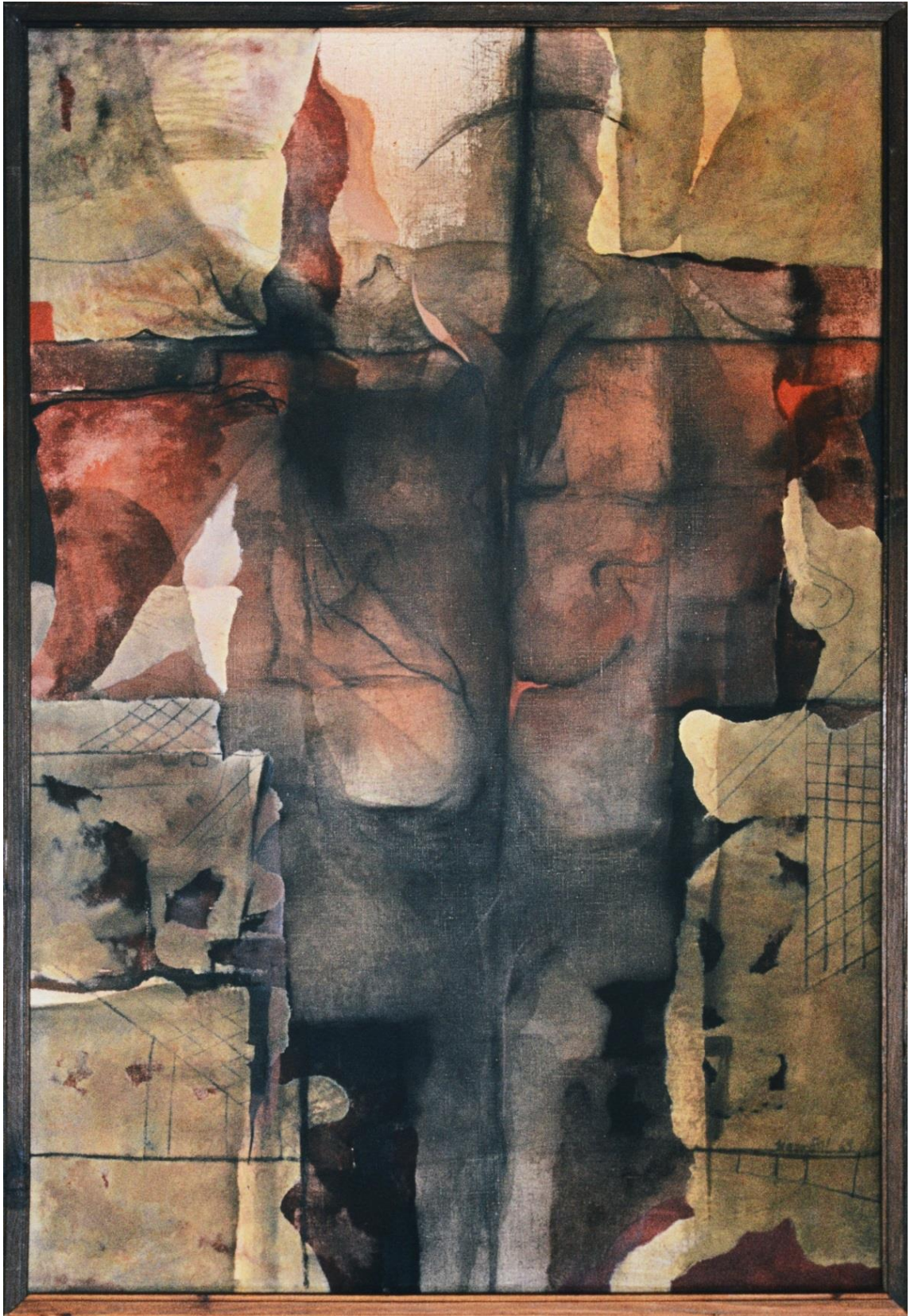
značeno vpravo dole: Navrátil 69

Jedno z nejvýraznějších děl cyklu je obraz *Pompeje – Zničený kříž* z roku 1969. Navrátila zde inspiruje nejen silný zážitek z apokalyptické krajiny, ale reaguje i na tragickou událost sebeupálení Jana Palacha, která jej hluboce zasáhla. Zničený kříž je malířovou přímou odezvou na Palachovo zoufalé a odvážné gesto a současně i pocta jeho hrdinství.<sup>76</sup>

Obrazu dominuje tvar kříže připomínající lidskou siluetu, který celou plochu vertikálně člení. Barevně je obraz pojednán škálou hnědých a šedých odstínů, které projasňují syté tóny pompejské červené, Terra pozzuoli. V dynamické kompozici obrazu se uplatňuje „...měkký rytmus, utvářený z křivek připomínajících oblaka kouře, volně a bez řádu zakrývající obzor.“<sup>77</sup> Ústřední motiv kříže je pojednán v temných tónech hnědé a šedé barvy, jež se od středu obrazu mísí s tóny cihlově červené připomínající plameny ohně. Barevná vrstva má v tomto případě spíše lazurní charakter, malbou prostupují černé kreslené linky, jež jsou překryty skoro transparentními vrstvami barvy. Pozadí, které ústřední motiv kříže obklopuje, je kontrastně pojednáno ve valérech světle hnědé barvy. Tento kontrast vytváří iluzi, že nahlížíme do otevřené pukliny – nitra země, plné žhavého magmatu. Plocha pozadí je rozrušena tenkými liniemi a šrafurami, jež se uplatňují i v ploše kříže.

Obraz *Zničený kříž* reflektuje hloubku Navrátilova citového zaujetí a malířské vyzrálosti. V harmonickou jednotu jsou zde propojeny dojmy ze dvou tragických událostí. Na jedné straně je to smyslový zážitek z apokalyptické krajiny Pompejí, kterou představuje ohněm a lávou rozpukaná země. Na druhé straně je zde jasně čitelná reflexe Palachova tragického činu, kterou asociuje symbol ukřižovaného lidského torza, šířaného plameny.





### 5.2.6 Pompeje – Puklá země

olej, plátno 77 x 60 cm

značeno vpravo dole: Navrátil 70

Koncepce obrazu *Pompeje – Puklá země* z roku 1970 je postavena na dramatickém kontrastu dvou barevných ploch. Formát je horizontálně rozdělen na dvě části. Horní, větší plocha obrazu, je laděna do tmavých modrošedých tónů, které přecházejí v některých místech skoro v čern. Plochu ožívují různé velké geometrické tvary ve valérech modré, jež se ve vrstvách překrývají a s modrošedým pozadím barevně korespondují. Horní část obrazu představuje na základě několika elementárních znaků pravděpodobně moře. V modrošedé vrstvě pozadí jsou nad sebou vyryté čtyři vlnovky a na temně modré ploše, částečně překrývající pozadí, je znázorněna stylizovaná silueta ryby a tvarově jednoduchá loďka. Plocha moře je ostře vymezena pásem země, který tvoří dolní část obrazu. Kolorit země je pojednán v lazurních vrstvách oranžové barvy, kterou místy ožívují světlejší plošky. Barevně jednotnou plochu vertikálně protíná úzký pás tmavě hnědé barvy, znázorňující hlubokou puklinu. Dojem puklé země umocňují i jemné, tmavě hnědé linky, které celou plochu země prokreslují. Kolorit moře se v dolní části obrazu uplatňuje částečně také, a to lazurní vrstvou světlé modrošedé barvy v hnědém pásu pukliny. Obě barevně kontrastující plochy obrazu propojuje právě prvek pukliny, který tak vytváří kompoziční harmonii

Navrátil v obraze *Pompeje – Puklá země* jakoby malířsky ztvárnil jeden z momentů vesuvské katastrofy, které popsal Plinius mladší, konkrétně výlev žhavé lávy a sopečného kamení do moře, kde se tak utvořila mělčina. „*A už padal do lodí popel, tím žhavější a hustší, čím více se blížili, už padala i pemza a černé, ohořelé a žárem rozpukané kamení, a už se tvořila mělčina, která, zrovna jako spousty sopkou chrlené, činila pobřeží nepřístupným.*“<sup>78</sup>





### 5.2.7 *Pompeje – Horizont lávy*

olej, plátno, hobra 90 x 148 cm

značeno vpravo dole: Navrátil 70

*Pompeje – Horizont lávy* z roku 1970 je malířskou vizí krajiny zasažené sopečnou erupcí a její geologickou studií. Barevností je možné obraz zařadit do skupiny maleb s převažujícími tóny červených, oranžových a cihlových odstínů symbolizující lávu a ohnivě erupce.

Plocha obrazu je rozdělena horizontálami do tří obrazových plánů, pomyslných vrstev země. První obrazový plán tvoří vrstva tekutého magmatu nacházejícího se hluboko v nitru země. Barevně téměř jednolitý, mírně zvlněný pás jasně oranžové barvy je místy oživen odstínem červené, či šedohnědé. Strukturou se jedná spíše o lazurní vrstvy barvy, jež se překrývají a na několika místech odhalují světlejší podklad. Druhý obrazový plán představuje vrstvu půdy barevně pojednanou ve valérech tmavě šedých a tmavě hnědých odstínů. Pás země je oživen různými většími či menšími ploškami v tónech hnědé, temně zelené a šedé barvy. Tyto nepravidelné tvary symbolizují pravděpodobně organické součásti půdy. Vrstva země je shora vymezena tekoucím proudem lávy, jež se vrství a půdou pomalu prostupuje. Barevnost horké, pomalu tuhnoucí lávy, je vyvedena v ostrých červených tónech doplněných o odstíny hnědé.

Třetí obrazový plán tvoří horizont zahalený ve žhavém oparu vznášejícím se nad rozpálenou zemí. Opět zde dominují sytě červené a oranžové odstíny, struktura barevných vrstev je však téměř transparentní, a proto částečně odkrývá světlejší podkladovou barvu.

Pavel Navrátil u obrazu *Pompeje – Horizont lávy* vytvořil v neširoké barevné škále, již staví na bohatosti valérů a dramatických kontrastů, působivý obraz žárem a lávou zdevastované krajiny.





### 5.2.8 *Pompeje – Ulice náhrobků*

olej, plátno 77 x 60 cm

značeno vpravo dole: Navrátil 70

Inspirací obrazu *Pompeje – Ulice náhrobků* z roku 1970 se Pavlu Navrátilovi stala další historická památka starověkého města. Jak napovídá název malby, jedná se o malířovu vizi pompejské nekropole.

Z kompozičního hlediska sestává obraz ze dvou barevně kontrastních obrazových ploch. Spodní, rozsáhlejší část obrazu zaujímá monumentální, tmavě hnědý geometrický útvar, představující pravděpodobně zemi, či stylizovaný náhrobek. Od něj se ostře odděluje malířsky velmi expresivně pojatá sféra nebe, vyvedená převážně v barvách okru. Dolní části obrazové plochy vévodí již zmíněný geometrický útvar, který zabírá většinu prostoru. Barevně téměř monochromní plocha sestává z valérů tmavě hnědé barvy a směrem k dolnímu rámu přechází v černohnědou. Monolit hnědé plochy oživuje malý modrý obdélník s červenohnědou tečkou nacházející se přímo uprostřed obrazové plochy a vertikální pás krémové barvy při levém okraji obrazu. Barevně se v hnědé ploše uplatňují i černé linie prasklin, které ji nepravidelně prokreslují a vytváří jakési spoje. Nejvýraznější z linek prochází plochou horizontálně a uprostřed tvoří oblouček – pomyslnou puklinu. Zdánlivě jednolitou hnědou plochu narušuje v pravé dolní části obrazu barevně odlišený tvar připomínající zub. Pojednána je valéry okrové a šedé barvy, strukturou evokující mramor. Zdání kamene dotváří i černý oblouk – pomyslný vstupní otvor hrobky. Spodní hranu obrazu horizontálně kopíruje silná černá linie. Plochu se sférou nebe propojuje pás světle hnědé barvy. Struktura malby v dolní části obrazu je pojednána v lazurních vrstvách, které částečně odkrývají pastózní a expresivními tahy nanesenou okrovou podkladovou vrstvu. Ta se samostatně uplatňuje také v horní obrazové ploše, kde je místy akcentovaná tóny černé a vytváří tak pocit žhnoucího a bouřícího nebe. Barevně téměř monochromní plochu narušuje široký vertikální pás šedomodré barvy nanesený jen v lazurním nátěru, který plochu nebe oživuje a zároveň evokuje dým, který se nad nekropolí vznáší.



### 5.2.9 Pompeje – Den ohně

olej, plátno 160 x 140 cm

značeno vpravo dole: Navrátil 70-78

Na konečné podobě rozměrného obrazu *Pompeje – Den ohně* pracoval Pavel Navrátil s přestávkami mezi lety 1970-1978 a vytvořil tak jedno z nejpůsobivějších pláten celého cyklu – apokalyptickou vizi krajiny stravované žářem a ohněm.

Z kompozičního hlediska je obraz rozdělen do dvou nestejných obrazových plánů. Dolní plán, pojednaný valéry expresivní červeně, zabírá skoro celou obrazovou plochu a představuje hořící zemi, kde oheň a láva postupně pronikají všemi jejími vrstvami. Sféru země ostře ohraničuje temně hnědá linie doutnajícího horizontu tvořícího nevýraznější barevný kontrast v celém obraze. Žhnoucí nebe je vymezeno jen úzkým pásem stejně ostré červené barvy, jaká je použita i v ploše země.

Barevností se jedná o téměř monochromní malbu. Navrátil zde však používá celé spektrum odstínů červené barvy a mistrně tak modeluje hloubku obrazového prostoru. Plochu země oživují různé kresebně naznačené tvary a tónově odlišené plošky evokující hořící hmotu a její doutnající zbytky. Výrazným kompozičním prvkem jsou i světle červené horizontální a vertikální linky, které velmi jemně, leč důsledně obrazovou plochu člení. Zajímavým momentem je i stínování plochy při pravém okraji obrazu, které vytváří dojem, že doutná i samotné plátno.

Struktura malby je postavena na mnoha překrývajících a prolínajících se barevných vrstvách. Střídají se zde lazurní nátěry s vymývanými plochami, doslova odhalujícími samotné plátno, a husté pastózní nánosy, tvořící na plátně praskliny.

Obraz *Den ohně* je kromě mistrně ztvárněné atmosféry žhnoucího pekla i velmi sugestivní výpovědí malíře, kterého krajina Pompejí niterně zasáhla. Jak píše ve své stati Igor Zhoř: „...dominantní se stalo právě to zviditelněné okouzlení, které dává řadě obrazů jednoznačný smysl.“<sup>79</sup>





### 5.2.10 *Pompeje*

olej, plátno 130 x 198 cm

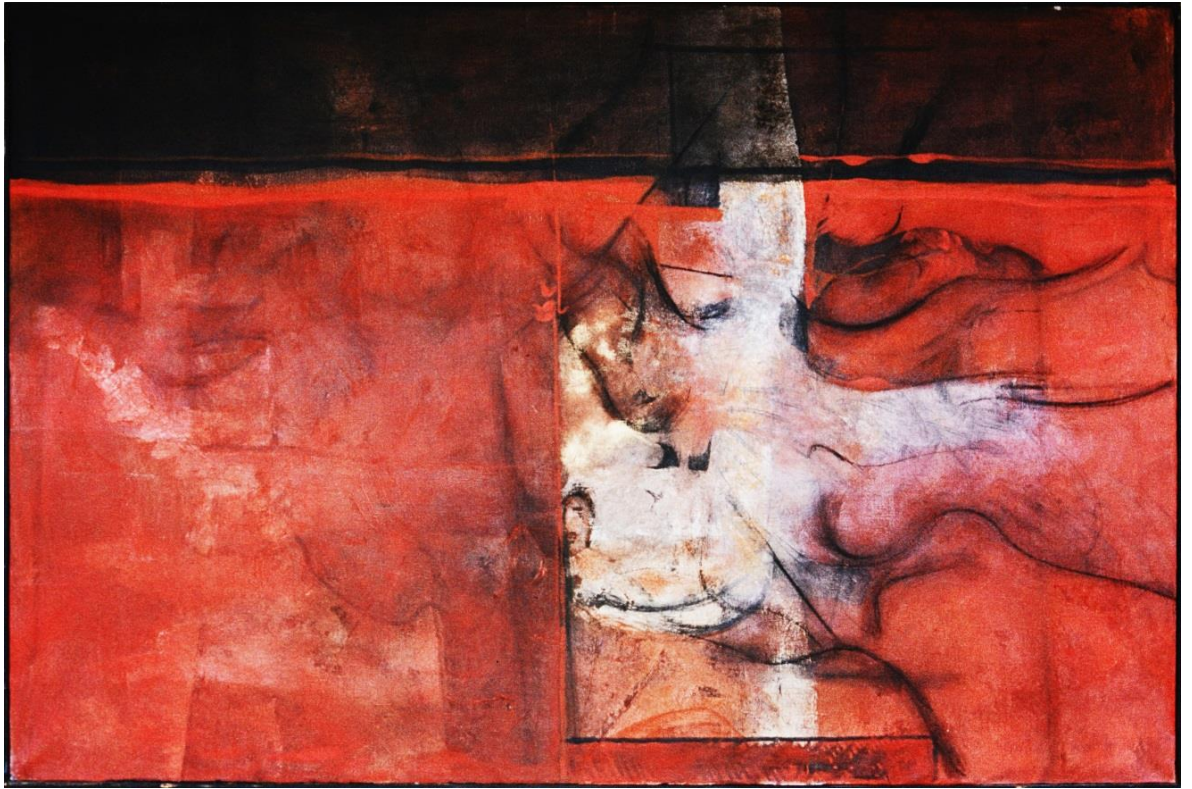
značeno vpravo dole: Navrátil 70-79

Poslední obraz z pompejského cyklu, kterému se budu podrobně věnovat, je malba *Pompeje* z let 1970 až 1979. Formátově se jedná opět o monumentální obrazovou kompozici, která staví na barevném kontrastu sytě červených a temných hnědočerných odstínů znázorňujících oheň a kouř.

Obrazová plocha je zde opět kompozičně vymezena dvěma plány. Dolní část představující zemi je pojednaná valéry jasně červených až cihlových tónů a ostře kontrastuje s temnou hnědočernou oblohou. Obě obrazové plochy vymezují dvě horizontální linie těsně nad sebou. Horní černá linie představuje horizont, spodní ostře červená symbolizuje koryto tekoucí lávy na povrchu.

Oblast země je pojednána vrstvami barevných lazur ve škále červených odstínů, které se různě překrývají a prolínají a jsou na plátno nanесeny volným malířským rukopisem. Oproti obrazu *Den ohně* je zde plocha země v pravé části výrazně akcentovaná ještě bílošedým tónem, tvarem i barvou připomínající kouř. Tvar kouře je vymezen černou linkou, která volně prokresluje pravou obrazovou plochu. Odstín kouře se barevně uplatňuje i v levé části obrazu, kde ve skoro transparentní vrstvě jemně rozrušuje monochromní červenou plochu. Sféra oblohy je vyvedena v odstínech černé barvy lazurního charakteru, který příznává načervenalou podkladovou vrstvu. Kouř oblohu akcentuje šedobílým sloupcem barvy, plynule přecházejícím z dolní obrazové plochy. I v části oblohy je pro oživení užito černých linek, které plochu na několika místech diagonálně člení.

Dramatická kompozice obrazu *Pompeje* je další malířskou interpretací apokalyptické scény, kdy láva a oheň ničí živoucí krajinu. Bílý kouř stoupá k černému doutnajícímu nebi jako poslední svědek katastrofy.



## **Závěr**

Ústředním motivem mé bakalářské práce bylo podrobně zpracovat vrcholné období tvorby brněnského malíře Pavla Navrátila, reprezentované cyklem obrazů Pompeje. Domnívám se, že práce stanovený záměr v rámci omezeného rozsahu naplňuje.

Podle ústního svědectví Marty a Petra Navrátilových obsahuje cyklus Pompeje kolem dvaceti obrazů, z nichž část Pavel Navrátil prodal či daroval záhy po jejich dokončení. Některé z těchto transakcí bohužel nejsou zaznamenány, a proto je dnes, po více než čtyřiceti letech, skoro nemožné majitele dohledat. Vzhledem k tomu, že převážná většina maleb z cyklu Pompeje je součástí soukromých sbírek, bylo mým cílem zkontaktovat všechny známé majitele a obrazy v jejich vlastnictví zdokumentovat. Tento úmysl se však bohužel ne vždy podařilo naplnit. Mnozí sběratelé už dnes nežijí, někteří neprojevíli zájem spolupracovat.

Ve své bakalářské práci jsem se tedy věnovala podrobnému rozboru deseti obrazů, které mi bylo umožněno osobně si prohlédnout a vyfotografovat. S výjimkou jednoho jsou všechny v majetku soukromých sběratelů. Dále jsem na základě několika zdrojů vytvořila souhrnný seznam všech dohledaných obrazů z cyklu Pompeje. Při jeho zpracování jsem čerpala především z magisterské diplomové práce Kateřiny Polákové a z katalogů k samostatným i kolektivním výstavám Pavla Navrátila. Součástí obrazové přílohy je také zprostředkovaná fotografická dokumentace dalších obrazů z cyklu Pompeje. Příložené fotografie jsou relevantní nejen pro kompletaci celého cyklu, ale reflektují také vývoj tvorby malíře.

Tato bakalářská práce je prvním uceleným textem, který se podrobně zabývá vrcholným tvůrčím obdobím Pavla Navrátila a cyklem jeho obrazů Pompeje. Dílo Pavla Navrátila je pro mě významné i z ryze osobního hlediska, neboť malíř byl mým dědečkem. Zpracování jeho obrazů v bakalářské práci pro mne bylo tedy částečně specifickým prožitkem, neboť jsem se věnovala důvěrně známým motivům a zároveň bylo nezbytné udržet i objektivní nadhled.



Přínosem, dle mého názoru, kromě samotného zpracování tohoto tématu a podrobného popisu jednotlivých děl, je také souhrnný seznam dohledaných obrazů a fotografická dokumentace, které pomáhají rozsáhlý cyklus kompletovat. V neposlední řadě se jedná i o připomenutí umělce, jehož dílo významně přispělo do českého malířství druhé poloviny dvacátého století a jehož tvorba na své plnohodnotné zpracování teprve čeká.

## Poznámkový aparát

<sup>1</sup> Kateřina Poláchová, *Pavel Navrátil* (diplomová práce), Seminář dějin umění, FFMU Brno 2000.

<sup>2</sup> *Pavel Navrátil*, (kat. výst.), Dům umění města Brna – Jana Vránová (red.), Brno 2001.

<sup>3</sup> Jana Vránová, Malířská tvorba Pavla Navrátila, in: *Pavel Navrátil*, (kat. výst.), Dům umění města Brna, Brno 2001, s.19

<sup>4</sup> Igor Zhoř, *Pavel Navrátil – malířské dílo* (kat. výst.), Galerie výtvarného umění v Hodoníně, Hodonín 1984.

<sup>5</sup> Ve zkrácené podobě použita i v katalogu k výstavě v Domě umění r.2001.

<sup>6</sup> Petr Spielmann, *Konfrontace brněnských tvůrčích skupin* (kat. výst.), Dům umění města Brna, Brno 1963.

<sup>7</sup> *Pavel Navrátil/ obrazy* (kat. výst.), Galerie Jaroslava Krále v Brně 1966 – Petr Spielmann (kat. výst.), Brno 1966.

<sup>8</sup> *Pavel Navrátil obrazy* (kat. výst.), Galerie bratří Čapků v Praze 1966 – Petr Spielmann (kat. výst.), Praha 1966.

<sup>9</sup> *Pavel Navrátil/ krajiny* (kat. výst.), Galerie Jaroslava Krále v Brně 1974 – Zdeněk Čubrda (kat. výst.), Brno 1974.

<sup>10</sup> Ibidem

<sup>11</sup> Alena Konečná, Úvodní slovo k výstavě Skupiny 4 (strojopis), Brno, květen 1958, archiv Petra Navrátila.

<sup>12</sup> Igor Zhoř, *Pavel Navrátil / Pompeje* (strojopis úvodního slova), Brno, květen 1970, archiv Petra Navrátila.

<sup>13</sup> Marta Navrátilová, *Zdánlivě blízké - Vzpomínky na malíře Pavla Navrátila* (prvopis), Brno, únor- březen 2000, archiv Petra Navrátila.

<sup>14</sup> Václav Zykmond, *Ateliér Pavla Navrátila* (strojopis), Brno, 7. 2. 1982, archiv Pavla Navrátila.

<sup>15</sup> Olga Čechová, *Text pro malíře Pavla Navrátila* (strojopis publikovaný v katalogu k výstavě *Pavel Navrátil*, konané v roce 2001 v Domě umění v Brně), Praha 1982.

<sup>16</sup> Igor Zhoř, *Ianua/ artium/ reserata*. První dvě desetiletí tvorby Pavla Navrátila in: *Bulletin Moravské galerie v Brně*, (1996), č.52, s.144

<sup>17</sup> Poláchová (pozn. 1), s.7 -20.

<sup>18</sup> Igor Zhoř, *Brněnské tvůrčí skupiny 1957-1970*, in: *Bulletin Moravské galerie v Brně*, (1996), č.52, s.124

- <sup>19</sup> Jana Vránová, *Mezi námi skupinami* (kat. výst.), Dům umění města Brna, Brno 2004, s. 11
- <sup>20</sup> Dnešní Dům Pánů z Kunšátu.
- <sup>21</sup> Jana Vránová, Brněnské tvůrčí skupiny a výstavy Domu umění města Brna v šedesátých až osmdesátých letech 20. století, in: *100 let Domu umění města Brna*, sborník k výstavě, Dům umění města Brna, 2010, Lubomír Slavíček - Jana Vránová (red.), Brno 2010, s.183
- <sup>22</sup> Vránová, *Mezi námi skupinami* (pozn. 19), s.11
- <sup>23</sup> Otec Jánuše Kubíčka.
- <sup>24</sup> Ibidem
- <sup>25</sup> IZ - BG [Igor Zhoř - [Bronislava Gabrielová], heslo Brno 57, in: Anděla Horová (ed.), *Nová encyklopedie českého výtvarného umění. Dodatky*, Academia, Praha 2006, s.119
- <sup>26</sup> Vránová, *Mezi námi skupinami* ( pozn. 19), s.12
- <sup>27</sup> IZ - BG [Igor Zhoř - Bronislava Gabrielová], heslo Profil 58, in: Anděla Horová (ed.), *Nová encyklopedie českého výtvarného umění. Dodatky*, Academia, Praha 2006, s.621
- <sup>28</sup> Jan Maria Najmr, úvodní slovo M Brno, in: *Konfrontace brněnských tvůrčích skupin* (kat. výst.), Dům umění města Brna 1963.
- <sup>29</sup> Vránová, *Mezi námi skupinami* (pozn.19), s.12-13
- <sup>30</sup> Václav Zykmond, úvodní slovo Parabola, in: *Konfrontace brněnských tvůrčích skupin* (kat. výst.), Dům umění města Brna 1963.
- <sup>31</sup> Vránová, *Mezi námi skupinami* (pozn.19), s.13
- <sup>32</sup> IZ - BG [Igor Zhoř - Bronislava Gabrielová], heslo Parabola, in: Anděla Horová (ed.), *Nová encyklopedie českého výtvarného umění. Dodatky*, Academia, Praha 2006, s.577
- <sup>33</sup> *Blok brněnských tvůrčích skupin*, (kat. výst.), Dům umění města Brna, 1969 - úvodní slovo.
- <sup>34</sup> Zakládající členové uvedení v programovém prohlášení Sdružení Q z června r. 1969.
- <sup>35</sup> Václav Zykmond, Proč „Q“, in: *Almanach Q/ 10 – 40 – 1969-2009*, Sdružení Q Brno, 2008.
- <sup>36</sup> Navrátilová (pozn. 13), s. 1
- <sup>37</sup> V té době byla škola koncipována jako vyšší, Navrátil byl ve svých patnácti letech nejmladší z tehdejších studentů.
- <sup>38</sup> Poláchová (pozn. 1), s. 63-64

- <sup>39</sup> Zkratka pro Akademii výtvarných umění.
- <sup>40</sup> Zkratka pro Filmovou a televizní fakultu Akademie múzických umění.
- <sup>41</sup> Navrátilová (pozn. 13), s.2
- <sup>42</sup> Vránová – Malířská tvorba Pavla Navrátila (pozn. 3), s.7
- <sup>43</sup> Poláchová (pozn.1), s.66
- <sup>44</sup> Pozdější ředitel Domu umění v Brně.
- <sup>45</sup> Ibidem, s.67
- <sup>46</sup> Sekce volného umění (malba, sochařství, grafika, restaurátorství) ve SČSVU.
- <sup>47</sup> Navrátilová (pozn. 13), s.3
- <sup>48</sup> Původním jménem Hubert Stavěl.
- <sup>49</sup> Poláchová (pozn. 1), s.70-71
- <sup>50</sup> Dnešní Knihkupectví Barvič a Novotný.
- <sup>51</sup> Ibidem, s.74-78
- <sup>52</sup> Zhoř, *Ianua/ artium/ reserata*. (pozn. 16), s.144
- <sup>53</sup> Vránová, Malířská tvorba Pavla Navrátila (pozn.3), s.12
- <sup>54</sup> Zhoř, *Ianua/ artium/ reserata* (pozn.16), s.147
- <sup>55</sup> Petr Spielmann, O životě a díle Pavla Navrátila in: *Pavel Navrátil*, (kat. výst.), Dům umění města Brna, Brno 2001, s.27
- <sup>56</sup> Vránová, Malířská tvorba Pavla Navrátila (pozn.3), s.13-16
- <sup>57</sup> Zhoř, *Pavel Navrátil* (kat. výst.) (pozn. 4).
- <sup>58</sup> Zhoř, *Ianua/artium/reserata* (pozn.16), s.149
- <sup>59</sup> Zhoř, *Pavel Navrátil* (kat. výst.) (pozn.4).
- <sup>60</sup> Vránová, Malířská tvorba Pavla Navrátila (pozn.3), s.16-18
- <sup>61</sup> Cyklu obrazů Pompeje se budu věnovat v samostatné kapitole.
- <sup>62</sup> Ibidem, s.20
- <sup>63</sup> Ibidem, s.21
- <sup>64</sup> Zhoř, *Pavel Navrátil* (kat. výst.) (pozn.4).

- <sup>65</sup> Igor Zhoř, Úvodní slovo při zahájení výstavy v Galerii výtvarného v Hodoníně/ březen 1984, in: *Pavel Navrátil*, (kat. výst.), Dům umění města Brna, Brno 2001, s.35 - 36
- <sup>66</sup> Spielmann, O životě a díle Pavla Navrátila (pozn.55), s.29
- <sup>67</sup> Navrátilová (pozn.13), s.6
- <sup>68</sup> Zhoř – *Pavel Navrátil/ Pompeje* (pozn. 12), s.3
- <sup>69</sup> Josef Fryš, *Pompeje Život ve stínu Vesuvu*, Knihovna Jana Drdy, Příbram 2000, s.35-49
- <sup>70</sup> Ibidem, s.53-57
- <sup>71</sup> Jan Skácel, *Krajina s hlavou obrácenou zpátky* (strojopis), Brno, květen 1970, archiv Petra Navrátila.
- <sup>72</sup> Jan Skácel, *Krajina s olověným deštěm* (strojopis), Brno, květen 1970, archiv Petra Navrátila.
- <sup>73</sup> Jan Skácel, *Protější země* (strojopis), Brno, květen 1970, archiv Petra Navrátila.
- <sup>74</sup> Jan Skácel, *Popely*, pozvánka k výstavě Pavel Navrátil/ Pompeje, cyklus obrazů 1968-1970, Brno 1970, archiv Petra Navrátila.
- <sup>75</sup> Barevnost ohně a lávy je dominantní pro dramatické kompozice velkého formátu, na kterých Navrátil pracuje až do konce sedmdesátých let.
- <sup>76</sup> Zprostředkovaná fotografická dokumentace dalších obrazů z cyklu Pompeje je uvedena v Obrazové příloze B.
- <sup>77</sup> Vránová, Malířská tvorba Pavla Navrátila (pozn.3), s.19
- <sup>78</sup> Zhoř, *Pavel Navrátil* (kat. výst.) (pozn.4).
- <sup>79</sup> Ladislav Vidman, *Plinius Mladší, Dopisy*, Svazek antické knihovny nakladatelství Svoboda, Praha 1988, s.185
- <sup>80</sup> Zhoř, Úvodní slovo k zahájení výstavy v Galerii výtvarného umění v Hodoníně (pozn. 65), s.34

## Literatura (Abecedně)

- *Blok brněnských tvůrčích skupin*, (kat. výst.), Dům umění města Brna, 1969 - úvodní slovo.
- Olga Čechová, *Text pro malíře Pavla Navrátila* (strojopis publikovaný v katalogu k výstavě *Pavel Navrátil*, konané v roce 2001 v Domě umění v Brně), Praha 1982.
- *Pavel Navrátil/ krajiny* (kat. výst.), Galerie Jaroslava Krále v Brně 1974 – Zdeněk Čubrda (kat. výst.), Brno 1974.
- Josef Fryš, *Pompeje Život ve stínu Vesuvu*, Knihovna Jana Drdy, Příbram 2000.
- Alena Konečná, Úvodní slovo k výstavě Skupiny 4 (strojopis), Brno, květen 1958, archiv Petra Navrátila.
- Jan Maria Najmr, úvodní slovo M Brno, in: *Konfrontace brněnských tvůrčích skupin* (kat. výst.), Dům umění města Brna 1963.
- Marta Navrátilová, *Zdánlivě blízké - Vzpomínky na malíře Pavla Navrátila* (prvopis), Brno, únor- březen 2000, archiv Petra Navrátila.
- Kateřina Poláchová, *Pavel Navrátil* (diplomová práce), Seminář dějin umění, FFMU Brno 2000.
- Jan Skácel, *Krajina s hlavou obrácenou zpátky* (strojopis), Brno, květen 1970, archiv Petra Navrátila.
- Jan Skácel, *Krajina s olověným deštěm* (strojopis), Brno, květen 1970, archiv Petra Navrátila.
- Jan Skácel, *Popely*, pozvánka k výstavě Pavel Navrátil/ Pompeje, cyklus obrazů 1968-1970, Brno 1970, archiv Petra Navrátila.
- Jan Skácel, *Protější země* (strojopis), Brno, květen 1970, archiv Petra Navrátila.
- Petr Spielmann, *Konfrontace brněnských tvůrčích skupin* (kat. výst.), Dům umění města Brna, Brno 1963.
- *Pavel Navrátil/ obrazy* (kat. výst.), Galerie Jaroslava Krále v Brně 1966 – Petr Spielmann (kat. výst.), Brno 1966.
- *Pavel Navrátil obrazy* (kat. výst.), Galerie bratří Čapků v Praze 1966 – Petr Spielmann (kat. výst.), Praha 1966.
- Petr Spielmann, O životě a díle Pavla Navrátila in: *Pavel Navrátil*, (kat. výst.), Dům umění města Brna, Brno 2001.

- Jana Vránová, Brněnské tvůrčí skupiny a výstavy Domu umění města Brna v šedesátých až osmdesátých letech 20. století, in: *100 let Domu umění města Brna*, sborník k výstavě, Dům umění města Brna, 2010, Lubomír Slaviček - Jana Vránová (red.), Brno 2010.
- Jana Vránová, Malířská tvorba Pavla Navrátila, in: *Pavel Navrátil*, (kat. výst.), Dům umění města Brna, Brno 2001.
- Jana Vránová, *Mezi námi skupinami* (kat. výst.), Dům umění města Brna, Brno 2004.
- Ladislav Vidman, *Plinius Mladší, Dopisy*, Svazek antické knihovny nakladatelství Svoboda, Praha 1988.
- Igor Zhoř, Brněnské tvůrčí skupiny 1957-1970, in: *Bulletin Moravské galerie v Brně*, (1996), č.52.
- Igor Zhoř, *Ianua/ artium/ reserata*. První dvě desetiletí tvorby Pavla Navrátila in: *Bulletin Moravské galerie v Brně*, (1996), č.52.
- Igor Zhoř, *Pavel Navrátil – malířské dílo* (kat. výst.), Galerie výtvarného umění v Hodoníně, Hodonín 1984.
- Igor Zhoř, *Pavel Navrátil / Pompeje* (strojopis úvodního slova), Brno, květen 1970, archiv Petra Navrátila.
- Igor Zhoř, Úvodní slovo při zahájení výstavy v Galerii výtvarného v Hodoníně/ březen 1984, in: *Pavel Navrátil*, (kat. výst.), Dům umění města Brna, Brno 2001.
- IZ - BG [Igor Zhoř - [Bronislava Gabrielová], heslo Brno 57, in: Anděla Horová (ed.), *Nová encyklopedie českého výtvarného umění. Dodatky*, Academia, Praha 2006.
- IZ - BG [Igor Zhoř - Bronislava Gabrielová], heslo Parabola, in: Anděla Horová (ed.), *Nová encyklopedie českého výtvarného umění. Dodatky*, Academia, Praha 2006.
- IZ - BG [Igor Zhoř - Bronislava Gabrielová], heslo Profil 58, in: Anděla Horová (ed.), *Nová encyklopedie českého výtvarného umění. Dodatky*, Academia, Praha 2006.
- Václav Zykmond, *Ateliér Pavla Navrátila* (strojopis), Brno, 7. 2. 1982, archiv Pavla Navrátila.
- Václav Zykmond, Proč „Q“, in: *Almanach Q/ 10 – 40 – 1969-2009*, Sdružení Q Brno, 2008.

- Václav Zykmond, úvodní slovo Parabola, in: *Konfrontace brněnských tvůrčích skupin* (kat. výst.), Dům umění města Brna 1963.



## Literatura (Chronologicky)

- Alena Konečná, Úvodní slovo k výstavě Skupiny 4 (strojopis), Brno, květen 1958, archiv Petra Navrátila.
- Jan Maria Najmr, úvodní slovo M Brno, in: *Konfrontace brněnských tvůrčích skupin* (kat. výst.), Dům umění města Brna 1963.
- Václav Zykmond, úvodní slovo Parabola, in: *Konfrontace brněnských tvůrčích skupin* (kat. výst.), Dům umění města Brna 1963.
- Petr Spielmann, *Konfrontace brněnských tvůrčích skupin* (kat. výst.), Dům umění města Brna, Brno 1963.
- *Pavel Navrátil/ obrazy* (kat. výst.), Galerie Jaroslava Krále v Brně 1966 – Petr Spielmann (kat. výst.), Brno 1966.
- *Pavel Navrátil obrazy* (kat. výst.), Galerie bratří Čapků v Praze 1966 – Petr Spielmann (kat. výst.), Praha 1966.
- *Blok brněnských tvůrčích skupin*, (kat. výst.), Dům umění města Brna, 1969 - úvodní slovo.
- Jan Skácel, *Krajina s hlavou obrácenou zpátky* (strojopis), Brno, květen 1970, archiv Petra Navrátila.
- Jan Skácel, *Krajina s olověným deštěm* (strojopis), Brno, květen 1970, archiv Petra Navrátila.
- Jan Skácel, *Popely*, pozvánka k výstavě Pavel Navrátil/ Pompeje, cyklus obrazů 1968-1970, Brno 1970, archiv Petra Navrátila.
- Jan Skácel, *Protější země* (strojopis), Brno, květen 1970, archiv Petra Navrátila.
- Igor Zhoř, *Pavel Navrátil / Pompeje* ( strojopis úvodního slova), Brno, květen 1970, archiv Petra Navrátila.
- *Pavel Navrátil/ krajiny* (kat. výst.), Galerie Jaroslava Krále v Brně 1974 – Zdeněk Čubrda (kat. výst.), Brno 1974.
- Václav Zykmond, *Ateliér Pavla Navrátila* (strojopis), Brno, 7. 2. 1982, archiv Pavla Navrátila.
- Olga Čechová, *Text pro malíře Pavla Navrátila* (strojopis publikovaný v katalogu k výstavě *Pavel Navrátil*, konané v roce 2001 v Domě umění v Brně), Praha 1982.
- Igor Zhoř, *Pavel Navrátil – malířské dílo* (kat. výst.), Galerie výtvarného umění v Hodoníně, Hodonín 1984.
- Ladislav Vidman, *Plinius Mladší, Dopisy*, Svazek antické knihovny nakladatelství Svoboda, Praha 1988.

- Igor Zhoř, Brněnské tvůrčí skupiny 1957-1970, in: *Bulletin Moravské galerie v Brně*, (1996), č.52.
- Igor Zhoř, *Ianua/ artium/ reserata*. První dvě desetiletí tvorby Pavla Navrátila in: *Bulletin Moravské galerie v Brně*, (1996), č.52.
- Josef Fryš, *Pompeje Život ve stínu Vesuvu*, Knihovna Jana Drdy, Příbram 2000.
- Marta Navrátilová, *Zdánlivě blízké - Vzpomínky na malíře Pavla Navrátila* (prvopis), Brno, únor- březen 2000, archiv Petra Navrátila.
- Kateřina Poláchová, *Pavel Navrátil* (diplomová práce), Seminář dějin umění, FFMU Brno 2000.
- Igor Zhoř, Úvodní slovo při zahájení výstavy v Galerii výtvarného v Hodoníně/ březen 1984, in: *Pavel Navrátil*, (kat. výst.), Dům umění města Brna, Brno 2001.
- Jana Vránová, Malířská tvorba Pavla Navrátila, in: *Pavel Navrátil*, (kat. výst.), Dům umění města Brna, Brno 2001.
- Petr Spielmann, O životě a díle Pavla Navrátila in: *Pavel Navrátil*, (kat. výst.), Dům umění města Brna, Brno 2001.
- Jana Vránová, *Mezi námi skupinami* (kat. výst.), Dům umění města Brna, Brno 2004.
- IZ - BG [Igor Zhoř - [Bronislava Gabrielová], heslo Brno 57, in: Anděla Horová (ed.), *Nová encyklopedie českého výtvarného umění. Dodatky*, Academia, Praha 2006.
- IZ - BG [Igor Zhoř - Bronislava Gabrielová], heslo Parabola, in: Anděla Horová (ed.), *Nová encyklopedie českého výtvarného umění. Dodatky*, Academia, Praha 2006.
- IZ - BG [Igor Zhoř - Bronislava Gabrielová], heslo Profil 58, in: Anděla Horová (ed.), *Nová encyklopedie českého výtvarného umění. Dodatky*, Academia, Praha 2006.
- Václav Zykmond, Proč „Q“, in: *Almanach Q/ 10 – 40 – 1969-2009*, Sdružení Q Brno, 2008.
- Jana Vránová, Brněnské tvůrčí skupiny a výstavy Domu umění města Brna v šedesátých až osmdesátých letech 20. století, in: *100 let Domu umění města Brna*, sborník k výstavě, Dům umění města Brna, 2010, Lubomír Slaviček - Jana Vránová (red.), Brno 2010.

## **Summary**

The work presented deals with the Brno painter Pavel Navrátil's top creative period represented by the cycle of paintings named Pompeii. The inspiration for the cycle of paintings was found in the ruins of the ancient town of Pompeii destroyed by the Vesuvius eruption hundreds of years ago. The painter's personal experience from the disaster site influenced him and affected the rest of his works.

The paintings of the Pompeii cycle reflect the painter's strong emotional experience depicting the apocalyptic landscape. Displaying the event, the artist avoids the dramatic coincidences preceding the destruction of the ancient town. He concentrates mainly on the geological aspects of the disaster itself. He shows the ground moving and piling up in layers in this way manifesting the power emerging from the inside of the Earth. From the viewpoint of the colour composition the cycle of paintings can be divided into two groups. One of them is dominated by the colour of fire and melting lava interpreted by the shades of bright red, orange and brick red. The other group is dominated by the colours of ash and dust representing the arid landscape covered with ash and smoke from the disaster scene.

Thanks to the formal perfection, sophisticated organization of the painting and a brilliant use of colours, Pavel Navrátil reaches his individual artistic climax never overcome in his following works.

## Anotace

<b>Jméno a příjmení:</b>	Klára Navrátilová
<b>Katedra:</b>	Katedra dějin výtvarného umění
<b>Vedoucí práce:</b>	Prof. PhDr. Ladislav Daniel, Ph.D.
<b>Rok obhajoby:</b>	2013
<b>Název práce:</b>	Pavel Navrátil – Cyklus obrazů Pompeje
<b>Název v angličtině:</b>	Pavel Navrátil – Cycle of paintings Pompeii
<b>Anotace práce:</b>	Tato bakalářská práce se zabývá vrcholným tvůrčím obdobím brněnského malíře Pavla Navrátila, které reprezentuje cyklus obrazů Pompeje.
<b>Klíčová slova:</b>	Pavel Navrátil, malíř, brněnské tvůrčí skupiny, Brno 57, informel, krajinomalba
<b>Anotace v angličtině:</b>	This bachelor thesis presented deals with the Brno painter Pavel Navrátil's top creative period represented by the cycle of paintings named Pompeii.
<b>Klíčová slova v angličtině:</b>	Pavel Navrátil, painter, the Brno creative groups, Brno 57, informel, landscape painting
<b>Přílohy vázané v práci:</b>	Obrazová příloha (12 stran)
<b>Rozsah práce:</b>	88 stran
<b>Jazyk práce:</b>	Český

## **Přílohy**

### **Seznam zobrazených děl z cyklu Pompeje**

#### *5.2.1/ Pompeje – Dům pekaře, 1969*

olej, plátno, 78 x 60 cm

značeno vpravo v dolním rohu: Navrátil 69

soukromá sbírka

foto: Klára Navrátilová

#### *5.2.2/ Pompeje – Vestibulum, 1969*

olej, plátno, 46 x 38,5 cm

značeno vpravo v dolním rohu: Navrátil 69

soukromá sbírka

foto: Klára Navrátilová

#### *5.2.3/ Pompeje – Prach, 1969*

akryl, plátno, 96 x 67,5 cm

značeno vpravo v dolním rohu: Navrátil 69

Muzeum města Brna, inv. č. 65. 423, získáno 1981

foto: Klára Navrátilová

#### *5.2.4/ Pompeje – Kouř nad městem, 1969*

olej, plátno, 74 x 59 cm

značeno vpravo v dolním rohu: Navrátil 69

soukromá sbírka

foto: Klára Navrátilová

#### *5.2.5/ Pompeje – Zničený kříž, 1969*

olej, plátno, 125 x 85 cm

značeno vpravo v dolním rohu: Navrátil 69

soukromá sbírka

foto: Klára Navrátilová

5.2.6/ *Pompeje- Puklá země*, 1970

olej, plátno, 77 x 60 cm

značeno vpravo v dolním rohu: Navrátil 70

soukromá sbírka

foto: Klára Navrátilová

5.2.7/ *Pompeje – Horizont lávy*, 1970

olej, plátno, hobra, 98 x 148 cm

značeno vpravo v dolním rohu: Navrátil 70

soukromá sbírka

foto: Klára Navrátilová

5.2.8/ *Pompeje – Ulice náhrobků*, 1970

olej, plátno, 62 x 50 cm

značeno vpravo v dolním rohu: Navrátil 70

soukromá sbírka

foto: Klára Navrátilová

5.2.9/ *Pompeje – Den ohně*, 1970-78

olej, plátno, 160 x 140 cm

značeno vpravo v dolním rohu: Navrátil 70-78

soukromá sbírka

foto: Klára Navrátilová

5.2.10/ *Pompeje*, 1970-79

olej, akryl, plátno, 130 x 197 cm

značeno vpravo v dolním rohu: Navrátil 70-79

soukromá sbírka

foto: Klára Navrátilová

## **Souhrnný seznam obrazů patřících do cyklu Pompeje**

- *Pompeje – Dům pekaře*, 1969  
olej, plátno, 78 x 60 cm  
značeno vpravo v dolním rohu: Navrátil 69  
soukromá sbírka
- *Pompeje – Vestibulum*, 1969  
olej, plátno, 46 x 38,5 cm  
značeno vpravo v dolním rohu: Navrátil 69  
soukromá sbírka
- *Pompeje – Prach*, 1969  
akryl, plátno, 96 x 67,5 cm  
značeno vpravo v dolním rohu: Navrátil 69  
Muzeum města Brna, inv. č. 65. 423, získáno 1981
- *Pompeje – Kouř nad městem*, 1969  
olej, plátno, 74 x 59 cm  
značeno vpravo v dolním rohu: Navrátil 69  
soukromá sbírka
- *Pompeje*, 1969  
olej, plátno, 40 x 47 cm  
značeno vpravo dole: Navrátil 69  
soukromá sbírka
- *Pompeje – Zával*, 1969  
olej, plátno, 46 x 53 cm  
značeno vpravo v dolním rohu: Navrátil 69  
soukromá sbírka

- *Pompeje – Studna smrti*, 1969  
olej, plátno, 40 x 43 cm  
značeno vpravo dole: Navrátil 69  
soukromá sbírka
- *Pompeje – Závaz*, 1969  
olej, plátno, 36 x 63 cm  
neznačeno  
soukromá sbírka
- *Pompeje – Zničený kříž*, 1969  
olej, plátno, 125 x 85 cm  
značeno vpravo v dolním rohu: Navrátil 69  
soukromá sbírka
- *Pompeje – Den kouře a ohně*, 1969-70  
kombinovaná technika, plátno, 140 x 110 cm  
značeno vpravo v dolním rohu: Navrátil 69-70  
soukromá sbírka
- *Pompeje – Den kouře*, 1970  
olej, plátno, 160 x 140 cm  
značeno v pravém dolním rohu: Navrátil 70  
soukromá sbírka
- *Pompeje – Ulice náhrobků*, 1970  
olej, plátno, 62 x 50 cm  
značeno vpravo v dolním rohu: Navrátil 70  
soukromá sbírka



- *Pompeje – Den ohně, 1970*  
olej, plátno, 160 x 140 cm  
značeno vpravo v dolním rohu: Navrátil 70  
soukromá sbírka
- *Pompeje- Puklá země, 1970*  
olej, plátno, 77 x 60 cm  
značeno vpravo v dolním rohu: Navrátil 70  
soukromá sbírka
- *Pompeje – Horizont lávy, 1970*  
olej, plátno, hobra, 98 x 148 cm  
značeno vpravo v dolním rohu: Navrátil 70  
soukromá sbírka
- *Pompeje – Prach, 1970*  
olej, plátno, 100 x 68 cm  
značeno vpravo v dolním rohu: Navrátil 70  
soukromá sbírka
- *Pompeje, 1970*  
olej, plátno, 46 x 37, 5 cm  
značeno vpravo v dolním rohu: Navrátil 70  
soukromá sbírka
- *Pompeje, 1970-74*  
olej, akryl, plátno, 130 x 197 cm
- *Pompeje – Den ohně, 1970-78*  
olej, plátno, 160 x 140 cm  
značeno vpravo v dolním rohu: Navrátil 70-78  
soukromá sbírka

- *Pompeje*, 1970-79

olej, akryl, plátno, 130 x 197 cm

značeno vpravo v dolním rohu: Navrátil 70-79

soukromá sbírka

## **Obrazová příloha A**

### **Seznam obrazové přílohy A**

1/ Pavel Navrátil

fotografie, 1978, zdroj: archiv Petra Navrátila

2/ Pavel Navrátil v ateliéru s obrazy z cyklu Pompeje

diapozitiv, 1969, zdroj: archiv Petra Navrátila

3/ *Zátiší s trumpetou*, 1958

diapozitiv, foto: Petr Spielmann, zdroj: archiv Petra Navrátila

4/ *Souboj II*, 1959

diapozitiv, foto: Petr Spielmann, zdroj: archiv Petra Navrátila

5/ *Šroubárna*, 1959

diapozitiv, foto: Petr Spielmann, zdroj: archiv Petra Navrátila

6/ *Varšavské stěny*, 1963

diapozitiv, foto: Petr Spielmann, zdroj: archiv Petra Navrátila

7/ *Hornická krajina*, 1962

diapozitiv, foto: Petr Spielmann, zdroj: archiv Petra Navrátila

8/ *Podzimní den*, 1963

diapozitiv, foto: Petr Spielmann, zdroj: archiv Pavla Navrátila

9/ *Horizont*, 1970

diapozitiv, foto: Petr Spielmann, zdroj: archiv Petra Navrátila

10/ *Hniliště*, 1979

diapozitiv, foto: Petr Spielmann, zdroj: archiv Petra Navrátila

11/ *Suché trávy II*, 1981

diapozitiv, foto: Petr Spielmann, zdroj: archiv Pavla Navrátila

12/ Pozvánka k výstavě Pavel Navrátil/ Pompeje, líc

zdroj: archiv Petra Navrátila

13/ Pozvánka k výstavě Pavel Navrátil/ Pompeje, rub

zdroj: archiv Petra Navrátila

## **Obrazová příloha B**

### Seznam obrazové přílohy B

14/ *Pompeje - Závál II*, 1969

diapozitiv, archiv Petra Navrátila

15/ *Pompeje – Závál*, 1969

diapozitiv, zdroj: archiv Petra Navrátila

16/ *Pompeje* (blíže neurčeno), 1969

diapozitiv, zdroj: archiv Petra Navrátila

17/ *Pompeje* (blíže neurčeno), 1969

diapozitiv, zdroj: archiv Petra Navrátila

18/ *Pompeje* (blíže neurčeno), 1969

diapozitiv, zdroj: archiv Petra Navrátila

19/ *Pompeje* (blíže neurčeno), 1969

diapozitiv, zdroj: archiv Petra Navrátila

20/ *Pompeje* (blíže neurčeno), 1969

diapozitiv, zdroj: archiv Petra Navrátila

21/ *Pompeje – Den kouře a ohně*, 1969-1970

fotografie, zdroj: archiv Petra Navrátila

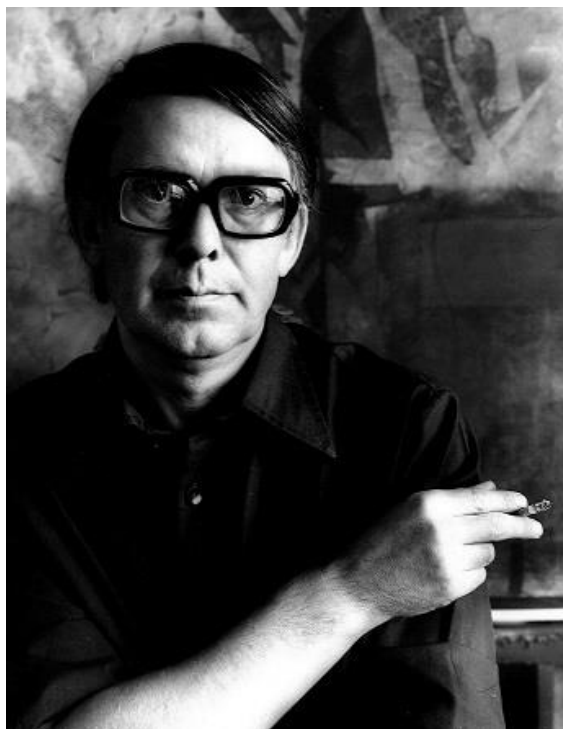
22/ *Pompeje* (blíže neurčeno), 1969

fotografie, zdroj: archiv Petra Navrátila

23/ Ateliér Pavla Navrátila s obrazy z cyklu *Pompeje*, 1969

diapozitiv, zdroj: archiv Petra Navrátila

## Obrazová příloha A



1/ Pavel Navrátil  
fotografie, 1978  
foto: Josef Tichý, zdroj: archiv Petra Navrátila



2/ Pavel Navrátil v ateliéru s obrazy z cyklu Pompeje  
diapozitiv, 1969  
foto: Josef Tichý, zdroj: archiv Petra Navrátila

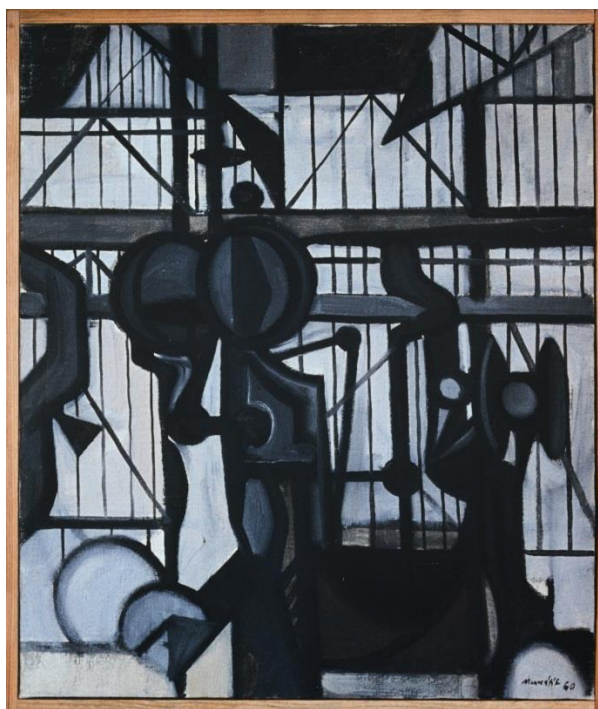


3/ *Zátiší s trumpetou*, 1958  
olej, plátno, 98x79 cm  
foto: Petr Spielmann, zdroj: archiv Petra Navrátila



4/ *Souboj II*, 1959  
olej, plátno, 101 x 81,5 cm  
foto: Petr Spielmann, zdroj: archiv Petra Navrátila





5/ *Šroubárna*, 1959  
olej, plátno, 55,5 x 46,7 cm  
foto: Petr Spielmann, zdroj: archiv Petra Navrátila



6/ *Varšavské stěny*, 1963  
olej, plátno, 61 x 50 cm  
foto: Petr Spielmann, zdroj: archiv Petra Navrátila



7/ *Hornická krajina*, 1962  
kombinovaná technika, plátno, 104,5 x 104,5 cm  
foto: Petr Spielmann, zdroj: archiv Petra Navrátila



8/ *Podzimní den*, 1963  
olej, plátno, 81 x 73 cm  
foto: Petr Spielmann, zdroj: archiv Petra Navrátila

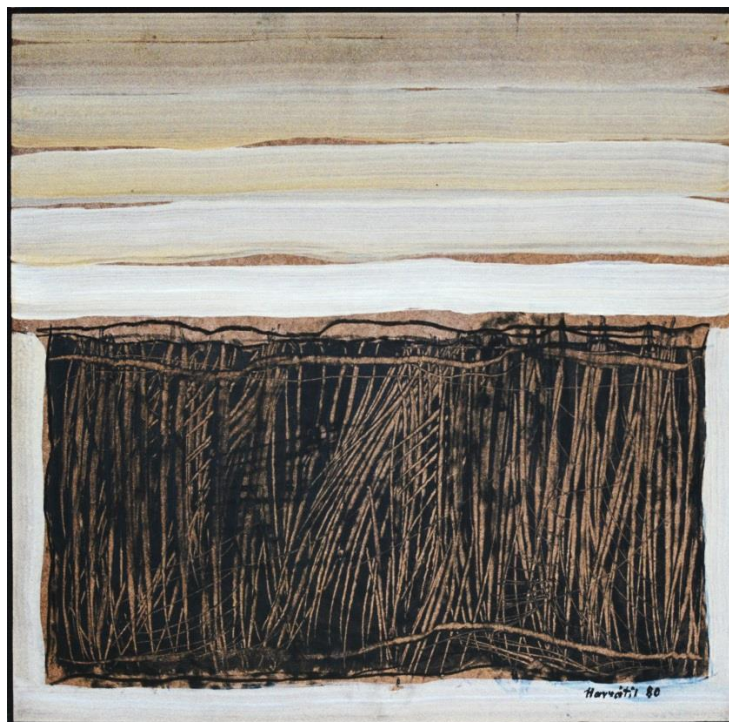




9/ Horizont, 1970  
akryl, plátno, 75 x 90 cm  
foto: Petr Spielmann, zdroj: archiv Petra Navrátila



10/ Hnilišť, 1979  
akryl, plátno, 61 x 75 cm  
foto: Petr Spielmann, zdroj: archiv Petra Navrátila



11/ *Suché trávy II*, 1980  
akryl, sololit, 60 x 60 cm  
foto: Petr Spielmann, zdroj: archiv Petra Navrátila



12/ Pozvánka k výstavě Pavel Navrátil/ Pompeje, 1970, líc  
zdroj: archiv Petra Navrátila

## Popely

Malíři Pavlu Navrátilovi

Pašl praštem do pračku  
A neponechal  
A síř zplněl coš  
Před něděnem dítom  
A pod nářčencu něž stádo jelenů  
Stavulo nehybně  
A pland nasleuohala

Co z toho je a nebude  
Že bylo práno  
Proč říkat nahlas  
Tránu přístěkě  
A čna poručěd  
Když spánu děř a něca jiného

Který je aspoň trochu po našem

Ten počká  
Nemáče někdo nemáče  
Zstáhnat tak těžké stělo  
A ruka bože jaká jiná ruka

Ti kteří tránu vedou ke smrti  
Jsou z kozami  
A mají nástroj z plechu  
A přesto napsal

Pašl praštem do pračku  
A neponechal  
A síř zplněl coš  
Před něděnem dítom  
Takopě ruka bože jaká jiná ruka  
Pozvedne město  
Ležěle popelom  
A pod nářčencu něž stádo jelenů

Jan Skácel

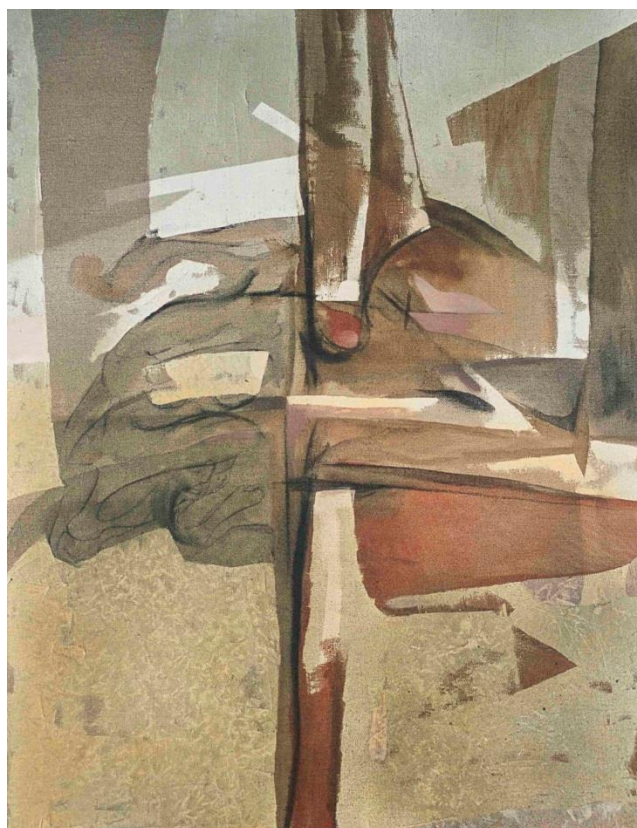
13/ Pozvánka k výstavě Pavel Navrátil/ Pompeje, 1970, rub  
zdroj: archiv Petra Navrátila



## Obrazová příloha B

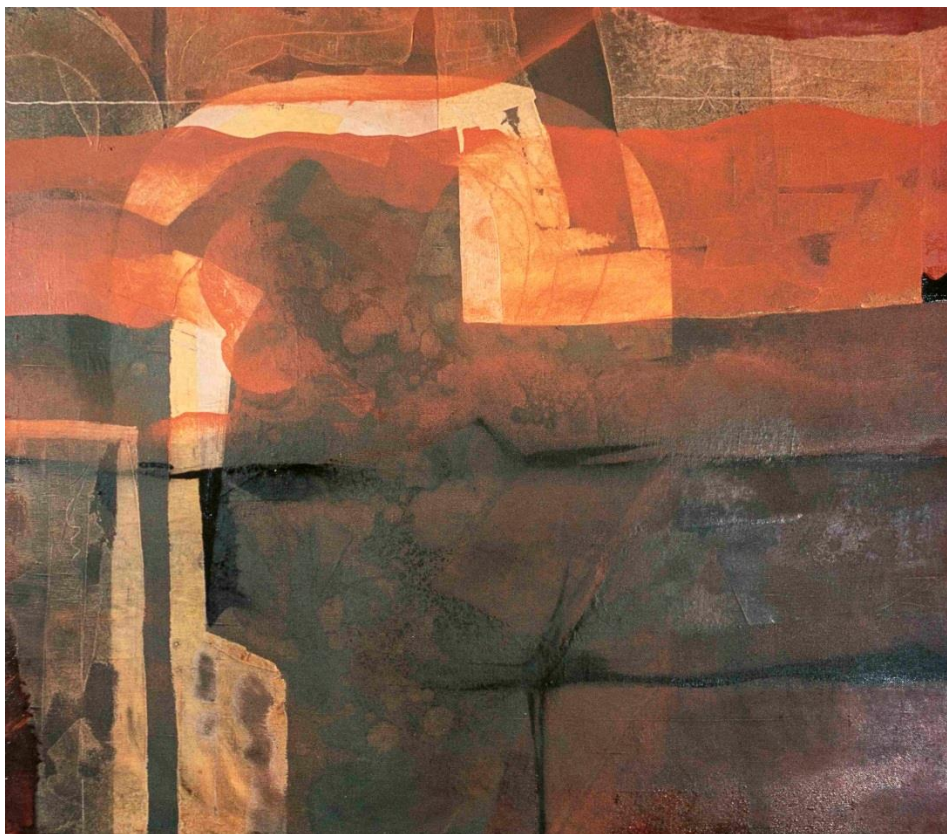


14/ *Pompeje – Zával II.*, 1969  
kombinovaná technika, plátno, 36 x 63 cm  
foto: Josef Tichý, zdroj: archiv Petra Navrátila



15/ *Pompeje – Zával*, 1969  
foto: Josef Tichý, zdroj: archiv Petra Navrátila



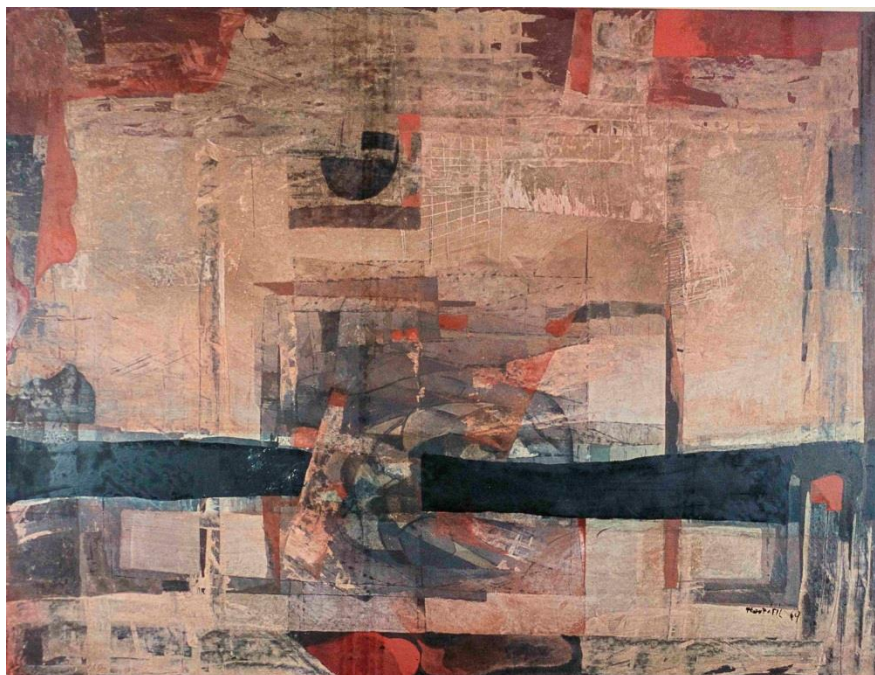


16/ *Pompeje*, 1969  
foto: Josef Tichý, zdroj: archiv Petra Navrátila

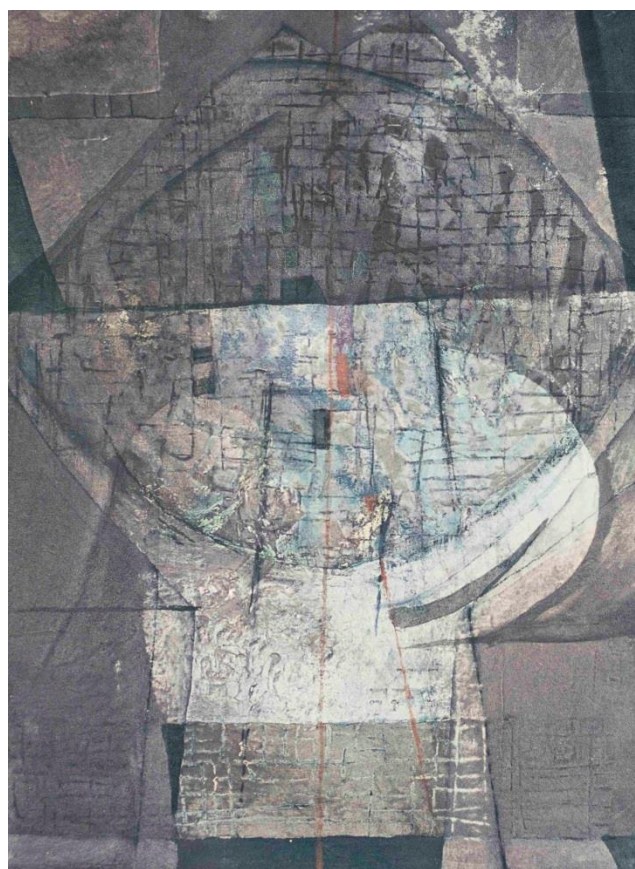


17/ *Pompeje*, 1969  
foto: Josef Tichý, zdroj: archiv Petra Navrátila

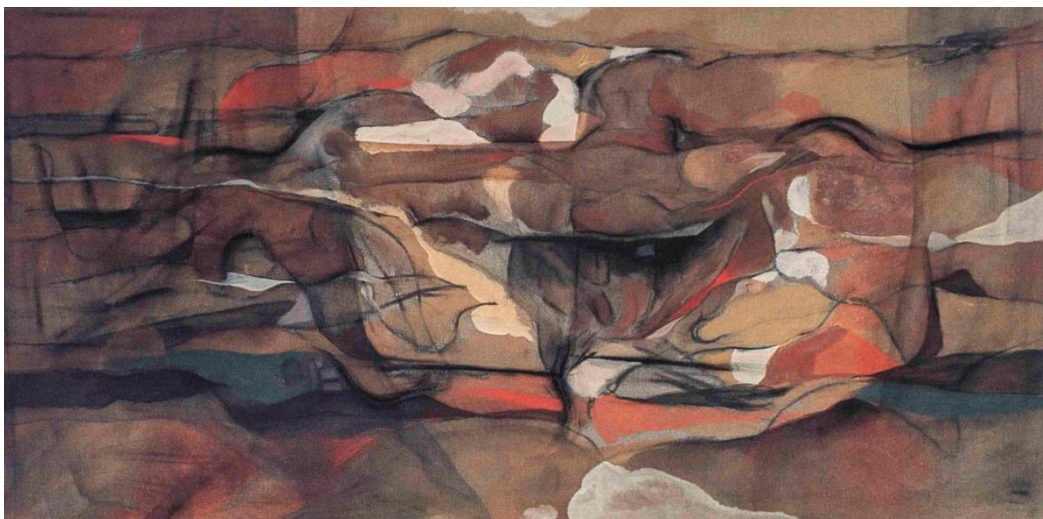




18/ Pompeje, 1969  
foto: Josef Tichý, zdroj: archiv Petra Navrátila



19/ Pompeje, 1969  
foto: Josef Tichý, zdroj: archiv Petra Navrátila

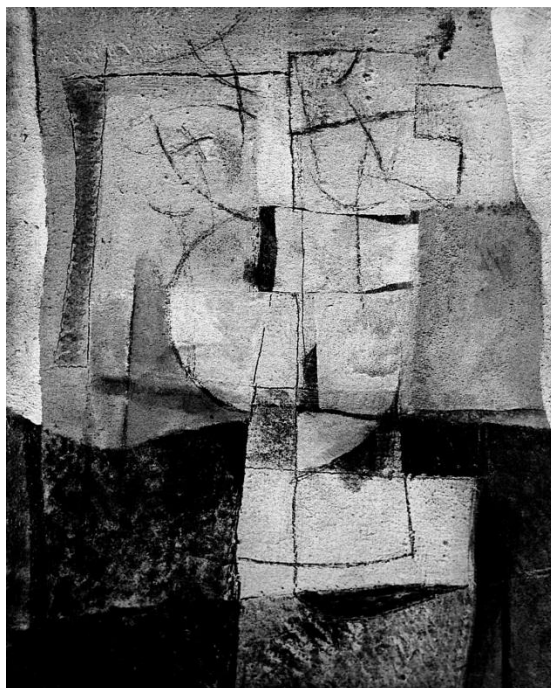


20/ *Pompeje*, 1969  
foto: Josef Tichý, zdroj: archiv Petra Navrátila

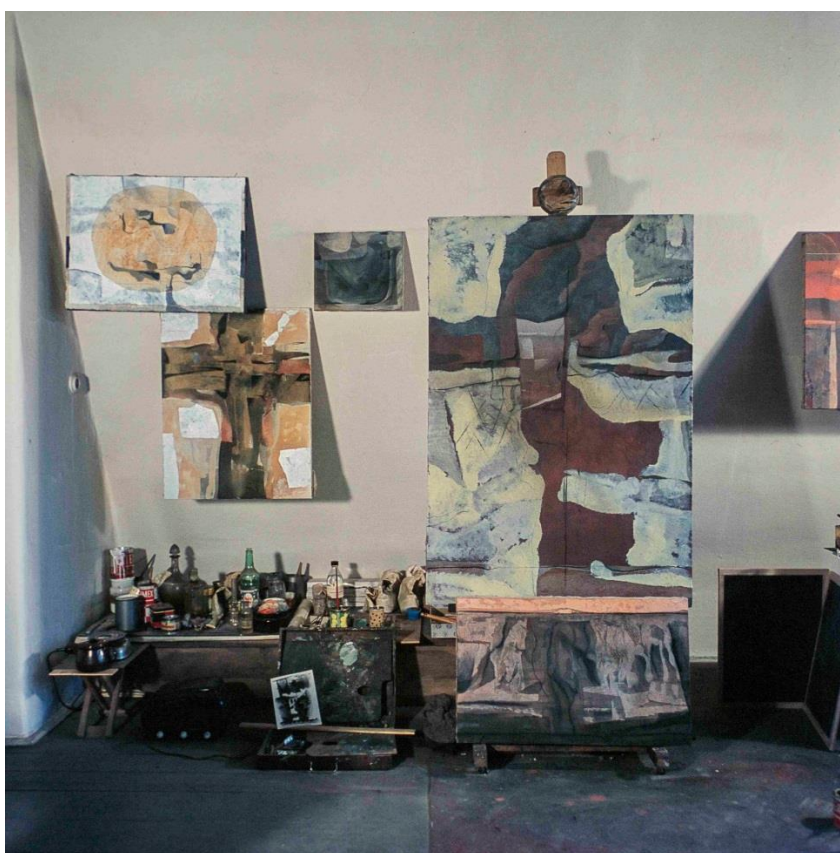


21/ *Pompeje – Den kouře a ohně*, 1969-70  
kombinovaná technika, plátno, 140 x 110 cm  
foto: Petr Navrátil, zdroj: archiv Petra Navrátila





22/ *Pompeje*, 1969  
foto: Josef Tichý, zdroj: archiv Petra Navrátila



23/ Ateliér Pavla Navrátila s obrazy z cyklu *Pompeje*, 1969  
foto: Josef Tichý, zdroj: archiv Petra Navrátila