

Faktory ovlivňující kariérové rozhodování žáků vybraných středních odborných škol

Bakalářská práce

Vedoucí bakalářské práce:

Mgr. Lenka Krajčíková

Vypracoval:

Filip Juriš

Brno 2017

ZADÁNÍ BAKALÁŘSKÉ PRÁCE

Zpracovatel : **Filip Juriš**
Studijní program: Specializace v pedagogice
Obor: Učitelství praktického vyučování a odborného výcviku
Název tématu: **Faktory ovlivňující kariérové rozhodování žáků vybraných středních odborných škol**
Rozsah práce: 40 normostran

Zásady pro vypracování:

1. Seznámení s problematikou, vyhledávání odborných literárních zdrojů a pramenů, vypracování rámcové struktury bakalářské práce.
2. Vytvoření metodiky bakalářské práce (stanovení cíle, hypotéz, metod a technik).
3. Studium odborných literárních zdrojů a pramenů, zpracování teoretických východisek, uskutečnění průzkumných šetření.
4. Zpracování textu závěrečné práce, včetně diskuse – konfrontace závěrů průzkumu s poznatky získanými z odborné literatury a vlastní návrhy a zhodnocení provedeného průzkumu.
5. Provedení technických úprav závěrečné práce podle požadavků Metodického manuálu pro vypracování bakalářské práce.
6. Technické úpravy bakalářské práce podle požadavků Metodického manuálu pro vypracování bakalářské práce (práce musí být zpracována ve schválené šabloně)

Seznam odborné literatury:

1. ČAČKA, O. *Psychologie duševního vývoje dětí a dospívajících s faktory optimalizace*. Brno: Doplněk, 2000. 377 s. ISBN 80-7239-060-0.
2. HLAĐO, P. – HRUBCOVÁ, Z. – MEZERA, A. *Sebezpoznání*. Praha: Raabe – Společnost pro kvalitní vzdělávání, 2015. 78 s. ISBN 978-80-7496-182-3.
3. KNOTOVÁ, D. *Školní poradenství*. Praha: Grada, 2014. 258 s. ISBN 978-80-247-4502-2.
4. MACEK, P. *Adolescence: psychologické a sociální charakteristiky dospívajících*. Praha: Portál, 1999. 207 s. ISBN 80-7178-747-7.
5. MEZERA, A. *Pro jaké povolání se hodím? : jak si vybrat střední a vyšší odbornou školu a snad i budoucí povolání*. 2. vyd. Brno: Computer Press, 2008. 296 s. ISBN 978-80-251-2395-9.
6. VENDEL, Š. *Kariérní poradenství*. 1. vyd. Praha: Grada, 2008. 224 s. Psyché. ISBN 978-80-247-1731-9.

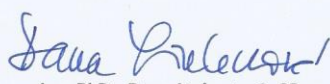
Datum zadání bakalářské práce: květen 2016

Termín odevzdání bakalářské práce: květen 2017

L. S.


Filip Juriš
Autor práce


Mgr. Lenka Krajčíková
Vedoucí práce


doc. PhDr. Dana Linhartová, CSc.
Garantka studijního programu


doc. PhDr. Dana Linhartová, CSc.
Ředitelka vysokoškolského ústavu

Čestné prohlášení

Prohlašuji, že jsem tuto práci: Faktory ovlivňující kariérové rozhodování žáků vybraných středních odborných škol, vypracoval samostatně a veškeré použité prameny a informace uvádím v seznamu použité literatury. Souhlasím, aby moje práce byla zveřejněna v souladu s § 47b zákona č. 111/1998 Sb., o vysokých školách a o změně a doplnění dalších zákonů (zákon o vysokých školách), ve znění pozdějších předpisů, a v souladu s platnou Směrnicí o zveřejňování vysokoškolských závěrečných prací.

Jsem si vědom/a, že se na moji práci vztahuje zákon č. 121/2000 Sb., autorský zákon, a že Mendelova univerzita v Brně má právo na uzavření licenční smlouvy a užití této práce jako školního díla podle § 60 odst. 1 autorského zákona.

Dále se zavazuji, že před sepsáním licenční smlouvy o využití díla jinou osobou (subjektem) si vyžádám písemné stanovisko univerzity, že předmětná licenční smlouva není v rozporu s oprávněnými zájmy univerzity, a zavazuji se uhradit případný příspěvek na úhradu nákladů spojených se vznikem díla, a to až do jejich skutečné výše.

V Brně dne 31.5.2017

.....

Abstrakt

Bakalářská práce na téma „Faktory ovlivňující kariérové rozhodování žáků vybraných středních odborných škol“ se zaměřuje na faktory, které žáky středních odborných škol ovlivňují při výběru dalšího studia či budoucího povolání. Bakalářská práce se skládá ze dvou částí teoretické a praktické. V teoretické části se věnuji charakteristice žáka střední odborné školy, a faktorech, které mohou jeho budoucnost ovlivnit. Dále se věnuji problematice volby povolání a dalšího vzdělání a možnostech poradenských zařízení, dále se zabývám základním rozdělení pracovních typů. Praktická část je zaměřena na průzkumném šetření formou dotazníku. Dotazník byl vyplněn na střední odborné škole.

Klíčová slova

Volba povolání, střední odborná škola, motivace, adolescent, škola, vzdělání, žák, učitel, rodina.

Abstract

The bachelor's thesis on "Factors Affecting Career Decision Making of Selected Secondary vocational Schools students" focuses on the factors influencing the pupils of secondary vocational schools in choosing further studies or future professions. The bachelor thesis consists of two parts theoretical and practical. In the theoretical part, I describe the characteristics of the pupil of the secondary vocational school and the factors that can influence their future. I also deal with issues of career choice and further education and the possibilities of consultancy facilities. I also deal with the basic typology of working types. The practical part is focused on the survey questionnaire. The questionnaire was completed at the secondary vocational school.

Keywords

Occupation, secondary vocational school, motivation, adolescent, school, education, pupil, teacher, family.

Obsah

1	Úvod	11
2	Cíle bakalářské práce	12
2.1	Cíle teoretické části práce	12
2.2	Cíle praktické části práce	12
3	Materiál a metodika zpracování	13
3.1	Materiál a metodika zpracování teoretické části práce.....	13
3.2	Materiál a metodika zpracování praktické části práce	13
4	Teoretická část	14
4.1	Charakteristika žáka střední školy	14
4.1.1	Faktory ovlivňující žáka střední školy při volbě povolání či dalšího vzdělávání.....	15
4.1.2	Rodina.....	16
4.1.3	Vrstevníci.....	16
4.1.4	Škola	17
4.1.5	Média a internet.....	17
4.2	Kariérové rozhodování a volba dalšího vzdělávání žáků středních škol....	17
4.2.1	Možnosti dalšího vzdělávání.....	18
4.2.2	Poradenství ohledně volby povolání či dalšího vzdělávání	19
4.3.	Volba povolání	23
4.3.1.	Volba povolání podle E. Nickela	24
4.3.2.	Pracovní typy osobností podle J. Hollanda	25
4.3.4.	Rizika volby povolání a dalšího studia	28
5	Praktická část a výsledky práce	30
6	Diskuse	47

7	Doporučení pro pedagogickou praxi	48
8	Závěr	49
9	Seznam použité literatury	51
A	Příloha	55

Seznam obrázků

Obr. 1	Zájem žáků po absolvování studia	32
Obr. 2	Míra ovlivnění	34
Obr. 3	Poradenská zařízení	37
Obr. 4	Hledání informací	39
Obr. 5	Míra ovlivnění	41
Obr. 6	Využití zdrojů při hledání zaměstnání	43
Obr. 7	Faktory ovlivňující kariérové rozhodování	45

Seznam tabulek

Tab. 1	Fáze adolescence	14
Tab. 2	Popis typů osobnosti RIASEC	25
Tab. 3	Pohlaví respondentů	31
Tab. 4	Zájem žáků po absolvování SŠ	32
Tab. 5	Odpovědi na otázku „Co a do jaké míry Vás ovlivnilo při výběru dalšího studia. Otázka byla postavena na 5 stupňové škále, kde známka 1 byla nejméně, známka 5 nejvíce.	33
Tab. 6	Oblíbenost výuky	35
Tab. 7	Zájem žáků pracovat v oboru	35
Tab. 8	Využití poradenských zařízení	36
Tab. 9	Školní prospěch	38
Tab. 10	Vyhledávání informací	39
Tab. 11	Odpovědi na otázku „Do jaké míry Vás při rozhodování Vaší budoucnosti ovlivňuje“. Otázka byla postavena opět na 5 stupňové škále, kde známka 1 byla nejméně, známka 5 nejvíce.	40
Tab. 12	Míra ovlivnění zaměstnání rodičů	42
Tab. 13	Využití zdrojů	42
Tab. 14	Odpovědi na otázku „Označte známkou 1-5 na co se ohlížíte při výběru zaměstnání“. Otázka byla postavena opět na 5 stupňové škále, kde známka 1 byla nejméně, známka 5 nejvíce.	44
Tab. 15	Prestižnost povolání	46

1 Úvod

Povolání, je důležitou součástí života každého člověka. Povolání ovlivňuje i to, jak jsme se životem spokojeni, životní styl i trávení volného času. Proto si autor jako téma bakalářské práce vybral téma „Faktory ovlivňující kariérové rozhodování žáků vybraných středních odborných škol“. Volba povolání patří k nejdůležitějším rozhodnutím v životě člověka.

Správná volba studia a povolání má v konečném důsledku vliv na kvalitu života. Vendel (2008, s. 14) popisuje kariérové poradenství jako obor, který se zabývá odborným poradenstvím při výběru a volbě povolání i studia. Jde tedy o stále aktuální a společensky velmi významné téma. Objevuje se souběžně s výchovně psychologickým poradenstvím.

Autor se bude v bakalářské práci zamýšlet nad tím, zda žáci vědí, čím opravdu chtějí být, zda znají možnosti dalšího studia, nebo podmínky pracovního uplatnění. Bude zjišťováno, zda jsou žáci vybraných středních odborných škol dostatečně informováni, jak dále postupovat při ukončení studia a hledání budoucího zaměstnání a co je vede k dalšímu studiu na vysoké škole, nebo nástupu do zaměstnání, včetně faktorů, které je ovlivňují.

Cílem bakalářské práce bude zjistit na vybrané střední odborné škole, zda žáci využili při svém rozhodování o budoucím povolání poradenské zařízení, a zda jim pomohlo v jejich rozhodování.

V praktické části bude využita kvantitativní metoda průzkumu - dotazník. Dotazník bude anonymní, protože autor předpokládá, že tím budou žáci motivováni k vyplnění dotazníků a dojde tak jen k malému zkreslení získaných dat.

V závěru bakalářské práce budou získaná data shrnuta v kapitole Doporučení pro pedagogickou praxi.

2 Cíle bakalářské práce

2.1 Cíle teoretické části práce

Cílem teoretické části bakalářské práce je seznámení čitatele s osobností žáka střední odborné školy rovněž seznámení se s mnohými faktory, které žáka při volbě jeho budoucnosti mohou ovlivnit. Případně, kde hledat potřebné informace pro rozhodnutí o dalším vzdělávání a kariéře. V teoretické části je rozpracována problematika kariérního poradenství, které jsou žákům středních škol k dispozici. Autor práce bude čerpat z odborných publikací a internetových zdrojů.

2.2 Cíle praktické části práce

Cílem praktické části bude prostřednictvím kvantitativní metody anonymního dotazníku zjistit, které faktory ovlivňují žáky vybrané střední školy k volbě jejich povolání, nebo dalšího studia a která poradenská pracoviště při volbě jejich budoucí profesní či studijní dráhy žáci využívají.

Data budou přehledně zpracována do tabulek a grafů. Ze získaných dat bude vytvořena kapitola Doporučení pro pedagogickou praxi.

3 Materiál a metodika zpracování

3.1 Materiál a metodika zpracování teoretické části práce

Materiálem pro zpracování teoretické části je analýza literárních pramenů a následná komparace a syntéza získaných poznatků z odborné literatury.

3.2 Materiál a metodika zpracování praktické části práce

Metodikou praktické části je příprava průzkumu, výběr a charakteristika průzkumného souboru. Materiálem praktické části je dotazník, jedná se o kvantitativní metodu.

Zpracování a vyhodnocení výsledků průzkumu a následné přijetí odpovídajících závěrů.

4 Teoretická část

4.1 Charakteristika žáka střední školy

Jedinec prochází od svého narození vývojem. Jedinec prochází jednotlivými vývojovými etapami od období prenatálního až k období stáří.

Vágnerová (2012, s. 14) popisuje adolescenci z psychologického hlediska jako změnu osobnosti a vše spojené s vývojem biologickým a sociálním

Žáka střední školy zařazujeme do období pozdní adolescence. Jednotlivé fáze adolescence jsou přehledně popsány v tabulce č. 1.

Tab. 1 Fáze adolescence

Rozdělení fází adolescence	Věk
Časná adolescence	10-13 let
Střední adolescence	14-16 let
Pozdní adolescence	17-20 let

Zdroj: Macek (1999)

Každá etapa má svoje charakteristické vlastnosti. Jedno však mají společné, je to most mezi dětstvím a dospělostí (Macek, 1999).

Pozdní adolescence je krokem k dospělosti. Jedinec se snaží začlenit do skupiny a na něčem se s ostatními podílet. Zabývá se osobní vyhlídkou na budoucí plány a cíle. V tomto období je adolescent chápán jako dospělý a je od něj vyžadována zodpovědnost odpovídající dospělému jedinci.

Od osmnáctého roku je adolescent zletilý a způsobilý k právním úkonům a může o sobě rozhodovat. V této fázi se snaží osamostatnit, odchází z domova, odděluje se od rodiny a odmítá být na ní ekonomicky závislý (Šimčíková – Čížková, 2003). Adolescenti si vytvářejí specifickou subkulturu nejen s odlišným vyjadřováním, ale i oblečením a celkovou úpravou. Liší se tak od dětí i dospělých. Potýkají se s emoční instabilitou, jsou patrné změny nálad, hlavně negativním směrem, nepředvídatelné reakce, nestálost. Setkáváme se i se zvýšenou unavitelností, zhoršeným spánkem, apatičností (Langmeier, Krejčířová, 2006). Adolescent si začíná uvědomovat sebe samotného a sociální prostředí kolem něj. Je u něj velká touha po nezávislosti, a proto nastává osamostatnění od rodiny.

Rozvoj inteligence dosáhl vrcholu již ve střední adolescenci, ale v pozdní adolescenci se vyrovnává. Myšlení je stále kritické a samostatné a svoje myšlenkové

struktury svému okolí již adolescent nevnucuje, dokáže ohodnotit lidi kolem sebe. Stabilizuje se také jeho sebevědomí a sebedůvěra, je schopen srovnat se s jinými lidmi ve svých výkonech či schopnostech. V tomto období je pro něj velmi důležitý vnější vzhled a atraktivita. Kvalita sebedůvěry a sebevědomí závisí na jeho vnímání sama sebe (Macek, 1999).

Dochází také ke změnám zájmů, jeho dětské zájmy jsou nahrazovány zájmy novými. Tyto jsou důležité pro volbu povolání i dalšího studia, protože se projevují v kariérním rozhodování. Pokud jsou zájmy vyhraněné, tak má adolescent lepší představu o tom, jaké povolání nebo další studium by ho naplňovalo. Díky zájmům se dostává do sociálního prostředí vhodného pro vytváření přátelství. Toto je důležité pro jeho seberealizaci, pochopení sebe samého i pochopení druhých (Macek, 1999).

V případě, že jedinec není dostatečně zájmově vyhraněný, setkává se jeho zájem se zájmem rodičů, ve kterých vidí autoritu. Takový jedinec, volí potom výběr svého povolání podle přání rodičů a podvoluje se jejich rozhodnutí. Je to hlavně z důvodu, že jeho zájmy nejsou dostatečně vyhraněné a představy má stále nejasné. Jen málo jedinců v tomto věku má své zájmy tak vyhraněné a své životní cíle seskupené, že dochází k volbě povolání dle jejich představ. Volba povolání je náročnější u chlapců než u dívek, z důvodu, že po chlapcích se žádá, aby měli vyšší status ve společenské hierarchii a také, aby byly dříve ekonomicky nezávislí. Jsou chápáni jako nositelé rodinné tradice, u dívek je předpoklad, že se budou věnovat roli partnerské a mateřské (Šimčíková - Čížková, 2003).

4.1.1 Faktory ovlivňující žáka střední školy při volbě povolání či dalšího vzdělávání

Lipczinsky a Boerner (2008, s. 126) popisují, že rozhodnutí adolescenta při volbě povolání může být ovlivněno rodinou, ve které tráví svůj čas má zde zázemí a pocit bezpečí. Rodina se mu snaží poradit a správně ho nasměrovat.

Při volbě povolání adolescenta ovlivňují i vrstevníci, protože s nimi může rozebírat své problémy a nové poznatky, které mu pomáhají zorientovat se ve všech možnostech, které se mu na budoucím trhu práce nabízí. Nemalou roli sehrávají i média, která na adolescenty silně působí.

4.1.2 Rodina

Podpora rodiny a rodinného prostředí významně ovlivňuje dle Kohoutka (2000) kariérové rozhodování, protože se v období adolescence jedinec potýká se zvýšeným kritickým jednáním ke svým rodičům, měl by jejich výchovný přístup být méně autoritativní. Jejich přílišné zasahování do života adolescenta vede k velké pravděpodobnosti konfliktu. Rodiče i adolescent by si měli nechat tzv. volný prostor. Někdy dochází ke sporům v případech, kdy jsou rodiče citově závislí na dospělých dětech.

Kraus (2008) se domnívá, že prostředí, ve kterém jedinec vyrůstá, ho může při kariérovém rozhodování ovlivnit. Značný vliv má jak rodinné prostředí, výchova v rodině, tak dosažené vzdělání rodičů a jejich pohled na jednotlivé profese. Většinou je vliv rodiny pozitivní. Může být ale i negativní, když rodiče mají svoji představu a ta nekoresponduje s názorem dospívajícího. Takový přístup může vést k nechuti učit se, ale může být i podnětem k neúspěchu.

Hlad'o (2012) si myslí, že žák je nejvýznamnějším subjektem při rozhodování a proto se musí rozhodovat autonomně v závislosti na svých vlastních preferencích a potřebách. Do rozhodování žáka při volbě povolání ale vstupují i jeho rodiče, kteří však mohou mít odlišné představy o budoucnosti svého dítěte.

4.1.3 Vrstevníci

Vágnerová (2000) si myslí, že pro adolescenta jsou vrstevníci důležití. Je to nejen blízká věková skupina, ale mají také shodné názory. Tyto skupiny mají velký význam pro rozvoj osobnosti, a to jak v pozitivním, tak i v negativním smyslu. Jedinci se v těchto skupinách učí uplatňovat svoje názory, diskutovat, přijímat kritiku, ale i podřizovat se a hledat kompromisy. Mohou zde vznikat přátelství na celý život. Tyto faktory mohou výrazně ovlivnit osobní růst (Vašutová, 2005).

Vágnerová (2000) popisuje psychické potřeby, které bývají uspokojeny ve vrstevnických skupinách. Patří k nim **potřeba stimulace**, která je uspokojena kontaktem vrstevníka nebo sdílením nějakého prožitku, například hudba nebo sport, **potřeba orientace a smysluplného učení** u kterého adolescent s kamarády experimentuje v řešení různých situací a poznává sebe samého, což vede k lepšímu sebepoznání a **potřeba citové jistoty a bezpečí** odpoutání se od rodiny hledá jistoty, a je v tomto období uspokojován vrstevníky, kteří mají podobnou situaci.

4.1.4 Škola

Vágnerová (2012) se zamýšlí nad tím, že začátek adolescence může být pro adolescenty někdy těžký a stresující. Nastupují na novou školu a přechod vyžaduje vybudování si nového postavení mezi neznámými jedinci. Také je žák nejméně zkušený a jeden z nejmladších jedinců školy.

Čačka (2000) definuje školní třídu jako skupinu, ve které tráví adolescenti většinu času a je pro adolescenta společenským prostředím. Kolektiv má svoji vnitřní strukturu, jsou zde dány role nebo pozice, a i dynamika jako například sankce či odměny. Protože je tento kolektiv daný, musí se s ním jedinec smířit. Je důležité, jakou roli zde bude mít, protože to ovlivní další rozvoj jeho osobnosti.

Kraus (2008) doplňuje, že pro žáka je důležitý kontakt nejen se třídou ale i s učiteli. Ti by měli se žáky spolupracovat, naslouchat jim a také jim poradit a nasměrovat je při volbě povolání.

4.1.5 Média a internet

Ševčíková (2014, s. 9) říká, že média jsou v současnosti rozšířené a mladým lidem běžně dostupné. Ševčíková je označuje jako on-line rizika. Jsou běžnou součástí společenského života každého člověka. Významný vliv na mladou generaci má internet.

Internet pomáhá při vyhledání konkrétních informací nejen o budoucím povolání, ale lze na něm dohledat i informace týkající se vysokých škol, dalšího vzdělávání, ale také informace o vhodném budoucím povolání.

4.2 Kariérové rozhodování a volba dalšího vzdělávání žáků středních škol

Proces rozhodování začíná vždy konkrétní představou. Jestliže si chce žák stanovit své kariérové cíle, žák si musí udělat čas a porovnat znalosti, kterými disponuje a musí si představit, jak by žák chtěl, aby jeho život v budoucnu vypadal. Zodpovězení této otázky nám může pomoci vytvořit si vlastní osobní cíle a vizi. Tato vize, kterou si žák vytvoří, mu může pomoci jako základní materiál k dosažení jak krátkodobých tak dlouhodobých cílů.

Whistonová a Kellerová (2004 in Hlad'ová, 2012, s. 75) zjistily, že profesní aspirace žáků výrazným způsobem ovlivňují jejich rodiče.

V tomto období adolescence se otevírá nová životní etapa, kdy se žák rozhoduje, zda bude pokračovat v dalším studiu, či udělá první krok na pracovní trh. Tato

volba je pro něj velmi důležitá. Je také důležité mít na paměti, že velkou část života věnuje člověk právě pracovnímu uplatnění.

4.2.1 Možnosti dalšího vzdělávání

Mezi jednu z možností vzdělávání po ukončení střední školy řadí Duka, Duková a Kohoutová (2013, s. 166-167) můžeme zařadit například vysoké školy, vyšší odborné školy, pomaturitní jazykové studium, nástavbové studium, rekvalifikační kurzy nebo také studium v zahraničí.

Vysoké školy jedná se o nejvyšší článek vzdělávací soustavy, které jsou stanoveny Zákonem o vysokých školách č. 111/1998 Sb. Mohou být univerzitního či neuniverzitního typu. Dle zaměření studia a délky studia na vysokých školách lze získat po úspěšném absolvování zkoušek vysokoškolský diplom a titul (Zákon o vysokých školách č. 111/1998 Sb.).

Neuniverzitní školy nabízejí převážněji bakalářské a magisterské ale někdy i doktorské studijní programy. Jsou to především menší soukromé instituce.

Školy univerzitního typu poskytují jak bakalářský, magisterský tak i doktorský studijní program. Navíc poskytují také programy celoživotního vzdělávání (Geisslerová, 2012).

Vyšší odborné školy Duka, Duková a Kohoutová (2013, s. 166-167) vysvětlují, že vyšší odborné školy jsou státní, soukromé nebo církevní. Studium je zpoplatněno a poplatky za semestr se liší dle typu školy. Délka studia je 2 – 3letá, po absolvování získává student titul Dis. (diplomovaný specialista).

Geisslerová (2012) upřesňuje, že se na těchto školách studenti připravují na konkrétní obor a výuka je zde zaměřena na praktické znalosti. Většina vyšších odborných škol nabízí také možnost pokračovat na vysoké škole a v kratší době dokončit bakalářský titul.

Pomaturitní jazykové studium je dle školského zákona č. 561/2004 Sb. jednooborové studium cizího jazyka, zakončené státní zkouškou. V případě, že student zahájí ve stejném roce, kdy složil maturitní zkoušku, stále nese statut studenta. Jazykové vzdělávání se dle školského zákona č. 561/204 Sb. uskutečňuje v jazykové škole s právem státní jazykové zkoušky.

Nástavbové studium Vališová a Kasíková (2007, s. 92) popisují nástavbové studium, které navazuje na obory s vyučením zakončeným maturitní zkouškou. Většinou je nabízí škola, kde žák studoval, ale lze se přihlásit i na jinou školu. Denní studium trvá dva roky (ostatní formy jsou o jeden rok delší). Základní podmínkou pro přijetí ke studiu „nástavby“ je vyučení ve tříletém oboru a jeho příbuznost.

Přihlášky na nástavbové studium jsou k dispozici na stránkách MŠMT. Ve většině případů je třeba do přihlášky zapsat i posudek o zdravotní způsobilosti studenta.

Rekvalifikační kurzy jsou zakončeny závěrečnými zkouškami a výstupním dokladem je platné rekvalifikační osvědčení. Jsou určeny těm, kteří potřebují nalézt novou oblast uplatnění a chtějí se tak přizpůsobit poptávce trhu práce.

Kvalitu výuky zajišťují zkušení lektori a přednášející a malé skupiny posluchačů. Jsou pro všechny, kteří si chtějí rozšířit, či aktualizovat své znalosti, neváhají poznat nové obory, ve kterých by mohli nalézt své uplatnění a vylepšit tak svůj profesní život. Jsou akreditovány MŠMT České republiky (Realizace rekvalifikačních kurzů, 2017).

Studium v zahraničí studium v cizině je možné si zařídit i zcela samostatně. V zemích Evropské unie platí, že student z jiného členského státu musí mít stejné podmínky pro studium jako místní občan. Smejkal a Schelová Bacharachová (2011, s. 100) upozorňují na úskalí studia v zahraničí. Při volbě zahraniční školy, je nutné předem promyslet financování studia. Financovat studium si může student vlastními prostředky, nebo z grantů popř. kombinací obou variant.

Pokud se například v dané zemi neplatí školné, neplatí ho žádný jiný občan EU. Samostatné vyřízení studia v zahraničí bývá administrativně náročnější. Uchazeč si musí sám zjistit všechny informace o škole, podání přihlášky, projít přijímacím řízením, zajistit si ubytování apod.

Student získává ale možnost zúčastnit se v zahraničí celého studijního programu a získat například bakalářský nebo magisterský titul, což většina stipendií neumožňuje. Při studiu na střední nebo vysoké škole v cizí zemi je možné požádat na MŠMT o uznání statutu studenta. Stát potom hradí sociální a zdravotní pojištění (Střední školy v Anglii, 2017).

4.2.2 Poradenství ohledně volby povolání či dalšího vzdělávání

Studenti se při rozhodování mezi volbou povolání a dalším vzděláním mohou poradit i ve škole. Nachází se zde mnoho možností, které žáci mohou v průběhu školního roku využívat. Hlad' o (2012) se domnívá, že škola je v blízkém kontaktu s žáky i s rodiči a má o nich hodně informací. Úkolem tohoto poradenství je dobře připravit žáky na rozhodování o dalším studiu, nebo profesní kariéře, naučit posuzovat veškeré faktory, které je mohou při jejich rozhodování ovlivňovat. Poradenství je na školách

zajištěno výchovným poradcem, školním psychologem a školním speciálním psychologem. Svůj vliv a poradit a mohou i třídní učitelé, nebo pedagogové předmětů výchovného charakteru.

Hlad'o (2012) se domnívá, že tuto funkci **výchovného poradce** vykonává pedagog školy s dostatkem zkušeností a příslušnou kvalifikací zajišťuje informace o jednotlivých oborech, typech škol, požadavcích a předpokladech na přijetí. Rovněž zajišťují různé besedy, exkurze, a to nejen pro studenty ale i rodiče. Spolupracují s pedagogicko-psychologickou poradnou, střediskem výchovné péče a speciálně pedagogickým centrem.

V současné škole je výchovný poradce stále především učitel. Aby mohl být nositelem změn a mohl obhajovat nejrůznější systémové změny, jež efektivní řešení problémů vyžaduje, musí to být učitel, který má respekt jak u svých kolegů, tak u žáků a rodičů.

Výchovným poradcem může být jmenován kterýkoli učitel školy. Předpokladem a kvalifikací pro výkon funkce výchovného poradce je studium dané vyhláškou č. 317/2005 Sb. O dalším vzdělávání pedagogických pracovníků, akreditační komisi a kariérním systému pedagogických pracovníků (§8 vyhlášky). Vyhláška přesně stanovuje obsah studia. Studium se uskutečňuje na Vysokých školách v rámci celoživotního vzdělávání v délce trvání nejméně 250 vyučovacích hodin (Knotová, 2014, s. 29).

Knotová (2014, s. 30) píše, že k činnostem výchovného poradce, který působí přímo ve škole, patří poradenské činnosti, které zahrnují kariérové poradenství, poradenství žákům s výukovými obtížemi, poradenství a péče o žáky se speciálně-vzdělávacími potřebami, poradenství zákonným zástupcům těchto žáků, poradenství žákům z jiných kultur a z cizojazyčného prostředí. Velmi důležitou částí poradenských činností je kariérové poradenství a poradenská pomoc při rozhodování o další vzdělávací a profesní cestě žáků, tj. zejména a koordinace mezi hlavními oblastmi kariérového poradenství, kariérovým vzděláváním a diagnosticko-poradenskými činnostmi zaměřenými k volbě vzdělávání žáka a základní skupinová šetření k volbě povolání, administraci, zpracování a interpretaci zájmových dotazníků v rámci vlastní odborné kompetence a analýzy preferencí v oblasti volby povolání žáků. Další součástí poradenství je i individuální šetření k volbě povolání a individuální poradenství v této oblasti (ve spolupráci s třídním učitelem) i poradenství zákonným zástupcům s ohledem na očekávání a předpoklady žáků (ve spolupráci s třídním učitelem). I spolupráce se školskými poradenskými zařízeními (poradna,

centrum) a středisky výchovné péče při zajišťování poradenských služeb přesahujících kompetence školy včetně zajišťování skupinových návštěv žáků školy v informačních poradenských střediscích Úřadů práce (IPS) a poskytování informací žákům a zákonným zástupcům o možnosti individuálního využití informačních služeb těchto středisek zajišťuje výchovné poradce.

Metodické činnosti, které obnášejí zprostředkování dalšího vzdělávání pedagogických pracovníků školy, předávání veškerých důležitých informací týkajících se nových metodických postupů pedagogické diagnostiky a intervence. Do této oblasti spadá také veškerá evidence práce se žáky a shromažďování odborných zpráv z vyšetření žáků a další související dokumentace (Výchovné poradenství, 2009, s. 29). Kariérové poradenství je pro většinu výchovných poradců hlavní oblastí jejich činnosti. Zprostředkovávají zejména informace žákům a jejich rodičům a vykovávají administrativní činnosti spojené s podáváním přihlášek na střední školy. Podle platné legislativy je povinností školy pouze potvrdit dosažený prospěch žáka a přihlášku, její vyplnění a podání má zajistit zákonný zástupce žáka. V praxi ale obvykle výchovní poradci s vyplněním přihlášky žákům pomáhají. Protože se legislativa v této oblasti velmi často mění, výchovný poradce musí všechny tyto změny sledovat a žáky a jejich zákonné zástupce včas informovat.

Knotová, (2014, s. 32) uzavírá, že v rámci kariérového poradenství výchovný poradce zajišťuje předávání informací o možnostech vzdělávání.

Školní psycholog může ve škole pracovat, ale každá škola si ho kvůli finančním nedostatkům nemůže dovolit. Rozhodnutí je na řediteli dané školy. Školní psycholog je mezník mezi učitelem, výchovným poradcem, rodičem či žákem v poradenství ohledně kariéry.

Může poradit se vztahovými problémy, špatným prospěchem, poruchách učení a chování. Spolupracuje s poradenskými poradnami, hlavně s pedagogicko-psychologickou poradnou a dalšími informačními zařízeními. Nepracuje pouze se žáky, ale také i s učiteli a rodiči (Hlad'o, 2012).

Je třeba poznamenat, že označení školní psycholog nepřísluší ve světě výhradně jen těm psychologům, kteří pracují ve školách, a jsou tedy žákům a všem lidem ve škole nejbližší. Jsou to také ti poradenští psychologové, kteří nejsou pracovníky škol, nicméně poskytují své služby především školám, zaměřují se na výukové a výchovné problémy žáků (Knotová, 2014, s. 54).

Školní speciální psycholog zaměřuje se na výchovu a vzdělávání žáků se speciálními vzdělávacími potřebami. Může působit ve škole nebo v pedagogicko-psychologické poradně, či jiných institucích, nebo se věnovat těmto znevýhodněným

dětem ve zdravotnických zařízeních a centrech. U kariérního poradenství znevýhodněných žáků se musí zohlednit jejich omezení, což může značně ztížit výběr profese (Hlad'o, 2012).

Pedagogicko - psychologická poradna (PPP) je ve všech krajích České republiky spadá pod odbor školství. Pracuje zde psycholog, speciální psycholog a sociální pracovník. Poskytují odbornou, konzultační a poradenskou činnost (Hlad'o, 2012).

Speciálně pedagogické centrum (SPC) je úzce spojeno s pedagogicko-psychologickou poradnou. Jeho činnost spočívá v odborné pomoci a poradenské službě žákům, kteří mají určité zdravotní poruchy například sluchové, zrakové, mentální a jiné. Pomáhají pečovat o žáka, zapůjčují odbornou literaturu, tvoří plán péče o žáka, vytváří a navrhuje speciální pomůcky podle potřeb žáka, tvoří individuální vzdělávací plány a jiné (Hlad'o, 2012).

Úřad práce je jednou z možností, jak získat zaměstnání nebo radu. Struktura tohoto úřadu je tvořena generálním ředitelstvím, krajskými pobočkami a kontaktní pracoviště. Pro mladého člověka je určitě demotivující, pokud po ukončení střední školy nenajde práci ve svém oboru a skončí na Úřadu práce, nebo musí vykonávat jinou práci. Rovněž ve většině případů zaměstnavatelé k přijetí do zaměstnání žádají doložení praxe a ta samozřejmě po ukončení školy chybí (Úřad práce České republiky, 2017).

Knižní publikace a periodika patří mezi další zdroje kariérního poradenství. Mezi publikace patří letáky, brožury, katalogy škol a podobně.

Internet adolescent využije dříve, než služby odborných poradců. Existuje spousta webových portálů se zaměřením na hledání pracovního uplatnění, rovněž zde najdeme webové stránky konkrétních škol ale také například portál Scio.cz, kampomaturite.cz, infoabsolvent.cz a mnoho dalších.

Dny otevřených dveří jsou dalším zdrojem informací. Studenti zde mohou získat rady týkající se přijímacích zkoušek, které se nedovědí ani na internetu rovněž se mohou setkat s vyučujícími a studenty a seznámit se tak s prostředím školy.

Burzu škol můžeme zde zařadit například veletrh Gaudeamus, jedná se o velice známý veletrh, který se koná každý rok v Brně, Praze a Bratislavě. Je zaměřen na pomaturitní studium univerzitního i neuniverzitního typu i na celoživotní vzdělávání. Reprezentuje se zde většina vysokých škol a vyšších odborných škol a roste i počet zahraničních (Vyhledávání studijních oborů, 2017).

Trh práce je dle Zapletalové, Vaňkové (2006) místem, kde se studenti setkávají s poptávkou a nabídkou zaměstnání, pokud se rozhodnou pro zaměstnání ať už

z důvodu finančních, nebo nechutí pokračovat v dalším studiu. S trhem práce se setkávají v inzerci v periodikách, úřadech práce a v personálních agenturách.

Personální agentury

Přes personální agentury lze získat krátkodobou brigádu, ale i práci na plný úvazek, v takovém případě se zájemce dostaví na pohovor, dodá životopis a poté bude dostávat informace o aktuální nabídce. Pokud jej některá nabídka zaujme, personálisté agentury provedou předvýběr a zájemci absolvují další kolo, které už proběhne v konkrétní firmě (Geisslerová, 2012).

4.3. Volba povolání

Volba povolání je jedno z nejdůležitějších rozhodnutí v životě člověka. V současné době dochází k pohybu v obsahu mnohých profesí a ke změnám na trhu práce. O některé zejména učební obory není zájem. V záplavě vysokoškolsky vzdělaných lidí, jejich oprávněných požadavcích na finanční ohodnocení zaniká hlavní smysl – mít odpovědnost za své rozhodnutí. Vzhledem k nárůstu počtu nezaměstnaných absolventů škol, se ukazuje jejich nedostatečná připravenost na odpovědné rozhodování o volbě profesní dráhy. Tato skutečnost vyvolala potřebu systematicky připravovat žáky na volbu povolání.

Rozhodování, jako vědomá volba z možností je kognitivní proces. V určité situaci se nabízí zpravidla několik alternativ a je nutné vzít v úvahu více faktorů. Rozhodování je ovlivněno jednak rozhodující se osobou jejími předsudky, emocemi, minulými zkušenostmi. Dále situací tj. tlakem instituce, předpisy.

Dle Nakonečného (2003, s. 202-203) je rozhodování procesem volby mezi alternativami prostředků, jako různé druhy rozhodnutí uvádí: jistá, nejistá a riziková. Fáze rozhodování je obdobím, kdy si jedinec vybírá nebo hledá cíl svého dalšího směřování, při této volbě se rozhoduje ze dvou či několika často různých motivů.

Při rozhodování o profesní orientaci je třeba zvážit dva důležité faktory tj. charakteristické znaky práce, pro kterou se člověk rozhoduje a vlastní předpoklady pro zvládnutí vybrané profese. K těmto faktorům je třeba navíc zvážit šanci na úspěch v případném přijímacím řízení, kvalitu školy, její pověst, vzdálenost od místa bydliště a případné školné, možnosti rodinného rozpočtu (Strádal, Úlovcová, 1998, s. 23).

Volba začíná ujasněním si zájmů, schopností, vědomostí, dovedností osobních předpokladů a životních hodnot. Jak si vlastně vybírají lidé svá povolání? Většina si volí takové povolání, které jim umožňuje rozvíjet jejich vlastní schopnosti nebo dovednosti, které buď mají, nebo které by chtěli mít, a proto si je chtějí získat a osvojit.

Mezi jednu z podmínek úspěšné volby povolání patří zájmy. Jsou v podstatě vstupní branou do naší osobnosti, pomáhají v učení, posilují osobní vlastnosti, vůli, pozornost, schopnost systematické a soustředěné práce (Hlad'o, 2012). Téměř vždy, když se v mládí u někoho projeví nějaké schopnosti, talent nebo nadání, je možnost, že se u něho objeví zájem určité činnosti se věnovat.

V následující části práce uvedu jedno z nejznámějších rozdělení pracovního prostředí a pracovních typů osobnosti.

4.3.1. Volba povolání podle E. Nickela

Americký psycholog E. Nickel (1975 in Langmeier a Krejčířová, 2006, s. 159-160) stanovil tři typy volby povolání mládeže. Typ A volí povolání na základě rozhodnutí svých rodičů nebo jiných významných osob a vnějších okolností, typ B - střední sice má nějaké své profesní cíle a plány, ale nechá si např. dospělými pomoci specifikovat konkrétní výběr povolání a typ C je iniciativní má svůj osobní plán, své cíle si autonomně prosazuje.

Typ A

Přizpůsobuje svoji volbu přání rodičů nebo jiné autority, bez ohledu na svoje zájmy a pasivně se podřizuje.

Typ B

Má určitá přání, ovšem nejasné představy. Tyto představy nejsou cílené na jedno povolání, mají širokou orientaci. Následně volí pod tlakem okolí.

Typ C

Při volbě se řídí podle vlastního plánu, cíle má předem promyšlené. Tito jedinci jsou rozhodní, cílevědomí a iniciativní.

Dle Vašutové (2005), je nejčastěji zastoupen mezi dospívajícími typ B, a to jak u těch, kteří odcházejí do učebních oborů, tak i u těch, kteří pokračují ve studiu. Pokazuje na to, že dospívající mají dnes méně zkušeností a nedostatek potřebných informací o povolání, které si vybrali.

4.3.2. Pracovní typy osobností podle J. Hollanda

Kociánová (2010, s. 25) uvádí, že v šedesátých letech minulého století přišel Holland s odpovědí na řadu otázek, jak a proč si volí většina lidí určitá povolání. Jeho teorie je v podstatě velmi jednoduchá a lze ji shrnout do několika poznatků. Holland se domníval, že má na každou osobnost má vliv nejen dědičnost, ale především sociální prostředí (rodiče, domov, škola, kamarádi), které pomáhá rozvíjet řadu nejrůznějších činností, zájmů a dovedností.

Hollandovu teorii prezentuje Petr Hlad' o (2012), který se domnívá, že snahou mnoha lidí je pochopit a vysvětlit, proč se lidé při výběru povolání chovají tak, jak se chovají. Proč si někdo volí povolání zedníka, jiného láká kariéra lékaře či inženýra? Holland proto přišel s myšlenkou, že lidé se od sebe liší, protože každý z nich patří do jiné skupiny. Vendel (2008, s. 30) píše, že Holland podnítil po zveřejnění své teorie mnoho výzkumů, které se týkaly volby povolání. Hollandova teorie je založena na shodě typu osobnosti a pracovního prostředí. Hlad' o (2012) doplňuje, že podle jeho představ mohou být téměř všichni lidé v naší kultuře zařazeni do jedné ze šesti následujících skupin: realistické, intelektuální, umělecké, sociální, podnikavé a konvenční. Každá skupina lidí má svým způsobem ráda úplně něco jiného. Studium takových skupin osob, dospěl Holland časem k závěru, že lidi je možné zařadit do šesti následujících osobnostních skupin. Jednotlivé skupiny jsou přehledně uvedeny v tabulce č. 2.

Tab. 2 Popis typů osobnosti RIASEC

Zkratka	Popis typu osobnosti
R	realistický typ
I	(investigative) výzkumný, kognitivní typ
A	(artistic) - umělecký typ
S	sociální typ
E	(enterprising) - podnikavý, přesvědčující, motivační
C	(conventional) - konvenční, přizpůsobivý

Zdroj: Svobodová (2015)

Typ realistický

Mezera (2008) charakterizuje realistický typ, jako méně společenský, málomluvný, přizpůsobivý, upřímný, materialisticky přirozený, vytrvalý. Oblíbené činnosti tohoto typu jsou konkrétní jasně stanovené a uspořádané činnosti, manipulace s různými materiály, objekty, nástroji, stroji a zvířaty. Má obvyklé schopnosti jak manuální, tak i technické, mechanické, elektrotechnické. Jeho životní hodnoty jsou peníze, moc a postavení.

Typ intelektuální

Intelektuální typ je dle Mezery (2008) opatrný, kritický, nezávislý, do sebe zahleděný, sociálně uzavřený, přísně metodicky zaměřený, nenáročný a skromný. Mezi oblíbené činnosti patří objevování fyzikálních, biologických a kulturních jevů a procesů, snaha po jejich pochopení a kontrole. Jeho schopnosti jsou vědecké a matematické. Mezi jeho životní hodnoty patří věda a výzkum.

Typ umělecký

Umělecký typ popisuje Mezera (2008) jako komplikovaný, nepořádný, nevázaný, emocionální, idealistický, tvořivý, nepraktický, impulsivní, nezávislý, do sebe zahleděný a originální. Jeho činnosti jsou umělecky zaměřené, vyžadující cit pro tvar, hudbu a pohyb. Obvyklé schopnosti jsou jazykové, výtvarné, dramatické, literární a pohybové. Mezi jeho životní hodnoty jsou estetické kvality.

Typ sociální

Sociální typ je dle Mezery (2008) společensky družný, ochotný ke spolupráci, přátelský, ušlechtilý, prospěšný, prozíravý, laskavý, přesvědčivý, odpovědný, taktní a ohleduplný. Mezi jeho oblíbené činnosti patří sociální kontakty s lidmi různého věku, s cílem je informovat, cvičit, rozvíjet, léčit nebo vzdělávat. Schopnosti jsou lidské vztahy, výchovné, pedagogické, interpersonální. Životní hodnoty jsou sociální, etické, morální problémy.

Typ podnikavý

Typ podnikavý je dle Mezery (2008) charakteristický svou dobrodružností, ziskovostí, ukvapeností, ambicemi, je argumentující, nezávislý, dominantní, optimistický,

sdílný, spoléhající se na sebe a energický. Mezi oblíbené činnosti patří vedení ostatních lidí, s cílem dosáhnout očekávaných organizačních cílů, úkolů a ekonomického růstu. K životním hodnotám patří politická a ekonomická úspěšnost.

Typ konvenční

Konvenční typ je dle Mezery (2008) přizpůsobivý, zásadový, svědomitý, defenzivní, efektivní, méně společenský, vytrvalý a praktický. Oblíbené činnosti jsou archivování zpráv, úprava písemností, zařizování, organizace, obsluha, obchodní a administrativní činnosti. Schopnosti manuální, obchodní, administrativní. Životní hodnoty obchodní a ekonomická úspěšnost.

4.3.3. Pracovní prostředí podle J. Hollanda

Hlad'o (2012) píše, že Holland také rozdělil podle těchto skupin, šest skupin povolání s tím, jaké na nás kladou požadavky a s jakými lidmi se tam setkáváme.

Typ realistický

Mezera (2008) popisuje realistický typ, který je zaměřen na odborná řemesla, technické obory například stavební či elektrotechnické, na profese ve veřejných službách, zpracovatelské atd. Preferuje požadavky jasně stanovené, konkrétní a systematické pracovní činnosti s nástroji, stroji, materiálem, má manuální a technické schopnosti a dovednosti. Dominují u něj realistické osobnostní typy pracovníků, má rád odměny a výhody, konvenční hodnoty, užitek, peníze, postavení, majetek.

Typ intelektuální

Mezera (2008) uvádí, že tento typ je určen pro vědecká a některá technická povolání a veřejné služby, například chemik, učitel, pilot, zubař a jiné. Má požadavky na systematické studium, výzkum, jazykové schopnosti atd. Dominují u něj intelektuální a osobnostní typy.

Typ umělecký

Mezera (2008) charakterizuje umělecký typ jako typ, který preferuje umělecké, literární a hudební obory a řemesla, výtvarné a polygrafické obory a povolání, například učitel hudby, fotograf, hudebník, aranžér a jiné. K jeho požadavkům patří tvorba uměleckých forem a výtvorů, tvořivé myšlení, hudební nebo

literární talent. Dominují zde umělecké osobnostní typy pracovníků. Výhody umělecké hodnoty a úspěchy.

Typ sociální

Mezera (2008) píše že, sociální typ je určen pro povolání výchovná, pedagogická a sociálně interaktivní povolání spojená s péčí o ostatní například, učitel, zdravotní sestra, sociální pracovnice a další. Požadavky, výchova vzdělávání, informatika, léčba, sociální péče a veřejné služby, schopnost pracovat s lidmi a porozumět jim, schopnost pomáhat jiným. Dominují sociální osobnostní typy. Výhody sociální a etické hodnoty.

Typ podnikavý

Mezera (2008) píše, že typ podnikavý je určen pro manažerské, organizační a obchodní obory, prodejní a veřejné služby například prodavač, nákupčí, manažer, obchodní zástupce a jiné. Požadavky řízení a organizace obchodních nebo hospodářských činností a pracovních kolektivů, schopnost vést, organizovat a řídit činnost dospělých, podnikavost. Dominují podnikatelské osobnostní typy pracovníků. Výhody peníze, moc, postavení.

Typ konvenční

Mezera (2008) píše, že konvenční typ je určen pro úřednické, kancelářské a administrativní obory, veřejné služby, obchodní obory například písařka, sekretářka, operátor výpočetní techniky, účetní. Požadavky manipulace s údaji, čísly, archivace, dokumentace, obsluha výpočetní techniky a jiné. Dominují konvenční osobnostní typy. Výhody, materiální hodnoty, peníze ekonomické a obchodní úspěchy.

Na myšlenkových principech Hollanda vznikla v posledních dvaceti letech mnoho různých dotazníků (Mezera, 2008).

4.3.4. Rizika volby povolání a dalšího studia

Během studia na střední škole je žák vystaven řadě nejrůznějších rizik, která jsou spojena s rozhodováním a volbou dalšího studia nebo volby povolání (Hlad'ová, 2012).

Nejčastější riziko, se kterým se žák nebo student může setkat v prostředí školy je malá shoda profesní volby se žakovou osobností. Je-li preferován model pracovního prostředí, který neodpovídá jeho osobnostním předpokladům, které jsou výrazně inkompatibilní s požadavky preferovaného studia nebo povolání, může nízká

shoda osobnostních předpokladů s preferovaným typem studia či modelem pracovního prostředí vést k tomu, že jeho volba není stabilní, nevede vysoké výkonnosti žáka a pracovní spokojenosti. Právě ujasnění vlastních zájmových a profesních priorit a předpokladů umožňuje hledat shodu mezi vlastním sebepojetím a širším spektrem preferovaných studijních oborů a povolání, ke kterým vědomě či nevědomě každý inklinuje. (Hlad'o, 2012).

Dalším velkým rizikem je i výrazná nesoudržnost profesní volby, jestliže žák či student zvolí dva, či více studijních oborů a modelů pracovního prostředí, které nejsou konzistentní a vyžadují od něj velmi odlišné osobnostní dispozice. Typickým příkladem je volba některého vysoce uměleckého studijního oboru v kombinaci se studijním oborem na vysoké škole ekonomické, nebo právnické fakultě. Nízká soudržnost takové volby svědčí často o nahodilosti v oblasti rozhodování, či o neznalosti vlastních osobnostních předpokladů. V ideální rovině by měl každý člověk vykazovat zájmové a profesní priority, které vyjadřují určitou míru vnitřní konzistence.

U aspirací vzniká riziko, že může být sice preferován studijní obor či model pracovního prostředí, který koresponduje s typem osobnosti člověka, ale úroveň profesní volby neodpovídá jeho schopnostem a ani dosavadním školním výsledkům a výkonům. Nesourodost zvolené úrovně vysokoškolského studia, či profesní volby s úrovní jeho dosavadní výkonnosti pak dokumentuje „neseřízené aspirace“, nebo „neseřízené aspirace“ rodičů či kamarádů, kteří mají na žáka nebo studenta přímý vliv, při volbě dalšího studia či povolání. V řadě případů se žák dostane do stavu tzv. blokování výběru, neboť sociální prostředí staví při realizaci jeho zájmů řadu obrovských překážek, které ohrožují možnosti jeho vysněné či vytoužené seberealizace. Za této situace pak často dochází k volbě v pořadí druhého (kompenzačního) pracovního prostředí a náhradních variant dalšího studia v méně náročných studijních oborech (Hlad'o, 2012).

Neméně významnou skupinou rizikových faktorů, které ovlivňují volbu našeho dalšího studia na vysoké škole, jsou nepochybně naše poznatky o jednotlivých studijních oborech, profesních slupinách a pochopitelně i o konkrétních povoláních (Hlad'o, 2012).

Žáci, kteří mají více informací o jednotlivých typech studijního oborů a studijních programů na vysokých školách, stejně jako i informace o nárocích vytoužených pracovních prostředí a konkrétních povoláních, jsou schopni se daleko rychleji a přesněji rozhodovat o volbě dalšího studia, než žáci s nedostatečnými, či zkreslenými informacemi (Hlad'o, 2012).

5 Praktická část a výsledky práce

V teoretické části jsou shrnuté dosud popsané informace v odborné literatuře o faktorech ovlivňujících kariérové rozhodování žáků vybraných středních odborných škol. Praktickou část tvoří data poskytnutá žáky střední odborné školy.

5.1. Metodika zpracování

Pro praktickou část bakalářské práce byla použita metoda dotazníku. Cílem bylo zjistit, jaké faktory žáky ovlivňují při výběru jejich dalšího studia či budoucího povolání. Dotazník je složen z 13 otázek. Průzkum byl anonymní a bude zjišťovat, co nejvíce ovlivňuje žáky vybrané střední škole při volbě jejich budoucího povolání. V praktické části bakalářské práce byly stanoveny průzkumné otázky:

1. Které faktory ovlivňují respondenty na vybrané střední škole při volbě jejich povolání?
2. Která poradenská pracoviště při volbě jejich budoucího povolání respondenti využívají?

5.2. Dotazník

Gavora (2008) píše, že dotazník je považován za nejpoužívanější metodu sběru dat. Slouží hlavně k získávání velkého množství údajů, a to v krátkém časovém úseku. Je to sada předem vytvořených a správně položených otázek. Většinou se dotazník dává v písemné podobě. U každého dotazníku je třeba správně stanovit cíl. V případě špatně určeného cíle dotazník může dojít ke zkreslení výsledků. V dotazníku je možné používat různé typy otázek. V dotazníku respondenti odpovídají na otevřené, polouzavřené a uzavřené otázky.

5.3 Charakteristika respondentů

Průzkum vychází z tématu bakalářské práce. Cílem dotazníkového šetření je poskytnutí přehledu faktorů, které respondenty ovlivňují při kariérovém rozhodování. Průzkumným problémem je volba vzdělávací a kariérové dráhy a jejich vliv na životní volbu jedince. Dotazníkové šetření bylo provedeno na střední odborné škole v Brně. Celkem bylo rozděleno mezi žáky 60 dotazníků, ze kterých bylo vráceno zpět opět 60. Cílovou skupinou byli žáci čtvrtého ročníku v oboru poštovníctví. Získané

údaje byly vyhodnocovány s přesností na jedno desetinné místo. Jednotlivé otázky jsou zpracované a vyhodnocené do tabulek a grafů. Dotazníky byly vyplněny na Střední škole informatiky, poštovníctví a finančnictví Brno. Současná oborová struktura školy je v prvotní přípravě zaměřena na povolání v oblasti informačních a telekomunikačních technologií, telematiky v dopravě, nově na technologiích inteligentních budov, poštovníctví, logistiky, bankovníctví a pojišťovníctví. Škola poskytuje střední vzdělání zakončené maturitní zkouškou nebo výučním listem. Vzdělávání je obsahově zaměřeno na činnosti projekční, montážní, servisní, obchodní, marketingové a služeb (Střední škola informatiky, poštovníctví a finančnictví Brno, 2017).

5.4 Vyhodnocení průzkumu

Zde uvádím tabulku pohlaví dotazovaných. Průzkumu se zúčastnil větší počet chlapců než dívek. Vyjádřeno v procentech se průzkumu zúčastnilo 56,7 % chlapců a 43,3 % dívek. Z toho vyplývá, že v cílové skupině o 13 % převládají chlapci.

Tab. 3 Pohlaví respondentů

<i>Respondenti</i>	<i>Absolutní četnost</i>	<i>Relativní četnost</i>
<i>Chlapci</i>	<i>34</i>	<i>56,7 %</i>
<i>Dívky</i>	<i>26</i>	<i>43,3 %</i>
<i>Celkem</i>	<i>60</i>	<i>100 %</i>

Zdroj: vlastní

Dotazníková položka číslo 1

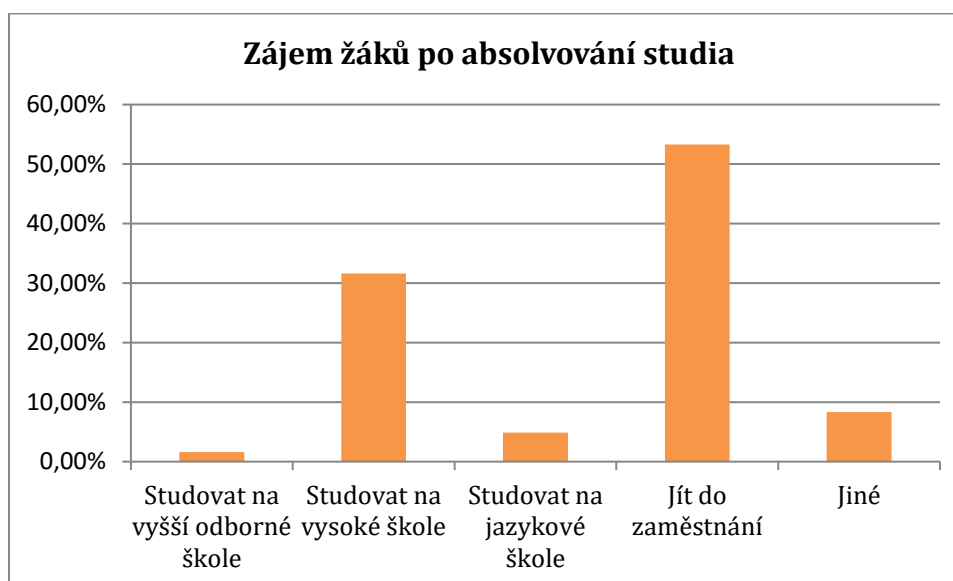
Otázka byla zaměřena na volbu respondentů, kam po absolvování střední školy mají zájem jít. Zda dále studovat nebo pracovat. Respondenti měli možnost odpovědět, zda chtějí studovat na Vyšší odborné škole, na tuto otázku odpověděl pouze 1 respondent, další možností bylo studium na Vysoké škole, což se ve výsledku projevilo u 31 % respondentů, další možností bylo studium na jazykové škole, což by volilo 5 % respondentů, největší úspěch sklídila možnost jít do zaměstnání, tuto možnost si zvolilo 32 respondentů, vyjádřeno v procentech celkem 53 %. Odpovědi respondentů jsou znázorněny v tabulce č. 2 a v grafu č. 1.

Tab. 4 Zájem žáků po absolvování SŠ

<i>Respondenti</i>	<i>Absolutní četnost</i>	<i>Relativní četnost</i>
<i>Studovat na vyšší odborné škole</i>	1	1,7%
<i>Studovat na vysoké škole</i>	19	31,7%
<i>Studovat na jazykové škole</i>	3	5%
<i>Jít do zaměstnání</i>	32	53,3%
<i>Jiné</i>	5	8,3%
<i>Celkem</i>	60	100%

Zdroj: vlastní

Obr. 1 Zájem žáků po absolvování studia



Zdroj: vlastní

Dotazníková položka číslo 2

Otázka byla zaměřena na zjištění míry ovlivnění respondentů, při výběru dalšího studia. Respondenti měli za úkol vyjádřit, do jaké míry je při jejich volbě ovlivňují rodiče, perspektivní budoucnost, zájem o další vzdělání, škola, poradenská zařízení, veletrh vzdělávání, média, kamarádi či jejich záliby.

Tab. 5 Odpovědi na otázku „Co a do jaké míry Vás ovlivnilo při výběru dalšího studia. Otázka byla postavena na 5 stupňové škále, kde známka 1 byla nejméně, známka 5 nejvíce.

Možnosti	1	2	3	4	5
Rodiče	20	12	24	2	2
Relativní četnost	33,3%	7,2 %	39,9 %	3,3%	3,3%
Perspektivní budoucnost	8	6	15	22	9
Relativní četnost	13,3 %	9,9 %	24,9 %	36,6 %	14,9 %
Zájem o další vzdělání	15	12	12	15	6
Relativní četnost	24,9 %	19,9 %	19,9%	24,9 %	9,9 %
Škola	31	16	7	3	3
Relativní četnost	51,6%	26,6%	11,6%	4,9%	4,9%
Poradenská zařízení	40	13	4	2	1
Relativní četnost	66,6%	21,6%	6,6%	3,3%	1,6%
Veletrh vzdělávání	32	12	6	7	3
Relativní četnost	53,3%	20%	9,9%	11,6%	4,9 %
Média	29	13	10	6	2
Relativní četnost	48,3%	21,6%	16,6%	9,9%	3,3%
Kamarádi	25	8	14	10	3
Relativní četnost	41,6%	13,3%	23,3%	16,6%	4,9%
Koníčky, záliby	17	9	10	14	10
Relativní četnost	28,3%	14,9%	16,6%	23,3%	16,6%

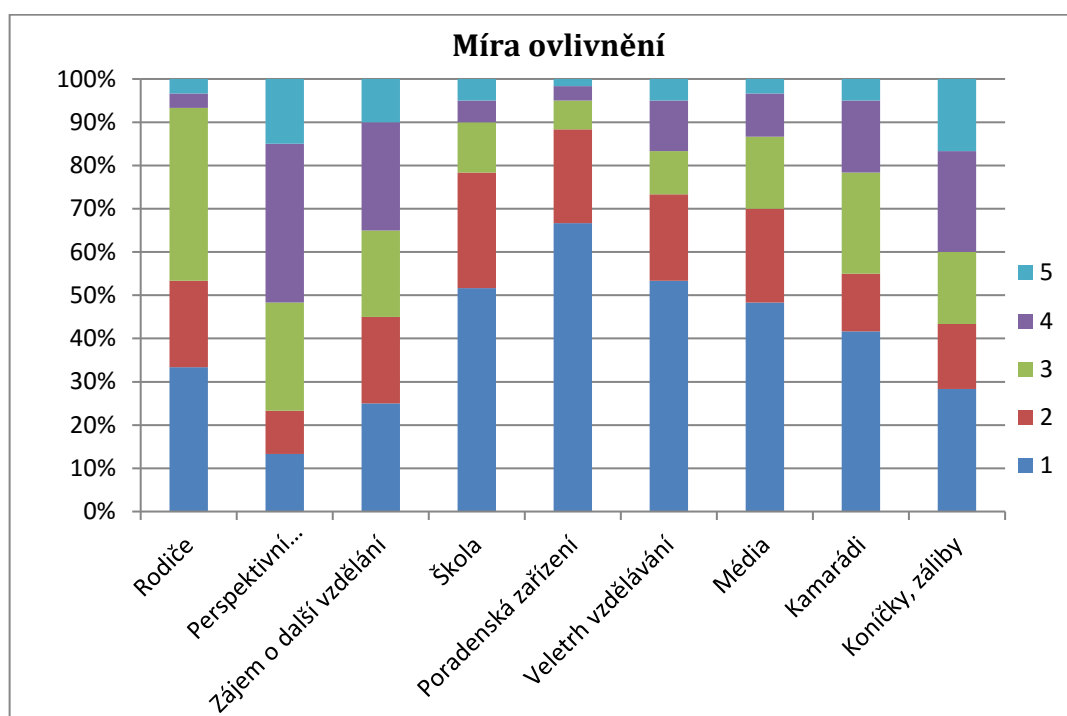
Zdroj: vlastní

Největší procento na 5 stupňové škále zaujaly koníčky a záliby celkem 16,6 %, perspektivní budoucnost tu zvolilo celkem 14,9 %, respondentů zájem o další vzdělání zvolilo 9,9 % respondentů. Nemalý vliv mají i kamarádi. Méně žáky ovlivňují média

a veletrh vzdělávání. Překvapující bylo zjištění, že velmi malý počet respondentů ovlivňuje škola a poradenská zařízení.

Následující graf znázorňuje, co respondenty ovlivňuje při výběru dalšího studia.

Obr. 2 Míra ovlivnění



Zdroj: vlastní

Dotazníková položka číslo 3

Otázka měla za cíl zjistit preference mezi respondenty, o jaký druh výuky mají zájem. Respondenti si mohli vybrat mezi teoretickou výukou, tuto možnost zvolilo 20 respondentů, což je 33,3 %, praktickou výuku si zvolilo celkem 16 respondentů, což je 26,7 %, možnost stejně si zvolilo celkem 17 respondentů, což je 28,3 %. Při porovnání výsledků nebyly téměř žádné rozdíly mezi oblibou některé výuky.

Překvapivé je ovšem zjištění, že 11,7 % žáků se přiznalo k tomu, že nemá rádo žádnou výuku.

Tab. 6 Oblíbenost výuky

<i>Možnosti</i>	<i>Absolutní četnost</i>	<i>Relativní četnost</i>
<i>Teoretická výuka</i>	<i>20</i>	<i>33,3%</i>
<i>Praktická výuka</i>	<i>16</i>	<i>26,7%</i>
<i>Stejně</i>	<i>17</i>	<i>28,3%</i>
<i>Žádná</i>	<i>7</i>	<i>11,7%</i>
<i>Celkem</i>	<i>60</i>	<i>100%</i>

Zdroj: vlastní

Dotazníková položka číslo 4

Cílem této otázky bylo zjistit, zda respondenti mají zájem do budoucna pracovat v oboru, který v současné době studují. Výsledkem bylo zjištěno, že 38 % respondentů odpovědělo, že se chtějí dále věnovat zvolenému oboru. Dalších 35 % respondentů si zvolilo možnost „nevím“. Zbývajících 26 % uvedlo, že se nechtějí svému oboru v dále věnovat.

Tab. 7 Zájem žáků pracovat v oboru

<i>Možnosti</i>	<i>Absolutní četnost</i>	<i>Relativní četnost</i>
<i>Ano</i>	<i>23</i>	<i>38,3%</i>
<i>Ne</i>	<i>16</i>	<i>26,7%</i>
<i>Nevím</i>	<i>21</i>	<i>35%</i>
<i>Celkem</i>	<i>60</i>	<i>100%</i>

Zdroj: vlastní

Dotazníková položka číslo 5

Otázka byla zaměřena na zjištění, která poradenská zařízení respondenti využívají, při volbě dalšího studia nebo volbě povolání. U této otázky měli respondenti možnost vybrat více odpovědí. Touto otázkou se prokázalo, jak málo jsou respondenty

poradenská zařízení využívána. Je překvapující, že nevyužívají ani výchovného poradce na škole. Speciálně pedagogické centrum nevyužil žádný z respondentů. Může to být také způsobeno nedostatečnou prezentací této možnosti samotnou školou.

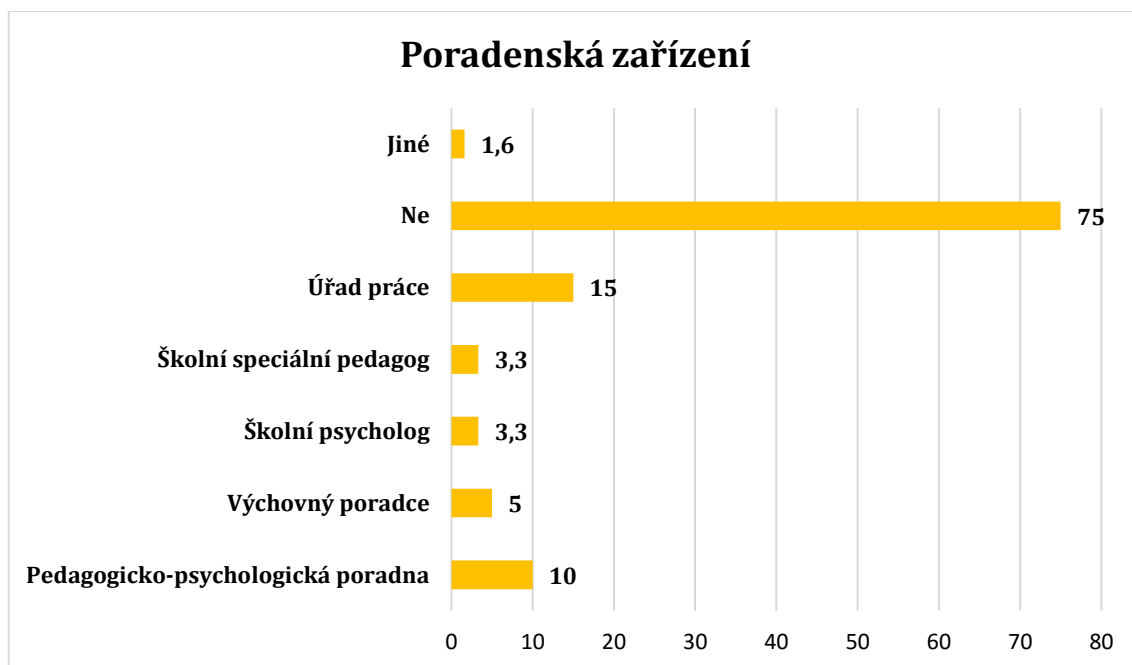
Tab. 8 Využití poradenských zařízení

<i>Možnosti</i>	<i>Absolutní četnost</i>	<i>Relativní četnost</i>
<i>Ano pedagogicko-psychologickou poradnu</i>	6	10%
<i>Ano speciálně pedagogické centrum</i>	0	0%
<i>Ano výchovného poradce</i>	3	5 %
<i>Ano školního psychologa</i>	2	3,3%
<i>Ano školního speciálního pedagoga</i>	2	3,3%
<i>Ano Úřad práce</i>	9	15%
<i>Ne</i>	45	75%
<i>Jiné</i>	1	1,6%

Zdroj: vlastní

Následující graf popisuje možnosti využití poradenských zařízení.

Obr. 3 Poradenská zařízení



Zdroj: vlastní

Dotazníková položka číslo 6

Otázka měla poskytnout informaci, co respondenti od vybrané pomoci očekávali. Jednalo se o nepovinnou otevřenou otázku.

Odpovědi byly různého typu. Jsou rozděleny na **pozitivní** „školní pedagog mi poradil při výběru školy na základě mých školních výsledků a zálib“, „poskytla veškeré informace, velmi zajímavé“, „získala jsem informace, které mi pomohly s rozhodováním, co po škole“, „přiblížit jaké pracovníky ČR momentálně potřebuje, kde bych měla šanci se uplatnit“ „ukázat výhody různých zaměstnání“ dále **neutrální** „že mě nasměruje ke správnému výběru, který jsem už tušil“, „především radu ale ne nijak převratnou byla jsem pevně rozhodnuta“, „pouze mi řekli, že se hodím na maturitní obor“, „očekával jsem pomoc v dané situaci“ ve dvou případech se jednalo o **negativní** hodnocení „nepomohla“.

Vzhledem k tomu, že jen malý počet respondentů využil některou odbornou pomoc, nelze přímo potvrdit, zda žákům pomohla či nikoliv.

Dotazníková položka číslo 7

Otázka byla zaměřena na školní prospěch, jestli respondenty ovlivňuje při jejich rozhodování.

Tab. 9 Školní prospěch

<i>Možnosti</i>	<i>Absolutní četnost</i>	<i>Relativní četnost</i>
<i>Ano</i>	40	67 %
<i>Ne</i>	20	33 %
<i>Celkem</i>	60	100 %

Zdroj: vlastní

Dvě třetiny respondentů (celkem 40) v procentech 67 % respondentů odpovědělo na danou otázku ANO, což dokazuje, že školní prospěch je jedním z faktorů, který má vliv na rozhodování žáků při volbě jejich budoucího povolání.

Dotazníková položka číslo 8

Otázka měla za úkol zjistit, jaké možnosti by žáci využili pro vyhledávání informací o škole, kterou se rozhodli studovat.

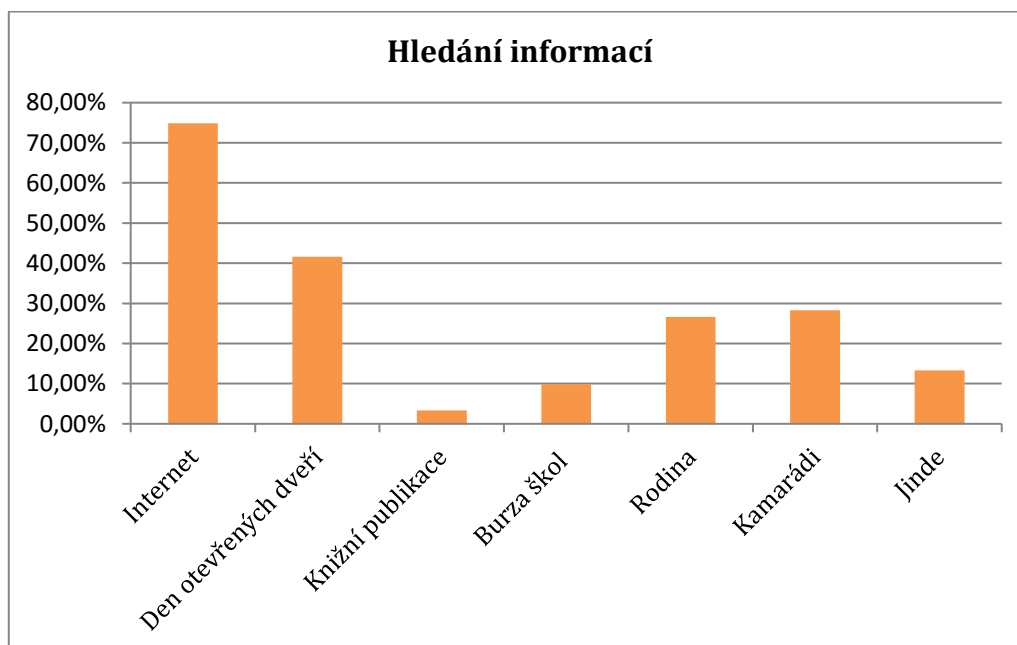
Tab. 10 Vyhledávání informací

Možnosti	Absolutní četnost	Relativní četnost
Internet	45	74,9 %
Den otevřených dveří	25	41,6 %
Knižní publikace	2	3,3%
Burza škol např. Gaudeamus	6	9,9%
Rodina	16	26,6%
Kamarádi	17	28,3%
Jinde	8	13,3%

Zdroj: vlastní

Následující graf znázorňuje možnosti, které by žáci využili při dohledávání informací o škole, kterou chtějí dále studovat.

Obr. 4 Hledání informací



Zdroj: vlastní

Tato otázka jasně ukázala, že v dnešní době respondenti nejvíce využívají internet a to celých 74,9 %, následuje den otevřených dveří 41,6 %, kamarádi 28,3 %, rodina 26,6 %, jiné zdroje 13,3 %, burzu škol využívá 9,9 %. Nejmenší zájem je mezi respondenty o knižní publikace, tuto možnost využilo jen 3,3 % respondentů.

Dotazníková položka číslo 9

Tato otázka si klade za cíl zjistit, co a do jaké míry respondenty při rozhodování další budoucnosti ovlivňuje.

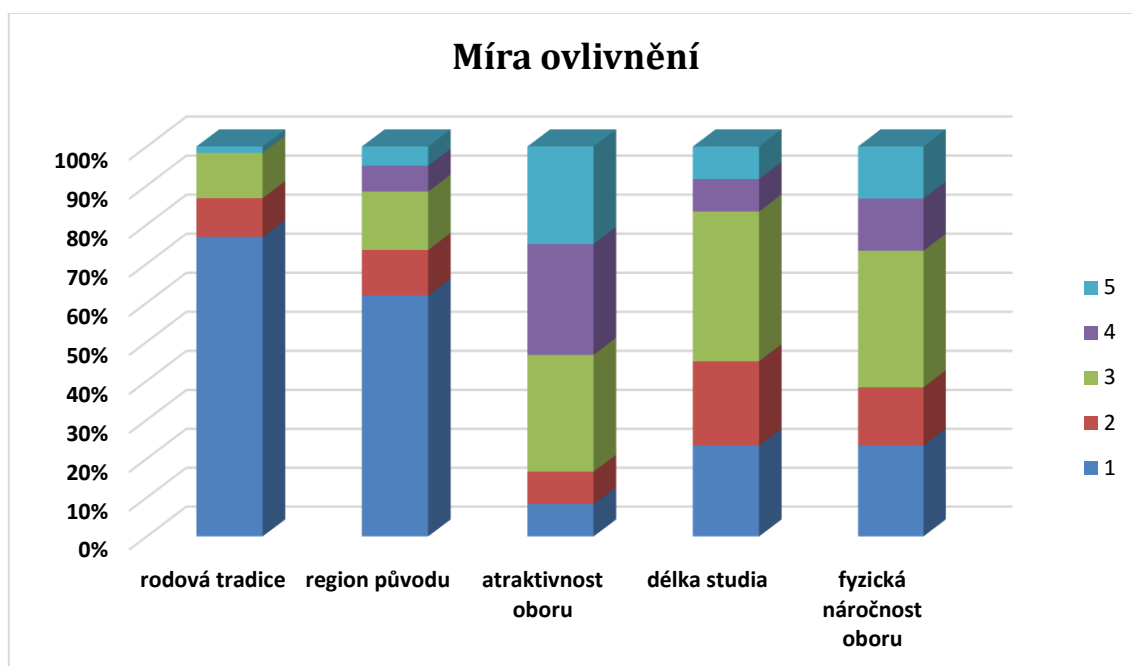
Tab. 11 Odpovědi na otázku „Do jaké míry Vás při rozhodování Vaší budoucnosti ovlivňuje“. Otázka byla postavena opět na 5 stupňové škále, kde známka 1 byla nejméně, známka 5 nejvíce.

<i>Možnosti</i>	<i>1</i>	<i>2</i>	<i>3</i>	<i>4</i>	<i>5</i>
<i>Rodová tradice</i>	46	6	7	0	1
<i>Relativní četnost</i>	76,6 %	9,9%	11,6%	0%	1,6%
<i>Region z něhož pocházíte</i>	37	7	9	4	3
<i>Relativní četnost</i>	61,6%	11,6%	14,9%	6,6%	4,9%
<i>Atraktivnost oboru</i>	5	5	18	17	15
<i>Relativní četnost</i>	8,3%	8,3%	29,9%	28,3%	24,9%
<i>Délka studia</i>	14	13	23	5	5
<i>Relativní četnost</i>	23,3%	21,6%	38,3%	8,3%	8,3%
<i>Fyzická náročnost oboru</i>	14	9	21	8	8
<i>Relativní četnost</i>	23,3%	14,9%	34,9%	13,3%	13,3%

Zdroj: vlastní

Následující graf popisuje míru rozhodování budoucnosti respondentů.

Obr. 5 Míra ovlivnění



Zdroj: vlastní

Největší podíl ovlivnění při rozhodování o další budoucnosti atraktivnost oboru tuto možnost volilo 24,9% respondentů, dále fyzická náročnost oboru zvolilo 13,3 % respondentů, následuje délka studia, 8,3 % a nejméně důležitý je region ze kterého pocházejí, tuto možnost volilo pouze 4,9 % a téměř žádnou míru ovlivnění má rodová tradice 1,6%.

Dotazníková položka číslo 10

Otázka má za cíl zjistit, zda alespoň jeden z rodičů pracuje v jejich zvoleném oboru.

Tab. 12 Míra ovlivnění zaměstnání rodičů

<i>Možnosti</i>	<i>Absolutní četnost</i>	<i>Relativní četnost</i>
<i>Ano</i>	<i>11</i>	<i>18,3%</i>
<i>Ne</i>	<i>49</i>	<i>81,7 %</i>
<i>Celkem</i>	<i>60</i>	<i>100 %</i>

Zdroj: vlastní

Odpovědi ukázaly, že u 11 respondentů (18,3%) pracuje ve zvoleném oboru. Celkem 49 respondentů (81 %) odpovědělo, že ani jeden z rodičů v jejich zvoleném oboru nepracuje. V průzkumném šetření se nepodařilo zachytit jak pozitivní, tak negativní dopad povolání rodičů na respondenty.

Dotazníková položka číslo 11

Touto otázkou chci zjistit, jaké zdroje by respondenti využili, při hledání zaměstnání. Respondenti měli možnost zvolit si mezi Úřadem práce, internetem, inzerátem v tisku, či možnost využít služeb agentury práce. Výsledkem bylo zjištění, že v 61 % by využili internet. Jen 20 % by při hledání zaměstnání využilo služeb Úřadu práce. Pouze 6,6 % respondentů uvedlo, že by při hledání zaměstnání využilo tištěné inzerce.

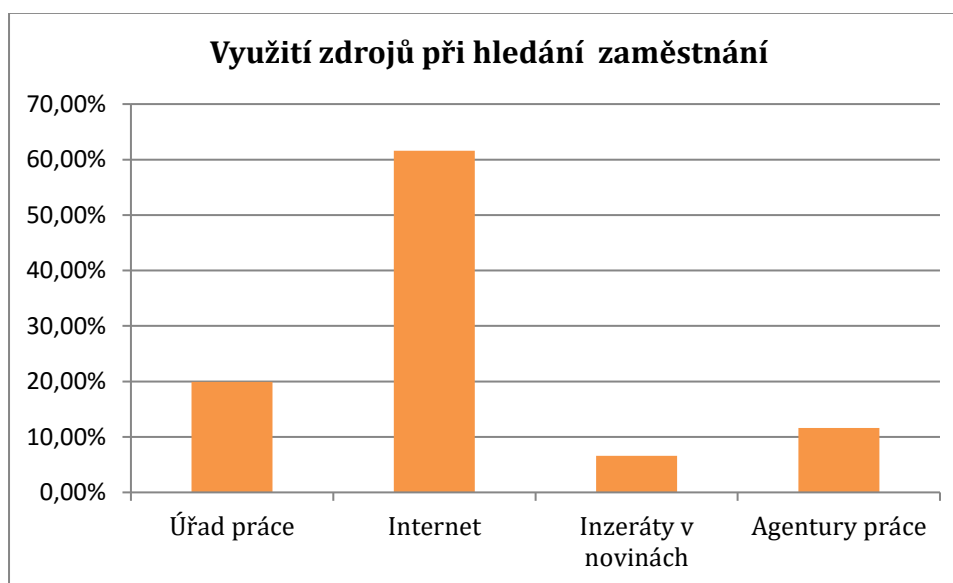
Tab. 13 Využití zdrojů

<i>Možnosti</i>	<i>Absolutní četnost</i>	<i>Relativní četnost</i>
<i>Úřad práce</i>	<i>12</i>	<i>20%</i>
<i>Internet</i>	<i>37</i>	<i>61,7%</i>
<i>Inzeráty v novinách</i>	<i>4</i>	<i>6,6%</i>
<i>Agentury práce</i>	<i>7</i>	<i>11,7%</i>
<i>Celkem</i>	<i>60</i>	<i>100%</i>

Zdroj: vlastní

Následující graf znázorňuje využití zdrojů při hledání budoucího zaměstnání.

Obr. 6 Využití zdrojů při hledání zaměstnání



Zdroj: vlastní

Odpovědi na tuto otázku jasně ukazují, že ze zadaných informačních zdrojů opět vede internet. K mému překvapení by jen malá skupina využila Úřad práce. Mezi respondenty není ani zájem o informace v tisku a agenturách práce.

Dotazníková položka číslo 12

Tato otázka byla zaměřena na faktory, které respondenty ovlivňují v jejich rozhodování. Otázka měla možnost výběru více odpovědí a to proto, že na rozhodnutí působí každý faktor určitým podílem.

Tab. 14 Odpovědi na otázku „Označte známkou 1-5 na co se ohlížíte při výběru zaměstnání“. Otázka byla postavena opět na 5 stupňové škále, kde známka 1 byla nejméně, známka 5 nejvíce.

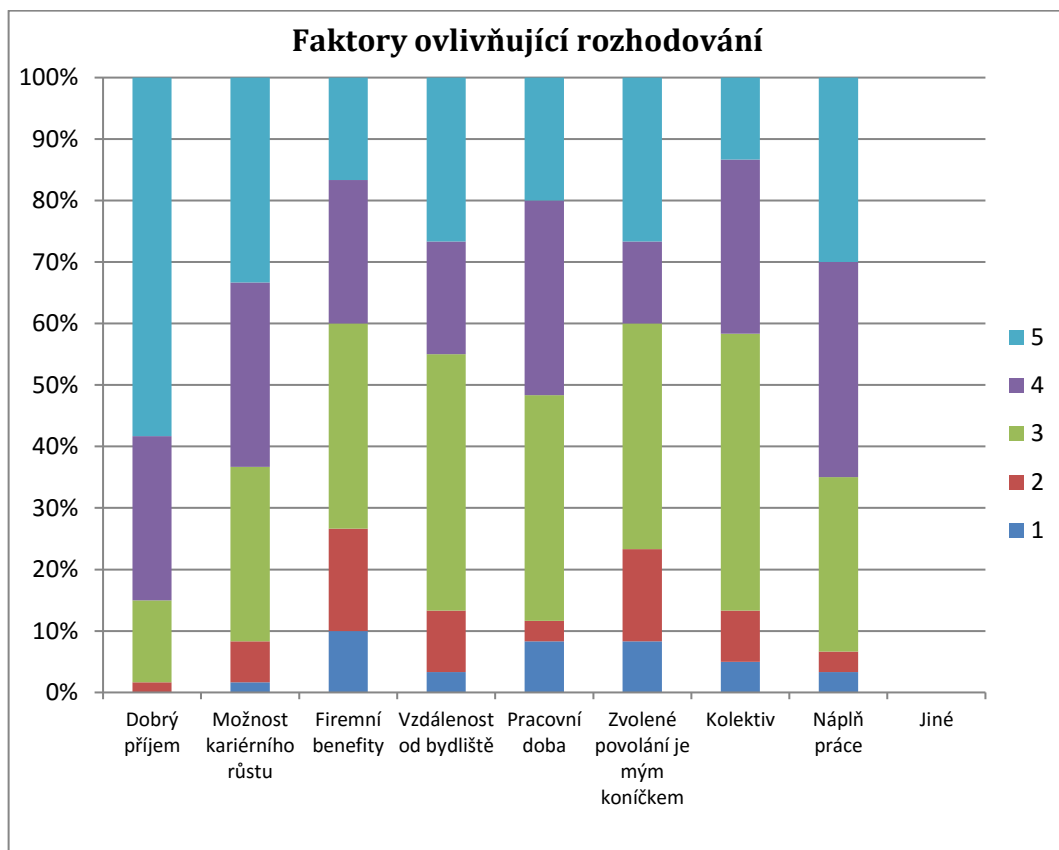
<i>Možnosti</i>	<i>1</i>	<i>2</i>	<i>3</i>	<i>4</i>	<i>5</i>
<i>Dobry příjem</i>	<i>0</i>	<i>1</i>	<i>8</i>	<i>16</i>	<i>35</i>
<i>Relativní četnost</i>	<i>0%</i>	<i>1,6%</i>	<i>13,3%</i>	<i>26,6%</i>	<i>58,3%</i>
<i>Možnost kariérního růstu</i>	<i>1</i>	<i>4</i>	<i>17</i>	<i>18</i>	<i>20</i>
<i>Relativní četnost</i>	<i>1,6%</i>	<i>6,6%</i>	<i>28,3%</i>	<i>29,9%</i>	<i>33,3%</i>
<i>Firemní benefity</i>	<i>6</i>	<i>10</i>	<i>20</i>	<i>14</i>	<i>10</i>
<i>Relativní četnost</i>	<i>9,9%</i>	<i>16,6%</i>	<i>33,3%</i>	<i>23,3%</i>	<i>16,6%</i>
<i>Vzdálenost od bydliště</i>	<i>2</i>	<i>6</i>	<i>25</i>	<i>11</i>	<i>16</i>
<i>Relativní četnost</i>	<i>3,3%</i>	<i>9,9%</i>	<i>41,6%</i>	<i>18,3%</i>	<i>26,6%</i>
<i>Pracovní doba</i>	<i>5</i>	<i>2</i>	<i>22</i>	<i>19</i>	<i>12</i>
<i>Relativní četnost</i>	<i>8,3%</i>	<i>3,3%</i>	<i>36,6%</i>	<i>31,6%</i>	<i>19,9%</i>
<i>Zvolené povolání je mým koníčkem</i>	<i>5</i>	<i>9</i>	<i>22</i>	<i>8</i>	<i>16</i>
<i>Relativní četnost</i>	<i>8,3%</i>	<i>14,9%</i>	<i>36,6%</i>	<i>13,3%</i>	<i>26,6%</i>
<i>Kolektiv</i>	<i>3</i>	<i>5</i>	<i>27</i>	<i>17</i>	<i>8</i>
<i>Relativní četnost</i>	<i>4,9%</i>	<i>8,3%</i>	<i>44,9%</i>	<i>28,3%</i>	<i>13,3%</i>
<i>Náplň práce</i>	<i>2</i>	<i>2</i>	<i>17</i>	<i>21</i>	<i>18</i>
<i>Relativní četnost</i>	<i>3,3%</i>	<i>3,3%</i>	<i>28,3%</i>	<i>34,9%</i>	<i>29,9%</i>
<i>Jiné</i>	<i>0</i>	<i>0</i>	<i>0</i>	<i>0</i>	<i>0</i>
<i>Relativní četnost</i>	<i>0%</i>	<i>0%</i>	<i>0%</i>	<i>0%</i>	<i>0%</i>

Zdroj: vlastní

Výsledek v procentech jasně ukázal, že možnost nejvíce tedy stupeň 5 zvolilo celých 58,3% respondentů preferuje dobrý příjem. Následuje kariérní růst, tuto možnost zvolilo 33,3 % respondentů, důležitým faktorem je také náplň práce, tuto možnost volilo 29,9 % respondentů. vzdálenost od místa bydliště volilo 26,6 % respondentů. Pro žáky není tolik důležitá pracovní doba, tuto možnost volilo pouze 19,9 % ani firemní benefity, volilo pouze 16,6 %. Respondenti měli také možnost

zvolit otevřenou otázku „jiné“, výsledek ukázal, že nikdo z dotázaných na ni neodpověděl.

Obr. 7 Faktory ovlivňující kariérové rozhodování



Zdroj: vlastní

Dotazníková položka číslo 13

Otázka měla za úkol zjistit, zda respondenti považují zvolené budoucí povolání za prestižní. Respondenti měli možnost mezi odpovědi ANO a NE. Výsledkem bylo zjištění, že respondenti považují své budoucí povolání jako prestižní celkem v 75 %. V opačném případě odpovědělo celkem 25 respondentů

Tab. 15 Prestižnost povolání

<i>Možnosti</i>	<i>Absolutní četnost</i>	<i>Relativní četnost</i>
<i>Ano</i>	<i>45</i>	<i>75%</i>
<i>Ne</i>	<i>15</i>	<i>25 %</i>
<i>Celkem</i>	<i>60</i>	<i>100%</i>

Zdroj: vlastní

6 Diskuse

Jednotlivé odpovědi na otázky z dotazníku nám dávají nahlédnout, jaké faktory ovlivňují žáky při jejich kariérovém rozhodování.

Ze získaných dat v průzkumném šetření bylo zjištěno, že i po absolvování střední školy má 32 % respondentů zájem dále studovat na vysoké škole. Že je při výběru dalšího studia nejvíce ovlivnila perspektivní budoucnost a zájem o další vzdělání. Dále jaká je výuka u respondentů oblíbená a zda se chtějí v budoucnu zvolenému oboru věnovat, zde se ukázalo, že jen 38,3% respondentů ve zvoleném oboru vidí svoji budoucnost. Také se dospělo ke zjištění, že jsou respondenty málo využívána poradenská zařízení a je třeba se zamyslet, zda jsou tyto možnosti ze strany školy žákům dostatečně prezentovány.

Jako pozitivní je zjištění, že pro další studium je u respondentů důležitý školní prospěch. Při dohledání informací vede u dnešní mladé generace zcela internet a není téměř žádný zájem o knižní publikace. Rozhodování o další budoucnosti již není důležitá rodová tradice, ale nejvíce jsou respondenti ovlivňováni atraktivností a fyzickou náročností oboru.

Při hledání zaměstnání by žáci opět využili nabídek získaných z internetu a jen 20% by se obrátilo na Úřad práce.

Zajímavé bylo i zjištění, na co se při výběru zaměstnání ohlížejí. U celých 58,3 % je důležitý dobrý příjem. Jako další je možnost kariérového růstu a vzdálenost od místa bydliště. Není tolik důležitá pracovní doba a ani v dnešní době nabízené firmní benefity.

Na dotazníkovou položku, zda zvolené budoucí povolání považují respondenti za prestižní, odpovědělo celkem 25% respondentů, že ne. U adolescentů je však nutné počítat s tím, že jim chybí potřebné životní zkušenosti. Především v rané fázi adolescence dochází k tomu, že žáci nejsou schopni reálně posoudit prestiž svého budoucího povolání.

Dle mého názoru je vhodné s nimi probrat i možnost, že i špatné rozhodnutí se dá napravit, a i v nově vzniklých situacích lze vždy najít i pozitivní prvky. I značná část dospělých za svůj život vystřídá nejedno povolání, která mohou mít zcela rozličné naplnění. Proto je třeba se žáky probrat, že i po ukončení střední školy a odchodu do praktického povolání pro ně další vzdělávání nekončí.

7 Doporučení pro pedagogickou praxi

Mé šetření nelze zobecňovat, protože zahrnuje pouze jednu střední odbornou školu a výsledky v jiných školách mohou být odlišné. Přesto se domnívám, že i tyto získané informace mohou být přínosné a nápomocné nejen pro studenty, ale i pro samotné školy.

Po vyhodnocení dotazníků bych doporučoval, aby se žákům již ve třetím ročníku věnovala větší péče a pomoc při výběru dalšího směřování. Vhodné by byly například přednášky nebo třídní besedy, které by žákům objasnily, jak jim může při jejich rozhodování být nápomocen zejména výchovný poradce a školní psycholog. Dle mého pohledu, zejména práce výchovného poradce, hlavně jeho náplň práce a co od něho mohou žáci, a i rodiče očekávat, je velice málo známá. Proto bych doporučil například na třídních schůzkách žáky a rodiče s jeho prací seznámit již v nižších ročnících.

Dle mého názoru je vhodné s nimi probrat i možnost, že i špatné rozhodnutí se dá napravit, a i v nově vzniklých situacích lze vždy najít i pozitivní prvky. I značná část dospělých za svůj život vystřídá nejedno povolání, která mohou mít zcela rozličné naplnění. Proto je třeba se žáky probrat, že i po ukončení střední školy a odchodu do praktického povolání pro ně další vzdělávání nekončí.

Střední školy mohou využít i Úřadů práce, které pořádají řadu aktivit, které jsou vhodné pro studenty, kteří ukončují vzdělávací proces.

8 Závěr

Adolescent se setkává s velmi náročným rozhodnutím a to je volba povolání. To je ovlivňováno již výběrem střední školy, nebo odborné školy, která nabízí řadu zaměstnání.

Volba povolání je dlouhý a složitý proces, který se týká všech žáků. Volba, pro kterou se rozhodnout je provází téměř polovinou jejich života. Proto povolání má v životě člověka základní význam a je třeba, aby v něm byl spokojen. Tuto spokojenost prožívá tehdy, jestliže je jeho práce společností ceněna, může-li v povolání rozvíjet svoji osobnost, získávat vyšší stupeň sebeúcty, být tvořivě činný.

Volba povolání není rozhodně jednorázový akt, ale celoživotní proces, který bere v úvahu řadu vnějších a vnitřních aspektů. Na konečném rozhodnutí se nepodílí pouze žák samotný, ale jeho volba je ovlivněna jeho zájmy a řadou jeho osobních přání a očekávání. Do jisté míry je ovlivněn i rodinou, kamarády.

Výsledkem správné volby nemusí být jen spokojenost s volbou školy, ale také dobrá volba jeho budoucí profesní orientace, která mu zajistí nejenom spokojenost v jeho osobním životě, ale také dobré uplatnění na trhu práce.

Cílem mé bakalářské práce bylo zjistit faktory, které nejvíce ovlivňují žáky při jejich rozhodování. Dále jaké faktory žáka vedou k dalšímu vzdělávání, nebo co ho vede na trh práce. Také jsem se zaměřil na to, zda žáci mají možnost odborného poradenství na škole, kde dohledávají informace, na co se ohlížejí při výběru zaměstnání.

K vyhodnocení jsem použil metodu dotazníku. Otázky byly koncipované tak, aby mi poskytly požadované informace k vyhodnocení mých stanovených cílů.

Z průzkumu jsem zjistil například, že respondenty, kteří chtějí dále studovat ovlivňuje téměř stejným dílem jednak zájem o další vzdělání a perspektivní budoucnost. K mému překvapení je malá část ovlivněna rodiči a poradenskými zařízeními.

Jedním z cílů bylo také zjistit, zda respondenti navštívili při volbě ať už dalšího vzdělávání tak volby povolání, některé poradenské zařízení. K mému překvapení ze 60 respondentů odpovědělo 75 respondentů NE. Vedle toho jen malý počet respondentů se obrátil na odborné poradce a Úřad práce. Dokonce i na školního psychologa a výchovného poradce se obrátili pouze 4 respondenti. Zde se nabízí otázka, zda jsou respondenti dostatečně s těmito možnostmi seznámeni. Rovněž reakce na otázku, v čem jim vybraná pomoc pomohla, mne nepřesvědčila o dobré spolupráci.

S dnešním rychle se rozvíjejícím nárůstem poznatků v oblasti vědy, techniky a technologií nebo třeba i daňových předpisů a zákonů se musí člověk, který chce úspěšně vykonávat své povolání dále vzdělávat a rozvíjet prakticky celý profesní život.

9 Seznam použité literatury

- ČAČKA, Otto. *Psychologie duševního vývoje dětí a dospívajících s faktory optimalizace*. Brno: Doplněk, 2000. ISBN 80-7239-060-0.
- DUKOVÁ, Ivana, Martin DUKA a Ivanka KOHOUTOVÁ. *Sociální politika: učebnice pro obor sociální činnost*. Praha: Grada, 2013. ISBN 978-80-247-3880-2.
- GAVORA, Peter. *Úvod do pedagogického výzkumu*. 4., rozš. vyd. Bratislava: Vydavateľstvo UK, 2008. ISBN 978-80-223-2391-8.
- GEISLEROVÁ, Eli. *Mít přehled: průvodce informačními a poradenskými službami pro mládež v ČR*. Praha: Národní institut dětí a mládeže Ministerstva školství, mládeže a tělovýchovy, 2012. ISBN 978-80-87449-02-8.
- HLAĎO, Petr. *Profesní orientace adolescentů: poznatky z teorií a výzkumů*. Brno: Konvoj, 2012, 131 s. ISBN 978-807-3021-641.
- HLAĎO, Petr, Zuzana HRUBCOVÁ a Antonín MEZERA. *Sebepoznávání*. Praha: Raabe, 2015. Dobrá škola. Kariérové poradenství - testy a dotazníky pro žáky. ISBN 978-80-7496-182-3.
- HLAĎO, Petr a Jitka MICHALICOVÁ. *Kroky k povolání: [praktické náměty pro výchovné a kariérové poradce na základních školách]*. Praha: Raabe, c2014. Dobrá škola. Výchovný a kariérový poradce. ISBN 978-80-7496-088-8.
- KNOTOVÁ, Dana. *Školní poradenství*. Praha: Grada, 2014. Pedagogika. ISBN 978-80-247-4502-2.
- KOCIANOVÁ, Renata. *Personální činnosti a metody personální práce*. Praha: Grada, 2010. Psyché. ISBN 978-80-247-2497-3.
- KOHOUTEK, Rudolf. *Základy psychologie osobnosti*. Brno: CERM, 2000. ISBN 80-7204-156-8.
- LANGMEIER, Josef a Dana KREJČÍŘOVÁ. *Vývojová psychologie*. 2., aktualiz. vyd. Praha: Grada, 2006. Psyché. ISBN 80-247-1284-9.
- LIPCZINSKY, Margrit a Helmut BOERNER. *Úspěch a sebepoznání: rozvoj v soukromém i profesním životě*. Praha: Grada, 2008. ISBN 978-80-247-2143-9.
- MACEK, Petr. *Adolescence: psychologické a sociální charakteristiky dospívajících*. Praha: Portál, 1999. ISBN 80-7178-348-X.

- MEZERA, Antonín. *Pro jaké povolání se hodím?: jak si vybrat střední a vyšší odbornou školu a snad i budoucí povolání*. 2., aktualiz. vyd. Brno: Computer Press, 2008. ISBN 978-80-251-2395-9.
- NAKONEČNÝ, MILAN. *ÚVOD DO PSYCHOLOGIE*. PRAHA: ACADEMIA, 2003. ISBN 80-200-0993-0.
- ŠVOBODOVÁ, Dagmar. *Profesní poradenství: vybrané kapitoly*. Praha: Grada, 2015. Psyché. ISBN 978-80-247-5092-7.
- SMEJKAL, Vladimír a Hana SCHELOVÁ BACHRACHOVÁ. *Velký lexikon společenského chování*. 2., rozš. vyd. Praha: Grada, 2011. ISBN 978-80-247-3650-1.
- STRÁDAL, Jiří a HELENA ÚLOVCOVÁ. *ÚVOD DO SVĚTA PRÁCE*. HAVLÍČKŮV BROD: FRAGMENT, 1998. ISBN 80-7200-289-9.
- ŠEVČÍKOVÁ, Anna. *Děti a dospívající online: vybraná rizika používání internetu*. Praha: Grada, 2014. Psyché. ISBN 978-80-210-7527-6.
- ŠIMÍČKOVÁ-ČÍŽKOVÁ, Jitka. *Přehled vývojové psychologie*. 2. nezm. vyd. Olomouc: Univerzita Palackého, 2003. ISBN 80-244-0629-2.
- VÁGNEROVÁ, Marie. *Vývojová psychologie: dětství, dospělost, stáří*. Praha: Portál, 2000. ISBN 80-7178-308-0.
- VÁGNEROVÁ, Marie. *Vývojová psychologie: dětství a dospívání*. Vyd. 2., dopl. a přeprac. Praha: Karolinum, 2012. ISBN 978-80-246-2153-1.
- VALIŠOVÁ, Alena a Hana KASÍKOVÁ. *Pedagogika pro učitele*. Praha: Grada, 2007. Pedagogika. ISBN 978-80-247-1734-0.
- VAŠUTOVÁ, Maria. *Pedagogické a psychologické problémy dětství a dospívání*. Ostrava: Ostravská univerzita, Filozofická fakulta, 2005. ISBN 80-7042-691-8.
- VENDEL, Štefan. *Kariérní poradenství*. Praha: Grada, 2008. Psyché. ISBN 978-80-247-1731-9.
- ZAPLETALOVÁ, Jana, Hana VAŇKOVÁ a ED. *Kariérové poradenství - přítomnost a budoucnost*. Praha: IPPP, 2006. ISBN 8086856216.

Elektronické zdroje

Vyhledávání studijních oborů, 2017. *Gaudeamus* [online]. Brno: Gaudeamus [cit. 2017-05-14]. Dostupné z: <http://www.gaudeamus.cz/?id=cz%2Fforms%2Fhledat-obor&mf=1000000>

Integrovaný portál MPSV: Úřad práce ČR [online]. [cit. 2017-05-09].

Dostupné z: <http://portal.mpsv.cz/upcr>

MŠMT: Zákon č. 561/2004 Sb. [online]. [cit. 2017-05-09].

Dostupné z: <http://www.msmt.cz/dokumenty-3/zakon-c-561-2004-sb-o-pred-skolnim-zakladnim-strednim-vyssim>

Realizace rekvalifikačních kurzů, 2017. *MŠMT: Ministerstvo školství mládeže a tělovýchovy* [online]. Praha: MŠMT [cit. 2017-05-14]. Dostupné z:

<http://www.msmt.cz/vzdelavani/dalsi-vzdelavani/realizace-rekvalifikacnich-kurzu>

Střední škola informatiky, poštovníctví a finančnictví Brno: Informace o škole [online]. [cit. 2017-05-09]. Dostupné z: <https://www.cichnovabrno.cz/menu-informace-o-skole>

STŘEDNÍ ŠKOLY V ANGLII: Školní rok v Anglii, 2017. *Cambrigestudy.cz* [online].

Praha: Cambridge Study [cit. 2017-05-14]. Dostupné z: <http://www.cambrigestudy.cz/skolni-rok-v-anglii/>

Úřad práce České republiky, 2017. *Integrovaný portál: Ministerstva práce a sociálních věcí* [online]. Praha: MPSV [cit. 2017-05-14]. Dostupné z: <https://portal.mpsv.cz/>

Volba povolání [online]. Brno: Masarykova univerzita, 2009, 29. 11. 2009 [cit. 2013-12-11]. Dostupné z: <http://www.vychova-vzdelavani.cz>

Zákon o vysokých školách č. 111/1998 Sb. *Http://www.msmt.cz/vyzkum-a-vyvoj-2/zakon-c-111-1998-sb-o-vysokych-skolach* [online]. [cit. 2017-05-09].

Příloha

A Příloha

Dotazník - faktory ovlivňující kariérové rozhodování žáků vybraných středních odborných škol

Vážení studenti,

obracím se na Vás s prosbou o vyplnění dotazníku, který je zaměřen na "Faktory ovlivňující kariérové rozhodování žáků vybraných středních odborných škol". Dotazník se skládá ze 2 stran a je anonymní, odpovídejte prosím pravdivě. Výsledky budou sloužit jen pro tento výzkum, v rámci mé bakalářské práce a nebudou nikde jinde zveřejněny.

Předem děkuji za spolupráci.

Filip Juriš
student ICV MENDELU v Brně

Jste: Muž Žena

1. Po absolvování střední školy mám zájem jít:

- a) Studovat na vyšší odborné škole
- b) Studovat na vysoké škole
- c) Studovat na jazykové škole
- d) Jít do zaměstnání
- e) Jiné

2. Co a do jaké míry Vás ovlivnilo při výběru dalšího studia?

Označte známkou 1- nejméně, 5- nejvíce.

a) Rodiče	1	2	3	4	5
b) Zájem o další vzdělání	1	2	3	4	5
c) Perspektivní budoucnost	1	2	3	4	5
d) Škola (učitelé, školní poradce)	1	2	3	4	5
e) Poradenské zařízení	1	2	3	4	5
f) Veletrh vzdělávání	1	2	3	4	5
g) Média	1	2	3	4	5
h) Kamarádi	1	2	3	4	5
i) Koníčky, záliby	1	2	3	4	5

3. Máte raději teoretickou nebo praktickou výuku? (zakroužkujte)

Teoretickou Praktickou Stejně Žádnou

4. Chcete se v budoucnu věnovat zvolenému oboru, který v současné době studujete? (zakroužkujte)

ANO NE NEVÍM

5. Navštívili jste některé poradenské zařízení ohledně Vašeho dalšího studia, či volby povolání? (Možnost vybrat více odpovědí).

- a) Ano, pedagogicko-psychologická poradna.
- b) Ano, speciálně-pedagogické centrum.
- c) Ano, výchovného poradce.
- d) Ano, školního psychologa.
- e) Ano, školního speciálního pedagoga.
- f) Ano, Úřad práce.
- g) Ne,
- h) Jiné.

V případě, že jste odpověděli ANO, pokračujte v otázce č. 6, v případě odpovědi NE, pokračujte na otázku č. 7.

6. Co jste od vybrané pomoci očekávali, v čem Vám pomoc pomohla, či nepomohla?

7. Ovlivňuje Vás při volbě dalšího studia Vaše školní úspěšnost? (zakroužkujte)

ANO NE

8. V případě, že jste se rozhodl/a studovat, kde jste dohledával/a informace o dané škole? Možnost více odpovědí.

- a) Internet
- b) Den otevřených dveří
- c) Knižní publikace
- d) Burza škol například GAUDEAMUS
- e) Rodina
- f) Kamarádi
- g) Jinde

9. Do jaké míry Vás při rozhodování Vaší budoucnosti ovlivňuje:

- | | | | | | |
|-----------------------------|---|---|---|---|---|
| a) Rodová tradice | 1 | 2 | 3 | 4 | 5 |
| b) Region z něhož pocházíte | 1 | 2 | 3 | 4 | 5 |
| c) Atraktivnost oboru | 1 | 2 | 3 | 4 | 5 |
| d) Délka studia | 1 | 2 | 3 | 4 | 5 |
| e) Fyzická náročnost oboru | 1 | 2 | 3 | 4 | 5 |

10. Pracuje alespoň jeden z Vašich rodičů ve Vámi zvoleném oboru, který v současné době studujete?

ANO NE

11. Kterých informačních zdrojů byste využil/a při hledání zaměstnání?

- a) Úřad práce
- b) Internet
- c) Inzeráty v novinách
- d) Agentury práce

12. Označte známkou 1 - 5 na co se ohlížíte při výběru zaměstnání:

1 - nejméně 5- nejvíce

- | | | | | | |
|--|---|---|---|---|---|
| a) Dobrý příjem | 1 | 2 | 3 | 4 | 5 |
| b) Možnost kariérního růstu | 1 | 2 | 3 | 4 | 5 |
| c) Firemní benefity (stravenky, automobil) | 1 | 2 | 3 | 4 | 5 |
| d) Vzdálenost od bydliště | 1 | 2 | 3 | 4 | 5 |
| e) Pracovní doba | 1 | 2 | 3 | 4 | 5 |
| f) Zvolené povolání je mým koníčkem | 1 | 2 | 3 | 4 | 5 |
| g) Kolektiv | 1 | 2 | 3 | 4 | 5 |
| h) Náplň práce | 1 | 2 | 3 | 4 | 5 |
| i) Jiné: | | | | | |

13. Považujete Vámi zvolené budoucí povolání za prestižní?

ANO NE

Děkuji za vyplnění dotazníku a přeji Vám správnou volbu při rozhodování o svém budoucím povolání či studiu. :-)

