

Univerzita Palackého v Olomouci
Cyrlometodějská teologická fakulta
Katedra křesťanské sociální práce

Mezinárodní sociální a humanitární práce

Klára Kalinová

*Adopce na dálku® v Ugandě a její vliv na sociální
situaci bývalých podporovaných studentů*

Bakalářská práce

vedoucí práce: Mgr. Ing. Jan Říkovský, Ph.D.

2020

Čestné prohlášení

„Prohlašuji, že jsem tuto práci zpracovala samostatně na základě použitých pramenů a literatury uvedených v bibliografickém seznamu.“

V Olomouci dne 12. 5. 2020

Klára Kalinová

Poděkování

Chtěla bych poděkovat respondentům a zaměstnancům ADCH Praha, kteří umožnili vznik této práce. Děkuji všem, co mi v průběhu výzkumu poskytovali cenné odborné rady a zkušenosti: svému vedoucímu práce panu doktorovi Janu Říkovskému, pracovníkům UC DT, panu magistru Jaromíru Chovancovi a Vaškovi Mackovi za pomoc s technickou stránkou práce a v neposlední řadě mé rodině a přátelům za podporu.

Obsah

Seznam zkratk	6
Úvod	7
Teoretická část	9
1 Sponzorství dětí na dálku ve světě	10
1.1 Co sponzorství znamená	10
1.2 Sociální situace a socioekonomický status	11
1.3 Souvislost se sociální prací a rozvojovou spoluprací	12
1.4 Situace, do které programy vstupují	13
1.5 Osobní a adresná pomoc? Typologie sponzorství dětí	14
1.5.1 Individuální či institucionální sponzorství dětí	17
1.5.2 Individuální/rodinné sponzorství dětí	17
1.5.3 Komunitní rozvojové sponzorství dětí	18
1.5.4 Sponzorství dětí založené na lidských právech (rights-based)	18
1.6 Sponzorství dětí a náboženství	19
1.7 Kritika	20
1.7.1 Rozdělení jako následek pomoci jen některým	21
1.7.2 Podpora paternalismu a pornografie chudoby	22
1.7.3 Prosazování náboženství nebo politického názoru	23
1.7.4 Upřednostňování potřeb sponzora a tvorba závislosti na pomoci ..	23
1.7.5 Nereálná očekávání a odchod dětí po ukončení vzdělání	23
2 Vzdělávací systém v Ugandě	25
2.1 Předškolní vzdělávání (Pre-Primary)	25
2.2 Základní vzdělávání (Primary Education)	25
2.3 Střední a následné vzdělávání (Secondary and Tertiary Education) ...	27
3 Arcidiecézní charita Praha a její ugandská mise	29
3.1 Ugandská mise v teoretickém konceptu	30
3.2 Adopce na dálku® - podpora jednotlivců a rodin	30

3.3	Rozvoj komunit	33
3.4	Školy	33
3.5	Nemocnice	34
4	Hotové výzkumy	35
4.1	Vliv programů na sponzorované děti.....	35
4.2	Výzkumy týkající se Adopce na dálku®	36
4.3	Dopad programů na sociální situaci v dospělosti	37
	Výzkumná část	39
5	Metodologie výzkumu	40
5.1	Výzkumný problém, výzkumný cíl	40
5.2	Dílčí cíle, hypotézy a operacionalizace	41
5.3	Metoda výzkumu a technika sběru dat	42
5.4	Popis sběru dat.....	44
5.5	Výzkumný vzorek.....	45
5.6	Etické hledisko	48
5.7	Způsob zpracování dat.....	49
6	Analýza dat.....	50
6.1	Dílčí cíl č. 1	50
6.2	Dílčí cíl č. 2	55
6.3	Dílčí cíl č. 3	64
7	Shrnutí výsledků a diskuze	68
8	Závěr	71
	Bibliografie	73
	Seznam grafů	81
	Seznam příloh.....	82
	Přílohy.....	83

Seznam zkratek

ADCH Praha	Arcidiecézní charita Praha
CI	Compassion International
CMTF	Cyrlometodějská teologická fakulta
CS	Child Sponsorship (obecně)
CSP	Child Sponsorship Programme (program ADCH Praha)
ČRA	Česká rozvojová agentura
FoRS	Fórum pro rozvojovou spolupráci
IFSW	International Federation of Social Workers
INGO	international non-governmental organization
MMC	median monthly cash
MoES	Ministry of Education & Sports.
NI	New Internationalist
NNO/NGO	nestátní nezisková organizace
ODA	Official Development Assistance
OECD	Organisation for Economic Co-operation and Development
OSN/UN	Organizace spojených národů
SES	socioekonomický status
SVČ	samostatně výdělečně činní
UBOS	Uganda Bureau of Statistics
UCDT	Uganda Czech Development Trust
UGX	ugandský šilink
UNICEF	United Nations Children's Fund
UPE	Universal Primary Education (Základní vzdělání pro všechny)

Úvod

Sponzorství dětí na dálku je v Česku relativně známou formou pomoci dětem v zemích tzv. „třetího světa“. Jde o jeden z mnoha způsobů rozvojové pomoci založené na sociální práci s dětmi, mládeží a rodinou.

Tyto programy obecně v různé míře pozitivně ovlivňují vývoj a situaci podporovaných dětí, na druhou stranu bývají také kritizovány. Výzkumů zabývajících se vlivem programů na situaci příjemců pomoci v dospělosti je však stále nedostatek. V českém prostředí se tímto tématem, pokud je mi známo, nikdo specificky nezabývá, a to ani v rámci studentských prací.

Z tohoto důvodu jsem si za téma práce zvolila Adopci na dálku® Arcidiecézní Charity Praha v Ugandě, konkrétně výzkum socioekonomické situace bývalých sponzorovaných studentů. Mou osobní motivací pro volbu tématu je praktická zkušenost s ugandskou misí této organizace, kde jsem na jaře 2019 strávila svou čtyřměsíční zahraniční praxi.

Cílem, který jsem uvedla v zadání práce, bylo zjistit, v jaké sociální situaci se nacházejí bývalí studenti sponzorovaní v rámci Adopce na dálku v Ugandě, kteří úspěšně zakončili podporované studium v letech 2009-2018. V průběhu práce jsem se však více zaměřila na možný vliv programu na sociální situaci příjemců pomoci v době, kdy už mají studia dokončená, jsou dospělí a začínají samostatný život. Analýza socioekonomické situace zůstala. Cílem je tedy zjistit vliv Adopce na dálku® na dospělý život bývalých studentů v programu prostřednictvím analýzy jejich sociální situace. To proto, že samotný rozbor jsem přestala považovat za vypovídající o programu a nějak přínosný. Upřednostnila jsem propojení vlastního výzkumu s teoretickými poznatky o dopadech programů. Chtěla jsem se více zaměřit na reálný vliv programů sponzorství dětí než na pouhý popis. Na současnou socioekonomickou situaci bývalých studentů, která by podle cíle programu měla být lepší, než kdyby do programu zařazeni nebyli. To, co program studentům přináší, je v ideálním případě investice do nezávislejšího, svobodnějšího života (nejen materiální, ale také v podobě nasazení pracovníků organizace a podpory ze strany dárců), na které mohou v dospělosti dále stavět, rozvíjet sebe a díky tomu i své okolí.

Hlavními autory, z jejichž odborných poznatků ve své práci čerpám, jsou Watson a Clarke (2014), kteří se zaměřují spíše na konceptualizaci programů sponzorství dětí, a dále Wydick, Glewwe a Rutledge (2013; 2014), kteří publikovali významná zjištění v oblasti dopadů programů na příjemce pomoci.

Práce se skládá z konceptuální a empirické části. První část si klade za cíl uvést čtenáře do tématu prostřednictvím kapitol o sponzorství dětí na dálku ve světě, vzdělávacího systému v Ugandě, představení činnosti ADCH Praha v Ugandě a představením existující literatury na témata týkající se cíle práce. Druhá, výzkumná část, popisuje metodologii výzkumu, předkládá analýzu výsledků a diskutuje je se současnými vědeckými poznatky.

Teoretická část

1 Sponzorství dětí na dálku ve světě

Programy sponzorství jsou jednou z mnoha forem mezinárodní pomoci poskytované dětem. V dnešní době jsou děti po celém světě podporovány různými způsoby. Skrze podporu dětských práv, rovných příležitostí dívek a chlapců, programy zdravotní prevence (očkování, vitamíny), péči a podporu správné výživy, programy zaměřené na přístup k nezávadné vodě, osvětu zaměřenou na správné hygienické návyky, zpřístupňování a zlepšování kvality vzdělání, dále ochranu ohrožených skupin dětí, poskytování pomoci v krizích, jako jsou např. války nebo přírodní katastrofy (UNICEF, o nás [online]), (UNICEF, What we do [online]) a další.

1.1 Co sponzorství znamená

Sponzorství dětí se v současnosti zaměřuje zejména na podporu zdraví, výživy a vzdělávání (Glewwe, Ross, Wydick, 2017, s. 2). Skrze takovou podporu cílí na rozvoj. Historický původ však má v naléhavé humanitární potřebě (Watson, Clarke, 2014, s. 1-8).

Pojem „adopce na dálku“ zavedený v Česku jako lidové označení programů sponzorství dětí z rozvojových zemí je ve skutečnosti registrovanou značkou Arcidiecézní charity Praha (Úřad průmyslového vlastnictví, Rešeršní databáze [online]). Adopce na dálku® je prvním programem tohoto typu založeným u nás v roce 1993 právě touto organizací (Arcidiecézní charita Praha, Adopce na dálku, [online]). Obecně ve světě používané označení pro tento fenomén je „child sponsorship“, nebo „international child sponsorship“. Tato spojení znamenají české „sponzorství dětí na dálku“. Pokud bychom mluvili o „international adoption“ (mezinárodní adopci), znamená to právní akt osvojení dítěte jednotlivcem či párem, kdy se adoptující stane legálně rodičem dítěte z jiné země. Tato forma bývá také označována jako „intercountry adoption“ nebo „transnational adoption“. (USLegal, International Adoption Law and Legal Definition, [online]) Význam je tedy zásadně odlišný.

Kromě adopce dětí na dálku existují i jiné projekty na podobném symbolickém principu. Např. podpora seniorů na Ukrajině (Diecézní charita ostravsko-opavská, Důstojný život Ukrajina [online]), nebo adopce poraněných či ohrožených zvířat (Záchraná stanice a ekocentrum Pasíčka, Adopce zvířat [online]).

Pro označení projektů známých jako adopce na dálku v této práci používám výrazy „sponzorství dětí (na dálku)“, „sponzorství“, „child sponsorship“, nebo zkratku „CS“.

Označení s velkým písmenem *Adopce na dálku*[®] je užito výhradně v případě, kdy se vyjadřuji o programu Arcidiecézní charity Praha.

Současní autoři se shodují na tom, že sponzorství dětí je formou podpory dětí žijících v zemích tzv. „třetího světa“ prostředky jedinců či skupin žijících v rozvinutých zemích. Bývá přitom kladen důraz na specifický charakter pomoci – „přímou osobní účast na životě chudých lidí“ (Wydick, Glewwe, Rutledge, 2013, s. 393-394).

Francouzština v doslovném překladu používá pro sponzorství dětí na dálku termín „parrainage d'enfants (étrangers)“, tedy „kmtrovství dětí ze zahraničí“ či „mezinárodní kmtrovství“. Denéchère (2015, s. 1) ho vymezuje jako „zejména materiální pomoc“, která směřuje nejen dětem, ale v některých případech i k jejich rodinám či komunitám.

Částkou, která se běžně pohybuje mezi \$30-\$40 měsíčně, podporují sponzoři školní docházku, zdravotní péči a další programy pro potřebné děti. (Wydick a kol., 2013, s. 393-394) a Glewwe a kol. (2017, s. 2)

Podle Watsona a Clarke (2014, s. 12) tyto programy bojují s „dětskou úmrtností, špatným zdravím, chybějícím vzděláním, nedostatkem nebo závadností vody, nedostatkem jídla, nízkými příjmy obyvatel, marginalizací a vyloučením.“

1.2 Sociální situace a socioekonomický status

Dle současných výzkumů (např. Wydick a kol., 2013) sponzorství dětí ovlivňuje jejich budoucí socioekonomickou situaci. Termín „sociální situace“ použitý v této práci je pojem užívaný v českém prostředí a laický čtenář mu rozumí, přesto si pod ním každý může představit něco jiného. Proto jsem původně měla v úmyslu sociální situaci přesněji vymezit. V literatuře, ze které jsem čerpala, se však tento výraz v hledaném významu nevyskytuje. Zákon č. 108/2006 sb. o sociálních službách definuje pouze „nepříznivou sociální situaci“ (Zákon č. 108, §1).

Jelikož však „sociální situace“, alespoň jak tento pojem chápu, úzce významově souvisí se „socioekonomickým statutem“, zaměřila jsem se na něj.

Ačkoli se v mnohém jednotliví autoři v definici pojmu liší, „shoda v jeho vnímání a měření je jen velmi malá a různí výzkumníci jej měří na základě různých faktorů,“ (Sobal, Stunkard, 1989, s. 260), můžeme zaznamenat, že některé se často opakují.

V definicích SES podle Andersona, Keith, Elliota a Novákové (2002, s. 1599) Marshalla (1998, s. 627), Sobala a Stunkarda (1989, s. 260) a Andrew (2010, s. 198) se postupně objevily následující faktory: vzdělání, příjem, zaměstnání, místo bydliště,

dědictví, náboženství, majetek a deprivace (tedy nouze nebo nedostatek). Ve všech těchto definicích se první tři faktory opakují, proto jsem se rozhodla je využít jako klíčové indikátory pro sestavení dotazníku.

1.3 Souvislost se sociální prací a rozvojovou spoluprací

Na základě povahy samotných programů – jejich dlouhodobého působení a snahy o rozvoj zemí, kde působí, můžeme programy sponzorství považovat za formu rozvojové spolupráce založené na sociální práci s dětmi, mládeží a rodinou.

Sociální práce se snaží o zmírňování a řešení soc. problémů, jako je např. chudoba, a pomáhá k lepšímu sociálnímu uplatnění (Matoušek, 2008, s. 200). Do řešení složité soc. situace by měla zapojovat samotné lidi a jejich struktury za podpory mj. domorodých znalostí (IFSW, Global Definition of Social Work 2014 [online], vl. překlad). Jejím úkolem je též podporovat blahobyt člověka a snižovat utrpení. (Marshall, 1998, s. 622)

Zahraniční rozvojová spolupráce bývá dodnes i na mezinárodní úrovni označována jako rozvojová pomoc, ačkoli je více kladen důraz na partnerský vztah a spolupráci, které nahradily paternalistickou pomoc poskytovanou od 2. poloviny 20. století. (Princová, 2012, s. 20)

OECD vymezuje oficiální rozvojovou pomoc (Official Development Assistance) jako pomoc poskytovanou vládami jednotlivých států, která podporuje ekonomický rozvoj, a zemí tzv. třetího světa, přičemž vojenská podpora je z takové pomoci striktně vyloučena (OECD. Official Development Assistance, s. 1 [online]). Za ODA se nepovažuje pomoc financovaná ze sbírek nevládních organizací či od soukromých dárců (Princová, 2012, s. 21). U nás rozvojovou spoluprací definuje zákon č. 151/2010 Sb. o zahraniční rozvojové spolupráci a humanitární pomoci poskytované do zahraničí jako „souhrn činností hrazených ze státního rozpočtu, jejichž cílem je přispět k odstraňování chudoby v kontextu udržitelného rozvoje, včetně plnění rozvojových cílů tisíciletí, k ekonomickému a sociálnímu rozvoji, k ochraně životního prostředí, jakož i k podpoře demokracie, dodržování lidských práv a řádné správy věcí veřejných v rozvojových zemích.“ (Zákon č. 151, §2) Přičemž Rozvojové cíle tisíciletí (Millenium Development Goals), které byly aktuální v letech 2000-2015, jsou dnes již nahrazeny Cíli udržitelného rozvoje (Sustainable Development Goals) na léta 2015-2030 (OSN, Cíle udržitelného rozvoje [online]).

V České republice byla za účelem naplnění tohoto zákona zřízena Česká rozvojová agentura (ČRA), která zajišťuje realizaci pomoci. V roce 2002 bylo nevládními

organizacemi, které se rozvojem zabývají, založeno České fórum pro rozvojovou spolupráci (FoRS) s cílem usnadnit jejich spolupráci s vládou a ČRA. Tyto NNO se na realizaci RS podílí zhruba 20-25 %. (Princová, 2012, s. 21)

1.4 Situace, do které programy vstupují

Programy sponzorství dětí na dálku mají své počátky v pomoci dětem v zemích zasažených bídou poválečné Evropy v období těsně po první světové válce, a i dnes se snaží o snižování chudoby ve světě (Watson, Clarke, 2014, s. 1-8). Původně začínaly jako forma humanitární pomoci. Její vymezení se liší podle aktérů, kteří ji definují. Shodují se však na těchto prvcích: „okamžitá a krátkodobá reakce formou materiální a psychosociální pomoci za účelem zachránit životy, snížit utrpení a obnovit důstojný život lidí.“ (Princová, 2012, s. 21)

Všechny současné snahy snižovat chudobu ve světě mají podle UNICEF (*Poverty Reduction Begins with Children*, s. 2 [online]) začínat dětmi, protože jsou kvůli svému věku nejzranitelnějšími příslušníky rodin chudobou zasažených a chudoba ohrožuje jejich vývoj.

Ve své době byly na děti zaměřeny i Rozvojové cíle tisíciletí Organizace spojených národů (Watson, Clarke, 2014, s. 11). Současné Cíle udržitelného rozvoje (OSN, Cíle udržitelného rozvoje [online]) v tomto trendu pokračují. Specificky na rozvoj vzdělání se zaměřuje čtvrtý z těchto 17 cílů: „Do roku 2030 zajistit rovný přístup k inkluzivnímu a kvalitnímu vzdělání a podporovat celoživotní vzdělávání pro všechny.“ (OSN, 4. Kvalitní vzdělání [online]) Ten zahrnuje mnoho konkrétních podcílů, jejichž základem je první z nich: „Zajistit, aby všechny dívky a chlapci ukončili bezplatné, rovnoprávné a kvalitní primární a sekundární základní vzdělání, které bude mít odpovídající a efektivní studijní výsledky.“ (OSN, 4. Kvalitní vzdělání [online])

Dle UNICEF a World Bank Group (*Ending Extreme Poverty: a Focus on Children*, s. 2 [online]) v roce 2013 žilo ve světě téměř 385 milionů dětí do 18 let v extrémní chudobě, což znamená za méně než \$1.90/den. Lidí žijících pod hranicí chudoby bylo celkem 767 mil. World Bank (*Poverty and Shared Prosperity*, s. iii [online]) uvádí, že do roku 2015 toto číslo kleslo na 736 mil., zhruba desetinu světové populace. Tedy za dva roky o 68 milionů lidí. Vezmeme-li v úvahu, že v roce 1990 žila v extrémní chudobě třetina lidí na celém světě, je možné konstatovat, že světové snahy o zlepšení situace nesou své plody.

Míra gramotnosti mladých ve věku 15-24 let se v letech 1990-2015 zlepšila celosvětově z 83 % na 91 % a zápis do základních škol v rozvojových zemích dosáhl 91 %.

Negramotných však stále zůstává 57 mil. dětí, přičemž více než polovina těchto dětí žije v Subsaharské Africe, kam Uganda také patří (OSN, 4. Kvalitní vzdělání [online]).

1.5 Osobní a adresná pomoc? Typologie sponzorství dětí

Sponzorství dětí je pomocí, která, ač je geograficky vzdálená, stává se díky propojování příjemce pomoci a dárce bezprostřední a osobní. Může jít o psaní dopisů, poskytování darů i osobní setkání (Fowler, dle Watson, Clarke, 2014, s. 2).

Dle Kabátové (2006, s. 52) si někteří sponzoři vytvořili ke „svým“ dětem silnou citovou vazbu, staly se tzv. součástí jejich rodiny. Ani situace, kdy sponzor vzpomene dítě ve své závěti, není ojedinělá. Citový vztah potvrzuje i Čechová (2014, s. 41) ve své diplomové práci. Většina respondentů vnímá, že vazbu k dítěti si vytvořili zejména díky psaní dopisů. Mají radost, když přijde další obálka s psaním, obrázkem od dítěte či jeho fotografií, nebo když se dozví, že se zlepšilo ve škole. Ve výzkumu motivace dárců k podpoře dětí v zahraničí zmiňuje pečující sklony sponzorů, které se projevují vyjádřením potřeby pomoci potřebným dětem (Čechová, 2014, s. 37). Waters (dle Watson, Clarke, 2014, s. 8) tvrdí, že právě „v tom spočívá genialita sponzorství, že spojuje pečujícího dárce s potřebným dítětem“. Potřebu sponzorů pomoci reflektuje také Jägrová (2015, s. 72), která ve své diplomové práci analyzuje důvody, proč se sponzoři do projektu zapojují. Tato potřeba je podle ní hlavní motivací dárců děti podporovat.

Představme si však tyto programy také z úhlu pohledu organizací, které je realizují. Sponzorství dětí jako fenomén v humanitárním a rozvojovém sektoru je známý pro svou popularitu u dárců a schopnost získávat finanční zdroje. Může být považován za významný marketingový úspěch, který přetrvává dodnes. Zejména mezinárodní nevládní organizace, které ho začaly využívat už v jeho počátcích, dokázaly zmobilizovat zdroje soukromých dárců, a dostaly se tak rychle mezi nejúspěšnější fundraisery (Watson, Clarke, 2014, s. 2).

Dokazuje to i příklad Kanady, kde tři největší sponzorské organizace získávají desetkrát větší objem prostředků od veřejnosti než tři největší organizace zaměřené na jinou činnost (Plewes, Stuart, 2007, s. 30).

Existuje mnoho způsobů, jak finanční prostředky získané od sponzorů využít v souladu s účelem, na který byly vybrány. Od poskytnutí finanční hotovosti jednotlivcům až po dlouhodobé projekty komunitního rozvoje nebo zmocňování komunit. Jedno však mají společné – jejich středobodem zůstává pomoc dítěti. To se ani časem nezměnilo (Watson, Clarke, 2014, s. 2).

V 60. a 70. letech výrazně převládá paternalistický přístup poskytování pomoci, která přichází skrze aktéra zvenčí, uznávanou mezinárodní NNO (Watson, 2014, s. 42). Do období 80. let většina organizací poskytuje přímou pomoc konkrétním dětem („one to one“ model, který znamená v podstatě jeden sponzor na jedno dítě). I když některé organizace se na základě svých zkušeností a expertízy zaměřují stále více na komunitní rozvoj, například na výstavbu studní, kanalizace, představení nových technik v zemědělské produkci, které podporují udržitelnost (Livezey, 1981, s. 5), většina dává přednost prvnímu zmíněnému modelu, který je atraktivní pro již zmíněný citový vztah sponzora a obdarovaného. Tedy nejen z důvodu, že je funkčním marketingovým nástrojem.

V 80. letech se trend poskytování pomoci začíná pomalu měnit. Pouhá pomoc jednotlivcům je kritizována jako neperspektivní řešení, které řeší následky, ale nikoliv komplexní příčiny chudoby. Postupně se oddělují „aktivity podporující svépomoc, udržitelnost, budující kapacity a usilující o dlouhodobou změnu“, od „sociálně orientovaných aktivit“ (welfare oriented). Ty jsou charakteristické dary a dávkami přispívajícími k blahu jedince, avšak také potenciálně vedoucími k závislosti na pomoci, která „se projevuje ztrátou blahobytu ve chvíli, kdy je podpora nečekaně ukončena“ (Watson, 2014, s. 48).

Watson (2014, s. 49) také prezentuje škálu, na jejíchž koncích se nacházejí dva přístupy – rozvojově a sociálně orientovaný. První zmíněný podporuje partnerství a svépomoc, druhý paternalismus, poskytování dávek a služeb. Rozvojový míří k nezávislosti a soběstačnosti, buduje kapacity komunit a vzájemnou spolupráci, kdežto sociální navazuje závislost a spoléhání se na druhé. Jeho cílem je blaho jednotlivce. Rozvojový tzv. učí příjemce pomoci rybařit, kdežto sociální jim dává rybu. První přístup vyznívá dynamicky a perspektivně, druhý naopak velmi pasivně.

Watson (2014, s. 62-63) vnímá jako nešťastné, že široké spektrum programů a intervencí v oblasti sponzorství dětí bylo omezeno na zoufale nedostačující termín „child sponsorship“, který dnes zastřešuje všechny aktivity, aniž by bral v potaz jejich různorodost.

Většina autorů neuvádí konkrétní typologii sponzorství a rozlišují dva základní přístupy k této problematice z pozice organizací. Livezey (1981 s. 5-6) je pouze obecně vymezuje jako „one-to-one sponsorship“ a komunitní rozvojové projekty. Podobně Brehm a Gale (dle Watson, 2014, s. 54) oddělují programy, které cílí na konkrétní sponzorované jedince, a programy komunitního rozvoje s přínosem pro všechny obyvatele komunit, ve kterých děti žijí.

Dle Plewes a Stuart (2007, s. 30) je pozitivní, že dnes již většina CS organizací využívá komunitní rozvojový přístup a podporuje tak udržitelný rozvoj oblastí, kde působí. Ve fundraisingu si však tyto organizace často zachovávají původní sponzorský model a pro potenciálního sponzora může být nesnadné porozumět tomu, jak budou jeho peníze využity (Livezey, 1981 s. 5). V situaci, kdy organizace usiluje o získání prostředků na základě prezentace např. příběhů jednotlivých dětí doprovázených fotografiemi, a přitom reálně žádání vybraní jednotlivci podporování nejsou, je třeba vysvětlit, jak sponzorství reálně funguje. Podle slov DeMarco (dle Livezey, 1981, s. 5) organizace nemá právo budit zdání, že podporuje konkrétní jednotlivce skrze „adopci na dálku“, když místo toho např. staví kanalizaci v komunitách, kde žijí. Ano, děti zaujmou potencionální dárce spíše než fotografie nové kanalizace. Každá organizace balancuje na hraně mezi prezentací nejatraktivnějšího projektu a reálnou činností. Ale je třeba být čestný vůči sponzorům.

Příklad prezentace činnosti, která se nezakládá na sponzorství konkrétních jednotlivců, můžeme vidět na webových stránkách organizace Humanium. Laicky vysvětluje, že jsou dva typy sponzorství – individuální, které tzv. „má jméno“, a kolektivní. Uvádí důvody, proč považuje využívaný komunitní model za správný a proč nesponzoruje jednotlivé děti (Humanium, Learn More About Sponsoring a Child, [online]).

Watsonova klasifikace

Watson nabízí „z důvodu nedostatečné typologie a zjednodušující analýzy“ vlastní teorii klasifikace intervencí, které CS organizace provádí. Watson (2014, s. 52-63) U každého typu uvádí příklady konkrétních organizací, které ho zastupují nebo byly charakteristické některými jeho prvky v minulosti. Tato klasifikace obsahuje 4 modely. Otázkou podle něj však zůstává, zda by tak měly být hodnoceny všechny organizace. Nejsou si totiž rovny. Některé mají vysoký obrat, dlouholetou tradici, zkušenosti a podporují mnoho lidí na velkém území. Jiné jsou mnohem menší jak z hlediska počtu podporovaných dětí, tak financí, se kterými mohou operovat.

Watsonova klasifikace vychází částečně z Kortenovy teorie vývoje mezinárodních NNO (Watson, Clarke, 2014, s. 12). Korten (dle De Senillosa, 1998, s. 44-45) popisuje vývoj organizací v generacích. Odděluje oblasti působnosti každé z nich pro oblast globálního jihu (S) a globálního severu (N). První generace se v oblasti globálního jihu (S) zaměřuje na zmírňování utrpení a zajištění blahobytu jednotlivců, v oblasti globálního severu (N) na získávání finančních prostředků. Druhá generace se orientuje na místní rozvoj (S) a na osvětu či šíření povědomí o problémech (N). Třetí generace se věnuje

podpoře partnerství a vzájemné spolupráce (S) a kritickému hodnocení (N). Čtvrtá a poslední generace se potom zaměřuje na zplnomocňování komunit a udržitelnost (S) a politický nátlak, lobbying (N). Chudobu vnímá jako popření základních lidských práv.

1.5.1 Individuální či institucionální sponzorství dětí

První kategorií Watsonovy klasifikace je individuální podpora jednotlivců v institucích. Jde o podporu dětí v sirotčincích nebo školách, kdy z naprosté většiny pomoci od dárce má přínos konkrétní dítě, které je sponzorováno. Tento model řadíme k tradičnímu přístupu CS. Fotografie dítěte a jeho záznamy jako např. školní reporty, případně také společně s dopisy, pohlednicemi či kresbami bývají odesílány do země donora. Fungují jako důkaz, že byla pomoc dítěti doručena. Podpora může zahrnovat školné, uniformy, pomůcky, dárky, zdravotnickou pomoc atd. (Watson 2014, s. 55). Tento typ programů bývá kritizován pro poskytování pomoci, aniž by řešil příčiny chudoby, a také proto, že podporuje téměř výhradně jednotlivce, ne jejich rodiny či komunity (viz 1.7 Kritika).

Je však třeba dodat, že některé z organizací, které fungují na tomto principu, nepovažují individuální sponzorství dětí za efektivní metodu komunitního rozvoje, ale zaměřují se na změnu v životě konkrétního jednotlivce. Přínos pro dítě je pro ně důležitější než celkový komunitní rozvoj a boj s chudobou skrze řešení jejích příčin. Watson (2014, s. 55).

Model individuálního či institucionálního sponzorství dětí reprezentuje dle autora např. organizace Asian Aid (Watson, 2014, s. 55). Tento typ sponzorství dětí je typický pro 40.-80. léta 20. století, ovšem nebyl jediným užívaným modelem v tomto období, viz dále. Watson (2014, s. 41).

1.5.2 Individuální/rodinné sponzorství dětí

Při individuální podpoře dětí v tomto modelu není preferováno umístění dětí do sirotčinců či internátních škol, ale pomoc rodině. Nejbližší dítěte mají sice z podpory také užitek, ale ta je stále určená zejména sponzorovanému dítěti. Důraz je kladen na rozvoj jednotlivců. „Podporu dostávají v hotovosti, ve formě hmotné pomoci nebo skrze poskytování služeb.“ (Watson, Clarke, 2014, s. 12)

Společně s vybranými dětmi může být podporována komunita, ale rozvojové projekty jsou nastaveny tak, aby jejich přínos měl pozitivní dopad hlavně na sponzorované děti spíše než na další rozvoj komunit a spolupráci.

Zástupcem modelu je například Compassion International (Watson, 2014, s. 56). Další organizací, která poskytuje chudým rodinám v zemích „třetího světa“ zejména podporu vzdělání ve formě finanční hotovosti, je organizace původně nazývaná PROGRESA, později Oportunidades (Behrman, Sengupta, Todd, 2005, s. 1-2). Tento přístup k podpoře dětí byl hojně využíván v období 60.-70. let (Watson, 2014, s. 42).

1.5.3 Komunitní rozvojové sponzorství dětí

V komunitním rozvojovém modelu jsou děti podporovány skrze rozvoj celé komunity. Z té tak těží nejen ony, ale také jejich rodiny a další. Neorientuje se tolik na výběr a pomoc potřebným jednotlivcům, ale spíše na rozvoj znevýhodňujícího prostředí, ve kterém žijí. „Sponzorované děti“ nejsou v tomto modelu sponzorovány každé jedním dárce. Stávají se v podstatě „velvyslanci“, příběhy lidí reprezentujícími životní situace nejen své, ale mnoha jiných žijících v jejich okolí. Prezentace příběhů konkrétních dětí slouží v tomto modelu jako prostředek fundraisingu, ale vybrané zdroje jsou použity pro všechny (Watson, Clarke, 2014, s. 12).

Mezi typické patří „intervence v oblasti ekonomické (mikrouvěry a půjčky), vzdělání (ZŠ a SŠ) a zdravotní projekty (zahrnující výživu, zdravotní péči a snižování rizik)“ (Watson, 2014, s. 58). Za příklad dává World Vision.

1.5.4 Sponzorství dětí založené na lidských právech (rights-based)

Lidskoprávní model rozvojových aktivit vychází z komunitního rozvoje a iniciativy podporující zplnomocňování komunit samotných (Watson, Clarke, 2014, s. 12). „Prostředky získané skrze fundraising využívá k podpoře práv dětí a ostatních členů komunit. Obhajobou práv (advocacy) prosazuje změnu, mobilizuje místní zdroje.“ (Watson, 2014, s. 59)

V roce 1997 organizace ActionAid formulovala svoji strategii nového přístupu ke vzdělání přechodem „od poskytování k uschopňování“ (Action Aid, dle Archer, 2010, s. 615-617). Podle Watsona (2014, s. 59) je zřejmé, že se této NGO opravdu podařilo značně posílit kapacity místních lidí skrze networking (síťování), dále „udržování tlaku na vlády a mezinárodní instituce“. Také však vyjadřuje obavu, že některé INGOs využívají lidská práva jako argument k ospravedlnění svých intervencí. Podle Watsona je přechod od pasivizující role poskytovatele k partnerství a pouze podpůrné roli náročný, ale některé

z organizací už ho úspěšně absolvovaly. Jako příklad uvádí Plan International (Watson, 2014, s. 59).

Dodává, že ne všechny organizace této typologii přesně odpovídají. Ptá se, jestli je reálné, aby většina organizací přešla v praxi k poslednímu zmíněnému lidskoprávnímu modelu, a zda je to vůbec žádoucí. Tato otázka se týká zejména malých organizací (Watson, 2014, s. 62). Jako odpovědi nabízí: Zaprvé je vhodné srovnávat organizace fungující v obdobném modelu, přičemž je třeba jako alternativní řešení brát v potaz jiné existující přístupy a jejich přínos. Zadruhé, jak naznačil Clarke (dle Watson, 2014, s. 63), je dobré zachovat obvyklý vývoj, kdy si organizace postupně osvojují nové přístupy a aktivity, aniž by se vzdaly aspektů své předchozí práce. Příkladem je fundraising, který zůstává založen stále na stejném principu, na sponzorství dětí. Třetí téma se týká výzkumu výsledků. Mnohé organizace sice přijaly různá pravidla a opatření, ale stále mají rezervy v ověřování výsledků svých aktivit a v jeho rozšiřování mimo své vnitřní kruhy. Zkušenosti a poučení z realizovaných projektů by byly zajisté užitečné, a neplatí to jen pro CS organizace, ale pro mezinárodní NNO obecně (Watson, 2014, s. 63).

Tento názor vyjadřují též Edwards a Hulme (dle Watson, 2014, s. 62), podle kterých existující výzkumy pracují pouze s malým výzkumným vzorkem a mohou být zkreslené z důvodu, že je provádějí samotné organizace, které v mezinárodním rozvoji působí. Hodnocení dopadu programů realizované těmito organizacemi je zřídka kdy zpřístupněno lidem působícím mimo danou NNO, a pokud ano, bývá to spíš proto, že ho chtějí využít jako argument v propagaci než ze zájmu publikovat seriózní výzkum.

Celkově pozitivně však vyznívá, že organizace jsou ochotné ke změně a některé již byly schopné ji reálně provést. Vyplývá to z faktu, že mnoho jich během svého působení změnilo orientaci vlastních aktivit z původně sociálního přístupu na aktivity spadající do komunitního paradigmatu. Netýká se to jen sponzorství dětí, ale obecně přístupu mezinárodních NNO (Watson, Clarke, 2014, s. 14-15).

1.6 Sponzorství dětí a náboženství

Téma náboženství a víry, ač je vnímáno rozporuplně, k programům sponzorství dětí neoddělitelně patří a oblasti se prolínají. Zejména v počátcích CS programů se většina zemí „Severu“ hlásila ke křesťanství, proto i pomoc poskytovaná organizacemi byla stavěná na tomto základě (Watson, Clarke, 2014, s. 12). Motivace křesťanskými hodnotami dokazuje mj. označování sponzorů „kmotry“ („godparents“), kdy slova kmotr nebo kmotra

odkazují na obřad křtu (Watson, Clarke, 2014, s. 18-19). Ve sponzorství se dodnes používají např. ve francouzštině („parraine“ v mužském a „marraine“ v ženském rodě).

Podle Yuenové (2008, s. 46) sponzorství dětí dává křesťanům možnost realizovat osobní víru ve skutečích. Při pohledu na trpící dítě slyší ve svém srdci Boží hlas, který jim káže jednat, pomoci trpícím. Tak mohou svou víru aktivně žít a mít ze svých činů dobrý pocit.

Podle Watsona a Clarke (2014, s. 13) se nábožensky založené organizace musely v průběhu času vyrovnat s růzností očekávání sponzorů i společnosti, které se lišily pohledem na to, jak má pomoc vypadat. První představou bylo, že hlavním posláním je hlásat evangelium, druhou „pouze“ na základě křesťanských hodnot poskytovat zahraniční pomoc.

Některé organizace mají za sebou přechod od takového misionářského poslání k nezávislejšímu poskytování pomoci. Například King (dle Watson, Clarke 2014, str. 13) zkoumá konkrétní případ organizace World Vision, která začínala jako vyloženě náboženská organizace a postupem času se proměnila nejprve v organizaci fungující na křesťanských základech („faith-based“) a následně křesťanskými hodnotami inspirovanou („faith-inspired“) mezinárodní organizaci. Podle Livezey (1981, str. 4) se přístup organizací různí. Některé jsou otevřeně náboženské, jiné striktně sekulární.

Podobně se lišily už od počátku. Některé z prvních organizací při poskytování pomoci vyznání příjemců nezohledňovaly, jiné spojovaly své programy např. s vyučováním náboženství. (Fieldston, 2014, s. 241)

Rabbitts (2012, s. 926) uvádí, že „v Británii je téměř 40 organizací sponzorujících děti na dálku a více než polovina z nich potvrdila náboženskou příslušnost.“ Většinou se hlásí ke křesťanství, ale existují i muslimské CS organizace.

1.7 Kritika

Programy sponzorství dětí fungují v různých podobách po světě už 100 let. Za tu dobu si našly nemálo příznivců, ale také se na ně sneslo množství kritiky. Jak již bylo uvedeno, CS není jednotný program a nemá jednotnou politiku, proto ani pozitiva či negativa se nemohou vztahovat na všechny programy obecně.

Možné negativní dopady programů považují za relevantní k cíli práce, protože i tyto mají na život podporovaných jedinců i komunit vliv. Zejména o individuální formě sponzorství se kriticky zmiňuje v různé míře většina autorů, téma tedy nelze opomenout.

V České republice je toto sponzorství vnímáno spíše kladně. Fic (2014, s. 43-46) ve výsledcích výzkumu, kterého se účastnilo 500 respondentů, uvádí, že pozitivní a otevřený postoj k programům CS v České republice převládá: 84 % respondentů na otázku, zda si myslí, že taková podpora vzdělávání má smysl, odpověděla kladně. S výrokem „za malý peníz mohu díky adopci na dálku způsobit velkou změnu v životě jiného člověka,“ souhlasilo 80 % tázaných, s výpovědí „díky vzdělání se zlepší životní úroveň v zemi,“ to bylo 79 %. Pouhých 21 % souhlasí s tvrzením, že „více podpory zasluhují jiné oblasti než vzdělávání,“ a 14 % respondentů zastává názor, že „pomoc chudým v Africe je zbytečné vyhazování peněz“.

Kritikou se zabývají také existující diplomové práce, ovšem vychází převážně ze starších zdrojů. Např. Čechová (2014, s. 25-39), která se nad rámec níže uvedených argumentů zmiňuje například o vnímání CS jako formy neokolonialismu (např. Escobar, dle Čechová, 2014, s. 26), o uspokojování potřeb Severu skrze programy (Ferguson, dle Čechová, 2014, s. 29), podpoře rasismu a negativních stereotypů (McQuillan, dle Čechová, 2014, s. 29), a další.

Podle Watsona a Clarke (2014, s. 3) se negativní hodnocení CS ve větší míře začalo objevovat v 80. letech, kdy magazín *New Internationalist* (NI) publikoval několik článků na toto téma, například Stalker (1982). Kritiku NI je však nutno také nahlížet kritickým pohledem, protože tyto články byly publikovány před více než 30 lety. Ačkoli ve své době vzbudily rozruch, do dnešních dní mnoho organizací svůj přístup změnilo, nebo alespoň obohatilo o prvky komunitního rozvoje. (Watson, Clarke, 2014). Faktem však zůstává, že NI není jediným zdrojem, který se o programech vyjadřuje negativně.

Dále je nutné říci, že ačkoli programy bývají hojně kritizovány, nenajdeme mnoho výzkumů, které by obavy z dopadu takových intervencí jednoznačně potvrzovaly (Brehm a Gale, dle Watson, Clarke, 2014, s. 14). Tato oblast může být prostorem pro další výzkum.

1.7.1 Rozdělení jako následek pomoci jen některým

Za nejvýraznější a nejvíce diskutovanou negativní stránku CS považují to, že uměle vytváří rozdíly, podněcuje žárlivost a závist.

Podle Ven Eekelena (2013, s. 473) nastává v one-to-one modelu sponzorství dětí dvojitá diskriminace díky podpoře pouze některých dětí v rodině a pouze některých rodin v komunitě. Může docházet ke stigmatizaci podporovaných jednotlivců nebo rodin. Tento

model podle něj neřeší příčiny chudoby. Ač uznává možný pozitivní dopad na jednotlivce nebo rodiny, popírá pozitivní vliv na celou komunitu.

Dle článku New Internationalist „Simply...Why You Should Not Sponsor a Child“ (Simply..., 1989) mohou takové projekty podporovat spory v rodině, které vznikají ze žárlivosti nesponzorovaných dětí a frustrace rodičů, že pomoc nedostávají všechny.

Také Watson, Lockton a Pawar (2014, s. 79) uvádí, že CS vytváří prostor pro žárlivost a rozdělení. Podle Bornstein (2001, s. 609) je „ironií programů sponzorství dětí, že sice spojuje lidi napříč národy a vytváří mezi nimi vztahy světové křesťanské rodiny“, ale „rozděluje lidi žijící v místě, kde je pomoc poskytována.“

1.7.2 Podpora paternalismu a pornografie chudoby

Watson a kol. (2014, str. 79) tvrdí, že sponzorství dětí vychází z neudržitelného paternalismu. Ten je založený na nadřazené pozici sponzora a podřízenosti příjemce pomoci. O nerovnosti se zmiňuje také Van Eekelen (2013, s. 472). Projevuje se např. v cenzuře dopisů dítěte (pozn. dopisy sponzorů cenzurovány nebývají, zato dopisy od dětí ano), v jednostranné možnosti návštěv a v očekávání vděku dítěte.

New Internationalist (Simply..., 1989) kritizuje nevhodnou propagaci CS, kvůli které může docházet k pokřivení našeho obrazu o životě v rozvojových zemích. Příjemci pomoci jsou vykreslováni jen jako beznadějně objekty žijící v chudobě např. skrze fotografie hladovějících dětí s nafouklými bříšky. Nedozvíme se však nic víc o jejich skutečném životě. Podle Smillie (1995, s. 136) vedou takové metody k vnímání situace jako beznadějnější, než doopravdy je. V oborové terminologii mluvíme o tzv. pornografii chudoby (Princová, 2012, s. 39).

Dle Watsona a Clarke (2014, s. 8) byly tyto fundraisingové metody opakovaně využívány zejména v 80. letech s cílem probudit soucit a přimět lidi darovat. Podle Princové (2012, s. 39) můžeme být jeho svědky dodnes. Tento způsob snadného získávání prostředků je nepřijatelný, ale velmi snadný a lákavý. Také Plewes a Stuart (2007, s. 30) uvádí, že tento způsob nemá v jiných fundraisingových metodách konkurenci a „CS organizace jsou historicky největšími uživateli takových materiálů“. Dodávají však, že na tomto poli proběhla změna. Děti dnes bývají zobrazovány také jako osobnosti, které něco dokázaly. Prezентují se úspěšné příběhy, změna, které dítě s podporou sponzora dosáhlo. Ne však jen díky sponzorovi, ale také vlastním úsilím.

1.7.3 Prosazování náboženství nebo politického názoru

Dalším podnětem ke kritice je podle Van Eekelena (2013, s. 474) „podsouvání víry“. Protože kritérium příslušnosti k určité víře může být v případě náboženské organizace určující při výběru příjemců. Může k němu však docházet i nenápadně skrze dopisy, které dítě musí psát např. období Vánoc nebo Velikonoc.

Podle NI (Simply..., 1989) může také organizace sledovat politické či náboženské cíle a porušovat tak právo na svobodnou volbu náboženství podmiňováním poskytnutí pomoci. Například tím, že vyžaduje osvojení náboženských praktik, jako je čtení Bible aj.

1.7.4 Upřednostňování potřeb sponzora a tvorba závislosti na pomoci

Dle New Internationalist (Simply..., 1989) je administrace sponzorství, zejména komunikace se sponzorem drahá (srov. Smillie, 1995, s. 136), zabírá čas a personální kapacitu a může se tak stát, že se NGO věnuje více sponzorům než dětem. Van Eekelen (2013, s. 472) uvádí, že ve snaze organizace uspokojit sponzora se projevuje také nerovnost ve vztahu sponzor-dítě, s čímž se ztotožňuje Watson a kol. (2014, s. 79).

NI (Simply..., 1989) dále zmiňuje, že podřízená pozice dítěte se tvoří také podporou závislosti dítěte na pomoci (srov. Watson a kol., 2014, s. 79).

Podle Van Eekelena (2013, s. 473) se sice mírná závislost na pomoci nevyhnutelně vytvoří, pravděpodobně však nebude natolik závažná, aby bránila vyhledávání jiných zdrojů a dalšímu rozvoji příjemce pomoci.

1.7.5 Nereálná očekávání a odchod dětí po ukončení vzdělání

Stalker (1982) v článku NI „Please Do Not Sponsor This Child“ kritizuje programy individuálního sponzorství z důvodu, že nepodporuje dítě v jeho přirozeném místě v komunitě, ale podněcuje v něm skrze dopisování se sponzorem touhu po životě v rozvinuté zemi. Jako příklad uvádí zmínky o dovolené, kdy byl sponzor lyžovat na horách. I pokud se dárci snaží být v dopisech citliví a touhu po jiném světě v dítěti nepodněcovat, může být jejich zpráva vyložena jinak. Dítě například může čekat, že ho sponzor pozve do své země, ačkoli ani nemá představu, jak by taková návštěva reálně vypadala.

O potenciální tvorbě nereálných očekávání se zmiňuje také Watson a kol. (2014, s. 79). Podle něj jsou programy kritizovány také za to, že děti po úspěšném dokončení

vzdělání ze svých komunit odcházejí, což je opak toho, čeho by sponzorství mělo dosáhnout. Dle New Internationalist (Simply..., 1989) po ukončení studií mladí buď zůstávají nespokojení ve svých komunitách, nebo se stěhují za prací do měst, pryč od těch, kteří je potřebují. V jejich původní komunitě může být náročné profesně se uplatnit. To platí zejména u tzv. „white-collar professions“, kancelářských profesích, které na venkově nejsou tolik poptávány. Pokud je však dítě vyučeno s cílem žít se manuální prací, toto riziko je nižší.

2 Vzdělávací systém v Ugandě

Pro lepší porozumění výsledkům dotazníků v metodologické části je nutné zde uvést základní fakta o vzdělávacím systému v zemi, kde výzkum probíhal, protože se od našeho českého liší. V Ugandě sestává zejména z primárního (7 let), sekundárního (4-6 let) a terciálního (3-5 let) vzdělávání. Součástí systému je také vzdělávání předškolní (Ministry of Education & Sports. *Education abstract 2017*, s. vi [online]).

Podle Uganda Schools Guide (Education System in Uganda [online]) se terciální vzdělávání dělí dále na „Business; Technical and Vocational Education and Training“ a „Higher Education levels“ (vyšší úroveň vzdělávání).

Ze základních škol (PS) je dle MoES 59,3 % státních, zbytek tvoří školy soukromé, ze kterých je mnoho zakládáno církevními subjekty. U sekundárního vzdělávání je poměr státních škol 35,3 %, u terciálního ještě méně (MoES. *Education abstract 2017*, s. vi-vii [online]). Kvalita státních škol bývá obvykle nižší než těch soukromých (Arcidiecézní charita Praha, Školní systém v Ugandě, [online]).

Na základních školách (PS), středních (SS) a většinou i na učilištích se školní rok odehrává ve třech trimestrech. Prázdniny mají žáci zhruba měsíční po každém trimestru, dlouhé dvouměsíční jsou pak v prosinci a lednu (Arcidiecézní charita Praha, Školní systém v Ugandě, [online]).

2.1 Předškolní vzdělávání (Pre-Primary)

Podle Charity Praha (Školní systém v Ugandě [online]) ugandské předškolní vzdělávání trvá 3 roky. Třídy se označují N1-N3, kdy N znamená „nursery“. Slovy se nazývají „baby class“, „middle class“ a „top class“.

Tento předstupeň vzdělání nemá pevné vzdělávací osnovy, stejně jako v České republice. Děti se učí úplné základy čtení, psaní, čísla a činnosti, které známe z našich mateřských škol a které je mají připravit na školní výuku (Arcidiecézní charita Praha, Školní systém v Ugandě, [online]).

2.2 Základní vzdělávání (Primary Education)

Ugandská vláda od roku 1997 oficiálně garantuje Universal Primary Education (základní vzdělání pro všechny) pro děti od 6 do 12 let (MoES. *Education abstract 2017*, s. 3

[online]), (UNICEF, Government of Uganda. *Situation Analysis of Children in Uganda*, s. 8 [online]) To zásadně zvýšilo zápis dětí k základnímu vzdělání. V roce 1996 bylo zapsáno 3,1 mil. dětí, 2003 už 7,6 mil. dětí a v roce 2017 jejich počet dosáhl 8,8 mil. Situace byla nejprve vnímána pozitivně, ovšem z důvodu nedostatečných kapacit budov a počtu vyučujících pro všechny děti se zvýšil počet žáků ve třídě. Vystoupal až na 70-150 dětí na jednoho učitele, což velmi zhoršilo podmínky pro výuku (Arbeiter and Hartley dle Uganda Schools Guide, Education System in Uganda [online]).

Z principu UPE by tedy základní vzdělání mělo být zdarma pro všechny v dané věkové kategorii. Podle ADCH Praha (Školní systém v Ugandě [online]) však navzdory proklamaci bezplatného vzdělání se školní docházkou souvisí mnoho poplatků. Rodiny musí každému dítěti hradit školní pomůcky, uniformu, školní obědy, poplatky za závěrečné zkoušky každého stupně vzdělávání. Navíc si škola může určit libovolné školní poplatky na pokrytí výdajů spojených s provozem. Ty mohou být také určeny různou kvalitou škol.

Podobně se o tomto fenoménu vyjadřuje UNICEF (Government of Uganda. *Situation Analysis of Children in Uganda*, s. 8 [online]) a výdaje se školní docházkou spojené označuje jako skryté poplatky. Dalšími překážkami, které dětem brání na cestě za vzděláním, může být násilí, které se děje, ať už ve škole či doma. Také nízká účast rodin a komunit a jejich špatná pozice a nedostatek prostředků, aby mohly kvalitní vzdělání efektivně požadovat.

Výuka na základní škole probíhá převážně v angličtině a oficiálně trvá 7 let. (ADCH Praha, Školní systém v Ugandě [online]). Reálně je to však často déle např. z důvodu opakování ročníku. Ve třídách také společně studují děti různého věku, a to buď z tohoto důvodu, nebo kvůli pozdějšímu zápisu dětí ke vzdělání (Uganda Schools Guide, Education System in Uganda [online]). Ročníky základní školy se označují P1-P7. P zde znamená „primary“. Dle sociálního pracovníka UCDDT je v Ugandě tato úroveň vzdělání zakončena zkouškou Primary Leaving Examination (PLE), za kterou se platí, což opět snižuje dostupnost vzdělání pro všechny. V roce 2016 základní školu dokončilo pouhých 62 % žáků (UNICEF, Government of Uganda. *Situation Analysis of Children in Uganda*, s. 8 [online]).

2.3 Střední a následné vzdělávání (Secondary and Tertiary Education)

Rozdíl mezi počtem dětí zapsaných k základnímu vzdělání a těch k sekundárnímu je značný. Navíc ani pokud docházku zahájí, nemají záruku, že školu dokončí. Dle posledních statistických údajů ze 14 % studentů zapsaných na střední školu pouhých 30 % úspěšně složilo závěrečné zkoušky A-levels (data UBOS 2017, dle UNICEF, Government of Uganda. *Situation Analysis of Children in Uganda*, s. 8 [online]).

Dle MoES (*Education abstract 2017*, s. 60 [online]) je pouhých 19 % studentů nastupujících na střední školu ve věku 13 let, což je oficiální věk nástupu k sekundárnímu vzdělávání.

System stredoškolského vzdělání v Ugandě vychází z Britského systému, skládá se ze dvou úrovní – Ordinary a Advanced Level. První trvá čtyři roky, jde spíše o všeobecné studium zakončené zkouškou, za jejíž úspěšné splnění získají certifikát Uganda Certificate of Education. Potom mohou pokračovat na následující úroveň A-level, která je více specializovaná, a získaný Uganda Certificate of Advanced Education je vyžadován pro studium na univerzitě. Za každou z těchto zkoušek se také platí (ADCH Praha, Školní systém v Ugandě [online]). Ročníky střední školy se označují S1-S6. S znamená „secondary“.

V jiných možnostech, zejména ve studiu škol s technickým zaměřením, je pro ty, co se v ugandském vzdělávacím systému běžně nepohybují, nesnadné se zorientovat. Proto zde zmíním alespoň některé: Alternativou k Ordinary Level jsou 3leté technické školy (technical schools). Alternativou k Advanced Level pro absolventy O-levels jsou dvou až tříleté technical institutes, dvouleté pedagogické školy (Primary Teacher Colleges) a další (Uganda Schools Guide, Education System in Uganda [online]).

Podle ADCH Praha (Školní systém v Ugandě [online]) je možné technické školy, které by se daly přirovnat k našim odborným učilištím, v některých případech studovat i hned po ukončení ZŠ. Většinou však na nich studují absolventi O-levels. Studium trvá 2-3 roky a absolvent může dle typu studovaného oboru a svého nadání získat Junior Craft Certificate, Craft Certificate, nebo Advanced Craft Certificate, který „odpovídá našemu vyučení s maturitou“ a otevírá dveře na univerzitu.

Na vysoké škole, kam student nastupuje po úspěšném absolvování A-levels nebo zmíněného Advanced Craft Certificate, má student možnost si vzdělání rozšířit a získat buď

Diploma (odpovídá českému DiS.), nebo Degree (Bc.), v závislosti na délce studia, což jsou 2-3 roky (ADCH Praha, Školní systém v Ugandě [online]).

Je třeba zde vyzdvihnout technické vzdělávání, které je v ugandských podmínkách velmi důležité. Představuje možnost, jak získat nové kompetence. Skrze jejich osvojení si tak lidé můžou zvýšit příjem, aby se užívali, aniž by museli dlouho studovat (UN, dle Uganda Schools Guide, Education System in Uganda [online]). Některé školy nabízejí kurzy technického zaměření, které částečně nahrazují střední vzdělání (Kabátová, 2006, s. 18; srov. Arcidiecézní charita Praha, Školní systém v Ugandě [online]).

3 Arcidiecézní charita Praha a její ugandská mise

Protože nezávislý odborný zdroj pojednávající o projektech ADCH Praha v Ugandě neexistuje, tato kapitola čerpá povětšinou z materiálů publikovaných Charitou Praha určených k propagaci. Většina dosavadních zveřejněných výzkumů týkajících se činnosti Arcidiecézní charity Praha (viz kapitola 5 Hotové výzkumy v oblasti) se zabývá sponzory či českým veřejným míněním o programech, já se zaměřím na ugandské projekty.

Jak projekty probíhaly v období, kdy jsem byla na praxi (a několik let předtím), jsem zjišťovala v průběhu pobytu od sociálních a terénních pracovníků UCDDT. Jak fungují v aktuální době a co se od jara 2019 změnilo, mi není přesně známo. Z rozhovorů s pracovníky o jejich zkušenostech však ve své práci čerpám.

Arcidiecézní Charita Praha je česká křesťanská nezisková organizace patřící do sítě Caritas Internationalis. Jejím posláním je pomáhat potřebným lidem v nouzi. Jako nejvyšší hodnotu proklamuje důstojnost člověka. Působí v ČR i v zahraničí, přičemž u nás poskytuje sociální služby, v zahraničí se věnuje zejména programu Adopce na dálku®, který „podporuje vzdělávání sociálně potřebných dětí, zdravotní péči a rozvoj komunit.“ (Arcidiecézní charita Praha, o nás [online])

Počátky programu sahají do roku 1993, kdy začal působit v indické Kalkatě (Bauer a kol., 2008, s. 33-34). V současné době tento program realizuje také v Ugandě, Zambii a Bělorusku. Od svého počátku podpořila Adopce na dálku® 33 tisíc dětí. V případě potřeby působí Charita Praha také v rámci humanitárního sektoru (Arcidiecézní charita Praha, Zahraniční pomoc [online]).

Uganda se stala první africkou zemí působnosti organizace v roce 2001. Nejdříve programem sponzorství dětí, následovaly další rozvojové projekty. Nejen z oblasti vzdělávání, ale také zdravotní péče a místního rozvoje. Projekty jsou uskutečňovány skrze spolupráci s místními organizacemi, v tomto případě je to Uganda Czech Development Trust, která je (podle rozhovorů s pracovníky managementu) registrovanou ugandskou NNO a patří pod ADCH Praha. Vedení Charity Praha je tedy nadřízené pracovníkům UCDDT (Arcidiecézní charita Praha, Pomoc Ugandě [online]).

Bauer a kol. (2008, s. 32-33) se o spolupráci vyjadřuje ve smyslu, že mít partnery, kteří dobře znají místní kontext, orientují se v prostředí a kterým příjemci pomoci věří, je pro udržitelnost spolupráce klíčové. Z vlastní zkušenosti mohu konstatovat, že pracovní tým UCDDT je multikulturní – většinu pracovníků tvoří Ugandčané, v místě působí indické řádové sestry, které jsou také zaměstnankyněmi organizace (konkrétně v projektech

Adopce na dálku® působí dvě) a vedení zůstává české. V současné době je vedoucím mise ředitel ADCH Praha, jeho zástupcem je místní zaměstnanec.

3.1 Ugandská mise v teoretickém konceptu

Působení ADCH Praha v Ugandě se z výše uvedených paradigmat nejvíce blíží individuálnímu/rodinnému sponzorství (kapitola 1.5.2), kdy je konkrétní dítě podporováno jedním sponzorem, přičemž zůstává ve svém přirozeném prostředí v rodině (Arcidiecézní charita Praha, Adopce na dálku® [online]). Většina pomoci je určena konkrétnímu jednotlivci, podpora by však měla mít pozitivní dopad na celou rodinu. Podle sociálního pracovníka v případě Charity Praha rodina dítěte nedostává dávky v hotovostní formě. Školné a jiné poplatky jsou před každým trimestrem placeny přímo vedení školy.

Komunitní programy nejsou využívány primárně ve prospěch dětí, ale ve prospěch všech lidí v komunitě, kteří mají zájem se zapojit. Tím se model ADCH Praha od modelu individuálního sponzorství liší. Organizace tak nese také znaky komunitního rozvojového sponzorství dětí (podkapitola 1.5.3), do kterého Watson (2014, s. 58) jako typické intervence řadí mikro půjčky, podporu základního a středního vzdělání a zdravotnické projekty (např. osvětové programy a snižování rizik). Poslední zmíněné skrze projekty Charity Praha mají navíc specifický rozměr v rámci programu Nemocnice sv. Karla Lwagy v Buikwe (Charita Česká republika, Česká nemocnice sv. Karla Lwagy [online]). Charita Praha je nábožensky založenou (faith-based) křesťanskou organizací (Arcidiecézní charita Praha, o nás [online]).

3.2 Adopce na dálku® - podpora jednotlivců a rodin

Důležitými aktéry programu jsou místní sociální pracovníci. Jejich hlavním úkolem je docházet na sociální šetření do podporovaných rodin, kde monitorují průběh školní docházky dítěte a v případě potřeby pomáhají řešit nastalé náročné situace. Jsou součástí řetězce pro výběr nových dětí k zařazení do programu, dále poskytují profesní poradenství při volbě zaměření dítěte, pořádají pro ně osvětové programy a další (Bauer a kol., 2008, s. 32-33).

Nejdůležitější podmínkou pro přijetí do programu je natolik nepříznivá ekonomická situace rodiny, že by dítě bez podpory sponzora nemohlo plnit školní docházku, nebo by ji muselo ukončit (Bauer a kol., 2008, s. 32-33). Dle rozhovorů s pracovníky je možné do programu zařadit jen jedno dítě z rodiny ve věku 5-7 let. Musí žít a chodit do školy

v oblasti, kde Charita Praha působí. V případě, že se přestěhuje, nemůže v projektu dále pokračovat. V rámci výběrového řízení dítě absolvuje test předpokladů ke studiu, který ukáže, zda je pravděpodobné, že dítě bude schopné školní docházku dokončit. Posuzuje se situace rodiny – zda dítě žije s oběma rodiči, jaký má rodina příjem, kolik je sourozenců, zda je někdo nakažen HIV/AIDS atd. Podle pracovníka CSP se před rokem 2019 počet sponzorovaných dětí pohyboval pod hranicí 1800. Podle Bauera a kol. (2008, s. 32-33) ve výběru nehraje roli náboženství, pohlaví dítěte, „jakákoliv diskriminace je nepřipustná“. To sociální pracovníci potvrzují.

Podle Arcidiecézní charity Praha (Často kladené dotazy k programu Adopce na dálku® [online]) je dítě zapojené do projektu podporováno roční částkou 7000 Kč (8500 Kč studenti kněžského semináře). Dle sociálních pracovníků podpora sestává zejména z úhrady školného, které je nejnákladnější položkou hrazenou z daru sponzora a liší se v závislosti na ročníku a typu školy, kterou dítě studuje. Další výdaje tvoří školní obědy, praktický dárek, který dává dítěti organizace jednou za rok jménem sponzora, uniformy, které děti dostávají nové jednou ročně, a poplatek za povinné závěrečné zkoušky. Část je použita v případě potřeby na příspěvek na zdravotní péči, který rodiče mohou využít, když je dítě nemocné. Dále podpora zahrnuje příspěvek do sociálního fondu, školní pomůcky, příspěvek na ubytování v případě internátní školy, výukové exkurze, ... Na webových stránkách Charity Praha uvedená možnost zapojit se do volnočasových aktivit, kroužků a workshopů (Arcidiecézní charita Praha, Jak funguje Adopce na dálku® [online]) se dle pracovníků UCDT projektů v Ugandě netýká.

Rodiče se na školném podílejí malou částkou, aby program nenarušil rodičovskou důstojnost a zodpovědnost. Aby neměli pocit, že celá starost o dítě spočívá na organizaci. Pokud je dítě nemocné a je nutná neodkladná zdravotní péče, rodiče obdrží příspěvek na lékařské ošetření, doplatit musí z vlastních zdrojů. V případě, že je vážně ohroženo ať už zdravotním problémem (nutná drahá operace), nebo jinou vážnou situací v rodině (např. přišli o dům při požáru), mohou požádat o příspěvek z fondu sociální asistence, který je vytvořen jako rezerva pro tyto krizové situace. Podle pracovníka CSP je však i pro takové situace finanční příspěvek limitován.

Dvakrát ročně posílá dítě dárci dopis (Arcidiecézní charita Praha, Jak funguje Adopce na dálku® [online]). Sponzorovi tak organizace dává určitou jistotu, že jeho dar je využit a má konkrétního příjemce. Podle sociálního pracovníka děti píšou obvykle v období kolem Vánoc a Velikonoc. Dárce však není povinen dítěti dopisy psát. Kabátová (2006, s. 48) uvádí, že s dítětem si z vlastní iniciativy dopisuje 88 % sponzorů.

Zasílat dětem hmotné dary či bankovky Charita sponzorům důrazně nedoporučuje. Argumentuje zbytečným vytvářením nerovností v rodině i komunitě (Arcidiecézní charita Praha, Podmínky a pravidla Adopce na dálku® [online]). To potvrzuje např. Watson a kol. (2014, s. 79). Stejně tak není doporučena návštěva dítěte v jeho zemi. Není zakázána, ale ani podporována. S velkým důrazem jsou však dárci odrazováni od realizace návštěvy dítěte v České republice, která způsobuje silný kulturní šok a zmatení dítěte (Arcidiecézní charita Praha, Podmínky a pravidla Adopce na dálku® [online]). Jménem dárce všechny sponzorované děti každý rok (většinou o Vánocích) dostanou užitečný dar, například deku, oblečení, boty, moskytiéru, či matraci (Bauer a kol., 2008, s. 32-33). Není vyloučené, že psaní dopisů a obdržení dárku v období křesťanských svátků je kulturně necitlivé, např. vůči dětem praktikujícím Islám. Nasetkala jsem se však se zdrojem, který by tuto obavu kritiků (např. Van Eekelen, 2013 s. 474) v případě této organizace potvrdil.

Na téma možného způsobování závislosti na pomoci organizace argumentuje tím, že dítě nedostává vzdělání zdarma, ale musí se k němu svou pílí přičinit, záleží na jeho aktivitě. Nestává se tak pasivním příjemcem pomoci (Arcidiecézní charita Praha, Jak funguje Adopce na dálku® [online]). Její adresnost organizace vnímá jako pozitivum. Dle Kabátové (2006, s. 46) je nejdůležitějším atributem projektu z pohledu dárců. Označilo ji tak 80 % z 500 dotázaných sponzorů, získala index 4,7 z 5. S tímto tématem může souviset také „důvěryhodnost organizace“ index 4,6 a transparentnost využití peněz 4,4. To, že označili za nejdůležitější právě tyto položky, naznačuje, že dárci organizaci a jejím projektům věří. Podpora místních komunit se umístila až na 8. místě důležitosti, největší důležitost jí bodovým hodnocením přidělilo pouze 38 % dárců (o komunitním rozvoji více níže).

Charita Praha zdůrazňuje v projektu Adopce na dálku® důležitost podpory praktického vzdělávání (Arcidiecézní charita Praha, Školní systém v Ugandě [online]). Aby podporované děti měly ze vzdělání co největší přínos, našly si po ukončení studia vhodné zaměstnání a dokázaly uživit sebe i svou rodinu, je důležité se zaměřit na podporu studia řemeslnických a praktických oborů (Kabátová 2006, s. 18). Takový přístup je odpovědí na výsledky výzkumů o efektivitě intervencí v rozvojové pomoci (Cassen, dle Kabátová, 2006, s. 18).

3.3 Rozvoj komunit

Jak bylo uvedeno výše, Charita Praha se nezaměřuje jen na jednotlivce, ale také na rozvoj komunit, kde děti z projektu Adopce žijí (Arcidiecézní charita Praha, Jak funguje Adopce na dálku® [online]) a které jejich sociální situaci ovlivňují (z rozhovorů s příjemci pomoci v Ugandě). Protože v současné době není možné se o těchto projektech více dozvědět např. z webových stránek organizace, uvádím zde základní informace o současných projektech.

Dle zaměstnankyně ADCH Praha je podporována výstavba studní v komunitách (poskytováním technické podpory a poskytnutím části materiálu, práci a zbytek materiálu musela zajistit komunita sama). Probíhá školení mladých dívek a žen o menstruačních pomůckách a hygieně, je podporováno zakládání svépomocných spořicíh skupin (společné spoření lidí z komunity, kdy si ze vzniklého kapitálu účastníci mohou půjčit peníze, potom je splácí a z úroků vzniká zisk, jenž je následně mezi účastníky rozdělen), kurzy gramotnosti pro dospělé, kurzy cateringu a drobného podnikání (výroba bot, mýdla, recyklace materiálů). Probíhá projekt sdílení krav (zapůjčení březí krávy rodině, která ji hostuje, prodává mléko, po porodu si nechá narozené tele a kráva putuje do další rodiny).

Protože podle webových stránek organizace „klade veliký důraz na komunitní přístup“ (Arcidiecézní charita Praha, Adopce na dálku®, [online]), ptala jsem se, jaký podíl prostředků směřujících do Ugandy je dnes vyčleněn na komunitní rozvoj. Aktuální data mi nebyla poskytnuta. Na základě rozhovorů s pracovníky UCDD lze pouze konstatovat, že podpora komunit již není tak výrazná, jako byla dřív, kdy např. dle Kabátové (2006, s. 18) na komunitní rozvoj Charita Praha od roku 2006 vyčleňuje 20 % finančních prostředků od dárců a zároveň stále „sleduje tendenci zvyšování podílu prostředků na podporu komunit“. Podle téže autorky (2006, s. 52) je v tomto přístup organizace „ojedinělý a pokrokový“ oproti jiným organizacím, které realizují pouze model individuálního CS. Současná data však, jak jsem zmiňovala, nejsou k dispozici.

3.4 Školy

V roce 2010 byla otevřena Základní škola sv. Jana Nepomuckého v Kitule, kterou postavila Charita Praha s cílem poskytnout kvalitní základní vzdělání podporovaným dětem i dětem nezařazeným do programu, které v oblasti žijí (Arcidiecézní charita Praha, Základní škola sv. Jana Nepomuckého [online]). V této škole má organizace možnost ověřovat kvalitu

výuky (Arcidiecézní charita Praha, Základní škola sv. Jana Nepomuckého [online]). V současnosti je Charitou Praha finančně podporována.

V roce 2009 byla podpořena také stavba nové budovy pro již fungující technické učiliště v Malongwe, kde mimo jiné studují děti podporované Adopcí na dálku®. Toto učiliště absolvovali také mnozí respondenti účastníci se výzkumu. Škola má dobré jméno, v oblasti je známá a je o ni zájem. Finančně je soběstačná (financována ze školného), nepotřebuje ekonomickou podporu organizace. Ta v současnosti poskytuje konzultační činnost pro vedení školy. Dle pracovníka UCDT v několika posledních letech organizovala ADCH Praha ve škole učňovské kurzy pro dospělé, zejména pro rodiče podporovaných dětí (z rozhovoru s pracovníkem). Vedení škol je tvořeno místními. Charita má podíl na rozhodování ve správní radě.

3.5 Nemocnice

V roce 2006 zde také byla Charitou Praha vybudována česko-ugandská nemocnice, která ročně ošetří více než 20 tisíc pacientů (Charita Česká republika, Česká nemocnice sv. Karla Lwagy [online]).

Dle pracovníků UCDT byla nemocnice výrazněji finančně podporována do roku 2017, kdy byla předána místním. Od té doby ji Charita Praha podporuje 20 % rozpočtu do maximální výše \$40 000 ročně. Další dary byly poskytnuty věcnou formou z iniciativy a zdrojů dárců (prostřednictvím organizace takto byla darována sanitka, vybavení v podobě přístrojů atd.). Vedení nemocnice, které je místní, může také využít konzultací s Charitou Praha v oblasti řízení a financování.

4 Hotové výzkumy

Oblast dopadu programů sponzorství dětí na komunity i rodiny příjemců pomoci je charakteristická nedostatkem výzkumu, který by ji popisoval. (Brehm, Gale dle Watson, Clarke, 2014, s. 3) Neprobádaný je dopad intervencí v historii programů. Podle Watsona a Clarke (2014, s. 3) se však dodnes situace nijak výrazně nezměnila. Několik studií přeci jen existuje (např. Wydick a kol., 2013), ale jsou jen výjimečné. V této kapitole o nich ještě bude řeč.

Není to tak, že by organizace neprováděly vlastní evaluace a nezjišťovaly, zda jejich programy mají na příjemce pomoci nějaký dopad. Zejména velké CS organizace se této činnosti věnují. Sebraná data však často končí mezi tzv. „šedou literaturou“ nebo v archivech organizací. I přesto se nedávno objevil (ač v limitované míře) „trend taková zjištění publikovat.“ (Watson, Clarke, 2014, s. 6)

Na téma dopadu programů sponzorství dětí na různé faktory zahrnující např. vzdělání, zdraví, psychiku dítěte, chudobu a jiné okolnosti ovlivňující život sponzorovaných dětí, výzkumy existují. Je však nedostatek realizovaných odborných studií vyhodnocujících dopad programů na život dospělých, kteří byli v minulosti sponzorováni.

4.1 Vliv programů na sponzorované děti

Organizace Plan International publikovala v roce 2019 výsledky výzkumu prováděného týmem z RMIT University (Plan International, RMIT University, *Changing Lives: An Analysis of Child Sponsorship Data*, s. 10-19 [online]), který se zabývá výsledky komunitních programů organizace v oblasti chudoby, vzdělání, zdraví, infrastruktury a psychosociálního blahobytu dítěte. Při výzkumu čerpá mimo jiné z 12 mil. výzkumů, které organizace od r. 2006 do 2018 provedla v 50 rozvojových zemích, kde působí. Dále Behrman, Sengupta a Todd (2005, s. 238) hodnotí dopad programů organizace PROGRESA, která poskytuje podporu v hotovostní formě, na faktory týkající se vzdělání (např. opakování ročníku, předčasné zanechání studia, věk v období přijetí na VŠ atd.). Dochází ke zjištění, že tyto programy vedly k vyšší účasti dětí na školní docházce, nižšímu opakování ročníků a předčasnému zanechání studia. (Behrman a kol., 2005, s. 266-267). Behrman, Parker, a Todd (dle Wydick a kol., 2013, s. 398) z výsledků podobné studie vyvozují, že 5,5 let trvající finanční podpora vede k absolvování o 0,8-1,0 ročníku více oproti nesponzorovaným dětem. Schultz (2004 s. 223) se ve výzkumu téže organizace

zabývá vlivem intervencí organizace ve prospěch chudých mexických domácností na zápis do školy. Dochází k závěru, že podporované děti studují průměrně o 0,66 let déle (o 0,72 roku dívky, 0,64 chlapci).

Carrillo (2013, s. 1) se ve své diplomové práci zabývá dopadem programů Compassion International na kvalitu života a sociální chování dětí. Výzkumným vzorkem mu byla skupina 286 sponzorovaných a 234 nesponzorovaných dětí ve věku 4-23 let. Konkrétně např. na sebevědomí, optimismus, trpělivost atd. Dochází k závěru, že program nemá vliv na kvalitu života, navíc děti zařazené do programu se ukazují být méně trpělivé. Jeho výzkum však také dokazuje, že program má pozitivní dopad na sebevědomí a optimismus sponzorovaných dětí ve věku 4-14 let. Glewwe, Ross a Wydick (2014) testují vliv sponzorství téže organizace na psychiku (sebevědomí a aspirace) dětí v Keni a Indonésii. Srovnávají skupinu 326 v té době sponzorovaných a 237 nesponzorovaných dětí. Nachází spojitost mezi účastí v programu a výrazně vyššími ambicemi v Keni; a také mezi účastí a vyšší úrovní štěstí, soběstačnosti a naděje dětí v Indonésii.

4.2 Výzkumy týkající se Adopce na dálku®

Tato oblast je odborně popsána v bakalářských a diplomových pracích českých vysokoškolských studentů. Ti se v nich zabývají sponzorstvím dětí na dálku realizovaném českými NNO obecně i o konkrétních organizacích (ADCH Praha se mezi nimi vyskytuje četně), názory a zkušenostmi sponzorů, jejich motivací a veřejným míněním o této problematice. Zmiňuji je zde proto, že se zabývají problematikou ADCH Praha a také já z jejich výzkumů ve své práci čerpám. Jejich zjištění byla v textu citována.

Diplomová práce Jarmily Kabátové „Adopce na dálku: výzkum postojů a zkušeností dárců“ (2006, s. 6) se věnuje výzkumu dárců ADCH Praha. Pracuje se vzorkem 500 respondentů v kvantitativním šetření. Zabývá se rozbořením charakteristik skupiny sponzorů, jejich spokojeností s projektem, způsoby propagace a postoji dárců k dobovým tendencím programů sponzorství dětí.

Jaromír Fic (2014, s. 6) prezentuje výsledky kvantitativního výzkumu v bakalářské práci „Adopce na dálku – výzkum veřejného mínění“. Zjišťuje vztah české veřejnosti k tomuto fenoménu obecně na základě kvantitativního šetření – 554 respondentů ve věku 20-59 let formou elektronického dotazníku. J. Fic je absolventem CMTF Univerzity Palackého v Olomouci, obor Mezinárodní sociální a humanitární práce.

„Adopce na dálku,“ diplomová práce Lenky Jägrové (2015) se věnuje motivaci sponzorů v kvalitativním výzkumu (5 respondentů) a postojům veřejnosti k problému v kvantitativní analýze. Zmiňuje program ADCH Praha.

Magisterská práce Petry Čechové „Fenomén adopce na dálku v současné české společnosti“ (Čechová, 2014) chápe programy adopce antropologickou perspektivou. Zabývá se pohledem sponzorů (8 respondentů) a organizací realizujících projekty (5 respondentů). V obou případech se jedná o kvalitativní výzkum. Též analyzuje webové stránky organizací (mj. ADCH Praha).

Z těchto nastíněných úhlů pohledu je téma studenty bohatě popsáno. Tyto zde zmíněné zdaleka nejsou všechny práce, které o tématu vznikly. Pouze některé, ze kterých v práci čerpám.

4.3 Dopad programů na sociální situaci v dospělosti

Mezi málem výzkumných studií zkoumajících vliv sponzorství na příjemce, jejichž zjištění však jsou o to zajímavější, najdeme např. Wydick a kol., 2013 (Watson, Clarke, 2014, s. 3). Tato studie zabývající se výsledky sponzorství dětí organizace Compassion International probíhala v šesti zemích – Bolívii, Guatemale, Indii, Keni, na Filipínách a v Ugandě – na výzkumném vzorku 10 144 dětí (Wydick a kol., 2013, s. 394). Výzkum probíhal v letech 2008-2010 formou dotazníku (Wydick a kol., 2013, s. 404-405). Prostřednictvím srovnání situace 1860 sponzorovaných dětí, 3704 sourozenců, 2136 nesponzorovaných dětí z komunit, kde byl program Compassion International implementován, a 2444 dětí z nepodporovaných vesnic (Wydick a kol., 2013, s. 405) bylo zjištěno, že program pozitivně ovlivnil výši ukončeného vzdělání. Největší dopad měl na středoškolské vzdělání, které bylo o 12-18 procentních bodů vyšší (nad základní úroveň 44,5 %). Z geografického hlediska byl největší vliv zaznamenán v Keni a Ugandě. Autoři také shledali pozitivní vliv programu na pravděpodobnost pracovního uplatnění a výkon tzv. „white collar job“ (Wydick a kol., 2013, s. 394).

Jiný článek (Wydick, Glewwe, Rutledge, 2014) se zabývá ekonomickým vlivem sponzorství a vychází z téhož vzorku 10 144 bývalých studentů jako Wydick a kol. (2013). Dochází k závěru, že CS vede ke zvýšení příjmu o US\$13-19 ze základu US\$75/měsíc, a to z důvodu snazšího vstupu na trh práce. Tento vliv je podstatný zejména u děvčat (Wydick a kol., 2014, s. 10). Na základě průměrné délky sponzorství (v tomto případě 9,5 let),

měsíčních investic sponzora do podpory dítěte a průměrné délky produktivního období v jeho životě odhadují autoři návratnost investice ve výši 3,7-5,6 %.

Výzkum specificky zaměřený na Ugandu byl publikován v roce 2009 (Wydick, Rutledge, Chu, 2009). Členové týmu vedli rozhovory se vzorkem 809 dospělých, z toho 188 ex-sponzorovaných, 297 sourozenců a 394 studentů z nepodporovaných rodin (Wydick a kol., 2009, s. 9). Na základě získaných dat byly publikovány odhady, že tento CS program vede ke zvýšení pravděpodobnosti nalezení formálního zaměstnání z 55 na 72 %. Uplatnění ve „white collar job“ z 19 na 32 % (Wydick a kol., 2009, s. 4). Příjem se zvýší ze základu US\$112 průměrně o \$25/měsíc. Každý ukončený rok vzdělání přitom znamená zvýšení výdělku o US\$9.40/měsíc (Wydick a kol., 2009, s. 22-23). Počet let strávených vzděláváním se zvyšuje ze základu 8,4 let (nesponzorované děti) o 3 roky (Wydick a kol., 2009, s. 3).

V následující empirické části práce se pokusím zjistit, jaký vliv může mít program Adopce na dálku® na dospělý život bývalých sponzorovaných dětí.

Výzkumná část

5 Metodologie výzkumu

V teoretické části jsem se zabývala zasazením Adopce na dálku® do kontextu světového fenoménu sponzorství dětí, přiblížila jsem prostředí země, kde byl následně prováděn výzkum. Popsala jsem činnost Charity Praha, zejména její ugandskou misi a představila výsledek rešerše literatury vztahující se k cíli práce. V následující kapitole představuji výzkumné cíle, hypotézy, metodu výzkumu, techniku sběru a samotný průběh sběru dat. Popisuji výzkumný vzorek, etické hledisko práce se získanými daty a způsob jejich zpracování.

5.1 Výzkumný problém, výzkumný cíl

Abychom správně vybrali, co je pro náš výzkum důležité, na počátku je nutné zvolit výzkumný problém (Kubátová 2006, s. 174). Podle Olecké a Ivanové (2010, s. 18) jde v problému o vztah mezi alespoň dvěma proměnnými. V případě této práce je výzkumným problémem vztah mezi sociální situací a programem Adopce na dálku® v Ugandě.

Na výzkumný problém se můžeme ptát výzkumnou otázkou (Olecká, Ivanová, 2010, s. 18). Pro svůj výzkum jsem ji zvolila následovně: Jaká je souvislost mezi účastí dítěte v programu Adopce na dálku® a jeho sociální situací v dospělosti?

Pro výzkum je také nutné zvolit výzkumný cíl. Ten podle Reichela (2009, s. 47) „určuje, čeho má být jeho splněním dosaženo“. Výzkumným cílem této práce je na základě dat z dotazníků analyzovat sociální situaci respondentů a zjistit možný vliv Adopce na dálku® na tuto situaci. Pro analýzu budou použity 3 faktory vymezující socioekonomický status: zaměstnání, příjem a výše dosaženého vzdělání. V případě termínu „zaměstnání“ musíme brát v potaz rozdíl mezi anglickým „occupation“ (ve smyslu povolání) a „employment“ (zda je člověk zaměstnán). Při tvorbě výzkumných hypotéz jsem nakonec pracovala zejména s „employment“, protože na ugandském trhu práce se neorientuji dostatečně dobře na to, abych dokázala třídit povolání do skupin jako např. statistiky UBOS (*National Census Main Report* [online] s. 29) a s nimi obdržená data srovnávat. Z těchto statistik postup třídění není zřejmý. Obecně platí, že výzkum nemá jen jeden hlavní cíl, ale je doplněn cíli vedlejšími (Olecká, Ivanová, 2010, s. 20).

5.2 Dílčí cíle, hypotézy a operacionalizace

Dílčí cíle vedoucí ke splnění hlavního výzkumného cíle se realizují prostřednictvím hypotéz. Hypotéza je předpoklad podložený teoretickou znalostí vypovídající o vztahu mezi proměnnými. (Kubátová, 2006, s. 178). Jedná se o domněnku, výrok, který předkládáme jako podmíněně pravdivý a který budeme ověřovat (Reichel, 2009, s. 60).

Hypotézy však samy o sobě nestačí. Je třeba je operacionalizovat, tedy rozložit na části, na nižší pojmy, abychom tak zvýšili reliabilitu výzkumu (Olecká, Ivanová, 2010, s. 21).

Dílčí cíl 1: Zjistit pracovní uplatnění bývalých studentů v programu.

H1: Více než 43 % absolventů programu je zaměstnaných (UBOS, *National Labour Force Survey 2016/17*, s. 29 [online], uvádí ve věkové skupině 18-30 let, kam většina respondentů patří, 43 % jako “employed”).

Operacionalizace: hypotéza se potvrdí, pokud více než 43 % respondentů odpoví, že jsou zaměstnaní – „employed“ nebo „self-employed“.

H2: Respondentů, kteří pracují jako „subsistence farmers“ a přitom nejsou zaměstnaní, je méně než 30 %. Tento předpoklad čerpá ze statistiky, kdy 30 % je průměr ve věkové skupině respondentů, což je v naprosté většině 20-30 let (UBOS, *National Labour Force Survey 2016/17*, s. 88 [online]).

Operacionalizace: subsistence farmer zde znamená osobu, která pěstuje plodiny (příp. chová zvířata) pro vlastní potřebu nebo na prodej. Nejsou zaměstnaní znamená, že na otázku č. 2 (ve třetí části dotazníku) odpověděli, že jsou nezaměstnaní, nebo mají příležitostný příjem.

H3: Z cíle projektu a faktu, že všichni respondenti mají minimální dosažené vzdělání O-level, usuzují, že většina respondentů dosáhne alespoň na “median monthly cash”.

Operacionalizace: MMC v Ugandě činí 190 000 UGX. (UBOS, *National Labour Force Survey 2016/17*, s. ii [online])

Dílčí cíl 2: Zjistit vztah sponzorství z hlediska času a sociální situace sponzorovaných.

H4: Z dlouhodobého charakteru podpory dítěte a cíle projektu usuzují, že děti, které jsou sponzorovány déle, si snáze najdou zaměstnání a mají vyšší příjem.

Operacionalizace: hypotéza se potvrdí, pokud doba hledání zaměstnání po ukončení studia (udána v měsících) bude klesat s rostoucí délkou podpory a pokud výše měsíčního příjmu (v UGX) poroste v závislosti na délce podpory.

H5: Děti, které začaly být sponzorovány v nižším věku, mají vyšší dosažené vzdělání a lepší pracovní uplatnění. Usuzuji na to z existence tzv. age eligibility rule, kdy jsou pro zařazení do programu často vybírány pouze děti do určité věkové hranice (Wydick a kol. 2013, s. 2).

Operacionalizace: výše dosaženého vzdělání je ta, kterou respondent může prokázat oficiálním dokladem. Vzestupně: O-level, A-level, Certificate, Diploma, Degree – bachelor. Lepší pracovní uplatnění zde znamená, že respondent odpověděl na otázku zaměstnanosti, že je „employed“ nebo „self-employed“ a zároveň dosáhne alespoň na median monthly cash, 190 000 UGX (UBOS, *National Labour Force Survey 2016/17*, s. ii [online]).

Dílčí cíl 3: Zhodnotit přínos jednotlivých aspektů programu z pohledu bývalých studentů.

H6: Při hodnocení přínosu projektu je pro respondenty z programových aktivit nejpodstatnější podpora vzdělání (Wydick a kol. 2013, s. 403).

Operacionalizace: mezi aktivity podpory vzdělávání řadím poskytování školního, knih a pomůcek, uniforem, kariérního poradenství, exkurze a podobné aktivity. Mezi jiné aktivity zde řadím příspěvky na zdravotní péči, poskytování školních obědů a osvětové programy.

5.3 Metoda výzkumu a technika sběru dat

Pro tento výzkum jsem zvolila metodu kvantitativního šetření. Podle Reichela (2009, s. 40) kvantitativní přístup předpokládá měřitelnost, tříditelnost a porovnatelnost jevů, které jsou zkoumány. Ty se potom analyzují statisticky, je možné je ověřit. Podle Kubátové (2006, s. 108) je v něm nutné počítat s „redukcí a transformací informací“. Oproti tomu kvalitativní přístup se snaží o porozumění sociálnímu problému nenumerickým šetřením (Reichel, 2009, s. 40).

Pro sběr dat jsem zvolila standardizovaný rozhovor. Jeho výhodou je, že respondent většinou odpoví na všechny otázky. Také to, že tazatel ví, kdo mu odpovídá a nedojde k záměně osob. Při rozhovorech jsem četla respondentům otázky a možné odpovědi (Olecká, Ivanová, 2010, s. 26). Probíhaly po telefonu, odpovědi respondentů byly zaznamenávány do formulářů připomínajících dotazník. Proto také sběr dat vykazoval některé známky dotazníkového šetření. Technika dotazníku je velmi rozšířená. Její výhoda spočívá v tom, že dokáže zkoumat i prostorově vzdálené osoby. Je rychlá, relativně

anonymní a finančně není příliš náročná. Má však i své nevýhody, mezi které patří zejména nízká návratnost (Olecká, Ivanová, 2010, s. 23). Tuto nevýhodu jsem však při sběru dat telefonicky nepocítila.

Rozhovor probíhal vždy stejným způsobem podle připraveného formuláře, šlo o formalizovanou komunikaci (Reichel, 2009, s. 113). Po představení, ujištění se o tom, že mluvím se správným člověkem, a úvodní formulí byly pokládány otázky ve stanoveném pořadí, po zodpovězení všech otázek následovaly zdvořilostní fráze a ukončení rozhovoru (Olecká, Ivanová, 2019, s. 26).

Bylo použito celkem 33 otázek, z toho 14 uzavřených, 2 polootevřené a 17 otevřených. Tyto otázky byly rozděleny do 3 kategorií – demografické údaje (8), údaje o sponzorství a studiu (7), socioekonomické situaci (celkem 18).

Otázky vycházejí z odborné literatury, ze které jsem čerpala také při psaní teoretické části. Zejména jde o Wydick a kol. (2013), Wydick a kol. (2014), Wydick a kol. (2009), UBOS (National Census Main Report [online]), UBOS (National Labour Force Survey 2016/17 [online]) a z průběžných konzultací s pracovníky UCDDT, kteří v Ugandě žijí a znají místní kontext.

V dotazníku je zařazeno více otázek, než bylo následně použito v hypotézách. Na počátku výzkumu jsem vycházela z více hypotéz, ovšem některé předpoklady se ukázaly být zavádějící, ne-li mylné.

Část 1: Na základě odpovědí na otázky týkající se míst bydliště jsem měla v úmyslu vyhledat jejich počty obyvatel. Domnívala jsem se, že bude přesnější, než kdyby mi ho řekli sami respondenti. Ovšem pro nedostatek dat a problém respondentů s hláskováním lokálních názvů to nebylo možné. Příště bych se místo těchto otázek raději zeptala, zda bydlí ve venkovské, nebo městské oblasti, aby se daly výsledky přesněji porovnávat se statistikou.

Část 2: Otázka č. 4 na rok ukončení sponzorství byla mylným předpokladem spojena s koncem studia. Mnozí respondenti však zmínili, že poté, co přestali být sponzorováni, ještě dále studovali. Proto ani tato otázka není v hypotézách využita. Nahradila ji ot. č. 3 ze třetí části (doba hledání zaměstnání).

Část 3: Jak uvádí Disman (2000, s. 18-25), mnohdy do předpokládané souvislosti může vstupovat jiná předem neznámá proměnná. Při tomto výzkumu jsem zjistila, že např. vlastnictví domu/bytu nevyovídá o vlivu programu na sociální situaci jedince, protože bývalí sponzorovaní studenti jsou stále velmi mladí a pracují krátkou dobu na to, aby si na vlastní bydlení mohli našetřit. Bylo by tedy chybou přisuzovat tuto vlastnost neúspěchu

projektu. Jinou takovou otázkou byl hlavní zdroj energie, který pravděpodobně závisí na tom, zda žijí ve městě, nebo na vesnici, a takovou informaci jsem nezjistila. Za podobně nevyovídající otázky považuji primární zdroj informací, plánovaný počet dětí, rodinný stav, počet jídel konzumovaných za den (ten bych příště nahradila otázkou, zda někdy mívají hlad proto, že si nemohou dovolit dostatek jídla). Otázka počtu lidí závislých na příjmu osoby se také ukázala jako nepřesná. Někteří respondenti nevěděli, jak odpovědět například proto, že tito lidé nezáviseli pouze na jejich příjmu, nebo na něm záviseli pouze dočasně.

Otázky na současné zaměstnání a také obor nejvyššího dosaženého vzdělání jsem měla též v úmyslu porovnávat se statistikou UBOS (*National Census Main Report*, s. 28 [online]), ale zjistila jsem, že nemám možnost rozklíčovat, podle jakého parametru jsou zaměstnání řazena do jednotlivých kategorií. Porovnávat různé nelze.

Některá z dat získaných těmito otázkami tedy použiji alespoň pro popis výzkumného vzorku.

5.4 Popis sběru dat

Výzkumná data jsem se rozhodla sbírat během své zahraniční praxe, která trvala čtyři měsíce, od února do června 2019. Již v únoru jsem kontaktovala zahraniční oddělení ADCH Praha, které mi výzkum bývalých sponzorovaných studentů schválilo. Do dubna probíhala přípravná fáze a konkretizace tématu ve spolupráci s vedoucím práce. Na začátku dubna jsem oslovila terénní pracovníky UCDT s prosbou, zda by dokázali kontaktovat potenciální respondenty – bývalé studenty, kteří by byli ochotní se do výzkumu zapojit. Nejdříve bylo respondentů méně, tudíž se jevílo jako ideální rozhovory zrealizovat osobně. Když počet přerostl 50, rozhodla jsem se pro telefonickou variantu, protože osobní kontakt by nebylo možné časově ani finančně zajistit. Data jsem sbírala sama, abych se ujistila, že odpovídají reálným odpovědím respondentů a nedošlo k nedorozumění, a to navzdory jazykové bariéře. Také jsem nechtěla přidělovat práci terénním pracovníkům.

Původním úmyslem bylo vytvořit skupinu sponzorovaných, srovnatelnou kontrolní skupinu nesponzorovaných a obě posléze porovnat (jako Wydick a kol., 2013). Takové respondenty by ovšem bylo náročné vybrat. Navíc podle pracovníků UCDT tito lidé mnohdy z důvodu nízkého vzdělání nemluví anglicky. Na praxi nebyl prostor pro překlad do místních jazyků nebo zapojení pracovníka, který by rozhovory vedl, proto jsem tuto možnost vyloučila.

Telefonicky kontaktovat jsem se snažila 128 respondentů, 102 odpovědi jsem následně použila pro výzkum. Se zbylými 26 se mi buď nepodařilo spojit vůbec, nebo mi řekli, že nejsou těmi, které hledám. Z těch, které byly následně použity, je 89 kontaktů získaných od terénních pracovníků UCDT, z toho 14 náhodně vybraných absolventů Charitou podporované školy v Malongwe a zhruba 30 absolventek jednoho z dívčích pedagogických institutů. Dalších 13 kontaktů jsem získala od respondentů. Jde o jejich sourozence nebo spolužáky.

Poté, co jsem obdržela kontakty, provedla jsem v květnu 2019 rozhovory s prvními deseti respondenty. Po těchto rozhovorech jsem upravila pořadí některých otázek a přidala otázky upřesňující nejasnosti. Žádná zásadní změna ve struktuře rozhovoru nenastala. Následujících 92 rozhovorů bylo provedeno do poloviny června.

5.5 Výzkumný vzorek

Podle Dismana (2000, s. 93) je vzorek „skupinou jednotek, které skutečně pozorujeme“. Ten reprezentuje populaci, což je skupina, pro kterou předpokládáme, že platí závěry našeho výzkumu.

Pro svůj výzkum jsem zvolila nepravděpodobnostní účelový výběr, který je založen na logickém úsudku o tom, co je možné pozorovat (Disman 2000, s. 112). Část kontaktů (13) jsem získala přímo od respondentů tzv. technikou sněhové koule, kdy sami respondenti předávají kontakty na další možné respondenty (Disman 2000, s. 114).

Nezkoumám tedy náhodně vybrané děti sponzorované na dálku, ale vzorek 102 absolventů programu Adopce na dálku®, kteří úspěšně dokončili podporované studium mezi lety 2009-2018, přičemž dosažené vzdělání je minimálně na úrovni O-level, tedy středního vzdělání. Tato podmínka byla zahrnuta na základě doporučení pracovníků UCDT proto, aby rozhovory mohly proběhnout v angličtině (viz výše). Není tedy možné závěry výzkumu generalizovat na všechny sponzorované jedince. Navzdory tomuto limitu však mohou být užitečné, pokud je budeme vztahovat pouze na populaci s touto charakteristikou (Disman 2000, s. 112). Pro provedení výzkumu bylo také podstatné, aby buď sám student, nebo někdo z rodiny měl k dispozici mobilní telefon, přes nějž rozhovor může proběhnout, a samozřejmě telefonní číslo. Pracovnice jsem požádala, aby studenty vybírali pouze na základě těchto uvedených kritérií.

Ředitel ADCH Praha v rozhovoru uvádí, že podle statistik 70 % sponzorovaných dětí úspěšně absolvuje školní docházku. Přičemž 6 % základní školu, 52 % střední odborné

učiliště, 27 % SŠ jiného zaměření. Nadaní a motivovaní studenti mají možnost dále studovat na VOŠ (12 %) a VŠ (3 %), (Arcidiecézní charita Praha, Rozhovor s ředitelem Adopce na dálku® slaví 25 let pomoci dětem ke vzdělání [online]). Podle Charity Praha je od roku 2006 každoročně vybráno 4-6 absolventů A-levels pro vyšší studium. Při výběru záleží na výsledcích, motivaci a cílevědomosti studentů a chování. Do tohoto počtu nejsou zahrnuti ti studenti, co obdrží vládní stipendium (Arcidiecézní charita Praha, Školní systém v Ugandě [online]).

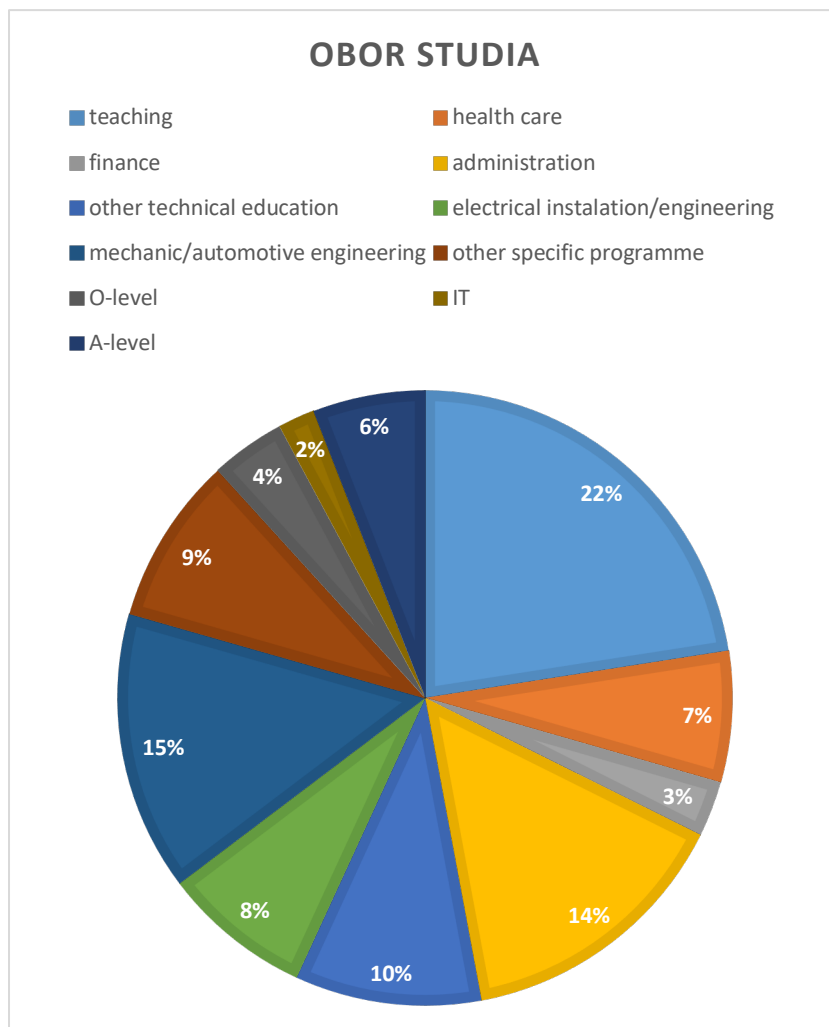
Důležitým faktem, se kterým je nutné přistupovat k výsledkům výzkumu, je, že výběr vzorku automaticky vyloučil „neúspěšné absolventy“ programu (30 % všech účastníků) a absolventy pouze základního vzdělání (6 % úspěšných absolventů).

Demografické údaje respondentů jsou tyto: výzkumu se účastnilo 53 % mužů a 47 % žen. Věk byl rozdělen do kategorií: 37 % uvedlo 24-25 let, 20 % věk 22-23 let, 17 % je ve věku 20-21 let, 15 % pak 26-27 let, 10 % uvedlo 28-29 let a 2 % jsou mladší 20 nebo starší 30 let. Z otázky na rodinný stav vyplývá, že 64 % respondentů je svobodných, 29 % žije v páru bez oficiálně uzavřeného manželství, 6 % je oficiálně sezdáných a 1 % neodpovědělo. Bezdětných je 65 % respondentů, 34 % má alespoň jedno dítě a 1 % neodpovědělo.

Z otázek nevyužitých v hypotézách plyne, že 79 % žije v pronajaté nemovitosti, 11 % v nemovitosti příbuzných, 5 % v nemovitosti vlastněné někým jiným (např. pracoviště), 4 % respondentů jsou vlastníci nemovitosti, ve které bydlí a 1 % neodpovědělo. Dále hlavním zdrojem informací 40 % respondentů je internet, 34 % televize, 20 % rádio, 4 % noviny, 1 % neodpovědělo a 1 % nevyužívá žádný zdroj informací.

Jako zdroj světla 78 % respondentů využívá elektřinu, 14 % svítilny a svíčky, 7 % solární energii, 1 % neodpovědělo.

Podle vystudovaného oboru dosaženého vzdělání (nehledě na výši vzdělání) se vzorek skládá z 23 % vystudovaných učitelů (MŠ, ZŠ, SŠ), 15 % automechaniků, 14 % absolventů administrativních oborů (sekretářka, obchodní administrace), 10 % absolventů jiných oborů odb. vzdělání (kadeřnice, švadlena a návrhářka, hotel management, catering, konstrukce budov), 10 % absolventů obecného středoškolského vzdělání (O-levels, A-levels) bez dalšího pokračování ve studiu, 9 % absolventů specifických oborů (většinou Bc. v oborech jako např. komunikace, lidské zdroje a management, ekonomika, životní prostředí, logistika, zoologie, stavebnictví), 8 % elektrikářů a elektrotechniků, 7 % ve zdravotnictví (zdravotní sestra/ošetřovatelka, laboratorní technik apod.), 3 % absolventů oborů ve finančnictví (účetnictví, mikrofinance), 2 % IT specialistů (viz graf č. 1).

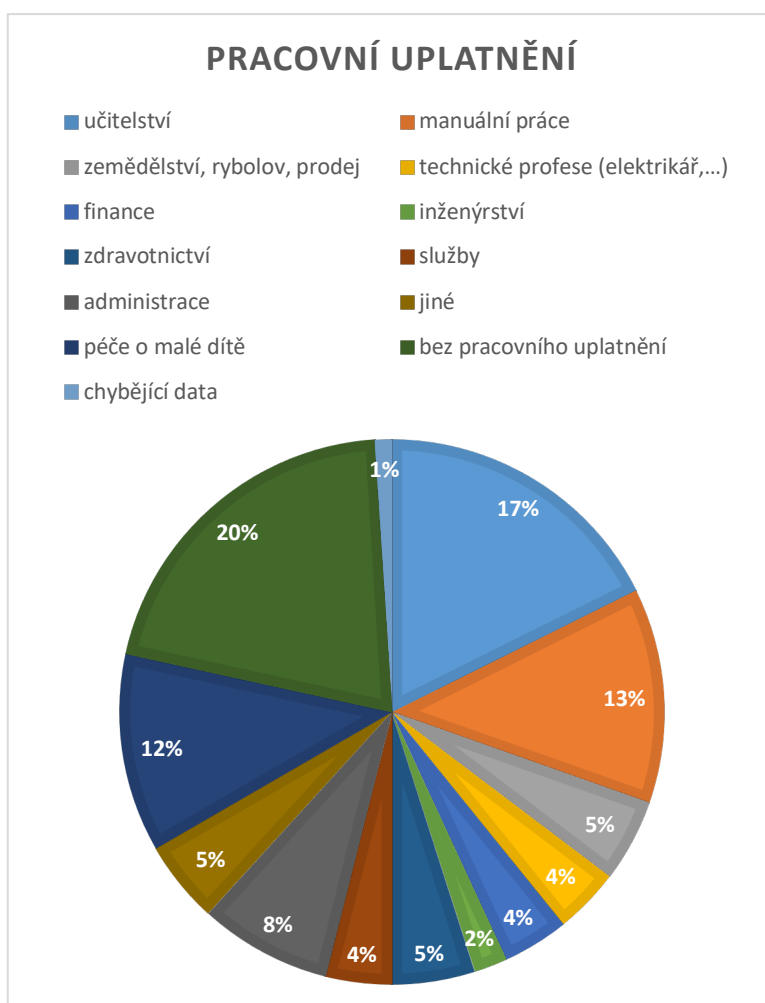


graf č. 1: Obor studia

Co se týče pracovního uplatnění, vzorek je složen ze 17 % učitelů – MŠ, ZŠ, SŠ, 13 % manuálně pracujících – mechanik, svářeč, stavbař, pracovník ve výrobě a 4 % pracujících v jiných technických profesích – elektrikář, technik atd., 8 % vykonávajících administrativní profese – administrátor, sekretářka, zastupující manažer, 5 % v zemědělství, rybaření či obchodování, 5 % pracujících ve zdravotnictví – ošetřovatelka, zdrav. sestra, laboratorní asistentka, lékárnice, 4 % ve finančnictví – bankovní úředník, účetní, ze 2 % inženýrů – konstrukce budov atd., 4 % ve službách – prodavač, majitel butiků, kadeřnice a 5 % vykonávajících jiné profese (voják, logistik, soc. pracovník, přepravce). Viz graf č. 2.

Respondenty, kteří uvedli pravidelnou pracovní činnost, jsem rozdělila do kategorií na základě typu práce na spíše kancelářská zaměstnání, „white collar jobs“: učitel, bankovní úředník, bankéř, sekretářka, lékárnice, účetní, administrátor, sociální pracovník, asistent manažer, inženýr, logistik. A „blue collar jobs“: zdrav. sestra, technik, farmář, kadeřnice, prodavač, svářeč, laboratorní asistentka, rybář, drobný obchodník, automechanik, stavbař,

manuální výrobce, voják, elektrikář, řidič motocyklu. Pohlaví respondenta nemusí odpovídat rodu, ve kterém je zde povolání uvedeno. Podle tohoto rozdělení vykonává 54 % respondentů „white collar job“ a 46 % „blue collar job“.



graf č. 2: Pracovní uplatnění

5.6 Etické hledisko

Na počátku každého rozhovoru jsem se představila a zeptala se na souhlas respondenta s účastí ve výzkumu, který je anonymní. Pro vlastní orientaci v kontaktech jsem si dotazníky číslovala a jména respondentů zapisovala do vlastních poznámek.

Respondentům jsem sdělila, že v případě potřeby mě mohou do konce pobytu v Ugandě kontaktovat na ugandské telefonní číslo, případně na emailovou adresu. Tu jsem však sdělovala jen v případě zájmu o výzkum jednotlivým respondentům. Z bezpečnostních důvodů a také proto, že ne všichni email používají.

Vyplněné formuláře zaznamenávající rozhovory mám uschované u sebe.

5.7 Způsob zpracování dat

Pracovala jsem se vztahy definovaných proměnných využitých ve formuláři. Podle Dismana (2000, s. 188-189) se dají tyto proměnné rozdělit na nominální (např. pohlaví), pořadové (např. dosažené vzdělání) i intervalové (jako jsou příjem nebo počet dětí). Všechny tyto typy byly ve výzkumu využity.

Data ze záznamových formulářů byla přepsána do tabulky v programu MS Excel. Jejich vyhodnocování probíhalo za použití statistických metod, jako je např. aritmetický průměr, medián, porovnání. Hypotézy jsem ověřovala za použití tabulek, ze kterých vycházejí grafy zobrazující četnost odpovědí. Nejčastěji jde o grafy sloupcové či koláčové, které jsem zvolila pro jejich přehlednost.

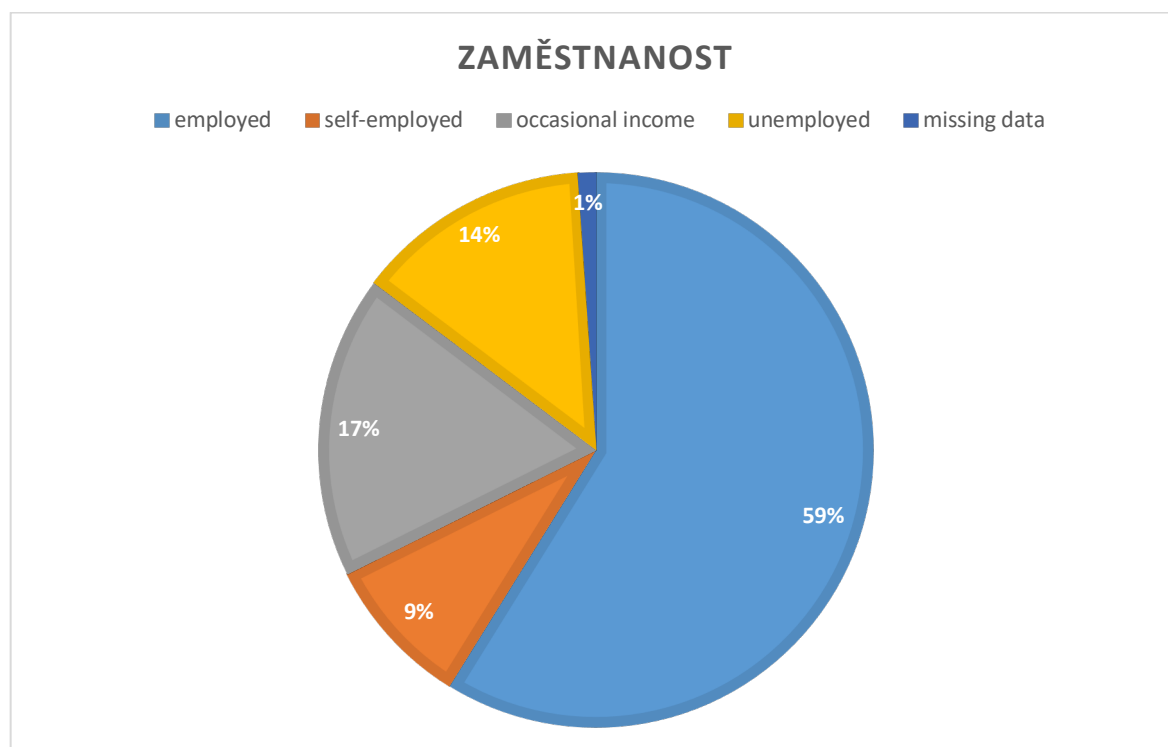
6 Analýza dat

6.1 Dílčí cíl č. 1

Prvním dílčím cílem je zjistit pracovní uplatnění bývalých studentů v programu. Tento dílčí cíl obsahuje tři hypotézy, kterými se ověřuje pracovní uplatnění respondentů.

Hypotéza č. 1: Více než 43 % absolventů programu je zaměstnaných. (UBOS, *National Labour Force Survey 2016/17*, s. 29 [online], uvádí ve věkové skupině 18-30 let, kam většina respondentů patří, 43 % jako “employed”).

Na otázku č. 2 (ve třetí části dotazníku) týkající se zaměstnanosti 59 % respondentů odpovědělo, že jsou zaměstnaní, 17 % má příležitostný příjem, 14 % je nezaměstnaných, 9 % samostatně výdělečně činných a 1 % neodpovědělo.



graf č. 3: Zaměstnanost

Těch, kteří se označili za nezaměstnané nebo mající pouze příležitostný příjem, bylo celkem 31 %, přičemž 12 % respondentů tvoří matky pečující o dítě ve věku max. 3 let, které se neúčastní školní docházky.

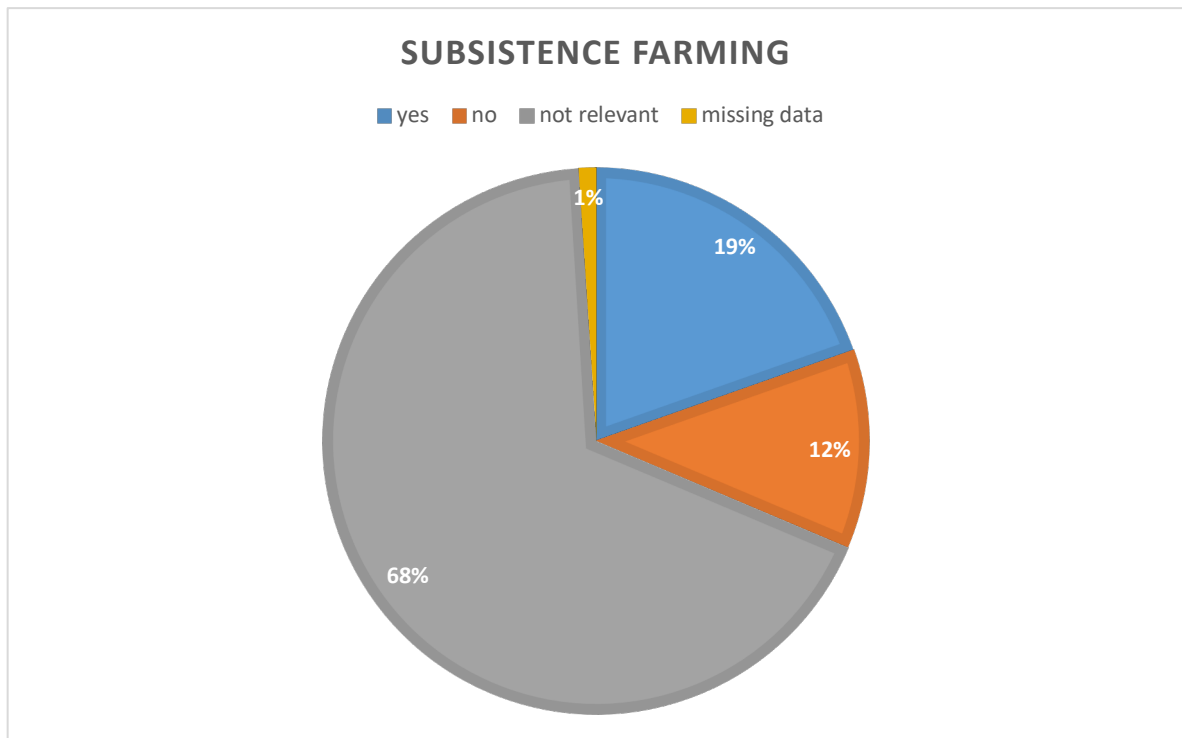
Z těch, kteří se označili za SVČ (9 %), třetina nedosáhne na střední příjem (median monthly cash). Neznamená to tedy, že mají automaticky lépe placené zaměstnání než ti, kteří se považují za nezaměstnané s pouze příležitostným příjmem.

Hypotéza se má potvrdit, pokud více než 43 % respondentů odpoví, že jsou zaměstnaní – „employed“ nebo „self-employed“. Můžeme tedy říci, že **první hypotéza se potvrdila**. Lidí, kteří se považují za zaměstnané nebo samostatně výdělečně činné, je celkem **68 %**.

Hypotéza č. 2: Respondentů, kteří pracují jako „subsistence farmers“ a přitom nejsou zaměstnaní, je méně než 30 %. V jejich věkové skupině (20-30 let) v Ugandě je toto průměr (UBOS, *National Labour Force Survey 2016/17*, s. 88 [online]). Z podstaty programu, který se snaží skrze vzdělání zmírnit chudobu lidí, totiž usuzují, že jim dává lepší příležitost k uplatnění, než má průměrná populace v jejich věku (z logfame programu, čerpáno v březnu 2019).

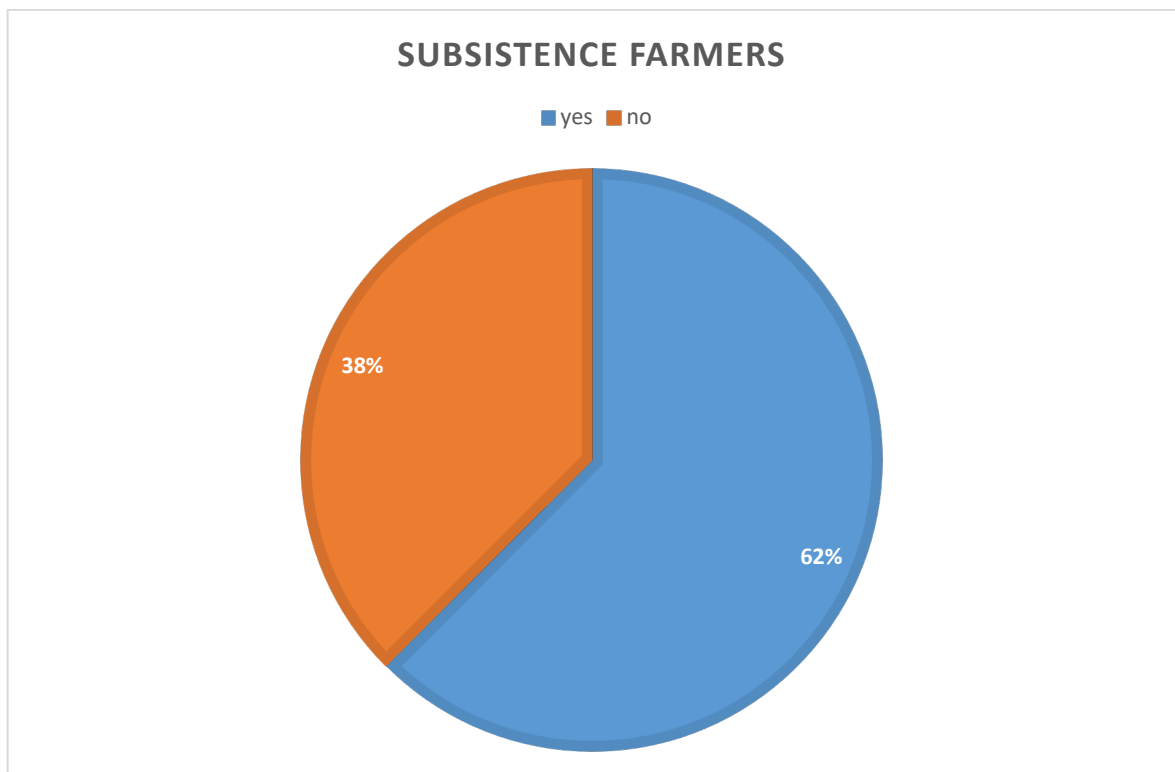
Subsistence farming zde znamená pěstování plodin (příp. chov zvířat) pro vlastní potřebu nebo drobný prodej. Ve sčítání lidu z r. 2014 (UBOS, *National Census Main Report*, s. 29 [online]) jsou tito farmáři řazeni mezi pracující, což je pravděpodobně z důvodu, že mají alespoň nějaký způsob obživy a nejsou úplně závislí na dalších osobách. V Ugandě nefunguje systém sociálního zabezpečení, jako ho známe v Česku. Člověk je i v případě nepříznivé situace odkázán na sebe, svou rodinu a komunitu (ze zkušeností místních pracovníků).

V následujícím grafu je zřetelné rozložení všech respondentů. Na otázku č. 6 (ve třetí části), tedy zda pracují jako „subsistence farmers“, jsem se ptala pouze těch, kteří mi sdělili, že jsou nezaměstnaní nebo mají příležitostný příjem (31 % všech respondentů). To proto, že ani zmíněná statistika dle dostupných informací zaměstnané nezahrnuje (UBOS, *National Labour Force Survey 2016/17*, s. 88 [online]). Zaměstnaní a SVČ jsou zahrnuti v 68 % (not relevant) a v 1 % (bez odpovědi). Viz graf č. 4.



graf č. 4: Subsistence farming

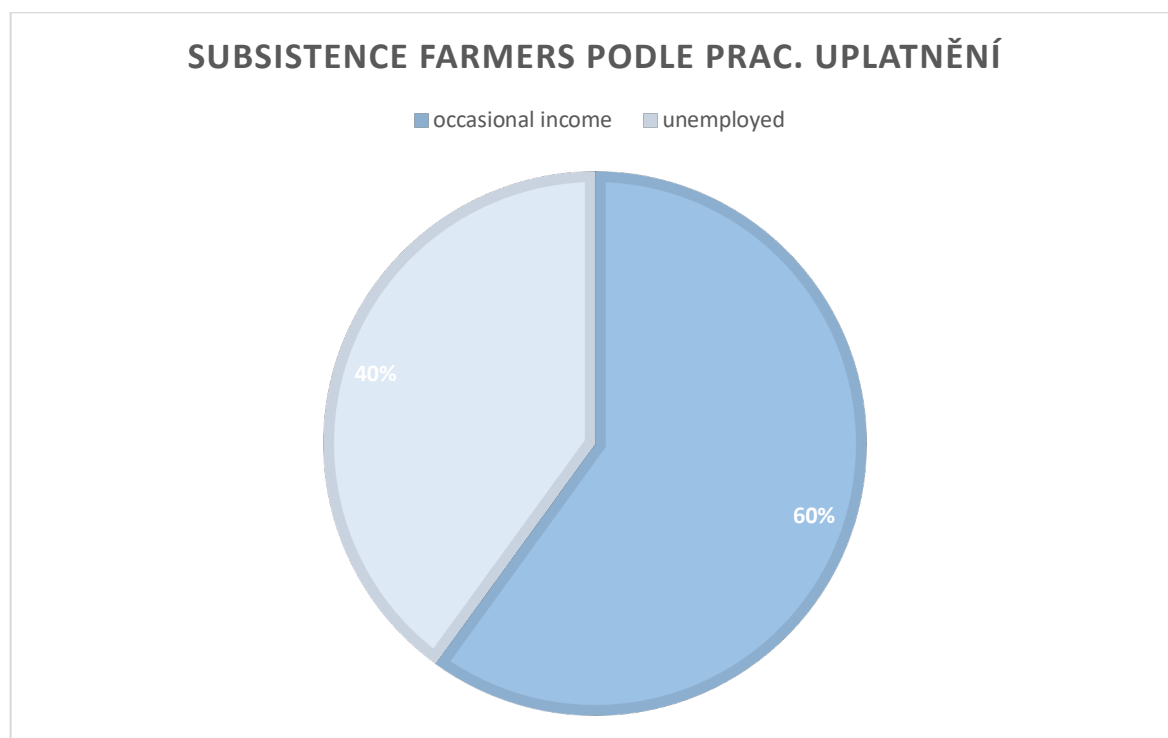
Ze skupiny tázaných na subsistence farming 62 % odpovědělo „ano“, 38 % „ne“, což je zobrazeno v následujícím grafu:



graf č. 5: Subsistence farmers

Celkový podíl „subsistence farmers“, kteří jsou zároveň nezaměstnaní/s příležitostným příjmem, je **20 %**. **Druhá hypotéza se tedy potvrdila.**

Zbýlých 11 % respondentů nepracuje v zaměstnání ani jako farmáři pro vlastní obživu. Téměř polovinu těchto respondentů tvoří ženy pečující o malé děti v domácnosti.



graf č. 6: Subsistence farmers podle pracovního uplatnění

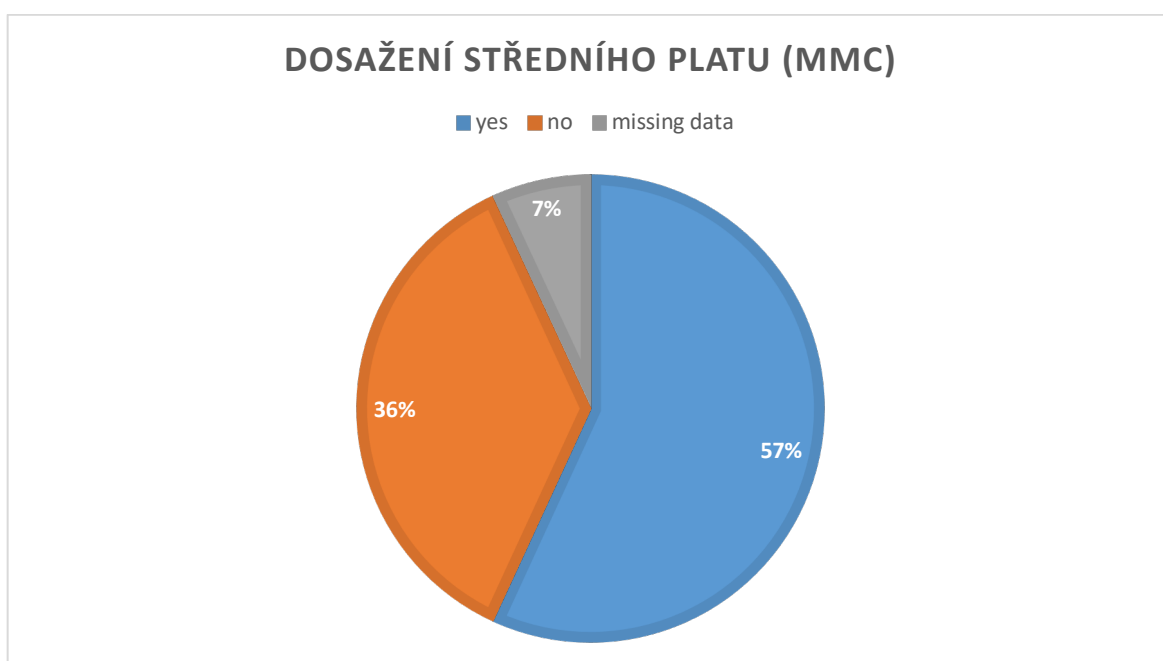
Hypotéza č. 3: Z cíle projektu a faktu, že všichni respondenti mají minimální dosažené vzdělání O-level (což převyšuje průměrné vzdělání v Ugandě), usuzuji, že většina respondentů dosáhne alespoň na “median monthly cash” (UBOS, *National Census Main Report*, s. 26 [online]).

Cíl programu Adopce na dálku® je na různých místech uváděn různě, pro tuto hypotézu jsem vybrala jeden z těch, který ADCH Praha uvádí na svých webových stránkách: “Osamostatnění mladého člověka, nalezení perspektivního pracovního uplatnění v životě, spoléhání se na sebe a své schopnosti a nikoli na pomoc zvenčí.” (Arcidiecézní charita Praha, Často kladené dotazy k programu Adopce na dálku® [online])

Střední plat (MMC) v Ugandě činí 190 000 UGX. Je nutné zmínit, že toto číslo ve statistice vypovídá o průměrném příjmu mužů i žen z hlavního zaměstnání. V letech 2016/17 byl střední plat mužů 240 000 UGX, u žen však pouze 120 000 UGX (UBOS, *National Labour Force Survey 2016/17*, s. ii [online]). Jelikož v mém výzkumném vzorku jsou téměř rovnoměrně zastoupeni ženy i muži, vycházím zde z průměru.

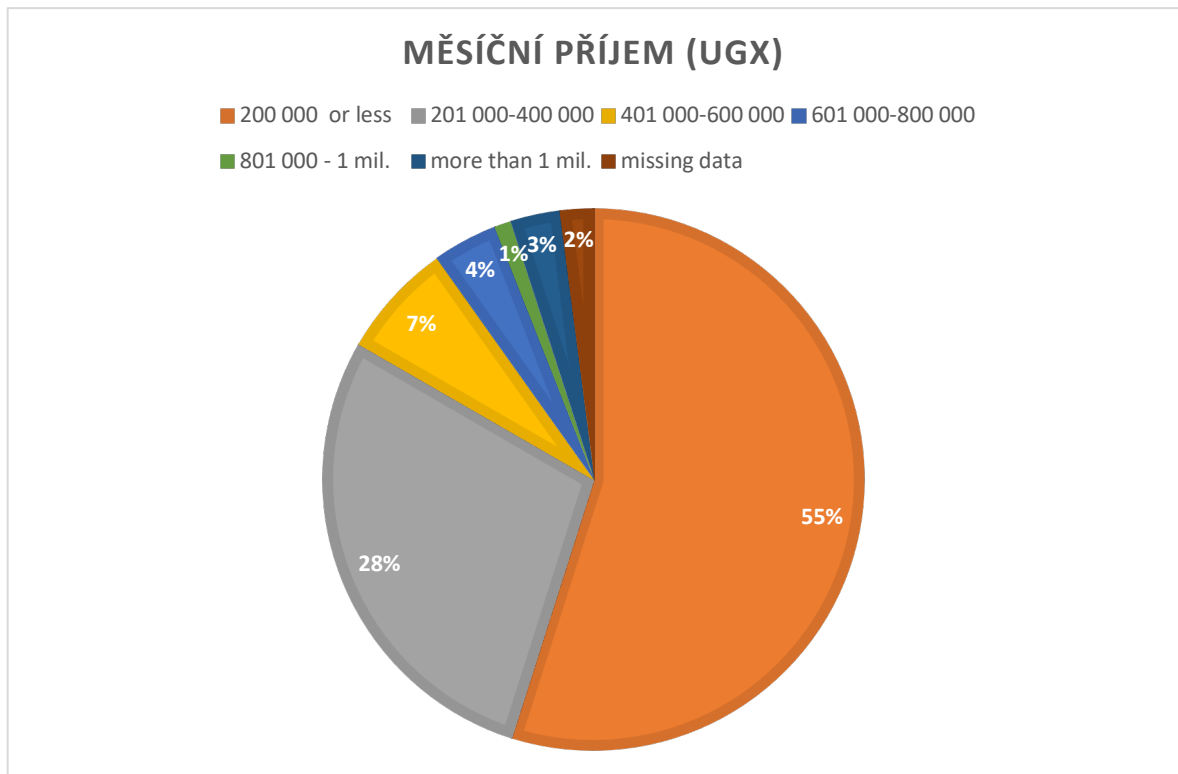
V době sběru dat, v květnu 2019, odpovídalo 1 000 UGX částce 6,17 CZK (Česká národní banka, Kurzy ostatních měn [online]). Střední příjem tedy, pokud bychom ho převedli na české koruny, činil 1172 Kč. V Ugandě je však jiná cenová hladina, proto ho s českými příjmy nelze úplně srovnávat.

Respondentů jsem se neptala přímo na otázku, zda této hranice dosáhnou. Hypotézu jsem ověřovala až ze získaných dat o měsíčním příjmu respondentů, který mi většinou byli ochotní přesně sdělit. Částky jsem pak řadila do kategorií (viz otázka č. 7 ve třetí části). **57 %** respondentů vyjádřilo, že jejich **příjem dosahuje alespoň hranice středního platu**, z odpovědi 36 % bylo zřejmé, že ne, a 7 % se buď o svém příjmu nevyjádřilo, nebo ho nejsem schopná zařadit z důvodu nepřesně zvolené škály v záznamovém formuláři, která toto neumožňuje. I tak však lze říci, že **třetí hypotéza se potvrdila**.



graf č. 7: Dosažení středního platu (MMC)

Co se týče příjmových kategorií, 55 % respondentů uvedlo příjem nižší než 200 000 UGX, 28 % odpovědělo, že jejich příjem se pohybuje mezi 201 000-400 000 UGX. Příjem dalších 7 % se nachází v kategorii 401 000-600 000 UGX, 4 % mezi 601 000-800 000 UGX, 3 % více než 1 mil. UGX, 1 % mezi 801 000-1 mil. UGX. Jen 2 % na otázku příjmu vůbec neodpověděla. Tato otázka nerozlišovala, zda jsou, či nejsou respondenti zaměstnaní.



graf č. 8: Měsíční příjem (UGX)

6.2 Dílčí cíl č. 2

Druhý dílčí cíl byl zvolen následovně: Zjistit vztah sponzorství z hlediska času a sociální situace sponzorovaných. Cíl obsahuje dvě hypotézy, které jsou ověřovány otázkami na počátek a délku podpory sponzorem, vzdělání, zaměstnání a příjem.

Hypotéza č. 4: Z dlouhodobého charakteru podpory dítěte a cíle projektu usuzuji, že děti, které jsou sponzorovány déle, si snáze najdou zaměstnání a mají vyšší příjem.

Ověření této hypotézy bylo rozděleno na dvě části: zaprvé byl zjišťován vztah délky sponzorství (ot. č. 5 ve druhé části formuláře) a doby hledání pracovního uplatnění (ot. č. 3 ve třetí části), zadruhé vztah délky sponzorství a výše měsíčního příjmu (ot. č. 7 ve třetí části). Rozbor výsledků tedy také rozložím na dvě části.

1) Vztah délky sponzorství a doby hledání pracovního uplatnění:

Otázku č. 3, která zní „Jak dlouho po ukončení studia jste začal/a pracovat?“ a která není ve formuláři položena úplně přesně, jsem při rozhovorech doplňovala: „Jak dlouho Vám trvalo si po studiích najít zaměstnání?“

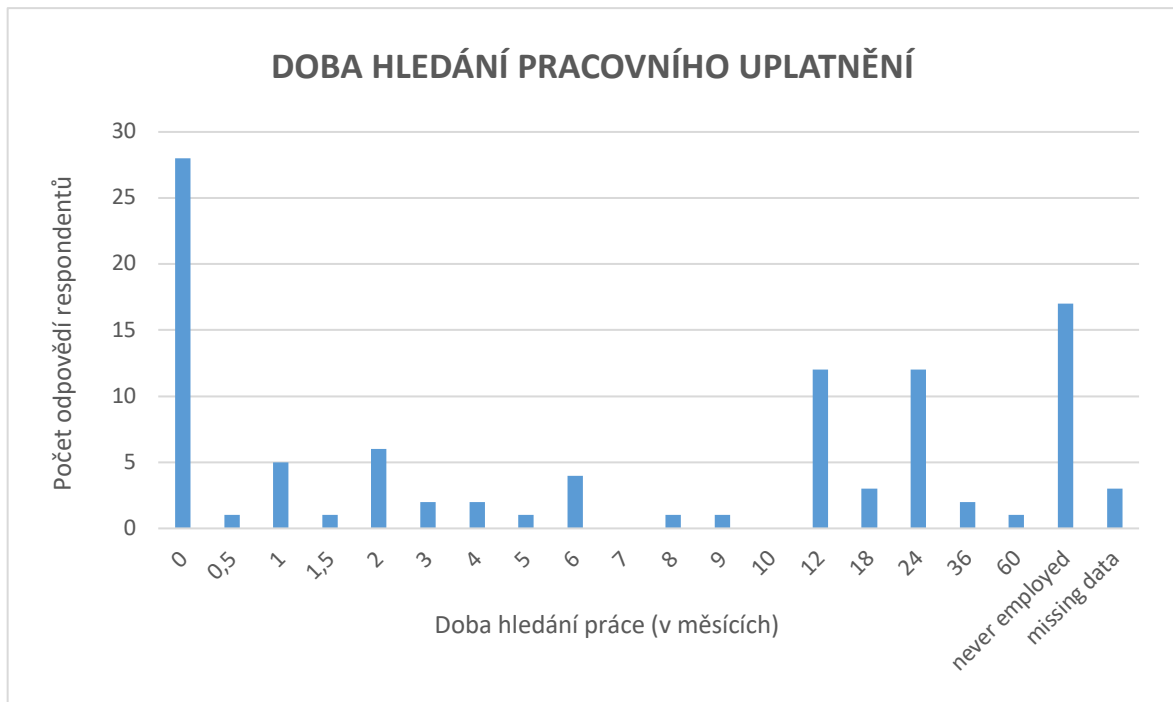
Délku sponzorství respondenti uváděli v letech: 26 % respondentů odpovědělo, že byli sponzorováni 13 let, 14 % uvedlo 12 let sponzorství, dalších 10 % 9 let, 9 % bylo sponzorováno 16 let, po 8 % respondentů 14 a 11 let, dále viz graf č. 9. Průměrná délka

sponzorství je 11,6 let. Na škále od 4 do 20 let jsou respondenti rozloženi nerovnoměrně, což komplikuje následné vyhodnocení možných souvislostí s dalšími proměnnými.



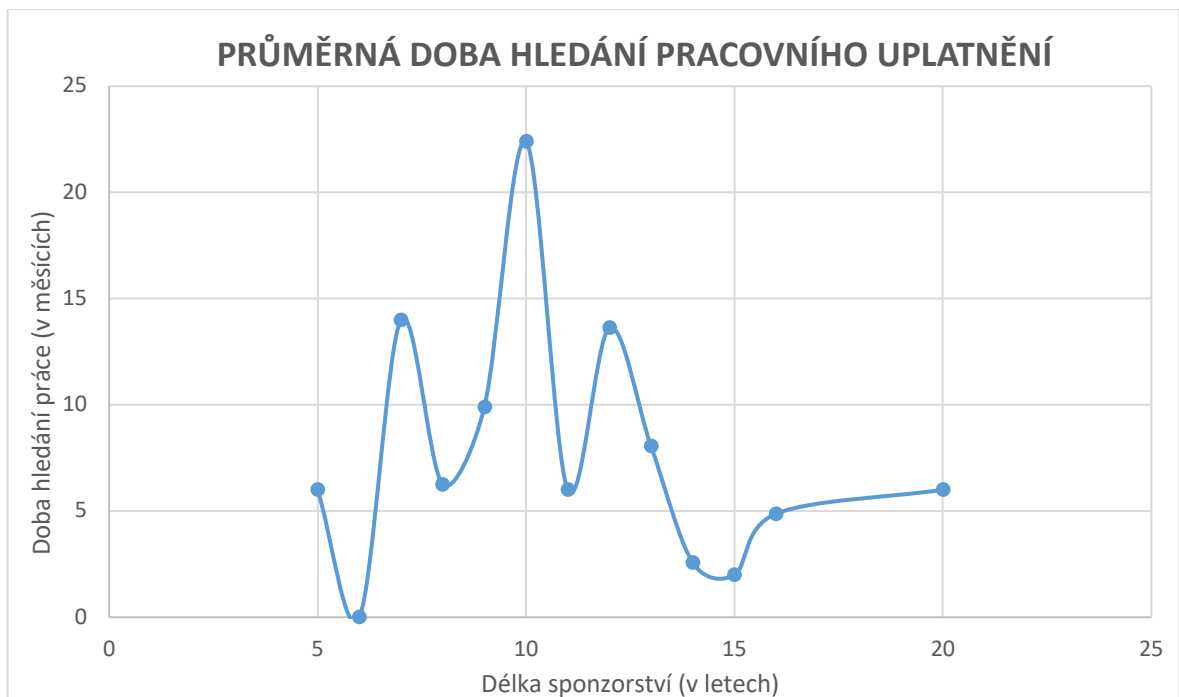
graf č. 9: Délka sponzorství

Doba, po kterou hledali zaměstnání, je zde uvedena v měsících. Nulová odpověď v tomto případě znamená, že respondenti buď našli pracovní uplatnění ihned po ukončení vzdělávání, nebo pracovali již při studiu. Takových respondentů bylo 27 %. Naopak 17 % z nich odpovědělo, že nebyli nikdy zaměstnaní ani samostatně výdělečně činní. Dalších 12 % respondentů uvedlo, že od doby ukončení studia do nástupu do zaměstnání uplynulo 12 měsíců, stejně tak 12 % respondentů začalo pracovat po 24 měsících, dále 2 % respondentů po třech letech, 1 % dokonce po 5 letech od ukončení vzdělávání. Podrobné rozložení viz graf č. 10. Celkem 61 % respondentů si našlo práci do 6 měsíců po ukončení studia, 39 % po delší době.



graf č. 10: Doba hledání pracovního uplatnění

V grafu č. 11 můžeme vidět průměrnou dobu hledání prac. uplatnění ve vztahu s délkou sponzorství. Do odpovědí (přesné rozložení viz tabulka č. 1 v příloze) nejsou zahrnuti respondenti, kteří nikdy nebyli zaměstnáni a ti, kteří neodpověděli.



graf č. 11: Průměrná doba hledání pracovního uplatnění

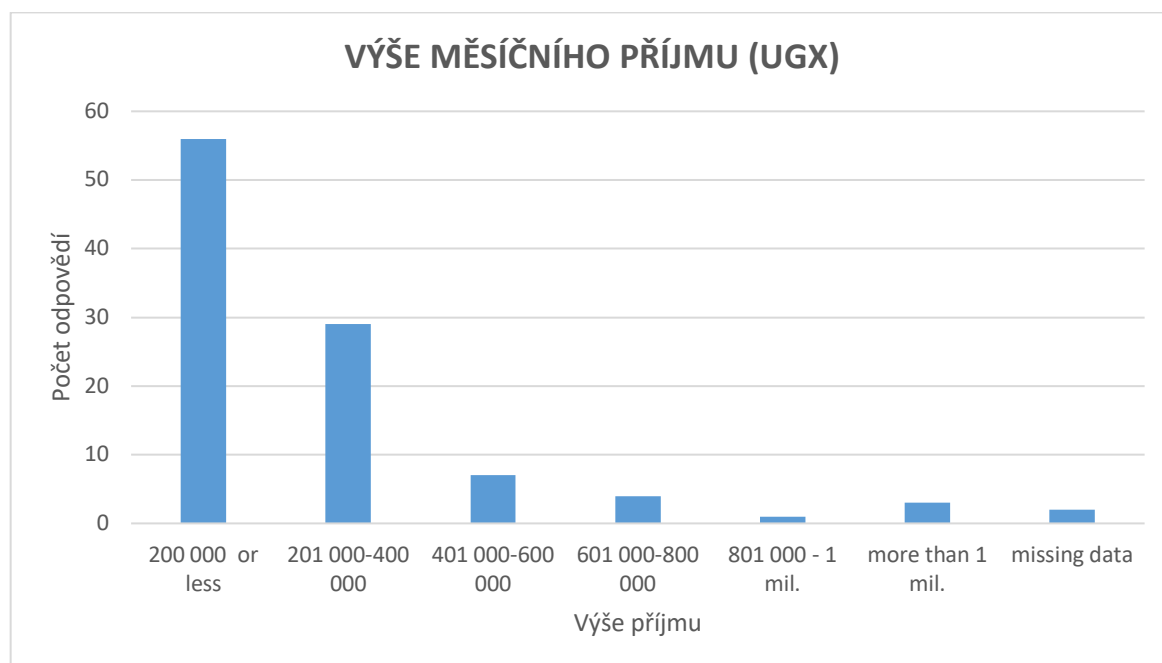
Výzkumný vzorek není dostatečně velký na to, aby se dala vyvodit souvislost či tendence. Délky sponzorství, které reprezentuje 5 a méně respondentů, určitě nelze

považovat za vypovídající. Za nejvíce reprezentativní můžeme považovat odpovědi těch dotázaných (23), kteří byli sponzorováni 13 let. Průměrná doba, po kterou si hledali zaměstnání, je 8 měsíců. Studenti sponzorovaní 9 let (9 odpovědí) na zaměstnání čekali průměrně 9,9 měsíců. Vzorek respondentů sponzorovaných 11 let (8 odp.) hledal práci průměrně 6 měsíců. Studenti sponzorovaní 12 let (8 odp.) průměrně 13,6 měsíců a ti, kteří byli v programu zařazení po 16 let (8 odp.) průměrně 4,9 měsíce.

Je také možné, že by se taková souvislost neprokázala ani při práci s větším výzkumným vzorkem. V délce doby, kdy absolventi po ukončení studia hledají zaměstnání, zajisté hraje roli mnoho jiných faktorů, než je délka sponzorství. Mezi nimi může být např. celková délka studia, dosažené vzdělání, vystudovaný obor, osobní vlastnosti a předpoklady k uplatnění na trhu práce.

2) Vztah délky sponzorství a výše měsíčního příjmu:

Délka sponzorství již byla popsána. Výši měsíčního příjmu (bez rozlišování, zda jsou oficiálně zaměstnaní, mají příležitostný či žádný příjem) 55 % respondentů uvedlo v rozmezí 0-200 000 UGX. Dalších 28 % od 201 000-400 000 UGX, 7 % potom 401 000-600 000 UGX, 4 % v rozmezí 601 000-800 000 UGX, 3 % více než 1 mil. UGX, 1 % mezi 801 000-1 mil. UGX a 2 % neuvedla odpověď.



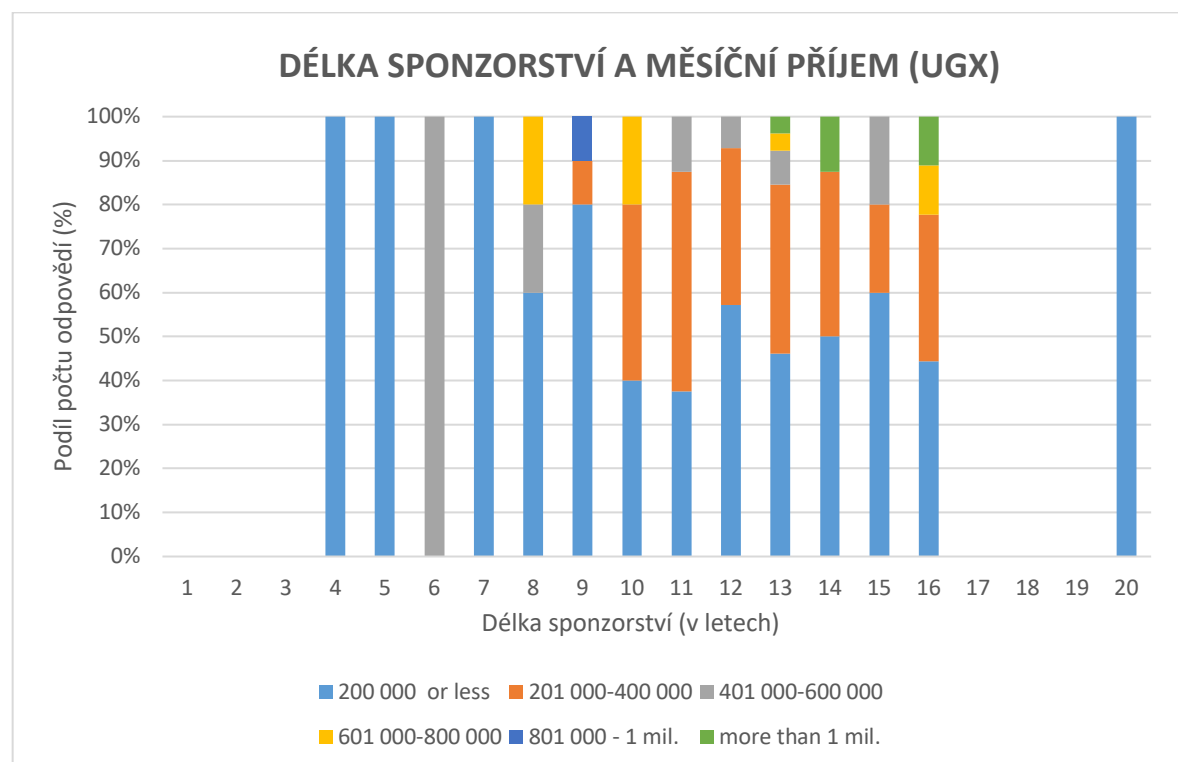
graf č. 12: Výše měsíčního příjmu (UGX)

Při vyhodnocování dat je třeba zohlednit počet respondentů, kteří odpověděli, že byli sponzorováni po určitou dobu (viz tabulka č. 2 v příloze). Je zřejmé, že zejména sloupce,

kde je pouze 1 nebo 2 odpovědi, nemůžeme považovat za vypovídající (4-7 let a potom 20 let sponzorství). U čteněji zastoupených lze pozorovat nárůst počtu odpovědí ve vyšších příjmových kategoriích zároveň s tím, jak přibývají léta sponzorství. I v těchto kategoriích je však výrazný podíl odpovědí v nejnižší kategorii 200 000 UGX nebo méně. Jsou zde zařazeni i nepracující nebo matky pečující o malé děti.

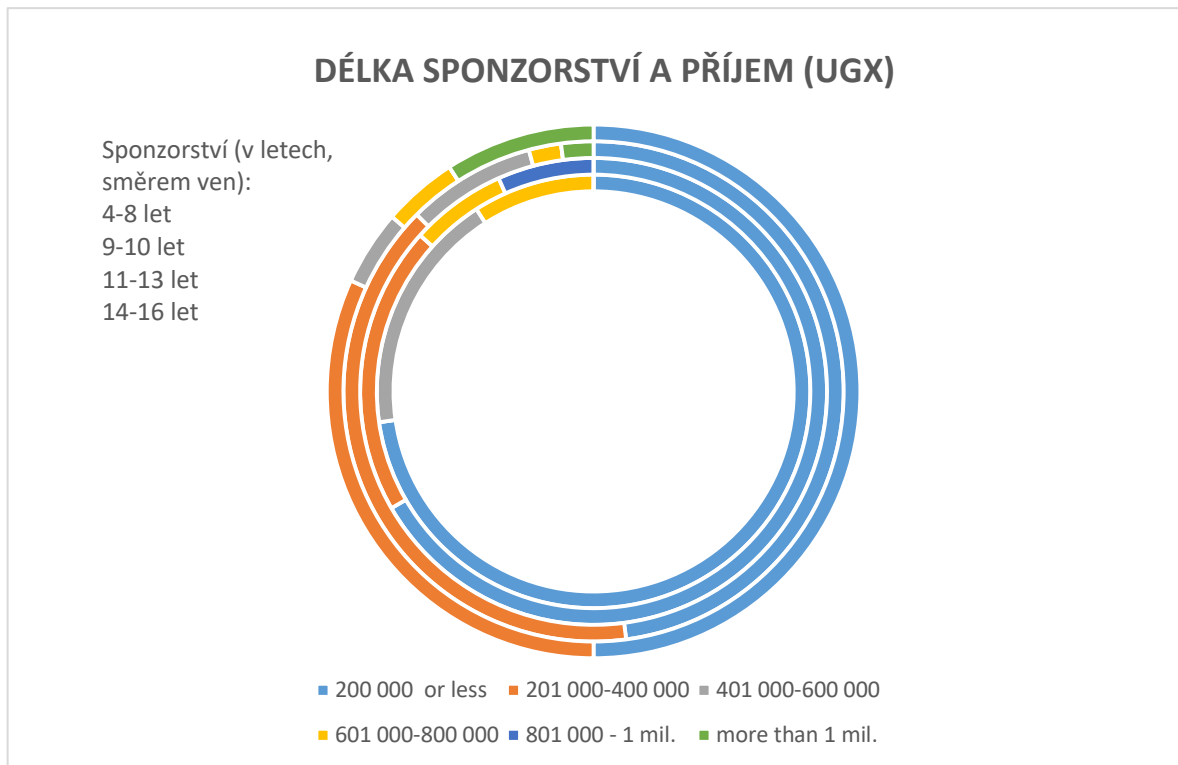
Nejvyššího příjmu více než 1 mil. UGX dosáhnou 3 lidé (sponzorovaní 13, 14 a 16 let). Do druhé nejvyšší kategorie se zařadil pouze 1 respondent, který byl sponzorován 9 let.

V grafu č. 13 můžeme vidět podíl odpovědí respondentů řadících se do jednotlivých příjmových kategorií, vyvíjející se s délkou sponzorství.



graf č. 13: Délka sponzorství a měsíční příjem

Pro účel zjednodušeného srovnání byly odpovědi respondentů rozděleny do čtyř kategorií podle délky sponzorství. V následujícím kruhovém grafu č. 14 rozlišuji 4 kategorie (kružnice). Vnitřní popisuje příjem skupiny respondentů sponzorovaných 4-8 let (11 % respondentů), další respondenty sponzorované 9-10 let (16 %), potom 11-13 let (50 %) a vnější kružnice 14-16 let (23 %). Rozložení respondentů v kategoriích je nerovnoměrné, protože většina byla sponzorována 11-13 let (přesné rozložení viz tabulka č. 3 v příloze).



graf č. 14: Délka sponzorství a příjem

Z respondentů sponzorovaných 4-8 let (11 odpovědí) 73 % uvedlo příjem 200 000 UGX a méně, 18 % potom 401 000-600 000 UGX, 9 % v rozmezí 601 000-800 000 UGX. Mezi sponzorovanými 9-10 let (15 odp.) to bylo 67 % v kategorii 0-200 000 UGX, 20 % od 201 000-400 000 UGX, 6 % v rozmezí 601 000-800 000 UGX, dále 7 % mezi 801 000-1 mil. UGX. Respondenti sponzorovaní 11-13 let (48 odp.) uvedli ve 48 % příjem 200 000 UGX a méně, ve 40 % 201 000-400 000 UGX, v 8 % potom 401 000-600 000 UGX, 2 % v rozmezí 601 000-800 000 UGX a ve 2 % příjem více než 1 mil. UGX. V kategorii 14-16 let sponzorství (22 odp.) uvedlo 50 % respondentů příjem 0-200 000 UGX, 32 % mezi 201 000-400 000 UGX, 4 % příjem 401 000-600 000 UGX, 5 % respondentů 601 000-800 000 UGX a 9 % příjem více než 1 mil. UGX.

V případě tohoto vzorku se potvrdil větší podíl odpovědí ve vyšších příjmových kategoriích u déle sponzorovaných studentů, zejména spatřujeme rozdíl mezi 4-8 a 14-16 lety sponzorství. Pravděpodobně však záleží nejen na délce sponzorství, ale také např. na délce samotného studia (které se od délky sponzorství může lišit), na studovaném oboru, osobních charakteristikách studenta atd.

Nebyla prokázána souvislost mezi délkou sponzorství a dobou hledání zaměstnání. Přichází v úvahu potenciální souvislost mezi délkou sponzorství a příjmem respondentů.

Hypotéza č. 4 se tedy potvrdila pouze částečně.

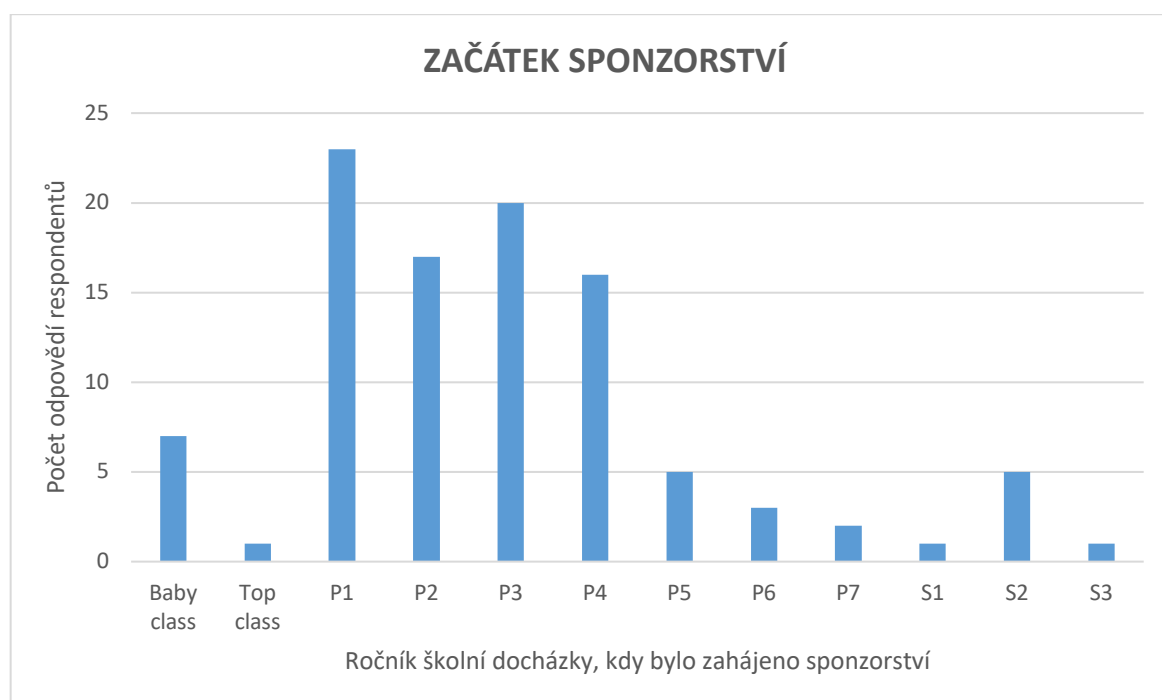
Hypotéza č. 5: Děti, které začaly být sponzorovány v nižším věku, mají vyšší dosažené vzdělání a lepší pracovní uplatnění (Wydick a kol., 2013, s. 2, age eligibility rule).

Předpokládám zde, že věk dítěte a studovaný ročník jsou úměrné, a čím je dítě mladší, tím nižší ročník navštěvuje. Pro respondenty bylo totiž snazší vzpomenout si na třídu, ve které začali být sponzorováni než na přesný věk v té době.

Ověření této hypotézy bylo rozděleno na dvě části: zaprvé byl zjišťován vztah mezi ročníkem, ve kterém bylo dítěti zahájeno sponzorství (ot. č. 3 ve druhé části formuláře), a dosaženým vzděláním (ot. č. 1 ve druhé části), zadruhé vztah mezi ročníkem zahájení sponzorství a pracovním uplatněním (zda je bývalý sponzorovaný student zaměstnaný nebo samostatně výdělečně činný a zároveň zda dosáhne alespoň na střední plat (MMC). Tato část hypotézy byla ověřována na základě dat získaných z otázek č. 2 a č. 7 ve třetí části). Rozbor výsledků je i zde rozložen na dvě části.

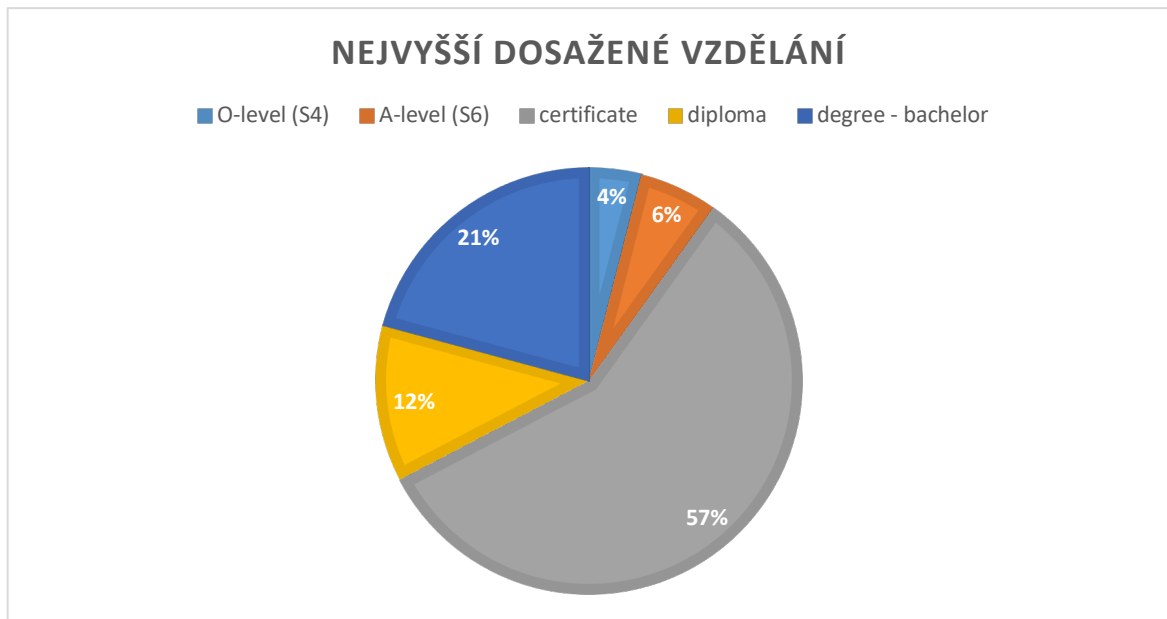
1) Vztah mezi ročníkem zahájení sponzorství a dosaženým vzděláním

Ročník počátku sponzorství jsem zapisovala tak, jak ho respondenti sdělili při rozhovoru. Výše dosaženého vzdělání je ta, kterou respondent může prokázat oficiálním dokladem (O-level, A-level, Certificate, Diploma, Degree – bachelor, tzn. bakalářský titul).



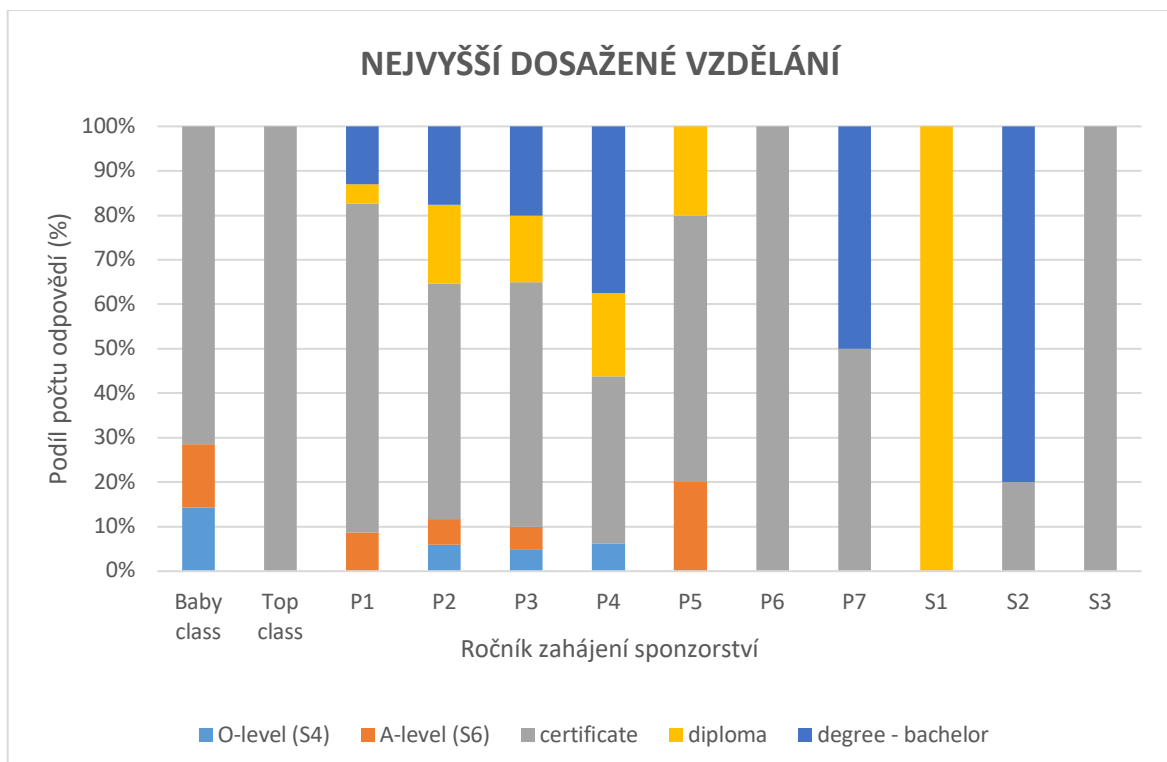
graf č. 15: Začátek sponzorství

Ze 101 respondentů, kteří odpověděli, bylo 23 % sponzorováno od první třídy (P1), 20 % od P3, 17 % od P2, dalších 16 % od P4, 7 % od baby class, 5 % z nich od P5, dalších 5 % od S2 atd. (graf č. 15).



graf č. 16: Nejvyšší dosažené vzdělání

Podle odpovědí respondentů 57 % z nich získalo tzv. certificate, 21 % bakalářský titul, 12 % diploma (vyšší odborné vzdělání), 6 % dotázaných dokončilo A-level a 4 % O-level (graf č. 16).



graf č. 17: Nejvyšší dosažené vzdělání

Pro analýzu výsledků budu považovat za relevantní možnosti obsahující alespoň 5 odpovědí. Nerelevantní jsou sloupce: top class, P6, P7, S1 a S3. Nejvíce reprezentativní

budou potom vyhodnocení kategorií P1-P4, kde je odpovědí více než 15 (konkrétně postupně 23, 17, 20 a 16). Přesně viz tabulka č. 4 v příloze.

Nejnižší úroveň dosaženého vzdělání spatřujeme u studentů, kteří začali být sponzorováni na počátku předškolní docházky (baby class, 7 odpovědí). Z těchto respondentů dosáhlo 72 % na Certificate, 14 % na A-level a 14 % na O-level. Nejvyšší úroveň pak nalézáme na opačném konci škály, u studentů sponzorovaných od druhého ročníku střední školy (S2, 5 odp.). Zde 80 % dokončilo bakalářské vzdělání a 20 % získalo odborný certifikát.

Podíl bakalářského a vyššího odborného vzdělání u zkoumaného vzorku roste s pozdějším ročníkem počátku sponzorství. Podíl středoškolského O-level (tedy v našem vzorku nejnižšího) vzdělání naopak klesá.

Pokud posuzujeme pouze sloupce P1-P4, počet odpovědí vypovídajících o vyšších formách dosaženého vzdělání má rostoucí tendenci, středoškolské a odborné vzdělání má spíše tendenci klesat.

Ačkoli to neplatí bez výjimky (např. P5, kde je však zastoupení pouze 5 respondentů), lze konstatovat, že v tomto případě se prokázal přesný opak předpokladu, tedy že výše dosaženého vzdělání roste s tím, čím později začal být student sponzorován.

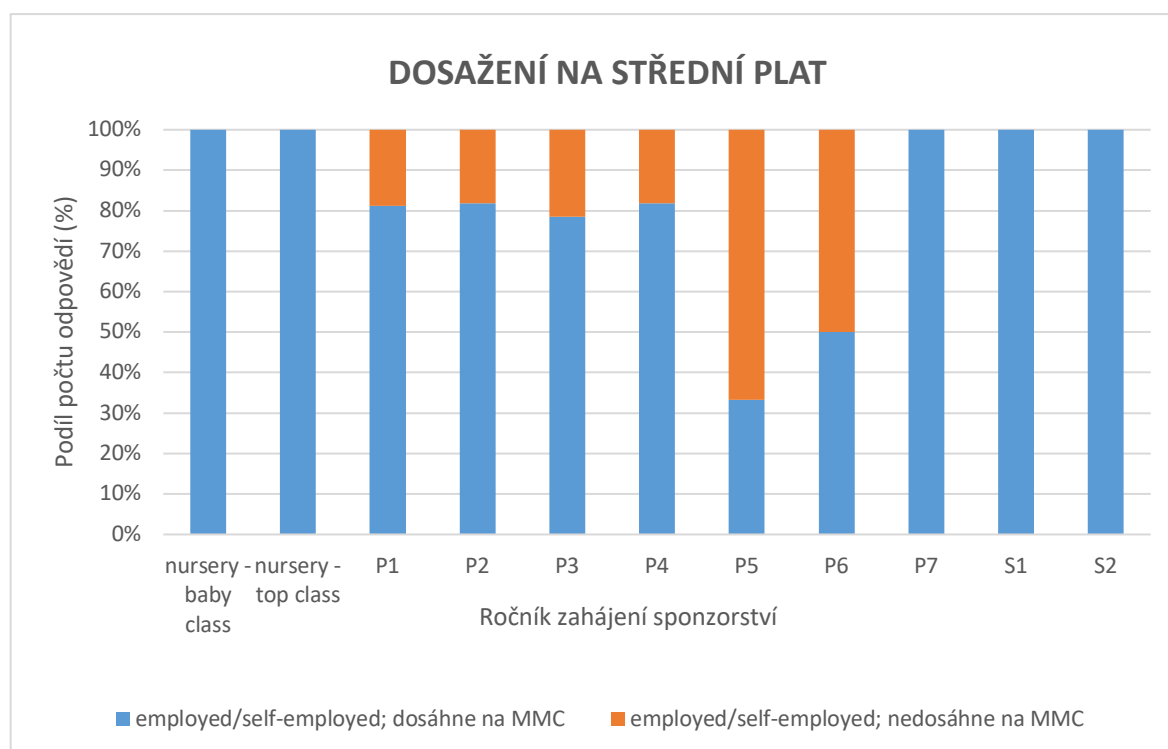
Záleží samozřejmě také na délce celkového studia, pravděpodobně na délce podpory a dalších výše uvedených faktorech. A nezanedbatelně též na výběru studentů pro vyšší formy studia (zdaleka ne každý sponzorovaný má možnost a předpoklady vystudovat vyšší odbornou či vysokou školu). Ročně je takto vybíráno 4-6 absolventů A-levels (od r. 2006) pro pokračování ve vzdělání (ADCH Praha, Školní systém v Ugandě [online]).

2) Vztah mezi ročníkem zahájení sponzorství a pracovním uplatněním

Lepší pracovní uplatnění zde znamená, že respondent odpověděl na otázku zaměstnanosti, že je „employed“ nebo „self-employed“ a zároveň dosáhne alespoň na median monthly cash (190 000 UGX).

Na otázku č. 2 (ve třetí části dotazníku) týkající se zaměstnanosti 59 % respondentů odpovědělo, že jsou zaměstnaní, 17 % má příležitostný příjem, 14 % je nezaměstnaných, 9 % samostatně výdělečně činných a 1 % neodpovědělo. Co se týče středního platu, bylo již zmíněno, že 57 % respondentů dosahuje alespoň jeho hranice, z odpovědí 36 % bylo zřejmé, že ne, a u 7 % respondentů chybí přesná data.

V grafu č. 18 už jsou zobrazeni pouze respondenti, o kterých mám k dispozici potřebné informace o začátku sponzorství, pracovním uplatnění a přesném příjmu a kteří jsou podle znění hypotézy zaměstnaní nebo SVČ. Přesně viz tabulky č. 5 a 6 v příloze.



graf č. 18: Dosažení na střední plat

Z důvodu nedostatku dat v jiných kategoriích vyhodnocuji pouze odpovědi těch respondentů, kteří začali být sponzorováni P1-P4 (min. 10 odpovědí v kategorii). Ve všech těchto skupinách se pohybuje podíl těch, kteří dosáhnou na střední příjem, mezi 79-82 %. Naopak ti, jejichž příjem je nižší, se pohybují v rozmezí od 18 do 21 %. Pro vyřazení ostatních tříd nelze tyto výsledky považovat za vypovídající. Mohu však konstatovat, že v případě tohoto výzkumného vzorku se souvislost počátku sponzorství a pracovního uplatnění nepotvrdila.

Jelikož vyhodnocená data nepotvrdila ani jednu část ověřované hypotézy, můžeme říci, že **hypotéza č. 5 se nepotvrdila.**

6.3 Dílčí cíl č. 3

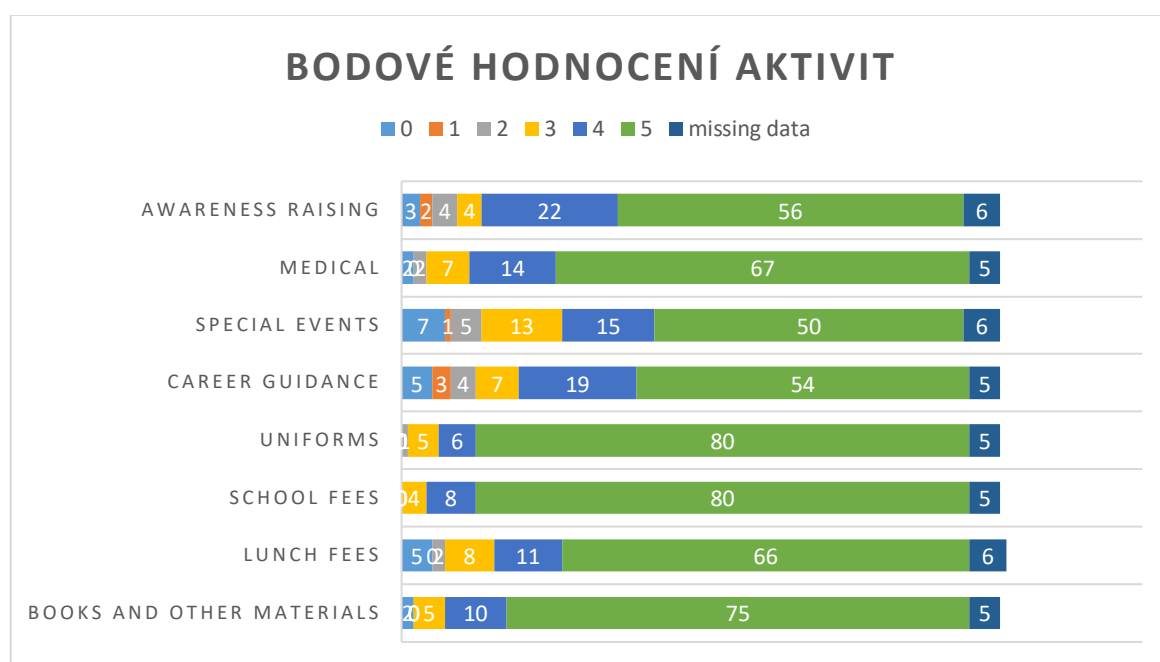
Třetím dílčím výzkumným cílem bylo zhodnotit přínos jednotlivých aspektů programu z pohledu bývalých studentů. Zahrnuje pouze jednu hypotézu zabývající se hodnocením Adopce na dálku®.

Hypotéza č. 6: Při hodnocení přínosu projektu je pro respondenty z programových aktivit nejpodstatnější podpora vzdělání (srov. Wydick a kol., 2013, s. 403).

Mezi aktivity jsem podle informací obsažených v dokumentech organizace (poskytnutých pracovníky UCDT v průběhu praxe) zařadila ty, které přímo podporují vzdělání: platbu školních poplatků, poskytování učebnic a dalších výukových materiálů, poskytování uniforem, kariérní poradenství, speciální exkurze a další přidružené aktivity: poskytování školních obědů, příspěvek na zdravotní péči a osvětové programy.

Tato hypotéza byla nejprve ověřována bodem č. 6 ve druhé části formuláře: „Zhodnoťte pozitivní vliv programových aktivit na vaši současnou sociální situaci od 0 do 5.“ Po několika málo rozhovorech jsem ji však musela pro špatnou srozumitelnost změnit na „Jak přínosné pro vás byly jednotlivé aktivity v rámci programu?“ Následovala doplňující otázka č. 7 s cílem zjistit, kterou aktivitu považují respondenti za nejvíce přínosnou.

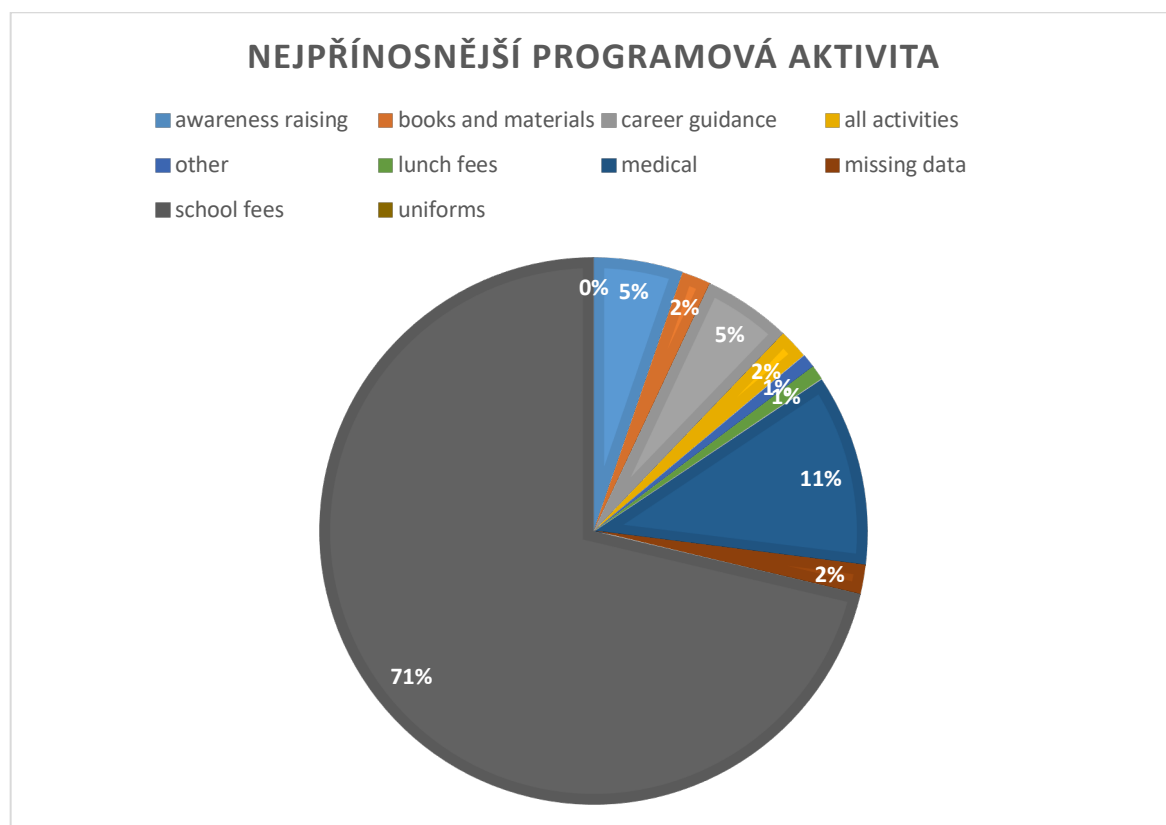
Nejprve jsem tedy vyhodnocovala přínos jednotlivých aktivit. Respondenti hodnotili každou zvlášť na škále 0-5, kdy 0 znamená, že aktivita byla nepřínosná, 5 velmi přínosná. Cílem zde nebylo aktivity seřadit.



graf č. 19: Bodové hodnocení aktivit

Graf zobrazuje rozložení četnosti odpovědí. Mezi aktivity s největším podílem maximálního počtu bodů patří uhrazení školného (82 % respondentů přidělilo 5 bodů) a poskytování uniforem (82 %), následují školní pomůcky (77 %), příspěvky na zdravotní péči (69 %) a školní obědy (67 %). Nejméně přínosnou aktivitou je podle odpovědí

respondentů organizace exkurzí a podobných akcí, kterých se účastní pouze některé sponzorované děti (7 % ji vnímá jako nepřínosnou, 52 % však stále jako velmi přínosnou). K hodnocení aktivit se nevyjádřilo 5-6 respondentů, nejčastěji proto, že neporozuměli otázce.



graf č. 20: Nejpřínosnější programová aktivita

Při hodnocení nejprínosnější programové aktivity měli respondenti zvolit pouze jednu z vyjmenovaných aktivit, kterou tak vnímají. Ne všichni však dokázali bez váhání vybrat jediný aspekt programu, proto v případě nerozhodnosti mohli vybrat aktivit více. Odpovědi bylo sesbíráno 115. Není příliš překvapivé, že první pozici obsadila úhrada školného (71 %). V pořadí druhá aktivita zvolená jako nejprínosnější je poskytnutí příspěvku na zdravotní péči (11 %). S 5 % následuje kariérní poradenství a se stejným hodnocením osvětové programy. Další je poskytnutí učebnic a materiálů (2 %) a také respondenti, kteří uvedli všechny aktivity jako stejně přínosné (2 %). Jeden respondent zvolil jako nejprínosnější školní obědy a jeden uvedl hraní fotbalu ve škole. Exkurze a poskytování uniforem nezvolil žádný z respondentů. Odpověď nevedla 2 % účastníků výzkumu.

Z hodnocení nejprínosnějších aktivit vyplývá, že ty, které přímo podporují vzdělání: poskytování školného, knih a pomůcek a kariérní poradenství, výrazně převažují. Byly zvoleny v **78 %**.

Na rozdíl od mých uzavřených otázek se Wydick a kol. (2013, s. 403) na přínos programů ptal otevřenou otázkou zjišťující, „která činnost v rámci programu Compassion International byla pro příjemce nejvíce přínosná“. Na otázku 38,5 % odpovědělo některou z aktivit podpory vzdělání (jako hrazení školného, tutoring), dále 29,4 % spirituální a osobnostní rozvoj (CI je křesťanská organizace zařazující do své činnosti tyto aktivity), následovala hmotná pomoc (9,5 %), zdravotní péče (2,8 %) a dary sponzorů (0,8 %).

Ačkoli se aktivity uvedené ve výzkumu Wydick a kol. (2013, s. 403) částečně liší, lze říci, že aktivity přímo podporující vzdělání v hodnocení přínosu převažují i v případě ADCH Praha. **Hypotéza č. 6 se tedy potvrdila.**

7 Shrnutí výsledků a diskuze

Cílem výzkumného šetření bylo na základě dat z dotazníků analyzovat sociální situaci respondentů a zjistit možný vliv Adopce na dálku® na tuto situaci. Výzkumná otázka zněla: Jaká je souvislost mezi účastí dítěte v programu Adopce na dálku® a jeho sociální situací v dospělosti?

Výsledky na předloženém výzkumném vzorku vycházejí v porovnání s celkovými ugandskými statistikami příznivě. Předpokládám, že na tom má výrazný podíl fakt, že dosažené vzdělání respondentů je minimálně středoškolské. Na to v roce 2014 nedosáhlo 77 % Ugandčanů (UBOS, *National Census Main Report*, s. 26 [online]).

Na výzkumném vzorku se ukázalo, že 68 % bývalých sponzorovaných studentů je zaměstnaných nebo samostatně výdělečně činných. Pokud tento výsledek porovnáme s ugandskými statistikami, které uvádějí ve věkové skupině 18-30 let 43 % zaměstnaných (UBOS, *National Labour Force Survey 2016/17*, s. 29 [online]), je taktéž příznivý. Report ze sčítání lidu 2014 (UBOS, *National Labour Force Survey 2016/17*, s. 27-28 [online]) uvádí ve věk. skupinách 20-29 let 80 % pracujících, mezi které však řadí také produkci pouze pro vlastní potřebu (např. samozásobitelské zemědělství, tzv. subsistence farming).

Na tyto aktivity jsem se též respondentů (nezaměstnaných a těch s příležitostným příjmem) ptala. Statistika UBOS (*National Labour Force Survey 2016/17*, s. 88 [online]) podle dostupných informací též zahrnuje pouze ty, kteří nejsou zaměstnaní. Ve věkové skupině 20-30 let uvádí 30 % subsistence farmers. Z mého vzorku je to 20 %, tedy rovněž příznivější výsledek. UBOS (*National Labour Force Survey 2016/17*, s. 28-29 [online]) uvádí vyšší číslo i v tomto případě, a to ve skupinách 20-29 let průměrně 60 %, který však zahrnuje zaměstnané i ostatní skupiny v rámci pracovního uplatnění.

Střední plat v Ugandě činí 190 000 UGX (UBOS, *National Labour Force Survey 2016/17*, s. ii [online]). Předpoklad, že na něj dosáhne většina respondentů, se potvrdil. Celkem 57 % respondentů má příjem stejný nebo vyšší (nehlédě na to, zda jsou zaměstnaní), 36 % nižší, 7 % nesdělilo konkrétní částku.

Na výzkumném vzorku se nepotvrdil předpoklad, že déle sponzorované děti si snáze najdou zaměstnání. Může to být proto, že odpovědi nebyl dostatek rovnoměrně po celé škále délky sponzorství, ale také je možné, že ani při větším výzkumném vzorku a rovnoměrnějším rozložení by se vliv délky sponzorství na hledání zaměstnání nepotvrdil. Pravděpodobně v něm hraje roli mnoho jiných faktorů (např. délka studia, dosažené vzdělání, obor, osobnost studenta).

Naopak bylo potvrzeno, že déle sponzorovaní studenti (z výzkumného vzorku) mají spíše vyšší příjem. Nejvyšší příjmová kategorie se objevuje až od 13 let sponzorství a podíl nižších příjmových kategorií průměrně s délkou sponzorství klesá. Nabízí se zde tedy potenciální souvislost mezi těmito proměnnými.

Na zkoumaném vzorku se neprokázalo vyšší dosažené vzdělání u dětí sponzorovaných od nižšího věku. Spíše naopak, v čím vyšším ročníku bylo dítě zařazeno do programu, tím nižší je podíl absolventů středních a technických škol a vyšší podíl absolventů bakalářských oborů. Přichází zde v úvahu možná souvislost, ovšem s opačnou tendencí, než bylo předpokládáno. Ověřit tuto případnou souvislost by bylo možné prostřednictvím dalšího výzkumu.

Lepší pracovní uplatnění se u dětí sponzorovaných od nižšího věku nepotvrdilo. Pro více vypovídající ověření tohoto předpokladu by byl třeba větší výzkumný vzorek. Z kategorií, které byly nejčteněji zastoupeny (zahájení sponzorství v 1.-4. třídě ZŠ), je mezi zaměstnanými a SVČ 79-82 % těch, kteří dosáhnou na střední příjem, dále 18-21 % těch, kteří nikoliv. Rozdíl mezi těmito ročníky zahájení podpory tedy není nijak výrazný.

Jako nejprínosnější programové aktivity byly hodnoceny: úhrada školného (71 %), příspěvek na zdravotní péči (11 %), kariérní poradenství (5 %), osvětové programy (5 %), poskytnutí učebních pomůcek (2 %), školní obědy (1 %), jiné (1 %). Dále 2 % respondentů hodnotila všechny aktivity jako stejně přínosné a 2 % neodpověděla.

Co se týče programu ADCH Praha, dle jejích slov jsou „do projektu zařazeny děti, které by bez jeho pomoci nemohly studovat“ (Bauer a kol., 2008). Z vlastní zkušenosti, poté co jsem měla v Ugandě možnost nahlédnout tzv. „pod pokličku“ UCDDT, musím říct, že výběr dětí probíhá pečlivě, několikastupňovým náročným výběrovým řízením, ke kterému pracovníci dle mého názoru přistupují zodpovědně.

Ačkoli nemáme k dispozici srovnání s kontrolní skupinou, velmi pravděpodobně k současné sociální situaci bývalých sponzorovaných dětí program výrazně přispěl, a to právě z důvodu snah o výběr nejpotřebnějších dětí. ADCH Praha zastává přesvědčení, že program pozitivně ovlivňuje i sponzorované děti, které školní docházku nedokončí (cca 30 %), nebo 6 %, které ukončí pouze základní školu. I základní gramotnost je důležitá pro uplatnění ve společnosti. Každým rokem školní docházky se dítěti prodlužuje dětství a oddaluje nástup do pracovního procesu (Arcidiecézní charita Praha, Rozhovor s ředitelem Adoptce na dálku® slaví 25 let pomoci dětem ke vzdělání [online]).

Podle Behrman, Parker, a Todd (dle Wydick a kol., 2013, s. 398) 5,5 let trvající sponzorství vede k absolvování o 0,8-1,0 ročníku více oproti nesponzorovaným dětem.

Schultz (2004 s. 223) dochází k závěru, že podporované děti studují průměrně o 0,66 let déle. Výzkum v Ugandě odhaduje, že program Compassion International vede ke zvýšení počtu let školní docházky o 3 roky (Wydick a kol., 2009, s. 3). Také pravděpodobnost formálního zaměstnání roste z 55 na 72 %. Uplatnění ve „white collar job“ z 19 na 32 % (Wydick a kol., 2009, s. 4). Co se týče respondentů účastnících se mého výzkumu, 54 % z těch, kteří uvedli konkrétní pracovní činnost, vykonává spíše kancelářskou práci a 46 % práci manuální. Podle Wydick a kol. (2009, s. 22-23) se sponzorstvím příjem zvýší ze základu US\$112 průměrně o US \$25/měsíc. Každý ukončený rok vzdělání přitom znamená zvýšení výdělku o US\$9.40/měsíc. Je pravděpodobné, že se tyto předpoklady dají s určitou rezervou analogicky uplatnit také na programy ADCH Praha. Jde o podobnou činnost. Ovšem pro průkaznost tohoto tvrzení by bylo třeba ověřit ho rozsáhlejším výzkumem.

Za limity výzkumu považuji malý výzkumný vzorek - 102 respondentů je sice dostatek pro ověření jednoduchých hypotéz, ovšem pro hypotézy spoléhající na třídění druhého stupně se počet mnohdy ukázal jako nedostatečný. Výsledky výzkumu lze vztáhnout pouze na studenty, kteří dosáhli minimálně středoškolského vzdělání (O-levels), úspěšně dokončili podporované studium v letech 2009-2018 a zároveň mají oni, nebo někdo v jejich nejbližším okolí, k dispozici mobilní telefon. Nelze také úplně vyloučit, že pro neosobní kontakt při telefonickém sběru dat a jazykovou bariéru (zejména přízvuk) mohlo dojít k nedorozuměním. Ta jsem se však snažila minimalizovat opakováním otázky a ověřováním, že jsem respondenta pochopila správně.

8 Závěr

Tato bakalářská práce se zabývá programem Adopce na dálku® Arcidiecézní charity Praha v Ugandě. Jejím cílem je zjistit vliv Adopce na dálku® na dospělý život bývalých studentů v programu prostřednictvím analýzy jejich sociální situace.

První, teoretická část zahrnuje obecný popis sponzorství dětí ve světě, současnou typologii programů a jejich možná úskalí. Dále uvádí základní informace o ugandském vzdělávacím systému, představuje činnost ADCH Praha v rámci mise v Ugandě a předkládá výsledky rešerše literatury týkající se cíle práce. Druhá část se věnuje kvantitativnímu výzkumnému šetření, ve kterém jsem získávala data o socioekonomické situaci od 102 respondentů, a to prostřednictvím strukturovaných telefonických rozhovorů. Ta jsou následně zpracovávána v analýze, kde hledám spojitost mezi účastí v programu a situací v dospělosti.

Dle mého názoru se mi cíl práce podařilo naplnit vzhledem k možnostem bakalářské práce. Výsledky vypovídají o pravděpodobném vlivu programu na příjemce pomoci. Není reálné z nich vyvozovat ambiciózní závěry, a to zejména z důvodu malého a limitovaného výzkumného souboru.

Z výsledků výzkumu plyne, že účast v programu pravděpodobně pozitivně ovlivňuje socioekonomickou situaci bývalých sponzorovaných dětí. Na to usuzuji na základě porovnání výsledků výzkumu s oficiálními ugandskými statistikami. Zde je však také nutné dodat, že výzkumný vzorek se skládá z respondentů, kteří patří mezi „ty úspěšnější“, protože mají ukončené minimálně střední vzdělání, na které v roce 2014 nedosáhlo 77 % Ugandčanů (UBOS, *National Census Main Report*, s. 26 [online]).

I přes zřejmý pozitivní vliv Adopce na dálku® na situaci bývalých studentů se zde nabízí otázka, zda by se prostředky sponzorů (v Ugandě od 7 000 Kč/rok) nedaly využít spíše ve prospěch celých komunit než pro jednotlivce a rodiny (viz typologie sponzorství). ADCH Praha v Ugandě realizuje i aktivity obecně dobře hodnocené z hlediska dopadu na příjemce, jako např. osvětové programy (prevence HIV/AIDS, hygiena) nebo podporu výstavby studní (Effective Altruism, Introduction to Effective Altruism [online]). Ovšem není známý podíl prostředků, které organizace do jednotlivých projektů investuje, a tedy ani rozsah činnosti. I přes snahu a opakované dotazování mi ADCH Praha odmítla tyto informace poskytnout.

Zajímavý pohled nabízí také Černá (2008, s. 23), která v publikaci zkušeností ADCH Praha uvádí svou vizi programu Adopce na dálku do budoucna. Ta se blíží lidskoprávnímu

modelu sponzorství (více v typologii sponzorství). Podle ní se z důvodu „ztracení“ vládních peněz určených na školství na regionální úrovni zdroje nedostanou k běžným lidem. Proto by se „další fáze projektu měla zaměřit na osvětu“ ugandské veřejnosti a zplnomocňování místních obyvatel k požadování toho, co jim náleží. „Nebylo by moudré umlčovat komunitu placením školného“ a nahrazovat tak roli samotného státu. Materiální pomoc by tu měla být jen pro ty „nejzoufalejší případy“. Podle slov pracovníka UCDDT k tomuto modelu zatím organizace nesměruje. Černá (in Bauer, 2008, s. 23) však věří, že se to v budoucnu podaří.

V reakci na zjištění uvedená v teoretické části práce mohou organizaci nabídnout doporučení nejen zaměřit se na komunitní rozvoj a empowerment, ale též vzdělávat dárce, kteří stále preferují individuální model sponzorství, a větší důraz na projekty podporující celé komunity by jim ve sponzorství bránil. Jako respektovaná největší česká organizace realizující Adopci na dálku® má v tomto směru velký prostor pro ovlivňování veřejného mínění.

Výsledky může organizace využít jako inspiraci pro realizaci rozsáhlejších evaluací vlastní činnosti. Bylo by užitečné ověřit výsledky tohoto malého výzkumu komplexnějším výzkumným šetřením založeném na výrazně větším výzkumném vzorku zahrnujícím sponzorované studenty obecně, nejen ty, co úspěšně ukončili minimálně střední vzdělání. Nejlepší by bylo zahrnout srovnání s kontrolní skupinou nesponzorovaných dětí. Dále je možné zkoumat potenciální souvislost mezi věkem zahájení sponzorství a dosaženým vzděláním. Z tohoto výzkumu totiž vyplývá, že vyšší dosažené vzdělání mají respondenti, kteří začali být sponzorováni později. To je pro mě překvapivé zjištění, které by mohlo být potvrzeno či vyvráceno rozsáhlejším výzkumným šetřením.

Bibliografie

ANDERSON, D. M., J., KEITH, M. A., ELLIOT a P. D., NOVAK. 2002. *Mosby's medical, nursing, & allied health dictionary* St. Louis: Mosby. ISBN 0323014305.

ANDREW, Melissa K. 2010. Social Vulnerability in Old Age. In: H. M. FILLIT, K. ROCKWOOD a K. WOODHOUSE (eds.). *Brocklehurst's Textbook of Geriatric Medicine and Gerontology*. Philadelphia: Saunders. s. 198. ISBN: 978-1-4160-6231-8

ARCIDIECÉZNÍ CHARITA PRAHA. Adopce na dálku. Praha.charita.cz [online]. ©2020 [cit. 2020-02-02]. Dostupné z: <https://praha.charita.cz/adopce/>

ARCIDIECÉZNÍ CHARITA PRAHA. Adopce na dálku®. Praha.charita.cz [online]. ©2020 [cit. 2020-02-02]. Dostupné z: <https://praha.charita.cz/adopce/>

ARCIDIECÉZNÍ CHARITA PRAHA. Často kladené dotazy k programu Adopce na dálku®. Praha.charita.cz [online]. ©2020 [cit. 2020-03-17]. Dostupné z: <https://praha.charita.cz/casto-kladene-dotazy-k-programu-adopce-na-dalku/>

ARCIDIECÉZNÍ CHARITA PRAHA. Jak funguje Adopce na dálku®. Praha.charita.cz [online]. ©2020 [cit. 2020-02-02]. Dostupné z: <https://praha.charita.cz/adopce/#jak-adopce-funguje>

ARCIDIECÉZNÍ CHARITA PRAHA. o nás. Praha.charita.cz [online]. ©2020 [cit. 2020-02-02]. Dostupné z: <https://praha.charita.cz/onas/>

ARCIDIECÉZNÍ CHARITA PRAHA. Podmínky a pravidla Adopce na dálku®. Praha.charita.cz [online]. ©2020 [cit. 2020-02-03]. Dostupné z: <https://praha.charita.cz/podminky-a-pravidla/>

ARCIDIECÉZNÍ CHARITA PRAHA. Pomoc Ugandě. Praha.charita.cz [online]. ©2020 [cit. 2020-02-02]. Dostupné z: <https://praha.charita.cz/zahranici/uganda/>

ARCIDIECÉZNÍ CHARITA PRAHA. Rozhovor s ředitelem Adopce na dálku® slaví 25 let pomoci dětem ke vzdělání. Praha.charita.cz [online] 14. 9. 2018, ©2020 [cit. 2020-03-18]. Dostupné z: <https://praha.charita.cz/rozhovor-s-reditelem-adopce-na-dalku-slavi-25-let-pomoci-detem-ke-vzdelani/>

ARCIDIECÉZNÍ CHARITA PRAHA. Školní systém v Ugandě. Praha.charita.cz [online]. ©2020 [cit. 2020-02-02]. Dostupné z: <https://praha.charita.cz/zahranici/uganda/skolni-system-v-ugande/>

ARCIDIECÉZNÍ CHARITA PRAHA. Zahraniční pomoc. Praha.charita.cz [online]. ©2020 [cit. 2020-02-02]. Dostupné z: <https://praha.charita.cz/zahranici/>

- ARCIDIECÉZNÍ CHARITA PRAHA. Základní škola sv. Jana Nepomuckého. Praha.charita.cz [online]. ©2020 [cit. 2020-02-03]. Dostupné z: <https://praha.charita.cz/zahranici/uganda/zs-sv-jana-nepomuckeho/>
- ARCHER, David. 2010. The evolution of NGO–government relations in education: ActionAid 1972–2009. *Development in Practice*. [online] 20(4-5) [cit. 2020-02-19]. Dostupné z: doi:10.1080/09614521003763145
- BAUER, M., L., ČERNÁ, J., CHYTILOVÁ, P., JAZARIOVÁ, J., LOMOZOVÁ, L., KOLÁŘOVÁ, I., KRASNICKÁ, S., PŘIBYL, M., SSEKAMANYA, M. VLK. 2008. *Vzdělání na dosah: Sborník zkušeností a vzpomínek z projektu Adopce na dálku® Arcidiecézní charity Praha*. Praha: TRITON. ISBN: 978-80-7387-102-4.
- BEHRMAN, J. R., P. SENGUPTA a P. TODD. 2005. Progressing through PROGRESA: An Impact Assessment of a School Subsidy Experiment in Rural Mexico. *Economic Development and Cultural Change*. [online] 54(1) [cit. 2020-02-19]. Dostupné z: doi:10.1086/431263
- BORNSTEIN, Erica. 2001. Child Sponsorship, Evangelism, and Belonging in the Work of World Vision Zimbabwe. *American Ethnologist*. [online]. 28(3) [cit. 2020-02-17]. Dostupné z: doi:10.1525/ae.2001.28.3.595
- CARRILLO, Mario. 2013. *Does Child Sponsorship have a Positive Impact on the Quality of Life and Social Behavior of Sponsored Children? Evidence from Indonesia*. San Francisco (diplomová práce). The University of San Francisco, Department of Economics. Dostupné z: <https://repository.usfca.edu/cgi/viewcontent.cgi?article=1078&context=theses>
- ČECHOVÁ, Petra. 2014. *Fenomén adopce na dálku v současné české společnosti*. Plzeň (diplomová práce). Západočeská univerzita v Plzni, Fakulta filozofická, Katedra antropologie. Dostupné z: <https://theses.cz/id/yw1n3b/>
- ČERNÁ, Lenka. 2008. Počátky projektu Adopce na dálku® v Ugandě. In: BAUER, M., L., ČERNÁ, J., CHYTILOVÁ, P., JAZARIOVÁ, J., LOMOZOVÁ, L., KOLÁŘOVÁ, I., KRASNICKÁ, S., PŘIBYL, M., SSEKAMANYA, M. VLK. *Vzdělání na dosah: Sborník zkušeností a vzpomínek z projektu Adopce na dálku® Arcidiecézní charity Praha*. Praha: TRITON. s. 13-23. ISBN: 978-80-7387-102-4.
- ČESKÁ NÁRODNÍ BANKA. Kurzy ostatních měn. Cnb.cz [online] ©2020 [cit. 2020-03-10] Dostupné z: <https://www.cnb.cz/cs/financni-trhy/devizovy-trh/kurzy-ostatnich-men/kurzy-ostatnich-men/?mesic=5&rok=2019>

- DE SENILLOSA, Ignacio. 1998. a new age of social movements: a fifth generation of non-governmental development organizations in the making? *Development in Practice*. [online] 8(1) [cit. 2020-02-18]. Dostupné z: doi:10.1080/09614529853972
- DENÉCHÈRE, Yves. 2015. Les parrainages d'enfants étrangers au XXe siècle: Une histoire de relations interpersonnelles transnationales. *Vingtième Siècle*. [online] s. 147-161 [cit. 2020-02-05]. Fondation Nationale des Sciences Politiques. Dostupné z: <https://halshs.archives-ouvertes.fr/halshs-01141827>
- DIECÉZNÍ CHARITA OSTRAVSKO OPAVSKÁ. Důstojný život Ukrajina. Adoptujsi.cz [online]. ©2020 [cit. 2020-03-15]. Dostupné z: <https://adoptujsi.cz/project/dustojny-zivot-ukrajina/>
- DISMAN, Miroslav. 2000. Jak se vyrábí sociologická znalost. Praha: Karolinum. ISBN 80-246-0139-7.
- EFFECTIVE ALTRUISM. Introduction to Effective Altruism. [Effectivealtruism.org](http://effectivealtruism.org) [online]. ©2020 [cit. 2020-03-25]. Dostupné z: <https://www.effectivealtruism.org/articles/introduction-to-effective-altruism/>
- FIC, Jaromír. 2014. *Adopce na dálku – výzkum veřejného mínění*. Olomouc (diplomová práce). Univerzita Palackého v Olomouci, Cyrilometodějská teologická fakulta. Katedra křesťanské sociální práce. Dostupné z: <https://library.upol.cz/arl-upol/cs/csg/?repo=upolrepo&key=97435582038>
- FIELDSTON, Sara. 2014. Little Cold Warriors: Child Sponsorship and International Affairs. *Diplomatic History*. [online]. 38(2) [cit. 2020-02-17]. Dostupné z: <https://academic.oup.com/dh/article-abstract/38/2/240/355617>
- GLEWWE, P., P. H., ROSS a B., WYDICK. 2014. Developing Hope: The Impact of International Child Sponsorship on Self-Esteem and Aspirations. *Economics*. [online] Paper 9 [cit. 2019-06-27]. Dostupné z: <https://repository.usfca.edu/cgi/viewcontent.cgi?article=1000&context=econ>
- GLEWWE, P., P. H., ROSS a B., WYDICK. 2017. Developing Hope among Impoverished Children. *Journal of Human Resources*. [online] 53(2) [cit. 2020-02-06]. Dostupné z: doi:10.3368/jhr.53.2.0816-8112r1
- HUMANIUM. Learn More About Sponsoring a Child. [Humanium.org](http://humanium.org) [online]. ©2020 [cit. 2020-02-20]. Dostupné z: <https://www.humanium.org/en/child-sponsorship/learn-more-about-sponsoring-a-child/>

- CHARITA ČESKÁ REPUBLIKA. Česká nemocnice sv. Karla Lwagy. Nemocniceuganda.cz [online]. ©2020 [cit. 2020-02-03]. Dostupné z: <https://nemocniceuganda.cz/>
- INTERNATIONAL FEDERATION OF SOCIAL WORKERS. Global Definition of Social Work. Ifsw.org [online]. ©2020 [cit. 2020-02-05]. Dostupné z: <https://www.ifsw.org/what-is-social-work/global-definition-of-social-work/>
- JÄGROVÁ, Lenka. 2015. *Adopce na dálku*. Olomouc (diplomová práce). Univerzita Palackého v Olomouci, Pedagogická fakulta, Ústav pedagogiky a sociálních studií. Dostupné z: <https://library.upol.cz/ar1-upol/cs/csg/?repo=upolrepo&key=1177633252>
- KABÁTOVÁ, Jarmila. 2006. *Adopce na dálku: výzkum postojů a zkušeností dárců*. Praha (diplomová práce). Univerzita Karlova, Fakulta sociálních věd, Katedra sociologie. Dostupné z: https://dspace.cuni.cz/bitstream/handle/20.500.11956/19810/RPTX_2008_1_11210_ASZ_K00844_271758_0_63707.pdf?sequence=1&isAllowed=y
krátká: (USLegal, International Adoption Law and Legal Definition, [online])
- KUBÁTOVÁ, Helena. 2006. *Metodologie sociologie*. Olomouc: Univerzita Palackého v Olomouci. ISBN 80-244-1549-6
- LIVEZEY, Emilie Tavel. 1981. Child sponsorship dollars; HOW MUCH GOES TO HIM? *The Christian Science Monitor*. [online]. August 6, 1981. [cit. 2020-02-15]. Dostupné z: <https://www.csmonitor.com/layout/set/print/1981/0806/080657.html>
- MARSHALL, Gordon. 1998. *a dictionary of sociology*. Oxford: Oxford University Press. ISBN 0192800817.
- MATOUŠEK, Oldřich. 2008. *Slovník sociální práce*. Praha: Portál. ISBN 978-80-7367-368-0.
- MINISTRY OF EDUCATION & SPORTS. 2017. *Education abstract 2017*. [online]. [cit. 2020-02-11]. Dostupné z: <http://www.education.go.ug/wp-content/uploads/2019/08/Abstract-2017.pdf>
- NEW INTERNATIONALIST. 1989. Simply... Why You Should Not Sponsor a Child. *New Internationalist*. [online]. April 1989(194) [cit. 2020-02-15]. Dostupné z: <https://newint.org/features/1989/04/05/simply>
- OECD. 2019. Official Development Assistance. *Development Co-Operation Directorate* [online]. [cit. 2020-02-10]. Dostupné z: <https://www.oecd.org/dac/stats/What-is-ODA.pdf>
- OLECKÁ, Ivana a Kateřina IVANOVÁ. 2010. *Metodologie vědecko-výzkumné činnosti*. Olomouc: Moravská vysoká škola Olomouc. ISBN 978-80-87240-33-5

OSN. 4. Zajistit rovný přístup k inkluzivnímu a kvalitnímu vzdělání a podporovat celoživotní vzdělávání pro všechny. Osn.cz [online]. ©2020 [cit. 2020-02-14]. Dostupné z: <https://www.osn.cz/sdg-4-zajistit-rovny-pristup-k-inkluzivnimu-a-kvalitnimu-vzdelani-a-podporovat-celozivotni-vzdelavani-pro-vsechny/>

OSN. Cíle udržitelného rozvoje. Osn.cz [online]. ©2020 [cit. 2020-03-16]. Dostupné z: <https://www.osn.cz/osn/hlavni-temata/sdgs/>

PLAN INTERNATIONAL a RMIT UNIVERSITY. 2019. *Changing Lives: An Analysis of Child Sponsorship Data*. [online]. [cit. 2020-02-25]. Dostupné z: <https://plan-international.org/publications/changing-lives-analysis-child-sponsorship-data>

PLEWES, Betty a Rieky, STUART. 2007. The Pornography of Poverty: a Cautionary Fundraising Tale. In: BELL, Daniel A. a Jean-Marc COICAUD (eds.) *Ethics in Action Ethics in Action: The Ethical Challenges of International Human Rights Nongovernmental Organizations*. Cambridge: Cambridge University Press. Dostupné z: https://books.google.cz/books?id=fCWz8IxbrbIC&printsec=frontcover&hl=cs&source=gs_b_s_ge_summary_r&cad=0#v=onepage&q&f=false

PRINCOVÁ, Květoslava. 2012. *Úvod do zahraniční pomoci s důrazem na etiku jejího poskytování*. Olomouc: CARITAS – VOŠ sociální Olomouc. ISBN 978-80-87623-04-6. Dostupné také z: http://old.cmtf.upol.cz/fileadmin/user_upload/CMTF-katedry/krest-soc-prace/Uvod_do_zahranicni_pomoci.pdf

RABBITTS, Frances. 2012. Child sponsorship, ordinary ethics and the geographies of charity. *Geoforum*. [online]. 43(5) [cit. 2020-02-17]. Dostupné z: doi:10.1016/j.geoforum.2012.04.006

REICHEL, Jiří. 2009. *Kapitoly metodologie sociálních výzkumů*. Praha: Grada Publishing. ISBN 978-80-247-3006-6

SCHULTZ, Paul T. 2004. School subsidies for the poor: evaluating the Mexican Progresa poverty program. *Journal of Development Economics*. [online] 74(1) [cit. 2020-02-17]. Dostupné z: doi:10.1016/j.jdeveco.2003.12.009

SMILLIE, Ian. 1995. *The Alms Bazaar: Altruism under Fire – Non-Profit Organisations and International Development*. London: IT Publications. ISBN 0-88936-781-7. Dostupné také z: https://scholar.google.com/scholar?hl=cs&as_sdt=0%2C5&q=+Smillie%2C+I.+%281995%29+The+Alms+Bazaar%3A+Altruism+under+Fire+%E2%80%93+Non-Profit+Organisations+and+International+Development+%28London%3A+IT+Publications%29.&btnG=

SOBAL, Jeffery, Albert J., STUNKARD. 1989. Socioeconomic status and obesity: a review of the literature. *Psychological Bulletin*. [online] 105(2) [cit. 2019-06-27]. Dostupné z: doi:10.1037/0033-2909.105.2.260

STALKER, Peter. 1982. Please Do Not Sponsor This Child. *New Internationalist*. [online]. May 1982(111) [cit. 2020-02-17]. Dostupné z: <https://newint.org/features/1982/05/01/keynote>

UGANDA BUREAU OF STATISTICS. 2014. *National Census Main Report*. [online]. [cit. 2019-06-27]. Dostupné z: https://www.ubos.org/wp-content/uploads/publications/03_20182014_National_Census_Main_Report.pdf

UGANDA BUREAU OF STATISTICS. 2018. National Labour Force Survey 2016/17. [online]. [cit. 2020-02-25]. Dostupné z: https://www.ubos.org/wp-content/uploads/publications/10_2018Report_national_labour_force_survey_2016_17.pdf

UGANDA SCHOOLS GUIDE. Education System in Uganda. [Ugandaschools.guide](http://ugandaschools.guide) [online]. ©2020 [cit. 2020-02-08]. Dostupné z: <https://ugandaschools.guide/?action=educ>

UNICEF a GOVERNMENT OF UGANDA. 2019. *Situation Analysis of Children in Uganda*. [online]. [cit. 2020-02-11]. Dostupné z: <https://www.unicef.org/uganda/reports/situation-analysis-children-uganda-2019>

UNICEF a WORLD BANK GROUP. 2016. *Ending Extreme Poverty: a Focus on Children* [online]. [cit. 2020-02-14]. Dostupné z: <https://www.unicef.org/reports/ending-extreme-poverty-focus-children>

UNICEF. 2000. *Poverty Reduction Begins with Children*. [online]. [cit. 2020-02-14] New York: UNICEF. Dostupné z: https://www.unicef.org/publications/files/pub_poverty_reduction_en.pdf

UNICEF. o nás. Unicef.cz [online]. ©2020 [cit. 2020-03-16]. Dostupné z: <https://www.unicef.cz/o-nas>

UNICEF. What we do. Unicef.org [online]. ©2020 [cit. 2020-03-16]. Dostupné z: <https://www.unicef.org/what-we-do>

ÚŘAD PRŮMYSLOVÉHO VLASTNICTVÍ. Rešeršní databáze. Upv.cz. [online]. ©2020 [cit. 2020-03-16]. Dostupné z: <https://isdv.upv.cz/webapp/!resdb.oza.frm>

USLEGAL. International Adoption Law and Legal Definition. Uslegal.com [online]. ©2020 [cit. 2020-03-16]. Dostupné z: <https://definitions.uslegal.com/i/international-adoption/>

- VAN EEKELLEN, Willem. 2013. Revisiting child sponsorship programmes. *Development in Practice*. [online]. 23(4) [cit. 2020-02-15]. Dostupné z: doi:10.1080/09614524.2013.790936
- WATSON, B., H., LOCKTON a M., PAWAR. 2014. Issues in Historic Child Sponsorship. In: WATSON, Brad a Matthew, CLARKE (eds.). *Child Sponsorship. Exploring Pathways to a Brighter Future*. Palgrave Macmillan UK. s. 66-95. [online]. ISBN: 978-1-137-30959-4. Dostupné z: doi:10.1057/9781137309600.
- WATSON, Brad a Matthew, CLARKE. 2014. Introduction to Key Issues in Child Sponsorship. In: WATSON, Brad a Matthew, CLARKE (eds.). *Child Sponsorship. Exploring Pathways to a Brighter Future*. Palgrave Macmillan UK. s. 1-17. [online]. ISBN: 978-1-137-30959-4. Dostupné z: doi:10.1057/9781137309600.
- WATSON, Brad. 2014. a Typology of Child Sponsorship Activity. In: WATSON, Brad a Matthew, CLARKE (eds.). *Child Sponsorship. Exploring Pathways to a Brighter Future*. Palgrave Macmillan UK. s. 41-65. [online]. ISBN: 978-1-137-30959-4. Dostupné z: doi:10.1057/9781137309600.
- WORLD BANK. 2018. Poverty and Shared Prosperity. Piecing Together the Poverty Puzzle. [online]. [cit. 2020-02-14] Dostupné z: <https://openknowledge.worldbank.org/bitstream/handle/10986/30418/211330ov.pdf>
- WYDICK, B., L. RUTLEDGE, J., CHU. 2009. Does Child Sponsorship Work? Evidence from Uganda using a Regression Discontinuity Design. [online]. [cit. 2020-02-04]. Dostupné z: <https://pdfs.semanticscholar.org/c6a3/8d2336d5076d7f451b51c3d919afaa1eaf22.pdf>
- WYDICK, B., P. GLEWWE a L. RUTLEDGE. 2013. Does International Child Sponsorship Work? a Six-Country Study of Impacts on Adult Life Outcomes. *Journal of Political Economy*. [online] 121(2) [cit. 2019-06-27]. Dostupné z: <https://www.jstor.org/stable/10.1086/670138>
- WYDICK, B., P. GLEWWE a L. RUTLEDGE. 2014. Does Child Sponsorship Pay Off in Adulthood? An International Study of Impacts on Income and Wealth. *Economics*. [online] Paper 7 [cit. 2020-02-27]. Dostupné z: <https://repository.usfca.edu/cgi/viewcontent.cgi?article=1002&context=econ>
- YUEN, Pamela. 2008. "Things that Break the Heart of God": Child Sponsorship Programs and World Vision International. *Totem: The University of Western Ontario Journal of Anthropology*. [online] 16(1) [cit. 2020-02-17]. Dostupné z: <http://ir.lib.uwo.ca/totem/vol16/iss1/6>

ZÁCHRANNÁ STANICE A EKOCENTRUM PASÍČKA. Adopce zvířat. Pasicka.cz [online]. ©2020 [cit. 2020-03-15]. Dostupné z: <http://pasicka.cz/adopce-zvirat/>

Zákon č. 108 ze dne 14. března 2006 o sociálních službách. In: Sbíрка zákonů České republiky. [online] Částka 37. Dostupné z: <https://www.zakonyprolidi.cz/cs/2006-108?text=Z%C3%A1kon+o+soci%C3%A1ln%C3%ADch+slu%C5%BEb%C3%A1ch>

Zákon č. 151 ze dne 21. dubna 2010 o zahraniční rozvojové spolupráci a humanitární pomoci poskytované do zahraničí a o změně souvisejících zákonů. In: Sbíрка zákonů České republiky. [online] Částka 53. Dostupné z: <https://www.zakonyprolidi.cz/cs/2010-151>

Seznam grafů

Graf č. 1:	Obor studia	s. 47
Graf č. 2:	Pracovní uplatnění	s. 48
Graf č. 3:	Zaměstnanost	s. 50
Graf č. 4:	Subsistence farming	s. 52
Graf č. 5:	Subsistence farmers	s. 52
Graf č. 6:	Subsistence farmers podle pracovního uplatnění	s. 53
Graf č. 7:	Dosažení středního platu (MMC)	s. 54
Graf č. 8:	Měsíční příjem (UGX)	s. 55
Graf č. 9:	Délka sponzorství	s. 56
Graf č. 10:	Doba hledání pracovního uplatnění	s. 57
Graf č. 11:	Průměrná doba hledání pracovního uplatnění	s. 57
Graf č. 12:	Výše měsíčního příjmu (UGX)	s. 58
Graf č. 13:	Délka sponzorství a měsíční příjem	s. 59
Graf č. 14:	Délka sponzorství a příjem	s. 60
Graf č. 15:	Začátek sponzorství	s. 61
Graf č. 16:	Nejvyšší dosažené vzdělání	s. 62
Graf č. 17:	Nejvyšší dosažené vzdělání	s. 62
Graf č. 18:	Dosažení na střední plat	s. 64
Graf č. 19:	Bodové hodnocení aktivit	s. 65
Graf č. 20:	Nejpřínosnější programová aktivita	s. 66

Seznam příloh

- Příloha č. 1: Tabulka č. 1: Délka sponzorství (v letech) a doba hledání prac. uplatnění (v měsících); četnost odpovědí
- Příloha č. 2: Tabulka č. 2: Délka sponzorství (v letech) a měsíční příjem (UGX); četnost odpovědí
- Příloha č. 3: Tabulka č. 3: Četnost odpovědí o délce sponzorství (v letech) a měsíčním příjmu (UGX) v kategoriích
- Příloha č. 4: Tabulka č. 4: Ročník zahájení sponzorství a nejvyšší dosažené vzdělání; četnost odpovědí
- Příloha č. 5: Tabulka č. 5: Četnost odpovědí o dosažení na střední plat (yes/no) rozložena podle ročníku zahájení sponzorství a pracovního uplatnění (pouze employed/self-employed)
- Příloha č. 6: Tabulka č. 6: Četnost odpovědí o dosažení na střední plat (yes/no) rozložena podle ročníku zahájení sponzorství (pouze employed/self-employed)
- Příloha č. 7: Questionnaire (formulář k rozhovorům)

Přílohy

Tabulky:

Příloha č. 1

	0	0,5	1	1,5	2	3	4	5	6	7	8	9	10	12	18	24	36	60	never employed	missing data	Počet odpovědí	Průměrná doba (měsíce)
4	0	0	0	0	0	0	0	0	0	0	0	0	0	0	0	0	0	0	1	0	0	
5	0	0	0	0	0	0	0	0	1	0	0	0	0	0	0	0	0	0	1	0	1	6,00
6	1	0	0	0	0	0	0	0	0	0	0	0	0	0	0	0	0	0	0	0	1	0,00
7	0	0	0	0	0	0	1	0	0	0	0	0	0	0	0	1	0	0	0	0	2	14,00
8	2	0	1	0	0	0	0	0	0	0	0	0	0	0	0	1	0	0	1	0	4	6,25
9	2	0	0	0	1	0	1	1	1	0	0	0	0	1	0	1	1	0	1	0	9	9,89
10	0	0	0	0	2	0	0	0	0	0	0	0	0	0	0	2	0	1	1	0	5	22,40
11	5	0	0	0	0	0	0	0	0	0	0	0	0	2	0	1	0	0	0	0	8	6,00
12	2	0	1	0	0	0	0	0	0	0	0	0	0	2	0	2	1	0	5	1	8	13,63
13	9	1	1	1	0	0	0	0	0	0	1	0	0	4	3	3	0	0	2	2	23	8,04
14	3	0	1	0	1	1	0	0	0	0	0	0	0	1	0	0	0	0	1	0	7	2,57
15	2	0	0	0	1	0	0	0	1	0	0	0	0	0	0	0	0	0	1	0	4	2,00
16	2	0	1	0	1	1	0	0	0	0	0	1	0	2	0	0	0	0	1	0	8	4,88
17	0	0	0	0	0	0	0	0	0	0	0	0	0	0	0	0	0	0	0	0	0	
18	0	0	0	0	0	0	0	0	0	0	0	0	0	0	0	0	0	0	0	0	0	
19	0	0	0	0	0	0	0	0	0	0	0	0	0	0	0	0	0	0	0	0	0	
20	0	0	0	0	0	0	0	0	1	0	0	0	0	0	0	0	0	0	0	0	1	6,00
missing data	0	0	0	0	0	0	0	0	0	0	0	0	0	0	0	1	0	0	2	0	1	
CELKEM	28	1	5	1	6	2	2	1	4	0	1	1	0	12	3	12	2	1	17	3		

tabulka č. 1: Délka sponzorství (v letech) a doba hledání prac. uplatnění (v měsících); četnost odpovědí

Příloha č. 2

	200 000 or less	201 000-400 000	401 000-600 000	601 000-800 000	801 000 - 1 mil.	more than 1 mil.	missing data	Počet odpovědí
4	1	0	0	0	0	0	0	1
5	2	0	0	0	0	0	0	2
6	0	0	1	0	0	0	0	1
7	2	0	0	0	0	0	0	2
8	3	0	1	1	0	0	0	5
9	8	1	0	0	1	0	0	10
10	2	2	0	1	0	0	1	5
11	3	4	1	0	0	0	0	8
12	8	5	1	0	0	0	0	14
13	12	10	2	1	0	1	1	26
14	4	3	0	0	0	1	0	8
15	3	1	1	0	0	0	0	5
16	4	3	0	1	0	1	0	9
17	0	0	0	0	0	0	0	0
18	0	0	0	0	0	0	0	0
19	0	0	0	0	0	0	0	0
20	1	0	0	0	0	0	0	1
missing data	3	0	0	0	0	0	0	3
CELKEM	56	29	7	4	1	3	2	

tabulka č. 2: Délka sponzorství (v letech) a měsíční příjem (UGX); četnost odpovědí

Příloha č. 3

	200 000 or less	201 000-400 000	401 000-600 000	601 000-800 000	801 000 - 1 mil.	more than 1 mil.	Počet odpovědí
4-8	8	0	2	1	0	0	11
9-10	10	3	0	1	1	0	15
11-13	23	19	4	1	0	1	48
14-16	11	7	1	1	0	2	22

tabulka č. 3: Četnost odpovědí o délce sponzorství (v letech) a měsíčním příjmu (UGX) v kategoriích

Příloha č. 4

	O-level (S4)	A-level (S6)	certificate	diploma	degree - bachelor	missing data	Počet odpovědí
Baby class	1	1	5	0	0	0	7
Top class	0	0	1	0	0	0	1
P1	0	2	17	1	3	0	23
P2	1	1	9	3	3	0	17
P3	1	1	11	3	4	0	20
P4	1	0	6	3	6	1	16
P5	0	1	3	1	0	0	5
P6	0	0	3	0	0	0	3
P7	0	0	1	0	1	0	2
S1	0	0	0	1	0	0	1
S2	0	0	1	0	4	0	5
S3	0	0	1	0	0	0	1
CELKEM	4	6	58	12	21	1	

tabulka č. 4: Ročník zahájení sponzorství a nejvyšší dosažené vzdělání; četnost odpovědí

Příloha č. 5

	employed		self-employed	
	yes	no	yes	no
nursery - baby class	3	0	0	0
nursery - top class	1	0	0	0
P1	12	3	1	0
P2	8	2	1	0
P3	11	1	0	2
P4	7	2	2	0
P5	1	1	0	1
P6	1	1	0	0
P7	1	0	0	0
S1	0	0	1	0
S2	4	0	0	0
S3	0	0	0	0
total:	49	10	5	3

tabulka č. 5: Četnost odpovědí o dosažení na střední plat (yes/no) rozložena podle ročníku zahájení sponzorství a pracovního uplatnění (pouze employed/self-employed)

Příloha č. 6

	employed, self-employed		Počet odpovědí
	yes	no	
nursery - baby class	3	0	3
nursery - top class	1	0	1
P1	13	3	16
P2	9	2	11
P3	11	3	14
P4	9	2	11
P5	1	2	3
P6	1	1	2
P7	1	0	1
S1	1	0	1
S2	4	0	4
S3	0	0	0
total:	54	13	67

tabulka č. 6: Četnost odpovědí o dosažení na střední plat (yes/no) rozložena podle ročníku zahájení sponzorství (pouze employed/self-employed)

Příloha č. 7: Questionnaire (formulář k rozhovorům)

Hello, my name is Klára Kalinová and I am a student of social work currently volunteering in UCDT that provided you a sponsor for your studies. For my bachelor thesis I am doing a survey about current social situation of former CSP students and I would like to ask you some questions. The questionnaire is anonymous, nobody will know how you answered. Please, give me true answers, it is important for the survey.

Basic demographic questions (Part 1):

1. Your sex:
 - a) Male
 - b) Female
2. What is your age now?
3. Which district do you come from?
4. In which district do you stay?
5. Where do you live (town/village)?
6. County/Sub-county
7. Parish
8. What is your religion?
 - a) Christianity - Catholic
 - b) Christianity - other (precise denomination)

 - c) Islam
 - d) I am non-religious
 - e) Other (Buddhism, Hinduism, etc...)

Questions about sponsorship and studies (Part 2):

1. Which education level did you successfully complete? (that you can prove with a valid certificate):
 - a) O-level (S4)
 - b) A-level (S6)
 - c) Certificate
 - d) Diploma
 - e) Degree - bachelor
 - f) Degree - master
 - g) Other
2. What did you become through your studies (*that you can prove with a certificate, diploma or degree*)? - E.g. builder, medicine doctor, hairdresser, civil engineer, ...

3. In which class did your sponsorship start?
 - a) Nursery - _____
 - b) P1
 - c) P2
 - d) P3
 - e) P4
 - f) Later
 4. When did your sponsorship end?
 - a) 2013 or earlier
 - b) 2014
 - c) 2015
 - d) 2016
 - e) 2017
 - f) 2018
 5. For how many years have you been sponsored?
 6. Evaluate positive impact of CSP activities on your current social situation by points from 0 to 5 (0 - not beneficial for me; 5 - very beneficial)

a) provision of books and other scholastic materials	0 1 2 3 4 5
b) provision of lunch fees	0 1 2 3 4 5
c) provision of school fees	0 1 2 3 4 5
d) provision of uniforms	0 1 2 3 4 5
e) career guidance	0 1 2 3 4 5
f) organization of special events	0 1 2 3 4 5
g) contribution for medical treatment	0 1 2 3 4 5
h) awareness raising programs (hygiene, HIV/AIDS, ...)	0 1 2 3 4 5
2. Choose the one that was the most beneficial.

Questions on the socio-economic situation (Part 3):

1. Marital status:
 - a) Single
 - b) Officially married, living with the spouse
 - c) Cohabiting
 - d) Officially divorced
 - e) Separated (with spouse or former cohabiting person)
 - f) Widowed
2. Employment status:
 - a) student (*go to the question 7*)
 - b) employed by another person/company
 - c) self-employed
 - d) unemployed (not working at all)
 - e) occasional income - small jobs, temporary job

Woman, maternity?

If unemployed, have you had a job before?

3. How long after your studies did you start working? *(if ever had a job)*
4. Do you have permanent job?
 - a) yes
 - b) no
5. What is your occupation? *(To answer only if employed/self-employed)*
6. *If unemployed* - Do you work as a farmer? (subsistence farming - *growing crops for sell or just for yourself*)
 - a) *yes*
 - b) *no*
7. What is your monthly income?
 - a) less than 200 000 UGX
 - b) 201 000 - 400 000
 - c) 401 000 - 600 000
 - d) 601 000 - 800 000
 - e) 801 000 - 1 000 000
 - f) more than one million UGX
8. How many people depend on your income?
9. Do you own house or flat? (The property you live in)
 - a) Yes, I am the owner of the property.
 - b) No, I rent.
 - c) No, I live at my relative's place (parents, grandparents, ...)
 - d) Other
10. How many children do you plan to have in your life?
11. How many children do you currently have?
12. *If you have children*, how old were you when your first child was born?
13. What is your main source of information?
 - a) Radio
 - b) Internet (including Social Media)
 - c) Newspaper
 - d) Television
 - e) other
14. How many meals per day do you usually consume?
15. What do you use as a main source for lighting?

Do you have sibling who is at least 18 years old and was sponsored?

His/her number: