



Územní studie veřejných prostranství ve Velké Dobré

Bakalářská práce

Vedoucí práce: Ing. arch. Tomáš Peltan

Daniel Nosek

2016

ZADÁNÍ BAKALÁŘSKÉ PRÁCE

Daniel Nosek

Územní plánování

Název práce

Velká Dobrá, studie veřejných prostranství

Název anglicky

Velká Dobrá, public space study

Cíle práce

Cílem práce je vypracování studie úprav veřejných prostranství v obci Velká Dobrá s cílem zlepšení možnosti jejich užívání obyvateli obce.

Metodika

Základem práce bude literární rešerše rozebírající problematiku veřejných prostranství, jejich užívání a dobré praxe při jejich návrhu. Rešeršní část přihlédne ke specifikům venkovských obcí v suburbánním zázemí metropolitních regionů a bude obsahovat kritický rozbor případových studií řešení veřejných prostranství podobného typu.

Analytická část se bude skládat z tématických analýz (například širší vztahy, prostorová a funkční analýza, rozbor veřejných prostranství, sociodemografická analýza a další dle potřeby). Na základě tématických analýz budou identifikovány problémy a hodnoty území, které budou kromě textového popisu zachyceny formou výkresu problémů a hodnot. Bude také provedena syntéza analytické části pomocí SWOT analýzy.

Návrhová část bude obsahovat celkové řešení úprav veřejných prostranství v podrobnosti odpovídající měřítku M 1:5000 s detailním řešením klíčových částí návrhu v podrobnosti odpovídající měřítku M 1:1000 nebo podrobnějšímu. Součástí výkresové dokumentace budou perspektivy z úrovně chodce. Proces návrhu bude založen na práci s variantním řešením.

Doporučený rozsah práce

min. 30 str. textu, fotodokumentace, mapy a jiné grafická prvky

Klíčová slova

územní studie, veřejné prostranství, Velká Dobrá

Doporučené zdroje informací

BARTOŠ, L., 2008: Navrhování obytných a pěších zón. TP 103. Mariánské Lázně: pro EDIP vydalo nakladatelství Koura, 100 s.

ČSN 73 6110 Projektování místních komunikací

FŽP ČZU, 2014: Metodické pokyny pro zpracování bakalářské práce na FŽP. Dostupné online: <http://www.fzp.czu.cz>.

GEHL J., 2000: Život mezi budovami: užívání veřejných prostranství. Brno: Nadace Partnerství, 202 s.

OUŘEDNÍČEK, m., ŠPAČKOVÁ, P., NOVÁK, J. (eds.), 2013: Sub urbs: krajina, sídla, lidé. Praha: Academia. 338 s.

Předběžný termín obhajoby

2015/16 LS – FŽP

Vedoucí práce

Ing. arch. Tomáš Peltan

Garantující pracoviště

Katedra aplikované geoinformatiky a územního plánování

Elektronicky schváleno dne 23. 3. 2015

Ing. Petra Šímová, Ph.D.

Vedoucí katedry

Elektronicky schváleno dne 26. 3. 2015

prof. Ing. Petr Sklenička, CSc.

Děkan

V Praze dne 10. 04. 2016

Prohlášení

Prohlašuji, že jsem tuto bakalářskou práci vypracoval samostatně pod vedením Ing. arch. Tomáše Peltana. Uvedl jsem všechny literární prameny a publikace, ze kterých jsem čerpal.

V Praze dne 15.4.2015

Podpis:

Poděkování

Rád bych poděkoval vedoucímu své bakalářské práce panu Ing. arch. Tomášovi Peltanovi, svým rodičům a všem, kteří mi poskytli rady a materiály k mojí práci. Bez těchto lidí by tato práce nemohla vzniknout.

Abstrakt

Obec Velká Dobrá se nachází v suburbálním prostoru hlavního města Prahy ve Středočeském kraji s úzkou vazbou na město Kladno. Jedná se o bývalou klasickou vesnici. V posledních patnácti letech zde proběhla rozsáhlá výstavba rodinných domů ve stylu „satelitních měst“. To zapříčinilo nepřirozený růst obce. V projektech na výstavbu se nedbalo na veřejná prostranství, která jsou momentálně ve velmi špatném stavu.

Cílem práce je vypracování studie úprav veřejných prostranství v obci Velká Dobrá s cílem zlepšení možnosti jejich užívání obyvateli obce. K dosažení cílů byla provedena analýza řešeného území. Ta nám pomohla rozpoznat problémy a hodnoty území. Na základě těchto poznatků byla vypracována studie úprav veškerých veřejných prostranství v obci. Dále bylo navrženo detailní řešení pro Náměstí Komenského, kde hlavní účel návrhu byl vytvořit reprezentativní plochu pro celou obec. Druhý detailní návrh se týkal veřejného prostranství u kulturního domu. Zde se návrh snažil vytvořit rozptylovací a shromažďovací prostor před kulturním domem. Poslední detailní návrh řešil špatně využitý prostor ulice Spojovací, kde byla navržena obytná zóny. Studie byla založena na variantním řešení detailních částí.

Práce může posloužit jako podkladová dokumentace v budoucí realizaci návrhů spojených s veřejnými prostranstvími ve Velké Dobré. Práce dále ukazuje, že stávající prostory mohou vypadat a sloužit lépe.

Klíčová slova

územní studie, veřejné prostranství, Velká Dobrá

Abstract

The town Velká Dobrá is located in a suburban area of the capital city Prague in the central region with close ties to the city of Kladno. In the last fifteen years there was an extensive construction of houses in the style of satellite cities. This caused an unnatural growth of the town. In the projects there was no concern about the public places, which due to this are in really bad condition.

The goal is to conduct a study of the public areas in Velká Dobrá with an aim on how to make them more useful for the residents of Velká Dobrá. To achieve the objectives an analysis was conducted in the area. This analysis helped us identify the problems and values of the area. Based on these findings a study was conducted regarding all the public places. There was a suggested proposal for Comenius Square, where the main purpose of the proposal was to create a representative area, which would be public for the whole community. The second proposal was regarding the cultural house and the area around it. Here the proposal's goal was to create a dispersive and gathering area in front of the cultural house. The last detailed proposal was supposed to deal with the poorly used space connecting the street, which was designed as a residential area. The study was conducted on variant solutions for detailed areas.

The study may serve as supporting document in the future implementation of proposals connected to the public areas in Velká Dobrá. This study also shows that the public areas can be used better and look better.

Key words

territorial study, public space, Velka Dobrá

Obsah

1. Úvod.....	1
2. Cíle bakalářské práce	1
3. Metodika	2
4. Literární rešerše.....	3
4.1 Definice pojmu veřejné prostranství a veřejný prostor?	3
4.2 K čemu slouží veřejná prostranství	4
4.3 aktivity, které na nich probíhají.....	4
4.4 Dělení veřejných prostranství.....	5
4.4.1 Podle statusu soukromosti/veřejnosti.....	5
4.4.2 Podle typu	7
4.4.3 Podle funkce	9
4.5 Základní principy kvalitních veřejných prostranství.....	10
4.5.1 Vyřešená doprava	10
4.5.2 Pocit bezpečí	11
4.5.3 Pocit ochrany	11
4.5.4 Možnost chodit	11
4.5.5 Možnost sedět	12
4.5.6 Možnost stát.....	12
4.5.7 Možnost naslouchat	12
4.5.8 Možnost vidět	12
4.5.9 Možnost pro další aktivity	13
4.5.10 Přirozené měřítko.....	13
4.5.11 Místní klima.....	13
4.5.12 Estetická kvalita.....	13
4.6 Příklady veřejných prostranství.....	14
4.6.1 Obytná zóna	14
4.6.2 Centrální veřejné prostranství	16
4.6.3 Rozptylovací / shromažďovací prostranství	19
5. Analytická část	20
5.1 Analýza širších vztahů.....	20
5.2 Prostorová analýza	21
5.3 Funkční analýza.....	22

5.4	Analýza veřejných prostranství	23
5.5	Problémy a hodnoty.....	25
5.6	Analýza veřejného prostranství náměstí Komenského.....	27
5.6.1	Současný stav.....	27
5.6.2	Problémy a hodnoty	30
5.6.3	Výkres aktivit.....	30
5.7	Analýza veřejného prostranství před kulturním domem	31
5.7.1	Současný stav.....	31
5.7.2	Problémy a hodnoty	33
5.7.3	Výkres aktivit.....	34
5.8	Ulice Spojovací	34
5.8.1	Současný stav.....	34
5.9	SWOT analýza	35
6.	Návrhová část.....	36
6.1	Celkové řešení úprav veřejných prostranství	36
6.2	Náměstí Komenského.....	37
6.2.1	Varianta č. 1	37
6.2.2	Varianta č. 2.....	38
6.2.3	Detailní návrh	39
6.3	Veřejné prostranství u kulturního domu.....	42
6.3.1	Varianta č. 1	42
6.3.2	Varianta č. 2.....	43
6.3.3	Detailní návrh	44
6.4	Spojovací ulice	45
6.4.1	Varianta č. 1	46
6.4.2	Varianta č. 2.....	46
6.4.3	Detailní návrh	47
7.	Diskuse.....	50
8.	Závěr	51
9.	Přehled literatury a použitých zdrojů	52
9.1	literatura.....	52
9.1	Legislativní zdroje a normy.....	52
9.3	Internetové zdroje.....	53

10. Seznam obrázků	54
11. Seznam příloh.....	56

1. Úvod

Veřejná prostranství jsou pro kvalitu života ve městech a obcích velmi důležitá. Přirovnal bych je k obývacím pokojům rodinných domů a bytů. Jsou to místa, kde se lidé střetávají, hovoří spolu. Dříve se na takových místech dělala dokonce důležitá rozhodnutí. Veřejná prostranství lidi z obce sociálně spojují.

Jako rodilý občan znám obec Velká Dobrá velmi dobře. Dříve než se obec začala rozšiřovat díky procesu suburbanizace, byly vztahy mezi lidmi velmi úzké až rodinné. Každý v obci se znal a zdravil. Po výstavbě satelitních částí obce a velkém nárůstu počtu obyvatel, se tyto vztahy zhoršily. Starousedlíci a rodilí občané jako já, pořád žijí „vesnický život“. Zapojují se do tradičních aktivit a tradic, ale noví obyvatelé (alespoň většina) obec využívají jen jako „noclehárnu“. Myslím tím, že se přijdou z práce autem rovnou domů pouze vyspat a další den znova. Některé obyvatele jsem ještě v životě neviděl a to už tu někteří z „nových“ obyvatel bydlí poměrně dlouho. Proto je mojí snahou upravit a vylepšit veřejná prostranství, tak aby se na nich zastavili, chvílku pozorovali ostatní občany, jak žijí a viděli „pravý“ život na vesnici. Chtěl bych je zapojit do tohoto života. Dopomoci jim pomocí své práce ke komunikaci s ostatními občany a pro starší občany vytvořit místa pro scházení, aktivity a komunikaci.

2. Cíle bakalářské práce

Cílem práce je vypracování studie úprav veřejných prostranství v obci Velká Dobrá s cílem zlepšení možnosti jejich užívání obyvateli obce.

3. Metodika

Základem mé práce bude literární rešerše. Rešerše má několik kapitol. V první kapitole vysvětlím pojmy veřejné prostranství a veřejný prostor. Pojmy definuju jak z pohledu české legislativy, tak i podle světových a českých urbanistů. V Další kapitole rozeberu účel veřejných prostranství. K čemu slouží a jaké aktivity na nich probíhají. Třetí kapitolou je dělení veřejných prostranství a prostorů. Veřejná prostranství rozdělím podle čtyř kritérií. První kritérium je status veřejnosti. Jsou zde vysvětleny rozdíly mezi veřejným, soukromým, poloveřejným a polosoukromým prostorem. Druhé a třetí rozdělují prostranství podle typu a funkce. Čtvrtá kapitola ukazuje na základní principy, které by mělo mít každé dobře provedené prostranství. Poslední kapitolou literární rešerše jsou příklady podobných prostranství, které budu řešit ve Velké Dobré a ze kterých budu brát inspiraci.

Druhá část práce spočívá v analýze území. Na území obce a jejím okolí provedu několik analýz, které mi pomohou lépe porozumět prostorům v obci a najít jejich přednosti a problémy. První analýzou je analýza širších vztahů, která vyhodnocuje vazby obce na úzké i širší okolí, především z hlediska dopravní dostupnosti. Druhou je prostorová analýza. Prostorová analýza slouží k pochopení a rozdělení prostorů, tak jak na nás působí, jak je vnímáme a jak se v nich cítíme a orientujeme. Třetí je funkční analýza. Jde v ní především o rozdělení prostorů obce z hlediska funkce. Další je analýza veškerých veřejných prostranství v obci, kde prostranství rozeberu podle jejich typu. Zjistím jejich stav a funkčnost a detailně rozeberu hlavní prostranství obce. Všechny tyto poznatky a výsledky pak shrnu a stanovím problémy a hodnoty, které kromě textového popisu zachytím také formou výkresu. Z předchozích analýz a průzkumů mi vyjdou stěžejní a nejproblémovější části návrhu, kterými se budu dále zabírat. Na tyto části provedu analýzu současného stavu, stanovím problémy a hodnoty a metodou pozorování provedu analýzu aktivit v daném území. Na závěr bude provedena syntéza analytické části pomocí SWOT analýzy, z které vyplynou problémy, hodnoty, silné a slabé stránky.

Třetí a poslední část práce spočívá v návržení celkových úprav veřejných prostranství v obci a variantním řešení vybraných problémových prostranství a jejich vyhodnocení. Po vyhodnocení vyberu nejlepší návrhy, které budou dopracovány do

detailních studií. Na závěr návrhové části vytvořím vizualizace budoucích návrhů pomocí perspektiv z úrovně chodce.

4. Literární rešerše

4.1 Definice pojmu veřejné prostranství a veřejný prostor?

Pro pochopení a další části práce si musíme definovat pojem veřejné prostranství. Pojem veřejné prostranství má mnoho výkladů, ale nemá žádnou přesnou definici. Jak republikovou tak ani světovou. „Termín „veřejný prostor“ vychází z anglického termínu „public space“. Jeho výklad můžeme nejjednodušeji chápat ve smyslu jakéhokoliv prostoru, který je veřejný, tedy není součástí sféry soukromého života.“ (Nadace partnerství, 2013). K pochopení veřejného prostoru nám pomůže i tato definice: „Veřejný prostor je prostorem života společnosti, prostorem společenské komunikace. Je místem, kde se společnost „děje“, kde dochází ke kontaktům a komunikaci mezi lidmi, ke sdílení, inspiraci a vzniku všeho, co přesahuje jedince.“ (Katedra urbanismu a územního plánování ČVUT, 2011).

Termín veřejného prostranství je vysvětlen i v české legislativě. „Veřejným prostranstvím jsou všechna náměstí, ulice, tržiště, chodníky, veřejná zeleň, parky a další prostory přístupné každému bez omezení, tedy sloužící obecnému užívání, a to bez ohledu na vlastnictví k tomuto prostoru.“(zákon č. 128/2000 Sb.). Dále se v české legislativě píše. „plochy veřejných prostranství zahrnují zpravidla stávající a navrhované pozemky jednotlivých druhů veřejných prostranství a další pozemky související dopravní a technické infrastruktury a občanského vybavení, sloučitelné s účelem veřejných prostranství.“(vyhláška č. 501/2006 Sb.)

4.2 K čemu slouží veřejná prostranství

Veřejná prostranství mají ve městech velký význam. Veřejná prostranství jsou místem, kde probíhá střetávání a setkávání lidí. Je to místo, kde dochází k pasivní i aktivní komunikaci. (Šilhánková V., 2003). Díky veřejným prostranstvím se nám nabízejí příležitosti pro denní aktivity lidí. Umožňují tak lidem být v kontaktu jiných lidí, „vidět se a slyšet navzájem a poznávat jednání občanů v rozličných situacích.“ (Gehl J., 2000).“ Ing. Arch. Petr Durdík definoval funkci veřejných prostranství podle mého názoru dokonale. „Jedná se o základní skladebný prvek, který zajišťuje životaschopnost sídla, vnitřní komunikaci, orientaci, společenský život, relaxaci a další funkce, které jsou pro fungování našich obcí nezbytné. Jsou významným prvkem, který zajišťuje soudržnost obyvatel a jejich identifikaci se sídlem samotným“ (Durdík P., 2013).

4.3 aktivity, které na nich probíhají

Dalším hlediskem pro dělení veřejného prostranství je jaké aktivity na nich probíhají. Pro toto hledisko je nejlepší rozdělení od architekta Jana Gehla, který toto téma podrobně rozebral v knize Život mezi budovami. Aktivity jsou v knize rozděleny do tří základních kategorií.

Nezbytné aktivity (za všech podmínek)

Nezbytné aktivity jsou aktivity, které musíme dělat. Někdo nás do nich nutí, nebo jsou pro nás nepostradatelné. Je to například chození do práce a do školy, čekání na autobus nebo na někoho, různé zařizování, roznášení pošty. Patří sem každodenní činnosti a úkoly, které provádíme za každé situace a po celý rok. Vnější prostředí na tyto aktivity působí minimálně. Jedná se o aktivity, které budeme provádět, i když bude pršet nebo pro nás bude okolí vizuálně a materiálně nepříjemné.

Volitelné aktivity (jen za příznivých vnějších podmínek)

Tyto aktivity jsou dobrovolné. Nikdo nás do nich nenutí. Děláme je, pokud to umožňuje čas a místo. Při těchto aktivitách je hlavní podmínkou hezké počasí a příjemné místo. „Jsou-li venkovní prostory nekvalitní, vyskytují se v nich jenom nezbytně nutné aktivity.“ (Gehl J. 2000). Mezi hlavní volitelné aktivity patří procházky na čerstvém vzduchu, postávání a pozorování okolního života, sezení a slunění.

Společenské aktivity

Podmínkou těchto aktivit je přítomnost jiných lidí v daném prostoru. Mezi společenské aktivity patří hraní dětí, zdravení, konverzace a veřejné aktivity různého druhu. Jako poslední bych zmínil tu nejrozšířenější a to je pasivní kontakt. Patří sem poslouchání a pozorování jiných lidí. „velmi zjednodušeně řečeno, každé setkání dvou lidí je společenská aktivita.“ (Gehl J., 2000). Nebýt ale předchozích dvou aktivit, tak tato aktivita nevzniká, proto jí autor přisoudil ještě jeden název „výsledná aktivita“.(Gehl J., 2000).

4.4 Dělení veřejných prostranství

4.4.1 Podle statusu soukromosti/veřejnosti

Veřejná prostranství můžeme dělit z různých hledisek. Prvním hlediskem je status soukromosti/veřejnosti. Z tohoto hlediska se dají prostory rozdělit na prostory veřejné, poloveřejné, polosoukromé a soukromé.

Prostory veřejné

Jsou to prostory nejčastěji ve veřejném vlastnictví. Přístup k nim není omezen nikomu ani nikým. Existují však veřejné prostory, pro které je přístup omezen např. zahradní parky a dětské hřiště. Je tomu tak především kvůli bezpečí a ochraně majetku.(Nadace partnerství 2013). Nejlépe veřejný prostor vystihuje česká legislativa. Definice je už na začátku literární rešerše ale velmi dobře se hodí i právě

sem. Termín veřejného prostranství je vysvětlen i v českém zákoně o obcích. „Veřejným prostranstvím jsou všechna náměstí, ulice, tržiště, chodníky, veřejná zeleň, parky a další prostory přístupné každému bez omezení, tedy sloužící obecnému užívání, a to bez ohledu na vlastnictví k tomuto prostoru.“(zákon č. 128/2000 Sb.).

Prostory poloveřejné

„Jsou to prostory ve vlastnictví veřejném či soukromém, přístupné veřejnosti, obvykle s omezujícími pravidly (např. hřbitovy, zahrady veřejných budov, vybrané parky, vnitrobloky, sportovní plochy atd.).“ (Praha 10, 2010).

Nadace partnerství rozebrala poloveřejné prostory trochu hlouběji. Jsou to prostory přístupné veřejnosti a většinou i ve veřejném vlastnictví. Přesto se obyvatelé okolí tohoto prostoru k němu chovají jako k vlastnímu. Berou ho jako „vlastní teritorium“ a také se o něj tak starají. Někdy obyvatelé vybavují tyto prostory vlastními lavičkami, okrasnou zelení a dětskými hracími prvky. V poslední době však tohoto prostoru ubývá. Může za to nedostatek volného času, který lidé mají. Je to zapříčiněno životním stylem poslední doby. (Nadace partnerství, 2013).

Prostory polosoukromé

Polosoukromé prostory jsou takové prostory, které jsou v soukromém vlastnictví, ale zároveň přístupné veřejnosti. Jsou u nich různá omezení, jak přístupová, tak co se týče i využitelnosti. Jsou to například restaurace, kavárny, atd. Existují i soukromé prostory, které se dají do této kategorie také zařadit. Jde především o nákupní centra. Jsou v soukromém vlastnictví, ale plní funkci veřejného prostoru. (Nadace partnerství, 2013).

Prostory soukromé

Soukromé prostory jsou samozřejmě v soukromém vlastnictví. Když ale vysvětlujeme prostory soukromé, nemusí automaticky znamenat, že tyto prostory jsou pro veřejnost zapovězeny. Můžou být pro veřejnost přínosem alespoň

vizuálním. Například soukromá předzahrádka domů, která přiléhá k veřejným prostorům. (Nadace partnerství, 2013).

4.4.2 Podle typu

Druhým hlediskem, které budu v této práci řešit je typ veřejného prostranství. Typů prostranství máme nepřeberné množství. My si tu představíme základní typy, které jsou podstatné pro další části této práce.

Ulice

Nejjednodušší forma veřejného prostranství. Ani si často neuvědomujeme, že je to veřejné prostranství. V historii se rozkládala sídla právě kolem nejdůležitějších cest (ulic). V České Republice toto tvrzení můžeme nejlépe vidět na venkovském osídlení. Toto uskupení kolem hlavní ulice obce (vesnice) můžeme vidat dodnes. (Nadace partnerství, 2013). Česká urbanistka Vladimíra Šilhánková uvádí definici ulice z nezákladnější knihy, kterou je slovník spisovné češtiny. Ten uvádí, že ulice je „cesta mezi domy“. To je velmi jednoduchá definice. My si nejčastěji ulici představíme jako „otevřený městský prostor vymezený tzv. koridorovou zástavbou“ (Šilhánková V., 2003). Jednodušeji to je protáhlý tvar vymezený zástavbou nebo zelení. Další trošku odlišnou definicí je definice od Gabriela Kopáčka. „Ulice je důležitým druhem nezastavěného veřejného městského prostoru. Krajinou vedou cesty, v domech chodby, ve městě ulice. Ulice má svou společenskou, městotvornou a provozní funkci a zároveň také smysl v tom, že završuje náplň přiléhajících území.“ (KOPÁČIK G., 2005). Nadace partnerství definuje obytnou ulici jako „ulici bez tranzitní dopravy sloužící především k obsluze přilehlých domů, která svým charakterem umožňuje sociální kontakty místních obyvatel a sousedů.“ (Nadace partnerství 2003). Jedním typem ulice důležitým pro tuto práci je obytná zóna (ulice). „Obytná zóna je zastavěná oblast označená na obou koncích značkou“ (zákon č. 361/2000 Sb.) „Obytné zóny jsou místní (případně účelové) komunikační funkční podskupinou D1 – komunikace se smíšeným provozem. (EDIP s.r.o., 2008). „V obytné zóně se všichni účastníci provozu dělí o společný prostor.“

zóny má především funkci pobytovou, která má přednost před funkcí dopravní. To se promítne na její stavebním řešení. (EDIP s.r.o., 2008).

Náměstí

Náměstí můžeme definovat jako prostranství obestavěné domy. Tato definice je velmi primitivní a pro účely této práce velmi jednoduchá. Náměstí tvoří jeden dílek v mozaice města. Často bývá umístěno v centru města nebo v centru jeho částí. Hlavní jeho funkcí je především shromažďovat lidi a má tak na lidi působit.“ Náměstí jsou charakterizována optickým vymezením (objekty, zelení, ale třeba i vodní plochou), orientací, tvarem, velikostí, přístupy, příčným profilem, úpravou povrchu a vybavením. Podle účelu můžeme náměstí dělit na obytná, oddechová, dopravní, rozptylová, slavnostní apod.“(Šilhánková V., 2003). Nadace partnerství rozebírá náměstí od historie. Náměstí mělo obrovský význam už od starověku. Už antická fóra, předchůdce dnešního náměstí, měla funkci shromažďovací. Řešili se na něm důležité politické otázky. Pak doba postoupila a náměstí získávala trochu jinou funkci. Konaly se na něm trhy, jak řemeslné, tak zemědělské. Plnila ale i funkci reprezentativní jako dnes. Probíhaly na něm velké církevní slavnosti nebo průvody panovníka. „Ve sktruktuře města mají náměstí plošný charakter, tradičně tvoří místa zastavení, soustředění lidí a veřejného života“ (Nadace partnerství, 2013)

Náves

Náves je stejným typem veřejného prostranství jako náměstí, akorát s tím rozdílem, že náves se vyskytuje ve venkovské zástavbě. Je tedy logické, že bude obestavěna nižšími budovami. Budovy plní většinou funkci bydlení. Na návsi se může nacházet dále občanské vybavení a služby. (Šilhánková V., 2003). Funkci plní náves úplně stejnou jako náměstí, tedy je to místo k setkávání lidí a pro pořádání různých událostí jako jsou trhy nebo třeba akce spojené s lidovými tradicemi.“ V některých obcích došlo ke znehodnocení významu místa dopravou – průtahem hlavní silnice, umístění konečné točny autobusů či parkovištěm nebo také nevhodnou výsadbou zeleně, bez respektu k přirozenému biotopu lokality anebo tradici charakteristických venkovských prvků zeleně. Přesto i tady zůstává potenciál na vytvoření místa, které bude sloužit různým věkovým skupinám obyvatel a posilovat

tak život celé obce.“ (Nadace partnerství, 2013). Návěs je velmi důležitý prostor vesnice. Měla by se přestavovat s citem a napravovat chyby a závady, které na ní byly provedeny v minulosti. (Sýkora, 1998). Na návsi by se měly objevit prvky jako je zeleň a voda. Na komunikace, mobiliář, hygienické a terénní úpravy by měl být použit klasický materiál jako je dřevo, kámen, cihla atd. (Sýkora, 1998).

4.4.3 Podle funkce

Posledním kritériem, podle kterého budeme veřejná prostranství dělit, je podle **funkce**. „Každý veřejný prostor je kromě svého základního typologického uspořádání charakterizován zejména svou funkční náplní.“ (Šilhánková V., 2003). „Hlavní funkcí veřejných prostor je poskytovat arénu pro život mezi budovami, pro každodenní neplánované aktivity – pěší provoz, krátká zastavení, hru a jednoduché sociální aktivity.“(Gehl J., 2000)

Vladimíra Šilhánková rozdělila funkce veřejných prostranství do 6 skupin. O každé skupině se pokusím něco říct.

Společenské/slavnostní/reprezentační

Bývají to velké centrální prostory, které slouží pro formální záležitosti, jako jsou různé společenské a reprezentační akce, k formálnímu shromáždění obyvatelstva. Dále slouží jako místo pro pořádání slavností, přehlídek apod.

Obchodní

Už podle názvu je jasné, že jde o prostory, na nichž přímo leží obchody, služby nebo jakékoliv občanské vybavení. Je to velmi frekventovaný prostor z důvodu, že lidé mají za čím jít. Je tu spousta příležitostí k sociálním kontaktům. Mezi obchodní prostory patří například tržiště nebo pasáž.

Shromažďovací/rozptylová

Jde o prostory, které přiléhají k významným veřejným budovám. Je to takový prostor, kde se lidé setkají ještě před vstupem do budovy. Tento prostor může být také využit pro konání venkovních akcí spojených s budovou, před kterou leží.

Dopravní

Jsou to prostory, kde probíhá převážně automobilová doprava. To má za následek pocit nepříjemného prostoru zatíženého hlukem a exhalacemi. Aktivity jsou proto v těchto prostorech takřka minimální, ať se jedná o dopravu v pohybu nebo v klidu.

Rekreační/oddechový

Tento prostor slouží především k odpočinku a relaxaci. Může však mít i funkci obytnou. Prostory bývají často plné zeleně.

Obytná

Jedná se o místa, kde přechází veřejný prostor do prostoru poloveřejného až soukromého. Lidé se v těchto prostorech pravděpodobně znají. Sociální kontakty a aktivity jsou zde neformální až intimní. Lidé se zde potkávají pravidelně.

„V životě se jen zřídka ale setkáme s jednoznačně funkčně vyhraněným typem veřejného prostoru. Mnohem častější, a pro život města také mnohem vítanější, jsou různé míry kombinace jednotlivých funkčních typů. V tom případě potom hovoříme o smíšené funkci veřejného prostoru.“(Šilhánková V., 2003)

4.5 Základní principy kvalitních veřejných prostranství

4.5.1 Vyřešená doprava

Doprava je základní kámen úrazu většiny prostranství. Doprava omezuje chodce v pohybu, narušuje pohodu prostranství hlukem a zplodinami. Díky dopravě se na prostranství objevují konfliktní místa, z nichž mají lidé strach a raději se těmto

místům vyhýbají.(Vodák M., 2013). Je důležité, aby se oddělily prostory výhradně pro dopravu a pro pěší. (Šilhánková V., 2003)

4.5.2 Pocit bezpečí

Bezpečí na ulici nezajišťuje kamerový systém, ale nepřetržitý dohled. „Místo bez dohledu snadno podléhá vandalismu a kriminálním činům“(Vodák M., 2013). Prostranství by mělo fungovat tak, že na něm bude nepřetržitý provoz a dohled. Měly by se na něm vyskytovat různé funkce, které zapříčiní provoz a dohled v různých denních dobách jako je například bydlení, obchody, služby a kanceláře. (Vodák M., 2013). Domy by měly být orientovány do prostranství ne do stran nebo zády. Orientace domů do prostranství zajistí spolu s lidmi na něm přítomnými právě ten důležitý dohled. Lidé na ulici zajistí i ten ruch, kvůli kterému budou lidé z okna na prostranství vyhlížet. „Nikoho netěší sedět na verandě před domem v prázdné ulici nebo se na ni dívat z okna.“ (Jacobs J., 1961). Při navrhování by se mělo hledět také na různé skupiny obyvatel. Prostranství by mělo být bezpečné pro všechny jeho návštěvníky. Děti by měly mít možnost se samy pohybovat. Matky určitě nebudou vyhledávat prostory, kde budou své děti muset nepřetržitě držet za ruku. Takové prostory nebudou brát za bezpečné. (Šilhánková V., 2003)

4.5.3 Pocit ochrany

„Možnost ochrany před nepřízní počasí, hlukem nebo exhalacemi. Místo, kde se schováme a přečkáme situace, které pro nás jsou nepohodlné nebo nepříjemné.“ (Vodák M., 2013).

4.5.4 Možnost chodit

Dobré podmínky pro chůzi jsou základ pro užívání prostranství. Trasy nebo pěší koridory by měly být přehledné, dobře značené, neměly by se na nich objevovat nadchody, podchody a měly by být souvislé. (Vodák M., 2013). Člověk potřebuje pro chůzi prostor. Neměl by být při chůzi obtěžován, dostávat se do tlačenic, příliš manévrovat. Prostory pro chůzi by měly být úzké a bohaté na zážitky, ale zase

natolik široké, aby v nich člověk dokázal manévrovat. Dále je důležitý použitý materiál povrchu především pro lidi s obtížemi.(Gehl J., 2000)

4.5.5 Možnost sedět

Kvalitní místo pro sezení a odpočinek je jedním ze základních předpokladů dlouhodobějšího užívání prostranství. Orientace a umístění laviček a dalších prvků musí reflektovat širší souvislosti místa s ohledem na atraktivitu.(Vodák M., 2013). Existence dobrých příležitostí pro sezení vytváří možnosti pro množství aktivit, které jsou hlavní atrakcí veřejných prostranství. Tyto aktivity jsou natolik podstatné pro kvalitu veřejných prostranství ve městech a obytných areálech, že dostupnost nebo nedostatek dobrých příležitostí k sezení musí být považovány za nanejvýš důležitý faktor při hodnocení kvality veřejného prostředí v dané oblasti. (Gehl J., 2000)

4.5.6 Možnost stát

Možnost v klidu se zastavit a promluvit s náhodným kolemjdoucím je jedním ze základních sociologických faktorů, na kterých je naše společnost postavena. Fyzický kontakt je nejčastější způsob, jakým získáváme nové přátele.(Vodák M., 2013).

4.5.7 Možnost naslouchat

Pokud vlivem hlučného prostředí není možné hovořit a naslouchat, lidé to vzdávají a ani nezkouší komunikovat. Problémové prostranství je tak ochuzuje o důležitou formu kontaktu. Nízká hladina hluku je určující pro kvalitu veřejného prostranství.(Vodák M., 2013).

4.5.8 Možnost vidět

Zajímavé pohledy jsou obohacením života ve městě a to nejen při pobytu na místě, ale také při chůzi, kdy zajímavá scéna potlačuje vnímání času potřebného k překonání vzdálenosti. Průhledy, osy, dominanty, vhodné osvětlení, to vše přispívá ke kvalitě veřejných prostranství.(Vodák M., 2013).

4.5.9 Možnost pro další aktivity

Základem pro kvalitní prostranství je i rozmanitý mobiliář. „Samozřejmě povinné aktivity budou probíhat i přes nedostatečné nebo nevhodné vybavení prostoru, volitelné aktivity ale nikoliv.“ (Šilhánková V., 2003). Kromě základních sociálních aktivit by mělo prostranství nabízet i jiné aktivity. Prostranství může využít jak noci a dne tak i různá roční období. Na prostranství se můžou konat různé akce, jako jsou trhy, výstavy a festivaly. (Vodák M., 2013).

4.5.10 Přirozené měřítko

Pro veřejné prostranství je důležité, aby jeho velikost nepřesáhla využitelnost prostoru. Aby prostranství nebylo předimenzované. Člověk se necítí dobře na příliš velkém otevřeném prostranství. Stejně důležitý je i charakter okolních budov. „Základním měřítkem veřejného prostranství je člověk. (Vodák M., 2013). Stejnou problematiku rozebírá i Vladimíra Šilhánková, která poukazuje na oblíbenost historických veřejných prostorů díky jejich lidským rozměrům. „Tyto prostory jsou dostatečně otevřené, aby nepůsobily na svého návštěvníka tísnivě a zároveň dostatečně uzavřené, aby ho nelekaly svou rozlehlostí“ (Šilhánková V., 2003).

4.5.11 Místní klima

„Kvalitní veřejné prostranství nabízí možnost užít si slunce na jaře či na podzim, možnost stínu v letních měsících, ochranu proti větru či průvanu, dešti či sněhu.“ (Vodák M., 2013). Toto je základ z hlediska klimatických podmínek. Ty jsou základem pro pohodu. Dalšími věcmi, které nám znepríjemňují pohodu na prostranství, je hluk, nepříjemný zápach, prach a s těmito rušivými elementy by se mělo také počítat při navrhování veřejného prostranství. (Šilhánková V., 2003)

4.5.12 Estetická kvalita

Estetická kvalita prostranství je také velmi důležitá pro pocit člověka. Vytváří náš dojem z prostředí. Jedná se hlavně o to, na co koukáme a čeho se můžeme dotknout.“ Nejedná se jen o kvalitní design, ale také o pravidelnou a důkladnou péči a údržbu.“ (Vodák M., 2013)

4.6 Příklady veřejných prostranství

4.6.1 Obytná zóna

Obr. č. 1: Obytná zóna na terasách v Holýšově (Autor studie: Ateliér VAS)



Tento příklad je kombinace pěšího a automobilového provozu. Rychlost automobilové dopravy je zde omezena především opticky bez výrazných stavebních úprav. Už při příjezdu je řidičovi okolím jasně řečeno, že tady rychle nepojede a že musí dávat pozor na své pěší kolegy na komunikaci. Zóna je rozdělena pásem zeleně s možností si sednout a dalším vybavením, jako je osvětlení a odpadkové koše. Toto řešení se mi zdá správné a budí na mě velmi dobrý dojem. Splňuje všechny atributy, které by obytná zóna měla mít.

- + dobře splněny všechny atributy obytné zóny
- + pobytová střední část
- + řešení spojení pěší a automobilové komunikace

Obr. č. 2: Obytná zóna město Žamberk (zdroj: www.zamberk.cz)



Toto řešení vůbec neodpovídá charakteristice a správným principům obytné zóny. V ulici není žádné optické ani fyzické zklidnění dopravy. Nikterak neřekne řidiči, že by měl zpomalit, kromě značky „začátek obytné zóny“. Vzhledem k tomu, že by měli komunikaci využívat společně s chodci a cyklisty není toto řešení velmi bezpečné. Dále by měla obytná zóna vytvářet místa pro střetávání lidí a sloužit jako hrací plocha pro děti. Nezdá se mi tento prostor jako dělaný pro hraní dětí a lidé se zde určitě nezastaví. Prostor spíš připomíná obyčejnou komunikaci třídy C bez přilehlých chodníků, kde pouze někdo nainstaloval značku „začátek obytné zóny“

- nesplněny principy obytné zóny
- nezklidněná doprava (chybí optické i fyzické zpomalovací prvky)
- chybí pobytová část

4.6.2 Centrální veřejné prostranství

Obr. č. 3: Prostranství v centru obce Nivnice (zdroj: www.doprava21.ecn.cz)



Centrální prostranství už na první pohled působí příjemným dojmem. Je v něm dobře oddělena doprava i plocha parkoviště. Prostor nabízí možnost si sednout a místa k střetávání. Navíc část míst k sezení funguje i jako pódium. Prostranství nepůsobí jako vydlážděná holá plocha ale je zde mnoho travnatých ploch, které se také dají využít k různým aktivitám.

- + dobře oddělen dopravní a pěší prostor
- + přírodní charakter
- + mnoho míst k sezení
- + prostor pro konání společenských a kulturních akcí

Obr. č. 4: Letecký snímek veřejného prostranství v obci Nivnice (zdroj: www.cuzk.cz)



Obr. č. 5: Centrální prostranství v obci Tuchlovice (zdroj: www.ropstrednicechy.cz)



Už na první pohled je jasné, že prostranství je pouze obrovská plocha bez většího účelu. Lidé na tomto prostranství určitě nebudou trávit čas. Lavičky, které prostranství lemují, jsou bezúčelné, jelikož z nich není co pozorovat. Lidé mají z těchto prostorů strach (agorafobie) a proto skrze prostranství ve větším případě nebudou ani procházet. Jediné aktivity, které tu mohou být provozovány, jsou velké akce jako pouť, trhy nebo kulturní akce. To jsou ovšem jedno až dvou denní záležitosti. Po zbytek roku je však prostranství nevyužitelné.

+ prostor pro konání společenských a kulturních akcí

– nepříjemný prostor

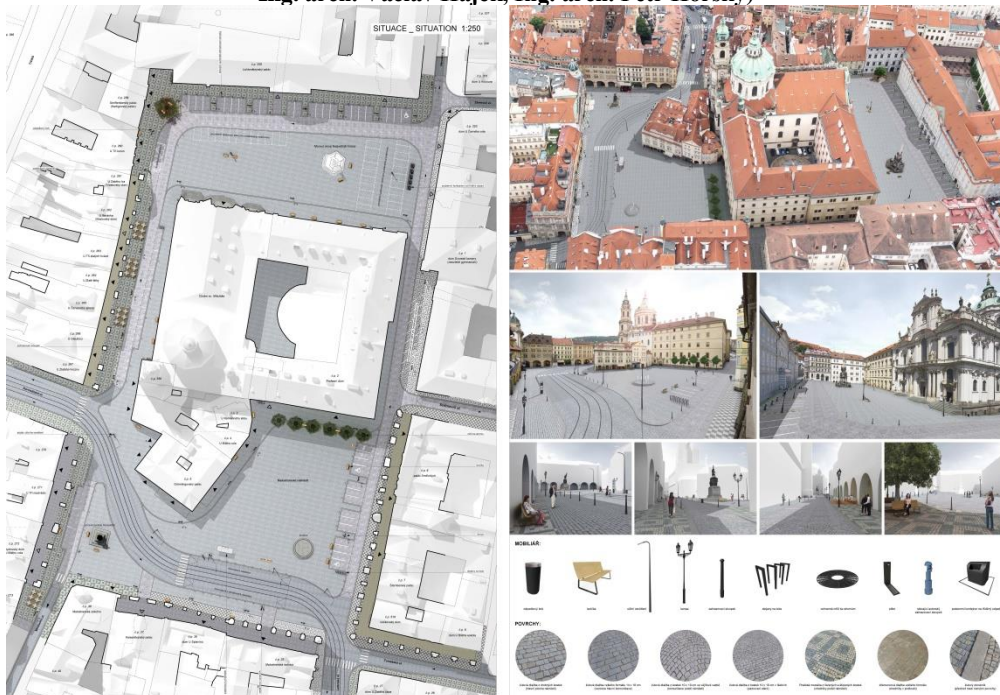
– nemožnost každodenního využívání

Obr. č. 6: Malostranské náměstí v Praze (zdroj: www.neviditelnypes.lidovky.cz)



Malostranské náměstí jsem zařadil do své práce, kvůli ukázce toho, jak se z neatraktivnějšího prostoru města dá udělat obyčejné parkoviště. Malostranské náměstí je jedno z nejkrásnějších a nejfrekventovanějších prostorů v Praze. A jeho současná podoba je nepříjemná. Naštěstí magistrát města Prahy začal jednat a po proběhlé urbanisticko-architektonické soutěži byl vybrán vítězný návrh budoucí podoby náměstí.

Obr. č. 7: Vítězný návrh budoucí podoby Malostranského náměstí (autoři: Ing. arch. Martin Hájek, Ing. arch. Václav Hájek, Ing. arch. Petr Horský)



4.6.3 Rozptylovací / shromažďovací prostranství

Obr. č. 8: Studie náměstí T. G. Masaryka v táboře (autor: TheBüro/architekti Brno)



Jedná se o rozptylovací / shromažďovací prostranství před budovou botanické zahrady v táboře. Prostor je rozdělen na klasickou vydlážděnou plochu a přírodní část. Přírodní část je tvořena pravidelným uspořádáním stromů, pod nimiž se nachází místa k sezení a prostor celkově funguje jako relaxační část. Prostřední část obsahuje pomník T. G. M., pomník osvobození, vodní kašnu a flexibilní podium.

- + velký prostor ke konání společenských a kulturních akcí
- + dobře rozdělený prostor na odpočinkový a reprezentativní
- + prostranství přesně plní svůj účel
- + zachována velkorysost náměstí

5. Analytická část

5.1 Analýza širších vztahů

Obec Velká Dobrá se nachází ve Středočeském kraji a v okrese Kladno. Leží zhruba 4 kilometry jihozápadně od města Kladna a 25 kilometrů západně od hlavního města Prahy. Další větší města v okolí jsou na severu královské město Slaný, na západě město Rakovník a na jihu město Beroun. Obec Velká Dobrá se rozprostírá na katastrálním území téhož názvu o rozloze 84,2 ha. Na jihozápad od obce se rozprostírá rozsáhlá CHKO Křivoklátsko. Obec leží v suburbánní oblasti Kladna a Prahy.

Velká Dobrá leží u sjezdu z rychlostní silnice R6, která spojuje Prahu s Karlovými Vary. Sjezd je pro obec z hlediska dopravní dostupnosti kladnou věcí. Naopak je v obci velké dopravní zatížení, jelikož většina aut co jezdí z R6 do Kladna jezdí přes obec. Doprava na Kladno je zajištěna silnicemi III. třídy. Díky rychlostní silnici za obcí je výborné spojení do Prahy, které využívá velká část obyvatel obce především za dojížděnkou za prací a kulturou. Pro spojení s Prahou i Kladnem lze využít i veřejnou dopravu v podobě autobusů. Do Prahy jezdí dokonce dvě dopravní společnosti a minimální interval mezi spojeními je maximálně 1 hodina. To samé platí i pro spojení na Kladno. Vlaková doprava je pouze na Kladně, kde se železnice rozděluje do tří směrů a to směrem na Prahu, Rakovník a Kralupy nad Vltavou. Kolem obce se nachází i široká síť cyklotras.

Co se týče zdravotní péče, ordinuje v obci praktický i dětský lékař. Školství zastupuje mateřská škola a základní škola pouze s prvním stupněm. Pro zbytek základního vzdělání musí děti dojíždět na Kladno nebo okolních obcí. Střední školy se nachází na Kladně, Stochově, Slaném, Rakovníku a samozřejmě v Praze. Vysokoškolské vzdělání se nachází především v Praze. Na Kladně má zastoupení ČVUT v podobě fakulty biomedicínského inženýrství. Služby policie zajišťuje státní policie, která sídlí v nedaleké obci Unhošť. Veškeré životně důležité služby jako záchranná služba a hasičský záchranný sbor se nachází v Kladně, jako veškerá další širší nabídka služeb. (viz příloha č. 1)

Vyhodnocení

- + poloha – blízkost Kladna a Prahy
- + výhoda sjezdu z rychlostní silnice u obce z hlediska dopravní dostupnosti
- + dobré základní občanské vybavení
- + dobré dopravní spojení do Prahy
- velké dopravní zatížení v obci, především ve středu obce

5.2 Prostorová analýza

Výkres prostorové analýzy (příloha č. 2) je inspirován principy amerického teoretického urbanisty Kevina Lynche.

Prvním z prvků jsou oblasti, které jsou kromě kritéria výskytu lidí rozděleny i podle charakteru využití a pocitu jak na lidi působí a jak se v nich orientují. První oblastí je oblast centrum obce. Jde o prostor kolem hlavní silnice v obci, která je obestavěna rodinnými domy a leží v ní většina občanské vybavenosti. Na obou koncích této oblasti jsou centrální veřejné prostranství. Probíhá zde největší výskyt a pohyb lidí. Dalšími oblastmi jsou obytné oblasti. Ty v obci převažují. Jde o oblasti s funkcí bydlení, kde probíhají pouze aktivity za účelem obsluhy domů a výjimečně na krátké procházky. Charakter oblasti spočívá v síti ulic, které jsou lemovány rodinnými domy, výjimečně bytovými domy. Další oblastí je také obytná oblast se stejnou funkcí, charakterem, pohybem a výskytem lidí. Rozdíl v této oblasti je v její oddělenosti od ostatních oblastí. Rozdělení je dáno jak fyzicky i vizuálně. Jde o novou zástavbu, která je na západě od obce rozdělena protihlukovým valem a silnicí a na severu absolutně nenavazuje na původní zástavbu. Poslední oblastí je rekreační oblast, která se nachází na severu katastrálního území obce. Jde o louku, kterou lidé využívají k procházkám se psy, sportování a jiným aktivním činnostem. Oblast sousedí i s místním lesem, kde mohou tyto aktivity pokračovat.

Dalším prvkem jsou hranice. Npropustnou hranicí v obci je rychlostní silnice na jihu katastrálního území obce. Další npropustnou hranicí je letištní plocha na severovýchodě obce. Polopropustná hranice je protihlukový val, který rozděluje na jihozápadě obce novou zástavbu od západu. Obec je celkově rozdělena na čtyři části

pomocí silnic II. a III. tříd, které jí procházejí, což se dá považovat za polopropustné hranice.

Tyto silnice jsou také hlavní cesty, což je další prvek. Mezi další cesty patří místní obslužná komunikace, která obsluhuje jižní část obytné výstavby a vede od centra k místnímu hřbitovu. Nejméně významné cesty jsou pěší cesty, které spojují rekreační oblast se zbytkem obce.

Předposledním prvkem jsou uzly. V obci se nachází tři významné uzly. První dva uzly jsou uzly dopravní. První z nich je kruhový objezd uprostřed obce, který rozděluje dopravu do čtyř směrů. Do tohoto uzlu patří i autobusové zastávky v jeho blízkosti. Dalším dopravním uzlem je autobusová zastávka u školy. Poslední uzel je parkoviště před kulturním domem, u kterého se nachází také obchod s potravinami a základními potřebami a obchod pro řemeslníky a kutily. Zde se mísí pěší i automobilový provoz.

Posledním prvkem analýzy jsou významné body nebo dominanty. Mezi nejvýznamnější body v obci patří základní škola na náměstí Komenského a kostel s rybníkem na návsi v centru obce.

Vyhodnocení

- + rekreační části na severu obce (louka, les)
- + centrum obce a propojení její osou
- oddělení obytné oblasti v jihovýchodní části obce

5.3 Funkční analýza

Již při prvním pohledu na výkres funkční analýzy (příloha č. 3) je patrné, že většinu sídla tvoří oblast bydlení a to konkrétně zástavba rodinných domů a bytová zástavba.

Občanská vybavenost je rozprostřena po celé obci ale nejzákladnější se soustřeďuje podél osy obce. Mezi ní patří mateřská a základní škola, obecní úřad s poštou a praktickými lékaři, jak pro dospělé tak pro děti.

Co se týče sportovního využití, nacházejí se v obci dvě fotbalové hřiště a sportovní areál se sportovní halou, dvěma tenisovými kurty, venkovním hřištěm s umělou trávou a dráhou na pétanque. K rekreaci jde využít prostor na severu obce. Jde o velkou louku s menším kopcem, který navazují na místní les.

Obcí prochází silnice II. a III. třídy. Obec má rozsáhlou síť pěších komunikací, které propojují obci s místí loukou a lesem na severu. Dále se pomocí pěších komunikací dá dojít do všech okolních obcí bez střetu s dopravou.

+ velké množství sportovního využití

+ hojně zastoupené občanské vybavení

5.4 Analýza veřejných prostranství

Obec Velká Dobrá se dá rozdělit do dvou skupin zástavby na původní (starou) zástavbu a na novou zástavbu v podobě částí připomínajících „satelitní městečka“. Podstatnou část staré zástavby tvoří hlavní ulice (silnice) Karlovarská, která vede skrze celou obec, do východní části obce se tato ulice jmenuje Pražská, a spojuje obec se sousední obcemi Doksy a Pletený újezd. Tato ulice je obestavěna především rodinnými domy. Na této ulici se dále nachází, nebo je z ní přístup k většině občanské vybavenosti obce, jako obecní úřad, základní škola, mateřská škola, kulturní dům a všechny obchody s potravinami. Na karlovarské ulici leží náměstí Komenského. Novou zástavbu tvoří dvě celistvé části. Jedna se rozprostírá v jižní části obce a sahá až k místnímu hřbitovu. Druhá v západní části. Navazuje na starou zástavbu a rozpíná se až po letištní plochu místního letiště.

Při analýze veškerých veřejných prostranství jsem zjistil, že většinu veřejných prostranství v obci tvoří obslužné komunikace třídy C. Probíhá zde jak pohyb lidí, tak pohyb aut. V polovině případů není u obslužných komunikací ani chodník pro pěší. To se týká především staré zástavby. U nové zástavby už se pravidelně chodníky nacházejí minimálně na jedné straně ulice. Až na výjimky nejsou ulice zklidněné. Pocit bezpečí není dobrý. Podél ulic je zástavba rodinných domů, ze kterých probíhá neustálý dohled na ulici. Možnost chodit tu je, ale dochází ke střetu s dopravou, pokud ulice nezahrnuje chodník. Sednout si lidé v těchto ulicích

absolutně nemůžou. Nenachází se na nich žádné lavičky ani jiné zařízení se stejným účelem. Co se týče estetické kvality, ta je ve směs stejná. Rozdíly jsou patrné akorát ve stáří budov nebo posledních rekonstrukcí. To samé platí o povrchu komunikací.

V obci se nachází 4 významná veřejná prostranství. Prostranství kolem kaple a rybníka, louka v severní části obce, náměstí Komenského a prostor před kulturním domem s přilehlým parkovištěm. S posledníma dvěma zmiňovanými budu detailně pracovat v dalších částech práce. Rozeberu tedy pouze první dvě prostranství.

Prostor kolem kaple a rybníka je typické vesnické prostranství připomínající návěs. Hlavní dominantou prostoru je kaple Nalezení sv. Kříže se sochou sv. Jana Nepomuckého a rybník, který zabírá zhruba jednu polovinu prostoru. Podél prostranství probíhá velmi frekventovaná silnice. Největším problémem je zanedbaná péče o celý tento prostor. Ve špatném stavu je rybník, především jeho břehová část, komunikace a zeleň, která tady naprosto chybí, což je nepříjemné k charakteru tohoto prostoru. Prostor postrádá místa k sezení.

Louka na severu obce je hlavním rekreačním prostorem obce. Obyvatelé ji využívají na procházky, chodí sem běhat a trávit svůj volný čas. Prostor louky tvoří velká travnatá plocha s cestami. Bohužel cesty jsou rozježděné od místních zemědělců. Louka volně propojuje obec s přilehlým lesem. U lesa se nachází menší kopec, který v zimě děti využívají k sáňkování a bobování. Skrze celou louku vede potůček, který se napojuje na Hrázský rybník nedaleko za obcí. Louka má velký potenciál a mohl by na jejím místě vyrůst krásný park nebo lesopark.(viz příloha č.4)

Vyhodnocení

- + louka a les za obcí
- + osa obce
- nevyužívané obytné oblasti k veřejnému životu
- nevyužitý potenciál louky za obcí
- prostranství kolem rybníka a kostelu ve velmi špatném stavu
- absence chodníků v obytné části u letiště
- absence veřejného života v obytných část

5.5 Problémy a hodnoty

Výkres problémů a hodnot (příloha č. 5) je shrnutím všech předchozích analýz, terénních průzkumů a veškerých znalostí řešeného území.

Obrovským problémem Velké Dobré je dopravní zatížení zapříčiněné především nájezdem na dálnici D6 za obcí. Přes obec jezdí většina dojíždějících z Prahy do Kladna a přilehlých okolních obcí a opačně. V některých hodinách je problém i přejít přes hlavní silnici. Další problém, který dálnice přináší, je nadměrný hluk způsobený projíždějícími automobily. V obci vyrostly podél silnice od sjezdu ke kruhovému objezdu v centru obce protihlukové valy, které tvoří fyzickou, vizuální i sociální bariéru. Dále je potřeba vyřešit menší dopravní problémy, kterými jsou nepřehledná křižovatka na severu obce a dvě místa, kde dochází k nebezpečnému střetu pěších s dopravou.

Obr. č. 9: Nepřehledná křižovatka na severu obce (autor: vlastní foto)



Dalším velkým problémem je celkový stav stávajících veřejných prostranství. Většina centrálních a důležitých prostranství obce by potřebovala revitalizaci, rekonstrukci nebo absolutní změnu jejich funkce. Kromě třech detailně řešených prostranství se to týká hlavně prostoru kolem místního rybníka a kaple a louky za obcí, která by si zasloužila vzhledem ke svému potenciálu a velké oblíbenosti u obyvatel k využívání velkou pozornost. V obci po výstavbě velkého množství

rodinných domů vznikly nové části obce. Při navrhování těchto zástaveb se absolutně nikdo nezaobíral veřejnými prostory, což zapříčinilo vymizení veřejného života z ulic. To postihlo hlavně dvě největší části obce a to část od rybníku k letišti a směrem od hlavní osy obce k místnímu hřbitovu. V obou těchto částech chybí menší veřejné prostranství, kam by mohli jejich obyvatelé jít. Podobný problém má většina ulic v obci. Je problém především v kategorizaci. Většina ulic je kategorizována do třídy C tedy obslužných komunikací. Navíc u více jak poloviny chybí chodník pro pěší uživatele. Chybí v nich zpomalovací prvky nebo jiné návrhové prvky pro omezení přednosti automobilové dopravy.

Obr. č. 10: Obslužná ulice v obytné části u letiště – příklad nezklidněné komunikace bez chodníků a zpomalovacích prvků (autor: vlastní foto)



Ve výkrese se objevují hlavní hodnoty obce. Jde o hodnoty kulturně historické, přírodní nebo nejvyužívanější občanské vybavení. Mezi nejvýznamnější hodnoty patří kaple s rybníkem, kulturní dům, obecní úřad, základní vzdělávací instituce, sportoviště a dětské hřiště.

5.6 Analýza veřejného prostranství náměstí Komenského

5.6.1 Současný stav

Mezi nejvýznamnější prostranství v obci patří náměstí Komenského. Je to prostor obestavěný bývalými statky, základní školou, budovou s restaurací, zahradnictvím s okrasnou zahradou a stavbami pro bydlení. Je to typická vesnická náves. Prostranství je rozděleno na dvě části. První část blíže k hlavní silnici slouží jako vstupní prostor pro výše uvedené občanské vybavení, ve kterém se dále nachází zastávka autobusu. Za ní je vydlážděný prostor bez jakéhokoliv účelu. Pro účely školy, restaurace a zahradnictví je zde 14 parkovacích míst. Na obou stranách této části prostranství se nacházejí pomníky druhé světové války. V druhé části se nachází travnatý prostor s nově vybudovaným dětským hřištěm, který je obestavěn bývalými statky a stavbami pro bydlení. Skrze celé prostranství prochází jednosměrná cesta, na kterou se najíždí před základní školou. Cesta dále vede podél parkoviště a v půlce prostoru ho protíná napůl a vede zpátky na hlavní silnici. Vytváří tím tvar obráceného písmene u. Cesta vede přímo před vchodem základní školy, před kterým je chodník, ale pokud děti jdou na východ od školy, nenachází se tu žádný přechod. Zároveň se na cestu najíždí přímo z poza rohu budovy školy, takže řidič a ani chodec neví co se za rohem děje. Povrch komunikací je v dezolátním stavu. Jediná cesta pro pěší probíhá podél školy, budovy s restaurací a dále dozadu a navazuje na cestu, která vede na nedalekou louku a les.

Obr. č. 11: Ortofoto mapa Náměstí Komenského (zdroj: www.cuzk.cz)



Obr. č. 12: Náměstí Komenského - pohled od rohu základní školy (zdroj: vlastní foto)



Obr. č. 13: Náměstí Komenského – pohled na stávající dětské hřiště (zdroj: vlastní foto)



Obr. č. 14: Náměstí Komenského – pohled na autobusové zastávky (zdroj: vlastní foto)



5.6.2 Problémy a hodnoty

Náměstí Komenského má několik problémů. Prvním problémem je střet pěších s dopravou před základní školou. Před vchodem do školy je sice chodník a nevzniká tedy přímé ohrožení, ale pokud se člověk rozhodne, jít od školy směrem na východ, musí přejít silnici. Místo přechodu není označeno jako přechod pro chodce, navíc na silnici vjíždějí auta zpoza rohu školy a do poslední chvíle řidič neví, zda za rohem někdo přechází silnici. Chodci naopak nevidí, zda přijíždí nějaké auto. Místo před školou slouží také jako rozptylový prostor. Rodiče zde své děti před začátkem vyučování vyloží z aut a po skončení vyučování tu na ně čekají a vyzvedávají si je. Další problém je nepřehlednost prostranství díky vzrostlé neupravené zeleni, která zabraňuje výhledu na druhou polovinu návsi. Veškeré komunikace a dlážděné plochy jsou v dezolátním stavu a potřebovali by rekonstrukci. Na severní straně komunikace, která probíhá kolem prostranství, chybí chodník. Lidé jsou nuceni přejít na druhou stranu silnice, nebo jít přes hliněný, neupravený terén. Poslední problém je málo prostoru mezi rohem školy a silnicí, kde vede jediná pěší komunikace, která přivádí a odvádí lidi na západní straně prostranství.

Mezi nejvýznamnější hodnoty patří základní škola, restaurace umístěná ve venkovské usedlosti a zahradnictví. Z dopravního hlediska jsou to určitě autobusové zastávky a přístup z náměstí ke sportovnímu areálu, na louku a dále do lesa. (viz příloha č. 6)

5.6.3 Výkres aktivit

Ve výkresu aktivit (příloha č. 8) jsem znázornil, kde probíhá automobilová doprava a kde se pohybují lidé. Na náměstí Komenského je velmi málo míst k sezení. Jediná využívaná místa jsou lavičky u dětského hřiště, odkud rodiče pozorují své děti při hraní. Ostatní místa k sezení jsou nevyužívaná. Jedná se o dvě lavičky, které leží podél pěší cesty od školy k pravému hornímu rohu prostranství. Na náměstí lidé mnoho času netráví. Probíhají zde až na výjimky pouze nezbytné aktivity. Jedinou společenskou aktivitou je hraní dětí na dětském hřišti a sporadicky pořádané akce jako například rozsvícení vánočního stromečku nebo přehlídka vojenské techniky místního sběratele. Volitelné aktivity tu prakticky neprobíhají. Na

náměstí je 14 parkovacích míst a všechna jsou hojně využívána. Místa setkání jsou tu tři a to u zastávky autobusu, před školou a před restaurací.

5.7 Analýza veřejného prostranství před kulturním domem

5.7.1 Současný stav

Dalším významným prostranstvím je velké parkoviště před kulturním domem s restaurací a samoobslužným obchodem. Na něj navazuje malý prostor zeleně s autobusovou zastávkou a přiléhá hlavní silnice. Na druhé straně silnice se nachází obchod pro řemeslníky a kutily, autobusová zastávka a rodinné domy, které silnici lemují. Parkoviště má 34 parkovacích míst a všechny jsou po celý den využívány. Celý prostor je prakticky vyasfaltován, až na zmíněný nevyužívaný malý prostor zeleně. Prostranství leží ve středu obce, ale jako centrální prostranství prakticky nefunguje. Pěší provoz je tu zajištěn chodníkem, který kopíruje parkoviště a prochází kolem kulturního domu a obchodu s potravinami a drogerií.

Obr. č. 15: Ortofoto mapa veřejné prostranství u kulturního domu (zdroj: www.cuzk.cz)



Obr. č. 16: Veřejné prostranství u kulturního domu (autor: vlastní foto)



Obr. č. 17: Veřejné prostranství u kulturního domu – pohled od vchodu kulturního domu (autor: vlastní foto)



Obr. č. 18: Veřejné prostranství u kulturního domu – pohled od kruhové objezdu (autor: vlastní foto)



5.7.2 Problémy a hodnoty

Největší problém tohoto veřejného prostranství je, že před kulturním domem chybí shromažďovací a rozptylový prostor. Když člověk vyjde z kulturního domu, narazí na lavice venkovního posezení restaurace a parkovací místa, což je pro takhle významnou budovou obce nepřijatelné. Vzhledem k umístění prostranství, které by mělo fungovat jako centrální prostor obce je téměř celé prostranství vyasfaltované a funguje jako parkoviště. Bohužel parkoviště je velice využíváno vzhledem k budovám a občanskému vybavení, které na něm leží a prostor v blízkém okolí pro jeho přemístění není. Poslední problém spočívá v nezajištění bezpečného přechodu z parkoviště k přes silnici ležícímu obchodu pro řemeslníky a kutily. Obzvláště v ranních hodinách, kdy je tu velký provoz a dělníci nakupují potřeby pro práci. Přechod přes silnici není momentálně opatřen přechodem přes silnici, ani zpomalovacími prvky. (viz příloha č. 7)

5.7.3 Výkres aktivit

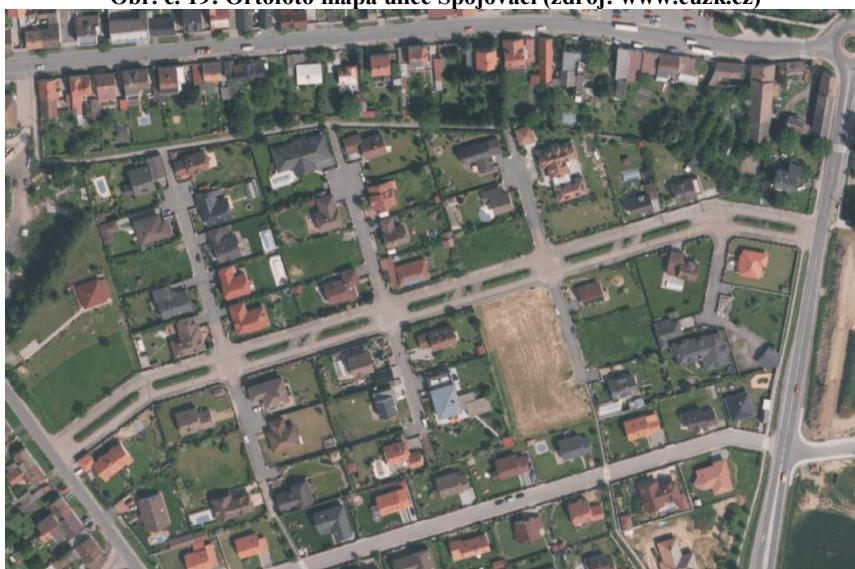
Jak už bylo zmíněno výše, prostor funguje hlavně jako parkoviště. Chybí zde místo pro sezení a pobyt. Celkově na prostranství probíhají pouze nezbytné aktivity. Jediná místa setkávání jsou před kulturním domem a obchodem s potravinami. Vzhledem k charakteru prostoru tu ale lidé moc času netráví. Na výkrese je dále znázorněn pohyb aut a toky lidí. (viz příloha č. 9)

5.8 Ulice Spojovací

5.8.1 Současný stav

Ulice spojovací je klasická obslužná ulice třídy C. Nachází se v obytné zástavbě v jižní části obce. Ulice je dlouhá zhruba 420 metrů a 18 metrů široká. Ulice je hlavní větev pro další na ni napojené ulice. Nachází se na ní jen minimálně vchodů a vjezdů. Většina z nich leží v napojených ulicích. Ulice je vybavena po obou stranách chodníkem. Uprostřed je pás zeleně s veřejným osvětlením a občas vloženým parkovacím stáním. Mezi chodníkem a středovou částí je na každé straně jednosměrný jízdní pruh s asfaltovým povrchem. Po celé délce ulice není ani jedno místo na sezení. Probíhají zde pouze nezbytné aktivity. Ulici jsem si vybral pro detailní návrh, protože vidím velký potenciál v její nevyužitě délce a šířce.

Obr. č. 19: Ortofoto mapa ulice Spojovací (zdroj: www.cuzk.cz)



Obr. č. 20: Ulice Spojovací (zdroj: vlastní foto)



5.9 SWOT analýza

Silné stránky	Slabé stránky
<ul style="list-style-type: none"> - osa města - louka a les na okraji obce - atraktivní lokalita vůči Praze a Kladnu - velice dobrá dopravní dostupnost hl. města Prahy a Kladna - dobré občanské vybavení - kvalitní technická infrastruktura -Převažující typ bydlení v rodinném domě se zahradou. -Zájem o stavební parcely v obci. - kvalitní a rozmanité sportovní zázemí 	<ul style="list-style-type: none"> -nekvalitní veřejná prostranství - málo centrálních prostranství -absence místa pro vytvoření nových prostranství - velká dopravní zátěž v centru obce - nadměrný hluk z rychlostní silnice u obce - nepodpořen význam kostela a rybníka
Příležitosti	Hrozby
<ul style="list-style-type: none"> -přesun sjezdu z rychlostní silnice mimo obec -využití prostředků z rozvojových programů -zájem občanů veřejná prostranství 	<ul style="list-style-type: none"> - velký nárůst obyvatel -rozpad komunity obce -předpokládané zvýšení dopravního zatížení obce

6. Návrhová část

6.1 Celkové řešení úprav veřejných prostranství

Cílem celkového řešení je návrh opatření pro zlepšení kvalit veřejných prostranství v celé obci.

Mezi nejvýznamnější prostranství v obci patří Náměstí Komenského a prostor před kulturním domem, pro které navrhuji detailní řešení. Tyto dvě důležité prostranství spojuje silnice s chodníkem. Na obou stranách je lemována zástavbou rodinných domů. Silnice vytváří dojem osy obce, která si zaslouží detailní návrh revitalizace. Další významné prostranství v obci se nachází kolem místního rybníka a kaple, které potřebuje celkovou revitalizaci. Ta by měla zahrnovat opravu břehů a komunikací. V prostoru chybí možnost posedět a vzhledem k jeho charakteru, by měl návrh obsahovat velké množství zeleně, která zde absolutně chybí. Obyvatelé velmi využívají plochu louky na severu obce. Bohužel současný stav nenaplňuje velký potenciál tohoto prostoru. Mohl by zde vzniknout krásný park nebo lesopark, který by navázal na místní les. Poslední prostranství, kterým se budu detailně zabývat, je ulice Spojovací.

Další stěžejní část celkových úprav je kategorizace místních komunikací pro jejich lepší užívání. Návrh pracuje především s kategoriemi třídy C a D. Cílem je vytvořit fungující síť ulic a vrátit do nich veřejný život. Jedná se hlavně o obytnou oblast u letiště a směrem k hřbitovu.

Poslední částí je vyřešení zbylých problémů vyplývajících z výkresu problémů a hodnot. První problém je absence chodníků. Ty jsem v návrhu doplnil především v obytné oblasti u letiště, kde síť chodníků absolutně chyběla. V návrhu je dále znázorněna problematická křižovatka na severu obce, která potřebuje detailní řešení.

6.2 Náměstí Komenského

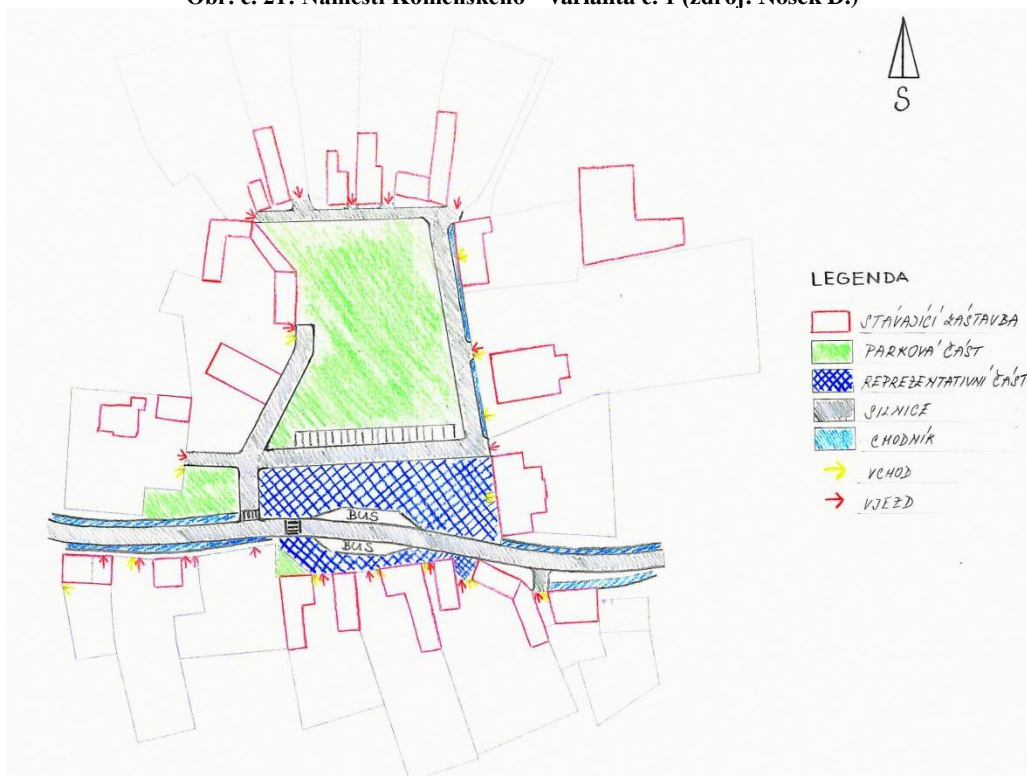
U návrhu náměstí Komenského je stěžejní částí rozvrhnout celý prostor s komunikacemi tak, aby bylo vyřešeno problémové místo před školou, kde dochází ke střetu pěších s automobily, vytvořit přehledné reprezentativní místo v obci, pro konání různých společenských a kulturních akcí, místo pro odpočinek a zajistit obsluhu stávajících objektů. Na západě je dále potřeba propojit náměstí se zbytkem obce komunikací pro pěší, vyřešit nakládání a vykládání dětí u školy a vylepšit stav veškerých komunikací.

6.2.1 Varianta č. 1

Varianta č. 1 spočívá v rozdělení náměstí na dvě části. Prostranství je příčně rozděleno zhruba v jedné pětině celkového prostoru silnicí, která dále obsluhuje veškeré objekty. V první části, blíže k hlavní silnici, je malá reprezentativní část, kde se nachází autobusová zastávka, parkovací stání a vchod základní školy. Varianta odbourala rizikové místo před školou, kde docházelo ke střetu s dopravou. Nyní po východu ze školy se před vámi otevře bezpečný prostor bez automobilové dopravy. V druhé části varianty je parková část, kde se nachází dětské hřiště a jezírko.

Varianta č. 1 má malou plochu reprezentativního prostoru. Díky tomu není možné na prostranství konat příliš velké akce. Naopak nám vznikla velká parková plocha. Návrh spolehlivě vyřešil problémové místo před školou.

Obr. č. 21: Náměstí Komenského – varianta č. 1 (zdroj: Nosek D.)

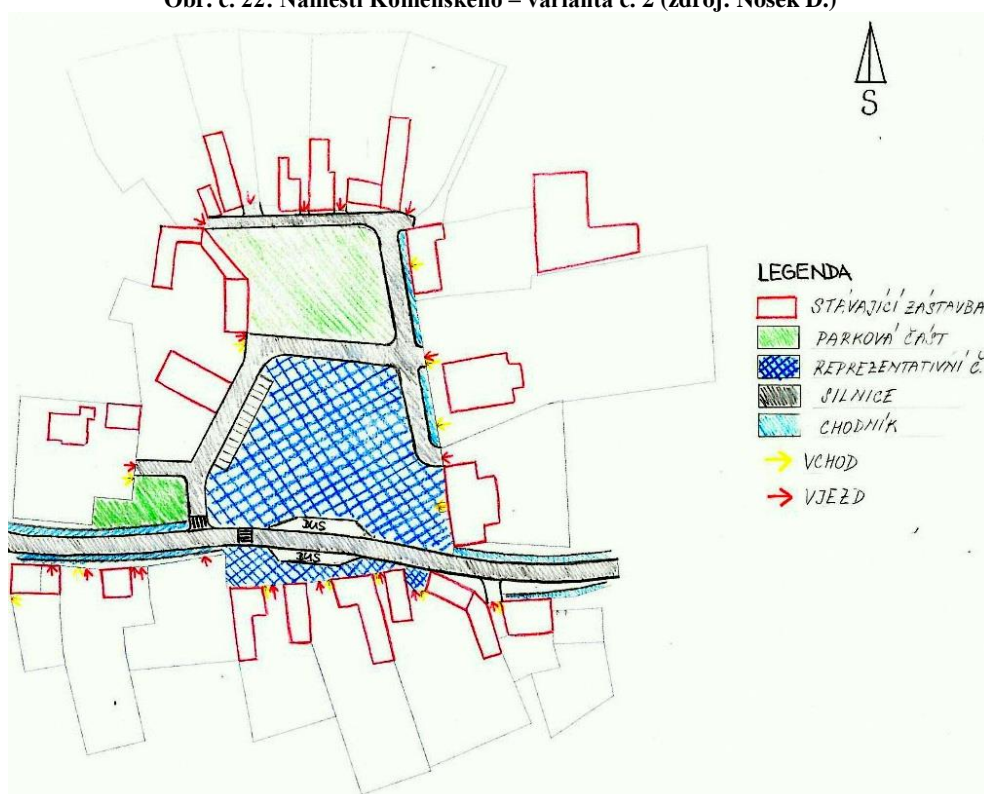


6.2.2 Varianta č. 2

Varianta č. 2 se liší od první varianty hlavně v místě rozdělení prostranství. Prostor je rozdělen zhruba ve třech pětinách. Vznikne nám tedy větší reprezentativní část na úkor parkové části. Naopak díky větší reprezentativní části nám vznikne prostor pro konání společenských a kulturních akcí.

V obou variantách je vyřešeno pěší napojení na západní část obce i vykládání a nakládání dětí ze školy.

Obr. č. 22: Náměstí Komenského – varianta č. 2 (zdroj: Nosek D.)



6.2.3 Detailní návrh

Pro detailní návrh jsem si vybral variantu č. 2. Vybral jsem si ji z důvodu většího prostoru reprezentativní části. V obci totiž chybí větší centrální reprezentativní prostor ke konání kulturních a společenských akcí.

Prostranství je napojeno na hlavní silnici obousměrnou komunikací šířky 6,5 m. Komunikace pokračuje podél levé části a zhruba ve třech pětinach náměstí přetíná a spojuje ho s pravou stranou. Dále komunikace pokračuje a obsluhuje zbylé objekty jako komunikace třídy C - obytná zóna.

Pěší komunikace po prostranství je vyřešena v reprezentativní části po celé ploše. V druhé části se může člověk volně pohybovat celým parkem. Skrze park je navržena mlatová cesta, která prochází mezi dětským hřištěm a jezírkem s molem. Parkování je vyřešeno kolmým stáním podél příjezdové komunikace. Možností na sezení je po celém náměstí mnoho. V reprezentativní části je možnost si sednout podél parkovacích stání, na lavičky s možností si lehnout v pravé horní části, a na kruhovou lavičí obepínající strom před vchodem základní školy.

V Parkové části je velké množství míst na sezení na schodišťovém molu u jezírka a u dětského hřiště na mobilních lavičkách, jak to funguje do teď. Na reprezentativní části jsem dále navrhl vodní prvek v podobě dvou vodních sloupců, které docení zejména děti. Prostředek reprezentativní plochy jsem zdůraznil šachovnicovým obdélníkem odlišné barvy dlažby. Volný prostředek bude využíván ke každodenním činnostem, průchodu uživatelů, ke konání trhů a společenských a kulturních akcí. V zimních měsících je možnost instalování mobilního kluziště.

Obr. č. 23: Lavička s možností si lehnout (zdroj: Krauel 2007: New urban elements)



Obr. č. 24: Dlažební kostky použité na automobilové komunikace (zdroj: www.dlazby-budinsky.cz)



Obr. č. 25: Velkoformátová dlažba použita na reprezentativní část (zdroj: www.presbeton.cz)



Obr. č. 26: Vodní sloupec (zdroj: www.ostravablog.cz)



6.3 Veřejné prostranství u kulturního domu

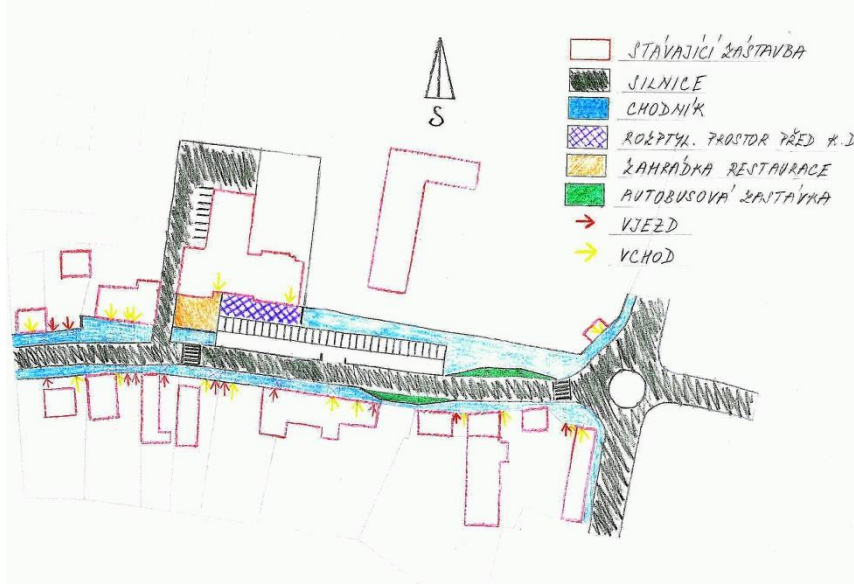
U návrhu veřejného prostranství u kulturního domu je stěžejní část navrhnout parkoviště tak, aby zůstal zhruba stejný počet parkovacích míst a vzniklo místo před kulturním domem pro rozptylovací a shromažďovací prostor. Celkově by měl prostor plnit funkci centrálního prostranství a dále by se mělo vyřešit místo přecházení přes silnici k obchodu pro řemeslníky a kutily

6.3.1 Varianta č. 1

V první variantě je parkoviště řešeno dlouhou řadou parkovacích stání kolmo na hlavní silnici. Parkoviště má pouze jeden vjezd a výjezd. Parkoviště disponuje 31 parkovacími místy z původních 34. Volný prostor vznikl za parkovištěm, před kulturním domem, obchodem s potravinami a zdí oddělující prostranství od sousedního pozemku. Autobusové zastávky zůstaly na původním místě.

Varianta č. 1 má o 3 parkovací místa méně než v původním stavu. Před kulturním domem vznikne malý rozptylovací prostor. Naopak v této variantě vznikne dlouhá a široká promenáda. Ta dodá dojem centrálního prostranství. Problémový přechod přes silnici k obchodu pro řemeslníky se v této variantě nachází před venkovním prostorem restaurace. Není to úplně šikovné řešení, jelikož lidé nebudou chtít obcházet parkoviště a budou stále chodit přímo přes silnici.

Obr. č. 27: Veřejné prostranství u kulturního domu – varianta č. 1 (zdroj: Nosek D.)

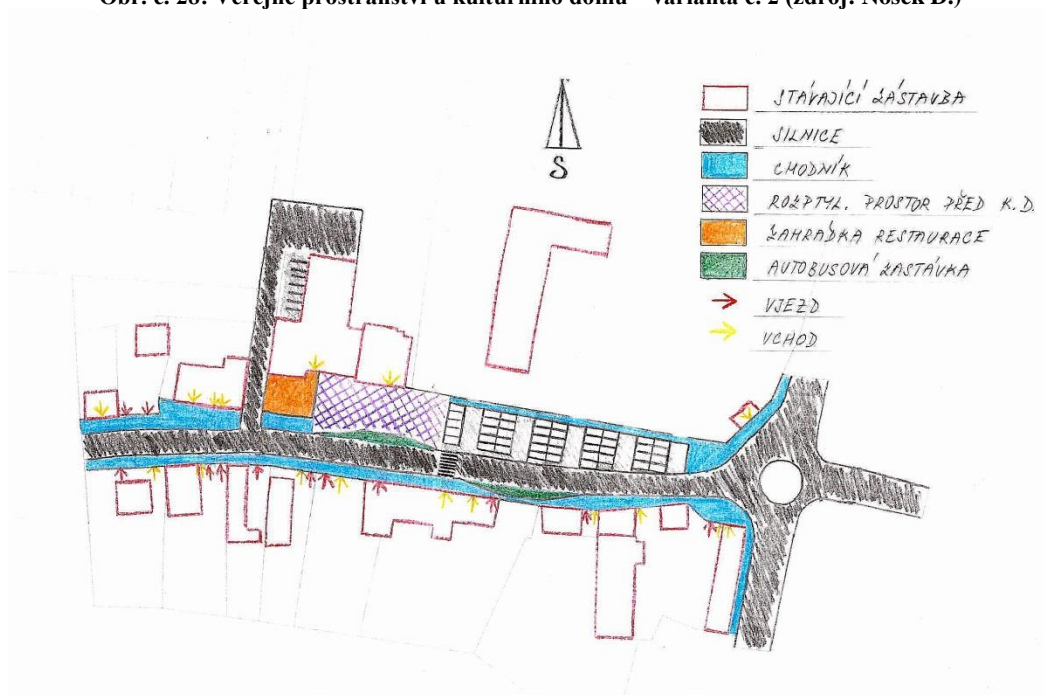


6.3.2 Varianta č. 2

Druhá varianta řeší parkování pomocí devíti řad kolmých stání. V této variantě má parkoviště 42 parkovacích míst. Volný prostor vznikl před kulturním domem a obchodem s potravinami. Autobusová zastávka směrem do Prahy zůstala na původním místě. Zastávka v opačném směru je přesunuta přímo na volné prostranství.

Tato varianta disponuje 8 parkovacími místy navíc oproti původnímu řešení. Před kulturním domem vznikne řádný rozptylovací prostor, který sahá až k parkovišti a celkově bude prostor sloužit jako centrální prostranství. Výhoda této varianty je přemístění zastávky do centrální a sociálně nejatraktivnější části celého prostranství. Návrh lépe řeší i problémový přechod přes silnici z parkoviště k obchodu pro řemeslníky.

Obr. č. 28: Veřejné prostranství u kulturního domu – varianta č. 2 (zdroj: Nosek D.)



6.3.3 Detailní návrh

K detailnímu řešení jsem si vybral variantu č. 2. Důvodem bylo lepší řešení parkování s více parkovacími místy, problémového přechodu přes silnici, lépe umístěná zastávka směr Rakovník a větší, celistvější centrální prostor.

Detailní návrh zredukoval počet parkovacích míst na 37. Parkování je tu řešeno osmi řadami kolmých stání. Mezi řadami parkovacích stání je vložen pás zeleně s řadou stromů. Plocha parkovacích míst je ze zatravnovacích rohoží, takže parkoviště má přírodní charakter, i když se jedná o čistě dopravní prvek. Příjezdová komunikace je potažena asfaltovým kobercem.

Vzniklý centrální prostor je vydlážděn z betonové dlažby. Na prostranství se nachází autobusová zastávka. Dále je zde vytvořen přírodní „deštník“ ze stromů, pod kterými jsou umístěny lavičky. Je pouze vynechaná mezera před vchodem do obchodu s potravinami. Venkovní prostor restaurace byl posunut tak, aby se z kulturního domu vcházelo přímo do centrálního prostoru. Z prostranství vede přechod pro chodce k obchodu pro řemeslníky a kutily.

Na západ od kulturního domu začíná osa města, která propojuje střed obce s dalším centrálním prostranstvím (náměstí Komenského) a nachází se na ní obecní úřad. Osa města je tvořena alejí stromů s chodníkem na obou stranách. Momentálně je chodník pouze na jedné straně. V detailním návrhu jsem naznačil, jak by mohlo vypadat napojení na osu a jaký by mohla mít osa charakter. Ve východní části u kruhového objezdu vznikl malý prostor, který bude sloužit především návštěvníkům cukrárny, která nemá zahrádku, a lidé jsou nuceni jíst zmrzlinu ve stoje u svých zaparkovaných aut.

Obr. č. 29: Příklad parkovacího místa potažený zatravněvacími pásy (zdroj:www.vsekolemdomu.cz)



Obr. č. 30: Příklad podoby „přírodního deštníku“ ze stromů (zdroj: studie náměstí T.G. Masaryka v táboře autor: TheBüro/architekti Brno)



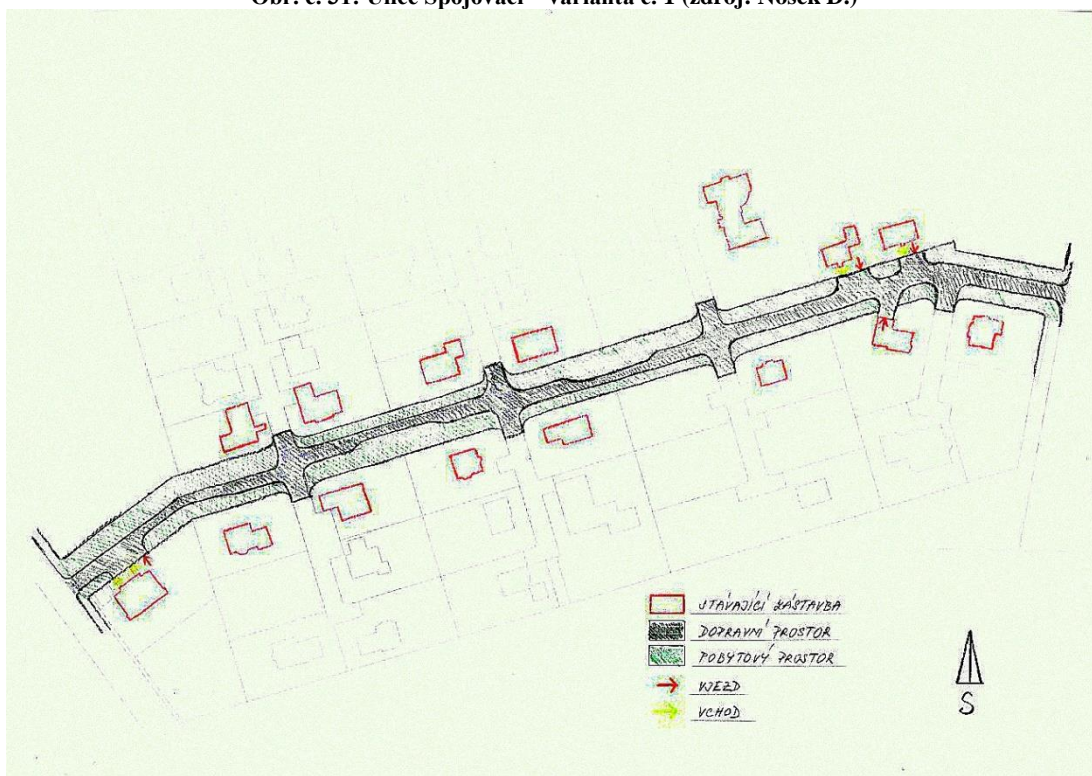
6.4 Spojovací ulice

Návrh ulice Spojovací spočívá v navržení obytné zóny a lepšího využití stávajícího širokého prostoru ulice. Na tento prostor jde vytvořit velké množství variant. Já jsem do své práce zařadil dvě varianty. Obě varianty jsou schémata, jak by mohl být prostor v ulici rozložen, především jde o oddělení dopravního prostoru od prostoru pobytového. Celý prostor se dá rozdělit na pět částí. Každá část začíná a končí křižovatkou, ze které se větví další ulice napojené na ulici Spojovací. S každou částí se dá pracovat zvlášť. Vzhledem k tomu, že se na ulici Spojovací nachází jen minimálně vchodů a vjezdů do rodinných domů, jde s tímto prostorem pracovat nejen jako s ulicí, ale jako s místem, kde se dá trávit volný čas a může sloužit nejen jejím obyvatelům.

6.4.1 Varianta č. 1

Hlavním záměrem varianty č. 1 je zachovat ulici celistvou a celkově průchozí a průjezdnou. Po celé délce ulice budou vytvořeny pobytová místa pro relaxaci, rekreaci, sport a hry.

Obr. č. 31: Ulice Spojovací – varianta č. 1 (zdroj: Nosek D.)



6.4.2 Varianta č. 2

Druhá varianta rozdělila prostor na dvě slepé ulice zakončené volným prostranstvím, které je propojuje. Zrcadlově se střídá od začátku část s dopravním prostorem uprostřed a pobytový na krajích. V druhých částech se rozložení prohodí, dopravní prostor je po krajích a pobytový uprostřed. Střední část zabírá volné prostranství.

Obr. č. 32: Ulice Spojovací – varianta č. 2 (zdroj: Nosek D.)



6.4.3 Detailní návrh

Jako detailní návrh jsem dopracoval variantu č. 2. Vzhledem k předchozím analýzám, kde vyšlo, že obec disponuje málo veřejnými prostranstvími a téměř žádným prostorem na jejich vytvoření, je toto ideální řešení díky volné prostřední části.

První části ulice tvoří alej stromů. Dopravní prostor zaujímá prostřední část. Po krajích je široký pás zeleně, kde stojí vzrostlé stromy a jsou zde umístěny lavičky. Ulici uzavírá komunikace pouze pro pěší. Na západní straně je vjezd do obytné zóny umístěn přímo na hranici začátku ulice Spojovací. Na východní straně je vjezd odsazen z důvodu přímého navázání obytné ulice na frekventovanou silnici.

Druhé části jsou tvořeny jednosměrnými komunikacemi po krajích ulice a uprostřed vzniká pobytový prostor, ve kterém jsou vytvořena odpočinková „hnízda“. V západní části jsou tyto místa tři. Přitom dvě menší s lavičkami do tvaru písmene U a díky svažitému terénu jsou všechny tři „hnízda“ mírně zasazena do terénu. Prostřední „hnízdo“ je větší než dvě předešlá a je v něm vytvořeno místo pro skupinové setkání. Je vybaveno zabudovaným grilem a čtyřmi sestavami stolů

s dvěma lavicemi. Prostor mezi třemi odpočinkovými místy je vyplněn zelení. Ve východní části jsou „hnízda“ dvě, která jsou dále opticky rozdělena na další dvě. Ve všech čtyřech se nachází lavičky do písmena L.

Prostřední část je uzavřena pro automobily a přístup do ní mají pouze pěší nebo cyklisté. Prostřední část jsem navrhl jako centrální vydlážděné prostranství pro celou obytnou část u hřbitova, ale samozřejmě může sloužit všem obyvatelům obce. Je vybavena několika sportovišti, jako venkovním stolem na stolní tenis, hřištěm na streetball a okolo vnitřního prostoru obíhá in-line dráha s asfaltovým povrchem. Posledním prvkem je dětské hřiště s pískovištěm. Okolo celého prostoru vede cesta pro pěší, aby se zabránilo střetu s uživateli in-line dráhy. U všech atrakcí na prostranství jsem umístil lavičky.

Obr. č. 33: Inspirace pro vytvoření „hnízd“ v druhých částech ulice (zdroj: obytná zóna na terasách v Holýšově, autor: atelier VAS)



Obr. č. 34: Příklad veřejného grilu (zdroj: www.vzmb.cz)



Obr. č. 35: Příklad venkovního stolu na stolní tenis (zdroj: www.maillith.cz)



Obr. č. 36: Příklad hřiště na street ball (zdroj: www.autocamping.cz)



7. Diskuse

Z práce vyplývá, že hlavním problémem je kvalita stávajících veřejných prostorů v obci. Jsou zde určitě i jiné faktory. Dříve byla veřejná prostranství centrem života a vzdělání. Na náměstí (v antice „fórum“) probíhala výuka, sloužilo k politickým účelům, konaly se tam veškeré společenské a kulturní akce. Dnes už náměstí nemá tak velký význam jako například v antickém Římě. Ale čím to je? Myslím si, že dnes, když dám za příklad obci Velkou Dobrou, ve které 95% obyvatel vlastní rodinný dům se zahradou nemá potřebu hledat veřejný život v obci. Je takhle nastavený moderní trend bydlení. Jde to změnit? I když dám za příklad město Kodaň, což je nepřírozený příklad oproti mnou řešené obci. Je vidět že práce architekta Jana Gehla a dalších, ukazuje, že to jde. Snaží se vytvořit město pro lidi a dát přednost lidem před automobilovou dopravou.

O podobnou snahu jsem se snažil i v mé práci. Například veřejné prostranství u kulturního domu momentálně zaujímá pouze plocha parkoviště. Ano, je velmi využíváno, a proto jsem nemohl parkoviště odstranit nebo výrazně zredukovat jeho kapacitu, lidé by pak neměli kde parkovat. Mé řešení ale ukázalo, že to jde propojit a vytvořit prostor s centrální částí pro veřejný život a vedle toho parkoviště se zelení a celkově přírodním charakter. S touto myšlenkou musím zmínit podobný příklad a tím je Malostranské náměstí. Náměstí v historickém centru jednoho z nejkrásnějších měst Evropy a je z něj parkoviště? Na náměstí byla vypsána architektonická soutěž, kterou vyhrála skupina: Ing.arch. Martin Hájek, Ing.arch. Václav Hájek, Ing.arch. Petr Horský se svým návrhem. I toto je příklad, že to jde.

U prostoru ulice Spojovací jsem vybral variantu s centrálním prostranstvím. Vzhledem k celkově špatným řešením obytných zástaveb v suburbáních prostorech, to pro mě byla priorita čísla jedna. Získal jsem tím volný prostor pro veřejný život a dal obyvatelům i jinou možnost, než trávit čas v soukromí na svých zahradách.

Jak dostat veřejný život na náměstí Komenského? Při pohledu na současný stav se nikdo nemůže divit, že se na náměstí nic neděje a nekoná. Náměstí je nepřehledné díky nevhodně umístěné zeleni a chybí zde větší prostor pro konání společenských a kulturních akcí. Mé řešení se snažilo vyhovět veškerým teoriím významných architektů, což bohužel nejde, protože mnoho teorií je zcela protikladných (zejména

pokud budeme brát i ty mírně starší). Dále jsem se snažil splnit všechny normy. Bohužel při navrhování autobusových zastávek jsem nemohl dodržet všechny parametry a zákonitosti z norem z důvodu nedostatku prostoru. Snad se podařilo vytvořit hlavní prostor obce, který by přilákal lidi a s nimi i veřejný život.

8. Závěr

Díky zpracování bakalářské práce byly zjištěny problémy a hodnoty veřejných prostranství v obci Velká Dobrá, kterými jsou především špatná kvalita a jejich stav. Prostory neplní svou funkci, jak by měly a nekvalitně slouží obyvatelům obce. Výsledkem jsou možné varianty řešení důležitých veřejných prostorů a návrh jejich celkových úprav.

Práce splnila svůj hlavní účel, kterým bylo vypracování studie úprav veřejných prostranství v obci Velká Dobrá s cílem zlepšení možnosti jejich užívání obyvateli obce. Návrh celkových úprav prostranství zkvalitňuje možnost užívání, především díky nově navržené kategorizaci komunikací, uliční síti obce a navrhuje jejich možné uspořádání. Dále řeší absenci chodníků a navrhuje, která prostranství by v budoucnu mohla být detailně řešena a jak. Detailní návrhy vyřešily problémová prostranství. Na náměstí Komenského vznikl velký reprezentativní prostor důležitý pro celou obec. Veřejné prostranství u kulturního domu dostalo nový charakter a přibyl shromažďovací a rozptylovací prostor před kulturním domem. Posledním detailně řešeným prostorem byla ulice Spojovací. Z té se staly dvě slepé obytné zóny, které propojují nově vytvořený rekreační a odpočinkový prostor.

Vzhledem k zanedbávanému stavu veřejných prostorů v obci a minimální snaze na jeho zlepšení, by mohla práce sloužit k zamyšlení nad daným problémem a jeho možným řešením. Práce může také posloužit jako podkladová dokumentace v budoucí realizaci návrhů spojených s veřejnými prostranstvími ve Velké Dobré. Práce dále ukazuje, že stávající prostory mohou vypadat a sloužit lépe. V budoucnu by se mohla práce rozšířit nebo na ni navázat jiná a vypracovat detailní návrhy možného uspořádání ulic a vylepšení jejich užívání. Dále by bylo přínosné vytvořit detailní návrhy na prostor louky za obcí a návsi s rybníkem a kaplí.

9. Přehled literatury a použitých zdrojů

9.1 literatura

CAMILLO S. 1889: Stavba měst podle uměleckých zásad. ARCH, Praha.

EDIP s.r.o., 2008: Navrhování obytných a pěších zón, Technické podmínky 103. Koura publishing –Luděk Bartoš, Mariánské Lázně.

GEHL J., 2000: Život mezi budovami. Užívání veřejných prostranství. Nakladatelství Partnerství, Brno.

JACOBS J. 1961: Smrt a život amerických velkoměst. Odeon, Praha.

KOLEKTIV NADACE PARTNERSTVÍ, 2013: Prostory. Průvodce tvorbou a obnovou veřejných prostranství. Nakladatelství Partnerství, Brno .

KOPÁČIK G., 2005: Typologie ulice. Vutium, Brno.

KOTAS P., 2002: Dopravní systémy a stavby. ČVUT, Praha

LYNCH K., 2004: Obraz města. Nakladatelství Polygon, Praha.

SÝKORA J., 1998: Venkovský prostor, 2. Díl Územní plánování vesnice a krajiny. ČVUT, Praha.

ŠILHÁNKOVÁ V., 2003: Veřejné prostory v územně plánovacím procesu. Vysoké učení technické v Brně, Brno.

9.1 Legislativní zdroje a normy

ČSN 73 6102: Projektování křižovatek na pozemních komunikacích. Český normalizační institut, 2007

ČSN 73 6425-1: Autobusové, trolejbusové a tramvajové zastávky, přestupní uzly a stanoviště - Část 1: Navrhování zastávek. Český normalizační institut, 2007.

ČSN 73 ISO 6110: Projektování místních komunikací. Český normalizační institut, 2006.

Vyhláška č. 501/2006 Sb. o obecných požadavcích na využívání území, z roku 2006.

Zákon č. 128/2000 Sb. o obcích (obecní zřízení), z roku 2000.

Zákon č. 361/2000 Sb. o provozu na pozemních komunikacích, z roku 2000

9.3 Internetové zdroje

FŽP ČZU, 2014: Metodické pokyny pro zpracování bakalářské práce na FŽP. Dostupné online: <http://www.fzp.czu.cz>.

Katedra urbanismu a územního plánování ČVUT, 2011: Veřejný prostor (online: <http://www.uzemi.eu/pojmy/verejny-prostor>) cit. 18.2.2016

MMR: Metodický návod pro pořízení a zpracování územní studie veřejného prostranství. Dostupné online: <http://www.tretiruka.cz/>. vydáno 3.11.2015

DURDÍK P., 2013: Veřejný prostor, veřejná prostranství. Sborník z konference AUÚP, (Znojmo 21. – 22. 11. 2013), Mimořádná příloha časopisu Urbanismus a územní rozvoj č. 6/2013: (online: http://www.uur.cz/images/5-publikacni-cinnost-a-knihovna/casopis/2013/2013-06/30_verejny%20prostor.pdf), 79. Str., cit. 8.2.2016

Praha 10, 2010: Strategie pro veřejné prostory Prahy 10: (online: <http://www.praha10.cz/Portals/0/images/our/p%C5%99%C3%ADloha%201%20-%20Strategie%2041-1%20Schvaluje.pdf>), 15 str., cit 8.4.2016

10. Seznam obrázků

- Obr. č. 1: Obytná zóna na terasách v Holýšově
- Obr. č. 2: Obytná zóna město Žamberk
- Obr. č. 3: Prostranství v centru obce Nivnice
- Obr. č. 4: Letecký snímek veřejného prostranství v obci Nivnice
- Obr. č. 5: Centrální prostranství v obci Tuchlovice
- Obr. č. 6: Malostranské náměstí v Praze
- Obr. č. 7: Vítězný návrh budoucí podoby Malostranského náměstí
- Obr. č. 8: Studie náměstí T. G. Masaryka v táboře
- Obr. č. 9: Nepřehledná křižovatka na severu obce
- Obr. č. 10: Obslužná ulice v obytné části u letiště – příklad nezklidněné komunikace bez chodníků a zpomalovacích prvků
- Obr. č. 11: Ortofoto mapa Náměstí Komenského
- Obr. č. 12: Náměstí Komenského - pohled od rohu základní školy
- Obr. č. 13: Náměstí Komenského – pohled na stávající dětské hřiště
- Obr. č. 14: Náměstí Komenského – pohled na autobusové zastávky
- Obr. č. 15: Ortofoto mapa veřejné prostranství u kulturního domu
- Obr. č. 16: Veřejné prostranství u kulturního domu
- Obr. č. 17: Veřejné prostranství u kulturního domu – pohled od vchodu K. D.
- Obr. č. 18: Veřejné prostranství u kulturního domu – pohled od kruhové objezdu
- Obr. č. 19: Ortofoto mapa ulice Spojovací
- Obr. č. 20: Ulice Spojovací
- Obr. č. 21: Náměstí Komenského – varianta č. 1
- Obr. č. 22: Náměstí Komenského – varianta č. 2
- Obr. č. 23: Lavička s možností si lehnout
- Obr. č. 24: Dlažební kostky použité na automobilové komunikace
- Obr. č. 25: Velkoformátová dlažba použita na reprezentativní část

Obr. č. 26: Vodní sloupec

Obr. č. 27: Veřejné prostranství u kulturního domu – varianta č. 1

Obr. č. 28: Veřejné prostranství u kulturního domu – varianta č. 2

Obr. č. 29: Příklad parkovacího místa potažený zatravněvacími pásy

Obr. č. 30: Příklad podoby „přírodního deštníku“ ze stromů

Obr. č. 31: Ulice Spojovací – varianta č. 1

Obr. č. 32: Ulice Spojovací – varianta č. 2

Obr. č. 33: Příklad „hnízd“ vytvořených v druhých částech ulice (ulice Spojovací)

Obr. č. 34: Příklad veřejného grilu

Obr. č. 35: Příklad venkovního stolu na stolní tenis

Obr. č. 36: Příklad hřiště na street ball

11. Seznam příloh

1. Výkres analýzy širších vztahů
2. Výkres prostorové analýzy
3. Výkres funkční analýzy
4. Výkres analýzy veřejných prostranství
5. Výkres problémů a hodnot
6. Výkres problémů a hodnot - náměstí Komenského
7. Výkres problémů a hodnot - veřejné prostranství u kulturního domu
8. Výkres aktivit - náměstí Komenského
9. Výkres aktivit - veřejné prostranství u kulturního domu
10. Výkres Celkového řešení úprav veřejných prostranství
11. Výkres detailního řešení návrhu - náměstí Komenského
12. Výkres detailního řešení návrhu - veřejné prostranství u kulturního domu
13. Výkres detailního řešení návrhu – ulice Spojovací
14. Perspektiva Náměstí Komenského – pohled od hlavní silnice
15. Perspektiva veřejné prostranství u kulturního domu – pohled od K. D.
16. Perspektiva ulice Spojovací – západní vjezd