



Zdravotně  
sociální fakulta  
Faculty of Health  
and Social Studies

Jihočeská univerzita  
v Českých Budějovicích  
University of South Bohemia  
in České Budějovice

Jihočeská univerzita v Českých Budějovicích  
Zdravotně sociální fakulta  
Katedra psychologie a speciální pedagogiky

Bakalářská práce

# Víra ve spravedlivý svět u generačně odlišných osob

Vypracovala: Barbora Jelínková  
Vedoucí práce: doc. PhDr. Helena Záškodná, CSc.

České Budějovice 2015

## Abstrakt

Tato práce se věnuje různým pohledům, chápání a rozdělování spravedlnosti. Spravedlnost je zde rozebírána jako psychologický konstrukt, kterým se podrobně zabývá profesorka Claudia Dalbert a kterému se věnuje výzkumná část této práce. Dále je spravedlnost porovnávána v souvislosti s konceptem trestu či se světovou i českou historií. Jsou zde zmíněny některé významné historické osobnosti, které bojovaly za spravedlnost, a vymezena určitá historická období, která otřásla spravedlností celého světa.

Spravedlnost je velice abstraktní a těžko uchopitelný pojem, který se tato práce pokouší zařadit a popsat. Je pojímána v souvislosti s náboženstvím a různými náboženskými vyznáními, etikou a morálkou, která se spravedlností úzce souvisí. Podstatnou část respondentů předmětného výzkumu tvoří osoby se zdravotním postižením, proto se tato práce zabývá i etickým pohledem v návaznosti na postižení a tělesné postižení definuje. Výzkumná část je vypracována podle profesorky Claudie Dalbert, která dala písemné svolení k použití svých dotazníků. Dotazníky jsou složené ze 17 otázek a odpovědi jsou vyhodnocovány pomocí šestibodové hodnotící škály v rozmezí od „*silně nesouhlasím*“ až po „*silně souhlasím*“. Cílem výzkumné části bylo zjištění, jak se liší pohled na spravedlnost světa u zdravé populace a u osob se zdravotním postižením v generačních odlišnostech. K výzkumu byly použity čtyři skupiny respondentů. Výzkum se zaměřoval na dvě věkové kategorie, a to studenty ve věkovém rozmezí 15 – 18 let a osoby středního věku v rozmezí 45 – 60 let. Celkem bylo pro získání výsledků osloveno 80 respondentů z různých částí České republiky. Použitý dotazník je sestaven tak, aby zjistil odlišnosti ve třech oblastech vnímání spravedlnosti světa. Osobní víru ve spravedlivý svět (PBJW), která zkoumá víru, týkající se daného jedince, a tím pádem i událostí, které ho bezprostředně ovlivňují, a dále obecnou víru ve spravedlivý svět (GBJW), která se týká událostí přímo neovlivňujících život daného jedince, ale které se mohou dotýkat názorů, postojů a působit na jeho emoce. Takovými událostmi jsou třeba války, které se odehrávají v jiné zemi, ale jedinec je silně emocionálně i názorově prožívá, i když jej přímo

neohrožují. V neposlední řadě se zde zkoumá postoj k víře v nespravedlivý svět (BUW). Tato víra zkoumá postoj, který je zaměřen na nespravedlnost světa. Prostřednictvím příslušných tabulek a grafů je zde zobrazen výsledek šetření, který ukazuje míru víry ve spravedlivý svět u jednotlivých skupin. Výsledky jednotlivých skupin byly relativně shodné u osobní víry ve spravedlivý svět. Zde respondenti shledávali události ve svých životech za relativně spravedlivé. Zdravotní postižení v této zkoumané oblasti nehrálo výraznou roli. V této oblasti byly výsledky nejpozitivněji přikloněné ke spravedlnosti v osobním měřítku u respondentů ve věkovém rozmezí 45 až 60 let. U hodnocení obecné víry ve spravedlivý svět byly výsledky spíše přikloněné k nespravedlnosti okolního světa. Zde dominoval výsledek věkové kategorie 15 až 18 let, který se nejvýrazněji přiklonil k tomu, že je obecný svět nespravedlivý. Opět zde zdravotní postižení nesehrálo výraznější roli. U poslední zkoumané skupiny vyšly výsledky téměř u všech skupin souhlasně, tedy že je svět nespravedlivý. Pouze skupina ve věkovém rozmezí 45 až 60 let se zdravotním postižením zaujala neutrální postoj. Výsledky v této práci potvrdily výzkum profesorky Claudie Dalbert, ze kterého práce vychází. Osobní víra byla u všech skupin pozitivní. Výsledky byly nejvýraznější u osob bez zdravotního postižení. Obecná víra byla u respondentů spíše nesouhlasná. Zde dominovala skupina se zdravotním postižením, která se výrazněji přiklání ke spravedlnosti obecného světa, a více se přibližovala neutrálnímu postoji. U víry v nespravedlivý svět se osoby bez zdravotního postižení přiklíněly k nespravedlnosti světa, naopak osoby zdravotně postižené zaujímaly spíše neutrální postoj v této oblasti.

**Klíčová slova:** víra ve spravedlivý svět, zdravotní postižení, spravedlnost, osobní víra ve spravedlivý svět, obecná víra ve spravedlivý svět, víra v nespravedlivý svět

## Abstract

This thesis investigates different perspectives and views on the concept of justice. The theoretical part analyses justice as a psychological construct – as previously thoroughly explored by Professor Claudia Dalbert. Furthermore it studies the relationship between justice and punishment and investigates justice through the lens of the history of the Czech Republic and the World. Important historical figures that fought for justice are mentioned, as well as relevant historical events which had an impact on the perception of justice in the world.

This thesis is aimed at describing and classifying the fleeting and quite abstract concept of justice. It discusses justice in relation to religion, ethics and morals. Most of respondents participating in this study were individuals with various forms of disabilities; for this reason multiple paragraphs of this study are concerned with disabilities and the ethical perspective related to them. Research was based upon the methodology of Professor Claudia Dalbert, who has granted a written permission for the use of her questionnaires. Each questionnaire consists of 17 questions and the answers were evaluated according to a six-item scale ranging from “*strongly disagree*” to “*strongly agree*”. The aim of the research part was to identify the differences in just world belief between healthy population and individuals with disabilities varying in age. Four groups of respondents participated; two age categories (students 15 – 18 years of age and people from 45 – 60 years of age). Altogether 80 people from around the Czech Republic participated. The questionnaire is designed to measure the differences between three different perspectives: Personal belief in a just world (PBJW) explores the belief of a person that events related to his or her life are just. General belief in a just world (GBJW) then explores the belief that general events unrelated to a person’s private life still influence his perspective and opinions. Such events, for example wars, even though geographically or personally unrelated to the individual, can still have a great emotional impact. The last perspective introduced in this study, belief in an unjust world (BUW), examines directly the individual’s conviction that the world is unjust. The scales and charts presented in this thesis reveal the different levels of BJW of particular study

groups. The PBJW scale results were more or less identical – all respondents claimed events in their lives to be relatively just. No major differences in opinions between healthy and disabled participants were recorded. The most positive outlook on the justice in one's personal life was exhibited by individuals from group 45 – 60 years of age. When measuring the general belief in a just world, mostly students aged 15 – 18 inclined towards general injustice. Once again, the respondent's health status was in this case nearly irrelevant. The last research group exhibited unison of belief in an unjust world. Research group of people with disabilities aged 45 – 60 took a neutral stance.

The results of this thesis, which was based upon the previous research of Professor Claudia Dalbert, fully coincided with her own results. Personal belief in a just world appeared mostly positive, dominantly in healthy respondent groups. General belief in a just world proved more negative. The research group of people with disabilities inclined more strongly towards general justice and neutral stance. The unjust world research showed people without disabilities to be more negative in their opinions, believing that the world is unjust, whereas disabled people again took more of a neutral stance.

**Key words:** belief in a just world, disability, justice, personal belief in a just world, general belief in a just world, belief in an unjust world

## **Prohlášení**

Prohlašuji, že svoji bakalářskou práci jsem vypracoval(a) samostatně pouze s použitím pramenů a literatury uvedených v seznamu citované literatury.

Prohlašuji, že v souladu s § 47b zákona č. 111/1998 Sb. v platném znění souhlasím se zveřejněním své bakalářské práce, a to – v nezkrácené podobě – v úpravě vzniklé vypuštěním vyznačených částí archivovaných fakultou – elektronickou cestou ve veřejně přístupné části databáze STAG provozované Jihočeskou univerzitou v Českých Budějovicích na jejích internetových stránkách, a to se zachováním mého autorského práva k odevzdanému textu této kvalifikační práce. Souhlasím dále s tím, aby toutéž elektronickou cestou byly v souladu s uvedeným ustanovením zákona č. 111/1998 Sb. zveřejněny posudky školitele a oponentů práce i záznam o průběhu a výsledku obhajoby kvalifikační práce. Rovněž souhlasím s porovnáním textu mé kvalifikační práce s databází kvalifikačních prací Theses.cz provozovanou Národním registrem vysokoškolských kvalifikačních prací a systémem na odhalování plagiátů.

V Českých Budějovicích dne 4. 5. 2015

.....

Barbora Jelínková

## **Poděkování**

Mé velké poděkování patří vedoucí mé bakalářské práce paní Doc. PhDr. Heleně Záškové, CSc. za cenné rady a přátelský přístup. Dále děkuji panu Mgr. Antonínu Herrmannovi, řediteli ZŠ a SŠ JÚŠ v Jedličkově ústavu v Praze za ochotu a spolupráci. V neposlední řadě děkuji SŠ a JŠ Volyně, paní Janě Smékalové z 1. Centra zdravotně postižených Jižních Čech, o. s. a všem zúčastněným respondentům a konzultantům.

## Obsah

1	Víra ve spravedlivý svět .....	12
1. 1	Spravedlnost jako psychologický konstrukt.....	13
2	Spravedlnost v souvislosti s dalšími oblastmi .....	17
2. 1	Spravedlnost, trest a zákon.....	17
2. 2	Historický pohled na spravedlnost.....	20
2. 3	Etický pohled na spravedlnost .....	24
2. 4	Náboženský pohled na spravedlnost .....	26
3	Zdravotní postižení.....	27
3. 1	Druhy zdravotního postižení .....	27
3. 2	Zdravotní postižení v historii.....	30
4	Výzkumná část.....	33
4. 1	Hypotézy a metodika výzkumu .....	33
5	Výsledky.....	36
5. 1	Obecná víra ve spravedlivý svět .....	36
5. 2	Osobní víra ve spravedlivý svět.....	37
5. 3	Víra v nespravedlivý svět.....	39
5. 4	Obecná víra ve spravedlivý svět v širším pojetí .....	42
5. 5	Osobní víra ve spravedlivý svět v širším pojetí.....	42
5. 6	Víra v nespravedlivý svět v širším pojetí .....	43
6	Diskuze .....	45
7	Závěr.....	51
8	Seznam použité literatury .....	53
9	Seznam příloh .....	59



## **Seznam použitých zkratk**

MR – mentální retardace

ZP – zdravotní postižení

ICF DH – International Classification of Functioning Disability and Health  
(Mezinárodní klasifikace funkčních schopností, disability a zdraví)

BJW – Belief in a Just World

GBJW- General Belief in a Just World Scale (Obecná víra ve spravedlivý svět)

PBJW – Personal Belief in a Just World Scale (Osobní víra ve spravedlivý svět)

BUW – Belief in an Unjust World Scale (Škála víry v nespravedlivý svět)

SD - směrodatná odchylka

M - průměr

## Úvod

V průběhu historie docházelo k událostem, které měly velký dopad na vnímání spravedlnosti celého lidstva. Rčení, které říká, že se historie opakuje, má svým způsobem pravdu, protože i v současné době existují události, které na vnímání spravedlnosti světa mají významný vliv. Například politická situace nebo situace v životech jedinců mohou tento pohled ovlivňovat. Víra ve spravedlivý svět byla doposud popisována výzkumy, které ji členily do tří částí. Jde o osobní a obecnou víru ve spravedlivý svět a ve víru v to, že je svět nespravedlivý. Některé studie uvádějí mnoho dalších zkoumaných oblastí v otázce víry ve spravedlivý svět. Tuto tematiku podrobně rozpracovala prof. Claudia Dalbert, jejíž výzkumné postupy byly inspirací této práce. V České republice se danému tématu podrobněji věnoval Mgr. Jiří Dalajka, Ph.D. Podobná šetření byla provedena u adolescentů, u patnáctiletých v souvislosti s konfliktními vztahy v rodině, v souvislosti s rasistickými postoji vůči romské menšině či v souvislosti s politickým smýšlením... Výzkum se zdravotně postiženými respondenty nebyl doposud dostatečně rozpracován a v České republice publikován.

Dané téma jsem si vybrala, protože je velice zajímavé a cítím jeho důležitost. Postoj osob se zdravotním postižením v kontrastu s osobami bez postižení je v současné době velmi aktuální a může pomoci při přístupu či pochopení vnímání daných cílových skupin. Také je důkazem vnímání vlastních životních stanovisek u daných jedinců a postojů různých generací. Tato práce se týká převážně definování samotného pojmu spravedlnost a snaží se jej vymezit. Dále se zabývá psychologickým konstruktem víry ve spravedlivý svět.

Cílem práce je zjistit, jaké jsou odlišnosti v názorech jednotlivých skupin respondentů ve všech třech zkoumaných oblastech víry ve spravedlivý svět. Dalším cílem je snaha dokázat, zda zdravotní postižení tento postoj ovlivňuje a zda se názory u těchto osob liší. Předmětem zkoumání je i porovnání výsledků výzkumu se závěry, které původně publikovala prof. Claudia Dalbert. Její výzkumy doložily kladné

pojetí osobní víry ve spravedlivý svět a ukázaly mírně stagnující výsledky u obecné víry ve spravedlivý svět.

## 1 Víra ve spravedlivý svět

Aristoteles (1996) definuje spravedlnost jako stav, ve kterém je jedinec či společnost schopna spravedlivého jednání a činí tak. Také tato společnost musí chtít jednat spravedlivě.

Spravedlnost by měla být vždy spojena s dobrem. Lze si ji představit jako absenci zla, či mezilidskou rovnost (Rawls, 1995). Vnímání spravedlnosti světa je velice subjektivní. Lidé potřebují věřit, že dobro vítězí nad zlem a zlo bude potrestáno. Ve spravedlivém světě by mělo být dobro odměněno a zlo potrestáno. Je pravděpodobné, že by některé jedince v páchání zla nezastavily ani jejich morální zásady. Morální zásady společnosti spolu s trestním právem udržují relativní spravedlnost ve společnosti a pocit lidí, že jim bude dáno to, co si zaslouží.

Pohled na spravedlnost ovlivňuje mnoho faktorů, které se v průběhu života mohou měnit. Jedním z těchto faktorů mohou být společensky traumatizující poměry, jako jsou války, hladomor, přírodní katastrofy či jiné náročné životní situace. Podobně traumatizovaný jedinec pochopitelně pochybuje o spravedlnosti světa jako takového. Ovšem víra ve spravedlnost k sobě samému nemusí být těmito situacemi ohrožena (Dalbert, 2001 in Dalajka, Širůček, 2010). Tyto situace mohou být krátkodobé, v takovém případě se víra ve spravedlivý svět opět navrátí po odeznění vzteku, smutku, zloby či jiných emocí, nebo dlouhodobé, pak jedinec o spravedlnosti vážně pochybuje a to ovlivňuje jeho postoje i jednání. Na druhé straně jsou zde faktory, které mají na vnímání spravedlnosti také velký vliv a které jsou jedinci dány již v útlém věku, nebo ještě před narozením. Mezi tyto faktory lze zařadit náboženské vyznání, sociální situaci rodiny, zemi, ve které se jedinec narodil, nebo zdravotní či mentální znevýhodnění.

Každý z těchto faktorů může ovlivnit pohled na spravedlnost světa, a to negativně či pozitivně. Jednotlivé faktory budou podrobněji popsány v následujících kapitolách.

Rawls (1995) spojuje spravedlnost se slušností, což opírá o teorii prvotního společenského výběru principů v pojetí spravedlnosti. Tímto vymezuje a usměrňuje

budoucí kritiky a případné reformy dané společností. Aristoteles (1996) pojednává o spravedlnosti jako o ctnosti dokonalé.

## 1. 1 Spravedlnost jako psychologický konstrukt

„*Ve spravedlnosti ctnost jest ukryta všechna.*“ (Aristoteles, 1996, s. 102)

Výraz „*víra ve spravedlivý svět*“ je prakticky doslovným překladem originálního názvu „*Belief in a Just World*“ (později BJW). První měření víry ve spravedlivý svět bylo formulováno Rubinem a Pepleu (1975) v roce 1975. Tento výzkum je považován za počátek samotného šetření. Vytvořili stupnici mající 20 bodů, která obsahovala otázky „*V zásadě je svět spravedlivé místo.*“ či „*Když děláš dobré skutky, všimá si jich okolní svět, nebo jsou bez povšimnutí?*“. Měla porovnat víru ve spravedlivý svět v globálním pojetí, ve všech oblastech soukromého i společenského života. Tedy spravedlnost pro sebe samotného i pro ostatní. Později byla tato škála rozporována. Zasahovala do víry v nespravedlivý svět a byla příliš detailní. Profesorka Claudia Dalbert sestavila v roce 1987 společně s Montadou a Schmittem jinou škálu obecné víry ve spravedlivý svět. Ta obsahovala 6 bodů. Lipkus tuto škálu později rozvedl a udělal z ní 7 bodovou. Jednalo se o škálu globální víry ve spravedlivý svět (Leary, Hoyle, 2009). Lipkus společně s Dalbert a Sieglerem sestavili stupnici, kterou rozdělili na tři části. Tato stupnice měla za úkol rozlišit osobní víru ve spravedlnost světa vůči nám samotným, která je formována vlastními zkušenostmi, a vůči ostatním, tedy zbytku světa, a na konec i v sociopolitické oblasti (Lipkus, Dalbert, Siegler, 1996 in Dalajka, Širůček, 2010). Dalbert v roce 1999 představila 2 škály měření víry ve spravedlivý svět. Tyto škály obsahovaly osobní víru ve spravedlivý svět a později obecnou víru ve spravedlivý svět (Dalbert, 1999 in Leary, Hoyle, 2009). Osobní víra ve spravedlivý svět - (PBJW - Personal Belief in a Just World Scale), obsahující 7 položek (Dalbert, 1999). Osobní víra ve spravedlivý svět se zaměřuje na jedince jako takového a vnímání spravedlnosti, která se ho bezprostředně týká. V této škále jsou hodnoceny jak situace, které reagují na postoje či chování jedince ze strany okolí „*Věřím, že obvykle dostanu, co si zasloužím.*“, tak i posuzování jednání daného jedince „*Obvykle jedním*

*spravedlivě*“. Stupnice obecné víry ve spravedlivý svět - (GBJW – General Belief in a Just World Scale), obsahuje 6 výzkumných otázek, byla sestavená v roce 2001. Tato škála měří obecný pohled na existenci spravedlivého světa – tedy svět, ve kterém je zlo potrestáno a dobro odměněno a kde každý dostane to, co si sám zaslouží. Takovýto pohled vychází z předpokladu, že je spravedlivě zacházeno se všemi lidmi bez rozdílu (Leary, Hoyle, 2009). V roce 2001 sestavila Dalbert další škálu, která je zaměřena na víru v nespravedlivý svět. BUW – Belief in an Unjust World Scale, obsahující 4 položky (Dalbert, et al., 2001). Tato škála je zaměřena na víru v to, že je svět v podstatě nespravedlivý. Obsahuje 4 testové otázky, například „*Myslím si, že svět je v podstatě nespravedlivý.*“ (Leary, Hoyle, 2009). Všechny uvedené položky byly sloučeny do jednoho dotazníku. Z anglického originálu byly škály prezentovány v českém jazyce v disertační práci Dalajky (2010).

Lerner (1980) zformuloval takzvanou Hypotézu spravedlnosti světa. Tato hypotéza je postavena na vnitřním předpokladu každého člověka. Podle ní svět funguje na základě určitého téměř pravidelného vzorce, který odměňuje dobré činy přinášející dobro a trestá zlé činy přinášející zlo. Podstatou Lernerovy hypotézy není dokazování pravdivosti tohoto tvrzení. Nesnaží se tuto hypotézu chápat jako neměnné pravidlo, pouze konstatuje, že tento postoj ve společnosti existuje. Lidé se touto hypotézou řídí, ať už s představou vyšší síly, která tuto rovnováhu ve společnosti zajišťuje, či s představou osudu, který předem řídí naše kroky.

Dalbert uvádí, že víra ve spravedlivý svět je důležitá při vyrovnávání se se zátěžovými situacemi, například se zlostí (Dalbert, 2002 in Dalajka, Širůček, 2010). Také uvádí osobnostní dispozice, které výrazně ovlivňují duševní zdraví jedince a jeho emoce. V průběhu výzkumů bylo zjištěno, že náročné životní situace, jako je například narození postiženého dítěte, neovlivňují samotnou víru ve spravedlivý svět (Dalbert, 2001 in Dalajka, Širůček, 2010).

Pozitivní ovlivňování duševního zdraví více vysvětlili Hafer a Correy, kteří zmiňují, že si jedinec případnou nespravedlnost, která se mu stane i přes jeho snahu konat vše v dobrém, odůvodňuje jako svou částečnou vinu. Když bude například

jedinec fyzicky napaden, tento jev si vysvětlí jako nespravedlivý, ale s částečným vlastním, přičiněním jako je třeba provokativní chování z jeho strany či špatný pohled na útočníka. Tento postoj jedinci dává do budoucna naději, že příště tuto situaci bude umět zvládnout, či jí úplně předejít (Hafer, Correy, 1999 in Dalajka, Širůček, 2010).

Koncept teorie víry ve spravedlnost světa podložil Lerner experimentem, který uskutečnil v 70. letech. V tomto experimentu zkoumal reakce 72 žen, které nechal sledovat odsouzeného muže dostávajícího elektrické šoky. Vypozoroval, že i když ženy pociťovaly lítost s odsouzeným, tak při zvyšující se intenzitě elektrických výbojů získávaly pocit, že si toto zacházení odsouzený nejspíše zaslouhuje. K tomuto závěru ale neměly žádný důkaz. Případná vina odsouzeného nebyla ženám nijak prezentována. Při další fázi experimentu bylo ženám řečeno, že odsouzený, který prošel sérií elektrických výbojů, bude za tento postup odškodněn. Postoj žen se touto informací opět změnil a ony považovaly situaci za správnou. Muže již nevnímaly jako viníka, ale jako oběť, které bude újma kompenzována. Na základě tohoto experimentu Lerner vypracoval řadu studií.

Víra ve spravedlivý svět je nezbytnou součástí našeho života. Hlavní myšlenkou je, že lidé potřebují věřit ve spravedlnost světa, aby byli schopni žít a plánovat svou vlastní budoucnost. Jedná se o určitou „vnitřní smlouvu s vesmírem“. Lerner rozdělil lidi do dvou skupin podle toho, jak se s nespravedlností světa vypořádávají. V první skupině jsou lidé s racionálním přístupem. Tedy lidé, kteří jsou schopni přijmout existenci nespravedlnosti ve světě a jsou schopni přijmout vlastní omezení. Druhou skupinu tvoří lidé s neracionálním přístupem. Zde jsou jedinci, kteří žijí v popření, nebo se od reality nějakým způsobem distancují - interpretují si různé situace jinak, než jak se ve skutečnosti staly (Lerner, 1980).

Dalajka uvádí další experiment, který Lerner provedl a kterým dokládá koncept spravedlnosti. V tomto experimentu byly zaměstnancům náhodně přidělovány odměny. Zaměstnanci tyto odměny vždy vnímali jako spravedlivé a zasloužené, i když jejich uložení nemělo žádný důvod (Lerner, 1965, 1977 in Dalajka, 2010).

Tento koncept tedy říká, že lidé očekávají spravedlnost od svého okolí, tedy od druhých lidí, státu a celé společnosti, pokud se oni sami budou chovat spravedlivě. Na druhé straně očekávají nějakou formu trestu za úmyslné konání zla vůči druhým. Ne vždy je zlo potrestáno a dobro vítězí, ovšem bez víry ve spravedlivý svět by nebylo možné žít spokojený život bez strachu, že mi druzí mohou beztrestně škodit. Lerner svými pokusy dokázal, jak se lidský názor mění podle dané situace. Vždy se mění tak, aby došlo k ospravedlnění jednání dané osoby. Jedinec vždy v situaci viděl řád, kterým se celý koncept víry ve spravedlivý svět řídí. Tedy v případě trestání odsouzeného elektrickým proudem shledávaly ženy trest adekvátní. Zlo bylo potrestáno. V případě, že byl odsouzený trestán neprávem, ale byla mu nabídnuta kompenzace, shledávaly ženy tento postoj opět správným. I přes počáteční zlo, které bylo na muži páčáno, nakonec zvítězilo dobro ve formě kompenzace újmy.

Dalbert v této souvislosti zmiňuje, že faktory, které mohou negativně ovlivnit víru ve spravedlivý svět, jsou depresivní příznaky či symptomy (Dalbert, Lipkus, Siegler, 1996 in Dalajka, Širůček, 2010). V roce 2001 přišla Dalbert s tezí, že výsledky šetření provedených na základě do té doby sestavených dotazníků ukazují, že u lidí s přirozenou dispozicí věřit ve spravedlivý svět je tato víra zdrojem či zásluhou jejich osobního blaha. Tato víra jedincům pomáhá udržet optimistický pohled na svět. Lidé mají tendenci věřit, že za nespravedlností byly dobré pohnutky. Bylo prokázáno, že lidé, kteří věří ve spravedlnost světa a byli svědky nějaké nespravedlnosti, mají tendenci bránit svůj pohled na spravedlivý svět. Když tito jedinci mají možnost nějakým způsobem kompenzovat oběti nespravedlnost, která se jí stala, většina se rozhodne ji kompenzovat. Když tuto možnost nemají, i tak si stojí za spravedlností světa. Tuto nespravedlnost obhajují například rčením „*Vše zlé je pro něco dobré.*“ (Leary, Hoyle, 2009).



## **2 Spravedlnost v souvislosti s dalšími oblastmi**

### **2. 1 Spravedlnost, trest a zákon**

Spravedlnost můžeme vnímat z různých hledisek. Aristoteles (1996) určuje faktory, které definují spravedlivé a nespravedlivé. Mezi tyto faktory řadí dodržování zákonů a rovnost.

S pojmem spravedlnost se pojí i slovo trest. Jeho hrozba udržuje společnost v určité rovnováze. Jedinci, kteří poruší předem stanovené normy, musí být potrestáni podle zákonů dané země. Jankovský (2003) uvádí, že právní normou se stává ta norma, kterou vyhlásil oprávněný orgán. Pokud se jedná o porušení této normy, tak o adekvátním trestu rozhoduje většinou soud dané země. Trestní právo se v každé zemi liší, a každá země či stát si své tresty za nespravedlivé a protiprávní jednání nastavuje sama. Různé kultury vnímají spravedlnost jinak. Trest by měl být vždy spravedlivý a odpovídající závažnosti spáchaného činu a věku pachatele. Jedinec by měl být schopen pochopit, za co je trestán a v ideálním případě i cítit odpovědnost za svůj čin a trest přijmout. S trestem se setkáváme již od útlého věku.

Podle Rawlse (1995) se jedná o teorii dílčí konformnosti, která zahrnuje principy spojené s nespravedlností. Do této kategorie zařazuje i teorii trestání, která bude níže rozvedena.

Koncept prohřešku a trestu nalezneme v každé společnosti, ať už v rodině, zaměstnání, v konkrétním státu či u domorodých kmenů. Způsob a rozsah trestu se liší podle závažnosti na spáchaném činu. V rodině se můžeme setkat se zákazy, jako je „domácí vězení“, v zaměstnání pak kupříkladu s výpovědí či srážkou ze mzdy. Chování jedince by mělo být ovlivněno a formováno rodinnou výchovou již takřka od narození. Podle Novosada (2011) je právě toto formování jedince ovlivněno sociálním prostředím. Také zmiňuje, že by měla být výchova zaměřena na budování morálky a rozpoznávání dobra a zla.

Jiné tresty jsou stanoveny za protiprávní jednání ve společnosti. Každá země či stát má své zákony upravené jinak. Tyto zákony, nebo psaná pravidla, musí být každému přístupná. V České republice považujeme za nejpřísnější trest doživotní odnětí svobody. Správně uložený trest by měl mít výchovný charakter. Měl by jedince odradit od příštího nezákonného jednání a tím udržet společenské a morální normy. Veřejné selhání právních norem by mohlo vést k anarchii (Jankovský, 2003). Více než hrozby trestu by se měl jedinec obávat případné stigmatizace, které se kvůli svému chování vystavuje. Stigmatizace je sociální vyloučení, s negativními důsledky pro daného jedince. Toto vyloučení může mít vážný negativní dopad na psychické i sociální změny v jeho životě. Jedná se prakticky o omezování či ovlivňování šancí stigmatizovaného (Červenka, 2004). Každý člověk by měl mít morální zásady, které mu jasně stanovují hranice a rozsah spravedlnosti v jeho chování. Jankovský (2003) definuje morálku jako uznané mravní normy, které jsou shodné se svědomím jedince. Velký vliv na morálku má kulturní prostředí. Novosad (2011) přirovnává morálku k malému Bohovi v nás. Tohoto Boha či morálku, kterou představuje, je třeba pěstovat a získávat postupně během života, někdy účelně a chtěně, jindy naopak podvědomě či nechtěně. Vývoj této morálky závisí na našich zkušenostech a rozhodnutích. Díky tomuto celoživotnímu zdokonalování našeho morálního vnímání a chápání bychom měli umět morálně jednat a rozhodovat. Uvědomovat si, kde začínají rozhodnutí, která ovlivní životy druhých, kteří o to třeba ani nestojí.

### **2. 1. 1 Historie trestu**

V průběhu historie se setkáváme s různými druhy trestu. Vážnost provinění a následný trest zaznamenáváme v celé historii společnosti. Již biblické vyhnání Adama a Evy z ráje byl boží trest za porušení předem stanoveného pravidla, kterým bylo neutrhnutí jablka ze zakázaného stromu. Postupem času docházelo ke značnému vývoji nejrůznějších druhů trestů, ale jejich účel zůstává i v současné době stejný: odstranit případné pachatele, či převychovat viníka. V historii se objevovaly velice kruté a přísné tresty, od kterých se ve většině zemí postupem času upustilo, právě z důvodu

nehumánnosti a krutosti. Mezi takové tresty patří například vláčení za koněm, vyhladovění, bránění spánku, nebo tresty smrti jako ukřižování, rozčtvrcení či upálení. Stále se ovšem můžeme setkat například s kamenováním, které se praktikuje v některých islámských zemích.

Jankovský (2003) označuje člověka za společenskou bytost. Proto trest odnětí svobody způsobuje v jedinci deprivaci a absenci jakéhokoliv sociálního kontaktu. S tímto trestem se setkáváme v průběhu celé historie až dodnes. V České republice se jedná o nejtvrďší formu trestu. Jeho maximální doba je doživotní. Naše historie ovšem zaznamenala i přísnější tresty za jednání, které bylo v dané době společensky nepřijatelné mnohdy i vůči některým nespravedlivé. Lyons (2004) uvádí Chammurapiho zákoník, sepsaný kolem roku 1750 př. n. l., který se dochoval celý. Ukazuje, že v tomto zákoníku byly ukládány různě závažné tresty, a především trest smrti. Trest smrti se postupem času různě modifikoval a upravoval. Podle Lyonse (2004) se s masivním uplatňováním trestu smrti můžeme setkat například mezi 11. až 18. stoletím, kdy docházelo k upalování kacířů a údajných čarodějnic. Je zajímavé, že tehdejší katolická církev nebrala v potaz Desatero božích přikázání, které jasně říká „*Nezabiješ*“. Toto období, ve kterém podle Lyonse (2004) zemřelo nejméně 200 000 lidí, bylo jasným nespravedlivým dlouhodobým persekučním procesem proti veřejnosti. Přiznání bylo z lidí vymáháno násilím a žádný spravedlivý soud v té době nebyl k dispozici. Masivní uplatňování trestu smrti, ať už uložením spravedlivého či nespravedlivého rozsudku, se v průběhu historie několikrát opakovalo.

Mezi další způsoby vykonávání trestu smrti patří ukřižování, které je neodmyslitelně spjato s křížovou cestou a následným ukřižováním Ježíše Nazaretského. Lyons (2004) v této souvislosti uvádí, že se také užíval kříž ve tvaru písmena X, později nazvaný svatoondřejský. Důsledkem modernizace a hledání humánnějších a lidštějších způsobů poprav bylo postupem času vyzkoušeno a uplatněno mnoho různých variant provádění trestu smrti, jako například stětí gilotinou, oběšení, elektrické křeslo, plynová komora, zastřelení a další. Některé ze zmíněných trestů se užívají dodnes. Tresty smrti se stávají velice diskutovanou formou trestu. V současné době ve většině zemí uznávajících trest smrti probíhají popravy převážně smrtící injekcí. O skutečné

humánnosti této popravky se spekuluje. V médiích se objevují informace o nepovedených či zdlouhavých popravách vězňů a tím se otvírá i otázka spravedlnosti trestu smrti. Velice složitou otázkou zůstává, zda člověk i při snaze zachovat a udržet rovnováhu spravedlnosti ve společnosti má právo odejmout druhému život. A i když konečný rozsudek ve většině zemí udává soud, samotný akt vykonává popravčí, který se zaslouhuje o odejmutí života druhé osobě.

Postupem času začaly některé státy od trestu smrti upouštět. Československá republika zrušila trest smrti v roce 1990 (Lyons, 2004).

## **2. 2 Historický pohled na spravedlnost**

Již ve starém Egyptě byl vnímán pojem spravedlnosti, kterému Egyptané přisuzovali více významů, jako například „řád“ či „moudrost“. Spravedlnost byla spíše božského původu a lidé se s ní setkávali jak v běžném životě, tak při posmrtném soudu. Spravedlnost zde vlastně představovala vztahy mezi lidmi ve společnosti a jejich vzájemnými povinnostmi a povinnostmi, které měl jedinec či celá egyptská společnost vůči bohu (Váně, 2007).

Podobné chápání spravedlnosti lze nalézt ve starém Izraeli, kde je vnímána také ve vztahu mezi Bohem a jím vyvoleným národem. Tento pojem ovšem zahrnuje i vzájemnou věrnost jedinců dané skupiny (Váně, 2007).

Váně (2007) uvádí, že v antice docházelo k rozvoji pojetí spravedlnosti. V období klasického Řecka je patrné počáteční vnímání božské spravedlnosti a postupné pokusy k přechodu a spojení spravedlnosti s morálními hodnotami.

Právě Platón se snažil dokázat existenci spravedlnosti, která není v pravomoci bohů, tím pádem je každý jedinec zodpovědný za své spravedlivé či nespravedlivé jednání k druhým. Tím tedy říká, že se člověk může svobodně rozhodnout, zda se bude spravedlivě chovat, či ne, a následky jeho činů nejsou boží volbou. Platón zařadil spravedlnost mezi čtyři ctnosti, a považoval ji za soulad mezi dalšími třemi složkami duše (Váně, 2007).

Také Aristoteles má do určité míry podobný názor na spravedlnost jako Platón. Vnímá ji také jako společenskou morálku, které přikládá velký důraz. Dochází zde ale k rozdělení spravedlnosti do dvou kategorií, a to na všeobecnou a speciální. Obě kategorie představují ctnost, ale speciální pouze částečnou. Spravedlnost jako takovou vnímá jako ctnost nejvyšší (Váně, 2007).

Dalším historickým momentem, ve kterém dochází k vývoji či změně chápání spravedlnosti, je nástup křesťanství. Tomáš Akvinský v tomto období pokračuje v pojetí spravedlnosti ve stopách Aristotela, ovšem spravedlnost ztvárňuje i jako politickou zodpovědnost. Nezapomíná ani na slušnost, která do celého konceptu spravedlnosti jistě patří. Velkým posunem v chápání spravedlnosti byl obecný pohled, u kterého se Tomáš Akvinský zaměřoval převážně na spravedlnost jednoho člověka k druhému (Váně, 2007).

V novověku se koncepce spravedlnosti mění. Předmětem zájmu není samotná spravedlnost, která se dostává až na další pozice, ale právo a zákony. Spravedlnost je dokonce vnímána s lehkým negativním nádechem jako útok a zpochybňování již zmiňovaného práva (Váně, 2007).

Vlivem událostí, které se odehrály v průběhu dvacátého století, se opět obrací pozornost ke spravedlnosti jako takové. Pokusy vymezit a definovat spravedlnost se v této době zaměřily na dva hlavní cíle. Neustrannost mezi lidmi a solidaritu (Váně, 2007).

### **2. 2. 1 Události v novodobé historii, které ovlivnily vnímání spravedlnosti**

Postupem času se vyskytly momenty, které silně otřásly vírou ve spravedlivý svět u mnoha lidí, a ještě dnes mohou ovlivňovat jejich úsudek. Mezi tyto situace bezpochyby patří první i druhá světová válka, které se dotkly téměř každého člověka žijícího v té době a dotýkají se lidí i dnes. Veřejné popravy, ponižování, masová likvidace a antisemitismus té doby lze označit jako přítomnost zla, strachu a nespravedlnosti. S perzekucí židů se setkáváme v průřezu celé historie. Za druhé

světové války bylo vyvražděno téměř šest miliónů židů, tedy dvě třetiny evropské židovské populace (Venezia, 2007). Také docházelo k označování této skupiny a to žlutými židovskými hvězdami. V koncentračních táborech nosili židé stejné vězeňské oblečení a byli označováni číslem, které měli jak na vězeňském oblečení, tak vytetované na ruce. Docházelo tak ke ztrátě identity jedince. Všichni vypadali stejně, a nebylo mezi nimi rozdílu (Bělina, 1993).

Také vývoj v ČSSR v letech 1948 až 1989 otřásl naší historií a rovnováhou spravedlnosti. Po ukončení války, při které bylo velké množství lidí usmrceno, nastal v roce 1948 komunistický převrat, který opět nastolil tíseň a strach národa a československého lidu. Uzavřené hranice či cenzurované zprávy jsou jen zlomkem perzekucí tehdejšího režimu. Pražské jaro roku 1968 sebou přineslo tak dlouho očekávané uvolnění. Československý národ se opět mohl s nadějí v lepší budoucnost nadechnout. O to větší ranou byl vpád vojsk Varšavské smlouvy, který se uskutečnil 21. srpna 1968. Svoboda, kterou měl národ na dosah, byla opět v nedohlednu. Očekávané uvolnění a spravedlnost nastala až za 21 let poté díky tzv. Sametové revoluci.

## **2. 2. 2 Historické osobnosti, které usilovaly o spravedlnost**

Aristoteles (1996) definuje statečného člověka jako odvážlivce, který je ochoten obětovat svůj život za věc, které věří a která je dobrá. Ne každou smrt lze považovat za statečnou. Zmiňuje zde životy položené ve válkách či za účelem obrany. Dále uvádí, že člověk může být plný strachu, ale přesto je odhodlán svůj život obětovat, jelikož odhodlání je větší než samotný strach. Tento způsob smrti nazývá krásnou smrtí.

*Jan Hus.* Mistr Jan bojoval svými slovy a později velice odvážným činem, který ho stál život, za spravedlnost v náboženství. Snažil se, aby náboženská pravidla měla stejná kritéria jak pro prostý lid, tak i u zástupců církve. Bojoval za to, aby chudý prostý lid nemusel kupovat od bohaté církve odpustky, aby církev žila v chudobě tak, jak hlásala. Snažil se o vyrovnání spravedlivé roviny pro všechny, bez rozdílu věku, původu či

postavení. Tím, že svá slova, která hlásal a kterými se snažil spravedlnosti dosáhnout, neodvolal, přijal rozsudek smrti. Svůj boj o spravedlnost tak potvrdil a dal mu svou odvahou smysl (Kdo byl kdo v našich dějinách, 1998).

*Josef Gabčík, Jan Kubiš.* Čeští výsadkáři, kteří se pokusili o znovunastolení spravedlnosti za druhé světové války. Byli ochotni riskovat svůj život pro naději v lepší budoucnost. 27. května 1942 uskutečnili atentát na Reinharda Heydricha. Heydrich sice nezemřel na místě útoku, ale byl převezen do nemocnice a zemřel o několik dní později. Odvážní výsadkáři se ukryvali, ale nakonec stejně za svůj čin zaplatili životy. Hitler za dopadení atentátníků vypsal odměnu. Dá se předpokládat, že při dopadení by byly tresty pro výsadkáře nesmírně kruté a výstražné. Reakcí na tento čin byla likvidace obcí Lidice a Ležáky. Snaha o nastolení spravedlnosti tak měla zprvu opačný efekt a zapříčinila vyvražďování a vyhlazování ještě ve větším měřítku (Rok 1942 v českém odboji, 1999). Z dlouhodobého hlediska jde ale o nesmírně odvážný čin, který dával utlačovaným lidem naději, že ve světě opět nastane mír a spravedlnost.

*Jan Palach.* V historii České republiky je mnoho hrdinů a významných osobností, kteří se pokusili o nastolení či obnovení spravedlnosti ve své době. Mezi tyto hrdiny bezpochyby patří student Filozofické fakulty Univerzity Karlovy Jan Palach. Jeho čin byl snahou o nastolení spravedlnosti v tehdejší Československu. Živá pochodeň, kterou se stal 16. ledna 1969, byla symbolem naděje a snahou probudit národ ze slepého přihlížení tehdejší okupaci. Tento čin sice v té době nepřinesl očekávané demonstrace a vstup českého lidu do neomezené stávkou, o kterou Palach usiloval, přesto je důležitým mezníkem naší historie. Palachova pochodeň spolu s jeho životem vyhasla 19. ledna 1969. Jeho odvážný čin již navždy bude inspirací mnoha lidem. Lze si z něj odnést snahu bránit se nespravedlnosti s velkou odvahou a odhodláním, jaké měl právě student Jan Palach. Světlo, které se pokusil tímto způsobem předat zesláblému národu, opět rozzářilo Prahu u druhé pochodně, kterou se stal Jan Zajíc. Oba tyto životy měly jedno společné. Naději v lepší budoucnost a život ve svobodě a spravedlnosti (Sádecký, 1980; Lederer, 1990; Kmuničková, 2009; Culek, 1990).

Aristoteles (1996) uvádí občanskou statečnost, kterou se projeví občan či občané z důvodu ztráty cti, či z touhy po dobru společnosti. Uvádí zde také, že tato statečnost může být za účelem vyvolání studu ve zbabělém zbytku společnosti.

### **2. 3 Etický pohled na spravedlnost**

Lidé, prožívající náročnou životní situaci, vnímají spravedlnost světa jinak. Jejich pohled je zkreslený a ovlivněný současným stavem jedince. Těžké časy ale přináší možnost nalézt lidskou pokoru (Jankovský, 2003).

Daný jedinec v takovýchto situacích prochází několika fázemi smutku, které popsala Elisabeth Kübler-Ross. Toto vyrovnávání se se skládá z fáze šoku, popření, agrese, deprese, smlouvání a smíření (Jankovský, 2014 in Pfeiffer, 2014).

Jankovský (2003) definuje etiku jako nauku, která se zabývá chováním lidí ve společnosti. Jako hlavní předmět etiky určuje morálku, která má hodnotící charakter a posuzuje, co je a co není v lidském chování dobré. Toto chování je porovnáváno s lidským svědomím. Aristoteles (1996) rozděluje dobro do tří skupin. Tedy dobro duševní, zevnější a tělesné. Dobro duševní řadí nejvýše.

Etika dále studuje mravní jevy, mezi které patří například mravní jednání či chování nebo mravní citění. Člověku jsou tyto mravní návyky a zásady vštěpovány již od útlého věku. Zde hrají svou podstatnou úlohu dětské vzory. Mravní zásady jedinec získává v rodině, ve škole a v průběhu celého dospívání i ve společnosti. Tyto mravní návyky pak ovlivňují jeho rozhodování, čestnost či zásadovost. Mravní nebo morální zásady jsou pro vnímání a konání spravedlnosti nesmírně důležité. Jedinec s těmito zásadami je schopný rozpoznat, co je a naopak není spravedlivé, a jeho zásady ho utvrzují v tom, aby takto činil (Adamová, Ventura, Dudák, 2001).



### 2. 3. 1 Etika a osoby se zdravotním postižením

Z etického hlediska byl postoj ke zdravotně postiženým v historii bezpochyby nespravedlivý. Již ve Spartě bylo právo na život těmto jedincům krátce po narození odepřeno, což je důkazem nespravedlivého zacházení s těmito lidmi.

V současné době je právo na život zakotveno v Listině základních práv a svobod

Hlava 2. Lidská práva a základní svobody, oddíl první Základní lidská práva a svobody, článek 6. „*Každý má právo na život. Lidský život je hoden ochrany již před narozením.*“, „*Nikdo nesmí být zbaven života.*“

Další práva lidské společnosti jsou zakotvena ve Všeobecné deklaraci lidských práv a svobod, článek 1. „*Všichni lidé rodí se svobodni a sobě rovni co do důstojnosti a práv. Jsou nadáni rozumem a svědomím a mají spolu jednat v duchu bratrství.*“

Článek 2. „*Každý má všechna práva a všechny svobody, stanovené touto deklarací, bez jakéhokoli rozlišování, zejména podle rasy, barvy, pohlaví, jazyka, náboženství, politického nebo jiného.*“

Článek 3. „*Každý má právo na život, svobodu a ostatní bezpečnost.*“

Lidé se zdravotním postižením byli v historii často považováni za nevzdělatelné, a tudíž nebyli začleněni do běžné společnosti. S revolučními názory na výchovu a vzdělávání přišel Jan Amos Komenský, který je uznáván po celém světě. Komenský (1947) dbal při výuce na praktické ukázky a příklady, aby si žáci své nabyté vědomosti spojili a zapamatovali. Dále zdůrazňoval, že vyučování musí být přizpůsobeno vyučovanému, a to jak jeho věkové kategorii, tak schopnostem se učit a musí předávat odpovídající a potřebné vědomosti. Jako příklad zde uvádí, že nebudeme vyučovat hluchého hudbě, či beznohého tanci (Komenský, 1947). V současné době je velká snaha o začlenění jedinců s postižením do společnosti a to ve všech vrstvách společnosti. Tato snaha se týká začlenění do pracovního procesu, do vzdělávacího procesu, ale i do společenského života a života komunity. K tomuto přístupu vedla dlouhá cesta, provázená protichůdnými názory. Postupem času začaly velice pomalu převažovat názory, že je třeba jedince s postižením začlenit a ne segregovat a likvidovat. Díky

těmto prvotním názorům a snahám se postupně vytvořil dnešní model, který osoby s postižením přijímá a snaží se o jejich úplnou socializaci.

## **2. 4 Náboženský pohled na spravedlnost**

Koncept spravedlnosti v abrahámských náboženstvích vychází primárně ze Starého zákona. V rámci jednotlivých náboženství se však konkrétní chápání spravedlnosti mírně liší. V judaismu je spravedlnost na zemi nastolena, pokud lidstvo jedná v souladu s božími příkázáními a následuje božího příkladu. Výklad hebrejské bible často uvádí, že tóra začíná a končí spravedlností (Exodus, Rabbah 30:19). Judaismus pojímá spravedlnost v podstatě na základě hesla „*oko za oko, zub za zub*“ (Pavlincová, 1994).

Naopak v křesťanství můžeme nalézt pojetí spravedlnosti spíše v lásce k bližnímu svému. Zatímco Starý zákon preferuje výše zmíněné heslo, v křesťanství se setkáváme s poněkud lidštějším pohledem, který byl formulován skrze Ježíše Krista. „*Neodporujte tomu, kdo je ničemný; ale ať ti dá políček na pravou tvář kdokoli, obrať k němu i druhou.*“ (Matouš 5:39). Základem křesťanského jednání by mělo být Desatero božích příkázání, které lze považovat za základ morálky a tedy i spravedlivého chování. Jankovský (2003) uvádí jako největší autoritu Boha, který přislubuje věčný posmrtný život těm, kteří se nebudou chovat hříšně, tedy budou se chovat spravedlivě a čestně. Vidina věčného a spokojeného života v ráji je velkou motivací věřících (Pavlincová, 1994).

V islámu nacházíme dokonalou spravedlnost pouze v bohu. Člověk by se sám měl snažit se boží dokonalosti co nejvíce přiblížit. Podstatou jeho jednání by měla být nestrannost a následování nauky islámu. Zmiňovaná nestrannost by měla být praktikována bez ohledu na osobní náklonnost k jedinci či skupině (Pavlincová, 1994).

### 3 Zdravotní postižení

Zdravotní postižení je v zákoně č. 108/2006 Sb. ve znění pozdějších předpisů definováno jako tělesné, duševní, mentální, smyslové či kombinované postižení. Fischer a Škoda (2008) do této kategorie řadí i vady řeči, poruchy autistického spektra a také vývojové poruchy učení a chování.

Školský zákon č. 561/2004 Sb. ve znění pozdějších předpisů, část první, §16, popisuje zdravotní postižení a znevýhodnění takto:

*„Zdravotní postižení je pro účely tohoto zákona mentální, tělesné, zrakové nebo sluchové postižení, vady řeči, souběžné postižení více vadami, autismus a vývojové poruchy učení nebo chování.“*

*„Zdravotním znevýhodněním je pro účely tohoto zákona zdravotní oslabení, dlouhodobá nemoc nebo lehčí zdravotní poruchy vedoucí k poruchám učení a chování, které vyžadují zohlednění při vzdělávání.“*

Oproti tomu zákon č. 108/2006 Sb. o sociálních službách, ve znění pozdějších předpisů, část první, §3 definuje zdravotní postižení takto:

*„Zdravotním postižením tělesné, mentální, duševní, smyslové nebo kombinované postižení, jehož dopady činí nebo mohou činit osobu závislou na pomoci jiné osoby.“*

#### 3.1 Druhy zdravotního postižení

*Tělesné postižení.* Jankovský (in Pfeiffer, 2014) definuje tělesné postižení jako poruchy nebo problémy nervového systému nebo motorických dovedností jedince. Dále zde zmiňuje poruchy nosného a pohybového aparátu. Tyto změny mohou mít nepříznivý dopad na jedince v různých oblastech jeho osobnosti, například v emocionálních nebo také sociálních projevech. Naopak Novosad (2011) rozděluje tělesné postižení do dvou skupin. V první skupině jsou podle něj chronická postižení, která zahrnují dlouhodobá a nevléčitelná onemocnění a z toho vyplývající léčebné postupy a opatření, která jedinec musí dodržovat. Také uvádí, že v důsledku

dlouhodobého nepříznivého stavu dochází k omezení fyzických aktivit. Motorické změny na nosném aparátu jedince sem zařazuje také, ale podrobněji je rozebírá v druhé skupině. Druhou skupinou, kterou Novosad ve své knize zmiňuje, jsou lokomoční postižení. Tato kategorie je téměř shodná s definicí, kterou uvedl Jankovský. Pipeková (2006) u této kategorie uvádí časové specifikum, tedy stav, který trvá dlouhou dobu, nebo je trvalý. Mezi základní dělení tělesného postižení zařazuje vrozené, dědičné a získané, toto rozdělení se odvíjí od doby vzniku daného postižení. Dále rozděluje postižení na pohybové vady a obrny, které se dále dělí dle místa vzniku.

*Smyslová postižení.* Smyslová postižení mohou být způsobena endogenními nebo exogenními příčinami. Mezi smyslová postižení můžeme zařadit postižení zraku, sluchu a řeči. Jednotlivé typy postižení mohou mít různé stupně. Všechna tato postižení mají do určité míry možnost použití kompenzačních pomůcek. Jejich účinnost ovšem závisí na rozsahu a stupni postižení. Při poruchách sluchu je omezený rozvoj komunikačních schopností. V tomto případě je náhradním komunikačním prostředkem znakový jazyk. V případě postižení zraku jsou zde kompenzační pomůcky jako například čtecí lupy, speciální softwary, přístroje s hlasovými výstupy, vodící psi, slepecká hůl usnadňující orientaci v prostoru a další.

Sluchové postižení je chápáno jako psychosociální rozměr vady. U tohoto postižení je velice důležitý moment poškození či ztráty sluchu. Sluch je vázán na řeč, je tedy důležité u jedince zjistit, zda vzniklo před vytvořením řeči. Tento fakt následně ovlivňuje komunikační dovednosti jedince (Potměšil, 2007). Horáková (2012) sluchové postižení rozděluje podle stupně na neslyšící, nedoslýchavý a ohluchlý. Šedivá (2006) rozděluje toto postižení podle doby vzniku na nelingvální a postlingvální.

Narušení komunikačních schopností lze rozdělit na symptomatické, orgánové či funkční. Mezi tyto poruchy patří například koktavost, poruchy hlasu, vývojová nemluvnost a další (Klenková, 2006).

Zrakové postižení je Votavou (2005) rozděleno na nevidomé a slabozraké. Jako příčiny uvádí úraz nebo degenerativní onemocnění. Ludíková (2014) zmiňuje rozdělení

zrakového postižení dle Světové zdravotnické organizace následovně: střední slabozrakost, silná slabozrakost, těžce slabý zrak, praktická slepota, úplná slepota.

*Mentální retardace.* Švarcová (2006) popisuje mentální retardaci jako snížení rozumových schopností. Lze ji vymežit čtyřmi stupni, které se liší inteligenčním kvocientem.

- Lehká mentální retardace (IQ 50 – 69).
- Středně těžká mentální retardace (IQ 35 – 49).
- Těžká mentální retardace (IQ 20 – 34).
- Hluboká mentální retardace (IQ nižší než 20).

Pipeková (2006) ve své knize rozděluje mentální retardaci také podle etiologie na prenatální, perinatální a postnatální. V souvislosti s prenatálními příčinami zmiňuje například infekci matky v době gravidity či působení toxických látek. U perinatálního období zde uvádí například hypoxii a u posledního období vzniku je jedním z možných příčin úraz, nebo infekce novorozence.

Těžká a hluboká mentální retardace (dále jen MR) je často spojena s dalšími přidruženými postiženími. Jde tedy v mnoha případech o kombinované postižení.

Švarcová (2006) uvádí klinické projevy MR, mezi které patří například poruchy pohybové koordinace, citová vzrušivost, snížená logická paměť a myšlení, nebo například zpomalené chápání a nedostatečná slovní zásoba.

Také zmiňuje nejčastější příčiny vzniku MR, které jsou endogenní a exogenní. Mezi exogenní příčiny, tedy vnější, zařazuje například poškození mozku dítěte, infekce a intoxikace či anomálie chromozomů. Endogenními příčinami jsou různé genetické odchylky. Snížení rozumových schopností je trvalé (Švarcová, 2006).

*Kombinované postižení.* Jankovský (in Pfeiffer, 2014) popisuje kombinované postižení jako narušení dvou a více funkcí a tím pádem i ztíženou pracovní

i společenskou integraci. Jednou oblastí narušených funkcí bývá mentální retardace. Dále se může jednat o přidružená postižení jako tělesná či smyslová. Osoby takto postižené se často neobejdou bez pomoci druhého člověka. Následná výchova a vzdělávání je závislá na druhu a stupni postižení.

### **3. 2 Zdravotní postižení v historii**

Zacházení a přístup ke zdravotně postiženým osobám prošlo v průběhu historie velkými změnami. Od úplné likvidace a vyhlazování až po snahu o co největší začlenění do běžné společnosti.

Monatová (1996) popisuje vývoj zacházení s jedinci s tělesným postižením již od prvobytné společnosti. Zde byly děti s výrazným postižením likvidovány nebo využívány k žebrání. Ve starém Egyptě a v Athénách nebyla likvidace takto postižených jedinců přijata. Oproti tomu ve Spartě, která dominovala silnými bojeschopnými občany, byli takto stigmatizovaní jedinci házeni ze skály a ponecháni jako potrava pro divou zvěř.

Ve starém Římě o životě, či smrti rozhodoval otec rodiny. Život dítěte závisel na tom, zda ho otec zvedl ze země a vzal do náručí. Pokud tak neučinil, dítě bylo odsouzeno k smrti.

První snahy zamezit likvidaci postižených jedinců, a to ať mentálně nebo tělesně postižených, zmiňuje Monatová (1996) v kláštorech a špitálech. Od tohoto období se postupně začala rozvíjet péče o takto postižené.

Jan Amos Komenský nepovažoval žádné děti za nevzdělatelné. Zde je vidět výrazný pokrok v názorech péče o mentálně postižené. Komenský si uvědomoval, že tyto děti vyžadují větší péči, snahu a trpělivost, ale věřil, že systematická výchova bude mít požadovaný efekt (Monatová, 1996). Tyto názory byly v daném období revoluční.

Pro tělesně postižené se začaly zakládat zařízení a ústavy. Jedním z prvních a nejdůležitějších ústavů u nás byl a doposud je Jedličkův ústav pro tělesně postižené děti, který založil na počátku 19. století prof. Rudolf Jedlička. Byla zde zajišťována

péče jak vzdělávací a léčebná, tak i výchovná. Tento ústav se stal průlomovým zařízením své doby. Dalším významným ústavem byl Brněnský ústav pro tělesně postižené, který založil Jan Chlup. K tomuto ústavu patřila i škola. Žáci, kteří se nemohli zúčastňovat vyučování z důvodu imobility, byli vyučováni na lůžku. Vlivem nastalých válek se počet osob s postižením zvýšil (Monatová, 1996).

Kolářová (2012) na začátku své knihy zmiňuje, že jedinci, kteří nezapadali vzhledově do běžného stereotypu, tedy jedinci s nějakým výrazným tělesným postižením, byli prezentováni a ukazováni pro zábavu druhých v kabaretech a cirkusech. Také zde uvádí, že dnes tomu tak již není. Pozornost a zájem veřejnosti o abnormality jsou ale stále vysoké. Sice se již nesetkáme s kabaretem „kuriozit“, kde by vystupovali lidé s postižením, ale televizní pořady a dokumentární filmy se tomuto tématu stále horoucně a aktivně věnují. Zájem lidí je sice vysoký, ale morálnost veřejného ukazování tělesných deformací je ve společnosti jasně vymezená. Z tohoto důvodu se tato veřejná fascinace a zájem uspokojuje nenásilnějším a dá se říci „humánnějším“ způsobem vůči postižené populaci. Tento způsob je také do jisté míry osvětou a snahou o začlenění těchto jedinců do společnosti.

### **3. 3 Současné pojmy a terminologie**

Většina výrazů týkajících se postižení přebírá postupem času spíše negativní význam. Pojmy jako debilita, imbecilita či idiocie jsou dnes vnímány se silným hanlivým podtextem. Z tohoto důvodu dochází k nahrazování dřívějších pojmů novými.

*Impairment.* Novosad (2011) u anglického pojmu impairment uvádí zhoršení funkcí či narušení. Jankovský (in Pfeiffer, 2014) k této definici doplňuje poruchu, ztrátu nebo poškození tělního orgánu. Dotýká se člověka po stránce somatické i psychické. Pojem lze doslovně přeložit jako oslabení, zhoršení nebo poškození.

*Disability.* Překlad tohoto výrazu má více významů. Dá se přeložit jako invalidita, vada, postižení či nezpůsobilost. Jankovský (in Pfeiffer, 2014) definuje význam tohoto slova jako chybění či omezení. Jeho pojetí, jak sám uvádí, se týká celého jedince.

Kolářová (2012) k tomuto pojmu dodává, že jedinci s postižením jej přijali a berou ho jako symbol hrdosti. Novosad (2011) u pojmu disability uvádí opak tohoto významu jako „*to be able*“ neboli být něčeho schopný. Také zde zmiňuje, že Mezinárodní klasifikace funkčních schopností, disability a zdraví, neboli zkratka ICF DH, dala k tomuto pojmu doporučení, aby byl zaměřen na situace, které jedinci v něčem brání či ho omezují.

*Restraining participation.* Jankovský (in Pfeiffer, 2014) k tomuto pojmu uvádí, že nahrazuje původní pojem handicap. Jedná se převážně o snížení aktivity či omezení v činnostech, které jsou v závislosti na prostředí. Tento pojem lze přeložit jako omezenou účast či podíl.



## **4 Výzkumná část**

### **4.1 Hypotézy a metodika výzkumu**

#### **4.1.1 Cíle práce**

Cílem této práce je zjistit, jakým způsobem se liší víra ve spravedlivý svět u osob se zdravotním postižením a jedinců odlišných generací bez postižení. Dalším cílem je zjistit, jaké faktory názorové odlišnosti na víru ve spravedlivý svět mohou ovlivňovat. Také je předmětem zkoumání, v jaké oblasti víry ve spravedlivý svět výsledky dominují a kde naopak stagnují.

#### **4.1.2 Hypotézy**

*H1:* Respondenti ve věkovém rozmezí 15 až 18 let se zdravotním postižením věří v obecnou víru ve spravedlivý svět.

*H2:* Respondenti ve věkovém rozmezí 15 až 18 let se zdravotním postižením nevěří v osobní víru ve spravedlivý svět.

*H3:* Respondenti ve věkovém rozmezí 45 až 60 let se zdravotním postižením věří v nespravedlnost světa, oproti stejně starým respondentům bez zdravotního postižení, kteří věří, že je svět spravedlivý.

*H4:* Osobní víra ve spravedlivý svět je u respondentů bez zdravotního postižení pozitivní.

*H5:* Obecná víra ve spravedlivý svět je u respondentů bez zdravotního postižení považována za nespravedlivou.

### 4. 1. 3 Výzkumný soubor

Dotazníky byly vyplněny 80 respondenty. Pro účely výzkumu byli respondenti vybíráni podle zdravotních a generačních odlišností a řazeni do 4 zkoumaných skupin. Dle generačních odlišností bylo zkoumáno 40 respondentů bez zdravotního postižení ve věkovém rozmezí 15 až 18 let a 45 až 60 let. Tyto generační odlišnosti byly také zkoumány u osob se zdravotním postižením ve stejném věkovém rozmezí. Zdravotně postižené osoby nebyly vybírány dle doby vzniku postižení, ani stupně postižení. Jediným kritériem pro tyto respondenty bylo tělesné postižení bez snížených intelektových schopností. Jedná se tedy o skupinu s různorodým obdobím vzniku ZP. Nejmladší osoba byla ve věku 15 let a nejstarší ve věku 60 let. Všichni jedinci ve věkovém rozmezí 15 až 18 let byli studenty středních škol. Cílem tohoto výzkumu nebylo zjistit rodové zvláštnosti, nýbrž věkové odlišnosti spolu s názory spojenými s odlišným zdravotním stavem.

**Tabulka č. 1: zkoumané skupiny respondentů**

Věkové rozmezí	Počet osob se ZP	Počet osob bez ZP
15 až 18 let	20	20
45 až 60 let	20	20

*Zdroj: vlastní*

### 4. 1. 4 Výzkumné metody

Výzkum v mé práci měl kvantitativní charakter. K měření sledovaných skupin jsem použila dotazník sestavený německou psychologkou, prof. Claudií Dalbert (viz Příloha č. 1). Tyto dotazníky byly již v minulosti používány v měření víry ve spravedlivý svět. Dotazníky jsou rozděleny do tří zkoumaných oblastí, na obecnou víru ve spravedlivý svět (GBJW), osobní víru ve spravedlivý svět (PBJW) a víru v nespravedlivý svět (BUW). Každá oblast obsahuje jiný počet výzkumných otázek, které dohromady tvoří jeden zmiňovaný dotazník. Celkový počet otázek je 17. Otázky nejsou v dotazníku

řazeny za sebou podle zkoumaných skupin. Obecná víra ve spravedlivý svět je tvořena celkem šesti položkami. Jednotlivé položky jsou 1., 3., 8., 11., 12., 14. Osobní víra ve spravedlivý svět je tvořena sedmi položkami, a to: 2., 5., 7., 10., 13., 15., 17: Poslední zkoumanou oblastí byla víra v nespravedlivý svět, kterou tvořily celkem čtyři výzkumné otázky: 4., 6., 9., 16. Jednotlivé oblasti víry ve spravedlivý svět byly vyhodnocovány u všech čtyř sestavených skupin respondentů. Následně byly vyhodnoceny i u osob se zdravotním postižením a osob bez postižení.

#### **4. 1. 5 Výzkumný postup**

Před samotným oslovením respondentů jsem kontaktovala prof. Claudii Dalbert prostřednictvím emailu. Po písemné dohodě jsem dostala její souhlas s uplatněním dotazníků, které konstruovala (viz Příloha č. 2). Posléze jsem oslovila samotné respondenty. Byla navázána spolupráce se třemi na sobě nezávislými subjekty v České republice. Dva subjekty zajišťující výchovu, vzdělávání a volnočasové aktivity pro různé věkové kategorie osob se zdravotním postižením. Těmito subjekty byly Jedličkův ústav v Praze a 1. Centrum zdravotně postižených jižních Čech, o. s. Třetím osloveným subjektem byla Střední škola a Jazyková škola ve Volyni. Ve všech zařízeních jsem po sjednané dohodě rozdala respondentům dotazníky osobně. Celkový počet oslovených subjektů činil 11. Spolupráce byla navázána pouze se třemi institucemi pro nízkou odezvu oslovených zařízení.

Vždy jsem jedince upozornila, že jsou dotazníky zcela anonymní a jejich využití bude pouze pro účely mé bakalářské práce. Vyplnění dotazníku trvalo přibližně 10 minut. Dotazníky se skládají ze 17 otázek zaměřených na tři oblasti víry ve spravedlivý svět. Dotazník byl hodnocen šestibodovou škálou, přičemž za neutrální hodnotu je v tomto výzkumu považován výsledek průměru 3,5, který odpovídá tvrzení „*Nemyslím si, že je svět nespravedlivý, ale neshledávám ho ani spravedlivým*“. Vyplněné dotazníky byly vyhodnocovány pomocí statistického šetření, výpočtu průměru a směrodatné odchylky. Na základě těchto výsledků byly sestaveny tabulky. Pro zpracování dat jsem využívala program Microsoft Office Excel 2007 a grafického znázornění výsledků.

## 5 Výsledky

### 5.1 Obecná víra ve spravedlivý svět

Tabulka č. 2: zobrazuje výsledky obecné víry ve spravedlivý svět

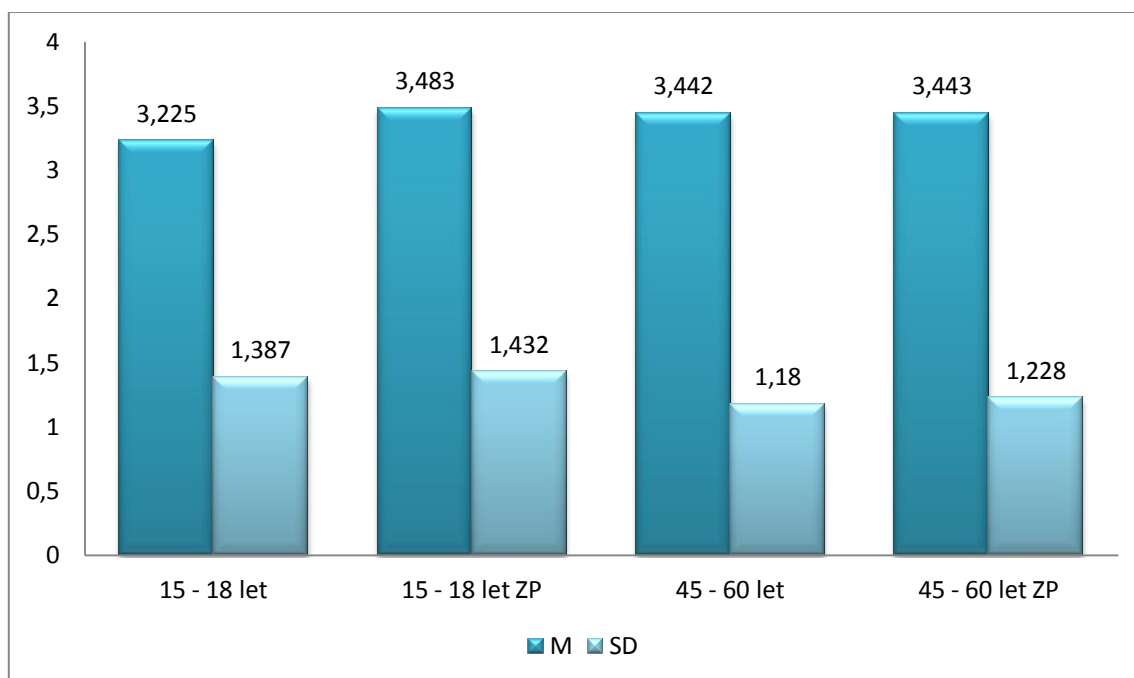
	M	Modus	SD	Suma
15 – 18 let	3,225	2	1,387	387
15 – 18 let ZP	3,483	2	1,432	418
45 - 60 let	3,442	4	1,180	413
45 – 60 let ZP	3,433	3	1,228	412

Zdroj: vlastní

Obecná víra ve spravedlivý svět byla spíše negativní u všech dotázaných skupin. Nejvýraznější postoj k GBJW byl shledán u věkové kategorie 15 až 18 let bez postižení. Pokud je hodnota 3,5 považována za neutrální postoj, je patrné, že tato kategorie vnímá obecnou víru negativně s tím, že ostatní skupiny mají výsledky stejné vypovídající hodnoty, nýbrž nikoliv tak výrazné. Naopak nejvíce se neutrálnímu postoji přiklání stejná věková kategorie se ZP. Tato skupina má ve zkoumané oblasti nejvíce optimistické výsledky. Stále se pohybují v kategorii nesouhlasu obecné víry, avšak jsou nejbliže neutrální hranici. GBJW kategorii lze charakterizovat vyjádřením „*Myslím si, že svět je v podstatě spravedlivý*“. Modus dominuje hodnotou 2 „*nesouhlasím*“.

Naopak věková kategorie 45 až 60 let také shledává svět relativně nespravedlivým, ale modus činí 4 „*slabě souhlasím*“. Stejná věková kategorie se zdravotním postižením obsahovala modus hodnoty 3 „*slabě nesouhlasím*“. Je tedy patrné, že celkový pohled v této kategorii je negativní. Události, které se jedinců bezprostředně netýkají, jsou shodně považovány spíše za nespravedlivé.

**Graf č. 1: znázorňuje obecnou víru ve spravedlivý svět**



*Zdroj: vlastní*

## 5. 2 Osobní víra ve spravedlivý svět

**Tabulka č. 3: zobrazuje výsledky osobní víry ve spravedlivý svět**

	<b>M</b>	<b>Modus</b>	<b>SD</b>	<b>Suma</b>
<b>15 – 18 let</b>	3,871	4	1,111	542
<b>15 – 18 let ZP</b>	3,986	5	1,181	558
<b>45 – 60 let</b>	3,993	5	1,014	559
<b>45 – 60 let ZP</b>	3,75	4	1,200	524

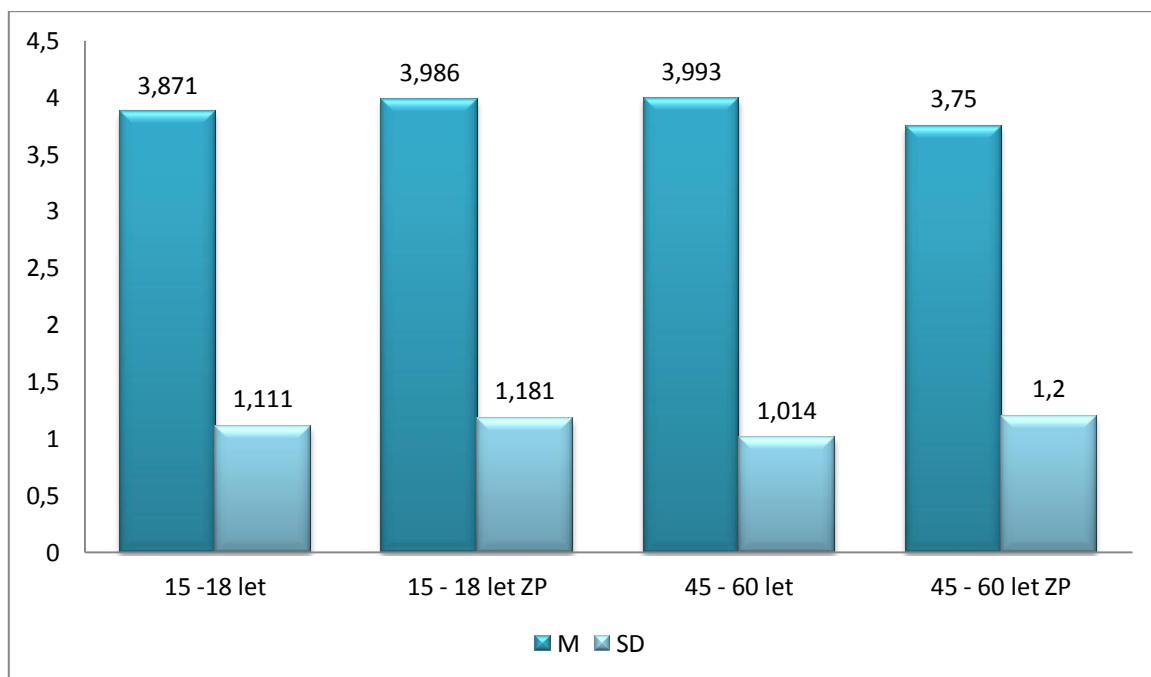
*Zdroj: vlastní*

Osobní víra ve spravedlivý svět, tedy jak je vnímána spravedlnost týkající se bezprostředně daného člověka, byla u jedinců ve věkové kategorii 15 – 18 let bez zdravotního postižení a 45 – 60 let se zdravotním postižením spíše přikloněna ke kladné variantě. Události v jejich životě nebo jejich vlastní jednání jsou chápány spíše

jako spravedlivé. Tyto děje se jedince přímo dotýkají a ovlivňují jeho život. Obě dvě skupiny respondentů měly v šetření nejmenší hodnotu. Tomuto hodnocení odpovídá i modus v hodnotě 4 „*slabě souhlasím*“.

Poněkud vyhraněnější postoj měla věková kategorie 15 – 18 let se zdravotním postižením a věková kategorie bez zdravotního postižení v rozmezí 45 – 60 let. Tyto skupiny se výrazněji přiklání ke spravedlnosti světa v osobním pojetí a potvrzují jej modem v hodnotě 5 „*souhlasím*“. Nejvíce se ke spravedlnosti osobní v kladném pojetí přiklání věková kategorie 45 až 60 let. Naopak nejnižší hodnotou zde dominuje stejná věková kategorie, ale u jedinců se ZP.

**Graf č. 2: znázorňuje osobní víru ve spravedlivý svět**



*Zdroj: vlastní*

### 5. 3 Víra v nespravedlivý svět

**Tabulka č. 4: zobrazuje výsledky víry v nespravedlivý svět**

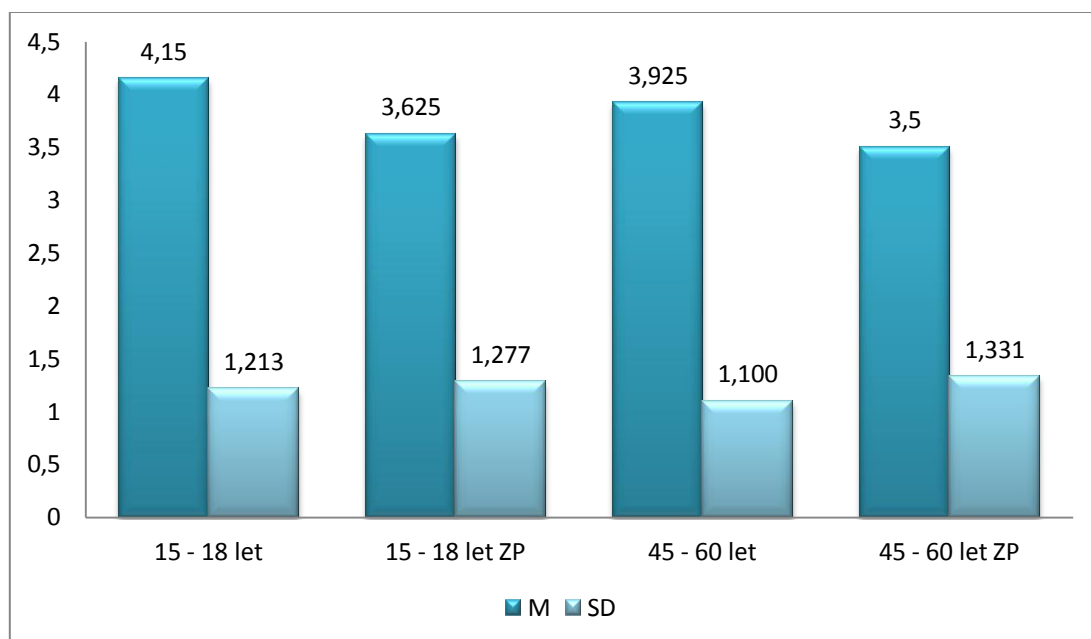
	<b>M</b>	<b>Modus</b>	<b>SD</b>	<b>Suma</b>
<b>15 – 18 let</b>	4,15	5	1,213	332
<b>15 – 18 let ZP</b>	3,625	5	1,277	290
<b>45 – 60 let</b>	3,925	5	1,100	314
<b>45 – 60 let ZP</b>	3,5	3	1,331	280

*Zdroj: vlastní*

Považujeme – li odpověď s hodnotou 3,5 za neutrální, je patrné, že BUW u věkové kategorie 15 – 18 let je více přikloněna k tvrzení, že je svět v podstatě nespravedlivý. Hodnota této skupiny ve výsledcích výrazně dominuje. Naopak osoby se zdravotním postižením ve stejné věkové kategorii se domnívají, že svět je nespravedlivý, ale připouštějí i variantu spravedlnosti. Tento výsledek se přibližuje neutrálnímu postoji, ale celkový postoj je stále považován za existenci nespravedlnosti okolního světa. Nejčastější odpovědí u obou těchto skupin bylo „*souhlasí*“.

Zcela neutrálně se ke kategorii vyjádřila skupina ve věkovém rozmezí 45 až 60 let se zdravotním postižením. Osoby ve stejné věkové kategorii, 45 až 60 let bez postižení, se opět spíše přiklánějí k tvrzení, že je svět spíše nespravedlivý. Je zřejmé, že všechny skupiny se shodly na existenci nespravedlnosti v okolním světě s výjimkou respondentů ve věkové kategorii 45 až 60 let se ZP.

**Graf č. 3: znázornění víry v nespravedlivý svět**



*Zdroj: vlastní*

U skupiny 15 až 18 let je nejsilnějším faktorem osobní víra ve spravedlivý svět. Tato víra dominuje nad obecnou vírou, kterou považují spíše za nespravedlivou. Celkový postoj ke spravedlnosti světa je u této skupiny převážně negativní.

Skupina zahrnující stejné věkové rozmezí se zdravotním postižením také vykazuje silnější postoj k osobní víře ve spravedlivý svět. Tato víra je zde silnější než celkový dojem, že svět je v podstatě nespravedlivý. Celkový postoj je sice negativní, avšak situace, které se bezprostředně týkají jedinců z této skupiny, považují převážně za spravedlivé. Obecná víra je zde považována za nespravedlivou.

S podobným postojem se setkáváme i u věkové kategorie 45 až 60 let. Tato skupina opět shledává celkový svět nespravedlivým. Osobní víra ve spravedlivý svět je zde opět silnější. Obecnou víru považuje tato skupina spíše za nespravedlivou.

U poslední skupiny respondentů ve věkovém rozmezí 45 až 60 let se zdravotním postižením se setkáváme s neutrálním postojem k víře v nespravedlivý svět. Osobní víra je zde opět silnější než obecná, kterou považují spíše za nespravedlivou.



Osobní víra ve spravedlivý svět je nejsilnější u jedinců ve věkovém rozmezí 45 až 60 let. Naopak nejslabší výsledek v tomto druhu víry, stále s pozitivním výsledkem, je věková kategorie 45 až 60 let se zdravotním postižením. U věkové kategorie 15 až 18 let dominuje v osobní víře skupina se zdravotním postižením.

U obecné víry ve spravedlivý svět je negativní postoj nejsilnější u skupiny 15 až 18 let. Naopak věková kategorie 15 až 18 let se zdravotním postižením se svým názorem blíží k nerozhodnému či neutrálnímu postoji. Zbylé dvě skupiny mají výsledky téměř shodné. K celkové nespravedlnosti světa se u těchto dvou skupin spíše přiklání kategorie 45 až 60 bez zdravotního postižení.

U víry v nespravedlivý svět dominuje kategorie 15 až 18 let. Tato kategorie má nejvýraznější výsledky, které ukazují, že souhlasí s tím, že je svět v podstatě nespravedlivý. Další v pořadí je kategorie 45 až 60 let, následně 15 až 18 let se zdravotním postižením a na posledním místě, s neutrálním postojem, je skupina 45 až 60 let se zdravotním postižením.

Celkové výsledky tedy ukazují, že věková kategorie 15 až 18 let osob se zdravotním postižením věří, že svět je v podstatě spravedlivý, a to jak v osobní, tak i v obecné sféře. Tato skupina věří, že dostane to co si zaslouhuje, a považuje okolnosti ve svém životě za spravedlivé. Naopak skupina 45 až 60 let se zdravotním postižením takto silný postoj nesdílí. Jejich výsledky se také přiklání ke spravedlnosti osobní i obecné víry, avšak jsou z těchto skupin relativně nejslabší. Dominuje zde neutrální postoj k víře v nespravedlivý svět, ale v osobní a obecné víře nemají výsledky tak výrazné jako předchozí skupiny. Zbylé dvě skupiny se pohybují s výsledky v daném rozmezí.

#### 5. 4 Obecná víra ve spravedlivý svět v širším pojetí

Spojením dvou skupin respondentů, tedy 15 až 18 let společně se skupinou 45 až 60 let vznikne nová skupina, která představuje populaci bez zdravotního postižení a tímž spojením i populaci se zdravotním postižením.

**Tabulka č. 5: obecná víra ve spravedlivý svět - populační skupiny**

	<b>M</b>	<b>Modus</b>	<b>SD</b>	<b>Suma</b>
<b>Osoby bez ZP</b>	3,333	4	1,290	800
<b>Osoby se ZP</b>	3,458	3	1,331	830

*Zdroj: vlastní*

U obou skupin je patrný pouze částečný souhlas. Průměrné výsledky ukazují, že se obě skupiny shodují, že vnímají obecnou víru spíše nesouhlasně. Tento nesouhlas je ale nepatrný. Skupina osob se zdravotním postižením se mírně přiklání k neutrálnímu postoji k obecné víře. Dominantní odpovědí u osob bez ZP byla odpověď „*slabě souhlasím*“. Naopak u osob se ZP byla nejčastější odpověď více přikloněna k negativnímu náhledu na obecnou víru, „*slabě nesouhlasím*“. I přes nejčastější odpověď je patrné, že obecnou víru považují za spravedlivou spíše osoby se zdravotním postižením. Výsledky ovšem nejsou nijak výrazně přikloněné k žádnému tvrzení.

#### 5. 5 Osobní víra ve spravedlivý svět v širším pojetí

**Tabulka č. 6: osobní víra ve spravedlivý svět - populační skupiny**

	<b>M</b>	<b>Modus</b>	<b>SD</b>	<b>Suma</b>
<b>Osoby bez ZP</b>	3,932	4	1,064	1101
<b>Osoby se ZP</b>	3,868	4	1,195	1095

*Zdroj: vlastní*

U těchto dvou nově vzniklých skupin jsou výsledky PBJW následující. Z tabulky je patrné, že se obě skupiny přiklánějí k tomu, že v událostech osobního charakteru, tedy těch, které se jedinců bezprostředně týkají, shledávají svět spravedlivý. Výraznější pozitivní výsledek víry v osobní spravedlnost mají jedinci bez ZP oproti skupině se ZP. Výsledky se přiklánějí k tvrzení, že to, co se týká mě, je v podstatě spravedlivé, ať jde o mé jednání vůči druhým, nebo jednání druhých ke mně. Dá se říci, že vzájemné působení je považováno za relativně spravedlivé. Nejčastější odpovědí u obou skupin je „*slabě souhlasím*“. I když v této kategorii dominují výsledky osob bez ZP, druhá zkoumaná skupina se také výrazně pohybuje u souhlasu se spravedlností v osobním pojetí.

## 5. 6 Víra v nespravedlivý svět v širším pojetí

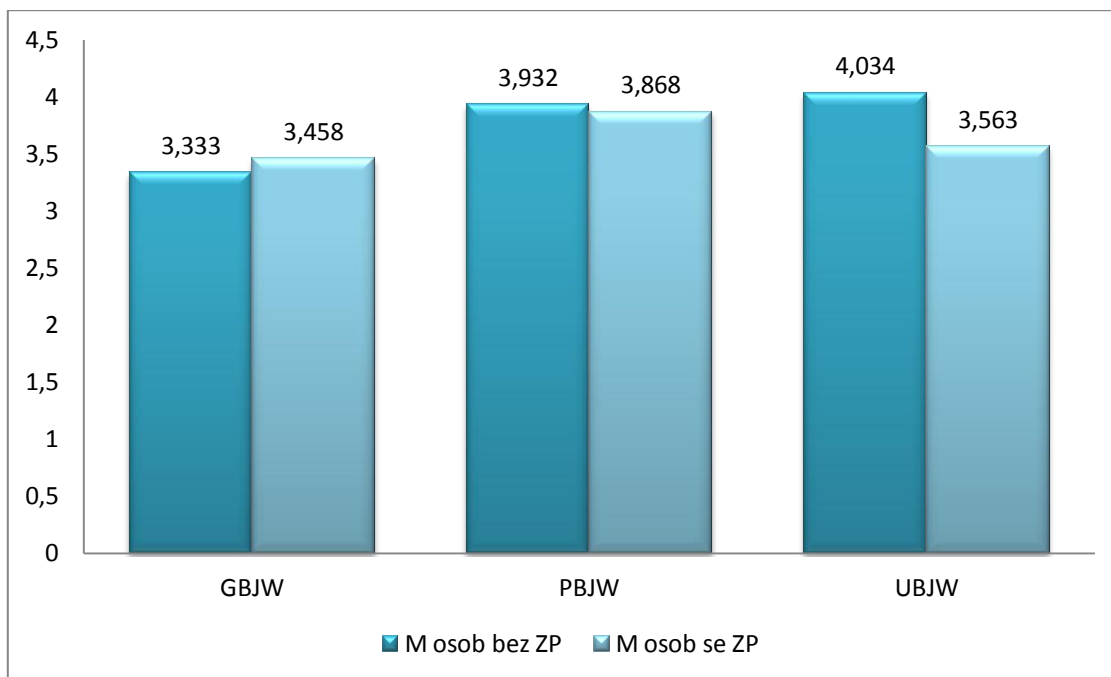
**Tabulka č. 7: víra v nespravedlivý svět - populační skupiny**

	<b>M</b>	<b>Modus</b>	<b>SD</b>	<b>Suma</b>
<b>Osoby bez ZP</b>	4,034	5	1,160	646
<b>Osoby se ZP</b>	3,563	3	1,302	570

*Zdroj: vlastní*

V této kategorii jsou výsledky nejvýraznější. Pokud se zaměříme pouze na nespravedlnost světa, výrazný souhlasný výsledek je patrný převážně u jedinců bez ZP. Tato skupina shledává svět nespravedlivý oproti skupině se ZP. Skupina se ZP se pohybuje v relativním neutrálním postoji, tedy „*Nemyslím si, že je svět nespravedlivý, ale nemyslím si, že je zcela spravedlivý*“. U této skupiny je patrný pouze malý náznak možné nespravedlnosti světa. Nejčastější odpovědí u skupiny bez ZP byl výrazný souhlas s nespravedlností světa „*souhlasím*“. Naopak u skupiny se ZP se odpověď přikláněla spíše k nesouhlasu „*slabě nesouhlasím*“.

**Graf č. 4: Víra ve spravedlivý svět u osob se zdravotním postižením a osob bez zdravotního postižení**



*Zdroj: vlastní*

## 6 Diskuze

Z prvních dvou tabulek týkajících se širší populace je patrné, že události, které se dotýkají konkrétního jedince, považuje tento jedinec za spravedlivé. Osobní víra ve spravedlivý svět je u všech zkoumaných skupin převážně souhlasná. Je tedy zjevné, že i přes generační a zdravotní odlišnosti je víra v osobní spravedlnost pozitivní. Osoby se ZP měly výsledky velice podobné, což ukazuje, že i přes překážky, které ZP přináší, mají stále optimistický pohled, a považují situace ve svém životě za adekvátní jejich chování. Jednotlivé názory jsou ovšem odlišné. Ve věkové kategorii 45 až 60 let se k výraznějším souhlasným výsledkům přikláněla skupina bez ZP, naopak osoby se ZP se svým výsledkem stále pohybují v pozitivním vnímání osobní víry, jejich výsledky jsou ale s nejnižší hodnotou ve zkoumané oblasti. Jedinci ve věkové kategorii 15 až 18 let opět shledávají osobní víru za přiměřenou, zde mají dominantní výsledek přiklánějící se ke spravedlnosti osoby se ZP. Obě věkové skupiny mohou mít názor ovlivněný jinými faktory.

U věkové kategorie 15 až 18 let může být postoj ovlivněn pubescentní fází. Langmeier a Krejčířová (2006) definují pubescentní fázi ve věkovém rozmezí 11 až 15 let. Skupina ve věkové kategorii 15 let je ve výzkumu zahrnuta. Následující fázi označují za období adolescence. V souvislosti se sebepojetím uvádějí, že v tomto období si jedinec vymezuje odpovědi na otázky, kdo jsem. Charakteristická pro dané stádium je emoční instabilita, nestálost, zvýšená unavitelnost, časté denní snění, kterým utíkají od reality. Tyto projevy jsou součástí dospívajícího jedince. Dá se tedy předpokládat, že tyto emoční odchylky mohou ovlivňovat aktuální pojetí sebe sama i spravedlnosti s ním spojené. Naopak u skupiny 45 až 60 let by mohl být postoj ovlivněn současnou politickou situací či historickými událostmi, které někteří zažili. Tyto zážitky a vzpomínky mohou částečně ovlivnit vnímání světa, jak v osobním, tak v obecném pojetí. Prof. Claudia Dalbert, jak bylo již zmíněno výše, uvedla, že náročné životní situace ve své podstatě neovlivňují samotnou víru ve spravedlivý svět, nýbrž lze předpokládat, že názory a postoje mohou být těmito událostmi částečně modifikovány. Pokud daný člověk prochází událostí, která od základů mění jeho život, a to současný

i budoucí, je pravděpodobné, že v této fázi bude odpovídat na otázky týkající se soukromé i okolní spravedlnosti jinak než ve stavu stabilního prožívání. Dále zde Dalbert konstatuje, že jedním z faktorů, které mohou ovlivnit tyto postoje, je například osobní dispozice jedince, depresivní příznaky či emoce (Dalbert, 2002 in Dalajka, Širůček, 2010). Osoby se ZP mohou mít tento názor také ovlivněn aktuálním zdravotním stavem. I přes tyto faktory všechny skupiny považují události ve svém životě převážně za spravedlivé.

Na otázku hodnotící vlastní jednání, „*Obvykle jednám spravedlivě.*“, odpovědělo 50 % dotázaných „*souhlasím*“. Tato odpověď dokazuje, že jedinec shledává své chování spravedlivým vůči okolí i sobě samému. Odpověď na výše zmíněnou otázku v negativním charakteru „*nesouhlasím*“ se v celkovém počtu zkoumaných respondentů objevilo v minimálním počtu 5,6 %. Křivohlavý (2004) v této souvislosti uvádí potřebu kladného sebehodnocení. Tím, že jedinec ohodnotil osobní víru kladně, je patrné, že míra sebehodnocení je rovněž kladná. Toto sebehodnocení zařazuje do čtyř potřeb smysluplnosti života.

U obecné víry ve spravedlivý svět byly výsledky poněkud rozpačité. Všechny skupiny se přibližovaly neutrálnímu postoji, ale jejich výsledky se spíše klonily k nespravedlnosti obecné víry. Tyto výsledky mohou být ovlivněny výše zmiňovanými událostmi. Dá se předpokládat, že současná politická situace ovlivňuje celkový postoj obecné víry. Tyto situace se bezprostředně nedotýkají zkoumaných jedinců, ale jejich názor mohou modifikovat. Věková kategorie 45 až 60 let, ve které někteří jedinci mohli zažít okupaci tehdejšího ČSSR členskými státy Varšavské smlouvy, může pociťovat obavy z možného opakování této historické události. Zajímavý rozpor shledávám u osob se ZP, které považují události ve svém životě za relativně spravedlivé, ale události okolního světa nikoliv. Tento postoj ovšem nelze považovat za definitivní, jelikož jeho výsledky jsou spíše přikloněné k neutralitě. Přesto jsou stále v rozmezí nespravedlnosti, i když se přibližují k hranici 3,5, která je považovaná za neutrální postoj. Stále se jedná o optimističtější nazírání v dané oblasti, než je u populace bez zdravotního postižení běžná.

Otázka hodnotící osobní víru ve spravedlivý svět „*Věřím, že obvykle dostanu, co si zasloužím.*“ byla u respondentů v procentuálním rozmezí následující, „*souhlasím*“ odpovědělo 21,6 % respondentů. Naopak „*nesouhlasím*“ odpovědělo pouze 8 %. Na otázku podobného charakteru jako v předchozí zkoumané oblasti „*Věřím, že obecně lidé dostanou, co si zaslouží.*“, s rozdílem, že je tato otázka zaměřena na celou populaci, kdežto v předchozí kategorii se zaměřovala konkrétně na daného jedince, odpovědělo 14,4 % „*souhlasím*“. Tuto odpověď ovšem převýšil nesouhlas, tedy „*nesouhlasím*“ v celkovém počtu 18,4 %. Těmito výsledky se potvrzují studie prof. Claudie Dalbert. Jedinec potřebuje věřit ve spravedlnost světa. Události, které se ho týkají, ať už jsou spravedlivé, či ne, si jedinec ospravedlní. Ty, které se nedotýkají jeho osoby, již spravedlivě vnímat nemusí. Všichni respondenti se shodli na tom, že události osobního charakteru spravedlivé v podstatě jsou. Zdravotní postižení v těchto dvou oblastech nesehrálo výraznější roli. Osoby bez ZP zde převyšují názorově skupinu se ZP. V případě, že se člověku stane něco, co by bylo možné považovat za nespravedlivé, a tím je myšleno něco relativně přijatelného, nikoliv závažná změna zdravotního stavu, úraz, narození postiženého dítěte atd., je jednodušší přemýšlet nad danou událostí s vírou ve spravedlivý svět „*Možná to tak mělo být.*“ nebo „*Vše zlé je pro něco dobré.*“. Tento postoj dává člověku naději, že událost nemá konečný charakter a tím pádem je událost možné v budoucnu změnit a ovlivnit. Tato naděje udržuje jedince v optimističtějším přijetí nespravedlivé události. Lidé mají tendenci přisuzovat světu podobu spravedlivé rovnováhy.

V soukromém životě je všeobecný postoj, že dobro vítězí nad zlem. Postoj je jedinci předkládán již od útlého věku prostřednictvím pohádek. Daný postoj je posilován v průběhu celého života prostřednictvím médií, filmů či knižně. Tato zakotvená podoba spravedlnosti může být jedním z faktorů, které člověka při hodnocení vlastní spravedlnosti ovlivní.

Vyrovnávání se s nespravedlností rozebral podrobněji Lerner, jak již bylo řečeno výše, který skupiny rozdělil na ty, kteří jsou schopni přijmout existenci nespravedlnosti, a ty, kteří žijí v popření a od reality se distancují (Lerner, 1980). Podle mého názoru je pro psychické vyrovnávání se s danou situací jednodušší distancovat se od reality.

Naděje na možnou nápravu je povzbuzující. Pokud k nápravě v budoucnosti nedojde, tento distanční stav poskytne jedinci možnost vyrovnat se s danou situací. V některých případech může dojít k postupnému zapomenutí na nápravu. V obou případech se jedná o pozitivní jev. Pro přijetí reality a s tím i nespravedlnosti světa je potřeba velké vyrovnanosti jedince. Tím, že se spoléháme na možnou změnu situace a naději v lepší konec, se částečně zříkáme vlastní zodpovědnosti. Lze si tuto nespravedlnost vysvětlovat a zřeknout se zodpovědnosti úplně a to například tvrzením, že jsou naše životy předem určené prostřednictvím osudu. Pokud se člověku stane v životě něco nespravedlivého, může očekávat, že bude tato nespravedlnost vyrovnána v posmrtném životě. I tato představa dává člověku naději na lepší konec a částečně tento stav kompenzuje.

Víra ve spravedlivý svět pomáhá jedinci překonávat zátěžové situace (Dalbert, 2001, 2002; Furnham, 2003 in Mlčák, Zášková, 2013). Jedinec, který přijímá nespravedlnost, přijímá i realitu vlastního jednání. Je si vědom toho, že on sám ovlivňuje svou budoucnost a vše, co se mu přihodí, je ovlivněno i jeho chováním a jednáním, nikoliv vyšší mocí. Tento přístup je pro jedince složitější, protože přiznání si vlastního přičinění vyžaduje také větší sílu při vyrovnávání se s nespravedlností. Je také na pováženu, zda se jedná o nespravedlnost, když je situace způsobena oním jedincem. Může být jedinec sám k sobě nespravedlivý? Jedná se vůbec o nespravedlnost, nebo o vědomé jednání? Dalším otázkou v této tématice je, zda může jedinec, který si nespravedlnost připouští a je si jí vědom, páchat tuto nespravedlnost sám na sobě. Hoffman zmiňuje v souvislosti se spravedlností snahu ochránit sám sebe a tím také ovlivnit svou budoucnost a svůj osud (Hoffman, 2000 in Mlčák, Zášková, 2013).

Další zkoumanou oblastí byla víra v nespravedlivý svět, která měla velice radikální výsledek u skupiny osob bez ZP. Tyto osoby se výrazně přiklonily k nespravedlnosti okolního světa. Je patrné, že tato skupina shledává svět nespravedlivý, je zde ale zajímavý rozpor, protože události, které se týkají přímo jí, naopak shledává jako spravedlivé. Je patrné, že zde probíhá částečné popírání reality ve vlastním světě. Skupiny osob se ZP, které se spíše přiklíněly k neutralitě, měly různé druhy, stupně



i dobu vzniku postižení. Názorově se ovšem přiklonily k nespravedlnosti s přihlédnutím k možné spravedlnosti. Jedinci považují okolní život za nespravedlivý, tím pádem tento názor není zcela ovlivněn zdravotním postižením, protože osobní pohled je relativně spravedlivý. Dá se tedy předpokládat, že zdravotní postižení, které bylo u těchto jedinců jedním z pozorovaných faktorů, by se dalo zařadit spíše do osobní víry ve spravedlivý svět, jelikož se jedince dotýká každý den. Celkově lze říci, že osoby se zdravotním postižením měly optimističtější náhled na spravedlnost světa. Můžeme tedy konstatovat, že zdravotní postižení neovlivňuje negativně samotnou víru ve spravedlivý svět. Naopak jsou u této skupiny patrné výsledky, které se výrazněji přiklánějí ke spravedlnosti jako takové. Dalším poznatkem, který lze z výzkumu vygenerovat je, že generační odlišnosti v názorech skupin také nehrají výraznější roli, protože výsledky byly sice rozdílné, jejich hodnoty se ale pohybovaly téměř vždy mezi hodnotami 3 až 4. Víra ve spravedlivý svět je tedy v populaci patrná, i když si ji jedinci přímo nemusí uvědomovat.

Teorie, na kterých je celý výzkum postaven a které zpracovala prof. Claudia Dalbert, jsou shodné. Skupiny pocítují osobní víru jako spravedlivou, což jim dává možnost plánovat svou budoucnost a vyrovnávat se s nepříznivými událostmi jejich životů. Jednotlivé názory na danou oblast se mohou u respondentů lišit. Jako celek jsou tyto názory vypovídající a přiklánějící se k pozitivě spravedlnosti.

*H1:* První formulovaná hypotéza byla výsledky výzkumu vyvrácena. Respondenti ve věkovém rozmezí 15 až 18 let se zdravotním postižením neshledávají obecnou víru spravedlivou. Výsledky se sice přibližují neutrálnímu postoji, stále jsou ale v rozmezí víry v nespravedlnost obecného světa.

*H2:* Druhá hypotéza byla opět vyvrácena. Respondenti ve věkovém rozmezí 15 až 18 let se zdravotním postižením zaujali kladný postoj k osobní víře ve spravedlivý svět.

*H3:* Třetí hypotéza byla také vyvrácena. Respondenti ve věkovém rozmezí 45 až 60 let se zdravotním postižením se s výsledky v této zkoumané oblasti pohybovali v neutrálním rozmezí víry v nespravedlivý svět. Naopak stejná věková kategorie bez

zdravotního postižení se svým postojem výrazně přiklonila k tomu, že je svět nespravedlivý.

*H4:* Čtvrtá formulovaná hypotéza byla výzkumem potvrzena. Respondenti bez zdravotního postižení skutečně shledávají osobní víru ve spravedlivý svět pozitivně.

*H5:* Pátá hypotéza byla výzkumem také potvrzena. Respondenti bez zdravotního postižení se výsledky přiklánějí k tomu, že je obecná víra ve spravedlivý svět skutečně nespravedlivá.

## 7 Závěr

Víra ve spravedlivý svět, která je předmětem zkoumání po celém světě, je v této práci rozdělena do tří kategorií. Tyto kategorie představují vzájemně odlišné pohledy na spravedlnost a s ní spojené události v okolním světě. Zjištění profesorky Claudie Dalbert, že osobní víra ve spravedlivý svět má velice pozitivní vliv na jedince samotného, bylo výzkumem potvrzeno.

Cílem práce bylo zjistit, zda se víra ve spravedlivý svět výrazně liší u generačně odlišných skupin a u jedinců se zdravotním postižením. Byly sestaveny hypotézy, které byly částečně potvrzeny.

Hypotézy zněly následovně: Respondenti ve věkovém rozmezí 15 až 18 let se zdravotním postižením věří v obecnou víru ve spravedlivý svět. Respondenti ve věkovém rozmezí 15 až 18 let se zdravotním postižením nevěří v osobní víru ve spravedlivý svět. Respondenti ve věkovém rozmezí 45 až 60 let se zdravotním postižením věří v nespravedlnost světa oproti stejně starým respondentům bez zdravotního postižení, kteří věří, že je svět spravedlivý. Osobní víra ve spravedlivý svět je u respondentů bez zdravotního postižení pozitivní. Obecná víra ve spravedlivý svět je u respondentů bez zdravotního postižení považována za nespravedlivou.

Výsledky šetření přinesly zajímavý pohled na vnímání okolního světa. Je patrné, že optimističtější pohled na osobní i relativně obecnou spravedlnost mají jedinci se ZP. V otázce víry v nespravedlivý svět je tato skupina v neutrálním postoji, což se dá považovat oproti osobám bez ZP, které se výrazně přiklonily k nespravedlnosti okolního světa, za optimističtější.

Téma je v České republice málo rozpracované a spravedlnost týkající se různých věkových kategorií se srovnáním s osobami se zdravotním postižením může být pro práci v pomáhajících profesích přínosná. Pochopení postojů osob se ZP i přes těžší životní situace, podmínky a přístup vnějšího světa je důležité a může přinést cenné poznatky. Z výzkumu vyplynulo, že obě populační skupiny, které se lišily zdravotním stavem, mají na osobní víru ve spravedlivý svět stejně pozitivní názor. Tento výsledek

se potvrdil i u generačně odlišných skupin. Daný poznatek může ovlivnit přístup osob pracujících v pomáhajících profesích k lidem s postižením.

Jedinci, kteří mají dobrý zdravotní stav a přesto negativnější postoje, mohou být dalším předmětem zkoumání. Důvody a přesné příčiny těchto názorových odlišností by byly přínosem k získaným výsledkům. Problém, kterým může být negativní vnímání obecné víry ve spravedlivý svět, je těžko ovlivnitelný. Světové události a celková atmosféra bude vždy částečně ovlivňovat hladinu těchto výsledků. Dalším zajímavým předmětem zkoumání by byly názory skupin osob se ZP podle druhu, stupně a doby vzniku daného postižení či pohlavních odlišností.

## 8 Seznam použité literatury

ADAMOVIČ, Lenka, VENTURA, Václav a DUDÁK, Vladislav. *Základy filosofie, etiky: základy společenských věd: pro střední školy*. 3., upr. vyd. Praha: Fortuna, 2001, 149 s. ISBN 80-716-8772-3.

AUGUSTA, Pavel a kolektiv. *Kdo byl kdo v našich dějinách do roku 1918*. 3., dopln. a ilustr. vyd. Praha: Libri, 1998, 571 s. ISBN 80-859-8306-0.

ARISTOTELÉS. *Etika Nikomachova*. 2., rozš. vyd. Překlad Antonín Kříž. Praha: P. Rezek, 1996, 493 s. ISBN 80-901-7967-3.

BERLIN, Isaiah. *O slobode a spravodlivosti: liberalizmus dnes*. Bratislava: Archa, 1993, 256 s. ISBN 80-711-5047-9.

BĚLINA, Pavel a kolektiv. *Dějiny země Koruny české*. 2., opr. a dopl. vyd. Editor Pavel Bělina, Jiří Pokorný. Praha: Paseka, 1993, 328 s. ISBN 80-851-9260-8.

*Bible: Písmo svaté Starého a Nového zákona: (včetně deuterokanonických knih): český ekumenický překlad*. 11. vyd. Praha: Česká biblická společnost, 2005, c1985., 1007, 283 s., [8] s. obr. příl. ISBN 80-858-1037-9.

CULEK, Josef. *Jan Palach: [11. 8. 1948-19. 1. 1969]: dokument č. 1 ze soukromého archivu zpracovatele*. Vyd. 1. Praha: Práce, 1990, 48 s. ISBN 80-208-0039-5.

ČESAL, Aleš. *České dějiny v datech*. Vyd. 1. Praha: Československý spisovatel, 2012. ISBN 978-808-7391-891.

ČESKO. Usnesení č. 2/1993 Sb., předsednictva České národní rady o vyhlášení LISTINY ZÁKLADNÍCH PRÁV A SVOBOD jako součásti ústavního pořádku České

republiky. In *Sbírka zákonů ČR*, [online], ročník 1993, částka 1. Dostupné na: <<http://www.zakonyprolidi.cz/cs/1993-2>> [cit. 2015-02-05]. ISSN 1211-1244

ČESKO. *Všeobecná deklaráce lidských práv* [online]. [cit. 2015-03-13]. Dostupný na: <http://www.osn.cz/dokumenty-osn/soubory/vseobecna-deklarace-lidskych-prav.pdf>.

ČESKO. Zákon č. 108/2006 Sb., o sociálních službách. In *Sbírka zákonů ČR*, [online], ročník 2006, částka 37. Dostupné na: <<http://www.zakonyprolidi.cz/cs/2006-108>> [cit. 2015-02-08]. ISSN 1211-1244

ČESKO. Zákon č. 561/2004 Sb., o předškolním, základním, středním, vyšším odborném a jiném vzdělávání (školský zákon). In *Sbírka zákonů ČR*, [online], ročník 2004, částka 190. Dostupné na: <<http://www.zakonyprolidi.cz/cs/2004-561>> [cit. 2015-02-08]. ISSN 1211-1244

DALAJKA, Jiří. *Spravedlnost u patnáctiletých: víra ve spravedlivý svět, metoda a souvislosti*. Brno, [online], 2010., Dostupné z: <http://www.vyzkum-mladez.cz/zprava/1336584148.pdf>. Disertační práce. MASARYKOVA UNIVERZITA.

DALAJKA, Jiří, ŠIRŮČEK, Jan. *Víra ve spravedlivý svět, psychosociální zátěž a depresivita v adolescenci: mediační model*. Brno: E-psychologie [online], 2010, 4 (1), 1-15 [cit. 2014-12-10]. Dostupný z WWW: <[http://e-psycholog.eu/pdf/dalajka\\_etal.pdf](http://e-psycholog.eu/pdf/dalajka_etal.pdf)>. ISSN 1802-8853.

DALBERT, Claudia. *Department of Educational Psychology. Instrumente*. [online]. © 2010 [cit. 2015-03-18]. Dostupné z: <http://www.erzwiss.uni-halle.de/gliederung/paed/ppsych/insteng.html>

FISCHER, Slavomil, ŠKODA, Jiří. *Speciální pedagogika: edukace a rozvoj osob se somatickým, psychickým a sociálním znevýhodněním*. Vyd. 1. Praha: Triton, 2008, 205 s. ISBN 978-807-3870-140.

HORÁKOVÁ, Radka. *Sluchové postižení: úvod do surdopedie*. Vyd. 1. Praha: Portál, 2012, 159 s. ISBN 978-80-262-0084-0.

JANKOVSKÝ, Jiří. *Etika pro pomáhající profese*. Vyd. 1. Praha: Triton, 2003, 223 s. ISBN 80-725-4329-6.

KLENKOVÁ, Jiřina. *Logopedie: narušení komunikační schopnosti, logopedická prevence, logopedická intervence v ČR, příklady z praxe*. Vyd. 1. Praha: Grada, 2006, 224 s. ISBN 80-247-1110-9.

KMUNÍČKOVÁ, Zdenka. *Poslední dny Jana Palacha*. Vyd. 1. Praha: Epoque, 2009, 95 s. ISBN 978-80-7425-010-1.

KOLÁŘOVÁ, Kateřina. *Jinakost - postižení - kritika: společenské konstrukty nezpůsobilosti a hendikepu: antologie textů z oboru disability studies*. Vyd. 1. Praha: Sociologické nakladatelství (SLON), 2012, 581 s. ISBN 978-80-7419-050-6.

KOMENSKÝ, Jan Amos. *Analytická didaktika*. Praha: Státní nakladatelství, 1947. 110 s.

KŘIVOHLAVÝ, Jaro. *Pozitivní psychologie*. Vyd. 1. Praha: Portál, 2004, 195 s. Psychologie (Portál). ISBN 80-7178-835-x.

LANGMEIER, Josef, KREJČÍŘOVÁ, Dana. *Vývojová psychologie*. 2., aktualiz. vyd. Praha: Grada, 2006, 368 s. Psyché (Grada). ISBN 80-247-1284-9.

LEARY, Mark R, HOYLE, Rick H. *Handbook of individual differences in social behavior*. New York: The Guilford Press, 2009, 290 s. ISBN 978-1-59385-647-2.

LEDERER, Jiří. *Jan Palach: zpráva o životě, činu a smrti českého studenta*. Praha: Malý princ, 2014. ISBN 978-808-7754-344.

LERNER, Melvin, J., & MILLER, Dále, T. *Just world research and the attribution process: Looking back and ahead*. Psychological Bulletin, 1978. ISBN 85, 1030-1051.

LERNER, Melvin, J. *The Belief in a Just World: A Fundamental Delusion*. Perspectives in Social Psychology. New York: Plenum Press., 1980. ISBN 978-0-306-40495-5.

LYONS, Lewis. *Historie trestu: justiční tresty od dávných dob po současnost*. 1. české vyd. Překlad Pavel Wurm. Praha: Svojtka, 2004, 190 s. ISBN 80-735-2021-4.

MLČÁK, Zdeněk, ZÁŠKODNÁ, Helena. *Prosociální charakteristiky osobnosti dobrovolníků*. Vyd. 1. Ostrava: Ostravská univerzita v Ostravě, Filozofická fakulta, 2013, 331 s. ISBN 978-80-7464-462-7.

MONATOVÁ, Lili. *Pojetí speciální pedagogiky z vývojového hlediska*. Brno: Paido - edice pedagogické literatury, 1996, 77 s. ISBN 80-859-3120-6.

MOULIS, Miroslav a kolektiv. *Rok 1942 v českém odboji: [sborník příspěvků z vědecké konference]*. Praha: Český svaz bojovníků za svobodu, 1999, 121 s. ISBN 80-700-5031-4.

NOVOSAD, Libor. *Tělesné postižení jako fenomén i životní realita: diskurzivní pohledy na tělo, tělesnost, pohyb člověka a tělesné postižení*. Vyd. 1. Praha: Portál, 2011, 166 s. ISBN 978-80-7367-873-9.



PAVLINCOVÁ, Helena. *Slovník: judaismus, křesťanství, islám*. Vyd. 1. Praha: Mladá fronta, 1994, 469 s. ISBN 8020404406.

PFEIFFER, Jan. *Koordinovaná rehabilitace*. České Budějovice: Jihočeská univerzita (České Budějovice), 2014, 175 s. ISBN 978-80-7394-461-2.

PIPEKOVÁ, Jarmila. *Kapitoly ze speciální pedagogiky*. 2., rozš. a přeprac. vyd. Brno: Paido, 2006, 404 s. ISBN 80-7315-120-0.

POTMĚŠIL, Miloň. *Sluchové postižení a sebereflexe*. Vyd. 1. V Praze: Karolinum, 2007, 197 s. ISBN 978-80-246-1300-0.

RAWLS, John. *Teorie spravedlnosti*. Překlad Karel Berka. Praha: Victoria Publishing, 1995, 361 s. ISBN 80-856-0589-9.

RUBIN, Zick, & PEPLAU, Letitia, Anna. *Who believes in a just world? Journal of Social Issues*, 1975. ISBN 31(3), 65-89.

SÁDECKÝ, Josef. *Živé pochodně*. V Curychu: Čs. klub Jana Palacha v nakl. Konfrontation, 1980, 112 p. ISBN 38-577-0073-4.

ŠEDIVÁ, Zoja. *Psychologie sluchově postižených ve školní praxi*. 1. vyd. Praha: Septima, 2006, 64 s. ISBN 8072162322.

ŠVARCOVÁ-SLABINOVÁ, Iva. *Mentální retardace: vzdělávání, výchova, sociální péče*. Vyd. 3., přeprac. Praha: Portál, 2006, 198 s. Speciální pedagogika (Portál). ISBN 80-7367-060-7.

VALENTA, Milan. *Přehled speciální pedagogiky: rámcové kompendium oboru*. Vyd. 1. Praha: Portál, 2014, 269 s. ISBN 978-80-262-0602-6.

VÁNĚ, Jan. *Proměny spravedlnosti: pokus o typologii*. Plzeň: Vydavatelství a nakladatelství Aleš Čeněk, 2007, 174 s. ISBN 978-807-3800-536.

ENEZIA, Shlomo, PRASQUIER, Béatrice. *V pekle plynových komor*. V Praze: Rybka Publishers, 2010, 222 s. ISBN 978-808-7067-680.

VOTAVA, Jiří. *Ucelená rehabilitace osob se zdravotním postižením*. Vyd. 1. Praha: Karolinum, 2003, 207 s. ISBN 80-246-0708-5.

## **9 Seznam příloh**

**Příloha č. 1** Dotazník testující víru ve spravedlivý svět

**Příloha č. 2** Souhlas prof. Claudie Dalbert k použití dotazníků k výzkumné část

## Příloha č. 1

(Zdroj: prof. Claudia Dalbert)

Dotazník testující víru ve spravedlivý svět.

### BJW

V dalším textu naleznete různá prohlášení. S největší pravděpodobností budete s některými výrazy naprosto souhlasit nebo zcela nesouhlasit. Někdy můžete mít pocit, že zastáváte k danému výroku neutrální postoj. Přečtěte si pozorně každý výrok a rozhodněte, do jaké míry s uvedenými výroky souhlasíte nebo nesouhlasíte. Označte křížkem (X) číslo, které odpovídá vašemu názoru. Ujistěte se, že máte zakroužkovaný každý výrok.

**1**                      **2**                      **3**                      **4**                      **5**                      **6**  
silně nesouhlasím    nesouhlasím    slabě nesouhlasím    slabě souhlasím    souhlasím    silně souhlasím

<b>01.</b>	Myslím si, že svět je v podstatě spravedlivý.	1	2	3	4	5	6
<b>02.</b>	Věřím, že obvykle dostanu, co si zasloužím.	1	2	3	4	5	6
<b>03.</b>	Věřím, že obecně lidé dostanou, co si zaslouží.	1	2	3	4	5	6
<b>04.</b>	Hodně lidí snáší nespravedlivý osud.	1	2	3	4	5	6
<b>05.</b>	Obvykle jedním spravedlivě.	1	2	3	4	5	6
<b>06.</b>	Mám pocit, že důležitá rozhodnutí jsou často nespravedlivá.	1	2	3	4	5	6
<b>07.</b>	Věřím, že si obecně zasloužím to, co se mi stane.	1	2	3	4	5	6

<b>08.</b>	Pevně věřím v to, že nespravedlnosti ve všech oblastech života (např. práce, rodina, politika) jsou spíše výjimečné než běžné.	1	2	3	4	5	6
<b>09.</b>	Myslím si, že svět je v podstatě nespravedlivý.	1	2	3	4	5	6
<b>10.</b>	Celkově jsou události v mém životě spravedlivé.	1	2	3	4	5	6
<b>11.</b>	Jsem přesvědčený/á, že lidé dříve či později budou odškodněni za nespravedlnost, která se jim přihodila.	1	2	3	4	5	6
<b>12.</b>	Myslím si, že se lidé snaží být fér, když činí důležitá rozhodnutí.	1	2	3	4	5	6
<b>13.</b>	V mém životě je nespravedlnost spíše výjimkou než pravidlem.	1	2	3	4	5	6
<b>14.</b>	Jsem přesvědčený/á, že spravedlnost vždycky zvítězí nad nespravedlností.	1	2	3	4	5	6
<b>15.</b>	Věřím, že většina věcí, které se mi v životě stanou, jsou spravedlivé.	1	2	3	4	5	6
<b>16.</b>	Mám pocit, že lidé nebývají odškodněni za nespravedlnost, která se jim přihodila.	1	2	3	4	5	6
<b>17.</b>	Myslím si, že důležitá rozhodnutí, jež se mě týkají, jsou obvykle spravedlivá.	1	2	3	4	5	6

## Příloha č. 2

Emailové svolení od prof. Claudie Dalbert k použití dotazníků ve výzkumné části.

EMAIL



[Zobrazit konverzaci](#)

**Claudia Dalbert** (dalbert.claudia@googlemail.com)

Re: Belief in a just world in generationally diverse people

25. 10. 2014, 17:42:20

Komu: Bar.jelinkova@seznam.cz

Kopie: Claudia Dalbert

Dear Barbora,

herewith I am happy to give you permission the General Belief in a Just World Scale as well a the Personal Belief in a Just World Scale... For more detail regarding the scale, please, see my homepage: <http://www.erzwiss.uni-halle.de/gliederung/paed/ppsych/insteng.html>

I wish you the best success with your thesis! Claudia Dalbert

Am 17.10.2014 um 13:47 schrieb Bar.jelinkova@seznam.cz:

> Dear Prof. Dalbert,

>

> my name is Barbora Jelinkova and I am a student at the university of South Bohemia, Czech Republic. I have been working on my thesis titled: Belief in a just world in generationally diverse people. I came across your questionnaire and it would greatly help me if I could use it for my research. I would hereby like to ask you for your kind permission to use the questionnaire as a tool during my field research in various schools.

>

> Thank you for your consideration and I wish you a pleasant day,

>

> kind regards

>

> Barbora Jelinkova