

UNIVERZITA PALACKÉHO V OLOMOUCI

FILOZOFICKÁ FAKULTA

KATEDRA DĚJIN UMĚNÍ

Bakalářská diplomová práce

ZÁMECKÁ KAPLE PANNY MARIE VE VELKÝCH LOSINÁCH

Jana Štolfová

Vedoucí práce

Mgr. Martin Pavlíček, Ph.D.

OLOMOUC

2012

Prohlašuji, že jsem předkládanou práci vypracovala samostatně
s použitím citované literatury.

Jana Štolfová

V Rýmařově, dne 23. dubna 2012

.....

Děkuji Mgr. Martinu Pavlíčkovi, Ph.D. za vedení bakalářské práce, cenné rady a podněty. Mé díky patří také panu kastelánovi Františku Fialovi za zpřístupnění zámecké kaple Panny Marie ve Velkých Losinách.

Obsah

Úvod.....	5
1. Dosavadní stav badání.....	6
2. Historie zámecké rezidence a rodu Žerotínů	10
2.1 První zmínka o šlechtickém sídle	10
2.2 Přestavba tvrze na renesanční zámek	10
2.3 Barokní úprava zámku	13
3. Zámecká kaple	17
3.1. Historie zámecké kaple	17
3.2. Stavební vývoj zámecké kaple	17
4. Výzdoba zámecké kaple	21
4. 1. Celková koncepce výzdoby zámecké kaple	21
4. 2. Malířská výzdoba velké zámecké kaple	25
4. 3. Malířská výzdoba malé zámecké kaple	29
4. 4. Sochařská výzdoba velké kaple	30
4. 5. Sochařská výzdoba malé kaple	36
5. Obraz Panny Marie Starobrněnské	38
5. 1. Kult Panny Marie Starobrněnské	38
5. 2. Historie obrazu Panny Marie Starobrněnské	38
5. 3. Srovnání originálu a kopie ve Velkých Losínách	40
5. 4. Replíky na Moravě a v Čechách	41
Závěr.....	43
Summary.....	45
Seznam pramenů.....	46
Seznam literatury.....	46
Obrazová příloha.....	50

Úvod

Zámek a okolí neblaze proslavily především čarodějnické procesy, které se zde odehrály na konci 17. století. I po četných přestavbách jsou zámecké interiéry jedny z nejzachovalejších renesančních prostorů na Moravě. Svou podobu si dochovaly díky tomu, že se panstvo přestěhovalo do nově zbudované barokní části a místnosti starého zámku se staly historickým muzeem rodu Žerotínů, později i Lichtenštejnů.

Z hmoty stavby starého zámku vystupuje pouze hranolovitá přístavba malé kaple, z nádvoří nelze přesně určit, ve které části se obě kaple nachází. I po barokní přestavbě si kaple zachovávají dispozice původních renesančních sálů. Poněkud jednoduchá architektura ustupuje do pozadí a zřetelným se stává její vnitřní prostor plný sochařské a malířské výzdoby, který nás po vstupu z arkád plně ohromí.

Prvně bych ráda připomněla stavební vývoj zámku a historii losinské větve Žerotínů, kteří byli majiteli rezidence téměř po tři staletí. Tyto informace jsou poměrně dobře dostupné. V následující kapitole se zabývám historickými událostmi, které staly u vzniku kaple a zmíním jednotlivé autory výzdoby. V další kapitole se budu věnovat malířské a sochařské výzdobě jednotlivých kaplí. Následující kapitola obsahuje informace o byzantské ikoně Panně Marii Starobrněnské, jejíž kopie se nachází na hlavním oltáři ve velké kapli. Cílem mé práce je vytvořit komplexní dílo o zámecké kapli, jak po stránce malířské, tak i sochařské a přiblížit okolnosti, které staly u jejího vzniku.

1. Dosavadní stav badání

První zmínky o historii Velkých Losin a o jejich majitelích Žerotínech bychom našli ve *Vlastivědě Moravské* vydané v roce 1932 od Jana Březiny, jenž nese název *Šumperský, staroměstský, vízmberský okres*.¹ O stavebním vývoji zámecké rezidence a o historii losinské větve Žerotínů nás informuje turistický průvodce Antonína Bartuška z roku 1953, jehož název je *Velké Losiny: státní zámek město a okolí*.² Z tohoto průvodce poté vychází většina dalších autorů. Takovým příkladem je i Rostislav Vojkovský, který mnohé informace rozšiřuje ve své publikaci *Velké Losiny: státní zámek severně od Šumperka*³ či Alena Turková v kapitole *Zámek Velké Losiny*, kterou bychom našli v knize *Velké Losiny: 650 let*.⁴ Kapitola *Genealogie velkolosinské (šumperské) větve rodu svobodných pánů a hrabat ze Žerotína* od Richarda Jašše z *Historické ročenky. Velké Losiny 2000* nám upřesňuje životní data jednotlivých členů tohoto moravského šlechtického rodu a jejich manželské svazky s dalšími rody.⁵

Viktor Kotrba nás prostřednictvím článku *Příspěvky k dějinám barokních úprav zámku ve Velkých Losinách*, který uveřejnil v časopise *Umění* v roce 1961, informuje o přestavbě kaple, která proběhla v 40. letech 18. století, o nákupu materiálu, o dochovaných účtech a smlouvách mezi vrchností a umělci.⁶ Vychází především z archiválie „*Documenta Zur Gantz Jährigen Bauamts Reüttung Den Hoch Reüchs Gräfflich Johann Ludwig Zierotinischen Cappel - und Garthen - Bau bey dem Schloss In*

¹ Jan Březina, *Vlastivěda Moravská. Šumperský, staroměstský, vízmberský okres*, Brno 1932, s. 179 - 199, 361 - 364.

² Antonín Bartušek, *Velké Losiny: státní zámek, město a okolí*, Praha 1954.

³ Rostislav Vojkovský, *Velké Losiny: zámek severně od Šumperka*, Dobrá 2005.

⁴ Alena Turková, *Zámek Velké Losiny*, in: Zdeněk Gába - Miluše Berková, *Velké Losiny 650 let*, Šumperk 2001, s. 63 - 76.

⁵ Richard Jašš, *Genealogie velkolosinské (šumperské) větve rodu svobodných pánů a hrabat ze Žerotína*, in: *Historická ročenka. Velké Losiny 2000*, Šumperk 2001. s. 16 - 30.

⁶ Viktor Kotrba, *Příspěvky k dějinám barokních úprav ve Velkých Losinách*, *Umění* XI, roč. 1961, s. 395 - 402.

*Ullersdorff, Vom 1. Janu: bisz vet Decembris 1742. Ein Gantz Jahr betreffend*⁷, která byla původně uložena v Janovicích u Rýmařova, dnes bychom ji našli v archivu v Olomouci, který spadá pod zemský archiv v Opavě.

Informace o autorovi fresek Janu Kryštofu Handkem jsou poměrně dobře dostupné, většina z nich vychází z jediného hlavního zdroje, jímž je jeho vlastní životopis, který o sobě malíř sám napsal ke konci svého života. V roce 1911 vyšel přepis Handkeho autobiografie pod názvem *Johann Christoph Handkes Selbstbiographie* od Richarda Foerstra, který navíc doplňuje svými komentáři.⁸

V regionálním časopise *Severní Morava* byly publikovány dva články, které vychází z Bartuška, Foerstra a Kotrby a přibližují nám tvorbu moravského barokního malíře Jana Kryštofa Handkeho ve Velkých Losinách. Článek z 80. let od Daniely Bendové *Fresky Kryštofa Handkeho na zámku Velké Losiny* nám detailně popisuje fresky v obou kaplích.⁹ Drahomír Polách se v příspěvku *K tvorbě malíře J. K. Handkeho v okrese Šumperk* věnuje především doplnění a upřesnění už známých faktů a interpretaci maleb a motivů, které spojuje s tehdejší politickou situací.¹⁰ Komplexní dílo o malířské výzdobě zámeckých kaplí, které shrnuje většinu dodnes zjištěných faktů, sepsala Iva Macháčková ve své bakalářské diplomové práci *Malířská výzdoba zámecké kaple ve Velkých Losinách* z roku 2009.¹¹ Informace o dalších umělcích, kteří se na tvorbě

⁷ *Documenta Zur Gantz Jährigen Bauamts Reüttung Den Hoch Reüchs Gräfflich Johann Ludwig Zierotinischen Cappel - und Garthen - Baubey dem Schloss In Ullersdorff, Vom 1. Janu: bisz vet Decembris 1742. Ein Gantz Jahr betreffend*, ZA v Opavě, pracoviště Olomouc, fond Velkostatek V. Losiny, kart. 544.

⁸ Richard Foerster, *Johann Christoph Handkes Selbstbiographie*, Breslau 1911.

⁹ Daniela Bendová, *Fresky Jana Kryštofa Handkeho na zámku ve Velkých Losinách*, in: *Sborník Severní Morava*, č. 36, Šumperk 1978, s. 70 - 71.

¹⁰ Drahomír Polách, *K tvorbě J. K. Handkeho v okrese Šumperk*, in: *Sborník Severní Morava*, roč. 1995, č. 69, s. 45.

¹¹ Iva Macháčková, *Malířská výzdoba zámecké kaple ve Velkých Losinách*. Bakalářská diplomová práce Semináře dějin umění Filozofické fakulty Masarykovy Univerzity v Brně. Brno 2009.

kaple podíleli, už jsou velmi kusé. V knize *Josef Winterhalder st. (1702 - 1769)* od Martina Pavlíčka bychom našli základní údaje o Antonínovi Winterhalderovi a o jeho tvorbě na Moravě.¹² Martin Pavlíček jednotlivé informace o umělci rozvíjí v druhém díle katalogu výstavy *Olomoucké baroko. Výtvarná kultura let 1620 - 1780*.¹³ Ve stejnojmenném třetím díle se nacházejí medailony sochařů, jejichž působnost je na losinském panství doložitelná, mezi něž patří například J. A. Heinz, J. J. Lehner a Ignaz Günther, autory jednotlivých medailonů jsou Martin Pavlíček a Helena Zápalková.¹⁴

Bohatě zdobená kaple obsahuje i řadu dalších významných děl, o kterých se zmiňuje Pavel Štěpánek ve stati *Dva obrazy Guida Canlassiho zv. Cagnacci ve Velkých Losinách*.¹⁵ Zabývá se především dvěma obrazy po stranách oltáře, jejich popisem, paralelami a připisuje jejich autorství italskému malíři Guidu Canlassimu. Svou pozornost věnuje i nesourodé výzdobě, která je stylisticky i ikonograficky rozdílná (oltářík Panny Marie Pomocné s postraními kopíemi van Dycka, soška madony Altöttinské a obraz byzantské ikony na hlavním oltáři). O replice Madony z Alttöttingu bychom našli zmínku v časopise *Umění* v článku Iva Hlobila *Multiplikace Alttöttinské Madony v Českých zemích a na Slovensku*.¹⁶ Určitým zdrojem pro mě byla i bakalářská diplomová práce Veroniky Polákové *Černé madony*

¹² Martin Pavlíček, *Josef Winterhalder st. (1702 - 1769)*, Brno 2005, s. 20.

¹³ Martin Pavlíček, *Sochaři a sochařství baroka v Olomouci*, in: Ondřej Jakubec - Marek Perůtka (edd.), *Olomoucké baroko. Výtvarná kultura let 1620 - 1780. 2/ Katalog*, Olomouc 2010.

¹⁴ Martin Pavlíček - Helena Zápalková, *Biografické medailony tvůrců olomouckého baroka. Sochaři a štukatéři*, in: Ondřej Jakubec - Marek Perůtka (edd.), *Olomoucké baroko. Výtvarná kultura let 1620 - 1780. 3/ Historie a kultura*, Olomouc 2011, s. 234 - 235, 238 - 239.

¹⁵ Pavel Štěpánek, *Dva obrazy Guida Canlassiho zv. Cagnacci ve Velkých Losinách*, in: *Severní Morava*, roč 1984, č. 47, s. 47.

¹⁶ Ivo Hlobil, *Multiplikace Alttöttinské madony v českých zemích a na Slovensku*, *Umění XXXIX*, 1991, s. 537 - 539.

v Čechách, která vytvořila katalog jednotlivých černých madon na území Česka a věnuje se i jejím popisům.¹⁷

O obraze Panny Marie Starobrněnské, který se nachází na oltáři ve velké kapli, doposud nebylo nic publikováno, a proto se tedy budu věnovat především její předloze, nacházející se v kostele Nanebevzetí Panny Marie na Starém Brně, o které byla vydána v roce 2011 monografie *Thaumaturga Brunensis - Divotvůrkyně Brněnská*, autorem je Ivo Sperát a kolektiv.¹⁸ Kniha nás seznamuje s legendickým vyprávěním, historií, ikonografií a závěry restaurátorské práce, která byla provedena v roce 1946 a uveřejněna v článku Hedviky Böhmové s názvem *Obraz Madony v kostele na Starém Brně*, který byl publikovaný v *Časopise Moravského musea* v roce 1958.¹⁹ Její poznatky rozvíjí Bártlová ve svém článku *Tři středověké mariánské obrazy od svatého Tomáše*.²⁰ Zabývá se především historickými okolnostmi, které stály u vzniku kláštera, časovým zařazením obrazu a uvádí novou hypotézu o jeho původu. Zajímavé je i její srovnání Starobrněnského obrazu s jeho paralelou Madonou Częstochowskou z kláštera v Jasné Gore, jejíž slohové zařazení i lokalizace jsou taktéž nejasné.

¹⁷ Veronika Poláková, *Černé Madony v Čechách*, Bakalářská diplomová práce, Olomouc 2011.

¹⁸ Ivo Sperát a kol., Úvod, in: *Thaumaturga Brunensis - Divotvůrkyně Brněnská*, Brno 2011.

¹⁹ Hedvika Böhmová, *Obraz v kostele na Starém Brně*, in: *Časopis Moravského musea* XLIII, 1958 s. 176 - 178.

²⁰ Milena Bártlová, *Tři středověké mariánské obrazy od sv. Tomáše v Brně*, in: *Opuscula historiae atrium* F52, Brno 2008, s. 5 - 25.

2. Historie zámecké rezidence a rodu Žerotínů

2.1 První zmínka o šlechtickém sídle

První zmínka o obci pochází z roku 1296, v této době se Losiny latinsky nazývaly *Ulrici villa*, německy *Ullersdorf* (Oldřichova ves).²¹ Velké Losiny byly ve 14. století původně zeměpanské, ke konci 14. století přešly pod správu moravského markraběte.²² V druhé polovině 14. století je v pramenech zmiňována vodní tvrz, která stávala na místě dnešního zámku, jejímž majitelem byl Jan ze Žerotína, stoupenec Jiřího z Poděbrad, jenž byl společně se svými syny roku 1480 povýšen do panského stavu.²³

V roce 1507 se Losiny staly úplným vlastnictvím Žerotínů. Majitelem byl Petr ze Žerotína, který měl se svou ženou Markétou z Pernštejna čtyři syny. Po jeho smrti spravoval majetek Losin druhorozený syn Přemek a spolu s nimi získal i panství Bludov, Nový Hrad a Šumperk.²⁴ Přemek byl luteránem. O dědictví Přemka se dělí jeho dva synové, jelikož se nedokázali domluvit, dochází mezi nimi k souboji. Mladší Zikmund podlehl zranění a starší Jan byl za tento čin v roce 1565 odsouzen k jednoročnímu vězení na losinské tvrzi.²⁵

2.2 Přestavba tvrze na renesanční zámek

Jan ze Žerotína si Losiny oblíbil natolik, že se rozhodl na místě rodové tvrze, připomínané v zemských deskách v roce 1569, vystavět reprezentativní zámek z peněz získaných z prodeje Šumperka.²⁶ I dnes na stavbě nalezneme několik dokladů o původní starší tvrzi. Jedním z nich je hrotitý portálek ve východním křídle stavby, nejspíše zde byl vsazen

²¹ Bartušek, (pozn. 2), s. 1.

²² Vojkovský, (pozn. 3), s. 1.

²³ Bartušek, (pozn. 2), s. 1 - 2.

²⁴ Vojkovský, (pozn. 3), s. 4.

²⁵ Tamtéž, s. 4.

²⁶ Turková, (pozn. 4), s. 65.

dodatečně, nad ním se nachází vyrytý letopočet 1589, který označuje dokončení stavby.²⁷ Dalším dokladem je desetimetrový zaoblený úsek zdi východního křídla.

Terén, na kterém se stavba nachází, byl značně bažinatý a musel se vysušit, ale i přes tento nákladný postup je pevnost základů dodnes znatelně ovlivněna. Přestavba byla zahájena v roce 1577 a dokončena v roce 1590. Hlavní zámecké křídlo musela huť dokončit v roce 1586, jelikož se zde konala svatba Jana zvaného mladšího s jeho čtvrtou ženou Andělánou Ryšankou z Modřic. K tomuto dvoupatrovému křídlu, ležícímu od východu na západ, byly přistavěny boční křídla, šestipodlažní osmiboká věž a nádvoří, které bylo na jižní straně ohrazené.²⁸ Hranolová hmota, kde se nachází stará kaple, přiléhá k západní straně bočního křídla.²⁹ Původně měl být na dvoře vybudován slavnostní vstup po dvouramenném schodišti, ale k této realizaci nedošlo.³⁰ Namísto toho byla dvouramenná schodiště přistavěna k severním čelům bočních křídel.³¹ Boční křídla směrem na jih jsou ukončena renesančními trojpatrovými štíty. Arkády jsou ke křídlům přistavěny pod vlivem severoitalského renesančního stavitelství a sjednoceny střechou. Jednotlivé místnosti jsou řazené za sebou, propojené dveřmi a jsou zpřístupněné dvoupatrovým arkádovým ochozem s iónskými sloupy. Oblouky arkád jsou rámovány bosáží.³² Na fasádě východního a severního křídla se dodnes dochovala psaníčková sgrafita. Tato renesanční omítka byla původně i na vnitřní straně dvora, ale po přestavbě na sklonku 17. století zanikla.

Andělína Ryšánka z Modřic Janovi povila dva syny Jana Jetřicha a Přemysla II. a dcery Kateřinu a Bohunku. Jan ze Žerotína se dožil velmi vysokého věku a umírá v roce 1608. Je

²⁷ Bartušek, (pozn. 2), s. 2.

²⁸ Vojkovský, (pozn. 3), s. 7.

²⁹ Bartušek, (pozn. 2), s. 4.

³⁰ Vojkovský, (pozn. 3), s. 8.

³¹ Turková, (pozn. 4), s. 66.

³² Bartušek, (pozn. 2), s. 3.

možné, že šlo o dvě osoby se stejným jménem ve vztahu otec a syn. Panství bylo po jeho smrti rozděleno na větev losinskou a vízberskou větev. Panství losinské získal vzdělaný luterán Jan Jetřich, který byl v mladickém věku (1604 - 1606) poslán na studia do Štrasburku.

V období jeho vlády dochází k velkým vzpourám poddaných, kteří nesouhlasili s neúnosnými podmínkami, které nastolil už jeho otec Jan ze Žerotína. Klid v panství nenastal ani za bitvy na Bílé hoře, kdy se panstvo postavilo na stranu odboje proti císaři Ferdinandu II. Po porážce odboje byla vrchnost potrestána konfiskací majetku (šlo asi o tři čtvrtiny veškerého majetku). Jelikož páni nebyli schopni zaplatit jednu čtvrtinu ceny majetku, aby panství mohli převzít, připadlo jejich vlastnictví císařově bratru vratislavskému biskupovi Karlovi Habsburskému. Ani za čtyři roky bratři nezískali takový obnos peněz, tak se majitelem panství stává syn Ferdinanda II. arcikníže Ferdinand (od roku 1636 císař). Za pomoci svých vlivných přátel se Žerotínové na svých panstvích udrželi, po zaplacení sto tisíc zlatých a po přestupu z luteránského na katolické vyznání, jim byl majetek navrácen.³³

Spor mezi katolickou a luteránskou vírou neutichl, ani po další dvě generace. Jelikož po sobě Jan Jetřich nezanechal žádného potomka, celé panství získává jeho bratr Přemek. Přemkovi synové byli vystěhováni do Slezska, protože zůstali i nadále luteráni po svém otci. Přetrvává zde pouze Přemek III, který se podřizuje v zájmu zachování dědictví a přijímá katolictví. Díky tomuto kroku získal obě panství (losinské i vízberské). I on byl velice krutý ke svým poddaným, a když došlo ke vzpouře, nechal v roce 1662 tři z nich popravit.³⁴

³³ Vojkovský, (pozn. 3), s. 4 - 12.

³⁴ Tamtéž, s. 14 - 15.

2.3 Barokní úprava zámku

Roku 1673 Přemek ze Žerotína náhle umírá, jeho synové byli v této době ještě nezletilí a panství za ně spravovala otcova sestra, Andělína hraběnka Sibyla Gallová. Během tohoto období se stal zámek dějištěm čarodějnických procesů.³⁵ Hraběnka povolala zkušeného inkvizitora Františka Jindřicha Bobliga z Edelstadtu, který zahájil tuto nepříliš radostnou dobu na Losinách. Během těchto let zemřelo přes sto nevinných lidí. Procesy byly ukončeny až s nástupem Jana Jáchyma, jenž byl mnohem kultivovanější než jeho předchůdci.³⁶ Patřil mezi katolickou, poněmčenou vrchnost. Byl velkým sběratelem umění a ze svých cest si přivezl řadu uměleckých předmětů. Na počátku 18. století vlastnil pět zámku, železárny, sklárny, pivovary a okolo padesáti vesnic. V roce 1706 byl císařem Josefem I. povýšen do stavu říšských hrabat za úřady, které zastával. Byl c. k. komořím, tajným radou a přisedicím nejvyššího moravského soudu.³⁷

V rozmezí let 1660 až 1693 proběhla další úprava zámecké rezidence, byl vystavěn nový zámek, který se stal hlavním obydlím šlechty. Trojkřídlá jednopatrová část uzavírala nádvoří, které bylo do té doby otevřené směrem od parku. V roce 1693 byla jižní část zámku ještě o jedno patro zvýšena. A v polovině 19. století byly arkády v patře zaskleny. K jižnímu křídlu nového zámku je pouze chodbou připojena budova, kde se nacházela *salla terrena*. Další nově přistavenou částí bylo křídlo samostatně stojící na východě bočního traktu, které je spojené se starým zámkem empírovou chodbou v prvním patře. Pod touto chodbou je průjezd spojující přední a zadní část zahrady [1].³⁸

³⁵ Macháčková, (pozn. 11), s. 18.

³⁶ Jašš, (pozn. 5), s. 22

³⁷ Tamtéž, s. 22.

³⁸ Bartušek, (pozn. 2), s. 4.

Jan Jáchym odkázal panství své ženě Ludovice Aloisii Vilemíně z Lilgenau, kterou si vzal okolo roku 1688.³⁹ V roce 1725 nechala Ludovica vybudovat kapli sv. Kříže při kostele sv. Jana Křtitele s malířskou výzdobou rodáka z Janovic u Rýmařova Jana Kryštofa Handkeho, která zároveň plnila funkci rodové hrobky. Výstavba této kaple nejspíš nebyla náhodná, protože v květnu roku 1724 obdržel hrabě dopis o nalezení rodové hrobky Žerotínů v Brandýse nad Orlicí, ve které byl pochován jejich předek Karel Starší ze Žerotína (1564 - 1636). Tyto pozůstatky chtěl Jan Jáchym nechat převézt do Losin, ale to mu bylo olomouckou konzistoří zamítnuto, jelikož bylo usneseno, že v hrobce byli pohřbeni pouze jejich nekatoličtí předci, kteří tudíž nemají právo být pochováni na posvěceném místě.⁴⁰

Jan Ludvík (1691 - 1761) se po návratu z cest ujímá vedení. Jeho sídlem se stávají Losiny a Třemešek. S velkou oblibou zveleboval svá panství a dodnes se nám zachovaly jak stavby sakrální, tak i hospodářské. V roce 1724 nechal vybudovat kostel Božího Těla v Bludově, okolo roku 1729 vznikla velkolepá panská sýpka. V letech 1731 - 1738 nechal přestavět zahradu v okolí losinského zámku na francouzský park s vodopády, vodotrysky a množstvím soch. Byl taktéž iniciátorem přestavby zámecké kaple zasvěcené Panně Marii, která proběhla v letech 1740 - 1742. Roku 1741 poručil zřídit kruhovou budovu bazénu v losinských sirných lázních. Vystavěl kostel v Žibřidovicích (1735) a v Kopřivné (1753). Se svou matkou se při svých stavebních činnostech vhodně doplňovali. Ludvica nechala vybudovat kapli sv. Trojice u Maršíkova 1717 -

³⁹ Andrea Ottová Kvapilíková, *Losinsko - vízmberská větev rodů Žerotínů na Šumpersku v 16. - 20. století*, Bakalářská diplomová práce, Brno 2010, s. 18.

⁴⁰ Drahomír Polách, *Bludov místo posledního odpočinku Karla Staršího z Žerotína (Karel a jeho losinsko - vízemberští (bludovští) příbuzní)*, Bludov 1993, č. 51, s. 51.

1719 a dřevěnou kapličku sv. Kříže v lázních (1721), na jejímž místě její syn po čase vybudoval stavbu novou.⁴¹

Na svá panství si Jan Ludvík pozval i řadu sochařů z okolí mimo Antonína Winterhaldera, kterému se budu věnovat v následující kapitole, šlo například o Jana Jiřího Lehnera, Jiřího Antonína Heinze, či o Ignaze Günthera. Sochař J. J. Lehner (narozen okolo roku 1700 - 1776) pocházející z Kladska, se před rokem 1729 usadil v Opavě, kde působí až do své smrti, je autorem sochařské výzdoby (dnes ve formě fragmentů), kterou bychom našli v přebudovaném zámeckém parku. Alegorické postavy mužů, znázorňující *Bolest* a *Strach* jsou pojety s drsnou expresivností, vznikly v polovině třicátých let 18. století.⁴² Společně s ním na výzdobě zámecké zahrady spolupracoval i J. J. Heinz (1698 - 1759) rodák ze Svitav, jenž byl usazen postupně v Uničově, v Olomouci a ve Znojmě. Dále pracoval na výzdobě pohřební kaple Žerotínů při kostele sv. Jana Křtitele.⁴³ Pro farní kostel vytvořil v roce 1734 kazatelnu se sochou Vítězného Krista a oltář se sochařskou kompozicí Kalvárie s dušemi v očištění a se dvěma anděly na pilířích.⁴⁴ Významným umělcem na žerotínském panství byl Ignaz Günther (1725 - 1775) pocházející z Almannsteinu, působící v roce 1752 v dílně olomouckého sochaře Ondřeje Zahnera, vytvořil hlavní oltář kostela Nejsvětější Trojice v Kopřivné u Šumperka.⁴⁵ Tento kostel nechal v letech 1746 - 1753 zbudovat Jan Ludvík ze Žerotína. Jan a jeho bratr s oblibou cestovali a místem jejich návštěv bylo i šlechtické kolegium rytířské akademie při benediktinském klášteře v Ettalu, kde pravděpodobně díky svým osobním vztahům s Bavorskem sochaře

⁴¹ Jašš, (pozn. 5), s. 23.

⁴² Miloš Stehlík, *Sochařství*, in: Ivo Krsek - Zdeněk Kudělka - Miloš Stehlík - Josef Válka, *Umění baroka na Moravě a ve Slezsku*, Praha 1996, s. 104 - 105.

⁴³ Zápalková, (pozn. 14), s. 235.

⁴⁴ Helena Zápalková, *Katalog sochařství*, in: Ondřej Jakubec - Marek Perůtka (edd.), *Olomoucké baroko. Výtvarná kultura let 1620 - 1780. 2/ Katalog*, Olomouc 2010, s. 188.

⁴⁵ Pavlíček, (pozn. 14), s. 234 - 235.

získal. Další jeho realizací byl návrh na monstranci, kterou vytvořil z částečně zlaceného stříbra olomoucký zlatník Jan Šimon Forstner.⁴⁶

Po smrti Ludovici, která byla poslední z rodu Lilgenau, Jan Ludvík zdědil několik panství ve Slezsku a stal se „*pánem ze Žerotína a svobodným pánem z Lilgenau*“. V roce 1761 umírá, panství bylo rozděleno mezi jeho tři syny. Posledním majitelem losinského panství se stal Ludvík Anton, který posléze kvůli zadlužení prodává své statky Karlovi knížeti z Lichtenštejna. Od roku 1802 Lichtenštejnové zámek využívají jako své letní sídlo, místem jejich pobytu se stává Vídeň a Valtice. Interiér starého zámku nebyl ponechán ladem, ale bylo z něj vytvořeno šlechtické muzeum. V roce 1945 se stal zámek majetkem československého státu.⁴⁷

⁴⁶ Zápalková, (pozn. 44), s. 535 - 537.

⁴⁷ Vojkovský, (pozn. 3), s. 20 - 23.

3. Zámecká kaple

3.1. Historie zámecké kaple

Výstavba kaple byla plánovaná již za Přemka III., který v roce 1653 konvertoval od luteránství ke katolické víře. Tato akce však uvázla na konzistoři v Kroměříži. V roce 1683 Andělína hraběnka Gallova získala mešní licenci pro starou kapli, původně ještě luteránskou stavbu.⁴⁸ K barokní přestavbě tedy došlo až na počátku 40. let 18. století a iniciátorem byl Jan Ludvík. Důležitým důvodem k přestavbě byl zcela jistě fakt, že stará kaple nepojala mnoho lidí a také nevyhovovala svou raně barokní výzdobou tehdejšími soudobým nárokům šlechty.⁴⁹

3.2. Stavební vývoj zámecké kaple

První úprava proběhla v roce 1738. Přehrazením velké klenuté místnosti v prvním poschodí západního křídla a odbouráním stropu z přízemí vznikl velký dvoupodlažní prostor, ve kterém byla zřízena kaple nová, nebo také velká. Kaple zachovává původní obdélný půdorys renesanční místnosti, zaklenutý válenou klenbou s lunetami. Po stranách oltáře v jižní části místnosti jsou okna, které zřetelně osvětlují celý prostor. Hudební kůr orientovaný směrem na sever je podklenutý váleně s mírně vypjatou poprsní zdí, která po stranách místnosti pokračuje až k bočním panským oratořím. Velká kaple je přístupná vchodem z přízemí.

Přes první patro starého zámku se dostaneme na hudební kruchtu a dále do kaple malé. Původně stará renesanční kaple, vystupuje ze západního bočního traktu starého zámku do zahrady. Hranolovitá přístavba, v jejímž prvním patře se

⁴⁸ Kotrba, (pozn. 6), s. 395.

⁴⁹ Turková, (pozn. 4), s. 70.

kaple nachází, je trojboce uzavřená, členěná pouze sedmi lomenými okny a stejným počtem kruhových oken v horní řadě. Jednotlivá okna jsou bez kružeb. Stavba je kryta valbovou střechou. Prostor má obdélný půdorys s trojboce uzavřeným presbytářem, který je orientován směrem na západ. Stěny místnosti jsou členěné pilastry se zlacenými hlavicemi, nesoucí průběžné kládí. Nad vchodem do kaple se nacházela márnice.

Přestavba byla započata 18. dubna v roce 1740. Do 23. září 1741 zde neustále pracují čtyři zedníci. Další osobou, která je zmiňovaná v účetních knihách od září 1741 je mramorář (marmalirer) Václav Gilke (Jilke) z Olomouce, který měl na starosti mramorářské, štukatérské a pozlacovačské práce.⁵⁰ Kamenické práce v kapli prováděl Jan Ignác Rokytský (Rokitzský), olomoucký měšťan, který se svým otcem Václavem Rokytským podílel na kamenických pracích na sousoší sv. Trojice v Olomouci.⁵¹ Za svou práci na zámku získal 75 zlatých. Dekorativní nástěnné malby na plátěných špalírech jsou od Jana Jiřího Axmanna (1699 - 1789). Celková výzdoba byla svěřena sochaři Antonínovi Winterhalderovi a malíři Janovi Kryštofovi Handkemu. Místní řezbáři se poté podíleli na dalším vybavení kaple.⁵² Na stavbu dohlížel zednický mistr Jan Kryštof Hantsche (Hantce), možná byl v příbuzenském vztahu s Janem Kryštofem Handkem. Pocházel z Velkých Losin ze stavitelské a řemeslnické rodiny, jejímž prvním reprezentantem byl stavitel Adam Hanke, jenž vystavěl budovu radnice ve Starém městě pod Sněžníkem v letech 1618 - 1619.⁵³ Mistrovi Hantschemu bylo v roce 1742 zaplaceno 180 zlatých a 21 krejcarů za práci, kterou v kapli provedl. Drahomír Polách

⁵⁰ Kotrba, (pozn. 6), s. 395.

⁵¹ Václav Nešpor, *Dějiny města Olomouce*, Olomouc 1998, s. 191.

⁵² Bendová, (pozn. 9), s. 70.

⁵³ Julius Leisching, *Kunstgeschichte Mährens*, Brno 1933, s. 114.

se ve svém článku *K tvorbě malíře J. K. Handkeho v okrese Šumperk* přiklání k názoru, že vrchnostenským zedníkem byl spíše G. Weisser.⁵⁴

Z archiválie *Documenta Zur Gantz Jährigen Bauamts Reüttung Den Hoch Reüchs Gräfflich Johann Ludwig Zierotinischen Cappel - und Garthen - Baubey dem Schloss In Ullersdorff, Vom 1. Janu: bisz vet Decembris 1742. Ein Gantz Jahr betreffend*⁵⁵, kterou nám Viktor Kotrba zprostředkovává článkem *Příspěvky k dějinám barokních úprav ve Velkých Losínách*, se dozvídáme také o pomocných umělcích velkých mistrů. Jedním z nich byl již zmiňovaný Jan Jiří Axmann, který v červnu (přesně 5. června) před příjezdem malířského mistra Jana Kryštofa Handkeho dva dny připravoval barvy a pracoval na iluzivní a dekorativní výzdobě. Další jeho pomocnou silou byl rapotínský truhlář Heinrich.⁵⁶ Podle účtů v kapli pracoval od počátku března do poloviny prosince roku 1742. Pomáhal připravovat sádku a také mu bylo vrchností nakázáno, aby se přiučil mramorářskému umění. I sochař Antonín Winterhalder měl svého pomocníka od června do července roku 1742, který mu napomáhal při stavbě rokového oltáře, nejspíše přípravou materiálu. Už za samotný návrh oltáře, který Winterhalder předložil koncem ledna 1742, mu bylo vrchností zapláceno 8 zlatých a 15 krejcarů. Místní řezbař Bernard Buchmann z Vernířovic vytvořil dřevěnou supraportu v oratoři. Během zimních měsíců roku 1742 v kapli pracuje pouze mramorář Václav Gilke, který se zaměřuje na dokončovací práce, jako bylo leštění a broušení umělého mramoru.

⁵⁴ Polách, (pozn. 10), s. 45.

⁵⁵ *Documenta Zur Gantz Jährigen Bauamts Reüttung Den Hoch Reüchs Gräfflich Johann Ludwig Zierotinischen Cappel- und Garthen-Baubey dem Schloss In Ullersdorff, Vom 1. Janu: bisz vet Decembris 1742. Ein Gantz Jahr betreffend*, (pozn. 7).

⁵⁶ Rapotín, obec ležící v blízkosti Losin.

Z dochovaných výkazů účetních knih lze také zjistit, od koho bylo zboží odebíráno, a jaké barvy a materiály byly k výzdobě využity. Například bylo zakoupeno norimberské a vratislavské lístkové zlato, materiál pro broušení a leštění mramoru (benátské mýdlo) a také vzácné barviva pro jemnou mramorářskou práci. Dodnes nemůžeme účel některých hmot vysvětlit, jelikož mohly sloužit k nějakým technologickým postupům, které nám již nejsou známé. Dozvídáme se o velkém nákupu olovnaté běloby, která nejspíše sloužila pro přípravu špalírového plátna. Patrně k úpravě (pocínování) oken byla využita rtuť, salmiak a bismut. Materiál a barvy byly dováženy převážně z Šumperka, ale některé zvláštní objednávky drahých barev a speciálních potřeb byly uskutečněny i v Olomouci a Vratislavě. Šumperským dodavatelem byl F. A. Schlatzmiller. Dalším ze zmiňovaných dodavatelů je olomoucký měšťan Tobiáš Hirsch z domu U Zlatého jelena. Velkododavatel z Vratislavi J. T. Kraus zprostředkoval ve velkém množství drahé barvy (horská modř a horská zeleň).⁵⁷

⁵⁷ Kotrba, (pozn. 6), s. 396 - 397, 400.

4. Výzdoba zámecké kaple

4. 1. Celková koncepce výzdoby zámecké kaple

Prostředí obou kaplí je časově i stylistický velmi nesourodé. Jde o projev pietního historismu, který se v baroku velmi často objevuje. Na hlavním oltáři velké kaple se nachází obraz madony byzantského typu, jde s největší pravděpodobností o kopii madony starobrněnské [2], jejímž autorem byl podle legendy sv. Lukáš.⁵⁸

Po stranách oltáře v honosných zlacených rámech můžeme spatřit dva obrazy, připisovány italskému malíři Guidu Canlassimu zv. Cagnacci, jehož tvorbu bychom zařadili do poloviny 17. století.⁵⁹ Nalevo je obraz s tématem *Panny Marie Sedmiboletné* [3] a napravo *Snímání z kříže* [4]. Marie se sedmi šípy v prsou, v sytě červenomodrém rouchu, sedí u stolu a hlavu si podpírá rukou, ve které svírá bílou roušku. Na stole se nacházejí předměty Kristova umučení, našli bychom zde třtinu, hřeby, kostky, kladivo a v pozadí kopí. Vedle Mariiny bezvládné pokleslé pravice lze rozpoznat trnovou korunu a provazy na bičování. K jejím kolenům se poté tiskne andílek. V obličeji ženy, jenž je výrazně osvětlen dopadajícím světlem zprava, je znatelná bolest.

V Národní galerii v Praze se nachází obraz se stejným námětem, jehož bližším určením se zabýval Štěpánek ve své diplomové práci na téma *Španělská madona a plastika ve sbírce starého umění v Národní galerii v Praze*.⁶⁰ Téměř totožný

⁵⁸ Pavel Štěpánek, (pozn. 15), s. 47.

⁵⁹ Marie Mžýková, *Katalog obrazárny státního zámku Velké Losiny, Šumperk 1986*, str. 6.

⁶⁰ Pavel Štěpánek, *Španělská matka a plastika ve sbírce starého umění v Národní galerii v Praze*, Diplomová práce FFKU, Praha 1973.

obraz⁶¹, který je vpravo dole signovaný velkými písmeny, se nachází ve Státní galerii ve Schleissheimu.

Snímání z kříže, nebo také oplakávání Krista je stylem malby velmi podobné Sedmibolestné Panně Marii a jeho autorství je taktéž připisované Canlassimu. Kristus je zahalen rouškou a podpírají ho dvě postavy, z nichž ta vlevo za ním je Panna Marie. Olejomalba byla v roce 1989 restaurovaná akademickým malířem Reimundem Ondráčkem.⁶²

Dalším dokladem historismu je i dřevěný oltář s boltcovým ornamentem na hudební kruchtě s kopií obrazu *Panny Marie Pomocné* (Mariahilfbild) od Lucase Cranacha [5]. Také se jí říká *Madona Pasovská* podle poutního místa v Pasově. Tuto verzi nechal zhotovit děkan pasovského dómu Marquard von Schwendi a je zde vystaven od roku 1622.⁶³

Originál, který byl vytvořen okolo roku 1537, bychom našli v kostele sv. Jakuba v Innsbrucku, kde je uctíván od roku 1625. Milostný obraz byl vytvořen v německém Wittenbergu, další jeho cesta vedla do kostela v Drážďanech a po reformacích, jimiž byly dotčeny katolické kostely, ho převzal do svých sbírek saský kurfiřt. Pasovský biskup saského kurfiřta v roce 1611 navštívuje, prohlíží si jeho sbírku a daný obraz od kurfiřta dostává darem.⁶⁴ Předlohou je typ *Marie Eleusy*, jiným názvem *Glykophilusa*.⁶⁵

⁶¹ Schleissheimský obraz je o něco menší, jeho rozměry jsou 117 x 102 cm. – Štěpánek, (pozn. 15), s. 49.

⁶² NPÚ Olomouc, Zpráva o restaurování závěsného obrazu. Snímání z kříže, *Evidenční list movitých a nemovitých památek*.

⁶³ Vladislav Bakončík – Boleslav Doboš, *Poutní místo Panna Maria Pomocná u Zlatých Hor*, Opava 2000, s. 9.

⁶⁴ Tamtéž, s. 9.

⁶⁵ Jiří Černý, Kult milostných mariánských obrazů ve výtvarném umění. Nástin nejčastěji zobrazovaných ikonografických typů na jižní Moravě, in: *O křesťanské výtvarné kultuře* (sborník ze seminářů), Brno, s. 82.

Prostovlasá Marie v modročerveném plášti drží nahého Ježíška v pravé ruce a svou tvář tiskne na jeho líčko. Ježíšek má svou pravou nožku přehozenou přes matčinu levou ruku a rukama se dotýká jejího obličeje. Na rozdíl od Cranachova obrazu nalezneme na losinské verzi několik rozdílů. Ježíšek má více vlasů, Marie nemá na hlavě průhlednou roušku, je zde znázorněna od kolen nahoru, na originálu je Madona ztvárněna od pasu nahoru.

Nad obrazem se nachází plastické *Ukřižování Ježíše Krista*. Bezvládné tělo Ježíše Krista je přibito ke kříži třemi hřeby, po stranách k němu vzhlíží dvě postavy. Nalevo Panna Marie v modronachovém plášti, napravo sv. Jan v červenozeleném plášti. Křídla oltáře zdobí čtrnáct rámovaných výjevů s apoštoly a Ježíšem.⁶⁶

Vyobrazení Panny Marie Pasovské bychom našli v poutním kostele v Luži u Košumberka, nebo ve Skočicích (Čechy). Z moravskoslezské oblasti jsou to například kopie v Brně - Líšni a ve Zlatých horách.⁶⁷ V oblasti jihozápadní Moravy bychom si mohli uvést kopie v Brtnici, Černíně, Českém Rudolci, Dobré Vodě u Jemnice, Chudčicích, Jihlavě, Lančově, Velkém Meziříčí atd. V Tasově u Velkého Meziříčí se dochovala kopie Madony Pasovské ze 17. století, která vyniká svou ušlechtilou tváří, od Cranachova originálu se tasovská Panna Marie liší svými jihoevropskými rysy, pravděpodobně je španělského původu.⁶⁸

Na oltáři v malé kapli se nachází gotická soška *černé madony Altöttinské* [6], datovaná snad až do 15. století.⁶⁹ Název černá madona vychází z barvy jejího inkarnátu, který

⁶⁶ Štěpánek, (pozn. 15), s. 47 - 49.

⁶⁷ Černý, (pozn. 65), s. 82.

⁶⁸ Jiří Černý, *Poutní místa jihozápadní Moravy. Milostné obrazy, sochy a místa zvláštní zbožnost*. Pelhřimov 2005. s. 32.

⁶⁹ Hlobil, (pozn. 16), s. 537.

s pravděpodobností není původní a vznikl až sekundárně působením kouře svíček a chemických reakcí. Originál, o kterém se předpokládá, že pochází z Lotrinska, je datován do počátku 14. století. Madona Altöttinská je uctívanou soškou Bavorska, k níž lidé putovali už od konce 15. století. Poutní místo v Alttöttingu bylo založeno v 7. století benediktinským misionářem a biskupem sv. Rupertem.⁷⁰ Z votivního obrazu dochovaného na hradě Grabštejně z roku 1598 se dozvídáme, že poutníci z Čech toto místo navštěvovali už v 16. století. Jedním z nich byl i Bedřich z Donína, který Alttötting navštívil v roce 1607 a vytvořil cestopis, ve kterém popisuje bavorskou svatyni, původní gotický oltář a milostnou sochu. Vše je doplněno jeho stručnými kresbami.⁷¹

Stojící, polychromovaná soška Panny Marie měří 62 cm a její zadní část je vydlabaná. V levé ruce drží žezlo a pravou rukou přidržuje Ježíška, ke kterému směřuje její pohled. Je oděna do červenomodrého roucha, přes který má přehozený bílý plášť se zlatým lemem. Pod ním ukrývá své světlé kadeře vlasů. Ježíšek v červeném plášti má kudrnaté vlasy, v pravé ruce drží jablko a v levé ruce má kříž (pravděpodobně není původní).

K nejstarším kopiím Panny Marie Alttötinské patří sošky z Bohnic a ze Svémyslic, které jsou datované do 16. století, můžeme je tedy zařadit do skupiny importovaných sošek před rokem 1620. Později se k nám mohla dostat losinská madona, oltářík z Českého Krumlova, neznámá madona z Hrubého Rohozce, socha ze soukromého majetku z Prostějova a kopie madony na sloupu v Nové Včelnici. I architektura svatyně v Alttöttingu byla s oblibou napodobována. V roce 1661 vznikla

⁷⁰ Poláková, (pozn. 17), s. 33.

⁷¹ Jan Royt, *Obraz a kult v Čechách v 17. a 18. století*. Praha 1999, s. 307.

kaple v Nové Včelnici, kterou nechala postavit hraběnka Hypolita Paradis de la Saga, poté co do Bavorska vykonala pouť. Hrabě Bořita z Martinic roku 1662 zakládá nápodobu při řádovém domě theatinů v Praze. U Jáchymova se nachází malá kaplička se soškou Panny Marie Alttötinské z poloviny 18. století.⁷²

4. 2. Malířská výzdoba velké zámecké kaple

Malířský mistr Jan Kryštof Handke se narodil v Janovicích u Rýmařova 18. února v roce 1694 a zemřel v Olomouci 31. prosince 1774. Další jeho cesta vedla do blízkého Bruntálu, kde se vyučil malířskému řemeslu, dále do Moravské Třebové a od roku 1714 pracuje v dílně F. Nabotha v Olomouci. Olomouckým měšťanem se stal v roce 1722 a o rok později malířským mistrem.⁷³ V létě roku 1742, po smrti své manželky, odjíždí na pozvání Jana Ludvíka ze Žerotína do Velkých Losin, kde má za úkol vymalovat nově zbudované zámecké kaple. Odcestoval společně se svým učněm Josefem Ignácem Sadlerem (synem sochaře Filipa Sattlera).⁷⁴ Výmalba obou kaplí mu trvala přes dva měsíce.⁷⁵

Celý strop pokrývá freska *Hold Tvorstva Jménu Ježíšovu* [7], která je doplněna štukovou a malířskou výzdobou, můžeme ji kompozičně rozdělit na čtyři celky. Ve středu nalezneme Kristův monogram IHS.⁷⁶ Z Kristova monogramu vychází zlatá záře, po jejímž obvodu se nachází adorující andílci. Tuto část můžeme označit jako vnitřní kruh, ve kterém jsou postavy

⁷² Poláková, (pozn. 17), s. 60.

⁷³ Polách, (pozn. 10), s. 31.

⁷⁴ Macháčková, (pozn. 11), s. 13.

⁷⁵ Leoš Mlčák, *Jan Kryštof Handke 1694 - 1774. Vlastní životopis*, Olomouc 1994, s. 6.

⁷⁶ Jde o spojení počátečních a koncových písmen jména „Jesus Christus“, nebo je tato zkratka vykládána zkráceninou latinského hesla „In Hoc Signo (Vinces)“ - „V tomto znamení zvítězíš“. Písmeno „V“ bylo poté nahrazeno hřeby složenými do tohoto tvaru - Macháčková (pozn. 15), s. 23.

andělů zahalené do mračen (nejspíše jde o znázornění iluzivního nebe), nejvýrazněji zde působí tři andělé nad kruchtou.⁷⁷

Vnější kruh nad hlavním oltářem a nad bočními stěnami kaple představuje andělský chór s předměty „Arma Christi”.⁷⁸ Postavy andělů mají roucha v pastelových odstínech a výrazně se svou barevností liší od andělů ve vnějším kruhu. Několik andělů částí svého těla přesahuje iluzivní malovanou římsu, která ohraničuje jejich prostor.⁷⁹

Nad hudební kruchtou je vyobrazeno holdující tvorstvo, mezi nímž jsou čtyři postavy, které jsou interpretovány jako personifikace čtyř světadílů (Evropa, Afrika, Amerika a Asie). Tyto čtyři postavy zastupují celé lidstvo, které se klaní Kristovi, stejně jako andělé. Evropu jako jedinou představuje žena, která má na sobě drahocenné šaty a na hlavě korunu. Foerster dodává, že žena má podobu mladé Marie Terezie, která se v roce 1740 ujala habsburského trůnu.⁸⁰ Její zlatý šat přidržuje malý chlapec. Za nimi stojí mladý muž s papouškem v levé ruce, tmavší pleti - jde o kontinent Ameriku. Naproti nim v pokleku můžeme spatřit muže orientálního původu s kadidelnicí v ruce, jenž představuje Asii. Brachtel uvádí, že tento muž je František Štěpán Lotrinský manžel Marie Terezie.⁸¹ Afriku zastupuje muž snědé pleti skloněný se sepjatýma rukama. Jeho pomocník nad ním přidržuje slunečník.⁸²

⁷⁷ Bendová, (pozn. 9), s. 70.

⁷⁸ Nástroje umučení Ježíše Krista - kříž, sloup (u kterého byl Ježíš Kristus bičován), kopí, Veroničina rouška, žebřík, kostky, kleště.

⁷⁹ Macháčková, (pozn. 11), s. 23.

⁸⁰ Foerster, (pozn. 8), s. 22.

⁸¹ K. Brachtel, *Das Schloss Ullersdorf*, in: *Unsere Heimat (Zöptau)*, 1931, s. 127.

⁸² Macháčková (pozn. 11), s. 27.

Na klenebních náběžích mezi lunetami, které jsou velmi hojně dekorované iluzivním štukem, jsou medailony, na nichž jsou vyobrazeny busty evangelistů. Blíže k oltáři na východní straně je znázorněn bezvousý muž, doprovázený orlem - sv. Jan. Vedle něj se potom nachází sv. Matouš, kterému do knihy přes rameno hledí anděl. Naproti němu bychom našli sv. Marka se lvem a posledním ze čtveřice evangelistů je sv. Lukáš, za jehož levým ramenem se nachází býčí hlava.

Při vstupu do kaple na klenebním náběhu vpravo je namalovaná kartuše s nápisem S. P. Q. R. [8], kolem níž se nachází množství předmětů (přilba s chocholem, meč, useknuté ucho, kovová rukavice, lucerna řetěz, mučednická palma, pochodeň, roh, prapor, kopí, prapor, halapartna). Tato zkratka označuje latinský nápis SENATUS POPULUSQUE ROMANUS (senát a lid římský).⁸³ Scéna zachycuje alegorii *Zeleného čtvrtku*.⁸⁴ Jde o přemalbu, která překrývá originální dekor.

Lunety vyplňují monochromní fresky alegorických postav křesťanských ctností [9]. Jsou rámovány malovaným štukovým dekorem. Nalezli bychom tu například *Naděži, Sílu, Víru, nebo Umíněnost*.⁸⁵ Na klenbě nesoucí hudební kruchtu jsou vyobrazení zpívající a hrající andělé. Celý prostor má zlatené pozadí, se kterým kontrastují pestrá roucha jednotlivých postav.⁸⁶

Poprsní zeď chóru a oratoří je zdobena grisaillovou malbou v nachových odstínech. Osm výjevů ze života Ježíše Krista a Panny Marie [10] je odděleno dekorativními malbami. První scéna *Zvěstování Panny Marie* se nachází na západní

⁸³ Tamtéž, s. 24, 30.

⁸⁴ Lze ji chápat jako vítězství křesťanství nad pohanstvím. Výjev vychází z Jidášovy zrady a Ježíšovy pokory v Getsemanské zahradě. - Polách, (pozn. 10), s. 33.

⁸⁵ Macháčková, (pozn. 11), s. 26.

⁸⁶ Bendová, (pozn. 9), s. 71.

straně kaple, nejbližší k oltáři. Dále *Návštěva Panny Marie u sv. Alžběty, Narození Ježíše Krista* je spojeno s klaněním pastýřů, *Představení Ježíše Krista v chrámu, Klanění tří králů, Simeon s Ježíškem, Útěk sv. rodiny do Egypta, Dvanáctiletý Ježíš v chrámu.*

V celém prostoru kaple se nachází několik kartuší s latinskými nápisy. Kartuše jsou zdobně rámované iluzivním malovaným dekorem. Vlevo pod oknem za oltářem se v medailonu nachází: VERE DIGNUM ET IUSTUM EST AEQUUM ET SALUTARE, text pokračuje v druhé kartuši vpravo pod oknem za oltářem: NOS TIBI SEMPER ET UBIQUE GRATIAS AGERE. Navazuje na něj nápis ve špaletě levého okna: DOMINE SANCTE PATER, dále ve špaletě pravého okna: OMNIPOTENS AETERNE DEUS, text završuje nápis na klenebním náběhu za oltářem: PER CHRISTUM DOMINUM NOSTRUM.⁸⁷

V kartuši ve špaletě nad východní oratoří je psáno: PER QUEM MAIESTATEM TUAM LAUDANT ANGELI, ve špaletě nad západní oratoří: ADORANT DOMINATIONES TREMUNT POTESATES, dále ve špaletě východního okna: CAELI CAELORUMQUE VIRTUTES AC BEATA SERAPHIM, naproti: SOCIA EXSULTATIONE CONCELEBRANT, nad vstupem na arkády: CUM QUIBUS ET NOSTRAS VOCES, nad vstupem do malé kaple: UT ADMITTI IUBEAS DEPRECAMUR. Latinský nápis je ukončen kartuší na kruchtě nad dřevěným oltářem: SUPPLICI

⁸⁷ „vpravdě je důstojné a spravedlivé, dobré a spasitelné, svatý Otče, všemohoucí, věčný Bože, abychom ti vždycky a všude vzdávali díky, skrze našeho Pána, Ježíše Krista“, věta z Preface (děkovná připomínka Božích činů) překlad vytvořila Česká liturgická komise, jde o mešní kánon římské liturgie - http://www.volny.cz/gabriel.fiala/rimska_liturgie-mesni_kanon - vyhledáno 28. 2.2012.

CONFESSIO DICENTES.⁸⁸ Nad touto kartuší ve tvaru lastury jsou malované římské číslice MDCCXXXII.⁸⁹

Celý prostor okolo oltáře na chóru je tvořen iluzivně malovanou architekturou se dvěma pilastry nesoucí kládí, po jehož stranách se nachází dvě skříňky na ukládání předmětů, jejichž dveře jsou zdobeny malovanými medailony. Napravo je vyobrazena polopostava apoštola sv. Pavla s knihou, za ním se rýsuje rukojeť meče a vpravo je apoštol sv. Petr, jenž v pravé ruce drží dva klíče.

4. 3. Malířská výzdoba malé zámecké kaple

Ústředním motivem fresky *Oslava Jména Panny Marie* [11], která se nachází na stropě v malé kapli, jsou písmena MARIA uspořádána do kruhu, z nichž vychází záře lemovaná třiceti hvězdami, které přidržují putti.⁹⁰ Andělé poblíž středového prostoru se téměř ztrácejí v iluzivně podaném nebeském prostoru. Naopak figury sedící na růžových a nafialovělých mracích, soustředěné okolo klenebního zrcadla, jsou vytvořeny za použití světlých a pestrých barev. Nad vchodem se nachází ještě jedna záře, vycházející z propojených písmen AO⁹¹, lemovaná dvěma anděly, jejichž roucha mají sytě modročervený odstín. Datace výmalby malé kaple je sporná, jelikož v archivních materiálech o ní nenalzáme moc informací. Kramp⁹² malířovu práci datuje do roku 1743, naopak Polách za

⁸⁸ „skrže něho andělé chválí tvé jméno, před tvou mocí padají na tvář nebeské zástupy, nebesa vyznávají tvou slávu a svatí serafové ti společně zpívají píseň. Také my se připojujeme k jejich chvalo zpěvu, pokorně tě vyznáváme a voláme“ - http://www.volny.cz/gabriel.fiala/rimska_liturgie-mesni_kanon - vyhledáno 28. 2. 2012.

⁸⁹ Rok 1742, kdy byla výstavba kapli dokončena - Bendová (pozn. 9), s. 70.

⁹⁰ Macháčková, (pozn. 11), s. 32.

⁹¹ Jde o první hlásku řecké abecedy (alfa) a poslední (omega). V Bohu a v Kristu je počátek i konec všeho. - Adolf Novotný, *Biblický slovník*, Praha 1992, s. 19.

⁹² Jan Kramp, Olomoucký malíř Jan Kryštof Handke (1694 - 1774), II. část, in: *Okresní archiv v Olomouci* 1980, s. 104.

nejpravděpodobnější dobu vzniku udává podzim roku 1745.⁹³ Handke svými freskami v obou kaplích dokázal sjednotit poměrně roztráštěný kostelní prostor a dát mu jednotnou téměř až rokovou atmosféru.

4. 4. Sochařská výzdoba velké kaple

Autorem sochařské výzdoby a architektury oltáře byl Antonín Winterhalder (1699 - 1758), bratr významného sochaře Josefa Winterhaldera ml., jenž na Moravu přichází ve třicátých letech 18. století. Narodil se 27. června roku 1699 ve Vörenbachu ve Swarzwaldu a umírá v Olomouci v roce 1758. V ulici 8. května 449/6 si v březnu roku 1743 zakoupil dům za 1000 zl.⁹⁴ a ode dne 29. ledna se stává olomouckým měšťanem. Za ženu si vzal dceru olomouckého hodináře Františku Niedermayerovou. Jako jediný ze svých bratří neabsolvoval Vídeňskou akademii, a proto především spolupracuje se svým zkušeným bratrem Josefem. V roce 1747 se podílel na výzdobě dominikánského kostela v Uherském Brodě.⁹⁵ O něco později roku 1753 společně se svým bratrem vytvořili sousoší sv. Norberta a premonstrátských kanovníků Adriana Jansena von Hilvarenbeeka a Jakuba Lacopse na Svatém Kopečku, jehož autorství nám připomíná signatura na zadní straně soklu „*Josef Anton Winterhalder MDCCLIII*“.⁹⁶ Jako materiál byl zvolen pískovec a vápenec, socha je v životní velikosti a nalezneme ji v areálu probožství na Svatém Kopečku.⁹⁷ Nově jsou mu také připisány sochy světců sv. Tomáše Akvinského a sv. Petra Mučedníka na oltáři sv. Vincence Ferrerského v ambitu bývalého dominikánského kláštera v Olomouci, které parafrázují kompozici soch na bočním oltáři sv. Josefa

⁹³ Polách, (pozn. 10), s. 35.

⁹⁴ Pavlíček, (pozn. 14), s. 238.

⁹⁵ Pavlíček, (pozn. 12), s. 20.

⁹⁶ Pavlíček, (pozn. 13), s. 134.

⁹⁷ Stehlík, (pozn. 42), s. 94 - 95.

v dominikánském kostele v Uherském Brodě.⁹⁸ A patrně i socha sv. Jana Nepomuckého na návsi ve Chválkovicích, která zde byla osazena v roce 1759.⁹⁹

Jak již jsem zmínila v předchozí kapitole za návrh tohoto rokokového oltáře, který Winterhalder předložil v lednu roku 1742, mu bylo vyplaceno 8 zlatých a 15 krejcarů a získává také pomocnou sílu na přípravu materiálu, ke které se vedou účty z června až července roku 1742. Antonín nejen, že vytvořil návrh oltáře, ale také ho mistrným způsobem vytvořil v technice umělého mramoru a byl i tvůrcem andělů na volutách oltáře, pod okny průčelní stěny a na konzolách v rozích průčelní stěny. Autorství mu můžeme připisovat i ve spojení se sochou sv. archanděla Michaela, která stojí na konzole před poprsní hudební kruchty.¹⁰⁰

Velkolosinské retabulum je ovlivněno dílem Johanna Georga Herkommera zlatníka z Augšpurku, jenž je autorem brněnského stříbrného oltáře [12].¹⁰¹ Z dochované smlouvy ze dne 4. října 1734 víme, že oltář měl být oceněn 18 000 zlatých a měl být dokončen 1. září 1735. Kvůli provedeným změnám v koncepci díla se cena oltáře vyšplhala na 24 956 zlatých. Autorem návrhu oltáře byl Christian Friedrich Rudolph z Augšpurku. Modely soch po stranách milostného obrazu vytvořil pravděpodobně brněnský sochař Jan Jiří Schauberberger. Retabulum i s obrazem Panny Marie Starobrněnské bylo nainstalováno do kostela sv. Tomáše v létě 1736. Ve stejném roce dochází ke korunovaci brněnského paladia. V roce 1783 ho augustiniáni přenesli do cisterciáckého kostela

⁹⁸ Pavlíček, (pozn. 13), s. 135.

⁹⁹ Pavlíček, (pozn. 14), s. 239.

¹⁰⁰ Kotrba, (pozn. 6), s. 399 - 400.

¹⁰¹ Miloš Stehlík, Umělecké řemeslo, in: Ivo Krsek - Zdeněk Kudělka - Miloš Stehlík - Josef Válka, *Umění baroka na Moravě a ve Slezsku, Praha 1996*, s. 160.

Nanebevzetí Panny Marie na Starém Brně, kde jej můžeme zhlédnout dodnes.¹⁰²

Rokový oltář [13] ve velké kapli je vyroben z umělého mramoru v šedorůžových odstínech doplněn zlacenými sochami andělů a putti. Je přistavěn k jižní zdi velké kaple. Oltářní menza je zdobena kartuší s reliéfem. V pravé horní části lze rozeznat hradbu, za níž je pár domů. Pod nimi se nachází stádo ovcí, nalevo od nich muž stojící před oltářem se zápalnou obětí. Scéna je ukončena stromem na levé straně kartuše. Nejspíše jde o příběh ze starého zákona, kdy Ábel Bohu přinese oběť ze svých prvorozených ovcí a jejich tuku, který nám zprostředkovává bible.

Na menze stojí svatostánek, který je diagonálně popsán latinským výrokem ET VERBUM CARO FACTUM, doslovný překlad je „a slovo se stalo tělem“. Svatostánek je obklopen červenými hrozny a nad ním je Ježíš Kristus na kříži. Po stranách se nachází dva svícny, jež jsou tvořeny malými zlacenými andílky, stojícími na stříbrných obláčcích. Někteří andělé přidržují podstavce svícnu, které mají zvláštní tvary mušlí. Z podstavce vychází dva zvlněné pruty, které jsou doplněny třinácti kovovými hvězdami. Za nimi jsou téměř ukryté kartuše ve zlatých rámech s latinskými nápisy, vlevo je psáno ANGELUS DOMINI NUNCIAVIT MARIAE - „Anděl Páně zvěstoval Marii“ a vpravo ET CONCEPIT DE SPIRITU SANC TO - „a ona počala z ducha svatého“.

Andělé zdobící voluty [14], které jsou po stranách milostného obrazu, vynikají svou sochařskou kvalitou. Antonín se svým stylem lišil od svého bratra Josefa a využíval měkčeji podanou drapérii, kterou můžeme shlédnout právě na

¹⁰² Miloš Stehlík, Katalog uměleckého řemesla, in: Ivo Krsek - Zdeněk Kudělka - Miloš Stehlík - Josef Válka, *Umění baroka na Moravě a ve Slezsku*, Praha 1996, s. 600.

těchto dvou větších sochách. Drapérie téměř až tuhne do blokovitých útvarů. Typika tváří jej řadí do kontextu doby Donnerových následníku na Moravě.¹⁰³ Andělské obličejy s nápadnými očima, baculatými tvářemi a výraznými bradami lemují kadeře zvlněných vlasů.¹⁰⁴

Obraz madony ukrytý pod sklem je lemován zlaceným rámem s vegetabilním ornamentem, který v horní části přidržují dva malí andílci. Z masy oltáře vystupuje další množství dětských hlaviček andílků či putti. Rám je v horní části ukončen trojúhelníkem obklopeným září, jde o Boží oko. Za ním se nachází modrý jehlan, ukončený plastickou zlacenou korunou.

Na volutách v horní části retabula posedávají dva menší andílci. Pravý andílek má své dlaně sepjaté do motlitby a je otočen směrem k retabulu, na rozdíl od andílka vlevo, který radostně poskakuje a svými gesty laškuje s andělem s nápisovou páskou po jeho pravé straně. Nástavec oltáře je tvořen baldachýnem, po jehož stranách jsou vázy. Uprostřed baldachýnu je oválný otvor s modrým pozadím, který vypadá jako iluzivní nebe se zlacenou září a hlavami andělu skrytými za svými křídly. Tímto průhledem můžeme shlédnout bílá mračna. Nad baldachýnem bychom znovu našli bílé mraky, celý celek je zakončen vyobrazením Božského oka obklopeného obrovskou září.

Pod římsou po stranách oltáře se poté nacházejí andělé s nápisovými páskami [15]. Zlacené latinské texty na rudých páskách, které se dodnes dochovaly, jsou velmi špatně čitelné. Vlevo bychom našli anděla s nápisem GRATIAS AGAMUS DOMINO DEO NOSTRO - „vzdávejme díky Bohu, našemu Otci“. Anděl s nápisem DIGNUM ET IUSTUM EST - „je to důstojné a

¹⁰³ Pavlíček, (pozn. 12), s. 20.

¹⁰⁴ Martin Pavlíček, Katalog sochařství, in: Ondřej Jakubec - Marek Perůtka (edd.), *Olomoucké baroko. Výtvarná kultura let 1620 - 1780. 2/ Katalog*, Olomouc 2010, s. 200.

spravedlivé“ se nachází vpravo.¹⁰⁵ Svou malou ručkou ukazuje směrem dolů na obraz s námětem Snímání z kříže. V rozích průčelní stěny velké kaple se nad římsou nacházejí voluty, na kterých posedávají další andílci. Na každé straně nalezneme dva, kteří spolu vesele komunikují.

Pod levou skupinou andělů (nalevo od obrazu Panny Marie Sedmibolestné) je v rohu umístěná zasklená vitrína s červeným pozadím, jenž spočívá na obláčkové konzole. Na podstavci z oválných kamenů stojí světice, která v ruce drží otevřenou knihu, v níž je čitelná pouze první strana, kde je psáno HUMILIA WALDE SPIRITUM TUUM ECCLE: CAP: 7.¹⁰⁶ Je oděna do stříbrného šatu, zpoza kterého jí koukají pouze zlaté špičky. Přes oděv má přehozený žlutý či zlatý plášť. Na podstavci lze vidět písmena S. A. Je tedy možné, že jde o Sv. Annu (?) matku Panny Marie [16]. Pod vitrínou se poté nachází dřevěná socha žehnajícího Krista, který ukazuje na své neposkvrněné srdce.

Napravo od obrazu Snímání z kříže je totožná vitrína se sochou světce. Za sklem stojí socha starce, který v pravé ruce přidržuje hůl a levou drží otevřenou knihu, ze které můžeme přečíst pouze první stranu INITIUM SAPIENTIA TIMOR DOMINI PSAL: 110.¹⁰⁷ Oděn je do zeleného pláště, zpod kterého jsou vidět zlaté špičky bot. Přes ramena má přehozený stříbrný plášť. Na podstavci je s největší pravděpodobností

¹⁰⁵ Věty z úvodního dialogu mešního kánonu římské liturgie, překlad vytvořila Česká liturgická komise - http://www.volny.cz/gabriel.fiala/rimska_liturgie-mesni_kanon - vyhledáno 28. 2. 2012.

¹⁰⁶ Eccle. je zkratka z latinského slova ecclesiastes - kazatel. Knihu kazatel, jejímž autorem je pravděpodobně Šalamoun, bychom zařadili do Nového zákona. Číslo kapitoly 7. nás poté odkazuje na text „Zamyšlení nad životem - co je lepší?“.

¹⁰⁷ Psal. je zkratka z latinského slova psalmi - žalmy. Autorem žalmu č. 110 s názvem „Výrok Hospodinův mému pánu“ je král David. Překlad latinského textu je „počátkem moudrosti jest bázeň Boží“.

psáno S. Joachim. Jde tedy nejspíše o Sv. Jáchyma (?) otce Panny Marie [17].

Na východní stěně kaple na zlacené konzole a podstavci ze stříbrných mraků stojí polychromovaná, dřevěná socha mučedníka sv. Jana Nepomuckého [18]. Jeho spodní oděv tvoří černá klerika, přes kterou má přehozenou bílou rochetu, sahající po kolena se zlacenou zdobenou krajkou. Jeho svrchní oděv v podobě kožešinového kabátku se nazývá almuce. Na hlavě má biret. V pravé ruce drží kříž, na němž je Ukřižovaný. Ve vrcholku kříže je na tabulce znatelný nápis I.N.R.I.¹⁰⁸

Protější socha sv. Josefa s Ježíšem [19] se nachází na totožné zlacené konzole jako sv. Jan Nepomucký. Polychromie těchto dvou postav je o něco lépe zachovalá než u předešlé sochy světce. Sv. Josef má přes zelený oděv přehozený zlatý plášť. V pravé ruce drží Ježíška a v levé ruce drží lilii. Okolo hlavy má zlatou svatozář. Ježíšek ve stříbrném rouchu svou levou ručkou přidržuje jablko a pravou rukou žehná.

Na obláčkové konzole poprsní kruchty bojuje sv. archanděl Michael s drakem. Tato polychromovaná dřevěná socha, jejíž výška je 127 cm, je připisovaná Antonínovi Winterhalderovi.¹⁰⁹ Archanděl stojí na skoleném drakovi, v napřažené ruce drží rukojeť meče (čepel se nedochovala) a brání se před ním štítem. Na štítu stojí QVIS VT DEVS.¹¹⁰ Barva šatu a zbroje už není dobře zřetelná, pouze lem suknice je zlatý a pozlacená jsou i jeho křídla.

Po stranách archanděla sedí na malých konzolách dva andělé, kteří v ruku drží hořící srdce. Na srdcích se nacházejí latinské i německé nápisy. Na straně směrem

¹⁰⁸ Zkratka slov *Iesus Nazareus Rex Iudaeorum* - Ježíš Nazaretský, král židovský.

¹⁰⁹ Pavlíček, (pozn. 104), s. 200.

¹¹⁰ Český překlad latinské zkratky je „kdo je jako Bůh“.

k oltáři je čitelný latinský nápis PER IMPSUM ET CUM IPSO ET IN IPSO. Na zadní straně srdcí stojí německý text DUCH IHN MIT IHM UND IN IHM.¹¹¹

4. 5. Sochařská výzdoba malé kaple

O malé kapli se nám nedochovalo mnoho archivních informací. Víme pouze, že v roce 1683 získává pro tuto malou kapli mešní licenci hraběnka Andělína Gallová. Tato licence se pravděpodobně vztahovala ještě k luteránské stavbě. V roce 1669 byla původně renesanční kaple znovu vysvěcena, ale protože pojala malé množství lidí, bylo rozhodnuto, že bude přestavěna a zvětšena. Vznik oltáře je datován do období vlády hraběnky Gallové a to zhruba do osmdesátých let 17. století.¹¹²

Renesanční oltář [20] doplněn dřevěnými sochami byl vyroben neznámým mistrem. Je umístěn směrem na západ v polygonálním závěru presbytáře. Dřevěný oltář je polychromován bílou barvou, doplněn zlacenými dekoracemi a hodnotnými řezbami. Na menze se nalézá baldachýn zdobený zlaceným ornamentem, pod kterým stojí soška Madony Altöttinské. Po stranách jsou poté trojpatrové soklíky, na nichž jsou barokní relikviáře.

Retabulum je tvořeno dvěma sloupy ukončené hlavicemi se zlaceným, ornamentálním dekorem a širokým bohatě řezaným rámem pro oltářní obraz anděla strážce. Po stranách retabula stojí na soklech dvě dřevěné, polychromované sochy. Vpravo se nachází socha sv. Josefa s Ježíškem. Ježíšek je téměř nahý, pouze přes pás má roušku a svou pravou rukou ukazuje směrem ke druhé soše. Sv. Josef ho pravou rukou přidržuje u pasu, levou se dotýká jeho nožiček a svou tvář tiskne do jeho

¹¹¹ Překlad těchto dvou vět je stejný „*skrze něj s ním a v něm*“.

¹¹² Kotrba, (pozn. 6) s. 401 - 402.

vlásků. Postava muže je zahalena do zlaceného pláště. Nalevo se nachází nejspíše socha Panny Marie (?), která svou levou rukou ukazuje na Madonu stojící na menze. Marie je prostovlasá, oděná do šatu s hlubokými lineárními záhyby. Přes tento oděv má přehozený taktéž zlacený plášť, jehož cíp spočívá na její pravé ruce.

Sloupy nesou niku se sochařskou výzdobou. Nika je vsazena do širokého rámu, po stranách lemovaná hlavami andílku. Koncha je zdobena plastickou lasturou, pod kterou se nachází *Nejsvětější Trojice* - Bůh Otec, Ježíš Kristus a holubice Ducha svatého. Po stranách poté nalezneme dva světce. Vpravo je socha muže, nahlížejícího do knihy, kterou drží ve své pravé ruce. Vlevo je sv. František z Assisi zakladatel františkánů a minoritů, je oděn do mnišského roucha, které má přepásané provazem. Nad nikou poté stojí sv. Václav, opírající se svou levou rukou o štít a v pravici drží prapor. Sv. Václava lemují dva andělé, kteří sedí na římse a v rukou drží květiny.

5. Obraz Panny Marie Starobrněnské

5. 1. Kult Panny Marie Starobrněnské

Obraz získal během staletí mnoho pojmenování například Panna Marie Starobrněnská, nebo Svatotomská. Tyto názvy vychází z místa jejího pozdějšího umístění (kostel sv. Tomáše na Starém brně). Obraz taktéž nese titul *Gemma Moravie - Perla Moravy, Palladium města Brna - Ochránkyně města Brna* či *Thaumaturga Brunensis - Divotvůrkyně Brněnská*. A to díky nesčetným zázrakům, se kterými je obraz Madony s děckem spojován.¹¹³ Mezi zázraky, které bychom milostnému obrazu mohli přiřítat, patří záchrana Brna před mnohonásobnou přesilou útočících Švédů v roce 1645. Dalším zázrakem, který měl obraz učinit, byla ochrana před morem v roce 1713, kdy se mnoho lidí uzdravilo.¹¹⁴

5. 2. Historie obrazu Panny Marie Starobrněnské

O brněnském obraze se traduje, že je dílem sv. Lukáše (patří mezi svatolukášské obrazy). Císařovna sv. Helena ho v roce 330 našla společně s ostatky tří králů a se zbytky Kristova kříže při své cestě do Svaté Země. Nechala jej převézt do Cařihradu.¹¹⁵ Obraz byl ve 4. století darován milánskému biskupovi Eustoriovovi.

V 60. letech 12. století si jej z oblasti severní Itálie jako válečnou kořist do Prahy přiváží král Vladislav II., obraz byl poté součástí královského pokladu.¹¹⁶ Roku 1356 se Karel IV. účastní svěcení části kostela na Starém Brně na titul Zvěstování Panny Marie a sv. Tomáše biskupem Janem

¹¹³ Sperát a kol., (pozn. 18), s. 6.

¹¹⁴ Černý, (pozn. 65), s. 70.

¹¹⁵ Cařihrad, řecky Konstantinopolis je dnešní Istanbul.

¹¹⁶ Petr Zelinka, *Madona Svatotomská*, in: Ivo Sperát a kol., *Thaumaturga Brunensis - Divotvůrkyně Brněnská*, Brno 2011. s. 9.

Očkem z Vlašimi a při této příležitosti obraz klášteru věnuje. Ikona Bohorodičky byla umístěna do mariánské kaple, ve které setrvala až do roku 1783. Zakladatelem tohoto augustiniánského kláštera byl Jan Jindřich Lucemburský, který byl pohřben po své smrti v roce 1375 v hrobce před hlavním oltářem.¹¹⁷

V roce 1734 byla pro obraz vystavěna nová kaple a v Augšpurku byl pro něj objednan oltář ze stříbra a postříbřené mědi, jehož cena se vyšplhala k dvaceti tisícům zlatých. Na oltáři se podílel sochař O. Schweigl, malíř J. Rotter a stříbrný tabernákl zhotovil zlatník pocházející z Augšpurku J. G. Herkommer.¹¹⁸ Také došlo ke korunovaci Madony s Ježíškem, pro kterou byly zhotoveny dvě zlaté koruny s drahokamy. K první korunovaci milostného obrazu dochází v Polském Częstochově v roce 1717. Na Moravě byla prvně korunovaná Madona ze Sv. Kopečku u Olomouce roku 1732.¹¹⁹ Korunovace brněnského obrazu proběhla 10. května 1736 a provedl ji Kardinál Wolfgang Hannibal hrabě Schrattenbach. Výstavba kaple a kláštera byla dokončena v roce 1754. Při Josefínských reformách byl klášter zrušen. Řád augustiniánů se přemístil do budov bývalých cisterciáček na Starém Brně. Od roku 1783 se tedy obraz nachází na hlavním oltáři v kostele Nanebevzetí Panny Marie na Starém Brně. Dnes je na oltáři kopie z poloviny 20. století a originál je pečlivě uschován.¹²⁰

¹¹⁷ Bártlová, (pozn. 20), s. 5 - 25.

¹¹⁸ Poláková, (pozn. 17), s. 53.

¹¹⁹ Černý, (pozn. 65), s. 70.

¹²⁰ Poláková, (pozn. 17), s. 53.

5. 3. Srovnání originálu a kopie ve Velkých Losinách

Na obraze se nachází madona s Ježíškem typu Hodegetria, řecky ukazovatelka cesty.¹²¹ Marie levou rukou přidržuje Ježíška a pravou má zdviženou před hrudí. Maforium má přehozené přes hlavu, hledí z obrazu ven a ukazuje na své dítě. Pod krkem Madony je umístěn relikviář ve tvaru kosočtverce. Ježíšek v červeném chitonu je ze tří čtvrtin natočen k matce a pravou rukou žehná, v levé drží svitek. Na ramenech a čele madony jsou obvykle vyobrazeny křížky či hvězdy, které připomínají Mariin úzký vztah k Nejsvětější trojici. Kříž na čele se vztahuje na Nebeského Otce. Druhý kříž na levém rameni na Ducha svatého. Třetí kříž připomínající Božího Syna je skrytý za jeho vlastní postavou. Také jsou znamením trojího panenství před porodem, při něm a po něm.¹²² Nad hlavou ženy se nacházejí řecká písmena MP a ΘΥ.¹²³

Originál [21], který byl vytvořený olejovo - pryskyřičnou temperou na dřevěné desce, složené ze tří částí (pravá z topolu a zbylé dvě z lípy), byl skrytý pod dvěma přemalbami až do roku 1946. V tomto roce proběhla restaurace Hedvikou Böhmovou v dílně Moravského muzea v Brně. Přemalby byly vytvořeny nejspíše vždy při velkých slavnostech, pravděpodobně v roce 1665 a 1735. A po jejich odstranění došlo ke změně ikonografie, namísto knihy měl původně Ježíšek v ruce svitek. Při restauraci byly sejmuty koruny, stříbrná srdce, milodary a malý relikviář, který byl připevněn na šatech Madony, v němž se ukrývá relikvie závoje Panny Marie potřísněné Kristovou krví. Odstraněna byla i pozlacená

¹²¹ Jan Royt, *Zahrada Mariánská: Mariánská úcta ve výtvarném umění od středověku do 20. století*, Sušice 2000, s. 20.

¹²² Ludvík Kolek, *Poselství ikony Svatotomské*, in: Ivo Sperát a kol., *Thaumaturga Brunensis - Divotvůrkyně Brněnská*, s. 14.

¹²³ Písmena jsou zkratkou slovního spojení Méter Theu, což v překladu znamená Matka Boží - Royt, (pozn. 71), s. 20.

stříbrná deska, která kryla pozadí obrazu. V době, kdy byl vystaven nový oltář, došlo dokonce k oříznutí obrazu, jelikož byly jeho okraje velmi poškozené.¹²⁴

Původ ikony je dodnes sporný. Je možné, že jde o konstantinopolskou ikonu ze 12. století, či 13. století. Bártlová se ve svém článku *Tři středověké mariánské obrazy od sv. Tomáše v Brně* zmiňuje, že pravá deska z topolu, na které se nachází Ježíšek, je pravděpodobně typem italsko - byzantské malby. Zbylá dvě prkna z lipového dřeva jsou doplňkem poškozeného obrazu ze 14. století.¹²⁵ Zelinka naopak říká, že předlohou pro brněnský obraz byla deska s Pannou Marií z římského kostela Santa Maria del Popolo.¹²⁶

Velkolosinský obraz Madony má téměř totožnou kompozici jako obraz brněnský. Polopostava Marie Bohorodičky na zlaceném pozadí je jakoby trůnem pro svého syna, jehož postava je na obraze vyobrazena celá. Žena na svého synka ukazuje svými štíhlými prsty levé ruky. Ježíšek pravou rukou žehná a v levici drží knihu. Pod krkem Marie je malířsky ztvárněn onen kovový relikviář s relikvií Mariina závoje s Kristovou krví. Obě dvě postavy mají na hlavách plastické, zlacené koruny, které byly na malbu doplněny. Z toho vyplývá, že obraz mohl vzniknout až po první přemalbě okolo roku 1665, kdy byla změněna ikonografie ze svitku na knihu, nebo až po korunovací originálu v roce 1736.¹²⁷

5. 4. Repliky na Moravě a v Čechách

Po roce 1736, kdy byl obraz korunován na Královnu nebes, se jeho repliky velmi šířily. V oblasti jižní Moravy bychom

¹²⁴ Původní rozměry obrazu byly 90 x 60 cm, dnešní 85, 7 x 49, 8. - Böhmová, (pozn. 19), s. 176 - 178.

¹²⁵ Bártlová, (pozn. 20), s. 5 - 25.

¹²⁶ Zelinka (pozn. 116), s. 9.

¹²⁷ Černý, (pozn. 65), s. 82.

nelezi vyobrazení Marie s dítětem například v Dobré Vodě u Jemnice, Doubravníku, Havraníkách, Hnanicích, Lukovanech, Nové říši, Přibyslavicích, nebo Rosicích, kde se nachází i sochařské provedení. V Čechách pak v Bechyni či v Opařanech.¹²⁸

¹²⁸ Tamtéž, s. 83.

Závěr

Chronologický a stylistický rozdíl výzdoby, který se v kapli nachází, je projevem pietního historismu, jenž se v baroku často projevuje. „Nesourodost“ jednotlivých uměleckých předmětů je také dána postupným vývojem výzdoby.

Starobylý rod moravských pánů zažil během staletí řadu úpadků, a tak se z hrdé protestantské české šlechty, stávají po bitvě na Bílé hoře německá katolická říšská hrabata. Počínaje Přemkem II., který konvertoval ke katolické víře, aby si mohl ponechat své statky, se rod mění z pobělohorských žerotínů na německou šlechtu.

Velkým barokním milovníkem a sběratelem byl Jan Jáchym a rovněž i jeho syn Jan Ludvík a řadu předmětů si přivezli ze svých cest. Podobně honosné kaple z poloviny 18. století bychom mohli hledat například na zámku v Miloticích (kaple sv. Jana Nepomuckého), v Sokolnicích (kaple Povýšení sv. Kříže), v Náchodě (kaple Nanebevzetí Panny Marie), v Novém Městě nad Metují (kaple Povýšení sv. Kříže) atd.

Otázka původu a doby vzniku losinského obrazu Panny Marie Starobrněnské je stále otevřená a bylo by zajímavé provést technologický průzkum malby a desky obrazu, který by nám napomohl k dalšímu bádání. Mezi další nevyřešené otázky patří autorství a datace dřevěného oltáře v malé kapli a oltáříku Panny Marie Pasovské na kruchtě. Podrobnější zkoumání by si také zasloužily obrazy po stranách hlavního oltáře, jenž jsou doposud připisovány Guidu Canlassimu, nebo některému z jeho žáků.

Latinský text, vycházející z preface mešní liturgie, jenž zdobí celou velkou zámeckou kapli, je dost unikátní a po vstupu do místnosti nás uvádí do pocitu trvalé mše, která se

zde skrze texty stále koná. Z překladu se dozvídáme, že Hadkeho freska ve velké kapli by mohla být výkladem tohoto liturgického textů, ve kterém je oslavován Svatý otec skrze svého syna Ježíše Krista. Texty mluví o nebeských zástupech a slávě, kterou mu nebesa vzdávají. Toto vyobrazení bychom našli na nástropní fresce velké kaple. A o serafech, kteří společně zpívají píseň na oslavu Ježíšova jména, které by mohla tvořit skupina hrajících a zpívajících andělů na klenbě nesoucí hudební kruchtou. Ke chvalo zpěvu se připojujeme i my jako tvorstvo, které je zachyceno nad kruchtou v podobě alegorií čtyř světadílů.

Summary

Renaissance castle and surroundings made infamous for witch trials that took place in the late 17th century. The Castle chapel in Velké Losiny was rebuilt in 1740 - 1742. The reconstruction of the chapel had done by Jan Ludvík (1691 - 1761). He came from a dynasty Žerotín, which stayed at the castle for three centuries. In 1802 it became the property of the Liechtestein family.

The chapel is composed of two parts of a large chapel and small chapel. The author of paintings in the chapel was Moravian Baroque painter Jan Kryštof Handke (1694 - 1774). The sculptures and architecture of the altar is a work of Antonín Winterhalder (1699 - 1758), brother of the famous sculptor Josef Winterhalder ml. He was also the creator of angels and wooden statue of st. Michal.

On the main altar of the chapel is a large painting of the Madonna of Byzantine type, it is most likely that this is a copy of the Virgin Mary of Old Brno. On the sides of the altar in a splendid golden frames, we can see two images, attributed to Italian painter Guide Canlassi. On the musical choir is wooden altar with a copy of the image of the Virgin Mary by Lucas Cranach. In the small chapel is small wooden statue of Madonna from Altötting, which is dated from 15th century.

Seznam pramenů

NPÚ Olomouc, Zpráva o restaurování závěsného obrazu. Snímání z kříže, *Evidenční list movitých a nemovitých památek*.

Documenta Zur Gantz Jährigen Bauamts Reüttung Den Hoch Reüchs Gräfflich Johann Ludwig Zierotinischen Cappel - und Garthen - Baubey dem Schloss In Ullersdorff, Vom 1. Janu: bis vet Decembris 1742. Ein Gantz Jahr betreffend, ZA v Opavě, pracoviště Olomouc, fond Velkostatek V. Losiny, kart. 544.

Seznam literatury

Vladislav Bakončík - Boleslav Doboš, *Poutní místo Panna Maria Pomocná u Zlatých Hor*, Opava 2000.

Milena Bártlová, Tři středověké mariánské obrazy od sv. Tomáše v Brně, in: *Opuscula historiae atrium F 52*, Brno 2008, s. 5 - 25.

Antonín Bartušek, *Velké Losiny: státní zámek, město a okolí*, Praha 1954.

Daniela Bendová, Fresky Kryštofa Handkeho na zámku Velké Losiny, in: *Sborník Severní Morava*, roč. 1978, č. 36, s. 70 - 71.

Hedvika Böhmová, Obraz Madony v kostele na Starém Brně, in: *Časopis Moravského musea LXIII*, 1958, s. 175 - 180.

K. Brachtel, *Das Schloss Ullersdorf*, in: *Unsere Heimat (Zöptau)*, 1931.

Jan Březina, *Vlastivěda Moravská. Šumperský, staroměstský, vízberský okres*, Brno 1932.

Jiří Černý, Kult milostných mariánských obrazů ve výtvarném umění. Nástin nejčastěji zobrazovaných ikonografických typů na jižní Moravě, in: *O křesťanské výtvarné kultuře* (sborník ze seminářů), Brno, s. 79-93.

Jiří Černý, *Poutní místa jihozápadní Moravy. Milostné obrazy, sochy a místa zvláštní zbožnost*. Pelhřimov 2005.

Richard Foerster, *Johann Christoph Handkes Selbstbiografie*, Breslau 1911.

Ivo Hlobil, *Multiplikace Altöttinské madony v českých zemích a na Slovensku*. Umění XXXIX, 1991, s. 537 - 539.

Richard Jašš, Genealogie velkolosinské (šumperské) větve rodu svobodných pánů a hrabat ze Žerotína, in: *Historická ročenka. Velké Losiny 2000*, Šumperk 2001, s. 16 - 30.

Viktor Kotrba, *Příspěvky k dějinám barokních úprav ve Velkých Losinách*, Umění IX, roč. 1961, s. 395 - 402.

Jan Krامل, Olomoucký malíř Jan Kryštof Handke (1694 - 1774), II. část, in: *Okresní archiv v Olomouci* 1980, s. 83 - 120.

Andrea Ottová Kvapilíková, *Losinsko - vízmberská větev rodů Žerotínů na Šumpersku v 16. - 20. století*, Bakalářská diplomová práce, Brno 2010.

Ivo Krsek - Zdeněk Kudělka - Miloš Stehlík - Josef Válka, *Umění baroka na Moravě a ve Slezsku*, Praha 1996.

Julius Leisching, *Kunstgeschichte Mährens*, Brno 1933, s. 114.

Iva Macháčková, *Malířská výzdoba zámecké kaple ve Velkých Losinách*. Bakalářská diplomová práce Semináře dějin umění Filozofické fakulty Masarykovy Univerzity v Brně. Brno 2009.

Leoš Mlčák, *Jan Kryštof Handke 1694-1774. Vlastní životopis*, Olomouc 1994.

Marie Mžýková, *Katalog obrazárny státního zámku Velké Losiny*, Šumperk 1986.

Václav Nešpor, *Dějiny města Olomouce*, Olomouc 1998.

Adolf Novotný, *Biblický slovník*, Praha 1992.

Martin Pavlíček, *Josef Winterhalder st. (1702 - 1769)*. Brno 2005.

Martin Pavlíček, *Sochaři a sochařství baroka v Olomouci*, in: Ondřej Jakubec - Marek Perůtka (edd.), *Olomoucké baroko. Výtvarná kultura let 1620 - 1780. 2/ Katalog*, Olomouc 2010.

Martin Pavlíček - Helena Zápalková, *Katalog sochařství*, in: Ondřej Jakubec - Marek Perůtka (edd.), *Olomoucké baroko. Výtvarná kultura let 1620 - 1780. 2/ Katalog*, Olomouc 2010.

Martin Pavlíček - Helena Zápalková, *Biografické medailony tvůrců olomouckého baroka. Sochaři a štukatéři*, in: Ondřej Jakubec - Marek Perůtka (edd.), *Olomoucké baroko. Výtvarná kultura let 1620 - 1780. 3/ Historie a kultura*, Olomouc 2011.

Drahomír Polách, *Bludov místo posledního odpočinku Karla Staršího z Žerotína (Karel a jeho losinsko - vízemberští (bludovští) příbuzní)*, Bludov 1993, č. 51.

Drahomír Polách, *K tvorbě malíře J. K. Handkeho v okrese Šumperk*, in: *Sborník Severní Morava*, roč. 1995 č. 69, Šumperk, s. 31 - 48.

Veronika Poláková, *Černé Madony v Čechách*, Bakalářská diplomová práce, Olomouc 2011.

Jan Royt, *Obraz a kult v Čechách v 17. a 18. století*. Praha 1999.

Jan Royt, *Zahrada mariánská: Mariánská úcta ve výtvarném umění od středověku do 20. století*, Sušice 2000.

Ivo Sperát a kol., *Thaumaturga Brunensis - Divotvůrkyně Brněnská*, Brno 2011.

Pavel Štěpánek, Dva obrazy Guida Canlassiho zv. Cagnacci ve Velkých Losinách, in: *Severní Morava*, roč. 1984, č. 47, s. 47-49.

Pavel Štěpánek, *Španělská matka a plastika ve sbírce starého umění v Národní galerii v Praze*, Diplomová práce FFKU, Praha 1973.

Alena Turková, Zámek Velké Losiny, in: Zdeněk Gába - Miluše Berková, *Velké Losiny 650 let*, Šumperk 2001, s. 63 - 76.

Rostislav Vojkovský, *Velké Losiny: zámek severně od Šumperka*, Dobrá 2005.

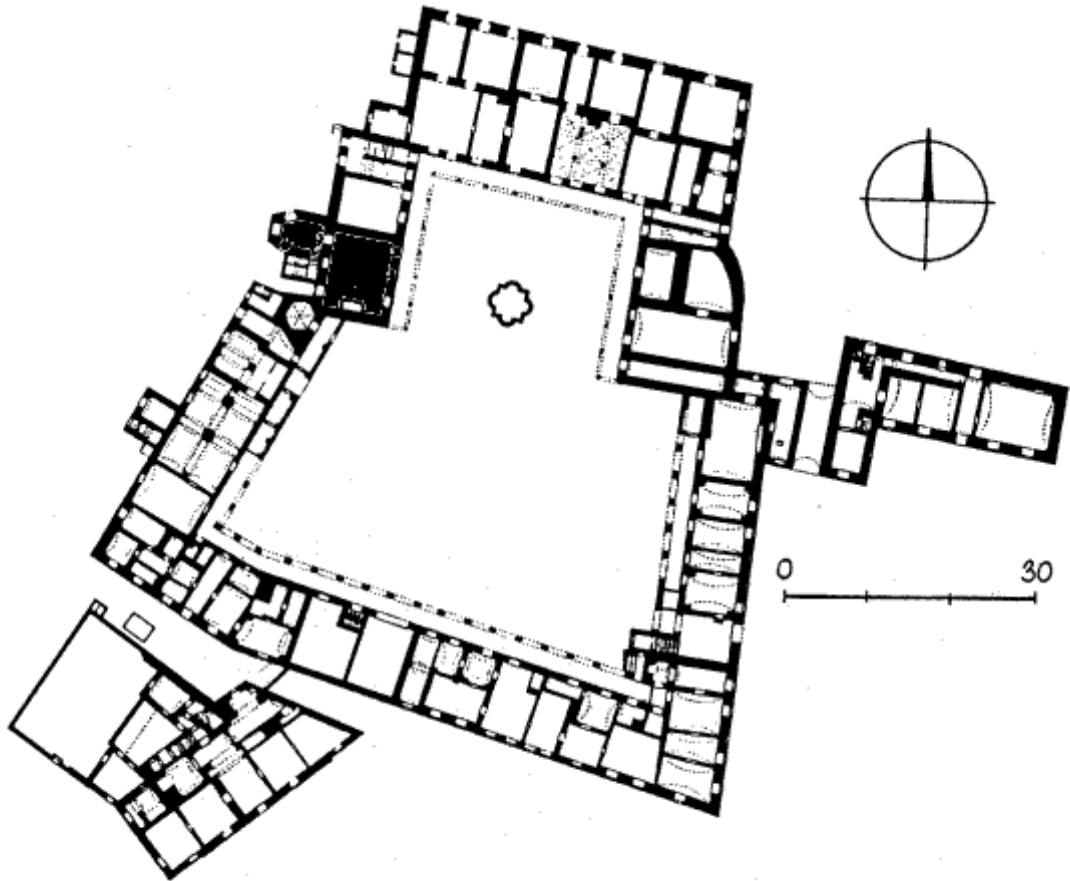
Elektronické zdroje

http://www.volny.cz/gabriel.fiala/rimska_liturgie-mesni_kanon
- vyhledáno 28. 2. 2012.

http://www.opatbrno.cz/opat_hist.htm - vyhledáno 15. 2. 2012.

<http://www.hrady.cz/index.php?OID=1729&PARAM=2&start=54> -
vyhledáno 15. 2. 2012.

Obrazová příloha



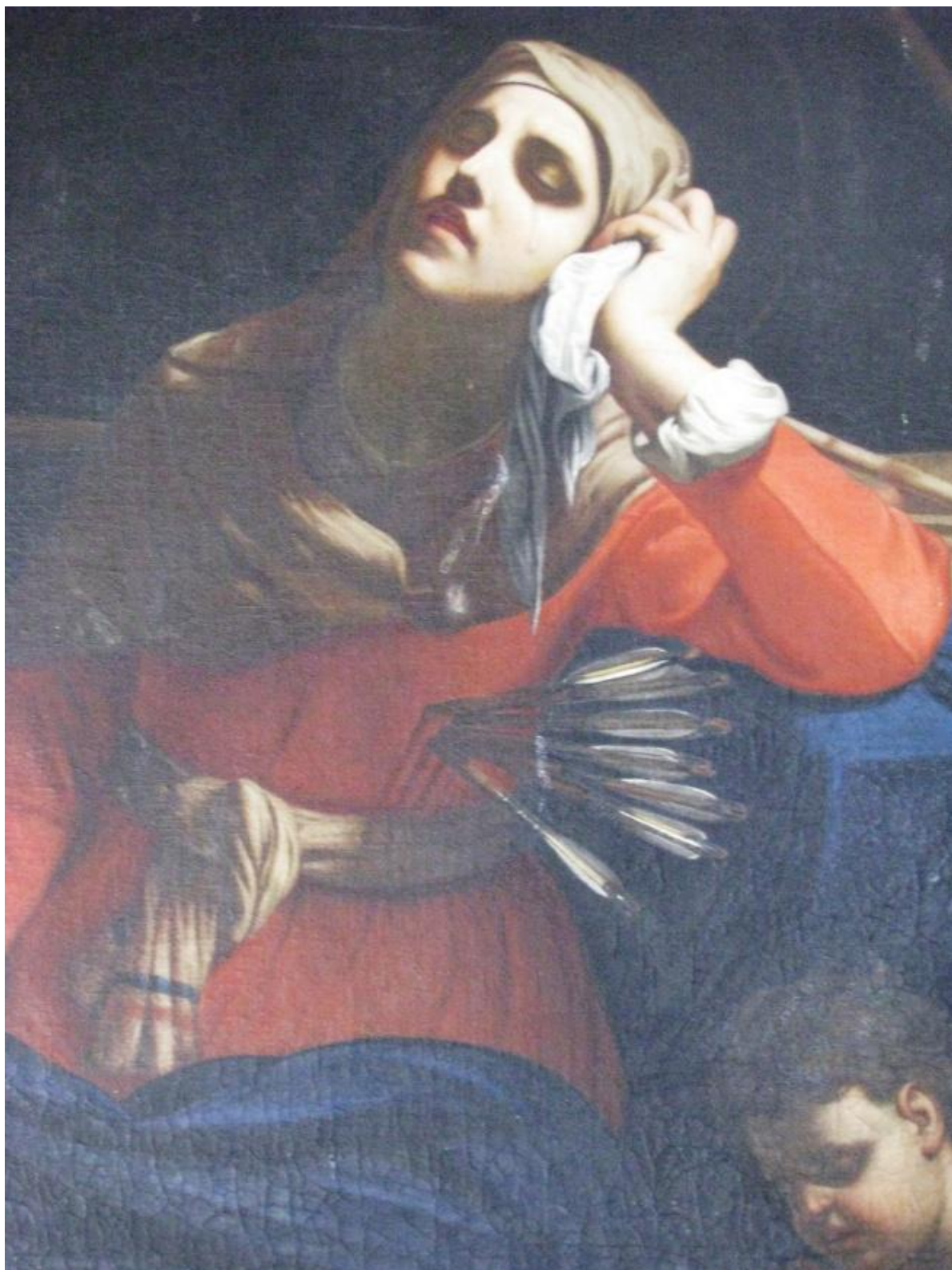
[1] *Půdorys zámku ve Velkých Losinách (plně je vyznačena kaple).*

Převzato:

<http://www.hrady.cz/index.php?OID=1729&PARAM=2&start=54>



[2] *Kopie ikony Panny Marie Starobrněnské, zámecká kaple Panny Marie ve Velkých Losinách. Foto: autorka.*



[3] Guido Canlassi zv. Cagnacci, *Panna Marie Sedmiboletná*, asi 17. století, olej, zámecká kaple Panny Marie ve Velkých Losinách. Foto: autorka.



[4] Guido Canlassi zv. Cagnacci, *Snímání z kříže*, asi 17. století, olej, zámecká kaple Panny Marie ve Velkých Losinách. Foto: autorka.



[5] *Oltář Panny Marie Pomocné*, konec 17. století, polychromované dřevo, zámecká kaple Panny Marie ve Velkých Losinách. Foto: autorka.



[6] *Soška Panny Marie Altöttinské*, asi 15. století, polychromované dřevo, 62 cm, zámecká kaple Panny Marie ve Velkých Losinách. Foto: autorka.



[7] Jan Kryštof Handke, *Hold tvorstva Jménu Ježíšovu*, 1742, nástěnná malba, zámecká kaple Panny Marie ve Velkých Losinách. Foto: autorka.



[8] Jan Kryštof Handke, *kartuše S.P.Q.R.*, 50. léta 18. století, nástěnná malba, zámecká kaple Panny Marie ve Velkých Losinách. Foto: autorka.



[9] Jan Kryštof Handke, *Medailony s křesťanskými ctnostmi*, 1742, nástěnná malba, zámecká kaple Panny Marie ve Velkých Losinách. Foto: autorka.



[10] Jan Kryštof Handke, *Výjevy ze života Ježíše Krista a Panny Marie*, 1742, nástěnná malba, zámecká kaple Panny Marie ve Velkých Losinách. Foto: autorka.



[11] Jan Kryštof Handke, *Hold Jménu Panny Marie*, asi 1745
nástěnná malba, zámecká kaple Panny Marie ve Velkých Losinách.
Foto: autorka.



[12] Johann Georg Herkommer, *Retabulum s obrazem Panny Marie*, 1735 - 1736, tepaná cizelovaná měď a stříbro, kostel Nanebevzetí Panny Marie na Starém Brně.

Převzato: http://www.opatbrno.cz/opat_hist.htm



[13] Antonín Winterhalder, Retabulum s obrazem Panny Marie, 1742, umělý mramor, zámecká kaple Panny Marie ve Velkých Losinách. Foto: autorka.



[14] Antonín Winterhalder, *Andělé na volutách po stranách retabula*, 1742, zámecká kaple Panny Marie ve Velkých Losinách.
Foto: autorka.



[15] Antonín Winterhalder, *Andělé s nápisovými paskami*, 1742, zámecká kaple Panny Marie ve Velkých Losinách. Foto: autorka.



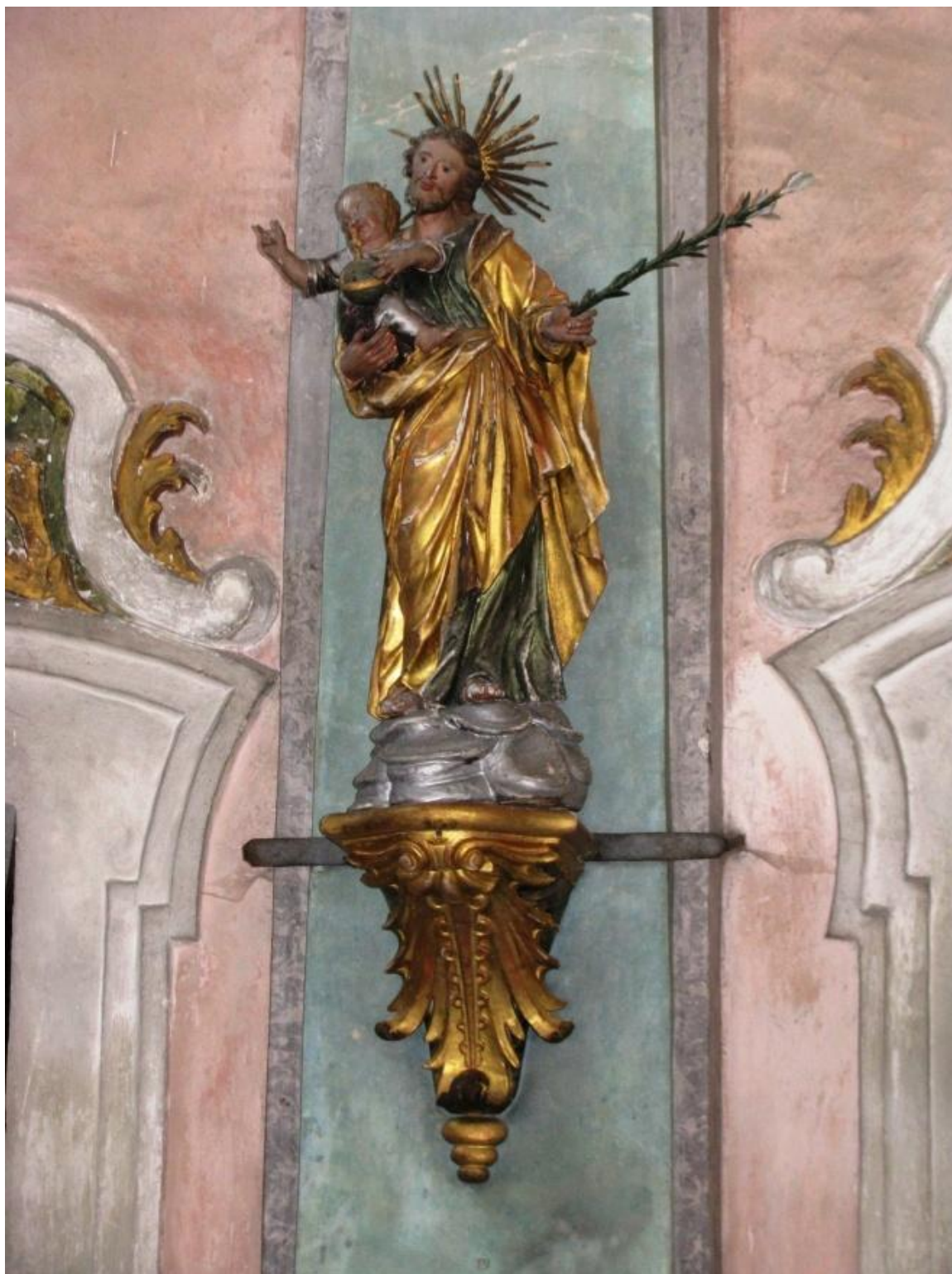
[16] *Soška sv. Anny (?)*, polychromované dřevo, zámecká kaple Panny Marie ve Velkých Losinách. Foto: autorka.



[17] Soška sv. Jáchyma (?), polychromované dřevo, zámecká kaple Panny Marie ve Velkých Losinách. Foto: autorka.



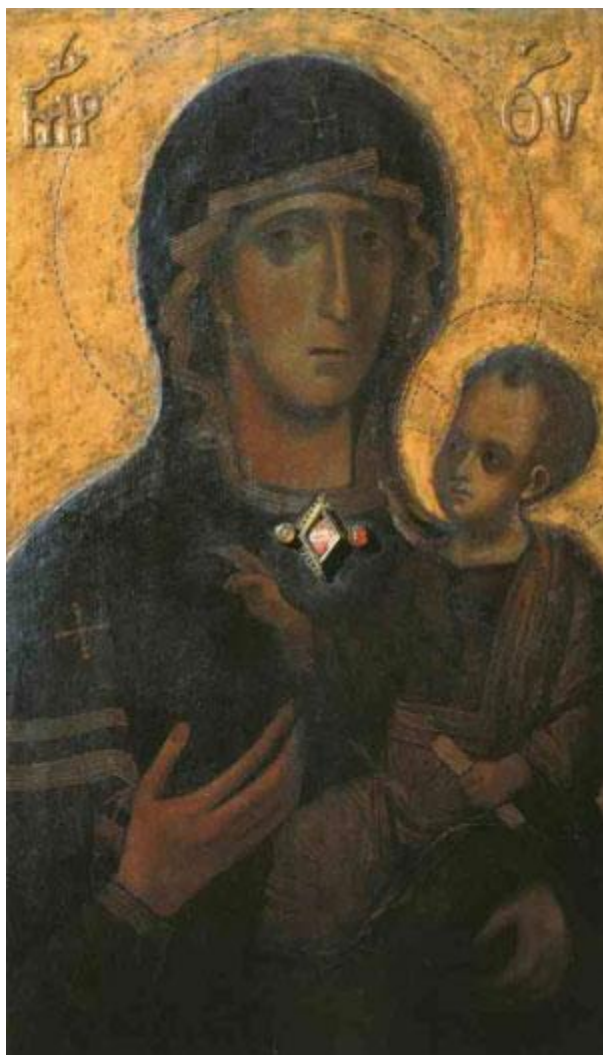
[18] *Soška sv. Jana Nepomuckého, polychromované dřevo, zámecká kaple Panny Marie ve Velkých Losinách. Foto: autorka.*



[19] Soška sv. Josefa s Ježíškem, polychromované dřevo, zámecká kaple Panny Marie ve Velkých Losinách. Foto: autorka.



[20] *Retabulum s obrazem Anděla Strážného*, konec 17. století, polychromované dřevo, zámecká kaple Panny Marie ve Velkých Losinách. Foto: autorka.



[21] *Ikona Madony Starobrněnské*, asi 12. nebo 13. století, olejovo - pryskyřičná tempera na dřevěné desce, 86 x 50 cm, kostel Nanebevzetí Panny Marie na Starém Brně. Převzato: http://www.opatbrno.cz/opat_hist.htm

Anotace

Jméno a příjmení:	Jana Štolfová
Katedra:	Dějiny umění
Vedoucí práce:	Mgr. Martin Pavlíček, Ph.D.
Rok obhajoby:	2012

Název práce:	Zámecká kaple Panny Marie ve Velkých Losinách
Název v angličtině:	Castle Chapel of the Virgin Mary in Velké Losiny
Anotace práce:	Diplomová práce se zabývá popisem, ikonografickým a stylovým rozbořem sochařské a malířské výzdoby zámecké kaple ve Velkých Losinách.
Klíčová slova:	Zámecká kaple, Velké Losiny, Jan Kryštof Handke, Antonín Winterhalder, Panna Marie Starobrněnská
Anotace v angličtině:	The diploma thesis deals with the description, iconographic analysis and stylish sculptural and painted decorations of the castle chapel in Velké Losiny.
Klíčová slova v angličtině:	Castle Chapel, Velké Losiny, Jan Kryštof Handke, Antonín Winterhalder, Virgin Mary of Old Brno
Přílohy vázané v práci:	Vložené CD
Rozsah práce:	71
Jazyk práce:	Čeština