

UNIVERZITA PALACKÉHO V OLMOUCI
FILOZOFICKÁ FAKULTA
KATEDRA DĚJIN UMĚNÍ

HANUŠ BOHMAN, ŽIVOT A DÍLO AKADEMICKÉHO
MALÍŘE V KONTEXTU ČESKÉ KARIKATURY

bakalářská diplomová práce
TOMÁŠ LIPA VSKÝ

Vedoucí práce: doc. PhDr. Tomáš Winter, Ph.D.

Olomouc 2024

Čestné prohlášení

: Prohlašuji, že jsem bakalářskou diplomovou práci na téma „Hanuš Bohman život a dílo akademického malíře v kontextu české karikatury“ vypracoval samostatně za použití citovaných pramenů, literatury a dalších zdrojů. Dále prohlašuji, že elektronická verze práce je shodná s verzí tištěnou.

V Olomouci dne

Tomáš Lipavský

Počet znaků: 65 943 znaků včetně mezer

Poděkování: Mé poděkování patří především docentu PhDr. Tomáši Winterovi, Ph.D. za odborné vedení mé bakalářské práce,

cenné rady a věcné připomínky, které mi pomohly při jejím psaní. A děkuji také pracovníkům Polabského muzea v Poděbradech a Vlastivědného muzea v Nymburce, kteří mi poskytli veškerý dostupný materiál vztahující se k osobě Hanuše Bohmana. Dále pak bych chtěl poděkovat paní mgr. Adnree Janderové z archivu AVU za poskytnutí materiálů vztahujících se ke studiu H. Bohmana

Obsah

Obsah.....	4
Úvod a dosavadní stav bádání.....	5
Život a osobnost Hanuše Bohmana.....	8
Raný život a studia Hanuše Bohmana.....	8
Život Hanuše Bohmana mezi lety 1932–1948.....	9
Život H. Bohmana v poúnorovém Československu.....	14
Výstava k Bohmanovým 70. narozeninám (1973).....	16
Dílo Hanuše Bohmana.....	19
Bohmanovo dílo karikaturní a portrétní.....	19
Kreatury „Nové Evropy“.....	32
Dílo Hanuše Bohmana v kontextu české karikaturní tvorby.....	35

Úvod a dosavadní stav bádání

Regionální působnost akademického malíře Hanuše Bohmana lze vymezit na oblast Polabí, převážně pak město Nymburk, kde prožil většinu svého života. V jeho tvorbě nalézáme jak náměty z polabské krajiny, tak i vyobrazení místních obyvatel. Byť byl H. Bohman členem Spolku výtvarných umělců Mánes, v jeho díle se téměř neobjevují reflexe soudobých tendencí nových uměleckých proudů. Do padesátých let se věnoval převážně portrétu a karikaturní tvorbě, jež se stylově ještě hlásí k odkazu Hanuše Schwaigera a jeho generaci. Navzdory silné přínáležitosti k regionu i jistému tradicionalismu se H. Bohman dokázal uplatnit jako profesionální umělec a uživit v rámci místního trhu s uměním.

Jan Bohman (později začal používat jména Hanuš) se narodil v obci Kdyně u Domažlic (20. června 1903), avšak vyrůstal v Nymburce. Po dokončení nymburské reálky odešel studovat Akademii výtvarných umění v Praze.¹ Zde se školil pod vedením Jakuba Obrovského, svá studia završil roku 1933.² V tom samém roce vyšla Bohmanova první sbírka karikatur *Defilé intelektuálů* s podtitulem *Karikatur řada první* a úvodem historika umění Františka Xavera Harlase (1865–1947). Od zachycování osobností z prostředí československé inteligence poté Bohman přešel ke zpodobňování plejády postav maloměsta z různých vrstev společnosti, a to ve sbírce *Nymburáci vybraní i sebraní* s původním podtitulem *22 karikatur typických osob nymburských*, jež získala na popularitě a vyšla v několika upravených a doplněných vydáních.³ K ní se roku 1941 ještě přiřadil soubor *Z divise do ligy: 28 portretních karikatur* místního fotbalového klubu s texty Františka Kořínka. Po válce následovalo album karikatur vůdců země *Osy nesoucí* název *Kreatury „Nové Evropy“* (podtitul *12 politických karikatur*) a vydané v malém nákladu v Nymburce roku 1945 s úvodním textem A. Götze-Křížanovského.⁴

Nelze také opomenout Bohmanovu ilustrátorskou činnost, jíž se však detailně nebudu moci zaobírat. Obecně platilo, že Bohman ilustroval hlavně díla svých přátel-literátů a osobností

¹ Karel Říha, *Vzpomínka na akademického malíře Hanuše Bohmana*, Nymburk 2008, s. 12.

² Jiří Kotalík et al., *Almanach Akademie výtvarných umění v Praze k 180. výročí založení (1799–1979)*, Praha 1979, s. 106.

³ Kniha vyšla v letech 1935 (s doslovem Jana z Wojkowicz), 1937 (vlastním nákladem, s úvodem Alfonsem Muchy), 1941 (s doslovem Jana z Wojkowicz) a 1948 (s úvodem Františka Rachlíka).

⁴ Viz Říha (pozn. 1), s. 12.

spjatých s Nymburkem. Kresbami Bohman doprovodil knihu zakladatele *Vlastivědného sborníku Polabí* Otakara Rykra (1873–1956) *Vzpomínám na Nymburk* (1947),⁵ upravil a obálkou opatřil hned několik děl blízkého přítele, básníka Jana z Wojkowicz (1880–1944; vlastním jménem Jan Nebeský), sbírku *Deště* (1928) nymburského autora Bohumila Nováka (1908–1992), posmrtně práce nymburského učitele a spisovatele Valdemara Vyleťala (1900–1928; vlastním jménem František Vyleťal), a to divadelní hru *Jidáš* (1929) a sbírku *Pták Noh* (1929), dále básně *Křížová cesta* (1934) Františka Ungera (1882–1958), *Dvě rozprávky* (1934) učitele a sborníka Karla Polmana (1895–1977), povídku *Harcovníci* (1937) Vlastimila Zakouřila (1915–1998). Kresbami doprovodil rovněž svazek *Z dopisů spisovatele „Broučků“ Jana Karafiáta* (1934). Později jeho ilustrace najdeme v dětské knize *Za sluníčkem* (1940) Karla Polmana a Hanuše Sedláčka. Coby ilustrátor přispěl také do několika čísel časopisu *Lumír*. Po roce 1948 až do své smrti 14. května 1980 se Bohman orientoval spíše na malbu v plenéru.

Dosavadní badatelská práce o Hanuši Bohmanovi se kromě doprovodných textů k jeho knihám a několika roztroušených článků v dobovém či regionálním tisku omezuje víceméně na závěrečnou práci Petry Kovářové s názvem *Akademický malíř Hanuš Bohman*, vypracovanou v rámci kurzů Rudolfské akademie, která sice přináší obstojný počet podnětných informací, shrnuje autorův život, avšak místy je příliš subjektivní a nezabývá se do hloubky jeho dílem jako takovým.⁶ Naopak hodnotný informační zdroj představuje obsáhlá publikace Karla Říhy *Vzpomínka na akademického malíře Hanuše Bohmana* z roku 2008. Vedle této knihy, jež je nejucelenějším materiálem o Bohmanově životě a díle, kterou máme k dispozici, existuje ještě dokumentární film z roku 1965 vytvořený Karlem Říhou starším (na DVD jako příloha výše uvedené publikace⁷).

Ve vztahu k životu a dílu Hanuše Bohmana narážíme na nedostatek písemných pramenů – ať už mluvíme o fondech Polabského muzea, či o písemnostech v majetku autorovy rodiny. Výjimku tvoří Bohmanův cenný vzpomínkový text *Vzpomínám na své modely* uložený v archivu Vlastivědného muzea Nymburk.⁸ Bohužel se nedochovala žádná autorova korespondence jak mezi subjekty autorových kreseb, tak nakladateli a podobně. Z tohoto

⁵ Vzpomínky vyšly v Nymburce znovu v roce 1998.

⁶ Petra Kovářová, *Akademický malíř Hanuš Bohman* (závěrečná práce), Praha 2022.

⁷ Tento amatérský snímek je též dostupný online: <https://www.youtube.com/watch?v=UknzXRNfeeg>, vyhledáno 15. 6. 2024.

⁸ Archiv Vlastivědného muzea Nymburk, inv. č. AS 13 090, Hanuš Bohman, *Vzpomínám na své modely*, nedatovaný rukopis.

důvodu jsem vyhledal tři pamětníky – o rozhovory s nimi, jejich výpovědi, ale i některé dílčí materiály z jejich soukromých archivů se při rekonstrukci života Hanuše a Bohmana a jeho díla opírám.

První osobností, která byla autorovi poměrně blízká, navštěvovala ho v jeho ateliéru situovaném v malířově domě v Nymburce, je poděbradský keramik Milan Exner. Ten byl i se svojí ženou Helenou H. Bohmanem také portrétován. Pana Milana Exnera jsem navštívil 9. května 2021. On a jeho žena mi přiblížili osobnost H. Bohmana. Stěžejní pro mě byla zmínka M. Exnera o vřelém vztahu H. Bohmana k malíři Hanuši Schwaigerovi. Této skutečnosti by snad mohla nasvědčovat i volba malířova pseudonymu. Bližšímu projednání této problematiky se bude věnovat samostatná podkapitola.

Následovalo setkání s paní Alenou Veverkovou, nejmladší vnučkou malíře. V její soukromé sbírce se nachází okolo 40 Bohmanových obrazů. Většinu z nich tvoří krajiny z pozdější fáze jeho tvorby, kdy se tomuto žánru převážně věnoval. Navštívil jsem ji v dubnu 2022.

Posledním pamětníkem, k němuž jsem zavítal, byl malířův vnuk Luděk Bohman (*1946), bývalý československý atlet, jenž se účastnil několika mistrovství Evropy a letních olympijských her v roce 1972. Stále obývá původní dům H. Bohmana v Nymburce, kde se ovšem nedochovaly původní malby z ateliéru H. Bohmana a prakticky žádné předměty jeho sbírky, jež byly taktéž umístěny v jeho ateliéru-pracovny. Patřily sem palné zbraně, model lodí, ale například i plátová zbroj. Pan Luděk Bohman vlastní ve svém archivu několik fotografií ateliéru, které dokládají stav malířovy pracovny za jeho života. Další materiály zahrnují kopii diplomu Hanuše Bohmana ze studií na akademii. Velmi zajímavým materiálem je Bohmanův skicák ze třídy prastické anatomie.

Cílem této práce bude zrekapitulovat životní příběh a posléze shrnout a zhodnotit dílo Hanuše Bohmana z perspektivy dějin umění a zanést je do kontextu umělecké tvorby tehdejší doby. Podrobnému zmapování celého jeho díla, jež je vcelku obsáhlé, nebude věnovat tolik pozornosti. Jednak se tím zabývá uvedená kniha Karla Říhy, byť s ojedinělými nepřesnostmi třeba v názvech některých děl, jednak to není v možnostech rozsahu této práce. Stranou tedy ponecháme malířovo tvorbu z období po roce 1948, jež zahrnuje desítky pláten. Stěžejní bude pojednání o Bohmanově karikaturní práci a jeho postavení na tomto poli.

Život a osobnost Hanuše Bohmana

Raný život a studia Hanuše Bohmana

Rod Bohmannů do oblasti Domažlic, konkrétně obce Kdyně, přichází z Německa a při tom dochází k počeštění jména na variantu s jedním „n“. Právě v obci Kdyně se Hanuš Bohman, křtěný Jan Bohman, narodil 20. června roku 1903.⁹ Jeho otec Vincenc Bohman zde měl kupecký krám, v roce 1913 však přesídlil do města Nymburka, kde zakoupil a posléze provozoval pohřební ústav.¹⁰

Podle K. Říhy měl Hanuš Bohman studovat tři roky nymburskou reálku,¹¹ avšak podle medailonu z *Almanachu ke 100. výročí založení Gymnázia v Nymburce* strávil Bohman v této škole čtyři roky.¹² Dle zápisů v katalogích akademie je uvedena rovněž doba čtyř let (s absolventským ročníkem 1917/1918) studií na nymburské reálce a také to, že byl zaměstnán u otce v pohřebním ústavu po dobu tří let s tím, že tři měsíce věnoval kreslířské přípravě u malíře Hladíka. H. Bohman posléze nastupuje na studia na akademii, a to ve školním roce 1921/1922 na všeobecné škole, tzv. přípravce profesora Jakuba Obrovského. Tu dokončuje ve školním roce 1924/1925.

Na začátku roku 1924, 15. února, ve věku padesáti let umírá jeho matka Josefína Bohmanová (za svobodna Königová), dcera bývalého učitele klatovské obecné školy Jana Königa.¹³ Dle poznámky vysvětlující jeho nepravdělnou docházku v katalogu z roku 1924 umírá s matkou i jeho otec Vincenc Bohman. V témže roce prof. J. Obrovský začíná vyučovat speciální malířský ateliér/školu (doba studia tři roky) a přestává působit v přípravce – a tam také nastupuje H. Bohman.

Po úmrtí rodičů je Bohman nejspíše zaneprázdněn spravováním rodinné živnosti. V této době ovšem také uzavírá sňatek se svou první ženou, se kterou má čtyři děti. Na akademii se vrací až po šesti letech v roce 1931/1932. Malířský ateliér absolvuje v roce 1933, jak stvrzuje jeho

⁹ Viz Karel Říha (pozn. 1), s. 16.

¹⁰ To potvrdili i dotázaní pamětníci.

¹¹ Viz Karel Říha (pozn. 1) s. 16.

¹² Jiří Kuhn – Vladimíra Sedlatá – Blanka Suchánková (edd.), *Almanach ke 100. výročí založení Gymnázia v Nymburce*, Nymburk 2003, s. 62.

¹³ Otakar Čermák, *úmrtí*, ŠumavanI, 1924, ročník I. č. 14, 20. 2., s. 3.

závěrečné vysvědčení.¹⁴

Ve svém rukopisu s názvem *Vzpomínám na své modely* psaném okolo roku 1963 z fondu nymburského vlastivědného muzea se Bohman zmiňuje o svých studiích na akademii a potvrzuje svůj obdiv chovaný k dílu a osobnosti H. Schwaigera: „*Na akademii v přípravce u profesora Josefa Loukoty jsem to měl dobré, neboť on sám výborný kreslíř byl žákem prof. Hanuše Schwaigera. A vždy rád nakreslil nebo v akvarelu zvětčil takového pěkného vandráka nebo flašinetáře... Pak jsem chodil do třídy k profesoru Jakubu Obrovskému, ale toužil jsem po Schwaigerovi. Ten by mne byl vyhovoval. Hodně o něm vím, jako bych ho byl osobně znal. Ač sám byl noblesní pán, rád se stýkal s chudáky a vydědenci, s námořníky v Holandsku a znal i jejich život a prostředí. Měl dobré lidské soucitné srdce a na jeho fotografii v mé dílně se denně dívám. Tak to byl můj vysoký vzor a s jeho pomocí jsem se počal sám sebe si uvědomovat.*“¹⁵

Život Hanuše Bohmana mezi lety 1933–1948

Pro období Bohmanova života v letech 1932–1948 je příznačné, že navazuje styky s intelektuálním prostředím ať už širším, nebo tím lokálním, začíná se poměrně dosti účastnit kulturního a společenského života a dění, zejména ve městě Nymburce. Z děl malíře zahrnu jen ta stěžejní, která mají pro shrnutí tohoto období Bohmanova života význam, jejich podrobný výčet pak bude obsažen v příslušných kapitolách věnujících se přímo jeho dílu.

Už během studií nebo během oné šestileté pauzy přijímá přízvisko Hanuš, což dokládá popisek u podobizny spisovatele Jana Vrbý z roku 1930 otisknuté na stránkách *Moravského ilustrovaného zpravodaje*.¹⁶ V tomto roce publikoval H. Bohman i další karikatury například v *Rozpravách Aventina*, kde se kromě karikatury básníka Jana z Wojkowicz (k tomu viz dále) objevila i karikatura spisovatele Viktora Dyka.¹⁷ Co se týče prvních zmínek v lokálním tisku – o dva roky později nymburský časopis píše o Hanušovi Bohmanovi jako „*nadějném mladém nymburském akad. malíři*“, když navštíví a „*zdařile karikuje*“ v poděbradských lázních

¹⁴ Viz. Obrazová příloha č. 20, fotokopie závěrečného vysvědčení H. B.

¹⁵ Archiv Vlastivědného muzea Nymburk, inv. č. AS 13 090, Hanuš Bohman, *Vzpomínám na své modely*, nedatovaný rukopis.

¹⁶ [Hanuš Bohman: Portret spisovatele Jana Vrbý, který...], *Moravský ilustrovaný zpravodaj*, 1930, č. 25 (499), s. 12.

¹⁷ Hanuš Bohman: Viktor Dyk, *Rozpravy Aventina V*, 1930, č. 31, s. 393.

Okomentoval(a): [P1]: Proč zrovna tenhle rok?

Okomentoval(a): [TL2R1]: Konec avu

houslového virtuosa Milana Luska, jenž krátce poté umírá.¹⁸ Shodou náhod si ve vedlejším sloupci věnovaném inzerci můžeme povšimnout reklamy na I. Pohřební ústav Hanuše Bohmana.¹⁹ Byť šlo o zpodobnění chorého člověka, který se léčil v lázních, lze předpokládat, že alespoň u osobností, které byly časově příliš vyčerpány, podnikal malíř cesty za nimi. Potvrzují to i jeho vzpomínky, v nichž podává výčet míst, kde kreslil: „*V šatně Národního divadla herce, na vyslanectvích, na festivalech, v ordinacích, na schůzích před slety, v ateliérech, v hospodářském družstvu, v písařně uzenáře, v chudobinci i útulně u Drahelic. ve Versailles.*“²⁰

Jeho první kniha karikatur vyšla roku 1933. Šlo o 36 karikatur známých osobností s názvem *Defilé intelektuálů* s podtitulem *Karikatur řada první*.²¹ Poté v dalších sbírkách ztvárňuje i své spoluobčany z Nymburka v albách *Nymburáci vybraní i sebraní*. Roku 1934 věnuje Hanuš Bohman portrét skladatele Bohuslava Černohorského ústavu Městské hudební školy.²² Zde tedy můžeme sledovat malířovy počátky, jeho angažování se ve spolkovém životě města. Mimoto uveďme věnování několika karikatur a portrétů do spolkové místnosti spolku Hlahol ve Smetanově domě.²³ Dobový tisk pak dokládá i Bohmanovu účast na kulturních akcích města Nymburka, jako například jeho angažmá při vybudování Tyršova pomníku.²⁴ Zařazení jeho jména vedle významných občanů města včetně členů obecní rady můžeme pokládat za jakýsi ukazatel malířova postavení ve městě. Je nasnadě uvažovat právě nad touto dobou jako nad obdobím, kdy je osobnost Hanuše Bohmana nahlížena více z umělecké stránky než z pohledu majitele a provozovatele zavedeného pohřebního ústavu.

Hanuš Bohman se také s oblibou stylizuje do šlechtice či světáka, nosí myslivecké klobouky, jak je vidět na několika jeho portrétech, kteréžto také opatřuje erbem. V tom se trochu podobá svému příteli, nymburskému básníkovi Janu z Wojkowicz, jehož ostatně několikrát zpodobnil. S ním se stýkal ještě ze svých studií na akademii, společně ho navštěvoval s mladým básníkem a pedagogem, kterého Bohman znal z dob studií na nymburském gymnáziu, Valdemarem Vyleťalem.

¹⁸ [Milan Lusk, virtuos na housle, zemřel...], *Nymburské listy* I, 1932, č. 33, s. 6.

¹⁹ [I. pohřební ústav Hanuše Bohmana doporučuje...], *Nymburské listy* I, 1932, č. 33, s. 6.

²⁰ Archiv Vlastivědného muzea Nymburk, inv. č. AS 13 090, Hanuš Bohman, *Vzpomínám na své modely*, nedatovaný rukopis.

²¹ Hanuš Bohman, *Defilé intelektuálů: Karikatur řada první*, Nymburk, 1933.

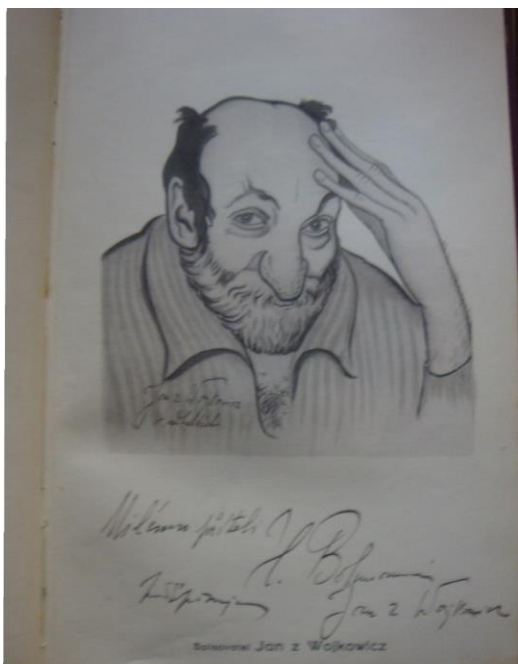
²² *Výroční zpráva Městské hudební školy v Nymburce za školní rok 1933/1934*, Nymburk 1934, s. 8.

²³ [Akad. malíř Hanuš Bohman věnoval...], *Nymburské listy* III, 1934, č. 50, s. 5.

²⁴ [Odhalení pomníku Dr. Miroslavu Tyršovi v Nymburce...], *Nymburské listy* III, 1934, č. 34, s. 5.

Vyleťal zemřel mlád a Bohman na něj vzpomíná v medailonu ve *Vlastivědném zpravodaji Polabí* v roce 1965: „Byl jsem v tu dobu studujícím pražské AVU a při mých návratech domů na akademickou sobotu – to byl čas našich setkání. Přišel se podívat na nějakou tu studii a ihned předčítal nějakou svou novou báseň. Věděl dobře, že ve mne má pozorného posluchače, který má jeho verše tolik rád. Také básníka Jana z Wojkowicz[z] jsme spolu navštěvovali...“²⁵

Sám Jan z Wojkowicz napsal o výstavě H. Bohmana a profesora nymburské reálky Josefa Vokálka konající se roku 1930 recenzi.²⁶ Bohmanova karikatura básníka Jana z Wojkowicz vyšla jednak v *Rozpravách Aventina*,²⁷ kde doprovázela podnětné básníkově zamyšlení „Slovo k mé karikatuře“, jednak byl jeho portrét součástí knihy k básníkovým padesátinám, kterou uspořádal v roce 1930 Bohumil Novák.²⁸ Jeho podobizna je dále součástí již zmíněného alba karikatur, *Defilé intelektuálů*. V této publikaci, v exempláři ve vlastnictví malířovy rodiny, je



1 Spisovatel Jan z Wojkowicz, Hanuš Bohman, *Defilé intelektuálů*, Nymburk 1933.

i vepsáno věnování samotného Jana z Wojkowicz H. Bohmanovi. [1]

Je třeba také zmínit olejomalbu ze sbírek Polabského muzea v Poděbradech s motivem básníkovy postavy spočívající na lůžku. I ve výše zmíněném vyobrazení je v oděvu jaksi domácího rázu, jelikož zhruba od svých dvaceti let byl ze zdravotních důvodů upoután na lůžko.²⁹ Jan Nebeský, který si přivlastnil umělecko-šlechtický přídomek „z Wojkowicz“, byl představitelem dekadence, věnoval se okultismu. Kvůli šlechtickému původu se jeho otec uchýlil k vytvoření falz, stvrzující šlechtický původ,

²⁵ Hanuš Bohman: Vzpomínka na básníka Valdemara Vyleťala, *Vlastivědný zpravodaj Polabí* V, 1965, č. 56, s. 99–102, cit. s. 101.

²⁶ Jan Řehounek, *Rytíř smutné postavy, básník Jan z Wojkowicz*, Nymburk 2014, s. 44.

²⁷ Hanuš Bohman: Jan z Wojkowicz, *Rozpravy Aventina* V, 1930, č. 27, s. 319.

²⁸ Bohumil Novák (ed.), *Jan z Wojkowicz: Básník a člověk*, Praha 1930.

a snažil se několikrát titul legitimovat. Těžko říci, jestli se tendence profilovat se do role příslušníka nižší šlechty u Bohmana objevila předtím, než se seznámil právě s Janem z Wojkowicz, avšak jisté je, už podle několika Bohmanových ilustrací básnickových pozdních sbírek (například *Království snu*), že zůstávají do smrti Jana z Wojkowicz v roce 1944 dobrými přáteli.

Význam Jana z Wojkowicz potvrzují jak pamětníci, tak ho dotvrzuje sám Hanuš Bohman: ve svých vzpomínkách: „*Měl jsem štěstí, že od raného mládí jsem se znal s někým, kdo byl ve vědomostech pravé vademekum. Byl to básník Jan z Wojkowicz, který sice byl nemocen ale obklopen knihami v několika řečech a ten prostě znal všecko. Že sám byl mimořádně charakteristický tak to byl také můj častý model na tužku i olej. Ale ze všeho nejlepší na karikaturu. Nikdy se nezlobil, když to vyšlo trochu krutě, byl povznesen nad ješitnost...*“³⁰

Dalším jeho přítelem se stal v těchto letech i Bohumil Novák. Ten čtyřicet let poté vzpomínal v rámci své úvodní řeči k Bohmanově výstavě na doby jejich společného mládí v nymburském prostředí takto:

„...vždyť ty jsi byl mým průvodcem a druhem na těchto výpravách. S tebou jsem proputoval nymburský kraj křížem krážem; Ty jsi mi objevil kouzlo nymburských lokalit – starých hradeb, „valů“, rybárničky... Ty jsi mne dovedl do Brzerádovy zahrady, která byla jevištěm chlapeckých her a jinošských snů příštího básníka Otakara Theera, autora mnoha veršů, inspirovaných dojmy i zážitky nymburskými, a s Tebou jsem putoval k jeho hrobu na místním, před časem zrušeném hřbitově. Tobě vděčím za seznámení s básníkem Janem z Wojkowicz, jehož osud měšťského chudého nás tolik dojímal...“³¹

³⁰ Archiv Vlastivědného muzea Nymburk, inv. č. AS 13 090, Hanuš Bohman, *Vzpomínám na své modely*, nedatovaný rukopis. Bohmanova vzpomínka na Jana z Wojkowicz vyšla i tiskem – srov. Hanuš Bohman, *Znal jsem Jana z Wojkowicz*, *Polabí X*, 1970, č. 1/2, s. 2–7.

³¹ VMN, B. Novák, text k úvodní řeči k výstavě H. Bohmana ku příležitosti jeho 70. narozenin, bez čísla.

Poté se ještě zmiňuje o básníkovi V. Vyleťalovi: „*A jak bych mohl nevzpomenout právě v souvislosti s Tebou na Valdemara Vyleťala, jehož nadání básníka marné romantické touhy zmařila svým studeným polibkem smrt ve chvíli, kdy slibovalo, že vydá zralý plod. Ty jsi to přece*



2 Hanuš Bohman, *Mistr Alfons Mucha v Kyšperském ateliéru*, 1936, 55 x 41 cm, archiv Polabského muzea.

byl, kdo mne k němu přivedl a s Tebou, Ladislavem Ptáčkem a Janem Seidlem jsme ho doprovodili na poslední cestě k předčasně otevřenému rovu.“³²

Co se týče Bohmanových společenských styků v meziválečných letech, jeden z nich výrazněji přesahoval kulturní a společenské prostředí maloměsta. Šlo o umělcovo setkání s malířem Alfonsem Muchou (1860–1939), když v roce 1935 pracoval na obraze *Poddání Nymburka L. P. 1421 Bohu a Pražanům* pro nymburskou spořitelnu. Mucha dílo realizoval na popud svého dobrého přítele a předsedy správní rady spořitelny, doktora Josefa Šrámk. Bohman to uvádí ve své odpovědi na dopis Střední

průmyslové školy železniční v Letohradě, v jejichž prostorách A. Mucha obraz a několik dalších pláten tvořil. Bohman také uvádí, že A. Muchu [2] třikrát portrétoval (z toho jednou pro *Pestrý týden*) a že ho spolu se Šrámkem navštívil i v jeho letohradském (tehdy kyšperském) ateliéru a v ateliéru v Bubenči.³³ Lze se domnívat, že to byl právě primář Šrámek, který zprostředkoval seznámení Bohmana a A. Muchy, jako dobrý přítel obou umělců.

Ve svých memoárech Bohman také vzpomíná na svůj pobyt v Trenčianských Teplicích, kam odjel s primářem Šrámkem a jeho chotí³⁴ a rovněž zaznamenává své pocity a předtuchy v době jen pár měsíců před mnichovskou dohodou, kde zpodobňoval účastníky Evropského festivalu komorní hudby: „*Když jsem pilně dělal ty muzikanty a kritiky v Trenčianských Teplicích jen*

³² Ibidem.

³³ Archiv Vlastivědného muzea Nymburk, inv. č. AS 13 090, Hanuš Bohman, *Vzpomínám na své modely*, nedatovaný rukopis.

³⁴ Viz Karel Říha (pozn. 1), s. 12.

*jednou jsem si zašel před večeří v útulnou vinárnu, abych aspoň okusil, čeho tam byla taková hojnost. Zamýšlený i černých předtuch plný, byl totiž srpen roku 1938, jako bych už se cítil v uniformě 6. hraničáře s pobytem v šumavských hvozdech...*³⁵

V průběhu války vydává Hanuš Bohman druhé doplněné vydání *Nymburáci vybraní a sebraní*, (1941). Protektorátní roky jsou nejspíš také obdobím, kdy začíná pracovat na svém jediném politickém dílu, totiž souboru dvanácti karikatur vůdčích osobností zemí Osy nesoucího název *Kreatury „Nové Evropy“*, vydaného těsně po válce. Přednost také pravděpodobně dostalo vedení pohřebního ústavu. V *Adresáři Protektorátu Čechy a Morava pro průmysl, živnosti, obchod a zemědělství* je evidován jako majitel pohřební služby.³⁶ Koncesi, dle výpovědi jeho vnuka Ludřka Bohmana, ztrácí někdy ke konci druhé poloviny čtyřicátých let.

Po roce 1948, po čtvrtém a posledním vydání karikatur nymburských osobností a postav, se Hanuš Bohman přeorientoává na krajinomalbu a upouští od karikaturní produkce. Je to nejspíše také z finančních důvodů vzniklých ze ztráty živnosti. Za posunem v malířově tvorbě lze však jistě spatřovat i pounorové změny politické garnitury a kulturní politiky u nás.

Život H. Bohmana v pounorovém Československu

S postupným zanikáním živého spolkového života první republiky přesouvá Hanuš Bohman svůj zájem spíše na žánr krajinný. H. Bohman se podruhé žení a nadále zůstává význačnou osobou dění v Nymburce, ale styky s širším okruhem známých osobností, jak jsme je mohli pozorovat v letech meziválečných, se dostávají do útlumu. Udržuje ovšem blízký vztah a korespondenci s ředitelem poděbradského muzea doktorem Svatoplukem Šebkem, a to i v posledních letech svého života.

Pokud se ještě vrátíme k onomu, již zmíněného posunu celkového záběru Bohmanova díla ke krajinářství, pak bych zmínil objasnění věci ze strany malíře samotného. V rukopisu-autobiografickém líčení *Vzpomínám na své modely* pojednává malíř na posledních pár stránkách o sociální situaci umělce a uvádí, že to nebyly jen důvody finanční a sociální, jež ho dovedly k tomu se soustředit na žánr krajinomalby: „*Také mnohé důvody mne přivedly*

³⁵ Archiv Vlastivědného muzea Nymburk, inv. č. AS 13 090, Hanuš Bohman, *Vzpomínám na své modely*, nedatovaný rukopis.

³⁶ Rudolf Mosse, *Adresář Protektorátu Čechy a Morava pro průmysl, živnosti, obchod a zemědělství*, Praha 1939, s. 543.

k malování v krajině. Ale to je zcela jiné a začátky byly obtížné. Ale za ta léta se už na to jinak umím podívat a vodní hlavně krajiny mám rád. Když tak sám stojím se svou štaflí někde u lesního rybníka, cítím se šťasten a oproštěn od všech starostí.³⁷ Roli tedy sehrála i obliba přírody, procházek a všeobecný vztah k vodním plochám a k rybářům, které často rád ztvárňoval.



3 Pohled do Bohmanova ateliéru, foto z archivu Lud'ka Bohmana

Sám píše: „A že mám ty vody v takové oblibě, tak mám také rád rybáře. To jsou mé vděčné modely a jejich život je často originální. Také zevnějškem mnozí uzrají v moc pěkné typy... Můj častý model je porybný Antonín Páv, veselý a vtipný světem a jeho radostmi nepohrdající. Ale když nastane sezóna, rybáři se vypnou k výkonům, a to pak je krásné podívání na výlov na Jakubu, Piláku, Vraždě nebo na Hasině.“³⁸

I Bohmanův ateliér v jeho domě v Nymburce jeho zálibě v nejrůznějších věcech týkajících se vody, námořnictví, ale i myslivosti odpovídá. Na snímku [20]

můžeme vidět i levou část blíže neurčeného citátu: *per mare*. Odhaduji, že by mohlo jít o

odkaz na ustálené rčení *Per mare, per terra* (tedy *Jak na moři, tak na zemi*), avšak je to pouhá spekulace.

V této souvislosti zmíním také krátký film nesoucí název *Nymburk očima akademického malíře Hanuše Bohmana* z roku 1965, za nímž stojí Karel Říha starší, otec autora knihy *Vzpomínka na akademického malíře H. Bohmana*. Byť je spíše jakýmsi poetickým ztvárněním tváře města, přináší také několik pozoruhodných scén dokumentujících život a práci H. Bohmana za socialismu. Zvláště cenné jsou záběry vypovídající o původním uspořádání a výzdobě jeho ateliéru, které dosvědčují mimo jiné jeho zájem o koloniální exotiku. V dokumentu jsou

³⁷ Archiv Vlastivědného muzea Nymburk, inv. č. AS 13 090, Hanuš Bohman, *Vzpomínám na své modely*, nedatovaný rukopis.

³⁸ Ibidem. Všechny rybníky ležící u obce Rožďalovice nebo přilehlých vesnic, pár desítek kilometrů severně od Nymburka.

zachyceny malby nejrůznějších masek pranárodů, zbraně, velká malba s motivem známky z Gabonu a podobně.

Není bez zajímavosti, že o Bohmanovi se zmiňuje i spisovatel Bohumil Hrabal (1914–1997), a to jednak v autobiografické próze *Proluky z cyklu Svatby v domě* (1986), kde je Hanuš Bohman zmiňován coby „malíř krasavec“ promlouvající na pohřbu nad rakví.³⁹ To se neliší od druhé reference týkající se H. Bohmana: „*A je ještě na světě, a když je, tak co maluje můj velký tanečník a krasavec, malíř Hanuš Bohman? Ten, který čtyřicet let vodil hřbitovní konduky jako majitel pohřebního ústavu?*“⁴⁰ Pokud je tedy časový údaj, týkající se doby Bohmanova provozování pohřební služby, pravdivý, můžeme předpokládat, že Hanuš Bohman přestal provozovat živnost až někdy kolem šedesátého roku.

Byť se osobnosti Hanuše Bohmana v jeho městě i mimo něj dostávalo uznání a respektu, jakožto zasloužilému umělci, autor uvádí ve svém rukopisu s jistou dávkou ironie jednu anekdotu z jednoho sezení v plenéru: „*Názory na sociální postavení malíře jsou různé – hle, malý příklad. Ani to není tak dávno, stál jsem na nábřeží a dělal to tak, že po levé straně byl ostrov a v pozadí most. Nějaká dívenka za zády mi přihlížela, ani jsem o ni nevěděl. Kolem jdoucí starší paní, kterou znám jako zaměstnankyni musea, přísně a výstražně se k žabce obrátila přímou řečí. Na to nekoukej, to je pěkná bída. Trochu zaražen zeptal jsem se paní V., proč tak soudí a jak to ví. Lakonicky mi odpověděla. Vy to neřeknete! Litoval jsem velice, že tento krátký dialog neslyšel můj berní tajemník.*“⁴¹

Výstava k Bohmanovým 70. narozeninám (1973)

V roce 1973 byla u příležitosti Bohmanova jubilea uspořádána ve Vlastivědném muzeu Nymburk výstava, na níž se podílel hlavně Bohmanův blízký přítel básník, literární kritik a historik Bohumil Novák. V nymburském muzeu se dochovala korespondence týkající se výstavy, Novákův proslov k zahájení výstavy i podklady pro, bohužel nevydaný, katalog výstavy. V dopise týkajícím se podrobností ohledně zahajovací řeči B. Nováka a jejího otištění ze dne 13. srpna 1973 tehdejší ředitel muzea M. Šlesingr B. Novákovi píše: „*Dále Vám vracím Váš rukopis zahajovacího projevu k výstavě. A pokud jde o jeho vytištění, musím Vám*

³⁹ Bohumil Hrabal, *Svatby v domě*, Praha 1995, s. 497.

⁴⁰ Bohumil Hrabal, *Harlekýnovy milióny*, Praha 1981, s. 143.

⁴¹ Archiv Vlastivědného muzea Nymburk, inv. č. AS 13 090, Hanuš Bohman, *Vzpomínám na své modely*, nedatovaný rukopis.

s politováním sdělit neradostnou zprávu, že odbor kultury ONV v Nymburce nám nedal povolení k tisku s odůvodněním: ‚nemůžeme doporučit k samostatnému publikování formou katalogu, nejsme proti otištění ... v Nymbursku či Polabí.‘ Domnívám se, že publikace v novinách Nymbursko není vhodná, nebylo by totiž zaručeno, že text bude otištěn vzhledem ke své poměrné délce nezkrácený a bez úprav, a pokud jde o Polabí (myšleno *Vlastivědný zpravodaj Polabí*), tam již článek k 70. narozeninám H. Bohmana byl zařazen...“⁴²

Dále pak v dopise B. Novákovi uvádí několik informací o výstavě a shrnuje její úspěšnost: ‚Závěrem ještě několik informací o výstavě karikatur H. Bohmana, které vás jistě budou zajímat. O výstavu byl velký zájem, za tři týdny jejího trvání ji navštívilo 2.170 návštěvníků, mnozí přišli i několikrát. Technické potíže, které nám trochu vadily v poslední chvíli před zahájením, jsme pak jiným způsobem instalace v průčelní stěně hned v prvních dnech výstavy odstranili, a pak již vše probíhalo bez závad. Myslím, že s výsledkem výstavy můžeme být spokojeni...“⁴³

V dopise z 30. srpna pak ředitel Šlesinger uvádí technické problémy se stěhováním deponiáře muzea, a tudíž neschopností vydat již zmíněný katalog, byť se muzeum pro tento krok původně rozhodlo. Avšak po vyřešení komplikací spojených s tiskárnou se odbor kultury Okresního národního výboru opět vymezil proti publikaci katalogu svým rozhodnutím, jak M. Šlesinger citoval jeho vyjádření: ‚Vámi předložený text katalogu k výstavě karikatur akad. malíře Hanuše Bohmana Vám vracíme s tím, že nemůžeme doporučit k samostatnému publikování formou katalogu. Nejsme proti otištění otevřeného dopisu od dr. Nováka v Nymbursku, či v Polabí. Souhlasíme s tím, aby v Nymburce byla k dispozici drobná monografie o H. Bohmanovi, který letos oslavil sedmdesátiny. Proto si dovolueme požádat o spolupráci při zajištění vhodného materiálu.‘⁴⁴

Ve výsledku tedy zmiňované snahy dr. Nováka a městského muzea o vydání katalogu či vytištění projevu selhaly. Nedošlo na to ani v připravované publikaci k příležitosti oslav 700 let Nymburka, již tehdy zajišťoval dr. Forst, člen komise Městského národního výboru v Nymburce pro výše zmíněné oslavy. To píše v dopise B. Novákovi ředitel Šlesinger ze dne 23. listopadu 1973. Tam také Nováka informuje, že text vyjde v roce 1975: ‚pokud jste o věci

⁴² Vlastivědné muzeum Nymburk, fond Bohman, bez inv. č.

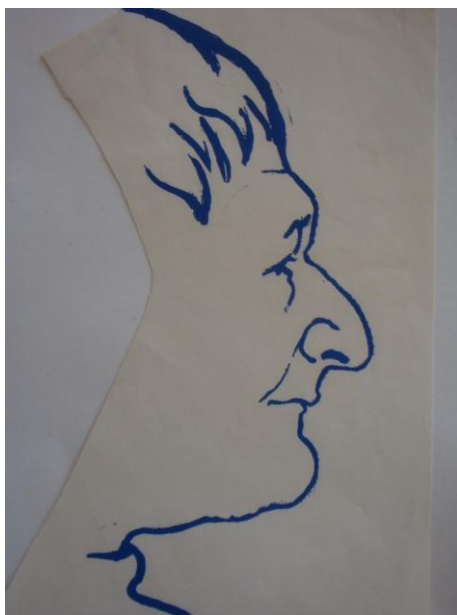
‚Šlo o text s názvem Akademickému malíři Hanuši Bohmanovi k sedmdesátinám, *Vlastivědný zpravodaj Polabí* 13, 1973, č. 3-4, s. 63-65.

⁴³ Ibidem.

⁴⁴ Vlastivědné muzeum Nymburk, fond Bohman, bez inv. č.

informován, připravovaný sborník má mít jednak část historickou, odbornou a část beletristickou, a bude doplněn vyobrazeními. Váš Projev bude jistě velmi hodnotnou součástí tohoto sborníku...⁴⁵

Nicméně i od vydání tohoto sborníku bylo nakonec také upuštěno. Za zmínku stojí připravená matrice s vypočteným profilem H. Bohmana a s jedním jejím výtiskem, kterýžto byl přiložen k podkladům pro chystaný katalog. [3] Daná matrice, zhotovená nejspíše samotným H. Bohmanem či dle jeho návrhu, je ve vlastnictví Ludka Bohmana.



4 Otisk matrice s profilem H. Bohmana v příloze.

Hanuš Bohman umírá 14. května v roce 1980,⁴⁶ jeho druhá žena Marie Bohmanová náhle umírá 18. května v roce 1989. V roce 1998 byl H. Bohman jmenován in memoriam čestným občanem města Nymburka „za vynikající uměleckou činnost a zachycení lidí i krajiny Polabí“⁴⁷ a roku 2010 byla v nymburské Tylově ulici na domě, v němž žil v letech 1915–1980, odhalena jeho pamětní deska.⁴⁸

⁴⁵ Vlastivědné muzeum Nymburk, fond Bohman. Bez inv. č.

⁴⁶ Ludmila Havlíková-Dědinová, Za Hanušem Bohmanem, *Nymbursko*, 21, 1980, č. 25, s. 5.

⁴⁷ Bohman Hanuš, akad. malíř, *Město Nymburk* [online], 6. 6. 1998, <https://www.mesto-nymburk.cz/bohman%2Dhanus%2Dakad%2Dmalir/d-7731>, vyhledáno 1. 6. 2024.

⁴⁸ Lukáš Trejbal, Malíři Bohmanovi odhalila jeho dcera pamětní desku, *Nymburský deník* [online], 12. 5. 2010, https://nymbursky.denik.cz/volny-cas/hanus_nymburk20100512.html, vyhledáno 3. 6. 2024.

Dílo Hanuše Bohmana

Ačkoliv se žánry a motivy po dobu tvorby H. Bohmana v průběhu času prolínají, můžeme se uchýlit k jakémusi rozdělení jeho díla na dvě hlavní období, jak jsem již zmiňoval v kapitole o jeho životě, které odlišoval důraz na jiné žánry. Tedy na portrét a karikaturu v první části autorova života, rámcově vymezené počátky jeho tvorby a období kolem roku 1948. Zatímco po roce 1948 se věnoval převážně krajinomalbě, i když ne výhradně. Často také zpodobňoval své přátele, známé a členy své rodiny. V následujících kapitolách věnovaných Bohmanovu dílu se ho pokusím kriticky zhodnotit jeho portréty a karikatury. Zároveň rozvedu některé již naznačené vlivy na jeho tvorbu a také vytyčím kontext jeho karikaturní práce, tedy hlavně její vztah k dílu Hanuše Schwaigera, z něhož Bohman aktivně čerpal, jak sám v důsledku doznával, ale i srovnání s tvorbou ostatních karikaturistů.

Bohmanovo dílo karikaturní a portrétní

Nejranější Bohmanova díla, jež jsou nám k dispozici, lze datovat do roku 1928. Patří k nim portréty z depozitáře poděbradského Polabského muzea. Zde je Bohman ještě v pozici veristické, bez přílišné stylizace, zachycuje osobnosti jak z české historie, tak i blízkého okolí včetně svých přátel. Byť je stále místy pozorovatelné, někde více či méně, že mu ještě chybí určitý, do důsledku dovedený a zvládnutý základ anatomie lidských svalů a kostí, jejich tvarosloví a typologie. Této dovednosti se mu dostává naplno až v roce 1932, jak dokládá datace jeho dochovaného sešitu anatomie z tohoto roku.

Mezi jednu z jeho kvalitativně zdařilých raných prací patří podobizna jeho blízkého přítele Valdemara Vyleťala. [4] V něm úspěšně modeluje tvary obličeje a dobře zachycuje i zamyšlený výraz básníkův, jeho pohled. Při tom všem dbá na práci se světlem, jež podtrhuje odlesky na brýlích a špičce nosu.



5 Hanuš Bohman, *Portrét mladého intelektuála (básník Valdemar Vyletal)*, 1928, 52 x 39,5 cm, archiv Polabského muzea.

Ve svém rukopisu *Vzpomínám na své modely* líčí Bohman své první pozorování postav a „figurek“ města Nymburka a jejich následné zachycení na tabuli v učebnách nymburského reálného gymnázia:

„*Tak tedy Nymburk. Zde, jak všichni potvrdíte, byla přímo líheň na všelijaké figurky. A to by byl začátek mých figurálních pokusů, od prvních let na reálce jsem je sledoval, okukoval a všemožně se s nimi seznamoval. Ať to byl Prokeš s rancem, Páslík, tenkrát ještě bez houslí, básník Joža Lejnoha v širáku, s vlající mašlí na krku a pláštěm, či básnička Štěpánková v slaměném*

kastrůlku, všem známá Lašmanka, Klazar s horkými párky a kolik jiných. Před vyučováním jsem mnohdy křídou na tabuli některou tu figurku načrtl, což bylo pány profesory různě přijímáno.“⁴⁹

Nelze tedy, tehdy nejspíš ještě bez znalosti Schwaigerova díla, přesto nezaznamenat jakési směřování mladého Bohmana jeho směrem – k náruživému pozorování typů lidí z nižších vrstev a jejich vypodobnění a taktéž interpretace jejich někdy obhroublých rysů. K tomu je ještě záhodno zdůraznit skutečnost, že světlo, jež je tak markantní pro jakékoliv hledání tvarů, rysů linek a stínů, se dá nejlépe pozorovat na tvářích, které jsou vrásčité, hrubších rysů či mají nějakou deformitu. Právě proto jsou tito lidé, tyto „figurky“ nejlepší pro studium kresby a její zdokonalování. U nich jako u modelů se snáz podchytí jejich proporce a tvary obličejů nežli u lidí s hladkou, mladou pokožkou a klasickými rysy.

⁴⁹ Archiv Vlastivědného muzea Nymburk, inv. č. AS 13 090, Hanuš Bohman, *Vzpomínám na své modely*, nedatovaný rukopis.

Popisuje tedy malíř, jak pro nymburskou hudební školu tvořil portrét barokního hudebního skladatele Bohuslava Matěje Černoorského, jehož jménem byla škola nazvána.



6 Hanuš Bohman, B. M. Černoorský, zdroj: Rádio Proglas, https://hudba.proglas.cz/res/archive/355/070848_05_486125.jpg?seek=1548928709, vyhledáno dne 20. 6. 2024.

„A tu mne vyzval p. primář Šrámek tehdejší předseda školy, abych jim ho vypodobnil, že by to bylo dobře, že by ho vytiskli na své representační letáky atd. Ale teď zase se naskytla ta vážná překážka. Podobizna mistra barokní hudby se nezachovala. Tak jsem stál žlutě tónovaným sukem s úhlem v ruce a vyvolával si představu toho váženého a slavného muže, člena řádu. Kdybych si byl pomyslel, že tato má kresba bude jednou otištěna v tolika zahraničních encyklopediích o staré hudbě, byl bych od toho utekl, to jistě všichni uvěříte.

Nakonec jsem se hudebnímu historikovi dr. Štědroňovi z Brna, který pátral po pramenech, ze kterých jsem tu fysiognomii získal, jsem se kajícím vyznal, že jen z vlastní představy, a tak už to zůstalo. A ač to nebyl jediný můj imaginární portrét, držel jsem se raději vždy přírody a reality. A tak v odstupu času nakreslil jsem i namaloval mnoho charakterů a nevím kolik, ani se na všechny nepamatuji.“⁵⁰

Bohmanovi sice lze možná vytknout ne zcela perfektní zvládnutí zkratky a podání perspektivy ze tříčtvrtečního pohledu, ale s přihlédnutím k faktu, že jde patrně o podobiznu vytvořenou okolo roku 1929 a že jde o vlastní invenci, můžeme ji považovat za zdařilé dílo [5].

Bohman sám své portrétní dílo ve svém rukopisu diferencuje: *„První jsou osobnosti, významní jedinci, všeobecně známí a ve svém oboru vynikající. Třeba hudebníci, herci, skladatelé, básníci, zpěvačky i technici. Druhá skupina jsou všichni, co mají nějakou charakteristiku, jednoduše ti, co se za modely hodí. Ale ani objednané podobizny se nikterak nesmí ztratovat...“*

⁵⁰ Archiv Vlastivědného muzea Nymburk, inv. č. AS 13 090, Hanuš Bohman, *Vzpomínám na své modely*, nedatovaný rukopis.

Ale ani ti největší nebyli ušetřeni toho, že jim modely nesešli.“⁵¹

Bohmanovo balancování mezi těmito dvěma typy možná trochu úzce souvisí s bázní a trémou, kterou zažíval při raných návštěvách na výše zmíněných sezeních (míním tím J. B. Foerster), a tím, jak sám v pamětech zmiňuje, že u nich musel dbát i na plynulé ubíhání společenské konverzace. Naproti tomu lze říci, že u oněch charakterů a „figurek“ stánkařů a flašinetářů, z vrstev zkrátka nižších, patrně nemusel dbát tak důkladně na potřeby modela. Nicméně i přes tuto stratifikaci své tvorby si Bohman zachovává stejnou míru stylizace u obou typů modelů.

Co se týče výrazových prostředků kresby, přesněji k práci linie, k té se H. Bohman vyjadřuje pouze na jednom místě svých memoárů. V těchto souvislostech zmiňuje též německého historika umění Richarda Muthera: *„Je známo, že Anthony van Dyck měl nejzdařilejší podoby svých krásných dam a mladých mužů, ty typy vojáků byly jeho jemné povaze vzdálenější. Holbein, aby ušetřil dlouhé pozování svých aristokratických modelů, je nakreslil v liniích jen s nepatrným stínováním. A našemu oku jsou ještě bližší než pregnantně vypracované oleje. A správně ho doceňuje Richard Muther, že právě ty zjednodušené kresby jsou kvintesencí všeho, co je v lidské možnosti zachytiti, tak jednoduchými prostředky jako je olůvko a papír.*“⁵²

⁵¹ Archiv Vlastivědného muzea Nymburk, inv. č. AS 13 090, Hanuš Bohman, *Vzpomínám na své modely*, nedatovaný rukopis.

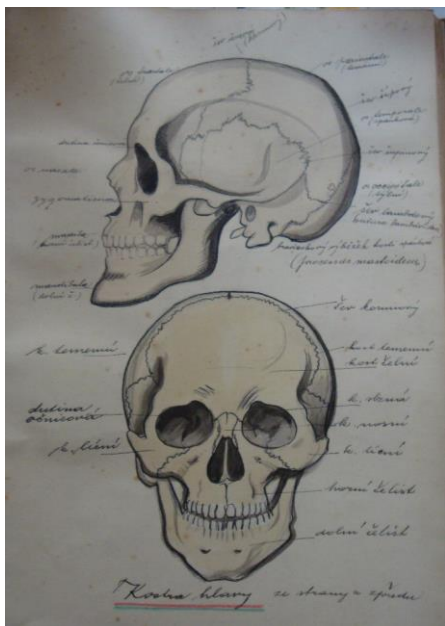
⁵² *Ibidem*.



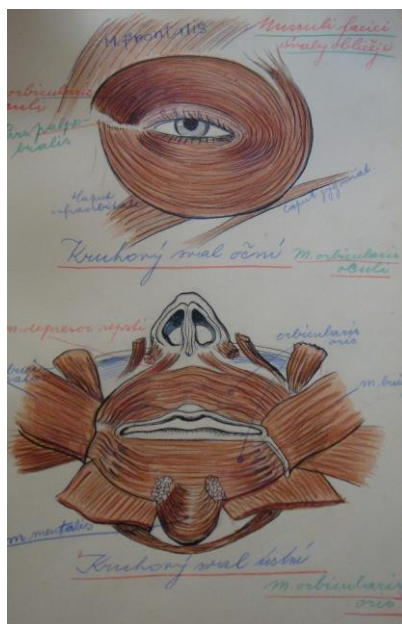
7 Hanuš Bohman, titulní strana, Praktická anatomie, archiv Lud'ka Bohmana.

Nutno dále zmínit vcelku zajímavý nález, jež jsem učinil u pana Lud'ka Bohmana – onen Bohmanův skicář anatomie ze studií. Bohman si karikaturně zpodobnil hned na prvním listu svého profesora. W. [7] Použil výstřížek jeho hlavy, ke které pak dokreslil zbytek těla a vlasů. Již zde se projevuje charakteristická Bohmanova stylizace a stavba drapérie, zde provedena čistě, bez přidaného lavírování či stínování. Celý skicář si pak Bohman, dle nápisu, nechal jako memento, bohužel z jeho studií na akademii nejspíš jedině.

Na dalších stránkách pak vidíme různé části lidského těla, například o lebku z profilu a ánfasu. [8] V roce 1932, rok před vydáním *Defilé intelektuálů*, je tedy vidno, že se Bohman posunul do rozdílné pozice, více se soustředí na linii a stínuje jen na těch nejhlubších místech v kombinaci s lavírováním. Jistým způsobem tedy výjev ponořuje do jakéhosi velmi prudkého světla. Dále uveďme ukázkou vyobrazení svalů na obličeji, kruhového svalu očního a kruhového svalu ústního, na rozdíl od popisu kostí jest tu uveden i název latinský. [8]

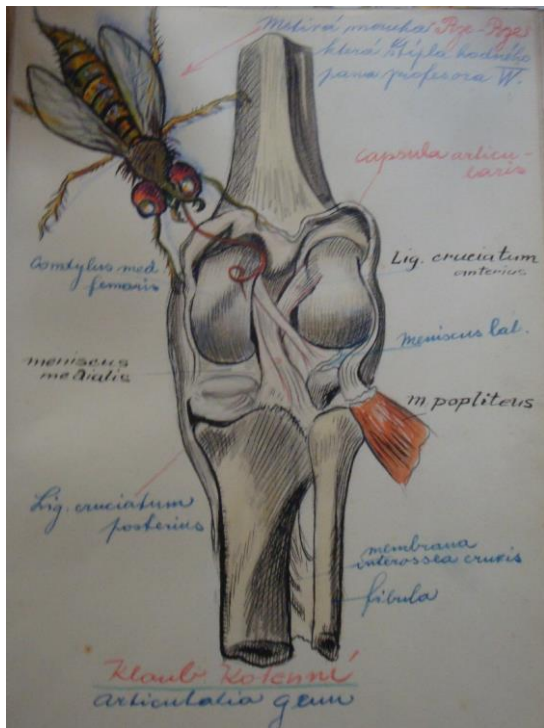


9 H. Bohman, Svaly kruhové oční a ústní, Praktická anatomie, archiv Lud'ka Bohmana.



8 Hanuš Bohman, Lebka Hlavy, ánfas a profil, Praktická anatomie, archiv Lud'ka Bohmana.

Jako poslední ze čtyřiceti listů ze sešitu praktické anatomie vyniká tento [10], Bohman zde zpodobnil exotický exemplář mouchy tse-tse, jak tápe po sešitě, s připsanou poznámkou:



10 Hanuš Bohman, kloub kolenní s mouchou tse-tse, Praktická anatomie, archiv Ludka Bohmana.

„Mstivá moucha Tse tse, která štípla hodného pana profesora W.“

Přesuňme pozornost na první vydané Hanušovo album karikatur *Defilé intelektuálů: Karikatur řada první*, z roku 1933. Do té doby kreslil na zakázku či komorně například pro časopis *Pestrý týden*, jak zmiňuje v krátkém oddíle svých vzpomínek a zápisků:

„V roce 1933, tedy před třiceti lety, jsem vydal první knížku (karikatur) charakteristických kreseb, ‚Defilé intelektuálů‘ a vytiskl u Bayerů v Kolíně ofsetem. V tu dobu kreslil jsem tak většinou k nějakému jubileu pro *Pestrý týden*,⁵³ který redigoval spisovatel Jaromír John, vlastního jména Bohumil Markalous, ve

výtvarnictví velmi poučený a vůbec jako člověk originál. A tak šla za sebou řada těch celebrit, z nichž jsem vybral pro tu mou knížku. Úvod napsal dr. F. X. Harlas.“⁵⁴

Kniha vyšla v komisi koncertního ředitelství Lyrá v Nymburce, nejspíš to stojí za velkým podílem zařazených hudebníků a skladatelů. Pozoruhodný fakt je ten, že byť se v pamětech Bohman zmiňuje, že u Foersterera byl již roku 1929, jeho výsledná podobizna v publikaci je z roku 1932. Nejpravděpodobnější bude, že návštěv proběhlo několik, a to i s přihlédnutím k Bohmanovu vřelému přijetí skladatelem: „A to už mne povzbudivě mistr sděloval, že domácí kritika dopadla dobře. Pak přišla i choť umělcova paní Berta Foerstrová-Lautererová, bývalá

⁵³ Například v předchozí kapitole zmiňovaná podobizna Alfonse Muchy.

⁵⁴ Archiv Vlastivědného muzea Nymburk, inv. č. AS 13 090, Hanuš Bohman, *Vzpomínám na své modely*, nedatovaný rukopis.

*slavná pěvkyně zahraničních oper, a za chvíli jsem měl takový pěkný dojem, jako bych oba dávno znal. Velcí lidé, ale prostí v jednání, mé předlohy byly daleko předstiženy.*⁵⁵

F. X. Harlas ve své předmluvě rekapituluje vývoj karikatury velmi široce – od pravěku po současnost, od jeskynních maleb po Josefa Ladu.⁵⁶ Vzápětí však poněkud upírá význam Bohmanově upřednostňování charakterů z ulic, putyk a rybáren nežli významných osobností: „*Čím známější nebo přímo populárnější je osobnost, tím vděčnějším předmětem je pro tužku karikaturisty.*“⁵⁷

Harlas pak staví Hanuše Bohmana do role jakéhosi psychologického pozorovatele, jenž nám svojí interpretací portrétované představuje v jakémsi průvodu, ale ne příliš formálním způsobem ale manýrou domácí, lidskou. Byť zmiňuje různorodost portrétovaných, sbírka v tomto ohledu, byť je tu plejáda nejrůznějších profesí a zaměřených, nedosahuje takových rozptýlů v rámci společnosti jako pozdější alba s karikaturami nymburských občanů.⁵⁸ Svůj úvod končí Harlas vyzdvižením funkce Bohmanovy karikatury, která neútočí, ani se nepokouší o satiru či ironii, ale která se snaží o přiblížení daných osobností divákovi tím, že akcentuje jejich rysy. Závěrem podotýká, že portréty jsou nakonec působivější nežli médium fotografie.⁵⁹

Hanuš Bohman se těmito karikaturami nepochybně etabloval mezi lidmi z vyšších kruhů. Napomohl tomu i jeho celkový přístup k výtvarnému stylu, který přeci jen nereagoval na moderní trendy a vlivy, a tudíž musel u o generaci staršího publika vyvolat kladnou recepci. Té se dočkalo Bohmanovi i u recenzentů,⁶⁰ i když někteří namítali, že „*výtvarný rukopis by potřeboval více umělecké šťávy*“.⁶¹

⁵⁵ Ibidem.

⁵⁶ František Harlas, K H. Bohmanovu Defilé intelektuálů, in: Hanuš Bohman, *Defilé intelektuálu: Karikatur řada první*, Nymburk 1933, s. 3.

⁵⁷ Ibidem, s. 4.

⁵⁸ Ibidem, s. 5.

⁵⁹ Ibidem, s. 5.

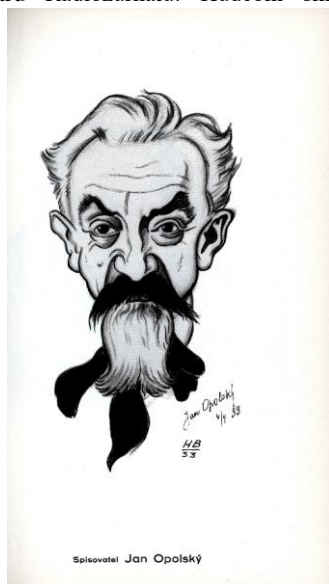
⁶⁰ Srov. například -och-, [Ak. malíř H. Bohman vydal v Nymburce pěkné album karikatur...], *Zvon* XXXIV, 1934, č. 21, s. 295.

⁶¹ Kr., Defilé intelektuálů, *Pondělní list* VII, 1933, č. 356, 26. 12., s. 2.

Ukazuje se to na postavách hudebních mistrů, u nichž kompozičně používá figuru celou, aby tak podchytil dynamičnost projevu toho či onoho umělce. Děje se tak například u podobizny Otakara Jeremiáše [12], šéfdirigenta orchestru Radiožurnálu. Hudební skladatel má



12 Hanuš Bohman, Otakar Jeremiáš, Defilé intelektuálů, Nymburk 1933.



11 Hanuš Bohman, Spisovatel Jan Opolský Defilé intelektuálů, Nymburk 1933.

manýristicky protáhlé ruce, dokonce tak, že z formátu vybíhají nohy. Bohmanovo pojetí mistrova fraku je velmi jemné, náznaky jeho záhybů jakoby směřovaly až do ztracena, což nám může trochu připomínat jednotlité plochy černé a bílé z grafik Aubreyho Beardsleyho. Naproti tomu u Josefa Skupy či u bohatého skotského kroje Johna Campbella se Bohman zaobírá nejrůznějšími ohyby a záhyby drapérie. Ovšem efektu jakéhosi karikování dociluje nepoměrem tělesných proporcí. U některých vyobrazených osobností zase dochází k úplné absenci trupu i poprsí. Jako například u spisovatele Jana Opolského [11], jehož krk nahrazuje vázanka. V důsledku toho tvar hlav a jejich objemů vymezuje linie, kterou však malíř kombinuje s jemnými valéry, jimiž dotváří tvary, a hlavní, stěžejní rysy obličejů a jeho částí. Byť album nese podtitul Karikatur řada první, vydání druhé řady se již neuskutečnilo.

Zatímco *Defilé intelektuálů* má poněkud reprezentativnější charakter, v *Nymburácích vybraných i sebraných* Bohman naplno využívá svého citu pro pozorování a vyobrazování postav napříč všemi vrstvami. Publikace souboru karikatur *Nymburáci vybraní a sebraní* s připojenými krátkými komentáři k jednotlivým vyobrazením vyšla celkem třikrát: poprvé

v roce 1935, pak jako druhé, doplněné vydání ve stejném roce jako album *Z divise do ligy* v roce 1941 a nakonec třetí (Řada III.) v roce 1948.⁶²

Jan z Wojkowicz, autor předmluvy, zhodnotil nejprve album předchozí, a samotný výběr jeho, jako autora textu, který poukazuje k jisté změně a posunu celkové nálady díla. Bohman zde konečně převážil více jako karikaturista nežli portrétista. „... *Bohman není tak zlý, jak se někdy při jeho nervosní nedůtklivosti může někomu jevit – stačí, že je ličák...*“⁶³

Dále pak Wojkowicz vymezil Bohmanovu novou polohu ve vztahu například k Theodorovi Heine: „*Bohman tedy není zde nějakým tendičním sociálním satirikem a la na př. Th. Heine z bývalého ‚Simplicissimu‘, nebo Jossot z ‚Assiette au Beurre‘. Je to prostě ostrý, citlivý smysl pro střízlivost, střízlivý vkus anglického ‚common sensu‘, kterým vidí a tak přeměřuje a tak bavícím se humoristickým smyslem pro hyperbolu tvaru a barvy shovívavě výtvarně soudí své bližní.*“⁶⁴

Nelze Wojkowiczovi i přes některé negativní zkušenosti, jež okusil za svůj život v Nymburce, z kterého ke konci odešel, upřít jistou dávku lokálního patriotismu, jehož myšlenku později ještě rozvíjí. „...*abychom si na výtvarném humoru linie a barvy vybavili jasněji, ostřeji, význačně a příznačně komické znaky těch občanů které známe, které potkáváme a pobavili se tímto moderním výtvarným vydáním Rubeše, právě humorem zaujatého Nerudy a Hermanna, nikoli, abychom si ironicky ‚zgulstli‘ na novém kuse nymburského Aristofana, knize zdejšího Heineho, nebo nějakém nymburském ‚Dnu‘ Manzoniho-Bohmana, neřkuli Haška-Bohmana...*“⁶⁵

První vydání se uskutečnilo u příležitosti sjezdu nymburských rodáků ve prospěch přestavby Hálkova divadla v Nymburce, a to v nákladu 1000 číslovaných exemplářů. Vyobrazení nymburských občanů pak Jan z Wojkowicz doprovodil svým komentářem. Můžeme zde pozorovat skutečný průřez nymburskou společností – od faráře Jureny [14], jenž „V

⁶² Souborný katalog ČR ovšem eviduje ještě vydání vlastním nákladem z roku 1937, které je označeno jako Řada II. Toto vydání by mělo být opatřeno úvodem Alfonse Muchy.

⁶³ Jan z Wojkowicz, in: Hanuš Bohman, *Nymburáci vybraní i sebraní*, Nymburk 1935.

⁶⁴ Ibidem.

⁶⁵ Ibidem.

doufanlivost pevně utvrzuje nás“ až po typy vandráků a vandraček, jako třeba „Slečny Trajmál Marie Anna von Lašman-Donát“ [13]. Někdy tedy nejenom poznámka Jana z Wojkowicze,



V doufanlivosti pevně utvrzuje nás pan farář Jurem.

14 Hanuš Bohman, farář Jurena, Nymburáci vybraní i sebrání, Nymburk 1935.



Slečna Trajmál Marie Anna von Lašman-Donát, má mnoho známů a styky s okolní gentry. Jistě i Vám něco odkáže. (Doufejme, že to nebude jen „školák“.)

13 Hanuš Bohman, Slečna Trajmál Maria Amny von Lašman Donát, Nymburáci vybraní i sebrání, Nymburk 1935.

nýbrž i jeho ironizující pojednání dotvářejí Bohmanovy výjevy. Ve druhém vydání z roku 1941, je výběr charakterů stejný, vesměs tedy až na primáře Šrámka, ovšem přidání jsou například malíř Franta Petrnoušek, rada František Macháček, nebo Antonín Chlumecký. Celkem tedy soubor čítá 25 karikatur. Vydavatel Miroslav Hrádek, který album vydal a vytiskl vlastním nákladem, přetiskl i původní úvod, ale zmínil se při této příležitosti o odchodu Jana z Wojkowicz z Nymburka: „Zamýšlíme se i nad tím, kolik zobrazených vybraných i sebraných se za několika málo roků, poslušni zákonů lidské pomíjivosti, odebralo do krajů, kde se to již nerozlišuje... Úvod básníka z Wojkowicz, který se mezitím z Nymburka odstěhoval, v původním znění ponecháváme. Divadelnímu spolku ‚Hálek‘ za přátelské propůjčení štočků děkujeme“⁶⁶

⁶⁶ Miroslav Hrádek et al., in: Hanuš Bohman, *Nymburáci vybraní i sebrání*, Nymburk 1941, s. 3.

Úvod Jana z Wojkowicz pak doplňuje miniatura znázorňující samotného Hanuše Bohmana s vycházkovou holí a elegantním kabátem. [15]

Poslední vydání karikatur nymburských občanů z roku 1948 čítá na 26 kreseb nymburských osob. Náklad činil stejně jako u prvního vydání 1000 výtisků. Celý soubor ovšem vydává Bohman na náklady vlastní.

Co se týče nymburských figurek, nacházíme zde zcela nové postavy, přičemž některá ztvárnění sahají až do roku 1940, takže evidujeme i postavy, jež nepřežily německou okupaci. Tímto souborem se uzavírá publikované karikaturní dílo Hanuše Bohmana.

V posledním vydání se předmluvy ujímá František Rachlík, spisovatel a prozaik, v publikaci titulován jako „*kulturní patron okresu Nymburského*“.

Jeho slova jsou prodchnuta sentimentem právě skončené války: „...během let narostla celá dlouhá řada kreseb podob, představující nám, až na řídké výjimky, galerii maloměšťáků – chudáčků i pánečků – galerii, která v jednotlivostech není snad ani karikaturní, která však v celku je jedinou velkou sesměšněninou bývalého, dnes už i svou směšností nemožného odvanulého světa, světa ve své bídě drsného a krutého a ve své domýšlivosti i hloupého.“⁶⁷ Samozřejmě se zde odráží nově se etablojící ideologie komunismu a hořkost vůči starým pořádkům a starému vůbec.



15 Hanuš Bohman, vlastní podobizna, Nymburáci vybraní i sebraní, Nymburk 1941.

⁶⁷ František Rachlík, in: Hanuš Bohman, *Nymburáci vybraní i sebraní. Řada III.*, Nymburk 1948, s. 3.



16 Hanuš Bohman, *Mykologický fenomén rodného Polabí R. N. C. Nymburáci vybraní i sebraní*

„Jednou až noví, opravdu noví obyvatelé Nymburka si budou prohlížet kresby Hanuše Bohmana, budou se smát těm všem pitvorným postavičkám, smát se opravdu osvobozeným smíchem a budou malíři vděční za to, že pomáhal, třeba mimoděk, svou kritikou, kterou kresbou provedl, dobou svět patříci opravdu do musea.“⁶⁸

Těžko si představit, že by se Hanuš Bohman jako člověk již v době meziválečné se obdivující světu tehdy starému, snažil cíleně odbourávat místa, lid a svět starého Nymburka. Jaká to tedy ironie a paradox, že právě po roce 1948 se Hanuš plně ponoří do zachycování starých zákoutí města a jeho okolí a do tvorby nespočet krajin. Můžeme ovšem jenom spekulovat, jak sám malíř vnímal tuto dobu politických a celospolečenských změn.

Z další plejády postav zmiňme například Svatopluka Šebka, Bohmanova blízkého přítele, mykologa a také ředitele Poděbradského muzea, jehož karikaturu [16]

opatřil autor na rozdíl od jiných, i poznámkou „*Sváta Šebek predestinovaný president mykologické společnosti v Nymburce... ha houba... a nad pochybnosti bedla jedlá Lepiota procera!!*“ Bohman protahuje Šebkovo tělo, tedy hlavně nohy, až ad absurdum a v korelaci s Bedlou, již Šebek zkoumá. Autor z něho vlastně tvoří jakýsi lidský předobraz houby samotné. Nohy pokračují ještě za konec formátu, což efekt ještě umocňuje.

Vedle trilogie sebraných nymburských karikatur je však třeba mít na paměti jediný soubor karikatur Hanuše Bohmana, které jsou politické.

⁶⁸ Ibidem.

Kreatury „Nové Evropy“

Album *Kreatury nové Evropy* je souborem 12 politických karikatur vůdců zemí Osy i představitelů a pohlavárů moci protektorádní. Předmluvu napsal A. Götz – Křížanovský,⁶⁹ jenž ji uvedl odkazem na Addisonovu genealogii humoru a podotkl, že karikatura, a tedy sám humor, vzniká z pravdy, z pravdy nezkalené ničím.⁷⁰

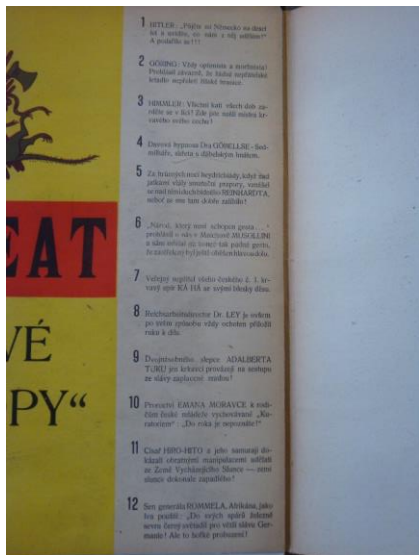
„... mnohdy nepomohlo skrytí za žertovný obsah vážnost a tragiku chvíle a ohlas kroků dějin těžce doléhajících na brány osudu člověka a lidstva. Tam nespoutanost sarkasmu a persifláže s doprovodem nevybíravých prostředků byla často právem na místě, a přece, jež formou karikatury a tvrdé grotesky přiblíží nás ke zdravému a pravdivému závěru daleko účinněji a šťastněji tvoří, než kterýkoliv jiný, zejména když nevyslovený a přece zjevný symbol věčné pravdy zračí se z každého tahu štětcem anebo z myšlenkového přepisu kresebného s využitím akcentu rozdílového nálezem ideje dobra v rozporu se světem zla a lži“⁷¹

V porovnání s tvůrci politické karikatury směřující proti rostoucí hrozbě nacionalismu a fašismu v předválečném, ale pak i ve válečném Československu by bylo možné namítat, že album vychází až po válce, a tedy jaksí ztrácí na údernosti, které by se těšilo, kdyby vzniklo ještě za oněch bouřlivých časů druhé poloviny třicátých let.

⁶⁹ Je možné, že jde o pseudonym.

⁷⁰ A. Götz-Křížanovský, in: Hanuš Bohman, *Kreatury „Nové Evropy“*, Nymburk 1946, s. 3.

⁷¹ Ibidem.



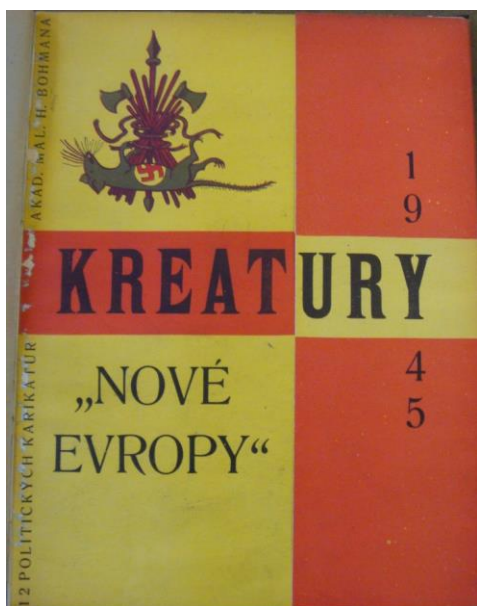
17 Hanuš Bohman, seznam vyobrazení, *Kreatury „Nové Evropy“*, Národní knihovna ČR.

Proto spíše nežli formy výpadu nabývá Bohmanův projev charakteristik gesta odsuzujícího, retrospektivního. Sám Götz-Křížanovský doznává, že ani zde se Bohman neuchýlil k úplnému „zpitvoření“ a stylizaci vůdců Osy, jejich monstrifikaci: „*Jestliže nyní dává svým posledním cyklem výraz morálního odsouzení formou uměleckého projevu výtvarného, nečiní tak proto prostředky odporného cynismu, jakých byli by spíše schopni zvrhli představitelé kultury zbídačené a téměř na okraj zkázy vehnané Evropy za hrůzovlády okupačních method, nýbrž důstojnou a přece vtipnou cestou mravního poučení...*“⁷²

Avšak tu a tam jim přidává negativní atributy i části demonizující anatomie. Podobně jako v případě souborů karikatur *Nymburáci vybraní i sebraní*, i zde je každé vyobrazení opatřeno místo pouhého názvu věcnou poznámkou vtipkující na účet tohoto či onoho pohlavára. [17]

⁷² Ibidem.

Hanuš Bohman stojí nepochybně i za návrhem a vypracováním obálky, již pojal jako symbol zmařeného úsilí Osy coby na zádech ležící mrtvé krysy se svastikou na břiše a za ní čníci rozvazující se fascii jako symbolu upadajícího a bortícího se fašismu. [19]



19 Hanuš Bohman, frontispis, *Kreatury „Nové Evropy“*, Nymburk 1946, Národní knihovna ČR.



18 Hanuš Bohman, *Za hrůzných nocí heydrichiády, když nad jatkami vlály smuteční prapory, vznášel se nad nimi duch bídného Reinhardta, neboť se mu tam dobře zalíbilo!*, *Kreatury „Nové“ Evropy*, Nymburk 1946, Národní knihovna ČR.

Pojetí jakési zpětné reflexe osudů nacistických a fašistických vůdců a prominentů nasvědčuje i pojetí a vybrané motivy některých výjevů. Například R. Heydrich je vyobrazen jako přízrak vznášející se nad jatkami, kde vlají za „pražského kata“ smuteční prapory. [18] K dalšímu situování nacistických vůdců do nadpřirozených poloh lze přiřadit též K. H. Franka jako upíra nebo v poznámce zmíněného doktora Gobbelse jako „*sedmilháře, skřeta s ďábelským hnátem*“.⁷³

⁷³ Hanuš Bohman, *Kreatury „Nové Evropy“*, Nymburk 1946.



20 Hanuš Bohman, *Veřejný nepřítel všeho českého č. 1. krvavý upír KÁ HÁ se svými blesky děsu. Kreatury „Nové Evropy“*, Nymburk 1946, Národní knihovna ČR.

Ve výsledku Bohman používá velmi jednoduchý, avšak podtrhující kolorit, kombinace valérů šedi, rudé krve a čisté černě.

Soubor těchto karikatur byl vydán nejspíše ještě v menším nákladu nežli třeba *Nymburáci vybraní i sebraní*. To by mohlo odpovídat raritnímu počtu dochovaných výtisků. V nymburském, ani poděbradském muzeu se nevyskytuje žádný. Souborný katalog ČR eviduje čtyři výskyty: v Národní knihovně, knihovně Národního muzea a Vlastivědném muzeu a galerii Česká Lípa a v Krkonošském muzeu Vrchlabí.

Dílo Hanuše Bohmana v kontextu české karikaturní tvorby

Hanuš Bohman je autorem, který vlastně nikdy nepřekročil svojí tvorbou výrazněji hranice svého regionu. Z úvodu k *Nymburákům vybraným i sebraným* Jana z Wojkowicz tak markantně se vyhraňujícího proti moderním tendencím v karikatuře je zřejmé, že se o nejnovější dění v Praze nezajímal. Je nasnadě se domnívat, že podobné názory, jaké zastává ve svém textu Jan z Wojkowicz také zastával Hanuš Bohman. Ve svých pamětech se třeba vůbec nezmiňuje o pražské mezinárodní výstavě karikatur a humoru v roce 1934 zarámované protestem proti nastupujícímu fašismu, na níž bylo prezentováno více než pět set prací. Výstava tehdy v tisku vyvolala značnou bouři a protesty velvyslanců Itálie a Německa, což vyústilo v policejní cenzurní zásah, při kterém byla odstraněna některá díla.⁷⁴

Jestliže se pod vlivem svých studií a kontaktů snažil Hanuš Bohman nejprve zachytit život a lidské postavy z prostředí Prahy třicátých let, později si vytyčil za úkol tvořit ve „svém“ Nymburce. Ovlivněn ještě o generaci starším Hanušem Schwaigerem, předsevzal si něco úplně

⁷⁴ Ondřej Chrobák – Tomáš Winter (edd.), *V okovech smíchu: Karikatura a české umění 1900–1950*, Praha 2006, s. 80.

jiného takoví autoři, jako byl Adolf Hoffmeister, Antonín Pelc, Josef Lada a další. Bohman jakoby stál mimo to celé dění moderny, odmítaje nové vlivy, ponořen do onoho lákavého mikrokosmu, jakým Nymburk jako maloměsto byl.

Záběrem a tématy jeho tvorby ho lze řadit spíše než k autorům jeho generace k autorům té předešlé. Vyjma Hanuše Schwaigera to byl hlavně Hugo Boettinger (1880–1934), tvořící taktéž pod pseudonymem Dr. Desiderius. Jak uvádí Hoffmeister ve své knize *Sto let české literatury*: „Vnuk malíře a kaligrafa, syn malíře a fotolitografa, malíř plodný a veselý... ...zapisoval si proměnlivý život proměnlivý život kulturní Prahy do svého náčrtníku společnosti.“⁷⁵

V roce 1910 mu vyešla sbírka kreseb s názvem *Karikatury*. On sám se pohyboval spíše v měšťanských kruzích. S Bohmanem dokonce sdílí i jednoho modela, a to básníka Josefa Svatopluka Machara, kterého Boettinger ztvárnil v satirickém albu *První Národní shromáždění československé: Kresby z let 1919–1920* (1922). Boettinger umírá v roce 1934.⁷⁶ Rok poté, co Bohman vydává svoji první publikovanou sbírku karikatur. Bohmanova tvorba má však oproti němu klidnější, statičtější charakter.

V Bohmanově tvorbě nemůžeme pozorovat mnoho soudobých vlivů, ani náznaky nějakých recepcí děl současníků. Od dob, kdy Bohmana naplno zaujala tvorba Hanuše Schwaigera, měnil Bohman svůj zaběhnutý styl pouze velmi neznatelně. Hanuš Schwaiger ovlivnil jeho dílo takovou měrou, že, jak jsem již naznačil, rozhodl i o autorově pseudonymu.

Hanuš Schwaiger se narodil 28. června 1854 v Jindřichově Hradci, k malířství v roce 1874 doslova utekl do Vídně a zde absolvoval studia monumentálního malířství v atelieru profesora Hanse Makarta. Ta ukončil v roce 1881 a odjel na studijní cesty po Evropě. Navštívil Itálii, Německo, Holandsko i Belgii. Pak žil střídavě v Jindřichově Hradci, v Rakousku, v Praze i na Moravě. Právě tam, v Brně byl v roce 1899 jmenován mimořádným profesorem technického kreslení na České vysoké škole technické, založené 19. září 1899 císařem Františkem Josefem I.

Při svém pobytu na Moravě se Hanuš Schwaiger také osobně seznámil s malířem a grafikem Jožou Úprkou (1861–1940), který jej pozval na Slovácko. Právě zde poznal svoji budoucí ženu učitelku Josefínu Kučerovou ze Strážnice. Od roku 1891 žili mladí manželé v Bystřici pod Hostýnem. Díky mecenášům (především baron Laudon) zde mohl Schwaiger pokračovat ve

⁷⁵ Adolf Hoffmeister, *Sto let české karikatury*, Praha 1955, s. 364.

⁷⁶ *Ibidem*, s. 364.

své výtvarné tvorbě. Nacházel zde mnoho svých oblíbených námětů – zabýval se kresbami prostých lidí i rázovitých postav opilců a chudáků, posléze ztvárňoval i postavy v lidových krojích. A věnoval se zde krajinářské tvorbě. V roce 1902 pak Hanuš Schwaiger s manželkou přesídlil do Prahy, kde v letech 1902–1912 vyučoval jako profesor nově založeného ateliéru malby na Akademii výtvarných umění v Praze. Absolvovalo u něj 39 studentů známých jmen, mezi nimi Otakar Kubín, František Kysela, Rudolf Kremlička, Václav Rabas, Oldřich Blažíček, Vilém Kreibich, František Xaver Naske, Jaroslav Grus a další. Pro nás je zásadní jméno jeho žáka Jakuba Obrovského (1882–1949), u něhož pak absolvoval svá studia Hanuš Bohman.

Bohužel před třetí návštěvou Holandska se u Schwaigera výrazně projevilo jeho onemocnění (rakovinný nádor na jazyku). První operace skončila zdárně a do Amsterdamu odjel, ale po návratu se musel podrobit dalším dvěma operacím a zemřel 17. června 1912 ve věku pouhých 57 let. Pohřeb měl v Praze, avšak pochován byl v Bystřici pod Hostýnem. Jeho neoromantická tvorba zahrnovala stylový i námětový historismus (například *Novokřtění v Münsteru*), stejně jako inspiraci lidovými a umělými pohádkami, bajkami a pověstmi. Historické, lidové a groteskní prvky orientovaly mnohdy i jeho pozdější rozvíjení naturalismu.

Byť se Hanuš Bohman nikdy nepokusil o figurální výjevy jako celek, našel se jako Schwaigerův nepřímý žák v rámci charakterových studií, typologie a oduševnělého zachycení lidí i v nevládných životních a společenských situacích.

V téměř dokonalém protikladu oproti H. Bohmanovi stojí Adolf Hoffmeister. Byl jen o rok starší nežli Bohman, avšak stal se klíčovým členem Devětsilu a aktérem avantgardního kulturního života v Praze. Zatímco Hanuš Bohman cestoval po většinu svého života pouze po českých zemích (chodil především pěšky po Nymbursku), Adolf Hoffmeister získával úspěchy na výstavách v Paříži a ve svých karikaturách zpodobnil literáty světové úrovně jako například G. B. Shawa a také G. K. Chestertona, k jehož hrám navrhoval i obálky.⁷⁷

Hanuše Bohmana a Adolfa Hoffmeistera přesto spojoval nečekaný zájem, byť ne ve stejném měřítku – byla to sbírka exotických předmětů, hlavně z Afriky. Nutno však dodat, že zatímco Hoffmeister se zaměřoval spíše na artefakty přírodních národů a věnoval se sběratelství velmi důkladně a pečlivě, Bohman si z nich a současně i z většího počtu hlavně palných, ale také chladných zbraní zhotovil spíše jakési studiolo nežli uspořádanou sbírku.

⁷⁷ Polana Bregantová, Šířitelem úspěchu, in Karel Srp (ed.), *Adolf Hoffmeister (1902–1973)*, Praha 2004, s. 97.

Závěr

Závěr

Hanuš Bohman, který zažil větší část neklidného 20. století, je v kulturní paměti Nymburka a tamějším regionu pevně zakotven a pro místní zůstává důvěrně známou osobností. Jak ukázala četba literárního díla Bohumila Hrabala, nakonec se sám Bohman stal lokální figurkou. Zde je třeba připomenout, že ho občané nevnímali jen jako umělce, ale znali ho dobře i z jeho působení v nymburském pohřebním ústavu. Tvořil aktivně téměř po celou dobu svého života, usilujíc stále o to, aby vypodobnil a zvětšil tváře jak města a jeho okolí, tak i jeho samotných obyvatel. Záměrem mé práce bylo zdokumentovat a určitým způsobem kategorizovat život a dílo Hanuše Bohmana, stejně jako přinést nové poznatky a podklady pro další možné bádání, jež zůstává v mnoha ohledech nadále otevřené.

Nejprve jsem se pokusil osvětlit životní realie autora, a to i s využitím některých zajímavých pramenů, jako jsou Bohmanovy dosud nevydané paměti *Vzpomínám na své modely*. Nejenže nám dávají nahlédnout do autorova uvažování, ale bylo také díky nim možné osvětlit různé okolnosti. Do budoucna lze uvažovat o jejich dalším kritickém zpracování. Nezodpovězeny přesto nadále zůstávají některé otázky spjaté s autorovým životem – nejasná například zůstává korelace mezi autorovým odklonem od karikatury ke krajinomalbě a nástupem komunismu v roce 1948. Lepší pochopení a vhled do autorova života díla jsem získal dále díky třem rozhovorům, které jsem vedl jednak s Bohmanovým přítelem, jednak s jeho rodinnými příslušníky. Jeden z nich mi také umožnil prostudovat dochovaný sešit z výuky plastické anatomie a rozšířit si představu o Bohmanově karikaturní hravosti v době studií na akademii. Nepokoušel jsem se o kompletaci a dokumentaci celého díla H. Bohmana – vedle karikatur jde o knižní úpravy, kresby a ilustrace a později desítky krajin –, což stále představuje výzvu pro další badatele, ale snažil jsem se zmapovat jeho dílo po stránce kvalitativně nejsilnější, tedy jeho dílo karikaturní, kde mohl Bohman naplno rozvinout svůj pozorovací talent. Kromě několika dílčích časopiseckých a knižních karikatur z počátku třicátých let šlo o celky *Defilé intelektuálů*, trilogie *Nymburáci vybraní i sebraní* a *Kreatury „Nové Evropy“* z období let 1933–1948.

Co se týče pokusu alespoň vzdáleně včlenit osobnost a dílo Bohmanovo do nějakého širšího kontextu, ukázalo se, že jde o úkol poněkud obtížnější a že naráží na určité limity. Hlavně kvůli Bohmanovým úzkým vazbám na Nymburk a jakési jeho oddělenosti od meziválečné moderny

v Praze. (Ačkoli přinejmenším jeho první sbírky karikatur *Defilé intelektuálů* si tehdejší tisk povšiml.) Započítejme sem i celkový malý náklad jeho karikatur, vydávaných nymburskými nakladateli (takřka legendární tiskárna Miroslava Hrádka⁷⁸) nebo dokonce samonákladem, takže vesměs zůstaly roztroušeny jen v několika knihovnách po republice, převážně v kraji polabském. To ostatně přispělo k tomu, že Bohmanův karikaturní odkaz nebyl důkladněji odborně zpracován. Bohman navíc ještě tvořil ve znamení generace předešlé, již i portrétoval a mezi níž nacházel i několik svých blízkých přátel, jmenovitě například básníka Jana z Wojkowicz. V umělcově tvůrčím životě nelze vynechat ani jméno Bohumila Nováka, jenž byl mimo jiné strůjce Bohmanovy nymburské výstavy uspořádané jen pár let před jeho smrtí. Jako zcela zásadní se ukázal vliv malíře a grafika Hanuše Schwaigera – od volby pseudonymu, jež je přímou narážkou na tohoto umělce, po volbu karikaturních námětů v podobě různě sociálně stratifikovaných postaviček, které je obklopovaly.

Psaní této práce komplikovala přetrvávající dlouholetá rekonstrukce Vlastivědného muzea Nymburk, a tedy komplikovaný přístup k pramenům. I přese všechno se snad alespoň v základních parametrech podařilo přinést některá podnětná zjištění o osobnosti a díle Hanuše Bohmana a také poukázat na to, že navzdory silné regionální příslušnosti a určitému uměleckému konzervatismu mu v dějinách české karikatury nakonec místo náleží.

⁷⁸ Více o ní viz Jan Řehounek, *Nymburk literární*, Praha – Podlesí 2016, s. 169–171.

Seznam použitých pramenů a literatury

Prameny

Archiv Vlastivědného muzea Nymburk, inv. č. AS 13 090, Hanuš Bohman, *Vzpomínám na své modely*, nedatovaný rukopis

Články

Otakar Čermák, *úmrtí*, Šumavan, 1924, číslo 14, 20. 2.

Moravský ilustrovaný zpravodaj, Praha, 1930, č. 25, 20. 6., s. 12.

Nymburské listy, *Milan Lusk*, Nymburk, 1932, č. 33, 9. 9., s. 6.

Nymburské listy, *Akad. mal. Hanuš Bohman věnoval Hlaholu portrét skladatele Černoohorského*, Nymburk, 1934, č. 50, 14. 12. s. 5.

Nymburské listy, *Sokolská hlídka*, Nymburk, 1934, č. 34. 24. 8. s. 5.

Vlastivědný zpravodaj Polabí, *Vzpomínka na básníka Valdemara Vyleťala*, Poděbrady, 1965, č. 56, s. 101.

Výroční zpráva Městské hudební školy v Nymburce za školní rok 1933/1934, č. 3, Nymburk, 1934. s. 8.

[Hanuš Bohman: Portret spisovatele Jana Vrbý, který...], *Moravský ilustrovaný zpravodaj*, 1930, č. 25

knižní publikace

Rudolf Mosse, *Adresář Protektorátu Čechy a Morava pro průmysl, živnosti, obchod a zemědělství*, Praha 1939.

Polana Bregantová, *Šířitelem úspěchu*, in Karel Srp (edd.), *Adolf Hoffmeister (1902–1973)*, Praha, 2004.

Petra Kovářová, *Akademický malíř Hanuš Bohman (závěrečná práce)*, *Rudolfínská akademie Asociace starožitníků*, Praha 2022.

Ondřej Chrobák – Tomáš Winter, (ed.), *V okovech smíchu, Karikatura a české umění 1900–1950*, Praha 2006.

Miroslav Hrádek et. al., in: H. Bohman, *Nymburáci vybraní i sebraní*, Nymburk 1941.

Miloš Axman — Miloslav Dlouhý — Jiří Kotalík, *Almanach Akademie výtvarných umění v Praze k 180. výročí založení (1799—1979)*, s. 106, Praha 1979.

Karel Říha, *Vzpomínka na akademického malíře Hanuše Bohmana*, s. 12., Nymburk 2008.

Jaroslav Kocourek et. al. *Nymburk, Královské město na Labi*, Nymburk 2018.

Jan z Wojkowicz, *Jan z Wojkowicz, básník a člověk*, 19

Jan z Wojkowicz, in: Hanuš Bohman, *Nymburáci vybraní i sebraní*, Nymburk 1935,

Jan Řehounek, *Rytíř smutné postavy, básník Jan z Wojkowicz*, Nymburk 2014.

Hanuš Bohman, *Kreatury nové Evropy*, Nymburk 1946.

Hanuš Bohman –F. X. Harlas, *Defilé Intelektuálů – Karikatur řada první, Koncertní ředitelství Lyra*, Nymburk, 1933.

František Rachlík, in: Hanuš Bohman, *Nymburáci vybraní i sebraní řada III.*, Nymburk 1948.

František Harlas, K. H. Bohmanovu Defilé intelektuálů, in: Hanuš Bohman, *Defilé intelektuálu, karikatur řada první*, Nymburk 1933

Bohumil Hrabal, *Svatby v domě*, Praha 1995, s. 497.

Bohumil Hrabal, *Harlekýnovy milióny*, Praha 1981, s. 143.

Adolf Hoffmeister, *Sto let české karikatury*, Praha 1955.

internetové zdroje

Hanuš Bohman, portrét B. M. Černožorského

https://hudba.proglas.cz/res/archive/355/070848_05_486125.jpg?seek=1548928709

vyhledáno dne 20. 6.

Obrazová příloha

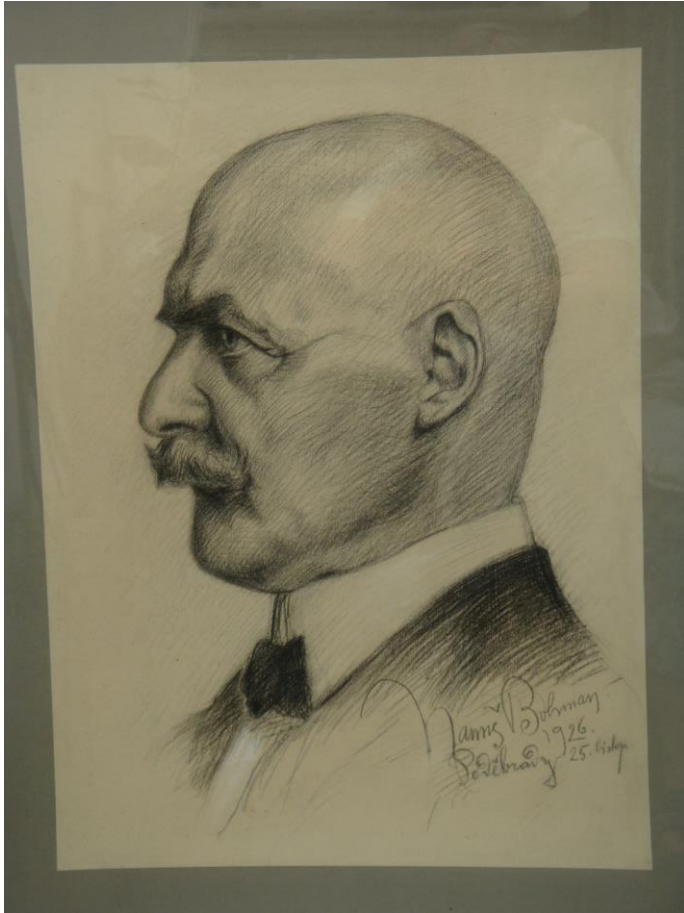
Samostatná díla z depozitáře Polabského muzea Poděbrady



1. Hanuš Bohman, Portrét sokolského náčelníka T. Černého, 1928, 55 x 39cm, archiv PM



2. Hanuš Bohman, Portrét Jindřicha Fügnera, 1926, 54,5 x 39,5 cm, archiv PM



3. Hanuš Bohman, Portrét pana Vanička, 53 x 38,5 cm, 1926, archiv PM



4. Portrét Renáty Tyršové, roz. Fügnerové, 1937, 65 x 50 cm, archiv PM



5. Hanuš Bohman, Josef Skupa, 1933, 59 x 43 cm, archiv PM



6. Hanuš Bohman, Portrét Jana Kvíčaly, 1940, arhciv PM



7. Hanuš Bohman, A. Očenaš, 1933, 50,5 x 38 cm, archiv PM



8. Hanuš Bohman, Karikatura Josefa Šejnohy, 1927, 59 x 33 cm, Archiv PM



9. Hanuš Bohman, Jan z Wojkowicz, 1937, olej na plátně, 95 x 65,5 cm, archiv PM



10. Hanuš Bohman, Portrét Jana Kvíčaly, 1940, olej na plátně, 92 x 65,5 cm, archiv PM



11. Hanuš Bohman, Švédský král Karel XII., 1940, 63,5 x 47 cm, archiv PM



12. Hanuš Bohman, Jiří z Poděbrad, 36,5 x 28 cm, archiv PM



13. Hanuš Bohman, Král Gustav Adolf II., 1931, 61 x 44 cm, archiv PM



14. Hanuš Bohman, Albrecht z Valdštejna, 1931, 55 x 44,5 cm, archiv PM



15. Hanuš Bohman, Pomník krále Jiřího se zámkem v Poděbradech, cca 20. léta 20. století, 37 x 29 cm, archiv PM

Díla a materiály z vlastnictví Lud'ka Bohmana



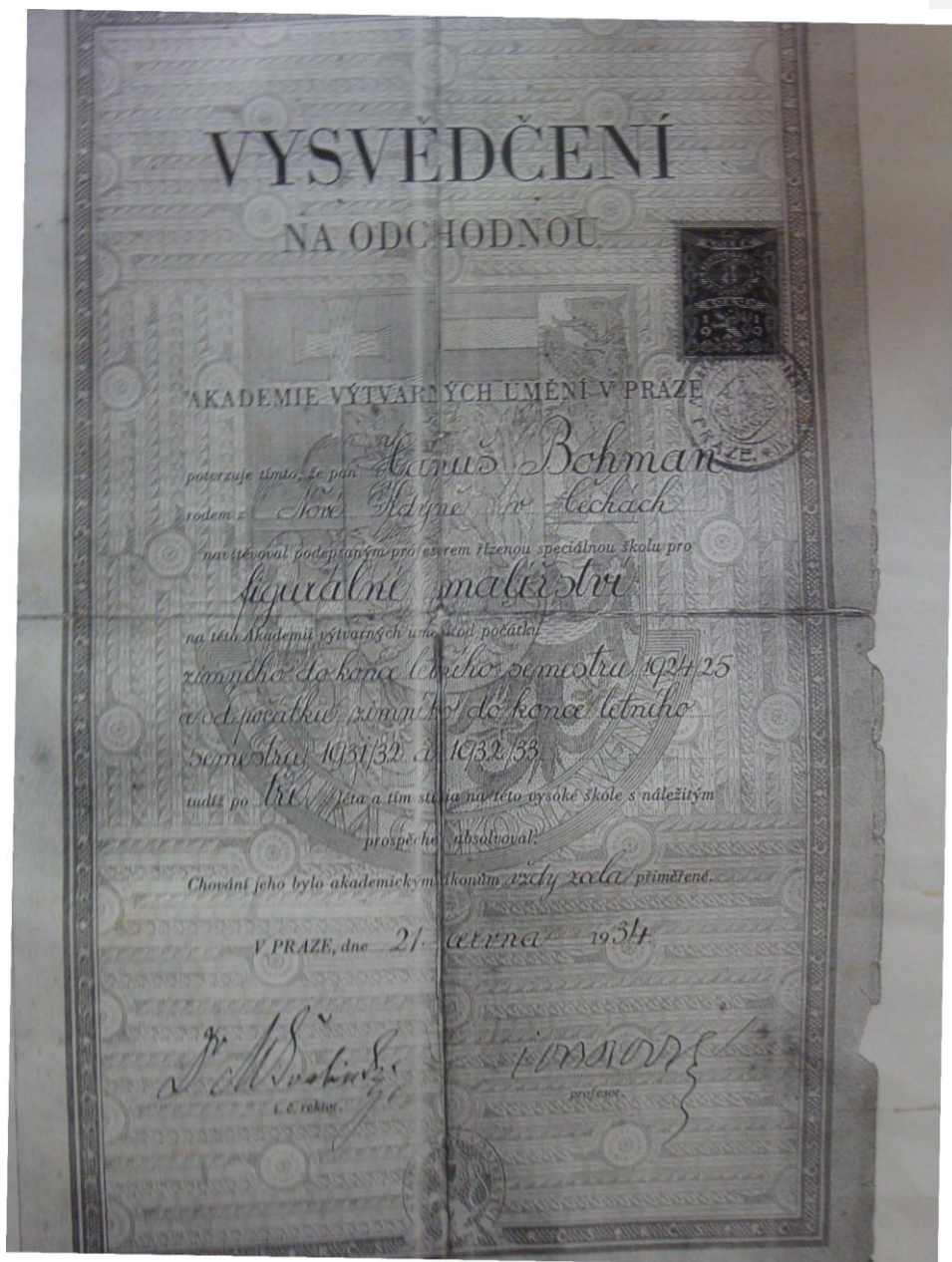
16. Fotografie modelu lodí v pracovně H. B



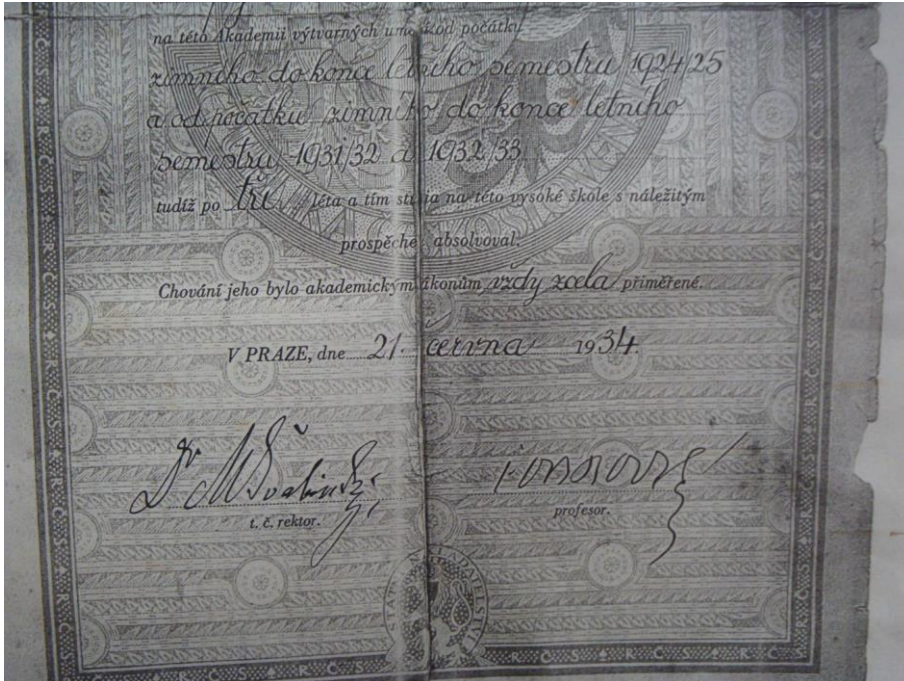
17. Fotografie zachycující výzdobu s tématikou myslivosti v ateliéru H. B.



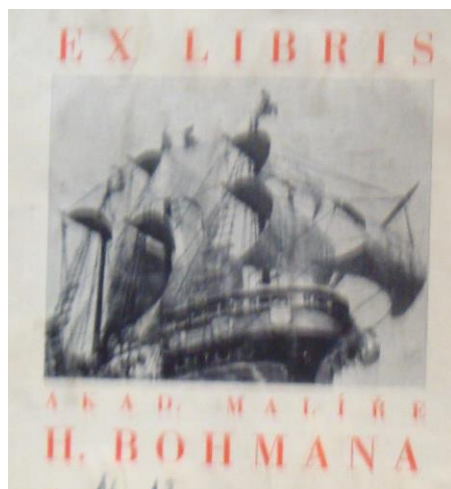
18. Pohled do malířovi pracovny II



19. Kopie závěrečného vysvědčení z Akademie Výtvarných Umění Hanuše Bohmana z roku 1934



20. Kopie závěrečného vysvědčení z AVU H Bohmana, detail



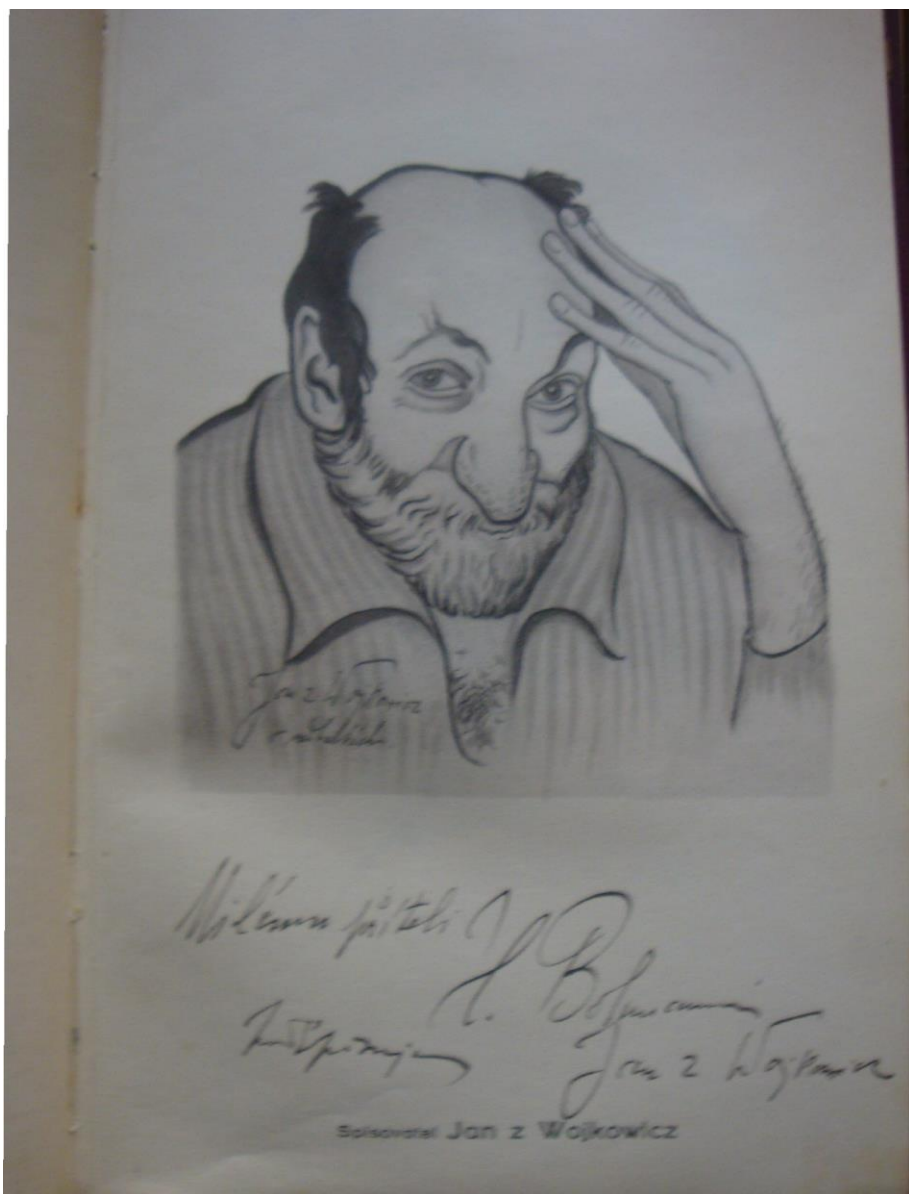
21. Značka Ex libris H. Bohmana, varianta 1.



22. Značka Ex libris H. Bohmana, varianta 2.



23. úvodní list sešitu plastické anatomie, H. Bohmana z AVU, „17. října rozšířena, 40 obrázků, které zbyly na věčnou paměť a upomínku na hodného profesora W.“



24. Podobizna Jana z Wojkowicz s jeho věnováním H. Bohmanovi

Materiály z archivu AVU

BOHMAN HANUŠ :

N a r o z e n ý dne 20.června 1903 v Nové Tdýni, okr.Domažlice, Čechy, ná-
rodnost česká, nábož.katolické.

S t u d i a : 4 tř.reálky v Nymburce -1917/18.
3 leta zaměstnán u otce v pohřebním ústavu.
3 měs.se učil u malíře Hladíka.
Všech.škola akademie výtvarných umění v Praze: 1921/22
Obrovský /:I.roč.:/, 1922/23 /:II.roč.:/, 1923/24 /:III.roč.:/
Spec.škola prof.J.Obrovského tanže: 1924/25, 1931/32,
- 1932/33.

Absolvent.

25. karta studenta Hanuše Bohmana

Anotace

Jméno a příjmení:	Tomáš Lipavský
Katedra:	Katedra dějin umění
Vedoucí práce	doc. PhDr. Tomáš Winter, Ph. D.
Rok Obhajoby:	2024
Název Práce:	Hanuš Bohman, život a dílo akademického malíře v kontextu české karikatury
Název v angličtině:	Hanuš Bohman, life and work of the academical painter within a context of a czech caricature
Anotace:	<p>Malíř Hanuš Bohman (1903–1980) působil po většinu života ve městě Nymburk a svou uměleckou činnost rozvíjel v oblasti Polabí. Jeho osobnost dosud nebyla v uměleckohistorické literatuře náležitě a kriticky zpracována. Cílem bakalářské práce je sumární představení Bohmanova života a díla, které by poskytlo základní východisko dalšího bádání. Zvýšená pozornost bude věnována širší kontextuální interpretaci jeho karikatur, satirických a humoristických kreseb.</p>
Klíčová slova:	Hanuš Bohman, Karikatura, Nymburk, Vlastivědné muzeum Nymburk, Polabí, Hlahol, Jan z Wojkowicz
Anotace v angličtině	Painter Hanuš Bohman (1903—1980) has lived almost all of his live in the region of Polabi. His personal life and work have not been properly resreached in any paper. THE main purpose of this thesis is a summary of his work and life, which could be used as a entry point for a firther resreach. Emphasis will be put on his caricatures in a wider contextctual inperpetaion of his satirical drawings.
Klíčová slova v angličtině:	Hanuš Bohman, Caricature, Nymburk, Vlastivědné muzeum Nymburk, Polabí, Hlahol, Jan z Wojkowicz

Přílohy vázané v práci: obrazová příloha čítající 23 stran

Rozsah práce: **65 943 znaků**

Jažyk práce: čeština