



Univerzita Palackého v Olomouci  
Cyrilometodějská teologická fakulta  
Katedra křesťanské sociální práce

# **Přístupnost informací v kulturních institucích lidem s mentálním postižením v Olomouci**

**Bakalářská práce**

**Studijní program**

**Mezinárodní sociální a humanitární práce**

Autor: Denisa Bednaříková  
Vedoucí práce: Mgr. Ing. Jan Říkovský, Ph.D.

Olomouc 2023



## Prohlášení

Prohlašuji, že jsem tuto práci zpracovala samostatně na základě použitých pramenů a literatury uvedených v bibliografickém seznamu.

V Olomouci 30. 4. 2023

Denisa Bednaříková



## Poděkování

Děkuji tímto vedoucímu práce, panu Mgr. Ing. Janu Říkovskému, Ph.D. za jeho cenné rady a provázení při psaní této práce i během studia.

Děkuji také ředitelce SPOLU Olomouc, paní Mgr. Janě Ochotové, MBA i všem ostatním pracovníkům a uživatelům služeb SPOLU za veškeré jejich poznatky a spolupráci při psaní této práce.

Nakonec bych chtěla poděkovat svým kamarádům a rodině za oporu, kterou mi poskytovali po celou dobu studia a také všem lidem, které jsem na této cestě měla možnost potkat a posunuli mě správným směrem. Děkuji.



# Obsah

Úvod.....	9
1 Představení tématu .....	10
1.1 Výchozí stav problému .....	10
1.2 Vymezení mentálního postižení.....	12
1.2.1 Modely zdravotního postižení.....	12
1.2.2 Další definice a vymezení .....	13
2 Sociální práce s lidmi s mentálním postižením.....	15
2.1 Cíle sociální práce s lidmi s mentálním postižením.....	15
2.2 Paradigmata v sociální práci .....	16
2.3 Teorie a metody sociální práce s lidmi s mentálním postižením .....	17
2.4 Etický pohled v přístupu k lidem s postižením .....	19
2.4.1 Etický kodex pracovníků v sociálních službách .....	19
2.4.2 Příklady etického dilematu .....	21
2.4.3 Řešení etických dilemat .....	21
3 Sociální politika .....	23
3.1 Principy sociální politiky .....	23
3.2 Funkce sociální politiky .....	23
3.3 Nástroje sociální politiky .....	24
3.3.1 Dávky pro osoby se zdravotním postižením .....	24
3.3.2 Druhy sociálních služeb .....	24
3.3.3 Příspěvek na péči .....	26
3.4 Právní úprava postavení osob s mentálním postižením .....	26
3.4.1 Legislativní zakotvení dané problematiky .....	27
3.4.2 Reflexe strategických materiálů.....	28
4 Analýza potřebnosti projektu .....	30
4.1 Rešerše výzkumů a zdrojů .....	30
4.2 Příčiny problému a jeho dopady na cílovou skupinu a společnost obecně.....	31
4.3 Příklady řešení dané problematiky v zahraničí .....	32
4.4 Základní informace o velikosti cílové skupiny vzhledem k řešenému problému.....	33
4.5 Popis metod získání předložených dat a vyhodnocení výchozího stavu .....	34
4.6 Specifikace stakeholderů.....	34
5 Projekt realizace výstavy pořádané lidmi s mentálním postižením v Olomouci .....	35
6 Popis cílových skupin a analýza potřeb .....	36
6.1 Problémový strom .....	39
7 Logframe projektu.....	40
8 Klíčové aktivity a indikátory splnění klíčových aktivit .....	43
9 Provedení terénního průzkumu na potvrzení analýzy potřebnosti .....	48

10 Management rizik – identifikace předpokládaných rizik a návrhy preventivních opatření .....	49
11 Výstupy a předpokládané výsledky projektu.....	50
12 Popis přidané hodnoty projektu.....	51
13 Harmonogram – Ganttův diagram .....	52
14 Rozpočet.....	53
Závěr.....	55
Bibliografie.....	57
Seznam tabulek a obrázků.....	60
Seznam příloh.....	61
Přílohy .....	63
Anotace.....	67



# Úvod

Práce se zabývá tématem přístupnosti informací ve veřejných institucích lidem s mentálním postižením v Olomouci. Ta spočívá převážně v přehlednosti webových stránek instituce, ve výkladech, animačních programech a také v komunikaci zaměstnanců či ve srozumitelnosti informačních letáků, které daná instituce nabízí. S tím úzce souvisí i přístupnost sociální, která se zabývá tím, jak jsou lidé s postižením vnímáni a přijímáni jak ve veřejných institucích, tak ve společnosti obecně. Tématem jsem se rozhodla zabývat kvůli tomu, že se při bariérách v přístupnosti na lidi s mentálním postižením nemyslí tolik, jako tomu je u osob s jiným druhem postižení.

Přístupnost služeb a informací lidem s mentálním postižením je důležitá pro jejich začlenění do běžného života společnosti a pro sociální fungování. Pokud nebudou mít k běžným veřejně dostupným zdrojům dostatečný přístup, nebudou je umět využívat a budou tak sociálně vyloučeni z běžného života. Jde tedy i o celkový postoj společnosti k této cílové skupině a o to, jak společnost vytváří přizpůsobivé prostředí, které rozpouští bariéry, tvoří příležitosti a zplnomocňuje lidi s mentálním postižením aktivně se zapojovat a podílet na chodu běžného života a společenského dění.

Cílem bakalářské práce je na základě absolventské práce vytvořit projekt o zvýšení přístupnosti vybraných veřejných institucí lidem s mentálním postižením v Olomouci. Konkrétní cíl projektu zní následovně: **„Zvýšit autonomii pěti osob s mentálním postižením zapojením do realizačního týmu projektu a účastí na jeho aktivitách.“** Projektem je realizování výstavy uměleckých děl organizované lidmi s mentálním postižením. Důležitá je v tomto projektu participace klienta, která vede ke zvýšení míry autonomie, zplnomocnění a k aktivnímu zapojení klienta do společenského a kulturního dění.

Tato bakalářská práce vznikla na základě mého téměř dvouročního působení v neziskové organizaci SPOLU Olomouc, která pracuje s lidmi s mentálním postižením a podporuje jejich začlenění do běžného života. Za tuto dobu jsem nejvíce času strávila ve službě osobní asistence, ale měla jsem možnost být součástí i sociálně aktivizační a odlehčovací služby. Díky rozmanitosti služeb jsem potkala širokou škálu klientů s různými zájmy, osobnostmi i stupni potřeby podpory a měla možnost s nimi v rámci služeb navštívit mnoho veřejných institucí. Touto prací bych chtěla alespoň malým dílem přispět k tomu, aby byli veřejné instituce lidem s mentálním postižením natolik přístupné, jako jsou nám, většinové společnosti.

# 1 Představení tématu

Je obecné známo, že kultura je nedílnou součástí života každého z nás. Nabízí nám možnost porozumět naší minulosti a historii, poskytuje zdroje zábavy a zájmů, propojení se s ostatními lidmi, odreagování od každodenního života, inspiraci i respekt různorodého světa okolo nás a mnoho dalšího. U lidí s mentálním postižením tomu není jinak. Důležitost kultury v našem životě jsme si ostatně mohli uvědomit i během pandemie Covid-19, kdy byl její přístup značně omezený. **Národního plánu podpory rovných příležitostí pro osoby se zdravotním postižením na období 2021–2025** popisuje kulturu jako „významnou součástí veřejného, společenského a ekonomického života, podporuje eliminaci předsudků a hranic a má i důležitý edukativní a osvětový charakter. Plní i terapeutickou a rehabilitační funkci. Působí tedy jako nezastupitelný prostředek zapojení osob se zdravotním postižením do života společnosti“ (Anon. 2020, s. 75).

## 1.1 Výchozí stav problému

Zvyšování anebo alespoň udržování výše přístupnosti ve veřejných institucích je důležité pro předcházení sociálnímu vyloučení a také pro zvyšování míry inkluze lidí s mentálním postižením do společnosti. Prvně je ale důležité si přístupnost definovat. „Pod heslem přístupnost najdeme ve slovnících i pojmy jako sdílnost, srdečnost, otevřenost v osobním styku. Být přístupný je takový, ke kterému je možný nebo snadný přístup“ (Hanáková 2021, s. 17).

**Národní plán podpory rovných příležitostí pro osoby se zdravotním postižením na období 2021–2025** definuje přístupnost takto: „Pojem přístupnost se prolíná téměř všemi oblastmi života osob se zdravotním postižením. Je možné ho definovat jako míru dostupnosti, v níž je produkt, zařízení, služba nebo prostředí dostupné co největšímu počtu lidí. Obecně lze tedy přístupnost považovat za schopnosti daného zboží, služby či prostředí zajistit přístup všem lidem bez rozdílu. Pro zajištění rovného přístupu je proto nezbytné, aby bylo podporováno zajištění co nejvyšší možné míry přístupnosti ve všech oblastech“ (Anon. 2020, s. 13).

Jak již bylo zmíněno, tato práce se zaměřuje na přístupnost informací ve veřejných institucích a bude popisovat situaci v těchto institucích na obecné úrovni. Vzhledem k výše zmíněné funkci a důležitosti kultury se bude analýza potřebnosti projektu zaměřovat na instituce kulturní, konkrétně na muzea. Toto zaměření bylo vybráno také na základě osobních zkušeností pracovníků organizace SPOLU Olomouc, kdy se pracovníci v různých institucích setkávají s nabízením programů, které jsou určeny pro dětské návštěvníky a jsou tedy neadekvátní věku uživatelů anebo nejsou instituce připravené na návštěvu lidí s mentálním postižením vůbec, takže jejich zaměstnanci

zpomalí výklad pouze na začátku a pak pokračují dál ve svém tempu, což výrazně snižuje kvalitu návštěvy a její možný přínos. Vhodným řešením by mohla být úprava výkladu nebo animační program určený přímo pro lidi s mentálním postižením.

Muzea by měla být přístupná všem lidem bez rozdílu již v samém základu. To ostatně vyplývá i z následující definice Mezinárodní rady muzeí ICOM. „*Muzeum je stálá nezisková instituce ve službách společnosti, která odborně zpracovává, sbírá, konzervuje, interpretuje a vystavuje hmotné i nehmotné dědictví. Muzea jsou otevřená veřejnosti, přístupná a inkluzivní. Podporují a rozvíjejí rozmanitost a udržitelnost, fungují a komunikují eticky, profesionálně a za účasti různých komunit. Nabízejí rozličné podněty pro vzdělávání, potěšení, reflexi a sdílení vědomostí*“ (ICOM, 2022 [Online]).

Je důležité podpořit přístupnost ze strany institucí, ale i ze strany společnosti – návštěvníků a lidí s mentálním postižením i organizací, které s těmito lidmi pracují a společně spojit síly při překonávání různých bariér, které mohou nastat při dosahování tohoto společného cíle – **přístupnosti**.

To podporuje i **muzejní pedagogika**, jejíž definice je následující: „Nově se rozvíjející pedagogická disciplína, zkoumající všechny aspekty využívání muzeí a v nich uchovávaných sbírek pro vzdělávací a výchovnou činnost, např. didaktické a metodické problémy vytváření specializovaných expozic (dětská muzea, muzea pro mládež), přípravy zvláštních prohlídek pro školy, vyučovacích hodin a „dílů“ probíhajících v muzeu aj. Všeobecně je ve světě tendence rozšiřovat podíl muzeí a podobných institucí na formálním, neformálním i informálním vzdělávání“ (Průcha et al. 2009, s. 160).

I muzejní pedagogika tedy hledá cesty, jak umožnit přístup k edukaci díky muzeím všem lidem bez rozdílu, a to díky volbě správných přístupů a vhodně upravených animačních programů.

Důležitá je dostupnost správného materiálu a volba vhodné komunikace i rovný přístup hned při počátku návštěvy instituce ať už jednotlivcem či skupinou osob s mentálním postižením. Pokud nebude takový materiál (například na pokladně) dostupný a volba komunikace neadekvátní, znemožňuje se přístupnost a člověk je odrazen od návštěvy na základě špatné zkušenosti. To může vést k sociální izolaci a v horším případě až k sociálnímu vyloučení. Aby se tomuto problému předcházelo, byl zařazen do **Národního plánu podpory rovných příležitostí pro osoby se zdravotním postižením na období 2021–2025** a také do **Komunitního plánu sociálních služeb Olomoucka na období let 2023-2025**, o kterých se práce zmiňuje více v kapitole o právní úpravě postavení osob s mentálním postižením.

Dalším důležitým aktérem, který se snaží zvyšovat přístupnost a vytvářet tak přístupnou společnost je **Společnost pro podporu lidí s mentálním postižením v České republice**, kde zastávají rovný přístup k informacím a veřejným službám pro lidi s mentálním postižením.

O přístupnosti informací píšou: „Pro lidi s mentálním postižením jsou informační bariéry velmi časté. Mají k dispozici málo srozumitelných informací. Běžné texty jsou často náročné, protože obsahují cizí slova, dlouhá a složitá souvětí, důležité informace jsou někdy na konci nebo ztraceny v textu. Různé důležité informace jsou často špatně dostupné, například jsou „schovány“ na nepřehledných webových stránkách nebo nejsou dostupné v místech, která tito lidé navštěvují“ (SPMP [Online]).

Tato společnost prosazuje přístupnější informace pro všechny a to na dvou úrovních:

1. **Srozumitelné informace** – ty by měly být předávány jasně, přesně a přehledně. Cílem je vyhnout se dlouhým spleťtým větám a žargonu. Texty mají být srozumitelné co nejširšímu spektru čtenářů.
2. **Zjednodušené informace (snadné čtení – easy-to-read)** - byly speciálně navrženy pro lidi s mentálním postižením a se sníženými kognitivními funkcemi. Základem je vyhnout se složitým slovům, dávat pouze jednu informaci do jedné věty a používat jen jednoduché a krátké věty. Texty jsou často doplněny obrázky, piktogramy, ilustracemi anebo fotkami (SPMP [Online]).

## 1.2 Vymezení mentálního postižení

Mentální postižení je docela obecný pojem, který nemusí být pro všechny čtenáře zcela jednoznačný, jelikož zahrnuje velkou škálu lidí. Proto je jeho popisu věnována následující podkapitola, která má za úkol čtenáři tento pojem přiblížit a nahlédnout na něj z více úhlů pro lepší představu, co vše se za tímto pojmem může ukrývat.

### 1.2.1 Modely zdravotního postižení

Na postižení se dá nahlížet různě. Novosád (2011) popisuje ve své knize pět základních modelů, které lze podle něj v současnosti vysledovat v postojích společnosti i ve zkoumáních odborné veřejnosti. Jde o model medicínský/zdravotnický, model osobní tragédie, sociální model, funkční model a model kulturní. Tato podkapitola porovnává model sociální a model medicínský, které nabízí dva rozdílné pohledy na zdravotní postižení.

**Medicínský model** popisuje postižení jako určitou odchylku ve zdravotním stavu člověka, která jej v určitých činnostech omezuje. Je založen na postižení a posuzování odlišnosti, srovnává, co je normální a co již abnormální. Zdůrazňuje omezení člověka s postižením a představuje tak negativizující pohled (Novosád 2011, s. 94, 95).

Pohled na postižení optikou medicínského modelu můžeme také vidět v definici Světové zdravotnické organizace (in Slowík 2010, s. 46), která v roce 2006 definovala

mentální postižení jako „stav související s opožděným nebo omezeným vývojem myšlení, charakteristický zejména snížením schopností, které vytvářejí celkovou úroveň inteligence – tedy schopností poznávacích, komunikačních, motorických a sociálních“.

Dnes se také stále můžeme setkat s termínem mentální retardace, který opět spadá spíše pod medicínský model vnímání postižení a používá se převážně v oblastech lékařství a psychologie. Ten nahlíží na člověka s mentálním postižením jako na pacienta a soustředí se na jeho slabé stránky.

Na druhé straně zde máme **model sociální**, který usiluje o společenskou změnu, podporuje zmocnění lidí se zdravotním postižením a maximálně možnou míru nezávislosti a samostatnosti a je postaven na prosazování rovných práv, příležitostí a rovném zacházení (Novosád 2011, s. 95). Vnímá bariéry ve společnosti a zaměřuje se na jejich odstraňování, aby nebyly vůči člověku s postižením diskriminující.

„V dnešním pojetí chápeme pojem „postižení“ již jako neutrální fenomén. Kvalitu života člověka neovlivňuje výchozí postižení, ale až následné nastavení společnosti. Právě její reakce, postoje a hodnoty mohou z tohoto postižení vytvořit sociální znevýhodnění, tedy handicap,“ (Lečbych, 2008 in Hanáková 2021, s. 150). Z pohledu sociálního modelu je důležitější míra podpory, kterou člověk v daném prostředí potřebuje. „Sociální model také předpokládá, že nemůžeme mluvit o mentálním postižení, aniž bychom zároveň nehovořili o prostředí, ve kterém se daný člověk pohybuje“ (Šiška 2012 in Šance dětem, [online]).

Lečbych (2008 in Šiška, 2012 [online]) píše: „tentýž člověk proto může být v určitém prostředí chápán jako člověk s mentálním postižením, zatímco v jiném prostředí o mentálním postižení hovořit nelze. Rozlišujícím znakem zde není otázka jedincovy adaptace na dané prostředí, ale podpora, kterou potřebuje, aby v daném prostředí mohl plnohodnotně žít.“

Pro sociální práci je důležitý pohled na postižení skrze sociální model a termín lidé s postižením, kdy je kladen důraz na člověka a jeho postižení je až na druhém místě a nemělo by být jeho charakteristikou. Takovou definici nám také nabízí Šelner (2012): „Mentální postižení je taková situace, při které se člověk v důsledku kombinace různých mentálních faktorů a sociální interakce přizpůsobuje požadavkům společnosti jinak, než společnost očekává a v důsledku toho potřebuje ve větší či menší míře multipersonální pomoc,“ (Šelner 2012, s. 46).

## 1.2.2 Další definice a vymezení

Světová zdravotnická organizace dělí v desáté revizi mezinárodní klasifikaci nemocí (MKN-10) mentální postižení do šesti kategorií podle inteligenčního kvocientu následovně: lehká mentální postižení (IQ 50-69), střední mentální postižení (IQ 35-49), těžká mentální postižení (IQ 20-34), hluboká mentální postižení (IQ pod 20), jiná

mentální postižení a neurčená mentální postižení. Šiška (2012) k tomu říká: „*zjištěná hodnota IQ nám u jedince sice nabízí relativně objektivní posouzení jeho rozumových schopností, na druhou stranu ale poskytuje informace „pouze“ o nedostatečích rozumové úrovně jedince bez zdůraznění jeho ostatních schopností či silných stránek. Hodnoty IQ by tedy měly být pouze orientačním nikoliv stěžejním parametrem*“ (Šiška 2012 in Šance dětem [online]).

Podle Šišky (2013, s. 393) je mentální postižení „*souhrnné označení vrozeného deficitu rozumových schopností – intelligence. Projevuje se sníženou schopností adaptace, učení, myšlení, orientace a je definováno jako neschopnost dosáhnout odpovídajícího stupně vývoje. Patrné jsou odlišnosti v oblasti řeči, motivace a emocionality, volných vlastností a motoriky.*“

„*Mentální postižení omezuje schopnosti časové, prostorové i sociální orientace, to je pro existenci člověka v majoritní společnosti významný handicap. Lidé s mentálním postižením mají v různé míře omezenou schopnost samostatně a bez cizí pomoci zvládat řešení běžných životních situací, často proto potřebují určitou míru pomoci, podpory, příp. péče, v závislosti na individuálních schopnostech a potřebách, které vzhledem k omezené schopnosti komunikace leckdy ani nedokážou dostatečně vyjádřit. Mají velmi omezený přístup ke vzdělání, k pracovnímu uplatnění a často i k samostatnému a nezávislému způsobu života*“ (Slowík 2022, s. 196, 197).

„*Mnohdy bývají také ignorovány nebo podceňovány například kulturní, duchovní nebo sexuální potřeby osob s mentálním postižením, které jim však nelze upírat – spíše potřebují pomoc a podporu při hledání vhodných a přiměřených cest k jejich naplňování*“ (Markwick, Parrish, 2003 in Slowík 2022, s. 197).

V roce 2004 rozdělila Americká asociace pro vývojová a intelektová postižení míru podpory do následujících kategorií: Žádná podpora, dohlížení, pobízení slovy a gesty a částečná a úplná asistence (Šiška 2012 in Šance dětem [online]). Podkapitola nabízí různé definice a vymezení mentálního postižením ze kterých vyplývá, že tato forma postižení je vrozená a je tak součástí jedince, se kterou se dá pracovat. Pro tuto práci je ale důležitý kontext života a schopnosti i osobnost dané osoby. Vzhledem k tomu, že organizace SPOLU Olomouc přistupuje ke svým klientům celistvě a nedělí je do žádných kategorií, nýbrž jim přiděluje asistenty podle jejich zájmů, povahy a stupně potřeby cizí pomoci, bude i tato práce k osobám s mentálním postižením přistupovat podobně a rozlišovat pouze rozdíly v potřebné míře podpory.

## 2 Sociální práce s lidmi s mentálním postižením

Tato kapitola definuje sociální práci a hodnoty, které jsou důležité pro její naplňování i naplňování cílů sociální práce s lidmi s mentálním postižením. Také popisuje cíle sociální práce s touto cílovou skupinou.

V červnu 2014 vznikla v Melbourne na konferenci pořádanou Mezinárodní federací sociálních pracovníků a Mezinárodní asociací škol sociální práce následující definice sociální práce: „*Sociální práce je na praxi založená profese a vědní disciplína, která podporuje sociální změnu, růst, soudržnost, podporuje zplnomocňování a osvobodování člověka. Principy sociální spravedlnosti, lidských práv, společenské odpovědnosti a respektu k jinakosti jsou pro sociální práci klíčové. Sociální práce, s využitím poznatků z teorie sociální práce, společenských věd, věd o člověku a znalostí místních podmínek, napomáhá lidem a společenským strukturám zaměřit se na životní možnosti a zlepšení životních podmínek*“ (Šlajs, 2015[online]).

V této definici jsou důležitá slova jako soudržnost, zplnomocňování a respekt k jinakosti, které jak již bylo zmíněno, jsou pro sociální práci klíčové. V následujícím textu budou popsány kromě cílů také paradigmaty sociální práce spojující se konkrétně s cílovou skupinou osob s mentálním postižením.

### 2.1 Cíle sociální práce s lidmi s mentálním postižením

Lidé s mentálním postižením představují významnou část populace, která je i dnes stále odsouvána k okraji majoritní společnosti. Přes veškeré snahy o začlenění a integraci těchto jedinců do společenského života se nepodařilo tohoto cíle dosáhnout. Hlavním důvodem jsou sociální a komunikační bariéry, které jsou obtížně odstranitelné, a tedy odolné vůči jejich eliminaci. Překonání bariér si vyžaduje od společnosti větší úsilí a čas (Hanáková 2021, s. 149).

Vůči občanům se zdravotním postižením stále přetrvává vědomí historické neodpovědnosti za systémové diskriminační a segregační chování a přístup, kdy česká společnost a totalitní stát vydělovaly tuto skupinu osob ze svého středu. Tato příkoří měla v minulosti podobu systémové diskriminace a individuálních trestných činů. Nyní jde zejména o nerespektování či neznalost zásadních odlišností, které tyto občany definují. Jde o složitě propletenou síť silně zakořeněných diskriminačních tradic (Michalík 2011, s. 45, 46).

Cílů sociální práce s lidmi s mentálním postižením může být podle Hruškové, Matouška a Landischové (2012b, s. 113, 114) hned několik. První je integrace těchto lidí do společnosti. Hlavním předpokladem pro naplnění cíle je jejich přítomnost v běžném prostředí a využívání běžně dostupných služeb, které zvyšuje samostatnost a je tak

prvním krokem k integraci. Dalším cílem je maximální rozvoj schopností a dovedností, díky kterému se budou moct osoby s mentálním postižením aktivně zapojit do společnosti. To zahrnuje navazování kontaktů a komunikaci. S tím neodmyslitelně souvisí vytváření příležitostí pro setkávání, které do určité míry nabízí každý společenský kontakt. Pokud není zprostředkování kontaktu dostačující můžeme nabídnout výukový program. Důležitým cílem je také osvěta většinové společnosti, která má za úkol změnit vnímání veřejnosti ve vztahu k osobám s mentálním postižením. Společnost by měla tyto lidi vidět jako spoluobčany a jedince, se kterými se dá komunikovat a žít rovnocenně. Důležitá je také informovanost o možnostech těchto osob v oblastech, ve kterých potřebují podporu a o tom, co dokážou zvládnout sami.

Cíle postupně popisují všechny tři úrovně sociální práce, tedy mikro, mezzo i makro sociální práci. Ty by se daly popsat jako tzv. tři malá paradigmatata, která jsou blíže popsána v následující podkapitole.

## **2.2 Paradigmatata v sociální práci**

Přeneseme-li teorii úrovní sociální práce do tří odlišných přístupů, mluvíme o tzv. malých paradigmatatech podle Malcolma Payne (1997). Jde o paradigma terapeutické, kdy jde o zabezpečení psychosociální pohody skrze terapeutickou intervenci. Důraz je zde kladen na komunikaci a budování vztahu. Dalším je paradigma poradenské. To chce vycházet vstříc individuálním potřebám a současně usiluje o zlepšování systému sociálních služeb, snaží se o změnu společnosti a jejích institucí, aby lépe odpovídaly potřebám občanů. V praxi se zaměřuje spíše na malé individuální změny. Třetím paradigmatem je paradigma reformní, které usiluje o celkovou reformu společnosti, kdy se sociální fungování pojí s vizí společenské rovnosti. Zaměřuje se na zplnomocňování jednotlivců i skupin a usiluje o zvýšení podílu klientů na tvorbě a změnách společenských institucí (Navrátil in Matoušek 2012, s. 187, 188).

Na problém přístupnosti informací veřejných institucí by se dalo nahlížet skrze všechny tři výše zmíněná paradigmatata. Práce ale využívá hlavně pohledu paradigma poradenského a reformního. Důležité je totiž zapojení samotných návštěvníků veřejných institucí s mentálním postižením do procesu, aby se jejich potřeby a preference braly v úvahu při vytváření různých akcí a programů. V tomto by mohli pomoci také sociální pracovníci pracující s danou cílovou skupinou a hovoříme zde o paradigmatu poradenském. Dále je důležitá změna pohledu a přístupu společnosti k lidem s mentálním postižením, kdy budou společností přijímáni jako plnohodnotní spoluobčané, se kterými budou navazovat společenský kontakt. Pro tuto změnu jsou potřebné dostupné informace o komunikaci s lidmi s postižením a o jejich schopnostech a možnostech. Mluvíme o paradigmatu reformním.



## 2.3 Teorie a metody sociální práce s lidmi s mentálním postižením

Podkapitola mapuje možnosti využití teorií a metod sociální práce pro práci s lidmi s mentálním postižením v kontextu přístupnosti informací ve veřejných institucích a jejich konkrétní přístupy.

### Antiopresivní přístup

Výchozím konceptem tohoto přístupu je teorie oprese a základním rysem klientovy situace je zde diskriminace. Jedná se o situace, kdy jsou systematicky skupině upírána takové práva a možnosti, které jsou běžně dostupné většinové části společnosti. Tyto sociální rozdíly vznikají na základě toho, že různé skupiny disponují rozdílnou mírou moci (Matoušek in Fabián 2021). Nejpodstatnější členění společnosti je mimo jiné podle zdravotního postižení (Fabián 2021, s. 102). Principy antiopresivního jsou spravedlnost, spoluúčast a rovnost.

Využitelná je zde technika zmocňování klientů, jejíž definice je následující: *„Zmocňování (empowerment) znamená, že pracovník by měl pomáhat lidem k tomu, aby získali větší moc (kontrolu, vládu) nad svými vlastními životy a životními podmínkami. Proto je tento koncept vhodný v boji s opresí a diskriminací a lze chápat jako prostředek umožňující legitimní užití síly v těchto situacích“* (Matoušek 2012, s. 239).

Zplnomocnění je proces i výsledek sociální práce, který pomáhá klientům rozpoznat a využít jejich vlastní silné stránky. Díky zplnomocnění jako procesu mohou sociální pracovníci pomáhat klientům prostřednictvím činností, které využívají jejich silné stránky k dosažení změny v jejich životě. Konečným výsledkem zplnomocnění je míra moci, kterou klient sociální práce nabyt (Boyle 2014, s. 264).

### Ekologická perspektiva

Tato perspektiva se inspirovuje modelem ekologie, kdy je existence jednotlivce ovlivňována jeho okolím a naopak. To znamená, že je jedinec v souvztažnosti se svým okolím a můžeme tedy jednotlivci pomáhat ovlivňováním tohoto okolí a nebo můžeme formovat sociální skupinu přes změny jednotlivců (Fabián 2021, s. 105). Důležitým prvkem je zde participace, která je důležitá i pro sociální práci obecně. Ta je založena na víceméně ověřeném předpokladu, že když se lidé aktivně podílejí na řešení svých problémů, vytvářejí silnější emoční pouto a úctu k výsledkům své práce, zvýšený zájem o dodržování dohodnutých pravidel a dosažení stanovených cílů a také posiluje vztahy mezi aktivními účastníky aktivit a procesů realizovaných participačními metodami. Participace také napomáhá rozvoji kompetencí, dovedností, schopností a návyků, které vedou ke zvýšení sebevědomí lidí a k posilování uvědomění si, že problémy lze řešit a

není na místě upadat do pasivity či rezignace vůči domnělému osudu (Časopis sociální práce [Online]).

Ekologická perspektiva přispívá ve všeobecné sociální práci třemi hlavními způsoby: poskytuje způsob, jak pochopit lidskou rozmanitost a vysvětlit vztah mezi lidmi a jejich fyzickým a sociálním prostředím, nabízí organizační rámec pro komplexní hodnocení a umožňuje sociálním pracovníkům pohled k objasnění jednotlivých fází procesů všeobecné praxe (Miley et al. 2017, s. 39).

### **Aktivační přístup**

Je přístupem, který usiluje o iniciování či zvýšení intenzity činnosti klienta. Bývá využíván v případech nízké činnosti klienta (nedostatku aktivity), kdy je tato činnost považována za důsledek jeho nepříznivé životní situace. Aktivizační služby by měly být individualizované, zaměřené na klienta a měly by klást důraz na zapojení klienta a jeho individuální odpovědnost. Sociální pracovníci mohou při aktivizaci vytvářet, realizovat, nabízet a zprostředkovávat klientům různé aktivity či programy. Cílem těchto aktivit je zlepšení situace klienta při řešení momentálních problémů, rozvoji či uchování schopností, rozvoji sociálních kontaktů a podpoře v trávení volného času. V tomto přístupu působí sociální pracovník především na klienta, podněcuje, podporuje a umožňuje jeho aktivitu. V sociálním prostředí ovlivňuje potenciální překážky výkonu aktivity klienta a připravuje prostředí pro výkon aktivity (Hora in Matoušek a Kříšťan 2013, s. 100, 101).

Zde pracujeme i s pojmem animace, jejíž obecným účelem je probuzení potenciálu člověka. Podstatou je víra ve skryté zdroje, objevování, podněcování a probouzení potenciálu člověka a nalézání vnitřních zdrojů, tužeb a kreativity. Tuto animaci organizuje animátor, kterým může být například profesionál pracující v kultuře. Jeho prací je v podněcování, vedení, doprovázení a motivování člověka, u kterého se rozvíjí jeho potenciál a schopnosti (Pospíšilová, Volfová in Matoušek 2022, s. 228).

### **Práce se skupinou**

Skupinová práce je jedním ze čtyř pilířů sociální práce. Zbýlými třemi jsou individuální, rodinná a komunitní práce. Skupinová práce byla ústředním prvkem počátků sociální práce již v devatenáctém století (Davies 2013, s. 369). Skupinou rozumíme sumu lidí, jež není organizovaná vnitřní strukturou, není dostatečně velká k vytváření společenských změn. Jedná se o malou skupinu osob, která sleduje společný či osobní rozvoj, podporu ke změně. Pro sociálního pracovníka pracujícího se skupinou je důležité, aby dokázal vnímat a analyzovat dynamiku skupinových procesů a dokázal s nimi pracovat. Tato dynamika aktivizuje energii, tvořivost a odvahu ke změně. Sociální práce ve skupině může být zásadní pro tvorbu komunitních plánů i pro tvorbu nových služeb, či zánik

služeb. Skupiny se dají dělit mnoha způsoby. Jedním z nich je skupina úkolově zaměřená, což mohou být pracovní skupiny řešící určitý projekt v rámci strategického plánování (Fabián 2021, s. 125, 126, 127). Taková skupina by mohla pracovat například i na projektu na zvyšování přístupnosti veřejných institucí za implementace výše zmíněných teorií.

## 2.4 Etický pohled v přístupu k lidem s postižením

Pro začátek je potřeba si uvědomit, že sociální práce není jen o poskytování pomoci, ale také o respektování základních etických hodnot a principů. Tyto hodnoty a principy popisuje podkapitola, jejíž součástí jsou i příklady etických dilemat a jejich řešení.

*„Etické vědomí je nezbytná součást profesní identity sociálních pracovníků – schopnost a povinnost eticky jednat je významným prvkem kvality sociální služby. Eticky jednat v kontextu se zásadami sociální práce znamená především akceptovat důstojnost člověka – klienta v těžké životní situaci“ (Šelner 2012, s. 197).*

Šelner (2012, s. 197) také říká: *„Respektovat postiženého, jeho autonomii a vlastní rozhodnutí, podporovat jej tam, kde je to pro něj nutné, a tak dlouho, dokud to potřebuje. To znamená zachovat rovnováhu mezi samostatností a právem na sebeurčení na jedné straně, na druhé pak nutnost “prosazení” některých opatření zvenčí.“*

Etické vědomí je tedy důležité nejen pro klienta, ale také pro sociálního pracovníka, který díky němu může poskytovat své služby s úctou a citem ke svým klientům.

### 2.4.1 Etický kodex pracovníků v sociálních službách

Velkou podporu při řešení etických dilemat nám může poskytnout dokument s názvem Etický kodex, který byl sepsán profesním svazem sociálních pracovníků v sociálních službách. Jeho cíl a definice jsou následující: *„Etický kodex deklaruje obecná práva a povinnosti sociálního pracovníka jako člena profesního svazu a zajišťuje mu oporu v řešení etických dilemat sociální práce. Hlavním cílem kodexu je snaha o naplnění sociální práce a upravení pravidel zodpovědnosti a etického chování sociálního pracovníka. Kodex vychází zejména ze Všeobecné deklarace lidských práv, Listiny základních práv a svobod České republiky, mezinárodních úmluv a legislativy České republiky. Kodex navazuje na zásady etiky sociální práce definované Mezinárodní federací sociální práce a respektuje principy i hodnoty sociální práce“ (APSS ČR [online]).*

### Hodnoty sociální práce

Důležitých hodnot pro sociální práci je několik. Pro kontext tématu práce jsou nejvíce důležité **lidská důstojnost a sociální rovnost**.

Naplňování hodnoty popisuje etický kodex následovně: „*Sociální pracovník přistupuje ke každé osobě důstojně, s ohledem na individuální rozdíly a v kontextu respektování a dodržování lidských práv. Podporuje vlastní zodpovědnost a autonomii každé osoby s ohledem na nejen individuální potřeby osoby, ale i její možnosti, schopnosti a dovednosti*“ (DCHP [online]).

Je tedy důležité přistupovat ke každému klientovi sociální služby individuálně a společnou cestou vést k naplňování klientových potřeb a překonávání bariér, které mohou naplňování stát v cestě.

K tomu se přidává pojem sociální rovnost: „*sociální pracovník zajišťuje rovnost každé osobě bez ohledu na původ, barvu pleti, rasu, etnickou příslušnost, národnost, jazyk, věk, pohlaví, rod, sexuální orientaci, zdravotní stav, náboženské vyznání, politické přesvědčení, manželský a rodinný stav a sociálně-ekonomický status. Přispívá k odstranění projevů a příčin sociální nespravedlnosti, diskriminace, útlaku a bariér vedoucích k sociálnímu vyloučení*“ (DCHP [online]).

To popisuje zajištění rovného přístupu k informacím a službám pro všechny osoby, včetně osob se zdravotním postižením.

### **Etická zodpovědnost**

Etickou zodpovědnost má sociální pracovník hned vůči několika stranám a to ke: klientovi sociální práce, zaměstnavateli, kolegům v sociální práci, k profesi a odbornosti sociálního pracovníka a ke společnosti (APSS ČR [online]).

Zde je pro znázornění vybrána etická zodpovědnost vůči klientovi sociální služby, která je ve vztahu k tématu práce nejvýraznější:

- Jedná tak, aby chránil důstojnost a lidská práva klienta.
- Vyvaruje se jakékoliv diskriminace klienta.
- Podporuje, posilňuje a zmocňuje klienta k vlastní zodpovědnosti a usiluje o dosažení co největší míry jeho autonomie a participace na rozhodování.
- Zajímá se o celého člověka v rámci rodiny, komunity, společenského a přirozeného prostředí.
- Přispívá k začlenění klienta do sociální sítě a napomáhá při řešení problémů v dalších aspektech jeho života (DCHP [online]).

Následující podkapitola navazuje na téma etiky a znázorňuje několik etických dilemat, která by mohla v praxi vzniknout a podtrhne důležitost etické zodpovědnosti sociálního pracovníka ale i samotné veřejné kulturní instituce vůči klientovi.

## 2.4.2 Příklady etického dilematu

Bavíme-li se o přístupnosti informací lidem s mentálním postižením ve veřejných institucích, konkrétně v muzeích, za celkové etické dilema by se dalo považovat to, jak najít rovnováhu v poskytování vhodných informací. Jednoduše řečeno jde o to, aby byly informace dostatečné a adekvátní cílové skupině a aby byly přizpůsobeny individuálním potřebám návštěvníků, jelikož muzeum musí zajistit, aby informace byly dostupné pro všechny návštěvníky bez diskriminace. Je tedy důležité najít balanc, aby muzeum návštěvníky nepodcenilo, ale také aby je nezahltilo spoustou informací, které pro ně budou náročné zpracovat, a nakonec si z návštěvy nic neodnesou.

S tím také může souviset přístupnost exponátů, kdy mohou instituce čelit problémům v poskytování úprav kvůli omezeným zdrojům nebo prostoru. V těchto případech musí muzea upřednostnit úpravy, které jsou pro zpřístupnění exponátů nejdůležitější a nejúčinnější jinak bude přístupnost pro lidi s mentálním postižením nedostatečná a její neposkytnutí může narušovat férovost a sociální spravedlnost.

Další související dilema se týká soukromí osob s mentálním postižením, kdy muzea mohou shromažďovat informace například prostřednictvím rezervačních systémů nebo zpětné vazby. Vzhledem k tomu, že jsou tyto osoby mnohem zranitelnější vůči porušení důvěrnosti a soukromí, mají pracovníci etickou povinnost jejich soukromí chránit. To může vyžadovat zvláštní péči a pozornost, aby se zajistilo, že informace nebudou sdělovány nevhodně nebo bez souhlasu jednotlivce. Lidé s mentálním postižením totiž nemusí vždy rozumět účelu a důsledkům poskytování těchto informací, a proto je potřeba v těchto případech situaci srozumitelným způsobem vysvětlit a získat od osoby **informovaný souhlas**. To stejné platí i u pořizování fotografií pro marketingové účely či dokumentaci vlastních sbírek. Muzea jsou povinna informovat návštěvníky o tom, že jsou fotografováni nebo natáčeni a získat jejich výslovný souhlas či nesouhlas a tím jim dát prostor se vyjádřit a uvést své stanovisko k situaci.

## 2.4.3 Řešení etických dilemat

Při hledání řešení těchto etických dilemat by měla muzea úzce spolupracovat s lidmi s mentálním postižením, jejich opatrovníky a organizacemi zabývající se problematikou mentálního postižení, aby identifikovala a řešila překážky přístupnosti. Muzea by také měla při navrhování exponátů a poskytování úprav vyhledávat poradenství od obhájců a odborníků na problematiku zdravotního postižení a měla by se snažit prezentovat osoby s mentálním postižením jako plně samostatné a schopné jedince, aby předcházela stigmatizaci. Také je důležité myslet na to, jaký typ podpory je pro každého návštěvníka nejvhodnější. Zde řešení začíná už u samotného klienta a výběru typu sociální služby. Například při využití služby osobní asistence se asistent s klientem domluví, jaký typ

prohlídky je pro něj z nabízených možností nejpříjemnější, zda by si například přál větší angažovanost asistenta sociální služby, který převezme roli průvodce, přeje si jako průvodce přímo vyškoleného zaměstnance muzea (pokud to instituce nabízí) anebo raději preferuje samostatné prohlížení s možností doptávání se až už asistenta či vyškoleného zaměstnance instituce. V následující kapitole jsou zmíněny také další možnosti využití sociálních služeb při návštěvách veřejných institucí lidmi s mentálním postižením.

## 3 Sociální politika

Tato kapitola popisuje sociální politiku úzce spjatou s kontextem přístupnosti veřejných institucí. Jsou zde uvedeny principy a funkce důležité pro tuto tematiku, ale také konkrétní nástroje využitelné pro zvýšení přístupnosti lidem se zdravotním postižením.

### 3.1 Principy sociální politiky

Sociální politika musí respektovat určité základní principy, myšlenkové postupy, vedoucí ideje, které jsou pro ni určující, které jsou jí vlastní a které se v ní také více či méně zřetelně promítají. V této práci se nejvíce uplatňuje **princip participace**. Jeho základní myšlenkou je, aby lidé měli reálnou možnost podílet se na tom, co bezprostředně ovlivňuje jejich život. Naplňování tohoto principu je dlouhodobým procesem, který lze nazvat jako přechod od člověka, jako objektu sociální politiky, k člověku, jako plnoprávnému, odpovědnému a respektovanému subjektu. Tento princip se uplatňuje nejen v sociální politice, ale všeobecně a v současnosti výrazněji než kdykoli dříve (Krebs et al. 2015, s. 26, 39). Zapojování lidí s mentálním postižením do tvoření sociálních politik i běžného života je důležité kvůli jejich zplnomocňování a jako předcházení sociálnímu vyloučení. Také to posiluje jejich kompetence a zvyšuje míru porozumění jejich právům a povinnostem, pokud do jejich tvoření budou zapojováni.

### 3.2 Funkce sociální politiky

Sociální politika plní v životě jedince i společnosti vícero funkcí, jejichž vedoucím motivem by mělo být respektování a naplňování cílové funkce sociální politiky. Patří mezi ně funkce ochranná, rozdělovací a přerozdělovací, homogenizační, stimulační a preventivní. Pro tuto práci by mohla být nejvíce užitečná **funkce homogenizační**. Ta směřuje ke zmírňování sociálních rozdílů v životních podmínkách jedinců a sociálních skupin a k odstraňování neodůvodněných rozdílů. Dosahuje určité stejnorodosti v uspokojování základních životních potřeb a znamená proces, v němž společnost dospívá k poskytování stejných šancí vzdělávat se, pracovat, pečovat o své zdraví atd., a to podle individuálních schopností a předpokladů, které jsou základem odůvodněných a přirozených rozdílů mezi lidmi (Krebs et al. 2015, s. 56, 57, 62). V této funkci můžeme vidět poskytnutí pomoci lidem s mentálním postižením, díky které se využívá jejich potenciál ke snižování nerovnosti a k tomu, aby měli vyšší míru stejných příležitostí, jako lidé bez postižení.

### **3.3 Nástroje sociální politiky**

System sociální ochrany je postaven ze tří pilířů a nabízí nám hned několik typů nástrojů, se kterými můžeme s ohledem na toto téma pracovat. Tato kapitola popisuje blíže vybrané nástroje sociální politiky a jejich využití vztahované k tématu práce.

#### **3.3.1 Dávky pro osoby se zdravotním postižením**

Tato podkapitola popisuje dávky vztahující se ke třetímu pilíři sociální ochrany, kterým je sociální pomoc. Patří sem příspěvek na mobilitu a příspěvek na zvláštní pomůcku. Podkapitola popisuje i průkaz osoby se zdravotním postižením. Tyto dávky vyplývají ze zákona č. 329/2011 Sb. Zákon o poskytování dávek osobám se zdravotním postižením.

Na příspěvek na mobilitu má nárok osoba starší jednoho roku věku, která se několikrát v měsíci dopravuje. Ke 27.2.2023 je výše této dávky 900,- Kč. Využití této dávky by mohlo zjednodušit přístupnost veřejných institucí pro tyto osoby vzhledem k částečnému či úplnému pokrytí dopravy na požadované místo, a tudíž překonání jedné z bariér přístupnosti, kterou mohou být finance. Pokud se člověk s mentálním postižením nezvládne nebo nechce na místo dopravit sám, může využít například služeb osobní asistence, které jsou popsány níže v této kapitole.

Pod příspěvek na zvláštní pomůcku spadají jednorázové příspěvky na věci, které nejsou hrazeny ze zdravotního pojištění. Může se jednat například o úpravu motorového vozidla či vozidlo samotné, vodícího psa a jiné kompenzační pomůcky. Díky těmto pomůckám může osoba s postižením snáze překonávat fyzické bariéry bránící v přístupnosti institucí, ať už se jedná o dopravu či orientaci a pohyb v prostoru.

Průkaz osoby se zdravotním postižením má tři stupně a v rámci přístupnosti může uživatelům přinášet několik výhod. Jeho přidělení je primárně vázáno na přiznání příspěvku na péči a na skutečnost, že je osoba závislá na péči jiné fyzické osoby (Klimentová 2013, s. 50). Slouží jako doklad pro výhody a slevy například na jízdné v MHD, vlakové a autobusové dopravě, vstupy do muzeí, galerií, na výstavy, sportovní a kulturní akce. Jeho držitel má dále nárok na parkovací průkaz i vyhrazené parkovací místo. Také není potřeba si na území ČR kupovat dálniční známku. Průkaz může být výraznou pomocí za dosažení vyšší přístupnosti a překonáním bariér.

#### **3.3.2 Druhy sociálních služeb**

Druhy sociálních služeb rozlišujeme na služby sociální péče, služby sociální prevence a služby sociálního poradenství.



Jan Michalík (in Valenta et al. 2018, s. 134) píše o službách **sociální prevence**, že: „pomáhají předcházet či zmírnit sociální vyloučení osob, které jsou tímto stavem ohroženy z důvodů krizové sociální situace či jejich životních návyků, žijí v sociálně znevýhodňujícím prostředí apod. Cílem je napomoci osobám překonat jejich nepříznivou sociální situaci, ale i chránit společnost před vznikem a šířením nežádoucích společenských jevů.“

Zde můžeme hovořit například o podpoře inkluzivních programů a akcí v muzeích, které by byly organizované tak, aby byly zaměřeny na rozvoj schopností a zájmů osob s mentálním postižením a aby byly zároveň otevřeny široké veřejnosti. Vytvořil by se tak prostor pro navázání sociální kontaktů a bourání předsudků a stereotypů ze strany společnosti vůči lidem s mentálním postižením.

Mezi služby **sociálního poradenství** řadíme poradenství základní, které je povinnou součástí každé organizace, která poskytuje sociální služby a odborné sociální poradenství, které představuje samostatnou registrovanou sociální službu (Valenta et al. 2018, s. 133). V rámci poradenství můžeme klientovi ohledně přístupnosti institucí poradit a pomoci mu tak překonat bariéry, které přístupnosti brání nebo mu můžeme doporučit službu, která by mu mohla v překonávání bariér pomoci prakticky, například doprovodem na určené místo. Služby, které by se daly doporučit jsou popsány v následujícím textu.

**Osobní asistence** podle zákona 108/2006 o sociálních službách: „je terénní službou poskytovanou osobám, které mají sníženou soběstačnost z důvodu věku, chronického onemocnění nebo zdravotního postižení, jejichž situace vyžaduje pomoc jiné fyzické osoby. Služba se poskytuje bez časového omezení, v přirozeném sociálním prostředí osob a při činnostech, které osoba potřebuje“ (Zákon č. 108, §39). Díky této službě může její uživatel překonávat bariéry v přístupnosti jednodušeji, a to díky přítomnosti a podpoře asistenta, který ho může doprovázet po celou dobu včetně cesty do a z místa určeného až ke klientovi domů a postupnými kroky se může uživatel osamostatňovat, směřovat k lepšímu zvládnutí nastalých situací při překonávání bariér a v kontaktu se společenským okolím.

Další službou, která by člověku s mentálním postižením mohla pomoci překonávat bariéry přístupnosti je **denní** nebo **týdenní stacionář**, v rámci kterého by mohli lidé ve skupině navštívit společně veřejnou kulturní instituci a společně tento zážitek sdílet. Zatímco v denním stacionáři jde o ambulantní služby osobám, které mají sníženou soběstačnost z důvodu věku nebo zdravotního postižení, a osobám s chronickým duševním onemocněním, jejichž situace vyžaduje pravidelnou pomoc jiné fyzické osoby, v týdenním stacionáři jde o službu pobytovou (Zákon č. 108, §46, 47).

**Odlehčovací služba**, která může být terénní, ambulantní nebo pobytová, se poskytuje osobám, které mají sníženou soběstačnost z důvodu věku, chronického onemocnění nebo zdravotního postižení, o které je jinak pečováno v jejich přirozeném

sociálním prostředí; cílem služby je umožnit pečující fyzické osobě nezbytný odpočinek (Zákon č. 108, §44). V rámci těchto služeb by se mohl naplánovat program návštěvy kulturní veřejné instituce ať už ve skupině klientů nebo jako jednotlivec s asistentem.

Poslední zmíněnou potenciálně využitelnou službou může být **sociálně aktivizační služba**, která je ambulantní, popřípadě terénní služba poskytovaná osobám se zdravotním postižením ohroženým sociálním vyloučením. Služba zahrnuje tyto základní činnosti: zprostředkování kontaktu se společenským prostředím, sociálně terapeutické činnosti a pomoc při uplatňování práv, oprávněných zájmů a při obstarávání osobních záležitostí (Zákon č. 108, §66). V rámci služby si mohou klienti naplánovat návštěvu instituce a stanovit si cíle v rámci podpory soběstačnosti a sociálních kontaktů, ale i rozvíjení vlastních zájmů.

### 3.3.3 Příspěvek na péči

Tento příspěvek plyne ze zákona č. 108/2006 Sb. Zákon o sociálních službách. Poskytuje se osobám s dlouhodobým nepříznivým zdravotním stavem, které jsou závislé na něčí pomoci a podpoře při zajišťování základních životních potřeb. Pokud se pohybujeme v kontextu práce s lidmi s mentálním postižením, je tím myšlena sociální služba či osoba pečující.

Příspěvek se posuzuje podle závislosti do 4 stupňů a také do a od 18 let věku posuzovaného. V různých stupních a v kategoriích podle věkové hranice se výše finanční podpory liší. Hodnotícími kritérii jsou: mobilita, orientace, stravování, oblékání, tělesná hygiena, péče o domácnost, péče o zdraví, osobní aktivity a fyziologické potřeby. Na tento příspěvek nemá nárok dítě mladší 1 roku.

Poskytnutí tohoto příspěvku umožní, aby se klient sám mohl rozhodnout o způsobu zabezpečení svých potřeb (Krebs et al. 2015, s. 311–312) a mohl si tedy vybrat, která služba jemu a jeho životnímu stylu vyhovuje nejvíce.

## 3.4 Právní úprava postavení osob s mentálním postižením

Důležitost právní úpravy postavení osob s mentálním postižením popisuje Valenta (2018, s. 71–72) následovně: „*Právní úprava postavení osob s mentálním postižením slouží jako systém záruk upravujícího postavení a ochrana v komplexu společensko-právních vztahů. V historii můžeme pozorovat vůči těmto osobám uplatňování diskriminačních a segregačních přístupů, a to až do dob dřívějšího totalitního státu, kdy stát i společnost vydělovaly zdravotně postižené ze svého středu.*“

### 3.4.1 Legislativní zakotvení dané problematiky

V rámci mezinárodních dokumentů má významnou roli **Úmluva OSN o právech osob se zdravotním postižením**, která byla přijata 13. prosince 2006 a vstoupila v platnost 3. května 2008 jako doplnění sedmi přijatých základních úmluv OSN o lidských právech. Cílem úmluvy je odstranit existující překážky, které brání osobám se zdravotním postižením, zapojit se do plnohodnotného života (Valenta et al. 2018, s. 74). Tuto úmluvu podepsala i Česká republika a bere tak na sebe povinnost bránit diskriminaci osob se zdravotním postižením.

Důležitými články souvisejícími s tématem práce jsou článek 9, 12, 19 a 30, které budou popsány v následujícím textu. Článkem 9 je **Přístupnost**, která si klade za cíl přijmout opatření k zajištění rovnoprávného přístupu osob se zdravotním postižením ve všech oblastech života, a to včetně služeb poskytovaných veřejnosti. Díky tomu se umožní těmto osobám nezávislý život a plné zapojení do společnosti. Článek 12 **Rovnost před zákonem** popisuje uznání osoby se zdravotním postižením jako subjekt práva, který je právně způsobilý ve všech oblastech života, který má nárok na přístup k potřebné asistenci pro uplatnění svých práv a záruku zabráňující zneužití opatření, které se tohoto uplatnění týkají. Článek 19 **Nezávislý způsob života a zapojení do společnosti popisuje** právo osob se zdravotním postižením žít v rámci společenství, s možností volby na rovnoprávném základě s ostatními a přijmutí opatření, která osobám usnadní plné užívání tohoto práva. Důležitým bodem v tomto článku je bod, který má mimo jiné zajistit i to, aby zařízení určená široké veřejnosti byly přístupné a aby braly v úvahu potřeby lidí se zdravotním postižením. Článek 21 **Svoboda projevu a přesvědčení a přístup k informacím** zaručuje zajištění přístupnosti informací v různých využitelných formátech a umožňuje používání znakového jazyka a dalších komunikačních prostředků, podporuje hromadné sdělovací prostředky. Článek 30 **Účast na kulturním životě, rekreace, volný čas a sport** popisuje znání práv účastnit se kulturního života společnosti a přijmutí opatření, aby měly osoby se zdravotním postižením přístup (mimo další) *na místa určená pro kulturní aktivity, jako jsou divadla, muzea, kina, knihovny a služby pro turisty a, v co největší možné míře, přístup k historickým památkám a významným místům národního kulturního dědictví* (Sdělení č. 110, článek 9, 12, 19 21 a 30).

Co se týče ochrany práv osob s mentálním postižením v rámci Evropy a Evropské unie, nebyl zde přijat závazný dokument, který by byl na tuto skupinu osob explicitně zaměřen. Můžeme jej, ale najít jako součást obecně závazných dokumentů jako je například **Úmluva o ochraně lidských práv a svobod**, jejíž součástí jsou i hospodářská, sociální a kulturní práva (Valenta et al. 2018, s. 77).

Dalšími obecně závaznými dokumenty jsou:

- Evropská úmluva o lidských právech a biomedicíně,
- Evropská sociální charta, Rada Evropy 1961,

- Evropský zákoník sociálního zabezpečení,
- Evropská úmluva o zabránění mučení a nelidskému či ponižujícímu zacházení, 1987 (Valenta et al. 2018, s. 77).

Důležité zákony pro právní úpravu postavení osob s mentálním postižením:

- Zákon č. 198/2009 Sb., o rovném zacházení a o právních prostředcích ochrany před diskriminací (antidiskriminační zákon),
- Zákon č. 108/2006 Sb., o sociálních službách,
- Zákon č. 329/2011Sb., o poskytování dávek osobám se zdravotním postižením a o změně souvisejících zákonů,
- Vyhláška č. 388/2011Sb., o provedení některých ustanovení zákona o poskytování dávek osobám se zdravotním postižením.

### 3.4.2 Reflexe strategických materiálů

Pro tuto reflexi byly vybrány dva strategické dokumenty, z nichž první stanovuje cíle a priority pro podporu osob se zdravotním postižením a určuje kroky, které mají být k dosažení cílů ve vymezeném časovém období podniknuty. Jedním z cílů je i zpřístupňování kulturních institucí. Druhý dokument určuje cíle a priority v oblasti sociálních služeb na Olomoucku. Jedním z cílů za skupinu osob se zdravotním postižením je spolupráce s odbornou a profesní veřejností na zvýšení dostupnosti veřejných zdrojů.

#### **Národní plán podpory rovných příležitostí pro osoby se zdravotním postižením na období 2021–2025**

Problém přístupnosti se mapuje v oblasti č. 15 s názvem Přístup ke kulturnímu dědictví, účast na kulturním životě a sportovních aktivitách. Vychází z Úmluvy o právech osob se zdravotním postižením, článek 30 Účast na kulturním životě, rekreace, volný čas a sport.

Hlavním cílem této oblasti je zajistit osobám se zdravotním postižením možnost účastnit se kulturního života společnosti na rovnoprávném základě s ostatním. Ten se má dosáhnout díky zpřístupňování památek, divadel, muzeí, kin, knihoven a dalších kulturních zařízení, včetně jejich služeb.

To je dále popsáno takto: „*Právo na účast na kulturním životě je naplňováno především prostřednictvím zpřístupňování kulturních památek a dalších objektů včetně muzeí a galerií i zajištěním přístupnosti veřejných knihovnických a informačních služeb. Proto je nezbytné v těchto aktivitách pokračovat i nadále a podporovat i přijímání dalších opatření, která umožní osobám se zdravotním postižením přístup k dalším kulturním statkům a službám*“ (Anon. 2020, s. 76).

## **Komunitní plán sociálních služeb Olomoucka na období let 2023-2025**

V druhém dokumentu můžeme najít opatření související s tématem přístupnosti mezi dalšími cíli a opatřeními za pracovní skupinu Občanů se zdravotním postižením. Vizi celého plánu je pro rok 2030 město Olomouc jako bezpečné místo pro život bez bariér a město s rozvinutou a dostupnou sítí sociálních a zdravotních služeb a přátelské k rodinám.

Tímto opatřením je spolupráce s odbornou a profesní veřejností na zvýšení dostupnosti veřejných zdrojů a jeho charakteristika zní: *„Opatření směřuje ke zvýšení spolupráce s odborným a veřejným sektorem, aby byla zajištěna vyšší dostupnost veřejných institucí pro osoby s mentálním postižením. Tím se myslí mimo jiné i spolupráce s veřejnými institucemi (například muzea, vysoké školy, knihovny, místní samospráva apod.) na zpřístupnění jejich provozu pro osoby s mentálním postižením“* (KPSS Olomouc [online]).

Předpokládaným dopadem tohoto opatření je zvýšení dostupnosti institucí pro osoby s mentálním postižením. Realizátorem tohoto opatření je SPOLU Olomouc.

## 4 Analýza potřebnosti projektu

Analýza potřebnosti probíhala na dvou úrovních, a to primárně vedením rozhovorů v organizaci SPOLU Olomouc, sekundárně pak hledáním zdrojů a výzkumů. Tato kapitola je shrnutím informací obou úrovní a popisuje výsledky výzkumů a data, která byla nasbírána v rozhovorech se zaměstnanci a uživateli služeb SPOLU.

### 4.1 Rešerše výzkumů a zdrojů

Rešerše probíhala metodou, která je popsána níže v příloze této práce za pomoci databáze EBSCO. K tématu práce se nepodařilo najít výzkumy, které by měly v práci využití, a proto je rešerše zaměřena na hledání zdrojů pro účely argumentace analýzy potřebnosti a potvrzení výsledků, které vyplynuly na základě rozhovorů se zaměstnanci a uživateli SPOLU.

Článek shrnuje 39 různých zdrojů kvalitativních studií, případových studií a teoretických prací o využití arteterapie u jedinců s mentálním postižením. Arteterapie může poskytnout bezpečné prostředí, umožňující se vyjádřit, rozvíjet svou kreativitu a navázat kontakt s ostatními lidmi. Arteterapeutická sezení také mohou poskytnout příležitost zapojit se do společných projektů, sdílet svá umělecká díla s ostatními a získat zpětnou vazbu a potvrzení své tvůrčí práce. Kromě toho může arteterapie podpořit zapojení do komunity tím, že poskytne příležitost účastnit se komunitních uměleckých akcí a výstav a tím překonávat bariéry mezi lidmi s mentálním postižením a širší veřejností a podpořit změnu postoje k postižení a inkluzi. Zdroj mapuje existující literaturu k tématu, kdy 22 z těchto článků bylo napsáno ve Velké Británii a 12 z nich ve Spojených státech. Tento trend můžeme vidět i na množství projektů, které v těchto zemích vznikají. Tři vybrané jsou popsány níže v podkapitole o řešení dané problematiky v zahraničí. Článek popisuje, že lidé s mentálním postižením se často nachází na okraji společnosti a trpí sociálním vyloučením. To se odráží také na výzkumech spojených s touto cílovou skupinou a arteterapiích, a proto se autoři článku rozhodli shrnout mnoho článků, které našli v jednom. Popisují pojem mentální postižení podle sociálního modelu, a tedy že postižení člověka definuje z velké části prostředí, ve kterém se nachází (Harpazi, Regev a Snir [Online]).

Jedna z případových studií pojednává o dítěti s mentálním postižením žijícím v ústavním zařízení a dospělé osobě s Prader-Williho syndromem a sekundárními diagnózami včetně lehké mentální retardace žijících ve Spojených státech. Vývoj klientů byl dokumentován prostřednictvím standardizované arteterapie, otevřeného dialogu během tvorby úkolů a formuláře spokojenosti s arteterapií při ukončení terapie. Když jim byla poskytnuta tato příležitost k posílení sebevědomí, byly pozorovány pozitivní změny

v sebevědomí a psychosociální změny (Zamrazil, 2003 in Harpazi, Regev a Snir [Online]).

Další studie zkoumala vztah mezi účastí na arteterapii a iniciativy zapojení do aktivit (rozhodování) mimo terapii u jedinců s mentálním postižením žijících ve státním zařízení. Výzkumným vzorkem bylo 519 dospělých osob s mentálním postižením. Bylo zjištěno, že arteterapie sice nemá zásadní vliv na iniciativu těchto lidí, ale mohla by být prostředkem pro její zvýšení, které bude mít za následek vyšší míru samostatnosti a šanci lépe se začlenit do společnosti (Huang a Dodder, 2002 in Harpazi, Regev a Snir [Online]).

Na místě je provedení dalšího výzkumu, který by prozkoumal účinnost různých typů arteterapeutických intervencí a identifikoval osvědčené postupy pro jejich přizpůsobení jedinečným potřebám osob s mentálním postižením.

## **4.2 Příčiny problému a jeho dopady na cílovou skupinu a společnost obecně**

Problém nedostatečné přístupnosti informací veřejných institucí pramení hned z několika důvodů. Z rozhovoru se zaměstnanci SPOLU vyplynulo, že jedním z důvodů může být nevhodná volba komunikace či nedostatečná adekvátnost reakcí zaměstnanců veřejných institucí. S tím souvisí i nedostatečná přístupnost webových stránek, které mohou být pro skupinu osob s mentálním postižením nepřehledné a může tak být náročné se v nich zorientovat. Také to mohou být nesrozumitelné informační letáky, které instituce nabízí anebo omezený výběr animačních programů. Ze zkušenosti zaměstnanců SPOLU plyne, že žádný program vytvořený pro tuto cílovou skupinu zatím žádná kulturní instituce v Olomouci nenabízí. Všemi výše zmíněnými body se přístupnost veřejných institucí dané cílové skupině snižuje. To může zapříčiňovat nedostatečné porozumění a nízké povědomí o komunikačních potřebách a preferencích cílové skupiny, za čímž může stát nedostatečné školení personálu nebo přístup zaměstnanců, kteří mají stigmatizované představy o schopnostech lidí s mentálním postižením. To mělo ostatně řešit školení o komunikaci s lidmi s mentálním postižením, které si klade za cíl zprostředkování prožitku setkání s člověkem s postižením – na základě toho by mohly instituce dál zvyšovat přístupnost (letáčky, webové stránky) v případné další spolupráci s organizací SPOLU.

Vytvoření tohoto školení ve spolupráci se SPOLU bylo prvotním podnětem pro psaní této práce. Z rozhovorů s uživateli vyplynulo, že muzea moc často nenavštěvují a pokud ano, je to převážně ve skupině v rámci školy anebo s opatrovníkem. Uživatelé žádné negativní faktory nevnímají, nebo je alespoň nezmínili, ale je zde patrné, že ke komunikaci a aktivnímu zapojení často ani nedochází. Vedoucí pracovník sociální rehabilitace zmínil, že by ocenil větší otevřenost muzea, to bylo v návaznosti potvrzeno i

několika dalšími uživateli, kteří dodali, že pokud by tomu tak bylo, do muzea by rádi šli. Z toho vyplývá, že důležitým faktorem je aktivizace, aktivní zapojení klienta, jeho zplnomocnění a snaha o přístupnější a otevřenější společnost bez předsudků.

Dopady na cílovou skupinu lidí s mentálním postižením při nedostatečné přístupnosti informací veřejných institucí může být celkové snížení psychické pohody, pocity frustrace a vyloučení z veřejných institucí, nižší angažovanost a zapojení do kulturního a veřejného dění a s tím i snížení kvality života a omezený přístup k důležitým službám. Lidé s mentálním postižením se mohou setkat s diskriminací či negativním zacházením ze strany společnosti nebo s nedostatečně vyškoleným personálem v komunikaci a s tím tedy i s možnými neadekvátními reakcemi při návštěvě veřejné instituce. To všechno vede ke snížení sebevědomí a dopadu na celkovou pohodu života lidí s mentálním postižením, sociální izolaci a v nejhorším případě k sociálnímu vyloučení. Na to se váže snížení samostatnosti a zvýšení potřeby podpory ze strany rodiny i zvýšení využívání sociálních služeb.

Společnost snižuje vyčleňováním osob s mentálním postižením svoji inkluzivitu a také ztrácí přínos a perspektivu lidí s mentálním postižením a udržuje škodlivé stereotypní a stigmatizující přesvědčení. Může se tedy stát, že společnost jako celek může méně reagovat na potřeby lidí s mentálním postižením, a to může vést až ke ztrátě přístupu dalších skupin osob se zdravotním postižením, například osob s poruchami mobility.

### 4.3 Příklady řešení dané problematiky v zahraničí

Zde jsou popsány tři příklady dobré praxe řešení dané problematiky ze zahraničí. Jde o projekty zapojující lidi se zdravotním postižením do výstav uměleckých děl a snaha o otevřenost vůči jedinečnosti každého z nás, vycházení vstříc, aby každý měl šanci porozumět a zažít umění.

**Projekt Ability** – tento projekt, který podporuje, oslavuje a propaguje rozmanitost v současném výtvarném umění vznikl v Glasgow v roce 1984. Nabízí přátelskou uměleckou komunitu pro lidi s mentálním postižením a duševním onemocněním. Vytváří příležitosti, poskytuje jim prostor a odborné znalosti, které jim umožňují vyjádřit se, posílit sebevědomí a využít svůj potenciál. Věří, že prostřednictvím umění může zlepšit život a pohodu lidí se zdravotním postižením a duševním onemocněním. Komunita umělců se během účasti na projektu Ability učí dovednostem, navazuje kontakty a posiluje sebevědomí (Projekt Ability [Online]). Projekt se zaměřuje na zplnomocňování a aktivizaci klienta díky zapojení do tvořivé činnosti a na nabytí nových kompetencí a objevení skrytého potenciálu, díky čemuž se zvyšuje klientovo sebevědomí.

**Creative Growth** – je nezisková organizace se sídlem v Oaklandu v Kalifornii, která podporuje začlenění umělců s vývojovým postižením do současného umění a



posiluje komunitu poskytováním podpůrného ateliérového prostředí a galerijního zastoupení. Byla založena v roce 1974 a je lídrem v oblasti umění a zdravotního postižení a vytvořila model tvůrčí komunity, která se řídí zásadou, že umění je základem lidského vyjádření a že všichni lidé mají právo na jeho komunikační nástroje. Ve studiu nyní působí více než 140 umělců, kterým pod vedením profesionálních umělců poskytuje ateliér uměleckou podporu, materiály a prostor pro malbu, kresbu, keramiku, práci se dřevem, umění s vlákny, grafiku a digitální média. Ateliér je otevřený prostor přestavěné bývalé autoopravny. Creative Growth vystavuje a propaguje umělce tím, že jejich díla umísťuje do významných sbírek a institucí po celém světě. V oaklandské galerii pořádá veřejné výstavy a každoročně zastupuje umělce na národních a mezinárodních uměleckých veletrzích (Creative Growth [Online]).

**Art Enables** – je umělecká galerie a odborný umělecký program, jehož cílem je vytvářet příležitosti pro umělce s postižením, aby mohli vytvářet, prodávat a zajistit si příjem na svých originálních a působivých uměleckých dílech. Kromě výtěžku z prodeje uměleckých děl si umělci budují dovednosti, vztahy a zkušenosti potřebné pro úspěšnou kariéru v oblasti umění. Umělcům nabízí tvůrčí prostor, materiály a marketingovou podporu, které potřebují k tomu, aby se mohli rozvíjet a uspět jako profesionálové. Organizace byla založena v roce 2001 a věří, že umělci se zdravotním postižením mají zásadní význam pro silné umělecké prostředí a měli by mít možnost věnovat se umění jako povolání a kariéře. Art Enables pracuje s umělci, kteří se potýkají s širokou škálou vývojových a kognitivních postižení a problémů v oblasti duševního zdraví, mimo jiné s autismem, Downovým syndromem, traumatickým poškozením mozku, schizofrenií a bipolární poruchou. Umělci z Art Enables jsou z velké části samouci a svými díly vyprávějí silné příběhy (Art Enables [Online]).

#### **4.4 Základní informace o velikosti cílové skupiny vzhledem k řešenému problému**

V České republice žije okolo 300 000 osob s mentálním postižením, při čemž většina z nich má lehké mentální postižení. K prosinci 2020 byl počet držitelů průkazů osob se zdravotním postižením v Olomouckém kraji 22 103. Nelze ale přesně odhadnout, jaká část osob z tohoto počtu má mentální postižení. Podle 6. komunitního plánu sociálních služeb Olomoucka na období 2023-2025 je cílovou skupinou opatření číslo 2.3.2 s názvem Spolupráce s odbornou a profesní veřejností na zvýšení dostupnosti veřejných zdrojů 15 lidí s mentálním postižením (KPSS Olomouc [online]). Opatření bylo podrobněji rozepsáno v kapitole 4.4.2 Reflexe strategických, koncepčních, metodických a dalších materiálů v této práci. Cílovou skupinou projektu je maximálně 20 osob s mentálním postižením, při čemž 5 z nich bude součástí realizačního týmu.

## 4.5 Popis metod získání předložených dat a vyhodnocení výchozího stavu

Předložená data byla získána převážně v rámci rozhovorů se zaměstnanci a klienty SPOLU Olomouc, kdy proběhl rozhovor s ředitelkou organizace a vedoucí odlehčovací a sociálně aktivizační služby, ve dvojici uživatelů odlehčovací služby a poté se skupinou osmi uživatelů sociální rehabilitace, včetně jejího vedoucího, dvou koordinátorů a osobního asistenta. Na základě provedení analýzy potřebnosti vznikl po konzultaci s umělou inteligencí ChatGPT nápad na projekt realizace výstavy uměleckých děl organizovanou lidmi s mentálním postižením.

## 4.6 Specifikace stakeholderů

Stakeholdery jsou osoby nebo skupiny osob, které nějakým způsobem ovlivňují nebo jsou ovlivňovány danou problematikou. Vybráni byli následující stakeholdeři:

- 1. Neziskové organizace** – Neziskové organizace pracující s lidmi s mentálním postižením se zaměřují na podporu těchto osob a ochranu jejich práv. Mohou je pozitivně ovlivnit v aktivizaci a zplnomocňování a poskytnout jim potřebnou podporu v komunikaci s veřejnými institucemi.
- 2. Rodinní příslušníci a pečovatelé** – Tito stakeholdeři jsou zodpovědní za péči o osoby s mentálním postižením a hrají klíčovou roli v poskytování podpory. Mohou mít také užitečné zkušenosti a znalosti v oblasti přístupnosti.
- 3. Veřejné instituce** – Veřejné instituce jsou subjektem, který výrazně ovlivňuje výši přístupnosti informací, jelikož je jejich poskytovatelem. Důležitý je také přístup a postoj zaměstnanců vůči této cílové skupině.
- 4. Společnost** – Společnost je důležitým stakeholderem, protože to, jakou optikou se dívá na problematiku osob s mentálním postižením udává směr, kam se problematika začleňování těchto osob do společnosti může ubírat.

## **5 Projekt realizace výstavy pořádané lidmi s mentálním postižením v Olomouci**

Tato kapitola popisuje základní informace a cíl projektu. Nápad projektu realizace výstavy uměleckých děl organizovanou lidmi s mentálním postižením vznikl na základě provedení analýzy potřebnosti a po konzultaci s umělou inteligencí ChatGPT. Tento projekt má za úkol aktivizovat jeho realizátory – lidi s mentálním postižením, přispět k sociálnímu začleňování těchto osob do společnosti a destigmatizovat představu o schopnostech a dovednostech této cílové skupiny.

Organizace SPOLU nabízí v rámci svých služeb i volnočasové aktivity a jednou z nich je pravidelný program Artřák. Ten je určen pro lidi s mentálním postižením, které baví tvořivé činnosti jako kreslení, malování, modelování a jiné a zároveň se chtějí seznámit s novými netradičními aktivitami (SPOLU [Online]). Zjišťování zájmu uživatelů zapojit se do projektu realizace výstavy je provedeno v rámci terénního výzkumu.

**Cílem projektu je zvýšit autonomii pěti osob s mentálním postižením zapojením do realizačního týmu projektu a účastí na jeho aktivitách.** Záměrem je vyšší přístupnost informací v kulturních institucích lidem s mentálním postižením v Olomouci.

Výstava bude probíhat v muzeu Pevnost poznání, kde se budou vystavovat umělecká díla vytvořená ve volnočasovém programu Artřák, případně díla vytvořená klienty, co by se chtěli zapojit individuálně. Jeho hlavními realizátory bude skupina pěti osob s mentálním postižením. Projekt proběhne v červnu 2024. Výstava začne vernisáží určenou pro rodiče a kamarády uživatelů, ale i pro širokou veřejnost a příznivce služeb SPOLU Olomouc. Společně s pěti uživateli bude součástí realizačního týmu také sociální pracovník, vedoucí volnočasového programu Artřák a muzejní pedagožka z Pevnosti poznání.

## 6 Popis cílových skupin a analýza potřeb

Tato kapitola popisuje subjekty zapojené do projektu, a to jak cílových skupin přímých, které mají prospěch z klíčových aktivit, tak i nepřímých, které mají užitek z realizace projektu nepřímo nebo následně. Součástí kapitoly je také tabulka shrnující všechny subjekty zapojené do projektu. Na konci kapitoly se nachází problémový strom mapující potřeby uživatelů.

### Uživatelé

Hlavní cílovou skupinou projektu jsou jednoznačně lidé s mentálním postižením, konkrétně skupina pěti uživatelů služeb organizace SPOLU Olomouc, kteří navštěvují volnočasový program Artřák.

*„Také lidé s mentálním postižením touží po naplnění základních životních potřeb, mezi které nezpochybnitelně patří také možnost kontaktu s okolím, vzájemné porozumění, potřeba vyznat se a orientovat se v okolním světě a informacích, které tento svět přináší. S bouráním možných bariér v podobě předsudků a mýtů nám může pomoci zdravá komunikace. K jejímu dosažení je potřeba nalezení dekódovatelného a srozumitelného jazyka, komunikační cesty respektující specifika jejich osobnosti, tedy nalezení přístupného komunikačního kanálu, otevřenost mysli a pochopení vzájemných odlišností vnímání, myšlení a chování“ (Hanáková 2021, s. 150).*

Hlavním cílem projektu je zvýšení autonomie, zplnomocnění a aktivizace klienta. Ta vychází z potřeby uživatelů se aktivně zapojit do kulturního a společenského dění a převzít zodpovědnost. Projekt nabízí k naplnění těchto potřeb bezpečné prostředí pro otevřené sdílení, porozumění, respekt a dostatečnou míru podpory, aby se podařilo vytvořit pozitivní a inkluzivní prostředí. Uživatelé také mají možnost ukázat své umělecké dovednosti a přinést společnosti novou perspektivu, což může přispět k větší míře pochopení osob s mentálním postižením u zaměstnanců instituce i široké veřejnosti. Více mapuje potřeby uživatelů problémový strom v následující podkapitole.

### Zaměstnanci muzea Pevnosti poznání

Další přímou cílovou skupinou projektu jsou zaměstnanci muzea. Projekt jim nabízí motivaci ke snaze o porozumění této cílové skupině i ke změně pohledu na schopnosti a dovednosti těchto osob. Díky spolupráci uživatelů se zaměstnanci během plánování a trvání výstavy si mohou zaměstnanci ozkoušet a zlepšit jejich komunikační dovednosti s touto cílovou skupinou. Zaměstnanci v rámci spolupráce mohou poskytnout odbornou pomoc a podporu při instalaci a prezentaci uměleckých děl a své znalosti při školení průvodců, kterými budou dva uživatelé.

## **SPOLU Olomouc**

Organizace může být pozitivně ovlivněna projektem tak, že se zvýší povědomí o existenci organizace a jejím fungování. Je tedy nepřímou cílovou skupinou projektu. Také zajišťuje dostatečné finanční prostředky na realizaci projektu a dostatečnou podporu uživatelů, aby se mohli projektu účastnit. Zaměstnanci organizace mohou projektu přinést své zkušenosti a odborné znalosti o práci s lidmi s mentálním postižením, což může podpořit úspěšnou realizaci projektu. Jedním ze zaměstnanců zapojených do projektu je sociální pracovník, který bude součástí realizačního týmu. Ten má za úkol zajistit podporu a asistenci uživatelům při přípravě a realizaci projektu. Zároveň by měl mít přehled o potřebách a schopnostech uživatelů a zajistit, aby byly zahrnuty do projektu v dostatečné míře. Také vedoucí volnočasového programu Arťák hraje v projektu důležitou roli, a to při motivování a podpoře uživatelů zapojených do projektu. Pomáhá s organizací příprav a koordinací času, aby uživatelé stihli zajistit a naplánovat vše potřebné, věnuje se plánování projektu v rámci volnočasového programu.

### **Pevnost poznání**

Muzeum je důležitým subjektem při realizaci výstavy kvůli poskytnutí výstavních prostor, technické podpoře a zajištění personálu. Částečně ovlivňuje, jakým způsobem bude výstava prezentována a tím ovlivňuje i vnímání vystavovaných uměleckých děl. Zároveň může díky projektu získat nové návštěvníky a posílit své postavení jako kulturní instituce a je tedy nepřímou cílovou skupinou projektu.

### **Návštěvníci muzea**

Návštěvníci výstavy jsou nepřímou cílovou skupinou projektu. Mohou být ovlivněni tím, že se dozví nové informace o lidech s mentálním postižením a změni svůj postoj vůči těmto lidem. Mohou taky pomoci s propagací projektu a šířit tak povědomí o této problematice. Ovlivňují úspěch a dopad projektu, kterými může být propojení společnosti s lidmi s mentálním postižením, překonávání bariér a zvýšení míry inkluze.

### **Rodiče uživatelů zapojených do projektu**

Rodiče jsou zodpovědní za péči o uživatele, kteří se projektu účastní. Díky projektu se může u uživatelů snížit potřebná míra podpory díky zvýšení autonomie, aktivizaci a zplnomocnění získanými v průběhu realizování projektu. Rodiče mohou také pomoci s organizací příprav výstavy a podporovat v jejich průběhu uživatele nebo propagovat projekt mezi ostatními rodiči, opatrovníky a lidmi, kteří se zajímají o tuto problematiku, ale i mezi své přátelé a známé a zvýšit tak dosah projektu. Jsou nepřímou cílovou skupinou projektu.

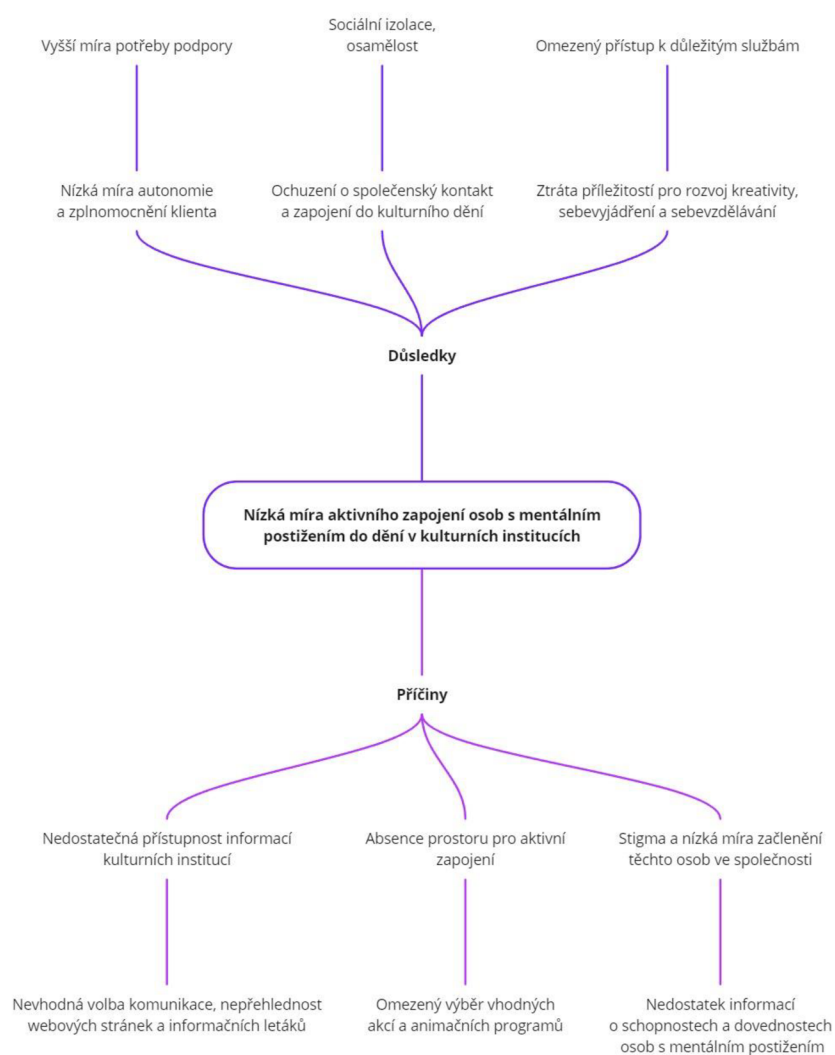
Lze říct, že každý z výše uvedených subjektů může ovlivnit průběh a realizaci projektu a zároveň jím být ovlivněn. Pro pozitivní dopad a úspěšnou realizaci je důležitá komunikace mezi všemi zapojenými stranami.

<b>Cílová skupina</b>	<b>Přímá/nepřímá</b>	<b>Počet</b>	<b>Prospěch z realizace projektu</b>
<b>Uživatelé zapojení do projektu</b>	Přímá cílová skupina projektu	20 celkem, 5 jako součást realizačního týmu	Zvýšení autonomie, zplnomocnění a aktivizace
<b>SPOLU Olomouc</b>	Nepřímá cílová skupina projektu	1	Zvýšení povědomí o existenci organizace a jejím fungování
<b>Pevnost poznání</b>	Nepřímá cílová skupina projektu	1	Posílení svého postavení jako kulturní instituce
<b>Návštěvníci muzea</b>	Nepřímá cílová skupina projektu	Dle návštěvnosti	Změna pohledu na dovednosti osob s mentálním postižením
<b>Zaměstnanci Pevnosti poznání</b>	Přímá cílová skupina projektu	Dle kapacit muzea	Zlepšení komunikace s osobami s mentálním postižením
<b>Rodiče uživatelů zapojených do projektu</b>	Nepřímá cílová skupina projektu	40 při předpokladu, že každý zapojený uživatel žije s oběma rodiči	Spokojenější uživatelé vyžadující nižší míru podpory než doposud

Tabulka 1: Přehled subjektů zapojených do projektu

## 6.1 Problémový strom

Hlavním problémem, který vyplynul z analýzy potřeby je u osob s mentálním postižením nízká míra aktivního zapojení do dění v kulturních institucích. Z příčin a důsledků problému, které můžeme vidět v problémovém stromu plyne potřeba dostatečně přístupných informací, vytvoření prostoru pro aktivní zapojení, začlenění do společnosti a ukázání svých schopností a dovedností, zvýšení míry autonomie a zplnomocnění, navázání společenského kontaktu, zapojení do kulturního dění a potřeba příležitosti rozvíjet svoji kreativitu. Výše zmíněné potřeby byly při tvorbě projektu brány v potaz a implementovány do různých fází jeho plánování a realizace.



míro

Obrázek 1: Problémový strom

Zdroj: vlastní tvorba

## 7 Logframe projektu

	Popis projektu (intervenční logika)	Objektivně ověřitelné ukazatele (indikátory)	Zdroje ověření ukazatelů	Předpoklady
<b>Záměr</b>	Zvýšení přístupnosti informací v kulturních institucích lidem s mentálním postižením v Olomouci	<ul style="list-style-type: none"> <li>• Zvýšení počtu návštěv lidmi s mentálním postižením v kulturních institucích</li> <li>• Vytvoření animačního programu pro osoby s mentálním postižením</li> <li>• Zlepšení povědomí o potřebách osob s mentálním postižením v kulturních institucích</li> </ul>	<ul style="list-style-type: none"> <li>➔ Průzkum návštěvnosti před a po realizaci projektu</li> <li>➔ Analýza nabídky programů kulturních institucí</li> <li>➔ Průzkum povědomí o potřebách osob s mentálním postižením v kulturních institucích</li> </ul>	
<b>Cíle</b>	Zvýšení autonomie 5 osob s mentálním postižením zapojením do realizačního týmu projektu a účastí na jeho aktivitách	<ul style="list-style-type: none"> <li>• Četnost účasti na pravidelných setkáních realizačního týmu</li> <li>• Vyjádření pocitu vlastní autonomie uživateli</li> <li>• Pozitivní vyjádření rodičů, opatrovníků o zapojení uživatele do projektu</li> </ul>	<ul style="list-style-type: none"> <li>➔ Docházka</li> <li>➔ Rozhovor s uživateli po skončení projektu</li> <li>➔ Dotazník pro rodiče zúčastněných uživatelů</li> </ul>	<ul style="list-style-type: none"> <li>• Docházka se bude vyplňovat pravidelně při každém setkání</li> <li>• Každý uživatel bude mít při rozhovoru dostatek prostoru se vyjádřit</li> <li>• Dotazník bude správně sestaven a všichni rodiče, opatrovníci uživatelů ho vyplní</li> </ul>
<b>Výstupy</b>	a) Skupina osob spolupracujících na projektu	<ul style="list-style-type: none"> <li>• 5 uživatelů zapojených do aktivit projektu,</li> </ul>	<ul style="list-style-type: none"> <li>➔ Seznam účastníků, podpis opatrovníka</li> </ul>	<ul style="list-style-type: none"> <li>• Zapojí se plný počet uživatelů</li> <li>• Přístup do prostor výstavy, prostor</li> </ul>



	<p>b) Vztah mezi SPOLU a muzeem</p> <p>c) Plánování realizace výstavy</p> <p>d) Vytvořená díla</p> <p>e) Informační materiály pro zaměstnance muzea o komunikaci s lidmi s mentálním postižením</p> <p>f) Navázání kontaktu zaměstnanců muzea s uživateli</p> <p>g) Školení pro 2 uživatele o provádění v muzeu</p> <p>h) 30 vystavených děl</p> <p>i) Funkční systém pro aukci děl</p> <p>j) Výtěžek z prodeje uměleckých děl</p>	<p>souhlas rodiče, opatrovníka</p> <ul style="list-style-type: none"> <li>• Prostor pro konání výstavy</li> <li>• Pravidelné schůzky realizačního týmu</li> <li>• 30 děl připravených pro výstavu</li> <li>• Zaměstnanci muzea obdrží informační materiály</li> <li>• Setkání realizačního týmu se zaměstnanci muzea</li> <li>• 2 uživatelé měli školení o provádění v muzeu</li> <li>• Vystavená díla v Pevnosti poznání po dobu 3 měsíců</li> <li>• Všechna díla mají přidělený aukční QR kód</li> <li>• 30 prodaných děl</li> </ul>	<p>→ Smlouvou o dohodě spolupráce</p> <p>→ Záznam aktivit realizačního týmu</p> <p>→ 30 hotových děl připravených v prostorách SPOLU min. 2 měsíce před výstavou</p> <p>→ Podpis zaměstnance muzea při převzetí informačních materiálů</p> <p>→ Seznam účastníků setkání a výkaz práce</p> <p>→ Evidence účastníků školení a certifikát průvodce muzea</p> <p>→ Vernisáž a dernisáž</p> <p>→ Aukro</p> <p>→ Evidence počtu prodaných děl na aukci, peníze na účtu</p>	<p>bude dostatečně velký</p> <ul style="list-style-type: none"> <li>• Uživatelé budou pravidelně docházet na schůzky realizačního týmu</li> <li>• Uživatelé namalují díla</li> <li>• Sociální pracovník bude mít dostatečné znalosti a zdroje k přípravě informačních materiálů o komunikaci s lidmi s mentálním postižením</li> <li>• Pracovníci muzea budou vědět, jak komunikovat s lidmi s mentálním postižením</li> <li>• Uživatelé budou mít dostatečné komunikační schopnosti pro to být průvodci na výstavě</li> <li>• Díla budou připravena k výstavě a vystaví se</li> <li>• V aukci se prodají všechna díla</li> </ul>
<p><b>Klíčové aktivity</b></p>	<ol style="list-style-type: none"> <li>1) Vytvoření realizačního týmu</li> <li>2) Navázání spolupráce s muzeem</li> <li>3) Pravidelná setkávání realizačního týmu</li> <li>4) Malba děl</li> </ol>	<p><b>Zdroje</b></p> <ul style="list-style-type: none"> <li>• SPOLU Olomouc</li> <li>• Pevnost poznání</li> <li>• Výtěžek z aukce</li> </ul>	<p><b>Harmonogram</b></p> <ol style="list-style-type: none"> <li>1) 1/2024</li> <li>2) 2/2024</li> <li>3) 2/2024-5/2024</li> <li>4) 3/2024</li> <li>5) 4/2024</li> <li>6) 4/2024</li> <li>7) 5/2024</li> <li>8) 6/2024-9/2024</li> <li>9) 8/2024</li> <li>10) 9/2024</li> </ol>	<ul style="list-style-type: none"> <li>• Uživatelé budou mít zájem o zapojení do projektu</li> <li>• Muzeum bude mít zájem vystavovat a spolupracovat</li> <li>• Další uživatelé budou chtít přispět uměleckým dílem</li> <li>• Sociální pracovník bude mít technické schopnosti k</li> </ul>

	<p>5) Poskytnutí informací zaměstnancům muzea o komunikaci s lidmi s mentálním postižením</p> <p>6) Setkání zaměstnanců muzea s realizačním týmem</p> <p>7) Uskutečnění školení o provádění v muzeu pro 2 uživatele</p> <p>8) Realizace výstavy</p> <p>9) Zajištění funkčního systému pro aukci děl</p> <p>10) Aukce</p>			<p>zajištění aukčního systému</p>
				<p><b>Výchozí podmínky</b></p> <ul style="list-style-type: none"> <li>• Organizace SPOLU zajistí finanční prostředky pro realizaci projektu</li> </ul>

Tabulka 2: Logframe

## 8 Klíčové aktivity a indikátory splnění klíčových aktivit

Tato kapitola podrobně popisuje klíčové aktivity projektu a na konci je shrnuje i včetně jejich předběžných časových předpokladů. Důležité u těchto aktivit je zapojit klienty v co nejvyšší možné míře.

### **Klíčová aktivita 1 – Vytvoření realizačního týmu**

K vytvoření realizačního týmu je potřeba zjistit zájem uživatelů o zapojení do projektu. To je provedeno v rámci terénního výzkumu v následující kapitole. Spolupráci nabídne vedoucí volnočasového programu Arťák po konzultaci se sociálním pracovníkem. Ten kontaktuje rodiče, opatrovníky uživatelů o projektu předem na email. Do volnočasového programu Arťák je aktuálně přihlášeno pět uživatelů a kapacita velikosti skupiny podílející se na projektu bude odpovídat tomuto počtu. V případě zájmu uživatele se projektu účastnit bude potřeba souhlas rodiče či opatrovníka. Cílem této aktivity je vytvoření skupiny uživatelů, kteří budou výstavu realizovat. Součástí této skupiny bude také vedoucí volnočasového programu Arťák, který skupinu povede, sociální pracovník pracující v organizaci SPOLU a muzejní pedagožka z Pevnosti poznání. Výstupem je tedy skupina osmi osob, která se chce zapojit a zorganizovat výstavu.

**Indikátor:** Seznam účastníků, podpis rodiče, opatrovníka

### **Klíčová aktivita 2 – Navázání spolupráce s muzeem**

Navázání spolupráce bude probíhat ve dvou fázích. První bude navázání telefonického kontaktu a zajistí jej sociální pracovník po domluvě s uživateli, kteří budou součástí realizačního týmu. Ti v rámci pravidelného setkávání týmu vyberou místa, která jim přijdou pro realizaci výstavy vhodná. Následně po navázání telefonického kontaktu a zjištění, která vybraná místa by měla zájem se projektu účastnit je ve druhé fázi uživatelé v rámci skupiny navštíví a zhodnotí jejich prostory. Poté vyberou místo, které nejlépe splňuje předem stanovené požadavky, kterými jsou fyzická přístupnost a dostatečné zázemí. Cílem této aktivity je získat prostory pro konání výstavy a výstupem aktivity je vztah mezi organizací SPOLU a muzeem.

**Indikátor:** Smlouva o dohodě spolupráce

### **Klíčová aktivita 3 – Pravidelná setkávání realizačního týmu**

Pravidelná setkávání realizačního týmu budou probíhat v rámci volnočasového programu Arťák od vytvoření skupiny až po uskutečnění výstavy, tedy únor až červen 2024. Je zde větší časová rezerva, aby se výstava stihla naplánovat bez zbytečné časové tísně

v případě, že by některé aktivity zabraly více času, než bude plánováno. V tomto období proběhne deset hodinových setkání. Ty bude vést vedoucí volnočasového programu, který jejich náplň předem naplňuje společně se sociálním pracovníkem. Přítomná bude také muzejní pedagožka. Cílem aktivity je naplánování realizace výstavy a výstupem bude plán realizace.

**Indikátor:** Záznam aktivit realizačního týmu

#### **Klíčová aktivita 4 – Malba děl**

Malba děl bude probíhat v rámci volnočasového programu Art'ák, kdy proběhne čtyřikrát během jednoho měsíce nejpozději dva měsíce před výstavou akce, která bude otevřená pro všechny uživatele služeb SPOLU a budou se jí moct zúčastnit po přihlášení. Kapacita uživatelů, kteří mohou přispět svým dílem do výstavy je 20 osob včetně uživatelů realizační skupiny, kteří mají v přihlašování přednost. V individuálních případech je možné se domluvit na zapůjčení výtvarných pomůcek a vytvoření díla mimo prostory SPOLU. Díla musí být odevzdána ve SPOLU nejpozději dva měsíce před konáním akce. Pozvání na tvorbu děl bude rozesláno i s přílohou pozvánkou, která je součástí příloh této práce, emailem rodičům a opatrovníkům všech uživatelů služeb SPOLU a koordinátorům jednotlivých služeb. Součástí této aktivity je i zajištění výtvarných pomůcek a nákup A2 tvrdých papírů. Ty zakoupí vedoucí programu Art'ák. Většina výtvarných potřeb včetně štětců je již k dispozici v zázemí organizace. Každý uživatel bude mít k dispozici dva papíry, na které namaluje pomocí techniky, kterou si sám zvolí (v nabídce budou vodové barvy, tempery, pastelky a fixy) obraz na téma různorodost. Po dokončení bude mít možnost v rámci konzultace s vedoucím volnočasového programu vybrat jedno až dvě díla, která se mu nejvíce povedou a chce je vystavit. Maximální počet děl pro vystavení je jedno dílo na osobu. V případech, kdy uživatelé budou chtít vystavit obě díla je to možné pouze do naplnění kapacity 30 vystavovaných děl. Pro uživatele zapojené do realizačního týmu jsou maximální počet dvě díla. Cílem této aktivity je vytvoření děl pro výstavu a jejím výstupem bude 30 namalovaných děl.

**Indikátor:** 30 hotových děl připravených v prostorách SPOLU min. dva měsíce před výstavou

#### **Klíčová aktivita 5 - Poskytnutí informací zaměstnancům muzea o komunikaci s lidmi s mentálním postižením**

Cílem aktivity je předat informace a tipy pro komunikaci s lidmi s mentálním postižením, které mají zaměstnance podpořit v komunikačních dovednostech a jejím výstupem jsou informační materiály pro zaměstnance muzea. Ty vytvoří sociální pracovník, který bude součástí realizačního týmu a předá je zaměstnancům muzea s předstihem před prvním setkáním zaměstnanců s uživateli.

**Indikátor:** Podpis zaměstnance muzea při převzetí informačních materiálů

### **Klíčová aktivita 6 – Setkání zaměstnanců muzea s realizačním týmem**

Setkání proběhne v prostorách muzea a účastnit se ho budou zaměstnanci muzea a celý realizační tým. Hlavním spojovacím článkem během setkání bude muzejní pedagožka, která je součástí obou týmů, realizačního i týmu zaměstnanců a zná tedy dobře obě zúčastněné strany. Cílem je navázání vztahů pro budoucí spolupráci na projektu a zmapování zkušeností zaměstnanců a jejich přístup v komunikaci s osobami s mentálním postižením. Výstupem aktivity bude zprostředkované setkání a navázání kontaktu obou stran v období dvou měsíců před výstavou.

**Indikátor:** Seznam účastníků setkání a výkaz práce

### **Klíčová aktivita 7 – Uskutečnění školení o provádění v muzeu pro dva uživatele**

Průvodcovské školení proběhne v prostorách muzea s muzejní pedagožkou, sociálním pracovníkem a osobním asistentem daného uživatele. Účastnit se ho budou dva uživatelé z realizačního týmu, kteří budou mít zájem a dostatečné komunikační dovednosti k tomu být průvodci v rámci výstavy. Cílem školení je rozvinutí potřebných kompetencí uživatelů tak, aby se mohli stát průvodci výstavy. Provádění na výstavě je dobrovolné, není tedy vázáno pracovní smlouvou a bude probíhat ve dnech zvolených uživatelem za přítomnosti osobního asistenta po předem domluvenou dobu. Výstupem aktivity jsou dva uživatelé, kteří měli školení o provádění v muzeu.

**Indikátor:** Evidence účastníků školení a certifikát průvodce muzea

### **Klíčová aktivita 8 – Realizace výstavy**

Výstava bude realizována v prostorách Pevnosti poznání po dobu tří měsíců. Její součástí bude vernisáž, kde budou pozváni rodiče a opatrovníci zapojených uživatelů, ostatní uživatelé, zaměstnanci, přátelé a příznivci služeb organizace SPOLU Olomouc, ale i široká veřejnost. Propagace akce proběhne formou vyvěšení letáků na nástěnce v prostorách SPOLU Olomouc a Pevnosti poznání, případně dalších veřejných míst, kde je vyvěšení letáku bezplatné (například kavárny) i zasláním hromadných emailů rodičům a opatrovníkům s přílohou pozvánkou, která je součástí příloh této práce a informováním o akci na sociálních sítích muzea a organizace SPOLU. Každé dílo bude mít u sebe popis o použití konkrétních potřeb a technik, jméno autora a název obrazu, které zvolí uživatel. Součástí bude také stanovená cena díla pro nadcházející aukci. Cíl aktivity vyplývá ze samotného názvu a výstupem bude 30 vystavených děl v Pevnosti poznání po dobu tří měsíců.

**Indikátor:** Vernisáž a dornisáž

## **Klíčová aktivita 9 – Zajištění funkčního systému pro aukci děl**

V rámci aukce je potřeba zajistit funkční systém prodeje děl. To bude mít na starost sociální pracovník. Každé dílo bude mít stanovenou minimální cenu a přidělený QR kód. Tyto informace budou napsány v popisu díla. Cíl opět vyplývá ze samotného názvu a jeho výstupem bude funkční systém pro aukci.

**Indikátor:** Aukro

## **Klíčová aktivita 10 – Aukce**

Aukce děl bude probíhat bez rámu na webových stránkách online bazaru Aukro po skončení výstavy. Část výtěžku bude odměna pro uživatele, kteří se zapojili do projektu a přispěli svým uměleckým dílem. Ti si budou moct sami, popřípadě s rodičem, opatrovníkem rozhodnout, jak s penězi naložit, což přispěje ke zvýšení jejich autonomie. Zbytek výtěžku bude určen pro organizaci SPOLU Olomouc, která jej využije pro rozvoj a zvýšení kvality jejich služeb. Cílem aukce je prodat 30 uměleckých děl a jejím výstupem je výtěžek z tohoto prodeje.

**Indikátor:** Evidence počtu prodaných děl na aukci, peníze na účtu

## **Evaluace**

Evaluace bude probíhat ve dvou fázích. Na starost ji bude mít sociální pracovník, který povede rozhovory s klienty v červnu po zahájení výstavy. V rámci těchto rozhovorů se bude evaluovat proces přípravy projektu a práce realizačního týmu. Po skončení výstavy a proběhnutí aukce se v září, opět v rámci rozhovorů s uživateli, bude evaluovat míra jejich autonomie a zplnomocnění před a po proběhnutí projektu, jejich pocity ze zapojení. Součástí bude také formulář pro rodiče, opatrovníky uživatelů hodnotící dopad projektu na zapojené uživatele.

	<b>Indikátor splnění</b>	<b>Harmonogram</b>	<b>Počet</b>
<b>Klíčová aktivita 1</b>	Seznam účastníků, podpis rodiče, opatrovníka	1/2024	5
<b>Klíčová aktivita 2</b>	Smlouva o dohodě spolupráce	2/2024	1
<b>Klíčová aktivita 3</b>	Záznam aktivit realizačního týmu	2/2024 až 5/2024	Dle konečného počtu aktivit
<b>Klíčová aktivita 4</b>	30 hotových děl připravených v prostorách SPOLU min. 2 měsíce před výstavou	4/2024	30

<b>Klíčová aktivita 5</b>	Podpis zaměstnance muzea při převzetí informačních materiálů	4/2024	Dle kompletního počtu zaměstnanců
<b>Klíčová aktivita 6</b>	Seznam účastníků setkání a výkaz práce	4/2024	Dle výsledného počtu účastníků setkání
<b>Klíčová aktivita 7</b>	Evidence účastníků školení a certifikát průvodce muzea	5/2024	2
<b>Klíčová aktivita 8</b>	Vernisáž a dernisáž	6/2024 až 9/2024	2
<b>Klíčová aktivita 9</b>	Aukro	8/2024	1
<b>Klíčová aktivita 10</b>	Evidence počtu prodaných děl na aukci, peníze na účtu	9/2024	30

Tabulka 3: Harmonogram klíčových aktivit

## **9 Provedení terénního průzkumu na potvrzení analýzy potřebnosti**

Terénní výzkum byl proveden na základě analýzy potřebnosti, jejíž výsledkem je projekt realizace výstavy uměleckých děl organizované lidmi s mentálním postižením. Tento terénní výzkum si klade za cíl najít místo pro realizaci projektu a zjistit zájem uživatelů navštěvujících volnočasový program Arťák zapojit se do projektu.

V rámci terénního výzkumu byly kontaktovány telefonicky dvě muzea – Muzeum umění Olomouc a Pevnost poznání. V případě kontaktování Muzea umění bylo místo vyloučeno vzhledem ke složitému procesu plánování a schvalování výstav na několik let dopředu. I přes tuto složitost zde nebyla jistota, jestli by rada muzea výstavu schválila. Poté byla kontaktována Pevnost poznání, která se dlouhodobě zaměřuje na problematiku různých druhů zdravotního postižení a snaží se o zvyšování přístupnosti a inkluzivitu. V minulosti již proběhlo navázání kontaktu této instituce a organizace SPOLU Olomouc, které ale narušilo období pandemie Covidu-19. Zde byl výsledek úspěšnější, instituce poskytuje prostory vhodné přímo pro tento typ výstav, které se nachází v neplacené části muzea a není tedy potřeba pro vstup na výstavu platit vstupné. Pevnost poznání má také muzejní pedagožku, která bude součástí realizačního týmu a pomůže uživatelům v procesu plánování a realizace výstavy.

Druhá část průzkumu o zjištění zájmu uživatelů účastnit se projektu probíhala přímo ve volnočasovém programu Arťák, který se koná pravidelně každé pondělí po celý školní rok a navštěvuje ho aktuálně pět uživatelů. Ve dne provádění průzkumu navštívili program všichni uživatelé a v rámci skupinového rozhovoru všichni projevíli zájem o zapojení se do projektu realizace výstavy. Realizační tým bude tedy tvořit pět uživatelů, sociální pracovník, vedoucí volnočasového programu a muzejní pedagožka. Dva uživatelé také projevíli zájem o roli průvodce v muzeu v rámci výstavy.



## 10 Management rizik – identifikace předpokládaných rizik a návrhy preventivních opatření

<b>Identifikace předpokládaných rizik</b>	<b>Hodnocení rizika</b>	<b>Návrhy preventivních opatření</b>
Muzeum nemá zájem o spolupráci	Střední pravděpodobnost, vliv na naplnění cíle projektu vysoký	Provedení terénního výzkumu, v záloze mít další nápady na místo, kde může výstava proběhnout
Nízký zájem uživatelů zapojit se do realizačního týmu projektu	Nízká pravděpodobnost, vliv na naplnění cíle vysoký	Provedení terénního výzkumu, motivace uživatelů do zapojení se, návštěva prostor muzea před realizací
Uživatelé odevzdají díla pozdě	Pravděpodobnost i vliv na naplnění cíle jsou střední	Dostatečný časový předstih data odevzdání děl před uskutečněním výstavy
Nedostatek zdrojů a financí	Střední pravděpodobnost rizika, vliv na naplnění cíle projektu vysoký	Dohoda s ředitelkou SPOLU na finanční investici ze strany organizace
Nedostatečná přístupnost a zázemí muzea	Střední pravděpodobnost, vliv na naplnění cíle je vysoký	Osobní návštěva prostor před jejich konečným výběrem
Uživatelé zapojení do projektu budou cítit trému, stres, úzkost nebo strach z neúspěchu	Pravděpodobnost rizika je vysoká, vliv na jeho naplnění je střední	Dostatečná podpora ze strany sociálního pracovníka, vytvoření bezpečného prostředí, pravidelné pauzy, čas na odpočinek a adaptaci na nové úkoly a prostředí
Problémy v komunikaci mezi lidmi s mentálním postižením a zaměstnanci muzea	Střední pravděpodobnost i vliv na naplnění cíle projektu	Schůzka zaměstnanců muzea s uživateli v průběhu realizace projektu a zmapování situace, předání informačních materiálů před setkáním
Nezapojí se dostatečný počet klientů pro vytvoření 30 děl	Střední pravděpodobnost, vliv na naplnění cíle vysoký	Propagace akce a motivace do jejího zapojení, popřípadě vystavení nižšího počtu děl
V aukci se nepovede prodat žádné dílo	Pravděpodobnost je nízká, vliv na naplnění cíle střední	Propagace aukce, stanovení realistických cen

Tabulka 4: Management rizik

## 11 Výstupy a předpokládané výsledky projektu

Kapitola popisuje výstupy a předpokládané výsledky projektu. Výstupem projektu je skupina pěti uživatelů spolupracujících na projektu. Tato skupina se bude pravidelně scházet v období únor až červen v prostorách SPOLU a poté v prostorách muzea v rámci volnočasového programu Arťák. Součástí skupiny bude také vedoucí volnočasového programu, sociální pracovník a muzejní pedagožka. Dalším výstupem je navázání vztahu mezi muzeem a organizací SPOLU Olomouc. Zde je prostor pro další spolupráci do budoucna na zvyšování přístupnosti informací. Výstupem je i úspěšně realizovaná výstava. Na tuto výstavu je vstupné zdarma, protože se koná v prostorách muzea přístupných bez zakoupení vstupenky. Do výstavy se zapojí zaměstnanci muzea a dvakrát týdně zde bude v rámci osobní asistence jako průvodce jeden z uživatelů, který se zúčastní školení o provádění v muzeu. Důležité také je, že bude výstava otevřena pro širokou veřejnost. Rizikem by zde mohlo být, že se v průběhu celého procesu plánování vytratí původní myšlenka realizace výstavy a projekt se začne ubírat jiným směrem. Je zde tedy možnost, že se výstava nakonec nemusí realizovat tak, jak bylo původně plánováno. S tím se do jisté míry dá počítat a je to tak v pořádku, pokud budou uživatelé spolupracovat v co nejvyšší možné míře i na pozměněném konceptu projektu a bude zvyšovat jejich autonomii a zplnomocňovat je. Posledními výstupy projektu jsou 30 uměleckých děl vytvořených uživateli služeb SPOLU a výtěžek z prodeje těchto děl v aukci, který bude rozdělen mezi uživatele zapojené do projektu jako odměna za jejich práci a organizaci SPOLU Olomouc, která bude projekt zaštiťovat.

Předpokládaným výsledkem projektu je, že skupina uživatelů v rámci týmu realizovala výstavu a účast na jeho aktivitách přispěla ke zvýšení jejich autonomie, aktivizaci, zplnomocnění a vyšší míře začlenění do komunity. Výsledkem je také, že zaměstnanci muzea navázali kontakt s lidmi s mentálním postižením a zlepšili si své komunikační dovednosti s touto cílovou skupinou, změnilo se jejich vnímání těchto osob na jejich schopnosti a dovednosti. V případě úspěšné realizace projektu muzeum naváže hlubší spolupráci se SPOLU Olomouc, kdy mohou společně i nadále zlepšovat přístupnost informací na webových stránkách, v informačních letácích či vytvořením nebo úpravou animačního programu pro tuto cílovou skupinu díky konzultacím nebo školení o komunikaci.

## 12 Popis přidané hodnoty projektu

Přidanou hodnotou projektu je snaha o **navázání kontaktu a prohloubení vztahů s veřejnými institucemi**, konkrétně s Pevností poznání a vytvoření prostoru pro dlouhodobou spolupráci s organizací SPOLU Olomouc při zvyšování přístupnosti informací v rámci konzultací o přístupnosti webových stránek a jejich možné úpravy, informačních letáků i o možném školení zaměstnanců o komunikaci, přizpůsobení výkladů, případně pro vytvoření vhodného animačního programu pro osoby s mentálním postižením. Další přidanou hodnotu projektu je **zplnomocnění uživatelů zapojených do projektu**, rozvíjení nových schopností a dovedností, nové kompetence, objevení skrytého potenciálu a ocenění u osob, které budou na výstavě provázet, certifikátem o splnění kurzu průvodce muzea, který proběhne za přítomnosti sociálního pracovníka a zkušeného zaměstnance muzea. Dále **změna pohledu části společnosti** na lidi s mentálním postižením díky tomu, že obyvatelé města navštíví výstavu a uvidí tuto cílovou skupinu jako schopné jedince, kteří mají dostatečné kompetence na to s podporou zorganizovat kulturní akci, bourání předchozích možných stereotypních představ a zvýšení **antiopresivního chování společnosti**, zvýšení povědomí o schopnostech a dovednostech osob s mentálním postižením ve společnosti i v dalších veřejných institucích.

## 13 Harmonogram – Ganttův diagram

Tato kapitola obsahuje harmonogram celého projektu, od vytvoření realizačního týmu až po jeho evaluaci, který je ve formě Ganttova diagramu. Ten znázorňuje dny a měsíce provedení jednotlivých fází a aktivit projektu. Plánovaná doba jeho trvání je 10 měsíců.

Začátek projektu: 03.01. 2024			2024									
Aktivity	Začátek	Konec	01	02	03	04	05	06	07	08	09	10
<b>KA01:</b> Vytvoření realizačního týmu	03.01.24	31.01.24	■									
<b>KA02:</b> Navázání spolupráce s muzeem	01.02.24	29.02.24		■								
<b>KA03:</b> Pravidelná setkávání realizačního týmu	01.02.24	31.05.24		■	■	■	■	■				
<b>KA04:</b> Malba děl	01.03.24	31.03.24			■							
<b>KA05:</b> Poskytnutí informací zaměstnancům muzea	01.04.24	10.04.24				■						
<b>KA06:</b> Setkání zaměstnanců muzea s realizačním týmem	15.04.24	15.04.24				■						
<b>KA07:</b> Uskutečnění školení o provádění v muzeu pro dva uživatele	15.05.24	15.05.24					■					
<b>KA08:</b> Realizace výstavy	03.06.24	31.08.24						■	■	■		
<b>KA09:</b> Zajištění funkčního systému pro aukci děl	01.08.24	31.08.24								■		
<b>KA10:</b> Aukce	09.09.24	09.09.24									■	
<b>Evaluace</b>	16.09.24	31.10.24									■	■

Tabulka 5: Ganttův diagram

## 14 Rozpočet

Kategorie nákladů	Výpočet nákladů			Zdroj financování	Popis položky
	Cena za jednotku	Počet jednotek	Celkem		
<b>Personální výdaje</b>			<b>43 200</b>		<b>Platy celkem</b>
Sociální pracovník	200	70	14 000	SPOLU Olomouc	Plánování a realizace projektu, tvorba materiálů pro zaměstnance muzea, zajištění funkčního systému pro aukci, komunikace s rodiči, opatrovníky uživatelů, evaluace
Muzejní pedagožka	200	35	7000	Pevnost poznání	Spolupráce při realizaci projektu
Vedoucí volnočasového programu	170	40	6800	SPOLU Olomouc	Vedení týmu uživatelů
Asistenti ve volnočasovém programu	150	36	5400	SPOLU Olomouc	Asistence uživatelům při tvorbě děl
Uživatelé	500	20	10 000	Výtěžek z aukce	Odměna za účast na projektu
<b>Nákup služeb</b>			<b>0</b>		
Prostory pro malbu děl a setkávání realizačního týmu			0		Prostory jsou využívány pro více služeb SPOLU a hrazeny z jiných zdrojů
Pronájem prostor muzea			0		Bezplatně poskytnut v Pevnosti poznání
<b>Spotřební výdaje</b>			<b>1950</b>		
Výtvarné potřeby	130	15	1950	SPOLU Olomouc	60 A2 tvrdých papírů, chybějící potřeby dle situace

					(štětce, tempery, vodové barvy, fixy,..)
Stoly			0		Stávající vybavení organizace SPOLU Olomouc
Ubrusy na stoly			0		
Židle			0		

Tabulka 6: Rozpočet

## Závěr

Tato práce se zaměřuje na problematiku přístupnosti informací v kulturních institucích lidem s mentálním postižením. Vychází z teoretických zdrojů a literatury, ale i ze zkušeností pracovníků a uživatelů služeb organizace SPOLU Olomouc. Popisuje současný stav situace a zkoumá, jaké jsou potřeby této cílové skupiny vztahující se k dané problematice. Součástí práce je představení tématu, vymezení klíčových pojmů a teoretické zakotvení práce v teoriích a metodách sociální práce, etickém hledisku, sociální politice a právní úpravě osob s mentálním postižením. Na její teoretické zakotvení navazuje projekt realizace výstavy uměleckých děl pořádané lidmi s mentálním postižením, jehož cílem je zvýšit autonomii pěti osob s mentálním postižením zapojením do realizačního týmu projektu a účastí na jeho aktivitách.

Cílem bakalářské práce bylo na základě absolventské práce vytvořit projekt o zvýšení přístupnosti vybraných veřejných institucí lidem s mentálním postižením v Olomouci. Důležitým prvkem projektu je participace klienta, která vede ke zvýšení míry autonomie, zplnomocnění a k aktivnímu zapojení klienta do společenského a kulturního dění. Tento prvek se prolínal v co nejvyšší možné míře všemi aktivitami při plánování a realizaci projektu. Cíl bakalářské práce byl naplněn.

Přístupnost informací a služeb lidem s mentálním postižením je důležitým faktorem ovlivňujícím kvalitu jejich života a je jedním z kroků vedoucím k úplnému začlenění těchto osob do společnosti. Je to důležité téma, které si zaslouží pozornost. Tato práce přispívá ke zvýšení povědomí o problematice a nachází prostor pro zlepšení přístupnosti těmto osobám. Věřím, že má tento projekt potenciál udělat krok kupředu ke zlepšení situace v této oblasti a že bude mít pozitivní dopad na cílovou skupinu. Věřím také, že práce nabízí mnoho prostoru pro další výzkumy zvyšování přístupnosti v jiných veřejných institucích, které tak mohou pomoci šířit povědomí o této problematice a zlepšovat situaci osob s mentálním postižením ve společnosti.

Práce vytváří půdu pro navázání další spolupráce veřejných institucí s organizacemi pracujícími s lidmi s mentálním postižením i se samotnou cílovou skupinou, kde mohou společně zvyšovat začleňování těchto osob do společnosti. Prostor pro zlepšení přístupnosti informací je zde například v úpravě webových stránek institucí, uzpůsobení informačních letáků, vytvořením animačních programů a ve školení personálu v komunikaci s lidmi s mentálním postižením. Důležité je zde brát v potaz potřeby a preference cílové skupiny. Ty může zprostředkovat organizace pracující s těmito lidmi a nabídnout veřejným institucím v rámci spolupráce konzultace či školení.

Pokud začneme ve společnosti přistupovat k lidem s mentálním postižením jako k rovnocenným partnerům s ohledem na jejich možnosti a dovednosti a budeme se snažit naladit na jejich komunikační schopnosti, teprve pak dokážeme vidět krásu rozmanitosti a přijmout to, co všechno nám tito lidé nabízejí.





## Bibliografie

- ANON., 2020. Národní plán podpory rovných příležitostí pro osoby se zdravotním postižením na období 2021-2025: schválený usnesením vlády České republiky ze dne 20. července 2020 č. 761. Praha: Úřad vlády České republiky. ISBN 978-80-7440-255-5.
- ART ENABLES. Our mission [Online]. [cit. 2023-04-21]. Dostupné z: <https://art-enables.org/our-program>
- BOYLE, Scott W., 2014. Direct practice in social work. Second edition, Pearson new international edition. B.m.: Pearson. ISBN 978-1-292-05207-6.
- CREATIVE GROWTH. About [Online]. [cit. 2023-04-21]. Dostupné z: <https://creativegrowth.org/about>
- ČESKO. Sdělení č. 10/2010 Sb. m. s., Ministerstva zahraničních věcí o sjednání Úmluvy o právech osob se zdravotním postižením. In: Zákony pro lidi.cz [online]. © AION CS 2010-2023 [cit. 04. 12. 2023]. Dostupné z: <https://www.zakonyprolidi.cz/ms/2010-10>
- ČESKO. Zákon č. 108/2006 Sb., o sociálních službách. In: Zákony pro lidi.cz [online]. © AION CS 2010-2023 [cit. 04. 03. 2023]. Dostupné z: <https://www.zakonyprolidi.cz/cs/2006-108>
- DAVIES, Martin, ed., 2013. The Blackwell companion to social work. Fourth Edition. Hoboken: Wiley Blackwell. ISBN 978-1-118-45172-4.
- Etický kodex sociálního pracovníka České republiky [online]. [cit. 2023-04-02]. Dostupné z: <https://www.dchp.cz/res/archive/001/000121.pdf?seek=1561454028>
- FABIÁN, Petr, 2021. Možná to jde i jinak: teorie a metody v sociální práci. Vydání první. Pardubice: Univerzita Pardubice. ISBN 978-80-7560-368-5.
- HANÁKOVÁ, Adéla, 2021. Přístupnost v kontextu osob se zdravotním postižením. 1. vydání. Olomouc: Univerzita Palackého v Olomouci. ISBN 978-80-244-6059-8.
- HARPAZI, Shir, Dafna REGEV a Sharon SNIR. What does the literature teach us about research, theory, and the practice of art therapy for individuals with intellectual developmental disabilities? A scoping review. The Arts in Psychotherapy [online]. 2023, 82 [cit. 2023-04-24]. ISSN 01974556. Dostupné z: doi:10.1016/j.aip.2022.101988
- ICOM. 2022. Definice muzea [online]. [cit. 2023-04-08]. Dostupné z: <https://icom-czech.mini.icom.museum/icom/definice-muzea/>
- KLIMENTOVÁ, Eva, 2013. Sociální politika pro sociální pracovníky III: studijní text pro kombinované studium. 1. vyd. Olomouc: Univerzita Palackého v Olomouci. ISBN 978-80-244-3456-8.
- KOMUNITNÍ PLÁNOVÁNÍ SOCIÁLNÍCH SLUŽEB OLOMOUC. [online]. ©2022-2025 [cit. 2023-02-03]. Dostupné z: <https://kpss.olomouc.eu/>
- KREBS, Vojtěch, Jaroslava DURDISOVÁ, Magdalena KOTÝNKOVÁ, Jan MERTL, Olga POLÁKOVÁ a Jana ŽIŽKOVÁ, 2015. Sociální politika. 6., přepracované a aktualizované vydání. Praha: Wolters Kluwer. ISBN 978-80-7478-921-2.

- MATOUŠEK, Oldřich, 2012a). *Základy sociální práce*. Vyd. 3. Praha: Portál. ISBN 978-80-262-0211-0.
- MATOUŠEK, Oldřich, Pavla KODYMOVÁ a Jana KOLÁČKOVÁ, ed., 2012b). *Sociální práce v praxi: Specifika různých cílových skupin a práce s nimi*. Vyd. 2. Praha: Portál. ISBN 978-80-262-0234-9.
- MATOUŠEK, Oldřich a Alois KŘIŠŤAN, 2013. *Encyklopedie sociální práce*. Vyd. 1. Praha: Portál. ISBN 978-80-262-0366-7.
- MATOUŠEK, Oldřich, 2022. *Strategie a postupy v sociální práci*. Vydání první. Praha: Portál. ISBN 978-80-262-1952-1.
- MICHALÍK, Jan, 2011. *Zdravotní postižení a pomáhající profese*. Vyd. 1. Praha: Portál. ISBN 978-80-7367-859-3.
- MILEY, Karla Krogsrud, Michael O'MELIA a Brenda DUBOIS, 2017. *Generalist social work practice: an empowering approach*. Eighth Edition. Boston: Pearson. ISBN 978-0-13-394827-1.
- NOVOSÁD, Libor, 2011. *Tělesné postižení jako fenomén i životní realita: diskurzivní pohledy na tělo, tělesnost, pohyb, člověka a tělesné postižení*. Vydání první. Praha: Portál. ISBN 978-80-262-0265-3.
- PROJECT ABILITY. About [Online]. [cit. 2023-04-21]. Dostupné z: <https://www.project-ability.co.uk/about/>
- PRŮCHA, Jan, Eliška WALTEROVÁ a Jiří MAREŠ, 2009. *Pedagogický slovník*. Nové, rozš. a aktualiz. vyd. Praha: Portál. ISBN 978-80-7367-647-6.
- SLOWÍK, Josef, 2010. *Komunikace s lidmi s postižením*. Vyd. 1. Praha: Portál. ISBN 978-80-7367-691-9.
- SLOWÍK, Josef, 2022. *Inkluzivní speciální pedagogika*. Vydání 1. Praha: Grada. ISBN 978-80-271-3010-8.
- SPOLU OLOMOUC. 2022. *Art'ák – nový volnočasový program* [Online]. 14. února 2022. [cit. 2023-04-21]. Dostupné z: <https://www.spoluolomouc.cz/l/artak-novy-volnocasovy-program/>
- ŠELNER, Ivo, 2012. *Fenomén člověk s postižením*. Vyd. 1. Olomouc: Caritas - Vyšší odborná škola sociální Olomouc. ISBN 978-80-87623-06-0.
- ŠIŠKA, Jan. 2012. *Klasifikace mentálního postižení a podpora dítěte* In: *Šance dětem* [online]. 13. dubna 2012 [cit. 2023-03-07]. Dostupné z: <https://sancedetem.cz/klasifikace-mentalniho-postizeni-podpora-ditete>
- ŠLAJS, Jakub. 2015. *Co je to sociální práce?* In: *Česká asociace streetwork, o.s.* [online]. 12. června 2015 [cit. 2023-04-03]. Dostupné z: [https://archiv.streetwork.cz/index.php?option=com\\_content&task=view&id=4985&comment=2217&site=cas](https://archiv.streetwork.cz/index.php?option=com_content&task=view&id=4985&comment=2217&site=cas)
- ŠŤASTNÁ, Jaroslava. 2019. *Koncept zplnomocnění a participace v sociální práci* In: *Sociální práce, sociálna práca* [Online]. 4. října 2019 [cit. 2023-04-17]. Dostupné z:

<https://socialniprace.cz/online-clanky/koncept-zplnomocneni-a-participace-v-socialni-praci/>

VALENTA, Milan, Jan MICHALÍK a Martin LEČBYCH, 2018. Mentální postižení. 2., přepracované a aktualizované vydání. Praha: Grada. ISBN 978-80-271-0378-2.

VESELSKÝ, Pavel. 2019. Hodnoty, normy a etická dilemata sociálních pracovníků [online]. [cit. 2023-04-02]. Dostupné z: [https://drive.google.com/file/d/1coQi5szSLbFrvO2n8-d2Ouih0S714hUr/view?fbclid=IwAR0zFFx4jQbagZdsQ0-FpNEpSWvBkzKA0GYren7bLS3fHzl\\_4pMJGvSPcXU](https://drive.google.com/file/d/1coQi5szSLbFrvO2n8-d2Ouih0S714hUr/view?fbclid=IwAR0zFFx4jQbagZdsQ0-FpNEpSWvBkzKA0GYren7bLS3fHzl_4pMJGvSPcXU)

## Seznam tabulek a obrázků

Tabulka 1: Přehled subjektů zapojených do projektu .....	38
Tabulka 2: Logframe .....	42
Tabulka 3: Harmonogram klíčových aktivit .....	47
Tabulka 4: Management rizik .....	49
Tabulka 5: Ganttův diagram.....	52
Tabulka 6: Rozpočet.....	54
Obrázek 1: Problémový strom.....	39

## Seznam příloh

Příloha 1: Rešeršní strategie .....	63
Příloha 2: Návrh plakátu pro propagaci výstavy veřejnosti.....	65
Příloha 3: Návrh pozvánky na zapojení do projektu pro uživatele.....	66



# Přílohy

## Příloha 1: Rešeršní strategie

Pro účely argumentace v analýze potřebnosti byla vypracovaná rešerše zdrojů za využití databáze EBSCO. Postupným zužováním za použití klíčových slov, které jsou k nahlédnutí v tabulce pod tímto textem došlo k výběru 50 publikací.

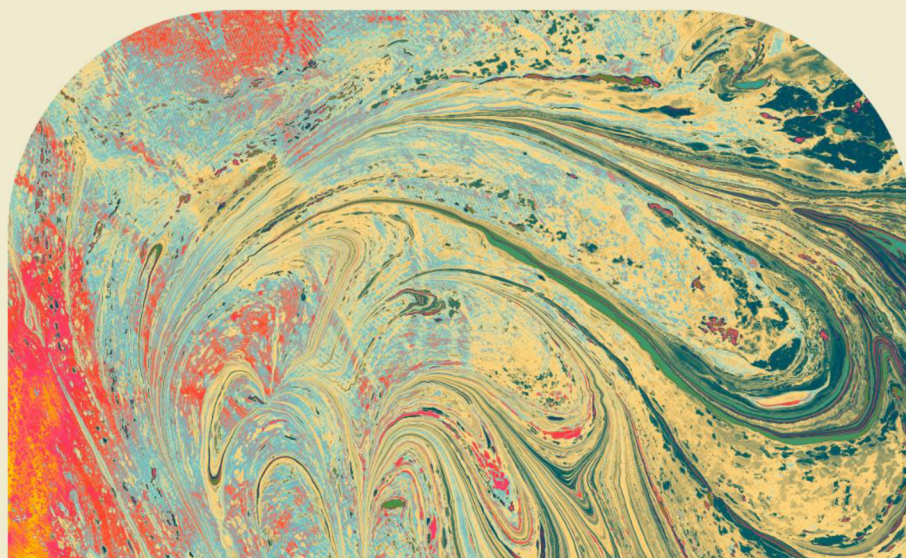
Klíčová slova v okruhu arteterapie byla využita z toho důvodu, že jde o, v kontextu této práce, nadřazený přístup při zplnomocňování osob s mentálním postižením. Rešerše byla zpracovaná především k ověření toho, co vzešlo z předešlých rozhovorů s uživateli a ředitelkou SPOLU. Tedy to, že je potřeba zapojení klienta do dění v kulturních institucích pro jeho aktivizaci, zvýšení autonomie a zplnomocnění.

Postupem vyhledávání došlo k zobrazení 50 zdrojů. 8 z nich bylo vyřazeno na základě duplicity. Dalších 38 z důvodu neshody cílové skupiny, a to především kvůli jiné věkové kategorii, než ve které se nacházejí uživatelé SPOLU a kvůli jiným diagnózám. Nakonec došlo ke kontrole dvou plných textů, přičemž jeden z nich byl „scoping review“ a zahrnoval i text první. To vedlo k využití primárně tohoto souhrnného textu, který obsahuje 39 dalších článků, kvalitativních studií, případových studií a teoretických prací.

Search ID#	Search Terms	Search Options	Last Run Via	Results
S7	SU ( intellectual or mental or developmental or special needs ) AND SU ( disability or disabilities or disabled or impairment or impaired ) AND AB ( gallery or art or museum ) AND SU ( art therapy or art psychotherapy or creative arts therapies ) NOT ( visually or visual or low vision or blind )	Limiters - Full Text Expanders - Also search within the full text of the articles; Apply equivalent subjects Search modes - Boolean/Phrase	Interface - EBSCO Discovery Service Search Screen - Advanced Search Database - Discovery Service na Univerzitě Palackého v Olomouci	50
S6	SU ( intellectual or mental or developmental or special needs ) AND SU ( disability or disabilities or disabled or impairment or impaired ) AND AB ( gallery or art or museum ) AND SU ( art therapy or art psychotherapy or creative arts therapies ) NOT ( visually or visual or low vision or blind )	Limiters - Full Text Expanders - Also search within the full text of the articles; Apply equivalent subjects Search modes - Boolean/Phrase	Interface - EBSCO Discovery Service Search Screen - Advanced Search Database - Discovery Service na Univerzitě Palackého v Olomouci	58
S5	SU ( intellectual or mental or developmental or special needs ) AND SU ( disability or disabilities or disabled or impairment or impaired ) AND AB ( gallery or art or museum ) AND SU ( art therapy or art psychotherapy or creative arts	Expanders - Also search within the full text of the articles; Apply equivalent subjects Search modes - Boolean/Phrase	Interface - EBSCO Discovery Service Search Screen - Advanced Search Database - Discovery Service na Univerzitě Palackého v Olomouci	70
S4	SU ( intellectual or mental or developmental or special needs ) AND SU ( disability or disabilities or disabled or impairment or impaired ) AND ( gallery or art or museum ) AND ( art therapy or art psychotherapy or creative arts therapies ) NOT ( visually or visual or low vision or blind )	Expanders - Also search within the full text of the articles; Apply equivalent subjects Search modes - Boolean/Phrase	Interface - EBSCO Discovery Service Search Screen - Advanced Search Database - Discovery Service na Univerzitě Palackého v Olomouci	553
S3	( intellectual or mental or developmental or special needs ) AND ( disability or disabilities or disabled or impairment or impaired ) AND ( gallery or art or museum ) AND ( art therapy or art psychotherapy or creative arts therapies ) NOT ( visually or visual or low vision or blind )	Expanders - Also search within the full text of the articles; Apply equivalent subjects Search modes - Boolean/Phrase	Interface - EBSCO Discovery Service Search Screen - Advanced Search Database - Discovery Service na Univerzitě Palackého v Olomouci	32,522
S2	( intellectual or mental or developmental or special needs ) AND ( disability or disabilities or disabled or impairment or impaired ) AND ( gallery or art or museum ) AND ( art therapy or art psychotherapy or creative arts therapies )	Expanders - Also search within the full text of the articles; Apply equivalent subjects Search modes - Boolean/Phrase	Interface - EBSCO Discovery Service Search Screen - Advanced Search Database - Discovery Service na Univerzitě Palackého v Olomouci	62,210
S1	( intellectual or mental or developmental or special needs ) AND ( disability or disabilities or disabled or impairment or impaired )	Expanders - Also search within the full text of the articles; Apply equivalent subjects Search modes - Boolean/Phrase	Interface - EBSCO Discovery Service Search Screen - Advanced Search Database - Discovery Service	6,832,624



# VÝSTAVA UMĚLECKÝCH DĚL NA TÉMA ROZMANITOST



**Ve spolupráci s PEVNOSTÍ POZNÁNÍ A SPOLU OLOMOUC**



**ČERVEN-ZÁŘÍ 2024**



7, 17. LISTOPADU 939,  
779 00 OLOMOUC

**VSTUP  
ZDARMA**

SPOLUOLOMOUC.CZ  
PEVNOSTPOZNANI.CZ

**VERNISÁŽ 3.6.2024, DERSNISÁŽ 31.8.2024, AUKCE DĚL 9.9.2024**



## **Anotace**

Tato bakalářská práce se zaměřuje na přístupnost informací v kulturních institucích lidem s mentálním postižením. Jejím cílem na základě absolventské práce vytvořit projekt o zvýšení přístupnosti vybraných veřejných institucí lidem s mentálním postižením v Olomouci. Práce obsahuje vymezení klíčových pojmů přístupnosti a mentálního postižení a teoretické zakotvení tématu v oblastech sociální politiky, teoriích a metodách sociální práce, etickém hledisku a právní úpravě osob s mentálním postižením. Výsledkem celé práce je projekt realizování výstavy uměleckých děl organizované lidmi s mentálním postižením, který má za cíl zvýšit autonomii pěti osob s mentálním postižením zapojením do realizačního týmu projektu a účastí na jeho aktivitách. Důležitou součástí projektu je participace klienta, která vede ke zvýšení míry autonomie, zplnomocnění a k aktivnímu zapojení klienta do společenského a kulturního dění.

**Klíčová slova:** přístupnost, mentální postižení, inkluze, sociální vyloučení, veřejné instituce, muzeum, výstava umění, zplnomocnění, autonomie klienta

This bachelor thesis focuses on the accessibility of information in cultural institutions for people with learning disabilities. Its aim is to create a project based on the graduation thesis on increasing the accessibility of chosen public institutions for people with learning disabilities in the city of Olomouc. The thesis includes the definition of key concepts of accessibility and learning disability and theoretical grounding of the topic in the areas of social policy, theories and methods of social work, ethical perspective and legal regulation of people with learning disabilities. As a result of the whole work, a project of realization of an exhibition of artworks organized by people with learning disabilities was developed, which aim is to increase the autonomy of five people with learning disabilities by joining the project's realization team and participating in its activities. An important part of the project is the participation of the client, which leads to an increased level of autonomy, empowerment and active involvement of the client in social and cultural life.

**Key words:** accessibility, learning disabilities, inclusion, social exclusion, public institutions, museum, art exhibition, empowerment, client autonomy