

**UNIVERZITA JANA AMOSE KOMENSKÉHO PRAHA**

**MAGISTERSKÉ PREZENČNÍ STUDIUM**

**2012 – 2014**

**DIPLOMOVÁ PRÁCE**

**Kristýna Vansová**

**Evropská unie a udržitelný cestovní ruch**

Praha 2014

Vedoucí diplomové práce: Ing. Jaroslava Kočová

**JAN AMOS KOMENSKY UNIVERSITY PRAGUE**

MASTER FULL-TIME STUDIES

2012 – 2014

**DIPLOMA THESIS**

**Kristýna Vansová**

**European Union and Sustainable Tourism**

Prague 2014

The Diploma Thesis Work Supervisor:

Ing. Jaroslava Kočová

### **Prohlášení**

Prohlašuji, že předložená diplomová práce je mým původním autorským dílem, které jsem vypracovala samostatně. Veškerou literaturu a další zdroje, z nichž jsem při zpracování čerpala, v práci řádně cituji a jsou uvedeny v seznamu použitých zdrojů.

Souhlasím s prezenčním zpřístupněním své práce v univerzitní knihovně.

V Praze dne 25. února 2014

Kristýna Vansová

## **Poděkování**

Chtěla bych poděkovat svému vedoucímu práce paní Ing. Jaroslavě Kočové za odborné vedení, odbornou pomoc, cenné rady, čas a ochotu věnovanou při zpracování této práce.

## **Anotace**

Diplomová práce se zabývá problematikou udržitelného rozvoje cestovního ruchu a formami podpory Evropské unie v této oblasti. V této souvislosti je pozornost věnována jednotlivým programům a dokumentům Společenství. Zmíněny jsou zde možné vlivy turismu na ekonomiku, životní prostředí a společnost. Nadále jsou v práci uvedeny ekoznačky, jejich porovnání a kritéria. Opomenuty nejsou ani mezinárodní organizace, jež se udržitelným rozvojem cestovního ruchu zabývají a snaží se ho prosadit. Na závěr je zde představen návrh Excelentní evropské destinace - EDEN.

## **Klíčové pojmy**

Certifikace produktů, cestovní ruch, destinace, dokumenty Evropské unie, ekoznačky, místní obyvatelstvo, programy Evropské unie, přírodní prostředí, udržitelný rozvoj, území, vlivy cestovního ruchu.

## **Annotation**

The Diploma Thesis deals with the development of sustainable tourism and forms of support from the European Union within this area. In this context, attention is paid to individual programs and documents of the Community. There are mentioned possible impacts of tourism to economy, environment and society. There are also listed criteria of ecolabelling and their comparison. Another important part of the thesis is role of international organizations, which try to support and pursue sustainable tourism. The conclusion introduces proposal of Excellent European destination - EDEN.

## **Key words**

Destination, documents of the European union, eco-labels, environment, European union programs, product certification, land, residents, sustainable development, tourism, tourism impacts.

# OBSAH

<b>ÚVOD</b> .....	<b>9</b>
<b>1 TEORETICKO-METODOLOGICKÁ VÝCHODISKA</b> .....	<b>11</b>
1.1 Význam cestovního ruchu .....	11
1.2 Vlivy cestovního ruchu na přírodní prostředí.....	13
1.2 1 Turistické znečištění .....	15
1.2 2 Emise .....	15
1.2 3 Eroze.....	16
1.2.4 Vyčerpávání přírodních zdrojů.....	16
1.2.5 Poškozování přírodních hodnot a biodiverzity.....	17
1.3 Vlivy cestovního ruchu na socio-kulturní prostředí .....	17
1.3 1 Sociální vlivy.....	20
1.3 2 Etnické vlivy .....	21
1.3 3 Kulturní vlivy .....	22
1.4 Ekonomické vlivy cestovního ruchu .....	23
1.5 Urbanistické vlivy.....	25
<b>2 TRVALE UDRŽITELNÝ ROZVOJ CESTOVNÍHO RUCHU</b> .....	<b>26</b>
2.1 Trvale udržitelný rozvoj.....	26
2.2 Trvale udržitelný rozvoj cestovního ruchu.....	29
2.3 Cíle udržitelného rozvoje cestovního ruchu .....	32
2.4 Indikátory udržitelného rozvoje cestovního ruchu .....	33
2.5 Únosná kapacita území .....	36
2.6 Ekologické šetrné formy cestovního ruchu .....	37
2.6.1 Venkovský cestovní ruch.....	38
2.6.2 Ekoturismus .....	38
2.6.3 Agroturismus .....	39
<b>3 INSTITUCIONÁLNÍ PROSTŘEDÍ PRO PROSAZOVÁNÍ UDRŽITELNÉHO ROZVOJE CESTOVNÍHO RUCHU</b> .....	<b>40</b>
3.1 Významné světové organizace zabývající se udržitelným cestovním ruchem.....	40
3.2 Hlavní orgány EU ve vztahu k problematice cestovního ruchu.....	43
3.2.1 Evropská rada .....	44
3.2.2 Rada Evropské unie .....	44
3.2.3 Evropská komise .....	47
3.3 Základní dokumenty EU v oblasti udržitelného cestovního ruchu .....	47
3.3.1 Společná práce pro budoucnost cestovního ruchu v Evropě .....	48
3.3.2 Základní orientace na udržitelnost evropského cestovního ruchu .....	49

3.3.3 Obnovená politika EU v oblasti cestovního ruchu: Vstříc silnějšímu partnerství pro evropský cestovního ruchu.....	50
3.3.4 Agenda pro udržitelný a konkurenceschopný evropský turismus.....	51
3.3.5 Evropa jako přední destinace cestovního ruchu .....	53
<b>4 CERTIFIKACE PRODUKTŮ V CESTOVNÍM RUCHU .....</b>	<b>56</b>
4.1 Certifikace a ekologicky šetrné výrobky.....	56
4.2 Průběh procesu certifikace.....	60
4.3 Přínosy certifikačních systémů .....	62
4.4 Role Evropské unie k ekoznačkám cestovního ruchu .....	64
4.5 Vybrané certifikační systémy .....	67
<b>5 PODPORA EVROPSKÉ UNIE V OBLASTI UDRŽITELNÉHO CESTOVNÍHO RUCHU .....</b>	<b>71</b>
5.1 Program Calypso – Cestovní ruch dostupný pro všechny.....	71
5.2 Program EDEN – Excelentní evropská destinace.....	72
5.3 Natura 2000 .....	74
<b>6 NÁVRH EXCELENTNÍ DESTINACE EVROPSKÉHO CESTOVNÍHO RUCHU.....</b>	<b>76</b>
6.1 Cyklostezka jako cesta k udržitelnému cestovnímu ruchu .....	76
6.2 Návrh a popis trasy z Lednicko-valtické areálu na Pálavu .....	77
6.3 Zajímavosti na trase .....	78
<b>ZÁVĚR.....</b>	<b>80</b>
<b>SEZNAM POUŽITÝCH ZDROJŮ .....</b>	<b>82</b>
<b>SEZNAM OBRÁZKŮ, GRAFŮ a TABULEK.....</b>	<b>87</b>
<b>SEZNAM PŘÍLOH.....</b>	<b>88</b>



## ÚVOD

V průběhu posledních desetiletí má udržitelný růst cestovního ruchu stále větší váhu nejen v zemích Evropské unie, ale také v zemích po celém světě. Jedná se o nejrychleji rozvíjející hospodářské odvětví a jeden z hlavních tvůrců bohatství pro mnoho zemí. Díky němu se prolínají odlišné kultury, lidé se vzdělávají a pociťují potřebu chránit kulturní a přírodní bohatství, jež na svých cestách poznávají. Vlivy cestovního ruchu mohou být však i negativní, a to především z důvodů přílišného zatěžování navštěvovaných území, jež následně ztrácejí svou přirozenou identitu. Jeho činnosti také zasahují do celé řady jiných odvětví, jejichž rozvoj nepřímo ovlivňuje jako je doprava, stavebnictví, potravinářství a tak dále. Avšak jsou to právě tato odvětví, především doprava, jež se bohužel podílejí na devastaci životního prostředí, jak na úrovni jednotlivých destinací, tak v globálním měřítku. Mnoho aktérů působící v oblasti cestovního ruchu si pomalu začali uvědomovat, že tento velký tlak na přírodní zdroje může být pro samotný turismus existenčně jednou z nejnebezpečnějších hrozeb. Ve strategiích rozvoje cestovního ruchu u států, mezinárodních institucích a subjektů se proto postupem času začal objevovat koncept udržitelného rozvoje tohoto významného hospodářského odvětví.

Evropská unie se v současné době snaží stále více věnovat činnostem v oblasti udržitelného cestovního ruchu, neboť si uvědomuje, že jen tak lze dosáhnout konkurenceschopnosti Evropy a jednotlivých členských států. Snaží se o dosažení takových cílů, které se zabývají především ochranou životního prostředí. Není tajemství, že členské státy Evropské unie sdílí významné množství společných hodnot i názorů na to, jak se naše společnosti mají rozvíjet v průběhu života příštích generací. Hlavním záměrem evropské strategie trvale udržitelného turismu je tedy společná spolupráce jednotlivých členských států, neboť jejich hospodářská a sociální vzájemná závislost stále stoupá. Evropská komise řídící odvětví cestovního ruchu, prezentuje nové programy, jež mají na jedné straně posláni zviditelnit evropský turismus a tím zvýšit návštěvnost evropských destinací turisty z celého světa a na straně druhé umožnit cestování více lidem.

Cílem diplomové práce je přiblížit problematiku udržitelného rozvoje cestovního ruchu a zjistit jakým způsobem Evropská unie této činnosti přispívá. První kapitola obsahuje teoretické vymezení základních pojmů, dále pojednává o jednotlivých vlivech cestovního ruchu se zaměřením na přírodní, socio-kulturní prostředí, ekonomické

a urbanistické vlivy. Součástí práce je i nástin historie trvale udržitelného rozvoje cestovního ruchu a jeho jednotlivé cíle a nástroje, jež jsou nezbytné pro zachování vývoje v jednotlivých destinacích. Nejsou zde opomenuty ani šetrné formy turismu, které jsou v posledních letech stále více vyhledávány. Třetí kapitola se bude věnovat světovým organizacím a jednotlivým orgánům Evropské unie, jejichž snahou je uchování přírodního i kulturního dědictví naší planety. Konkrétně jde například o činnosti Světové organizace cestovního ruchu (UNWTO), Světové rady cestování a cestovního ruchu (WTTC), působení Evropské komise a Evropské rady. V této souvislosti byla věnována pozornost představením důležitých dokumentů Evropské unie, jež se zabývají společnou strategií, programy a návody pro podporu udržitelného rozvoje cestovního ruchu v Evropě. Samotná kapitola je věnována certifikaci produktů v turismu tak zvané ekoznačky, jež jsou jedním z dobrovolných nástrojů udržitelnosti turismu. Díky tomuto nástroji lze přispět k lepší environmentální výkonnosti odvětví, což si uvědomuje stále více provozovatelů zařízení a také i samotní návštěvníci. Jsou zde představeny vybrané certifikační programy a kritéria, které musí uchazeči pro získání certifikace splnit. Mezi cíle politiky Evropské unie patří vytváření důležitých programů, které jsou popsány v následující kapitole. Jedná se o program EDEN, který si klade za cíl zviditelnit netradiční destinace, program Calypso, který se snaží umožnit cestování sociálně či finančně znevýhodněným lidem a soustavě chráněných území Natura 2000, která zabezpečuje ochranu ohroženým druhům živočichů a rostlin. V závěrečné kapitole je uveden návrh nového námětu pro evropský program Excelentní evropské destinace na následující období, jehož cílem je podpora cykloturistiky, jakožto důležité činnosti pro zlepšení kvality ovzduší a zároveň kulturního poznání.

Při zpracování diplomové práce bylo využito odborné české i zahraniční literatury, internetových zdrojů, včetně oficiálních publikací a dokumentů, které vydala Evropská komise, Ministerstvo pro místní rozvoj a další organizace zabývající se udržitelným cestovním ruchem. To znamená, že v práci jsou informace získávány ve větším množství z internetových zdrojů, neboť mnoho dokumentů a dat lze čerpat pouze z oficiálních webových stránek.

# 1 TEORETICKO-METODOLOGICKÁ VÝCHODISKA

Cestovní ruch je jedním z nejrychleji rostoucích ekonomických odvětví a stává se hlavním zdrojem příjmů v mnoha zemích. Nicméně, stejně jako jiné formy rozvoje má podíl na problémech, jako je sociální narušení, ztráta kulturního dědictví, ekologické degradace a hospodářskou závislost. Následující kapitola pojednává o jeho významu a vlivech, které způsobuje.

## 1.1 Význam cestovního ruchu

Po skončení druhé světové války se stal cestovní ruch fenoménem na světové úrovni. Jeho účast se stala jedním z měřítek životní úrovně, součástí spotřeby, charakteristickou téměř pro všechny vrstvy obyvatelstva ve vyspělých státech. Postupně také vzniká velké množství objektů určené na jedné straně pro soukromou rekreaci a na druhé straně se jedná o podnikové chaty a rekreační střediska. Stává se neodmyslitelnou součástí dnešní doby a každoročně poskytuje pohyb obrovskému počtu lidí, kteří obvykle ve svém volném čase opouštějí dočasně místa svého stálého bydliště za účelem poznání nového prostředí, setkání s lidmi, rekreace, studia a z celé řady dalších důvodů.

Hlavním motivem lidí k pohybu a pobytu je úmyslná změna prostředí, která umožňuje člověku uspokojit některé z jeho potřeb, například potřeby odpočinku, poznání, kulturního poznání, seberealizace a další, pro jejichž uspokojení neskytá místo jejich bydliště (běžné životní prostředí) dostatek příležitostí a příležitostí nebo neumožňuje dostatečnou kvalitu jejich uspokojení.<sup>1</sup>

Podle Výkladového slovníku cestovního ruchu se jedná o „*komplexní jev, jako souhrn aktivit účastníků cestovního ruchu, souhrn procesů budování a provozování zařízení se službami pro účastníky cestovního ruchu včetně souhrnu aktivit osob, které tyto služby nabízejí a zajišťují, aktivit spojených s využíváním, rozvojem a ochranou zdrojů pro cestovní ruch, souhrn politických a veřejně-správních aktivit (politika cestovního ruchu, propagace cestovního ruchu, regulace cestovního ruchu*

---

<sup>1</sup> INDROVÁ, Jarmila. *Cestovní ruch: (základy)*. 1. vyd. Praha: Oeconomica, 2007.s 7. ISBN 978-80-245-1252-5.

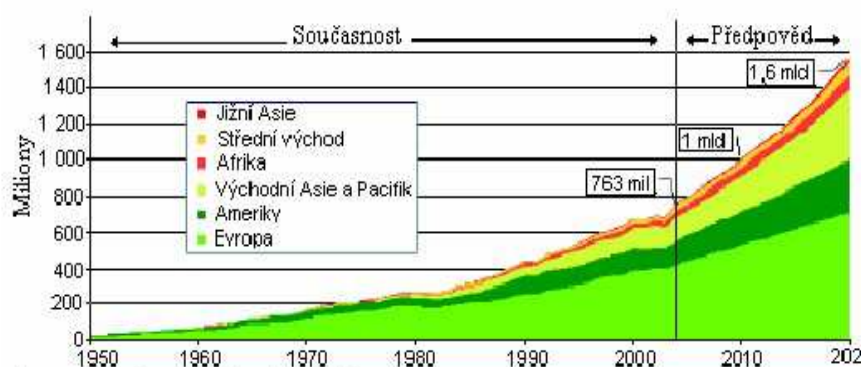
mezinárodní spolupráce apod.) a reakce místní komunity a ekosystémů na uvedené aktivity.<sup>2</sup>

Důležitost a význam cestovního ruchu jak pro společnost, tak i pro každého z nás osobně si lze shrnout do následujícího stručného přehledu:<sup>3</sup>

- ♦ pomáhá utvářet životní styl lidí,
- ♦ slouží k účelnému využití volného času,
- ♦ slouží k poznání, k získání jazykových znalostí,
- ♦ je prostředkem vzdělávání a výchovy obyvatelstva,
- ♦ má relaxační působení,
- ♦ je ekonomickým přínosem.

Turismus se stává stále výraznějším ekonomickým fenoménem a také složkou spotřeby obyvatelstva. Aby však jeho účast mohla být vůbec realizována, je jí třeba zajistit celou škálou ekonomických činností, tedy služeb a zboží. Toto je následek, že účast na cestovním ruchu je realizována mimo trvalé bydliště. Lidé se musí do míst cestovního ruchu dopravit, musí jim být vytvořeny předpoklady pro jejich pobyt, využití volného času, které je vlastním motivem účasti na cestovním ruchu. Tímto se stává samozřejmě i důležitou oblastí podnikatelských činností a zároveň okolností rozvoje regionálních celků, ekonomik domácích i světových.

Graf 1: Mezinárodní příjezdy 1950 - 2020



Zdroj<sup>4</sup>

<sup>2</sup> PÁSKOVÁ, Martina a Josef ZELENKA. *Výkladový slovník cestovního ruchu*. 1. vyd. Praha: Ministerstvo pro místní rozvoj, 2002, str. 45. ISBN 80-239-0152-4

<sup>3</sup> FRANCOVÁ, Eva. *Cestovní ruch*. 1. vyd. Olomouc: Univerzita Palackého, 2003. Skripta (Univerzita Palackého), s. 13. ISBN 80-244-0719-1.

Předchozí graf zachycuje vývoj mezinárodních příjezdů, který stále stoupá. V roce 2020 by mezinárodní turistické příjezdy měly podle odhadů UNWTO dosáhnout 1,56 miliardy, což znamená roční míru růstu až 4,15 % v letech 1995-2020. Cesty mezi kontinenty by měly růst rychleji než cesty v rámci kontinentu, takže zatímco v roce 1995 představovaly 24 % všech příjezdů, v roce 2020 by to mělo být 30 %.

Česká republika bude patřit v roce 2020 k desítce nejnavštěvovanějších zemí světa. Podle prognózy UNWTO by v roce 2020 mělo do naší země přicestovat 45 milionů turistů, což by znamenalo 2,7 % podílu na trhu cestovního ruchu (největší velmocí v cestovním ruchu by se měla stát Čína se 130 miliony návštěvníků – s podílem 8,3 % na trhu, následovaná Francií se 106,1 miliony – 6,8 % a USA se 102,4 miliony – 6,6 %).<sup>5</sup>

V rámci regionů bude největší růst skýtat Asie a Pacifik. Zde příjezdy vzrostou o 331 milionů a dosáhnou v roce 2030 neuvěřitelných 535 milionů. Blízký východ a Afrika očekávají, že se jejich příjezdy zdvojnásobí z 61 milionů na 149 milionů příjezdů do roku 2030. Příjezdy do Evropy budou ze 475 milionů na 744 milionů a v Americe příjezdy porostou poměrně pomaleji a to ze 150 milionů na 248 milionů.

## 1.2 Vlivy cestovního ruchu na přírodní prostředí

V posledních letech zaznamenáváme výrazný vzestup negativního působení cestovního ruchu na přírodní prostředí ve všech významných rekreačních oblastech cestovního ruchu po celém světě. Za účelem vysoké návštěvnosti se objekty cestovního ruchu budují v přírodně nejatraktivnějších rekreačních místech, v místech přírodně nejzachovalejších a nejhodnotnějších. Vysoká návštěvnost má nepřízniví vliv na všechny přírodní složky dané krajiny. Dopad negativních vlivů se kromě přírodního prostředí projevuje i v sociálně-psychické oblasti místních obyvatel.

---

<sup>4</sup> UNWTO: United Nations World Tourism Organization: *UNWTO Tourism Highlights 2013*. [online]. [cit. 2013-10-23]. Dostupné z: <http://mkt.unwto.org/en/publication/unwto-tourism-highlights-2013-edition>

<sup>5</sup> UNWTO: United Nations World Tourism Organization. *UNWTO Tourism Highlights 2013*. [online]. [cit. 2013-10-23]. Dostupné z: <http://mkt.unwto.org/en/publication/unwto-tourism-highlights-2013-edition>

V tabulce viz níže je zcela zřejmé, jak přírodní složky doplácí na aktivity cestovního ruchu. Stále více roste spotřeba neobnovitelných zdrojů a dochází k znečištění vody a vzduchu. Cestovní ruch je neustále ohrožován globálními přírodními vlivy, jako je například poškození ozonové vrstvy, znečištění pozemních vod a tak dále. Kvalita produktu cestovního ruchu se odráží na kvalitě přírodních podmínek daného místa. Kvalita prostředí (přírodního i člověkem vytvořeného) je pro cestovní ruch nezbytná, a negativní vlivy expanze cestovního ruchu mohou postupně zničit environmentální zdroje, na kterých primárně závisí.

Tabulka 1: Environmentální problémy

Environmentální problémy		
Problémy	Místní	Globální
<b>Zdroje vyčerpání</b>		
obnovitelné	odlesňování	vyčerpání ryb v mezinárodních vodách
neobnovitelné	těžba uhlí	ztenčení ozonové vrstvy
<b>Přírodní znečištění</b>		
vzduch	smog	kyselý déšť
voda	znečištění pozemní vody	průmyslové znečištění mezinárodních vod

Zdroj<sup>6</sup>

K negativním dopadům cestovního ruchu může dojít, pokud je úroveň návštěvnosti vyšší než únosná kapacita daného území. Nekontrolovatelný konvenční cestovní ruch představuje potenciální hrozby pro mnoho přírodních oblastí po celém světě. To způsobuje tlak na určité oblasti a vede k dopadům, jako je eroze půdy, zvýšené znečištění moře, přírodní ztráta přirozeného prostředí, zvýšený tlak na ohrožené druhy, zvýšená zranitelnost vůči lesním požárům a tak dále.<sup>7</sup>

Cestovní ruch způsobuje mnoho negativních dopadů na přírodní prostředí. Mezi nejvýznamnější negativní dopady lze uvést následující.

<sup>6</sup> BATTA, Ravinder N. *Tourism and the environment: a quest for sustainability : with special reference to developing countries, and policy analysis on Himachal Pradesh*. 1.vyd. New Delhi: Indus Pub. Co., c2000, s. 61. ISBN 81-7387-110-8.

<sup>7</sup> International Centre for Advanced Mediterranean Agronomic Studies. *Environmental impacts of tourism*. [online], s. 263. 2003 [cit. 2013-10-23]. Dostupné z: <http://om.ciheam.org/om/pdf/a57/04001977.pdf>

### 1.2 1 Turistické znečištění

Všechny složky turistického znečištění snižují potenciál daného území pro rozvoj cestovního ruchu. Vlivy cestovního ruchu na složky přírodního prostředí „*lze klasifikovat podle vztahu k biosféře na změny složek přírodního prostředí na kvantitativní a kvalitativní změny zastoupení druhů flory a fauny a na změny ekosystémů.*“<sup>8</sup>

V případě turistických dopadů na jednotlivé složky přírodního prostředí jde sice o dopady změn způsobených cestovním ruchem, ale vyvolaných zpravidla stejně tak dobře rozvojem kteréhokoli jiného ekonomického odvětví (tedy lidských aktivit obecně). Mezi další skupinu patří dopady změn, vyvolaných jen částečně cestovním ruchem tedy v synergii s vlivy dalších působitelů (jako jsou aktivity místních obyvatel, zemědělství, průmyslu, letecké dopravy a tak dále).<sup>9</sup>

### 1.2 2 Emise

Emise lze označit jako proces uvolňování látek nebo energií (kapalných, pevných, plyných, aerosolech) ze zdrojů znečištění do složek životního prostředí, nejčastěji do ovzduší. Cestovní ruch je zdroj znečištění přímo (letecká a silniční doprava, provoz zábavních podniků a zařízení cestovního ruchu obecně, noční lyžování) a nepřímo, neboť spotřebovává především při výstavbě a provozu zařízení cestovního ruchu a provozu dopravních prostředků zdroje, při jejichž produkci nebo odstranění se vytvářejí emise (stavební a konstrukční materiál, elektrická energie a podobně).<sup>10</sup>

Neustálý rozvoj cestovního ruchu přispívá také ke globálnímu oteplování, které způsobuje uvolňování emisí skleníkových plynů do atmosféry. Mezi ně patří například freony, vodní pára, oxid uhličitý, oblasti dopravy je to chlazení a vytápění, vytvářením odpadního tepla a snižováním odrazivosti zemského povrchu, což je způsobeno záborem půdy pro výstavbu infrastruktury cestovního ruchu, tedy výstavbu rekreačních areálů, zpevňování přírodních povrchů, odlesňování (golfová hřiště). Emise oxidů dusíků ve vysokých vrstvách atmosféry (letecká doprava) je narušována ozónová

---

<sup>8</sup> PÁSKOVÁ, Martina. *Udržitelnost rozvoje cestovního ruchu*, 1. vyd. Hradec Králové: Gaudeamus, 2008, s. 42. ISBN 978-80-7041-658-7.

<sup>9</sup> Tamtéž, s.42.

<sup>10</sup> PÁSKOVÁ, Martina. *Udržitelnost rozvoje cestovního ruchu*, 1.vyd. Hradec Králové: Gaudeamus, 2008, s. 42-43. ISBN 978-80-7041-658-7.

vrstva, která chrání biosféru před škodlivým UV zářením. Tyto všechny faktory přispívají ke globálnímu oteplování.

Mezi další velice závažné druhy znečištění přírodního prostředí způsobením cestovního ruchu je vznik smogu. Ke vzniku smogu přispívá zejména nedostatečná regulace turistických toků.

### 1.2.3 Eroze

Pojem eroze znamená proces narušování povrchu přírodnin, zejména odstraňováním vrchní vrstvy půdy, povrchu hornin působením větru, sněhu, živých organismů, ledovce. Mezi specifické druhy eroze patří například eroze pobřeží a podzemní eroze (jeskyně a další podzemní útvary). Typickým příkladem eroze pobřeží a zmenšení povrchu o 2/3 původní plochy za 50 let jejího využívání je pláž Francouzské riviéry Croisette v letovisku Saint-Maxime.<sup>11</sup>

Rozšiřování a prohlubování cest, prošlapávání nových cest v okolí památek, přírodních zajímavostí tyto všechny aktivity k danému jevu přispívají. Dále je také způsobena budování infrastruktury cestovního ruchu (stavba komunikací, přístavů a ubytovacích zařízení).

### 1.2.4 Vyčerpávání přírodních zdrojů

Vyčerpávání vzácných zdrojů zejména pak pitné vody, která je jedním z nejdůležitějších přírodních zdrojů. Jedná se například o nadměrném používání těchto zdrojů především pro hotely, plavecké bazény, golfová hřiště a používání místní vody turisty. To může mít za následek nedostatek a degradaci vodních zdrojů stejně jako nárůst objemu odpadních vod. V suchých a horkých oblastech, jako Středomoří je problém nedostatku vody obzvláště znepokojující.

Vzhledem horkému klimatu konzumují turisté více vody, než jsou doma zvyklí tedy v průměru až 440 litrů za den. To je téměř dvojnásobek toho, co místní obyvatelé průměrně vypijí.<sup>12</sup>

---

<sup>11</sup> PÁSKOVÁ, Martina. *Udržitelnost rozvoje cestovního ruchu*, 1.vyd. Hradec Králové: Gaudeamus, 2008, s. 43. ISBN 978-80-7041-658-7.

<sup>12</sup> International Centre for Advanced Mediterranean Agronomic Studies. *Environmental impacts of tourism*. [online], s. 263. 2003 [cit. 2013-10-23]. Dostupné z: <http://om.ciheam.org/om/pdf/a57/04001977.pdf>



Údržba golfových hřišť se stává pro vodní zdroje velkým nepřítelem. V posledních letech se zvýšila popularita golfové turistiky a počet golfových hřišť prudce stoupá. Golfová hřiště vyžadují obrovské množství vody každý den a stejně jako u jiných příčin její získávání, může mít za následek nedostatek. Golfová hřiště se stále častěji nacházejí v blízkosti chráněných oblastí, kde jsou zdroje poněkud omezené.

Cestovní ruch může vytvořit velký tlak na místní zdroje, jako je například energie, potraviny a další suroviny, kterých může být nedostatek. Vzhledem k tomu, že v hlavní sezóně může být v destinacích až desetkrát více turistů než jiném období.

Degradace půdy, díky výstavbě turistických a rekreačních zařízení se zvyšuje tlak na půdní fond (minerály, fosilní paliva, úrodná půda, lesy, mokřady).

### **1.2.5 Poškození přírodních hodnot a biodiverzity**

Nápisy či grafity na skalních a jiných přírodních útvarech, poškozování či sběr vzácných živočišných a rostlinných druhů. Jedná se o druh vandalismu způsobený návštěvníky, projevuje se různými grafity na skalních a jiných přírodních útvarech, sběr nebo poškozování vzácných živočišných či rostlinných druhů, nerostů, zkamenělin či hornin. Mezi typické projevy patří tak zvaně „hon za suvenýry“, jízda po motorových člunech a potápění, zejména v případě korálových útesů.<sup>13</sup>

Místní obyvatelé v některých zemích ve snaze vydělat na cestovním ruchu trhají či loví ohrožené druhy za účelem výroby suvenýrů či přípravy pokrmů, čímž přispívají k poklesu biodiverzity v jejich destinaci.

### **1.3 Vlivy cestovního ruchu na socio-kulturní prostředí**

Ve srovnání s vlivy cestovního ruchu na složky přírodního prostředí nejsou socio-kulturní dopady vyjádřeny tak bezprostředně, jsou špatně porovnávány a měřitelné, jsou méně medializované a zdaleka nejsou tak důsledně prozkoumané. Socio-kulturní vlivy se vyznačují především v rovině sociální, kulturní, psychologické, ekonomické a projevují se na jedné straně jako materiální i imateriální.

Kdežto u vlivů cestovního ruchu na přírodní prostředí jde o změny poměrně dobře objektivně kvantifikovatelné a laické i odborné veřejnosti poměrně dobře věcně

---

<sup>13</sup> PÁSKOVÁ, Martina. *Udržitelnost rozvoje cestovního ruchu*. 1.vyd. Hradec Králové: Gaudeamus, 2008, s. 46. ISBN 978-80-7041-658-7.

pochopitelné, jsou změny socio-kulturního prostředí více subjektivního charakteru, překrývající se s globálními vlivy.<sup>14</sup>

V současné době jsou tyto vlivy i obtížně monitorovatelné, příkladem může být dopad na kulturní identitu<sup>15</sup>, probíhání procesu akulturace<sup>16</sup> vyvolané či posilované cestovním ruchem a podobně.

Podle Palatkové<sup>17</sup> lze vlivy cestovního ruchu na sociokulturní prostředí chápat jako mix vlivů pozitivních a negativních, které můžeme rozdělit následovně:

- ◆ nárůst konkurence v destinaci,
- ◆ obnova zájmu o užívání místního jazyka,
- ◆ rostoucí ekonomická nerovnováha ve společnosti,
- ◆ snaha naučit se jazyky turistů,
- ◆ rozvoj zařízení pro turisty, která mohou sloužit zároveň pro místní (sportoviště, dětská hřiště, restaurace, kulturní zařízení apod.)
- ◆ tlak poskytovat přednostně kapacity zařízení pro turisty, a tedy menší šance na využití zařízení rezidenty
- ◆ rostoucí příjem a lepší kvalita života
- ◆ nárůst populace a s tím spojená vyšší kriminalita, dopravní zácpy a přelidnění,
- ◆ dodržování tradic, náboženských slavností, gastronomie a tak dále.

Zdali má cestovní ruch pozitivní či negativní vliv na socio-kulturní prostředí lze rozdělit do faktorů individuálních či faktorů spojených s velikostí a povahou rozvoje cestovního ruchu v destinaci.

Skupina individuálních faktorů ovlivňuje konečné rozhodnutí na individuální bázi, což znamená, že hlavní roli hraje skutečnost. Jakým způsobem vnímá člověk vztah pozitivních a negativních vlivů cestovního ruchu, a to ve vztahu nejen v socio-kulturní oblasti, ale i v oblasti ekonomické.<sup>18</sup>

---

<sup>14</sup> PÁSKOVÁ, Martina. *Udržitelnost rozvoje cestovního ruchu*. 1.vyd. Hradec Králové: Gaudeamus, 2008, s. 49. ISBN 978-80-7041-658-7.

<sup>15</sup> Je často chápána jako mnohvrstevná identifikace jednotlivce s nejrůznějšími kulturními, etnickými, sociálními, profesními, zájmovými a jinými skupinami.

<sup>16</sup> Akulturace je psychosociální proces, který probíhá v situacích, kdy se dostávají do dlouhodobého kontaktu příslušníci dvou nebo všekulturních společenství.

<sup>17</sup> PALATKOVÁ, Monika. *Mezinárodní cestovní ruch: analýza pozice turismu ve světové ekonomice: význam turismu v mezinárodních ekonomických vztazích: evropská integrace a mezinárodní turismus*. 1. vyd. Praha: Grada, 2011, s. 144. ISBN 978-80-247-3750-8.

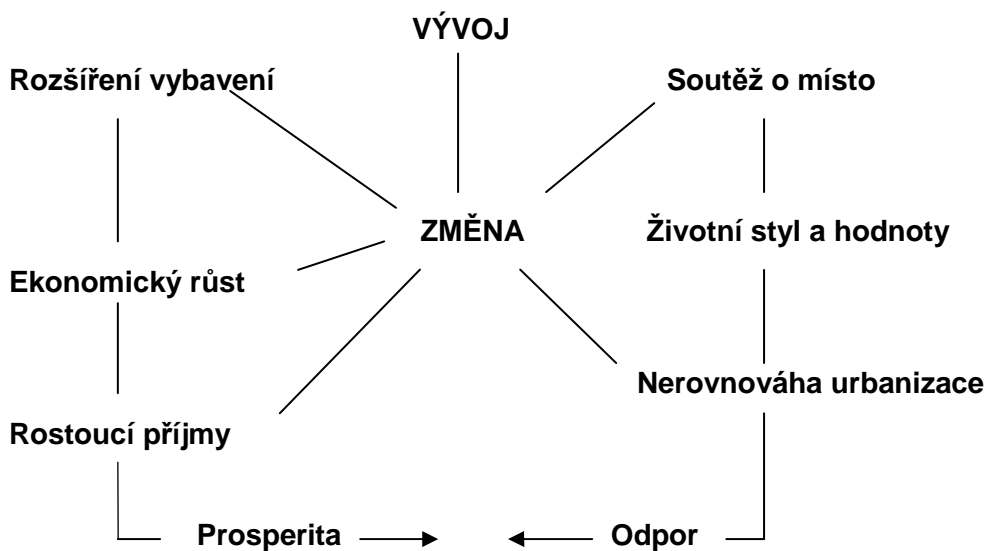
<sup>18</sup> Tamtéž, s. 145.

Druhá skupina faktorů je spojena s podporou cestovního ruchu, která závisí na ekonomických i socio-kulturních vlivech a vlivech na fyzické prostředí v destinaci, a stejně tak rozhoduje tempo růstu a rozvoje cestovního ruchu v dané destinaci.<sup>19</sup>

Negativními vlivy může být odpor ke sdílení místních obyvatel ke společnému prostoru s návštěvníky dané destinace. Tento odpor může vést k tomu, že místní obyvatelé začnou tzv. soutěžit o daný prostor s návštěvníky. Za druhé tam může být odpor ke změnám v hodnotách a způsob života, který nepřináší specificky cestovní ruch na místní obyvatele, ale změna způsobu života obecně.

Následující obrázek ukazuje vzájemný vztah mezi vývojem a změnami způsobenými cestovním ruchem, které přináší jak zlepšení tak odpor a to zejména pro místní obyvatele.

Obrázek 1: Vývoj a socio-kulturní změny



Zdroj<sup>20</sup>

<sup>19</sup>PALATKOVÁ, Monika. *Mezinárodní cestovní ruch: analýza pozice turismu ve světové ekonomice: význam turismu v mezinárodních ekonomických vztazích: evropská integrace a mezinárodní turismus*. 1. vyd. Praha: Grada, 2011, s. 144. ISBN 978-80-247-3750-8.

<sup>20</sup>DOSWELL, Roger. *Tourism: how effective management makes the difference*. 1. vyd. Boston: Butterworth-Heinemann, 1997, s. 148. ISBN 0-7506-2272-5.

### 1.3 1 Sociální vlivy

Cestovní ruch může být jak zdrojem mezinárodního přátelství, míru a porozumění, na druhou stranu může také zničit místní kulturu, soukromí místních obyvatel, důstojnost a pravost daného prostředí. Sociální vlivy lze považovat jako dopady cestovního ruchu na kvalitu života místních obyvatel.

Mezi nejčastější sociální vlivy primárně vyvolanými v destinaci cestovního ruchu lze zařadit tzv. demonstrační efekt, který se projevuje napodobováním vzorců chování návštěvníků místními obyvateli a účastí místních obyvatel na konzumaci služeb cestovního ruchu.<sup>21</sup>

Mezi sociální vliv můžeme zařadit tzv. efekt módnosti. Efekt módnosti znamená, ovlivňování procesu rozhodování člověka výběrem a vztahem dalších jedinců k produktu a způsobem jeho propagace, vytvářením obrazu produktu, který je populární, žádoucí a moderní. Do tohoto efektu patří především prezentace destinací a produktů cestovního ruchu v mediích a veletrzích, způsob nabídky cestovních agentur a cestovních kanceláří, nebo reference od známých a příbuzných. Vznik tzv. „módních destinací“ velice ovlivňuje průběh životního cyklu destinace a tím přispívá ke zvyšování počtu návštěvníků v dané destinaci.<sup>22</sup>

Dalším sociálním problémem je proces dualizace, který lze popsat jako rozdělení společnosti v navštěvované destinaci na ty, kteří jsou bohatí (tedy podnikatelé v cestovním ruchu) profitující z vysoké návštěvnosti a na ty chudé, kteří díky způsobené inflaci trpí zvýšením svých životních nákladů.

S tímto problémem je úzce spojena marginalizace obyvatel. Jedná se o přirozený proces vytlačování místních obyvatel z prestižnějších zpravidla historických částí sídel nebo z ekonomicky či sociálně významnějších pozic, přičemž uspokojování jejich potřeb bývá odsuzováno na poslední místa v rámci místní územní a ekonomické politiky. Důsledkem tohoto procesu často bývá zvýšený výskyt sociálně patologických jevů, kterými jsou například kriminalita, prostituce, toximanie a gamblerství.

Velice nepříjemný dopad na vztah místních obyvatel k cestovnímu ruchu má proces turistické iritace. Jedná se o negativní vývoj vztahu místních obyvatel k návštěvníkům destinace. Jinými slovy ho lze nazvat jako „nevraživost“ místních obyvatel ve vztahu k návštěvníkům.

---

<sup>21</sup> PÁSKOVÁ, Martina. *Udržitelnost rozvoje cestovního ruchu*. 1.vyd. Hradec Králové: Gaudeamus, 2008, s. 46. ISBN 978-80-7041-658-7.

<sup>22</sup> Tamtéž, s. 50.

Jako ukazatel tohoto vztahu se používá tzv. iritační index, který je sestaven odstínů postojů místních obyvatel, který má následující stupně:<sup>23</sup>

♦ Prvním stupněm je euforie a nadšení místních obyvatel z rozvoje cestovního ruchu v dané destinaci. Místní obyvatelé cítí příležitost nových finančních prostředků, který návštěvníci do destinace přinesou.

♦ Druhý stupeň je apatie. Cestovní ruch se rozšiřuje a místní začnou brát turisty za samozřejmost a stanou se pro ně zdrojem zisků. S osobních vztahů se stanou vztahy spíše formální.

♦ Třetí stupeň znechucení začne, když se cestovní ruch v dané destinaci blíží do bodu nasycení. Je zde překročena únosná kapacita daného území.

♦ Čtvrtý stupeň antagonismus, kde podráždění obyvatel k turistům je zjevné. Lidé nyní vidí turistu jako předzvěst všeho, co je špatně. Daně se neustále zvyšují, díky turistům. Turisti podle nich nemají respekt k vlastnictví.

Tento index naplňuje vnímání vlivu cestovního ruchu na kvalitu života místních obyvatel a proto je velmi významným indikátorem pro zjišťování míry socio-kulturně únosné kapacity.

### 1.3 2 Etnické vlivy

Aktivity cestovního ruchu také přispívají k etnocidě, což je proces postupného vyhazování prvků typických pro místní jedince jako výsledek globalizace, často však s výrazným či úplným podílem působení aktivního cestovního ruchu, spojeného s uspokojováním potřeb zahraničních investorů.<sup>24</sup>

Další vliv xenofobie, kterou lze charakterizovat jako strach z cizích lidí, jiných ras, neznámých míst na jednu stranu paradoxně přispívá k jejímu překonání, ale na straně druhé se podílí na její prohlubování a to zejména tím, že zvyšuje rozdíl životní úrovně návštěvníků a místních obyvatel, nerespektování a nepochopení dané kultury, marginalizace místních obyvatel a podobně.

---

<sup>23</sup> WALL, Geoffrey a Alister MATHIESON. *Tourism: change, impacts, and opportunities*. 2. vyd. New York: Pearson Prentice Hall, 2006. s. 228 ISBN 978-0-130-99400-4.

<sup>24</sup> PÁSKOVÁ, Martina. *Udržitelnost rozvoje cestovního ruchu*. 1.vyd. Hradec Králové: Gaudeamus, 2008, s. 52. ISBN 978-80-7041-658-7.

### 1.3 3 Kulturní vlivy

Mezi významné kulturní vlivy cestovního ruchu patří akulturace. Akulturace je proces změn kultury a společnosti vůbec v důsledku dlouhodobějšího či opakovaného styku kulturně odlišných společenských skupin, v němž jedna skupina má zřetelně nižší technikou úroveň. Mezi další následky tohoto procesu patří i to, že rezidenti přijímají prvky kultury návštěvníků, zatímco prvky jejich vlastní kultury postupně mizí.<sup>25</sup>

Tento jev může mít pozitivní i negativní dopady. Může výrazně změnit životní styl místních obyvatel a snížit tedy půvab dané destinace pro turisty, zároveň však může přispět ke zvýšení životní úrovně.

Proces zařazení primárních zdrojů turismu do nabídky cestovního ruchu (tedy do nabídky produktu cestovního ruchu) představuje komercializace. Při tomto procesu nastává mnohdy potlačení jiných hledisek. Hledisek estetických, duchovních, kulturních, pietních, výchovných, vzdělávacích, etických aj.

Následkem dynamického rozvoje cestovního ruchu je i komodifikace zdrojů, která znamená proces, během kterého se z daného zdroje cestovního ruchu stává zboží. V rámci tohoto procesu je zboží vyráběno a prodáváno masově a tím přichází o svou jedinečnost. Příkladem lze uvést masovou výrobu nevkusných suvenýrů. Taková výroba má značný dopad na přírodní složky, neboť například masová výroba suvenýrů z korálů vede ke zničení korálových útesů.

S tímto projevem souvisí i proces inscenizace, který lze chápat jako komerčně motivované předvádění, umělé ožívání již neprovozovaných obyčejů ve smyslu vžitých představ návštěvníků o kultuře místní komunity. Specifickou formou inscenizace je tzv. folklorizace, kdy „v rámci nabídky v určité destinaci dochází k nepřiměřenému zdůrazňování i umělému ožívání prvků lidové kultury, aby se mohly stát součástí komerční nabídky“<sup>26</sup>. Zjev celých bloků ulic, budov či veřejných prostor dominuje funkci a vzhledu dílčích budov, jejichž celkový zjev vychází z historizující funkce daného města. Součástí tohoto projevu je tzv. vizuální znečištění. V České republice lze jako příklad uvést stavební aktivity na území Karlštejna.

<sup>25</sup> KŘÍŽEK, Felix a Josef NEUFUS. *Moderní hotelový management*. 1. vyd. Praha: Grada, 2011, s. 168. ISBN 978-80-247-3868-0.

<sup>26</sup> PÁSKOVÁ, Martina. *Udržitelnost rozvoje cestovního ruchu*. 1. vyd. Hradec Králové: Gaudeamus, 2008, s. 54. ISBN 978-80-7041-658-7.

Dopadem komerčního tlaku cestovního ruchu na místní kultury je její stereotypizace, která představuje proces způsobený tlakem na místní kulturu, přičemž trh cestovního ruchu v turisticky exponovaných územních hraje v tomto procesu značnou roli. Jedná se v podstatě o sblížení místní kultury s globální kulturou.<sup>27</sup>

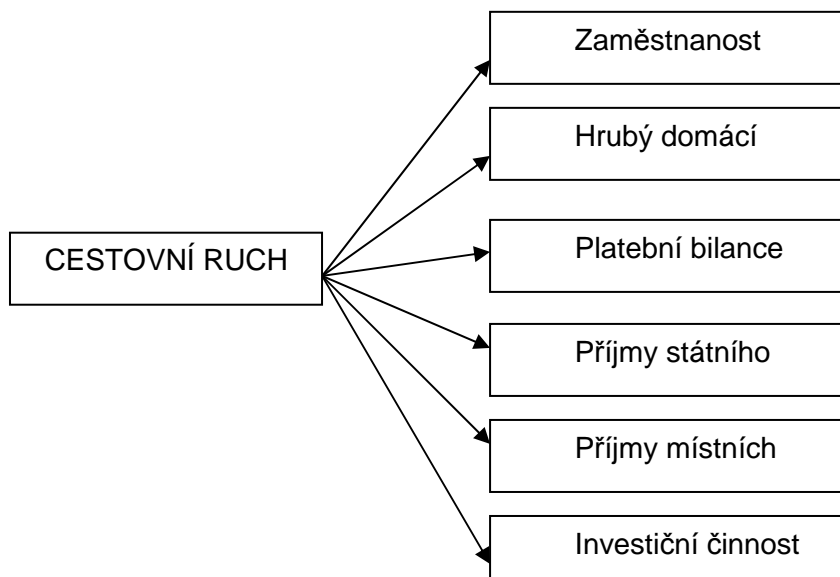
Dále se jedná i o ztrátu autenticity, tedy procesu vymizení původní věcnosti, oslabení, pravdivosti, architektury, místní kultury a změny hodnot místní komunity.

Poškození materiálních hodnot je výraz pro vandalizmus, a to zejména v objektech a prostranstvích s historickým významem. Jeho typickými projevy jsou grafity a nápisy na zdech budov či nepovolený sběr archeologických nálezů.

#### 1.4 Ekonomické vlivy cestovního ruchu

Cestovní ruch je bezpochyby významným odvětvím, které má vliv na ekonomiku státu. Podniky a veřejné organizace se stále více zajímají o ekonomické dopady tohoto odvětví na národní, mezinárodní i celosvětové úrovni. Následující obrázek ukazuje, do jakých oblastí svými aktivitami turismus zasahuje.

Obrázek 2: Ekonomické vlivy cestovního ruchu



Zdroj<sup>28</sup>

<sup>27</sup> KŘÍŽEK, Felix a Josef NEUFUS. *Moderní hotelový management*. 1. vyd. Praha: Grada, 2011, s. 168. ISBN 978-80-247-3868-0.

<sup>28</sup> VYSTOUPIL, Jiří. *Návrh nové rajonizace cestovního ruchu ČR*. 1. vyd. Brno: Masarykova univerzita, 2007, s. 26. ISBN 9788021042636.

Zájem turistů o určité destinace pozitivně ovlivní růst výkonu ekonomiky, který je měřen hrubým domácím produktem (HDP). Podle odhadů WTTC<sup>29</sup> byl celkový dopad cestovního ruchu na HDP 2,9 % v roce 2012 a v roce 2013 odhaduje dokonce 3,1 %. Tento odhad také znamená, že toto odvětví roste rychleji než jakákoli jiná odvětví, jako je odvětví výroby, finančních služeb a maloobchodu. S takovou odolností poptávky je také nástrojem hospodářského rozvoje a vytváří pracovní místa. Celkově cestovní ruch přispěl k více než 10 % nově vytvořených pracovních míst v roce 2012.

Vlivy turismu na ekonomiku bývají vnímány jako pozitivní, ale skutečnost je často zcela opačná. Jak bylo již zmíněno, jeho pozitivní vlivy spočívají zejména v růstu zaměstnanosti a podílu HDP. Zaměstnanost je však často pouze sezónní a bývá špatně placená. Dalším problémem jsou ekonomické úniky. Výkladový slovník definuje ekonomické úniky jako „*pokles příjmů státu, regionu (nebo místa), způsobený nutností importovat zboží, služby nebo finanční prostředky z okolních států nebo regionu*“<sup>30</sup>. Takové daňové zisky do velké míry plynou do míst sídel společností, ne do jednotlivých destinací.

Pro turismus jsou úniky typické hlavně pro mezinárodní hotelové řetězce, restaurační zařízení a mezinárodní touroperátory, kteří dovážejí zboží a služby do destinace na úkor místního zboží a služeb a tím pádem zde dochází k odčerpávání zisku.<sup>31</sup>

Mezi další důležitým problémem ekonomiky je sezónní a jádrová inflace. Jedná se o zvýšení cenové hladiny důsledkem zvýšené časoprostorové koncentrace nabídky, zpravidla na území destinačního jádra a v období turistické sezóny.<sup>32</sup>

Mezi největší hrozby pro udržitelnost cestovního ruchu je efekt turistické pasti, který spočívá v tom, že v hojně navštěvované destinaci není přiměřeně regulován počet návštěvníků. Následně tedy dochází ke znehodnocení vlastního kapitálu (kulturní a přírodní hodnoty dané destinace) podnikatelskými aktivitami oblasti cestovního ruchu a předpokladů pro svůj ekonomicky, ekologicky i společensky udržitelný rozvoj. Velikost dopadu tohoto vlivu je určena především sezónností, rozsahem závislosti místních obyvatel na cestovním ruchu, zranitelnost ekosystému a míra regulace cestovního ruchu. Daný efekt výrazně ovlivňuje životní cyklus destinace, a proto

---

<sup>29</sup> TURNER, Rochelle. *The Economic Impact of Travel & Tourism 2013*. [online]. London: Sovereign Court, 2013 [cit. 2013-11-04]. Dostupné z: [http://www.wttc.org/site\\_media/uploads/downloads/world2013](http://www.wttc.org/site_media/uploads/downloads/world2013)

<sup>30</sup> PÁSKOVÁ, Martina a Josef ZELENKA. *Výkladový slovník cestovního ruchu*. 1.vyd. Praha: Ministerstvo pro místní rozvoj, 2002, s. 303. ISBN 80-239-0152-4.

<sup>31</sup> PÁSKOVÁ, Martina. *Udržitelnost rozvoje cestovního ruchu*. 1.vyd. Hradec Králové: Gaudeamus, 2008, s. 57. ISBN 978-80-7041-658-7.

<sup>32</sup> Tamtéž, s. 58



je třeba, aby si destinační management nestanovil cíle působící jen na nejvyšší počet návštěvníků v dané destinaci, ale také na regulaci cestovního ruchu v destinaci a tím přispět dlouhodobé udržitelnosti.

## 1.5 Urbanistické vlivy

Nejčastějším urbanistickým vlivem je vznik a rozvoj tzv. turistických ghett. Jedná se o takovou změnu funkcí kompaktní části území sídla, při níž postupně dochází k vytlačení či potlačení běžných funkcí sídla (nejen obytné) funkcí komerční, navíc ve značné míře úzce zaměřenou na nabídku služeb cestovního ruchu.<sup>33</sup>

Daný vliv je většinou vyjádřen zvýšením cenové hladiny (turistická inflace), snížením dostupnosti zboží k běžné denní potřebě, poničením veřejných prostor a komunikací atd.

S tímto vlivem úzce souvisí další proces derezidencializace. Jedná se o způsob vytěsnění obytné funkce hlavně v turisticky vyhledávaných a komerčně přitažlivých částech sídel, především zařízeními cestovního ruchu a závisujícími aktivitami návštěvníků i podnikatelů. Jedná se o kombinaci procesů marginalizace a depopulace a součást procesu turistifikace.

Proces turistifikace je souhrnný proces, jehož nejvýznamnější efekty jsou převážně urbanistického charakteru, ale zahrnuje i ekonomické, socio-kulturní, estetické a psychologické vlivy. Jde o pozvolný proces vytlačování základní funkcí daného místa (obytného, obslužného, ekologického, vědeckého, rekreačního, hospodářského).<sup>34</sup>

Následně se pak daná oblast stává turistickou destinací. Jedná se o funkční změnu daného území z funkce rezidentské na funkci turistickou. Hlavním projevem je preferování potřeb návštěvníků dané destinace před potřebami samotných rezidentů a jejich životnímu stylu.

---

<sup>33</sup> PÁSKOVÁ, Martina. *Udržitelnost rozvoje cestovního ruchu*. 1.vyd. Hradec Králové: Gaudeamus, 2008, s. 58. ISBN 978-80-7041-658-7.

<sup>34</sup> Tamtéž, s. 58.

## 2 TRVALE UDRŽITELNÝ ROZVOJ CESTOVNÍHO RUCHU

Udržitelný cestovní ruch je pojmem, který je v posledních pár letech velmi aktuální. Jeho definice se ovšem často liší. Někdy jsou za něj považovány formy jako je například ekoturismus, agroturismus, venkovský cestovní ruch a tak dále. Jindy je definován jako aplikace udržitelného konceptu určitého území či destinace. Co se však pod tímto termínem skrývá, jaký jsou jeho cíle, nástroje, formy a co nám přináší, o tom všem pojednává tato druhá kapitola

### 2.1 Trvale udržitelný rozvoj

Lze konstatovat, že princip udržitelného rozvoje byl v historii často používán, aniž by byl nějak specificky vymezen a pojmenován. Ministerstvo pro místní rozvoj definuje udržitelný rozvoj jako „*cílený proces změn v chování lidské společnosti k sobě samé i ke svému okolí (krajině a jejím zdrojům), směřující ke zvyšování současného i budoucího potenciálu uspokojování lidských potřeb s ohledem na možnosti krajiny a jejich zdrojů*“.<sup>35</sup>

V roce 1968 byl založen tzv. Římský klub, který sdružuje uznávané osoby z mnoha zemí a provádí výzkumy v oblasti problému vývoje světa jako celku. V roce 1972 uveřejnil zprávu s názvem „*Limity růstu*“, dokazující to, že během 21. Století dojde k populačnímu pádu v důsledku znečištění, vyčerpání úrodnosti půd a nedostupnosti energetických zdrojů (především fosilních paliv).

Ucelenější forma koncepce trvale udržitelného rozvoje se objevila v roce 1987 ve zprávě Světové komise pro životní prostředí (World Commission Environment) a rozvoj při OSN, která nesla název „*Naše společná budoucnost*“. V této zprávě bylo poprvé zmíněno koncept trvale udržitelného rozvoje s cílem ukázat vazbu mezi ekonomickým rozvojem a hlavními environmentálními problémy lidstva.<sup>36</sup>

V roce 1992 se konal summit v Riu de Janeiru, kde přešel termín udržitelného rozvoje do širokého povědomí a donutily k hlubokým otázkám nejen nejrozličnější organizace (např. Greenpeace) ale i veřejnost.

<sup>35</sup> Ministerstvo pro místní rozvoj ČR, Kolektiv Konsorcia SPROR Plus. *Cestovní ruch a udržitelný rozvoj*. [online], s. 11. Praha, 2007 [cit. 2013-11-11]. Dostupné z: [http://www.mmr.cz/getmedia/b973337b-cccc-42a3-9d19-2b23356dcff2/GetFile15\\_1.pdf](http://www.mmr.cz/getmedia/b973337b-cccc-42a3-9d19-2b23356dcff2/GetFile15_1.pdf)

<sup>36</sup> MUSIL, Petr. *Globální energetický problém a hospodářská politika: se zaměřením na obnovitelné zdroje*. 1. vyd. Praha: C.H. Beck, 2009. Beckovy ekonomické učebnice, s 53. ISBN 978-80-7400-112-3.

Druhý důležitý summit v Johannesburgu v roce 2002, kde více jak sto hlav států a několik desítek tisíc jejich zástupců světových vlád vyjádřili zájem a ratifikovali dohodu o zachování přírodních zdrojů, biodiverzity a řízení ekosystémů.

Jedním z hlavních témat o udržitelném rozvoji na summitu v Johannesburgu byl samotný rozvoj a jeho nástroj tak zvaná Agenda 21. Ta podporuje demokratický proces na místní úrovni a zároveň, protože obsahuje spojení nejen ekologického, nýbrž i sociálního, ekonomického a kulturního dění, v ní jde o celkovou kvalitu života občanů.<sup>37</sup>

Podstatou udržitelného rozvoje je snaha vyřešit tři problémy. Problém rostoucího vyčerpání neobnovitelných zdrojů, druhý problém nadužívání obnovitelných zdrojů a přírody a v neposlední řadě problém spravedlnosti mezi lidmi. Vyčerpání zdrojů a přírody snižuje možnosti zemí světa, ale i potenciál budoucím generacím. Proto je zapotřebí se těmito problémy zabývat.

Koncepce trvale udržitelného rozvoje vytvořila základní principy, které by měly všechny státy světa postupně integrovat do svých cílů a uskutečňovat je v praxi. Patří zde osm následujících principů:<sup>38</sup>

- ◆ Prvním principem je **oživení hospodářského růstu** především v rozvojových zemích, kde je chudoba hlavní příčinou i důsledkem znehodnocení životního prostředí. Pro odstranění chudoby je zapotřebí dosáhnout v rozvojových zemích roční přírůsteky v národním produktu v rozmezí 5 – 6 % při současné míře růstu tamní populace.

- ◆ Princip **změny kvality růstu** poukazuje na to, že by měl ekonomický růst zahrnovat další kvalitativní zlepšení ve výchově a vzdělávání, zdravotní péči, kvalitě životního prostředí, spravedlivých rozdělování vytvořeného bohatství. Ekonomický růst by měl být především podporován nižší materiálovou a energetickou náročností výrob, vývojem technologií, které budou šetrnější k životnímu prostředí a také změnou ve spotřebním chování obyvatelstva.

---

<sup>37</sup> Cenia: Česká informační agentura životního prostředí. *Světový Summit o udržitelném rozvoji Johannesburg 2002*. [online], s. 1. Praha, 2012 [cit. 2013-11-11]. Dostupné z: [http://www.cenia.cz/web/www/web-pub2.nsf/\\$pid/MZPMSFHXLDSX/\\$FILE/vysledky\\_fakta.pdf](http://www.cenia.cz/web/www/web-pub2.nsf/$pid/MZPMSFHXLDSX/$FILE/vysledky_fakta.pdf)

<sup>38</sup> MUSIL, Petr. *Globální energetický problém a hospodářská politika: se zaměřením na obnovitelné zdroje*. 1. vyd. Praha: C.H. Beck, 2009. Beckovy ekonomické učebnice, s 54. ISBN 978-80-7400-112-3.

♦ **Uspokojení základních lidských potřeb** především lidí v rozvojových zemích. Zde se jedná o potřeby výživy, energie, šatstva, bydlení, hygieny a zdravotní péče a zaměstnanost.

♦ **Zajištění udržitelné úrovně populace**, jelikož současný populační růst je nerovnoměrně rozdělen, a to jak mezi rozvinuté země, tak mezi venkovské a městské oblasti v rámci jednotlivých zemí.

♦ Další princip se zabývá **ochranou a obohacováním základny přírodních zdrojů**. Zde je řešena problematika obnovitelných zdrojů a jejich využití a to pouze takovým způsobem, aby míra jejich využívání nepřesáhla míru jejich přirozené obnovy a aby lidstvo zajistilo trvale výnos těchto fondů nejen sobě a jiným živým bytostem, ale i budoucím generacím.

♦ Dosažení udržitelnost ve všech předcházejících bodech je do značné míry závislé na nalezení nového směru ve vývoji techniky a technologií a jejich využívání. Tato problematika je definována v dalším principu **nových orientací techniky a odstraňování rizika**. Právě nové technologie by mohly přispět k zásadnímu obratu v možnostech řešení některých globálních problémů, tedy především k předcházení vzniku ekologických škod. Měly by být předávány především do těch zemí, které nemají dostatek finančních zdrojů na nákup ani na jejich vlastní vývoj.

♦ **Integrace ekonomických a ekologických aspektů** při rozhodování je koncepce trvale udržitelného rozvoje, která vychází z toho, že existuje institucionální oddělenost zodpovědných za hospodaření s přírodními zdroji a ochranu životního prostředí. Nutné je také zabudovat ekologická hlediska do daňové soustavy, do metod hodnocení společenské efektivity investic, principů zavádění nových technologií i do všech složek rozvojové politiky, a to nejen na národní, ale i mezinárodní úrovni.

♦ Posledním bodem je **reforma mezinárodních ekonomických vztahů a posilování mezinárodní spolupráce**. Pro dosažení trvalé udržitelnosti jeho dalšího rozvoje je třeba dospět k pronikavým změnám také na mezinárodní úrovni. Současná podoba mezinárodních ekonomických vztahů nepodporuje řešení problémů chudoby a poškozování životního prostředí, především závislost rozvojových zemí na exportu několika druhů plodin či jiných přírodních zdrojů pro zajištění nezbytných příjmů

neumožňuje překonání vnitřních problémů. Vykořisťování přírodních zdrojů je dále urychlováno nepříznivým vývojem cen na mezinárodních trzích. Výsledkem vzniká růst zadluženosti a pokles přílivu kapitálu.

## 2.2 Trvale udržitelný rozvoj cestovního ruchu

Trvale udržitelný rozvoj má mnoho definic. Podle UNWTO<sup>39</sup> je udržitelný rozvoj cestovního ruchu takový, který uspokojuje potřeby současných turistů a hostitelských regionů a zároveň chrání a zvyšuje tyto možnosti do budoucna. Má vést k řízení všech zdrojů tak, aby byly uspokojeny ekonomické, sociální a estetické potřeby při zachování kulturní identity, biologické různorodosti a procesů, které umožňují život. Produkty udržitelného cestovního ruchu jsou takové, jež fungují v souladu s místním životním prostředím, společností a kulturou, tak aby se tyto nestaly obětí rozvoje cestovního ruchu.

Podle Swarbrooka<sup>40</sup> je udržitelný cestovní ruch takový, který je ekonomicky životaschopný, ale zároveň neničí zdroje, na kterých budoucnost cestovního ruchu bude záviset, zejména nečiní životní prostředí a prostředí místní komunity. Je to tedy taková forma cestovního ruchu, která splňuje potřeby turistů, průmyslu cestovního ruchu a místní komunity, aniž by byla ohrožena budoucí generace.

Udržitelný rozvoj cestovního ruchu tedy neznamena pouze ochranu přírodního prostředí, ale jeho snahou je skloubit ekonomický a sociální rozvoj s aspekty přírodního prostředí. Uspokojuje potřeby současných návštěvníků destinací a hostitelských regionů s ohledem na ochranu a zhodnocení příležitostí pro budoucnost. Myšlenka udržitelného rozvoje turismu je odpovědí na základní nesoulad, který se zdál být nepřekonatelný, tedy o rozpor mezi hospodářským rozvojem a ochranou životního prostředí.

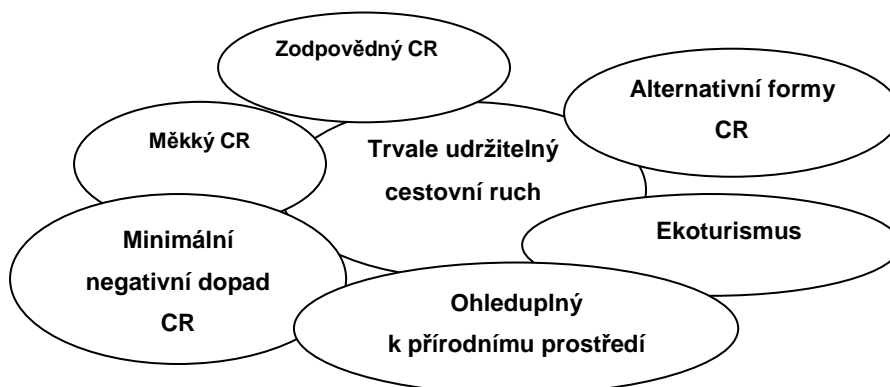
Následující obrázek popisuje, jaké jsou možnosti udržitelného rozvoje cestovního ruchu, který je zejména ohleduplný k přírodnímu prostředí a má na něj minimální negativní dopad.

---

<sup>39</sup> UNWTO: United Nations World Tourism Organization. *Indicators of sustainable development for tourism destinations: a guidebook*. Madrid: World Tourism Organization, 2004, s. 507. ISBN 92-844-0726-5.

<sup>40</sup> SWARBROOKE, John. *Sustainable tourism management*. 1.vyd. Wallingford: CABI publishing, 1998, s. 13. ISBN 0-85199-314-1.

Obrázek 3: Udržitelný rozvoj cestovního ruchu a jeho další formy



Zdroj<sup>41</sup>

Povědomí o možných dopadech cestovního ruchu vede mnoho lidí k hledání více odpovědných dovolených. Patří mezi ně již zmíněné formy alternativního nebo udržitelného cestovního ruchu jako je ekoturismus. Stává se tak stále populárnějším, jelikož se snaží poskytnout návštěvníkům zajímavou a vzdělávací dovolenou, která je však rovněž ku prospěchu lidu hostitelské země. Přírodní prostředí a místní komunity by tedy měly mít užitek z cestovního ruchu, a to jak ekonomicky, tak kulturně. Zdroje daného území by měly být využívány takovým způsobem, aby jejich následné využití budoucími generacemi nebylo ohroženo.

Mezi významné prvky, které formulovaly sociální a ekonomické priority Evropské unie, byl Lisabonský summit v březnu roku 2000. Na summitu v Barceloně o dva roky později byla tato koncepce doplněna o závěry předchozího summitu v Goteborgu v červnu 2001, který přijal „Strategii udržitelného rozvoje“, zaměřenou především environmentálním směrem.<sup>42</sup>

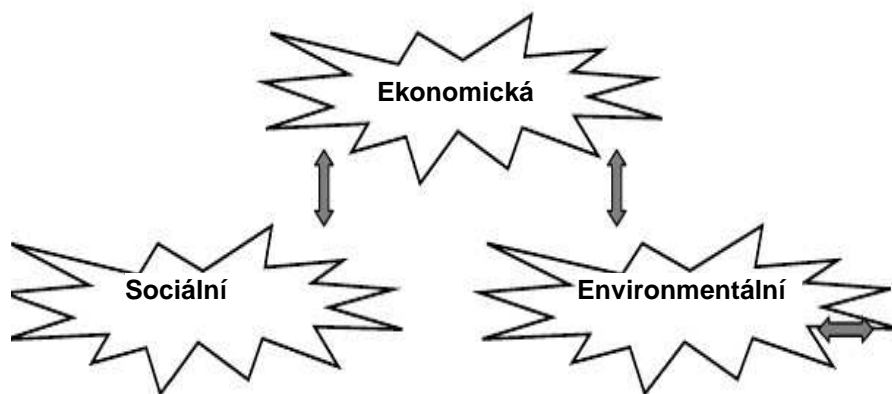
Lisabonský proces tak získal svou současnou podobu zdůrazňující potřeby rozvoje a vzájemné rovnováhy environmentální, sociální a ekonomické pilíře tak, aby jeden nebyl preferován před tím druhým.

Jak naznačuje následující obrázek, udržitelný rozvoj sleduje tři rozměry – ekonomický, sociální a environmentální.

<sup>41</sup> SWARBROOKE, John. *Sustainable tourism management*. 1 vyd. Wallingford: CABI publishing, 1998, s. 13. ISBN 0-85199-314-1.

<sup>42</sup> Ministerstvo pro místní rozvoj ČR, Kolektiv Konsorcia SPROR Plus. *Cestovní ruch a udržitelný rozvoj*. [online], s. 7. Praha, 2007[cit. 2013-11-11]. Dostupné z: [http://www.mmr.cz/getmedia/b973337b-cccc-42a3-9d19-2b23356dcff2/GetFile15\\_1.pdf](http://www.mmr.cz/getmedia/b973337b-cccc-42a3-9d19-2b23356dcff2/GetFile15_1.pdf)

Obrázek 4: Tři rozměry udržitelného rozvoje cestovního ruchu



Zdroj<sup>43</sup>

Cílem ekonomického rozměru je trvale udržitelný hospodářský rozvoj, který je spojený s rostoucími příjmy obyvatel. Obsahem sociálního rozměru je především potřeba důstojného života a rozvoj jeho lidské osobnosti, zdraví, vzdělávání a sociální spravedlivosti. Environmentální rozměr obsahuje znalosti a postoje týkající se přírody, krajiny, života prostředí včetně dovedností, které vedou v jejich ochraně.

V posledních několika letech se k těmto třem hlavním složkám přidává i složka čtvrtá a tou je etika. Jde v ní jednak o chování lidí vůči sobě navzájem v rámci zákonů, ale i nepsaných pravidel slušného chování, a dále jde o skutečnost, že současná generace nesmí svým jednáním ohrozit právo příštích generací uspokojovat své potřeby.<sup>44</sup>

Definice problematiky udržitelnosti cestovního ruchu existuje mnoho. Pokud se pokusíme tyto přístupy shrnout do jediného, lze pokládat udržitelný rozvoj cestovního ruchu za přístup managementu, který usiluje co nejlépe využít stávající zdroje, při zachování environmentální, ekonomické a sociální vyváženosti, která by měla zajistit pozitivní přínosy pro všechny účastníky cestovního ruchu a přispět k aktivnější ochraně přírodního prostředí, jako základní složky pro samotný rozvoj cestovního ruchu.

Přínosy cestovního ruchu mohou být jak pozitivní i negativní. Tyto vlivy v budoucnu porostou s tím, jak bude nadále pokračovat jeho rozvoj, ovšem pokud nebudou negativní vlivy patřičně kontrolovány, mohou nevratně ovlivnit udržitelnost

<sup>43</sup> Šimková, Eva. *Systémový přístup a cestovní ruch*. In: *Lidské systémy. Sborník příspěvků z vědecké konference SI 2004 ÚFPSV PdF UHK*. s. 143 – 147. Hradec Králové: Gaudeamus 2004.

<sup>44</sup> Ministerstvo pro místní rozvoj ČR. *Destinační management a vytváření produktů v cestovním ruchu*. [online], s. 33. Praha, 2006 [cit. 2013-11-11]. Dostupné z: [http://www.mmr.cz/getmedia/cc80193b-e4e8-4694-8a65-728df70a5fd8/GetFile14\\_2.pdf](http://www.mmr.cz/getmedia/cc80193b-e4e8-4694-8a65-728df70a5fd8/GetFile14_2.pdf)

cestovního ruchu. Je nezbytné, aby zvláště lidé pracující v managementu, jak ve veřejném sektoru tak i v soukromém, uvědomovali, že přírodní prostředí je tak zvané alfou omegou tohoto průmyslu. Pokud by došlo ke zhoršení prostředí (přírodního či kulturního) z důvodu špatného managementu, může nevyhnutelně přinést obrát v dlouhotrvajícím období.

Lze říci, že udržitelný rozvoj cestovního ruchu vyžaduje vědomou účast všech příslušných zúčastněných stran, jakožto silné politické vedení, uvědomělý management a zodpovědné turisty. Dosažení udržitelného cestovního ruchu je dlouhý kontinuální proces, který vyžaduje neustále sledování dopadů a zavádění preventivních nebo nápravných opatření, kdykoli je to nutné. Zároveň by také měl udržet vysokou úroveň spokojenosti pro turisty, smysluplný zážitek a zvyšování jejich povědomí o otázkách udržitelnosti a podpory trvale udržitelného cestovního ruchu.

### **2.3 Cíle udržitelného rozvoje cestovního ruchu**

Zásady a metody řízení udržitelného rozvoje cestovního ruchu jsou použitelné pro všechny formy cestovního ruchu ve všech typech destinací, včetně masového cestovního ruchu a různých specializovaných segmentů cestovního ruchu. Cíle trvalé udržitelnosti se vztahují k oblasti přírodního prostředí, ekonomických a sociálně-kulturních aspektů rozvoje cestovního ruchu, kde musí být stanovena vhodná rovnováha mezi těmito třemi rozměry a zajištění jejich dlouhodobé udržitelnosti.

Podle UNWTO je třeba dosáhnout následujících tří cílů:<sup>45</sup>

- 1) Prvním cílem je optimální využití přírodních zdrojů, které představují klíčový prvek v rozvoji cestovního ruchu, zachování základních ekologických procesů a pomáhat chránit přírodní dědictví a biodiverzity.
- 2) Další cíl definuje respektování sociálně-kulturní autentičnosti hostitelských komunit, zachování jejich kulturního dědictví a tradičních hodnoty, přispět k mezikulturnímu porozumění a toleranci.

---

<sup>45</sup> UNWTO: United Nations Tourism World Organization. *Sustainable development of tourism: Concepts & Definitions*. [online]. 2004 [cit. 2013-11-12]. Dostupné z: <http://www.unwto.org/sustainable/top/events.html>



- 3) Třetím cílem je zajištění životaschopné a dlouhodobé hospodářské činnosti, poskytovat sociálně-ekonomické výhody pro všechny zúčastněné strany, stabilní zaměstnanost a možnosti výdělků, sociální služby pro hostitelské komunity a přispět ke zmírnění chudoby.

Poslední ze zmiňovaných cílů je nazýván, tako „zdravým“ nebo také „čistým“ hospodářským růstem. Takový růst, vyjádřený například růstem HDP, nemusí být nutně propojen s paralelním růstem čerpání zdrojů nebo produkce znečištění. Zkušenost z vyspělých zemí ukázala, že hospodářské růstu lze dosáhnout, aniž by se zvyšovala spotřeba primárních energetických zdrojů.<sup>46</sup>

Ochranná opatření nebo čistší technologie sebou nese pokles zátěže prostředí naopak při jeho růstu stoupá znečištění. V důsledku to znamená, že vysoká úroveň prosperity nejenže neznamena hrozbu životnímu prostředí, ale naopak je podmínkou účinné ochrany životního prostředí a trvale udržitelného rozvoje.

## 2.4 Indikátory udržitelného rozvoje cestovního ruchu

Pro zdokonalení plánování procesů v cestovním ruchu a jeho kontrole byly vyvinuty různé indikátory, které pomáhají vyhodnotit a koordinovat trvale udržitelný rozvoj daného území. Indikátory lze definovat jako souhrn informací, které jsou formálně vybrány k měření změn a otázek, jež jsou zásadní pro rozvoj cestovního ruchu a k řízení destinací. UNWTO podporuje využívání těchto ukazatelů už od roku 1990, jako základní nástroje pro tvorbu politik procesu plánování a řízení v místě určení.

Jsou rozvíjeny i mezinárodními organizacemi a to především Evropskou unií, jejíž statistická instituce EUROSTAT monitoruje mimo jiné i životní prostředí. Organizace pro hospodářskou spolupráci (OECD) zavedla indikátory životního prostředí uspořádané do rámce „vliv-stav-odezva“ a dále se zabývá jejich rozvojem.<sup>47</sup>

Ukazatelé mají dvě formy (viz. tabulka níže). První formou jsou klíčové indikátory, které jsou využitelné univerzálně ve všech destinacích například ochrana území, stres, intenzita užívání, sociální dopady, kontrola rozvoje, odpadové

---

<sup>46</sup> Ministerstvo pro místní rozvoj ČR. *Destinační management a vytváření produktů v cestovním ruchu*. [online], s. 34. Praha, 2006 [cit. 2013-11-11]. Dostupné z: [http://www.mmr.cz/getmedia/cc80193b-e4e8-4694-8a65-728df70a5fd8/GetFile14\\_2.pdf](http://www.mmr.cz/getmedia/cc80193b-e4e8-4694-8a65-728df70a5fd8/GetFile14_2.pdf)

<sup>47</sup> JENÍČEK, Vladimír a Jaroslav FOLTÝN. *Globální problémy světa: v ekonomických souvislostech*. 1.vyd. V Praze: C.H. Beck, 2010. Beckovy ekonomické učebnice,s.287. ISBN 978-80-7400-326-4.

hospodářství, proces plánování, kritické ekosystémy, spokojenost spotřebitelů, spokojenost místních obyvatel, příspěvek cestovního uchu místní ekonomice, únosná kapacita územního rozvoje, tlak na místo. Druhou formou jsou složené indikátory pro vybrané typy destinací, jako jsou menší ostrovy, kde zjišťují kapitálové toky, hodnotu zahraničního vlastnictví, místní pracovní místa, dostupnost pitné vody a elektřiny.<sup>48</sup>

Tabulka 2: Hlavní indikátory udržitelného cestovního ruchu

<b>Indikátor</b>	<b>Způsob vytvoření a zjišťování</b>
ochrana území	kategorie ochrany území podle indexu IUCN
stres	počty turistů navštěvujících místo (za rok, za nejnavštěvovanější měsíc)
intenzita užívání	počty osob v hlavní sezóně
sociální dopady	poměr počtu turistů a rezidentů
kontrola rozvoje	existence procedury hodnocení dopadů na životní prostředí nebo formální kontroly rozvoje místa a intenzity užívání
odpadové hospodářství	podíl odpadu podléhající ke zpracování
proces plánování	existence rozvojového regionálního plánu pro destinaci
kritické ekosystémy	počty vzácných či ohrožených biologických druhů
spokojenost spotřebitelů	míra spokojenosti návštěvníků
spokojenost místních obyvatel	míra spokojenosti místních obyvatel
<b>Složené indikátory</b>	
únosná kapacita	měření klíčových faktorů ovlivňujících schopnost místa absorbovat různou intenzitou CR
tlak na místo	měření míry vlivu CR a vytvořených vlivů dalších odvětví na dané místo (přírodní a kulturní)
atraktivnost	kvantitativní měření těch atributů místa, které je dělají přitažlivým pro CR a mohou se měnit v čase

Zdroj<sup>49</sup>

<sup>48</sup> PÁSKOVÁ, Martina. *Udržitelnost rozvoje cestovního ruchu*. 1. vyd. Hradec Králové: Gaudeamus, 2008, s.151. ISBN 978-80-7041-658-7.

<sup>49</sup> Tamtéž, s.152-153.

Použití těchto ukazatelů může vést k prevenci a zavedení opatření v nežádoucích situacích každé destinace. V souvislosti s udržitelným rozvojem cestovního ruchu slouží jako řada informací, které mají strategický význam nejen pro udržitelnost destinace, ale hrají velkou roli v osudu cestovního ruchu jako samotného sektoru.

Nejllepšími indikátory jsou takové, jež odpovídají klíčovým rizikům a obav, týkajících se udržitelnosti cestovního ruchu a také informací, pomocí nichž mohou objasnit dané problémy a najít na ně odpovědi. Většinou odpovídají na otázky týkající se přírodních zdrojů a prostředí, hospodářské udržitelnosti, kulturní, společenských hodnot a tak dále.<sup>50</sup>

Indikátory jsou měřítka, které jsou vyjádřeny v procentech nebo poměrech, prostých číslech, určení kvality nebo existence specifických složek, jež se týkají environmentální, sociální nebo ekonomické otázky. Měly by být rozvinuté pro ty destinace, kde je cestovní ruch na pokročilém stupni jeho rozvoji a je spojen s masovým turismem, nebo pro nové vznikající destinace, jejichž plánování udržitelnosti by mělo být sledováno už v počátku jejich rozvoje a tím pádem je neustále sledovat. Při jejich vymezení je však významné vzít v potaz specifika každé země, destinace či regionu. Indikátory určené pro určitou destinaci, nelze použít k porovnání hodnot jiné, především pro jejich specifičnost.

Je třeba zavést ukazatele nové, které by signalizovali, zda se společnost trvalé udržitelnosti přibližuje či nikoliv. Nedochozí-li k výraznému poškození některé ze složek životního prostředí. Environmentálně upravený systém národních účtů by měl být proto doplněn souborem fyzických ukazatelů, které by charakterizovali úroveň kvality životního prostředí s dosaženou ekonomickou úrovní ve společnosti. Tento systém by následně mohl vést ke zprůhlednění vazeb mezi údaji o výrobě, spotřebě a investicích a údaji o změnách jednotlivých složek životního prostředí.<sup>51</sup>

I přesto, že v dnešní době má lidstvo k dispozici všemožné technologie, znalosti, finanční prostředky a řadu programů jsou bohužel nedostatečné k tomu, aby byly schopny zastavit další zhoršování přírodního prostředí.

---

<sup>50</sup> UNWTO: United Nations World Tourism organization. *Indicators of sustainable development for tourism destinations: a guidebook*. Madrid: World Tourism Organization, 2004, s. 8. ISBN 92-844-0726-5.

<sup>51</sup> JENÍČEK, Vladimír a Jaroslav FOLTÝN. *Globální problémy světa: v ekonomických souvislostech*. 1.vyd. V Praze: C.H. Beck, 2010. Beckovy ekonomické učebnice, s. 301 ISBN 978-80-7400-326-4.

## 2.5 Únosná kapacita území

Za únosné zatížení území lze považovat maximální využití kteréhokoliv místa bez vzniku negativních vlivů na přírodní zdroje, snížení uspokojení návštěvníku nebo negativních vlivů na společnost, ekonomiku a kulturu v dané destinaci.<sup>52</sup>

Je to maximální zatížení dané oblasti antropogenními vlivy, při kterém nedochází k trvalému poškození přírodního prostředí a ekosystémů. Mezi základní ukazatele patří měřítko kvality, kvantita a citlivosti přírodních i lidmi vytvořených zdrojů a místních obyvatel v daném území.

Únosnost vychází ze spojení dvou potenciálů území – užitečného a okolnostního. Užitečný potenciál je souhrn těch vlastností dané oblasti, jenž v daných podmínkách vyhoví lidským potřebám a představuje pro něj tak možnou zátěž. Naopak odolnost potenciál území je takový souhrn vlastností území, který v daných podmínkách představují přirozenou vlastnost prostředí, zabránit působení škodlivých činitelů a odolat jejich tlaku.<sup>53</sup>

Ve vztahu k únosné kapacitě oblasti vůči aktivitám cestovního ruchu se rozlišuje několik typů únosnosti z pohledu udržitelnosti:

♦ Fyzicky únosná kapacita určuje nejvyšší možnou zátěž (například počet osob, množství znečištění), kterou daná destinace může pojmout, aniž by došlo k jeho fyzickému zničení. V praxi je dána především dosažením limitních hodnot určitých sledovaných ukazatelů destinace, zejména hygienickými předpisy nebo hladinou spodních vod, půdní erozí a podobně.<sup>54</sup>

♦ Ekologicky únosná kapacita udává maximální úroveň dlouhodobé zátěže, způsobené cestovním ruchem, se kterou se dané území vyrovná bez trvalých následků.

---

<sup>52</sup> PALATKOVÁ, Monika. *Mezinárodní cestovní ruch: analýza pozice turismu ve světové ekonomice: význam turismu v mezinárodních ekonomických vztazích: evropská integrace a mezinárodní turismus*. 1. vyd. Praha: Grada, 2011, s.149. ISBN 978-80-247-3750-8.

<sup>53</sup> MAIER, Karel. *Udržitelný rozvoj území*. 1. vyd. Praha: Grada, 2012, s. 97. ISBN 978-80-247-4198-7.

<sup>54</sup> Tamtéž, s. 98.

♦ Ekonomicky únosná kapacita představuje dlouhodobý kompromis mezi ekonomickou zátěží území a kvalitou životního prostředí v destinaci. Představuje maximální ekonomický přínos cestovnímu ruchu pro danou destinaci, který současně minimalizuje čerpání kapitálu.

♦ Socio-kulturní únosnost představuje hranici rozvoje, jehož překročením dochází k negativním změnám u místních obyvatel (například narušení jejich životního stylu nebo postupné ztrátě identity).

♦ Psychologická únosnost udává maximální intenzitu zatížení, která je ještě kompatibilní s určitým typem zážitku, vyhledávaným v dané destinaci. Tyto hodnoty ukazatelů do určité míry závisí na dosavadních zkušenostech a očekávání návštěvníků.<sup>55</sup>

## 2.6 Ekologické šetrné formy cestovního ruchu

Šetrné formy cestovního ruchu představují takový rozvoj, který nenarušuje životní prostředí. V různých literaturách se lze setkat s pojmem tak zvaný „zelený cestovní ruch“, představující aktivní formy turismu ve volné přírodě a v mírně osídlených oblastech, které ji chrání. Někdy je nazýván také jako alternativní forma turismu, což představuje rozdíl mezi cestováním v malých skupinkách, které respektují potřeby a zvyky místní komunity, oproti masovému cestovnímu ruchu s jeho negativními vlivy na kulturní a sociální prostředí a na životní prostředí obecně. Tento druh probíhá většinou na venkově, a proto řada autorů o něm hovoří jako o venkovském cestovním ruchu.<sup>56</sup>

Hledání stále exotičtějších a zajímavějších turistických destinací sebou však nese zásadní otázku a tou je právě jejich udržitelnost. Pokud se totiž současné komerční praktiky a turistická poptávka nezmění, dopady pokračujícího růstu turistiky na přírodní prostředí a společnost budou znamenat příliš vysokou cenu. Průmysl cestovního ruchu tedy musí v první řadě zjistit, jaký dopad mají jeho činnosti na neobnovitelné přírodní zdroje a humanitární skutečnosti a harmonizovat je s potřebou svých dlouhodobých zisků. Více o formách šetrného cestovního ruchu v následcích podkapitolách.

<sup>55</sup> PÁSKOVÁ, Martina. *Udržitelnost rozvoje cestovního ruchu*. 1.vyd. Hradec Králové: Gaudeamus, 2008, s.140. ISBN 978-80-7041-658-7.

<sup>56</sup> Ministerstvo pro místní rozvoj ČR. *Venkovský cestovní ruch, jeho specifika a podmínky pro rozvoj*. [online]. Praha: Oeconomica, 2007 [cit. 2013-11-18], s. 9. ISBN 978-80-245-1159-7.

### 2.6.1 Venkovský cestovní ruch

Venkovský cestovní ruch je jednou z forem, které odpovídá požadavkům trvale udržitelného rozvoje. Jako každá podnikatelská činnost je i venkovská turismus orientována na dosažení zisku. Avšak řídí se odpovědnými principy a patří mezi tak zvané měkké formy cestovního ruchu. Lze ji definovat jako turismus, který je provozován na venkově, mimo oblasti rekreačních center. Jejimi subprodukty jsou zejména agroturismus, vesnická turistika, ekoagroturismus. Jedná se o takový produkt cestovního ruchu, který zdůrazňuje především sociální a ekologický přístup.<sup>57</sup>

Mezi jeho typické projevy patří zejména ohleduplnost ke vztahu k přírodě i celému životnímu prostředí, decentralizované ubytování s omezenou kapacitou, téměř rodinné zázemí, pochopení pro individuální aktivity návštěvníků, rekreační pobyt v prostředí venkova a originální nabídka služeb cestovního ruchu. Uvedená charakteristika venkovské turistiky dokládá, že její provozování může omezit či úplně ohrozit ohrožení, které s sebou přináší klasický cestovní ruch.

### 2.6.2 Ekoturismus

Ekoturismus také znám jako forma ekologického cestovního ruchu, která apeluje na ekologicky a sociálně uvědomělé jedince a návštěvníky. V minulosti bývala tato forma spojena se zkušenostmi zaměřenými na dobrovolnictví, osobní růst a učení se novým způsobům života na této planetě, zahrnující cestování do míst, kam flóra, fauna a kulturní dědictví jsou primárními prvky.<sup>58</sup>

Doposud neexistuje zcela jednotná definice této formy turismu. Lze ji také definovat jako formu turistiky, která zahrnuje cestování do míst, které podporují udržitelnost a péči o životní prostředí, které obsahuje také prvky vzdělávací.

Obecně ji organizují malí, vysoce specializovaní touroperátoři ve spolupráci s destinačním managementem. Dále podporuje přírodní území, místní komunity a orgány pečující o ochranu přírody, poskytuje místním alternativní pracovní místa

---

<sup>57</sup> Ministerstvo pro místní rozvoj ČR. *Destinační management a vytváření produktů v cestovním ruchu*. [online], s. 57. Praha, 2006 [cit. 2013-11-18]. Dostupné z: [http://www.mmr.cz/getmedia/cc80193b-e4e8-4694-8a65-728df70a5fd8/GetFile14\\_2.pdf](http://www.mmr.cz/getmedia/cc80193b-e4e8-4694-8a65-728df70a5fd8/GetFile14_2.pdf)

<sup>58</sup> Blue Community. *Economic Development Through Eco-Friendly Tourism*. [online]. [cit. 2013-11-18]. Dostupné z: <http://www.bluecommunity.info/topics/view/51cbfc76f702fc2ba81297e8/>

a příležitosti k výtěžku a zvyšuje povědomí o potřebě chránit přírodní a kulturní hodnoty.<sup>59</sup>

### 2.6.3 Agroturismus

Agroturismus je specifickou formou venkovského cestovního ruchu, který vedle bezprostředního využívání krajiny a přírody je charakteristická přímým vztahem k zemědělským pracím nebo usedlostem se zemědělskou funkcí. „*Pojem agroturistika má užší význam, jde výhradně o pobyty na fungujících farmách (hospodářstvích, selských dvorech) a související turistické aktivity.*“<sup>60</sup>

Tato forma cestovního ruchu je provozována některými farmáři a majiteli zemědělských usedlostí, jimž slouží jako dodatečný zdroj nabídky produktů (živočišných a rostlinných) či služeb. Umožňuje strávit volný čas ve zdravém prostředí venkova a stává se jakýmsi typem rodinné dovolené. Návštěvníci se mohou volně pohybovat po celé farmě, má také možnost se seznámit s chodem farmy a zároveň se zeptat na vše, co ho zajímá, popřípadě se může i sám do některých prací zapojit. Je zde také možnost kontakt se zvířaty žijícími na farmě (krávy, koně, kozy, ovce, králíci, kočky, psi a podobně).

Některé farmy<sup>61</sup> mají v nabídce také možnost stravování jako je selská snídaně nebo alespoň ochutnávky a nákupy čerstvých produktů z farmy hlavně zeleninu, mléko, sýry a vejce. Tento způsob turismu je jednoznačně velmi šetrný k přírodě a umožňuje rozvoj venkova.

Závěrem je třeba si uvědomit, že udržitelnost cestovního ruchu je o přizpůsobení, o nalezení rovnováhy mezi limity a využití tak, aby byly neustále sledovány a plánovány. Toto vyžaduje především dlouhodobé myšlení a pochopení toho, že pokud tomu tak nebude, mohou být změny nenávratné.

---

<sup>59</sup> Ministerstvo pro místní rozvoj ČR. *Destinační management a vytváření produktů v cestovním ruchu*. [online], s. 57. Praha, 2006 [cit. 2013-11-18]. Dostupné z:

[http://www.mmr.cz/getmedia/cc80193b-e4e8-4694-8a65-728df70a5fd8/GetFile14\\_2.pdf](http://www.mmr.cz/getmedia/cc80193b-e4e8-4694-8a65-728df70a5fd8/GetFile14_2.pdf)

<sup>60</sup> RYGLOVÁ, Kateřina, Michal BURIAN a Ida VAJČNEROVÁ. *Cestovní ruch - podnikatelské principy a příležitosti v praxi*. 1. vyd. Praha: Grada, 2011, s.196. ISBN 978-80-247-4039-3.

<sup>61</sup> Příkladem lze uvést ekofarmu Mili na Křivoklátsku nebo farmu Šapi na Třeboňsku. V rámci Evropy jsou to farmy v Rakousku (Salzburško, Tyrolsko) a Itálii (Toskánsko, Sicílie, Sardínie).

### 3 INSTITUCIONÁLNÍ PROSTŘEDÍ PRO PROSAZOVÁNÍ UDRŽITELNÉHO ROZVOJE CESTOVNÍHO RUCHU

Udržitelným rozvojem cestovního ruchu se již zabývá řada dokumentů, přijímaných národními vládami. Dalo by se konstatovat, že se již jedná o globální problematiku udržitelného životního prostředí, světového hospodářství a společnosti. Na takto vymezené rámce navazují národní instituce, zákony, vyhlášky, normy, plány a strategie, které společně přijímají opatření a zavádějí je do konkrétních podmínek. Následující kapitola je věnována institucionálnímu prostředí ve vztahu k udržitelnému rozvoji cestovního ruchu. Osvětluje činnost vybraných významných světových organizací, které se touto problematikou zabývají. Důraz je zde kladen i na významné evropské dokumenty, prosazující udržitelnost rozvoje.

#### 3.1 Významné světové organizace zabývající se udržitelným cestovním ruchem

Organizací, zabývajících se udržitelným rozvojem cestovního ruchu již existuje celé řada. Aby organizace zabývající se cestovním ruchem mohly poskytovat své služby co možná nejvíce zákazníkům, musí existovat síť institucí zabývajících se podporou turismu. V této podkapitole budou zmíněny ty, které patří mezi nejvýznamnější.

♦ *Světová organizace cestovního ruchu (United Nations World Tourism organization - UNWTO)*

Jedná se o mezivládní organizaci, která měla dřív statut WTO (World Travel Organization). Od roku 2003 se stala specializovanou agenturou OSN v oblasti cestovního ruchu. Jejím sídlo je v Madridu a nejvyšším státním orgánem je valné shromáždění, které se schází každé 2 roky.

UNWTO je vedoucí mezinárodní organizací v oblasti turismu, podporuje jeho hospodářský růst, začlenění jeho rozvoje a udržitelnost životního prostředí. Udržitelný cestovní ruch podporuje v rámci různých projektů jako je například „Globální etický kodex cestovního ruchu“, který si klade cíl maximalizovat sociálně ekonomický přínos turismu při minimalizaci možných negativních dopadů, zaměřuje se na snižování chudoby.<sup>62</sup>

---

<sup>62</sup> UNWTO: United Nations World Tourism Organization. *Who we are*. [online]. 2013 [cit. 2013-10-23]. Dostupné z: <http://www2.unwto.org/en/content/who-we-are-0>



V rámci této tematiky vydalo již několik publikací například: Průvodce pro místní orgány na rozvoj udržitelného cestovního ruchu (1999), Udržitelný rozvoj cestovního ruchu: Komplikace osvědčených postupů (2000), Udržitelný rozvoj cestovního ruchu v chráněných oblastech – Směrnice plánování a řízení (2002), Manuál o cestovním ruchu a zmírnění chudoby – Praktické kroky pro destinace (2010), Cestovní ruch a biodiverzity – dosažení společných cílů směrem k udržitelnému rozvoji (2010) a tak dále.

Organizace má v současnosti 156 členských států a více než 400 přidružených členů zastupující soukromý sektor (vzdělávací instituce, sdružení a místní orgány působící v oblasti turismu).

♦ *Světová rada cestování a cestovního ruchu (World Travel and Trade Council - WTTC)*

Tato nevládní mezinárodní organizace sdružuje vrcholné představitele významných hotelových řetězců, cestovních kanceláří, leteckých společností. Vznikla v roce 1990 a sídlo má v Londýně. Jejím cílem je přesvědčovat jednotlivé vlády o strategickém a ekonomickém významu cestovního ruchu, podporovat vývoj z hlediska životního prostředí a odstraňovat bariéru růstu turismu (analýzy, propočty, různé studie a podobně).

Každoročně uděluje cenu Tourism for Tomorrow, která je nejvyšším oceněním v oblasti cestovního ruchu. Je zaměřena na uznání osvědčených postupů v oblasti udržitelného turismu po celém světě. Zájemci mohou žádat v následujících kategoriích: cena za správu destinace, cena za ochranu životního prostředí, cena za podporu místních obyvatel, cena za celkové podnikání v oblasti turismu. Vítězové těží z vynikající medializace a získáním široké škály mezinárodních kontaktů.

V roce 2013 byl jedním z vítězů mezinárodní letecká společnost Air New Zealand, která dosáhla snížení emisí uhlíku o 15 % a použitím biopaliv. Dále vyhrál projekt Vrcholy Balkánu, jež sjednotil regiony zemí Kosova, Černé Hory a Albánie a vedl k vytvoření nové 192 km dlouhé turistické stezky. Projekt hraje důležitou roli v zachování přírodního, kulturního, duchovního dědictví regionů a hlavně obnově vzájemné důvěry a ekonomické spolupráce mezi těmito třemi balkánskými zeměmi.<sup>63</sup>

---

<sup>63</sup> The World Travel & Tourism Council. *Tourism for Tomorrow Awards*. [online]. 2013 [cit. 2013-11-21]. Dostupné z: <http://wttc.org/tourismfortomorrow/>

♦ *Organizace pro ekonomickou spolupráci a rozvoj (Organization for Economic cooperation and Development - OECD)*

Tato organizace vznikla v Paříži v roce 1961 jako nástupkyně své předchůdkyně s názvem OEEC. Jejím úkolem je koordinovat politiky za účelem dlouhodobého ekonomického rozvoje členských i nečlenských zemí. Sdružuje nejvýznamnější země světa, přičemž hraje výraznou úlohu při rozvoji mezinárodních ekonomických vztahů a mezinárodního obchodu. Pro problematiku zabývající se turismem je součástí této organizace výbor OECD, jehož úkolem je podpora kvalitních pracovních míst, zlepšení infrastruktury v dané destinaci, zdanění v cestovním ruchu a tak dále.

♦ *Organizace OSN pro výchovu, vědu a kulturu (United Nations Educational, Scientific and Cultural Organization – UNESCO)*

Organizace byla vytvořena v roce 1945 se sídlem v Paříži s cílem reagovat na předešlé světové války, upevnit světový mír rozsáhlou spoluprací v oblasti kultury, vědy a výchovy. Zaměřuje se na podporu programů vzdělávacích, podporuje výzkum v oblasti životního prostředí, ochranu světového přírodního a kulturního dědictví a svobody projevu.<sup>64</sup>

♦ *Program OSN pro životní prostředí (United Nations Environment Programme – UNEP)*

Tento program byl založen v roce 1972 Valným shromážděním OSN na základě doporučení mezinárodní konference o životním prostředí, které se v tomtéž roce uskutečnila ve Stockholmu. Sídlí v keňském hlavním městě Nairobi. Posláním tohoto programu je stimulovat a koordinovat akce na ochranu životního prostředí na mezinárodní úrovni a zároveň poskytovat podklady pro rozhodování o příznivém životním prostředí.<sup>65</sup>

Už od vzniku byla jeho činnost zaměřena na důležité oblasti, jako jsou ochrana atmosféry, změna klimatu, poškozování ozonové vrstvy, znečišťování ovzduší, ochrana kvality vod, oceánů a moří. V současné době se zaměřuje především na monitoring životního prostředí, výzkum a shromažďování informací, včetně systémů včasného varování a nových technologií přispívající k ochraně environmentálního prostředí.

---

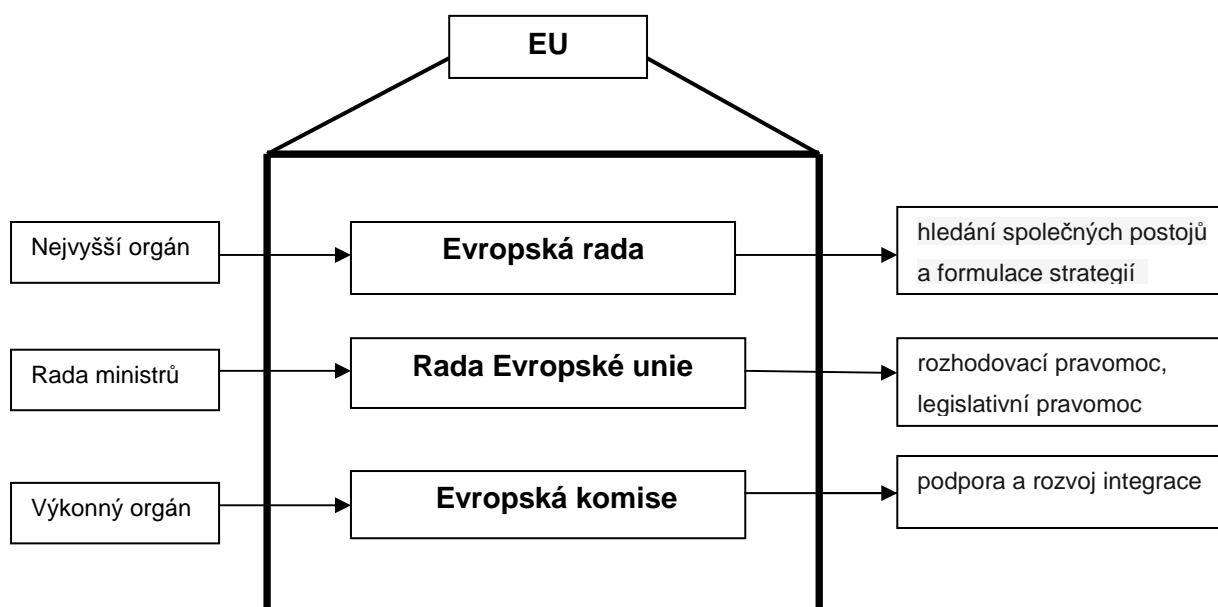
<sup>64</sup> United Nations Educational, Scientific and Cultural Organization. *Introducing UNESCO*. [online]. [cit. 2013-11-21]. Dostupné z: <http://en.unesco.org/about-us/introducing-unesco>

<sup>65</sup> Český národní komitét UNEP. *Program OSN pro životní prostředí (UNEP)*. [online]. 2005 [cit. 2013-11-21]. Dostupné z: <http://www.unep.cz/unep.php>

### 3.2 Hlavní orgány EU ve vztahu k problematice cestovního ruchu

Cestovní ruch také jako ostatní hospodářská odvětví přísluší pod určité orgány a instituce Evropské unie, mezi jejichž hlavní činnosti patří koordinovat politiky, strategie, cíle nebo financování v oblasti turismu. Jejich úkoly a priority jsou však tvořeny poněkud na obecnější úrovni, protože mají zodpovědnost za spoustu dalších odvětví, podílejících se na chodu celé Evropské unie. Hlavním úkolem těchto orgánů není jen spravování a koordinace cestovního ruchu, ale řízení ostatních odvětví, která turismus ovlivňují. Obrázek číslo 5. popisuje hlavní instituce, které se zabývají udržitelným turismem, jejich postavení a pravomoci.

Obrázek 5: Udržitelný cestovní ruch v orgánech Evropské unie



Zdroj: autorka práce, 2013 (vlastní zpracování)

Hlavní zodpovědnost za vytvoření podmínek pro udržitelný cestovní ruch je však v kompetenci jednotlivých členských států, které jsou základním článkem veškerých změn. V posledních letech se členské státy zabývají udržitelností stále více a stává se pro ně klíčovým faktorem. I přesto, že žádný stát nemá k dispozici konkrétní strategie udržitelného rozvoje, jsou zde strategické koncepce a národní politiky. Důležitým článkem se také staly fondy a dotace Evropské unie, které by měly být hlavním důvodem rozvoje ve členských zemích.

### 3.2.1 Evropská rada

Evropská rada se začala neformálně scházet od roku 1974 a především působila jako diskusní fórum vedoucích představitelů Evropské unie. Následně se z ní stal orgán, který určoval cíle a priority pro státy evropského společenství. Oficiálně byla přiznána v roce 1992 a v roce 2009 se následně stala jedním ze sedmi vedoucích orgánů Evropské unie.<sup>66</sup>

Tato Rada představuje pravidelné schůze nejvyšších představitelů členských států, kteří určují zásadní směry politiky Evropské unie. Jednak stanovuje obecný politický směr a priority společenství a také se zabývá složitějšími nebo citlivými otázkami, které se nedají projednávat a úrovni mezivládní spolupráce. I přestože má zásadní vliv na stanovení politického programu Unie, nemá pravomoc schvalovat právní předpisy.

Na základě Rozhodnutí Rady z 22. 12. 1986 vytváří dokument „*zakládající postupy konzultační a spolupráce v oblasti cestovního ruchu (86/644/EHS)*“<sup>67</sup>, který byl vytvořen pro komunikaci a spolupráci mezi členskými státy v oblasti turismu. V rámci tohoto dokumentu byl ustanoven poradní výbor pro cestovní ruch, který je složen z členů jednotlivých členských států. Hlavní úlohou je usnadnění informací, konzultace a spolupráce v tomto odvětví a zejména v poskytování služeb turistům. Za tímto účelem pak každý členský stát každoročně zasilá zprávu o nejvýznamnějším opatření, které učinil a i těch, které teprve zamýšlí.

### 3.2.2 Rada Evropské unie

Rada Evropské unie zastupuje zájmy jednotlivých členských zemí a funguje na mezivládním principu. Je to legislativní a výkonný orgán, který rozhoduje o všech otázkách integrace. Její hlavní sídlo se nachází v Bruselu.<sup>68</sup>

Rada je tvořena jednotlivými ministry vlád členských zemí, kteří společně jednají na konkrétních politických krocích ve svých oblastech jednotlivých resortů. Každodenní chod této instituce je však tvořen Výborem zástupců.

<sup>66</sup> Europa.eu. *Jak funguje Evropská unie: Evropská rada*. [online]. [cit. 2013-11-25]. Dostupné z: [http://europa.eu/about-eu/institutions-bodies/european-council/index\\_cs.htm](http://europa.eu/about-eu/institutions-bodies/european-council/index_cs.htm)

<sup>67</sup> Informační systém pro implementaci práva EU: ISAP. *Databáze Cesta do Evropské unie*. [online]. 2011 [cit. 2013-11-25]. Dostupné z: <https://isap.vlada.cz/dul/cesty.nsf/7f723857997b924bc1257926004bd509/9c73a4b57d0a72b0802566da003ffc93?OpenDocument>

<sup>68</sup> Euroskop.cz: Věcně o Evropě. *Instituce EU: Rada Evropské unie*. [online]. [cit. 2013-11-25]. Dostupné z: <https://www.euroskop.cz/98/sekce/rada-evropske-unie/>

Mezi její hlavní úkoly patří: koordinace hospodářské politiky členských států, vykonávání legislativních a rozpočtových funkcí, podepisování dohod mezi Evropskou unií a dalšími zeměmi a společná zahraniční i bezpečnostní politika.

Formálně existuje jedna Rada, ovšem vzhledem k různým agendám, které je potřeba projednávat bylo na základě rozhodnutí ze zasedání v červnu 2003 ve španělském městě Sevilla ustanoveno 9 odborných úseků Rady.

Následně jsou vyjmenovány ty úseky Rady, pod které spadá i problematika udržitelného rozvoje cestovního ruchu:

♦ *Rada pro hospodářské a finanční záležitosti (Economic and Financial Affairs Council)* se skládá z ministrů financí a hospodářství, popřípadě z ministrů pro rozpočet. Schází se jednou měsíčně. Jejím úkolem je koordinace hospodářských politik, ekonomický dohled, dohled nad rozpočtovou politikou i veřejnými financemi členských zemí a tak dále.

♦ *Rada pro zaměstnanost, sociální politiku, zdravotnictví a spotřebitelské záležitosti (Employment, Social Policy, Health and Consumer Affairs Council)* je složena z ministrů odpovědných za zaměstnanost, sociální ochranu a ochranu spotřebitele a zdraví. Ministři se setkávají čtyřikrát do roka a jejich hlavním úkolem je zvýšit životní úroveň a kvalitu života občanů, vytvořením pracovních míst a ochrany zdraví. V rámci cestovního ruchu projednává Rada různé právní předpisy, které souvisejí s ochranou spotřebitele v cestovním ruchu. Například je odpovědná za projednání o novele směrnice Rady ES ze dne 13. 6. 1990 „*souborných službách pro cesty, pobyty a zájezdy (30/314/EHS), která byla implementována do českého právního řádu zákonem č. 159/199 Sb., o některých podmínkách podnikání v oblasti cestovního ruchu, ve znění pozdějších předpisů*“.<sup>69</sup>

♦ *Rada pro konkurenceschopnost (Competitiveness Council)* byla založena v červnu roku 2002 sloučením Rady pro vnitřní trh, Rady pro průmysl a Rady pro výzkum. Schází se celkem pětkrát až šestkrát za rok a je složena z ministrů průmyslu, výzkumu a tak dále. Jejím úkolem je zajištění konkurenceschopnosti a růstu v rámci Evropy. Do Rady spadá i problematika cestovního ruchu, jejichž hlavním orgánem je Ministerstvo průmyslu společně s Ministerstvem pro místní rozvoj. Hlavní úlohou Rady v oblasti turistů je tedy posuzování a hodnocení jednotlivých dokumentů Komise v oblasti rozvoje evropského cestovního ruchu. V rámci Rady byl zřízen speciální výbor pro turismus (Tourism Advisory Committee – TAC), jejími členy jsou zástupci

---

<sup>69</sup> HOUŠKA, Petr a Zdenka PETRŮ. *Cestovní ruch v působnosti orgánů EU: (vybrané dokumenty)*. 1.vyd. Praha: Oeconomica, 2010, s. 14. ISBN 978-80-245-1645-5.

ministerstev nebo orgánu zodpovědných za cestovní ruch. Výsledkem jednání tohoto výboru jsou podklady, které následně vedou k vytvoření společných cílů a priorit do koncepčních materiálů členských zemí.

Mezi hlavní dokumenty Rady patří rozhodnutí ze dne 21. 6. 1999, které přijalo zásadní závěry pro další zaměření pracovních aktivit a směrů v oblasti turismu mezi Komisí, členskými státy a průmyslem cestovního ruchu. Na základně tohoto dokumentu všechny strany souhlasily s vytvořením pěti pracovních skupin, v nichž je každá z nich zaměřena specifickou oblast (nové technologie, zlepšení vzdělávání v cestovním ruchu, zajištění kvality produktů, podpora ochrany životního prostředí a rozvoje udržitelného turismu a kontrola dopadu a využití informačních služeb).<sup>70</sup>

♦ *Rada pro dopravu, telekomunikaci a energetiku (Transport, Telecommunications and Energy Council)* byla založena také v červnu v roce 2002 a jejím cílem je vytvoření takových systémů v těchto oblastech, které zaručí harmonický a udržitelný vývoj Evropské unie. V oblasti cestovního ruchu je fungování Rady zejména z pohledu zajištění práv a bezpečnosti přepravovaných pasažérů. V této problematice by se měla Rada soustředit na spolupráci s dílčími substituty, vyvíjející takové technologie, které se soustředí na udržitelný turismus a eliminovat nežádoucí účinky dopravního průmyslu a to zejména leteckého a automobilového.

♦ *Rada pro zemědělství a rybolov (Agriculture and Fisheries Council)* je složena z ministrů zemědělství a rybolovu a také z Evropských komisařů odpovědných za rozvoj venkova, rybolov a námořní záležitosti. Rada se zabývá regulací trhů, organizací produkce a rozvojem venkova.<sup>71</sup>

Právě problematika rozvoje venkova velice úzce souvisí s udržitelným cestovním ruchem a to v rámci jednotlivých regionů zejména pomocí využití finanční pomoci Evropského zemědělského fondu pro rozvoj venkova (EAFRD), který pomáhá rozvíjet konkurenceschopnost zemědělství a lesnictví, životního prostředí a stavu krajiny, zlepšení kvality života a hospodářství ve venkovských oblastech.

♦ *Rada pro životní prostředí (Environment Council)* se skládá z ministrů životního prostředí, kteří se scházejí přibližně čtyřikrát do roka. Hlavními úkoly této Rady je především vyrovnaný a udržitelný vývoj ekonomických aktivit, při kterých je zachována kvalita životního prostředí a přírodních zdrojů.

---

<sup>70</sup> , HOUŠKA, Petr a Zdenka PETRŮ. *Cestovní ruch v působnosti orgánů EU: (vybrané dokumenty)*. 1.vyd. Praha: Oeconomica, 2010, s. 15 - 16. ISBN 978-80-245-1645-5.

<sup>71</sup>Euroskop.cz: Věcně o Evropě. *Instituce EU: Rada Evropské unie*. [online]. [cit. 2013-11-25]. Dostupné z: <https://www.euroskop.cz/98/sekce/rada-evropske-unie/>

Dalším úkolem je podpora opatření směřujících k mezinárodnímu řešení regionálních i celosvětových environmentálních problémů. Na dokumenty Rady navazují i různá opatření v oblasti cestovního ruchu, například ekologické značení ubytovacích služeb v rámci projektu zvaného „květinka“.<sup>72</sup>

♦ *Rada pro školství, mládež, kulturu a sport (Education, Youth, Culture and Sport Council, EYC)* je složena z ministrů zodpovědných za kulturu, vzdělání a mládež, kteří se scházejí až čtyřikrát ročně. V rámci udržitelného cestovního ruchu Rada klade důraz na společné kulturní dědictví jednotlivých členských států a společnou spolupráci v zachování historických památek.

### 3.2.3 Evropská komise

Evropská komise vznikla v 50. letech 20. století a je výkonným orgánem Evropské unie. Mezi její důležitou pravomoc patří navrhování a tvorba legislativy, dohled na dodržování základních smluv a vydávání doporučení či stanovisek. Sídlem Evropské komise je Brusel a je klíčovou institucí v rozhodovacích procesech.

Komise je tvořena komisaři, kteří tvoří tak zvané kolegium. Každý z těchto komisařů zodpovídá za jeden nebo několik rezortů (generální ředitelství), pro které se používá zkratka DG. Problematika cestovního ruchu v rámci této instituce spadá do kompetence Generálního ředitelství Podnikání a průmyslu (DG Enterprise and Industry) a jeho oddělení pro turismus (Tourism Development).<sup>73</sup>

## 3.3 Základní dokumenty EU v oblasti udržitelného cestovního ruchu

Nezbytnost prozkoumání problematiky udržitelného rozvoje cestovního ruchu je stálou agendou Evropské unie. K zajištění tohoto procesu na různých úrovních jsou vytvářeny strategické dokumenty, které se zaměřují především na udržitelný rozvoj. Tato strategie mívá proměnlivý charakter, musí se v průběhu času měnit, dále rozvíjet, sledovat a doplňovat. Mezi hlavní funkce těchto dokumentů je včas upozornit na existující nebo potenciální problémy, které by mohly udržitelný rozvoj ohrozit.

<sup>72</sup> HOUŠKA, Petr a Zdenka PETRŮ. *Cestovní ruch v působnosti orgánů EU: (vybrané dokumenty)*. 1.vyd. Praha: Oeconomica, 2010, s. 17. ISBN 978-80-245-1645-5.

<sup>73</sup> TITTELBACHOVÁ, Šárka. *Turismus a veřejná správa: průniky, dysfunkce, problémy, šance : státní politika turismu České republiky : systémový přístup k řešení problémů*. 1. vyd. Praha: Grada, 2011, s. 22. ISBN 978-80-247-3842-0.

Dokumenty by měly být nástrojem preventivní péče a postupem do budoucnosti nejen pro státy EU. V dalších podkapitolách budou zmíněny nejdůležitější dokumenty.

### 3.3.1 Společná práce pro budoucnost cestovního ruchu v Evropě

Komise předložila 13. 11. 2001 dokument „*Společná práce pro budoucnost v Evropě*“, KOM (2001)665 ve kterém doufá v zapojení a spolupráci těch, kdo jsou odpovědní za činnosti v oblasti cestovního ruchu, zaměstnanosti a budou novým podnětem spolupráce. Cílem spolupráce je postupná realizace opatření navrhovaných v dokumentu metodou otevřené koordinace činností Rady, institucí Společenství a účast průmyslu cestovního ruchu.<sup>74</sup>

Tento dokumenty posiluje význam cílů Evropské unie v udržitelném turismu především v oblasti zaměstnanosti a regionálního rozvoje. Hlavním cílem dokumentu je spolupráce a koordinace činností všech aktérů cestovního ruchu a udělat taková opatření, která budou zvyšovat konkurenceschopnost podniků v tomto odvětví, zároveň podporovat jeho udržitelný rozvoj a vytvářet nová pracovní místa.

V dokumentu je definováno deset cílů<sup>75</sup>, které zásadně ovlivňují další rozvoj turismu. Pro realizaci těchto cílů jsou navržena opatření.

Opatřením velkého významu bylo rozhodnutí o nutnosti zavedení programu Agendy 21 do evropské politiky turismu. V důsledku stoupající poptávky po identifikaci strategických směrnic a opatření nezbytných pro získání postupu udržitelného rozvoje cestovního ruchu. Implementace zásad udržitelného rozvoje v destinacích a různých dílčích sektorech činnosti v této oblasti je také chápána jako přidaná hodnota k obrazu jednotlivých destinací.<sup>76</sup>

Dalším důležitým opatřením tohoto dokumentu bylo vytvoření spolupráce na evropské úrovni v kvalitním cestovním ruchu a konkurenceschopnosti podniků. Zvýšit interakci mezi podnikateli, destinacemi a podporovat jejich partnerství. Tedy

---

<sup>74</sup> TITTELBAHOVÁ, Šárka. *Turismus a veřejná správa: průniky, dysfunkce, problémy, šance : státní politika turismu České republiky : systémový přístup k řešení problémů*. 1. vyd. Praha: Grada, 2011, s. 27. ISBN 978-80-247-3842-0.

<sup>75</sup> Zapojení turismu do politik a dalších aktivit Evropské unie, koordinace mezi subjekty zapojenými do cestovního ruchu prostřednictvím otevřené koordinace, větší význam a spolupráce s představiteli destinačního managementu, mobilizace existujících kompetenčních center a center podpory pro rozvoj znalosti a výzkumu v turismu, podpora subjektů v přístupu k nástrojům podpory cestovního ruchu ze strany Společenství, satelitní účet turismu a statistika, evropská agenda 21 pro cestovní ruch, návody k postupu a manuály, stanovení hodnotících metod a nástrojů (indikátory a benchmarking) a zohlednění procesu rozšíření a mezinárodních aspektů (např. GATS).

<sup>76</sup> HOUŠKA, Petr a Zdenka PETRŮ. *Cestovní ruch v působnosti orgánů EU: (vybrané dokumenty)*. 1. vyd. Praha: Oeconomica, 2010, s. 31. ISBN 978-80-245-1645-5.



napomoci ke zlepšení obrazu Evropy jako turistické destinace ve spolupráci se členskými státy a to nefinanční i finanční (politické koncepce) pomocí Komise, národních, regionálních orgánů a zainteresovaných subjektů.

### 3.3.2 Základní orientace na udržitelnost evropského cestovního ruchu

Sdělení Komise „*Základní orientace na udržitelnost evropského cestovního ruchu*“ Brusel, 21. 11. 2003, KOM (2003) 716, ve kterém bylo zdůrazněno, že zabezpečení hospodářské, ekologické a sociální udržitelnosti evropského turismu má hlavní význam.<sup>77</sup>

Tento dokument udává, že udržitelnost evropského cestovního ruchu je důležitá pro životaschopnost, trvalý růst, konkurenceschopnost a obchodní úspěch tohoto hospodářského odvětví nejen v Evropě ale i ve světě. V dokumentu je také zdůrazněná potřeba provázanost politik Evropské unie a těch opatření, které ovlivňují konkurenceschopnost Společenství. Důležitou částí dokumentu je také požadavek aktivní spolupráce mezi podniky cestovního ruchu, destinacemi, národními i regionálními orgány a úřady.

Udržitelnost směřuje potřeby k adresné sociální odpovědnosti podniků, k možnosti občanů se zapojit v tomto odvětví. Aktivity turismu nabízí pracovní příležitosti a přínosy místním obyvatelům. Měla by zajistit ochranu evropské kulturní identity, včetně zapracování cílů ochrany přírodního prostředí a kulturního dědictví.<sup>78</sup>

Tento dokument obsahuje 8 následujících výzev, které jsou nezbytné pro udržitelný cestovní ruch v kombinaci s ekonomickými, sociálními hledisky a hledisky ochrany životního prostředí.

- ◆ Požadavek na snižování sezónnosti, který je první výzvou dokumentu, klade důraz na vážný tlak turismu v dané destinaci a na přírodní zdroje v určitém období při jinde existující nevyužité nadbytečné kapacitě. Hlavní zde je zaměřit se i na mimo sezónu a nabízet práci po celý rok.

- ◆ Druhou výzvou je vypořádání se s dopadem turistické dopravy ve smyslu každodenních negativních dopadů tohoto průmyslu na klimatické změny (emise). Důsledkem má být minimalizace globálního i místního znečištění. Udržitelnost dopravy je klíčovou výzvou.

---

<sup>77</sup> HOUŠKA, Petr a Zdenka PETRŮ. *Cestovní ruch v působnosti orgánů EU: (vybrané dokumenty)*. 1. vyd. Praha: Oeconomica, 2010, s. 36. ISBN 978-80-245-1645-5.

<sup>78</sup> Tamtéž, s. 36.

♦ Růst kvality života a prosperity v místním společenství apeluje na život obyvatel v dané destinaci. Jednou ze změn by se měla stát výstavba objektů související s cestovním ruchem, které mohou přinést ekonomické výhody pro společnost, ale také může mít za následek ztrátu místních zelených ploch a osobitosti.

♦ Velmi důležitým bodem je snižování využívání zdrojů a produkce odpadů. Turismus se stává významným někdy však rozmařilým uživatelem ekologických zdrojů. Tato výzva se vztahuje přímo k ochraně životního prostředí. Zvláště využívání vody je zásadním problémem udržitelnosti.

♦ Uchování a uznání přírodních hodnoty přírodního a kulturního dědictví je v mnoha ohledech velmi důležitá pro vytváření hospodářské prosperity a kvalitu života místních obyvatel.

♦ Vytvoření dovolených, které budou dostupné pro všechny, tak je nazvaná další výzva. Cílem je zajistit, že cestovní ruch bude dostupný pro všechny bez diskriminace. To sebou nese i značné ekonomické výhody a zároveň i výhody pro životní prostředí ve významu cestování mimo sezónu.

♦ Poslední výzvou, kterou Komise v tomto dokumentu předkládá je využívání cestovního ruchu jako nástroje v globálním udržitelném rozvoji. Cíle, jež byly uvedeny pro udržitelný turismus by měly být využity v mezinárodním měřítku. V mnoha rozvojových zemích je totiž cestovní ruch jedním z hlavních zdrojů příjmu a obživy, zejména ve venkovských oblastech.

### **3.3.3 Obnovená politika EU v oblasti cestovního ruchu: Vstříc silnějšímu partnerství pro evropský cestovního ruchu**

Sdělení Komise ze dne 17. března 2006 nazvané „*Obnovená politika EU v oblasti cestovního ruchu: Vstříc silnějšímu partnerství pro evropský cestovní ruch*“ KOM (2006) 134, ve kterém navrhuje novou politiku v oblasti turismu, aby bylo možné obstát v souvislosti s výzvami, před kterými toto ekonomické odvětví stojí, a plně využít jeho potenciál.<sup>79</sup>

Mezi hlavní cíle této politiky je zdokonalit konkurenceschopnost evropského turismu a vytvořit více lepších pracovních příležitostí prostřednictvím jeho udržitelného růstu jak v Evropě, tak i ve světě. Při uplatňování této politika bude Komise spolupracovat s orgány členských států a zúčastněnými stranami odvětví cestovního

<sup>79</sup> Europa: Přehled právních předpisů EU. *Vstříc silnějšímu partnerství pro evropský cestovní ruch*. [online]. 2006 [cit. 2013-12-02]. Dostupné z: [http://europa.eu/legislation\\_summaries/enterprise/industry/n26107\\_cs.htm](http://europa.eu/legislation_summaries/enterprise/industry/n26107_cs.htm)

ruchu. Mezi hlavní nástroje této politiky je koordinace jednotlivých politik EU, zlepšení právního prostředí a lepší využívání dostupných evropských finančních nástrojů.

Dokument obsahuje několik výzev, které nelze opomenout a které jsou spojené právě s udržitelným cestovním ruchem. Lze zde uvést například upozornění na změny v demokratické skladbě Evropy. Počet starších osob (nad 65 let) nadále roste a obyvatelstvo jako celek žije stále zdravěji, déle a má větší kupní sílu než předchozí generace. Počet starších osob, kteří se věnují cestování, pořád stoupá. „*Ačkoliv je Evropa nejnavštěvovanějším regionem na světě, počet zahraničních turistů roste pomaleji, než je celosvětový průměr*“.<sup>80</sup>

Dále je zde zmíněno ohrožení neobnovitelných kulturních dědictví, přírodních zdrojů a funkce ekosystémů nekontrolovaným rozvojem cestovního ruchu. Sociální, ekologická a hospodářská udržitelnost by tedy měla být klíčovými faktory pro každou konkurenceschopnou destinaci a pro dobré životní podmínky obyvatel, ochranu přírodních a kulturních památek. Evropa by se měla soustředit na zdokonalení své konkurenceschopnosti tedy tak, aby těmto výzvám, jako jsou měnící se demografie, vnější konkurence, potřeba udržitelnosti mohla čelit.

Další výzvou, kterou Komise v tomto dokumentu předkládá je lepší využití evropských finančních nástrojů, které podporují rozvoj podniků, služeb a infrastruktury. Pro podporu sociálního rozvoje je možnost financování udržitelných projektů pomocí Evropského sociálního fondu (EFRD). Důležitými složkami financování je také přírodní prostředí a doprava, které mohou být podpořeny Fondem soudržnosti. V neposlední řadě zde hraje roli další oblast a to je tvorba pracovních míst, která je financována pomocí Evropského sociálního fondu (ESF), který spolufinancuje i jiné projekty zaměřené na vzdělávací programy, kvalitu vzdělání a služeb v odvětví cestovního ruchu. Evropský zemědělský fond pomůže ke zlepšování životního prostředí a krajiny, podporuje venkovské hospodářství, zemědělskou výrobu a tak dále.

### **3.3.4 Agenda pro udržitelný a konkurenceschopný evropský turismus**

Sdělení Komise ze dne 19. Října 2007 nazvané „*Agenda pro udržitelný a konkurenceschopný evropský cestovní ruch*“ KOM (2007) 621.<sup>81</sup> Jedná se o koncepci rozvoje a udržitelnosti cestovního ruchu v Evropě, kterou by se měly nezávazně řídit

<sup>80</sup> HOUŠKA, Petr a Zdenka PETRŮ. *Cestovní ruch v působnosti orgánů EU: (vybrané dokumenty)*. 1. vyd. Praha: Oeconomica, 2010, s. 43. ISBN 978-80-245-1645-5.

<sup>81</sup> Evropa: Přehled právních předpisů EU. *Agenda pro udržitelný a konkurenceschopný evropský cestovní ruch*. [online]. 2008 [cit. 2013-12-02]. Dostupné z: [http://europa.eu/legislation\\_summaries/enterprise/industry/n26107\\_cs.htm](http://europa.eu/legislation_summaries/enterprise/industry/n26107_cs.htm)

subjekty působící a ovlivňující tuto oblast. Představuje důležitý krok v procesu hospodářského růstu a zaměstnanosti, které mají potenciál přispívat k tvorbě HDP a také zajistit dostatek pracovních příležitostí. Podle Tittelbachové je cílem tohoto dokumentu „zajistit ekonomickou prosperitu, sociální spravedlnost a soudržnost a ochranu přírody a kultury udržitelným rozvojem turismu při plném respektování specifik jednotlivých destinací“.<sup>82</sup>

Mezi cíle, které jsou v dokumentu stanoveny lze uvést například ochranu přírodních a kulturních zdrojů v destinacích, minimalizovat znečišťování, zohlednit environmentální dopad dopravy, zajistit bezpečí turistů a tak dále. Dosažení těchto cílů vyžaduje provádění vhodných politik, jako je udržitelná správa destinací, ohled podniků na otázky udržitelnost a vzrůstající pochopení turistů pro potřebu udržitelnosti.<sup>83</sup>

Aby bylo možné docílit konkurenceschopného, a udržitelného cestovního ruchu vyzývá Komise všechny aktéry k dodržování následujících zásad.<sup>84</sup>

- ◆ Přijmout holistický a integrovaný přístup zvláště při plánování a rozvoji cestovního ruchu. Vzájemně vzít na vědomí všechny jeho mnohostranné dopady. Turismus by měl být vyvážený a propojený s činnostmi, které mají vliv na místní komunitu i životní prostředí.

- ◆ Starat se o potřeby budoucích generací tím, že se bude plánovat dlouhodobě. Dlouhodobé plánování vyžaduje schopnost udržovat činnosti v čase a je zároveň klíčem udržitelnému rozvoji v destinaci.

- ◆ Dosažení vhodného tempa, rytmu rozvoje a tvar rozvojových činností by měly odrážet zdroje a potřeby místních obyvatel i samotné destinace.

- ◆ Udržitelný přístup vyžaduje zapojení všech zúčastněných stran, jejich aktivní přístup a praktické provádění.

---

<sup>82</sup> TITTELBACHOVÁ, Šárka. *Turismus a veřejná správa: průniky, dysfunkce, problémy, šance : státní politika turismu České republiky : systémový přístup k řešení problémů*. 1. vyd. Praha: Grada, 2011, s. 42. ISBN 978-80-247-3842-0.

<sup>83</sup> Evropa: Přehled právních předpisů EU. *Agenda pro udržitelný a konkurenceschopný evropský cestovní ruch*. [online]. 2008 [cit. 2013-12-02]. Dostupné z: [http://europa.eu/legislation\\_summaries/enterprise/industry/n26107\\_cs.htm](http://europa.eu/legislation_summaries/enterprise/industry/n26107_cs.htm)

<sup>84</sup> HOUŠKA, Petr. *Průmysl cestovního ruchu v Evropské unii*. 1. vyd. Praha: Univerzita Jana Amose Komenského, 2013, s. 27. ISBN 978-80-7452-036-5.

♦ Politiky a činnosti by měly být podloženy informacemi z nejlepších a nejnovějších dostupných zdrojů. Tato zásada se týká co nejlepšího využívání dostupných znalostí. Informace o dopadech turismu a zkušenosti v něm by se měly sdílet v celé Evropě.

♦ Je zapotřebí minimalizovat rizika tam, kde je nejistota ohledně výsledků. Mělo by být provedeno takové hodnocení, které odvrátí škody na přírodním prostředí nebo místní komunitě a především těmto škodám na základě opatrnosti předcházet.

♦ Promítnout dopady do nákladů čili ceny by měly odrážet skutečné náklady, které spotřebitelské a výrobní činnosti představují. Tato zásada je důležitá hlavně pro účtování za využívání zařízení, s nimiž jsou spojeny vysoké náklady na provoz a jejich správu.

♦ Kde je to možné, stanovit a respektovat meze. Rozpoznat přepravní kapacitu v jednotlivých destinacích a jejich okolí a tam kde je to vhodné omezit příliv turistů.

♦ V rámci udržitelného cestovního ruchu provádět nepřetržité sledování dopadů a být neustále ve střehu, aby bylo možné těmto jevům jednak zamezit či provést takové změny vedoucí ke zlepšení.

Komise se nadále v tomto dokumentu zavazuje, že bude podporovat „Evropské turistické destinace nejvyšší kvality“ (EDEN). Rovněž bude propagovat Evropu jako vysoce kvalitní a udržitelně schopnou turistickou destinaci.

### **3.3.5 Evropa jako přední destinace cestovního ruchu**

Sdělení Komise Evropskému parlamentu ze dne 30. 6. 2010 nazvaný „*Evropa jako přední světová destinace cestovního ruchu – nový politický rámec pro evropský cestovní ruch*“ KOM (2010) 352. Cílem tohoto dokumentu je udržet Evropu jako přední světovou destinaci. Komise především navrhuje tento nový rámec na posílení konkurenceschopnosti a kapacity udržitelného růstu v Evropě.<sup>85</sup>

---

<sup>85</sup> Evropa: Přehled právních předpisů EU. *Nový politický rámec pro cestovní ruch*. [online]. 2010 [cit. 2013-12-02]. Dostupné z: [http://europa.eu/legislation\\_summaries/enterprise/industry/n26107\\_cs.htm](http://europa.eu/legislation_summaries/enterprise/industry/n26107_cs.htm)

V roce 2008 nastala finanční a hospodářská krize, která zasáhla evropský cestovní ruch a měla velký dopad na poptávku po službách v této oblasti. O dva roky později se situace ještě zhoršila přerušením letecké dopravy kvůli oblakům sopečného prachu po erupci sopky Eyjafjoll, což vedlo ke zrušení pobytů turistů a následně pak k výrazným ztrátám leteckých přepravců a ubytovacích zařízení. V návaznosti na tyto události má nový akční rámec čtyři následující priority.<sup>86</sup>

První prioritou je stimulovat konkurenceschopnost odvětví turismu v Evropě. Rozvíjet inovace například pomocí podnikům, které v něm působí, s přizpůsobením se vývoji trhu v komunikačních a informačních technologiích. Dále také zlepšit profesní kvalifikace prostřednictvím programů Evropské unie jako je například Erasmus nebo Leonardo. Podporovat diverzifikaci turistické nabídky zejména zaměřením se na dědictví Evropy a jeho propagace.

Další prioritou v tomto dokumentu je podpora rozvoje udržitelného, odpovědného a kvalitního cestovního ruchu, zejména na základě vytvoření systému takových ukazatelů řízení území, které by mohly přispět k rozvoji značky, která bude propagovat udržitelné destinace. Zde je možno jmenovat iniciativy NECSTour<sup>87</sup> a EDEN, propagující turistické destinace.

Zlepšit obraz a viditelnost Evropy jakožto místa udržitelných a kvalitních turistických destinací je další prioritou, kterou Komise navrhuje. Chtěla by zlepšit obraz Evropy a její vnímání jako celku udržitelných a kvalitních destinací. Nalézt takové způsoby, které budou vést k propagaci Evropy na světových trzích a to zejména ve Spojených státech, Japonsku, Číně, Rusku, Indii a Brazílii). O tuto propagaci se snažit především prostřednictvím internetového portálu „visiteurope.com v rámci jednotlivých mezinárodních událostí jako jsou veletrhy a výstavy.

Posledním bodem je maximalizovat potenciál politik a finančních nástrojů v zájmu rozvoje cestovního ruchu na základě spojení a koordinace turismu s ostatními politikami Evropské unie, jako je politika v oblasti dopravy, hospodářské soutěže, ochrany spotřebitelů, životního prostředí, vzdělání, regionálního rozvoje a tak dále.<sup>88</sup>

---

<sup>86</sup> Evropa: Přehled právních předpisů EU. *Nový politický rámec pro cestovní ruch*. [online]. 2010 [cit. 2013-12-02]. Dostupné z:

[http://europa.eu/legislation\\_summaries/enterprise/industry/n26107\\_cs.htm](http://europa.eu/legislation_summaries/enterprise/industry/n26107_cs.htm)

<sup>87</sup> Síť evropských regionů pro udržitelný a konkurenceschopný cestovní ruch.

<sup>88</sup> Evropa: Přehled právních předpisů EU. *Nový politický rámec pro cestovní ruch*. [online]. 2010 [cit. 2013-12-02]. Dostupné z:

[http://europa.eu/legislation\\_summaries/enterprise/industry/n26107\\_cs.htm](http://europa.eu/legislation_summaries/enterprise/industry/n26107_cs.htm)

Množství dokumentů jednotlivých organizací, které působí v oblasti turismu, vytváří dojem, že v dnešní době dochází ke zlepšení a pochopení problematiky tohoto odvětví. Udržitelný rozvoj se stal jedním z hlavních témat nejen pro Evropskou unii, ale i pro řadu světových organizací. V rámci procesu globalizace světového hospodářství se zabývají právě touto myšlenkou, která vyžaduje globální řešení a musí se stát jedním z hlavních cílů spolupráce i komunikace ve všech mezinárodních organizací a specializovaných agentur. Mezi hlavní cíle dokumentů, které byly zmíněny, patří především ochrana přírodních a kulturních zdrojů, neboť ty jsou hlavním produktem v dané destinaci. Úzce s tím souvisí i požadavky na snížení sezónnosti, kde v hlavní sezóně trpí nejen místní komunita, ale také životní prostředí. V tomto ohledu je důležitá role destinačního managementu a hlavně podnikatelů, kteří by si měli uvědomit, že vše není jen honba za ziskem. Zajistit schopnost všech členských států Evropské unie, aby udržovali a dodržovali omezení množství přírodních zdrojů na této planetě a snažili se tak zajistit ochranu a zlepšení životního prostředí. Snažit se o předcházení znečišťování přírodního prostředí a snižovat výrobu a spotřebu. Dále je třeba podporovat inovační, konkurenceschopnou ekonomiku založenou na znalostech, která přináší vysokou životní úroveň a tvorbu pracovních příležitostí v Evropské unii. Podpořit sociální začlenění tím, že se budou dodržovat základní práva a kulturní odlišnosti, vytvořit stejné příležitosti pro všechny, kteří se chtějí podílet na tomto ekonomickém odvětví.

## 4 CERTIFIKACE PRODUKTŮ V CESTOVNÍM RUCHU

V dnešní době se mnoho zemí snaží poskytovat takové služby cestovního ruchu, které nabízejí ty nejlepší podmínky pro rozvoj a zajištění konkurenceschopnosti. K zavádění zásad udržitelného cestovního ruchu motivuje subjekty skutečnost, že záruku jejich odpovědného chování stále častěji vyžaduje návštěvník a zároveň se tak podniky snaží odlišit od konkurence. Jedním z hlavních nástrojů těchto zásad jsou certifikační systémy a ekoznačky, které se objevily již v osmdesátých letech. Jednoznačně nejrozšířenější jsou v oblasti ubytovacích a stravovacích služeb (nabídka bioproduktů a lokálních produktů), průvodcovských služeb a informačních. Firmy se snaží ve svých materiálech propagovat produkty jako udržitelné či odpovědné a svým zákazníkům slibují, že mají jimi požadovanou zelenou kvalitu. Certifikační systémy a ekoznačky jsou dobrovolné, ovšem vlády do tohoto procesu mohou vstupovat a ovlivňovat je. Vlády financují jejich provoz a přizpůsobují legislativu tak, aby mohla být implementována a zajištěna jejich funkčnost.

### 4.1 Certifikace a ekologicky šetrné výrobky

Výkladový slovník cestovního ruchu definuje certifikaci jako „proces ověření prokazující, že náležitě identifikovaný produkt, postup, kvalifikace pracovníka nebo služba jsou ve shodě s předepsanou normou nebo jiným normativním dokumentem, resp. Ve shodě se specifikovanými požadavky“.<sup>89</sup>

Certifikace je tedy způsob, jak zajistit, aby služba nebo výrobek splňoval určité standardy. V rámci odvětví cestovního ruchu mají organizace rozvinuté různé certifikační programy, které měří aspekty jako je kvalita, udržitelný turismus, křehké ekosystémy či místní komunitu. Jedná se o dobrovolný postup, který hodnotí a poskytuje písemné ujištění, že dané zařízení, produkt, služba splňují specifické požadavky.

Certifikační systémy jsou založeny na formě externího auditu společnosti, který provozuje auditor. Podstata pro vytváření systému řízení a kontroly kvality procesů a výsledného produktu je dodavatelský řetězec. Systémy řízení kvality řady ISO jsou zakládány na nutnosti definování hlavních procesů, které v organizaci probíhají.

---

<sup>89</sup> PÁSKOVÁ, Martina a Josef ZELENKA. *Výkladový slovník cestovního ruchu*. 1. vyd. Praha: Ministerstvo pro místní rozvoj, 2002, s. 43. ISBN 80-239-0152-4.



Procesy jsou vytvářeny cílevědomě a logicky s naplánovanou posloupnou činností, jimiž se přemění vstupy na požadované výstupy.<sup>90</sup>

Certifikace však nezasahuje do úrovně kvality ani z hlediska řízení, jelikož je stanovena samotným subjektem cestovního ruchu. Cílem je zefektivnit řízení podniku, který má přinést zvýšení kvality jeho produktu. Zavedení tohoto systému řízení kvality není povinné. Podnik rozhoduje o tom, zdali systém zavede a bude využívat normu jako vodítko pro správně řízení kvality a uspokojování potřeb zákazníků, nebo zda požádá nezávislý orgán o certifikaci systému. Avšak ani certifikovaný systém řízení kvality není zárukou prosperity daného subjektu, jde pouze o garanci stavu.

Některé certifikační systémy jsou státní, jiné čistě soukromé. Kompatibilita značek a známek je však většinou nízká, jejich zaměření a hodnotící postupy jsou velmi různé. Převažuje důraz na přírodní aspekty udržitelnosti, v daleko omezenější míře se pak hodnotí přínos služeb pro všechny tři základní pilíře (environmentální, ekonomický, sociokulturní). Podnikům lze doporučit především systém mezinárodní a rozšířený.<sup>91</sup>

Ministerstvo pro místní rozvoj České republiky od roku 2010 realizuje projekt Národního systému kvality služeb v cestovním ruchu<sup>92</sup>, jehož součástí je i systém certifikace udržitelných produktů a destinací turismu.

Naproti tomu ekoznačení je označení výrobku nebo služeb, které jsou v průběhu celého životního cyklu prokazatelně šetrnější nejen k životnímu prostředí, ale i ke zdraví spotřebitele. Jejich kvalita však zůstává na vysoké úrovni. Takové produkty lze poznat podle jednoduchého a snadno zapamatovatelného symbolu tak zvaně ekoznačky. V České republice používají Ekologicky šetrný výrobek či službu na jednom či více výrobcích přes 100 českých i zahraničních firem a jejich počet neustále roste.<sup>93</sup>

Kořeny ekoznačení lze nalézt v rostoucím globálním zájmu o ochranu životního prostředí ze strany vlád, podniků a veřejnosti. Subjekty cestovního ruchu si uvědomili, že otázka životního prostředí může být výhodou na trhu. U některých produktů se objevily etikety (přírodní, recyklovatelný, ekologický, nízkoenergetický, recyklovaný

---

<sup>90</sup> SEIFERTO VÁ, Věra. *Průvodcovské činnosti*. 1.vyd. Praha: Grada Publishing, 2013, s. 107. ISBN 978-80-247-4807-8.

<sup>91</sup> BURIAN, Michal a Martina PÁSKOVÁ. Certifikace služeb udržitelného cestovního ruchu. *Certifikace služeb udržitelného cestovního ruchu* [online]. 2010, Zvláštní číslo [cit. 2013-12-16]. Dostupné z: <http://www.casopis.ochranaprirody.cz/zvlastni-cislo/certifikace-sluzeb-udrzitelneho-cestovniho-ruchu.html>

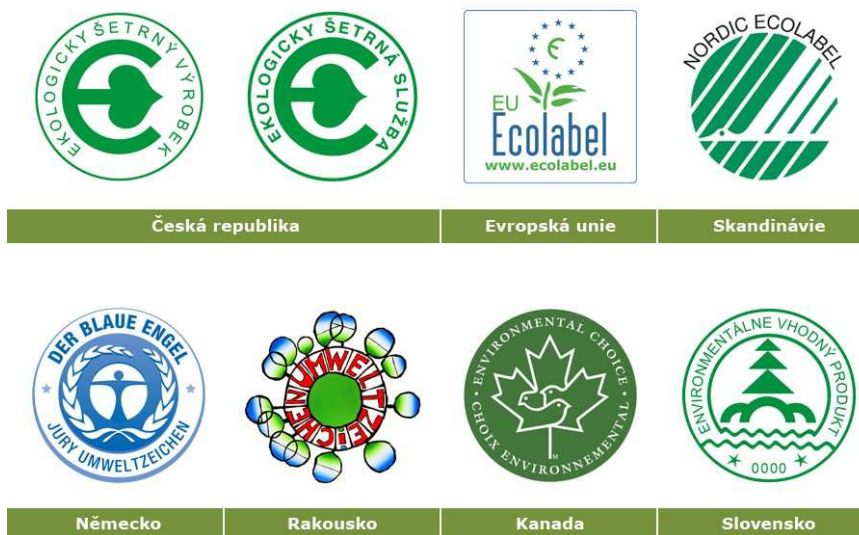
<sup>92</sup> Projekt je systémovým nástrojem Koncepce státní politiky cestovního ruchu 2007-2013, jehož cílem je přispět ke zvýšení kvality služeb cestovního ruchu v České republice.

<sup>93</sup> Cenia: Česká informační agentura životního prostředí. *Ekologicky šetrné výrobky*. [online]. 2012 [cit. 2013-12-16]. Dostupné z: <http://www1.cenia.cz/www/ekoznaceni/ekologicky-setrne-vyroby>

obsah a tak dále). Ovšem bez vedení a vyšetřování nezávislou třetí stranou si nemůže být spotřebitel zcela jist, že označovaný produkt je skutečně ekologicky výhodnější alternativou. Tato obava pak vede ke vzniku soukromých i veřejných organizací poskytující označování třetích stran. Jejich udělení u nás zprostředkovává a správné používání u jednotlivých firem hlídá Česká informační agentura životního prostředí (CENIA). Jejich důvěryhodnost pak garantuje Ministerstvo pro životní prostředí.

Po celém světě je několik různých ekoznaček, ale v České republice je možné se setkat hlavně se dvěma značkami a to Ekologicky šetrný výrobek nebo služba a Ekoznačkou Evropské unie. Na obrázku viz. níže jsou uvedeny příklady ekoznaček nejen u nás, ale i v zahraničí.

Obrázek 6: Příklady ekoznaček



Zdroj<sup>94</sup>

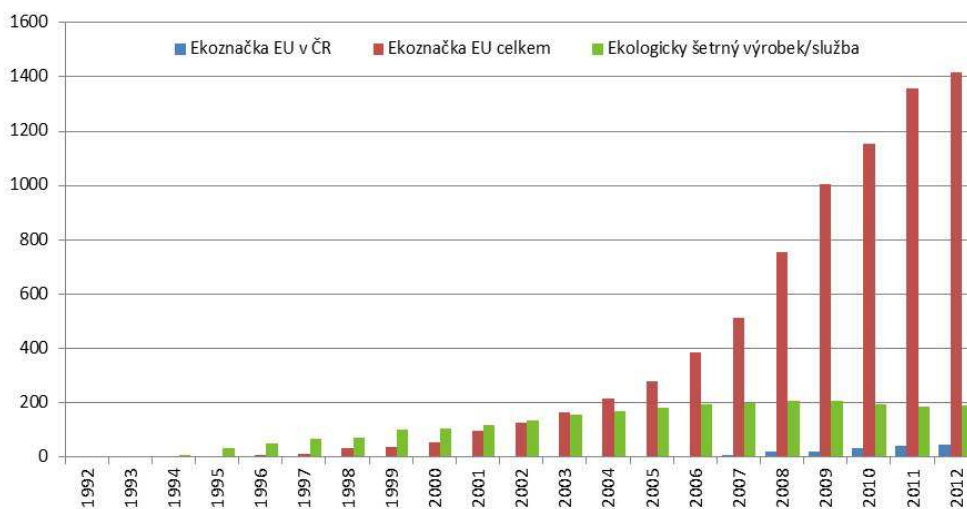
Certifikace a ekoznačky slouží především ke třem následujícím účelům:

- 1) Stimulaci poskytovatelů služeb cestovního ruchu k zavádění zlepšení jejich činnosti se zaměřením na větší environmentální, ekonomickou a sociální udržitelnost poskytováním podnětů a technické pomoci pro tuto činnost.

<sup>94</sup> Vítejte na zemi. *Ekoznačení – ecolabelling*. [online]. 2013 [cit. 2013-12-16]. Dostupné z: [http://www.vitejtenazemi.cz/cenia/index.php?p=ekoznaceni\\_ecolabelling&site=spotreba](http://www.vitejtenazemi.cz/cenia/index.php?p=ekoznaceni_ecolabelling&site=spotreba)

- 2) Rozpoznávání a diferenciaci turistických produktů, které splňují environmentální, ekonomické a sociální standardy nad úroveň požadovanou platnou legislativou.
- 3) Orientování spotřebitelů podle charakteristik udržitelnosti služeb cestovního ruchu, které existují na trhu.<sup>95</sup>

Graf 2: Počet licencí české a evropské ekoznačky v letech 1995 – 2012



Zdroj<sup>96</sup>

Z grafu je zřejmé, že během několika let došlo k výraznému nárůstu podniků, kterým byla udělena licence a to především v letech 2011 - 2012. Je možno vyčíst, že tendence je vzrůstající. Lze předpokládat, že subjekty cestovního ruchu budou stále více požadovat certifikační značení či použití ekoznaček v rámci nejen udržitelného turismu a kvality v něm, ale i jako důkaz pro návštěvníky, kteří certifikované výrobky či služby vyhledávají čím dál více a stává se pro ně prioritním bodem.

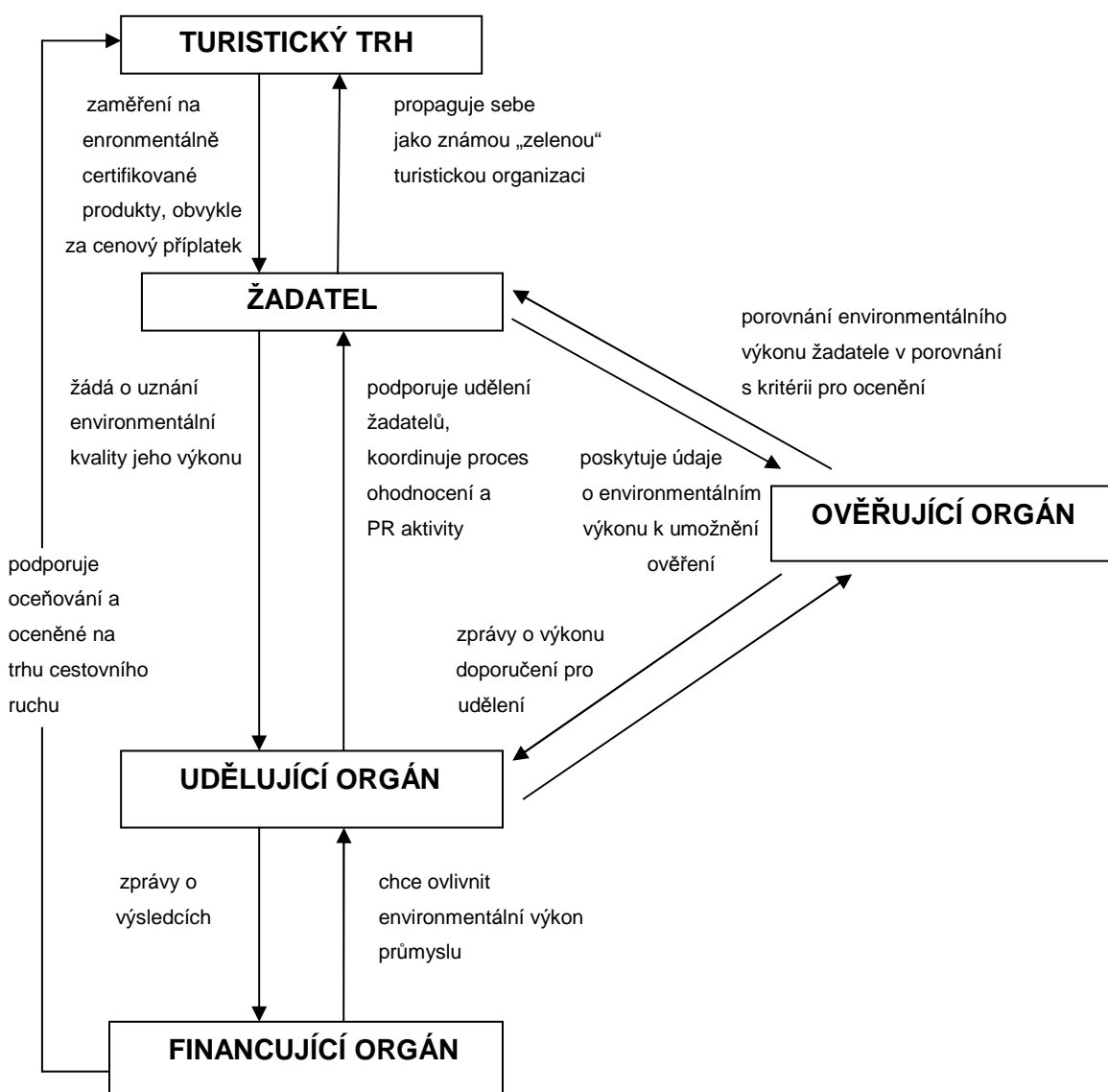
<sup>95</sup> Ministerstvo pro místní rozvoj. *Závěrečná zpráva regionální konference pro Evropu: Partnerství veřejného a soukromého sektoru v zájmu udržitelného rozvoje cestovního ruchu.* Mariánské Lázně, 2004. Dostupné z: <http://www.mmr.cz/cs/Systemove-stranky/Vyhledavani?searchtext=z%C3%A1v%C4%9Bre%C4%8Dn%C3%A1+zpr%C3%A1va&searchmode=anyword>

<sup>96</sup> Vítejte na zemi. *Ekoznačení – ecolabelling.* [online]. 2013 [cit. 2013-12-16]. Dostupné z: [http://www.vitejtenazemi.cz/cenia/index.php?p=ekoznaceni\\_ecolabelling&site=spotreba](http://www.vitejtenazemi.cz/cenia/index.php?p=ekoznaceni_ecolabelling&site=spotreba)

## 4.2 Průběh procesu certifikace

Procedura se obvykle skládá z žádosti, ověření a procesu certifikace. Hlavním prvkem úspěchu tohoto systému je mechanismus financování. Obvykle do tohoto procesu vstupuje orgán, který provádí ověření, poskytnutí peněz i samotnou certifikaci.

Obrázek 7: Účastníci ekoznaček turismu



Zdroj<sup>97</sup>

<sup>97</sup> FONT, Xavier a Ralf BUCKLEY. *Tourism ecolabelling: certification and promotion of sustainable management*. New York: CABI Pub., 2001, s. 5. ISBN 0-85199-506-3.

Základní složkou systému je zpřístupnění konzultací, poradenství, technické pomoci a marketingových služeb. Někdy se financující a certifikační orgány dokonce překrývají. Mezi financující orgán patří ty organizace, které hradí větší část výdajů souvisejících s vytvořením či následným provozem ekoznaček. Jde především o neziskové nebo státní organizace, průmyslové asociace a subjekty působící v cestovním ruchu. Tyto organizace jsou pro chod ekoznaček velmi důležité, jelikož většina z nich je ztrátová a je zde pouze málo systémů, které se zvládnou plně financovat z poplatků za jejich aplikaci.

Ověření o dodržení kritérií by mělo být provedeno nezávislou organizací jako třetí stranou. Jinými slovy, orgánem, který je nezávislý na stranách, které jsou certifikovány a na technickém hodnocení nebo financování. Obvykle se jedná o kombinaci různých činností, jako jsou revize dokumentů, žádostí a referencí, vlastním hodnocením podniku na základě dotazníků, návštěvou na místě a poplatky placené žadatelem. Kontrola by měla být prováděna náležitě vyškolenými auditory. Proces ověření může být následně také využit pro poskytnutí doporučení žadatelům, jak například zlepšit svoje podnikání a tak dosáhnout dalšího pokroku.<sup>98</sup>

Certifikace poskytne žadateli povolení k využívání loga, marketingu a dalších služeb systému. Certifikační orgány se mohou skládat ze zástupců velkých investorských skupin, které se podílejí na rozvoji a působení tohoto systému. Jednotlivé vlády zde mají hlavní úlohu, protože systému dávají uznání a patřičnou důvěryhodnost. Certifikace, využití loga a související výhody jsou poskytovány na předem stanovené období, většinou na 2 až 3 roky, přičemž po uplynutí dané doby by mělo být provedeno nové ověření a hodnocení.<sup>99</sup>

K procesu certifikace by měli mít přístup všichni žadatelé, kterým by měly být informace o kritériích, výhodách, nákladech s tím spojených a dalších podmínkách dostupné. Tyto informace jsou především sdělovány prostředním internetem, e-mailem, informačních materiálů nebo telefonem. Dokumenty k žádosti by měly být hlavně jasně srozumitelné a snadno vyplnitelné.

---

<sup>98</sup> Ministerstvo pro místní rozvoj. *Závěrečná zpráva regionální konference pro Evropu: Partnerství veřejného a soukromého sektoru v zájmu udržitelného rozvoje cestovního ruchu*. Mariánské Lázně, 2004. Dostupné z: <http://www.mmr.cz/cs/Systemove-stranky/Vyhledavani?searchtext=z%C3%A1v%C4%9Bre%C4%8Dn%C3%A1+zpr%C3%A1va&searchmode=anyword>

<sup>99</sup> Tamtéž.

### 4.3 Přínosy certifikačních systémů

Certifikační systémy vytvářejí standardy a pomáhají odlišit ty subjekty cestovního ruchu, které přinášejí udržitelný význam pro životní prostředí. Certifikace není samoučelná. Je jedním z řady nástrojů k motivaci podniků, aby zlepšily své environmentální, sociální a ekonomické výkony a odměňovat je za to. Tyto odměny jsou někdy hmotné a někdy ne. Existuje celá řada dalších důvodů, proč je tento systém důležitý. Patří mezi ně následující výhody:

#### *Výhody certifikace pro podnikatele*

◆ Proces pomáhá firmám ke zlepšení, jelikož absolvování certifikačního procesu má pro daný subjekt i vzdělávací význam. Mnoho již certifikovaných podniků již uvedlo, že jedním z největších přínosů systému bylo samotné učení se prvkům udržitelnosti v jejich podnikání a soustředění jejich pozornosti na změny, které u nich byly potřeba provést. Lépe působí firma, která má tendenci být efektivnější a výkonnější a tím pádem přiláká více klientů.

◆ Daný systém má tendenci snižovat provozní náklady. Toto zjištění bylo prokázáno téměř v každém druhu obchodní certifikace v cestovním ruchu a to především výrazným snížením nákladů na vodu, elektřinu a fosilních paliv, aniž by se snížila kvalita služeb.

◆ Proces, kterým se provádí certifikace udržitelného cestovního ruchu je často doprovázena snadnějším přístupem k technické pomoci, know how a financování pro podniky, které chtějí implementovat nové technologie.

◆ Certifikace může poskytnout marketingovou výhodu podnikům, které se do tohoto systému zapojí, neboť se spotřebitelé učí rozpoznat důvěryhodné certifikační značky. To se stalo v jiných průmyslových odvětvích, jako jsou organické potraviny, dřevo, oblečení víno a tak dále.<sup>100</sup>

---

<sup>100</sup> The International Ecotourism Society. *A SIMPLE USER'S GUIDE TO CERTIFICATION FOR SUSTAINABLE TOURISM AND ECOTOURISM: Hand Book 1* [online], s. 10-11. Neuveдено [cit. 2013-12-20]. Dostupné z: <http://www.ecotourism.org/sites/ecotourism.org/files/document/Certification/Ecotourism%20Handbook%20I%20%20A%20Simple%20User%27s%20Guide%20to%20Certification%20for%20SustainableTourism%20and%20Ecotou.pdf>

### *Výhody pro zákazníky*

◆ Certifikace poskytuje turistům environmentálně a sociálně zodpovědnou volbu, která jim pomáhá zjistit, které podniky jsou doopravdy sociálně a ekologicky odpovědně a na základě toho se můžou rozhodnout. Když se stane daný certifikační program známějším, může přinést hmatatelné výhody pro prestiž a popularitu daného subjektu.

◆ Tento systém obecně zvyšuje povědomí veřejnosti o odpovědných obchodních praktikách.

◆ Certifikace také může upozornit návštěvníky cestovního ruchu na otázky týkající se životního prostředí, oblast sociálních otázek a umožnit jim jednat slušněji nebo přispět k nějakému řešení v této sféře.

◆ Podniky, které obdrží certifikaci, mají tendenci nabízet kvalitnější servis.<sup>101</sup>

### *Výhody pro vlády*

◆ Certifikace pomáhá vládám chránit místa na trhu, jako jsou destinace trvale udržitelného cestovního ruchu nebo ekoturistické destinace, zvláště pokud je jejich důvěryhodnost ohrožena.

◆ Zvyšuje standardy ve zdravotní, environmentální, bezpečnostní a sociální sféře.

◆ Snižuje regulační náklady na ochranu přírodního prostředí. Poskytuje účinné alternativy k přímé regulaci, kterou by mohlo být obtížněji a časově realizovat.

◆ Požadováním ekonomických výhod pro místní komunitu může pomoci redukovat chudobu a především ve venkovských oblastech.<sup>102</sup>

### *Výhody pro místní obyvatele*

◆ Certifikace pro podnikatele vyžaduje respekt a ochranu místní kultury a poskytnutí skutečných hospodářských i sociálních dávek v něm.

---

<sup>101</sup> The International Ecotourism Society. *A SIMPLE USER'S GUIDE TO CERTIFICATION FOR SUSTAINABLE TOURISM AND ECOTOURISM: Hand Book 1*. [online], s.11. Neuvedeno [cit. 2013-12-20]. Dostupné z:

<http://www.ecotourism.org/sites/ecotourism.org/files/document/Certification/Ecotourism%20Handbook%20I%20%20A%20Simple%20User%27s%20Guide%20to%20Certification%20for%20SustainableTourism%20and%20Ecotou.pdf>

<sup>102</sup> Tamtéž, s. 11.

♦ Je-li podnik ekonomicky udržitelný a nabízí kvalitní služby, které to zajistí, je pravděpodobné, že bude přinášet výhody pro místní komunitu dlouhodobě.

♦ Certifikace může podporovat a propagovat místní výrobce, zlepšit kvalitu produkce v dané destinaci a zároveň zvýšit sounáležitost místních obyvatel s místem a propagace území v oblasti cestovního ruchu.

#### 4.4 Role Evropské unii k ekoznačkám cestovního ruchu

Systém ekoznačení Evropské unie byl založen v roce 1992 na základně Nařízení Rady Evropského hospodářského společenství č. 880/92. Na rozdíl od značky Ekologicky šetrný výrobek nebo služba může být ekoznačka udělena produktům na trhu celé Evropské unie, tedy na trhu alespoň jedné členské země. Prostřednictvím jedné značky tak mohou být propagovány po celé Evropě včetně Norska, Islandu a Lichtenštejnska.<sup>103</sup>

V Evropské unii a Evropském hospodářském prostoru se lze setkat se symbolem ekoznačky v podobě květiny, které je udělována produktům šetrným k životnímu prostředí. Přísná ekologická kritéria existují pro více než 23 kategorií výrobků a služeb. Je spravována Evropskou radou pro poznačení (EUEB), s podporou Evropské komise a všech členských států.<sup>104</sup>

Ekoznačka udělena ubytovacím zařízením a kempům znamená, že dotyčné zařízení umí efektivně využívat energii a respektuje okolní přírodu. Květina je symbolem toho, že daný subjekt respektuje životní prostředí používáním obnovitelných zdrojů energie, úsporami vody, omezením množství odpadu a vedením zaměstnanců ke správnému přístupu k přírodě.

Tento systém Evropské unie je garancí vysoké environmentální schopnosti, a pokud si klient certifikované zařízení vybere, zaručuje mu kvalitu, protože ubytovací služby a podniky nesou logo Květiny a tím jsou oficiálně zařazeny mezi ekologicky šetrné. Tyto závazky jsou směřovány na zdravé ubytování, čisté životní prostředí pro hosty i pracovníky a také zdravou výživu. Dané subjekty používají pouze přírodní stavební materiály, omezují spotřebu a použití chemikálií a disponují nekuřáckými prostory.

---

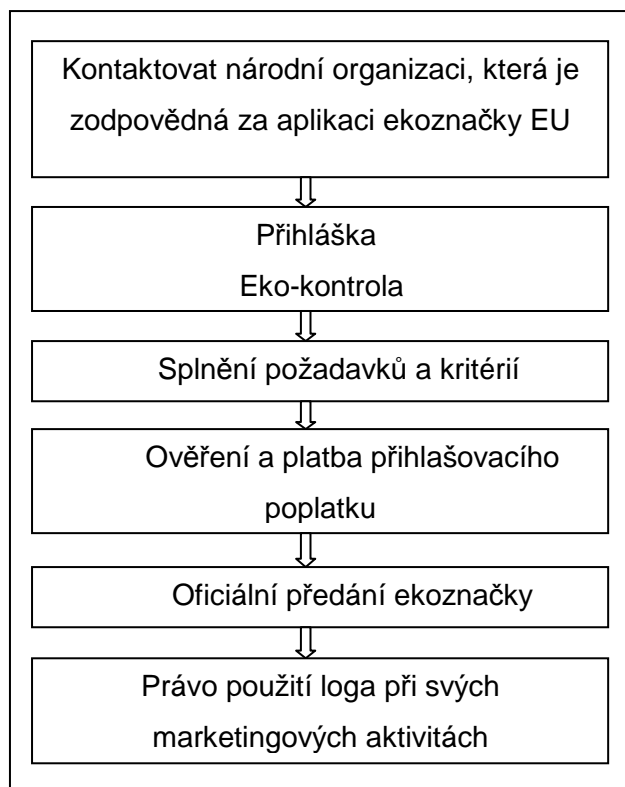
<sup>103</sup> Cenia: Česká informační agentura životního prostředí. *Jak ekoznačení funguje*. [online]. Neuvedeno [cit. 2013-12-20]. Dostupné z: <http://www1.cenia.cz/www/ekoznaceni/jak-ekoznaceni-funguje#programeu%20>

<sup>104</sup> Euroskop.cz: Věcně o Evropě. *Ekoznačka EU - Květina* [online]. Neuvedeno [cit. 2013-12-20]. Dostupné z: <https://www.euroskop.cz/599/sekce/ekoznacka-eu---kvetina/>



Jaký je postup vyřízení žádosti o evropskou značku ekologického produktu, vyjadřuje následující obrázek.

Obrázek 8: Postup vyřízení žádosti o evropskou ekoznačku



Zdroj<sup>105</sup>

Žadatel musí, poskytnout detailní soubor prohlášení, vyjádření od třetích stran a další dokumenty od kvalifikovaných expertů. Přihlašovací poplatek je splatný při podání žádosti. Základní poplatek činí okolo 300 až 1 300 EUR. Malé a střední subjekty mohou uplatnit slevu 25 %. Roční poplatek se pak odvozuje od obrátu. Měl by být maximálně 0,15 % poloviny ročního obrátu. Roční cena se vypočítá jako dodací cena násobená počtem přenocování. Výše zmíněná sleva 25 % se aplikuje pro všechny podniky, přičemž minimální poplatek je 100 EUR.<sup>106</sup>

<sup>105</sup> Evropská komise. *Směrování k ekologicky šetrné budoucnosti - European Commission*. [online]. 2006 [cit. 2013-12-25]. Dostupné z:

<http://ec.europa.eu/environment/ecolabel/brochures/producers/sl/tourist.pdf>

<sup>106</sup> Tamtéž.

K podpoře a propagaci udržitelného rozvoje cestovního ruchu vytvořila Evropská unie dobrovolnou iniciativu s názvem VISIT (Voluntary Initiative for Sustainability in Tourism). Tento program je financován projektem Evropské unie „EU LIFE“ pro ekoznačky v oblasti turismu. Tato norma stanovuje rámec, který by měl být věrohodným bodem k provozu ekoznaček cestovního ruchu v Evropě. VISIT je první asociace svého druhu, jež si přeje zajistit označování ekologicky šetrných výrobků a zvýšit tak povědomí o certifikovaných produktech.

VISIT byl založen v roce 2004 v rámci vzájemné spolupráce mezinárodních a regionálních certifikačních schémat pro udržitelný turismus a je spojován vedoucími ekoznačkami od roku 2001 se sídlem v Nizozemí, Itálii, Dánsku, Lotyšsku, Francii, Velké Británii, Švýcarsku a Lucembursku. Spojenectví mezi jednotlivými státy je založeno na vzájemném porozumění, uznání a dohody přijmutí společného standardu.<sup>107</sup>

Úspěch ekoznaček cestovního ruchu v Evropě závisí na úsilí zvýšit spolupráci mezi certifikačními programy, na rozvoji společných marketingových aktivit, snížením nákladů a zvýšením podílu na trhu. Přístup iniciativy VISIT se zaměřuje na pět úkolů:

- ◆ Prvním úkolem je dosáhnout dohody s předními iniciativami na standardu pro ekoznačky. Dohodnout se na souboru základních požadavků, které musí být splněny a použity všemi ekoznačkami cestovního ruchu v Evropě a budou aplikovány pro rozeznání důvěryhodných certifikátů.

- ◆ Druhým úkolem je identifikovat vysoce spolehlivé ekoznačky s jejich silnými stránkami. Tedy srovnání kritérií a postupů všech certifikátů v Evropě, jejich individuální posouzení shody se standardy VISIT.

- ◆ Velice důležitým úkolem je zvýšení povědomí o ekoznačkách v oblasti cestovního ruchu, pomocí kampaní jednotlivých partnerů a účastníků ke zvýšení image.

- ◆ Usnadnit přístup ke všem certifikovaným výrobkům tím, že bude vytvořena společná databáze všech produktů certifikovaných VISIT ekoznačkami a dát ji k volnému přístupu na internet.

---

<sup>107</sup> VISIT: Caring for environment is caring for visitors. *The VISIT association: European platform for eco-labeling in tourism*. [online]. Nevedeno [cit. 2014-01-05]. Dostupné z: <http://www.ecotrans.org/visit/brochure/en/130.htm>

◆ Posledním úkolem je vytvořit evropskou síť ekoznaček usnadněním výměny informací a zkušeností, podporovat spolupráce mezi systémy pro vzájemný prospěch a ustanovit nezávislou platformu pro ekoznačky otevřenou pro spolupráci s doplňkovými iniciativami.<sup>108</sup>

## 4.5 Vybrané certifikační systémy

### The Blue Flag

Modrá vlajka představuje ocenění pláží a přístavů, které splňují přísné standardy. Tímto exklusivním eko-označením jsou každoročně ohodnoceny pláže a přístavy po celém světě. Ocenění je symbolem kvality, čistoty a je také obrovským tahákem pro turisty. Modrých pláží je v současné době přes tři tisíce, většina z nich je v Evropě. Hlavním cílem tohoto ocenění je přijetí opatření v oblasti kvality životního prostředí a zlepšení života místních obyvatel. Podporovat udržitelnost rozvoje a využívat pobřežní zdroje tím, že bude vytvořeno povědomí o podpoře řízení životního prostředí.

Poprvé bylo toto ocenění použito ve Francii v roce 1985 jako označení vysoké kvality koupání a stupně čištění odpadních vod. V rámci aktivit Evropského roku životního prostředí v roce 1987 se tato ekoznačka začala šířit do ostatních zemí Evropského společenství. V roce 1995 byla udělena Modrá vlajka 1 463 plážím a 407 přístavům v 18 evropských zemích.<sup>109</sup>

Kampaň je řízena Nadací pro environmentální výchovu (The Foundation for Environmental Education, FEE), která vznikla pro podporu porozumění, ocenění pobřežních oblastí a podporu místních orgánů i jejich partnerů při řízení těchto oblastí pro účely cestovního ruchu. Jedná se o mimovládní neziskovou organizaci, která byla vytvořena z členů národních organizací představujících 59 zemí Evropy, Afriky, Oceánie, Asie, Severní a Jižní Ameriky. Spolupráce pro realizaci této značky v mimoevropských zemích probíhá společně s Nadací pro environmentální výchovu (FEE), Organizací spojených národů pro životní prostředí (UNEP) a Světovou obchodní organizací (WTO). Pro udělení Modré vlajky stanovila FEE přísná kritéria

<sup>108</sup> VISIT: Caring for environment is caring for visitors. *The VISIT approach*. [online]. Neuvédno [cit. 2014-01-05]. Dostupné z: <http://www.ecotrans.org/visit/brochure/en/080.htm>

<sup>109</sup> VEZJAK, Marjan, Elmar A STUHLER a Matjaž MULEJ. *Environmental problem solving: from cases and experiments to concepts, knowledge, tools and motivation : proceedings of the 12th International Conference on Case Method Research and Case Method Application*. München: Hamp, 1997, s. 156. ISBN 3-87988-259-2.

v oblasti kvality vody, bezpečnosti, environmentální vzdělání, vybavenosti službami a environmentálního managementu. V Evropské unii jsou kvalitní standardy vody dodržovány nařízením Evropské komise.

Mezi nejkrásnější pláže oceněné Modrou vlajkou lze jmenovat tropický ostrov Cayo Levantado s pláží Bahia Principe, nacházející se v Dominikánské republice. Další známé pláže jsou například v marockém Safi, Oakura a Taranaki na Novém Zélandu, Corniche v Abu Dhabi. V Evropě se můžeme setkat s tímto ohodnocením u pláží a přístavů v Chorvatsku, Řecku, Itálii a Španělsku.

### **The Green Globe 21**

Zelená Planeta 21 představuje certifikační program, který je založený na Agendě 21 a principech pro trvale udržitelný cestovní ruch. Kořeny tohoto programu spadají do roku 1994, kdy byl založen Světovou radou pro cestovní ruch. Vlastníkem je britská společnost Green Globe, s. r. o., která je přední mezinárodní značkou pro nezávislou certifikaci udržitelného cestování. Je především značkou kvality, udržitelnosti a opatření v oblasti klimatu. Je k dispozici v téměř 50 zemích po celém světě a hlavní sídlo se nachází v Austrálii.<sup>110</sup>

V dnešní době jsou čtyři druhy standardů Green Globe 21, pro společnost v turismu, pro destinace a společenství, pro mezinárodní ekoturismus a pro design a konstrukce. Tyto standardy jsou základem pro dosažení certifikace, protože obsahují klíčové požadavky a vlastnosti, které by měli účastníci splňovat a prokázat, že jejich činnosti mají zmírněný dopad na životní prostředí.

Členy tohoto certifikačního programu lze nalézt opravu mnoho. V České republice jako první společnost získal tuto uznávanou mezinárodní certifikaci v roce 2012 hotel Mövenpick, nacházející se v centru Prahy.

### **The Green Key**

Zelený klíč je dobrovolná ekoznačka pro zařízení cestovního ruchu, která podporují udržitelný turismus. Jeho cílem je přispět k prevenci klimatických změn poskytováním a provozem zařízení s pozitivními ekologickými dopady. Kořeny této značky začaly v Dánsku v roce 1994 a od té doby se program rozšířil do více než 40

---

<sup>110</sup> Green Globe. *About Green Globe International*. [online]. 2010 [cit. 2013-12-29]. Dostupné z: <http://www.greenglobeint.com/about/>

zemí světa. Green Key vzdělává a umožňuje subjektům cestovního ruchu, včetně podniků, úřadů a místních komunit změnit chování jednotlivých účastníků a podnikatelů v oblasti turismu a tím se podílet na ochraně životního prostředí.<sup>111</sup>

Pro získání této certifikace se musí zařízení cestovního ruchu držet jednotlivých mezinárodních kritérií, povinných ve všech zemích a národních kritérií, která jsou přizpůsobena okolnostem daného státu. Kritéria byla navržena tak, aby byla snadno srozumitelná pro turisty, podnikatele a jasně ověřitelná pomocí řídicích kontrol. V současné době se certifikace soustředí v různých zařízeních, jako jsou hotely, hostely, kempy, konferenční a rekreační střediska, restaurace a ubytovny. Měřítka pro získání Zeleného klíče se zaměřují především na péči o přírodní prostředí, technické požadavky, spojení vody, nakládání s odpadem a energií, zapojení zaměstnanců i environmentálního managementu v otázkách udržitelného turismu a zároveň bezpečné používání chemikálií. Mezi východy patří především lepší prostředí pro hosty a personál a také zlepšení povědomí v oblasti životního prostředí, tedy i marketingové výhody a zvýšený prodej. Každá země, které je do tohoto programu zapojena má tak zvaného národního operátora. Tato ekoznačka je mezinárodním programem Organizace pro environmentální vzdělávání, kam spadá zároveň s Blue Flag.

Hotely, které získaly tuto certifikaci jsou u nás tři. Je to hotel Park Inn v Praze a Ostravě, patřící pod hotelovou síť Carlson Rezidor Hotel Group. Toto ocenění získaly v červenci roku 2012. Dalé hotel Radisson Blu nacházející se na Praze 1.

## **Green Tourism**

Zelený cestovní ruch je nezisková organizace, která v současné době patří nejrozsáhlejším ekoprogramům na světě. Daný program oceňuje taková místa, kde se poskytovatelé ubytování a turisticky zaměřených aktivit snaží podporovat svou lokalitu a životní prostředí.

Green Tourism je v provozu od roku 1997 a již má více než 2 300 členů po celé Velké Británii, Irsku a Kanadě. Je řízena Skotskou environmentální agenturou (SEA), Green Business UK, Skotskou národní turistickou agenturou a subjekty podnikající v odvětví cestovního ruchu. Financována je z členských poplatků. Působí ve Skotsku a Anglii. Principy programu jsou založeny na normě ISO 14001, která zahrnuje identifikace nejvýznamnějších aspektů a zajišťuje neustále zlepšování. Všichni členové

---

<sup>111</sup> Green Key. *Green Key History*. [online]. Neuvedeno [cit. 2014-01-02]. Dostupné z: <http://www.green-key.org/menu/green-key-history>

jsou hodnoceni jednou za dva roky hodnotiteli, kteří mají kvalifikaci v oblasti udržitelného životního prostředí.

Rozvoj cestovního ruchu nejen v Evropě se neustále zvyšuje a tím i ohrožení životního prostředí. Vytvořením nových technických a manažerských přístupů k udržitelnosti produktů je na velmi dobré cestě, díky vytvoření jednotlivých programů, iniciativ a spoluprací mezi jednotlivými certifikačními systémy. Hlavním úkolem je zajistit, aby tyto produkty byly snadno rozpoznatelné a nabídly návštěvníkům tak zvanou „zelenou“ volbu. Certifikační systémy a ekoznačky hrají dnes důležitou roli, jelikož se snaží nasměrovat účastníky i jednotlivé subjekty cestovního ruchu k environmentálně i sociální odpovědnosti a ke zlepšení životního prostředí stanovením standardů odpovědných za udržitelný turismus.

## 5 PODPORA EVROPSKÉ UNIE V OBLASTI UDRŽITELNÉHO CESTOVNÍHO RUCHU

Konkurenceschopnost evropského odvětví turismu je úzce spojena s jeho udržitelností, jako je kvalita turistických destinací, přírodního i kulturního dědictví a začlenění místní komunity. Evropská unie vytváří programy, které se snaží omezovat negativní dopady, podporovat blaho místních obyvatel, snížit sezónnost poptávky v destinacích, omezit dopad dopravy na životní prostředí, vytvořit cestovní ruch dostupný pro všechny a tak dále. Tento přístup k turismu vede k rozvoji inovativních a kvalitních produktů, tak aby se evropské destinace staly ještě atraktivnější. V následující kapitole budou jednotlivé programy přiblíženy.

### 5.1 Program Calypso – Cestovní ruch dostupný pro všechny

Calypso je iniciativa Evropské komise, která se snaží zlepšit životy znevýhodněných evropských občanů. Cílem projektu je umožnit lidem, kteří si to obvykle nemohou dovolit, cestovat do různých turisticky zajímavých míst v Evropě a zároveň pomáhat místním ekonomikám zvládat sezónní výkyvy. Díky podpoře této iniciativy mají znevýhodnění evropští občané možnost navštívit evropské lokality, které neznají. Calypso se zaměřuje především na čtyři skupiny: znevýhodněné mladé dospělé ve věku 18 až 30 let, rodiny, které mají finanční nebo jiné potíže, osoby s postižením, osoby nad 65 let a důchodce, kteří si cestování nemohou dovolit nebo které odrazují nároky spojené s organizací cest.<sup>112</sup>

Tyto dovolené nabízejí možnost objevovat zbytek Evropy a nahlédnout do různých evropských kultur. Vzhledem k uspořádání školních prázdnin se většina návštěvníků vydává na cesty spíše v létě nebo v období Velikonoc a Vánoc, kdy se však ceny až zdvojnásobí. Tento druh sociálního cestovního ruchu si klade za cíl pomoci cestovat těm, kteří by jinak nemohli. Jedná se tedy o takový turismus, jež nabízí ekonomické a pracovní příležitosti v tomto odvětví. Také samozřejmě pomáhá a přispívá k rozvoji místní ekonomiky v dané destinaci. Nepochybně stále více regionů v Evropě závisí zčásti nebo zcela na turistickém ruchu, přičemž však některé hotely mají několik měsíců v roce téměř prázdko. Příkladem mohou být také

---

<sup>112</sup> European Commission. *Iniciativa Calypso rozšiřuje možnosti cestování v Evropě: Calypso (Social Tourism)*. [online]. Evropská Komise, 2010 [cit. 2014-01-07]. Dostupné z: [http://ec.europa.eu/enterprise/sectors/tourism/files/docs/calypso/leaflets/leaflet\\_calypso\\_cs.pdf](http://ec.europa.eu/enterprise/sectors/tourism/files/docs/calypso/leaflets/leaflet_calypso_cs.pdf)

samozřejmě i letecké společnosti nebo trajekty. Cestovní ruch mimo sezónu by mohl být vhodným nástrojem k hospodářskému oživení a také k vytváření pracovních míst. Mezi dalšími pozitivy Calypso je také to, že se nevztahuje pouze na cestování, nýbrž se věnuje i otázkám zdraví, věku, sociální integraci, mladých lidí a snaží se vybudovat vědomí evropské identity.

Do současné doby se do iniciativy přihlásilo celkem 21 členských a kandidátských států Evropské unie a na různých místech v Evropě bylo uspořádáno šest pracovních setkání s cílem vyjádřit postupy a vytvářet společnou strategii. Též byla sestavena expertní skupina složená z účastníků jednotlivých veřejných i soukromých sektorů, která má pomáhat Komisi s prováděním tohoto projektu.

## **5.2 Program EDEN – Excelentní evropská destinace**

Projekt Eden vyhlásila Evropská komise poprvé v roce 2006. Již samotný název vypovídá o tom, že se jedná o takové území, jež splňuje požadavky nejvyšší kvality. Hlavními cíli je ukázat odlišnost, hodnotu a jedinečnost evropských destinací a zároveň podpořit destinace, kde je ekonomický růst sledován tak, aby byla zároveň dodržena sociální, kulturní a environmentální udržitelnost cestovního ruchu. Eden propaguje nové a méně známé evropské destinace, které se snaží o potlačení masové turismu, sezónnosti, propagaci udržitelných forem cestovního ruchu či výměnu zkušeností i marketingových podpor jednotlivých regionů. Získání tohoto ocenění vede také ke spolupráci mezi jednotlivými destinacemi a tím pádem i k boji proti sezónnosti.

Evropská komise v časovém předstihu vždy každý rok stanoví určité téma, v němž se soutěží. Zároveň se snaží účastníky usměrňovat, informovat o všech etapách celého procesu, podporuje komunikaci mezi zainteresovanými stranami, spolufinancuje výběrová setkání přihlášených projektů, slavnostně je vyhláší, předává ceny a v neposlední řadě koordinuje velkou komunikační kampaň.

Princip této soutěže je velice jednoduchý. Komise vybírá ve spolupráci s vnitrostátními subjekty z oblasti cestovního ruchu téma a následně se za každou zúčastněnou zemi volí vítěz. Účastníci destinace musejí prokázat, že je u nich hospodářsky životaschopný turismus související s daným tématem projektu. Každá země, jež se projektu účastní, organizuje v první polovině roku vlastní výběrové řízení. Mezi první členy sítě se staly 30 vítězných destinací z prvních dvou ročníků projektu. Tyto země byly následně přizvány k podpisu memoranda o porozumění tak zvané



„Prohlášení o evropské síti turistických destinací nejvyšší kvality pro trvale udržitelný cestovní ruch“ ze dne 7. října roku 2008 v průběhu konání Evropského dne cestovního ruchu v Bruselu.<sup>113</sup>

Tematické zaměření programu lze vidět v tabulce č. 3. Z níže uvedeného přehledu vyplývá, že členské státy Evropské unie považují účast za přínos. Tato myšlenka je také dána každoročním zvýšením počtu členských zemí. Evropská komise dokonce v roce 2010 zaznamenala více jak 100 přihlášek.

Tabulka 3 : Tematické zaměření a účast na projektu Eden

Rok	Téma	Počet zapojených zemí	Účast ČR
2007	Největší evropská destinace ve venkovské oblasti	9 členských zemí EU a Chorvatsko	Ne
2008	Cestovní ruch a místní nehmotné dědictví	18 členských zemí EU, Chorvatsko a Turecko	Ne
2009	Cestovní ruch a chráněná území	20 členských zemí EU, Chorvatsko a Turecko	Ano
2010	Vodní cestovní ruch	23 členských zemí EU, Chorvatsko a Turecko	Ano
2011	Obnova hmotného dědictví	20 členských zemí EU, Chorvatsko a Turecko	Ano
2013	Cestování bez bariér	18 členských zemí EU a Turecko	Ano

Zdroj<sup>114</sup>

Česká republika se stala vítězem již několikrát. První Evropskou destinací nejvyšší kvality v Česku se stal národní park České Švýcarsko v roce 2009, který představuje rozsáhlý přírodní útvar s pískovci a minimálním osídlením. Ve zmiňovaném roce se projektu zúčastnilo celkem 21 destinací. V následujícím roce postoupilo 12 českých destinací, z nichž vítěznou se stalo Bystřicko, jež se může pochlubit především množstvím vodních toků a nádrží. Minulý rok nesl téma „Cestování bez bariér“ a z počtu 15 přihlášených destinací z celé České republiky zvítězilo Lipno.

<sup>113</sup> Evropská Komise. *EDEN - Evropská destinace nejvyšší kvality: Síť EDEN*. [online]. 2012 [cit. 2014-01-08]. Dostupné z:

[http://ec.europa.eu/enterprise/sectors/tourism/eden/eden\\_network/index\\_cs.htm](http://ec.europa.eu/enterprise/sectors/tourism/eden/eden_network/index_cs.htm)

<sup>114</sup> Evropská Komise. *EDEN - Evropská destinace nejvyšší kvality: Témata a destinace projektu EDEN*. [online]. 2013 [cit. 2014-01-08]. Dostupné z:

[http://ec.europa.eu/enterprise/sectors/tourism/eden/themes-destinations/index\\_cs.htm](http://ec.europa.eu/enterprise/sectors/tourism/eden/themes-destinations/index_cs.htm)

Mezi finalisty se spolu se zmiňovaným Lipnem objevily i destinace jako je již oceněné České Švýcarsko s produktem „Českosaské Švýcarsko bezbariérové“, Krkonoše s produktem „Krkonoše bez bariér“, Orlické hory a Podorlicko s produktem „Orlické hory pro všechny“ a Těšínské Slezsko s „Sociální observatoř – Jdemetaky.cz“.

### 5.3 Natura 2000

Natura 2000 je soustava chráněných území, vytvářející ve své oblasti v rámci dílčích zásad všechny státy Evropské unie. Cílem této soustavy je zabezpečit ochranu těch druhů živočichů, typů přírodních stanovišť a rostlin, jež jsou z evropského pohledu nejcennější, nejvíce ohrožené, vzácné nebo omezené svým výskytem jen na určitou lokalitu. Jelikož jsou v rámci této soustavy chráněny druhy a stanoviště, které existují i díky lidské činnosti, není cílem v těchto chráněných územích zcela zrušit vliv člověka. Naopak, vhodným managementem v daných lokalitách lze zachovat jejich udržení. Nepřípustné jsou však takové druhy činností, jež mají negativní vliv. Avšak všechny plány a projekty, které nějakým způsobem mohou významně ovlivnit evropsky důležité lokality, podléhají individuálnímu posuzování vlivů projektů z hlediska zachování předmětu ochrany. Tato soustava se tedy dotkne především vlastníků pozemků, zájmových organizací a obcí.

Vytvoření soustavy Natura 2000 ukládají dva důležité právní předpisy Evropské unie na ochranu přírody. Jednak se jedná o směrnici 2009/147/ES o ochraně volně žijících ptáků a směrnici 92/43/EHS o ochraně přírodních stanovišť, volně žijících živočichů a planě rostoucích rostlin. Požadavky obou předpisů jsou implementovány do národní legislativy zejména prostřednictvím zákona č. 114/1992 Sb., o ochraně přírody a krajiny, ve znění pozdějších předpisů.<sup>115</sup>

Zařazení do soustavy umožní finanční zajištění ze státního rozpočtu a z některých fondů Evropské unie na šetrné hospodaření, které umožní zachování předmětů ochrany (rostlin, živočichů a typy stanovišť). Za celkovou přípravu Natury 2000 je odpovědné Ministerstvo životního prostředí, které pověřilo přípravou odborných podkladů Agenturu ochrany přírody a krajiny. Důležité evropské lokality a ptačí oblasti vyhláší vláda České republiky.<sup>116</sup>

<sup>115</sup> Natura 2000: AOPK ČR. *Co je Natura 2000*. [online]. 2006 [cit. 2014-01-14]. Dostupné z: <http://www.nature.cz/natura2000-design3/sub-text.php?id=2102&akce=&ssHledat=>

<sup>116</sup> Tamtéž.

V České republice se rozlišuje několik úrovní chráněných oblastí. Na základě velikosti se vymezují velkoplošná chráněná území (národní parky a chráněné krajinné oblasti) a maloplošná chráněná území (národní přírodní rezervace, národní přírodní památky, přírodní rezervace a přírodní památky). Počet chráněných míst v Česku činí nyní kolem tisíce. Mezi známé ptačí rezervace u nás lze jmenovat například na Křivoklátsku, Třeboňsku, Beskydech, Jeseníkách a tak dále.

Udržitelný rozvoj cestovního ruchu a ochrana životní prostředí patří bezpochyby čím dál více mezi hlavní úkoly v práci organizací působících v této oblasti v rámci Evropské unie. Tedy hlavní zodpovědnost za vytvoření podmínek pro udržitelný turismus však neleží pouze na Evropské unii, ale na jednotlivých členských státech. Současný cíl zmíněných programů v této kapitole by měl hlavně redukovat sezónnost poptávky, účinně čelit negativním dopadům (doprava), zlepšit kvality služeb v tomto odvětví, zachovat a zvýšit prosperitu a kvalitu života místních obyvatel v cílových destinacích, ocenit a především ochránit přírodní a kulturní dědictví Společenství, umožnit všem lidem dovolenou bez ohledu na příjmy a věk. Díky těmto dílčím cílům, lze do budoucna udržet udržitelný cestovní ruch.

## 6. NÁVRH EXCELENTNÍ DESTINACE EVROPSKÉHO CESTOVNÍHO RUCHU

Volba projektu EDEN má upozornit na rozmanitost, ale i společné znaky evropských turistických destinací a zároveň podpořit sociální, kulturní a environmentální udržitelnost cestovního ruchu. Následující kapitola se bude zabývat vytvořením návrhu nového tématu tohoto projektu pro sedmý ročník 2014/2015 s názvem „*Cyklostezka jako cesta k udržitelnému cestovnímu ruchu*“, jehož kandidátem byla zvolena trasa Lednicko-valtického areálu a Pálavy nacházejícím se na Jižní Moravě. Tento region se nachází v jihovýchodní části České republiky při hranicích s Rakouskem a Slovenskem. Pro účely cestovního ruchu je region Jižní Moravy rozčleněn do pěti turistických oblastí: Brno a okolí, Moravský kras a okolí, Lednicko-valtický areál, Podyjí a okolí a Slovácko.

### 6.1 Cyklostezka jako cesta k udržitelnému cestovnímu ruchu

Cykloturistika patří k šetrným formám cestovního ruchu a v dnešní době je také velmi oblíbená. Přináší tolik potřebnou alternativu a udržitelný rozvoj cestovního ruchu, který je vhodný ke zpomalení tempa, nového poznávání okolí či zvýšení intenzity prožívání zážitků. Lze ji řadit k takovým druhům turismu, jež mají velký potenciál obohatit zážitky turistů, a současně nezatěžuje životní prostředí. Vyvolává minimální náklady zúčastněným destinacím a atraktivní cyklistická nabídka může snadno pomoci evropským destinacím k rozvoji.

Do soutěže se mohou přihlásit ty destinace, mající na svém území cyklostezky nebo naučné stezky určené pro všechny sportovní nadšence i laiky a zároveň disponují kulturním nebo přírodním dědictvím. V rámci navrženého tématu musí soutěžní destinace prokázat, že u nich existují takové cyklostezky, které jsou spojené nejen s přírodou, ale i s návštěvou historických památek, tradičních slavností nebo místní gastronomie. Vítězové pak jsou ti, kteří nejlépe odpovídají tématu daného roku a které nabízejí skutečně jedinečné zážitky v souladu s principem udržitelnosti.

Na území České republiky již vznikly podpůrné programy na podporu rozvoje cykloturistiky jako je Greenways<sup>117</sup>, EuroVelo<sup>118</sup> a Cyklisté vítáni<sup>119</sup>. Tyto aktivity směřují k řešení lokálních i celostátních problému v souvislosti s rozvojem cestovního ruchu (především rozvoj motorových vozidel). Cílem je vytvořit hustou síť cyklistických komunikací s důrazem na bezpečnost.

## 6.2 Návrh a popis trasy z Lednicko-valtické areálu na Pálavu

Jak již bylo řečeno v úvodu navrhovanou soutěžní cyklostezkou, by byla trasa číslo 5043 z Lednicko-valtického areálu na Pálavu. Lednicko-valtický areál se nachází v okrese Břeclav, ve kterém lze nalézt opravdu velké množství cyklostezek. Trasa vede po silnicích třetí třídy často s výhledy na Pálavu, Novomlýnské nádrže, v úseku Bulhary – Lednice po lesní asfaltové silnici lužním lesem. Avšak v tomto úseku je třeba, aby si každý jezdec ověřil stav výšky vodní hladiny, neboť za jarního tání a větších dešťových srážek je cesta neprůjezdná a je třeba tuto část objet po silnici.

Tabulka 4: Základní údaje o trase

Parametry trasy	
Náročnost trasy	lehká
Délka trasy	28 km
Průběh trasy	Vranovice - Strachotín - Pavlov - Bulhary - Lednice
Značení trasy	značení dopravním číslem
Vhodný typ kola	krosové
Maximální nadmořská výška	216 m.n.m
Minimální nadmořská výška	116 m.n.m.
Povrch	asfalt

Zdroj<sup>120</sup>

<sup>117</sup> Jedná se o grantový program Nadace Partnerství přispívající k udržitelnému rozvoji cyklotras podél stezek a přírodních koridorů na území ČR i v zahraničí. Na navrhované území Jižní Moravy je dálková trasa „Moravská stezka“, vedoucí mimo jiné z Břeclavi do Mikulova.

<sup>118</sup> Tento projekt je vypracován Evropskou cyklistickou federací, jejímž cílem bylo spojit 12 cyklistických stezek spojující všechny země Evropy.

<sup>119</sup> Tento projekt je zárukou kvality ubytovacích a stravovacích služeb. Je to certifikační systém, podporující šetrné formy cestovního ruchu. Subjekty, které splní kritéria certifikace mají možnost používat značku Cyklisté vítáni.

<sup>120</sup> Cyklo-jizni-morava.cz: Interativní trasa cyklotras. 5043 (Vranovice - Lednice) [online]. Neuveдено [cit. 2014-01-16]. Dostupné z: <http://www.cyklo-jizni-morava.cz/5043>

Jak vyplývá z tabulky, délka trasy není příliš dlouhá ani náročná, proto je tedy vhodná i pro rodiny s dětmi, jež mohou trasu rozdělit například do dvou dnů a tím stihnout i všechny zajímavosti na trase. Je přehledně značena a doplněna o informační tabule, na nichž si mohou návštěvníci přečíst zajímavé informace týkající se daného okolí.

## **6.3 Zajímavosti na trase**

### **Zámek Lednice**

Tento renesanční zámek byl postaven v 16. století. Zámek disponuje rozlehlou zahradou a patří mezi nekrásnější komplexy v České republice. Dnešní podobu získal po rekonstrukci z poloviny 19. století ve slohu anglické tudorovské gotiky. Na jeho území se nachází i Lednický zámecký park, který je upraven ve francouzském stylu. V celém areálu zámku je přísně zakázána jízda na kole, neboť parkem žádná cyklostezka nevede. Nicméně u pokladny je možno kola umístit okolo stojanů.

### **Lednicko-valtický areál**

Lednicko-valtický areál je krajinný celek, který má výjimečné přírodní a kulturně-historické hodnoty. Od roku 1996 je zapsán na seznam světového dědictví UNESCO a také je nazýván jako „Zahrada Evropy“. Kromě obcí Valtice, Lednice a Hlohovec jsou významnými krajinnými celky například uměle vysázený Boří les nebo Lednické rybníky. Dále zde lze nalézt několik krásných zámků (Lednice, Valtice, Zámeček Pohansko, Lovecký zámeček Lány, Rybniční zámeček a tak dále), chrámy (Apollónův chrám a Dianin chrám), Kaple sv. Huberta nebo Kolonáda na Rajstně.

Cyklistické stezky se zde klikatí také za rakouskými hranicemi a milovníky vína zcela jistě potěší vinařská stezka Valtice, kterou lze na kole projet. Cyklo mapu je možno získat v turistických informačních centrech regionu, avšak ty jsou většinou otevřeny během pracovního týdne, ne o víkendu. Trasy jsou ovšem dobře značeny a na rakouských křižovatkách jsou dvojjazyčné nápisy. Pro cykloturisty zde platí, že výlet je vhodný pro rodiny s dětmi, protože terén areálu je plochý

## **CHKO Pálava**

Je to přírodní území, které bylo v roce 1976 vyhlášeno chráněnou krajinnou oblastí. Zahrnuje hřebeny Pavlovských vrchu a Milovický les. Je bohatý na skalní, drnové a luční stepí, lesostepí a vápencové vrchy. Součástí tohoto území je i národní přírodní rezervace Děvín, v němž lze nalézt krásné skalnaté útesy, žijí zde vzácní živočichové, jako jsou například kudlanky nábožné, ještěrky zelené a tak dále. V Pálavě se také nachází středověké zříceniny a hrady. Kolám je však přístup zakázán.

## **Shrnutí návrhu**

Cykloturistika se v posledních letech stává stále více žádanou činností nejen z pohledu návštěvníků, ale i národních a mezinárodních organizací. Cestovní ruch stejně jako jakékoli jiné odvětví, přispívá ke změně klimatu. Cykloturistika má velmi významnou výhodu oproti jiným formám turismu, konkrétně pokud jde o příspěvek ke změně klimatu. Dopady na přírodu a krajinu jsou minimalizovány a je jich méně, než v případě ostatních forem cestovního ruchu. Základní předpokladem účastníků projektu Exceletní evropské destinace (EDEN) je přihlásit takovou destinaci, která není příliš známá. Jedná se o takové území, jež nabízí přírodní i kulturní potenciál v souladu s udržitelným cestovním ruchem. Navrhovaná cyklostezka z Lednicko-valtického areálu na Pálavu je vhodným kandidátem, neboť je vhodná pro každého návštěvníka, kdo chce poznat krásy Jižní Moravy, navštívit krásné hrady, zámky, kostely, lesy nebo rybníky. Podél trasy lze nalézt i vinnou stezku Valtice, která je velice populární. Je možno předpokládat i spoustu návštěvníků z Polska, Rakouska, Slovinska a Chorvatska, jež mohou cestovat v rámci evropské trasy Eurovelo číslo devět, která spojuje mimo jiné Břeclav a Brno.

Motivací k přihlášení do této jedinečné mezinárodní soutěže je fakt, že se Lednicko-valtický areál a Pálava dostane do povědomí prostřednictvím informačních center i agentury CzechTourism, dále finanční a marketingové výhody od Ministerstva pro místní rozvoj, včetně účasti na národních a mezinárodních veletrzích a výstavách cestovního ruchu. Evropská komise by navíc o ní natočila spot, který by přispěl k propagaci v zahraničí. Z toho vyplývá, že by v okrese Břeclav mohlo dojít ke zlepšení ekonomické situace a následného zvýšení zaměstnanosti.

## ZÁVĚR

Cestovní ruch v sobě skrývá významný potenciál pro růst světové ekonomiky. Významnost tohoto nejrychleji rostoucího ekonomického odvětví stále stoupá a z toho plyne i důležitost jeho udržitelného rozvoje. Správně dodržované základní podmínky udržitelnosti jsou přínosem jednak pro subjekty působící v tomto odvětví a také pro životní prostředí a život místních obyvatel. Velký problém však nastává v případě, kdy dochází k upřednostňování ziskovosti na úkor zachování a ochrany životního prostředí. Mnoho známých destinací tak v dnešní době ztrácí návštěvníky, jelikož lidé odpovědní za rozvoj cestovního ruchu nedělají správná rozhodnutí, jenž by ochránila dané území. Dochází k vyčerpávání přírodních zdrojů, které jsou hlavním motivem turistů k návštěvě. Formou vytváření strategií, dokumentů a programů se tak snaží Evropská unie zajistit udržitelný a konkurenceschopný cestovní ruch v Evropě. S nárůstem mezinárodních turistických příjezdů sílí tlak na jednotlivé destinace, podnikatele a společnosti. Jestliže by se mezi návštěvníky zvýšilo povědomí o problematice udržitelnosti a jejím dopadu, budou pak následně vyžadovat ty produkty, které jsou na těchto principech založené, podnikatelé se pak následně začnou více zajímat o výhody, které by jim udržitelný rozvoj přinesl.

V první kapitole byly popsány vlivy cestovního ruchu na prostředí ekonomické, životní nebo sociálně-kulturní. Z této části vyplývá, že toto odvětví má vliv na opravdu velké množství oblastí. Stále více lze pozorovat negativní vlivy, jako jsou výkyvy počasí, stoupající hladina moří, která ohrožuje samotnou existenci některých malých ostrovních států, dochází k velice významným ztrátám biologické rozmanitosti, vyhynutí některých vzácných živočichů, nadále roste tlak na některé přírodní zdroje, jež mají zásadní význam. Je potřeba, aby podnikatelé i návštěvníci byli lépe informováni o dopadech svých činností, nebo o alternativách k nim. Druhá kapitola se věnuje trvale udržitelnému rozvoji cestovního ruchu. Omezení nežádoucích dopadů by mělo být hlavním cílem destinačního managementu v dané destinaci, který může použít různé indikátory, jež určí únosnou kapacitu daného území a tím uchovají přírodní i kulturní hodnoty. Jednou z forem udržitelného turismu patří i jeho ekologicky šetrné formy, jež byly v kapitole vyjmenovány. Tyto formy mohou zcela omezit ohrožení našeho přírodního prostředí a také slouží k zachování různých tradic. Dále byla práce věnována činnostem významných mezinárodních organizací Evropské unie, zabývajících se udržitelným cestovním ruchem. Jsou to strategie, statistiky a dokumenty, které se snaží tuto činnost neustále podporovat, neboť jsou si vědomi, že v opačném



případě by mohly nastat nenávratné škody. Evropská unie by nadále měla podporovat jednak subjekty zaměřující se na udržitelnost, ale také financovat jednotlivé projekty, které s touto problematikou souvisí. V práci není opomenut ani systém ekologické certifikace. Tento relativně nový nástroj má velký potenciál k docílení principů udržitelnosti. Certifikovaný subjekt tak zaručuje svým hostům určitou environmentální úroveň daných produktů. Velké množství těchto ekoznaček je zaměřeno na poskytovatele ubytovacích služeb a nadále se rozšiřují i do dalších odvětví cestovního ruchu. Nevýhody certifikace lze nalézt především v malém množství certifikačních zařízení a nízkém povědomí návštěvníků o výhodách certifikace. Zlepšení informovanosti turistů a žadatelů by mohlo pomoci k rozšíření ekoznaček v cestovním ruchu. Dále v práci byla věnována pozornost jednotlivým programům Evropské komise v oblasti udržitelného cestovního ruchu, konkrétně se jedná o programy EDEN, Calypso a Natura 2000. Program EDEN představuje soutěž, ve které jsou vyhlášovány neznámé turistické destinace a které mají velký kulturní i přírodní potenciál. Naproti tomu program Calypso se snaží pomoci znevýhodněným skupinám obyvatel s cílem umožnit jim cestovat a poznávat další evropské země. Evropská unie se snaží těmito programy upozornit na jedinečnost evropských destinací a přilákat více návštěvníků z celého světa. Cílem soustavy chráněných území s názvem Natura 2000 je zabezpečit ochranu živočichům a rostlinám, které jsou z pohledu Evropské unie ohrožené nebo omezené. V závěrečné kapitole bylo v rámci evropského projektu EDEN navrženo nové téma a destinace, jež se zabývají cykloturistikou. Zvolena byla trasa z Lednicko-valtického areálu na Pálavu, díky které je možné poznat přírodní, historický a kulturní potenciál tohoto území.

Závěrem je třeba si uvědomit, že dosažení trvale udržitelného rozvoje cestovního ruchu vyžaduje činnosti na mezinárodní, národní i místní úrovni, jednání podnikatelů a návštěvníků. Společná budoucnost udržitelného turismu tkví ve společném evropském přístupu. Prosazovat udržitelný rozvoj v Evropě ale nestačí. Evropská unie by měla podpořit úsilí i v jiných částech světa. Úspěch jakékoli strategie trvale udržitelného rozvoje cestovního ruchu nakonec zásadně závisí na změnách v chování lidí, instituce musí dělat více pro vzdělávání a informovanost podnikatelů, aby si byli více vědomi nákladů, které jejich současné neeliminované činnosti a chování způsobuje.

## SEZNAM POUŽITÝCH ZDROJŮ

### Seznam použitých českých zdrojů

- FRANCOVÁ, Eva. *Cestovní ruch*. 1. vyd. Olomouc: Univerzita Palackého, 2003. Skripta (Univerzita Palackého). ISBN 80-244-0719-1.
- HOUŠKA, Petr a Zdenka PETRŮ. *Cestovní ruch v působnosti orgánů EU: (vybrané dokumenty)*. 1.vyd. Praha: Oeconomica, 2010. ISBN 978-80-245-1645-5.
- HOUŠKA, Petr. *Průmysl cestovního ruchu v Evropské unii*. 1. vyd. Praha: Univerzita Jana Amose Komenského, 2013. ISBN 978-80-7452-036-5.
- INDROVÁ, Jarmila. *Cestovní ruch: (základy)*. 1. vyd. Praha: Oeconomica, 2007. ISBN 978-80-245-1252-5.
- JENÍČEK, Vladimír a Jaroslav FOLTÝN. *Globální problémy světa: v ekonomických souvislostech*. 1.vyd. V Praze: C.H. Beck, 2010. Beckovy ekonomické učebnice. ISBN 978-80-7400-326-4.
- KŘÍŽEK, Felix a Josef NEUFUS. *Moderní hotelový management*. 1. vyd. Praha: Grada, 2011. ISBN 978-80-247-3868-0.
- MAIER, Karel. *Udržitelný rozvoj území*. 1. vyd. Praha: Grada, 2012. ISBN 978-80-247-4198-7.
- MUSIL, Petr. *Globální energetický problém a hospodářská politika: se zaměřením na obnovitelné zdroje*. 1. vyd. Praha: C.H. Beck, 2009. Beckovy ekonomické učebnice. ISBN 978-80-7400-112-3.
- PALATKOVÁ, Monika. *Mezinárodní cestovní ruch: analýza pozice turismu ve světové ekonomice:význam turismu v mezinárodních ekonomických vztazích:evropská integrace a mezinárodní turismus*. 1. vyd. Praha: Grada, 2011. ISBN 978-80-247-3750-8.
- PÁSKOVÁ, Martina a Josef ZELENKA. *Výkladový slovník cestovního ruchu*. 1. vyd. Praha: Ministerstvo pro místní rozvoj, 2002. ISBN 80-239-0152-4.
- PÁSKOVÁ, Martina. *Udržitelnost rozvoje cestovního ruchu*. 1. vyd. Hradec Králové: Gaudeamus, 2008. ISBN 978-80-7041-658-7.
- RYGLOVÁ, Kateřina, Michal BURIAN a Ida VAJČNEROVÁ. *Cestovní ruch - podnikatelské principy a příležitosti v praxi*. 1. vyd. Praha: Grada, 2011. ISBN 978-80-247-4039-3.
- SEIFERTOVÁ, Věra. *Průvodcovské činnosti*. 1.vyd. Praha: Grada Publishing, 2013. ISBN 978-80-247-4807-8.

TITTELBACHOVÁ, Šárka. *Turismus a veřejná správa: průniky, dysfunkce, problémy, šance : státní politika turismu České republiky : systémový přístup k řešení problémů*. 1. vyd. Praha: Grada, 2011. ISBN 978-80-247-3842-0.

VYSTOUPIL, Jiří. *Návrh nové rajonizace cestovního ruchu ČR*. 1. vyd. Brno: Masarykova univerzita, 2007. ISBN 9788021042

### Seznam použitých zahraničních zdrojů

BATTA, Ravinder N. *Tourism and the environment: a quest for sustainability : with special reference to developing countries, and policy analysis on Himachal Pradesh*. 1.vyd. New Delhi: Indus Pub. Co., c2000. ISBN 81-7387-110-8.

DOSWELL, Roger. *Tourism: how effective management makes the difference*. 1. vyd. Boston: Butterworth-Heinemann, 1997. ISBN 0-7506-2272-5.

FONT, Xavier a Ralf BUCKLEY. *Tourism ecolabelling: certification and promotion of sustainable management*. 1 vyd. New York: CABI Pub., 2001. ISBN 0-85199-506-3.

SWARBROOKE, John. *Sustainable tourism management*. 1.vyd. Wallingford: CABI publishing, 1998. ISBN 0-85199-314-1.

UNWTO. *Indicators of sustainable development for tourism destinations: a guidebook*. Madrid: World Tourism Organization, 2004. ISBN 92-844-0726-5.

VEZJAK, Marjan, Elmar A STUHLER a Matjaž MULEJ. *Environmental problem solving: from cases and experiments to concepts, knowledge, tools and motivation : proceedings of the 12th International Conference on Case Method Research and Case Method Application*. 1. vyd. München: Hampp, 1997. ISBN 3-87988-259-2.

WALL, Geoffrey a Alister MATHIESON. *Tourism: change, impacts, and opportunities*. 2. vyd. New York: Pearson Prentice Hall, 2006. ISBN 978-0-130-99400-4.

### Seznam použitých internetových zdrojů

Blue Community. *Economic Development Through Eco-Friendly Tourism*. [online]. [cit. 2013-11-18]. Dostupné z: <http://www.bluecommunity.info/topics/view/51cbfc76f702fc2ba81297e8/>

BURIAN, Michal a Martina PÁSKOVÁ. *Certifikace služeb udržitelného cestovního ruchu. Certifikace služeb udržitelného cestovního ruchu* [online]. 2010, Zvláštní číslo [cit. 2013-12-16]. Dostupné z: <http://www.casopis.ochranaprirody.cz/zvlastni-cislo/certifikace-sluzeb-udrzitelneho-cestovniho-ruchu.html>

Cenia: Česká informační agentura životního prostředí. *Ekologicky šetrné výrobky*. [online]. 2012 [cit. 2013-12-16]. Dostupné z: <http://www1.cenia.cz/www/ekoznaceni/ekologicky-setrne-vyrobky>

Cenia: Česká informační agentura životního prostředí. *Jak ekoznačení funguje*. [online]. Neuvedeno [cit. 2013-12-20]. Dostupné z: <http://www1.cenia.cz/www/ekoznaceni/jak-ekoznaceni-funguje#programeu%20>

Cenia: Česká informační agentura životního prostředí. *Světový Summit o udržitelném rozvoji Johannesburg 2002*. [online], s. 1. Praha, 2012 [cit. 2013-11-11]. Dostupné z: [http://www.cenia.cz/web/www/web-pub2.nsf/\\$pid/MZPMSFHXLDSX/\\$FILE/vysledky\\_fakta.pdf](http://www.cenia.cz/web/www/web-pub2.nsf/$pid/MZPMSFHXLDSX/$FILE/vysledky_fakta.pdf)

Cyklo-jizni-morava.cz: Interativni trasa cyklotras. *5043 (Vranovice - Lednice)* [online]. Neuvedeno [cit. 2014-01-16]. Dostupné z: <http://www.cyklo-jizni-morava.cz/5043>

Český národní komitét UNEP. *Program OSN pro životní prostředí (UNEP)*. [online]. 2005 [cit. 2013-11-21]. Dostupné z: <http://www.unep.cz/unep.php>

Green Globe. *About Green Globe International*. [online]. 2010 [cit. 2013-12-29]. Dostupné z: <http://www.greenglobeint.com/about/>

Green Key. *Green Key History*. [online]. Neuvedeno [cit. 2014-01-02]. Dostupné z: <http://www.green-key.org/menu/green-key-history>

Europa.eu. *Jak funguje Evropská unie: Evropská rada*. [online]. [cit. 2013-11-25]. Dostupné z: [http://europa.eu/about-eu/institutions-bodies/european-council/index\\_cs.htm](http://europa.eu/about-eu/institutions-bodies/european-council/index_cs.htm)

Europa.eu: Přehled právních předpisů EU. *Agenda pro udržitelný a konkurenceschopný evropský cestovní ruch*. [online]. 2008 [cit. 2013-12-02]. Dostupné z: [http://europa.eu/legislation\\_summaries/enterprise/industry/n26107\\_cs.htm](http://europa.eu/legislation_summaries/enterprise/industry/n26107_cs.htm)

Europa.eu: Přehled právních předpisů EU. *Nový politický rámec pro cestovní ruch*. [online]. 2010 [cit. 2013-12-02]. Dostupné z: [http://europa.eu/legislation\\_summaries/enterprise/industry/n26107\\_cs.htm](http://europa.eu/legislation_summaries/enterprise/industry/n26107_cs.htm)

Europa.eu: Přehled právních předpisů EU. *Vstříc silnějšímu partnerství pro evropský cestovní ruch*. [online]. 2006 [cit. 2013-12-02]. Dostupné z: [http://europa.eu/legislation\\_summaries/enterprise/industry/n26107\\_cs.htm](http://europa.eu/legislation_summaries/enterprise/industry/n26107_cs.htm)

European Commission. *Iniciativa Calypso rozšiřuje možnosti cestování v Evropě: Calypso (Social Tourism)*. [online]. Evropská Komise, 2010 [cit. 2014-01-07]. Dostupné z: [http://ec.europa.eu/enterprise/sectors/tourism/files/docs/calypso/leaflets/leaflet\\_calypso\\_cs.pdf](http://ec.europa.eu/enterprise/sectors/tourism/files/docs/calypso/leaflets/leaflet_calypso_cs.pdf)

Euroskop.cz: Věcně o Evropě. *Ekoznačka EU - Květina* [online]. Neuvedeno [cit. 2013-12-20]. Dostupné z: <https://www.euroskop.cz/599/sekce/ekoznacka-eu---kvetina/>

Euroskop.cz: Věcně o Evropě. *Instituce EU: Rada Evropské unie*. [online]. [cit. 2013-11-25]. Dostupné z: <https://www.euroskop.cz/98/sekce/rada-evropske-unie/>

Evropská Komise. *EDEN - Evropská destinace nejvyšší kvality: Síť EDEN*. [online]. 2012 [cit. 2014-01-08]. Dostupné z: [http://ec.europa.eu/enterprise/sectors/tourism/eden/eden\\_network/index\\_cs.htm](http://ec.europa.eu/enterprise/sectors/tourism/eden/eden_network/index_cs.htm)

Evropská Komise. *EDEN - Evropská destinace nejvyšší kvality: Témata a destinace projektu EDEN*. [online]. 2013 [cit. 2014-01-08]. Dostupné z: [http://ec.europa.eu/enterprise/sectors/tourism/eden/themes-destinations/index\\_cs.htm](http://ec.europa.eu/enterprise/sectors/tourism/eden/themes-destinations/index_cs.htm)

Evropská komise. *Směrování k ekologicky šetrné budoucnosti - European Commission*. [online]. 2006 [cit. 2013-12-25]. Dostupné z: <http://ec.europa.eu/environment/ecolabel/brochures/producers/sl/tourist.pdf>

Informační systém pro implementaci práva EU: ISAP. *Databáze Cesta do Evropské unie*. [online]. 2011 [cit. 2013-11-25]. Dostupné z: <https://isap.vlada.cz/dul/cesty.nsf/7f723857997b924bc1257926004bd509/9c73a4b57d0a72b0802566da003ffc93?OpenDocument>

International centre for Advanced Mediterranean Agronomic Studies. *Enviromental impacts of tourism*. [online], s. 263. 2003 [cit. 2013-10-23]. Dostupné z: <http://om.ciheam.org/om/pdf/a57/04001977.pdf>

Ministerstvo pro místní rozvoj ČR. *Destinační management a vytváření produktů v cestovním ruchu*. [online], s. 33. Praha, 2006 [cit. 2013-11-11]. Dostupné z: [http://www.mmr.cz/getmedia/cc80193b-e4e8-4694-8a65728df70a5fd8/GetFile14\\_2.pdf](http://www.mmr.cz/getmedia/cc80193b-e4e8-4694-8a65728df70a5fd8/GetFile14_2.pdf)

Ministerstvo pro místní rozvoj ČR, Kolektiv Konsorcia SPROR Plus. *Cestovní ruch a udržitelný rozvoj*. [online], s. 11. Praha, 2007 [cit. 2013-11-11]. Dostupné z: [http://www.mmr.cz/getmedia/b973337b-cccc-42a3-9d19-2b23356dcff2/GetFile15\\_1.pdf](http://www.mmr.cz/getmedia/b973337b-cccc-42a3-9d19-2b23356dcff2/GetFile15_1.pdf)

Ministerstvo pro místní rozvoj ČR. *Venkovský cestovní ruch, jeho specifika a podmínky pro rozvoj*. [online]. Praha: Oeconomica, 2007 [cit. 2013-11-18]. Dostupné z: <http://www.mmr.cz/getmedia/e117ea61-1783-4982-a4fa-bf6e1220f318/GetFile4.pdf>

Ministerstvo pro místní rozvoj ČR. *Závěrečná zpráva regionální konference pro Evropu: Partnerství veřejného a soukromého sektoru v zájmu udržitelného rozvoje cestovního ruchu*. Mariánské Lázně, 2004. Dostupné z: <http://www.mmr.cz/cs/Systemove-stranky/Vyhledavani?searchtext=z%C3%A1v%C4%9Bre%C4%8Dn%C3%A1+zpr%C3%A1va&searchmode=keyword>

Natura 2000: AOPK ČR. *Co je Natura 2000*. [online]. 2006 [cit. 2014-01-14]. Dostupné z: <http://www.nature.cz/natura2000-design3/sub-text.php?id=2102&akce=&ssHledat=>

The International Ecotourism Society. *A SIMPLE USER'S GUIDE TO CERTIFICATION FOR SUSTAINABLE TOURISM AND ECOTOURISM: Hand Book 1* [online], s. 10-11. Neuvedeno [cit. 2013-12-20]. Dostupné z: <http://www.ecotourism.org/sites/ecotourism.org/files/document/Certification/Ecotourism%20Handbook%20I%20%20A%20Simple%20User%27s%20Guide%20to%20Certification%20for%20SustainableTourism%20and%20Ecotou.pdf>

The World Travel & Tourism Council. *Tourism for Tomorrow Awards*. [online]. 2013 [cit. 2013-11-21]. Dostupné z: <http://wtcc.org/tourismfortomorrow/>

TURNER, Rochelle. *The Economic Impact of Travel & Tourism 2013*. [online]. London: Sovereign Court, 2013 [cit. 2013-11-04]. Dostupné z: [http://www.wttc.org/site\\_media/uploads/downloads/world2013](http://www.wttc.org/site_media/uploads/downloads/world2013)

United Nations Educational, Scientific and Cultural Organization. *Introducing UNESCO*. [online]. [cit. 2013-11-21]. Dostupné z: <http://en.unesco.org/about-us/introducing-unesco>

UNWTO: United Nations World Tourism Organization. *Indicators of sustainable development for tourism destinations: a guidebook*. Madrid: World Tourism Organization, 2004, s. 507. ISBN 92-844-0726-5.

UNWTO: United Nations World Tourism Organization. *Sustainable development of tourism: Concepts & Definitions*. [online]. 2004 [cit. 2013-11-12]. Dostupné z: <http://www.unwto.org/sustainable/top/events.html>

UNWTO: United Nations World Tourism Organization *UNWTO Tourism Highlights 2013*. [online]. [cit. 2013-10-23]. Dostupné z: <http://mkt.unwto.org/en/publication/unwto-tourism-highlights-2013-edition>

UNWTO: United Nations World Tourism Organization. *Who we are*. [online]. 2013 [cit. 2013-10-23]. Dostupné z: <http://www2.unwto.org/en/content/who-we-are-0>

VISIT: Caring for environment is caring for visitors. *The VISIT association: European platform for eco-labeling in tourism*. [online]. Neuvedeno [cit. 2014-01-05]. Dostupné z: <http://www.ecotrans.org/visit/brochure/en/130.htm>

Vítejte na zemi. *Ekoznačení – ecolabelling*. [online]. 2013 [cit. 2013-12-16]. Dostupné z: [http://www.vitejtenazemi.cz/cenia/index.php?p=ekoznaceni\\_ecolabelling&site=spotreba](http://www.vitejtenazemi.cz/cenia/index.php?p=ekoznaceni_ecolabelling&site=spotreba)

### **Seznam ostatních zdrojů**

Šimková, Eva. *Systémový přístup a cestovní ruch*. In: *Lidské systémy. Sborník příspěvků z vědecké konference SI 2004 ÚFPSV PdF UHK*. Hradec Králové: Gaudeamus 2004.

## SEZNAM OBRÁZKŮ, GRAFŮ a TABULEK

### Seznam obrázků

Obrázek 1: Vývoj a socio-kulturní změny	19
Obrázek 2: Ekonomické vlivy cestovního ruchu	23
Obrázek 3: Udržitelný rozvoj cestovního ruchu a jeho další formy	30
Obrázek 4 : Tři rozměry udržitelného rozvoje cestovního ruchu	31
Obrázek 5: Udržitelný cestovní ruch v orgánech Evropské unie	43
Obrázek 6: Příklady ekoznaček	58
Obrázek 7: Účastníci ekoznaček turismu	60
Obrázek 8: Postup vyřízení žádosti o evropskou ekoznačku	65

### Seznam grafů

Graf 1: Mezinárodní příjezdy 1950 – 2020	12
Graf 2: Počet licencí české a evropské ekoznačky v letech 1995 – 2012	59

### Seznam tabulek

Tabulka 1: Environmentální problémy	14
Tabulka 2: Hlavní indikátory udržitelného cestovního ruchu	34
Tabulka 3: Tematické zaměření a účast na projektu Eden	73
Tabulka 4: Základní údaje o trase	77

## SEZNAM PŘÍLOH

Příloha A – Lednicko-valtický areál a Pálava .....	I
--	---



# PŘÍLOHY

## Příloha A – Lednicko-valtický areál a Pálava



## **BIBLIOGRAFICKÉ ÚDAJE**

**Jméno autora:** Kristýna Vansová

**Obor:** Management cestovního ruchu

**Forma studia:** prezenční studium

**Název práce:** Evropská unie a udržitelný cestovního ruchu

**Rok:** 2014

**Počet stran textu bez příloh:** 73

**Celkový počet stran příloh:** 1

**Počet titulů českých použitých zdrojů:** 15

**Počet titulů zahraničních použitých zdrojů:** 7

**Počet internetových zdrojů:** 36

**Počet ostatních zdrojů:** 1

**Vedoucí práce:** Ing. Jaroslava Kočová