

ČESKÁ ZEMĚDĚLSKÁ UNIVERZITA V PRAZE
NÁZOV FAKULTY FAKULTA LESNICKÁ A DŘEVAŘSKÁ

INTERIÉR KAVÁRNY V INDUSTRIÁLNÍM STYLU

ČESKÁ ZEMĚDELSKÁ UNIVERZITA V PRAZE
FAKULTA LESNICKÁ A DŘEVAŘSKÁ

INTERIÉR KAVÁRNY V INDUSTRIÁLNÍM STYLU

BAKALÁŘSKÁ PRÁCE

Studijní program:	Podnikání v dřevozpracujícím a nábytkářském průmyslu
Pracoviště (katedra/ústav):	Katedra zpracování dřeva a biomateriálů
Vedoucí diplomové práce:	doc. Ing. Milan Gaff, PhD.

Praha 2021

Eva VORLOVÁ

ZADÁNÍ BAKALÁŘSKÉ PRÁCE

Eva Vorlová

Dřevařství

Podnikání ve dřevozpracujícím a nábytkářském průmyslu

Název práce

Interiér kavárny v industriálním stylu

Název anglicky

Cafe interior in industrial style

Cíle práce

Cíl práce možno rozdělit do dvou základních částí.

Úlohou první části je zesumarizovat poznatky o tvorbě a koncepcích tykajících se návrhu interiérů. Máme na mysli poznatky o trendech v tvorbě interiérů jako jsou barvy, používané kování, konstrukce skříněk atd. V praktické části student aplikuje získané poznatky na reálném návrhu interiéru kavárny v industriálním stylu, ke které bude zpracovaná celá výrobní dokumentace (výrobní výkresy, technika podmínka, typovníkový list) a ostatní podklady nezbytně nutné ke stanovení ceny a realizaci projektu.

Metodika

1. Úvod (říjen 2020).
2. Cíle práce (říjen 2020).
3. Analýza problematiky s důrazem na projektování interiérů (listopad 2020).
4. Metodika práce (listopad 2020).
5. Návrh interiéru kavárny v industriálním stylu (prosinec 2020).
6. Zpracování výrobní dokumentace (leden 2021).
7. Závěr (březen 2021).

Doporučený rozsah práce

80 stran

Klíčová slova

Interiér, návrh, nábytek, design, kavárna

Doporučené zdroje informací

- DAVID,S.-KADLEČEK,F. 1977: Nábytek – údržba, opravy a úpravy. 1. vyd. Praha : SNTL, 1977. 212 s.
- DRÁPELA,J. at al. 1980: Výroby nábytku. Technologie. 1. vyd. Praha : SNTL, 1980. 488 s.
- DŘEVO, 2006. Dřevo od A do Z. 1. vyd. Čestlice : Rebo produktions , 2006. 427 s. ISBN 80-7234-531-1.
- FURNITURE 2002: Furniture design. New York : teNeues Publishing Company, 2002. 400 p. ISBN 3-8238-5575-1.
- GAFF, M. – ČESKÁ ZEMĚDĚLSKÁ UNIVERZITA V PRAZE. LESNICKÁ A DŘEVAŘSKÁ FAKULTA, – GAŠPARÍK, M. Základy projektování výroby nábytku. V Praze: Česká zemědělská univerzita, 2015. ISBN 978-80-213-2577-7.
- GAFF, M. – ČESKÁ ZEMĚDĚLSKÁ UNIVERZITA V PRAZE. LESNICKÁ A DŘEVAŘSKÁ FAKULTA, – HAJABAČ, J. Základy projektování výroby nábytku : návody na cvičení. V Praze: Česká zemědělská univerzita, 2015. ISBN 978-80-213-2578-4.
- HÄFELE 2005. Nábytkové kování : Velký katalog Häfele. Nagold – Nemecko : Häfele, 2005. nestránkované. Firemný katalóg.
- HALABALA,J. 1975: Výroba nábytku. Tvorba a konstrukce. 2. upravené vyd. Praha : SNTL, 1975. 320 s.
- HETTICH 2008. Technika pro nábytek : Návrh. Konstrukce. Výroba. 1. Vlotho – Nemecko : Hettich FurnTech GmbH Et Co. KG, 2008. nestránkované. Obj. číslo 9 082 129. Firemný katalóg.
- JOŠČÁK,P. 1999: Pevnostné navrhovanie nábytku. 1.vyd. Zvolen : TU, 1999. 246 s. ISBN 80-228-0921-7, skriptá
-

Předběžný termín obhajoby

2020/21 LS – FLD

Vedoucí práce

doc. Ing. Milan Gaff, PhD.

Garantující pracoviště

Katedra zpracování dřeva a biomateriálů

Elektronicky schváleno dne 14. 7. 2020

Ing. Radek Rinn

Vedoucí ústavu

Elektronicky schváleno dne 21. 10. 2020

prof. Ing. Róbert Marušák, PhD.

Děkan

V Praze dne 31. 03. 2021

Prohlašuji, že jsem bakalářskou práci vypracovala samostatně pod vedením doc. Ing. Milana Gaffa, PhD. a použila jen zdroje, které jsou uvedeny v seznamu použitých zdrojů.

Jsem si vědoma, že zveřejněním bakalářské práce souhlasím s jejím zveřejněním dle zákona č.111/1998 Sb. o vysokých školách v platném znění, a to bez ohledu na výsledek její obhajoby.

V Praze dne _____

podpis autora

Poděkování

Ráda bych poděkovala svému vedoucímu práce panu doc. Ing. Milanovi Gaffovi PhD. za pomoc, připomínky a velkou trpělivost díky, kterým byla tato práce dokončena. Velký dík patří mojí mamince, která to semnou vydržela a velmi mě podporovala při celém studiu a při této náročné době. Stejný dík patří i mým prarodičům za to všechno. Také děkuji svým přátelům, že mají semnou takovou trpělivost a jsou mi oporou.

Abstrakt ve státním jazyce

Tato bakalářská práce se zabývá návrhem kavárny v industriálním stylu. Seznamuje čtenáře s informacemi, které jsou při navrhování veřejného interiéru v tomto stylu klíčové a její části se dají využít i samostatně, jak pro návrh veřejného interiéru jako takového, tak pro ten v industriálním stylu. Dále popisuje možnosti materiálů a zabývá se i navrhováním nábytku. Praktická část se věnuje samotnému návrhu kavárny industriálního stylu, jeho dispozičnímu řešení a návrhu některých nábytkových prvků. Návrh je zpracován dle požadavků a připomínek klientů ve formě výkresů a ručně malovaných vizualizací.

Klíčová slova:

Kavárna v industriálním stylu; návrh; industriální styl; materiály; nábytek; kavárna

Abstrakt v cizím jazyce

This thesis deals with the café interior design in industrial style. It provides information that is necessary for the design of public interiors or for interior design in industrial typus of materials and deals with furniture design. The practical part deals with the café industrial style itself, disposition of the interior and it also deals with design of some non-standard furniture. The design is processed according to the requirements and the needs of the client in the form of drawings and hand painted visualizations.

Keywords:

Café interior in industrial style; design; industrial style; materials; furniture; café

Seznam ilustrací a grafů	8
Slovník zkratk a značek	10
Slovník termínů	11
Úvod	13
1 Cíl práce	14
2 Rozbor problematiky	15
2.1 KAVÁRNA	15
2.1.1 Industriální kavárna	16
2.2 INDUSTRIÁLNÍ STYL.....	16
2.2.1 Seznámení se s industriálním stylem	16
2.2.2 Ukázka industriálního stylu	17
2.2.3 Minimalismus a industriální styl.....	18
2.3 NÁBYTEK DO INDUSTRIÁLNÍHO INTERIÉRU	19
2.3.1 Navrhování nábytku.....	19
2.3.2 Rozmíst'ování nábytku v kavárně	24
2.3.3 Významná díla zapadající do industriální stylu	25
2.3.4 Nábytek sedací	27
2.3.5 Nábytek stolový	27
2.3.6 Nábytek na ukládání předmětu a barové pulty	28
2.4 OSTATNÍ INTERIÉROVÉ PRVKY	28
2.4.1 Okna a dveře	29
2.4.2 Osvětlení	29
2.4.3 Podlahy	30
2.4.4 Industriální doplňky	31
2.5 MATERIÁLY V INTERIÉRU.....	32
2.5.1 Dřevo.....	32
2.5.2 Sklo	35
2.5.3 Plast.....	36
2.5.4 Beton	37
2.5.5 Kovy.....	38
2.6 BARVY V INTERIÉRU	38
2.6.1 Práce s barvami	38
2.6.2 Barvy v industriálním interiéru	40
3 METODIKA	42

3.1	Informace o navrhované kavárně	42
3.2	INDUSTRIÁLNÍ KAVÁRNY V PRAZE	46
3.2.1	Kavárna, co hledá jméno a vnitroblok	46
3.2.2	Kavárny stylem inspirovány	47
3.3	PRACOVNÍ POSTUPY	49
4	VÝSLEDKY ZKOUMÁNÍ.....	53
4.1	VÝSLEDKY DOTAZNÍKŮ – NÁZOR ZÁKAZNÍKŮ.....	53
4.2	NÁZOR ČLOVĚKA Z OBORU.....	54
5	NÁVRH KAVÁRNY V INDUSTRIÁLNÍM STYLU	55
5.1	NÁBYTEK.....	55
5.2	NÁVRH KAVÁRNY V INDUSTRIÁLNÍM STYLU	59
5.2.1	Změny	59
5.2.2	Osvětlení	60
5.2.3	Popis jednotlivých místností	60
6	Závěr.....	66
	Seznam literatury	68
	Seznam příloh k bakalářské práci.....	71

Seznam ilustrací a grafů

Obrázek 2 - Ukázka industriálního stylu (pinterest.com)	17
Obrázek 1 - Ukázka industriálního stylu (pinterest.com)	17
Obrázek 3 - Vitruviáský muž -Leonardo da Vinci (focus.it)	21
Obrázek 4 – židle PAW (1950) (pinteret.com).....	25
Obrázek 5 - židle č. 30 (TON)	26
Obrázek 6 - ukázka industriálního stolku (nabytek-reaction.cz)	27
Obrázek 7 - industriální ' továrnová ' okna (industrialstore.cz)	29
Obrázek 9 - betonová stěrka detail	38
Obrázek 10 - Betonová stěrka.....	38
Obrázek 11 – Základní barvy v industriálním stylu	40
Obrázek 12 - Odstíny modré.....	41
Obrázek 13 - Odstíny žluté	41
Obrázek 14 - Odstíny červené	41
Obrázek 15 – Odstíny zelené	41
Obrázek 16 - Lokoce navrhovaného interiéru (Google maps)	42
Obrázek 17 - Vchod do objektu	43
Obrázek 18 – Ukázka interiéru (místnost 4)	43
Obrázek 19 - Ukázka interiéru (místnost 3).....	44
Obrázek 20 - Ukázka interiéru (místnost 1).....	44
Obrázek 21 - interiér bistra Topinka.....	45
Obrázek 22 - Interiér Bistra Topinka	45
Obrázek 23 - Toalety interiéru Kavárny, co hledá jméno.....	46
Obrázek 24 - interiér Kavárny, co hledá jméno	46
Obrázek 25 - Interiér Vnitrobloku	47
Obrázek 26 - Interiér COFEFIN	48
Obrázek 27 - La Bohéma Café	48
Obrázek 28 - Interiér Můj šálek kávy	48
Obrázek 29 - Ukázka dotazníku na platformě Instagram	49
Obrázek 30 - Půdorys pro zaměřování	50
Obrázek 31 - Skica návrhu baru	52
Obrázek 32 - Zrcadlo v industriálním stylu	55
Obrázek 33 - Konference stůl 24	56
Obrázek 34 - Lavice s čalouněným sedadlem	57

Obrázek 35 - Odložný stolec	57
Obrázek 36 - Deska pod umyvadlo.....	57
Obrázek 37 - Deska do výklenku okna	58
Obrázek 38 - Deska s otvorem na dřez	58
Obrázek 39 - Změny v půdorysu	59
Obrázek 40 - Ukázka řešení.....	60
Obrázek 41 - Ukázka řešení malé místnosti	61
Obrázek 42 - Ukázka části výkresu pohledů	61
Obrázek 43 - Ukázka řešení malé místnosti	62
Obrázek 44 - Půdorys nově vzniklých místností	62
Obrázek 45 - Ukázka posezení v chodbě.....	63
Obrázek 46 - Ukázka pánské toalety	64
Obrázek 47 - Ukázka dámské toalety	64
Obrázek 48 - Ukázka dámské kabinky	65
Obrázek 49 - Ukázka pánské kabinky	65
Graf 1 - porovnání kaváren pomocí dotazníku	53

Slovník zkratk a značek

mm	jednotka délky milimetr
m	jednotka délky metr
m²	jednotka obsahu metr čtvereční
SP	spárovka
PDP	překližka
DB	dub
BK	buk
JV	javor
OŘ	ořech
K	kolík
V	vrut

Slovník termínů

Antropometrie je věda zabývající se měřením, popisem a rozbořem růstu a stavby lidského těla

Anizotropie jsou rozdílné vlastnosti v různých směrech

Bohém je člověk žijící netradičním či neuspořádaným životem, jsou často umělci

Facebook je sociální síť, skrz kterou lze sdílet své fotografie, videa, názory a být členem různých tematicky zaměřených skupin

Instagram je populární sociální síť, která umožňuje uživatelům sdílet fotografie, videa a komunikovat s přáteli

Renesanční člověk je osoba, která vyniká velkým množstvím vědomostí a dovedností v mnoha různých oborech

Upcyklace je přetváření starých předmětů v nové s jiným využitím a většinou i vyšší hodnotou

Úvod

Tato bakalářská práce obsahuje stěžejní informace, které jsou potřebné k návrhu veřejného interiéru a jeho realizaci. Poukazují na důležitosti jako je volba materiálu a doplňků, práce s barvami a osvětlením. Jak tyto prvky působí na člověka a zároveň seznamuje čtenáře s industriálním stylem, jeho barevnou škálou, nejvhodnějšími materiály a jeho prvky.

Práce seznamuje s industriálním stylem, který dobývá svět i dnes. Představuje nám styl jako takový a seznamuje nás s designovými kusy, se kterými se setkáváme v různých interiérech dodnes. Dále informuje o materiálech a některých technikách, které se používají a popisuje postup při navrhování. Postup je popsán od samotného zaměrování prostoru až po výslednou výkresovou dokumentaci, skici a vizualizace jednotlivých místností kavárny.

Součástí bakalářské práce je celkový návrh kavárny v industriálním stylu. Jeho části jsou tvořeny v programu AutoCAD a vizualizace jsou ručně kreslené. Návrh je ve formě půdorysů místností s pohledy na stěny. Nábytek v bakalářské práci je kombinace již vzniklých návrhů různých designerů a mých samotných nápadů.

Téma je mi velmi blízké, neboť jsem na střední škole, VOŠ a SPŠ Volyně, studovala Design interiéru a v bakalářském studiu na vysoké škole České zemědělské univerzity v Praze, se mé znalosti o dřevu a nábytku rozšířily. Zároveň patřím mezi lidi, kteří v kavárně rádi tráví svůj volný čas. V kavárnách jsem strávila poměrnou část svého dětství, jelikož oba moji rodiče kavárnu provozovali. V práci dbám na aspekty, které jsou pro mě při návštěvě kavárny důležité a díky kterým se ráda vracím zpět.

Tím, že práce sumarizuje informace o industriálním stylu a zároveň čtenáře informuje o problematice navrhování veřejného prostoru, stává se pro čtenáře užitečným podkladem pro návrh jiného interiéru. Jak veřejného, tak i bytového interiéru, který bude designován v industriálním stylu. Stejně tak může být i vhodným podkladem pro návrh kavárny v jiném než industriálním stylu. Z praktické části, tedy návrhu kavárny v industriálním stylu a některých nábytkových prvků, může její čtenář čerpat inspiraci pro svůj návrh.

1 Cíl práce

Cíl práce je dle zadání rozdělen do dvou částí. První část se zaměřuje na zjištění poznatků o industriálním stylu a interiéru. Druhá část se týká vypracování návrhu kavárny.

Pro splnění první části bylo důležité seznámit se s několika zásadními pojmy. A to tedy seznámit se s industriálním stylem jako takovým, zjistit co je pro něj typické. Seznámit se také materiály, práci se světlem a barvami a také důležité faktory pro navrhování nábytku a veřejného interiéru. Zjistit to co se návštěvníkům kavárny líbí a co je pro ně klíčové pro výběr podniku. Důležitý je i pohled lidí, kteří v kavárně pracují.

Druhá část práce se týká praktického návrhu kavárny v industriálním stylu, dle zjištěných informací z první částí a ze zkušeností s navrhováním interiéru a nábytku. Pro tuto část jsou důležité cíle jako seznámit se s objektem, zaměřit ho, vypracovat potřebnou výkresovou dokumentaci návrhu kavárny v industriálním stylu vizualizacemi a také vypracovat kompletní výkresovou dokumentaci k nábytku, který bude navržen přímo pro tento interiér.

2 Rozbor problematiky

2.1 KAVÁRNA

Vývoj a vznik kaváren v Evropě je spojen se zámořským plavbami a s objevem kávy, která si však musela najít své příznivce. Káva totiž pro svou specifickou chuť nebyla moc oblíbená. Průkopníkem v Evropě se stává Francie, kam je roku 1626 přivezena káva z Istanbulu, tehdy Konstantinopolu. První zmínku o kavárně jako takové nalezneme v Itálii, kde roku 1720 vznikla první oficiální kavárna. Jedná se o kavárnu Caffé Florian na Náměstí sv. Marka. Kavárnu lze dodnes navštívit a patří mezi nejpřepychovější a nejdražší kavárny na světě (Kolektiv webu Čerstvá káva).

“Kavárna slouží ke společenskému styku, zaměřeném převážně na široký sortiment teplých a studených nealkoholických nápojů a zákusků. Interiér poskytuje možnosti k různým druhům společenských, kulturních činností a her s bohatým výběrem novin a časopisů.” (Ing. Brunecký, a další, 1995 str. 205)

Tak je definována kavárna v roce 1995. V dnešní době jsou kavárny místem, kde dochází jak ke společenskému styku, tak zároveň jsou místem, kam člověk chodí sám. Nejčastěji z důvodů práce na počítači. Člověk potřebuje kontakt s lidmi, a i když zde u stolu sedí sám, tak je svým způsobem ve společnosti lidí. Spouště lidem pomáhá k výkonnosti práce fakt, že jdou na místo, kde budou pracovat, protože práce doma jim nesejí a dělá je méně efektivní. Kavárny k práci využívají i cestovatelé, většinou ti dlouhodobý, kteří pracují online. Město poznávají skrz kavárny, které si vybírají podle faktorů, jako jsou celková nabídka, cena, dobré internetové připojení a samozřejmě zajímavost provedení interiéru.

Oblíbenost trávení času v kavárnách se zvyšuje a konkurence je veliká. Ať už v Praze, Brně či Českém Krumlově. Kavárny musí zaujmout jak svojí nabídkou a příjemnou obsluhou, tak zejména svým interiérem. S růstem popularity sociálních sítí, se kavárny stávají místem, kam lidé často chodí za pořízením zajímavé fotky či příspěvku na platformy, jako je Instagram a Facebook. Důležitost vzhledu interiéru a investice do něj se stávají klíčovými pro úspěch.

2.1.1 Industriální kavárna

Industriální kavárna bývá většinou v prostoru bývalé továrny či jinak zajímavé historické budovy. Interiér by měl být velký, prostorný a světlý. Vždy nejsou k dispozici takové prostory, proto je důležitá práce s interiérem. Zejména vyřešit nedostatky a přijít se zajímavým řešením (Burša, 2019).

Typickým znakem je kombinace zemitých barev, jako jsou hnědá, šedá, černá, bílá, často i tmavě zelená. Součástí barevného spektra kavárny bývá i kontrastní barva. Tu zastupují barvy syté a příkladem jsou červená, žlutá, modrá či tyrkysová. V současné době se stále více populární stává i barva hořčicová. Velmi důležitým atributem je i volba materiálu. Jedná se o kombinace dřeva, kovu, kamene, betonu, režného zdiva a skla. Tyto kavárny mohou být kombinací různých stylů židlí, stolů, světel či jiných prvků, ale přitom jako celek působí jednotně a harmonicky (Burša, 2019).

2.2 INDUSTRIÁLNÍ STYL

2.2.1 Seznámení se s industriálním stylem

Industriální styl vychází z prostředí průmyslových továren. Velké otevřené prostory, kde jsou přiznané konstrukční prvky. Jako režné cihly, trámy, potrubí, kabely a některé prvky z původního života továrny. Pokud je to tedy možné, snažíme se prostor co nejvíce otevřít, například zbouráním příček, odstraněním zbytečných nepotřebných doplňků a minimalizováním vybavení. Mezi hlavní prvek objevující se v industriálním stylu patří většinou kombinace dřeva tmavě mořeného a kovu. Objevují se i čalouněné prvky, beton či sklo (Burša, 2019).

Industriální styl se stává víc a víc populární ve světě designu. Jeho začátky jsou spojené s vývojem moderních směrů v minulém století. Spojení má i s průmyslovou revolucí, neboť právě průmyslové budovy jsou ideálním prostorem pro jakýkoliv industriální interiér. Dnes patří k nejvíce používaným stylům. Ne vždy je použit do celého interiéru, ale jeho prvky nalezneme snad v každé domácnosti či veřejném prostoru (Burša, 2019).

Designéři dvacátého století často netvořili jen v jednom stylu, který odpovídal dané době. Život designera v minulém století byl ovlivněn vývojem doby, a proto se styly měnily. Některé se podobaly více a některé méně. Pokud si vezmeme časovou osu stolení, na začátku se k dorozumívání používal telegraf, hudba se poslouchala z gramofonu a

móda žen byly dlouhé šaty a korzety, muži nosili cylindry. Styl byl rozdělen vcelku stejně jako třídní systém, průmysl se rozvíjel a s ním se měnila i architektura. Mezi neznámější styly patří funkcionalismus, jak už jeho název říká šlo hlavně o funkci a nevycházel ze zdobnosti a složitosti. Tempo změn narůstalo, vyvíjely se nové technologie a trendy. Lidé měli nové a nové nároky. Ke konci století člověk drží bezdrátový telefon v ruce, hudba se poslouchá z optických disků, hovorově z cédéček, móda devadesátých let minulého století by na začátku století jen pohoršovala – krátké sukně, rozčepýřené vlasy, výrazný make-up. Když si uvědomíme, jak rychle se vše v tomto století měnilo, aby byl člověk úspěšným designerem musel na trh přijít s nadčasovými kusy. A taky se stalo, s nadčasovými kusy se více seznámíme v kapitole 2.3. Nábytek do industriálního interiéru.

Kolébkou industriálního stylu se v 60. letech minulého století stal New York. Zde ze starých továren vznikají obytné prostory, nejčastěji loftové byty. Předělávání průmyslových objektů na bytové interiéry postupovalo i do Evropy, především do Londýna a Paříže, dále Hamburgu a jiných většinou průmyslových měst. Výhodou tohoto bydlení byla nízká či žádná cena nájemného. V dnešní době je to naopak. Nájemná jsou vysoká a jedná se jakousi formu luxusu. Dalším benefitem je umístění budov v blízkosti centra. Obyvatelé bytů byli většinou umělci a bohémové (Polomová, 2017).

2.2.2 Ukázka industriálního stylu



Obrázek 1 - Ukázka industriálního stylu (pinterest.com)



Obrázek 2 - Ukázka industriálního stylu (pinterest.com)

2.2.3 Minimalismus a industriální styl

Tím, že industriální interiér je velmi skromný na nábytek i doplňky, styl má prvky minimalismu. Ten vzniká na přelomu 50. a 60. letech 20. století ve Spojených státech amerických v odvětví malířství a sochařství, poté proniká do oblastí designu, architektury, literatury a dnes minimalismus označuje také životní postoj. Jeho hlavní myšlenkou je zjednodušit složitá díla, šlo převážně o geometrické tvary neosobního rázu (Libovnický, 2019).

Minimalismus jako životní postoj. Tento životní styl má hlavní myšlenku: méně je více. Vlastnit pouze předměty, které používám a nehromadit nepotřebné. Reaguje na konzumní společnost. Minimalismus není přesně stanovený. Nikdo neřekne, kolik kusů dané věci má být v domácnosti a ani jaké věci to mají být. Jde o to zbavit se nepotřebných zbytečností na které se jen práší. Tato očista domácnosti většinou začíná v šatníku. Minimalismus není soutěž a každý by k němu měl přistupovat individuálně (Libovnický, 2019).

Při zbavování pro nás nepotřebných věcí je důležité s nimi správně nakládat. Ať správné roztřídění a následné vyhození na odpovídající místa či naložení s předměty, tak aby je někdo dál mohl využívat. V tomto je skvělá možnost nakupování z druhé ruky pomocí second handových obchodů, bazarů, inzerátů či vetešnictví (Libovnický, 2019).

Upcyklace je znovu využití odpadu či nepotřebné věci, u industriálního stylu hned dvěma způsoby. Prvním způsobem je znovuvyužití budov, které by mohly být zbourané či nevyužité a jen chátrat, jsou přetvořeny v nové prostory s jiným využitím. Můžou to být jak obytné prostory, tak i veřejná místa, jako kavárny, malé obchody, galerie či kanceláře. Druhým způsobem upcyklace v praxi u industriálního stylu je využití prvků, které na první pohled vypadají a jeví se jako nepotřebné. Asi nejznámějším příkladem, který viděl snad každý z nás, je použití skleněné lahve či jiné nádoby jako vázy nebo svícnu (Aujezdský).

Začátky upcyklace můžeme hledat ve středověku nebo během velké hospodářské krize. Ze starých šatů se vyráběly kuchyňské šaty. Koncem minulého století se Reiner Pilz zabývá myšlenkou, že je potřeba takové typu recyklace, který přinese vyšší hodnotu věci, nebude zatěžovat životní prostředí (Aujezdský).

S velmi aktuální otázkou ekologie a ochrany životního prostředí se upcyklace i recyklace jeví jako skvělý nápad a jsou jakousi součástí tohoto stylu. K přeměně či jinému využití předmětu není potřeba tolik energie a prostředků jako u výroby nového druhu.

Nevzniká tedy takové množství odpadu, ale právě odpad se znovu využívá. Toto přetváření interiérových prvků je i mnohem levnější variantou.

K ekologii patří pojem zero waste, tedy nulový odpad, podstatou je nevytvářet zbytečný odpad a nacházet takové obaly, které se dají znovu použít či dobře recyklovat. Jako u minimalismu, je důležité vlastní pojetí, tedy najít si vlastní cestu. Začít maličkostmi jako například mít vlastní hrnek na kávu s sebou, znovupoužitelnou lahev na vodu či používat bambusové, skleněné a kovové slámky. Také nepoužívat jednorázové plastové tašky, ale mít opakovatelně použitelnou tašku látkovou. Kolikrát jsou v kavárnách malé slevy, pokud má zákazník vlastní nádobku a spousta kaváren nabízí slámky, které nejsou plastové (Aujezdský).

2.3 NÁBYTEK DO INDUSTRIÁLNÍHO INTERIÉRU

Nábytek by neměl být složitý, není zde velká kombinace barev a ani se nepoužívá mnoho kusů nábytku výrazné barvy. Výrazně barevný nábytek se používá ojedinele spíš jako kontrastní prvek. Častá je volba dřeva a kovu či jejich kombinace, skleněné části nábytku nám mohou pomoci interiér provzdušnit. Čalouněný a plastový nábytek se zde také objevuje. Pro interiér kavárny je stěžejní sedací, stolový a úložný nábytek. Tento nábytek je důležité přizpůsobit prostoru kavárny. Tedy vědět, jakou zde bude plnit funkci. Podrobněji je problematika nábytku rozepsaná v následující podkapitolách o typech nábytku (Burša, 2019) (Fiell, a další, 2016).

Při výběru nábytku do industriálního interiéru nejsou jedinou možností výběru klasické obchody, nábytek na míru od truhláře či ty z druhé ruky. Nábytek se dá také vytvořit například z palet. Jelikož je industriální nábytek především kombinací dřeva a kovu, převládají tedy přírodní barvy dřeva a nadčasová černá. Jeho konstrukce není složitá, jde o vzdušné kusy. Typické provedení je dřevěná spárovka, která je většinou mořena pro tmavší vzhled a připevněna do kovové konstrukce. Mezi zástupce takto vyrobeného nábytku patří police, komody a stoly jídelní, konferenční či odkládací (Burša, 2019).

2.3.1 Navrhování nábytku

Při navrhování nábytku bychom měli mít na paměti hned několik důležitých pojmů a znát jejich význam. Jedná se o pojmy jako ergonomie, antropometrie či ergatika.

Neustále myslet na to, že v centru dění je člověk. Důležité je myslet na proporce a preference člověka a co nejvíce tomu přizpůsobit daný kus nábytku. Dalším pojem jsou normy, které sepisují pravidla a požadavky na vlastnosti nábytku. Důležitá je kvalita výrobku, která se odvíjí od výběru materiálu, konstrukčního řešení a funkčnosti. Měl by být bezpečný a bezporuchový (Kanická, a další, 2011).

Musíme myslet i na to, k čemu je nábytek určený, do kterého prostoru a pro jakou činnost. Sedací a stolový nábytek má v kavárně dvě hlavní určení. V první řadě slouží k tomu, aby se na něj člověk usadil a konzumoval zde pití a jídlo, většinou nějaké zákusky či chlebíčky. Proto při výběru nábytku pro stolování musíme myslet na to, aby si výška desky stolu a sedáku odpovídala, nechceme se k jídlu hrbit a ani natahovat. Musíme si uvědomit to, že cílem je co nejméně náročná cesta, kdy si vezmeme lžičku, nabereme si s ní daný pokrm a dáme si to do pusy. Cílem je cesta co nejkratší a nejjednodušší. Člověk by se při tom neměl kroutit a mačkat si žaludek, také by nemělo hrozit to, že na sebe sousto vyklopí (Kanická, a další, 2011).

Druhým určením je práce na počítači, jak už bylo řečeno v předchozí kapitole, která se zabývá kavárnou, je jedním z důvodů proč člověk kavárnu navštěvuje. Proto by nábytek v kavárně měl být vybrán tak, aby byl pro člověka pohodlný a vydržel na něm sedět dlouho. Nábytek by měl odpovídat správnému držení těla člověka při práci na počítači, a to zejména ze zdravotních důvodů. Tím, že pro něj bude sezení pohodlné a celkové prostředí příjemné, vydrží v kavárně dlouho, víc si objedná a bude se často vracet. Z tohoto pro kavárnu vyplývají větší zisky (Kanická, a další, 2011).

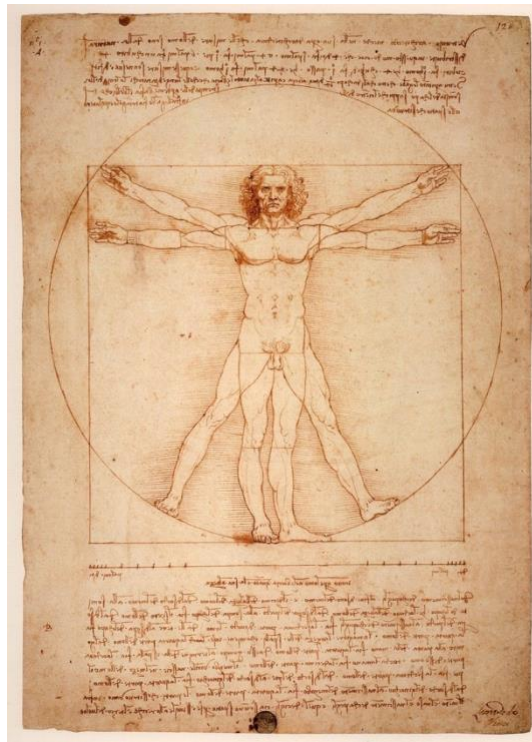
2.3.1.1. ANTROPOMETRIE

Člověk je ten, kdo bude nábytek využívat, proto při jeho tvorbě vycházíme z rozměrů lidského těla. Tento fakt si již uvědomovali myslitelé ve středověku. Antropometrie se zabývá měřením, popisem a rozbořením rozměrů a stavby těla. Tento obor vychází z antropometrických bodů, které jsou mezinárodně schváleny. Norma zabývající se rozměry lidského těla je *ČSN EN ISO 7250-1 Základní rozměry lidského těla pro technologické projektování – Část 1: Definice a orientační body tělesných rozměru*. Ta definuje měřicí metody, správné provedení měření a měřidla. Naměřené veličiny je potřeba zapsat, porovnat a vyhodnotit. Většinou se jedná o jakýsi průměr

skupiny jedinců, kteří byli vhodní pro měření (Kanická, a další, 2011) (Ing. Dvouletá, a další).

Rozměry lidského těla jsou totiž různé. Odvíjí se od věku, rasy, klimatických podmínek, stravovacích návyků, druhu zaměstnání nebo od pohlaví. Velmi zajímavý je pokus, který můžeme udělat i doma. Jeho výsledkem je to, že ženy mají těžiště níže, než muži. Jeho provedení je velmi jednoduché, potřebujeme osobu ženského a mužského pohlaví, zeď a židli. Stoupneme si čelem ke stěně, tak aby se palce na nohou dotýkaly zdi. Uděláme dva kroky dozadu, vzdálenost palců od zdi odpovídá třem délkám chodidla. Předkloníme se tak, aby se hlava dotkla zdi. Židli dáme pod sebe, nejlépe nám jí někdo může podat. Sami už židli zvedáme k hrudi, při tom jsme stále v předklonu. Jakmile se nás židle dotýká na hrudi, začneme se zvedat, tak abychom stali vzpřímeně. Ženy se zvednou bez obtíží, mužům to většinou dělá problém a nedaří se jim to (Kanická, a další, 2011) (Koubová, 2019).

Zákonitostem stavby lidského těla se věnoval renesanční člověk Leonardo da Vinci. Jeho teorie je založená na tom, že přirozeným centrem lidského těla je pupek. Ten tvoří střed kružnice kolem roztažených rukou a nohou, stejně tak čtverec. Tato myšlenka je znázorněna kresbou Vitruviáského muže, která vznikla kolem roku 1490. Součástí kresby je i měřítko, kde si divák může proporce ověřit. Měřítko je rozdělené na rozměr čtyř loktů, dva krajní jsou rozděleny na rozměr šesti dlaní a opět dva krajní jsou rozděleny na čtyři prsty. Unikátnost díla je v tom, že zachycuje lidské tělo ve dvou polohách a jak v kruhu, tak ve čtverci (Ida,D.Sc., 2012).



Obrázek 3 - Vitruviáský muž -Leonardo da Vinci (focus.it)

Leonardo da Vinci vychází z díla Marcuse Vitruviuse Pollia, což je již patrné z názvu jeho kresby. Dílo římského architekta, inženýra a teoretika Vitruviuse *Deset knih o architektuře*, převážně ve knize třetí, polemizuje o symetrii a proporcích lidského těla k budování chrámu. Dle něho Bůh tvořil proporce a míry dokonale a správně, a proto by

právě chrámy měly tyto proporce odrážet. Renesanční architekti, jako Francesco di Giorgio a Giacimi Adrea z Ferrary z toho vycházeli při tvoření plánů církevních staveb(Kanická, a další, 2011) (wikipedia, 2020).

2.3.1.2. ERGONOMIE A ERGATIKA

Ergonomie je věda zabývající se člověkem a jeho prostředím. Cílem ergonomie je tedy přizpůsobení se lidskému tělu. Vznik ergonomie je spojený s druhou světovou válkou. Britská letadla, která nebyla odstřelována, padala. Vědci si s tím lámali hlavu tak dlouho, až zjistili, že selháním je lidský faktor. Pilot měl problém ve stresu či při únavě používat složitou ovládací desku. Jakmile se deska zjednodušila, četnost padání letadel se zmenšila (Kanická, a další, 2011).

Pokud například budete v bytě rodiny, jejíž členové mají 190 a víc centimetrů, pracovní deska v kuchyni bude vyšší než u rodiny menšího vzrůstu. Kolikrát se na ergonomii zapomíná, většinou jde o maličkosti. Například při návštěvě veřejné toalety často chybí háček na zavěšení tašky či oděvu. To samé při návštěvě kabinky v obchodě, veřejného bazénu či posilovny si není kam odložit jak sundávané, tak zkoušené či převlíkané oblečení. V kavárnách či restauracích často také není místo pro svlečené kabáty či bundy a návštěvník je tedy musí pokládat na židli. A přitom se stačí jen zamyslet. Představit si celý proces návštěvy zmíněných prostor. Říct si, přijdu a sundám si bundu, kam jí odložím? Při navrhování je tedy důležité nemyslet jen na to, jak daný kus či interiér vypadá, ale jak moc je funkční. Jde o snahu co nejvíce přizpůsobit se člověku a tomu, jak danou věc či prostor využívá. Nároky, prostředí, povolání člověka i samotný člověk se neustále mění. Návrhář nábytku či interiéru by si měl položit otázky, pro koho navrhuje, jak bude daná věc či prostor využíván, kde bude umístěná, jaké jsou proporce daného člověka a s tím je spjata to, zda to budou využívat lidé se stejnými či podobnými proporcemi, anebo projekt přizpůsobit všem (Kanická, a další, 2011).

Ergatika se zabývá minimalizováním nebezpečí ohrožení zdraví člověka. Aby při používání nehrozil úraz či nemoc. Například v domácnosti je nebezpečí poranění prstů na noze na denním pořádku. Komu z nás se nikdy nestalo, aby šel kolem pohovky a nenarazil malíčkem do nohy pohovky? Následuje bolest, kterou zná každý a většinou je doprovázená hanlivými slovy. Proto je důležité při navrhování myslet i na riziko úrazu (Kanická, a další, 2011).

Jak ergatika, ergonomie, tak i antropometrie spolu souvisejí. Není jedna více důležitá než ostatní. Jsou si rovné. Důležité je si uvědomit, že špatný návrh ať už nábytku či interiéru nám může zničit pověst a úrazy vzniklé spolu s jeho používáním nám můžou přinést nepříjemnosti, jako například soudní řízení (Kanická, a další, 2011).

2.3.1.3. NORMY A ZKOUŠENÍ

Člověk chybí, ale v dnešní době jsou tu normy či předpisy, které nám můžou pomoci, zkušenosti ostatních a samozřejmě testování daného výrobku. Normy a zkoušení se může jevit jako drahý a zbytečný výdaj, ale jakmile má člověk v ruce dokument, ve kterém je uvedeno že nábytek je nezávadný a při jeho výrobě bylo vycházeno z norem, má větší šanci u soudu uspět. Součástí výrobku je návod obsahující, jak s věcí zacházet a co se s ní nesmí dělat. Někdy se jedná o úplné banality, ale jakmile to není uvedeno, zákazník to může použít jako argument pro soud a spor tak vyhrát (Kanická, a další, 2011).

Normy

Norma je podrobný předpis a souhrn pravidel stanovující požadavky na vlastnosti věci či člověka. U nás se používají ČSN – Česká národní norma, dále také ISO – International Organization for Standardization, které jsou mezinárodní. ČSN normy buď vznikly samostatně anebo vycházejí z norem zahraničních jako jsou ISO normy, americké ANSI – American National Standards Institute či DIN normy – Deutsche Industrie-Norm z Německa a jiné. Pro proniknutí na zahraniční trh je důležité, aby náš výrobek splňoval normy dané země. Dodržováním norem se firma ochraňuje před problémy v soudních sporech (Kanická, a další, 2011) (NIS - Nábytařský informační systém , [2014]).

Názvosloví nábytku je obsažené v ČSN 91 0000 – *Nábytek – Terminologie*. Bezpečnost výrobku v ČSN 91 0100 – *Nábytek, společná ustanovení a základní rozměry*. Podle typu nábytku, čalouněný sedací ČSN 91 0611 *Nábytek. Křesla a pohovky. Základní rozměry*, ČSN 91 0620 – *Nábytek. Židle. Funkční rozměry a způsoby měření*, u sedacího nábytku stojí za zmínění i nábytek pro děti *norma ČSN 91 0612 – Nábytek. Dětský sedací nábytek bytový. Základní rozměr* (NIS - Nábytařský informační systém , [2014]).

Stolový nábytek nalezneme například v normách ČSN 91 0801 *Nábytek. Stolový nábytek. Technické požadavky* nebo ČSN 91 0820 – *Nábytek. Jídelní stoly*. Rozměry. Pro

dětský stolový nábytek ČSN 91 0811 *Nábytek. Dětský stolový nábytek bytový. Základní rozměry* (NIS - Nábytkářský informační systém , [2014]).

Zkoušení nábytku

Dle *zákona 102/2001 Sb. o obecné bezpečnosti výrobků*, nábytek musí být vždy bezpečný. Zkoušení nábytku se dělá na základě norem. Zkoušky nábytku ovšem nejsou povinné, neboť nábytek nepatří do skupiny stanovených výrobků, dle Nařízení vlády *Zákonem 22/1997 o technických požadavcích*, ale dle *zákona 101/2001 Sb. o obecné bezpečnosti výrobků* je výrobce či distributor povinen uvádět na trh pouze bezpečné výrobky. To lze doložit buď posouzením nezávislé akreditované zkušební laboratoře nebo prohlášením výrobce o shodě výrobku s normami. (NIS- Nábytkářský informační systém) Cílem zkoušek je zjistit, zda je tedy produkt bezpečným, po tomto procesu analýzy vzniká protokol o zkoušce. Ten se dále používá jako podklad pro udělení značky kvality a certifikátu výrobku. Má platnost tři roky a je neveřejný, právo na zveřejnění má pouze jeho majitel (NIS- Nábytkářský informační systém) (NIS- Nábytkářský informační systém).

Při zkouškách sedacího nábytku se používají mechanické zkoušky, jako stabilita směrem dopředu, bočním směrem a dozadu. Statické zatížení sedadla a opěradla a trvanlivosti sedáku a opěradla, tvrdost předního okraje, statické boční, zadní zatížení, rázová zkoušky sedáku a zad a statická zkouška trnože. U jídelního nábytku probíhá zkouška zatěžováním míst nejpravděpodobnějšího poškození (NIS- Nábytkářský informační systém).

2.3.2 Rozmístování nábytku v kavárně

Cílem rozmístění nábytku je co nejvíce využít prostor, avšak udělat jej dobře průchozí a vzdušný. Nesmí se stát, aby si zákazníci podniku navzájem překáželi. To, že bude mít o tři stoly víc, ale mezi nimi bude prostor minimální a návštěvníci budou do sebe narážet, nám opravdu nezaručí větší zisky. I když budu mít v kavárně možnost obsloužit víc lidí, kdo se bude vracet do kavárny kde měl minimum prostoru a připadal si jak v přeplněné tramvaji (Ing. Brunecký , a další, 1995).

Při rozmístování je důležité myslet na to, jak velký je prostor, kolik zde bude zákazníků, kde jsou toalety a kde jsou vstupní dveře. Z prostoru, kde bude obsluha

vykonávat veškerou přípravu nápojů, proces platby, by mělo být vidět co nejlépe na celý prostor kavárny. Je důležité, aby zákazník nečekal. V tomto prostoru má vše své místo a nezapomínáme ani na logistiku práce. V blízkosti kávovaru jsou hrnečky a jiné nádoby na kávu, kasa na dobrém místě, aby k ní měl zákazník přístup a zároveň pokud obsluha vyřizuje platbu, nepřekáží kolegovi ve vykonávání jiné činnosti. Pokud bude stůl plně obsazen, obsluha musí mít přístup k jednotlivým zákazníkům. Nemělo by se stávat, aby se zákazník pro něco natahoval k obsluze. Zároveň bychom měli dbát na to, že při zvedání se od stolu zákazník nenarazí do vedlejší židle či stolu. Průchod k vstupním dveřím by měl být z každého místa jednoduše přístupný. Záchody přehledně označit. Otázka, kde jsou záchody je nepříjemná jak pro zákazníka, tak pro obsluhu. Nezapomínáme na to, že zákazník si potřebuje odložit kabát či bundu. Úložný prostor je důležitý i pro obsluhu na jejich osobní věci. Prostředí toalet se během dne uklízí několikrát, a proto by prostor měl být řešen tak, aby daná činnost byla rychlá. Kabinka s toaletou by měla obsahovat kromě samotného záchodu a stojanu na toaletní papír, háček či háčky na zavěšení oblečení, malý odpadkový koš na hygienické prostředky a toaletní kartáč (Ing. Brunecký , a další, 1995).

2.3.3 Významná díla zapadající do industriálního stylu

Retro křeslo Egg (1958) neboli vajíčko od architekta a designera dánského původu Arneho Jacobsena do industriálního stylu zapadne. Tento nadčasový kus je stále velkým konkurentem dnešních architektů. Mezi jeho další díla patří Ant Chair (1952), překladu mravenčí židle, její název vychází právě z tvaru. Také Series 7 (1955) tyto židle byly navrhnuté pro značku Fritz Hansen a dodnes jsou velmi vyhledávané. Tato díla jsou z padesátých let minulého století. Jeho současníci, manželé Charles a Ray Eamesovi, přispěli svými díly jako jsou Wire Chair (1951), Lounge Chair and Ottoman (1956) či LCW – Lounge Chair Wood (1946) a DCM – Ding Chair Metal (1946), ale nejvíce je pro nás známá židle PAW (1950). Dnes je tato židle v interiérech velmi populární a spousta nábytkových řetězců má svoje provedení této židle. Zde je krásně vidět nadčasovost



Obrázek 4 – židle PAW (1950)
(pinteret.com)

výrobků, neboť židli starou sedmdesát let nalezneme v mnohých interiérech navržených v této době (Fiell, a další, 2016).

Robin Day přišel mezi lety 1962 až 1963 s židlí Polyprop, tvar sedací a opěrná část jsou ergonomické a dnes nalezneme spousty židlí ve stejném tvaru. Day se nechal inspirovat manželi Eamsovými, ale jeho židle byla více úspěšnou. Jedním z faktorů byla i levnější výrobní cena. Unikátní řešení tvaru horní části židle je totiž plastové, výroba stejného tvaru, ale dřevěného by byla mnohem náročnější. Italský průmyslový designer Joe Colombo si plast také oblíbil a vytvořil pro společnost Katell díla jako židli číslo 4801 (1963-1964), židli Universale číslo 4860 (1965-1967), která byla první židle pro dospělé ze vstřikovaného plastu (Fiell, a další, 2016).

Na našem území roku 1861 v Bystřici pod Hostýnem vzniká továrna na ohýbaný nábytek, zakladatelem není nikdo jiný, než Michael Thonet, který továrnu založil společně se svými syny. Ještě v devatenáctém století, přesněji 1876, vzniká židle č. 18, které je dodnes vyráběná a velmi oblíbená. Není vyráběná jen jako klasická židle, ale nalezneme její provedení jako barové či dětské židle, lehce pozměněný design mají židle č.14 a č.20. Dalším milníkem je pro firmu rok 1903 kdy vzniká židle č.9, dnes známa jako č.30. O dvacet sedm let později vzniká podle návrhu Josefa Hoffmanna židle 811. V roce 1953 dostává firma název, pod kterým jí známe dodnes, TON. Nejedná se o hru s písmeny z jména zakladatele Thoneta, ale jde o zkratkové slovo TON, to v sobě skrývá spojení továrna na ohýbaný nábytek. Roku 2010 si firma připisuje další úspěch, a to křeslo Merano a jeho další varianty – barovou a sedací židli Merano. V restauračních zařízeních je tato firma zastoupena křesly č. 24 a č. 25, židlí č.56 a barovými židlemi číslo 135 a 56. K sortimentu firmy dále patří stoly, věšáky, lavice, podnožky, paraván, a dokonce i sánky (TON).



Obrázek 5 - židle č. 30 (TON)

2.3.4 Nábytek sedací

Sedací nábytek je zastoupen opět kombinací dřeva a kovu, ale také plastu, kůže a nejrůznějších látek. V našem případě se jedná o nábytek pro prostor kavárny, z toho důvodu je důležité myslet na jeho účel. Do sedacího nábytku patří židle, barové židle, stoličky, křesla či pohovky (Burša, 2019).

Norma *ČSN 91 0620 – Nábytek. Židle*. Funkční rozměry a způsoby měření nás informují o univerzálních rozměrech židlí. Sedák by měl být ve výšce 420–480 mm, rozměr sedáku, hloubka 360–450 mm a šířka minimálně 360 mm, sklon sedáku by měl být 0–5°. Vzdálenost trnože od země by měla být minimálně 300 mm (Kanická, a další, 2011).

2.3.5 Nábytek stolový

Stolový nábytek má v kavárně dvě funkce, první klasické stolování, tedy konzumace nápojů a jídla. Druhá funkce je práce na počítači. Při navrhování interiéru myslíme na oba případy. Stolový nábytek v industriálním stylu je opět převážně kombinací kovu a dřeva. Objevují se desky stolu z betonu, skla či kamene (Burša, 2019).

Rozměry jídelního stolu dle normy *ČSN 91 0820 Jídelní stoly – Rozměry*, optimální výška stolu je 750 mm, rozmezí může být 720–780 mm, šířka by měla být optimálně 800 mm pro jednu až dvě stolující osoby. Pokud ale dvě osoby sedí vedle sebe rozmezí mezi vnitřními stranami noh stolu je 980 mm, v případě jedné osoby 650 mm. Lub stolu by měl být minimálně ve výšce 650 mm a rozdíl mezi jeho spodní hranou a horní hranou sedáku židle mi měl mít minimálně 170 mm. Od horní hrany sedáku k desce stolu by měl být rozdíl 240–320 mm. Rozměry konferenčních stolků by měly být optimální k jeho používání (Kanická, a další, 2011).



Obrázek 6 - ukázka industriálního stolku
(nabytek-reaction.cz)

2.3.6 Nábytek na ukládání předmětu a barové pulty

V kavárně lze nábytek na ukládání předmětů rozdělit na dvě části: pro zákazníky a pro personál. Pro zákazníky se jedná o ukládání oblečení a také prostor na ukládání časopisů, novin a knih, které jsou pro zákazníky atraktivní (Ing. Brunecký, a další, 1995).

Pracovní prostor by měl obsahovat pult na obslužení, místo na kávovar, prostor pro chladicí vitrínu na dorty a jiné věci, které chce kavárna nabídnout, ledničku na ostatní potraviny a ledničku na nápoje, prostor na uskladňování nádobí, pracovní plochu na výrobu nápojů či přípravu zákusků, určitá odkládací plocha je důležitá. Tento prostor je v podstatě jako kuchyň v domácnosti, při navrhování vycházíme z pravidel k navrhování kuchyňské linky (Ing. Brunecký, a další, 1995).

Důležitým pravidlem je, aby vše bylo v blízkosti. Špatným rozmístěním prodlužujeme čas strávený nad činností. Při navrhování kuchyňských linek se používá trojúhelník, který můžeme použít i zde. Jednotlivé vrcholy znázorňují jednotlivé úkony, zónu skladování, vaření a umývání. Strany pak patří zóně odkládání a pracování. Rozměry: výška pracovního desky je v rozmezích 850 a 950 mm, pokud jsou nad ní skříňky doporučuje se, aby byly v optimální výšce 500 mm od pracovní desky. Maximální hloubka závěsných skříněk je 400 mm (optimální 350 mm). Hloubka pracovní plochy je minimálně 600 mm. Důležité jsou rozměry soklu, minimální výška je 100 mm a hloubka je 50 mm (Kanická, a další, 2011) (MÁMEDŮM, 2018).

2.4 OSTATNÍ INTERIÉROVÉ PRVKY

Prvky industriálního stylu vycházejí z prostředí továren a jiných průmyslových budov minulého století. Jedná se i o kombinaci nových a starších kusů, pocházejících z antikvariátů, bleších trhů, aukcí, prostě prvky z druhé ruky. Takový nákup nám může snížit rozpočet, ale zároveň se může vzhlednout v prvku, který má vysokou hodnotu. V industriálním stylu nezáleží na stáří kusu, buď mu takový vzhled necháme, anebo naopak můžeme tyto prvky upravit. Jak pouhým vyspravováním, nátěrem či drobnou úpravou, ale také z takového kusu můžeme vytvořit úplně něco jiného a dát výrobku novou funkci, proporce i vzhled. Avšak je důležité nepoužít mnoho prvků v různých stylech a interiér nepřekombinovat. Industriální prvky by měly být účelné, jednoduché a praktické (Burša, 2019).

2.4.1 Okna a dveře

Okna jsou zdrojem přírodního světla a zároveň spojují interiér s exteriérem. Při výběru oken je podstatné vybírat okna, které dobře těsní, tak aby v zimě neunikalo teplo ven a zároveň dovnitř nepřicházel studený vzduch z venku.

Okna v industriálním interiéru by měla být velká a měla by do něj pouštět co nejvíce světla. Často se jedná o velká tabulková okna, která jsou typická pro staré továrny. Rám oken je většinou černé barvy, případně tmavé barvy, která černou připomíná, jako tmavě modrá, zelená či hnědá. Pokud prostor nedisponuje takovými okny, neznamená to, že interiér nebude industriální (Burša, 2019).

Dveře mohou vycházet z továrních oken, ale velmi často se objevují masivní posuvné dveře, většinou s kovovými prvky. Posuvné dveře mohou být i celokovové. Dveře jsou také často velké a mohutné. Jejich povrchová úprava je často přirozená, mořené nebo jen transparentně lakované dřevo. Vzhled dveří často vyvolává pocit toho, že jsou dlouho používané, jsou omšelé, otlučené či poškrábané, tento vzhled je často vytvořen uměle (Burša, 2019).

V kavárně by měly být dveře dobře otevíratelné a odolné. Vchodové dveře se otevírají dovnitř místnosti, důvod je bezpečností. Při požáru se dovnitř dostane snáz a zároveň při otevírání nezraníme osobu jdoucí venku okolo dveří. Otevírání dovnitř platí i dveří na toaletu. Dveře na toaletu by měly být zamykatelné (Kolektiv Sapeli).

2.4.2 Osvětlení

Pro industriální styl jsou důležité prosvětlené prostory, ale ne vždy jsou takové prostory k dispozici, a proto je potřeba pomoci si například světlem umělým. V dnešní době je na trhu nespočet druhů žárovek a světel. Žluté světlo, které místnost zahřeje anebo bílé studené světlo, které zvětšuje soustředění (Ing. Brunecký, a další, 1995).



Obrázek 7 - industriální ' továrnová ' okna (industrialstore.cz)

Tím, že styl vychází z průmyslových továren jsou pro něj typické závěsné tovární lampy z kovu nebo smaltu. Většinou v černém provedení, ale nalezneme je i v jiných barvách jako jsou bílá, měděná, červená a světle modrá. Na trhu najdeme nespočet vyhotovení těchto lamp. Jejich vzhled můžeme ještě vylepšit retro či dekorativní žárovkou (Burša, 2019).

Z těchto lamp vznikají i stolní osvětlení která jsou velmi praktická. Stínidlo lampy je připevněno k nosné konstrukci, dá se jí pohybovat, takže si jej můžeme nastavit. Konstrukce je většinou doplněna o kloub, ve kterém se láme. To opět poukazuje na přizpůsobivost k práci (Fiell, a další, 2016).

Někdy jsou lampy vytvořeny jako samotné žárovky. A to buď jako jedna samostatná anebo jako uskupení žárovek, které vycházejí z jednoho bodu, anebo jako řetěz se žárovkami. Lustry mohou být provedeny také jako kovová vzdušná konstrukce. Některým industriálním veřejným prostorům mohou dominovat i nápis z neonových svítidel (Burša, 2019) (Fiell, a další, 2016).

2.4.3 Podlahy

V industriálním stylu převažují podlahy betonové či dřevěné, ale ne vždy se jedná opravdu o tyto dva materiály. Výroba dovoluje tyto motivy přetransformovat na materiály jakou jsou dlažby, vinylové nebo laminátové podlahy. Kromě těchto dvou motivů se objevují i jednobarevné dlažby či mozaikové nebo kamenné podlahy. Některé interiéry disponují podlahou, která do stylu zapadá, již před přeměnou (Burša, 2019).

Betonové podlahy známe jako lité betonové podlahy anebo jako betonovou stěrku. Tento postup je popsán v podkapitole 2.5.4. Beton.

Dlažba má nespočet možností provedení, od velikosti a tvaru až po dekor. Na trhu se objevují dlažby s imitací dřeva, betonu, kamene nebo mramoru. Do veřejného prostoru jsou dlaždice skvělou volbou z důvodu jednoduchosti úklidu. Důležitým aspektem je i volba spáry. Klasická bílá nebo černá spára jsou hezké, ale zajímavým detailem v interiéru je použití barevné spáry. Ať už ve výrazných barvách jako zajímavý kontrast nebo zvolit barvu, která propojí celý interiér. Zajímavé jsou i metalické odstíny. Stejně je to s obklady.

To, jak budeme podlahu rozmisťovat nám ovlivní, jak bude místnost působit. Zde jsou rozepsané typy rozmisťování podlah. Existuje několik způsobů. Prvním z nich je

pravidelná vazba známá jako anglická vazba, kde je druhá řada parket o polovinu posunutá. Objevuje se i rovnoběžná vazba, kdy jsou ve všech řadách uloženy stejně. Dalším způsobem je uložení nepravidelné, které připomíná lodní palubu. Typické skládání parket je známé jako vzor rybí kost. Toto uspořádání se stává opět více populárním, avšak mění se typ pokládky. Péče o klasické parkety je mnohem náročnější, než o laminátové či vinylové podlahy nebo dlaždice. Podobné uspořádání má maďarský vzor Chevron, ovšem kratší strany jsou zarovnané a věčka tvoří rovnostranné pruhy. Uspořádání rybí kost se provádí i ve dvojitém uspořádání. Tabulový vzor, známý i pod názvy jako kostková vazba či vzor šachovnice, spojení více dílců do čtverce. Jednotlivé čtverce se skládání střídavě (HARO).

2.4.4 Industriální doplňky

I když k industriálnímu stylu patří minimalismus, každý interiér se stává osobnější a útulnějším při použití doplňků. Jen se to s jeho množstvím nesmí přehnat. Tím, že je to styl průmyslový, volíme prvky z tohoto prostředí. Tedy doplňky spjaté s předchozím životem továrny jako krabice a přepravky na nářadí, hodiny, kola nebo trubky a potrubí. Dalším zástupcem jsou plechové cedule, retro kousky jako rádia, televize či větráky. Většina industriálních kaváren je obohacena o knihovny, volně přístupné pro návštěvníky. Spousta doplňků má tmavou barvu, ale najdeme zde i prvky v barvách výrazných. Často jsou to kovové prvky černé barvy, méně pak barvy kovů jako měděná či zlatá, ale stále zde zástupce najdeme. Velmi oblíbenou se stává kovová nástěnka v provedení mříže, kam se věci připínají pomocí malých dřevěných kolíčků (Burša, 2019).

2.4.4.1. ROSTLINY

Rostliny v interiéru zastupují kontakt s přírodou. Mnohé interiéry si právě na rostlinách zakládají, v dnešních dobách nalezneme různé možnosti, jak do interiéru rostliny zapracovat. Klasickou rostlinu v květináči nemusíme jen pokládat na zem nebo na některý kus nábytku. Ale květiny můžou být zavěšeny ze stropu nebo připevněny ke zni (Ing. Brunecký, a další, 1995).

Oblibu si nacházejí takzvané zelené stěny. Jedná se o závěsný panel na zdi, případně stojatý panel, který je tvořen rostlinami. Tento prvek se objevuje i v architektuře,

kde jsou takto tvořeny celé stěny budov z estetických důvodů. Rostliny jsou buď živé nebo umělé, u nich je velmi důležité jejich provedení, aby i tak nebylo jednoduché poznat, jestli umělá je nebo není.

U živých stěn je provedení většinou jako mechový obraz. Ten není tak náročný na údržbu, stačí mu místnost o teplotě mezi 5 až 30 °C, okolní vlhkost by měla být 60 %. Nevadí mu klimatizované prostory. Nezáleží se, s vodou by do kontaktu neměl přijít vůbec (Redakce FLORUM).

Aktuálně jsou rostliny jedním z nejvíce populárních doplňků. Nejvíce se lidé vzhledli v monsterách a palmách. Unikátem jsou řasokoule, jsou to jezerní vlasovité zelené řasy, které se v interiérech pěstují ve skleněných teráriích. Kulatý tvar má díky pohybu na dně jezer. V domácím prostředí se jim toto nahrazuje koulením v rukách (Vachová, a další, 2018; wikipedia, 2020; wikipedia, 2020).

2.5 MATERIÁLY V INTERIÉRU

Volba materiálu při navrhování jakéhokoliv interiéru je velmi důležitým aspektem, protože jednotlivé materiály na nás různě působí. Například zahradní nábytek z plastu na nás jinak zapůsobí, než nábytek ze dřeva. V následujících podkapitolách jsou zmíněné a představené jednotlivé materiály jako je dřevo, sklo, plast, kámen, beton a kov. Jaké mají vlastnosti a jak se dají využít při tvorbě prvků, ale i při tvoření dekoru celé místnosti, tedy podlahy, obklady na stěny (Ing. Brunecký, a další, 1995).

2.5.1 Dřevo

Výroba nábytku je nejvíce spjata se dřevem. Ať už ve formě masivní materiálů či těch na bázi dřeva. Mezi kladné stránky dřeva patří jeho obnovitelnost, je jednoduché ho získat a opracovat, nízká tepelná vodivost, vysoký poměr pevnosti k hustotě, zajímavá textura a množství druhů, které jsou jak vzhledem, tak i vlastnostmi odlišné. Negativní stránky dřeva jsou jeho náchylnost k abiotickým a biotickým činitelům, hořlavost a sklon k deformování při změnách prostředí (změna vlhkosti, teploty). V následujících podkapitolách se budeme zabývat dřevní materiály, které jsou použity v návrhu kavárny (ZEIDLER, a další, 2016).

2.5.1.1. MASIVNÍ DŘEVO

Dřevo rozdělujeme na listnaté a jehličnaté dřeviny. Stavba listnatého dřeva je složitější než ta jehličnatého, to je dáno jeho dřívějším vývojem a jeho stavba je pravidelnější na rozdíl od listnaté dřeviny. Dle jeho stavby určujeme, o jakou dřevinu se jedná (ZEIDLER, a další, 2016).

Buk patří mezi dřeviny listnaté, roztroušeně pórovité bez jádra. Barva dřeva je narůžovělá a velmi typickým znakem buku je charakteristický vzhled dřevných paprsků na tangenciálním řezu. S bukovým dřevem se dobře pracuje. Je vhodné na výrobu ohýbaného nábytku (ZEIDLER, a další, 2016).

Dub je listnatá kruhovitě pórovitá dřevina. Jedná se o dřevo tvrdé. Dřevné paprsky jsou dobře viditelné na všech řezech. Ořech velmi výrazná a zajímavá dřevina patří stejně jako buk mezi dřeviny roztroušeně pórovité ovšem mají dobře viditelné jádro. U jádra se střídají tmavé a světlé pruhy barva dřeva je šedočerná (ZEIDLER, a další, 2016).

2.5.1.2. MATERIÁL NA BÁZI DŘEVA

Materiály vznikají dělením na jednotlivé částice, jako jsou třísky, vlákna, dýhové listy, štěpky, které jsou spojeny či lisovány lepidly nebo pojivy za použití tlaku. Rozdělujeme je na překližované materiály, aglomerované materiály, aglomerované materiály s nedřevním materiálem, modifikované dřevo, speciální materiály na bázi dřeva (pruty, bambusy, rákos). Opět se budeme zabývat pouze druhy, které se objevují v návrhu (BÖHM, a další, 2012).

Masivní dřevo často modifikujeme do spárovky, tím zvětšujeme pevnost desky a zabraňujeme kroucení. Správná spárovka se skládá ze sejných či rozměrově podobných dílců jedné dřeviny, které se boky lepí k sobě, důležité je správně poskládání spárovky pravá strana se dotýká a slepuje s levou. Po slepení se spárovka, do odpovídající rozměru s nadmírou na opracování, stahuje a lepidlo se nechává vytvrdnout. Následuje seškrabávání lepidla a srovnání tloušťky celé desky a zarovnání na přesné rozměry. Využití spárovky jako dílce schodišť, police, stoly nebo pracovní a kuchyňské desky. Spárovka je velmi typický prvek pro industriální styl (BÖHM, a další, 2012).

Překližka je tvořená z loupaných dýh na povrch se mohou používat krájené nebo řazené dýhy. Dýhy se skládají křížem na sebe, lepí se pomocí močovino-

formaldehydového lepidla, počet dých je nejméně tři a dodržuje se lichý počet. Na povrchovou úpravu se nepoužívají jen okrasné dýhy, ale i fólie či impregnovaný papír (BÖHM, a další, 2012).

2.5.1.3. DŘEVO V INDUSTRIÁLNÍM INTERIÉRU

Dřevo má velké uplatnění jak v industriálním, tak i ve všech ostatních stylech. Jeho praktičnost je v tolik nenáročném opracování. Nejvíce oblíbenou volbou dřeva je právě masivní dřevo, často ve formě trámů. V industriálních interiérech se často objevují stoly s masivní deskou, velmi oblíbená je kombinace dřeva s kovem. Muže se objevit i jako obložení zdi či jako materiál pro výrobu dveří. Jako stavební komponent se dřevo objevuje jako trám nebo dřevěná podlaha. Snažíme se o zanechání přirozené textury dřeva, jedná se spíše o ztmavení a někdy o zesvětlení původní dřeviny. Objevuje se i barevná lazura, která se často upravuje tak, aby nábytek vypadal používaný (Burša, 2019).

2.5.1.4. POVRCHOVÁ ÚPRAVA MASIVNÍHO DŘEVA I MATERIÁLU NA JEHO BÁZI

Při povrchové úpravě máme možnosti jako nátěr, máčení či nástřik barvami, laky, oleji, vosky, mořidly či bělidly. Kromě různých nátěrových látek jsou tu možnosti lepení dekoračního materiálu na povrch dílce. Tyto materiály také používáme jako podkladové části, na které přichází stejné materiály často větší kvality, podkladové materiály používáme pro vyrovnání povrchu před finální úpravou.

Dýhy se nepoužívají jen jako materiál k výrobě překližek či lamel, ale také pro povrchovou úpravu, nazýváme je jako okrasné dýhy. Získávají pomocí krájení či řezání. Tím, že dýhy většinou nemají šířku, která odpovídá šířce dílce, je potřeba dýhy spojit a vytvořit sesazenku. Dýhy se slepují buď lepidlem, lepicí páskou či tavným vláknem. Dýhy se skládají podle toho, jaký má být finální dekor. Skládáním a lepením dých rozdílných dřevin, které mají tedy rozdílnou barvu a strukturu, vzniká intarzie. Při tomto druhu dýchování skládáme dýhy do různých tvarů, vznikají různé obrazce, ornamenty či optické iluze. Mimo dýhy patří mezi dekorační materiály fólie a dekorační lamináty. Ty mají různé dekory, přírodní více nebo méně připomínající jednotlivé dřeviny, ale také zde nalezneme různobarevné povrchy, které mají matnou či lesklou úpravu, kromě jednobarevných povrchů jsou nekonečné možnosti dekoru fólie či dekoračního laminátu.

2.5.2 Sklo

Hlavní přednosti tohoto tvrdého a křehkého materiálu jsou jeho průhlednost a recyklovatelnost. Tím že klasické sklo je průhledné, odlehčí místnost. Tato vlastnost se využívá při výrobě desek stolů. Za prvé konstrukce stolu působí vzdušněji a při zajímavém řešení nosné konstrukce stolu nám tak vynikne celá. Sklo v podobě oken nám do interiéru pouští přirozené světlo. Pokud nám využití dveří dovolí použít skleněnou výplň, opět to interiéru prosvětlí. Sklo se dá recyklovat do nekonečna. Tím se šetří jak materiál samotný, a i spotřeba energie (Asociace sklářského a keramického průmyslu v ČR).

Sklářský kámen je základní surovina pro výrobu, skládá se ze sklotvorných oxidů, tavidel, stabilizátorů, odbarvovačů a barviv. Převážně oxidu křemičitého (60-80 %), dalšími jsou oxid vápenatý, sodný a draselný. Postup výroby začíná tavením při vysokých teplotách, kolem 1500 ° C, následuje vytvrzování při vysokých teplotách společně s postupným ochlazením v chladících pecích, obě části jsou velmi energeticky náročné. Je potřeba dbát kvalitních postupů při výrobě, aby nevznikalo sklo s vadami (Asociace sklářského a keramického průmyslu v ČR).

Sklo nemusí být pouze čiré, ale existuje více typů. Mléčné, jinak ledové, matové či Satinát, sklo sice propouští světlo, ale není průhledné, objekty za sklem jsou velmi rozmazané. Další možností je tónované sklo, používá se jak u průhledných skel, tak u těch mléčných. Nebo skla s reliéfem, podobně jako u mléčného skla jsou objekty za skleněnou deskou rozmazané. Často používané jako výplň dveří (Asociace sklářského a keramického průmyslu v ČR).

Dekor skla se odvíjí od výroby. Pro matný vzhled se používá pískování, technika založená na proudění písku proti sklu při velkém tlaku. Pro určitý tvar matného dekoru se používají šablony. Pro barvení sklenářského kamene je při tavení do směsi přidána barvicí složka podle toho, jaká má být finální barva. Pro sklo červené barvy se používá pyroluzit, známý i jako burel. Síra sklo zbarvuje do hněda, oxid mědi zase do barvy tyrkysové. Erbium do světle růžové barvy (Asociace sklářského a keramického průmyslu v ČR).

V interiérech se sklo objevuje rozhodně ve formě oken a dveří. Velmi často je sklo voleno jako materiál pro prosvětlení prostoru. Dále jako stavební prvek, který prostor oddělí ale zároveň neztmaví, příkladem jsou zábradlí, skleněné stěny nebo luxfery.

Luxfery jsou duté skleněné tvárnice, tvořeny spojením dvou skleněných částí, opět mohou mít různé provedení, jak barevné, tak reliéfové. Nejsou čiré, ale světlo propouštějí. Sklo je také součástí konstrukce nábytku, převážně stolů, komod, skříní a polic. Hlavní výhodou skla je tedy odlehčení a provzdušnění konstrukce nábytku či budovy (GlassBlocks).

2.5.3 Plast

Plast není již tak používaným materiálem jako dřevo a sklo, ovšem má své přednosti. Tento materiál je často používaný jako sedací nábytek, buď jako celý kus nebo jako jeho část. Pokud používáme transparentní plast, funguje podobně jako sklo a prostor nezatěžuje. Pro designery se stává více populárním, hlavně v neomezené možnosti tvarování. Výhodou je nízká hmotnost, a přesto dostatečná pevnost. Mezi nevýhody patří neekologičnost, náchylnost k poškrábání a nevratnému poškození. Také je zde vyšší cena (Popelková, 2016).

Skvělým pomocníkem pro nezatížený interiér je materiál dekorakryl. Na rozdíl od skla je trvanlivější a lehčí. Další jeho předností jeho originalita. Tento materiál se dá použít jako obložení ve všech místnostech nebo jako zástěna, bývá také využíván jako výplň dveří či jako součást nábytku. Přírodní materiály jako jsou květy, lístky, trávy, kameny, ale také jiné syntetické materiály jsou zality akrylátovou pryskyřicí PMMA (metakryl). Množství vkládaného materiálu do pryskyřice je individuální. Tak vzniká dekorakrylát jednovrstvý, mnohovrstvý vzniká lisováním několika vrstev PETG desek (redakce A1 interiér a exteriér).

Velmi populární se poslední dobou stalo zalévání do epoxidové pryskyřice. Kdy se pryskyřice vlévá do forem, ve kterých jsou poskládané dvě a více prken většinou s kůrou, tak aby vznikla deska stolu. Pryskyřicí se zalévají i spárovky. Pryskyřice je sama o sobě čirá a k jejímu tónování se používají pigmentové pasty, roztoky či pigmenty. Touto metodou vznikají zajímavé desky založené na tvaru dřeva. Kromě dřeva se do pryskyřice zalévají například pastelky (redakce A1 interiér a exteriér).

2.5.4 Beton

Jedná se o pevný stabilní materiál. Betonová směs se skládá převážně z kameniva, cementu, vody, příměsí jako jsou anorganické látky pro zlepšení vlastností betonu a přísady pro zpomalení nebo zrychlení tvrdnutí betonu. Platí pravidlo: kvalita betonu se odvíjí od poměru látek a jejich zpracování. Pro větší pevnost se do míst, kde je větší tahové napětí vkládá výztuž. Beton se dá jednoduše zpracovat i do složitějších tvarů, záleží pouze na výrobě formy do které je později vliván. Je odolný vůči vodě, ohni a větru. Ovšem při velkých změnách teplot může dojít k deformaci. Jedná se i velmi těžký materiál (Redakce ČESKOMORAVSKÝ BETON).

Beton je neodmyslitelnou součástí industriálního stylu hlavně ve formě litých betonových podlah nebo jako povrch zdí a stropů. Z betonu vznikají i jednotlivé interiérové prvky, jako jsou svítidla nebo části vypínačů či zásuvek, umyvadla a jiné koupelnové prvky a v neposlední řadě doplňky. Pod obchodním názvem Kreativní beton se prodává betonová hmota, ze které se tyto doplňky dají vyrobit. Mezi nepopulárnější doplňky patří misky, svícny, vázy, 3D reliéfy či hodiny (Burša, 2019).

Mezi současné trendy využití betonu patří betonová stěrka, také označována jako pohledový beton. Tento způsob je vhodný do interiérů i exteriérů. Lze použít i do prostorů s větší vlhkostí a je možné ho aplikovat na všechny povrchy například na sádkartón, omítku nebo dřevo. Pevně se používá na zdi, stopy ale tímto způsobem je možná i povrchová úprava nábytku. Celý proces začíná přípravou povrchu pomocí penetrace. Následuje hrubá vrstva prováděná hladítkem benátského typu. Při druhé vrstvě se pracuje na designu betonové stěrky, směs se roztírá více směry, používá se větší škrábák aplikátoru jako například benátské hladítko nebo kartáč. Obě vrstvy mají být stejného odstínu a důležité je, aby všechny vrstvy byly opravdu zaschnuté před dalším krokem. Následuje broušení a poté důkladné ometení prachu. Posledním krokem je lazura, která slouží k dobarvení povrchu a k tomu, zda povrch bude matný či lesklý. Nejvíce jsou populární odstíny šedé, poté se častěji objevují béžové odstíny (KABEFARBEN).



Obrázek 9 - Betonová stěrka detail



Obrázek 8 - Betonová stěrka

2.5.5 Kovy

Kov působí v interiéru elegantně. Jde o pevný materiál, který se dá dobře tvarovat. To probíhá za pomoci tepla nebo síly. V industriálním stylu převládá kov v černé barvě, můžeme ho naléznout opravdu všude. Často je nábytek kombinace kovu a jiného materiálu, především dřeva. Objevuje se čalouněný nábytek s kovovými prvky. V interiéru se také objevují kovové skřínky, většinou i v jiných barvách, než je černá. Spousta doplňků a osvětlení je tvořená z černého kovu (Burša, 2019) (Fiell, a další, 2016).

2.6 BARVY V INTERIÉRU

2.6.1 Práce s barvami

Barvu vnímají oči člověka jako první a často je pro ně jednoduše zapamatovatelná. Pokud se tedy někdo zeptá, jaký to byl automobil, častá odpověď je barevné provedení vozu, pak až jeho značka a ti, kteří se o automobily zajímají více doplní informace, o jaký jde model nebo jaké jsou technické parametry vozidla. Barevné označení máme v sobě zakódované tak, že nad tím ani nepřemýšlíme. Například u nápojů perlivá voda je označení červené a neperlivá modré. V některých řetězcích obchodů jsou druhy masa označeny rozdílnými barvami. Tato označení pomáhají nejen lidem s horším zrakem, ale i ostatním – zkracuje to čas. Když chci vodu neperlivou, tak stačí přijít k regálu s vodami a vzít tu s modrým označením a můžu pokračovat v nákupu. Dále pak můžeme mít zakódováno, že mléčné výrobky s fialovým označením jsou většinou v bez laktózovém provedení. Zde vidíme, jaký na nás mají barvy vliv a jak si ani neuvědomujeme tento význam v běžném životě a okolí (Ing. Brunecký, a další, 1995).

Barvy můžeme rozdělit na tři základní: červená, modrá a žlutá, jejich kombinacemi vznikají takzvané barvy doplňkové. Základní i doplňkové barvy dělíme na studené a teplé. Zástupce studených barev jsou modrá, fialová či zelená, mezi teplé patří žlutá, červená, oranžová. S tímto rozdělením přišel básník, politik, vědec Johann Wolfgang Goethe. Zabýval se schopnostmi a vlivem barev a světla. Odstínů barev je nespočet, kolikrát je rozdíl minimální. Rozlišování barev záleží také od člověka, jak má kdo rozvinutý barvocit. Barvy evokují různé emoce či pocity. Teplé barvy vyvolávají pocit tepla, vyplývá to z podobnosti se Sluncem a ohněm. Studené barvy pro změnu uklidňují. Bílá je barva čistoty, nevinnosti. Zlatá evokuje unikátnost a exkluzivitu. Červená značí lásku a vášně, ale zároveň i nebezpečí či vztek (Ing. Brunecký , a další, 1995).

Při práci s barvami v interiéru je důležité, jak je místnost osvětlená denním světlem a jak bude osvětlena světlem umělým. Umístění tmavých a světlých odstínů ovlivňuje optický dojem z místnosti. Menší místnost můžeme zvětšit světlými barvami nebo pokud strop místnosti vymalujeme světlejší barvou než stěny, vyvodíme pocit zvýšeného stropu. Pro pocitové snížení prostoru použijeme tmavou barvu pro výmalbu stropu. Výmalba tmavou barvou protilehlou stěnu přiblíží. Dekor stěn nám místnost nejen ozvláštňuje, ale také nám pomůže jít zvětšit nebo zmenšit. To platí i u podlah a jejich rozmístění, více v předcházející kapitole - 2.4.3 *Podlahy*. Například pruhy. Pokud v místnosti použijeme pruhy svíslé, místnost bude vypadat vyšší. Širší volba pruhu toto umocní. Vodorovné pruhy prostor rozšíří a zároveň sníží strop. Při výběru barev je tedy důležité myslet na to, jak má daná místnost vypadat a čeho chceme pomocí barev docílit. Zda místnost chceme zvětšit či zmenšit, menší prostory utvářejí útulnější dojem. Možností, jak toho docílit je mnoho. Zároveň musíme myslet na to, jak má prostor na člověka působit. Volba barvy závisí i na kvalitě nátěru a jeho sytosti (Ing. Brunecký , a další, 1995).

2.6.2 Barvy v industriálním interiéru

Základní barvy pro industriální styl jsou odrazem prostoru, který si přestavíme jako bývalou továrnu. Jsou zemité, nekřiklavé a jejich škála není velká. Základní jsou barvy bílá, která prostor zvětší a prosvětlí, a černá, která je s bílou tvoří kontrast. Kombinace bílé a černé je nesmrtelnou kombinací jak v interiéru, tak i v módě. Následuje šedá v různých odstínech, ta vyplývá z betonu či kovů. Dalším zástupcem je hnědá, jako barva dřeva. Případně i barva rezných cihel. Industriální styl není pro lidi, kteří mají rádi velké experimentování s barvami a barevná škála industriálního interiéru je opravdu malá (Burša, 2019).



Obrázek 10 – Základní barvy v industriálním stylu

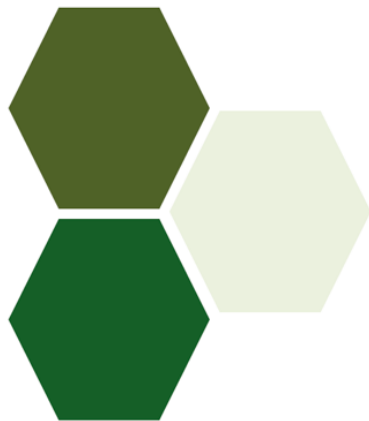
Tyto barvy jsou většinou v praxi doplněny výraznější kontrastní barvou. Nejčastěji je jejím zástupcem zelená, která symbolizuje barvu rostlin. Tmavě zelená barva působí kolikrát i neutrálně, a proto se k tomu přidávají i jiné kontrastní barvy, jejich zástupci mohou být červená, žlutá, modrá a případně růžová.

Červená je většinou sytá a výrazná. V továrně červená symbolizovala nebezpečí či teplo. Je to jedna z teplých barev a kolikrát bývá využita jako barva radiátorů či trubek vodící ono teplo. V interiéru se může objevit méně sytá červená, evokující již zmíněné rezné cihly.

Žlutá je v poslední době často využívaná v odstínu takzvané hořčicové. Ta není tak zářivá a zároveň evokuje teplo. Objevuje se i více typická žlutá jako kontrastní prvek. Obě barvy, jak červená, tak žlutá jsou ty, které studenější industriální prostor zahřejí a zútulní. A proto by se na ně nemělo zapomínat. U kontrastních barev je dobré používat pouze jednu, pokud se to hodí i víc, ale vyvarovat se tomu, aby industriální interiér připomínal peří papoušků.

Modrá se většinou prezentuje ve světlých odstínech, často se jedná o tyrkysovou, anebo naopak se jedná o tmavou modrou, která může v určitém osvětlení připomínat černou. Používají se i pastelové odstíny jako růžová, tyrkysová, zelená.

Mezi barvami jsou i zástupci jako zlatá, stříbrná či měděná. Někdy se mohou objevit i neonové barvy, které jsou spíš zástupcem jednoho z prvků, většinou neonové instalace. To se objevuje opravdu zřídka a tato instalace může mít i barvy neutrální jako je bílá. Použití těchto méně zemitých barev interiér zútulní.



Obrázek 14 – Odstíny zelené



Obrázek 13 - Odstíny červené



Obrázek 12 - Odstíny žluté

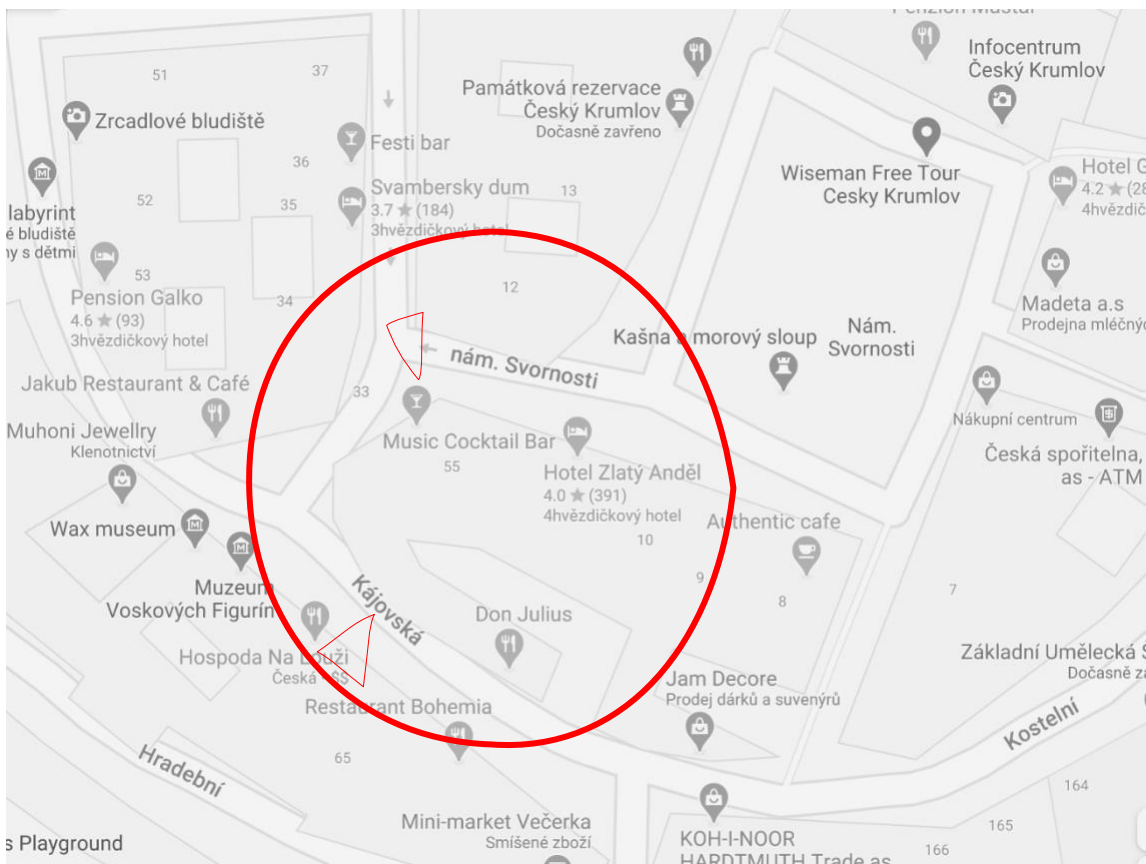


Obrázek 11 - Odstíny modré

3 METODIKA

3.1 Informace o navrhované kavárně

Původní prostor kavárny se nachází v Music Cocktail Bar, který je součástí hotelu Zlatý Anděl. Tento prostor je velmi netradiční, objevuje se zde spousta kleneb, zdí jsou tvořené režným zdivem, anebo kamenem. Kompozice interiéru se bude měnit, aby byla pro provoz co nejlepší. Budova hotelu se nachází v rohu náměstí Svornosti a vstup je z ulice Soukenická, do prostoru jsou dva další vstupy ve dvoře, který je přístupný z ulice Kájovská.



Obrázek 15 - Lokoce navrhovaného interiéru (Google maps)



Obrázek 16 - Vchod do objektu



Obrázek 17 – Ukázka interiéru (místnost 4)



Obrázek 19 - Ukázka interiéru (místnost 1)

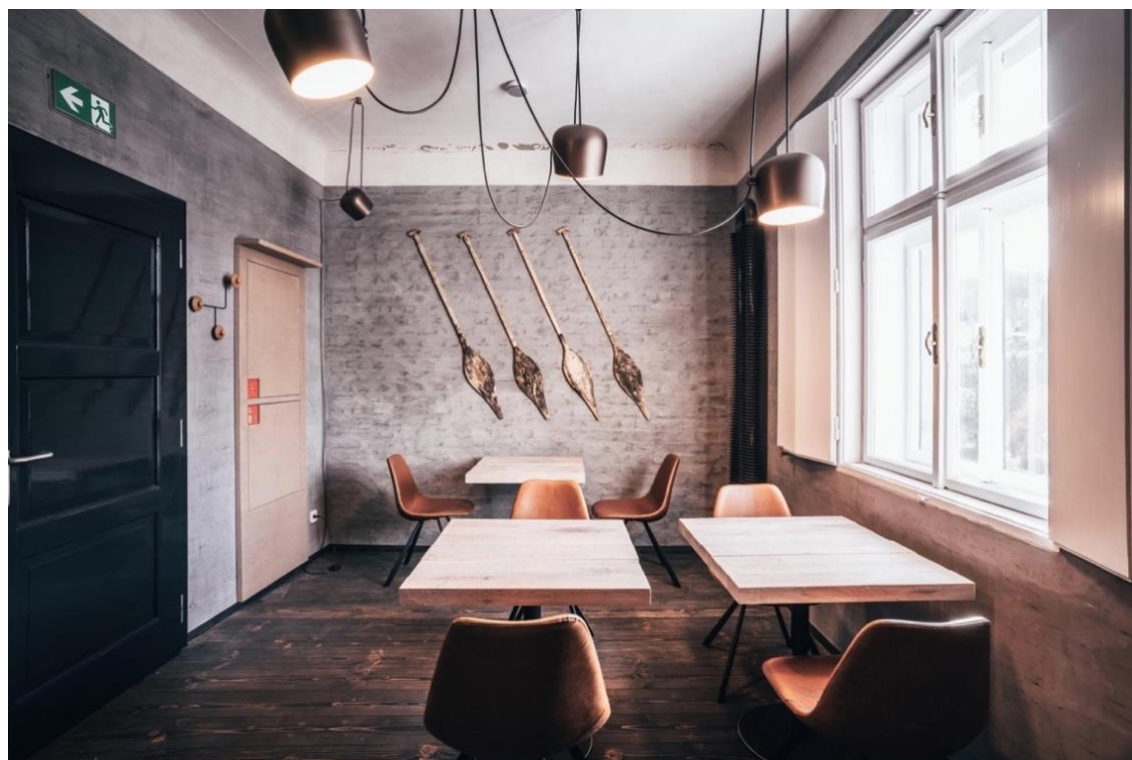


Obrázek 18 - Ukázka interiéru (místnost 3)

V centru prostoru bistra Topinka je velký masivní stůl, ve stejném stylu provedení jsou i ostatní stoly v kavárně. Jedná se o desku ze hrubé spárovky, dle mého názoru lehce nepraktické, neboť jednotlivé dílce spárovky jsou v různých výškách, a to může být pro konzumaci pokrmů nepříjemné, talíř není v rovině, při nepozornosti můžeme skleničku s nápojem špatně postavit a vylít. Interiér není složitý, jsou zde použité zemité barvy a rozmanitá škála použitých světel. Volba nábytku není pestrá, je zde stejný typ stolů v různých velikostech a kožené židle. Ovšem prostor působí příjemně, volba barev je spíše teplejší, a to dělá kavárnu útulnější. Nevýhodou je poloha, která je mimo nejfrekventovanější ulice Českého Krumlova, což je jeden z nejdůležitějších faktorů pro úspěch v této lokalitě.



Obrázek 21 - Interiér Bistra Topinka



Obrázek 20 - interiér bistra Topinka

3.2 INDUSTRIÁLNÍ KAVÁRNY V PRAZE

V Praze nejdeme nespočet kaváren v různých stylech. V této podkapitole se podíváme na neznámější pražské kavárny v industriálním stylu, jako jsou Kavárna, co hledá jméno a Vnitroblok. A kavárny s industriálními prvky.

3.2.1 Kavárna, co hledá jméno a Vnitroblok

Jak Kavárnu, co hledá jméno a Vnitroblok vytvořili Lukáš Žďárský a Jakub Zajíc. Jejich cílem je přetvářet zapomenutá místa v Praze v zajímavé prostory.

Kavárna, co hledá jméno se nachází Smíchově v prostoru, kde byla původně truhlárna. Její prostor je rozdělen do několika místností, prostor ke konzumaci kávy, zákusků či snídaní, obslužný pult, místnost pro pořádání různých výstav či přednášek. Kavárna se dostala do povědomí i díky svému netradičnímu řešení toalet, na nichž nenajdete jediné zrcadlo. Ty jsou lákadlem na pořízení fotky. Interiér je příjemný, dobře se zde pracuje. To že na toaletách není zrcadlo má velmi zajímavou myšlenku, ale dle mého názoru tam to zrcadlo prostě chybí.



Obrázek 23 - interiér Kavárny, co hledá jméno

Obrázek 22 - Toalety interiér Kavárny, co hledá jméno



Vnitroblok není pouze kavárnou, definuje se jako multifukční útočiště. Cílem projektu bylo z chátrající ulice vytvořit zajímavé nové centrum, které bude pro lidi atraktivní. V prostoru je kavárna Signature, dále zde nalezneme malé kino PIDIKINO, taneční studio Sector, galerii DBG – DUDES&BARBIES GALLERY, prostory pro různé akce UPROSTŘED, multimediální prostor pro tvorbu hudebníku Musican Factory a obchod s obuví FOOTSHOP.



Obrázek 24 - Interiér Vnitrobloku

3.2.2 Kavárny stylem inspirovány

Kavárny nejsou čistě v industriálním stylu, vychází z něho, některé více jiné méně.

Cafefin

Interiér kavárny není tak strohý, působí příjemným dojmem a vychází z industriálního stylu. Jsou zde použity různé druhy židlí, světel a stolů, a i když se je jedná o kombinaci více stylů je zde harmonie.

La bohème café

Interiér kavárny už není tak jednoduchý, jak je pro industriální styl typické, spíše ze stylu vychází. Objevují se zde pouze jeho prvky. Interiér obsahuje velkou škálu barev a spoustu doplňků, to je opakem industriálního stylu.

Můj šálek kávy

Prostor disponuje masivními dřevěnými stoly a kombinací různých židlí, které se liší barevností a materiálem. Jsou zde vidět odkryté trubky, rezné zdivo a industriální nábytek.



Obrázek 26 - Interiér COFEFIN



Obrázek 27 - La Bohéma Café



Obrázek 25 - Interiér Můj šálek kávy (Můj šálek kávy)

3.3 PRACOVNÍ POSTUPY

3.3.1 Inspirace a zjišťování ostatních názorů

Inspiraci jsem hledala jak na internetu, tak i z návštěvy DesignBloku v pražských Holešovicích. Ale i kolem sebe, při návštěvě evropských měst, kterým industriální styl dominuje, jako jsou Manchester či Liverpool a nebo německé hlavní město Berlín, který je opravdu unikátní, nadčasový a velmi umělecký. Také v tuzemských veřejných prostorech, ovšem návštěvu všech předem vybraných míst jsem nemohla dokončit s ohledem na aktuální globální pandemii COVID-19, kdy jsou podniky dlouhodobě uzavřeny.

K zjišťování názoru ostatních jsem použila dotazník na platformě Instagram. Tuto platformu jsem použila z důvodu možnosti nejen podávat otázky, ale zároveň možnost použít i vizuální vnímání člověka za pomoci fotek. Na platformu jsem umístila příspěvky, ve formě fotek s otázkami. Takto bylo dotázáno 65 lidí. Výsledky nalezete v podkapitole 4.1. Kromě názoru zákazníků, byl pro mě důležitý i názor člověka, který pracuje v kavárně toho jsem vyzpovídala a zjistila, co je důležité z jeho pohledu. Výsledky nalezeme v podkapitole 4.2.



Obrázek 28 - Ukázka dotazníku na platformě Instagram

Kromě těchto údajů je velmi důležitá tloušťka zdi, výška místnosti a vzdálenost mezi podlahou a stropem. Pokud interiér obsahuje klenby jsou důležité dva rozměry, od podlahy k místu, kde klenba začíná a pak vodorovně od tohoto bohu k nejvyššímu bodu klenby. Tento druhý rozměr je důležitý pro tvorbu půdorysů.

B. RÝSOVÁNÍ PŮDORYSU

Podle naměřených rozměrů narýsuje půdorys objektu, je důležité mít všechny údaje, dotazování na některé po zaměřování působí neprofesionálně. Pro správné narýsování a zakótování, tloušťce a volbě čar se používá norma *ČSN 01 3420 Výkresy pozemních staven – Kreslení výkresů stavební části* a knihy *Technické zobrazování (2015) Skoupý, Gaff a Gašparík. Půdorys tvoříme v AutoCADu.*

Pokud v interiéru budeme měnit kompozici, bouráním či přistavování zdi a příček, vytvoříme půdorys původního interiéru a pak interiéru se změnami. Pro přehlednější orientaci vytvoříme výkresy daných přestaveb zvlášť.

C. SKICI A VÝBĚR NÁBYTKU

Pomocí skic si vytvoříme předběžný návrh toho, čeho chceme dosáhnout. Skici nemusí být úplně přesné, ale pomohou nám se správným rozvržením interiéru. Forma skic může být různá. Buď půdorys s nábytkem nebo pohledy na stěny. Nejlepší je jejich kombinace. V rámci tohoto tvoření hledáme vhodný nábytek nebo si jej navrhujeme. Vybraný nábytek si zapisujeme do tabulek s důležitými údaji. Jako jsou název, počet kusů v interiéru, cena za kus, celková cena za všechny kusy a odkaz na web, kde se nábytek prodává. Pro toto zapisování byl volen program Microsoft Excel – tabulkový software.

D. ROZMÍSTOVÁNÍ NÁBYTKU DO PŮDORYSU

Po předběžných skicích začneme nábytek dávat do interiéru. Vytvoříme zjednodušené půdorysy nábytku, které ale odpovídají rozměrům. Zjednodušené půdorysy nábytku by měly být mezi sebou rozpoznatelné. Nábytek rozmístíme do interiéru dle návrhu. Návrh přizpůsobujeme velikosti interiéru.

E. POHLEDY NA STĚNY

Celý interiér rozdělíme na jednotlivé místnosti, pokud je potřeba, a místnost je moc složitá, rozdělíme ji ještě jednou. Poté z půdorysu vynášíme jednotlivé stěny, zde je důležité vědět výšku místnosti, po zakreslení místností vynášíme interiérové prvky. Ty se snažíme zjednodušit, ovšem aby je člověk poznal. Tak vznikají pohledy na stěny. Opět v programu AutoCAD. Pomocí odkazových čar popíšeme výmalbu, okna a dveře, pro lepší představu můžeme použít obrázky k jednotlivým popisům

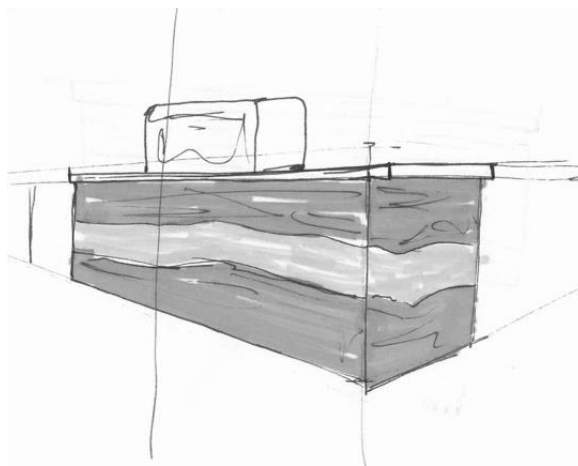
F. VIZUALIZACE

Vizualizace jsou kresleny ručně, za pomoci akvarelů a černých propisovačů. Pohledy jsou většinou jednoúběžníkové, výjimečně víceúběžníkové. Vizualizace je tvořená hlavní stěnou, ze které je částečný pohled na navazující stěny.

G. NÁVRH VLASTNÍHO NÁBYTKU

I když je na trhu nespočet nábytku stane se, že není dle našich představ. Proto navrhujeme nábytek vlastní. Postup začíná skicami a hledáním správného tvaru, rozměru a provedení.

Po vzniku finálního tvaru následuje rýsování v programu AutoCAD. Používáme pravoúhlé promítání a tvoříme základní nárys, půdorys a bokorys, případně pohled na zadní část. Pokud jsou boky rozdílné uděláme bokorys pravé i levé strany, jinak tvoříme bokorys na pravé straně. Tyto pohledy jsou tvořeny většinou v měřítku 1:10 či 1:20. Pro výrobu nestačí pouze nárys, půdorys či bokorys, je potřeba vědět o jaký se jedná materiál, jak je spojen a jak je povrchově upraven. K tomuto slouží detaily a řezy, ty označíme na základních pohledech, snažíme se na nich označit všechny možné informace a měřítko bývá 1:1, 1:2 nebo 1:5. Detaily nám ukazují zvětšenou část například spoj. Řezy vedeme tak aby nám toho ukázal co nejvíce, spoje, materiály nebo úpravu v jednom.



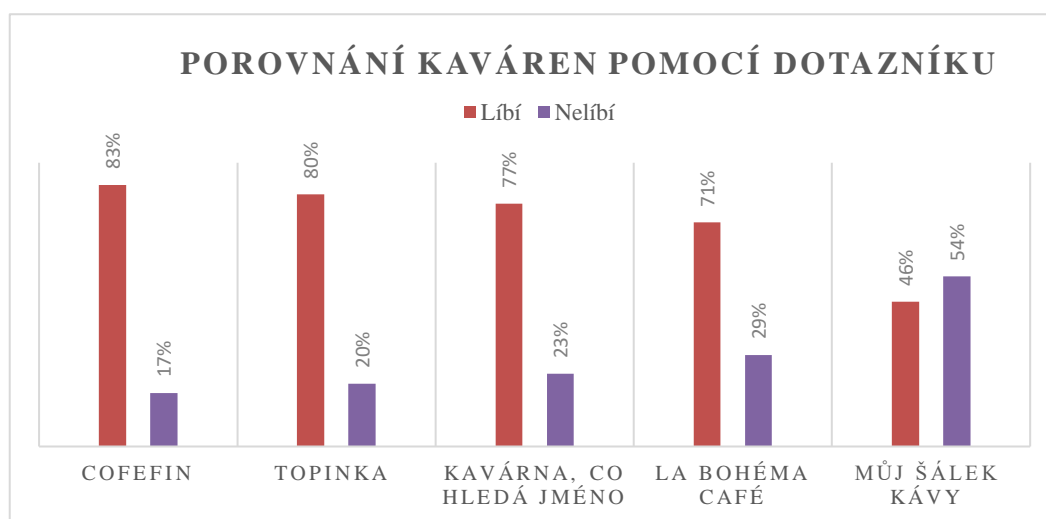
Obrázek 30 - Skica návrhu baru

4 VÝSLEDKY ZKOUMÁNÍ

4.1 VÝSLEDKY DOTAZNÍKŮ – NÁZOR ZÁKAZNÍKŮ

V rámci tohoto dotazníku jsem zjistila že industriální styl je opravdu velmi populární, 96% respondentů odpovědělo, že se jim styl líbí. Pokud se lidí zeptáte, zda v kavárně mají být rostliny jen 10 % je proti. Až na 1% je interiér pro dotázané důležitý. V rámci tohoto dotazníku byl zjištěn i názor na interiér kaváren. Do dotazníku není zahrnutý Vnitroblok, protože se jedná o víceúčelový prostor, ne o kavárnu nebo bistro. Většina otázek byla ano/ne, ale byla zde i otevřená otázka co je pro lidi v kavárně důležité.

Když se lidí zeptáte, co je pro ně důležité je to samozřejmě káva a ostatní nabídka, příjemná obsluha nebo dobré internetové připojení pro práci, ale kromě toho tři čtvrtiny dotázaných zmiňují prostředí. Jaký má kavárna vzhled a prostorové uspořádání, dobrou akustiku a hlavně to, aby interiér působil útulně a příjemně. Všechny tyto aspekty navodí správnou atmosféru.



Graf 1 - Porovnání kaváren pomocí dotazníku

Kavárna COFEFIN se dotázaným nejvíce líbila, její hlavní předností je to, že na lidi působí útulně a příjemně. Bistro Topinka zaujmula svým opravdu dobře promyšleným a jednoduchým interiérem. Kavárna, co hledá jméno se opět líbí, výtka se přišila neútulnosti. La Bohéma Café má podle dotázaných krásný interiér, ale výzdoba nad vínovou sedačkou se jim nelíbí. Spížárna 1902: zde jsou názory velmi rozpačité, hlavně jde o květinovou výmalbu. Můj šálek kávy není šálkem kávy většiny dotázaných, interiér na ně nepůsobí harmonicky a dotazovaným přišel nedodělaný kvůli svému specifickému vzhledu.

4.2 NÁZOR ČLOVĚKA Z OBORU

Na téma spojené s provozem kavárny jsem hovořila s majitelem a provozovatelem olomoucké kavárny KAFE JAK LUSK, Martinem Zajíčkem. Podle pana Zajíčka je pro provoz jakékoliv kavárny či restaurace důležité, aby si zaměstnanci za barem nepřekáželi. Důležitý je také dostatek elektrických zdrojů pro všechny stroje a zařízení. A velmi důležité je myslet na povrch podlahy, který je v pracovní části, ta musí být volená tak, aby povrh neklouzal. To lze, podle jeho názoru, řešit protiskluzovou podložkou nebo podlahou. Pan Zajíček klade důraz na fakt, že koncept kavárny musí být pro zákazníky pochopitelný. Důležité z hlediska vybavení je pro něj fakt, aby byl nábytek pohodlný a nesmí být vratký. Je tedy velmi důležité, aby měl zákazník pohodlí a cítil se v kavárně příjemně, aby se chtěl vracet.

5 NÁVRH KAVÁRNY V INDUSTRIÁLNÍM STYLU

Návrh je součástí bakalářské práce ve formě příloh. Přílohy obsahují podrobný návrh kavárny v industriálním stylu a výrobní dokumentaci pro nábytek. Výkresová dokumentace obsahuje typovnickový list, technickou podmínku, základní pohledy – nárys, půdorys, bokorys. Dále řezy a detaily, které jsou potřeba k výrobě. Poslední neméně důležitou součástí výrobní dokumentace je kusovník.

Návrh kavárny v industriálním stylu je složen z půdorysu původního rozložení místností, půdorys změn s popisem, půdorys s rozmístěním světel, půdorys rozmístěním nábytku v jednotlivých místnostech a jeho popis. V seznamu příloh jsou výkresy označeny čísly, které odpovídají číslům uvedeným na výkresech a v přechodí kapitole.

5.1 NÁBYTEK

Součástí návrhu kavárny je i návrh některých nábytkových prvků, které jsou představeny v této podkapitole. Výrobní dokumentace je součástí přílohy bakalářské práce, skládá se z typovnickového listu, technické podmínky, výkresové dokumentace (nárys, půdorys, bokorys, řezy a detaily) a kusovníku.

5.1.1 Zrcadlo v industriálním stylu

Zrcadlo je inspirované továrními okny. Rám je tvořen bukovým masivem natřeným černou krycí barvou, podklad zrcadel je z překližky.

Tyto zrcadla se v interiéru nachází tři, jedno na dámských toaletách a dvě v chodbě před záchody. Výkresová dokumentace je součástí Přílohy 2, pod číslo V.D.1.

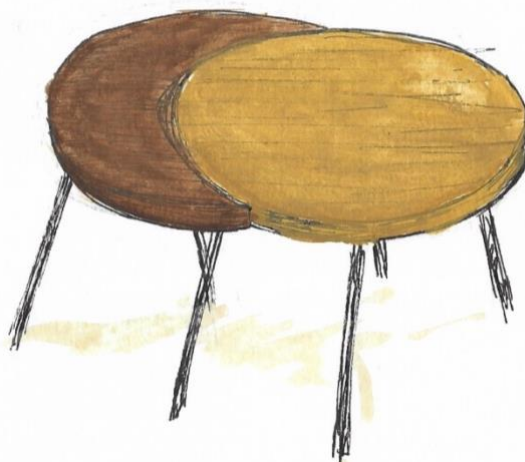


Obrázek 31 - Zrcadlo v industriálním stylu

5.1.2 Konferenční stolek 24

Jedná se o dva stolky, které dohromady tvoří stolek 24. Jeden ze stolků svým tvarem měsíce symbolizuje noc a druhý stolek s tvarem slunce symbolizuje den, z toho vychází název 24, tedy dvacet čtyři hodin – celý den.

Desky stolu jsou tvořeny spárovkou z bukového masivu. Stolek ve tvaru měsíce je tmavě mořený a na stolek je tvaru slunce je použit světlejší odstín. Nohy jsou tvořeny z betonářské výztuže.



Obrázek 32 - Konferenční stolek 24

V interiéru se nachází jeden konferenční stolek v hlavní místnosti. Výkresová dokumentace V.D.2.

5.1.3 Nástěnný obraz s motivem mapy světa

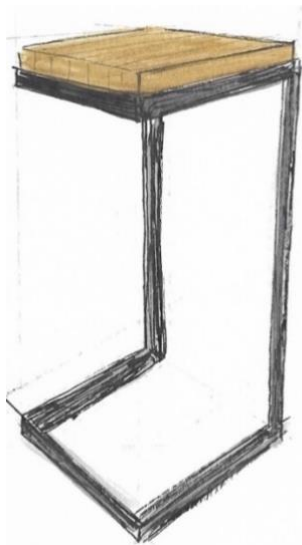
Obraz s motivem mapy světa je tvořen rámem z bukového masivu, na který je nalepena sesazenka z javorového a ořechového dřeva. Jedná se o jednouchou dekoraci do místnosti, ve které se budou občas konat přednášky převážně o cestování. Výrobní dokumentace je V.D.3.



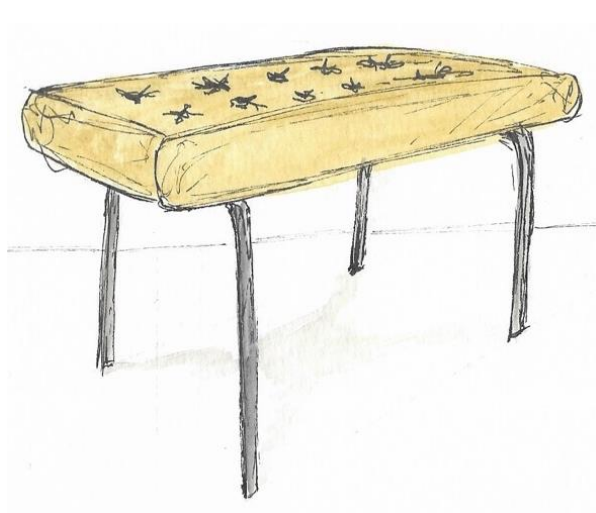
Obrázek 33 - Nástěnný obraz mapa světa

5.1.4 Odložný stolek

Tento stolek je vytvořen ke křeslu Egg, které se nachází v interiéru. Jeho rozměry tomuto křeslu odpovídají. Deska stolu je tvořena dubovou spárovkou, zbytek konstrukce je tvořen černým kovem. Je typickým příkladem pro industriální styl. Výrobní dokumentace V.D.4.



Obrázek 35 - Odložný stolek



Obrázek 34 - Lavice s čalouněným sedadlem

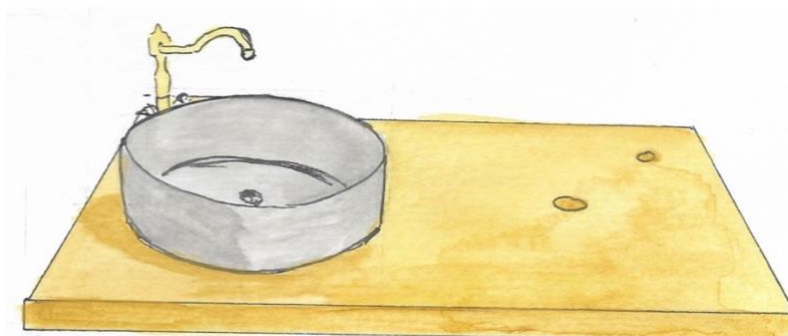
5.1.5 Lavice s čalouněným sedadlem

Lavice s čalouněným sedadlem je velmi jednoduchá. Její nohy jsou kovové s elipsovým profilem 30x15mm černé barvy. Sedadlo je poraženo koženkovým potahem z umělé kůže. V interiéru se nachází jedna. Výrobní dokumentace V.D.5.

5.1.6 Desky pod umyvadla

Na dámské i pánské toalety se nacházejí umyvadla Swiss Aqua Technologies Infinito 39x39cm, které je potřeba umístit na desku, z tohoto důvodu byly tyto desky. Desky odpovídají rozměrům umyvadel, ale i otvorů ve kterých se nacházejí.

Jsou vyrobeny z ořechové spárovky, natřeny velmi ochranným lakem, kvůli kontaktu desky s vodou. Na zeď jsou zavěšeny pomocí zátěžových konzolí ve tvaru písmene L. Výrobní dokumentace V.D.6.

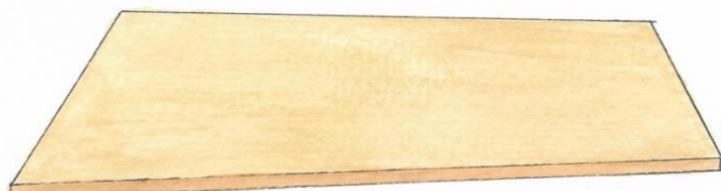


Obrázek 36 - Deska pod umyvadlo

5.1.7 Desky do výklenků oken

Tyto desky slouží namísto stolů, jsou stejně jako desky pod umyvadla zavěšeny pomocí zátěžových konzol ve tvaru písmena L. S deskami pod umyvadla je spojuje i materiál, ořechová spárovka a ochranný nátěr.

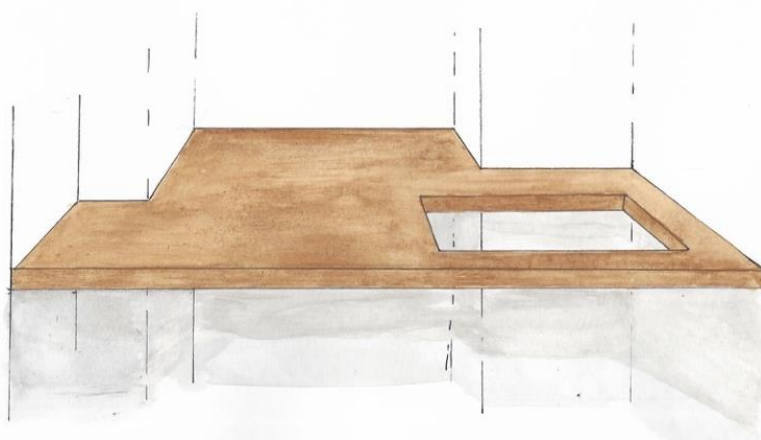
V interiéru nalezneme dvě tyto desky, které se liší rozměry a tvarem, ty odpovídají tvaru a rozměrů okenního výklenku. Výrobní dokumentace V.D.7.



Obrázek 37 - Deska do výklenku okna

5.1.8 Deska do výklenku okna s otvorem na dřez

Tato deska stejně jako předchozí, odpovídá tvaru a rozměru výklenku do kterého přijde. Deska je z ořechové spárovky. Je zde udělán otvor na dřez, ten sám jako takový není součástí tohoto návrhu, ale majitel kavárny má svojí stálou firmu na tyto nerezové zařízení.



Obrázek 38 - Deska s otvorem na dřez

5.1.9 Bar

Bar do kavárny je velmi jednoduše tvořen, z důvodu snadnějšího úklidu. Bar je tvořen stolem tvaru písmene L, který má desku z ořechové spárovky, nohy jsou s profilem Ø 50, součástí tohoto stolu je boční deska baru. Boční deska z dvou surových dřevěných prken z ořechu spojených epoxidovou pryskyřicí s černým pigmentem. Následně je celá tato deska zalitá transparentní epoxidovou pryskyřicí pro ochranu desky. Součástí baru je i zídka, která je obložena dlažbou DEL CONCA FRAMMENTI AZZURO MACRO, na zídce je deska z ořechové překližky, která slouží jako stůl.

5.2 NÁVRH KAVÁRNY V INDUSTRIÁLNÍM STYLU

V této podkapitole si projdeme návrh kavárny, podrobná výkresová dokumentace je součástí příloh bakalářské práce. Začneme změnami, které bylo potřeba udělat pro to, aby se prostory stali kavárnou. Dále si projdeme jednotlivé místnosti. K této části patří PŘÍLOHA 1 – NÁVRH KAVÁRNY V INDUSTRIÁLNÍMÍ STYLU VÝKRESOVÁ DOKUMETAC.

5.2.1 Změny

Výkres změn je pod číslem 2. V prostorách kavárny je zapotřebí udělat několik změn. První změna je vznik zídky k baru, ta má výšku 1,15m. Je obležena dlažbou DEL CONCA FRAMMENTI AZZURO.

Je zastavěný výklenek vedle vstupních dveří označený červenou šrafovou z důvodů zjednodušení prostoru. Jsou zrušeny schody a různé výškové úrovně v místnosti číslo 6. V místnosti číslo 6 je okno mezi místnostmi vyplněno skleněnou luxferou.

V prostorách místnosti číslo 4 vznikli nové místnosti, tyto místnosti budou sloužit jako toalety pro kavárnu. Otvor, který spojoval místnosti 3 a 4 je také zazděn.



Obrázek 39 - Změny v půdorysu

5.2.2 Osvětlení

Výkres osvětlení s podrobným popisem je pod číslem 3. Do interiéru je použito sedm druhů světel, které spojuje černá

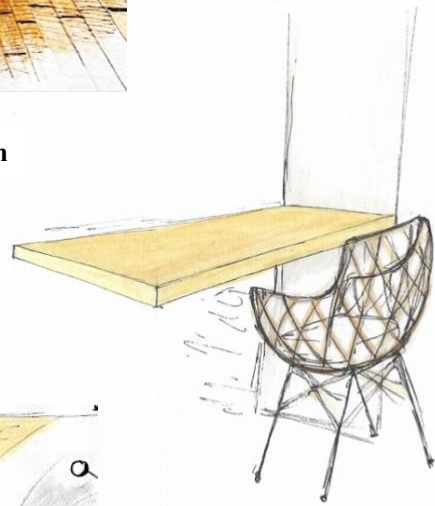
5.2.3 Popis jednotlivých místností

MÍSTNOST 1 – HLAVNÍ MÍSTNOST

Tato místnost je centrum dění nachází se zde bar, čtyři stoly a dvě desky mezi výklenky, které slouží stejně jako stůl, dále posezení se čtyřmi křesli a konferenčním stolem 24. Na zdech je bílá výmalba, režné zdivo i žlutá betonová stěrka. Podlaha je původní. Je zde 14 míst k sezení u stolu, 2 místa k sezení u baru a čtyři místa u konferenčního stolu 24. Podrobný popis je součástí výkresu 4, 5, 6.



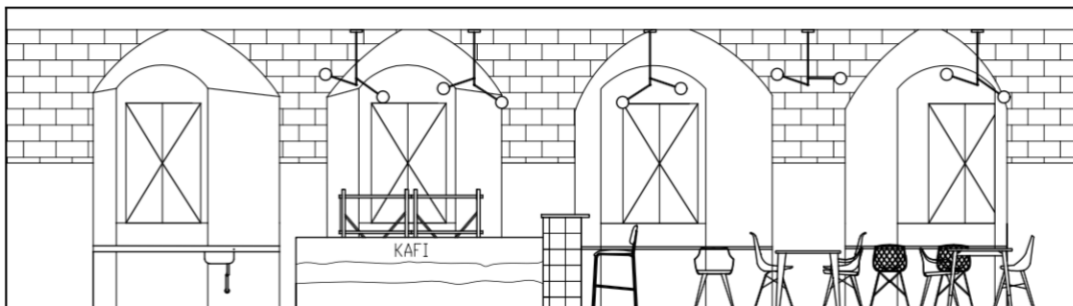
Obrázek 43 - Ukázka posezení s konferenčním



Obrázek 40 - Ukázka řešení
okeního výklenku



Obrázek 44 - Ukázka pohledu na stěnu



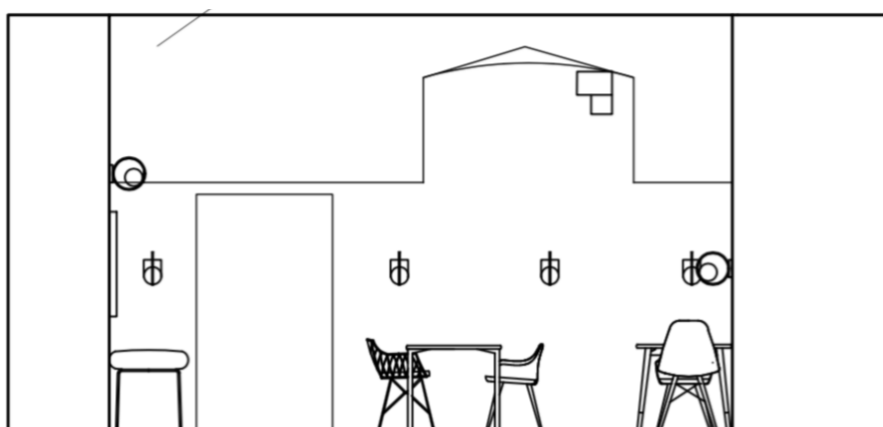
Obrázek 45 - Ukázka řešení baru

MÍSTNOST 2 – MENŠÍ MÍSTNOST

V této místnosti se kromě klasického provozu kavárny, budou někdy probíhat přednášky. Ve výkresové dokumentaci je označeno promítací plátno, to si majitel zařídí sám. Je zde 8 míst k sezení u stolu a 2 místa na lavici. Na dvou stěnách se nachází betonová stěrka. Výkresy spojené s touto místností jsou výkresy číslo 7 a 8.



Obrázek 41 - Ukázka řešení malé místnosti



Obrázek 42 - Ukázka části výkresu pohledů

NOVĚVZNIKLÁ MÍSTNOST 4

První je místnost, která je chodbou k toaletám. Je zde jedno místo k sezení, slouží například když návštěvník kavárny potřebuje telefonovat. Je zde aplikovaná betonová stěrka. Výkres číslo 10.



Obrázek 45 - Ukázka posezení v chodbě

NOVĚ VZNIKLÁ MÍSTNOSTI 7 A 10

Ty to dvě místnosti slouží jako prostor pro mytí rukou a vstup na toaletu. Jsou rozdělena na dámskou část, tedy místnost číslo 7, a na pánskou část, tedy místnost číslo 10. Je zde použita betonová stěrka ve dvou odstínech, v růžové pro ženy a modré pro muže. Umyvadla na dámských toaletách jsou v růžové a bílé barvě, tvarově stejná umyvadla nalezneme i pánských toaletách ovšem v barvě modré a šedé. Koše nejsou součástí návrhu. Výkres číslo 11.



Obrázek 46 - Ukázka pánské toalety



Obrázek 47 - Ukázka dámské toalety

NOVĚ VZNIKLÁ MÍSTNOSTI 9 A 8 A PŮVODNÍ MÍSTNOST 5

Stejně jako přechozí místnosti jsou rozděleny barevně, růžová pro dámy a modrá pro pány. Tyto barvy jsou použité na betonové stěry. Na zdi, na které je zavěšený záchod jsou použity dva druhy obkladů, první druh je bílý s černou spárkou, druhý druh je s imitací dřeva. Doplnky jsou černé. Výkres číslo 12.



Obrázek 49 - Ukázka pánské kabinky



Obrázek 48 - Ukázka dámské kabinky

VSTUPNÍ CHODBA

Tato chodba je velmi jednoduše řešená, je zde pouze informační nástěnka. Výkres

6 Závěr

Práce se zabývá kavárnou v industriálním stylu. Je rozdělaná do dvou částí. První část informuje o důležitých aspektech problematiky navrhování interiéru kavárny. Zmiňují důležité faktory, které jsou pro návrh důležité. Jako je porozumění stylu, ve kterém má být kavárna navržena, jaké jsou typické prvky nábytku v industriálním stylu. Dále informuje o možných materiálech, ale také se zabývá důležitostmi rozložení nábytku ve veřejném prostoru a pojmy jako je ergonomika, ergatika a antropometrie.

Industriální styl vychází z průmyslového prostředí a je pro něj důležitých několik aspektů. Za prvé jednoduchost, platí pravidlo méně je někdy více, ať už ve výběru barev, v množství doplňků, tak i ve stylu nábytku. Nábytek nedisponuje složitými tvary, nejčastěji kombinuje dřevo a kov, dřevo je často využíváno ve formě spárovky. Interiérové prvky vycházejí z prostředí průmyslových budov – továren. Barvy jsou především zemité, ale často se objevuje i kontrastnější barva, která interiér z útulní.

Pro veřejný prostor – jako je kavárna je důležité myslet na to, jak bude využívána, jaké činnosti se zde budou dělat. Uvědomit si co dělá příjemným pobyt v kavárně a co naopak, z těchto důvodů je udělat průzkum, aby byl názor objektivní. Velkou pomůckou je představit si celý proces dané činnosti, například, jak probíhá návštěva kavárny nebo toalet.

Druhá část práce se zabývá samotným návrhem. Ten se skládá z půdorysu původního rozložení místností, půdorysu změn, půdorysu s umístěním světla, půdorysu jednotlivých místností s popisem a rozmístěním nábytku a jednotlivé pohledy na stěny pro lepší představu. Interiér kavárny je rozdělen do několika místností, spojuje ho to, že je vytvořen v jednom stylu.

Dále je tento návrh doplněn o výrobní dokumentaci výrobků, které byly navrženy speciálně pro tento interiér. Tyto prvky můžeme rozdělit na nábytek vhodný do všech interiérů a pak na prvky vhodné do tohoto interiéru, jsou tvořeny dle rozměru prostoru a odpovídají jeho využití. Vznikl návrh industriálního zrcadla, konferenčního stolku 24, odkládacího stolku, lavice s čalouněným a nástěnný obraz mapy světa. Prvky přímo do interiéru tvoří převážně desky, které slouží jako desky pod umyvadlo, pracovní desku s otvorem na dřez a desky, které nahrazují klasické stoly. Posledním prvkem přímo do interiéru je návrh baru, který je tvořen velmi jednoduše, aby byly možné snadné úpravy a změny, rychlý, ale precizní úklid daného prostoru.

Zda bude návrh realizován, ať už jako celek anebo jen jeho části, není jisté. Záleží jak se majitel rozhodne v souvislosti s pandemií onemocnění COVID-19, protože v rámci této doby nejsou dobrým nápadem velké investice, které nemají stoprocentní návratnost. A měnit zajištěný podnik bar na kavárnu, která má velkou konkurenci ve městě není nejlepší rozhodnutí na základě aktuální situace.

Seznam literatury

1 KNIHY A E-KNIHY

BÖHM, Martina, REISNER, Jan a BOMBA, Jan. 2012. *Materiály na bázi dřeva*. Praha : Česká zemědělská univerzita v Praze, 2012. str. 183. ISBN 978-80-213-2251-6.

Burša, Patrik. 2019. *Industriální styl (e-kniha)*. 2019. str. 34. EAN 9990001837839.

Fiell, Peter a Charlotte, Fiell. 2016. *Industrial desing A-Z*. Kolín nad Rýnem : Taschen, 2016. str. 613. ISBN 978-3-8365-2216-8.

Ing. Brunecký, Petr a Ing. Švancara, František. 1995. *Interiér - Člověk a nábytek*. Brno : Mendelova zemědělská a lesnická univerzita, 1995. str. 280. ISBN 80-7157-157_1.

SKOUPÝ, Alois, GAFF, Milan a GAŠPARÍK, Miroslav. 2015. *Technické zobrazování*. Praha : Česká zemědělská univerzita, 2015. str. 174. ISBN 978-80-213-2562-3.

Vachová, Aneta, Zacharov, Rozi a Štefanides, Zuz. 2018. *Pokojovky a jak se o ně starat*. Praha : Pokojovky, 2018. ISBN 9788027050352.

ZEIDLER, Aleš a BORŮVKA, Vlastimil. 2016. *Stavba a vlastnosti dřeva hospodářsky významných dřevin - podklady pro cvičení*. Praha : Česká zemědělská univerzita v Praze, 2016. str. 90. ISBN 978-80-213-2674-3.

2 ELEKTRONICKÉ DOKUMENTY

Asociace sklářského a keramického průmyslu v ČR. O skle. Asociace sklářského a keramického průmyslu v ČR. [Online] <https://askpcr.cz/o-skle/co-je-sklo>.

Aujezdský, Jiří. Co je to Upcyklace? UpCycling.cz. [Online] © Copyright 2016 - 2021 UpCycling.cz ISSN 2571-4090. <https://www.upcycling.cz/co-je-to-upcyklace/>.

Aujezdský, Jiří. Zero Waste. UpCycling. [Online] © Copyright 2016 - 2021 UpCycling.cz ISSN 2571-4090. <https://www.upcycling.cz/zero-waste/>.

BÖHM, Martina, REISNER, Jan a BOMBA, Jan. 2012. *Materiály na bázi dřeva*. Praha : Česká zemědělská univerzita v Praze, 2012. str. 183. ISBN 978-80-213-2251-6.

Bond, kolektiv Micro. 2020. Aplikace betonové stěrky svépomocí. MicroBond. [Online] 2020. <https://www.microbond.cz/aplikace-svepomoci/>.

Burša, Patrik. 2019. *Industriální styl (e-kniha)*. 2019. str. 34. EAN 9990001837839.

Dvouletá, Ing. Kateřina, Káňová, Ing. Danica a Ing. Dvouletá, Kateřina. Ergonomie. NIS - Nábytkářský informační systém. [Online] <http://www.n-i-s.cz/cz/ergonomie/page/19/>.

Fiell, Peter a Charlotte, Fiell. 2016. *Industrial desing A-Z*. Kolín nad Rýnem : Taschen, 2016. str. 613. ISBN 978-3-8365-2216-8.

GlassBlocks, kolektiv. GLASSBLOCKS. www.glassblocks.cz. [Online] <https://www.glassblocks.cz/content/39-obecne-vlastnosti->.

HARO. Vzorový efekt: Vzory pokládky parketových podlah. HARO. [Online] https://www.haro.com/cz/rady/vzor_pokladky_drevene_podlahy.php.

Ida, D.Sc., Takashi. 2012. "Vitruvian Man" by Leonardo da Vinci and the Golden Ratio. Advanced Ceramics Research Center Nagoya Institute of Technology, Japan. [Online] 18. červen 2012. <http://www.crl.nitech.ac.jp/~ida/education/VitruvianMan/>.

Ing. Dvoulétá, Kateřina a Ing. Káňová, Danica. Artropometrie. NIS - Nábytkářský informační systém. [Online] Nábytkářský informační server ©2013. <http://www.n-i-s.cz/cz/antropometrie/page/34/>.

KABEFARBEN, koliv. Betonové dekorační stěrky. KABENFarben. [Online] <https://www.kabefarben.cz/betonove-dekoracni-sterky/>.

Kolektiv Sapeli. Systémy otevírání dveří. SAPELI. [Online] <https://www.sapeli.cz/system-otevirani-dveri/>.

Kolektiv webu Čerstvá káva. Historie a tradice kaváren a pití kávy v Evropě. Čerstvá káva. [Online] <https://www.cerstvakava.cz/clanky/historie-a-tradice-kavaren-a-piti-kavy-v-evrope/>.

Koubová, Barbora. 2019. „Židlová“ výzva zaplavila internet! Proč v ní ženy excelují a muži naprosto selhávají? Evropa 2. [Online] 02. prosinec 2019. <https://www.evropa2.cz/clanky/zivot/zidlova-vyzva-zaplavila-internet-proc-v-ni-zeny-exceluji-a-muzi-naprosto-selhavaji>.

Libovnický, Vít. 2019. Umění mimslismu - jak mít, dělat a být méně a proč by vás to mělo zajímat. VÍT LIBOVNICKÝ. [Online] 21. červen 2019. <https://vitlibovicky.cz/blog/umeni-minimalismu/>.

MÁMEDŮM, Radakce. 2018. Kuchyňský trojúhelník – pravidlo, které vám usnadní a zpříjemní práci v kuchyni. MÁMEDŮM. [Online] 21. květen 2018. <https://mamedum.cz/kuchynsky-trojuhelnik/>.

NIS - Nábytkářský informační systém. Rozměry. NIS - Nábytkářský informační systém. [Online] <http://www.n-i-s.cz/cz/rozmery/page/126/>.

NIS - Nábytkářský informační systém. [2014]. Normy ČSN, EN. NIS - Nábytkářský informační systém. [Online] Nábytkářský informační server ©2013, [2014]. <http://www.n-i-s.cz/cz/normy-csn-en/page/30/>.

NIS- Nábytkářský informační systém. Související zákony. NIS- Nábytkářský informační systém. [Online] <http://www.n-i-s.cz/cz/souvisejici-zakony/page/31/>.

NIS- Nábytkářský informační systém. Zkoušení. NIS- Nábytkářský informační systém. [Online] <http://www.n-i-s.cz/cz/zkouseni/page/101/>.

Polomová, Jana. 2017. Škola stylu: Industriál. DŮM & BYT. [Online] BUSINESS MEDIA ONE, s. r. o. 2006–2021, 4. září 2017. https://www.dumabyt.cz/rubriky/interier/bydlime/skola-stylu-industrial_26225.html.

Popelková, Marie. 2016. Plastový nábytek nabízí široké designérské možnosti. bydleni.instory.cz. [Online] 8. leden 2016. <https://bydleni.instory.cz/276-plastovy-nabytek-nabizi-siroke-designerske-moznosti.html>.

Redakce ČESKOMORAVSKÝ BETON. Co je beton. ČESKOMORAVSKÝ BETON. [Online] <https://www.transportbeton.cz/uzitecne-informace/co-je-beton.html>.

redakce A1 interiér a exteriér. Dekoaryl. A1 interiér exteriér. [Online] <https://a1interierexterieer.cz/dekoakryl/>.

Redakce FLORUM. ZELÉNÉ STĚNY. Florum.cz. [Online] 2021 © Florum.cz, všechna práva vyhrazena. <https://www.florum.cz/zelene-steny/>

TON. O společnosti. TON. [Online] <https://www.ton.eu/cz/o-spolecnosti/>.

wikipedia. 2020. Vitruviánský muž. wikipedia.org. [Online] sine nomine, 2020. https://cs.wikipedia.org/wiki/Vitruviánský_muž.

3 NORMY

ČSN 91 0000 (2018) – Nábytek terminologie

ČSN 91 0100 (2006) – Nábytek, společná ustanovené a základní rozměry

ČSN 91 06111 (2019) – Nábytek. Křesla a pohovky. Základní rozměry

ČSN 91 0620 (1982) – Nábytek. Židle. Funkční rozměry a způsoby měření

ČSN 91 0612 (1990) – Nábytek. Dětský sedací nábytek bytový. Základní rozměry

ČSN 91 0801(1986) – Nábytek. Stolový nábytek

ČSN 91 0820 (1986) – Nábytek. Jídelní stoly. Rozměry

ČSN 91 0811 (1990) – Nábytek. Dětský stolový nábytek bytový.

ČSN 01 3420 (2014) – Výkresy pozemních staven – Kreslení výkresů stavební část

ČSN EN ISO 7250 (2018) –1 Základní rozměry lidského těla pro technologické projektování – Část 1: Definice a orientační body tělesných rozměru

Seznam příloh k bakalářské práci

PŘÍLOHA 1 – NÁVRH KAVÁRNY V INDUSTRIÁLNÍMÍ STYLU VÝKRESOVÁ DOKUMENTACE

1. VÝKRES PŮDORYSU S PŮVODNÍM ROZLOŽENÍ PROSTORU
2. VÝKRES PŮDORYSU A POPIS ZMĚN
3. VÝKRES PŮDORYSU A POPIS OSVĚTLENÍ
4. VÝKRES PŮDORYSU VELKÉ MÍSTNOSTI S POPISEM NÁBYTKU
5. VÝKRES POHLEDŮ NA STĚNY S POPISEM POVRCHOVÉ ÚPRAVY – VELKÁ MÍSTNOST 1/2
6. VÝKRES POHLEDŮ NA STĚNY S POPISEM POVRCHOVÉ ÚPRAVY – VELKÁ MÍSTNOST 2/2
7. VÝKRES PŮDORYSU MALÉ MÍSTNOSTI S POPISEM NÁBYTKU
8. VÝKRES POHLEDŮ NA STĚNY S POPISEM POVRCHOVÉ ÚPRAVY – MALÁ MÍSTNOST
9. VÝKRES PŮDORYSU PROSTORU – TOALET – chodba před toaletami, toalety dámské a pánské, jednotlivé kabinky
10. VÝKRES POHLEDŮ NA STĚNY S POPISEM POVRCHOVÉ ÚPRAVY – CHODBA U TOALET
11. VÝKRES POHLEDŮ NA STĚNY S POPISEM POVRCHOVÉ ÚPRAVY – TOALETY – místnost s umyvadly; pánské i dámské
12. VÝKRES POHLEDŮ NA STĚNY S POPISEM POVRCHOVÉ ÚPRAVY – TOALETY – jednotlivé kabinky; pánské i dámské
13. VÝKRES PŮDORYSU S POPISEM NÁBYTKU A POHLEDY NA STĚNY S POPISEM POVRCHOVÉ ÚPRAVY VCHOD B – samostatná místnost

PŘÍLOHA 2 – VÝKRESOVÁ DOKUMENTACE K NÁVRHU NÁBYTKU-
Typovníkový list, technická podmínka, základní pohledy, řezy, detaily, kusovník

- V.D.1 VÝKRESOVÁ DOKUMENTACE – ZRCADLO V INDUSTRIÁLNÍM
V.D.2 VÝKRESOVÁ DOKUMENTACE – KONFEREČNÍ STOLEK 24
V.D.3 NÁSTĚNÝ OBRAZ S MOTIVEM – MAPY SVĚTA
V.D.4 VÝKRESOVÁ DOKUMENTACE – ODLOŽNÝ STOLEK
V.D.5 LAVICE S ČALOUNĚNÝM SEDADLEM
V.D.6 VÝKRESOVÁ DOKUMENTACE – DESKA POD UMYVADLA WC
ŽENY
V.D.7 VÝKRESOVÁ DOKUMENTACE – DESKA POD UMYDLA WC
MUŽI
V.D.8 VÝKRESOVÁ DOKUMENTACE – DESKA DO VÝKLENKU 1
V.D.9 VÝKRESOVÁ DOKUMENTACE – DESKA DO VÝKLENKU 2
V.D.10 VÝKRESOVÁ DOKUMENTACE – DESKA DO VÝKLENKŮ
S OTVOREM
V.D.11 VÝKRESOVÁ DOKUMENTACE – BARU