

UNIVERZITA PALACKÉHO V OLOMOUCI

Pedagogická fakulta

Ústav speciálněpedagogických studií

BARBORA SLOŽILOVÁ

III. ročník - kombinované studium

Obor: Speciální pedagogika pro výchovné pracovníky

AGRESIVNÍ PROJEVY DĚTÍ PŘEDŠKOLNÍHO VĚKU NA PŘEROVSKU

Bakalářská práce

Vedoucí práce: Mgr. Lucia Pastieriková, Ph.D.

OLOMOUC 2012

Prohlašuji, že jsem bakalářskou práci vypracovala samostatně a použila jen uvedených pramenů a literatury.

V Olomouci dne 25. 3. 2012

.....
vlastnoruční podpis

Děkuji Mgr. Lucii Pastierikové, Ph.D. za vstřícnou spolupráci a odborné vedení bakalářské práce.

OBSAH

ÚVOD	6
TEORETICKÁ ČÁST	7
1 CHARAKTERISTIKA ZÁKLADNÍCH POJMŮ	7
1.1 Agrese	7
1.2 Agresivita	7
1.3 Související pojmy.....	8
1.4 Druhy agrese	9
1.5 Příčiny vzniku agrese	11
2 DĚTSKÁ AGRESIVITA A JEJÍ PROJEVY	15
3 MOŽNOSTI PREVENCE A ŘEŠENÍ AGRESIVNÍCH PROJEVŮ	
U DĚTÍ PŘEDŠKOLNÍHO VĚKU.....	19
3.1 Výchova	19
3.2 Odměna a trest	21
3.3 Terapie agresivního chování.....	22
3.4 Hry k usměrňování agresivních projevů	23
3.4.1 Rozehřívací, aktivizační hry	23
3.4.2 Rozehřívací hry s umělým konfliktem	24
3.4.3 Taktilní hry	24
3.4.4 Hry na soustředění a zklidnění	25
3.4.5 Poznávací a edukativní hry	25
PRAKTICKÁ ČÁST	26
4 EMPIRICKÝ PRŮZKUM	26
4.1 Vymezení cíle a stanovení hypotéz	27
4.2 Metody průzkumu	27
4.3 Charakteristika průzkumného vzorku.....	27
4.4 Analýza získaných dat a jejich interpretace	28

4.5 Vyhodnocení analýzy získaných dat a shrnutí výsledků šetření	46
ZÁVĚR	48
POUŽITÁ LITERATURA	49
SEZNAM PŘÍLOH	51

ÚVOD

Tématem bakalářské práce jsou agresivní projevy dětí předškolního věku. Téměř denně se učitelky mateřských škol setkávají se situací, kdy dochází ke konfliktům mezi dětmi, které ve většině případů směřují k násilí. Jindy zase bezradní rodiče přemlouvají své dítě v šatně, aby se převléklo, a čím více jej přesvědčují, tím více dítě odmítá a projevuje se negativně.

Agresivita hraje velkou roli ve vývoji dítěte. Je však důležité najít a vymezit určité hranice přijatelné pro dítě i jeho okolí, protože scénáře chování, které dítě používá v budoucím životě, se ve většině případů vytvářejí již v předškolním věku. Předškolní věk je totiž nejen přípravou na vstup do školy, ale také přípravou na život a na vytváření budoucích životních postojů.

Bakalářská práce je rozdělena na dvě části. První, teoretickou část, zpracováváme z dostupné odborné literatury. Charakterizujeme zde základní pojmy týkající se agrese a agresivity, zmiňujeme příčiny vzniku a druhy agrese. Zabýváme se vývojem dítěte předškolního věku a možnostmi prevence a řešení agresivních projevů.

Ve druhé, praktické části, je prováděn průzkum mezi učitelkami mateřských škol na Přerovsku. Pro šetření byla zvolena dotazníková metoda, kdy na základě analýzy vyplněných dotazníků byly vyhodnoceny a zpracovány odpovědi dotazovaných respondentů v podobě tabulek a grafů.

Cílem bakalářské práce je snaha o zjištění, zda se učitelky mateřských škol na Přerovsku setkávají s agresivními projevy u předškolních dětí, jaké nejčastější agresivní projevy to jsou, jakými způsoby tento problém řeší a zda mají dostatečné informace týkající se agresivity.

TEORETICKÁ ČÁST

1 CHARAKTERISTIKA ZÁKLADNÍCH POJMŮ

Jestliže se chceme zabývat problematikou agresivity, je nutné si nejdříve vymezit a odlišit od sebe dva základní pojmy, kterými jsou agresivita a agrese. Existuje mnoho různých definic a teorií pro vysvětlení těchto pojmů, a to zejména proto, že každý jedinec je individuální a tudíž i agresivní projevy mohou probíhat zcela odlišným způsobem.

1.1 Agresivita

Martínek (2009, s. 9) definuje agresivitu (z lat. Aggressivus) jako *"útočnost, postoj nebo vnitřní pohotovost k agresi. V širším slova smyslu se takto označuje schopnost organismu mobilizovat síly k zápasu o dosažení nějakého cíle a schopnost vzdorovat těžkostem. Je to do jisté míry charakteristický znak osobnosti jedince."*

Matějček a Dytrych (1997, s. 45) vidí agresivitu jako *"víceméně trvalou vlastnost, kterou každý máme v nějaké míře a která je v pozadí za agresivním chováním. Nemusíme v ní však vidět vždy jen vnitřní puzení k fyzickému násilí. V podstatě jde o určité útočné zaměření naší energie vůči "něčemu". A tím může být jakákoli překážka, jakýkoli úkol či problém."*

Šimíčková - Čížková (2004, s. 117) uvádí, že agresivita je *"tendence k útočnému jednání vůči druhé osobě nebo okolí."*

Podle Hartla, Hartlové (2000, s. 23) je agresivita *"útočnost, tendence k hrozbě nebo útočnému jednání"*.

Vágnerová (2004, s. 26) tvrdí, že *"agresivita označuje tendenci, pohotovost k násilnému způsobu reagování."*

1.2 Agrese

Poněšický (2005, s. 22) ve své publikaci uvádí, že se agrese většinou definuje jako *"psychologická mohutnost, jež má za cíl poškodit přírodu, věci, lidi nebo sebe samého. Z psychologického hlediska je chápána coby vrozená vlastnost, jež je člověku vlastní, sloužící k*

adaptaci, udržení života, např. získání obživy, sebeprosazení či obraně. Zahrnuje jisté emoční stavy a vnitřní impulzy k jednání, jako např. zlost, vztek, zuřivost, nepřátelství, pohrdání".

Martínek (2009, s. 9) vidí agresi (z lat. Aggressio) jako *"výpad, útok - jednání, čímž se projevuje násilí vůči některému objektu, nebo nepřátelství a útočnost s výrazným záměrem ublížit. Je to projev agresivity v chování jedince."*

Matějček a Dytrych (1997, s. 45) chápou agresi jako *"určitý akt, určité chování, určitý projev člověka v určité situaci."*

Čermák (1999, s. 14) definuje lidskou agresi jako *"záměrné jednání, jehož cílem je ublížit jinému člověku"*.

Šimíčková - Čížková (2004, s. 117) uvádí, že *"agrese znamená nepřátelství, útočnost, výbojnost vůči určitému objektu, útok na překážku v cestě k uspokojení potřeby."*

Hartl, Hartlová (2000, s. 22) definuje agresi jako *"útočné či výbojné jednání, projev nepřátelství vůči určitému objektu, úmyslný útok na překážku, předmět stojící v cestě k uspokojení potřeby."*

Vágnerová (2004, s. 26) charakterizuje agresi jako *"reálný projev takového chování, který mívá charakter násilí."*

1.3 Související pojmy

Agresivní chování lze definovat jako porušení sociálních norem, omezující práva a poškozující živé bytosti či neživé objekty. Může jít o reálný či symbolický útok, o různý způsob ubližování, např. bitím, nadávkami, omezováním, ničením (Vágnerová, 2004).

Dispozici k bojovnému jednání nelze hodnotit jen negativně. V extrémní podobě se sice projevuje porušováním norem a omezováním či poškozováním jiných lidí, ale existují i přijatelné a užitečné formy. Socializovaná varianta, která respektuje daná společenská pravidla, je označována jako **asertivita**. Je to schopnost prosazovat a realizovat vlastní cíle, které mohou být z objektivního hlediska přijatelné nebo dokonce žádoucí (tamtéž, 2004).

Naopak **hostilita** znamená nepřátelský postoj vůči sobě nebo jiným osobám, projevuje se nepřátelstvím a agresivitou (Hartl, Hartlová, 2000).

1.4 Druhy agrese

Druhy agrese můžeme klasifikovat podle jejich podoby, příčin nebo psychologického pozadí. Za nejdůležitější kritéria bývá považováno odlišení afektivní a instrumentální agrese (Šimíčková - Čížková, 2004).

Afektivní agrese je nepřátelská, zlostná, impulzivní, emocionální a expresivní. Jejím typickým znakem je reakce na averzní podnět, spojená se zlostí a nepřátelstvím. Tuto agresi doprovází silný emocionální stav. Může být fyzická nebo verbální, ale zpravidla je náhlá a neplánovaná, vyprovokovaná vnějším tlakem (tamtéž, 2004).

Emocionální agrese je charakteristická přítomností silné negativní emoce, většinou hněvu, a agrese není prostředkem, ale cílem sama o sobě (Čermák, 1999).

Instrumentální agrese je zpravidla vedlejším produktem na cestě k dosažení nějakého cíle. Instrumentálně agresivní člověk nemusí jednat pod vlivem zlosti, nemusí ubližovat na základě provokace nevhodným chováním oběti. Jde často o reakci na neúspěch, která je realizována směrem nesouvisejícím s příčinou neúspěchu. Např. konflikt s partnerem je odreagován na dítěti (Šimíčková - Čížková, 2004).

Čermák (1999, s. 10) o instrumentální agresi uvádí, že je *"prostředkem, jak dosáhnout vnějšího cíle. Je-li přitom zraněna jiná osoba, pak jde o sekundární efekt. Použití této agrese je založeno na předem připraveném plánu a na úvahách o možných variantách průběhu jednání."*

Tyto dva typy agrese jsou doplněny o třetí typ, který je označován jako **tyranizování nebo šikana**. Tyranizování je charakteristické opakovaným ubližováním v určitém období, přičemž je typickým znakem nerovnost v síle a moci tyrana a oběti, což způsobuje, že se oběť nemůže účinně bránit. Šikana a tyranizování nejsou reakcí na provokaci oběti, není vyvoláno zlostí jako u afektivní agrese. Je chováním, jehož bezprostředním cílem je ubližování. O tomto typu agrese je možné uvažovat jako o prostředku demonstrace dominance a kontroly jiných lidí (Šimíčková - Čížková, 2004).

Z praktického hlediska stojí za rozlišení **přímá a nepřímá agrese a verbální a fyzická agrese**. Člověk může někoho napadnout přímo fyzicky (např. políček, kopnutí, cloumání: přímá fyzická agrese) nebo přímo verbálně (např. nadávky, zesměšňování, osočování: přímá verbální agrese). Agrese bývá taky nepřímá, a to tehdy, jestliže se člověk obává trestu za agresi přímou nebo jestliže tuto přímou agresi povaha dané situace znemožňuje. Projevem nepřímé fyzické agrese je např. ničení majetku náležejícího objektu agrese.

Nepřímou verbální agresi představují např. pomluvy, hostilní poznámky a žerty (Čermák, 1999).

Rozlišením pojmů **aktivita - pasivita** vzniká dalších osm druhů agrese:

- fyzická aktivní přímá (např. bití)
- fyzická aktivní nepřímá (např. najmutí vraha)
- fyzická pasivní přímá (fyzické bránění někomu v dosahování jejich cílů)
- fyzická pasivní nepřímá (např. odmítnout splnit někomu požadavky)
- verbální aktivní přímá (urážet nebo znevažovat někoho)
- verbální aktivní nepřímá (rozšiřování pomluv, které druhému ubližují)
- verbální pasivní přímá (např. odmítnout s někým mluvit, odpovídat na otázky)
- verbální pasivní nepřímá (např. nezastat se někoho, je-li nespravedlivě kritizován) (Čermák, 1999).

Stále živá je také **Moyerova klasifikace agrese**. Moyer formuloval sedm druhů agrese na základě odlišností v podnětových a fyziologických zdrojích. Přestože je založena na studiu chování zvířat, ukázala se být užitečnou i pro porozumění lidské agrese.

- *Predátorská agrese* je útočným chováním zvířete proti přirozené kořisti. Vyvolávajícím podnětem je zpravidla pohybující se kořist.
- *Agrese mezi samci* je vnitrodruhovou agresí sloužící k nastolení hierarchie samců ve skupině. Mezi samicemi se vyskytuje zřídka.
- *Agrese vyvolaná strachem* se vyskytuje v situaci, která neumožňuje únik a ohrožuje jedince. Vždy ji předchází pokus o útěk.
- *Dráždivá agrese* je vyvolaná různými živými nebo neživými objekty. Moyer předpokládá, že ji předchází frustrace, bolest, hlad, únava, nedostatek spánku a jiné faktory.
- *Mateřská agrese* je reakcí matky v situaci ohrožení jejího mláděte.
- *Sexuální agrese* je vyvolaná stejnými podněty, které jsou příčinou sexuálních reakcí. Vyskytuje se hlavně u samců.
- *Agrese jako obrana teritoria* se objevuje jako reakce na narušení již vymezeného území (Čermák, 1999).

1.5 Příčiny vzniku agrese

Agresivitu u dítěte vyvolává nemožnost dosáhnout nebo mít něco, co si dítě velmi přeje (hračka, prvenství ve hře ...). Je to tedy touha dítěte po něčem nebo po někom (Špaňhelová, 2007).

Jak uvádí Vágnerová (2004, s. 27): *"sklon k agresivitě bývá obvykle podmíněn multifaktoriálně. To znamená, že závisí na kumulaci různých vlivů: vrozených dispozicích, získaných zkušenostech a aktuálních podnětech."*

Mezi tyto hlavní příčiny vzniku agrese Vágnerová (2004) řadí:

○ **Dědičnost**

Člověk má vrozené dispozice k agresivnímu chování, které jsou užitečné k zajištění a obraně vlastního teritoria, k vytvoření společenské hierarchie.

○ **Biologické předpoklady**

Mohou být dány určitou změnou ve struktuře či funkci mozku. Tyto odchylky nemusí mít jen genetickou příčinu, ale mohou vzniknout v důsledku poškození CNS, např. úrazem nebo onemocněním.

○ **Duševní choroba**

Větší pohotovost k násilnému chování může souviset i s duševní chorobou či vrozenou poruchou osobnosti.

○ **Vlivy prostředí**

Vlivy prostředí, především jeho sociální složka, mohou posilovat sklon k agresivnímu reagování na základě specifické zkušenosti. Lidská agresivita může v závislosti na učení vzrůstat. Děje se tak prostřednictvím instrumentálního učení, nápodobou, identifikací s určitým člověkem.

Nejvýznamnějším zdrojem rané zkušenosti je **rodina**. Tendenci k agresivitě ovlivňují již primární zkušenosti, např. pozitivní posilování agresivních projevů dítěte (které si tak potvrzuje užitečnost takového jednání). Důležité je i učení nápodobou na základě vlastní identifikace, kdy dítě dělá to, co vidí u ostatních, kteří mu imponují, a ono se s nimi ztotožňuje. Dalším důležitým faktorem je míra emočního přijetí dítěte: odmítání spojené s citovým strádáním posiluje pocity nejistoty a z toho vyplývající sklon k násilnickému a bezohlednému jednání nejen v dětství, ale i v dospívání a rané dospělosti.

Vliv sociální skupiny. Každý jedinec je svázán s hodnotovým a normativním systémem skupiny, do níž patří. Tento systém vytváří komplex zábran proti nežádoucímu chování a stejně tak vymezuje to, co je akceptováno.

Vliv společnosti. Agresivita není jen záležitostí jedince nebo malých sociálních skupin, na jejím rozvoji se spolupodílí i celkové společenské klima.

- **Aktuální situace**

Aktuální situace, resp. určité prostředí, může působit jako spouštěč agresivního jednání. Riziko agrese zvyšuje např. nadměrné nakupení lidí, nejasnost a nepřehlednost situace, chybní pravidel nebo naopak příliš striktní řád.

Martínek (2004) uvádí šest dalších příčin agresivity:

- **Potvrzování funkčnosti agresivity**

Jedinci, kterým agrese funguje k prosazení svých záměrů a své pozice, velice brzy ztrácejí zábrany, kam až mohou ve svém chování zajít. Agrese slouží jako prostředek k vyřešení jakéhokoliv problému.

- **Nečitelnost ve výchově**

Výchova by měla být pro každé dítě naprosto čitelná, což znamená nastavení jasných pravidel. Čitelný rodič podporuje ve svém dítěti jistotu, že každý problém se dá vyřešit, a pokud nastane nějaký prohřešek, ponese si za něj dítě určitý přirozený následek, kterým bude tento prohřešek vyřešen. Pokud je výchova pro dítě nečitelná, prožívá výraznou nejistotu a každá nejistota budí napětí a agresi.

Velice často se nečitelnost objevuje i ve zdánlivě dobře fungující rodině, což je problematikou zejména tzv. dvoukariérových manželství, kde jsou oba rodiče plně vytíženi svým oborem, a na dítě nezbyvá čas kromě zajištění základních potřeb.

- **Výrazný nesoulad v hranicích školy a rodiny**

Škola má pravidla v chování stanovená určitým školním řádem. V rodině bývají pravidla o trochu volnější, jsou však pevně daná a pro dítě čitelná. V tomto smyslu mohou nastat dva případy: v prvním jsou tato pravidla v rodině výrazně široká nebo v extrémních případech neexistují.

- **Agrese a vliv party**

Jedinec se často identifikuje s normami skupin, významnou roli hraje fenomén vůdce, jehož chování se stává příkladem pro ostatní. Pokud je agrese skupinou přijímána za normu, má tendenci se sní mnohdy bezmyšlenkovitě ztotožnit, jedná pod vlivem davu.

○ **Předčasná "selekce" dětí školního věku**

Zařazování dětí do výběrových, popř. jinak specializovaných tříd.

○ **Mediální násilí**

Lze považovat za jednu z nejzávažnějších příčin agresivního chování dětí. Agrese shlédnutá v televizi může sloužit jako vzor vhodný k napodobení - malé dítě má poměrně nízkou rozlišovací schopnost v tom, co je možné a co ne. Časté pozorování násilí upevňuje přesvědčení dítěte, že agrese je přípustná a povolená. Podobnou funkci jako média plní v tomto smyslu i počítačové hry.

V předškolním období má dítě trávit volný čas vždy s někým z dospělých, aby si pak mohli o tomto společně stráveném prožitku vyprávět. Je to velmi důležité, protože i televizní reklamy, které jsou zařazovány uprostřed pořadů pro děti, nejsou pro děti v předškolním období často vhodné a mohou jim pak ve fantazii udělat zmatky nebo vyvolat neklid (Špaňhelová, 2007).

Mezi příčiny agresivity patří také **neuspokojení základních psychických potřeb**. Podle teorie Maslowa se jedná o tyto potřeby:

1. základní, fyziologické: pití, jídlo, teplo, sex,
2. bezpečí: pocit životní jistoty,
3. lásky a náležitosti: touha být milován a někam patřit, být společensky začleněn,
4. uznání a úcty, respektu, důvěry a kompetence,
5. sebeaktualizace: potřeba být sám sebou a osobnostně růst,
6. někdy se uvádí i potřeba estetických vjemů, tedy touha vnímat krásu a harmonii (Šimanovský, 2002).

Při hledání příčin agresivity se setkáváme i s představou "**nadměrných potřeb**". Vytváří je často nadměrně pečující, hyperprotektivní výchova, která vede děti k tomu, že si nevypěstují dost silnou vůli. Nejsou potom schopny vyvinout potřebné úsilí a mít trpělivost při překonávání překážek a při navazování vztahů. Z neuspokojení nadměrných potřeb také vyplývá neklid, agrese nebo autoagrese (tamtéž, 2002).

Agresi jako naučené chování vysvětluje **teorie sociálního učení**. Dítě, které odstrčí jiné, aby získalo hračku, je odměněno tím, že ji dostane. Z toho, co se děti naučí od dospělých, je většina získaná prostřednictvím pozorování a imitace. To, co dítě pozoruje, se mu zakóduje

jako vzorec chování v paměti pro pozdější použití, kdy se vyskytne vhodná příležitost. Podstatné je úspěšné vyzkoušení takového chování a absence strachu při užívání agresivního jednání (Šimíčková - Čížková, 2004).

Z dítěte se stává agresivní člověk postupně, a to tak, že si pamatuje ty způsoby svého vlastního jednání, které vedou k úspěchu. Když například uhodí bratříčka, který mu nechce dát bonbon, a skutečně se tak bonbonu zmocní (a užije si ho - to je ten hlavní úspěch), uloží si tento způsob jednání do paměti pro příští použití. Z úspěšných způsobů jednání si vytváří jakousi zásobárnu malých "scénářů" pro různé situace. Když nastane nějaká situace, kterou už zná, vybírá si ze své zásobárny scénářů a rozhoduje se, který má použít. Když dopustíme, aby mělo dítě úspěch se svým agresivním jednáním, vytvoří si mnoho agresivních scénářů. Další si pak vytváří podle toho, co vidí kolem sebe, hlavně v rodině, ale také ve škole a na obrazovce, zvláště když před ní tráví několik hodin denně. Ze scénářů, které dítě používá, si postupně odvozuje zásady, podle kterých se řídí v nové situaci. Tak dospívá k názorům, postojům a hodnotám, které nakonec řídí jeho jednání (Říčan, 1995).

2 DĚTSKÁ AGRESIVITA A JEJÍ PROJEVY

O dětské agresivitě Hartl, Hartlová (2000, s. 24) uvádí: „*Agresivita v předškolním a mladším školním věku je zaměřena především vůči vrstevníkům, ale též vůči rodičům, případně pečovateli. Častější agresivní reakce se vyskytují při hrách, pokud druhé děti ustupují a reakce jsou tak odměňovány. Mizejí, když je útok opětván. Srovnávací pokusy též prokazují, že pravděpodobnost míry vyjadřované agresivity v adolescenci roste s mírou sledování násilných televizních programů v dětství.*“

Špaňhelová (2007, s. 5) charakterizuje dětskou agresivitu jako "*chování dítěte v předškolním věku, které je zaměřeno proti vrstevníkům, někdy také rodičům nebo vychovatelům či učitelům v mateřské škole, které se projevuje útočností - útočným jednáním vůči druhému jedinci. V tomto věku se projevuje nejčastěji při hrách s jinými dětmi*".

Protože hlavním předmětem této práce jsou děti, podívejme se, jak se agresivní projevy vyvíjí během jednotlivých vývojových stádií dítěte.

○ **Období novorozenecké** (od narození do 1. měsíce života)

Agresivita je součástí lidské přirozenosti. Hraje velkou úlohu ve vývoji dítěte, úlohu stejně velkou jako láska. Vnitřní prudkost dodává dítěti energii a motivaci, jež jsou nezbytné k sebepřekonávání. Prvním úkolem novorozence ihned po přestřížení pupeční šňůry je hlasitě zakřičet. Je to jediný prostředek, jímž může dát při svém vstupu do života na vědomí, že se necítí dobře. Intenzita tohoto křiku nezávisí na rodičích, protože každý novorozenec má v sobě důležitou životní sílu, která je nezbytná pro jeho přežití. Raný rozvoj mírného nebo agresivního charakteru závisí na tom, nakolik dokážeme křik dítěte interpretovat (Antier, 2004).

○ **Období kojenecké** (od konce 1. měsíce do konce 1. roku)

Velmi důležité ve vývoji dítěte je období ve věku 3 - 9 měsíců. Jestliže během něho dítě podpoříme v objevování sebe a v získávání důvěry v ostatní lidi, předejdeme projevům agresivity. Zatímco přibližně od pátého měsíce bere dítě hračky a dává si je do úst, kolem sedmého měsíce mu najednou činí potěšení odhazovat předměty. Dospělí často interpretují toto házení jako agresivní výzvu. Dítě však zkoumá prostor a poznává vzdálenosti svého okolí (Antier, 2004).

U tříměsíčních kojenců se dá prokázat stejný pohyb a prostorové uspořádání mimických svalů, jaké doprovázejí prožitky hněvu u lidí dospělých. Mezi šestým a dvanáctým měsícem věku jsou kojenci schopni vyjadřovat hněv, ve věku jednoho roku provokují akce, které vedou u starších jedinců ke konfliktu, hněvu nebo odvetě (Caplan a kol., 1991, in. Koukolík, 2001). Ve vztahu k matce jsou chlapci citově labilnější než dívky, častěji vyjadřují jak kladné, tak záporné emoce, častěji než dívky se chovají zlostně, což lze považovat za první známky budoucího pohlavního rozdílu v míře útočnosti (Koukolík, 2001).

Od doby, co se dítě dokáže přemísťovat, rozšiřuje svůj okruh zkoumání a začíná přestupovat zákazy z touhy objevovat a experimentovat. Dítě tak vstoupí do období opozice vůči přáním rodičů, v jejímž důsledku si uvědomí, že je plnoprávným jedincem, bytostí oddělenou (Antier, 2004).

- **Období batolete** (od 2 do 3 let)

Věk dítěte od 18 měsíců do 3 let je obdobím, kdy si dítě začíná uvědomovat své ego, chce se identifikovat vůči rodičům a začíná s nimi bojovat. Dětský mozek v tomto věku je ještě zcela nezralý, emoce a přání ho mohou zcela opanovat, takže může mít časté potíže s jejich zvládnutím (Antier, 2004).

V průběhu druhého a třetího roku se objevují u obou pohlaví výbuchy špatné nálady a útoky jak vůči věkovým vrstevníkům, tak vůči dospělým. Agresi však tyto děti obracejí spíše vůči věcem než vůči lidem (Koukolík, 2001).

Matějček (1997) ve své publikaci uvádí, že věk mezi 2. a 3. rokem dítěte (někdy ještě přetrvává do 4. - 5. roku) je "obdobím vzdoru". Je to doba, kdy jsou děti velmi roztomilé, už docela pěkně mluví, učí se prvním básničkám, písničkám, mají zájem o křeslo. Jakmile je však potřeba, aby něco udělaly (např. oblékly se nebo si uklidily hračky), začnou se vztekat, vřeští, kecnou si na zadeček nebo se svalí, kopou kolem sebe. Podle Matějčka toto chování znamená, že dítě je schopno do svých přání a ne-přání věnovat dost energie a později v životě bude umět patrně investovat dost snahy do toho, co bude pokládat za žádoucí nebo naopak za zlé a špatné. Vzdor a zlost batolete je projevem nevypělé osobnosti a nevypělého nervového systému, který se ještě nedovede vyrovnat se změnami situace. S postupným vyžíváním a vyspíváním se však i tento nervový systém naučí zátěže přijímat a nepřijemnostem odolávat.

I Antier (2004) uvádí, že tento věk provází nekontrolovatelné výbuchy hněvu, dítě se vzteká při sebemenší mrzutosti, protože limbická oblast mozku, která umožňuje kontrolovat nálady, je stále nezralá.

První známkou nezdravého vzdoru je jeho dlouhé trvání. Dítě ve vzdoru setrvává, křičí někdy i celé hodiny, nehne se z místa. Druhá forma nezdravého vzdoru se vyznačuje permanentním odporem. Dítě třeba poslechne pokyn, ale vykoná jej jinak. Zásadně se tedy odmítá ztotožňovat s vychovatelem. Třetí forma je vzdor neurotický. Dítě nejen odmítá vykonat příkaz nebo jej koná odlišně, ale aktivně a soustavně koná opak rozkazu nebo se alespoň v zápětí snaží udělat něco, čím by dospělého rozzlobilo a narušilo kontakt (Čačka, 1996).

V batolecím věku se v závislosti na vývojových změnách objevují možnosti výchovných problémů. Je to především necitlivé potlačování dětské zvědavosti a potřeby aktivity. Dítě tohoto věku má velkou potřebu zkoumat své okolí a stav nucené nečinnosti u něho vyvolává zvýšené duševní napětí a projevy odporu, eventuálně až záchvat afektivních křečí, kdy může dojít k zástavě dechu a záškubům. Specifické výchovné problémy bývají spojeny s projevy vzdoru a negativismu, jestliže je sebeprosazování dítěte neúnosné nebo nepřiměřeně potlačováno. Při nedostatečném výchovném zvládnutí bývají doprovázeny afekty vzteku a agresivitou. Vzдорovitost dítěte může při nesprávném výchovném zacházení přetrvávat ještě v předškolním věku (Vágnerová, Valentová, 1991).

- **Předškolní období** (od 3 do 6 let)

Všeobecně lze říci, že mezi nejčastější projevy agresivního chování dětí předškolního věku patří kousání, škrábání, štípání, kopání, strkání a házení hračkami.

Věk od tří let je podle Martínka (2009, s. 12) obdobím, kdy se dítě začíná chovat přirozeně agresivně. Tento jev souvisí s procesem rozvoje tzv. "prvního já", dochází k sebeuvědomování jedince a tendenci jednat samostatně. Projevuje se touha prosadit se, dát o sobě vědět. Toto stadium je provázeno i používáním prvních neslušných slov, která jsou "zakázána". Čím více rodič na tyto slova reaguje, čím více se za ně dítě trestá, tím více se bude projevovat tendence je používat. Antier (2004, s. 60) ve své publikaci uvádí, že potřeba provokovat neslušnými slovy začíná obdobím, kdy se dítě naučilo zachovávat čistotu - skončilo u něj "anální stadium". Dítě odstraňuje přebytek energie formou "sprostých" slov v jistém smyslu proto, aby zklidnilo svaly ovládající vyměšování. Dokonale si uvědomuje, že jsou to slova zakázaná, ale právě provokace před kamarády nebo i dospělými je jeho způsobem jak ukázat, že už umí rodičům oponovat.

Ve věku od tří let výše se děti méně vztekají a o to více se perou. Dítě nyní překračuje hranice nejužšího rodinného kruhu a vstupuje do dětské (vrstevnické) skupiny, kde si hledá i

dobývá své postavení - je to doba mateřské školy, kde se právě v součinnosti s druhými dětmi vytváří mnoho důležitých společenských funkcí (spolupráce, soucit, souhra, radost ze společného aj.). Je to ovšem i doba nejrůznějších dětských sporů, v nichž agrese fyzická má ještě zřetelnou přednost před agresí jen slovní a symbolickou a tyto spory bývají naštěstí jen krátkodobé a povrchní (Matějček, 1997).

Výchovné vlivy rodiny i širšího sociálního prostředí bývají velmi různorodé a jejich hraniční varianty mohou stimulovat, obvykle v interakci s určitými dispozicemi dítěte, různé odchylky v chování a prožívání. Poruchy chování se v předškolním věku projevují jako nepřiměřeně intenzivní, přetrvávající negativismus a vzdor nebo agresivitou, zaměřenou vůči dětem, zvířatům nebo věcem. Neurotické potíže, které lze primárně hodnotit jako poruchy prožívání, bývají v tomto věku velmi variabilní a obvykle se projevují v té oblasti, která je nezralá a proto snadno zranitelná jako např. řeč a udržování čistoty. Neurotizace se projevuje výraznými citovými reakcemi, bývají to záchvaty zlosti, nepřiměřený strach a úzkost nebo hysterické projevy. Emocionalita předškolního věku je stále nezralá, impulzivního a hůře ovladatelného charakteru (Vágnerová, Valentová, 1991).

- **Období školního věku** (od 6-7 do 12 let)

Mezi 7. a 12. rokem dítěte je pro rodinu období relativního klidu. Dítě se snaží zapojit do sociální skupiny a je vysoce vnímavé vůči výuce a výchově. Je to fáze, v níž je všechno zaměřeno na spolužáky a učitele, na socializaci, kde není tolik příležitosti k projevům násilí (Antier, 2004).

Matějček (2004, s. 49) se domnívá, že *"v tomto věku je více konfliktů mezi sourozenci než mezi dětmi mimo rodinu. Patrně k tomu přispívá fakt, že se děti ve svém rodinném prostředí cítí jistější než mezi dětmi mimo rodinu"*.

3 MOŽNOSTI PREVENCE A ŘEŠENÍ AGRESIVNÍCH PROJEVŮ U DĚTÍ PŘEDŠKOLNÍHO VĚKU

3.1 Výchova

Nejúčinnější prevencí agresivity je výchova, která soustavně podporuje v dětech tendenci ke spolupráci a k věcnému, neagresivnímu řešení problémů a těžkostí (Matějček, 1994).

Dítě je bytost plná energie. Celá výchova spočívá v umění zaměřit se na tuto energii k pozitivním aktivitám (k tvořivé činnosti - stavění s kostkami, mluvení, k tomu, aby si dítě osvojovalo nové věci) a odvádět ji od aktivit negativních (rozbíjení, mlácení, uzavírání se do sebe). Pokud důsledně trváme na dodržování zásadních hodnot, rozvíjíme pozitivní rysy charakteru dítěte. Jestliže s dítětem navážeme vřelý vztah plný vzájemné důvěry, podpoříme ho v komunikaci. Naučí se uvažovat a lépe ovládat svou energii (Antier, 2004).

Výchovný postup má být láskyplně pevný. Pokud se totiž řada odborníků domnívá, že agresivita je u dítěte naučená, znamená to, že si ji dítě osvojí na základě zkušenosti. Dítě se tedy ve svém životě naučilo, že agresivita se mu vyplácí, proto ji uplatňuje. Díky agresivitě totiž dosahuje svého cíle - je možné se díky ní zmocnit předmětu, vynutit si od druhých službu, kterou dotyčné dítě vyžaduje. Důležité je to, jak jednají lidé, které má dítě za vzor v předškolním období, s nimiž se dále identifikuje - rodiče, prarodiče, lidé na obrazovce (Špaňhelová, 2007). Z výchovného hlediska je velmi škodlivá zvláště nejednotnost výchovného působení či nedůslednost některého z vychovatelů (Čačka, 1996). Styly a způsoby chování se dítě učí především v raném věku a nese si je do svého budoucího života (Martínek, 2009).

Jak postupovat u agresivního dítěte:

- Vnímejme impulzivitu dítěte, jeho temperament a berme to jako fakt. Jeho temperament nezměníme.
- Zkusme plánovitě jeho temperament „vybít“.
- Pokud chceme, zkusme využít na toto vybíjení temperamentu a živosti různé sportovní aktivity (fotbal, hokej, běh...).
- Pokud dojde k nějakému agresivnímu chování ze strany tohoto dítěte vůči jinému dítěti, které ještě tuto situaci nedokáže samo zvládnout, postavme se mezi ně a pomozme jim.
- Pokud agresivní dítě bouchne druhé dítě, zamezme tomu, aby ho bilo dál.

- Pomozme oběma dětem, aby konflikt mezi sebou dořešily, nechtějme, aby jedno dítě od druhého odešlo, aby si už spolu nemohly hrát. Naopak. Pomozme jim, aby se dokázalo jedno dítě druhému omluvit, a ukažme jim například vhodný způsob další hry.
- Nechtějme slyšet výmluvy jednoho ani druhého, učme děti, že lepší je přiznat pravdu (i když bude těžká) než lhát.
- Učme dítě, které reaguje agresivně, aby nějakým způsobem svůj čin odčinilo.
- Učme ho se s naší pomocí omluvit.
- Nevylučujme ho z kolektivu dětí, ale po tomto incidentu (v tuto chvíli již vyřešeném) mu dovolme, ať si dál hraje (Špaňhelová, 2007).

Jak postupovat u dítěte, jemuž je ubližováno:

- Snažme se posilovat jeho sebevědomí, v předškolním období je na to nejlepší čas.
- Zkusme spolu s ním hledat nejvhodnější způsob obrany právě pro něj (někdy se musí druhému dítěti podívat do očí a říct jistým a silnějším hlasem „Nedělej mi to!“).
- Pokud se dítě naučí bránit, bude to zpráva pro dítě, které mu ubližuje, že mu to jen tak neprojde, a možná ho to pak přestane bavit.
- Snažme se naopak tyto děti dávat při hře spolu (pod naším vedením a dohledem), aby dítě, kterému je ubližováno, nemělo pocit, že se musí před tímto druhým dítětem skrývat (tamtéž, 2007).

Předpoklady zmírnění agresivního jednání v mateřské škole:

- Učitelka si "hlídá" svou náladu, nemluví příliš nahlas, nedovolí si ventilovat své vlastní problémy agresivním způsobem.
- Skupina by neměla mít víc než 20 dětí.
- Místnosti musí být dostatečně prostorné k tomu, aby se děti vydováděly.
- Ve školce by mělo být dostatek hraček, ale nemělo by jich být zase příliš mnoho, aby děti měly prostor pro vlastní tvořivost.
- Hračky by neměly být příliš složité a náročné, aby děti neztrácely trpělivost, netrpělivost rychle spěje k agresivitě.
- Souhrn úspěchů by měl být u každého dítěte vyšší než jeho zklamání a potíže s kamarády v jeho skupince.
- Učitelka se snaží pozitivně ovlivnit všechny konflikty, které se vyřešily bez agresivity.
- Proti nutným nařízením a omezením, předpisům a povinnostem je třeba poskytnout velký prostor, ve kterém budou mít děti svobodu volby.

- Je-li to možné, nevěnujeme agresivitě pozornost a ona sama ztratí přitažlivost.
- Ve školce by mely děti často prožívat pocity štěstí, ustavičně nešťastné děti se snadno vzdávají nebo se stávají agresivními.
- Kromě pocitu stísněnosti a úzkosti vede k agresivitě také nuda.
- Tresty jsou příkladem agresivního jednání a většinou je děti za takové považují (Deissler, 1994).

3.2 Odměna a trest

V souvislosti se zvládnáním agrese se často mluví o odměně a trestu. Je potřeba, abychom přestali přemýšlet, jak zamezit chování, s nímž nesouhlasíme, a začít podporovat chování, které považujeme za přijatelné. Tedy místo trestání, potlačování a zakazování máme dělat pravý opak - chválou a odměňováním posilovat správné chování (Laniado, 2004).

Každá odměna by měla splňovat následující podmínky:

- musí být věnována za určité chování, splnění konkrétního úkolu
- odměna musí být předána až po splnění úkolu, ne předem
- nesmíme slibovat nějakou neurčitou odměnu, ale přesně a konkrétně odměnu popsat
- odměna musí být úměrná
- jestliže úkol, jehož splnění požadujeme, zahrnuje více úkonů, je vhodné jednotlivé činnosti pojmenovat (tamtéž, 2004).

Trest má vždy pachout odplaty, proto si ho děti vykládají jako urážku. Když jim však správně vyložíme důsledky jejich chování, probouzíme v nich zodpovědnost. Navazujeme tak s dětmi spolupráci. Důležité je, aby dítě pochopilo, že není odmítáno, že není špatné jako takové, ale že špatné bylo jeho chování, které má nevyhnutelné následky.

Pokud se rozhodneme přijmout určité opatření jako formu trestu:

- zvolme si takové, které dokážeme dodržet
- neposkytujeme alternativu
- nesmlouvejme
- opatření neodkládejme
- nevracejme se k tématu
- pomozme dítěti jasně pochopit, co se stalo
- nikdy netrestat v návalu vzteku

- proměňovat tresty k příležitosti k poučení
- udělovat tresty úměrné škodě
- trest má být logickým důsledkem nežádoucího chování
- trest musí být krátkodobý
- nechat dítě, aby si trest navrhlo samo
- nikdy netrestat odnětím jídla (tamtéž, 2004).

3.3 Terapie agresivního chování

Jako velice dobrou terapií a prevencí dětské agresivity je její koncentrace a vypouštění bezpečným směrem. Nahromaděná agrese prostě musí ven. Jde jen o to kdy, kde a jakým způsobem. Vhodnou příležitostí je vybití energie ve sportu. Fyzicky náročné sporty dokážou usměrnit agresivitu správným způsobem. Nemusí jít nutně o bojové sporty, i když také ty jsou mnohdy pro chlapce vhodné. Stačí ale pravidelná fyzická zátěž v kombinaci s přirozenou soutěživostí a touhou po úspěchu a ocenění (Kraus, 2011).

Pro změnu problémového chování můžeme použít také terapeutický postup jakým je například behaviorální terapie. Tato terapie je rozdělena do pěti kroků:

1. zaznamenávání problémového chování
2. analýza prostředí
3. analýza činností
4. diferenční zpevňování - odměny za vhodné chování
5. averzní tlumení.

Při terapii musíme zachovat následnost kroků. Chování po celou dobu terapie vyhodnocujeme podle prvního kroku tak, abychom zjistili objektivní změnu chování jedince (Čadilová, Jůn a kol., 2007).

Další možností změny problémového chování je kognitivní a kognitivně - behaviorální terapie, která vychází ze závěru, že podnět je člověkem kognitivně vyhodnocován a na základě tohoto hodnocení se vyskytne odpovídající emoční reakce. Na základě tohoto modelu vysvětluje výskyt tří základních negativních emocí v lidském chování, a to hněvu, smutku a úzkosti. Kognitivní terapií ukazujeme jedinci, že jeho jednání závisí spíše na jeho myšlenkách než na okolní situaci a zároveň se tak učí adaptivnějším myšlenkám (tamtéž, 2007).

3.4 Hry k usměrňování agresivity

Jako prevence agresivních projevů mohou sloužit různé hry, které jsou nástrojem k rozvoji osobnosti hráčů. Uvedme si alespoň některé z nich.

3.4.1 Rozehřívací, aktivizační hry

Jednou ze základních potřeb dětí je každodenní potřeba pohybu, která jim pomáhá seznamovat se systémem pokus - omyl a učit se v ní správně jednat. Často stačí jen pár minut her a pohybu, děti se odreagují, uklidní a mohou se daleko lépe soustředit (Šimanovský, 2002).

Rybářská latina

Cíl: sebe prezentace, gradace, cit pro nadsázku

Věk: 4+

"Chytili jsme takovouhle rybu!" říká postupně vždy jeden rybář po kruhu k dalšímu. Ukazuje mu přitom délku ryby vzdáleností dlaní. Začínáme u "malé rybičky" a slabého hlásku. Naznačovaná ryba roste od hráče k hráči. Sílí také hlasový projev, výraz a velikost gesta. Když už délka rukou a hlas nestačí, začínáme zase ubírat.

Varianty:

- Viděl jsem takového medvěda!

- Potkal jsem takovéhle strašidlo a udělalo: Huáá! (tamtéž, 2002).

4.4.2 Rozehřívací hry s umělým konfliktem

Přirozené sebekázně a zacházení s vlastní agresivitou děti nejlépe naučí hra. Situace, v nichž je obsažen umělý konflikt, umožňují dětem bezpečně, bez rizika experimentovat s vlastním chováním a objevovat způsoby ovládaného smysluplného jednání (Šimanovský, 2002).

Na čápa a žáby

Cíl: pohyb, bojovnost, zábava

Věk: 5+

Hra pro menší děti. Ohraničíme provazem na podlaze ovál (rybník). Hráči vytvoří dvě skupiny: čápi stojí na jedné noze a druhou si drží vzadu skrčenou, žáby skáčou v podřepu. Na znamení se čápi snaží pochytat v rybníku co nejvíce žab. Ulovená žába odchází stranou. Po několika minutách hru zastavíme a sečteme, kolik zůstalo žab. Pak si skupiny úlohy vymění (tamtéž, 2002).

3.4.3 Taktilní hry

Hry spojené s různými formami přátelského, společensky přijatelného doteku mají v oblibě všechny věkové kategorie. Odstraňují nadměrný ostych a úzkost spojované s dotekem a strach z intimity. Velmi přispívají k dobrému vztahu ve skupině a k dobrému vztahu dětí k vlastnímu tělu (Šimanovský, 2002).

Na medvídky a medvědice

Cíl: sluchová vnímavost, taktilní vjemy, soudružnost skupiny

Věk: 4+

Známa a oblíbená hra: všichni zavřou oči. Vedoucí hry pak potichu, dotekem určí jednoho, který smí oči otevřít. Je to máma medvědice. Najde si místo někde stranou a tam zůstane. Sleduje, jak ostatní medvídkové chodí poslepu a broukají "brum, brum, brum". Když se potkají dva a slyší, že druhý taky brouká, oba pokračují dál. Všichni hledají mámu, o níž vědí, že jediná mlčí. Jakmile ji některý medvídek najde, přitiskne se k ní, zmlkne a smí otevřít oči. Postupně se u medvědice shromáždí všichni medvídci (tamtéž, 2002).

3.4.4 Hry na soustředění a zklidnění

Spontaneita hráčů v těchto hrách je trochu zmírněna potřebou zapojit pozornost, věcné uvažování, vybavovat si znalosti a vědomosti, používat celou slovní zásobu. Rozvíjejí u dětí přirozenou vnitřní kázeň (Šimanovský, 2002).

Lesní studánka - relaxační cvičení

Cíl: oddech, relaxace, imaginace

Věk: 5+

Hráči se vestoje pozvolna protáhnou, pohodlně si lehnou a zavřou oči. Vedoucí hry jim potom klidným hlasem vypráví (a každý si představuj): "Jste v lese, na horách, nad vámi se kývají

koruny borovic, voní jehličí a mech mezi stromy má krásně sytě zelenou barvu. Představte si, že jdete bosýma nohama po hebkém, chladivém mechu a přicházíte po kameni, pod nímž vyvěrá pramínek vody. Okolo něj se leskne studánka. Pomalu k ní přicházíte, tráva studí do chodidel a voda je chladná. Leskne se v ní modrá obloha. Zkoušíte vodu ochutnat, omýváte si v ní čelo, spánky a voda příjemně chladí. Zkoušíte to znovu a několikrát po sobě... Vaše tvář je osvěžená," uzavírá vedoucí celé vyprávění, "a cítíte se dobře, odpočatě a příjemně!" (tamtéž, 2002).

3.4.5 Poznávací a edukativní hry

Tyto hry vytvářejí podmínky pro poznávání lidí, mezilidských vztahů a sebe samého. Některé akcentují prvky výchovné, jiné jsou zaměřeny více na poznání a porozumění. Orientačně je můžeme dělit na:

- autentické hry, v nichž jsou hráči sami sebou
- modelové hry, v nichž hráči vstupují do umělých situací a rolí vědomě a záměrně
- hry pro zdravé sebeprosazení
- asertivní práva (Šimanovský, 2002).

Umělé handicapy (autentická hra)

Cíl: překonávání překážek, trpělivost, vzájemná pomoc, důvěra

Věk: 5+

Děti potřebují přiměřené a překonatelné překážky, které je učí poradit si s problémy za pomoci rukou a nohou, těla a mysli současně. Je třeba jistě dbát bezpečnosti, avšak příliš úzkostně opečovávané mívají později z překážek strach a trápí je více problémů. Děti vedené ke zdravému způsobu sebeprosazení berou překážky jako výzvu, šanci uplatnit své schopnosti. Děti můžeme podle okolností stavět před různé překážky ve formě umělého handicapu. Zkoušejí se například:

- nasvačit jednou rukou, s pomocí partnera a bez něj
- nasvačit tak, že má jeden zavázané oči a druhý ho krmí
- obléknout jen jednou rukou, s dopomocí druhého a bez dopomoci
- obout někomu boty a zavázat mu tkaničky (tamtéž, 2002).

PRAKTICKÁ ČÁST

4 EMPIRICKÝ PRŮZKUM

Následující část bakalářské práce je věnována průzkumu, který byl realizován v šesti vybraných mateřských školách běžného typu v Přerově a jeho okolí, formou dotazníkového šetření.

4.1 Vymezení cíle a stanovení hypotéz

Cílem bakalářské práce bylo zjistit, v jaké míře se objevuje agresivní chování u dětí v mateřských školách, o jaké formy agrese se nejčastěji jedná a kdy se obvykle vyskytují. Dále bylo zjišťováno, jaké jsou nejčastější příčiny a projevy agresivního chování u předškolních dětí a jestli se problémy v chování objevují častěji u chlapců nebo u dívek. Za důležitý jsme považovali i názor učitelek na problematiku agresivity mezi dětmi a jaká je míra jejich informovanosti o daném problému. Také nás zajímal způsob, jakým působící učitelky daný problém řeší a jestli považují za nutné vyhledat pomoc odborníků.

Na základě stanovených cílů byly zformulovány hypotézy průzkumu.

Hypotéza 1:

Předpokládáme, že většina dotazovaných učitelek se setkala s agresivními projevy dětí v předškolním věku.

Hypotéza 2:

Předpokládáme, že většina učitelek označí za převládající agresivitu fyzickou nad agresivitou verbální u dětí v předškolním období.

Hypotéza 3 :

Předpokládáme, že většina učitelek označí za agresivnější chlapce než-li dívky v předškolním věku.

4.2 Metody průzkumu

Průzkum byl realizován v měsících leden - únor 2012 v mateřských školách na Přerovsku:

- MŠ Přerov - Na Odpoledni
- MŠ Přerov - Jasínkova
- MŠ Přerov - U Tenisu
- MŠ Henčlov - odloučené pracoviště MŠ U Tenisu
- MŠ Tovačov
- MŠ Troubky

Hlavní metodou při sběru dat byla použita forma anonymního dotazníkového šetření. Samotný dotazník byl pro všechny respondenty stejný. Dotazovaní byli v úvodu srozuměni s účelem dotazníku a instrukcemi k jeho vyplnění. Cílem dotazníku bylo zjistit, jaký mají učitelé pohled na problematiku agresivity mezi dětmi. V dotazníku bylo položeno 18 otázek s uzavřenými i otevřenými odpověďmi.

4.3 Charakteristika průzkumného vzorku

Šetření bylo prováděno v okolí bydliště autorky v okrese Přerov a bylo určeno pro pedagogické pracovníky. Osloveno bylo šest mateřských škol běžného typu. Bylo rozesláno celkem 32 dotazníků, přičemž návratnost byla celková. Respondenti pracovali s dětmi ve skupinách homogenních i heterogenních ve věku od 2,5 do 7 let. Přesnější informace o zúčastněných dále neuvádíme z důvodu anonymity průzkumu.

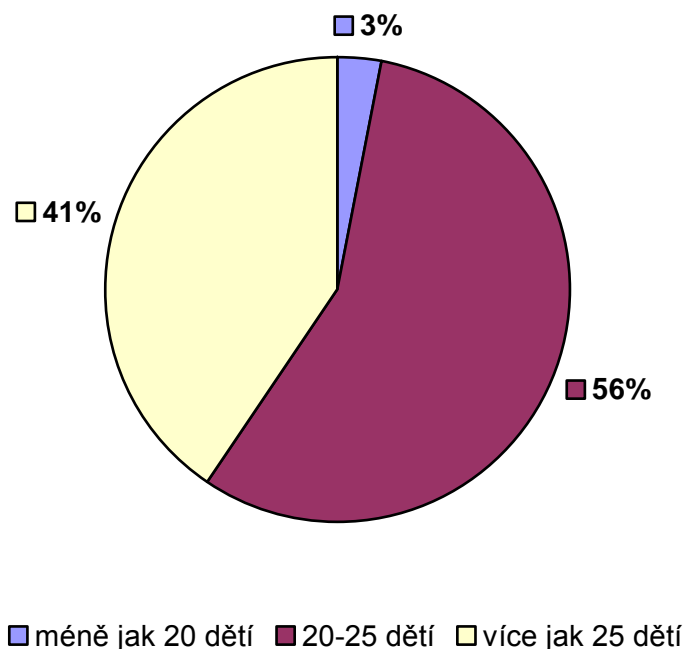
4.4 Analýza získaných dat a jejich interpretace

Položka č. 1 Kolik dětí celkem je zapsáno ve třídě, kde vyučujete?

Tabulka č. 1

odpovědi	četnost	uvedeno v %
méně jak 20 dětí	1	3
20 - 25 dětí	18	56
více jak 25 dětí	13	41

Graf č. 1



Komentář:

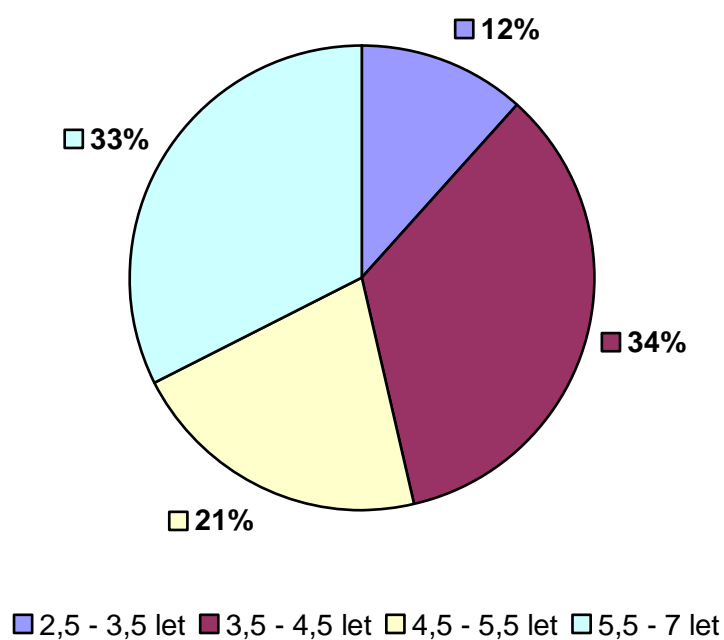
Při zjišťování, kolik dětí celkem je zapsáno ve třídě, kde dotazovaní učitelé vyučují, 41% respondentů uvedlo, že ve třídě mají zapsáno více jak 25 dětí, 56% dotazovaných uvedlo, že v jejich třídě je zapsáno 20 - 25 dětí. U 3% respondentů byla zvolena možnost, že ve třídě mají zapsáno méně jak 20 dětí.

Položka č. 2 V jakém věku jsou děti navštěvující Vaši třídu?

Tabulka č. 2

odpovědi	četnost	uvedeno v %
2,5 - 3,5 let	5	12
3,5 - 4,5 let	15	34
4,5 - 5,5 let	9	21
5,5 - 7 let	14	33

Graf č. 2



Komentář:

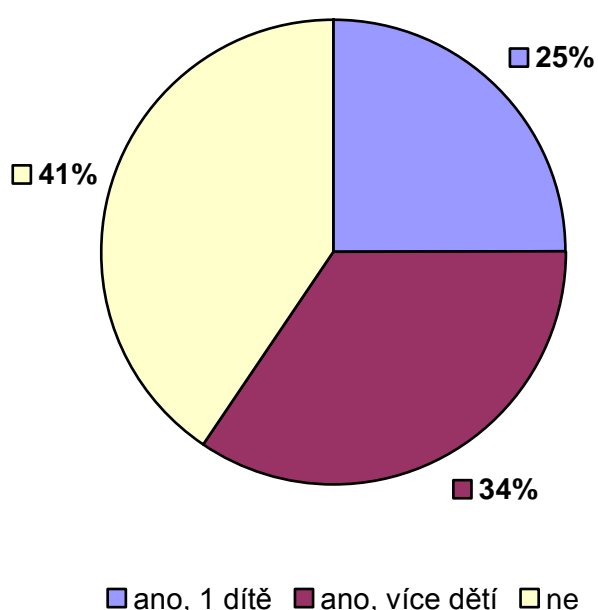
Při otázce, v jakém věku jsou děti navštěvující třídu dotazovaných učitelů, byla nejčastěji zvolena možnost věkové kategorie 3,5 - 4,5 let - 34% a téměř ve shodném počtu věková kategorie 5,5 - 7 let - 33%. Nejméně dětí - 12% je uváděno ve věku 2,5 - 3,5 let.

Položka č. 3 Navštěvuje vaši třídu dítě s agresivními projevy?

Tabulka č. 3

odpovědi	četnost	uvedeno v %
ano, 1 dítě	8	25
ano, více dětí (uved'te kolik)	11	34
ne	13	41

Graf č. 3



Komentář:

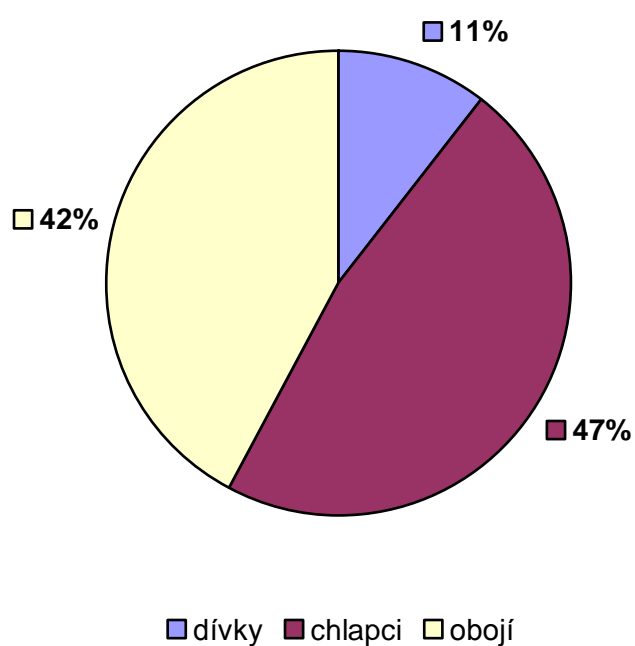
Z výsledků je patrné, že 25% dotazovaných učitelek mateřských škol má ve své třídě 1 dítě s agresivními projevy chování a 34% dotazovaných má ve své třídě více jak jedno dítě s agresivními projevy chování. K této odpovědi učitelé uvádějí, že ve třech případech se jedná o 2 děti, ve dvou případech 2-3 děti a v jednom případě respondent uvedl 3 děti. 41% dotazovaných se domnívá, že v jejich třídě nemají žádné dítě s agresivními projevy chování.

Položka č. 4 Jedná se o dívky nebo o chlapce?

Tabulka č. 4

odpovědi	četnost	uvedeno v %
dívky	2	11
chlapci	9	47
obojí	8	42

Graf č. 4



Komentář:

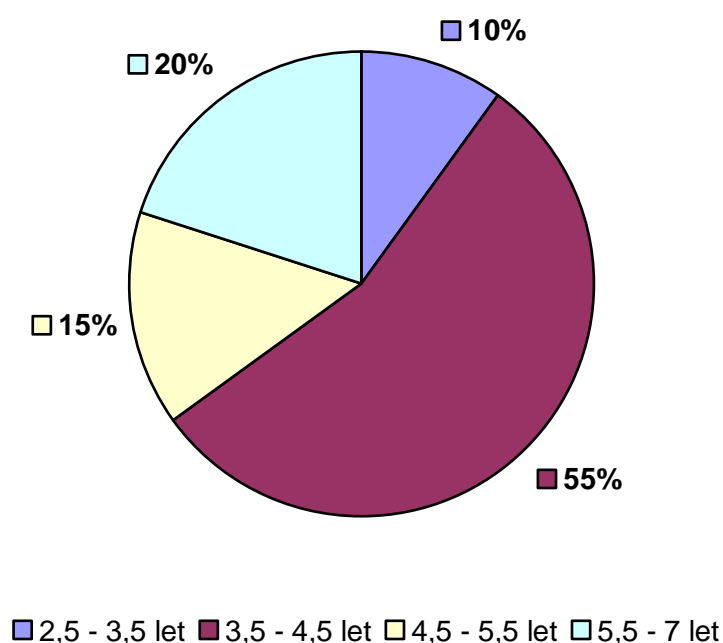
Z dotazníku vyplývá, že ze 100% dotazovaných učitelek má ve své třídě 11% děvčat s agresivními projevy chování, 47% chlapců s agresivními projevy chování a 42% dotazovaných uvedlo, že se jedná o dívky i chlapce. Z dotazníku je tedy patrné, že většina respondentů se ve své praxi setkává častěji s agresivitou u chlapců než-li u dívek.

Položka č. 5 Do které věkové kategorie děti s agresivními projevy spadají?

Tabulka č. 5

odpovědi	četnost	uvedeno v %
2,5 - 3,5 let	2	10
3,5 - 4,5 let	11	55
4,5 - 5,5 let	3	15
5,5 - 7 let	4	20

Graf č. 5



Komentář:

Z výsledků je zřejmé, že děti, u kterých se vyskytují agresivní projevy, nejčastěji spadají do věkové kategorie 3,5 - 4,5 let - 55%. Toto zjištění můžeme odůvodnit skutečností, že věk od tří let výše je podle Martínka (2009, s. 12) obdobím, kdy se dítě začíná chovat přirozeně agresivně, projevuje se touha prosadit se, dát o sobě vědět.

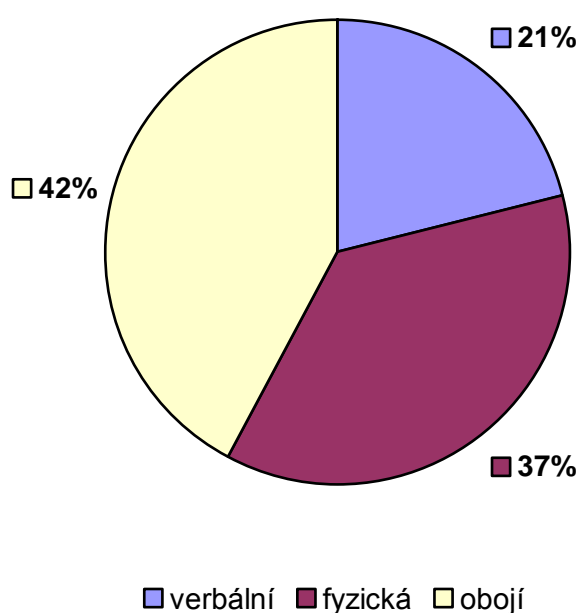
Naopak u dětí ve věku 2,5 - 3,5 let respondenti uvádějí nejnižší výskyt agresivních projevů.

Položka č. 6 O jaký druh agrese se jedná?

Tabulka č. 6

odpovědi	četnost	uvedeno v %
verbální	4	21
fyzická	7	37
obojí	8	42

Graf č. 6



Komentář:

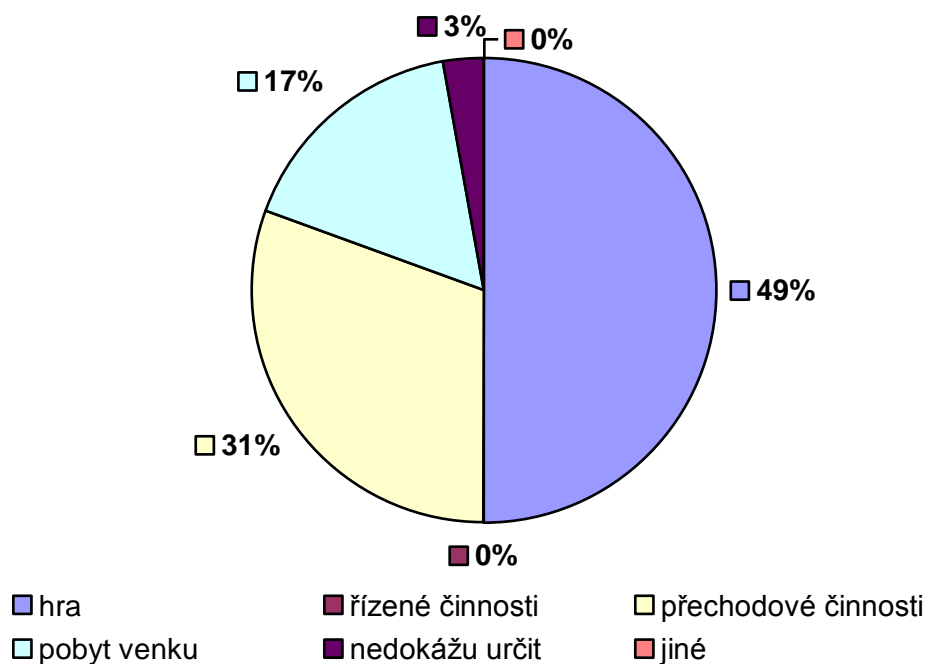
Při zjišťování, o jaký druh agrese se jedná, bylo patrné, že 37% respondentů vnímá agresivitu dětí převážně jako fyzickou, 21% ji považuje za verbální a 42% dotazovaných uvádí, že se jedná o verbální i fyzické projevy agresivity. Z vlastních zkušeností autorka potvrzuje, že dojde-li k fyzickému útoku dítěte na svého kamaráda, většinou je provázen i útokem slovním.

Položka č. 7 U jakých činností se agresivní chování vyskytuje nejčastěji?

Tabulka č. 7

odpovědi	četnost	uvedeno v %
hra	18	49
řízené činnosti	0	0
přechodové činnosti - hygiena, stolování, sebeobsluha	11	31
pobyt venku	6	17
nedokážu určit	1	3
jiné (uveďte)	0	0

Graf č. 7



Komentář:

Z dotazníku vyplynulo, že agresivní chování se projevuje nejčastěji při hře - 49%, což můžeme vysvětlit skutečností, že hra je jednou z činností, kdy děti mají možnost projevit se spontánně a většinou nejsou tolik pod dohledem svého okolí.

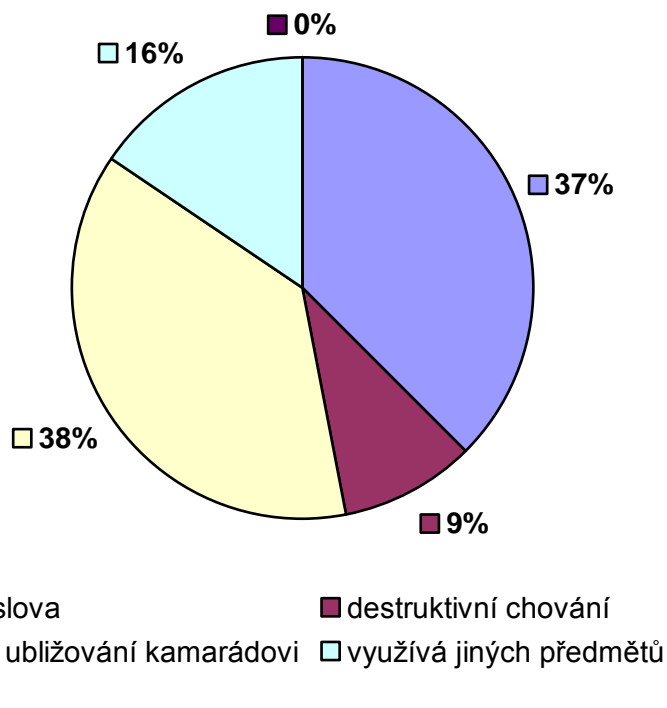
31% dotazovaných dále uvedlo, že se projevuje u přechodových činností, 17% se domnívá, že se jedná o pobyt venku a 3% dotazovaných učitelek nedokáže určit, kdy se agresivní chování vyskytuje nejčastěji.

Položka č. 8 O jaké konkrétní agresivní projevy se jedná?

Tabulka č. 8

odpovědi	četnost	uvedeno v %
neslušná, hrubá slova, nadávky, posmívání	12	37
destruktivní chování - ničení a rozbíjení předmětů, hraček	3	9
fyzické ubližování kamarádovi - bití, kousání, škrábání, kopání, plivání	12	38
využívá jiných předmětů k fyzickým útokům na kamarády - např. po nich hází hračky, písek	5	16
jiné (uveďte)	0	0

Graf č. 8



Komentář:

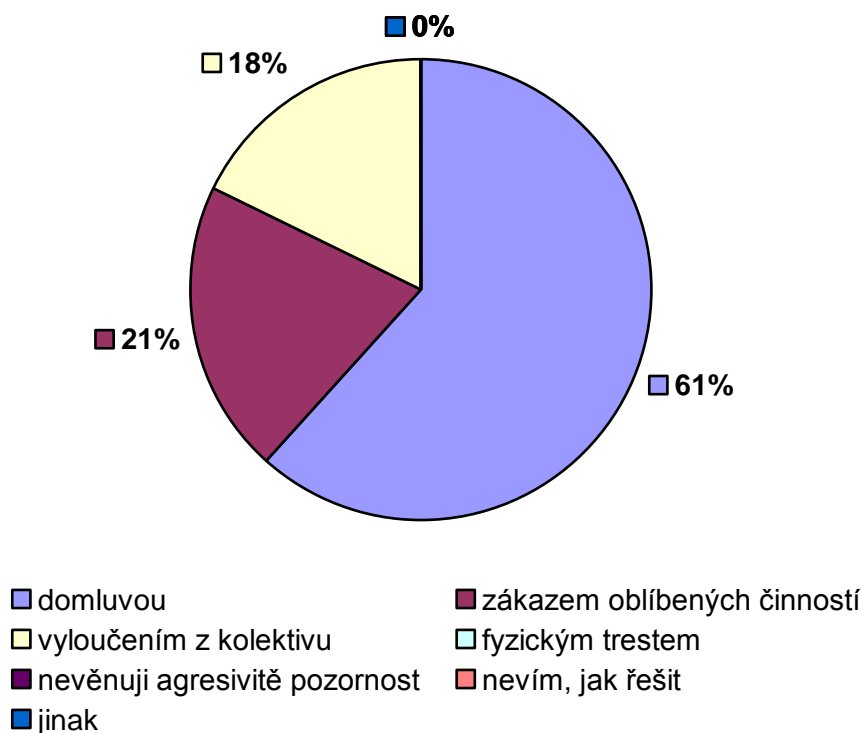
Při průzkumu jsme zjistili, že nejčastějším agresivním projevem chování dětí je fyzické ubližování kamarádovi - bití, kousání, škrábání, kopání a plivání - 38% a ve 37% se jedná o neslušná, hrubá slova, nadávky a posmívání. Toto zjištění potvrzují i výsledky grafu č. 6, ve kterém 42% dotazovaných uvedlo, že nejčastějším druhem agrese jsou verbální i fyzické projevy.

Položka č. 9 Jakými postupy se agresí dětí snažíte řešit?

Tabulka č. 9

odpovědi	četnost	uvedeno v %
domluvou	21	61
zákazem oblíbených činností	7	21
vyločením dítěte z kolektivu	6	18
fyzickým trestem	0	0
nevěnuji agresivitě pozornost	0	0
nevím, jak řešit	0	0
jinak (uved'te)	0	0

Graf č. 9



Komentář:

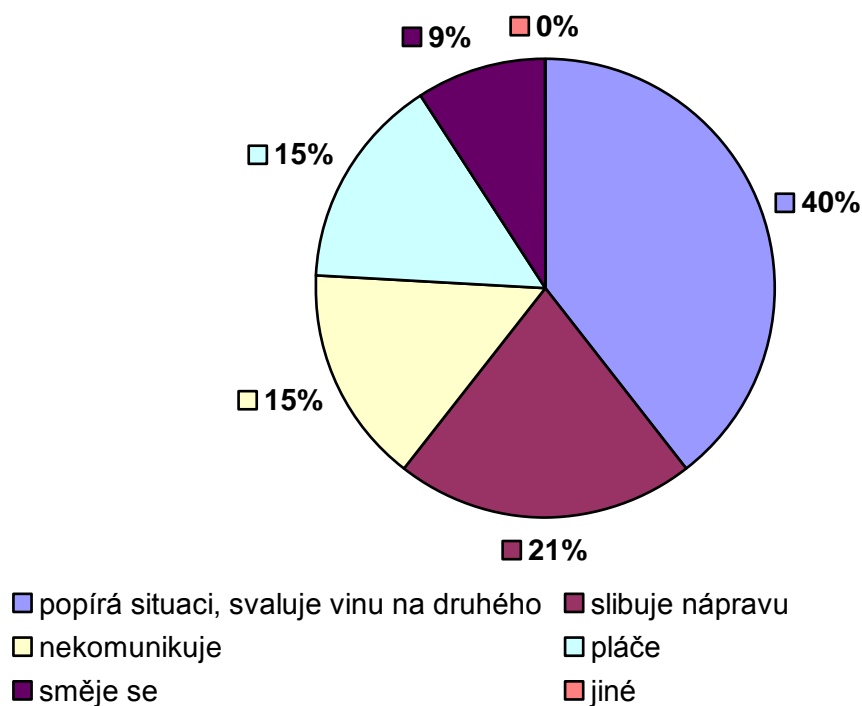
Při zjišťování, jakými postupy se učitelé snaží agresí dětí řešit, 61% respondentů uvedlo, že agresí řeší domluvou, 21% tento problém řeší zákazem oblíbených činností a 18% učitelek zvolilo možnost vyločení dítěte z kolektivu.

Položka č. 10 Jaké jsou reakce dětí při řešení agrese?

Tabulka č. 10

odpovědi	četnost	uvedeno v %
popírá situaci, svaluje vinu na druhého	13	40
slibuje nápravu	7	21
nekomunikuje	5	15
pláče	5	15
směje se	3	9
jiné (uved'te)	0	0

Graf č. 10



Komentář:

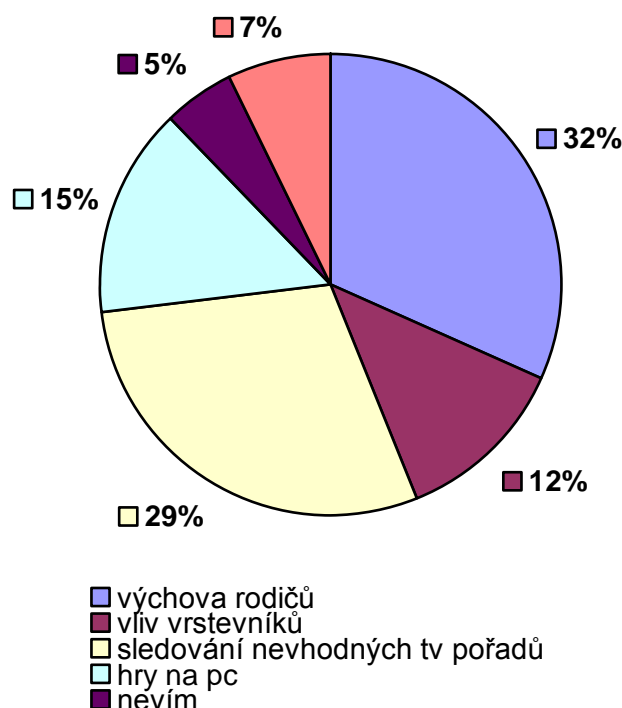
Z dotazníku vyplynulo, že nejčastější reakcí dětí při řešení agrese je popírání situace a svalování vinu na druhého - 40%. Dále respondenti uvedli, že 21% dětí slibuje nápravu, 15% dětí při řešení agrese nekomunikuje, 15% dětí pláče a 9% dětí se při řešení tohoto problému směje.

Položka č. 11 V čem vidíte příčinu agresivního chování?

Tabulka č. 11

odpovědi	četnost	uvedeno v %
výchova rodičů	13	32
vliv vrstevníků	5	12
sledování nevhodných televizních pořadů	12	29
hry na počítači	6	15
nevím	2	5
jiné (uveďte)	3	7

Graf č. 11



Komentář:

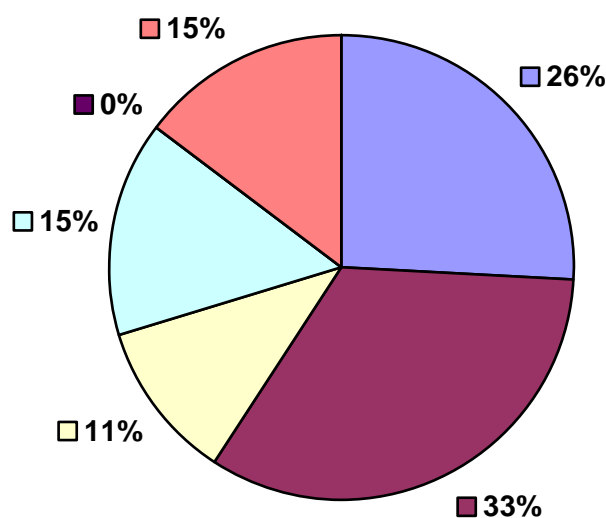
Při rozboru bylo zjištěno, že 32% respondentů vidí jako příčinu agresivního chování dětí výchovu rodičů, 29% se domnívá, že příčinou je sledování nevhodných televizních pořadů, 15% učitelek označilo hraní her na počítači a 5% učitelek neví, v čem příčina agresivních projevů dětí spočívá. 7% respondentů vidí jako příčinu agresivního chování jiné vlivy, než byly uvedeny v dotazníku a to: povahový rys dítěte, aktivitu při sportu, přítomnost mladšího sourozence - dítě se snaží upoutat pozornost a vyrůstání dítěte mezi dospělými - dítě neumí řešit konflikt s vrstevníky.

Položka č. 12 Kdy se u dětí agresivní jednání projevuje nejčastěji?

Tabulka č. 12

odpovědi	četnost	uvedeno v %
po delším odloučení (nemoc, prázdniny)	7	26
po víkendu	9	33
v závěru týdne	3	11
denně	4	15
nevím	0	0
jiné (uved'te)	4	15

Graf č. 12



■ po delším odloučení ■ po víkendu ■ v závěru týdne ■ denně ■ nevím ■ jiné

Komentář:

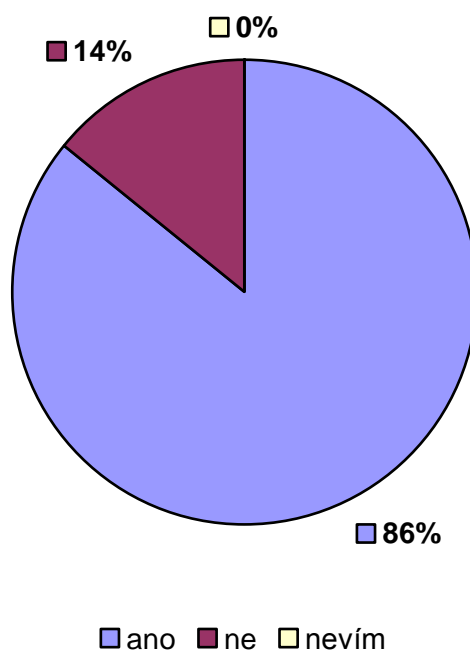
Z dotazníku vyplývá, že ve 33% se agresivní jednání u dětí projevuje nejčastěji po víkendu, 26% dotazovaných uvádí, že se projevuje po delším odloučení, 15% učitelek se setkává s agresivním jednáním dětí denně a 11% respondentů označilo závěr týdne. 15% dotazovaných dále uvedlo podle vlastních slov jiné možnosti, než byly uvedena v dotazníku, a to takové, že se agresivní jednání u dětí projevuje pouze někdy, jeden respondent uvedl, že je to individuální, další dotazovaný se domnívá, že se nedá určit přesně a jedna učitelka uvedla, že se tak děje v případě, kdy mu jiné dítě nevyhoví.

Položka č. 13 Považujete dětskou agresi za výrazný problém při práci v MŠ?

Tabulka č. 13

odpovědi	četnost	uvedeno v %
ano	24	86
ne	4	14
nevím	0	0

Graf č. 13



Komentář:

Při otázce, zda učitelé považují dětskou agresi za výrazný problém při práci v MŠ, uvedlo 86% dotazovaných učitelů ano a pouhých 14% učitelů odpověď ne.

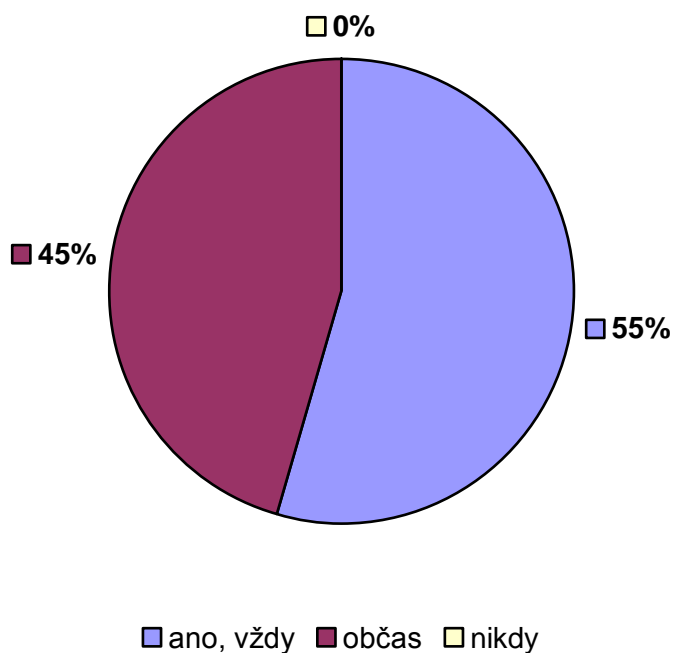
Autorka z pozice učitelky mateřské školy také považuje dětskou agresi při své práci za problém, a to především z důvodu čím dál častěji narůstajících fyzických útoků dětí na své vrstevníky.

Položka č. 14 Řešíte problémy s agresí se zákonnými zástupci dětí?

Tabulka č. 14

odpovědi	četnost	uvedeno v %
ano, vždy	12	55
občas	10	45
nikdy	0	0

Graf č. 14



Komentář:

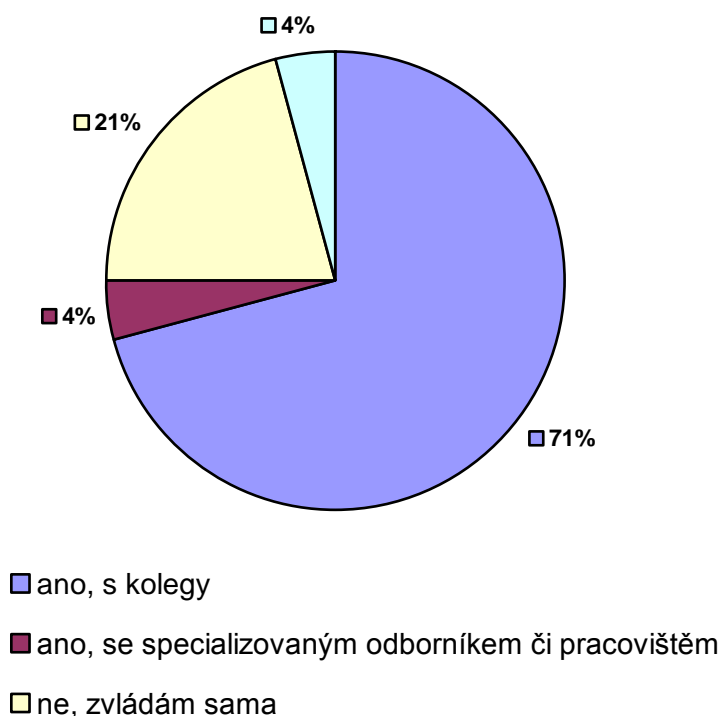
Z odpovědí vyplývá, že 55% respondentů vždy řeší problémy s agresí se zákonnými zástupci dětí a 45% dotazovaných řeší tento problém pouze občas. Zde se jedná zejména o jednorázové, krátkodobé konflikty mezi dětmi, které lze vyřešit na místě a není nutné je konzultovat s rodiči.

Položka č. 15 Spolupracujete při řešení agrese s někým dalším?

Tabulka č. 15

odpovědi	četnost	uvedeno v %
ano, s kolegy	17	71
ano, se specializovaným odborníkem či pracovištěm	1	4
ne, zvládám sama	5	21
jiné (uved'te)	1	4

Graf č. 15



Komentář:

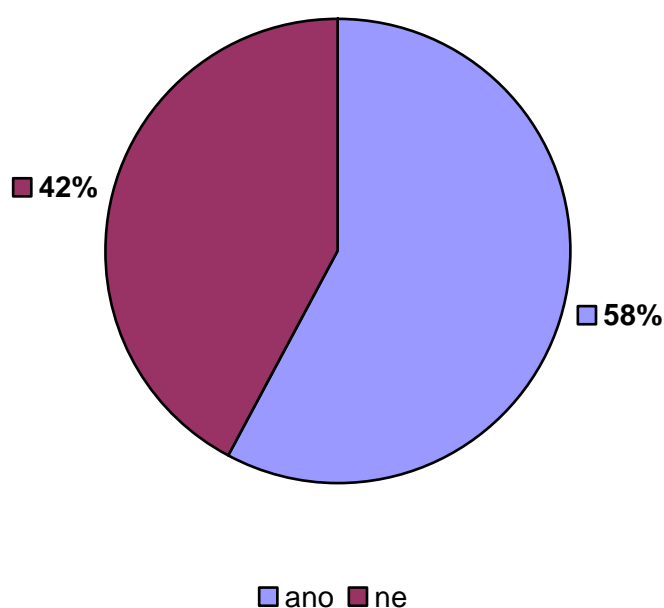
Při zjišťování, zda dotazovaní učitelé při řešení agrese spolupracují s někým dalším, 71% respondentů uvedlo, že spolupracuje s kolegy, 21% respondentů uvádí, že problém zvládá sama a pouze 4% respondentů spolupracuje se specializovaným odborníkem či pracovištěm a to s psychologkou z pedagogicko - psychologické poradny. 4% dotazovaných učitelů uvádí jinou možnost - spolupráci s rodiči.

Položka č. 16 Znáte nějaké knihy týkající se dětské agrese?

Tabulka č. 16

odpovědi	četnost	uvedeno v %
ano (uved'te)	15	58
ne	11	42

Graf č. 16



Komentář:

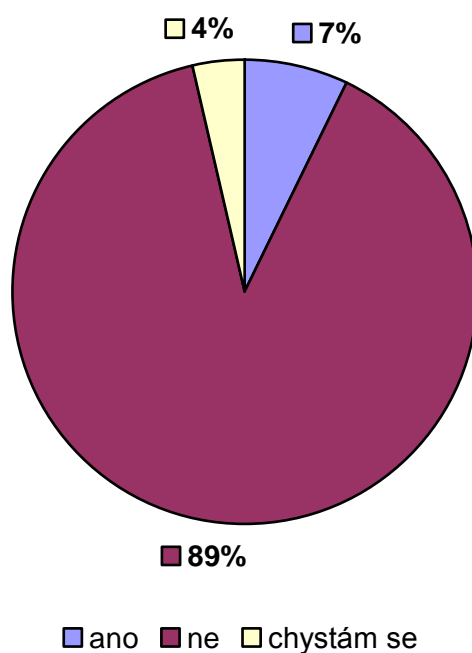
Celkově je z grafu patrné, že téměř polovina - 42% dotazovaných učitelů nezná žádnou knihu týkající se dětské agrese. 58% respondentů knihy k této problematice zná - celkem čtyřikrát byla uvedena kniha Malý tyran - Prekopová, třikrát byla uvedena kniha Hry pro usměrňování agresivity - Erkert, dále dotazovaní uváděli knihy jako Duševní vývoj dítěte a jeho poruchy - Brohm, Brunecký, Agrese a agresivita u dětí a mládeže - Martínek, Neklidné dítě - Prekopová, Schweizerová, Jak zacházet s agresivitou - Portmannová, Agresivita dětí - Antier, Hry proti agresivitě - nakladatelství Portál, Agresivita předškolního věku a časopis Poradce ředitelky.

Položka č. 17 Absolvovali jste ve své praxi kurz či seminář zaměřený na řešení agrese?

Tabulka č. 17

odpovědi	četnost	uvedeno v %
ano (uved'te)	2	7
ne	25	89
chystám se	1	4

Graf č. 17



Komentář:

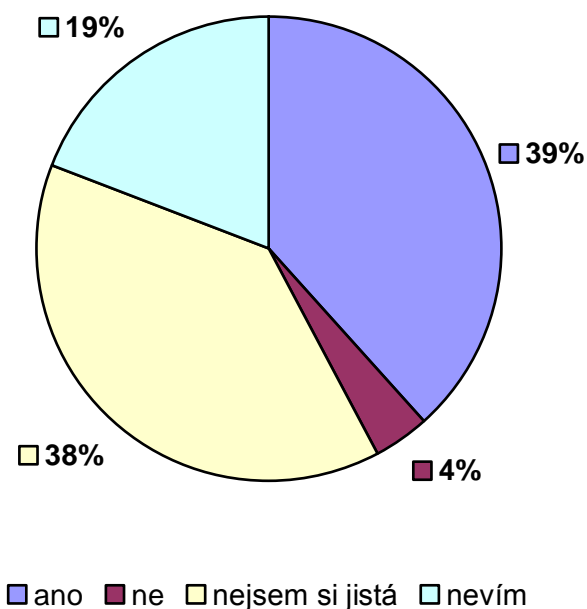
Z dotazníku je patrné, že 89% dotazovaných učitelů doposud nenavštívilo ve své praxi kurz či seminář zaměřený na řešení agrese a jen 4% respondentů se k účasti na takovém kurzu či semináři chystá. Pouhých 7% respondentů kurz zaměřený na řešení agrese absolvovalo, tyto respondenti uvádějí kurz Agresivní dítě v MŠ, Jak začlenit dítě s ADHD, Uznávat a být uznáván a Neposlušné dítě, žák - semináře s manžely Kopřivovými.

Položka č. 18 Myslíte si, že by Vám absolvování kurzu či semináře na toto téma při Vaší práci pomohl?

Tabulka č. 18

odpovědi	četnost	uvedeno v %
ano	10	39
ne	1	4
nejsem si jistá	10	38
nevím	5	19

Graf č. 18



Komentář:

Při zjišťování, zda si dotazovaní učitelé MŠ myslí, že by jim absolvování kurzu či semináře na téma dětské agresivity při jejich práci pomohl, odpověď ano označilo 39% dotazovaných, odpověď ne 38% dotazovaných, 19% respondentů neví, zda by jim absolvování takového kurzu pomohlo a 4% respondentů se domnívá, že nikoli.

4.5 Vyhodnocení analýzy získaných dat a shrnutí výsledků šetření

Hypotéza 1:

Předpokládáme, že většina dotazovaných učitelek považuje dětskou agresi za výrazný problém při práci v mateřské škole.

Stanovenou hypotézu, ve které předpokládáme, že většina dotazovaných učitelek považuje dětskou agresi za výrazný problém při práci v mateřské škole, lze přijmout.

Z výsledku grafu č. 13 můžeme zjistit, že z celkového počtu respondentů 32 (100%) se 24 (86%) domnívá, že agresivita u dětí v předškolním věku je výrazným problémem při práci v MŠ, než-li že problémem není 4 (14%).

Hypotéza 2:

Předpokládáme, že většina učitelek označí za převládající agresivitu fyzickou nad agresivitou verbální u dětí v předškolním období.

Stanovenou hypotézu, ve které předpokládáme, že většina učitelek označí za převládající agresivitu fyzickou nad agresivitou verbální u dětí v předškolním období, lze přijmout.

Z výsledku grafu č. 6 můžeme zjistit, že z celkového počtu respondentů 32 (100%) se 7 (37%) domnívá, že v předškolním období převládá u dětí agresivita fyzická nad agresivitou verbální 4 (21%).

Hypotéza 3:

Předpokládáme, že většina učitelek označí za agresivnější chlapce než-li dívky v předškolním věku.

Stanovenou hypotézu, ve které předpokládáme, že většina učitelek označí za agresivnější chlapce než-li dívky v předškolním věku, lze přijmout.

Při zpracování grafu č. 4 jsme zjistili, že učitelky mateřských škol se z celkového počtu 32 dotazovaných (100%) setkávají více s agresivitou chlapců 9 (47 %) než-li s agresivitou dívek 2 (11 %). Tímto se potvrzuje teorie dat.

V praktické části bakalářské práce jsme pomocí tabulek a grafů zjišťovali, v jaké míře se objevuje agresivní chování u dětí v mateřských školách, o jaké formy agrese se jedná a kdy se obvykle vyskytují. Zajímaly nás nejčastější příčiny a projevy agresivního chování u předškolních dětí, a jestli se problémy v chování objevují častěji u chlapců nebo u dívek. Dále byla zjišťována míra informovanosti učitelek o daném problému a jejich názor na problematiku agresivity mezi dětmi. Také nás zajímal způsob, jakým působící učitelky daný problém řeší a jestli považují za nutné vyhledat pomoc odborníků. Všechny otázky z dotazníku byly použity a následně vyhodnoceny.

Zjistili jsme, že většina dotazovaných učitelek mateřských škol se ve své praxi s agresivním chováním dětí předškolního věku setkává, více než polovina z nich má ve své třídě jedno nebo více dětí s agresivními projevy. Respondenti převážně označují agresivitu jako fyzickou, což se potvrdilo i ve stanovené hypotéze. Agrese se vyskytuje nejčastěji při hře a jedná se zejména o fyzické ubližování kamarádovi a hrubá slova. Agresivnějšími jsou podle učitelek mateřských škol chlapci a to ve věku 3,5 - 4,5 let. Z dotazníků je patrné, že nečastější příčinou je sledování nevhodných televizních pořadů. Učitelky se agresivitu snaží řešit nejčastěji domluvou a to ve spolupráci se svými kolegy. Zarážející je fakt, že pouze dvě dotazované učitelky navštívily ve své praxi kurz či seminář zaměřený na řešení agrese a 42% respondentů nezná žádnou knihu týkající se problematiky dětské agrese.

Po zhodnocení dotazníku se jeví jako vhodné zvýšit informovanost učitelek mateřských škol o problematice dětské agresivity a v případě řešení tohoto problému navázat užší spolupráci se specializovanými odborníky či pracovištěm. Vhodné je hledat veškerá možná řešení, která by vedla k účinnému zvládnutí agresivity mezi dětmi.

ZÁVĚR

Tato bakalářská práce se zabývá agresivními projevy dětí předškolního věku. Je nezbytné si uvědomit, že určitá míra agresivních projevů patří k běžnému životu dětí a je součástí jejich přirozenosti, která dítěti napomáhá k jeho sebeuvědomování a tendencím jednat samostatně. Je však důležité stanovit hranice. Úkolem výchovy by tedy nemělo být agresivitu zcela odstranit, ale zmírnit ji a usměrnit tak, aby se pro dítě v budoucnu nestala společensky nepřijatelnou a negativně neovlivnila další vývoj.

V první kapitole teoretické části bakalářské práce se zabýváme charakteristikou a vymezením základních pojmů jako je agresivita, agrese a dalšími pojmy, které s agresivním chováním souvisí. Dále se v této kapitole pokoušíme přiblížit druhy agrese a příčiny jejího vzniku.

Ve druhé kapitole charakterizujeme dětskou agresivitu a její nejčastější projevy během jednotlivých vývojových stádií dítěte, od narození až do období školního věku.

Třetí kapitola je věnována možnosti prevence a řešení agresivních projevů u dětí předškolního věku. Přibližujeme zde důležitost výchovy a vhodné postupy u agresivního dítěte a dítěte, kterému je ubližováno. Zabýváme se také odměnou a trestem v souvislosti se zvládnutím agrese a v neposlední řadě uvádíme konkrétní možnosti vlastní terapie agresivity. V závěru teoretické kapitoly je zmíněno několik her k usměrnění agresivity.

Praktická část bakalářské práce byla zaměřena na zmapování daného problému u učitelek mateřských škol na Přerovsku. Pro šetření byla zvolena dotazníková metoda, na jejímž základě byly vyhodnoceny a zpracovány odpovědi respondentů do grafů a tabulek. Cílem této části bylo zjistit míru agresivního chování u dětí v mateřských školách, nejčastější formy agrese a jejich obvyklý výskyt. Zajímaly nás také příčiny a projevy agresivního chování u předškolních dětí, a zda se problémy v chování objevují častěji u chlapců nebo u dívek. Zjišťován byl i názor učitelek na problematiku agresivity mezi dětmi a míra jejich informovanosti o daném problému. Pomocí tohoto dotazníkového šetření jsme se přesvědčili o tom, že se více jak polovina pedagogů mateřských škol s agresivními projevy chování předškolních dětí skutečně setkává.

Z výsledků průzkumu lze konstatovat, že hypotézy stanovené v praktické části bakalářské práce byly potvrzeny.

POUŽITÁ LITERATURA

- ANTIER, E. *Agresivita dětí*. 1. vyd. Praha: Portál, 2004. 104 s. ISBN 80-7178-808-2.
- ČAČKA, O. *Psychologie dítěte*. 3. vyd. Tišnov: Sursum, 1997. 112 s. ISBN 80-85799-03-0.
- ČADILOVÁ, V., JŮN, H. A KOL. *Agrese u lidí s mentální retardací a autismem*. 1. vyd. Praha: Portál, 2007. 248 s. ISBN 978-80-7367-319-2.
- ČERMÁK, I. *Lidská agrese a její souvislosti*. 1. vyd. Žďár nad Sázavou: Fakta, 1999. 204 s. ISBN 80-902614-1-8.
- DEISSLER, H. H. *Každodenní problémy v mateřské škole*. 1. vyd. Praha: Portál, 1994. 108 s. ISBN 80-7178-010-3.
- HARTL, P., HARTLOVÁ, H. *Psychologický slovník*. Praha: Portál, 2000. 776 s. ISBN 80-7178-303-x
- KOUKOLÍK, F., DRTILOVÁ, J. *Život s deprivanty. I, Zlo na každý den*. Praha: Galén, 2001. 390 s. ISBN 80-72620886.
- KRAUS, J. *Dětská agresivita stále roste. Nepodceňujte ji* [online]. c2011, poslední revize 2011-12-21 [cit. 2012-02-4]. Dostupné na <<http://www.maminka.cz/clanek/chovani-a-vztahy/detska-agresivita-stale-roste-nepodcenujte-ji>>.
- LANIADO, N. *Máte neklidné dítě ?* 1. vyd. Praha: Portál, 2004. 110 s. ISBN 80-7178-868-6.
- MATĚJČEK, Z. *Jak a proč nás trápí děti ?* 1. vyd. Praha: Grada, 1997. 187 s. ISBN 80-7169-587-4.
- MARTÍNEK, Z. *Agresivita a kriminalita školní mládeže*. 1. vyd. Praha: Grada Publishing, 2009. 152 s. ISBN 978-80-247-2310-5.
- PONĚŠICKÝ, J. *Agrese, násilí a psychologie moci*. 1. vyd. Praha: Triton, 2005. 226 s. ISBN 80-7254-593-0.
- ŠIMANOVSKÝ, Z. *Hry pro zvládnutí agrese a neklidu*. 1. vyd. Praha: Portál, 2002. 176 s. ISBN 80-7178-689-6.
- ŠIMÍČKOVÁ - ČÍŽKOVÁ, J. *Přehled sociální psychologie*. 2. vyd. Olomouc: Univerzita Palackého v Olomouci, 2004. 181 s. ISBN 80-244-0929-1.
- ŠIMÍČKOVÁ - ČÍŽKOVÁ, J. a kol. *Přehled vývojové psychologie*. 2. vyd. Olomouc: Univerzita Palackého v Olomouci, 2005. 175 s. ISBN 80-244-0629-2.
- ŠPAŇHELOVÁ, I. *Jak usměrňovat agresivitu*. Praha: Vzdělávací institut ochrany dětí, 2007. 12 s. ISBN 978-80-86991-00-

ŘÍČAN, P. *Agresivita a šikana mezi dětmi*. Praha: Portál, 1995. 95 s. ISBN 80-7178-049-9.

VÁGNEROVÁ, M., VALENTOVÁ, L. *Psychický vývoj dítěte a jeho variabilita*. Praha: Karolinum, 1994. 115 s. ISBN 80-7066-384-7.

VÁGNEROVÁ, M. *Psychopatologie pro pomáhající profese*. Praha: Portál, 2004. 870 s. ISBN 8071788023 (váz.).

SEZNAM PŘÍLOH

Příloha č. 1: Dotazník pro pedagogy mateřských škol

PŘÍLOHA - DOTAZNÍK PRO PEDAGOGY MATEŘSKÝCH ŠKOL

Milé kolegyně, prosím Vás o vyplnění tohoto dotazníku zaměřeného na dětskou agresivitu. Získané informace použiji k vypracování mé bakalářské práce s názvem "Agresivní projevy dětí předškolního věku".

Dotazník je zcela anonymní a poslouží výhradně ke studijním účelům.

Odpovědi na otázky prosím označte křížkem, případně doplňte jinou možnost.

Velmi děkuji za spolupráci.

Barbora Složilová

1. Kolik dětí je celkem zapsáno ve Vaší třídě?

- méně jak 20 dětí
- 20 - 25 dětí
- více jak 25 dětí

2. V jakém věku jsou děti navštěvující Vaši třídu?

- 2,5 - 3,5 let
- 3,5 - 4,5 let
- 4,5 - 5,5 let
- 5,5 - 7 let

3. Navštěvuje Vaši třídu dítě s agresivními projevy?

- ano, 1 dítě
- ano, více dětí (uved'te kolik)
- ne

4. Jedná se o dívky nebo o chlapce?

- dívky
- chlapci
- obojí

5. Do které věkové kategorie děti s agresivními projevy spadají?

- 2,5 - 3,5 let
- 3,5 - 4,5 let
- 4,5 - 5,5 let
- 5,5 - 7 let

6. O jaký druh agrese se jedná?

- verbální
- fyzická
- obojí

7. U jakých činností se agresivní chování vyskytuje nejčastěji?

- hra
- řízené činnosti
- přechodové činnosti - hygiena, stolování, sebeobsluha
- pobyt venku
- nedokážu určit
- jiné (uved'te)

8. O jaké konkrétní agresivní projevy se jedná?

- neslušná, hrubá slova, nadávky, posmívání
- destruktivní chování - ničení a rozbíjení předmětů, hraček
- fyzické ubližování kamarádovi - bití, kousání, škrábání, kopání, plivání
- využívá jiných předmětů k fyzickým útokům na kamarády – např. po nich hází hračky, písek
- jiné (uved'te)

9. Jakými postupy se agresi dětí snažíte řešit?

- domluvou
- zákazem oblíbených činností
- vyloučením dítěte z kolektivu
- fyzickým trestem
- nevěnuji agresivitě pozornost
- nevím, jak řešit
- jinak (uved'te)

10. Jaké jsou reakce dětí při řešení agrese?

- popírá situaci, svaluje vinu na druhého
- slibuje nápravu
- nekomunikuje
- pláče
- směje se
- jiné (uved'te)

11. V čem vidíte příčinu agresivního chování?

- výchova rodičů
- vliv vrstevníků
- sledování nevhodných televizních pořadů
- hry na počítači
- nevím
- jiné (uved'te)

12. Kdy se u dětí agrese projevuje nejčastěji?

- po delším odloučení (nemoc, prázdniny)
- po víkendu
- v závěru týdne
- denně
- nevím

- jiné (uved'te)

13. Považujete dětskou agresi za výrazný problém při práci v MŠ?

- ano
- ne
- nevím

14. Řešíte problémy s agresi se zákonnými zástupci dětí?

- ano, vždy
- občas
- nikdy

15. Spolupracujete při řešení agrese s někým dalším?

- ano, s kolegy
- ano, se specializovaným odborníkem či pracovištěm
- ne, zvládám sama
- jiné (uved'te)

16. Znáte nějaké knihy týkající se dětské agrese?

- ano (uved'te)
- ne

17. Absolvovali jste ve své praxi kurz či seminář zaměřený na řešení agrese?

- ano (uved'te)
- ne
- chystám se

18. Myslíte si, že by Vám absolvování kurzu či semináře na toto téma při

Vaší práci pomohl?

- ano
- ne
- nejsem si jistá
- nevím

ANOTACE

Jméno a příjmení:	Barbora Složilová
Katedra:	Ústav speciálněpedagogických studií
Vedoucí práce:	Mgr. Lucia Pastieriková, Ph.D.
Rok obhajoby:	2012

Název práce:	Agresivní projevy dětí předškolního věku na Přerovsku
Název v angličtině:	Aggressive manifestations of preschool children at Přerov
Anotace práce:	Bakalářská práce se zabývá problematikou agresivních projevů dětí předškolního věku. Jejím obsahem je charakteristika základních pojmů, vymezení druhů agrese, příčin jejího vzniku a možnosti řešení. Praktická část je založena na dotazníkovém šetření, které probíhalo v mateřských školách na Přerovsku. Výsledky dotazníku byly vyhodnoceny a zpracovány.
Klíčová slova:	Agrese, agresivita, hry k usměrňování agresivních projevů, chování, mateřská škola, odměna, projevy, předškolní věk, terapie, trest, výchova
Anotace v angličtině:	This thesis deals with the manifestations of aggressive preschool children. Its content is a characteristic of the basic concepts, specify the types of aggression, causes of its origin and possible solutions. The research is based on a survey, which took place in nursery schools in Přerov. The results of the questionnaire were evaluated and processed.
Klíčová slova v angličtině:	Aggression, games to guide aggressive manifestations, behavior, kindergarten, reward, manifestations, preschool age, therapy, punishment, education
Přílohy vázané v práci:	Příloha č. 1 Dotazník pro pedagogy mateřských škol
Rozsah práce:	57 stran
Jazyk práce:	čeština