

Česká zemědělská univerzita v Praze

Fakulta životního prostředí

Katedra humanitních věd



Bakalářská práce

**Populační vývoj města Kadaň a jeho vliv na
plánování rozvoje města**

Vedoucí práce: Ing. Jakub Husák, Ph.D.

Autor: Jakub Brouček

2020

ZADÁNÍ BAKALÁŘSKÉ PRÁCE

Jakub Brouček

Rozvoj venkova a zemědělství
Územní plánování

Název práce

Populační vývoj města Kadaň a jeho vliv na plánování rozvoje města

Název anglicky

Demographic Development of Population and its Influence on Development of the Municipality Kadaň

Cíle práce

Cílem této bakalářské práce je zhodnotit populační vývoj města Kadaň a jeho vliv na plánování rozvoje města. Dílčí analýzy se budou týkat především demografického vývoje, rozmístění obyvatelstva v prostoru, prostorového pohybu, migrace a struktury obyvatelstva a následně budou porovnány s Ústeckým krajem a Českou republikou.

Metodika

Z metodologického pohledu bude využito především techniky studia odborných dokumentů a sekundární analýzy dat včetně krátké historické analýzy, která bude ostatním předcházet a provede historický průzkum tohoto města. Následovat budou jednotlivé dílčí analýzy týkající se demografie, migrace, struktury a prostorového pohybu obyvatelstva a bude vyhodnocen jejich vliv na rozvoj plánování města. Hlavním zdrojem dat bude Český statistický úřad.

Doporučený rozsah práce

30-40stran

Klíčová slova

demografie, migrace, obyvatelstvo, plánování, populační vývoj, rozvoj

Doporučené zdroje informací

- ČESKÉ VYSOKÉ UČENÍ TECHNICKÉ V PRAZE. FAKULTA ARCHITEKTURY, – MAIER, K. *Územní plánování*. Praha: Vydavatelství ČVUT, 2000. ISBN 80-01-02240-4.
- MAIER, K. *Udržitelný rozvoj území*. Praha: Grada, 2012. ISBN 978-80-247-4198-7.
- POLÁKOVÁ, Z. – KLUFOVÁ, R. *Demografické metody a analýzy : demografie české a slovenské populace*. Praha: Wolters Kluwer Česká republika, 2010. ISBN 978-80-7357-546-5.
- ŠPAČKOVÁ, P. – NOVÁK, J. – OUŘEDNÍČEK, M. *Sub urbs: krajina, sídla a lidé*. Praha: Academia, 2013. ISBN 978-80-200-2226-4.
- VODÁKOVÁ, A. – PAVLÍK, Z. – KALIBOVÁ, K. *Demografie (nejen) pro demografy*. Praha: Sociologické nakladatelství (SLON), 2009. ISBN 978-80-7419-012-4.
- VYSOKÁ ŠKOLA EKONOMICKÁ V PRAZE, – KACZOR, P. *Trh práce, pracovní migrace a politika zaměstnanosti ČR po roce 2011*. Praha: Oeconomica, 2013. ISBN 978-80-245-1930-2.
- WOKOUN, R. *Regionální rozvoj : východiska regionálního rozvoje, regionální politika, teorie, strategie a programování*. Praha: Linde, 2008. ISBN 978-80-7201-699-0.
- WOKOUN, R. *Základy regionálních věd a veřejné správy*. Plzeň: Vydavatelství a nakladatelství Aleš Čeněk, 2011. ISBN 978-80-7380-304-9.

Předběžný termín obhajoby

2019/20 LS – FŽP

Vedoucí práce

Ing. Jakub Husák, Ph.D.

Garantující pracoviště

Katedra humanitních věd

Elektronicky schváleno dne 16. 9. 2019

prof. PhDr. Michal Lošťák, Ph.D.

Vedoucí katedry

Elektronicky schváleno dne 23. 10. 2019

prof. RNDr. Vladimír Bejček, CSc.

Děkan

V Praze dne 18. 02. 2020

Prohlášení

Prohlašuji, že jsem bakalářskou práci na téma *Populační vývoj města Kadaň a jeho vliv na plánování rozvoje města* vypracoval samostatně a citoval jsem všechny informační zdroje, které jsem v práci použil a které jsem rovněž uvedl na konci práce v seznamu použitých informačních zdrojů.

Jsem si vědom, že na moji bakalářskou práci se plně vztahuje zákon č. 121/2000 Sb., o právu autorském, o právech souvisejících s právem autorským a o změně některých zákonů, ve znění pozdějších předpisů, především ustanovení § 35 odst. 3 tohoto zákona, tj. o užití tohoto díla.

Jsem si vědom, že odevzdáním bakalářské práce souhlasím s jejím zveřejněním podle zákona č. 111/1998 Sb., o vysokých školách a o změně a doplnění dalších zákonů, ve znění pozdějších předpisů, a to i bez ohledu na výsledek její obhajoby.

Svým podpisem rovněž prohlašuji, že elektronická verze práce je totožná s verzí tištěnou a že s údaji uvedenými v práci bylo nakládáno v souvislosti s GDPR.

V Praze dne 26.6.2020

.....

Poděkování

Rád bych poděkoval panu Ing. Jakubu Husákovi, Ph.D. za jeho ochotu mne přijmout pod své vedení a jeho cenné rady, připomínky a vstřícné jednání při vedení této bakalářské práce.

V Praze dne 26.6.2020

.....

Abstrakt

Cílem této bakalářské práce je zhodnotit populační vývoj města Kadaň a jeho vliv na plánování rozvoje města. K dosažení tohoto cíle budou vypracovány jednotlivé analýzy týkající se především demografie, migrace, struktury a prostorového pohybu obyvatelstva a následně bude vyhodnocen jejich vliv na budoucí plánování rozvoje královského města Kadaň. Výsledky jednotlivých analýz by měly odhalit dosavadní trend demografického vývoje, rozmístění obyvatel v prostoru, strukturu obyvatelstva, migraci, historii města a v této souvislosti bude vyhodnocen jejich vliv na územně plánovací dokumentaci, územně plánovací podklady a trvale udržitelný rozvoj území. Dílčí analýzy a jejich vyhodnocení budou zpracovány pro město Kadaň, nacházející se v Ústeckém kraji v okrese Chomutov a výsledky jednotlivých analýz budou porovnány s Ústeckým krajem a Českou republikou. Výsledky práce nastíní směr rozvoje, jakým by se měla Kadaň v příštích letech ubírat.

Klíčová slova: demografie, migrace, obyvatelstvo, plánování, populační vývoj, rozvoj

Abstract

The aim of this thesis is to evaluate the population development of the city of Kadaň and its influence on the planning of the city development. To achieve this goal, individual analyzes will be elaborated, mainly concerning demography, migration, structure and spatial movement of the population, and their impact on future development planning of the royal city of Kadaň will be evaluated. The results of individual analyzes should reveal the current trend of demographic development, population distribution in the area, population structure, migration, town history and in this context their impact on spatial planning documentation, territorial analytical data and sustainable development of the territory will be evaluated. Partial analyzes and their evaluation will be processed for the city of Kadaň, located in the Ustecký region in the Chomutov district and the results of individual analyzes will be compared with the Ustecký region and Czech Republic. The results of this work will outline the direction of Kadaň's development in the coming years.

Key words: demography, migration, population, planning, population development, development

Obsah

1. Úvod.....	1
2. Cíle práce	3
3. Literární rešerše	4
3.1 Demografie	4
3.1.1 Demografické ukazatele.....	5
3.1.2 Úmrtnost (mortalita).....	5
3.1.3 Porodnost (natalita)	6
3.1.4 Potratovost	6
3.1.5 Sňatečnost	7
3.1.6 Rozvodovost.....	8
3.2 Migrace.....	9
3.3 Struktury obyvatelstva.....	11
3.3.1 Prostorová struktura obyvatelstva.....	11
3.3.2 Věková struktura obyvatelstva.....	12
3.3.3 Sídelní struktura	13
3.4 Urbanismus.....	14
3.5 Územní plánování.....	15
3.6 Nástroje územního plánování	16
3.7 Udržitelný rozvoj území	17
4. Metodika	19
5. Charakteristika města Kadaň	21
6. Historická analýza.....	22
7. Výsledky práce z dílčích analýz	26
7.1 Demografický vývoj.....	26
7.1.1 Porodnost	28

7.1.2	Úmrtnost.....	29
7.1.3	Potratovost	31
7.1.4	Přirozený přírůstek	32
7.1.5	Sňatečnost a rozvodovost.....	34
7.2	Migrace.....	36
7.3	Struktury obyvatelstva.....	40
7.3.1	Věková struktura	40
7.3.2	Vzdělanostní struktura	43
7.3.3	Národnostní struktura.....	46
7.3.4	Struktura nezaměstnanosti	47
8.	Zhodnocení a diskuse.....	50
9.	Závěr a přínos práce.....	57
10.	Seznam použité literatury	59

1. Úvod

Na plánování rozvoje města působí řada složek, které daný rozvoj určitým způsobem pozitivně nebo negativně ovlivňují či usměrňují. Jednou z velice významných složek, nejspíše i tou nejvýznamnější složkou, která se na rozvoji města podílí, je právě populace, která v dané lokalitě žije. A jelikož má populační vývoj takto stěžejní vliv na rozvoj města a jeho plánování, je tato bakalářská práce věnována právě tomuto tématu.

Od vývoje populace se odvíjí způsob, jakým se přistupuje k tvorbě územně plánovací dokumentace, jako jsou například územní plány a regulační plány, a územně plánovacích podkladů, které slouží jako podklad pro tvorbu územně plánovací dokumentace a jsou tvořeny územně analytickými podklady, jako jsou kupříkladu územní studie či zjišťování a vyhodnocování stavu území. Do budoucna se počítá s určitým demografickým vývojem, migrací obyvatelstva, prostorovým rozmístěním a strukturou obyvatel a s ohledem na jednotlivé ukazatele, které tyto jevy popisují, se vyhotovují územně plánovací dokumentace a územně plánovací podklady.

V této bakalářské práci budou vypracovány jednotlivé analýzy týkající se demografického vývoje, rozmístění obyvatel v prostoru, prostorového pohybu, migrace a struktury obyvatelstva a následně budou výsledky porovnány s Ústeckým krajem a Českou republikou.

Na úvod bude provedena krátká historická analýza, která zhodnotí historický vývoj královského města Kadaň. V rámci této analýzy bude odhaleno, jakým způsobem se město prostorově vyvíjelo a které důležité mezníky a události ovlivnily historický rozvoj města.

Následovat bude kapitola věnující se demografickému vývoji populace a ukazatelům, které daný vývoj popisují. Jedná se o ukazatele úmrtnosti, porodnosti, potratovosti, sňatečnosti a rozvodovosti. Výsledky jednotlivých analýz budou porovnány v rámci Ústeckého kraje a celé České republiky.

Další kapitola bude pojednávat o prostorovém pohybu obyvatelstva neboli migraci. V této kapitole bude zobrazeno, jakým způsobem migrace ovlivňuje osídlení, zda v Kadani převažuje emigrace či imigrace, z čehož bude vyplývat atraktivita sídla. Rovněž bude analyzován věk a pohlaví lidí uskutečňující migraci a důvod jejich migrace.

Poslední kapitola bude věnována analýzám struktury obyvatelstva, tedy prostorové struktury obyvatelstva, která zobrazí rozmístění obyvatel podle národnosti, zaměstnanosti a nezaměstnanosti, a dále věkové struktury obyvatelstva, která mimo jiné odhalí, jaký typ věkové pyramidy charakterizuje obyvatelstvo Kadaně, a následně porovná výsledky s Ústeckým krajem a Českou republikou.

U veškerých výsledků bude vyhodnocen vliv na plánování rozvoje města, jakým způsobem ho ovlivňují, jak se demografie, migrace a struktura obyvatel prolíná do budoucího plánování města.

2. Cíle práce

Hlavním cílem této bakalářské práce je zhodnocení populačního vývoje města Kadaň a posouzení jeho vlivu na plánování rozvoje města. K dosažení tohoto cíle je zapotřebí provést jednotlivé analýzy týkající se demografie, migrace, struktury obyvatelstva. Dílčí cíle jsou definovány s ohledem na potřebu provést jednotlivé analýzy a na jejich základě a dosažených výsledcích je potřeba naplnit cíl hlavní. Jedná se o:

- Teoretické ukotvení problematiky, provedení literární rešerše k pochopení řešeného tématu.
- Porovnání dosažených výsledků analýz s Ústeckým krajem a Českou republikou v čase, tedy srovnání demografických analýz, migrace a struktury obyvatelstva.
- Vyhodnocení vlivu dosažených výsledků analýz na plánování rozvoje města Kadaň.

3. Literární rešerše

3.1 Demografie

Demografie je věda, která se zabývá lidskou populací neboli obyvatelstvem, u kterého se zabývá jeho strukturou, velikostí a vývojem lidské populace. Různí autoři na demografii pohlížejí z odlišných hledisek, a proto ji každý definuje trochu jinak, nicméně velice podobně.

„Současná demografie patří mezi vědy, které se zabývají problematikou obyvatelstva, studiem lidských populací.“ (Klufová & Poláková, 2010)

„Je to vědní obor zabývající se reprodukcí lidských populací neboli demografickou reprodukcí.“ (Kalibová & kol., 2009)

„Demografie jako věda o člověku se v zásadě zabývá demografickou reprodukcí, tj. neustálou obnovou populací jako důsledek procesů rození a vymírání.“ (Klufová & Poláková, 2010)

Demografie se zabývá studiem lidských populací, které jsou jejím objektem. Specificky se potom demografie zaměřuje na proces reprodukce těchto lidských populací. Za vlastní základní demografické události se považuje narození, úmrtí a potrat. Tyto události se patřičně evidují a následně je demografie studuje jako hromadné jevy. Nejprve je potřeba tyto jevy metodicky upravit do procesů porodnosti, úmrtnosti, sňatečnosti, rozvodovosti, potratovosti a následně je nutné provést analýzu těchto procesů a vyhledat jejich pravidelnost. (Kalibová & kol., 2009)

Dle Wokouna & kol. (2008) demografie zkoumá chování lidských populací jako demografických či populačních systémů, kde se odborně soustředí na kvantitativní a kvalitativní znaky demografických ukazatelů. Sleduje se především jejich velikost, struktura a vývoj. U konkrétních jevů demografického poznávání se potom zkoumají jejich příčiny a významné strukturální vlastnosti. Předmětem zkoumání demografie je populační reprodukce.

Rievajová & kol. (2009) dále také uvádí, že demografický vývoj je velice úzce spjat se společenskými podmínkami života, které se následně odráží na charakteru dalšího rozvoje socioekonomických a sociálních procesů ve společnosti. Rovněž uvádí, že ekonomický potenciál krajiny je z velké části závislý na demografických ukazatelích.

3.1.1 Demografické ukazatele

Stejně jako u každé vědy je pro další výzkum nejprve potřeba pojmenovat objekty, které tvoří předmět zájmu dané vědy. Musí si stanovit vlastnosti těchto objektů a nalézt jevy a procesy, které je doprovází. Na jejich základě si musí vytvořit svoji terminologii. (Klufová & Poláková, 2010)

3.1.2 Úmrtnost (mortalita)

Úmrtnost neboli mortalita znamená vymírání určité populace. Úroveň a vývoj úmrtnosti se do určité míry váže k vývoji nemocnosti a odvíjí se i od kvality životních podmínek, jakým způsobem jedinec vede svůj život a jaké má kolem sebe životní prostředí. Úmrtnost je úzce spjata s fenoménem smrti, která z demografického hlediska podléhá přesné evidenci, je přesně definovaná jako demografická událost a nazývá se úmrtím. (Kalibová & kol., 2009)

Roubíček (1997) rovněž uvádí, že úmrtnost označuje přirozený proces ubývání obyvatelstva, přičemž se podílí na přirozené změně obyvatelstva a je výrazně závislý na věkové struktuře dané populace.

K vyjádření úmrtnosti je možné použít řadu ukazatelů. Nejjednodušším je hrubá míra úmrtnosti, která udává celkový počet zemřelých na 1000 obyvatel středního stavu, nejčastěji ve sledovaném roce, udává se v promilích. (Kalibová & kol., 2009)

Vzorec pro hrubou míru úmrtnosti je možné vyjádřit tímto způsobem:

$$m_t = hmu_t = \frac{M_t}{S_t} \cdot 1000 \text{ ‰},$$

kde M_t je celkový počet zemřelých v roce t a \bar{S}_t střední stav obyvatel v daném kalendářním roce. (Klufová & Poláková, 2010)

3.1.3 Porodnost (natalita)

Pojem porodnost, rovněž nazývaný natalita, znamená rození dětí a je chápán jako hromadný jev, který je vztahován k určité populaci. Porodnost je hlavním ovlivňujícím demografickým ukazatelem populačního vývoje určitého územního celku, rovněž naznačuje určitý sociální vývoj v širším slova smyslu. Porodnost závisí zejména na schopnosti muže a ženy rodit děti. Tato schopnost se nazývá plodivost neboli fekundita. Výsledkem plodivosti je plodnost, též označována jako fertilita, a vyjádřena počtem narozených dětí.

Nejjednodušším ukazatelem pro výpočet porodnosti je hrubá míra porodnosti, která udává počet živě narozených dětí na 1000 obyvatel středního stavu sledované populace (nejčastěji v ročním vymezení), též vyjádřena v promilích. (Kalibová & kol., 2009)

Vzorec hrubé míry porodnosti je možné vyjádřit tímto způsobem:

$$n_t = hmp_t = \frac{N_t}{\bar{S}_t} \cdot 1000 \text{ ‰},$$

kde N_t je počet narozených v daném časovém intervalu t . (Klufová & Poláková, 2010)

3.1.4 Potratovost

Kalibová & kol. (2009) definují potratovost jako: „úmrtnost plodu v době od koncepcie do takového vývojového stadia, než se plod považuje za dítě,“ přičemž je potratovost považována za speciální typ úmrtnosti, nicméně je i úzce spjata s porodností, respektive s mrtvolností. Analýza procesu potratovosti je vztahena k celé populaci, kde je sledován výskyt potratů. Rovněž je možné analýzy vztahovat k ženám v reprodukčním věku nebo k živě narozeným dětem.

Nejjednodušším ukazatelem pro výpočet potratovosti je hrubá míra potratovosti, která se definuje jako počet potratů na 1000 obyvatel středního stavu. Udává se v promilích. (Kalibová & kol., 2009)

Úroveň potratovosti je možné měřit stejně jako jiné demografické atributy populace.

$$po_t = hmpo_t = \frac{Po_t}{\bar{S}_t} \cdot 1000 \text{ ‰},$$

kde Po_t vyjadřuje počet potratů v daném časovém intervalu t na střední stav obyvatel \bar{S}_t . (Klufová & Poláková, 2010)

Klufová & Poláková (2010) dále uvádí, že úroveň potratovosti úzce souvisí se způsoby omezování plodnosti, čímž se rozumí především šíření a využívání antikoncepčních prostředků a jejich propagace. Potratovost rovněž souvisí s celkovým populačním klimatem v zemi. Výskyt samovolných potratů se proto spojuje s kvalitou životního prostředí, výživou a životním stylem.

3.1.5 Sňatečnost

Sňatečnost znamená uzavírání sňatků, jinými slovy se dá definovat jako zakládání manželství při zákonem stanovených podmínkách, a jsou sledovány jako hromadný demografický jev. Sňatek se řadí mezi demografické události, které mají opakovaný charakter a nemusí nastat u všech příslušníků zkoumané populace, na rozdíl od narození a smrti. Faktory, které limitují uzavírání sňatků a které se liší v různých zemích, jsou minimální sňatkový věk, rodinný stav a určitý stupeň pokrevnosti. Rozsah a struktura souboru zvaného sňatečnost se odvíjí od celkového populačního vývoje a také od jednotlivých složek demografické reprodukce, přesněji úmrtnosti, porodnosti a rozvodovosti. (Kalibová & kol., 2009)

Uzavírání právních manželství poskytuje novomanželům určitá práva, ale ukládá jim i určité povinnosti. Manželství se proto dá definovat jako právní svazek, který je podložen zákonem nebo obyčejovým právem a předchází mu zvláštní obřad neboli ceremonie nazývaná sňatkem. (Roubíček, 1997)

Intenzita sňatečnosti je vyjádřena pomocí vzorce pro hrubou míru sňatečnosti, která udává počet uzavřených sňatků na 1000 obyvatel středního stavu během ročního vymezení. Výsledné hodnoty hrubé míry sňatečnosti závisí na změnách populačního klimatu a jejich vývoj je blízce spjat s následným vývojem porodnosti, se kterou se sňatečnost úzce pojí. Nicméně Kalibová & kol. (2009) také uvádí, že tento ukazatel je ovlivněn věkovou strukturou srovnávaných populací a nehodí se proto pro mezinárodní srovnávání. (Kalibová & kol., 2009)

Vzorec pro hrubou míru sňatečnosti pak vypadá následovně:

$$sn_t = hms_t = \frac{Sn_t}{\bar{S}_t} \cdot 1000 \text{ ‰},$$

kde Sn je počet sňatků v časovém intervalu t na střední stav obyvatel \bar{S}_t v promilích. (Klufová & Poláková, 2010)

3.1.6 Rozvodovost

Rozvodovost je považována za společenský a demografický jev hromadného charakteru a je odvozena od rozvodu jakožto demografické události. Podobně jako u sledování sňatečnosti je sledování rozvodovosti v demografii spíše podpůrného charakteru, kdy jsou sbírány podklady pro následné studování porodnosti. Intenzita rozvodovosti má sporný vliv na celkové populační klima. Osoby, které se rozvedly, ale stále spadají do fertillní neboli plodné epizody života, mají za následek to, že přestávají rodit děti, které by potencionálně vznikly z jejich manželství, a tudíž tak negativně ovlivňují porodnost. Na druhou stranu rozvod často zapříčiňuje vznik nových manželství a rození dalších dětí v těchto nových svazcích. (Kalibová & kol., 2009)

Roubíček (1997) uvádí, že se zánikem manželství přichází úplné nebo částečné zrušení právních pout a závazků. Především je zde odstraněna překážka, která by bránila uzavření nového zákonného svazku. K zániku manželství může dojít ovdověním, rozvodem na základě rozhodnutí soudu, nebo v ojedinělých případech může být manželství prohlášeno za neplatné. Manželé také mohou žít dlouhou dobu v odloučení. V takovém případě sice manželství právně nezaniká, ale fakticky nepokračuje.

Nejjednodušším základním ukazatelem pro výpočet rozvodovosti je hrubá míra rozvodovosti, což je podíl rozvodů na 1000 obyvatel středního stavu a obvykle se počítá za 1 rok. Takzvaná míra rozvodovosti manželství se nevztahuje k obyvatelstvu, ale je vztahována k počtu existujících manželství anebo k počtu vdaných žen. (Kalibová & kol., 2009)

Stejně jako ostatní ukazatele, rozvodovost se dá vyjádřit pomocí hrubé míry rozvodovosti:

$$ro_t = hmro_t = \frac{Ro_t}{\bar{S}_t} \cdot 1000 \text{ ‰},$$

kde Ro je počet rozvodů v časovém intervalu t na střední stav obyvatel \bar{S}_t v promilích. (Klufová & Poláková, 2010)

3.2 Migrace

Kalibová & kol. (2009) definují migraci jako: „prostorové přemístování osob přes libovolné hranice (zpravidla administrativní), spojené se změnou místa bydliště na dobu kratší či delší, případně natrvalo.“ Dále také autoři uvádějí, že data o migraci nebývají běžně dostupná a zpravidla ani úplná, nicméně Česká republika patří jako jedna z mála k těm zemím, kde má migrace poměrně dobrou statistiku stěhování, tudíž je možno studovat emigraci i imigraci, tj. jakým směrem se migrace uskutečnila.

Migrace se řadí pod širší definici pohybu a to pohybu prostorového. Ten zahrnuje všechny typy přemístování, jako je například cesta do zaměstnání, sezonní migrace nebo změna pobytu ať už trvalá, nebo jen dočasná. Prostorový pohyb tedy znamená jakékoliv přemístování osob bez ohledu na účel pohybu. Migrace je proces spojený se změnou bydliště a je to proces opakovatelný. (Vaňo & kol., 2003)

Ke zkoumání migrace je potřeba znát její časový a prostorový rozměr. Migrace se nedá naprosto přesně vymezit jako biologická událost typu narození nebo úmrtí, ale má svou fyzickou i sociální stránku a odehrává se na lokální, regionální i globální úrovni. (Wokoun & kol., 2008)

Migrace se může dělit na vnitřní a vnější. Vnitřní migrací se rozumí pohyb obyvatelstva v rámci územní jednotky (státu) buďto mezi venkovem a městem, nebo v rámci města, popřípadě venkova. Vnější migrace znamená pohyb obyvatelstva za hranice státu, čemuž se říká mezistátní pohyb. (Klufová & Poláková, 2010)

Migrace může být i časová. Ta se odvíjí od délky pobytu a rozlišuje se na krátkodobou a dlouhodobou migraci, popřípadě trvalou migraci. Za krátkodobou migraci se zpravidla považuje období do jednoho roku, u dlouhodobé je to potom od jednoho roku a více. Je také možné, že plánovaný krátkodobý pobyt vyústí v dlouhodobou migraci a naopak. (Štica, 2014)

Ukazatele migrace

K vyjádření migrace slouží tyto základní analytické ukazatele:

Objem migrace (hrubá migrace) – úhrn přistěhovalých a vystěhovalých z určité územní jednotky za určité období, zpravidla za kalendářní rok.

$$MO_t = I_t + E_t,$$

Kde I_t jsou přistěhovalí v čase t , E_t jsou vystěhovalí v čase t .

Migrační saldo (čistá migrace) – rozdíl mezi počtem přistěhovalých a vystěhovalých.

$$MS_t = I_t - E_t,$$

Kde I_t jsou přistěhovalí v čase t , E_t jsou vystěhovalí v čase t .

Index migračního salda – znázorňuje efektivnost migrace. Počítá se jako poměr migračního salda a celkového objemu migrace.

$$ImS_t = \frac{MS_t}{MO_t} = \frac{I_t - E_t}{I_t + E_t},$$

Kde MS_t je migrační saldo a MO_t je objem migrace.

Index hrubé migrace – porovnání počtu mezi vystěhovalými a přistěhovalými.

$$Ihi_t = \frac{E_t}{I_t},$$

Kde E_t jsou vystěhovalí a I_t jsou přistěhovalí.

Index čisté migrace – porovnání čisté migrace a hrubé imigrace nebo emigrace.

$$Iči_t = \frac{I_t - E_t}{I_t},$$

$$Iče_t = \frac{E_t - I_t}{E_t},$$

kde $Iči_t$ je index čisté imigrace, $Iče_t$ je index čisté emigrace, I_t jsou přistěhovalí, E_t jsou vystěhovalí.

Hrubá míra migrace – znázorňuje celkový počet přistěhovalých za určité období na 1000 obyvatel středního stavu.

$$mi_t = \frac{I_t + E_t}{\bar{S}_t}$$

(Klufová & Poláková, 2010)

3.3 Struktury obyvatelstva

3.3.1 Prostorová struktura obyvatelstva

Sociální geografie neboli prostorová struktura obyvatelstva znamená rozmístění obyvatelstva na určitém vymezeném území. Rozmístění obyvatelstva je ovlivňováno především prostorovým pohybem osob neboli migrací, ale také může být ovlivňováno nepřímo v důsledku rozdílu úrovně přirozené reprodukce obyvatelstva. Mezi základní charakteristiky prostorové struktury obyvatelstva patří údaje o lidnatosti, což znamená počet osob žijících v jednotlivých částech vymezeného území. Dalším důležitým charakteristickým ukazatelem je podíl městského a venkovského obyvatelstva, který rovněž vymezuje sociální a ekonomický charakter území.

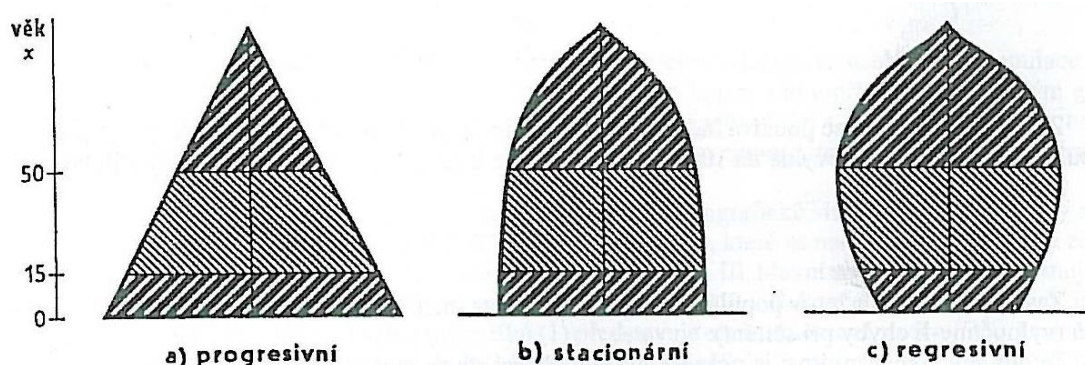
Při zkoumání rozmístění obyvatelstva je nutné přesně vymezit dané území. Lze vycházet jednak z územní struktury tvořené z územních jednotek, které mohou být buďto správní neboli administrativní, kde se vymezení odvíjí od organizace státní správy, nebo se mohou dělit na oblasti neboli regiony, které jsou vymezeny geograficky, klimaticky, ekologicky nebo přírodně. Dále lze prostorovou strukturu obyvatelstva zkoumat ze sídelní struktury, což znamená rozmístění obyvatelstva do jednotlivých sídel. (Roubíček, 1997)

3.3.2 Věková struktura obyvatelstva

Věková struktura obyvatelstva se odvíjí od výše zmíněných demografických procesů. V populaci dle biologických zákonitostí většinou převyšují muži nad ženami, proto se věkové členění téměř vždy provádí odděleně. Takovéto členění se znázorňuje pomocí takzvaných věkových pyramid, kde se na svislé ose znázorňuje věk a na vodorovné ose početní zastoupení příslušného pohlaví. Tyto věkové pyramidy mohou podávat záznam o demografické historii populace a z tvaru pyramidy lze vyhodnotit jevy, jež ovlivnily úroveň reprodukce populace.

Základní věkové členění se dělí na tři složky: dětskou složku ve věku 0 až 14 let, reprodukční složku ve věku 15 až 49 let a postreprodukční složku u obyvatel ve věku nad 50 let. Podle počtu zastoupení jednotlivých složek se odvíjí tvar věkové pyramidy a rozlišuje se na tři základní typy věkových struktur.

Obr. 1: Věkové pyramidy (Kalibová, 2002).



Progresivní typ věkové pyramidy znázorňuje, že v populaci výrazně převažuje dětská složka nad postreprodukční. Charakteristickými rysy pro tento typ

je vysoká úroveň plodnosti, ta je však kompenzována i vyšší mírou úmrtnosti. Tento typ je obvyklý v rozvojových zemích.

U stacionárního typu věkové pyramidy jsou dětská a postreprodukční složka téměř v rovnováze, což znamená, že porodnost je srovnatelná s úmrtností. Vzniká při poklesu plodnosti na takovou úroveň, až dosáhne rovnováhy s postreprodukční složkou.

Regresivní typ pyramidy vyjadřuje, že dětská složka je nižší než postreprodukční, početně dostatečně nenahrazuje reprodukční složku a dlouhodobě dochází ke snižování stavu populace. Tento typ věkové pyramidy se rovněž označuje jako vymírající a v současné době se do něj řadí i Česká republika. (Kalibová, 2002)

3.3.3 Sídelní struktura

Sídelní struktura se skládá z tzv. sídel, které tvoří základní jednotku osídlení. Definice sídelní struktury se vysvětluje jako soubor různých typů sídel, které mezi sebou tvoří vazby. V sídlech se koncentrují obyvatelé a za sídlo se považuje každé takové obydlené místo, jehož plochy jsou obyvatelstvem přímo využívány. Při studiu sídelní struktury se sleduje především velikost jednotlivých sídel a vazby a propojení mezi nimi. Systém osídlení se odvíjí od socioekonomických podmínek a podmínek životního prostředí. Sídla mají řadu důležitých funkcí, které podporují aktivity obyvatel. Mezi základní funkce se řadí funkce obytná, výrobní, sociální, administrativní, politická, kulturní apod.

Existují dva základní typy sídel, které se rozlišují na sídla venkovská a městská, z nichž každé se liší svým uspořádáním a typem funkcí, které zastává. Tyto sídla se od sebe dále odlišují urbanisticky i demograficky a obyvatelé v nich žijí odlišný způsob života. (Kadeřábková & Trhlínová, 2008) Za venkovská sídla se považují sídla do 5000 obyvatel, kde převládá zemědělská činnost. U městských sídel naopak převažují nezemědělské funkce jako průmysl, služby, správa. Podle počtu obyvatel se následně rozlišují na města malá (od 5 000 obyvatel), střední (od 20 000 obyvatel), velká (okolo 100 000 obyvatel) a velkoměsta a metropole od 1 milionu obyvatel.

Teorii uspořádání sídel se pak zabývá vědecko-technický obor zvaný urbanismus, jehož teorie je základem pro územní plánování. (Šilhánková & kol., 2002)

3.4 Urbanismus

Jak již bylo řečeno, urbanismus se zabývá uspořádáním sídel a osídlení a jeho poznatky slouží jako základ pro územní plánování. Jedná se o teoretickou disciplínu, která zkoumá procesy urbanizace, zabývá se využitím, uspořádáním a utvářením sídelního prostoru a jeho urbánního prostředí neboli prostředí hmotného, jejich fungováním, obnovou a rozvojem. K zakládání a formování lidského osídlení využívá soubor vědecko-technických a uměleckých metod a postupů, přičemž klade důraz na příznivé životní prostředí. Rovněž má za cíl zajistit fungování lidských činností v rámci sídelní struktury.

Proces urbanizace je úzce spjat s industrializací, demografickou revolucí, vědecko-technickým rozvojem a ekonomickou úrovní státu či oblasti a je rovněž spojován s přechodem tradiční společnosti do moderní. Při urbanizaci dochází k soustředování obyvatelstva do měst a spolu s tím dochází i ke koncentraci služeb, výroby nebo funkcí.

Urbanismus se zabývá prostorovým uspořádáním území a uspořádáním prvků v území, kde prostor je vymezen pomocí zástavby, zeleně nebo vodních ploch. Z hlediska urbanistické struktury město plní různé funkce a uskutečňuje se v něm určitý provoz. Mezi základní druhy funkcí patří bydlení, občanská vybavenost, výroba, rekreace, doprava a technická infrastruktura. (Šilhánková & kol., 2002)

Také Doutlík (1996) definuje urbanismus jako vědecký, technický i výtvarný obor s cílem vytvářet základní funkční složky osídlení s důrazem na harmonické životní prostředí. Vyváženost jednotlivých složek řeší nejen na celkové struktuře osídlení, ale i v krajině a jednotlivých sídlech a jeho částech. Urbanismus je úzce propojen s ostatními vědeckými a technickými disciplínami, je úzce spjat s ekonomikou a společensko-sociálními vědami. Ke správnému pochopení urbanismu je nutná znalost historie sídel, osídlení a jejich vzájemných vývojových souvislostí.

Hrůza & Zajíc (2002) uvádí, že činností urbanismu je plánování a výstavba měst, která je spojena s doprovodem kulturních dějin národů a civilizací celého světa.

S historií spojuje urbanismus také Sýkora (2002). Ten uvádí, že během ní se zformovala naše sídelní síť, její charakter a také uspořádání krajiny. Je důležité pochopit důvody vzniku a formování osídlení, abychom mohli na jejich tvorbu navázat a zároveň se poučit z předchozích chyb.

3.5 Územní plánování

Pro pochopení významu územního plánování je nejprve potřeba definovat pojem území a plánování. Území je část zemského povrchu, ve kterém se odehrávají procesy jak na jeho povrchu, tak pod ním i nad ním. V prostředí potom tvoří jeho fyzickou součást hlavně terén, na kterém se potom vytváří plochy pro činnost, zejména pro umístování staveb a infrastruktury. Plánování je potom činnost, která zajišťuje provádění záměrných akcí v území a jejich organizaci.

Územní plánování je tedy chápáno jako řízení změn v území. Během řízení těchto změn se musí brát v potaz všechny složky vyskytující se v prostředí, a to jak hmotné, tak i společenské a ekonomické. (Maier, 2000)

Výsledkem územního plánování je prostorové uspořádání území a je zajištěno činností všech subjektů územního rozvoje. Prostorové uspořádání ovlivňuje nespočet aspektů, zejména pak kvalitu životního prostředí, ekonomiku společnosti a její fungování. Územní plánování se zabývá managementem změn prostředí v území. Tyto změny jsou dány regulacemi ze strany veřejného zájmu a je potřeba řídit se hodnotami, které chceme chránit, nebo kterých chceme dosáhnout. Územní plánování se zabývá všemi jevy, aktivitami a zájmy v území, což z něj tvoří komplexní nástroj, který hledá kompromis mezi všemi složkami. Urbanistický čas se velice liší od času lidského, projevuje se v řádu desetiletí. Jakákoliv změna v území má dalekosáhlé následky, proto je potřeba všechna rozhodnutí pečlivě zvážit. (Wokoun & kol., 2008)

Územní plánování je dále chápáno jako praktická aplikace oboru urbanismu do současných podmínek našeho osídlení. K této aplikaci využívá řadu činností k plnění cílů a úkolů územního plánování a výsledkem je funkční uspořádání území a jeho organizace. (Doutlík, 1996)

Dle Šilhánkové & kol. (2002) se územní plánování zabývá praktickou koordinací všech složek území. Na rozdíl od urbanismu se jedná o proces, při kterém se využívá řady nástrojů a technik k prostorovému a časovému rozvoji osídlení. Je to nepřetržitá činnost, při které dochází k promyšlenému rozvoji území, stanovení funkčního využití území, jeho organizaci a koordinaci výstavby v průběhu času.

Kadeřábková & Trhlínová (2008) spojují územní plánování s uspokojováním potřeb a zájmů veřejné a soukromé sféry v území, především pak s výstavbou, její nezbytnou regulací a stanovením parametrů budoucího využití ploch. Pomocí územního plánování je pro obce a města možné regulovat funkční využití pozemků a řídit zájmy a potřeby obyvatel ve vztahu k udržitelnému rozvoji území.

3.6 Nástroje územního plánování

Rozlišují se tři základní druhy nástrojů územního plánování, a to územně plánovací podklady, územně plánovací dokumentace a územní rozhodnutí.

Územně plánovací podklady slouží jako základ pro tvorbu a změny územně plánovací dokumentace. Pomocí územně plánovacích podkladů se sleduje vývoj území, je vyhodnocen jeho stav a možnosti rozvoje. Od územně plánovací dokumentace se odlišují zejména tím, že nejsou právně závazné. Do územně plánovacích podkladů se řadí urbanistické studie, územní prognózy, územní generel a územně technické podklady.

Územně plánovací dokumentace je hlavním nástrojem územního plánování, pomocí kterého jsou řízeny změny v území, které jsou právně závazné. Koordinují územní rozvoj, v rámci kterého je nutné zabezpečit soulad všech činností, které se v daném území odehrávají s ohledem na trvale udržitelný rozvoj území. Mezi územně plánovací dokumentací se řadí územní plán velkého územního celku, územní plán obce a regulační plán.

Územní rozhodnutí spadá do poslední kategorie nástrojů územního plánování, díky němuž je v území možné umisťovat stavby, měnit využití území nebo zřizovat ochranná pásma a chráněná území, popřípadě dělit nebo scelovat pozemky. (Šilhánková & kol., 2002)

3.7 Udržitelný rozvoj území

Pod pojmem udržitelný rozvoj se rozumí vztah člověka a přírody a řeší otázku schopnosti přírodních zdrojů uspokojit stále narůstající lidské potřeby. Pojem udržitelný rozvoj vznikl jako reakce na zjištění o zhoršujícím se životním prostředí a energetické krizi na počátku sedmdesátých let 20. století. Definice udržitelného rozvoje se pak dá vyjádřit jako uspokojování potřeb současných generací takovým způsobem, aniž by nedošlo k ohrožení podmínek života pro budoucí generace. (Maier & kol., 2008)

Obdobnou definici o udržitelném rozvoji uvádí rovněž Maier & Řezáč (2006), kterou popisují jako uspokojování potřeb současnosti, aniž by nedošlo k omezení potřeb budoucích generací.

Udržitelný rozvoj území je také vymezen zákonem číslo 17/1992 Sb. o životním prostředí, kde je definován jako takový rozvoj společnosti, který umožňuje zachovat možnost uspokojování základních životních potřeb současných i budoucích generací, aniž by došlo ke snížení rozmanitosti přírody, přičemž zachovává přirozené funkce ekosystémů.

Pilíře udržitelného rozvoje

Aby bylo možné uspokojit potřeby současných i budoucích generací ve vztahu k přírodě, jsou definovány tři pilíře udržitelného rozvoje, které by měly být ve vzájemné rovnováze.

Environmentální pilíř – již podle názvu je zřejmé, že tento pilíř se vztahuje k prostředí a řeší otázku hospodaření s přírodními zdroji. Spočívá v tom, aby činností člověka nebyla poškozena možnost uspokojovat potřeby současné a budoucí generace v oblasti hospodaření s přírodními zdroji.

Sociální pilíř – zabývá se soudržností obyvatelstva. Je nutné nalézt rovnováhu mezi technologií, kapitálem a populací tak, aby životní úroveň dané populace byla kvalitní a bezpečná.

Ekonomický pilíř – zkoumá udržitelnost rozvoje po ekonomické stránce, přičemž je úzce propojen se stránkou sociální. (Maier & kol., 2008)

4. Metodika

Na úvod práce byla provedena literární rešerše k teoretickému ukotvení problematiky a jejímu pochopení. V rešerši byla použita technika studia zejména odborných a různorodých literárních dokumentů k osvětlení problematiky demografie, migrace, struktur obyvatelstva a problematiky územního plánování, urbanismu a udržitelného rozvoje území.

Následující část práce se bude věnovat jednotlivým analýzám. Jako první bude charakterizován současný stav města Kadaň s pomocí techniky analýzy sekundárních dat o daném území. Bude vymezena jeho poloha a širší vztahy, počet zde žijících obyvatel, mírné nastínění zdejší sociální situace a zhodnocení vybavenosti uvnitř města. Rovněž budou zmíněny nejdůležitější historické památky v Kadani i jejím okolí.

O historii města nám pak vypoví historická analýza. Ta má za cíl provést historický průzkum tohoto města, nastínit jeho vývoj, zachytit jeho největší rozvoj a případně jeho úpadky a katastrofy. K vyhotovení historické analýzy bude čerpáno z údajů o historii města vystavených na stránkách Městského úřadu Kadaň a dále z literatury od Karla Kuči.

Následovat budou jednotlivé dílčí analýzy počínaje demografií. Kapitola Demografický vývoj naváže na historickou analýzu a zobrazí vývoj počtu obyvatel od roku 1971 do roku 2018 a výsledky porovná s Ústeckým krajem. Veškeré údaje a zdroje dat budou zde i v následujících analýzách čerpány z Českého statistického úřadu a rovněž veškeré výsledky budou srovnány s Ústeckým krajem a Českou republikou. Analýza porodnosti odhalí natalitu ve sledovaném období 2009 až 2018, stejně tak potom analýza úmrtnosti a potratovosti porovná vývoj v jednotlivých letech a vyzdvihne nejzajímavější informace. Následně bude vypočítán přirozený přírůstek, tedy rozdíl mezi počtem narozených a počtem zemřelých, a stejně jako u předchozích analýz budou výsledky porovnány s Ústeckým krajem a Českou republikou. Porovnání bude provedeno i u posledních demografických analýz a to u analýzy sňatečnosti a rozvodovosti.

O prostorovém pohybu obyvatelstva bude pojednávat kapitola Migrace, ve které bude ve zkoumaném období zobrazen vývoj migrace, tedy vývoj imigrantů a emigrantů jak na území Kadaně, tak v Ústeckém kraji a České republice. K zobrazení dat přírůstku stěhování budou vypočítána migrační salda pro všechny jednotlivé srovnávané subjekty.

Poslední z analýz bude věnována strukturám obyvatelstva, které budou rozebrány podle věku, pohlaví, národnosti, vzdělanosti, zaměstnanosti a nezaměstnanosti.

Na závěr bude na základě výsledků dílčích analýz vyhodnocen vliv populačního vývoje na plánování rozvoje města. K tomuto vyhodnocení bude využito dostupné územně plánovací dokumentace a územně plánovacích podkladů, které budou porovnány, vyhodnoceny a bude zhodnoceno, zda se město ubírá směrem v souladu s dosaženými výsledky analýz a trvale udržitelným rozvojem.

5. Charakteristika města Kadaň

Město Kadaň se nachází v Ústeckém kraji v okrese Chomutov, od Chomutova je vzdálené přibližně 20 km na jihozápad, nedaleko se také nachází Karlovy Vary. Kadaň se vyskytuje v blízkosti hranic s Německem, které jsou od Kadaně ve vzdálenosti 30 km přes Chomutov. Do Německa se dá také dostat přes obec Vejprty, které jsou od Kadaně vzdálené 27 km.

Královským městem Kadaní protéká řeka Ohře, město se rozprostírá na jejím levém břehu. Žije zde něco málo nad 18 tisíc obyvatel. V Ústeckém kraji panuje vysoká míra nezaměstnanosti a Kadaň zde bohužel není žádnou výjimkou, nicméně město vytváří nová pracovní místa například díky svým elektrárnám – Tušimice I, Tušimice II, Pruněřov a rovněž turistický ruch také přispívá ke snížení nezaměstnanosti. Ve městě se nachází výborná občanská vybavenost, nacházejí se zde hned čtyři velkoobchody s potravinami – LIDL, Kaufland, Penny a Albert. Kromě toho se zde vyskytuje i nemalý počet menších obchůdků a večerek. Dále se ve městě vyskytuje velké množství sportovišť, koupaliště, parky, 6 základních škol, 2 střední školy a gymnázium, město má svou vlastní nemocnici, hřbitov, poštu, banky, k trávení volného času může město nabídnout nespočet kaváren a restaurací, cukrárnu či pekárnu, ale také kino a divadlo v rámci kulturního zařízení Orfeum.

Kadaň vyniká svým unikátním umístěním, nachází se v těsné blízkosti Krušných a Doupovských hor, což z Kadaně činí často vyhledávanou turistickou destinaci. Turisty vyhledávaná lokalita je například stolová hora Úhošť, která se nachází na jihozápad od Kadaně. Často vyhledávaným místem, zejména v létě, je Nechranická přehrada na východ od královského města. Kromě atraktivní přírody v okolí může ještě Kadaň nabídnout své historické památky, jako je například Kadaňský hrad, původní městské opevnění a Mikulovická brána, která poskytuje výhled do celého širokého okolí, kostel Povýšení svatého Kříže a kostel svatého Petra a Pavla, jedinečný zážitek nabízí Katova ulička, která je nejužší ulicí v České republice, a nově zrekonstruované nábřeží Maxipsa Fika, což je pěší a cyklistická promenáda na břehu řeky Ohře. Kromě této nové cyklistické a pěší promenády se může Kadaň pyšnit nespočtem dalších cyklistických tras, město totiž vyniká výborným systémem cyklistických stezek. (třiarchitekti – sdružení architektů, ©2013)

6. Historická analýza

Nejstarší dochované zmínky o osídlení Kadaňského prostoru jsou datovány k 9. až 10. století, kdy se zde nacházelo mohutné mocenské středisko, a to lučanské hradiště nad zákrutem kaňonu řeky Ohře. Dále byly zjištěny stopy mladohradištního a pozdněhradištního osídlení v okolí dnes již zaniklé vsi Bystřice. Kromě toho bylo zjištěno, že se na stolové hoře Úhošť, která se nachází na jihu od Kadaně, nacházelo důležité slovanské hradiště, které se dle archeologického průzkumu datuje od střední doby bronzové do pozdní doby halštatské. Toto hradiště bývá občas spojováno s legendárním Wogastisburgem, hlavním sídlem Sámovy říše, avšak toto tvrzení nemá v historických pramenech žádnou oporu. Později v tomto místě vznikla ves se středověkou tvrzí – Hradiště u Hradce, avšak ta po požáru zanikla. (Kuča, 2000) První osídlení Kadaně bývá také spojováno s keltskými kmeny, podle starých tvrzení to byli právě Keltové, kteří na březích Ohře proti sobě založili dvě osady „Kad“ a „An“, což bývá překládáno jako zářící oheň a právě odtud pochází samotný název Kadaň. Po Keltech tu až do 6. století sídlily germánské kmeny, které se postupem času promísily s přicházejícími Slovany. (Městský úřad Kadaň, ©2018)

První písemné doklady o Kadani sahají do 80. let 12. století. K roku 1183 se totiž váže falzum, které zmiňuje faru v Kadani. Dále, dle písemného dokladu z roku 1186, byla Kadaň předána johanitům, kteří zde vybudovali kostel s farou a špitálem. V této době již měla Kadaň za sebou prodělaný určitý vývoj, jelikož již byla označována za trhovou ves, neboli „burgus novus“. Pravděpodobně se jednalo o osadu sdružených cizích kupců. Tato osada byla umístěna u brodu řeky Ohře. V této době zde vznikají uliční sítě, které vytvarovaly profil města, a ten si Kadaň ponechala v historickém jádru dodnes. Dále se zde začíná rozlišovat tzv. město staré a nové, které se začíná vymezovat podle nově vznikající zástavby. Je ale také možné, že zde kdysi došlo k založení vsi nové, která postupně srostla s tou starou.

O něco později v první polovině 13. století se z Kadaně stává královské město, a to z iniciativy krále Václava I. nebo Přemysla Otakara II. Přemysl Otakar II. pak odebírá práva johanitům a ponechává jim práva nad farou a špitálem. (Kuča, 2000) Ti využívají svých práv a vybudovávají kostel Povýšení sv. Kříže. Vzniká zde také Kadaňský hrad a minoritský klášter svatého Michaela. (Městský úřad Kadaň, ©2018)

Poměrně velký rozrůst města zajistil v roce 1261 první písemně doložený občan Kadaně Arno, někdy též Arvín. Ten na doposud neosídleném zalesněném území mezi Kadaní a úpatím Krušných hor založil čtyři nové dlouze se táhnoucí vsi. Nejzápadnější z nich se nacházela poblíž Verněrova a Mikulovic, další pak u Bystřice (dnes již zaniklá obec v roce 1980), Pruněrova a Buchelberchu, který později splynul s Pruněrovem.

V této době se již Kadaň mohla opírat o existující zemědělské oblasti na jihu a východě od města, avšak výstavba vsí Arnem podél dvou souběžných potoků umožnila rozšíření zemědělské základny i na stranu západní. (Kuča, 2000)

V roce 1362 město postihl ničivý požár, který zasáhl celou Kadaň s předměstími, hradem a klášterem minoritů. Nicméně město bylo ale opraveno, znovuvybudováno a následně zažilo velký rozkvět za panování římského císaře Karla IV., vzniká zde například nová radnice s vysokou věží, která se pro Kadaň stává novou dominantou. Karel IV. roku 1366 udělil městu právo úplné samosprávy, v roce 1374 pak povolil obyvatelům Kadaně zakládání vinic. Po jeho smrti potvrdil městu privilegia Karlův syn a nástupce trůnu Václav IV. Na jaře roku 1421 bylo město dobyto Pražany a v září téhož roku bylo dobyto vojsky II. křížové výpravy.

V druhé polovině 15. století byl kadaňským hejtmanem jmenován Jan Hasištejnský z Lobkovic, který se stal pánem Kadaně na následujících padesát let. Za jeho panování byl vybudován františkánský klášter, kde je také pohřben. (Městský úřad Kadaň, ©2018)

Kolem roku 1500 bylo plánovitě vybudováno nové předměstí s názvem Neusorg, které vzniklo ve svahu na západní straně města. V roce 1485 proběhla výstavba nového kamenného mostu přes řeku Ohři a později v roce 1499 byl vybudován nový jez na předměstí Neusorg, ten zde byl nově zřízen kvůli mlýnu. V první polovině 16. století pak vzniká na novém hřbitově před hradbami dřevěný hřbitovní kostel, který je potom v druhé polovině 16. století nahrazen zděnou novostavbou kostela sv. Anny.

Velký rozvoj předměstí zažila Kadaň v 16. století, ta jsou pak detailně zachycena na Willenbergově vedutě z roku 1602. Zajímavostí zde je, že předměstí byla opatřena jednoduchým, někdy až plotovým opevněním. Můžeme si zde také

všimnout, že v minulosti se předměstí rozšiřovala podél hlavních cest daleko od samotného města.

Obr. 2: Veduta města Kadaně (J. Willenberg, 1602).



Během třicetileté leté války zažila Kadaň období úpadku. V roce 1631 a 1635 postihly Kadaň rozsáhlé požáry, které měly za následek zničení 40% všech domů. Hůře dopadla předměstí, kde podíl zničených domů byl mnohem vyšší oproti samotnému centru města. Stejného počtu domů Kadaň dosáhla až v roce 1785. Půdorys města se v 17. a 18. století neměnil, město se postupnými přestavbami měnilo do barokního stylu, akcentem města se na náměstí stává sloup Nejsvětější Trojice. V roce 1882 obohacuje náměstí Kadaně kašna, která sem byla přenesena ze zámeckého parku v Klášterci nad Ohří.

Novodobý vývoj města lze datovat od 30. let 19. století. V této době dochází ke stržení tří bran – Žatecké, Prunéřovské a Vodní. Zároveň dochází ke stržení většiny předměstských bran. V roce 1852 je založen velký městský park směrem k Františkánskému klášteru, dnes pod názvem Smetanovy sady. Do konce 60. let 19. století vzrůstá počet domů, počet obyvatel se zdvojnásobil a přesáhl hranici pěti tisíc. V této době zde proběhla výstavba silnice na severu od Kadaně, která spojuje Chomutov s Kláštercem nad Ohří. Výstavba této silnice ubrala městu na významu, do teď Kadaň působila jako hlavní dopravní uzel a spojovala Prahu se Saskem. Později dochází k výstavbě železnice na východě od Kadaně. Před koncem 19. století také začíná rozsáhlá těžba hnědého uhlí na Chomutovsku a Kralupsku.

Vývoj Kadaně je zastíněn rozvojem města Chomutov, nicméně i přes to se město urbanisticky rozvíjí. Vznikají zde nové vilové čtvrti mezi Františkánským klášterem a tehdejším předměstím Neusorg, na jih od parku směrem k Ohři. Dále zde dochází k výstavbě nových škol a gymnázia, které se budují na sever od Kadaně v místech starého opevnění a Prunéřovské brány, a na ně pak navazuje další nová vilová výstavba. V 80. letech 19. století je vybudován nový ocelový most přes Ohři, v roce 1903 je zde také vybudován evangelický kostel apoštolů Petra a Pavla, který je opět umístěn na sever od tehdejšího opevnění.

Ve 20. a 30. letech 20. století dochází k výstavbě nových rodinných domů, které se stavěly zejména severozápadně od města a dále také na východě v místě tehdejšího starého předměstí. Mezi 40. – 80. léty 20. století dochází k zásadní proměně Kadaně, kdy je po roce 1945 vysídleno německé obyvatelstvo. V roce 1950 je pak v Doupovských horách zřízen výcvikový vojenský prostor, nicméně i přes to se Kadaň rozšiřuje po výstavbě elektráren v Tušimicích a Prunéřově, které jsou následovány rozsáhlou bytovou výstavbou zejména na severu Kadaně, bytové domy vyrůstají i na východě mezi centrem a vilovou výstavbou a dále také na tehdejším předměstí Neusorg. Zároveň zde dochází k rozvoji velkoplošné těžby hnědého uhlí mezi Kadaní a Spořicemi.

V roce 1958 dochází k výstavbě velkých sídlišť, jako první bylo vybudováno sídliště severně od městského parku, kde také vyrostla budova střední školy. Sídlíšní výstavba dále pokračovala podél tehdejších hradeb na severozápadě od centra města. Vilová čtvrť se rozšiřuje na sever od evangelického kostela, ta je však zakončena dalším sídlištěm. Další obrovské sídliště vzniká dál na sever směrem k Chomutovu, na východě od něj vzniká sportoviště a zimní stadion. Tato rozsáhlá sídlíšní výstavba proběhla v důsledku výstavby elektráren a těžby hnědého uhlí, a dále pak díky výstavbě teplárny. Později také dochází k výstavbě severního obchvatu, který ulehčil dopravě skrz centrum města. (Kuča, 2000)

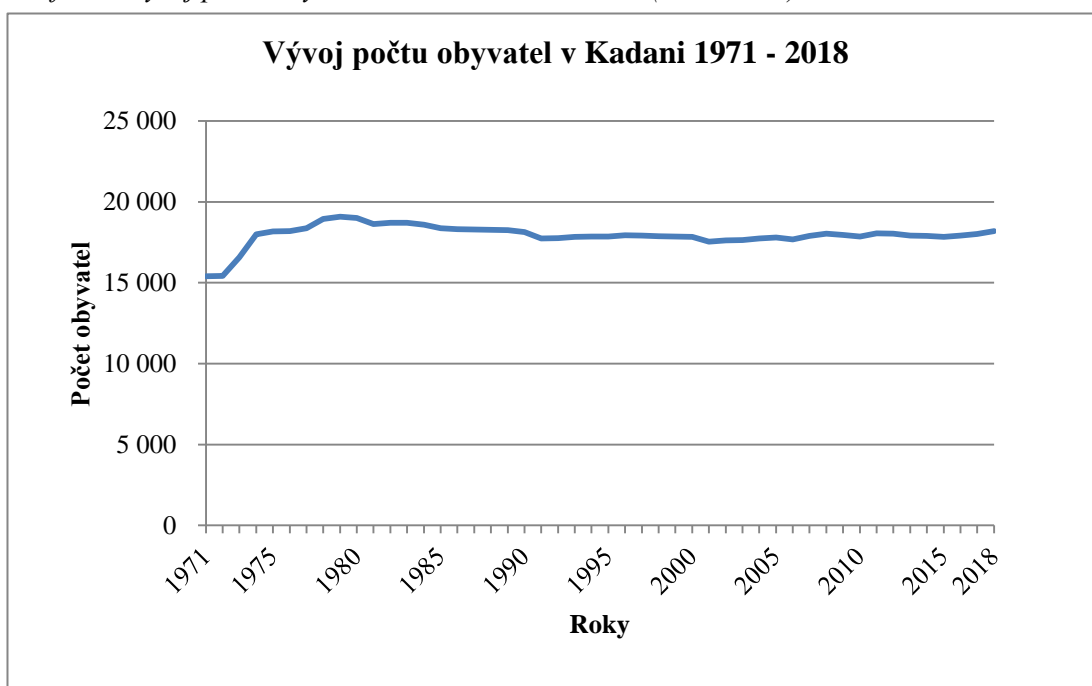
7. Výsledky práce z dílčích analýz

7.1 Demografický vývoj

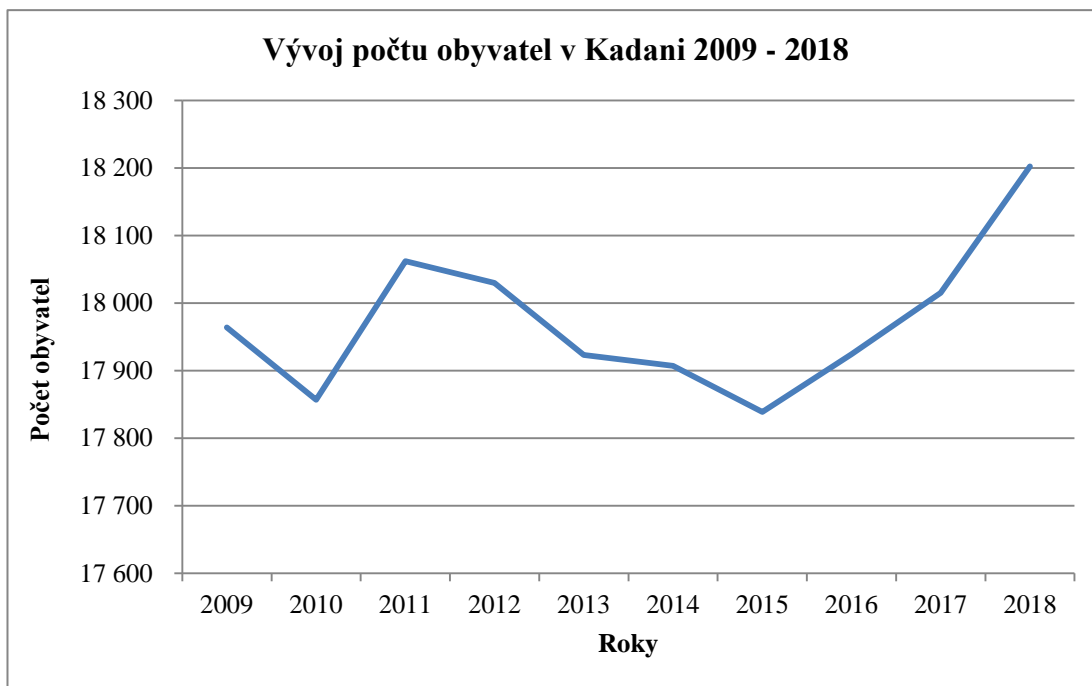
Jak již bylo uvedeno v historické analýze v předchozí kapitole, v Kadani došlo koncem 19. století a v první polovině 20. století k rozsáhlé těžbě hnědého uhlí, což mělo za následek populační nárůst v Kadani. Úpadek populace byl ale zaznamenán v roce 1945, kdy došlo k odsunu německého obyvatelstva. Později dochází v Kadani k výstavbě tepelných elektráren, které do města přitáhnou další nové obyvatele.

Graf č. 1 zobrazuje vývoj počtu obyvatel v Kadani od roku 1971 do roku 2018 a vývoj v posledních letech je potom lépe patrný z grafu č. 2. Z grafu č. 1 je patrné, že Kadaň byla do roku 1980 atraktivní, počet obyvatel do té doby rostl z důvodu těžby hnědého uhlí a nově otevřených tepelných elektráren. Po roce 1980 však dochází k neustálému poklesu, který s občasnými výkyvy trval do roku 2015. Z tohoto poklesu se dá usoudit, že atraktivita sídla klesala zejména kvůli nedostatku pracovních příležitostí, stejně tak jako ve zbytku kraje. Naopak od roku 2016 dochází opět k mírnému nárůstu počtu obyvatel. Důvod tohoto mírného nárůstu odhalí následující analýzy.

Graf č. 1: Vývoj počtu obyvatel v Kadani 1971 – 2018 (ČSÚ, 2019).

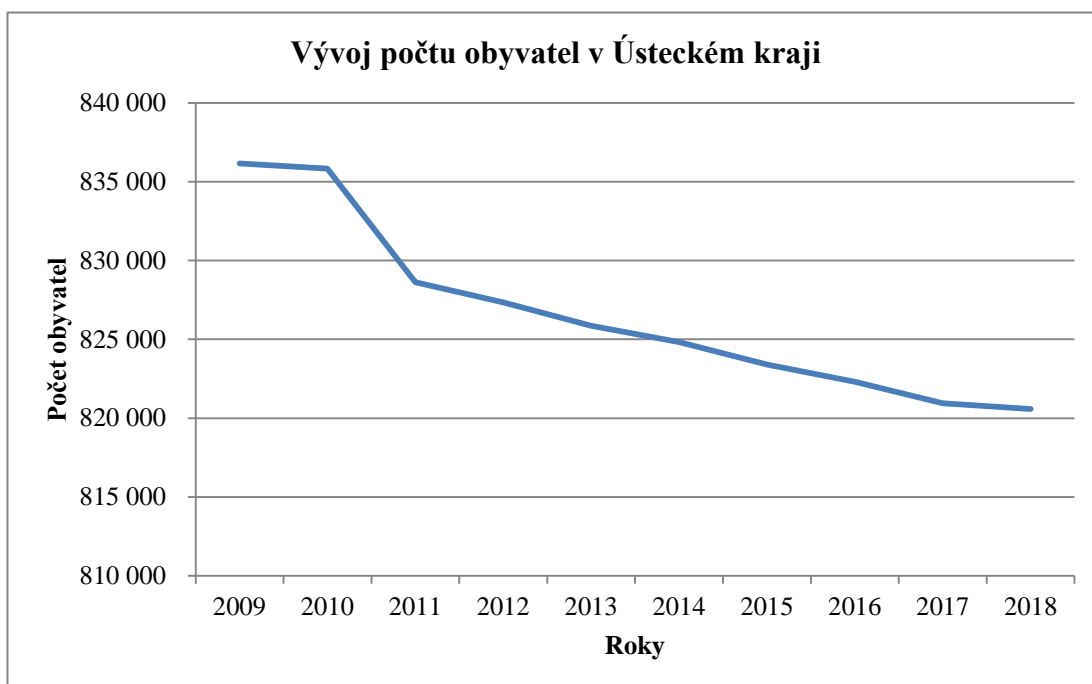


Graf č. 2: Vývoj počtu obyvatel v Kadani 2009 – 2018 (ČSÚ, 2019).



Podobný trend můžeme pozorovat i v rámci Ústeckého kraje na grafu č. 3, kde si můžeme všimnout od roku 2009 do roku 2018 trvalého poklesu počtu obyvatel. Důvod tohoto poklesu je zejména kvůli nedostatku pracovních příležitostí. Tento vývoj je v rozporu s vývojem populace v České republice, kde počet obyvatel v posledních deseti letech roste. To je ale dáno především novými imigranty, jelikož počet nově narozených dětí v České republice klesá. Dá se předpokládat, že se počet obyvatel v Ústeckém kraji bude i nadále snižovat.

Graf č. 3: Vývoj počtu obyvatel v Ústeckém kraji (ČSÚ, 2019).



7.1.1 Porodnost

Natalita bývala v minulosti obvykle hlavním ovlivňujícím demografickým ukazatelem populačního vývoje dané oblasti, nicméně v současné době ovlivňuje populační vývoj spíše migrace. Porodnost v Kadani nemá stěžejní vliv na zdejší vývoj počtu obyvatel, respektive zdejší vývoj populace ovlivňují více jiné ukazatele. Z tabulky č. 1 je patrné, že plodnost mužů a žen v posledních letech klesá, což má za výsledek nižší počet narozených dětí. V porovnání s Ústeckým krajem a Českou republikou je tento trend podobný, nejvíce se rodí děti matkám ve věku od 30 do 34 let.

Tabulka č. 1: Vývoj počtu narozených v Kadani (ČSÚ, 2019).

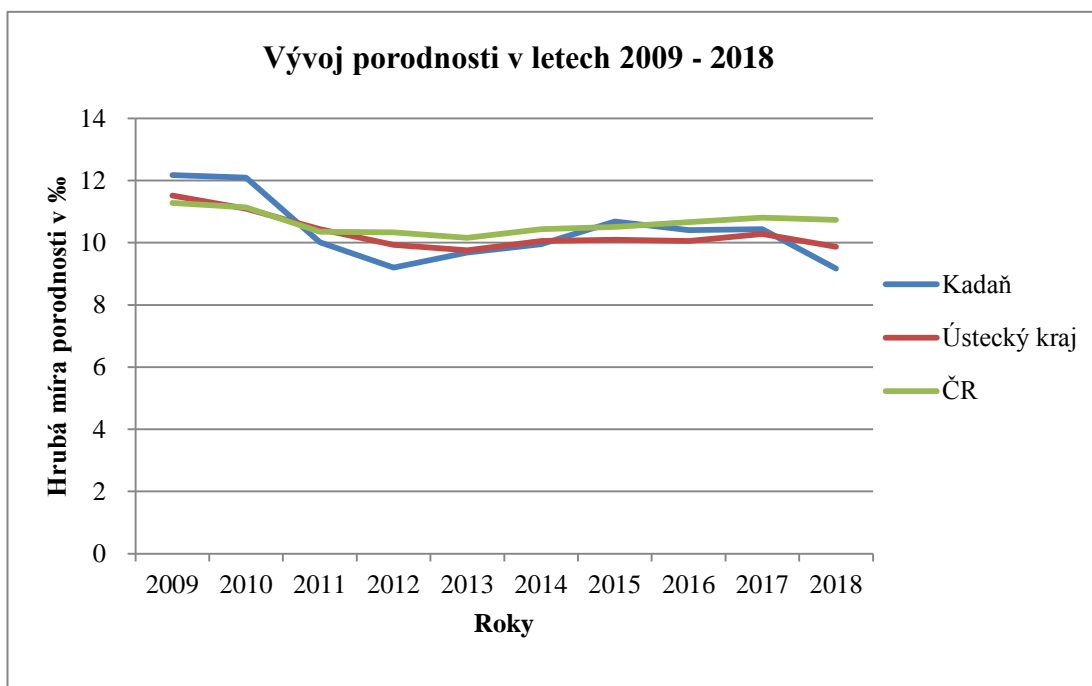
Rok	2009	2010	2011	2012	2013	2014	2015	2016	2017	2018
Živě	219	217	181	166	174	178	191	186	187	166
V manželství	117	100	87	64	74	63	69	53	59	52
Celkem	220	217	183	166	175	179	191	188	187	167

Tabulka č. 1 zobrazuje pokles počtu živě narozených od roku 2009 do roku 2012. Následně počet živě narozených rostl až do roku 2015, pak se počet živě narozených začal opět snižovat. Zajímavostí zde je, že jen zhruba polovina dětí se narodila v manželství do roku 2010 a následně počet narozených dětí v manželství neustále klesal, což zde poukazuje na určitý životní trend uzavírat manželství a pořizovat si děti až v pozdějším věku a do té doby se věnovat například studiu, práci nebo cestování.

Ke srovnání počtu živě narozených v následujícím grafu č. 4 je použit výpočet pro hrubou míru porodnosti, který udává počet živě narozených na 1000 obyvatel středního stavu populace, v našem případě počtu obyvatel o půlnoci z 30.6. na 1.7., a porovnává hrubou míru porodnosti Kadaně s Ústeckým krajem a Českou republikou. Hrubá míra porodnosti všech srovnávaných subjektů je podobná, v letech 2009 až

2013 klesá v rámci Ústeckého kraje, následně se počet narozených opět zvyšuje až do roku 2017 a v roce 2018 je opět zaznamenán pokles. U České republiky je vývoj téměř totožný s Ústeckým krajem jen s tím rozdílem, že od roku 2011 začala porodnost ČR převyšovat zhruba o 0,5 ‰ a v roce 2018 je pokles porodnosti oproti Ústeckému kraji úplně minimální. U Kadaně hrubá míra porodnosti klesá do roku 2012, následně stoupá do roku 2015, následuje chvilkový pokles a opětovný nárůst do roku 2017, následně do roku 2018 opět klesá. V kontrastu Kadaně k Ústeckému kraji a České republice je tu ten fakt, že porodnost v Kadani je v posledních zkoumaných letech často menší v porovnání s Ústeckým krajem i Českou republikou v přepočtu na 1000 obyvatel. To vede k menšímu doplňování dětí, které by následně doplnily reprodukční složku populace. Díky tomuto je populace Kadaně stárnoucí, ale u indexu stáří to v porovnání s krajem a Českou republikou vypadá lépe.

Graf č. 4: Vývoj porodnosti v letech 2009 – 2018 (ČSÚ, 2019).



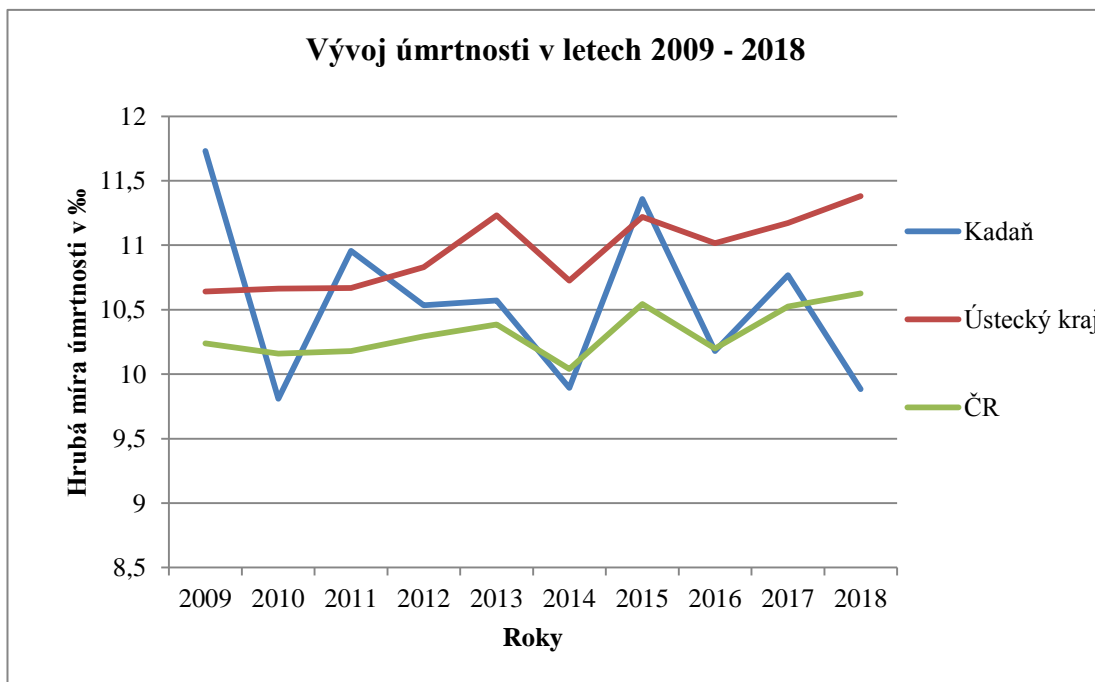
7.1.2 Úmrtnost

Dalším z ukazatelů přirozené reprodukce je úmrtnost. V minulém století docházelo po válečném období ke snižování úmrtnosti v důsledku zlepšování životní úrovně a navyšování životních standardů. Od roku 1971 se úmrtnost s neustálými

výkyvy pozvolna zvyšuje, k tomu ale dochází v důsledku navyšování celkového stavu obyvatel a stárnutí populace.

Graf č. 5 porovnává hrubou míru úmrtnosti Kadaně s hrubou mírou úmrtnosti Ústeckého kraje a České republiky. Na první pohled jsou zřejmé výkyvy v počtu zemřelých v Kadani. Z roku 2009 na rok 2010 došlo k vysokému poklesu úmrtnosti téměř o 2 %, avšak v roce 2011 úmrtnost opět vzrostla. Následoval pokles do roku 2014 a následně došlo ke dvěma skokům a to v roce 2015 a 2017. V roce 2018 je úmrtnost nejnižší za posledních 10 let. Kontrast oproti úmrtnosti v Kadani zde potom tvoří úmrtnost v Ústeckém kraji a České republice. Křivky vývoje hrubé míry úmrtnosti jsou zde téměř totožné s tím rozdílem, že hrubá míra úmrtnosti Ústeckého kraje převyšuje ČR zhruba o 0,5 %. Zde sice křivky netvoří takové výkyvy, jako tomu je u úmrtnosti Kadaně, ale mírné skoky v nárůstu počtu zemřelých jsou vidět v letech 2013 a 2015. Z dlouhodobého hlediska ale úmrtnost stoupá jak v rámci Ústeckého kraje, tak i v celé České republice. Na rozdíl od Kadaně, kde je v roce 2018 úmrtnost nejnižší za posledních 10 let, je v Ústeckém kraji a České republice úmrtnost v tomto roce v posledních 10 letech nejvyšší.

Graf č. 5: Vývoj úmrtnosti v letech 2009 – 2018 (ČSÚ, 2019).



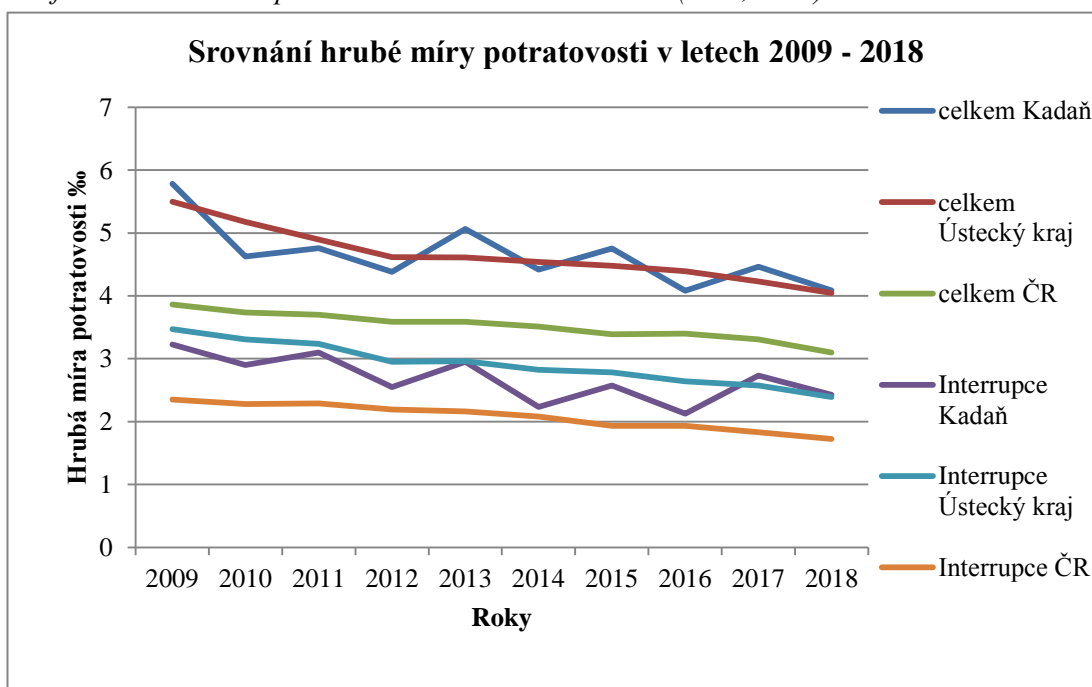
Se zvyšující se životní úroveň stoupá i naděje dožití, která se v Ústeckém kraji pro novorozence od roku 2009 do roku 2018 zvýšila pro muže téměř o více než 2 roky, pro ženy o více než 1 rok. Oproti mužům pak ženy mají vyšší naději dožití od věku 60 let, kde se hranice pohybuje od 21,46 do 22,54 roků, u mužů pak od 17,11 do 18,49 let. V porovnání s nadějí dožití celé České republiky je hranice naděje dožití v Ústeckém kraji o 2 roky nižší jak pro muže, tak pro ženy. V průměru za rok 2009 až 2018 pak vychází naděje dožití pro muže z Ústeckého kraje na 73,2 let a pro ženy 79,3 let. Průměr v České republice činí na muže 75,2 let a pro ženy 81,2 let.

7.1.3 Potratovost

S úmrtností se i úzce pojí potratovost, je to její speciální typ, avšak potratovost se úzce pojí i s porodností. Potraty je možné vztáhnout k živě narozeným dětem, k ženám v reprodukčním věku nebo k celé populaci. Pro potřeby této analýzy budeme uvažovat celou populaci a pro srovnání dat s Ústeckým krajem a Českou republikou bude využit výpočet pro hrubou míru potratovosti.

Na grafu č. 6 je zobrazeno porovnání hrubých mír potratovosti Kadaně, Ústeckého kraje a České republiky a rovněž porovnává interrupce neboli umělé přerušování těhotenství. Z grafu je patrné, že Kadaň i Ústecký kraj vysoce převyšují průměr České republiky. Stejný případ platí i pro srovnání uměle přerušovaného těhotenství. Nicméně u všech porovnávaných subjektů dochází k postupnému snižování potratovosti, což se dá vysvětlit díky navyšující se vyspělosti státu a lepší lékařské péči. Vyšší potratovost v Ústeckém kraji a Kadani by se pak dala vysvětlit nižší vzdělaností ve zdejších regionu a sníženou kvalitou lékařské péče oproti zbytku republiky.

Graf č. 6: Hrubá míra potratovosti v letech 2009 – 2018 (ČSÚ, 2019).



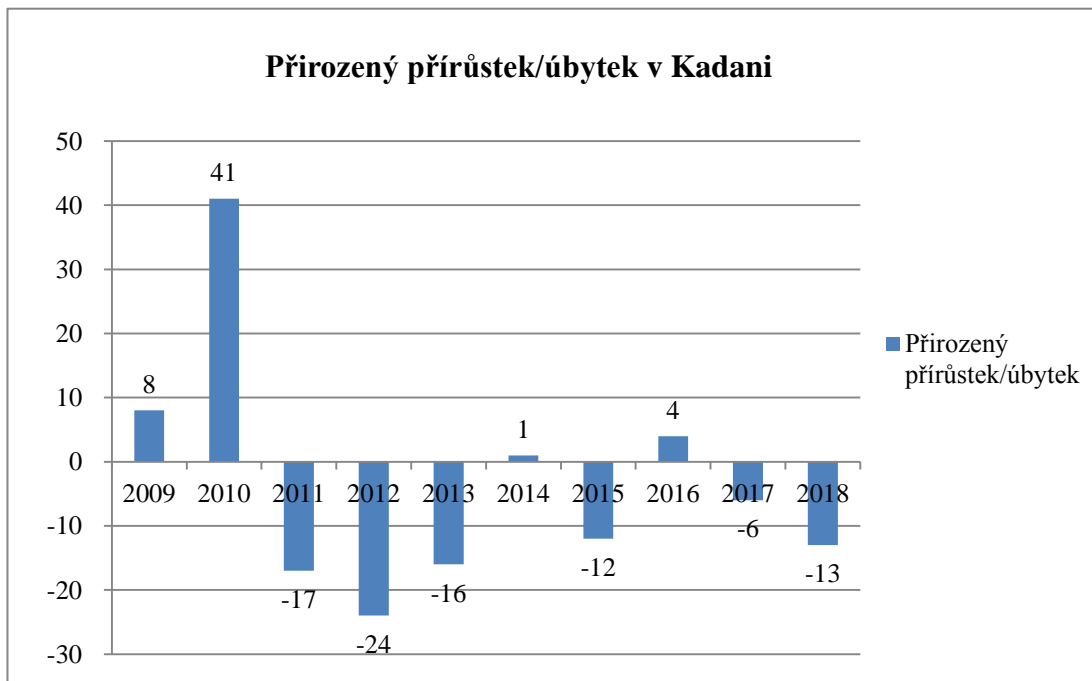
7.1.4 Přirozený přírůstek

Rozdílu mezi počtem narozených a počtem zemřelých se říká přirozený přírůstek. Obecně platí, že čím vyšší je porodnost a čím nižší je úmrtnost, tím je přirozený přírůstek vyšší. Může se ale také stát, že úmrtnost bude převyšovat porodnost. V takovém případě se jedná o přirozený úbytek.

V závislosti na předchozích analýzách porodnosti a úmrtnosti je vypočítán přirozený přírůstek či úbytek jako rozdíl mezi narozenými a zemřelými a jednotlivé hodnoty jsou zobrazeny na grafu č. 7. Přirozený přírůstek je možné pozorovat v letech 2009, 2010, 2014 a 2016. V ostatních letech došlo k přirozenému úbytku. K nejvyššímu přirozenému přírůstku došlo v roce 2010 a nejvyšší přirozený úbytek byl zaznamenán v roce 2012. Data z grafu nám rovněž vypoví informaci o tom, že přirozený úbytek převyšuje nad přírůstkem. Suma všech přirozených přírůstků v letech 2009 až 2018 činí 54 osob, zatímco přirozený úbytek v tomto období dosáhl hodnoty -88 osob. Jak již bylo zmíněno, přirozený přírůstek ovlivňují míry porodnosti a zemřelých a u Kadaně v dlouhodobém průměru převyšuje počet zemřelých nad narozenými. Nedostatek dětské složky, která by nahradila složku reprodukční, má za následek regresivní typ věkové pyramidy Kadaňské populace,

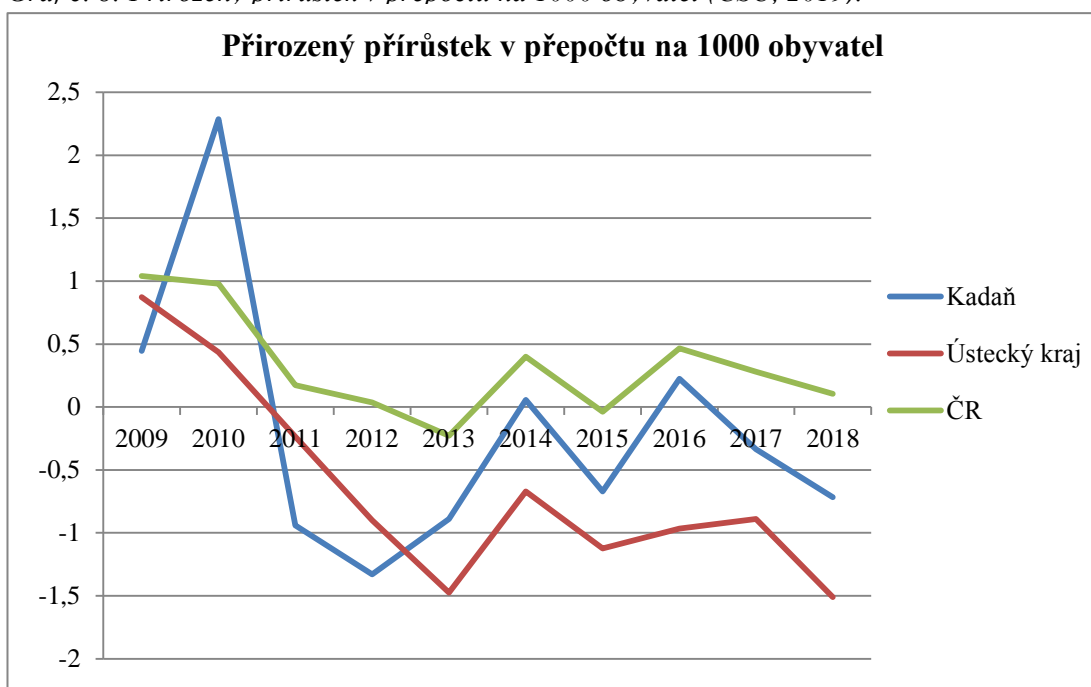
což se rovná i Ústeckému kraji a České republice, kde je věkový typ pyramidy stejný.

Graf č. 7: Přirozený přírůstek/úbytek v Kadani (ČSÚ, 2019).



V porovnání s Ústeckým krajem si Kadaň vede o mnoho lépe, mírně hůře na tom byla jen v roce 2011 až 2012. U srovnání s celorepublikovým přirozeným přírůstkem se dalo očekávat, že Kadaň i Ústecký kraj budou zaostávat. Výrazně lépe na tom byla Kadaň jen v roce 2010 a to ve srovnání jak s Ústeckým krajem tak Českou republikou. Porovnání přirozených přírůstků Kadaně, Ústeckého kraje a České republiky je zobrazeno na grafu č. 8.

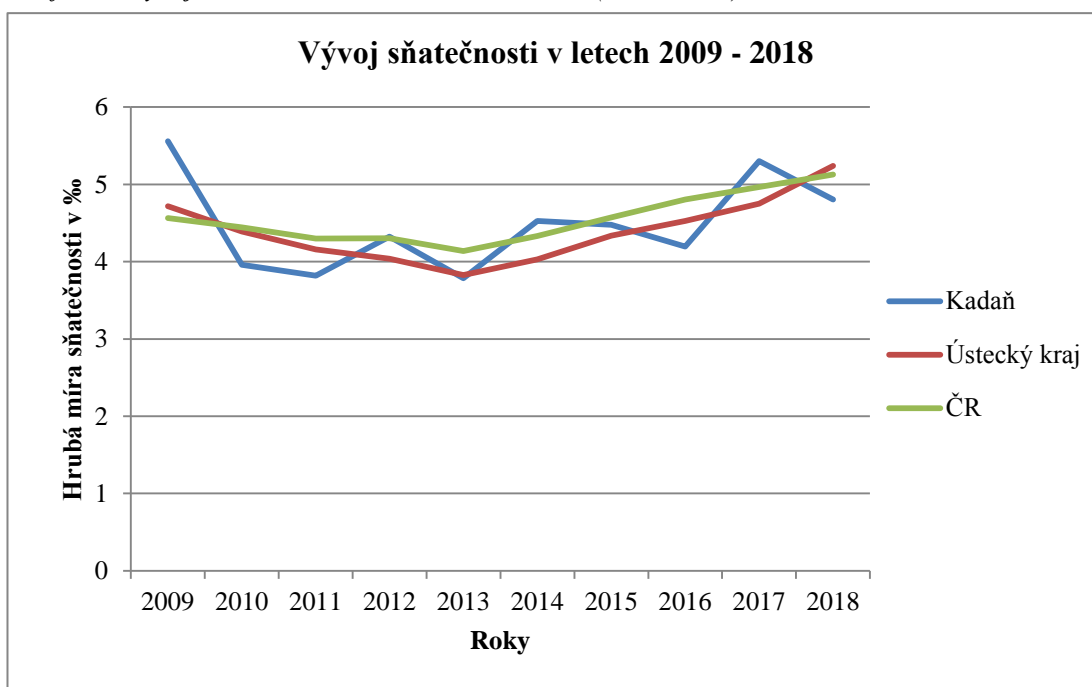
Graf č. 8: Přirozený přírůstek v přepočtu na 1000 obyvatel (ČSÚ, 2019).



7.1.5 Sňatečnost a rozvodovost

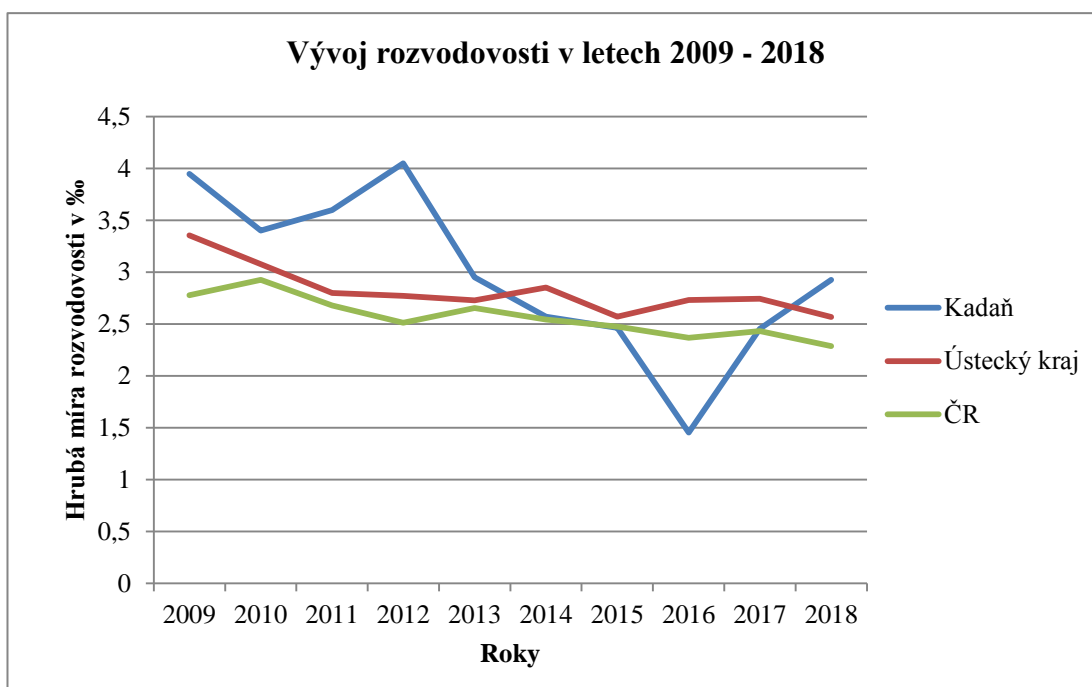
Uzavírání sňatků v přepočtu na 1000 obyvatel je v České republice a Ústeckém kraji obdobné, křivka vyjadřující hrubou míru sňatečnosti v jednotlivých letech zobrazuje podobný průběh jen s tím rozdílem, že průměr v České republice je o něco vyšší. Křivka zobrazující sňatečnost v Kadani kolem křivek České republiky a Ústeckého kraje spíše osciluje. Výkyvy zde nejsou ale velice zřetelné. Nevětší sňatečnost zaznamenala Kadaň v rámci zkoumaného období v roce 2009, následoval pokles s mírnými výkyvy a na téměř stejnou míru sňatečnosti se Kadaň vyšplhala až v roce 2017. Podobný průběh má i Ústecký kraj a Česká republika, zde od roku 2009 sňatečnost klesala až do roku 2013, ale následně došlo k trvalému růstu do roku 2018, kdy je sňatečnost ve zkoumaném období největší. Z dostupných dat vyplývá, že muži uzavírají manželství nejvíce ve věku 30 až 34 let, ženy se nejvíce vdávají ve věku 25 až 29 let. Rovněž platí, že nejvíce je uzavřeno sňatků prvních a manželství uzavírají svobodné osoby. Na druhé místo se pak řadí osoby rozvedené, kterých je oproti svobodným osobám zhruba polovina. Graf č. 9 zachycuje vývoj sňatečnosti v letech 2009 až 2018.

Graf č. 9: Vývoj sňatečnosti v letech 2009 – 2018 (ČSÚ, 2019).



Se sňatečností je úzce spjata i rozvodovost. Graf č. 10 zachycující vývoj rozvodovosti nám prozradí, že rozvodovost v Kadani byla do přelomu roku 2014 až 2015 vyšší než rozvodovost v Ústeckém kraji a České republice. Následoval ale hluboký pokles zejména v roce 2016, kdy byla rozvodovost v Kadani extrémně nízká. Do roku 2018 se ale rozvodovost opět zvedla a překročila hrubou míru rozvodovosti Ústeckého kraje a České republiky. Podobně jako u sňatečnosti, křivky zachycující vývoj rozvodovosti ve zkoumaném období jsou u Ústeckého kraje a České republiky velice podobné, Ústecký kraj zde ale převyšuje svou rozvodovostí zhruba o 0,5 ‰ oproti České republice. V dlouhodobém rozsahu je ale patrné, že dochází ke snižování rozvodovosti jak v Kadani, tak v Ústeckém kraji a celé České republice. Z dat vyplývá, že drtivá většina ukončuje manželství až po více než 15 letech jeho trvání, a rovněž platí, že nejvíce jsou ukončena v pořadí první manželství. Nejvíce se rozvádí muži a ženy ve věku 40 až 49 let. Na grafu č. 10 je zachycen vývoj rozvodovosti v Kadani, Ústeckém kraji a České republice v letech 2009 až 2018.

Graf č. 10: Vývoj rozvodovosti v letech 2009 – 2018 (ČSÚ, 2019).

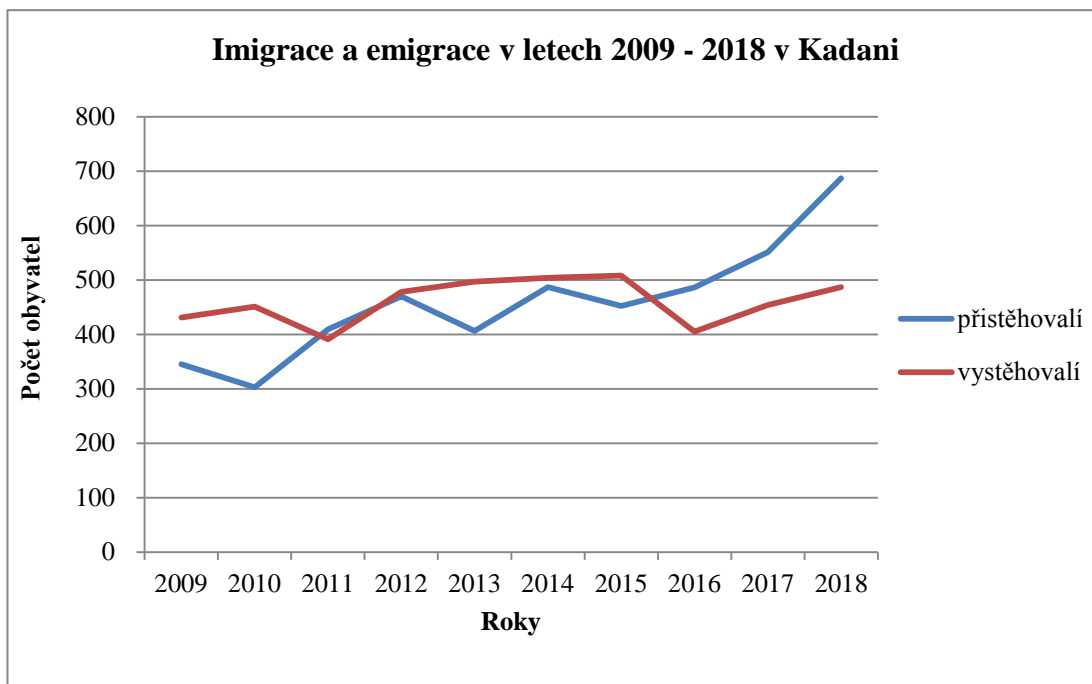


7.2 Migrace

Migrace a její druhy, imigrace a emigrace, mají stěžejní vliv na populační vývoj v Kadani a společně s přirozeným přírůstkem ho nejvíce ovlivňují. Migrace jakožto druh prostorového pohybu se pojí se změnou bydliště na delší nebo kratší dobu, popřípadě natrvalo. Podle směru uskutečněného pohybu se odlišuje imigrace a emigrace a rozdíl mezi počtem přistěhovalých a vystěhovalých zachycuje přírůstek stěhováním rovněž zvaný jako migrační saldo.

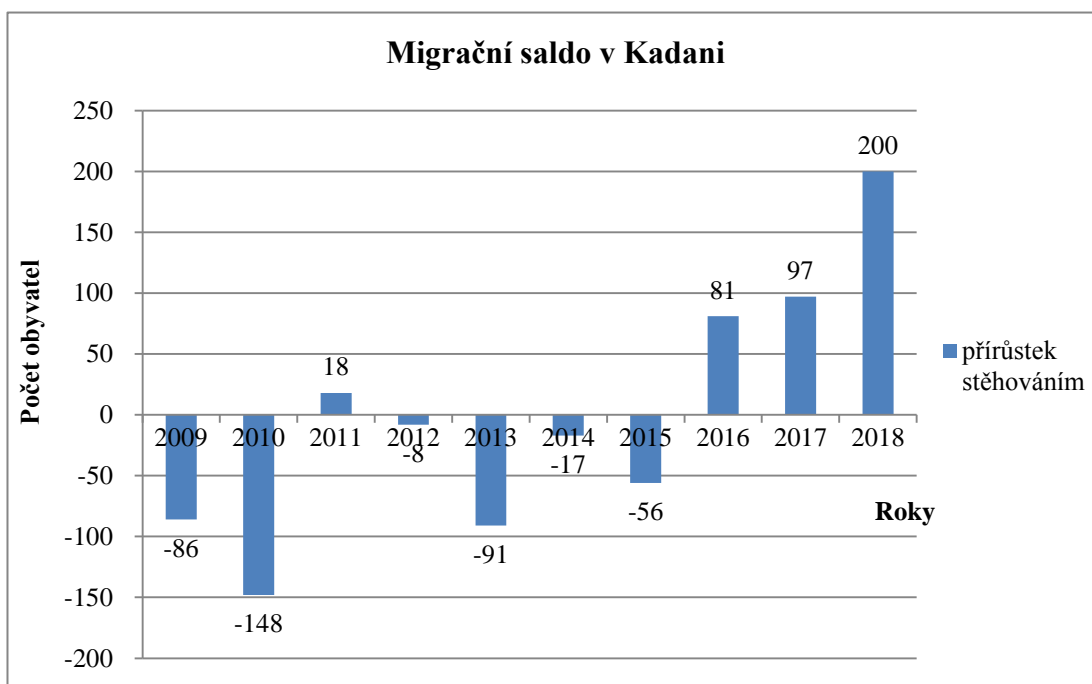
Graf č. 11 zachycuje vývoj počtu přistěhovalých a vystěhovalých v Kadani v letech 2009 až 2018. V roce 2009 a 2010 převyšovala emigrace výrazně nad imigrací, řádově se od sebe lišily o 100 obyvatel. V roce 2011 došlo ke krátkému vyrovnání, ale od roku 2012 do roku 2015 začal opět počet vystěhovalých převyšovat přistěhovalé. Do tohoto roku byla atraktivita sídla velice nízká a srovnatelná s Ústeckým krajem. Nicméně od roku 2016 došlo k zásadní změně v migraci a počet imigrantů začal převyšovat emigranty. Do roku 2018 se počet přistěhovalých neustále navyšuje a Kadaň se tak začíná odlišovat od standardu Ústeckého kraje, atraktivita sídla roste.

Graf č. 11: Imigrace a emigrace v Kadani (ČSÚ, 2019).



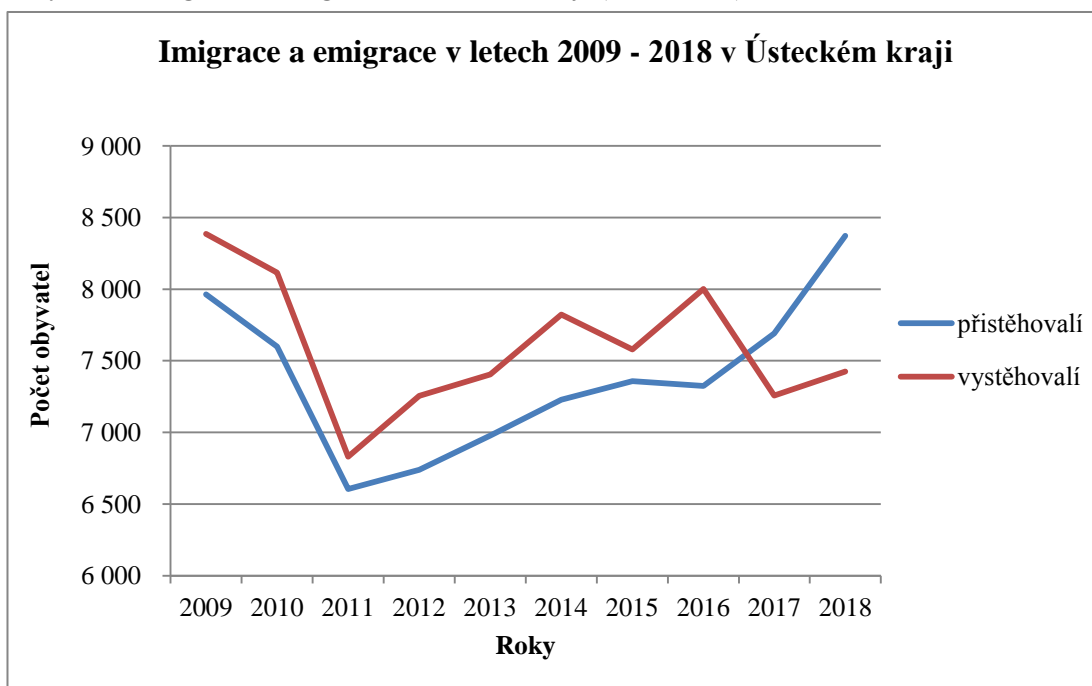
Konkrétní čísla udává sloupcový graf č. 12 vyjadřující přírůstek stěhováním. V záporných číslech se Kadaň pohybovala v roce 2009 a 2010, kdy nastal největší úbytek ve sledovaném období. K dalším úbytkům pak došlo v letech 2012 až 2015, z nichž rok 2013 rovněž vykazoval vysoké hodnoty v úbytku počtu obyvatel. Výrazné změny se začínají projevovat od roku 2016 do roku 2018, kdy do Kadaně proudí stále více nových imigrantů. Rok 2018 doposud vykazuje rekordní nárůst.

Graf č. 12: Migrační saldo v Kadani (ČSÚ, 2019).



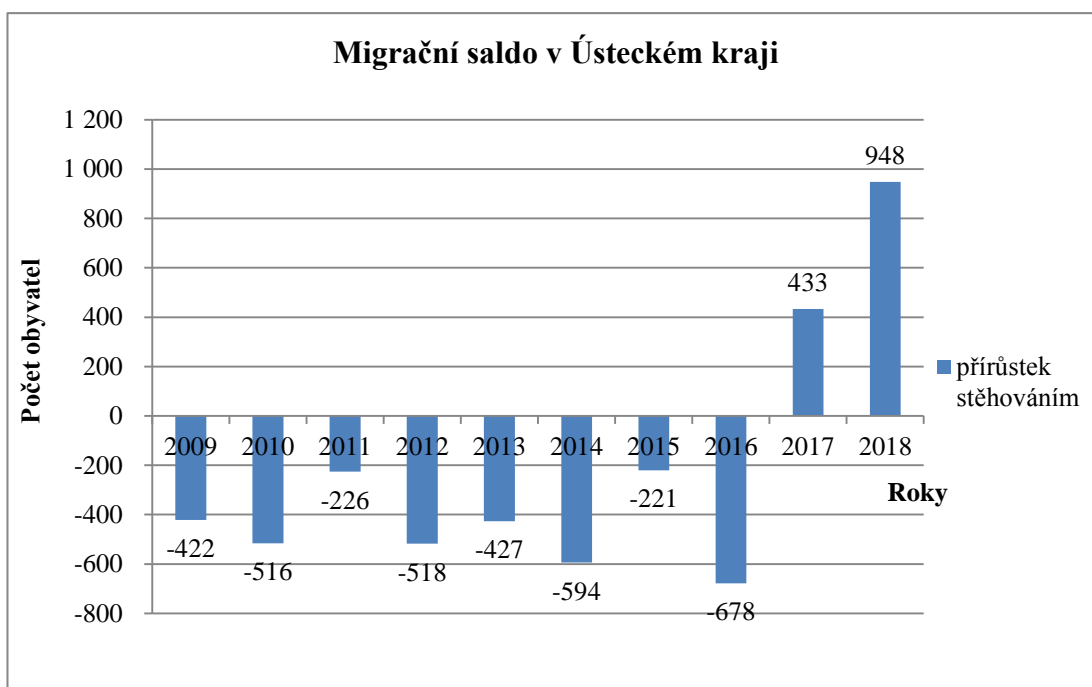
V porovnání s Ústeckým krajem si Kadaň ve sledovaném období vede srovnatelně. Počet vystěhovalých v Ústeckém kraji od roku 2009 do roku 2016 neustále převyšoval počet přistěhovalých. Výkyv se odehrál v roce 2011, kdy došlo k výraznému poklesu imigrace i emigrace. Od té doby se počty přistěhovalých i vystěhovalých pozvolna navyšovaly do roku 2016. Po tomto roce dochází k výraznému převratu. Počet přistěhovalých začíná prudce stoupat a počty vystěhovalých klesají v roce 2017, následně se jen mírně navýší. Data o migraci Kadaně i Ústeckého kraje poukazují na fakt, že se Ústecký kraj stává v posledních letech častým cílem imigrantů.

Graf č. 13: Imigrace a emigrace v Ústeckém kraji (ČSÚ, 2019).



Migrační saldo Ústeckého kraje je zobrazeno na grafu č. 14. Také zde si můžeme povšimnout zásadního obrátu od roku 2017. Do té doby byl Ústecký kraj neustále v záporných hodnotách přírůstku s tím, že v roce 2016 nastal ve sledovaném období největší úbytek. Rok 2018 doposud vykazuje rekordní přírůstek. Zajímavostí je, že z nejvyššího počtu 948 přistěhovalých v roce 2018 se celých 200 obyvatel přistěhovalo do Kadaně. Ta se poslední dobou stává vysoce atraktivní pro bydlení.

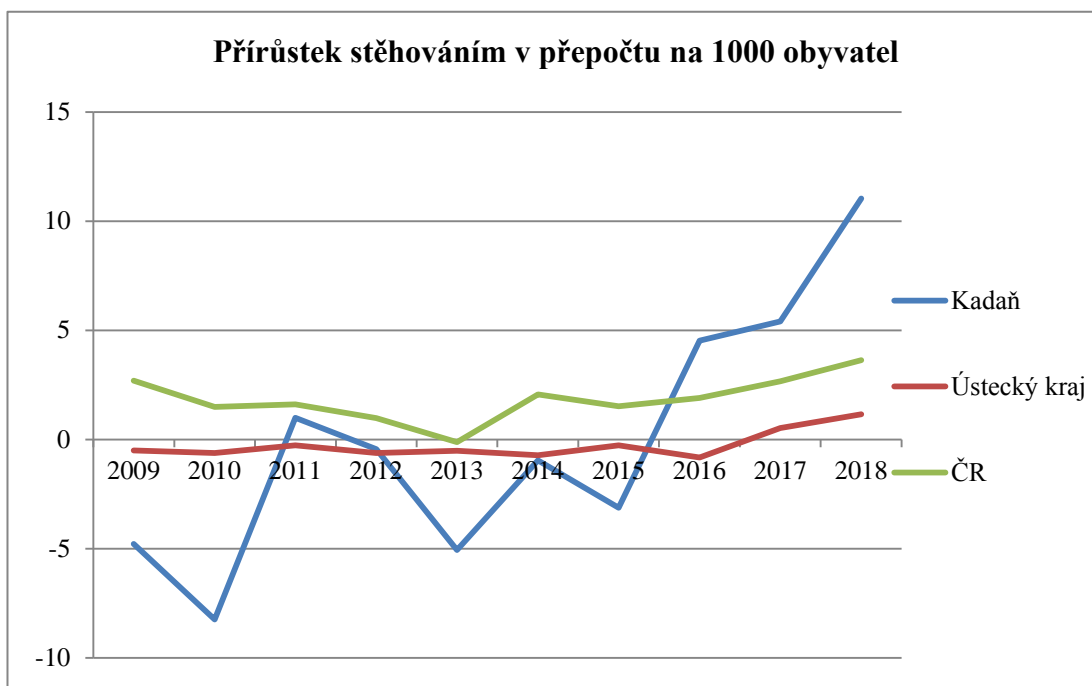
Graf č. 14: Migrační saldo v Ústeckém kraji (ČSÚ, 2019).



Porovnání rozdílu v imigraci a emigraci mezi Kadaní, Ústeckým krajem a Českou republikou zachycuje graf č. 15, ve kterém je uveden přepočtený přírůstek stěhováním na 1000 obyvatel. Z grafu je zřejmé, že křivka Kadaně vykazovala ve sledovaném období řadu výkyvů na rozdíl od Ústeckého kraje a České republiky, kde se jejich křivky pohybovaly více méně stejně s pár výjimkami. Od roku 2016 však Kadaň začala převyšovat průměr migračního salda na 1000 obyvatel nejen Ústeckého kraje, ale i České republiky. Pozvolný nárůst v přírůstku stěhováním od roku 2016 se odehrává i v Ústeckém kraji, od roku 2015 v České republice. U všech sledovaných subjektů je doposud za rok 2018 přírůstek stěhováním nejvyšší.

Nárůst kadaňských obyvatel v posledních letech je pravděpodobně zapříčiněn snahou města přitáhnout nové a mladé obyvatelstvo. Ve městě dochází k otevírání nových podniků, čímž vznikají nová volná pracovní místa, díky kterým se město stává atraktivní k nastěhování.

Graf č. 15: Přírůstek stěhováním v přepočtu na 1000 obyvatel (ČSÚ, 2019).



7.3 Struktury obyvatelstva

Poslední z analýz bude věnována strukturám obyvatelstva, které odhalí věk obyvatel podle předreprodukčního, reprodukčního a postreprodukčního věku, národnost, vzdělanost, zaměstnanost a nezaměstnanost. Struktura obyvatel se váže k aktuálnímu stavu obyvatel v daném roce.

7.3.1 Věková struktura

Věková struktura obyvatel v dané lokalitě prozradí o zkoumaném území řadu informací. Podle osob ve věku 15 až 64 let se dá zjistit ekonomická výkonnost sídla, věková struktura rovněž odhalí, zda je populace stárnoucí či mládnoucí a podle věku jednotlivých věkových složek se dá určit pyramidní typ dané populace.

Tabulka č. 2 zobrazuje věkovou strukturu obyvatelstva Kadaně v letech 2009 až 2018 podle věku předreprodukčního 0 až 14 let, reprodukčního 15 až 64 let a postreprodukčního 65 a více let. Rovněž zachycuje průměrný věk populace. Z tabulky je patrné, že reprodukčního obyvatelstva ve věku 15 až 64 let ve sledovaném období ubývá a společně s tím dochází ke zvyšování podílu věkové

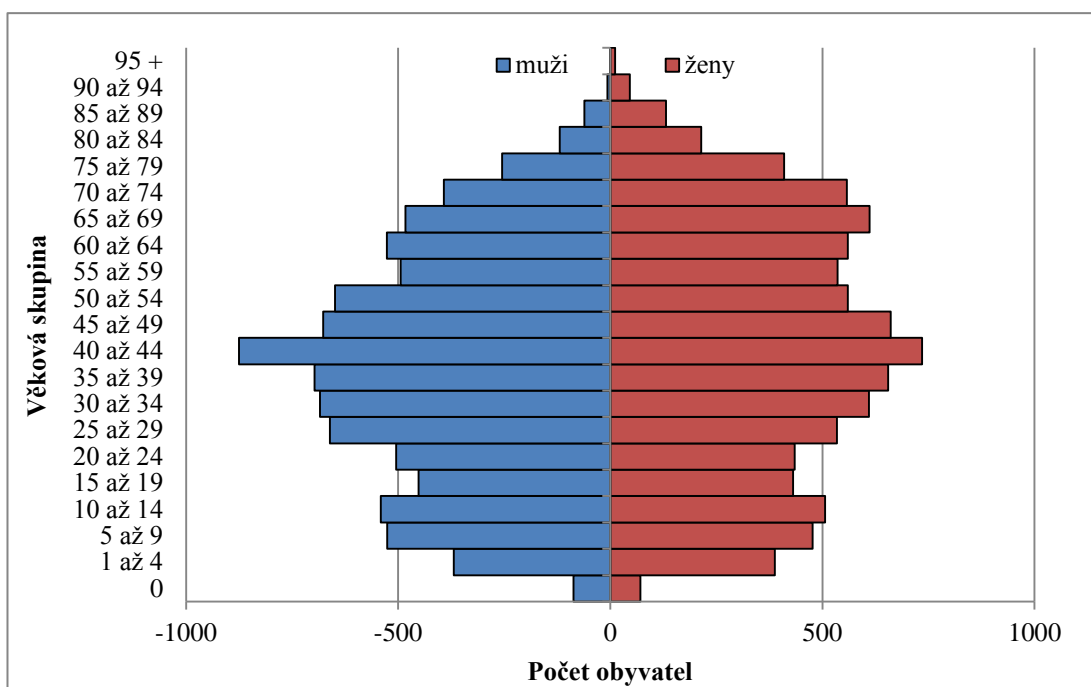
skupiny postreprodukční. Toto stárnutí se projevuje i na průměrném věku populace v Kadani. Počet obyvatel ve věku 0 až 14 let sice také přibývá, ale pomalejším tempem než u skupin 65+ let. Z těchto údajů se dá vyvodit, že dětská složka je nižší než postreprodukční, a tudíž početně dostatečně nenahrazuje reprodukční složku. Z dlouhodobého hlediska dochází ke snižování reprodukční složky obyvatelstva, a proto se ke Kadani dá přiřadit regresivní neboli vymírající typ věkové pyramidy, který je rovněž platný pro Českou republiku. Ubývání reprodukční složky také značí o slábnutí ekonomické výkonnosti sídla.

Tabulka č. 2: Procentuální zastoupení věkových skupin obyvatelstva v Kadani (ČSÚ, 2019).

Rok	2009	2010	2011	2012	2013	2014	2015	2016	2017	2018
0-14	15,0	15,0	15,7	15,9	16,0	16,1	16,3	16,7	16,6	16,3
15-64	71,6	71,1	69,8	68,8	68,1	67,2	66,6	65,9	65,6	65,6
65+	13,4	13,9	14,6	15,2	16,0	16,7	17,2	17,4	17,8	18,1
Prům. věk	39,4	39,7	39,9	40,1	40,5	40,7	40,9	41,0	41,2	41,3

Věkovou strukturu jednotlivých věkových skupin za rok 2018 v Kadani zachycuje věková pyramida na grafu č. 16. Jak již bylo zmíněno, jedná se o regresivní typ věkové pyramidy, tedy populace se zde řadí do vymírající. Je patrné, že mužů se rodí více, zato ženy se dožívají vyššího věku. Muži tedy početně převažují zhruba do věku 50 až 55 let, ve vyšším věku pak začínají početně převyšovat ženy nad muži, což je normativní jev typický pro celou Českou republiku. Stárnutí populace by v budoucnu mohlo mít na město negativní dopad, jeho ekonomická aktivita by se neustále snižovala, mohl by nastat problém s kapacitami domovů důchodců. Aby město mohlo prosperovat, musí se zaměřit na doplnění reprodukční složky obyvatelstva, a to zejména mladých a perspektivních lidí, kteří by byli schopni dále doplnit dětskou složku populace a povznést ekonomickou výkonnost sídla.

Graf č. 16: Věková pyramida Kadaně (ČSÚ, 2019).



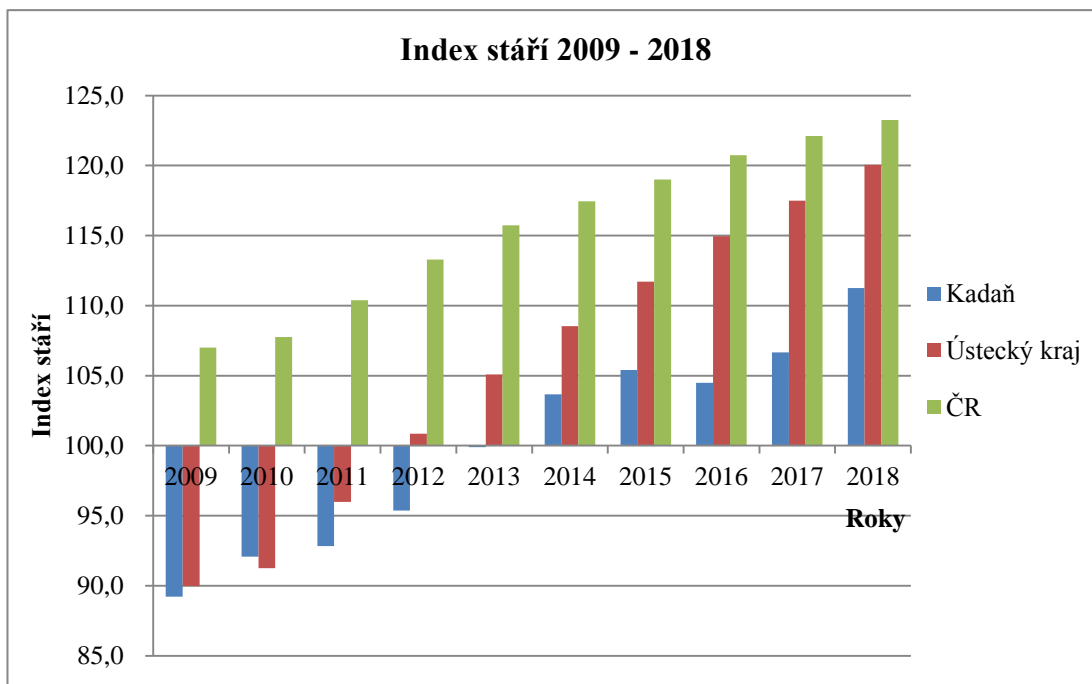
O stárnutí populace nejlépe vypoví index stáří, který se vypočítá jako podíl věkové generace 65+ ku generaci 0 – 14 let na 100 dětí. Při výpočtu indexu platí, že pokud výsledek převyšuje hodnotu 100, je v populaci více starší generace a naopak, je-li výsledek nižší než 100, převyšuje dětská složka nad postreprodukční.

$$Index\ stáří = \frac{65 +}{0 - 14} * 100$$

(Český statistický úřad, ©2009)

Graf č. 17 porovnává index stáří Kadaně, Ústeckého kraje a České republiky. V rámci České republiky je ve sledovaném období index stáří trvale nad hodnotou 100, tudíž trvale převyšuje postreprodukční složka nad složkou dětskou a tomu odpovídá i regresivní typ věkové pyramidy. Tomuto republikovému standardu se ale vymykala Kadaň do roku 2012 a Ústecký kraj do roku 2011, kde do té doby převyšovala dětská generace nad starší. V roce 2013 došlo v Kadani k téměř dokonalému vyrovnání dětské a postreprodukční složky, index stáří v tomto roce dosáhl hodnoty 99,9. Od tohoto roku dále se Kadaň a Ústecký kraj začíná více podobat celorepublikovému průměru a tamní populace se rovněž začíná řadit do vymírajícího typu věkové pyramidy, nicméně stále je na tom město v porovnání s krajem i Českou republikou relativně dobře.

Graf č. 17: Index stáří 2009 – 2018 (ČSÚ, 2019).



7.3.2 Vzdělanostní struktura

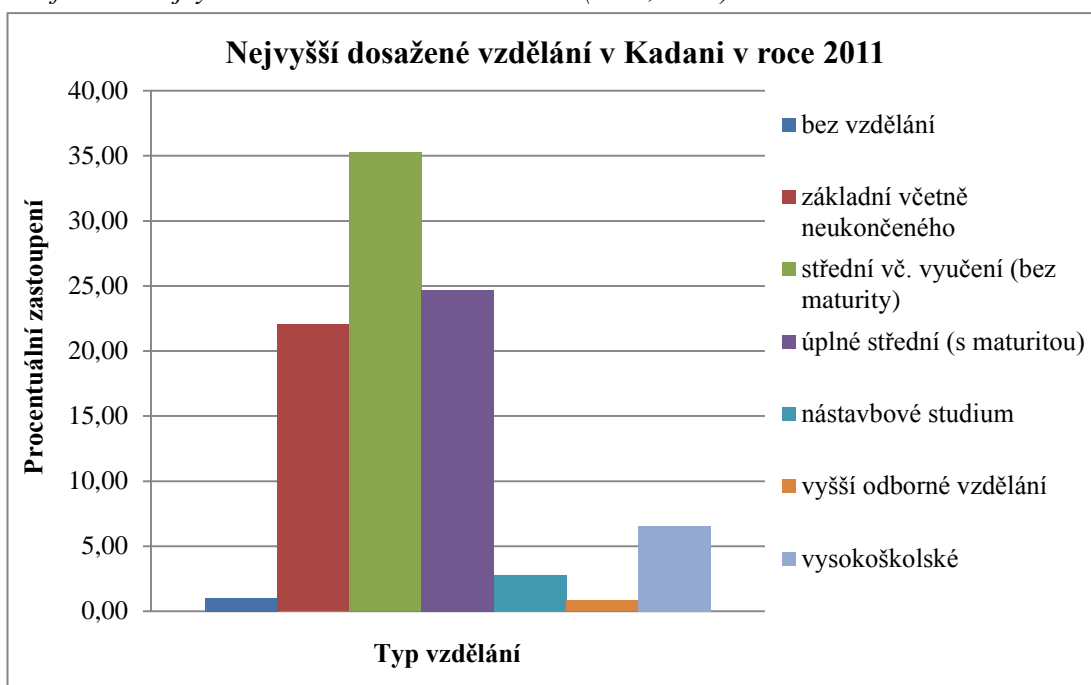
O vyspělosti dané populace nám také vypoví vzdělanostní struktura obyvatel. Od vzdělání se rovněž odvíjí ekonomická aktivita, nebo třeba míra kriminality, a udává směr udržitelného rozvoje společnosti. Data o vzdělanostní struktuře jsou dostupná ze Sčítání lidu, domů, a bytů z roku 2011.

Tabulka č. 3 zobrazuje nejvyšší dosažené vzdělání obyvatelstva v Kadani ve věku 15 a více let. Početně nejvyšší zastoupení má středoškolské vzdělání s vyučením bez maturity, v rámci kterého převažují muži nad ženami. Druhé v pořadí je potom úplné střední vzdělání s maturitou. Zde na rozdíl od středního vzdělání s vyučením převažují jako úspěšní absolventi ženy nad muži. Poměrně velké zastoupení zde mají absolventi pouze základního vzdělání včetně těch, kteří ho ještě neukončili. Sledovaná populace je ale ve věku od 15 let, tedy toto vysoké číslo může být také dáno tím, že studenti pokračují na střední škole, kterou ještě neměli možnost dokončit. Kadaň se rovněž může pochlubit absolventy vysokých škol, kde počet mužů a žen s vysokoškolským vzděláním je téměř vyrovnaný. Nejnižší kategorii zde potom tvoří absolventi nástavbového studia a vyššího odborného vzdělání.

Tabulka č. 3: Nejvyšší dosažené vzdělání v Kadani (ČSÚ, 2011).

	Celkem (%)	Muži	Ženy
Bez vzdělání	1,02	70	83
Základní včetně neukončeného	22,03	1 215	2 077
Střední vč. Vyučení (bez maturity)	35,25	3 053	2 214
Úplné střední (s maturitou)	24,71	1 643	2 049
Nástavbové studium	2,75	139	272
Vyšší odborné vzdělání	0,81	41	80
Vysokoškolské	6,57	497	484

Graf č. 18: Nejvyšší dosažené vzdělání v Kadani (ČSÚ, 2011).



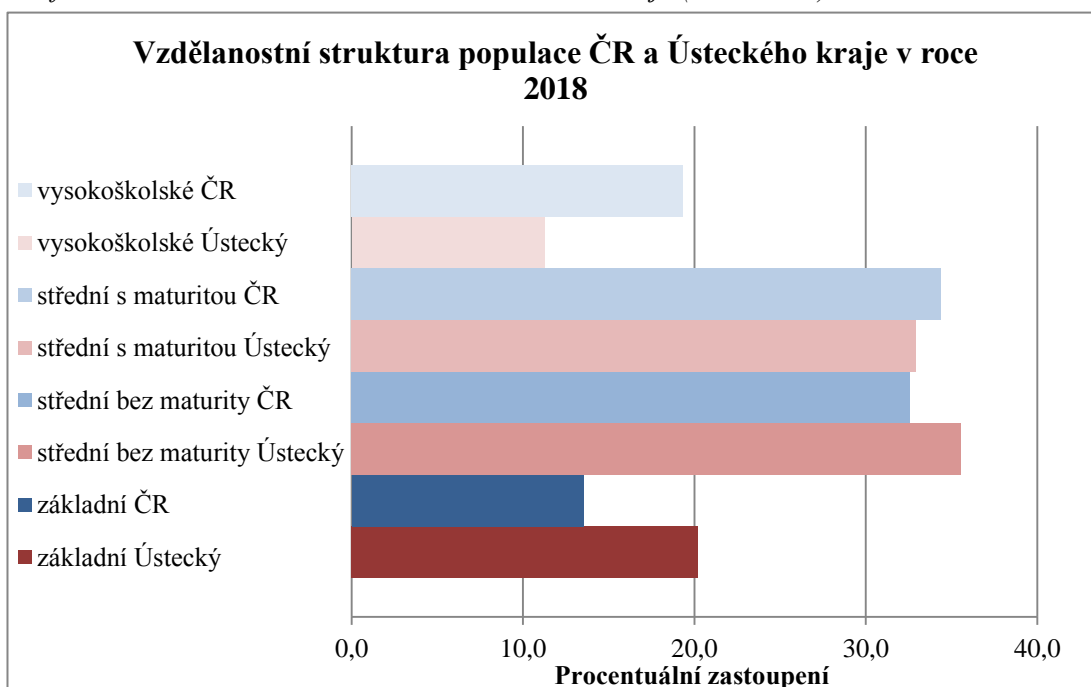
Vzdělání v Ústeckém kraji je v roce 2018 podobné vzdělanostní struktuře Kadaně z roku 2011. Procentuální zastoupení základního vzdělání v Ústeckém kraji je 20,2 % (Kadaň 22 %), středního vzdělání bez maturity 35,5 % (Kadaň 35,25 %), v rámci úplného středního vzdělání s maturitou se začínají projevovat první odlišnosti: 32,9 % (Kadaň 24,71 %), a vysokoškolské vzdělání v Ústeckém kraji činí 11,2 %, v Kadani jen 6,57 %. Zastoupení u základního vzdělání v Ústeckém kraji převyšuje pohlaví ženské nad mužským, u středního vzdělání bez maturity zase muži nad ženami. U středního vzdělání s maturitou a vysokoškolského vzdělání mírně začínají převyšovat ženy nad muži.

Srovnání České republiky s Ústeckým krajem a Kadaní nám prozradí řadu odlišností. V první řadě je zastoupení základního vzdělání v České republice podstatně nižší než v Ústeckém kraji a Kadaní. Nižší zastoupení tvoří rovněž střední vzdělání bez maturity, zde se ale Česká republika odlišuje jen nepatrně od Ústeckého kraje a Kadaně. Mírně překračuje Česká republika ve vzdělanosti se středním vzděláním s maturitou a největší rozdíl je potom ve vysokoškolském vzdělání, kde Česká republika převyšuje téměř o polovinu. Stejně jako u Ústeckého kraje a Kadaně, i v České republice převyšují ženy jen se základním vzděláním nad muži. U vzdělání středního bez maturity převyšují muži, u středního s maturitou a vysokoškolského zase převyšuje ženské pohlaví nad mužským s tím, že rozdíl u vysokoškolského vzdělání je jen nepatrný.

Tabulka č. 4: Vzdělanostní struktura ČR a Ústeckého kraje (ČSÚ, 2019).

Typ vzdělání	Ústecký kraj		Česká republika	
	muži	ženy	muži	ženy
Základní	16,1	24,2	10,4	16,5
Střední bez maturity	42,9	28,4	39,2	26,2
Střední s maturitou	30,6	35,2	31,1	37,5
Vysokoškolské	10,2	12,2	19,1	19,6

Graf č. 19: Vzdělanostní struktura ČR a Ústeckého kraje (ČSÚ, 2019).



7.3.3 Národnostní struktura

Následující kapitola představí národnostní složení Kadaně z roku 2011 z dostupných dat ze Sčítání lidu, domů a bytů a data porovná s Ústeckým krajem a Českou republikou. Díky této analýze budeme mít představu o tom, jaké národnostní skupiny v Kadani žijí, a budeme mít větší představu o složení tamní populace.

Na území Kadaně žije převážná většina české populace, jejíž procentuální zastoupení je 67,7 %. Jak se dalo očekávat, toto je velice srovnatelné s Ústeckým krajem, kde procentuální zastoupení Čechů tvoří 68,4 % a v České republice pak tvoří česká národnost 64,3 %. Druhé největší národnostní zastoupení v Kadani je slovenská národnost, která se řadí na druhé místo i v Ústeckém kraji a České republice, pokud zde nebudeme počítat moravské zastoupení. V Kadani pak žije hodně Ukrajinců, kde na rozdíl od Ústeckého kraje není jejich zastoupení nijak početné. Ukrajinská národnost je početně vysoká i v České republice. Díky blízkosti hranic žije v Kadani i poměrně dost Němců, stejně tak pohraniční oblast Ústeckého kraje má za následek zvýšenou německou populaci. Poslední více zastoupenou skupinou je národnost vietnamská, která je rovněž početně více zastoupená i v Ústeckém kraji, na rozdíl od průměru České republiky.

Tabulka č. 5: Procentuální zastoupení národností (ČSÚ, 2011).

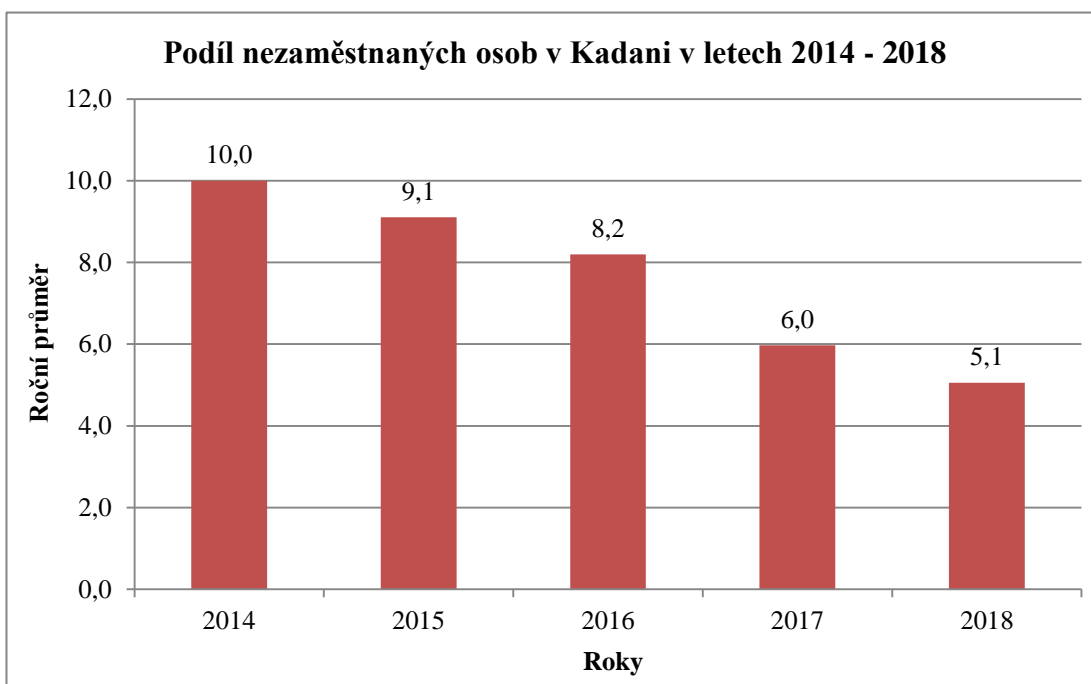
Národnost	Kadaň	Ústecký kraj	Česká republika
česká	67,712	68,360	64,309
moravská	0,068	0,086	5,000
slezská	0,000	0,004	0,117
slovenská	2,323	1,487	1,410
německá	0,676	0,520	0,179
polská	0,227	0,136	0,375
romská	0,085	0,154	0,049
ukrajinská	1,068	0,356	0,510
vietnamská	0,625	0,518	0,284
neuvedeno	25,790	27,021	25,321

7.3.4 Struktura nezaměstnanosti

Jak již bylo nastíněno při charakteristice města, v Ústeckém kraji i v Kadani panuje poměrně vysoká nezaměstnanost. Dříve se jako běžný ukazatel nezaměstnanosti využívala tzv. míra registrované nezaměstnanosti. Tento ukazatel byl však v roce 2013 nahrazen ukazatelem novým, který se nazývá podíl nezaměstnaných osob a vypočítá se jako podíl dosažitelných uchazečů o zaměstnání ve věku 15 – 64 let k obyvatelstvu ve stejném věku a je vyjádřen v procentech. Vzhledem k odlišnosti těchto ukazatelů je nemá cenu porovnávat a pro potřeby této analýzy bude využito nového ukazatele podílu nezaměstnaných osob. (Ministerstvo práce a sociálních věcí, nedatováno)

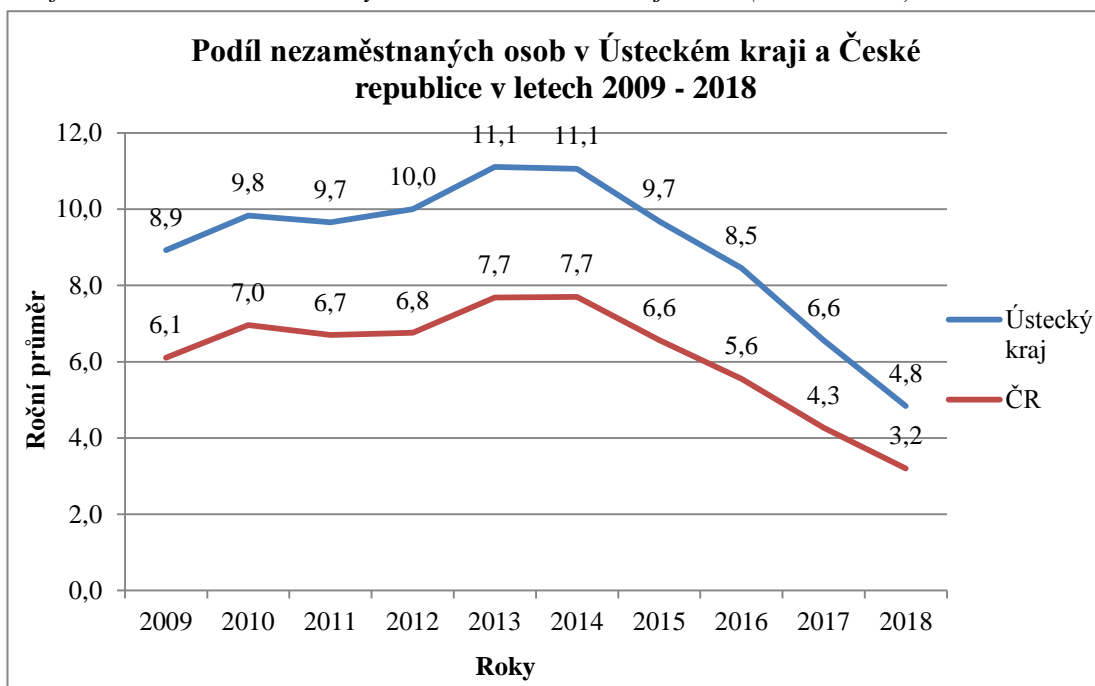
Graf č. 20 udává podíl nezaměstnaných osob v Kadani v letech 2014 až 2018. Z dat je patrné, že v tomto období docházelo k razantnímu poklesu v počtu nezaměstnaných osob. Od roku 2014 do roku 2018 se tento podíl snížil o polovinu. Porovnáme-li data s Ústeckým krajem, jehož vývoj podílu nezaměstnaných osob je zobrazen na grafu č. 21 společně s Českou republikou, zjistíme, že Kadaň si oproti kraji vede mírně lépe až do roku 2017, v roce 2018 pak svou nezaměstnaností převyšuje o 3 desetiny procenta.

Graf č. 20: Podíl nezaměstnaných osob v Kadani (MPSV, nedatováno).



Vývoj podílu nezaměstnaných osob v Ústeckém kraji se od roku 2009 do roku 2013 postupně navyšoval s výjimkou roku 2011, kdy došlo k mírnému poklesu. Nezaměstnanost dosáhla maxima v roce 2013 a 2014, kdy se podíl nezaměstnaných osob vyšplhal na 11,1 %. Po tomto roce dochází k obratu a nezaměstnanost se prudce snižuje do roku 2018, kdy končí na 4,8 %. Křivka vývoje podílu nezaměstnaných osob České republiky je totožná s křivkou Ústeckého kraje s tím rozdílem, že podíl nezaměstnaných osob v rámci České republiky je výrazně nižší. I zde bylo maximum v roce 2013 a 2014. V těchto letech došlo k hlubokému poklesu ekonomiky jakožto vyvrcholení hospodářské krize z roku 2008 a podíl nezaměstnaných osob v rámci České republiky vzrostl na 7,7 %. Ekonomika se po roce 2014 začala vzpamatovávat a podíl nezaměstnaných osob do roku 2018 klesá na 3,2 %.

Graf č. 21: Podíl nezaměstnaných osob v Ústeckém kraji a ČR (MPSV, 2020).



K vyšší míře podílu nezaměstnaných osob v Kadani i v Ústeckém kraji přispívá jednak nepříznivá věková skladba obyvatelstva, tedy ubývající počet obyvatelstva v produktivním věku, ale i horší vzdělanostní struktura. Nedostatek volných pracovních míst měl za následek vysokou emigraci z Kadaně a Ústeckého kraje. Data však v posledních letech ukazují pokles emigrace a nárůst imigrace. Toto se pojí se snižováním podílu nezaměstnaných osob. Jak Ústecký kraj, tak město Kadaň se pravděpodobně zaměřily na podporu snižování nezaměstnanosti a podporu zdejší ekonomiky.

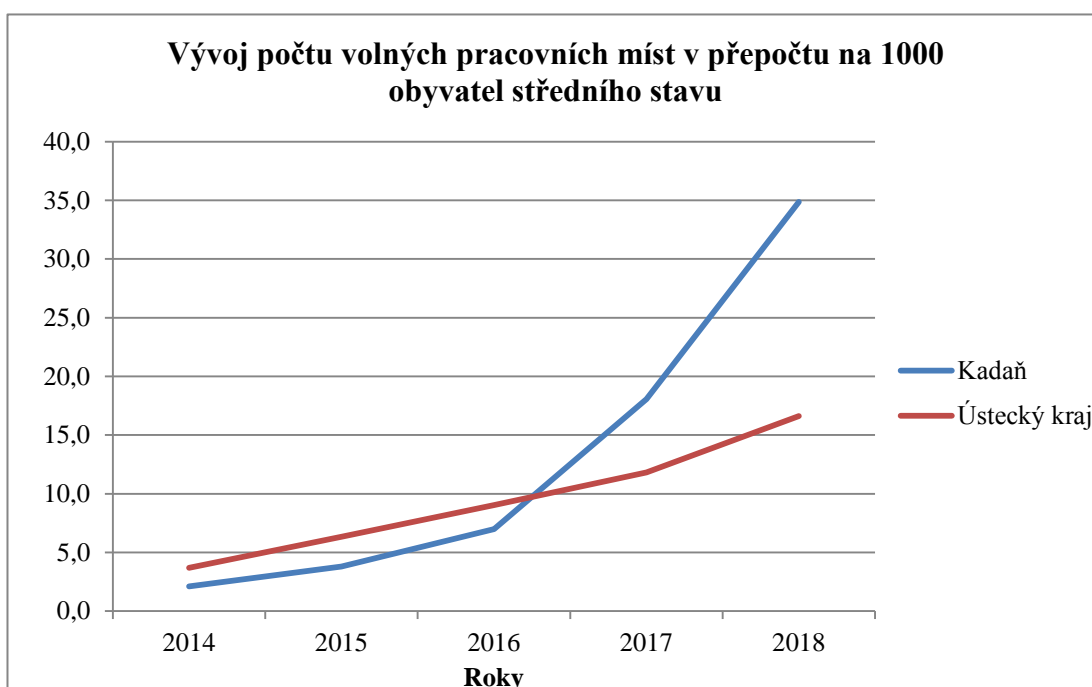
O tom, že se město Kadaň i Ústecký kraj zaměřily na snižování nezaměstnanosti a podporu místních podniků, vypovídá tabulka č. 6. Od roku 2014 do roku 2018 došlo v Kadani až k neuvěřitelnému nárůstu volných pracovních míst. Zatímco průměr roku 2014 čítal pouhých 34 volných pracovních míst, v roce 2018 bylo v průměru evidováno 631 míst. Stejný obrat nastal i v Ústeckém kraji, zde bylo v roce 2014 zaznamenáno v ročním průměru 3 041 volných pracovních míst a do roku 2018 vzrostla na 13 627. Podpora místní ekonomiky činí Ústecký kraj a Kadaň stále atraktivnější k životu.

Tabulka č. 6: Vývoj počtu volných pracovních míst v ročním průměru (MPSV, nedatováno).

	2014	2015	2016	2017	2018
Kadaň	38	68	125	324	631
Ústecký kraj	3 041	5 212	7 421	9 695	13 627

Pro lepší porovnání vývoje počtu volných pracovních míst Kadaně a Ústeckého kraje je v grafu č. 22 vytvořen přepočtený počet volných pracovních míst na 1000 obyvatel středního stavu. Od roku 2014 do roku 2016 Kadaň zaostávala v průměru volných pracovních míst za Ústeckým krajem, ovšem od roku 2017 začala Kadaň převyšovat Ústecký kraj, v roce 2018 činí rozdíl 18,3 ‰.

Graf č. 22: Vývoj počtu volných pracovních míst v přepočtu na 1000 obyvatel středního stavu (MPSV, nedatováno).



8. Zhodnocení a diskuse

Výsledky z jednotlivých analýz odhalily směr populačního vývoje v Kadani. Především je zřejmé, že na populační vývoj má v posledních letech vliv zejména imigrace, do Kadaně proudí řada nových obyvatel, kteří zde začínají nový život. Přirozený přírůstek už ale není pro město tak příznivý jako vlna nových imigrantů proudících do města, ten se v posledních letech pohybuje v záporných číslech, a rovněž věková struktura není pro Kadaň příznivá. Ubývající počet produktivní složky populace značí o slábnutí ekonomické výkonnosti sídla, snižování předreprodukční složky obyvatelstva a rostoucí postreprodukční složka má za následek regresivní neboli vymírající typ populace, což potvrzuje i index stáří města, nicméně počet obyvatel se v Kadani díky imigraci v roce 2017 a 2018 neustále navyšuje. Vzdělanostní struktura odhalila horší vzdělanost obyvatelstva, podíl nezaměstnaných osob se v posledních letech snižuje, nicméně je stále průměr v Kadani vyšší než průměr v České republice. V Kadani i v Ústeckém kraji se však navyšuje počet volných pracovních míst, což svědčí o určitém rozvoji města a regionu. A jakým způsobem tedy plánuje město Kadaň svůj rozvoj s ohledem na dosavadní populační vývoj?

O budoucím vývoji a podobě města v dlouhodobém časovém horizontu vypovídá Strategický plán, který v závislosti na historických, sociálních a ekonomických analýzách a v závislosti na současném stavu města udává jeho budoucí rozvoj. (Městský úřad Kadaň, ©2003) Strategický plán Kadaně byl vytvořen v roce 2004 a udává výhled na zhruba 30 let. Zde jsou definovány základní problémy vyskytující se v Kadani, z nichž jsou zde vybrány takové problémy, které se obsahově nejvíce blíží tématu této bakalářské práce.

Největší problémovou oblast zde tvoří sociální prostředí, trh práce a podnikatelská základna. Kvalifikace obyvatel je nízká, ve městě se koncentruje větší počet méně vzdělaných osob, což potvrzuje analýza vzdělanostní struktury. S tím se pojí i zvýšená míra nezaměstnanosti a nedostatečná kvalifikace na volná pracovní místa. Problém zde tvoří i závislost obyvatelstva na sociálních dávkách. S nízkou vzdělanostní úrovní se pojí i rostoucí problém drogové závislosti školní mládeže. Podnikatelské prostředí místního obyvatelstva má sníženou aktivitu a je

málo rozvinuté. Mladší a kvalifikované obyvatelstvo emigruje z Kadaně za prací, obyvatelstvo rychle stárne. Ekonomické slábnutí sídla je zapříčiněno v důsledku nedostatku pracovních sil, nicméně na tento zásadní problém město reaguje podporou tvorby nových pracovních míst, zejména v posledních letech, kdy počet volných pracovních míst převyšuje o 18,3 % nad Ústeckým krajem. Mezi další problémovou oblast se zde potom řadí sociální infrastruktura, která řeší problémy zdravotnictví, školství, kultury a sportu. Podíl postreprodukční složky populace se navyšuje a na to je potřeba brát ohled, stejně tak je nutné navýšit vzdělanostní úroveň zdejšího obyvatelstva. Vybranými problémy v této oblasti jsou například nedostatečné kapacity ústavních sociálních služeb, obtížné uplatňování absolventů středních průmyslových škol a obchodních akademií na trhu práce, či snižování porodnosti, což má za následek nedostatečné doplňování obyvatelstva ve věku 0 až 14 let a může vyústit v uzavírání škol. Porodnost se v Kadani z dlouhodobého hlediska snižuje, přirozený přírůstek se pohybuje v záporných číslech. Aby bylo obyvatelstvo Kadaně perspektivní, je nutné doplňovat i dětskou složku populace. Posledním problémem vhodným ke zmínění je nedostatečný cestovní ruch, který je spojen s absencí podnikatelského prostředí. Další problémové oblasti ve Strategickém plánu Kadaně již nejsou tolik relevantní k tématu.

S ohledem na výše zmíněné problémy byla stanovena vize týkající se budoucího rozvoje města. Hlavními body vize jsou podpora a různorodost ekonomiky, tvorba konkurenceschopného podnikatelského prostředí, plnohodnotné podmínky k životu pro obyvatelstvo díky nabídce kvalitního a různorodého bydlení v kvalitním prostředí, široká nabídka pracovních příležitostí a možnost kvalitního vzdělávání.

Strategický plán dále navrhuje záměry a opatření a stanovuje priority rozvoje města. Priorit rozlišuje 6 a pro každou z nich byly vypracovány tzv. akční plány, které jsou dále strukturovány do záměrů a návrhů opatření, což jsou již konkrétní návrhy projektů. Tyto priority jsou vzájemně často provázané, tedy dvě různé priority spolu mohou souviset. Mezi 6 druhů priorit se řadí: Podnikatelské prostředí, Lidské zdroje a sociální infrastruktura, Cestovní ruch, Kvalita městského prostředí a krajiny, Dopravní infrastruktura, Technická infrastruktura.

Vzhledem k tomu, že v průběhu let docházelo k různým změnám a plněním projektů z oblastí priorit, prošel Strategický plán Kadaně dvěma aktualizacemi. První aktualizace byla provedena v roce 2008 a týkala se především přípravy na čerpání evropských fondů a přidávala nové záměry a návrhy opatření. Druhá aktualizace vyšla v roce 2013 a počítá s rozvojem města do roku 2023, přičemž rovněž přidává nové záměry a návrhy opatření.

Priorita Podnikatelské prostředí se zaměřuje na vytváření příznivého podnikatelského prostředí a ekonomický rozvoj města. Cílem této priority je nalákat příchod a vznik nových podnikatelských subjektů a motivovat je k vyvážení nových pracovních příležitostí a k inovativnímu chování. Jedním z nejdůležitějších benefitů této priority by byl i příchod mladého obyvatelstva za prací. O plnění této priority vypovídají data z analýzy o struktuře nezaměstnanosti. Tato analýza potvrdila neustále se snižující podíl nezaměstnaných osob a vytváření nových volných pracovních míst, kterých zejména v posledních letech přibylo velké množství. Navyšování počtu obyvatel potvrzuje i analýza vývoje počtu obyvatel v Kadani. Mezi jednotlivé záměry v této prioritě se řadí: Vyšší integrace Kadaně do procesů regionální a nadregionální spolupráce, Rozvoj podnikatelských aktivit, Zvýšení příjmů města a efektivnosti vynakládaných veřejných investic.

Další prioritou jsou Lidské zdroje a sociální infrastruktura. Ta se zabývá sociálně-ekonomickým rozvojem města a odvíjí se od demografie. Populace v Kadani se řadí mezi stárnoucí, ubývá dětské složky a navyšuje se složka postreprodukční. Přirozený přírůstek se pohybuje v záporných číslech, index stárí je nad hodnotou 100. K naplnění této priority jsou formulovány jednotlivé záměry: Zajištění demografické vitality města, Zajištění fyzického a sociálního zdraví obyvatel, Zvýšení vzdělanosti a kvalifikačního potenciálu obyvatel a další rozvoj školských zařízení, Rozvoj občanské společnosti a její participace na řízení města.

Třetí priorita v pořadí Cestovní ruch má za cíl učinit z Kadaně turisticky atraktivní destinaci, což by opět vedlo k podpoře ekonomické výkonosti sídla, tvorbě nových pracovních příležitostí a konkurenceschopného podnikatelského prostředí. Jednotlivé záměry mají Kadani dát takzvanou identitu, image a

poskytnout turistům turistické produkty. Záměr Identita má posílit lokální a regionální kadaňskou identitu, tedy profilovat zdejší oblast jako specifický turistický region. Záměr Image má Kadani poskytnout vzhled moderního města, které podporuje kulturu, vědu, vzdělanost, historické tradice a mezinárodní spolupráci. Priorita Turistické produkty má návštěvníkům Kadaně poskytnout řadu různorodých turistických produktů z různých oblastí.

Poslední priorita relevantní k tématu této práce je Kvalita městského prostředí a krajiny. K tomu, aby se do města stěhovalo více lidí a aby zde obyvatelé vedli důstojný život, je nutné městu poskytnout důstojný vzhled, tedy kvalitu fyzického prostředí města a okolní krajiny. Princip této priority je v zamezování znehodnocování okolní krajiny, posílení historického jádra města jako hlavního centra, ale vytvářet i nová lokální centra, při nové výstavbě respektovat kontext místa a krajinný ráz, zlepšovat urbanistickou kvalitu, vytvářet územní rezervy v rámci intravilánu Kadaně a účinně využívat územně plánovací dokumentaci jako účinný legislativní nástroj. Jednotlivé záměry v této prioritě jsou: Celkově kultivovat nejbližší zázemí města, pečovat o městská předpolí jako o významné hraniční prostory mezi krajinou a městem, Uchovat architektonické dědictví a umožnit trvale životaschopný vývoj historického středu města a ostatních pamětihodností, Rehabilitovat problémové lokality mimo historický střed města, Vytvořit tvůrčí a otevřené klima pro otázky územního rozvoje, Podporovat ekologické principy a zvyšovat úroveň ekologického povědomí obyvatel.

O tom, že město Kadaň plní jednotlivé záměry a návrhy opatření, vypovídá přehled opatření strategického plánu Kadaně v letech 2004 až 2012. V bodech jsou vybrány nejvýznamnější z nich:

- Návaznost a podpora spolupráce obcí ve spádovém obvodu ORP Kadaň
- Spolupráce s krajskými orgány a institucemi státní správy
- Propagace a prezentace Kadaně v ČR a v zahraničí
- Vytvoření koncepce rozvoje bydlení a bytové politiky
- Protidrogová prevence a programy prevence kriminality
- Rozvoj sociálních služeb – výstavba nového domova důchodců, sportovní haly

- Vzdělávací a společenské centrum Střelnice
- Koncepce celoživotního vzdělávání
- Podpora občanských iniciativ, zájmových seskupení a jejich vyšší participace na rozvoji města

(tříarchitekti – sdružení architektů, ©2013)

Strategický plán Kadaně tedy klade především důraz na nové a mladé imigranty. Pro to, aby učinil město atraktivní nejen pro nově příchozí, ale i stávající obyvatele, zajišťuje řadu opatření a návrhů. Ty se týkají především zkvalitňování a podpory podnikatelského prostředí, kvality lidského života a nabídky kvalitního vzdělání. Město rovněž myslí na své starší obyvatelstvo a podporuje rozvoj zdravotnictví a sociálních služeb. K perspektivnímu výhledu na život v královském městě Kadani patří také kvalitní bydlení, které má za cíl do města nalákat mladé obyvatelstvo.

S přílivem nových obyvatel počítá Koncepce rozvoje bydlení. Tento dokument byl vytvořen v roce 2005 do roku 2015, jeho první aktualizace proběhla v roce 2008 a nyní je po druhé aktualizaci s výhledem do roku 2023. Nahlédneme-li do tohoto dokumentu, zjistíme, že město vytváří konkrétní možnosti rozvoje bydlení jak v jádru města, tak i na jeho okrajích a počítá především s tím, že se do nově navržených ploch pro bydlení budou stěhovat zejména mladí lidé.

V Koncepci rozvoje bydlení je stanovena řada možností pro individuální bydlení, z nichž ty nejzajímavější budou zmíněny. Jako první lokalita je zde uvedena lokalita jihovýchodního předpolí města Kadaně – Vinohrady. Pro tuto oblast je navrženo 140 rodinných domů a 18 bytových. V přepočtu lokalita nabídne bydlení pro 1086 obyvatel. Tato lokalita je již z větší části dokončena, k dostavbě zbývá jen pár domů. Další vhodnou lokalitou k výstavbě rodinných domů je lokalita Strážišť III. Tato oblast se nachází v západní části Kadaně a bude nabízet 2 bytové domy a zhruba 30 rodinných domů. Třetí vhodnou oblastí jsou prostory zahrádek pod Prostředním vrchem. Tato oblast je situována rovněž v západní části Kadaně a nabízí výstavbu zhruba 60 rodinných domů, v přepočtu přibližně pro 300 obyvatel. Malou lokalitou k výstavbě rodinných domů je v ulici Pionýrů pod Svatým kopcem. Zde lze počítat s výstavbou zhruba 8 domů pro 40 obyvatel. Tyto vybrané lokality se nacházejí v okrajových částech města, nicméně

město počítá i s vnitřní výstavbou. Lokalita Polní sever, která se nachází v jihovýchodní části města poblíž centra, by umožnila regeneraci části průmyslového areálu k využití pro bytové bydlení. Oblast centrum východ, nacházející se v bezprostřední blízkosti historického centra, by obnovila plochy u Žatecké brány a využila je k výstavbě nových rodinných domků či bytů, popřípadě nové mateřské školy. (Kulhánek, 2005)

Jako shrnutí bych zde uvedl, že město Kadaň dobře reaguje na dosavadní populační vývoj a v závislosti na něm kvalitně plánuje budoucí rozvoj města. Pro nově přichozí obyvatele, na které se Kadaň zejména zaměřila, plánuje řadu ploch pro bydlení, které navrhuje kvalitně a důstojně, v různých oblastech města, ať už okrajových, tak poblíž centra. O rozšiřování podnikatelské základny vypoví rovněž územní plán, ve kterém jsou navrženy plochy pro rozšíření dosavadních průmyslových areálů a stávajících elektráren, ale jsou zde navrženy i plochy nové zejména pro výrobu, skladování či drobnou řemeslnickou výrobu. K podpoře ekonomiky jsou navrženy i nové plochy pro komerční vybavenost, kterou rozlišuje na komerční vybavenost malou/střední a pak komerční vybavenost velkou. Malá komerční vybavenost přímo navazuje na plochy bydlení, zatímco velká komerční vybavenost je umístěna v okrajových částech města s přímým napojením na dopravní infrastrukturu. Zároveň se město zaměřilo na podporu volnočasových aktivit a navrhuje plochy pro sport a rekreaci. Aby bylo dále zajištěno fyzické a sociální zdraví obyvatel, zaměřuje se na zkvalitňování zdravotní péče. Rovněž podporuje zvyšování vzdělanostní úrovně výstavbou nových školních zařízení a vzdělávacích středisek. K důstojnému životu kadaňského obyvatelstva plánuje kvalitní veřejná prostranství a dbá na okolní krajinu. K posílení cestovního ruchu je navržena řada pěších a cyklistických stezek nejen v krajině, ale i v rámci intravilánu obce. (AGORA STUDIO, 2019)

Budoucnost královského města Kadaň vypadá příznivě. Dá se předpokládat, že do města bude i nadále proudit mladé obyvatelstvo, čímž se bude propast mezi jednotlivými funkčními skupinami věkových struktur snižovat. Nové mladé obyvatelstvo by mohlo zajistit doplnění dětské složky ve věku 0 až 14 let, index stáří by se tím pádem mohl snižovat a mohl by klesat zpátky k hodnotě 100, přirozený přírůstek by se opět mohl začít pohybovat v kladných číslech. Nová vlna obyvatel do města přinese ještě větší snížení nezaměstnanosti díky široké

škále volných pracovních pozic, které jsou v Kadani k dispozici. Správný směr, kterým se Kadaň v posledních letech ubírá, potvrzují výsledky jednotlivých analýz i dokumenty plánování rozvoje města.

9. Závěr a přínos práce

V bakalářské práci bylo třeba naplnit hlavní cíl a tedy vyhodnotit vliv výsledků analýz na plánování rozvoje města. V rámci strategického plánu Kadaně byly zjištěny konkrétní kroky, které město podniká v závislosti na dosavadním populačním vývoji Kadaně. Tento dokument se zaměřuje především na sociální prostředí, podporu ekonomiky, trh práce a podnikatelskou základnu.

Město se zaměřilo především na mladé obyvatelstvo, které chce do obce nalákat, a podporuje tvorbu volných pracovních míst, jak odhalila analýza struktury nezaměstnanosti. Tato analýza potvrzuje, že v posledních letech dochází ke snižování podílu nezaměstnaných osob, v průměru Kadaň převyšuje v počtu volných pracovních míst nad krajem o 18,3 %. O snaze snížit nezaměstnanost vypovídá nejen strategický plán, ale také územní plán, ve kterém je možné nalézt řadu nově navržených ploch pro výrobu a skladování, mezi které se řadí těžký a lehký průmysl, drobná řemeslnická výroba a zemědělská výroba, ale také třeba plochy pro komerční vybavenost.

K přílivu mladého obyvatelstva také přispívá vyhlídka kvalitního bydlení, v rámci dokumentu Koncepce rozvoje bydlení je navržena řada nových ploch pro rodinné a bytové domy, které jsou situovány jak v okrajových částech města, tak v jeho jádru. Snaha města nalákat nově příchozí obyvatele se vyplácí, analýza vývoje počtu obyvatel ukazuje, že se do města díky migraci stěhuje stále více lidí, počet obyvatel se díky imigrantům zejména v posledních letech neustále navyšuje, migrační saldo vykazuje od roku 2016 kladné hodnoty.

Analýza porodnosti nevykazuje příznivé výsledky, mortalita převyšuje nad natalitou a přirozený přírůstek se pohybuje v záporných číslech, k městu se řadí regresivní typ věkové pyramidy. I na to město reaguje a snaží se jednotlivé složky vyrovnat. Navýšení porodnosti a tedy doplnění dětské složky populace by mohlo zajistit nově příchozí mladé obyvatelstvo, které do Kadaně migruje za prací. Na stárnutí obyvatelstva město zareagovalo zejména zřízením nového domova důchodců a navržením nové hřbitovní plochy v územním plánu.

Kadaň se řadí mezi města s horší vzdělanostní strukturou, oproti kraji a republice zaostává zejména v podílu osob s vysokoškolským vzděláním a se vzděláním s maturitou, naopak vysoce převyšuje pouze se vzděláním základním. Horší vzdělanostní struktura má pak za následek nedostatečnou kvalifikaci obyvatelstva, či dokonce zvýšenou míru kriminality. K navýšení vzdělanosti město vytváří vzdělávací a společenské centrum Střelnice a koncepci celoživotního vzdělávání. O zvyšování vzdělanostní struktury nám pro tuto chvíli můžou vypovědět analýzy rozvodovosti a potratovosti, které se běžně s horší vzdělanostní strukturou pojí a které se v posledních letech dlouhodobě snižují.

Demografie, migrace a struktury obyvatelstva jsou důležitou součástí plánování rozvoje města, v zásadě se od nich budoucí rozvoj odvíjí. O rozvoji města vypovídá také územní plán, ve kterém jsou vyznačeny nové rozvojové plochy, které potvrzují předchozí analýzy. Zejména jsou zde navrženy plochy pro rozšíření dosavadních průmyslových areálů a stávajících elektráren, ale jsou zde navrženy i plochy nové zejména pro výrobu, skladování či drobnou řemeslnickou výrobu. Dále jsou navrženy plochy pro komerční vybavenost a již zmíněné plochy pro bydlení.

Výsledky z dílčích analýz zobrazují dosavadní vývoj města Kadaň a podle něj se dá předpovědět i jeho vývoj budoucí, práce by proto mohla sloužit městu Kadaň jako orientační dokument v budoucím plánování rozvoje města. Na závěr lze říci, že budoucí rozvoj královského města Kadaň vypadá příznivě. Město se dobře vypořádává s dosavadním populačním vývojem, dobře na něj reaguje a snaží se do města nalákat mladé a perspektivní obyvatelstvo. K tomu vytváří kvalitní možnosti bydlení a městského prostředí a zejména se zaměřilo na podporu zaměstnanosti díky tvorbě velkého množství volných pracovních míst, kde převyšuje nad krajem o 18,3 ‰, což činí město opravdu perspektivním místem k životu. Z toho se dá tedy usoudit, že se nezaměstnanost bude i nadále snižovat, do města bude proudit nové mladé obyvatelstvo, které by následně doplnilo dětskou složku, a složka postreprodukční by se mohla snižovat a tím pádem i index stáří by mohl klesat zpět k hodnotě 100. Doplnění reprodukční složky obyvatelstva by mohlo vést ke zvyšování přirozeného přírůstku a porodnosti.

10. Seznam použité literatury

Odborné publikace

DOU TLÍK, L. *Zonální struktury. Urbanistická typologie*. Praha: Vydavatelství ČVUT, 1996. ISBN 80-01-01468-1.

HRŮZA, J.; ZAJÍC, J. *Vývoj urbanismu I. díl*. Praha: Vydavatelství ČVUT, 2002. ISBN 80-01-02551-9.

KADEŘÁBKOVÁ, J. *Region a regionální vědy*. Praha: Vysoká škola finanční a správní, 2008. ISBN 978-80-7408-009-8.

KALIBOVÁ, K. *Úvod do demografie*. Praha: Nakladatelství Karolinum, 2002. ISBN 80-246-0222-9.

KUČA, K. *Města a městečka v Čechách, na Moravě a ve Slezsku 2. díl*. Praha: Nakladatelství Libri, 2000. ISBN 978-80-85983-14-2.

MAIER, K. *Územní plánování*. Praha: Vydavatelství ČVUT, 2000. ISBN 80-01-02240-4.

MAIER, K.; ČTYROKÝ, J.; FRANKE, D.; aj. *Územní plánování a udržitelný rozvoj*. Praha: ABF – nakladatelství ARCH, 2008. ISBN 978-80-86905-47-1.

MAIER, K.; ŘEZÁČ, V. *Ekonomika v území. Urbanistická ekonomika a územní rozvoj*. Praha: Vydavatelství ČVUT, 2006. ISBN 80-01-03447-X.

POLÁKOVÁ, Z.; KLUFOVÁ, R. *Demografické metody a analýzy: demografie české a slovenské populace*. Praha: Wolters Kluwer Česká republika, 2010. ISBN 978-80-7357-546-5.

RIEVAJOVÁ, E.; STANĚK, P.; STANEK, V.; aj. *Trh práce a politika zaměstnanosti*. Bratislava: Eknóm, 2009. ISBN 978-80-225-2878-8.

ROUBÍČEK, V. *Úvod do demografie*. Praha: Nakladatelství CODEX Bohemia, 1997. ISBN 80-85963-43-4.

SÝKORA, J. *Územní plánování vesnic a krajiny*. Praha: Vydavatelství ČVUT, 2002. ISBN 80-01-02641-8.

ŠILHÁNKOVÁ, V.; KOUTNÝ, J.; ČABLOVÁ, M. *Urbanismus a územní plánování*. Pardubice: Univerzita Pardubice, 2002. ISBN 80-7194-415-7.

ŠTICA, P. *Etika a migrace. Vybrané otázky současné imigrace a imigrační politiky*. Ostrava: Moravapress, 2014. ISBN 978-80-87853-20-7.

VÁŇO, B.; JURČOVÁ, D.; MÉSZÁROS, J. *Základy demografie*. Bratislava: Občianske združenie Sociálna práca, 2003. ISBN 80-968927-3-8.

VODÁKOVÁ, A.; PAVLÍK, Z.; KALIBOVÁ, K. *Demografie (nejen) pro demografy*. Praha: Sociologické nakladatelství (SLON), 2009. ISBN 978-80-7419-012-4.

WOKOUN, R. *Regionální rozvoj: východiska regionálního rozvoje, regionální politika, teorie, strategie a programování*. Praha: Linde, 2008. ISBN 978-80-7201-699-0.

Internetové zdroje

AGORA STUDIO, ©2019: Územní plán Kadaně, úplné znění po vydání 5. změny (online) [cit. 2020.03.25], dostupné z <https://gis.mesto-kadan.cz/portal/upkadan5zmenaprvnistav>.

Český statistický úřad, ©2009: Index stáří v roce 2005 (online) [cit. 2020.03.12], dostupné z <https://www.czso.cz/csu/xl/030703104>.

Český statistický úřad, ©2011: Veřejná databáze (online) [cit. 2020.03.22], dostupné z <https://vdb.czso.cz/vdbvo2/faces/index.jsf?page=statistiky#katalog=30261>.

Český statistický úřad, ©2019: Databáze demografických údajů za vybraná města ČR (online) [cit. 2020.03.13], dostupné z <https://www.czso.cz/csu/czso/databaze-demografickych-udaju-za-vybrana-mesta-cr>.

Český statistický úřad, ©2019: Demografická ročenka krajů – 2009 až 2018 (online) [cit. 2020.03.13], dostupné z <https://www.czso.cz/csu/czso/demograficka-rocenka-kraju-2009-az-2018>.

Český statistický úřad, ©2019: Demografická ročenka měst – 2009 až 2018 (online) [cit. 2020.03.13], dostupné z <https://www.czso.cz/csu/czso/demograficka-rocenka-mest-4tknb9s03b>.

Český statistický úřad, ©2019: Zaměstnanost a nezaměstnanost podle výsledků VŠPS – roční průměry – 2018 (online) [cit. 2020.03.23], dostupné z <https://www.czso.cz/csu/czso/zamestnanost-a-nezamestnanost-podle-vysledku-vsps-rocni-prumery-2018>.

Kulhánek, J., 2005: Koncepce rozvoje bydlení a bytové politiky města Kadaně do roku 2023 (online) [cit. 2020.03.26], dostupné z <https://www.mesto-kadan.cz/cs/mesto/rozvoj-mesta/koncepce-rozvoje-bydleni.html>.

Městský úřad Kadaň, ©2003: Strategický plán Kadaně (online) [cit. 2020.03.25], dostupné z <https://www.mesto-kadan.cz/cs/mesto/rozvoj-mesta/strategicky-plan-kadane.html>.

Městský úřad Kadaň, ©2018: Historie města Kadaně (online) [cit. 2020.03.03], dostupné z: <https://www.mesto-kadan.cz/cs/nezatrideno-archiv/nezobrazovat/turista/historie/historie-mesta-kadane.html>.

Ministerstvo práce a sociálních věcí, ©2020: Časové řady míry nezaměstnanosti a podílu nezaměstnaných osob (online) [cit. 2020.03.24], dostupné z <https://www.mpsv.cz/web/cz/casove-rady-mn-a-pno>.

Ministerstvo práce a sociálních věcí, nedatováno: Měsíční nezaměstnanost – vývoj na trhu práce pro vybrané kraje a ČR (online) [cit. 2020.03.24], dostupné z <https://www.mpsv.cz/web/cz/mesicni-nezamestnanost-vyvoj-na-trhu-prace-pro-vybrane-kraje-a-cr>.

Ministerstvo práce a sociálních věcí, nedatováno: Nezaměstnanost v obcích od března 2014 (online) [cit. 2020.03.23], dostupné z <https://www.mpsv.cz/web/cz/nezamestnanost-v-obcich>.

Ministerstvo práce a sociálních věcí, nedatováno: Změna metodiky ukazatele registrované nezaměstnanosti (online) [cit. 2020.03.21], dostupné z <https://www.mpsv.cz/web/cz/upozorneni-na-zmenu-metodiky>.

třiarchitekti – sdružení architektů, ©2013: Strategický plán Kadaně 2013, 2. aktualizace (online) [cit. 2020.03.25], dostupné z <https://www.mesto-kadan.cz/cs/mesto/rozvoj-mesta/strategicky-plan-kadane.html>.

Legislativní zdroje

Zákon č. 17/1992 Sb., o životním prostředí, v platném znění.

Obrázky

Obr. 1: Věkové pyramidy (Kalibová, 2002).

Obr. 2: Veduta města Kadaně (J. Willenberg, 1602), dostupné z https://www.hrady-zriceniny.cz/s_kadan.htm.