

Univerzita Palackého v Olomouci  
Filozofická fakulta  
Katedra politologie a evropských studií

Kristýna Becková

**Sociodemografická analýza voličské podpory strany ANO 2011**

Bakalářská diplomová práce

Vedoucí práce

**Mgr. et Mgr. Jakub Lysek**

Olomouc 2017

### **Čestné prohlášení**

Prohlašuji, že jsme tuto bakalářskou diplomovou práci na téma "*Sociodemografická analýza voličské podpory strany ANO 2011*" vypracovala samostatně na základě uvedených pramenů a literatury.

V Olomouci dne 4. května 2017

.....

Podpis

Ráda bych tímto poděkovala vedoucímu mé bakalářské diplomové Mgr. et Mgr. Jakubu Lyskovi za pomoc, odborné vedení, cenné připomínky a poskytnutí potřebných informací k vypracování bakalářské diplomové práce.

# Obsah

<b>Úvod</b> .....	<b>5</b>
1. ANO 2011 .....	8
1. 1 Vznik a organizace strany.....	8
1. 2 Koncept strana-firma.....	10
1. 3 Volební programy.....	11
2. Teorie konfliktních linií .....	13
2. 1 Zařazení strany a indikátory.....	16
3. Analýza volební podpory ANO .....	19
3. 1 V kontextu voleb 2013 a 2016.....	20
3. 1. 1 Volby do PS 2013 .....	21
3. 1. 2 Volby do zastupitelstev krajů 2016.....	23
3. 2 Vícenásobný regresní model voleb 2013 na 2016.....	24
3. 3 Logistická regrese dotazníkových dat .....	27
3. 4 Analýza dotazníkových dat.....	30
3. 4. 1 Přesuny voličů 2010-2013 .....	30
3. 4. 2. Profilace voličů ANO 2013 a 2016.....	34
<b>Závěr</b> .....	<b>38</b>
<b>Seznam grafů a tabulek</b> .....	<b>40</b>
<b>Seznam obrázků</b> .....	<b>40</b>
<b>Seznam literatury a pramenů</b> .....	<b>41</b>
<b>Abstrakt</b> .....	<b>47</b>

## Úvod

Ve své bakalářské práci se budu věnovat analýze volební podpory strany ANO. Přesněji, co ovlivňuje volební podporu strany ANO a jaké je územní rozložení volební podpory ANO. Tato práce je tedy především analyticko-teoretická.

Strana ANO je na politické scéně již od roku 2011. V této době se jednalo pouze o občanské sdružení bez patřičného politického zastoupení. K jeho vzniku dal podnět podnikatel Andrej Babiš. Kdy po vzoru Občanského fóra z roku 1989, měl původní název znít Občanské fórum proti korupci, nekompetentnosti a za vymahatelnost práv. Později se však od tohoto pojmenování upustilo a na podzim roku 2011 bylo založeno občanské sdružení Akce nespokojených občanů. Sdružení se od počátku vyznačovalo tématy jako je boj proti korupci, politikům či stranám. Teprve v roce 2012 došlo k registraci a vzniku politického subjektu ANO 2011. Sám A. Babiš nechtěl být součástí přední politické reprezentace strany, ale pouze jejím organizátorem či manažerem. (Kopeček 2016, *anobudelip.cz*)

I když se strana účastnila již voleb do Senátu Parlamentu České republiky (dále jen ČR), jedním z nejsilnějších uskupení se stala teprve až v roce 2013. Ve svých prvních volbách do Poslanecké sněmovny (dále jen PS) Parlamentu ČR totiž dokázala porazit takové etablované strany jako například ODS nebo KSČM. Na základě výsledků těchto voleb získala parlamentní zastoupení a doposud tvoří vládní koalici. Podobná situace vznikla i v předešlém volebním období v případě TOP 09. ANO se však odlišovalo především druhým místem ve volbách za Českou stranou sociálně demokratickou (ČSSD). Což straně zajistilo mnohem silnější pozici ve vládní koalici.

Struktura práce se dělí na tři hlavní části. Jako první se zaměřím na popisnou část práce, ve které se autorka zabývá stranou ANO, jako subjektem v níž hraje velkou roli samotná osoba Andreje Babiše. Kromě financování strany, je jeho styl vedení mnohdy vnímán jako strana jednoho muže nebo je ANO označováno jako typ strana-firma. Hnutí je pak přirovnáváno k takovým stranám jako je Vzhůru Itálie (*Forza Italia*) Silvia Berlusconiho či Unie demokratického středu (UDC) Adolfa Suaréze. (Kopeček 2016) Hnutí ANO také vyniká nad ostatními stranami ve vysoce profesionalizované volební kampani a využívání politického marketingu.

Druhá část práce představuje teoretický rámec výzkumu. Zvolena byla teorie konfliktních linií. Kromě tvůrců teorie, Samuela Martina Lipseta a Steina Rokkana, se v

českém prostředí věnují ve svých publikacích mj. například Vít Hloušek (2002) spolu s Lubomírem Kopečkem (2004) nebo Petr Voda (2015).

Na základě konfliktních linií je pro analytickou část vytvořena hypotéza. Ta je vytvořena především dle práce Petra Vody *Jaká je role postkomunismu? Volební geografie České a Rakouské republiky v letech 1990-2013* z roku 2015. Volební podporu je možné z velké části vysvětlit pomocí sociální struktury především u etablovaných stran. Největší vztah mezi volební strukturou a volební podporou má již tradičně Křesťanská a demokratická unie - Česká strana lidová (KDU-ČSL). Vysoká hodnota vysvětlené variability volebního chování se však vzhledem k ANO, nepředpokládá (Lebeda 2013). Jde tak především o identifikaci sociodemografických ukazatelů, které mají na volební podporu strany nějaký vliv. Společně s teorií konfliktních linií byla formulována hypotéza, jež předpokládá vliv podobných sociodemografických ukazatelů volební podpory jako u pravicových stran.

*H: Vyšší volební podpory strany ANO pozitivně ovlivňují vyšší podíl podnikatelů a vyšší podíl vysokoškolsky vzdělaných. Negativně pak podíl nezaměstnaných.*

Analytická a poslední část práce, je rozdělena na čtyři podkapitoly. Cílem této kapitoly bude odpovědět na základní výzkumnou otázku: *Co ovlivňuje volební podporu ANO?* Jelikož se analytická část zabývá volbami do PS v roce 2013 a volbami do zastupitelstev krajů roku 2016. Popsáno je v první podkapitole dění okolo těchto voleb a výsledky ANO v jednotlivých částech ČR. V další podkapitole jsou již analyzována agregovaná data za pomoci tzv. vícenásobné lineární regrese. Použity jsou výsledky strany ANO ve volbách do PS Parlamentu ČR z roku 2013 a voleb do zastupitelstev krajů v roce 2016. Analýza je tak založena především na oficiálních volebních výsledcích poskytované statistickým úřadem. Následně jsou vybrány jednotlivé indikátory, daných konfliktních linií, ze sčítání lidu z roku 2011. Všechna data jsou na úrovni obcí, jelikož se jedná o nejmenší prostorové jednotky, na kterých je možno data propojit a zmenšuje se tak zkreslení výsledků. Podobně je koncipována také třetí podkapitola, kde jsou představeny výsledky regresní analýzy založené na datech z individuální úrovně tzv. logistické regrese. V rámci logistické modelu jsou využita data poskytované Centrem pro výzkum veřejného mínění AV ČR z daných let. Poslední podkapitola představuje analýzu dotazníkových šetření, kde jsou zkoumány přesuny

voličů ANO mezi roky 2010-2013. V neposlední řadě bude provedena stručná profilace voličů ANO pomocí základních charakteristik jako věk, vzdělání apod.

# 1. ANO 2011

V současné době je strana ANO jednou ze tří stran vládní koalice (od roku 2013). Ve vládě strana disponuje šesti ministry, konkrétně na postech: ministra financí Andrej Babiš, ministra obrany Martin Stropnický, ministra životního prostředí Richard Brabec, ministryně pro místní rozvoj Karla Šlechtová, ministra dopravy Dan Ťok a ministra spravedlnosti Robert Pelikán. (*anobudelip.cz*) V PS Parlamentu ČR má strana 47 poslanců a v Senátu ČR 7 senátorů. (*volby.cz*) Z těchto čísel je tak zřejmé, že strana hraje velkou roli jak ve vládě, tak v Poslanecké sněmovně. Ovšem oproti ostatním (etablovaným) stranám, v našem stranickém systému, se podstatně liší. To především kvůli faktu, že strana je financována a řízena pracovníky nadnárodní společnosti A. Babiše.

## 1. 1 Vznik a organizace strany

Vznik hnutí ANO se datuje roku 2011, kdy se začalo formovat na přímý podnět podnikatele a miliardáře Andreje Babiše. V této době se prezentovalo pouze jako mimoparlamentní protestní hnutí, které se vyznačovalo tématy jako je boj proti korupci, politikům či stranám. (*anobudelip.cz*)

Na úplném počátku ovšem stála pouze veřejná kritika A. Babiše vrcholných politických představitelů a korupčního prostředí na české politické scéně (ČT Hyde Park civilizace 2011). Následná vlna reakcí na jeho tvrzení mu zajistila značnou medializaci, která však vzhledem k soudobým politickým skandálům<sup>1</sup> byla nakloněna v jeho prospěch. Poprvé svůj záměr vytvořit hnutí, vyřkl ve večerní Show Jana Krause<sup>2</sup>, kde ve vysílání představil iniciativu - Občanské fórum proti korupci, nekompetentnosti a za vymahatelnost práva (po vzoru Občanského fóra z roku 1989). Zdůrazňoval ovšem, že sám do politiky vstupovat nechce a ve fóru by vystupoval pouze jako organizátor<sup>3</sup>. Jeho slovy tak fórum mělo být pro: “ lidi který tady chtějí něco změnit a mají nějaké názory ... budou to říkat a přestanou mít strach. ”(Babiš 2011) Kromě rozhořčení nad politickou situací ho však k tomuto kroku mohlo vést také zhoršení jeho lobbyngových příležitostí (vlády Vladimíra Topolánka<sup>4</sup>). (Kopeček 2016)

---

<sup>1</sup> Kauza financování VV, kauza Vít Bárta nebo kauza Barták (Chaloupovská 2011)

<sup>2</sup> Konkrétně vysílání z 29. 3. 2011 - Show Jana Krause na televizní stanici Prima

<sup>3</sup> Později se prezentoval jako manager. (Kopeček 2016).

<sup>4</sup> Do této doby měl údajně dobré vztahy s členy největších stran. (Kopeček 2016) .



Název byl zanedlouho změněn na Akce nespokojených občanů, který dal za vznik již známé zkratce ANO 2011<sup>5</sup>. Jakožto mimoparlamentní hnutí však nemohlo mít zastoupení ve státní správě. Sám A. Babiš např. tvrdil, že hnutí zaregistruje, až stoupenci ANO zaplní celé Václavské náměstí. I přes tento výrok, bylo ovšem 5. května 2012 hnutí zaregistrováno na Ministerstvu vnitra ČR. (MVČR). A. Babiš odmítal stát v jeho čele a zdůrazňoval, že chce zastávat pouze pozici *managera* strany (Kopeček 2016). ANO se tak účastnilo svých prvních voleb téhož roku (přesněji tedy voleb do Senátu ČR v roce 2012). Ovšem v těchto strana neuspěla, jelikož žádný kandidát strany nepostoupil ani do druhého kola<sup>6</sup>. (*volby.cz*)

Po tomto neúspěchu se vedení ujal přímo A. Babiš, se kterým přišly i změny ve stylu vedení hnutí (především kampaně). Tyto změny byly nejvíce viditelné na konečné částce za kampaně. Zatímco v roce 2012 byly konečné náklady za senátní volby 27 130 022 Kč. V roce 2013 tato částka činila téměř o 100 miliónů korun více, přesněji tedy 119 080 399 Kč (volby do PS). Znatelně více finančních prostředků směřovalo na reklamu, billboardy a PR agentury či konzultanty. Ovšem oddělit volební náklady od nevolebních je mnohdy diskutabilní. Proto tak například, dalších téměř sedm miliónů korun, šlo téhož roku na propagaci strany a dalších 20 428 534 Kč na PR agentury (nevolební náklady). (*anobudelip.cz*) Z pohledu financování strany v roce 2012, daroval nejvíce finančních prostředků sám A. Babiš (jakožto fyzická osoba) a to 29, 5 miliónů korun. Nejednalo se však o konečnou částku, dalších asi 28 miliónů korun totiž poskytly firmy pod holdingem koncernu A. Babiše, AGROFERT, a.s.<sup>7</sup>. V roce 2013 se již oficiálně nepodílel (jako fyzická osoba) na financování a celková částka od dárců klesla o necelých osm miliónů. Naopak však narostla hodnota půjčených finančních prostředků na 122 miliónů korun.

Především nárůst nákladů na PR agentury byl spojen s najmutím zahraniční firmy Penn Schoen Berland (PSB)<sup>8</sup> orientující se na průzkumy a volební strategii. Kampaně byla vedena společně s řadou profesionálů, jež již měly pozitivní výsledky v

---

<sup>5</sup> Před volbami do PS 2013, byl rok 2011 z názvu vynechán na radu marketingového experta. (Kopeček 2016)

<sup>6</sup> Celkem pouze jeden kandidát za stranu (volební obvod Praha) a šest kandidátů navržených stranou bez stranické příslušnosti. (*volby.cz*)

<sup>7</sup> Společnost založil Andrej Babiš v roce 1993. Dnes se jedná o největší skupinu, v Česku a na Slovensku, zabývající se zemědělstvím a potravinářstvím. Spadá pod ní více jak 250 subjektů z odvětví chemie, zemědělství, potravinářství, lesnictví a dřevařství, pozemních technologií, techniky a dopravy, obnovitelných zdrojů a médií. (*agrofert.cz*)

<sup>8</sup> Firma ze Spojených států Amerických, jež spolupracovala na kampani např. Michaela Bloomba, Tonyho Blaira nebo Hillary Clinton. (Kopeček 2016) Jejimi klienty jsou například firmy McDonalds, Coca cola, Ford nebo Microsoft. (*psbresearch.com*)

této oblasti jako například poradci z kampaně Karla Schwarzenberga v prezidentských volbách<sup>9</sup>. (*transparentnivolby.cz, chcinapolitologii.cz*)

Po těchto změnách byla zprvu připravována kampaň, kde mělo být ANO představeno voličům pouze jako nový subjekt (bylo pronajato mnoho reklamních ploch). Ovšem z důvodu předčasných voleb v roce 2013, strana vstoupila rovnou do kampaně předvolební<sup>10</sup>. Získala tak v přípravě značný náskok oproti ostatním subjektům. (Kopeček 2016) Značný vliv na úspěch ve volbách do PS v roce 2013 měl také fakt, že ANO na svou stranu získalo značné množství známých osobností<sup>11</sup>. Důležitou roli ve straně hraje také samotná osoba A. Babiše. V současnosti panuje ve společnosti v jeho osobu velká důvěra především kvůli povědomí, že financování strany pochází z jeho vlastních zdrojů a nikoli od někoho ze zákulisí. Největší jeho argument, který se objevoval po celou dobu kampaně byl, že má již dost peněz a kvůli nim do politiky nejde. Často byl také prezentován jako člověk, který to z ničeho dokázal dotáhnout až na vrchol a tyto své schopnosti uplatní v nápravě. (*hlidacipes.org*)

## 1. 2 Koncept strana-firma

Podobné propojení firmy a politické strany jako v případě ANO, se v Evropě neobjevilo poprvé. Tyto případy tak již byly popsány mnohými autory. Na jejich základě byl identifikován nový stranický typ tzv. strana-firma. Za ukázkové příklady tohoto typu stran jsou považovány italská Forza Italia Silvia Berlusconiho a španělská *Union of Democratic Centre* (UDC) Adolfa Suaréze. V posledních letech se však tento trend projevil například také v Polsku či Finsku, kde se do politických aktivit zapojili vlivní podnikatelé. (Kňapová 2016, Kopeček 2016) V českém prostředí se zařazení strany ANO do tohoto stranického typu věnuje mj. Lubomír Kopeček (2016) a Kateřina Kňapová (2016). Především L. Kopeček (2016) ve své detailní analýze ANO došel k závěru, že strana dokázala posunout typ strana-firma do úplného extrému. K podobným závěrům, v oblasti financování a rétorice strany, se ve své publikaci přiklání také Kateřina Kňapová (2016).

---

<sup>9</sup> Konzultanti z firmy Campaigns.cz.

<sup>10</sup> Vzhledem k nadcházejícím volbám (2014), strana od této chvíle přešla do permanentní kampaně. (Kopeček 2016)

<sup>11</sup> Například osobnosti jako Josef Váňa, Jakub Prachař, Ondřej Synek, Marie Rottrová a další. (*anobudelip.cz*)

V krátkém shrnutí tedy strana funguje následovně. Typ strany-firma je charakteristická především stylem jakým je řízena. Jak již vyplývá z názvu, funguje téměř na stejných principech jako firma či podnik. Podobně také využívá i taktiky, jimiž se ovlivňují potencionální zákazníci/voliči. Nabízený politický produkt je sestaven na základě průzkumů veřejného mínění, což umožní straně zaměřit se na témata velké části společnosti. Nejedná se však pouze o profesionalizaci kampaně, tedy využití specializovaných firem a odborníků v předvolebním období, ale také o celkovou strategii strany. Ta se vztahuje na utváření *image* strany a politiků, reklamy nebo využití sociálních médií. (Kopeček 2016) V případě sociálních sítí (především Facebooku a Twitteru) je znatelný lepší styl komunikace a větší aktivita na profilu u ANO i A. Babiše<sup>12</sup>. ([hlidacipes.org](http://hlidacipes.org))

Když těsně před volbami v roce 2013 koupil A. Babiš respektive Agrofert společnost MAFRA, a.s, (poznámka p.č. jedna z předních mediálních skupin - do její produkce patří z tiskovin: Mladá fronta Dnes, Lidové noviny, TÉMA, Metro, 5plus2; rádia: Rádio Impuls a RockZone; dále je také provozovatelem portálů [iDNES.cz](http://iDNES.cz), [lidovky.cz](http://lidovky.cz) či [expres.cz](http://expres.cz)), vyvolalo to debatu o nezávislosti médií. Tento krok byl později označován za chybu, jelikož z hlediska probíhající předvolební kampaně, se nejednalo o nejlepší načasování<sup>13</sup>. ANO nepomohl ani fakt, že nastal hromadný odchod novinářů či redaktorů<sup>14</sup> MF Dnes a Lidových novin. ([echo24.cz](http://echo24.cz), [hlidacipes.org](http://hlidacipes.org)) Po tvrzení A. Babiše, že nebude ovlivňovat média která vlastní, to neudělalo zrovna dobrý dojem. (Francová 2013) K nákupu této společnosti se poté zpětně ani sám A. Babiš nevyjadřuje příliš pozitivně. (ČTK 2014) Ovšem ve vztahu k typu strany-firma právě vlastnictví médií (či kontrola) byl jeden ze znaků, který ANO do této doby chyběl. (Kopeček 2016)

### 1.3 Volební programy

Za existenci strany byly na webových stránkách publikovány čtyři volební programy. V roce 2013 byl vydán velice vágní volební program, který představoval pouze rozvinuté myšlenky A. Babiše. Měsíc před samotnými volbami, byl však na radu firmy PSB upraven a jeho finální podoba tak byla zveřejněna pod názvem Resortní

---

<sup>12</sup> Zde se straně dostává více pozornosti, než například současnému premiérovi Bohuslavu Sobotkovy. ([hlidacipes.org](http://hlidacipes.org))

<sup>13</sup> Toto rozhodnutí tedy pravděpodobně nebylo konzultováno s mediálními poradci. (Kopeček 2016)

<sup>14</sup> Do poloviny roku 2014 se jednalo o téměř 30 lidí z vedení redakce a novinářů, roce 2015 se jedno o více než 50 zaměstnanců. ([echo24.cz](http://echo24.cz), [hlidacipes.org](http://hlidacipes.org))

program. (Kopeček 2016) Pro tyto volby byl vydán také tzv. zkrácený program, jež obsahoval přísliby voličům. Dále byl vytvořen program do Evropských voleb a v neposlední řadě do voleb krajských v roce 2016.

Prvním pozměněný program tak obsahuje plány pro jednotlivé resorty, i když vznikl poněkud narychlo, jsou v něm vyjádřeny značně konkrétní postoje k nejrozšířenějším tématům. Celkově byla zdůrazňována nutnost modernizace, transparentnosti, efektivnosti a odpolitizování státní správy. Nejvíce vynikly právě změny ve finančním sektoru, kde byla mj. zmíněna i tzv. elektronická výměna dat za účelem zefektivnění výběru daní. Dále také několik daňových úlev a příspěvků pro zaměstnavatele. V případě záležitostí spíše sociálních např. důchody seniorům, zaměstnanost znevýhodněných občanů, zpřísnění vydávání dávek či plné hrazení základního léku pacienta. Nepozměněná verze tohoto programu tak např. obsahovala známé A. Babiše tvrzení, že stát by měl být řízen jako firma. Později to bylo nahrazeno pouhou kritikou státu jakožto špatného hospodáře. Dále bylo vynecháno mj. i zrušení poplatků za pobyt v nemocnici či jmenování a odvolání nejvyššího státního zástupce předsedou Senátu. (Pokorný 2013) Zkrácený program pro stejné volby nebyl pouze zkrácenou formou resortního programu, ale obsahoval odstavcová prohlášení na populární témata jako např. nezaměstnanost, snížení daní, zrušení imunity poslanců a senátorů nebo zamezení úniku peněz apod. (*anobudelip.cz*)

Pro krajské volby 2016 vznikl nový volební program, který zmiňoval především větší autonomii krajů v rozhodování, transparentnost ve financování, efektivní správu nebo větší financování státem z rozpočtu. Dále bylo, oproti předešlému sněmovnímu programu, vyhrazeno více prostoru péči o životní prostředí. Zde byla vyjádřena podpora kotlíkových dotacím, Zelená úsporám či podpora čistých automobilů<sup>15</sup> v hromadné dopravě a vozových parcích krajských úřadů. Vzhledem k soudobé náladě společnosti byl do programu zařazen také nesouhlas s přítomností imigrantů (*anobudelip.cz*)

Celkově tak programy působí někdy i protichůdnými dojmy. Na jedné straně chtějí zavést elektronickou výměnu dat (dnes již elektronická evidence tržeb - EET), ale na druhé straně chtějí zjednodušit podnikání a administraci. Více se však objevují spíše pravicové témata především ohledně podnikání a daní. Z levicové tematiky se jedná např. o sociální zvyhodnění či posilování role státu. Strana se tak vyjadřovala spíše k populárním tématům bez výrazného ideologického rámce.

---

<sup>15</sup> S pohony na CNG, plug-in hybridů a elektromobilů. (*anobudelip.cz*)

## 2. Teorie konfliktních linií

Jelikož v další kapitole budou zkoumána kvantitativní data, je nutné nejprve si vytvořit jakýsi teoretický rámec, dle kterého následně pak budou výsledky interpretovány či vysvětleny. (Hloušek 2002) Jelikož se práce zabývá rolí socioekonomických faktorů, měla by využívat postupů tzv. kompozitního přístupu. Ten bere v úvahu především regionální rozdíly ve struktuře populace (či elektorátu) napříč sledovaným územím. Studium prostorové diferenciací volebních výsledků lze v Evropě považovat za dominantní a svým způsobem i tradiční<sup>16</sup>. Tento přístup je velice úzce spojen s tzv. teorií štěpících či konfliktních<sup>17</sup> linií Steina Rokkana a Seymoura Martina Lipseta z roku 1967. (Voda 2015:13) Jelikož je uznáván řadou autorů je zvolen také pro tuto práci.

Určité náznaky tohoto konceptu se objevovaly již dříve. Ovšem za přelomovou se považuje práce S. Rokkana a S. M. Lipseta (1967). Jejich teorie vycházela z předpokladu, že soudobá podoba stranických systémů západoevropských zemí je výsledkem dlouhodobých historických procesů uvnitř tamních společností. Politické strany a stranické systémy vznikly tedy až jako výsledek utváření vazeb mezi různými segmenty společnosti a politickými stranami reprezentující jejich zájmy (tzv. *bottom-up* přístup). (Hloušek, Kopeček 2004: 35). Historickými procesy byly především myšleny události, jež značně ovlivnily společnost a politiku v zemi. Jako hlavní procesy ovlivňující vznik konfliktních linií, určili S. Rokkan a S. M. Lipset národní a industriální revoluci<sup>18</sup>. Společnosti se v jejich průběhu štěpily a postupně formovaly moderní národy a státy. Vliv těchto revolucí na společnost a politiku se projevil ve dvou dimenzích - teritoriální a funkcionální. (Hloušek, Kopeček 2004: 35, Lipset, Rokkan 1967)

	Teritoriální dimenze	Funkcionální dimenze
Národní revoluce	centrum-periferie	církev-stát
Industriální revoluce	město-venkov	vlastníci-pracující

Tabulka č. 1: Konfliktní linie, zdroj: Hloušek 2000

<sup>16</sup> Kvůli značné dostupnosti dat o sociální struktuře jako např. sčítání lidu. (Voda 2015:13)

<sup>17</sup> V této práci je používán tento překlad anglického slova *cleavages*.

<sup>18</sup> Ty určovaly podobu konfliktů mezi sociálními skupinami v Evropě 19. Století. (Voda 2015: 16)

V tabulce č. 1 jsou znázorněny již vzniklé konfliktní linie. Každá z nich tak představovala konflikt mezi dvěma skupinami ve společnosti. Konfliktní linie mezi centrem a periferií, odrážela konflikt mezi kulturou ústřední skupiny vytvářející národ a vzrůstající rezistencí etnicky, jazykově či nábožensky odlišných skupin v periferii (Voda 2015: 16-17). Na jedné straně tak stála snaha o budování moderního národa a na straně druhé odpor regionů s odlišnou identitou. (Hloušek, Kopeček 2004: 36) Konfliktní linie církev-stát je mezi mobilizujícím národním státem a historicky etablovanými privilegii církve. Spor probíhal např. ohledně vzdělání, kdy jej po dlouhou dobu kontrolovala církev. (Lipset, Rokkan 1967, Voda 2015:16) Průmyslová revoluce dala vzniknout linii město-venkov. Ta rozlišovala mezi zájmy venkova a města<sup>19</sup>. Ovlivnil jí především proces urbanizace Evropy. Kdy s růstem počtu obyvatel ve městech, rostla i jejich ekonomická a politická významnost. (Hloušek, Kopeček 2004: 36, Voda 2015: 17) Největší význam přidělují S. Rokkan a S. M. Lipset linii vlastníci-pracující. Odvíjí se od ekonomiky, která v období průmyslové revoluce začala být založená ve větší míře na soukromém kapitalistickém podnikání a námezdní práci. Jedná se tedy hlavně o spor mezi zaměstnavateli a zaměstnanci nebo také vlastníky a pracujícími. (Hloušek, Kopeček 2004: 36-37, Voda 2015: 17)

Strany, které vznikaly na základě těchto linií, jsou následující. Linie církev-stát vedla k vytvoření křesťansko-demokratickým a křesťansko-sociálním formacím. Linie město-venkov souvisela se vznikem agrárních stran (zastupující venkov). Především však linie vlastníci-pracující určovala postavení stran na ose levice-pravice. Pracující zastupovali socialistické a sociálně demokratické strany. Zatímco strany konzervativní a liberální, volili většinou živnostníci, obchodníci, úředníci a vlastníci. (Hloušek, Kopeček 2004: 38)

Obecně jsou však uznávány dva přístupy, jakými jsou utvářeny linie: *bottom-up* a *top-down*. Přístup *bottom-up* je výše zmíněný vznik linií dle S. Rokkana a S. M. Lipseta. U tzv. *top-down* přístupu jsou aktéry utvářející linie, politické strany a instituce. Voliči se také postupně zařadí do jednotlivých skupin, ovšem podnět k tomu většinou udávají strany svými programy (Voda 2015: 14)

Vzhledem k přirozenému vývoji společnosti, však linie nezůstaly stejně zastoupené v podobě, jaké je určili S. Rokkan a S. M. Lipset. Přibližně od 60. let 20. století se sociální struktura ve společnostech začala měnit. V zemích napříč Evropou

---

<sup>19</sup> V druhé polovině 19. století se překrývala se zájmy zemědělství a průmyslu. Postupem času však význam zemědělství na venkově klesal. (Voda 2015:17)

rostla životní úroveň, mobilita (lidé odcházeli z venkova do měst za prací), vzdělanost a klesl počet věřících. (Evans 2004: 56-57). Mimo jiné lze také mluvit o procesu individualizace a rozvázání tradičních vztahů vazeb strana-volič. Ty přispěly k proměně struktury konfliktních linií. Značně tak oslabila vypovídající schopnost mnoha dosavadních teorií vázaných na sociální strukturu. Změny mj. nastaly v zastoupení jednotlivých skupin (definované věkem, vzděláním, vyznáním či příjmem) v elektorátu stran. V současné době je ve většině stran zastoupen nezanedbatelný počet všech skupin. (Hloušek 2002b, Voda 2015: 18)

Tyto změny vedly ke snahám formulovat nové konfliktní linie ve společnosti. Některé nově definované linie<sup>20</sup> byly však těžko aplikovatelné nebo se nepromítly do sociálních charakteristik elektorátu. Největšího významu nabyla linie postmaterialismu Ronalda Ingleharta, která souvisí s rozvojem postmateriálních hodnot v Evropě. (Hloušek 2002b)

Teorie v této podobě je však značně omezena dobou svého vzniku a územím, kterému se věnuje. K tomuto problému se mimo jiné vyjadřuje také Vít Hloušek (2002): "...konkrétní komparativní analýza vývoje konfliktních linií a stranických soustav byla vypracována na základě empirického studia některých příkladů relativně uzavřeného vzorku zemí západní Evropy". (Hloušek 2002) Proto řada autorů předpokládá odlišnou roli konfliktních linií v postkomunistických společnostech. Nejčastějším důvodem je odlišné působení těchto linií nebo možná existence zcela jiných linií. Ovšem dle Petra Vody (2015) je její použití možné, jelikož: "...možnosti teorie konfliktních linií vysvětlit výši volební podpory stran a účasti se mezi východními a západními zeměmi výrazným způsobem lišila na počátku 90. let, ale vývoj v následujících dvou desetiletích vedl k přibližování vzorců volební podpory, a lze tedy hovořit o unifikaci vlivu sociální struktury na volební podporu stran v západní a východní Evropě."<sup>21</sup> (Petr Voda 2015:24) Dále však poukázal na určité odlišnosti, kdy např. voliči preferující postmateriální hodnoty více sympatizují s pravicovými stranami (v západních zemích naopak se zelenými a levicovými stranami) a konkrétně v ČR panují u starších voličů větší sympatie ke komunistické straně. (Tamtéž: 21)

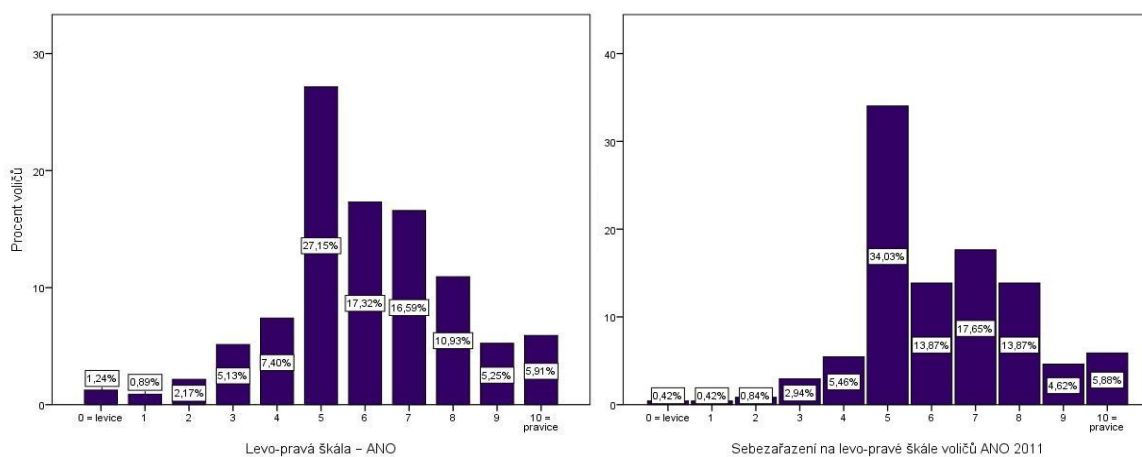
---

<sup>20</sup> Mj. autoři jako Arend Lijphart (1997) - podpora stávajícího režimu a zahraničně-politická linie. Nebo Herbert Kitschelt (1995) - definice občanství, způsob vlády a podoba ekonomiky. (Voda 2015: 14)

<sup>21</sup> Citovaná část v textu odkazuje na závěry práce Petra Vody a Lukáše Pinka *West and East: Still the Gap? Aggregate Analysis of Electoral Behavior in Central Europe* z roku 2011.

## 2.1 Zařazení strany a faktory

Aby byla možná práce s teorií konfliktních linií, je nutné se pokusit ANO zařadit na levo-pravé škále politického spektra. A následně tak určit zkoumané indikátory konfliktních linií, které by měli mít vliv na podporu strany. Zde ovšem nastává problém, jelikož strana je v mnoha ohledech populistického charakteru a ani zmíněné politické programy nejsou nijak výrazně rámcově či ideologicky ukotveny. Dle Kateřiny Kňapové (2016) však například 20 zvolených poslanců v roce 2013 již mělo politikou zkušenost spojenou se: “... stranami a uskupeními komunálními nebo spíše pravicovými.” (Kňapová 2016:137) Dodává, že část tvořili také podnikatelé bez politické zkušenosti. I přes to se však strana nikdy nepřihlásila k jedné či druhé straně politického spektra. Zbývá tedy možnost pokusit se stranu zařadit alespoň dle toho, jak je vnímána z pohledu společnosti. K tomuto byl využit dotazník české volební studie CVVM 2013. Ta obsahuje otázky ohledně vlastního sebezařazení dotazovaných a zařazení určité strany na levo-pravé škále.



Graf č. 1: zdroj: data CVVM (2013)

Graf č. 2: zdroj: data CVVM (2013)

V případě zařazení strany všemi respondenty, nejvíce dotázaných zařadilo ANO na střed škály (graf č.1). Většina (56%) se ovšem přiklonila k identifikaci hnutí od středu doprava. Graf č. 2 znázorňuje sebe-identifikaci na levo-pravé škále voličů ANO. Ten lehce kopíruje předešlý graf. Ovšem jak procentuální zastoupení středových, tak pravicových voličů se zvýšilo. Zatímco procento levicových se snížilo. Z grafu je tedy možné vyvodit, že většina voličů ANO se považuje za středové až středo-pravicové voliče. Ve srovnání s výsledky s již uznávanými pravicovými stranami jako ODS a



TOP 09, mělo ANO mnohem méně pravicových voličů.<sup>22</sup> Jelikož však ANO disponuje vysokým počtem voličů od středu k pravici, je vhodnější se přiklonit k zařazení strany spíše na pravici.

Na základě tohoto předpokladu, by tedy výši volební podpory ANO měly ovlivňovat převážně stejné indikátory konfliktních linií jako u pravicových stran. České strany zařadil do teorie konfliktních linií (tabulka č. 3) ve své práci Petr Voda (2015). Na základě tohoto rozdělení pak předpokládá, že výši volební podpory pravicových (respektive ODS a TOP) stran ovlivňují indikátory pozice na konfliktních liniích vlastníci-pracující, město-venkov a materialismus-postmaterialismus. (Voda 2015: 56, 153)

LINIE	STRANY
Vlastníci	ODS, TOP 09
Pracující	ČSSD, KSČM
Město	ODS, TOP 09
Venkov	KDU-ČSL
Církev	KDU-ČSL, (TOP 09)
Stát	KSČM, ČSSD
Materialismus	ODS, KSČM, ČSSD
Postmaterialismu	SZ

Tabulka č. 2: zdroj: Voda (2015: 55)

Jednotlivé skupiny konfliktních linií jsou definovány, na základě nějaké sdílené vlastnosti jako např. dosažené vzdělání či příslušnost k církvi apod. (Tamtéž: 20) V tomto smyslu tak byly vybrány následující indikátory. V rámci linie vlastníci-pracující se jedná o proměnnou podnikatelé a nezaměstnanost. Podnikatelé by měli reprezentovat třídu - vlastníci výrobních prostředků a vyšší míra nezaměstnanosti je většinou spojována s podporou levicových stran. Ke kontrole linie materialismus-postmaterialismus je použita míra dosaženého vzdělání. Kdy se více vzdělání lidí, přiklánějí spíše k postmateriálním hodnotám (vzhledem k lepšímu postavení na trhu práce). Naopak s nižším vzděláním je spojován venkov a manuální práce (příklon k materialismu). Kvůli kontrole vlivu ostatních linií jsou do analýzy zařazeny také jejich indikátory. V případě linie stát-církev je indikátorem proměnná věřící. Působení věku je spojováno především ve vztahu k politickým preferencím. Starší lidé by tak měli mít odlišné preference (volba levicových stran), než mladší generace. (Tamtéž: 128-145)

<sup>22</sup> Celkově se však zařazení strany v dotazníkovém šetření nepodobalo žádné pravicové ani levicové straně.

Vzhledem tedy k předpokládanému vlivu stejných indikátorů volební podpory jako u pravicových stran, je formulována následující hypotéza, která je testována v analytické části.

*H: Výši volební podpory strany ANO pozitivně ovlivňují vyšší podíl podnikatelů a vyšší podíl vysokoškolsky vzdělaných. Negativně pak podíl nezaměstnaných.*

### 3. Analýza volební podpory ANO

V této kapitole jsou představeny výsledky analýzy sociodemografických ukazatelů a volebních výsledků vybraných voleb. Jelikož jsou zkoumána kvantitativní data, byla zvolena statistická metoda regresních modelů<sup>23</sup> respektive standartní<sup>24</sup> vícenásobná lineární regrese a logistická regrese. Důvodem volby právě těchto dvou konkrétních regresních modelů byla jejich schopnost analyzovat vztahy mezi sadou nezávisle proměnných a jednou závisle proměnnou (Rabušic 2006). Jelikož samotné výpočty provádí daný statistický program<sup>25</sup>, jsou zde oba modely jen stručně představeny.

U standartní vícenásobné regrese vstupují všechny nezávislé proměnné do rovnice zároveň. Používá se většinou v případě, kdy máme skupinu nezávislých proměnných a chceme zjistit kolik procent variací v závislé proměnné ( $R^2$ ) jsou schopné vysvětlit. Z modelu dokážeme také vyčíst, kolik unikátní variace<sup>26</sup> (B neboli regresní koeficient) závislé proměnné, je schopna každá jednotlivá nezávislá proměnná vysvětlit. (Pallant 2010: 148-149)

Jelikož jsou kraje a okresy z pohledu procentuálního úspěchu ANO značně heterogenní. Byly vytvořeny umělé tzv. dummy proměnné<sup>27</sup> (okres jako fixní efekt), které vstupují do modelu spolu s nezávislými proměnnými. Mělo by tak dojít ke zvýšení  $R^2$  a zpřesnění modelu.

Základní rovnice regresní přímky:

$$Y = B_0 + B_1X + e$$

Rovnice vícenásobné regresní přímky:

$$Y = \beta_0 + \beta_1x_1 + \beta_2x_2 + \dots + \beta_nx_n + \epsilon$$

Platí, že  $Y$  je hodnota závislá proměnné.  $\beta_0$  je tzv. intercept<sup>28</sup> nebo také konstanta.  $\beta$  jsou regresní koeficienty a  $x$  hodnoty nezávislých proměnných. V

---

<sup>23</sup> Spadají pod tzv. konfirmační faktorovou analýzu. (Škaloudová 2006)

<sup>24</sup> Známa také pod názvem Enter. (Rabušic 2006)

<sup>25</sup> V této práci program STATA a SPSS.

<sup>26</sup> Unikátní tedy pouze ta variace, jež vysvětluje pouze daná nezávislá proměnná. Vyloučeny jsou variace, jež sdílí několik nezávislých proměnných zároveň či se překrývají. (Pallant 2011:162)

<sup>27</sup> Může se jednat buď, tzv. dichotomickou proměnnou (jako v této práci), která nabývá pouze dvou hodnot (většinou 1/0), nebo kategoriální (Rabušic 2006).

<sup>28</sup> Hodnota, na které přímka protíná  $Y$  v případě, kdy  $X$  je nula (Lysek 2017)

neposlední řadě je zde reziduální odchylka či chyba, která je pod symbolem  $\varepsilon$ . (Lysek 2017)

Logistická regrese je začleněna především k vyloučení tzv. ekologické chyby (nebo klamu). Ta může vzniknout na základě vyvozování chybných závěrů o nepozorovaném chování jednotlivců v populaci na základě pozorovaného chování populace jako celku. (Gregor, Pink 2011) Do tohoto modelu tedy mohou<sup>29</sup> vstoupit data, získaná na individuální úrovni. V případě dotazníkových šetření, jsou odpovědi většinou rekódovány do podoby dichotomické proměnné (Ano/Ne = 1/0).

V poslední části této kapitoly jsou pak provedeny analýzy dotazníkových šetření. Jedná však již pouze výsledky jednoduchých kontingenčních tabulek zanesené do grafů.

### 3. 1 V kontextu voleb 2013 a 2016

Strana se od svého vzniku účastnila pěti voleb. Konkrétně voleb do: PS roku 2013, Evropského parlamentu roku 2014, zastupitelstva města Prahy roku 2014, Senátu roku 2014 a zastupitelstev krajů roku 2016. V analýze budou vzhledem existenci dat na úrovni obcí využity pouze volby do PS 2013 a zastupitelstev krajů 2016. V následující podkapitole jsou tak popsány výsledky voleb a události s nimi spojené.

Kraj	Volby PS 2013	Volby EP 2014	Volby ZK 2016	Kraj	Volby PS 2013	Volby EP 2014	Volby ZK 2016
Moravskoslezský	18,07	13,73	<b>25,7</b>	Pardubický	19,82	16,43	19,17
Královéhradecký	<b>20,28</b>	17,3	<b>25,18</b>	Jihočeský	16,97	16,08	17,67
Olomoucký	19,61	16,25	<b>23,77</b>	Liberecký	<b>21,59</b>	19,73	17,08
Ústecký	<b>21,29</b>	<b>20,29</b>	<b>23,24</b>	Vysočina	15,89	14,1	17,04
Karlovarský	<b>21,32</b>	<b>21,01</b>	<b>22,91</b>	Zlínský	18,31	15,29	15,68
Plzeňský	18,52	15,2	<b>21,52</b>	Praha	16,46	14,47	-
Jihomoravský	17,34	14,63	<b>20,84</b>	Průměr celé ČR	18,65	16,13	21,05
Středočeský	<b>20,07</b>	18,41	<b>20,76</b>	Volební účast ČR	59,48	18,2	34,57

Poznámka: tabulka v %, tučně procentní zisk nad 20%

Tabulka č. 3: zdroj: volby.cz

V rámci pětiletého působení strany na politické scéně, uspěla strana téměř ve všech konaných volbách. V tabulce č. 3 je možné vidět volby, jež se konaly v tomto

<sup>29</sup>Mj. je využíván také v případě, kdy je závislá proměnná kategorická (např. muž/žena). (Pallant 2010)

období celostátně a pomocí poměrného volebního systému. Výsledky jsou následně seřazeny dle úspěšnosti strany v posledních konaných volbách v roce 2016. Z pohledu volební účasti jsou na prvním místě tradičně volby do PS, kdy v roce 2013 byla účast téměř 60%. Za nimi následují volby do zastupitelstev krajů a do EP.

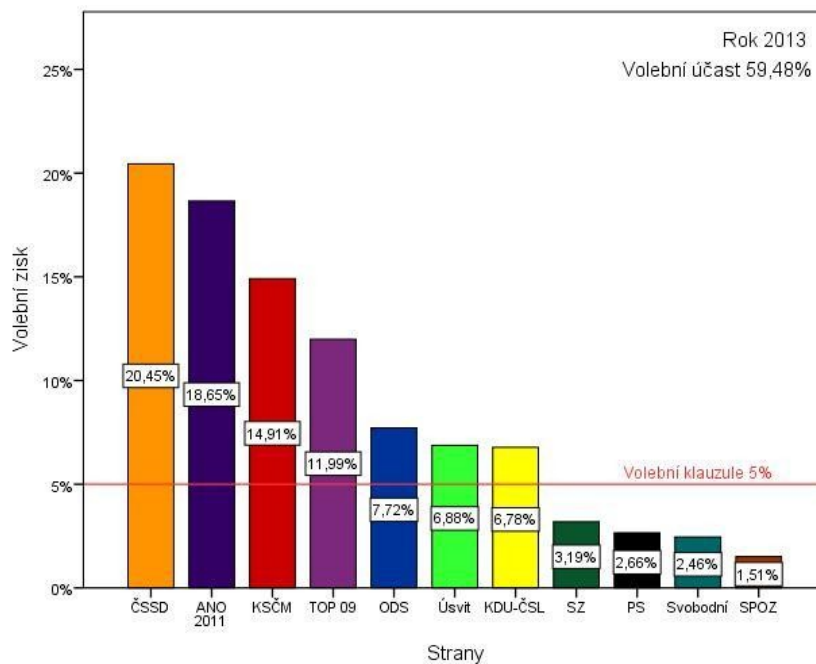
V rámci voleb do PS 2013 a zastupitelstev krajů se podpora strany ve všech krajích držela nad hranicí 15%. V případě voleb do EP byla tato hranice 13%. Pomineme-li pokles procentního zisku v roce 2014, tak podpora strany ve volbách vzrostla téměř ve všech krajích. Výjimky jsou Liberecký (o 5%.) a Zlínský kraj, kde podpora klesla o několik procentních bodů a řadí se tak spolu s krajem Vysočina mezi kraje s nejnižší podporou. V oblasti Libereckého kraje tak oproti roku 2013 nastala opačná situace, jelikož ve volbách do PS zde strana získala nejvíce hlasů. Naopak největší nárůst strana zaznamenala ve třech krajích. Konkrétně se jedná o Moravskoslezský (růst o 7%), Královéhradecký (o 5%) a Olomoucký kraj (o 4%). Především v Moravskoslezském kraji strana zároveň získala nejvíce hlasů (25,7%) z celé České republiky.

Jako kraje se stálou podporou, bez ohledu na její výši, se jeví Středočeský, Karlovarský, Pardubický a Jihočeský kraj. Především v Ústeckém a Karlovarském kraji podpora nikdy neklesla pod 20% (ani ve volbách do EP). Ve Středočeském a Jihočeském kraji si strana drží podporu na relativně stejné úrovni. Za oblasti s dlouhodobě vyšší podporou strany ANO by se tak daly považovat Královéhradecký, Ústecký, Karlovarský a Středočeský kraj. Naopak s nejnižší Zlínský kraj a kraj Vysočina. Nově se však oblastmi s nejvyšší podporou staly v roce 2016 Moravskoslezský a Olomoucký kraj.

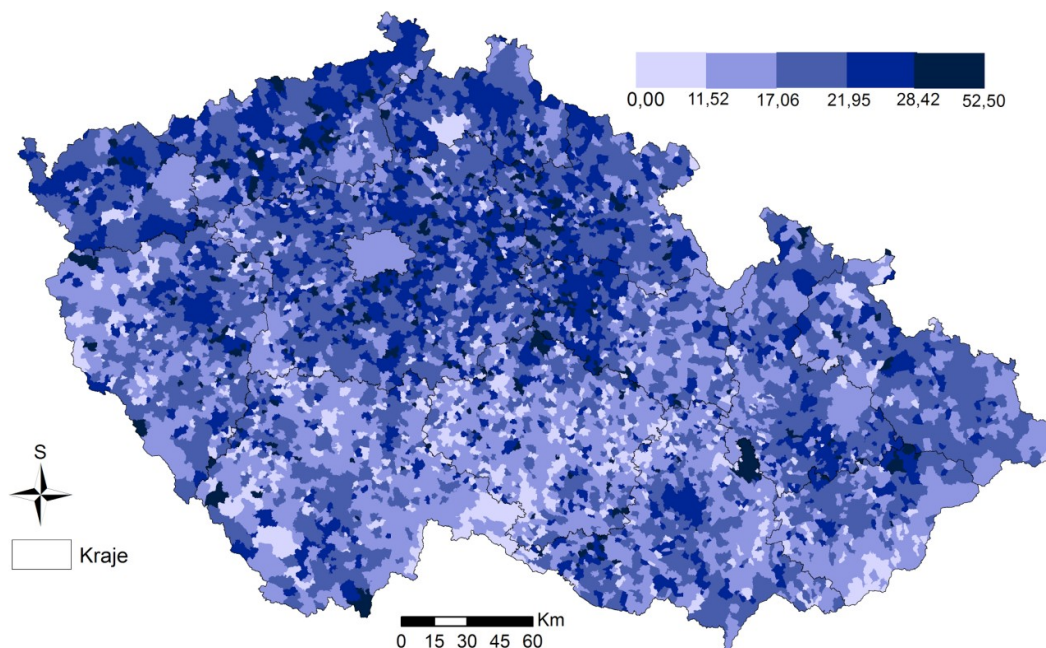
### 3.1.1 Volby do PS 2013

V roce 2013 strana ANO poprvé kandidovala do voleb pod přímým vedením A. Babiše. Umístila se tak na druhém místě s 18,65 % hlasů hned za vítěznou ČSSD (celkové výsledky jsou zaznamenány v grafu č. 3). Jednalo se o nečekaný úspěch, který překvapil i samotnou stranu. V předvolebních průzkumech měla strana ve volebních modelech kolem 12,5-14 % hlasů (Stem.cz a CVVM 2013b). V následujících měsících ANO utvořilo vládní koalici spolu s ČSSD a Křesťansko a demokratickou unií – Československou stranou lidovou (KDU-ČSL).

Pro lepší představu ohledně rozložení volební podpory strany v krajích, je vytvořen kartogram. Výsledky jsou zaznamenány do mapy na úrovni obcí, kde se sytostí barvy stoupá i procentuální úspěšnost strany.



Graf č. 3: zdroj: data CVVM (2013)



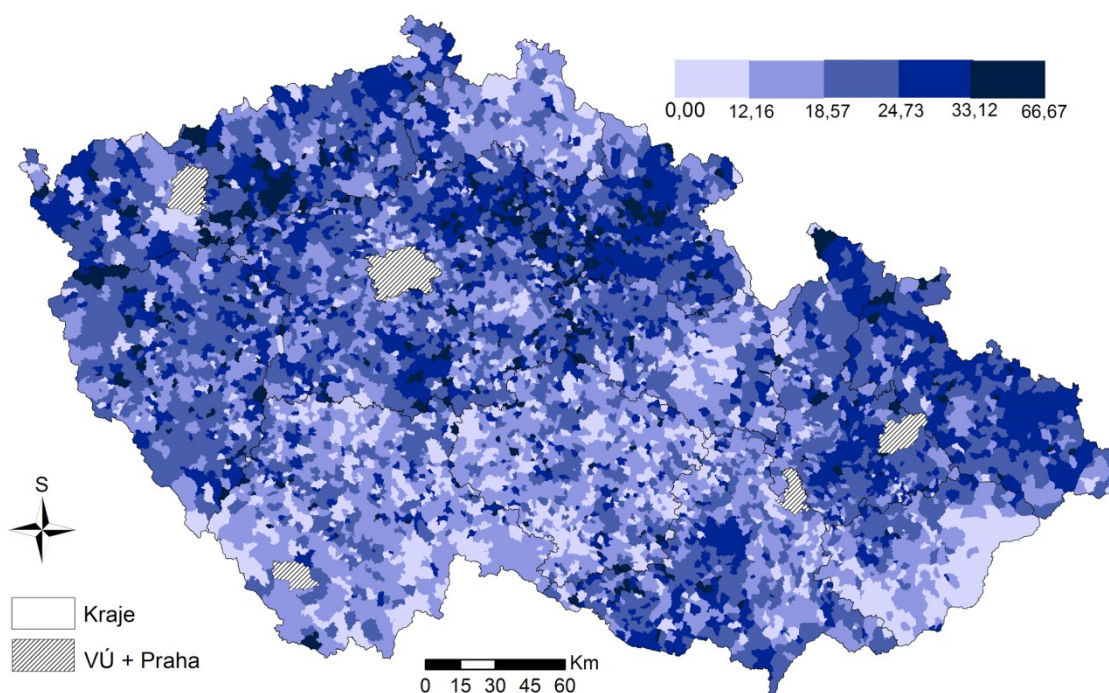
Obrázek č. 1: zdroj: ČSÚ, Arcdata

Na mapce (obrázek č. 1) se nejvýrazněji jeví jako oblast podpory severní a střední Čechy. Což tedy odpovídá výše zmíněným krajům (Liberecký, Ústecký, Karlovarský a Středočeský kraj), kde ANO uspělo. V této oblasti je nejvíce obcí s více

jak 28% hlasů. Ve zbytku ČR je podpora relativně menší a převažují oblasti s podporou do 17%. V krajích kde má ANO nejmenší podporu (kraj Vysočina a Jihočeský kraj) je tak možno vidět nejvíce oblastí, kde podpora mnohdy nepřesahuje ani 12% hlasů.

### 3.1.2 Volby do zastupitelstev krajů 2016

Ve volbách do krajských zastupitelstev roku 2016 celostátně nejvíce hlasů - 21,05% získalo ANO. Za ní se umístilo ČSSD s 15,24 % hlasů. ANO tak v krajích získalo 176 mandátů. (volby.cz) Volební modely publikované před volbami tentokrát naznačovaly již mnohem větší podporu ANO. Volební model CVVM z června roku 2016 připisoval ANO 23,5% hlasů (CVVM 2016b). Ve volebním modelu Stem.cz v září stejného roku získalo ANO dokonce 24,6% hlasů. (Stem.cz 2016)



Obrázek č. 2: zdroj: ČSÚ, Arcdata

Oproti mapce zachycující výsledky voleb do PS roku 2013, jež již zřetelné, že panují větší rozdíly v míře podpory (obrázek č. 2<sup>30</sup>). Rozdíly, které panovaly v krajích v roce 2013, se v roce 2016 pouze prohloubily. Stejně jako z tabulky č. 3 je tak zřetelné, že největší úspěch mělo ANO v Královéhradeckém, Ústeckém a Karlovarském kraji. Nově však také v oblasti Moravskoslezského, Olomouckého a Plzeňského kraje. Největší počet obcí s podporou nad 33% je (stejně jako v roce 2013) v Ústeckém a

<sup>30</sup> Mimo hlavní město Praha a VÚ = vojenské újezdy.

Královéhradeckém kraji. Obce, kde podpora téměř nepřekročila 12%, se nachází především v kraji Vysočina, Jihočeském, Zlínském a Libereckém kraji. Zřetelná je především východní část Zlínského kraje, kde tyto obce tvoří jeho znatelnou část. Podpora je ve většině krajů relativně rovnoměrně rozložená a do značné míry kopíruje hranice krajů. To ovšem neplatí v případě Jihomoravského, Pardubického a Zlínského kraje, kde se území dělí na oblasti s větší a menší podporou. Rozdíly v podpoře v některých těchto oblastech činí více jak 20%. Jen v několika málo obcích pak nezískala strana vůbec žádné hlasy a většinou se jednalo o obce do 100 obyvatel.

### 3.2 Vícenásobný regresní model voleb 2013 a 2016

Provedeny byly dva regresní modely<sup>31</sup>. První s výsledky voleb do PS z roku 2013 (Model 2013) a druhý s výsledky voleb do zastupitelstev krajů z roku 2016 (Model 2016). Závislou proměnnou je podíl volebního zisku strany ANO na úrovni obcí. V obou modelech byly použity stejné nezávislé proměnné z posledního sčítání lidu z roku 2011. Ty byly vytvořeny následovně. Proměnná podnikatelé je v regresním modelu zastoupena podílem zaměstnavatelů a osob výdělečně činných (bez zaměstnanců). Proměnná nezaměstnanost představuje podíl evidovaných uchazečů o zaměstnání v daném místě bydliště.<sup>32</sup> Proměnná věřící je zastoupena podílem lidí hlásících se k římsko-katolické církvi. Věk je poté tvořen podílem důchodců (pracujících i nepracujících) v obci.

Před tím, než budou výsledky intepretovány je důležité si nejdříve představit jednotlivé komponenty modelu. Na konci tabulky je uveden ukazatel  $R^2$ . Ten značí tzv. index determinace nebo-li podíl celkové variability závislé proměnné, kterou se podařilo daným regresním modelem vysvětlit (Kostecký et. al 2015). Regresní koeficient (hodnota bez závorek) určuje sílu vztahu nezávislé proměnné vůči závislé za předpokladu, že všechny ostatní jsou konstantní. Čím vyšší je absolutní hodnota koeficientů, tím silnější je vztah. Znaménka následně určují, zda je přítomna pozitivní či negativní asociace. V neposlední řadě hodnota uvedená v závorkách je tzv. směrodatná odchylka (standartní chyba průměru).

---

<sup>31</sup> Z analýzy bylo vyřazeno Hlavní město Praha, jelikož svým miliónovým obyvatelstvem tvořilo odchylný případ.

<sup>32</sup> Spolu s proměnnou podnikatelé jsou vyjádřeny procentuálním podílem celkového počtu ekonomicky aktivních obyvatel. (ČSÚ)



	Model 2013	Model 2016
	B/SE	B/SE
Základní a neukončená	-0.051** (0.02)	-0.019 (0.03)
Střední bez maturity <sup>33</sup>	0.040** (0.02)	0.063*** (0.02)
Střední s maturitou	0.142*** (0.02)	0.068** (0.03)
Římsko-katolické vyznání	-0.099*** (0.01)	-0.142*** (0.01)
Podnikatelé	0.105*** (0.02)	-0.078*** (0.03)
Důchodci	-0.118*** (0.01)	0.047** (0.02)
Nezaměstnanost	-0.089*** (0.03)	-0.017 (0.04)
R <sup>2</sup>	0.238	0.230

2-tailed test: \*  $p < 0.1$  \*\*  $p < 0.05$ , \*\*\*  $p < 0.01$

Tabulka č. 4: zdroj: volby.cz, ČSÚ

V tabulce č. 4 jsou znázorněny výsledky obou vícenásobných regresních modelů. Model 2013 dokázal vysvětlit 23,8% variability volební podpory ANO. Tento nízký výsledek byl zároveň vylepšen zmíněnou dummy proměnnou okres, kdy se po vstupu těchto proměnných zvýšilo procento vysvětlené variability. Z vysvětlujících proměnných má nejsilnější vztah s podporou strany, proměnná střední s maturitou, kdy regresní koeficient činí 0,142. V tomto případě tedy platí předpoklad, že pokud stoupne počet lidí v obci s maturitou o jeden procentní bod, stoupne zde podpora ANO o 0,142 %. V síle vztahu tak následují proměnné důchodci (-0,12%), podnikatelé (0,105%), římsko-katolické vyznání (-0,1%) a nezaměstnanost (-0,09%). Jelikož má proměnná podnikatelé pozitivní asociaci a proměnná nezaměstnanost negativní, je zde určitá podobnost s vysvětlujícími proměnnými podpory stran pravice. Jediným rozdílem byla síla vztahu proměnné střední vzdělání s maturitou, kdy u pravicových stran bývá tento vztah spojován spíše s vysokoškolským vzděláním.

Model 2013 celkově dokázal vysvětlit 23,0% variability volební podpory strany. Nacházíme se tak na stejné úrovni vysvětlené celkové variance volebních výsledků jako

<sup>33</sup> Společně s nastavbovým studiem.

v roce 2013. Tentokrát však u některých proměnných klesla hodnota unikátní variace volební podpory a projevila se opačná asociace. Zatímco se výsledky v prvním modelu přibližovaly spíše pravicové straně, model z roku 2016 naznačuje opačný trend. Změnu je možné pozorovat na proměnných důchodci a podnikatelé. V případě vysokého počtu podnikatelů v obci panoval v roce 2013 pozitivní vztah k volbě strany. V roce 2016 se již podnikatelé ocitly v opačné situaci, kdy při vzrůstu o jeden procentní bod podnikatelů v obci klesla podpora strany o 0,08%. Vzhledem k iniciativě A. Babiše v záležitosti elektronické evidenci tržeb, není tato klesající tendence překvapivá<sup>34</sup>. Nejvýrazněji se však změnil vliv počtu důchodců v obci na volbu strany. Oproti roku 2013 je podíl na vysvětlené varianci mnohem menší, ale důležitá je především opačná asociace. Pokud by tento trend pokračoval, tak by zřejmě i sama strana mohla v budoucnu začít svou pozornost cílit na starší populaci a posunout se tak k více levicovým sociální tématům. Vliv proměnné střední vzdělání s maturitou, v modelu 2016 značně poklesl. Největší korelačním koeficientem ovšem disponuje proměnná římsko-katolické vyznání. Tyto hodnoty a negativní asociace jsou o něco málo vyšší než u pravicových stran (pozitivní asociace rozvedení<sup>35</sup>). Tento výsledek není ovšem natolik překvapivý jako byl v případě vlivu důchodců v obci, jelikož tradičně silný pozitivní vztah s počtem věřících má pouze KDU-ČSL (Lebeda 2013, Voda 2015).

Volební modely tak poukázaly na změnu vysvětlujících proměnných volební podpory ANO u voleb 2013 a 2016. Zprvu zde existoval vztah (vzhledem k vysvětlené variabilitě velice malý), mezi podporou strany a počtem lidí s dosaženým vzděláním - střední s maturitou, počtem důchodců a podnikatelů v obci. Podpora ANO se tak měla nepatrně zvýšit v případě, že v obci byl vysoký počet lidí s maturitou nebo podnikatelů. Naopak s vysokým počtem důchodců měla podpora straně nepatrně klesnout. V roce 2016 byl pozorován silnější vztah pouze s počtem lidí hlásících se k římsko-katolické církvi. Kromě toho se však změnila asociace vztahu u podnikatelů a důchodců v obci. Ve shrnutí tak modely vysvětlily velice málo z celkové variance volebních výsledků. V modelech jsem schopni vysvětlit pouze 23% variability volebních výsledků ANO sociální strukturou (těmi proměnnými co jsou v modelu<sup>36</sup>), což je ve srovnání s ostatními politickými subjekty v podstatě zanedbatelné. (Lebeda 2013) I když se v prvním modelu projeví vysvětlující proměnné typické pro pravicové strany, jejich síla

---

<sup>34</sup> I přes to, že byla v programu z roku 2013. (*anobudelip.cz*)

<sup>35</sup> U regresních modelů v práci Petra Vody (2015: 160-177).

<sup>36</sup> Je zde možná existence jiných (nazhrnutých) vysvětlujících proměnných.

nebyla natolik velká, abychom je mohly považovat za zásadní ukazatele podpory strany. V tomto případě tak hypotézu nemůžeme uznat za pravdivou.

## 2.2 Logistická regrese dotazníkových dat

V případě logistické regrese do modelu vstupují jako proměnné rekódované odpovědi z kladených otázek v dotazníkových šetřeních. Již v této části nastává menší komplikace, kdy jsou k analýze využity: povolební dotazník z roku 2013 a průzkum veřejného mínění z roku 2016. Vybrané proměnné tak v obou souborech u několika případů nemají k dispozici stejné odpovědi<sup>37</sup> (v situaci kdy je možná jen jedna odpověď). Měly bychom také brát v potaz, že se jedná o výběrový vzorek populace ČR. Následný počet analyzovaných případů tak je, oproti vícenásobné regresi, řádově menší. Do modelu byly vybrány tyto nezávislé proměnné: vzdělání (4 kategorie), věk (věk nad 65)<sup>38</sup>, pohlaví, pozice ekonomicky aktivních obyvatel (podnikatel = podnikatel fyzická osoba, podnikatel s 1 a více zaměstnanci; vyšší odborný zaměstnanec a nižší odborný zaměstnanec; nezaměstnaný)<sup>39</sup>, a náboženské vyznání (římsko-katolické). Jako závislá proměnná je v tomto případě strana, kterou respondenti volili v roce 2013 a kterou stranu by volily do PS. Aby následně nedošlo ke zkreslení, z analýzy jsou vyřazeny všechny odpovědi respondentů typu - bez odpovědi, neví či odmítl odpovědět.

Sloupce pod názvem Odds ratio obsahuje tzv. podíl šancí. Ten nám říká, o kolik stoupne šance, že respondent zvolí stranu ANO, pokud platí daná nezávislá proměnná. Zároveň platí vztah, že pokud je tato hodnota menší jak jedna, šance klesá. Pokud je větší jak jedna, šance stoupá. Pro lepší představu byl vytvořen sloupec PŠ, kde je již upravená hodnota Odds Ratio. Udává tak, o kolik procent se zvýší či klesne (ve vztahu k dané nezávislé proměnné) pravděpodobnost šance, že respondent zvolí stranu ANO. Index pseudo  $R^2$  je jakousi obdobou  $R^2$  u běžné lineární regrese. Vysvětluje tak variabilitu volby ANO. (Pink 2010)

---

<sup>37</sup> V případě pozice ekonomicky aktivních obyvatel kdy byly jinak formulovány odpovědi zaměstnanci a podnikatelé. V případě dotazníku z roku 2016 bylo přítomno několik dopovědí kde nebylo jasné zda se jedná o zaměstnance či živnostníka.

<sup>38</sup> Z dotazníku roku 2016 se jednalo o věk nad 60 let.

<sup>39</sup> V případě dotazníku 2016 byl výběr následovný. Podnikatel byl složen z odpovědí: podnikatel se třemi a více zaměstnanci, samostatně činný s 1-2 zaměstnanci a samostatně činný bez zaměstnanců. Proměnná zaměstnanci byla poněkud složitější, jelikož v dotazníku byly zahrnuty i odpovědi, jež konkrétně neoddělovali pozici zaměstnanec/zaměstnavatel. Nakonec tak byly vybrány následující: vyšší odborný zaměstnanec, nižší odborný zaměstnanec, řadový úředník, provozní pracovník ve službách a obchodě, pomocný a nekvalifikovaný pracovník.

Volba ANO	Model 2013		Model 2016	
	Odds Ratio	PŠ [%]	Odds Ratio	PŠ [%]
Základní vzdělání	.5195406	-48.04594	.7010903	-29.89097
Střední bez m.	1.053702	5.3702	.6999662	-30.00338
Střední s maturitou	1.344987	34.4987	.9388509	-6.11491
VOŠ a VŠ	1.363377	36.3377	-	-
Věk nad 65 (60) let	.9950816	-.49184	.9960111	-.39889
Pohlaví	.9652516	-3.47484	1.002504	.2504
Zaměstnanec	1.005109	.5109	.991911	-.8089
Podnikatel	1.225207	22.5207	1.302675	30.2675
Římsko-katolická v.	1.071559	7.1559	1.139623	13.9623
Nezaměstnaný	.8179964	-18.20036	.6727211	-32.72789
Konstanta	.2348786	-76.51214	.4759408	-52.40592
Pseudo R <sup>2</sup>	0,0203		0,0139	
Prob > chi2	0,0001		0,0412	

Poznámka: (Odds Ratio - 1)\*100 = PŠ [%] nebo-li Pravděpodobnost volby ANO v %; Proměnná VOŠ a VŠ byla v druhém modelu vyřazena kvůli multikolinearitě. 2013 N = 183; 2016 N = 188

Tabulka č. 5: zdroj: CVVM 2013 a 2016

Výsledky obou modelů logistické regrese tak můžeme vidět v tabulce č. 5. Model z roku 2013 vysvětlil pouze 2,3% variability volby strany, což je velice málo (Linek 2013). Nejvyšší hodnoty měly proměnné základní vzdělání (- 48%) a VOŠ s VŠ vzdělání (36,3%). Tyto výsledky by se daly interpretovat následujícím způsobem. Pokud má respondent pouze základní vzdělání, sníží se pravděpodobnost, že zvolí ANO o 48%. V případě VOŠ a VŠ vzdělání je pouze opačný vztah, kdy s vysokoškolským vzděláním stoupá pravděpodobnost volby strany o 36%. (Lysek 2017) S klesajícím vzděláním, tak následně klesala i pravděpodobnost zvolení ANO. Pozitivní vliv na volbu strany mají proměnné střední s maturitou (o 34,5%), podnikatelé (o 22,5%) a mírně římsko-katolické vyznání (o 7,15%). Naopak negativní vliv má již zmíněné základní vzdělání a nezaměstnanost (o -18,20%).

Model 2016 vysvětluje ještě menší procento, konkrétně 1,4% variability volební účasti. Pravděpodobnost volby ANO se snížila u všech proměnných týkající se vzdělání<sup>40</sup>. Nyní platí, že se základním a středním vzděláním bez maturity klesá pravděpodobnost zvolení strany o 30%. Nově také, po celou dobu analýzy jedna z nejsilnějších vysvětlujících proměnných, střední vzdělání s maturitou zaznamenala propad (na -7%). Celkově však v tomto modelu panuje u mnohem více proměnných

<sup>40</sup> Mimo VOŠ a VŠ, kdyby byla tato proměnná automaticky vyřazena modelem.

negativní vztah s volbou strany. Zejména u nezaměstnanosti klesá pravděpodobnost podpory strany o 32,7 %. Naopak jako jediné zaznamenaly pozitivní nárůst římsko-katolická církev (13,9%) a proměnná podnikatelé (30,2%).

Ve srovnání s lineárním regresním modelem, poukázal logistický u několika proměnných na opačný trend. Jedná se například o vliv počtu podnikatelů v obci na volbu strany, kdy v lineárním modelu poklesl jeho vliv. Zatímco u logistického, pokud byl jedinec podnikatel, pravděpodobnost na volbu strany se zvýšila. Ve stejné logice byl rozdílný také vliv římsko-katolického vyznání. V lineárním modelu jeho síla sice stoupala, ale za přítomnosti negativní asociace. Tedy, že s vyšším počtem věřících, v obci klesala podpora ANO v roce 2013 a o něco více v roce 2016. V logistickém modelu platil pravý opak, kdy pravděpodobnost zvolení strany stoupala, pokud byl jednotlivce římsko-katolického vyznání. Jako u jedné z mála proměnných, se projevil stejný klesající trend u vlivu vzdělání s maturitou. Konkrétně tedy pokles vlivu počtu lidí s maturitou v obci, na podporu strany a pokles pravděpodobnosti volby strany, pokud měl jednotlivce střední vzdělání s maturitou. I přes odlišné hodnoty by tak tato shoda znamenala, že byla vyloučena ekologická chyba. Pokud by vysvětlená variabilita modelů byla mnohem vyšší, dalo by se předpokládat, že právě střední vzdělání s maturitou mělo v roce 2013 vliv na volbu strany ANO.

Jelikož oba typy modelů vysvětlily velice nízké procento variability volební podpory ANO, není možné potvrdit vztah, jaký předpokládá hypotéza. Pokud bychom toto nízké procento nebraly v potaz a sledovaly pouze výsledky modelů, závěry by byly následující. Model lineární regrese dat z roku 2013 naznačoval určitou podobnost s vysvětlujícími proměnnými podpory stran pravice. Ovšem místo vlivu podílu vysokoškolsky vzdělaných v obci, měl vliv podíl osob se středním vzděláním s maturitou. V případě logistické regrese byly výsledky nejbliže předpokladům hypotézy. Vyšší pravděpodobnost volby strany panovala u podnikatelů i vysokoškolsky vzdělaných. Naopak menší pravděpodobnost u nezaměstnaných. Výsledky lineární regrese dat z roku 2016 se naopak v mnohém lišily. Nastaly totiž následující změny. Vliv podílu důchodců v obci se sice snížil, ale změnila se jeho asociace (v prvním modelu negativní). Přesně opačná změna nastala u podílu podnikatelů v obci. Mimo jiné se také snížil negativní vliv nezaměstnanosti a základního vzdělání. Nastal tedy úplný odklon od původních předpokladů. Model logistické regrese tak razantní změny neprokázal a naopak stoupla pravděpodobnost volby strany u podnikatelů a klesla u nezaměstnaných.

## 2.3 Analýza dotazníkových dat

V této podkapitole jsou představeny výsledky analýzy pouze dotazníkových šetření. Nejedná se ovšem o složité modely jako v předchozí kapitole, ale o výsledky kontingenčních tabulek. V první části jsou analyzovány voličské přesuny mezi lety 2010 a 2013. V této době probíhala značná politická krize, které právě ANO jako jedna z mála stran dokázala využít. Jelikož se však podpora ANO musela projevit na zisku jiných politických stran, je analýza dotazníkových šetření jednou z mála metod pomocí, které je možné zjistit přesun těchto voličů na individuální úrovni.

Druhá a poslední část práce je věnovaná stručné profilaci voličů ANO (respondentů) za pomoci pouze základních charakteristik jako je věk, vzdělání, pohlaví a osobní příjem respondenta. K lepší představě krátkého vývoje voličské základny strany jsou prezentovány výsledky ze dvou volebních průzkumů.

### 2.3.1 Přesuny voličů 2010-2013

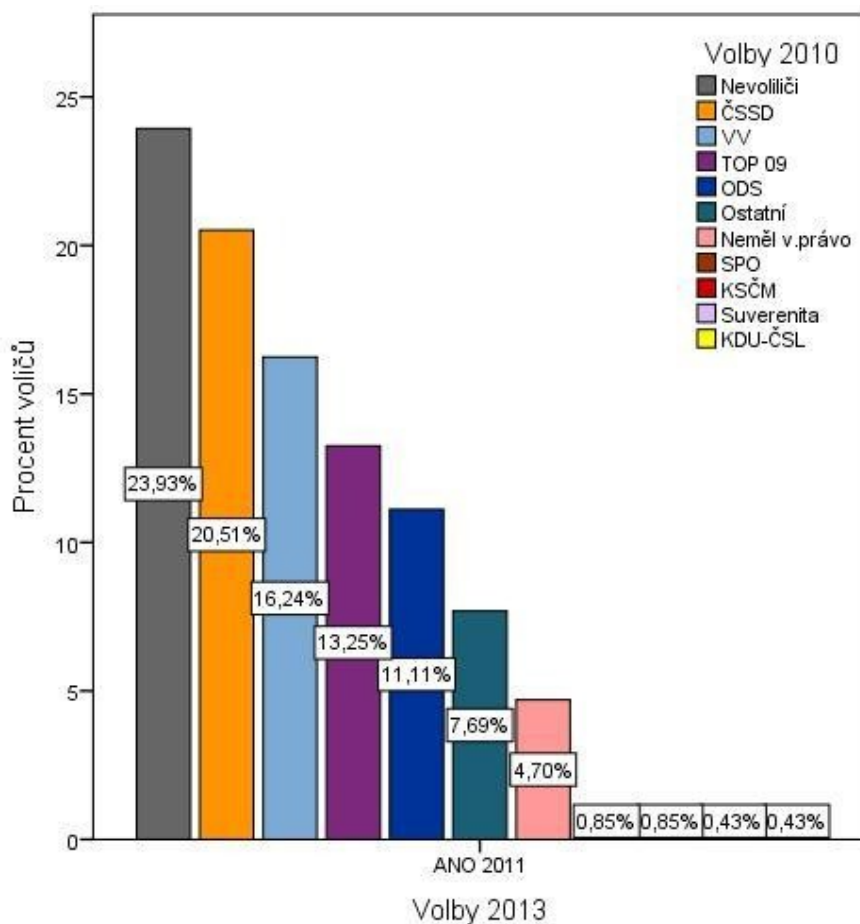
Do příslušné kontingenční<sup>41</sup> tabulky vstoupily otázky: Volba do PS 2010 a Volba do PS 2013 (CVVM 2013). Následně tedy bylo možné sledovat, jakou stranu voliči ANO preferovali v předešlých volbách.

V grafu č. \_ tak může vidět preference voličů (respondentů) ANO z roku 2013 ve volbách do PS roku 2010 (před samotným vznikem strany). Zaměříme-li se na voliče, kteří změnili pouze stranu, tak se na prvním místě umístili voliči ČSSD. Tito bývalí voliči tvořili v roce 2013 téměř 20,5 % voličů ANO. Druhé místo s 16,24 % obsadili voliči VV. Dále voliči TOP 09 s 13,25 % a až na čtvrtém místě voliči ODS 11%. Něco málo přes 9% (započítáme-li i strany s velice nízkými hodnotami) pocházelo od ostatních stran<sup>42</sup>. Pouze něco málo přes 4,5 % tvořili voliči s nově nabytým volebním právem.

---

<sup>41</sup> Crosstabs v programu SPSS.

<sup>42</sup> Dále nejsou specifikovány.



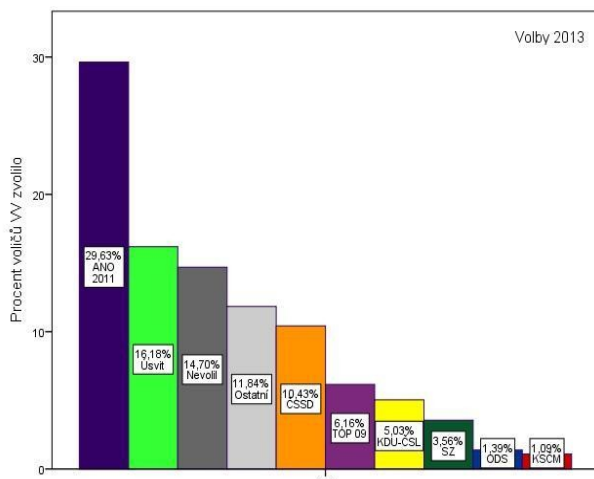
Graf č. 4: zdroj: data CVVM (2013)

Překvapivě však největší procento respondentů podporující ANO tvořili lidé, kteří se voleb v roce 2010 neúčastnili. Přesněji 26,8 % voličů strany, což dokonce převyšuje největší počet přeběhlých voličů od ČSSD. Strana tak dokázala mobilizovat poněkud velké množství nevoličů<sup>43</sup> poměrně brzo po svém vzniku.

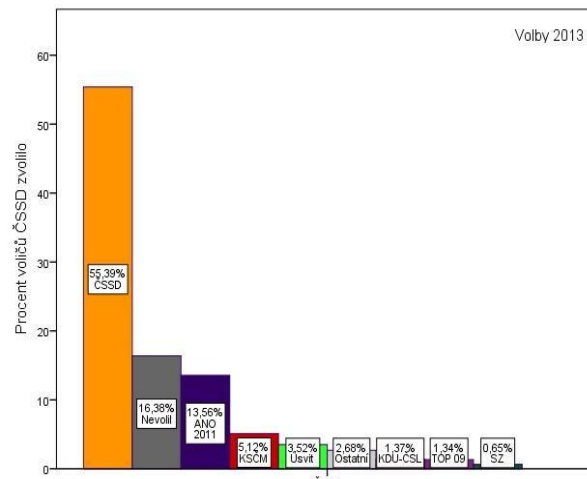
Následující grafy č. 5, 6, 7 a 8 znázorňují kolik procent voličů<sup>44</sup> dané strany, přešlo k stranám jiným. Jak již bylo zmíněno, VV do voleb 2013 nekandidovaly a jejich voliči si tak musely najít jinou alternativu. Nejvíce z nich, tedy 29,6 % si zvolilo hnutí ANO. U strany TOP 09 se jednalo o 19,68 % voličů (ANO na druhém místě za věrnými voliči) a u ODS 15,06 % voličů (na třetím místě za TOP 09). ČSSD měla ze zmíněných stran největší počet loajální voličů. I přes to však 13,56 % voličů, přešlo k hnutí ANO.

<sup>43</sup> Nejvíce ze všech stran. Ovšem spolu s ČSSD, která se umístila na druhém místě, to byly jediné dvě výrazněji mobilizující strany. Velká část nevoličů nešla totiž ani k volbám v roce 2013. (Linek 2013)

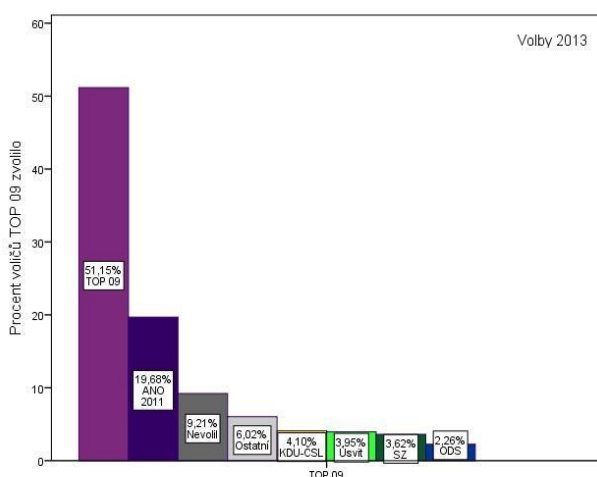
<sup>44</sup> Bereme v potaz velikost voličské základny strany.



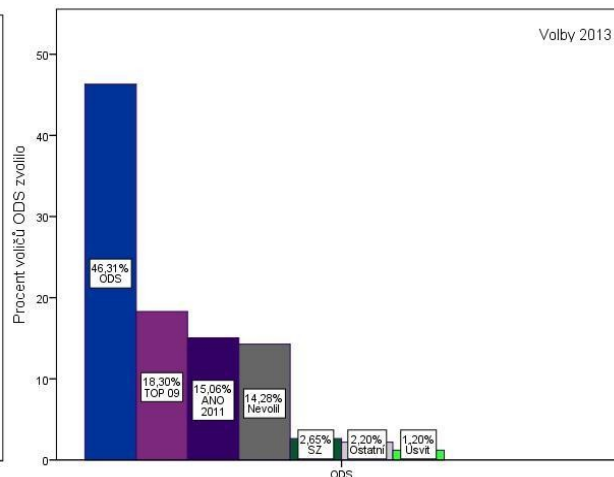
Graf č. 5: zdroj: data CVVM (2013)



Graf č. 6: zdroj: data CVVM (2013)



Graf č. 7 : zdroj: data CVVM (2013)



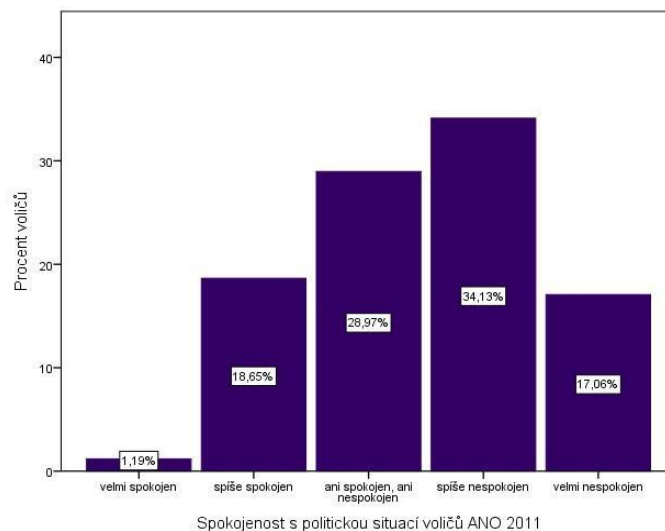
Graf č. 8: zdroj: data CVVM (2013)

Z pohledu nejvíce udávaného důvodu volby strany, byl v případě ANO politický program, který ovšem nemělo v této době příliš konzistentní. Téměř stejný počet respondentů volilo hnutí kvůli touze po změně a v neposlední řadě také kvůli důvěře či sympatiím ke straně. (CVVM 2013)

Grafu č. \_ poukazuje na spokojenost voličů<sup>45</sup> ANO se soudobou politickou situací. Naznačují tak, že většina (51 %) respondentů nebyla spokojená a pouhých 20 % bylo. Neutrálně se vyjádřilo kolem 30 % respondentů. Celkově tak lidé byli s politickou situací spíše nespokojeni, což je pravděpodobně více motivovalo ke změně strany.

<sup>45</sup> Bohužel, ale tyto výsledky neplatí takovouto měrou i v populaci. Jeho hodnota Pearsonova chí-kvadrátu byla 0,24.



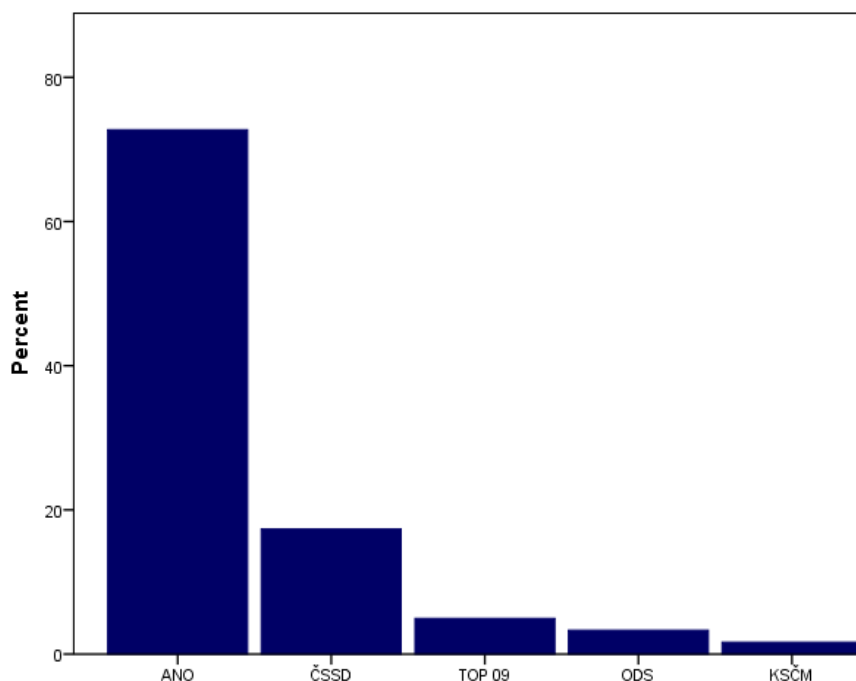


Graf č. 9: zdroj: data CVVM (2013)

Výsledky tak byly poněkud překvapivé. Především velké množství mobilizovaných voličů. Ti tvořili 23,93 % voličů ANO 2011. Strana tak dokázalo ze všech stran, ve volbách v roce 2013, mobilizovat nejvíce nevoličů. Naopak nejvíce aktivních voličů přešlo od ČSSD. Ti tvořili 20,5 % voličů hnutí. Tento vysoký počet voličů z levicové strany, je zřejmě způsoben přiblížením se obou stran ke středu na levo-pravé škále a velkým počtem středových voličů. Samotný fakt, že dvakrát za sebou vyhrála ČSSD volby, ale nestala se koaličním partnerem, nevytvářelo již v tak komplikované situaci na voliče moc dobrý dojem. Teprve až za nimi se umísťovaly strany bývalé vládní koalice. Strana VV do voleb v roce 2013 nekandidovala a hnutí získalo nejvíce jejich voličů. Vzhledem k velikosti strany se však umístili až na třetím místě s 16,24 %. Ztráta strany TOP 09 ve volbách v roce 2013 činila kolem 5 %. Alternativou pro jejich voliče bylo nejčastěji hnutí ANO, kteří následně tvořili 13,25 % nových voličů. Voliči ODS se tak umístili až na čtvrtém místě s 11,11%. Její bývalí voliči totiž dávali přednost spíše TOP 09 před nově vzniklým ANO. Zbytek voličské základny hnutí tvořilo něco málo přes 9 % voličů z ostatních stran a 4,5 % voličů s nově nabytým volební právem. Většina voličů tedy nepocházela od stran bývalé vládní koalice. Tvořili totiž pouze kolem 40 %. Převyšoval je tak i počet nevoličů a bývalých voličů ČSSD dohromady.

Ze zajímavosti je přidán graf z novější dotazníkového šetření z roku 2016. Na grafu č. 10 můžeme vidět srovnání roku 2013 a 2016. Přesněji tedy preference voličů ANO 2016 v roce 2013. Téměř 20% soudobých voličů ANO přešlo z ČSSD. Značně

méně přešlo z TOP 09 a ODS. Je zároveň možné pozorovat velice podobný scénář jako v roce 2013. Na prvním místě je opět ČSSD, následovaná TOP 09 a ODS. V případě pravicových stran se však jedná o poněkud marginální počet přeběhlých voličů, zatímco přeběhlí voliči ČSSD již v druhých volbách tvoří okolo 20 % nové voličské základny ANO. Největší podíl téměř 75% tvoří loajální voliči ANO.



Graf č. 10: zdroj: data CVVM (2016)

### 2.3.2 Profilace voličů ANO (2013 a 2016)

V této části je prezentována pouze stručná profilace voličů ANO, pomocí základních charakteristik jako je věk, vzdělání, pohlaví a osobní příjem respondenta. K lepší představě o změnách v elektorátu strany jsou využita data z roku 2013 a 2016.

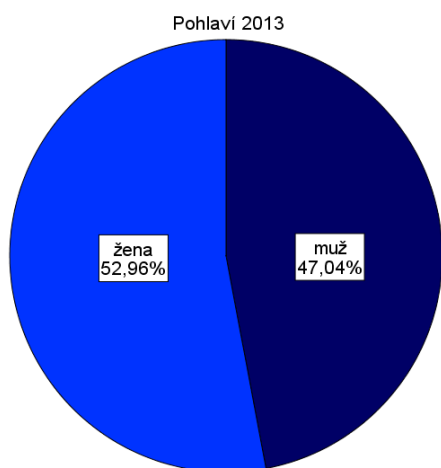
V roce 2013 bylo nejvíce voličů ANO (36,8 %) mezi 30 a 44 rokem života (grafy č. 14 a 16). Postupně pak s věkem podpora klesala. Kdy v kategorii 45-59 let bylo 25,2 % voličů a v kategorii volič starší 60 let již pouze 18 %. Nejmladší voliči mezi 18 a 29 rokem života byly zastoupeni jen o 2 % více než nejstarší voliči. V roce 2016 byla situace poněkud odlišná. Zatímco voličů v kategorii 30-44 let kleslo (o necelá 4 %). Zastoupení v ostatních věkových kategoriích se prakticky vyrovnalo a jejich podíl se pohyboval mezi 21,5-23,1 %.

V případě vzdělání (grafy č. 13 a 15) jsou již vidět mnohem markantnější rozdíly v zastoupení jednotlivých kategorií. V roce 2013 nejvíce voličů volilo stranu se

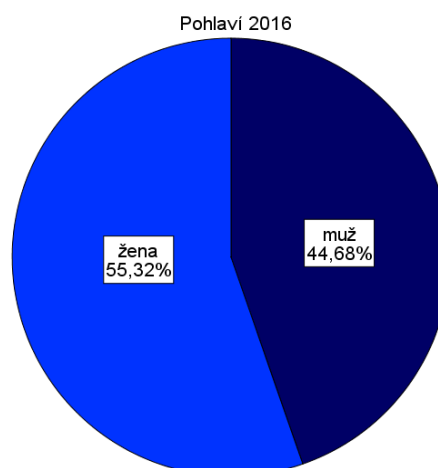
středním vzděláním konkrétně 39,2 % s maturitou a 33,2 % bez maturity. Dohromady tedy téměř 72,4 % voličů ANO mělo střední vzdělání. Pouhých 18 % mělo vyšší odborné nebo vysokoškolské vzdělání a jen malou část tvořili lidé se vzděláním základním (9,2 %). V roce 2016 kleslo zastoupení lidí pouze se středním vzděláním bez maturity a v ostatních kategoriích naopak mírně stoupl. Nejméně voličů mělo opět základní vzdělání (13,83 %). Zatímco však v roce 2013 byl velký skok mezi podílem lidí se základním vzděláním a středním bez maturity. V roce 2016 postupně podíl lidí stoupal s vyšší úrovní vzdělání (mimo VOŠ A VŠ). Voliči se středním vzděláním opět tvořili většinu ovšem již s 66 %.

V grafu č. 11 a 12 je možné vidět procentuální zastoupení pohlaví voličů ANO. V roce 2013 tvořily ženy téměř 53% voličů, zatímco muži 47 %. O tři roky později se zvýšilo zastoupení žen o 2% tedy na 55,3 %. Muži se tak ocitly na necelých 45 %. Ženy tak v obou případech tvořily většinu voličů ANO (respondentů).

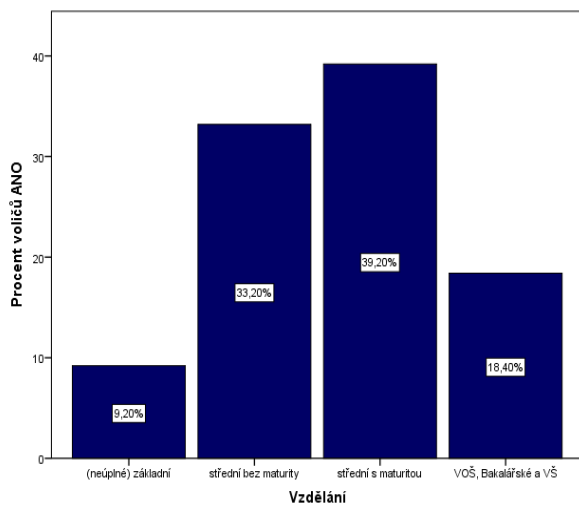
Nejvíce voličů bylo v roce 2013 soustředěno, vzhledem k osobnímu příjmu (grafy č. 17 a 18), v kategorii od 10 do 14 tisíc korun. Do této výše příjmu má zastoupení voličů stoupající tendenci. V kategorii 17-20 tisíc, bylo zaznamenáno nejvíce voličů, ovšem s vyšším příjmem, zastoupení opět klesá. V roce 2016 se s menšími výkyvy zvyšoval počet voličů společně s výškou příjmu až do 30 tisíc. Znatelně se tak zvýšilo zastoupení voličů s osobním příjmem mezi 15 a 30 tisíci korun.



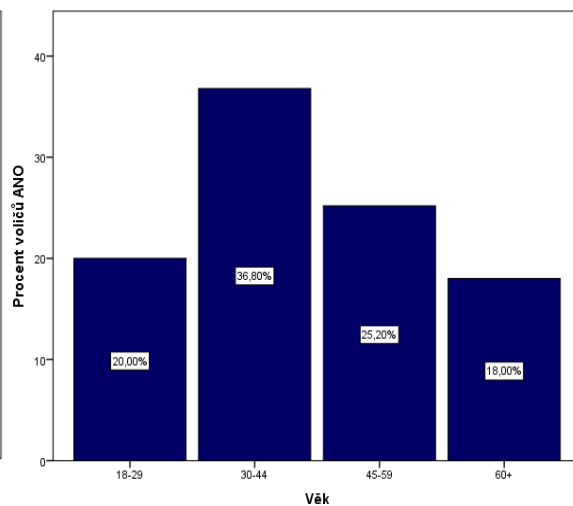
Graf č. 11: zdroj: data CVVM (2013)



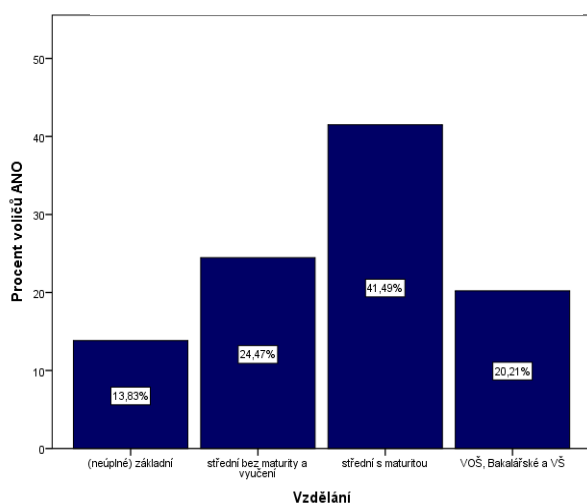
Graf č. 12: zdroj: data CVVM (2016)



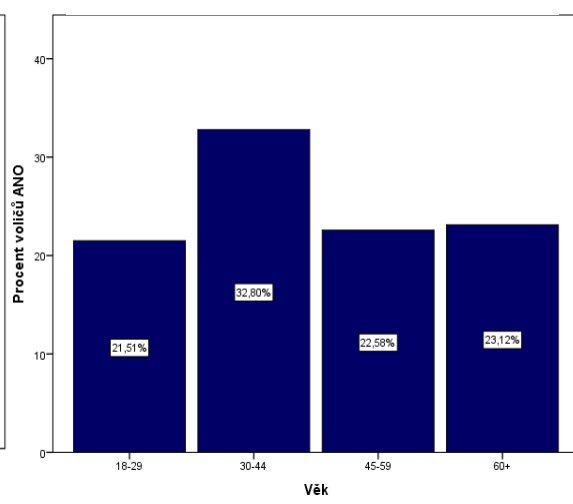
Graf č. 13: zdroj: data CVVM (2013)



Graf č. 14: zdroj: data CVVM (2013)

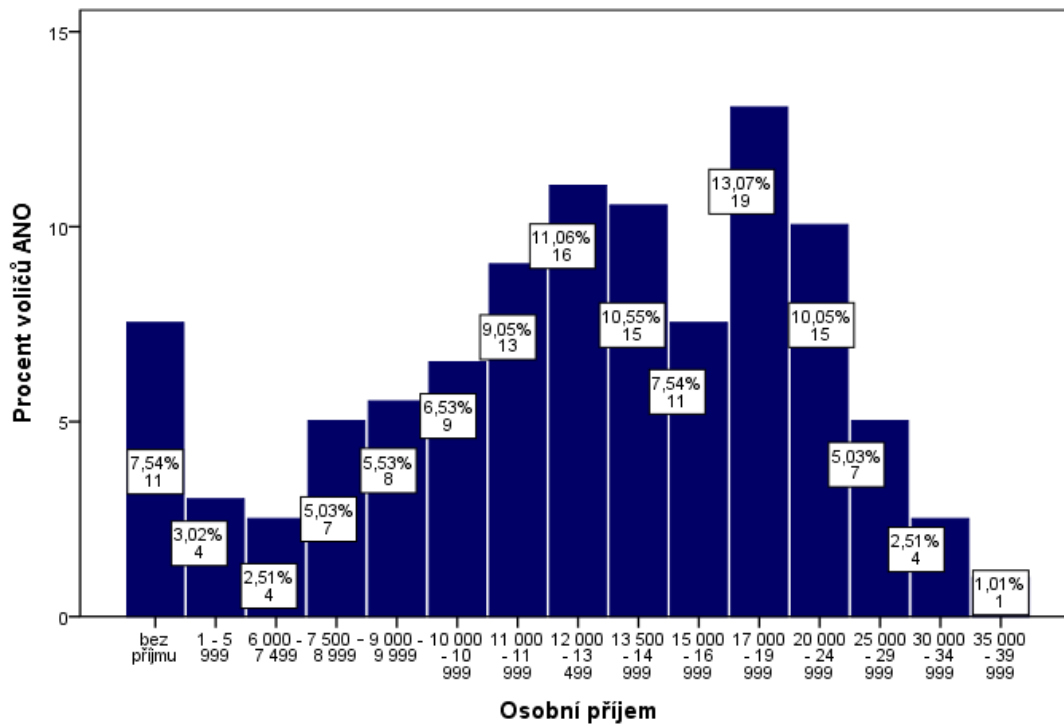


Graf č. 15: zdroj: data CVVM (2016)

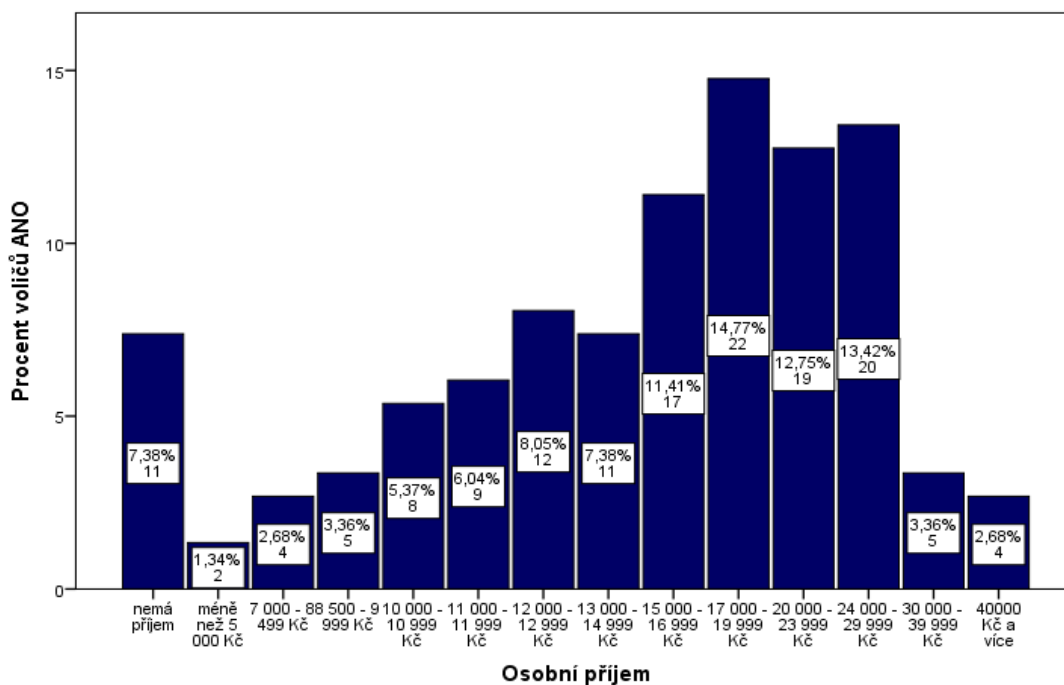


Graf č. 16: zdroj: data CVVM (2016)

Celkově tak v roce 2013 volili ANO více lidé ve středním věku, se středním vzděláním, s příjmem od 12-20 tisíc korun a o něco málo více ženy. V roce 2016 ANO více volili lidé ve středním věku, ale míra zastoupení ostatních věkových kategoriích, se vyrovnala. Dále také lidé se středním vzděláním, osobním příjmem již 15-30 tisíc korun a více žen než v roce 2013.



Graf č. 17: zdroj: data CVVM (2013)



Graf č. 18: zdroj: data CVVM (2016)

## Závěr

Práce se zabývala vlivy sociodemografických, územních a individuálních faktorů na podporu strany ANO. Hlavní výzkumná otázka byla: *Co ovlivňuje volební podporu ANO?*

Závěry podkapitoly zkoumající územní rozložení volební podpory v ČR byly následující. Jako kraje se stálou podporou, bez ohledu na její výši, byly Středočeský, Karlovarský, Pardubický a Jihočeský kraj. Především v Ústeckém a Karlovarském kraji podpora nikdy neklesla pod 20% (ani ve volbách do EP). Ve Středočeském a Jihočeském kraji si strana drží podporu na relativně stejné úrovni. Za oblasti s dlouhodobě vyšší podporou strany ANO by se tak daly považovat Královehradecký, Ústecký, Kralovský a Středočeský kraj. Naopak s nejnižší Zlínský kraj a kraj Vysočina. Nově se však oblastmi s nejvyšší podporou staly v roce 2016 Moravskoslezský a Olomoucký kraj.

Rozdíly, které panovaly v krajích v roce 2013, se v roce 2016 pouze prohloubily. Největší počet obcí s podporou nad 33% je (stejně jako v roce 2013) v Ústeckém a Královéhradeckém kraji. Obce, kde podpora téměř nepřekročila 12%, se nachází především v kraji Vysočina, Jihočeském, Zlínském a Libereckém kraji. Zřetelná je především východní část Zlínského kraje, kde tyto obce tvoří jeho znatelnou část. Podpora je ve většině krajů relativně rovnoměrně rozložená a do značné míry kopíruje hranice krajů. To ovšem naplatí v případě Jihomoravského, Pardubického a Zlínského kraje, kde se území dělí na oblasti s větší a menší podporou. Rozdíly v podpoře v některých těchto oblastech činí více jak 20%.

V analýze sociodemografických ukazatelů oba typy modelů vysvětlily velice nízké procento variability volební podpory ANO. Z tohoto důvodu nebylo možné potvrdit předpoklady hypotézy. Zřejmě by i v případě vyšší vysvětlené variability hypotéza nebyla pravdivá. Model lineární regrese dat z roku 2013 naznačoval určitou podobnost s vysvětlujícími proměnnými podpory stran pravice. Ovšem místo vlivu podílu vysokoškolsky vzdělaných v obci, měl vliv podíl osob se střední vzdělání s maturitou. V případě logistické regrese byly výsledky nejbližší předpokladům hypotézy. Vyšší pravděpodobnost volby strany panovala u podnikatelů i vysokoškolsky vzdělaných. Naopak menší pravděpodobnost u nezaměstnaných. Výsledky lineární regrese dat z roku 2016 se naopak v mnohém lišily. Nastaly totiž následující změny. Vliv podílu důchodců v obci se sice snížil a jeho asociace byla naopak pozitivní. Přesně

opačná změna nastala u podílu podnikatelů v obci. Mimo jiné se také snížil negativní vliv nezaměstnanosti a základního vzdělání. Nastal tedy úplný odklon od původních předpokladů. Model logistické regrese tak razantní změny neprokázal a naopak stoupla pravděpodobnost volby strany u podnikatelů a klesla u nezaměstnaných. Celkově však modely regresní analýzy hypotézu nepotvrdili-

Téměř 20% soudobých voličů ANO přešlo z ČSSD. Značně méně přešlo z TOP 09 a ODS. Je možné pozorovat velice podobný scénář jako v roce 2013. Na prvním místě je opět ČSSD, následovaná TOP 09 a ODS. V případě pravicových stran se však jedná o poněkud marginální počet přeběhlých voličů, zatímco přeběhlí voliči ČSSD již v druhých volbách

Z pohledu dotazníkových šetření tak v roce 2013 volili ANO více lidé ve středním věku, se středním vzděláním, s příjmem od 12-20 tisíc korun a o něco málo více ženy. V roce 2016 ANO více volili lidé ve středním věku, ale míra zastoupení v ostatních věkových kategoriích se vyrovnala. Dále také lidé se středním vzděláním, osobním příjmem již 15-30 tisíc korun a více žen než v roce 2013.

## Seznam grafů tabulek

Tabulka č. 1: Koflitktní linie.....	14
Tabulka č. 2: Zařazení stran do teorie .....	17
Tabulka č. 3: Srovnání voleb (PS 2013, EP 2014 a ZK 2016) .....	20
Tabulka č. 4: Vícenásobný model regresní analýzy .....	25
Tabulka č. 5: Model logistické analýzy .....	28
Graf č. 1: Identifikace strany respondenty na l-p škále .....	16
Graf č. 2: Sebezařazení voličů ANO na l-p škále.....	16
Graf č. 3: Výsledky voleb 2013 .....	22
Graf č. 4: Přesuny voličů 2010-2013.....	31
Graf č. 5: Přesuny voličů VV.....	32
Graf č. 6: Přesuny voličů ČSSD .....	32
Graf č. 7: Přesuny voličů TOP 09 .....	32
Graf č. 8 : Přesuny voličů ODS .....	32
Graf č. 9: Spokojenost voličů.....	33
Graf č. 10 : Přesuny voličů 2013-2016.....	34
Graf č. 11: Zastoupení dle pohlaví 2013.....	35
Graf č. 12 : Zastoupení dle pohlaví 2016.....	35
Graf č. 13: Zastoupení dle vzdělání 2013.....	36
Graf č. 14: Zastoupení dle věkových skupin 2013.....	36
Graf č. 15: Zastoupení dle vzdělání 2016.....	36
Graf č. 16 : Zastoupení dle věkových skupin 2016.....	36
Graf č. 17: Osobní příjem voličů ANO 2013.....	37
Graf č. 18: Osobní příjem voličů ANO 2016.....	37

## Seznam obrázků

Obrázek č. 1: Kartogram volebního zisku ANO 2013.....	22
Obrázek č. 2: Kartogram volebního zisku ANO 2016.....	23



## Seznam literatury a pramenů

Hloušek, Vít. 2002b. "Koncept konfliktních linií v západní politické vědě a jeho proměny" *Politologický časopis* (4): 398-414, (online, pdf). Dostupné z: <<http://www.politologickycasopis.cz/userfiles/file/2002/4/2002-4-2-Hlou%C3%81ek-Koncept%20konfliktn%C2%B0ch%20lini%C2%B0%20v%20z%20E2%80%A0padn%C2%B0%20politick%C4%81%20v%C5%8Dd%C5%8D%20a%20jeho%20prom%C5%8Dny.pdf>> (25. 3. 2017)

Internetová stránka Transparentní volby, "ANO 2011" (online). Dostupné z: <<http://www.transparentnivolby.cz/snemovna2013/kandidati/ano-2011/>>

Oficiální internetová stránka firmy Penn Schoen Berland (PSB), (online). Dostupné z: <<http://psbresearch.com/>>

"Anna Matušková, senior partner v Campaigns.cz, byla u prezidentské kampaně Karla Schwarzenberga a kampaně ANO v roce 2013" *chcinapolitologi.cz*, (online). Dostupné z: <<http://www.chcinapolitologii.cz/portfolio-item/anna-matuskova-senior-partner-v-campaigns-cz-vysokoskolska-vyucujici/>>

Oficiální internetová stránka firmy Campaign.cz, (online). Dostupné z: <<http://www.campaing.cz>>

Ministerstvo vnitra České republiky. Rejstřík politických stran a hnutí, (online). Dostupné z: <[http://aplikace.mvcr.cz/seznam-politickych-stran/Vypis\\_Rejstrik.aspx?id=368](http://aplikace.mvcr.cz/seznam-politickych-stran/Vypis_Rejstrik.aspx?id=368)>(19. 3. 2017)

Chaloupská, Markéta. 2011. "Kauzy roku 2011 aneb korupce, kam se podíváš" *lidovky.cz*, 31. 12. 2011 (online). Dostupné z: <[http://www.lidovky.cz/kauzy-roku-2011-aneb-korupce-kam-se-podivas-ff7-/zpravy-domov.aspx?c=A111230\\_135529\\_ln\\_domov\\_spa](http://www.lidovky.cz/kauzy-roku-2011-aneb-korupce-kam-se-podivas-ff7-/zpravy-domov.aspx?c=A111230_135529_ln_domov_spa)>(20. 4. 2017)

Francová, Pavla. 2013. "Miliardář Babiš mediálním magnátem. Koupil vydavatele MF Dnes, Lidových novin i Metra" *iHNED.cz*, 26. 6. 2013 (online).

Dostupné z: <<http://byznys.ihned.cz/c1-60141790-andrej-babis-koupil-mafra>> (20. 4. 2017)

Neumann, Ondřej. 2017. “Babišův seznam” *hlidacipes.org*, 4. 5. 2014 (online). Dostupný z:<<http://hlidacipes.org/babisuv-seznam-2/>> (2. 4. 2017)

Týdeník Echo24.cz. 2015. “51 novinářů, kteří opustili za Babiše MF DNES a LN” *echo24.cz*, 30. 4. 2015 (online). Dostupné z: <<http://echo24.cz/a/wGuWL/51-novinaru-kteri-opustili-za-babise-mf-dnes-a-ln>>(21. 4. 2017)

Oficiální internetové stránky mediální skupiny MAFRA. “Portfolio”, (online). Dostupné z: <<http://www.mafra.cz/portfolio.aspx?cat=internet>> (29. 3. 2017)

„2. Andrej Babiš - Show Jana Krause 23. 9. 2011“ *youtube.com*, 22. 9. 2011 (video). Dostupné z: <<https://www.youtube.com/watch?v=Z135Q0G9K58>> (27. 3. 2017)

Pokorný, Jakub. 2013. “ANO mění program za pochodu. Vylepšujeme, hájí změny Babiš” *idnes.cz*, 23. 10. 2013 (online). Dostupné z:<[http://zpravy.idnes.cz/babisovo-ano-stale-meni-program-d35-/domaci.aspx?c=A131022\\_201923\\_domaci\\_zt](http://zpravy.idnes.cz/babisovo-ano-stale-meni-program-d35-/domaci.aspx?c=A131022_201923_domaci_zt)>(1.4.2017)

Nezisková organizace Stem.cz. 2013. “Stranické preference září II. 2013”, (online). Dostupné z:<<https://www.stem.cz/stranicke-preference-zari-ii-2013/>> (1. 4. 2017)

Sociologický ústav AV ČR - Centrum pro výzkum veřejného mínění. 2013b. “Stranické preference a volební model v září 2013”, (online). Dostupné z: <[http://cvvm.soc.cas.cz/media/com\\_form2content/documents/c1/a7064/f3/pv130924.pdf](http://cvvm.soc.cas.cz/media/com_form2content/documents/c1/a7064/f3/pv130924.pdf)>(1.4.2017)

Voda, Petr. 2015. *Jaká je role postkomunismu? Volební geografie České a Rakouské republiky v letech 1990-2013*. Brno: CDK.

Lysek, Jakub. 2016. "MNOHONÁSOBNÁ LINEÁRNÍ REGRESE". Přednáška v rámci předmětu RMS/KPE. Olomouc. 11. 10. 2016.

Kopeček, Lubomír. 2016. "‘I’m paying, So I Decide’: Czech ANo as an Extreme Form of a Business-Firm Party" *East European Politics and Societies and Cultures* 30(4):725-749, (online, pdf). Dostupné z: <<http://eds.a.ebscohost.com/eds/pdfviewer/pdfviewer?sid=9a1c2522-72ab-4f01-8bb9-398764e744f8%40sessionmgr4006&vid=3&hid=4105>> (13. 3. 2017)

Hlidacipes.org. 2017. "Proč je Babiš tak úspěšný? Tajné triky nejoblíbenějšího politika" *hlidacipes.org*, 9. 4. 2017 (online). Dostupný z: <<http://hlidacipes.org/tajne-triky-nejoblibenejsiho-politika-aneb-proc-je-babis-tak-uspesny/>> (2. 4. 2017)

Kostecký, Tomáš, Renáta Mikešová, Markéta Poláková, Daniel Čermák, Josef Bernard, Martin Šimon. 2015. *Geografie výsledků parlamentních voleb: vzorec volebního chování v Česku 1992-2013*. Praha: Sociologický ústav AV ČR.

Hloušek. Vít. 2002. „Koncept konfliktních linií ve střední a jihovýchodní Evropě - tři roviny analýzy“ *Středoevropské politické studie* 13(2-3) *cespr.cz*, (online). Dostupné z: <<http://www.cepsr.com/clanek.php?ID=34>>(14. 3. 2017)

ČTK. 2014. "Babiš: Nákup mediální skupiny Mafra byla chyba. Měl jsem koupit Blesk" *iHNED.cz*, 17. 10. 2014 (online). Dostupné z: <<http://byznys.ihned.cz/c1-62962790-babis-nakup-medialni-skupiny-mafra-byla-chyba-mel-jsem-koupit-blesk>> (20 .4. 2017)

Oficiální internetové stránky Hnutí ANO 2011, (online). Dostupné z: <<https://www.anobudelip.cz/cs/>>

Oficiální internetové stránky Českého statistického úřadu (ČSÚ), (online).  
Dostupné z:< <http://www.volby.cz>>

Sociologický ústav AV ČR - Centrum pro výzkum veřejného mínění. 2013.  
Česká volební studie 2013 [cvvm.soc.cas.cz](http://cvvm.soc.cas.cz).

Sociologický ústav AV ČR - Centrum pro výzkum veřejného mínění. 2016.  
Průzkum veřejného mínění 2016 [cvvm.soc.cas.cz](http://cvvm.soc.cas.cz).

Data a analýzy k volbám, (online). Dostupné z:< <http://ovolby.cz/>> (21. 3. 2017)

Akciová společnost Agrofert; "O Agrofertu", online. Dostupné z  
<<https://www.agrofert.cz/o-agrofertu>> (7. 4. 2017)

Pallant, Julie. 2010. *SPSS Survival Manual: A step by step guide to data analysis using SPSS*. Maidenhead: Open university Press.

Introduction to SAS. UCLA: Statistical Consulting Group. Dostupné z:  
<<http://stats.idre.ucla.edu/sas/modules/sas-learning-moduleintroduction-to-the-features-of-sas/>> (26. 3. 2017).

Massachusetts Institute of Technology. "Reading and Using STATA Output",  
(online). Dostupné z:  
<<http://web.mit.edu/course/17/17.846/OldFiles/www/Readout.html>> (20. 4. 2017)

Sociologický ústav AV ČR - Centrum pro výzkum veřejného mínění. 2016b. "Stranické preference a volební model v červnu 2016.", (online). Dostupné z:  
<[http://cvvm.soc.cas.cz/media/com\\_form2content/documents/c1/a7571/f3/pv160623.pdf](http://cvvm.soc.cas.cz/media/com_form2content/documents/c1/a7571/f3/pv160623.pdf)>(27. 3. 2017)

Nezisková organizace Stem.cz. 2016. "STEM – VOLEBNÍ PREFERENCE – ZÁŘÍ 2016", (online). Dostupné z: <<https://www.stem.cz/stem-volebni-preference-zari-2016/>> (1. 4. 2017)

Hyde park, ČT24. ceskatelevize.cz, 20. 9. 2011 (video). Dostupné z: <<http://www.ceskatelevize.cz/porady/10252839638-hyde-park-ct24/211411058080920-hyde-park/>>

Škaloudová, Alena. "Faktorova analýza", (online). Dostupné z: <<http://kps.pedf.cuni.cz/skalouda/>> (7. 4. 2017)

Rabušic, Ladislav. 2016. "Mnohonásobná lineární regrese", (online). Dostupné z: <[https://is.muni.cz/el/1423/podzim2004/SOC418/multipl\\_regres\\_1.pdf](https://is.muni.cz/el/1423/podzim2004/SOC418/multipl_regres_1.pdf)>(7. 4.2017)

Making regression tables in Stata. "Documentation for estout", (online). Dostupné z: <[http://repec.org/bocode/e/estout/hlp\\_estout.html#cell](http://repec.org/bocode/e/estout/hlp_estout.html#cell)> (5. 4. 2017)

Digital Research and Educatio. "REGRESSION ANALYSIS | STATA ANNOTATED OUTPUT", online. Dostupné z: <<http://stats.idre.ucla.edu/stata/output/regression-analysis-2/>> (7. 4. 2017)

Gregor, Kamil, Michal Pink. 2011. "Senátní volby 2010 a voličské přesuny mezi prvním a druhým kolem" Středoevropské politické studie 13(2-3) *cespr.cz*, (online). Dostupné z: <<http://www.cepsr.com/clanek.php?ID=453>>(16. 3. 2017)

Babiš, Andrej. 2011. „2. Andrej Babiš - Show Jana Krause 23. 9. 2011“ youtube, 22. 9. 2011 (video). Dostupné z: <<https://www.youtube.com/watch?v=Z135Q0G9K58>> (27. 3. 2017)

Lebeda, Tomáš. 2011. „Druhý díl zahajovacího bloku přednášek Konference GIS Esri v ČR - 2013” youtube.com, 13. 12. 2013 (video). Dostupné z: <[https://www.youtube.com/watch?v=nxNz\\_eg0Xd4&t=1564s](https://www.youtube.com/watch?v=nxNz_eg0Xd4&t=1564s)> (27. 3. 2017)

Kňapová, Kateřina. 2016. “ Mezi politickou stranou a sociálním hnutím. Případová studie projektů podnikatelů Andreje Babiše, Karla Janečka a Tomia Okamury v české politice.” *Politické vedy* 19(3): 127-150, (online). Dostupné z: <<http://www.politickevedy.fpvvmv.umb.sk/archiv-vydani/2016/3-2016/katerina-knapova.htm>>

Kopeček, Lubomír, Vít Hloušek. 2004. *KONFLIKTNÍ DEMOKRACIE Moderní masová politika ve střední Evropě*. Brno: Mezinárodní politologický ústav. Dostupné z: <[https://www.academia.edu/29712458/Konfliktn%C3%AD\\_demokracie](https://www.academia.edu/29712458/Konfliktn%C3%AD_demokracie)>

Zarycki, Tomasz. 1999. *The New Electoral Geography of Central Europe*. Budapest: Open Society Institute. Dostupné z: <<http://www.iss.uw.edu.pl/zarycki/pdf/RSS2.pdf>> (15. 4. 2017)

Lipset, Seymour Martin, Stein Rokkan. 1967. “Cleavage Structures, Party Systems and Voter Alignments: An Introduction.” Pp. 1-64 in Seymour Martin Lipset, Stein Rokkan (eds.). *Party Systems and Voter Alignments: Cross-National Perspectives*. New York: Free Press.

## Abstrakt

Práce analyzuje voličskou základnu strany ANO 2011. K analýze jsou využity data ze sčítání lidu z roku 2011, jež obsahují sociodemografické ukazatele jako jsou věk, vzdělání, pohlaví, nezaměstnanost apod. Na úrovni agregovaných dat je tak použita statistická metoda regresní analýzy, která je následně doplněna analýzou dotazníkových šetření. Dále je zkoumáno také uzemní rozložení volební podpory strany a přesun voličů v roce 2013.

Klíčové slova: ANO, strana, hnutí, volební podpora, volby 2013, volby 2016, konfliktní linie, regresní analýza

## Abstract

The bachelor thesis analyzes the electorate of party ANO 2011. The analysis uses data from Sčítání lidu 2011, which Sociodemographic indicators such as age, education, gender, unemployment, etc. On the level of aggregated data, statistical method of regression analysis. Is subsequently supplemented by an analysis of the questionnaire survey. In addition, the ground distribution of the party's electoral committee and voter turnaround in 2013 is also being examined.

Key words: ANO 2011, party, regression analysis, electoral support, sociodemographic indicators, cleavages