

UNIVERZITA JANA AMOSE KOMENSKÉHO PRAHA

MAGISTERSKÉ KOMBINOVANÉ STUDIUM

2018–2020

DIPLOMOVÁ PRÁCE

Markéta Bártová

**Edukační proces a pracovní uplatnění pro osoby
s mentálním postižením v Karlovarském kraji**

Praha 2020

Vedoucí diplomové práce: Doc. Dr. Milan Beneš

JAN AMOS KOMENSKY UNIVERSITY PRAGUE

MASTER COMBINED (PART TIME) STUDIES

2018-2020

DIPLOMA THESIS

Markéta Bártová

**Educational process and employment for people with
mental disabilities in the Karlovy Vary region**

Prague 2020

Diploma Thesis Work Supervisor: Doc. Dr. Milan Beneš

Prohlášení

Prohlašuji, že předložená diplomová práce je mým původním autorským dílem, které jsem vypracovala samostatně. Veškerou literaturu a další zdroje, z nichž jsem při zpracování čerpala, v práci řádně cituji a jsou uvedeny v seznamu použitých zdrojů.

Souhlasím s prezenčním zpřístupněním své práce v univerzitní knihovně.

V Praze dne

Markéta Bártová

Poděkování

Děkuji tímto svému vedoucímu diplomové práce, panu Doc. Dr. Milanu Benešovi, za ochotu, pomoc, cenné rady a odborné a vstřícné vedení, které mi poskytl.

Anotace

Diplomová práce se zabývá problematikou mentálně postižených osob, jejich vzděláváním, profesní přípravou a pracovním uplatněním. V teoretické části specifikuje mentální postižení a vymezuje jeho klasifikaci. Dále popisuje vzdělávací systémem mentálně postižených osob v České republice. Poukazuje na profesní možnosti obecně i konkrétně v Karlovarském kraji. V praktické části je pomocí dotazníkového šetření zjišťováno, jakou úroveň mají vzdělávací zařízení v Karlovarském kraji a zda jich je dostatek, jaké je v tomto regionu pracovní uplatnění pro osoby s mentálním postižením a jakou mírou se mentálně postižení jedinci zapojují pracovního procesu.

Klíčová slova

Dotazníkové šetření, chráněná dílna, mentální postižení, podporované zaměstnávání, pracovní uplatnění, profesní příprava, trh práce, vzdělávání.

Annotation

The diploma thesis deals with the issue of mentally handicapped people, their education, vocational training and employment. The theoretical part specifies the mental disability and defines its classification. It also describes the educational system of mentally handicapped people in the Czech Republic. He points out professional opportunities in general and specifically in the Karlovy Vary region. In the practical part, a questionnaire survey is used to determine the level of educational facilities in the Karlovy Vary region and whether there are enough of them, what is the job in this region for people with mental disabilities and the extent to which mentally handicapped individuals are involved in the work process.

Keywords

Education, job application, labor market, mental disability, sheltered workshop, supported employment, survey, vocational training.

OBSAH

ÚVOD.....	9
TEORETICKÁ ČÁST	
1 MENTÁLNÍ POSTIŽENÍ.....	11
1.1 Etiologie mentálního postižení.....	12
1.2 Klasifikace mentálního postižení.....	13
1.2.1 Lehké mentální postižení.....	15
1.2.2 Střední mentální postižení.....	17
1.2.3 Těžké mentální postižení.....	18
1.2.4 Hluboké mentální postižení.....	19
1.2.5 Jiné a nespecifikované mentální postižení.....	20
2 VZDĚLÁVACÍ SYSTÉM MENTÁLNĚ POSTIŽENÝCH OSOB V ČR.....	21
2.1 Legislativa vztahující se ke vzdělávání jedinců s mentálním postižením.....	21
2.2 Předškolní vzdělávání.....	24
2.3 Základní vzdělávání.....	25
2.3.1 Základní škola praktická.....	25
2.3.2 Základní škola speciální.....	26
2.4 Profesionální příprava osob s mentálním postižením.....	27
2.4.1 Odborné učiliště.....	28
2.4.2 Praktická škola jednoletá.....	28
2.4.3 Praktická škola dvouletá.....	29
2.5 Celoživotní vzdělávání osob s mentálním postižením.....	30
3 PRACOVNÍ UPLATNĚNÍ OSOB S MENTÁLNÍM POSTIŽENÍM.....	34
3.1 Legislativa v zaměstnávání osob s mentálním postižením.....	35
3.2 Chráněný a otevřený pracovní trh pro osoby s mentálním postižením.....	37
3.3 Pracovní možnosti pro mentálně postižené osoby v Karlovarském kraji.....	38
ZÁVĚR TEORETICKÉ ČÁSTI.....	41
PRAKTICKÁ ČÁST	
4 CÍL VÝZKUMU.....	43
4.1 Metodologie a organizace výzkumu.....	44
4.1.1 Charakteristika výzkumných metod.....	44

4.1.2 Charakteristika výzkumného vzorku.....	47
4.1.3 Distribuce dotazníků.....	47
4.2 Analýza dat výzkumu.....	50
4.3 Interpretace výsledků, ověření hypotéz.....	85
4.4 Vyhodnocení výzkumu.....	90
ZÁVĚR.....	91
SEZNAM POUŽITÝCH ZDROJŮ.....	93
SEZNAM ZKRATEK.....	96
SEZNAM TABULEK A GRAFŮ.....	97
SEZNAM PŘÍLOH.....	101

ÚVOD

„Člověk se narodil k činnosti. Nebýt ničím zaměstnán a neexistovat je pro člověka totéž...“

(Voltaire)

Mentální postižení je pojem ve společnosti velmi známý a používaný. Každý člověk si při jeho vyslovení dokáže vybavit řadu obrazů, které si s jedincem s mentálním postižením spojuje. Společnost pohlíží na mentálně postižené jedince celkem radikálně. Je pravdou, že se situace za poslední roky celkem výrazně zlepšila a pohled lidé na problematiku osob s mentální retardací je již ohleduplnější. Stále však převažuje názor naší většinové společnosti, který není objektivní a obsahuje celou řadu zkreslených a negativně přibarvených předsudků. I když se informovanost společnosti o této problematice stále zlepšuje, stále není dostatečná. Kdyby společnost poznala a pochopila, že mentálně postižené osoby mají stejná práva, podobné potřeby, řeší obdobné problémy a chtějí si stejně tak, jako každý jiný člověk plnit své sny a přání, byla by k této skupině obyvatel jistě shovívavější. Většina odpůrců přijetí mentálně postižených do většinové společnosti oponuje tím, že se obtížně začleňují, nemají dostatečně rozvinuté sociální návyky a cítění. Právě tento postoj však plnou integraci ještě více komplikuje. Je tedy nesmírně potřebné si přiznat, že mentálně retardovaní lidé žijí ve společnosti s námi a většina z nich je na pomoci od této společnosti více či méně závislá.

Tato diplomová práce se zabývá problematikou mentálního postižení, definuje ho i člení. Zaměřuje se i na vzdělávací systém uzpůsobený této skupině osob, možnostem jejich profesní přípravy a celoživotním vzděláváním. Specifikuje také pracovní uplatnění těchto osob a to obecně i konkrétně v Karlovarském kraji.

Diplomová práce je rozdělena do dvou hlavních částí – teoretické a praktické části. Teoretická část obsahuje tři hlavní kapitoly. První kapitola se zabývá mentálním postižením, které definuje a člení dle stupně postižení, následně pak jednotlivé stupně blíže specifikuje. Druhá kapitola se věnuje vzdělávacímu systému této skupiny obyvatel, popisuje jejich možnosti ve vzdělávání na úrovni předškolního vzdělávání,

plnění povinné školní docházky, tedy vzdělávání základního, dále se věnuje vzdělávání navazujícím – profesní přípravě a v neposlední řadě specifikuje i možnosti vzdělávání celoživotního. Poslední kapitola teoretické části se zabývá pracovním uplatněním osob s mentálním postižením. Vymezuje legislativu týkající se zaměstnávání těchto osob, popisuje pracovní trh a v závěru se zaměřuje konkrétně na možnosti pracovního uplatnění v Karlovarském kraji. Praktická část se věnuje výzkumnému šetření, které probíhalo formou neformálních rozhovorů s mentálně postiženými jedinci z Karlovarského kraje i se zástupci vzdělávacích institucí určených této skupině osob taktéž v Karlovarském kraji a formou dotazníkového šetření pro širší rozsah respondentů. Pro zpracování teoretické části této diplomové práce byl zvolen kvantitativní výzkum.

Cílem diplomové práce bylo popsat možnosti v oblasti vzdělávání mentálně postižených jedinců, specifikovat jejich profesní přípravu a možnosti, které jim nabízí pracovní trh v České republice. Zároveň také zjistit možnosti pracovního uplatnění mentálně postižených osob v Karlovarském kraji. Zda je nabídka těchto možností dostatečná a zda pokrývá poptávku těchto jedinců.

TEORETICKÁ ČÁST

1 MENTÁLNÍ POSTIŽENÍ

Většina autorů odborné literatury, týkající se tohoto tématu, zveřejňuje definice, které se vzájemně lehce odlišují. Všichni se však shodují v tom, že mentální postižení je stav, způsobený sníženými intelektovými schopnostmi. Pojem mentální postižení se tedy dá vykládat jako opožděný, či narušený vývoj jedince. Tento stav může být způsoben poškozením mozku jedince, ale také nedostatečnou funkcí centrální nervové soustavy. V dnešní době se pro snížení intelektových schopností nejčastěji používá pojem mentální retardace, který navozuje pocit jisté dočasnosti opoždění ve vývoji, navazuje relativnost a plynulost opožďování, a zejména pro rodiče dětí působí více optimisticky, než termín mentální postižení. Tento pojem vyvolává pocit trvalosti a nezměnitelnosti stavu jedince. V této práci jsou pojmy „mentální retardace“ a „mentální postižení“ považovány za shodné. Mezinárodní klasifikace nemocí definuje: „*mentální retardace je stav zastaveného nebo neúplného duševního vývoje, který je charakterizován zvláště porušením dovedností projevujících se během vývojového období, postihujícím všechny složky inteligence, to je poznávací řečové, motorické a sociální schopnosti. Retardace se může vyskytnout bez, nebo současně s jinými somatickými nebo duševními poruchami. Stupeň mentální retardace se obvykle měří standardizovanými testy inteligence. Může to být ovšem nahrazeno škálami, které určují stupeň sociální adaptace v určitém prostředí. Taková měření škálami určují jen přibližně stupeň mentální retardace.*“ (Mezinárodní klasifikace nemocí, MKN – 10, 2019).

Vágnerová mentální postižení považuje za neschopnost dosáhnout odpovídajícího stupně intelektového vývoje – méně než 70% normy, přestože postižený jedinec byl přijatelným způsobem výchovně stimulován. (Vágnerová, 2004) Ze starší literatury o mentální retardaci se většinou dozvídáme, že úroveň rozumových schopností, které si jedinec přináší na svět, se po celou dobu jeho života v podstatě nemění. V současné době však, ze zkušeností a praxe ve speciálním školství lze konstatovat, že v mnoha případech pomocí vhodně zvolených speciálně pedagogických metod a vhodným odborným působením, lze dosáhnout výrazného zlepšení. Autoři

Franiok (2008) a Švarcová (2011) se shodli na tom, že mentálně postižený jedinec je svébytná osobnost s vlastními potřebami i problémy, s charakteristickými osobnostními rysy, které se projevují v závislosti na stupni mentálního postižení, ale také s vlastním vývojovým potenciálem, kdy je zapotřebí jej maximálně rozvíjet a podporovat.

1.1 Etiologie mentálního postižení

Jak uvádí Švarcová (2011) žádná prostá a snadno zjistitelná příčina obvykle neexistuje. K mentálnímu postižení může vést celá řada různorodých příčin, které se vzájemně podmiňují, prolínají a spolupůsobí. Etiologické faktory v souvislosti s mentálním postižením dělíme na endogenní, tedy vnitřní a exogenní, tedy vnější.

Endogenní (vnitřní) příčiny jsou zakódovány hluboko v systémech pohlavních buněk, čímž vzniká nový jedinec. Jedná se o příčiny genetické. Postižení vzniká na základě poruchy na funkci či struktuře genetického aparátu, je tedy dědičně podmíněné. Můžeme do této kategorie začlenit i genové, nebo chromozomální vady, jakožto nejznámější chromozomální aberaci lze jistě označit Downův syndrom, který vzniká nadbytkem 21. chromozomu.

Mezi exogenní (vnější) příčiny, které mohou zapříčinit mentální retardaci, patří celá řada činitelů, které mohou na jedince působit již od početí, během celé gravidity i během porodu, v poporodním období, v raném dětství i v období dospělosti. Vnější faktory, které mohou zapříčinit mentální postižení, nemusí být bezprostřední příčinou poškození mozku. Roli zde může hrát faktor, který spustí projevy patologie dědičnosti, či modifikuje její průběh. Na exogenní faktory lze pohlížet i z hlediska časového. Rozdělujeme je na prenatální, perinatální a postnatální příčiny.

Prenatální příčiny, tedy příčiny, které působí na ještě nenarozeného jedince po dobu od početí do porodu, se odehrávají v těle matky, což je považováno za primární prostředí plodu. Na ještě nenarozeného jedince může tak prostřednictvím organismu jeho matky působit celá řada faktorů, které jej mohou následně ovlivnit či způsobit mentální postižení. Mohou to být faktory fyzikální (např. ionizující záření), chemické faktory (užívání léků, alkoholu, či jiných návykových látek) a biologické faktory

(virové či mikrobiální teratogeny – např. virus zarděnek).

Perinatální příčiny, tedy příčiny způsobené přímo během porodu samotného, či bezprostředně po něm v období aklimatizace novorozence na nové životní podmínky. Zde je nutné zmínit především nedostatek kyslíku – asfyktický syndrom, nebo mechanické stlačení hlavičky, při kterém může dojít ke krvácení do mozku jedince. Dále se mohou vyskytnout poruchy krevního oběhu, hypoxie, asfyxie apod. Ty následně vedou k poškození zejména centrální nervové soustavy. K postižení jedince při porodu může dojít i vlivem abnormalit porodních cest či plodu.

Postnatální příčiny, tedy příčiny, které na jedince působí po narození, tedy v průběhu jeho života. Jedná se o negativní vlivy, které působí přímo na člověka. Často jsou způsobené následkem vážných chorob – např. klíšťová encefalitida, lymfská borelióza, meningitida, cévní mozkové příhody, či vážných úrazů. Můžeme sem však zařadit i vliv psychosociálních faktorů, vedoucích k narušení osobnosti – např. psychické deprivace, či negativní výchovné vlivy (narušení psychických vlivů, opožděný mentální i sociální vývoj).

1.2 Klasifikace mentálního postižení

Mentální postižení lze posuzovat podle různých kritérií, například podle etiologie, tedy příčin vzniku mentálního postižení, což bylo zmíněno výše, či dle klinických symptomů, dle hloubky postižení, nebo stupně inteligence jedince. Při klasifikaci mentální retardace vycházíme z 10. revize Mezinárodní klasifikace nemocí (MKN), kterou vydala Světová zdravotnická organizace (WHO) a v České republice vstoupila v platnost roku 1994. V této klasifikaci se jednotlivé stupně mentálního postižení ohraničují inteligenčním kvocientem (IQ), kterým určujeme míru rozumových schopností. Inteligenční kvocient, tedy úroveň mentálního postižení charakterizuje výpočtem poměru mezi chronologickým (fyzickým) a mentálním věkem. Tento výsledek se následně vynásobí stem. Prvním autorem inteligenčních testů byl francouzský psycholog Alfréd Binet. V České republice se k této diagnostice nejčastěji využívají Wechslerovy testy. Mezi jednotlivými stupni mentální retardace nejsou pevné hranice, ale postupné a plynulé přechody.

Podle MKN 10 se stupně mentálního postižení rozlišují následovně: lehká mentální retardace, střední mentální retardace, těžká mentální retardace, hluboká mentální retardace, jiná mentální retardace, nespecifikovaná mentální retardace. Ke každému stupni či druhu mentálního postižení se vztahují určité osobnostní charakteristiky, které MKN 10 taktéž uvádí. Vymezení jednotlivých stupňů mentální retardace není snadnou záležitostí. I přestože stanovení inteligenčního kvocientu z psychologického vyšetření je považováno za orientační, jedná se o nejužívanější kritériem při posuzování úrovně mentální retardace. Franiok uvádí, že určení stupně deficitu prostřednictvím inteligenčního kvocientu (IQ) je mechanické a nedostatečně objasňuje skutečné praktické možnosti jedince s mentálním postižením. Důležitým faktorem by měly, dle jeho názoru, být praktické, sociální a pracovní dovednosti jedince s mentálním postižením. (Franiok, 2008)

Tabulka 1 – Klasifikace mentálního postižení

Kódová čísla	Slovní označení stupně mentálního postižení	Pásmo IQ
F70	Lehké mentální postižení	69-50
F71	Střední mentální postižení	49-35
F72	Těžké mentální postižení	34-20
F73	Hluboké mentální postižení	19-0
F78	Jiné mentální postižení	
F79	Nespecifikované mentální postižení	

Zdroj: MKN - 10

Především u dětí je měření IQ velmi sporné. Inteligenční testy neberou ohled na sociální klima a prostředí, ve kterém děti žijí, které je ovlivňuje. Každá vzdělávací instituce má svou strukturu, jinou atmosféru, jinou koncepci práce a priorit, jiný přístup k výkonu. Výkony při řešení jednotlivých úkolů testů inteligence nemusí být objektivní,

nejsou-li nedostatečně rozvinuté kognitivní funkce a schopnosti dítěte, které ovlivňují i jeho výsledky v měření inteligenčního kvocientu (IQ), ale i jeho školních výsledků.

Mentální retardaci můžeme také dělit dle chování jedinců a to do následující tří typů:

1. Typ eretický, neboli neklidný či verzatilní – u těchto jedinců je charakteristický jejich neklid, prchlivost, zlostnost, výrazná neovladatelnost, vzruch a útlum, který se velmi rychle střídá, nestálost v oblasti citů, rychle měnící se emoce, obtíže se soustředěním a slabá vůle.

2. Typ apatický, neboli netečný či torpidní – charakteristickými rysy u této skupiny jedinců jsou především zpomalené pohyby či projevy vzruchu a útlumu, nečinnost jedinců, těžkopádnost, nemožnost upoutat jejich zájem, tiché a nepřírozeně klidné chování, časté stereotypní pohyby (přešlapování, kývání tělem apod.).

3. Typ nevyhraněný – u jedinců s mentálním postižením spadajících do tohoto typu je střídání vzruchu a útlumu v relativní rovnováze.

1.2.1 Lehké mentální postižení

Jedná se o nejlehčí stupeň mentální retardace a podle MKN 10 je vymezen pásmem inteligenčního kvocientu od 50 do 69, což odpovídá mentálnímu věku dítěte středního školního věku (10 - 11 let) a bývá diagnostikována u téměř 80 až 85% postižených osob. Dříve se pro tuto úroveň mentálního postižení používala terminologie lehká slabomyslnost – oligofrenie, lehká mentální subnormalita, či debilita. Jedinci s diagnostikovanou lehkou mentální retardací se nemusí od populace s běžným intelektem lišit tělesnou stavbou. Poruchy motorika či somatické vady jsou v tomto stupni mentálního postižení spíše ojedinělé. Jedinec v dětském věku se může jevit, jako zcela zdravý, jeho nedostatky jsou především v rozumové oblasti a projevují se až při řešení náročnějších myšlenkových operací. *„Jedná se o nejlehčí stupeň. I když v začátcích neuropsychologického vývoje je zřejmé jisté opoždění a omezení, nedá se v této době postižení s určitostí rozpoznat. Omezení rozumového vývoje i v ostatních*

psychických funkcích se projeví jasněji ve věku předškolním a ještě výrazněji po vstupu do školy.“ (Franiok, 2008, s. 38)

V oblasti procesů psychických, v řeči a v oblasti neuropsychického a motorického vývoje jsou znatelná opoždění či omezení. Nejznatelnější deficit je však v oblasti myšlení a to především při abstraktním myšlení, dedukci a generalizaci. U psychických funkcí nemusí být omezení či opoždění zcela rozpoznatelné, především v dětském věku. S narůstajícím věkem jedince se však tento deficit stává zřetelnějším. Řeč je většinou narušena z formálního a obsahového hlediska. I přesto je většina jedinců s lehkou mentální retardací schopna účelně komunikovat a konverzovat s okolím. V oblasti emocí se můžeme setkat s projevy impulzivity, zvýšenou sugestibilitou, nebo s afektivní labilitou. Výraznější obtíže nemusí tento stupeň mentálního postižení působit ani v oblasti sociální. Problém však může nastat, je-li jedinec s lehkou mentální retardací emočně a sociálně nezralý. Zde může nastat komplikace, která může mít za následek obtížné přizpůsobování jedince normám a společnosti, nesamostatné řešení problémů spojených s jeho životem apod. Obecně však můžeme říci, že lidé s lehkým mentálním postižením zpravidla nemají problém se sociální integrací. Může se však u těchto jedinců objevit afektivní labilita, impulzivita, pasivita či úzkostnost. Stejně tak se u některých jedinců s touto diagnózou mohou projevit i přidružené chorobné stavy v různé míře. Můžeme zde zmínit např. autismus, poruchy chování, další vývojové poruchy, epilepsie či somatické potíže.

S výpočtem všech komplikací, deficitů a obtíží jedince s lehkým mentálním postižením můžeme konstatovat, že většina z nich je schopna v dospělém věku dosáhnout samostatnosti, postarat se sama o sebe jak v osobní péči, tak i v klasických domácích pracích. Mohou se vyučit v prakticky zaměřených učebních oborech, kdy jsou pak následně schopni zastávat především manuální práce. Většinou po předchozím nácviku mohou být schopni samostatného bydlení a pravidelného docházení do zaměstnání. Jak uvádí Švarcová: *„Obecně je možné říci, že potíže způsobené lehkou mentální retardací a z nich plynoucí potřeba léčby a podpory jsou bližší osobám s normálním intelektem než problémům jedinců se středním a těžkým mentálním postižením.*“ (Švarcová, 2011, s.38)

1.2.2 Střední mentální postižení

Tento stupeň mentálního postižení vymezuje MKN 10 pásmem inteligenčního kvocientu v hodnotách od 35 do 49, což odpovídá mentálnímu věku dítěte mladšího školního věku či předškolního věku (4 - 8 let) a diagnostikováno bývá u přibližně 10% postižených osob. Dřívější terminologie pro tento stupeň mentálního postižení byla střední mentální subnormalita, střední slabomyslnost – oligofrenie či imbecilita. Jedinci se střední mentální retardací se vyznačují výrazným opožděním v rozvoji myšlení, v užívání řeči, v motorickém a neuropsychickém vývoji. Především v oblasti koncentrace, tato schopnost je většinou na velmi nízké úrovni, opožděná a většinou do značné míry omezená dovednost sebeobsluhy apod. U těchto jedinců se můžeme setkat s nestálostí nálad, impulzivitou, zkratkovitým jednáním či poruchou citů. Švarcová zároveň tvrdí, že v povaze a ve schopnostech jednotlivých členů této skupiny jsou obvykle velké rozdíly. Někteří mají dobrou úroveň motorických dovedností, ale zaostávají v sociální oblasti a komunikaci, jiní jsou pak komunikace schopni, ale zaostávají v motorické oblasti. Stejně tak úroveň řeči je velmi variabilní. Obecně lze ovšem říci, že i u komunikačně schopnějších osob z tohoto stupně mentální retardace je jejich verbální projev chudý, agramatický a hůře artikulovaný. (Švarcová, 2011) Motorické a psychické schopnosti a dovednosti si osoby se středním mentálním postižením osvojují velmi pomalu.

U středně mentálně postižených jedinců v dětském věku jsou již většinou zcela patrné signály, poukazující na toto postižení. *„Vyznačuje se omezením v neuropsychickém vývoji. Dítě začíná později sedět, chodit, pohybově zůstává neobratné v důsledku nápadné nekoordinovanosti pohybů. Naučí se jíst a udržovat osobní čistotu, poznávat osoby ze svého okolí. Citově jsou tyto jedinci nevyrovnaní, labilní, někdy s nepřiměřenými afektivními výbuchy, které vedou často ke zkratkovitému jednání. Vychovatelnost a vzdělatelnou těchto jedinců je méně nebo více omezená.“* (Franiok, 2008, s.39) Učení u těchto jedinců je limitováno na mechanické, osoby se středním mentálním postižením v roli žáků, jsou odkázáni na odborné vedení speciálních pedagogů a navštěvují speciální školy. Každý opět s rozdílnými úspěchy.

Jedinci s touto diagnózou ve většině případů nedosahují nezávislosti a samostatnosti, převážná většina z nich potřebuje celoživotní podporu a dohled, jelikož nejsou schopni se postarat sami o sebe. Pokud se zmíníme o pracovním uplatnění těchto jedinců, mohou vykonávat jednoduchou a pečlivě strukturalizovanou manuální práci vždy však pod odborným dohledem.

1.2.3 Těžké mentální postižení

Mezinárodní klasifikace nemocí ve své 10. revizi vymezuje těžké mentální postižení v pásmu inteligenčního kvocientu od 34 do 20. Toto pásmo odpovídá mentálnímu věku batolete až dítěte v předškolním věku (18 měsíců - 3,5 roku) a bývá diagnostikováno přibližně u 5% postižených osob. Dříve se u tohoto stupně postižení používala terminologie těžká mentální subnormalita, těžká slabomyslnost – oligofrenie, prostá idiotie či idioimbecilita. Tento stupeň mentální retardace se v mnohém podobá charakteristickým znakům středně těžkého stupně mentálního postižení, avšak omezení a opoždění je daleko hlubší a významnější. Je výrazně omezen neuropsychický vývoj, senzorio-motorická oblast je rozvinutá pouze částečně. Velmi často je u jedinců s těžkým mentálním postižením přidružují další závažné poruchy či choroby, jako jsou tělesné deformity – hydrocefalus, mikrocefalus apod., smyslové vady, poruchy hybného aparátu apod. Častým charakteristickým rysem tohoto stupně postižení jsou stereotypní automatické pohyby a celkové narušení motoriky jedince. Značně narušen je již od raného dětství i psychický vývoj jedinců. Schopnost vnímání je zachována, ale ostatní psychické procesy jako představivost či paměť je na minimální možné úrovni. Jak uvádí Janků úroveň myšlení, učení a komunikace je velmi nízká. Tito jedinci jsou schopni si osvojit pouze několik nesprávně artikulovaných výrazů, které většinou používají nepřesně, také používají izolovaná slova. Jejich slovní zásoba je chudá. (Janků, 2010) Komunikace převažuje nonverbální, časté jsou také neartikulované skřeky. Velmi často se u jedinců s těžkou mentální retardací setkáváme s prudkým impulzivním jednáním, které může přerůst až v afekty zlosti. „*Ve většině případů jde o kombinované postižení centrální mozkové soustavy, motoriky a smyslů apod.*“ (Janků, 2010, s.28)

V otázce vzdělávání či výchovy jedinců s těžkým mentálním postižením jsou možnosti značně omezené. Je však ze zkušeností a odborné praxe prokázáno, že pokud je jedinci z této skupiny zajištěna včasná odborná a trvalá péče – rehabilitační, výchovná i vzdělávací, může to významně zlepšit kvalitu jeho života. Přispívá to k rozvoji motoriky, rozumových schopností, komunikačních dovedností i jejich samostatnosti. Většinou lze tyto osoby trpělivým a kvalifikovaným přístupem a pomocí speciálně pedagogických metod naučit základní hygienické návyky i základy sebeobsluhy.

1.2.4 Hluboké mentální postižení

Jedná se o nejtěžší stupeň mentální retardace a podle MKN 10 je vymezen pásmem inteligenčního kvocientu pod 20, což přibližně odpovídá mentálnímu věku dítěte mladšího než 18 měsíců. Tento stupeň postižení bývá diagnostikován u méně než 1% postižených jedinců. Dříve se pro tuto úroveň mentálního postižení používala terminologie těžká mentální subnormalita, hluboká slabomyslnost – oligofrenie či těžká idiotie. Tito jedinci se potýkají s opožděním a omezením ve všech etapách vývoje i motoriky. Vzhledem k takové míře omezení je měření inteligenčního kvocientu pouze orientační – je odhadováno, neboť nejde změřit přesně. Jedním z nápadných rysů jedinců spadajících do této kategorie jsou stereotypní pohyby celé horní části těla, velká část těchto jedinců je rovněž výrazně pohybově omezená, popřípadě zcela imobilní. Další přidružené obtíže mohou být poškozené sluchové a zrakové vnímání či epilepsie, ale také pervazivní vývojové poruchy. Myšlení a řeč je tak výrazně omezená, že pouze v tom nejlepším případě jedinci reagují na zcela jednoduché a základní požadavky, což však vyžaduje dlouhodobé a trpělivé vedení k osvojování návyku. „*Psychické procesy jsou porušeny v celé šíři. Úroveň myšlení a paměti i v dospělosti je u těchto jedinců minimální, eventuálně žádné. O rozvinuté řeči se nedá v rámci pásma hluboké retardace hovořit. Spíše půjde o neartikulované výkřiky, maximálně o echolalické opakování jednotlivých slov.*“ (Franiok, 2008, s.41)

Jedinci s hlubokým mentálním postižením jsou po celý svůj život zcela odkázáni a závislí na svém okolí, nejčastěji pak své rodině. V nejpříznivějších případech a při

kvalifikovaném, vlídném a trpělivém vedení se jedinec s touto diagnózou dokáže částečně podílet na základních sebeobslužných úkonech.

1.2.5 Jiné a nspecifikované mentální postižení

Jiné mentální postižení

Do této kategorie jsou zařazováni jedinci s mentálním postižením, když je určení mentální úrovně – inteligenčního kvocientu, pomocí používaných metod – testů, nesnadné či nemožné. Většinou tomu tak je z důvodů přidružených senzomotorických nebo somatických - tělesných postižení. Především u jedinců neslyšících či nevidomých, u jedinců s nerozvinutou komunikační schopností, jedinců s autismem, osob s těžkými poruchami chování či u těžce tělesně postižených.

Nspecifikované mentální postižení

Jedná se o poslední kategorii, do které jsou zařazováni jedinci, u kterých je mentální postižení prokázané, avšak kvůli nedostatku potřebných informací, na jejichž základě by byl jedinec zařazen do pěti výše zmíněných kategorií, tak učinit nelze.

2 VZDĚLÁVACÍ SYSTÉM MENTÁLNĚ POSTIŽENÝCH V ČR

Jedním ze základních lidských práv je právo na vzdělání. I proto byla v roce 1990 vytvořena v České republice struktura školského systému, aby vyrovnala možnosti ve vzdělávání. Ta upravuje právo na vzdělání pro každého jedince, bez ohledu na jeho mentální úroveň či jeho schopnosti a dovednosti.

2.1 Legislativa vztahující se ke vzdělávání jedinců s mentálním postižením

Nejvýznamnějším legislativním pramenem v oblasti školství je **Školský zákon**, který nese označení **zákon 561/2004 Sb., o předškolním, základním, středním, vyšším odborném a jiném vzdělávání**. Ten stanovuje právo na rovný přístup ke vzdělávání všem podle jejich individuálních potřeb bez diskriminace. Bezplatné vzdělávání i možnost celoživotního vzdělávání. Součástí tohoto právního dokumentu je i úprava vzdělávacího systému pro jedince se speciálními vzdělávacími potřebami, kam spadají i osoby s mentálním postižením. (Zákon 561/2004 Sb., o předškolním, základním, středním, vyšším odborném a jiném vzdělávání (školský zákon) [online])

Dalším velmi důležitým dokumentem týkající se této oblasti je **Vyhláška 27/2016 Sb., o vzdělávání žáků se speciálními vzdělávacími potřebami a žáků mimořádně nadaných**. Ta stanovuje podpůrná opatření, specifikuje využívání speciálních metod, forem, postupů a prostředků vzdělávání, ale i užívání kompenzačních či rehabilitačních pomůcek, specifických učebnic a podobných materiálů, poskytování speciálně pedagogické péče i péče asistenta pedagoga. (Vyhláška 27/2016 Sb., o vzdělávání žáků se speciálními vzdělávacími potřebami a žáků mimořádně nadaných [online])

Nutností k poskytování speciálního vzdělávání je speciálně pedagogické vyšetření a vyšetření psychologické, která primárně zajišťují školská poradenská zařízení (ŠPZ). Ta následně specifikují závažnost a stupeň postižení a jeho rozsah, což

je důvodem ke speciálnímu vzdělávání jedince. V praxi je velmi důležité respektovat potřeby žáků individuálně, podle potřeb a možností každého jedince.

Tato vyhláška mimo jiné přímo definuje i formy vzdělávání mentálně postižených žáků. Jedná se o integraci individuální, integraci skupinovou, speciální vzdělávání v zařízení určené pro žáky s mentálním postižením, popřípadě kombinace všech zmíněných forem vzdělávání. (Vyhláška 27/2016 Sb., o vzdělávání žáků se speciálními vzdělávacími potřebami a žáků mimořádně nadaných [online])

Za účelem poskytnutí maximálně možného rozvoje žáků a co nejlepší úrovně jejich vzdělání jsou do tříd, kde jsou individuálně či skupinově integrováni žáci, nebo ve speciálních vzdělávacích institucích, zřizovány funkce asistenta pedagoga. Ve třídě se tedy nenachází jen vyučující, ale i druhý pedagogický pracovník, který pomáhá při výchově a vzdělávacích aktivitách, při sebeobsluze žáků či komunikaci se zákonnými zástupci žáků apod.

V neposlední řadě je nutné zmínit i speciálně pedagogická centra (SPC), jakož to instituce spadající do školských poradenských zařízení (ŠPZ). Tato centra realizují speciálně pedagogická i psychologická vyšetření, vydávají doporučení o zařazení jedince do určitého vzdělávacího zařízení, spolupracují jak se školami, kdy jim poskytují metodickou pomoc či konzultují vzdělávací postupy a volbu vzdělávacích metod, tak i se zákonnými zástupci mentálně postižených žáků.

Česká republika v roce 2007 podepsala a s účinností od 28. října 2009 vstoupila v platnost **Úmluva o právech osob se zdravotním postižením**, která pohlíží na postižení jako na koncept vzájemného působení, prosazuje potlačení diskriminace a podporuje vyrovnávání příležitostí. Cílem této listiny je ochrana a zajištění lidských práv pro osoby se zdravotním postižením, kam spadají i jedinci s mentálním postižením. Svým podpisem se Česká republika zavázala i k boji za odstraňování předsudků a stereotypů, které jsou s těmito jedinci široce rozšířeny celou společností. Dále jsme se podpisem této smlouvy zaručili za vytvoření rovných příležitostí ve vzdělávání, rozvoji nadání, kreativity a potenciálu a za podporu inklusivního přístupu ve vzdělávání. Stejně

tak jako za poskytnutí pomoci při získávání praktických i teoretických znalostí podle schopností a dovedností každému dle jeho potřeb a zajištění vhodného prostředí, vhodné formy vzdělání a přístupu ke všem úrovním vzdělávání. (Úmluva o právech osob se zdravotním postižením [online])

V současné době je tedy již samozřejmostí povinná školní docházka pro všechny osoby, bez ohledu na jejich druh či stupeň postižení. Na základě mentální úrovně jedince se rozhoduje v jakém zařízení a jakou formou bude povinnou školní docházku plnit a kam bude zařazen. Primárně je v současnosti vždy preferováno zařazování mentálně postiženého žáka k plnění nejen povinné školní docházky na běžné školy. V takových případech se jedná buď o integraci individuální či skupinovou – kdy je jedinec či skupina osob mentálně postižených začleněna do společnosti „zdravých“ vrstevníků. Další možností je docházení za vzděláváním do škol praktických či speciálních, které jsou zřizovány pro tyto účely – vzdělávání mentálně postižených žáků.

Důležité je také zmínit **Národní vzdělávací program**, což je norma, jejíž prostřednictvím jsou zprostředkovány rámcové vzdělávací programy (RVP), které upravuje ministerstvo školství, mládeže a tělovýchovy (MŠMT) a stanovuje jimi obsahy výuky pro různé typy vzdělávacích institucí a různé úrovně vzdělávání.

Na rámcové vzdělávací programy (RVP) následně navazují školní vzdělávací programy (ŠVP), které si vytváří každá škola sama. Vždy však musí být v souladu s RVP a musí být zachováno učivo stanovené právě nadřazeným RVP určeným pro daný typ instituce a danou formu vzdělávání.

Především pro žáky individuálně i skupinově integrované či žáky speciálních škole jsou vytvářeny individuální vzdělávací plány (IVP), které jsou dalším nástrojem k dosahování větších úspěchů žáků při vzdělávání. Tento dokument je vypracovaný na základě výsledků ze speciálně pedagogického a psychologického vyšetření, nastiňuje obsah a rozvržení výuky, vhodné speciálně pedagogické metody, vhodná podpůrná opatření či vhodné pomůcky, tak aby maximálně odpovídal potřebám a možnostem žáka. Individuální vzdělávací plán je vytvářen v souladu se ŠVP dané školy a může se v průběhu školního roku upravovat a přizpůsobovat individuálním potřebám. Následně pak bývá na konci školního roku vyhodnocován.

2.2 Předškolní vzdělávání

Ze školského zákona vyplývá, že je předškolní vzdělávání plnohodnotnou součástí českého vzdělávacího systému. Je zajišťováno prostřednictvím mateřských škol či speciálních mateřských škol, které jsou zřizovány pro potřeby rodičů postižených dětí, v tomto případě pro děti mentálně postižené. Jak se uvedeno v rámcovém vzdělávacím programu, který mimo jiné poukazuje i na vzdělávání žáků se speciálními potřebami a popisuje je, mateřské školy jsou zřízeny, aby zajistily doplnění rodinné výchovy a připravily pro své žáky širokou škálu odpovídajících podnětů pro jejich osobnostní rozvoj a učení a napomohly jim v soužití v kolektivu. Mateřské školy mají za úkol zajistit svým žákům denní péči, podnětný denní program a maximálně podporovat socializaci žáků. (MŠMT, Rámcový vzdělávací program pro předškolní vzdělávání, [online])

Zařazení mentálně postižených jedinců do předškolního vzdělávání lze praktikovat několika možnými způsoby, které byly zmiňovány již výše. Lze využít individuální integraci jedince do běžné mateřské školy a zařadit jej mezi děti bez postižení, nebo jej umístit do speciální třídy při běžné mateřské škole, zde se jedná o skupinovou integraci, popřípadě využít speciálních mateřských škol a zařadit jedince tam. Při využití jedné ze dvou možností integrace je nutné zajistit u zařazovaných žáků osvojení základních dovedností vztahujících se k sebeobsluze. Často využívané a doporučované je v tomto případě také využívání alternativních metod a forem komunikace, vhodných kompenzačních pomůcek, snížit počet žáků v jedné třídě či zajištění posílení pedagogických pracovníků, nejčastěji asistenta pedagoga.

Každá z výše zmíněných variant zařazení mentálně postiženého dítěte do předškolního vzdělávání má své výhody i nevýhody. Záleží na pohledu a přání zákonných zástupců dítěte, doporučení speciálně pedagogického centra, aktuální úrovně a potřeb konkrétního jedince a samozřejmě i na dostupnosti a přístupu samotných institucí.

2.3 Základní vzdělávání

Jedinci s mentálním postižením musejí plnit povinnou školní docházku stejně tak jako jedinci bez postižení, což probíhá prostřednictvím základního vzdělávání. Stejně tak jako v kapitole předchozí, mají zákonní zástupci těchto žáků možnost zařadit své dítě do běžné základní školy, formou individuální či skupinové integrace či využít institucí speciálního školství, což jsou v základním vzdělávání základní školy praktické a speciální. Při zařazení žáka do běžných základních škol pomocí integrace jsou dle vyhlášky 27/2016 Sb. stanoveny podpůrná opatření, která žákům se speciálními vzdělávacími potřebami, tedy i žákům s mentálním postižením, poskytují podporu a pomoc při vyučování – speciální vzdělávací pomůcky a materiály, doporučení vhodných a odpovídajících specifických metod a prostředků vzdělávání, snížení počtu žáků ve třídě, ohled na individuální potřeby a stav žáka, zajištění asistenta pedagoga ve třídě apod. Tato podpůrná opatření stanovují speciálně pedagogická centra.

2.3.1 Základní škola praktická

Základní škola praktická je určena pro žáky s lehkým mentálním postižením. Dříve nesla pojmenování zvláštní škola. V těchto institucích speciálního školství jsou odborně vzděláni a proškoleni pedagogové pro vzdělávání a práci s mentálně postiženými žáky, většinou speciální pedagogové. Jedná se o školské zařízení, které má za cíl dosáhnout maximální možné míry znalostí, schopností a dovedností žáků, respektování úrovně žáků a dosažení ideálně úplné socializace, samostatnosti a integrace žáků do běžného života. (Švarcová, 2011)

Vzdělávání v praktických školách je zcela přizpůsobené individuálním potřebám žáků. V případě, že je mentálně postižený žák zařazen do základní školy praktické, dochází do instituce, kde je mu nasloucháno, kde je mu porozuměno a kde se setkává a tvoří kolektiv s žáky se stejným druhem postižení. V takovém případě se však nesmí zapomenout na socializaci žáků a zajistit kontakt s okolím, s vrstevníky bez postižení. Toho lze docílit mnoha způsoby, jako spolupráci s jinými základními školami v okolí, účastnění se či pořádání kulturních, sportovních a společenských akcí pro širší veřejnost či školy apod.

Vzdělávání na základní škole praktické podléhá rámcovému vzdělávacímu programu, který definuje vzdělávání žáků s lehkým mentálním postižením. Ten stanovuje rozvržení vzdělávacího obsahu a výuky do devíti let, vyučují se předměty stejné jako na prvním stupni běžných základních škol, s výjimkou cizího jazyka. Vzdělávací obsah a výuka v těchto institucích je rozdělena do vzdělávacích oblastí stejně jako na běžných základních školách – jazyk a jazyková komunikace, matematika a její aplikace, informační a komunikační technologie, člověk a jeho svět, člověk a společnost, člověk a příroda, umění a kultura, člověk a zdravá, člověk a svět práce. Hodnocení žáků je založeno rovněž na stejném principu jako na běžných základních školách, tedy klasifikačním stupnicí. (MŠMT, Rámcový vzdělávací program pro základní vzdělávání [online])

Tuto specifikaci obsahu výuky si následně jednotlivé základní školy praktické upravují a rozčleňují do jednotlivých předmětů. Tvoří si vlastní výukové a tematické plány.

2.3.2 Základní školy speciální

Základní škola speciální je určena pro žáky se středním, těžkým a hlubokým mentálním postižením. Dříve nesla pojmenování škola pomocná. Školní docházka na základní škole speciální je desetiletá. Za těchto deset let si jedinci zařazení do speciální školy splní devítiletou povinnou školní docházku a poslední, desátý rok je nepovinný. Žáci na tomto typu škol jsou děleni do tříd dle stupně jejich mentálního postižení a jejich úrovně, neboť každá skupina je schopna zcela jiné úrovně dosažených schopností a dovedností.

Většina jedinců se středním mentálním postižením je schopna osvojit si alespoň do nějaké míry základní školní trivium, tedy základy znalosti čtení, psaní a počítání i na podobné zásadní znalosti. Proto je výchovně vzdělávací činnost směřována tímto směrem. Zaměřuje se také na maximálně možný rozvoj sebeobsluhy, samostatnosti, motoriky a komunikačních dovedností.

Pro jedince s těžkou či hlubokou mentální retardací jsou na speciálních školách zřizovány rehabilitační třídy, ve kterých jsou žáci vzděláváni na základě jiného

vzdělávacího programu – vzdělávacího programu rehabilitační. Vzdělávání je zcela přizpůsobené individuálním potřebám a aktuálním schopnostem a dovednostem jednotlivých žáků, kteří jsou do rehabilitačních tříd zařazeni. (Švarcová, 2011) Ve většině případech jsou u jedinců s těžkým či hlubokým mentálním postižením přidružené nějaká tělesná postižení. Žáci mohou být zcela imobilní, nebo mohou mít výrazné obtíže s tělesnou motorikou či komunikací. Proto se v rehabilitačních třídách výuka opírá o rozvoj psychiky, rozvoj tělesných funkcí i rozvoj dalších schopností a dovedností na základě individuálních možností a mentální úrovně každého žáka tak, aby bylo dosaženo maximálního rozvoje osobního potenciálu.

Vyučovací oblasti vyplývající ze vzdělávacího programu jsou rozumová výchova, smyslová výchova, hudební výchova, pracovní a výtvarná výchova, zdravotní/rehabilitační tělesná výchova. Důležitá je také potřeba odpočinku a relaxace žáků, podle jejich potřeby. Proto je velkou výhodou, když součástí třídy je i relaxační kout či herna. Popřípadě pokud je možnost relaxační místnosti alespoň v budově. Počty žáků v jednotlivých rehabilitačních třídách jsou sníženy na čtyři až šest. Ve třídě jsou minimálně dva pedagogičtí pracovníci – speciální pedagog a asistent pedagoga, vzhledem k potřebám jednotlivých tříd může být tento počet posílen o dalšího proškoleného pracovníka. Hodnocení žáků zařazených do speciálních škol je založené na pozitivní motivaci. Jedná se o slovní hodnocení, které je často doplněno o motivační hodnocení formou razítek, samolepek apod.

2.4 Profesní příprava osob s mentálním postižením

Pro jedince s mentálním postižením, kteří absolvovali povinnou školní docházku a chtějí ve vzdělávání pokračovat, jsou v České republice dvě varianty následného studia. Tito jedinci mohou využít studia na odborném učilišti, nebo studia na praktických školách – jednoleté, dvouleté. Více možností k dalšímu studiu je připraveno pro osoby s lehkým mentálním postižením, neboť ty těchto možností využívají více.

2.4.1 Odborné učiliště

Odborná učiliště jsou určena pro jedince, kteří absolvovali základní školu praktickou, tedy osoby s lehkou mentální retardací. Jejich úkolem je navázat na vzdělávání na základní škole a co možná nejlépe připravit studenta na budoucí pracovní uplatnění. Délka studia na odborném učilišti je dva či tři roky. Na výběr je celkem široké spektrum studijních oborů, což žákům umožňuje volbu oboru podle vlastního zájmu a zaměření (např. malíř pokojů, cukrář, kuchař, opravář zemědělských strojů, zahradník apod.). Studium je zakončeno závěrečnými zkouškami. Po jejich úspěšném absolvování je studentu v případě dvouletého studia vydáno vysvědčení, v případě tříletého studijního oboru obdrží student výuční list.

Studium na odborném učilišti je rozděleno na teoretickou a praktickou část studia. Při teoretické části jsou studenti vzděláváni podobně jako na základní škole praktické, kdy se snaží učivo doplnit, prohlubovat a upevňovat. V praktické části studia si studenti osvojují schopnosti a dovednosti spojené s jimi zvoleným studijním oborem, osvojují si pracovní postupy, s nimi spojenou bezpečnost a schopnost samostatnosti a odpovědnosti za vlastní odvedenou práci.

2.4.2 Praktická škola jednoletá

Jednoletá praktická škola je určena pro jedince, kteří absolvovali základní školu speciální, tedy osoby se střední, těžkou či hlubokou mentální retardací. Cílem praktických škol je maximálně zvýšit míru samostatnosti každého studenta a dosažení co nejvyšší míry integrace studentů s mentálním postižením. V těchto institucích je kladen důraz na navázání, prohloubení a upevnění učiva ze základní školy, které získávali při plnění povinné školní docházky. Dále si zde studenti osvojují kladný vztah k práci a činnostem denní potřeby a rozvíjejí si své manuální dovednosti. Důraz je kladen i na individuální přístup ke studentům a respektování specifik a potřeb každého jedince. Podporován je rozvoj komunikace, vedení studentů ke zdravému životnímu stylu, respektování a dodržování společenských zásad a pravidel, porozumění základním právům a povinnostem občanů a jejich dodržování.

Vzdělávání na jednoletých středních praktických školách je realizováno především formou nácviků a tréninků, které vedou k maximální samostatnosti studentů. Vzdělávací oblasti jsou stejné jako u praktické školy dvouleté, jejich úroveň je však vzhledem k možnostem studentů nižší. Jedná se o oblasti – jazykové a literární vzdělávání, osobnostní a občanský rozvoj, matematické vzdělávání, estetické vzdělávání, rozvoj tělesné kultury a praktické dovednosti. Vzhledem k častým specifickým potřebám studentů a jejich odlišné rozumové úrovni je nezbytný individuální přístup. Vzhledem ke zdravotnímu stavu či možnostem jednotlivých studentů, mohou být od některých činností či aktivit osvobozeni. V případě, že se studentům nepodaří splnit všechny studijní podmínky za jeden rok, je možné ročník opakovat. Absolventi těchto škol mohou nalézt pracovní uplatnění v chráněných dílnách a pracovištích, kde jsou pracovní podmínky přizpůsobeny jejich úrovni a schopnostem. Studenti jednoletých praktických škol většinou nedosahují, vzhledem ke svým možnostem a limitům, úrovně studentů dvouletých praktických škol.

2.4.3 Praktická škola dvouletá

Dvouletá praktická škola je určena pro jedince, kteří ukončili základní školu, tedy povinnou školní docházku, v nižším ročníku než devátém, nebo pro absolventy základních škol praktických či speciálních. Cílem studia na těchto školách je vypěstování kladného přístupu a vztahu k práci a ke zdravému životnímu stylu, orientace v celospolečensky závažných problémech, zkulturnění osobnosti, dosažení maximální možné míry samostatnosti a sociální integrace studentů. (Švarcová, 2011) V průběhu dvouletého studia si studenti doplňují vědomosti a znalosti nabyté na základní škole a osvojují si schopnosti a dovednosti nezbytné k vykonávání běžných činností i k výkonu jednoduchých povolání. Zvýšený důraz je kladen na individuální přístup ke studentům a respektování specifík a potřeb každého z nich.

Vzdělávání na praktických školách je realizováno v několika oblastech – jazyková a literární vzdělávání, kde se mimo českého jazyka rozvíjí i schopnost komunikace. Osobnostní a občanský rozvoj, ve kterém jsou studenti seznámeni s jejich

právy a povinnostmi, s fungováním společnosti apod. Matematické vzdělávání, při kterém si studenti osvojují základní matematické operace a jejich využití v běžném životě. Estetické vzdělávání, kam můžeme zařadit výtvarnou či hudební výchovu a jehož cílem je probudit ve studentech tvůrčí schopnosti a rozvíjet je. Rozvoj tělesné kultury, při kterém se rozvíjí tělesně a pohybově, ale seznamují se i se základy zdravotní výchovy. Poslední oblastí jsou praktické dovednosti, kde si studenti osvojují praktický nácvik péče o domácnost, přípravy pokrmů i nácviky činností v rodinné výchově apod. (Švarcová, 2011) Všechny oblasti si studenti osvojují jak z teoretického, tak i praktického hlediska. Probíhají nácviky běžných situací apod. Absolventi dvouletých praktických středních škol se mohou pracovně uplatnit při pomocných pracích např. ve zdravotnictví, v sociálních službách, ve výrobních podnicích, v zemědělství, nebo na chráněných pracovištích. (Bartoňová, Bazalová, Pipeková, 2007)

2.5 Celoživotní vzdělávání osob s mentálním postižením

Jak stojí v zákoně 561/2004 Sb. každý jedinec, tedy i osoby s mentálním postižením, má právo na celoživotní vzdělávání. Jedinci s mentálním postižením mohou plnit základní a na něj navazující vzdělávání do dvaceti šesti let. (Zákon 561/2004 Sb., o předškolním, základním, středním, vyšším odborném a jiném vzdělávání, část druhá, § 5 [online]) Všichni mentálně postižení, tedy mohou navázat na celoživotní vzdělávání po dovršení dvaceti šesti let, nebo po ukončení základní školy – praktické či speciální, odborného učiliště či střední školy praktické – jednoleté či dvouleté.

Česká republika bohužel prozatím nemá ucelený koncept celoživotního vzdělávání. Existují však nějaké možnosti, jak se mohou mentálně postižení do celoživotního vzdělávání zapojit – večerní školy, kurzy k doplnění vzdělávání, aktivizační centra, aktivizační činnosti. Základem celoživotního vzdělávání pro osoby mentálně postižené je, stejně jako u všech výše zmíněných oblastí vzdělávání této specifické skupiny osob, individuální přístup a respektování specifík a limitů těchto jedinců.

Večerní školy

Večerní školy jsou možností pro jedince, kteří absolvovali v předchozím vzdělávání praktické školy. Organizátorem bývají většinou neziskové organizace. Jako lektori ve večerních školách působí vždy kvalifikovaní odborníci, převážně speciální pedagogové. Přestože z názvu vyplývá, že se jedná o vzdělávání ve večerních hodinách, není tomu tak. Skupiny se scházejí většinou v odpoledních, někdy i v dopoledních hodinách, často v prostorách škol, nebo prostorách k tomu vyhovujícím – místnosti vybavené stoly, židlemi, tabulí – improvizované učebny. Vzdělávací oblasti bývají orientovány na potřeby a zaměření klientů a odvíjí se od jejich aktuální rozumové úrovně a dovedností. Výuka se zaměřuje zejména na rozvoj komunikačních schopností – dovednost vyjádřit svůj názor, své přání či potřebu, navazování komunikace s okolím – požádat o pomoc, vyjádřit nesouhlas. Dále si zde klienti rozvíjejí, zdokonalují a upevňují znalosti získané z předchozího studia – upevňování školního trivia, podpora samostatnosti a rozvoj sebeobsluhy. Zaměřují se rovněž na orientaci v okolí klientů a nácvik soužití ve společnosti. Často se také klienti prostřednictvím večerních škol seznamují s výpočetní technikou – základy práce s počítačem, s ním spojené nebezpečí, zásady používání apod. Jako odpočinkové aktivity jsou často využívány činnosti výtvarné či společný zpěv nebo cvičení. Některé večerní školy seznamují své klienty i se základy cizích jazyků – základní řečnické otázky, pozdravy, žádost o pomoc či pozdravy. (Švarcová, 2011)

Díky fungování takových zařízení mají osoby s mentálním postižením šanci dalšího rozvoje osobnosti, aktivního trávení času, možnosti navázání přátelství či zajištění sociálního kontaktu s okolím. Docházením do večerních škol jejich klienti rovněž předcházejí možné regresi rozumové úrovně, neboť by se jejich znalosti, schopnosti a dovednosti osvojené při předchozím vzdělávání dále nerozvíjeli.

Kurzy k doplnění vzdělání

Tyto kurzy jsou další možností celoživotního vzdělávání pro osoby s mentálním postižením. Pořádají je většinou základní školy – praktické či speciální, nebo praktické školy, pro absolventy těchto škol, popřípadě pro osoby s mentálním postižením, které neměly možnost vzdělání získat v dřívějších letech – osoby s mentálním postižením vyššího věku apod.

Hlavním principem těchto kurzů je upevňovat a dále rozvíjet znalosti, schopnosti a dovednosti dosud nabyté a dle možností si osvojovat další. Podporují své klienty v rozvoji samostatnosti, především pak v sebeobsluze, v rozvoji komunikačních schopností, v nácviku a orientaci v běžných životních situacích apod.

Aktivizační centra

Aktivizační centra jsou zaměřena na jedince s mentálním postižením, kteří vzhledem ke svému postižení a své rozumové úrovni nenašli pracovní uplatnění a nemohli využít jiných oblastí celoživotního vzdělávání. Převážně se jedná o absolventy základních škol speciálních. Výuka nejčastěji probíhá v prostorách základních škol speciálních, nebo základních škol praktických a je vedena speciálním pedagogem ve spolupráci s odborníkem odpovídající aktivity. (Švarcová, 2011)

Hlavním cílem vzdělávání aktivizačních center je své klienty rozvíjet v praktických dovednostech – základy vaření, uklízení a péče o domácnost, základy práce s počítačem apod. Podpořit jejich možnost pracovního uplatnění především na chráněném pracovním trhu, rozvíjet jejich komunikaci a vyjadřovací schopnosti, podporovat je v samostatnosti a pokusit se o zlepšení sebeobsluhy, rozvíjet jejich získané znalosti – základy čtení, psaní, počítání, ale i další schopnosti a vědomosti. Podporovat klienty a dále je rozvíjet v pohybových aktivitách, v oblasti kultury, socializace a integrace.

Aktivizační činnosti

Možnost aktivizačních činností není přímá součást celoživotního vzdělávání, je však zcela nezbytná pro další rozvoj osobnosti mentálně postižených jedinců, proto je zde zmíněná.

Volnočasové aktivity jsou pro všechny jedince nesmírně důležité, což platí mnohonásobně u jedinců s mentálním postižením. Aktivizační činnosti pro mentálně postižené klienty zprostředkovávají většinou neziskové organizace, domovy pro děti a mládež, nebo je organizují např. denní a týdenní stacionáře, převážně formou zájmových kroužků. Díky aktivizačním činnostem, kterých se klient účastní, rozvíjí svou osobnost, stýká se s vrstevníky, dále se socializuje, navazuje přátelství a tím se vyhýbá možnosti sociální exkluze. Aktivizační činnosti zároveň podporují klienta

v rozvoji komunikace, rozvíjí nebo alespoň upevňují jeho již osvojené schopnosti a dovednosti, které při těchto činnostech využívá, ale často si to ani neuvědomuje. Současně si klient rozvíjí své praktické dovednosti, je podporován při běžných denních činnostech, dostává se mu pomoci a podpory. Významnou výhodou aktivizačních činností je i skutečnost, že se velmi často prostřednictvím těchto aktivit, setkávají mentálně postižení jedinci s jedinci bez postižení, což značně napomáhá k efektivní integraci a socializaci.

3 PRACOVNÍ UPLATNĚNÍ OSOB S MENTÁLNÍM POSTIŽENÍM

Vzhledem k problematice mentálního postižení a s ním úzce spojené komplikace a nesnáze, které jsou pro toto postižení charakteristické – nižší rozumová úroveň, problémy v komunikaci, popřípadě projevu a další výše zmíněné nedostatky. Je jisté, že snaha o pracovní uplatnění a následné udržení pracovního místa, přináší jedincům s tímto postižením, značné obtíže. Rozhodujícím faktorem je ovšem rozsah a stupeň postižení, což se odráží na rozsahu obtíží, případně dalších přidružených chorob či symptomů a úrovně dosažené kvalifikace jedince.

Osoby s lehkým mentálním postižením mají vůči jedincům bez postižení, vzhledem k dosažené úrovni vzdělání, značně snížené možnosti týkající se nabídky práce, zároveň však v porovnání s jedinci s těžší formou mentálního postižení jsou jejich možnosti značně rozsáhlejší. I lehká mentální retardace sebou nese značné omezení, i přesto jsou však jedinci s tímto stupněm postižení v dospělosti většinou zcela samostatní a nevyžadují pomoc a péči jiné osoby. Jsou tedy schopni začlenit se do společenského života a pracovního cyklu. Nejvhodnější volbou, pro osoby s lehkou mentální retardací, je zaměstnání s nižším nárokem na rozumové, popřípadě teoretické znalosti, soustředěné na manuální činnosti.

Jedinci se středním mentálním postižením ani v dospělosti většinou nedosahují plné soběstačnosti a vyžadují, alespoň částečně, dopomoc a péči jiné osoby. I přesto mohou být schopni osvojit si jednoduché manuální činnosti a vykonávat zaměstnání založené na těchto činnostech. Zcela nezbytné je však odborné zaškolení a dohled a jasné strukturalizované vedení. (Švarcová, 2011)

Těžké mentální postižení přináší v oblasti pracovního uplatnění již značně výraznější komplikace. U většiny jedinců s tímto stupněm mentální retardace již nejde jen o nízkou rozumovou úroveň, ale u většiny se vyskytuje i značně snížená motorická schopnost, která sebou nese obtíže s pohybem a obratností. Tito jedinci již vyžadují v řadě činností vedení a péči jiné osoby. Nezbytností při zaměstnání takové osoby, není

již pouze strukturalizace a dohled, ale i úprava pracovního místa a pracovních podmínek.

U osob s hlubokou mentální retardací, tedy s nejtěžším stupněm tohoto postižení, je již rozumová i motorická schopnost tak výrazně omezená, že jsou tito jedinci odkázáni na celodenní péči jiné osoby. Vzhledem k tomu je pracovní uplatnění pro tyto osoby téměř nulové.

3.1 Legislativa v zaměstnávání osob s mentálním postižením

Legislativa upravuje problematiku zaměstnání osob se zdravotním postižením, kam spadají i jedinci s mentálním postižením, dvěma hlavními prameny. Jedná se o **zákon č. 435/2004 Sb., o zaměstnanosti**, který charakterizuje vztah mezi zaměstnavatelem a státem a **zákon č. 262/2006 Sb., zákoník práce**, který zaštiťuje vztahy obecné mezi zaměstnavatelem a zaměstnancem. (Vojtová, 2005)

Zákon o zaměstnanosti v oblasti zaměstnávání jedinců se zdravotním postižením umožňuje vyšší ochranu a podporu na pracovním trhu a definuje několik variant, jak je toho možné využít. Pro získání a dlouhodobé udržení pracovního místa je osobám se zdravotním postižením nabízena pracovní rehabilitace, chráněné pracovní místo, příspěvek na podporu zaměstnávání osob se zdravotním postižením na chráněném pracovním místě. (Zákon č.435/2004 Sb., o zaměstnanosti [online])

Pracovní rehabilitace

„Souvislá činnost zaměřená na získání a udržení vhodného zaměstnání osoby se zdravotním postižením“ (Zákon 435/2004 Sb., o zaměstnanosti, část třetí, §69 [online]), tak je definována pracovní rehabilitace přímo v zákoně o zaměstnanosti. Pracovní rehabilitace je v kompetenci pracovního úřadu, jehož pracovník s příslušným klientem sepisuje smlouvu o zabezpečování této služby. Jedná se o celistvý systém, který obsahuje teoretickou i praktickou složku a dělí se na jednotlivé části – příprava na budoucí zaměstnání, příprava k práci (osvojování požadovaných dovedností a pracovních návyků, zacvičení na vhodně zvolenou pracovní pozici), specializované rekvalifikační kurzy.

Zaměstnavatel, u něhož probíhá pracovní rehabilitace, má možnost žádat po pracovním úřadu, pod který spadá, o financování nákladů, které musel vynaložit na přípravu spojenou s prací zdravotně postižených osob. Další možností pro uplatnění pracovní rehabilitace jsou chráněná pracovní místa nebo školské vzdělávací instituce.

Chráněné pracovní místo

Chráněné pracovní místo definuje zákon o zaměstnanosti takto: „*pracovní místo zřízené zaměstnavatelem pro osobu se zdravotním postižením na základě písemné dohody s Úřadem práce*“. (Zákon č. 435/2004 Sb., o zaměstnanosti, část třetí, §75, [online]) Zaměstnavatel, který zřídí takové pracovní místo a umožní tím pracovní uplatnění zdravotně postiženému jedinci má právo žádat o příspěvek. Musí však splnit podmínku stanovenou tímto zákonem a to udržení pracovního místa a obsazení danou osobou, pro kterou bylo toto místo zřízeno po minimální dobu tří let. Výše příspěvku se liší dle stupně postižení zaměstnaného jedince a odvíjí se od průměrné mzdy. Činí osminásobek, u jedinců s těžším zdravotním postižením až dvanáctinásobek, této průměrné mzdy. Pokud zaměstnavatel poskytne chráněné pracovní místo deseti a více osobám tento příspěvek ještě narůstá a může se vyšplhat až na čtrnáctinásobek. Jako další možností pro zaměstnavatele, kteří poskytují tuto formu pracovního uplatnění pro osoby se zdravotním postižením, je příspěvek na úhradu části provozních nákladů spojených s chráněným pracovním místem, jedná se o maximální částku 48 000 Kč za jeden kalendářní rok. (Zákon č. 435/2004 Sb., o zaměstnanosti, část třetí, §75 [online])

Chráněný trh práce

Tento pracovní trh je tvořen zaměstnavateli, kteří ve své zařízení zaměstnávají více než 50% zaměstnanců zdravotně postižených a příslušný Úřad práce s ním uzavřel dohodu o uznání zaměstnavatele na chráněném pracovním trhu. (Zákon č. 435/2004 Sb., o zaměstnanosti, část třetí, §78 [online]) Tito zaměstnavatelé mají nárok žádat o příspěvek na podporu zaměstnávání osob se zdravotním postižením na chráněném pracovním trhu, který částečně pokryje jejich náklady vynaložené na mzdy pro tyto zaměstnance a s nimi spojené další výdaje. Tento příspěvek činí 75% nákladů na jejich mzdy, ne však více než 8 000 Kč za měsíc. Příspěvek je vyplácen zaměstnavatelům zpětně, vždy za uplynulé čtvrtletí. Nutností pro uznání a následné vyplacení finanční podpory je podání písemné žádosti na příslušný úřad.

Povinný podíl

Jedná se o povinnost zaměstnávat osoby se zdravotním postižením, která se týká zaměstnavatelů, kteří zaměstnávají více než 25 zaměstnanců. Tento povinný podíl je vyčíslen na 4%. Plnění této povinnosti je umožněn plnit více způsoby – přijetím osoby se zdravotním postižením do pracovního poměru (navázání pracovně právního vztahu), odebírání výrobků/služeb či zadávání zakázek osobám zdravotně postiženým, které užívají status osoba samostatně výdělečně činná (OSVČ) a nezaměstnává žádné zaměstnance, nebo odebírání výrobků či služek či zadávání zakázek zaměstnavatelům, kteří uzavřeli s příslušným Úřadem práce dohodu o uznání zaměstnavatele na chráněném pracovním trhu. Poslední variantou pro zaměstnavatele, jak plnit povinný podíl, pokud nevyužívají výše zmíněných možností, je odvod do státního rozpočtu. (Zákon 435/2004 Sb., o zaměstnanosti, část třetí, §81 [online])

3.2 Chráněný a otevřený pracovní trh pro osoby s mentálním postižením

Jedinec s mentálním postižením má po ukončení povinné školní docházky, popřípadě po ukončení navazujícího studia možnost vyhledávat vhodné zaměstnání na chráněném trhu práce, nebo na otevřeném pracovním trhu.

Chráněný pracovní trh nabízí zaměstnání ve firmách a zařízeních, která jsou prověřená a jejichž zaměstnavatel uzavřel dohodu s Úřadem práce o uznání zaměstnavatele na chráněném trhu práce. Jedná se o zaměstnavatele, kteří zaměstnávají více než 50% zdravotně postižených pracovníků (může jít o jedince s mentálním postižením, osoby zdravotně postižené, znevýhodněné jedince apod.) z celkového počtu všech svých zaměstnanců. Jak již bylo zmíněno výše.

Otevřený pracovní trh značně přesahuje nabídku pracovního trhu chráněného. Jedná se o všechny firmy, instituce a zařízení, kde je zaměstnána většina osob bez postižení či znevýhodnění. Mentálně postižení jedinci mohou využít nabídku otevřeného trhu práce formou zaměstnání na chráněné pracovní místo či na běžnou pracovní pozici. Pokud se tyto jedinci rozhodnou vyhledávat pracovní uplatnění na

otevřeném pracovním trhu, mohou tak učinit samostatně. Případně je pro ně připravená forma pomoci v podobě podporovaného zaměstnávání, což je vzhledem ke specifikaci mentálního postižení vhodné využít.

Podporované zaměstnávání

„Komplex služeb, jehož cílem je poskytnout člověku takovou podporu, aby našel a udržel místo na otevřeném trhu práce za rovných platových podmínek.“ (Doležel, 2007, s.96) Využití podporovaného zaměstnávání může být z určitého pohledu výhodnější, než zaměstnání na chráněném místě, jelikož si jedinec s mentálním postižením může hledat a zvolit zaměstnání podle svých individuálních zájmů, přání a možností. Chráněná pracoviště jsou v tomto směru spíše jednostranná a vyžadují plnění pevně dané činnosti.

Zaštitující organizací v České republice, které eviduje poskytování těchto služeb, pomáhá svým klientům při volbě zaměstnání a hledání vhodného pracovního místa, pomáhá s umístěním klienta na toto pracovní místo a poskytuje i asistenci na pracovišti prostřednictvím těchto služeb je Česká unie pro podporované zaměstnávání.

Podporované zaměstnávání je určeno všem nezaměstnaných jedincům, nejen s mentálním postižením, kteří chtějí získat a udržet si zaměstnání na otevřeném pracovním trhu, která bude v souladu s jejich osobními zájmy a schopnostmi.

3.3 Pracovní možnosti pro mentálně postižené osoby v Karlovarském kraji

Karlovarský kraj je dlouhodobě jedním z nejhorsích krajů na území České republiky v problematice pracovního uplatnění. I velká část osob bez postižení, žijících na tomto území dojíždí za prací mimo tento kraj, nebo je zaměstnána v blízkém příhraničí. Jak vyplývá ze statistických údajů k poslednímu dni roku 2017, žije na území tohoto kraje necelých tři sta tisíc obyvatel, přesně to pak bylo k tomuto datu 295 686 obyvatel. Míra nezaměstnanosti pak ke stejnému datu činila 3,47%. (Karlovarský kraj [online]) Tomu bohužel odpovídá i pracovní nabídka a možnosti pro osoby s mentálním

postižením, je v tomto regionu velmi chudá. I přesto, že zástupci základních škol praktických a speciálních, které se v tomto regionu spojili (zástupci ze školských vzdělávacích institucí v Chebu a Sokolově) a společně opakovaně žádali příslušné úřady práce a hospodářskou komoru o podporu, což vyplývá z rozhovoru, který s nimi byl uskutečněn, v této oblasti se stále nedaří situaci výrazně vylepšit. Z rozhovoru s výše zmíněnými také vyplývá fakt, že i přes nabízené možnosti pracovního uplatnění jedincům s mentálním postižením, kteří by výkonu zaměstnání byli schopni, většinou možností nevyužijí a raději si zažádají o invalidní důchod a pracovat odmítají.

I přesto zde mentálně postižení jedinci, kteří chtějí pracovat, najít si a udržet pracovní místo, v rámci jejich možností, mají několik možností:

Úřad práce – každý jedinec, který chce žádat o práci má možnost žádat na příslušném úřadu práce dle svého trvalého bydliště, který má přehled o volných pracovních pozicích v celé jeho spádové oblasti. Takovou možnost mají samozřejmě i osoby s mentálním postižením. Ten je pak odkazuje na dané zaměstnavatele či neziskové organizace, nadační fondy apod., popřípadě jim může nabídnout rekvalifikační kurzy atd.

Nadační fond RYTMUS, tento nadační fond umožňuje svým klientům možnost podporovaného zaměstnávání, které pomáhá s umístěním i mentálně postižených osob na pro ně vhodná pracovní místa. Služba vznikla v roce 2010 a je k dispozici klientům v karlovarském kraji hned na čtyřech místech v tomto regionu a to v Chebu, Sokolově, Karlových Varech a Lubech. (Rytmus [online])

Chráněné dílny, kterých je na území karlovarského kraje celkem velké množství a nachází se v každém z okresních měst v tomto regionu (Cheb, Sokolov, Karlovy Vary). Všechny nabízejí svým klientům širokou škálu pracovního uplatnění na chráněné pracovní místo. Můžeme zmínit například Chráněné dílny Joker se sídlem v Chebu či Aši, které svým klientům nabízejí zaměstnání v šicí dílně, rukodělné dílně, prádelně, na vrátnici, v bistru či kavárně, nebo u kamerových systémů. (Dílny Joker z.s. [online]) Chráněné dílny Mravenec spol. s.r.o. taktéž v Chebu. Tato sociální společnost se zaměřuje na podpůrné pracovní prostředí, profesionální přístup a vlídné zaučení klientů. (Mravenec s.r.o. [online]) Podobné příležitosti čekají na osoby s mentálním postižením

téměř v každém městě v karlovarském regionu, většina z nich nabízí i téměř stejné pracovní programy. Zároveň všechny chráněné dílny nabízejí firmám z otevřeného trhu práce s jejich pomocí plnit povinnost danou zákonem č. 435/2004 Sb., o zaměstnanosti formou náhradního plnění.

I přestože se jedná o pracovní nabídku velmi omezenou, stále je část pracovních pozic neobsazené a sami zaměstnanci či zřizovatelé chráněných dílen uznávají, že v případě zvýšené poptávky by byli schopni kapacitu ještě mírně zvýšit, jak vyplývá z rozhovoru s nimi vedeného. Proto je tedy velice pravděpodobné, že tvrzení zástupců základních škol praktických a speciálních, kteří tvrdili, že zájem o pracovní uplatnění mezi osobami mentálně postiženými se skutečným faktem. Většina lehce mentálně postižených jedinců z karlovarského kraje, kteří stáli o zaměstnání a chtěli být součástí trhu práce. Převážně se jedná o absolventy základní školy praktické a následně nějakého studijního oboru na odborném učilišti si zcela samostatně či za pomoci svých rodinných příslušníků práci úspěšně našli a jsou zaměstnání například jako skladníci, prodavači apod.

ZÁVĚR TEORETICKÉ ČÁSTI

Teoretická část této práce se zaměřuje na problematiku mentálního postižení, které podrobně definuje a specifikuje. Je zde popsáno členění mentálního postižení na jednotlivé stupně. Soustředí se také na vzdělávací systém v České republice, který je přizpůsoben těmto osobám s ohledem na jejich mentální i psychickou úroveň a jejich možnosti. Je zde popsána legislativa, která vzdělávání těchto osob upravuje a následně jednotlivé odvětví vzdělávání od předškolního až po profesní přípravu a možnosti celoživotního vzdělávání. Dále jsou zde popsány možnosti pracovního uplatnění jedinců s mentální retardací, opět s nimi spojená legislativa. Charakterizován je i pracovní trh a v neposlední řadě i konkrétní možnosti v Karlovarském kraji.

Jak vyplynulo z této části práce, je důležité uvědomit si skutečnost, že i mentálně postižení jedinci mají stejná práva a povinnosti jako jedinci bez postižení, i přestože je na ně stále často pohlíženo jako na méněcenné občany tohoto státu. Často se musejí vyrovnávat s opovrhováním či zesměšňováním, čelí řadě nástrah, které jsou i pro zdravého jedince citlivé a při nejmenším nepříjemné. Proto je důležité si uvědomit, že dokud většinová společnost nepřijme fakt, že tito lidé, osoby s mentálním postižením, bez ohledu na jeho stupeň, žijí mezi námi a jsou tedy nedílnou součástí naší společnosti, není možné mluvit o dnes všude zmiňované inkluzi. Dokud my, neumožníme těmto osobám integraci, samozřejmě s ohledem na jejich možnosti, bez předsudků či odporu, nebude tato inkluze funkční a efektivní. Dokud se rodiče budou bránit tomu, aby s jejich potomkem do třídy chodil jedinec s mentálním či jiným postižením, dokud majitel firmy bude odmítat zaměstnat osoby s mentálním či jiným zdravotním postižením, třeba z důvodu pomalejších výkonů, nepřirozeného či nevládného vzhledu, nebudou tito lidé plnohodnotnými občany naší společnosti, nebudou mít rovné možnosti v pracovním i soukromém životě.

V následující empirické, tedy praktické části této diplomové práce se zaměříme na výzkum, kterým se budeme snažit zmapovat úroveň kvality vzdělávacích institucí pro mentálně postižené osoby žijící v Karlovarském kraji, zjistit zda je těchto institucí dostatek a zda jsou nápomocné svým žákům či klientům v problematice pracovního

uplatnění. Pokusíme se také prověřit, zda je nabídka pracovních možností pro tyto jedince v Karlovarském kraji dostatečná a zda tito jedinci o zaměstnání vůbec stojí.

PRAKTICKÁ ČÁST

4 CÍL VÝZKUMU

V praktické části této práce bylo hlavním cílem zjistit, prostřednictvím výzkumu, jakou úroveň dosahují vzdělávací instituce pro jedince s mentálním postižením v Karlovarském kraji. Dále výzkum zkoumal, jaké jsou možnosti těchto osob v oblasti pracovního uplatnění, jak jim vzdělávací instituce napomáhají v zařazení na pracovní trh. Zároveň zda těchto možností tito jedinci využívají, tedy jaká je nabídka a poptávka po pracovních místech pro osoby s mentální retardací.

Výzkum probíhal na základě dotazníkového šetření, který byl vyhotoven ve dvojím provedení. Každý korespondován jiné cílové skupině – první byl určen pro osoby mentálně postižené či jejich zákonné zástupce, popřípadě jejich rodinné příslušníky, druhý pak pro speciální pedagogy, popřípadě jiné pedagogické pracovníky, kteří je vzdělávají, popřípadě s nimi přichází do styku za podobných okolností. Všechny otázky byly směřovány, aby odpověděly na otázky, které směřují k ověření či vyvrácení předem stanovených výzkumných hypotéz a tedy zda jednotlivé vzdělávací instituce pro jedince s mentálním postižením - ve všech stupních vzdělávání (základní, navazující, celoživotní), na území Karlovarského kraje, dosahují dostatečné kvality. Zda je v Karlovarském regionu dostatek pracovních míst pro jedince s mentálním postižením, jestli jich tito jedinci využívají a zda poptávka po nich nepřevyšuje nabídku. Následně pak v jakém odvětví jsou mentálně postižené osoby nejčastěji zaměstnávány a zda se jedná spíše o chráněný pracovní trh či otevřený trh práce.

Průzkumné hypotézy

Z poznatků výše uvedených vyplývá, že k dosažení cíle této práce, tedy zjištění na jaké úrovni je edukační proces a pracovní uplatnění osob s mentálním postižením na území Karlovarského kraje, byly stanoveny hypotézy.

H1: V Karlovarském kraji je dostatečné množství vzdělávacích zařízení pro mentálně postižené jedince, které jim umožňují kvalitní vzdělávání dle jejich možností.

H2: Vzdělávací instituce v Karlovarském kraji napomáhají a připravují své klienty s mentálním postižením na získání zaměstnání a zařazení do pracovního procesu.

H3: Nabídka pracovního uplatnění, tedy pracovních míst, pro jedince s mentálním postižením, pokrývá poptávku po těchto pracovních místech.

4.1 Metodologie a organizace výzkumu

V této kapitole je popsána metoda, která byla zvolena pro výzkum. Výzkumný vzorek, který byl použit. Následně je zde popsána organizace samotného výzkumu.

4.1.1 Charakteristika výzkumných metod

Pro výzkum byla zvolena metoda kvantitativního výzkumu formou dvou dotazníků. Tato forma je nejvyhledávanější a nejpoužívanější prostředkem výše zmíněného kvantitativního výzkumu. Prostřednictvím dotazníku jsou zjišťována potřebná data od respondentů, umožňuje také náhled na názor respondentů na zjišťovanou situaci či problematiku. Dotazníky, které byly rozesílány v případě tohoto konkrétního výzkumu, zajišťují všem respondentům anonymitu. Je tedy větší pravděpodobnost, že tito respondenti odpovídali pravdivě a svými odpověďmi vyjádřili svůj skutečný názor. Vzhledem k anonymitě jim nehrozí žádná rizika, případně posuzování jejich názoru, s čímž byli seznámeni i v úvodním slově při oslovení na začátku dotazníku.

Před samotným vytvořením dotazníků bylo nutné pečlivé studium odborné literatury k dané tématice, zároveň tomu předcházela také řada rozhovorů, kterých se zúčastnili pedagogičtí pracovníci z různých oblastí vzdělávání i pracující a nezaměstnaní jedinci s mentálním postižením. Tyto rozhovory vedly k osvětlení a rozšíření názoru o problematice. Na základě těchto získaných informací došlo k vytvoření dvou dotazníků, pro dvě různé cílené skupiny a následnému rozeslání s žádostí o součinnost a spolupráci.

První dotazník byl cílen na skupinu osob s mentálním postižením, nebo na jejich zákonné zástupce či rodinné příslušníky, pokud jejich rozumová úroveň či zdravotní stav nedovoluje samostatné vyplnění zmíněného dotazníku. Samotný dotazník obsahuje celkem dvacet otázek. Jedna z nich je otevřená a čtyři z nich jsou polo otevřené. Všechny otázky byly kladeny tak, aby jim respondenti dobře rozuměli. Zcela na začátku dotazníku jsou respondenti vyzváni a požádáni o spolupráci a seznámení s informacemi. U každé otázky je vložena poznámka, která informuje respondenty o tom, zda je možná pouze jedna či více odpovědí pro větší přehlednost a jednoznačnost. První čtyři otázky jsou zaměřeny na získání základní anamnézy o respondentovi, konkrétně tedy stupeň jejich mentálního postižení, pohlaví, věk a město, ve kterém žijí vzhledem k tomu, že se jedná o výzkum z Karlovarského kraje. Pátá a šestá otázka se věnuje základnímu vzdělání respondenta a to jaký typ základní školy navštěvoval a jaká je, dle jejich názoru, kvalita institucí zajišťující základní vzdělávání v Karlovarském kraji. Sedmá a osmá otázka se věnuje vzdělávání navazujícímu na základní. Respondenti uvádí, zda navštěvovali nějaké takové zařízení a pokud ano jaké. Následně dle svého názoru hodnotí, jestli je v tomto regionu dostatek těchto zařízení, které navazující vzdělávání mentálně postiženým osobám poskytují. Otázka devátá a desátá se zaměřuje na vzdělávání celoživotní. Dotazuje se, zda respondenti využívali nějaké možnosti tohoto vzdělávání a pokud ano, tak jakého. Následně je opět zjišťován názor, zda je na území Karlovarského kraje dostatek možností pro celoživotní vzdělávání pro tuto skupinu osob. Otázky číslo 11 až 14 se dotazují respondentů na jejich zaměstnání – zda jsou zaměstnání, zda cítili vždy potřebu získat a udržet si zaměstnání, zda považují zaměstnání pro osoby s mentálním postižením za důležité a proč stojí o status zaměstnance a chtějí si zaměstnání udržet. Otázky číslo 15 a 16 se respondentů dotazují na způsob, jakým hledali zaměstnání. Otázky 17 až 19 se zaměřují na konkrétní informace o respondentovo zaměstnání, dotazují se na zařízení, ve kterém jsou zaměstnání, jsou-li zaměstnání, v jaké oblasti a zda jsou v současném zaměstnání spokojeni. Poslední otázka, číslo 20, se dotazuje, zda je dle názoru respondenta v Karlovarském kraji dostatek pracovních možností pro osoby s mentálním postižením.

Druhý dotazník byl vytvořen pro cílovou skupinu pedagogických pracovníků, kteří přicházejí do styku a kontaktu s mentálně postiženými jedinci.

Byl rozšířen mezi pedagogy na základní školy, kde jsou mentálně postižení integrováni, na základní školy praktické a speciální i na odborná učiliště a střední školu praktickou. Stejně tak jako první dotazník i tento obsahuje dvacet otázek, ze kterých je jedna otevřená a dotazuje se na město, ve které pedagogický pracovník působí a pět otázek, které jsou polo otevřené. Na úvod jsou i v tomto dotazníku respondenti seznámeni s tématem probíhajícího výzkumu, s účelem k jakému je tento dotazník vytvořen, jsou požádáni o součinnost a o pravdivost svých odpovědí na otázky. A také jim je garantována anonymita. I zde je ke každé otázce vložena poznámka o počtu možných odpovědí pro upřesnění. Otázky číslo 1 až 6 se dotazují na osobní údaje respondentů – pohlaví, věk, jejich dosažené dokončené vzdělání, na instituci, kde jsou zaměstnání a město, ve kterém se toto zařízení nachází. Otázky číslo 7 až 9 se dotazují na názor respondentů na kvalitu základních škol praktickým a speciálních v Karlovarském kraji, na dostatek institucí nabízejících navazující vzdělávání pro osoby s mentálním postižením a jejich úroveň v tomto regionu. Desátá a jedenáctá otázka je směřována k celoživotnímu vzdělávání, ptají se respondentů na to, zda instituce, ve kterých jsou zaměstnání, nabízí nějaké možnosti tohoto vzdělávání a pokud ano, tak jaké a zda si respondenti myslí, že je nabídka celoživotního vzdělávání v Karlovarském kraji dostatečná pro tuto skupinu obyvatel. Otázky číslo 12 a 13 zjišťují, jestli školy, ve kterých respondenti působí, spolupracují s dalšími institucemi, které jsou schopni pomoci v uplatnění na pracovním trhu a zda tyto školy poskytují svým žákům a klientům nějaké služby pro zvýšení možného uplatnění na tomto trhu. Otázka číslo 14 zjišťuje názor respondentů na dostatečnou vybavenost, po ukončení studia, pro uplatnění na trhu práce. Otázky číslo 15 a 16 se dotazují, zda respondenti vedou, prostřednictvím výuky, mentálně postižené jedince ke kladnému vztahu k práci a zda je učí a seznamují s tím, jak je možné si zaměstnání získat. Otázky číslo 17 a 18 se dotazují na názor, zda je dle respondentů zaměstnání pro osoby s mentálním postižením důležité a zda je v Karlovarském kraji dostatek pracovních možností pro tyto jedince. Otázka číslo 19 zjišťuje nejčastější zaměstnání absolventů respondentů. V poslední otázce, číslo 20, jsou respondenti dotazováni na to, zda se domnívají, že mentálně postižení jedinci o zaměstnání a zařazení do pracovního procesu opravdu stojí.

4.1.2 Charakteristika výzkumného vzorku

Vzhledem k cílům a hypotézám, které byly stanoveny prostřednictvím této diplomové práce, byl zvolen i výzkumný vzorek, který zaručuje objektivnost a celistvost tohoto výzkumu. Tento výzkumný vzorek byl sestaven ze dvou cílových skupin obyvatelstva Karlovarského kraje, vzhledem k faktu, že se výzkum zaměřuje na tento region. První skupinou byli jedinci mentálně postižení, kteří na území Karlovarského kraje žijí, studovali zde a v současné době či v minulosti na tomto území pracují, nebo jsou nezaměstnaní. Druhou cílovou skupinou byli pedagogičtí pracovníci, kteří působí ve vzdělávacích institucích zřízených pro jedince s mentální retardací, nebo ve vzdělávacích institucích, v nichž jsou tito jedinci integrováni. Vzorek pokrývá vzdělávací instituce poskytující základní i navazující vzdělávání.

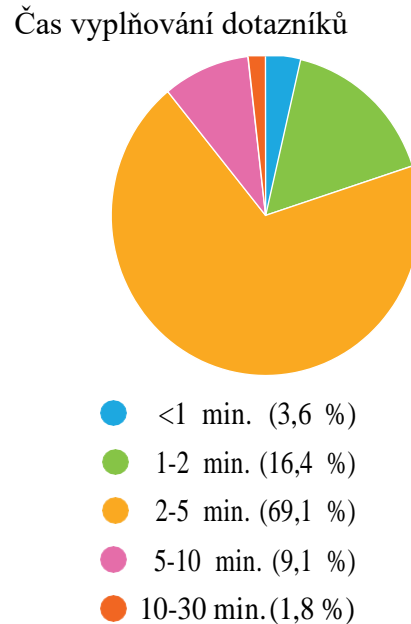
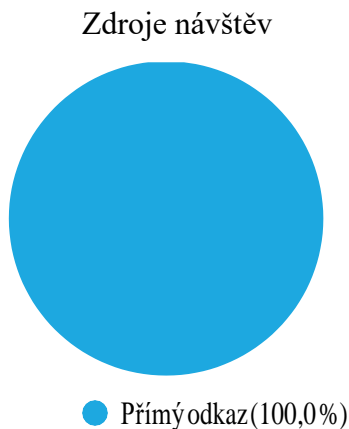
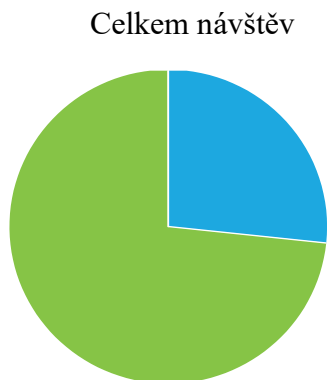
Všichni respondenti, kteří se podíleli na výzkumu k této diplomové práci a stali se tak výzkumným vzorkem, tak učinili zcela dobrovolně. Byli osloveni prostřednictvím elektronického dotazníku za pomoci internetových zdrojů a sociálních sítí. Byli předem seznámeni s obsahem výzkumu a souhlasili s použitím jejich anonymních odpovědí pro realizaci výzkumu. Šetření k tomuto výzkumu a shromažďování výzkumného vzorku proběhlo v měsíci květnu a červnu roku 2020 v Karlovarském kraji.

4.1.3 Distribuce dotazníku

Výzkumné šetření proběhlo v květnu a bylo ukončeno na začátku měsíce června v roce 2020 na území Karlovarského kraje. Dotazníky byly v elektronické podobě, rozeslány respondentům, kteří jsou specifikováni výše, za pomoci sociálních sítí a internetových zdrojů. Dotazníky byly vyhotoveny ve dvou provedeních, kdy první dotazník – určený pro osoby s mentálním postižením, popřípadě jejich opatrovníky, zákonné zástupce či rodinné příslušníky, vidělo 75 respondentů a řádně jej vyplnilo 55 respondentů. Druhý dotazník – určený pro pedagogické pracovníky, kteří vzdělávají jedince s mentálním postižením, vidělo 91 respondentů a řádně vyplnilo 59 z nich. Všechny dotazníky, byly vyplněny řádně a byly tak zařazeny do výzkumu ke zpracování a závěrečnému vyhodnocení.

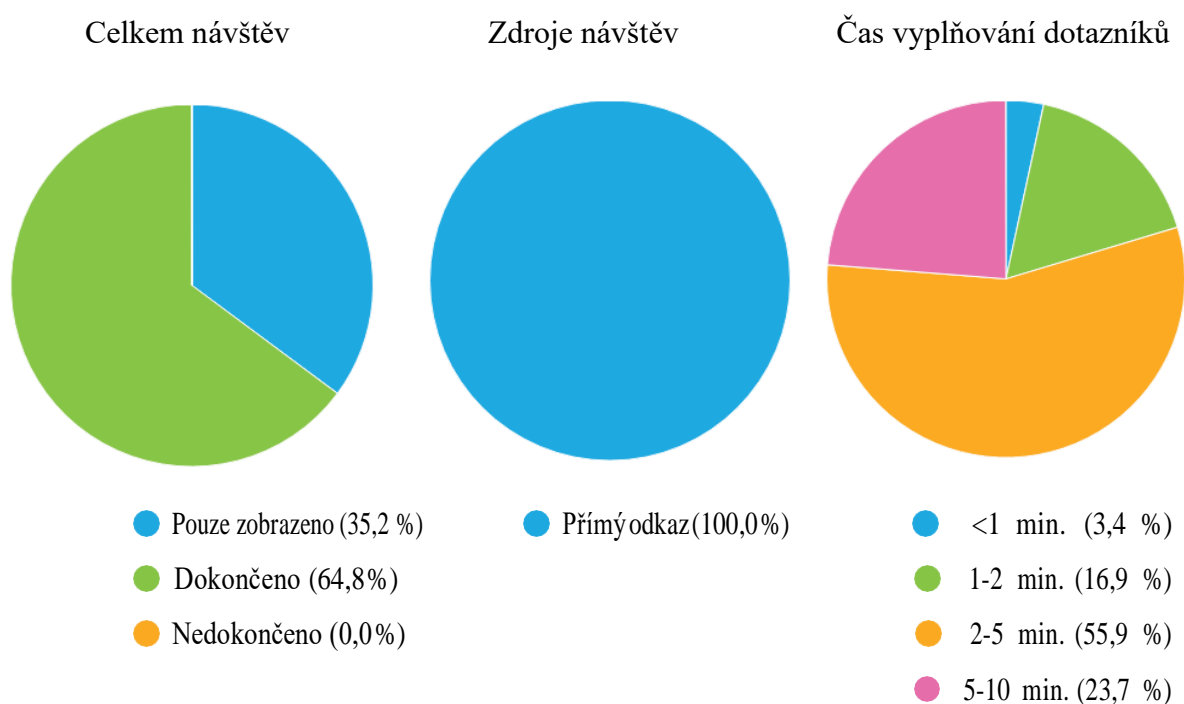
Statistické údaje respondentů prvního dotazníku, určeného pro osoby mentálně postižené / jejich zákonné zástupce, nebo rodinné příslušníky:

75	55	0	20	73,3%
Počet návštěv	Počet dokončených	Počet nedokončených	Pouze zobrazení	Celková úspěšnost vyplnění dotazníku



Statistické údaje respondentů druhého dotazníku, určeného pro pedagogické pracovníky:

91	59	0	32	64,8%
Počet návštěv	Počet dokončených	Počet nedokončených	Pouze zobrazení	Celková úspěšnost vyplnění dotazníku



4.2 Analýza dat výzkumu

Tato kapitola je zaměřena na vyhodnocení jednotlivých výsledků z výzkumného šetření. Vyhodnoceny budou po jednotlivých otázkách oba dotazníky, které v případě prvního dotazníku dokončilo 55 anonymních respondentů. V případě druhého dotazníku se jednalo o 59 vyplnění, opět od anonymních respondentů. Respondenti byli ze dvou různých cílových skupin. Každá otázka je zpracována do tabulky a většina i do pruhového grafu, všechny otázky jsou uvedeny v pořadí, v jakém byly zařazeny v dotazníku.

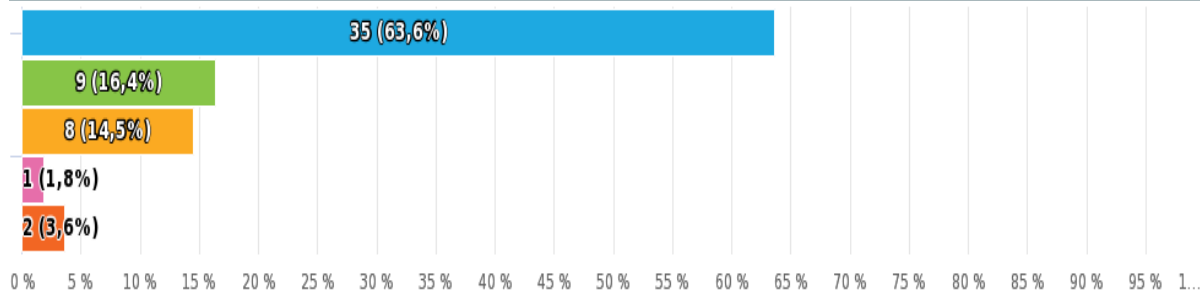
Dotazník první – pro mentálně postižené osoby/ jejich zákonné zástupce

Všechny otázky v tomto dotazníku zodpovědělo všech 55 respondentů. Všechny jejich odpovědi byli tedy zařazeni do výzkumného šetření, zpracovány a vyhodnoceny.

Otázka č. 1: Vyberte prosím stupeň Vašeho mentálního postižení.

Tabulka 2, graf 1 – Stupeň postižení

Možnosti odpovědí	Responzí	Podíl
● Lehké mentální postižení.	35	63,6%
● Střední mentální postižení.	9	16,4%
● Těžké mentální postižení.	8	14,5%
● Hluboké mentální postižení.	1	1,8%
● jiné mentální postižení, nespecifikované mentální postižení.	2	3,6%



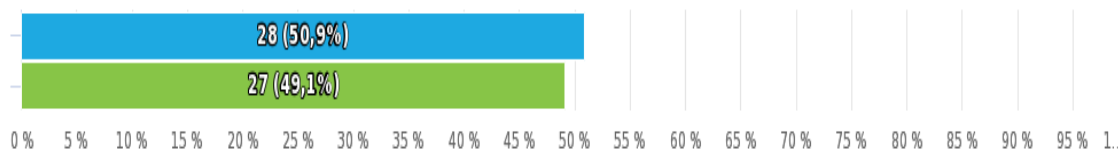
Zdroj: autor práce

Převážná většina respondentů trpí nejlehčím stupněm mentálního postižení – lehká mentální retardace, jednalo se o 63,6% všech respondentů. Respondentů se střední mentální retardací bylo 16,4%, 14,5% respondentů jsou těžce mentálně postižení, dva respondenti, tedy 3,6% z nich uvedlo, že mají diagnostikované jiné či nespecifikované mentální postižení. Jeden z respondentů, tedy 1,8% respondentů uvedl, že trpí hlubokým mentálním postižením. Lze předpokládat, že za respondenty trpící těžkou, hlubokou a jinou či nespecifikovanou mentální retardací, odpovídali jejich zákonní zástupci.

Otázka č. 2: Pohlaví.

Tabulka 3, graf 2 – Pohlaví

Možnosti odpovědí	Responzí	Podíl
● Žena.	28	50,9%
● Muž.	27	49,1%



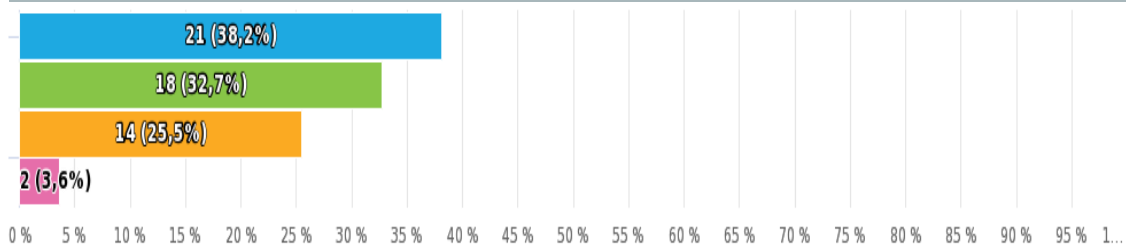
Zdroj: autor práce

Z analýzy tohoto výsledku jasně vyplývá, že bylo složení respondentů v otázce pohlaví téměř vyrovnané. Žen bylo mezi respondenty 50,9% a mužů 49,1%. Jednalo se o rozdíl pouze jednoho respondenta.

Otázka č. 3: Věk.

Tabulka 4, graf 3 – Věk

Možnosti odpovědí	Responzí	Podíl
● 18 - 28 let	21	38,2%
● 29 - 39 let	18	32,7%
● 40 - 50 let	14	25,5%
● 51 let a více	2	3,6%



Zdroj: autor práce

Nejvíce respondentů bylo ve věkovém rozmezí 18 – 28 let a to 38,2%, druhou největší věkovou skupinou, byli respondenti ve věku 29 – 39 let, 25,5% respondentů bylo ve věkovém rozmezí 40 – 50 let a nejmenší skupina respondentů byla ve věku 51 a více let.

Otázka č. 4: Uveďte prosím město, kde žijete.

Tabulka 5 – Bydliště

Textová odpověď	Responzí	Podíl
Cheb	21	39%
Sokolov	11	20%
Aš	7	12,3%
Karlovy Vary	7	12,3%
Kynšperk nad Ohří	3	5,6%
Chodov	2	3,6%
Františkovy Lázně	2	3,6%
Lázně Kynžvart	1	1,8%
Nebanice	1	1,8%

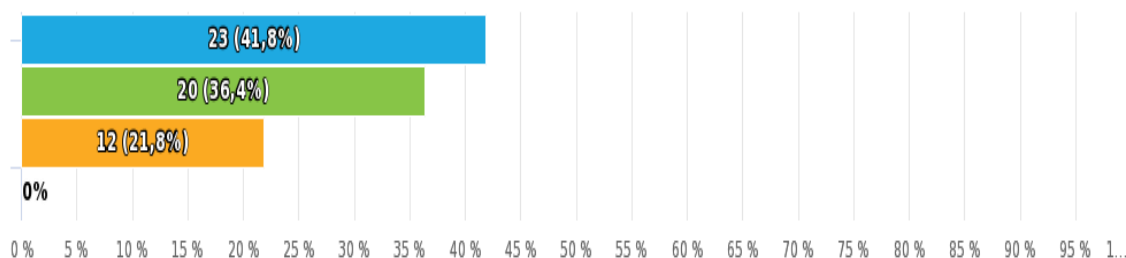
Zdroj: autor práce

Respondenti uvedli, že žijí v devíti městech Karlovarského kraje. Nejvíce respondentů – 39% žije v Chebu, 20% z nich v Sokolově. Shodný počet respondentů, kteří odpovídali na tento dotazník a to 12,3%, žijí ve městech Aš a Karlovy Vary. Další respondenti, kteří tvoří spíše jednotlivci, žijí ve městech Kynšperk nad Ohří – 5,6%, Chodov a Františkovy Lázně – 3,6%, Lázně Kynžvart a Nebanice – 1,8%.

Otázka č. 5: Povinná školní docházka – vyberte prosím vzdělávací instituci, kterou jste navštěvoval(a).

Tabulka 6, graf 4 – Povinná školní docházka

Možnosti odpovědí	Responzí	Podíl
 Základní škola praktická	23	41,8%
 Základní škola speciální	20	36,4%
 Běžná základní škola - integrace	12	21,8%
 jiné...uveďte prosím jaké...	0	0,0%



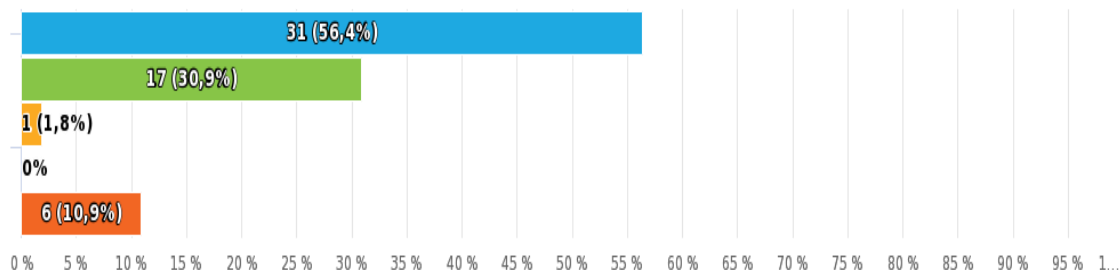
Zdroj: autor práce

Nejvíce respondentů navštěvovalo základní školu praktickou – 41,8% a základní školu speciální – 36,4%. Na běžnou základní školu, bylo pomocí integrace, zařazeno 21,8% ze všech respondentů, kteří vyplnili tento dotazník. Jinou variantu plnění povinné školní docházky neoznačil žádný z dotazovaných.

Otázka č. 6: Myslíte si, že základní školy praktické a speciální v Karlovarském kraji dosahují vysoké kvality?

Tabulka 7, graf 5 – Úroveň speciálního základního školství

Možnosti odpovědí	Responzí	Podíl
● Rozhodně ano.	31	56,4%
● Spíše ano.	17	30,9%
● Spíše ne.	1	1,8%
● Rozhodně ne.	0	0,0%
● Nevím.	6	10,9%



Zdroj: autor práce

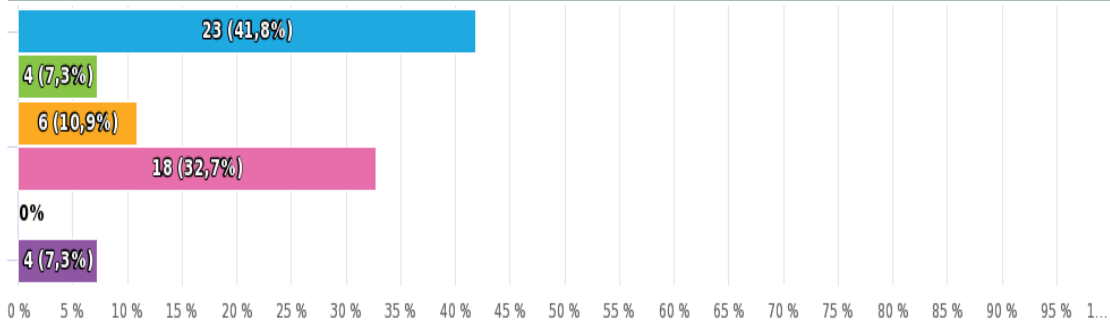
Většina dotazovaných se domnívá, že úroveň základního speciálního školství v Karlovarském kraji dosahuje vysoké úrovně. Na otázku odpovědělo - rozhodně ano 56,4% respondentů,. Odpověď - spíše ano zvolilo 30,9% dotazujících. Pouze jeden

respondent, tedy 1,8%, se domnívá, že v Karlovarském kraji tyto školy spíše nedosahují vysoké kvality. 10,9% respondentů zvolilo možnost odpovědi – nevím.

Otázka č. 7: Navazující vzdělávání – uveďte prosím instituci, kterou jste navštěvoval(a) po absolvování základního vzdělávání.

Tabulka 8, graf 6 – Navazující vzdělávání

Možnosti odpovědí	Responzí	Podíl
● Žádnou.	23	41,8%
● Praktickou školu jednoletou.	4	7,3%
● Praktickou školu dvouletou.	6	10,9%
● Odborné učiliště.	18	32,7%
● Jinou...uveďte prosím jakou:	0	0,0%
● Vzhledem k stupni a rozsahu mému postižení jsem takovou možnost nemohl(a) využít.	4	7,3%



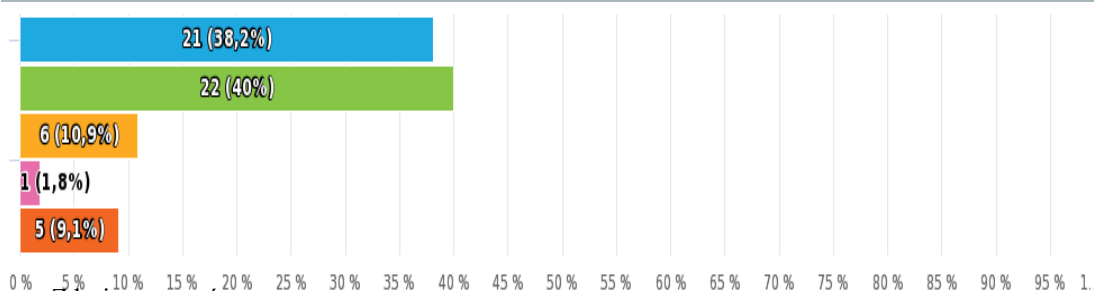
Zdroj: autor práce

Největší část respondentů – 41,8% uvedlo, že po splnění povinné školní docházky již nenavštěvovali žádnou další vzdělávací instituci poskytující navazující vzdělávání. Další skupina respondentů – 32,7% uvedli, že navštěvovali odborná učiliště. 10,9% respondentů se dále vzdělávalo při dvouleté praktické škole a 7,3% při praktické škole jednoleté. Čtyři respondenti, tedy 7,3% uvedli, že vzhledem ke stupni a rozsahu jejich postižení, možnost navazujícího vzdělávání nemohli využít.

Otázka č. 8: Myslíte si, že je v Karlovarském kraji dostatek vzdělávacích institucí, které poskytují navazující vzdělávání po ukončení povinné školní docházky?

Tabulka 9, graf 7 – Úroveň navazujícího vzdělávání

Možnosti odpovědí	Responzí	Podíl
● Rozhodně ano.	21	38,2%
● Spíše ano.	22	40,0%
● Spíše ne.	6	10,9%
● Rozhodně ne.	1	1,8%
● Nevím.	5	9,1%



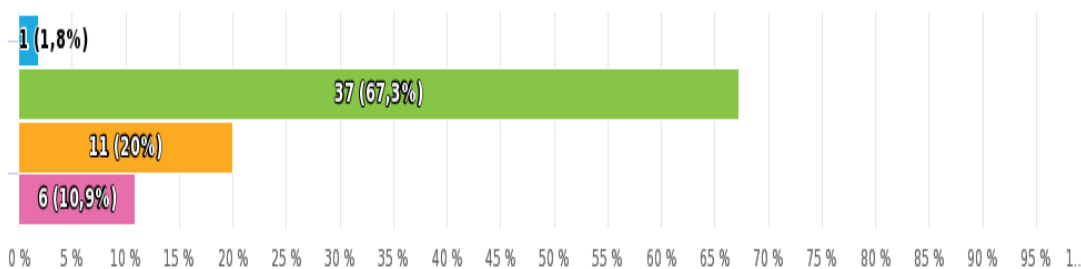
Zdroj: autor práce

Analýza výsledku prokázala, že většina z respondentů se domnívá, že v Karlovarském kraji je dostatek vzdělávacích institucí, které poskytují navazující vzdělávání. Na otázku odpovědělo – rozhodně ano 38,2%, a spíše ano 40% všech respondentů. Opak, tedy nedostatek institucí nabízející navazující vzdělávání, uvedlo celkem sedm respondentů, na otázku odpovědělo spíše ne 10,9% a rozhodně ne 1,8% respondentů. Možnost nevím u této otázky využilo 9,1% respondentů.

Otázka č. 9: Celoživotní vzdělávání – využil(a) jste nějaké možnosti z nabídky tohoto vzdělávání? (Veřejní školy, kurzy k doplnění vzdělávání apod.)

Tabulka 10, graf 8 – Celoživotní vzdělávání

Možnosti odpovědí	Responzí	Podíl
● Ano. Uveďte prosím jaké:	1	1,8%
● Ne.	37	67,3%
● O této možnosti dalšího vzdělávání jsem nevěděl(a).	11	20,0%
● Vzhledem k stupni a rozsahu mému postižení jsem takovou možnost nemohl(a) využít.	6	10,9%



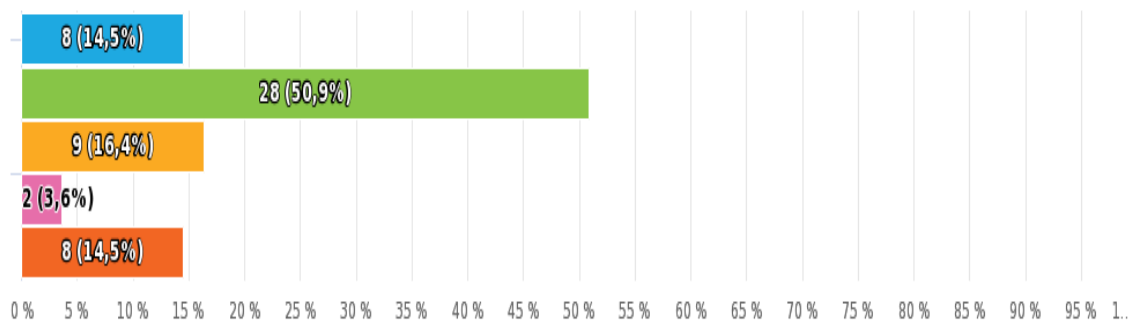
Zdroj: autor práce

Pouze jeden ze všech respondentů, tedy 1,8% uvedl, že využil možnosti celoživotního vzdělávání a to konkrétně kurz k doplnění vzdělání. 67,3% respondentů odpovědělo na otázku ne – nevyužili tedy žádných možností a do celoživotního vzdělávání se nezapojili. 20% respondentů odpovědělo, že o této možnosti dalšího vzdělávání nevěděli. Poslední skupina respondentů, 10,9% z nich, odpověděla, že vzhledem ke stupni a rozsahu jejich postižení tuto možnost dalšího vzdělávání využít nemohla.

Otázka č. 10: Myslíte si, že je v Karlovarském kraji dostatek možností pro celoživotní vzdělávání osob s mentálním postižením?

Tabulka 11, graf 9 – Dostatek možností celoživotního vzdělávání

Možnosti odpovědí	Responzí	Podíl
● Rozhodně ano.	8	14,5%
● Spíše ano.	28	50,9%
● Spíše ne.	9	16,4%
● Rozhodně ne.	2	3,6%
● Nevím.	8	14,5%



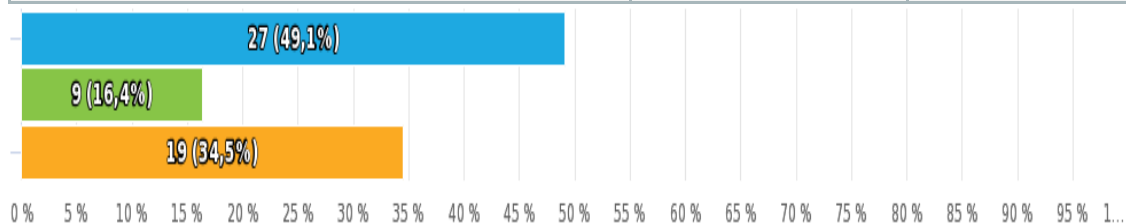
Zdroj: autor práce

Většina respondentů se domnívá, že je v Karlovarském kraji dostatek možností celoživotního vzdělávání pro osoby mentálně postižené, což potvrdili svými odpověďmi – rozhodně ano, uvedlo 14,5% respondentů a spíše ano, uvedlo 50,9% respondentů. Jedenáct respondentů se domnívá, že možnosti celoživotního vzdělávání pro tuto skupinu obyvatel jsou malé či nedostatečně, což potvrdili svými odpověďmi – spíše ne 16,4% respondentů a rozhodně ne 3,6% respondentů. 14,5% respondentů na tuto otázku nenašlo odpověď a zvolili odpověď nevím.

Otázka č. 11: Pracujete v současné době?

Tabulka 12, graf 10 – Současná zaměstnanost respondentů

Možnosti odpovědí	Responzí	Podíl
● Ano.	27	49,1%
● Ne, momentálně jsem nezaměstnaný(á).	9	16,4%
● Ne, ani jsem nikdy nepracoval(a).	19	34,5%



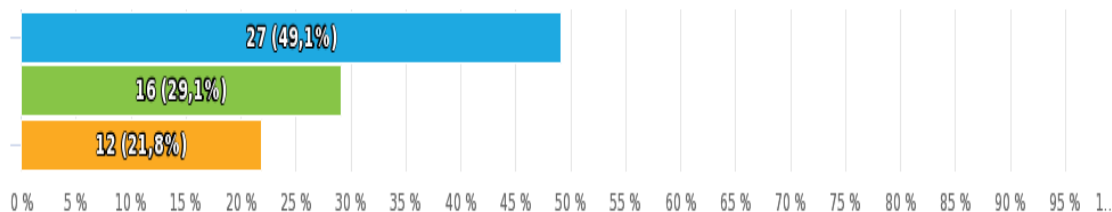
Zdroj: autor práce

Nejpočetnější skupina z nich je v současné době zaměstnaná – 49,1% respondentů, momentálně nezaměstnaných je 16,4% respondentů a respondentů, kteří zaměstnaní nejsou a nikdy nepracovali je 34,5%.

Otázka č. 12: Chtěl(a) jste si vždy najít zaměstnání a udržet si ho?

Tabulka 13, graf 11 – Hledání zaměstnání

Možnosti odpovědí	Responzí	Podíl
● Ano.	27	49,1%
● Ne.	16	29,1%
● Dříve jsem o tom nepřemýšlel(a).	12	21,8%



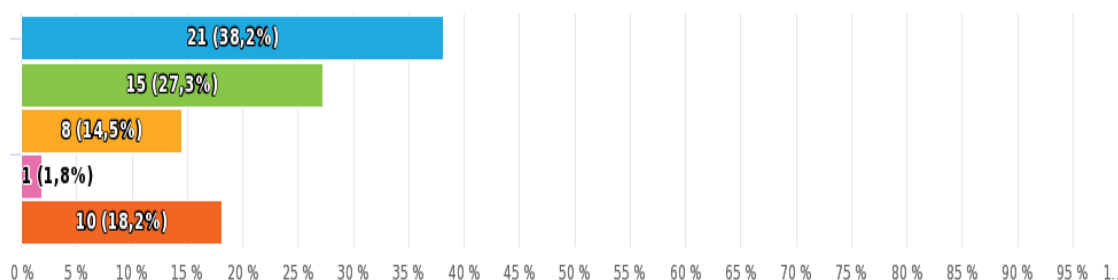
Zdroj: autor práce

Analýza výsledku této otázky poukazuje na to, že většina respondentů si vždy chtěla najít a udržet zaměstnání – 49,1%. Další skupina respondentů – 29,1% uvedla, že si zaměstnání nají a udržet dříve nechtěla. 21,8% respondentů uvedlo, že o této otázce dříve nepřemýšleli.

Otázka č. 13: Myslíte si, že je zaměstnání pro osoby s mentálním postižením důležité?

Tabulka 14, graf 12 – Důležitost zaměstnání

Možnosti odpovědí	Responzí	Podíl
● Rozhodně ano.	21	38,2%
● Spíše ano.	15	27,3%
● Spíše ne.	8	14,5%
● Rozhodně ne.	1	1,8%
● Nevím.	10	18,2%



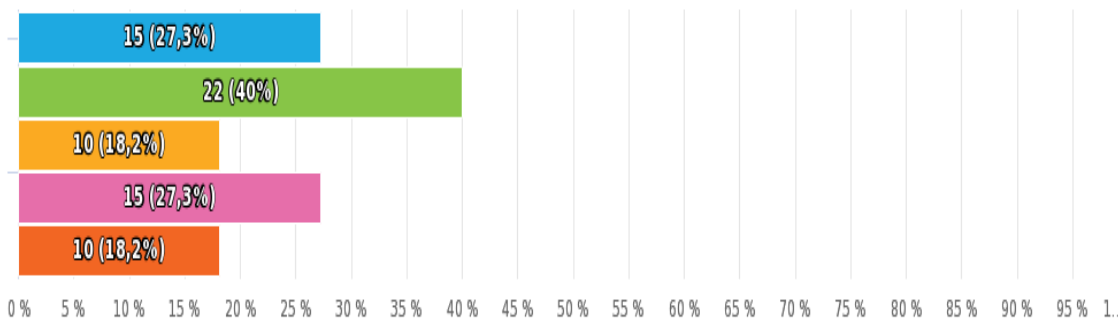
Zdroj: autor práce

Z analýzy této otázky vyplývá, že více než 50% respondentů se domnívá, že je zaměstnání pro jedince s mentálním postižením důležité, to potvrdilo svými odpověďmi – rozhodně ano 38,2% a odpovědi spíše ano 27,3% respondentů. Zaměstnání této skupiny obyvatel nepovažuje za důležité 14,5% respondentů, kteří odpověděli spíše ne. Jako zcela nedůležité považuje zaměstnání jeden respondent, tedy 1,8% všech. Tento respondent zvolil odpověď - rozhodně ne. 18,2% respondentů zvolilo u této otázky odpověď nevím.

Otázka č. 14: Proč chcete pracovat a udržet si zaměstnání?

Tabulka 15, graf 13 – Důvod zaměstnání

Možnosti odpovědi	Responzí	Podíl
● Chci být mezilidmi.	15	27,3%
● Chci mít finanční jistotu.	22	40,0%
● Chci se osamostatnit.	10	18,2%
● Nechci pracovat.	15	27,3%
● Nevím.	10	18,2%



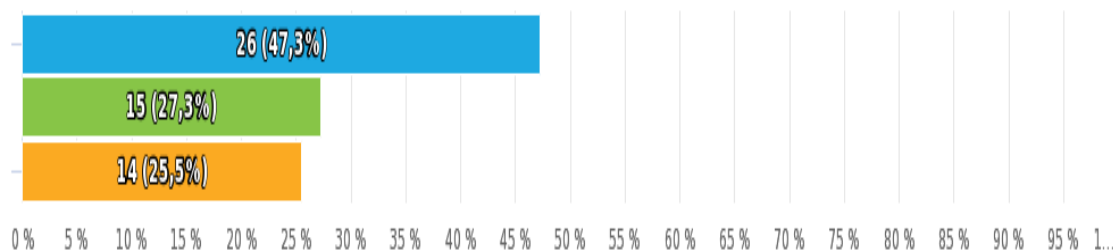
Zdroj: autor práce

V této otázce respondenti odůvodňovali, proč chtějí pracovat a udržet si zaměstnání. Respondenti zde mohli označit více vyhovujících odpovědí. Možnost socializace, tedy být mezi lidmi zvolilo 27,3% respondentů, u 40% respondentů je důvodem finanční jistota, 18,2% respondentů odpovědělo, že se chtějí osamostatnit. Značná skupina respondentů – 27,3%, odpovědělo, že pracovat nechtějí. Odpověď nevím zvolilo 18,2% respondentů.

Otázka č. 15: Hledal(a) jste si zaměstnání hned po ukončení studia?

Tabulka 16, graf 14 – Zaměstnání po ukončení studia

Možnosti odpovědí	Responzí	Podíl
● Ano, chtěl(a) jsem pracovat.	26	47,3%
● Ne, začal(a) jsem si hledat zaměstnání až po delší době.	15	27,3%
● Ne, nikdy jsem zaměstnání nehledal(a), pracovat nechci.	14	25,5%



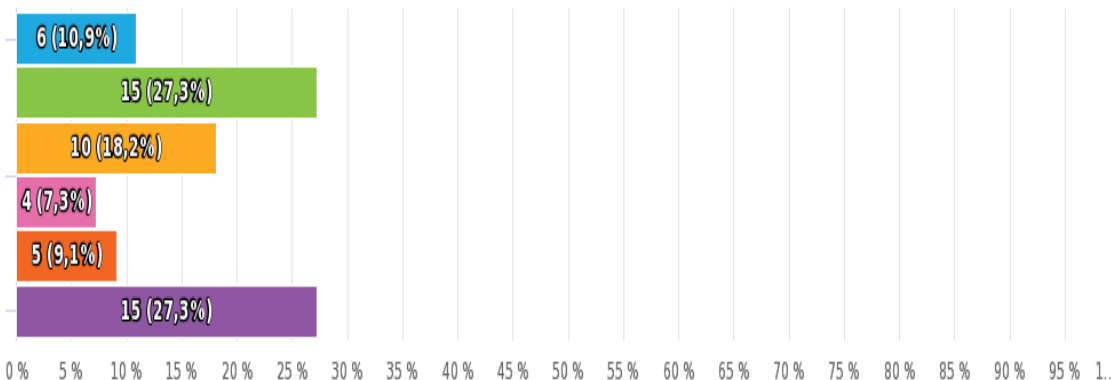
Zdroj: autor práce

Tato otázka směřovala k době, kdy si zúčastnění z řad mentálně postižených začali hledat zaměstnání. Nejpočetnější skupina respondentů – 47,3%, si začala hledat zaměstnání hned po dokončení svého studia. Druhá skupina respondentů – 27,3%, si začali hledat zaměstnání až po delší době od ukončení studia. Poslední skupinou, poměrně velkou, jsou respondenti, kteří si nikdy zaměstnání nehledali a pracovat nechtějí, těchto respondentů bylo 25,5%.

Otázka č. 16: Způsob hledání zaměstnání

Tabulka 17, graf 15 – Způsob hledání zaměstnání

Možnosti odpovědí	Responzí	Podíl
● Zcela sám/sama.	6	10,9%
● Samostatně, za pomoci mých rodinných příslušníků.	15	27,3%
● Využil(a) jsem služeb Úřadu práce.	10	18,2%
● Využil(a) jsem služeb podporovaného zaměstnávání.	4	7,3%
● Využil(a) jsem služeb neziskových organizací.	5	9,1%
● Práci jsem nikdy nehledal(a), pracovat nechci.	15	27,3%



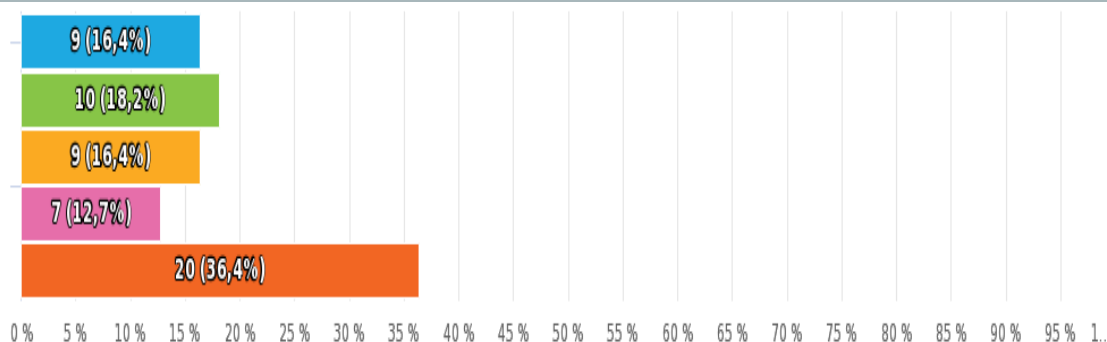
Zdroj: autor práce

Tato otázka zjišťovala způsob, jakým si respondenti zaměstnání hledali, popřípadě jakých možností pomoci využili. Nejvíce respondentů – 27,3%, kteří jsou zaměstnaní uvedlo, že si zaměstnání hledali samostatně za pomoci svých rodinných příslušníků. 18,2% respondentů využilo k hledání zaměstnání služeb úřadů práce. Šest respondentů z celkového počtu, tedy 10,9%, si hledali zaměstnání zcela sami. Služeb neziskových organizací v problematice hledání zaměstnání využilo 9,1% respondentů a služeb podporovaného zaměstnávání využilo 7,3% zúčastněných. Vysoké procento respondentů – 27,3% uvedlo, že si zaměstnání nikdy nehledali a ani nechtějí pracovat.

Otázka č. 17: Kde jste zaměstnán(a)?

Tabulka 18, grafu 16 – Místo zaměstnání

Možnosti odpovědí	Responzí	Podíl
● Chráněné dílny.	9	16,4%
● Ve firmě/instituci na pozici chráněného pracovního místa.	10	18,2%
● Na běžné pracovní pozici v otevřeném pracovním trhu.	9	16,4%
● Nejsem zaměstnán(a), ale intenzivně práci hledám.	7	12,7%
● Nejsem zaměstnán(a), práci nehledám.	20	36,4%



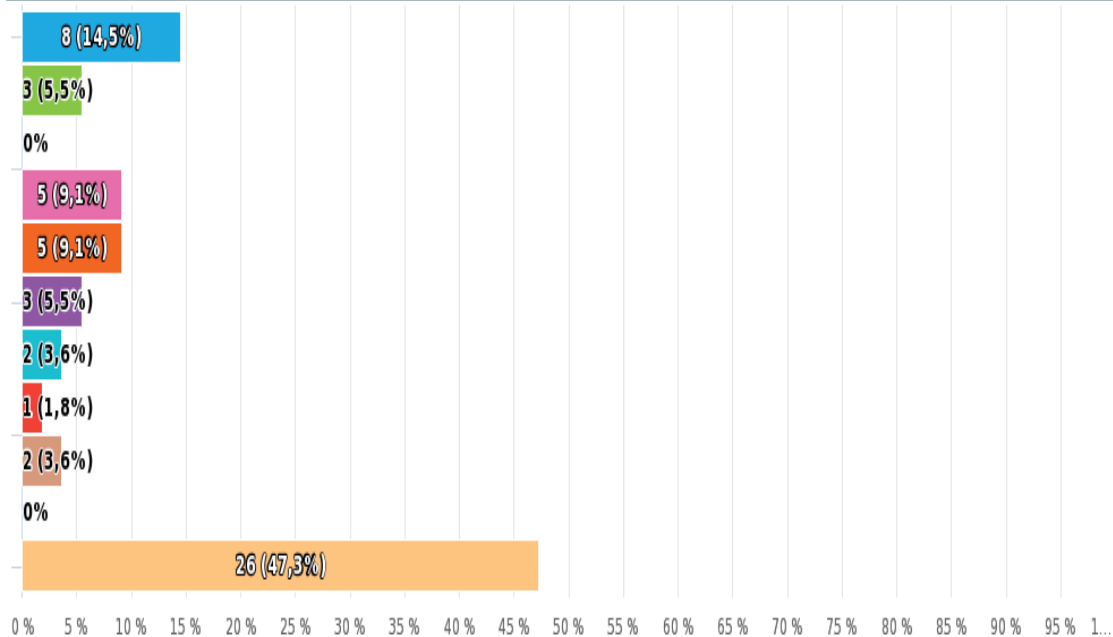
Zdroj: autor práce

Na tuto otázku, která se dotazuje na organizaci, v níž jsou respondenti zaměstnáni, nejvyšší procento respondentů – 36,4%, odpovědělo, že jsou nezaměstnaní a zaměstnání aktuálně nehledají. Druhou nejpočetnější skupinou jsou respondenti zaměstnaní na pozici chráněného pracovního místa, těchto respondentů je 18,2%. Další skupina respondentů zaměstnána konkrétně v chráněných dílnách, dosáhla stejné procentuální hodnoty, jako skupina zaměstnaná na pozici běžného pracovního místa v otevřeném pracovním trhu. Obě tyto skupiny dosáhly 16,4%. 12,7% respondentů uvedlo, že jsou v současné době nezaměstnaní, ale intenzivně zaměstnání hledají.

Otázka č. 18: V jaké oblasti jste zaměstnán(a)?

Tabulka 19, graf 17 – Oblast zaměstnání

Textová odpověď	Responzí	Podíl
Dělnické profese.	8	14,5%
Gastronomie.	3	5,5%
Kultura a sport.	0	0,0%
Obchod.	5	9,1%
Potravinářství.	5	9,1%
Řemeslné práce.	3	5,5%
Služby.	2	3,6%
Technika a elektrotechnika.	1	1,8%
Výroba.	2	3,6%
liná...uveďte prosím jaká:	0	0,0%
Jsem nezaměstnaná(ý).	26	47,3%



Zdroj: autor práce

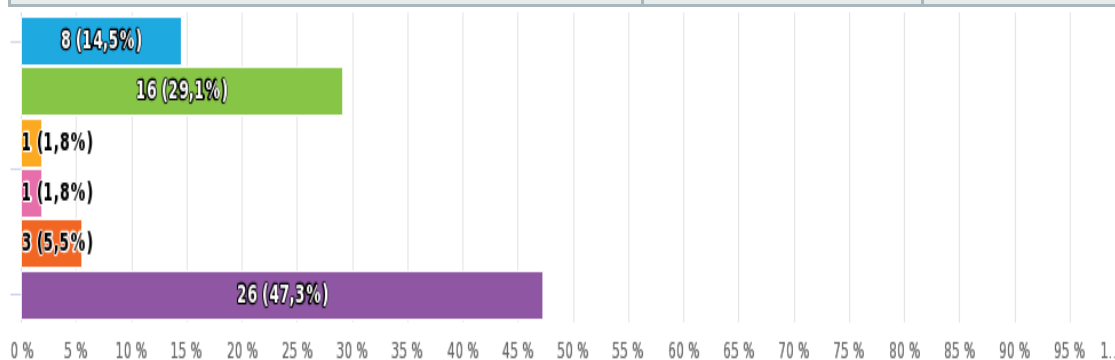
Po zpracování výsledků této otázky se prokázalo, že 47,3% respondentů uvedlo, že jsou nezaměstnaní. U zaměstnaných respondentů nevyšší počet vykonává dělnickou profesi, těchto respondentů je 14,5%. Dalším odvětvím, ve kterém jsou respondenti zaměstnaní, je obchod a potravinářství, která dosáhli obě shodně 9,1%. Shodného

procentuálního podílu dosáhla i odvětví gastronomie a řemeslné práce, která označilo 5,5% respondentů, jako oblast jejich zaměstnání. 3,6% respondentů uvedlo, že jsou zaměstnání v oblasti služeb a výroby. Jeden z respondentů - 1,8% uvedl, že je zaměstnaný v odvětví techniky a elektrotechniky. Další možné odpovědi v dotazníku – kultura a sport či volba jiné vlastní odpovědi ne zvolil žádný ze zúčastněných.

Otázka č. 19: Jste ve svém současném zaměstnání spokojen(á)?

Tabulka 20, graf 18 – Spokojenost v zaměstnání

Možnosti odpovědí	Responzí	Podíl
● Rozhodně ano.	8	14,5%
● Spíše ano.	16	29,1%
● Spíše ne.	1	1,8%
● Rozhodně ne. Práci bych rád(a) změnil(a).	1	1,8%
● Rozhodně ne. Nejraději bych nepracoval(a).	3	5,5%
● Jsem nezaměstnaná(ý).	26	47,3%



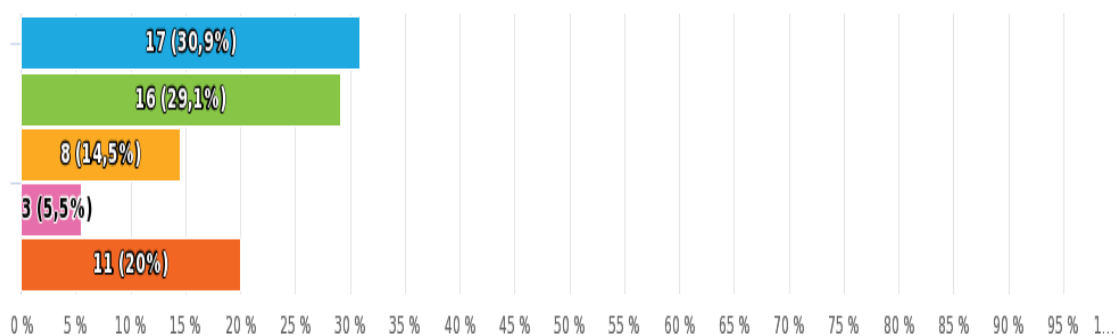
Zdroj: autor práce

Otázka byla směřována na spokojenost respondentů v jejich současném zaměstnání. 47,3% respondentů uvedlo, že jsou nezaměstnaní. Svou spokojenost v zaměstnání potvrdilo, odpovědi rozhodně ano 14,5% respondentů a odpovědi spíše ano 29,1% respondentů. Svou nespokojenost v zaměstnání vyjádřilo svou odpovědi spíše ne 1,8% respondentů, odpovědi rozhodně ne taktéž 1,8% respondentů, kteří ovšem uvedli, že by rádi zaměstnání změnili. 5,5% respondentů uvedlo, že jsou v zaměstnání nespokojeni a nejraději by nepracovali.

Otázka č. 20: Myslíte si, že v Karlovarském kraji je dostatek pracovních možností pro osoby s mentálním postižením?

Tabulka 21, graf 19 – Pracovní možnosti

Možnosti odpovědí	Responzí	Podíl
● Rozhodně ano.	17	30,9%
● Spíše ano.	16	29,1%
● Spíše ne.	8	14,5%
● Rozhodně ne.	3	5,5%
● Nevím.	11	20,0%



Zdroj: autor práce

Analýza výsledku této otázky prokázala, že velká většina respondentů se domnívá, že na území Karlovarského kraje je dostatek pracovních možností pro osoby s mentálním postižením. To potvrdilo svou odpovědí rozhodně ano 30,9% a odpovědí spíše ano 29,1% respondentů. Respondenti, kteří si myslí opak, tedy, že v tomto regionu dostatek pracovních možností pro tuto skupinu obyvatel není, jsou zde také zastoupeni. Odpověď na tuto otázku byla spíše ne u 14,5% respondentů a rozhodně ne v 5,5% respondentů. 20% respondentů zvolilo u této otázky možnost nevím.

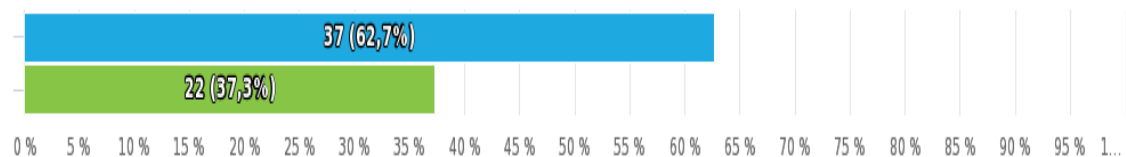
Dotazník druhý – pro pedagogické pracovníky

Všechny otázky v tomto dotazníku zodpovědělo všech 59 respondentů. Všechny jejich odpovědi byli tedy zařazeni do výzkumného šetření, zpracovány a vyhodnoceny.

Otázka č. 1: Pohlaví

Tabulka 22, graf 20 – Pohlaví pedagogických pracovníků

Možnosti odpovědí	Responzí	Podíl
● Žena	37	62,7%
● Muž	22	37,3%



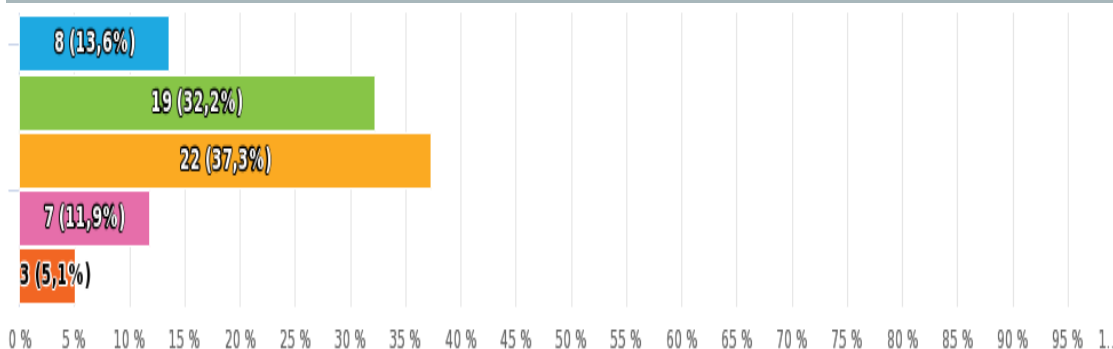
Zdroj: autor práce

Analýza této otázky poukazuje na fakt, že mezi respondenty druhého dotazníku bylo více žen – 62,7% a méně mužů – 37,3%. Což poukazuje i na skutečnost, že ve školství obecně, výrazně převládá ženské pohlaví nad mužským.

Otázka č. 2: Věk

Tabulka 23, graf 21 – Věk pedagogických pracovníků

Možnosti odpovědí	Responzí	Podíl
● 18 - 28 let	8	13,6%
● 29 - 39 let	19	32,2%
● 40 - 50 let	22	37,3%
● 51 - 61 let	7	11,9%
● 62 let a více	3	5,1%



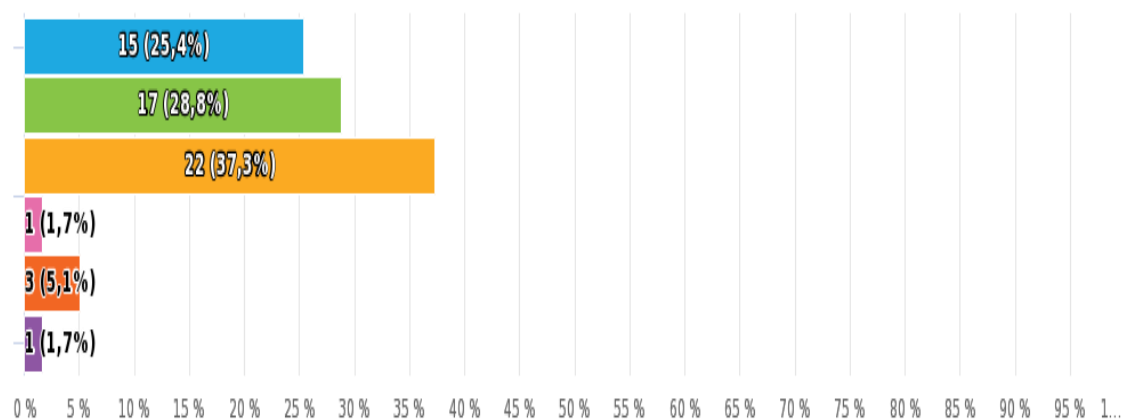
Zdroj: autor práce

Tato otázka směřovala k věkovému rozmezí respondentů, kdy bylo zjištěno, že nejvíce respondentů, konkrétně 37,3%, je ve věku 40 – 50 let. Další výraznou skupinu tvořili respondenti ve věku 29 – 39 let, těch se na výzkumu podílelo 32,2%. Následovali spíše jedinci, kteří zastupovali další věkové kategorie: ve věkovém rozmezí 18 – 28 let bylo 13,6% respondentů, 11,9% respondentů ve věku 51 – 61 let a pouze tři respondenti, tedy 5,1% dosahují věku 62 let a více.

Otázka č. 3: Stupeň Vašeho dokončeného vzdělání dle mezinárodní klasifikace ISCED.

Tabulka 24, graf 22 – Dokončené vzdělání

Možnosti odpovědí	Responzí	Podíl
● Středoškolské s maturitou.	15	25,4%
● Vysokoškolské vzdělání - bakalářské.	17	28,8%
● Vysokoškolské vzdělání - magisterské.	22	37,3%
● Vysokoškolské vzdělání - doktorské.	1	1,7%
● Vyšší odborné vzdělání - DiS.	3	5,1%
● Jiné...uveďte prosím jaké:	1	1,7%

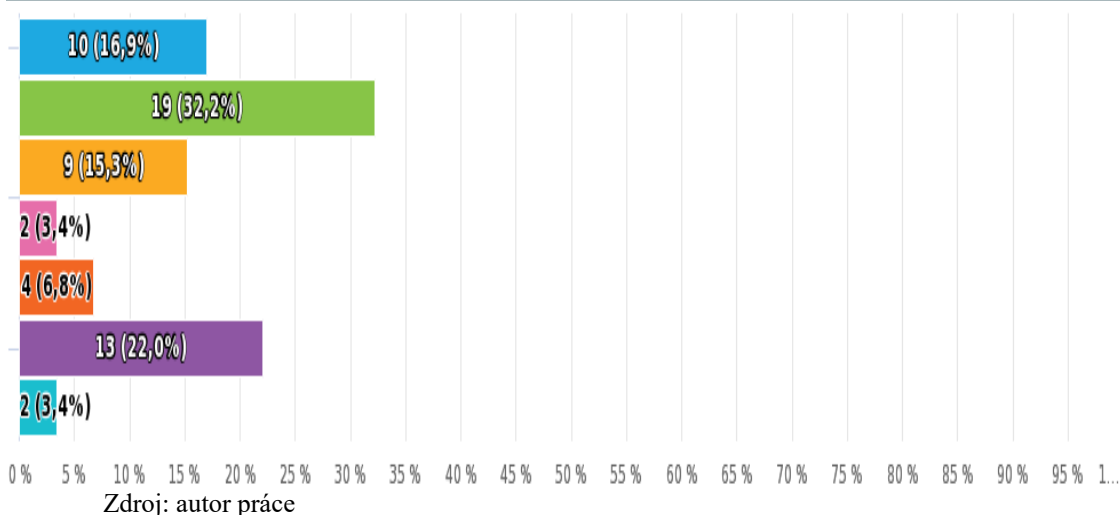


Analýza výsledku této otázky poukazuje, na dosažené vzdělání pedagogických pracovníků, kteří se na tomto výzkumu podíleli. Poukazuje na skutečnost, že nejvíce respondentů dosáhla vysokoškolského magisterského vzdělání – 37,3%. Další početnější skupinou jsou respondenti, kteří mají ukončené vysokoškolské bakalářské studium – 28,8%. Respondentů se středoškolským vzděláním se do šetření zapojilo 25,4%. Tři z dotazovaných, tedy 5,1%, mají vyšší odborné vzdělání a dosáhli tedy titulu DiS. Dále se výzkumu zúčastnil jedinec s vysokoškolským doktorským vzděláním – 1,7% a jeden respondent – 1,7% zvolil možnost odpovědi jiné, neuvedl ovšem jakého vzdělání dosáhl.

Otázka č. 4: V jaké vzdělávací instituci jste zaměstnán(a)?

Tabulka 25, graf 23 – Zaměstnání pedagogických pracovníků

Možnosti odpovědí	Responzí	Podíl
● Běžná základní škola.	10	16,9%
● Základní škola praktická.	19	32,2%
● Základní škola speciální.	9	15,3%
● Praktická škola jednoletá.	2	3,4%
● Praktická škola dvouletá.	4	6,8%
● Odborné učiliště.	13	22,0%
● Jiná...uved'te prosím jaká:	2	3,4%



Tato otázka zjišťovala, ve kterých vzdělávacích institucích jsou respondenti zaměstnání. Z výsledku se prokázalo, že většina dotazovaných je zaměstnána na základních školách praktických – 32,2%, druhou početnější skupinou jsou respondenti pracující na odborných učilištích – 22%. Na běžných základních školách je zaměstnáno 16,9% respondentů a na základních školách speciálních 15,3% zúčastněných. Dále se výzkumu zúčastnili respondenti zaměstnaní na praktické škole dvouleté – 6,8% respondentů a praktické škole jednoleté – 3,4% respondentů. Dva respondenti – 3,4% zvolili odpověď jiná a uvedli, že jsou zaměstnání v mateřské škole.

Otázka č. 5: Uved'te prosím, v jakém městě se nachází škola, v níž pracujete.

Tabulka 26 – Místo zaměstnání pedagogických pracovníků

Textová odpověď	Responzí	Podíl
Cheb	24	40,7%
Karlovy Vary	22	37,3%
Sokolov	10	17%
Aš	3	5%

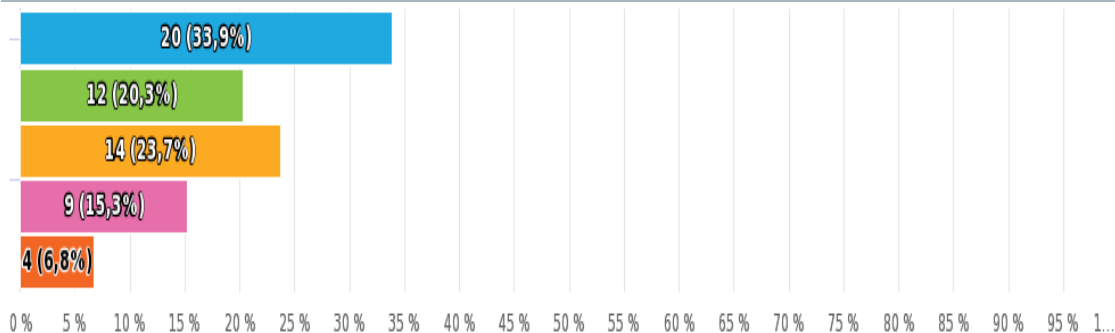
Zdroj: autor práce

Z analýzy výsledku této otázky je patrné, že respondenti jsou zaměstnáni v institucích Karlovarského kraje a to konkrétně ve čtyřech městech. Nejvíce respondentů je zaměstnáno v Chebu – 40,7%. V Karlových Varech svou profesi vykonává 37,3% ze všech zapojených respondentů. V Sokolově pracuje 17% a v Aši 5% zúčastněných.

Otázka č. 6: Délka Vaší praxe v tomto oboru.

Tabulka 27, graf 24 – Délka pedagogické praxe

Možnosti odpovědí	Responzí	Podíl
● 0 - 5let.	20	33,9%
● 6 - 10let.	12	20,3%
● 11 - 15let.	14	23,7%
● 16 - 20let.	9	15,3%
● 21 let a více.	4	6,8%



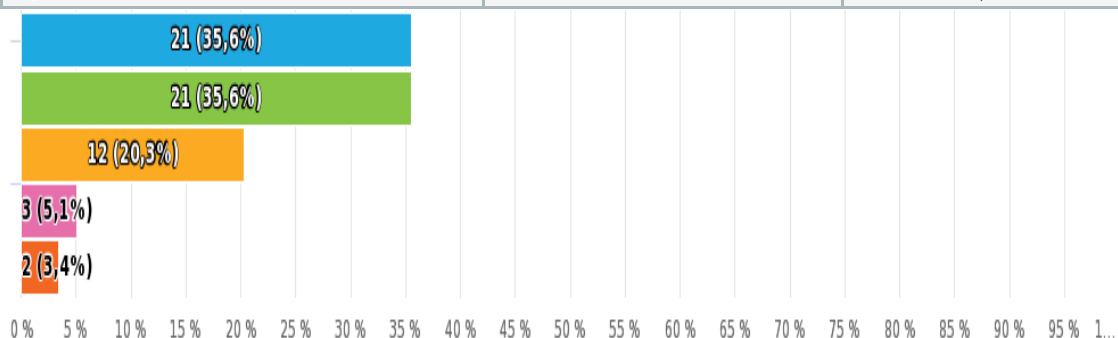
Zdroj: autor práce

Tato otázka byla zaměřena na délku praxe pedagogických pracovníků v tomto oboru. Bylo zjištěno, že nejpočetnější skupina respondentů - 33,9%, má pedagogickou praxi v rozmezí 0 – 5 let. Další skupina respondentů – 23,7% dosahuje praxe v tomto oboru v rozmezí 11 – 15 let. Pedagogickou praxi v rozmezí 6 – 10 let má v tomto oboru 20,3% respondentů. 16 – 20 let praxe dosahuje 15,3% zúčastněných a pouze 6,8% respondentů má pedagogickou praxi v tomto oboru 21 a více let.

Otázka č. 7: Myslíte si, že základní školy praktické a speciální v Karlovarském kraji dosahují vysoké kvality?

Tabulka 28, graf 25 – Úroveň speciálního základního vzdělávání

Možnosti odpovědí	Responzí	Podíl
● Rozhodně ano.	21	35,6%
● Spíše ano.	21	35,6%
● Spíše ne.	12	20,3%
● Rozhodně ne.	3	5,1%
● Nevím. Nedokáži hodnotit.	2	3,4%



Zdroj: autor práce

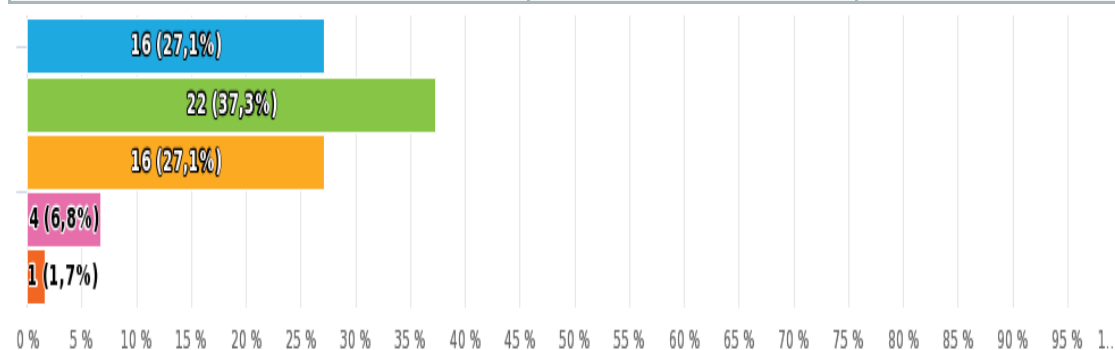
Tato otázka zjišťovala úroveň základních škol praktických a speciálních na území Karlovarského kraje z pohledu respondentů. Převážná většina z nich se domnívá, že tyto instituce v Karlovarském kraji dosahují vysoké kvality, jak potvrdili svými odpověďmi. Rozhodně ano odpovědělo 35,6% respondentů, spíše ano odpověděl zcela stejný podíl respondentů – 35,6% z nich. Respondenti, kteří nejsou přesvědčeni o kvalitě těchto škol v Karlovarském kraji, odpověděli na otázku spíše ne ve dvanácti

případech – 20,3%, rozhodně ne odpovědělo 5,1% zúčastněných. Možnost nevím, nedokáži zhodnotit, zvolilo 3,4% respondentů.

Otázka č. 8: Myslíte si, že je v Karlovarském kraji dostatek vzdělávacích institucí, které poskytují navazující vzdělávání po ukončení povinné školní docházky?

Tabulka 29, graf 26 – Navazující studium

Možnosti odpovědí	Responzí	Podíl
● Rozhodně ano.	16	27,1%
● Spíše ano.	22	37,3%
● Spíše ne.	16	27,1%
● Rozhodně ne.	4	6,8%
● Nevím. Nedokáži posoudit.	1	1,7%



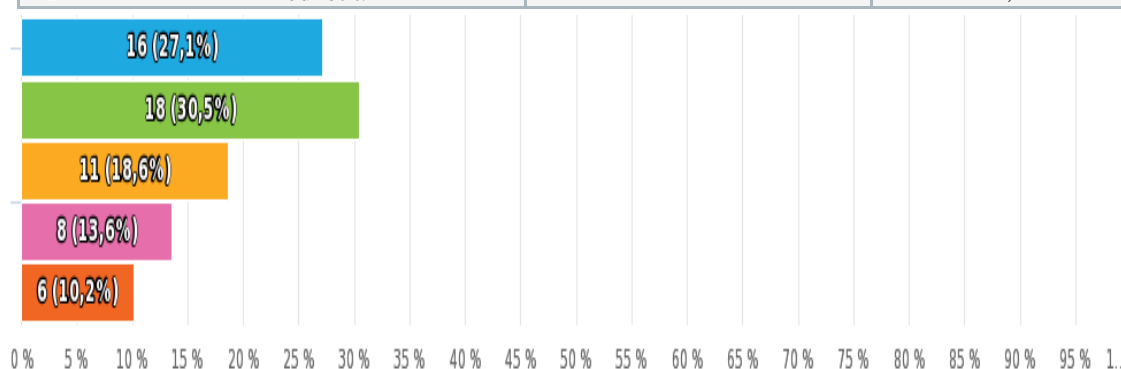
Zdroj: autor práce

Tato otázka zjišťovala názor respondentů na dostatek institucí zajišťující navazující vzdělání osobám s mentálním postižením. Z výsledků je patrné, že většina respondentů je o dostatku takových institucí přesvědčena, což potvrdilo svou odpovědí rozhodně ano 27,1% respondentů a odpovědí spíše ano 37,3% respondentů. 27,1% zúčastněných se domnívá, že v Karlovarském regionu dostatek těchto institucí není, stejně tak jako dalších 6,8% respondentů. Tito zmiňovaní odpověděli na otázku spíše ne či rozhodně ne. Jeden z respondentů, tedy 1,7% nedokázal na tuto otázku odpovědět, proto zvolil odpověď nevím, nedokáži posoudit.

Otázka č. 9: Myslíte si, že vzdělávací instituce, které poskytují v Karlovarském kraji navazující studium pro osoby mentálně postižené, dosahují vysoké kvality?

Tabulka 30, graf 27 – Úroveň navazujícího studia

Možnosti odpovědí	Responzí	Podíl
● Rozhodně ano.	16	27,1%
● Spíše ano.	18	30,5%
● Spíše ne.	11	18,6%
● Rozhodně ne.	8	13,6%
● Nevím. Nedokáži hodnotit.	6	10,2%



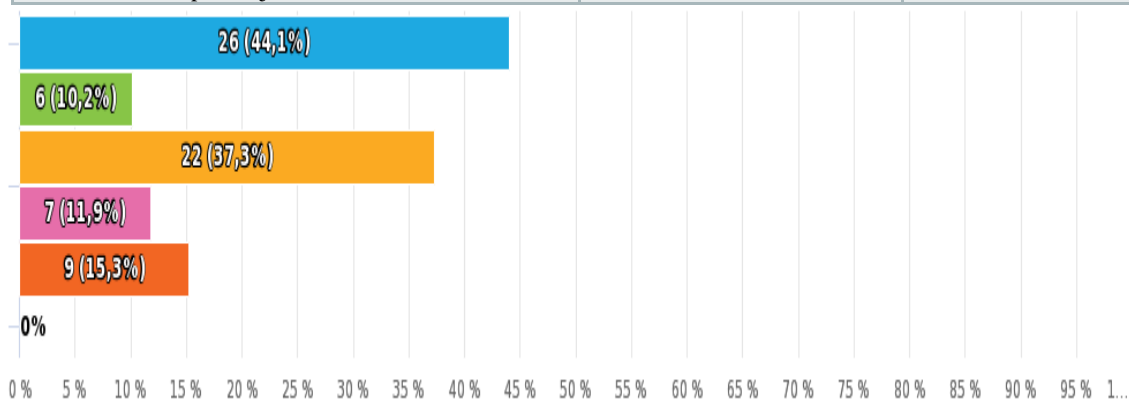
Zdroj: autor práce

Tato otázka zjišťovala názor respondentů na úroveň institucí zajišťujících navazující vzdělání osobám s mentálním postižením. Z výsledků je patrné, že většina respondentů je o vysoké kvalitě těchto institucí přesvědčena, což potvrdilo svou odpovědí rozhodně ano 27,1% respondentů a odpovědí spíše ano 30,5% respondentů. 18,6% zúčastněných se domnívá, že v Karlovarském regionu tyto instituce kvalitní nejsou, stejně tak jako dalších 13,6% respondentů. Tito zmiňovaní odpověděli na otázku spíše ne či rozhodně ne. Šest z respondentů, tedy 10,2% nedokázalo na tuto otázku odpovědět, proto zvolili odpověď nevím, nedokáži hodnotit.

Otázka č. 10: Nabízí Vaše škola nějaké možnosti z celoživotního vzdělávání?

Tabulka 31, graf 28 – Nabídka celoživotního vzdělávání

Možnosti odpovědí	Responzí	Podíl
● Ne.	26	44,1%
● Ano, večerní školy.	6	10,2%
● Ano, kurzy k doplnění vzdělání.	22	37,3%
● Ano, aktivizační kurzy.	7	11,9%
● Ano, aktivizační činnosti.	9	15,3%
● Jiná...uveďte prosím jaké:	0	0,0%



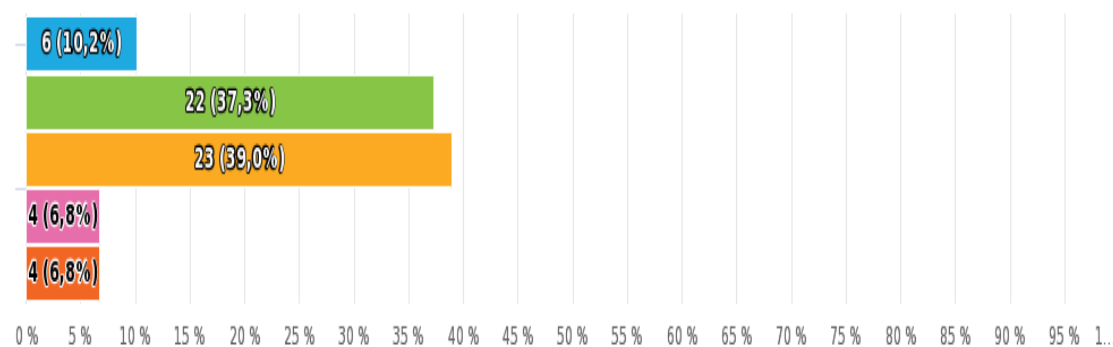
Zdroj: autor práce

Tato otázka směřovala k zjištění, zda instituce, ve kterých jsou respondenti zaměstnáni, poskytují nějaké možnosti celoživotního vzdělávání. Respondenti zde mohli označit více vyhovujících odpovědí. 44,1% respondentů uvedlo, že žádné takové možnosti svých klientům neposkytují. Nejčetnější skupinou, která odpovídala, že nějaké možnosti jejich škola poskytuje, uvedlo, že nabízejí kurzy k doplnění vzdělání, těchto respondentů bylo 37,3%. Další respondenti – 15,3% uvedli, že instituce, ve které jsou zaměstnáni, poskytuje aktivizační činnosti. Aktivizační kurzy poskytují instituce, kde je zaměstnáno 11,9% respondentů a večerní školy označilo 10,2% zúčastněných. Jinou možnost celoživotního vzdělávání neuvedl žádný respondent.

Otázka č. 11: Myslíte si, že je v Karlovarském kraji dostatečná nabídka celoživotního vzdělávání pro osoby s mentálním postižením?

Tabulka 32, graf 29 – Dostatečná nabídka celoživotního vzdělávání

Možnosti odpovědí	Responzí	Podíl
● Rozhodně ano.	6	10,2%
● Spíše ano.	22	37,3%
● Spíše ne.	23	39,0%
● Rozhodně ne.	4	6,8%
● Nevím. Nedokáži posoudit.	4	6,8%



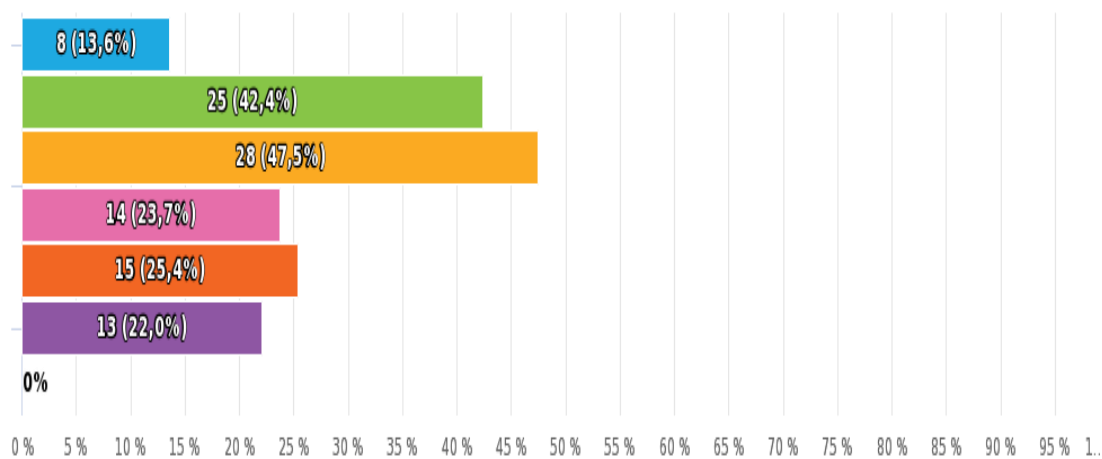
Zdroj: autor práce

V této otázce jsou respondenti tázáni na jejich názor v problematice dostatečné nabídky celoživotního vzdělávání pro osoby s mentálním postižením. Nejpočetnější skupina respondentů – 39% na tuto otázku odpověděla spíše ne. Možnost rozhodně ne zvolilo 6,8% zúčastněných. Respondenti, kteří se domnívají, že nabídka celoživotního vzdělávání pro tuto skupinu obyvatel je dostatečná, odpověděli na tuto otázku rozhodně ano podílem 10,2% respondentů a spíše ano podílem 37,3% respondentů. 6,8% zúčastněných zvolilo odpověď nevím, nedokáži posoudit.

Otázka č. 12: Spolupracuje Vaše škola s dalšími subjekty, aby jim pomohla v uplatnění na pracovním trhu?

Tabulka 33, graf 30 – Spolupráce s institucemi

Možnosti odpovědí	Responzí	Podíl
● Nemáme navázanou žádnou spolupráci.	8	13,6%
● Ano, spolupracujeme se speciálně pedagogickým centrem.	25	42,4%
● Ano, spolupracujeme s Úřadem práce.	28	47,5%
● Ano, spolupracujeme s agenturami podporovaného zaměstnávání.	14	23,7%
● Ano, spolupracujeme s neziskovými organizacemi.	15	25,4%
● Ano, spolupracujeme s chráněnými dílnami.	13	22,0%
● Jiná... uveďte prosím jaká:	0	0,0%



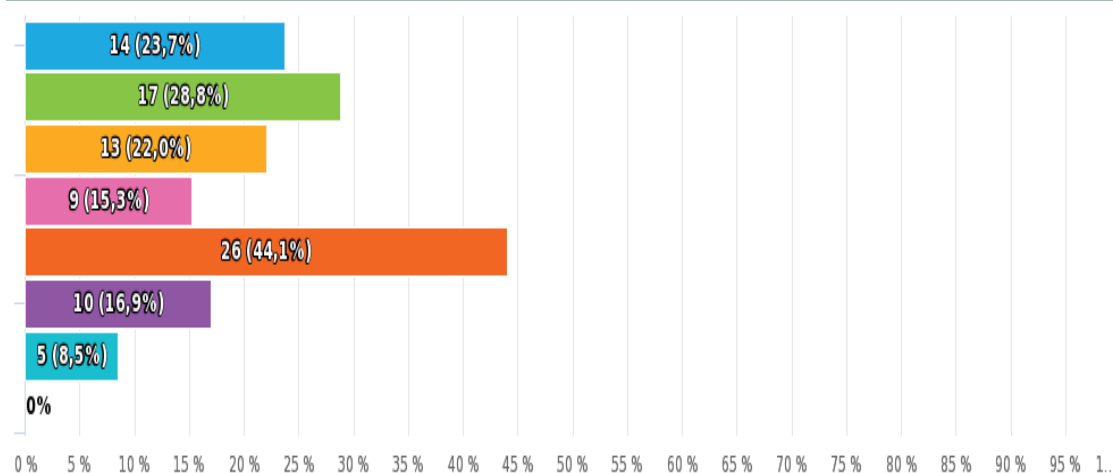
Zdroj: autor práce

Tato otázka se dotazovala na navázanou spolupráci vzdělávacích institucí a dalších subjektů pomáhajícím s pracovním uplatněním. Respondenti zde mohli označit více vyhovujících odpovědí. Převážná většina potvrdila, že spolupracují a to se speciálně pedagogickými centry, což uvedlo 42,4% respondentů, s úřady práce, což uvedlo 47,5% respondentů. Dále také s agenturami podporovaného zaměstnávání, což uvedlo 23,7% zúčastněných, s neziskovými organizacemi, to uvedlo 25,4% respondentů. Potvrdili i spolupráci s konkrétními chráněnými dílnami, což uvedlo 22% respondentů. Fakt, že instituce nemají navázanou žádnou spolupráci, uvedlo jen 13,6% respondentů.

Otázka č. 13: Poskytuje Vaše škola osobám s mentálním postižením nějaké služby pro zvýšení možného uplatněním trhu práce?

Tabulka 34. graf 31 – Služby poskytující škola

Možnosti odpovědí	Responzí	Podíl
● Ne.	14	23,7%
● Ano. Profesní poradenství.	17	28,8%
● Ano. Pracovní diagnostiku.	13	22,0%
● Ano. Tréninková pracoviště.	9	15,3%
● Ano. Exkurze na pracoviště.	26	44,1%
● Ano. Praxe v oboru.	10	16,9%
● Ano. Job kluby.	5	8,5%
● Jiná...uveďte prosím jaké:	0	0,0%



Zdroj: autor práce

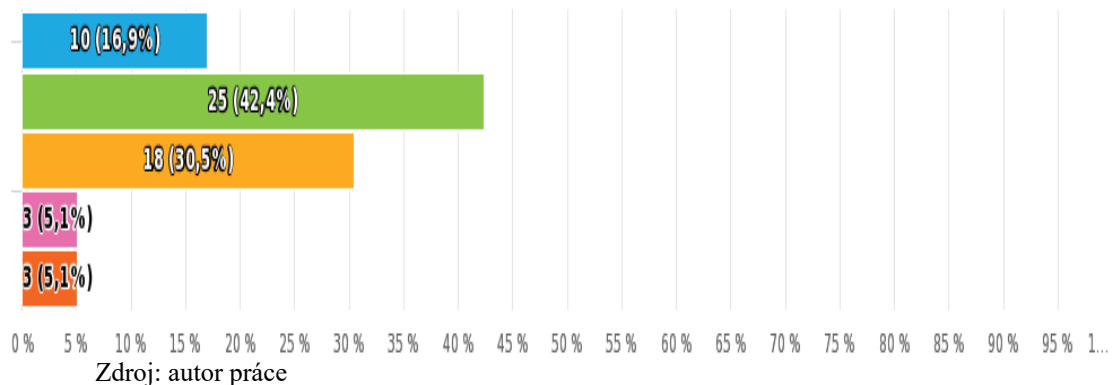
Prostřednictvím této otázky bylo zjišťováno, zda instituce, ve kterých jsou respondenti zaměstnáni, poskytují osobám z této skupiny obyvatel nějaké služby, aby zvýšili jejich případné uplatnění na pracovním trhu. Respondenti zde mohli označit více vyhovujících odpovědí. 23,7% respondentů uvedlo, že škola, ve které pracují, neposkytuje žádné takové služby. Všichni ostatní uvedli, že nějakým způsobem tyto služby poskytují. 44,1% respondentů potvrdilo, že se svými klienty navštěvují exkurze na pracovištích, 28,8% respondentů potvrdilo službu profesního poradenství, 22% zúčastněných potvrdilo, že jejich instituce poskytuje pracovní diagnostiku, 16,9% respondentů poskytuje prostřednictvím instituce, ve které jsou zaměstnáni praxi

v oboru. Dále také 15,3% respondentů uvedlo, že instituce, v níž pracují, nabízejí tréninková pracoviště a 8,5% zúčastněných respondentů potvrdilo, že škola, v níž pracují, nabízí služby job klubů.

Otázka č. 14: Domníváte se, že jsou osoby s mentálním postižením, po ukončení studia dostatečně vybaveni pro uplatňování na trhu práce?

Tabulka 35, graf 32 – Vybavení po dokončení studia

Možnosti odpovědí	Responzí	Podíl
● Rozhodně ano.	10	16,9%
● Spíše ano.	25	42,4%
● Spíše ne.	18	30,5%
● Rozhodně ne.	3	5,1%
● Nevím. Nedokáži posoudit.	3	5,1%

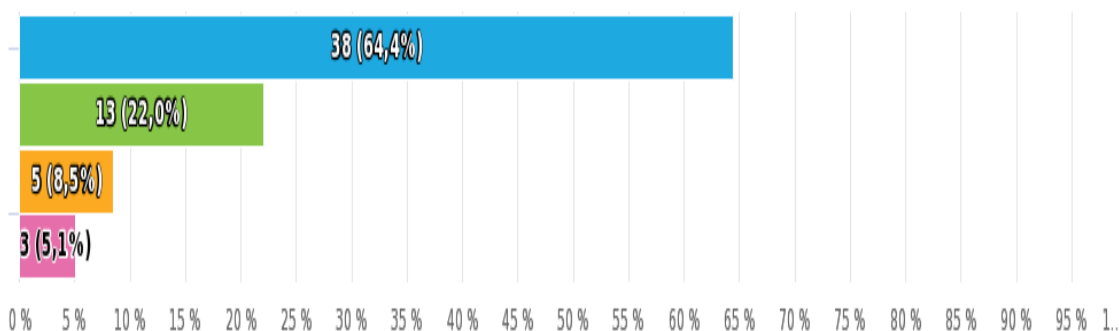


Tato otázka se dotazovala na vybavenost týkající se pracovního uplatnění osob s mentálním postižením po ukončení studia. Větší část respondentů je přesvědčená, že jsou tito jedinci dostatečně vybaveni a schopni zařadit se do pracovního procesu. To potvrdilo svou odpovědí rozhodně ano 16,9% a odpovědí spíše ano 42,4% respondentů. O opaku je přesvědčená část respondentů, kteří na tuto otázku odpověděli spíše ne – podílem 30,5% a rozhodně ne podílem 5,1%. Možnost nevím, nedokáži posoudit, využili tři respondenti, tedy 5,1% z celkového počtu.

Otázka č. 15: Vedete své žáky ke kladnému vztahu k práci, motivujete je k hledání, získání a udržení zaměstnání?

Tabulka 36, graf 33 – Kladný vztah k práci

Možnosti odpovědí	Responzí	Podíl
● Rozhodně ano.	38	64,4%
● Spíše ano.	13	22,0%
● Spíše ne.	5	8,5%
● Rozhodně ne.	3	5,1%



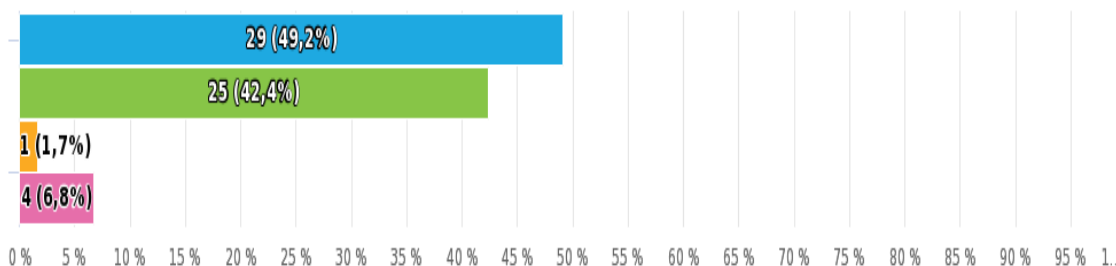
Zdroj: autor práce

Touto otázkou bylo zjišťováno, zda pedagogičtí pracovníci při práci s osobami s mentálním postižením prostřednictvím jejich pedagogického působení a při výchovném a vzdělávacím procesu vedou své svěřence ke kladnému vztahu k práci a motivují je k jeho získání. Nejpočetnější skupina respondentů – 64,4% odpověděla, že rozhodně ano. Spíše ano odpovědělo 22% respondentů. Tuto skupinu obyvatel k pozitivnímu vztahu k práci nevedou respondenti, kteří na tuto otázku odpověděli rozhodně ne – 5,1% a spíše ne 8,5%.

Otázka č. 16: Učíte své žáky, jak je možné si zaměstnání hledat?

Tabulka 37, graf 34 – Dovednost hledat zaměstnání

Možnosti odpovědí	Responzí	Podíl
● Rozhodně ano, jsou plně připraveni si zaměstnání aktivně hledat.	29	49,2%
● Spíše ano, jsou v této oblasti informováni.	25	42,4%
● Spíše ne.	1	1,7%
● Rozhodně ne.	4	6,8%



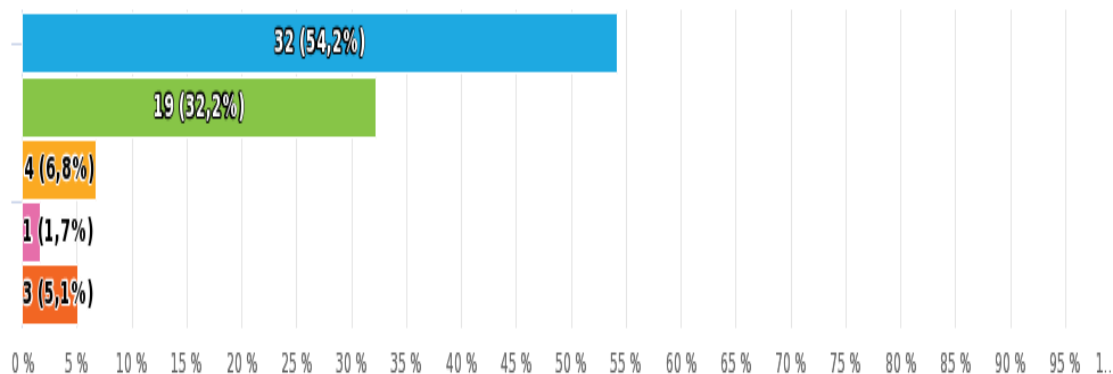
Zdroj: autor práce

Tato otázka se dotazovala respondentů na to, zda své klienty, během své pedagogické praxe, učí hledat a získávat zaměstnání, seznamují je s tím, co hledání zaměstnání obnáší. Nejpočetnější skupina respondentů – 49,2% odpověděla, že své svěřence v této problematice vzdělává a že jsou připraveni si zaměstnání aktivně hledat. Další skupina respondentů uvedla, že své klienty v této oblasti spíše pouze informuje, zde šlo o 42,4% respondentů. Zbývající respondenti odpověděli, že své klienty v této oblasti nevzdělává a odpověděli na otázku spíše ne – 1,7% či rozhodně ne – 6,8%.

Otázka č. 17: Myslíte si, že je zaměstnání pro osoby s mentálním postižením důležité?

Tabulka 38, graf 35 – Důležitost zaměstnání

Možnosti odpovědí	Responzí	Podíl
● Rozhodně ano.	32	54,2%
● Spíše ano.	19	32,2%
● Spíše ne.	4	6,8%
● Rozhodně ne.	1	1,7%
● Nevím. Nedokáži posoudit.	3	5,1%



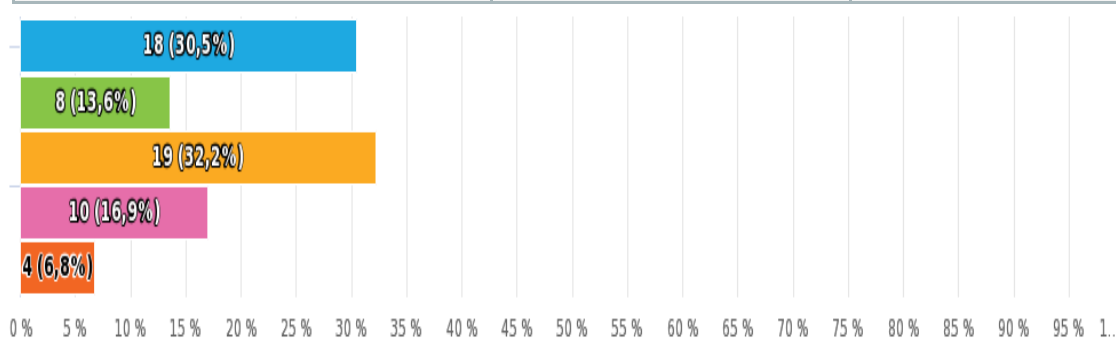
Zdroj: autor práce

Z analýzy této otázky, která se dotazuje na důležitost zaměstnání osob s mentálním postižením z pohledu respondentů z pedagogické praxe, vyplývá, že velká většina respondentů se domnívá, že je zaměstnání pro jedince s mentálním postižením důležité, to potvrdilo svou odpovědí – rozhodně ano 54,2% a odpovědí spíše ano 32,2% respondentů. Zaměstnání této skupiny obyvatel nepovažuje za důležité 6,8% respondentů, kteří odpověděli spíše ne. Jako zcela nedůležité považuje zaměstnání jeden respondent, tedy 1,7% všech respondentů. Tento respondent zvolil odpověď - rozhodně ne. 5,1% respondentů zvolilo odpověď nevím, nedokáži posoudit.

Otázka č. 18: Myslíte si, že je v Karlovarském kraji dostatek pracovních možností pro osoby s mentálním postižením?

Tabulka 39, graf 36 – Dostatek pracovních možností

Možnosti odpovědí	Responzí	Podíl
● Rozhodně ano.	18	30,5%
● Spíše ano.	8	13,6%
● Spíše ne.	19	32,2%
● Rozhodně ne.	10	16,9%
● Nevím. Nedokáži posoudit.	4	6,8%



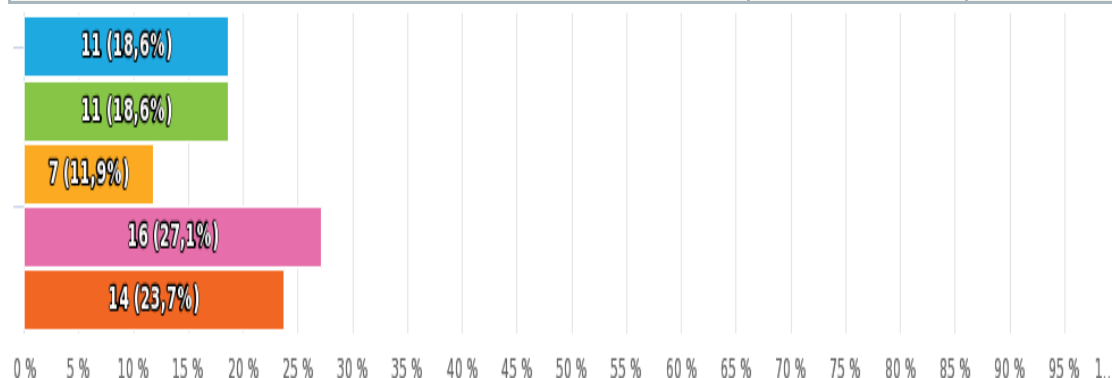
Zdroj: autor práce

Z analýzy výsledku této otázky, která se dotazuje na dostatek pracovních možností na území Karlovarského kraje, vyplynulo, že většina zúčastněných respondentů se domnívá, že je v tomto regionu pracovních možností pro osoby s mentální retardací nedostatek. To potvrdilo svou odpovědí spíše ne – 32,2% a odpovědí rozhodně ne – 16,9% respondentů. Respondenti, kteří se domnívají, že je v tomto kraji naopak dostatek pracovních možností pro tuto skupinu obyvatel, odpověděli rozhodně ano – 30,5% a spíše ano – 13,6% zúčastněných. 6,8% respondentů na tuto otázku nedokázalo odpovědět a proto zvolili možnost odpovědi nevím, nedokáži posoudit.

Otázka č. 19: Kde jsou nejčastěji zaměstnáni Vaši absolventi s mentálním postižením?

Tabulka 40, graf 37 – Nejčastější zaměstnání

Možnosti odpovědí	Responzí	Podíl
● Na otevřeném pracovním trhu - běžné pracovní místo.	11	18,6%
● Na otevřeném pracovním trhu - chráněné pracovní místo.	11	18,6%
● Na chráněném pracovním trhu.	7	11,9%
● V chráněných dílnách.	16	27,1%
● Většina z nich zůstává doma, bezzaměstnaní.	14	23,7%



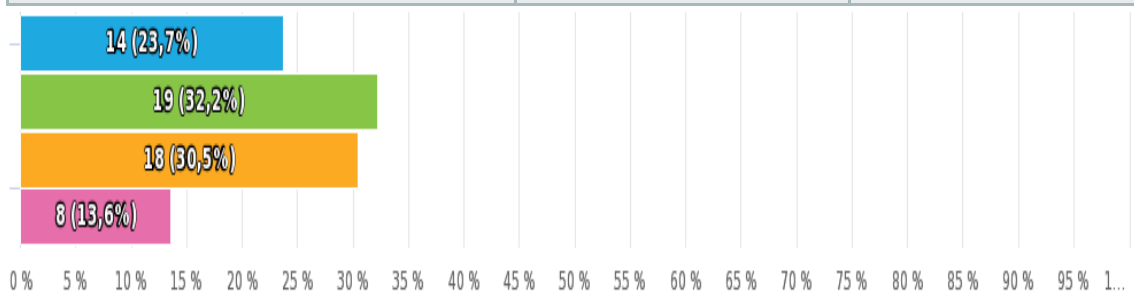
Zdroj: autor práce

V této otázce byli respondenti dotazováni na zaměstnání jejich absolventů. 23,7% respondentů uvedlo, že většina jejich absolventů je nezaměstnaná. Nejpočetnější skupina respondentů – 27,1% uvedlo, že jejich absolventi jsou nejčastěji zaměstnáni v chráněných dílnách. Stejný procentuální podíl – 18,6% respondentů uvedlo, že jsou jejich absolventi nejčastěji zaměstnáni na otevřeném trhu práce na pozici běžného či chráněného místa. 11,9% zúčastněných respondentů uvedlo, že jejich absolventi nejčastěji nacházejí zaměstnání na chráněném pracovním trhu.

Otázka č. 20: Domníváte se, že mentálně postižené osoby opravdu chtějí a stojí o získání a udržení zaměstnání a zařazení do pracovního procesu?

Tabulka 41, graf 38 – Snaha o zaměstnání

Možnosti odpovědí	Responzí	Podíl
● Rozhodně ano.	14	23,7%
● Spíše ano.	19	32,2%
● Většina z nich spíše ne.	18	30,5%
● Většina z nich rozhodně ne.	8	13,6%



Zdroj: autor práce

Po provedené analýze u této otázky, se prokázalo, že se větší část respondentů domnívá, že osoby s mentálním postižením opravdu stojí o zaměstnání a chtějí si ho udržet, jak potvrdilo svou odpovědí rozhodně ano 23,7% a spíše ano 32,2% respondentů. Opak, tedy to, že většina jedinců z této skupiny obyvatel o zaměstnání nestojí si myslí respondenti, kteří na tuto otázku odpověděli: většina z nich spíše ne – 30,5%, nebo většina z nich rozhodně ne – 13,6% respondentů.

4.3 Interpretace výsledků, ověření hypotéz

Tato podkapitola je zaměřena na vyhodnocení údajů zjištěných na základě dotazníkového šetření a potvrzení či vyvrácení stanovených průzkumných hypotéz. K tomu, aby bylo možné dojít k objektivnímu výsledku a bylo možné hypotézy vyhodnotit, je nutné zpracovat jednotlivé otázky související s danou hypotézou z obou dotazníků. Na základě stanovených hypotézy byly do obou dotazníků zařazeny otázky, které směřovaly k zjištění potřebných dat.

H1: V Karlovarském kraji je dostatečné množství vzdělávacích zařízení pro mentálně postižené jedince, které jim umožňují kvalitní vzdělávání dle jejich možností.

Do prvního dotazníku, určeného pro mentálně postižené jedince či jejich zákonné zástupce, nebo rodinné příslušníky, byly na základě potřeby zjištění dat k vyhodnocení této hypotézy, zařazeny tyto otázky:

Otázka č. 6 – Myslíte si, že základní školy praktické a speciální v Karlovarském kraji dosahují vysoké kvality?

Otázka č. 8 – Myslíte si, že je v Karlovarském kraji dostatek vzdělávacích institucí, které poskytují navazující vzdělávání po ukončení povinné školní docházky?

Otázka č. 10 – Myslíte si, že je v Karlovarském kraji dostatek možností pro celoživotní vzdělávání osob s mentálním postižením?

Z dotazníkového šetření u této cílové skupiny se ukázalo, že vzdělávací instituce na území Karlovarského kraje, které poskytují základní vzdělávání a žáci si zde plní povinnou školní docházku, dosahují zcela jednoznačně vysoké úrovně, což ve výzkumu potvrdilo více než 80% respondentů a umožňují tedy svým žákům kvalitní vzdělávání. Dále se prokázalo, že vzdělávacích institucí poskytujících navazující vzdělávání v Karlovarském kraji je dostatek, jak prokázali pozitivní odpovědi v dotazníkovém šetření, které přesáhli 75%. V otázce celoživotního vzdělávání již nebyl výsledek, tak jednoznačný, přesto ale více než 65% respondentů potvrdilo, že v Karlovarském regionu je dostatečné množství možností pro celoživotní vzdělávání osob s mentálním postižením.

Do druhého dotazníku, určeného pro pedagogické pracovníky, kteří vzdělávají osoby s mentálním postižením, byly zakomponovány tyto otázky:

Otázka č. 7 – Myslíte si, že základní školy praktické a speciální v Karlovarském kraji dosahují vysoké kvality?

Otázka č. 8 – Myslíte si, že je v Karlovarském kraji dostatek vzdělávacích institucí, které poskytují navazující vzdělávání po ukončení povinné školní docházky?

Otázka č. 9 – Myslíte si, že vzdělávací instituce, které poskytují v karlovarském kraji navazující studium pro osoby mentálně postižené, dosahují vysoké kvality?

Otázka č. 11 – Myslíte si, že je v karlovarském kraji dostatečná nabídka celoživotního vzdělávání pro osoby s mentálním postižením?

Z dotazníkového šetření pro cílovou skupinu pedagogických pracovníků jasně vyplývá, že v otázce vzdělávacích institucí poskytujících základní vzdělávání v Karlovarském kraji, se výsledek zcela shoduje s respondenty prvního dotazníku. Stejně tak jako výše, jsou i zde respondenti z velké většiny – více než 70% přesvědčeni, že instituce poskytující plnění povinné školní docházky dosahují vysoké úrovně a umožňují tak svým žákům zajištění kvalitního vzdělávání s respektováním potřeb a možností svých žáků. Stejně tak jako u základního vzdělávání se respondenti z prvního i druhého dotazníku shodují i v otázce institucí poskytujících navazující vzdělávání osobám s mentálním postižením. I v tomto případě, ne však již s tak zřetelným rozdílem, většina – více než 64% potvrzuje, že je na území Karlovarského kraje dostatek možností k navazujícímu vzdělávání pro tuto skupinu obyvatel po splnění povinné školní docházky. Zároveň také potvrzuje, že kvalita těchto institucí je vysoká, přičemž výsledek nebyl tak výraznější, jak tomu bylo doposud. Na vysoké úrovni se shodlo 57% respondentů. U celoživotního vzdělávání v Karlovarském kraji, které zaznamenalo nejnižší rozdíl ve výsledcích, se taktéž potvrdilo, že v tomto regionu je dostatečná nabídka možností pro osoby s mentálním postižením. Shodlo se na tom 47% respondentů.

Na základě analýzy a porovnání výsledků jednotlivých otázek z obou dotazníků se hypotéza první potvrdila.

H2: Vzdělávací instituce v Karlovarském kraji napomáhají a připravují své klienty s mentálním postižením na získání zaměstnání a zařazení do pracovního procesu.

Do prvního dotazníku, určeného pro mentálně postižené jedince či jejich zákonné zástupce, nebo rodinné příslušníky, byly na základě potřeby zjištění dat k vyhodnocení této hypotézy, zařazeny tyto otázky:

Otázka č. 12 – Chtěl(a) jste si vždy najít zaměstnání a udržet si ho?

Otázka č. 13 – Myslíte si, že je zaměstnání pro osoby s mentálním postižením důležité?

Analýza výsledků u těchto otázek potvrdila, že nejspíše i díky pedagogickému působení na jedince s mentálním postižením, po dobu jejich vzdělávání, téměř polovina

ze zkoumaného vzorku již dříve toužila po tom najít si zaměstnání a následně si jej udržet. Stejně tak se prokázalo, že více než 65% těchto osob je přesvědčena o důležitosti zaměstnání, což lze také do značné míry přisoudit vlivu pedagogických pracovníků, kteří tuto skupinu obyvatel vzdělávali.

Do druhého dotazníku, určeného pro pedagogické pracovníky, byly na základě této hypotézy zařazeny následující otázky:

Otázka č. 12 – Spolupracuje Vaše škola s dalšími subjekty, aby pomohla svým klientům v uplatnění na pracovním trhu?

Otázka č. 13 – Poskytuje Vaše škola osobám s mentálním postižením nějaké služby pro zvýšení možného uplatnění na trhu práce?

Otázka č. 15 – Vedete své žáky ke kladnému vztahu k práci, motivujete je k hledání, získání a udržení zaměstnání?

Otázka č. 16 – Učíte své žáky, jak je možné si zaměstnání hledat?

Na základě těchto otázek a analýzou výsledků odpovědí bylo prokázáno, že vzdělávací instituce v Karlovarském kraji jsou plně nápomocní osobám s mentálním postižením v problematice zařazení na trh práce a hledání zaměstnání. Tyto instituce, pro zlepšení možností pracovního uplatnění této skupiny obyvatel, ve velké většině navazují spolupráci se subjekty, které následně poskytují či pomáhají s nalezením zaměstnání – úřady práce, chráněné dílny, agentury podporovaného zaměstnávání apod. Zároveň také samy poskytují svým klientům služby, kterými jim v této oblasti také pomáhají – exkurze na pracovištích, pracovní diagnostika či profesní poradenství apod. Téměř všechny vzdělávací instituce pedagogicky působí na své svěřence, vedou je ke kladnému vztahu k práci, motivují je k hledání, získání a udržení zaměstnání. Což potvrzují i respondenti z prvního dotazníku, kteří jsou z velké části přesvědčeni o důležitosti zaměstnání. V neposlední řadě se prokázalo, že jsou tito jedinci prostřednictvím vzdělávacích institucí informováni a seznámeni s postupem jak zaměstnání hledat, co vše to obnáší apod.

Na základě dotazníkového šetření se tato hypotéza potvrdila.

H3: Nabídka pracovního uplatnění, tedy pracovních míst, pro jedince s mentálním postižením v Karlovarském kraji, pokrývá poptávku po těchto pracovních místech.

V souvislosti s třetí hypotézou byly do prvního dotazníku zařazeny tyto otázky:

Otázka č. 16 – Jak jste si zaměstnání hledal(a)?

Otázka č. 17 – V jaké oblasti jste zaměstnán(a)?

Otázka č. 20 - Myslíte si, že v Karlovarském kraji je dostatek pracovních možností pro osoby s mentálním postižením?

Z výzkumného šetření se u první cílové skupiny, tedy u osob mentálně postižených - první dotazník, tato hypotéza potvrdila. Na což svou odpovědí dokazuje 60% respondentů, kteří jsou o dostatku pracovních možností na území Karlovarského kraje přesvědčeni. Zároveň z analýzy vyplývá, že značná část těchto jedinců o zařazení na pracovní trh vůbec nestojí. Poukazuje na to poměrně velké procento respondentů, kteří uvedli, že zaměstnání nikdy nehledali, neboť pracovat nechtějí – 27,3%. Současně také uvedli, že více než 47% z nich je v současné době nezaměstnaných. Z toho lze usoudit, že nabídka, která je dle výzkumu dostatečná, pokrývá poptávku, která je vzhledem k poměrně velké skupině, která o zaměstnání nestojí, nižší.

Na základě této hypotézy byly do druhého dotazníku zakomponovány tyto otázky:

Otázka č. 18 - Myslíte si, že v Karlovarském kraji je dostatek pracovních možností pro osoby s mentálním postižením?

Otázka č. 19 – Kde jsou nejčastěji zaměstnáváni Vaši absolventi s mentálním postižením?

Otázka č. 20 – Domníváte se, že mentálně postižené osoby, opravdu chtějí a stojí o získání a udržení zaměstnání a zařazení do pracovního procesu?

Druhá cílová skupina, tedy pedagogičtí pracovníci - druhý dotazník, jsou z větší části přesvědčeni, že nabídka pracovního uplatnění pro osoby s mentálním postižením v Karlovarském kraji je nedostatečná. To potvrzuje svou odpovědí více než 49% respondentů. Rozdíl je sice velmi malý, ale s výsledkem prvního dotazníku, souhlasí jen 44% ze zkoumaného vzorku. Zároveň byl potvrzen fakt, že poměrně velká skupina absolventů s mentálním postižením, po ukončení studia, zaměstnání nehledá a zůstává raději doma, což potvrdilo více než 23% respondentů. Stejně tak, jako z výzkumného

šetření vyplynulo, že velká část druhé cílové skupiny, více než 44% zúčastněných respondentů, jsou přesvědčeni o skutečnosti, že většina mentálně postižených jedinců o zaměstnání a zařazení na trh práce opravdu nestojí. Z toho lze usoudit, že nabídka, která je dle šetření druhého dotazníku nedostatečná, může, alespoň částečně pokrýt poptávku, která se vzhledem ke skupině obyvatel, která o zaměstnání nestojí, snižuje.

Na základě šetření a následné analýzy se tato hypotéza potvrdila pouze částečně. U první cílové skupiny se potvrdila, u druhé cílové skupiny se vyvrátila.

4.4 Vyhodnocení výzkumu

Hlavním cílem tohoto výzkumu bylo zjistit, jaké úrovně dosahují vzdělávací instituce pro osoby s mentální retardací v Karlovarském kraji a jaké jsou možnosti této skupiny obyvatel v oblasti pracovního uplatnění na pracovním trhu v Karlovarském regionu. Také se pomocí tohoto výzkumu zkoumalo, zda a jakým způsobem vzdělávací instituce pomáhají svým klientům v zařazení na pracovní trh a jestli jim nabízejí nějaké prostředky, které mohou zvýšit jejich možnosti v zařazení na pracovní trh. V neposlední řadě se šetření také zabývalo nabídkou a poptávkou pracovních míst pro tuto skupinu obyvatel, zda tedy poptávka nepřesahuje nabídku a zda jedinci s mentálním postižením o zařazení do pracovního procesu vůbec stojí.

Zkoumaný vzorek byl sestaven ze dvou cílových skupin – dospělí jedinci s mentálním postižením a pedagogičtí pracovníci, kteří přicházejí do kontaktu s těmito jedinci. Výzkum probíhal formou dotazníkového šetření, byl anonymní a účastnili se ho jedinci žijící v Karlovarském kraji.

Jak vyplynulo z výzkumného šetření, na základě analýz výsledků a vyhodnocení hypotéz, je možné konstatovat, že cíl této diplomové práce zaměřené na edukační proces a pracovní uplatnění osob s mentálním postižením v Karlovarském kraji byl splněn.

ZÁVĚR

Mentálně postižený jedinec je člověk, jako každý jiný. Má stejná práva i povinnosti jako všichni lidé žijící v naší společnosti, v našem státě. Měl by mít tedy zcela stejné možnosti, které by zajistili jeho spokojený a plnohodnotný život. To však nelze zajistit pouze materiálními prostředky, jelikož člověk, ať už zcela zdravý či jakkoliv postižený je bytostí společenskou a ke svému životu, aby byl spokojený, vyžaduje přítomnost dalších lidí, tvoří si vazby k těmto lidem a v neposlední řadě potřebuje vykonávat nějakou smysluplnou činnost, až už je, vzhledem k jeho možnostem, zájmům či potřebám, jakákoliv.

Hlavním cílem této diplomové práce bylo zmapovat edukační proces mentálně postižených osob a jejich možnosti v pracovním uplatnění obecně, ale i konkrétně na území karlovarského kraje.

Teoretická část této práce se zaměřuje jak na definice a vymezení samotného pojmu mentální postižení, na jeho členění a charakteristiku, tak i právě na možnosti, které umožňují mentálně postiženým dosahovat co nejlepší úrovně jejich života. Možnosti vzdělávací i pracovní. Je zde specifikována cesta, kterou se tito jedinci mohou vydat, aby dosáhli maximální možné úrovně vzdělání, je zde popsáno speciální školství určené konkrétně osobám se zdravotním, tedy i s mentálním postižením. Je zde popsán způsob, jakým si mohou splnit povinnou školní docházku, neboť jak je zmíněno již výše, mentálně postižení mají stejná práva, ale i povinnosti. Jednou z těchto povinností je povinná školní docházka, která se vztahuje i na osoby s mentálním postižením. V neposlední řadě je v práci popsán podpůrný systém, vytvořený jako prostředek pro co nejsnazšího začlenění těchto osob na pracovní trh a zařazení do pracovního procesu.

Praktická část této práce se opírá o výzkumné šetření, které probíhalo formou dotazníků, určených pro dvě cílové skupiny a zjišťovalo odpovědi na otázky, které směřovali k dosažení stanoveného cíle a tedy zjištění, zda je v karlovarském kraji dostatek vzdělávacích institucí pro osoby s mentálním postižením a zda tyto instituce dosahují potřebné a odpovídající kvality a poskytují tak svým klientům kvalitní vzdělávání s respektem k jejich možnostem. Dále pak průzkum zjišťoval, zda jsou tito jedinci prostřednictvím vzdělávacích institucí dostatečně motivováni, podporováni a

vzdělávání v oblasti získávání zaměstnání a zda je u těchto osob budován kladný vztah k práci obecně. Průzkum se také věnoval otázce pracovního uplatnění této skupiny obyvatel na území karlovarského kraje. Zjišťoval, jaká je v tomto regionu poptávka po těchto pracovních místech a zda poptávka nepřevyšuje nabídku pracovních míst pro osoby s mentálním postižením.

Z výzkumného šetření vyplynulo, že v karlovarském kraji je vzdělávacích institucí pro mentálně postižené jedince dostatek a že edukační proces u těchto osob v karlovarském regionu dosahuje vysoké kvality a těmto jedincům je tedy poskytováno kvalitní vzdělávání s respektováním všech jejich specifík a potřeb. Dále se výzkumem potvrdilo, že jsou tyto osoby již ve školách vedeni k pozitivnímu vztahu k práci a jsou seznámeni se způsoby, jak si hledat zaměstnání. Zároveň bylo tímto dotazníkovým šetřením prokázáno, že vzhledem ke skutečnosti, že určitá skupina jedinců s mentálním postižením zaměstnání nehledá a pracovat vůbec nechce, čímž se snižuje poptávka po pracovních místech pro tyto osoby, je nabídka pracovního uplatnění většinou dostačující. Lze tedy usoudit, že poptávka buď to vůbec, popřípadě pouze mírně přesahuje nabídku.

SEZNAM POUŽITÝCH ZDROJŮ

Seznam použitých českých zdrojů

BARTOŠOVÁ, M., BAZALOVÁ, B., PIPEKOVÁ, J. *Psychopedie*. 2. vyd. Brno: Paido, 2007. ISBN 978-80-7315-144-7.

DOLEŽEL, R., VÍTKOVÁ, M. (eds.). *Zaměstnávání osob se zdravotním postižením*. 1.vyd. Brno: Paido, 2007. ISBN 978-80-7315-143-0.

FISCHER, S., ŠKODA, J. *Speciální pedagogika – edukace a rozvoj osob se somatickým, psychickým, a sociálním znevýhodněním*. 1. vyd. Praha: Triton, 2008. ISBN 978-80-7387-014-0.

FRANIOK, P. *Vzdělávání osob s mentálním postižením*. 3. vyd. Ostrava: Ostravská univerzita, 2008. ISBN 978-807368-662-2.

GAVORA, P. *Úvod do pedagogického výzkumu*. 2. vyd. Brno: Paido, 2010. ISBN 978-80-7315-185-0.

JANKŮ, K. *Využívání metody Snoezelen u osob s mentálním postižením*. 1. vyd. Ostrava: Ostravská univerzita, 2010. ISBN 978-80-7368-915-5.

ÚSTAV ZDRAVOTNICKÝCH INFORMACÍ A STATISTIKY ČR. *Mezinárodní klasifikace nemocí a přidružených zdravotních problémů: desátá revize*. Praha: Ústav zdravotnických informací a statistiky ČR, 2019, aktualizované vydání k 1.1.2020. ISBN 978-807472-169-4.

PIPEKOVÁ, J. *Osoby s mentálním postižením ve světle současných edukativních trendů*, 1. Vydání. Brno: MSD, 2006. ISBN 80-86633-40-3.

ŠVARCOVÁ, I. *Mentální retardace*. 4. vydání. Praha: Portál, 2011. ISBN 978-807367-889-0.

VALENTA, M., MICHALÍK, J., LEČBYCH, M. a kol. *Mentální postižení*. 2. vydání. Praha: Grada, 2018. ISBN 978-80-271-0378-2.

VÁGNEROVÁ, M. *Psychopatologie pro pomáhající profese*. 3. vydání. Praha: Portál, 2004. ISBN 80-7178-802-3.

VOJTOVÁ, V. *Problematika zaměstnávání občanů se zdravotním postižením*. 1. vydání. Praha: Rytmus, 2005. ISBN 80-903598-1-7.

Seznam použitých internetových zdrojů

DÍLNY JOKER: *Chráněná pracovní místa*. [online]. [2020-06-02]. Dostupné z: <http://www.dilnyjoker.cz/chranena-mista>

INFORMAČNÍ PORTÁL KARLOVARSKÉHO KRAJE: *Základní informace o kraji*. [online]. [2020-05-27]. Dostupné z: <https://www.kr-karlovarsky.cz/samosprava/Stranky/karlov-kraj.aspx>

MRAVENEC: *Chráněné dílny a bydlení Mravenec*. [online]. [2020-06-02]. Dostupné z: <http://www.mravenec-sro.cz/>

MŠMT: *Rámcový vzdělávací program pro předškolní vzdělávání*. [online]. [2020-05-21]. Dostupné z: <https://www.msmt.cz/vzdelavani/predskolni-vzdelavani/ramcovy-vzdelavaci-program-pro-predskolni-vzdelavani-od-1-1>

MŠMT: *Vyhláška 27/2016 Sb., o vzdělávání žáků se speciálními vzdělávacími potřebami a žáků nadaných v plném znění*. In Sbíрка zákonů 2016 [online]. [2020-05-25]. Dostupné z: <https://www.msmt.cz/dokumenty-3/vyhlasaka-c-27-2016-sb-o-vzdelavani-zaku-se-specialnimi-2>

MŠMT: *Zákon 561/2004 Sb., o předškolním, základním, středním, vyšším odborném a jiném vzdělávání (školský zákon)*. In Sbíрка zákonů 2004 [online]. [2020-05-25]. Dostupné z: <https://www.msmt.cz/dokumenty-3/skolsky-zakon-ve-zneni-ucinnem-od-15-2-2019>

MPSV: *Úmluva OSN o právech osob se zdravotním postižením*. [online]. [2020-05-26]. Dostupné z: <https://www.mpsv.cz/umluva-osn-o-pravech-osob-se-zdravotnim-postizenim>

MPSV: *Zákon č. 435/2004 Sb., o zaměstnanosti*. In Sbirka zákona 2004 [online]. [2020-06-02]. Dostupné z: https://ppropo.mpsv.cz/zakon_435_2004

NÁRODNÍ ÚSTAV PRO VZDĚLÁVÁNÍ: *Rámcový vzdělávací program pro základní vzdělávání*. [online]. [2020-05-20]. Dostupné z: <http://www.nuv.cz/t/aktualne-platne-zneni-rvp-zv>

RYTMUS: *Rytmus v Karlovarském kraji*. [online]. [2020-06-02]. Dostupné z: <http://www.rytmus.org/stranka/rytmus-karlovarsky-kraj>

SEZNAM ZKRATEK

IQ - Inteligenční kvocient

IVP - Individuální vzdělávací program

MKN - Mezinárodní klasifikace nemocí

MP – Mentální postižení

MPSV - Ministerstvo práce a sociálních věcí

MŠMT - Ministerstvo školství, mládeže a tělovýchovy

OSVČ - Osoba samostatně výdělečně činná

RVP - Rámcový vzdělávací program

SPC - Speciálně pedagogické centrum

ŠPZ - Školské poradenské zařízení

ŠVP - Školní vzdělávací program

WHO - (z anglického „World Health Organization“) – Světová zdravotnická organizace

SEZNAM TABULEK A GRAFŮ

Seznam tabulek

Tabulka 1: Klasifikace MP.....	14
Tabulka 2: Stupeň postižení.....	50
Tabulka 3: Pohlaví.....	51
Tabulka 4: Věk.....	52
Tabulka 5: Bydliště.....	53
Tabulka 6: Povinná školní docházka.....	53
Tabulka 7: Úroveň základního speciálního školství.....	54
Tabulka 8: Navazující vzdělávání.....	55
Tabulka 9: Úroveň navazujícího vzdělávání.....	56
Tabulka 10: Celoživotní vzdělávání.....	56
Tabulka 11: Dostatek možností celoživotního vzdělávání.....	57
Tabulka 12: Současná zaměstnanost respondentů.....	58
Tabulka 13: Hledání zaměstnání.....	59
Tabulka 14: Důležitost zaměstnání.....	59
Tabulka 15: Důvod zaměstnání.....	60
Tabulka 16: Zaměstnání po ukončení studia.....	61
Tabulka 17: Způsob hledání zaměstnání.....	62
Tabulka 18: Místo zaměstnání.....	63
Tabulka 19: Oblast zaměstnání.....	64
Tabulka 20: Spokojenost v zaměstnání.....	65
Tabulka 21: Pracovní možnosti.....	66
Tabulka 22: Pohlaví pedagogických pracovníků.....	67
Tabulka 23: Věk pedagogických pracovníků.....	68

Tabulka 24: Dokončené vzdělání.....	69
Tabulka 25: Zaměstnání pedagogických pracovníků.....	70
Tabulka 26: Místo zaměstnání pedagogických pracovníků.....	71
Tabulka 27: Délka pedagogické praxe.....	71
Tabulka 28: Úroveň speciálního základního školství.....	72
Tabulka 29: Navazující studium.....	73
Tabulka 30: Úroveň navazujícího studia.....	74
Tabulka 31: Nabídka celoživotního vzdělávání.....	75
Tabulka 32: Dostatečná nabídka celoživotního vzdělávání.....	76
Tabulka 33: Spolupráce s institucemi.....	77
Tabulka 34: Služby poskytující škola.....	78
Tabulka 35: Vybavení po ukončení studia.....	79
Tabulka 36: Kladný vztah k práci.....	80
Tabulka 37: Dovednost hledat zaměstnání.....	81
Tabulka 38: Důležitost zaměstnání.....	82
Tabulka 39: Dostatek pracovních možností.....	83
Tabulka 40: Nejčastější zaměstnání.....	84
Tabulka 41: Snaha o zaměstnání.....	85

Seznam grafů

Graf 1: Stupeň postižení.....	50
Graf 2: Pohlaví.....	51
Graf 3: Věk.....	52
Graf 4: Povinná školní docházka.....	54
Graf 5: Úroveň speciálního základního školství.....	54
Graf 6: Navazující vzdělávání.....	55

Graf 7: Úroveň navazujícího vzdělávání.....	56
Graf 8: Celoživotní vzdělávání.....	57
Graf 9: Dostatek možností celoživotního vzdělávání.....	57
Graf 10: Současná zaměstnanost respondentů.....	58
Graf 11: Hledání zaměstnání.....	59
Graf 12: Důležitost zaměstnání.....	60
Graf 13: Důvod zaměstnání.....	60
Graf 14: Zaměstnání po ukončení studia.....	61
Graf 15: Způsob hledání zaměstnání.....	62
Graf 16: Místo zaměstnání.....	63
Graf 17: Oblast zaměstnání.....	64
Graf 18: Spokojenost v zaměstnání.....	65
Graf 19: Pracovní možnosti.....	66
Graf 20: Pohlaví pedagogických pracovníků.....	67
Graf 21: Věk pedagogických pracovníků.....	68
Graf 22: Dokončené vzdělání.....	69
Graf 23: Zaměstnání pedagogických pracovníků.....	70
Graf 24: Délka pedagogické praxe.....	71
Graf 25: Úroveň speciálního základního vzdělávání.....	72
Graf 26: Navazující studium.....	73
Graf 27: Úroveň navazujícího studia.....	74
Graf 28: Nabídka celoživotního vzdělávání.....	75
Graf 29: Dostatečná nabídka celoživotního vzdělávání.....	76
Graf 30: Spolupráce s institucemi.....	77
Graf 31: Služby poskytující škola.....	78
Graf 32: Vybavení po ukončení studia.....	79

Graf 33: Kladný vztah k práci.....	80
Graf 34: Dovednost hledat zaměstnání.....	81
Graf 35: Důležitost zaměstnání.....	82
Graf 36: Dostatek pracovních možností.....	83
Graf 37: Nejčastější zaměstnání.....	84
Graf 38: Snaha o zaměstnání.....	85

SEZNAM PŘÍLOH

Příloha A: Dotazník č. 1 - pro osoby s mentálním postižením.....I

Příloha B: Dotazníky č. 2 – pro pedagogické pracovníky.....V

Příloha A: Dotazník č. 1 - pro osoby s mentálním postižením

Edukační proces a pracovní uplatnění osob s mentálním postižením- dotazník pro osoby mentálně postižené/jejich zákonné zástupce

1 Stupeň mentálního postižení

Nápověda k otázce: *Vyberte jednu odpověď*

- Lehké mentální postižení. Střední mentální postižení. Těžké mentální postižení. Hluboké mentální postižení.
- Jiné mentální postižení, nespecifikované mentální postižení.

2 Pohlaví

Nápověda k otázce: *Vyberte jednu odpověď*

- Žena. Muž.

3 Věk

Nápověda k otázce: *Vyberte jednu odpověď*

- 18 - 28 let 29 - 39 let 40 - 50 let 51 let a více

4 Uveďte prosím město, kde žijete:

5 Povinná školní docházka - vyberte prosím vzdělávací instituci, kterou jste navštěvoval(a):

Nápověda k otázce: *Vyberte jednu odpověď*

- Základní škola praktická Základní škola speciální Běžná základní škola - integrace
- jiné...uveďte prosím jaké...

6 Myslíte si, že základní školy praktické a speciální v Karlovarském kraji dosahují vysoké kvality?

Nápověda k otázce: *Vyberte jednu odpověď*

- Rozhodně ano. Spíše ano. Spíše ne. Rozhodně ne. Nevím.

7 Navazující vzdělávání - uveďte prosím instituci, kterou jste navštěvoval(a) po absolvování základního vzdělávání:

Nápověda k otázce: *Vyberte jednu odpověď*

- Žádnou. Praktickou školu jednoletou. Praktickou školu dvouletou. Odborné učiliště.
- Vzhledem k stupni a rozsahu mému postižení jsem takovou možnost nemohl(a) využít.
- Jinou...uveďte prosím jakou:

8 Myslíte si, že je v Karlovarském kraji dostatek vzdělávacích institucí, které poskytují navazující vzdělávání po ukončení povinné školní docházky?

Nápověda k otázce: *Vyberte jednu odpověď*

- Rozhodně ano. Spíše ano. Spíše ne. Rozhodně ne. Nevím.

9 Celoživotní vzdělávání - využil(a) jste nějaké možnosti z nabídky tohoto vzdělávání? (Večerní školy, kurzy k doplnění vzdělání apod.)

Nápověda k otázce: *Vyberte jednu odpověď*

- Ne. O této možnosti dalšího vzdělávání jsem nevěděl(a). Vzhledem k stupni a rozsahu mému postižení jsem takovou možnost nemohl(a) využít.
- Ano. Uveďte prosím jaké:

10 Myslíte si, že je v Karlovarském kraji dostatek možností pro celoživotní vzdělávání osob s mentálním postižením?

Nápověda k otázce: *Vyberte jednu odpověď*

- Rozhodně ano. Spíše ano. Spíše ne. Rozhodně ne. Nevím.

11 Pracujete v současné době?

Nápověda k otázce: *Vyberte jednu odpověď*

- Ano. Ne, momentálně jsem nezaměstnaný(á). Ne, ani jsem nikdy nepracoval(á).

12 Chtěl(a) jste si vždy najít zaměstnání a udržet si ho?

Nápověda k otázce: *Vyberte jednu odpověď*

- Ano. Ne. Dříve jsem o tom nepřemýšlel(a).

13 Myslíte si, že je zaměstnání pro osoby s mentálním postižením důležité?

Nápověda k otázce: *Vyberte jednu odpověď*

- Rozhodně ano. Spíše ano. Spíše ne. Rozhodně ne. Nevím.

14 Proč chcete pracovat a udržet si zaměstnání?

Nápověda k otázce: *Vyberte jednu nebo více odpovědí*

- Chci být mezi lidmi. Chci mít finanční jistotu. Chci se osamostatnit. Nechci pracovat. Nevím.

15 Hledal(a) jste si zaměstnání hned po ukončení studia?

Nápověda k otázce: *Vyberte jednu odpověď*

- Ano, chtěl(a) jsem pracovat. Ne, začal(a) jsem si hledat zaměstnání až po delší době. Ne, nikdy jsem zaměstnání nehledal(á), pracovat nechci.

16 Jak jste si zaměstnání hledal(a)?

Nápověda k otázce: *Vyberte jednu odpověď*

- Zcela sám/sama. Samostatně, za pomoci mých rodinných příslušníků. Využil(a) jsem služeb Úřadu práce. Využil(a) jsem služeb podporovaného zaměstnávání.
 Využil(a) jsem služeb neziskových organizací. Práci jsem nikdy nehledal(á), pracovat nechci.

17 Kde jste zaměstnán(a)?

Nápověda k otázce: *Vyberte jednu odpověď*

- Chráněné dílny. Ve firmě/instituci na pozici chráněného pracovního místa. Na běžné pracovní pozici v otevřeném pracovním trhu. Nejsem zaměstnán(a), ale intenzivně práci hledám.
- Nejsem zaměstnán(a), práci nehledám.

18 V jaké oblasti jste zaměstnán(a)?

Nápověda k otázce: *Vyberte jednu odpověď*

- Dělnické profese. Gastronomie. Kultura a sport. Obchod. Potravinářství.
- Řemeslné práce. Služby. Technika a elektrotechnika. Výroba. Jsem nezaměstnaná(j).
- Jiná...uveďte prosím jak:

19 Jste ve svém současném zaměstnání spokojen(á)?

Nápověda k otázce: *Vyberte jednu odpověď*

- Rozhodně ano. Spíše ano. Spíše ne. Rozhodně ne. Práci bych rád(a) změnil(a). Rozhodně ne. Nejraději bych nepracoval(a).
- Jsem nezaměstnaná(j).

20 Myslíte si, že v Karlovarském kraji je dostatek pracovních možností pro osoby s mentálním postižením?

Nápověda k otázce: *Vyberte jednu odpověď*

- Rozhodně ano. Spíše ano. Spíše ne. Rozhodně ne. Nevím.

Příloha B: Dotazník č. 2 - pro pedagogické pracovníky

Edukační proces a pracovní uplatnění osob s mentálním postižením v Karlovarském kraji - dotazník pro pedagogické pracovníky

1 Pohlaví

Nápověda k otázce: *Vyberte jednu odpověď*

- Žena Muž

2 Věk

Nápověda k otázce: *Vyberte jednu odpověď*

- 18 - 28 let 29 - 39 let 40 - 50 let 51 - 61 let 62 let a více

3 Stupeň Vašeho dokončeného vzdělání dle mezinárodní klasifikace ISCED:

Nápověda k otázce: *Vyberte jednu odpověď*

- Středoškolské s maturitou. Vysokoškolské vzdělání - bakalářské. Vysokoškolské vzdělání - magisterské. Vysokoškolské vzdělání - doktorské.
 Vyšší odborné vzdělání - DiS.
 Jiné...uvedte prosím jaká:

4 V jaké vzdělávací instituci jste zaměstán(a)?

Nápověda k otázce: *Vyberte jednu odpověď*

- Běžná základní škola. Základní škola praktická. Základní škola speciální. Praktická škola jednoletá. Praktická škola dvouletá.
 Odborné učiliště
 Jiná...uvedte prosím jaká:

5 Uvedte prosím v jakém městě se nachází škola, v níž pracujete:

6 Délka Vaší praxe v tomto oboru:

Nápověda k otázce: *Vyberte jednu odpověď*

- 0 - 5 let. 6 - 10 let. 11 - 15 let. 16 - 20 let. 21 let a více.

7 Myslíte si, že základní školy praktické a speciální v Karlovarském kraji dosahují vysoké kvality?

Nápověda k otázce: *Vyberte jednu odpověď*

- Rozhodně ano. Spíše ano. Spíše ne. Rozhodně ne. Nevím. Nedokážu hodnotit.

8 Myslíte si, že je v Karlovarském kraji dostatek vzdělávacích institucí, které poskytují navazující vzdělávání po ukončení povinné školní docházky?

Nápověda k otázce: *Vyberte jednu odpověď*

- Rozhodně ano. Spíše ano. Spíše ne. Rozhodně ne. Nevím. Nedokážu posoudit.

9 Myslíte si, že vzdělávací instituce, které poskytují v Karlovarském kraji navazující studium pro osoby mentálně postižené, dosahují vysoké kvality?

Nápověda k otázce: *Vyberte jednu odpověď*

- Rozhodně ano. Spíše ano. Spíše ne. Rozhodně ne. Nevím. Nedokážu hodnotit.

10 Nabízí Vaše škola nějaké možnosti z celoživotního vzdělávání?

Nápověda k otázce: *Vyberte jednu nebo více odpovědí*

- Ne. Ano, večerní školy. Ano, kurzy k doplnění vzdělání. Ano, aktivizační kurzy. Ano, aktivizační činnosti.
- Jiná...uvedte prosím jaké:

11 Myslíte si, že je v Karlovarském kraji dostatečná nabídka celoživotního vzdělávání pro osoby s mentálním postižením?

Nápověda k otázce: *Vyberte jednu odpověď*

- Rozhodně ano. Spíše ano. Spíše ne. Rozhodně ne. Nevím. Nedokážu posoudit.
-

12 Spolupracuje Vaše škola s dalšími subjekty, aby jim pomohla v uplatnění na pracovním trhu?

Nápověda k otázce: Vyberte jednu nebo více odpovědí

- Nemáme navázanou žádnou spolupráci. Ano, spolupracujeme se speciálně pedagogickým centrem. Ano, spolupracujeme s Úřadem práce. Ano, spolupracujeme s agenturami podporovaného zaměstnávání.
- Ano, spolupracujeme s nezáskovými organizacemi. Ano, spolupracujeme s chráněnými dílnami.
- Jiná...uvedte prosím jaká:

13 Poskytuje Vaše škola osobám s mentálním postižením nějaké služby pro zvýšení možného uplatnění na trhu práce?

Nápověda k otázce: Vyberte jednu nebo více odpovědí

- Ne. Ano. Profesionální poradenství. Ano. Pracovní diagnostiku. Ano. Tréninková pracoviště. Ano. Exkurze na pracoviště.
- Ano. Praxe v oboru. Ano. Job kluby.
- Jiná...uvedte prosím jaká:

14 Domníváte se, že jsou osoby s mentálním postižením, po ukončení studia dostatečně vybaveny pro uplatňování na trhu práce?

Nápověda k otázce: Vyberte jednu odpověď

- Rozhodně ano. Spíše ano. Spíše ne. Rozhodně ne. Nevím. Nedokážu posoudit.

15 Vedete své žáky ke kladnému vztahu k práci, motivujete je k hledání, získání a udržení zaměstnání?

Nápověda k otázce: Vyberte jednu odpověď

- Rozhodně ano. Spíše ano. Spíše ne. Rozhodně ne.

16 Učíte své žáky jak je možné si zaměstnání hledat?

Nápověda k otázce: Vyberte jednu odpověď

- Rozhodně ano, jsou plně připraveni si zaměstnání aktivně hledat. Spíše ano, jsou v této oblasti informováni. Spíše ne. Rozhodně ne.

17 Myslíte si, že je zaměstnání pro osoby s mentálním postižením důležité?

Nápověda k otázce: *Vyberte jednu odpověď*

- Rozhodně ano. Spíše ano. Spíše ne. Rozhodně ne. Nevím. Nedokáži posoudit.

18 Myslíte si, že je v Karlovarském kraji dostatek pracovních možností pro osoby s mentálním postižením:

Nápověda k otázce: *Vyberte jednu odpověď*

- Rozhodně ano. Spíše ano. Spíše ne. Rozhodně ne. Nevím. Nedokáži posoudit.

19 Kde jsou nejčastěji zaměstnáváni Vaši absolventi s mentálním postižením?

Nápověda k otázce: *Vyberte jednu odpověď*

- Na otevřeném pracovním trhu - běžné pracovní místo. Na otevřeném pracovním trhu - chráněné pracovní místo. Na chráněném pracovním trhu. V chráněných dílnách.
 Většina z nich zůstává doma, bez zaměstnání.

20 Domníváte se, že mentálně postižené osoby, opravdu chtějí a stojí o získání a udržení zaměstnání a zařazení do pracovního procesu?

Nápověda k otázce: *Vyberte jednu odpověď*

- Rozhodně ano. Spíše ano. Většina z nich spíše ne. Většina z nich rozhodně ne.

BIBLIOGRAFICKÉ ÚDAJE

Jméno autora: Markéta Bártová

Obor: Andragogika

Forma studia: kombinované studium

**Název práce: Edukační proces a pracovní uplatnění pro osoby s mentálním postižením
v Karlovarském kraji**

Rok: 2020

Počet stran textu bez příloh: 83

Celkový počet stran příloh: 8

Počet titulů českých použitých zdrojů: 12

Počet titulů zahraničních použitých zdrojů: -

Počet internetových zdrojů: 10

Vedoucí práce: Doc. Dr. Milan Beneš