

MENDELOVA UNIVERZITA V BRNĚ
AGRONOMICKÁ FAKULTA

BAKALÁŘSKÁ PRÁCE

BRNO 2016

PETRA VAINAROVÁ

Mendelova univerzita v Brně
Agronomická fakulta
Ústav aplikované a krajinné ekologie



Krajina v pohraničí a její specifika

Bakalářská práce

Vedoucí práce:

doc. Ing. Dr. Milada Šťastná

Vypracovala:

Petra Vainarová

Brno 2016



ZADÁNÍ BAKALÁŘSKÉ PRÁCE

Zpracovatelka: **Petra Vainarová**
Studijní program: Zemědělská specializace
Obor: Pozemkové úpravy a ochrana půdy
Název tématu: **Krajina v pohraničí a její specifika**
Rozsah práce: 30 stran + přílohy

Zásady pro vypracování:


1. V rámci zadaného tématu bude vypracována literární rešerše týkající se vybrané venkovské / kulturní krajiny v pohraničí a jejich specifika.
2. Cíl práce – na základě dostupných informací identifikovat a srovnat specifika vybrané oblasti (např. způsoby hospodaření, cestovní ruch, land use apod.), ale také plánované, probíhající a uskutečněné spolupráce v pohraničí pro tyto oblasti v ČR a sousedním státě.
3. Charakteristika vybrané lokality (přírodní, hospodářské, technické údaje) a její analýza.
4. Závěrečné zhodnocení výsledků.

Seznam odborné literatury:

1. BUČEK, A. – LACINA, J. Harmonická kulturní krajina venkova: sny a realita. In *Tvář naší země – krajina domova*. Průhonice: Česká komora architektů, 2001, s. 71–76.
2. SÁDLO, J. a kol. *Krajina a revoluce : významné přelomy ve vývoji kulturní krajiny českých zemí*. 3. vyd. Praha: Malá Skála, 2008. 255 s. ISBN 978-80-86776-06-4.
3. BUČEK, A. Přírodní infrastruktura kulturní krajiny. In *Výstavba v souladu s krajinou*. 1. vyd. Brno: Vysoké učení technické v Brně, Fakulta stavební., 2014, s. 11–17. ISBN 978-80-214-4884-1.
4. VAISHAR, A. Aktuální demografický vývoj v českém pohraničí. In KALLABOVÁ, E. – SMOLOVÁ, I. – IRA, V. *Změny regionálních struktur České republiky a Slovenské republiky*. Brno: Ústav geoniky AV ČR, v.v.i. Ostrava, 2008, s. 90–94. ISBN 978-80-86407-33-3.
5. JEŘÁBEK, M. – HAVLÍČEK, T. – DOKOUPIL, J. *České pohraničí : Bariéra nebo prostor zprostředkování?*. Praha: Academia, 2004. 301 s.
6. FERENCOVÁ, Z. a kol. *Krajina železné opony : The land of iron curtain*. Liberec: Technická univerzita, Fakulta umění a architektury, 2012. 91 s.
7. VAISHAR, A. – DVOŘÁK, P. – ZAPLETALOVÁ, J. *Strategie českého rurálního pohraničí*. In: *Nové sociálně prostorové nerovnosti, lokální rozvoj a kvalita života*. Plzeň: Aleš Čeněk, s.r.o., 2012. s. 140–162. ISBN 978-80-7380-378-0.
8. HUDEČKOVÁ, Z. – KOLEJKA, J. – MAREK, D. Vývojové trendy využití krajiny na česko-bavorském pomezí. *GEOinfo*. 2004. sv. ročenka, č. neuvedeno, s. 64–66. ISSN 1212-4311.
9. CHOVANČÍK, M. – DOČKAL, V. a kol. *Přeshraniční spolupráce na východních hranicích České republiky : různou obličej a hrana reality*. 1. vyd. Brno: Masarykova univerzita, Mezinárodní politologický ústav, 2005. 140 s. ISBN 80-210-3751-2.
10. ŠINDLÁŘOVÁ, J. Názory brněnských respondentů na přeshraniční spolupráci měst. In FORETOVÁ, V. – VOLEK, P. *Image měst a rozvoj regionů*. 1. vyd. Brno: KONVOJ, spol. s.r.o., 2001, s. 48–54. ISBN 80-7302-018-1.
11. ZICH, F. *Přeshraniční vlivy v českém pohraničí : (přeshraniční spolupráce v pohraničí jako europeizace zdola?)*. V Ústí nad Labem: Univerzita Jana Evangelisty Purkyně, 2007. 282 s. ISBN 978-80-7044-931-8.
12. ELZNICOVÁ, J. a kol. *Využití geoinformačních technologií pro hodnocení krajiny přeshraniční oblasti Česko-Saské Švýcarsko*. 1. vyd. Ústí nad Labem: Univerzita J.E. Purkyně v Ústí nad Labem, Fakulta životního prostředí, 2012. 103 s. ISBN 978-80-7414-556-8.
13. ŠPATNÁ, B. *Přeshraniční a nadnárodní fúze obchodních společností z ČR a dalších členských států EU*. 1. vyd. Ostrava: Key Publishing, 2010. 84 s. ISBN 978-80-7418-058-3.

Datum zadání bakalářské práce: říjen 2014

Termín odevzdání bakalářské práce: duben 2016



Petra Vainarová
Autorka práce





doc. Ing. Dr. Milada Šťastná
Vedoucí práce



doc. Ing. Dr. Milada Šťastná
Vedoucí ústavu



doc. Ing. Pavel Ryant, Ph.D.
Děkan AF MENDELU

Čestné prohlášení

Prohlašuji, že jsem bakalářskou práci na téma Krajina v pohraničí a její specifika vypracovala samostatně a veškeré použité prameny a informace uvádím v seznamu použité literatury. Souhlasím, aby moje práce byla zveřejněna v souladu s § 47b zákona č. 111/1998 Sb., o vysokých školách ve znění pozdějších předpisů a v souladu s platnou *Směrnicí o zveřejňování vysokoškolských závěrečných prací*.

Jsem si vědoma, že se na moji práci vztahuje zákon č. 121/2000 Sb., autorský zákon, a že Mendelova univerzita v Brně má právo na uzavření licenční smlouvy a užití této práce jako školního díla podle § 60 odst. 1 autorského zákona.

Dále se zavazuji, že před sepsáním licenční smlouvy o využití díla jinou osobou (subjektem) si vyžádám písemné stanovisko univerzity, že předmětná licenční smlouva není v rozporu s oprávněnými zájmy univerzity, a zavazuji se uhradit případný příspěvek na úhradu nákladů spojených se vznikem díla, a to až do jejich skutečné výše.

V Brně dne:.....

.....

podpis

Poděkování

Poděkovat bych chtěla především vedoucí bakalářské práce doc. Ing. Dr. Miladě Šťastné za její odborné vedení a poskytnutí konzultací při vytváření této práce. V další řadě dík patří MěÚ Nová Bystřice, za jejich vstřícnost při poskytování podkladů. Poděkování patří i mé rodině za podporu a trpělivost. Také těm, kteří mi poskytli studijní materiály a cenné rady a v neposlední řadě Mgr. Kristýně Hrdinkové.

ABSTRAKT

Tato bakalářská práce je zaměřena na proměnu krajiny Novobystřicka v období od roku 1845 do současnosti, srovnává stav v 50. letech 20. století se stavem současným. Metodou srovnávací porovnává krajinu České republiky a Rakouska. Nejprve byla vypracována literární rešerše a dále charakterizovány analyzované oblasti Nové Bystřice a rakouské obce Haugschlagu a vysvětleny pojmy jako struktura krajiny, kulturní, venkovská krajina a krajina českého pohraničí. Metodou srovnávací byly hodnoceny geologické, pedologické, klimatické, hydrologické podmínky a cestovní ruch. Podrobněji byly srovnány způsoby hospodaření a land-use a byla zmíněna otázka přeshraniční spolupráce na obou stranách. Kromě srovnávací metody byla v práci použita i metoda polostandardizovaných rozhovorů realizovaných jak na českém, tak rakouském území, hodnotící vztah obyvatel obou lokalit ke zdejší krajině. Z výsledků vyplývá, že přírodní poměry a cestovní ruch obou území jsou velmi podobné. V obou analyzovaných územích převládají lesní porosty. V závislosti na těchto podmínkách se odvíjí hospodaření, kdy převládá lesnická činnost, na druhém místě je zemědělství. Porovnáním dat z r. 1845 a současných, byl na české straně zaznamenán nárůst lesních ploch o polovinu. Ze srovnání struktury krajiny Novobystřicka a území Haugschlagu, je krajina na rakouské straně fragmentovanější, vlivem soukromého vlastnictví a rozdílných politických systémů. Z polostandardizovaných rozhovorů byla zjištěna malá informovanost českých respondentů v oblasti mezinárodních vztahů, častější využívání českých služeb ze strany rakouských občanů a kladný vztah obyvatel ke zdejší přírodě.

Klíčová slova: krajina, Nová Bystřice, Haugschlag, spolupráce, pohraničí

ABSTRACT

This bachelor thesis is focused on the transformation of landscape in Novobystřicko region in the period from 1845 to the present. It mainly contrasts the situation in the 1950th with the current state and it compares the landscape of the Czech Republic and Austria. At first, there is a literature review, than was characterized analyzed regions of Nová Bystřice and Haugschlag. The basic terms are explained, such as landscape structure, culture and rural landscape and the landscape of borderlands. Geology, soil science, climate, hydrology and tourism were rated by compare method. More details were compared farming and land-use and were mentioned cross-border cooperation on the both side. In the thesis were used semi-structured interviews both in the Czech and Austrian territory, which refer of people's relationship with the landscape and cross-border relations. The results show that natural conditions and tourism of both areas and they are very similar. In both analyzed areas dominated forests. Depending on these conditions depends farming, which dominates forestry activities, the second is agriculture. Comparing data from r. 1845 and the present, has been register an increase in forest area by half on the Czech Republic side. From the comparison of the structure of the landscape Nová Bystřice and Haugschlag territory, the landscape is fragmented on the Austrian side, the influence of private ownership and different political systems. Of the semi-structured interviews was detected little awareness of Czech respondents in the field of international relations and the increased use of services by Czech Austrian citizens.

Keywords: landscape, Nová Bystřice, Haugschlag, cooperation, borderland

Obsah

1	ÚVOD.....	11
2	CÍL.....	12
3	LITERÁRNÍ REŠERŠE.....	13
3.1	Krajina.....	13
3.1.1	Definice krajiny	13
3.2	Struktura krajiny a její vlastnosti	14
3.3	Dělení krajiny.....	16
3.3.1	Kulturní krajina.....	16
3.3.2	Venkovská krajina	19
3.3.3	Krajina českého pohraničí	20
4	METODIKA.....	22
5	VÝSLEDKY.....	23
5.1	Charakteristika vybraného území – Nová Bystřice.....	23
5.1.1	Lokalizace a obecná charakteristika území	23
5.1.2	Analýza a charakteristika přírodních poměrů.....	24
5.1.3	Ochrana přírody	27
5.1.4	Land- use krajiny	28
5.1.5	Hospodaření v oblasti Nové Bystřice	30
5.1.6	Cestovní ruch	32
5.2	Charakteristika vybraného území – Haugschlag.....	32
5.2.1	Lokalizace a obecná charakteristika	32
5.2.2	Analýza a charakteristika přírodních poměrů.....	33
5.2.3	Land - use.....	34
5.2.4	Hospodaření	34
5.2.5	Cestovní ruch	35
5.3	Přeshraniční spolupráce	36
5.4	Výsledky komparativní metody	37
5.4.1	Vyhodnocení přírodních poměrů a hospodaření v oblastech.....	37
5.4.2	Porovnání historického a současného území Nové Bystřice	37
5.4.3	Porovnání současné krajinné struktury	40
5.5	Vyhodnocení polostandardizovaných rozhovorů.....	41

5.5.1	Rakouská strana	41
5.5.2	Česká strana	42
6	ZÁVĚR.....	43
7	PŘEHLED POUŽITÉ LITERATURY	44
8	SEZNAM OBRÁZKŮ	52
9	SEZNAM TABULEK.....	52
10	SEZNAM ZKRATEK	53
11	SEZNAM PŘÍLOH.....	54
12	PŘÍLOHY	55

1 ÚVOD

Kulturní krajina se začala utvářet již v dobách neolitu. Vzhled soudobé pohraniční krajiny České republiky byl ovlivněn velkým množstvím událostí, které počínají první pozemkovou reformou v roce 1918 přes socializaci zemědělství až do současnosti. České pohraniční oblasti jsou specifické tím, že jsou tvořeny pohořími České kotliny, kdy na jihu Čech je pohraničí tvořeno Českomoravskou vrchovinou.

Právě Českomoravská vrchovina utváří oblast Novobystřicka. Území v okolí tohoto města je výjimečné především zachováním přírodního charakteru této krajiny, výskytem významných jalovců, mezí, mokřadů, rašelinišť a velkého počtu rybníků. Z tohoto důvodu byl vyhlášen přírodní park Česká Kanada, který velkou částí zasahuje do analyzovaného území. Novobystřicko je charakteristické hlubokými lesy, množstvím rybníků a nepřítomností průmyslových komplexů. Nálada této příhraniční oblasti je dotvářena všudypřítomným opevněním a zalesněnými osadami, které tu zůstaly po odsunu německého obyvatelstva.

V rámci této práce byla zpracována literární rešerše zabývající se definicí krajiny, její strukturou a vlastnostmi a samotným dělením krajiny. Bakalářská práce pojednává o přírodních poměrech Nové Bystřice a k ní přilehlých částí, včetně rakouské obce Haugschlag. Poukazuje na hospodaření v této oblasti a na land-use krajiny. Jedním z cílů bylo za pomoci polostandardizovaných rozhovorů nahlédnout do podvědomí českých a rakouských občanů, zjistit, jak nahlízejí na zdejší krajinu a přeshraniční vztahy. Součástí práce bylo komparativní metodou zmapovat proměny krajiny Novobystřicka od roku 1845 po současnost a porovnat krajinu Čech se sousedící krajinou Rakouska. Dále se zabývá přeshraniční spoluprací Nové Bystřice s rakouskými městy.

Tato práce se snaží vyzdvihnout soužití českých a rakouských obyvatel se zdejší zachovanou krajinou. Také se snaží poukázat na zdejší rybníkářskou tradici a možnost většího rozvoje mezilidských vztahů mezi Rakušany a Čechy, tak jak tomu bylo v dobách minulých.

2 CÍL

1. Vypracování literární rešerše týkající se venkovské a kulturní krajiny, jako například struktury krajiny a její vlastnosti, definice, dělení aj.
2. Srovnávání a identifikování vybrané oblasti (území Nové Bystřice a přilehlých obcí, oblast města Haugschlag) např. způsoby hospodaření, cestovní ruch, land-use apod., ale také popsat plánované, probíhající a uskutečněné spolupráce s výše uvedenými městy.
3. Charakterizování území Nové Bystřice a k ní přilehlých obcí, včetně rakouské obce Haugschlag (přírodní, hospodářské, technické údaje) a její analýza.
4. Závěr práce a zhodnocení výsledků.

3 LITERÁRNÍ REŠERŠE

3.1 Krajina

Neodmyslitelnou součástí pohledu na svět je krajina. Krajina je bohatstvím každé země. Ruku v ruce s vývojem lidské populace jde i modernizace a industrializace. S tímto pro lidstvo přirozeným vývojem souvisí změna krajinného rázu. Shodnout se na definici už není tak snadné. Každý bude mít odlišný pohled, ať už historik, malíř, filozof, či přírodovědec. Jedná se o ekologicky různorodou část zemského povrchu složenou ze svérázné soustavy ekosystémů, které jsou ve vzájemné spojitosti (Forman a Godron, 1993).

Bárta (2007) a Schama (2007) hovoří o **předchůdci slova krajina**, konkrétně o německém *landschaft* a anglickém *landscape*. Krajinou byla v dřívějších dobách rozuměna ta část Země, již vnímal rolník na tom kousku obhospodařované země. V českých zemích bylo v 16. století běžné krajinu označovat germanismem „landšoft“. Výše uvedené pojmy *landschaft* a *landscape* lze vyzorovat od pozdního středověku a jsou spjatý s grafickým připodobováním místa (Chodějovská a kol., 2015).

Evropané vnímají prostor (tudíž i krajinu) tzv. „dualisticky“. V této skutečnosti rozlišují světská (profánní) a posvátná (sakrační) krajinná místa, takto dokládá D. Hodrová (1994). V současné době se objevují pojetí, které se zaměřují na sociálně- ekologické výzkumy. Poznatky těchto výzkumů říkají, že lidská společnost krajinu vnímá jako „*fenomén s vnitřní dynamikou, strukturou a pamětí*“, krajinu lidé tedy vnímají jako cosi živého. Tyto poznatky nastínili ekologové a botanikové – M. Gottlieb, M. Lapka, J. Sádlo, V. Brůna (Bárta, 2007).

3.1.1 Definice krajiny

Definic charakterizujících krajinu je velká spousta. Podle zákona č. 114/1992 Sb., o ochraně přírody a krajiny § 3 je krajina definována jako: „ *část zemského povrchu*

s charakteristickým reliéfem, tvořená souborem funkčně propojených ekosystémů s civilizačními prvky“.

Zonneveld (1979) krajinu popsal takto: „...část prostoru na zemském povrchu, zahrnující komplex systémů, tvořených vzájemnou interakcí horniny, vody, vzduchu, rostlin, živočichů a člověka, která svou fiziognomií vytváří zřetelnou jednotku“.

Ve starším pojetí je krajina chápána jako jakýsi optický celek, který je uzavřený a má charakter přírodního prostředí, je esteticky hodnocen. Jinak řečeno, nás lidi zajímá především obraz, vzhled krajiny, habitus (Librová, 1987).

3.2 Struktura krajiny a její vlastnosti

Krajinu a její vytváření můžeme lépe pochopit, rozdělíme – li si ji do tzv. krajinných systémů (komplexní struktura krajiny). Rozlišujeme tři krajinné systémy – primární, sekundární a terciální.

Krajinnou strukturu utváří vertikální a horizontální prvky, které jsou charakteru přírodního nebo antropogenního (Löw, 2011).

Primární krajinný systém se vyloženě řídí přírodními zákonitostmi – geologií, klimatem, pedologií, hydrologií. Člověk zde hraje roli jako každý jiný živočich, nezasahuje přímo ani ji nikterak neuvěří. Dá se říci, že se jedná o jakási „podklad“, který je poté dotvářen ostatními krajinnými systémy.

Sekundární krajinný systém je systémem, který je prostorově funkčně ovlivněný člověkem. Tento systém utváří struktura uspokojující aktivity člověka, tj. celkově jeho život, živobytí. Zahrnuje průmyslové zóny, lidská sídla, dopravu, rekreační plochy. Řídí se ekonomickými zákonitostmi.

Terciální krajinný systém se řídí psychologickými zákonitostmi. Jedná se o prostorově funkční uspořádání představ o vnímané skutečnosti. Tento systém dotváří krajinu za pomoci umění, víry v Boha, mýtů a bájí, krajinného rázu.

Když spojíme výše uvedené aspekty dohromady, vytvoří krajinu jako celek. Každá krajina je skládkou jiných plošek – stanovišť, a proto je každá krajina svérázná, jedinečná (Löw, 2011).

Základní krajinné části (Lipský, 1998):

- **Krajinné matrice** – nejvíce zastoupený, plošně převládající a prostorově nejspojitější typ složky krajiny. Ve fungování krajiny hraje určující roli.
- **Krajinné plošky** (enklávy) – představují nelineární plošnou část povrchu. Od svého okolí se liší tvarem, velikostí a původem. Například v zemědělské krajině jsou enklávy tvořeny rybníky, remízky aj.
- **Koridory krajiny** – utváří lineární a protáhlý tvar. V krajině mají svou specifickou funkci (např. propojení enkláv, migrace živočichů aj.).

Krajinnou složku Ružička (2000) představuje jako materiálový a živý systém, který vytváří primární strukturu krajiny, ta je podkladem pro strukturu druhotnou.

Krajina má svoji strukturu, ta je vždy prostorová, ale také časová. „*Každá krajina má charakteristické materiální úrovně vzájemného působení a sestává ze subsystémů rozdílné složitosti a rozsahu*“ (Demek, 1974).

Prvky a složky tvořící krajinu (Mezera, 1979):

- Horninové a půdní prostředí,
- vodní složky,
- ovzduší,
- fauna a flóra,
- antropogenní činnost

Každá krajina je specifická pro svůj **krajinný ráz**. Krajinný ráz je definován v zákoně č. 114/1992 Sb., § 12 o ochraně přírody a krajiny takto: „*přírodní, kulturní a historická charakteristika určitého místa či oblasti*“, která je chráněná „*před činností snižující jeho estetickou a přírodní hodnotu...*“ Tento termín byl v legislativě zakotven až po roce 1989. Nicméně se utvářel už od druhé poloviny 19. století, a to v souvislosti s ochranou kulturních památek (Zojoncová, 2009).

Pro člověka je krajina důležitá především z hlediska poskytnutí potřebných surovin, mluvíme o produktivitě krajiny, tzv. hospodářské **funkci krajiny**. Další funkcí krajiny je funkce obytná, tj. prostředí pro život člověka (Buzek, 1994).

Krajina pracuje jako **autoregulační systém**, který se snaží dosáhnout rovnovážného stavu. Vstup hmoty a energie jednotlivých krajinných složek je roven výstupu (Demek, 1974).

Stabilita krajiny je schopnost regenerace po poškození anebo odolnost krajiny proti narušení (Lipský, 1998).

3.3 Dělení krajiny

Pro typizaci krajiny si nejdříve musíme stanovit očekávané výstupy a stanovit cíle, kterých se má daná krajina týkat. Typy krajiny mohou být různé počínaje typickou krajinou rybníků – Třeboňsko, kulturní krajina, zemědělská, pohraniční, konče např. krajinou Krkonošskou. Každý si může subjektivně určit „svůj“ typ krajiny, nazvat si ji podle svého. V rámci Evropské úmluvy o krajině byly vymezeny typy krajin – krajinného rázu – na území České republiky z hlediska přírodních, socioekonomických a kulturněhistorických vlastností (Bárta, 2007).

Emil Hadač se zmiňuje, že každá krajina má svůj specifický charakter a právě tímto charakterem se odlišuje od ostatních. Vznik osobitosti krajiny je dán řadou faktorů, kdy nejvíce tvořivými v krajině jsou klima, geologické pochody a především člověk (Hadač, 1982).

3.3.1 Kulturní krajina

Za kulturní krajinu označujeme takovou krajinu, která prošla zkulturněním a která byla nějakým způsobem ovlivněna nebo přímo člověkem vytvořena (Gojda, 2000). Od 11. století v našich zemích probíhala středověká kolonizace. V tomto období byla téměř většina území našeho státu ovlivněna antropogenní činností. Již v této době se

formovala krajina, kterou dnes označuje jako krajinu [17]. V této souvislosti hovoří i Hadač, (1982) a Sádlo (2008) praví, že největší revolucí předhistorického člověka byla změna éry sběračů na zemědělce v dobách neolitu. Člověk tak přeformoval krajinu a krajina opět působila na vývoj člověka (Hadač, 1982). Simon Schama (2007) zastává názor, že krajiny jsou jevem kulturním, ne přírodním, ale zároveň upozorňuje na fakt, že kulturní zvyklosti, které formovaly krajinu, jsou něco víc než, že jen devastovaly přírodní scenerie.

Vznik kulturní krajiny se odehrává již v dobách neolitických. K většímu rozmachu „kulturnatosti“ krajiny došlo na přelomu doby bronzové a železné, právě v této době dochází ke zvětšování agrárně obhospodařovaných ploch. Další metamorfózy krajiny Čech došlo v průběhu 12. až 13. století (velká středověká kolonizace), kdy byl zaveden trojpolní systém. Krajina si prošla velkou proměnou v období Baroka, jednalo se o vysoce organizovanou a zdobenou krajinu (Sádlo, 2005). Nástupem socialistické kolektivizace utrpěla naše krajiny největší újmy. Příčinou byla změna vlastnických vztahů, kdy většina půda byla znárodněna. Největší devastace naší krajiny se odehrála v 70. letech 20. století, právě v této době dochází ke scelování zemědělských pozemků do velkých ploch. S tím je spojeno zrušení mnoha rovnovážných prvků naší přírody (Bárta, 2007).

Forman a Godron (1993) krajinu dělí z hlediska intenzity celkového vlivu člověka:

- **Přírodní krajina** – bez velkých lidských zásahů.
- **Obhospodařovaná krajina** – zdárným příkladem jsou lesy či pastviny protkané lidskými sídly, jedná se tudíž o společenstva člověkem upravovaná tak, aby docházelo k produkci a následné sklizni biomasy.
- **Obdělávaná krajina** – vesnice jsou zde propojeny ploškami přírodních a kultivovaných ekosystémů.
- **Příměstská krajina** – jedná o přechod mezi městem a venkovskou krajinou, který je vytvořen různorodými residencemi, nákupními centry, mezi nimiž se nachází pole a přirozené vegetace.
- **Městská krajina** – hustá výstavba sídel, nepropustné povrchy s roztroušenými plochami městských parků a bodové zeleně.

Dále se kulturní krajina dělí dle využití území (Bárta, 2007):

- **Zemědělské krajiny (Z)** – obhospodařováním silně pozměněný typ krajiny, který je i přes to v kooperaci s přírodními procesy. Matricí krajiny jsou kulturní biotopy (louky, sady, travní porosty, vinice a venkovská sídla), plošky tvoří dřevinná vegetace. Ze zemědělských ploch převládá orná půda. Výskyt v neúrodnějších místech ČR.
- **Leso-zemědělské krajiny (M)** – přechod mezi krajinou zemědělskou a lesní, charakteristická střídáním lesů a bezlesí. Výskyt v zemědělsky méně úrodných částech republiky.
- **Lesní krajiny (L)** – méně metamorfovaný, až vzácný přírodní typ krajiny. Lesní porosty zde představují matrici krajiny. Zachovány ve vyšších nadmořských výškách s členitým reliéfem.
- **Rybniční krajiny (R)** – krajina rybníčních soustav. Kromě vysokého množství vodních ploch zahrnuje i lesní ekosystémy, travní porosty i sídelní jednotky.
- **Urbanizované krajiny (U)** – člověkem nejvíce ovlivněná krajina. Dominantní jsou zde průmyslové zóny, budovy, nepropustné plochy. Vyznačují se vysokou horizontální a vertikální členitostí. Sídelní jednotky rozčleňuje doprovodná zeleň.
- **Krajiny horských polí (H)** – zahrnuje nejvýše ležící polohy ČR. Vegetační pokryv představují porosty keříčků a kosodřevin s ostrůvky zakrslých smrčín s výskytem holé půdy.

Tabulka 1. Zastoupení jednotlivých typů kulturní krajina na území ČR (Bárta, 2007)

Název krajiny	kód	plocha v km ²	%
Zemědělské	Z	16816,3	21,32
Leso-zemědělské	M	41275,6	52,33
Lesní	L	16080,2	20,39
Rybniční	R	1751,9	2,22
Urbanizovaná	U	2489,2	3,16
Krajiny horských holí	H	74	0,09
Bez vymezeného pokryvu	X	383,1	0,49
Celkem		78870,3	100

Kulturní krajina rozlišuje 3 podtypy podle stupně antropogenního ovlivnění (Sklenička, 2003):

- **Vlastní kulturní krajina** – krajina kultivovaná se samoregulační schopností, je zde zřetelný vztah mezi přírodou a člověkem. Příkladem jsou sady, obhospodařované lesy, pravidelně sečené louky aj.
- **Narušená kulturní krajina** – krajina degradovaná. Stabilita, nebo-li homeostáze, je narušena antropogenní činností. Nicméně i přes narušení rovnováhy je zde možnost nápravy. Řadí se sem okolí měst některé zemědělské oblasti.
- **Devastovaná kulturní krajina** – zničená krajina. Přírodní struktury jsou zcela narušená a jejich obnova je velmi náročná. Příkladem devastované krajiny v ČR je Mostecko.

Kulturní krajina má své určité **funkce**. Rozlišujeme proto krajinu **výrobní** – konkrétně zemědělskou, vodohospodářskou, těžební, průmyslovou a lesohospodářskou. Dále **rekreační** a **obytnou** (Štulc a Götz, 1999).

3.3.2 Venkovská krajina

Venkovská krajina se utvářela jako nechtěný vedlejší produkt hospodářské činnosti zemědělců. Hospodáři neutvářeli krajinu na základě svého estetického cítění, ale tak, jak jim nejlépe vyhovovalo pro jejich práci na polích – pro ulehčení povinnosti. Výstavby mezí, malé polní celky, síť polních cest jsou výsledkem mnohaletých zkušeností rolníků v ochraně půdy před erozí (Lokoč a Ulčák, 2009).

Ovlivnění venkovské krajiny socialistickým režimem nastínil Ungerman (2001), v publikaci Tvář naší země - Krajina domova, takto:

- V padesátých letech docházelo ke zjednodušení krajinné struktury, vymazáním liniových prvků z krajiny. V důsledku této skutečnosti docházelo k rozvoji procesů eroze půdy, omezení přírodních životních prostorů fauny a flóry.

- Pokračováním bylo v sedmdesátých letech 20. stol. scelování a blokace pozemků. Následky této akce byly obdobné jako v padesátých letech, ale v rychlejším sledu i mírou účinnosti.
- V těchto dobách docházelo k plošnému používání chemických hnojiv a postřiků (tzv. chemizace rostlinné výroby). Toto hospodaření mělo vliv na faunu, flóru, vodní zdroje i půdu.
- Dalším „nepotřebným“ krokem v tehdejší krajině byly meliorace pramenných oblastí, likvidace mokřadů a jiných cenných společenstev.
- Výstavby vodních nádrží, které měly plnit funkci závlah pro zemědělské pozemky. Některé z nich nikdy tuto funkci neplnily nebo ji ztratily s rokem 1989.
- Stavby velkých hospodářských komplexů na okrajích obcí, které v dnešní době chátrají a hyzdí ráz krajiny.

Krajinu venkova tvoří liniové koridory, které fragmentují spojitost matrice. Vyskytují se zde lidská sídla. Pěstované plodiny se omezují jen na několik druhů. Hospodaření zde probíhá v interakci s přírodou (Forman a Godron, 1993).

Jedná se o prostředí silně mozaikovitě, pro které je typická pestrost aktivit člověka. Každá z aktivit znamená jiný způsob obdělávání plochy, danému obhospodařování náleží specifický výskyt různých společenstev (Sádlo a Stoch, 2000).

3.3.3 Krajina českého pohraničí

Pojmem české pohraničí se chápe území, které bylo od 1. 10. 1938 do 4. 5. 1945 součástí hitlerovského Německa. Pohraniční krajina je specifická pro svou historii, architekturu, kulturní, historické kontexty a přírodní podmínky (Roubal, 2013).

Celou Českou republiku obklopují pohoří České kotliny. Jejich výčet od západu na východ – Krušné hory, Lužické hory, Jizerské hory, Krkonoše, Orlické hory, Rychlebské hory, Hrubý Jeseník, Moravskoslezské Beskydy, Českomoravská vrchovina, Novohradské hory, Šumava a Český les (Demek a Mackovčín, 2006).

Pohraničí České republiky bylo formováno především v dobách druhé světové války, socialismu a po odsunu německých obyvatel z pohraničí. Po odsunu sudetských občanů zůstaly vesnice a osady, které jsou pro pohraniční krajinu typické. V krajině jsou vidět staré stromové aleje, ovocné stromy a zříceniny domů. Období druhé světové války po sobě zanechalo opevnění podél hranic, především betonové bunkry (Mikšíček, 2005).

Koncem 40. let 20. století dochází ke změně politického režimu, vlády se ujala komunistická strana a nastává proces kolektivizace zemědělství. Tento režim měl velký vliv na utváření krajiny, především z pohledu rozorávání mezí a velkoplošného hospodaření (Urban, 2010).

Německo – české sousedské vztahy utrpěly vlivem nástupu nacismu v 30. letech. Sousedské vztahy ovlivnil socialismus. Současné poměry nahrazují dřívější uzavření hranic a dochází k rozvoji vzájemných kontaktů mezi Německem a ČR (Zich a kol., 1996)

Polsko-české pohraničí je jedno z nejchudších. Změnou politických systémů v letech 1989 a vstupem do Evropské unie nastaly změny z pohledu obyvatel pohraničí, které se týkaly především změny životního stylu obyvatel, svobodné volby práce a změny profese. Ty měly za následek, že se někteří jedinci ocitli na hranici chudoby a druzí naopak zbohatli. Obě skupiny lidí z pohraničí využívají sousední zemi k volnočasovým aktivitám, turismu a nákupům (Kolibová a kol., 2010).

Slovensko-české příhraniční oblasti utváří především pohoří Beskyd a Bílých Karpat. Jednou z největší spoluprací Slovenska s ČR je cestovní ruch, protože právě Beskydy a Bílé Karpaty jsou pro své přírodní bohatství navštěvovány velkým počtem slovenských turistů (Havrlant, 2000).

Rakousko-české pohraničí utváří třetí nejdelší státní hranici vzhledem k výše uvedeným státům. Toto pohraničí je z rakouské strany tvořeno regiony Mühleviertel, Waldviertel a Weinviertel [13]. Waldviertel Akademie provedla výzkum v oblasti průzkumu názorů na soužití českých a rakouských obyvatel v příhraničních oblastech. Tito lidé soužití označili za kladné, i když hejtman Dolního Rakouska dodává, že hranice jsou v srdcích některých z nich stále uzavřeny (Pröll, 2012). Dříve (od r. 1948 do r. 1989) česko-rakouská hranice oddělovala dva světy, západní a východní. Tato hranice oddělovala nejen ČR od okolního světa (Dvořák, 2012).

4 METODIKA

První část této práce byla vypracována za pomoci literárního šetření, a to především knižní literatury. Rešerše je soupis literatury, který nastíní danou problematiku [1]. Dále byla provedena terénní pochůzka, na které byly pořízeny fotografie a analyzovány některé přírodní podmínky a hospodaření.

V bakalářské práci byly použity následující dvě hlavní metody:

- **Metoda srovnávací (komparativní)**

Komparace pochází z lat. *comparare*, nebo-li srovnat. Komparativní metoda spočívá v porovnání dvou stejných subjektů (map, obrázků nebo obrázků) pořízených v odlišných obdobích, kdy se srovnávají stejné či rozdílné znaky (Ragin, 1987). V práci jsou porovnány mapy z II. vojenského mapování (první až druhá polovina 19. století) a 50. let 20. století s aktuálním stavem. Dále byla provedena komparace zájmových území krajiny na české a rakouské straně a vyhodnocení přírodních podmínek těchto oblastí.

- **Metoda polostandardizovaných rozhovorů**

Polostandardizovaný rozhovor je flexibilní, částečně řízený. Jedná se o běžný rozhovor, který probíhá podle otázek, kdy jejich pořadí a znění může být pozměněno. Výzkumník (tazatel) pokládá respondentovi doplňující a upřesňující otázky, pro lepší pochopení problematiky (Wildemuth a Zhang, 2009). Na rozhovory se také zaměřuje Miroslav Disman (1993)

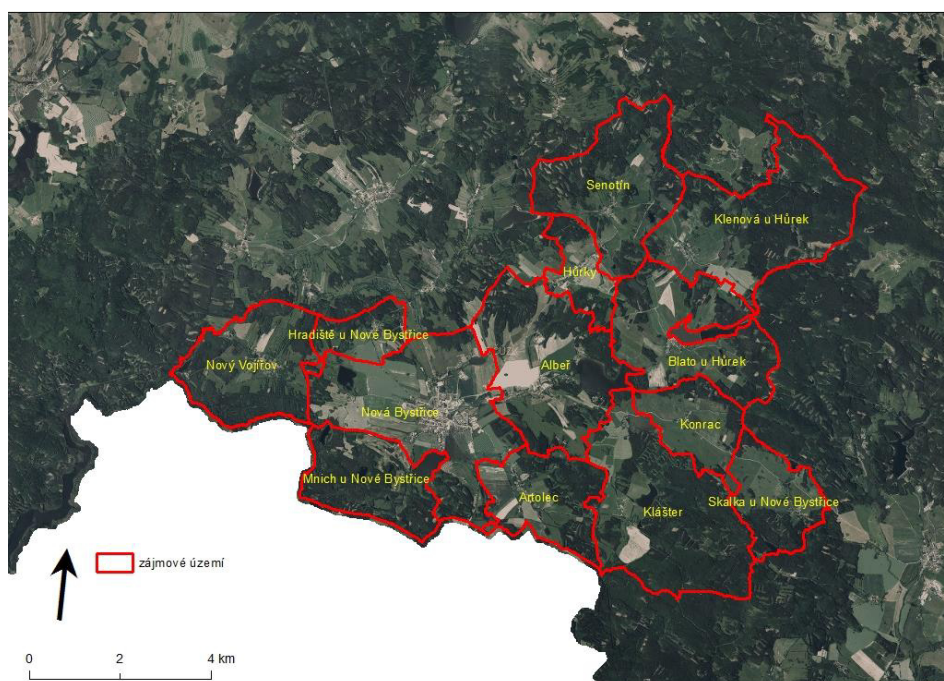
V rozhovorech jsem si stanovila otázky a oslovila tazatele starší 60 let. Kladené otázky jsou k nahlédnutí v přílohách.

5 VÝSLEDKY

5.1 Charakteristika vybraného území – Nová Bystřice

5.1.1 Lokalizace a obecná charakteristika území

Nová Bystřice je město nacházející se v Jihočeském kraji, jihovýchodně od okresního města Jindřichův Hradec vzdáleného 19 km. Pod místní MěÚ spadá dalších 13 k. ú. Jsou jimi Albeř, Artolec, Blato, Hradiště, Hůrky, Klášter společně s Mýtinkami, Klenová, Nový Vojířov, Ovčárna, Senotín, Skalka a Smrčná. Jedná se o území rozprostřené na pomezí Moravy, Čech a Dolního Rakouska. Toto město leží 3 km od hraničního přechodu Nová Bystřice – Grametten. Plocha analyzovaného území činí 8 178 ha. Hranici zájmového území z jihu tvoří státní hranicí s Rakouskem, směrem na východ se stáčí ke Starému Městu pod Landštejnem, pokračuje severo-západně kolem vsí Klenová, Senotín, kde se stáčí zpět k jihu. Hranice pokračuje kolem Hůrek, Hradiště a Nového Vojířova (zakreslená hranice viz obrázek č. 1).



Obrázek 1. Vymezení zájmového území ČR (zdroj: Ortofoto (© ČÚZK, www.cuzk.cz), Katastrální území (©ARCDATA PRAHA, s.r.o., Zeměměřický úřad a Český statistický úřad), A02_Vodni_tok_JU (© VÚV TGM, v.v.i., www.dibavod.cz)

Specifika území Nové Bystřice

Pro území Nové Bystřice a její okolí je charakteristická absence velkých průmyslových oblastí. Specifická je i zdejší krajina, která je dotvářena žulovými výčnělky, stromovými alejemi a kamennými snosy, ty vytváří meze. Pro zdejší meze je typický výskyt jalovce obecného - *Juniperus communis* (Jirásko, 2011). V krajině se podepsal i násilný odsun německých obyvatel, kteří po sobě zanechali svá obydlí. Tyto osady a vesnice bylo později přikázáno zalesnit. V krajině po nich zbyly pouze sutě a torza (Horáková, c2014). Pro tuto oblast je také charakteristická přítomnost Česko-slovenského opevnění z let 1936 – 1938 (Sviták, 2007).

5.1.2 Analýza a charakteristika přírodních poměrů

Geomorfologické členění (Demek, 2006)

Provincie	Česká vysočina
Soustava	II. Česko-Moravská soustava
Podsoustava	IIC. Českomoravská vrchovina
Celek	IIC-6 Javořická vrchovina
Podcelek	IIC- 6b Novobystřická vrchovina
Okrsek	IIC- 6b-a Homolka
	IIC -6b-h Albeřská kotlina
	IIC -6b-i Číměřská kotlina
	IIC -6b-k Vysokokamenská vrchovina

Biogeografické členění

Dle Biogeografického členění České republiky (Culek, 1996) spadá zájmová oblast pod:

- provincii Česká vysočina,
- subprovincii Česko- moravskou vysočinu (někde se uvádí i vrchovina),
- podprovincii Hercynskou,
- bioregion Novobystřický.

Výšková členitost

Nejvyšším místem zájmového území je Kunějovský vrch s nadmořskou výškou 724 m. n. m, nacházející se severozápadně od Senotína. Druhým nejvyšším místem je vrch Větrov o výšce 713 m. n. m. Průměrná výška je kolem 592 m. n. n. a střední sklon 3°31'. Nejzápadnější místa Novobystřické vrchoviny jsou protáhlé a souvisle zalesněné, k jihu se snižují na 615 m. n. m – hřbet Homolka. Výškové rozdíly v oblasti mohou být kolem 500 m (Chábera, 1985).

Geologie

Nová Bystřice a pod ní spadající části náleží [2]:

- Region – magmatity v moldanubiku,
- Soustava – Český masiv- krystalinikum a prevariské pleozoikum,
- Jednotka – moldanubický pluton,
- Oblast – moldanubická.

V zájmovém území se téměř výhradně nacházejí granitoidy moldanubického plutonu. Zastoupeny konkrétně granity (žulami) a aplitickými žulami. Kolem vodních ploch a potoků jsou situovány štěrky a písky, sediment je písčitohlinitý až hlinitopísčité. Na území je i častý výskyt rašelin a hnilokalů. Větší rašeliniště jsou podle České geologické služby evidovány v blízkosti Mnišského rybníka, rybníku Blanko, východně od obce Artolec a severně od obce Klenová, v okolí rybníků Osika a Klášterského [Chyba! Nenalezen zdroj odkazů.].

Pedologické poměry

V katastrálním území Nové Bystřice se vyskytují tři půdy. Představují je rezivé půdy s podzoly, hnědé půdy kyselé a hnědé půdy silně kyselé (Tomášek, 2003).

Hnědé půdy představují kambizemě. Kambizem je nejrozšířenějším půdním typem v ČR. Na území se konkrétně nalézají kambizem dystrická a kambizem modální, které vznikaly zvětráváním vyvěřelých hornin. Rezivé půdy s podzoly okrajově zastupují nížinné podzoly a kryptopodzoly modální a kryptopodzoly oglejené (Atlas krajiny České republiky, 2009).

Klimatické podmínky

Nová Bystřice spadá pod mírně teplý region. Klimatické podmínky této oblasti se vyznačují humiditou a chladností. Region je typický mírným až mírně chladným, krátkým létem a normálně trvajícím zimou (Neuhäuslová, 1998). Konkrétně se jedná o oblast mírně teplou, kdy na území zasahují dva okrsky – MT7 a MT3 (LHC Město Nová Bystřice).

Tabulka 2. Souhrn klimatických ukazatelů, okrsek MT3 (zdroj:[3])

Průměrná roční teplota	7,5 - 8,5 °C
Roční úhrn srážek	700-900 mm
Počet letních dní	20-30 dní
Průměrné lednové teploty	-3 až -4 °C
Srážkový úhrn vegetačním obdobím	350-450 mm
Srážkový úhrn v zimních měsících	250-300 mm

Hydrografické poměry

Zájmové území Nové Bystřice náleží k povodí Labe (rozvodí Severního moře). K povodí Labe jsou přidruženy povodí Vltavy a Lužnice, právě do těchto řek je odváděna voda z místních vodotečí. Na území nejsou evidovány větší řeky, nicméně celou zájmovou lokalitou protéká velké množství menších vodotečí (potoky až říčky). Jedná se například o říčku Dračici, která pokračuje do Dolního Rakouska a následně se stáčí zpět do České republiky jako pravostranný přítok řeky Lužnice. Potoky jsou Novomlýnský, Koštěnický, Artolecký a Ovčárenský potok. Novobystřický potok je přes intravilán města Nová Bystřice zatrubněn, za městem je na něm zřízena ČOV.

Nová Bystřice a její okolí je typické značným množstvím rybníků. K jejich zakládání docházelo již kolem roku 1359. Právě v tomto roce byla podepsána nejstarší doložená listina dokládající výstavbu rybníka na Novobystřicku (Hule a Kotyza, 2012). Nejvýznamnějším rybníkem je Osika, Dále rybník Blanko, který je vyhlášen jako přírodní rezervace. Dále Mnišský (EVL), Malý a Velký Proudny rybník, Horní a Dolní Žižpašský rybník a mnoho dalších.

Pro puklinový oběh podzemních vod utváří nejlepší podmínky masívy hlubinných eruptiv s relativně dobře propustným zvětralinovým pláštěm. Poměrně dobrá jakost vody podzemních pramenů vytváří vhodné podmínky pro jejich využití jako vod

pitných. Rozkolísanost zdrojů zlomových pramenů a jejich malá vydatnost způsobuje další potřebu jiného zdroje pitné vody v oblasti. Pro využití jsou vhodné i mělké podzemní vody eluvií, sutí a údolních niv vodních toků a svahových hlín. Nicméně je tato oblast z hlediska množství vod, které lze využít jako pitné, deficitní (Chábera, 1985).

5.1.3 Ochrana přírody

V okolí Nové Bystřice se nachází poměrně velké množství zvláště chráněných území.

Přírodní rezervace (PR) jsou rybníky Blanko a Skalák u Senotína. PR Blanko je významné z hlediska společenstva oligotrofního rybníka. Významné jsou algologické organismy, obojživelní živočichové i místní ptačí společenstva [4]. Přírodní památky (PP) jsou zastoupeny Gebháreckým rybníkem a Rašeliništěm Klenová. V zájmovém území se vyskytují i evropsky významné lokality (EVL), jsou jimi Koštěnický potok, ten tvoří přírodní hranici Novobystřického katastru, Mnišský rybník za Novou Bystřicí a rybník Osika. Památné stromy (PS) se nacházejí v Novém Vojířově, Lípa srdčitá – *Tilia cordata*, Klášteře, Klášterská lípa a lípa u Klášterského rybníka, a Nové Bystřici, Kalopanax pestrý – *Kalopanax septemlobus* (MěÚ Nová Bystřice).

Na analyzované území zasahuje přírodní park Česká Kanada, který byl vyhlášen r. 1994 vyhláškou okresního úřadu v Jindřichově Hradci. Jedná se o „*kousek Kanady v Čechách*“ (Jirásko, 2011). Tento přírodní park měl k roku 2004 rozlohu 283 km², zřídil se především pro zachování přírodních krás a krajinného rázu. Park je významný i z hlediska územního systému ekologické stability. Souhrnnou tabulku evidovaných chráněných míst naleznete v přílohách.

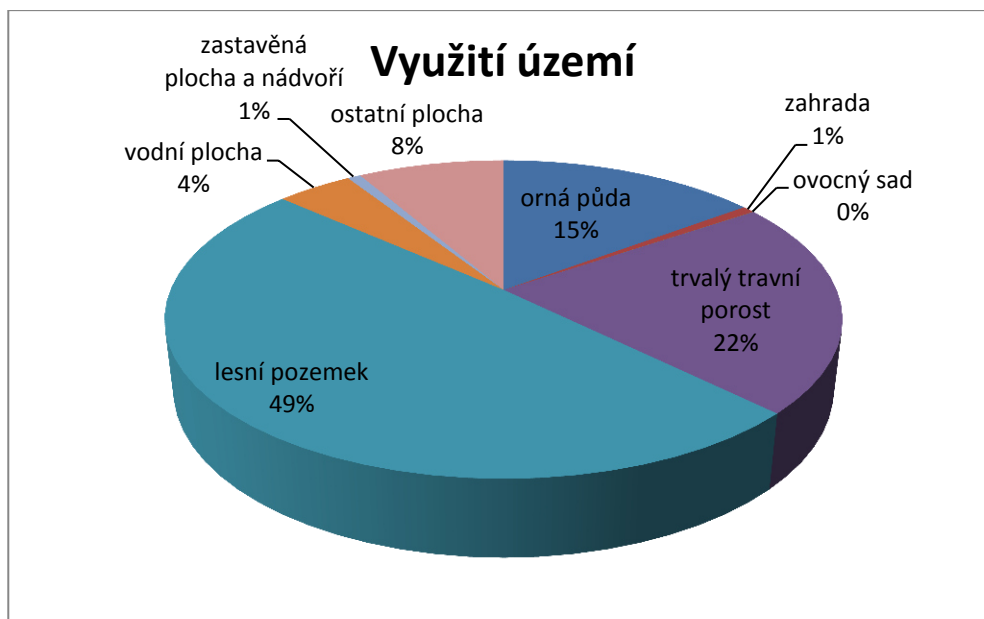


Obrázek 2. Krajina přírodního parku Česká Kanada (foto autorka)

5.1.4 Land- use krajiny

Podle Atlasu krajiny České republiky (2009) se jedná o krajinu polně – lučně – lesní. Zdejší krajina je pro své přírodní podmínky hojně využívána v oblasti lesního hospodářství. Převládající lesní pozemky zaujímají plochu 4 028,02 ha z celkové výměry 8 179,08 ha, tj. necelá polovina území. Na druhém místě využívání krajiny jsou trvalé travní porosty (TTP) zaujímající 1 782, 99 ha, z tohoto důvodu je v krajině rozšířené pastevectví skotu, ale také ovcí. Třetí místo zaujímá orná půda o rozloze 1 211, 24 ha. Ve využívání krajiny nelze opomenout zdejší rybníkářskou tradici, kdy rybníky zaujímají plochu 293,6 ha (výpis ploch zdroj: MěÚ Nová Bystřice). Obrázek zjednodušeného využívání krajiny je k nahlédnutí v přílohách.

I v dobách dávno minulých většinu území pokrývaly lesní porosty, které byly tvořeny především doubravami, bučinami při vodních tocích to byly olšiny (Jirásko, 2011). Krajina byla značně využívána jako rybníkářská oblast (Hule a Kotyza, 2012), tak je tomu i dnes.



Obrázek 3. Graf procentuálního zastoupení jednotlivých druhů pozemků (zdroj: výpis ploch z MěÚ Nová Bystřice)

Pozemkové úpravy

V zájmovém území Nové Bystřice proběhlo pět JPÚ, které zahrnovaly pouze scelování pozemků, bez zpřístupňování. Nyní probíhají dvě JPÚ na území obce Konrac a Mnich. V počáteční fázi právě probíhá úplně první KoPÚ v rámci území Nové Bystřice, a to v k.ú. Klášter. S JPÚ byla spojena i obnova katastrálního operátu (vlastní šetření na MěÚ Nová Bystřice).

V k.ú. Nové Bystřice byla evidována erozní událost (viz příloha P5) na pozemku č. 5491/1, kdy vlivem přívalové srážky vznikla rýhová eroze. Došlo k odnosu značného množství ornice (až na mateční horninu) do níže položeného zastavěného území. Jako opatření, proti vniku smyvu do obydlí, bylo vybudování protierozní hrázky. Pro snížení odnosu a ochranu půdy by však bylo třeba vybudovat protierozní průleh nebo horní partii pozemku zatravnit (informace poskytnuta MěÚ Nová Bystřice).

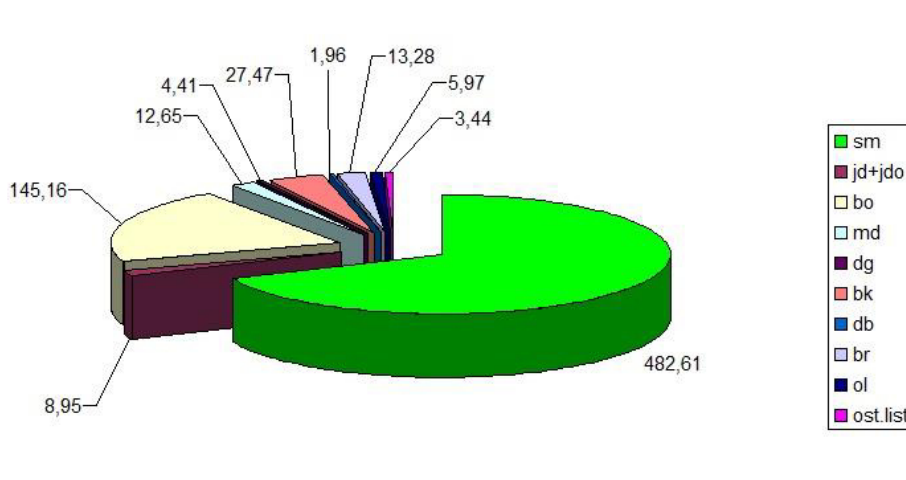
5.1.5 Hospodaření v oblasti Nové Bystřice

Hospodářskou činnost na území Nové Bystřice zaštiťují 3 odvětví. Jsou jimi lesnictví, zemědělství a rybníkářství. Dohromady tyto plochy, zemědělské, lesní a vodní utváří jemnozrnnou krajinnou strukturu. Podle ČSÚ bylo ke dni 31. 12. 2015 v zemědělství, lesnictví a rybníkářství aktivních 54 podniků[5].

Lesnictví

Protože zájmové území spadá do horských LFA oblastí, kdy průměrná nadmořská výška je více nebo rovno 500 m a méně než 600 m, maticí současné krajiny v zájmovém území tvoří lesní porosty. To, že většinu území pokrývají lesy, je dáno přírodními podmínkami, povrch je skalnatý a vyskytují se zde půdy skeletovité a erozně náchylné s mělkým O- horizontem. Lesy zauímají 49,25% z celkové výměry. S tímto faktem úzce souvisí i využití zdejší krajiny.

Lesní pozemky jsou zařazeny do lesů zvláštního určení a do lesů hospodářských. Ve vlastnictví města Nová Bystřice jsou evidovány lesní typy – bory, bukové (dubojehličnaté), jedlobukové, smrkové a bukosmrkové lesní vegetační stupně.



Obrázek 4. Plošné zastoupení dřevin lesních porostů ve vlastnictví Města Nová Bystřice (zdroj: LHC MěÚ Nová Bystřice)

Z grafu plošného zastoupení dřevin vyplývá, že v obecních lesích Nové Bystřice převažující jehličnaté porosty, zauímající 96%. Nejvíce zastoupeným porostem jsou smrkové porosty (sm) na 68,30% plochy, také borovice (bo) zauímá

poměrně velké plochy (20,6%). Mezi listnatými porosty převažuje buk (bk) s plochou 3,9 %. Tato dřevina se v oblasti využívá jako meliorační a zpevňující dřevina (MZD).

Náletová dřevina je bříza (br), jako přimíšené jsou ostatní listnaté stromy, např. olše podél vodotečí (LHC Město Nová Bystřice).

Zemědělství

Podle mapy zemědělských výrobních oblastí do zájmového území spadají horská výrobní oblast a bramborářsko-ovesná výrobní oblast [15]. Trvalé travní porosty a louky utváří enklávy krajiny. Hlavním atributem zemědělské činnosti je pastva skotu, v menší míře ovcí. Je to dáno značným zastoupením luk a trvalých travních porostů ve zdejší krajině. Louky se využívají k seči a následné výrobě sena nebo senáže. Místní zemědělské podniky ve velké míře využívají i ornou půdu. K pěstovaným plodinám se řadí pšenice ozimá (*Triticum aestivum*), řepka ozimá (*Brassica napus*), z jařin například ječmen jarní (*Hordeum vulgare*). Podrobněji viz tabulka č. 3.

Hospodařícími subjekty v zájmovém území jsou firmy Jatky Albeř K. Loskot, BOVIS, s.r.o., Jiří Jura, s.r.o.

Tabulka 3. Přehled pěstovaných plodin (vlastní šetření ve firmě Bovis N. B. spol. s r.o)

Pěstované plodiny	
Ozim	Pšenice (<i>Triticum</i>)
	Tritikale
	Řepka (<i>Brassica</i>)
Jařina	Ječmen (<i>Hordeum vulgare</i>)
	Oves (<i>Avena sativa</i>)
	Kukuřice setá -na siláž (<i>Zea mays</i>)
skupina jetelovin	Jetel luční (<i>Trifolium pratense</i>)
Meziplodina	Svazenka vratičolistá (<i>Phacelia tanacetifolia</i>)

Rybníkářství

Neopomenutelným využíváním zdejší krajiny je rybníkářství. Krajinu k těmto účelům začali využívat naši předkové již ve 14. století. O tento rozvoj hospodářství se na Novobystřicku zasloužil místní rod Krajířů z Krajku (Hule a Kotyza, 2012).

V evidenci katastru nemovitostí bylo ke dni 3. 4. 2016 zaznamenáno 152 pozemků, na nichž jsou rybníky. Vodní plocha rybníků zaujímá v zájmovém území celkovou plochu 2 935,80 ha, umělé vodní nádrže 236,90 ha [16].

5.1.6 Cestovní ruch

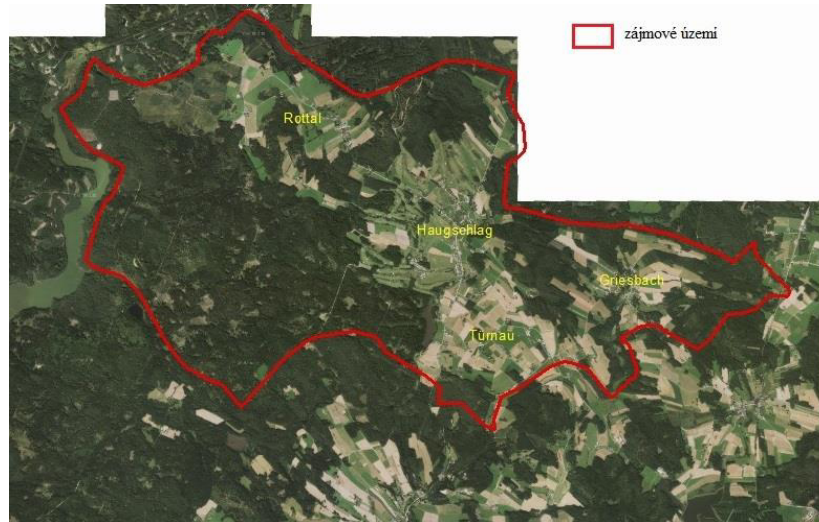
Oblast v okolí města Nové Bystřice je charakteristické malou hustotou zalidnění, lesnatostí území a průmyslovým deficitem, od této skutečnost se odvíjí odvětví cestovního ruchu. Divokou krajinou vede velká spousta cyklostezek, které navazují i na sousední Rakousko. Příkladem je mezinárodní cyklotrasa Greenway Praha - Vídeň, která protíná Novobystřicko a přírodní park Česká Kanada. Lokalita Novobystřicka je vhodná i pro pěší turistiku. V blízkém okolí se nachází poměrně velké množství kulturních i přírodních památek, kdy za zmínku stojí Kámen republiky, značící nejsevernější bod Rakouska, nebo nedaleký státní hrad Landštejn, kostel Nejsvětější trojice v Klášteře. V samotném městě se nachází městská památková zóna. Možnost aktivního odpočinku doplňují zdejší zimní běžecké trasy a sjezdovka (MěÚ Jindřichův Hradec, 2005). Zájmovým územím vede úzkokolejná trať, která byla vystavěná v roce 1897 (Koblasa, 2012). Za zmínku stojí i místní golfové hřiště a velké množství rekreačních rybníků, zejména Osika.

5.2 Charakteristika vybraného území – Haugschlag

5.2.1 Lokalizace a obecná charakteristika

Haugschlag je obec čítající 485 počtu obyvatel. Nachází se v nejsevernější části Dolního Rakouska, leží v severozápadní části Waldviertelu, severně od města Litschau. Zájmové území obce se nachází v nadmořské výšce 585 m. Obec Haugschlag sousedí s hranicí České republiky a spadá pod okres Gmünd. Pod správní obvod obce Haugschlag spadají obce Rottal, Türnau a Griesbach [6]. Jak napovídá název této části

Rakouska – Waldviertel – jedná se o zalesněnou část země. Rakušané o Waldviertelu hovoří jako o nejzdravější oblasti Rakous.



Obrázek 5. Zájmová oblast na rakouské straně [14]

5.2.2 Analýza a charakteristika přírodních poměrů

Geologie

Oblast Dolního Rakouska, okres Waldviertel spadá pod oblast Moldanubika Českého masivu. Převládající hornina je žula (granit) a rula. Reliéf je bohatý na výčnělky žulových pahorků a masívů. Jedná se o horniny vzniklé během variského vrásnění (Steininger, 1999).

Pedologie

Zájmové území Haugschlagu a jeho okolí je tvořen značně skeletovitým půdním pokryvem. Půdní typy jsou zastoupeny podzoly, kambizeměmi (kambizem districká) a rankery [7].

Klimatické podmínky

Klima je zde velmi podobné českému. Průměrné lednové teploty $-1\text{ }^{\circ}\text{C}$, v letních měsících teplota dosahuje v průměru 20°C . Zájmová oblast spadá do klimatu středních

pohoří [8]. Protože se oblast nachází v těsné blízkosti ČR, je zřejmé, že průměrné roční teploty budou korespondovat s českými údaji. Průměrná roční teplota tedy činí 7,5 – 8,5 °C a průměrný roční úhrn srážek je 700-900 mm.

Hydrologické poměry

Skrze zájmové území protéká z české strany říčka Dračice (Reissbach), která zásobuje zdejší rybníky vodou. Přes Rakousy sílí, na české straně už ústí jako řeka Dračice u vesnice Františkov a dále odvádí svou vodu až do Severního moře. Územím protéká Rottaler Bach (Červený potok), Grenzbach (Hraniční potok), Reißbach a Neumühlbach (Koštěnický potok), který je pravým přítokem řeky Lužnice. Největšími rybníky jsou Burgerteich u Haugschlagu a Schwabteich ležící přímo na hranici státu [9].

5.2.3 Land - use

Pro nedostatek dat, byl land–use popsán pouze z výše přiloženého obrázku č. 5. Z leteckého snímku je patrná převaha lesních porostů (cca 70% území). Druhé místo zaujímají zemědělské pozemky, kdy z pochůzky v terénu byla patrná převaha TTP.

Enklávy jsou dotvářeny ornou půdou, která slouží pro pokrytí vlastních potřeb zemědělců. V krajině je k vidění i značné množství podmáčených ploch a menších rybníků.

5.2.4 Hospodaření

Pro nedostatek dat lze zdejší hospodaření popsat pouze z leteckých snímků a terénní pochůzky územím. Ze zdejších podmínek plynou dvě odvětví hospodaření, krajina je využívána pro lesní hospodářství. V druhé řadě je hlavním subjektem hospodaření i obživy zemědělská činnost.

Lesnictví

Z terénního průzkumu zájmové oblasti, lze konstatovat, že zdejší lesy jsou tvořeny především smrkovými a bukovými porosty. Ve smrkovém porostu je zapojena i borovice lesní, v různých věkových vegetačních stupních

Zemědělství

Hospodaření na zemědělské půdě je ovlivněno soukromým vlastnictvím půdy. Jedná se o hospodaření v rámci malých farem, které mají rostlinnou a živočišnou výrobu. Po rozhovoru se zdejšími zemědělci byl zjištěn chov skotu, koní, ovcí a drobné drůbeže. Dále bylo zjištěno pěstování jetele, brambor, řepky a obilnin.



Obrázek 6. Lesnicko-zemědělská krajina Dolního Rakouska (foto: autorka)

5.2.5 Cestovní ruch

Walviertel je nazýván jako nejzdravější místo Rakouska. Okres Haugschlag je nejseverněji položeným místem Rakouska a velmi využívanou lokalitou v oblasti cykloturistiky. Zdejší cyklostezky navštěvují jak obyvatelé Rakouska, tak čeští turisté.

Cyklotrasy vedou místní mírně zvlněnou zalesněnou krajinou, bohatou na rybníky a s nimi spojenými společenstvy (Říha, c2013). Velkou atrakcí je golfové hřiště v Haugschlagu, které navštěvují především lidé z Vídně. Golf spolu s cykloturistikou utváří podmínky pro aktivní odpočinek v krásné přírodě.

5.3 Přeshraniční spolupráce

Aktivní spolupráce Nové Bystřice se zahraničím začíná v roce 2002, kdy byla zřízena síť Impuls center (Program Phare CBC). Pod záštitou Impuls centra, vznikají přeshraniční akce typu kulturních akcí a menších spoluprací škol. Partnerským městem Nové Bystřice je rakouský Heidenreichstein. Spolupracujícími subjekty jsou nyní především: obec Reingers, obec Litschau, město Heidenreichstein, Kleinregion Waldviertel Nord a kulturní organizace Together.

Uskutečněná spolupráce probíhala v rámci Impuls centra, kdy například v roce 2014 byl za podpory Nové Bystřice natočen film Domov – Heimat o situaci před 2. světovou válkou a po ní. V roce 2010 probíhala Česko-rakouská divadelní produkce českých a rakouských představení v ČR i Rakousku.

Jako **budoucí spolupráce** se uvažuje pořádání česko-rakouských příměstských táborů v letních měsících (s městy Reingers, Haugschlag a Novou Bystřicí). Předpokládá se také propojení vodovodu do nejbližších rakouských vesnic.

Dlouhodobá spolupráce funguje nejčastěji v oblasti cestovního ruchu (propagace – zimních běžeckých tras, naučných stezek), kultura, sport a školství. Spolupráce probíhá i na úrovni integrovaných záchranných systémů, kdy hasiči z Haugschlagu a Nové Bystřice pořádají společná cvičení. Navíc udržují i mezilidské vztahy, díky pořádání společných hasičských plesů (šetření na MěÚ Nová Bystřice).

5.4 Výsledky komparativní metody

5.4.1 Vyhodnocení přírodních poměrů a hospodaření v oblastech

Ze srovnání přírodních podmínek obou analyzovaných území vyplývají téměř identické údaje. Z geologického hlediska, jsou v zájmových oblastech horniny zastoupeny převážně granity. Na obou charakterizovaných místech převládá půdní typ kambizem, vyskytují se zde podmáčené půdy. Klimatické podmínky jsou totožné.

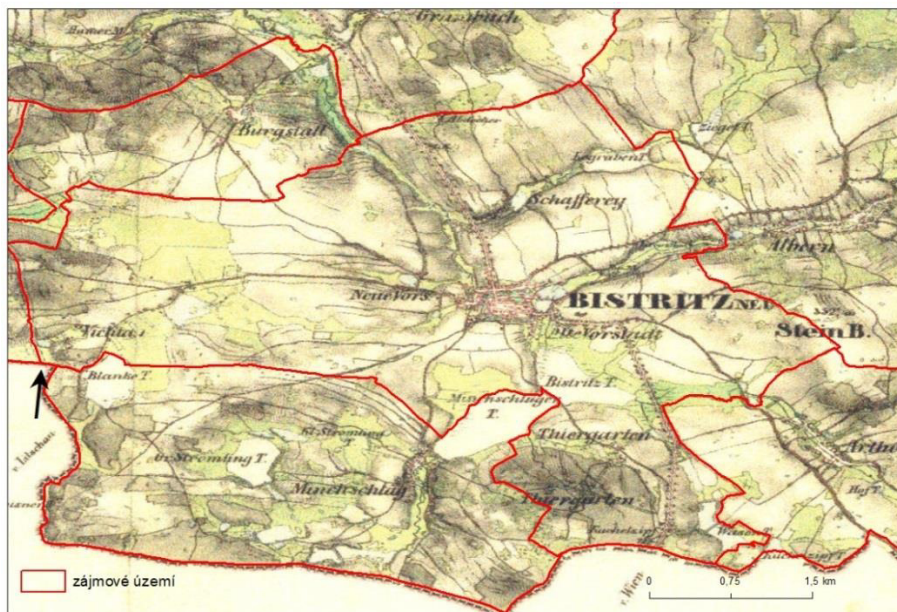
Od přírodních podmínek se odvíjí oblast hospodaření. Na území ČR je předním hospodařícím subjektem lesnictví, na rakouské je to zemědělství.

5.4.2 Porovnání historického a současného území Nové Bystřice

Historie

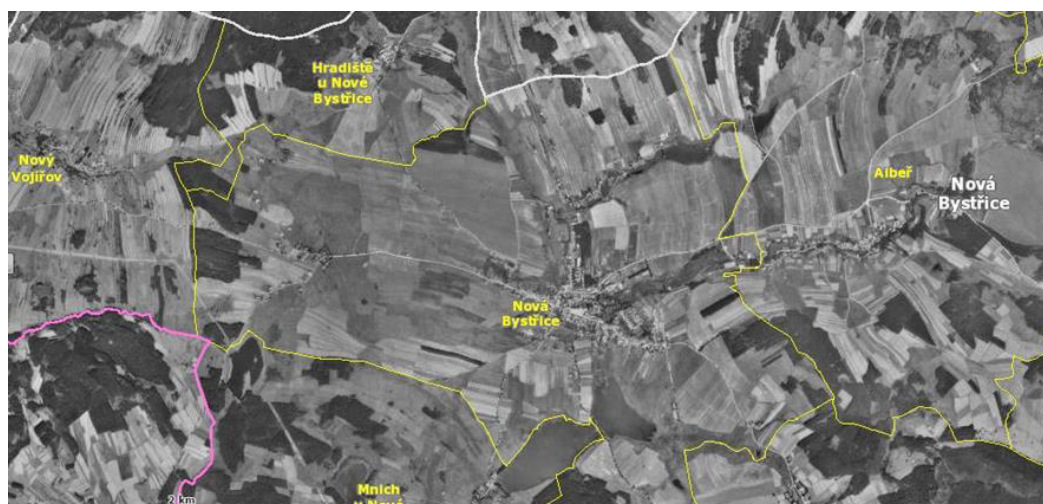
Z níže uvedeného obrázku je patrná převaha zemědělských pozemků (světlé plochy – pole, zelené plochy – TTP), které byly v těchto dobách (1807, 1845) důležité z hlediska obživy. Bylo potřeba většího množství orné půdy, protože pole neměly tak velké výnosy jako dnes. Zemědělská půda kolem roku 1845 zaujímala 66% z celkové výměry, která činila 8 136 ha. Tmavá místa na mapě evidují lesní porosty, z mapky je patrné, že dotváří enklávy území. Lesní pozemky byly na ploše 2 283 ha.

Mapa dokládá značnou hustotu cestní sítě, která se radiálně sbíhala do centra Nové Bystřice (Bistritz). Při hlavní cestě z Nové Bystřice do Jindřichova Hradce a z Nové Bystřice do Rakous je zakreslená alej. Na přiložené mapě je také patrná existence rybníků. Z dat v přiložené P4 vyplývá, že v zájmové lokalitě přibyly osídlené oblasti (viz kolonka zastavěné plochy). Zastavěné plochy narůstaly v průběhu 103 let cca o 20 ha.



Obrázek 7. Historická mapa území- II. vojenské mapování Čech z let 1842-1853 (zdroj: Katastrální území (©ARCDATA PRAHA, s.r.o., Zeměměřický úřad a Český statistický úřad), CENIA (II. vojenské mapování)

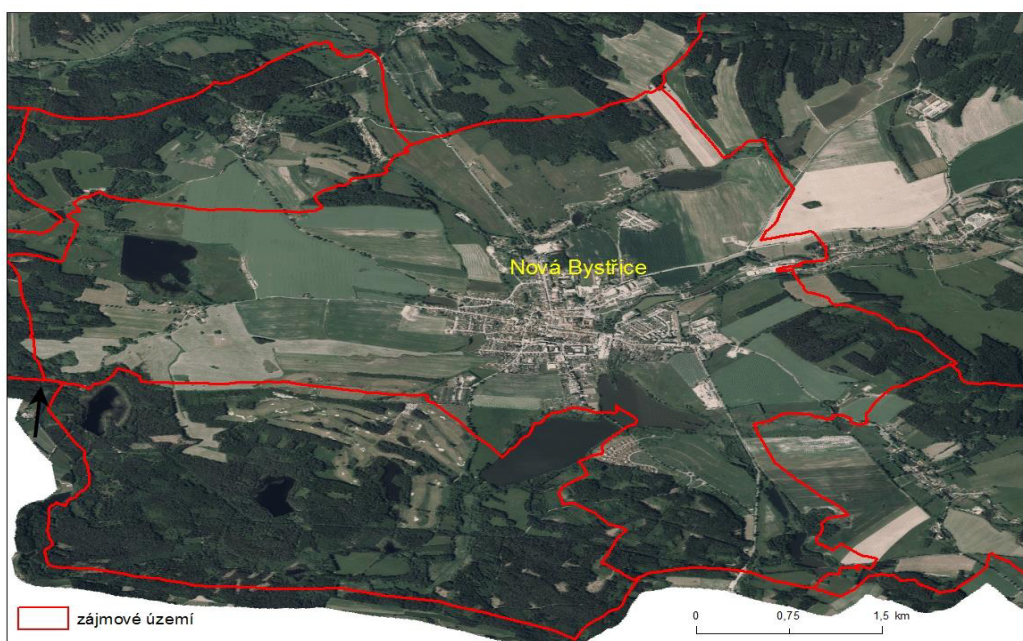
V roce 1953 byla krajina České republiky ovlivněna socializací zemědělství. S ní bylo spojeno rozorávání mezí, meliorace. Krajinná matrice Novobystřicka byla v této době tvořena zemědělskou půdou. Matrice byla velmi spojitá, málo fragmentovaná. Z půdy se těžilo maximum. Tyto zemědělské plochy obhospodařoval Státní statek Nová Bystřice s. p. Z obrázku č. 8 je patrné velmi malé množství lesních porostů.



Obrázek 8. Mapování z 50. let 20. století, rok 1953 [10]

Současnost

Současnou krajinnou maticí v analyzovaném území tvoří lesní porosty. Plošky tvoří zemědělsky využívaná půda – trvalé travní porosty, orná plocha a vodní plochy. Z níže přiloženého obrázku č. 9, je patrná přítomnost zachovaných rybníků (např. Osika). Koridory jsou utvářeny komunikacemi a polními cestami. Hlavní cesta z Jindřichova Hradce do Vídně byla ponechána (č. II/128), i v dnešní době prochází samotným centrem města a za pomoci zachované aleje dotváří krajinný ráz. Oproti 19. století se hustota cestní sítě značně zmenšila a to především vlivem kolektivizace.



Obrázek 9. Současná ortofotomapa ČR (zdroj: Ortofoto (© ČÚZK, www.cuzk.cz), Katastrální území (©ARCDATA PRAHA, s.r.o., Zeměměřický úřad a Český statistický úřad)

Změna krajiny kolem roku 1845 po současnost, spočívala především v míře zalesnění. Dnes je zalesněná plocha téměř o polovinu větší. Vlivem rozvoje města došlo k přirozeně se rozrůstající zástavbě a vzniku rekreačních ploch, jako je golfové hřiště. Zmenšena byla hustota cestní sítě. Zachovány byly rybníky, historické centrum města a hlavní cesty, radiálně se sbíhající do středu města.

Z komparace leteckých snímků druhé poloviny 50. let 20. století a aktuálních ortofotosnímků je patrné, že změna krajiny spočívá v množství lesních porostů. V roce 1953 převládala orná půda, popřípadě louky, které byly situovány do menších liniových

bloků a utvářely tak jemnozrnnou strukturu. Naopak v současné době převažují lesy a velkoplošná TTP. Z míry zalesnění, většího množství remízků, mezí a mokřadů v současné době, plyne krajina rovnovážného stavu.

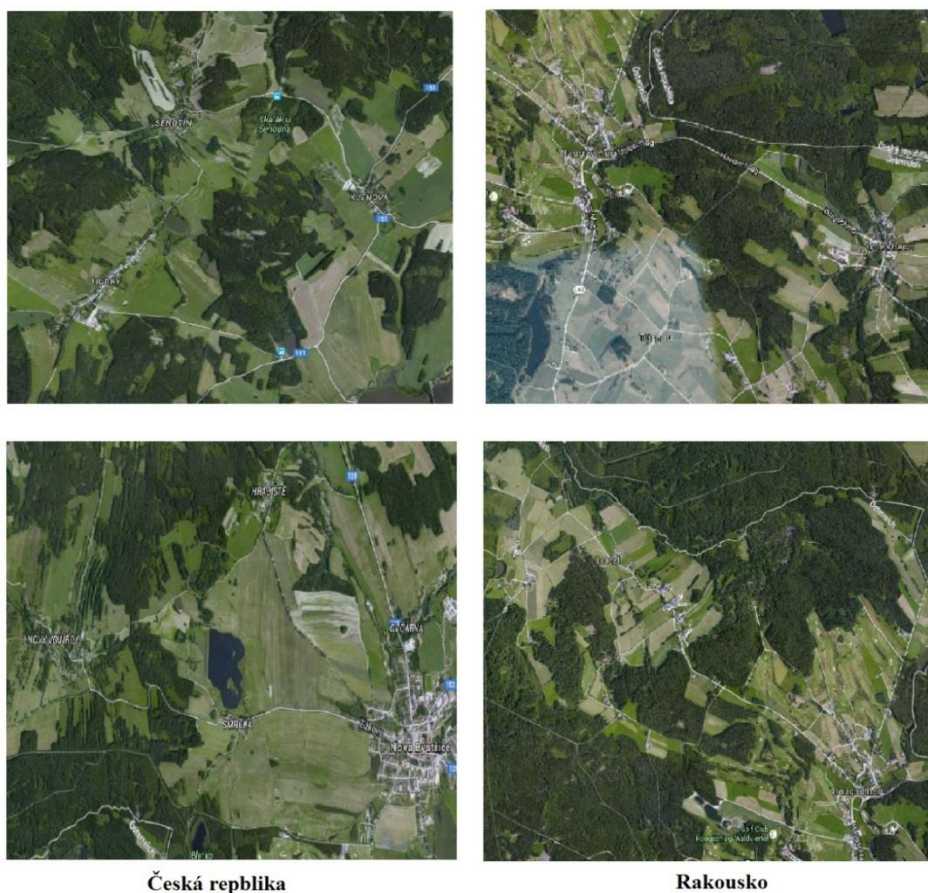
5.4.3 Porovnání současné krajinné struktury

Při pohledu na obrázek č. 10 je patrný rozdíl ve struktuře krajiny obou zemí. Obrázky v pravé části náleží Rakousku. Mozaika území je jemnozrnná, více členitá. Tento fakt je dán vlastnictvím pozemků, kdy pozemky jsou v soukromém držení. Struktura krajina na české straně je podmíněna velkoplošným zemědělstvím, struktura je tak oproti Rakousku více hrubozrnná. Z ortofotomapy působí monotónně, avšak při pohybu v terénu se jedná o krajinu různorodou (rybniční, lesní, luční aj.), kdy jeden prvek pozvolna přechází v druhý. Naopak při průchodu krajinou Rakouska převládají ostře zakončené lesy s rovnou hranicí. V obou komparovaných krajinách, české a rakouské, je krajina v rovnováze díky přítomnosti remízků, biokoridorů a mezí.

Dřívější politické systémy u nás ovlivnily současnou strukturu ploch. Politické vlivy působící na území Čech lze rozdělit na 4 části (Bárta, 2007):

- Vznik Česko-slovenské republiky v r. 1918 a s ním spojená první pozemková reforma,
- Odsun německých obyvatel v letech 1945 – 1948,
- Socializace zemědělství 1948,
- Období po roce 1995, kdy se rozvíjí nájemní vztahy vzhledem k půdě.

Všechny tyto vlivy působily na oblasti v okolí Nové Bystřice. Odsun německých obyvatel transformoval pohraničí ČR i Rakouska, protože na české straně zanechali osady, na rakouské naopak vznikala nová sídla pro nově příchozí Němce z České republiky. V ČR je velkým trendem zemědělskou půdu pronajímat, naopak v Rakousku se jedná o hospodaření na „své“ půdě, o tom také svědčí vztah Rakušanů k půdě.



Obrázek 10. Komparace současné struktury zájmových území - Nová Bystřice, Haugschlag [12]

5.5 Vyhodnocení polostandardizovaných rozhovorů

5.5.1 Rakouská strana

Krajina v okolí Haugschlagu se změnila z hlediska množství zalesněných ploch, jak dokládá odpověď paní Kubenové, která žije v Rottalu. Krajinný ráz se změnil z hlediska obnovy zástavby zdejších vesnic nebo odstranění pazderen. Změna zástavby spočívala v modernizaci objektů v 70. letech. Naopak pan Schmitmaier ve změně krajiny nevidí rozdíl.

Z hlediska ochrany přírody, všichni respondenti odpověděli kladně. Rakušané se snaží hospodařit v souladu se zájmy přírody a krajiny. Preferují organické hospodaření a biozemědělství.

Všichni dotazovaní si cení místní zachované a málo obydlené krajiny, i když, jak dokládá odpověď Herty Kubenové, je v této oblasti problém s infrastrukturou.

O česko-rakouské spolupráci jsou ve větší míře informováni právě Rakušané. Většina z respondentů by chtěla prorazit jazykovou bariéru, která brání komunikaci mezi občany obou zemí.

Důvodem návštěvy České republiky jsou povětšinou výlety a nákupy. Odpověď pana Schmitmaiera, pro nějž nejčastějším důvodem je návštěva „*domova rodičů a prarodičů*“, dokládá fakt dřívějšího bližšího soužití českých a rakouských obyvatel.

Z odpovědí týkajících se otevření hranic, stojí za zmínku odpověď paní Kubenové, která říká: „*Naše rodina byla velmi smutná, protože moji rodiče jezdili v dětství do Bystřice jako do města, které je bohaté a vzdělané. Když jsme po revoluci překročili hranice, bylo to pro nás velké zklamání. Město bylo zbídačené, bez péče. Překvapila nás i velká pole, která tu před tím nebyla*“. Ostatní dotazovaní pocítovali radost.

5.5.2 Česká strana

Při otázce týkající se změny krajiny neopomenul žádný z respondentů vyjádřit vliv socialismu na krajinu. Jak dokládají odpovědi pana Bicece, změna krajiny spočívala především v rekultivaci polí. Na některé z dotázaných dříve krajina působila více „uhlazeně“.

Z pěti respondentů si čtyři myslí, že se zdejší lidé snaží hospodařit v interakci s přírodou. Jeden odpověděl, „minimálně“.

Informovanost ohledně spolupráce je na české straně velmi malá. Místní obyvatelé sice mají povědomí o společných činnostech, ale bližší informace chybí.

Hlavním důvodem návštěvy sousední země jsou výlety po krajině a okolí. Dva z respondentů mají v Rakousku příbuzné.

Na poslední otázku většina z dotazovaných odpověděla: „*Byl/la jsem zvědavá, jak to tam vypadá*“. Seznam otázek je v příloze.

6 ZÁVĚR

Cílem práce bylo nejprve vypracovat literární rešerši týkající se krajiny obecně. Literární přehled byl vypracován s důrazem na vysvětlení pojmů, jako jsou vlastnosti a struktura krajiny, známé definice a funkce krajiny. Dále bylo provedeno rozdělení krajiny na krajinu kulturní, venkovskou a krajinu českého pohraničí. V práci bylo analyzováno území Nové Bystřice a k ní přiléhající části. Z rakouské strany byla přiblížena oblast v okolí města Haugschlag. Analýza se týkala přírodních poměrů, land-use, hospodaření v krajině a zahraniční spolupráce. Pro zjištění místních specifík bylo využito metody polostandardizovaných rozhovorů a terénního průzkumu.

Z analýzy přírodních poměrů obou vybraných území (Nové Bystřice a Haugschlagu) bylo zjištěno, že tyto podmínky jsou v obou zájmových oblastech velmi podobné. Z pedologického hlediska se zde vyskytují půdní typy kambizem a podzoly. Geologie území je tvořena žulami. V závislosti na přírodních podmínkách je větší část obou území zalesněná.

Od roku 1845, kdy na území Nové Bystřice převládala orná půda, do současnosti, přibylo více jak o polovinu lesních ploch. V analyzovaném území Nové Bystřice byl zaznamenán úbytek cestní sítě, naopak zachována byla hlavní silnice směrem na Jindřichův Hradec. Součástí vývoje města byl i nárůst zastavěných ploch o necelou polovinu (porovnání r. 1845 a 2016).

Krajina Novobystřicka a na území Haugschlagu je velmi podobná z hlediska složení lesních porostů. Rozdíl je v jemnozrnnosti mozaiky a přechodu lesů do volné krajiny. Změna krajiny spočívala zejména v rozdílnosti politických systémů. Obě území zaznamenávají návštěvu cykloturistů a golfistů.

V rozhovorech bylo poukázáno na vztah Rakušanů a Čechů, na jejich vztah ke zdejší zachované a krásné přírodě. Zároveň byla zjištěna malá informovanost českých respondentů v oblasti mezinárodních vztahů a častější využívání českých služeb ze strany rakouských občanů.

Oblast, o které práce pojednává, je mi velice blízká, což byl jeden z hlavních důvodů, proč jsem si ji vybrala. Dalším z důvodů bylo opomíjení této oblasti a vyzdvižení její přírodní rovnováhy a krásy. Právě pro tuto zachovalost a svou divokost se zdejší krajině říká Česká Kanada.

7 PŘEHLED POUŽITÉ LITERATURY

BÁRTA, F. *Krajina v České republice*. Editor Jan NĚMEC, editor František POJER. Praha: Consult, 2007. 399 s. ISBN 80-903482-3-8.

BUZEK, L. *Životní prostředí*. (Terminologický a výkladový slovník). Ostrava: Atelier Milata, 1994. 100 s.

CULEK, M. *Biogeografické členění České republiky*. Praha: Enigma, 1996. 347 s. ISBN 80-85368-80-3.

DEMEK, J. *Systémová teorie a studium krajiny*. Brno: geografický ústav ČSAV, 1974. 198 s.

DEMEK, J. a MACKOVČIN P. *Zeměpisný lexikon ČR*. Vyd. 2. Brno: AOPK ČR, 2006. 580 s. ISBN 80-86064-99-9.

DISMAN, M. *Jak se vyrábí sociologická znalost: příručka pro uživatele*. Praha: Karolinum, 1993. 374 s. ISBN 80-7066-822-9.

DVOŘÁK, J. *Tak blízcí, a přece tak vzdálení: lidé v jižních Čechách a ve Waldviertelu 1945-1989*. V Jindřichově Hradci: Národní muzeum fotografie ve spolupráci s Waldviertel Akademie ve Waidhofenu an der Thaya a Jihočeským muzeem v Českých Budějovicích, 2012. 423s. ISBN 978-80-904314-4-7.

FELLNER, F. et al. *Erdgeschichte des Walviertels*. 2. Auf Horn. Waidhofen/Thaya: Waldviertel Heimatbund, 1999. 200 s. ISBN 3-900708-12-6.

FORMAN, R. T. T. a M. GODRON. *Krajinná ekologie*. 1. vyd. Praha: Academia, 1993. 583 s. ISBN 80-200-0464-5.

- GOJDA, M. *Archeologie krajiny: vývoj archetypů kulturní krajiny*. 1.vyd. Praha: Academia, 2000. 238s. ISBN 80-200-0780-6.
- HADAČ, E. *Krajina a lidé: úvod do krajinné ekologie*. 1. vyd. Praha: Academia, 1982. 152 s.
- HAVRLANT, J. *Beskydy: transformace pohraniční oblasti cestovního ruchu*. Vyd. 1. Ostrava: Ostravská univerzita, 2000. 125 s. ISBN 80-7042-793-0.
- HODROVÁ, D. *Místa s tajemstvím: (Kapitoly z literární topologie)*. Vyd. 1. Praha: KLP-Koniasch Latin Press, 1994. 211 s. ISBN 80-85917-03-3.
- HORÁKOVÁ, M. *Vzpomínky na vyhnání německy mluvících obyvatel z Novobystřicka a Jindřichohradecka 1945-1946*. Geislingen/Steige [i.e. an der Steige]: Rada Domovského okresu Nová Bystřice, c2014. 95 s. ISBN 978-3-927498-38-9.
- HULE, M. a M. KOTYZA. *Rybníkářství na Jindřichohradecku*. V Třeboni: Carpio, 2012. 254s. ISBN 978-80-86434-18-6.
- CHÁBERA, S. *Neživá příroda*. 1. vyd. České Budějovice: Jihočeské nakladatelství, 1985. 269 s. Jihočeská vlastivěda. Řada A, Přírodní vědy.
- CHODĚJOVSKÁ, E. SEMOTANOVÁ, E. a R. ŠIMŮNEK. *Historické krajiny Čech: Třeboňsko – Broumovsko – Praha*. Praha: Historický ústav, 2015. 427 s. ISBN 978-80-7286-255-9.
- JIRÁSKO, L. *Česká Kanada: Jindřichohradecko a Novobystřicko*. Vyd. 1. Praha: Paseka, 2011. 75 s. Zmizelé Čechy. ISBN 978-80-7432-117-7.
- Člověk, krajina, krajinný ráz*. Vyd. 1. Editor KLVAČ, P. Brno: Masarykova univerzita, Fakulta sociálních studií, katedra environmentálních studií, 2009. 91 s. ISBN 978-80-210-5090-7.

- KOBLASA, P. *Místopis Jindřichohradecka: seznámení s krajem zlaté růže a Českou Kanadou*. Vyd. 1. České Budějovice: Veduta, 2012. 232 s. ISBN 978-80-86829-77-7.
- KOLIBOVÁ, H. *Sociální realita česko-polského příhraničí po vstupu do Evropské unie*. 1. vyd. Opava: Slezská univerzita, 2010. 175 s. ISBN 978-80-7248-612-0.
- LIBROVÁ, H. *Sociální potřeba a hodnota krajiny*. 1. vyd. Brno: Univerzita J.E. Purkyně, 1987. 134 s. Spisy Univerzity J.E. Purkyně v Brně. Filozofická fakulta.
- LIPSKÝ, Z. *Krajinná ekologie pro studenty geografických oborů*. 1. vyd. Praha: Karolinum, 1998. 129 s. ISBN 80-7184-545-0.
- LOKOČ, R. a Z. ULČÁK. *Percepce krajinných prvků zemědělci - důležitý předpoklad péče o krajinný ráz*. In *Člověk, krajina, krajinný ráz*. Brno: Masarykova univerzita, 2009. 91 s. ISBN 978-80-210-5090-7.
- LÖW, J. *Aplikovaná ekologie: krajina, krajinná a sídelní kompozice, krajinný ráz*. Brno: Vysoké učení technické v Brně, Fakulta architektury, 2011. 60 s. ISBN 978-80-214-4381-5.
- MEZERA, A. *Tvorba a ochrana krajiny*. 1. vyd. Praha: Státní zemědělské nakladatelství, 1979. 497 s.
- MIKŠÍČEK, P. *Sudetská pouť, aneb, Waldgang*. 1 vyd. Praha: Dokořán, 2005. 165 s. ISBN 80-7363-009-5.
- NEUHÄUSLOVÁ-NOVOTNÁ, Z. *Mapa potencionální přirozené vegetace České republiky: = Map of potential natural vegetation of the Czech Republic : textová část*. Vyd. 1. Praha: Academia, 1998. 341 s. ISBN 80-200-0687-7.
- PRÖLL, E. *Úvodní slovo hejtmana spolkové země Dolní Rakousko*. In DVOŘÁK, J. *Tak blízcí, a přece tak vzdálení: lidé v jižních Čechách a ve Waldviertelu 1945-1989*. V Jindřichově Hradci: Národní muzeum fotografie ve spolupráci s Waldviertel Akademie

ve Waidhofenu an der Thaya a Jihočeským muzeem v Českých Budějovicích, 2012. 423 s. ISBN 978-80-904314-4-7.

RAGIN, Ch. C. *The Comparative Method: Moving Beyond Qualitative and Quantitative Strategies*. Berkeley: University of California Press, 1987. 216 s.

ROUBAL, O. *Biografická identita v pohraničí: teritoriální identita v životních příbězích poválečných osídlenců pohraničí severních Čech*. 1. vyd. Praha: Professional Publishing, 2013. 155 s. ISBN 978-80-7431-130-7.

RUŽIČKA, M. *Krajinnoekologické plánovanie – Landep I.: (systémový prístup v krajinnej ekológii)*. Bratislava: Združenie BIOSDÉRA, 2000. 110 s. ISBN 80-968030-2-6.

ŘÍHA, J. *Na kole do Rakouska: sever Rakouska (Waldviertel, Weinviertel, Podunají) : 5000 km cyklotras*. 2., rozš. vyd. Pelhřimov: Tiskárna a vydavatelství 999, c2013. 159 s. ISBN 978-80-86391-42-7

SÁDLO, J. a D. STORCH. *Biologie krajiny: biotopy České republiky*. Vyd. 2. Praha: Vesmír, 2000. 94 s. ISBN 80-85977-31-1.

SÁDLO, J. *Krajina a revoluce: významné přelomy ve vývoji kulturní krajiny Českých zemí*. Vyd. 1. Praha: Malá Skála, 2005. 247 s. ISBN 80-86776-02-6.

SÁDLO, J. *Krajina a revoluce: významné přelomy ve vývoji kulturní krajiny českých zemí*. 3. upr. vyd. Praha: Malá Skála, 2008, 255 s. ISBN 978-80-86776-06-4.

SVITÁK, M. *Opevnění Jindřichohradecka z let 1936-1938: příprava obrany Jindřichohradecka v roce 1938*. 1. vyd. Jindřichův Hradec: Miloslav Sviták, 2007. 272 s. ISBN 978-80-239-9634-0.

SCHAMA, S. *Krajina a paměť*. Vyd. 1. Praha: Argo, 2007. 702 s. ISBN 978-80-7203-803-9. 702s.

ŠTULC, M. a A. GÖTZ. *Životní prostředí: učebnice pro střední odborné školy: příručka pro učitele a veřejnost*. 3. upr. a rozš. vyd. (v NČGS 2. vyd.). Praha: Nakladatelství České geografické společnosti, 1999. 67 s. ISBN 80-86034-37-2.

TOMÁŠEK, M. *Půdy České republiky*. 3. vyd. Praha: Česká geologická služba, 2003. 67 s. ISBN 80-7075-607-1.

UNGERMAN, J. *Venkovská krajina z pohledu očekávaných změn struktury a využití. Tvář naší země - Krajina domova*. 1.vyd. Lomnice nad Popelkou: Studio JB, 2001. ISBN 80-86512-00-2.

URBAN, J. *Venkov pod kolektivizační knutou: okolnosti exemplárního "kulackého" procesu*. Vyd. 1. Praha: Vyšehrad, 2010. 303 s. Moderní dějiny. ISBN 978-80-7429-055-8.

WILDEMUTH, B. M. a Y. ZHANG. *Unstructured Interviews*. Westport, CT: Libraries Unlimited, 2009. ISBN 978-15-9158-503-9.

ZICH, F. *Kdo žije v pohraničí: česká část česko-německého pohraničí v procesech společenské transformace a evropské integrace*. Praha: Sociologický ústav AV ČR, 1996. 129 s. ISBN 80-85950-18-9

ZOJONCOVÁ D. *Krajinný ráz a ochrana domoviny*. In *Člověk, krajina, krajinný ráz*. Brno: Masarykova univerzita, 2009. 91 s. ISBN 978-80-210-5090-7.

ZONNEVELD, I. S. *Land Evaluation and Land (scape) Science*. – International Center, Enschede, Holandsko, 1979. In FORMAN, R. T. a GODRON M. *Krajinná ekologie*. 1. vyd. Praha: Academia, 1993 ISBN 80-200-0464-5.

Ostatní zdroje

Atlas krajiny České republiky: Landscape atlas of the Czech Republic [Měřítko různá]. [Měřítko různá]. Praha: Ministerstvo životního prostředí České republiky, 2009. ISBN 978-80-85116-59-5. 331s.

Jindřichohradecko: průvodce turistickým regionem. 2. vyd. Jindřichův Hradec: Městský úřad Jindřichův Hradec, 2005. ISBN 80-239-7187-5.

Zákon č. 114/1992 Sb., České národní rady o ochraně přírody a krajiny (o ochraně přírody a krajiny). In: Sběrka zákonů. 19. 2. 1992. ISSN 1211-1244

LHC Města Nová Bystřice 2009 – 2018, Lesní taxační společnost s. r. o Hradec Králové

Internetové odkazy

1. České vysoké učení technické v Praze. Ústřední knihovna, 2010: *Rešerše* [online]. [cit. 2016-03-25]. Dostupné z WWW: <<http://knihovna.cvut.cz/sluzby/reserse/co-je-reserse.html>>.
2. Česká geologická služba. *Geologická mapa ČR*. [online]. [cit. 2016-03-28]. Dostupné z WWW: <http://www.mapy.geology.cz/geocr_50.html>.
3. SISPO Holovousy. *Klimatické regiony ČR*. [online]. [cit. 2016-03-24]. Dostupné z WWW: <<http://www.ovocnarska-unie.cz/sispo/?str=klima-mapa>>.
4. Česká Kanada, 2010. *Přírodní rezervace* [online]. [cit. 2016 - 04 - 07]. Dostupné z WWW: <<http://www.ceska-kanada.cz/prirodni-rezervace.html>>.

5. Český statistický úřad. *Veřejná databáze*. [online].[cit 2016 - 04 - 07]. Dostupné z WWW <https://vdb.czso.cz/vdbvo2/faces/cs/index.jsf?page=profil-uzemi&uzemiprofil=31588&u=__VUZEMI__43__546798#>.
6. Haugschlag Österreichs. *Údaje o obci*. [online].[cit 2016 - 04 - 09]. Dostupné z WWW: <<http://www.haugschlag.gv.at/system/web/default.aspx> >.
7. Zonu.com. *Soil map of Austria*. [online].[cit 2016 - 03 - 29]. Dostupné z WWW: <<http://www.zonu.com/detail-en/2011-06-29-13974/Soil-map-of-Austria.html>>.
8. Zonu.com. *Austrian climate map*. [online].[cit 2016 - 03 - 29]. Dostupné z WWW: <<http://www.zonu.com/detail-en/2011-06-29-13982/Austrian-climate-map.html>>.
9. The official travel guide. Rakousko, přijed'te a ožijete. *Interaktivní mapa*. [online].[cit 2016 - 03 - 30]. Dostupné z WWW: <<http://www.austria.info/cz/servis-fakta/o-rakousku/interaktivni-mapa-rakouska#/z16/48.98825,15.05499/terrain>>.
10. Kontaminovaná místa. Národní inventarizace kontaminovaných míst, 2009: *Mapa 50. let 20. století*. [online].[cit 2016 - 3 - 30]. Dostupné z WWW: <<http://kontaminace.cenia.cz>>.
11. ČUZK. *Archivní mapy ÚAZK*. [online].[cit 2016 - 4 - 7]. Dostupné z WWW: <http://archivnimapy.cuzk.cz/mapy/map.phtml?dg=co_rastr_1000k,MCR500_op,P_COCM_u&me=-958775.556739,-1282635.97206,-400169.80851,-872110.327503&language=cz&config=cio&resetsession=ALL >.
12. Google. Mapová data, 2016: *SnímkyLandsat* [online].[cit 2016 - 3 - 30]. Dostupné z WWW: <www.google.mapy.cz>.
13. Oficiální turistický a veřejný portál země Dolní Rakousko. *Waldviertel* [online].[cit 2016 - 4 - 20]. Dostupné z WWW: <<http://www.dolni-rakousko.info/>>.
14. Google. Mapová data, 2016: *SnímkyLandsat* [online].[cit 2016 - 4 - 18]. Dostupné z WWW: <<https://www.google.cz/maps/place/3874+Haugschlag,+Rakousko/@48.9995803,15>>

.0402213,4967m/data=!3m1!1e3!4m2!3m1!1s0x47732b71352e6441:0xeeadc6a206d2c823>.

15. MENDELU. *Zemědělské výrobní oblasti ČR* [online]. [cit 2016 - 4 - 20]. Dostupné z WWW: <<http://user.mendelu.cz/xvaltyni/systemy/projekt/files/01-vyrobn-oblast.html>>.
16. ČUZK. Státní správa zeměměřičství a katastru. *Podrobné informace – Nová Bystřice* [online]. [cit 2016 – 3 – 28]. Dostupné z WWW: <http://www.cuzk.cz/Dokument.aspx?AKCE=META:SESTAVA:MDR002_XSLT:WEBCUZK_ID:704971>.
17. BUČEK A LACINA. *Harmonická kulturní krajina venkova: sny a realita*. [online]. [cit. 2016-04-25]. Dostupné z WWW <https://is.muni.cz/el/1423/jaro2009/HEN414/um/7511024/7511084/Bucek_Lacina-Harmonicka_kulturni_krajina_venkova.pdf>.

8 SEZNAM OBRÁZKŮ

Obrázek č. 1: Vymezení zájmového území ČR

Obrázek č. 2: Krajina přírodního parku Česká Kanada

Obrázek č. 3: Graf procentuálního zastoupení jednotlivých druhů pozemků

Obrázek č. 4: Plošné zastoupení dřevin lesních porostů ve vlastnictví Města Nová Bystřice

Obrázek č. 5: Zájmová oblast na rakouské straně

Obrázek č. 6: Lesnicko-zemědělská krajiny Dolního Rakouska

Obrázek č. 7: Historická mapa území – II. vojenské mapování z let 1807-1869

Obrázek č. 8: Mapování z 50. let 20. století, r. 1953

Obrázek č. 9: Současná ortofotomapy ČR

Obrázek č. 10: Komparace současné struktury zájmových území – Nové Bystřice, Haugschlagu

9 SEZNAM TABULEK

Tabulka č. 1: Zastoupení jednotlivých typů kulturní krajiny na území ČR

Tabulka č. 2: Souhrn klimatických ukazatelů, okrsek MT 3

Tabulka č. 3: Přehled pěstovaných plodin

10 SEZNAM ZKRATEK

ČÚZK – Český úřad zeměměřičský a katastrální

ČSÚ – Český statistický ústav

LFA – Less Favoured Areas (méně příznivé oblasti)

TTP – trvalé travní porosty

LHC – lesní hospodářský celek

MZD – meliorační a zpevňující dřeviny

EVL – evropsky významné lokality

PR – přírodní rezervace

PP – přírodní památka

PS – památný strom

bo – borovice

sm – smrk

bk – buk

br – bříza

JPÚ – jednoduchá pozemková úprava

KoPÚ – komplexní pozemková úprava

k.ú. – katastrální území

11 SEZNAM PŘÍLOH

P1. Zjednodušený land-use krajiny Nové Bystřice

P2. Využití území Nové Bystřice, r. 2016

P3. Souhrnná tabulka ochrany přírody v evidenci MěÚ Nová Bystřice

P4. Ukázka vodní eroze, k.ú. Nová Bystřice

P5. Přirozené meandry Koštěnického potoka

P6. Meze vyskytující se v okolí Nové Bystřice

P7. Alej kolem polní cesty, k.ú. Senotín

P8. Typická krajina v okolí Haugschlagu

P9. Původní pazderna na území Rakouska

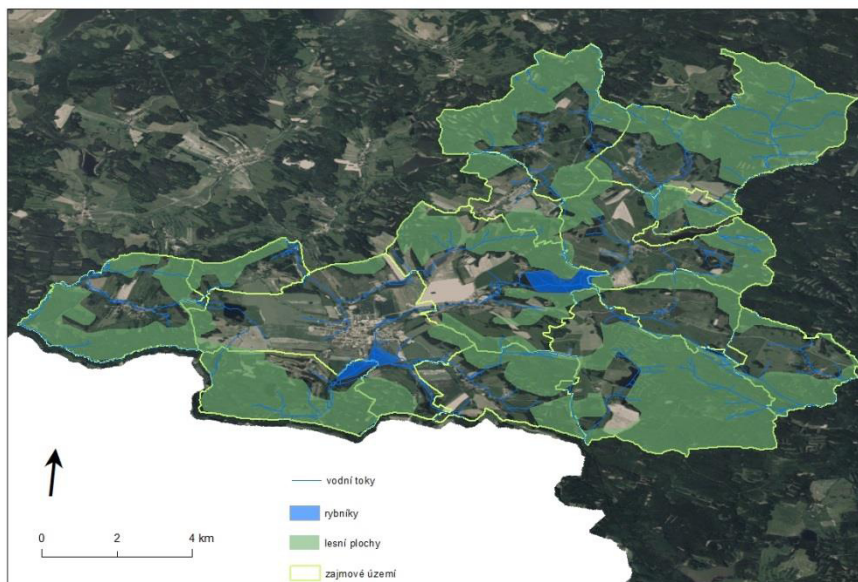
P10. Obec Haugschlag

P11. Polostandardizované rozhovory

P12. Jalovec focený v k.ú. Nová Bystřice

12 PŘÍLOHY

P 1. Zjednodušený land-use zájmového území Nové Bystřice (zdroj: Ortofoto (© ČÚZK, www.cuzk.cz), Katastrální území (© ARCDATA PRAHA, s.r.o., Zeměměřický úřad a Český statistický úřad), A02_Vodni_tok_JU (© VÚV TGM, v.v.i., www.dibavod.cz)



P 2. Využití území Nové Bystřice, r. 2016 (zdroj: výpis ploch z MěÚ Nová Bystřice)

Využití území	
Druh pozemku	Výměra (ha)
orná půda	1211,24
zahrada	58,20
ovocný sad	1,15
trvalý travní porost	1782,99
lesní pozemek	4028,00
vodní plocha	353,40
zastavěná plocha a nádvoří	61,20
ostatní plocha	682,90
Celkem	8 179,08

P 3. Souhrnná tabulka ochrany přírody v evidenci MěÚ Nová Bystřice (zdroj MěÚ Nová Bystřice)

Kategorie	Název
Přírodní rezervace	Blanko
Přírodní památka	Gebhárecký rybník
Evropsky významná lokalita	Hadí vrch
Přírodní rezervace	Hadí vrch
Jednotlivý strom	Kalopanax pestrý
Jednotlivý strom	Klásterská lípa
Evropsky významná lokalita	Koštěnický potok
Jednotlivý strom	Lípa srdčitá
Jednotlivý strom	Lípa u Klásterského rybníka
Evropsky významná lokalita	Mnišský rybník
Evropsky významná lokalita	Osika
Přírodní památka	Rašeliniště Klenová
Evropsky významná lokalita	Rybník Brand
Evropsky významná lokalita	Rybník Růže
Přírodní rezervace	Skalák u Senotína

P 4. Historický land- use krajiny Novobystřicka [11]

Historický Land- use		
druh pozemku (ha)	r. 1845	r. 1948
orná půda (ha)	2 881,00	2760,00
louky (ha)	1561,00	1574,00
Zahrady (ha)	138,00	206,00
Vinice (ha)	-	-
Pastviny (ha)	797,00	532,00
Rybníky (ha)	287,44	252,00
Lesy (ha)	2283	2842,00
Zastavěné plochy (ha)	35,16	55,20
ostatní plocha (ha)	153,81	164,62
Celkem (ha)	8 136,00	8 385,82

P 5. Ukázka vodní eroze, k.ú. Nová Bystřice (autor: MěÚ Nová Bystřice)



P 6. Přirozené meandry Koštěnického potoka (foto autorka)



P 7. Meze vyskytující se v okolí Nové Bystřice (foto autorka)



P 8. Alej kolem polní cesty, k.ú. Senotín (foto autorka)



P 9. Typická krajina v okolí obce Haugschlag (foto autorka)



P 10. Původní pazderna na území Rakouska (foto autorka)



P 11. Obec Haugschlag (foto autorka)



P 12. Jalovec focený v k.ú. Nová Bystřice (foto autorka)



P11. POLOSTANDARDIZOVANÉ ROZHOVORY

Seznam otázek ČJ:

- 1) Jak se změnila zdejší krajina od vašeho dětství? A jak?
- 2) Myslíte si, že se zdejší lidé snaží chránit přírodu, tak že ji výrazně neovlivňují?
- 3) Ceníte si zdejší zachovalé, málo osídlené krajiny?
- 4) Máte povědomí o spolupráci Čech a Rakouska? Co si myslíte o vztazích mezi nimi, jak na úrovni politické, tak v přeshraničních vztazích?
- 5) Jaký je nejčastější důvod vaší návštěvy zahraničí?
- 6) Jaký pocit jste měli, když jste poprvé po revoluci překročili hranice?

ODPOVĚDI – ČR

1. Respondent- paní Růžičková z Nové Bystřice

1) **Změnila se zdejší krajina od vašeho dětství? A jak?**

„Ano změnila. Změnila se především v rozdílnosti využití krajiny. Pamatuji se i na větší roztržitost pozemků (změna vlivem politického systému). Když jsem byla malá, tak mě obklopovalo větší množství polí. Dnes jsou všude louky a pastviny i lesů je více.“

Poznámka: dotazovaná vyslovila obavu z možné neprůchodnosti krajiny. Říká: *„bojím se, že si každý obežene svoje pozemky a my nebudeme mít kam chodit na procházky“.*

2) **Myslíte si, že se zdejší lidé snaží chránit přírodu, tak že ji výrazně neovlivňují?**

„Ano, myslím. Spousta lidí kolem mě se snaží žít v interakci s přírodou, snaží se krajinou svou zemědělskou činností moc nezatěžovat.“

3) **Ceníte si zdejší zachovalé, málo osídlené krajiny?**

„Cením, moc. Zdejší krajina je pro mě útočištěm. A i když jsem procestovala mnoho zemí, zdejší krajina je pro mě opravdu tou nejkrásnější a specifickou.“

4) **Máte povědomí o spolupráci Čech a Rakouska? Co si myslíte o vztazích mezi nimi, jak na úrovni politické, tak v přeshraničních vztazích?**

„Ano, povědomí mám, ale myslím si, že spolupráce na obecní úrovni od roku 2002 velmi poklesla a je sporadická. Pro zdejší občany je hranice pořád hranicí. Kde si myslím, že spolupráce funguje akce Odsunutí Němci.“

5) **Jaký je nejčastější důvod vaší návštěvy zahraničí?**

„Mám zde příbuzné, takže na návštěvy. Ráda jezdím na výlety po okolí.“

6) **Jaký pocit jste měli, když jste poprvé po revoluci překročili hranice?**

„Cítila jsem radost a smíření. Měla jsem možnost během svého studia navštívit Rakousko i v r. 1977, takže když se otevřely hranice, neviděla jsem v krajině žádné změny.“

2. Respondent- pan Bicenc z Číměře (celý život pracoval v JZD)

1) **Změnila se zdejší krajina od vašeho dětství? A jak?**

„Ano, změnila se. U Bystřice bývalo mnohem víc polí, teď jsou všude louky. Během mé praxe v zemědělské výrobě došlo k velkému množství rekultivací polí, chtěli jen výnosy a ta úprava byla stejně bez výsledků. Ale na druhou stranu misím říct, že ty meze se tu zanechaly.“

2) **Myslíte si, že se zdejší lidé snaží chránit přírodu, tak že ji výrazně neovlivňují?**

„Minimálně.“

3) **Ceníte si zdejší zachovalé, málo osídlené krajiny?**

„Ano, cením.“

4) **Máte povědomí o spolupráci Čech a Rakouska? Co si myslíte o vztazích mezi nimi, jak na úrovni politické, tak v přeshraničních vztazích?**

„Vůbec o Rakousko-české spolupráci neslyším.“

5) **Jaký je nejčastější důvod vaší návštěvy zahraničí?**

„Byl jsem tam jen párkrát. Jezdíme tam hlavně za příbuznými.“

6) **Jaký pocit jste měl, když jste poprvé po revoluci překročil hranici?**

„Měl jsem radost a byl jsem hrozně zvědavý, jak to tam vypadá.“

3. Respondent – pan Holmeister ze Lhoty (pracoval v JZD Nová Bystřice)

1) **Změnila se zdejší krajina od vašeho dětství? A jak?**

„Změnila. Dříve to tu bylo více členitější. Bylo potřeba více polí, protože tolik nevytvářely. Potom přišli komunisté a všechno zvětšovali, byly tu velké plochy orné půdy, které se odvodňovaly. Dneska se podmáčené a svažené pozemky zatravnily, takže je tu víc luk.“

2) **Myslíte si, že se zdejší lidé snaží chránit přírodu, tak že ji výrazně neovlivňují?**

„Ano snaží. Už se nepoužívá tolik chemických přípravků v zemědělství. Snaží se využívat hnoje.“

3) **Ceníte si zdejší zachovalé, málo osídlené krajiny?**

„Ano, cením.“

4) **Máte povědomí o spolupráci Čech a Rakouska? Co si myslíte o vztazích mezi nimi, jak na úrovni politické, tak v přeshraničních vztazích?**

„O spolupráci moc povědomí nemám. Spíš vím to, že Rakušané mají v Čechách pronajatá pole a louky, které obhospodařují.“

5) **Jaký je nejčastější důvod vaší návštěvy zahraničí?**

„Nákupy, práce a výlety po krajině.“

6) **Jaký pocit jste měli, když jste poprvé po revoluci překročili hranice?**

„Byl jsem velmi zvědavý. Pamatuju si, že tenkrát bylo v Heideisteinu v obchodech více Čechů než Rakušanů.“

4. Respondent- pan Turín ze Lhoty (traktorista)

1) Změnila se zdejší krajina od vašeho dětství? A jak?

„Samozřejmě, že se změnila. Dřív krajina působila víc uhlazeně. Dnes je většina zemědělských pozemků bez kulturních plodin. Všude jsou louky. Dříve se umělo z krajiny něco vytěžit.“

2) Myslíte si, že se zdejší lidé snaží chránit přírodu, tak že ji výrazně neovlivňují?

„Ano, snaží. Někdy až moc, např. kolem potoků se musí nechávat náletové dřeviny.“

3) Ceníte si zdejší zachovalé, málo osídlené krajiny?

„Určitě, cením.“

4) Máte povědomí o spolupráci Čech a Rakouska? Co si myslíte o vztazích mezi nimi, jak na úrovni politické, tak v přeshraničních vztazích?

„Ne, nemám. Víم jen, že Češi zvou Rakušany na myslivecké hony.“

5) Jaký je nejčastější důvod vaší návštěvy zahraničí?

„Hlavně cyklovýlety.“

6) Jaký pocit jste měli, když jste poprvé po revoluci překročili hranice?

„Zvláštní. Byl jsem zvědavý, jak vypadá okolí a hlavně mě překvapila pracovitost zdejších lidí a jejich vztah k půdě.“

5. Respondent – paní Turínová ze Lhoty

1) **Změnila se zdejší krajina od vašeho dětství? A jak?**

„Ano, změnila. Když jsem byla malá, tak tu bylo víc remízků, které byly obklopené ornou půdou, zmizely díky komunistům. Bylo tu víc polí. Dneska jsou na jejich místě pastviny.“

2) **Myslíte si, že se zdejší lidé snaží chránit přírodu, tak že ji výrazně neovlivňují?**

„Ano snaží.“

3) **Ceníte si zdejší zachovalé, málo osídlené krajiny?**

„Ano, cením.“

4) **Máte povědomí o spolupráci Čech a Rakouska? Co si myslíte o vztazích mezi nimi, jak na úrovni politické, tak v přeshraničních vztazích?**

„Moc informací o spolupráci nemám, vím jen, že Bystřice spolupracuje s Reingers, ale v jaké souvislosti nevím.“

5) **Jaký je nejčastější důvod vaší návštěvy zahraničí?**

„Hlavně cyklovýlety.“

6) **Jaký pocit jste měli, když jste poprvé po revoluci překročili hranice?**

„Byla jsem překvapená jak malá a vzhledově hezká políčka mají. Oproti nám bylo všude čisto.“

Seznam otázek v NJ (překlad Herta Kubenová):

- 1) Wie hat sich die Landschaft in Ihrer Umgebung seit Ihrer Kindheit verändert?
- 2) Denken Sie dass die lokale Bevölkerung die Landschaft, die Natur und die Wildtiere schützt?
- 3) Begrüssen Sie es dass die Landschaft auch zukünftig durch die geringer werdende Bevölkerung geschützt und bewirtschaftet wird?
- 4) Wie denken Sie über das Verhältnis zwischen Österreich und Tschechien, die Zusammenarbeit zwischen den Institutionen aber auch zwischen den einfachen Menschen an beiden Seiten der Grenze?
- 5) Was ist der häufigste Grund von Ihnen Tschechien zu besuchen?
- 6) Erinnern Sie sich an die Gefühle als Sie das erste Mal nach Tschechien kamen nach samtenen Revolution?

ODPOVĚDI – RAKOUSKO

1. Respondent – paní Maderova z Hirschenschlagu

- 1) *„Velké změny díky napadení lesů kůrovcem. Nové osidlování novými rodinnými domy.“*
- 2) *„V zemědělství – péče, ochrana krajiny. Vyrůstající biozemědělství.“*
- 3) *„Ano.“*
- 4) *„Hospodářské výhody (přednosti) jsou oboustranné, jediný důvod proč se mezilidské vztahy nerozvíjí je jazyková bariéra.“*
- 5) *„Za nákupy, návštěva městských památkových center.“*
- 6) *„Zvědavost, strach a radost. Radost, díky srdečným gestům a vstřícným slovům.“*

2. Respondent – pan Schmitmaier z Hirschenschlagu

- 1) *„Téměř žádné.“*
- 2) *„Ano.“*
- 3) *„Ano.“*
- 4) *„Ještě nejsou vybudované.“*
- 5) *„Domov rodičů a prarodičů.“*
- 6) *„Ano, pamatuji.“*

3. Respondent – Herta Kubenová z Rottalu (podrobnější rozhovor v anglickém jazyce)

1) *„Zdejší krajina se změnila hodně. Přibylo více lesů a pole se trochu rozšířily, protože zdejší úzká pole byla špatně obdělávatelná stroji a práce byla velmi náročná. Zdejší krajina je velmi kamenitá a skalnatá. Moji předkové museli skalní masivy odpalovat, aby zde mohli hospodařit. V 60. – 70. letech zkrachoval textilní průmysl v nedalekém Litschau a lidé se odstěhovali do Vídně. V 70. letech docházelo k odstraňování alejí podél cest, jediná zachovaná v mém okolí je při cestě na Grametten. Změna krajinného rázu spočívala i ve výstavbě nových rodinných domů, kdy původní staré domy byly zbourány.“*

2) *„Ochrana spočívá v organickém hospodaření. Dříve byla půda velmi chudá a docházelo ke hnojení i pomocí minerálních hnojiv, dnes pouze organické hnojení. Dá se říct, že přírodu zde chráníme i z pohledu hunting sportu, myslivost se zde neprovozuje z důvodu finanční náročnosti.“*

3) *„Ano cením, i když je zde problém s infrastrukturou.“*

4) *„Vztahy se zlepšují, lidé v ČR nabízejí služby (textilní galanterie, zahradnictví...), jsou vstřícní a ochotní. Hodně českých občanů pracuje u nás v pohostinství a my jsme s jejich prací velmi spokojeni. Hasiči z Haugschlagu a Bystřice pořádají společná cvičení a hasičské plesy, myslím si, že je mezi nimi hezký vztah. Chtěla bych, aby jazyková bariéra byla mezi Čechy a Rakušany menší.“*

5) *„Do Čech jezdím velmi často. Navštěvuji místa, jako jsou Jindřichův Hradec, Holašovice, České Budějovice, Nová Bystřice; vždy mě uchvátí jejich staré domy. Do Bystřice jezdím často nakupovat.“*

6) *„Naše rodina byla velmi smutná, protože před tím jsme jezdili do Bystřice jako do města, které je bohaté a vzdělané. Když jsme po revoluci překročili hranice, bylo to pro nás velké zklamání. Město bylo zbídačené, bez péče. Překvapila nás i velká pole, která tu před tím nebyla.“*

4. Respondent – paní Gablerová z Rottalu

1) *„Dříve byly v krajině pazdery, které byly doslovně strženy. Dnes jsou už více Vídeňáci než místní obyvatelé. „*

2) *„Bio – zemědělci chrání přírodu.“*

3) *„Ano, samozřejmě!“*

4) *„Vztahy už jsou lepší, problém je řeč (jazyková bariéra).“*

5) *„Není to daleko – pěkné neděle – výlety na kole – cukrárna – zmrzlina.“*

„Zvědavý – ale žádný strach – konečně možnost tam jet – vidět rodný dům matky (Nový Vojšívov). „