

UNIVERZITA PALACKÉHO V OLOMOUCI
FILOZOFICKÁ FAKULTA
KATEDRA DĚJIN UMĚNÍ

**POZDNĚ RENESANČNÍ SAKRÁLNÍ STAVBY
NA ÚZEMÍ BÝVALÉHO PANSTVÍ KOLŠTEJN
(BRANNÁ)**

bakalářská diplomová práce

Bc. JOSEF FALTIČKO

Vedoucí práce: Mgr. Pavel Waisser, Ph.D.

Olomouc 2018

Prohlašuji, že jsem bakalářskou diplomovou práci vypracoval samostatně a všechny použité prameny a literaturu jsem uvedl v seznamu pramenů a literatury.

Olomouc 4. května 2018

podpis

Poděkování

Na tomto místě bych chtěl poděkovat vedoucímu mé práce Mgr. Pavlu Waisserovi Ph.D. za konzultace tématu bakalářské diplomové práce a podnětné připomínky. Dále bych chtěl poděkovat pracovníkům NPÚ ÚOP Olomouc Mgr. Dominiku Christelovi, Mgr. Růženě Marešové a Ing. arch. Jitce Štáblové za pomoc s výzkumem. Za poskytnutí materiálů bych též chtěl poděkovat Em. O. Univ.-prof. Dr. Hellmutu Lorenzovi z Institutu dějin umění Vídeňské univerzity (Institut für Kunstgeschichte, Universität Wien) a Mgr. Michaelae Kollerové z Vlastivědného muzea v Šumperku. Můj dík též patří P. ICLic. ThLic. Mgr. et Mgr. Piotru Grzybkovi, faráři ve Starém Městě pod Sněžníkem a administrátorovi farnosti Branná za zpřístupnění sobě svěřených chrámů. Martinovi Janáčovi, Bc. Jakobovi Neubauerovi a Mgr. Václavovi Poživilovi děkuji za jazykovou redakci a připomínky k textu.

OBSAH

Úvod.....	5
Stav bádání.....	6
Poměry na kolštejnském panství ve druhé polovině 16. a na počátku 17. století	8
Branná (Kolštejn): zaniklý kostel Nanebevzetí Panny Marie	11
Branná (Kolštejn): kostel sv. archanděla Michaela (dříve Zmrtvýchvstání Páně).....	14
Habartice	22
Hanušovice.....	23
Kunčice u Starého Města pod Sněžníkem.....	26
Malá Morava.....	27
Staré Město pod Sněžníkem.....	29
Vikantice	37
Vojtíškov.....	41
Vysoké Žibřidovice.....	41
Závěr	43
Summary	45
Zusammenfassung.....	46
Použitá literatura	48
Použité prameny a diplomové práce	52
Elektronické zdroje:	54
Seznam obrazových příloh.....	55
Seznam použitých zkratek	63
Obrazové přílohy:	64
Anotace	100

Úvod

„Kolštejn zůstával o něco níž se shlukem střech a křivých ulic, škaradý a ošumtělý jako utopenec ve strouze. Zastavil se na otevřeném návrší. V mlhách tam stál kostel, zcela stranou lidského ruchu, mlčky vystoupily kamenné zdi před poručíkem, jako by byl očekáván, neboť kostelní vrata byla i přes noc otevřená.“ Spisovatel Vladimír Körner situoval část děje svého románu *Zánik samoty Berhof* do prostor chrámu sv. archanděla Michaela v Branné v Jeseníkách, jež se dříve jmenovala Kolštejn.¹ Původní název tohoto městečka bude z historických důvodů užíván v celé práci kromě názvů jednotlivých kapitol, které jsou řazeny abecedně podle současných názvů lokalit.

Předmětem této bakalářské diplomové práce jsou kostely na území bývalého panství Kolštejn (Branná), z hlediska formálního, stylového, typologického a památkové péče. Práce obsahuje poznatky z výzkumu proběhlého v letech 2017–2018. Během něj proběhl i kritický rozbor stávající odborné literatury i pramenů, vážících se k daným stavbám. Kapitoly o jednotlivých sakrálních stavbách obsahují též jejich historii (dějiny lokality, vlastníci panství). Pozornost je věnována i závažným zásahům do stavby v nedávné době z hlediska památkové péče. Rovněž se stavby zařadí do kontextu analogické sakrální architektury druhé poloviny 16. století a počátku století následujícího. v českých zemích se zřetelem na oblast Moravy a Slezska. V rámci medailonů staveb jsou zmíněny také movité kulturní památky, jež se z pozdně renesančního a staršího vybavení chrámů dochovaly.

Panství Kolštejn bylo nejsevernějším panstvím Moravského markrabství. Jeho hranice se definitivně ustálila na konci 15. století. Sousedilo s Čechami, Kladskem a Niským Slezskem. Hranice s Kladským hrabstvím probíhala přes vrcholové partie Rychlebských hor a masivu Králického Sněžníku. Právě na této kótě se stýká i s hranicí Čech (panství Králíky), s níž má kolštejnském panství hranici podél toku řeky Moravy až po její soutok se Zlatým potokem. Od tohoto místa až po soutok Moravy s říčkou Branná se nacházela hranice s moravským panstvím Ruda. Tok Branné a Skleného potoka vytvářely hranici s bludovským a velkolosinským panstvím. Hranice s velkolosinským panstvím dále pokračovala na údolím Skleného potoka, a pak vedla přes vrcholy Tři kameny a Černá stráň až do sedla mezi horami

¹ Vladimír Körner, *Zánik samoty Berhof*, Štítý 2005, s. 109.

Vozka a Šerák. Od tohoto místa až po kótu Smrk–Hraničnick se táhla hranice se Slezskem, jež reprezentovalo nízké knížectví vratislavských biskupů.² Ve sledovaném období se, tak kolštejnském panství nacházelo na periférii Moravy, ale ve vnitrozemí tehdejšího Království českého. Na území panství se nacházela dvě městečka Kolštejn a Staré Město.³

Stav bádání

Souboru sakrálních staveb na území kolštejnského panství nebyla jako celku doposud věnovaná pozornost. Po druhé světové válce, kdy proběhl odsun původního německy hovořícího obyvatelstva, se region stal periferií Československa (dnes České republiky). Tomu odpovídal i zájem odborné veřejnosti, která se až na jednu výjimku věnovala pouze kolštejnském kostelu sv. archanděla Michaela.

Jedinou prací, jež pojednává o všech sledovaných stavbách, je čtvrtý díl topografie olomoucké arcidiecéze Gregora Wolného *Kirchliche Topographie von Mähren*.⁴ Autor při výzkumu vycházel z historických inventářů jednotlivých chrámů, ale i jiných zdrojů. Druhou stěžejní publikací k poznání minulosti někdejšího panství Kolštejn je *Vlastivěda Moravská. Šumperský, staroměstský, vízberský okres* od Jana Březiny.⁵ Ten čtenáři předložil český překlad Wolného, doplněný o poznatky z vlastního archivního výzkumu. Tyto dvě práce jsou doposud pro studii dějin regionu stěžejní.

Doposud vydané dva svazky encyklopedie *Umělecké památky Moravy a Slezska* postihují celé území sledovaného regionu.⁶ Autor vycházel z dokumentace Národního památkového ústavu, takže publikace obsahuje i údaje o dochovaných movitých kulturních památkách. Problémem této práce je skutečnost, že nepostihuje všechny kostely někdejšího panství. Například zde chybí kostel v Habarticích, který není památkově chráněn, ale je v jádru pozdně renesančním nebo ještě starším objektem.

² Hranice panství odpovídá hranicím katastrů jeho hraničních vesnic.

³ Rozlohu kolštejnského panství na přelomu 16. a 17. století nejlépe definují zápisy do zemských desek; František Matějka (ed.), *Moravské zemské desky 1567–1642*. III. díl. *Kraj Olomoucký*, Praha 1953, s. 64–65; 466–467.

⁴ Gregor Wolný, *Kirchliche Topographie von Mähren. Olmützer Erzdiöcese. IV. Band*, Brünn 1862.

⁵ Jan Březina, *Vlastivěda Moravská. Šumperský, staroměstský, vízberský okres*, Brno 1932

⁶ Bohumil Samek, *Umělecké památky Moravy a Slezska. 1. svazek A/I*, Praha 1994; Bohumil Samek, *Umělecké památky Moravy a Slezska. 2. svazek J/N*, Praha 1999.

Kolštejnský kostel sv. archanděla Michaela (původně Zmrtvýchvstání Páně) patří k manýristickým památkám nadregionálního významu. Z tohoto důvodu se mu věnovala pozornost v publikacích o dějinách umění českých zemí.⁷ Z těchto syntetických prací se tomuto kostelu nejvíce věnovala Jarmila Krčálová. Ta jej začlenila do svého článku, *Kostely české a moravské renesance. Příspěvek k jejich typologii*, uveřejněném v časopise *Umění*.⁸ Výtah z tohoto článku se stal součástí kapitoly publikace *Dějiny českého výtvarného umění*.⁹

Miroslava Nováková byla první, kdo srovnal kostely v Branné, Velkých Losinách a Sobotíně. Dotyčná stanovila společné znaky skupiny podobných kostelů v podhůří Jeseníků, jež vznikli v krátké časové periodě po sobě.¹⁰ Nejpodrobněji se historii i stavebnímu vývoji kostela sv. archanděla Michaela doposud věnoval Drahomír Polách. Ten o chrámu psal ve dvou svých pracích, přičemž neopomněl ani vybavení kostela.¹¹ Týž autor napsal i jediný odborný článek o kostele sv. Anny ve Starém Městě pod Sněžníkem, který však nedosahuje kvalit Poláchových prací o kolštejnském chrámu kvůli tomu, že zde nadměrně odbíhá od tématu k problematice stavitelství na Velkolosinsku i jinde.¹²

Práce Ondřeje Jakubce se nevěnují prvoplánově pouze kostelu v dnešní Branné, ale tuto stavbu začleňuje do kontextu manýristické stavební produkce na území českých zemí. Autora zajímá chrám jak z formálního hlediska stavby vybudované v pogotickém stylu, tak se věnuje i jeho výzdobě.¹³

⁷ Eva Šamánková, *Architektura české renesance*, Praha 1961.

⁸ Jarmila Krčálová, *Kostely české a moravské renesance. Příspěvek k jejich typologii*, *Umění XXIX*, 1981, s. 1–37

⁹ Jarmila Krčálová, *Renesanční architektura v Čechách a na Moravě*, in: Helena Lorenzová – Taťána Petrasová – Rostislav Švácha – Marie Platovská (ed.), *Dějiny českého výtvarného umění*, Brno 1989, s. 54.

¹⁰ Miroslava Nováková, *Shodné renesanční stavby v podhůří Jeseníků*, *Časopis slezského muzea, řada historická*, 1975, roč. 24. s. 60–63.

¹¹ Drahomír Polách, *Farní kostel v Branné na Šumpersku*, *Historie, popis a autorské určení jeho vnitřního vybavení*, *Památkový ústav v Olomouci 1993*, 1994, s. 123–136; Drahomír Polách, *Historické toulky Šumperskem*, Štíty 2012

¹² Drahomír Polách, *Několik poznatků k stavební historii a původnímu vybavení kostela sv. Anny ve Starém Městě na Šumpersku*, *Památkový ústav v Olomouci 1994*, 1995, s. 98–113.

¹³ Pojem pogotika (nachgotik) označuje specifický styl převážně církevní architektury 16. a 17. století, jež ideově nadále různým způsobem užívá gotické tvarosloví, kdy mají například lomené oblouky deklarovat sakrální funkci objektu nebo důraz na kontinuitu středověké křesťanské tradice (katolické i nekatolické); Ondřej Jakubec, *Pogotické umění*, in: Anděla Horová (red.), *Nová encyklopedie českého výtvarného umění. Dodatky*, Praha 2006, s. 602–603; Ondřej Jakubec, *Poznámky k architektonickému jazyku na Moravě kolem roku 1600. Sakrální stavitelství v průsečíku „normy“ a „formy“*, in: Jirí Kroupa – Michaela Šeferisová Loudová – Lubomír Konečný et al., *Orbis Artium. K jubileu Lubomíra Slavička*, Brno 2009, s. 616–619.

Poměry na kolštejnském panství ve druhé polovině 16. a na počátku 17. století

Před rokem 1437 získali toto panství do držení Páni ze Zvole a ti je vlastnili až do roku 1566, kdy byl v Kunovicích zavražděn svými poddanými Václav ze Zvole (1554–1566).¹⁴ Zvolští byli převážně katolickým rodem. Václav však dával před náboženskými záležitostmi přednost hospodářství. Na svém panství založil nebo obnovil více než 14 vesnic, které kolonizoval jak lidmi z okolních regionů, tak i Podkrkonoší a Slezska.¹⁵ Nejspíše právě on začal budovat v Kolštejně zámek.¹⁶ S poddanými na všech svých panstvích vedl soudní spory, které se mu staly osudné. V této době se na severní Moravu šířilo luteránství, a tak již v roce 1559 byla fara ve Starém Městě luteránská.¹⁷

Po bezdětném Václavovi zdědila majetky jeho sestra Barbora provdaná za Jana st. Černčického z Kácova (1568–1575), který byl příslušníkem Jednoty Bratrské. Ke stejné konfesi se hlásili i další majitelé panství, Jiřího švagr Karel st. ze Žerotína a na Hustopečích (1575–1578) a jeho bratr Jan ml. ze Žerotína a na Hranicích (1578–1582).¹⁸ Tito šlechtici byli sice nekatolíci, ale podle všeho v tomto období mohli ještě katolíci na panství žít. To nám dosvědčuje dochovaný zvon z vikantického kostela sv. Volfanga, ulitý v roce 1577. Jeho ústředním motivem je totiž Immaculata (Panna Marie počatá bez poskvrny dědičného hříchu). Toto téma je katolické, takže evangelické objednavatele můžeme vyloučit.

Jan ml. ze Žerotína prodal v roce 1582 kolštejnské panství svému příbuznému Hynkovi st. Bruntálskému z Vrba (1582–1596). Ten se vykonával mezi léty 1590–1594 úřad moravského zemského hejtmána.¹⁹ Rovněž přistoupil k rozšíření stávajícího zámku, v němž pokračovali i následující majitelé zámku. Pro městečka vymohl řadu výsad. V roce 1584 vydal pro luterány na kolštejnském panství kostelní, školní a sňatkový řád. Dokonce o osm let později přikázal, „*aby na celém panství byli přijímáni*

¹⁴ Jiří Čoupek et al., *Kunovice v proměnách času*, Kunovice 1996, s. 75–76.

¹⁵ Jan Březina, *Vlastivěda* (pozn. 5), s. 170.

¹⁶ Ve stížnosti Václava Zvolského zemskému hejtmánu na poddané panství kolštejnského „...*si stěžují, že rychtáři z Hanušovic a z Habartic se na rozkaz nedostavili na zámek...*“; SOKA Šumperk, fond Archiv města Staré Město, inv. č. 881, kart. 13, 1560, *Spor mezi Václavem ze Zvole a na Kolštejně a poddanými kolštejnského panství*.

¹⁷ Ladislav Hosák, *Historický místopis země Moravskoslezské*, 2. vydání, Praha 2004, s. 585.

¹⁸ *Ibidem*, s. 585.

¹⁹ Josef Válka, *Vlastivěda moravská: Země a lid: Dějiny Moravy díl 2: Morava reformace renesance a baroka*, Brno 1995, s. 245.

za faráře jen kněží luteránští.“²⁰ V otcově zvelebování panství pokračoval i jeho syn Jan st. Bruntálský z Vrbna (1594–1608), kterému Hynek předal správu nad kolštejnským panstvím již dva roky před svou smrtí. V roce 1602 se na rok stal místodržícím hejtmanského úřadu moravského a několikrát byl přisedícím na zemském soudě.²¹ Po Janově smrti zdědili jeho majetky synové Hynek ml. a Bernard, kteří drželi majetky ve společné držbě až do Bernardovy smrti v roce 1613.²² O mladším Bernardovi máme velmi málo informací. Oproti tomu o starším z bratří Hynkovi toho víme mnohem více. Po dosažení plnoletosti se vydal na kavalírskou cestu do západní Evropy, kde studoval práva především ve francouzsko–kalvínském prostředí.²³ Po návratu z cest byl v roce 1609 přijat do sboru soudců opavského knížectví. Na kolštejnském panství založil sklářské osady Velké a Malé Vrbno.²⁴ V říjnu roku 1611 jej při své korunovační cestě do Vratislavi v Bruntále navštívil král Matyáš II. Nečekaně však zemřel 10. února 1614. Nákladným životem zatížili Hynek ml. a jeho předkové rodovou pokladnu do té míry, že jednotlivá zadlužená panství musela být rozprodána.

Dne 21. června 1615 prodali rukojmí panství Kolštejn za 130 000 zlatých moravských Hanuši Petřvaldskému z Petřvaldu na Račicích a Petřvaldě. Tento císařský rada platil hotově.²⁵ Stejně jako Bruntálští pokračoval v rozšiřování kolštejnského zámku a na panství založil ves Petříkov. Tento šlechtic byl příslušníkem Jednoty Bratrské a během stavovského povstání se do něj aktivně zapojil – byl členem direktoria.²⁶ Též patřil do sboru komisařů, kteří měli na starost rozprodej zabavených majetků organizací katolické církve. Během stavovského povstání však na Kolštejně fyzicky sídlil Hanušův nejstarší syn Dětrich.²⁷ Hanuš zemřel krátce před bělohorskou porážkou povstání. Jako trest za povstání proti svému králi byl jeho potomkům Kolštejn zkonfiskován a za 200 000 tolarů prodán v roce 1622 knížeti Karlu z Liechtensteina.²⁸ Rekatolizace, již nová vrchnost na panství prosazovala, probíhala

²⁰ Hosák, *Místopis* (pozn. 17), s. 585.

²¹ Jiří Stibor, Jan ml. od 1595 st., in: Kolektiv autorů, *Biografický slovník Slezska a severní Moravy, 10*, Ostrava 1998, s. 39.

²² Václav Štěpán, *Historie zámku Bruntál*, Bruntál 1998, s.16.

²³ Radek Fukala, BRUNTÁLSKÝ, Hynek ml. z Vrbna, in: Kolektiv autorů, *Biografický slovník Slezska a severní Moravy, 1*, Ostrava 1993, s. 22.

²⁴ Březina, *Vlastivěda* (pozn. 5), s. 175.

²⁵ Fukala, *Hynek ml. z Vrbna* (pozn. 23), s. 44.

²⁶ Březina, *Vlastivěda* (pozn. 5), s. 175.

²⁷ Ibidem.

²⁸ Hosák, *Místopis* (pozn. 17), s. 585.

pozvolna. Ještě v roce 1647 oznamoval staroměstský farář biskupské konsistoři v Olomouci, že většina jeho farníků je nekatolická.²⁹ Ve výsledku však proběhla úspěšně, protože v roce 1930 se z 16 740 obyvatel tehdejšího soudního okresu Staré Město hlásilo k římskokatolické konfesi 16 076 osob.³⁰

²⁹ Březina, *Vlastivěda* (pozn. 5), s. 314.

³⁰ Soudní okres Staré Město zabíral území někdejšího panství Kolštejn, a navíc obec Hynčice nad Moravou; *Ibidem*, s. 351.

Branná (Kolštejn): zaniklý kostel Nanebevzetí Panny Marie

Zaniklý farní, později poutní kostel Nanebevzetí Panny Marie, který se nacházel v blízkosti dnešního domu čp. 8 v Branné (dříve Kolštejn, něm. Goldenstein). Březina udává jako první zmínku o kolštejnské farnosti rok 1301, ale tuto zprávu nemá podloženou.³¹ Kvůli tomu musíme brát za jistou až zmínku z roku 1351, kdy kolštejnská fara připadla k litomyšlskému biskupství. Po jeho zániku během husitských válek stejně jako ostatní moravské farnosti této diecéze se vrátila pod správu olomouckého biskupství.³² Jako další údaj o existenci kostela v Kolštejně můžeme brát opis nálezu (rozsudku) zemského soudu z roku 1558, v němž je Václav ze Zvole a na Kolštejně trestán nucenou správou svého majetku mimo jiné „*pro svévolné zabavení kostelního stříbra*.“³³ O 17 let později bylo patronátní právo nad kolštejnským kostelem zapsáno majiteli novému panství Karlu st. ze Žerotína a na Hustopečích, jenž byl stejně jako předchozí majitel Jana st. Černčický z Kácova příslušníkem Jednoty Bratrské, a v regionu se šířilo luteránství. Z tohoto důvodu se nedá předpokládat Wolného tvrzení o existenci katolické komunity při tomto chrámu, jež zde přečkala celé reformační období, za nereálné, protože u mariánského kostela stála fara.³⁴

Hynek st. Bruntálský z Vrbna přikázal v roce 1592 všechny fary na kolštejnském panství obsazovat luteránskými kněžími a byl též znám jako velký podporovatel této konfese.³⁵ Nehledě na skutečnost, že mariánský kostel se nacházel nejbližší ke kolštejnskému zámku a protestantská vrchnost, když už na svém panství tolerovala katolíky, tak jím vyhradila svatostánek někde na jeho periferii.³⁶

O duchovních správcích kolštejnské farnosti nemáme až do 30. let 17. století žádné zprávy. Popis bližší podoby dřevěného kostela též nemáme k dispozici. S určitostí můžeme říci, že se při tehdejších farním kostele nacházela fara, která byla

³¹ Jako zdroj informací cituje katalog kněží Olomoucké arcidiecéze z roku 1931 a stálo by zato tento údaj ověřit; Březina, *Vlastivěda* (pozn. 5), s. 326.

³² Wolný, *Topographie* (pozn. 4), s. 43.

³³ ZAO-O, fond Velkostatek Branná (Kolštejn), inv. č. 332, kart. 3, *Výpis z nálezu zemského soudu markrabství moravského*; Zde však není lokalita konkretizována.

³⁴ Wolný píše o souběžné existenci dvou dřevěných kostelů (katolického a luteránského). Na místě toho luteránského měl být podle něj postaven Hynkem ml. Bruntálským z Vrbna stávající kostel Zmrtvýchvstání Páně (dnes sv. Archanděla Michaela). Wolný, *Topographie* (pozn. 4), s. 43–45.

³⁵ Březina, *Vlastivěda* (pozn. 5), s. 173; Hosák, *Místopis* (pozn. 17), s. 585.

³⁶ Tak si například počínali luteráni Ederové ze Štiavnice na Rýmařovsku (panství Rabštejn) po roce 1555; Jiří Karel, Rýmařovská kaple Navštívení Panny Marie, *Svatováclavské česko-polsko-německé setkání v Jeseníku*, č. 10, 2010, s. 133.

zbořena na konci třicetileté války. Budova současné fary se nachází, vně fortifikace městečka, při novém farním kostele sv. archanděla Michaela a její jádro pochází z roku 1684.³⁷

Jan st. Bruntálský z Vrba potvrdil v roce 1604 privilegia kolštejských měšťanů vydaná jeho otcem a „*obdaroval je mimo jiné volností náboženského vyznání, propůjčil mu patronát nad místním kostelem a školou,*³⁸ *zaručil vyznavačům augsburského vyznání svobodu a dovolil měšťanům bráti si z lesa dříví.*“³⁹ Ještě v této listině slíbil věnovat 500 zlatých na stavbu nového farního kostela.⁴⁰ Obdobně byla zformulovaná i privilegia pro Staré Město pod Sněžníkem. Zde se nám nabízí otázka, zda byla v plánu stavba nového farního kostela na místě stávajícího, nebo již tehdy se změnou lokality jeho umístění.

Situace se změnila o čtyři roky později, kdy kolštejské panství přešlo po Janově smrti do držení jeho synů Hynka mladšího a Bernarda Bruntálský z Vrba. Z bratří měl hlavní slovo starší vzdělaný i světaznalý Hynek, jenž se nejspíše rozhodl začlenit do právě budované rezidence též nový reprezentativní kostel.⁴¹ Hypoteticky vzato mohl využít otcových privilegií pro město a přesvědčit městskou radu zvýšením příspěvku na stavbu farního kostel ke stavbě úplně nového chrámu Zmrtvýchvstání Páně (dnes sv. archanděla Michaela).⁴² Díky spoluúčasti města na stavbě tak nákladného chrámu tak stále zadlužený Hynek alespoň trochu ušetřil.

Kvůli tomuto rozhodnutí neměla městská rada důvod do starého dřevěného mariánského kostela investovat a on v nezměněné podobě přečkal až do návratu katolických kněží po získání panství Liechtensteiny. Pro navrátilivšího se katolického kněze do městečka s luteránsky smýšlejícím obyvatelstvem bylo snazší obnovit liturgický provoz v menším dřevěném kostelíku u fary a současně tak symbolicky

³⁷ Jan Eliáš et al., *Branná farní kostel. Stavebně historický průzkum*, Brno 1993, inv. č. 6830, NPÚ ÚOP Olomouc, s. 27; Podobu nové fary mimo fortifikaci městečka a nejstarší podobu kostela sv. archanděla Michaela máme zachycenou na vedutě Kolštejna od Johanna Adama Delsenbacha z roku 1721.

³⁸ Ze zisku patronátních práv nad kostele vyplývá zisk patronátních práv nad farou.

³⁹ Březina, *Vlastivěda* (pozn. 5), 326. Březina přitom vychází z opisu privilegií Kolštejna; SOKA Šumperk, fond Archiv obce Branná, inv. č. 1, kart. 1, 1773, duben 26., *Videň Kníže František z Liechtenštejna potvrzuje práva a svobody městečka Kolštejna (Branná)*.

⁴⁰ Drahomír Polách – Tomáš Drápal, *Historie pivovarnictví v Kolštejně – Branné*, Štíty 2015, s. 16–17.

⁴¹ Z leteckých snímků i map je zjevné, že dnešní farní kostel sv. Archanděla Michaela stojí svou průčelní stranou v jedné pohledové linii se zámkem.

⁴² V současném farním kostele nenalezneme ani stopy po tom, že by jeho patronem mělo být město Kolštejn. Oproti tomu na portálech obou vstupů do něj nalezneme vytesané erby Hynka ml. Bruntálského z Vrba a jeho manželky Bohunky ze Žerotína.

navázat na starší katolickou tradici regionu, již tato stavba pamatovala než s omezeným zájmem místních upravovat liturgický prostor velkolepého luteránského kostela, vysvěcený pro katolické bohoslužby až v roce 1643.⁴³

Takto se mohl zrodit příběh o nezpřetrhané kontinuitě katolické komunity v Kolštejně, který ještě umocnily procesí, sem směřující v 18. století k milostné soše Panny Marie Utěšitelky. Nápor poutníků v roce 1721 přesvědčil knížete Antonína Floriána z Liechtensteinu ke stavbě nového poutního kostela Nanebevzetí Panny Marie. Stavba se realizoval až po smrti knížete mezi léty 1730–1734.⁴⁴ Chrám 50 let sloužil poutníkům, než byl na základě nařízení císaře Josefa II. zrušen a později zbořen.⁴⁵

Z nejstaršího vybavení zaniklého chrámu se dochovala goticko-renesanční řezba madony z doby kolem roku 1520.⁴⁶ Socha dosahuje výšky 141,5 cm a ze zadní strany je plochá. Více pohledově zpracované dílo bylo pro svoji monumentalitu a kvalitu zpracování nejspíše ústředním motivem původního oltáře chrámu.⁴⁷ Postava Bohorodičky stojí na půlměsíci s lidskou tváří, v levici drží Ježíška, v pravici novodobé žezlo. Ježíškovo žezlo pochází ze stejného období jako Mariino, v pravé ruce třímá žezlo.⁴⁸ Sochu měl ze svých cest přivést tehdejší držitel panství Bohuš ze Zvole. Období držby panství nekatolickou vrchností přečkala dřevořezba bez úhony, protože podle luteránských teologů má být „*Marie ctěná, ale ne uctívána*“. Od druhého desetiletí 18. století se k Panně Marii Utěšitelce, jak je také řezba nazývána, konaly poutě. Po zrušení poutního kostela v Kolštejně byla přenesena do farního chrámu.⁴⁹

⁴³ Drahomír Polách, *Historické toulky Šumperskem*, Štítý 2012, s. 51.

⁴⁴ *Ibidem*, s. 50.

⁴⁵ Wolný, *Topografie* (pozn. 4), s. 43.

⁴⁶ Zdeněk Doubravský – Milena Filipová – Marie Gronychová – Alena Turková, *Církevní umění gotiky a renesance na Šumpersku, Zábřežsku a Mohelnicku*, Šumperk 2005, s. 44.

⁴⁷ Zdena Jeřábková, *Madona, Branná* (okres Šumperk), in: Ivo Hlobil – Marek Perůtka, *Od gotiky k renesanci, Výtvarná kultura Moravy a Slezska 1400–1550, Olomoucko*, Olomouc 1999, s. 359–360. Z důvodu, že se nejedná o manýristickou řezbu, tak čtenáře odkazují na výše uvedený článek o této soše.

⁴⁸ *Ibidem*.

⁴⁹ Petr Hrachovec, *Maria honoranda, non adoranda. Studie k poznání role obrazů a umělecké výzdoby v luteránském kostele éry konfesionalizace*, in: Kateřina Horníčková – Michal Šroněk, *In puncto religionis, konfesní dimenze předbělohorské kultury Čech a Moravy*, Praha 2013, s. 244; Polách, *Historické toulky* (pozn. 43), s. 57.

Branná (Kolštejn): kostel sv. archanděla Michaela (dříve Zmrtvýchvstání Páně)

Chrám sv. archanděla Michaela v Branné (dříve Kolštejn, něm. Goldenstein) je nejcennější pozdně renesanční sakrální stavbou, vystavěnou ve stylu nachgotik, na území někdejšího kolštejnského panství. Nachází se na jihozápadní straně náměstí ve stejnojmenném městečku.⁵⁰

Konfesi situaci v Kolštejně bylo věnováno značné místo v předešlé kapitole o zaniklém kostele Nanebevzetí Panny Marie. Z toho důvodu znovu uvedu pouze nejdůležitější údaje. Měšťané si na Bruntálských z Vrbna vymohli náboženskou svobodu pro luteránskou konfesi a také dostali patronátní právo nad farností.⁵¹ Stejně jako ve Starém Městě se dá i zde předpokládat dohled vrchnosti nad městskou radou dosazovanými duchovními správci, jejichž jména pro sledované období neznáme. Mezi léty 1612–1614 nechali vybudovat majitelé panství, bratři Hynek mladší a Bernard Bruntálští z Vrbna, při kolštejnském zámku nový kostel Zmrtvýchvstání Páně, který tvořil součást zámeckého areálu, a měl reprezentovat svrchovanost Bruntálských z Vrbna nad náboženským životem na svém panství. Též měl plnit funkci pohřebiště majitelů zámku.⁵²

Jedná se o samostatně stojící přibližně orientovaný chrám na ostrohu zpevněném opěrnou zdí. Sálový kostel je na obou stranách trojboce zakončen. Jeho věž je představena před jihozápadní průčelí. Na ni po obou stranách přisedají schodišťové věžice. Stavba byla postavena z lomového a cihelného zdiva, které pokrývá hladká vápenná omítka bílé barvy. Po obvodu chrámovou loď podpírá čtrnáct mohutných opěráků. K severozápadnímu straně kněžiště se přimyká patrová sakristie a před jižní vchod je představena předsíň.

Kvůli půdorysu objektu je i jeho sedlová střecha na obou svých kocích trojboce zvalbená. Pokrývá ji červená pálená krytina. Uprostřed střechy se nachází šestiboký

⁵⁰ Ondřej Jakubec, *Modalita a konfesionalita sakrálních staveb v českých zemích 16. a počátku 17. století*, in: Kateřina Horníčková – Michal Šroněk (edd.), *In puncto religionis. Konfesi dimenze předbělohorské kultury Čech a Moravy*, Praha 2013, s. 62–63.

⁵¹ Březina, *Vlastivěda* (pozn. 5), s. 326.

⁵² Ondřej Jakubec, *Modalita a konfesionalita* (pozn. 50), s. 63; Miroslava Nováková, *Shodné renesanční stavby v podhůří Jeseníků* (pozn. 10), s. 61.

sanktusník s lucernou a cibulí, krytou plechem. Lod' i se závěrem kněžiště se šesti okenními osami.

Okna lodi se nacházejí v hlubokých nálevkovitých špaletách s lomenými záklenky, nad nimi jsou ještě kruhová okna (okuly) také v hlubokých špaletách. Okno s lomeným obloukem v závěru presbytáře je zazděné. Mezi opěráky presbytáře jsou vestavěny tři hluboké niky zakončené pultovými stříškami, dvě z nich jsou zasklené i obsahují drobnou sochařskou výzdobu. Hladkou fasádu lodi členění lisenové rámy a profilovaná korunní římsa.

K západnímu průčelí přiléhá mohutná kvadratická sedmipodlažní věž, jejíž podlaží jsou od sebe oddělena kordónovými římsami a lisenovými rámy. V každém patře se nacházejí na jihozápadní i jihovýchodní straně malá pravoúhlá okna v pískovcových ostěních, jež jsou dekorována žlábkováním, stejně jako ostění oken sousedního hejtmanství. Nejvyšší patro prolamují ze tří stran okna s plnými oblouky, lemovaná šambránami. V korunní římsce jsou ze všech stran zasazeny hodinové ciferníky. Věž zakončuje cibulová střecha s lucernou, krytá plechem.

Sakristii kostela kryje valbová střecha a prosvětlují ji dvě dvojice pravoúhlých zamřížovaných oken nad sebou. Na jihozápadě se k sakristii přimyká malá předsínka s pravoúhlým vstupem a zvalbenou stříškou.

Jednolodní prostor je zaklenut valenou klenbou s lunetami. Jeho jednodolitost umocňuje shodné trojboké zakončení obou kratších stran lodi chrámu. Konchy jejich zakončení tak mají tvar pláště nepravidelné čtvrtkoule. Valenou klenbu pokrývá štuková kazetová síť propojených oktagonů, do nichž jsou vepsány pravidelné osmicípé hvězdy s kruhovými otvory ve svých středech. V mezerách mezi těmito kazetami nalezneme novodobé plastické květy růže, které byly umístěny na místo předešlých po poslední obnově chrámu po jeho požáru v roce 1906.⁵³ Předlohou pro tuto výzdobu byla vyobrazení ze čtvrtého svazku *Tutte l'opere d'architettura* Sebastiana Serlia. Jedná se o kombinaci motivu osmicípé hvězdy s návrhem na kazetový strop s oktagonálními kazetami, mezi nimiž se v mezerách nacházejí květy.⁵⁴

⁵³ Drahomír Polách, Farní kostel v Branné na Šumpersku (pozn. 11), s. 132.

⁵⁴ Sebastiano Serlio, *Tutte l'opere d'architettura di Sebastiano Serlio, Bolognese: doue si trattano in disegno, quelle cose, che sono più necessarie all'architetto; et hora di nuouo aggiunto (oltre il libro delle porte) gran numero di case priuate nella città, & in villa, et vn indice copiosissimo raccolto. Libro quatro*. Venetia 1584, ff. 195v, 196v.

Klenbu konchy nad kúrem člení tři kruhová zrcadla napojená na lišty. Prostor mezi jednotlivými zrcadly je rovněž rozdělen lištami. Na protější straně nalezneme trojici šestiúhelníků lemovanými rovnoběžnými lištami ze všech svých stran. Štukové rámování mají i výseče hrotitých lunet, stejně jako části klenby mezi jednotlivými okny. V prostoru nad okny se dochovalo i několik plastických květů z doby před obnovou chrámu na počátku minulého století. Mezi okuly a velkými okny probíhá kordonová římsa, zdobená listovcem. Kolem celého vnitřního prostoru obíhá tribuna, spočívající na křížové hřebínkové klenbě, podpíraná štíhlými toskánskými sloupy. Tribuna byla nejspíše při stavbě barokního oltáře v prostoru presbytáře přerušena. Pro změnu v prostoru kůru byla opatřena barokní štukaturou.

Nejstarším dochovaným vyobrazením kostela sv. archanděla Michaela je veduta Kolštejna od grafika Johanna Adama Delsenbacha z roku 1721. Zvonice na ní má sedm pater a zakončuje ji cibulová baň. Střechu chrámu prolamují vikýře. V půli střechy nalezneme drobný sanktusník. Podle popisu veduty byl již v té době chrám farním a krytou chodbou byl propojen se zámek.⁵⁵ Někdy mezi tímto letopočtem a rokem 1699 muselo dojít ke změně patrocinia chrámu. Nejstarší dochovaný inventář kostela právě z roku 1699 popisuje hlavní kamenný oltář, jemuž dominovaly reliéfy Zmrtvýchvstání a Nanebevstoupení Páně. Součástí tohoto oltáře byly i čtyři sochy evangelistů, ale nic se z něho nedochovalo, stejně jako z celého pozdně renesančního vybavení kostela.⁵⁶

Během celého 18. a první poloviny 19. století chrám nezměnil svou vnější podobu. To dokumentuje poutní grafika z roku 1735 stejně tak i schématický závěsný obraz Kolštejna z přelomu 70. a 80. let 18. století.⁵⁷ Za stejné doby pochází i poutní obrázek s Pannou Marií Utěšitelkou, pod nímž je vyobrazena tehdejší podoba městečka. Podle tohoto obrázku byl v následujícím století namalován další obraz Kolštejna.⁵⁸ V roce 1833 vytvořil Adolph Kunike litografii s vyobrazením Kolštejna, na níž je vzhled farního kostela totožný s Delsenbachovým vyobrazením.⁵⁹

⁵⁵ Christine Salge, *Anton Johann Ospel. Ein Architekt des Österreichischen spätbarock (1677–1756)*, München – Berlin – London – New Yourk 2007, s. 77.

⁵⁶ Polách, Farní kostel v Branné (pozn. 11), s. 125.

⁵⁷ Drahomír Polách – Tomáš Drápal, *Historie pivovarnictví v Kolštejně* (pozn. 40), s. 4.

⁵⁸ Březina, *Vlastivěda* (pozn. 5), obrazová příloha.

⁵⁹ Adolph Kunike, Branná. Ansicht des Schlosses Goldenstein, 1833, litografie, 265 x 226 mm, Vědecká knihovna v Olomouci, inv. č. E II 170.701. Foto: Vědecká knihovna v Olomouci.

Do vzhledu kostela značně zasáhly dva požáry v letech 1850 a 1906, během nichž vždy shořely střechy chrámu. Po prvním požáru nebyl obnoven sanktusník, sklon střechy byl zmírněn, na zvonici byla osazena jehlancovitá střecha a do oken posledního patra byly vsazeny hodinové ciferníky, tak jak to zachycuje nejstarší fotografie Kolštejna z 80. let 19. století.⁶⁰

Druhý požár v roce 1906 znamenal neorenesanční rekonstrukci chrámu.⁶¹ Podle starých grafik byla věž znovu zastřešena cibulovou bání.⁶² Ciferníky se staly součástí její korunní římsy. Jejich původní umístění bylo zaslepeno. Severní schodišťová věžice byla snížena. Na obnovenou střechu lodi byl opět osazen sanktusník. Kolem tribuny se instalovalo historizující dřevěné obložení a i zárubně dveří byly osazeny neorenesančním obložením napodobujícím kamenné ostění. Obnova interiéru chrámu vyvrcholila osazením nového oltářního obrazu Nanebevzetí Panny Marie od A. Wolfa.⁶³ Ten ve svém díle vycházel z obrazu stejného námětu od Giovanniho Belliniho.⁶⁴

Dispozičně má chrám sv. archanděla Michaela nejbliže ke kostelům sv. Jana Křtitele ve Velkých Losinách (1600–1603) a sv. Vavřince v Sobotíně (1605–1608).⁶⁵ Obě stavby nechal vybudovat soused Vrbenských a jejich vzdálený příbuzný Jan ze Žerotína a na Losinách.⁶⁶ Velkolosinský chrám je značně podobný s kolštejnským. I zde se jednalo o hlavní modlitebnu panství, v níž byli pochováváni jeho majitelé. Ke starší upravené zvonici, dříve zdobené armováním, byla přistavěna jednodílná síň, zaklenutá valenou klenbou s lunetami. V exteriéru upoutá pozornost diváka obdobné členění fasád jako v Kolštejně (opěrné sloupy, velká lomená okna s okuly nad nimi).⁶⁷ Oproti kostelu sv. archanděla Michaela je tento kostel v prostoru kůru zakončen ploše. V interiéru rovněž obíhá tribuna na toskánských sloupech. Ty jsou však daleko

⁶⁰ Branná (Kolštejn), fotografie městečka, 80. léta 19. století, Vlastivědné muzeum v Šumperku, poř. č. 545/94. Foto: Vlastivědné muzeum v Šumperku.

⁶¹ Polách, *Farní kostel v Branné* (pozn. 11), s. 132.

⁶² ZAO–O, fond Velkostatek Branná (Kolštejn), inv. č. 916, mapa 118, *Plán restaurace farního kostela v Branné*; Jedná se o plán na obnovu věžní bání.

⁶³ Literatura neudává celé křestní jméno malíře; Březina, *Vlastivěda* (pozn. 5), s. 327.

⁶⁴ Giovanni Bellini, Nanebevzetí Panny Marie za přítomnosti světců, 1510–15, olej, plátno, 350 x 225 cm, Benátky, Gallerie dell'Accademia.

⁶⁵ Ke kostelům velkolosinské skupiny jsou podobné například kostely Nejsvětější Trojice v Běhařovicích u Znojma (1596) či sv. Šimona a Judy ve Strážku na Vysočině (1616); Ondřej Jakubec, *Modalita a konfesionalita* (pozn. 50), s. 64; Nováková, *Shodné renesanční stavby* (pozn. 10), s. 60–62; Polách, *Farní kostel v Branné* (pozn. 11), s. 125.

⁶⁶ Ondřej Jakubec, *Modalita a konfesionalita* (pozn.), s. 61; Nováková, *Shodné renesanční stavby*, s. 60–62.

⁶⁷ Lomená okna s okuly má i velkolosinská zámecká kaple; Krčálová, *Příspěvek* (pozn. 8), s. 13.

robustnější. I na stropě velkolosinského kostela se nachází štuková výzdoba, též z části inspirovaná Sebastianem Serliem.⁶⁸ Jedná se především o bohatě zdobené rosety a složitým členěním lišt vytvořené obrazce čtverců, obdélníku, šestiúhelníků i oválů, které se nacházejí mezi rosetami.⁶⁹ Téměř identický motiv štukové dekorace můžeme spatřit v hlavním sále zámku Kolštejn.

Z této trojice je nejmenší kostel sv. Vavřince v Sobotíně. Ten byl koncipován jako farní chrám pro několik okolních vsí. V době výstavby měl pouze sanktusník. Současná zvonice byla dostavěna až na konci 18. století.⁷⁰ Zdivo chrámu rovněž podpírají opěrné sloupy, zde zdobené armovaní. Ona jsou rovněž zakončena lomeným obloukem, ale bez okulů. V interiéru se nacházela dřevěná tribuna, jež zanikla někdy v polovině minulého století.⁷¹ Na valené klenbě s lunetami se nachází i zde štuková výzdoba podle Sebastiana Serlia.⁷² Loď zdobí velké čtvercové rámy s nakoso umístěnými vloženými menšími čtverci, propojenými lištami. Presbytář oddělený klenebním pasem dekoruje také motiv oktogonu, jehož dekor je ale vytvářen střídáním šestiúhelníků a čtverců, opět ve dvou řadách.⁷³ Oproti Kolštejnu nebo Velkým Losinám se v případě výstavby kostela v Sobotíně dochovaly stavební účty, podle nichž bylo vyplaceno 400 zlatých stavebnímu mistru Andonimu Tomovi a „jeho“ staviteli Andreasi Wartovi.⁷⁴ Účast těchto osob na stavbě kostelů v Kolštejně a Velkých Losinách se vzhledem podobnosti staveb nedá vyloučit, ale není písemně podložena.⁷⁵

⁶⁸ Sebastiano Serlio, *Tutte l'opere d'architettura* (pozn.), ff. 198r; Sebastiano Serlio, *Tutte l'opere d'architettura di Sebastiano Serlio, Bolognese: doue si trattano in disegno, quelle cose, che sono più necessarie all'architetto; et hora di nuouo aggiunto (oltre il libro delle porte) gran numero di case priuate nella città, & in villa, et vn indice copiosissimo raccolto. Libro settimo.* Venetia 1584, ff. 139r.

⁶⁹ Ondřej Jakubec, Skupina pozdně renesančních štukatur na Moravě, jejich styl a význam – možnosti a meze interpretace, *Umění LI*, 2003, s. 280.

⁷⁰ Nováková, Shodné renesanční stavby (pozn. 10), s. 62.

⁷¹ Stanislav Hošek, Pár poznámek k historii sobotínské farnosti, *Podesní*, č. 20, 2016, s. 15–18.

⁷² Sebastiano Serlio, *Tutte l'opere d'architettura* (pozn. 54), ff. 194v, 195v, 196r.

⁷³ Tereza Dvořáková, *Architektura a výzdoba kostela sv. Vavřince v Sobotíně. Dějiny výstavby kostela sv. Vavřince v Sobotíně a jeho podoba v první polovině 17. století* (bakalářská práce), Katedra muzikologie UP, Olomouc 2014, 30–31; Jakubec, Skupina pozdně renesančních štukatur (pozn. 69), s. 280.

⁷⁴ Polách, *Farní kostel v Branné* (pozn. 11), s. 125.

⁷⁵ Ze dne 22. října 1619 se dochoval závěrkový list Adama Hacka, zednického mistra z Velkých Losin, který se týká jeho účasti na stavbě radnice ve Starém Městě na panství Kolštejn. Při této realizaci byl jeho spolupracovníkem Antonio Thoma (vyskytuje se i verze Thomas). Tento argument může hypotézu o Thomově autorství může pouze nepřímo doložit; Polách, *Farní kostel v Branné* (pozn. 11), s. 125; SOkA Šumperk, fond Archiv města Staré Město, inv. č. 914, kart. 13, 1619, *Potvrzení Adama Hauckeho, zednického mistra z Velkých Losin, že spolu s mistrem Antonínem Thomasem převzal za týdenní mzdu 3 zl. znovu výstavbu staroměstské radnice.*

Dalibor Prix s Hanou Dvorskou k této trojici doplňují po stránce dispoziční ještě kostely Nanebevzetí Panny Marie v Andělské Hoře u Bruntálu (mezi 1575–1584) a stejného zasvěcení v Branticích u Krnova (1593). I při těchto starších realizacích šlo o snahu scelit dispozici presbytáře s lodí, i když v Andělské Hoře se to povedlo jen ze zevnějšíku objektu. Tyto tendence ovlivnila skutečnost, že i posledně jmenovanou lokalitu vlastnili Bruntálští z Vrba. ⁷⁶

Na západ od Kolštejna byla přibližně ve stejné době budována rezidence v nedalekém kladském městě Międzyzylesie (čes. Mezilesí, něm. Mittelwalde), kterou budoval rod Černhausů. Ti zastávali v první čtvrtině 17. století post kladských zemských hejtmanů a vlastnili i české panství Králíky, takže bezprostředně sousedili s kolštejnským panstvím.⁷⁷ V roce 1595 byl těmito luteránskými majiteli Mezilesí zbourán dosavadní farní kostel. Mezi léty 1600–1615 nechali vystavět v sousedství svého sídla dnešní farní svatostánek Božího Těla. Stejně jako v předešlých případech se jedná o jednolodní síňový zámek–farní chrám, zaklenutý valenou klenbou s lunetami, ale s pětibokým závěrem, jež je ze vnějších stran zaoblený. Loď chrámu není opatřena vnějšími opěráky, ale prolamují ji velká okna s půlkruhovým záklenkem a okuly nad nimi.⁷⁸ Před západní stěnu chrámu je rovněž předsunuta hranolová zvonice, jejíž páté patro má tvar oktogonu.⁷⁹

S kostelem Božího Těla v Mezilesí těsně souvisí farní chrám sv. archanděla Michaela v Králíkách, který byl vybudován v tomto založením hornického městě kolem roku 1610.⁸⁰ Zde se sice jedná o trojlodí s tribunami, vsazenými do postranních lodí, ale i pod druhotnými stavebními úpravami zde nalezneme společné znaky s předešlým svatostánkem. Vnější zdi bez opěráků jsou prolomeny okny s půlkruhovým záklenkem a okuly nad nimi. Zvonice je kvůli svažitosti terénu na západní straně přistavěná k jižní stěně chrámu a svým členěním odpovídá věži chrámu v Mezilesí.

⁷⁶ Hana Dvorská – Dalibor Prix, *Kostel Nanebevzetí Panny Marie v Andělské Hoře (okr. Bruntál) a jeho renesanční podoba*, in: Dalibor Prix (ed.), *Pro Arte. Sborník k poctě Ivo Hlobila*, Praha 2002, s. 278.

⁷⁷ Ondřej Felcman – Ryszard Gładkiewicz et al.; *Kladsko. Dějiny Regionu*, Hradec Králové – Wrocław – Praha – Kłodzko 2012, s. 151.

⁷⁸ Vzhledem k nízkému stropu, který se nachází mezi velkými okny a okuly, se dá předpokládat, že tento strop vznikl až během barokizace kostela.

⁷⁹ Iwona Rybka-Ceglecka, KOŚCIÓŁ PAR. PW. BOŻEGO CIAŁA MIĘDZYZYLESIE, Serwis ZABYTEK.PL, <https://zabytek.pl/pl/obiekty/kosciol-par-pw-bozego-ciala-1054>, vyhledáno 17. 11. 2017.

⁸⁰ Marta Venclová, *Farní úřad Králíky 1661–1950 (1953). Inventář archivního fondu* (bakalářská práce), Ústav pomocných věd historických a archivnictví Masarykovy univerzity, Brno 2013, s. 14.

Z kamenických prvků na kostele sv. archanděla Michaela v Kolštejně stojí za pozornost soubor čtyř kamenných portálů, z nichž nejprostší je ve vstupu z presbytáře do sakristie. Ten zdobí pouze odstupňované římsy. V portál v podvěží byl nejspíše poškozen v období rekatolizace chrámu. Chybí na něm jakákoliv výzdoba a je zjevné, že byla odstraněna nejspíše kvůli své luteránské tématice. Můžeme se pouze dohadovat, co mohla zobrazovat, protože o ní písemné prameny mlčí.

Další pískovcový portál nalezneme v jižní předsíni kostela. Profilují ho ústupky na stojinách. V archivoltě jej zdobí astragal, kdežto v supraportě listovec. Ve cviklech nalezneme po obou stranách rolwerkové kartuše s erby donátorů stavby. Po levici diváka se nalézá znak Hynka ml. Bruntálského z Vrbna, po pravici jeho ženy Bohunky, rozené ze Žerotína. Hlavní klenák archivoly podkládá diamantování. Dle všech okolností byla předsín před tento vstup představena až dodatečně.⁸¹

Nejvíce zdobeným je zde samozřejmě hlavní vstup do na západní straně chrámu. Ten prochází stěnou zvonice do předsíně, klenuté křížovou klenbou s hřebínkováním. Zde nalezneme edikulový portál z maletínského pískovce, nesený íónskými sloupy, zatíženými zalamovaným tympanonem.⁸² Archivoltu dekoruje vejcevec a astragal v ústupcích. Profil přerušuje volutový klenáček podložený diamantováním. Ve cvikelech jsou frontálně znázorněny okřídlené hlavičky puttů. Sloupy edikuly podkládají kvadratické ořimsované postamenty s diamantovými výplněmi. Dřívky sloupů s entazí dekoruje kanelura proložených píšťal. Vlys v kládí zdobí perlovec s listovcem, uprostřed jej prokládá znaková deska s aliančními erby Bruntálských z Vrbna a Žerotínů.⁸³ Po stranách této desky se nachází latinský pamětní nápis, upomínající na dostavbu chrámu: JEHOVAE TRI – VNI O MSACRUM POSTERIS SVBDITIS PIISQOIBVS // PARATVM AEDIFICIVM HOC OTATORIVM / HYNEK ET BERNARD A // WIRBEN ET FREVDENTHAL / ET GERMANI FRATRES CONSECRVERE // RELIQVERE 1. 6. 1. 4. / ANNO CHRISTI //.⁸⁴ Nad erbovní deskou se ještě nachází čelní reliéf lví hlavy, jež ve své

⁸¹ Jan Eliáš et al., *Branná farní kostel* (pozn. 37), s. 14.

⁸² Portál byl mezi léty 2005–2006 zrestaurován; Jaroslav Jelínek, *Restaurátorská zpráva na hlavní portál kostela Archanděla Michaela v Branné*, Praha 2005, inv. č. R-1344, NPÚ ÚOP Olomouc, s. 1.

⁸³ Zleva z pozice diváka.

⁸⁴ „*Tento dům modlitby, zasvěcený trojjedinému a všemohoucímu Pánu, věnovali a zanechali svým budoucím poddaným i všem zbožným baroni Hynek a Bernard z Vrbna a Bruntálu. Léta Páně 1614.*“

tlamě drží dva rohy hojnosti, směřující vpravo i vlevo. Z tympanonu dříve vyrůstaly tři akroterie, které zanikly nejspíše během obnovy kostela po požáru v roce 1906.⁸⁵

Výzdoba obou vstupních portálů je ovlivněna slezskou dobovou produkcí, která vycházela z předlohy knihy Sebastiana Serlia *Extraordinario libro di architettura*. Autor návrhu portálu hlavního vstupu zkombinoval několik grafik z této publikace v jednolitý celek.⁸⁶

V polovině 90. let minulého století proběhla obnova fasád a střech kostela, při níž byly zachovány i fragmenty dochovaných manýristických omítek.⁸⁷ Později byla provedena izolace zdiva a vytvoření drenáže kolem něj. Z těch to důvodů se jeví problematičtější spíše stav interiéru chrámu. Jedná se především o částečně zalíbenou hodnotnou historizující výmalbu, nevhodný nátěr sloupů tribuny a též je nutné vyřešit statické problémy klenby, protože ta je po celé své délce ve vrcholové části prasklá. V roce 2012 proběhl v kostele sondážní průzkum omítek sakristie a lodi do výšky dvou metrů, při němž byla zjištěna i nejstarší omítková vrstva. Na této vrstvě se opakují bílé a šedé monochromní nátěry.⁸⁸ V budoucnu je zde třeba provést komplexní průzkum omítek, protože se mohou odkrýt snad ještě pozdně renesanční fresky tematicky spojené s původním patrociniem Zmrtvýchvstání Páně.⁸⁹

⁸⁵ Akroterie se na vstupním portále kostela nacházely ještě na nejstarší fotografii městečka.

⁸⁶ Eva Šamánková, *Architektura české renesance* (pozn. 7), s. 90; Sebastiano Serlio, *Extraordinario libro di architettura di Sebastiano Serlio*, Venetia 1560, s. 36, 60, 67, 91, 99, <https://archive.org/stream/HARteR06T02#page/n1/mode/2up>, vyhledáno 20. 1. 2018.

⁸⁷ Jiřina Rychlá, *Kostel Archanděla Michaela v Branné. Obnova fasád. Souhrnná a průvodní technická zpráva*, Olomouc 1994, NPÚ ÚOP Olomouc – pracoviště Šumperk.

⁸⁸ Dušan Rohlík, *Restaurátorská dokumentace. Sondážní průzkum v kostele sv. archanděla Michaela v Branné*, Rosice nad Labem 2012, NPÚ ÚOP Olomouc – pracoviště Šumperk (nestránkováno); Tento výzkum byl proveden kvůli po té realizovanému odvlhčení zdiva.

⁸⁹ Také zde měla být freska dvanácti apoštolů; Jan Eliáš et al., *Branná farní kostel* (pozn. 37), s. 26.

Habartice

Kostelu Neposkvrněného Početí Panny Marie v Habarticích u Hanušovic (něm. Ebersdorf) nebyla věnována odbornou veřejností jakákoliv pozornost a stavba není ani kulturní památkou. Nachází se uprostřed hřbitova u křižovatky cest z Hanušovic do Kolštejna s cestou, která spojovala údolí řeky Krupé s údolím Branné.

Dům Páně byl poprvé v Habarticích zmíněn v papežské bule z roku 1351, ve které je začleněna habartická farnost do nově zřízeného litomyšlského biskupství.⁹⁰ Existence kostela byla zmíněna v urbáři panství z roku 1597.⁹¹ Ale o habartické farnosti, pak máme informace až k roku 1620, kdy měla být sloučena s hanušovickou. Wolný uvádí, že zděný kostel v Habarticích byl vybudován „heretiky“, ale žádnou bližší dataci neuvedl. Též zmiňuje jeho tehdejší špatný technický stav a plánovanou přestavbu chrámu v roce 1842.⁹²

Z původního kostela se dochovala zděná věž, která byla vybudována z horizontálně kladených kamenů. Teprve od zvonového patra je věž ze smíšeného zdiva. Varhaní kúr podpírá 8 toskánských sloupů ve třech řadách za sebou.⁹³ Je zjevné, že tyto sloupy byly v této podobě užity až druhotně, protože kúr před přestavbou měl být dřevěný. Sloupy jsou vzhledem podobné sloupům na předlohách Sebastiana Serlia.⁹⁴

Do roku 1993 se v interiéru chrámu nacházela manýristická dřevěná socha Panny Marie, jež byla v tom roce ukradena. Ta měla být zezadu dlabaná vysoká 120 cm a pestře polychromovaná. Její lehce zmačkaný šat řasený v souběžnicích obepínal štíhlou postavu Bohorodičky. Mariin zlatý plášť volně splýval z ramen až k loktům. Hlavně na jejím pravém boku vytvářel rytmické seskupení záhybů. Ruce měla štíhlé, v pravici držela žezlo a v levici ratolest. Její hlava s bohatě vlnícími vlasy byla mírně

⁹⁰ Miloš Melzer–Jindřich Schulz et al., *Vlastivěda šumperského okresu*, Šumperk 1993, s. 243.

⁹¹ Jan Řezníček, *Moravské a slezské urbáře po 1372/před 1407–1771 (1849)*, Praha 2002, s. 141.

⁹² Gregor Wolný, *Topographie* (pozn. 4), s. 51; Wolný se věnoval své Topografii řadu let a sám si hradil i vydání této řady, takže se v knize nevěnoval habartickému po jeho přestavbě.

⁹³ Ve směru k oltáři 3 řady sloupů (2, 2, 4).

⁹⁴ Sebastiano Serlio, *Extraordinario libro di architettura*, s. 19, <https://archive.org/stream/HARteR06T02#page/n1/mode/2up>, vyhledáno 20. 1. 2018.

zakloněna na protaženém krku.⁹⁵ Později byla socha nověji upravena doplněním o hvězdnatou svatozář a postavením na polokouli, ale bez hada.⁹⁶

Hanušovice

Farní kostel sv. Mikuláše se nachází nedaleko bývalé dědičné rychty, v někdejšímu centru historické obce Hanušovice (něm. Hannsdorf) jež se rozprostírá při horní části toku Hanušovického potoka. V důsledku industrializace Hanušovic a sousední Holby ve druhé polovině 19. století, se pak střed dnešního města přesunul k soutoku Moravy s Brannou.

První zmínku o kostele i faře máme z roku 1351, kdy byly Hanušovice součástí litomyšlského biskupství, jež posléze zaniklo během husitských válek.⁹⁷ Další informace o této farnosti máme až ze druhé poloviny 16. století, kdy se v Hanušovicích, stejně jako v celém regionu, značně šířilo protestantství. Roku 1561 byl do Hanušovic ze Slezska povolán pastor Kašpar Siegler. Po něm zde působil od roku 1566 Adam Grinzweigh z Rychleb,⁹⁸ kterého vystřídali Jan Schmid starší a Jan Schmid mladší. Ten podle Gregora Wolného zde působil od roku 1595.⁹⁹ V roce 1609 měl v Hanušovicích kázat pastor Martin Reimann.¹⁰⁰ Z těchto údajů tak vyplývá, že pastoři v obci moc dlouho nepobyli. Fara byla zcela pod luteránskou správou od roku 1570 a od roku 1587 v Hanušovicích již nebyl žádný katolický kněz.¹⁰¹

Z hmoty kostela, který zde stál na přelomu 16. a 17. se dochovala kamenná zvonice do výšky zvonového patra, na níž se v podkroví lodi svatostánku nachází neporušené renesanční omítky. Ty se nacházejí i na vnějších stěnách věže, kde však byly výrazně poškozeny pekovaním.¹⁰² Z nejstarších povrchových vrstev fasády se dochovala okrová renesanční bosáž na nárožích, ve stejné barvě malované okenní

⁹⁵ Miroslava Nováková, *Evidenční list movité kulturní památky*, poř. č. 3450, 1964, NPÚ ÚOP Olomouc.

⁹⁶ Pro dané ikonografické schéma však na fotografii chyběla plastika hada, která na dochovaných fotografiích chybí.

⁹⁷ Březina, *Vlastivěda* (pozn. 5), s. 319.

⁹⁸ Město Rychleby (něm. Reichenstein) se dnes nachází v polském Slezsku a dnes se nazývá Złoty Stok.

⁹⁹ Wolný, *Topographie* (pozn. 4), s. 51.

¹⁰⁰ Kolektiv autorů, *Hanušovice*, Hanušovice 2015, s. 210

¹⁰¹ Březina, *Vlastivěda* (pozn. 5), s. 320.

¹⁰² Marie Dočekalová–Josef Dočekal, *Kostel sv. Mikuláše v Hanušovicích. Restaurátorský průzkum omítkových vrstev fasády věže kostela* (restaurátorská zpráva), Kroměříž 1998, NPÚ ÚOP Olomouc – pracoviště Šumperk, s. 5.

ostění a sgrafitový horizontální pás s psaníčky pod dnešní korunovou římsou.¹⁰³ Tyto omítky byly objeveny při rekonstrukci fasády věže v roce 1998 a z větší části se nacházely v poměrně dobrém stavu. Vrstva renesanční omítky byla nanesena na starší, hrubozrnnou vrstvu bez nátěru.¹⁰⁴

Během rekonstrukce byly sejmuty novější omítkové vrstvy na původní renesanční malovanou omítku. Při snímání měla být upevňována chátrající malba, aby se z ní co nejvíce dochovalo. Po odkryvu měly být zpevněny do hloubky, barevné vrstvy fixovány a zabezpečeny jejich obvod. Na zbylá místa pak měla být nanesena nová omítky, nahazováním lžící a mírným utahováním.¹⁰⁵

Zvonice je proražena v přízemí vstupem do kostela. Nad ním se nachází trojice střílnových oken nad sebou ze všech vnějších stran věže. V úrovni čtvrtého patra se nachází viditelná část zrestaurovaných renesančních omítek, kdy malovaná okenní ostění zazděných oken jsou z části překryta hodinovými ciferníky. Nová korunní římsa i současné zvonové patro vznikly během rozsáhlé barokní přestavby z období kolem roku 1738.¹⁰⁶

Problematicky se však jeví datace vzniku zvonice. Podle autorů restaurátorského průzkumu měla být věž vystavěna mezi léty 1490–1510 a sgrafitová výzdoba měla vzniknout mezi léty 1530–1560.¹⁰⁷ Ani v jednom případě se však neopírají ani o archivní prameny, ani o analogické stavby, k nimž by se dala zvonice přiřadit.¹⁰⁸ Oproti tomu autor kapitoly o dějinách duchovní správy v knize *Hanušovice* zmiňuje existenci inventáře kostela z roku 1804, který uvádí bez jakékoliv datace jako původce zděného kostela Bruntálské z Vrbna. Jim právě spoluautor knihy připisuje původ sgrafitové výzdoby věže.¹⁰⁹ Sgrafito je zdobeno motivem lilie stejně jako část tzv. horního zámku v Kolštejně, tato výzdoba vznikla nejspíše za Bruntálských, kteří měli lilii ve znaku. Na zámku dříve vytvořeny nebyly, protože se pod nimi nachází

¹⁰³ Původní korunová římsa byla osekána a my dnes její profil neznáme. Podobná okrová bosáž nároží věže se dochovala v podvěží nedalekého kostela sv. Volfanga ve Vikanticích. Ta byla vybudována kolem roku 1611. Viz příslušná kapitola.

¹⁰⁴ Dočekalová – Dočekal, *Restaurátorský průzkum* (pozn. 102), s. 5.

¹⁰⁵ *Ibidem*, s. 6.

¹⁰⁶ Této generální přestavbě měla předcházet ještě přestavba kostela v roce 1656. Viz Kolektiv autorů, *Hanušovice* (pozn. 100), s. 213–215; Barokní zvonové patro s bání jsou nápadně podobné barokní zvonici kostela ve Vysokých Žibřidovicích.

¹⁰⁷ Dočekalová – Dočekal, *Restaurátorský průzkum* (pozn. 102), s. 4.

¹⁰⁸ *Ibidem*; Argumentovat při dataci kostela přítomností lomených pro nějaký časový úsek je v případě sakrálních staveb v této oblasti zavádějící.

¹⁰⁹ Kolektiv autorů, *Hanušovice* (pozn. 100), s. 211.

ještě starší vrstva sgrafit s vrubováním. Stejný motiv sgrafitové výzdoby jako na obou stavbách nalezneme i na zámku Kovanice u Nymburka, která se datuje roku 1588.¹¹⁰

Ve zvonici se nachází zvon z roku 1557. Jeho čepec je pokryt stylizovaným ornamentem s motivem mořských nestvůr s jednořádkovým nápisem antikvou mezi dvěma plastickými linkami: „SIT NOMEN DOMINI BENEDICTVM EX HOC NVNC ET VSQUE IN (SAECVLVM) 1557“. Výzdoba čepece je ukončena rostlinným ornamentem s motivem kandelábru a vinné révy.¹¹¹

Kostel se nachází v dobrém stavu, jen nad průchodem věží se nachází nevhodný soudobý přístřešek.

¹¹⁰ František Kubec, *Renesanční sgrafitová bosáž ve středních Čechách*, Praha 1996, s. 123.

¹¹¹ Liturgická invokace: „Budiž jméno Páně velebeno od tohoto času až na věky.“ Viz Leoš Mlčák, *Zvony na Šumpersku a Jesenicku*, Olomouc 2004, s. 23.

Kunčice u Starého Města pod Sněžníkem

Pozdně renesanční kaple v Kunčicích (něm. Kunzendorf) je unikátní ukázkou raně novověké drobné sakrální architektury v regionu. Nachází se na pozemcích bývalé kunčické rychty.¹¹² Ves obnovil v roce 1561 Václav ze Zvole a prvním rychtářem do ní jmenoval o tři roky později Mikuláš Gretzner. Dá se očekávat, že on nebo někdo z jeho nástupců tuto stavbu nechal vybudovat jako katolickou kapli, než na kolštejnském panství získalo luteránství výluční postavení. Březina udává, že „v Kunčicích byla již před rokem 1690 kamenná kaplička s vížkou, na niž byl v XVI. stol. uložen závazek a u níž se zastavoval průvod o prosebných dnech.“¹¹³ Dle inventáře novější kunčické kaple Panny Marie Bolestné se mělo do této původní vejít kolem 10 osob.¹¹⁴

Dlouhou dobu se myslelo, že právě mariánská kaple se nachází na místě původní obecní modlitebny a tato malá kaple byla označována zvoničkou z roku 1779.¹¹⁵ Tyto údaje se podařilo vyvrátit Drahomíru Poláchovi. Pomohl mu k tomu jak archivní výzkum, tak i nález pozůstatků sgrafitové omítky na počátku 80. let minulého století. Sgrafitová psaníčka byla krátce poté obnovena místním národním výborem. Fakt, že se jedná o repliky autentických psaníček, která na kapli v minulosti byla, podpírá užití stejného vzoru na tvrzi Odkolků z Oujezdce v Šumperku–Temenice. Zde výzdoba vznikla někdy na konci 16. století.¹¹⁶

Samotná stavba je vybudována na půdoryse nepravidelného šestiúhelníku s malými okénky s rozšířenou špaletou. Jehlancová střecha, krytá šindelem, kopíruje tvar půdorysu stavby. Uprostřed střechy se nachází samotná zvonice, ale bez zvonu. Prázdný interiér je zaklenut valenou klenbou. Kaple je v současné době v rekonstrukci, během níž byla vyměněna šindelová střecha, natřeno oplechování zvonice a pozlacen vrcholový kříž i s makovicí.¹¹⁷

¹¹² Drahomír Polách, *Historické toulky Šumperskem* (pozn. 43), s. 177.

¹¹³ Březina, *Vlastivěda* (pozn. 5), s. 330.

¹¹⁴ Polách, *Historické toulky* (pozn. 43), s. 178. Poláchovo tvrzení, že by se mělo jednat o farní kostel považují za zavádějící již vzhledem k velikosti kaple.

¹¹⁵ *Ibidem*, s. 60.

¹¹⁶ V Temenici byly fragmenty sgrafitové omítky zjištěny v roce 1944. Po odsunu německého obyvatelstva této již nebyl zájem zkoumat tuto stavbu a ta byla přestavěna. Z archivních pramenů zmínil někdejší existenci sgrafit Drahomír Polách.

¹¹⁷ Podobné zvonice se nacházejí například v Kvílicích a Neprobylicích u Slaného v Čechách.

Malá Morava

Současnému baroknímu kostelu Nanebevzetí Panny Marie na Malé Moravě (něm. Klein Mohrau) předcházela starší stavba, o jejíž podobě nemáme bližší informace. První písemná zmínka o existenci svatostánku i fary v obci svědčí stejně jako v předešlých případech listina z roku 1351, jež Malou Moravu přirezuje k biskupství v Litomyšli. Obec nejspíše během česko–uherských válek zanikla, protože v roce 1563 Václav ze Zvole nechává na Malé Moravě obnovit „zpuštělou“ rychtu a krátce poté měl zde vybudovat dřevěný kostel.¹¹⁸ Patronátní práva nad malomoravskou farností držel majitel panství.¹¹⁹

Nejspíše krátce po obnově farnosti ji začali spravovat luteránští pastoři, kteří v obci působili až do 2. července 1621, kdy měl odejít poslední malomoravský pastor.¹²⁰ Následně byl kostel navrácen pod správu katolických kněží a v červenci roku 1687 byl položen základní kámen nového chrámu, jehož stavbu platily obce Malá Morava, Velká Morava a Vojtíškov.¹²¹ Pro vyšší kapacitu chrámu byla do jeho lodi umístěna tribuna.

V západní stěně barokního kostela je zazděný manýristický náhrobník Johanna Peterhansela.¹²² Ten byl synem majitele zdejší sklářské huti Martina Peterhansela, který měl dokonce i čtyři poddané.¹²³ Jedná se o rustikální manýristickou práci nejspíše místního kameníka. V centru obdélného náhrobníku se nachází postava chlapce se složenýma rukama ve splývavém rouchu s výrazným límce, jež stojí na stylizovaném podstavci. Dílo dosahuje rozměrů 84 x 48 cm a v partiích obličeje chlapce jsou patrné pozůstatky polychromie inkarnátu. Nad chlapcovou pravicí se nachází erb se skleněným pohárem.¹²⁴ Nad jeho levicí se nachází nápis, svědčící o věku zemřelého: „20. WOCH[E] ALT“.¹²⁵ Celý výjev je lemován částečně poškozeným nápisem psaným kapitálou: „DES WOLGEACHTEN HERN MARTIN

¹¹⁸ Březina, *Vlastivěda* (pozn. 5), s. 333.

¹¹⁹ *Ibidem*, s. 173.

¹²⁰ Roman Musil, Nález základního kamene kostela v Malé Moravě, *Severní Morava*, č. 81, 2001, s. 42–43; Musil chybně popisuje dějiny malomoravského kostela před výstavbou současného. Původní kostel vybudovaný Václavem ze Zvole nemohl během třicetileté války vyhořet, protože se nám zde dochoval zvon z roku 1592 a ani dochovaný náhrobník z roku 1629 nejeví známky požáru.

¹²¹ Wolný, *Topographie* (pozn. 4), s. 53.

¹²² Miroslava Nováková, *Evidenční list movité kulturní památky*, poř. č. 3659, 1964, NPÚ ÚOP Olomouc.

¹²³ Václav Štěpán – Jarmila Štěrbová, K Vývoj sklářského průmyslu na panství Branná, *Severní Morava*, č. 78, 1999, s. 21.

¹²⁴ Jedná se o symbol svobodného sklářského rodu, který tak nepodléhal majitelům panství.

¹²⁵ „Stár 20 týdnů.“

PETTRHANSELS GLASMEI[S]TER. ALHIR. SOHNE LEIN / ANNO. 1629. DEN.
5.OCTO[BER]. ENTSCHLIEF. IN. GOTT. IOHA[NNES]“.¹²⁶

Z manýristického vybavení kostela se podle Miroslavy Novákové dochovala řezba Ukřižovaného Krista, údajně z přelomu 16. a 17. století.¹²⁷ Nachází se na epištolní stěně kněžiště. Korpus dosahuje výšky asi 4 m. Vzdálenost mezi jeho rozepjatými pažemi dosahuje přibližně 1,60 m. Na soše nás zaujme expresně znázorněná muskulatura těla Ukřižovaného, již umocňuje zvýraznění žil na Kristových nohách. Řezbář měl problémy znázornit anatomicky správně hrudník. Oproti tomu Kristova mírně doprava pootočená tvář vzbuzuje poklidný dojem. Vlasy má zvlněné. Stejně tak i jeho bederní rouška je mírně zvlněna. Řezba si zaslouží další odborné zkoumání i zákrok restaurátora, abychom se o ní dozvěděli bližší informace.

Ve věži kostela nalezneme zvon odlitý v roce 1592 královehradeckým zvonařem Eliášem Stodolou. Jeho čepec i část krku je pokryta pětiřádkovým nápisem psaným česky gotickou minuskulí a kapitálou: „tak buh miloval swiet zie syna sweho gednorozeneho dal na swiet aby každý kdoz wierzi / w nieho ne ZAHYNUL ALE MIEL ZIWOT WIECZNY (Následuje špatně zřetelný reliéf Krista nesoucí kříž.) LETA PANIE M. D. LXXXX II SLYT GEST ZWON TENTO / KE CTI A CHWALE BOZI ODE MNE / MISTRA ELYASSE ZWONARZE / W HRADCY NAD LABEM“.¹²⁸ Věnc je členěn plastickou linkou a prolamovanou lištou.¹²⁹

¹²⁶ „Na památku pana Martina Peterhansela sklářského mistra zde leží syn. Léta Páně 1629 5. října usnul v Pánu Bohu Johann (20 týdnů stár).“

¹²⁷ Miroslava Nováková, *Evidenční list movité kulturní památky*, poř. č. 3645, 1964, NPÚ ÚOP Olomouc.

¹²⁸ Jan 3.16.

¹²⁹ Mlčák, *Zvony* (pozn. 111), s. 25.

Staré Město pod Sněžníkem

Farní kostel sv. Anny se nachází jihovýchodně od náměstí ve Starém Městě pod Sněžníkem (něm. Mährisch Altstadt) obklopen hřbitovem. Tato lokalita patří k nejdéle osídleným místům kolštejnského panství. Současně s Kolštejnem bylo jeho hospodářským centrem. Město mělo vzniknout z hornické osady, jež vznikla ve druhé polovině 13. století. První písemnou zmínku o Starém Městě máme ale až ze závěti Jana Wüstenhuba z roku 1325, v níž byla tato lokalita nazývána městečkem Goldek (Zlatý Kout). Teprve později, aby se název nepletl s názvem sousedního městečka Kolštejna (něm. Goldenstein), byl název změněn na Staré Město.¹³⁰

Z těchto příčin musel nejspíše na konci první čtvrtiny 14. století v městečku existovat farní kostel i fara, o nichž však máme zmínku až z roku 1351.¹³¹ Někdy v 70. letech 15. století bylo městečko vypáleno Jiřím st. Tunklem z Brníčka, za což ho pohnal tehdejší majitel panství Hynek st. ze Zvole před soud do Olomouce.¹³² Dá se předpokládat, že během požáru vyhořel i staroměstský kostel. V roce 1559 již ve městečku převládali luteráni, jejichž duchovní měl k dispozici místní faru.¹³³ Od roku 1561 byl jejich pastorem Jan Appel z Frankštejna.¹³⁴ Po Appelovi působili ve městě a jeho okolí tito pastoři: Adam Grünzweig, Martin Letzel, Michael Seiberling (od roku 1611) a Martin Weniger.¹³⁵

V opise z roku 1684 se nám dochovala privilegia pro Staré Město od Jan st. z Vrbna a Bruntálu na Kolštejně z 24. srpna 1594.¹³⁶ V listině „*dovoluje Starému Městu totéž, co mu již povolil jeho otec.*“ Jako první výsadu uvedl povolení „*vyznání augšpurské, volbu kazatele a faráře evangelického, jakož i jeho propuštění, bude-li nehoden, přijímání a propuštění kostelního sluhy, vše ve srozumění s vrchností. Městu přísluší patronátní právo, kostel, fara, bohoslužebná roucha a škola.*“ V devátém bodě Bruntálský městu povolil: „*Ze svých lesů mohou volně používat dřevo na stavbu a*

¹³⁰ Březina, *Vlastivěda* (pozn. 5), s. 311–313.

¹³¹ Hosák, *Místopis* (pozn. 17), s. 585.

¹³² Václav Černý, *Pohledy do dějin Staroměstska*, Ústí nad Orlicí 2011, s. 18.

¹³³ Hosák, *Místopis* (pozn. 17), s. 585.

¹³⁴ Město Frankenštejn (něm. Frankenstein) se nachází v polském Slezsku a dnes se nazývá Żąbkowice Śląskie; Březina, *Vlastivěda* (pozn. 5), s. 314; Wolný, *Topographie* (pozn. 4), s. 47

¹³⁵ Zde Březina neuvádí pramen odkud čerpal poslušnost staroměstských pastorů, oproti tomu Wolný tato jména vůbec neuvádí. Březina, *Vlastivěda* (pozn. 5), s. 314.

¹³⁶ SOKA Šumperk, fond Archiv města Staré Město, inv. č. 9, 16.5.1684 *Podivín Jan Adam Ondřej, říšský kníže a vladař domu Liechtenštejnského potvrzuje na žádost purkmistra městečka Starého Města dříve udělená privilegia.* V inventáři archivního fondu chybně nebo při tvorbě opisu listiny přepsán letopočet na rok 1584.

šindel, z panského lesa mohou brát dřevo na stavbu kostela, školy a špitálu, jednotlivci pak za poplatky dostanou dříví na zhotovení rour, rýn, mostů a lávek.“ Právě tato výsada nás informuje o záměru Staroměstských stavět nový kostel na místě stávajícího, nad nímž dostali patronátní právo. Pro vrchnost byla tato výsada výhodná, protože nemusela financovat stavbu ani údržbu daného svatostánku a fary. Současně si však podržela dohled nad duchovní správou ve městě.

Diametrálně odlišné informace o stavbě kostela ve Starém Městě nám podává nejstarší městská kronika staroměstského rodáka, faráře u sv. Mořice v Olomouci, Filipa Jakuba Friebecka z roku 1794.¹³⁷ Friebeck zachytil příběh o zbožné katoličce Elišce Petřvaldské z Petřvaldu, která měla být dle kronikáře matkou posledního předbělohorského majitele kolštejnského panství, Hanuše (Jana) Petřvaldského.¹³⁸ Ten byl členem Jednoty Bratrské, ale své matce neměl bránit ve víře. Eliška měla vybudovat chrám ve Starém Městě, v němž podle kronikáře sídlila, na popud jesuity P. Jana Schmidtlina, který od roku 1615 konal na kolštejnském panství katolické misie. Tento kostel měl o tři roky později vysvětit olomoucký pomocný biskup Arnošt Platejz.¹³⁹

Friebeckova zpráva o výstavbě kostela Eliškou Petřvaldskou přejímali další autoři, kteří se věnovali historii Starého Města pod Sněžníkem.¹⁴⁰ Nikdo z nich se nějak nepozastavoval nad tím, že by ve městečku měly v minulosti existovat dva kostely, Eliškou postavený katolický a luteránský, k němuž mělo patronátní práva město. Jméno Elišky Petřvaldské nefiguruje ani v městských listinách z první čtvrtiny 17. století, a to patří archivní fond Starého Města k nejlépe dochovaným městským fondům na severní Moravě. Nehledě na to, že matkou Hanuše Petřvaldského byla Jana Žabkovna v Limberka.¹⁴¹ Příběh o Elišce Petřvaldské je tak nutno brát pouze jako způsob vyrovnání se katolického kronikáře s luteránskou minulostí svého rodného města.

¹³⁷ Černý, *Pohledy* (pozn. 132), s. 9.

¹³⁸ Wolný tvrdí, že Eliška Petřvaldská byla vdovou po Janu st. Bruntálskému z Vrbna, která měla ve Starém Městě žít jako vdova od roku 1592; Wolný, *Topographie* (pozn. 4), s. 46; Bruntálský byl však jen jednou ženatý s Alžbětou Hoffmannovou z Grünbüchlu a zemřel v roce 1608.

¹³⁹ Březina, *Vlastivěda* (pozn. 5), s. 314.

¹⁴⁰ Drahomír Polách, Několik poznatků k stavební historii a původnímu vybavení kostela sv. Anny ve Starém Městě na Šumpersku, *Památkový ústav v Olomouci 1994, 1995*, s. 99.

¹⁴¹ Josef Pilnáček, *Staromoravští rodové*, 5. vydání, Brno 2011, s. 353.

Kostel sv. Anny patří mezi zděné trojlodní baziliky s převýšenou hlavní lodí. Jeho presbytář, zakončeným třemi stranami oktogonu, je užší než loď. V průčelí se tyčí čtyřboká hranolová věž s postranní věžicí se schodištěm. Při severní straně presbyteria sakristie, která svojí hmotou plynule navazuje na severní vedlejší loď, k níž byla dodatečně stejně jako k sakristii přistavěna jednoduchá předsíň. K jižní boční lodi byla též přistavěna předsíň ke vstupu ze hřbitova do presbytáře. Další přístavba se nachází mezi touto postranní lodí a zvonici. V ní se skrývá schodiště na chrámovou tribunu. Vnější stěny lodí i kněžiště doplňují opěrné sloupy.

Díky sakristii je severní boční loď o jedno klenební pole delší než jižní. Klenba celého kostela je křížová s vyžlabenými žebry se štukovým ostrým nosem.¹⁴² Žebra klenby se snoubí v terčových svornících, na něž byly v hlavní lodi dodatečně přidány plastické růže. Žebra klenby presbytáře spočívají na pilastrech (příporách) s římsovou hlavicí. V závěru kněžiště jsou celé, v ostatních jeho částech podseknuté přibližně v polovině výše. Polokruhový triumfální oblouk též spočívá na podseknutých pilastrech. Pilíře trojlodí mají tvar nepravidelného šestiúhelníku s nejdelší základnou, s níž na ní navazující strany svírají pravý úhel.¹⁴³

Boční lodi jsou mnohem nižší než hlavní. Právě široké lomené oblouky spočívající na pilířích je otevírají do hlavní lodi. V západní části chrámu se nachází dřevěná kruchta, jež je zalomena i do bočních lodí. Okna v presbyteriu zakončuje lomený oblouk, kdežto okna lodi segmentový záklenek.¹⁴⁴ Tato okna jsou ve dvou řadách nad sebou, což dosvědčuje existenci tribuny v chrámu již v době jeho výstavby, protože mříže těchto oken patří k původnímu prvkům zabezpečení kostela z konce 16. století. Střecha krytá kanadským šindelem prošla v 90. letech minulého století obnovou.¹⁴⁵ Nad lodí se vypíná sanktusník s jehlancovou stříškou, na zvonici pak složitá barokní cibulová bání.

Všech pět pater zvonice je od sebe odděleno kordonovými římsami. Zvony se nacházejí v jejím čtvrtém poschodí, jehož všechna čtyři okna mají lomený oblouk. Srovnatelně velké okno prosvětluje ještě první podlaží kostela, ostatní okna jsou malá

¹⁴² Severní boční loď má čtyři klenební pole, jižní tři, hlavní loď také tři pole, presbytář dvě a klenební pole. Křížová klenba se nachází i v přízemí zvonice a v jejím prvním patře. Křížovou klenbou, ale bez žebrování je zaklenuta i sakristie.

¹⁴³ I samotný oblouk klenby je z části zkosený.

¹⁴⁴ Pouze okno v závěru presbytáře za oltářem je zazděné.

¹⁴⁵ Dle dokumentace je tato krytina považovaná za nevhodnou.

a v posledním patře se nachází hodinový stroj, na nějž z vnější strany upozorňují osazené ciferníky. Věž měla být mezi léty 1657–1662 zásadně přebudována, ale rozhodně ne vystavěna, jak tvrdí Polách.¹⁴⁶ Tomu odporuje existence stejné křížové klenby, jakou mají lodě kostela, v přízemí a v prvním patře zvonice. Radikálně tvarovaná barokní bání měla vzniknout mezi léty 1731–1732.¹⁴⁷ Fasády získaly žlutou barvu také až během poslední rekonstrukce v 90. letech minulého století.

V okolí Starého Města se nachází několik městských pozdně renesančních svatostánků, s nimiž se dá kostel sv. Anny srovnat. Do této kategorie můžeme řadit kostel sv. Máří Magdaleny v nedalekém Podlesí (dříve Krumperky, něm. Grumberg). To bylo založeno jako poddanské městečko na sousedním rudském panství a první písemnou zmínku o něm máme z roku 1598. Majiteli tohoto panství byli v té době luteránští příslušníci velkolosinské větve rodu Žerotínů.¹⁴⁸ Literatura stavbu převážně datuje do roku 1683, ale kostel stylově odpovídá stylu nachgotik přelomu 16. a 17. století.¹⁴⁹ Trojboce zakončený presbytář kostela podepírají opěrné sloupy stejně jako ve Starém Městě, Lomnici u Rýmařova a Razové u Horního Benešova.¹⁵⁰

Právě s kostely sv. Jiřího v Lomnici a sv. archanděla Michaela v Razové má svatostánek v Podlesí shodné členění dispozice, s tím rozdílem, že jejich zvonice jsou starší než zbytek stavby a loď kostela sv. Maří Magdalény postrádá opěráky. Tyto argumenty podporují Samkovu dataci chrámu do předbělohorského období. Dotyčný zde objevil pozůstatky sgrafitové výzdoby fasád a místy dochované křížové klenby s hřebínky. Loď chrámu v Podlesí je místo křížové klenby zaklenu valenou s výsečemi. Tento stav je důsledkem přestavby z let 1786–1787.¹⁵¹

¹⁴⁶ Polách, *Několik poznatků* (pozn. 12), s. 103.

¹⁴⁷ Ibidem.

¹⁴⁸ Březina, *Vlastivěda* (pozn. 5), s. 269.

¹⁴⁹ Ibidem. Od Březiny převzali tuto dataci všichni česky píšící autoři. Například: Kolektiv autorů, *Seznam nemovitých kulturních památek okresu Šumperk*, Olomouc 1994, s. 103. Březina převzal údaj od Wolného spolu s tvrzením, že současnému zděnému kostelu v Podlesí předcházela dřevěná modlitebna; Wolný, *Topographie* (pozn. 4), s. 49.

¹⁵⁰ Kostel v Lomnici je datován mezi léta 1603–1622. V Razové je zvonice datována do roku 1580 (nejspíše jen její úpravy) a samotný chrám měl být dokončen v roce 1590; Ľubica Mezerová et al., *Seznam nemovitých kulturních památek okresu Bruntál*, Bruntál – Ostrava 2000, s. 124, 170; Leoš Mlčák, Pozdněrenesanční luterské kostely na sovineckém panství z let 1577–1610. *Střední Morava. Kulturněhistorická revue*, roč. 6, č. 11, 2000, s. 49.

¹⁵¹ Jiří Frolík, *Evidenční list nemovité kulturní památky*, poř. č. 1086, 1964, NPÚ ÚOP Olomouc; Bohumil Samek, *Umělecké památky Moravy a Slezska. 2. svazek J/N* (pozn. 6), s. 453; Národní památkový ústav, Kostel sv. Maří Magdalény s ohradní zdí Podlesí, <http://pamatkovykatalog.cz/?element=536994&sequence=9&mode=fulltext&keywords=Podles%C3%AD&order=relevance%3Adesc&action=element&presenter=ElementsResults>, vyhledáno 16. 1. 2018.

Polách udává k 9. červenci 1683 informaci o slavnostním žehnání nového základního kamene kostela sv. Maří Magdaleny. Pokud je farní kronika Podlesí z roku 1810, na níž se odvolává, věrohodná, tak by se jednalo o stavitelský anachronismus.¹⁵² Se zřetelem na skutečnost, že se na nedaleké Malé Moravě, která byla v té době přifařena do Podlesí, stavěl už barokní kostel 1687–1689, farářem v Podlesí byl mezi léty 1680–1697 stejný kněz P. Karl Mosik a patrony kostela byli v té době významný barokní stavebník kníže Karel Eusebius z Lichtenštejna, tak se dá výstavba kostela ve stylu nachgotik v tomto období vyloučit.¹⁵³

Další pozdně renesanční městský kostel nalezneme přibližně 20 km severně od Starého Města v polském městečku Bolesławów (něm. Wilhelmsthal), farní kostel sv. Josefa. Tato lokalita se nachází na území někdejšího Kladského hrabství, jež bylo až do roku 1740 součástí Českého království.¹⁵⁴ Hornické městečko bylo založeno po vydání horního řádu císaře Rudolfa II. v roce 1578, v němž se právě počítalo s vysazením tohoto městečka, pojmenovaného podle štoly Sankt Wilhelm (čes. Svatý Vilém). Protestantský kostel je zde zmiňován k roku 1598 a v roce 1623 byl předán katolíkům.¹⁵⁵ Orientovaný jednolodní kostel stojí v jihozápadní části náměstí. Obvodové zdivo je z převážné části z doby výstavby. Zaujme nás umístění zvonice mezi lodí a presbytářem.¹⁵⁶ Presbytář s trojbokým závěrem podepírají opěrné sloupy. Členění oken lodi do dvou úrovní napovídá, že i v kostele sv. Josefa byla dřevěná tribuna jako ve Starém Městě. Loď je zaklenuta valenou klenbou z roku 1823.¹⁵⁷ Okno jeho závěru bylo stejně jako ve Starém Městě zazděno a jednotlivé předsíně na severních stranách chrámů jsou umístěny v přibližně stejných místech.

¹⁵² Drahomír Polách, K historii Podlesí a jeho památek, *Severní Morava*, č. 62, 1991, s. 33.

¹⁵³ Pavel Juřík, *Dominia Smiřických a Liechtensteinů v Čechách*, Praha 2012, s. 130–132; Hellmut Lorenz, Plumenau – Austerlitz – Seelowitz. Unbekannte Darstellung mährischer Schlossbauten aus dem frühen 18. Jahrhundert, *Sborník prací filosofické fakulty brněnské univerzity. Řada uměnovědná (F)*, č. 34–36, 1993, s. 108–109; Roman Musil, Nález základního kamene kostela v Malé Moravě (pozn. 120), s. 42;

Wolný, *Topographie* (pozn. 4), s.49–50.

¹⁵⁴ Iwona Rybka-Ceglecka, KOŚCIÓŁ PAR. PW. ŚW. JÓZEFA OBLUBIEŃCA NMP BOLESŁAWÓW, Serwis ZABYTEK.PL, <https://zabytek.pl/pl/obiekty/kosciol-par-pw-sw-jozefa-oblubienca-nmp-3115>, vyhledáno 17. 11. 2017.

¹⁵⁵ Ibidem.

¹⁵⁶ Věž je do úrovní čtyř pětín střechy lodi hranolová, pak následují tři patra oktogonální části zvonice, zakončenou dvoupatrovou bání. Podobně řešené věže nalezneme v okolí na pozdně renesančních stavbách kostelů v lokalitách Stara Łomnica a Długopole Górne, ze světských staveb, pak můžeme uvést věž tzv. fojtství zámku Kolštejn v Branné nebo radnice ve Starém Městě pod Sněžníkem.

¹⁵⁷ Iwona Rybka-Ceglecka, KOŚCIÓŁ PAR. PW. ŚW. JÓZEFA OBLUBIEŃCA NMP BOLESŁAWÓW, Serwis ZABYTEK.PL, <https://zabytek.pl/pl/obiekty/kosciol-par-pw-sw-jozefa-oblubienca-nmp-3115>, vyhledáno 17. 11. 2017.

Do třetice je třeba ještě uvést hřbitovní kostel sv. Barbory v kladském městě Międzyzylesie (čes. Mezilesí, něm. Mittelwalde). V období reformace přišli katolíci v Mezilesí o farní kostel Božího Těla, ale podařilo se jim alespoň udržet si místní hřbitov, na němž si v roce 1617 vystavěli tento svatostánek. Po navrácení farního chrámu katolíkům začal kostel sv. Barbory plnit funkci hřbitovního kostela¹⁵⁸. Oba domy Páně byly vybudovány ve stylu pogoťky. Hřbitovní kostel je menší než farní a v době vzniku nejspíše neměl věž. Jedná se o jednodušší stavbu, jejíž presbytář má trojboký závěr, který podpírají opěrné sloupy.¹⁵⁹ Všechna jeho okna jsou zakončena lomeným obloukem. Oproti Starému Městu není okno v závěru kněžiště zazděné, ale stejně jako v kostele sv. Anny v interiéru nalezneme dřevěnou tribunu obepínající stěny lodě, a navíc manýristickou kazatelnu.

Nejstarší vyobrazení kostela ve Starém Městě, jež se mi podařilo dohledat, pochází ze druhé poloviny 18. století. Obraz znázorňuje Boha Otce s Pannou Marií a pěti morovými světci na nebesích.¹⁶⁰ Pod nimi se nachází schématická veduta města i početný pohřební průvod.¹⁶¹ Zatím se nepodařilo tento výjev připojit k nějaké události z dějin města. Vzhled stavby na malbě se od její současné podoby příliš neliší, jen si malíř usnadnil svou práci, že bohatě členěnou barokní bání znázornil v prosté podobě. Kostel obepínala hřbitovní zeď s dodnes stojící brannou a dvěma dalšími stavbami.

Chrám sv. Anny je stavbou bohatou na památky uměleckého řemesla z doby své výstavby. V kněžišti při severní stěně se nalézá gotizující sedlový portálek s okosením. V něm jsou vsazeny dveře do sakristie, složené ze železných plátů, jež jsou navzájem spojeny nýty, pokryté mřížkou z úzkých železných pásů.¹⁶² Na jejich straně do kněžiště je připevněn kovový kruh, na protější straně pak se nachází zámeček.¹⁶³ Stav těchto dveří je dobrý až na nevhodný olivově zelený nátěr. Další dva jednoduché portály zakončené půlkruhovým záklenkem se dochovaly při hlavním i severním vstupu do objektu. Oba jsou zdobeny kvádrováním. Památkově chráněny

¹⁵⁸ Iwona Rybka-Ceglecka, KOŚCIÓŁ CMENTARNY, OBECNIE POMOCNICZY PW. ŚW. BARBARY MIĘDZYLESIE, Serwis ZABYTEK.PL, <https://zabytek.pl/pl/obiekty/kosciol-cmentarny-obecnie-pomocniczy-pw-sw-barbary-1056>, vyhledáno 17. 11. 2017.

¹⁵⁹ Kostel byl možná stavěn na etapy, alespoň tomu nasvědčují samostatné krovky kněžiště a lodi.

¹⁶⁰ Sv. Rozálie, Šebestián, Karel Boromejský, František Xaverský a Roch.

¹⁶¹ Identifikovat se do dnešní doby dají budovy radnice, kostela a fary, vybudované kolem roku 1743.

¹⁶² Rozměry dveří jsou 157 x 102 cm.

¹⁶³ Miroslava Nováková, *Evidenční list movité kulturní památky*, poř. č. 3893, 1964, NPÚ ÚOP Olomouc.

jsou rovněž kované mříže ze stejné doby jako kované dveře. Nacházejí se v oknech sakristie i v lodi,¹⁶⁴ které tvoří hranaté provlékané pruty nahoře zkosené do vzorce.¹⁶⁵

Z pozdně renesančního vybavení se dochovala kamenná křtitelnice. Její noha má podobu tordovaného sloupu s patkou a hlavicí nálevkovitého tvaru, odstupňovanou pěti římsami, na níž spočívá oktogonální mísa. Její všechny stran jsou zdobeny čtvercovými zlacenými rámy, jež ohraničují prostor vyplněný modro-zelenou barvou.¹⁶⁶ Víko křtitelnice pochází až z 18. nebo první poloviny 19. století a je na něm zpodobněn výjev křtu Páně.

Nejstarší dochovanou sochařskou realizací v kostele sv. Anny je manýristická řezba Panny Marie s Ježíškem. Dílo z lipového dřeva dosahuje výšky 109 cm.¹⁶⁷ Stojící Bohorodička drží v pravici hrozen vinné révy, o její levici se opírá Ježíšek. Mariina levá noha je mírně pokrčená a podepírá trup dítěte zesponu. Její oděv tvoří bílá košile, překrytá červenými šaty se zlatým lemováním. Tento šat ještě překrývá plášť, jež je z lícové strany modrý a z rubové strany tmavě červený. Madoniny vlasy i oči jsou tmavé. Nad jejíma očima se klene tenké obočí. Její nos je dlouhý, ústa malá, ale plná, obličej oválný a protáhlý. Dítě je k matce otočeno zády. Pravici má položenou na tmavě modrém hroznu, ale levici má atypicky pozdviženou k požeňání a tím stejným směrem i hledí na „svůj lid“, kdežto Mariin obličej je zpodobněn frontálně.¹⁶⁸ Ježíšek mírně přikrčuje své nohy doprava. Jeho obličej je kulatý, plný, vlasy hnědé barvy, stejně jako oči. Nos má krátký, tváře a bradu plné.

Dřevořezba prošla mezi léty 2000–2001 restaurováním. Z neznámých důvodů restaurátorka dílo datovala do roku 1700.¹⁶⁹ Toto tvrzení je zavádějící, protože by se tím dílo řadilo mezi barokní práce. Na to je sousoší moc strnulé, a především v partii Ježíškova obličej, by taková podoba ztvárnění byla anachronismem. Dá se

¹⁶⁴ Mříže sakristie v přízemí 91 x 93 cm, v patře 70 x 130 cm.

¹⁶⁵ Miroslava Nováková, *Evidenční list movité kulturní památky*, poř. č. 3892, 1964, NPÚ ÚOP Olomouc.

¹⁶⁶ Je možné, že pod touto vrstvou se mohou nalézat starší vrstvy polychromie.

¹⁶⁷ Miroslava Nováková, *Evidenční list movité kulturní památky*, poř. č. 3882, 1964, NPÚ ÚOP Olomouc; Zdeněk Doubravský – Milena Filipová – Marie Gronychová – Alena Turková, *Církevní umění gotiky a renesance* (pozn. 46), s. 46. Blanka Valchářová, *Restaurátorská zpráva k dřevěné polychromované plastice madona s dítětem*, Bruntál 2001, inv. č. R-635, NPÚ ÚOP Olomouc, s. 2–3; Je z podivem, že každý z badatelů, který se řezbou zabýval u ní udával odlišnou hodnotu její výšky: Nováková (145 cm), Doubravský et al. (86 cm) a Valchářová (109 cm). Nejrelevantnější hodnotou se její údaj restaurátorky Valchářové.

¹⁶⁸ Hroznu se dotýká i Marie svojí pravicí. Hrozen je zde narážkou na Kristovu velikonoční oběť a také jedním z eucharistických symbolů.

¹⁶⁹ Blanka Valchářová, *Restaurátorská zpráva* (pozn. 167), s. 2.

předpokládat, že řezbu vytvořil méně zkušený, leč ne podprůměrný řezbář podle stranově převrácené grafické předloze tohoto motivu.¹⁷⁰ Nejvíce problematickým se jeví určení osoby objednavatele madony. Způsob provedení nasvědčuje, že dílo bylo hrazeno katolickým klientem, ale úplně nemůžeme vyloučit ani luteránského objednavatele. Stejně tak problematickým je určit, zda je dílo regionální provenience nebo bylo do Starého Města dovezeno až později.

Kostel sv. Anny ve Starém Městě pod Sněžníkem se nachází v dobrém technickém stavu. Problematickým se může jevit typ jeho krytiny, ale ve srovnání se stavem okolních svatostánků to nepovažuji za zásadní problém. Z drobnějších nedostatků můžeme vytknout nevhodné osvětlení chrámu.

¹⁷⁰ Například anatomicky nedostatečně ztvárnil ruce Bohorodičky.

Vikantice

Filiální kostel sv. Volfanga ve Vikanticích (něm. Weigelsdorf) leží u křižovatky cest do Hanušovi, Branné a Starého Města. Obec je poprvé zmíněna k roku 1437.¹⁷¹ Kostel musel existovat již někdy před rokem 1577, protože v tomto roce byl ulit pro Vikantice zvon, a o dvacet let později je jeho existence zmíněna v urbáři panství.¹⁷² Odborná literatura chybně datovala vznik současného svatostánku do roku 1641.¹⁷³ V době třicetileté války by bylo zavádějící stavět nový kostel. Inventář chrámu z roku 1804 udává existenci napsaného letopočtu 1611 na věži.¹⁷⁴

Wolný uvádí, že patronem kostela byl od roku 1575 „držitel zboží“ a kostel měl být dle něj až do roku 1630 farním, než byl přifařen do Kolštejna.¹⁷⁵ Zde nám nastává problém, protože nevíme, kdo byl míněn jako „držitel zboží“. Určitě to nemohl být tehdejší majitel kolštejnského panství, nekatolík Karel st. ze Žerotína a na Hustopečích, protože zvon ve věži, který byl ulit v roce 1577, nese katolickou tematiku.¹⁷⁶ V 16. století existoval ve Vikanticích svobodný dvůr a jeho držitel mohl být patronem nebo alespoň dobrodincem kostela. Tak tomu bylo v 17. století, kdy byl do hrobky v chrámu pochován roku 1646 držitel vikantického dvora Jan Václav Sedlnický svobodný pán z Choltic.¹⁷⁷

Hmota objektu je až na výjimky pozdně renesanční. Jedná se o orientovaný kostel obdélného půdorysu přistavěný ke starší věži z lomového kamene. Tento stav dokazuje dochované okrové bosování (armování) a renesanční omítky v podvěží. Presbytář je zakončen trojbokým závěrem. Stavba je vyzděna z kamenného a cihelného zdiva a omítnutý hladkou vápennou omítkou. Sedlová střecha s valbou je krytá plechovou krytinou, věž se stanovou, rovněž oplechovanou střechou, ve vrcholu je vetknut kovový kříž. Věž i kněžiště jsou jen nepatrně užší než loď, k severní straně lodi a kněžiště je přístavba o dvou místnostech (sakristie a márnice) s pultovou

¹⁷¹ Melzer – Schulz et al., *Vlastivěda* (pozn. 90), s. 510.

¹⁷² Řezníček, *Urbáře* (pozn. 91), s. 141.

¹⁷³ Nejspíše Wolný opsal chybně údaj z inventáře, a pak jeho omyl další autoři přepisovali; Wolný, *Topographie* (pozn. 4), s. 42.

¹⁷⁴ ZAO-O, fond Arcibiskupská kurie Olomouc, kart. č. 8296, *Vikantice. Filiální kostel sv. Volfanga. Inventář fary Kolštejn*; Inventář též tvrdí, že kostelu předcházela zděná kaple k jejímž presbytáři byl přistavěn kostel. Tento údaj se v současné době nedá potvrdit ani vyvrátit, protože kněžiště s lodí chrámu vytvářejí harmonický celek, který není rušen žádnou viditelnou anomálií. Podle dochovaných pozůstatků armování v podvěží se dá usuzovat, že se loď přistavěla ke zvonici.

¹⁷⁵ Wolný, *Topographie* (pozn. 4), s. 42.

¹⁷⁶ Viz níže.

¹⁷⁷ Černý, *Pohledy* (pozn. 132), s. 38.

střechou. Fasáda je hladká, členěná pouze čtyřmi vysokými okny s lomenými oblouky, které mají hluboké špalety. V lodi se navíc nacházejí čtvercová segmentově zakončená okénka, v závěru presbytáře je zazděné okno s lomeným obloukem. Věž je třípodlažní, jednoduchými kordónovými římsami profilovanou korunní římsou, okna z každé stany, v nižších patrech kruhová, ale v posledním podlaží vysoká s obloukem. K hlavnímu průčelí je přistavěna předsíň z roku 1850 se sedlovou oplechovanou stříškou.¹⁷⁸ Vlastní vstup do kostela s půlkruhovým záklenkem, bez dveří. Podvěží je zaklenuto valenou klenbou. Další vstup do stavby se nachází na jižní straně presbytáře. Loď i presbytář jsou asi od konce 18. století zakončené prkenným stropem, na němž je nahozena omítka s fabiony a štukovými zrcadly.¹⁷⁹ V přední části lodi se nachází kruchta s plnou poprsní. Za kůrem se nalezneme místnost, jež sloužila k uschování kostelních cenností a archiválií. V pravé části kněžiště pravoúhlý vstup do sakristie zaklenuté valenou klenbou a osvětlenou čtvercovými okénky. Pod sakristií a částí lodě se nacházela hrobka majitelů místního svobodného dvora, zasypaná v roce 1889.¹⁸⁰

Kostel je kvůli minimálnímu využívání značně zanedbán a potýká se především se vzlínáním vlhkosti do zdí. Poslední větší opravy na něm proběhly v průběhu 80. let minulého století, kdy prošla generální opravou střecha stavby, a později byly obnoveny její fasády. Tato oprava však měla neblahý vliv na její interiér. Mramorová dlažba lodi byla nahrazena betonem, jež umocňuje vzlínání vlhkosti a dále byla zničena část výzdoby chrámu.¹⁸¹ V nedávné době byly na kostel osazeny nové mříže.

Kvůli uvedené „rekonstrukci“ a několika krádežím se z vybavení vikantického kostela dochovalo pouhé torzo, ale i to stojí za povšimnutí. Především se jedná o manýristickou kazatelnu, jež nemá v regionu obdoby. Celá je zhotovena ze dřeva a má půdorys hexagonu. Na jehož obvodě v několika úrovních obíhají římsy. Řečniště je v dolní části kapkovitě ukončeno piniovou šišticí.¹⁸² Na vrcholcích šestiúhelníkové podstav se nacházejí konzoly zakončené lvími hlavami. Z nich vyrůstají žlábkované

¹⁷⁸ Bohumil Samek, *Umělecké památky Moravy a Slezska. 1. svazek A/I* (pozn. 6), s. 124.

¹⁷⁹ ZAO-O, fond Arcibiskupská kurie Olomouc, kart. č. 8296, *Vikantice. Filiální kostel sv. Wolfganga. Inventář fary Kolštejn.*; Těž se však může jednat o pozdně renesanční strop, který byl v pozdějších dobách upraven do současné podoby.

¹⁸⁰ SOKA Šumperk, fond Farní úřad Branná (fond nezpracován), *Kopie farní kroniky z Branné z let 1889–1946*, s. 40.

¹⁸¹ L. Dědková, *Evidenční list nemovité kulturní památky*, poř. č. 1228/1, 1984, NPÚ ÚOP Olomouc.

¹⁸² Zde zdobeno šupinováním a beschlagwerkem.

sloupky, zdobené beschlagwerkem s kompozitními hlavicemi, na nichž spočívají volutové konzoly zakončené hlavičkami andílků se složenými křídly. V takto ohraničeném poli nalezneme slepé arkády, ve kterých byly umístěny dřevořezby starozákonních proroků (Daniel, Jeremiáš, Ezechiel a Izajáš).¹⁸³ Horní konzoly již podpírají parapet řečniště. Ten je členěn římsami a zdoben v horní části listovcem, dolní části vejcovcem.

Mezi řečništěm a stříškou kazatelny na přízedním pozadí se nacházejí kanonické desky desatera v rámu zdobeném rolwerkem a opět vejcovcem. Stříška je též členěna římsami a na jejím vrchole se nachází stylizovaný šestiboký pavilon, zakončený stanovou střechou. Vše je opět bohatě řezbářsky zdobeno. Zde byla dříve umístěna kartuše s erbem Hoffmannů z Grünbüchlu, lemovaná vavřínovým věncem.¹⁸⁴ Spodní část stříšky kazatelny má podobu šestiboké odstupňované kazety, do níž byla umístěna barokní řezba holubice Ducha svatého.

Současné barevné ladění kazatelny pochází z počátku minulého století. Současná polychromie napodobuje mramory, bílý na jednotlivé reliéfy a červená na podklad. Některé detaily jsou místy zlaceny. Toto barevné řešení rovněž nerespektuje řezbářskou výzdobu kazatelny a výzdoba se tak ztrácí. V roce 1804 měla celá vypadat jak z alabastru.¹⁸⁵ O manipulaci s ambonou svědčí i umístění schůdků na ní vedoucí, protože kvůli umístění jejich poprsně musela být z části uříznuta lví hlava na jedné z konzol.

Motiv starozákonních proroků je běžný motivem výzdoby luteránských kazatelen.¹⁸⁶ Nalezneme ho například na kazatelně v Ciechnowicích (1603), které se nalézají v polské části Slezska.¹⁸⁷ Vzhledově nejbližší kazatelnu k vikantické opět nalezneme v této oblasti, a to v Gościszowie (po 1598).¹⁸⁸ Ta je též zdobena motivy lvích a andělských hlav na konzolách.

¹⁸³ Nad slepými arkádami se nacházejí měděné tabulky zdobené rolwerkem, na nichž byly nejspíše jména proroků. Dnes jsou tyto tabulky bez polychromie.

¹⁸⁴ Kvůli zabezpečení spolu se sochami proroků převezena do Branné.

¹⁸⁵ ZAO–O, fond Arcibiskupská kurie Olomouc, kart. č. 8296, *Vikantice. Filiální kostel sv. Volfganga. Inventář fary Kolštejn*.

¹⁸⁶ Jan Harasimowicz, *Treści i funkcje ideowe sztuki śląskiej reformacji 1520–1650*, Wrocław 1986, s. 33.

¹⁸⁷ Ibidem.

¹⁸⁸ Ibidem, s. 84.

Sochy starozákonních proroků byly s jistotou vyřezány podle grafických předloh, jež bude v budoucnu třeba dohledat. Tomuto faktu odpovídá i strnulé ztvárnění postav. Jejich stávající polychromie pochází nejspíše z počátku minulého století a jen restaurátorský zásah nám ukáže původní barevnost soch. Proroka Daniela poznáme podle lva jako jeho atributu. Jeremiáš má kolem krku okovy. Izajáš drží podpaží knihu s křížem jako předpověď Kristova příchodu.¹⁸⁹ Poslední postava má pod pravíci také knihu, ale předmět, jenž pozvedala v levici, se nám nedochoval.¹⁹⁰ Nejspíše se jedná o ztvárnění proroka Ezechiela, aby byla čtveřice starozákonních proroků kompletní.

V dokumentaci je chybně zapsaná jako barokní kazatelna z konce 17. století.¹⁹¹ K rozklíčení její datace i identifikace osoby donátora nám pomůže erbovní kartuše Hoffmannů z Grünbüchlu, jež ambonu zdobila.¹⁹² Hoffmannové nikdy kolštejské panství nikdy nevlastnil a ani v jeho těsném okolí žádné majetky neměli, ale manželkou Jana staršího Bruntálského z Vrbna byla Alžběta Hoffmannová z Grünbüchlu.¹⁹³ Její erb se nachází i na vstupním portále kolštejského zámku z roku 1597. Tento erb je i svým zpracováním podobný erbovní kartuši z Vikantic. Liší se jen orientací kozorožce na levém dolním poli. Na základě této skutečnosti se dá očekávat, že dotyčná byla patronkou kostela a nejspíše i majitelkou zdejšího svobodného dvora. Vznik kazatelny jsme tak schopni datovat před rok 1612, protože dne 21. května 1612 tento dvůr propůjčil Alžbětin syn Hynek mld. Bruntálský z Vrbna, pán na Kolštejně, svému důchodnímu a obročnímu písaři Martinu Langerovi z Habartic a osvobodil ho ode všech robot a dávek.¹⁹⁴

¹⁸⁹ Iz. 53; Identifikace této postavy jako proroka Izajáše je možná pouze tehdy pokud kříž na knize je vyřezán, a ne druhotně domalován. Jinak by se mohlo jednat i o proroka Ezechiela.

¹⁹⁰ Bez atributu byl již při podrobné fotodokumentaci kazatelny v roce 1993.

¹⁹¹ Miroslava Nováková, *Evidenční list movité kulturní památky*, poř. č. 4046, 1967, NPÚ ÚOP Olomouc Zde byli dokonce starozákonní proroci zaměněni za evangelisty.

¹⁹² Erb Hoffmannů z Grünbüchlu: V modrém srdeční štítku čtvrceného štítu se nachází korunovaný lev ve skoku. V prvním a čtvrtém zlatém poli se nachází zlatě korunovaný kozel ve skoku. V druhém a třetím červeném poli je zobrazen zlatý svázaný snop. Nad štítem jsou zobrazeny tři korunované turnajové přilbice. Prostřední přilbice je vyobrazena s pokryvadly. Na pravé straně jsou černo zlaté a vlevo červeno zlaté. Přilbice nese zlatého sedícího lva a za ním paví péra. Pravá turnajová přilbice s pokryvadly černo zlatými nese černého zlatě korunovaného rostoucího kozla. Levá přilbice s pokryvadly červeno zlatými má v klenotu zlatý svázaný snop; Kateřina Hausnerová, *Ferdinand Hofmann z Grünbüchlu (1540–1607)*. *Knihovna zapomenutého sběratele Rudolfovy doby* (diplomová práce), Katedra historie UP, Olomouc 2012, s. 85.

¹⁹³ Březina, *Vlastivěda* (pozn. 5), s. 174.

¹⁹⁴ *Ibidem*, s. 345.

Jak již bylo výše řečeno, tak jediný dochovaný zvon v kostelní věži byl odlit v roce 1577 vatislavským zvonářem Hansem Fuxem. Čepec zvonu je pokryt jednořádkovým latinským nápisem psaným kapitálou, vymezeným dvěma plastickými linkami: „VERBUM DOMINI MANET IN AETERNUM HANS FUCHS ME FECIT M D L XX VII“.¹⁹⁵ Pod dolní linkou zvon obtáčí stylizovaný ornament s motivem festonů a okřídlených hlaviček andílků. Krku zvonu vévodí reliéf Panny Marie s Ježíškem v paprscité aureole. Panna Marie přitom stojí na hadovi a půlměsíci.¹⁹⁶

Kostel sv. Volfanga patří mezi nejvíce opomíjené sakrální památky bývalého okresu Šumperk. Je zde nutné co nejdříve zamezit jeho dalšímu chátrání, především jej odvlhčit. Stejně tak je třeba stabilizovat stav manýristické kazatelny a zachránit i zbytek vybavení chrámu.

Vojtíškov

Ve Vojtíškově (něm. Woitsdorf) byla dle Wolného informací vystavěna kolem roku 1560 dřevěná modlitebna, v jejíž věži visel zvon s českým nápisem, ulitý stejně jako pro Malou Moravu v roce 1592 mistrem Eliášem Stodolou v Hradci Králové.¹⁹⁷ Po převzetí Kolštejnského panství Liechtensteiny byla evangelická modlitebna upravena pro katolické bohoslužby. Když zchátrala a nevyhovovala také velikostí, daroval vojtiškovský sedlák Ignác Schwarzer v nevelké vzdálenosti na východ od ní pozemek, na němž byl mezi léty 1807–1809 s přispěním vrchnosti vystavěn nynější kostel Narození Panny Marie.¹⁹⁸

Vysoké Žibřidovice

Podobný vývoj jako kostel ve Vojtíškově měl i chrám sv. Leonarda (Linharta) ve Vysokých Žibřidovicích (něm. Hoch Seibersdorf). O počátcích historie této stavby nemáme písemné prameny. Můžeme předpokládat její existenci minimálně na konci 15. století, protože se nám dochovala skulptura patrona svatostánku z tohoto období, jež je zároveň nejstarším dochovaným sochařským dílem na území kolštejnského panství. V roce 1575 ve vsi existoval dřevěný kostel, který měli využívat

¹⁹⁵ „Slovo Páně trvá na věky.“ 1 Petr 1,24.

¹⁹⁶ Mlčák, *Zvony* (pozn. 111), s. 24.

¹⁹⁷ Wolný, *Topographie* (pozn. 4), s. 56.

¹⁹⁸ Březina, *Vlastivěda* (pozn. 5), s. 347; Tento klasicistní kostel byl vybudován s podobnou dispozicí jako kostely v Nových Losinách a Ostružné, které byly krátce před tím na území Kolštejnského panství vybudovány.

protestanté.¹⁹⁹ Po potrestání stavovského povstání byl kostel navrácen katolíkům. O podobě tohoto kostela nemáme žádné informace. Je známa pouze kresba ze žibřidovické kroniky z přelomu 19. a 20. století, kde si pisatel představoval starý kostel jako romantickou roubenou stavbu. Mezi léty 1714–1721 nechal na jeho místě kníže Antonín Florián z Liechtensteinu zbudovat současný chrám, který byl zjevně zamýšlen jako cíl poutí ke starobylé soše patrona zemědělců, sv. Leonardovi.²⁰⁰

Pozdně gotická dřevěná skulptura sv. Leonarda vznikla kolem roku 1480 a dosahuje výšky 117 cm. Světec je znázorněn v řeholním oděvu s knihou v pravici. Socha prodělala v minulém století několik restaurátorských zásahů.²⁰¹ Hlavně je v jejím případě zajímavé, že přečkala období luteránské reformace na severní Moravě.

Ve zvonici chrámu nalezneme i nejstarší zvon kolštejnského panství. Zdobí ho větvičkový ornament a jeho čepec pokrývá jednořádkový nápis gotickou minuskulí, vymezený dvěma zdvojenými plastickými linkami: „got[t] * bewa[h]r[e] * uns * unser[e] * na[h]rung * dy[e]e[h]r[e] * sey * got[t] * dem * vater * und * ihv * 1 * 5 * 38“.²⁰² Na přechodu k věnci obíhá plastická linka.²⁰³

¹⁹⁹ Wolný, *Topographie* (pozn. 4), s.59.

²⁰⁰ Zdeněk Gába, Vysoké Žibřidovice kontra Hanušovice, *Sborník státního okresního archivu Šumperk*, č. 4, 2010, s. 44. Zobrazená kaple se nachází v Podlesí u Lázní Kynžvart.

²⁰¹ Z důvodu, že se jedná o pozdně gotickou řezbu a ne renesanční, tak se soše sv. Leonarda blíže nevěnuji a uvádím pouze základní informace a odkazy na literaturu; Zdeněk Doubravský – Milena Filipová – Marie Gronychová – Alena Turková, *Církevní umění gotiky a renesance* (pozn. 46), s. 42; Zdena Jeřábková, Sv. Linhart, Vysoké Žibřidovice (okres Šumperk), in: Ivo Hlobil – Marek Perůtka, *Od gotiky k renesanci, Výtvarná kultura Moravy a Slezska 1400–1550, Olomoucko*, Olomouc 1999, s. 297–298.

²⁰² „Bože ochraňuj nás i naši úrodu. Buď čest Bohu Otci i Ježíši Kristu.“

²⁰³ Mlčák, *Zvony* (pozn. 111), s. 22.

Závěr

Ve druhé polovině 16. století se v oblasti nejsevernějšího moravského panství Kolštejn (Branná) prosazovaly myšlenky luteránské reformace, jež se šířily především ze sousedního Slezska a Kladska. Upevnění této konfese v kraji napomohli nekatoličtí držitelé panství. Mezi nejhorlivějšími byli Bruntálští z Vrbna (panství vlastnili 1582–1614). Hynek starší Bruntálský z Vrbna zakázal osazování far na tomto panství katolickými faráři a vydal pro své poddané luteránský farní řád. Dle zemských desek existovaly na kolštejnském panství čtyři farnosti (Hanušovice, Kolštejn, Malá Morava a Staré Město), nad nimiž měl patronátní právo majitel panství, který je v případě Kolštejna a Starého Města postoupil městským radám obou měst, ale i tak si podržel kontrolu nad personálním obsazením obou far.

Z období manýrismu se na území někdejšího panství Kolštejn dochovaly nejstarší sakrální objekty v regionu. Všechny dochované stavby byly vybudovány nebo alespoň upravovány za držení panství Bruntálskými z Vrbna. Z toho důvodu byly určeny pro luteránskou konfesi a byly vybudovány v pogotickém stylu. V téměř intaktní formě se na sledovaném území dochovaly tři kostely: sv. Anny ve Starém Městě pod Sněžníkem (po 1584), sv. Volfganga ve Vikanticích (1611) a sv. archanděla Michaela v Kolštejně (Branné) (1612–1614). Tyto tři chrámy nelze mezi sebou komparovat, protože se jedná o typologicky odlišné sakrální stavby. Kostel ve Starém Městě se řadí mezi trojlodní tribunové městské kostely s vysunutým presbytářem. Kostelík sv. Volfganga je drobnou venkovskou stavbou, přistavěnou ke starší zvonici. Z této trojice nejvýznamnější stavbou je chrám sv. archanděla Michaela (původně Zmrtvýchvstání Páně) v dnešní Branné, který byl koncipován jako monumentální tribunový síňový zámecko–farní kostel. V případě této stavby se dochovala dva zdobené portály a štuková výzdoba stropu. Do této skupiny můžeme zařadit i malou kapli (zvonici) v Kunčicích u Starého Města, která pravděpodobně vznikla krátce po obnovení vesnice v 60. letech 16 století.

Ve sledovaném období prošly úpravami i kostely sv. Mikuláše v Hanušovicích a Neposkvrněného Početí Panny Marie v Habarticích. U obou staveb neznáme jejich manýristickou podobu. Z nejstarší stavební fáze se u obou objektů dochovaly zvonice, hanušovická dokonce zdobena sgrafitovou výzdobou. V Habarticích se pro změnu dochovaly toskánské sloupy, které podpíraly tribunu někdejšího luteránského svatostánku.

Díky písemným pramenům jsme schopni doložit existenci nejspíše dřevěných modliteben v Kolštejně (původní farní kostel), Malé Moravě, Vojtíškově a ve Vysokých Žibřidovicích. Tyto stavby byly nadcházejících obdobích nahrazeny zděnými chrámy.

Z dobového vybavení kostelů se dochovalo několik řezbářských realizací. Období reformace přečkaly dvě pozdně gotické sochy: sv. Linhart z Vysokých Žibřidovic a madona z Branné. Obě díla se stala období baroka předmětem úcty.

Nejcennější manýristickou řezbářskou prací na kolštejnského panství je bohatě zdobená kazatelna z kostela ve Vikanticích (před 1612). Její donátorkou byla Alžběta Hoffannová z Grünbüchlu, manželka Jana staršího Bruntálského z Vrbna. Řečniště kazatelny zdobí vyřezávané postavy starozákonních proroků (Daniel, Ezechiel, Izajáš a Jeremiáš). V případě těchto postav, stejně jako i u manýristické madony ze Starého Města je třeba dohledat obrazové předlohy. Kdežto socha Panny Marie z Habartic byla no počátku 90. let minulého století odcizena. Nejmladším pozdně renesančním předmětem v regionu je náhrobník Johanna Peterhansela v Malé Moravě (1629).

Zvonařskou produkci zastupují čtyři zvony: Vysoké Žibřidovice (1538), Hanušovice (1557), Vikantice (1577) a Malá Morava (1592). Z hlediska uměleckého řemesla je nejcennější farní chrám ve Starém Městě, v němž se dochovaly mříže a kované dveře sakristie z období jeho výstavby.

Oblast panství Kolštejn patří k regionům postiženým odsunem původního německy hovořícího obyvatelstva po druhé světové válce, po němž následovalo nedostatečné dosídlení oblasti. Tento fakt spolu negativním postojem komunistické diktatury vůči křesťanství zapříčinil nezájem místního obyvatelstva a sakrální stavby v oblasti. Z tohoto pohledu je nejtristnější stav kostela sv. Wolfganga ve Vikanticích. Oproti tomu kostely v Branné a Starém Městě se na regionální poměry nacházejí v relativně nadstandardně dobrém stavu. Další výzkum by se mohl zaměřit na analýzu předloh pro sochy z vikantické kazatelny nebo na barokní a klasicistní sakrální stavby na území tohoto někdejšího panství.

Summary

The ideas of the reformation were getting important in the northern–most Moravian domain Kolštejn (Branná) in the second half of 16th century. The reformation was spreading especially from the neighbouring Silesia and Kladsko region. The significant role of this type of a confession was assured by the non-Catholic holders of the domain. The most zealous were Bruntálští z Vrbna (held the domain from 1582 to 1614). There were four parishes in Kolštejn (Hanušovice, Kolštejn, Malá Morava a Staré Město).

The oldest preserved sacral buildings of the region can be found in Kolštejn. All the buildings are from the era of mannerism. All the buildings were built or rebuilt during the era of Bruntálských z Vrbna. That is the main reason why the buildings are designed for the Lutheran confession and built in a post gothic style. Three churches were preserved almost in unchanged conditions. The Church of Saint Anna in Staré Město pod Sněžníkem (after 1584), Saint Wolfgang in Vikantice (1611) and Saint Archangel Michael in Kolštejn (Branna) (1612–1614). The church of saint Wolfgang is a small rural building, which was added to the older belfry. The most important church is the church of Saint Archangel Michael (formerly known as the Church of the Resurrection) in the nowadays Branná, which was constituted as a monumental tribune hall church. In the case of this building, there were also preserved two portals and stucco ceiling ornaments. To this group of buildings, we can also add the small chapel (belfry) in Kunčice u Starého Města, which was probably built after the reestablishment of the village in the 6th decade of 16th century.

In the examined period, other churches were under reconstruction: Saint Nicolas in Hanušovice and Immaculate Conception in Habartice. We do not know the mannerist look of these churches, because they were rebuilt later. The written sources prove the existence of wooden chapels in Kolštejn (a formal parish church) Malá Morava, Vojtíškov, and in Vysoké Žibřidovice. The brick temples later replaced these chapels. The most valuable object in mannerist temples is a well-decorated pulpit in Vikantice (before 1612). Four bells represent the art of campanology: Vysoké Žibřidovice (1538), Hanušovice (1557), Vikantice (1577) and Malá Morava (1592). The most valuable temple, from the artistic point of view, is a parish temple in Staré město, where are preserved the bars and forged doors to sacristy from the era of its origin.

Zusammenfassung

Auf dem Gebiet der nördlichsten mährischen Herrschaft Goldenstein (tschech. Branná) setzten sich während der zweiten Hälfte des 16. Jahrhunderts die neuen Gedanken der lutherischen Reformation durch, deren Ideen sich vom angrenzenden Schlesien und Glatz ausbreiteten. Zur Befestigung dieses neuen Bekenntnisses verhalfen die nichtkatholischen Besitzer dieser Herrschaft. Eine der eifrigsten Familien waren die Herren, später Grafen von Würben (tschech. z Vrbna), die diese Herrschaft zwischen 1582-1614 besaßen. Hynek der Ältere von Würben ordnete die Einsetzung der Pfarren durch die lutherischen Pastoren an. Laut der Landtafeln gab es auf der Goldensteiner Herrschaft 4 Pfarreien (Hannsdorf, Goldenstein, Klein Mohrau und Mährische Altstadt).

Aus dem Zeitalter des Manierismus erhielten sich auf dem Gebiet der Goldensteiner Herrschaft die ältesten Sakralobjekte. Alle diese Bauten wurden errichtet oder wenigstens renoviert unter den Herren von Würben. Aus diesem Grund wurden diese für das lutherische Bekenntnis bestimmten Objekte in dem nachgotischen Stil erbaut. In der fast unberührten Form erhielten sich auf dem erforschten Gebiet Kirchen: Kirche der Heiligen Anna in der Mährischen Altstadt (nach 1584), des heiligen Wolfgang in Weigelsdorf von 1611 (Vikantice) und des heiligen Erzengels Michael in Goldenstein (1612–1614). Die Kirche in Altstadt gehört unter die dreischiffigen Tribünenkirchen mit dem herausgeschobenen Presbyterium. Das Kirchlein des heiligen Wolfgang ist ein kleiner zum älteren Glockenturm zugebauter Landbau. Die aus dieser Dreiergruppe bekannteste Kirche ist diejenige des heiligen Erzengels Michael (ursprünglich der Auferstehung Christi) im heutigen Goldenstein, die als eine monumentale Tribünensaalkirche konzipiert und sowohl für die Pfarrei und als auch für das Schloss vorbehalten wurde. Bei diesem Bau erhielten sich zwei ausgeschmückte Portale und die Stuckausschmückung bei der Decke. In diese Gruppe lässt sich auch die kleine Glockenturmkapelle in Kunzendorf (Kunčice u Starého Města) einordnen, die wahrscheinlich kurz nach der Erneuerung des Dorfes in den 60er Jahren des 16. Jahrhundert entstand.

In dem erforschten Zeitalter kam es zum Umbau der Kirchen des heiligen Nikolaus in Hannsdorf und des Unbefleckten Empfängnis Mariä in Ebersdorf (Habartice). Bei beiden Bauten kennen wir nicht die manieristische Gestalt, weil diese später umgebaut wurden.

Dank der schriftlichen Urkunden und Quellen gibt es die Möglichkeit, die Existenz der Holzgebetsräume in Goldenstein (ursprünglich Pfarrkirche), in Klein Mohrau, Woitzdorf und im Hohen Seibersdorf zu belegen. Diese Bauten wurden in den nachkommenden Perioden durch die gemauerten Kirchen ersetzt.

Das wertvollste Kunststück der Einrichtung der in Zeitalter des Manierismus errichteten Kirchen ist die reich geschmückte Kirchenkanzel in Weigelsdorf (vor 1612). Die Glockengießerproduktion vertreten 4 Glocken: im Hohen Seibersdorf (1538), Hannsdorf (1557), Weigelsdorf (1577) und Klein Mohrau (1592). Die hinsichtlich des Kunsthandwerks wertvollste Pfarrkirche befindet sich in Altstadt. Hier erhielt sich das Gitter und die beschlagene Tür aus der Periode deren Errichtung.

Použitá literatura

Bible. Písmo svaté Starého a Nového zákona (včetně deuterokanonických knih. Český ekumenický překlad, 22. (13. opravené) vydání, Praha 2016.

Jan Březina, *Vlastivěda Moravská. Šumperský, staroměstský, vízmberský okres*, Brno 1932.

Václav Černý, *Pohledy do dějin Staroměstska*, Ústí nad Orlicí 2011.

Jiří Čoupek et al., *Kunovice v proměnách času*, Kunovice 1996

Zdeněk Doubravský – Milena Filipová – Marie Gronychová – Alena Turková, *Církevní umění gotiky a renesance na Šumpersku, Zábřežsku a Mohelnicku*, Šumperk 2005.

Hana Dvorská – Dalibor Prix, *Kostel Nanebevzetí Panny Marie v Andělské Hoře (okr. Bruntál) a jeho renesanční podoba*, in: Dalibor Prix (ed.), *Pro Arte. Sborník k počtě Ivo Hlobila*, Praha 2002, s. 271–282.

Ondřej Felcman – Ryszard Gładkiewicz et al.; *Kladsko. Dějiny Regionu*, Hradec Králové – Wrocław – Praha – Kłodzko 2012.

Milena Filipová – Marie Gronychová – Mária Kudelová, *Církevní umění klasicismu na Šumpersku, Zábřežsku a Mohelnicku*, Šumperk 2007.

Radek Fukala, BRUNTÁLSKÝ, Hynek ml. z Vrbna, in: Kolektiv autorů, *Biografický slovník Slezska a severní Moravy, 1*, Ostrava 1993.

Zdeněk Gába, *Vysoké Žibřidovice kontra Hanušovice*, *Sborník státního okresního archivu Šumperk*, č. 4, 2010, s. 40–57.

Jan Harasimowicz, *Treści i funkcje ideowe sztuki śląskiej reformacji 1520–1650*, Wrocław 1986.

Kateřina Horníčková – Michal Šroněk (ed.), *Umění české reformace (1380–1620)*, Praha 2010.

Ladislav Hosák, *Historický místopis země Moravskoslezské*, 2. vydání, Praha 2004.

Stanislav Hošek, *Pár poznámek k historii sobotínské farnosti*, *Podesní*, č. 20, 2016, s. 15–18.

Ondřej Jakubec, Modalita a konfesionalita sakrálních staveb v českých zemích 16. a počátku 17. století, in: Kateřina Horníčková – Michal Šroněk (edd.), *In puncto religionis. Konfesní dimenze předbělohorské kultury Čech a Moravy*, Praha 2013, s. 49–72.

Ondřej Jakubec, Pogotické umění, in: Anděla Horová (red.), *Nová encyklopedie českého výtvarného umění. Dodatky*, Praha 2006, s. 602–603.

Ondřej Jakubec, Poznámky k architektonickému jazyku na Moravě kolem roku 1600. Sakrální stavitelství v průsečíku „normy“ a „formy“, in: Jiří Kroupa – Michaela Šeferisová Loudová – Lubomír Konečný et al., *Orbis Artium. K jubileu Lubomíra Slavička*, Brno 2009, s. 615–634.

Ondřej Jakubec, Skupina pozdně renesančních štukatur na Moravě, jejich styl a význam – možnosti a meze interpretace, *Umění LI*, 2003, s. 278–291.

Zdena Jeřábková, Madona, Branná (okres Šumperk), in: Ivo Hlobil – Marek Perůtka, *Od gotiky k renesanci, Výtvarná kultura Moravy a Slezska 1400–1550, Olomoucko*, Olomouc 1999, s. 359–360.

Zdena Jeřábková, Sv. Linhart, Vysoké Žibřidovice (okres Šumperk), in: Ivo Hlobil – Marek Perůtka, *Od gotiky k renesanci, Výtvarná kultura Moravy a Slezska 1400–1550, Olomoucko*, Olomouc 1999, s. 297–298.

Pavel Juřík, *Dominia Smiřických a Liechtensteinů v Čechách*, Praha 2012.

Jiří Karel, Rýmařovská kaple Navštívení Panny Marie, *Svatováclavské česko-polsko-německé setkání v Jeseníku*, č. 10, 2010, s. 133–137.

Kolektiv autorů, *Seznam nemovitých kulturních památek okresu Šumperk*, Olomouc 1994.

Vladimír Körner, *Zánik samoty Berhof, Štítý* 2005.

Jarmila Krčálová, Kostely české a moravské renesance. Příspěvek k jejich typologii, *Umění XXIX*, 1981, s. 1–37.

Jarmila Krčálková, Renesanční architektura v Čechách a na Moravě, in: Helena Lorenzová – Taťána Petrasová – Rostislav Švácha – Marie Platovská (ed.), *Dějiny českého výtvarného umění*, Brno 1989, s. 6–62.

- František Kubec, *Renesanční sgrafitová bosáž ve středních Čechách*, Praha 1996.
- Hellmut Lorenz, Plumenau – Austerlitz – Seelowitz. Unbekannte Darstellung mährischer Schlossbauten aus dem frühen 18. Jahrhundert, *Sborník prací filosofické fakulty brněnské univerzity. Řada uměnovědná (F)*, č. 34–36, 1993, s. 105–115.
- František Matějka (ed.), *Moravské zemské desky 1567–1642*. III. díl. *Kraj Olomoucký*, Praha 1953.
- Miloš Melzer – Jindřich Schulz et al., *Vlastivěda šumperského okresu*, Šumperk 1993.
- Lubica Mezerová et al., *Seznam nemovitých kulturních památek okresu Bruntál*, Bruntál – Ostrava 2000.
- Leoš Mlčák, Pozdněrenesanční luterské kostely na sovineckém panství z let 1577–1610. *Střední Morava. Kulturněhistorická revue*, roč. 6, č. 11, 2000, s. 47–57.
- Leoš Mlčák, *Zvony na Šumpersku a Jeseníku*, Olomouc 2004.
- Roman Musil, Nález základního kamene kostela v Malé Moravě, *Severní Morava*, č. 81, 2001, s. 42–43.
- Miroslava Nováková, Shodné renesanční stavby v podhůří Jeseníků, *Časopis slezského muzea, řada historická*, 1975, roč. 24. s. 60–63.
- Josef Pilnáček, *Staromoravští rodové*, 5. vydání, Brno 2011.
- Drahomír Polách, Farní kostel v Branné na Šumpersku, Historie, popis a autorské určení jeho vnitřního vybavení, *Památkový ústav v Olomouci* 1993, 1994, s. 123–136.
- Drahomír Polách, *Historické toulky Šumperskem*, Štíty 2012
- Drahomír Polách – Tomáš Drápal, *Historie pivovarnictví v Kolštejně – Branné*, Štíty 2015.
- Drahomír Polách, K historii Podlesí a jeho památek, *Severní Morava*, č. 62, 1991, s. 29–40.
- Drahomír Polách, Několik poznatků k stavební historii a původnímu vybavení kostela sv. Anny ve Starém Městě na Šumpersku, *Památkový ústav v Olomouci* 1994, 1995, s. 98–113.

Jan Řezníček, *Moravské a slezské urbáře po 1372 / před 1407–1771 (1849)*, Praha 2002.

Christine Salge, *Anton Johann Ospel. Ein Architekt des Österreichischen spätbarock (1677–1756)*, München – Berlin – London – New Yourk 2007.

Jiří Stibor, Jan ml. od 1595 st., in: Kolektiv autorů, *Biografický slovník Slezska a severní Moravy, 10*, Ostrava 1998, s. 39

Bohumil Samek, *Umělecké památky Moravy a Slezska.1. svazek A/I*, Praha 1994.

Bohumil Samek, *Umělecké památky Moravy a Slezska.2. svazek J/N*, Praha 1999.

Eva Šamánková, *Architektura české renesance*, Praha 1961.

Václav Štěpán, *Historie zámku Bruntál*, Bruntál 1998.

Václav Štěpán – Jarmila Štěrbová, K Vývoj sklářského průmyslu na panství Branná, *Severní Morava*, č. 78, 1999, s. 17–30.

Josef Válka, *Vlastivěda moravská. Země a lid: Dějiny Moravy díl 2. Morava reformace renesance a baroka*, Brno 1995

Gregor Wolný, *Kirchliche Topographie von Mähren. Olmützer Erzdiöcese. IV. Band*, Brünn 1862.

Staré tisky:

Sebastiano Serlio, *Extraordinario libro di architettura di Sebastiano Serlio*, Venetia 1560, <https://archive.org/stream/HArteR06T02#page/n1/mode/2up>, vyhledáno 20. 1. 2018.

Sebastiano Serlio, *Tutte l'opere d'architettura di Sebastiano Serlio, Bolognese: doue si trattano in disegno, quelle cose, che sono più necessarie all'architetto; et hora di nuouo aggiunto (oltre il libro delle porte) gran numero di case priuate nella città, & in villa, et vn indice copiosissimo raccolto. Libro quatro*. Venetia 1584.

Sebastiano Serlio, *Tutte l'opere d'architettura di Sebastiano Serlio, Bolognese: doue si trattano in disegno, quelle cose, che sono più necessarie all'architetto; et hora di nuouo aggiunto (oltre il libro delle porte) gran numero di case priuate nella città, & in villa, et vn indice copiosissimo raccolto. Libro settimo*. Venetia 1584.

Použité prameny a diplomové práce

Magisterské a bakalářské diplomové práce:

Tereza Dvořáková, *Architektura a výzdoba kostela sv. Vavřince v Sobotíně. Dějiny výstavby kostela sv. Vavřince v Sobotíně a jeho podoba v první polovině 17. století* (bakalářská práce), Katedra muzikologie UP, Olomouc 2014.

Kateřina Hausnerová, *Ferdinand Hofmann z Grünbüchlu (1540–1607). Knihovna zapomenutého sběratele Rudolfovy doby* (diplomová práce), Katedra historie UP, Olomouc 2012, s. 85.

Marta Venclová, *Farní úřad Králíky 1661–1950 (1953). Inventář archivního fondu* (bakalářská práce), Ústav pomocných věd historických a archivnictví Masarykovy univerzity, Brno 2013.

Stavebně historický průzkum:

Jan Eliáš et al., *Branná farní kostel. Stavebně historický průzkum*, Brno 1993, inv. č. 6830, NPÚ ÚOP Olomouc.

Restaurátorské a technické zprávy:

Marie Dočekalová – Josef Dočekal, *Kostel sv. Mikuláše v Hanušovicích. Restaurátorský průzkum omítkových vrstev fasády věže kostela*, Kroměříž 1998, NPÚ ÚOP Olomouc – pracoviště Šumperk.

Jaroslav Jelínek, *Restaurátorská zpráva na hlavní portál kostela Archanděla Michaela v Branné*, Praha 2005, inv. č. R-1344, NPÚ ÚOP Olomouc.

Dušan Rohlík, *Restaurátorská dokumentace. Sondážní průzkum v kostele sv. archanděla Michaela v Branné*, Rosice nad Labem 2012, NPÚ ÚOP Olomouc – pracoviště Šumperk.

Jiřina Rychlá, *Kostel Archanděla Michaela v Branné. Obnova fasád. Souhrnná a průvodní technická zpráva*, Olomouc 1994, NPÚ ÚOP Olomouc – pracoviště Šumperk.

Blanka Valchářová, *Restaurátorská zpráva k dřevěné polychromované plastice madona s dítětem*, Bruntál 2001, inv. č. R-635, NPÚ ÚOP Olomouc.

Evidenční listy movitých kulturních památek:

L. Dědková, *Evidenční list nemovité kulturní památky*, poř. č. 1228/1, 1984, NPÚ ÚOP Olomouc.

Jiří Frolík, *Evidenční list nemovité kulturní památky*, poř. č. 1086, 1964, NPÚ ÚOP Olomouc

Evidenční listy nemovitých kulturních památek

Miroslava Nováková, *Evidenční list movité kulturní památky*, poř. č. 3450, 1964, NPÚ ÚOP Olomouc.

Miroslava Nováková, *Evidenční list movité kulturní památky*, poř. č. 3645, 1964, NPÚ ÚOP Olomouc.

Miroslava Nováková, *Evidenční list movité kulturní památky*, poř. č. 3659, 1964, NPÚ ÚOP Olomouc.

Miroslava Nováková, *Evidenční list movité kulturní památky*, poř. č. 3882, 1964, NPÚ ÚOP Olomouc.

Miroslava Nováková, *Evidenční list movité kulturní památky*, poř. č. 3892, 1964, NPÚ ÚOP Olomouc.

Miroslava Nováková, *Evidenční list movité kulturní památky*, poř. č. 3893, 1964, NPÚ ÚOP Olomouc.

Miroslava Nováková, *Evidenční list movité kulturní památky*, poř. č. 4046, 1967, NPÚ ÚOP Olomouc.

Státní okresní archiv v Šumperku:

SOkA Šumperk, fond Archiv města Staré Město, inv. č. 9, 16.5.1684 *Podivín Jan Adam Ondřej, říšský kníže a vladař domu Liechtenštejnského potvrzuje na žádost purkmistra městečka Starého Města dříve udělená privilegia.*

SOkA Šumperk, fond Archiv města Staré Město, inv. č. 881, kart. 13, 1560, *Spor mezi Václavem ze Zvole a na Kolštejně a poddanými kolštejnského panství.*

SOkA Šumperk, fond Archiv města Staré Město, inv. č. 914, kart. 13, 1619, *Potvrzení Adama Hauckeho, zednického mistra z Velkých Losin, že spolu s mistrem Antonínem Thomaseem převzal za týdenní mzdu 3 zl. znovu výstavbu staroměstské radnice.*

SOkA Šumperk, fond Archiv obce Branná, inv. č. 1, kart. 1, 1773, *duben 26., Vídeň Kníže František z Liechtenštejna potvrzuje práva a svobody městečka Kolštejna (Branná).*

SOkA Šumperk, fond Farní úřad Branná (fond nezpracován), *Kopie farní kroniky Branné z let 1889–1946.*

Zemský archiv v Opavě – pobočka Olomouc:

ZAO-O, fond Arcibiskupská kurie Olomouc, kart. č. 8296, *Vikantice. Filiální kostel sv. Volfganga. Inventář fary Kolštejn.*

ZAO-O, fond Velkostatek Branná (Kolštejn), inv. č. 332, kart. 3, *Výpis z nálezů zemského soudu markrabství moravského.*

ZAO-O, fond Velkostatek Branná (Kolštejn), inv. č. 916, mapa 118, *Plán restaurace farního kostela v Branné.*

Elektronické zdroje:

Iwona Rybka-Ceglecka, KOŚCIÓŁ CMENTARNY, OBECNIE POMOCNICZY PW. ŚW. BARBARY MIĘDZYLESIE, Serwis ZABYTEK.PL, <https://zabytek.pl/pl/obiekty/kosciol-cmentarny-obecnie-pomocniczy-pw-sw-barbary-1056>, vyhledáno 17. 11. 2017.

Iwona Rybka-Ceglecka, KOŚCIÓŁ PAR. PW. BOŻEGO CIAŁA MIĘDZYLESIE, Serwis ZABYTEK.PL, <https://zabytek.pl/pl/obiekty/kosciol-par-pw-bozego-ciala-1054>, vyhledáno 17. 11. 2017.

Iwona Rybka-Ceglecka, KOŚCIÓŁ PAR. PW. ŚW. JÓZEFA OBLUBIEŃCA NMP BOLESŁAWÓW, Serwis ZABYTEK.PL, <https://zabytek.pl/pl/obiekty/kosciol-par-pw-sw-jozefa-oblubienca-nmp-3115>, vyhledáno 17. 11. 2017.

Národní památkový ústav, Kostel sv. Maří Magdalény s ohradní zdí Podlesí, <http://pamatkovykatalog.cz/?element=536994&sequence=9&mode=fulltext&keywords=Podles%C3%AD&order=relevance%3Adesc&action=element&presenter=ElementsResults>, vyhledáno 16. 1. 2018.

Seznam obrazových příloh

1. obr.: Mapa pozdně renesančních sakrálních staveb na někdejším panství Kolštejn v širším kontextu oblasti, mapa. Převzato z: *Mapy.cz*, <https://mapy.cz/zakladni?vlastni-body&x=16.8698286&y=50.1181642&z=12&ut=Nov%C3%BD%20bod&ut=Nov%C3%BD%20bod&ut=Nov%C3%BD%20bod&ut=Nov%C3%BD%20bod&ut=Nov%C3%BD%20bod&ut=Nov%C3%BD%20bod&ut=Nov%C3%BD%20bod&uc=9n8pgxYPyh9nL2gxYDYRfD0ahzfM0xY-5n9mt2GxX.cj9nKX8xYT2c9nRh9xYXL9n04NxYA.lmV1kPu&ud=Brann%C3%A1%2C%20okres%20C5%A0umperk&ud=Habartice%2C%20Jind%C5%99ichov%2C%20okres%20C5%A0umperk&ud=%C3%9Adoln%C3%AD%2C%20Hanu%C5%A1ovice%2C%20okres%20C5%A0umperk&ud=50%C2%B011%274.686%22N%2C%2016%C2%B056%2734.913%22E&ud=50%C2%B05%2747.188%22N%2C%2016%C2%B049%2733.605%22E&ud=50%C2%B09%2739.836%22N%2C%2016%C2%B056%2755.847%22E&ud=50%C2%B08%2714.350%22N%2C%2016%C2%B059%2738.222%22E&ud=50%C2%B06%2711.294%22N%2C%2016%C2%B052%2733.167%22E&ud=50%C2%B07%273.806%22N%2C%2016%C2%B054%2759.783%22E>, vyhledáno: 1. 2. 2018.
2. obr.: Mapa pozdně renesančních sakrálních staveb na někdejším panství Kolštejn, detail., mapa. Převzato z: *Mapy.cz*, Ibidem, vyhledáno: 1. 2. 2018
3. obr.: Branná (Kolštejn), indikační skica stabilního katastru, 1834. Převzato z: Drahomír Polách, *Historické toulky Šumperskem*, Štíty 2012, s.52.
4. Neznámý autor, Madonna z Branné (milostná socha Panny Marie Utěšitelky), kolem 1520, polychromované dřevo, 141,5 cm. Foto: J. Horák. Převzato z: Zdeněk Doubavský – Milena Filipová – Marie Gronychová – Alena Turková, *Církevní umění gotiky a renesance na Šumpersku, Zábřežsku a Mohelnicku*, Šumperk 2005, s. 19.
5. obr.: Branná (Kolštejn), farní kostel sv. archanděla Michaela, 1612–1614, pohled od západu. Foto: Josef Faltičko.
6. obr.: Branná (Kolštejn), farní kostel sv. archanděla Michaela, 1612–1614, pohled od severozápadu. Foto: Josef Faltičko.

7. obr.: Branná (Kolštejn), farní kostel sv. archanděla Michaela, 1612–1614, pohled od jihovýchodu. Foto: Josef Faltičko.
8. obr.: Branná (Kolštejn), farní kostel sv. archanděla Michaela, 1612–1614, půdorys chrámu. Převzato z: Bohumil Samek, *Umělecké památky Moravy a Slezska. I. svazek A/I*, Praha 1994, s. 124.
9. obr.: Velké Losiny, farní kostel sv. Jana Křtitele, 1600–1603, pohled od severozápadu. Foto: Dany CD. Převzato z: *Mapio.net*, <http://mapio.net/pic/p-25264697/>, vyhledáno: 1. 2. 2018.
10. obr.: Sobotín, farní kostel sv. Vavřince, 1605–1608, pohled od jihu. Foto: Jiří Jurzykowski. Převzato z: *Římskokatolická farnost Velké Losiny*, http://www.farnostlosiny.cz/?page_id=2399, vyhledáno: 1. 2. 2018.
11. obr.: Miedzylesie, farní kostel Božího Těla, kolem 1600–1615, pohled ze severozápadu. Foto: Sławomir Milejski. Převzato z: *Wikipedia.org*, https://ro.wikipedia.org/wiki/Mi%C4%99dzylesie#/media/File:SM_Mi%C4%99dzylesie_ko%C5%9Bci%C3%B3%C5%82_Bo%C5%BCego_Cia%C5%82a_ID_592926.jpg, vyhledáno: 1. 2. 2018.
12. obr. Králíky, farní kostel sv. archanděla Michaela, kolem 1610, pohled z náměstí. Foto: Informační centrum turistické oblasti Králický Sněžník. Převzato z: *Kralickysneznik.net*, <http://www.kralickysneznik.net/cil/23/Kostel-sv-Michaela-Archandela>, vyhledáno: 1. 2. 2018.
13. obr.: Johann Adam Delsenbach, *Goldenstein in Mähren*, 1721, Sammlungen des Fürsten von Liechtenstein, Schloss Vaduz, Graphische Sammlung, Abb. 122. Foto: Hellmut Lorenz.
14. obr.: Neznámý autor, Branná: pohled na střed města, 70. léta 18. století, akvarel, papír nalepený na plátně, 51 x 67 cm, Vlastivědné muzeum v Šumperku, inv. č. H 21.118. Foto: Vlastivědné muzeum v Šumperku.
15. obr.: B. Katzer – K. Strobich, Poutní obrázek Panny Marie Utěšitelky, vznášející se nad Kolštejnem, 70. léta 18. století, grafika. Převzato z: Jan Březina, *Vlastivěda Moravská. Šumperský, staroměstský, vízmberský okres*, Brno 1932, obr. 40.
16. obr.: Neznámý autor, Branná: pohled na střed města podle B. Katzera a K. Strobicha, 19. století, kvaš, lepenka, 48 x 63,5 cm, Vlastivědné muzeum v Šumperku, inv. č. H 8048. Foto: Vlastivědné muzeum v Šumperku.

17. obr.: Ignác Seidler, Poutní obrázek Panny Marie Utěšitelky jako Slunce nad Kolštejnem, kolem 1735, grafika. Převzato z: Drahomír Polách – Tomáš Drápal, *Historie pivovarnictví v Kolštejně – Branné*, Štíty 2015, s. 4.
18. obr.: Adolph Kunike, Branná. Ansicht des Schlosses Goldenstein, 1833, litografie, 265 x 226 mm, Vědecká knihovna v Olomouci, inv. č. E II 170.701. Foto: Vědecká knihovna v Olomouci.
19. obr.: Branná (Kolštejn), fotografie městečka, 80. léta 19. století, Vlastivědné muzeum v Šumperku, poř. č. 545/94. Foto: Vlastivědné muzeum v Šumperku.
20. obr.: Branná (Kolštejn), portál hlavního vstupu do kostela, 1614. Foto: Josef Faltičko.
21. obr.: Sebastiano Serlio, předloha portálu s toskánskými sloupy. Převzato z: Sebastiano Serlio, *Extraordinario libro di architettura di Sebastiano Serlio*, Venetia 1560, s. 91, <https://archive.org/stream/HArteR06T02#page/n1/mode/2up>, vyhledáno 20. 1. 2018.
22. obr.: Branná (Kolštejn), boční vstupní portál do kostela, 1614. Foto: Josef Faltičko.
23. obr.: Branná (Kolštejn), farní kostel sv. archanděla Michaela, 1612–1614, pohled do presbytáře. Foto: Josef Faltičko.
24. obr.: Branná (Kolštejn), farní kostel sv. archanděla Michaela, štuková výzdoba stropu, 1613/1614. Foto: Josef Faltičko.
25. obr.: Sebastiano Serlio, Předloha pro kazetový strop s oktogonálními kazetami. Převzato z: Sebastiano Serlio, *Tutte l'opere d'architettura di Sebastiano Serlio, Bolognese: doue si trattano in disegno, quelle cose, che sono più necessarie all'architetto; et hora di nuouo aggiunto (oltre il libro delle porte) gran numero di case priuate nella città, & in villa, et vn indice copiosissimo raccolto. Libro quatro*. Venetia 1584, ff. 196v.
26. obr.: Sebastiano Serlio, Předloha pro výzdobu stropu. Osmicípá hvězda. Převzato z: Ibidem, ff. 195v.
27. obr. Velké Losiny, farní kostel sv. Jana Křtitele, štuková výzdoba stropu, kolem 1603. Foto: Ústav dějin umění AV ČR, Praha. Převzato z: Ondřej

- Jakubec, Skupina pozdně renesančních štukatur na Moravě, jejich styl a význam – možnosti a meze interpretace, *Umění LI*, 2003, s. 281.
28. obr.: Sebastiano Serlio, Návrh na hexagonální kazetu s vnitřní výzdobou. Převzato z: Sebastiano Serlio, *Tutte l'opere d'architettura di Sebastiano Serlio, Bolognese: doue si trattano in disegno, quelle cose, che sono più necessarie all'architetto; et hora di nuouo aggiunto (oltre il libro delle porte) gran numero di case priuate nella città, & in villa, et vn indice copiosissimo raccolto. Libro settimo*. Venetia 1584, ff. 139r.
29. Branná (Kolštejn), zámek, Rytířský sál, štuková výzdoba stropu, po 1603. Foto: Josef Faltičko.
30. obr.: Sebastiano Serlio, Návrh na oktogonální kazety stropu. Převzato z: Sebastiano Serlio, *Tutte l'opere d'architettura di Sebastiano Serlio, Bolognese: doue si trattano in disegno, quelle cose, che sono più necessarie all'architetto; et hora di nuouo aggiunto (oltre il libro delle porte) gran numero di case priuate nella città, & in villa, et vn indice copiosissimo raccolto. Libro quatro*. Venetia 1584, ff. 195v.
31. obr.: Sebastiano Serlio, Návrh na oktogonální kazety stropu. Převzato z: *Ibidem*, ff. 194v.
32. obr.: Sobotín, farní kostel sv. Vavřince, štuková výzdoba stropu, kolem 1603. Foto: Tereza Dvořáková. Převzato z: Tereza Dvořáková, *Architektura a výzdoba kostela sv. Vavřince v Sobotíně. Dějiny výstavby kostela sv. Vavřince v Sobotíně a jeho podoba v první polovině 17. století* (bakalářská práce), Katedra muzikologie UP, Olomouc 2014, obr. 21.
33. obr.: Sebastiano Serlio, návrh na kazetovou výzdobu stropu. Převzato z: Sebastiano Serlio, *Tutte l'opere d'architettura di Sebastiano Serlio, Bolognese: doue si trattano in disegno, quelle cose, che sono più necessarie all'architetto; et hora di nuouo aggiunto (oltre il libro delle porte) gran numero di case priuate nella città, & in villa, et vn indice copiosissimo raccolto. Libro quatro*. Venetia 1584, ff. 196r.
34. obr.: Habartice, kostel Neposkvrněného Početí Panny Marie, zvonice, před 1620.
35. obr.: Habartice, toskánský sloupu podpírající kruchtu, před 1620. Foto: Josef Faltičko.

36. obr.: Sebastiano Serlio, předloha portálu s toskánskými sloupy. Převzato z: Sebastiano Serlio, *Extraordinario libro di architettura di Sebastiano Serlio*, Venetia 1560, s. 19, <https://archive.org/stream/HArteR06T02#page/n1/mode/2up>, vyhledáno 20. 1. 2018.
37. obr.: Panna Marie, před 1620, dřevo, v. 120 cm, Habartice, kostel Neposkvrněného Početí Panny Marie (odcizeno 1991). Foto: NPÚ ÚOP Olomouc. Převzato z: Miroslava Nováková, *Evidenční list movité kulturní památky*, poř. č. 3450, 1964, NPÚ ÚOP Olomouc.
38. obr.: Hanušovice, kostel sv. Mikuláše, pohled na průčelí s renesanční zvonicí, před 1614. Foto: Josef Faltičko.
39. obr.: Hanušovice, kostel sv. Mikuláše, renesanční omítky v podkroví lodí, před 1614, kostela. Foto: Petra Kašparová.
40. obr.: Hanušovice, kostel sv. Mikuláše, detail pekovaného sgrafita, před 1614. Foto: Marie Dočekalová. Převzato z: Marie Dočekalová – Josef Dočekal, *Kostel sv. Mikuláše v Hanušovicích. Restaurátorský průzkum omítkových vrstev fasády věže kostela*, Kroměříž 1998, NPÚ ÚOP Olomouc – pracoviště Šumperk (obrazová příloha nestránkovaná).
41. obr.: Kovanice, zámek, komole jehlancová bosáž, 1588. Převzato z: František Kubec, *Renesanční sgrafitová bosáž ve středních Čechách*, Praha 1996, obr. 55.70.
42. obr.: Branná (Kolštejn), druhé nádvoří, detail sgrafitové výzdoby zámku, před 1614. Foto: Josef Faltičko.
43. Kunčice, renesanční kaple (zvonice), pohled na průčelí, po 1564. Foto: Josef Faltičko.
44. obr.: Kunčice, renesanční kaple (zvonice), detail zrestaurovaných sgrafit, 80. léta 20. století (původní 90. léta 16. století). Foto: Josef Faltičko.
45. obr.: Ukřižovaný Kristus, kolem 1600 (?), polychromované dřevo, v. 4 m, š. 1,6 m, Malá Morava, farní kostel Nanebevzetí Panny Marie. Foto: NPÚ ÚOP Olomouc, inv. č. A4172.
46. obr.: Náhrobník Johanna Peterhansela, 1629, kámen s pozůstatky polychromie, š. 48 cm, d. 84 cm, Malá Morava, farní kostel Nanebevzetí Panny Marie. Foto: Josef Faltičko.

47. obr.: Staré Město pod Sněžníkem, farní kostel sv. Anny, po 1584 pohled od severozápadu. Foto: Josef Faltičko.
48. obr.: Staré Město pod Sněžníkem, farní kostel sv. Anny, po 1584 pohled od jihu. Foto: Josef Faltičko.
49. obr.: Staré Město pod Sněžníkem, farní kostel sv. Anny, po 1584, pohled od severovýchodu. Foto: Josef Faltičko
50. obr.: Bolesławów, farní kostel sv. Josefa, kolem 1598, pohled od severovýchodu. Foto: Parafia rzymskokatolicka Bolesławów. Převzato z: *Parafia rzymskokatolicka Bolesławów*, <http://www.parafiaboleslawow.pl/losowy/3/foto/duze/DSC07871.jpg>, vyhledáno 2. 1. 2018.
51. obr.: Podlesí (Krumperky), filiální (dříve farní) kostel sv. Maří Magdalény, po 1598, pohled od jihovýchodu. Foto: Petr Venzara. Převzato z: *Wikimedia.org*, https://commons.wikimedia.org/wiki/File:Podles%C3%AD_Kostel_sv.Ma%C5%99%C3%AD_Magdal%C3%A9ny_RIMG2492.jpg, vyhledáno 2. 1. 2018.
52. obr.: Lomnice u Rýmařova, farní kostel sv. Jiří, 1603–1622, pohled od jihovýchodu. Foto: Martin Kotačka Převzato z: *Wikipedia.org*, https://de.wikipedia.org/wiki/Lomnice_u_R%C3%BDma%C5%99ova#/media/File:Lomnice,_kostel_sv._Ji%C5%99%C3%AD_3.JPG, vyhledáno 2. 1. 2018.
53. obr.: Międzyzlesie, hřbitovní kostel sv. Barbory, 1617, pohled od jihovýchodu. Foto: Narodowy instytut dziedzictwa. Převzato z: *Zabytek.pl*, <https://zabytek.pl/pl/obiekty/kosciol-cmentarny-obecnie-pomocniczy-pw-sw-barbary-1056>, vyhledáno 2. 1. 2018.
54. obr.: Międzyzlesie, hřbitovní kostel sv. Barbory, 1617, pohled k oltáři. Foto: Tadeusz Nowicki. Převzato z: *Magicznakotlinka.pl*, <http://www.magicznakotlinka.pl/index.php?artname=stories&artmid=content&id=1689>, vyhledáno 2. 1. 2018.
55. obr.: Neznámý autor, Pohřeb ve Starém Městě s Bohem Otcem, Pannou Marií s Ježíškem a morovými patrony, první polovina 18. století, olej, plátno, 96,5 x 57,5 cm, Farní úřad Staré Město pod Sněžníkem. Foto: Vlastivědné muzeum v Šumperku. Převzato z: Milena Filipová – Marie Gronychová – Mária

Kudelová, *Církevní umění klasicismu na Šumpersku, Zábřežsku a Mohelnicku*, Šumperk 2007, s. 30.

56. obr.: Neznámý autor, Pohřeb ve Starém Městě s Bohem Otcem, Pannou Marií s Ježíškem a morovými patrony, detail, první polovina 18. století, olej, plátno, 96,5 x 57,5 cm, Farní úřad Staré Město pod Sněžníkem. Foto: Vlastivědné muzeum v Šumperku. Převzato z: *Ibidem*, s. 30.
57. obr.: Staré Město pod Sněžníkem, farní kostel sv. Anny, po 1584, k oltáři. Foto: Josef Faltičko
58. obr.: Staré Město pod Sněžníkem, farní kostel sv. Anny, po 1584, klenba závěru presbytáře. Foto: Josef Faltičko
59. obr.: Staré Město pod Sněžníkem, farní kostel sv. Anny, po 1584, ostění vstupu do sakristie. Foto: Josef Faltičko
60. obr.: Kované dveře sakristie, po 1584, 175 x 102 cm, Staré Město pod Sněžníkem, farní kostel sv. Anny. Foto: Josef Faltičko.
61. obr.: Křtitelnice, po 1584, Staré Město pod Sněžníkem, farní kostel sv. Anny. Foto: Josef Faltičko.
62. Neznámý autor, Madona ze Starého Města, počátek 17. století, polychromované dřevo, v. 109 cm, Staré Město pod Sněžníkem, farní kostel sv. Anny. Foto: Jan Mašek. Převzato z: Zdeněk Doubravský – Milena Filipová – Marie Gronychová – Alena Turková, *Církevní umění gotiky a renesance na Šumpersku, Zábřežsku a Mohelnicku*, Šumperk 2005, s. 23.
63. obr.: Kovaná mříž okna v patře sakristie, po 1584, 70 x 130 cm, Staré Město pod Sněžníkem, farní kostel sv. Anny. Foto: Josef Faltičko.
64. obr.: Kovaná mříž okna v přízemí sakristie, po 1584, 71 x 93 cm, Staré Město pod Sněžníkem, farní kostel sv. Anny. Foto: Josef Faltičko.
65. obr.: Kovaná mříž okna lodi, po 1584, Staré Město pod Sněžníkem, farní kostel sv. Anny. Foto: Josef Faltičko
66. obr.: Vikantice, filiální kostel sv. Volfganga, 1611, pohled od jihovýchodu. Foto: Josef Faltičko.
67. obr.: Vikantice, filiální kostel sv. Volfganga, 1611, pohled od severu. Foto: Josef Faltičko.
68. obr.: Vikantice, filiální kostel sv. Volfganga, 1611, pohled k oltáři. Foto: Josef Faltičko.

69. obr.: Vikantice, filiální kostel sv. Volfganga, 1611, pohled ke kůru. Foto: Josef Faltičko.
70. obr.: Vikantice, filiální kostel sv. Volfganga, armování stěny zvonice v podkroví, před 1611. Foto: Josef Faltičko.
71. obr.: Hans Fuchs z Nisy, Zvon s Immaculátou a Ježíškem, průměr 86 cm, v. 92 cm, váha 280 kg, Vikantice, filiální kostel sv. Volfganga. Foto: Josef Faltičko.
72. obr.: Kazatelna, před 1612, polychromované dřevo, Vikantice, filiální kostel sv. Volfganga. Foto: Josef Faltičko.
73. obr.: Kazatelna, detail: hlava lva, před 1612, polychromované dřevo, Vikantice, filiální kostel sv. Volfganga. Foto: Josef Faltičko.
74. obr.: Kazatelna, detail: hlava anděla, před 1612, polychromované dřevo, Vikantice, filiální kostel sv. Volfganga. Foto: Josef Faltičko.
75. obr.: Kazatelna, detail: kánonová tabule Desatera, před 1612, polychromované dřevo, Vikantice, filiální kostel sv. Volfganga. Foto: Josef Faltičko.
76. obr.: Kazatelna, detail: erb Alžběty Bruntálské z Vrbna, rozené Hoffmannové z Grünbüchlu, před 1612, polychromované dřevo, Vikantice, filiální kostel sv. Volfganga. Foto: Josef Faltičko.
77. obr.: Vstupní portál zámku, detail: erb Alžběty Bruntálské z Vrbna, rozené Hoffmannové z Grünbüchlu, 1597, Branná (Kolštejn), zámek. Foto: Josef Faltičko.
78. obr.: Kazatelna, detail: prorok Izajáš, před 1612, polychromované dřevo, Vikantice, filiální kostel sv. Volfganga. Foto: Josef Faltičko.
79. obr.: Kazatelna, detail: prorok Daniel, před 1612, polychromované dřevo, Vikantice, filiální kostel sv. Volfganga. Foto: Josef Faltičko.
80. obr.: Kazatelna, detail: prorokové Ezechiel a Jeremiáš, před 1612, polychromované dřevo, Vikantice, filiální kostel sv. Volfganga. Foto: Josef Faltičko.
81. obr.: Kazatelna, zdobená motivy starozákonních proroků, 1603, Ciechanowice, farní kostel sv. Augustýna. Převzato z: Jan Harasimowicz, *Treści i funkcje ideowe sztuki śląskiej reformacji 1520–1650*, Wrocław 1986, obr. 84. Foto: Z. Niezialkowski.
82. obr.: Kazatelna, zdobená hlavami andělů a lvů, po 1598, Gościszów, farní kostel Panny Marie Čenstochovské. Převzato z: Jan Harasimowicz, *Treści i*

funkcje ideowe sztuki śląskiej reformacji 1520–1650, Wrocław 1986, obr. 82.

Foto: Jan Harasimowicz.

83. obr.: Kazatelna, před 1612, polychromované dřevo, Vikantice, filiální kostel sv. Volfganga (stav v roce 1971). Foto: NPÚ ÚOP Olomouc, inv. č. A-25865.

Seznam použitých zkratk

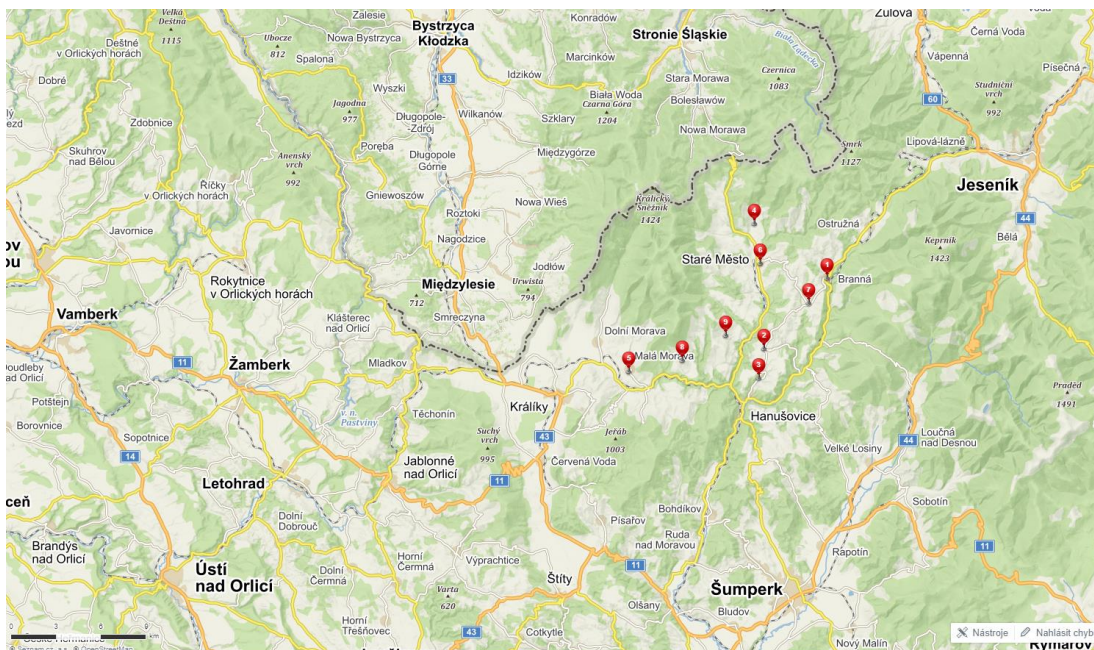
Národní památkový ústav Územní odborné pracoviště Olomouc (NPÚ ÚOP Olomouc)

Státní okresní archiv Šumperk (SOkA Šumperk)

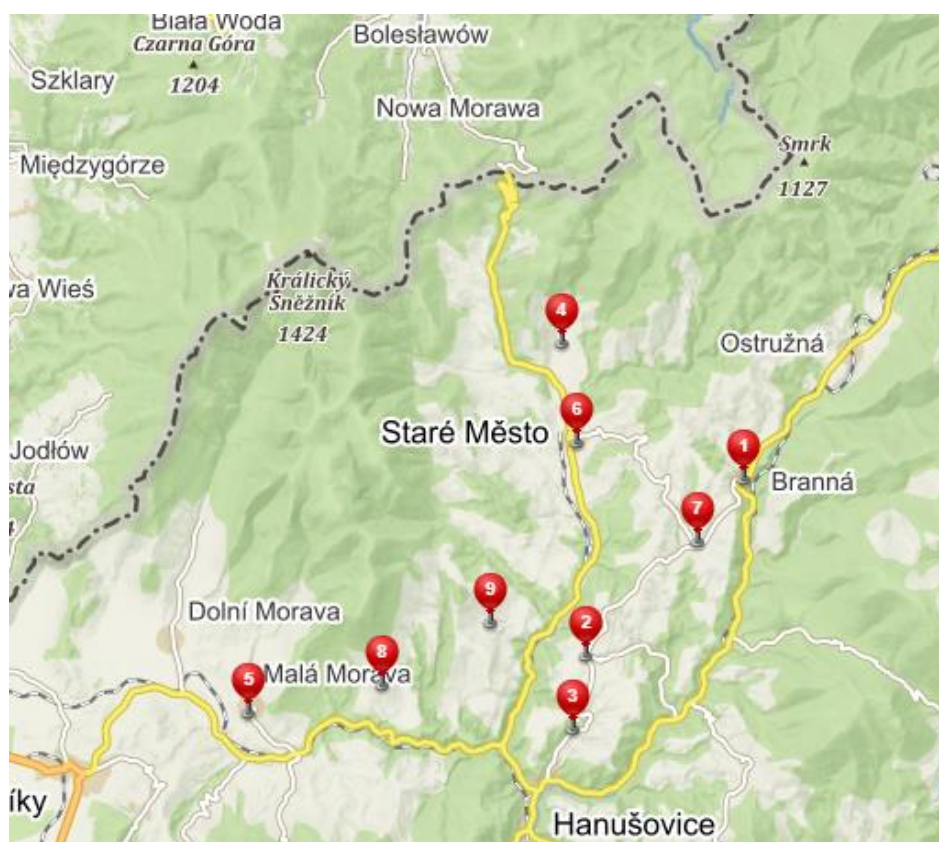
Univerzita Palackého v Olomouci (UP)

Zemský archiv v Opavě, pobočka Olomouc (ZAO-O)

Obrazové přílohy:



1. obr.: Mapa pozdně renesančních sakrálních staveb na někdejším panství Kolštejn v širším kontextu oblasti: 1 – Branná, 2 – Habartice, 3 – Hanušovice, 4 – Kunčice, 5 – Malá Morava, 6 – Staré Město pod Sněžníkem, 7 – Vikantice, 8 – Vojtíškov, 9 – Vysoké Žibřidovice.



2. obr.: Mapa pozdně renesančních sakrálních staveb na někdejším panství Kolštejn, detail.



3. obr.: Branná (Kolštejn), poloha kostela sv. archanděla Michaela v rámci zámeckého areálu (V místě označeném „Dom. B.P.“ stál kostel Nanebevzetí Panny Marie), indikační skica stabilního katastru, 1834.



4. Neznámý autor, Madonna z Branné (milostná socha Panny Marie Utěšitelky), kolem 1520, polychromované dřevo, 141,5 cm.



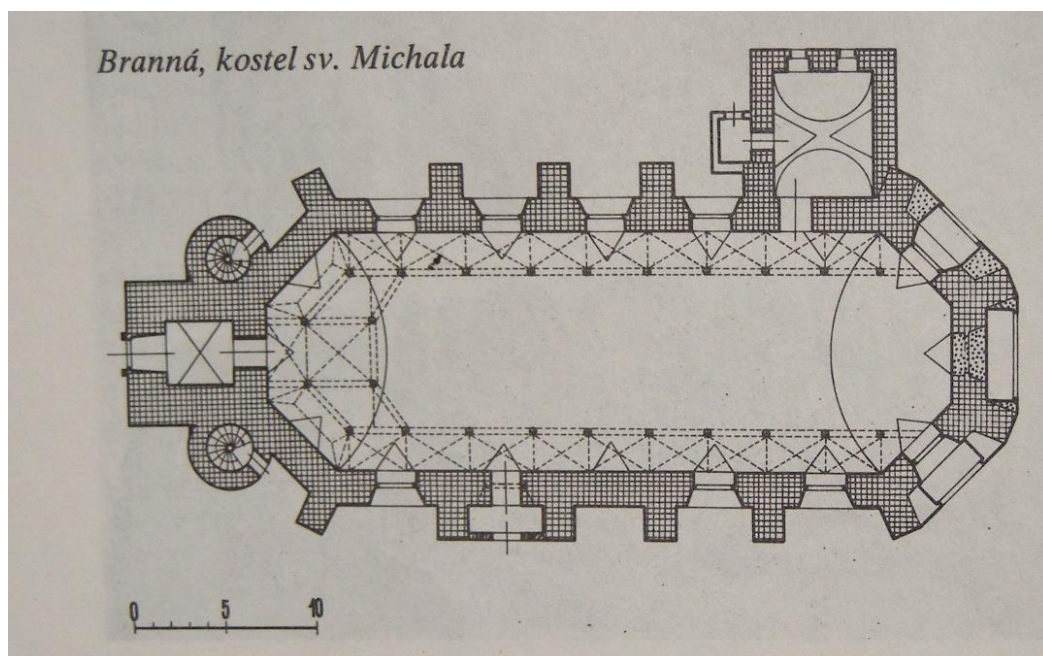
5. obr.: Branná (Kolštejn), farní kostel sv. archanděla Michaela, 1612–1614, pohled od západu.



6. obr.: Branná (Kolštejn), farní kostel sv. archanděla Michaela, pohled od severozápadu.



7. obr.: Branná (Kolštejn), farní kostel sv. archanděla Michaela, pohled od jihovýchodu.



8. obr.: Branná (Kolštejn), farní kostel sv. archanděla Michela, půdorys chrámu.



9. obr.: Velké Losiny, farní kostel sv. Jana Křtitele, 1600–1603, pohled od severozápadu.



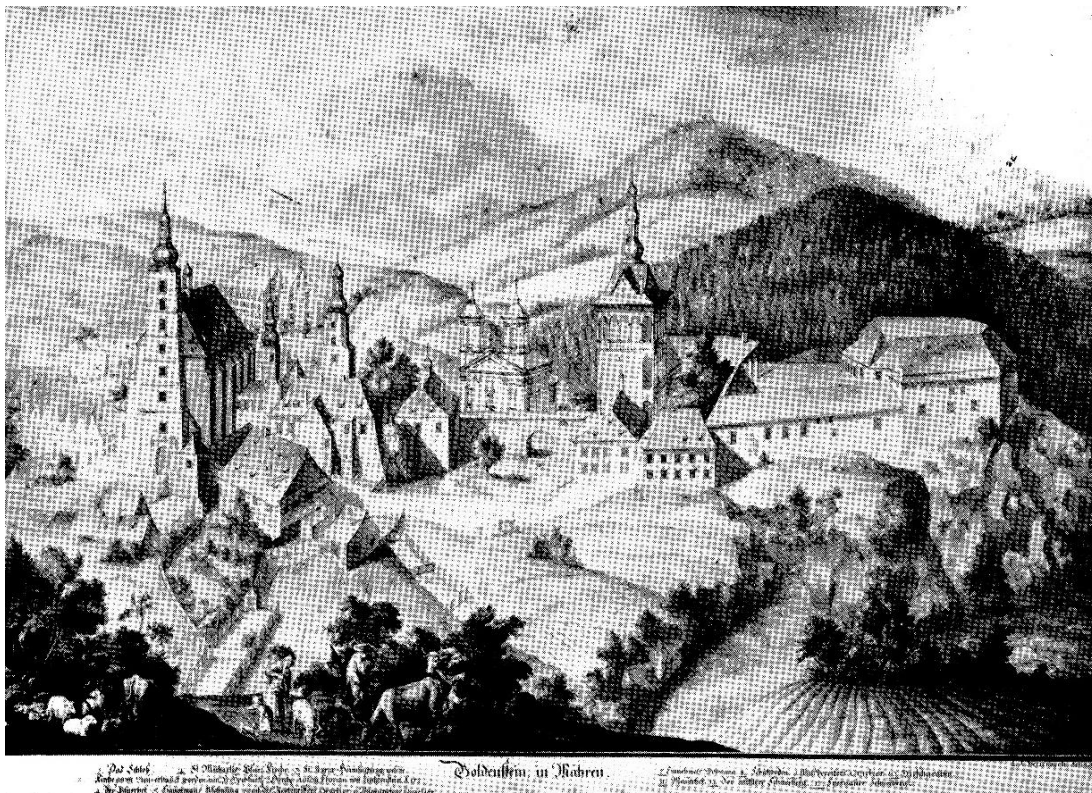
10. obr.: Sobotín, Sobotín, farní kostel sv. Vavřince, 1605–1608, pohled od jihu.



11. obr.: Miedzylesie, farní kostel Božího Těla, kolem 1600–1615, pohled ze severozápadu.



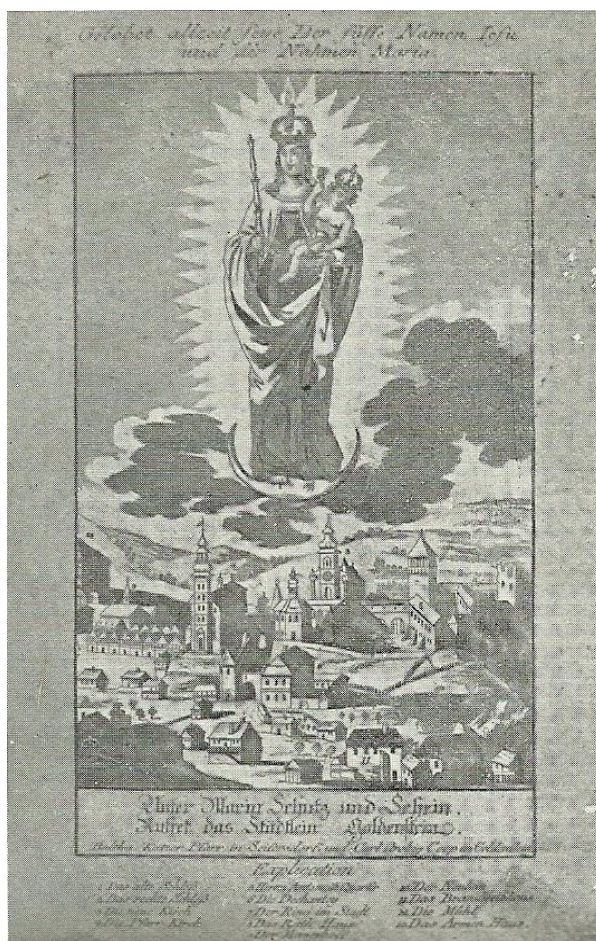
12. obr.: Králíky, farní kostel sv. archanděla Michaela, kolem 1610, pohled z náměstí.



13. obr.: Johann Adam Delsenbach, Goldenstein in Mähren (Kolštejn na Moravě), 1721.



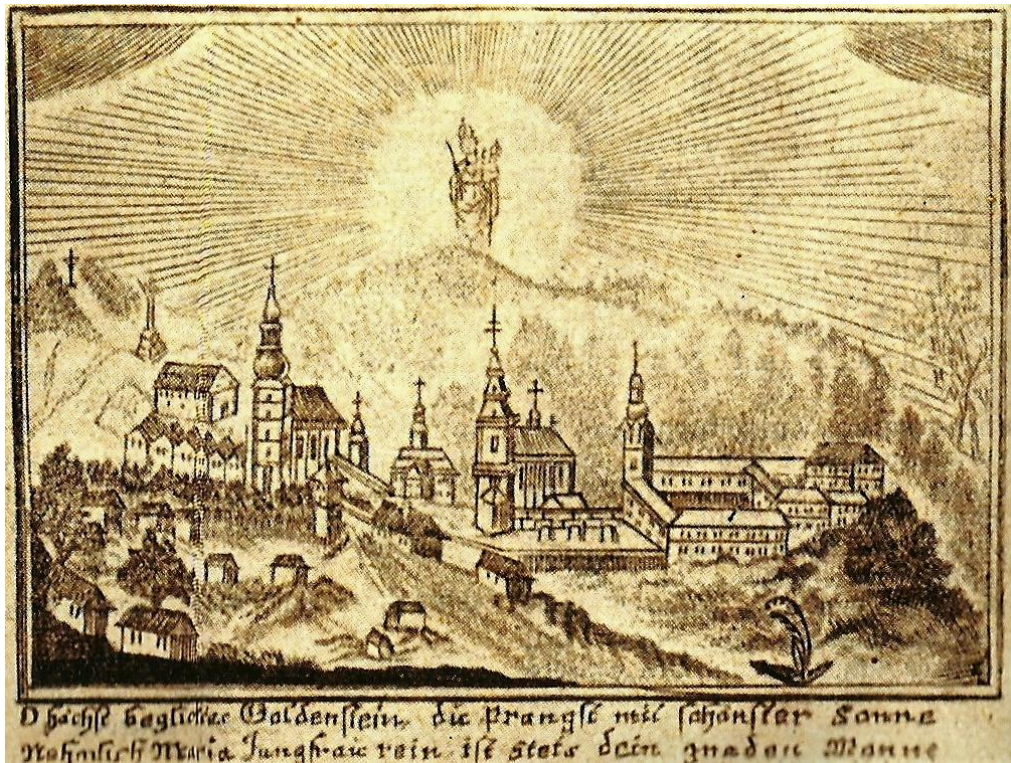
14. obr.: Neznámý autor, Pohled na střed městečka Kolštejn, 70. léta 18. století



15. obr.: B.Katzer – K. Strobich, Poutní obrázek Panny Marie Utěšitelky s vedutou Kolštejna, po roce 1770.



16. obr.: Neznámý autor, Veduta městečka Kolštejn podle Katzera a Strobicha, polovina 19. století.



17. obr.: Ignác Seidler, Poutní obrázek Panny Marie Utěšitelky jako Slunce, vycházející nad Kolštejnem, kolem 1735.



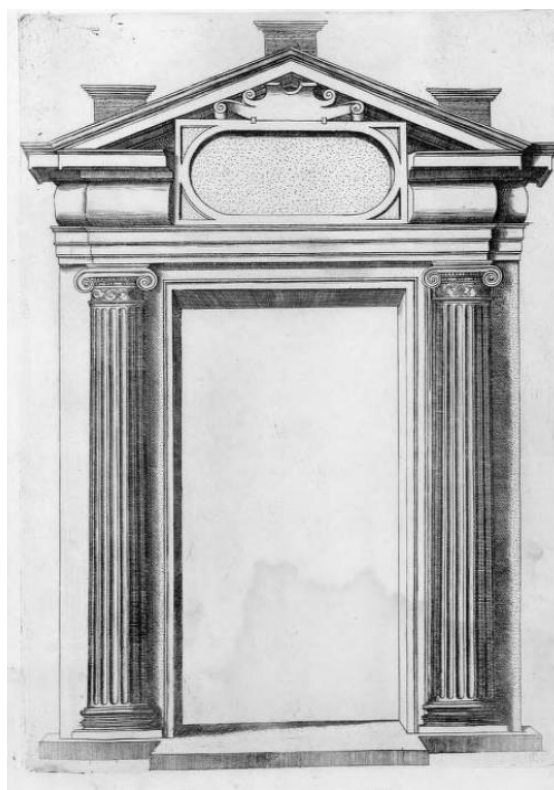
18. obr.: Adolph Kunike, Branná. Ansicht des Schlosses Goldenstein, 1833.



19. obr.: Branná (Kolštejn), fotografie městečka, 80. léta 19. století.



20. obr.: Branná (Kolštejn), portál hlavního vstupu do kostela, 1614.



21. obr.: Sebastiano Serlio, Předlohová kresba portálu.



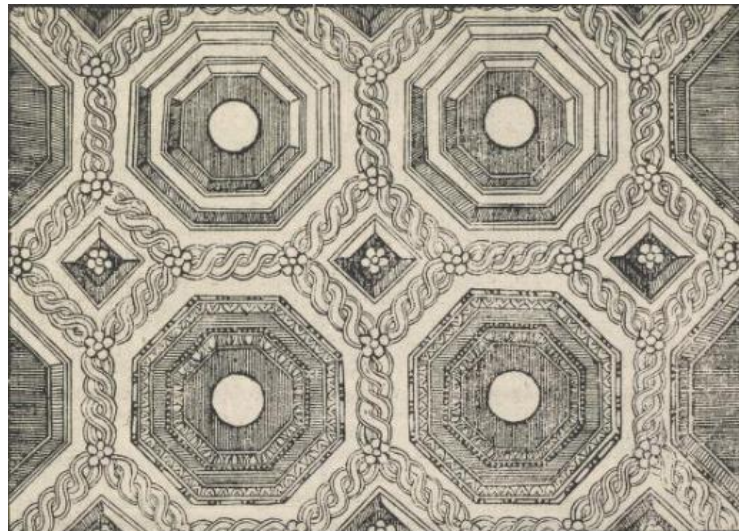
22. obr.: Branná (Kolštejn), boční vstupní portál do kostela, 1614.



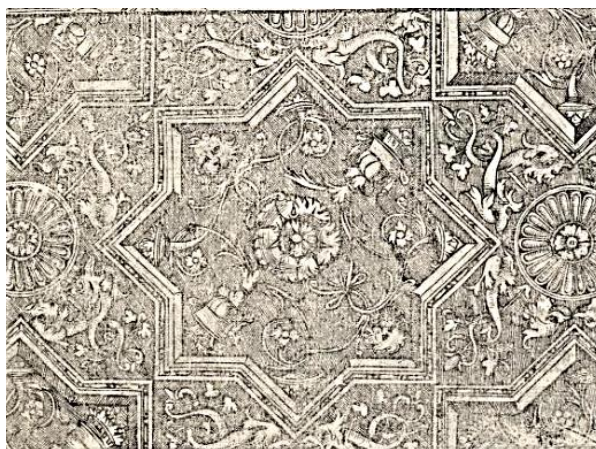
23. obr.: Branná (Kolštejn), farní kostel sv. archanděla Michaela, 1612–1614, pohled do presbytáře.



24. obr.: Branná (Kolštejn), farní kostel sv. archanděla Michaela, štuková výzdoba stropu, 1613/1614.



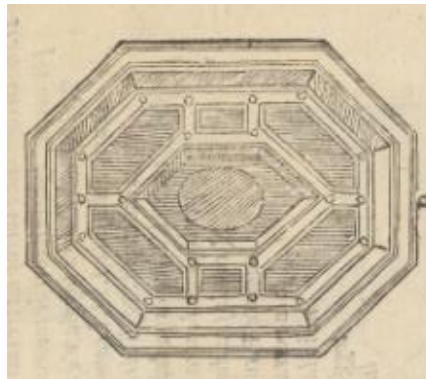
25. obr.: Sebastiano Serlio, Předloha pro kazetový strop s oktogonálními kazetami.



26. obr.: Sebastiano Serlio, Předloha pro výzdobu stropu. Osmicípá hvězda.



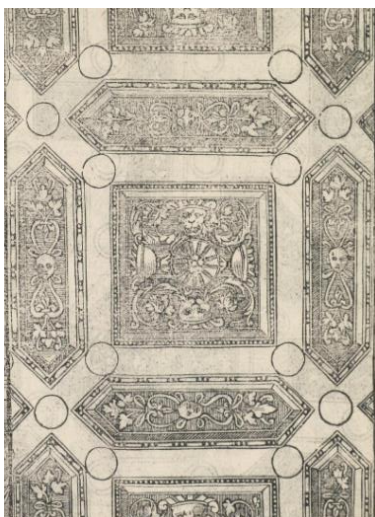
27. obr.: Velké Losiny, farní kostel sv. Jana Křtitele, štuková výzdoba stropu, kolem 1603.



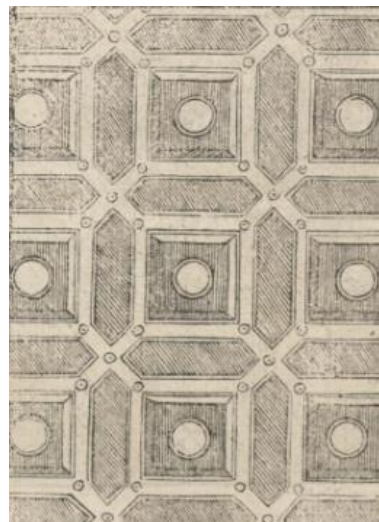
28. obr.: Sebastiano Serlio, Návrh na hexagonální kazetu s vnitřní výzdobou.



29. obr.: Branná (Kolštejn), zámek, Rytířský sál, štuková výzdoba stropu, po 1603.



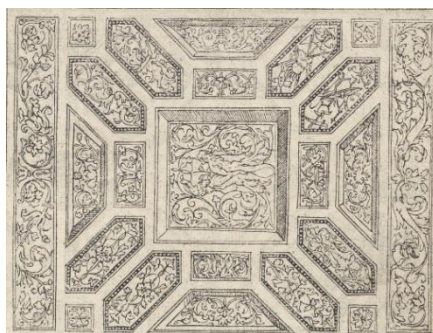
30. obr.: Sebastiano Serlio, Návrh na oktogonální kazety stropu.



31. obr.: Sebastiano Serlio, Návrh na oktogonální kazety stropu.



32. Sobotín, farní kostel sv. Vavřince, štuková výzdoba stropu, kolem 1605.



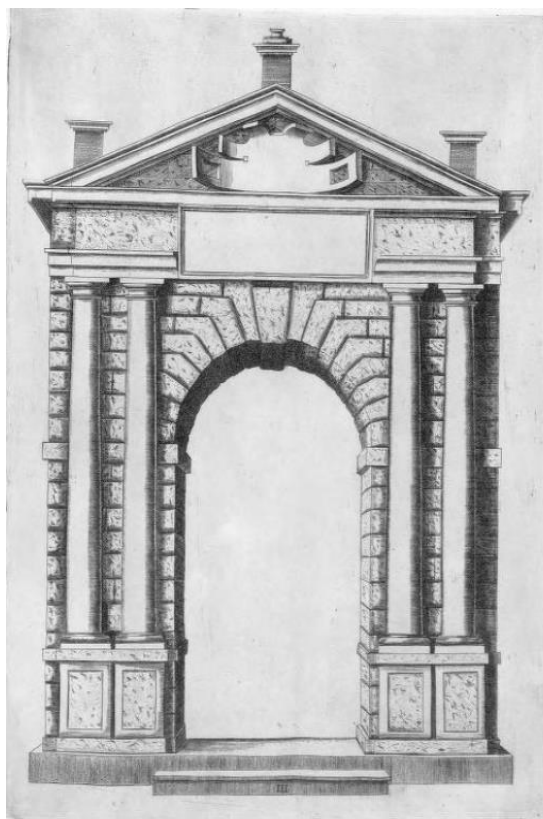
33. obr.: Sebastiano Serlio, návrh na kazetovou výzdobu stropu.



34. obr.: Habartice, filiální kostel Neposkvrněného Početí Panny Marie, zvonice, před 1620.



35. obr.: Habartice, toskánský sloupu podírající kruchtu, před 1620.



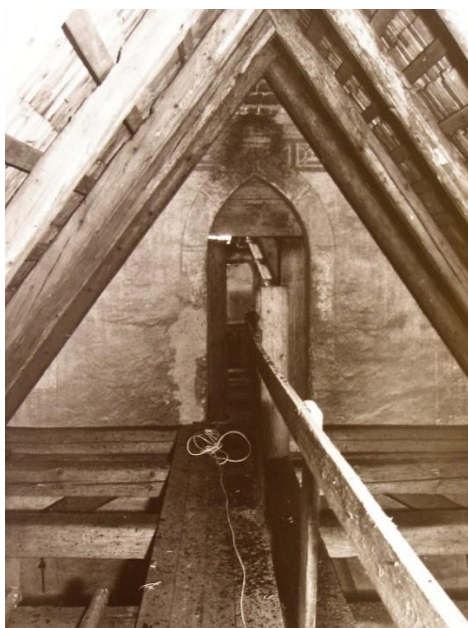
36. obr.: Sebastiano Serlio, předloha portálu s toskánskými sloupy.



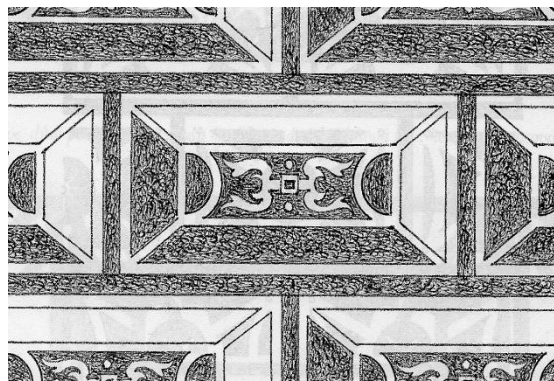
37. obr.: Panna Marie, před 1620, dřevo, v. 120 cm, Habartice, filiální kostel Neposkvrněného Početí Panny Marie.



38. obr.: Hanušovice, farní kostel sv. Mikuláše, pohled na průčelí s renesanční zvonící, před 1614.



39. obr.: Hanušovice, farní kostel sv. Mikuláše, renesanční omítky v podkroví lodi kostela, před 1614.



40. obr.: Hanušovice, farní kostel sv. Mikuláše, detail pekovaného sgrafita, před 1614.

41. obr.: Kovanice, zámek, komole jehlancová bosáž, 1588.



42. obr.: Branná (Kolštejn), druhé nádvoří, detail sgrafitové výzdoby zámku, před 1614.



43. obr.: Kunčice, renesanční kaple (zvonice), pohled na průčelí, po 1564.



44. obr.: Kunčice, renesanční kaple (zvonice), detail zrestaurovaných sgrafit, 80.léta 20. století (původní 90. léta 16. století).



45. obr.: Ukřižovaný Kristus, kolem 1600 (?), dřevo, v. 4 m, š. 1,6 m, Malá Morava, farní kostel Nanebevzetí Panny Marie.



46. obr.: Náhrobník Johanna Peterhansela, 1629, kámen s pozůstatky polychromie, š. 48 cm, d. 84 cm, Malá Morava, farní kostel Nanebevzetí Panny Marie.



47. obr.: Staré Město pod Sněžníkem, farní kostel sv. Anny, po 1584 pohled od severozápadu



48. obr.: Staré Město pod Sněžníkem, farní kostel sv. Anny, po 1584 pohled od jihu.



49. obr.: Staré Město pod Sněžníkem, farní kostel sv. Anny, po 1584, pohled od severovýchodu.



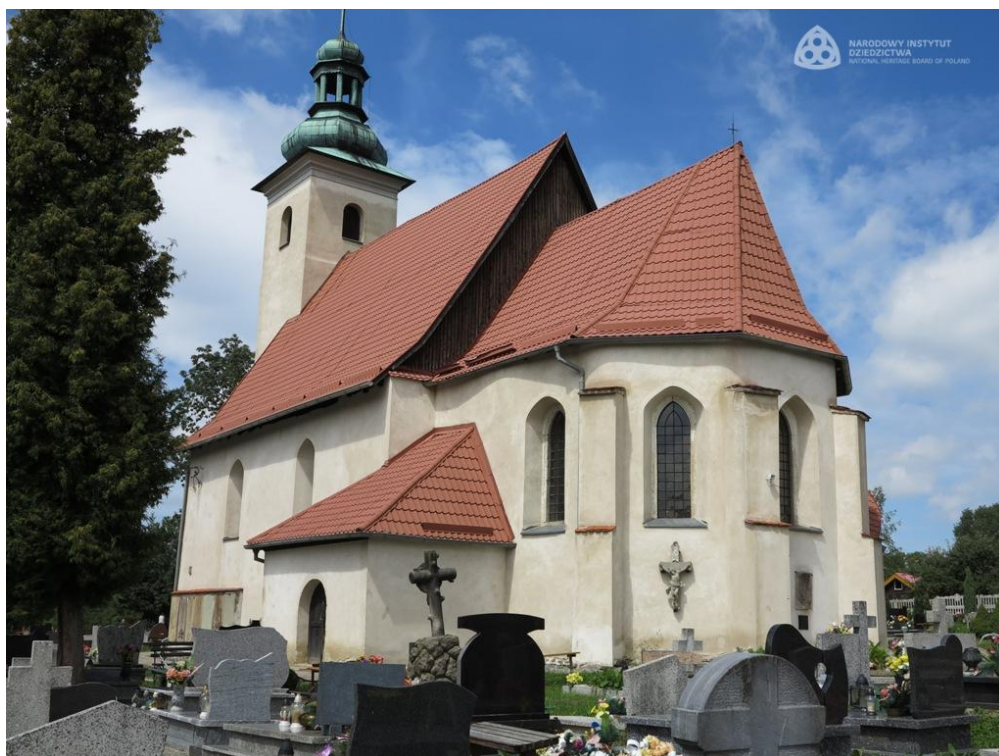
50. obr.: Bolesławów, farní kostel sv. Josefa, kolem 1598, pohled od severovýchodu.



51. obr.: Podlesí (Krumperky), filiální (dříve farní) kostel sv. Maří Magdalény, po 1598, pohled od jihovýchodu



52. obr.: Lomnice u Rýmařova, farní kostel sv. Jiří, 1603–1622, pohled od jihovýchodu.



53. obr.: Międzylesie, hřbitovní kostel sv. Barbory, 1617, pohled od jihovýchodu.



54. obr.: Międzylesie, hřbitovní kostel sv. Barbory, 1617, pohled k oltáři.



55. obr.: Neznámý autor, Pohřeb ve Starém Městě s Bohem Otcem, Pannou Marií s Ježíškem a morovými patrony, první polovina 18. století, olej, plátno, 96,5 x 57,5 cm, Farní úřad Staré Město pod Sněžníkem.



56. obr.: Neznámý autor, Pohřeb ve Starém Městě, detail.



57. obr.: Staré Město pod Sněžníkem, farní kostel sv. Anny, po 1584, k oltáři.



58. obr.: Staré Město pod Sněžníkem, farní kostel sv. Anny, po 1584, klenba závěru presbytáře



59. obr.: Staré Město pod Sněžníkem, farní kostel sv. Anny, po 1584, ostění vstupu do sakristie.



60. obr.: Kované dveře sakristie, po 1584, 175 x 102 cm, Staré Město pod Sněžníkem, farní kostel sv. Anny. Foto: Josef Faltičko.



61. obr.: Křtitelnice, po 1584, Staré Město pod Sněžníkem, farní kostel sv. Anny.



62. obr.: Neznámý autor, Madona ze Starého Města, počátek 17. století, polychromované dřevo, v. 109 cm, Staré Město pod Sněžníkem, farní kostel sv. Anny.



63. obr.: Kovaná mříž okna v patře sakristie, po 1584, 70 x 130 cm, Staré Město pod Sněžníkem, farní kostel sv. Anny.



64. obr.: Kovaná mříž okna v přízemí sakristie, po 1584, 71 x 93 cm, Staré Město pod Sněžníkem, farní kostel sv. Anny.



65. obr.: Kovaná mříž okna lodi, po 1584, Staré Město pod Sněžníkem, farní kostel sv. Anny.



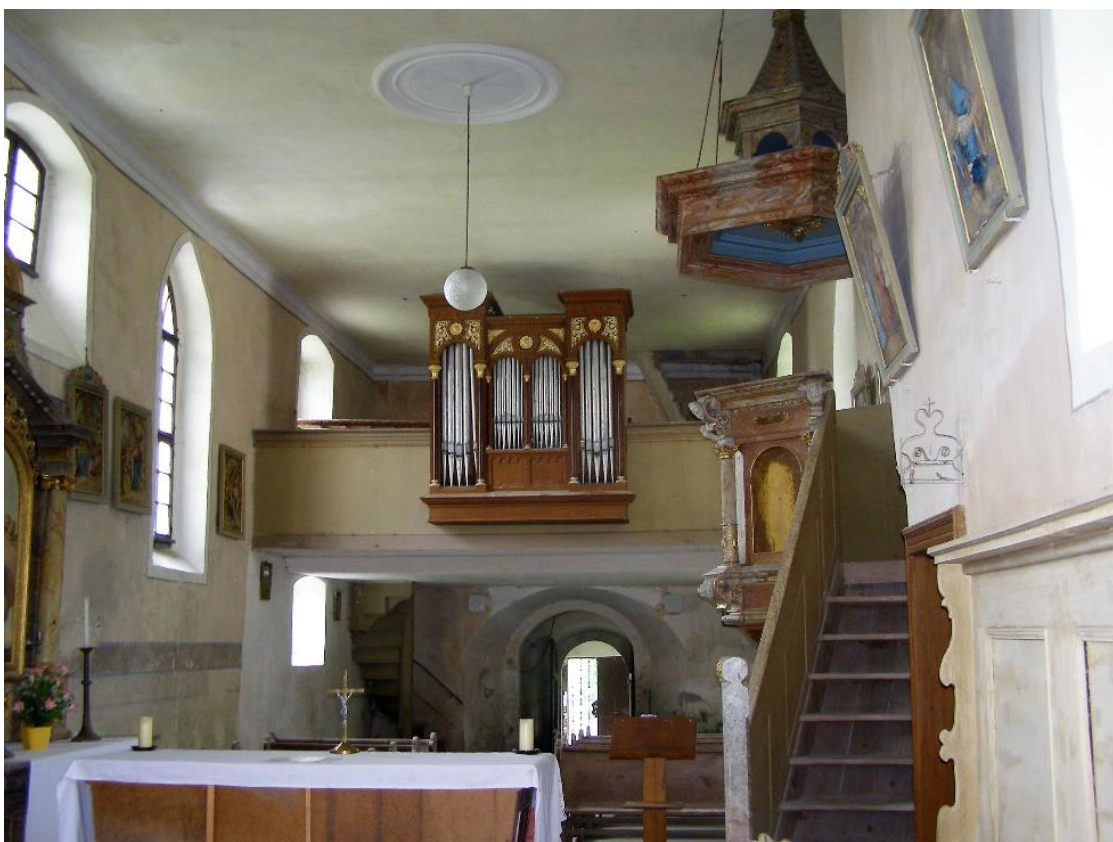
66. obr.: Vikantice, filiální kostel sv. Volkanga, 1611, pohled od jihovýchodu.



67. obr.: Vikantice, filiální kostel sv. Volkanga, 1611, pohled od severu.



68. obr.: Vikantice, filiální kostel sv. Volfanga, 1611, pohled k oltáři.



69. obr.: Vikantice, filiální kostel sv. Volfanga, 1611, pohled ke kůru.



70. obr.: Vikantice, filiální kostel sv. Volfanga, armování stěny zvonice v podkroví, před 1611.



71. obr.: Hans Fuchs z Nisy, Zvon s Immaculátou a Ježíškem, 1577, průměr 86 cm, v. 92 cm, váha 280 kg, Vikantice, filiální kostel sv. Volfanga.



72. obr.: Kazatelna, před 1612, polychromované dřevo, Vikantice, filiální kostel sv. Volfanga.



73. obr.: Kazatelna, detail: hlava lva, před 1612, polychromované dřevo, Vikantice, filiální kostel sv. Volfanga.

74. obr.: Kazatelna, detail: hlava anděla, před 1612, polychromované dřevo, Vikantice, filiální kostel sv. Volfanga.



75. obr.: Kazatelna, detail: kánonová tabule Desatera, před 1612, polychromované dřevo, Vikantice, filiální kostel sv. Volfanga.



76. obr.: Kazatelna, detail: erb Alžběty Bruntálské z Vrbna, rozené Hoffmannové z Grünbüchlu, před 1612, polychromované dřevo, Vikantice, filiální kostel sv. Volfanga.



77. obr.: Vstupní portál zámku, detail: erb Alžběty Bruntálské z Vrbna, rozené Hoffmannové z Grünbüchlu, 1597, Branná (Kolštejn), zámek.



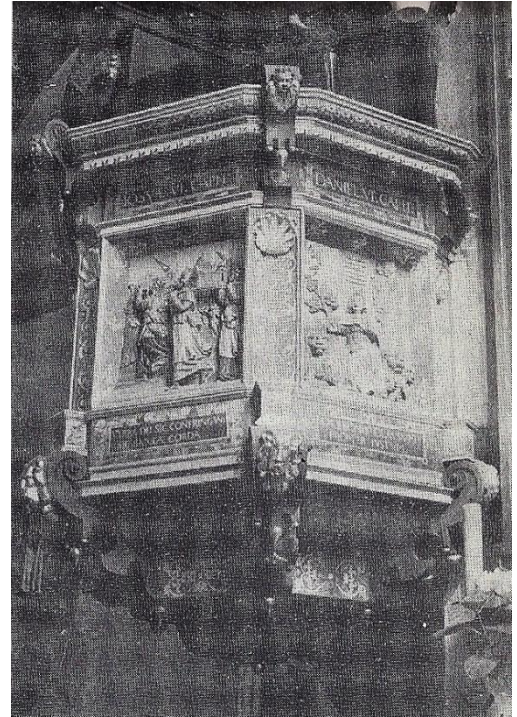
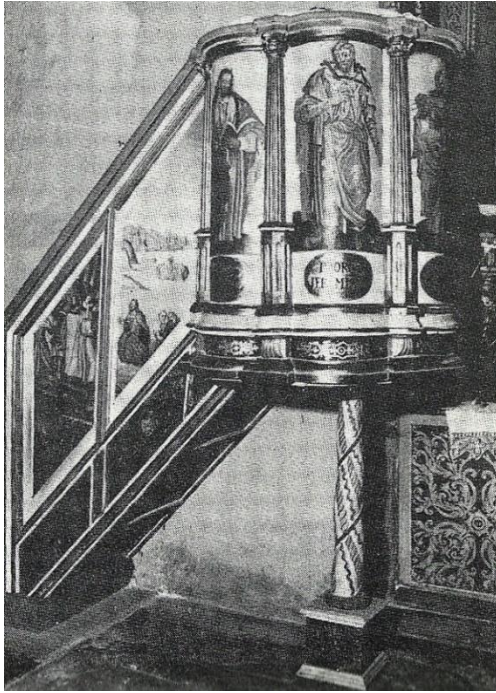
78. obr.: Kazatelna, detail: prorok Izajáš, před 1612, polychromované dřevo, Vikantice, filiální kostel sv. Volfanga.



79. obr.: Kazatelna, detail: prorok Daniel, před 1612, polychromované dřevo, Vikantice, filiální kostel sv. Volfanga.



80. obr.: Kazatelna, detail: prorokové Ezechiel a Jeremiáš, před 1612, polychromované dřevo, Vikantice, filiální kostel sv. Volfanga.



81. obr.: Kazatelna, zdobená motivy starozákonních proroků, 1603, Ciechanowice, farní kostel sv. Augustýna.

82. obr.: Kazatelna, zdobená hlavami andělů a lvů, po 1598, Gościszów, farní kostel Panny Marie Čenstochovské.



83. obr.: Kazatelna, před 1612, polychromované dřevo, Vikantice, filiální kostel sv. Volfganga (stav v roce 1971).

Anotace

Jméno a příjmení:	Bc. Josef Faltičko
Katedra:	Katedra dějin umění
Vedoucí práce:	Mgr. Pavel Waisser, Ph.D.
Rok obhajoby:	2018
Název práce:	Pozdně renesanční sakrální stavby na území bývalého panství Kolštejn (Branná)
Název v angličtině	Late Renaissance sacral buildings on the former Kolštejn (Branná) manor
Anotace práce	Bakalářská práce je zaměřena na pozdně renesanční sakrální stavby na území někdejšího panství Kolštejn (Branná) především na přelomu 16. a 17. století a dochované dobové vybavení těchto chrámů v kontextu konfesní a vlastnické situace na panství.
Klíčová slova:	Architektura, kostel, pogotika, Bruntálští z Vrbna, Branná (Kolštejn), Habartice, Hanušovice, Kunčice, Staré Město pod Sněžníkem, Vikantice
Anotace v angličtině:	The bachelor thesis is aimed at the establishment of the late renaissance churches on the former Kolštejn (Branná) manor primarily at the turn of the 16th and 17th century and preserved indoor equipment of these buildings in in the context of the confessional and property situation in the manor.
Klíčová slova v angličtině:	Architecture, Late Gothic (Nachgotik), church, Lords Bruntálští of Vrbno, Branná (Kolštejn), Habartice, Hanušovice, Kunčice, Staré Město pod Sněžníkem, Vikantice
Přílohy k vázané práci:	Obrazová příloha (35 stran)
Rozsah práce:	99 stran; 99 664 znaků
Jazyk práce:	Český