

Univerzita Jana Amose Komenského Praha

Bakalářské kombinované studium
2009 – 2012

BAKALÁŘSKÁ PRÁCE

Marta Hovorková

Časoprostorová mapa průběhu CR v destinaci
Střední Povltaví – Údolní nádrž Orlík a její okolí

Praha 2012

Vedoucí bakalářské práce:
Prof. RNDr. Josef Zelenka, CSc.

COMENIUS UNIVERSITY PRAGUE

Bachelor Combined Studies
2009 - 2012

BACHELOR THESIS

Marta Hovorková

Spatiotemporal map of tourism in the destination
Central Povltaví - Orlický Valley and its surroundings

Prague 2012

The Bachelor Thesis Work Supervisor:
Prof. RNDr. Josef Zelenka, CSc.

Prohlášení

Prohlašuji, že předložená bakalářská práce je mým původním autorským dílem, které jsem vypracovala samostatně. Veškerou literaturu a další zdroje, z nichž jsem při zpracování čerpala, v práci řádně cituji a jsou uvedeny v seznamu použité literatury.

Souhlasím s prezenčním zpřístupněním své práce v univerzitní knihovně.

V Praze dne 5. 3. 2012

Jméno autorky: Marta Hovorková

Poděkování

Ráda bych tímto poděkovala panu Prof. RNDr. Josefu Zelenkovi, CSc. za poskytnuté rady a odborné vedení při zpracování této práce. Další vřelé díky patří všem, kteří mi ochotně poskytli informace, rozhovory a podklady, bez kterých by tato práce nemohla vzniknout.

Anotace

Bakalářská práce popisuje vývoj cestovního ruchu v oblasti Středního Povltaví a okolí vodní nádrže Orlík. Uvádí rozdíly mezi potenciálem cestovního ruchu před výstavbou Orlické hráze a po zatopení údolí a mapuje vývoj turismu od 50. let 20. stol. do současnosti. Rozebírá výstavbu přehradní nádrže, rekreačních objektů, chatových osad, chalup, vesnic, infrastruktury a suprastruktury cestovního ruchu, která je spojená s geografickými změnami oblasti. Práce také nabízí pohled do statistických údajů o návštěvnosti kulturních a technických památek a rekreačních objektů. Konkrétně popisuje formy turismu, které se v oblasti vyskytují. Zabývá se problematikou eutrofizace vodní nádrže a udržitelností CR v oblasti. V práci je kromě sekundárních zdrojů také čerpáno z primárních zdrojů a rozhovorů s místními starousedlíky a aktéry cestovního ruchu.

Klíčové pojmy

Autokemp, destinační management, druhé bydlení, environment, eutrofizace, extravilán, hausbót, chatová osada, intravilán, lodní doprava, potenciál CR, rekreační chata, suprastruktura CR, tábořiště, udržitelný cestovní ruch, vodní cestovní ruch, životní cyklus destinace.

Annotation

Bachelor thesis describes the development of tourism in the Central After the Vltava River and near the dam Orlik. Lists differences between the potential of tourism before the construction of dams and the Eagle Valley flooding and the development of tourism maps from the 50th the 20 century to the present. It analyzes the construction of the dam, holiday homes, chalet villages, cottages, villages, infrastructure and suprastructure of tourism, which is associated with changes in the geographic area. The work also provides insight into the statistics about the traffic of cultural and technical monuments and recreational facilities. Specifically, the forms of tourism, which occur in the area. It deals with the problem of eutrophication of water reservoirs and the sustainability of tourism in the area. There is also the secondary sources are also drawn from primary sources and interviews with local residents and stakeholders of tourism.

Key words

Camp, Destination Management, a second housing, environment, eutrophication, extraregion, houseboat, cottage settlement, urban, shipping, tourism potential, cottage, suprastruktura tourism, camping, sustainable tourism, water tourism, destination life cycle.

OBSAH

ÚVOD.....	9
1. METODOLOGIE PRÁCE	10
TEORETICKÁ ČÁST	13
2. POTENCIÁL CESTOVNÍHO RUCHU	13
3. ŽIVOTNÍ CYKLUS DESTINACE	17
PRAKTICKÁ ČÁST	19
4. ŽIVOTNÍ CYKLUS DESTINACE STŘEDNÍ POVLTAVÍ	19
4.1 FÁZE OBJEVENÍ – VÝSTAVBA INFRASTRUKTURY	19
4.2 FÁZE VTAŽENÍ	21
4.3 FÁZE ROZVOJE	22
4.4 POSTSTAGNAČNÍ VÝVOJ	25
4.5 FÁZE OMLAZENÍ	26
4.6 SHRNUTÍ ŽIVOTNÍHO CYKLU DESTINACE	28
5. POTENCIÁL CESTOVNÍHO RUCHU	29
5.1 TYP DESTINACE STŘEDNÍ POVLTAVÍ	29
5.2 PĚŠÍ A CYKLOTURISTIKA.....	30
5.2.1 <i>Naučné stezky</i>	31
5.2.2 <i>Cykloturistika</i>	32
5.3 UBYTOVÁNÍ A STRAVOVÁNÍ	32
5.4 HISTORICKÉ OBJEKTY	34
5.4.1 <i>Hrad Zvíkov</i>	35
5.4.2 <i>Zámek Orlik</i>	35
5.4.3 <i>Kamenný most v Písku</i>	36
5.4.4 <i>Selské baroko</i>	37
5.4.5 <i>Sakrální památky</i>	38
5.5 TECHNICKÉ PAMÁTKY	41
5.6 LÁZNĚ VRÁŽ.....	44
5.7 SHRNUTÍ POTENCIÁLU CR	44
6. VODNÍ CESTOVNÍ RUCH A UDRŽITELNÝ ROZVOJ	46
6.1 HAUSBÓTY, LODĚ, JACHTY A MOTOROVÉ ČLUNY.....	47
6.2 POTÁPĚNÍ A ZIMNÍ SPORTY NA JEZEŘE	51
6.3 RYBAŘENÍ	52
6.4 OSOBNÍ LODNÍ DOPRAVA A JEJÍ VÝVOJ.....	54
6.5 VODNÍ CR - ZÁVĚR	60
7. HISTORIE OBLASTI STŘEDNÍ POVLTAVÍ	62
8. DRUHÉ BYDLENÍ.....	64
8.1 TYPOLOGIE REKREAČNÍCH LOKALIT	65
8.2 ANKETA ČASOPISU CHATAŘ 1980	66
8.3 ZÁVĚREM K DRUHÉMU BYDLENÍ.....	67
9. VYHODNOCENÍ DOTAZNÍKŮ A PRŮZKUMU.....	68
9.1 VYHODNOCENÍ MONITOROVACÍCH DOTAZNÍKŮ.....	68
9.2 PRŮZKUM DESTINAČNÍHO MANAGEMENTU	69
9.3 SHRNUTÍ VÝSLEDKŮ DOTAZNÍKOVÝCH ŠETŘENÍ	72

10. CELKOVÉ SHRnutí VÝSLEDKŮ.....	73
ZÁVĚR.....	75
VÝKLAD POUŽITÝCH ZKRATEK.....	I
SEZNAM POUŽITÉ LITERATURY	II
SEZNAM OBRÁZKŮ, TABULEK A GRAFŮ	V
SEZNAM PŘÍLOH	VI
PŘÍLOHY.....	VII

ÚVOD

Již od nepaměti lidi pohání k cestování zvědavost a touha po poznání. Jak se lidská populace vyvíjí, stále více pracuje a podléhá stresu, stále více touží po klidu a odpočinku. Aktivity a relaxaci nabízí pobyt v přírodě. Každý se nějakým způsobem snaží odpoutat od reality během víkendu, nebo dovolené, aby nabral nové síly k další práci a ostatním činnostem. Někteří vyhledávají historické objekty, tichá místa v přírodě, v lese, u vody, ostatní rádi poznávají nové kraje a to vše nabízí oblast Středního Povltaví. Charakteristickým rysem tohoto území je množství smíšených lesů, luk a rybníků. Typické jsou staleté duby na hrázích rybníků, které jsou většinou chovné. Žijí zde vzácné druhy vodního ptactva. Podnebí v oblasti je vlhké a mírné. Nachází se zde také několik žulových a pískových lomů. Nespočet historických objektů, hrady a zámky jsou vyhledávaným turistickým cílem. Hlavním lákadlem stále zůstává pobyt v blízkosti vodní nádrže Orlik se všemi aktivitami CR, které patří do vodních sportů. Pro rybáře je přehrada učiněným rájem.

Zpracování životního cyklu destinace od 60. let minulého století do současnosti, včetně určení, v jaké fázi životního cyklu se oblast nachází a popis potenciálu cestovního ruchu, se staly cílem této práce. Stručnější teoretická část popisuje teoretické pojetí zkoumaného souboru jevů, které se rozsáhleji aplikují v části praktické. Zabývá se rozбором lokalizačních podmínek, rajonizací cestovního ruchu a aktivací potenciálu CR. Dále popisuje teorii životního cyklu destinace a jeho jednotlivých fází, jejichž určení je významné zejména pro aktivity managementu cestovního ruchu. Praktická část ve svých kapitolách vystihuje životní cyklus destinace, potenciál cestovního ruchu, udržitelný rozvoj CR, historii oblasti, druhé bydlení a zpracování dotazníkového šetření. Také zahrnuje popis aktivit místních aktérů CR a orgánů státní správy a samosprávy podílejících se na udržitelnosti rozvoje cestovního ruchu.

1. METODOLOGIE PRÁCE

Prostředkem k dosažení cílů práce bylo získání co nejvíce informací o vývoji cestovního ruchu a četnosti návštěvníků ve Středním Povltaví. Proč, a za jakým účelem, jezdili do této destinace a jaké volnočasové aktivity při svých návštěvách provozovali. Co bylo a je v současné době schopno okolí Orlické přehrady nabídnout? Budou mít návštěvníci zájem se sem vracet a najdou se mezi nimi ti, kteří budou toužit po poznávání místního přírodního a kulturního bohatství? Práce ověřuje hypotézu o dostatečnosti vybavení zázemí pro cestovní ruch v regionu. Budou místní obyvatelé a samospráva vůbec ochotni se na rozvoji destinace ČR podílet? Dalšími ověřovanými tvrzeními jsou vliv revoluce v roce 1989 na vývoj turismu, a zda je Střední Povltaví hlavně destinací domácího cestovního ruchu. Hypotéza univerzálnosti aplikace Butlerova modelu životního cyklu destinace se stala námětem pro zpracování životního cyklu oblasti Středního Povltaví. Dále se práce zabývá fenoménem druhého bydlení a jeho vývojem v budoucích letech.

Při získávání údajů byly použity primární a sekundární zdroje informací. Jednoduchý monitorovací dotazník byl rozeslán elektronicky do třiceti úřadů obcí v okolí Orlické přehrady. Bohužel malé množství navrácených dotazníků nemohlo poskytnout dostačující vzorek informací, přesto se podařilo vypracovat [vyhodnocení monitorovacích dotazníků](#). Dále byly použity údaje z [dotazníkového šetření](#), zpracované destinačním managementem Písecka v roce 2010. Jeden z velmi zajímavých rozhovorů poskytl ředitel a [kapitán společnosti Quarter s.r.o.](#) pan Jindřich, který také dodal některé informace o počtu přepravených osob na výletních lodích plujících po jezeře. Další faktické informace byly získány od člena zvíkovského policejního sboru pana Petra, který se většinu své pracovní doby pohybuje přímo na hladině jezera ve služebním policejním člunu, a od správce hradu Zvíkov, pana Aleše, jenž dodal [informace o počtu návštěvníků](#).

Velkou část zdrojů poskytly knihy, knižní průvodci, historické mapy zapůjčené v knihovnách, či od místních obyvatel, nebo zakoupené v antikvariátech. Kniha „Druhé bydlení v Česku“ předkládá výsledky práce

odborné veřejnosti a popisuje souvislost druhého bydlení a jeho dopad na život uživatelů objektů a uvádí výsledky dílčích regionálních výzkumů. V publikaci „Naučné stezky JČ a Šumava“ se nachází podrobný popis nejzajímavějších turistických stezek v oblasti, včetně malých map, a upozornění na významná místa na turistických trasách. Kniha „Osobní lodě na Vltavě“ popisuje vývoj osobní lodní dopravy na toku řeky Vltavy v letech 1865 až 1985. Její součástí jsou také technické výkresy jednotlivých typů lodí a zároveň i těch, které v současné době provozují lodní linky na Orlickém jezeře. Knižní průvodce Československem se řadí mezi první obsáhlejší průvodce pro různé typy turistů, podává širokou paletu informací a nabízí různé varianty výletů. Je doplněn množstvím mapek a plánek měst. Publikace „Milevsko a okolí“ vhodně popisuje historické vesnické objekty a turistické zajímavosti v okolí Milevska, stručně vystihuje jejich historii a upozorňuje na přírodní zajímavosti. Kniha „Udržitelnost rozvoje cestovního ruchu“ ve svém textu rozsáhle a do podrobností popisuje vše, co k udržitelnému rozvoji patří. Slouží jako výborný teoretický podklad pro zvládnutí a pochopení UCR. „Výkladový slovník cestovního ruchu“ je dobrým pomocníkem pro pochopení odborných výrazů. Všechny pojmy jsou zde podrobně a srozumitelně popsány, nechybí ani výklad zkratk a kódů používaných v cestovním ruchu. Knihy od autora Františka Cacáka, velkého příznivce Povltaví, poskytly velmi cenný materiál pro zpracování historických informací, zejména z kroniky Starého Sedla, později vesnice Orlík. Ve svých knihách pan Cacák obdivoval oblast hlavně před jejím zatopením a velmi podrobně v každé z nich popsal historii a vývoj oblasti včetně mnoha rozhovorů s místními obyvateli a rozsáhlé fotografické dokumentace. Knize „Jak vzniklo a co skrylo Orlické jezero“ byla základem magisterská diplomová práce Jana Kouby „Stavba Orlické přehradě a její dopad na život lidí v zátopových oblastech“. Tato kniha byla Cacákovým posledním dílem. Současné mapy, prospekty a reklamní letáky, byly získány v informačních centrech, které autorka navštívila ve městě Milevsko a nedávno velmi pěkně zrekonstruované infocentrum ve Sladovně města Písku. V redakci Milevských novin pečlivě sledují a popisují vše, co se v okolí děje již dvacet let, byli velmi ochotní a dovolili nahlédnout do svého archivu. Část informací byla získána

z internetových zdrojů, kroniky Kostelce nad Vltavou uložené v oblastním archivu v Třeboni a statistických informací Národního informačního a poradenského střediska pro kulturu (NIPOS). Kronika obce Kostelec nad Vltavou z let 1960 – 1989, kdy končí, se zabývá kromě výsledků hospodaření Jednotných zemědělských družstev, počasím a děním v obci, také popisem výstavby infrastruktury a objektů pro cestovní ruch.

Při monitorovacích návštěvách břehů jezera, okolních vesnic, ale i jeho vodní hladiny se podařilo pořídit obrovské množství zajímavých fotografií, přibližujících tuto oblast z pohledu cestovního ruchu. Ubytovací služby, stav kempů, hotelů, technických a kulturních památek, ale také kvalita vody v nádrži, mnohdy neodpovídá požadavkům návštěvníků a standardům pro rozvoj a udržitelnost cestovního ruchu. Bohužel není možné vložit všechny fotografie do této práce. Byla uskutečněna okružní cesta automobilem okolo celé přehrady, mezi navštívená místa patří jez "Kořensko" u Týna nad Vltavou, který je považován za začátek přehradní nádrže. Dále zámek Orlík a hrad Zvíkov, několik kempů, chatových osad, penzionů, hotelů, vesnic a areál Vystrkov, původně určený pro rekreaci nejvyšších činitelů komunistické vlády. Za zmínku také stojí návštěva tělesa [hráze](#) a jeho vnitřních prostor. Výklad průvodce touto památkou se zabýval nejen výstavbou a technickými parametry hráze, ale i vybudováním suprastruktury CR pro rozvoj cestovního ruchu v okolí Orlické přehrady a kvalitou vody v nádrži. Nutno také přiznat, že velký vliv na pomalý rozvoj turistických aktivit a atraktivit cestovního ruchu zde mají zákazy a omezení, která spadají do kompetence Schwarzenberského panství.

TEORETICKÁ ČÁST

Tato část rozebírá potenciál cestovního ruchu oblasti z pohledu realizačních a lokalizačních podmínek, rajonizace cestovního ruchu a aktivace potenciálu CR. Dále je zde zkoncipován význam životního cyklu destinace, jehož jednotlivé fáze a jejich určení, jsou důležité zejména pro destinační management a jeho marketingové aktivity.

2. POTENCIÁL CESTOVNÍHO RUCHU

Každá oblast, aby se mohla stát vyhledávanou turistickou destinací, musí splňovat určité předpoklady. Těchto faktorů existuje poměrně velké množství. Podmínky lze rozdělit do dvou základních skupin: realizační a lokalizační. Realizační podmínky se dále dělí na materiálně technickou vybavenost, do které jsou zahrnuta všechna ubytovací a stravovací zařízení včetně sportovních, zábavních a jiných středisek a na dostatečnost vybudované infrastruktury, umožňující dobrou dostupnost destinace. Množství návštěvníků, kteří mohou danou oblast navštívit, v podstatě určuje kapacita těchto zařízení. Veškeré zázemí pro realizaci cestovního ruchu je vybudováno na základě dobrých lokalizačních předpokladů. Lokalizační podmínky ztvárňují krajinný ráz, poutavost přírody, nebo kulturní a historické objekty a zajímavosti. Tyto podmínky dávají první impuls k výstavbě infrastruktury a suprastruktury pro cestovní ruch. Nejpříznivější pro růst cestovního ruchu jsou samozřejmě oblasti vybavené dobrými lokalizačními i realizačními podmínkami zároveň. Lokalizační podmínky se rozdělují do tří podob. První je vhodnost přírodního prostředí k provozování činností, například: skály – horolezectví, vodní plocha – rybaření atd. Další podmínkou jsou kulturně historické objekty, muzea, skanzeny a třetí podmínkou je konání rozličných akcí (sportovních, kulturních apod.) přitahujících diváky. První podmínky se v podstatě nemění, druhé částečně a třetí se mění úmyslně za účelem zvýšení návštěvnosti destinace.

Kromě těchto měřitelných faktorů se také vždy přihlíží k působení genia loci, které změřit nelze.¹

Při vymezování destinace cestovního ruchu z pohledu aktivit CR a typu atraktivit turismu v potenciálu oblasti se využívá proces rajonizace (regionalizace) cestovního ruchu. Během let praxe bylo využíváno tři základních modelů k rajonizaci CR. Nejstarším pojetím, uplatňovaným zejména mezi 50. a 70. lety 20. století, je geografický přístup, který rozděluje oblast dle geografických celků (např. lázeňské, městské, horské oblasti). V 70. letech 20. století se začalo uplatňovat druhé pojetí, zčásti používané i v dnešní době, odrážející územně – plánovací zásady. Znamená vyčlenění území dle rozlišení účelu využití a důležitosti cestovního ruchu a jeho aktivit. Třetím a nejmladším pojetím, v současnosti uplatňovaným nejčastěji, je marketingový model regionalizace. Zakládá se na nutnosti co nejvhodněji a nejracionálněji nabízet atraktivitu CR dané oblasti a přichystání konkurenceschopné nabídky produktů všech zúčastněných aktérů cestovního ruchu. Poslední popisovaný přístup byl v letech 1998 a 1999 iniciován Českou centrálou cestovního ruchu při turistické rajonizaci ČR na marketingové oblasti turismu a zakládal se zejména na spolupráci obcí a mikroregionů na kolektivním marketingu. Iniciátoři měli za to, že v jednotlivých regionech CR vzniknou “organizace cestovního ruchu“, které začnou aktivně rozvíjet a podporovat turismus ve své oblasti. Na všech místech se to ale úplně nepodařilo, aktéři cestovního ruchu neměli zcela sladěné cíle a zaujímali rozdílné pozice ve vzájemných vztazích. Přírodní i vytvořené atraktivitu nevymezovaly jasné hranice a prolínaly se. Kraje by rádi zasahovaly a koordinovaly turismus ve své oblasti, ale vymezení jejich území se liší od vymezení regionu cestovního ruchu a tak vznikly rozpory v koordinaci a vývoji CR na daném území. *„Celkem bylo na území ČR vymezeno 15 turistických regionů. Jejich hlavní význam spočívá v možnosti ucelené prezentace země, která nabízí souhrn turistických produktů reprezentovaných jednotlivými turistickými regiony. Mají sloužit nejen prezentaci Česka v zahraničí, ale i podpoře domácího cestovního ruchu. Turistické regiony*

¹ BÍNA, Jan. *Urbanismus a územní rozvoj: Hodnocení potenciálu cestovního ruchu v obcích ČR*. Brno: Ústav územního rozvoje, 2002, ročník V., 1/2002. Dostupné z: <http://www.uur.cz/images/publikace/uur/2002/2002-01/01.pdf>

většinou nekorespondují s územněsprávním členěním státu a jsou mnohdy začleněny v programech rozvoje cestovního ruchu krajů a regionů. Vnitřně se mohou dělit na menší území, na tzv. turistické oblasti (celkem 43), které slouží především pro domácí cestovní ruch. V jejich rámci fungují tzv. turistické lokality.“²

Potenciál CR dokáže každá společnost využít ke své prosperitě a dle svých schopností v daných podmínkách vývinu. Dalo by se říci, že každá oblast má svůj potenciál. V současnosti se vyskytují potenciály CR využívané, z části využívané, nebo zatím nevyužívané. Na základě jednoho může vzniknout další, nebo je jejich sloučení počátkem zrodu nového potenciálu. Jejich vzájemný poměr, souvislost a metody aktivace, jsou námětem k observaci a zkoumání. Na základě těchto pozorování se využívají nové technologie v udržitelném rozvoji CR. Aby mohl cestovní ruch existovat, musí být aktivovány potenciály jak na straně nabídky, tak na straně poptávky. Základním potenciálem na straně poptávky je fond volného času a způsobu jeho využití. Na primární, sekundární a terciární se dělí potenciál na straně nabídky. Do primárního potenciálu patří společenské a přírodní atraktivita. Materiálně-technická základna, ubytovací a stravovací služby tvoří sekundární potenciál a je zdrojem příjmů v oblasti. Terciární potenciál upevňuje, řídí a rozvíjí. Spolupráce těchto tří potenciálů probíhá velmi úzce. Aktivace územních potenciálů prochází čtyřmi stádii. První stádium, společenské a přírodní atraktivita, se aktivuje spontánně a samovolně. Ve druhé fázi se rozrůstají aktivity aktérů cestovního ruchu, vznikají nabídky pro návštěvníky, nové produkty, turistické stezky a podobně. Třetí stadium se snaží o udržitelný rozvoj CR v oblasti, zkvalitnění služeb a usměrňování návštěvnosti. Služby a státní správa vyžadují kvalifikované odborníky. V posledním, čtvrtém stádiu aktivace, využívá oblast všechny primární potenciály. Sekundární potenciál zároveň rozšiřuje a zkvalitňuje služby, více investuje a vydělává. Terciární potenciál investuje do vzdělání kvalifikovaných

² Vystoupil a kol. cit. v: GAREP, SPOL. S R.O., SPOLEČNOST PRO REGIONÁLNÍ EKONOMICKÉ PORADENSTVÍ. Průmysl cestovního ruchu. In: [online]. MMR ČR, 2008 [cit. 2012-03-04]. Dostupné z: <http://www.garep.cz/publikace/prumysl-cestovniho-ruchu.pdf>

odborníků a rozvoje území. Spolu se sekundárním potenciálem úzce spolupracuje v oblasti nabídky a zaměřuje se k poptávce zesílením své činnosti.³

³ HASMAN, Milan a Jiří ŠÍP. Potenciál území k rekreaci. *Životné prostredie* [online]. 2001, č. 5 [cit. 2012-03-06]. Dostupné z: <http://www.seps.sk/zp/casopisy/zp/2001/zp5/hasman.htm>

3. ŽIVOTNÍ CYKLUS DESTINACE

Model životního cyklu produktu v ekonomii byl později převzat a zaveden také v marketingu. V současnosti je koncept životního cyklu aplikován v mnoha vědních oborech a používá se také ke sledování vývoje a dalšímu fungování organizací. Do cestovního ruchu pronikl až v 80. letech 20. století. „*První teoreticky ucelený výklad destinačního vývoje se stal zřejmě nejpoužívanějším konceptem studií cestovního ruchu. Jde o Butlerův koncept životního cyklu destinace, který zachycuje vývoj v šesti fázích: objevení, vtažení, rozvoj, konsolidace, stagnace a poststagnace. Jako indikátory vývoje cestovního ruchu ve vztahu ke stavu a vývoji primárních, sekundárních a terciárních zdrojů cestovního ruchu jsou nejčastěji používány růst počtu návštěvníků, růst podílu přenocujících návštěvníků, změna počtu konkurenčních destinací, průměrné výdaje návštěvníků; změna v segmentační struktuře, tržní podíl; intenzita a způsob propagace a cenová inflace tažená cestovním ruchem.*“⁴

Životní cyklus destinace a jeho vývoj na základě údajů z předešlých období, je důležitým nástrojem pro destinační management. Jeho funkce jsou významné pro řízení v destinaci. *Popis, objasnění* vývoje CR v oblasti, *budoucí předpověď* a *návrh předpisů* a strategií vedou k dosažení žádoucího průběhu životního cyklu. Fáze *objevení* představuje novou destinaci s malým počtem návštěvníků, kde není vystavěna žádná suprastruktura. Do oblasti míří zejména návštěvníci upřednostňující dobrodružnou formu cestování, které si zajišťují sami s využitím vlastních znalostí. Dle Christallerova modelu jsou to návštěvníci z velmi vzdálených, kulturně a přírodně výrazně odlišných oblastí. Vztah místních obyvatel k návštěvníkům lze dle Doxeyho iritačního indexu označit jako euforii. Ve fázi *vtažení* dochází ke zvýšení nároků návštěvníků a rozvoji suprastruktury cestovního ruchu. Dochází ke komercializaci vztahů mezi místními a návštěvníky. Dle Doxeyho se jedná o kombinaci euforie s jistou mírou apatie. Následuje fáze třetí – *rozvoj*, počty návštěvníků dosahují nejvyšších hodnot, v době sezóny dokonce převyšují počet stálých obyvatel,

⁴ PÁSKOVÁ, Martina. *Udržitelnost rozvoje cestovního ruchu*. 2.vyd. Hradec Králové: GAUDEAMUS, 2009, 496 s. ISBN 978-80-7435-006-1.

vstupují zahraniční podnikatelé, zvyšují se nároky na služby a vybavení, dochází k importu materiálů a surovin. Na Doxeyho iritační škále, se postoj místních ve vztahu k cestovnímu ruchu, posouvá směrem k apatii. *Konsolidace* je čtvrtou fází, ve které růst návštěvnosti klesá, do destinace míří návštěvníci bez zájmu o místní obyvatele a zvyky. Zaměstnanost a příjmy s turistických aktivit se stávají životně důležité. Narůstá suprastruktura cestovního ruchu. Doxeyho iritační škála popisuje postoj místních jako znechucení z rozvoje cestovního ruchu. Doxey uvádí ve své škále celkový postoj obyvatel k CR jako protichůdný a nepřátelský. Nejkritičtější etapou je *stagnace*. Dochází k nasycení únosné kapacity a klesá atraktivnost destinace. Je to také rozhodující část před poslední částí, kdy se rozhoduje, jakým směrem se bude destinace ubírat. Ve fázi *poststagnace* může dojít k jedné z pěti variant: *úpadek*, *pokles*, *stabilizace*, *adaptace*, nebo *omlazení*.^{5 6}

Propojení konceptu životního cyklu destinace s časoprostorovým vývojem potenciálu a územní kapacity s funkcemi destinačního managementu a strategií cestovního ruchu je velmi významné pro udržitelnost turismu. Tento koncept leží na průniku únosné kapacity, geografických konceptů a konceptu sociální směny. Lze ho zakreslit křivkou zachycující vývoj potenciálu a stavu cestovního ruchu v daném území. Umožňuje podchycení, objasnění a prognózu vývoje skladby základních skupin aktérů v rámci destinačního vývoje. Model destinačního cyklu také popisuje míru sezónnosti, vývoj počtu návštěvníků, jejich motivaci k návštěvě a změny provozovaných forem CR. Doxey v roce 1975 uvedl svoji teorii společenské směny zvanou „turistická iritace“ do cestovního ruchu. Ve svém konceptu popsal typy postojů místních obyvatel ve vztahu k turismu. Plog psychograficky segmentoval návštěvníky v souvislosti s jednotlivými fázemi životního cyklu na : psychocentriky, kvazipsychocentriky, midcentriky, kvazialocentriky a alocentriky.⁷

⁵ PÁSKOVÁ, Martina; ZELENKA, Josef. *Cestovní ruch: Výkladový slovník*. Česká republika: Ministerstvo pro místní rozvoj, 2002. 448 s.

⁶ PÁSKOVÁ, Martina. *Udržitelnost rozvoje cestovního ruchu*. 2.vyd. Hradec Králové: GAUDEAMUS, 2009, 496 s. ISBN 978-80-7435-006-1.

⁷ Tamtéž

PRAKTICKÁ ČÁST

4. ŽIVOTNÍ CYKLUS DESTINACE STŘEDNÍ POVL- TAVÍ

Následující kapitola zachycuje vývoj životního cyklu destinace Střední Povltaví od 60. let minulého století do současnosti. Začíná popisem výstavby infrastruktury ve fázi objevení, dále pokračuje fází vtažení, kdy probíhalo budování suprastruktury CR a následuje rozvoj, během kterého docházelo k místnímu přetížení únosné kapacity. Pokračuje fází stagnace, kdy se oblast dostala do úpadku a končí omlazením, v němž se nachází v současné době. Při sledování životního cyklu destinace byla mimo jiné pozornost věnována obci Kostelec nad Vltavou a jejímu okolí. Čerpáním z místní kroniky byly zjištěny informace o výstavbě infrastruktury a suprastruktury cestovního ruchu v jednotlivých fázích životního cyklu. Podařilo se také zajistit zdroje v podobě dobových map a průvodců Středním Povltavím, kterých v počátečních fázích životního cyklu nebylo vydáno mnoho. Jedná se tedy spíše o popis tábořišť a prvních ubytovacích zařízení, na která tehdejší tištěné materiály upozorňovaly.

4.1 Fáze objevení – výstavba infrastruktury

Hlavní [stavba](#) druhé vládní pětiletky se začala stavět již v roce 1954 a její dokončení je datováno v roce 1961. Přehradu lze nazvat fenoménem, který vzal mnoha lidem domov, ale dal jim také práci. První návrhy na zkrocení řeky přicházely jako myšlenky hydroelektráren ze západních zemí již koncem 19. a začátkem 20. století. Výstavba přehrady slibovala mnohé. Práci pro obyvatele oblasti, elektrickou energii, příjmy z následné rekreace a turistiky a ekonomické povznesení regionu. Po několika letech předkládání stavebních plánů různými autory, bylo v roce 1953 rozhodnuto. Hydrologický plán Vltavy vypracovaný Vodohospodářským rozvojovým střediskem v Praze s konečnou platností určil umístění Orlické hráze. V letech 1951-1955 byli vystěhováni obyvatelé, jejichž domy svým umístěním narušovaly plány první výstavby. V okolí byla vybudována provizorní sídliště pro dělníky, zejména ve Zbenických Zlákovicích

a Solenicích. Sídliště měla rozsáhlé zázemí včetně jídelny pro 500 osob, zdravotního střediska, kina, kulturního domu, obchodního domu, divadla, restaurace, školy a jeslí. Při stavbě sídlišť se počítalo s jejich pozdějším využitím pro rekreační účely. Práce na stavbách šly zpočátku pomalu, protože bylo málo pracovníků a ti co dojížděli, se jen velmi ztěžka dostali na stavbu autobusem po rozblácených cestách. Chyběla veškerá dopravní infrastruktura. Ředitelem stavby byl pan Alois Kraus, ve své době největší odborník na stavby přehrad v Čechách. Z celkových stavebních nákladů 1 150 milionů Kčs připadlo 60% na stavbu hráze, 12% na výstavbu občanské vybavenosti, 6% na průmyslovou výstavbu, 16% na zbudování okolních silnic a železnice. 1,6% se investovalo do úpravy hradu Zvíkova, zámku Orlíka a Koloděje a do přenesení románského kostelíka u Červené nad hladinu jezera. Výstavba komunikací a zabezpečování památek probíhalo až do roku 1966. V roce 1961 byla přehradní nádrž napuštěna a vzniklo tak jezero Orlík.⁸

1. července 1960 zahájila provoz chata u Žďákovského mostu. Byla majetkem n. p. Průmstav Praha a sloužila především k podnikovým rekreacím. Probíhala stavba mostu n. p. Stavby silnic a železnic Praha. V souvislosti s výstavbou infrastruktury v okolí nádrže bylo v roce 1963 vyasfaltováno náměstí a silnice k zámku Orlík. Tento rok navštívilo zámek 180 000 turistů a lodní doprava po jezeře přepravila 270 000 osob. Dne 27. dubna 1967 byl slavnostně uveden do provozu most s tehdy největším mostním obloukem na světě. Žďákovský most s obloukem o rozpětí 330 m a vážící 4 000 tun je silničním přechodem přes Vltavu na trase Plzeň-Tábor. Šedesátá léta byla velice chudá na cestovní ruch. V oblasti se nevyskytovaly žádné turistické atraktivy, kromě zámku Orlík tehdy ještě ve vesnici zvané Staré Sedlo a hradu Zvíkov ve Zvíkovském Podhradí. Ve výřezu mapy z roku 1960 v [příloze A](#) lze vidět, že ani přehrada zatím není zakreslena. Existovaly zde pouze čtyři hotely třídy C. Milevsko-Modrá hvězda, Na onom světě, Staré Sedlo-Jednota a Zvíkovské Podhradí-Jednota. Do vesnic jezdily pravidelné autobusové linky po prašných cestách. Asfaltovaly se komunikace, rekonstruovala síť elektrického vedení,

⁸ CACÁK, František; KOUBA, Jan. *Jak vzniklo a co skrylo ORLICKÉ JEZERO*. 1.vyd. [s. 1.] : [s. n.], 2008. 384 s. ISBN 978-80-254-2194-9.

stavěla se kanalizace a opravovaly budovy kulturních domů. V obcích byla zaváděna výbojková světla, vysazovaly se aleje stromů, docházelo ke zlepšení celkového vzhledu vesnic za účasti obyvatel na dobrovolných brigádách. Opravovaly se hřbitovní zdi, kapličky na návších a kostely. Docházelo ke slučování vesnic a rušení MNV v menších obcích. V roce 1964 byl Kostelec nad Vltavou s počtem 900 obyvatel jednou z největších obcí v okrese Písek.^{9 10}

11

4.2 Fáze vtažení

V 70. letech 20. století došlo k vyasfaltování zbývajících komunikací a návší. Vznikaly autobusové zastávky včetně příjezdových cest z vesnic. Dostavělo se jedno z rekreačních středisek v okolí přehrady pro zaměstnance podniku zahraničního obchodu KOVO v oblasti Husárna, spadající pod obec Kostelec nad Vltavou. Zároveň se v jeho blízkosti nechaly zaměřit pozemky k výstavbě rekreačních chat pro zájemce z Prahy a Písku. Zaváděly se telefonní linky a obce se věnovaly zlepšování životního prostředí výsadbou stromů a pokládáním kanalizace. Opravovala se hřiště a sportoviště, která byla využívána k rekreaci, soutěžení a pořádání kulturních akcí zejména v letní sezóně. V roce 1974 vydal ONV v Písku statut pro rekreační oblast Orlické přehrady. Řešil tak ochranu životního prostředí v rekreační oblasti. Dále byla vytyčena místa pro stanování na břehu jezera a určena kotviště pro lodě. V roce 1976 byla pro velká sucha zastavena rekreační plavba lodí po jezeře. Hladina v Orlíku klesla o 22 metrů. V roce 1977 padlo rozhodnutí o demolici renesančního zámečku ve Slavoňově. Jednání o jeho zachování probíhala téměř deset let. Nakonec Státní ústav památkové péče a ochrany přírody v Praze vypracoval posudek, který hovořil o zanedbání nezákladnější běžné údržby a nezájmu uživatele a dále o tom, že nemá žádné kulturní ani hospodářské

⁹ CACÁK, František. *Orlík nad Vltavou a Staré Sedlo: a krása skrytá pod hladinou*. 1.vyd. Obecní úřad Orlík nad Vltavou: PRAAM spol. s r.o., 2005. 351 s. ISBN 80-86616-11-8.

¹⁰ BENEŠ, Ivan. *Automapa ČSR*. 1:500 000. 4.vyd. Praha: Kartografický a reprodukční ústav v Praze, 1960.

¹¹ *Pamětní kniha MNV Kostelec nad Vltavou: kronika obecní*. Kostelec nad Vltavou, 1934-1989. Dostupné z: <http://digi.ceskearchivy.cz/DA?lang=cs&menu=0&doctree=1khokmc&id=783>

využití. Bohužel tímto tato oblast přišla o jeden zajímavý objekt, který mohl být využíván pro cestovní ruch. 19. 5. 1979 – zahájena stavba rekreačního střediska pro Liberecké automobilové závody Národního podniku Mělník (LIAZ) nedaleko obce Kostelec nad Vltavou. Do konce roku bylo postaveno šest rekreačních chat. Výsledky sčítání lidu z roku 1980 ukazují, že stálých obyvatel, celkem s okolními obcemi, zde žilo 711 a domů stálo 290. K trvalému bydlení bylo využíváno 223 domů a k občasnému 55, domky k rekreaci dva. V tomto roce došlo k výstavbě dalších dvou rekreačních chalup v obci Vesec. Na rozdíl od sčítání lidu z roku 1970, kdy z celkového počtu 280 domů nesloužil k občasnému bydlení, nebo rekreaci ani jeden.¹²

V mapě Středního Povltaví z roku 1969 je možné po celé délce nádrže vidět sedm míst vhodných k táboření, ale žádný autokempink. V roce 1971 se šest tábořišť již klasifikovalo jako autokempink.

4.3 Fáze rozvoje

Koncem 70. let a v 80. letech 20. století se oblast nacházela ve fázi rozvoje. Do obce Kostelec nad Vltavou a Zahradka začala jezdit přímá autobusová linka z Prahy a dálkový autobus Brno - Plzeň. Většina návštěvníků ale využívala vlastní motorové prostředky. V Kostelci a okolních obcích se nacházely prodejny smíšeného zboží Jednota, pohostinství, kulturní sály a hřiště. Všechny tyto objekty sloužily nejen místním občanům, ale i návštěvníkům a turistům, ti zejména v letní sezóně převyšovali počet místních obyvatel. Někteří účastníci individuálního cestovního ruchu se dokonce podíleli na výstavbě a obnově společenských zařízení v rámci brigády (Obr. 1).¹³

¹² *Pamětní kniha MNV Kostelec nad Vltavou: kronika obecní.* Kostelec nad Vltavou, 1934-1989. Dostupné z: <http://digi.ceskearchivy.cz/DA?lang=cs&menu=0&doctree=1khokmc&id=783>

¹³ Tamtéž

Obr. 1 Stodola na návsi v Kostelci nad Vltavou, která byla přestavěna na novou prodejnu smíšeného zboží (1982)



Zdroj: CACÁK, František. *ORLICKÉ POVLTAVÍ*. Orlík nad Vltavou: Obecní úřad Orlík nad Vltavou, 2007. 400 s. ISBN 80-239-9833-7.

V letním období v kulturních sálech probíhalo také promítání filmů. Rekreatanti z Prahy zakupovali nevyužívané objekty stájí a vepřína a přestavovali je na objekty individuální rekreace. Rekreační středisko KOVO v oblasti Husárna prošlo částečnou obnovou a přistavěly se další chaty, opravily sociální zařízení, kanalizace a vodovodní přípojka. Rekreační chaty u přehrady byly postupně dostavěny a zkolaudovány. Rekreace se stala běžnou záležitostí nejen pro příchozí návštěvníky, ale i pro místní obyvatele, kteří se organizovaně zúčastňovali domácích a zahraničních rekreací. Obce umísťovaly informační nástěnky. Organizovalo se mnoho sportovních a kulturních akcí, zejména při konání fotbalových zápasů byla značná rivalita mezi místními a rekreanty.¹⁴

Došlo k velkým sociálním přeměnám vesnic, přinášející rozrušení jejich zemědělského charakteru. Velký podíl lidí, pracujících mimo zemědělství, způsobil přestavování zemědělských sídel na obytné, zanikaly hospodářské budovy, celkový ráz vesnic se podstatně změnil. Rozvíjela se automobilová a autobusová doprava. Vzrostl počet majitelů osobních automobilů a počet osob přepravených na silnici. Pokračovalo zkvalitňování a rozšiřování sítě silnic. V celé ČR bylo 120 000 lůžek v ubytovacích zařízeních a cestovní ruch stále ve fázi rozvoje. Údolí Vltavy bylo považováno za turisticky přitažlivé, přehradní nádrž Orlík lákala k provozování vodních sportů a vznikala zde velká

¹⁴ *Pamětní kniha MNV Kostelec nad Vltavou: kronika obecní*. Kostelec nad Vltavou, 1934-1989. Dostupné z: <http://digi.ceskearchivy.cz/DA?lang=cs&menu=0&doctree=1khokmc&id=783>

střediska pro krátkodobou i dlouhodobou letní rekreaci. Tábořiště (Obr. 2) se měnila v autokempinky, v některých se stavěly hotely a objekty pro závodní rekreaci.

Obr. 2 Tábořiště Boudy (Písecká Smoleč) v 80. letech 20. Století

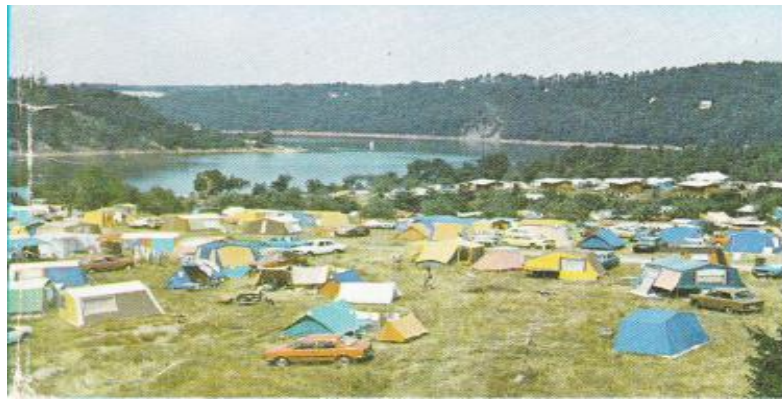


Zdroj: archiv autorky

Rozrůstaly se tábořiště Popelíky, Trhovky, Radava, Velký Vír, Podolsko a další. Provozování rybolovu a možnost koupání zvyšovaly atraktivitu těchto míst. Možnost ubytování v oblasti Středního Povltaví se stále rozšiřovala. Vznikaly další autokempinky (Obr. 3), ubytovny, penziony, srubové a chatové základny. ([Příloha B – mapa z roku 1984](#)) Jednotlivé objekty sloužící k přechodnému ubytování (včetně kempinků a chatových osad) byly dle rozsahu a úrovně poskytovaných služeb zařazeny do kategorií a tříd. Kvalitu označovala písmena A, B, C. Například jedno lůžko v ubytovacím hostinci stálo 16-36,- Kčs, ve stanu v autokempinku 12-15,- Kčs. Existovaly také různé slevy a přírážky až 30-50% pro zahraniční návštěvníky. Stravovací zařízení byla také kategorizována dle rozsahu služeb a vybavení v cenových skupinách V = výběr, I. - IV. cenová skupina.¹⁵

¹⁵ JANKA, Jaromír. A KOLEKTIV. *Československo: průvodce*. 1.vyd.Praha: Olympia, 1976, 496 s. ISBN 27-038-76.

Obr. 3 Autokempink v 80. letech 20. století



Zdroj: AUNICKÁ, Eva. *Autokempinky ČSSR*. 1:1 000000. 5.vyd. Praha: Geodetický a kartografický podnik v Praze, 1984. ISBN 29-780-84.

4.4 Poststagnační vývoj

Velkým mezníkem pro cestovní ruch a jeho další rozvoj ve Středním Povltaví, stejně jako v celé ČR, se stala Sametová revoluce v roce 1989. Během 90. let 20. století došlo k odlivu návštěvníků, přestali tuto oblast považovat za atraktivní a raději směřovali trávit svoji dovolenou do zahraničí. Destinace neprošla konsolidační ani stagnační fází z důvodu geopolitických změn. Zůstali spíše individuální návštěvníci, vlastníci objektů druhého bydlení, nebo vášniví rybáři, a ti byli ochotni trávit volný čas ve svých karavanech, nebo stanech. Naopak vzrostl počet zahraničních návštěvníků, do autokempinků přijížděli zejména Holanďané se svými obytnými karavany. V místních prodejnách, pohostinstvích a objektech, žijících převážně z cestovního ruchu, tržby stagnovaly a nakonec klesaly. Postupně začal odliv místních obyvatel do velkých měst za prací a možností výdělků. Vesnice v pracovním týdnu osiřely. V obci Zahrádka u Kostelce nad Vltavou v té době žilo z původních cca 100 stálých obyvatel pouze pět. Během víkendů a letních prázdnin se zdála situace poměrně příznivá a místní pohostinství v těchto dnech zachovalo provoz, stejně jako v ostatních vesnicích ve Středním Povltaví.

Mnoho zařízení pro poskytování ubytování se stalo opotřebovanými a vyčerpanými. Klienti do hotelů přestávali přijíždět z důvodu nízkého standardu poskytovaných služeb. Stav některých hygienických zařízení v kempech byl neúnosný. Vázaný cestovní ruch klesl na bod mrazu. Výjimkou ale

byl (a stále je) Hotel Pivovarský dvůr ve Zvíkovském Podhradí. V Pivovarském dvoře se nachází malý pivovar. Management tohoto zařízení se zaměřil na kongresový a incentivní cestovní ruch. Jeho velkou předností je umístění v těsné blízkosti hradu Zvíkov a nedaleko zámku Orlík. Objevil se nový fenomén, kdy zámožní podnikatelé nakupovali objekty vhodné k bydlení a začali je pronajímat většinou zájemcům ze zahraničí. Z hotelu v Olešné přestavbou vznikl domov důchodců. Jedině tak se zabránilo jeho postupnému zchátrání. Hotel Modrá Hvězda v Milevsku zanikl. Rekreační středisko LIAZ u Kostelce nad Vltavou koupil soukromý vlastník a využívá ho pouze pro svoji rekreaci. Rekreační středisko KOVO mnoho návštěvníků nepřiláká, ale zatím existuje díky letním táborem. V autokempinku Podolsko, se místo dříve stále naplněné kapacity, nachází pouze pár stanů a karavanů. Destinace se postupně dostávala do fáze úpadku.

4.5 Fáze omlazení

V posledních přibližně pěti letech se destinační management Písecka snaží o celkové omlazení oblasti. Vznikají informační centra, muzea, vycházejí informační brožury, letáky a mapy v několika jazycích. Oblast se zaměřuje na propagaci svého kulturního a přírodního dědictví, lidové architektury, historických památek. Jižní Čechy lákají na projetí „Vltavské cyklistické stezky“. Organizují se výstavy, filmová a divadelní představení (Obr. 4), koncerty, folklórní festivaly, městské slavnosti.

Obr. 4 Opera Nabucco se konala na nádvoří zámku Orlík v rámci programu revitalizace



Zdroj: autorka

Destinace láká k prožití aktivní rodinné dovolené. Velmi pěkným typem je „Dovolená po stopách Dobrého vojáka Švejka“. To vše za podpory Evropské unie a Společného regionálního operačního programu. Nejvíce je omlazení znatelné přímo ve městě Písku. V poslední době zde došlo k podstatným změnám a rekonstrukcím. U Žďákovského mostu zahájil provoz penzion „Kawest“. Rekreační středisko „Průmstav“ v Orlíku nad Vltavou získal nový majitel, bylo zrekonstruováno a nově pojmenováno „Park Hotel“. Většina rekreačních středisek v okolí Orlické přehrady si na svoji obnovu asi ještě bude muset počkat. Začal program revitalizace přehrad, týkající se zejména zlepšení kvality vody. Ve vesnicích se plánují obnovy kanalizace a výstavba čističek odpadních vod.

V roce 2008 mohly obce žádat o finanční podporu z prostředků grantu Jihočeského kraje „Webové stránky pro obce“ do výše 30 tis. Kč. Tento grantový program měl za úkol pomoci menším obcím s uhrazením nákladů a přípravou webové prezentace. Cílem bylo zajistit nejen kvalitní připojení a počítačovou vybavenost obcí, ale hlavně přístupnost informací o regionu, diskusní fóra a ankety pro návštěvníky.¹⁶

Někteří občané svými aktivitami přispívají ke zlepšení vzhledu vesnic nejen údržbou svých objektů druhého bydlení, ale i lidovou tvořivostí (Obr. 5).

Obr. 5 Lidová tvořivost přitahuje zejména rodiny s dětmi



Zdroj: autorka

¹⁶ *Milevské noviny*. Milevsko: Jihočeské týdeníky s.r.o., 2008, roč. 18, č. 26., 25. 6. 2008.

4.6 Shrnutí životního cyklu destinace

Celkově se dá shrnout, že destinace si od svého vzniku prošla vývojem, jehož vrchol se nachází v 80. letech 20. století, kdy sem mířilo velké množství účastníků vázaného cestovního ruchu a individuálního turismu se svými rodinami. Velkým převratem byla léta 90., kdy nastal odliv návštěvníků do zahraničních destinací. V současné době se destinační management Písecka snaží o omlazení regionu s nabídkou nejrůznějších turistických atraktivit. Oproti Butlerovu modelu došlo ke změně, destinace neprošla konsolidací ani stagnací. Tyto fáze byly přeskočeny v důsledku geopolitických změn.

5. POTENCIÁL CESTOVNÍHO RUCHU

Potenciál území Středního Povltaví je velmi pestrý, následně je popsáno, které formy turismu se na daném území mohou provozovat. Vzhledem k typologizaci destinace s takovýmto přírodním a kulturním bohatstvím je rozsah aktivit rozmanitý. Jedná se o pěší a cykloturistiku, návštěvu kulturně historických a technických památek a lázní, a všech aktivit spojených s vodním cestovním ruchem.

5.1 Typ destinace Střední Povltaví

Základní rozlišení typu destinace je potřebné pro sledování změn způsobených vlivem cestovního ruchu a pro budoucí plán rozvoje turismu v rámci destinačního managementu. Typologizaci destinace je možné provést dvěma způsoby. Dle síly přitažlivosti atraktivit, nebo povahy potenciálu pro cestovní ruch. Při posuzování je zcela vhodné vycházet ze současného stavu potenciálu, který odráží aktuální stav rozvoje CR v oblasti. Ten se však během budoucího vývoje cestovního ruchu v místě může změnit, potom dochází k jinému zařazení typu destinace. Ke každému typu patří jiná dominantní atraktivita a forma cestovního ruchu. V České republice existují tyto typy destinací: lázeňský, typ turistiky v přírodě a hodnotných oblastech, u vodních ploch, typu poznávacího CR ve vesnických komplexech, městský, historický, horský, náboženský, střediska individuální rekreace, v příhraničních oblastech, komplexy uměle vytvořených atraktivit a služeb CR (atrakční typ).¹⁷

Střední Povltaví odpovídá hned několika destinačním typům. Destinace u vodní plochy - provozování vodních sportů (potápění, vodní lyžování) a rybaření, typ turistiky v přírodě – cykloturistika, pěší turistika, vodní turistika, příznivé podmínky pro individuální rekreaci (objekty druhého bydlení, víkendový CR). Destinace historického typu – hrad Zvíkov, zámek Orlík. Destinace s komplexy uměle vytvořených atraktivit CR – sportovní areály, turistické komplexy (Trhovky, Radava). Další atraktivitou cestovního ruchu

¹⁷ PÁSKOVÁ, Martina. *Udržitelnost rozvoje cestovního ruchu*. 2.vyd. Hradec Králové: GAUDEAMUS, 2009, 496 s. ISBN 978-80-7435-006-1.

v dané oblasti jsou technické památky – mosty (Žďákovský, Podolský, Zvíkovské), přehradní hráz Orlík. Částečně také poznávací cestovní ruch ve vesnických komplexech – dochovaná lidová architektura (např. selské baroko v Květově a Zahrádce u Kostelce nad Vltavou), ukázky místních tradic a produktů se zatím rozvíjí.

5.2 Pěší a cykloturistika

Pěší turistika je jednou z nejoblíbenějších a nejšetrnějších forem cestovního ruchu. Její účastníci jsou v těsné blízkosti přírody s velmi šetrným využitím přírodního potenciálu. V některých místech jsou ale stezky velmi neudržované a podléhají erozi (Obr. 6). V současné době se poměrně rychle rozvíjí „severská chůze“ (nordic walking), což je rychlá chůze s využitím speciálně odpružených hůlek. Tento způsob pohybu v přírodě je velmi ohleduplný ke všem kloubům dolních končetin a nedochází tak k jejich přetížení. Celková tělesná aktivita je rovnoměrně rozložena po celém těle, tedy i na trup a horní končetiny.

V oblasti Střední Povltaví, stejně tak jako v celé České republice, jsou turistické stezky velmi dobře značené. (Obr. 7 Informační nástěnka v Pivovarském dvoře Zvíkov) Chybí zde ale přístřešky pro odpočinek, nebo místa s ohništěm pro přenocování. Pěší turisté musí vždy nocovat například v kempu či tábořišti. V okolí Orlické přehrady je nocování ve volné přírodě zakázáno a pokutováno.

Obr. 6 Eroze turistické stezky



Zdroj: autorka

Obr. 7 Informační nástěnka v Pivovarském dvoře Zvíkov



Zdroj: autorka

5.2.1 Naučné stezky

V těsné blízkosti Orlického jezera a v jeho okolí registrujeme několik naučných stezek. Některé stezky se nacházejí ve velmi špatném stavu, u jiných se připravuje obnova. Naopak část z nich byla již zrekonstruována. Stezky jsou využívány místními obyvateli, turisty, ale i školními výlety a exkurzemi v oblasti environmentální, zeměpisné, přírodopisné, nebo občanské výchovy. Naučné stezky vedou kolem zajímavých přírodních a historických objektů.

- **Naučná stezka Orlík – Zvíkovské Podhradí** – Vede po levém břehu Vltavy ve Středočeské pahorkatině. Seznamuje návštěvníky s historií krajiny a upozorňuje na zvláštní, nebo chráněné rostlinné a živočišné druhy. Vzdálenost mezi nástupním místem u zámku Orlík a koncovým místem v obci Zvíkovské Podhradí je 30 km. Na stezce je 15 zastavení s informačními panely. Je určena pěším turistům. Zajímavosti na trase: Orlík – zámek, zámecký park, dřevěné plastiky, Schwarzenberská hrobka; Zvíkov – hrad; Zvíkovské Podhradí – obec, totožné mosty přes Vltavu a Otavu; Hradiště – pozůstatky slovanského hradiště; Rezervace Kopaniny – chráněné rostliny.
- **Naučná stezka Petrovická** – Vede z větší části územím okresu Příbram, je zaměřena vlastivědně a seznamuje návštěvníky s přírodními, technickými, národopisnými a historickými zajímavostmi krajiny Středního Povltaví. Měří 27 km a má

20 zastavení s informačními tabulemi a vyhlídkovými místy. Stezka je určena zejména pro pěší, částečně i pro cyklisty. V okolí říčky Brziny je zvláštní pozornost věnována mlynářství.

- **Naučná stezka Vejrovským Zemanstvím** – Vede krajinou v okolí Branic, Veselíčka a Stehlovic nedaleko Milevska. Stezka je zaměřena vlastivědně, přibližuje historii a přírodní zajímavosti v okolí Branic a humorně fiktivní Vejrovské zemanství. Měří 12 km a má 20 zastavení s informačními tabulemi.
- **Partyzánská naučná stezka "Oslov"** – Vede po pravém břehu Vltavy mezi Oslovem a řekou Vltavou rozsáhlým lesním komplexem a po hraně prudkého svahu spadajícího k řece. Má vlastivědné zaměření a připomíná zejména partyzány. Na její trase je také několik vyhlídkových míst.
- **Vlastivědná naučná stezka Milevsko** – Prochází prostorem mezi Milevskem, Zbelítovem, Jenšovicemi a Staňkovem. Představuje návštěvníkům technické, přírodní a historické zajímavosti regionu. Cesta je okružní v délce 25 km s 23 zastaveními. Je určena pěším a cykloturistům.¹⁸

5.2.2 Cykloturistika

Cykloturistika patří k současným fenoménům cestovního ruchu. Nádherný reliéf krajiny Jižních Čech a nezapomenutelná zákoutí v neobydlených místech láká čím dál tím větší množství návštěvníků. Bohužel v některých úsecích není infrastruktura dostatečně rozvinutá a chybí základní nabídka služeb. Oblastí prochází „Vltavská cyklistická stezka“, jejíž některé části jsou obtížně průjezdné, a musejí být po dobu provádění úprav přeloženy. Úseky proto někdy vedou po komunikacích se zvýšeným silničním provozem.

5.3 Ubytování a stravování

Ubytovací a stravovací služby mají od dob využívání Vltavy jako vodní cesty dlouhou tradici. Nejdříve byly v okolí řeky vystavěny plavecké hostince,

¹⁸ BÍLEK, Josef. *Naučné stezky Jižní Čechy a Šumava*. Milevsko: Spolek pro rozvoj kultury v Milevsku, 2007. 116 s.

kteří později majitelé rozšiřovali a přistavovali k nim ubytovny a noclehárny. Z důvodu krásného prostředí a panenské přírody se zde budovali i zotavovny určené státním zaměstnancům. Po zatopení přehrady také vznikla celá řada penzionů, hotelů a kempů. Bohužel s klesající kvalitou vody v nádrži návštěvnost rekreačních zařízení klesá. Prioritou je vyřešení každoroční kvetení vodní plochy v rámci programu revitalizace.

V celém Středním Povltaví se nalézá množství hotelů, penzionů, restaurací, pohostinství a stánků s občerstvením. Některé nabízejí vyšší, některé nižší standard služeb. Mezi nejlepší se řadí Pivovarský dvůr Zvíkov, založen 1994. Pivovar je vyhlášen několika druhy vlastních piv. Pořádá se zde také klání sládků, kdy mohou svoje kvality mezi sebou srovnat malé pivovary. Konkurencí ve Zvíkovském Podhradí je Hotel Zvíkov, který je vybaven plaveckým bazénem a tenisovými kurty. Rekreační středisko Pukňov se řadí mezi navštěvované. Nachází se zde pěkné zázemí se stylovou restaurací, chatky jsou umístěny v lese, je zde možnost i postavit stan, nebo zaparkovat karavan. Rekreační středisko Vystrkov, postavené za komunistického režimu politickými vězni pro nejvyšší představitele Komunistické strany, má spíš nechvalnou pověst. V dříve oplocené a vojskem hlídané části přírody se nachází několik luxusních vil, které dnes patří většinou podnikatelům z Příbrami. Před hlavní luxusně zařízenou budovou se nachází anglický trávník s bazénem a letní restaurací. Zdá se ale, že tento objekt nestojí o příliš velkou návštěvnost z důvodu pochybných společností, které se tu scházejí. Jeho velkou předností jsou velmi pěkné lesy v okolí, přitahující zejména cykloturisty a pozvolně písčité pláže s kotvícími jachtami milionářů. Ve vesnici Chrást je stylová restaurace umístěna do prostor bývalé školy. Na stěnách visí dobové mapy a školní pomůcky, na venkovním hřišti si mohou hrát děti v neobvyklých prolézačkách. V blízkosti kempu Radava stojí objekt restaurace s několika tenisovými kurty, hřištěm na plážový volejbal a bazénem. Hotel U Nováků v Kozlí byl oblíbeným rekreačním místem významných politických a kulturních představitelů. Jeho tradice se táhne již

od dob první republiky. Mezi jeho hosty se řadil například prezident T. G. Masaryk.¹⁹

V celé oblasti je ubytovacích a stravovacích zařízení poměrně velké množství, některá by si zasloužila renovaci, jiným by stačila lepší údržba a propagace. Není možné je zde všechny popsat a vyjmenovat. V kapitole byly popsány objekty, které zaujaly svou polohou, nebo nabídkou služeb.

5.4 Historické objekty

Mezi největší atraktivitu CR v oblasti patří zámek Orlík a hrad Zvíkov. Oba objekty se nacházejí v těsné blízkosti vodní nádrže Orlík a každým rokem se těší velké návštěvnosti. V posledním období ale zájem návštěvníků mírně poklesl. Statistické údaje byly získány na základě zjišťování od Národního informačního a poradenského střediska pro kulturu (NIPOS), pověřeného ministerstvem kultury. Jedná se o statistický přehled ze subjektů zřizovaných orgány státní správy, kraji, obcemi a městy. Některé kulturní subjekty v soukromém sektoru neposkytují údaje ekonomické povahy z důvodu využití práva na ochranu individuálních dat dle zákona č.89/95 Sb. Takovým subjektem je například zámek Orlík, jehož majitel pan Karel Schwarzenberg nedal souhlas se zveřejněním údajů o návštěvnosti zámku.

¹⁹ CACÁK, František. ORLICKÉ POVLTAVÍ. Orlík nad Vltavou: Obecní úřad Orlík nad Vltavou, 2007. 400 s. ISBN 80-239-9833-7.

Obr. 8 Hrad Zvíkov



Zdroj: autorka

5.4.1 Hrad Zvíkov

Zvíkov (Obr. 8) byl zbudován v první polovině 13. století na soutoku řek Otavy a Vltavy. Hrad sloužil jako reprezentativní sídlo Přemyslovců, poté ho užívaly rody Rožmberků a Schwarzenbergů. Lze zde najít několik skvostů gotické architektury, například hlízovou věž zvanou Markomanka, patrové arkádové nádvoří, či hradní kapli. Místo se přímo nabízí k relaxaci a odpočinku, je obklopeno bujnou zelení a vodní hladinou. Ochozy poskytují nádherný výhled na jezero. V letních měsících jsou na nádvoří pořádány představení Zvíkovského divadelního léta. Jedna z inscenací je pojmenována po místní legendě zvíkovském raráškově. Hradní kaple je oblíbeným místem konání svatebních obřadů. Mezi hradem Zvíkov a zámekem Orlík jezdí pravidelná loďní linka, proto návštěvníci většinou zavítají do obou objektů v jeden den. Graf v [příloze C](#) vyjadřuje počet návštěvníků, který se v posledních letech pohybuje kolem 40 tis. za rok.

5.4.2 Zámek Orlík

Novogotický zámek (Obr. 9), postaven ve 13. století původně jako hrad. Před napuštěním přehrady se zámek tyčil vysoko nad řekou Vltavou, dnes voda

Orlického jezera sahá až k jeho patám. Zámek byl majetkem několika rodů, posledními majiteli se stal rod Schwarzenbergů. Jeho světlá fasáda činí zámek nádhernou dominantou v širokém okolí. Je obklopen lesy a v těsné blízkosti se nachází zámecký park přístupný veřejnosti. V parku je umístěna nejen stálá expozice uměleckých děl ze dřeva, ale i zámecký skleník (v současné době využíván jako kavárna) a Schwarzenberská hrobka.²⁰

15. 5. 1948 byl zámek zpřístupněn veřejnosti, v té době se o něj staral Klub českých turistů, který měl zámek pronajatý. Návštěvnost zámku během let velmi stoupala zejména v souvislosti s výstavbou infrastruktury a zavedením pravidelných autobusových linek. V roce 1953 zámek navštívilo 42 000 lidí, 1963 již 180 000 osob a v roce 1989 přišlo 140 000 návštěvníků. V roce 1992 převzal zámek Orlík zpět majitel kníže Karel Schwarzenberg. V tomto roce také nechal kníže zrekonstruovat restauraci, v bývalých konírnách naproti zámku, dle evropských standardů turistických míst a pojmenoval ji U Toryka.²¹

Obr. 9 Zámek Orlík



Zdroj: autorka

5.4.3 Kamenný most v Písku

Ve městě Písek se nachází nejstarší dochovaný most v Čechách (Obr. 10), vystavěn před rokem 1300 a pojmenován „Kamenný“, původně „Jelení“, podle

²⁰ *Písecko: Tipy pro volný čas.* [s. l.] : Adjust art spol. s r.o., 2009. 8 s.

²¹ CACÁK, František. *Orlík nad Vltavou a Staré Sedlo: a krása skrytá pod hladinou.* 1.vyd. Obecní úřad Orlík nad Vltavou: PRAAM spol. s r.o., 2005. 351 s. ISBN 80-86616-11-8.

legendy ve které jako první přeběhl most jelen. Je zdoben barokními sochami. Sedm žulových oblouků se klene šest metrů nad hladinou Otavy. Délka mostu je 109,75 m a šířka 6,25 m. Původní mostní věže se nedochovaly. Celková rekonstrukce mostu proběhla v letech 1996-98 a po povodni v roce 2002, kdy byl vodou velmi poškozen, zejména sochy a zábradlí. Rekonstrukce mostu začala prakticky ihned po opadnutí vodní hladiny a byla financována z veřejné sbírky, ve které se vybralo přes pět milionů korun. Většinu soch a ostatních částí našli potápěči pod vodní hladinou nedaleko mostu. Několik chybějících metrů nahradila žula z lomu Mrákotín nedaleko Telče. 12. května 2003 proběhlo slavnostní nasvícení a znovuotevření zrekonstruovaného mostu. Každým rokem se zde konají různé společenské a kulturní akce. Mezi tradiční již patří „Cipískoviště“, které je velmi oblíbené mezi dospělými i dětmi. Na zahájení letní turistické sezóny v květnu na náplavce u mostu umělci vystaví z písku sochy. Každoročně v duchu jiného tématu. Na Otavě pod mostem se pořádají závody dračích lodí. Na pontonu vedle mostu se konají koncerty a jiná hudební a pěvecká vystoupení.

Obr. 10 „Kamenný“ most v Písku se sochou z písku



Zdroj: autorka

5.4.4 Selské baroko

V okolí Orlické přehrady se nachází mnoho zachovaných historických objektů jihočeské lidové architektury zvaných „selské baroko“. Statek v obci Květov (Obr. 11), se společně s dalšíma dvěma na návsi, zasloužil o zapsání obce do státního seznamu historických obcí se soubory lidové architektury.

Obr. 11 Selské baroko v Květově



Zdroj: autorka

5.4.5 Sakrální památky

Mezi sakrální památky se řadí kostely, kláštery, kaple a kapličky, chrámy, ale také sochy svatých, pomníky, boží muka a hřbitovy. Těchto památek je ve Středním Povltaví poměrně velké množství. Nachází se zde také bývalá synagoga a židovské hřbitovy. Například Premonstrátský klášter v Milevsku svým významem přesahuje hranice regionu. Jeho počátky sahají do osmdesátých let 12. století. Nejstarší stavbou v areálu kláštera je kostel sv. Jiljí. Jednotlivé stavby v areálu kláštera prodělaly během své existence několik úprav a přestaveb. V současné době je opět v majetku premonstrátského řádu a slouží svým původním účelům. Východním směrem od kláštera se nachází jeden ze židovských hřbitovů v okolí. V Milevsku stojí chrám sv. Bartoloměje, postavený a vysvěcený v roce 1866. Za zmínku stojí stará synagoga v Sokolovské ulici, dokončena v roce 1914, která ale dnes již neslouží svému původnímu účelu. Na vrchu Hůrka nad městem se vykonávaly popravy upálením, takže oheň byl vždy viděn do dalekého kraje. Přibližně 10 km od města, mezi vesnicemi Velká a Květov, se nachází osada sv. Jan s farou řádu premonstrátů a kostelík, který je dominantou celého okolí. Kaple sv. Jana Křtitele (Obr. 12) během let několikrát zpusťla a byla obnovována. Přesunutí kostela sv. Bartoloměje ve Vůsí (Obr. 13) se jevílo z důvodu napuštění přehrady nezbytné, vzhledem k jeho umístění v zátopové oblasti a hodnotě památky

pocházející z roku 1190. Tento objekt byl rozebrán a znovu postaven o několik metrů výše. Bohužel v posledních letech zůstává v pozadí zájmu návštěvníků, chátrá a zarůstá v křovinách v lese nedaleko hladiny Orlické nádrže.

Obr. 12 Kostel sv. Jana Křtitele nad vesnicí Květov



Zdroj: autorka

Kostel s farou v Kostelci nad Vltavou (Obr. 14) stojí na návrší a první zmínka o něm je již z roku 1350. V té době Kostelec náležel klášteřu v Pražském Břevnově. Kníže Jan Schwarzenberg se v lednu 1762 zasloužil o zřízení špitálu v těsné blízkosti kostela. Tento špitál (Obr. 15) by asi skončil v zapomnění, kdyby nebylo obce, která se postarala o jeho celkovou rekonstrukci a v létě 2011 špitál slavnostně otevřela s muzejní expozicí. U hřbitovní zdi stojí socha svatého Jana Nepomuckého, která byla také zachráněna před zatopením.

Obr. 13 Kostel Svatého Bartoloměje ve Vůsí



Zdroj: autorka

Obr. 14 Kostel s farou v Kostelci nad Vltavou



Zdroj: autorka

Obr. 15 Interiér špitálu, muzeum v Kostelci nad Vltavou



Zdroj: autorka

V celém Středním Povltaví se nachází mnoho takovýchto památek, nelze je zde všechny zmínit, natož obsáhleji popsat. V krátkosti například poutní kaple sv. Rozálie u Bernartic, chrám sv. Martina v Bernarticích, kaple Nejsvětější trojice v Božeticích, chrám sv. Prokopa v Chyškách, kostel Všech svatých v Kovářově, románský kostel a hřbitov s kapličkami v Albrechticích nad Vltavou, renesanční zámek v lázeňském městě Bechyně, vodní hrad

v Blatné, renesanční zámek v Březnici, gotický hrad s barokní přestavbou ve Vysokém Chlumci atd.²²

5.5 Technické památky

Zásadní technickou památkou, pro oblast nejdůležitější, je přehradní hráz v Solenicích. Dalšími technickými památkami jsou mosty, které přitahují nemalé množství návštěvníků. Orlická přehrada je jednou z kaskády přehrad na Vltavě a pojmenovaná byla podle zámku Orlík. Vzhledem k tomu, že v letech 2010 - 2012 má přehrada padesátileté jubileum, je možné navštívit pro veřejnost běžně skryté útroby hráze. V roce 1960 – uzavření vrat, začátek napouštění přehrady, r. 1961 – přehrada kompletně napuštěna, r. 1962 – zahájení provozu elektrárny. Přehradní hráz je vystavěna z bloků, které jsou spojeny dilatační spojkou vyplněnou kaučukovou gumou. Při výstavbě byl použit pyramidový systém, v patě měří 60 metrů a na mostovce je široká 10 metrů. Tolerance posunu hráze při napuštění byla 5 cm, skutečný posun byl 2 cm a při povodni v roce 2002 se hráz tlakem vody posunula o další 1 cm. V těsné blízkosti se nachází špičková a akumulací vodní elektrárna (Obr. 17 Schéma vodní elektrárny Orlík). V útrokách jsou umístěny čtyři turbíny Kaplan, každá o váze 400 tun a veškerá technologie je původní. Pod mostovku stavitelé umístili tři přepady, které se otevírají pouze v případě velkého množství vody, nebo zkušebně. V dolní části se nalézají výpusti sloužící k běžnému upouštění vody. Na levé straně hráze slouží lodní výtah (Obr. 16) k přesunu rekreačních lodí. Celková životnost hráze se nedá přesně odhadnout. Poslední rozbory betonu ukázaly, že jeho kvalita se lety postupně zlepšuje. Životnost elektrárny byla původně plánována na padesát let.

²² ŠINDELÁŘ, Vladimír. *Milevsko a okolí*. Tiskárny Hemala Písek: Sdružení obcí Milevska, 2007. 34 s.

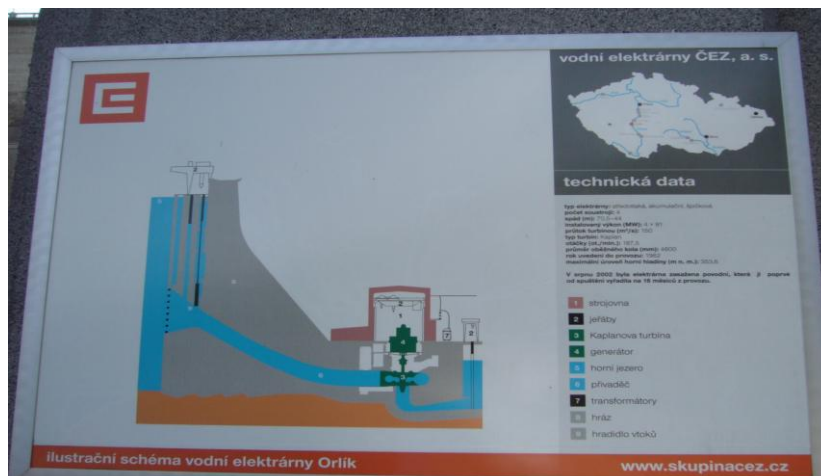
Obr. 16 Přehradní hráz Orlík – v pozadí lodní výtah



Zdroj: autorka

Další technické památky v oblasti jsou mosty klenoucí se nad hladinou přehrady. Nejzajímavější spojuje břehy mezi Orlíkem nad Vltavou a Kostelcem nad Vltavou (Obr. 18 Žďákovský most). Je pojmenován po zatopené vesnici Žďákov a vede po něm silnice č. 19, důležitá dopravní spojnice mezi Plzní a Tábořem. V současné době se most nenachází v dobré technické kondici a provoz nákladních vozidel s hmotností nad 13 tun je odkloněn přes mosty sousední. Uveden do provozu byl 27. 4. 1967, délka mostu 541 metrů, vzdálenost betonových patek 330 m a celková váha ocelové konstrukce 4 500 tun.

Obr. 17 Schéma vodní elektrárny Orlík



Zdroj: autorka

Dalším navštěvovaným mostem je Podolský (Obr. 19). V roce 1945 u něj čekali američtí vojáci na příchod Rudé armády. Před zatopením přehrady

zde stál [řetězový most](#), který byl rozebrán a za několik let znovu postaven ve Stádleci nedaleko Bechyně přes řeku Lužnici. Zvíkovské mosty jsou dva totožné, jeden přes Vltavu a druhý přes Otavu. Oba vedou na Zvíkovské Podhradí a je na nich provozován bungee - jumping, přitahující návštěvníky vyhledávající adrenalinové sporty.

Obr. 18 Žďákovský most



Zdroj: autorka

Obr. 19 Podolský most



Zdroj: autorka

5.6 Lázně Vráž

Lázeňský komplex se nachází ve Vráži 10 km od Písku nedaleko řeky Otavy a je umístěn mezi rozsáhlým lesním porostem. Provozuje ho společnost Lázně hotel Vráž s.r.o. a patří mezi nestátní zdravotnická zařízení. Přichází sem pacienti k léčbě poúrazových a pooperačních stavů, celkové rehabilitaci, relaxaci a léčbě neurologických onemocnění. Celek se skládá ze tří budov vzájemně propojených bezbariérovými vytápěnými koridory. Dělí se do několika kategorií, od nichž se samozřejmě odvíjí cena. Ubytování je možné ve dvoulůžkovém pokoji, ale i v luxusním apartmánu. Celkem středisko poskytuje 186 lůžek ve 104 pokojích. Mezi hlavní léčebné procedury, kromě parafinových zábalů, patří také elektroléčba, světloléčba, magnetoterapie, plynové injekce, rehabilitační cvičení, kryoterapie, masáže, inhalace, vířivé lázně a uhličitě koupele. Lázně nabízí klasické tří a čtyř týdenní pobyty, ale je také možné si zakoupit pobyt kratší, například prodloužený relaxační víkend. Lázeňský komplex nabízí plně vybavené konferenční prostory, kavárnu, fitness, solárium, saunu, tělocvičnu, kadeřnictví, pedikúru, manikúru a další služby, které patří ke standardu poskytování lázeňských služeb.²³

5.7 Shrnutí potenciálu CR

Pokud zůstanou v tomto regionu do rozvoje cestovního ruchu zapojeny sdružené obce ve Svazku obcí regionu Písecko pod vedením destinačního managementu Písecka, má toto území velkou šanci na omlazení. Management cestovního ruchu oblasti Písecko vytvořil marketingový plán do roku 2020. Cílem tohoto plánu je zaujmout domácí i zahraniční návštěvníky atraktivitou nejen města Písku, ale i jeho okolí. Stěžejní myšlenkou je vytvoření spolupráce a sjednocení subjektů státního a soukromého sektoru v oblasti takovým způsobem, aby všechny subjekty dosáhly co největšího ekonomického zisku. Jednotlivé rekreační objekty se od sebe velmi liší. Některé již přijaly oživující

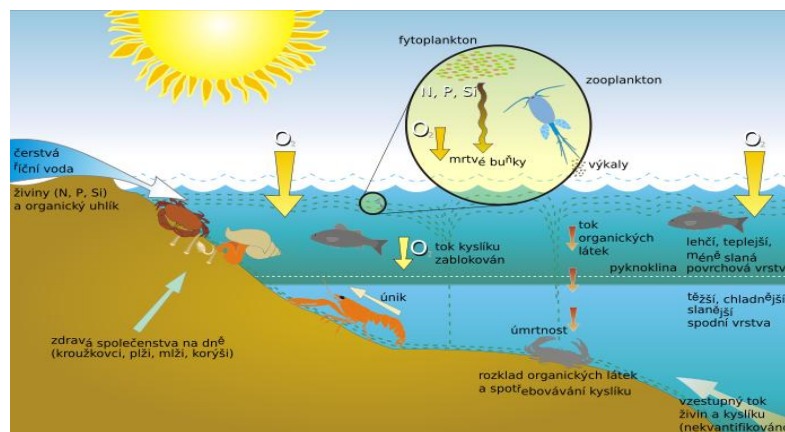
²³Lázně Hotel Vráž u Písku [online]. 2008 [cit. 2011-10-03]. O lázních. Dostupné z WWW: <<http://www.lazne-vraz.cz/cs/o-laznich/>>.

opatření a došlo k jejich opětovnému rozvoji, poskytování služeb je v některých místech na velmi dobré úrovni a rozvíjí se zejména cykloturistika, vodní turismus, pěší turistika, rybaření, venkovský cestovní ruch a agroturismus.

6. VODNÍ CESTOVNÍ RUCH A UDRŽITELNÝ ROZVOJ

Vodní cestovní ruch, a zejména plavba na soukromých motorových plavidlech po Orlickém jezeře, se stává poslední dobou velmi oblíbenou činností. Vodní CR je druh cestovního ruchu, který využívá vodní plochu k různým aktivitám. Může to být plavání, potápění, vodní lyžování, jachting a další vodní sporty. Také využití hausbótů jako objektů druhého bydlení je velmi oblíbenou činností individuálního turismu.²⁴

Obr. 20 Schéma eutrofizace vodní plochy



Zdroj: Eutrofizace. In *Wikipedia : the free encyclopedia* [online]. St. Petersburg (Florida) : Wikipedia Foundation, last modified on 19. 7. 2011 [cit. 2011-08-22]. Dostupné z WWW: <<http://cs.wikipedia.org/wiki/Eutrofizace>>.

Obr. 21 Takto vypadá vodní plocha v období kvetení



Zdroj: autorka

²⁴ PÁSKOVÁ, Martina; ZELENKA, Josef. *Cestovní ruch: Výkladový slovník*. Česká republika: Ministerstvo pro místní rozvoj, 2002. 448 s.

23. 8. 1989 vydala Okresní Hygienická stanice v Písku zákaz koupání v Orlické přehradě z důvodu zaznamenání tehdy nejhoršího stavu vody. Na základě rozboru byl zjištěn velký výskyt sinic a řas. K tomuto stavu došlo vlivem velkého horka a průnikem vody z málo účinných čistíren odpadních vod a splachy z okolních půd. Koupání v takovéto vodě může vyvolat zánět sliznice a pokožky. (Obr. 20 Schéma eutrofizace vodní plochy) Zákaz navazoval na již dříve vydaný zákaz koupání u hráze.²⁵ Tato situace bohužel stále přetrvává do současné doby, kvůli nekvalitní a znečištěné vodě je koupání na mnoha místech v letních měsících nemožné (Obr. 21). Příčinou nekvalitní vody jsou stále odpadní vody z okolních vesnic a obcí, které nemají kanalizaci ani čistírnu odpadních vod. V roce 2008 bylo rozhodnuto o finanční podpoře projektu „Orlicko čistější“ ve výši 4,5 milionu korun k vypracování projektových žádostí do operačních programů evropských fondů. Z peněz těchto fondů by měla následovat výstavba čističek a kanalizací v obcích. Obce by tak mohly získat až 350 milionů korun. Tento krok je ale pouze začátkem navrácení přehrady návštěvníkům. Dalším nepotvrzeným vlivem na kvalitu vody by mohla být jaderná elektrárna Temelín, která vypouští do přehrady oteplenou vodu. Veškerá tato problematika je řešena ve spolupráci se Středočeským krajem, správcem toku Povodí Vltavy a Výzkumným ústavem vodohospodářským.²⁶

6.1 Hausbóty, lodě, jachty a motorové čluny

Proč vlastně vznikl tento způsob rekreace, co k němu vedlo účastníky individuálního turismu a co od něj očekávali? Jak se vyvíjí jednotlivé typy hausbótů? Zpočátku byl hausbót pouze jednoduchá nástavba na nějakém plovoucím pontonu. (Obr. 22 Původně hausbót, nyní chata) V současné době existují natolik propracované plovoucí domy splňující všechny environmentální požadavky, které jsou absolutně energeticky dostačující a v žádném případě nezatěžují životní prostředí. Nejnovější typy hausbótů mají na střeše solární

²⁵ *Pamětní kniha MNV Kostelec nad Vltavou: kronika obecní*. Kostelec nad Vltavou, 1934-1989. Dostupné z: <http://digi.ceskearchivy.cz/DA?lang=cs&menu=0&doctree=1khokmc&id=783>

²⁶ *Milevské noviny*. Milevsko: Jihočeské týdeníky s.r.o., 2008, roč. 18, č. 33. 13. 8. 2008.

panely, kterými ohřívají nasbíranou dešťovou vodu a energii posílají do akumulátorů. Odpadní vodou ze sprchy a myčky nádobí se vyhřívá podlaha a po přefiltrování teprve odchází ven. Některé filtry používají reverzní osmózu a voda z nich vytékající je dokonce pitná.²⁷

Slovo hausbót bylo v dobách komunismu skloňováno v mnoha podobách zejména různými vysoce postavenými politickými funkcionáři, nebo pracovníky nekompetentních orgánů, u nichž budilo spíše hrůzu. O co vlastně šlo a proč se v sedmdesátých a osmdesátých letech minulého století pořádal státem organizovaný hon na obyvatele těchto druhých domovů? V roce 1964 byl vydán nový zákon č.26/1964 Sb., o vnitrozemské plavbě a československých vodních tocích a tím zároveň zrušena povinná evidence malých plavidel. Přinesla s sebou velká negativa na vodních cestách. Nedostatek pozemků pro výstavbu chat umocnil touhu obyvatel vlastnit motorové plavidlo a zároveň se to stalo módní záležitostí.

Obr. 22 Původně hausbót, nyní chata



Zdroj: LABEL [online]. 2009[staženo 2011-08-18]. Pilotní aktivita 13 Regionální studie Orlicko z hlediska turistického rozvoje. Dostupné z WWW:

http://gis.kraj-jihocesky.cz/UAP/us_orlicko/arch_ruk.pdf

²⁷ LABEL [online]. 2009 [cit. 2011-08-18]. Pilotní aktivita 13 Regionální studie Orlicko z hlediska turistického rozvoje. Dostupné z WWW: http://gis.kraj-jihocesky.cz/UAP/us_orlicko/arch_ruk.pdf.

V té době ještě nebyla povinnost vlastnit průkaz „Vůdce motorového plavidla“. Na Orlické přehradě vznikla řada svazarmovských organizací a na základě pověření byly postupně se správcem vodního toku Povodí Vltava uzavírány nájemní smlouvy o užívání pozemků na březích a Státní plavební správou v Praze byly stanoveny i počty plavidel na jednotlivých stanovištích. Po převratných změnách v listopadu 1989 spadl strach z řady majitelů plavidel o svůj majetek a bylo zorganizováno spojení s vodáky na Slapech i Orlíku. Vznikl nový orgán Českého svazu vodních motoristů, který hájil zájmy majitelů plavidel na demokratickém základě a při dodržení všech zákonů. Poté byl znovu předložen na SPS Praha požadavek na zřízení stálých stanovišť pro malá, technicky způsobilá plavidla, s přihlédnutím k soužití s chataři a sociálnímu zázemí, které bylo již vybudované.²⁸

Obr. 23 Jachta s „černým“ tábořištěm



Zdroj: autorka

V současné době jsou všechna plavidla na Orlické přehradě pod kontrolou jako automobily na silnici. (Obr. 26 V některých místech je na vodní ploše rušno) Žádná loď nesmí vyjet ze svého kotviště bez platného technického osvědčení, které se u malých plavidel obnovuje pravidelně každé čtyři roky. Technickou kontrolu provádí technik Státní plavební správy v kotvišti SPS, a pokud je potřeba, je loď vytažena na břeh. Dnešní předpisy dovolují, že plavidlo může vést i ten, kdo nemá „Průkaz vůdce plavidla“. Je to možné,

²⁸ LIŠKA, Zdeněk. Motory na vodě: Causa hausbót. *Vodní revue: Časopis přátel vody*. 14. 5. 1990, č. 4, s. 24-25.

ale pouze za určitých podmínek. Pokud je loď půjčena, nemůže se s ní jet více než 12 km/hod, musí mít schválený provozní řád a vyvěšeny podrobné informace pro toho, kdo si loď vypůjčil. Plavidlo lze vést pouze v omezeném úseku a pouze tam, kde voda neproudí, což je na přehradě Orlické možné. Zájem o pronájem lodí se stále zvyšuje a postupně se stává trendem.²⁹ Rozhovor s panem Petrem, který je policistou v místní oblasti, a slouží na policejním oddělení Zvíkovského Podhradí, které dohlíží na provoz na Orlické přehradě, byl velmi zajímavý. Například dle řádu plavební bezpečnosti není dovoleno v blízkosti zámku Orlické a hradu Zvíkov jezdit jakýmkoliv motorovým plavidlem takzvaně „v kluzu“. To znamená, že plavidlu se nesmí zvednout před z vody a nesmí vytvářet vlnu. Jinak se to dá také nazvat jako jízda ve výtlačném režimu. Rychlá jízda je nebezpečná především pro plavce z důvodu vytvořené vlny. Většinou se ale nějací rebelové najdou a potom jsou samozřejmě pokutováni. Množství plavidel na přehradě není nijak omezené. Chybí zázemí a kotviště, vznikají černá tábořiště (Obr. 23). Úřady žijí v domněnku, že pořízení vodního plavidla je natolik nákladné a Česká republika tak malá, aby se našlo tolik osob, které si motorovou loď pořídí.

„ Tam, kde není plavba plavidel se spalovacími motory zakázána, je na většině povrchových vod v ČR možná plavba pouze v tzv. výtlačném režimu plavby (§3 vyhlášky č. 241/2002 Sb.). Tento režim plavby zjednodušeně řečeno znamená, že čára ponoru plujícího plavidla se neliší od čáry ponoru plavidla stojícího. Jinými slovy u plavidla plujícího mimo výtlačný režim se nejprve postupně trup na přídě začne zvedat a na zádi poklesne, plavidlo se dostane do tzv. přechodového režimu plavby, slangově "lod' hrne vodu" nebo "jede do kopce". Plavba mimo výtlačný režim není pro okolí nebezpečná jen svou rychlostí. Při plavbě v tzv. přechodovém režimu plavidlo vytváří nejvýraznější a tedy nejnejpříjemnější před'ovou vlnu, která může být nebezpečná pro plující

²⁹ KOBLIHOVÁ, Stanislava. Lodní doprava je pod kontrolou. *Týdeník Milevské noviny*. 10. 8. 2011, roč. 21, č. 32, s. 8.

*plavidla a plavce nebo může poškodit plavidla a plovoucí zařízení uvázaná u břehu.*³⁰

Správu a dozor při provozování plaveb a jiných činností na vnitrozemských vodních cestách provádí Státní plavební správa. V 50. a 60. letech minulého století se úřad vyznačoval častými reorganizacemi a změnami názvu. V roce 1955 došlo k nové úpravě státní správy ve vnitrozemské plavbě a předsednictvem Národního shromáždění přijat název Státní plavební správa. K další významné změně došlo v roce 1992, kdy byly veřejné přístavy privatizovány do a.s. České přístavy a tím vyjmuty ze Státní plavební správy.³¹

6.2 Potápění a zimní sporty na jezeře

Potápěče na přehradě vždy fascinovalo zejména to, co voda skryla po napuštění jezera. Orlická přehrada je natolik rozlehlá, že ponory na nová místa se musejí důkladně plánovat, především z logistického hlediska. Vždy musí být předem jasné, kdo a jak potápěče odveze na místo ponoru a přiveze zpět na břeh. Některé cíle se ale nepodaří nalézt hned napoprvé. Místy je prudký sráz pod vodou do hloubky 50 metrů a skála. K hledání zatopených objektů slouží sonar. Ponory mohou být realizovány po celý rok, pokud není jezero zamrzlé.³² Potápění se dá provozovat individuálně, nebo organizovaně pod dozorem. V areálu Sporthotelu Trhovky je potápěčská základna s velmi výhodným umístěním, protože se nachází v blízkosti nejzajímavějších zatopených lokalit. Pod dohledem instruktora se zájemce může potopit ke kostelu, kapli, hájovně, dokonce lze vidět i celou zatopenou vesnici, či potopený automobil, ale také hejna ryb. Služby jsou nabízeny od jara do podzimu vždy o víkendech. Je možné si zde zapůjčit kompletní výstroj včetně

³⁰ *Státní plavební správa* [online]. 2010 [cit. 2011-08-17]. Plavba při vyšších rychlostech na vodních cestách České republiky. Dostupné z WWW: http://www.spspraha.cz/vodnicesty/plavba_v_kluzu.asp.

³¹ *Státní plavební správa* [online]. 2010 [cit. 2011-08-17]. Historie. Dostupné z WWW: <http://www.spspraha.cz/organizace/historie.asp>.

³² CACÁK, František. *ORLICKÉ POVLTAVÍ*. Orlík nad Vltavou: Obecní úřad Orlík nad Vltavou, 2007. 400 s. ISBN 80-239-9833-7.

naplněné lahve a absolvovat školu potápění. Základna také nabízí zajištění ubytování v hotelových apartmánech, bungalovech, nebo autokempinku. Kromě potápění, lze přímo v areálu, který je vybaven několika druhy kurtů, zorganizovat sportovní turnaje v nohejbale, tenise, plážovém volejbalu a podobně. Zajištění vodního lyžování ve vymezeném úseku na vodní ploše také patří k lokální nabídce.³³

V zimě trvá poměrně dlouhou dobu, než hladina zamrzne. Potom láká k zimním sportům. Na ledě je možné bruslit a někdy i lyžovat. Někteří odvážlivci zde velmi hazardují se životem a na ledě jezdí na motorkách a čtyřkolkách.

Obr. 24 Záběr z potápěčské kamery pod hladinou - štika



Zdroj: POTAPKO.CZ [online]. 2011 [cit. 2011-08-26]. Základna Orlik - Trhovky. Dostupné z WWW: <http://www.potapko.cz/portfolios/obchod/cestujeme-za-potapenim/potapecska-zakladna-orlik-trhovky/>.

6.3 Rybaření

Prospekt Českého rybářského svazu láká „*Poznejte kouzlo údolní nádrže Orlik.*“ ÚN Orlik patří k nejvýznamnějším rybářským revírům v České republice. Rozmanité druhy ryb umožňují využití prakticky všech povolených způsobů lovu. Žijí zde dravé ryby jako je candát, sumec, bolen a štika (Obr. 24) a ryby nedravé, například kapři a cejní. Ročně se na Orlíku vyloví přibližně

³³ POTAPKO.CZ [online]. 2011 [cit. 2011-08-26]. Základna Orlik - Trhovky. Dostupné z WWW: <http://www.potapko.cz/portfolios/obchod/cestujeme-za-potapenim/potapecska-zakladna-orlik-trhovky/>.

100 tisíc kusů ryb o celkové hmotnosti 130 tis. kg. Zdejší rybářský revír začíná u Orlické hráze a končí u jezu „Kořensko“. Celková délka na Vltavě je 55,5 km a rozloha 2300 ha. K revíru patří také část řeky Otavy a několik okolních potoků. Pro lov ryb je nutné mít doklady, jako jsou povolenka k lovu ryb a rybářský lístek. Rybářský lístek a povolenku si mohou pořídit jak občané ČR, tak zahraniční turisté. Pokud se rozhodnete k lovu ryb, je nutné dodržovat Rybářský řád.³⁴

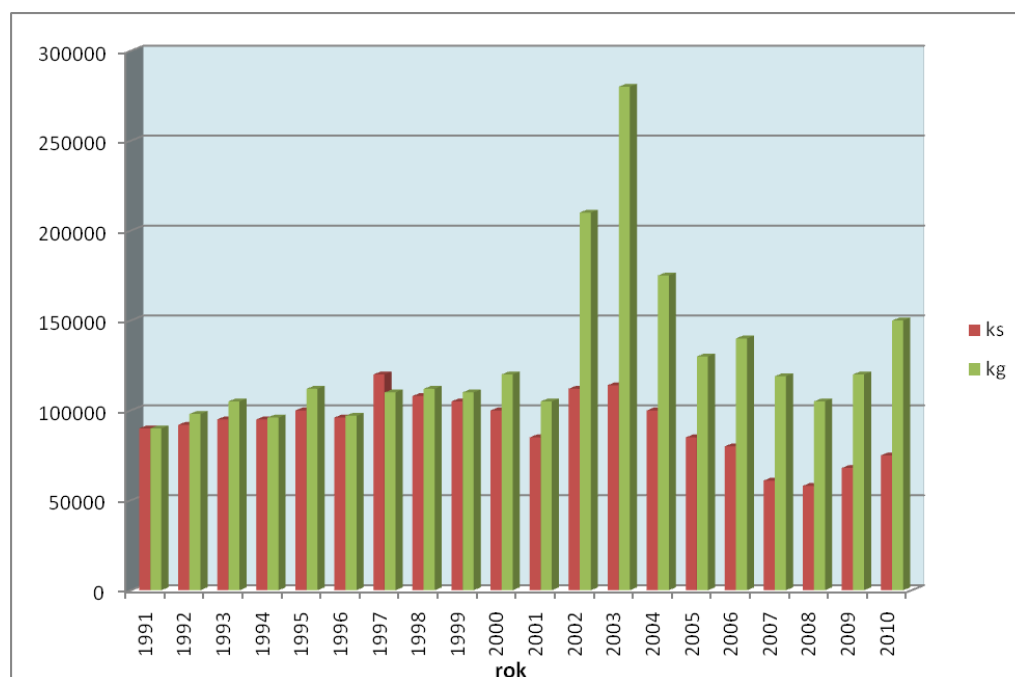
Údolní nádrž Orlík již od svého vzniku patří k dlouhodobě nejoblíbenějším a hojně navštěvovaným rybářským revírům. Stejně jako v jiných větších údolních nádržích, tak i na Orlíku začal být Státním rybářstvím v 60. letech minulého století provozován hospodářský odlov ryb. Velká nákladnost a nízká efektivita způsobu odlovu ryb do tenatových sítí s velkými oky postupně vedla k ukončení síťové těžby a nádrž začali využívat zejména sportovní rybáři. Hospodaření na nádrži převzal Český rybářský svaz. Velmi negativním jevem pro sportovní rybolov je neustálý pohyb výšky hladiny, zejména její pokles při spuštění elektrárny. Vodní turbíny přehradu přímo vycucávají. Stálým problémem je pokles hladiny při rozmnožování některých druhů ryb, připlouvajících na jaře do mělkého pobřeží. Po výtěru a naklazení jiker dojde při snížení hladiny k jejich úhynu. Dochází ke sporům mezi vodohospodáři a rybáři, bohužel ale byla přehrada postavena zejména k hydroenergetickému využívání a vyrovnávání průtoku vody zejména při povodních. Na rybí osádku v době výstavby přehrady nabyl brán ohled. Dokládá to již zmiňované bezohledné hýbání hladinou, ale i nedostatečná ochrana před vnikáním ryb do turbín vodní elektrárny. Orlická nádrž prodělala od napuštění periodu provázenou od počátku rozmnožením určitých druhů ryb. Po několika letech se také začal projevovat vliv rozrůstající se infrastruktury, návštěvnosti i samotného rybolovu. Pracovníci Hydrobiologického ústavu České akademie věd z Českých Budějovic bádali v posledních letech nad rybami v Orlíku. Studie byla prováděna vědeckým, velmi citlivým sonarem a pokusnými síťovými odlovy. Bylo zjištěno, že rybí osádka se mění v závislosti na vzdálenosti od hráze a je jistá odlišnost mezi hlubokými a pobřežními partiemi. Je také

³⁴Rybaření na údolní nádrži Orlík. Praha: Český rybářský svaz, 2011. 1 mapa.

patrné, že sportovní rybáři během roku vychytají z přehrady až 1/3 ryb. Některé druhy ryb se rozmnožují přirozeně sami, ostatní musí být uměle vysazovány. Občas se objeví i takové úlovky jako tolstolobik, amur, karas, síh či jeseter. Tyto druhy ryb se do nádrže dostávají únikem z rybochovných zařízení na povodí, nebo při vypouštění nedalekých rybníků. Jak je patrné z následujícího grafu (Graf 1), nejvíce ryb bylo uloveno v letech 2002 a 2003, od roku 2004 se množství úlovků drží na přibližně stejné úrovni. Rekordní počty úlovků byly způsobené povodněmi, při kterých množství ryb připlavalo s velkou vodou.^{35 36}

37

Graf 1 Vývoj úlovků v ÚN Orlík v letech 1991-2010



Zdroj: LIČKO, Branislav; VOSTRADOVSKÝ, Jiří. Rybářský revír a Údolní nádrž Orlík. *Rybářství*. 2011, č. 11, s. 16. ISSN 0373-675.

6.4 Osobní lodní doprava a její vývoj

³⁵ LIČKO, Branislav; VOSTRADOVSKÝ, Jiří. Rybářský revír a Údolní nádrž Orlík. *Rybářství*. 2011, č. 11, s. 14-19. ISSN 0373-675.

³⁶ LIČKO, Branislav; VOSTRADOVSKÝ, Jiří. Rybářský revír a Údolní nádrž Orlík. *Rybářství*. 2011, č. 10, s. 14-17. ISSN 0373-675.

³⁷ LIČKO, Branislav; VOSTRADOVSKÝ, Jiří. Rybářský revír a Údolní nádrž Orlík. *Rybářství*. 2011, č. 9, s. 14-17. ISSN 0373-675.

Na přehradním jezeře Orlík byla založena osobní lodní doprava v roce 1961 Komunálními službami města Sedlčan. Protože v té době neexistovalo žádné vodní spojení s Orlickým jezerem (což trvá doposud, na propojení se stále pracuje) a není dostavěno zdvihadlo, které by umožnilo prodloužení lodní linky z přehrad Slapy a Kamýk, vznikla zde samostatná lodní linka s celým technickým vybavením. Její délka činila 41 km mezi konečnými stanicemi Orlík-přehrada a Podolsko. Na lince bylo 9 zastávek a plavba trvala 3 hodiny 20 minut. Všechny lodě musely být dopraveny na jezero po silnici vzhledem chybějícímu propojení přehrad. To omezovalo jejich velikost, ale také komplikovalo a zdražovalo opravy a rekonstrukce lodí v loděnicích. V Podolsku bylo vybudováno zimní přístaviště, dílny pro opravu lodí a lodní výtah, letní přístaviště lodí umístěno pod zámekem Orlík. Délka plavebního období byla stanovena od 2. května do 30. září. V roce 1964 přenechaly sedlčanské Komunální služby orlickou lodní dopravu Dopravnímu závodu ČSAD 205 Písek. V současné době provozuje od roku 1997 lodní dopravu společnost Quarter s.r.o. Na jaře roku 1961 začala lodní doprava na Orlíku sloužit návštěvníkům s loděmi Družba a Nežárka, které byly převezeny z přehrad Slapy. Nežárka se ale koncem roku 1963 na Slapy vrátila. V osmdesátých letech se loď Družba využívala spíše pro projížďky s tancem a uzavřené společnosti. Lodní flotila se postupně rozšiřovala nákupem lodí z Maďarska a v roce 1984 čítala pět plavidel. V roce 1962 byly zakoupeny novostavby lodí Orlík a Vltava, vyrobené v Maďarském Vácu. Obě měly otevřenou zadní nástavbu, což umožňovalo turistům za pěkného počasí velmi hezký výhled. O rok později byla nasazena k provozu nová loď Otava se záďí zakrytou střechou a otevřenými boky bez oken. Jako poslední byla 8. 3. 1962 zakoupena loď Zvíkov jako starší od ČSPD Bratislava, která od roku 1957 pod jménem Slavín brázdila vodami Dunaje. Tato loď jako jediná měla zcela uzavřenou nástavbu. Celková kapacita pěti lodí činila 864 míst pro cestující. Počet přepravených osob je uveden v následující Tab. 1. Průměrný roční přepravní výkon na jedno místo v letech 1980 - 83 činil 209 osob. V té době ve srovnání s pražskou lodní dopravou to byl výsledek velmi příznivý. Použití zážehových motorů pro přepravu osob úřady obecně zakázaly, protože uložení nafty v lodních nádržích je bezpečnější

než uložení benzínu, který se snadno odpařuje, a jeho páry jsou vysoce výbušné. Bezpečnost všech cestujících musela a stále musí být zajištěna záchrannými prostředky. Podle starých předpisů (až do roku 1978) platilo, že záchranný prostředek (vesta nebo plovoucí těleso) musel být zajištěn pro každého cestujícího a loď musí mít záchranný člun. Podle nověji vydaných předpisů patří Vltava včetně přehradních jezer (kromě Lipna) do omezené plavební zóny 3, v němž může loď v krátkém čase dosáhnout břehu. Proto stačí, když je na lodi umístěno pouze několik záchranných kruhů. Všechny lodě jsou pro komfort návštěvníků také vybaveny elektrickými sítěmi pro různé účely, jako je např. osvětlení a místní rozhlas, ale také pro ovládání motorů, pohon pomocných strojů, signalizaci a navigační prostředky. K základnímu vybavení také patří různá zábradlí, žebříky, lana, bidla, lávky, židle, restaurační a barové zařízení, vybavení salónů, pomocný a provozní materiál a řada dalších drobností včetně náhradních dílů.

Tab. 1 Přehled počtu přepravených osob na přehradním jezeře Orlík

Rok	<u>přepravené osoby</u> na přehradním jezeře Orlík
1975	167 000
1976	Pro nízký stav vody nebyl provoz
1977	142 000
1978	155 000
1979	157 000
1980	155 000
1981	185 000
1985-90	220-250 000
1990-96	40-60 000
1997-2011	90 000

1. Zdroj (1975-1980): HUBERT, Miroslav; BOR, Michael. *Osobní lodě na Vltavě 1865-1985*. Vyd. 1. Praha: NADAS, 1985. 216 s. ISBN 31-012-85-05-101.
2. Zdroj (1981-2011): poskytl ředitel společnosti Quarter s.r.o.

Cílem většiny návštěvníků se stal zámek Orlík. Ideální vždy bylo, a je tomu tak dodnes, po prohlídce zámku využít některou z projížděk lodí. V osmdesátých letech se nabízely dva výlety. První směrem na sever k přehradní zdi a druhý

na jih ke hradu Zvíkov, nebo až do Podolska. První úsek dlouhý 13 km trval hodinu, druhý úsek jednu a půl hodiny a byl dlouhý 25 km. Podle jízdního řádu z roku 1984 plavba po celé délce přehradní nádrže mezi konečnými stanicemi měřila 41 km a obsahovala celkem 9 stanic. Severní cesta začíná vyplutím do nejhezčí části přehradního jezera, které má v této části šířku v průměru půl kilometru, ale v místech kde jsou hluboké zátoky, dosahuje šíře až jednoho kilometru. Údolí nádherně vroubí zalesněné svahy, skalní stěny a věže. Na mnoha místech vznikly tábořiště, rekreační domky a chatové osady sloužící ke krátkodobému, či dlouhodobému ubytování návštěvníků, nebo jako objekty druhého bydlení. Jižní cesta vede kolem zámku Orlík a vzápětí pod mohutnou ocelovou konstrukcí Žďákovského mostu, první z řady mostních staveb přetínající vltavské údolí. Od těchto míst se jezero postupně zužuje a po dvanácti kilometrech na skále nad soutokem řek Vltavy a Otavy ční hrad Zvíkov. Zde je přístaviště přímo pod hradem a od něj vede pohodlná cesta na hradní nádvoří. Břehy mezi Zvíkovem a Podolskem nejsou již tak turisticky zajímavé a ubývá i množství kempů, tábořišť a rekreačních chat. Břehy jsou opuštěné a voda je v létě dosti často zanesena velkým množstvím vodních řas.³⁸

V současné době jezdí na lodních linkách na Orlickém jezeře celkem šest lodí, každá s kapacitou 150 osob, jak uvedl v rozhovoru nynější a dlouholetý ředitel a kapitán společnosti Quarter s.r.o. pan Jindřich. Jména lodí jsou Krumlov, Otava (Obr. 25), Rožmberk, Zvíkov, Orlík a Vltava. Čtyři lodě jsou využívány pro linkovou lodní dopravu. Dvě slouží pro jednorázové akce, objednané okružní plavby cestovními kancelářemi, ale využívají se také pro svatby, či semináře. Nedávno se na lodi pořádal seminář na téma "Revitalizace Orlické přehradní nádrže" a bylo zde prezentováno několik příspěvků zúčastněných. Jeden z nich se týkal problematiky výstavby čističek odpadních vod v okolních vesnicích, které jsou zařazeny do spádové oblasti nádrže Orlík. Nikdo si totiž neuvědomil, že v současné době jsou odpady z domácností vyváženy na pole a louky a tam zůstávají. Pokud budou odpady svedeny do čističky odpadních vod, která ale nedokáže odbourat všechny fosfáty z mycích a pracích prostředků, bude přísun živin pro vodní řasu znásoben a stav

³⁸HUBERT, Miroslav; BOR, Michael. *Osobní lodě na Vltavě 1865-1985*. Vyd. 1. Praha: NA-DAS, 1985. 216 s. ISBN 31-012-85-05-101.

vody se údajně ještě zhorší. Od 1. 10. 2006 platí vyhláška ministerstva životního prostředí o zákazu distribuce bezfosfátových pracích prostředků, ale do čističek se dostanou i jiné odpady. Postěžoval si kapitán společnosti Quarter s.r.o.

Obr. 25 Lod' Otava



Zdroj: autorka

Obr. 26 V některých místech je na vodní ploše rušno



Zdroj: autorka

Všechny lodě jsou původní, vyrobené pro vodní dopravu v 50. a 60. letech minulého století, avšak původně vyrobené pro přepravu osob na kanálu La Manche. Komunističtí soudruzi zakázali vývoz za hranice socialistických zemí, takže nakonec lodě z Maďarska putovaly do Československa. Stále slouží dobře a nekorodují, jsou totiž hliníkové, a jak nám sdělil pan ředitel velmi dobře manipulovatelné na rozdíl od německých lodí typu BIFA. Lodě se pravidelně

natírají, a pokud je špatný opotřebovaný motor, je vyměněn za nový. Nyní jsou v lodích umístěny čtyřdobé vznětové šestiválcové motory Zetor. Pan Jindřich je zaměstnancem již ČSAD Písek od roku 1985. Lodní doprava nebyla nijak výnosná a tak se v roce 1997 ČSAD rozhodlo všechny lodě poslat za výkupní cenu hliníku do šrotu. Naštěstí je ale nepotkal takový osud a společnost Quarter s.r.o. založena v roce 1994, všechny lodě odkoupila a vodní dopravu na Orlickém jezeře provozuje dodnes. Letní přístaviště je stále na Orlíku a zimní na Podolsku, kde slouží lodní výtah a dílny pro údržbu lodí. Všechny lodě v letním období obsluhuje celkem 20 zaměstnanců, z toho 12 brigádně. V zimním období zůstává zaměstnanců 8, kteří se starají o celkovou údržbu všech lodí. Lodě samozřejmě podléhají technické kontrole, jako všechny automobily na silnicích. U lodí s délkou nad dvacet metrů a těch, co slouží k přepravě cestujících nad dvanáct osob, provádí technickou prohlídku každé dva roky inspekční společnost Československý Lloyd. Není proto možné, aby na našich vodách došlo k tragickému potopení lodě, jako se stalo nedávno v Rusku. Návštěvníci se tedy na vyjížděkách mohou cítit bezpečně. I přesto, že bezpečnost lidí je vysoká, zájem o přepravu na Orlickém jezeře velmi ovlivňuje počasí. Letos je sezona opravdu špatná, ale společnost Quarter jezdí i při malém zájmu linkovou dopravu dle jízdního řádu. Větší zájem o přepravu mají zahraniční cyklisté, kteří si tak usnadňují cestu přes kopcovitý terén. Již deset let jsou hlavní trasy lodní plavby v červenci a srpnu z Týna nad Vltavou až k Orlické hrázi, tedy po celé délce 64 km. Mimo sezónu se jezdí už od velikonoce až do konce listopadu zejména o víkendy a využívají se kratší trasy. Budoucnost lodí je nejistá, návštěvníků ubývá a plánovaná splavnost Vltavy z Českých Budějovic do Prahy asi nebude mít očekávaný efekt, protože kolem vody chybí odpovídající zázemí pro provozovatele lodní dopravy. Lodě je třeba někde natankovat nejen palivem, ale i čistou vodou a vypustit odpadní nádrže, to zatím není domyšleno, konstatoval při rozhovoru lodní kapitán společnosti Quarter s.r.o.

V současné době nabízí společnost kromě pravidelné a nepravidelné lodní dopravy také ubytování v rekreační zařízení Podolsko a možnost drobných oprav, či uskladnění menších soukromých lodí v zimním období. Pravidelná

doprava nabízí návštěvníkům vyjížďky s několika zastávkami. Směrem proti proudu je první zastávka přímo u hráze - Popelíky, druhá v kempu Trhovky a další v kempu Podskalí. Následují Radava, Velký Vír, Orlík - zámek, Zvíkov - hrad, Červená nad Vltavou - kostel, Červená nad Vltavou, Podolsko - most, Olešná, Hladná, Soutok a Týn nad Vltavou. Po celé délce je tedy celkem třináct zastávek.³⁹ Ředitel společnosti Quarter je skeptický k lince do Týna nad Vltavou. Téměř nikdo s ní nejezdí, a tak uvažuje o jejím zrušení.

6.5 Vodní CR - závěr

Velkým problémem při provozování vodních aktivit a rekreace nedaleko vodní plochy je její eutrofizace. Na toto téma se v posledních letech vede mnoho diskuzí a vyřešení stávajícího problému je stěžejní. Destinační management Písecka se zabývá projektem "Revitalizace Orlické nádrže" v rámci udržitelného rozvoje cestovního ruchu v oblasti. Tento projekt byl vytvořen a je v současné době realizován ve spolupráci Svazku obcí regionu Písecko. Během měsíců června – září 2011 bylo zorganizováno obcemi ve svazku množství akcí, jejichž výtěžek putoval na podporu tohoto projektu. Na projektu se podílely obce ze širokého okolí například: Heřmaň, Vesec, Slabčice, Velký Vír, Orlík nad Vltavou, Zvíkovské Podhradí, Čížová, Svatá Anna, Protivín, Ražice, Milevsko, Kostelec nad Vltavou a další. Každá z obcí, některé i vícekrát, pořádala rozmanité kulturní a společenské akce. Téměř všechny akce se setkaly s velkým ohlasem a návštěvností. Jednalo se o poutě, divadelní představení, hudební produkce, pивní slavnosti, festivaly, cykloturistické a turistické výlety pro děti i dospělé včetně soutěží atd. Názory na výstavbu nových čističek v obcích se liší. Někteří odborníci tvrdí, že čističky neodbourají všechny chemikálie a domnívají se, že bude lepší, když se odpady budou stále vypouštět do polí a luk.

Rybaření na Orlické přehradě se poslední dobou stává fenoménem. Ne všichni rybáři jsou ale natolik poctiví a nedodržují rybářský řád.

³⁹ *Quarter s.r.o.* [online]. 2011 [cit. 2011-08-15]. Dostupné z WWW: <<http://www.lodnidopravaorlikslapy.cz/index.html>>

Loví zakázanými způsoby lovu, nedodržují období hájení ryb, nebo si od vody odnáší podměrečné úlovky. Svoji činností tak narušují místní ekosystém.

Existují dva názory na provozování lodní dopravy. Jeden zastává, že lodě svými motory vodu víří, tím ji okysličují a zabraňují tak růstu sinic. Druhý názor je opačný a tvrdí, že motory do vody vypouští nečistoty a tím vzniká živná půda pro sinice. Dalším, zatím neověřeným faktorem, je oteplování vody díky jaderné elektrárně Temelín. V každém případě by provoz soukromých plavidel měl být regulován, jinak se z přehrady stane vodní dálnice.

7. HISTORIE OBLASTI STŘEDNÍ POVLTAVÍ

Oblasti mezi hradem Zvíkov a zámekem Orlík patřily mezi nejdříve turisticky vyhledávané partie Středního Povltaví. V roce 1951 vznikla v Písku jedna z nejstarších poboček „Klubu českých turistů“. Kromě pořádání výletů, tato organizace označila turistické stezky v okolí. Mezi nejznámější patří „Sedláčková stezka“ kolem řeky Otavy. Ve Středním Povltaví nebylo lehké žití. Neexistoval zde žádný průmysl a tak lidé pro svou obživu pracovali v lese, kamenolomu, či plavili vory. S plavením dřeva po Vltavě se započalo již ve středověku. Koncem 18. století byla také velmi rozšířená přeprava soli. Jako další možnost výdělků se naskýtal pronájem letních bytů návštěvníkům. V místech pod Žákovským mostem, na obou březích, ležela osada zvaná Žďákov. Odtud pochází jméno mostu, klenoucího se majestátně nad hladinou jezera. Břehy řeky v tomto místě spojoval přívoz, který převážel i autobusy. Na Orlické straně stával knížecí mlýn, dům zaměstnanců a [Pavličkova restaurace](#) spolu s hotelem Žďákov, na Kostelecké straně Ezrův mlýn a dvě vyšší budovy pro výletníky většinou z Prahy. V hotelu se konaly schůze, hostiny, bály a hrálo se ochotnické divadlo. Majitelem byl pan Pavlíček s paní a dvěma syny. Obyvatelé ze Žďákova, pokud měli zájem, byli před nepuštěním jezera vystěhováni do nových bytůvek v nedalekém Starém Sedle. Naproti zámku stálo několik budov. Jedna z nich byla z bývalé konírny po 2. světové válce přestavěna na restauraci a prodejnu upomínkových předmětů, nyní restaurace „U Toryka“. V druhé budově se nacházely kanceláře správy orlického panství, archiv a muzeum. Zámek byl v roce 1948 zestátněn a archiv v roce 1959 přestěhován do státního archivu v Třeboni. Ve vesnici Podskalí býval hostinec „Na růžku“ a jeho provoz skončil v roce 1954. V roce 1956 při přípravách napuštění přehrady byli majitelé domu a rekreačních chat v zátopové oblasti vyplácejí okresním úřadem.⁴⁰ V roce 1952 byla v obci Staré Sedlo zahájena výstavba Sokolské chaty nedaleko budoucího Žďákovského mostu. Chata měla sloužit jako rekreační středisko pro zasloužilé sokolské pracovníky. V roce 1953

⁴⁰ CACÁK, František. ORLICKÉ POVLTAVÍ. Orlík nad Vltavou: Obecní úřad Orlík nad Vltavou, 2007. 400 s. ISBN 80-239-9833-7.

navštívilo zámek Orlík 42 000 návštěvníků. Před stavbou Žďákovského mostu bylo jedinou možností jak se dostat přes řeku v oblasti okolo zámku Orlík přívoz. V roce 1954 přepraví ročně 3000 osob a 40 automobilů. V roce 1955 byl zaznamenán nárůst zvýšeného turismu, přijížděli také lesní dělníci z Moravy a Slovenska kácet zátopovou oblast. Pracovníci Zeměvrtného ústavu z Prahy zjistili na základě průzkumu, že skála pod zámek Orlík se drolila a bylo nutné provést injektáž cementem. Místní kino v sále pohostinství „U Cvrků“ hrálo pravidelně každou neděli. Roku 1958 se začalo s betonováním patek mostního oblouku Žďákovského mostu. Koncem dalšího roku byl ve vesnici Orlík dostavěn kulturní dům a v létě brázdilo velké množství kanoistů hladinu Vltavy, aby si ještě užili krás, které měly být zatopeny. Mimo jiné také došlo k zatopení [Skleněného zámečku](#) sloužícího jako ozdravovna policejních zaměstnanců. Začátkem října 1960 utichl jez na Žďákově, řeka se zastavila a hladina jezera začala stoupat.⁴¹

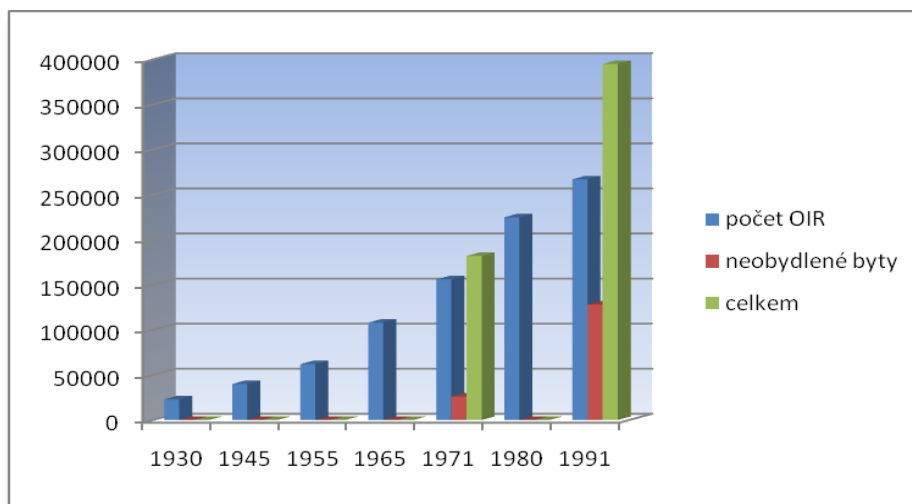
⁴¹ CACÁK, František. *Orlík nad Vltavou a Staré Sedlo: a krása skrytá pod hladinou*. 1.vyd. Obecní úřad Orlík nad Vltavou: PRAAM spol. s r.o., 2005. 351 s. ISBN 80-86616-11-8.

8. DRUHÉ BYDLENÍ

Příčiny masového růstu chalupaření a chataření se nachází v 50. a 60. letech minulého století, tehdy začalo vylidňování venkovských obcí, a mladší obyvatelé migrovali do měst. Po úmrtí posledních obyvatel domků je kupovali lidé z měst, nebo zůstaly ve vlastnictví potomků, ale sloužily jen k rekreaci. Následné rekonstrukce a údržba objektů druhého bydlení přispěly k záchraně objektů a v současné době tvoří kulturně - historický potenciál pro cestovní ruch. Vznikaly také chatové osady mimo zastavěná území obcí. Dvoudenní víkendy, zrušení pracovních sobot, růst volného času, lepší finanční situace domácností, rozšíření automobilismu, rozsáhlejší autobusová síť, to všechno přispělo k rozvoji druhého bydlení. Později ke zvýšení zájmu o pořízení rekreačního objektu také přispívala politicko - společenská situace. Umožnila se rekreace prarodičů s potomky, což při přidělování poukazů na kolektivní rekreaci nebylo možné. Lidé se seberealizovali při rekonstrukcích objektů, pěstování ovoce a zeleniny, také volný pohyb v přírodě, turistika a country styl znamenal přiblížení se západnímu stylu a kultuře. Situace, která nastala po politických událostech koncem 60. let a omezila možnost cestování za hranice, ještě více lidí povzbudila k pořízení rekreačního objektu a následné seberealizaci, která nebyla v zaměstnání možná. V 70. letech se krátkodobá individuální rekreace podílela 30% na celkovém objemu cestovního ruchu a 75% na kapacitě objektů. Nastala otázka, kde se vlastně rodiny cítí doma? Vlastníci trávili více než třetinu roku ve svém rekreačním objektu. Masová rekreace měla nejen pozitivní vliv na zachování objektů, ale i vliv negativní. Vznikly architektonicky neuspořádané a přeplněné chatové kolonie, začalo se projevovat znečištění vod a problémy s likvidací odpadů. V době začátku a konce volného času docházelo ke kongescím. Vrcholem výstavby rekreačních objektů byl v České republice konec 70. a začátek 80. let. (Graf 2 Vývoj počtu druhého bydlení v ČR) Počátkem 90. let došlo ke snížení výstavby vlivem společensko - ekonomických podmínek. Rozvojem soukromého podnikání a seberealizace došlo ke změnám společenských hodnot a využití volného času. Odhadem 10 - 15% pracujících

si začátkem 90. let ani nevybralo dovolenou z důvodu velkého pracovního vytížení. Někteří raději zvolili rekreaci v zahraničí.⁴²

Graf 2 Vývoj počtu druhého bydlení v ČR



Poznámka 1 OIR – objekt individuální rekreace

Zdroj: BIČÍK, Ivan. *Druhé bydlení v Česku*. 1. vyd. Praha: Univerzita Karlova, Přírodovědecká fakulta, katedra sociální geografie a regionálního rozvoje, 2001, 167 s. ISBN 80-238-7002-5.

8.1 Typologie rekreačních lokalit

Cílem typologie rekreačních lokalit je zjištění rozdílu mezi rekreačním a trvale obydleným sídlem, zjištění vzniku, rozvoje a případné změny lokality k trvalému bydlení. Existují čtyři základní typy.

Typ I. V extravilánu obce, většinou srubového charakteru, ve svahu v lese, zásobování vodou původně ze studánky, bez oplocení, v blízkosti hřiště, vodní plochy a železniční trati. Vystaveno většinou před druhou světovou válkou v atraktivním přírodním prostředí. Ve Středním Povltaví je takovým typem chatová osada v Červené nad Vltavou.

Typ II. Většinou v extravilánu obce, případně na kraji intravilánu, srubové nebo montované objekty s podkrovím, podél lesa či vodního toku, živý nebo

⁴² BIČÍK, Ivan. *Druhé bydlení v Česku*. 1. vyd. Praha: Univerzita Karlova, Přírodovědecká fakulta, katedra sociální geografie a regionálního rozvoje, 2001, 167 s. ISBN 80-238-7002-5

pevný plot, soukromá studna, dostupné po zpevněné cestě. Postaveno v 60. a 70. letech. Příklad: chatová osada Zbonín, Podskalí

Typ III. V extravilánu, nebo okraji intravilánu, v blízkosti objektů trvalého bydlení, pevné oplocení, rozpětí od montovaných chatek po velké zděné domy, napojené na vodovod, elektřinu, odpad, přístup po pevné cestě, umístění v méně atraktivní přírodě než I. a II. typ, často později využívané k trvalému bydlení. Příklad: osada Pelechý u Zahořan

Typ IV. Na kraji intravilánu, ale i v extravilánu. Společná parcela dělená živým plotem, původně zahrádkářská kolonie, vystavěno v 80. letech kdy platila stavební uzávěra a majitelé pozemků stavěli zahradní domky a využívali je k přespání. Příklad: chatky v okolí obce Zahrádka u Kostelce nad Vltavou⁴³

8.2 Anketa časopisu Chatař 1980

Časopis Chatař vyhlásil v roce 1979 velkou anketu pro účastníky individuální rekreace. Měla obrovský ohlas a zúčastnili se respondenti vlastníci jakýkoliv objekt druhého bydlení. V době neexistence počítačů, byly její realizace a zpracování velmi zdlouhavé a náročné. Jejím cílem bylo především zjištění zájmových okruhů dotazovaných a mělo spíše sociologický než statistický charakter. 40% majitelů vlastnilo objekt maximálně 5 let a 32% maximálně 10 let. V celkovém součtu existovalo více chat než chalup. Vyplývalo to ze stavební uzávěry, kdy se lidé začali více orientovat na nákup chalupy, než na výstavbu nové chaty. 60% respondentů mělo v objektu vybavenou dílnu. Manuální činnost v žebříčku oblíbenosti předběhla ostatní činnosti, jako jsou procházky, turistika, koupání, posezení u táboráku a houbaření. 90% dotazovaných trávilo víkendy na chatách a chalupách v okruhu své rodiny a 83% uvedlo, že k tomu, aby se člověk cítil spokojen, je potřeba mít nejen dobré vztahy s rodinou, ale i se sousedy, přáteli a známými. Množství společenských styků bylo četnější než v místě trvalého bydlení. Hlavním důvodem pořízení objektu individuální rekreace byla možnost pobytu v přírodě a aktivní odpočinek.

⁴³ BIČÍK, Ivan. *Druhé bydlení v Česku*. 1. vyd. Praha: Univerzita Karlova, Přírodovědecká fakulta, katedra sociální geografie a regionálního rozvoje, 2001, 167 s. ISBN 80-238-7002-5.

8.3 Závěrem k druhému bydlení

Platí, čím je atraktivnější prostředí, tím je zástavba starší, pozemky s pevným oplocením jsou soukromým vlastnictvím majitele objektu, čím je lepší technická vybavenost, tím je větší pravděpodobnost využití objektu k následnému trvalému bydlení.⁴⁴

⁴⁴ BIČÍK, Ivan. *Druhé bydlení v Česku*. 1. vyd. Praha: Univerzita Karlova, Přírodovědecká fakulta, katedra sociální geografie a regionálního rozvoje, 2001, 167 s. ISBN 80-238-7002-5.

9. VYHODNOCENÍ DOTAZNÍKŮ A PRŮZKUMU

Cílem následující kapitoly jsou zjištění, jaké typy rekreačních objektů a středisek se nacházejí ve Středním Povltaví. Zda během let provozu došlo k rekonstrukcím objektů, a jaká byla jejich návštěvnost. Dále jsou zde uvedeny výsledky destinačního průzkumu, důvody návštěvy regionu, délka pobytu, druh ubytování a případné návrhy k vylepšení nabídky a služeb v regionu.

9.1 Vyhodnocení monitorovacích dotazníků

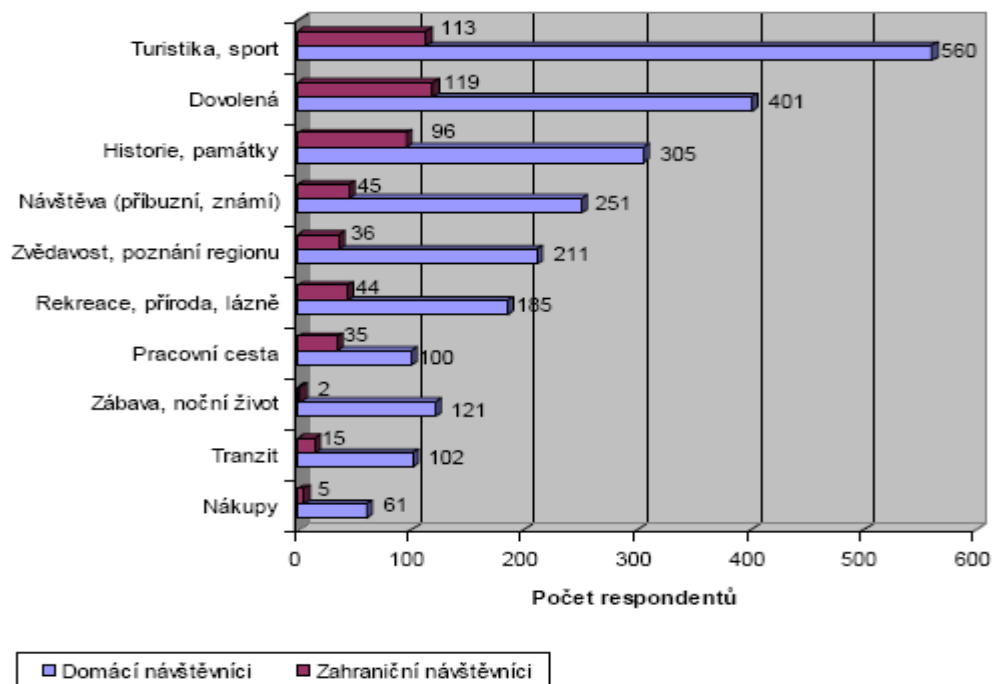
Monitorovací dotazník byl elektronicky rozeslán do třiceti obecních úřadů obcí v okolí Orlické přehrady, bohužel neposkytl tak velký vzorek informací, jaký byl předpokládán. Dotazníky vyplnili zástupci šesti obcí, pod které územně spadá třináct rekreačních objektů. Cílem bylo zjistit, o jaký druh rekreačního zařízení se jedná a zda v době založení bylo stejného druhu. Proběhla-li rekonstrukce, či modernizace. Bylo také dotazováno, v jakém desetiletí došlo k založení zařízení a v jakých letech ho rekreanti navštěvovali nejvíce a kdy nejméně. Dotazník vyplnili zástupci obcí Kostelec nad Vltavou, Orlík nad Vltavou, Zvíkovské Podhradí, Květov, Slabčice a Jetětice. Ze získaného vzorku vyplývá, že na území jsou tyto druhy rekreačních zařízení: tábořiště, autokempinky, penziony, hotely a chaty. Dva hotely, autokempinky, penzion a chatová osada byly založeny v šedesátých letech 20. století. Tedy současně s napuštěním Orlického jezera. Pouze jeden hotel „Park Hotel Orlík“ změnil během své existence funkci z podnikové ubytovny Průmstavu Praha. Dalších pět rekreačních zařízení vzniklo v sedmdesátých letech a nejmladší jsou ve Zvíkovském Podhradí „Hotel Pivovarský dvůr“ a „Penzion U Rejdaře“, který je v současné době uzavřený a nabízený k prodeji. Oba podniky vznikly po roce 1990. Šest rekreačních chat vystavěných v 80. letech podnikem Liaz (Liberecké automobilové závody Mělník) nedaleko obce Kostelec nad Vltavou za účelem podnikové rekreace, bylo v roce 2009 prodáno soukromému vlastníkovi a nyní slouží k rodinné rekreaci. [Viz. Tabulka v příloze B.](#)

9.2 Průzkum destinačního managementu

V roce 2005 schválil destinační management města Písku Strategický plán rozvoje cestovního ruchu oblasti do roku 2020. V roce 2010 provedl již potřetí průzkum v rámci projektu „Písecko-brána do jižních Čech“. Toto dotazníkové šetření proběhlo již dříve v letech 2006, 2008 a provádělo se nejen ve městě Písku, ale i v turisticky atraktivních místech regionu, jako jsou zámek Orlík, hrad Zvíkov, Žďákovský most, Kestřany a Písecké hory. Metoda dotazování byla ústní a formuláře v češtině, němčině a angličtině. Průzkum porovnával výsledky z minulých let a probíhal od června do září 2010. Podílelo se na něm deset tazatelů a pět subjektů cestovního ruchu. Vybírání respondentů proběhlo zcela náhodně a celkem vyplnili 2 807 dotazníků, které byly zpracovány do počítačové podoby. Dotazování byli rozděleni na zahraniční a domácí a podle věkových kategorií do třech skupin (0-30, 31-55, 56 a více let). Nejvíce oslovených se pohybovalo ve věkové kategorii 31 – 55 let – 42 %. Dále do 30 let – 40 % a nejméně ve věku nad 56 let – 18%. 82% návštěvníků pocházelo z České Republiky a 18% ze zahraničí. Největší podíl mezi zahraničními návštěvníky mají Němci 53%, Rakušané 9%, ostatní 8% a Holanďané 6%. V následujícím grafu (Graf 3) je uvedeno porovnání důvodů návštěvy jednotlivých míst. Obyvatelé České republiky nejčastěji uváděli turistiku, sport - 22%, dovolenou - 18% a prohlídku historických objektů a památek - 13%. Zahraniční respondenti uvedli jako nejčastější důvod návštěvy dovolenou - 23%, turistiku a sport 22% a historii a památky 19%.⁴⁵

⁴⁵ Písek [online]. 2004 [cit. 2011-10-09]. Informační systém cestovního ruchu Písecka. Dostupné z WWW: <http://www.icpisek.cz/data/3-vyhodnoceni-dotaznikoveho-setreni-cr-2010.pdf>.

Graf 3 Důvod návštěvy regionu Písecko



Zdroj: Písek [online]. 2004. Informační systém cestovního ruchu Písecka. Dostupné z WWW: <http://www.icpisek.cz/data/3-vyhodnoceni-dotaznikoveho-setreni-cr-2010.pdf>, staženo 10. 9. 2011

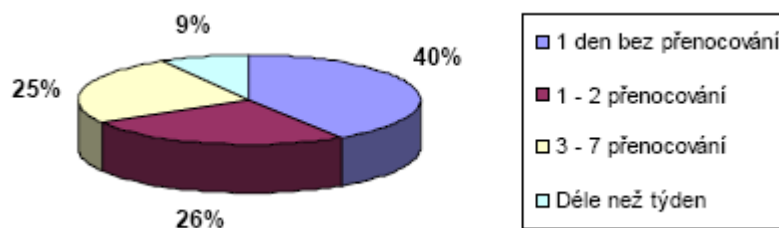
Tab. 2 Uvedené důvody návštěvy v jednotlivých místech dotazování

Důvod návštěvy regionu	Písek		Orlík		Zvíkov		Kestřany		Žďákovský most		Celkem
	Návštěvníci										
	Češi	Cizinci	Češi	Cizinci	Češi	Cizinci	Češi	Cizinci	Češi	Cizinci	
Dovolená	250	45	47	39	76	30	25	5	3	0	520
Rekreace, příroda, lázně	142	7	21	25	18	11	4	0	0	1	229
Turistika, sport	460	97	23	6	30	8	25	1	22	1	673
Návštěva (příbuzní, známí)	204	24	13	12	22	8	7	1	5	0	296
Historie, památky	116	37	99	29	81	30	2	0	7	0	401
Zvědavost, poznání regionu	158	17	24	16	19	2	9	1	1	0	247
Nákupy	61	5	0	0	0	0	0	0	0	0	66
Zábava, noční život	110	1	1	0	0	1	10	0	0	0	123
Pracovní cesta	92	33	2	1	3	0	0	0	3	1	135
Tranzit	75	6	3	0	10	1	0	0	14	8	117
Celkem	1668	272	233	128	259	91	82	8	55	11	2807

Zdroj: Písek [online]. 2004. Informační systém cestovního ruchu Písecka. Dostupné z WWW: <http://www.icpisek.cz/data/3-vyhodnoceni-dotaznikoveho-setreni-cr-2010.pdf>, staženo 10. 9. 2011

Délka pobytu (Graf 4) návštěvníků je překvapující. 40% dotazovaných je v regionu pouze jeden den bez přenocování. U zahraničních návštěvníků ale převládá pobyt v délce 3-7 dní.

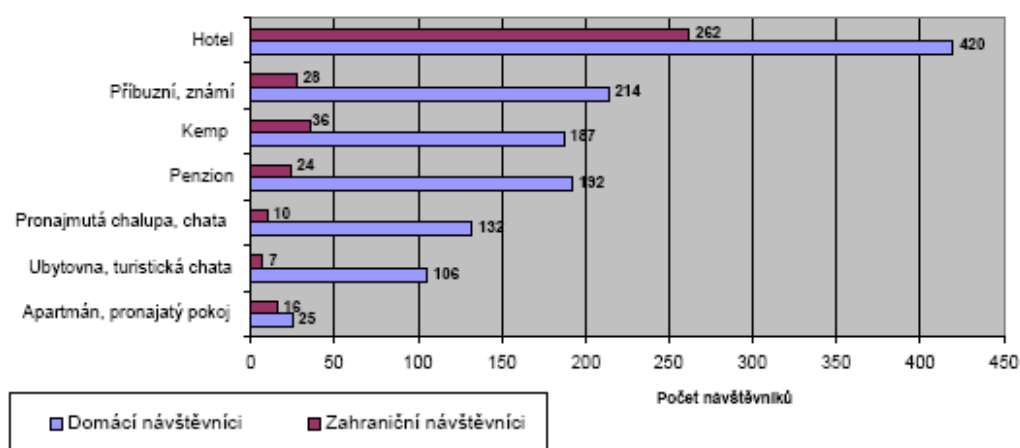
Graf 4 Délka pobytu v regionu – návštěvníci celkem



Zdroj: Písek [online]. 2004. Informační systém cestovního ruchu Písecka. Dostupné z WWW: <http://www.icpisek.cz/data/3-vyhodnoceni-dotaznikoveho-setreni-cr-2010.pdf>, staženo 10. 9. 2011

Při dotazování v jakém druhu ubytovacího zařízení (Graf 5) jsou domácí návštěvníci ubytováni, jasně zvítězil 33% hotel, 17% je ubytováno u známých a příbuzných a 15% zvolilo penzion nebo kemp. Zahraniční respondenti se také nejčastěji ubytovali v hotelu 69%, v kempu 9% a u příbuzných a známých 7%.

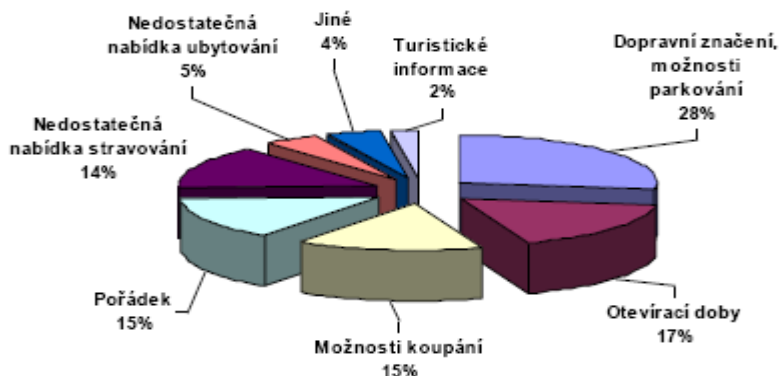
Graf 5 Druh ubytování – domácí a zahraniční návštěvníci



Zdroj: Písek [online]. 2004. Informační systém cestovního ruchu Písecka. Dostupné z WWW: <http://www.icpisek.cz/data/3-vyhodnoceni-dotaznikoveho-setreni-cr-2010.pdf>, staženo 10. 9. 2011

58% dotazovaných odpovědělo na otázky, co by v regionu zlepšili (Graf 6), zda jim vadí něco konkrétního, nebo zda v regionu postrádají nějakou službu. 42% nepostrádá nic. Z grafu vyplývá, že nejvíce návštěvníků, kteří se k otázce vyjádřili (28%) by zlepšili možnost parkování, dalších 17% nebylo spokojeno s otvíracími dobami a 15% s možností koupání.

Graf 6 Návrh na změny, vylepšení – návštěvníci celkem



Zdroj: Písek [online]. 2004. Informační systém cestovního ruchu Písecka. Dostupné z WWW: <http://www.icpisek.cz/data/3-vyhodnoceni-dotaznikoveho-setreni-cr-2010.pdf>, staženo 10. 9. 2011

Respondenti odpovídali na třináct otázek. Jedna z nejpodstatnějších byla, zda by návštěvu Písecka doporučili svým známým. Na tuto otázku odpovědělo jasně kladně 61% dotazovaných, 36% spíše ano a 3% spíše ne a pouze jeden dotazovaný by návštěvu nedoporučil vůbec. Nejvíce doporučovanými místy k návštěvě jsou město Písek, zámek Orlík, hrad Zvíkov a Kamenný most v Písku.⁴⁶

9.3 Shrnutí výsledků dotazníkových šetření

Z porovnání dotazníkových šetření z minulých let, dochází k několika změnám. Mění se délka pobytu, zkracuje se na jeden den. Ve městě Písku dochází k nárůstu ubytovaných. Návštěvníci investují více do ubytování a preferují hotel oproti roku 2006, kdy nejvíce ubytovaných bylo v kempu. Za pozitivní se dá považovat velké procento dotazovaných, kteří by region doporučili svým známým, tato skutečnost určitě přispěje k velké návštěvnosti oblasti a ke zlepšování služeb cestovního ruchu.⁴⁷

⁴⁶Písek [online]. 2004 [cit. 2011-10-09]. Informační systém cestovního ruchu Písecka. Dostupné z WWW: <http://www.icpisek.cz/data/3-vyhodnoceni-dotaznikoveho-setreni-cr-2010.pdf>.

⁴⁷Písek [online]. 2004 [cit. 2011-10-09]. Informační systém cestovního ruchu Písecka. Dostupné z WWW: <http://www.icpisek.cz/data/3-vyhodnoceni-dotaznikoveho-setreni-cr-2010.pdf>.

10. CELKOVÉ SHRnutí VÝSLEDKŮ

V současné době má na omlazování kraje největší podíl destinační management Písecka, který spolupracuje se Svazkem obcí regionu Písecko. Uskutečňování projektu „Písecko – brána do Jižních Čech“ si již potřetí vyžádalo realizaci dotazníkového šetření, kterému předcházela dotazníková šetření v letech 2006 a 2008. Turisticky zajímavé objekty v oblasti posloužily jako místa vhodná k dotazování. Šetření provedlo deset tazatelů a pět objektů cestovního ruchu v letní sezóně roku 2010 s cílem porovnání závěrů s průzkumy v letech předcházejících. Z celkově oslovených respondentů pocházelo 82% z České republiky a 18% ze zahraničí. Byla tak potvrzena hypotéza o tom, že Střední Povltaví je destinací převážně domácího cestovního ruchu. 42% se nacházelo ve věkovém rozpětí mezi 31 – 55 lety a 18% starších 56 let. Ze zahraničí přijelo 53% návštěvníků z Německa, 9% z Rakouska a 6% z Holandska. Hlavním argumentem návštěvy uvedla zahraniční i domácí skupina turistiku a sport, dovolenou, historii a památky. Bez přenocování do oblasti zavítá z celkového počtu dotazovaných 40%, 26% přenocuje jeden nebo dva dny a 25% tři až sedm dní, déle než týden pouze 9%. 41% z celkového počtu upřednostnilo pro ubytování hotel, 15% bydlelo u příbuzných a známých a 13% v penzionu nebo kempu. Připomínky k nedostatkům v regionu směřovaly ke špatnému parkování, otevíracím dobám, příležitosti koupání a nepořádku. Pozitivním zjištěním je, že 61% z celkového počtu dotazovaných by jasně doporučilo návštěvu oblasti, 64% neví, kdy sem opět pojede, 14% navštěvuje region vícekrát za rok a 11% ze všech dotazovaných se určitě za rok vrátí.⁴⁸

Z průzkumu provedeného rozesláním dotazníků do třiceti obcí v okolí Orlické přehrady, a navrácených pouze šesti, vyplývá, že na území se vyskytují tábořiště, autokempinky, penziony, hotely, objekty druhého bydlení. Tato zařízení vznikala postupně. Některá již ve fázi životního cyklu – objevení, společně s napuštěním Orlického jezera, další ve fázi vtažení. Jen dva ze třinácti byly založeny později v 90. letech. Ze získaného vzorku objektů, pouze tři změnilo během existence svoji funkci. Celková ubytovací kapacita se od jejich

⁴⁸ Písek [online]. 2004 [cit. 2011-10-09]. Informační systém cestovního ruchu Písecka. Dostupné z WWW: <http://www.icpisek.cz/data/3-vyhodnoceni-dotaznikoveho-setreni-cr-2010.pdf>.

vzniku snížila přibližně o 10%. Jeden penzion byl uzavřen a soubor rekreačních chat odkoupen do soukromého vlastnictví.

Při aplikaci Butlerova modelu životního cyklu do praxe došlo ke zjištění, že destinace neprošla všemi fázemi z důvodu geopolitických změn na počátku 90. let minulého století. Oblast se hned po fázi rozvoje dostala do poststagnace, fázi konsolidace a stagnace neprošla. Hypotéza o univerzálnosti Butlerova modelu pro všechny destinace cestovního ruchu se tím nepotvrdila. Nyní se území nachází ve fázi omlazení. Některé objekty cestovního ruchu neodpovídají současným standardům a chystá se jejich rekonstrukce. Jiné před zchátráním zachránila přestavba na objekty sloužící k jiným účelům než cestovnímu ruchu (například domov důchodců). Jen minimální množství středisek je na takové úrovni, že splňují požadavky udržitelnosti CR. Střední Povltaví je vybaveno poměrně širokým přírodním a kulturně-historickým potenciálem. Destinační management se v budoucnu nejspíš bude zabývat rozvojem a výstavbou zázemí pro cykloturistiku a pěší turistiku.

ZÁVĚR

Provedené analýzy potvrdily, že cestovní ruch ve Středním Povltaví je jedním z hlavních zdrojů příjmu zdejších obyvatel. Čím dál více místních si uvědomuje potřebnost rozvoje turismu pro jejich spokojenou budoucnost a začínají se aktivně podílet na jeho omlazení. Přírodní a kulturně – historický potenciál oblasti je velmi rozsáhlý, ale ne zcela využitý. Na Jihočeském venkově jsou typické drobné sakrální stavby a domy ve stylu selského baroka. Ve fázi rozvoje životního cyklu destinace docházelo místy k přetížení únosné kapacity a došlo k poškození kvality životního prostředí. V té době měla oblast nejvyšší návštěvnost, která začátkem 90. let minulého století výrazně poklesla. Oblast Středního Povltaví se nyní nachází ve fázi omlazení. Poslední dobou zde nastal nový trend, přírodní prostředí obnovovat a budovat objekty pro cestovní ruch s přihlédnutím k udržitelnosti rozvoje turismu. Jedině tak oblast Středního Povltaví opět získá zpět svoji klientelu a zvýší zájem zahraničních návštěvníků o trávení dovolené v okolí přehrady Orlík. Současná turistická nabídka přitahuje především domácí návštěvníky, jedná se tedy o oblast domácího cestovního ruchu. Destinační management Písecka velmi dobře pracuje na rozvoji cestovního ruchu a praktikuje spolupráci s jednotlivými obcemi v regionu. Z provedeného průzkumu vyplývá, že návštěvníci jsou ochotni se do Středního Povltaví vracet za podmínek zlepšení ubytování, možnosti koupání, otevírací doby a parkování.

Vývoj druhého bydlení lze jen těžko předpokládat. Starší obyvatelé v důchodu, kteří objekty využívají dlouhodobě sezónně, zanedlouho postoupí tyto chaty a chalupy k užívání mladším generacím. Přeměnili své objekty většinou k trvalému bydlení, ale mladší generace nemá zájem o trávení volného času v soužití s generacemi staršími. Na druhou stranu rodiny s dětmi, nebo stresem a prací vyčerpaná střední generace se uchyluje k úniku ze všedních dní a čím dál více svého volného času tráví v přírodě. Pro pokračující omlazení regionu bude třeba spolupráce nejen účastníků CR, ale i místních obyvatel a státní správy a samosprávy. Cesta k uspokojení všech potřeb v rámci udržitelnosti rozvoje bude ještě dlouhá a bude také vyžadovat velké množství finančních prostředků.

VÝKLAD POUŽITÝCH ZKRATEK

CR – Cestovní ruch

UCR – Udržitelný cestovní ruch

JČ – Jižní Čechy

NIPOS – Národní informační a poradenské středisko pro kulturu

ČR – Česká republika

MNV – Místní národní výbor

ONV – Okresní národní výbor

LIAZ – Liberecké automobilové závody

Kčs – Koruna československá

ÚN – Údolní nádrž

ČSAD – Československá automobilová doprava

ČSPD – Československá plavba dunajská

OIR – Objekt individuální rekreace

SEZNAM POUŽITÉ LITERATURY

Tištěné zdroje

AUNICKÁ, Eva. *Autokempinky ČSSR*. 1:1 000000. 5.vyd. Praha: Geodetický a kartografický podnik v Praze, 1984. ISBN 29-780-84.

BIČÍK, Ivan. *Druhé bydlení v Česku*. 1. vyd. Praha: Univerzita Karlova, Přírodovědecká fakulta, katedra sociální geografie a regionálního rozvoje, 2001, 167 s. ISBN 80-238-7002-5.

BÍLEK, Josef. *Naučné stezky Jižní Čechy a Šumava*. Milevsko: Spolek pro rozvoj kultury v Milevsku, 2007. 116 s.

CACÁK, František. *ORLICKÉ POVLTAVÍ*. Orlík nad Vltavou: Obecní úřad Orlík nad Vltavou, 2007. 400 s. ISBN 80-239-9833-7.

CACÁK, František. *Orlík nad Vltavou a Staré Sedlo: a krása skrytá pod hladinou*. 1.vyd. Obecní úřad Orlík nad Vltavou: PRAAM spol. s r.o., 2005. 351 s. ISBN 80-86616-11-8.

CACÁK, František; KOUBA, Jan. *Jak vzniklo a co skrylo ORLICKÉ JEZERO*. 1.vyd. [s. l.] : [s. n.], 2008. 384 s. ISBN 978-80-254-2194-9.

HUBERT, Miroslav; BOR, Michael. *Osobní lodě na Vltavě 1865-1985*. vyd. 1. Praha: NADAS, 1985. 216 s. ISBN 31-012-85-05-101.

Chatař. Praha: Státní zemědělské nakladatelství, 1980, č. 8.

JANKA, Jaromír. A KOLEKTIV. *Československo: průvodce*. 1.vyd.Praha: Olympia, 1976, 496 s. ISBN 27-038-76.

KOBLIHOVÁ, Stanislava. *Lodní doprava je pod kontrolou. Týdeník Milevské noviny*. 10. 8. 2011, roč. 21, č. 32, s. 8.

LIČKO, Branislav; VOSTRADOVSKÝ, Jiří. *Rybářský revír a Údolní nádrž Orlík. Rybářství*. 2011, č. 11, s. 14-19. ISSN 0373-675.

LIČKO, Branislav; VOSTRADOVSKÝ, Jiří. *Rybářský revír a Údolní nádrž Orlík. Rybářství*. 2011, č. 10, s. 14-17. ISSN 0373-675.

LIČKO, Branislav; VOSTRADOVSKÝ, Jiří. *Rybářský revír a Údolní nádrž Orlík. Rybářství*. 2011, č. 9, s. 14-17. ISSN 0373-675.

LIŠKA, Zdeněk. *Motory na vodě: Causa hausbót. Vodní revue: Časopis přátel vody*. 14. 5. 1990, č. 4, s. 24-25.

Milevské noviny. Milevsko: Jihočeské týdeníky s.r.o., 2008, roč. 18, č. 26., 25. 6. 2008.

Milevské noviny. Milevsko: Jihočeské týdeníky s.r.o., 2008, roč. 18, č. 33., 13. 8. 2008.

PÁSKOVÁ, Martina. *Udržitelnost rozvoje cestovního ruchu*. 2.vyd. Hradec Králové: GAUDEAMUS, 2009, 496 s. ISBN 978-80-7435-006-1.

PÁSKOVÁ, Martina; ZELENKA, Josef. *Cestovní ruch: Výkladový slovník*. Česká republika: Ministerstvo pro místní rozvoj, 2002. 448 s.

ŠINDELÁŘ, Vladimír. *Milevsko a okolí*. Tiskárny Hemala Písek: Sdružení obcí Milevska, 200?. 34 s.

Internetové zdroje

BÍNA, Jan. *Urbanismus a územní rozvoj: Hodnocení potenciálu cestovního ruchu v obcích ČR*. Brno: Ústav územního rozvoje, 2002, ročník V., 1/2002. Dostupné z: <http://www.uur.cz/images/publikace/uur/2002/2002-01/01.pdf>

Eutrofizace. In *Wikipedia : the free encyclopedia* [online]. St. Petersburg (Florida) : Wikipedia Foundation, last modified on 19. 7. 2011 [cit. 2011-08-22]. Dostupné z WWW: <http://cs.wikipedia.org/wiki/Eutrofizace>.

HASMAN, Milan a Jiří ŠÍP. Potenciál území k rekreaci. *Životné prostredie* [online]. 2001, č. 5 [cit. 2012-03-06]. Dostupné z: <http://www.seps.sk/zp/casopisy/zp/2001/zp5/hasman.htm>

LABEL [online]. 2009 [cit. 2011-08-18]. Pilotní aktivita 13 Regionální studie Orlicko z hlediska turistického rozvoje. Dostupné z WWW: http://gis.kraj-jihocesky.cz/UAP/us_orlicko/arch_ruk.pdf

Lázně Hotel Vráž u Písku [online]. 2008 [cit. 2011-10-03]. O lázních. Dostupné z WWW: < <http://www.lazne-vraz.cz/cs/o-laznich/>>.

Pamětní kniha MNV Kostelec nad Vltavou: kronika obecní. Kostelec nad Vltavou, 1934-1989. Dostupné z: <http://digi.ceskearchivy.cz/DA?lang=cs&menu=0&doctree=1khokmc&id=783>

Písek [online]. 2004 [cit. 2011-10-09]. Informační systém cestovního ruchu Písecka. Dostupné z WWW: <http://www.icpisek.cz/data/3-vyhodnoceni-dotaznikoveho-setreni-cr-2010.pdf>.

POTAPKO.CZ [online]. 2011 [cit. 2011-08-26]. Základna Orлік - Trhovky. Dostupné z WWW: <http://www.potapko.cz/portfolios/obchod/cestujeme-za-potapenim/potapecska-zakladna-orlik-trhovky/>.

Quarter s.r.o. [online]. 2011 [cit. 2011-08-15]. Dostupné z WWW: <http://www.lodnidopravaorlikslapy.cz/index.html>

Státní plavební správa [online]. 2010 [cit. 2011-08-17]. Plavba při vyšších rychlostech na vodních cestách České republiky. Dostupné z WWW: http://www.spspraha.cz/vodnicesty/plavba_v_kluzu.asp.

Státní plavební správa [online]. 2010 [cit. 2011-08-17]. Historie. Dostupné z WWW: <http://www.spspraha.cz/organizace/historie.asp>.

Vystoupil a kol. cit. v: GAREP, SPOL. S R.O., SPOLEČNOST PRO REGIONÁLNÍ EKONOMICKÉ PORADENSTVÍ. Průmysl cestovního ruchu. In: [online]. MMR ČR, 2008 [cit. 2012-03-04]. Dostupné z: <http://www.garep.cz/publikace/prumysl-cestovniho-ruchu.pdf>

Tištěné propagační materiály a mapy

BENEŠ, Ivan. *Automapa ČSR*. 1:500 000. 4.vyd. Praha: Kartografický a reprodukční ústav v Praze, 1960.

KOLEKTIV AUTORŮ. *Střední Povltaví: turistický průvodce ČSSR - přílohová mapa*. 1: 100 000. 1.vyd. Brno: Olympia, 1984. ISBN 27-050-84.

Písecko: Tipy pro volný čas. [s. l.] : Adjust art spol. s r.o., 2009. 8 s.

PROKOP, Jaroslav. *AUTOMAPA ČSSR*. 1.750000. 1. vyd. Praha: Kartografie, n. p., 1971. ISBN 29-612-71.

Südböhmen: Tschechoslowakei. 1:50 000. České Budějovice: Krajská komise cestovního ruchu v Českých Budějovicích, 1969.

Rybaření na údolní nádrži Orlik. Praha: Český rybářský svaz, 2011. 1 mapa.

SEZNAM OBRÁZKŮ, TABULEK A GRAFŮ

Seznam obrázků

<i>Obr. 1 Stodola na návsi v Kostelci nad Vltavou, která byla přestavěna na novou prodejnu smíšeného zboží (1982)</i>	23
<i>Obr. 2 Tábořiště Boudy (Písecká Smoleč) v 80. letech 20. Století</i>	24
<i>Obr. 3 Autokempink v 80. letech 20. století</i>	25
<i>Obr. 4 Opera Nabucco se konala na nádvoří zámku Orlík v rámci</i>	26
<i>Obr. 5 Lidová tvořivost přitahuje zejména rodiny s dětmi</i>	27
<i>Obr. 6 Eroze turistické stezky</i>	30
<i>Obr. 7 Informační nástěnka v Pivovarském dvoře Zvíkov</i>	31
<i>Obr. 8 Hrad Zvíkov</i>	35
<i>Obr. 9 Zámek Orlík</i>	36
<i>Obr. 10 „Kamenný“ most v Písku se sochou z písku</i>	37
<i>Obr. 11 Selské baroko v Květově</i>	38
<i>Obr. 12 Kostel sv. Jana Křtitele nad vesnicí Květov</i>	39
<i>Obr. 13 Kostel Svatého Bartoloměje ve Vůsí</i>	39
<i>Obr. 14 Kostel s farou v Kostelci nad Vltavou</i>	40
<i>Obr. 15 Interiér špitálu, muzeum v Kostelci nad Vltavou</i>	40
<i>Obr. 16 Přehradní hráz Orlík – v pozadí lodní výtah</i>	42
<i>Obr. 17 Schéma vodní elektrárny Orlík</i>	42
<i>Obr. 18 Žďákovský most</i>	43
<i>Obr. 19 Podolský most</i>	43
<i>Obr. 20 Schéma eutrofizace vodní plochy</i>	46
<i>Obr. 21 Takto vypadá vodní plocha v období kvetení</i>	46
<i>Obr. 22 Původně hausbót, nyní chata</i>	48
<i>Obr. 23 Jachta s „černým“ tábořištěm</i>	49
<i>Obr. 24 Záběr z potápěčské kamery pod hladinou - štika</i>	52
<i>Obr. 25 Loď Otava</i>	58
<i>Obr. 26 V některých místech je na vodní ploše rušno</i>	58
<i>Obr. 27 mapa z roku 1960</i>	VII
<i>Obr. 28 mapa z roku 1969</i>	VII
<i>Obr. 29 mapa z roku 1971</i>	VIII
<i>Obr. 30 mapa z roku 1984</i>	IX
<i>Obr. 31 Pavlíčkova restaurace na Žďákově</i>	XII
<i>Obr. 32 Skleněný zámeček – ozdravovna policejních zaměstnanců, v pozadí železniční most na Červené</i>	XII
<i>Obr. 33 Podolské mosty</i>	XIII
<i>Obr. 34 Stavba přehradní hráze</i>	XIII

Seznam tabulek

<i>Tab. 1 Přehled počtu přepravených osob na přehradním jezeře Orlík</i>	<i>56</i>
<i>Tab. 2 Uvedené důvody návštěvy v jednotlivých místech dotazování</i>	<i>70</i>

Seznam grafů

<i>Graf 1 Vývoj úlovků v ÚN Orlík v letech 1991-2010</i>	<i>54</i>
<i>Graf 2 Vývoj počtu druhého bydlení v ČR.....</i>	<i>65</i>
<i>Graf 3 Důvod návštěvy regionu Písecko.....</i>	<i>70</i>
<i>Graf 4 Délka pobytu v regionu – návštěvníci celkem</i>	<i>71</i>
<i>Graf 5 Druh ubytování – domácí a zahraniční návštěvníci</i>	<i>71</i>
<i>Graf 6 Návrh na změny, vylepšení – návštěvníci celkem</i>	<i>72</i>
<i>Příloha C - Graf 7 Přehled počtu turistů, kteří navštívili hrad Zvíkov v letech 1989-2011</i>	<i>XI</i>

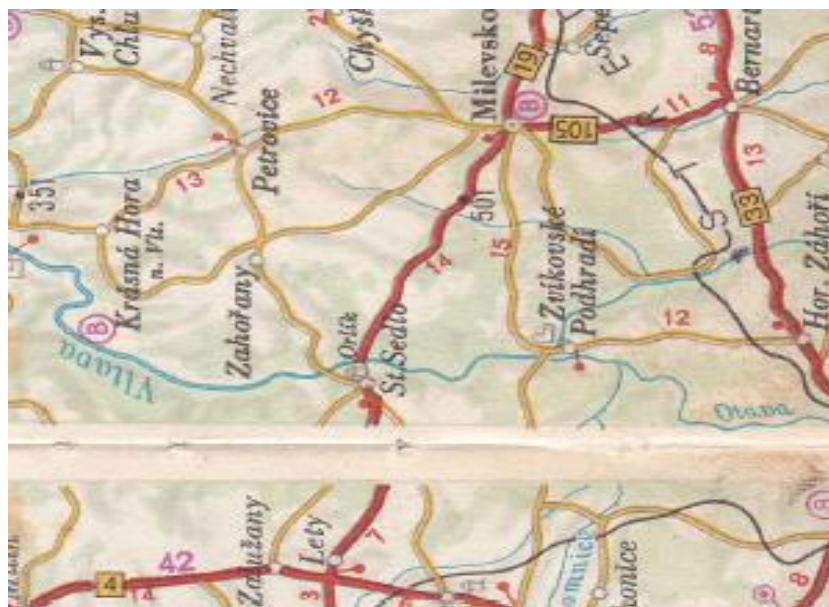
SEZNAM PŘÍLOH

<i>Příloha A – Výřezy z dobových map oblasti</i>	<i>VII</i>
<i>Příloha B – Shrnutí dotazníků vývoje CR v oblasti střední Povltaví.....</i>	<i>X</i>
<i>Příloha C - Graf 7 Přehled počtu turistů, kteří navštívili hrad Zvíkov v letech 1989-2011</i>	<i>XI</i>
<i>Příloha D – zatopené objekty</i>	<i>XII</i>

PŘÍLOHY

Příloha A – Výřezy z dobových map oblasti

Obr. 27 mapa z roku 1960



Zdroj: BENEŠ, Ivan. *Automapa ČSR*. 1:500 000. 4.vyd. Praha: Kartografický a reprodukční ústav v Praze, 1960.

Obr. 28 mapa z roku 1969



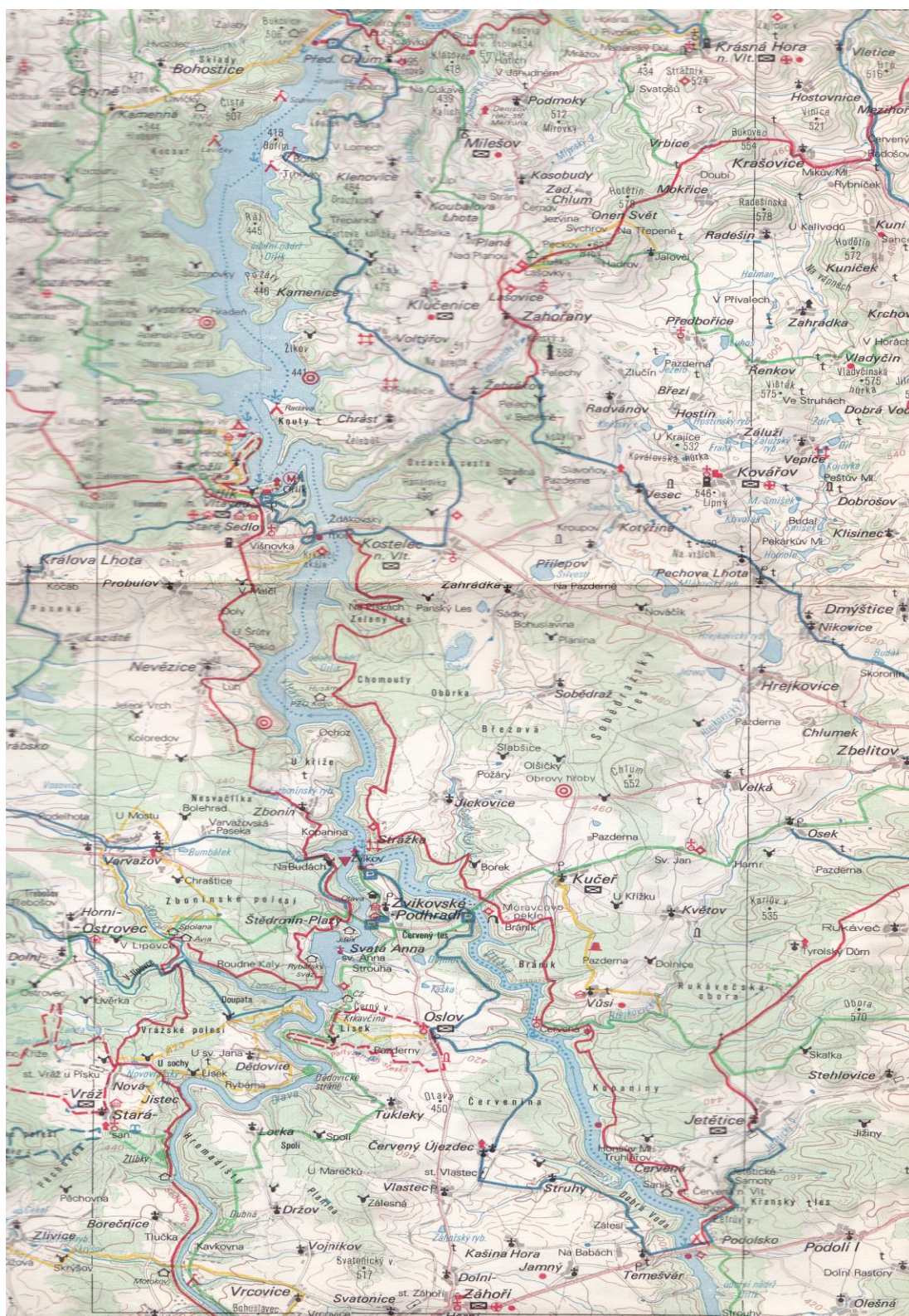
Südböhmien: Tschechoslowakei. 1:50 000. České Budějovice: Krajská komise cestovního ruchu v Českých Budějovicích, 1969.

Obr. 29 mapa z roku 1971



PROKOP, Jaroslav. *AUTOMAPA ČSSR*. 1.750000. 1. vyd. Praha: Kartografie, n. p., 1971. ISBN 29-612-71

Obr. 30 mapa z roku 1984



KOLEKTIV AUTORŮ. *Střední Povltaví: turistický průvodce ČSSR - přílohová mapa. 1: 100 000.* 1.vyd. Brno: Olympia, 1984. ISBN 27-050-84.

Příloha B – Shrnutí dotazníků vývoje CR v oblasti Střední Povltaví

Vyhodnocení monitorovacích dotazníků	Kostelec nad Vltavou		Orlík		Zvíkovské Podhradí				Květov	Slabčice	Jetětice		
druh rekreačního zařízení	podnikové chaty	soukromé chaty	hotel	autokempink	hotel	penzion	hotel	penzion	chatová osada	tábořiště	hotel	penzion	chaty
desetiletí založení		1970	1960	1960	1960	1960	1990	1990	1960	1970	1970	1970	1970
ubytovací kapacita v době založení, počet osob	200-300	do 50	50-100	100-200	50-100	do 50	do 50	do 50	do 50	100-200	50-100	do 50	100-200
ubytovací kapacita v současnosti	200-300	0	50-100	100-200	do 50	do 50	do 50	0	100-200	100-200	50-100	do 50	50-100
RZ původně založeno jako	podnikové chaty	podnikové chaty	ubytovna	autokempink	hotel	penzion	hotel	penzion	chatová osada	tábořiště	hotel	penzion	tábořiště
rekonstrukce, obnova v letech		nebyla	1990 a 2000	1990	1990	2000	nebyla	2000	nebyla	nebyla	2000-11	?	?
nejvyšší počet návštěvníků v letech	?	1980-90	?	?	1990-2000	1980-90	1990-2011	?	1970-80	2000-11	2000-11	?	?
nejnižší počet návštěvníků v letech	?	?	?	?	?	2000-11		?	1960-70	1980-90	1980-90	?	?

Zdroj: zpracováno autorkou

Příloha C - Graf 7 Přehled počtu turistů, kteří navštívili hrad Zvíkov v letech 1989-2011



Zdroj: Zpracováno autorkou dle statistických údajů NIPOS a údajů poskytnutých panem Alešem z hradu Zvíkov

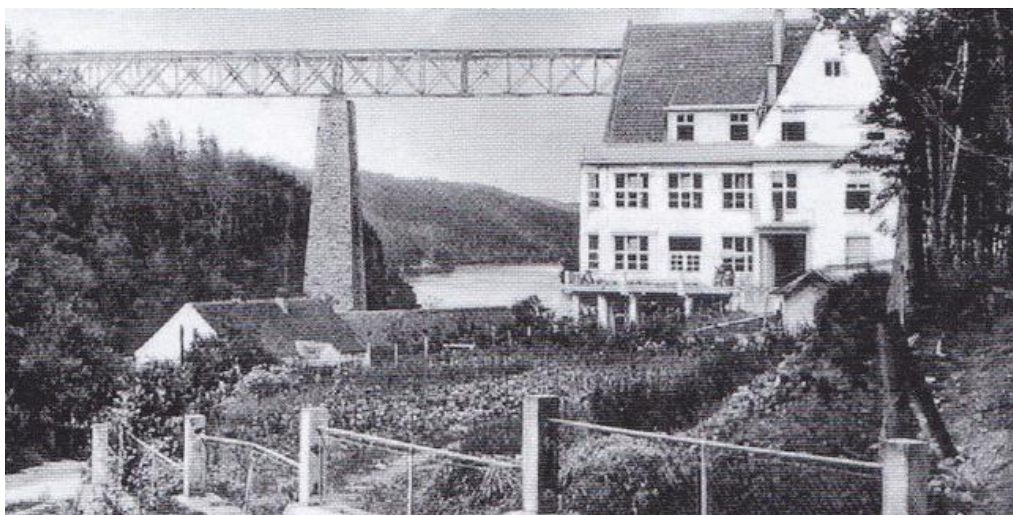
Příloha D – zatopené objekty

Obr. 31 Pavlíčkova restaurace na Žďákově



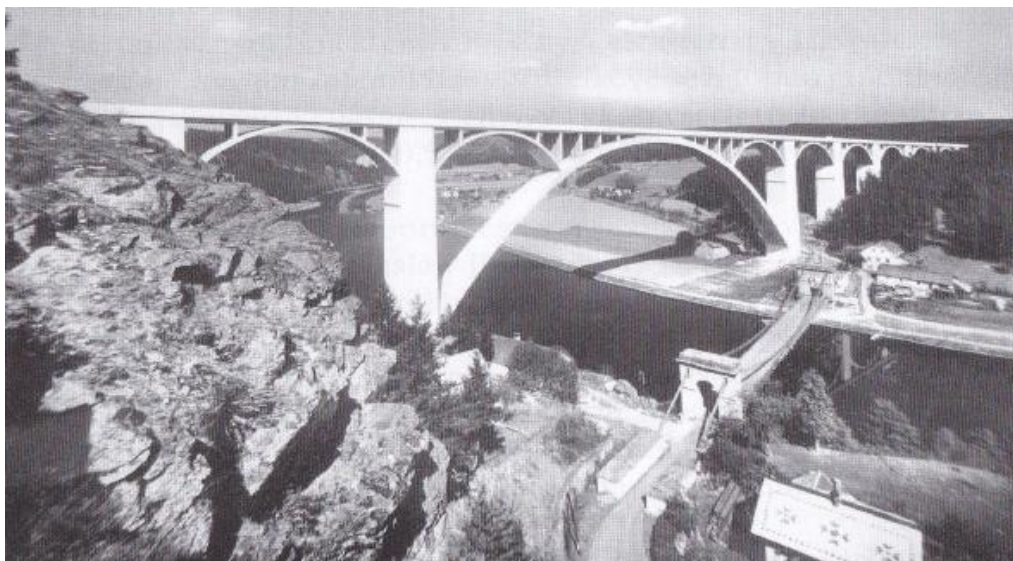
Zdroj: CACÁK, František; KOUBA, Jan. *Jak vzniklo a co skrylo ORLICKÉ JEZERO*. 1.vyd. [s. 1.] : [s. n.], 2008. 384 s. ISBN 978-80-254-2194-9

Obr. 32 Skleněný zámek – ozdravovna policejních zaměstnanců, v pozadí železniční most na Červené



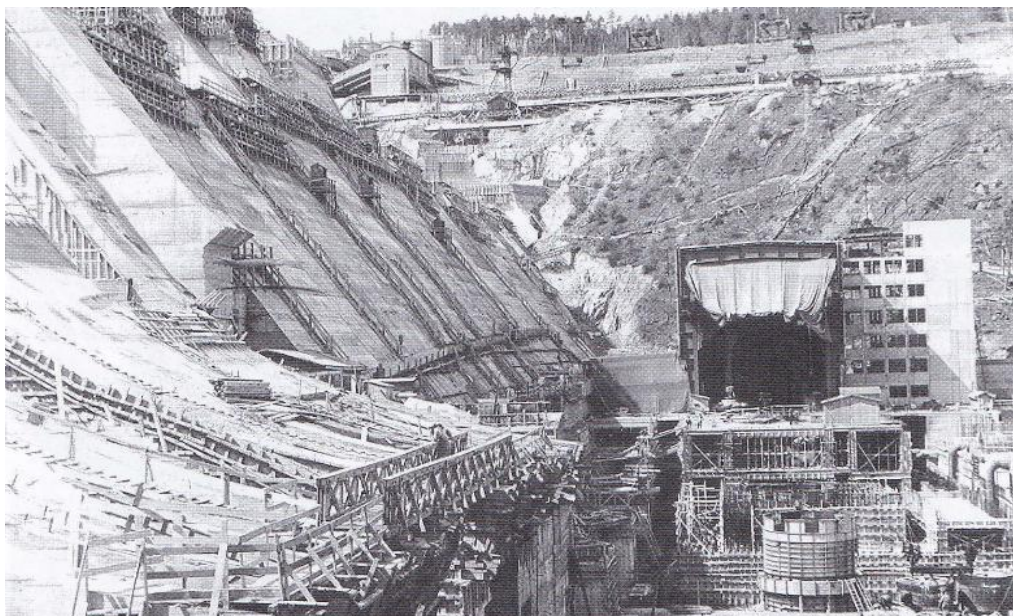
Zdroj: CACÁK, František; KOUBA, Jan. *Jak vzniklo a co skrylo ORLICKÉ JEZERO*. 1.vyd. [s. 1.] : [s. n.], 2008. 384 s. ISBN 978-80-254-2194-9

Obr. 33 Podolské mosty



Zdroj: CACÁK, František; KOUBA, Jan. *Jak vzniklo a co skrylo ORLICKÉ JEZERO*. 1.vyd. [s. l.] : [s. n.], 2008. 384 s. ISBN 978-80-254-2194-9

Obr. 34 Stavba přehradní hráze



Zdroj: CACÁK, František; KOUBA, Jan. *Jak vzniklo a co skrylo ORLICKÉ JEZERO*. 1.vyd. [s. l.] : [s. n.], 2008. 384 s. ISBN 978-80-254-2194-9

BIBLIOGRAFICKÉ ÚDAJE

Jméno autorky: Hovorková Marta

Obor: Management cestovního ruchu

Forma studia: kombinovaná

**Název práce: Časoprostorová mapa průběhu CR v destinaci střední Povolaví –
Údolní nádrž Orlík a její okolí**

Rok: 2012

Počet stran textu bez příloh: 67

Celkový počet stran příloh: 13

Počet titulů české literatury a pramenů: 25

Počet titulů zahraniční literatury a pramenů: 0

Počet internetových zdrojů: 12

Vedoucí práce: Prof. RNDr. Josef Zelenka, CSc.