

Univerzita Hradec Králové

Pedagogická fakulta

Katedra kulturních a náboženských studií

Krajina jako otisk lidské tváře

Bakalářská práce

Vedoucí práce: Mgr. Petr Macek

Autor: Tereza Strmisková

Studijní program: B 7507 Specializace v pedagogice

Studijní obor: Transkulturní komunikace



Zadání bakalářské práce

Autor:	Tereza Strmisková
Studium:	P131001
Studijní program:	B7507 Specializace v pedagogice
Studijní obor:	Transkulturní komunikace
Název bakalářské práce:	Krajina jako otisk lidské tváře
Název bakalářské práce AJ:	Landscape as an imprint of face

Cíl, metody, literatura, předpoklady:

Bakalářská práce se zabývá krajinou, která odráží lidský život. Cílem práce je poukázat na to, jak lidé vtiskují svůj životní příběh do krajiny. Žije duch krajiny s námi nebo to je jenom místo bez ducha, které čeká, až ho lidská ruka vytvoří? Hlavním cílem je zodpovědět tyto otázky a pokusit se zhodnotit vliv odsunu německého etnika po druhé světové válce na zdejší krajinu. Práce se také bude částečně věnovat historickým souvislostem a ekologií krajiny. This bachelor's work deals with a landscape, which reflects a human life. The aim of the work is to point out how the people imprint their life story into a landscape. Does the soul of landscape live with us or is the landscape only a place without a soul, which is waiting for human hands to create it? The main goal is to answer these questions, and try to evaluate the effect of exodus of German ethnic group after the 2nd World War on the landscape here. Parts of the paper will also touch upon the historical context and ecology of the area.

Norberg - Schulz, Christian. Genius loci.1994 Cílek, Václav.Krajina vnitřní a vnější: Texty o paměti krajiny, smysluplném bobrovi, areálu jablečného štrůdlu a také o tom, proč lezeme na rozhlednu. 2005 Ortová, Jitka. Kulturní a sociální ekologie.1996

Garantující pracoviště:	Katedra kulturních a náboženských studií, Pedagogická fakulta
Vedoucí práce:	Mgr. Petr Macek
Oponent:	Mgr. et Mgr. Petr Mikoška, Ph.D.
Datum zadání závěrečné práce:	25.11.2014

Prohlášení

Prohlašuji, že jsem tuto bakalářskou práci vypracovala pod vedením vedoucího bakalářské práce samostatně a uvedla jsem všechny použité prameny a literaturu.

V Semilech

.....

Podpis

Tímto bych ráda poděkovala svému vedoucímu práce Mgr. Petru Mackovi, za cenné rady a věcné připomínky. Děkuji.

Anotace

Krajina jako otisk lidské tváře

STRMISKOVÁ, Tereza. Krajina jako otisk lidské tváře. Semily: Pedagogická fakulta Univerzity Hradec Králové, 2016. 44 s. Bakalářská práce.

Bakalářská práce se zabývá krajinou, která odráží lidský život. Cílem práce je poukázat na to, jak lidé vtiskují svůj životní příběh do krajiny. Žije duch krajiny s námi nebo to je jenom místo bez ducha, které čeká, až ho lidská ruka vytvoří? Hlavním cílem je zodpovědět tyto otázky a pokusit se zhodnotit vliv odsunu německého etnika po druhé světové válce na zdejší krajinu. Práce se také bude částečně věnovat historickým souvislostem a ekologií krajiny.

Klíčová slova: krajina, genius loci, kultura, historie, příroda

Annotation

Landscape as an imprint of face

STRMISKOVÁ, Tereza. Landscape as an sprint of face. Semily: Pedagogical Faculty, University of Hradec Králové, 2016, 44s. Bachelor Degree Thesis.

This bachelor's work deals with a landscape, which reflects a human life. The aim of the work is to point out how the people imprint their life story into a landscape. Does the soul of landscape live with us or is the landscape only a place without a soul, which is waiting for human hands to create it? The main goal is to answer these questions, and try to evaluate the effect of exodus of German ethnic group after the 2nd World War on the landscape here. Parts of the paper will also touch upon the historical context and ecology of the area.

Keywords: landscape, genius loci, culture, history, nature

Obsah

1. Úvod.....	5
1.2 Kritika použité literatury	6
2. Krajina jako odraz lidského bytí.....	7
2.1 Kulturní krajina	7
2.2 Krajina vnitřní a vnější	8
2.3 Krajina ve 13. století jako začátek německé éry v Čechách.....	9
2.4 Souvislost krajiny s člověkem.....	11
3. Genius loci	13
3.1 Duch místa.....	13
3.2 Přírodní místo	15
3.3 Místa vytvořená člověkem	16
4. Město	17
4.1 Neolitická revoluce, středověké pojetí města a průmyslová epocha jako tři základní mezníky pro vývoj měst.....	17
4.2 Kulturní přínos měst.....	19
4.3 Urbanistická scéna.....	20
5. Liberec	22
5.1 Historie Liberce	22
5.2 Zasazení v přírodě	22
5.3 Architektura Liberce.....	23
5.4 O libereckých symbolech	24
6. Oni a my.....	26
6.1 Atmosféra Reichenbergu v době industrializace.....	26
6.2 Atmosféra před válkou v Horním Henychově	29
6.3 Atmosféra Liberce v současnosti.....	31
7. Pokus o reflexi napjatosti vztahů v krajině.....	33
7.1 Kulturní vztahy a krajina	33
7.2 Genius loci dvou tváří	34
8. Genius loci jako vztažný bod transkulturního přesahu.....	38
9. Závěr	40
10. Literatura.....	41

1. Úvod

Krajina má mnoho tváří. Je to zrcadlo naší kultury, jsme to my. Je to určitý kousek pouště, který má v sobě ukrytý střed poznání. Je to kus prostoru, který je ohraničený jednotnými vlastnostmi. Existuje mnoho typů krajin, ale rozdíl spíše cítíme, než abychom o nich uměli mluvit. Slovo „krajina“ má několik významů. Záleží na tom, z jakého úhlu pohledu se na krajinu koukáme.¹ Krajinu můžeme chápat poeticky, jako jednotlivý obraz, jako objekt našich myšlenek a představ, jako „něco“ co může člověk využít, jako objekt materiálních zájmů. Každý z nás může pojem „krajina“ cítit trochu jinak.² V následujících kapitolách si ujasníme co se za pojmem „krajina“ skrývá.

Hlavním cílem bakalářské práce je zachytit a přiblížit genia loci Liberce z pohledu německé a české kultury. Práce se také bude zabývat otázkou, zda duch místa žije s námi, nebo zda čeká, až ho lidská ruka vytvoří. A pokud čeká, může se lišit v průběhu času? Nebo je genius loci pořád stejný a mění se jenom pohled na něj? Pro svou práci jsem si vybrala krásné místo, dnes už velice rozlehlé město Liberec, konkrétně jeho část, dříve samostatnou vesnici Horní Hanychov. Se svou historií a pulzujícím životem se zapsala do dějin Liberce. Toto město jsem si vybrala, protože mi je blízké. Kousek od Liberce bydlím a moje rodina je úzce spjata s touto kapitolou historie, kterou zde budu popisovat. Na tomto městě bych chtěla porovnat genia loci. Jedno místo, dva rozdílné pohledy jiných kultur. Jestliže kultura je oním pomyslným klíčem k vnímání světa, tak genius loci se podle mě musí lišit.

Struktura práce sleduje jednotnou linku a to je vzájemný vztah člověka a krajiny. Nejdříve budu popisovat rozdíl mezi vnitřní a vnější krajinou, zasazení „místa“ v přírodě. Následující část práce se bude zabývat městem a jeho vývojem. Jelikož genius loci se nedá popisovat obecně, následující kapitola se bude věnovat přímo Liberci. V závěru práce se budu zabývat transkulturním přesahem. Což v této práci znamená soužití dvou kultur na jednom místě a jejich odkazy do dnešní doby.

¹ SROV. HAVRLANT, M; BUZEK, L. Nauka o krajině a péče o životní prostředí. 1. vyd. Praha: Státní pedagogické nakladatelství, 1985, s. 10-30.

² SROV. MIKLÓS, L; IZAKOVIČOVÁ, Z. Krajina jako geosystém. 1. vyd. Bratislava: Veda, 1997, s. 28.

1.2 Kritika použité literatury

V bakalářské práci je použita velmi rozmanitá literatura. Práce je rozdělena na dvě části. První část práce se výrazně opírá o texty pana Václava Cílka, českého klimatologa, pana Christiana Norberga – Schulze a jeho knihu *Genia loci*. Dále čerpám z literatury, která pojednává o ekologii, o vztahu krajiny a člověka. Výrazným dílem, které je zastoupeno v mé práci je kniha *Krajina a paměť* od Simon Schama.

Druhá část práce je postavena na větším výběru knih, jelikož se nevěnuje tak úzce jednomu tématu jako předešlá část. V druhé části je tudíž zastoupena literatura pojednávající o městě jako celku. Konkrétněji se věnuji Liberci, tyto publikace jsou převážně napsány libereckými rodáky, tak pohled může být trochu zaujatý. Tyto knihy jsem volila záměrně, jelikož popisují *genia loci*, chtěla jsem, aby spisovatelé měli blízký vztah k tomuto městu. Jako například pan Ing. Jaroslav Pelant, dědeček mého přítele, který zde hraje roli pamětníka a který mi pomáhal dokreslit atmosféru dané doby. V druhé části jsou zastoupeny také knihy, které pojednávají o roli německého etnika u nás. Z pohledu architektury a historie. Například kniha *Staré pohlednice Liberce* od J. Kardaše, která v práci pomáhá nastínit dobu a žití ve městě před válkou.

2. Krajina jako odraz lidského bytí

Krajina je zrcadlo, ve kterém můžeme vidět odrazy lidského bytí. Každá kultura vpisuje svůj příběh do okolní krajiny. V této kapitole se budu věnovat pojmu „krajina“. Popíšu význam kulturní krajiny. Poukážu na rozdíl vnitřní a vnější krajiny a dále se budu věnovat souvislosti krajiny s člověkem. V názvu kapitoly odkazují na krajinu jako na „zrcadlo“. Toto zrcadlo nám ukazuje pravou tvář nás samých, protože co může být lepším odrazem našich cílů, myšlenek a životních postojů než právě krajina ve které žijeme.³

2.1 Kulturní krajina

Kulturní krajina, jak název napovídá, je krajina, která je ovlivněná kulturou. Tudiž člověkem. Kulturní krajina odráží vzájemný vztah krajiny a člověka. První kulturní krajina na našem území začala vznikat před sedmi tisíci lety. Neolitický člověk začal měnit svou krajinu k vlastnímu užitku. Z lesů čerpal dřevo na své obydlí a pomalu je tak přeměnil na pastviny pro svůj dobytek a na pole, na kterých se začíná pěstovat jídlo pro celé osady. Obyvatelé lesů, především velcí býložravci, jako je tur, zubr nebo divoký kůň postupně museli ustupovat do horských oblastí a pralesů. Člověk jim bral přirozené prostředí a podmaňoval si stále větší část krajiny. Toto je jeden z prvních pokusů, kdy si člověk začal uvědomovat své prostředí a začal ho využívat pro svůj prospěch. Pro tuto práci je tento moment důležitým mezníkem, který označuje dobu, kdy začala vznikat první kulturní krajina, krajina, která je jako zrcadlo, které odráží náš život.⁴

Důležitý pohled, jak člověk vnímá obecně krajinu, je možné vidět i na pojetí krajiny z právního hlediska. Pro lepší představu k práci přiložím dva dokumenty, které upravují vztah krajiny a člověka.

To, jak člověk vnímá svou krajinu, se odráží na této definici, která je dána zákonem č. 114/1992 Sb. o ochraně přírody a krajiny. Tento zákon říká: „krajina je část zemského povrchu s charakteristickým reliéfem, tvořená souborem funkčně propojených ekosystémů a civilizačními prvky“⁵

³ SROV. CÍLEK, V; LOŽEK, V. Obraz krajiny. 1.vyd. Praha: Dokořán, 2011, s 6.

⁴ [SROV. 12. 12.2015] přístup: http://ucebnice3.enviregion.cz/9_-kulturni-krajina

⁵[CIT. 12. 12.2015] přístup: <http://www.env.cz/www/zakon.nsf/0/58170589e7dc0591c125654b004e91c1?OpenDocument>

Dalším důležitým dokumentem, který definuje pojem krajinu je Evropská úmluva o krajině (European Landscape Convention), která popisuje krajinu jako oblast, která je pod taktovkou lidské činnosti či přírodních živlů.⁶

Právní definice nám ukazují, jak člověk globálně pojímá krajinu, jaký si k ní vytváří vztah. Je to jeden z mnoha pohledů na krajinu. Do této práce jsem ho vybrala záměrně, jelikož je to podle mne špička pomyslného ledovce s názvem „kulturní krajina“.

2.2 Krajina vnitřní a vnější

Krajina je vnitřní obraz nás samých. Krajina, ve které žijeme, odráží naši kulturu a naše kultura odráží krajinu. V této práci má tato kapitola své nezastupitelné místo. Abychom mohli pozorovat *genia loci*, je třeba cítit vnitřní krajinu. Musíme umět číst jednotlivé příběhy, které jsou zapsané do krajiny, ve které žijeme. Píše se rok 1868 a v dopisech známého básníka z Anglie Gerarda Manleyho se začíná objevovat stále častěji slovo „inscape“. Je to výraz pro vnitřní krajinu nebo prostor. Tento básník chápe výraz velmi do hloubky. Znamená pro něho určitý životní rytmus. Můžeme z toho tedy vyvodit, že krajina vždy ovlivňuje duši člověka. Prostředí, ve kterém žijeme, se zrcadlí v nás. Utváří naši kulturu, naše zvyky, náš pohled na svět. Český národ je obklopen horami. Podle českého klimatologa pana Václava Cílka tato vnější krajina utváří zatvrzelost, nepřístupnost Čechů.⁷

Staráme-li se o krajinu, utváříme tím dvě činnosti. Staráme se o stromy, vodu a cesty. Zároveň se staráme o svou duši a harmonii v ní. Každý snad někdy pocítil tu propojenost s přírodou, když se nacházíme v harmonické krajině. Pojem krajina ve 20. století se stal klíčovým pojmem humanitních a přírodních věd. Lidé se začali ztrácet ve světě, který je přeplněný supermarketem a obchodními centry. Začali jsme si uvědomovat, že pokud chceme poznat sami sebe, musíme poznat přírodu kolem nás. Krajina se po staletí stává textem, do něhož generace po generaci vpisuje svůj příběh, své představy.⁸

⁶[CIT. 12. 12.2015] přístup: Landscape convention. Council of Europe (<http://conventions.coe.int/Treaty/en/Treaties/Html/176.htm>)

⁷ SROV. CÍLEK, V. Krajina vnitřní a vnější: Texty o paměti krajiny, smysluplném bobrovi, areálu jablečného štrůdlu a také o tom, proč lezeme na rozhlednu. 15.vyd.Praha:Dokorán,2002,s1-7.

⁸ SROV. SCHAMA,S. Krajina a paměť. 2.vyd.Praha: Dokořán, 2002, s 10-30

Vnější krajina v Čechách v očích klimatologa Václava Cílka je „*krajina jihočeská vůbec vážná, tichá, zádumčivá. Krása její kromě Šumavy není okázalá, vyzývavá, nápadná. Šumava jest víla, čarodějka, její družka u nás je pouze dcera pozemská. Není to krasavice pro ulici, pro trh, pro salón, pro společnost, pro dav. Neoslňuje, rázem neuchvacuje. Je to dívčina prostá, dobrého původu, spořádaných mravů a solidních zásad. Kdo ji poprvé spatřil, neupadá ve vytržení, nepadá před ní na kolena a neprosí ji probůh o štěstí. Aby směl u jejích nohou zemřít. Ona ho nevábí, ani neodpuzuje. Mysl tvá vždy bude k ní zalétat a bude se ti zdát, že jsi nikdy neviděl sytějších barev, šťavnatější zeleně, pestřejších květů na lukách, jasnějšího vzduchu, blankytnější oblohy, útulnějších střech a hodnějších lidí.*“⁹

Krajina v Čechách se samozřejmě nedá zasadit pouze do dvou kategorií. Rozlehlá jihočeská krajina a hornatá severní krajina slouží pouze jako protikladný příklad.

2.3 Krajina ve 13. století jako začátek německé éry v Čechách

V této podkapitole bych se chtěla věnovat vývoji české krajiny v době německé kolonizace ve třináctém století. Toto století je důležitým mezníkem pro vznik měst. Bakalářská práce srovnává město Liberec z pohledu dvou kultur, německé a české. Začátek „německé éry“ v naší zemi musíme hledat hluboko v kořenech. Tato kapitola začíná právě ve třináctém století. Toto století je specifické tím, že začíná jedna z vln přistěhovalců nejen německé kultury. Dále budeme popisovat historické souvislosti, které jako odraz působily i na vnější krajinu.

Zhruba v desátém století si můžeme všimnout snahy o sjednocení vlády a území na Českém knížectví. Osídlovaná místa v přírodě byly stále na vzestupu. Podle odhadů bylo osídleno 15 procent Čech, především střední Čechy. Pořád však zůstávalo velké množství prostor, které se nedařilo osidlovat - především pahorkatiny a horská pásma. Snaha o kolonizaci a kultivaci těchto míst byla ale stále patrnější. Velkou roli zde sehrála česká knížata, která v těchto nekultivovaných místech zřizovala kláštery a tím pádem měnila krajinný ráz. Jsou to jedny z prvních pokusů podmanit si divou přírodu v horských pásmech. Celý proces vnitřní kolonizace vyvrcholil v třináctém století, které bylo průlomové pro celou středověkou

⁹ CIT. CÍLEK, V. Krajina vnitřní a vnější: Texty o paměti krajiny, smysluplném bobrovi, areálu jablečného štrůdlu a také o tom, proč lezeme na rozhlednu. 15.vyd.Praha:Dokorán,2002,s6.

společnost. Nově vznikající města se vyznačovala pravidelným půdorysem i přesně vyměřenými polnostmi. K vnitřní kolonizaci se přidala i kolonizace vnější. Český král Přemysl Otakar II. začátkem třináctého století pozval převážně obyvatele německy mluvících zemí do Českého království, aby spravovali neosídlené oblasti.¹⁰

Tyto oblasti se vyznačovaly neproniknutelnými lesy, přírodou, která nebyla ve větší míře zasažena lidskou rukou. Obyvatelé těchto oblastí však potřebovali pastviny pro svůj dobytek, nástroje pro svou práci a oheň jako zdroj tepla do svých příbytků. Podle tehdejšího práva všechny lesy bez vlastníka patřily panovníkovi. Ten odměňoval tímto bohatstvím šlechtu, vojáky, kláštery a kostely. Ti dále půdu pronajímali kolonistům, kteří jim odváděli peníze. Kolonisté nevykáceli lesy najednou. Začínali od potoků, kde si stavěli svá obydlí kvůli zdroji vody. Pokračovali nahoru po svazích, kde rozšiřovali své pastviny pro dobytek a zemědělskou činnost. Lesy převážně pálili a popelem hnojili nově získanou půdu¹¹. Česká kotlina se pomalu začínala měnit. Krajinný reliéf dostával novou tvář.¹²

Horské oblasti byly nedostupné, obchodní cesty vedly spíše v úrodných rovinách a okolí měst, tudíž se museli kolonisté spoléhat sami na sebe. Bylo zde potřeba mnohem déle úhořit než v úrodných rovinách, tudíž se hospodářství neustále rozrůstalo. Příchodem německy mluvících kolonistů ztratily Čechy svůj dosavadní charakter, který se odrazil i na podobě krajiny. Už to není země Česká s neproniknutelnými lesy a neosídlenými hory, ale je to země více multikulturní, země kde se ještě více mluví německy, husté a neproniknutelné lesy se stávají minulostí a nastupuje úrodná zemědělská půda. Vznikají přesně plánovaná města, vytvářejí se nové obchodní křižovatky.¹³

Hromadným vypalováním lesů, zakládáním měst a získáváním zemědělské půdy pomalu začíná mít člověk opravdovou převahu nad místem, ve kterém žije. I díky tomu tehdejší země bohatla. Vše bylo na vzestupu. Rozvíjelo se zemědělství,

¹⁰ [SROV. 12. 12.2015] přístup: <http://www.e-stredovek.cz/view.php?cislocianku=2008020006>

¹¹ SROV. SÁDLO, J; CÍLEK, V; HÁJEK, P a (ed.) Krajina a revoluce: Významné přelomy ve vývoji kulturní krajiny Českých zemí. 1. vyd. Praha: Malá Skála, 2005, s. 8- 35

¹² SROV. DEMEK, J. Nauka o krajině. Univerzita J. E. Purkyně v Brně, Praha, 1981

¹³ [SROV16. 12. 2015] přístup: <http://www.renesance-gabreta.cz/kolonizace-lesu>

dolování, sklářství, hornictví a všechny činnosti, které souvisejí s přírodou. Člověk si vždy uvědomoval propojení s přírodou. Jeho život byl součástí přírodního cyklu.¹⁴

2.4 Souvislost krajiny s člověkem

Člověk potřebuje krajinu bytostně a krajina potřebuje člověka. Lidé by bez krajiny nemohli žít. Člověk potřebuje čas od času vystoupit ze svého umělého prostředí do své přirozenosti. Potřebujeme se nadechnout čerstvého vzduchu v horách, potřebujeme relaxovat u klidných hladin řek, potřebujeme být sami pod hvězdnou oblohou a přemýšlet o věčnosti. Krajina přináší člověku to, co do jisté míry i umění. Porozumění, úžas, sounáležitost. Potřeba krajiny člověku je tedy jistá, ale potřebuje krajina i člověka?¹⁵ Musíme si uvědomit, že příroda je do jisté míry památka, která má svojí budoucnost. Když John Ruskin vydal v roce 1849 knihu *Sedm lamp architektury*, psal o historických památkách slovy, která se dají použít i o přírodě: „*Památky nepatří nám, ale těm, kteří je vytvořili, a těm, kteří přijdou po nás. Ten nejlepší přístup k minulosti je respekt a úcta.*“ *Ochrana přírody zná kategorii přírodní památka, jež se nejčastěji používá pro geologické a geomorfologické objekty.*¹⁶ Krajina a historie jsou spolu propojeny. Tuto propojenost si ukážeme v následujících kapitolách při hledání genia loci v Liberci. Člověk vždy ke krajině přistupoval trochu romanticky. Památku chápal spíše jako historickou část zasazenou někde v přírodě, ne přírodu jako celek. Pojem krajiny chápaný jako památka je až novodobá záležitost. Se stavbou věží kvůli signálu, nebo větrných elektráren si začínáme uvědomovat pocit potřeby ochrany přírodních památek. Například louky, které vznikaly v okolí pravěkých hradišť mají jiné složení než louky, které vznikaly až se středověkou kolonizací. Vidět rysa či losa v naší krajině je už minulostí, ale společně s lososem a vlkem se díváme do její budoucnosti¹⁷.

Musíme mít na mysli, že příroda je památka, která má svou budoucnost a naším úkolem je zachovat tuto budoucnost i pro následující generace. S přístupem ke krajině jako k památce se nám lépe odkrývá vnímání genia loci. Zároveň s tímto

¹⁴ SROV. CÍLEK, V. Krajina vnitřní a vnější: Texty o paměti krajiny, smysluplném bobrovi, areálu jablečného štrůdlu a také o tom, proč lezeme na rozhlednu. 15.vyd.Praha:Dokořán,2002,s10-15

¹⁵ [SROV16. 12. 2015] přístup: <http://jan-k-celis.webnode.cz/texty-o-umeni-krajine-a-vzdelani/clovek-a-krajina/>

¹⁶ SROV. CÍLEK, V; LOŽEK, V. Obraz krajiny. 1.vyd. Praha: Dokořán, 2011, s 25-27

¹⁷ SROV. Tamtéž. S 27-29

přístupem pracuje i ekologie krajiny. Čím více je krajina spjata s člověkem, tím více souvisí i s ekologií a tím snazší je vidět genia loci.¹⁸

¹⁸ SROV. NOVÁKOVÁ, J;SKALOŠ,J; KAPAOVÁ,I. Krajinná ekologie: skripta ke cvičením. 1.vyd.Praha:Česká zemědělská univerzita, 2006,s 10-26

3. Genius loci

Teoretický koncept genia loci hraje v této části bakalářské práce velkou roli. Cílem práce je poukázat na dvě rozdílné atmosféry jednoho místa. Poukázat na souvislost kultury a krajiny právě skrze genia loci, který je použit jako lupa, skrze kterou se budeme dívat.

3.1 Duch místa¹⁹

Svět, ve kterém žijeme, se skládá z určitých věcí. Rostlin, zvířat, řek, dřeva, kamenů, vůní, nábytku, měst, oken... Dále do něho patří modrá oblaka, horké slunce, zářící hvězdy a střídající se roční období. Toto vše jsou více či méně hmatatelné jevy, ale to vše ještě netvoří svět. Nesmíme zapomenout na naše pocity, které vždy reagují a utvářejí dané místo. Konkrétní věci, které tvoří náš svět, se propojují a navzájem na sebe působí. Krajina je takové zrcadlo, je to obsažný jev, který tvoří prostředí ostatním jevům. Konkrétním označením jedné části prostředí říkáme místo. Neexistuje na světě událost, která by se nevztahovala k určitému místu. Když řekneme slovo „místo“, tak se nám nejspíš vybaví tvar, barvy, hmotná substance. Všechny tyto věci zároveň určují charakter místa s určitou atmosférou, která je pro každé místo jiná. Pro každodenní i mimořádné situace máme různá místa s různou atmosférou. Těžko si představit veselou, živou a barevnou oslavu prvního roka života v hlubokém neproniknutelném lese o půlnoci, který svou důstojností a temností spíše odkazuje k jiným situacím. Místo musí být v souladu s potřebami a s kulturními hodnotami dané společnosti.²⁰

Když píšeme o místu a o jeho geniu loci, vždy se vztahujeme ke konkrétním místům. Nesmíme ho popisovat pouze abstraktně a s odstupem. Musíme ho zachytit v celé jeho plasticitě. Popsat danou atmosféru, která na nás působí. Popsat krajinu vnější, ale i vnitřní. Uvědomit si, že každé místo je určitým zrcadlem, které odráží nás, určitou historickou zkušenost a nekonečnost světa. Mateřidouška nevoní nikde tak, jako u nás doma. Jsme hluboce srostlí s místem, ve kterém žijeme.²¹

¹⁹ NORBERG-SCHULZ, Christian. Genius loci: Krajina, místo, architektura. 2.vyd.Praha:Dokořán 1979

²⁰ SROV. NORBERG-SCHULZ, Christian. Genius loci: Krajina, místo, architektura. 2.vyd.Praha:Dokořán 1979, s 6-10

²¹ SROV. ŠOUREK, V. Za tajemstvím kraje pod Kozákovem. 3.vyd.Turnov, 2011,s6

Genius loci je všudypřítomný. Umělci ho nazývají inspirace, básníci svou múzou. Když bychom měli popsat Evropu a jejího genia loci, museli bychom začít barvami. Oko se poučuje na předmětech, které vidí od dětství. Proto třeba benátský malíř musí vidět vše barevněji, jasněji než horal z Vysočiny. Evropa je barevná, má mnoho kultur, jejichž determinací je právě duch místa. Kdybychom chtěli poznat genia skrze jídlo, určitě musíme začít u sýru, vína, piva, domácí slivovice, sladkého ovoce, které zraje v sadech všude po Evropě. Propojenost Evropy dokazuje i moderní turistika. Lidé čím dál více chtějí poznávat nová a nová místa. Zažívat nové poznání z odlišných míst. V moderní době se dlouho věřilo, že se člověk oprostil od svého prostředí, že se vymanil z míst, ve kterých žije a je pouze pod taktovkou moderní techniky. Postupem času se ale ukazuje, že to není úplně tak pravda. Když se člověk oprostí od přírody kolem sebe, má to za následek pouze chaos a znečištěné prostředí. Spíše se tedy kloníme k teorii, že člověk soucítí se „svým“ místem²².

„Seveřan musí být přítelem mlhy, ledu a studeného větru, musí nacházet potěšení v křupání sněhu pod nohama, když jde na procházku, musí vycítit, kolik poezie je v tom, když se ponoří do mlhy, jak to ve svých verších vystihl Hermann Hesse: Je zvláštní putovat v mlze! Osaměl každý keř i kámen. Jeden strom nedohlédne k druhému, každý je sám... Naproti tomu Arab se musí spřátelit s nekonečnou rozlehlou písečnou pouští a spalujícím sluncem.“²³

Z tohoto vyplývá, že místo ve kterém žijeme je významuplné. Moderní člověk se distancoval od přírodní krajiny a mnohem naléhavěji se musí identifikovat s umělými místy, jako jsou města, ulice, domy. Identifikaci v nás vyvolává i na první pohled nepatrná věc. Může to být dlážděný chodník, na kterém jsme si jako děti hrály. Malé kulaté okno v chaloupce, z kterého nás maminka svolávala domů. Nebo třeba pouze vůně potoka a lesů na kraji vesnice. Identifikace a orientace jsou ukotvovací aspekty všech lidí na celém světě. Tyto vztahy nám umožňují být tím, čím jsme. Jsme svobodné bytosti pouze, pokud patříme ke konkrétnímu místu ve světě.²⁴

²² SROV. NORBERG-SCHULZ, Christian. Genius loci: Krajina, místo, architektura. 2. vyd. Praha: Dokořán 1979, s. 18-25

SROV. Tamtéž

²³ CIT. NORBERG-SCHULZ, Christian. Genius loci: Krajina, místo, architektura. 2. vyd. Praha: Dokořán 1979, s. 21-22

²⁴ SROV. Tamtéž s. 22-24

3.2 Přírodní místo

Žijeme mezi nebem a zemí. To ale nestačí. Abychom opravdu žili mezi těmito dvěma elementy, musíme je pochopit, jejich význam a jejich vzájemné působení. V prostředí, které je pro nás významuplné, se cítíme jako doma. Takovým domovem jsou místa, která dobře známe. Tam kde jsme vyrůstali. Známe tu bezpečnou chůzi po velkých kamenech podél potoka, známe vůni nedalekého lesa za domem, známe ty teplé paprsky z jihu, které prostupují voňavou zahradou před domem. Můžeme říci, že známe reality, ve kterých jsme vyrůstali a které vyrůstaly v nás. Pomáhaly nám utvářet naši současnou podobu, dávají nám smysl. Krajina, ve které člověk žije, je plná významů, fenoménů a struktur. Tyto struktury podpořily vznik mytologií, o které se člověk dlouhá staletí opíral. Tyto mytologie vytvořily základ pro bydlení. Každé pochopení daného přírodního místa vyrůstá z naší zkušenosti. Člověk byl dříve v pravěku odkázán na tuto prvotní zkušenost, kterou musel dále rozvíjet a pracovat s ní. Svět, ve kterém žijeme a orientujeme se v něm, polidšťujeme. Není to TO, ale je to TY. I na tomto vztahu nás lidí se světem můžeme vidět silné pouto, které je mezi krajinou a člověkem. Stvoření krajiny můžeme chápat jako sňatek mezi nebem a zemí. Původní země stvořila bytost, kterou přikrývalo celé hvězdné nebe. Tento první pár na zemi stvořil bohy a jiné mýtické postavy. Země je to, z čeho se vynořuje život a pravá podstatná existence. Naproti tomu nebe je něco nedostupného. Něco vysokého nad námi, něco co nás zaštituje a ochraňuje. Je to kosmická dráha slunce, která nám udává směr. Země je naproti tomu ochranná, bezpečná.²⁵

Když chceme být konkrétnější, poslouží nám příklad lesa. Les je džungle plná divoké zvěře a tmy. Je to svět, ve kterém se těžko orientujeme a který se zdá být skoro bez hranic.²⁶ Genius loci lesa je hodně sporný a protikladný. Les lze vnímat pozitivně, světle bezpečně. V našich myslích je dnes les spojován s jasnými hranicemi, les za barákem, obora, nebo les, kam jezdíme na houby a který dobře známe. Takový les nám poskytuje bezpečí, dřevo na oheň a potravu. Musíme si ale uvědomit, že dříve byl les něco jiného než dnes. Dříve byl les několikakilometrová džungle, vysoké mlázi a tlustý mech, přes který se skoro nemohlo dýchat.²⁷

²⁵ SROV. NORBERG-SCHULZ, Christian. Genius loci: Krajina, místo, architektura.2.vyd.Praha:Dokořán 1979,s 23-42

²⁶ SROV. NORBERG-SCHULZ, Christian. Genius loci: Krajina, místo, architektura.2.vyd.Praha:Dokořán 1979,s 42-48

²⁷SROV. Tamtéž s 38

3.3 Místa vytvořená člověkem

„Bydlet mezi nebem a zemí znamená „usídlit“ se v „rozmanitosti všeho, co je mezi“. Konkretizovat obecnou situaci do umělého místa. Slovo „usídlit“ tu není pouhým hospodářským vztahem, ale spíše existencionálním pojmem, který označuje schopnost symbolizovat významy.“²⁸

V takovémto prostředí se člověk cítí doma. Naším domovem jsou místa, která dobře známe, kde jsme vyrostli. Známe dobře chůzi po trávníku před domem, po studené dlažbě v naší malé kuchyni. Slovo „usídlit“ však tento vztah ještě trochu přesahuje. Člověk již na začátku dějin poznal pravou podstatu lidského bytí a začal tvořit umělá místa, která se lépe hodí k životu. Která si přizpůsobí podle sebe. Velkou roli v tom hraje kultura, protože kultura odráží to, jací jsme. Kultura se odráží do krajiny kolem nás. Tato krajina funguje jako zrcadlo naší kultury. Umělá místa symbolizují to, jak daná kultura pochopila prostředí. Z každého lidmi vytvořeného místa můžeme vyčíst mnoho významů. Všechna lidská obydlí jsou v podstatě umělá.²⁹ Tato místa jsme dnes schopni charakterizovat i jako ekologický celek, který dotváří krajinu. Umělé místo je ohraničeno od přírodního, ale pouze spolu tvoří jednotnou část.³⁰

V další části bakalářské práce se budu věnovat jednomu konkrétnímu místu, na kterém se pokusím popsat *genia loci*. Město Liberec, které jsem si vybrala, má dvě tváře. Na jedné se zrcadlí německá kultura, která tu žila a psala své příběhy do základů města. Na druhé straně se odráží česká kultura, která píše budoucnost. Touto kapitolou končí první část mé práce. Druhá část se vztahuje na město Liberec, které je příkladem dvou rozdílných kultur. Konkrétně se zaměřím na část Liberce zvanou Horní Hanychov. Dříve to byla vesnice obývaná německy mluvícími obyvateli. Dnes je to součást Liberce. Jelikož budeme popisovat *genia loci* a to nejde bez toho, abychom dané místo viděli, tak v druhé části bakalářské práce budou použité fotografie, na kterých vždy bude srovnáno to samé místo v jiné kultuře. Skrze *genia loci* se budeme snažit popsat danou atmosféru Horního Hanychova a Liberce na fotografiích.

²⁸ CIT. NORBERG-SCHULZ, Christian. *Genius loci: Krajina, místo, architektura*. 2. vyd. Praha: Dokořán 1979, s 50

²⁹ SROV. Tamtéž, s 50-54

³⁰ ROV. FORMAN, R. T. T; GODRON, M. *Krajinná ekologie*. 1. vyd. Academia, Praha, 1993, s 5-15

4. Město

V této kapitole bych se ráda věnovala pojmu město. Jelikož se celá bakalářská práce vztahuje ke konkrétnímu místu – městu Liberec, je zapotřebí si nejdříve vysvětlit, co za tímto pojmem stojí. Tato kapitola pojednává o třech základních meznících, které měly pro město určitý přínos. Neolitická revoluce, jako první známka v dějinách, kdy si člověk začal podmaňovat přírodu. Pojetí středověkého města, jako základní odrazný prvek a průmyslová revoluce, která se nepochybně zapsala do dějin nejenom Liberce, ale všech měst. Dále se bude věnovat urbanistické scéně a kulturnímu přínosu měst. Kapitola bude končit konkrétním popisem města, které bude výchozím prvkem v další části práce.

4.1 Neolitická revoluce, středověké pojetí města a průmyslová epocha jako tři základní mezníky pro vývoj měst

Neolitická revoluce, která se datuje kolem roku 8000 let. př. n. l je první revoluce, kdy si člověk začal podmaňovat krajinu kolem sebe. Z určitého pohledu se v této chvíli člověk vymanil z přírody a stává se „vládcem“ nad krajinou. Začíná se usazovat a živit se zemědělstvím. Jeho život se značně mění, jelikož přestává střídat místa, ve kterých žije, musí více vnímat a přemýšlet nad krajinou kole sebe.³¹

Toto je první mezník, pomyslné linky ve vývoji měst uvedený v této práci. Člověk se začíná usazovat a dotýká se ho místo, ve kterém žije. Podle mne to je jeden z hlavních atributů pozdějších měst. Jelikož jeden z důležitých prvků města je právě jeho správné zasazení v přírodě.

„Vymezením pojmu města je velice komplikované, ale jeho specifická funkce tvoří základní kritérium, jímž se podstatně liší od jiných typů osídlení. Kritéria městskosti se postupně utvářela v průběhu zakládání měst a jejich rozvoje. Hlavní funkce byla následující: ekonomická, ochranná, obchodní, řemeslnická, společenská, obytná, dopravní, náboženská. Dělna práce, směna výrobků a církevní ritus

³¹ SROV.LEVIS-WILLIAMS,D;PEARCE,D .Inside the Neolithic Mind:Consciousness Cosmas and the Realm of the Gods.1vyd. Praha.Academia, 2008. S 8-20

*modliteb značily nové společenské pořádky. Prostorová hranice města se definovala hradbami.*³²

Městský prostor odrážel středověkou kulturu i mentalitu daného obyvatelstva. Od třináctého století se centrum měst posouvá k předměstí, do čtvrtí, což můžeme vidět i u Liberce, kde se v třináctém století rozvíjejí různé čtvrtě podle ekonomické stability občanů. Středověká města byla neustále v pohybu. Pojem cesty nám propojuje vztahy církevní, obchodní i cesty každodenního života. Středověký občan města vnímal prostor jinak než my dnes. Jeho život byl spjat s náboženstvím. Nahoře je nebe – Bůh. Dole je peklo s ďáblem. Města se vyznačovala pohledem směrem nahoru. Na kopcích a na viditelných místech se stavěly kostely. Mnoho středověkých center bylo zasvěceno duchovním hodnotám. Město mělo mnoho výsad, mezi které patří právo trhu, právo vařit pivo, právo mílové, které zaručovalo, že na jednu míli se nemůže zdržovat za městem řemeslník. Všechna tato práva a výsady měly důležitý úkol. Sjednotit městské občanstvo, propojit jejich životy, z nichž vychází jeden celek. Město.³³

Třetím pomyslným mezníkem pro vývoj měst do dnešní podoby je bezesporu období industrializace od 18. do 19. století. Samotným počátkem této epochy je vynález a rozšíření parního stroje. Dalším důležitým prvkem je přechod od manufakturního procesu vyrábění ke strojovému. Na městském životě se to projevuje značně. Lidé se začínají stěhovat stále více z venkova do měst, města rostou, stávají se složitými členitými celky. Rozvíjí se zemědělství. Obyvatelé jsou více propojeni, vztahy ve městech začínají být více anonymní, společnost je více rozčleněna. Tato epocha je velmi důležitá pro vývoj měst. Město se dostává na pomyslný vrchol. Lidé v něm spatřují budoucnost. Město je plné volných pracovních míst, konkrétně v Liberci se této epoše rozvíjí textilní výroba, která dává práci mnoha lidem. Město slibuje tedy uživení rodiny, pevně danou pracovní dobu, kdy už lidé nemusejí pracovat od východu slunce do západu na svých políčkách. Nemusejí se strachovat o to, aby vypěstovali na zimu dost potravin, jelikož městský způsob života je jiný. Ve

³² CIT. UMLAUFL, V; FOJTOVÁ, R; KONASOVÁ, Z; LANDA, F; ŠMÍDA, J; ZEMAN, J. Střed Liberce v proměnách staletí. 1. vyd. Liberec, Technická univerzita Liberec, 2011, s 35-36

³³ [SROV 3. 2.2016] přístup z <http://history-if.blog.cz/1101/mesto-ve-stredoveku>

fabrice si odpracují určitý počet hodin, na nákup vyrazí do supermarketu. Den už nekončí se západem slunce, jelikož město přes noc nespí.³⁴

4.2 Kulturní přínos měst

Kulturní přínos měst je důležitý pro pochopení genia loci města. Městská kultura je jiná než venkovská. Musíme si uvědomit, že město Liberec, které bude v další kapitole popisováno, prošel změnou. Od keltské osady až po město, které dýchá kulturou. Tato kapitola se bude věnovat kulturnímu přínosu města. Lidská osídlení nejsou tedy již jen rozptýlené ostrůvky, které jsou od sebe vzdáleny. Prostřednictvím moderní éry člověka jsou lidé zhušťováni na jedno území. Ve městech jsou přírodní složky, jako je prašná cesta, hvězdné nebe nebo neproniknutelná tma nahrazovány umělými složkami. Cesty jsou dlážděny, večer svítí lampy a zakrývají třpyt hvězd. Hluboký les není lesem, ale pouze parkem podél cest. Město je nový způsob života. Vše kolem je stvořeno lidmi. Kulturu města nemůžeme spojovat pouze s kulturními budovami ve městě. Přínos městské kultury musíme brát jako celek. V jejich hodnotách a smyslu. Kultura je úzce spjata s člověkem, který tudíž není determinován pouze přírodou. Tradice, zvyky, svobodná rozhodnutí, vztahy mezi lidmi. To vše je motorem pro vznik měst a zároveň město je jedním z prostorů, kde tyto hodnoty mohou být uplatněny.³⁵

„Kdysi v dávných dobách bývalo zakládání lidského sídla doprovázeno rituálními obřady, které vyjadřovaly, že dané místo bylo posvěceno na jádro, první článek řádu, jímž se původní „chaos“ prostoru proměňuje na uspořádaný kosmos. Antická legenda o založení Říma říká, že k tomuto aktu patřily dva úkony. Vykopání jámy, v níž byly uloženy obětní plody a nad níž pak byl zbudován oltář. Dále pak vyorání brázdy, která vyznačila budoucí hradby.“³⁶

Oba tyto úkony mají hluboký smysl ve více rovinách. Vyhloubení jámy do země a brázdy oddělovalo místo přírodní za místo „polidštěné“. Oba dva úkony vyznačovali prostorově střed a okraj osídlení. Toto je jeden smysl. Druhý smysl těchto úkonů je ten, že místo se vyznačilo kulturně společenským místem, které sloužilo pro lepší orientaci člověka ve světě, bylo tím definováno místo pro život,

³⁴ SROV. PAULINYI, A. Průmyslová revoluce. 1. vyd. Praha, ISV, 2002, s 11-23

³⁵ SROV. HALÍK, P.; KRATOCHVÍL, P.; NOVÝ, O. Architektura a město. 1. vyd. Praha: Academia, 1996, s 1-28

³⁶ CIT. Tamtéž s 75

místo, kde byl člověk v bezpečí. Skrze uspořádání prostoru kolem sebe můžeme zkoumat, jak daná kultura chápala svět. Každé vybudované místo, každá postavená budova obdařuje dané místo jedinečným lidským významem. Město je tedy kulturním obrazem života lidí v jedné historické epoše.³⁷ Na příkladu Liberce v následujících kapitolách budeme zkoumat dvě historické éry z pohledu dvou rozdílných kultur.

4.3 Urbanistická scéna

Scéna je všude kolem nás. My jsme uprostřed scény, nepozorujeme ji jenom jako diváci, kteří se koukají na podium. Je okolo nás, vedle nás. My ji žijeme. Můžeme rozlišit v základě dva způsoby jak se na scénu koukat. Můžeme ji prožívat jako něco co tu je od pradávna, na co neměli lidé žádný vliv. Samozřejmě tím mám na mysli přírodu. Úchvatné obrazy hor, nespoutaných řek, divokých lesů. Západy a východy slunce, hvězdné noci, bouře a nekonečná horka. Na druhé straně, tu máme umělou scénu, která je vytvořena lidmi. Je to prostředí, které nazýváme urbanistická scéna. Lidé se vymanili z koloběhu přírody a utvořili svůj vlastní svět. Kulisy urbanistické scény jsou všudypřítomné. Od malých domků na úpatí hor až po přísně uklizené parky ve středu města. Urbanistická scéna se nám představuje hlavně svou vizuální kvalitou, protože ji můžeme omezit na jednotlivost určitých prostor ale i na celá města. Často se pak některé významné subjekty městské scény stávají symbolem pro celá města. (Paříž – Eiffelova věž, Praha - hradčanské panorama, Liberec – Ještěd).³⁸ Tyto kulisy jsou největším zrcadlem dané kultury. Kultura souvisí s prostředím, ve kterém žijeme a prostředí ve kterém žijeme, pomáhá utvářet naši kulturu. Z dané kultury pak vystupuje urbanistická scéna jako jedno ze zrcadel při studiu kultury. Architektura má tu úžasnou vlastnost, že je trvalá. Můžeme zkoumat architekturu starého Egypta a tím se přiblížit jeho kultuře. Díky tomu máme v ruce nástroj, kterým můžeme poznat, jak tamní obyvatelé vnímali svět. Je to úžasná představa, která až bere dech. Od starověkého Egypta se přesuneme do mnohem mladší doby. Do doby kdy pod taktovkou německé kultury vznikala města, která dnes leží na území České republiky. Město Liberec je výjimečné z mnoha důvodů. Ten nejdůležitější pro mou bakalářskou práci je ten, že prošlo proměnou dvou kultur,

³⁷ SROV. Tamtéž s 75-78

³⁸ SROV. HALÍK, P; KRATOCHVÍL, P; NOVÝ, O. Architektura a město. 1.vyd. Praha: Academia, 1996, s 9

které do něj vpsovaly svůj příběh. Německá kultura započala jeho éru a po druhé světové válce v tom pokračuje naše kultura.³⁹

³⁹ SROV. CÍLEK, V. Krajina vnitřní a vnější: Texty o paměti krajiny, smysluplném bobrovi, areálu jablečného štrůdlu a také o tom, proč lezeme na rozhlednu. 15.vyd.Praha:Dokorán,2002,s 20-25.

5. Liberec

5.1 Historie Liberce

Poprvé se zmínka o Liberci objevuje v dokumentech v roce 1352. V dokumentech je pojmenován jako Reychinberch, který se pak v průběhu století ustálil na Reichenberg. Letopočet vzniku Liberce naznačuje, že město vzniklo za velké německé kolonizaci na konci 13. století a na počátku století čtrnáctého, za vlády Přemyslovců. Liberec má však svá tajemství.⁴⁰

„Jedním z těchto tajemství jsou dvě centra původní osady. Patrně starší, protože ještě nepravidelně uspořádané, se nacházelo u brodu přes Harcovský potok v místě dnešního terminálu městské dopravy. Pocestní se mohli po překonání brodu občerstvit v hospodě, ustájit koně a k dispozici měli i kovárnu, která nemohla chybět na žádné zastávce středověkých tras.“⁴¹

Záznamů o keltských osadách je v tomto kraji mnoho. Nejčastěji se na tomto místě usazoval kmen Volků - Tektoságů 400 až 300 let před našim letopočtem. Liberec byl protkán křižovatkami obchodních cest. Zde můžeme hledat kořeny jeho pojmenování. Slovo „reich“ znamená bohatý a „berg“ znamená kopec. České pojmenování pro město vzniklo z původního německého pojmenování Reichenberg. Postupem času se hláska „r“ zaměnila za hlásku „l“. Z toho vznikl název Leichenberg, což se časem „zkomolilo“ až na Liberec. Konečný název Liberce se datuje od roku 1845.⁴²

5.2 Zasazení v přírodě

Město Liberec se nachází na severu Čech, kde začíná Frýdlantský výběžek. Město leží v rozsáhlém údolí, které je široké asi 10 km. Toto údolí se rozprostírá mezi Jizerskými a Ještědskými horami. Tato kotlina je charakteristická deštivým a chladným počasím. Místní obyvatelé dali krajině název „nočník Evropy“. Údolí samo je velmi členité, kopcovité. Je rozděleno do několika pahorků, proto nadmořská výška zde hodně kolísá. Zasazení města do kotliny, která se rozprostírá mezi dvěma pohořími nám dává tušit uzavřenost zdejších obyvatel. Zároveň je Liberec vystaven na několika pahorcích, které symbolizují propojenost místních obyvatel s celou částí

⁴⁰ SROV. KARDAS, R. Staré pohlednice Liberce. 1.vyd. Liberec: Nakladatelství RK, 2008,s 4-5

⁴¹ CIT. Tamtéž. S 4

⁴² SROV. WALDHAUSER, J. Keltové na Jizeře a v Českém ráji: Co víte o své keltské kapce krve? 2.vyd.Praha: Lidové noviny, 2002, s 7

státu. Krajina na Liberecku je opravdu velmi malebná.⁴³ Když ji srovnáme s krajinou severních Čech, je vzdušná, čistá a nezamořená. Okrajová část Liberce, dříve vesnička Hanychov, spíše svou atmosférou, připomíná vesničku v horách. Neupravená malé políčka, husté lesy, malé dřevěné chaloupky s malebnými zahrádkami.⁴⁴ Libercem protéká řeka Nisa, která dává základ úrodnosti zdejší krajiny. Tato řeka pramení u obce Lučany na Jablonecku. U pramene řeky je vystaven pomník, který symbolizuje zrod pramene, zrod života. Řeka Nisa byla dříve kontroverzním tématem. Byla hodně znečištěná. Pripomínala spíše odpadní stoku než řeku. Její barvy a zápach se barvily podle textilky v Liberci, která do řeky vypouštěla zbytky z obarvených látek. To se postupem času však změnilo a dnes už je řeka čistá a je možné se v ní koupat.⁴⁵

5.3 Architektura Liberce

V této podkapitole bych ráda popsala Libereckou architekturu, která odráží dvě různé kultury. Typickým kamenem pro Liberec je jednoznačně žula. Tento kámen je zbarven až do růžova. To dávalo již dnes historickému Liberci zvláštní romantickou atmosféru, jelikož mnoho staveb v centru bylo z tohoto kamene. Později byly tyto stavby rozbity a kámen opracován a použit jako stavební kámen mimo město Liberec. Jedním z mála míst, kde je kámen na stavbách zachován, je právě Hanychov, kde je vybudován pomník s osamělou skalkou z této žuly.⁴⁶

Liberec je v současnosti městem neorenesančním. Nejvýraznější dominantou v tomto stylu je bezesporu radnice, která je středobodem náměstí.⁴⁷ V neorenesančním stylu zde byly koncem devatenáctého století postaveny desítky vil. Pro tyto vily jsou charakteristické velmi ozdobné prvky. Sochy antických bohů, štukové římsy, masivní sloupky. Liberec několikrát ztratil svou tvář v dějinách a našel novou. Najít kousky starého Liberce a nadýchat se této atmosféry, kdy město bylo pod taktovkou německé kultury, je docela snadné. Většina vilek byla zachována a po válce opravena. Zachovalo se i mnoho klasicistních staveb.⁴⁸ Tyto domky jsou

⁴³ SROV. LHOVÁ, M; CHOCHOLOUŠKOVÁ, H. Liberec: Zmizelé Čechy. 1.vyd.Praha:Paseka, 2002,s 8-35

⁴⁴ SROV. CÍLEK, V; LOŽEK, V. Obraz krajiny. 1.vyd. Praha: Dokořán, 2011, s 25-38

⁴⁵ [SROV16. 2. 2016] přístup: <http://jizerskehory.ochranaprirody.cz/>

⁴⁶ SROV. KARDAŠ, R. Staré pohlednice Liberce. 1.vyd. Liberec: Nakladatelství RK, 2008,s 10-20

⁴⁷ SROV.DAVID,P. DOBROVOLNÁ, V.SOUKUP,V. Ještěd a Podještědí.1.vyd. Praha: Nakladatelství SD,2004, s 20

⁴⁸ SROV. PATOČKA, F. Pod Ještědem. 1. vyd. Liberec: Nakladatelství RK,1970, s 15-20

pro Liberec velmi typické a při stavbě muzea na Masarykově třídě byl dokonce do jeho průčelí architektonicky zakomponován právě takový domek. Další nedílnou součástí Liberce jsou napůl dřevěné napůl kamenné domy, které svým vzhledem spíše připomínají horskou chalupu. Z trochu novějších stylů nesmíme zapomenout na secesi, která je zde zastoupena ale v mnohem menším měřítku. Jejím představitelem je liberecké krematorium. Z posledních let zůstaly pro okrajové části Liberce bohužel typické panelákové domy, které jsou velmi výrazné a celkově se nehodí do konceptu města.⁴⁹

5.4 O libereckých symbolech

Jedním ze symbolů města je bezesporu už jeho jméno. Liberec – zní to jako liberty, což znamená svoboda.⁵⁰ Etymologický původ slova je ale s největší pravděpodobností jiný.

Jméno Liberec vzniklo z původního německého jména Raichenberg, což znamená bohatá hora. Raichenberg se oficiálně používá do konce války, čili do roku 1945. Neoficiálně se název používá dodnes. Název Reichenberg používají místní obyvatelé v Podještědí. Dalším význačným symbolem pro město je městský znak. Tento znak je tvořen stříbrným štítem, na kterém jsou dvě věže se zlatou bránou. Na bráně stojí lev. Je zvláštní, že lev má pouze jeden ocas. Po válce se vyprávějí nepodložené historky, že druhý ohon usekli právě Němci. Město Liberec má i svou vlajku, která má červenobílou barvu a je na ní vyobrazen městský znak. Neoficiálním znakem, ale přesto velmi výrazným, je určitě Ještěd, který dodává Liberci nezapomenutelnou atmosféru. Ještěd se tyčí nad městem a působí jako jeho ochránce.⁵¹

Osou celého Liberce je Ještědský hřbet, který se táhne severozápadním směrem. Největší dominantou je Ještěd jako celek.⁵² Ještědský hřbet a rozhledna tvoří jeden prvek. Zasazení v přírodě je dokonalé, rozhledna podtrhuje sílu vyčnívajícího kopce a dodává až mysticky ochrannou tvář. Za dobrých podmínek se dá z Ještědu prohlédnout polovina Čech. Hebká tráva pod nohama a pálící slunce

⁴⁹ SROV. LHOTOVÁ, M; CHOCHOLOUŠKOVÁ, H. Liberec: Zmizelé Čechy. 1.vyd.Praha:Paseka, 2002, s 8-35

⁵⁰ CIT. Ing. Jaroslav Pelant, pamětník města Liberec

⁵¹ SROV. LHOTOVÁ, M; CHOCHOLOUŠKOVÁ, H. Liberec: Zmizelé Čechy. 1.vyd.Praha:Paseka, 2002, s 35-40

⁵² SROV. DAVID,P. DOBROVOLNÁ, V.SOUKUP,V. Ještěd a Podještědí. 1.vyd. Praha: Nakladatelství SD,2004, s 28

nad námi. Před námi se tyčí Ještěd a my máme pocit, že tam je odjakživa. Ochraňuje, pozoruje a hlídá obyvatelé Liberce. Jeho genius loci je nezapomenutelný. Vryje se nám pod kůži, ať už Libercem jenom projíždíme nebo v něm bydlíme. Ještěd je nepochybně spojen s Libercem, jako je třeba Eiffelova věž spojena s Paříží. Je to jeden z jeho největších symbolů, který velmi výrazně spoluutváří genia loci Liberce.

Dále pak velké trhy, které jsou pro město typické, krásná radnice, rozlehlé vilky s krásnými zahrádky. Rozlehlé parky, ve kterých život jakoby utichl a zpomalil se.⁵³



obr. č. 1: Pohled na Ještěd

⁵³ [SROV 3 3. 2016] přístup z http://liberecky.denik.cz/zpravy_region/historie-osidleni-liberce-co-ukryvaly-dejiny-20131228.html

6. Oni a my

6.1 Atmosféra Reichenbergu v době industrializace

Reichenberg je město v pohybu, v druhé polovině 19. století se stal druhým největším městem v Čechách. Průmysl v tomto městě byl na prvním místě. Stavěly se převážně továrny. Kvůli lesu komínů, který je pro město typický, si zasloužil přezdívku severočeský Manchester. Atmosféra Reichenbergu pod taktovkou německé kultury je kolosální. Rozlehlé vily s krásnými zahradami, prosperující továrny, pulzující život v městských uličkách.⁵⁴ Město bylo živé, žilo německou kulturou. V devatenáctém století, po obrození celého národa, byli Češi ve všech složkách nižší vrstvou než Němci. Kulturně, sociálně i politicky. Posledních padesát let habsburské nadvlády vyústilo v tvrdou nesnášenlivost mezi oběma národy, která se v postupu času pouze zvětšovala.⁵⁵

V období po roce 1848 se dařilo hlavně v rozvoji podnikání, při vodních tocích, které jsou hojně využívány jako hnací síla, se začínají budovat textilky. Staré továrny se opravují a zvětšují. Staví se první moderní školy, je zavedena železnice, telegraf a pošta. Město získává své důležité postavení, které si velmi silně uvědomuje. V této éře můžeme začít tušit kořeny německého nacionalismu, který je nenávratně jedním z důvodů konce německého Reichenbergu. Do nového století vstupuje město s mnoha novými budovami, dlážděnými ulicemi s novými kostely. Město se začíná zklidňovat. V tomto čase má Reichenberg už svá muzea, lázně, divadla. V roce 1906 se nad přehradou uskutečnila Německo - česká výstava, která dokládala význačnost Němců, jejich budovatelské schopnosti v Českých zemích.⁵⁶

Pomyslnou stopkou v rozkvětu Reichenbergu je první světová válka. Ztráta pracovních míst, zvyšování chudoby, zdražování zboží. Píše se rok 1918 a je vyhlášena Československá republika. Němečtí obyvatelé si uvědomují, že žít na místě, kde „vládnou“ tehdy menšinový Češi, je nepřijatelné. A proto velmi rychle vyhlásují v severním pohraničí provincii – Německé Čechy. Takový stát ve státě,

⁵⁴ SROV. LHOTOVÁ, M; CHOCHOLOUŠKOVÁ, H. Liberec: Zmizelé Čechy. 1.vyd.Praha:Paseka, 2002, s 8-35

⁵⁵ SROV. SLÁDEK, M. Němci v Čechách. 1. vyd. Praha.Pragma, s 155

⁵⁶ SROV. PEROUTKA, F; URZIDIL, J. O české a německé kultuře. 1.vyd. Praha. Dokořán, 2007, s 10-45

který se chtěl připojit k Německu, později k Rakousku. Nepřipojili se však ani k jednomu státu, jelikož je obsadila česká armáda a provincie byla zrušena.⁵⁷

První republika je ve znamení menšího rozvoje pro Raichenberg. Různé překážky a celní bariéry znemožnily export zboží. Jediné co se stále zvyšovalo, byli národnostní třenice, jelikož do města proudilo stále více Čechů. Snaha o osamocení a o svou nezávislost však v Němcích zůstala silně zakořeněna. Postupem času byl Německý Liberec připojen k říši. Adolf Hitler, pronášel svůj projev z liberecké radnice a obyvatelé ho zdravili hajlováním. Začíná temná atmosféra Liberce a zdejší pokrok se opět zastavuje. Zboží v obchodech nebylo k sehnání, majitelé mrzli na frontách a Liberec se stahuje do ústraní. Přešla válka a před námi se otevírá další kapitola tohoto města. Sudetští Němci, kteří Reichenberg vybudovali, byli v období několika mála let, vyhnáni do Německa. Jejich domy byly z malé části rozbořeny nebo vypáleny. Hodně staveb se povedlo zachovat dodnes. V roce 1946 vyhrávají volby komunisté a začíná se budovat pohraničí. Hodně vesnic v tomto období zaniká nebo se přeměňují na zemědělské velkovýroby. S dobou komunistů se začínají v Liberci stavět sídliště s vysokými paneláky.⁵⁸

Město po válce bylo špinavé a neudržované. Všechno bylo příkrášleno, aby město nevypadalo až tak špatně. Důkazem je jedna ulička, kde domy byly opraveny a natřeny jen do ulice. Zbytek domu se hroutil a sotva stál. Město v této epoše ztrácí svou auru velkoměsta, kde jsou sny na dosah. Spíše připomíná odpadní smradlavou stoku. Ceny bytů a vilek klesají hluboce pod jejich úroveň. Vila jednoho pamětníka, která byla postavena v době rozkvětu Raichenbergu za 120 tisíc, byla v této epoše prodána za pouhé 3000.⁵⁹

Prázdných domků po Němcích bylo v Liberci mnoho. Tato fotka zachycuje Reichenberg před válkou a Liberec dnes. Město dvou tváří, dvou rozdílných kultur, dvou časů. Přes všechny kulturní rozdílnosti prostupuje městem stále Genius loci, který je přítomný dnes a byl cítit i dříve. Dříve dýchal genius loci z touhy po pokroku, dýchal z malebné architektury dříve malé osady, která se vypracovala až na jedno z nejdůležitějších měst. Dýchal z kultury, která tu žila od nepaměti a která

⁵⁷ SROV. ZEMAN, J. Liberec: Urbanismus, architektura, industriál, pomníky, objekty, památky. 1. vyd. Knihy 555, 2012, s 1-40

⁵⁸ SROV. ROUBAL, O. Biografická identita v pohraničí. 1. vyd. Praha, Profesional publishing, 2014, s 2-28

⁵⁹ [SROV 3 3. 2016] Z úst pamětníka pana Ing. J. Pelanta

obohacovala zdejší krajinu. Dnes cítíme genia loci z historie, která je tu všude přítomná. Při analýze genia loci hraje velkou úlohu architektura.⁶⁰ „Člověk potřebuje symboly, tj. umělecká díla, která reprezentují životní situace“⁶¹ Na architektuře místa můžeme vidět dějiny. Architektura spadá do kategorie prostoru, který je úzce spjatý s charakterem místa. Charakter nám udává celkovou atmosféru Liberce. Jak již píšou na začátku, Liberec je město v pohybu, které prochází velkou změnou v dějinných epochách.⁶²



obr. č. 2: Liberec dříve a dnes

⁶⁰ SROV. NORBERG-SCHULZ, Christian. Genius loci: Krajina, místo, architektura. 2. vyd. Praha: Dokořán 1979, s 6-11

⁶¹ CIT. Tamtéž s 6

⁶² SROV. tamtéž s 6-11

6.2 Atmosféra před válkou v Horním Hanychově

Tato kapitola navazuje na popis atmosféry města Liberec. Jelikož popisujeme genia loci, snažíme se být co nejvíce konkrétní a zaměřit se na co nejvíce ohraničené místo. Proto jsem do práce vybrala dříve samostatnou vesnici Horní Hanychov, která je dnes součástí Liberce. Je to přesně ten kousek malého místa, na kterém se pomocí fotografie budeme snažit porovnat genia loci.

Tuto kapitolu popisují z očí pamětníka pana Ing. J. Pelanta. S panem Pelantem mám blízký vztah, jelikož to je dědeček mého přítele. Do svých šesti let bydlel v Horním Hanychově. Poté museli s celou rodinou rodnou vísku opustit, protože vesnice byla z větší části německá a pro českou rodinu tam nebylo místo. Česko – německé vztahy byly velmi napjaté, což lze sledovat i na krajině. Konkrétněji v této době po vystěhování českých rodin z Horního Hanychova zůstaly jejich usedlosti ležet ladem. Pole nikdo neobdělával, zahrady zarůstaly a domky chátraly. Ve vesničce Horní Hanychov, který je již dnes součástí Liberce žilo okolo 1000 obyvatel. Pouze deset rodin bylo českých. Na úpatí kopce byla hospůdka, která se jmenovala na Růžovém paloučku.⁶³ Jedna pila, která prosperovala a dávala práci místním usedlíkům, patřila německé rodině. Škola byla v Horním Hanychově jedna – a to německá. Vztahy mezi místními obyvateli vesničky byly napjaté. Děлил je jazyk, kultura a blížící se předzvěst války. Na obr. č. 3 je pohled na rodinný statek v Horním Hanychově. Hluboký les odděluje tuto samotu před zbytkem světa, který v dálce symbolizuje vrch Ještědu.⁶⁴

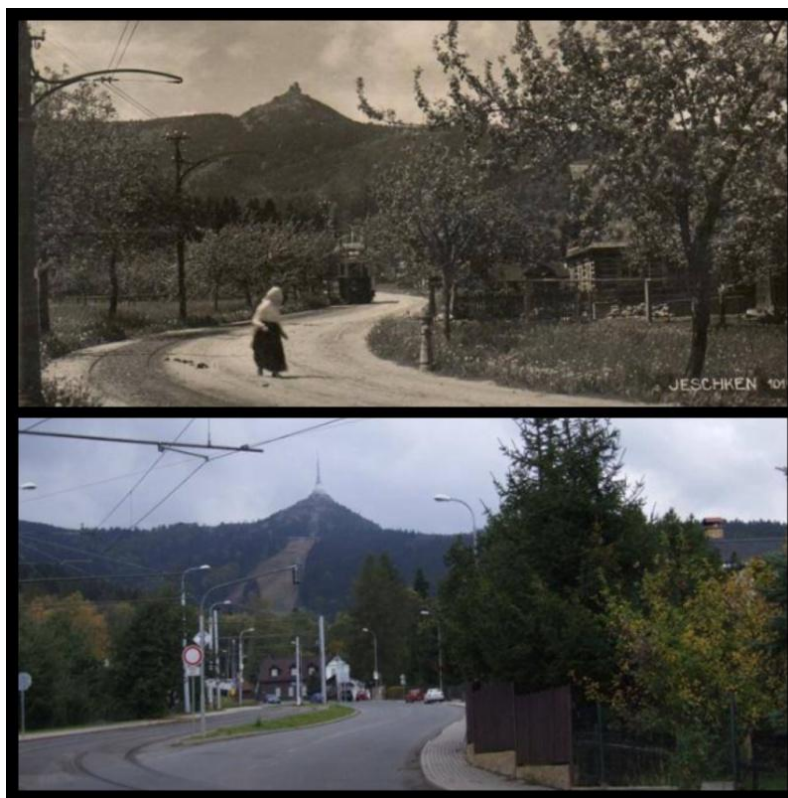
⁶³ SROV. LHOTOVÁ, M; CHOCHOLOUŠKOVÁ, H. Liberec: Zmizelé Čechy. 1.vyd.Praha:Paseka, 2002, s 1-40

⁶⁴ [SROV 3 3. 2016] Z úst pamětníka pana Ing. J. Pelanta



obr. č. 3: Horní Hanychov, samota

Rozlehlá pole, malé domky, které nejsou ve stráni skoro vidět, statky, které dávají příslib čerstvého mléka a vajíček, louky, které voní a hrají v létě tisíce barev. Krásné výhledy, které můžete zažít jen na úpatí sjezdovky pod Ještědem, kde se Hanychov nachází. Slunce, které je tak blízko, že máte pocit, že se ho můžete dotknout. Klid, soustředěnost a pomalé plynutí času ve vesnici, která je v této době nad městem, které je v pohybu. Široké cesty, které splývají s loukou. Žádné ostré ploty, které příkře dělí hranici pozemku. Jen dřevěné nenápadné plůtky, které zapadají do krajiny. Ovocné stromy voní kolem cest a člověk má pocit, že je uprostřed ráje. Horní Hanychov působí velmi idealisticky. Malá horská vesnička, na jejímž pozadí se vždy hrdě tyčí Ještěd. Místní obyvatelstvo je rozděleno na dva tábory. Na Čechy a na německou část obyvatel. Když popisujeme vesnici Horní Hanychov, musíme mít na paměti, že to je německá vesnička, v českém pojetí neexistuje, jelikož se později stala součástí Českého Liberce.



obr. č. 4: Horní Hanychov

6.3 Atmosféra Liberce v současnosti

Atmosféra Liberce tkví ve vůni z rozsáhlých zahrádek, které jsou u každé vilky. Člověk by se zde mohl toulat hodiny a hodiny. Nepozorován splynout s přírodou a dýchat tuto nezapomenutelnou atmosféru. Nebo se ztratit v malých uličkách kolem kostela, které jsou dodnes vydlážděny žulovými kostkami. Staré chaloupky s malými okny s příčkou uprostřed. Rozvrzané dveře, schodiště, která často končí v křovinách. Slepé uličky, které nevedou nikam. Barvy, kterých je ve městě spousta, shon lidí, kteří spěchají z práce ale i poklidná místa s posvátnou atmosférou. Tuto jedinečnou atmosféru určitě tvoří i místní obyvatelstvo. Je to směsice původních sudetských obyvatel, poválečných přistěhovalců. Tvoří zvláštní propletený uzel zvyklostí, nářečí, tradic, životních příběhů a osudů. Snad nikde nenajdeme na tak malém místě tolik hudebníků, kejklířů, umělců, lyžařů, běžkařů, turistů a všech možných i nemožných skupinek lidí.⁶⁵

Jedinečná je procházka tichým městem večer. I když město nikdy nespí, večer odpočívá. Stíny ulic vytvářejí kouzelný prostor pro sny. Měkké žluté světlo z lamp

⁶⁵ SROV. ZEMAN, J. Liberec: Urbanismus, architektura, industriál, pomníky, objekty, památky. 1.vyd. Knihy 555,2012. s 1-40

nechává vyniknout kráse hvězdné oblohy nad námi. Občas máme pocit, že se jí můžeme dotknout. Při procházce nás láká vůně čerstvé kávy, které se line z místních kavárniček. Je jich tu mnoho. V zimě pod nohama křupe sníh a zmrzlá žulová dlažba se leskne jako kapky rosy v čerstvé trávě. Na podzim převáží vůně listí a posledního teplého slunce, které vykukuje z rozsáhlých zahrad. Z oken je cítit štrůdl a lidé tu mají k sobě blíž. Před domky sedí staré babičky, které hlídají svá vnoučata, která si hrají v zahrádkách před domem. Všude vládne klid, pohoda, jistá povznášející atmosféra nad okolním světem. Jak už jsem psala, Liberec má mnoho tváří. Já se snažím vnímat všechny. Při pohledu na secesní vilky se neubráním vzpomínce na německé obyvatelstvo. Při pohledu na největší dominantu Liberce, což je bezesporu Ještěd, se neubráním lehkému úsměvu. Ještěd je podle mne přesným vyjádřením, dnešního města. Snaha koukat se do výše, hledět do budoucnosti a jít vpřed.⁶⁶

⁶⁶ SROV. NORBERG-SCHULZ, Christian. Genius loci: Krajina, místo, architektura. 2.vyd.Praha:Dokořán 1979, s 50-60

7. Pokus o reflexi napjatosti vztahů v krajině

7.1 Kulturní vztahy a krajina

Německé vesnice jsou v mnoha ohledech velmi inspirující místa. Do krajiny se velmi ostře vpisují lidské osudy, které krajinu poznamenávají do budoucna. Problémy jednotlivých dějinných epoch tak můžeme vidět ostřeji a jasněji. Na zdejší krajině se odráží napjatost vztahů, je jasně vidět její vykořeněnost.⁶⁷

Obyvatelé ze dne na den zmizeli a genia loci si odnesli sebou ve vzpomínkách. Zůstalo tu pouze prázdné místo bez ducha. V domech nebyl život, pole ležela ladem. Ze sadů a zahrad se pomalu staly horské louky, které zarůstaly náletovými dřevinami. Zanikaly zde vychozené cesty a krajina si přestávala pamatovat. Původní duch německých vesnic byl silně poškozen. Jediné, co se zachovalo, byla materiální stránka.⁶⁸ Konkrétně v Horním Hanychově se zachovala hospoda a kostel.⁶⁹

„Základním faktorem při reinterpetaci krajinného rázu pohraničí po roce 1945 byl přístup novoosídlenců k architektuře, bohatství, tradici a kultuře bydlení, které jim spadly do klína.“⁷⁰

V Liberci zůstalo po válce spousta zachovalých budov, nikoho však nenapadlo kontrolovat rekonstrukci těchto objektů. Spíše naopak byla snaha „předělat“ německý odkaz, který tu zůstal. V této části dějin zaniká velmi rychle ráz krajiny typický pro německou kulturu. Domy v Liberci byly hodně laciné a bylo jich mnoho. Pro kupující neměli takřka žádnou cenu. Liberec se pomalu začínal měnit do podoby, v jaké ho známe dnes. Je to české město s německým odrazem.⁷¹

⁶⁷ SROV .RICHTER,K. Češi a Němci v zrcadle dějin. 2.vyd.Praha:Akcent 1999,s7-17.

⁶⁸ [SROV 7 6. 2016] přístup z : <http://www.antikomplex.cz/zanik-zemedelske-krajiny-v-sudetech.html>

⁶⁹ [SROV 3 3. 2016] Z úst pamětníka pana Ing. J. Pelanta

⁷⁰ [CIT 7 6. 2016]] přístup z : <http://www.antikomplex.cz/genius-loci-kulturni-krajiny-sudetske-zvlaste.html>

⁷¹ SROV.SLÁDEK,M. Němci v Čechách.1.vyd.Praha:Pragma,2002, s 135-145

7.2 Genius loci dvou tváří

Liberec za celou dobu existence prošel velkou změnou. Začínal jako malé nevýznamné městečko, z kterého se pod taktovkou německých obyvatel vypracoval až na jedno z nejdůležitějších měst v Čechách. Rychlý průmyslový vzestup je toho důkazem. Genius loci Reichenbergu je přítomný i v dnešním Liberci. Jelikož město po válce bylo zachováno a jen malá část města byla zbořena či vypálená, duch dřívější doby se přenesl i do současnosti.

Genius loci dýchá z krásně udržovaných vilek se zahrádkami, ze spousty továren, které jsou v provozu i dnes. Protože genius loci se nejlépe popisuje, když je vztažen na konkrétní místo, které vidíme před sebou, poslouží nám dobová pohlednice a fotka z roku 2011 (obr. č. 5).

Na fotografii je vyobrazena železnice, která vznikala po roce 1848. Genius loci z historické pohlednice je patrný. Krásné zasazení v přírodě. Propojení moderního světa, velkého pokroku, který v našem případě symbolizuje právě železnice. Velký vývoj vpřed, zrychlení doby, dosažení větší propojenosti světa. Je, až paradoxní, jak je klidná atmosféra ukázána na pohlednici. V dálce se tyčí vrch Ještědu, který jakoby hlídá nenarušený klid oné doby.

Fotografie skoro současné železnice podle mne postrádá určité tajemno, které má pohlednice. Dané místo má bezesporu také génia loci, ale trochu v jiném slova smyslu. Místo na mne nedýchá tím pověstným klidem, který do velké míry způsobuje okolní příroda. Dům se od pohlednice skoro neliší, ale atmosféra okolního místa je jiná. Stromy jsou větší, silnice, která je hned před domem značí spojnici s okolním světem. Už to není pouze železnice na konci světa, už to je železnice uprostřed města. Jedno místo, dvě rozdílné kultury, dva rozdílné jazyky, dva rozdílné pohledy na svět. Genius loci dýchá z obou obrázků, ale jinak. Zachycené auto na spodní fotografii naznačuje uspěchanost dnešní doby, oproti pohlednici, která je velmi statická. Musíme mít na paměti, že určitou roli hraje i to, že porovnáváme pohlednici a fotografii. Pohlednice sama o sobě působí více romanticky a klidně, vzbuzuje mnohem větší atmosféru než novodobá fotografie.



obr. č. 5: Železnice

Dalším obrázkem je konec Liberce. Duch místa na nás dýchá z obou obrázků. Horní část fotografie je záznam před druhou světovou válkou. Dolní část je z roku 2015. Jediným pojítkem obou obrázků jsou dva domky, které prošly velkou změnou, ale jsou stále na stejném místě. Ještěd v pozadí na dolním obrázku je zachycen tak, jak ho známe. Tím nezapomenutelným duchem Liberce je podle mne právě silueta věže, která tak dobře dotváří přírodní místo. Je skvělým ukončením daného kopce.



obr. č. 6: Konec Liberce

Horní obrázek působí více idylicky, rozlehlé louky dávají pocit volnosti. Barevné květiny se začínají probouzet na jaře a hluboký les za domem slibuje příjemné ochlazení. Stejně místo v jiném čase. Jiná kultura, jiné zvyky. Podle mne i rozdílný genius loci.



obr. č. 7: Cesta

Posledním obrázkem, na kterém bych ráda poukázala rozdílnost atmosféry stejného místa, je cesta. Udržované louky, prašná cesta a krásný domek. V dálce tyčící se Ještěd, bez své známé věže. Poklidná atmosféra samoty, idylická až skoro romantická krajina, ze které dýchá život. Když si prohlížím obrázek, mám pocit, jako kdybych čekala, až na prašné cestě uslyším koňská kopyta a povoz. Toto je jedna z mnoha tváří Reichenbergu. Na dolním obrázku ze současnosti je neudržovaná asfaltová cesta. Okolní stromy podél cest skrývají domek, který tam stojí dodnes. Není vidět ani Ještěd, dalo by se říci, že to je obyčejná cesta kdekoliv na světě. Úplně postrádá jakýkoliv náznak dřívější atmosféry či dokonce genia loci.

8. Genius loci jako vztažený bod transkulturního přesahu

Transkulturní přesah v tomto smyslu chápeme jako působení dvou odlišných kultur, které mají jedno společné - žijí na stejném místě. V průběhu dějin se tento vztah mění. Nejprve zde dominuje německá kultura, což se časem přetváří. Tento proces se snažíme reflektovat na krajině, konkrétněji na městě Liberec. Tato práce se snaží sledovat linku genia loci v různých dějinných epochách a jeho odkazu pro další generace.

V anotaci mé bakalářské práce jsem si pokládala dvě otázky. Žije duch krajiny s námi? Jsou místa, která čekají na lidskou ruku, která vytvoří genia loci? S postupem času při psaní této práce, jsem si začala uvědomovat, že musíme rozlišovat genia loci v krajině a genia loci v místech. Myslím tím, genia loci v krajině můžeme ovlivnit jen těžko. Člověk utváří krajinu kolem sebe, neustále ji přeměňuje k obrazu svému, ale kolikrát jsme vstoupili do lesa, kde jsme nic necítili. Byl to jen les, hluboký, krásný majestátní, ale jen les. Každý z nás ale vstoupil někdy do lesa, kde se mu zastavil dech. Bylo to uspořádání stromů, či průsvit jasného slunce? Byl tím zvláštním momentem uvědomění bublající potok pod námi? Podle mne to byl genia loci, který někde je a někde není. Samozřejmě musíme mít na paměti, že duch místa prostupuje skrze nás, my jsme prostředníkem, který si jako jediný na světě může uvědomovat jedinečnost daného místa. Každý z nás cítí a vnímá jinak, proto každého z nás je genia loci schován jinde. Vždy ducha místa spojujeme s určitými vzpomínkami, zkušenostmi, pocity. Tím zvláštním lesem pro mne je hluboký les v Železných horách, který je pro druhé třeba úplně obyčejný. Každý z nás má uvnitř sebe schovaného genia, který k nám promlouvá na tom správném místě.

Druhý „typ“ genia loci se mi jeví jako genia loci určitého místa. Toto místo utváří lidská ruka. Od celých měst až k malému pomníčku, který je schovaný mezi vysokou trávou uprostřed hor. Na těchto místech vznikl genia loci výlučně s kulturou a s lidmi, kteří vpisují svůj příběh do krajiny. V bakalářské práci jsem popisovala město Liberec, konkrétně jeho část Horní Hanychov. Toto místo má ducha, který je úzce spjatý s dvěma kulturami, které se v dějinách vystřídaly. Každá dějinná epocha Horního Hanychova má jiného genia loci, to jsem se snažila ilustrovat na dobové pohlednici. Každá epocha je určitým nástrojem, takovým klíčem, který nám otevírá chápání světa z určitého úhlu. Je pro danou epochu typické

stavět vysoké stavby, kde jsou lidé namačkání v malých bytech, jako králíci v králikárně? Nebo je pro danou kulturu typické rozseté osídlení vysoko v horách? Toto jsou rozdílné pohledy na chápání světa, od kterého se odvíjí vše.

Vliv odsunu německého etnika na vývoj krajiny byl podle mne katastrofální. Roli v tomto příběhu nehraje to, že to bylo německé etnikum, ale to že ve dvou letech opustilo dané místo nezanedbatelná masa lidí. Tito lidé budovali své domy, obdělávali svá pole a ze dne na den museli opustit rodnou zem. Ponechme stranou debaty, zda to bylo spravedlivé, oprávněné vyhoštění z České země. Podle mne to pro danou krajinu není zdravé. Ze dne na den ztratí svého majitele a je ponechána ladem. Louky se mění na lesy, vesnice zarůstají vegetací a naše země ztrácí kus přírodní památky. Je až paradoxní jak je genius loci v těchto místech velmi dobře patrný až skoro hmatatelný. Příčinou jsou historické souvislosti, které ožívají s vaším příchodem do například vypálené vesnice, či rozbořené vilky. Těžko se ubráníme fantazii, jak to zde mohlo vypadat, jací asi byli lidé, kteří tu žili, obdělávali svá pole, sbírali jablka v sadě. Jsou to příběhy lidí, které se dotýkají každého z nás.

Spousta sudetských vesnic byla zničena, domy byly vypáleny, zbořeny do základů. Liberec měl to „štěstí“ že se mu vyhnula vlna devastování a spousta staveb byla zachována. Když píšu, že to pro krajinu bylo katastrofální, tak mám na mysli, konkrétně u Liberce jeho propad z krásného prosperujícího města na samé dno. Město po válce bylo špinavé, nemocné, zlé. Kvůli levným prodejním prostorám přitahovala všechny možné existence z okolí. Duch místa se úplně vytratil. Ne však napořád. Dnes je Liberec opět kouzelným místem, kde na jednom metru potkáte hudebníky, běžkaře, umělce. Po čase se duch místa opět vrátil a je znovu silně cítit, když se jako turista procházíte nočním Libercem. Pod nohama vám praskají kamínky a všude přítomný výhled na Ještěd vám bere dech. Duch místa má podle mne tu kouzelnou vlastnost, že se umí vrátit a pozvednout i ta místa, u kterých jsme si mysleli, že už to nejde. Jedním z mnoha důkazů je podle mne město Liberec.

9. Závěr

Cílem bakalářské práce je poukázat na to, jak lidé vtiskují svůj život do krajiny. Jak úzce je krajina spojena s kulturou a naopak. Jak kultura odráží v sobě krajinu, ve kterém dané společenství žije. Tento vztah se v této práci podařil dokázat a podložit danou literaturou. Jako konkrétní místo bylo vybráno město Liberec, konkrétněji část Liberce - Horní Hanychov. Na této bývalé vesnici, jsem s pomocí fotografie demonstrovala dva základní poznatky. A to, že duch krajiny žije s námi a zároveň „čeká“ až ho lidská ruka vepíše do místa, aby mohl být poznán.

10. Literatura

1. HAVRLANT, M; BUZEK, L. Nauka o krajině a péče o životní prostředí. 1. vyd. Praha: Státní pedagogické nakladatelství, 1985
2. MIKLÓS, L; IZAKOVIČOVÁ, Z. Krajina jako geosystém. 1.vyd. Bratislava: Veda, 1997
3. CÍLEK, V; LOŽEK, V. Obraz krajiny. 1.vyd. Praha: Dokořán
4. CÍLEK, V. Krajina vnitřní a vnější: Texty o paměti krajiny, smysluplném bobrovi, areálu jablečného štrůdlu a také o tom, proč lezeme na rozhlednu. 15.vyd.Praha:Dokořán,2002
5. SCHAMA, S. Krajina a paměť. 2.vyd.Praha: Dokořán, 2002
6. SÁDLO, J; CÍLEK, V; HÁJEK, P a (ed.) Krajina a revoluce: Významné přelomy ve vývoji kulturní krajiny Českých zemí. 1.vyd. Praha: Malá Skála, 2005
7. DEMEK, J. Nauka o krajině. Univerzita J. E. Purkyně v Brně, Praha, 1981
8. NOVÁKOVÁ, J; SKALOŠ, J; KAPAOVÁ, I. Krajinná ekologie: skripta ke cvičením. 1.vyd.Praha:Česká zemědělská univerzita, 2006
9. NORBERG-SCHULZ, Christian. Genius loci: Krajina, místo, architektura. 2.vyd.Praha:Dokořán 1979
10. ŠOUREK, V. Za tajemstvím kraje pod Kozákovem. 3.vyd.Turnov, 2011
11. FORMAN, R. T. T; GODRON, M. Krajinná ekologie. 1.vyd. Academia, Praha, 1993, s
12. UMLAUF, V; FOJTOVÁ, R; KONASOVÁ, Z; LANDA, F; ŠMÍDA, J; ZEMAN, J. Střed Liberce v proměnách staletí. 1. vyd. Liberec, Technická univerzita Liberec, 2011
13. HALÍK, P; KRATOCHVÍL, P; NOVÝ, O. Architektura a město. 1.vyd. Praha: Academia, 1996
14. KARDAŠ, R. Staré pohlednice Liberce. 1.vyd. Liberec: Nakladatelství RK, 2008

15. WALDHAUSER, J. Keltové na Jizeře a v Českém ráji: Co víte o své keltské kapce krve? 2.vyd.Praha: Lidové noviny, 2002
16. LHOTOVÁ, M; CHOCHOLOUŠKOVÁ, H. Liberec: Zmizelé Čechy. 1.vyd.Praha:Paseka, 2002
17. PEROUTKA, F; URZIDIL, J. O české a německé kultuře. 1.vyd. Praha. Dokořán, 2007
18. ZEMAN, J. Liberec: Urbanismus, architektura, industriál, pomníky, objekty, památky. 1.vyd. Knihy 555,2012
19. Ústní zdroj Ing. Jaroslav Pelant
20. PATOČKA, F. Pod Ještědem. 1. vyd. Liberec: Nakladatelství RK, 1970
21. DAVID, P. DOBROVOLNÁ, V. SOUKUP, V. Ještěd a Podještědí. 1.vyd. Praha: Nakladatelství SD, 2004
22. RICHTER, K. Češi a Němci v zrcadle dějin. 2.vyd.Praha:Akcent, 1999
23. SLÁDEK, M. Němci v Čechách. 1.vyd.Praha:Pragma,2002
24. LEVIS-WILLIAMS, D; PEARCE, D Inside the Neolithic Mind:Consciousness Cosmas and the Realm of the Gods.1vyd. Praha. Academia, 2008
25. PAULINYI, A. Průmyslová revoluce. 1. vyd. Praha, ISV, 2002

Internetové zdroje

- [SROV.12.12.2015]přístup:http://ucebnice3.enviregion.cz/9_-kulturni-krajina
- [SROV.12.12.2015]přístup: <http://www.npu.cz/krusnohori/kulturni-krajina/>
- [CIT12.12.2015]přístup:<http://www.env.cz/www/zakon.nsf/0/58170589e7dc0591c125654b004e91c1?OpenDocument>
- [CIT.12.12.2015]přístup:(<http://conventions.coe.int/Treaty/en/Treaties/Html/176.htm>)
- [SROV.12.12.2015]přístup:<http://www.estredovek.cz/view.php?cisloclanku=208020006>
- [SROV16.12.2015]přístup:<http://jan-k-celis.webnode.cz/texty-o-umeni/krajine-a-vzdelani/clovek-a-krajina/>
- [SROV3.2.2016]přístup: <http://history-if.blog.cz/1101/mesto-ve-stredoveku>
- [SROV 16. 2. 2016] přístup: <http://jizerskehory.ochranaprirody.cz/>
- [SROV 3 3. 2016] přístup: <http://nase-rec.ujc.cas.cz/archiv.php?art=1760>
- [SROV.3.3.2016]přístup:http://liberecky.denik.cz/zpravy_region/historie-osidleni-liberce-co-ukryvaly-dejiny-20131228.html
- [CIT 7 6. 2016]] přístup z : <http://www.antikomplex.cz/genius-loci-kulturni-krajiny-sudetske-zvlaste.html>
- [SROV 7 6. 2016] přístup z : <http://www.antikomplex.cz/zanik-zemedelske-krajiny-v-sudetech.html>

Fotografie

Soukromý archiv J. Pelanta ml.

- Obrázek č 1 Pohled na Ještěd
- Obrázek č 2 Liberec dříve a dnes
- Obrázek č 3 Horní Hanychov, samota
- Obrázek č 4 Horní Hanychov
- Obrázek č 5 Železnice
- Obrázek č 6 Konec Liberce
- Obrázek č 7 Cesta