

Univerzita Hradec Králové
Fakulta informatiky a managementu
Katedra rekreologie a cestovního ruchu

**Využití zonace v managementu cestovního ruchu v chráněných
územích**

Bakalářská práce

Autor: Jana Friedrichová

Studijní obor: Management cestovního ruchu

Vedoucí práce: prof. RNDr. Josef Zelenka CSc.

Hradec Králové

srpen 2015

Prohlášení:

Prohlašuji, že jsem bakalářskou práci zpracovala samostatně a s použitím uvedené literatury.

V Hradci Králové dne 20.8.2015

Jana Friedrichová

Poděkování:

Ráda bych poděkovala prof. RNDr. Josefu Zelenkovi, CSc. za odborné vedení práce, pomoc a cenné rady při zpracování bakalářské práce.

Anotace

Bakalářská práce se zabývá využitím zonace v managementu chráněných území. V teoretické části je na základě analýzy odborné literatury rozebrána problematika cestovního ruchu v chráněných územích a představeny různé formy managementu. Stěžejní část tvoří charakteristika zonace a jejího využití, včetně vybraných postupů návštěvnického managementu pro vytvoření zonace ve vztahu k turismu. Praktickou část tvoří dvě ukázkové případové studie ze zahraničí a vypracovaná vlastní případová studie věnující se problematice zonace v CHKO Český ráj a dopadům návštěvnické aktivity na přírodní prostředí. Studie proběhla formou analýzy dostupných informací z literatury a plánů péče, fotodokumentací z terénního výzkumu a výzkumem formou řízeného rozhovoru a dotazníkového šetření. V závěru práce obsahuje doporučení ke zmírnění dopadů turismu v první a druhé zóně CHKO.

Klíčová slova:

Zonace, návštěvnický management, chráněná území, cestovní ruch

Annotation

The bachelor thesis deals with the application and use of zoning in protected area management. In the theoretical part is described the issues of tourism in protected areas and different types of management. The main part deals with characterization of zoning and its use and the methods of visitor management zoning are introduced. The practical part includes model case studies and the study dealing with application of zoning in protected area Český ráj (IUCN category V) and visitor's impact. The research consists of the analysis of literature, structured interview, questionnaires and photographic documentation. The work contains further recommendations concerning visitor impact and tourism zoning.

Key words:

Zoning, visitor management, protected area, tourism

Obsah

1. Úvod	1
2. Cíle a metodika práce	2
2.1. Cíle práce	2
2.1.1. Výzkumné otázky:	2
2.2. Metodika práce	2
2.3. Literární rešerše	3
3. Chráněná území	5
3.1. Kategorie chráněných území	6
3.1.1. Zvláště chráněná území	7
3.1.2. Další typy chráněných území	9
4. Cestovní ruch v chráněných územích	10
4.1. Cestovní ruch	10
4.1.1. Ekonomické vlivy cestovního ruchu	11
4.1.2. Vlivy cestovního ruchu na sociokulturní prostředí	11
4.1.3. Vliv cestovního ruchu na přírodní prostředí	13
4.2. Udržitelný cestovní ruch	16
4.3.1. Venkovský cestovní ruch	16
4.3.2. Ekoturismus	17
4.3.3. Agroturismus a ekoagroturismus	17
5. Management cestovního ruchu chráněných území	19
5.1. Formy managementu v CHÚ	19
5.1.1. Návštěvnický Management	20
5.1.2. Participativní management	21
5.1.3. Management konfliktů	21
5.1.4. Management hromadných akcí	22

5.2. Pravidla a nástroje řízení chráněných území	22
5.2.1. Plán péče.....	22
5.2.2. Návštěvní řád.....	23
5.2.3. Zonace	23
6. Zonace chráněných území ve vztahu k cestovnímu ruchu	25
6.1. Zonace jako nástroj managementu CHÚ.....	25
6.2. Kategorie zón.....	27
6.3. Koncept únosné kapacity a stanovení zonace pomocí modelů návštěvnického managementu.....	31
6.3.1. Únosná kapacita.....	31
6.3.2. Spektrum rekreačních příležitostí (ROS)	32
6.3.3. Limit přijatelné změny (LAC).....	35
6.3.4. Model ochrany zážitku návštěvníků a zdrojů (VERP).....	37
6.3.5. Shrnutí	40
7. Případové studie ze zahraničí	42
7.1. Zonace v maďarských národních parcích.....	42
7.2. Toskánská přírodní rezervace	43
8. Vlastní případová studie CHKO Český ráj.....	47
8.1. CHKO Český ráj.....	47
8.1.1. Historie založení CHKO Český ráj	47
8.1.2. Vymezení CHKO Český ráj	48
8.1.3. Správa území	49
8.1.4. Zonace	51
8.1.5. Maloplošná zvláště chráněná území	52
8.1.6. Soustava NATURA 2000	54
8.1.7. Geopark Český ráj UNESCO	56
8.2. Cestovní ruch v CHKO Český ráj	56

8.2.1. Turistické stezky.....	58
8.3. Kritická místa na území CHKO poškozená návštěvníky	59
8.3.1. Místa poškozená horolezectvím	59
8.3.2. PR Apolena.....	60
8.3.3. PR Příhrazské skály	61
8.3.4. PR Prachovské skály	62
8.3.5. NPP Kozákov	63
8.4. Turistický region Český ráj	63
8.5. Vlastní výzkum.....	67
8.5.1. Terénní průzkum.....	67
8.5.2. Řízený rozhovor	71
8.5.3. Dotazníkové šetření	72
9. Shrnutí výsledků.....	79
10. Závěr a doporučení	81
11. Seznam zdrojů	83
11.1. Tištěné zdroje	83
11.2. Elektronické zdroje.....	85
11.3. Ostatní:	88
12. Přílohy	I
12.1. Dotazník	I
12.2. Řízený rozhovor se zaměstnancem Sdružení Český ráj	III
12.3. Seznam obrázků.....	IV
12.4. Seznam tabulek.....	VI
12.5. Základní ochranné podmínky	VII

1. Úvod

V současném světě, kdy růst populace nabírá na obrátkách, technika nám umožňuje doslova objet zeměkouli během několika dní a ekonomika podporuje rozrůstání lidských sídel, je třeba chránit přírodu, kterou lidstvo ještě nezkonzumovalo čím dál tím více.

Možná kvůli součnému životnímu stylu a rostoucí urbanizaci, se stávají chráněná území stále vyhledávanější turistickou destinací. Snad je to proto, že člověk potřebuje zůstat alespoň z části v kontaktu s přírodou. Pobyt na venkově či v chráněných územích nabízí mnoho možností relaxace a vyžití. Při zvětšujícím se počtu návštěvníků však rostou také dopady turismu na chráněné území, které by při neudržitelném způsobu řízení vedly k nenávratnému poškození lokality.

Bakalářská práce se věnuje využití zonace jako nástroje managementu a udržitelného rozvoje cestovního ruchu v chráněných územích. Je rozdělena do dvou částí, teoretické a praktické.

V teoretické části je popsána problematika cestovního ruchu v chráněných územích a různé přístupy managementu, zejména návštěvnícký management. Důraz je kladen na problematiku jak zákonné zonace, tak zonace pro cestovní ruch. Na konci teoretické části jsou představeny dvě případové studie ze zahraničí.

Praktická část je věnována modelovým případovým studiím a Chráněné krajinné oblasti Český ráj. Tato oblast byla vybrána pro svou jedinečnou přírodní a kulturní hodnotu. Zároveň je také u nás historicky nejstarší CHKO s dlouhou tradicí cestovního ruchu. Právě tato kombinace hraje zásadní roli v současném vývoji turismu a řízení destinace. V praktické části je věnována velká pozornost správě území, zonaci a dopadům návštěvníků.

2. Cíle a metodika práce

2.1. Cíle práce

Cílem práce je charakteristika zonace jako nástroje ochrany přírody a managementu cestovního ruchu. Popsáno bude její využití včetně některých metod návštěvnického managementu na stanovení optimální zonace. V souvislosti s využitím zonace v chráněných územích v České republice bude věnována pozornost také legislativě.

Praktická část je rozdělena na tři části. V první části budou popsány modelové případové studie využití zonace v zahraničí. Druhá část má za cíl charakterizovat problematiku zonace v chráněné krajinné oblasti Český ráj. Pozornost bude věnována způsobům ochrany území a negativním dopadům návštěvníků na vybraných problémových lokalitách. Součástí bude také zasazení CHKO Český ráj do širšího turistického regionu. Třetí část bude věnována vlastnímu terénnímu výzkumu.

2.1.1. Výzkumné otázky:

Výzkumné otázky jsou směřovány výhradně na případovou studii v CHKO Český ráj. Jejich zodpovězení bude předcházet také pochopení teoretického konceptu zonace.

- 1) Jaké je využití zonace v CHKO Český ráj?
- 2) Jak je možné regulovat dopady cestovního ruchu v CHKO Český ráj?
- 3) Je současná zonace CHKO Český ráj dostatečná?
- 4) Vnímají návštěvníci CHKO Český ráj dopady cestovního ruchu na přírodní prostředí?

2.2. Metodika práce

V následující části bude popsán postup zpracování bakalářské práce. Zpracování teoretické části předcházela analýza dostupné literatury a zdrojů o zonaci, jejím využití a způsoby vytyčení ve spojení s managementem cestovního ruchu chráněných území. Protože byla praktická část realizována na území CHKO, vztahuje se část teoretické práce také k legislativě České republiky definující chráněná území, zonaci a základní ochranné podmínky.

Praktická část práce se věnuje případovým studiím. Jako modelové byly zvoleny studie z maďarských národních parků a toskánské přírodní rezervace. Vlastní případová studie se věnuje chráněné krajinné oblasti Český ráj. Jako první byla provedena analýza dostupné

literatury o daném území a jeho problematice. Následně byly prostudovány plány péče chráněné krajinné oblasti Český ráj a jejích maloplošných zvláště chráněných území. Na základě nich byla vybrána a popsána problémová místa, kde dochází ke střetu mezi ochranou přírody a cestovním ruchem:

- PR Apolena,
- PR Příhrazské skály,
- PR Prachovské skály,
- NPP Kozákov.

Fotografická dokumentace proběhla v různých částech Českého ráje, zejména v lokalitách PR Příhrazské skály, PR Prachovské skály a PR Hruboskalsko., které patří k nejméně navštěvovaným. Zde byly zdokumentovány některé výrazně viditelné dopady návštěvnické aktivity, jako vandalismus, rytiny do skal či sešlapané stezky.

Nejdůležitější částí výzkumu byl řízený rozhovor s pracovníkem Sdružení Český ráj Ing. Janem Mertlíkem. Cílem rozhovoru bylo zjistit, jaké je využití zonace v praxi a charakterizovat specifickou problematiku CHKO Český ráj. Současně byla také rozebrána marketingová zonace pro udržitelný cestovní ruch turistického regionu Český ráj a možnosti odlehčení centrální, turisticky přetížené části území.

V závěru výzkumu bylo provedeno dotazníkové šetření, jehož cílem bylo zjistit, zda mají návštěvníci povědomí o existující zonaci a především, zda vnímají dopady cestovního ruchu na přírodní prostředí. Dotazníkové šetření bylo provedeno elektronicky pomocí sociální sítě Facebook ve skupinách zaměřených na cestování, kde autorka předpokládala větší počet navracených dotazníků. Výběr respondentů byl zcela anonymní a náhodný..

2.3. Literární rešerše

Pro zpracování teoretické části byla použita česká i zahraniční literatura zabývající se managementem chráněných území, dopady cestovního ruchu a zonací. Na začátku práce jsou charakterizována některá specifika cestovního ruchu v chráněných územích, včetně negativních a pozitivních vlivů. Bylo použito několik zdrojů a výsledný text je jejich sumariací, avšak stěžejní je v tomto případě článek *Environmentalistika cestovního ruchu* a kniha *Udržitelnost cestovního ruchu* (Pásková 2012; 2014).

Jako výchozí dílo pro specifikaci problematiky zonace a návštěvnického managementu byla použita kniha *Udržitelný cestovní ruch: management cestovního ruchu*

v chráněných územích (Zelenka et al. 2013), díky které byla stanovena základní teoretická východiska práce. Následně byl analyzován také obsah zahraniční literatury a to zejména děl *Sustainable Tourism in Protected Areas: Guidelines for Planning and Management* (Eagles, McCool a Haynes, 2002), *The Routledge Handbook of Tourism and the Environment* (eds. Holden, Fennell 2013) a *Natural Area Tourism: Ecology, Impacts and Management* (Newsome et al. 2013), která byla nejdůležitější pro charakteristiky využití zonace pro cestovní ruch. K problematice zonace v České republice byl podrobně prostudován především Zákon č. 114/1992 Sb. o ochraně přírody a krajiny.

Jednotlivé modely návštěvnického managementu, které jsou v práci diskutovány, rozebírá především McCool et al. (2007) v díle *An Assesment of Frameworks Useful for Public Land Recreation Planning*.

Pro praktickou část byly stěžejní především plány péče pro CHKO Český ráj a maloplošná zvláště chráněná území, které obsahují podrobný rozbor lokalit včetně dopadů cestovního ruchu. Sborník referátů z mezinárodní konference konané ve dnech 20. až 22. října 2005, *50 let CHKO Český ráj* posloužil především k poznání historie území a proniknutí do problematiky jeho řízení.

3. Chráněná území

Existuje několik definic chráněného území. Například dle Výkladového slovníku cestovního ruchu (Zelenka, Pásková 2012: 223) ho lze označit jako: „*Území, jedinečné nebo velmi významné pro svou přírodní, estetickou, archeologickou nebo kulturní hodnotu a s různým stupněm kvalitativních, resp. kvantitativních omezení antropogenních činností.*“

Odlišná definice Mezinárodního svazu pro ochranu přírody a přírodních zdrojů, anglická zkratka IUCN (Dudley 2008: 8), označuje chráněné území jako „*jasně definovaný geografický prostor, který je uznáný, specializovaný a o který se pečuje – prostřednictvím právních nebo jiných účinných prostředků – tak, aby dlouhodobě zajišťoval ochranu (uchování) přírody spolu se souvisejícími ekosystémovými službami a kulturními hodnotami.*“

Tyto definice v podstatě stanovují základní podmínky, které by měla vybraná lokalita splňovat před zařazením do některé z kategorií chráněných území. První z nich se zaměřuje především na samotné kvalitativní vlastnosti území, druhá k tomu přidává určité požadavky, které je třeba naplnit před žádostí o vyhlášení jakéhokoliv typu chráněného území. Podrobnější vysvětlení se nachází v Zásadách pro používání managementových kategorií chráněných území (Dudley 2008). Území musí mít vymezené geografické hranice, musí být právně uznané (s různým typem správy), mít specifický závazek k ochraně v dlouhodobém horizontu prostřednictvím různých smluv, úmluv či legislativy. Předpokládá se aktivní, efektivní péče o území a jeho dlouhodobá ochrana spolu s ekosystémovými službami a kulturními hodnotami, které s ní nejsou v rozporu. Mezi ekosystémové služby patří například zaopatřovací služby jako např. poskytování potravin a vody, regulační služby v podobě ovlivňování záplav či sucha, zhoršování stavu půd a nemocí, podpůrné služby a samozřejmě také kulturní služby, kterými jsou myšleny především rekreační či jiné aktivity přinášející duchovní či náboženské uspokojení.

Jak uvádí Newsome et al. (2013), prvním chráněným územím se stal v roce 1872 Yellowstonský národní park v USA, neboť se díky své výjimečné přírodní hodnotě stal oblíbeným cílem turistů. V roce 1885 následovalo vyhlášení parku Baff Hot Springs, jenž měl být veřejným parkem pro potěšení obyvatel Kanady. Třetí byl v USA vyhlášen v roce 1890 Yosemiteký národní park. Primárním účelem prvních národních parků nebyla ochrana přírody, nýbrž rekreace. Vyhlášení dalších chráněných území přišlo převážně v pozdějším období, zejména se vzrůstajícím zájmem o ochranu a zachování biodiverzity.

Největší nárůst byl pozorován zejména v druhé polovině dvacátého století. Dle seznamu chráněných území Organizace spojených národů (Deguignet et al. 2014) se od roku 1962 celosvětová síť CHÚ rozšířila z pouhých 9 214 na více než 209 000. S nárůstem CHÚ se rozvinula také jejich kategorizace, dle míry ohrožení a stupně zásahu člověka.

3.1. Kategorie chráněných území

Kategorizace území není pouze legislativním prvkem, ale je možné ji vnímat jako určitý rámec (nebo dokonce jako nástroj), od kterého se bude odvíjet správa CHÚ. Z tohoto důvodu Dudley (2008) upozorňuje, že úmyslné zařazení území do vyšší kategorie, než ve které by mělo být, není vhodné, ať je důvodem zamýšlené zvýšení prestiže lokality či zdání vyššího stupně ochrany. Je třeba vždy zvážit veškeré aspekty, které s sebou zařazení do příslušné kategorie přináší a zda jsou pro řízení daného území vhodné.

V České republice se nachází několik typů chráněných území. Zvláště chráněná území upravuje Zákon o ochraně přírody a krajiny 114/1992 Sb. ve znění pozdějších předpisů. Podle něj je dělíme do šesti kategorií: národní parky, chráněné krajinné oblasti, národní přírodní rezervace, přírodní rezervace, národní přírodní památky a přírodní památky. Kromě nich se u nás můžeme setkat s dalšími typy ochrany území, zařazenými do celoevropské či celosvětové soustavy. Jedná se například o biosférické rezervace, soustavu Natura 2000 či globální síť geoparků.

V jiných státech se můžeme setkat s odlišným členěním. Díky snaze vytvořit jednotnou terminologii a předejít tak možným nedorozuměním vydal Mezinárodní svaz pro ochranu přírody a přírodních zdrojů (IUCN) Zásady managementové kategorizace chráněných území (Dudley 2008), kde jsou území klasifikována na základě míry jejich využití člověkem. Tyto kategorie umožňují srovnávat jednotlivé oblasti na globální úrovni. U nás se však, stejně jako v mnoha jiných zemích, toto členění nepoužívá jako standardní, kvůli historicky odlišnému přístupu ke kategorizaci území. Příslušné kategorie jsou tedy zmíněny v plánu péče každého zvláště chráněného území, což pomáhá stanovit základní charakteristiku území a vytvářet statistiky srovnatelné s ostatními státy.

3.1.1. Zvláště chráněná území

3.1.1.1. Velkoplošná Chráněná území

Národní park (NP)

NP je v zákoně o ochraně přírody a krajiny (114/1992 Sb: § 15) definován jako rozsáhlé území, které je jedinečné v národním či mezinárodním měřítku. Jeho značnou část zaujímají přirozené nebo lidskou činností málo ovlivněné ekosystémy, v nichž mají rostliny, živočichové a neživá příroda mimořádný vědecký a výchovný význam.

Národní parky jsou v ČR vyhlášovány zákonem. Ten dále upravuje jejich poslání, bližší ochranné podmínky, návštěvní řád a členění území. Území NP je zpravidla rozděleno do tří zón ochrany přírody vymezených s ohledem na přírodní hodnoty. Nejprísnější režim ochrany se stanoví pro první zónu.

Na území České republiky byly do současnosti vyhlášeny čtyři národní parky: Krkonošský národní park, Národní park České Švýcarsko, Národní park Podyjí a Národní park Šumava.

Chráněná krajinná oblast (CHKO)

Chráněné krajinné oblasti jsou dle zákona 114/1992 Sb. (§ 25) rozsáhlá území s harmonicky utvářenou krajinou, charakteristicky vyvinutým reliéfem, významným podílem přirozených ekosystémů lesních a trvalých travních porostů, s hojným zastoupením dřevin, popřípadě s dochovanými památkami historického osídlení.

Poslání a bližší ochranné podmínky CHKO vyhláší vláda republiky nařízením. Zákon o ochraně přírody 114/1992 Sb. stanoví základní ochranné podmínky a členění území. V rámci ochrany přírody se v CHKO vymezují čtyři, nejméně však tři zóny odstupňované ochrany přírody. První zóna má nejprísnější režim ochrany.

Jak uvádí Zelenka, Pásková (2012), součástí CHKO a NP bývají obvykle maloplošná chráněná území. V současné době existuje v ČR 25 CHKO.

3.1.1.2. Maloplošná chráněná území

Národní přírodní rezervace (NPR)

Národní přírodní rezervace je dle zákona 114/1992 Sb. (§ 28) „*menší území mimořádných přírodních hodnot, kde jsou na přirozený reliéf s typickou geologickou stavbou vázány ekosystémy významné a jedinečné v národním či mezinárodním měřítku.*“ NPR vyhláší orgán ochrany přírody a stanovuje přitom také její bližší ochranné podmínky.

Přírodní rezervace (PR)

Přírodní rezervace je menší území soustředěných přírodních hodnot se zastoupením ekosystémů typických a významných pro příslušnou geografickou oblast (Zákon 114/1992 Sb.: § 33). Je tedy chráněno pro své geologické, fyzicko-geografické, botanické nebo zoologické hodnoty (Zelenka, Pásková 2012). Přírodní rezervace vyhláší orgán ochrany přírody (příslušný krajský úřad či správa NP nebo CHKO).

Národní přírodní památka (NPP)

Národní přírodní památka je dle Zákona o ochraně přírody a krajiny 114/1992 Sb. (§ 35): „*Přírodní útvar menší rozlohy, zejména geologický či geografický útvar, naleziště nerostů nebo vzácných či ohrožených druhů ve fragmentech ekosystémů, s národním nebo mezinárodním ekologickým, vědeckým či estetickým významem, a to i takový, který vedle přírody formoval svou činností člověk.*“ NPP vyhláší orgán ochrany přírody, který také stanoví její ochranné podmínky.

Přírodní památka (PP)

Přírodní památka je v Zákoně o ochraně přírody a krajiny (114/1992 Sb.: § 36) definována stejně jako NPR s rozdílem, že její význam je pouze regionální.

3.1.2. Další typy chráněných území

Přírodní park

Přírodní park je chráněné území, které se neřadí do kategorie zvláště chráněných území, ale bylo zřízeno k ochraně krajinného rázu s významnými soustředěnými estetickými a přírodními hodnotami. Dle Zákona o ochraně přírody a krajiny (114/1992 Sb.) stanoví příslušný orgán ochrany přírody taková omezení využití území, aby bylo zabráněno jeho zničení, poškození nebo porušení jeho stavu a hodnoty.

Natura 2000

Jak uvádí Bareš, B. et al. (2008), Natura 2000 je soustava chráněných území, které jsou vytvářeny ve všech státech Evropské unie. Cílem projektu je zabezpečit ochranu nejcennějších, nejvíce ohrožených, vzácných či endemických druhů živočichů, rostlin a typů přírodních stanovišť. Vyhlášené oblasti se mohou vyskytovat na území národních parků či CHKO, ale i samostatně. Vytvoření soustavy Natura 2000 upravují právní předpisy EU na ochranu přírody a to směrnice 79/409/EHS o ochraně volně žijících ptáků a směrnice 92/43/EHS o ochraně přírodních stanovišť, volně žijících živočichů a planě rostoucích rostlin. V České republice byly začleněny do Zákona č. 114/1992 Sb. o ochraně přírody a krajiny, který definuje postup při vytváření soustavy a její ochranu.

Biosférická rezervace

Tvorba biosférických rezervací je součástí programu UNESCO Člověk a biosféra. Dle Jelínkové (2013), jsou do programu jsou zahrnována mezinárodně ekologicky významná území, jejichž hlavními funkcemi jsou ochrana biologické a kulturní rozmanitosti, trvale udržitelný rozvoj, udržování harmonických vztahů mezi prostředím a obyvatelstvem žijícím na území rezervace a provádění výzkumu, monitoringu životního prostředí a ekologické výchovy obyvatel. Světová síť biosférických rezervací zahrnuje 621 oblastí, z toho je šest v České republice. Jsou to biosférické rezervace Třeboňsko, Křivoklátsko, Šumava, Krkonoše, Bílé Karpaty a Dolní Morava.

4. Cestovní ruch v chráněných územích

4.1. Cestovní ruch

Cestovní ruch je možné definovat jako „*komplexní společenský jev, zahrnující aktivity osob cestujících mimo jejich obvyklé prostředí nebo pobývajících v těchto místech ne déle než jeden rok za účelem zábavy, rekreace, vzdělávání, pracovní či jiným účelem, i aktivity subjektů poskytujících služby a produkty těmto cestujícím osobám, tedy i provozování zařízení se službami pro tyto cestující osoby včetně souhrnu aktivit osob, které tyto služby nabízejí a zajišťují, aktivit spojených s využíváním, rozvojem a ochranou zdrojů pro cestovní ruch, souhrn politických a veřejně správních aktivit (politika, propagace, regulace CR, mezinárodní spolupráce apod.) a reakce místní komunity a ekosystémů na uvedené aktivity,*“ (Zelenka, Pásková 2012: 83).

Existuje mnoho definic cestovního ruchu, ale v této práci je použita právě tato a to z důvodu, že se na cestovní ruch dívá nejen z pohledu návštěvníka, ale také ze strany dalších zainteresovaných subjektů – poskytovatelů služeb i místní komunity, na kterou má cestovní ruch nemalý vliv.

Cíle turistů jsou do velké míry ovlivněny aktuálními trendy. Právě jednou z všeobecně pozorovatelných tendencí, která se po několik let protlačovala do popředí, je zdravý životní styl spojený s nákupem biopotravin, kontaktem s přírodou a důrazem na ekologii. Spojení s přírodou je pro člověka přirozené a v době, kdy žije většina obyvatel ve městech, poskytuje i krátká vycházka do lesa velkou psychickou očistu. O to větší zážitek je pro turisty vícedenní pobyt v přírodním prostředí obohacený také o fyzickou aktivitu. Jak uvádí Newsome et al. (2013), chráněná území představují klíčovou atraktivitu. Přírodní cestovní ruch tvoří v současné době přibližně 20% z celkového turismu. Přitom ještě v osmdesátých letech dvacátého století se toto číslo pohybovalo okolo 2%. Balmforda et al. (2015) ve své studii na základě vybraných dat odhadují, že chráněná území navštěvuje ročně 5 – 8 miliard turistů. Bohužel neexistují přesnější statistické údaje a tak toto číslo nelze více upřesnit.

Při návštěvě chráněného území (či přírodního prostředí obecně) si návštěvníci prohlubují vztah k přírodě. Mohou si snáze vytvořit povědomí o její ochraně a k té poté aktivně přispívat. Turismus se tak může pro chráněné území stát velmi důležitým faktorem, který přináší mnoho pozitivních vlivů. Rozvoj masového turismu ale naopak vyvolává řadu

negativních dopadů, které mohou mít i destruktivní účinky. Turismus může být v tomto případě předmětem konfliktu s ochranou přírody. Dopady cestovního ruchu je vždy třeba pečlivě zvážit a podle nich vytvořit vhodné plánování a zvolit správný přístup.

4.1.1. Ekonomické vlivy cestovního ruchu

Cestovní ruch v chráněném území s sebou přináší mnoho ekonomických výhod. Jak uvádí Eagles, McCool, Hayes (2002) turismus je významným zdrojem příjmů, vytváří pracovní nová místa a podporuje místní podnikatelské aktivity a zvyšuje odbyt lokálních produktů. Může se stát velmi důležitým faktorem ve financování správy chráněného území. Naopak mezi negativní dopady mohou patřit nízké mzdy pro místní obyvatele nebo zaměstnanost pouze během hlavní sezóny. V některých případech dochází také k zaměstnávání cizinců namísto rezidentů kvůli jazykovým bariérám. Problémem může být ovšem i nízká diverzifikace ekonomických příjmů, která vede k závislosti na turismu.

Cestovní ruch (ale i samotná existence chráněného území) se může vylučovat s jinými činnostmi, které by byly ziskové, jako zemědělství nebo hornictví. Zákaz těchto činností ovšem nemusí být nutně negativem, obzvláště pokud potenciální zisk není dlouhodobého a udržitelného charakteru a výsledkem by byla nenávratně porušená krajina. V tomto případě upozorňuje Holden (2013) na to, že cestovní ruch naopak slouží jako důvod, proč dané území zachovat.

Pásková (2014) a Palatková (2011) vyjmenovávají jako další negativní projevy zvýšení cenové hladiny, zejména v jádrovém území v období turistické sezóny. Či ekonomické úniky. Jedná se o pokles příjmů státu, regionu nebo místa, způsobený nutností importovat zboží, služby nebo finanční prostředky. V případě, že firmy sídlí jinde, než v dané destinaci, dochází také k úniku daňových zisků z destinace do místa sídla firmy. K dalším problémům patří například rozvoj infrastruktury, která porušuje kulturní a historický ráz.

4.1.2. Vlivy cestovního ruchu na sociokulturní prostředí

Turismus neovlivňuje pouze místní ekonomiku či přírodní prostředí, ale také sociokulturní aspekty života místních obyvatel. Vlivy cestovního ruchu shrnuje například Eagles, McCool, Hayes (2002). V případě pozitivních ekonomických dopadů se zároveň zvyšuje životní úroveň obyvatel, vzdělanost a jazyková vybavenost. Při kontaktu s turisty dochází ke kulturní výměně, vzájemnému porozumění a novým zážitkům. Současně turismus podporuje hrdost na místní kulturní a přírodní dědictví a zvyšuje zájem obyvatel o

ochranu území. Tyto vlivy by se daly hodnotit jako kladné. Turismus s sebou však přináší další změny, které je ovšem, jak uvádí Pásková (2014), diskutabilní hodnotit jako kladné či záporné, neboť jsou závislé na úhlu pohledu hodnotitelského subjektu. Vzhledem k jejich povaze jsou hůře měřitelné, neprojevují se ihned a často splývají také s globálními efekty.

Mezi důležité vlivy cestovního ruchu patří akulturace. Zelenka, Pásková (2012) ji označují jako proces, kdy se kultura společnosti a společnost samotná mění v důsledku dlouhodobějšího či opakovaného styku kulturně odlišných společenských skupin, v němž jedna má výrazně nižší technickou úroveň. Jako příklad může sloužit vliv západní kultury na původní obyvatelé. Součástí akulturace je také demonstrační efekt (Zelenka, Pásková 2012), kdy se jedná o napodobování vzorců chování, životního stylu, hmotné kultury, produktů, investic, způsobu rozvoje či spotřeby. Je otázkou, do jaké míry je akulturace kladným či záporným vlivem. Na jednu stranu nelze bránit rozvoji destinace, na druhou stranu však může místo ztratit původní autenticitu a tudíž i přitažlivost pro účastníky cestovního ruchu. Příkladem tohoto rozporu může být biosférická rezervace Kuna Yala Indigenous Reserve na východním pobřeží Panamy. Houseal et al. (1985) a Primac, Kindlmann, Jersáková (2011) uvádí, že příslušníci indiánského kmene Kuna zde praktikují tradiční léčitelsví, zemědělství, rybaření a lesnictví. Velmi zajímavá a příkladová je zde spolupráce s vědci, vzdělávání a aktivní plánování a řízení destinace členy kmene. Součástí obživy kmene je také vědecký a přírodní cestovní ruch. I když je zaměřen zejména na vzdělávání návštěvníků o životě a způsobu hospodaření tohoto indiánského kmene, původní obyvatelé se nevyhnou vlivu kultury návštěvníků. Jedním z cílů ochrany proto musí být snaha najít cestu, jak propojit ochranu přírody (kmen se nachází v biosférické rezervaci), zachovat kulturní identitu a zároveň nebránit dalšímu vývoji kmene Kuna.

S předváděním kulturních tradic za komerčním účelem souvisí další efekt cestovního ruchu a to je inscenizace (Zelenka, Pásková 2012), kdy dochází k tomu, že tradice a obyčejy jsou předváděny zpravidla ve smyslu vžitých představ návštěvníků o kultuře daného etnika a dochází k narušení autentických prvků kultury či umělému ožívování obyčejů, které již nejsou aktuální v reálném životě místní komunity. Součástí inscenizace je také folklorizace.

Další velmi důležité dopady cestovního ruchu na sociální a kulturní život společnosti podrobněji rozvádí ve své práci Pásková (2014). Mohou to být například dopady na míru a formu kulturní identity, xenofobie, etnocida, stereotypizace kultury,

turistifikace, dualizace společnosti, marginalizace obyvatel (proces vytlačování rezidentů z prestižních částí na pokraj společnosti jak ekonomicky tak společensky) a derezidencionalizace vyúsťující v extrémních případech ve vznik turistických ghett a další. Protože rozbor těchto jevů není předmětem této práce, nebudou zde všechny podrobně rozepsány, i když se bezpochyby mohou dotýkat jak destinací, kde je rozvinutý masový cestovní ruch, tak chráněných území.

Všechny výše uvedené sociokulturní vlivy cestovního ruchu mohou být zdrojem konfliktu rezidentů s návštěvníky i s managementem destinace. Například zvýšení počtu návštěvníků může být také paradoxně důvodem, proč se některé destinace mohou bránit vyššímu stupni ochrany území Primack, Kindlmann, Jersáková (2011).

Konflikt při vyhlášení chráněného území či změny zonace může nastat, například pokud není zohledněno využívání daného území místními obyvateli. Pokud lidé, kteří tradičně využívali produkty pocházející z daného území nebo zde hospodařili, najednou ztratí právo do chráněného území vstoupit, budou trpět ztrátou základních zdrojů potřebných k jejich životu. Stejně tak pokud tuto oblast využívali rezidenti celý svůj život k rekreaci, je těžké si představit, že budou mít pochopení pro náhlý zákaz vstupu. Řešením tohoto rozporu může být rozumné vysvětlení a odůvodnění, proč je právě toto území důležité chránit a v ideálním případě do této ochrany místní obyvatele aktivně zapojit. Jak uvádějí autoři Primack, Kindlmann, Jersáková (2011: 328), „*vzkvétání či naopak živoření mnohých chráněných území závisí na míře podpory, ignorance, nepřátelství či zneužívání ze strany místních obyvatel.*“

4.1.3. Vliv cestovního ruchu na přírodní prostředí

Environmentální a sociokulturní dopady cestovního ruchu v posledních letech shrnuli ve společné publikaci například Zelenka et al. (2013) se zaměřením na chráněné území či M. Pásková v samostatných publikacích a článcích (2012, 2014). Dopady na přírodní prostředí jsou míněny zejména vlivy na ovzduší, půdu, vodu, vegetaci, volně žijící druhy či na celé ekosystémy (Zelenka et al. 2013). Významný vliv na ovzduší mají emise, které jsou produkovány přímo například silniční a leteckou dopravou, ale také nepřímo například díky vytápění či chlazení. Cestovní ruch tak působí na globální oteplování či na vznik smogových situací při nedostatečné regulaci návštěvnosti určitých míst v daném čase, jako při hromadných odjezdech či příjezdech (podrobněji Pásková 2012).

Dalším nepříznivým vlivem cestovního ruchu je urychlení přirozené eroze (působením větru, vody, sněhu, ledovce, živých organismu) a její zintenzivnění působením člověka tzv. antropogenní eroze. Jak uvádí Pásková (2012, 2014), eroze je většinou spojována s narušováním povrchu přírodnin (odstraňování vrchní vrstvy půdy, povrchu hornin), ale patří sem také narušování složek sociokulturního prostředí (například staveb, povrchu památek chůzí či dotyky). Jiným specifickým druhem eroze je například podzemní eroze a eroze pobřeží (Pásková 2012, 2014). Příčinou eroze mohou být aktivity návštěvníků, jejich velká koncentrace, ale i výstavba nevhodné infrastruktury. Jako příklady eroze pobřeží lze uvést úplné zmizení vesnice Hallsands v Anglii v roce 1917 (Cooper 2010), které bylo způsobeno nevhodnou těžbou písku a štěrku kvůli rozšíření přístavu v Plymouth.

Aktivitami návštěvníků, které způsobují erozi v přírodním prostředí, jsou například: prohlubování či rozšiřování cest a sešlap nezpevněných nebo jen částečně zpevněných komunikací, vybočování ze stezek a prošlapávání nových cestiček, často s cílem zkrátit si cestu či se dostat blíže k památkám či přírodním zajímavostem, cyklistika a hipoturistika, zejména ve spojení s deštěm či horolezectví ve formě zářezů od lan. Při sešlapu může docházet k narušení či destrukci přirozeného vegetačního krytu, která může vést až k úplnému vymizení mnoha živočišných druhů. Z tohoto důvodu se míra sešlapu vegetačního krytu využívá jako jeden z indikátorů při monitorování dopadů cestovního ruchu (Pásková 2012).

Významným dopadem turismu je také přispívání ke znečišťování přírodního prostředí. Jedná se jak o znečišťování povrchových a podzemních vod návštěvníky i provozovateli zařízení, tak o znečišťování půdy (například odpadky či exkrementy). Problémem je také zvýšená hladina hluchosti, ke které dochází v místech s vysokou koncentrací návštěvníků či v blízkosti letišť a dálnic. V přírodě může i relativně nižší hladina hluku narušit prostorové a reprodukční chování živočichů (Pásková 2012). Specifickým typem znečištění je také tzv. světelné znečištění, jehož problematika se začala řešit zejména v posledních dvou desetiletích. Denní a noční doba má významný vliv jak na organismy, tak na vegetaci. Jak uvádí ve svém článku Bujalský (2014), při nadměrném osvětlení může docházet k mnoha problémům, jako ke změně biologických hodin, produkce hormonů nebo fyziologických či behaviorálních rytmů. U nás je tato problematika spojována zejména s Krkonošským národním parkem, kde dochází

k nadměrnému osvětlení sjezdových tratí během nočního lyžování, které má vliv i na cenná území a zasahuje až 4% parku.

K ovlivnění ekosystémů dochází také šířením alochtonních druhů (Pásková 2012). Semena rostlin, mikroorganismy, drobní živočichové nebo zárodky živočichů mohou být neúmyslně přenášeny například na oděvu, botách, v potravinách či na povrchu dopravních prostředků. Může ovšem docházet také k úmyslnému zavlečení nepůvodních rostlin či živočichů provozovateli zařízení či vlastníky rekreačních objektů za účelem zvýšení atraktivnosti. To představuje významný problém zejména v chráněných územích, kde může důsledkem tohoto jednání dojít až ke snížení druhové rozmanitosti, která je způsobena právě expanzí nepůvodního druhu v daném ekosystému.

Mezi dalšími dopady, které má cestovní ruch na přírodní prostředí, lze jmenovat například samotné působení přítomnosti návštěvníků na živočichy, kdy dochází například ke zvýšení tepové frekvence. Po odchodu návštěvníka může trvat, než ptáci znovu přistanou a než zvířata začnou znovu jíst či se rozmnožovat. Zvyknutím si na přítomnost lidí může divoká zvěř také změnit své chování například při vyhledávání potravy – jsou krmeni návštěvníky, nacházejí odpadky atp. Dále může docházet také ke střetům, kdy jsou zvířata zraněna či zabita například srážkou s automobilem či lodí (Zelenka et al. 2013). Problémem je také vandalismus, úmyslné rytí značek například do skal či památek, sběr vzácných rostlinných druhů, hornin, zkamenělin, odchytávání vzácných živočichů nebo vědomé či nevědomé překročení kapacity území, neregulování aktivit, které mají vliv na přírodní prostředí (viz výše).

Všechny výše uvedené vlivy na přírodní, sociokulturní a ekonomické prostředí jsou vážné, ale nejsou důvodem k úplnému omezení cestovního ruchu. Jejich uvědomění si je klíčem k řešení problémů a vytvoření takového plánu rozvoje, který je v souladu se zachováním přírodních i kulturních hodnot destinace. Velmi významný je v tomto směru koncept trvale udržitelného cestovního ruchu, jehož podstatou je uchování těchto hodnot i pro budoucí generace.

4. 2. Udržitelný cestovní ruch

Když se poprvé začaly zkoumat dopady lidské činnosti, vyšlo najevo, jak velký vliv má člověk na naši planetu. Ukázalo se, že je potřeba začít regulovat lidskou aktivitu tak, abychom dokázali zachovat zdroje a prostředí pro další generace. Jak uvádí Wiltshier (2012), počátek snahy o udržitelný rozvoj ve všech odvětvích představuje dokument „*Our Common Future*“ (Naše společná budoucnost), který vydala v roce 1987 Světová komise pro životní prostředí a rozvoj (WCED, angl. World Commission on Environment and Development). Velmi důležitou roli hraje také dokument Agenda 21 přijatý na konferenci v Rio de Janeiro v roce 1992. Následně jej, v roce 1996, rozpracovaly organizace UNWTO, WTTC a Earth Council jako Agendu 21 pro cestovní ruch, která je základním dokumentem pro koncept udržitelného cestovního ruchu. Její shrnutí uvádí například Zelenka, Pásková (2012: 25). Objevuje se zde zásada udržitelného cestování, které by mělo být v harmonii s přírodou a přispívat k „*zachování, ochraně a regeneraci zemského ekosystému*“. Zdůrazňuje se provázanost turismu, míru, rozvoje a ochrany životního prostředí. Organizace dále navrhuji způsob managementu destinace, který je založený na spolupráci s místními obyvateli. Tou je míněno zaměstnávání rezidentů, poznávání a podpora jejich kulturního dědictví a tradičních hodnot. Důležitá je zásada respektování mezinárodních smluv a mezinárodního práva na ochranu životního prostředí.

Jak uvádí Newsome et al. (2013), několik průzkumů prokázalo, že se návštěvníci chráněných území zajímají o ochranu přírody a mnoho z nich volí takový způsob dovolené nebo ubytování, který respektuje zásady udržitelnosti. Místní produkty, kultura a prostředí jsou stále více oceňovány. Díky tomu se s rozvojem udržitelného cestovního ruchu objevilo několik druhů CR, které minimalizují dopady turismu. Jsou tedy vhodné zejména pro chráněná území. Patří mezi ně venkovský cestovní ruch, ekoturismus, geoturismus či agroturismus/ekoagroturismus.

4.3.1. Venkovský cestovní ruch

Venkovský cestovní ruch, dle Zelenky, Páskové (2012: 601) představuje „*druh cestovního ruchu s vícedenním pobytem a s rekreačními aktivitami na venkově*.“ Zejména pro obyvatele městského prostředí mohou být aktivity spojené s životem na venkově příjemnou změnou. Patří mezi ně například práce na farmě, péče o domácí zvířata či jejich pozorování, poznávání místních zvyků, folklóru, ale také pěší turistika, jízda na kole nebo hipoturistika. Rozvoj rurálního turismu souvisí s rozvojem venkova, vznikem farem

s alternativním zemědělstvím a podporuje budování tras pro pěší turistiku i pro cyklisty, revitalizaci tradičních řemesel. Pomáhá také rozvoji drobného podnikání v pohostinství. Zejména ve středoevropském prostředí lze jako formu venkovského cestovního ruchu uvést ekoturismus, agroturismus, ekoagroturismus, kulturní cestovní ruch či dobrodružný cestovní ruch.

4.3.2. Ekoturismus

Mezinárodní společnost ekoturismu (The International Ecotourism Society – TIES) vydala k 1. 1. 2015 novou definici, která ekoturismus považuje za „*zodpovědné cestování do přírodních oblastí, které zachovává životní prostředí, udržuje blahobyt místní komunity a zahrnuje interpretaci a vzdělávání,*“ (TIES, 2015). Jedná se tedy o způsob cestování, který minimalizuje fyzické, sociální a psychologické dopady, vytváří u veřejnosti povědomí a respekt k přírodě a kultuře a je prospěšný jak pro účastníky cestovního ruchu, tak pro rezidenty a měl by přinášet ekonomický zisk. I přes některé negativní důsledky je dle Okech (2012) ekoturismus téměř synonymem pro udržitelný cestovní ruch. Jako typické aktivity jmenuje cestování za poznáváním domorodých společností, pozorování nebeských těles, rostlin, přírody, ptáků či ryb a dalších živočichů, fotografování přírody a aktivity v přírodě jako turistika, kanoistika, kempování, rybaření a další, ovšem provozované šetrnou formou. Zároveň také upozorňuje, že se na ekoturismus dá dívat z různých geografických perspektiv velmi odlišně. V Severní Americe je založen na (téměř) nedotčené přírodě, potěšení z dobrodružství a fyzické aktivitě v divočině. V Jižní Americe a Africe se perspektiva mění na soustředění se na ekosystémy a způsob hospodaření původních domorodců. V jihovýchodní Asii je tato forma turismu vnímána jako zodpovědný cestovní ruch spojený s etikou a mezikulturní výměnou. Evropská perspektiva naopak nachází své kořeny ve venkovském turismu.

4.3.3. Agroturismus a ekoagroturismus

Agroturismus, jako forma venkovského cestovního ruchu zahrnuje aktivity spojené s pobytem na venkově a hlavní náplní je zejména seznamování se s životem na farmě či usedlosti. Jak uvádí Zelenka, Pásková (2012), hlavními aspekty jsou kontakt s přírodou, spoluúčast na zemědělských činnostech či aktivní odpočinek ve formě pěší turistiky, cykloturistiky, jízdy na koni, chov hospodářských zvířat a podobně. Tato součást venkovského cestovního ruchu s sebou přináší mnoho výhod, jako poznávání místního životního stylu, kontakt s rezidenty, přírodou či zvyšování ekologického povědomí. Navíc

agroturismus představuje finanční přínos pro zemědělce a zvyšuje odbyt místních potravin, využívá lokální zdroje a nevyžaduje budování nové suprastruktury cestovního ruchu. Z těchto důvodů se jedná o vítanou formu turismu v okrajových zónách chráněných území. Ekoagroturismus je velmi podobnou formou a rozdíl spočívá zejména v pobytu na farmách, které se zabývají alternativním zemědělstvím. Patří sem také degustace a konzumace potravin, které byly vypěstovány ekologickým způsobem.

5. Management cestovního ruchu chráněných území

Jak již bylo uvedeno v předchozích kapitolách, chráněná území mají významnou environmentální a kulturní hodnotu. V rámci ochrany přírody jsou cenná nejen pro vědecké účely ale také pro návštěvníky (podrobněji v Zelenka et al. 2013, 82, Multidimenzionální hodnota chráněného území). Do rozhodování o způsobu řízení přírodně cenných území vstupují také různé zájmové skupiny – správy lesů, vlastníci půdy a nemovitostí, podnikatelé, místní obyvatelé a další. Při řízení se uplatňují různé modely managementu přizpůsobené potřebám a cílům.

J. Zelenka et al. (2013: 104 - 105) ve své publikaci rozlišují tři základní typy managementu, které dále rozdělují na šest forem dle území platnosti (uvnitř CHÚ; uvnitř CHÚ a jeho okolí):

Management vybraných aktivit a infrastruktury cestovního ruchu

Cílem je: „Regulovat nežádoucí aktivity a tím i dopady cestovního ruchu na přírodu a krajinu a případně propojit aktivity managementu CHÚ a místních samospráv a místních obyvatel (případně i dalších aktérů CR) prostřednictvím jejich informování, případně následně dalších úrovní spolupráce.“

Návštěvnický management a management infrastruktury cestovního ruchu

„Vychází ze záměru kromě infrastruktury cestovního ruchu regulovat, usměrňovat a ovlivňovat také návštěvnost i chování návštěvníků a tím i dopady cestovního ruchu na přírodu a krajinu a případně propojit aktivity a motivaci managementu chráněného území, místních samospráv, místních obyvatel a dalších aktérů CR prostřednictvím jejich informování, případně konzultací a dalších forem spolupráce.“

Integrovaný management udržitelnosti cestovního ruchu a dalšího využití území

„Propojuje koncepční, plánovitou, systémovou a systematickou optimalizaci dopadů cestovního ruchu s dalším využitím území, zvýšením ochrany přírody a krajiny a rozvojem místní komunity.“

5.1. Formy managementu v CHÚ

V rámci těchto základních, komplexních typů řízení destinace lze rozlišit jednotlivé formy managementu v přírodně cenných územích. Patří sem destinační management,

návštěvnícký management a participativní management. J. Zelenka et al. (2013) rozlišují také management konfliktů a management hromadných akcí.

5.1.1. Návštěvnícký Management

Podle Zelenka et al. (2013: 122 - 123), je návštěvnícký management „*přístupem, zaměřeným na optimalizaci návštěvnosti chráněných území a jejich dopadů.*“ Účelem je usměrňování toků návštěvníků včetně ovlivňování způsobů jejich chování a podpora takových produktů a aktivit CR, které směřují k udržitelnému cestovnímu ruchu. Při aplikaci tohoto přístupu se využívá kombinace řady nástrojů (uvedeno také v Zelenka, Pásková 2012):

- cenová politika,
- efektivní komunikace s návštěvníky,
- přístupový management,
- vhodný způsob zpřístupnění území včetně vhodného umístění vstupních bran, záchytných parkovišť a navazující infrastruktury,
- vytváření a realizace optimalizovaného návrhu sítě turistických, cykloturistických, lyžařských, naučných, interpretačních a zážitkových stezek,
- vytvoření návrhu rozmístění, vybudování a koordinování činnosti turistických informačních, interpretačních a návštěvníckých center,
- zonace ve vztahu k cestovnímu ruchu,
- zpracování kodexů chování a etických kodexů návštěvníka a podnikatelských subjektů v cestovním ruchu a pořádání výchovně vzdělávacích pořadů a seminářů.

V rámci návštěvníckého managementu bylo vyvinuto několik modelů, o kterých bude blíže pojednáno v následující kapitole:

- **spektrum rekreačních příležitostí** (ROS, Recreation Opportunity Spectrum),
- **limit akceptovatelné změny** (LAC, Limits of Acceptable Change),
- **proces řízení aktivit návštěvníků** (VAMP, Visitor Activity Management Process),
- **management dopadu návštěvníků** (VIM, Visitor Impact Management),
- **ochrana zážitku návštěvníků a zdrojů** (VERP, Visitor Experiences and Resource Protection),
- **model managementu pro optimalizaci turismu** (TOMN, Tourism Optimization Management Model).

5.1.2. Participativní management

Dle Zelenky, Páskové (2012: 410) je participativní management založený na „soustavném a cíleném podporování různé míry zapojení klíčových aktérů CR v území do procesů vzájemné informovanosti, vytváření povědomí a společného sdílení hodnot, monitorování, přípravy společných projektů a jejich realizace, vytváření informačních a znalostních podkladů pro rozhodování, tvorby alternativ plánů, vizí, záměrů a cílů i do vlastního procesu rozhodování.“

5.1.3. Management konfliktů

Management konfliktů je dle Zelenky, Páskové (2012: 324) „orientovaný na prevenci a řešení konfliktních situací, způsobených rozdílnými zájmy a přístupy určitých aktérů (jednotlivců a skupin).“ V chráněných oblastech se jedná zejména o střety mezi rozvojem cestovního ruchu, ochranou přírody a místní komunitou. J. Zelenka et al. (2013), rozlišují čtyři hlavní typy konfliktů:

- **Konflikty mezi návštěvníky a managementem PKCÚ** jsou způsobeny rozdílným pohledem na účel a způsob využití chráněného území, odlišnou mírou odpovědnosti a jinými cíly.
- **Konflikty mezi návštěvníky při realizaci stejné aktivity** souvisejí s přetížením území, nebo pokud je chování jedné skupiny nepřijatelné pro druhou (jako příklad autoři uvádějí například „sváteční“ a pravidelně lozící horolezce).
- **Konflikty mezi návštěvníky při realizaci různých aktivit** jsou podobné jako v předcházejícím bodě, ovšem jedná se o spory například pěších turistů s cyklisty, či motorizovanými návštěvníky.
- **Konflikty mezi rekreačními a nerekrečními aktivitami** bývají závažné spory, například, jak uvádí autoři, pokud je část území využívána pro zemědělství, lesnictví nebo lov.

Předcházet těmto sporům lze aktivní komunikací, informováním, vzděláváním, ovlivňováním typu segmentu návštěvníků, regulací, promyšleným vedením stezek a rozptýlením návštěvníků. Poslední tři ze zmiňovaných konfliktů lze snižovat také vhodnou zonací.

5.1.4. Management hromadných akcí

Přírodně cenná území jsou atraktivními místy pro pořádání hromadných akcí, jako jsou například cyklistické závody, sjezdové lyžování, běh na lyžích, orientační běhy a další. Tyto akce vyvolávají větší jednorázový tlak na místní ekosystémy. V České republice upravuje pořádání těchto akcí v CHÚ Zákon č. 114/1992 Sb. o ochraně přírody a krajiny, podle kterého lze tyto akce pořádat pouze na území vyhrazeném orgánem ochrany přírody.

5.2. Pravidla a nástroje řízení chráněných území

Jak uvádí M. Stříbrná (2008) v publikaci Podmínky rozvoje cestovního ruchu v chráněných krajinných oblastech a národních parcích, nástroje pro řízení chráněných území v České republice jsou dány Zákonem č. 114/1992 Sb. o ochraně přírody a krajiny a dále vyhláškami, metodickými instrukcemi, pokyny a sděleními MŽP. Mezi tyto nástroje patří plán péče, zonace, a návštěvní řád. Společně s nimi je však vhodné používat i další nástroje návštěvnického managementu, uvedené v předchozí kapitole. Výchozí pravidla pro řízení CHÚ jsou dány základními ochrannými podmínkami, které jsou stanoveny jednotlivě pro každý typ zvláště chráněného území. Mohou se vztahovat buď na celé území, nebo na konkrétní zóny.

5.2.1. Plán péče

Plán péče o zvláště chráněné území a jeho ochranné pásmo je definován zákonem 114/1992 Sb (§ 38). Jeho konkrétní podobu, obsah a postup zpracování stanovuje pro NP metodický pokyn MŽP ZP03/2006 a pro CHKO vyhláška č. 60/2008 Sb. spolu s metodickým pokynem MŽP č. 16 z roku 2007. Dokument je schvalován příslušným orgánem ochrany přírody.

Dle zákona 114/1992 Sb. (§ 38) se jedná o odborný a koncepční dokument, který slouží jako podklad pro jiné druhy plánovacích dokumentů a pro rozhodování orgánů ochrany přírody. Samotnému návrhu nového plánu péče předchází rozbor dosavadního vývoje a současného stavu zvláště chráněného území. Na jeho základě poté nový dokument navrhuje vhodná opatření na jeho zachování, zlepšení stavu území a na zabezpečení zvláště chráněného území před nepříznivými vlivy okolí v jeho ochranném pásmu.

Hoffmann (2009) ve svém článku Plány péče o chráněné krajinné oblasti pojednává problematiku využití plánů péče v praxi. Jak uvádí autor i Zákon o ochraně přírody a krajiny, tento dokument není závazný pro fyzické ani právnické osoby. Vzhledem k rozsáhlosti velkoplošných chráněných území, nemohou být plány péče podrobné a jsou posunuty do obecnější roviny. Stanovují cíle ochrany přírody a krajiny, tedy kam bude vývoj oblasti směřovat a jaké jsou priority správy CHÚ. Kromě těchto obecných opatření obsahuje i konkrétní zásahy, jejichž potřeba je už v době přípravy plánu zřejmá. Opatření se zaměřují více na cíle, než na samotné technické provedení. Jak dále autor uvádí, obecnější formulace jsou potřebné pro realizaci opatření, jejichž potřeba může vyplynout až v průběhu platnosti plánu péče. Důležitost dokumentu spočívá také v tom, že praktické zásahy lze financovat z Programu péče o krajinu MŽP pouze za podmínky, že jsou v tomto plánu zahrnuty.

5.2.2. Návštěvní řád

Podle zákona 114/1992 Sb. (§ 19) kromě základních ochranných podmínek, které jsou dány zákonem, stanovuje návštěvní řád podmínky pro turistické, sportovní, rekreační a jiné aktivity návštěvníků na území národního parku a vyhrazuje místa pro některé činnosti, které je dle zákona zakázáno provádět mimo místa vyhrazená správou CHÚ. Dle aktuálního znění Zákona o ochraně přírody a krajiny má právo vydávat návštěvní řád jako obecně závazný dokument pouze orgán ochrany přírody národního parku. Správy CHKO tuto pravomoc nemají a návštěvníci se zde musí řídit pouze základními ochrannými podmínkami.

5.2.3. Zonace

Jak již bylo mnohokrát naznačeno výše, zonace může být efektivním nástrojem při správě přírodně cenných území. Lze rozlišovat dva druhy zonace. Prvním je zonace velkoplošných chráněných území, která je dána Zákonem o ochraně přírody a krajiny 114/1992 Sb. Jak uvádí Zelenka, Pásková (2012: 649), jedná se o rozdělení národních parků a chráněných krajinných oblastí „*podle přírodní hodnoty území do jednotlivých zón, které se liší metodami a způsoby ochrany.*“ Vymezení zonace a její změny má v kompetenci Ministerstvo životního prostředí, které tak činí vyhláškou, po projednání s dotčenými obcemi. Bližší charakteristiku a režim ochrany upravuje obecně závazný právní předpis, kterým se území vyhláší.

Zvláštní ochranné podmínky pro zvláště chráněná území a pro jednotlivé zóny stanovuje zákon č. 114/1992 Sb. Jejich výčet a územní aplikace se nachází v příloze č. 3.

Území národního parku by mělo být dle § 17 zákona 114/1992 Sb. rozděleno zpravidla do tří zón ochrany přírody, které byly vymezeny s ohledem na přírodní hodnoty. Na území první zóny by se měla nacházet nejcennější území, a proto se zde stanoví nejpřísnější režim ochrany přírody.

Dle § 27 zákona 114/1992 Sb. se k určení způsobu ochrany přírody CHKO vymezují zpravidla čtyři, nejméně však tři zóny. Opět platí, že by měly být odstupňované dle režimu ochrany přírody. Základní ochranné podmínky CHKO již nejsou tak přísné, jako u NP, což je dáno zejména odlišným charakterem území (podrobněji uvedeno v definicích jednotlivých typů zvláště chráněných území ve 3. kapitole). Některé činnosti, které jsou zakázány na území celého NP, jsou v chráněných krajinných oblastech omezeny pouze v první nebo druhé zóně, nebo jsou povoleny úplně (například vstupovat mimo vyznačené cesty). Tyto rozdíly, ačkoliv odůvodněné, poskytují správám CHKO menší prostor při aplikaci některých nástrojů návštěvnického managementu.

I když nejsou maloplošná chráněná území členěna na jednotlivé zóny, zákon stanovuje základní podmínky ochrany také pro ně. Maloplošná chráněná území jsou zřizována samostatně, ale také v rámci velkoplošných chráněných území. V některých případech, poskytuje vyhlášení části území CHKO například národní přírodní památkou, větší možnost ochrany, než samotná první zóna. Jako příklad lze uvést zákaz vstupu mimo vyznačené cesty, provoz horolezectví či jízdy na kole mimo silnice, místní komunikace a místa vyhrazená orgánem ochrany přírody v rámci NPR (naopak v první zóně CHKO jsou tyto aktivity povoleny).

Druhým typem je zonace ve vztahu k cestovnímu ruchu, která vychází z povinné zonace (dle zákona 114/1992 Sb.) a z možností rozvoje cestovního ruchu v chráněném území a v jeho okolí (J. Zelenka et al. 2013). Ve Slovníku cestovního ruchu (Zelenka, Pásková 2012: 649) ji autoři definují následovně: *„Rozdělní chráněného území do zón různých akceptovatelných forem a intenzit cestovního ruchu se zvážením environmentálních aspektů (citlivost území na vnější vlivy, hodnota a stav ekosystémů a krajiny), osídlení území a aktuální i budoucí žádoucí (optimalizované) míry rozvinutosti a distribuce cestovního ruchu v daném území.“* Jako významný nástroj managementu cestovního ruchu v CHÚ bude blíže popsána samostatně v následující kapitole.

6. Zonace chráněných území ve vztahu k cestovnímu ruchu

Jak již bylo popsáno výše, v případě přírodně a kulturně cenných území, se turismus a ochrana přírody mohou jevit jako dva protipóly. Přesto mohou těžit jeden z druhého a při vhodně zvoleném stylu řízení existovat ve vzájemné symbióze. Pro dosažení takového vztahu lze používat různé přístupy návštěvnického managementu.

Efektivní zonace je základním nástrojem pro řízení chráněného území. Mason (2012) píše o zonaci jako o geografickém přístupu, pomocí něhož lze plánovat využívání území. Jak uvádějí také například Eagles, McCool, Hayes (2002), jejím předmětem je rozdělení území na různé úrovně (menší jednotky neboli zóny) s odlišnou intenzitou lidských aktivit a konzervace. V rámci turismu se jedná v podstatě o rozhodování, jaké typy rekreačních aktivit budou v oblasti provozovány a kde.

Eagles, McCool, Hayes (2002) a další autoři (například Zelenka et al. 2013) uvádějí, že je třeba zvažovat zonaci **prostorovou** (odlišit jednotlivé typy území např. turistická centra od oblastí s menší mírou zásahu člověka) a **časovou**. Ta slouží k úpravě využití místa k odlišným účelům v různém čase. Může se stanovit v rámci denní doby, týdnů, sezón atd. (jako příklad může sloužit zákaz vstupu na dané území v době páření).

6.1. Zonace jako nástroj managementu CHÚ

Zonace ve vztahu k cestovnímu ruchu a k ochraně přírody nabízí široké využití při řízení chráněného území. To popisují například autoři Mason (2012), Newsome et al. (2013), Eagles, McCool, Hayes (2002) či McCool et al. (2007) v rámci různých přístupů.

Nejčastěji se zonace využívá při snaze omezit dopady lidské činnosti na dané prostředí. Ve vztahu k cestovnímu ruchu se jedná o dopady, které způsobují různé aktivity či přílišná koncentrace návštěvníků. Vhodným rozvržením zonace lze směřovat různé turistické aktivity do zón, které jsou k tomu vhodné (a do některých oblastí s křehkým ekosystémem může být turistům přístup odepřen úplně) a zajistit, že aktivity v jedné zóně nebudou zasahovat do jiné. Pomocí zonace lze ovlivnit rozmístění návštěvníků a dosáhnout tak vhodné koncentrace či rozptýlení a tím mírnit dopady využívání oblasti.

Druhou možností využití zonace je řešení střetu zájmů. Toto popisuje například Primack, Kindlmann, Jersáková (2011). Při návrhu zonace se berou v úvahu různé cíle managementu chráněného území. Vznikají tak území s různými prioritami v ochraně. Mohou být vytvořeny zóny za účelem ochrany ohrožených druhů či znovuoobnovení

poškozených společenstev, ale také části, které mohou být určeny například pro lesní hospodářství, ochranu zvěře či lov, turismus nebo ochranu povodí. Co se týče cestovního ruchu, Mason (2012) upozorňuje, že se většinou s dalšími aktivitami nevyklučuje, naopak je neobvyklé, pokud je turismus jedinou povolenou aktivitou v daném území. Newsome et al. (2013) dále uvádí situace, kdy zonace může řešit střety turistů. Jako příklad udává oddělení nekompatibilních návštěvníků (například pěších turistů od motorových vozidel).

Pomocí zonace lze dosáhnout také segmentace návštěvníků a optimalizace nabídky rekreace v CHÚ. Jak uvádí McCool (2007) všichni turisté neočekávají stejné zážitky a nechtějí být zapojeni do stejných aktivit. Stejně tak nemohou být všechny aktivity provozovány na stejném místě a ve stejný čas. Lidé vyhledávají vhodná místa k rekreaci od snadno přístupných středisek s moderním zázemím a jejich okolí až po nedotčená území mimo civilizaci. Základním přístupem k této problematice je Model spektra rekreačních příležitostí (ROS – Recreation opportunity spectrum) jehož výstupem je právě vhodná zonace. Po vyvinutí tohoto modelu následovalo několik dalších, o kterých bude pojednáno v následující kapitole.

Jak uvádí J. Zelenka et al. (2013), zonace ve vztahu k cestovnímu ruchu by měla vycházet ze zonace dané zákonem. Měla by se zabývat všemi aktivitami v chráněném území od konzervace, obnovy až po využití krajiny v rámci rekreace a turismu. Jako výhody zonace uvádí Eagles, McCool, Haynes (2002) možnost lepšího porozumění rozložení území a povaze různých rekreačních příležitostí uvnitř a v okolí chráněné oblasti. Samotný proces vytváření zón pomáhá správám CHÚ, podnikatelům, místním obyvatelům i turistům porozumět hodnotám daného území a stanovit tak společné cíle. Základním krokem pro vytvoření vhodného rozdělení území je zjištění stavu prostředí, zdrojů a typů existujících i budoucích příležitostí. Je však třeba zdůraznit, že pro úspěšnou aplikaci zonace je nezbytné používat také další nástroje návštěvnického managementu. Benkhard (2004) v souvislosti s aplikací zonace v maďarských národních parcích pojednává o problematice regulace vstupu návštěvníků do zón s nejvyšší ochranou a porušování nově zavedených pravidel.

6.2. Kategorie zón

Stanovení jednotlivých zón se v každé zemi liší a mnohdy je ukotveno v zákonu. V České republice je základem zonace stanovená zákonem. Zonace pro cestovní ruch je tedy neoficiálním dokumentem, který však může výrazně pomoci k řízení celého území. Může se (ale nemusí) shodovat se zonací ze zákona.

Konceptem zonace a rozlišením jednotlivých zón se ve svém článku zabývá Rotich (2012). Jednotlivé typy zón lze shrnout do tří typů: jádrové zóny, užité/turistické zóny, nárazové/ochranné zóny. Jádrovou zónu by mělo tvořit nejcennější území s citlivými ekosystémy, kde je třeba vyloučit lidskou aktivitu, či ji omezit na minimum. Užité/turistické zóny mohou snést různé využití. Typy a umístění zón by mělo odpovídat zamýšleným aktivitám. Nárazové zóny mohou obklopotvat jádrové zóny s povolením aktivit, které mají nízký dopad na prostředí (výzkum, vzdělávání, některé rekreační aktivity), nebo mohou být stanoveny ve větším měřítku okolo celého chráněného území. Kolem CHÚ by měly sloužit k většímu rozprostření návštěvníků a umožňovat aktivity, které by mohly v CHÚ ohrozit místní ekosystémy.

Rotich (2012) dále rozlišuje zonaci pro cestovní ruch a management velmi podrobně do následujících kategorií a zón:

- Zóny vlivu vně CHÚ (Tabulka 1)
- Zóny uvnitř CHÚ (Tabulka 2)
- Zóny, které mohou být uvnitř i vně CHÚ (Tabulka 3)

Zóna	Cíle a priority	Činnosti správy CHÚ
Národní administrativní zóna	Zachování konzervace a ochrany přírody v regionálním měřítku; Podpora regionální a národní spolupráce a koordinace péče o CHÚ	Sladění úsilí správy CHÚ s regionálním a národním využíváním půdy a plánováním
Mezinárodní administrativní zóna	Zachování konzervace a ochrany přírody v mezinárodním měřítku; Podpora mezinárodní spolupráce a koordinace péče o CHÚ	Spolupráce s mezinárodními organizacemi (např. IUCN, UNESCO), přispívání a dodržování dohod
Zóna obecného povědomí	Nedefinovatelná hranice Zvyšování povědomí a získávání podpory v ochraně území	Propagace, reklama, webové stránky

Tabulka 1: Zóny vlivu vně CHÚ, upraveno podle Rotich (2012)

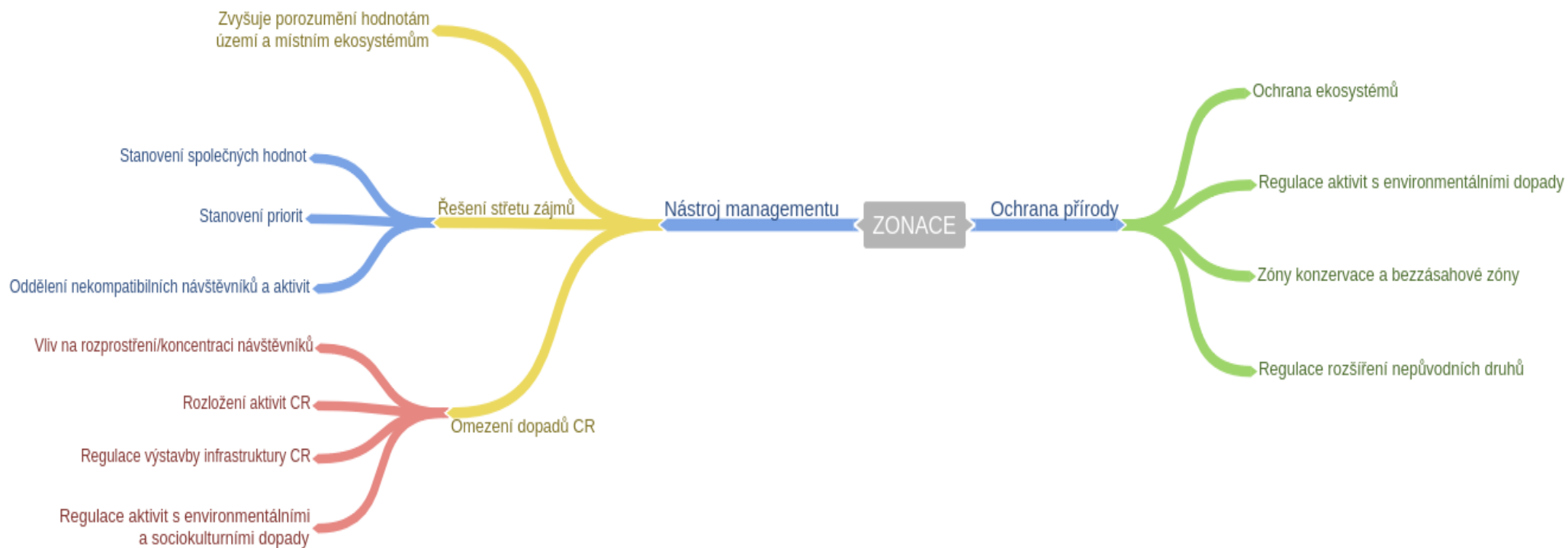
Zóna	Cíle a priority	Činnosti správy CHÚ
Jádrová zóna	Nejvyšší prioritou v zachování druhů, přirozeného prostředí, ekosystémů a krajiny Povolen pouze limitovaný, nedestruktivní monitoring a výzkum	Nejvyšší ochrana (stráž, prosazování regulace a monitoring) Absence zařízení, které by umožnila přístup nebo využití území
Bezzásahová zóna / Přírodní zóna	Určena ke konzervaci, udržení přirozeného prostředí Umožnění přirozeného přírodního procesu s minimální intervencí a bez infrastruktury Povolen výzkum a monitoring a omezená rekreace s nízkým dopadem s několika málo zařízeními pro CR	Ochrana skrz stráž, prosazování striktní regulace Poskytování základních informací a interpretace mimo území Vybavení umožňující přístup a využití, ale ne trvalého charakteru a ne z materiálů nepřírodných pro území
Intenzivně využívaná zóna	Přístupná a ideálně méně zranitelná území, umožňující velké množství návštěvníků v rámci přijatelných limitů Nabídka organizované rekreace s vhodným návštěvnickým vybavením, interpretačními a vzdělávacími zařízeními a regulovanou komerční aktivitou	Poskytování širokého množství informací a interpretací přímo v lokalitě Poskytování kvalitních zařízení a infrastruktury pro návštěvníky a další uživatele Použití a prosazování předpisů/regulace, přijetí mírného dopadu návštěvníků
Intenzivně využívané enklávy nebo koridory	Umožňují velkému množství turistů navštívit konkrétní místa uvnitř CHÚ, které se mohou nacházet v nepřístupných zónách (náboženské nebo kulturní památky) Organizované a regulované návštěvy jsou často povoleny v konkrétních, významných obdobích (náboženské nebo kulturní svátky)	
Vývojové enklávy nebo koridory	Umožňují plynulý chod a rozvoj uvnitř uzavřených zón (vodovodní a elektrická síť, hlavní silnice)	Úzké vztahy s manažery v enklávách Velmi jasně definované hranice a limity užívání Pravidelný monitoring

Tabulka 2: Zóny uvnitř CHÚ, upraveno podle Rotich (2012)

Zóna	Cíle a priority	Činnosti správy CHÚ
Nárazová zóna	Zaměřena na integraci výzkumu, vzdělání, turismus, udržitelného rozvoje a tradičních aktivit Podpora nedestruktivních,	Spolupráce s hospodářskými podniky a dalšími uživateli místních zdrojů Pobídky a vyvinutí rozvojové

	udržitelných aktivit, které nepoškodí CHÚ Umožňuje limitovaný vývoj komerčních aktivit a osídlení, na základě směrnic ochrany přírody	spolupráce a poradenství pro místní obyvatele Interpretace a vzdělávání místních obyvatel a návštěvníků
Přechodová zóna / zóna udržitelného rozvoje	Ne vždy plně definovaná oblast obklopující CHÚ Důraz na podporu udržitelného rozvoje, který vytváří spojení mezi CHÚ s okolím	Pobídky, spolupráce, partnerství, instrukce k plánování Nepřímá ochrana, monitoring a vzdělávání Spolupráce, informování hospodářských podniků
Ekologická zóna	Ochrana řady druhů, prostředí a ekosystémů, které jsou rozšířeny mimo hranice CHÚ Podpora péče o okolní krajinu, vyvarování se fragmentarizace, udržování zdrojové populace mimo CHÚ, prevence proti vniknutí škodlivin do CHÚ	Spolupráce/konzultace s hospodářskými podniky, místními autoritami, rezidenty a dalšími zájmovými skupinami, mezinárodními agenturami a jinými státy Přispívání k místnímu a regionálnímu územnímu plánování
Kulturní zóna	Ochrana kultury a udržitelných tradic obyvatel v CHÚ (např. skupiny nomádů a pastevců) Podpora udržení tradičních zvyklostí, které podporují cíle CHÚ	Konzultace s různými kulturními skupinami a komunitami a jejich vůdci

Tabulka 3: Zóny, které mohou být uvnitř i vně CHÚ, upraveno podle Rotich (2012)



Obrázek 1: Využití zonace, vytvořeno dle Mason (2012), Newsome (2013), Eagles – McCool – Hayes (2002), McCool et al. (2007)

6.3. Koncept únosné kapacity a stanovení zonace pomocí modelů návštěvnického managementu

Existuje mnoho způsobů, metod a nástrojů, pomocí kterých lze navrhnout zonaci chráněných území. Ve vztahu k cestovnímu ruchu jsou významné modely zahrnující využití území, jeho vytiženost a aktivity návštěvníků. V literatuře (např. Newsome et al., 2013; McCool, 2012, Zelenka et al. 2013) je v této souvislosti často popisován koncept únosné kapacity a modely návštěvnického managementu: spektrum rekreačních příležitostí (ROS), limit přijatelné změny (LAC), model ochrany zážitků návštěvníků a zdrojů (VERP), proces řízení aktivit návštěvníků (VAMP), management dopadu návštěvníků (VIM), či model managementu pro optimalizaci turismu (TOMN). Tyto modely byly, jak uvádí McCool et al. (2007), postupně vyvinuty od sedmdesátých let minulého století, kdy se vědci, pracovníci chráněných území a mnoho dalších začali zabývat otázkou chování návštěvníků, jejich preferencí a dopadů na přírodní a sociokulturní prostředí.

V následující kapitole bude popsán koncept únosné kapacity a rozebrány modely, jejichž cílem či nedílnou součástí je zonace. Jedná se o Spektrum rekreačních příležitostí, které se dle McCool et al. (2007) stalo základem pro turistickou zonaci, Limity akceptovatelné změny a model Ochrany zážitku návštěvníků a zdrojů.

6.3.1. Únosná kapacita

Jak uvádí Zelenka et al. (2013), koncept únosné kapacity je založen na teorii, že každé CHÚ má určité limity vnějšího působení, při jejichž překročení dochází k nevratným změnám ekosystémů a narušení jejich přirozeného vývoje. Tyto limity se vztahují k mnoha dimenzím například psychologické, fyzické, ekologické, socio-kulturní, ekonomické či organizační.

Ve Výkladovém slovníku cestovního ruchu (Zelenka, Pásková 2012: 594 - 595) je únosná kapacita definována jako: „*Maximální zatížení daného území antropogenními vlivy bez snížení kvality životního prostředí a ekosystémů, zážitku a spokojenosti návštěvníka, bez negativních vlivů na místní komunitu, její socio-ekonomickou strukturu a aktivity, kulturu dané oblasti.*“ V cestovním ruchu by výpočet ukazatele měl změřit zranitelnost lokality a změřit změny v její „*schopnosti unést reprezentativní soubor na ní provozovaných turistických aktivit.*“ Výpočet se skládá z ukazatelů kvantity, kvality a citlivosti přírodních a antropogenních zdrojů dané lokality. Výsledkem je odhad mezní

hodnoty počtu návštěvníků, provozujících typické formy CR, která je pro území v daném případě únosná.

Jako takový se koncept únosné kapacity jeví jako velmi užitečný nástroj při hledání rovnováhy mezi ochranou přírody a cestovním ruchem v chráněném území. Stanovení možností využívání území návštěvníky by napomohlo vytvoření vhodného způsobu řízení, regulace a zonace CHÚ. Někteří autoři (např. McCool et al. 2007; McCool 2012) však zpochybňují jeho využití v praxi vzhledem k náročnosti výpočtů a implementaci. Jak uvádí Zelenka et al. (2013) ve vztahu k cestovnímu ruchu se objevují další komplikace a to působení dalších vlivů, které je obtížné oddělit (místní obyvatelé, tranzitní doprava a místní či dálkové imise). Přesto zůstává nadějným nástrojem, který byl již na několika místech úspěšně aplikován (jak uvádí Zelenka 2012).

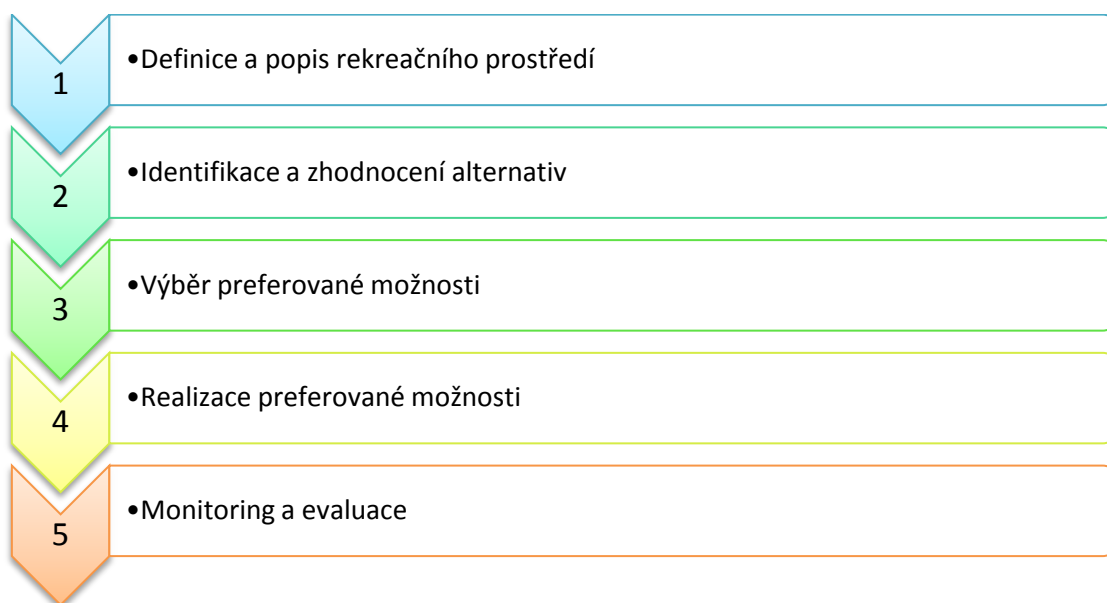
6.3.2. Spektrum rekreačních příležitostí (ROS)

Spektrum rekreačních příležitostí je nejstarším z modelů návštěvnického managementu a byl vyvinut v sedmdesátých letech v USA. Jak uvádí McCool et al. (2007) a Newsome et al. (2013), autoři prvních studií na toto téma (Wagar 1963; 1966; Wagar, Sharaf 1969) se zabývali myšlenkou, že lidé, kteří navštěvují chráněné území, preferují různé podmínky, zařízení a hledají odlišné zkušenosti. Způsob, jak zajistit rekreační potřeby turistů by se tedy mohl skrývat v poskytování více možností. ROS je založeno na myšlence, že prostředí se skládá ze tří atributů:

- **Biofyzikální atributy:** představují změny v přírodním prostředí vyvolané člověkem.
- **Sociální atributy:** zastupují míru kontaktu s dalšími turisty a míru akceptovatelnosti dopadů, které byly způsobeny návštěvníky
- **Manažerské atributy:** udávají množství a typy pravidel, regulací a stupeň rozvinutí infrastruktury.

Spektrum rekreačních příležitostí se sestavuje jejich různými kombinacemi. Newsome et al. (2013) dodává, že další myšlenkou ROS bylo poskytování různorodých rekreačních možností a zmírnění nepříznivých efektů na přírodní prostředí. Dopady by byly redukovány z velké části umístěním aktivit s negativním vlivem do více odolných zón a naopak aktivity s menším dopadem do méně odolných míst. Typy území jsou rozděleny do několika kategorií, jejichž počet se může lišit v závislosti na typu prostředí a cílech plánovacího procesu, ve kterém je ROS aplikován. Newsome et al. (2013) například uvádí

pouze čtyři druhy území a McCool et al. (2007) šest, jako je tomu v původním modelu a to od divočiny až po plně urbanizované. Spektrum rekreačních příležitostí je tedy základní metodou, ze které vychází zonace území.



Obrázek 2 Základní kroky ROS, upraveno dle McCool et al. (2007)

V následujících odstavcích budou popsány jednotlivé kroky aplikace ROS podle toho, jak je uvedl McCool et al. (2007) ve své publikaci. Je však třeba zdůraznit, že se jedná pouze o základní rámec. V praxi existuje mnoho variant tohoto postupu.

1) Definice a popis rekreačního prostředí

Jedná se o popis existujících vlastností území. Zahrnují například typ přístupu do území (po pěšině, na silnici, dlážděné či šterkové cestě atp.), přirozenost prostředí a viditelnost minulých lidských aktivit, přítomnost infrastruktury, množství a koncentrace návštěvníků, typy a viditelnost dopadů turismu. Jsou sledovány také aktuální aktivity návštěvnického managementu a regulace. Výsledky této analýzy jsou následně použity k mapování již existujícího nastavení spektra rekreačních příležitostí. Pomocí výše zmíněných kritérií je rozděleno do několika zón od divočiny po urbanizované.

2) Zhodnocení alternativních řídicích režimů

Tento krok zahrnuje hledání dalších možných způsobů, jak rozdělit území do tříd příležitostí. Jsou vyvinuty různé alternativy, z nichž každá reflektuje jiný přístup k zajištění rekreačních možností v daném území, a tudíž vede k jinému rozmístění zón.

3) Výběr preferované možnosti

V této fázi se vybere alternativa, která by měla být aplikována vzhledem k cílům správy území, dalšímu využití zdrojů (lesnictví a podobně), regionální nabídce a poptávky a s ohledem na veřejné potřeby a hodnoty.

4) Implementace preferované možnosti

V tomto kroku se nastavuje managementový režim s ohledem na to, co bude následovat po zavedení vybrané alternativy. Správa daného území začleňuje program rozvoje a integrace aktivit v čase a prostoru a výsledkem je optimální program managementu území.

5) Monitoring a evaluace fáze 4

V posledním kroku jsou monitorovány následky aplikace vybrané alternativy a zároveň se vyhodnocují příčiny a případně se určuje, co by mělo být změněno.

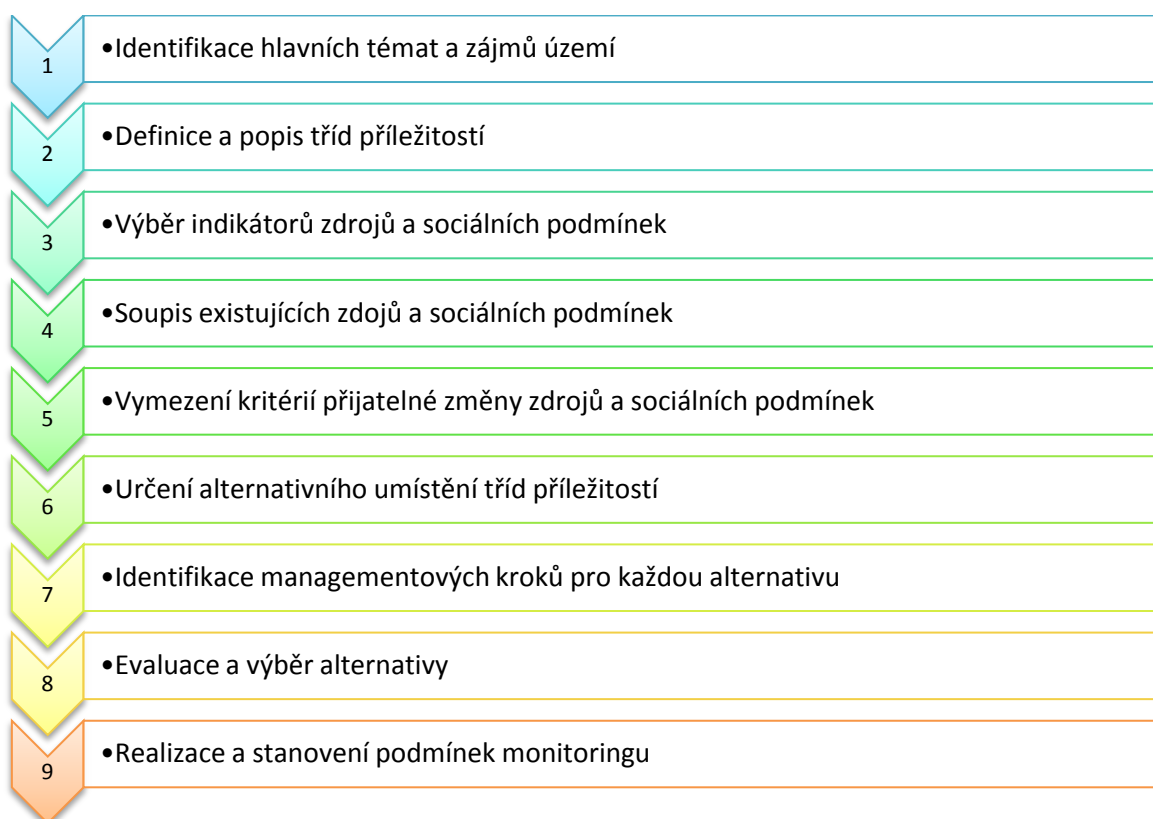
Výsledným produktem celého procesu je mapa, eventuelně tabulka, zobrazující výměru území a existující rekreační příležitosti v jednotlivých zónách. Z toho vyplývá i nejčastější využití ROS při tvorbě a rozhodování a způsobu zonace pro rekreaci. Managementový plán nebývá založený výhradně na metodě ROS, bývá však obvykle jeho součástí. Newsome et al. (2013) uvádí, že výhodou ROS je široká škála rekreačních možností na místní i regionální úrovni. Dovoluje tak návštěvnickému managementu, aby byl zahrnut do dalších forem plánování.

6.3.3. Limit přijatelné změny (LAC)

McCool et al. (2007), McCool (2012) popisuje limit přijatelné změny jako koncept, který byl vyvinutý v USA v reakci na pokusy definovat únosnou kapacitu. Na rozdíl od pokusů zjistit „kolik dopadů je až příliš?“ se metoda LAC snaží odpovědět na otázku, „kolik dopadů je akceptovatelných a jaká strategie by měla být zvolena, abychom se vyhnuli nepřijatelným dopadům?“. Tento model byl navržen pro situace, kdy dochází ke střetu zájmů. V rámci chráněných území se objevují dva cíle – ochrana přírody, pro kterou byla zřízena a zároveň poskytování možnosti rekreace. Turismus má dopady na přírodní a sociokulturní prostředí, ale za určitých podmínek lze tyto dopady omezit tak, aby nepřekročily limit, kdy by byly nezvratné. Jak uvádí Newsome et al. (2013), LAC poskytuje rámec pro proces rozhodování o tom, jaké environmentální a sociální dopady jsou akceptovatelné a pomáhá identifikovat jednotlivé kroky s cílem těchto podmínek dosáhnout. V tom spočívá hlavní rozdíl mezi metodou limitů akceptovatelné změny a spektrem rekreačních příležitostí, které pomáhá nastavit pouze zóny s různým stupně využití.

McCool (2012) ve svém článku uvádí, že LAC je možné vnímat jako koncept, nebo plánovací postup. V případě postupu se jedná o proces, zahrnující po sobě jdoucí kroky, které vedou manažery a plánovače ke strukturování, porozumění a vysvětlení konkrétního problému. Koncept LAC je založen na následujících tvrzeních: Jakákoliv úroveň lidského využití přírodního území ústí v nějakou změnu v biofyzikálních podmínkách a následně v zážitcích návštěvníků. Charakter a množství výsledné změny se stanou v nějakém bodě neakceptovatelné alespoň pro některé subjekty. Zachování přírodního a kulturního dědictví a zároveň přístupnost lokality pro turismus jsou cíle, které jsou z části protichůdné a na druhou stranu se zároveň překrývají. Po vedení CHÚ je vyžadováno udržení dopadů způsobených člověkem v určité míře přijatelnosti. Newsome et al. (2013) dále dodává, že protože je akceptovatelnost sociálním fenoménem, je nezbytné zapojit do LAC další zainteresované subjekty. Ty mohou posuzovat a určovat akceptabilitu dopadů a v některých případech i monitorovat, jak řízení funguje.

Aplikace LAC dle Newsome et al. (2013) je zobrazena na obrázku č. 3. První dva kroky popisují hlavní otázky ohledně stavu území a zón a poskytují kontext zbývajících částí plánu. Je možné si povšimnout, že tyto dvě fáze jsou shodné s ROS.



Obrázek 3:Základní kroky LAC, upraveno dle McCool et al. (2007)

V krocích 3, 4 a 5 jsou vybrány další indikátory k měření existujících zdrojů a sociálních podmínek. Dále jsou blíže určeny akceptovatelné standardy pomocí různých indikátorů, například fyzických v podobě znečištění vzduchu, eroze, stav půdy či kvalita vody nebo biologických dle vegetační pokrývky a fauny. Pro každý indikátor jsou poté stanoveny stupně, ve kterých už je další změna nepřijatelná. Ty se mohou lišit i v rámci zón. V nejméně poškozené zóně bude pravděpodobně nejvyšší stupeň a naopak. Newsome et al. (2013) i McCool et al. (2007) dále poznamenávají, že standardy mohou odrážet buď současný stav, anebo budoucí cíle v území, kde už není míra změny akceptovatelná.

Newsome et al. (2013) uvádí, že problematikou těchto kroků může být obtížnost nastavení správných standardů vzhledem k náročnosti vědeckých analýz a možnému nedostatku informací. Z tohoto důvodu jsou monitoring a evaluace hlavní složkou modelu LAC. Původní standardy a ukazatelé mohou být revidovány podle nejnovějších poznatků.

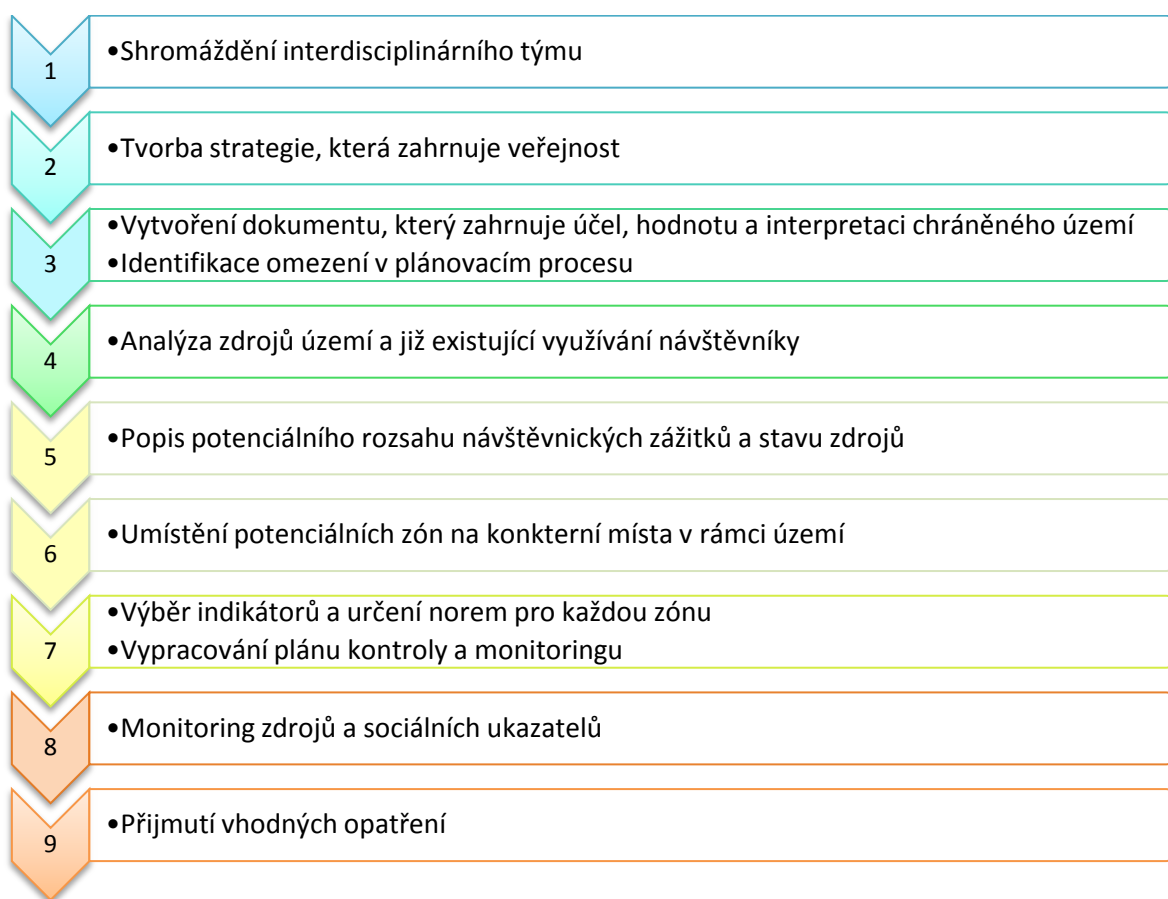
Fáze procesu číslo 6, 7, a 8 zahrnují vyvinutí alternativního schématu zonace. Popisují jednotlivé kroky managementu spojené s výběrem preferovaného schématu. Krok 9 zahrnuje implementaci a již zmiňovaný monitoring.

Stejně jako u modelu ROS, Newsome et al. (2013) poukazuje na to, že je neobvyklé najít plán managementu, který je postavený výhradně na metodě LAC. Tento proces se odráží zejména v rekreační sekci plánu řízení daného území v podobě indikátorů a standardů. Stanovení stupně, kdy dojde k pomyslnému překročení hranice změn je nejsilnější stránkou LAC. Výhodou je také přizpůsobivost modelu a jeho aplikovatelnost i na menší území. Naopak za jeho slabost lze považovat náročnost celého procesu. Model také nemůže fungovat za podpory okolních zájmových skupin. Jejich participace lze na jednu stranu považovat za pozitivní jev, ovšem v případě jejich nesouhlasu nelze model aplikovat.

6.3.4. Model ochrany zážitku návštěvníků a zdrojů (VERP)

Jak uvádějí Newsome et al. (2013) a McCool et al. (2007), model ochrany zážitku návštěvníků a zdrojů (angl. Visitor Experience and Resource Protection, zkráceně VERP), byl vyvinut v devadesátých letech minulého století v USA. Poprvé byl použit v národních parcích Arches a Acadia v USA po revizi v Yosemiteském národním parku, odkud pochází pravděpodobně nejznámější případová studie. Model VERP byl vyvinut na základě Limitů přijatelné změny (LAC) a z tohoto důvodu mají několik společných kroků. Na rozdíl od LAC je však VERP adaptován přímo na situaci národních parků a na místo problémů daného území se soustředí na jeho budoucí cíle. Tyto odlišnosti, jak uvádí McCool et al. (2007), mohou vést k velkým rozdílům v tom, jak je celý plánovací proces řízen a odráží odlišné myšlenky. Dalším rozdílem u těchto dvou modelů je míra zapojení veřejnosti. Zatímco LAC může být stanoven i bez zapojení místních obyvatel, VERP otevřeně uznává roli veřejnosti v přijímání rozhodnutí v plánovacím procesu tím, že klade důraz na vyvinutí strategie, která ji zahrnuje.

Stejně jako u LAC, popisuje McCool et al. (2007) devět kroků k úspěšné implementaci modelu. Ty lze rozdělit do čtyř fází: stanovení základního rámce (1-3), analýza (4), stanovení předpisů (5-7), kontrola a řízení (8-9).



Obrázek 4: Základní kroky VERP, vytvořeno dle McCool et al. (2007)

V prvních třech krocích je třeba shromáždit interdisciplinární tým, vyvinout strategii, která zahrnuje veřejnost a vytvořit dokument, který zachycuje účel, hodnotu a interpretaci daného území. Důležitá část je také identifikace možných omezení v celém plánovacím procesu. Jedná se v podstatě o tvorbu administrativního základu a zahrnutí veřejnosti. Ve třetím kroku se také determinuje budoucí směr, kterým se bude řízení území ubírat.

Ve čtvrtém kroku je třeba vyvinout analýzu současného stavu, problémů a příležitostí území. Zde mohou být zahrnuty například zdroje návštěvnické spokojenosti a nespokojenosti; oblasti, které jsou zahlceny návštěvníky; komunikace a koridory; tábořiště a návštěvnická centra. Zohledňují se citlivá území (např. zatopené pláně, příbřežní zóny, mokřady, kritická místa výskytu živočichů), archeologické hodnoty, hrozby a další faktory, které mohou být problematické. Návrh problémů k řešení může podávat veřejnost, správa území či přímo zákonná opatření.

Pátý krok má za cíl zhodnotit na základě předchozí analýzy potenciální rozsah návštěvnických zážitků a stav zdrojů. V rámci tohoto kroku plánovači rozeznávají realitu od možného a žádaného budoucího stavu. Řada akcí zahrnuje identifikaci rozsahu příležitostí daného území v rámci kategorizace například na divočinu, snadno přístupná území, místa, která již zahrnují infrastrukturu a tak dále. Tento krok je velmi podobný LAC, kde se vyvíjejí jednotlivé rekreační příležitostní třídy.

Cílem této fáze je vyvinout plán, jak by území mohlo být řízeno pod podmínkou různých (odůvodněných) alternativ. Konceptně se jedná o krok, který je nejnáročnější, neboť zahrnuje vyvinutí konceptu z teoretického základu, staví na prohlášeních a požadovaném budoucím stavu z hlediska návštěvnických zážitků a souvisejících biologických a fyzikálních podmínek. Stejně jako LAC, VERP analyzuje stav lokality ve třech oblastech: sociální (typ, množství a časové rozptýlení návštěvníků), biofyzikální (množství změn, způsobeno lidmi v biologických a fyzických vlastnostech – nikoli tedy typ krajiny), manažerské (množství, typ a viditelnost pravidel, regulací a nařízení). Výsledkem je popis rozsahu příležitostí v rámci daného území.

Šestý krok zahrnuje umístění potenciálních zón do konkrétních oblastí. V tomto rozhodnutí by měli být zohledněny hlavní rysy, atraktivita a již existující úroveň a hustota využití území. Důležitou roli hraje také poptávka po různých rekreačních příležitostech, hodnoty, nařízení a budoucí směr, který byl stanoven ve druhém kroku. Při stanovení zón nelze opomenout také veřejný zájem.

Při integraci do environmentální analýzy, dovoluje tento krok dle McCool et al. (2007) plánovačům vyvinout řadu rozumných alternativ, které budou založené na různých postojích managementu (například vyzdvihnout rekreaci nebo ochranu zdrojů). Tato řešení se potom stanou základem pro porozumění sociálních a environmentálních důsledků.

V rámci sedmého kroku je třeba vyvinout ukazatele, jejichž měření bude určovat důležitost sociálního nebo biofyzikálního stavu území. Aby byly výsledky srovnatelné, je nutné určit kritéria pro každý ukazatel (limit přijatelné změny) a také vhodná pravidla pro jejich monitoring.

Osmý krok představuje pravidelné a systematické měření vybraných ukazatelů. Cílem monitoringu je stanovit efektivitu provedených opatření. Tato poslední fáze je

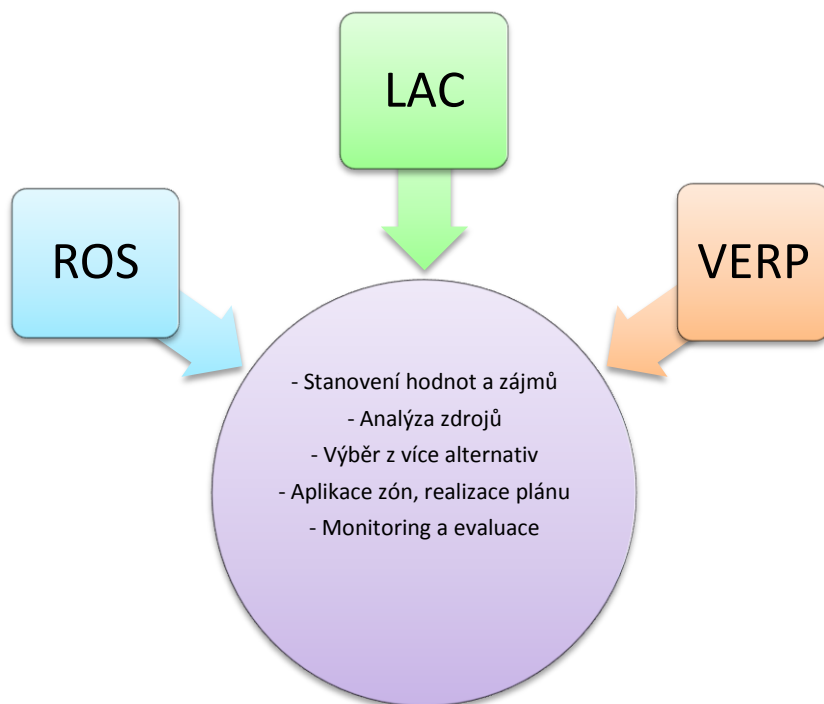
problémem při aplikaci všech modelů, neboť je nezbytnou součástí každého z nich, ale velmi často bývá vnímána odděleně a zbývá na ni málo finančních prostředků.

Devátý krok zahrnuje vyhodnocení dat, jejich porovnávání s žádoucím stavem a navrhování dalších potřebných opatření.

Jak je vidět, VERP i LAC jsou velmi podobné modely, které vyžadují stejné informace. Mezi jejich silné stránky patří, že jsou založeny na vědeckých poznatcích. Navíc se jedná o systematické procesy, u kterých jde snadno porozumět roku informací z jednoho kroku do druhého. Problémem však může být, že se jedná o poměrně komplikované a nákladné metody. Aplikace VERP je navíc omezena spíše na území národních parků.

6.3.5. Shrnutí

Použití těchto modelů plánování řízení návštěvníků se navzájem nevylučuje a je možné je kombinovat či přizpůsobovat podmínkám daného přírodního území. Jak uvádí například McCool et al. (2007), je třeba zdůraznit, že se nejedná o návody, které je nezbytné dodržovat, nýbrž o základní rámec, který lze flexibilně upravovat při zachování základní myšlenky. Při bližším prostudování jednotlivých modelů se dá říci, že mají některé fáze společné a jsou nezbytné pro jejich úspěšnou implementaci. Jedná se zejména o kroky, ve kterých se vytyčují cíle managementu, zjišťuje se současný stav prostředí a zvolených indikátorů, fázi implementace a nakonec vždy nutný monitoring a kontrola, případně napravení problémů. Nevýhodou některých přístupů může být vysoká náročnost na odbornost a zjištěná vědecká data, která jsou nezbytná ke stanovení vhodného plánu. McCool et al. (2007) i Newsome et al. (2013) zároveň upozorňují, že kritickými fázemi, kvůli kterým se může stát, že model selže, jsou implementace a následný monitoring. Jedním z důvodů může být finanční náročnost.



Obrázek 5: Společné kroky ROS, LAC a VERP, vytvořeno dle McCool et al. (2007)

7. Případové studie ze zahraničí

7.1. Zonace v maďarských národních parcích

Benkhard (2004) popisuje ve svém článku problematiku zavádění zonace v národních parcích v Maďarsku. Principy vytváření zonace dle IUCN jsou v zemi zákonně stanoveny od roku 1997. Autor článku rozlišuje následující zóny:

- Zóna A: přírodní zóna – zákaz vstupu návštěvníkům, bezzásahová zóna
- Zóna B: zóna konzervace / ošetřovaná zóna – zákaz vstupu nebo omezený přístup s povolením
- Zóna C: turistická zóna – volný přístup
- Zóna D: nepovinná ochranná zóna – okolo hranic NP.

Zóny B a C mohou být sloučeny, pokud jejich oddělení není možné nebo vhodné. Jak autor ve svém článku popisuje, aplikace zón může být velmi problematická, zejména co se týče omezení vstupu a je předmětem konfliktů. Z popisu zonace a jejího dodržování v jednotlivých parcích vyplývá, že je jednodušší zavést novou zonaci a přizpůsobit jí turistické stezky na území, kde je cestovní ruch poměrně nový.

Jako příklad obtížného zavedení nové zonace může sloužit NP Bükk, který je nejnavštěvovanějším NP v Maďarsku (1,35 mil. návštěvníků ročně). Turismus zde má zavedenou tradici již od devatenáctého století a stezky, které zde byly ještě před vyhlášením národního parku, vedou přes zónu A. Návštěvníci jsou informováni o zákazech vstupu a pravidlech parku pomocí cedulí, přesto je však v mnoha případech ignorují. Zavedení plánované zonace dle IUCN by navíc způsobilo, že v zóně C by se nacházelo pouze 4,25% území, což způsobuje mnoho konfliktů s návštěvníky i vlastníky půdy.

Opakem situace v NP Bükk je NP Aggtelek. Jak uvádí autor, díky periferní poloze území zde nezačal masový turismus velmi brzy a pozornost oblasti začala být věnována až po vyhlášení národního parku a jeho zařazení na seznam UNESCO. Díky tomu nezpůsobila změna turistických stezek v rámci nové zonace velké konflikty a daří se úspěšně udržet návštěvníky v zóně C. Velkou úlohu zde hraje také dobrá informovanost návštěvníků (letáčky se zvýrazněnou zónou C). Vedení parku se rozhodlo jako zónu B stanovit území, kde je ještě možné návštěvníky vpustit, ale není jim to doporučováno pod záminkou hrozícího nebezpečí (propadlé jeskyně, bývalé doly).

Jako největší problémy zavedení nového způsobu zonace v Maďarsku vidí B. Benkhard (2004), že v legislativě není ukotveno, jakým způsobem mají být zóny stanoveny; vlastnické vztahy; odlišné názory mezi pracovníky národních parků na podobu zonace a nemožnost stanovit zóny tak, aby tvořily jednotlivé bloky vzhledem k umístění nejvhodnějších území. V neposlední řadě nelze vynucovat zákaz přístupu do přísně chráněných částí, neboť je na území možné vstoupit prakticky odkudkoliv. Mnoho návštěvníků tak tento zákaz nerespektuje, i když je s ním seznámeno.

Jako nástroje k posílení zonace navrhuje autor například časové omezení, zákaz opouštění stezek, desinformaci návštěvníků či odklonění turistických cest.

7.2. Toskánská přírodní rezervace

Následující případová studie, tak jak ji popsali Leone et al. (2011) popisuje vytvoření Toskánské přírodní rezervace a s ní spojené zonace a systému řízení.

Toskánská přírodní rezervace (TNR – Tuscania Natural Reserve) se nachází v centrální Itálii, asi 90 km od Říma. Území o rozloze 1 901 ha zahrnuje kulturně-historicky cennou krajinu, využívanou již po tisíce let lidmi pro zemědělství, lesnictví a pastevectví.

Historická část zahrnuje město Tuscania, středověké budovy a románské baziliky. V údolích na potoky se nachází rozsáhlá etruská pohřebiště vyhloubená do skály zahrnující stovky až tisíce jedinců.

Přírodní krajina se skládá z mírně zvlněných kopců. Řeka Marta, která protéká celým územím, vytváří společně s jejími přítoky rovná údolí, bohatá na vegetaci s velmi důležitými biotopy, závislými čisté vodě. Marta dosahuje Evropského významu díky výskytu mnoha vzácných druhů ryb. Její ekosystém je však ohrožen několika faktory:

- regulací odtoku z jezera Bolsena, jehož úroveň je upravena v důsledku čerpání vody pro zavlažování. Díky tomu se často výrazně snižuje průtok řeky v období sucha,
- čtyřmi vodními elektrárnami,
- odpadními vodami z domácností (cca 10 000 obyvatel) a průmyslovými odpadními vodami, které nejsou dostatečně ošetřené.

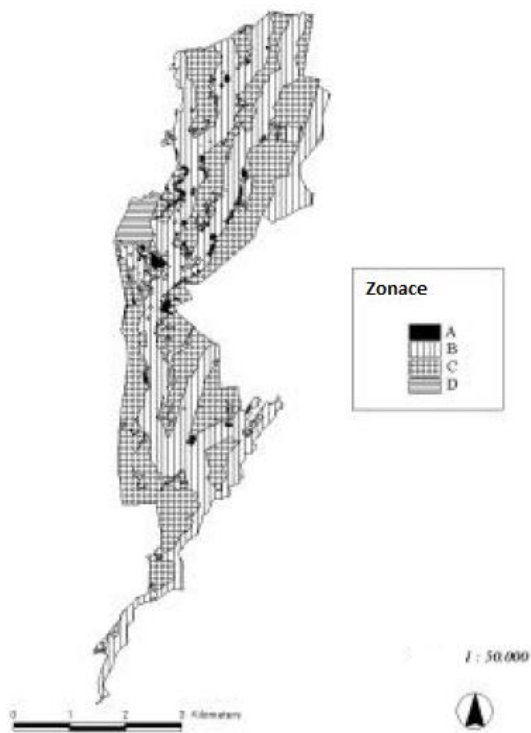
V důsledku nutnosti zakročení a ochrany přírodně i kulturně cenného území byla navržena přírodní rezervace. Proces plánování se skládal z vytvoření vhodné zonace a navržení hranic CHÚ na základě studií a komunikace s majiteli pozemků a s veřejností; vytvoření nárazové zóny a přípravy základních dokumentů obsahujících vhodnou regulaci.

Během plánování byla věnována velká pozornost zapojení veřejnosti a zájmových skupin (asociace farmářů, majitelé papíren, společnost vlastníci hydroelektrárny, ekologické asociace a agentura regionálního parku regionu Lazio) do celého procesu. Díky tomu byl vytvořen velmi dynamický systém řízení.

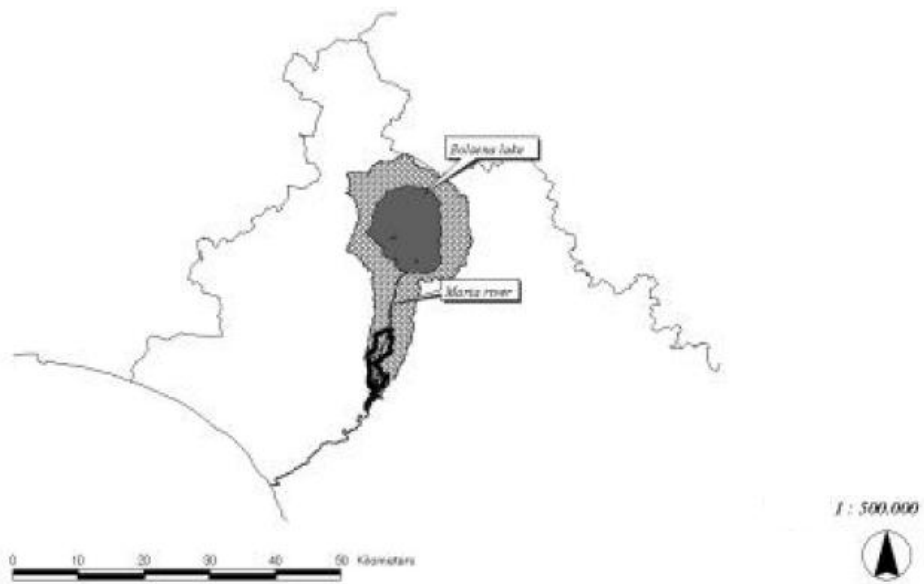
Při definování hranic oblasti a ochranného pásma hrál velmi důležitou roli fakt, že veškeré environmentální hrozby pro území jsou spojeny s kvantitou a kvalitou vody v řece Marta. Z tohoto důvodu bylo ochranné pásmo stanoveno netradičním, avšak více efektivním způsobem kolem povodí řeky Marty od údolí až po jezero Bolsena a jeho okolí, včetně osmi obcí.

Zonace byla stanovena na základě vědeckých výzkumů a diskuzí s veřejností. Pevně stanovené hranice má pouze zóna A. Hranice ostatních oblastí jsou navrženy na základě souhlasu vlastníků pozemků. Souhlasu veřejnosti předcházelo mnoho informačních schůzek a workshopů. Přestože některé skupiny nebyly myšlenky plně nakloněny, podařilo se veřejnost i zájmové skupiny přesvědčit o nutnosti ochrany území a udržitelného rozvoje.

Výsledná zonace území je zobrazena na obrázku č. 6. Obrázek č. 7 zachycuje ochranné pásmo.



Obrázek 6 Zonace. Zdroj: Leone et al. (2011)



Obrázek 7 Ochranné pásmo. Zdroj: Leone et al. (2011)

Zóna A: Zahrnuje etruské hrobky, kde je povolena pouze vědecká aktivita.

Zóna B: Zahrnuje nejcennější přírodní území, lesy a především řeku Marta.

Zóna C: Úkolem této zóny je eliminovat nebo zmírnit dopady lidské aktivity a nastavit příležitosti k udržitelnému rozvoji. Systém zemědělství-lesnictví-pastevectví byl povolen a podpořen v rámci venkovského cestovního ruchu. Podmínkou zemědělství je, že na lokalitách s koncentrací keramických fragmentů, kde jsou předpokládána archeologická naleziště, je zakázána orba do větší hloubky než 30 cm.

Zóna D: zahrnuje obydlené oblasti plně pozmeněné člověkem a středověké město. Ochrana území se zde soustředí na citlivé záležitosti jako hydroelektrárny, papírny a odpadní vody.

Autoři článku diskutují využití tradičních nástrojů managementu, jako zonace a regulace v novém světle. Upozorňují, že území by mělo být bráno jako společné vlastnictví veřejnosti, která by se měla co nejvíce podílet na jeho řízení. Bez toho se zonace a dané předpisy stanou pouze byrokratickými, nepružnými nástroji. V novém systému řízení oblasti jsou v zakládacích dokumentech zahrnuty pouze základní, nutné regulace s tím, že je může Správa území měnit podle potřeby v reakci na nastalé situace, stejně tak jako hranice jednotlivých zón.

8. Vlastní případová studie CHKO Český ráj

8.1. CHKO Český ráj

8.1.1. Historie založení CHKO Český ráj

Historie turismu na území českého ráje se datuje dlouho před vznik chráněné krajinné oblasti. Jak ve svém článku upozorňuje Markvart (2006), kromě množství hradů, zámků a zřícenin, se prvním místem, které lákalo návštěvníky z Čech i zahraničí, staly lázně Sedmihorky, které byly založeny 15. 5. 1842. Mezi významné osobnosti, které v té době navštívili kraj, který byl později pojmenován Českým rájem, patřili Alois Jirásek, Mikoláš Aleš, Svatopluk Čech nebo anglický spisovatel James Barker. Zájmu o zdejší krajinu si všimli i místní obyvatelé. V na konci devatenáctého století zřídil Václav Kudrnáč, zakladatel Pojizerských listů, první turistickou informační kancelář, tak zvanou turistickou poptavárnu (Maierová, 2006). Petrušková v úvodu vzpomínání na zakládání CHKO Český ráj (2006) uvádí několik osobností a společností, které se zasloužili o rozvoj turistiky na tomto území. Patří mezi ně Jan Prousek, který stál také u zrodu turnovského muzea v roce 1886, vydal v roce 1898 první barevné pohlednice. Na počátku dvacátého století (konkrétně 1910), vydal profesor Antonín Karč první kapesní turistickou mapu Českého ráje.

Před tím, než bylo možné vydat mapy, však bylo zapotřebí zřídít turistické stezky. Této činnosti se začal roku 1881 věnovat Okrašlovací spolek, který si dal za úkol pracovat na turistické budoucnosti Turnova. Mezi nejznámější tehdy zbudované stezky patří Zlatá stezka, stezky Šimáková, Pekařova, Angrova, Kudrnáčova a Radského. Jak dále uvádí Petrušková (2006), od spolku se v roce 1892 oddělil odbor Klubu českých turistů, který se zasloužil o zpřístupnění mnoha míst a hradů, vydal mimo jiné Šimáková Průvodce Českým rájem a rozesílal propagační materiály do tuzemska i zahraničí. Jak upozorňuje Markvart (2006), Klub Českých turistů v roce 1901 slavnostně otevřel první penzion Pod šikmou věží a roku 1924 vybudoval chatu v Prachovských skalách, včetně přístupové silnice.

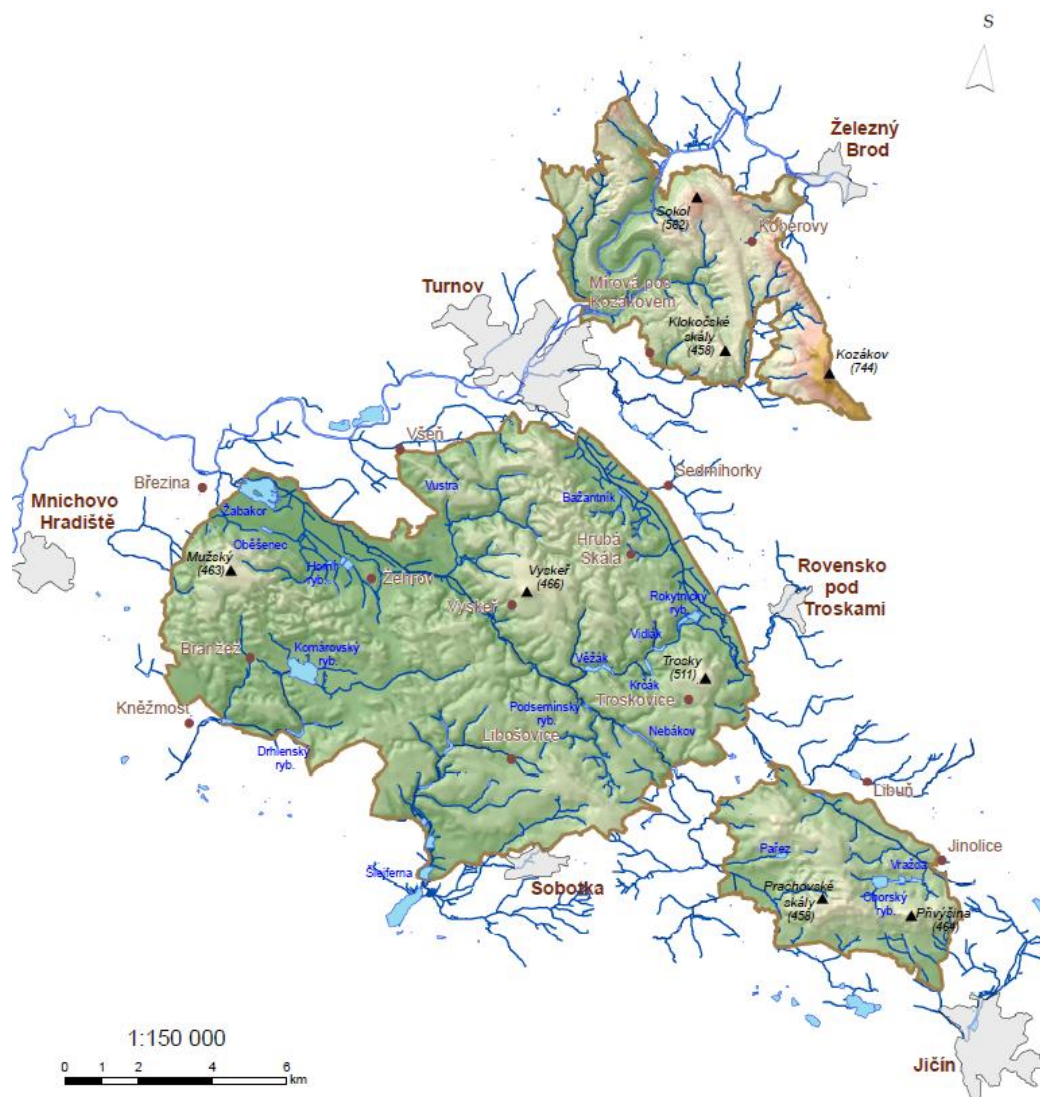
Petrušková (2006) a Petříček (2006) uvádí, že oficiální informační kancelář vznikla ještě před druhou světovou válkou. V roce 1936 také vznikla Společnost pro povznesení Českého ráje, o rok později Pekařova společnost. Dlouholetá snaha těchto spolků, mnoha osobností a turistická tradice vyústily v to, že byl Český ráj vyhlášen roku 1955 první chráněnou krajinnou oblastí v Československu.

8.1.2. Vymezení CHKO Český ráj

Současná chráněná krajinná oblast Český ráj s rozlohou 181 km² se nachází na pomezí tří krajů Středočeského, Libereckého a Královéhradeckého, přibližně v prostoru mezi městy Mnichovo Hradiště, Semily a Jičín, s Turnovem uprostřed. Původní rozloha území tvořila pouze 92 km², avšak v roce 2002 byla vyhlášena nová CHKO, zahrnující oblast Maloskalska, Kozákovska, Klokočských skal, Prachovských skal a oblast mezi Kněžmostem a Sobotkou (Správa CHKO Český ráj, 2014; Damohorský 2006).

Damohorský (2006) uvádí, že, důvodem ochrany území CHKO je harmonicky utvářená krajina, známá především pro svůj pískovcový reliéf a skalní města. Nachází se zde mnoho přirozených ekosystémů lesních a trvalých travních porostů, četné rybníky a potoky. Ekologicky a esteticky jedinečnou kulturní krajinu, která nese stopy činnosti člověka již od paleolitu (Waldhauser 2006), dotvářejí zemědělské pozemky, četné zříceniny, hrady, zámky, kostely i památky místní lidové architektury.

Dle kategorizace IUCN CHKO Český ráj spadá do „kategorie V“ společně se všemi našimi národními parky a některé lokality na území CHKO Český ráj dosahují Evropského významu a spadají do soustavy chráněných území Natura 2000.



Obrázek 8 CHKO Český ráj. Zdroj: Správa CHKO Český ráj (2014)

8.1.3. Správa území

Dohledem nad územím a jeho ochranou je pověřena Správa CHKO Český ráj se sídlem v Turnově, které spadá pod Agenturu ochrany přírody a krajiny ČR. Damohorský (2006) ke správě území dodává, že při ochraně přírody býval a dodnes je problém s administrativním členěním oblasti. Fakt že území spadá po tři vyšší samosprávné územní jednotky (Liberecký, Královéhradecký a Středočeský kraj) způsobuje jisté problémy v komunikaci. Na druhou stranu dodává, že zde působí také okrajový efekt u všech tří krajů, což může z hlediska ochrany přírody a krajiny mít i své výhody.

Jak bylo uvedeno v předchozích kapitolách, současná právní úprava chráněných krajinných oblastí vychází zejména ze zákona č. 114/1992 Sb., který mimo jiné stanoví také základní ochranné podmínky. Dalším důležitým dokumentem je nařízením vlády č. 508 ze dne 14. října 2002, kterým byla CHKO Český ráj vyhlášena (Správa CHKO Český ráj, 2014). Toto nařízení stanovuje hranice CHKO v současném vymezení a bližší ochranné podmínky. Podle nich je na celém území oblasti možné vykonávat následující činnosti pouze se souhlasem Správy:

- a) vyznačovat turistické, cyklistické, jezdecké a běžecké tratě,
- b) provádět leteckou aplikaci hnojiv, chemických látek nebo chemických přípravků
- c) umísťovat informační, reklamní a propagační zařízení mimo zastavěné území obcí; toto ustanovení se nevztahuje na umísťování dopravních značek a dopravních zařízení na pozemních komunikacích,
- d) vyznačovat místa pro parkování motorových vozidel podle zvláštních právních předpisů mimo zastavěná území obcí,
- e) pořádat sportovní, rekreační a jiné hromadné akce mimo místa k tomu určená,
- f) provádět horolezectví a létání na padácích a závěsných kluzácích,
- g) provádět jezdectví a cyklistiku mimo pozemní komunikace a místa k tomu určená,
- h) upravovat koryta vodních toků,
- i) povolovat hornickou činnost, činnost prováděnou hornickým způsobem nebo těžit humolity.

Na území III. a IV. zóny lze pouze se souhlasem Správy zřizovat obory nebo zavádět intenzivní chovy zvěře a ryb.

8.1.4. Zonace

Pro zonaci je kromě Zákona o ochraně přírody a krajiny (114/1992 Sb.) velmi důležitým právním předpisem je také vyhláška MŽP 488/2004 Sb. o vymezení zón ochrany přírody Chráněné krajinné oblasti Český ráj, jejíž přílohou je mapový podklad s vyznačenou zonací. Bližší specifikace zón se nachází v nařízení vlády č. 508/2002 Sb. (§ 4, in: Správa CHKO Český ráj 2012), podle kterého se území člení do čtyř zón odstupňované ochrany přírody:

I. zóna

První zóna CHKO Český ráj se zařazuje *„území s nejvýznamnějšími přírodními hodnotami, zejména přirozené nebo málo pozměněné ekosystémy a další mimořádně hodnotná území, zejména vybrané části územního systému ekologické stability krajiny nadregionálního a regionálního významu.*

Cílem je uchování nebo postupná obnova samořídících funkcí a omezení lidských zásahů do přírodního prostředí na nejnižší možnou míru.“

II. zóna

Do druhé zóny se zařazují *„území hospodářsky využívaných lesních a zemědělských ekosystémů s místně uchovanými přírodními hodnotami vhodná pro hospodářské využívání k přírodě šetrným způsobem. Dále se do této zóny začleňují i území nezbytná pro uchování přírodních hodnot v I. zóně.*

Cílem je udržení přírodních hodnot a postupné zvyšování druhové a prostorové rozmanitosti ekosystémů, zejména vytvářením funkčního systému ekologické stability.“

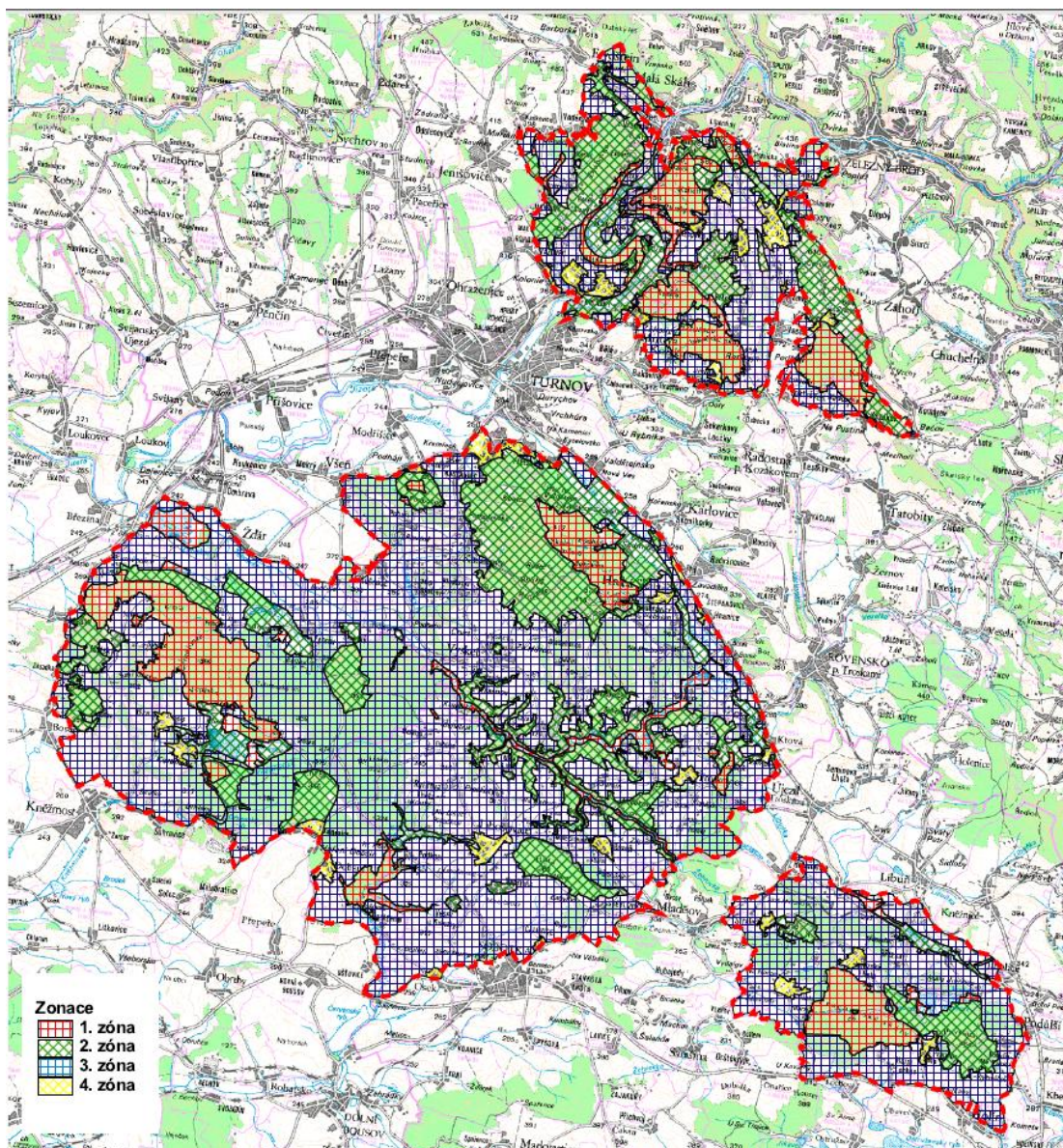
III. zóna

Do třetí zóny se zařazují *„člověkem značně pozměněné ekosystémy, intenzivně využívané lesní a zemědělské pozemky a nesusvisle zastavěná území sídel s územní rezervou.*

Cílem je udržení a podpora využívání pro ekologicky optimalizované lesní hospodářství a zemědělství a vhodné formy turistiky a rekreace.“

IV. zóna

Do čtvrté zóny se zařazují *„člověkem poškozené části přírody a souvisle zastavěná území sídel s územní rezervou a navazující obdělávaná zemědělská půda.“*



Obrázek 9 Zonace CHKO Český ráj. Zdroj: Správa CHKO Český ráj, (2014)

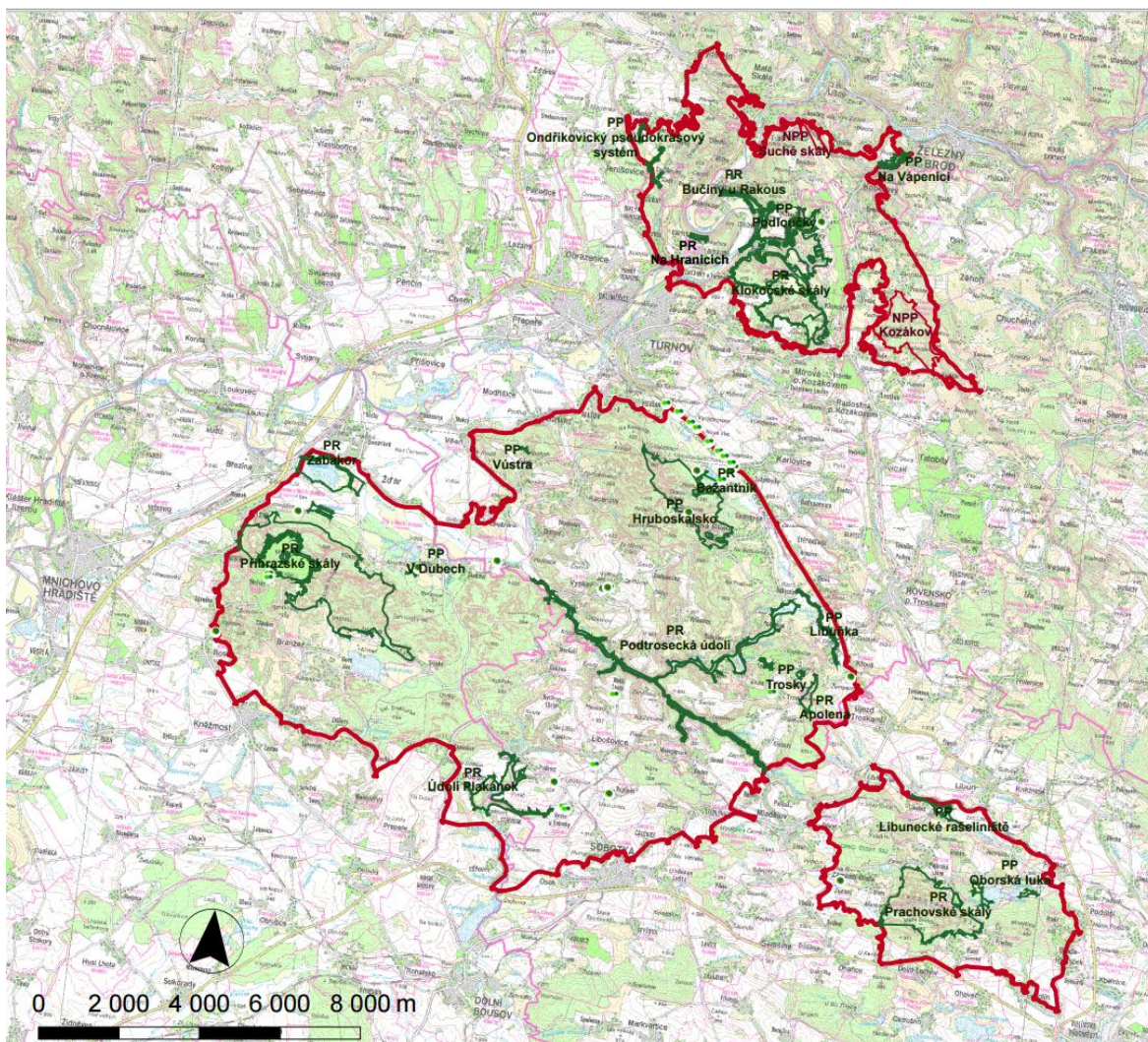
8.1.5. Maloplošná zvláště chráněná území

Na území CHKO Český ráj je vyhlášeno celkem 24 maloplošných zvláště chráněných území (MZCHU) o celkové rozloze 1967,4 ha (10,38 % plochy CHKO), které poskytují další prostředky ochrany, než samotná zonace CHKO (Správa CHKO Český ráj, 2014). Pro všechna tato území je vytvořen vlastní plán péče, který poskytuje detailnější rozbor celé lokality a stanoveny bližší ochranné podmínky. Jak je uvedeno v Plánu péče pro období 2014-2023 (Správa CHKO Český ráj, 2014), současná síť MZCHÚ plně neodpovídá dochovaným přírodním hodnotám CHKO ani aktuálnímu ohrožení některých vzácných společenstev.

V MZCHU jsou zastoupena území chránící geologické útvary, lesní ekosystémy i luční společenstva. Nejsou však podchycena všechna významná skalní města, která byla důvodem k vyhlášení CHKO a Geoparku Český ráj, který je na seznamu UNESCO. Nezařazené jsou lokality Drábovna a Besedické skály. Dále je navrženo vyhlášení MZCHÚ části plochy Komárovského rybníka a navazujících cenných mokřadů, aby došlo k účinnější ochraně ornitofauny, zejména jeřábů popelavých. Dojít by mělo také k rozšíření PR Na Hranicích, kde se v bezprostředně navazujícím území nachází nejcennější bukové porosty a biotopy. Vyhlášení nových MZCHÚ by mělo zajistit vhodný nástroj k další ochraně území (bližší ochranné podmínky pro činnosti, které je třeba regulovat, například lezectví, omezení rekreačních aktivit).

Národní přírodní památky (NPP)	Přírodní rezervace (PR)	Přírodní památky (PP)
Suché skály	Na hranicích	Ondříkovský pseudokrasový systém
Kozákov	Bučiny u Rakous	Vůstra
	Klokočské skály	V Dubech
	Hruboskalsko	Meziluží
	Bažanstník	Libuňka
	Žabakor	Tachovský vodopád
	Příhrazské skály	Trosky
	Podtrosecká údolí	Libunecké rašeliniště
	Apolena	Oborská louka
	Údolí Plakánek	Rybník Vražda
	Prachovské skály	Na Vápenci

Tabulka 4 Maloplošná zvláště chráněná území, vytvořeno podle: Správa CHKO Český ráj (2014)



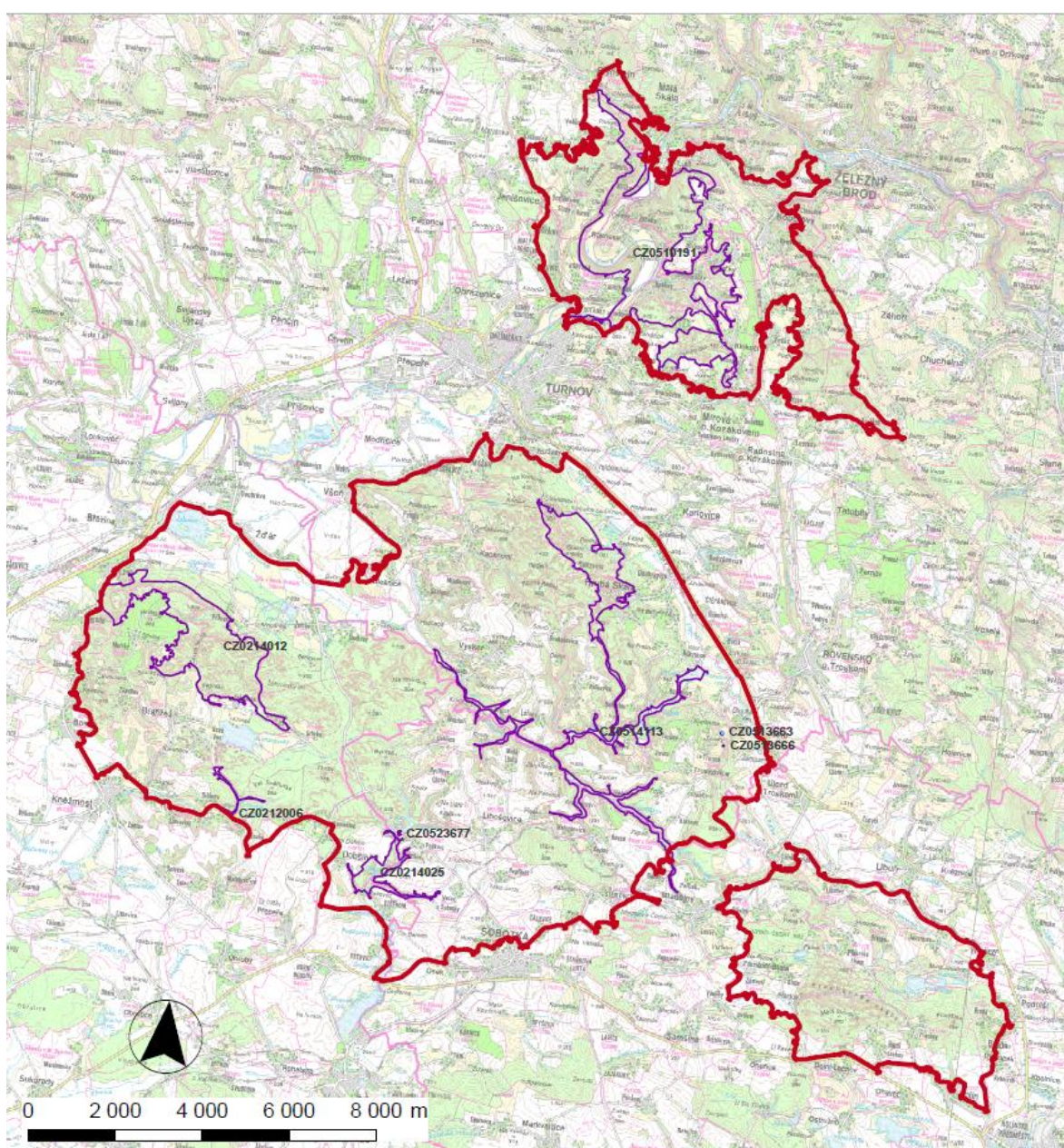
Obrázek 10 Malopolská zvláště chráněná území. Zdroj: Správa CHKO Český ráj, (2014)

8.1.6. Soustava NATURA 2000

Na území CHKO Český ráj se nachází několik Evropsky významných lokalit (EVL), které tvoří soustavu Natura 2000. Jedná se o osm významných lokalit: Drhleny, Příhrazské skály, Údolí Plakánek, Průlom Jizery u Rakous, Podhájí – chalupa, jeskyně Sklepy pod Troskami, Podtrosecká údolí a Kost. Cílem Natury 2000 je ochrana biologické rozmanitosti zachováním nejhodnotnějších přírodních lokalit na území Evropské unie (Správa CHKO Český ráj 2014).

Jak uvádí Bílek (2007), jedinou stanovištní lokalitou je Průlom Jizery u Rakous. Předmětem ochrany ostatních lokalit jsou již konkrétní rostlinné a živočišné druhy. Údolí Plakánek a Drhleny jsou Evropsky významné pro výskyt vláskatce tajemného, kapradinu vázaná na stinná místa drobných jeskyněk a zářezů v pískovcových masivech se stabilním

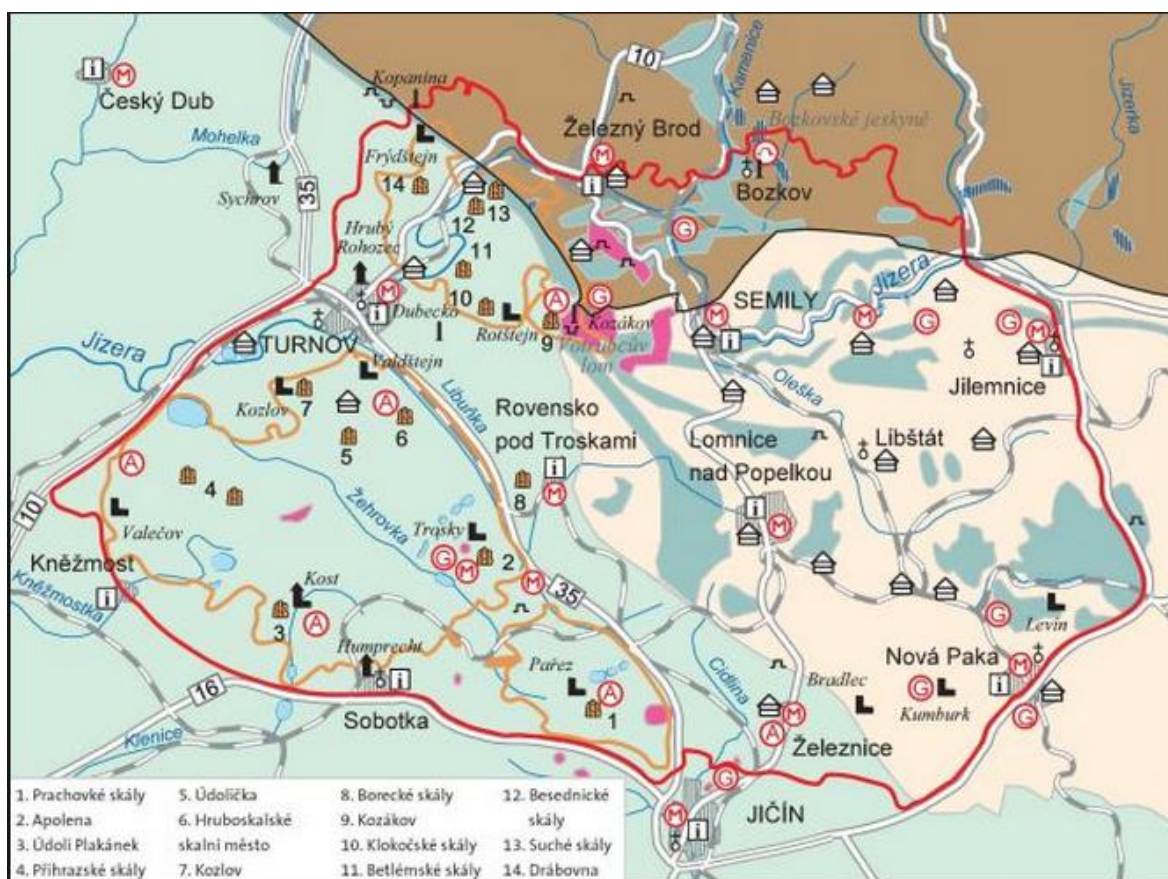
mikroklimatem. Podtrosecká údolí a s nimi i lokality Zelený důl a Hruboskalsko jsou vyhlášeny pro ochranu tří rostlinných druhů: vláskatce tajemného, mechu srpnatky fermežové a kriticky ohrožené orchideje hlízovce Loeselova. Dále je zde chráněno pět živočišných druhů: modrásek bahenní, sekavec písčný, vrápenec malý, netopýr brvitý a netopýr černý. Příhrazské skály jsou charakteristické skalními masivy, věžemi a stinnými roklemi s nejzachovalejšími lesními komplexy, zejména bučinami. Stejně jako v Podtroseckých údolích jsou zde předmětem tři netopýři a vláskatec tajemný. Netopír velký a vrápenec malý se vyskytují také v jeskyni Sklepy a v chalupě na Podhájí. Kolonie všech tří druhů netopýřů se nachází na hradě Kost.



Obrázek 11 Evropsky významné lokality. Zdroj: Správa CHKO Český ráj (2014)

8.1.7. Geopark Český ráj UNESCO

Geopark Český ráj byl zařazen do sítě evropských geoparků pod patronací UNESCO v roce 2005. Vyhlášen byl zejména pro soubor deseti oddělených skalních měst a stěn, které se nachází na území CHKO Český ráj (Adamovič et al., 2004). Správa CHKO zajišťuje také veškerou ochranu území v rámci svých, výše popsaných, kompetencí a nástrojů. Geopark zahrnuje větší území než CHKO Český ráj (obrázek č. 12) a jeho potenciál spočívá, kromě vzdělávání a geoturismu, ve využití patronace UNESCO jako nástroje marketingu a rozprostření turistů do širší oblasti. V současnosti však dle webových stránek (Geopark-ceskyraj.cz) sdružení Geoparku Český ráj o.p.s. nevykazuje značnou aktivitu.



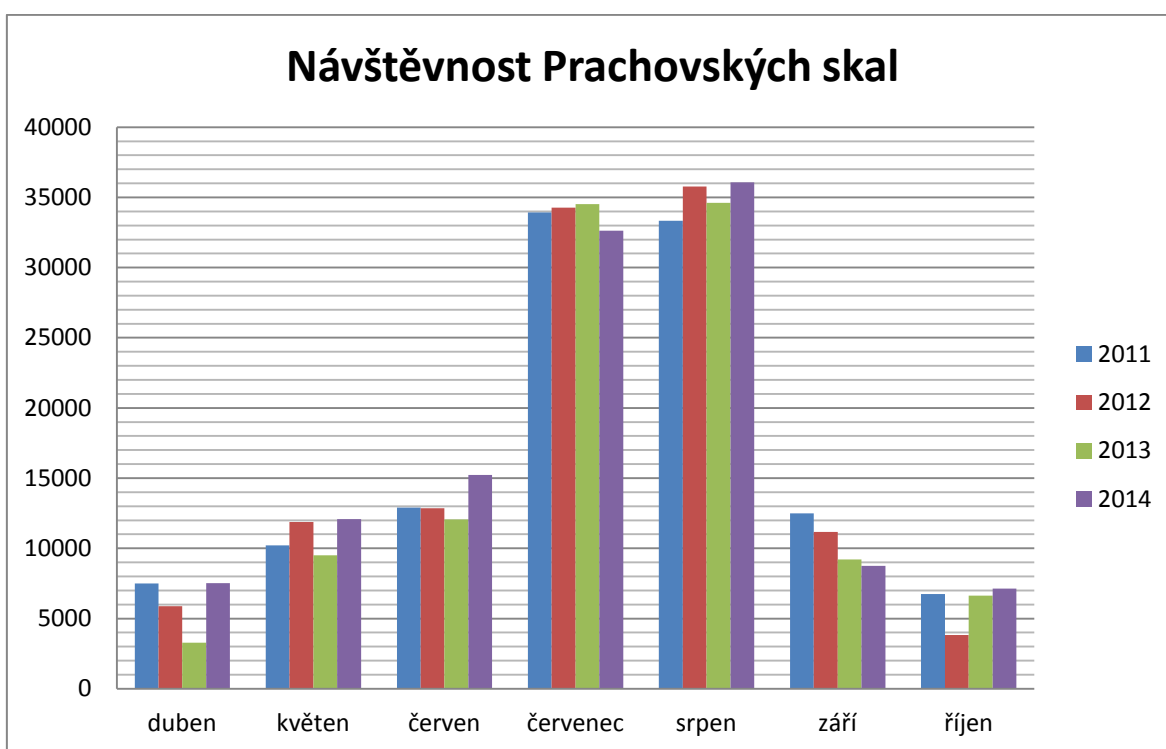
Obrázek 12 Mapa Geoparku Český ráj. Zdroj: Geopark Český ráj, (2015)

8.2. Cestovní ruch v CHKO Český ráj

Jak vyplývá z historie území, cestovní ruch v Českém ráji má velmi dlouhou tradici. CHKO Český ráj i celý turistický region nabízí množství přírodních i kulturně-historických atraktivit, které přitahovali množství návštěvníků v minulosti i dnes. Jak napovídá i zonace území, nejatraktivnější lokality se nachází v prvních zónách.

Nejnavštěvovanější jsou skalní města, zřícenina hradu Trosky a hrad Kost. Těžištěm rekreace jsou také vodní plochy Vidlák, Věžák, Komárovský rybník, Jinolické rybníky a řeky Jizery (Plán péče, Správa CHKO Český ráj, 2014).

Rekreace v CHKO Český ráj je dle Plánu péče (Správa CHKO Český ráj, 2014) převážně sezónní. To je dáno zejména charakterem území, v zimních měsících zde není nabídka pro návštěvníky příliš široká. Denní návštěvnost mimo sezonu se odhadem pohybuje v počtu několika set lidí, v sezóně je o řád vyšší. Návštěvnost není monitorována a není tedy možné zjistit přesné počty návštěvníků. Jedinou přírodní lokalitou, ze které je možné získat statistiky, jsou Prachovské skály, neboť zde majitel pozemku vybírá vstupné (obrázek 6). Zbylá data pochází z návštěvnosti památkových objektů a turistických center. Ta jsou ovšem výrazně zkreslená, protože tam jistě nezavítají všichni návštěvníci.



Obrázek 13 Návštěvnost Prachovských skal. Vlastní zpracování dat. Zdroj: Schlik, (zasláno 22. 4. 2015)

Na území CHKO Český ráj je nejčastěji provozována pěší turistika, cyklistika a horolezectví. Na řece Jizeře je tradičně provozováno vodáctví. Postupně se zde prosazuje hipoturistika a jezdeckví, ačkoliv v CHKO není vyznačena žádná hipostezka. Pravidelně se v oblasti odehrávají cyklistické závody, orientační běhy a Rallye Bohemia, která prochází několika dílčími úseky (Správa CHKO Český ráj, 2014).

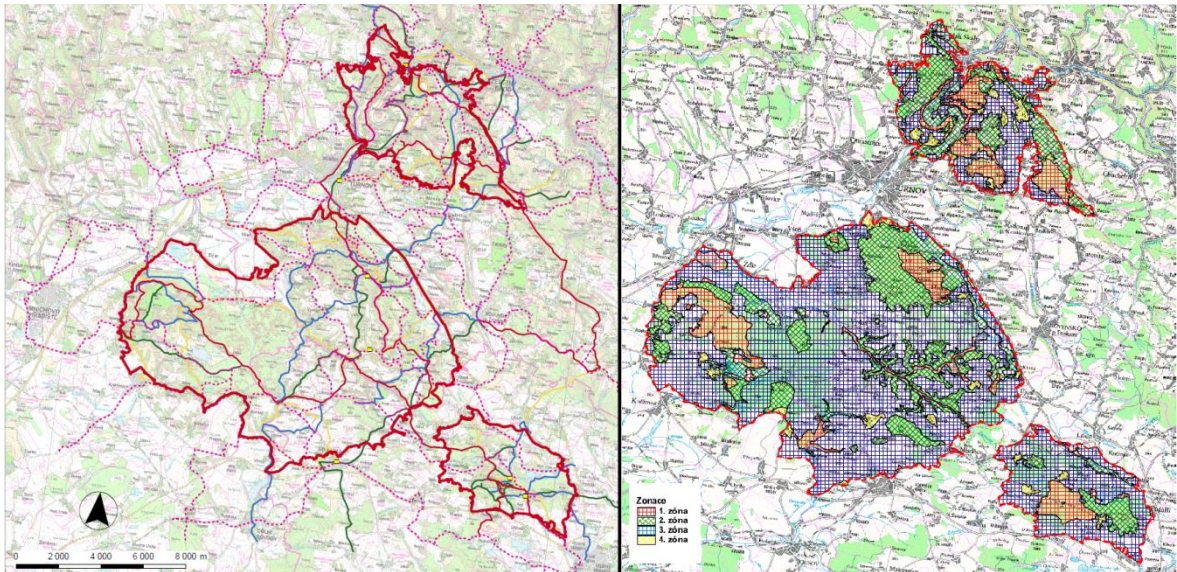
8.2.1. Turistické stezky

Jak uvádí Markvart (2006), ve srovnání s jinými oblastmi v České republice se na území Českého ráje nachází velmi hustá síť turistických (cca 270 km) a cykloturistických stezek (cca 250 km). Mezi nejstarší, nejvýznamnější a nejvytíženější se řadí červeně značená Zlatá stezka, která spojuje nejznámější části Českého ráje. Cesta vede z Mnichova Hradiště přes Valečov, Drábské světničky, Příhrazy, Kost, Trosky, Hrubou Skálu, Turnov, Frýdštejn, Malou Skálu, Kozákov a Tábor až do Jičína. V nejzajímavějších lokalitách byly navíc vybudovány také naučné stezky.

Údržba takového množství stezek je jistě náročná po organizační i finanční stránce. Trasy vedoucí k tradičním turistickým atraktivitám bývají velmi vytižené a dochází zde k poškozování prostředí (sešlap, obnažování kořenů) i samotný stav stezek. Jejich špatný stav má v některých částech za následek pohyb návštěvníků mimo cesty, díky čemuž dochází k poškozování porostu a erozi (Správa CHKO Český ráj, 2014).

Markvart (2006) upozorňuje na problematiku souběhu některých pěších a cyklistických tras a navrhuje, že do budoucna bude muset dojít k úpravě jejich vedení tak, aby nedocházelo v turisticky zatížených územích ke kolizím pěších turistů a cyklistů. Stejně tak navrhuje vybudování cykloparkovišť u skalních měst, aby si je návštěvníci mohli projít pěšky. Pro pěší turisty je také velmi znatelný nedostatek parkovacích míst u nejčastějších vstupů do oblasti.

Při srovnání mapového podkladu zonace CHKO a turistických tras si nelze nepovšimnout, že nejvíce stezek se nachází právě v I.a II. zóně CHKO. Ve III. Zóně se nacházejí většinou spojnice mezi nejvytíženějšími oblastmi. To je zřejmě dáno dlouhou tradicí a atraktivitou míst. Přesto se tato skutečnost zdá v rozporu s ochranou přírody a principy správně nastavené zonace. Jan Mertlík (2015) při řízeném rozhovoru uvádí, že i když území III. zóny není významné z hlediska původní vegetace a skalní oblasti nejsou tak atraktivní, mnoho živočichů zde nachází klid pro svůj vývoj a ten je třeba zachovat.



Obrázek 14 Porovnání sítě turistických stezek a zonace. Zdroj: CHKO Český ráj (2014)

8.3. Kritická místa na území CHKO poškozená návštěvníky

Vliv návštěvníků na přírodní prostředí byl popsán v kapitole číslo X. V následující části budou popsána místa, kde jsou v rámci CHKO Český ráj environmentální dopady nejvíce vidět. Obecně velké množství návštěvníků (pěší i cykloturistů) na některých místech způsobuje sešlapy, obnažování kořenů, poškozování stezek, porostu a erozi. Některé části skalních měst jsou ohroženy vlivem horolezeckých aktivit. Velké poškození způsobují návštěvníci, kteří ryjí vzkazy do skal.



Obrázek 15 Poškození skály rytinami. Zdroj: vlastní fotografie (2015)

8.3.1. Místa poškozená horolezectvím

Horolezectví je tradiční aktivitou v CHKO, a jeho provozování se řídí podmínkami souhlasu, který Správa vydává ve správním řízení na základě bližších ochranných

podmínek CHKO. Přestože se místní oddíly snaží pečovat o technická zařízení (fixní jistící prostředky, vrcholové knížky a přístupové cesty) i o širší okolí ve spolupráci s vlastníky pozemků a Správou, v několika lokalitách došlo kvůli výraznému poškození k uzavření. Jak je uvedeno v Plánu péče (Správa CHKO Český ráj, 2014), některé nejvyhlášenější cesty na dominanty jednotlivých skalních oblastí místy postrádají přirozený reliéf. Projevem vysoké návštěvnosti je také eroze přístupových svahů a na nástupech.

Pravděpodobně v reakci na navrhovaná opatření v Plánu péče upřesnil Český horolezecký svaz podmínky lezení na skalách. Na svých webových stránkách (Horosvaz.cz) uvádějí, že Členové ČHS a svazů UIAA jsou povinni na požádání ukázat klubový průkaz, horolezci mají používat k přístupu ke skalám veřejné, nebo značené cesty a nepoškozovat rostlinný kryt, zachovávat klid, nelézt na mokřím nebo vlhkém pískovci, nerušit hnízdící ptáky, hlásit zahnízdění ptáků, používat boty s hladkou podrážkou, nebo lézt bosí, nepoškozovat a neměnit povrch skal (dření lanem, sekání), neodstraňovat rostliny a porosty, cesty prostupovat vždy zdola, počet lezců v družstvu max. 5, nepoužívat Top Rope, je zakázáno užívání magnézia a chemických prostředků, slaňovat se smí pouze za trvalé slaňáky.

K uzavření celých nebo dílčích částí došlo v lokalitách: PR Apolena, Starý Hrádek, Javorový důl, Babince, PR Prachovské skály, Vlčí důl, Příhrazská údolíčka v PR Příhrazské skály. Nejkritičtější lokalitou je PR Apolena, kde došlo také k odstranění všech fixních prostředků (Správa CHKO Český ráj, 2014)

8.3.2. PR Apolena

PR Apolena se nachází na jihovýchodním úpatí Trosek. Byla zřízena roku 1998 k ochraně pískovcových skalních útvaru. Jak je uvedeno v tiskové zprávě Správy CHKO (2010), skalní město je významnou přírodní dominantou s jednou z největších skalních bran Českého ráje. Pískovec je zde zpevněn kaolinickým tmelem a z tohoto důvodu je velmi měkký a náchylný na erozi.

Součástí PR Apolena je také jeskyně Sklepy, která je evropsky významnou lokalitou díky výskytu netopýra vrápence malého.

I přes vyhlášení přírodní rezervace zde docházelo k poškozování skal vyrýváním nápisů, pálením ohňů pod převisy, které měly za následek destrukci skal, poškozovaly se archeologické situace přesunem zeminy. Pohybem návštěvníků zde docházelo k erozi a

poškození lesa. Kvůli popularitě jeskyně Sklepy (pověst o vstupu do tajné chodby k hradu) zde docházelo také k rušení netopýrů.

Správa CHKO podnikla opatření ke snížení vandalismu pomocí strážců přírody a zabezpečila jeskyni mříží. Protože však i nadále docházelo k poškození lokality, rozhodla se ji pro veřejnost uzavřít.



Obrázek 16 Poškození lokality Apolena. Zdroj: Správa CHKO Český ráj (2010)

8.3.3. PR Příhrazské skály

Jak uvádí Mikeska (2008), PR Příhrazské skály se nachází mezi obcemi Dneboh, Olšina, Mužský, Příhrazy, Zakopaná a Srbsko. Oproti jiným skalním městům v Českém ráji zde turistika začala později, ovšem lokalita se stala velmi brzy populární, zejména díky archeologicky významným hradištím Drábské světničky, Klamorna, Hynšta, Staré hrady, Krtola a Hrada. Výrazný je vrchol Mužský a oblíbený byl také vrch Sokolka s výhledem na krajinu, dnes ovšem uzavřený.

Dopady cestovního ruchu se zde objevují na několika místech, ovšem vzhledem k rozlehlosti území nejsou tak výrazné. Nejvýraznější je poškození cest pěšími turisty a cyklisty. Náchylnost k erozi je zde dána především písčitém podloží oblasti. Místy se projevuje vandalismus v podobě vyrývání nápisů do skal, dále odhazování odpadků a nadměrný hluk v letní sezoně. Místy se negativně projevuje táboření a rozdělávání ohňů ve skalních převisích.



Obrázek 17 Drábské světničky. Zdroj: vlastní fotografie (2015)

Nejvíce negativní vliv je patrný na vrchu Sokolka, kde docházelo k obnažování skal a kořenů, erozi, rytinám do skal a sběru borůvek. Lokalita byla z důvodu ochrany přírody uzavřena.

8.3.4. PR Prachovské skály

Přírodní rezervace Prachovské skály patří k nejznámějším a nejvytíženějším lokalitám v Českém ráji, zejména během letních měsíců. Jak je poznamenáno v Plánu péče (Ekoles-projekt s.r.o., 2008), pohyb návštěvníků se projevuje zejména pohozenými odpadky, erozí, sešlapy i poškozením vybavenosti (schodiště, zábradlí a vyhlídky). Obecně je však pohyb pěších turistů a cykloturistů regulován v rámci turistických okruhů a většinou se návštěvníci těchto značených cest drží. Problém nicméně představují někteří neukáznění horolezci. Lezečtví se zde projevuje sešlapanými patami skal, zářezy od lan, strháváním vegetačního krytu atd.

8.3.5. NPP Kozákov

Jak je uvedeno v plánu péče o NPP Kozákov na období 2014 – 2021 (Správa CHKO Český ráj, 2012), lokalita je významná především díky nalezišti unikátních minerálů, barevných chalcedonů a odrůd křemene, mořských i sladkovodních cenomanských usazenin obsahujících velké množství zkamenělin rostlin a živočichů. NPP se skládá ze dvou částí: Vrch Kozákov a Votrubcův lom.

NPP Kozákov patří k oblastem s celoročním rekreačním využitím. Obecně lokalita trpí, stejně jako území celého CHKO Český ráj, pohybem návštěvníků mimo značené stezky, nepovolenou cykloturistikou, bivakováním, zakládáním ohnišť, odhazováním odpadků, ale také amatérským sbíráním minerálů. Počet těchto nadšenců je zčásti regulován, neboť je vstup do Votrubcova lomu zpoplatněn. Přesto amatérští sběrači narušují lomové stěny a melafyrové výchozy.

8.4. Turistický region Český ráj

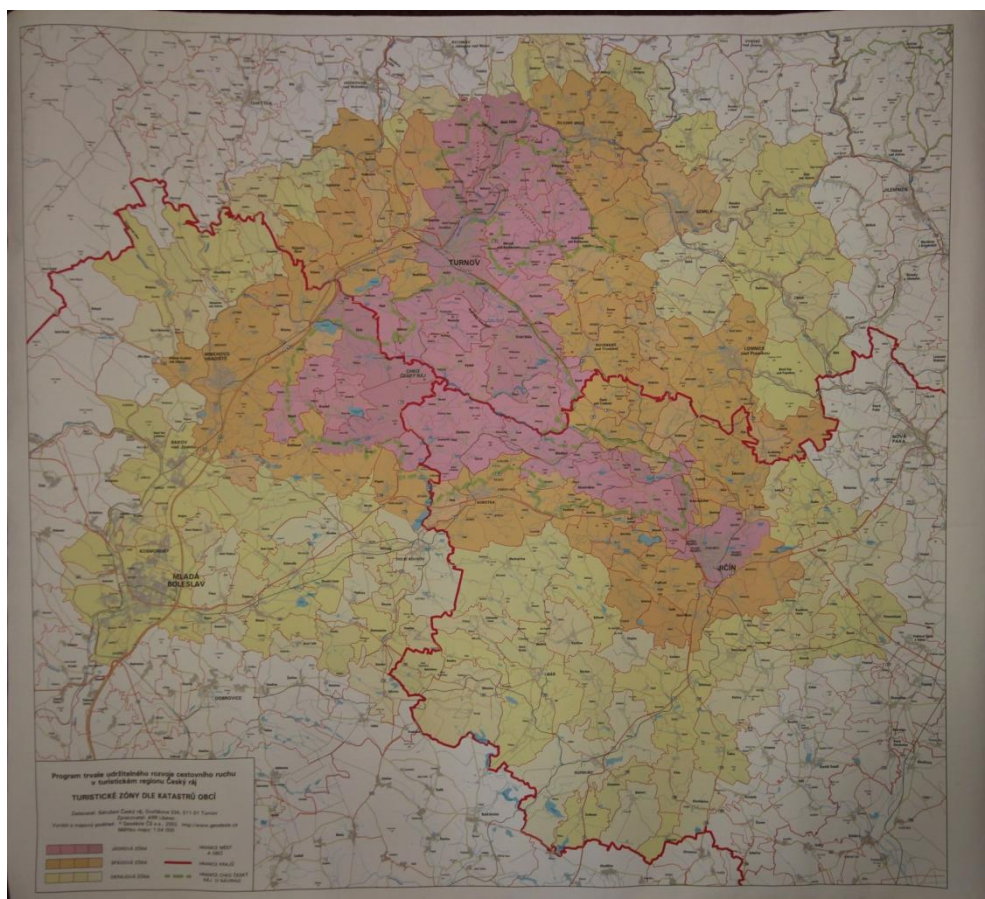
Turistický region Český ráj je území mezi městy Mladá Boleslav, Jičín, Železný Brod, Mnichovo hradiště o rozloze 1200 km² a zahrnuje 170 měst a obcí. Region má výhodnou polohu v rámci České republiky a množství významných přírodních a kulturně historických atraktivit. Maierová (2006). Upozorňuje na strategický význam území, neboť je zde díky jeho rozloze k dispozici dostatečně velké území, které obklopuje CHKO a nabízí také mnoho zajímavých a dosud nevyužitých turistických atraktivit. Okolní území má potenciál pro možnost rozvoje doprovodných služeb CR a odlehčení turistickému přetížení CHKO Český ráj.

Významnou organizací v rámci cestovního ruchu nejen v CHKO, ale v celém turistickém regionu je Sdružení Český ráj, založené v roce 1999. Jak uvádí M. Maierová (2006), stará se o koordinaci, organizaci a realizaci aktivit cestovního ruchu. Jedná se o sdružení měst, obcí a dalších právnických osob. Cílem vzájemné spolupráce je přispět k trvale udržitelnému rozvoji CR při zachování přírodních a kulturních hodnot. Činnost sdružení zahrnuje ucelenou propagaci a prezentaci turistického regionu, tvorbu turistických produktů a programů a koordinaci jednotlivých aktivit na základě zpracovaného programového dokumentu. Pro své plány využívá zonaci udržitelného cestovního ruchu regionu, rozdělenou do tří zón.

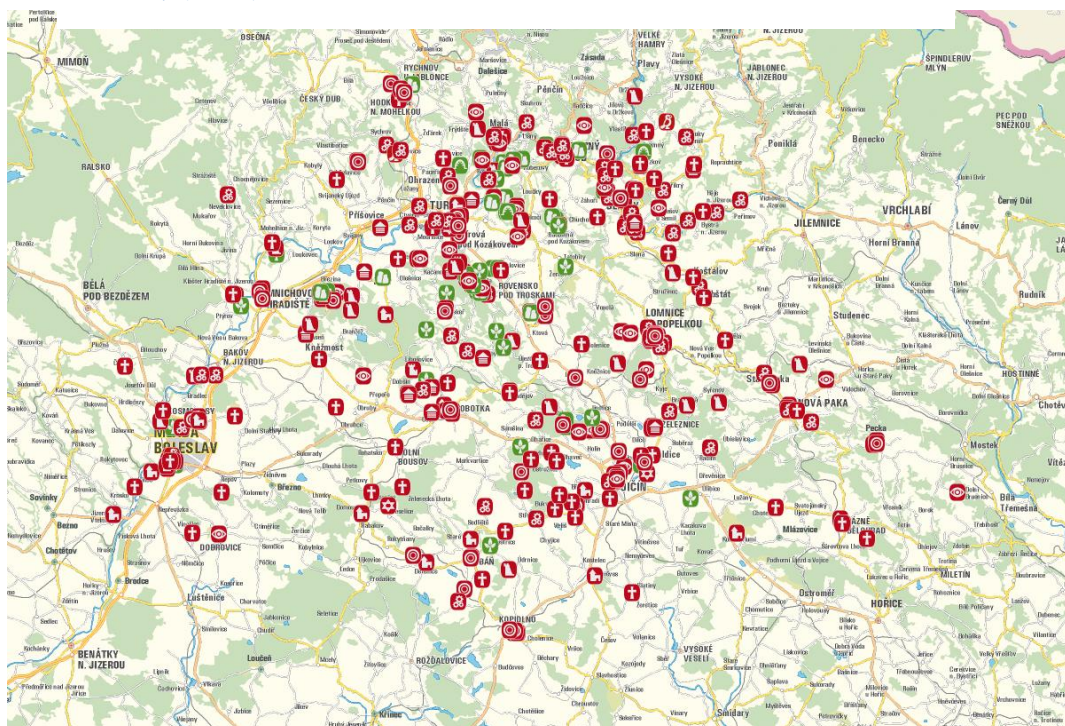
- První, jádrová zóna zahrnuje celé území CHKO Český ráj, Turnov a Jičín.
- Druhá, spádová zóna je na západě ohraničena Klášteřem Hradiště nad Jizerou, na jihu hranice probíhá mezi Sobotkou a Markvarticemi dolů ke Starému Místu. Nejvýchodnějším bodem je Kumburk, odkud hranice pokračuje přes Lomnici nad Popelkou, Semily k Radčicím.
- Třetí, okrajovou zónu tvoří okolní pásmo až po hranice regionu Český ráj, zejména Mladoboleslavsko.

Jak je vidět na obrázcích č. 18 – 21, v jádrové oblasti se nacházejí klíčové přírodní atraktivita regionu a jejich okolí, spolu s některými kulturně-historickými památkami. Většina území je v sezóně silně turisticky vytížená. Spádová zóna nabízí také množství atraktivit zejména kulturně-historického rázu a představuje zázemí pro jádrovou oblast. Okrajová zóna zahrnuje město Mladá Boleslav a pásmo venkovského osídlení, kde se nacházejí především církevní památky (množství kostelů) a další kulturně-historické objekty. Toto území má potenciál pro rozvoj cestovního ruchu (zejména venkovský CR a cykloturistika), avšak prozatím zde není vybudována dostatečná infrastruktura.

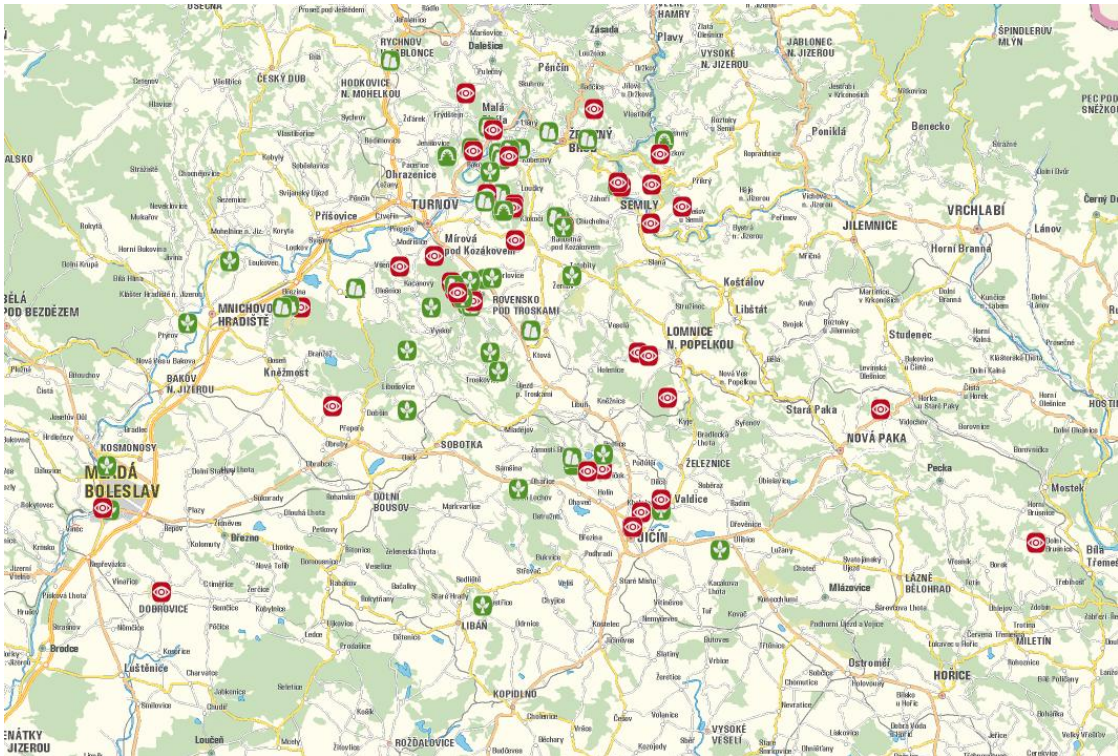
Maierová (2006) uvádí příklady cílů Sdružení Český ráj, mezi které patří udržení kvality přírodního, historického a kulturního bohatství regionu, včetně zlepšení péče o vzhled a údržbu obcí a krajiny. Využít by se měl potenciál pro rozvoj venkovského cestovního ruchu. Druhým cílem je rozptýlení turistů do okrajových oblastí mimo centrální lokality. Prostřednictvím rozšířené nabídky nových programů a doplňkových služeb by také mělo dojít k prodloužení délky pobytu návštěvníků a turistické sezóny.



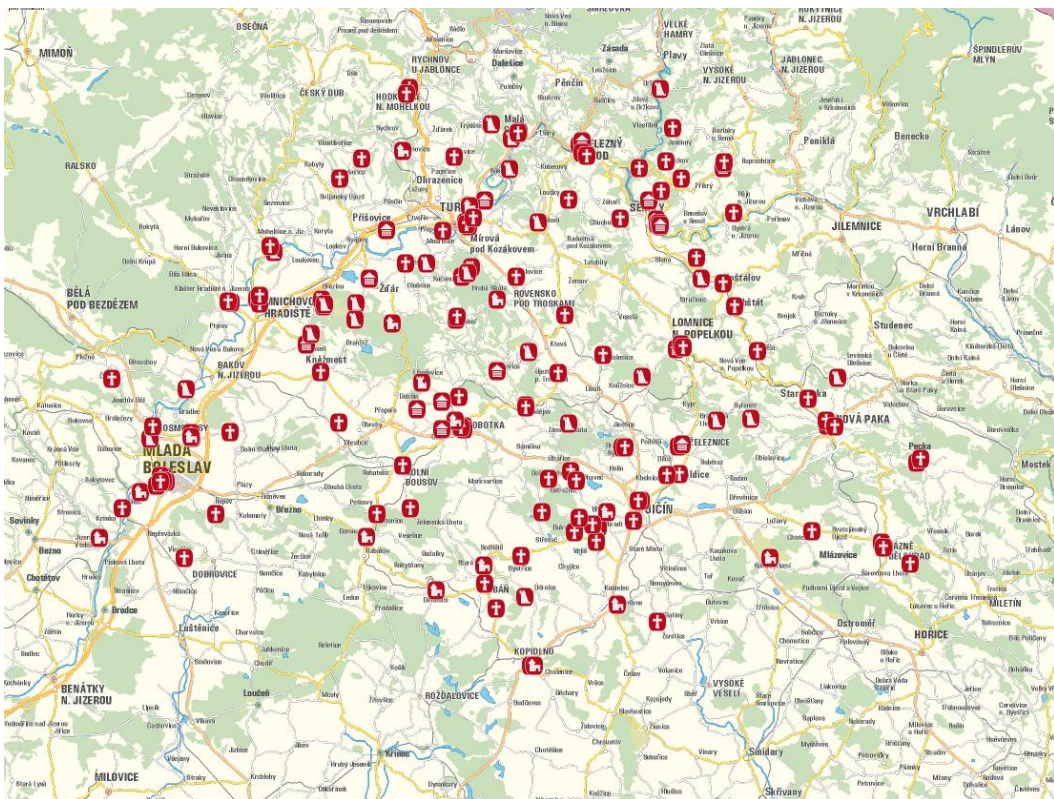
Obrázek 19 Zonace využívaná Sdružením Český ráj, Zdroj: Mertlík, (2015)



Obrázek 18 Mapa koncentrace atraktivit regionu. Zdroj: Mapový portál Sdružení Český ráj (vygenerováno 11. 8. 2015)



Obrázek 20 Mapa přírodních atraktivit regionu a vyhlídek. Zdroj: Mapový portál Sdružení Český ráj, vygenerováno 11. 8. 2015



Obrázek 21 Mapa koncentrace kulturně-historických atraktivit. Zdroj: Mapový portál Sdružení Český ráj (vygenerováno 11. 8. 2015)

8.5. Vlastní výzkum

8.5.1. Terénní průzkum

Terénní průzkum CHKO proběhl celkem třikrát, z toho dvakrát na jaře (březen, duben) a jednou na začátku léta (červen). Navštíveny byly PR Příhrazské skály, PR Prachovské skály a PR Hruboskalsko. Lokalitu Kozákov a Votrubcův lom navštívila autorka v minulém roce, během krátkého pobytu v okolí. PR Apolena nebyla do výzkumu zahrnuta, neboť je nepřístupná veřejnosti.

Během terénního výzkumu byla zaznamenána zejména viditelná poškození skal rytinami a nápisy a v několika místech poškození stezek (zejména v PR Příhrazské skály). Za nejvíce vizuálně poškozenou lokalitu byly vyhodnoceny Drábské světničky a jejich okolí, kde se nejvíce projevoval vandalismus (rytiny, pohozené odpadky, poškozené cedule). Problém s odpadky byl zaznamenán především v odpoledních a večerních hodinách v okolí parkovišť.

Kromě výše zmíněných a na fotografiích zobrazených negativních dopadů návštěvnických aktivit nebylo zaznamenáno větší viditelné poškození.



Obrázek 22 Poškození skal rytinami. Zdroj: vlastní fotografie (2015)



Obrázek 23 Eroze stezky. Zdroj: vlastní fotografie (2015)



Obrázek 24 Eroze stezky. Zdroj: vlastní fotografie, (2015)



Obrázek 25 Vandalismus. Zdroj: vlastní fotografie (2015)



Obrázek 26 Výhled na krajinu ze zámku Hrubá skála. Zdroj: vlastní fotografie (2014)



Obrázek 27 Působení eroze. Zdroj: Vlastní fotografie (2015)

8.5.2. Řízený rozhovor

Stěžejní pro zpracování praktické části byl řízený rozhovor se zaměstnancem Sdružení Český ráj, Ing. Janem Mertlíkem (2015). Cílem rozhovoru bylo zjistit, jak je zonace využívána v současné praxi a jaké jsou její problematické oblasti.

Na základě rozhovoru bylo zjištěno, že zonace, tak jak je předepsána zákonem č. 114/1992 Sb. v CHKO pro účely cestovního ruchu neposkytuje tolik možností řízení, jako v národním parku. Ze zákona vyplývají základní ochranné podmínky zejména pro I. a II. zónu. Jen málo z omezených aktivit se však vztahuje k cestovnímu ruchu. Výjimkou je regulace staveb, které jsou řešeny obecně. Pro regulaci pohybu návštěvníků se tedy nemůže zonace dobře sloužit.

Současná zonace CHKO Český ráj je ve smyslu odstupňované ochrany přírody nastavena bez větších nedostatků. Problematické jsou však první zóny, které jsou zároveň nejzatíženějšími plochami. Přesto zde ale hnízdí například sokolí. Na straně druhé jsou méně atraktivní skalní oblasti, bohužel s nepůvodními smrčínami, kde mají živočichové klid pro svůj vývoj. Jde o II. nebo i III. zóny. Taková místa je třeba zachovat a cestovní ruch zde nerozvíjet. Jan Mertlík (2015) dodává, že v rozhlase slyšel, že *„cestovní ruch přivádí lidi, kterým by bylo lépe doma, na místa, kterým by bylo lépe bez nich,“* což považuje za trefnou definici.

Na otázku v jakých místech je podle něho ochrana z hlediska cestovního ruchu nedostatečná, odpovídá J. Mertlík, že všude, kde dochází k poškození. Pokud je neúnosné, může dojít až k zákazu vstupu. V minulosti byla takto uzavřena Sokolka v PR Příhrazské skály a PR Apolena. Problém je také například s turistickou stezkou u Drábských světniček.

Ochrana přírody umí ze zákona restriktci. S přístupem k cestovnímu ruchu je třeba používat také jiné nástroje. Sdružení Český ráj, používá nástroje marketingové. Pomocí cestovního ruchu lze vytvořit cílenou nabídku, a pokud právnické osoby spolupracují na udržitelném turismu, je to ideální. Pro rozvoj tohoto typu cestovního ruchu používá Sdružení Český ráj jako pomůcku také marketingovou zonaci (obrázek X).

V budoucnosti bude třeba pracovat na zvýšení příjmů ze služeb cestovního ruchu a snížení zatížení opravdové přírody cestovním ruchem. Je třeba investovat do nabídky cestovního ruchu i do její dobře cílené propagace. Většina lidí se nechá provést

návštěvníckým centrem, poznávacím okruhem a odejde s pocitem, že podstatné viděla. Návštěvníkům je třeba také nabídnout hromadnou dopravu s dostatečnou sítí a frekvencí a vyřešit problém s parkovišti, která jsou v současnosti nedostatečná.

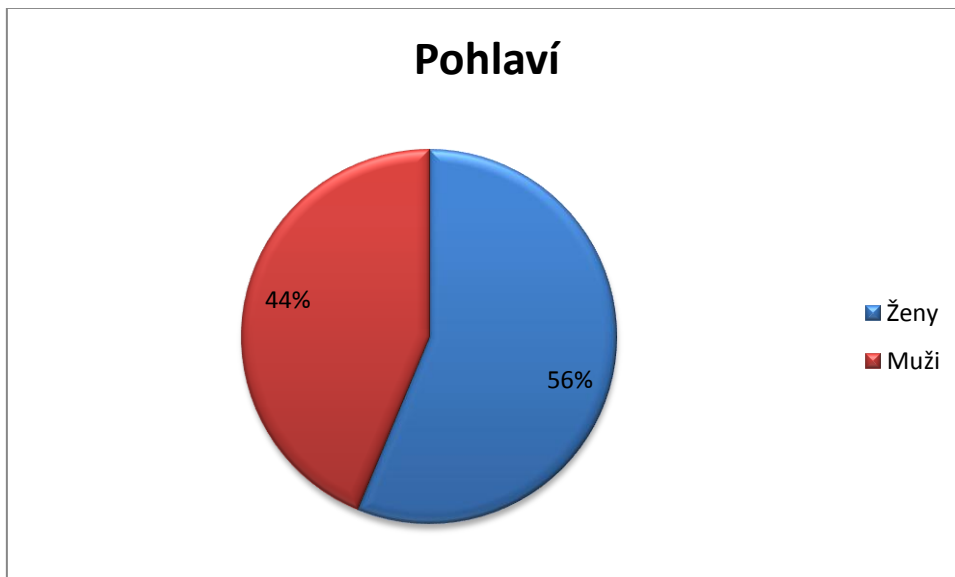
8.5.3. Dotazníkové šetření

Dotazníkové šetření proběhlo ve dnech 10. – 12. 8. pomocí online dotazníku, který byl publikován na sociální síti Facebook ve skupinách zaměřených na cestování. Krátké publikování dotazníku bylo následkem dynamiky sociální sítě a opadajícím zájmu uživatelů. Cílem dotazníku bylo získat doplňkové informace o vnímání dopadů návštěvníků na prostředí CHKO, a zda jsou návštěvníci seznámeni s existencí zonace v CHKO Český ráj.

Na dotazník odpovědělo celkem 113 respondentů. Jeden z nich byl vyřazen kvůli nesmyslné odpovědi. Otázky byly uzavřené i otevřené.

Otázka č. 1: Vaše pohlaví?

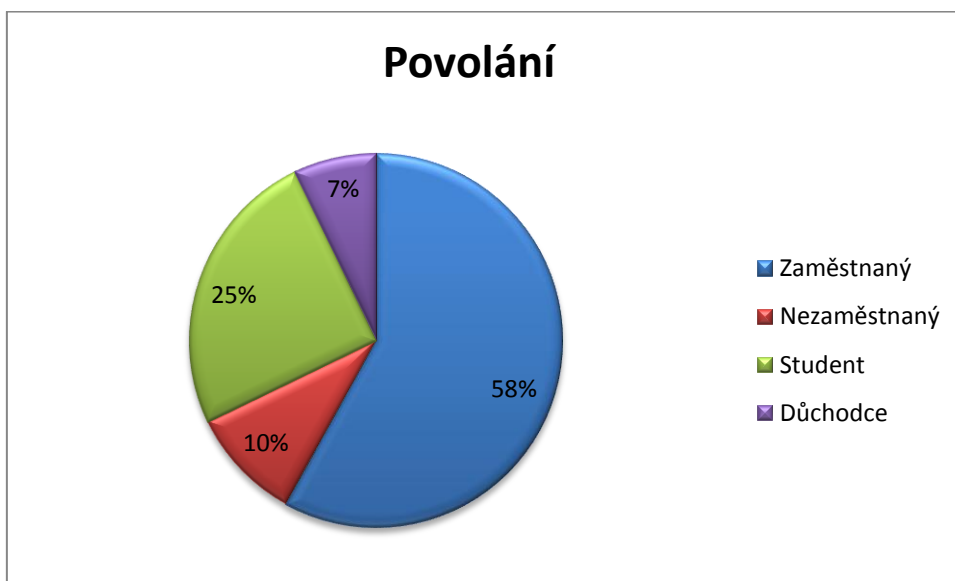
Na první otázku odpovědělo všech 112 respondentů, z nichž bylo 49 mužů a 63 žen.



Obrázek 28 Pohlaví respondentů. Zdroj: vlastní zpracování dotazníků

Otázka č. 2: Povolání

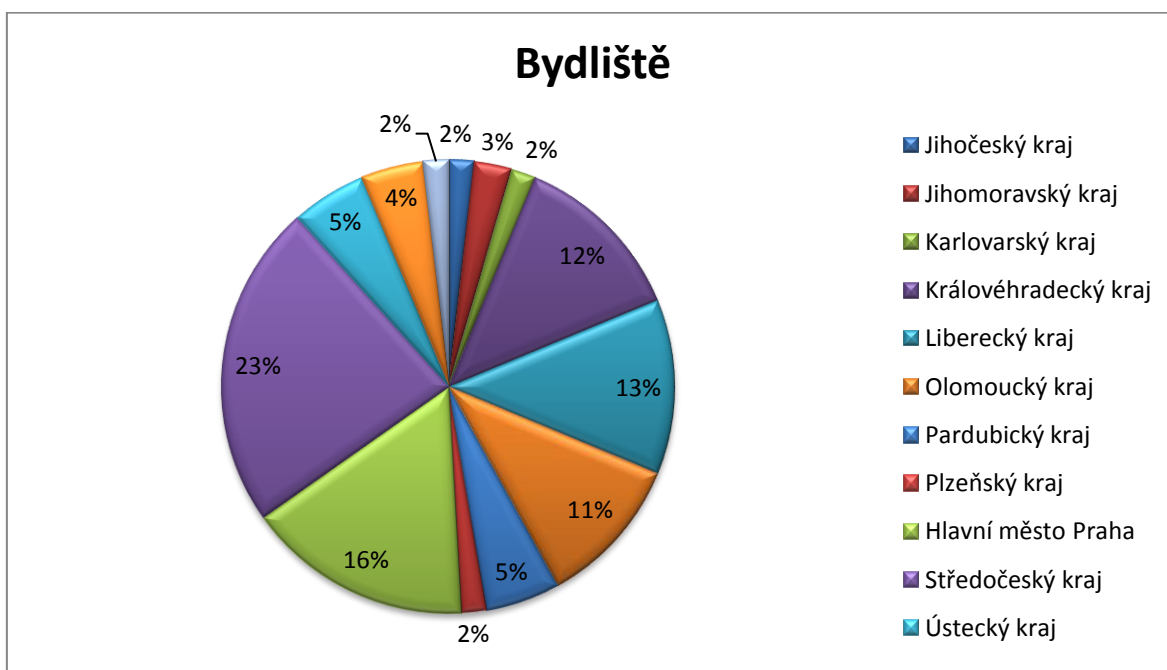
Na druhou otázku odpověděli taktéž všichni respondenti. Zaměstnanost je zobrazena v procentech na následujícím grafu:



Obrázek 29 Povolání respondentů. Zdroj: vlastní zpracování dotazníků

Otázka č. 3: V jakém městě / obci bydlíte?

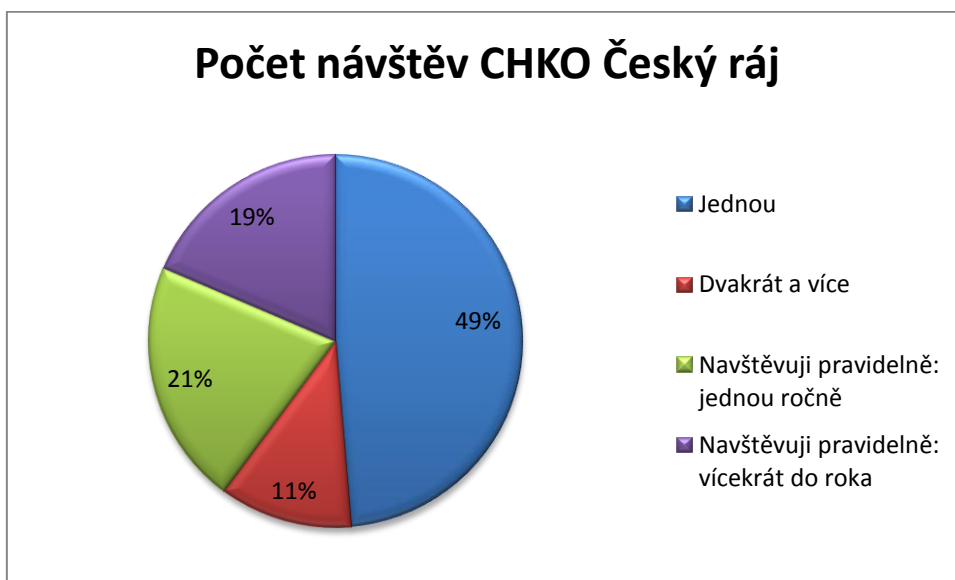
Třetí otázka byla otevřená, aby mohli všichni respondenti vyplnit správné město či obec bez větší technické náročnosti. Na otázku odpovědělo celkem 110 respondentů. Ve výsledném zpracování byla pro větší přehlednost města převedena na jednotlivé kraje. Vzhledem k poloze CHKO Český ráj bylo podle očekávání nejvíce respondentů ze Středočeského kraje. Druhé největší zastoupení mělo hlavní město Praha, následované Královéhradeckým a Libereckým krajem. Naopak nebyl vůbec zastoupený Zlínský a Moravsko-slezský kraj.



Obrázek 30 Bydliště respondentů. Zdroj: vlastní zpracování dotazníků

Otázka č. 4: Kolikrát jste navštívil(a) CHKO Český ráj?

Čtvrtá otázka měla za cíl odhalit poměr respondentů, kteří území navštěvují pravidelně a kteří ho navštívili pouze jednou. Na tuto otázku odpovědělo 111 respondentů. Výsledky dotazníků ukázali, že 49 % odpovídajících navštívilo CHKO pouze jednou.



Obrázek 31 Počet návštěv CHKO Český ráj. Zdroj: vlastní zpracování dotazníků

Otázka č. 5: Jste si vědom(a) existence zonace v CHKO Český ráj (1. - 4. zóna)?

Pátá otázka měla za cíl zjistit, zda návštěvníci vědí, že je zonace zavedena také v CHKO. Předpokladem autorky bylo, že je veřejnost seznámena spíše se zonací v národních parcích, kde si mohou návštěvníci, na rozdíl od CHKO Český ráj, povšimnout hranic jednotlivých zón, které jsou značeny cedulí. Vyhodnocení dotazníku ukázalo, že 54 % respondentů o zonaci nevěděla.



Obrázek 32 Míra povědomí o zonaci v CHKO. Zdroj: vlastní zpracování dotazníků

Otázka č. 6: Povšiml(a) jste si u jiných návštěvníků nevhodného chování? (např. pohyb mimo značené stezky, odhazování odpadků, překračování zábradlí)

Cílem šesté otázky bylo zodpovědět otázku, zda si návštěvníci během svého pobytu v CHKO všimají u ostatních účastníků CR nevhodné chování. Odpovědělo celkem 112 návštěvníků, z nichž 54 (tedy 48%) uvedlo, že občas toto chování zpozorovalo.

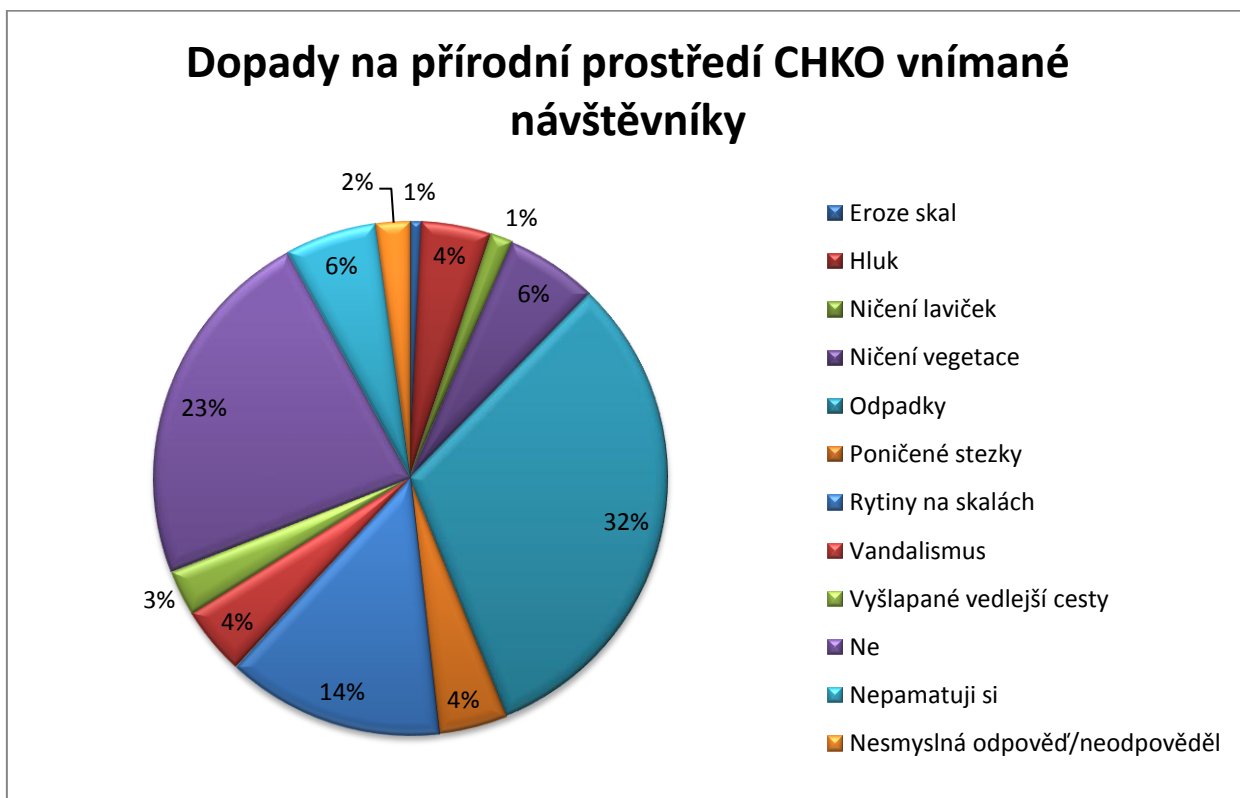


Obrázek 33 Pozorování nevhodného chování u ostatních návštěvníků. Zdroj: vlastní zpracování dotazníků

Otázka č. 7: Vnímáte v CHKO Český ráj dopady chování návštěvníků na přírodní prostředí? Pokud ano, jak?

Poslední otázka byla otevřená, aby mohli respondenti odpovědět dle svého uvážení. Cílem bylo zjistit, zda vnímají dopady chování člověka na přírodní prostředí a čeho konkrétně si v CHKO Český ráj všimají. Na otázku odpovědělo celkem 112 respondentů, ale tři odpovědi byly nesmyslné a nebylo možné je zařadit. 23 % respondentů odpovědělo, že v chráněné krajinné oblasti žádné dopady návštěvníků nevnímá, 6 % uvedlo, že nemůže odpovědět, protože si již návštěvu nepamatuje. Zbylí respondenti uvedlo ve většině případů více dopadů, kterých si všimá. Některé odpovědi byly rozřazeny do kategorií. Konkrétně odpovědi zahrnující cigarety, plastové lahve, nepořádek a odpadky byly sloučeny do jedné kategorie „odpadky“. Stejně tak trhání květin, lámání větví, pošlapávání porostu bylo sloučeno do „ničení vegetace“.

Nejvíce si návštěvníci všimají odpadků (32%) a rytin na skalách (14%). 6% respondentů si všimlo ničení vegetace, 4% vandalismu a 4% si stěžovalo na nadměrný hluk. 4% návštěvníků si všimlo poničených stezek a 3% uvedlo vyšlapávání vedlejších cest. 4% návštěvníků si všimlo poničených stezek a 3% uvedlo vyšlapávání vedlejších cest.



Obrázek 34 Dopady na přírodní prostředí CHKO vnímané návštěvníky. Zdroj: Vlastní zpracování dotazníků

9. Shrnutí výsledků

Cílem bakalářské práce bylo popsat možnosti využití zonace jako nástroje managementu cestovního ruchu chráněných území a způsob její implementace a to následně analyzovat ve vybraných případových studiích. Zvláštní pozornost byla věnována ukotvení zonace v legislativě České republiky.

Prostudování literatury popisuje zonaci jako jeden z nejdůležitějších nástrojů managementu chráněného území. Její využití je popsáno v kapitolách 5.2.3. a 6. Jak ovšem ukázaly případové studie, tento nástroj má také své limity. Zonace ze zákona slouží především k ochraně přírody a má restriktivní charakter. K její aplikaci je však potřeba využít další nástroje návštěvnického managementu. Jako nejdůležitější se v ukázkových případových studiích (kapitola 7) projevila dostatečná komunikace s návštěvníky, rezidenty i zájmovými skupinami, jejich informování a vzdělávání.

Vlastní výzkumné otázky se vztahovaly k řešené případové studii. V následující části budou shrnuty výsledky výzkumu.

Otázka č. 1: Jaké je využití zonace v CHKO Český ráj?

Jak je popsáno v kapitole 8.1.4., zonace v CHKO Český ráj je navržena podle rozložení přírodních hodnot a její využití spočívá především v jejich ochraně a zachování. Zonace zde slouží především jako restriktivní nástroj. Legislativa umožňuje ochranu území zejména před hospodářským využitím a zástavbou. Efektivita zonace ve snížení dopadu návštěvníků je však limitovaná. Základní ochranné podmínky uvedené v zákoně č. 114/1992 Sb se dotýkají cestovního ruchu pouze okrajově.

Zonace ve vztahu k cestovnímu ruchu není na území CHKO definována.

Otázka č. 2: Jak je možné regulovat dopady cestovního ruchu v CHKO Český ráj?

Dopady cestovního ruchu v CHKO Český ráj lze regulovat pomocí základních a zvláštních ochranných podmínek, které jsou stanoveny pro jednotlivé zóny. V případě velkého poškození lokality je možné ji uzavřít (jak uvádí Ing. Jan Mertlík v kapitole 8.5.2.).

Jak dále upozorňuje Ing. Jan Mertlík (2015) v řízeném rozhovoru, kromě restrikce je třeba využívat také další nástroje ke zmírnění dopadů a vytvoření udržitelného cestovního ruchu. Sdružení Český ráj využívá marketingové nástroje. Pomocí cestovního ruchu lze vytvořit cílenou nabídku a tím ovlivnit chování a rozproštění návštěvníků.

Otázka č. 3.: Je současná zonace CHKO Český ráj dostatečná?

Zonace CHKO Český ráj dobře reflektuje rozložení území dle nutnosti odstupňované ochrany přírody. Zonace vytvořená podle zákona 114/1992 Sb. je dostatečná a není třeba ji měnit. Problém je především v nedostatečném zahrnutí regulací cestovního ruchu do výše zmíněného zákona. Kromě zonace ze zákona by měla být vytvořena a využívána jako nástroj zonace z hlediska rekreace, která zde v současnosti chybí (kapitola 8.5.2.).

Otázka číslo 4.: Vnímají návštěvníci CHKO Český ráj dopady cestovního ruchu na přírodní prostředí?

Poslední výzkumná otázka byla zodpovězena pomocí dotazníkového šetření (kapitola 8.5.3.). To ukázalo, že 69% respondentů si všimlo dopadů chování návštěvníků. Nejvíce zastoupeno bylo odhazování odpadků (32%) a vyrývání nápisů do skal (14%). Při své návštěvě upozorovalo nevhodné chování ostatních návštěvníků 82 % respondentů.

10. Závěr a doporučení

Cílem práce byla charakteristika zonace jako nástroje ochrany přírody a managementu cestovního ruchu. V teoretické části se podařilo obsáhnout její využití a výhody, včetně některých metod návštěvnického managementu, které se využívají ke stanovení optimální zonace. Podařilo se také popsat problematiku legislativy České republiky, která stanovuje povinnou zonaci chráněných území a ochranné podmínky.

V praktické části byly představeny dvě modelové případové studie implementace zonace v zahraničí. Druhá a třetí část byla věnována CHKO Český ráj. Byla popsána aktuální zonace, její problematika a pozornost byla věnována způsobům ochrany území a negativním dopadům návštěvníků. Jako problémové oblasti byly vyhodnoceny přírodní rezervace Apolena, Příhrazské skály, Prachovské skály a národní přírodní památka Kozákov.

Při vypracování praktické části se podařilo zodpovědět všechny výzkumné otázky včetně toho, jak návštěvníci CHKO Český ráj vnímají dopady cestovního ruchu na přírodní prostředí. Na základě výsledků byla stanovena následující doporučení.

Jak je uvedeno v řízeném rozhovoru s Ing. Janem Mertlíkem (kapitola 8.5.2.) na území CHKO Český ráj by měla být stanovena zonace pro účely cestovního ruchu, které bude sloužit jako nástroj ke zmírnění dopadů návštěvníků a ke zlepšení nabídky turistických produktů. Jak vyplývá z mapování atraktivit na území turistického regionu Český ráj (kapitola 8.4.), území by bylo možné například rozdělit na přírodní zónu (současnou první a druhou zónu CHKO) obsahující také klidová území a různé typy kulturních, intenzivně využívaných zón do kterých by se soustředila nabídka odlišných produktů. Území mimo CHKO obsahuje množství kulturně-historických památek, zejména hradů, zámků a církevních staveb, ale také drobnější přírodní atraktivity, jedinečnou venkovskou krajinu a vyhlídkové body. Diferenciací turistických zón a produktů by se také mohla prodloužit doba pobytu návštěvníků a příjmy z cestovního ruchu. Využívání turistické zonace by také pomohlo odlehčit první a druhou zónu CHKO od zatížení turismem.

Při vyhledávání dat o návštěvnosti bylo zjištěno, že na území nebyl již třináct let realizován řádný výzkum ani monitoring cestovního ruchu. Data, se kterými se v současné době pracuje, jsou spíše odhady. Bylo by tedy vhodné provést nejprve analýzu turismu v CHKO i v regionu, zavést pravidelný monitoring a na základě toho poté zvolit vhodné

nástroje návštěvnického managementu a zonaci pro CR. Takový výzkum je však finančně velmi náročný.

CHKO Český ráj se v souvislosti s cestovním ruchem potýká také s nedostatečnou infrastrukturou, zejména nedostatkem parkovišť. Tento problém by měl být v budoucnu odstraněn vzhledem ke stoupající popularitě rekreace v chráněných územích. Zlepšeno by mělo být také vedení stezek tak, aby nedocházelo ke střetům mezi cyklisty a pěšími návštěvníky.

Při prosazování ochrany přírody by pro zmírnění dopadů návštěvnické aktivity měly být používány také různé nástroje návštěvnického managementu. Zlepšit by se měla zejména informovanost a vzdělávání návštěvníků.

11. Seznam zdrojů

11.1. Tištěné zdroje

BAREŠ, B. et al. *Školení pro cestovní ruch v chráněných oblastech*. Praha: MMR, 2008. 141 s.

BUJALSKÝ, L. Stíny večerních světél – Krkonoše a světelné znečištění pocházející ze sjezdových tratí. *Krkonoše – Jizerské hory*, 2014, č 4, s. 6-12.

DAMOHORSKÝ, M. Chráněná krajinná oblast Český ráj a její ochrana z pohledu práva. In: *50 let CHKO Český ráj: sborník referátů z mezinárodní konference konané ve dnech 20. až 22. října 2005 v Lázních Sedmihorkách*. Turnov: Státní oblastní archiv v Litoměřicích - Státní okresní archiv Semily, 2006, 408 s. Z Českého ráje a Podkrkonoší, suppl. 11. ISBN 80-86254-14-3.

DUDLEY, N. *Guidelines for Applying Protected Area Management Categories*. Gland: IUCN, 2008. 94 s. ISBN 978-80-87457-72-6

HOLDEN, A. Protected areas and tourism. In: HOLDEN, A. a FENNELL, D., eds. *The Routledge Handbook of Tourism and the Environment*. 1. vyd. Abington: Routledge, 2013. 625 s. ISBN 978-0-415-58207-0.

MAIEROVÁ, H. Turistika v Českém ráji. Sdružení Český ráj a jeho aktivity. In: *50 let CHKO Český ráj: sborník referátů z mezinárodní konference konané ve dnech 20. až 22. října 2005 v Lázních Sedmihorkách*. Turnov: Státní oblastní archiv v Litoměřicích - Státní okresní archiv Semily, 2006, 408 s. Z Českého ráje a Podkrkonoší, suppl. 11. ISBN 80-86254-14-3.

MARKVART, K. Značené turistické trasy v Českém ráji, Historie, současnost a výhled do budoucnosti. In: *50 let CHKO Český ráj: sborník referátů z mezinárodní konference konané ve dnech 20. až 22. října 2005 v Lázních Sedmihorkách*. Turnov: Státní oblastní archiv v Litoměřicích - Státní okresní archiv Semily, 2006, 408 s. Z Českého ráje a Podkrkonoší, suppl. 11. ISBN 80-86254-14-3.

MASON, P. Zoning, land-use planning and tourism. In: HOLDEN, A. a FENNELL, D., eds. *The Routledge Handbook of Tourism and the Environment*. 1. vyd. Abington: Routledge, 2013. 625 s. ISBN 978-0-415-58207-0.

MCCOOL, S. Limits of Acceptable Change and Tourism. In: HOLDEN, A. a FENNELL, D., eds. *The Routledge Handbook of Tourism and the Environment*. 1. vyd. Abington: Routledge, 2013. 625 s. ISBN 978-0-415-58207-0.

NEWSOME, D., MOORE, S. A. a DOWLING, R. K.: *Natural Area Tourism: Ecology, Impacts and Management*. 2. vyd. Bristol: Channel View Publications, 2013. 457 s. ISBN: 978-1-84541-381-1.

OKECH, R. N. Ecotourism. In: ROBINSON, P., ed. *Tourism, The Key Concepts*. 1. vyd. Croydon: Routledge, 2012. 336 s. ISBN 978-0-415-67792-9.

PALATKOVÁ, Monika. *Mezinárodní cestovní ruch: analýza pozice turismu ve světové ekonomice, význam turismu v mezinárodních ekonomických vztazích, evropská integrace a mezinárodní turismus*. 1. vyd. Praha: Grada Publishing, 2011. 224 s. ISBN: 978-80-247-3750-8

PÁSKOVÁ, M. Environmentalistika cestovního ruchu. *Czech Journal of Tourism*, 2012, roč. 1, č 2, s. 77-113.

PÁSKOVÁ, M. *Udržitelnost cestovního ruchu*. 3. vyd., Hradec Králové: Gaudeamus, 2014. 335 s. ISBN 978-80-7435-329-1.

PETRUŠKOVÁ, J. Vzpomínky na zakládání CHKO Český ráj. In: *50 let CHKO Český ráj: sborník referátů z mezinárodní konference konané ve dnech 20. až 22. října 2005 v Lázních Sedmihorkách*. Turnov: Státní oblastní archiv v Litoměřicích - Státní okresní archiv Semily, 2006, 408 s. Z Českého ráje a Podkrkonoší, suppl. 11. ISBN 80-86254-14-3.

PETŘÍČEK, V. Český ráj v historii a souvislostech české i evropské územní ochrany přírody a krajiny. In: *50 let CHKO Český ráj: sborník referátů z mezinárodní konference konané ve dnech 20. až 22. října 2005 v Lázních Sedmihorkách*. Turnov: Státní oblastní archiv v Litoměřicích - Státní okresní archiv Semily, 2006, 408 s. Z Českého ráje a Podkrkonoší, suppl. 11. ISBN 80-86254-14-3.

PRIMACK, R. – KINDLMANN, P. – JERSÁKOVÁ, J. *Úvod do biologie ochrany přírody*. 1. vyd., Praha: Portál, 2011. 466 s. ISBN 978-80-7367-595-0.

WALDHAUSER, J. *Český ráj očima archeologie: 300 tajemných míst a jejich příběhy*. Vyd. 1. Liberec: Knihy 555, 2006. 215 s. ISBN 80-86660-15-X.

WILTSHIER, P. Sustainable tourism. In: ROBINSON, P., ed. *Tourism, The Key Concepts*. 1. vyd. Croydon: Routledge, 2012. 336 s. ISBN 978-0-415-67792-9.

Zákon č. 114/1992 Sb., o ochraně přírody a krajiny. In: Sběrka zákonů. 19. 2. 1992.

ZELENKA, J – PÁSKOVÁ. M. *Výkladový slovník cestovního ruchu*. Praha: Linde Praha, 2012. 768 s. ISBN 978-80-7201-880-2

ZELENKA, J. et al. *Udržitelný cestovní ruch: management cestovního ruchu v chráněných územích*. 1. vyd. Hradec Králové: Gaudeamus, 2013. 327 s. ISBN 978-80-7435-244-7.

11.2. Elektronické zdroje

ADAMOVIČ, J. et al. *Skalní města Českého ráje, chráněná krajinná oblast. Návrh České republiky pro vyhlášení evropského geoparku UNESCO* [online]. Správa CHKO Český ráj, 2004 [cit. 2015-08-11]. Dostupné z <http://ceskyraj.ochranaprirody.cz/res/archive/092/013224.pdf?seek=1371801470>.

BALMFORD et al. *Walk on the Wild Side: Estimating the Global Magnitude of Visits to Protected Areas* [online]. PLOS Biology, Feb. 24, 2015 [cit 2015-03-02]. Dostupné z <http://journals.plos.org/plosbiology/article?id=10.1371/journal.pbio.1002074>

BENKHARD, B. Relations between IUCN-Zoning and Tourism in the Hungarian National Parks. In: *Proceedings of Second International Conference on Monitoring and Management of Visitor Flows in Recreational and Protected Areas*, 2004 [online] [cit. 2015-07-20]. Dostupné z: <http://www.metla.fi/julkaisut/workingpapers/2004/mwp002-55.pdf>

BÍLEK, L. Natura 2000 v CHKO Český ráj. *Krkonoše – Jizerské hory* [online]. 2007 [cit. 2015-10-08]. Dostupné z http://krkonose.krnapp.cz/index.php?option=com_content&task=view&id=8983&Itemid=2

COOPER, A. *How Hallsands was lost to the sea* [online]. 2010, poslední revize 29. 1. 2013 [cit. 2015-2-20]. Dostupné z: http://news.bbc.co.uk/local/devon/hi/people_and_places/history/newsid_8487000/8487648.stm

DEGUIGNET et al. 2014 *United Nations List of Protected Areas* [online]. UNEO-WCMC, 2014 [cit. 2015-03-03]. Dostupné z [http://unep-wcmc.org/system/dataset_file_fields/files/000/000/263/original/2014 UN List of Protected Areas EN web.PDF?1415613322](http://unep-wcmc.org/system/dataset_file_fields/files/000/000/263/original/2014_UN_List_of_Protected_Areas_EN_web.PDF?1415613322)

EAGLES, J. F. P., MCCOOL, S. F, HAYNES, Ch. D. *Sustainable Tourism in Protected Areas: Guidelines for Planning and Management*. Gland: IUCN, 2002. 183 s. Dostupné z http://cmsdata.iucn.org/downloads/pag_008.pdf

EKOLES-PROJEKT. Plán péče pro PR Prachovské skály na období 1. 1. 2009 – 31. 12. 2018. Turnov: Správa CHKO Český ráj, 2008 [cit 2015-08-16]. Dostupné z <http://ceskyraj.ochranaprirody.cz/res/archive/093/013257.pdf?seek=1371801552>

GEOPARK ČESKÝ RÁJ. Aktuality. *Geopark-ceskyraj.cz* [online]. 2015 [cit 2015-07-16]. Dostupné z <http://geopark-ceskyraj.cz/?D=1>

HOFFMANN, A. Plány péče o chráněné krajinné oblasti. *Ochrana přírody* [online]. 2009, č. 3 [cit 2015-08-10]. Dostupné z <http://www.casopis.ochranaprirody.cz/pece-o-prirodu-a-krajinu/plany-pece-o-chranene-krajinne-oblasti/>

HOUSEAL et al. *Indigenous Cultures and Protected Areas in Central America* [online]. 1985 [cit. 2015-2-24]. Dostupné z: <http://www.culturalsurvival.org/ourpublications/csq/article/indigenous-cultures-and-protected-areas-central-america>

CHS. Český ráj. *Horosvaz.cz* [online]. 2015 [cit 2015-08-15]. Dostupné z <http://www.horosvaz.cz/skaly-region-1/>

JELÍNKOVÁ, E. *Biosférické rezervace v ČR* [online]. 2013, poslední revize 25. 7. 2013 [cit. 2015-2-15]. Dostupné z: http://www.mzv.cz/jnp/cz/zahranicni_vztahy/multilateralni_spoluprace/unesco/cr_v_unesco/biosfericke_rezervace_v_cr.html

LEONE, A. CECCARELLI, L. RIPA, M. N. a RECANATESI, F. Considerations regarding the planning of protected areas arising from a study of the Tuscania natural reserve (Central Italy). *Journal of Agricultural Engineering* [online]. 2011, roč. 42, č. 2 [cit 2015-08-15]. Dostupné z <http://www.agroengineering.org/index.php/jae/article/view/jae.2011.2.33>

MCCOOL, S. F., CLARK, R. N., STANKEY, G. H. *An Assesment of Frameworks Useful for Public Land Recreation Planning* [online]. U. S. Department of Agriculture, Forest Service, Pacific Northwest Research Station, 2007 [cit 20-03-2015]. Dostupné z http://www.fs.fed.us/pnw/pubs/pnw_gtr705.pdf

MIKESKA, M. et al. Plán péče o přírodní rezervaci Příhrazské skály na období 2009 – 2018 [online]. Turnov: Správa CHKO Český ráj, 2008 [cit 2015-08-16]. Dostupné z <http://ceskyraj.ochranaprirody.cz/res/archive/093/013258.pdf?seek=1371801553>

ROTICH, D. Concept of Zoning Management in Protected Areas. *Journal of Environment and Earth Science* [online]. 2012, roč. 2, č. 10 [cit 2015-10-08]. ISSN 225-0948. Dostupné z <http://www.iiste.org/Journals/index.php/JEES/article/viewFile/3309/3355>.

SPRÁVA CHKO ČESKÝ RÁJ. *Plán péče o Chráněnou krajinnou oblast Český ráj na období 2014-2023* [online]. Turnov: Správa CHKO Český ráj, 2014 [cit 2015-08-11]. Dostupné z <http://ceskyraj.ochranaprirody.cz/res/archive/154/020134.pdf?seek=1393498160>

SPRÁVA CHKO ČESKÝ RÁJ. Plán péče o NPP Kozákov na období 2012-2021 [online]. Turnov: Správa CHKO Český ráj, 2012 [cit 2015-08-11]. Dostupné z <http://ceskyraj.ochranaprirody.cz/res/archive/212/027006.pdf?seek=1422281568>

SPRÁVA CHKO ČESKÝ RÁJ. Přírodní rezervace Apolena pod Troskami byla do odvolání pro veřejnost uzavřena. *Ekolist* [online]. 2010 [cit 2015-08-12]. Dostupné z <http://ekolist.cz/cz/zpravodajstvi/tiskove-zpravy/prirodni-rezervace-apolena-pod-troskami-byla-do-odvolani-pro-verejnost-uzavrena>

SPRÁVA CHKO ČESKÝ RÁJ. Rozbory Chráněné krajinné oblasti Český ráj [online]. Turnov: Správa CHKO Český ráj, 2012 [cit 2015-08-12]. Dostupné z http://www.obecvysker.e-obec.cz/storage/1390378889_sb_rozbery_prilohy.pdf

STŘÍBRNÁ, M. *Podmínky rozvoje cestovního ruchu v chráněných krajinných oblastech a národních parcích*. 1. vyd. Praha: MMR, 2008. 78 s. [cit 2015-08-08]. Dostupné z http://www.mmr.cz/getmedia/b65bbc2c-1348-413a-9467-28aa1a884b57/GetFile_5.pdf

TIES. *TIES Announces Ecotourism Principles Revision* [online]. Jan. 7, 2015 [cit 2015-03-12]. Dostupné z <https://www.ecotourism.org/news/ties-announces-ecotourism-principles-revision>

11.3. Ostatní:

MERTLÍK, J. Řízený rozhovor. Zaměstnanec Sdružení Český ráj. Turnov 3. 4. 2015.

12. Přílohy

Příloha č. 1

12.1. Dotazník

Dotazník

CHKO Český ráj

Vážení dotazovaní,

ráda bych Vás poprosila o vyplnění krátkého dotazníku týkajícího se zonace v CHKO Český ráj a vlivu návštěvníků na přírodní prostředí.

Dotazník je plně anonymní a bude použit pouze pro účely vypracování bakalářské práce.

1) Vaše pohlaví?

Žena

Muž

2) Povolání:

Zaměstnaný

Nezaměstnaný

Student

Důchodce

3) V jakém městě / obci bydlíte?

4) Kolikrát jste navštívil(a) CHKO Český ráj?

Jednou

Dvakrát a více

Navštěvuji pravidelně: jednou ročně

Navštěvuji pravidelně: vícekrát do roka

5) Jste si vědom(a) existence zonace v CHKO Český ráj (1. – 4. Zóna)?

Ano

Ne

6) Povšiml(a) jste si u jiných návštěvníků nevhodného chování? (např. pohyb mimo značené stezky, odhazování odpadků, překračování zábradlí)

Vždy

Často

Občas

Nikdy

7) Vnímáte v CHKO Český ráj dopady chování návštěvníků na přírodní prostředí?

Pokud ano, jak?

Děkuji za vyplnění a Váš čas.

12.2. Řízený rozhovor se zaměstnancem Sdružení Český ráj

Otázky k rozhovoru:

- 1) Jaký máte názor na zonaci a její využití v praxi?
- 2) Vidíte v současné zonaci CHKO Český ráj nějaké nedostatky?
- 3) Využíváte ještě jiný typ zonace např. pro cestovní ruch?
- 4) V jakých místech v CHKO je podle Vás ochrana přírody z hlediska cestovního ruchu nedostatečná?
- 5) Pomocí jakých nástrojů prosazujete zonaci a ochranu přírody a krajiny CHKO?
- 6) Co je podle Vás třeba do budoucna v CHKO a turistickém regionu Český ráj z hlediska cestovního ruchu změnit?

12.3. Seznam obrázků

Obrázek 1: Využití zonace, vytvořeno dle Mason (2012), Newsome (2013), Eagles – McCool – Hayes (2002), McCool et al. (2007).....	30
Obrázek 2 Základní kroky ROS, upraveno dle McCool et al. (2007).....	33
Obrázek 3:Základní kroky LAC, upraveno dle McCool et al. (2007).....	36
Obrázek 4: Základní kroky VERP, vytvořeno dle McCool et al. (2007).....	38
Obrázek 5: Společné kroky ROS, LAC a VERP, vytvořeno dle McCool et al. (2007).....	41
Obrázek 6 Zonace. Zdroj: Leone et al. (2011)	45
Obrázek 7 Ochranné pásmo. Zdroj: Leone et al. (2011)	45
Obrázek 8 CHKO Český ráj. Zdroj: Správa CHKO Český ráj (2014).....	49
Obrázek 9 Zonace CHKO Český ráj. Zdroj: Správa CHKO Český ráj, (2014).....	52
Obrázek 10 Maloplošná zvláště chráněná území. Zdroj: Správa CHKO Český ráj, (2014).....	54
Obrázek 11 Evropsky významné lokality. Zdroj: Správa CHKO Český ráj (2014)	55
Obrázek 12 Mapa Geoparku Český ráj. Zdroj: Geopark Český ráj, (2015).....	56
Obrázek 13 Návštěvnost Prachovských skal. Vlastní zpracování dat. Zdroj: Schlik, (zasláno 22. 4. 2015)	57
Obrázek 14 Porovnání sítě turistických stezek a zonace. Zdroj: CHKO Český ráj (2014).	59
Obrázek 15 Poškození skály rytinami. Zdroj: vlastní fotografie (2015).....	59
Obrázek 16 Poškození lokality Apolena. Zdroj: Správa CHKO Český ráj (2010).....	61
Obrázek 17 Drábské světničky. Zdroj: vlastní fotografie (2015).....	62
Obrázek 18 Mapa koncentrace atraktivit regionu. Zdroj: Mapový portál Sdružení Český ráj (vygenerováno 11. 8. 2015).....	65
Obrázek 19 Zonace využívaná Sdružením Český ráj, Zdroj: Mertlík, (2015)	65
Obrázek 20 Mapa přírodních atraktivit regionu a vyhlídek. Zdroj: Mapový portál Sdružení Český ráj, vygenerováno 11. 8. 2015	66
Obrázek 21 Mapa koncentrace kulturně-historických atraktivit. Zdroj: Mapový portál Sdružení Český ráj (vygenerováno 11. 8. 2015)	66
Obrázek 22 Poškození skal rytinami. Zdroj: vlastní fotografie (2015).....	67
Obrázek 23 Eroze stezky. Zdroj: vlastní fotografie (2015).....	68
Obrázek 24 Eroze stezky. Zdroj: vlastní fotografie, (2015).....	68
Obrázek 25 Vandalismus. Zdroj: vlastní fotografie (2015).....	69

Obrázek 26 Výhled na krajinu ze zámku Hrubá skála. Zdroj: vlastní fotografie (2014)	69
Obrázek 27 Působení eroze. Zdroj: Vlastní fotografie (2015)	70
Obrázek 28 Pohlaví respondentů. Zdroj: vlastní zpracování dotazníků	72
Obrázek 29 Povolání respondentů. Zdroj: vlastní zpracování dotazníků	73
Obrázek 30 Bydliště respondentů. Zdroj: vlastní zpracování dotazníků	74
Obrázek 31 Počet návštěv CHKO Český ráj. Zdroj: vlastní zpracování dotazníků	75
Obrázek 32 Míra povědomí o zonaci v CHKO. Zdroj: vlastní zpracování dotazníků	76
Obrázek 33 Pozorování nevhodného chování u ostatních návštěvníků. Zdroj: vlastní zpracování dotazníků	77
Obrázek 34 Dopady na přírodní prostředí CHKO vnímané návštěvníky. Zdroj: Vlastní zpracování dotazníků	78

12.4. Seznam tabulek

Tabulka 1: Zóny vlivu vně CHÚ, upraveno podle Rotich (2012).....	27
Tabulka 2: Zóny uvnitř CHÚ, upraveno podle Rotich (2012)	28
Tabulka 3: Zóny, které mohou být uvnitř i vně CHÚ, upraveno podle Rotich (2012)	29
Tabulka 4 Maloplošná zvláště chráněná území, vytvořeno podle: Správa CHKO Český ráj (2014)	53

12.5. Základní ochranné podmínky

dle §16, §26, §29, §34 zákona 114/1992 Sb.

Zákaz	NP	CHKO	NPR	PR
Invazivní hospodaření na pozemcích CHÚ, zejména pomocí činností a prostředků, které mohou způsobit podstatné změny v biologické rozmanitosti, struktuře a funkci ekosystémů anebo nevratně poškodovat půdní povrch	✓	1,2	✓	✓
Sběr rostlin kromě lesních plodů a odchyt živočichů, není-li stanoveno jinak	✓	-	✓	✓ ⁺ +
Změna dochovaného přírodního prostředí v rozporu s bližšími podmínkami ochrany CHÚ	✓	✓	✓	✓
Záměrně rozšiřovat geograficky nepůvodní druhy rostlin a živočichů	✓	✓	✓	✓
Intenzivní chovy zvířete, kromě záchranných chovů*	✓	1,2	✓	-
Změna stávajícího vodního režimu pozemků	✓	-	-	-
Měnit současnou skladbu a plochu kultur, nevyplývá-li změna z plánu péče o CHÚ	1	1	-	-
Povolovat a měnit využití území	-	1	-	-
Zneškodňovat odpady s původem mimo území CHÚ* a ostatních odpadů mimo místa, která jsou k tomu vyhrazená se souhlasem orgánu ochrany přírody	✓	✓	-	-
Těžba nerostů, hornin* a humolitu, kromě stavebního kamene a písku pro stavby na území CHÚ	✓	1	✓	-
Hnojit, používat kejdu, silážní šťávy a ostatní tekuté odpady	1	1	-	-
Používání otrávených návnad při výkonu myslivosti	✓	✓	✓	-
Chemický posyp cest	✓	✓	-	-
Používat biocidy (PR)	-	-	-	✓
Stavba dálnic, silnic*, železnic*, průmyslových staveb*, sídelních útvarů, plavebních kanálů, elektrických vedení velmi vysokého napětí* a dálkových produktovodů*	✓	✓	-	-
Povolovat a umisťovat nové stavby	1	1	✓	✓

Zákazy vztahující se k cestovnímu ruchu				
Tábořit a rozdělávat ohně mimo místa vyhrazená orgánem ochrany přírody	✓	✓	✓	-
Vjíždět a setrvávat s motorovými vozidly a obytnými přívěsy mimo silnice a místní komunikace a další místa k tomu určená. +	✓	✓	✓	-
Pořádat a organizovat hromadné sportovní, turistické a jiné veřejné akce a provozovat vodní sporty mimo místa vyhrazená se souhlasem orgánu ochrany přírody	✓	-	-	-
Pořádat automobilové a motocyklové soutěže	-	✓	-	-
Pořádat soutěže na jízdách kolech mimo silnice, místní komunikace a místa vyhrazená se souhlasem orgánu ochrany přírody	-	1,2	-	-
Horolezectví a létání na padácích a závěsných kluzácích a jízda na kolech mimo komunikace a místa, která jsou k tomu vyhrazená	✓	-	✓	-
Pořádání vyhlídkových letů motorovými vzdušnými dopravními prostředky	✓	-	-	-
Vstupovat mimo cesty vyznačené se souhlasem orgánu ochrany přírody, kromě vlastníků a nájemců pozemků	1	-	✓ ⁺	-

Vysvětlivky:

✓ platí pro celé území;

1 platí pro první zónu;

2 platí pro druhou zónu;

- toto není v zákoně stanoveno nebo je to upraveno jinými nadřazenými předpisy;

* pouze na území NP;

+ Výjimku tvoří vozidla orgánů státní správy, vozidel potřebných pro lesní a zemědělské hospodaření, obrana státu a ochrana státních hranic, požární ochrana, zdravotní a veterinární služba a vozidla vodohospodářských organizací;

++ Kromě výkonu práva myslivosti a rybářství. Výkon práva myslivosti a rybářství může příslušný orgán omezit, pokud tento výkon je v rozporu s podmínkami ochrany území přírodní rezervace.



FIM UHK

UNIVERZITA HRADEC KRÁLOVÉ

Fakulta informatiky a managementu

Rokitanského 62, 500 03 Hradec Králové, tel: 493 331 111, fax: 493 332 235

Zadání k závěrečné práci

Jméno a příjmení studenta:

Jana Friedrichová

Obor studia:

Management cestovního ruchu

Jméno a příjmení vedoucího práce:

Josef Zelenka

Název práce:

Využití zonace v managementu cestovního ruchu v chráněných územích

Název práce v AJ:

Application of zoning in protected area management

Podtitul práce:

Podtitul práce v AJ:

Cíl práce: Cílem bakalářské práce bude v teoretické části popsat v kontextu dalších přístupů koncept zonace CHÚ a v praktické části představit případové studie z vybraných národních parků v České republice a Evropě.

Osnova práce:

Úvod

Cíle a metodika práce

Teoretická část

Cestovní ruch v CHKO

Zonace v kontextu dalších konceptů udržitelného CR

Praktická část

Případové studie využití zonace v CHÚ v ČR

Vlastní výzkum

Shrnutí výsledků práce

Závěr

Seznam použité literatury

Přílohy

Projednáno dne: *14. 10. 2014*

Podpis studenta

Friedrichová

Podpis vedoucího práce