

## kpt. Karel Pavlík

„Voják, který dodržel slova vojenské přísahy vůči své vlasti.“



Významná osobnost kpt. Karel Pavlík zanechal v historické krajině své stopy díky událostem, které se v ní za II. světové války odehrály. Ve městech Kostelci nad Černými lesy, Frýdku-Místku a v Praze. Za své hrdinství byl vyznamenán „in memoriam“ válečným křížem.

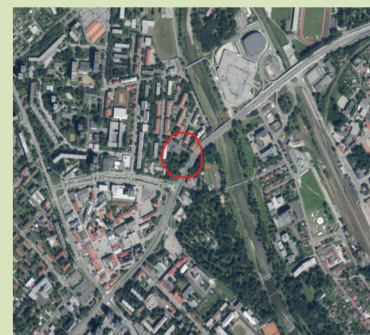
Na hřbitově v **Kostelci nad Černými lesy** (hrob č. 341) je symbolický hrob hrdiny protifašistického odboje kpt. Karla Pavlíka. Dne 20. října 2019 byla do hrobu slavnostně umístěna vojenská nábojnice s prstí z koncentračního tábora z Mauthausenu, vysvěcená kardinálem Dominikem Dukou v chrámu sv. Víta. Téhož dne se na počest kpt. Pavlíka se konal v Kostelci n. Č. lesy závod v orientačním běhu, kterého se zúčastnilo 800 závodníků.



Vojenská nábojnice s prstí

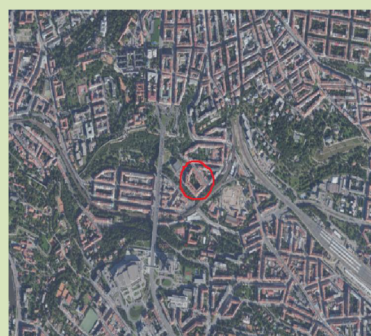
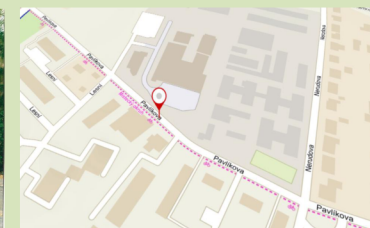
Ve **Frýdku-Místku**, v bývalých Czajankových kasárnách (Místek) velel kpt. Karel Pavlík 12. kulometné rotě 8. pěšího pluku „slezského“. Vojenská jednotka pod jeho velením se **14. března 1939** jako jediná v republice postavila proti německým okupačním vojskům. Místo kasáren je v současné době pomník. Proměnu krajiny v místech bývalých Czajankových kasáren znázorňují letecké měřické snímky z let 1938 a 2019.

Ve Frýdku-Místku je rovněž honorifikačně pojmenována **Pavlíkova ulice**.



Dne 14. března 2019 proběhlo odhalení pamětní desky v **Praze 2, Na Folimance 15**, kde bydlel kpt. Pavlík před svým zatčením gestapem za aktivní pomoc odboji a spolupráci s Antropoidem.

Proměna ulice Na Folimance 15, Praha 2, Vinohrady je znázorněna na leteckých měřických snímcích z let 1940 a 2020.



Z **dotazníkového šetření**, jehož cílem bylo zjistit, jakou roli mají historické osobnosti a památná místa pro společnost vyplývá, že nejvíce respondentů si myslí, že nejvýznamnější přínos památek je naučný a plní úlohu poselství. Naopak žádný respondent si nemyslí, že by drobné památky neměly žádný přínos.

Památky utvářejí přirozené podmínky lidského života a mají zásadní podíl na jeho kvalitě. Násilné zpřetrhání kontinuity vývoje, vazeb člověka k jeho prostředí a minulosti vede ke ztrátě identity, k vykořenění a plytkosti života. Památná místa jsou takzvaným médiem kolektivní paměti a připomínají události či osobnosti aby nebyly zapomenuty. V městském prostoru se památky staly součástí městské krajiny, prostorovými záchytnými body nebo prvky zakládajícími identitu místa. Válečné pomníky odrážejí lidský postoj vůči agresi.

Odkaz a kapitána Pavlíka pro dnešek...svoboda a demokracie nejsou samozřejmostí... pro jejich zachování musíme být připraveni bojovat, stejně jako on.