

ČESKÁ ZEMĚDĚLSKÁ UNIVERZITA V PRAZE

FAKULTA ŽIVOTNÍHO PROSTŘEDÍ

KATEDRA APLIKOVANÉ GEOINFORMATIKY A ÚZEMNÍHO PLÁNOVÁNÍ

BAKALÁŘSKÁ PRÁCE

Srovnání lidové architektury v česky a německy mluvícím kulturním okruhu

Comparison of vernacular architecture in the Czech and German-speaking cultural area

Vedoucí bakalářské práce:

Ing. Eva Klápšťová

Autor bakalářské práce:

Tomáš Zajíček

PRAHA 2011



ZADÁNÍ BAKALÁŘSKÉ PRÁCE (PROJEKTU, UMĚLECKÉHO DÍLA, UMĚLECKÉHO VÝKONU)

pro: Tomáše Zajíčka
obor: Územně technická a správní služba

Název tématu:

Srovnání lidové architektury v česky a německy mluvícím kulturním okruhu

Název tématu v anglickém jazyce:

Comparison of vernacular architecture in the Czech and German-speaking cultural area

Zásady pro vypracování:

Popište typologii venkovských sídel a jejich plužin. Dále se zaměřte na oblasti lidové architektury a charakter lidové architektury. Získané znalosti aplikujte a srovnajte dvě vesnice v česky a německy mluvícím kulturním okruhu. Srovnání proveďte především z hlediska urbanistické struktury sídel, vnitřního uspořádání statku, dispozice staveb, stavebních technologií, materiálu a konstrukce.





Rozsah grafických prací:
Výkres vývoje sídla
Fotodokumentace

Rozsah průvodní zprávy: max. 40 stran

Seznam odborné literatury:

- BAŠE M., 2006: *Sídla a stavby na venkově*. ČVUT, Praha: 80 p.
LOW J. et MÍCHAL I., 2003: *Krajinný ráz*. Lesnická práce, Kostelec nad Černými lesy: 552 p.
SÝKORA J., 1998: *Venkovský prostor 1. díl Historický vývoj vesnice a krajiny. Doplnkové skriptum*. ČVUT, Praha: 62 p.
ŠKABRADA J., 1999: *Lidové stavby. Architektura českého venkova*. Argo, Praha: 248 p.
ŠKABRADA J., 2003: *Konstrukce historických staveb*. Argo, Praha: 397 p.
VOREL I. et KUPKA J. [eds], 2007: *Aktuální problémy ochrany krajinného rázu. Sborník příspěvků z odborného semináře*. Nakladatelství Centrum pro krajinu, Praha: 85 p.

Vedoucí bakalářské práce: Ing. Eva Klápšťová

Konzultant bakalářské práce:

Datum zadání bakalářské práce: 15.7.2009

Termín odevzdání bakalářské práce: 30.4.20210

L.S.

Vedoucí katedry



Děkan

10. 11. 2010

V Praze dne

ČESTNÉ PROHLÁŠENÍ

Prohlašuji, že jsem bakalářskou práci na téma “ Srovnání lidové architektury v česky a německy mluvícím kulturním okruhu”, pod vedením Ing. Evy Klápšťové, zpracoval samostatně a použil jsem pouze zdroje, které uvádím v příloženém seznamu použité literatury.

Souhlasím s půjčováním své bakalářské práce ke studijním účelům.

V Praze dne:

.....

Tomáš Zajíček

PODĚKOVÁNÍ

Touto cestou chci především poděkovat své vedoucí bakalářské práce paní ing. Evě Klápšťové, za její čas, který mi věnovala při konzultacích, za cenné připomínky a tolik potřebné rady použité při psaní mé práce. Další poděkování patří obětavým paním archivářkám, z Pražského Katastrálního úřadu v Kobylicích, za jejich zasvěcený přístup k věci a trpělivost při vyhledávání potřebných historických map.

ABSTRAKT

V první, teoretické části své bakalářské práce jsem se zaměřil na typologii českých, venkovských sídel a jejich plužin. Dále popisuji typy vnitřního uspořádání stavení a urbanistické struktury sídel, použití materiálů, druhu konstrukce a stavebních technologií, jak u české, tak u německé lidové architektury.

Ve druhé, praktické části mé práce jsem se zaměřil na dvě vesnice, a to Třebušín na Litoměřicku a Staré Křečany, nacházející se v oblasti Šluknovského výběžku. Historická stavení v těchto vesnicích, jsem porovnal z hlediska sídelního uspořádání, použitých materiálů a technologií, abych zjistil, do jaké míry lidová architektura oblasti německy mluvícího kulturního okruhu, v minulosti, ovlivnila lidovou architekturu česky mluvícího kulturního okruhu.

ABSTRACT

In the theoretical part of my thesis, I focused on the typology of Czech, rural settlements and their plužin. Further describing the types of internal organization structure of buildings and urban settlements, the use of materials, type of construction and building technology, both in Czech and in German folk architecture.

In the second part of my work, I focused on two villages, and in the Litoměřice Třebušín and Staré Křečany, located in Šluknov. Historic houses in these villages, I compared the terms of settlement arrangements, materials and technologies, to see to what extent the folk architecture of the German-speaking cultural area in the past, vernacular architecture influenced by Czech-speaking cultural sphere.

Klíčová slova:

Třebušín
Staré Křečany
Lidová architektura
srovnání
konstrukce

OBSAH

1. ÚVOD	9
2. CÍLE PRÁCE	10
3. TYPOLOGIE PLUŽIN	11
3.1. PLUŽINA LÁNOVÁ.....	11
3.2. PLUŽINA TRAŤOVÁ.....	11
3.3. PLUŽINA ÚSEKOVÁ.....	12
3.4. DOMINIKÁLNÍ PLUŽINA.....	12
4. TYPOLOGIE VESNIC	13
4.1. NÁVESNÍ VESNICE.....	13
4.2. ULICOVÝ TYP VESNICE.....	14
4.3. ÚDOLNÍ LÁNOVÁ VESNICE.....	14
4.4. RADIÁLNÍ LÁNOVÁ VESNICE.....	15
4.5. RAABIZAČNÍ VESNICE.....	15
5. PŮDORYSNÉ A PROSTOROVÉ USPOŘÁDÁNÍ DOMU	16
5.1. TROJDÍLNÉ USPOŘÁDÁNÍ.....	16
5.2. HOSPODÁŘSKÁ ČÁST DOMU.....	16
5.3. DYMNÁ JIZBA.....	16
5.4. POLODYMNÁ JIZBA.....	17
5.5. SVĚTNICE.....	18
5.6. ZAVEDENÍ DYMNÍKU.....	18
5.7. DŮM S KOMOROVÝM A OBYTNÝM PATREM.....	19
6. STAVEBNÍ MATERIÁL DOMŮ	20
6.1. DŘEVO.....	20
6.2. HLINĚNÉ STAVBY.....	21
6.3. KÁMEN.....	21
6.4. MALTA.....	22
6.5. CIHLY.....	22
6.6. MATERIÁL STŘEŠNÍCH KRYTIN –DOŠKY.....	22
6.7. ŠINDEL.....	23
6.8. PÁLENÁ STŘEŠNÍ KRYTINA.....	23
6.9. BŘIDLICE.....	23
7. KONSTRUKCE DOMŮ	23

7.1. ROUBENÍ.....	24
7.2. RÁMOVÁ KONSTRUKCE.....	25
7.3. HRÁZDĚNÁ KONSTRUKCE.....	25
8. HISTORICKÝ VÝVOJ LIDOVÉ ARCHITEKTURY.....	26
8.1. STŘEDOVĚK.....	26
8.2. RENESANCE.....	27
8.3. BAROKO.....	27
8.4. KLASICISMUS.....	28
8.5. FUNKCIONALISMUS A SOCIALISMUS.....	28
9. VLIV NĚMECKÉHO DOMU V SEVERNÍCH ČECHÁCH.....	29
10. OBLASTI LIDOVÉ ARCHITEKTURY V ČR.....	30
10.1. SEVEROČESKÁ OBLAST.....	30
10.2. JIHOČESKÁ OBLAST.....	32
10.3. ZÁPADOČESKÉ POHRANIČÍ.....	33
10.4. VÝCHODOČESKÁ A ZÁPADOMORAVSKÁ OBLAST.....	34
10.5. OBLAST STŘEDNÍCH ČECH.....	35
11. CHARAKTERISTIKA OBCÍ STARÉ KŘEČANY A TŘEBUŠÍN.....	37
11.1. TŘEBUŠÍN.....	37
11.2. HISTORICKÝ VÝVOJ SÍDLA TŘEBUŠÍNA V LETECH 1843-2011.....	38
11.3. STARÉ KŘEČANY.....	39
11.4. HISTORICKÝ VÝVOJ SÍDLA STARÉ KŘEČANY V LETECH 1843-2011.....	40
12. CHARAKTERISTIKA TYPU SÍDLA A PLUŽINY U OBCÍ41	41
TŘEBUŠÍN A STARÉ KŘEČANY	
12.1. TŘEBUŠÍN.....	41
12.2. STARÉ KŘEČANY.....	42
13. CHARAKTERISTIKA LIDOVÉ ARCHITEKTURY V TŘEBUŠÍNĚ A...43	43
STARÝCH KŘEČANECH	
13.1. TŘEBUŠÍN.....	43
13.2. STARÉ KŘEČANY.....	46
14. METODIKA.....	50
15. VÝSLEDKY.....	51
16. DISKUSE.....	52
17. ZÁVĚR.....	53

1. ÚVOD

V úvodu své bakalářské práce bych rád začal definicí lidové architektury jak se o ní zmiňují V. Frolec a J. Vařeka (1983), tedy že „je to soubor stavebních projevů nebo jednotlivý stavební objekt, vytvořený lidovými staviteli v duchu představ, názorů, potřeb, požadavků a tradic lidu.“

Účelové a estetické funkce udávaly Lidové architektuře směr vývoje po celá staletí. Účelové, protože k hlavnímu vývoji docházelo především na vesnicích, kde bylo důležité mít kam na zimu uklidit slámu a obilí, kam ustájit tažná a chovná zvířata a kde by zůstalo stále dost místa pro spolužití velké rodiny. Estetické funkce (např. ztvárnění lomenice, vyřezávání podstávky, atd.) dávali na stavbě znát ducha a ráz místního kraje i obyvatel, za použití nejdostupnějších místních materiálů a tradičních stavitelských metod a postupů. Těmito funkcemi se také jednotlivé styly lidového stavitelství v Českých zemích odlišovali a uchovávali si svou originalitu.

V současné době, při výstavbě domů na vsi, nachází lidová architektura uplatnění jen velmi zřídka, a to např. z důvodu nedostatečného zateplení stavby, nebo zastaralého vnitřního uspořádání místností. Moderní „vesničané“ už také nemají potřebu obdělávat pole, chovat hospodářská zvířata, nebo provozovat některé z původních vesnických řemesel, jako kování železa, či mletí mouky, pro což byla lidová architektura vytvářena.

Česká lidová architektura je především cennou součástí české kultury, s bohatou historií a jako takovou je třeba ji stále studovat a objevovat nové poznatky o jejím historickém vývoji.

2. CÍLE PRÁCE

Z literatury, kterou použiji při studiu, nabít takových vědomostí o konstrukci, použití materiálů, typu zástavby a plužiny, abych byl schopen zjistit, do jaké míry ovlivnila lidová architektura německy mluvícího kulturního okruhu, architekturu česky mluvícího kulturního okruhu.

V praktické části mé práce chci především zjistit jaký charakter má lidová architektura ve zkoumaných vesnicích Třebušíně a Starých Křečanech, jak se zástavba v těchto vesnicích vyvíjela a jaký vliv měla druhá světová válka na vývoj lidové architektury v severní části Čech.

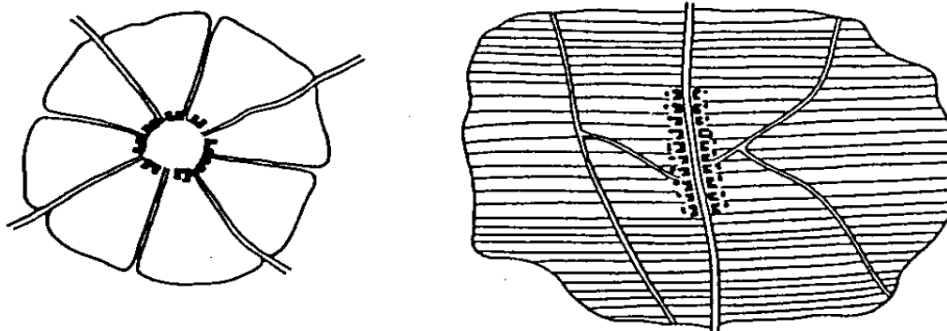
3. TYPOLOGIE PLUŽIN

Pole, louky, cesty i neobdělané pozemky, spolu s vlastní vsí tvořily tzv. plužinu. Velikost a tvar plužiny ovlivňovalo mnoho faktorů, charakterem terénu počínaje a majetkovými vztahy konče. Majetkové vztahy, nabyly na důležitosti během 13. století, kdy se začínali přesně definovat hranice mezi pozemky jednotlivých majitelů. S používáním trojhonného systému a dokonalejšího pluhu došlo k výrazné změně tvaru polí (pluh se špatně obracel, proto byla pole dlouhá a úzká) (Černý, 1992).

Mezi základní plužiny užívané v zemědělství patřily:

3.1. Plužina lánová

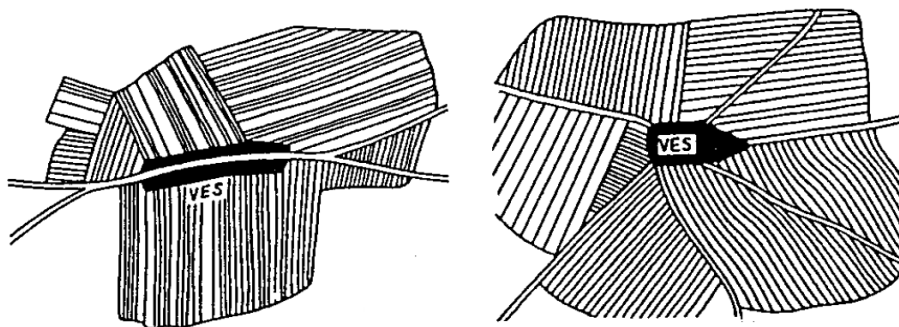
Skládá se z „lánů“, dlouhých, úzkých pruhů půdy. Lánová plužina obvykle navazuje přímo na jednotlivé usedlosti, často je tedy totožná s plužinou záhumenicovou. Podle charakteru uspořádání rozlišujeme lánovou plužinu lineární (lány jsou rovnoběžné obvykle kolmé na podélnou osu sídla, cestu či potok) a radiální (lány jsou uspořádány paprscitě). Lánová plužina, se nejčastěji používala při budování středověkých kolonizačních sídel (Pešta, 2003, Vařeka, Frolec, 2007).



Obrázek č.1 : Radiální lánová a lineární lánová plužina, zdroj: Černý, 1979

3.2. Plužina traťová

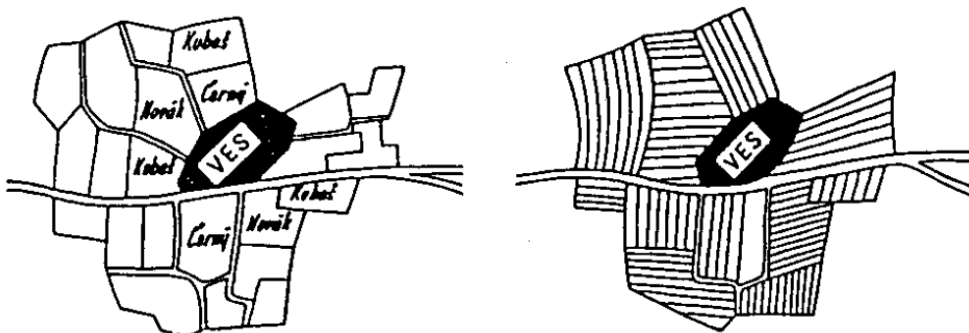
Její základem jsou „trať“, velké úseky orné půdy, vymezené cestami a přírodními útvary, rozměřené na pravidelné pásy pozemků. Vznikala jako důsledek trojpolního systému hospodaření. Nepravá traťová plužina, byla typická pro staré sídelní území (Löw, Míchal, 2003, Pešta, 2003, Vařeka, Frolec, 2007).



Obrázek č.2 : Nepravá traťová a traťová plužina, zdroj: Černý, 1979

3.3. Plužina úseková

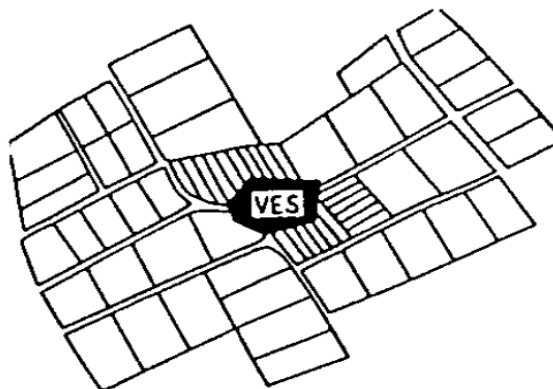
Její základem jsou malé nepravidelné úseky orné půdy, vymezené cestami, mezemi a přírodními útvary. Tyto úseky mohou být i dodatečně rozparcelované. Úseková plužina je obvyklá u středověkých vesnic s dlouhou sídelní tradicí, nebo u sídel v členitém terénu, který neumožňoval rozvinutí pravidelných forem plužiny (Pešta, 2003, Vařeka, Frolec, 2007).



Obrázek č.3 : Plužina úseková a dělených úseků, zdroj: Černý, 1979

3.4. Dominikální plužina

Tato plužina je typická pro okolí osamělých dvorců. Každý dvůr stál uprostřed svých pozemků, scelených úseků a obhospodařoval je (Pešta, 2003, Vařeka, Frolec, 2007).

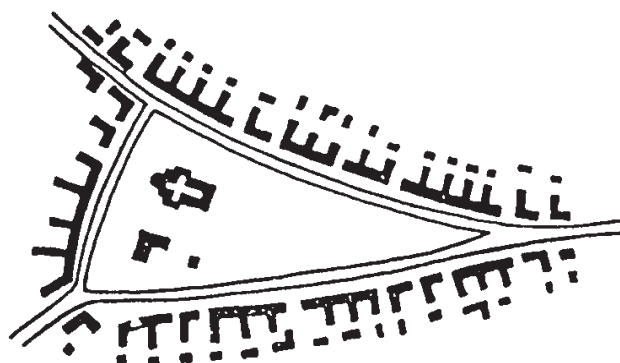


Obrázek č.4 Dominikální plužina, zdroj: Černý, 1979

4. TYPOLOGIE VESNIC

4.1. Návesní vesnice

Na území středních a severních Čech převažují vesnice návesního typu. Jsou to vesnice, jejichž usedlosti jsou soustředěny zpravidla kolem obdélného návesního útvaru. Městská návesní založení se od těchto vsí liší pouze dalšími ulicemi, nebo ulicemi mezi náměstím a obvodem zástavby (u měst to jsou hradby). Při vyměřování polností za usedlostmi, kdy každému stavení náležel pruh půdy přímo za obydlím, bylo pravidlem, že vždy zbylo několik čtvercových, nebo obdélníkových parcel v rozích návsi. Návesní vsi měly nejrůznější velikost, která často záležela na počtu obyvatel a počtu sedláků pro jejichž lány byla vesnice vyměřena (Škabrada, 1999, Baše, 2006).



Obrázek č.5 : Vesnice návesního typu, zdroj: Černý, 1979

4.2. Ulicový typ vesnice

Je podobná jako návesní, zástavbou je lemován pouze úzký prostor komunikace, z jedné, nebo z obou stran. Zastavění může být volnější, ale i sevřenějšího charakteru. Sevřená zástavba je charakteristická pro území Moravy a okolí východních Čech. Volnější zástavba vznikla až později (Škabrada, 1999, Löw, Míchal, 2003).



Obrázek č.6 Ulicový typ vesnice, zdroj: Černý, 1979

4.3. Údolní lánové vesnice

Většina lánových vesnic byla založena na podélném systému, jehož osou byl zpravidla potok, nebo říčka. Po jejích březích, nebo jen jednom břehu byli rozměřeny pozemky, patřící k jednotlivým usedlostem. Tyto pozemky se postupným vzděláváním půdy protahovaly dále za usedlost. Pozemek přidělovaný jedné usedlosti se nazýval lán, a protože se vesnice nacházela v údolí, začali se tyto vesnice logicky nazývat údolní lánové.

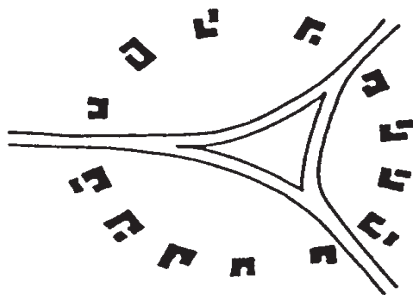


Obrázek č.7 : Údolní lánová ves, zdroj: Černý, 1979

Údolní lánové vsi se uplatňovali zejména při vnější kolonizaci (období mezi 13. a 14.stoletím) a při přeměně staršího osídlení zejména v okrajových výše položených a tvarově více členitých oblastech. Podle pozdějšího národnostního rozložení byl tento systém, preferován především německy mluvícími kolonisty (Škabrada, 1999, Löw, Míchal, 2003).

4.4. Radiální (lesní) lánové vesnice

Toto přehledné, radiální, lánové uspořádání se uplatnilo zejména během poslední fáze kolonizace ve 14. století, ve vyvýšených a lesnatých oblastech a to z důvodu jednoduchého zaměření. Často se zřizovala na místě vypáleného lesního porostu, tzv. žďáru, po kterém některé vesnice nesou pojmenování až do dnes (Škabrada, 1999, Löw, Míchal, 2003).



Obrázek č.8 : Radiální (lesní) lánová ves, zdroj: Černý, 1979

4.5. Raabizační vesnice

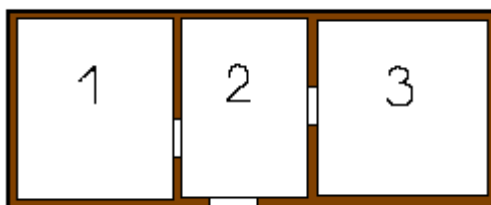
Vznik Raabizační vesnice by se mohl datovat od roku 1775, kdy došlo k velkému nevolnickému povstání, zapříčiněném nespokojeností nevolníků s robotou na panských polích a přílišnou daňovou zátěží. Problém vyřešil rakouský ekonom František Antonín Raab. Jeho reforma spočívala v rozparcelování panských velkostatků, které se ukázaly jako neekonomické a rozdělení takto vytvořených pozemků mezi drobné rolníky. Ti na půdě hospodařili a ze své práce na vlastním poli, odváděli daň v podobě peněz nebo naturálií. Tím byla zrušena robota, kdy nevolníci platili svou vlastní prací na panském poli.

Raabova reforma nevolnictví vedla k zakládání stovek menších, či větších sídel, se stejnými stavbami a pozemky, nejčastěji s návesním, nebo ulicovým založením (Sádlo, 2005).

5. PŮDORYSNÉ A PROSTOROVÉ ÚSPOŘÁDÁNÍ DOMU

5.1. Trojdílné uspořádání domu

Dosavadní poznatky nasvědčují tomu, že stavení mající trojdílný půdorys (ke kterému se přešlo od domů s jedinou společnou místností) se v lidové architektuře Českých zemí začíná objevovat v období od 2. poloviny 13. století a v průběhu celého 14. století. Tento princip zůstává neměnný po celou dobu trvání tradičního zemědělství (tzn. až do 20. století). Do domu s trojdílným uspořádáním se nejčastěji vstupovalo do síně, která byla ve prostřed stavení. Odtud se vcházelo do obytné místnosti, tzv. jizby, ta byla situována nalevo, nebo napravo, podle orientace ke světovým stranám, nebo dle konfigurace terénu (tj. zadní, komorová část většinou zapuštěna do svahu). Třetí místnost, byla komora, která sloužila jako víceúčelový, úložný, nevytápěný prostor (Škabrada, 1999, Frolec, Vařeka, 2007).



Obrázek č.9 : Trojdílná dispozice, 1.obytná místnost, 2.síň, 3.komora, Zdroj: Autor, 2011

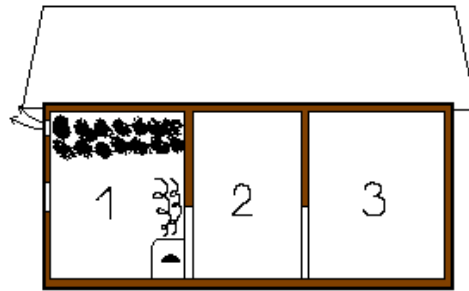
5.2. Hospodářská část domu

Samotnou hospodářskou část domu tvořila komora. Mohlo jít o jednu místnost, ale časté bylo i patrové uspořádání do několika komůrek, někdy kombinovaných se sklepem, kdy záleželo na svažitosti terénu. Čisté a nezakouřené komory, sloužily jako spižírny (spodní patro), nebo jako sýpky (obilí, nebo již namletá mouka se ukládala do horního patra, které bylo nejsušší). V komorách, se také především v letních měsících spalo, protože jizba byla sice teplá, ale při větším počtu lidí v domácnosti a s přítomností více generací, nepohodlná (Škabrada, 1999).

5.3. Dymná jizba

V jizbě stálo v koutě za dveřmi topné zařízení, podesta s pecí, s ústím nejčastěji obráceným směrem ke dveřím. Oheň. Před ústím pece na podestě bylo místo, kde se udržoval oheň určený pro svícení a běžné vaření. To byl zpočátku jediný obslužný otvor pece, jímž se přikládalo palivo, i pečení a kterým z pece odcházal kouř. Pokud se v peci peklo podobně jako v mladších dobách, naložila se

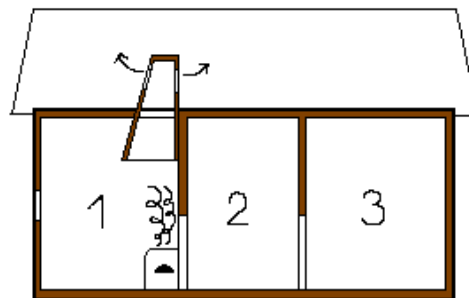
potřebným množstvím dřeva či kletstí, to se zapálilo a nechalo vyhořet, popel se vymetl a do čistého rozpáleného prostoru pece se vsunul, např. bochník chleba, pec se potom na dobu potřebnou k upečení uzavřela. Takový způsob zatápění produkoval velké množství kouře, který odcházel volně do prostoru jizby. Nad topeništěm býval ještě hlinou omazaný lapač jisker, snižující nebezpečí požáru. Kouř vycházející z pece se z jizby odvětrával otvory pod úrovní stropu, to byla tzv. dymná okna. Dymný charakter otopného provozu se na českém venkově udržel až do 30leté války. V této době také mizí z českých písemných pramenů název jizba, jakožto označení pro hlavní obytnou místnost. Tento název, který ve vesnickém prostředí ustupuje směrem k východu, zůstává na pomezí Moravy a Slovenska živý vlastně až do současnosti (Škabrada, 1999, Frolec, Vařeka, 2007).



Obrázek č.10 Dymná jizba, 1.obytná místnost, 2.síň, 3.komora, zdroj: Autor, 2011

5.4. Polodymná jizba

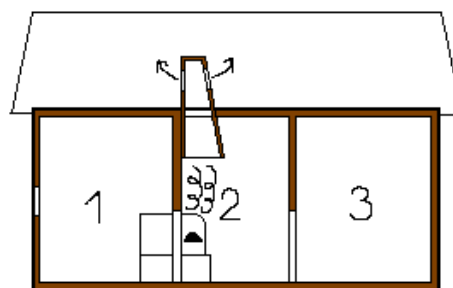
Principem polodymné jizby, bylo odvedení kouře z pece, dříve než se rozptýlí po místnosti, nad ohništěm zavěšeným dymníkem, vzhůru do prostoru krovu, kde si dým hledal cestu ven mezi krytinou, pokud pro něj např. pod vrcholem střechy neexistuje větrací otvor. Dymník byl vyhotoven z dřevěné konstrukce, pomazané hlinou, chránící ho před shořením. Dymník končí nad stropem a je shora překryt útvarem, kterému se pro svoji venkovní podobu s pecí říká „piecka“ (Škabrada, 1999).



Obrázek č.11:Dymník, 1.obytná místnost, 2.síň, 3.komora, zdroj: Autor, 2011

5.5. Světnice

Změna, která způsobila přeměnu dymné jizby ve světnici, byla vlastně velmi jednoduchá. Pec, která se stále nacházela u dělicí zdi mezi jizbou a vstupní síní, byla otočena o 90, nebo o 180 stupňů, záleželo jestli byla ústím otočená k čelní, nebo k boční stěně. Tím se vstup do pece ocitl v zadní části síně, odkud se nadále topilo a byl zde odváděn i kouř. Do obytné místnosti pec pouze hrála. Toto řešení znamenalo velkou proměnu obytného prostoru. V čisté, nezakouřené místnosti byla již zbytečná horní zóna, vyhrazená dýmu. Obytný prostor se tak mohl snížit a postupně zbavit horních větracích otvorů. Změna charakteru místnosti se projevila i ve změně názvu, oproti tmavým zakouřeným jizbám byla místnost především světlá a tak se ji začalo říkat světlice. Brzy převládla dodnes používaný název světnice. Větrací otvory, „dymná okna“, byly ve zmenšené formě nadále funkční, z důvodu používání ohně ke svícení, k úplnému vymizení ze světnice došlo až při používání petrolejových lamp. K těmto změnám docházelo jen velmi zvolna v období od 16. do 18. století (Škabrada, 1999, Frolec, Vařeka, 2007).



Obrázek č.12: Světnice, 1.obytná místnost, 2.síň, 3.komora, Zdroj: Autor, 2011

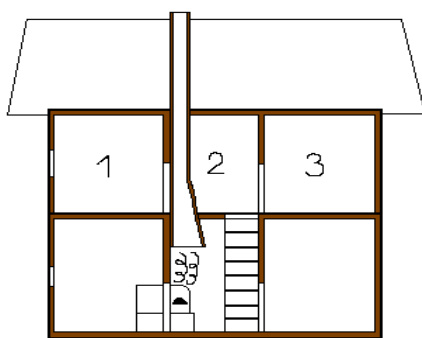
5.6. Zavedení dymníku

Nepřímé vytápění souviselo se zavedením dymníků, které už připomínaly komíny, jak je známe dnes. Vzhledem k tomu, že přísun studeného vzduchu pro hoření v ohništi už neochlazoval obytnou místnost, bylo možné dymník umístit

v síni vyvést až nad střechu a tím odvést dým mimo stavení. Dymník byl poměrně široký, umístěný ve stropě a měl kónický tvar, aby lépe zachycoval všechny kouř v síni a odvedl ho bezpečně nad dům. Charakteristická a od mladších, zděných komínů odlišná byla i úprava jejich horního konce, tedy vyústění nad střechu. To vyžadovalo ochranu před deštěm, který by při zatékání do komína poškozoval hliněnou omazávku. Proto měly dřevohliněné komíny sedlové nebo pultové stříšky kryté šindelem (Škabrada, 1999).

5.7. Dům s komorovým a obytným patrem

Ve středověku běžné, vícepodlažní řešení zadní hospodářské části domu (komory), sice do určité míry zakládalo tradici patrového domu, ale skutečným patrem ještě nebylo. Za skutečně patrový lze pokládat pouze takový dům, který má patro i nad obytnou částí přízemí. Do patra se dům rozrůstal především komorami a později druhou obytnou místností. Použití hrázdění pro výstavbu patra se zřejmě dříve dotvořilo v německy mluvícím, severozápadním pohraničí. Podnětem pro česky mluvící oblasti, ale bylo především dřívější užití patra ve městech, městečkách a panských stavbách na venkově. Od těchto vzorů se přejímaly patrové stavby prostřednictvím tzv. mezičlánků, jimiž byli nejbohatší vesničané, zejména když jejich domy inklinovaly k patrovému řešení ze specifických provozních důvodů (např. mlýny, šenky s tanečními sály apod.). I při vědomí těchto vzorů ale platí, že rozsáhlejší rozmach patrového řešení se mohl odehrát teprve tehdy, když se výšková úroveň zastaralé dymné jizby snížila na nižší, světnicovou úroveň (Škabrada, 1999, Mencl, 1980).



Obrázek č.13: patrový dům, 1.obytná místnost, 2.síň, 3.komora, zdroj: Autor, 2011

V patrových domech se komory zpočátku rozkládaly v celém patře, k jejich přeměně na obytné prostory došlo, až se zdokonalením komínů a odvedení veškerého kouře nad dům. V středním dílu patra se nacházela stejně jako v přízemí síň, do níž

ústily schody z dolní síně a z níž vedly schody na půdu. Zadní částí horní síně zároveň procházel mohutný kónický útvar dymníku, později užšího a svislého komína. V zadní (nadkomorové) části patra, byly situovány další komory, nebo pokud byla zadní část domu delší, zvláště pokud se v přízemí nacházeli za komorou ještě chlévy, vyskytovala se tu složitější sestava komor, kterou (pokud neměly být komory průchozí) bylo třeba propojit další komunikací. Tuto funkci plnila pavlač, komunikace umístěná na vysunutých koncích stropních trámů, situovaná z hlediska přízemí nad zápražím. Vstupovalo se na ni z horní síně, měla různou délku podél boku domu a zcela výjimečně se zalamovala i před čelní stěnu. Kromě jejího vysunutí ze hmoty domu se uplatňovalo (oproti přízemí) i částečné, nebo úplné zasunutí na způsob lodžie (Škabrada, 1999, Mencl, 1980).

6. STAVEBNÍ MATERIÁL DOMŮ

Mezi jedny z nejdéle používaných materiálů k výstavbě obydlí patří dřevo kombinované s hliněnou omazávkou a slámou. Začátky lidového stavitelství patří také neodmyslitelně k použití stavebního kamene, zejména v rychle odlesněných oblastech. Jako jedněch z nejmladších materiálů je pak užíváno pálených cihel a pálené střešní krytiny (Čerňanský, 2004).

6.1. Dřevo

Dřevo nacházelo na vesnických stavbách vždy široké uplatnění, ať už se užívalo ke stavbě nosných konstrukcí, nebo jen jako výplňový či krycí materiál. Z nosných konstrukcí převažovaly roubené, nebo hrázděné stěny, stejně jako povalové či trámové stropy nebo konstrukce krovů. Dřeva se užívalo i k výrobě zárubní, dveří, oken, vrat a plotů, či výrobě střešní krytiny (Opderbecke, 1995, Čerňanský, 2004).



Obrázek č.14: Dřevěná konstrukce, zdroj: muzeum-pribram.cz

6.2. Hliněné stavby

Hliněný materiál, používaný pro stavbu obvodových i vnitřních dělicích stěn staveb, je používán především v oblastech s dostatkem vhodné stavební hlíny. Za zvýšené vlhkosti ztrácejí hliněné stěny na stabilitě a nejsou schopny přenášet zatížení od stropní a střešní konstrukce. Jako ochranu před vlhkem mají stavení kamennou podezdívku a střechu s velkými přesahy přes půdorys stavby. Hliněné stavby se dle konstrukce stěn dělí na zděné z kusového staviva (vášky, nepálené cihly), nabíjené do bednění (pěchování po vrstvách) a nahazované stěny, vzniklé nanesením hliněné mazaniny na dřevěnou, nebo slaměnou konstrukci (Čerňanský, 2004).



Obrázek č.15: Hliněná omazávka slaměné výplně, zdroj: naseinfo.cz

6.3. Kámen

Schopnost zdění obytných staveb se v některých oblastech s hojným výskytem kamene vytvářela dlouho, protože s kamenem se muselo manipulovat už při kultivaci krajiny v souvislosti s čistěním ploch pro zakládání polí. Z vysbíraného kamene se vršily dlouhé mezní pásy mezi poli, stavěly se z nich ohradní zdi a posléze i části budov. Většina z našich dochovaných, ještě předbělohorských vesnických staveb, měla roubené pouze jizby, zatímco střední a komorové části jsou zpravidla zděné. Při zdění stavení na venkově se většinou používal pouze sbíraný, nikoli lomový (opracovaný) kámen (Škabrada, 1999).



Obrázek č. Kamenná zeď, zdroj: kotrla.com

Zděných částí budov s portály barokního typu na venkově postupně přibývá, v průběhu 17. a 18. století. K zajímavostem vesnické kamenické práce patřilo tesání sklepů a někdy i obytných staveb, zpravidla chudých chalup do pískovcových skal, např. na Kokořínsku (Škabrada, 1999).

6.4. Malta

Spojování zděných útvarů vápennou maltou, nebylo ve vesnickém prostředí samozřejmostí. Ohradní zdi polí a stavení mohly být zděné na sucho bez malty. Běžná byla hliněná malta, namíchaná bez vápna, nebo jen se jeho malou příměsí. Vápenná malta se užívala především na starších, náročnějších stavbách nebo více namáhaných částech (Škabrada, 1999).

6.5. Cihly

Rozvoj zděných cihlových staveb v českém lidovém stavitelství úzce souvisí s rozvojem klenební práce v 18. století, masově však až od počátku 19. století. Účinnou legislativní pákou vedoucí k rozvoji stavění z cihel a tím i k přechodu na nespálnou konstrukci, byl dvorský dekret z roku 1819, který poddaným umožňoval pálit cihly na svých pozemcích, pro vlastní potřebu i prodej. K výraznému rozšíření užívání cihel, tedy došlo, až když byla jejich cena srovnatelná s cenou kamene. Vždy však záleželo na místních podmínkách, např. severozápadně od Prahy, v oblastech výskytu kvalitní opuky se až do 20. století užíval na zdivo právě tento materiál (Škabrada, 1999).

6.6. Materiál střešních krytin - došky

Došková krytina vyrobená ze svazků slámy, či rákosu se v prostředí českého zemědělského venkova používala po několik století. Způsob kladení došků na střešní laťovou kostru se navenek liší tím, že vnější plocha je buď plynulá a hladká, nebo zubovitě vrstevnatá. Sklon doškových střech byl minimálně 45 stupňů kvůli snadnějšímu stékání vody. Hřebeny střech se zpevňovaly a zatěžovaly hliněnou mazaninou nebo travními drny, okraje a prostupy se mohly vykrývat pruhy šindele (Škabrada, 1999).

6.7. Šindel

Šindel představují klínovitě tvarovaná prkénka nevelkých rozměrů, která slouží k pokládání dřevěné střešní krytiny. Šindelová krytina je poměrně lehká, avšak vyrobená ze dřeva, proto snadno hořlavá. Dřevěný šindel také špatně odolává vlhkosti, proto je vhodný k použití na střeších s dostatečně strmým sklonem (cca 40 stupňů). Šindele bylo používáno především v lesnatých horských a podhorských oblastech (Beskydy, Šumava atd.) (Čerňanský, 2004).

6.8. Pálená střešní krytina

Ručně, nebo strojově vyrobená, keramická krytina náleží mezi tvrdé a nespalné střešní krytiny. Z pálených střešních krytin proniká do venkovského prostředí nejprve krytina prejzová. Nahrazením původní a hořlavé střešní krytiny je dovršeno nespalné provedení hospodářské stavby, započaté náhradou roubených stěn zdíkem z kamene. V běžném venkovském prostředí se pálené střešní tašky běžně objevují až se závěrem 18. století (Čerňanský, 2004).

6.9. Břidlice

Ve 2. polovině 19. a na počátku 20. století se v některých oblastech (severní Čechy, severní Morava) více uplatnila kamenná, poměrně těžká krytina ze štípaných břidlicových desek. Díky malé nasákavosti postačoval menší sklon střechy (35-40 stupňů), takže v příslušných oblastech se dobře poznají krovy, stavěné právě pro tuto krytinu (Škabrada, 1999).

7. KONSTRUKCE DOMŮ

Při tvorbě lidové architektury se pochopitelně nejvíce užívalo přírodního materiálu, ze zdroje, který se pokud možno nacházel co nejbližší ke stavbě. Vývoj v použití materiálů směřoval od používání hořlavých a měkkých (dřevo, hlína, došky, šindele) k protipožárním a tvrdým materiálům (zdívo z kamene a cihel, pálená krytina a břidlice). Tento proces ale znamenal i přechod od teplých ke studeným materiálům, což umožnil až vyspělejší a efektivnější způsob vytápění (Škabrada, 1999).

7.1. Roubení

Základní a nejpoužívanější dřevěná konstrukce stěn domů a některých hospodářských staveb se nazývá roubení. Roubení je sestava vodorovně vrstvených trámů, vázaných v nároží tesařskými spoji (Škabrada, 1999, Håkansson, 2003).

Nejjednodušší vazbou pro svou nenáročnost používanou především v raném středověku je pouhé přesažení nárožních konců a jejich zafixování svisle zaraženými kůly, bránícími posuvu prvků z vazby. K zajištění roubení, tak aby nedošlo k vysunutí trámů z vazby, bez nutnosti použití pomocných podpůrných prvků se užívalo tzv. tvarování konců. To bylo možno nejjednodušeji provádět částečným vyžlabením v místě vazby, do kterého nasedne horní prvek opět svým výžlabkem. Tento způsob přes svou jednoduchost, známe z českých zemí jen v oblastech na Šumavě a Pošumaví, kde se nejdéle udržovaly starobylé konstrukční zvyklosti. Další možností byla rohová vazba na rybinu, patřící mezi základní dlouhodobě využívané technologie. Vyjetí trámů z konstrukce zamezuje protiběžně šikmé seřiznutí styčných ploch, připomínajících rybí ocas. Častým řešením byla také vazba na zámky, tvořená systémem kolmo zalamovaných vodorovných a svislých plošek, představující mladší a komplikovanější způsob, který se na vesnické stavby dostává až koncem 18. století (Opderbecke, 1995, Škabrada, 1999).

K vytvoření roubení se používalo rovné jehličnaté dřevo, nejčastěji jedle. Spáry mezi kmeny se nejprve vycpali mechem, přes který se natáhla hliněná mazanina. Problémem roubené stěny byla zejména stabilita její roviny při svislém tlaku horní části stavby. Ke ztužení se užívali svislé čepy, propojující ve vrtaných nebo dlabaných jamkách sousední trámy. Dalším problémem bylo „slehávání“ ležících trámů, které špatně snášeli svislé tlaky. V oblasti severních Čech se k odlehčení tíhy horního patra užívala tzv. podstávka (Umgebinde), která obkročila roubenou konstrukci přízemí a patro nesla sama (Škabrada, 1999).



Obrázek č.16: Roubení, zdroj: drevotes.cz

7.2. Rámová konstrukce

Principem této konstrukce je rozdělení funkcí prvků na trámovou nosnou část a nenosné výplně. Kostru tvoří svislé sloupy či sloupky, propojené vodorovnými trámy do rámu, ztužených zpravidla ještě šikmými zavětrovacími prvky. Nejběžnější typ výplně představuje bednění, přibíjené zpravidla na vnější stranu konstrukce (Škabrada, 1999).

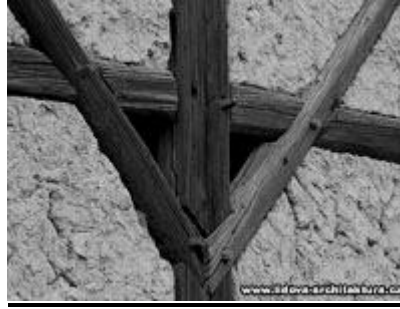


Obrázek č.17: Rámová konstrukce, zdroj: lidova-architektura.cz

Dřevěné rámové stěny se na území Čech, Moravy a Slezska uplatnily především na hospodářských stavbách, přičemž jejich zastoupení ve vesnicích bylo hojnější než dnes, což dokazují četná, historická vyobrazení. Důvodem poměrně skromného dochování rámových staveb, byla především dobrá hořlavost dřevěné konstrukce, jejíž prkenné obednění náchylnost ke vznícení ještě zvyšovalo. Rámová konstrukce se ve 20. století užívala především ke stavbě verand, zahradních altánů a věží k sušení hadic u požárních zbrojnic (Čerňanský, 2004).

7.3. Hrázděná konstrukce

Hrázdění (německy fachwerk) představuje rámová konstrukce s výplní, většinou o tloušťce rámu. Nejběžnější výplň tvoří dřevohliněná sestava s kolíkovou kostrou, která vytváří armaturu hliněné mazanině. Výplně mohly být také z lehkého výpletu, nebo naopak těžší, zděné z cihel, nebo kamene. Na našem území se hrázdění užívalo na vesnických stavbách především v německy mluvícím severozápadním pohraničí. Na rozdíl od Německa se v českých zemích nikdy neužívalo na konstrukci stěn hlavní obytné místnosti (Škabrada, 1999).

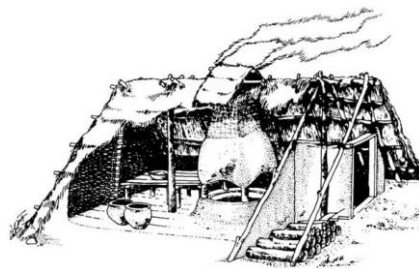


Obrázek č.18: Hrázdění, zdroj: lidova-architektura.cz

Obdobně jako u jiných konstrukcí dochází k používání hrázdění nejdříve ve vyspělejších prostředí měst a následně v prostředí venkova. Na území české republiky se hrázdění vyskytuje v kombinaci s roubenou nebo zděnou konstrukcí (Čerňanský, 2004).

8. HISTORICKÝ VÝVOJ LIDOVÉ ARCHITEKTURY

Počátek vývoje lidové architektury by se nejspíš dal datovat do období raného středověku, tj. asi 500 – 1000 n.l., kdy slovanští osadníci na území Čech začali zakládat rodové vsi s vnitřním uspořádáním podobným návesní nebo ulicové vsi, s pozemky situovanými za jednotlivá stavení. Seskupení obydlí bylo většinou situováno blízko u vodního zdroje. Jednotlivá stavení byla nejčastěji tvořena tzv. polozemnicemi, tj. z části zahloubené, jednomístné obydlí s proutěnými stěnami a sedlovou střechou krytou rákosem nebo došky (Škabrada, 1999, Sýkora, 1998).



Obrázek č.19: Polozemnice, zdroj: keltove.cz

8.1. Středověk

Období 13.-14.století, bylo v Čechách doprovázeno tzv. vnitřní a později vnější kolonizací. Vnitřní kolonizaci, při které slovanské kmeny dosídlily staré území“ nížin a neosídlených lesnatých oblastí a vnější kolonizaci, kdy zejména němečtí osadníci osidlovali těžko přístupné oblasti vrchovin v pohraničí (Lów a Míchal, 2003).

Pro toto období nového osidlování, nebo zejména „zahušťování“ již osídleného území bylo charakteristické návsní uspořádání vesnic, oproti oblastem vnější kolonizace, kde převládaly spíše údolní lánové vsi a radiální (lesní) lánové vsi. Na území Čech převládá roubené stavení s vnitřním trojdílným uspořádáním, jizba-síň-komora (Škabrada, 1999).

S vnější kolonizací německy mluvících osadníků, byl u nás zaveden i trojpolní zemědělský systém, zvyšující výnosy z plůžiny, který vedl ke vzniku dlouhé a úzké traťové plůžiny (Löw a Míchal, 2003).

8.2. Renesance

Období 15.století, kdy se v Čechách vedly husitské války, vedlo k výraznému poklesu populace a k zániku mnoha vesnic. V některých oblastech se dokonce vývoj české lidové stavitelství až do třicetileté války úplně zastavil (Škabrada, 1999, Sýkora, 1998).

V Čechách, v období před bitvou na Bílé hoře, začaly vznikat tzv. režijní statky patřící šlechtě, která na nich soukromě hospodařila. Takové statky se skládaly z několika stavení, z obytného domu, ze stájí, stodol a sýpek. Jako stavební materiál tu byl použit kromě dřeva i stavební kámen. Pole se na mnoha místech scelují do úseků a tvoří tak dominikální plůžinu (Löw a Míchal, 2003).

Další vývoj v uspořádání obydlí prochází v období renesance velkými změnami. Obytná místnost, dymná jizba se v 15.století, za pomoci dymníku, mění na polodymnou a během dalšího vývoje a přesunutím topeniště do síně, se z tmavé zakouřené jizby stává světnice. Při této přeměně obytné místnosti, kdy došlo ke snížení stropu světnice a použitím komínu na odvod kouře z pudy, začal na vesnicích velký rozmach patrových obydlí. V období renesance jsou vesnické stavby stále převážně roubené, ale své místo v lidovém stavitelství si začíná nacházet i kamenné zdivo. Střechy domů jsou převážně doškové, v hornatých oblastech kryté šindelem (Škabrada, 1999).

8.3. Baroko

V období baroka 16. - 18.století, se objevuje snaha o evidování usedlostí a katastrálních celků (Tereziánský katastr). Dochází i k likvidaci nevýnosných režijních statků, během Raabizace, kdy byla půda prodána nebo pronajmuta drobným

rolníkům, kteří z půdy odváděli daň. Ve velkém se zakládají Raabizační vsi (Löw a Míchal, 2003).

Barokní architektura se svou uměleckou výzdobou nejprve projevuje na průčelích panských domů a později při rozmachu zděných staveb i na vesnických obydlích (Škabrada, 1999).

8.4. Klasicismus

Na přelomu 18. a 19.století zažívá velký rozmach zděná cihlová stavba, nejdříve se stavby cihlovými zdmi jen doplňují a později, i vlivem nedostatku dřeva, dřevěné konstrukce úplně nahrazují. Ze začátku se staví z nepálených vepřovicových cihel a později i z pálené cihloviny (Škabrada, 1999).

Období klasicismu bylo závěrečnou fází v přeměně z dřevěné stavby na stavbu zděnou. Tomu velmi napomohl i dekret z roku 1819, který povoloval výrobu cihlového materiálu k vlastnímu užití. Došlo i k přechodu z dřevěné, spalné krytiny na krytinu keramickou pálenou (Škabrada, 1999).

Během druhé poloviny 19.století, v období průmyslové revoluce, dochází na vsích k výstavbě hospodářských objektů (mlékárny, cukrovary, atd.), to přináší nová pracovní místa a vsi se začínají rozrůstat (Sýkora, 1998).

8.5. Funkcionalismus a socialismus

V následujícím meziválečném období roste výstavba netradiční, vilkové zástavby zejména na okrajích vesnic, současně se ale stále ještě staví tradičně řešené stavby, jako důsledek neměnného systému zemědělského hospodaření. Opravdový rozchod s tradicemi nastává až nedobrovolným, ale však stále rychleji přijímaným vytyčením nových, socialistických ideálů vesnického bydlení (po roce 1948). Výsledkem ekonomické a společenské likvidace sedláků, jako nositelů tradiční stavitelské vesnické kultury, způsobené kolektivizací zemědělství a také výstavbou panelových sídlišť, dochází k zániku, vytváření lidové architektury (Škabrada, 1999).

9. VLIV NĚMECKÉHO DOMU V SEVERNÍCH ČECHÁCH

Gotické domy stavěné v severních Čechách, německy mluvícími osadníky, se tak jako každý gotický dům západních zemí, orientoval čelně a členil se půdorysně na tři pásma, podle systému „Stube-Flur-Stall“ (jizba-síň-stáj). Stavěl se do patra, se spacími komorami a obytnou světničkou v patře. Uspořádání zástavby odpovídalo charakteristice uspořádání jako ve středním Německu, vytvářely se i zde rozlehlé dvorce, uzavřené vpředu do ulice zdí či plotem s bránou, jejichž šířku určovala příčně situovaná stodola v zadní části dvora. Přední průčelí tvořilo čelo obytného domu na jedné straně a patrového špýcharku na druhé (Mencl, 1980, Škabrada, 1999).

Také dispozice domu zůstala stále stejná jako v hrázděném domě německy mluvícího kulturního okruhu. V přední straně stavení byla situována roubená světnice a vedle ní menší světnička, takže čelo domu mělo zpravidla tři okna vedle sebe. Ve střední části domu byla síň, která byla často průchozí do zahrady v zadní části domu. Ze síně se chodilo zvláštními dveřmi přímo do stáje. Šlo tedy stále o typický západní dům, jemuž němečtí národopisci říkají „Wohnstallhaus“, tedy kdy je prostor pro obyvatele i dobytek pod společnou střechou (Mencl, 1980).

Ze síně se vystupovalo zpravidla dřevěným lomeným schodištěm do horní síně, v patře domu. Z horní síně byl přístup do obytné spací světnice v předu a do komor určených na spaní mládeži a čeládece, v zadní části domu. Přístup do zadních, navzájem neprůchodných komor, umožňovala vnější, vyložená dřevěná pavlač, která spočívala na převislých stropních trámčích přízemku. Střecha seděla na srubu patra a ten na stropnicích nad přízemními místnostmi, jejich tlak se však nepřenášel na roubené stěny přízemí. Tyto stěny ustupovaly poněkud za líc horního patra a do vzniklého výklenku se před ně vkládala podstavená nosná konstrukce, složená ze svislých sloupků a vodorovného překladu. Tato podstávka vytvářela v čele domu tolik polí, kolik v něm bylo oken. Na vnitřním boku domu směrem do dvora podpírala podstávka vysedlé konce stropních trámů, nesoucích pavlač. Pouze zadní část domu z opačné strany dvora byla bez podstávky. Tvary podstávek se během vývoje charakteru lokálního lidového stavitelství měnily. Baňaté hlavice vertikálních sloupků byly stále členitější a výrazově bohatší. Také ve štítech se zvětšovaly otvory oken, opatřovaly se žaluziovými okenicemi a galerie pavlačí dostávali dřevěné arkatury. Takové štíty s ostrými vrcholy a s deštěným „sluncem“ pod špicí sahaly

pod smíšené česko-německé obce pod Vrátenskou horou, patří tam velkým domům rozlehlých „franckých“ dvorců s velkými kamennými bránami (Mencl, 1980).

10. OBLASTI LIDOVÉ ARCHITEKTURY V ČR

Trojdílnou typologii domu, typickou pro české prostředí, můžeme sledovat zejména ve směru západním, jihovýchodním a východním od Čech. V širší porýnské oblasti s mírnějším podnebím se stavěly domy hrázděné, zatímco roubené domy převažují ve střední a východní části tohoto území. Toto uspořádání ostatně odpovídá přechodu listnatého lesa s tvrdým a obtížněji zpracovatelným, nerovným dřevem do hustších jehličnatých lesů s rovným a snadněji zpracovatelným dřevem. Rozhraní velkých evropských konstrukčních regionů tradiční dřevěné architektury, západní hrázděné a východní roubené, prochází shodou okolností územím Čech, a to při naší západní hranici, kde se v podstatě ztotožnilo s národnostním rozhraním česko-německým (Škabrada, 1999).

10.1. Severočeská oblast

V oblasti severních Čech, dospěl vývoj lidové architektury poměrně brzy ke vzniku patrového uspořádání. To bylo způsobeno nejen vlivem německy mluvícího kulturního okruhu, kde se hrázděné patrové uspořádání rozvinulo již dříve, ale i vlivem zlepšených hospodářských podmínek, jak tomu bylo v oblasti českého Pojizeří. Ostatně právě v západnějších oblastech, kde německý vliv postupně nabyl převahy, je na konstrukčním uspořádání roubených patrových domů nejlépe patrná vývojová skladba, jejíž základní jednotkou je přízemní roubený dům. Teprve na tento základní útvar je jakoby opatrně nasazena horní stavba, která přízemní půdorys dokonce obkračuje a musí být při jejím vnějšku podpírána představenými kozovými podporami (podstávkou). V těchto oblastech je rovněž patrné výraznější zastoupení chlévního uspořádání domu (Škabrada, Voděra, 1975).



Obrázek č.20: Dům severních Čech s pavláčkou a podstávkou, zdroj: na.nulk.cz

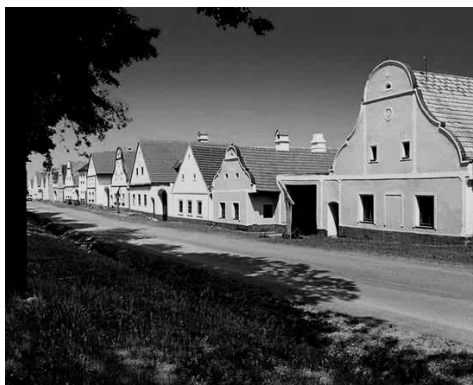
Skladba usedlostí na širokých parcelách v úrodnějších zemědělských polohách je diferenciována podobně jako v jiných českých oblastech, v čele po stranách brány dům a špýchar, vzadu se stodolou. Vlivem místní situace je však zde toto uspořádání značně proměnlivé. Na vesnicích, i v menších městech se výrazně uplatňuje v základě nezemědělský typ domu, na jehož tvarovém výrazu se kromě místních tradic lidové architektury uplatnil slohový vliv barokní a klasicistní (Škabrada, Voděra, 1975).

Patrový roubený dům, níže položených zemědělských oblastí severních Čech, patří svým náročným tesařským zpracováním k nejvýraznějším reprezentantům lidové architektury v našich zemích. Přispěly k tomu hlavně možnosti, které tyto objekty skýtají pro náročnější výtvarné zpracování některých svých částí, především vlastní lomenice, podstávky a pavlače. Základním prvkem rozvrhu lomenice, který bývá odrazem konstrukce krovy, je vodorovné římsové předělení zhruba v polovině výšky štítu. V místech dotyku se střechou jsou spuštěny kolmice, střední osou je dělen horní trojúhelník. U větších štítů, před krovu, jež mají zpravidla komplikovanější skladbu, bývají lomenice děleny i dvěma římsami. Prkna omezující lomenici při okraji střechy a také ta, která tvoří spodní část římsy, bývají pro styk s lištami kryjícími spáry prken vlastní lomenice upravena obloučkovým vyřezáním. Na nejbohatších lomenicích na Litoměřicku a Českolipsku se objevuje i motiv vyřezávaných sloupků, závislý na pravidelnějším zvyku ozdobně ztvárňovat sloupky zdejších podstávek. Z méně lesnaté jihozápadní oblasti Českého středohoří zasahuje až na Českolipsko konstrukce hrázděná. Její použití se však omezuje na patra domů a stavby hospodářské, hlavně stodoly (Škabrada, Voděra, 1975).

Zděná stavba se v lesnatých částech území prosazovala jen velmi pomalu, počínaje zadními chlěvními částmi přízemí obytných domů a ve střední části domu útvarem kuchyně. Častou materiálovou kombinací ve střední části severních Čech je patrový dům, který má v přízemí obytnou část v čele domu roubenou a zbývající dvě třetiny zděné, patro dřevěné, roubené, zvláště v přední části s obytnými místnostmi a s případným podílem hrázděné stavby v zadní části hospodářské. Ve středohoří, kde byl nedostatek dřeva a přitom nadbytek dobře přístupného a zpracovatelného kamene, se běžně stavěly patrové domy zcela zděné. Tyto domy s jednoduchými, klasicistními fasádami se pak hojně uplatňují v 19. století v rozlehlé oblasti severních, západních i středních Čech. Tradice zpracování kamene jako stavebního materiálu i pro práci výtvarnou je v severních Čechách značně dlouhá i v oblastech, kde se pro dostatek rovného jehličnatého dřeva dlouho jako základní uplatňovala konstrukce roubená. Zdejší pískovcové skalní útvary vybízely ke zpracování nejen na kvádry, nutné alespoň pro podezdívky nebo konstrukci ohrazení, ale i k výtvarnému zpracování (Škabrada, Voděra, 1975).

10.2. Jihočeská oblast

Při představě typické jihočeské architektury se nám zpravidla vybaví především široká průčelí statků se štíty a branami, bohatě zdobenými štukovým dekorem. Tohoto výrazu dosáhla lidová architektura zvláště v níže položených, středních částech jihočeské oblasti. Mladší zděná výstavba tu většinou překryla starší, prostší výraz i většinu archaických stavebních zvyklostí. Základní charakteristikou zdejších vesnických sídlišť je velkorysost pravidelných prostorů návsi, i parcel jednotlivých statků. Obytný dům tu zůstává pravidelně přízemní. Příklady výstavby domu do patra jsou vzácné a ovlivněné specifickou místní situací. Uzavřením průčelí se vývoj usedlosti, která byla víceméně souvislá, dostal v podstatě k formě dvorcového typu. Jádrem nižších poloh jižních Čech jsou takzvaná Blata. Zdejší štíty opatřené bohatou štukovou výzdobou jsou zpravidla datované a je tedy snadné zařadit je do specifického vývoje lokální lidové architektury (Škabrada, Voděra, 1975).



Obrázek č.21: Charakteristická lidová architektura Jižních Čech, zdroj: zajimavosti.infocesco.cz

Výrazovým protipólem zástavby nížinatých oblastí je zástavba v horských oblastech Šumavy, kde se dlouho výrazně uplatňovala dřevěná stavba. Zevně patrné roubení se udrželo zvláště na předních, obytných částech domů. Výrazně se uplatňují široké, zpravidla jen svisle pobíjené dřevěné štíty. Štíty někdy výrazněji předstupují před plochu štítové stěny. V takových případech se někdy opatřovaly i zapuštěnou pavláčkou. Naprosto převažující krytinou střeš byl šindel, kterým se někdy dodatečně pobíjely i roubené stěny předních obytných částí domů. Roubená stavba začala v jižních Čechách stagnovat daleko dříve než v ostatních částech našeho území. To bylo způsobeno především, přemírou mýcení lesů v nížinách, kvůli získávání zemědělské půdy a brzkým vyčerpáním dřevních zásob v Šumavské oblasti, které pak putovali do oblastí centrálních Čech. K relativně značnému stáří zdejší stavby kamenné, tu přispěl i nadbytek snadno dostupného, stavebního kamene (Škabrada, Voděra, 1975, Spirhanzl Duriš, 2006).

10.3. Západočeské pohraničí

Historický vývoj v oblasti Chebska a Krušnohoří probíhal poněkud odlišně, než v ostatních částech českého území. Přestože archeologické nálezy dokládají staré slovanské osídlení daleko za dnešními hranicemi, byli tu Slované během středověku postupně potlačeni, intenzivní Německou kolonizací (Škabrada, Voděra, 1975, Pešta, 2003).

Nejvýraznějším stavebním projevem na českoněmeckém pomezí je lidová architektura na Chebsku, jejímž nejnápadnějším vnějším znakem je použití hrázděné konstrukce, značně ovlivněné německy mluvící kulturní oblastí. Hrázdění se tu uplatňuje nejen jako konstrukce, ale i jako výtvarný prvek, hlavně ve štítech a patrech obytných budov. Základní stavební technikou tu zůstala, tak jako v českém

vnitrozemí, kompaktnější stavba roubená. Pro své dobré nosné vlastnosti se uplatňovala především při konstrukci obytné části budov. Prvopočátkem patrového uspořádání je tu takzvaný roubený věnec, tvořený třemi až pěti vrstvami trámů, jimiž pokračuje roubená stavba nad stropními trámy přízemí, šikmé stěny pod střechou a štíty jsou pak už hrázděná. Další vývoj znamená pak postupný průnik stavby zděné, která se využívá nejdříve pro zadní, hospodářskou část přízemí. Mladší stavby mají pak běžně jen hrázděné patro na zděném přízemku (Škabrada, Voděra, 1975, Pešta, 2003).



Obrázek č.22: Hrázděný dům v Kraslicích na Chebsku, zdroj: stripky.csclubnz.org

10.4. Východočeská a Západomoravská oblast

Základní charakteristika tradičního vesnického domu je tu podobná jako v oblasti středočeské. Opět jde o trojdílný komorový dům, který se liší (především v severnějších oblastech Pojizeří a Jičínska) bohatším tesařským ztvárněním vnějšího výrazu (např. lomenice). Obytné prostory se tu množí, i charakteristickou přístavbou krátkého, kolmého patrového křídla. V nejurodnějších polohách i v blízkosti větších měst, dosáhly barokně i klasicistně ztvárněné štíty i brány, velké výrazové bohatosti (Škabrada, Voděra, 1975, Pešta, 2003).



Obrázek č.23: Bohaté ztvárnění lomenice na Jičínsku, zdroj: jicinsko.cz

Stavebně nejrázovitějším územím je lesnatá a vysoko položená Českomoravská vrchovina. Přestože i zde je mnoho vesnic vrcholně středověkého původu, značná část osídlení vznikla až v mladším období, zejména v 16. století a později. Důvodem byla obtížnost přístupu a nutnost pracného mýcení lesů, při získávání orné půdy. Tyto okolnosti měli velký vliv i na uspořádání vesnic, usedlostí i jednotlivých objektů. Zatímco starší vesnice, zakladané ve výhodnějších polohách, mají většinou návesní nebo ulicový půdorys, mladší sídliště jsou založena spíše na údolní řetězové a rozptýlené-dvorcové formě. Nejcharakterističtějším způsobem uspořádání zdejších usedlostí, je do kompaktního čtyřstranného útvaru obklopujícího dvůr. Takto uzavřená usedlost poskytovala přijatelné, vnitřní, provozní podmínky i v nepříznivém, zimním období (Škabrada, Voděra, 1975, Pešta, 2003).

Základním typem obytného domu je opět přízemní roubený dům trojdílné, komorové dispozice, případně trojdílné dispozice s chlévem u hospodářství zaměřeném na chov skotu. Nejvýraznějším vnějším znakem zdejšího domu je podlomení, tj. nízká pultová stříška kryjící vlastní štítovou stěnu, kterou odděluje od plochy štítu. Nejcharakterističtější zdejší lomenice mají křížové dělení s prkny skládanými v horní i dolní části střídavě šikmo, vždy souměrně podle střední osy. I když roubená stavba ve zdejší oblasti dlouho převažovala, objevují se i zděné, zejména kamenné části, zvláště u bohatších usedlostí, poměrně brzy. I mladší zděné stavby si však i nadále udržují jednoduché střídme vnější utváření (Škabrada, Voděra, 1975, Pešta, 2003).

10.5. Oblast středních Čech

Základním materiálovým a dispozičním typem domu ve středních Čechách je přízemní roubený dům komorového typu. Skládá se ze vstupní síně ve středu dispozice, z níž se vchází do světnice a na protilehlé straně do komory. S vývojem topeniště se postupně v zadní části síně silně vyděloval samostatný zděný prostor černé kuchyně, nad níž byl situován komín. Schéma trojdílného půdorysu se nemění ani v případě domů patrových. Výzdoba středočeského dřevěného domu je poměrně prostá. Výrazněji ztvárněn je jen bedněný štít, ale i zde převažuje jednoduchá skladba svisle nebo šikmo kladených prken se spárami krytými lištami. Hrázděná konstrukce, méně náročná na spotřebu dřeva, pronikla až na Slánsko a Kladensko, tedy do oblastí, kde se už ve středověku projevoval nedostatek dřeva. Uplatňovala se

však především při budování hospodářských prostorů a komorových, horních podlaží. Skladba objektů usedlosti je ve středních Čechách rozmanitá. Statky na větších, pravidelných parcelách se skládají z pravidla více objektů specializovaných účelů. Do veřejného prostoru se nejčastěji obrací štít obytného domu a štítová nebo boční stěna špýcharu, mezi oběma bývá vjezd (Škabrada, Voděra, 1975).



Obrázek č.24: Lidová architektura středních Čech, Třebíz, zdroj: meuslany.cz

Stáří zděných, respektive kamenných objektů se ve středních Čechách nejčastěji datuje od 16. Století. Častější jsou pak mladší zděné stavby zpravidla bohatších vesnických stavebníků, které tvaroslovím svých štítů nebo bran náleží baroknímu a poté klasicistnímu slohovému období (Škabrada, Voděra, 1975, Škabrada, Vajdiš, 1984).

11. CHARAKTERISTIKA OBCÍ STARÉ KŘEČANY A TŘEBUŠÍN

11.1. Třebušín

Obec Třebušín je situována v západní části Českého středohoří a patří do Litoměřického okresu. Leží pod místní krajevou dominantou vrchem Kalichem, kde se nachází zřícenina tvrze z husických dob, která je národní kulturní památkou. V okolí obce se také nachází národní přírodní rezervace, zřízená na nejvyšším bodu Verneřického středohoří, Sedle.

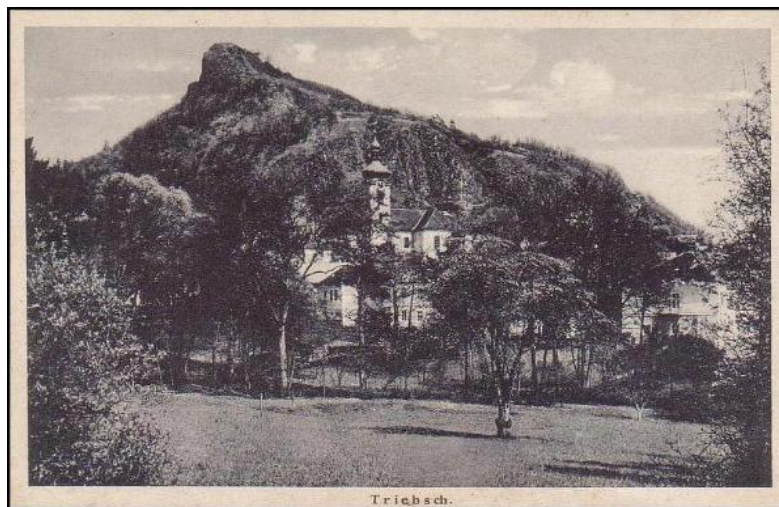
K roku 2001 žilo v obci Třebušín 451 obyvatel a bylo zde evidováno 153 domů, z toho 112 trvale obydlených. Z celkového počtu obyvatel jich 116 dojíždělo do zaměstnání mimo obec a 18 dojíždělo do zaměstnání do obce. Obecní úřad obce se nachází na návsi naproti místnímu záměčku. V únoru roku 2011 zde byl zřízen sbor dobrovolných hasičů. Nejbližší zdravotnické zařízení je nemocnice v Litoměřicích. Většina dojíždějících do škol, dojíždí do Litoměřic. Katastrální výměra činí 15,6km².



Obrázek č.25 : mapa obce Třebušín s vyznačením polohy na mapě ČR, zdroj: mapy.cz

První zmínka o obci je z roku 1169 kdy se počítala do majetku rodu Hroznatů. Během četných staletí se ve vlastnictví vystřídalo mnoho aristokratických rodů i kupeckých rodin. Jedním z milníků je rok 1421 kdy dal vojevůdce Jan Žižka z Trocnova na zdejším vrchu zbudovat kamenné opevnění, jemuž i zdejšímu vrchu dal jméno Kalich. Hrádek byl v historii několikrát neúspěšně oblehán, v současnosti se jedná už jen o zříceninu, která se stala turistickou atrakcí. První zmínka o místním kostele sv. Mikuláše se datuje rokem 1384. Kostel byl během husitských válek rozbořen a opraven až během 16. století, počínaje rokem 1711 zde administroval farář z Proboštova. Farní matriky počínají rokem 1662, kdy už v obci stála budova

školy. Vedle osad k obci náležejících patří do školní obce i Všeradec, Řepčice, Vinné a Starý Týnec. Roku 1927 byla v obci otevřena Česká jednotřídní škola, mateřská škola o rok později.

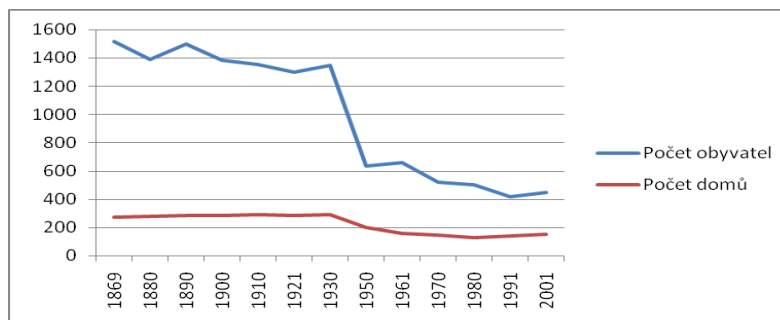


Obrázek č.26: Třebušín historická fotografie, 1930, zdroj: ftohistorie.cz

11.2. Historický vývoj sídla Třebušína v letech 1843-2011

Z nejstarších dochovaných statistických údajů se dozvídáme, že k roku 1869 bylo v katastrálním území obce Třebušín evidováno 1516 obyvatel a 272 obydlí. Počet domů až do roku 1930 v předválečném období měl mírně stoupavou tendenci a v roce 1930 bylo evidováno 290 domů. Počet obyvatel střídavě stoupal a klesal a v roce 1930 bylo evidováno 1347 obyvatel.

Další data ze sčítání domů a obyvatel máme až z roku 1950 v poválečném období. Během 2. Světové války a po ní, došlo ke značnému snížení počtu obyvatel až na 637, které bylo způsobeno jednak migrací lidí z vesnic do měst za lepší možnosti získání práce, tak i odsunem německy mluvících obyvatel z území sudet, ale i ztrátami na životech během bojů. Ve válečném a následujícím období došlo i k razantnímu snížení počtu domů na 202 z předválečných 290, což bylo z větší části způsobeno odchodem jejich majitelů a následným chátráním a zpusnutím staveb



Graf č.1, stavu obyvatel a domů obce Třebušín

Během následujících období dochází ke stálému úbytku jak obyvatel, způsobeném především přesunem lidí do prostorů měst, tak chátrajících domů. Ke změně dochází až po revoluci v období 90tých let, kdy jsou na vsích stavěna nová obydlí a do vesnic přicházejí bydlet lidé hledající klid a odpočinek od ruchu a znečištění měst.

Graficky znázorněný, historický vývoj zástavby, ukazuje ještě lépe k jakým změnám docházelo během uplynulých let, nachází se v příloze č.1.

11.3. Staré Křečany

Obec se nachází na západním úpatí Lužických hor, ve Šluknovském výběžku, blízko města Rumburk. Součástí obce jsou Staré a Nové křečky, Brtníky, Panský, Kopec a Valdek. V místní části Panský se nachází pramen říčky Mandavy. Oblast je hojně vyhledávána turisty pro mnohé své přírodní krásy, zejména pak území mezi Vlčím a Brtnickým potokem, kde se nachází nádherné pískovcové útvary.



Obrázek č.27 : mapa obce Staré Křečany s vyznačením polohy na mapě ČR, zdroj: mapy.cz

Z celkových 721 obyvatel, k roku 2001, jich do zaměstnání mimo obec dojíždělo 198 a 125 lidí dojíždělo do zaměstnání do obce. Z celkového počtu 530 domů v obci, k roku 2001, jich je 301 trvale obydleno. Obec má rozlohu 34,7km². V obci je zřízen sbor dobrovolných hasičů. Nejbližší nemocniční zařízení se nachází v blízkém Rumburku, kam dojíždí i většina dojíždějících do školy.

Dějiny obce sahají až do roku 1084, kdy hrabě Wiprecht z Groissch přivedl do Čech mnoho Německých osadníků, jimiž byly zakládány osady, mimo jiné i Brtníky, dříve Zeidler. V raném středověku vedla Starými a Novými Křečany tzv.

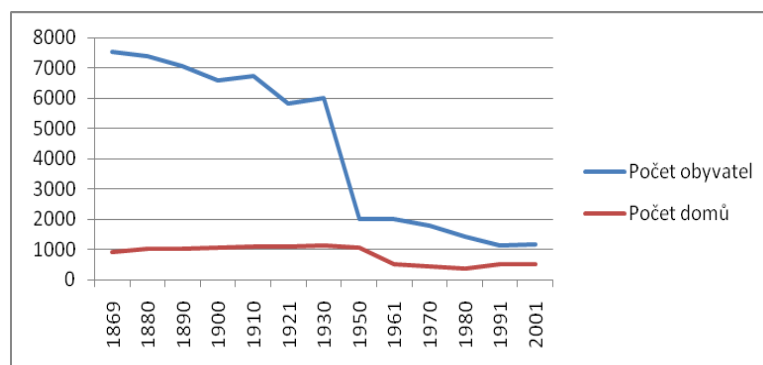
solná stezka, trasa která vedla od Baltu na jih a užívali ji obchodníci se solí, v tomto období patřilo území pánům z Berku. Staré Křečany, které byly roku 1633 zpuštěny Švédy a Sasy nahradila nová obec, datovaná od roku 1686. Původní obživa většiny místních obyvatel pramenila z obchodu s podomácku vyrobenými, okrasnými a užitkovými předměty ze dřeva a lýka. Dominantou obce je kostel sv. Jana z Nepomuk z roku 1736.



Obrázek č.28: Staré a Nové Křečany, historická fotografie, 30.léta 20. století, zdroj: hemm.ic.cz

11.4. Historický vývoj sídla Staré Křečany v letech 1843-2011

Podle nejstaršího záznamu z roku 1869, žilo v katastrálním území Staré Křečany 7529 lidí a evidováno bylo 928 domů, to je průměrně 8 lidí žijících v jednom stavení. Do roku 1930 došlo k průběžnému snížení až na 6021 lidí a počet domů se pomalu navýšil na 1128.



Graf č.2, stavu obyvatel a domů obce Staré Křečany

Z poválečného období, ze záznamu z roku 1950 vyplývá, že došlo k razantnímu úbytku obyvatel, až o 4000 na 2014 lidí, což bylo především způsobeno odchodem německy mluvících obyvatel z pohraničí. Samozřejmé negativní dopady na

neobydlená, chátrající stavení jsou nejlépe vidět ze sčítání z roku 1961, kdy došlo k úbytku, až o 50% oproti roku 1950 kdy bylo evidováno 1067 obydlí.

V nadcházejícím období dochází ke stálému úbytku, jak obyvatel, tak stavení. Mírná změna nastává opět, až počátkem devadesátých let, kdy se počty stabilizují, začínají mírně narůstat a dochází k návratu lidí do prostředí vesnic.

Jak docházelo ke změně v zástavbě, je opět nejlépe patrné z grafické přílohy č. 2 a 3.

12. CHARAKTERISTIKA TYPU SÍDLA A PLUŽINY U OBCÍ TŘEBUŠÍN A STARÉ KŘEČANY

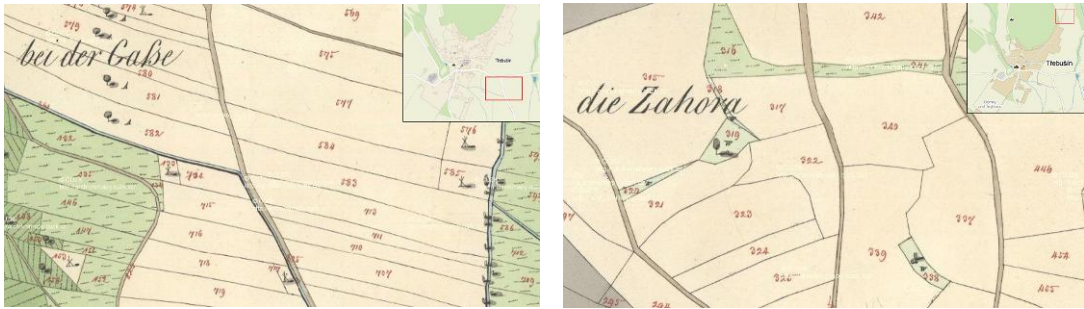
12.1. Třebušín

Charakteristika typu sídla obce Třebušín nejvíce odpovídá návesnímu typu kombinovanému s ulicovým. Středem vsi je náves, již na západní části dominuje místní zámeček. Na východní části je ohraničena novodobým koloniálem a místním obecním úřadem. Jižní část je hraničena komunikací. Nejdelší ulici vedoucí na severovýchod lemují střídavě z obou, ale i jen z jedné strany vystavěná obydlí. V severní části vesnice se komunikace rozvětvují a domy je lemují z obou stran ulice.



Obrázek č.29: vývoj zástavby obce Třebušín, vojenské mapování 2,3, císařské otisky, zdroj: oldmaps.geolab.cz, archivnimapy.cuzk.cz

Z mapování katastrálního území obce Třebušín z roku 1843 je patrné, že na severní části obce na východ od vrchu Kalichu jde spíše o plužiny úsekové, není tomu tak na východní části, kde jsou pozemky děleny spíše na malé traťové úseky, které byly ve vlastnictví většinou nemajetných lidí. Naopak na západě jsou velké ucelené úseky patřící k zámečku a větším sedlářským usedlostem.



Obrázek č.30 : Traťová plužina na východ od Třebušína a plužina úseková na sever od Třebušína
zdroj: archivnimapy.cuzk.cz

Katastrální mapa z roku 1893 ukazuje, že na západní straně došlo z důvodu zániku místních statků, k výraznému dělení velkých úseků na plužiny traťové a plužiny dělených úseků, na východě jde stále o plužiny traťové a na severu o kombinaci plužiny traťové a plužiny menších úseků.

Ze současného mapování je patrné k čemu došlo při kolektivizaci majetku v letech 1948-1960. Z katastrální vymezení zcela vymizely plužiny traťové a nahradily je plužiny malých úseků a velkých dělených úseků.

12. 2. Staré Křečany

Typ osídlení obce Staré Křečany nejvíce odpovídá údolní lánové vsi. Vesnice má podélnou charakteristiku zástavby, jejíž osou je říčka Mandava. Toto uspořádání bylo užíváno při novém osidlování a nejčastěji využíváno německy mluvícími osadníky.



Obrázek č.31: vývoj zástavby obce Staré Křečany, vojenské mapování 2,3, císařské otisky, zdroj: oldmaps.geolab.cz, archivnimapy.cuzk.cz

Z katastrální mapy z roku 1843 je patrné, že v celém okolí Starých křečan jsou nejvíce zastoupeny lánové plužiny. Pouze okolí obce Nové Křečany je děleno na traťové plužiny. Situace se změnila až během kolektivizace (1948-1960), kdy došlo k ucelení pozemků u Nových Křečan do úseků. Traťové plužiny se uchovaly pouze v severní části Nových Křečan.



Obrázek č.32 : Traťová plužina severní část Nových Křečan a lánová plužina v okolí Starých Křečan, zdroj: archivnimapy.cuzk.cz

13. CHARAKTERISTIKA LIDOVÉ ARCHITEKTURY V TŘEBUŠÍNĚ A STARÝCH KŘEČANECH

13.1. Třebušín

Obec Třebušín, jelikož je situována v severních Čechách, tak tu celkem brzy došlo k užívání patrového uspořádání domu, se spodním přízemím roubeným a horním patrem, aby bylo co možná nejlhčí, vyvedeným hrázděnou konstrukcí. Častá je, ale i konstrukce horního patra roubeného například u stavení č.p.356 (viz. fotodokumentace obr. č.1), toto řešení však nad hrázděnou konstrukcí vyniká svou vahou a je nutné použití podstávky. Podstávky se užívá jak u roubeného tak i hrázděného patra, aby ulehčila roubení přízemí a nedocházelo k jeho sesedání. Podstávka se užívá v čele domu a někdy i u jedné, nebo z obou stran stavení, jako u obydlí č.p. 359 (viz. fotodokumentace obr. č. 3). Na některých domech je podstávka vyřezávána a jinak zdobena. Při užití hrázdění u horního patra jsou mezery mezi trámkou vyplněny kulatinou, nebo slámou, případně kombinací obojího a zvenku je užitá hliněná omítka natřená vápnem, to je použito u stavby č.p. 358 (viz. fotodokumentace obr.č.2) . U roubené konstrukce se jako výplň spár mezi trámy užívá směs hlíny a slámy natřená vápnem, nebo bíle natřených latí.



Obrázek č.33: patrové stavení, roubené konstrukce v Třebušíně, zdroj: Autor 2010

Převládá trojdílné uspořádání domu, s další obytnou světnicí v patře (viz fotodokumentace skup. obr. č.1c), případně pokoji pro čeládku. U některých domů je použito i novějšího, bočního přístavku, který je zděný, jako dům č.p. 350 (viz. fotodokumentace obr. č. 5). Časté jsou také dřevěné pavlače na bočních, podélných stranách stavení (viz. fotodokumentace skup. obr. č.1e).

Na čelním štítu domu je většinou použita jednoduchá lomenice, se svislými prkny a vodorovným římsovým rozdělením přibližně v polovině lomenice. U některých domů je však použito bohaté ztvárnění lomenice s vyřezávanými sloupky, které ladí s vyřezáváním dolní podstávky stavení (viz. fotodokumentace obr. č. 1).

Následují fotografie jednotlivých obydlí, která jsem vybral jako zástupce charakteristických typů konstrukce stavení v obci Třebušín. Stavení jsou také vyznačena na mapách v příloze. Fotografie doplňují stručné charakteristiky domů.

Dům č.p. 356



Stavení je celodřevěné konstrukce, s roubeným přízemím i patrem. Spáry mezi trámy jsou vyplněny nabílenou, hliněnou omazávkou. Na boku domu je v prvním patře vyvedena pavlač. Lomenice štítu i podstávka přízemí jsou opatřeny

Obrázek č.34 : dům č.p. 356, zdroj: Autor 2010 bohatým vyřezáváním. Na střeše je použita pálená, keramická krytina.

Dům č.p. 358



Dům je patrový, převážně zděný, se zadní komorovou částí hrázděné konstrukce. Štít situovaný ke komunikaci je tvořen jednoduchou výdřevou ze svislých prken. Krytina střechy je z pálených keramických tašek.

Obrázek č.35 :dům č.p. 358, zdroj: Autor 2010

Dům č.p. 359



obrázek č.36 : dům č.p.359, zdroj: Autor 2010

Stavení je celodřevěné s roubeným přízemím i patrem. V přední části je přízemí opatřeno vyřezávanou podstávkou, která je použita i na boku domu, kde je roubení zakryto omítkou. Na straně směřující do dvora je pavlač. Lomenice je ve spodní části vydřevěna svislými prkny, zatímco v horní části je použito šikmé výdřevy.

Dům č.p. 346



Dům je patrový, zděný. Na boku domu je dřevěná pavlač. Štíty jsou dřevěné, pobité břidlicovými deskami. Břidlice je použita i jako střešní krytina.

Obrázek č.37 :dům č.p. 346, zdroj. Autor 2010

Dům č.p. 354



Obrázek č.38 : dům č.p. 354, zdroj: Autor 2010

Stavení je patrové, roubené konstrukce. Spáry mezi trámy jsou vymazány hlínou a nabíleny. Na bok domu je připojen zděný přístavek. V patře je do dvora orientovaná pavlač. Nad prvním patrem je podkrovní místnost s dvěma vikýři.

Dům č.p. 394



Obrázek č.39 : dům č.p. 394, zdroj: Autor 2010

Dům je dvoupatrový s dvěma spodními patry zděnými a přízemím zapuštěným do svahu terénu. Druhé patro je roubené, s pavlačí na boku domu. Lomenice je jednoduchá pobitá prkny. Jako střešní krytiny jsou použity břidlicové desky.

Dům č.p. 352



Obrázek č.40 : dům č.p. 352, zdroj: Autor 2010

Dům je patrový s pravoúhlým půdorysem. Přízemí je zděné, patro roubené s dřevěným štítem v dolní polovině se svislými prkny a v horní se šikmými prkny. Jako střešní krytiny jsou použity břidlicové desky.

Dům č.p. 351



Obrázek č.41 : dům č.p. 351, zdroj: Autor 2010

opatřen jednoduchou svislou výdřevou. V zadní části domu je k patru přistavěna zděná kuchyně. V přední části je na boku domu hrázděný přístavek. Jako střešní krytiny jsou použity keramické pálené tašky.

Stavení je patrové s roubeným přízemím opatřeným podstávkou a izolací s omítkou. Patro je také roubené s malou pavláčkou na boku domu. Komorová, zadní část patra je hrázděná vyplněná výdřevou a slámohliněnou omazávkou. Štít je

13.2. Staré Křečany

Lidová architektura Starých Křečan se vyznačuje zejména přízemní roubenou, nebo zděnou konstrukcí a téměř vždy opatřenou podstávkou. Časté je také pobití podstávky, nebo roubení, dřevěnými prkny nebo palubkami (viz. fotodokumentace obr. č. 8), případně zakrytí podstávky prkny a opatřením okenního oblouku omítkou. Místní zvláštností je i bohaté použití břidlicových desek nejen jako střešní krytiny, ale i na pobytí dřevěného štítu domu, přičemž si řemeslník dal tu práci a vytvořil nejrůznější tvary a ornamenty, někdy i barevně odlišené (viz fotodokumentace obr. č. 7). Vliv břidlicového štítu je patrný i v Třebušíně u domu č.p. 346 (viz. fotodokumentace obr. č. 4). Domy mají nejčastěji tři, ale někdy až pět oken, z čela stavení. Nejvíce je užito přízemní konstrukce kombinovanou s místnostmi v podkroví. Pokud je dům patrový jedná se o roubené přízemí a horní patro vyvedené hrázděnou konstrukcí a opatřené omítkou, nebo opět pobito břidlicovými deskami. Nejstarší domy ve vsi mají přízemí zděné z kamene, nejčastěji pískovce.



Obrázek č.42: zobrazující přízemní, roubené stavení s podstávkou ve Starých Křečanech, zdroj: Autor 2010

Ve střeších krytých břidlicovou krytinou jsou časté i podélné, úzké světlíky, užívané k osvětlování a větrání podkrovních místností (viz. fotodokumentace obr.č.9).

U renovovaných, nebo přestavovaných obydlí je časté použití asfaltového šindele namísto původní břidlice (viz. fotodokumentace obr. č. 10).

Následují fotografie jednotlivých obydlí, která jsem vybral jako zástupce charakteristických typů konstrukce stavení v obci Staré Křečany. Stavení jsou také vyznačena na mapách v příloze. Fotografie doplňují stručné charakteristiky domů.

Dům č.p. 259



Dům je přízemní s podkrovními místnostmi. Část přízemí je zděná a část roubená s podstávkou, krytou dřevěným obložením. Boční část podkroví, pod střešou je pobita břidlicovými deskami s bílými ornamenty. Štíty jsou pobité svislými prkny. Jako střešní krytiny je použito břidlicových

Obrázek č.43 : dům č.p. 259, zdroj: Autor 2010 desek. Ze střechy je vyveden nízký pruh okének určený k osvětlení a větrání.

Dům č.p. 31



Obydlí je přízemní s podkrovními místnostmi. Celé přízemí, podstávka i štíty jsou zakryty břidlicovými deskami. Ve střeše jsou podlouhlá osvětlovací okénka. Střecha je proti povětrnostním vlivům chráněna oplechováním.

Obrázek č.44 : dům č.p. 31, zdroj: Autor 2010

Dům č.p. 42



Obrázek č.45 : dům č.p. 42, zdroj: Autor 2010

Dům je patrový s půdním prostorem. Přízemí s podstávkou je pobito dřevěnými palubkami. Patro je hrázděné a pobité břidlicovými deskami s jednoduchým dvoubarevným ornamentem. Štít domu je také pobit břidlicí s půlkruhovými ornamenty.

Dům č.p. 216



Obrázek č.46 : dům č.p. 216, zdroj: Autor 2010

Stavení je přízemní s podkrovními místnostmi. Většina přízemí je roubená s podstávkou, opatřeno břidlicovým pokryvem, část je zděná. Štít a část bočního podstřeší je pokryt asphaltovým šindelem. Šindel je stejně tak použit na pokrytí střechy.

Dům č.p. 502



Obrázek č.47: dům č.p. 502, zdroj: Autor 2010

Dům je patrový zděný z cihel. Půdorys tvoří písmeno T. Střecha je polovalbová, krytá břidlicovými deskami. Ve štítu domu čelem ke komunikaci je pod okrajem střechy okrasně zaoblené koncové trámoví.

Dům č.p. 324



Obrázek č.48 : dům č.p. 324, zdroj: Autor 2010

Obydlí je přízemní s podkrovními místnostmi. Přízemí je roubené s podstávkou, opatřené dřevěným obložením. Podstřešní část podkrovní místnosti je zakryta břidlicovými deskami. Ve střechě pokryté břidlicovými deskami je úzká, podélná soustava osvětlovacích okének.

Dům č.p. 424



Obrázek č.49 : dům č.p. 424, zdroj: Autor 2010

Dům je přízemní s podkrovní místností. Na objektu proběhla nedávná renovace, přízemí je opatřeno novým obložením z břidlicových desek. V zadní části je na obydlí napojen zděný přístavek. Ve střeše kryté asfaltovým šindelem je soustava úzkých, osvětlovacích okének.

Dům č.p. 497



Obrázek č.50 : dům č.p. 497, zdroj: Autor 2010

Stavení je přízemní konstrukce s podkrovními místnostmi. Konstrukce přízemí je roubené s podstávkou, zakryté dřevěným obložením. Štít domu, i podstřešní část podkroví je svisle pobita dřevěnými palubkami. Střecha je chráněna plechovými pláty.

Dům č.p. 223



Obrázek č.51 : dům č.p. 223, zdroj: Autor 2010

Dům je přízemní s podkrovními místnostmi. Přízemí je roubené se zděným přístavkem. Štít domu je pokryt břidlicovými deskami s bílými ornamenty. Ve střeše kryté asfaltovým šindelem jsou umístěny dva vikýře.

14. METODIKA

Nejprve jsem začal sběrem informací z literárních zdrojů. Knižní zdroje ze kterých jsem čerpal, jsem měl zapůjčeny z městské knihovny města Roudnice nad Labem a městské knihovny města Litoměřic. Svou práci jsem vypracoval v aplikaci Microsoft Word 2007. Odborný text jsem doplnil o obrázky z literárních zdrojů, nebo z internetové databáze. Dále jsem pokračoval sběrem podkladových materiálů, zejména fotodokumentace, přímo ve zkoumaných vesnicích Třebušíně a Starých Křečanech. Zde jsem fotografoval jednotlivá historická stavení, která jsem si vybíral podle toho, aby nejlépe reprezentovali jednotlivé druhy konstrukce a použití materiálů charakteristické pro zkoumané obce.

V praktické části své bakalářské práce, jsem se nejprve zaměřil na historii jednotlivých obcí, kterou jsem nastudoval z internetových stránek obcí. Tyto internetové zdroje čerpají informace přímo z kronik jednotlivých vesnic. Historii jsem doplnil také o základní statistické informace, které jsem získal na stránkách Českého statistického úřadu. Statistické údaje jsem použil pro vytvoření grafů zobrazující vývoj zástavby a míru zalidnění obou vesnic. Text jsem opět doplnil o obrázky z internetových zdrojů, nebo o mapky zobrazující zkoumané vesnice. V následující kapitole jsem zkoumal charakter typu sídla a plužin zkoumaných obcí. Informace v této kapitole pocházejí z mapových portálů Geolab, Císařské otisky a z katastrálního úřadu v Kobyliších. Zjištěné údaje jsem také použil při tvorbě map, zobrazujících jak se vyvíjela zástavba vesnic v čase. Mapy jsem vytvořil za pomoci aplikace Photoshop 8.0 a umístil je do příloh. Text jsem doplnil mapami, taktéž pocházejících z výše určených zdrojů. V poslední kapitole praktické části jsem se zabýval charakterem lidové architektury zkoumaných vesnic. Kapitulu jsem doplnil o vlastní fotodokumentaci jednotlivých stavení, ke kterým jsem připsal stručnou charakteristiku.

15. VÝSLEDKY

Mezi výstupy a tedy výsledky mé práce, zařazuji mapy (viz přílohy č.1, č.2 a č.3), které zobrazují vývoj zástavby vesnice Třebušína a vesnice Staré Křečany, od roku 1843 do současnosti. Mapy ukazují stav zástavby z let 1843, 1893, 1952 a aktuální stav z roku 2011 u vesnice Třebušín a stav zástavby z let 1843, 1901, 1952 a aktuální stav z roku 2011 u vesnice Staré Křečany. Na mapách jsou zobrazeny i zaniklé domy, většinou postavené v 19. století.

Dalšími mými výsledky jsou grafy (Graf č.1 a Graf č.2), zobrazující hodnoty stavu obyvatelstva a počet domů v katastrálních oblastech Třebušín a Staré Křečany. V grafech je dobře znázorněno k jakému propadu hodnot došlo v poválečném období, způsobeném jak ztrátami na životech způsobených válkou, tak odsunem německy mluvících obyvatel z oblastí a následný zánik mnoha stavení.

Co se týče mého výzkumu, vlivu kulturní oblasti německy mluvících obyvatel na kulturní oblast česky mluvících obyvatel. V praktické části je patrný velký vliv hrázděné konstrukce z německé strany a použití břidlice jako krycího materiálu, která má lepší krycí vlastnosti a je více používána v hornatých oblastech s větším výskytem srážek. V obci Třebušín je také více rozšířena patrová konstrukce domu, zatímco ve Starých Křečanech jde spíše o přízemní obydlí s podkrovními místnostmi.

16. DISKUSE

Během získávání podkladů potřebných na realizaci mé bakalářské práce, jsem si uvědomil jak moc je obor lidové architektury obsáhlý. I když se mé téma zabývá povětšinou Severočeským regionem, tak má práce nabývala na obsahu a rozrůstala se o nové a nové kapitoly, které jsem nakonec musel vzhledem k úzkému okruhu mého zaměření z textu vypustit.

Byl jsem také příjemně překvapen, jak rozsáhlá díla byla v Česku o lidové architektuře napsána. Zmínil bych se hlavně o autorech jako je J. Škabrada, V. Mencl, nebo S. Voděra, jejichž literatura obsáhla snad všechny poznatky, které se o lidovém stavitelství dali napsat, a myslím, že ze současných publikací už žádná nemůže přinést nic zásadního k již známým poznatkům a tak mají význam jen v regionálních a dílčích tématech. Údaje které jsem vyzkoumal ve vesnicích Třebušín a Staré Křečany odpovídají informacím, které jsem získal z odborné literatury.

Z výsledků, které plynou z mého výzkumu, mě zaráží, jak velký význam měla 2. Světová válka právě ve vývoji a posléze v úpadku lidové architektury na severu Čech. Kolik jedinečných architektonických obydlí padlo za oběť a o kolik jsme toho z regionálního stavitelství přišli.

Lidová architektura je tedy v České literatuře zastoupena dostatečně, čehož ale širší, laická veřejnost nedokáže využít, z důvodu nedostatečné propagace a neosvětlení jak velký má lidové stavitelství význam v České kultuře.

17. ZÁVĚR

Během mého bádání jsem nabyl mnoho vědomostí o historii a vývoji vesnic, v okolí Severních Čech. Zjistil jsem, jakým vývojem lidová architektura prošla, jaké byly největší mezníky (např. přechod na nepřímé vytápění a stavba z nespalného materiálu) v období středověkého rozvoje lidové stavby, jaké jsou charakteristické prvky jednotlivých regionálních, stavebních stylů, i to nakolik každodenní potřeby a styl života na vesnici ovlivňovali její vývoj.

Z poznatků také vyplývá, do jaké míry ovlivnila Německá lidová stavba tu naši, jak hluboko vliv zasahoval a jaké prvky jsme z jejího charakteru převzali.

V kapitole o vývoji sídla mimo jiné uvádím, jak se v čase měnila míra zastavění v daném katastru a počty obyvatel žijících v místních obydlích. Během 2. Světové války, kdy lidé ve značné míře opouštěli své rodné vsi a obydlí, docházelo k velkému úpadku regionální lidové architektury. Tento úpadek pokračoval napříč desetiletími a zastavil se, až v době po převratu, kdy dochází k pozvolnému návratu do vesnic a možná i k obnově lidového stavitelství v Severních Čechách.

POUŽITÉ ZDROJE

- Škabrada, J. Lidové stavby, Architektura českého venkova, Praha: Argo, 1999, 248 s., ISBN 80-7203-082-5
- Pešta, J. Encyklopedie českých vesnic, Díl I střední Čechy a Praha, Praha: Libri, 2003, 327s. ISBN 80-7277-148-5
- Černý, E. Výsledky výzkumu zaniklých středověkých osad a jejich plužin, Muzejní a vlastivědná společnost, v brně Brno 1992
- Čerňanský, M. Urbanistické charakteristiky venkovského prostředí, disertační práce, Praha, FS ČVUT, 2004
- Čerňanský, M. Architektonické charakteristiky venkovského domu, disertační práce, Praha, FS ČVUT, 2004
- Škabrada, J., Voděra, S. Vesnické stavby a jejich úprava, Praha: Státní zemědělské vydavatelství, 1975, 253 s.
- Spirhanzl Duriš J., Staré jihočeské chalupy, EarthSave CZ s.r.o., Praha, 2006, 132s.
- Mencl, V. Lidová architektura v Československu, Praha: Nakladatelství Československé akademie věd, 1980, 630 s.
- Frolec, V., Vařeka, J., Lidová architektura: Encyklopedie, Praha : Grada, 2007, 427 s.
- Löw, J. Michal, I. Krajinný ráz, Kostelec nad Černými lesy: Lesnická práce s.r.o., 2003, 552s.
- Baše, M. Sídla a stavby na venkově, Praha: ČVUT, 2006, 80s.

Sádlo, J. a kol. Krajina a revoluce, významné přelomy ve vývoji kulturní krajiny českých zemí, Praha: Malá skála, 2005, 247s.

Škabrada, J., Vajdiš, J., Praha: Středisko státní památkové péče a ochrany přírody Středočeského kraje, 1984, 59s.

Sýkora, J., Venkovský prostor 1. Díl - Historický vývoj vesnice a krajiny, Praha, Vydavatelství ČVUT, 1998, 62s.

Håkansson, S., Blockhäuser und Hütten, Vincenz network, Hannover, 2003, 338s.

Opderbecke, A., Das Holzbau-Buch, Verlag Th. Schafer, Hannover, 1995, 298s.

SEZNAM OBRÁZKŮ

- Obrázek č.1 : Radiální lánová a lineární lánová plužina, zdroj: Černý, 1979
- Obrázek č.2 : Nepravá traťová a traťová plužina, zdroj: Černý, 1979
- Obrázek č.3 : Plužina úseková a dělených úseků, zdroj: Černý, 1979
- Obrázek č.4 Dominikální plužina, zdroj: Černý, 1979
- Obrázek č.5 : Vesnice návesního typu, zdroj: Černý, 1979
- Obrázek č.6 Ulicový typ vesnice, zdroj: Černý, 1979
- Obrázek č.7 : Údolní lánová ves, zdroj: Černý, 1979
- Obrázek č.8 : Radiální (lesní) lánová ves, zdroj: Černý, 1979
- Obrázek č.9 : Trojdílná dispozice, 1.obytná místnost, 2.síň, 3.komora, Zdroj: Autor, 2011
- Obrázek č.10 Dymná jizba, 1.obytná místnost, 2.síň, 3.komora, zdroj: Autor, 2011
- Obrázek č.11:Dymník, 1.obytná místnost, 2.síň, 3.komora, zdroj: Autor, 2011
- Obrázek č.12: Světnice, 1.obytná místnost, 2.síň, 3.komora, Zdroj: Autor, 2011
- Obrázek č.13: patrový dům, 1.obytná místnost, 2.síň, 3.komora, zdroj: Autor, 2011
- Obrázek č.14: Dřevěná konstrukce, zdroj: muzeum-pribram.cz
- Obrázek č.15: Hliněná omazávka slaměné výplně, zdroj: naseinfo.cz
- Obrázek č.16: Roubení, zdroj: drevotes.cz
- Obrázek č.17: Rámová konstrukce, zdroj: lidova-architektura.cz
- Obrázek č.18: Hrázdění, zdroj: lidova-architektura.cz
- Obrázek č.19: Polozemnice, zdroj: keltove.cz
- Obrázek č.20: Dům severních Čech s pavláčkou a podstávkou, zdroj: na.nulk.cz
- Obrázek č.21: Charakteristická lidová architektura Jižních Čech, zdroj: zajimavosti.infocesko.cz
- Obrázek č.22: Hrázděný dům v Kraslicích na Chebsku, zdroj: stripky.csclubnz.org
- Obrázek č.23: Bohaté ztvárnění lomenice na Jičínsku, zdroj: jicinsko.cz
- Obrázek č.24: Lidová architektura středních Čech, Třebíz, zdroj: meuslany.cz
- Obrázek č.25 : mapa obce Třebušín s vyznačením polohy na mapě ČR, zdroj: mapy.cz
- Obrázek č.26: Třebušín historická fotografie, 1930, zdroj: fotohistorie.cz
- Obrázek č.27 : mapa obce Staré Křečany s vyznačením polohy na mapě ČR, zdroj: mapy.cz
- Obrázek č.28: Staré a Nové Křečany, historická fotografie, 30.léta 20. století, zdroj: hemm.ic.cz
- Obrázek č.29: vývoj zástavby obce Třebušín, vojenské mapování 2,3, císařské otisky, zdroj: oldmaps.geolab.cz, archivnimapy.cuzk.cz
- Obrázek č.30 : Traťová plužina na východ od Třebušína a plužina úseková na sever od Třebušína zdroj: archivnimapy.cuzk.cz
- Obrázek č.31: vývoj zástavby obce Staré Křečany, vojenské mapování 2,3, císařské otisky, zdroj: oldmaps.geolab.cz, archivnimapy.cuzk.cz
- Obrázek č.32 : Traťová plužina severní část Nových Křečan a lánová plužina v okolí Starých Křečan, zdroj: archivnimapy.cuzk.cz
- Obrázek č.33: patrové stavení, roubené konstrukce v Třebušíně, zdroj: Autor 2010
- Obrázek č.34 : dům č.p. 356, zdroj: Autor 2010
- Obrázek č.35 :dům č.p. 358, zdroj: Autor 2010

obrázek č.36 : dům č.p.359, zdroj: Autor 2010
Obrázek č.37 :dům č.p. 346, zdroj. Autor 2010
Obrázek č.38 : dům č.p. 354, zdroj: Autor 2010
Obrázek č.39 : dům č.p. 394, zdroj: Autor 2010
Obrázek č.40 : dům č.p. 352, zdroj: Autor 2010
Obrázek č.41 : dům č.p. 351, zdroj: Autor 2010
Obrázek č.42: zobrazující přízemní, roubené stavení s podstávkou ve Starých Křečanech,
zdroj: Autor 2010
Obrázek č.43 : dům č.p. 259, zdroj: Autor 2010
Obrázek č.44 : dům č.p. 31, zdroj: Autor 2010
Obrázek č.45 . dům č.p. 42, zdroj: Autor 2010
Obrázek č.46 : dům č.p. 216, zdroj: Autor 2010
Obrázek č.47: dům č.p. 502, zdroj: Autor 2010
Obrázek č.48 : dům č.p. 324, zdroj: Autor 2010
Obrázek č.49 : dům č.p. 424, zdroj: Autor 2010
Obrázek č.50 : dům č.p. 497, zdroj: Autor 2010
Obrázek č.51 : dům č.p. 223, zdroj: Autor 2010

PŘÍLOHY

NÁZEV TÉMATU:

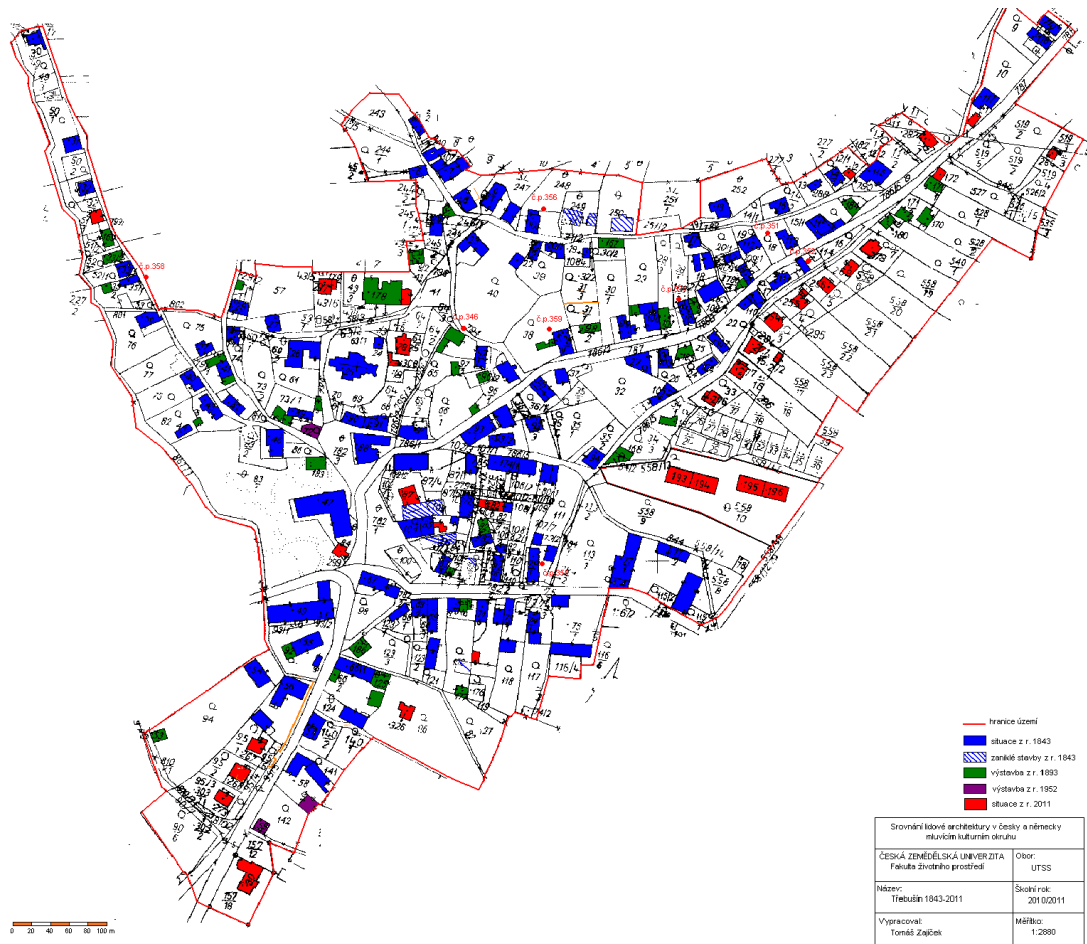
Srovnání lidové architektury v česky a německy mluvícím kulturním okruhu

AUTOR:

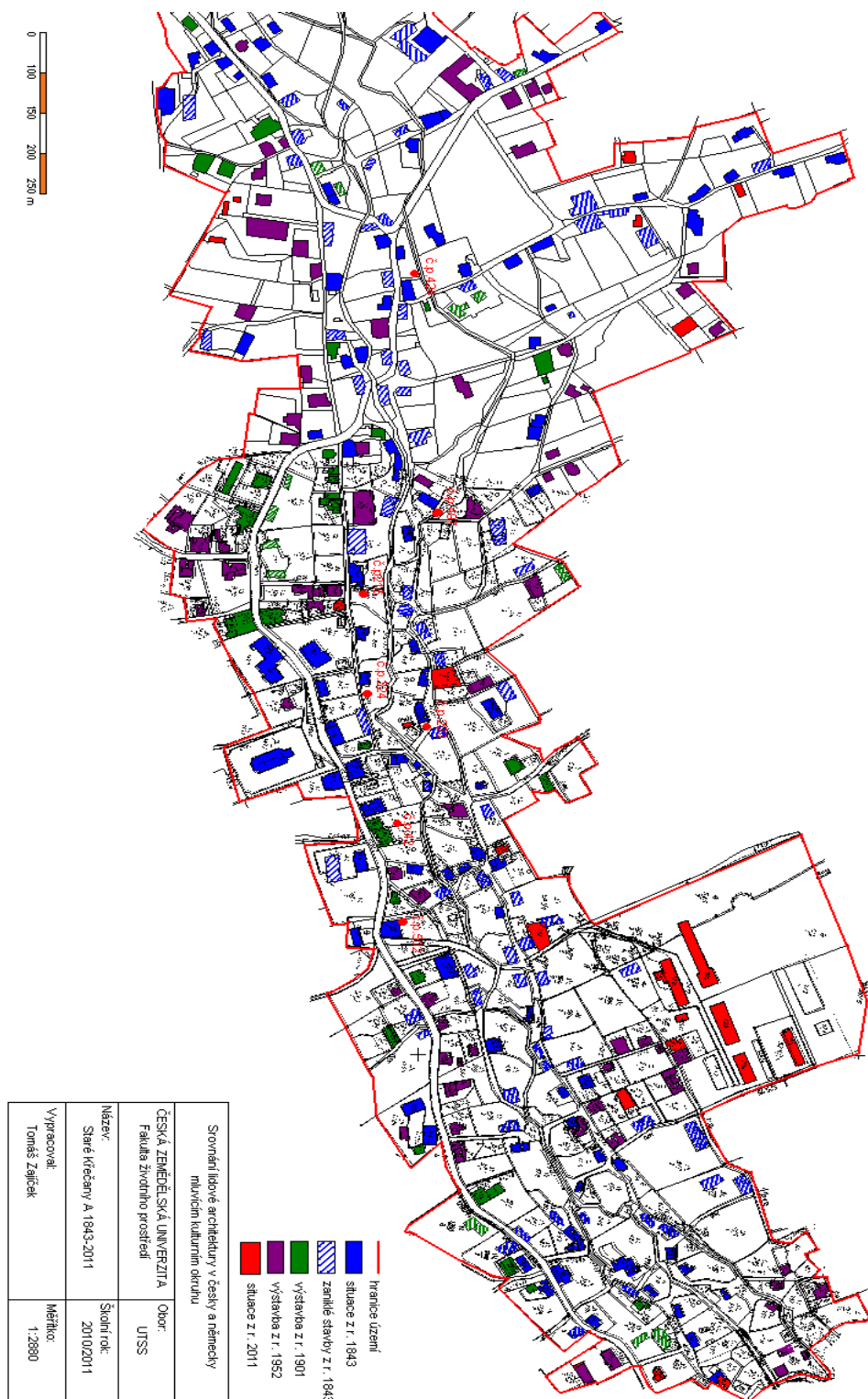
Zajíček Tomáš

MAPOVÉ PŘÍLOHY

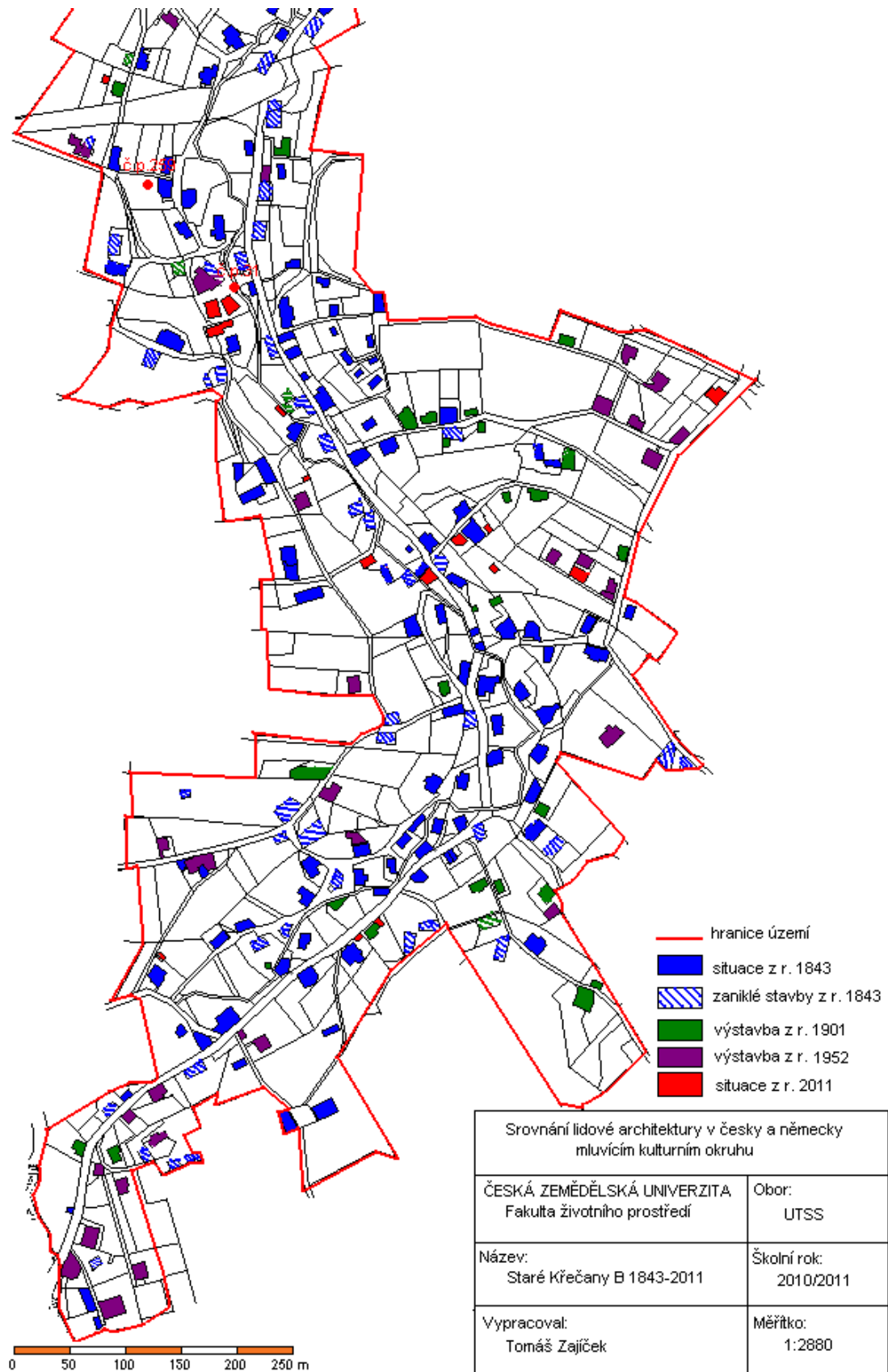
Příloha č. 1 Historický vývoj zástavby, Třebušín 1843-2011



Příloha č.2 Historický vývoj zástavby, Staré Křečany A 1843-2011



Příloha č. 3 Historický vývoj zástavby, Staré Křečany B 1843-2011



FOTODOKUMENTACE

Třebušín

obrázek č.1 dům č.p. 356 v třebušíně



obrázek č.2 dům č.p. 358 v třebušíně



obrázek č.3 dům č.p. 359 v třebušíně



obrázek č.4 dům č.p. 346 v třebušíně



obrázek č.5 dům č.p. 350 v třebušíně



skupina obrázků č.1 (a,b,c,d,e,f) dům č.p. 350 v třebušíně



Staré Křečany

obrázek č.6 dům č.p. 31 ve Starých Křečanech



obrázek č.7 dům č.p. 42 ve Starých Křečanech



obrázek č.8 dům č.p. 255 ve Starých Křečanech



obrázek č.9 dům č.p. 324 ve Starých Křečanech



obrázek č.10 dům č.p. 424 ve Starých Křečanech



obrázek č.11 dům č.p. 489 ve Starých Křečanech

