

Univerzita Palackého v Olomouci

Fakulta tělesné kultury



Fakulta
tělesné kultury

NÁVRH TRANSFORMACE NEVYUŽITÉHO POZEMKU NA VEŘEJNÉ HŘIŠTĚ PRO TERÉNNÍ CYKLISTIKU

Bakalářská práce

Autor: Karolína Tomášková

Studijní program: Rekreatologie – Pedagogika volného času

Vedoucí práce: Mgr. Luděk Šebek, Ph.D.

Olomouc 2023

Bibliografická identifikace

Jméno autora: Karolína Tomášková

Název práce: Transformace nevyužitého pozemku na veřejné hřiště pro terénní cyklistiku.

Vedoucí práce: Mgr. Luděk Šebek, Ph.D.

Pracoviště: Katedra rekreologie

Rok obhajoby: 2023

Abstrakt:

Tématem bakalářské práce je zpracování návrhu výstavby veřejného hřiště pro terénní cyklistiku v rámci transformace nevyužitých pozemků v Olomouci. Práce pojednává o plánu a organizaci výstavby, jeho teoretickém vymezení a praktickém zpracování. Data byla získána převážně prostřednictvím komunikace se subjekty specializujícími se na výstavbu bike parků a pumptracků, stejně jako prostřednictvím kontaktu s organizacemi zaměřujícími se na výuku dovedností terénní cyklistiky. Na základě sběru dat o variantách pozemků vhodných pro výstavbu hliněného pumptracku a SWOT analýzy projektu je vytvořen konkrétní návrh výstavby hliněného pumptracku. Navrhované veřejné hřiště pro terénní cyklistiku je v práci uváděno jako "Bajkové hřiště". Výsledkem práce je souhrn informací o vybraných pozemcích, návrh plánu a organizace výstavby pumptracku včetně provozního řádu a návrh dalších kroků při realizaci tohoto projektu.

Klíčová slova:

terénní cyklistika, bike park, pumptrack, trail, Olomouc, Univerzita Palackého v Olomouci, volnočasové aktivity, návrh výstavby pumptracku, komunitní projekt

Souhlasím s půjčováním práce v rámci knihovních služeb.

Bibliographical identification

Author: Karolína Tomášková

Title: Proposal for the transformation of unused land into a public field for off-road cycling.

Supervisor: Mgr. Luděk Šebek, Ph.D.

Department: Department of Recreation and Leisure Studies

Year: 2023

Abstract:

The topic of the bachelor thesis is the design of a public terrain cycling playground as part of the transformation of unused land in Olomouc. The thesis deals with the plan and organization of the construction, its theoretical definition, and practical processing. Data was obtained mainly through communication with entities specializing in the construction of bike parks and pumptracks, as well as through contact with organizations focusing on teaching terrain cycling skills. Based on the collection of data on land options suitable for the construction of a dirt pumptrack and a SWOT analysis of the project, a specific proposal for the construction of a dirt pumptrack is created. The proposed public terrain cycling playground is referred to in the thesis as the "Bajkové hřiště". The result of the work is a summary of information on selected land, a proposed plan and organization of pumptrack construction including operational rules, and proposals for further steps in the realization of this project.

Keywords:

mountain biking, bike park, pumptrack, trail, Olomouc, Palacký University in Olomouc, leisure activities, pumptrack construction proposal, community project

I agree the thesis paper to be lent within the library service.

Prohlašuji, že jsem tuto práci zpracovala samostatně pod vedením Mgr. Luděk Šebek, Ph.D., uvedla všechny použité literární a odborné zdroje a dodržovala zásady vědecké etiky.

V Olomouci dne 30. dubna 2023

.....

Na tomto místě bych chtěla poděkovat vedoucímu práce Mgr. Ludkovi Šebkovi, Ph.D. za odborné rady a podněty, které mi byly nápomocné při zpracování této práce. Také bych chtěla vyjádřit velké poděkování přátelům a známým, kteří mi byli podporou při tvorbě této práce. Současně bych ráda poděkovala své rodině, která mě podporovala po celou dobu studia.

OBSAH

Obsah	7
1 Úvod	10
2 Přehled poznatků	11
2.1 Terminologie.....	11
2.1.1 Základní terminologické termíny tras pro terénní cyklistiku.....	11
2.1.2 Základní pojmy sportovišť a areálů určených pro terénní cyklistiku.....	13
2.1.3 Výčet základních prvků pumptracku	15
2.2 Terénní cyklistika	15
2.2.1 Odvětví terénní cyklistiky	16
2.2.2 Historie a rozvoj terénní cyklistiky v České republice	16
2.2.3 ČEMBA z.s. (Česka Mountainbiková Asociace).....	17
2.2.4 MTB Czech	17
2.2.5 Příklad subjektů zabývajících se výstavbou bike parků v České republice.....	18
2.2.6 Příklad subjektů specializujících se na výuku dovedností terénní cyklistiky	20
2.2.7 Seznam bike parků, pumptracků a trail center v Olomouckém kraji	20
2.2.8 Seznam cyklo oddílů v Olomouci.....	22
2.2.9 Seznam základních a středních škol v blízkosti místa výstavby.....	23
2.3 SWOT analýza	24
2.4 Úvod do problematiky výstavby bikeparku	25
2.4.1 Postup výstavby asfaltového pumptracku	25
2.4.2 Postup výstavby hliněného pumptracku	26
2.4.3 Parametry prvků pumptracku	26
2.4.4 Přiblížení problematiky údržby hliněných trailů.....	26
2.4.5 Bezpečnostní prvky	27
3 Cíle.....	29
3.1 Hlavní cíl.....	29
3.2 Dílčí cíle	29
4 Metodika	30
4.1 Studium dostupných podkladů.....	30

4.1.1	Katastrální mapy	30
4.1.2	Studium online dostupných zdrojů.....	30
4.2	Metody sběru dat	31
4.2.1	Získávání technických nákrešů a vizualizací.....	31
4.2.2	Shromažďování informací o bike parcích a trail centrech v Olomouckém kraji	31
4.2.3	Shromažďování informací o cyklo oddílech v Olomouci	32
4.3	Terénní šetření.....	32
5	Výsledky	33
5.1	Výběr vhodných lokalit pro výstavbu Bajkového hřiště.....	33
5.1.1	Varianta A – popis místa, informace o pozemku.....	34
5.1.2	Varianta B – popis místa, informace o pozemku	35
5.1.3	Varianta C – popis místa, informace o pozemku	36
5.1.4	Varianta D.1, D.2 – popis místa, informace o pozemku	37
5.1.5	Souhrn základních informací k variantám místa výstavby	39
5.1.6	Následný postup práce s varianty pozemků při pokračování realizace projektu	40
5.2	SWOT analýza výstavby Bajkového hřiště	42
5.3	Návrh plánu a organizace výstavby Bajkového hřiště	43
5.4	Návrh konceptuálního designu pro Bajkové hřiště.....	43
5.5	Možnosti spolupráce se subjekty specializující se na výuku dovedností terénní cyklistiky.....	44
5.5.1	Ride2sCool z.s.	44
5.5.2	Bike Licence	44
5.6	Bezpečnostní prvky spojené s výstavbou Bajkového hřiště	44
5.6.1	Návrh provozního řádu.....	45
6	Diskuse.....	47
7	Závěry	48
8	Souhrn	49
9	Summary.....	50
10	Referenční seznam	51
10.1	Literární zdroje.....	51
10.2	Internetové zdroje	51
10.3	Zdroje obrázků	54

11 Přílohy.....	55
11.1 Pumptrack s nočním osvětlením	55
11.2 Informace o pozemku z katastru nemovitostí.....	56
11.2.1Varianta A.....	56
11.2.2Varianta B	57
11.2.3Varianta C.....	58
11.2.4Varianta D.1, D.2	59
11.3 Fotodokumentace současného stavu pozemků	61
11.3.1Varianta A.....	61
11.3.2Varianta B	62
11.3.3Varianta C	63
11.3.4Varianta D.1, D.2	64
11.4 Obecné parametry jednotlivých prvků trailu.....	65
11.4.1Parametry zatáček.....	65
11.4.2Parametry profilů skoků.....	66
11.5 Formulář k žádosti o územně plánovací informaci.....	67

1 ÚVOD

Dnešní doba je plná neustálého pokroku v oblasti technologií, které zaujímají mnoho času a pozornosti dětí a dospívajících teenagerů. To, jak tráví svůj volný čas, není pouze otázkou fyzické aktivity, ale také přímým vlivem na jejich psychické zdraví.

Mimo mé studium Rekreologie – pedagogiky volného času na Univerzitě Palackého se aktivně vzdělávám v oblasti mentálního zdraví. Od útlého dětství mě rodiče vedli ke sportu a pohybu, což mi umožnilo pochopit, jak důležitý je zdravý životní styl a pravidelná fyzická aktivita pro celkové zdraví člověka.

V rámci studia jsem se v předmětu Sport a projektové řízení (KRL/SPR) věnovala projektu, jehož cílem bylo otevření nového skateparku v Olomouci. Z toho důvodu jsem zjistila, že v krajském městě Olomouc je velký nedostatek vhodného zázemí pro boardové sporty, bruslení (in-line) a jízdu na kole. Zdejší sportovní zázemí nenabízí vyhovující skatepark ani snadno dostupný (asfaltový) pumptrack, což je pro rozvoj těchto sportů nezbytné.

Toto zjištění mě motivovalo k tomu, abych se v rámci své bakalářské práce zaměřila na projekt, který by pomohl rozšířit sportovní zázemí pro tyto aktivity v Olomouci a zlepšit tím kvalitu trávení volného času pro studenty a obyvatele města. Cílem by měla být nejen podpora rozvoje samotných sportů, ale také zlepšení fyzického i psychického zdraví a celkového wellbeingu obyvatel Olomouce prostřednictvím lepšího využití volného času. Na základě svého studia jsem se dostala k mnoha užitečným poznatkům o plnohodnotném a aktivním trávení volného času, tedy o aktivitách, které pomáhají rozvíjet fyzické schopnosti a dovednosti a mají přímý vliv na psychické zdraví jednotlivce.

V rámci návrhu řešení se budu snažit nalézt vhodné lokality pro nová sportoviště s ohledem na dostupnost, bezpečnost a prostorové požadavky. Olomouc má velmi dobré zázemí pro velké množství sportů, ale pro výše zmíněné jsou jen parky, cyklostezka, skatepark pro koloběžky a komunitou vytvořený D.I.Y. („Do It Yourself“) skatepark na parkovišti u Baumaxu a na okraji Olomouce je Bike park spíše pro pokročilé jezdce.

Z těchto důvodů jsem se rozhodla věnovat svou bakalářskou práci projektu, který bude podporovat zázemí pro bikery, s vizí, že v následujících letech se projekt zrealizuje a snad přibude skatepark nebo asfaltový pumptrack na seznamu sportovišť pro rozvoj těchto sportů.

2 PŘEHLED POZNATKŮ

2.1 Terminologie

Rozvoj nových sportovních disciplín často přináší s sebou i novou terminologii a pojmenování, která se obvykle formují v anglickém jazyce, který je v těchto oblastech běžně užíván. Tento trend platí i pro terénní cyklistiku, kde se používají anglické termíny jako například "biker" nebo hovorově „bajker“ pro jezdce, "biking" pro jízdu na kole nebo "MTB" popřípadě "mountain biking" pro označení této specifické formy cyklistiky. Tyto anglické termíny se přebírají nejen do češtiny, ale i do dalších jazyků, a stávají se tak mezinárodně uznávanými jednotkami terminologie v této sportovní oblasti (Hoffmannová, 2011).

2.1.1 Základní terminologické termíny tras pro terénní cyklistiku

Výčet zde uvedených pojmů je jen malým zlomkem z celkového množství nových termínů používaných v této sportovní oblasti. Tyto pojmy budou dále zmiňovány v této práci a jejich výklad bude sloužit k lepšímu porozumění obsahu.

Některé termíny používané v terénní cyklistice mají více významů. V této práci jsou to například downhill nebo freeride. Z níže uvedené tabulky je patrné, jak jsou tyto pojmy používány pro označení různých typů tras. V následující kapitole jsou však užity k označení disciplín v rámci terénní cyklistiky (viz kapitola 2.2).

Trail

V obecném pojetí je trail označení pro užší stezku v přírodě, a to jak pro kola, pěší i koně.

Ve vztahu k cyklistice je trail druh terénní stezky, která je speciálně navržena pro horská kola. Tyto stezky jsou obvykle jednosměrné a stavěny tak, aby maximalizovaly využití terénu a nabídly cyklistům jedinečný zážitek, který je zároveň bezpečný. Na trailu se často nacházejí prvky, které zlepšují zážitek z jízdy, kterými jsou vlny, kopce, zatáčky normální nebo klopené, skoky a lávky (Česká mountainbiková asociace, n. d.).

V této práci někdy zmiňuji pojem trail/traily jako obecné pojmenování pro plochy půdy, které jsou tvořeny, upraveny a udržovány pro účel jízdy na kole (převážně terénním, horským, MTB popřípadě BMX).

Singletrack = singletrail

Terénní stezka vedená často jedním směrem, s navrženou šířkou, speciálně vybudovaná a označená pro užití jedním kolem. Obvykle sleduje vrstevnici nebo ji kopíruje, může být také stoupací nebo klesající trasou a často tvoří okruh nebo je začleněna do okruhových tras.

Gravity trail, Downhill

Trail, který je veden převážně ve sklonu a nevyžaduje šlapání v sedě, je charakteristický pro sjezdové MTB trasy. Jedná se o jednosměrnou trať, která může být navržena pro různé šířky, a není nutné, aby byla vyhrazena jen pro jedno kolo, v závislosti na konkrétních podmínkách. Do gravity trailů patří i speciální typ tratě downhill. Gravity traily jsou specifickou podmnožinou Nacházejí především v blízkosti lyžařských sjezdových areálů a jsou navrženy jako přímé linie kolmé na vrstevnice terénu. Tyto trasy jsou vybaveny různými technickými prvky, jako jsou skoky, zatáčky a další obtížné překážky. Jsou určeny pro zkušené jezdce s plně odpruženými koly s velkým zdvihem odpružení a vyžadují použití nadstandardních prvků bezpečnosti, jako je integrální přilba, ochrana páteře, kloubů a další ochranné prvky (World bike parks, n. d.).

MTB trasa

Značená trasa, určená pro cyklisty na horských kolech. Obvykle vede po lesních a polních cestách, ať už jsou zpevněné nebo nezpevněné, a často sleduje terénní stezky. Má začátek a konec (není okruhová), a často slouží nejen k jízdě, ale také k návštěvě různých turistických cílů.

Flow trail

Plynulejší trail, který je charakterizován plynulým průběhem, širším profilem a často je strojně upravován. Obvykle obsahuje uměle vytvořené skoky, terénní vlny a klopené zatáčky. Jeho ideálem je možnost svižné jízdy na delších úsecích bez nutnosti šlapání a nadměrného používání brzd (Rei, 2017).

Free ride

Tyto trasy vedou volným terénem, plné prudkých sjezdů a zatáček, často i volných kamenů. Jedná se o přírodní traily bez umělých úprav a vyžadují značnou technickou dovednost uživatele. Tyto trasy často navazují na lanové tratě lyžařských sjezdových areálů (Whistler Adventures, n. d.).

Technical trail

Technický trail je často užšího profilu a ručně stavěný, s výraznými přírodními rysy, jako jsou kořeny a skály. Je ideální pro rozvoj technických dovedností jezdců, protože vyžaduje precizní ovládání kola a schopnost zvládnout náročnější terén (MTB Czech, n. d.).

2.1.2 Základní pojmy sportovišť a areálů určených pro terénní cyklistiku

V této podkapitole přibližuji pojmy jako je pumptrack, sklil zóna, bike park, a trail. Více rozebírám pojem pumptrack a sklil zóna, z důvodů plánování jejich výstavby v rámci této práce a projektu s tím spojeném.

Pumptrack

Česká mountainbiková asociace (n. d.), dále jen ČeMBA, definuje pumptrack jako:

Uzavřený, uměle vytvořený okruh pro jízdu na kole, který se projíždí bez šlapání. Okruh je tvořený vlnami a klopenými zatáčkami, které umožňují udržovat nebo dokonce zvyšovat rychlost jízdy pouhým pumpováním. Je to ideální pro nácvik rovnováhy, ovládnutí a získání základních dovedností na jízdách kolech, zároveň je to výborný prostředek pro zábavu a pilování technických dovedností.

Pumptrack je určen pro širokou veřejnost a nabízí zábavu pro celou rodinu. Využit ho mohou jak děti, tak mládež i dospělí bez ohledu na věk a výkonnostní úroveň. Pumptrack je vhodný pro začátečníky, kteří se chtějí naučit základům jízdy na kole, ale také pro zkušené bajkery, kteří se chtějí zdokonalovat v technice a zlepšovat své dovednosti, které jsou klíčové pro bezpečnost a úspěch v terénní cyklistice. Věková hranice je prakticky neomezená, pumptrack je vhodný pro návštěvníky od dvou let věku až po seniory (ČeMBA, n. d.).

Pumptrack může mít pro obec či město několik přínosů. Jedním z nich je jeho veřejně prospěšná aktivita, která podporuje sportovní vyžití a zábavu pro všechny věkové skupiny, včetně mládeže, která bývá často unavena od dlouhého sezení u počítače nebo mobilních telefonů. Dalším přínosem je propagace cyklistiky a podpora zdravého životního stylu. Navíc realizace pumptracku neznamena vysoké náklady a jeho údržba je velmi nenáročná (ČeMBA, n. d.).

Existuje několik možností, jaký povrch zvolit pro pumptrack. Levnější variantou je povrch z hlíny nebo šterku, který je však vhodný pouze pro komunity bikerů, kteří se o pumptrack budou pravidelně starat a udržovat ho v dobrém stavu. Pro ostatní případy je výhodnější použít povrch z asfaltu, který nabízí nejen využití pro kola, ale také snadnou údržbu a využitelnost po většinu roku. Pokud se tedy rozhodujete pro výstavbu pumptracku, je třeba pečlivě zvážit, jaký povrch zvolit, aby byl co nejvíce přínosný pro komunitu a měl co nejdéle životnost (ČeMBA, n. d.).

Skill zóna

Skill zóna je místem, kde cyklisté mohou trénovat a zdokonalovat své dovednosti v horské a terénní cyklistice. Tento prostor nabízí různé obtížné překážky, které slouží ke zlepšování techniky jízdy a překonávání překážek. Ve skill zóně lze procvičovat například rovnováhu,

zatáčení, malé a větší skoky, nebo jízdu po lávkách různé šíře. Je to zábavný způsob tréninku, který umožňuje cyklistům získat další zkušenosti a zlepšit své dovednosti (Česká mountainbiková asociace, n. d.).

V rámci výstavby Bajkového hřiště je zamýšleno současně nebo dodatečně vybudovat i skill zónu, která se může časem doplňovat o další prvky.

Bikepark

Bike park, česky cyklistický park, je termín, který se u nás začal běžně používat až v anglické podobě. V odborné literatuře se většinou nevěnuje zvláštní pozornost tomuto pojmu.

Bikepark je areál, který je speciálně navržen pro jízdu na horských a terénních kolech. Skládá se z různých tratí a zábavných prvků, jako jsou zatáčky, skoky, rockgardens, northshore prvky a další. Tyto prvky jsou navrženy tak, aby poskytovaly cyklistům výzvu a zábavu, zároveň však zachovávají bezpečnost a snahu o minimální riziko úrazů. Bikeparky jsou určeny pro různé úrovně jezdců, od začátečníků až po zkušené profesionály, a mohou nabízet různé typy jízdních stylů, jako jsou enduro, downhill, dirt jumping a další (Flowform bike ramps, n. d.).

Různí tvůrci a zdroje mají různé názory na definici pojmu bike park. Jedna z nejobecnějších definic pochází od autorů největšího online průvodce pro horská kola na světě, worldbikeparks.com. Na svých webových stránkách označují bike park jako místo, kde se nacházejí vyhrazené a udržované stezky určené pouze pro používání horských kol (World Bike park, n. d.)

Tito autoři považují za zásadní faktor pro určení bike parku existenci kvalitního značeného trailu, nikoli přítomnost lanové tratě.

Vnímám, že v České republice je bike park považován převážně za areál, který má možnost napojení na lanovku a často má i další zázemí v podobě půjčovny vybavení nebo občerstvení. Z tohoto důvodu vznikl název Bajkové hřiště, nejenže nejde o traily, které by byly zapuštěné do přírodní stráně, ale hlavně z důvodu nenáročnosti jeho využití.

Pro lepší srozumitelnost projektu používám termín "Bajkové hřiště" nebo "pumptrack", neboť pumptrack bude hlavním prvkem výstavby.

2.1.3 Výčet základních prvků pumptracku

Výčet základních prvků dobrého pumptracku	<ul style="list-style-type: none">• lavice
<ul style="list-style-type: none">• kamenné prvky	<ul style="list-style-type: none">• cvičná rovinka
<ul style="list-style-type: none">• dřevěné lávky	<ul style="list-style-type: none">• odpočinková zóna
<ul style="list-style-type: none">• boule, dvojboule	<ul style="list-style-type: none">• otevřený prostor
<ul style="list-style-type: none">• zatáčka stylu switch back	<ul style="list-style-type: none">• návratový trail
<ul style="list-style-type: none">• zatáčky různých poloměrů a sklonů	<ul style="list-style-type: none">• trail situovaný ve stínu

Tabulka 1

Výčet základních prvků pumptracku

2.2 Terénní cyklistika

„Touha pohybovat se na bicyklu ve volné přírodě, vydávat se s ním k výšinám, zdolávat horské průsmyky a sjíždět ostře řezanými serpentunami do údolí, není nová. V sedmdesátých letech však dostává zcela jinou dimenzi.“ (Hrubíšek, 1999).

Většina autorů zabývajících se terénní cyklistikou ji popisuje jako jízdu na horském kole mimo asfaltové komunikace.

Existuje několik běžně užívaných pojmů, které se používají k popisu jízdy na kole mimo asfaltové cesty, například terénní cyklistika, horská cyklistika, bajkování, bikování nebo MTB. Pojem "horská cyklistika", který vznikl doslovným překladem anglického termínu "mountainbike" (MTB), může často evokovat spojení s jízdou v horách, to ale zdaleka neplatí. Téměř celá Česká republika nabízí vhodné podmínky pro provozování horské cyklistiky (MTB). Tato disciplína cyklistiky nabízí různé varianty, ale společným znakem pro všechny je zážitek z pohybu, radost z ovládní kola a pobytu na čerstvém vzduchu (Bartoň, 2012).

Mourek (2011) zařazuje terénní cyklistiku do kategorie rekreační cyklistiky, kterou charakterizuje využívání horských kol mimo vozovky v terénním prostředí.

Podobný přístup k tématu představuje i Sidwells (2004), který vyzdvihuje, že původní zaměření horských kol bylo na jízdu mimo asfaltové silnice. Důležitým prvkem těchto kol je jejich nízké umístění těžiště, které umožňuje jezdcům pohodlné technické manévrování i při vyšších rychlostech a snadné přizpůsobení se různým terénním podmínkám. Úspěšný a neustále se rozvíjející vývoj horských kol je také podpořen požadavky na vynikající záběr pneumatik, silné

brzdy, precizní ovládání, efektivní tlumení nárazů, rozsáhlý rozsah rychle použitelných převodů a utěsněných ložisek. Tato faktory přispívají k výjimečnému výkonu horských kol a jejich rostoucí popularitě mezi cyklisty.

2.2.1 Odvětví terénní cyklistiky

Bartoň (2012) uvádí, že různé styly jízdy daly vzniknout terénní cyklistice mnoho podob. Pro jednotlivé styly jízdy se rovněž užívají různá kola. Podle stylu jízdy lze terénní cyklistiku rozčlenit do těchto odvětví (Bartoň, 2012):

XC (zkratka z anglického cross country) neboli volně přeloženo volná jízda terénem, je obecně nejrozšířenějším druhem terénní cyklistiky. Pod pojem XC lze zahrnout turistické projíždky krajinou po lesních a polních cestách i fyzicky a technicky náročné trasy v horském terénu. V závodním pojetí se jedná o závody na několik kilometrů dlouhých okruzích zpestřených kratšími výjezdy, sjezdy a technickými pasážemi.

All-mountain aneb přes hory a přes doly. Disciplína pro jezdce, kteří si chtějí užít pocit z jízdy v terénu a podívat se na odlehlá místa. Technická náročnost je větší než u XC, délka výletů se zpravidla zkracuje.

Enduro (odvozeno z anglického endurance) je hlavně o pokoření těch nejnáročnějších přírodních cest. Jezdci enduro se krajinou pohybují stále ještě vlastními silami, ale výrazně preferují zábavu ve sjezdu před výjezdem. Jezdí se na menším území s velkou koncentrací technických náročných pasáží. (Whistler Adventures, n. d.)

FR (zkratka z anglického freeride) je disciplína, kde se již vše odehrává cestou dolů z kopce. Jezdci freeride už nevyužívají jen terény, které připravila příroda, ale sami si své trasy upravují a staví na nich umělé překážky ve formě lávek, překlopek, skoků a dropů. Technika jízdy je zde na prvním místě (Bartoň, 2012).

DH (zkratka z anglického down hill) neboli sjezd. Jak už název vypovídá, při sjezdu jde o to, dostat se co nejrychleji dolů z kopce. Dominujícími vlastnostmi jsou zde technika jízdy a rychlost.

2.2.2 Historie a rozvoj terénní cyklistiky v České republice

V 80. letech 20. století se začalo utvářet nové odvětví cyklistiky spojené s novým využitím kol v terénu. Firmy jako Specialized a Trek začaly vyrábět horská kola a o tomto sportu se začaly psát časopisy a knihy. Horská kola také začala získávat popularitu na olympijských hrách, přičemž první závod horských kol se konal v roce 1996 během olympiády v Atlantě (Veselý, 2022).

Horská cyklistika se stala významným sportem s rostoucí popularitou po celém světě. S rozvojem tohoto sportu vznikaly specializovaná horská kola, která byla navržena pro efektivní zvládnání náročného terénu. Dnes je na trhu široký výběr horských kol různých stylů a úrovní jízdy, od sjezdových až po cross-country kola. Kromě samotných kol vznikla také infrastruktura pro horskou cyklistiku, jako jsou bikeparky a singletrailová centra. V České republice je k dispozici mnoho takových míst, kde mohou cyklisté využít své horské kolo naplno. Horská cyklistika prošla od svých skromných začátků v 70. letech minulého století dlouhou cestou. Co začalo jako dobrodružný koníček, se postupem času vyvinulo v mezinárodně uznávaný sport, který si získal obrovskou popularitu mezi miliony lidí (Veselý, 2022).

2.2.3 ČeMBA z.s. (Česka Mountainbiková Asociace)

Vize organizace: „*Chceme být silnou a respektovanou oborovou organizací, sdružující a zastupující terénní cyklisty, která dokáže efektivně hájit jejich práva a zájmy a přinášet lepší podmínky pro terénní cyklistiku v České republice*“ (ČeMBA, n. d.).

ČeMBA je zapsaný spolek a je rovněž mladou neziskovou organizací, která sdružuje cyklisty různých úrovní výkonnosti a usiluje o udržování ideálních podmínek pro terénní cyklistiku v České republice. S pomocí dobrovolníků se stará o ochranu lesních stezek, tras a značení s důrazem na ohleduplné chování k přírodě. Podporuje ekologicky udržitelnou terénní cyklistiku a ctí přírodu a návštěvníky (ČeMBA, n. d.).

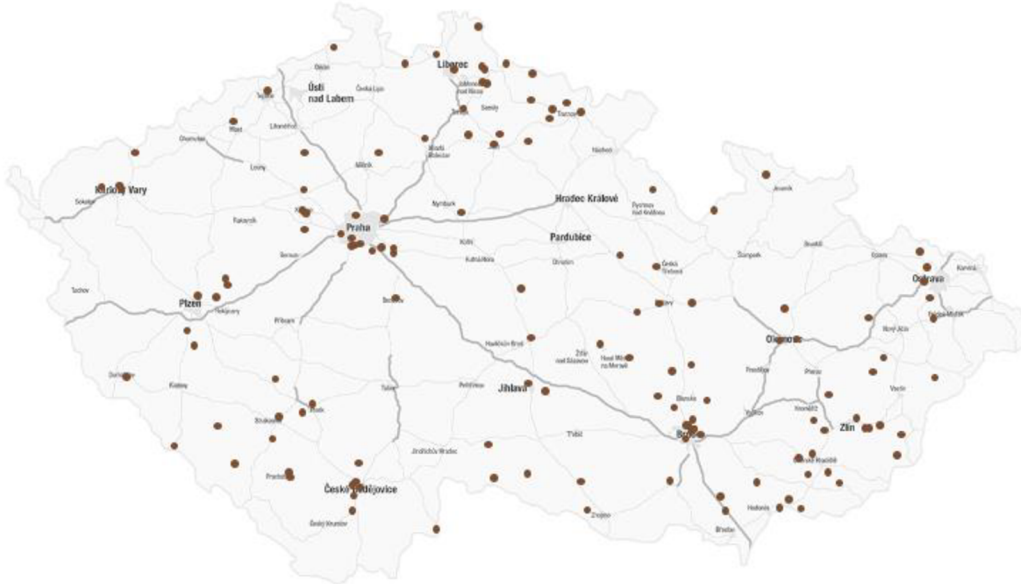
Organizace pro terénní cyklisty, ČeMBA, vznikla v roce 2007, přestože myšlenka na její vznik se objevila již v roce 2002. Byla založena jako reakce na rostoucí popularitu off-road cyklistiky a potřebu jednat s různými institucemi ohledně této problematiky. ČeMBA se aktivně podílela na realizaci významných projektů a získala si uznání ze strany státní správy i veřejnosti (ČeMBA, n. d.).

2.2.4 MTB Czech

Hlavním cílem projektu je propagovat trailová centra a bikeparky v České republice, aby si je mohli užít nejen zkušení cyklisté, ale také ti méně informovaní a sportovně ladění lidé, kteří dosud neznají tyto zábavné aktivity. Projekt spolupracuje s Ministerstvem pro místní rozvoj a agenturou CzechTourism, navazuje na jejich kampaň Česko, země příběhů (MTB Czech, n. d.).

Projekt se snaží oslovit nejen domácí bikery, ale také cyklisty ze zahraničí, především z Polska, Slovenska, Dánska a ze Skandinávie. Cílem je představit jim možnosti bikování v ČR. Projekt vzniká ve spolupráci s Ministerstvem pro místní rozvoj a agenturou CzechTourism, s nimiž navazuje na kampaň Česko, země příběhů (MTB Czech, n. d.).

Na online dostupném seznamu na webu MTB Czech je zaneseno 97 pumptracků (kombinace asfaltových a hliněných) a 26 bike parků různých velikostí.



Obrázek 1

MTB Czech mapa ČR s označením pumptracků

Světovou obdobou tohoto online seznamu je web World Bike Parks, kde se dají dohledat některé bike parků ze 34 různých zemí. Mezi těmito státy je i Česká republika, nicméně v seznamu jsou zmíněné jen dvě místa a těmi jsou: Rychleby Trails a Špičák Bike Park (World Bike Parks, n. d.).

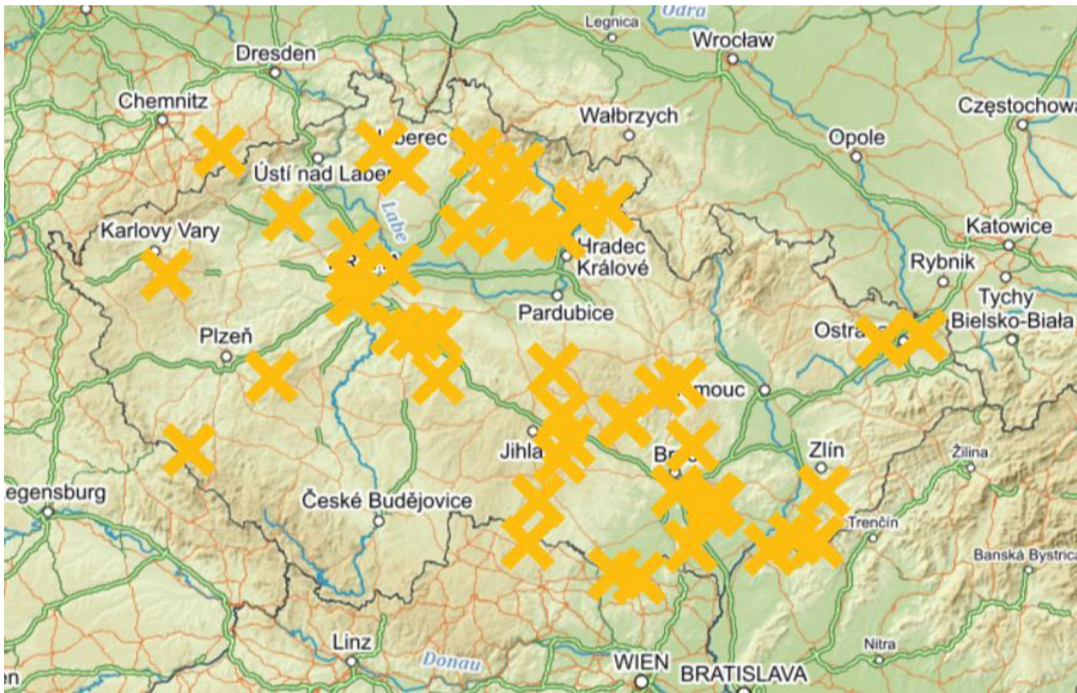
2.2.5 Příklad subjektů zabývajících se výstavbou bike parků v České republice

DirtyParks s.r.o.

„Hlavní myšlenkou je od začátku aktivně se podílet na rozvoji sportovišť pro BMX a MTB kola – tedy bikeparků, dirtparků a pumptracků“ (Dirty Parks, n. d.).

Firma Dirty Parks je mladá, dynamická a inovativní společnost založená v roce 2012 Tomášem Kudrnáčem, který je BMX jezdec a mistr ČR v BMX Dirtjumu. V roce 2015, ještě jako začínající firma postavil tým DirtyParks první asfaltový pumptrack v České republice (DirtyParks, n. d.).

Firma je inovativní, spolupracuje s místními komunitami a pořádá akce. V roce 2022 například uspořádala úspěšnou akci Dirty Parks Challenge v unikátním pump parku v Železnici u Jičína, která získala velkou pozornost v rámci BMX a MTB komunity. V roce 2021 firma měla na svém kontě 50 úspěšných výstaveb pumptracků po celé ČR, což ji řadí mezi přední firmy v této oblasti (DirtyParks, n. d.).



Obrázek 2

Mapa výstaveb projektů firmy DirtyParks

Hydro Gas Manufacture, s.r.o.

Na základě telefonické a mailové komunikace se zástupcem firmy Hydro Gas Manufacture, s.r.o. Firma specializující se na návrh a výstavbu skateparků. Subjekt prezentují dvě obchodní značky: FIVERAMPS, přes 20 let se věnuje návrhu a stavbě betonových skateparků a patří mezi evropské přední firmy v této oblasti. Druhou značkou je FIVETRACKS, která od roku 2020 navrhuje a staví asfaltové pumptracky. Tato firma je jedinou v České republice, která staví betonové skateparky a zároveň asfaltové pumptracky.

Hydro Gas Manufacture, s.r.o nabízí komplexní služby, od 3D modelování a projektové dokumentace až po samotnou realizaci projektu na profesionální úrovni. Jako u většiny těchto firem se i zde aktivní jezdci podílejí na návrhu a realizaci pumptracků a skateparků. To umožňuje firmě reagovat na nejnovější trendy v ježdění a splnit požadavky i těch nejnáročnějších jezdců (FiveRamps, n. d.).

2.2.6 Příklad subjektů specializujících se na výuku dovedností terénní cyklistiky

Bajková škola i školka jsou služby provozované spolkem Bajkologie s.r.o. se sídlem v Olomouci. Tým instruktorů MTB s profesionálními licencemi (česká ITC a mezinárodní PMBIA) se specializuje na výuku technických dovedností pro jízdu v terénu na horském kole pro všechny úrovně jezdců – od začátečníků po pokročilé, včetně těch nejmenších bajkerů a bajkerek. S cílem předat bohaté zkušenosti a znalosti v tomto rychle se rozvíjícím sportu, aby další generace mohly nejenom užívat jízdu, ale také ji posunovat dál a rozvíjet se v ní (Bajková škola, n. d.) a (Bajková školka, n. d.).

Bajková školka provozuje kurzy pro děti od 6 – 15let, kteří mají možnost účastnit skupinových nebo individuálních kurzů v Rychlebských stezkách.

Pro pokročilé a dospělé bikery pořádá Bajková škola skupinové a individuální kurzy na Dolní Moravě v Trail Parku.

2.2.7 Seznam bike parků, pumptracků a trail center v Olomouckém kraji

BikePark Olomouc - Nemilany, Olomouc

Bikepark Olomouc se nachází v Nemilanech, ve vzdálenosti 5 km pěšky, nebo přes 6km autem od centra Olomouce.

Trailly BikeParku Olomouc jsou z velké části typu Dirty Jumps vyznačují se vysokou obtížností, jsou zde ale také Easy line pro začátečníky. Je zde i prostor vhodný pro trénink techniky jízdy na kole, kterým je Dual Slalom. BikePark nabízí i Slopestyle jako dráhu střední obtížnosti na které se nacházejí hliněné nebo dřevěné překážky. Nachází se zde i hliněný pumptrack. Kolem celého bike parku je vytvořen cross-country okruh, na kterém se nachází např.: výjezd do kopce, kamenná pasáž při jízdě z kopce, zábavné zatáčky a boule. V bike parku se každou středu od 17:00 konají pravidelné tréninky pro ty, kteří chtějí zdokonalit své schopnosti v jízdě na horském kole. Pod vedením zkušených jezdců se účastníci mohou naučit lépe a bezpečněji ovládat kolo (BikePark Olomouc, n. d.).

Pumptrack Velká Bystřice

Hliněný pumptrack ve Velké Bystřici byl vybudován v roce 2019 vedle cyklostezky, u zastávky Českých drah. Tento pumptrack je od centra Olomouce vzdálený 10 km.

Trail & Enduro Park Kraličák – Kralický Sněžník

Tento bikepark je na rozhraní Olomouckého kraje s Pardubickým, i přes byl do seznamu zařazen. Letní provoz areálu nabízí množství tras náročnějších obtížností, ale i trailů pro dětmi

napojený na lanovku. Trail & Enduro Park Králíčák byl otevřen loni, tedy v roce 2022. Trasy označené jako rodinné jsou navrženy i s místy určenými přestávkám, případně s možností osvěžit se v rybníku Úžas, který v zimě slouží pro účely zasněžování zdejšího lyžařského areálu viz přílohy (Králíčák, n. d.).

Vedle tohoto bike centra se připravují nové traily v Hynčicích pod Sušinou.

Kareš Bikepark – Rejhotice

Bikepark Kareš nabízí 6 tras, ve smyslu trailů, různých obtížností napojených na lanovku. Na základě telefonického hovoru jsem se dozvěděla, že má areál letos, tedy v roce 2023, v plánu rozšíření nabídky o pumptrack, nikoli ale skill zónu. Bike park Kareš má ve své nabídce neobvyklou položku tzv. VIP bike park, a to možnost pronájmu celého bikeparku (Kareš, n. d.).

Kouty Bikepark - Kouty nad Desnou

Bike park Kouty nabízí širokou škálu cyklotras různých obtížností napojených na lanovku. Podle informací na webu bike parku se jedná o jeden z nejnavštěvovanějších bike parků v České republice, není zde ale zázemí dětí a pro zlepšování základních dovedností na pumptracku nebo ve skill zóně. V areálu se nachází půjčovna kol a ubytování (Kouty, n. d.).

Rychlebské stezky - Stará Červená Voda

Rychlebské stezky obsahují traily různých obtížností včetně pumptracku a skill centra. Trail centrum v Rychlebských horách nabízí i možnost Bajkové školky viz kapitola 2. 2. 6.

Rychlebské stezky provozují i půjčovnu kol a příslušenství, která se nachází v obci Černá Voda, nedaleko začátků různých trailů.

Hanácké stezky – Mostkovice

Hanácké stezky, pod správou Spolek Bikers Minds z. s., obsahují XC okruh lehčí až střední obtížnosti, modrý trail střední až vyšší náročnosti a červený trail vyšší náročnosti. Tyto stezky nenabízí možnost pro úplné začátečníky tedy děti – pumptrack nebo skill zónu (Hanácké stezky, n. d.).

Trail of Life - Lučina, Bílé Karpaty

Trail of Life nabízí širokou nabídku možností pro pokročilé bajkery, začátečníky i cyklisty, kteří upřednostňují klidnou jízdu, nabídka zahrnuje lesní cesty, turistické stezky, traily i pumptrack s nočním osvětlením a rozsáhlé skillcentrum viz Přílohy (Trail of life, n. d.).

Bikepark Šternberk

V tomto bikeparku se nachází dirt jump line a dvojice hliněných pumptrack tratí a duální dráha. Na základě telefonické komunikace jsem se dozvěděla, že bikepark plánují rozšíření o skill zónu a jsou otevření návrhům a nápadům na konkrétní prvky z řad uživatelů a veřejnosti. Jedná se převážně o komunitní projekt vytvořený na místě bývalé skládky, který by měl nabídnout i workout hřiště a hřiště pro trénování parkouru. Projekt byl od začátku plánovaný jako sportoviště jak pro malé děti, tak pro pokročilejší bajkery (Bikepark Šternberk, n. d.).

BikePark Střemeníčko – Střemeníčko

Z informací a fotografií na facebookové stránce bikeparku jsem se dozvěděla, že bikepark je tréninkovým centrem pro freestylový sport na MTB a BMX, jedná se tedy o zázemí především pro pokročilé a profesionální bajkery. Místo vzniklo jedná se komunitní projekt nadšených sportovců. Z následné telefonické komunikace jsem se dozvěděla, že tento bikepark už nefunguje z důvodů nedostatku prostředků pro jeho pravidelnou údržbu (Bike park Střemeníčko, n. d.).

2.2.8 Seznam cyklo oddílů v Olomouci

CykloTeam Kolárna

Na základě telefonické komunikace by tento cyklo tým měl velký zájem o možnost trénování v Bajkovém hřišti. Mají v týmu mnoho dětských a mladistvých závodníků a pumptrack v blízkosti centra by velmi ocenili.

Commencal FDF Team

Cyklo tým trénuje po celé ČR a v Olomouci v Bike parku Olomouc, tým není reálně závislý na zázemí v Olomouci. Bajkové hřiště by pro ně mohlo být potencionální možností doplňkového tréninku v centru, převážně pro mladistvé členy týmu. Tyto informace byly čerpány z telefonické komunikace se zástupcem týmu FDF.

ÚAMK – AMK BIKETRIAL klub Olomouc

Tento tým se věnuje cyklistické disciplíně BikeTrail, která se vyznačuje překonáváním různých překážek pomocí přeskoků na speciálních kolech, které se od MTB nebo horského kola velmi liší. Tento oddíl trénuje převážně v bike parku ve Velké Bystřici. Na základě telefonické komunikace jsem pochopila, že nemají zájem o možnost využívání pumptracku v rámci Bajkového hřiště blízko centra.

Team Bikecentrum Olomouc (Specialized)

Součástí týmu jsou děti, kteří by pumptrack ocenily jako součást jejich převážně univerzální přípravy. Zbytek týmu se skládá hlavně z dospělých závodníků silniční cyklistiky, kteří o možnost využití hliněného pumptracku nemají zájem.

SK SKIVELLO Neslyšící Olomouc

Na základě mailové komunikace jsem se dozvěděla, že tento tým neslyšících má členy z celé ČR, kteří převážně trénují mimo Olomouc. Předseda týmu vyjádřil potenciální zájem ve využití pro mladší generace.

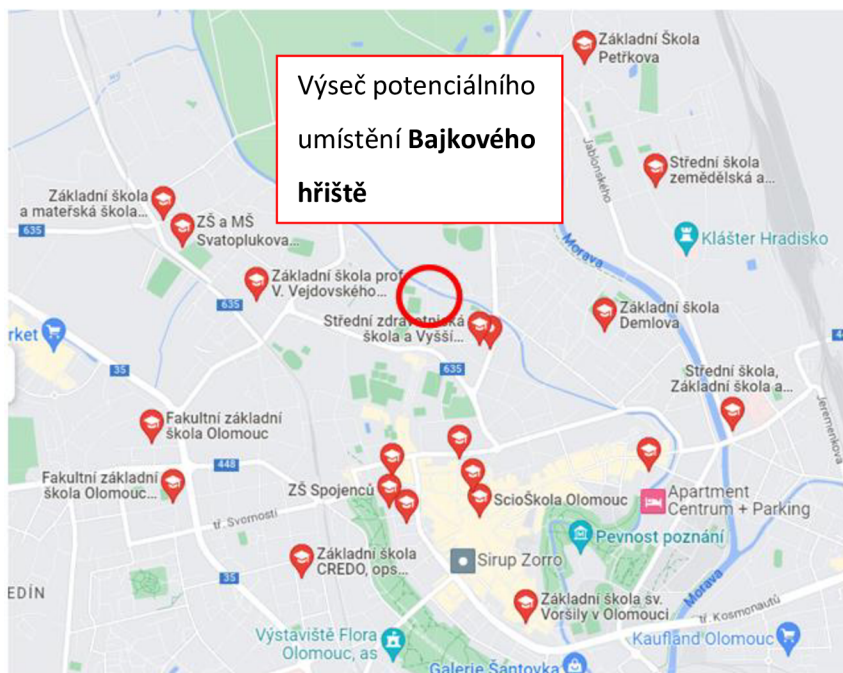
2.2.9 Seznam základních a středních škol v blízkosti místa výstavby

Základní a střední školy v okruhu do 1,5km od místa potenciální výstavby Bajkového hřiště

- Střední zdravotnická škola a Vyšší odborná škola zdravotnická E. PÖTTINGA, Pöttingova 624 (0,9km)
- Waldorfská základní škola a mateřská škola Olomouc s.r.o., Kosínova 876 (1,1km)
- Základní Umělecká škola Campanella, Slovenská 594/5 (1,1km)
- Základní škola Olomouc, Třída Spojenců 8 (1,2km)
- Obchodní akademie Olomouc, tř. Spojenců 745 (1,2km)
- Soukromá základní škola Dobré nálady, Vančurova 4 (1,2km)
- Základní škola Komenium Olomouc, 8. května 29 (1,2km)
- Scioškola Olomouc, Horní náměstí 285/8 (1,3km)
- Církevní mateřská škola Ovečka v Olomouci, Na Hradě 246/2 (1,4km)

Základní a střední školy v okruhu do 2,5km od místa potenciální výstavby Bajkového hřiště

- Střední škola Technická a obchodní Olomouc, Kosínova 4 (1,6km)
- Základní a Střední a Mateřská škola prof. Vejvodského Olomouc, Hejčín, Gorazdovo nám. 64 (1,8km)
- Základní škola sv. Voršily v Olomouci, Aksamitova 707 (1,8km)
- Základní a Střední škola CREDO, o.p.s., Mozartova 43 (1,9km)
- Základní škola prof. Z. Matějčka Olomouc (1,9km)
- Střední škola zemědělská a zahradnická Olomouc, U Hradiska 7/4 (1,9km)
- Základní a Mateřská škola Svatoplukova 11 (1,9km)
- Fakultní základní škola Olomouc, Teretovo náměstí 1 (2,2km)
- Základní Škola Petřkova, Petřkova 41 (2,2km)



Obrázek 3a

Mapa 1:25 000 se zobrazením části zmíněných škol

2.3 SWOT analýza

SWOT analýza je technika pro hodnocení projektů, nápadů nebo podniků z hlediska silných a slabých stránek (Strengths and Weaknesses), příležitostí a hrozeb (Opportunities and Threats). Příležitosti vyjadřují vnější faktory, které mohou projekt podpořit nebo mu pomoci se rozvíjet. Hrozby pak představují vnější faktory, které by mohly projekt ohrozit. Příležitosti a hrozby jsou nezávislé na projektu, ale mohou na něj mít dopad. SWOT analýza slouží k vyhodnocení silných a slabých stránek projektu a k identifikování příležitostí a hrozeb. Získané informace umožňují projektu lépe reagovat na změny v okolí, využít příležitostí a minimalizovat dopady hrozeb.

Sabbaghi et al. (2004) popisují analýzu SWOT jako efektivní nástroj pro posouzení silných stránek, slabých stránek, příležitostí a hrozeb organizace nebo projektu s cílem zvýšit efektivitu plánování a realizace. Tato zkratka pochází z historického termínu používaného ve strategickém plánování, který se zaměřuje na syntézu poznatků, obsahu a cílů projektu a identifikaci nezbytných faktorů pro jejich dosažení. Silné stránky slouží k identifikaci interních výhod, jako je odbornost, motivace, technologie, financování, obchodní model a další, které pomáhají splnit stanovené požadavky. Slabé stránky se zaměřují na identifikaci interních nedostatků, které brání rozvoji organizace, například nedostatek motivace, nedostatek dopravních prostředků, problémy v distribuci služeb nebo výrobků, špatná pověst atd. Příležitosti zahrnují vnější okolnosti, které jsou příznivé pro organizaci, například poptávku po konkrétních produktech

organizace nebo kompetencích organizace. Hrozby jsou definovány jako vnější okolnosti, které mohou nepříznivě ovlivnit poptávku po kompetencích organizace, například vznik silné konkurence, vládní deficity nebo regulace omezující rozvoj trhu (Sabbaghi et al., 2004).

2.4 Úvod do problematiky výstavby bikeparku

V teoretické části uvádím postup výstavby asfaltového a hliněného pumptracku. Ve výsledkové části popisuji plánování výstavby hliněného pumptracku tedy s přírodním povrchem viz kapitola 5.3 a 5.4 .

Informace k výstavbě pumptracku čerpám převážně od zkušených stavitelů trailů, bike parků a pumptracků. Spojila jsem se například s panem Pavlem Zvěřinou, který je součástí menší firmy ve středočeském kraji, který mi velmi pomohl nahlédnout do technických parametrů výstavby hliněného trailu. Velmi přínosné informace jsem získala od Radka Kudrnáče, který je jednatelem a stavitelem firmy DirtyParks, tedy největší firmy na pumptracky, traily a bike parky v České republice viz kapitola 2. 2. 5.

2.4.1 Postup výstavby asfaltového pumptracku

V rámci telefonické komunikace se zástupcem firmy DirtyParks byly zjištěny následující informace. Prvním krokem při stavbě asfaltového pumptracku je odstranění horní vrstvy původní plochy, obvykle trávy, na místě, kde se má pumptrack postavit. Tato plocha je následně vyrovnaná a zhutněna. Poté se modelují základy pomocí vrstvení a hutnění z vhodného materiálu, například šterkové drtě. Finální vrstva před pokládkou asfaltu se modeluje nejlépe z normované šterkové drtě (0/32). Posledním krokem je ruční pokládka asfaltového povrchu (ACO8) ve vrstvě o tloušťce 60-100 mm (Kudrnáč, R., telefonní rozhovor, 2023).

Okraje pumptracku bývají často pokryty ornici a osázeny travním semínkem, nebo pokryty přírodním travním kobercem.

Odvod vody je řešen s ohledem na místní podmínky vsaky, případně drenážní systémem pro odvod vody mimo plochu sportoviště.

Dle běžně používaných parametrů se staví rovinky v šířce 1,5 – 1,7m, klopené zatáčky do šířky 2,4m - 2,8m a výšky 1 – 1,2m. Dalším klíčovým prvkem jsou vlny, které se navrhují a staví v rozptylu výšek 0,3m – 0,8m. Obdobně tomu je i u hliněných pumptracků, kde ale například šířka rovinky může být více variabilní a užší, tyto informace jsem čerpala z telefonické komunikace se zástupcem DirtyParks (Kudrnáč, R., telefonní rozhovor, 2023).

2.4.2 Postup výstavby hliněného pumtracku

Postup výstavby hliněných pumtracků je o něco variabilnější, z důvodů časté nízkorozpočtové výstavby, se často používá „jakákoliv výkopová zemina“. Povrch může zůstat bez dalšího zásahu, není to ale ideální, naopak je to dle dotazovaného ta nejhorší možná varianta. V optimálním případě se používá základ ze štěrkodrti (vnější frakce 0,4, vespod 0,32) a na povrch se volí materiál, který má dobře pojitelné vlastnosti. Dále je potřeba myslet a zakomponovat drenáže, odvody vody, vsaky a podobně (Kudrnáč, T., telefonní rozhovor, 2023).

Na základě telefonní komunikace se zástupcem organizace ČEMBA jsem se dozvěděla, že je ideální pro základní vrstvu použít jílopískovcovou směs a na povrch mletý hnědý vápenec, který při správné vlhkosti a pečlivém zhutnění získává vlastnosti blízké betonu. V létě je potřeba tento povrch pravidelně kropit a nenechat vysychat (Zvěřina, P., telefonní rozhovor, 2023).

2.4.3 Parametry prvků pumtracku

Obdobně jako při získávání informací k výstavbě jsem i informace k parametrům pumtracku čerpala převážně z osobní nebo telefonické komunikace s návrháři a staviteli trailů, pumtracků a bikových center.

Dle běžně používaných parametrů se staví rovinky v šířce 1,5 – 1,7m, klopené zatáčky do šířky 2,4m - 2,8m a výšky 1 – 1,2m. Dalším častým prvkem jsou vlny, které se navrhují a staví vlny v rozptylu výšek 0,3m – 0,8m.

2.4.4 Přiblížení problematiky údržby hliněných trailů

Při osobních či telefonických rozhovorech s lidmi pohybující se v sektoru výstavby, využívání a údržby trailů jsme vždy došli alespoň ke zmínění důležitosti údržby trailů.

Traily jsou v tomto případě obecným pojmenováním zahrnující všechny plochy půdy, které jsou tvořeny, upraveny a udržovány pro účel jízdy na kole (převážně terénním, horském, MTB, popřípadě BMX). V této podkapitole bych chtěla zmínit kampaň „Trailovné? Přispívat je normální“.

Kampaň "Trailovné" - Spojení českých trail center pro udržování kvalitních cyklotras

České republiky se může pyšnit několika významnými trail centry, jako jsou Rychlebské stezky, Singltrek pod Smrkem, Trutnov Trails, Singletrail Moravský kras a Šemberské stezky. Tyto trail centra se nedávno spojila dohromady a připravila osvětovou kampaň nazvanou "Trailovné",

která si klade za cíl přiblížit veřejnosti, co všechno obnáší vybudování a udržování takových tras, a vyzývá cyklisty k podpoře této činnosti.

Traily, které se stávají stále populárnější volbou pro milovníky cyklistiky a adrenalinu, vyžadují pravidelnou údržbu a profesionální péči. Povětrnostní vlivy, opotřebení bikery a aktuální těžba spojená s kůrovcovými kalamitami jsou jen některé z faktorů, které ovlivňují stav tras. Aby bylo možné udržet traily ve skvělém stavu po celý rok, často je nutné investovat statisíce nebo dokonce miliony korun (Rychlebské stezky, 2021).

"Když na traily dva roky nesáhneme, tak je po téhle době v podstatě už ani nenajdete!" říká Jan Rejl z Trutnov Trails, který připomíná důležitost pravidelné údržby tras a zároveň skutečnost, že příroda si trail velmi rychle "vezme zpět", jestliže není využíván (Rychlebské stezky, 2021).

Cílem kampaně "Trailovné" je tedy přimět cyklisty k pochopení, že přispět na údržbu je nutné, i když je to dobrovolné. Traily jsou provozovány na principu dobrovolných vstupů do přírody, ale mají svoji přidanou hodnotu. Za krásně upravenými trasami stojí spousta práce a úsilí ze strany týmů provozujících trail centra. Proto by dle řady odborníků mělo být pro cyklisty samozřejmostí přispět na údržbu tras nad rámec toho, že si dají pivo na základně (Rychlebské stezky, 2021).

"Vstup do přírody je u nás v Česku zdarma, ale bikování na vymazlených trailech má svoji přidanou hodnotu. Pokud si chceme užít fantasticky natrasovaný a dobře udržovaný trail, měli bychom i přispět na jeho údržbu," přidává svůj pohled na věc předseda České mountainbikové asociace (ČEMBA o.s.), Volráb V. (Rychlebské stezky, 2021)

Kampaň je sdílena s veřejností mimo jiné skrz krátké minutové video na YouTube, kde se hlavní iniciátoři z výše zmíněných center vyjadřují k problematice a žádají bikery o pochopení problematiky financování údržby a žádají tak o rozšíření myšlenky „trailovného“ tedy dobrovolný příspěvek na údržbu trailů. Odkaz na video:

https://www.youtube.com/watch?time_continue=56&v=zHwfYYdrHF8&embeds_euri=https%3A%2F%2Fcemba.eu%2F&source_ve_path=MjM4NTE&feature=emb_title

2.4.5 Bezpečnostní prvky

Bezpečnost je jedním z nejdůležitějších faktorů při výstavbě a provozu pumptracku a skil zóny. Správné umístění bezpečnostních prvků může minimalizovat riziko úrazů a zlepšit celkovou bezpečnost sportoviště. Mezi nejdůležitější prvky patří velikost skoků a dalších prvků.

Je třeba mít na paměti, že děti od deseti let mohou již samostatně jezdit na kole, a proto je důležité zohlednit jejich schopnosti a dovednosti při návrhu Bajkového hřiště. Vstup na pumptrack bez doprovodu dospělé osoby, by měl být povolen až od 12 let, aby se minimalizovalo riziko úrazů (Parkitect, n. d.).

Další důležitou věcí jsou bezpečnostní prvky, které by měly být umístěny tak, aby minimalizovaly riziko úrazu a zároveň neomezovaly pohyb jezdce po hřišti.

Důležité je také mít na mysli správnou údržbu Bajkového hřiště, která zahrnuje pravidelnou kontrolu a opravu bezpečnostních prvků, stejně jako údržbu povrchu hřiště. Použití bezpečného a vhodného materiálu pro povrch hřiště může také minimalizovat riziko úrazu a zlepšit celkovou bezpečnost Bajkového hřiště (Mat, J., 2023).

Kvalitní umístění a pravidelná údržba bezpečnostních prvků jsou klíčové pro minimalizaci rizika úrazů a zajištění bezpečného a zábavného prostředí pro děti a mládež na hřišti.

Součástí bezpečnostních prvků na Bajkovém hřišti je také dobře viditelný provozní řád, který je nezbytný pro minimalizaci rizika úrazů. Důležité je, aby tento řád byl jasně a srozumitelně formulován a aby byl umístěn na dobře viditelných místech, aby si ho jezdci mohli snadno přečíst a dodržovat.

3 CÍLE

3.1 Hlavní cíl

Hlavním cílem této práce je navrhnout transformaci nevyužívaného pozemku na veřejné hřiště pro terénní cyklistiku.

3.2 Dílčí cíle

- 1) Najít vhodné pozemky pro realizaci projektu.
- 2) Zmapovat současnou situaci zázemí pro terénní cyklistiku v Olomouckém kraji.
- 3) Na základě SWOT analýzy zjistit příležitosti a hrozby projektu a následně vytvořit návrh dalších kroků, které na tuto situaci adekvátně zareagují.

4 METODIKA

Velkou část informací pro tuto práci jsem získávala skrze schůzky nebo telefonické a video hovory se zástupci firem, asociací a cyklistických oddílů, návrháři a staviteli trailů a pumptracků. Tyto metody mi pomohly získat široké spektrum informací nezbytných pro dokončení mé bakalářské práce. Z těchto rozhovorů byly pořízeny poznámky a nahrávky pro následné použití v práci.

4.1 Studium dostupných podkladů

4.1.1 Katastrální mapy

Klíčovým faktorem pro tento projekt je pozemek, pro získání informací byla použita kombinace webových zdrojů a telefonních konzultací s pracovníky relevantních organizací, jako jsou správa územního plánování, statutární město Olomouc, úřad pro zastupování státu ve věcech majetkových a stavební úřad.

Základní postup zahrnoval nalezení pozemku v katastru nemovitostí a zjištění vlastnického práva, parcelního čísla, katastrálního území a případných omezení vlastnického práva nebo způsobu ochrany nemovitosti. Informace související s legislativou výstavby Bajkového hřiště byly čerpány převážně ze Stavebního zákona a telefonických konzultací s členem České mountainbikové asociace.

4.1.2 Studium online dostupných zdrojů

Pro získání informací k tématu této práce byla využita řada online zdrojů včetně Google Scholar, Web of Science, AI a EBSCO (dostupné přes univerzitní přístup). Při vyhledávání byly použity různé kombinace klíčových slov, jako jsou "bike park", "trail", "pumptrack", "bike center", "skill zona", "construction", "building" a další.

Při průzkumu této problematiky byla také zkoumána literatura. Nicméně, většina tištěných materiálů se zaměřuje čistě na terénní cyklistiku a informace v nich jsou již zastaralé. Z toho důvodu bylo využito pouze omezené množství literárních zdrojů.

Při rešerši souvisejících prací jsem se zaměřila na bakalářské a diplomové práce dostupné v relevantních oblastech této práce.

Byl proveden pokus o otestování schopností umělé inteligence na serveru ChatGPT v oblasti vyhledávání relevantních zdrojů (dále označované jako AI, tedy zkratka pro Artificial Intelligence). Vyhledávání bylo provedeno zadáním klíčových slov, ale zdroj se ukázal jako velmi

nespolehlivý. Výstupem byl sice seznam zdrojů a shrnutí článků, které odpovídaly zadaným klíčovým slovům, nicméně při pokusu o ověření jednotlivých zdrojů bylo zjištěno, že jsou smyšlené. Tato zkušenost potvrdila předchozí poznatky o AI, které upřednostňuje uvěřitelnost před správností. Vygenerovaný obsah AI může být na první pohled velmi přesvědčivý a správně vypadající, avšak při faktografické kontrole se ukazuje jako nespolehlivý. Tato zkušenost může sloužit jako důležitá lekce a podnět k zamyšlení pro další práce s AI. V kontextu psaní bakalářské práce jsem se rozhodla nepoužívat AI.

Při tvorbě této práce se ukázaly jako velmi užitečné zdroje informací asociace ČEMBA a projektu MTB Czech. Tyto subjekty mají snahu zlepšit podmínky pro terénní cyklistiku a poskytovat veřejnosti přehledné informace. Proto jsem se rozhodla je zmínit v rámci shrnutí poznatků a přispět tak k propagaci těchto neziskových organizací.

4.2 Metody sběru dat

4.2.1 Získávání technických náskresů a vizualizací

V průběhu mého výzkumu jsem sháněla obrázky, popřípadě výkresy k ilustraci obecných parametrů trailu, nicméně z dostupné literatury a webových zdrojů jsem nenašla takové, které by mi plně vyhovovaly. Rozhodla jsem se tedy využít své vlastní schopnosti a vytvořit tyto obrázky sama v elektronické podobě. Vzhledem k tomu, že byla důležitá kvalita a správnost výsledných obrázků, nechala jsem je zkontrolovat zkušenými lidmi z oboru.

Při získávání dalších technických parametrů pumptracku, tedy výkresů (půdorys, řezy, vizualizace) bylo snahou získat spojení na firmy a lidi zabývající se navrhováním a výstavbou těchto sportovišť. Skrze telefonní a mailové komunikace jsem se spojila se zástupci firem DirtyParks a FiveTracks a asociace ČEMBA, kteří byli ochotní, zaslat mi výše zmíněné dokumenty, za účelem čerpání informací k této práci. Při získávání více informací o zmíněných subjektech, jsem si uvědomila, že právě firmy, které uskutečňují výstavby sportovišť pro tyto sporty, mají neopominutelný vliv na rozvoj tohoto sportu. Z tohoto důvodu jsem se rozhodla zmínit v přehledu poznatků tyto dva subjekty.

4.2.2 Shromáždění informací o bike parcích a trail centrech v Olomouckém kraji

Shromáždění informací o existujících bike parcích a trail centrech v Olomouckém kraji probíhalo různými metodami. Při vyhledávání všech bike parků, pumptraců jsem čerpala v první řadě z online map, jako jsou Google Maps, Mapy.cz, a online články. Dále jsem využila

Facebookovou soutěž o nejlepšího stavitele trailů, abych našla trail, který nebyl na mapách označen.

4.2.3 Shromáždování informací o cyklo oddílech v Olomouci

Informace pro seznam oddílů terénní cyklistiky v Olomouci jsem v základu čerpala ze seznamu kubů OSC pro rok 2015/16 ze kterého byly vybrány oddíly, které se věnují terénní cyklistice, jsou stále aktivní a působí v Olomouci (Olomoucký svaz cyklistiky, n. d.).

Informace byly doplněny na základě telefonické komunikce.

4.3 Terénní šetření

Během přípravy projektu Bajkového hřiště bylo nutné provést terénní šetření. Navštívila jsem varianty lokalit, které byly vytipovány jako možné pro výstavbu hřiště. Během terénního šetření jsem pečlivě pozorovala a zaznamenávala všechny relevantní faktory, jako jsou terénní nerovnosti, sklon terénu, případná stromořadí, blízkost hlavních komunikací, přístupové cesty a podobně. Tyto faktory jsou klíčové pro rozhodování o nevhodnější lokalitě pro výstavbu hřiště.

Kromě toho jsem také pořizovala fotodokumentaci a zápisky, abych měla co nejpodrobnější přehled o každé lokalitě. Fotodokumentace mi pomohla zachytit nejen celkový vzhled terénu, ale také detaily jako jsou různé přírodní prvky, stromořadí, přístupové cesty a podobně. Zápisky jsem použila pro zaznamenání dalších relevantních informací a údajů o každé lokalitě.

Terénní šetření bylo velmi užitečné pro získání důležitých informací o jednotlivých lokalitách a poskytlo mi nezbytné informace pro další kroky v přípravě projektu Bajkového hřiště. Na základě získaných informací jsem mohla vybrat nevhodnější lokalitu pro výstavbu hřiště a plánovat další kroky v realizaci projektu.

5 VÝSLEDKY

V kapitole Výsledky jsou prezentovány klíčové výstupy projektu Bajkové hřiště, které zahrnují výběr vhodných lokalit pro jeho výstavbu, provedenou SWOT analýzu, plánování a organizaci výstavby, návrh konceptuálního designu a bezpečnostní prvky. Dále jsou zde popsány možnosti spolupráce s subjekty specializujícími se na výuku dovedností terénní cyklistiky. V rámci této kapitoly je rovněž uváděn návrh provozního řádu, který slouží k zajištění bezpečnosti a plynulosti provozu na Bajkovém hřišti.

5.1 Výběr vhodných lokalit pro výstavbu Bajkového hřiště

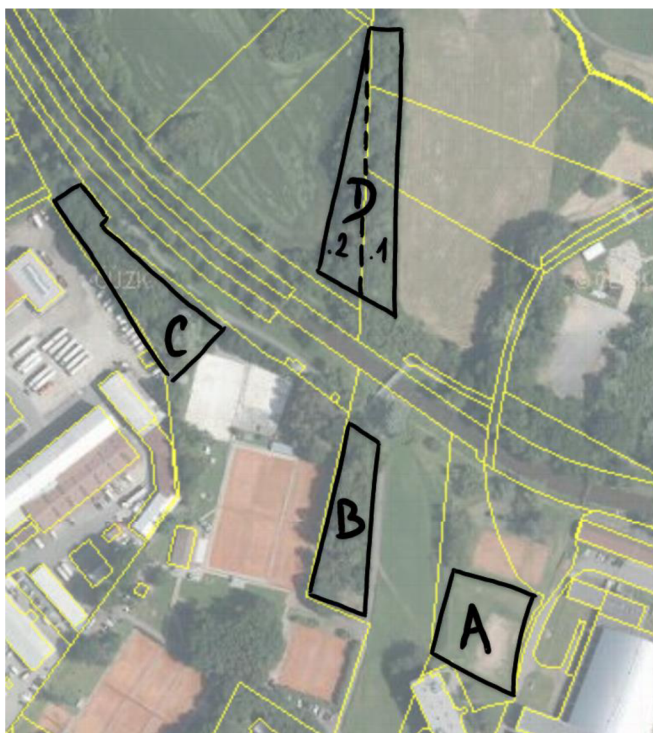
Průvodně byla práce zamýšlena na jeden určitý pozemek - varianta A (viz kapitola 5.2.1.). Jedná se o pozemek s parcelním číslem 97/4 s vlastnickým právem Univerzity Palackého v Olomouci. Tento pozemek jsme s vedoucím práce zvolili hlavně z důvodů dobrého terénního profilu a možné spolupráce s Univerzitou Palackého a Akademik sport centrum.

V průběhu získávání nových informací k pozemku a dalších souvisejících okolností se silná stránka stala slabou. Zásadní informací je skutečnost, že se bude rekonstruovat část Sportovní haly na sousedním pozemku a pravděpodobnost použití zamýšleného pozemku (var. A) jako plochy pro sklad stavebního materiálu. Rekonstrukce je plánovaná na minimálně následující 2 roky, pro tento projekt to tedy znamená značnou komplikaci a nutnost zvážit jiné možné pozemky. Z těchto důvodů se v práci vyjadřuji k 5 různým variantám místa a zmiňuji 7 různých pozemků.



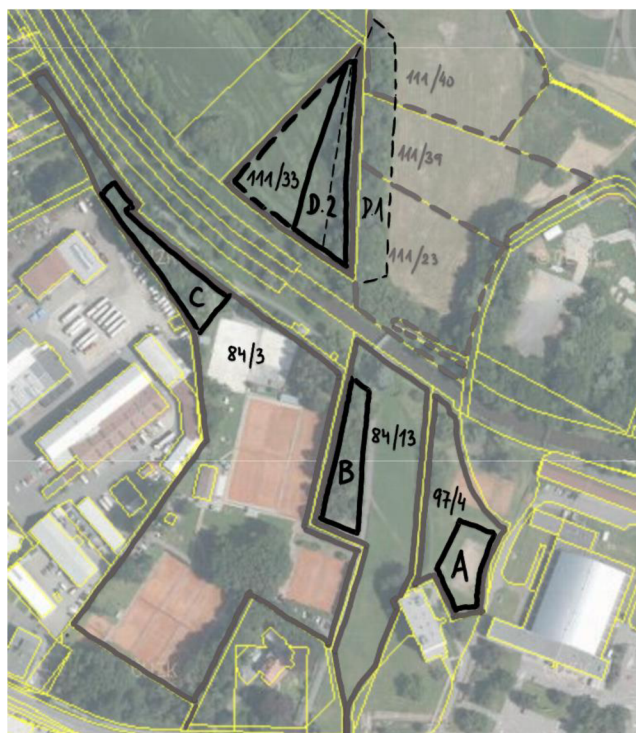
Obrázek 3b

Mapa – Olomouc s označenými místy



Obrázek 4

Mapa se znázorněnými variantami výstavby



Obrázek 5

Mapa variant pozemků s parc. číslý

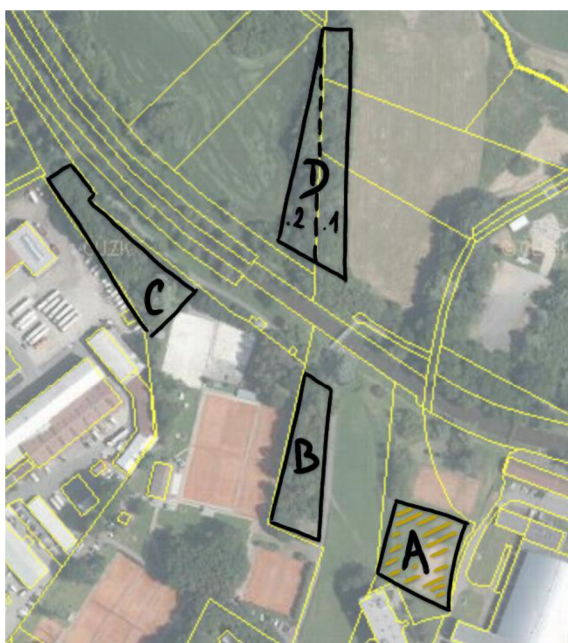
5.1.1 Varianta A – popis místa, informace o pozemku

V původním vypracování projektu bylo zamýšleno s výstavbou právě na tomto pozemku. Jedná se o pozemek s parcelním číslem 97/4 v Olomouci, na katastrálním území Hejčín, s vlastnickým právem Univerzity Palackého v Olomouci viz Přílohy. Hlavním důvodem k výběru tohoto pozemku byl právě fakt, že je UP majitelem pozemku a snadná dostupnost z centra města. Znamenalo by to možnost rozšířit univerzitní sportovní zázemí nejen pro studenty, ale i obyvatele města o další sportoviště. Dalším důvodem k výběru tohoto pozemku je jeho terénní profil. Celý pozemek má nepravidelný tvar o výměře 5947m², pro účely tohoto projektu by bylo využito přibližně 2500m². Na této části pozemku se nachází zarostlé nevyužívané hřiště na beach volejbal. Hřiště je poslední roky nevyužívané a tedy i neudržované. 2 strany obvodu tvoří terénní valy, které by tvořily základy k výstavbě pumptracku. Zbytek písku z nevyužívaného hřiště by mohlo být využito na dopadové plochy, případně okolo skoků a boulí za účelem zmírnit dopad při případném pádu. Jednou z příležitostí bikeparku v tomto místě by mohla být spolupráce s Akademik sport centrem, které sídlí na přilehlém pozemku v budově loděnice SKUP. Touto příležitostí je myšlena možnost vytvořit zázemí v prostorách loděnice a údržbu pumptracku v případě, že by se toto Bajkové hřiště stalo sportovištěm UP.

Při získávání více informací k tomuto pozemku jsem došla i informaci, která zásadně změnila další postupování v této práci. Zásadní informací, je skutečnost, že se bude

rekonstruovat část přilehlé Sportovní haly a s tím spojená pravděpodobnost použití tohoto pozemku jako plochy pro sklad stavebního materiálu. Rekonstrukce je plánovaná minimálně na následující 2 roky. Pro tento projekt to znamená značnou komplikaci a nutnost zvážit jiné možnosti. Z hlavních výhody se stala slabina tohoto pozemku a nutnost nejen upravit SWOT analýzu, ale hlavně začít hledat jiné pozemky možné k výstavbě Bajkového hřiště v těchto místech.

V návaznosti na informaci o rekonstrukci přišlo také zjištění informace o potenciálním střetu zájmů o s oddílem lukostřelby, který by chtěl část pozemku využít jako prostor pro venkovní střelnici. Na základě tohoto faktu jsme došli k uvědomění, že na výběr pozemku narážíme stejně principiálně koukáme špatně. Uvědomili jsme si, že pro výstavbu hliněných cestiček, skoků a boulí bude lepší prostor mezi stromy.



Obrázek 6

Označení varianty A



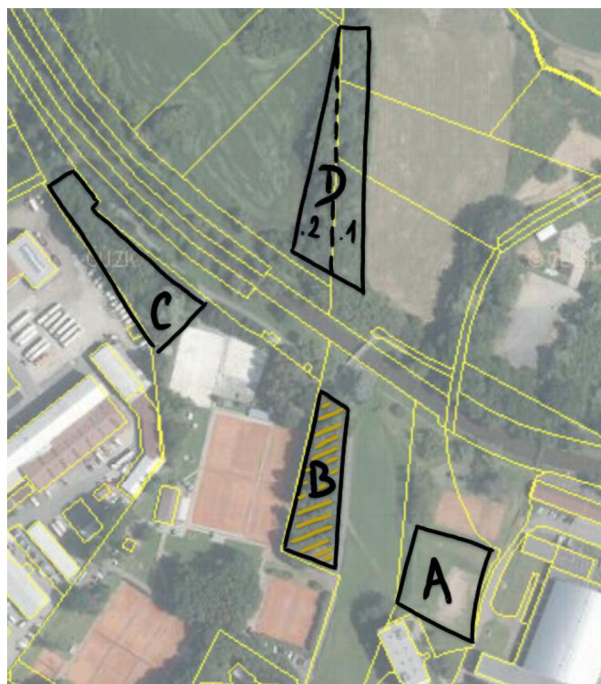
Obrázek 7

Znázornění rozměrů varianty A

5.1.2 Varianta B – popis místa, informace o pozemku

Tato varianta možného místa pro výstavbu Bajkového hřiště je součástí pozemku s vlastnickým právem TJ MILO Olomouc, z.s. Tento pozemek má parcelní číslo 84/13 a jeho celková výměra je 12643 m², součástí pozemku je zelená plocha sloužící jako veřejné prostranství, část cyklostezky a zarostlý prostor vedle areálu Tělovýchovné jednoty MILO.

Pro výstavbu Bajkového hřiště by bylo využito zarostlého prostoru mezi plotem tenisových kurtů a cyklostezkou o výměře přibližně 2800m². Tento prostor není nijak využíván, zarostlý a často slouží jako místo pro přebývání lidí bez domova, viz fotky současného stavu 11.2.1. Jedná se tedy o místo, které nemá příliš mnoho, jestli nějaké lepší využití, než právě výstavbu hliněného pump tracku mezi stromy a to je jednou z výhod této varianty. Při realizaci projektu by to znamenalo přetvořit zarostlé místo plné odpadků na sportoviště pro děti a začínající bajkery.



Obrázek 8

Označení varianty B



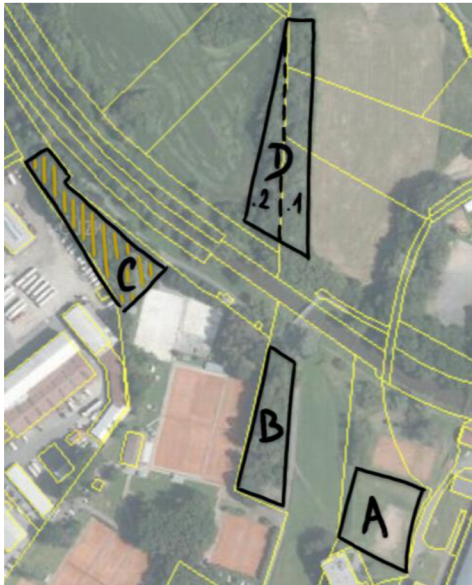
Obrázek 9

Znázornění rozměrů varianty B

5.1.3 Varianta C – popis místa, informace o pozemku

Další možnou variantou místa pro výstavbu Bajkového hřiště je prostor na pozemku s parcelním číslem 84/3 a vlastníkem TJ MILO Olomouc, z.s. Celý pozemek je o výměře 33842 m², nachází se zde již tenisové kurty, které jsou součástí areálu Tělovýchovné jednoty MILO, více informací k pozemku viz Přílohy.

Výseč místa vhodného pro výstavbu bike parku, o výměře necelých 3000 m², se nachází mezi cyklostezkou a zdí ohraničující pozemek přilehlé firmy s vlastníkem Moravské potravinářské strojírný, a.s. Tento prostor je zarostlý plný stromů, náletových keřů a odpadků. Při výstavbě pump tracku v těchto místech by se dalo využít výše zmíněné zdi například jako zdi podpory pro klopenou zatáčku. Stromy jsou výhodou pro výstavbu pump tracku, jeho životnost a celkovou atmosféru místa.



Obrázek 10

Označení varianty C



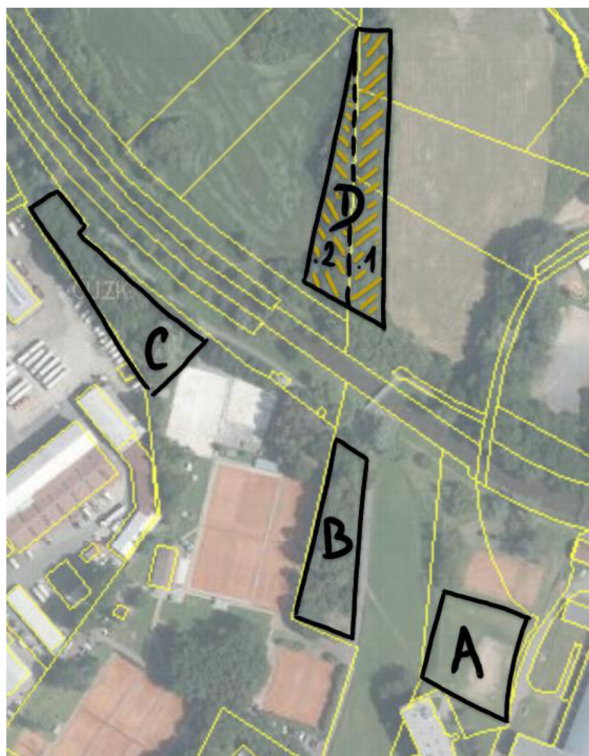
Obrázek 11

Znázornění rozměrů varianty C

5.1.4 Varianta D.1, D.2 – popis místa, informace o pozemku

Původní přemýšlení o tomto místě zahrnovalo menší les, který je rozdělen na 4 pozemky, varianta D.1. Jedná se o pozemky s parcelními čísly 111/33, 111/23, 111/39 a 111/40 s vlastnickým právem České republiky ve 3. případech a v případě pozemku 111/23 má vlastnické práva Statutární město Olomouc. Podrobněji viz Přílohy.

Při prvním vyhledávání v katastru nemovitostí a zjištění tohoto faktu jsem tuto variantu určila za nevhodnou. Při pozdějším zpracovávání informací k jednotlivým variantám pozemků jsem si uvědomila, že největší z nich zaobírá dostatečnou část původně vybraného prostoru a mohl by tedy být dostatečným, vzniká tím varianta D.2. Jedná se o pozemek s parcelním číslem 111/33 a rozhodující informací je, že vlastnické právo na pozemek je České republiky se správou Úřadu pro zastupování státu ve věcech majetkových (Rašínovo nábřeží 390/42, Nové Město, 12800 Praha 2). Tento pozemek má trojúhelníkový tvar s výměrou 8563m² kdy asi na 3000m² se nachází část zmíněného lesíku a zbytek je travnatá plocha. Výhodou této možnosti – varianta D.2 je příležitost rozšířit Bajkové hřiště na celou plochu pozemku a rozšířit tak sportoviště o další prvky trailu nebo sklil zóny. Během telefonického hovoru s zástupci města Olomouc, kteří se zajímali o informace ohledně územního plánování, mi bylo sděleno, že pozemky s parcelními čísly 111/23, 111/24, 111/39 a 111/40 patří do územní studie Lazce Kouty Jih (ÚS 02 Studie - Lazce Kouty Jih).



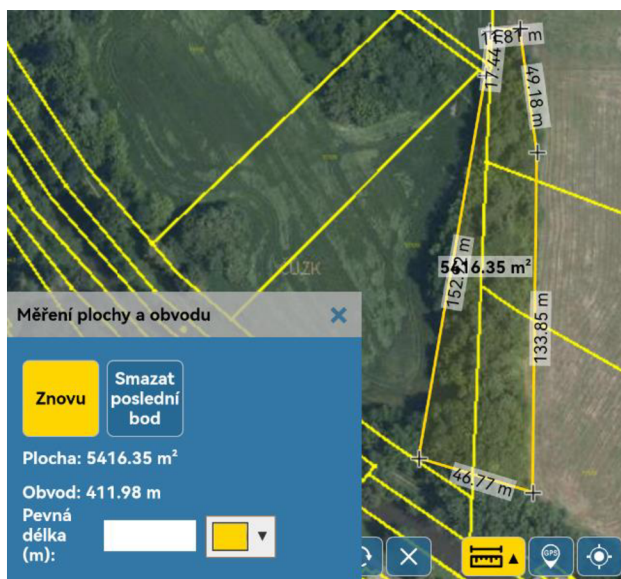
Obrázek 12

Označení variant D.1 a D.2



Obrázek 13

Zobrazení pozemků variant D.1 a D.2



Obrázek 14

Znázornění rozměrů varianty D.1



Obrázek 15

Znázornění rozměrů varianty D.2

5.1.5 Souhrn základních informací k variantám místa výstavby

Varianta	A	B	C
Parcelní číslo	97/4	84/13	84/3
Katastrální území	Hejčín	Hejčín	Hejčín
Vlastnické právo	Univerzita Palackého v Olomouci	TJ MILO Olomouc, z.s.	TJ MILO Olomouc, z.s.
Způsob ochrany nemovitosti	Památkově chráněné území	Památkově chráněné území	Památkově chráněné území
Omezení vlastnického práva	Věcné břemeno užívání, zřizování a provozování vedení	Věcné břemeno užívání, zřizování a provozování vedení, zástavní právo smluvní	Věcné břemeno užívání, zřizování a provozování vedení
Součást územní studie	Územní studie zde není	Územní studie zde není	ÚS-23 Dolní Helčická u děského domova

Tabulka 3

Souhrn informací k variantám A, B a C

Varianta	D.1	D.2
Parcelní čísla	111/23, 111/39, 111/40, 111/33	111/33
Katastrální území	Hejčín	Hejčín
Vlastnické právo	Různé (viz přílohy)	Česká republika,
Příslušnost hospodařit s majetkem státu	Různé (viz přílohy)	Úřad pro zastupování státu ve věcech majetkových
Způsob ochrany nemovitosti	Nejsou evidovány žádné způsoby ochrany.	Nejsou evidovány žádné způsoby ochrany.
Omezení vlastnického práva	Věcné břemeno (podle listiny) Vztahuje se k par. č. 111/23, 111/40	Nejsou evidovány žádné omezení.
Součást územní studie	ÚS 02 Studie - Lazce Kouty Jih	ÚS 02 Studie - Lazce Kouty Jih

Tabulka 4

Souhrn informací k variantám D.1 a D.2

5.1.6 Následný postup práce s varianty pozemků při pokračování realizace projektu

Informace ze stavebního úřadu

Postup při výstavbě nebo terénních úprav pro pumtrack může být různý v závislosti na vyjádření a postoji majitelů pozemků a stavebního úřadu. Pro novou výstavbu pumtracku je nutné nejprve konzultovat záměr výstavby na stavebním úřadě. Na základě konzultace bude možné zjistit, v jakém vstupním řízení bude potřeba daný záměr řešit a následně zařídit potřebnou dokumentaci (Volráb, V., telefonní rozhovor, 2023).

S ohledem na polohu pozemku může být také nutné získat vyjádření od dotčených orgánů, jako je v případě této práce Povodí Moravy, protože vybrané varianty pozemků jsou v blízkosti Mlýnského potoka. Tato vyjádření mohou být důležitá pro posouzení vlivu terénních úprav na dané oblasti a případné požadavky na ochranu životního prostředí (Volráb, V., telefonní rozhovor, 2023).

Na základě konzultace na stavebním úřadu lze zjistit, jaký přístup má daný stavební úřad k výstavbě pumtracku. Na základě telefonické komunikace s předsedou asociace ČEMBA, viz kapitola 2. 2. 3, jsem se dozvěděla, že každý stavební úřad má individuální přístup k řešení těchto typů staveb. Dle jeho slov a zkušeností, některé stavební úřady nevyžadují stavební povolení pro výstavbu pumtracku s asfaltovým povrchem, zatímco některý stavební úřad vyžaduje stavební povolení i pro výstavbu pumtracku s hliněným povrchem (Volráb, V., telefonní rozhovor, 2023).

Na základě požadavků stavebního úřadu je nutné zařídit potřebnou dokumentaci pro získání stavebního povolení, které musí být v souladu s platným územním plánem, viz následující podkapitola.

Dále je potřeba získat vyjádření dotčených orgánů, například Správy železniční dopravní cesty nebo Povodí Moravy, pokud se jedná o pozemek blízko železniční tratě nebo v povodí řeky Moravy.

Pokud by šlo pouze o terénní úpravy, které nevyžadují výstavbu nového objektu, platí jiná pravidla. V případě změny terénu do výšky 1,5 metru, která není spojena s výstavbou nového objektu, se jedná o úpravy terénu a není nutné žádat o stavební povolení. Stačí získat souhlas vlastníka pozemku, pokud se nejedná o veřejnou pozemní komunikaci nebo veřejné prostranství, a neprovádět nakládání s odpady. Stejně tak, pokud se terénní úpravy provedou na ploše do 300 metrů čtverečních a nemají společnou hranici s veřejnou pozemní komunikací nebo veřejným prostranstvím, není nutné žádat o žádné povolení. Tato úprava je součástí stavebního zákona a výstavba může být tedy provedena i postupně na etapy (Vávrová, Z., 2021).

Žádost o územní plánování

Návrh musí být v souladu s územním plánováním. Následujícím krokem při řešení možností využití pozemků pro výstavbu by měla být žádost o územní plánovací informace týkající se těchto pozemků. Tyto informace by měly obsahovat relevantní poznatky z nejnovějších a plánovaných územních studií, které se týkají daného pozemku. Žádost o územní plánovací informace je podávána na odbor dopravy a územního rozvoje Magistrátu města Olomouce (Olomouc, n. d.).

Vyjádření památkové péče

Varianty A, B a C tedy pozemky 97/4, 84/13 a 84/3 vyžadují nutné vyjádření památkářů z důvodu jejich začlenění do památkově chráněného území a ochranného pásma nemovitostní kulturní památky viz Přílohy.

Při realizaci projektu na těchto pozemcích je nezbytné podat žádost o koordinované stanovisko spolu se záměrem výstavby, které bude obsahovat podrobné informace o projektu a jeho vlivu na památkově chráněné území a ochranné pásmo nemovité kulturní památky. Památkáři poté vyjádří své stanovisko k projektu na základě této žádosti. Je důležité mít na paměti, že získání souhlasu památkářů je klíčovým krokem pro realizaci projektu na uvedených pozemcích a zajištění dodržení platných památkových zákonů a předpisů (Olomouc, n. d.).

V případě těchto pozemků by se označení „památkově chráněné území“ mělo vztahovat ke konkrétní stavbě nebo výseči pozemku, do kterého plánovaná výstavba Bajkové hřiště nezasahuje. Neměl by tedy být problém ze strany úřadu památkové péče získat povolení ke stavbě nebo terénním úpravám za účelem výstavby Bajkového hřiště.

5.2 SWOT analýza výstavby Bajkového hřiště

Jak u každého sportoviště, i zde jsou výhody a nevýhody, které je třeba zvážit. Proto jsem provedla SWOT analýzu hliněného bike hřiště.

Silné stránky:

- Umístění v blízkosti obytných zón a centra města, což usnadňuje přístupnost pro sportovce.
- Zázemí pro oddílové sportovce v nedaleké budově loděnice. - **varianta A**
- *Variabilita využití – skvělé tréninkové podmínky pro začínající bajkery, ale i pokročilejší jezdce.*

Slabé stránky:

- Vzhledem k volbě hliněného povrchu poměrně náročná údržba hřiště, která je nutná pro jeho optimální fungování.
- Omezená kapacita, která je nutná z důvodů bezpečnosti.

Příležitosti:

- Spolupráce s místními cyklistickými kluby a sponzory, kteří by mohli finančně podpořit rozvoj hřiště.
- Využití marketingové strategie, aby se více lidí dozvědělo o hřišti a možnostech jeho využití.
- Správa a údržba možná domluvit s Akademik Sport Centrum.
- (Rozšíření kapacity a nabízených služeb, například přidáním dalších prvků pro provozování více různých disciplín.)

Hrozby:

- Místo se zdá ležet na černé skládce, což může zvýšit náklady na povrchové úpravy před vybudováním stezek
- Nepřízeň počasí, která může omezit provozování sportu na hřišti a zvýšit nutnost pravidelné údržby.
- Potenciálně lákavé místo pro „poflakování“ mládeže..., včetně skutečnosti, že v současnosti je místo hojně využíváno bezdomovci, může potenciálně vést k zájmovým střetům s některými jednotlivci.
- vandalismus

Tabulka 2

SWOT analýza

Celkově lze říci, že SWOT analýza hliněného bike hřiště ukázala, že toto sportoviště má nemálo silných stránek a příležitostí, které mohou být využity k jeho dalšímu rozvoji. Nicméně, je nutné také zvážit slabé stránky a hrozby, aby mohly být přijaty vhodné kroky pro minimalizaci negativních dopadů.

5.3 Návrh plánu a organizace výstavby Bajkového hřiště

Vzhledem k nejasnému umístění Bajkového hřiště se tato práce nezaměřuje na detaily jeho designu pumptracku.

Základním krokem bude výstavba hrubé stavby, která zabere přibližně 2-4 dny práce a bude vyžadovat přibližně 3-4 pracovníky. Pro výstavbu hrubé stavby bude potřeba zhruba „10 nákladáků hlíny“, tedy pronájem vozidla, malý bagr, standardní nástroje, jako jsou lopaty a krumpáče.

Po dokončení hrubé stavby bude nezbytné vyčkat přibližně 2 měsíce, než se vše usadí a nový trail bude schopen přizpůsobit se přírodním podmínkám, jako jsou například deště nebo sněh. Tento časový interval umožní, aby se hřiště usadilo do svého přirozeného prostředí a zajistí, že konečný výsledek bude stabilní a odolný.

Na jaře následujícího roku proběhnou dokončovací práce, při kterých budou provedeny detaily a finální úpravy pumptracku. Během této etapy se také provede pokrytí vrchu hliněného trailu mletým hnědým vápencem. S čímž je spojená pozdější údržba, kdy v létě bude potřeba pumptrack kropit.

5.4 Návrh konceptuálního designu pro Bajkové hřiště

Konceptuální návrh Bajkového hřiště se zaměřuje na vytvoření optimálního pumptracku, který bude rozdělen na dvě části, aby se minimalizovaly kolize mezi jezdci různých rychlostí a dovedností. V návrhu jsou zahrnuty různé prvky, jako jsou ploché a klopené zatáčky různých poloměrů, vlny, boule, popřípadě skoky v lavic, přizpůsobené pro malé dětské kola, a rovinka například na trénování zastavení. Doplněné skill zónou s kamennými prvky, jednoduchými northshore dřevěnými lávkami a další prvky budou začleněny tak, aby se poskytly výzvy pro jezdce různé úrovně zkušeností.

Pumptrack bude situován ve stínu a doplněn o otevřený prostor pro možnost shromažďování a vysvětlování. K dispozici bude i místo pro určené pro odpočinek. Celkovým cílem návrhu designu Bajkového hřiště je poskytnout jezcům hlavně začáteční a mírně pokročilé úrovně zkušeností co nejvíce výzev a zábavy a vytvořit prostor vhodný pro získávání a zlepšování nejen bajkerských dovedností.

5.5 Možnosti spolupráce se subjekty specializující se na výuku dovedností terénní cyklistiky

Níže zmíněné subjekty projevily zájem o možnost spolupráce s Bajkovým hřištěm ve smyslu organizování tréninků popřípadě městských táborů nebo kurzů terénní cyklistiky.

5.5.1 Ride2sCool z.s.

Ride2sCool je zapsaný spolek, jehož cílem je podpora dojíždění do školy na kole. O podporu cyklistiky se také snaží studentský projekt Ride2sCool, který realizovali studenti fakulty tělesné kultury (FTK). Ti doprovázeli žáky základních škol na jejich cestě do školy, tím se u nich snažili vybudovat pozitivní vztah k cyklistice, naučit je pravidlům silničního provozu a postupně je vychovat k tomu, aby se zvládli do školy dopravovat na kole i sami. (Ride2school, 2019)

Účelem spolku je podporovat cyklistickou dostupnost základních, středních a vysokých škol pro žáky a studenty větších měst v České republice. Tento cíl se uskutečňuje pomocí uceleného programu a dalších vhodných nástrojů, které jsou vytvořeny spolkem. Hlavním důvodem pro tuto podporu a rozvoj cyklistiky je vytvoření pozitivních návyků u dětí a dospívající mládeže a celkový rozvoj občanské společnosti, které jsou sledovány ve veřejném zájmu a pro veřejný prospěch. Tyto cíle jsou naplňovány prostřednictvím činností stanovených ve stanovách spolku (Obchodní rejstřík a sbírka listin, 2016).

Nicméně od roku 2020 nebyl tento projekt aktivní. Zástupci projektu však nyní uvažují o jeho znovuoživení.

5.5.2 Bike Licence

Asociace profesionálních instruktorů a průvodců MTB z.s. je tým s akreditacemi PMBI a PZS, který se zaměřuje na zvyšování profesionálních standardů instruktorství v terénní cyklistice. Tato asociace nabízí kanadské kurzy v Česku a spolupracuje s Univerzitou Palackého v Olomouci a Českou Mountainbikovou asociací ČEMBA. Většina členů týmu má mnohaleté zkušenosti s instruktorstvím v dalších horských sportech (Bike Licence, n. d.).

5.6 Bezpečnostní prvky spojené s výstavbou Bajkového hřiště

Mimo provozní řád bych také měla zmínit bezpečnostní prvky, které budou vznikat při výstavbě pump tracku a skilil zóny. V případě výstavby na místech (částečně varianta A, určitě varianta B a C), které se nachází vedle cyklostezky bude nutné vytvořit plot, aby se zamezila

možnost vběhnutí psa nebo jiného zvířete a vzniklo by tak ohrožení bezpečné jízdy v Bajkovém hřišti. Tento plot by bylo nejlepší vytvořit zasazením řady tují nebo jiných podobných stromků. Dalšími prvky, které vzniknou z důvodů bezpečnosti bude například nutnost vytvořit pump track tak, aby nemohlo dojít k ohrožení při samotném jeho používání, případně je možné obalit stromy bezpečnostním molitanem v blízkosti hliněných prvků. Seznam konkrétních bezpečnostních prvků bude vznikat při vymýšlení a modelování designu Bajkového hřiště, který bude následovat po výběru ideálního místa a vyřešení nejen legislativních povolení nutných k výstavbě Bajkového hřiště.

5.6.1 Návrh provozního řádu

Při vypracování návrhu Provozního řádu pro Bajkové hřiště v Olomouci jsem se inspirovala pravidly a řady Bike parků a pump tracků, které jsou už delší dobu v provozu. Rozhodla jsem se vypracovat návrh provozního řádu o dvou částech, hlavní zkrácená část je nutná k bezpečnému provozu Bajkového hřiště. Druhá, rozsáhlejší část je vytvořena, aby zabezpečila všechny možné situace tak, aby nic nebylo nutné řešit s provozovatelem.

Návrh provozního řádu pro bajkery:

Tabulka 5

Návrh provozního řádu – zkrácená varianta

Vítejte na Bajkovém hřišti!

Chceme, aby bylo naše hřiště místem, kam se rádi vracíte zlepšovat své bikerské schopnosti a dovednosti. Proto jsme pro vás připravili několik pravidel, která zajišťují bezpečnost a dlouhodobou životnost hřiště.

- **Vstup na hřiště je povolen pouze za světla.**
- Bezpečnost je pro nás velmi důležitá, proto musíte mít během jízdy na hřišti **správně upevněnou přilbu** a další ochranné pomůcky.
- Pokud jste mladší než **12 let**, musíte být na hřišti **v doprovodu a pod dohledem dospělé osoby**, která je zodpovědná za vaše chování a případné úrazy.
- **Pumptrack je určen pouze pro jízdu na BMX kolech**, horských kolech, dětských kolech a odrážedlech v dobrém technickém stavu. Jiné sporty nebo aktivity, jako například **koloběžky nebo inline brusle, jsou zakázány.**
- Za **nepříznivého počasí**, jako je déšť, sníh nebo kroupy, je **zakázáno používání hřiště**. Stejně tak je zakázáno používání hřiště bezprostředně po nepříznivém počasí, dokud není hlína zcela suchá.
- Prosím, respektujte **bezpečnostní rozestupy**, vzdálenost je vyznačená ze startovního bodu tratí a ve zbytku pump tracku je **to vždy minimálně 15m.**
- Hlídejte si své odložené věci, nikdo vám za ně neruší.
- **Zákaz vstupu pod vlivem** alkoholu a jiných návykových látek.
- V prostorách Bajkového hřiště je **zakázáno kouřit**, manipulovat s ohněm, konzumovat alkohol nebo jiné návykové látky.

Děkujeme vám za dodržování těchto pravidel a přejeeme vám spoustu zábavy na Bajkovém hřišti!

Návrh provozního řádu zahrnující všechny pravidla a zákazy:

Tabulka 6

Návrh provozního řádu varianta souhrnná

Tento provozní řád Bajkového hřiště je závazný pro všechny návštěvníky a uživatele hřiště a vymezuje práva a povinnosti všech uživatelů Bajkového hřiště.

- **Vstupem** na prostor Bajkového hřiště návštěvník **souhlasí s dodržováním Provozního řádu.**
- **Dodržováním pravidel** umožníte bezproblémové fungování pump tracku a jeho dlouhou životnost.
- Vstup na prostory Bajkového hřiště a jeho využívání návštěvník uskutečňuje výhradně **na vlastní nebezpečí.**
- **Zákaz vstupu na Bajkové hřiště za tmy** a nepříznivého počasí viz níže.
- **Zákaz vstupu psů** a dalších zvířat, které by mohli nekontrolovatelně pobíhat po pump tracku.
- Uživatelé jsou povinni při užívání Bajkového hřiště mít správně upevněnou **bezpečnostní přilbu**, případně další ochranné pomůcky.
- **Zákaz pohybu dětí do 12 let bez doprovodu a dohledu dospělé osoby**, která za dítě nese plnou odpovědnost.
- Bajkové hřiště je **určeno pouze pro** jízdu na **BMX kole, horském kole, dětském kole (nebo odrážedle)** v řádném technickém stavu. Je přísně zakázáno provozování jiných sportů nebo aktivit (např. koloběžky, inline brusle).
- **Zákaz užívání** Bajkového hřiště **za nepříznivého počasí** (děšť, sníh, kroupy, mráz apod.) vede to k jeho poškozování, nutnosti oprav a **vede to ke zkrácení jeho životnosti.** Zákaz platí také bezprostředně po nepříznivém počasí dokud je hlína mokrá nebo promrzlá.
- Na pumptracku je nutné dodržovat **bezpečností rozestupy** mezi jednotlivými jezdci, délka této **vzdálenosti je naznačena na trati.** Z místa určeném pro rozjezd se může další bajker rozjíždět, jakmile je ten před ním za 3. prvkem pump tracku. Ve zbylé části pump tracku se jedná o vzdálenost **rozestupu minimálně 15m.**
- Zákaz vstupu pod osobám pod vlivem alkoholu, drog nebo jiných návykových látek.
- Každý uživatel pumptracku je povinný chovat se tak, aby svým chováním nezpůsobil zranění, újmu na zdraví nebo poškození cizího majetku. **Uživatel je plně zodpovědný za škody vzniklé jeho přičiněním.**
- Uživatelé jsou **povinni uposlechnout** všech pokynů správce hřiště nebo jiné osoby tím pověřené provozovatelem Bajkového hřiště.

Za jakýkoli úraz nebo škodu nenese provozovatel Bajkového hřiště žádnou odpovědnost.



Důležitá čísla

112
TISŇOVÉ
VOLÁNÍ

155
ZÁCHRANNÁ
SLUŽBA

158
POLICIE

150
HASIČI

6 DISKUSE

Účelem bakalářské práce bylo navrzení možné transformace nevyužitého pozemku na hřiště pro terénní cyklistiku, tedy výstavba Bajkového hřiště.

Varianta A, tedy pozemek Univerzity Palackého v Olomouci, byla původně jediným místem, ke kterému se tato práce bude vztahovat. A tedy zdánlivě jednoduché řešení pozemku, v případě, že by se Bajkové hřiště stalo majetkem Univerzity a přibylo by tak další univerzitní sportoviště v Olomouci. Po zjištění klíčových informací k tomuto pozemku bylo nutné zvážit více variant. V bakalářské práci je tedy nakonec představeno 5 variant, které se vztahují k 7 různým pozemkům a mají rozdílné vlastníky. Realizovatelnost může být tedy ovlivněna na základě jednání s majiteli pozemků a potřebnými subjekty. V takovém případě bude tato práce sloužit jako podklad pro jednání o záměru transformace (části) pozemku na Bajkové hřiště, tedy veřejné hřiště pro terénní cyklistiku.

Hlavním faktory, které práci, v převážně informativní bázi omezují, jsou reakce na další kroky k realizaci, jejichž návrh práce uvádí, které budou teprve zrealizovány a budou mít přímý vliv na realizovatelnost návrhu. Hlavními kroky jsou například: jednání s majiteli, podání žádosti o územní plánování, (popřípadě stavební povolení), jednání s oborem památkové péče a také se zástupci Povodí Moravy, protože jedna z variant je v povodňové zóně.

Dalším omezením je nedostatek vlastních zkušeností s výstavbou pumptracku a fakt, že stavební firmy nerady sdílí své „know-how“. Práce je totiž plánovaná jako komunitní projekt, tedy s nízkým rozpočtem na náklady výstavby. Tento lowcost projekt ale obnáší nutnost získat dostatek lidí potřebných k výstavbě pumptracku. Navíc bude potřeba dále se pohybovat mezi olomouckými nadšenými bajkery a sdílet s nimi tento návrh projektu a vizi Bajkového hřiště. S tím je spojena i nutná pravidelná údržba, která bude pravděpodobně též závislá na ochotě lidí z komunity, která se kolem Bajkového hřiště může vytvořit. I v tomto případě může být bakalářská práce užitečným podkladem a průvodcem jak postupovat.

Po shrnutí omezení bakalářské práce bych se ráda vyjádřila k možným přínosům v případě, že se bude projekt realizovat na jedné z variant pozemků popsanych v této práci.

V případě realizace návrhu se Bajkové hřiště stane dalším sportovištěm v této části města Olomouce a blízko centra. Lokalita pozemků má v blízkém okolí už Loděnici SKUP a Sportovní halu, které jsou provázané s Univerzitou Palackého, také Lanové Centrum Proud, jehož vzniku předcházela projekt v rámci studia Rekreatologie na FTK, nedaleko je i Plavecký stadion, Andruv stadion a Tělocvičny na Hynaisově ulici.

Bajkové hřiště by se mohlo stát zázemím pro rekreaci na čerstvém vzduchu, tedy volnočasovou aktivitou s dobrým vlivem na wellbeing a celkovou pohodu člověka.

7 ZÁVĚRY

Postup získávání informací při tvorbě této bakalářské práce byl velmi rozmanitý a zahrnoval kombinaci aktivit. Spolu s vedoucím práce jsme projednali základní koncept a cíle práce. Koncept práce se v průběhu zjišťování klíčových informací rozvíjel a měnil.

Pro shromáždění dat a informací jsem použila různé metody, například rozhovory s odborníky a zástupci různých organizací, průzkum dostupných prací, článků, online map a také sběr dat v terénu. To vše s cílem získat co nejkomplexnější pohled na danou problematiku a získat potřebné informace pro úspěšné naplnění cílů práce.

Po shromáždění potřebných dat a informací jsem tyto informace důkladně zpracovala s cílem získat ucelený pohled na potenciální překážky a příležitosti projektu. Dále byly zpracovány vybrané varianty umístění pozemku. Každá varianta je něčím rozdílná a přitom jsou všechny v jedné lokalitě.

V této fázi byla vytvořena SWOT analýza, která poskytla ucelený pohled na příležitosti a překážky projektu. Na základě této analýzy jsem vypracovala doporučení a návrhy pro plán budoucích kroků. V rámci tohoto procesu jsem také navrhla a zpracovala plán a organizaci výstavby Bajkového hřiště, včetně provozního řádu. Věřím, že tyto návrhy a doporučení budou sloužit jako užitečný nástroj pro úspěšnou realizaci projektu.

Tvorba této bakalářské práce byla bezesporu náročným a rozmanitým procesem, vyžadujícím vysokou míru soustředění a úsilí. Nicméně, výsledkem byl plán, který může přinést skutečný přínos pro rozvoj nejen terénní cyklistiky a zvýšit možnosti volnočasových aktivit v Olomouci.

S ohledem na vytvořený návrh transformace nevyužitých pozemků na veřejné hřiště pro terénní cyklistiku, považuji cíle mé bakalářské práce za splněné.

8 SOUHRN

Vypracovaná bakalářská práce poskytuje přehled poznatků a informací o terénní cyklistice. Dále se věnuje představení bike parku a pumptracku jako součásti terénní cyklistiky a terminologii spojené s terénní cyklistikou, bike parky a traily. Jsou zde uvedeny různé oblasti a odvětví terénní cyklistiky, historie tohoto sportu v České republice a představeny organizace, které se jím zabývají v Olomouci. Dále jsou zde uvedeny subjekty specializující se na výuku dovedností terénní cyklistiky a subjekty, které napomáhají rozvoji tohoto. Zahrnuty jsou také seznamy cyklo oddílů a základních a středních škol v blízkosti místa výstavby a seznam bike parků, pumptracků a trail center v Olomouckém kraji. Kromě toho je zde poskytnut náhled do problematiky výstavby pumptracku skrze obecný postup výstavby asfaltového a hliněného pumptracku, a to včetně údržby hliněných trailů a bezpečnostních prvků.

V kapitole Cíle jsou vymezeny hlavní a dílčí cíle, na které je následně odpovídáno během zpracování návrhu. Hlavním cílem byl návrh transformace nevyužitých pozemků na veřejné hřiště pro terénní cyklistiku. Dílčími cíli pak podat najít vhodné pozemky pro výstavbu Bajkového hřiště a navrhnout další kroky směrem k jeho realizaci.

Kapitola Metodika se zabývá konkrétním popisem postupů při získávání informací k vytvoření návrhu výstavby Bajkového hřiště.

Výsledky představují konkrétním výstupu na základě shromážděných informací a také metodického postupu. Zabývám se zde popisem možných variant pozemků vhodných pro výstavbu Bajkového hřiště, včetně zobrazení map, fotografií současného stavu pozemků a okolního prostředí.

Diskuse se práce zaměřuje na možné budoucí změny a návrhy.

Vzhledem k tomu, že závěry této práce odpovídají stanoveným cílům, můžeme je považovat za úspěšné a naplněné. Nicméně, jako u každé práce, lze najít prostor pro zlepšení, zejména vzhledem k rychle se měnícímu prostředí sportovního odvětví a technologií.

9 SUMMARY

The Bachelor's thesis provides an overview of knowledge and information related to off-road cycling, with a focus on introducing the bike park and pump track as parts of off-road cycling, and the terminology associated with it. The various areas and sectors of off-road cycling, the history of this sport in the Czech Republic, and the organizations that deal with it in Olomouc are also discussed. In addition, the thesis includes a list of entities that specialize in teaching off-road cycling skills and those that contribute to its development. The thesis also provides a list of cycling clubs, basic and secondary schools near the construction site, as well as a list of bike parks, pump tracks, and trail centers in the Olomouc region. Furthermore, it provides an insight into the issues surrounding the construction of a pump track through the general process of building an asphalt or dirt pump track, including maintenance of dirt trails and safety features.

The chapter on Objectives defines the main and sub-objectives that are subsequently addressed during the development of the proposal. The main objective was to propose the transformation of unused land into a public playground for off-road cycling. The sub-objectives were to identify suitable land for the construction of the bike park and to propose further steps towards its realization.

The Methodology chapter describes the specific procedures used to gather information for the construction proposal of the bike park.

The Results present the concrete output based on the gathered information and methodology. The chapter describes possible land options for the construction of the bike park, including maps and photographs of the current state of the land and the surrounding environment.

The Discussion chapter focuses on possible future changes and proposals. Although the conclusions of this thesis align with the set objectives, there is still room for improvement, particularly in light of the rapidly changing sports industry and technologies.

10 REFERENČNÍ SEZNAM

10.1 Literární zdroje

- Hoffmannová, J. (2011). *Proměnné v životní dráze sportovců u vybraných rizikových sportů* (Biodromální pohled). Disertační práce. Univerzita Palackého, Fakulta tělesné kultury. Olomouc.
- Chmelík, F. (2014). *Manuál pro publikování v kinantropologii podle normy APA*. Olomouc: Univerzita Palackého v Olomouci.
- Mourek, D., et al. (2011). *Cykloturistika současný stav a perspektivy v České republice*. Praha: CzechTourism.
- Sidwells, Ch. (2004). *Velká kniha o cyklistice* (D. Amcha, Trans.). Bratislava: Slovart. (Original work published 2005)
- Hrubíšek, Ivo. *Horské kolo od A do Z*. 4. aktuality. vyd. Praha: Sobotáles, 1999. ISBN isbn80-85920-55-7.
- Sabbaghi, A., & Vaidyanathan, G. (2004). SWOT analysis and theory of constraint in information technology projects. *Information systems education journal*, 2(23), 1-19.

10.2 Internetové zdroje

- Bajková škola (n. d.) *Kdo jsme* Retrieved 20. 4. 2023 from the World Wide Web: <https://www.bajkovaskola.cz/#o-nas>
- Bajková školka (n. d.) *Kdo jsme* Retrieved 20. 4. 2023 from the World Wide Web: <https://www.bajkovaskolka.cz/#o-nas>
- Bartoň, J. (2012). *Terénní cyklistika není jen jízda na horách, aneb všechny tváře MTB*. Retrieved 18.3.2023 from the World Wide Web: <http://www.nakole.cz/clanky/898-terenni-cyklistika-neni-jen-jizda-v-horach-aneb-vsechny-tvare-mtb.htm>
- Bike Licence (n. d.) *Kdo jsme* Retrieved 10. 4. 2023 from the World Wide Web: <https://www.bikelicence.cz/#o-nas>
- Bike park Šternberk (n. d.) *O projektu* Retrieved 5. 4. 2023 from the World Wide Web: <https://www.bikeparksternberk.cz/>
- BikePark Olomouc (n. d.) *Tratě* Retrieved 5. 4. 2023 from the World Wide Web: <https://bikeparkolomouc.cz/>
- Bike park Střemeničko (n. d.) *Úvodní informace* Retrieved 5. 4. 2023 from the World Wide Web: <https://www.facebook.com/profile.php?id=100066599502858>

Česká mountbiková asociace (n. d.). Pumptracky se skill zónou nebo příměstské traily. Retrieved 3. 4. 2023 from the World Wide Web: <https://cemba.eu/pumptracky-100-s#Skill%20z%C3%B3na>

FiveRamps (n. d.) *Služby* Retrieved 10. 4. 2023 from the World Wide Web: <http://www.fiveramps.com/index.php/cs/sluzby-info.html>

Flowform bike ramps (n. d.) *What is a bike park?* Retrieved 6. 4. 2023 from the World Wide Web: <https://www.flowformramps.com/about/what-bike-park>

Google Maps (n. d.) *Školy Olomouc* Retrieved 6. 3. 2023 from the World Wide Web: <https://www.google.com/maps>

Hanácké stezky (n. d.) *Tratě profesionály* Retrieved 5. 4. 2023 from the World Wide Web: <https://www.hanackestezky.cz/>

Kareš (n. d.) *BIKEPARK* Retrieved 5. 4. 2023 from the World Wide Web: <https://www.skiarealkares.cz/bikepark-1>

Katastr nemovitostí (n. d.) *Nahlížení do katastru nemovitostí* Retrieved 28. 2. 2023 from the World Wide Web: <https://nahliznidokn.cuzk.cz/VyberParcelu/Parcela/InformaceO>

Kouty (n. d.) *Adrenalin pro začátečníky o profesionály* Retrieved 5. 4. 2023 from the World Wide Web: <https://www.kouty.cz/bike-park/>

Králičák (n. d.). *Traily*. Retrieved 5. 4. 2023 from the World Wide Web: <https://www.mujkralicak.cz/traily.htm>

MTB Czech (n. d.) *PUMPTRACKY* Retrieved 6. 4. 2023 from the World Wide Web: <https://www.mtbczech.cz/pumptracky>

MTB Czech (n. d.) *O projektu* Retrieved 10. 4. 2023 from the World Wide Web: <https://www.mtbczech.cz/o-projektu>

MTBS (n. d.) *Světové pumptracky vznikají na Valašsku, vyrábí je Kanadán* Retrieved 10. 4. 2023 from the World Wide Web: <https://mtbs.cz/clanek/svetove-pumptracky-vznikaji-na-valassku-vyrabi-je-kanadan/kategorie/ostatni#.ZEzqgHZByUm>

Obchodní rejstřík a sbírka listin (8. 11. 2016) *Ride2sCool, z.s.* Retrieved 5. 4. 2023 from the World Wide Web: <http://www.obchodnirejstrik.cz/>

Olomouc (n. d.) *Územně plánovací informace o podmínkách využívání území a změn jeho využití* Retrieved 14. 4. 2023 from the World Wide Web: <https://www.olomouc.eu/zivotni-situace/obecne-informace/7>

Olomouc (n. d.) *Památková péče* Retrieved 14. 4. 2023 from the World Wide Web: <https://www.olomouc.eu/zivotni-situace/obecne-informace/pamatkova-pece>

Olomouc (n. d.) *Územní studie v Olomouci - tabulkový přehled* Retrieved 14. 4. 2023 from the World Wide Web: <https://www.olomouc.eu/o-meste/uzemni-planovani/uzemni-studie/tabulka-studie>

Olomoucký svaz cyklistiky (n. d.) *Seznam klubů OSC pro rok 2015* Retrieved 14. 3. 2023 from the World Wide Web: <https://www.olomouckysvazcyklistiky.cz/o-svazu/kluby-a-oddily-osc>

Parkitect (n. d.) *Yes, Pumptracks are Safe and We'd Love to Tell You Why.* Retrieved 19. 3. 2023 from the World Wide Web: <https://www.parkitect.ch/blog/pumptracks-and-safety>

REI (7. 9. 2017) *Bike Parks and the Evolving Ski Resort Economy* Retrieved 4. 4. 2023 from the World Wide Web: <https://www.rei.com/blog/cycle/bike-parks-and-the-evolving-ski-resort-economy>

Ride2sCOOL (n. d.) *Na kole do školy v doprovodu studentů UP* Retrieved 10. 4. 2023 from the World Wide Web: <http://wp.ride2scool.org/o-nas/>

Rychlebské stezky (n. d.) *Traily* Retrieved 5. 4. 2023 from the World Wide Web: www.rychlebskestezky.cz/cs/traily#deti

Rychlebské stezky (18. 8. 2021) *Společná kampaň českých trail center: TRAILOVNÉ? Přispívat je normální* Retrieved 15. 4. 2023 from the World Wide Web: <https://www.rychlebskestezky.cz/cs/blog/p/trailovne-prispivat-je-normalni>

Mat, J. (14. 4. 2023) *Are Pump Tracks Safe To Ride? Dangers & Safety Tips* Retrieved 19. 3. 2023 from the World Wide Web: <https://suspensiontraveler.com/about-us/>

Trail od life (n. d.) *Pumptrack a Skillcentrum profesionály* Retrieved 5. 4. 2023 from the World Wide Web: <https://www.trailoflife.cz/pumptrac-a-skillcentrum/>

Vávrová, Z. (20. 1. 2021) *Terénní úpravy pozemků z právního hlediska* Retrieved 5. 4. 2023 from the World Wide Web: <https://www.kropaceklegal.cz/blog/terenni-upravy-pozemku-a-vysadba-stromu-z-pravniho-hlediska>

Veselý Radim (14. 12. 2022) *Historie horských kol* Retrieved 14. 4. 2023 from the World Wide Web: <https://www.trailhunter.cz/historie-horskych-kol/>

Whistler Adventures (n. d.) *What you need to know* Retrieved 26. 3. 2023 from the World Wide Web: <https://whistleradventures.ca/mountain-biking-whistler/>

World Bike Parks (n. d.) *Find a bike park* Retrieved 28. 3. 2023 from the World Wide Web: <http://worldbikeparks.com/locator.html>

10.3 Zdroje obrázků

Obrázek 1 *MTB Czech mapa ČR s označením* (MTB Czech, n. d.)

Obrázek 2 *Mapa výstaveb projektů firmy DirtyParks* (DirtyParks, n. d.)

Obrázek 3 *Mapa 1:25 000 se zobrazením části zmíněných škol* (Google Maps, n. d.)

Obrázek A

Obrázek 4 *Mapa se znázorněnými variantami výstavby* (Tomášková, K., 2023)

Obrázek 5 *Mapa variant pozemků s parc. čísly* (Tomášková, K., 2023)

Obrázek 6 *Označení varianty A* (Tomášková, K., 2023)

Obrázek 7 *Znázornění rozměrů varianty A* (Katastr nemovitostí, n. d.)

Obrázek 8 *Označení varianty B* (Tomášková, K., 2023)

Obrázek 9 *Znázornění rozměrů varianty B* (Katastr nemovitostí, n. d.)

Obrázek 10 *Označení varianty C* (Tomášková, K., 2023)

Obrázek 11 *Znázornění rozměrů varianty C* (Katastr nemovitostí, n. d.)

Obrázek 12 *Označení variant D.1 a D.2* (Tomášková, K., 2023)

Obrázek 13 *Zobrazení pozemků variant D.1 a D.2* (Tomášková, K., 2023)

Obrázek 14 *Znázornění rozměrů varianty D.1* (Katastr nemovitostí, n. d.)

Obrázek 15 *Znázornění rozměrů varianty D.2* (Katastr nemovitostí, n. d.)

11 PŘÍLOHY

11.1 Pumptrack s nočním osvětlením



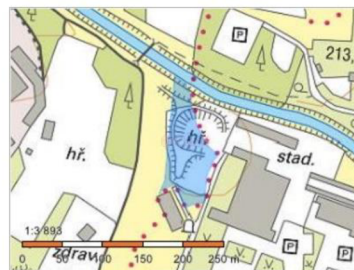
(Trail of Life, n. d.)

11.2 Informace o pozemku z katastru nemovitostí

11.2.1 Varianta A

Informace o pozemku

Parcelní číslo:	97/4
Obec:	Olomouc [500496]
Katastrální území:	Hejčín [710644]
Číslo LV:	604
Výměra [m ²]:	5947
Typ parcely:	Parcela katastru nemovitostí
Mapový list:	DKM
Určení výměry:	Graficky nebo v digitalizované mapě
Způsob využití:	jiná plocha
Druh pozemku:	ostatní plocha



Sousední parcely

Vlastníci, jiní oprávnění

Vlastnické právo	Podíl
Univerzita Palackého v Olomouci, Křížkovského 511/8, 77900 Olomouc	

Způsob ochrany nemovitosti

Název
památkově chráněné území
ochr.pásmo nem.kult.pam.,pam.zóny,rezervace,nem.nár.kult.pam

Seznam BPEJ

Parcela nemá evidované BPEJ.

Omezení vlastnického práva

Typ
Věcné břemeno užívání
Věcné břemeno zřizování a provozování vedení

Jiné zápisy

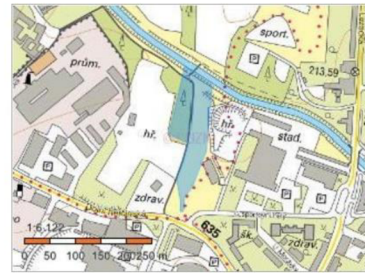
Nejsou evidovány žádné jiné zápisy.

(Katastr nemovitostí, n. d.)

11.2.2 Varianta B

Informace o pozemku

Parcelní číslo:	84/13
Obec:	Olomouc [500496]
Katastrální území:	Hejčín [710644]
Číslo LV:	1038
Výměra [m ²]:	12643
Typ parcely:	Parcela katastru nemovitostí
Mapový list:	DKM
Určení výměry:	Graficky nebo v digitalizované mapě
Způsob využití:	kulturní a osvětová plocha
Druh pozemku:	ostatní plocha



Sousední parcely

Vlastníci, jiní oprávnění

Vlastnické právo	Podíl
TJ MILO Olomouc, z.s., Střední novosadská 202/48, Nové Sady, 77900 Olomouc	

Způsob ochrany nemovitosti

Název
památkově chráněné území
ochr.pásma nem.kult.pam.,pam.zóny,rezervace,nem.nár.kult.pam

Seznam BPEJ

Parcela nemá evidované BPEJ.

Omezení vlastnického práva

Typ
Věcné břemeno (podle listiny)
Věcné břemeno vedení
Věcné břemeno zřizování a provozování vedení
Zástavní právo smluvní

Jiné zápisy

Nejsou evidovány žádné jiné zápisy.

(Katastr nemovitostí, n. d.)

11.2.3 Varianta C

Informace o pozemku

Parcelní číslo:	84/3
Obec:	Olomouc [500496]
Katastrální území:	Hejčín [710644]
Číslo LV:	1038
Výměra [m ²]:	33842
Typ parcely:	Parcela katastru nemovitostí
Mapový list:	DKM
Určení výměry:	Graficky nebo v digitalizované mapě
Způsob využití:	kulturní a osvětová plocha
Druh pozemku:	ostatní plocha



Sousední parcely

Vlastníci, jiní oprávnění

Vlastnické právo	Podíl
TJ MILO Olomouc, z.s., Střední novosadská 202/48, Nové Sady, 77900 Olomouc	

Způsob ochrany nemovitosti

Název
památkové chráněné území
ochr.pásmo nem.kult.pam.,pam.zóny,rezervace,nem.nár.kult.pam

Seznam BPEJ

Parcela nemá evidované BPEJ.

Omezení vlastnického práva

Typ
Věcné břemeno (podle listiny)
Věcné břemeno vedení
Věcné břemeno zřízení a provozování vedení

Jiné zápisy

Nejsou evidovány žádné jiné zápisy.

(Katastr nemovitostí, n. d.)

11.2.4 Varianta D.1, D.2

Informace o pozemku

Parcelní číslo:	111/23
Obec:	Olomouc [500496]
Katastrální území:	Hejčín [710644]
Číslo LV:	10001
Výměra [m ²]:	8915
Typ parcely:	Parcela katastru nemovitostí
Mapový list:	DKM
Určení výměry:	Graficky nebo v digitalizované mapě
Způsob využití:	jiná plocha
Druh pozemku:	ostatní plocha



Sousední parcely

Vlastníci, jiní oprávnění

Vlastnické právo	Podíl
Statutární město Olomouc, Horní náměstí 583, 77900 Olomouc	

Způsob ochrany nemovitosti

Nejsou evidovány žádné způsoby ochrany.

Seznam BPEJ

Parcela nemá evidované BPEJ.

Omezení vlastnického práva

Typ
Věcné břemeno (podle listiny)

Jiné zápisy

Typ
Změna výměr obnovou operátu
Změna číslování parcel

Informace o pozemku

Parcelní číslo:	111/32
Obec:	Olomouc [500496]
Katastrální území:	Hejčín [710644]
Číslo LV:	10002
Výměra [m ²]:	8147
Typ parcely:	Parcela katastru nemovitostí
Mapový list:	DKM
Určení výměry:	Graficky nebo v digitalizované mapě
Způsob využití:	jiná plocha
Druh pozemku:	ostatní plocha



Sousední parcely

Vlastníci, jiní oprávnění

Vlastnické právo	Podíl
Česká republika	
Příslušnost hospodařit s majetkem státu	Podíl
Státní pozemkový úřad, Husinecká 1024/11a, Žižkov, 13000 Praha 3	

Způsob ochrany nemovitosti

Nejsou evidovány žádné způsoby ochrany.

Seznam BPEJ

Parcela nemá evidované BPEJ.

Omezení vlastnického práva

Nejsou evidována žádná omezení.

Jiné zápisy

Nejsou evidovány žádné jiné zápisy.

Informace o pozemku

Parcelní číslo:	111/40
Obec:	Olomouc [500496]
Katastrální území:	Hejčín [710644]
Číslo LV:	10002
Výměra [m ²]:	17424
Typ parcely:	Parcela katastru nemovitostí
Mapový list:	DKM
Určení výměry:	Graficky nebo v digitalizované mapě
Způsob využití:	jiná plocha
Druh pozemku:	ostatní plocha



Sousední parcely

Vlastníci, jiní oprávnění

Vlastnické právo	Podíl
Česká republika	
Příslušnost hospodařit s majetkem státu	Podíl
Státní pozemkový úřad, Husinecká 1024/11a, Žižkov, 13000 Praha 3	

Způsob ochrany nemovitosti

Nejsou evidovány žádné způsoby ochrany.

Seznam BPEJ

Parcela nemá evidované BPEJ.

Omezení vlastnického práva

Typ
Věcné břemeno (podle listiny)

Jiné zápisy

Nejsou evidovány žádné jiné zápisy.

Informace o pozemku

Parcelní číslo:	111/33
Obec:	Olomouc [500496]
Katastrální území:	Hejčín [710644]
Číslo LV:	60000
Výměra [m ²]:	8563
Typ parcely:	Parcela katastru nemovitostí
Mapový list:	DKM
Určení výměry:	Graficky nebo v digitalizované mapě
Způsob využití:	sportoviště a rekreační plocha
Druh pozemku:	ostatní plocha



Sousední parcely

Vlastníci, jiní oprávnění

Vlastnické právo	Podíl
Česká republika	
Příslušnost hospodařit s majetkem státu	Podíl
Úřad pro zastupování státu ve věcech majetkových, Rašínovo nábřeží 390/42, Nové Město, 12800 Praha 2	

Způsob ochrany nemovitosti

Nejsou evidovány žádné způsoby ochrany.

Seznam BPEJ

Parcela nemá evidované BPEJ.

Omezení vlastnického práva

Nejsou evidována žádná omezení.

Jiné zápisy

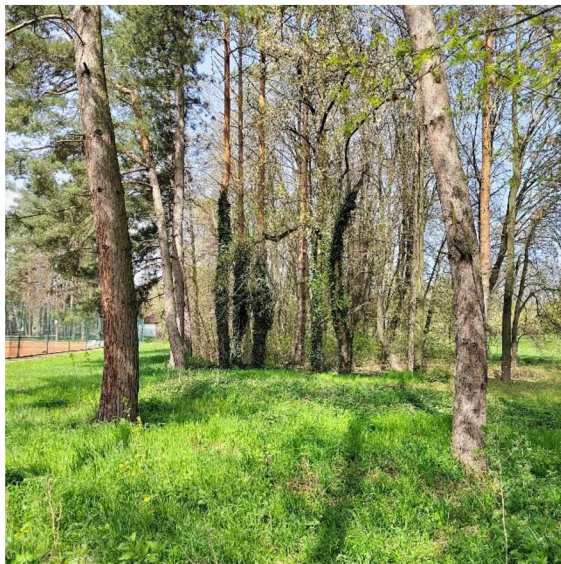
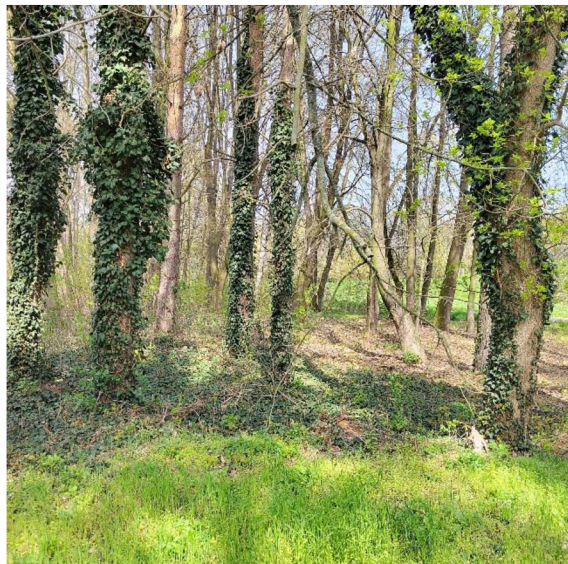
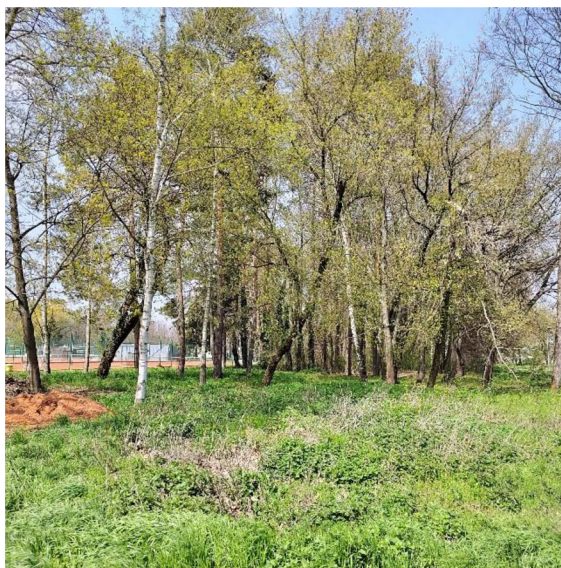
Nejsou evidovány žádné jiné zápisy.

11.3 Fotodokumentace současného stavu pozemků

11.3.1 Varianta A

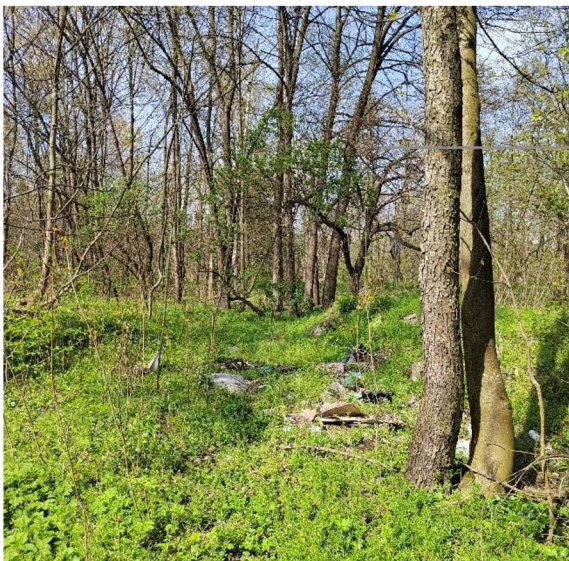
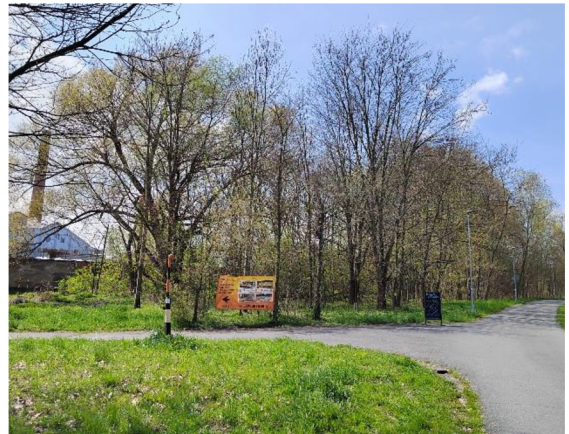


11.3.2 Varianta B



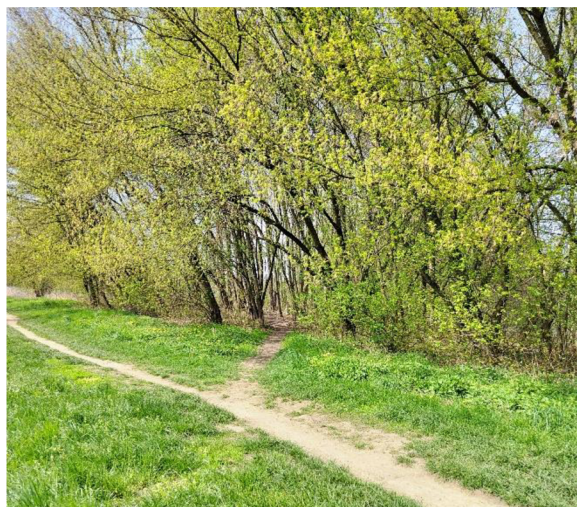
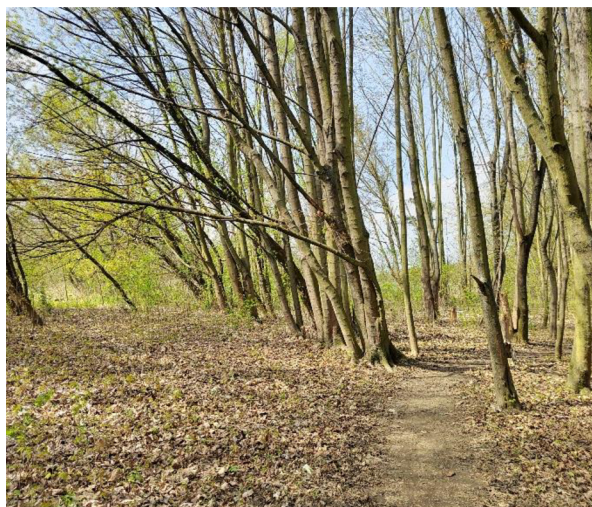
(Tomášková. K., 2023)

11.3.3 Varianta C



(Tomášková. K., 2023)

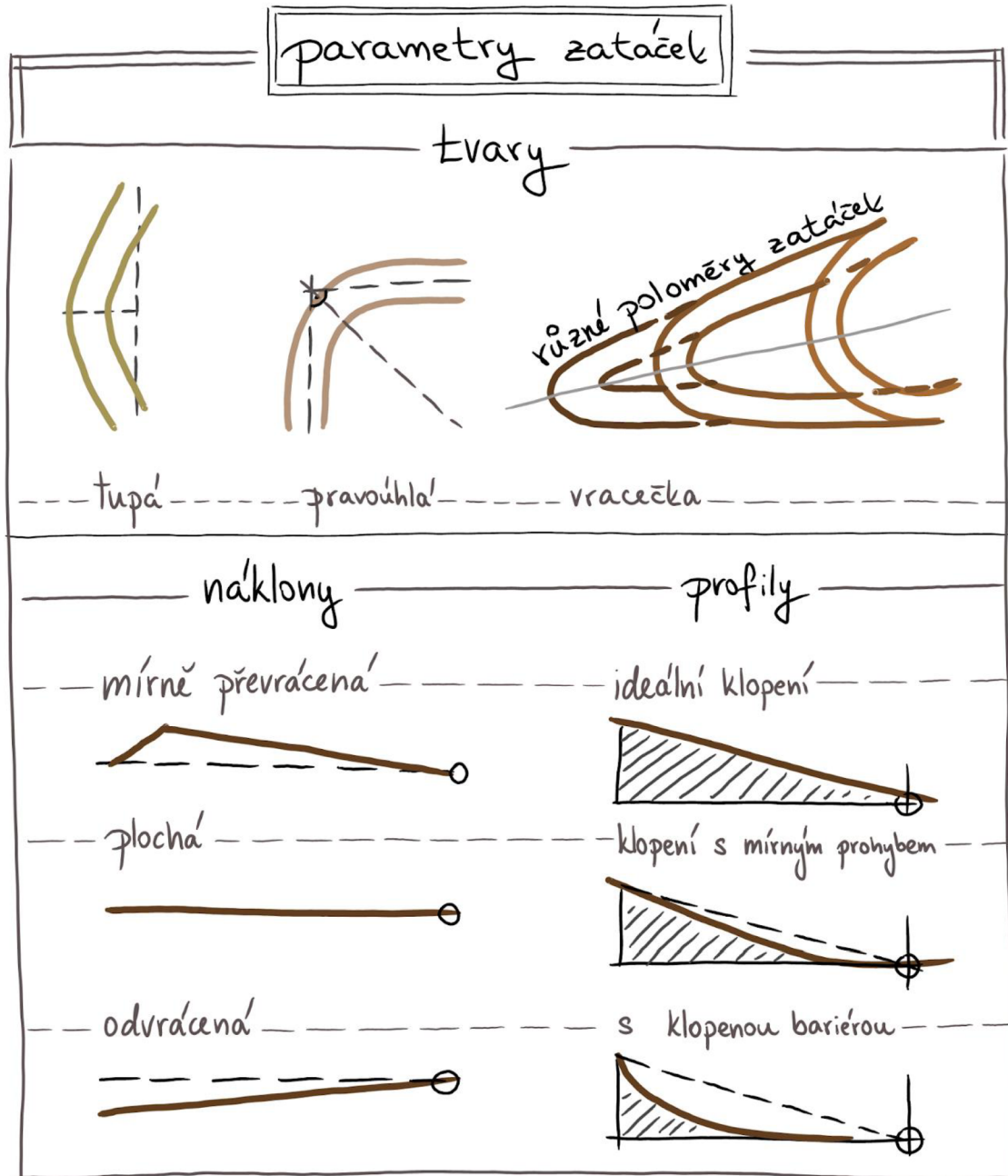
11.3.4 Varianta D.1, D.2



(Tomášková. K., 2023)

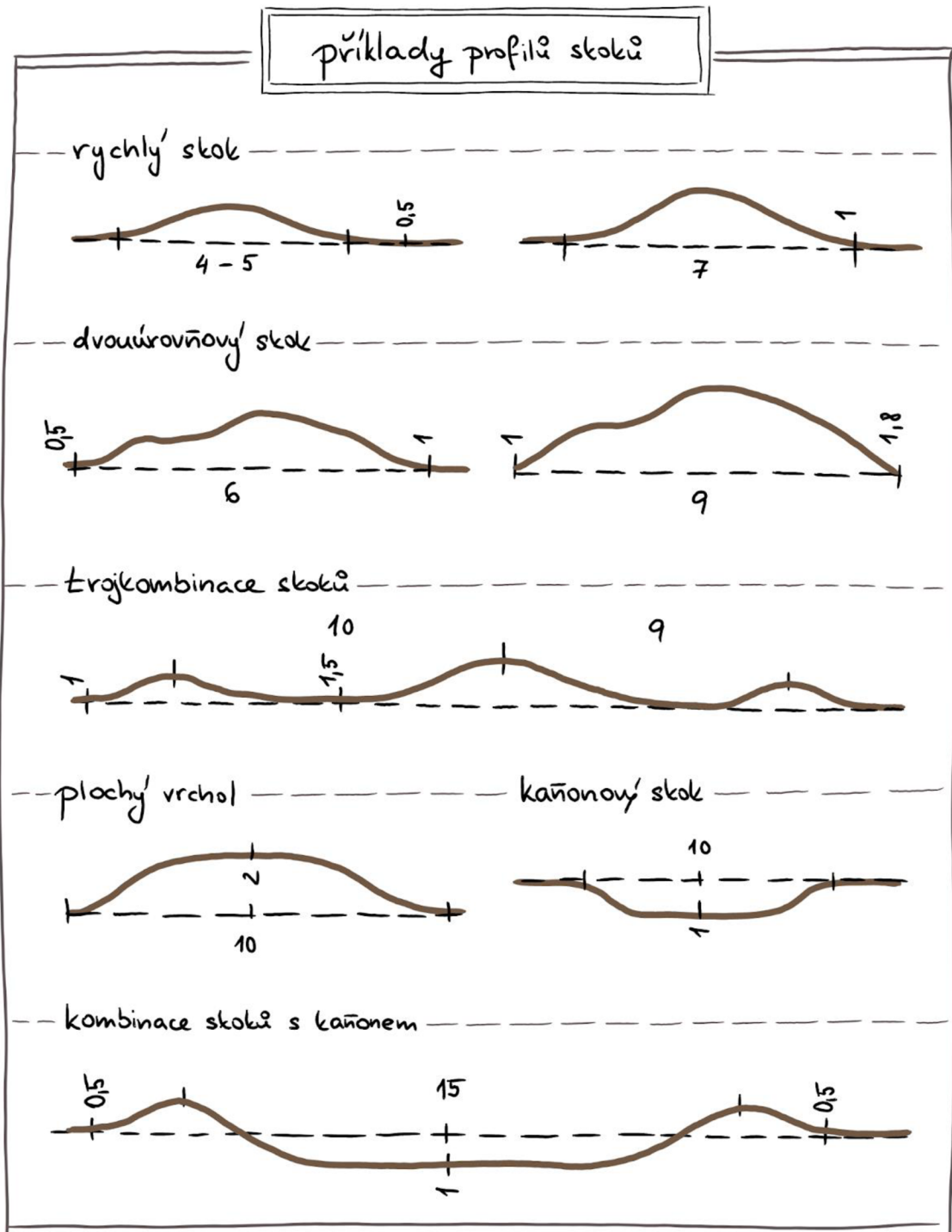
11.4 Obecné parametry jednotlivých prvků trailu

11.4.1 Parametry zatáček



(Tomášková. K., 2023)

11.4.2 Parametry profilů skoků



(Tomášková. K., 2023)

11.5 Formulář k žádosti o územně plánovací informaci

Adresa příslušného úřadu

Magistrát města Olomouce, odbor dopravy a územního rozvoje
Hynaisova 34/10
779 00 Olomouc

V dne.....

Věc: ŽÁDOST O ÚZEMNĚ PLÁNOVACÍ INFORMACI

o podmínkách využívání území a změn jeho využití
(zejména na základě územně plánovacích podkladů a územně plánovací dokumentace)

podle ustanovení § 21 odst.1 písm. a) a první části písm. b), odst. 2 až 4 zákona č. 183/2006 Sb., o územním plánování a stavebním řádu (stavební zákon) a § 2 vyhlášky č. 503/2006 Sb., o podrobnější úpravě územního rozhodování, územního opatření a stavebního řádu, ve znění pozdějších předpisů.

I. Žadatel (vyplňte prosím hůlkovým písmem)

- fyzičká osoba**
jméno, příjmení, datum narození, místo trvalého pobytu (popř. jiná adresa pro doručování)
- fyzičká osoba podnikající** – podání souvisí s její podnikatelskou činností
jméno, příjmení, popř. dodatek odlišující osobu podnikatele nebo druh podnikání vztahující se k této osobě nebo ji provozovanému druhu podnikání, identifikační číslo osob a adresa zapsaná v obchodním rejstříku nebo jiné zákonem upravené evidenci jako místo podnikání, popř. jiná adresa pro doručování
- právnícká osoba**
název nebo obchodní firma, identifikační číslo nebo obdobný údaj, adresa sídla (popř. jiná adresa pro doručování), osoba oprávněná jednat jménem právnické osoby

Kontaktní telefon

E-mail

Žadatel jedná:

- samostatně
- je zastoupen: jméno, příjmení / název nebo obchodní firma, zástupce; místo trvalého pobytu / adresa sídla (popř. jiná adresa pro doručování):

II. Katastrální území a parcelní čísla dotčených pozemků

obec	katastrální území	parcelní č.	druh pozemku podle katastru nemovitostí	výměra

Jedná-li se o více pozemků, žadatel připojuje údaje obsažené v bodě II. v samostatné příloze:

ano ne

.....
podpis žadatele nebo jeho zástupce