



TECHNICKÁ UNIVERZITA V LIBERCI
Fakulta přírodovědně-humanitní
a pedagogická



Spolupráce vybraných zařízení pro seniory v oblasti volnočasových aktivit

Bakalářská práce

Studijní program: B7505 – Vychovatelství
Studijní obor: 7505R004 – Pedagogika volného času
Autor práce: **Pavel Mikoláš**
Vedoucí práce: Mgr. Andrea Rozkovcová, Ph.D.



TECHNICKÁ UNIVERZITA V LIBERCI
Fakulta přírodovědně-humanitní a pedagogická
Akademický rok: 2014/2015

ZADÁNÍ BAKALÁŘSKÉ PRÁCE

(PROJEKTU, UMĚLECKÉHO DÍLA, UMĚLECKÉHO VÝKONU)

Jméno a příjmení: **Pavel Míkoláš**
Osobní číslo: **P13000366**
Studijní program: **B7505 Vychovatelství**
Studijní obor: **Pedagogika volného času**
Název tématu: **Spolupráce vybraných zařízení pro seniory v oblasti volnočasových aktivit**
Zadávací katedra: **Katedra pedagogiky a psychologie**

Z á s a d y p r o v y p r a c o v á n í :

Cíl:

Vytvořit návrh na spolupráci mezi vybranými zařízeními pro seniory s cílem zkvalitnění života seniorů.

Požadavky:

Rešerše odborné literatury a stručný cílený vhled do problematiky seniorského věku a gerontopedagogiky.

Analyzovat a vyhodnotit vzdělávací nabídku pro volný čas ve vybraných zařízeních pro seniory.

Provést rozhovory se stanoveným počtem respondentů ve vybraných zařízeních a provést jejich analýzu.

Ověřit míru aktivního zapojení seniorů do volnočasových aktivit ve vybraných zařízeních pro seniory.

Metody:

Rozhovor, analýza dokumentů, hodnocení

Rozsah grafických prací:
Rozsah pracovní zprávy:
Forma zpracování bakalářské práce: **tištěná**
Seznam odborné literatury:

HENDL, J., 2008. Kvalitativní výzkum: základní teorie, metody a aplikace. Praha: Portál. ISBN 978-80-7367-485-4.

MALÍKOVÁ, E., 2011. Péče o seniory v pobytových sociálních zařízeních. Praha: Grada Publishing. ISBN: 978-80-247-3148-3.

MŮHLPACHR, P., 2004. Gerontopedagogika. Brno: Masarykova univerzita. ISBN: 80-210-3345-2.

PETŘKOVÁ, A.; ČORNANIČOVÁ, R., 2004. Gerontagogika: Úvod do teorie a praxe edukace seniorů. Olomouc: Univerzita Palackého v Olomouci. ISBN 80-244-0879-1.


ŠERÁK, M., 2009. Zájmové vzdělávání dospělých. PRAHA: Portál. ISBN 978-80-7367-551-6.

Vedoucí bakalářské práce: **Mgr. Andrea Rozkovcová, Ph.D.**
Katedra pedagogiky a psychologie

Datum zadání bakalářské práce: **4. května 2015**
Termín odevzdání bakalářské práce: **4. května 2016**


doc. RNDr. Miroslav Brzezina, CSc.
děkan

L.S.


doc. PhDr. Tomáš Kasper, Ph.D.
vedoucí katedry

V Liberci dne 22. června 2015

Prohlášení

Byl jsem seznámen s tím, že na mou bakalářskou práci se plně vztahuje zákon č. 121/2000 Sb., o právu autorském, zejména § 60 – školní dílo.

Beru na vědomí, že Technická univerzita v Liberci (TUL) nezasahuje do mých autorských práv užitím mé bakalářské práce pro vnitřní potřebu TUL.

Užiji-li bakalářskou práci nebo poskytnu-li licenci k jejímu využití, jsem si vědom povinnosti informovat o této skutečnosti TUL; v tomto případě má TUL právo ode mne požadovat úhradu nákladů, které vynaložila na vytvoření díla, až do jejich skutečné výše.

Bakalářskou práci jsem vypracoval samostatně s použitím uvedené literatury a na základě konzultací s vedoucím mé bakalářské práce a konzultantem.

Současně čestně prohlašuji, že tištěná verze práce se shoduje s elektronickou verzí, vloženou do IS STAG.

Datum:

Podpis:

Poděkování

Na tomto místě velmi děkuji vedoucí mé bakalářské práce, Mgr. Andree Rozkocové, Ph.D., za trpělivé vedení, velmi cenné a podnětné rady a čas, který mi v průběhu psaní této bakalářské práce věnovala.

Dále děkuji všem, díky kterým jsem mohl uskutečnit výzkum, potřebný pro sepsání této práce.

Nakonec bych chtěl poděkovat všem mým blízkým, za velkou podporu při celém mém studiu i při psaní této práce.

Anotace

Bakalářská práce popisuje vybraná zařízení pro seniory, analyzuje nabídku volnočasových aktivit, analyzuje realizované rozhovory s respondenty a dále ověřuje míru zapojení seniorů do volnočasových aktivit. Hlavním cílem je návrh spolupráce těchto zařízení v oblasti zkvalitnění života seniorů v těchto zařízeních.

Klíčová slova: stárnutí, stáří, senior, gerontopedagogika, volnočasová aktivita

Annotation

The bachelor thesis describes selected facilities for senior citizens, analyzes the offer of leisure activities, the interviews conducted with the respondents and verifies the level of engagement of senior citizens in leisure activities. The main goal of the thesis is proposing co-operation of the facilities with respect to improving the quality of life of senior citizens.

Key words: aging, old age, senior, gerontopedagogy, leisure activity

OBSAH

Úvod	9
1. Stárnutí a stáří	11
1.1 Vymezení základních pojmů	12
2. Domov seniorů Mladá Boleslav	13
2.1 Historie domova	14
2.2 Ubytování – Domovní řád	14
2.3 Poskytované služby	21
2.4 Volnočasové aktivity v domě seniorů	27
2.5 Prvotní rozhovor s ředitelkou zařízení.....	29
3. Domov seniorů Nová Paka	30
3.1 Historie domova	30
3.2 Ubytování – Domovní řád	31
3.3 Poskytované služby	37
3.4 Volnočasové aktivity v domě seniorů	43
3.5 Prvotní rozhovor s ředitelem zařízení.....	44
4. Domov seniorů Jičín	45
4.1 Historie domova.....	45
4.2 Ubytování – Domovní řád	45
4.3 Poskytované služby	53
4.4 Volnočasové aktivity v domě seniorů.....	55
4.5 Prvotní rozhovor s ředitelem zařízení.....	56
5. Metodologie kvalitativního výzkumu	57
5.1 Základní pojmy	58
5.2 Výzkumná otázka	58
5.3 Respondenti / vzorek	58
5.4 Metody výzkumu obecně.....	58
6. Komparativní analýza a rozhovory	59
6.1 Komparativní obsahová analýza.....	59
6.2 Rozhovory s respondenty	67
7. Návrh spolupráce těchto zařízení	74
7.1 Návrh spolupráce v oblasti kulturně-společenské-vědomostní	74
7.2 Návrh spolupráce v oblasti sportovně-relaxační.....	75
7.3 Návrh spolupráce v oblasti hudební a tvůrčí	75

Závěr.....	80
Seznam použité literatury	84
Seznam některých relevantních právních předpisů	87
Seznam obrázků	88
Seznam tabulek	89
Seznam příloh	
Příloha 1	90
Příloha 2	91
Příloha 3	92
Příloha 4	93

Úvod

Lidský život probíhá v určitých vývojových etapách, kde každá etapa má své zákonitosti, které z ní vyplývají, ovlivňují kvalitu, způsob a rozsah našeho života. My ač mnohdy nechceme, se jim musíme poměrně zásadním způsobem přizpůsobit a zohledňovat je. Každé vývojové období nám dává určité možnosti a v něčem nás zase naopak limituje. To samozřejmě platí pro období stárnutí a stáří. Mnoho lidí však stáří považuje za nejkrásnější životní období, protože mají prostor a hlavně čas k realizaci všeho, co zatím ve svém životě nestihli z nejrůznějších důvodů uskutečnit. Je pravdou, že to jestli prožijeme takové plnohodnotné stáří, závisí na celkové fyzické, zdravotní a psychické pohodě každého člověka. Mnozí senioři zaujímají vůči aktivnímu stáří negativní postoj, jiní díky koníčkům a zálibám, které je mají rádi po celý život, se na tento věk těší, protože vědí, že je čeká konečně tolik volného času, který jim v pracovním procesu chyběl. Je jasné, že člověk v období kolem 25let vůbec nepřemýšlí o tom, že jednou zestárne, že jednou nebude tak rychlý, svěží a vitální bez omezení jako je mu v tomto věku. Je na každém z nás, jak se svým životem naložíme, jakou cestou se vydáme, co uděláme pro to, abychom pak mohli vše dobré zúročit právě v období stáří a zaslouženého odpočinku. V tomto období také dochází mnohým lidem, že práce a kolektiv lidí najednou velice chybí. Spolupráce, která byla základem každodenního pracovního života je ta tam a člověk byť má celý den volno je najednou izolován od kolektivního dění, což je pro některé lidi po odchodu z pracovního prostředí neúnosná překážka se kterou jen těžko bojuje. Pokud se časem dostane (má to štěstí) do zařízení pro seniory, může mít zčásti vyhráno. Ano dostane se znovu do kolektivu, byť jiného než byl zvyklý. Zde nastupuje aspekt daného zařízení pro seniory, jaké má možnosti, jaké je tam věkové složení klientů, poměr mužů a žen a podobně. V jednom takovém zařízení jsem realizoval svou praxi, na vlastní oči se přesvědčil, jaký je ten seniorský život v takovémto zařízení. Vím, že jsem měl štěstí se dostat do moderního zařízení, ve kterém si myslím je o seniory postaráno ve všech potřebných oblastech na vysoké úrovni a to nejen díky vedení, ale i všemu personálu, který tam pracuje a funguje, jak je třeba. Kromě mé praxe jsem se vyškolil na dobrovolníka a mohu tak pracovat a spolupracovat s koordinátorkami jak v sociální, tak i zdravotní oblasti a pomáhat a organizovat různorodé akce ať už pro seniory, dospělé, děti, ale i tělesně a mentálně postižené občany. Téma bakalářské práce jsem si zvolil v průběhu 2. ročníku studia, kdy jsem si uvědomil, že právě péče, starostlivost, práce a vzdělávání seniorů, bude má prioritní oblast zájmu. Není to tím, že výchova a vzdělávání dětí a mládeže je obecně prioritou číslo jedna v naší společnosti, ale nejspíše i tím, že se k důchodovému věku blížím, mám určité problémy a vím lépe pochopit a vžít se do role seniora a jeho potřeb. Vidím v tom i moji zkušenost

z USA, kde jsem se 24 hodin věnoval péči o osmdesátiletého seniora s Alzheimerovou nemocí. Vím, že si každý člověk zaslouží plnou úctu a myslím si, že senioři, kteří většinou po celý život těžce pracovali, si ji zaslouží nejvíce. Mrzí mě, ač je taková spousta analýz a statistik ohledně demografického vývoje obyvatelstva v naší ČR, že není ze strany státu větší finanční podpora, že se nestaví více objektů pro seniory, než drahých bytů, které pak zejí prázdnotou, že se málo podporuje rozvoj vzdělávání dospělých v postproduktivním věku, že nejsou dány větší úlevy v sociální oblasti a zdravotnictví pro osoby, které potřebují pro svůj život třeba drahé léky, které si musí z toho mála platit, ač přispívali ročně do státní pokladny nemalou částkou. Je jasné, že trend v stárnutí populace je stále narůstající a za posledních sto let došlo k markantnímu nárůstu občanů starších 65, ale i 80 let, kdy v roce 1950 bylo jen 8,3% osob nad 65 let a 1,0% osob starších 80let, kdežto už v roce 2025 tedy za 10let, to bude dle prognózy 23,1% osob nad 65let a 5,3% nad 80let. Myslím si, že se stát v posledních letech problematice stárnutí populace začal více věnovat, ovšem je potřeba nejen více finančních prostředků, objektů, personálu, ale i dostatek pedagogických pracovníků-andragogů, kteří budou zárukou toho, že se vývoj ve vzdělávání dospělých nezastaví, ba naopak dostane nový, svěží vítr, který rozhodnou měrou přispěje ke zkvalitnění, dostatečnému a co možná nejrozmanitějšímu vzdělávání dospělých a hlavně seniorů, kteří chtějí žít ještě stále pokud možno aktivní život. Hlavním cílem mé bakalářské práce je vytvořit návrh funkční spolupráce mezi mnou vytipovanými zařízeními pro seniory a to Domů pro seniory v Mladé Boleslavi, v Jičíně a v Nové Pace.

Bakalářská práce je rozdělena do dvou částí, teoretické a praktické. Cílem teoretické části je popsat základní pojmy jako stárnutí a stáří, senior, gerontopedagogika a dále popis jednotlivých zařízení z hlediska jejich organizační struktury, zabezpečení péče a starostlivosti, zdravotních a sociálních podmínek, skladby a odbornosti personálu, stravovacího zařízení a volnočasových aktivit pro klienty.

V praktické části pak budu zpracovávat sesbíraná data, provedu analýzu a vyhodnocení vzdělávací nabídky jednotlivých zařízení. Dále provedu rozhovory se stanoveným počtem respondentů a to jak z řad personálu, tak i klientů. Provedu jejich analýzu a zpracuji odpovídající výstupy. V jednotlivých zařízeních si ověřím míru zapojení seniorů do volnočasových aktivit, provedu vyhodnocení z hlediska účasti mužů-žen, věkového složení, četnosti a zájmu o jednotlivé volnočasové aktivity. Výstupem bude porovnání jednotlivých zařízení v oblasti organizování a využívání volného času seniorů a počtu volnočasových aktivit pořádaných v průběhu roku. Na základě tohoto výstupu pak zpracuji návrh na spolupráci těchto vytipovaných zařízení pro seniory s cílem jeho zkvalitnění.

1. Stárnutí a stáří

Stárnutí je proces, který má své zákonitosti a fyziologii, nikdo z nás se mu nemůže vyhnout. Je to proces přinášející problémy, omezení v důsledku ztráty soběstačnosti, snížení mentálních funkcí, omezení kontaktů s okolním prostředím a ztráta možnosti seberealizace. V současné době dochází a bude docházet k přibývání seniorů a to především z důvodu nízké porodnosti a poklesu úmrtnosti lidí ve středním věku. V posledních letech přibývá velmi starých lidí starších 85let a více. (3)

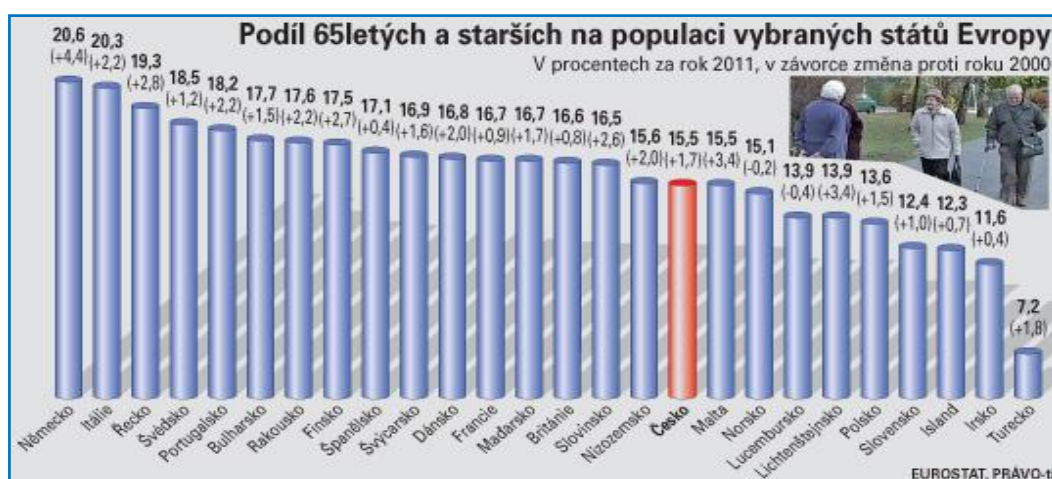
Tabulka č. 1 - Podíly osob v % ve věku 60 a více let (muži, ženy a celkem) v ČR, 1950-2030

Rok	Populace	60+(z mužů)	60+ (z žen)	Celkem 60+
1950*	8 896 133	11,1	13,7	12,5
1961*	9 571 531	12,6	16,9	14,9
1970*	9 807 697	15,6	20,8	18,4
1980*	10 291 927	13,9	19,4	16,9
1991*	10 302 215	14,6	20,8	17,8
1995	10 321 344	14,8	21	18
2000	10 267 668	15,3	21,4	18,4
2005	10 246 699	17,2	23,2	20,3
2010	10 243 530	20,4	26,4	23,4
2015	10 200 431	23,2	29,1	26,2
2020	10 098 028	24,7	30,6	27,7
2025	9 927 102	26,3	32	29,2
2030	9 691 185	27,7	33,3	30,6

* data ze sčítání lidu; # z bilanci k 31.12.

Zdroj: Ministerstvo práce a sociálních věcí, Dostupné na: < <http://www.mpsv.cz/cs/1058>>.

Tabulka č. 2 - Podíl lidí nad 65let ve vybraných státech Evropy



Zdroj: Eurostat

1.1 Vymezení základních pojmů

„Pod pojmem **stárnutí** se zpravidla rozumí souhrn změn ve struktuře a funkcích organismu, které podmiňují jeho zvýšenou zranitelnost a pokles schopností a výkonnosti jedince a jež kulminují v terminálním stádiu a ve smrti.“⁽⁴⁾ Dle Stuarda Hamiltona je stárnutí závěrečnou fází lidského vývoje, kterou je třeba posuzovat jako součást plynulé změny.⁽⁵⁾ V psychologickém slovníku je stárnutí definováno jako involuce, proces, který se projevuje změnami v průběhu času.⁽⁶⁾ Výsledkem procesu stárnutí je stáří (senium).⁽⁷⁾

Stáří je poslední etapou, fází našeho života, přinášející nám náhled a moudrost, pocit naplnění, ale také úbytek energie.⁽⁸⁾ Matoušek definuje stáří jako věkové období začínající v současné západní kultuře v 60-65 letech, kdy lidé odcházejí do důchodu.⁽⁹⁾ Dle Gruberové je stáří posledním ontogenetickým vývojovým obdobím v životě člověka. Jedná se o biologický proces, který je charakterizován tím, že je nezvratný a končí smrtí jedince.⁽¹⁰⁾

Máme různé definice a dělení stáří. Mezi nejčastější dělení se používá dělení dle WHO nebo dělení dle Mühlpachra, převzato Kalvachem.

a) Dělení stáří dle WHO:

- 60 - 74 – senescence, časné stáří
- 75 - 89 – kmetství, sénium, vlastní stáří
- 90 a více – patriarchium, dlouhověkost

b) Dělení dle Mühlpachra, převzato Kalvachem:

- 65 - 74 – mladí senioři
- 75 - 84 – staří senioři
- 85 a více – velmi staří senioři

Pro pojmy **senior** či **senioři** nenalezneme v literatuře jednotnou definici, obecně jde ale o skupinu lidí, na níž je možné nahlížet hned z několika hledisek - věkového, sociálního a ekonomického hlediska. Psychologický slovník definuje seniory právě dle věkového hlediska: „Senior je označení lidí starších šedesáti let.“ (Hartl, 2004, s. 239)

LANGMAIER, J., KREJČÍŘOVÁ, D. *Vývojová psychologie*, s. 202.

⁵ Srov. STUART-HAMILTON. *Psychologie stárnutí*, s. 18.

⁶ Srov. HARTL, P., HARTLOVÁ, H. *Psychologický slovník*, s. 561.

⁷ Srov. KALVACH, Z. *Geriatric a gerontologie*, s. 67.

⁸ Srov. VÁGNEROVÁ, M. *Vývojová psychologie II: dospělost a stáří*, s. 299.

⁹ Srov. MATOUŠEK, O. *Slovník sociální práce*, s. 226.

¹⁰ Srov. GRUBEROVÁ, B. *Gerontologie*, s. 5.

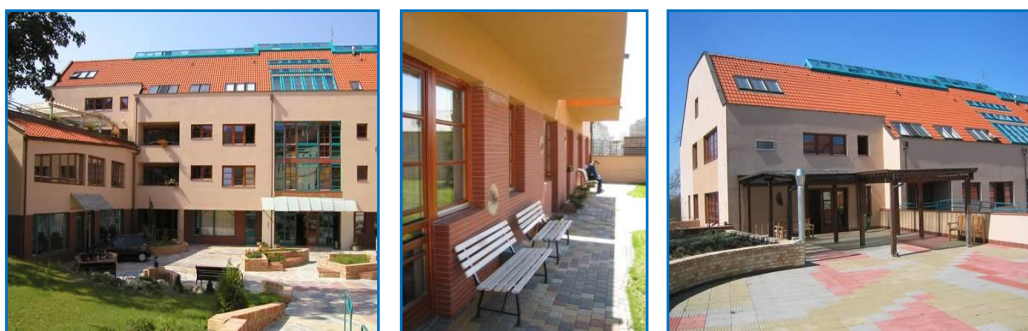
„**Gerontopedagogika** v užším slova smyslu je chápána jako pedagogická disciplína, zabývající se výchovou a vzděláváním seniorů. Jedná se o vzdělávání ve

stáří a ke stáří. Definujeme-li pedagogiku jako obecnou vědu o výchově a vzdělávání, pak pedagogika se zabývá dětmi a mládeží, andragogika dospělými a gerontopedagogika seniory. Pro všechny tyto tři pedagogické subsystémy lze použít zastřešující pojem antropopedagogika. Takto profilované pojetí pedagogiky seniorů je v tomto smyslu překonané. Lze v určitých momentech uvažovat o výchovném působení na staré lidi, o sebevýchově a sebezvzdělávání, o celoživotním vzdělávání, o učícím se jedinci, o vzdělávaném jedinci v průběhu celého života, tedy v dimenzích andragogiky, jejíž součástí gerontopedagogika je, nelze však výchovně vzdělávací aktivity vyčleňovat z kontextu širšího pojetí.“ (Mühlpachr, 2004, s. 11). Ve stejné publikaci je uveden i druhý, širší, způsob chápání této disciplíny:

„Gerontopedagogika v širším slova smyslu je prezentována, jako teoreticko empirická disciplína, zabezpečující komplexní péči, pomoc a podporu seniorům při uspokojování jejich potřeb (mezi něž patří i ony vzdělávací potřeby) v nemedicínské dimenzi, ale paralelně s ní. Lze ji však chápat jako multioborovou disciplínu, ve které se prolínají poznatky především ze sociální práce, lékařství, psychologie, sociologie, andragogiky a práva.“ Pedagogický slovník (Průcha, Walterová, Mareš, 2001, s. 68) tuto pedagogickou disciplínu vysvětluje zase takto: „Ústřední snahou gerontopedagogiky je zpřístupňovat vzdělávání bez ohledu na věkově stupně pro všechny členy učící se společnosti.“

V Andragogickém slovníku je **gerantopedagogika** definována jako nauka o vzdělávání starších (starých) lidí, je součástí andragogiky. Rovněž jako teorie výchovy ve stáří a pro stáří. Gerontagog (geragog) je pracovník v oblasti vzdělávání starších (starších) lidí.

2. Domov pro seniory Mladá Boleslav



Obr. 1-3 Domov pro seniory Mladá Boleslav

Než začnu hovořit o konkrétní péči a službách poskytovaných Domovem pro seniory Mladá Boleslav, je nutné nejprve vymezit pojem domov pro seniory dle platné legislativy, tedy zákona č. 108/2006 Sb., o sociálních službách.

V § 49 zákona č. 108/2006 Sb., o sociálních službách se definuje **domov pro seniory** jako ústavní zařízení, v němž se poskytují pobytové služby osobám, které mají sníženou soběstačnost zejména z důvodu věku, jejichž situace vyžaduje pravidelnou pomoc jiné fyzické osoby.

Podle tohoto zákona služba obsahuje tyto základní činnosti:

- a) poskytnutí ubytování,
- b) poskytnutí stravy,
- c) pomoc při zvládnutí běžných úkonů péče o vlastní osobu,
- d) pomoc při osobní hygieně nebo poskytnutí podmínek pro osobní hygienu,
- e) zprostředkování kontaktu se společenským prostředím,
- f) sociálně terapeutické činnosti,
- g) aktivizační činnosti,
- h) pomoc při uplatňování práv, oprávněných zájmů a při obstarávání osobních záležitostí.

Zřizovatelem tohoto zařízení je středočeský kraj, přesná adresa tohoto zařízení je ulice Olbrachtova 1390/II 293 01 Mladá Boleslav.

2.1 Historie domova

Domov pro seniory byl založen zřizovací listinou 1. 1. 2007 jako příspěvková organizace, kde zřizovatelem je Středočeský kraj. Zřizovací listina vymezuje hlavní účel a předmět činnosti příspěvkové organizace, dále definuje její statutární orgán, vymezení majetku a majetkových práv, finanční hospodaření, doplňkovou činnost, zajištění finanční kontroly, vymezení doby, na kterou je příspěvková organizace zřízena a závěrečná ustanovení. Kapacita zařízení je 85 lůžek.

2.2 Ubytování – domovní řád

Návštěvy

Návštěvy mohou klienti DS přijímat každý den v době kdy návštěva nenarušuje klidný, běžný chod domova (rozdávání jídla, koupání, ukládání na lůžko) a neomezuje v právech ostatní spolubydlící a klienty. Klienti domova mohou vycházet mimo budovu neomezeně. Svůj odchod pouze oznámí na vrátnici DS.

Zdravotní péče

Zdravotní péči poskytuje praktický lékař, který též zajišťuje potřebná hygienická a protiepidemická opatření. Lékař ordinuje v domově 2x za týden:

- středa od 7.30 hodin do 10.00 hodin
- sobota od 9.00 hodin do 10.00 hodin

Je ve vlastním zájmu klienta, aby se dodržovaly pokyny lékaře. Léky vydává klientům určený zdravotnický pracovník, který též dohlíží na řádné užívání léků a dodržování pokynů lékaře. Klienti domova, u nichž vznikne podezření z přenosné choroby, musí být ihned přemístěni do izolační místnosti a podrobit se pokynům lékaře. Je-li klient domova vzhledem ke svému zdravotnímu stavu přemístěn do zdravotnického zařízení, zachovává se mu v domově místo až do jeho návratu.

Stravování

Strava normální se podává 5 x denně a u vybraných diet (diabetická a diašetrící) 6 x denně, a to:

Snídaně	7,30 – 8,00 hodin
Dopolední svačina	10,00 – 10,30 hodin
Oběd	11,30 – 12,00 hodin
Odpolední svačina	14,00 – 14,30 hodin
Večeře	16,30 – 17,00 hodin
Druhá večeře	19,00 – 19,30 hodin

Strava se připravuje dle jídelního lístku, dietní strava se podává pouze na předpis lékaře. Připomínky ředitelky, vedoucí zdravotního úseku nebo výboru obyvatel jsou brány na zřetel. Jídlo se podává zásadně v jídelnách a místnostech k tomu určených. Do ložnic se podává jídlo pouze těm klientům, kteří nemohou do jídelny nebo na místa k tomu určená dojít. Odnášení nádobí z jídelny není dovoleno.

Pobyt mimo domov (déle než 1 den)

K pobytu mimo domov je třeba včasného nahlášení u vedoucí stravovacího provozu nebo vedoucí zdravotního úseku nejpozději tři dny před plánovaným odchodem na dovolenou. Po dobu oznámeného pobytu mimo domov a hospitalizace platí klient domova sníženou úhradu o neodebranou stravu. Po dobu neohlášeného pobytu mimo domov platí klient úhradu v plné výši.

Délka pobytu klienta na „dovolené“

Vymezení termínu délky „dovolené“, tj. doba, kdy klient ubytovací, stravovací, pečovatelské, zdravotní či rehabilitační kapacity sociálního zařízení nevyužívá. Délka doby na „dovolené“ je v DS Mladá Boleslav stanovena v trvání 30 dnů souvisle nebo doby čerpané kumulativně (čerpané po částech) v průběhu kalen-

dávního roku. Po přečerpání této doby může klient dál čerpat pobyty na „dovolené“, ale za tuto dobu nebude klientovi vyplácena vratka. Přesáhne-li doba pobytu na „dovolené“ 100 dní, bude s klientem jednáno o ukončení smlouvy pro nepotřebnost poskytovaných služeb. Za dovolenou se nepovažuje hospitalizace klienta a lázeňský pobyt klienta.

Vstup do provozních místností

Vstup do provozních místností je dovolen jen za souhlasu ředitelky domova.

Kulturní život

Domov poskytuje klientům vedle zaopatření též příležitost ke kulturnímu životu. Ve spolupráci s výborem obyvatel jsou organizovány kulturní pořady. Časopisy, denní tisk a knihy se půjčují z knihovny domova dle potřeby.

Pracovní činnost klientů

Je v zájmu klientů domova, aby podle svých zájmů, schopností a zdravotních možností se zúčastnili aktivit, které vedení domova organizuje nebo zprostředkuje ve spolupráci s pracovníky terapeutické dílny.

Výplata důchodu z důchodového zabezpečení

Důchody z důchodového zabezpečení se vyplácejí prostřednictvím správy domova, která je vyplácí klientům vždy 15. den v měsíci, po odečtení příspěvku na péči, stravy a ubytování. Případně-li tento den na neděli, vyplácí se důchod následující první pracovní den.

Stížnosti

Případné stížnosti může klient umístit do schránky stížností, která je umístěna ve vstupní hale domova. O stížnostech a jejich vyřešení je vedena evidence. Ústně podanou stížnost, návrh nebo připomínku může klient sdělit: ředitelce zařízení, sociální pracovníci nebo vedoucí zdravotního úseku domova. V případě neuspokojivého vyřízení, se klient může obrátit na Středočeský kraj – krajský úřad Praha, Zborovská 11, 150 21 Praha 5 nebo na bezplatné lince seniorů: Zlatá linka seniorů tel. číslo: 800 200 00, kde přijímají a vyřizují telefonní krizové intervence. Další informace o kontaktech jsou k dispozici na nástěnkách a informačních tabulkách v zařízení.

Odpovědnost za způsobenou škodu a za svěřené věci

Klient domova zodpovídá za škodu, kterou zaviněně způsobil na majetku domova nebo jiných osob.

Pořádková opatření

Všichni klienti Domu seniorů si mají být vědomi, že klidného, spokojeného a plného života bude dosaženo nejen hmotných zaopatření, které jim zajišťuje naše společnost, ale i tím, že klienti upraví své zájmy, vzájemné vztahy na základě uvědomělé kázně, slušnosti, ohleduplnosti, vzájemné pomoci a úctě ke svým spolubydlícím, jakož i tím, že budou ochraňovat a šetřit majetek ústavu a jeho klientů. Je proto třeba, aby dbali cti, vážnosti a dobré pověsti svého zařízení a vystříhali se všeho, co by narušovalo soužití, k tomu přispěje dodržování předpisů tohoto řádu.

Účast klientů domova na uspořádání soužití

Klienti Domu seniorů se podílejí podle svých sil a podle svých schopností na organizování společného života v domově prostřednictvím svých volených zástupců a přispívají tak ke zvyšování úrovně sociální péče, a to bez újmy odpovědnosti a pravomocí ředitelky.

Zájmy klientů zastupují důvěrníci voleni na shromáždění klientů domova

Výbor obyvatel pomáhá při organizování kulturní a pracovní činnosti klientů, upozorňuje na drobné neshody mezi klienty a navrhuje ředitelce různá opatření sloužící ke zlepšení soužití klientů. Jednání výboru obyvatel se mohou zúčastnit kromě ředitelky i zástupci různých institucí nebo ostatní klienti domova.

Ubytování v domově

Při příchodu nového klienta sociální pracovnice provede přijímací pohovor a seznámení s domovem. Klienta zavede na jeho pokoj a lůžko. Po umístění je sepsán seznam věcí, které si klient do domova přinesl. Osobní označené věci si klient uloží na místa k tomu určená (skříň, noční stolek apod.) O změně pokoje nebo lůžka rozhoduje ředitelka s přihlédnutím k přání klienta a jeho zdravotnímu stavu. Osoby trvale nemocné se zpravidla umísťují na pokoje se zvýšenou péčí. Nejde-li o manžele nebo druha a družku, jsou ubytování zvlášť muži a ženy. O přemístění do jiného domova může klient požádat prostřednictvím sociální pracovnice.

Na pokojích není dovoleno používání soukromých vařičů, žehliček a jiných spotřebičů, u kterých hrozí nebezpečí požáru a vážných úrazů. Klienti mohou využívat spotřebiče, které jsou majetkem domova (vařiče, žehličky, mikrovlnné trouby) a to na místech k tomu určených, kde jsou pod dozorem službu konajících zaměstnanců. Není-li ohroženo zdraví a bezpečnost, může klient používat tyto elektrospotřebiče: radiopřijímač, video, holicí strojek, vysoušeč na vlasy, varná

konvice. Klient přihlásí tyto spotřebiče do evidence a poskytne je k pravidelným revizím podle platných předpisů, revize se provádí na náklady klienta. Pro používání těchto spotřebičů platí obecně platné požárně bezpečnostní předpisy.

Klient šetrně zachází s majetkem domova a dbá na hospodárnost (zejména hospodaření s vodou, teplem, elektrickou energií apod.). Není dovoleno přemísťování inventáře mimo místa určená evidencí domova. Případné přemístění inventáře může provést pouze odpovědný zaměstnanec domova. Chovat zvířata na pokojích není dovoleno, neurčí-li ředitelka domova jinak.

Ubytování nebo přenocování cizích osob na pokojích klientů není dovoleno. Toto porušení je podle Smlouvy o poskytování služby v DS Mladá Boleslav odst. VII. /1, bráno jako výpovědní důvod ze strany poskytovatele služby.

Hygiena klienta

Při příchodu do zařízení je novému klientovi provedena vstupní lékařská prohlídka, jsou-li zjištěny hygienické nedostatky, obslužný personál provede příslušná opatření (koupání, mytí vlasů apod. viz Dezinfekční řád). V průběhu pobytu v domově je klient povinen pečovat ve vlastním zájmu o osobní čistotu, upravený vzhled (upravené vlasy a ostříhané nehty) a o čistotu šatstva, prádla a obuvi. Klienti domova se koupou zpravidla jednou týdně za přítomnosti a pomoci obslužného personálu a to podle svého přání. Jinak se klienti myjí denně na svých koupelnách. Osobní prádlo klientů se vyměňuje minimálně jednou týdně, jinak dle potřeby. Praní, žehlení a opravu prádla obstarává domov. Použité prádlo se přejímá k vyprání stále. Čisté se vydává jednou týdně, a to vždy v pátek. Ředitelka a zdravotní sestry se mohou vhodným způsobem přesvědčit o dodržování zásad osobní hygieny. Rovněž výbor obyvatel domova přispívá svým způsobem k dodržování těchto zásad.

Hygiena prostředí

V obývacích místnostech, jídelnách a v ostatních prostorách domova musí být udržován pořádek a čistota. Totéž platí o skříních, v nichž zejména nesmějí být ukládány zbytky jídel a odpadky. Kouření je dovoleno pouze v kuřárně domova nebo v altánu.

Prostředí a podmínky

Prostředí a podmínky pro poskytování služeb odpovídají kapacitě, charakteru služeb a potřebám klientů. *„Podmínky pro poskytování služeb odpovídají obecně závazným právním normám.“*

Domov je určen pro seniory, kteří potřebují v důsledku svého složitého zdravotního stavu, omezení soběstačnosti nebo špatné sociální situační pomoci, kterou jim nemůže nabídnout rodina, blízcí ani instituce.

Společné prostory

- Výzdoba a vybavení odpovídá jak věkové skupině a potřebám klientů tak i charakteru služeb.
- Dílničky – ergoterapie, muzikoterapie-
- Rehabilitace- tělocvična, vodoléčba, elektroléčba
- Společná jídelna a malé jídelní prostory na jednotlivých odděleních sociální péče
- Čítárna, knihovna
- Počítačový koutek, internet
- Kuřárna
- Chodby
- Kuchyňka na odděleních sociální péče
-

Soukromé prostory

Každý pokoj vyjadřuje individualitu klienta. Pokoje jsou vybaveny postelí, nábytkem (skříň, skříňka, stůl, židle, noční stolek), televizí a ledničkou. Pokud si to bude klient přát, existuje možnost, samozřejmě podle možností a rozměrů pokoje, dalšího zařízení či výzdoby. Pokud klient obývá pokoj se spolubydlícím, musí i on se změnami souhlasit.

Další pomůcky pro sebe obsluhování, například hrazda, madla apod., konzultuje vedoucí oddělení sociální péče s klientem individuálně.

Všichni zaměstnanci Domu seniorů respektují soukromí všech klientů

Za soukromý prostor klienta se považuje:

- Obytný pokoj na budově – předsíňka, bezbariérová koupelna s WC
- Obytná buňka – pokoj (dvoj- nebo trojlůžkový)
- Obytný pokoj na domečku – bezbariérová koupelna s WC a předsíň s kuchyňkou

Prostory domova jsou čisté, bez biologických či chemických zápachů, vyzdobeny výrobky z dílny ergoterapie, květinami, nalezneme zde i zookoutek – morče a rybičky.

Poskytovatel dbá na to, aby prostory pro poskytování služeb odpovídaly platným obecně závazným právním předpisům, zejména pak Vyhláškou Ministerstva pro místní rozvoj č. 369/2001 Sb., o obecných technických požadavcích zabezpečujících užívání staveb s osobami s omezenou schopností pohybu a orientace, v platném znění.

Vnitřní pravidla pro využívání vnitřních prostorů zařízení jsou přesně určena v Domovním řádu organizace

Klienti jsou o nových pravidlech pravidelně informováni prostřednictvím:

- Nástěnek na každém patře
- Na pravidelných schůzkách
- E-mailů (pokud jej klient uvedl)

Úklid

Všechny místnosti Domu seniorů se pravidelně větrají a běžný úklid se provádí denně. Čistění všech oken v domově je zajišťováno 2x ročně odbornou firmou. Praní záclon je zajištěno 2x ročně prádelnou domova.

Uložení věcí klientů

Věci, které si klient domova přinesl, zůstávají majetkem klientů. Věci přidělené k užívání zůstávají majetkem domova. Vlastní oděv a prádlo je třeba označit číslem. Zavazadla se uskladňují ve vyhrazených prostorách. Věci nebezpečné nebo zdravotně závadné, těžko dezinfikovatelné nelze do domova přinášet. Úschova cenných a jiných věcí je klientovi umožněna kdykoli v průběhu pobytu. Klient sám požádá sociální pracovníci o převzetí cenných věcí, vkladních knížek a peněžní hotovosti do úschovy na depozita domova. Sociální pracovníce vydá klientovi potvrzení dle vnitřních pravidel domova. Domov neodpovídá za věci, vkladní knížky a peněžní hotovost, které nepřevzal do úschovy.

Doba klidu

Doba nočního klidu se stanoví podle dohody ředitelky a výborem obyvatel, nejpozději však

- v letní době od 21,00 hodin do 6,30 hodin
- v zimní době od 18,00 hodin do 6,30 hodin*

* Klienti i v zimním období mohou opouštět domov dle svých potřeb. Hlavní vchod je uzamčen vrátnou v 18:00, zdravotní personál ale po domluvě s klientem vchod do domova odemkne. Doba klidu je zavedena jen pro bezpečnost našich klientů. Nikdo nikoho nenutí být v daný okamžik ve svém příbytku.

Výjimky stanoví ředitelka s výborem obyvatel. Doba otevírání a zavírání domova se řídí dobou stanovenou pro klid. Jestliže ředitelka domova nebo výbor obyvatel nemohou domluvou a přesvědčováním dosáhnout toho, aby se klient domova řídil zásadami slušného soužití a dodržoval předpisy domácího řádu, a jde-li o věci závažnější, může ředitelka domova po projednání s výborem obyvatel domova nebo po projednání s lékařem použít proti provinivšímu se klientu domova přiměřeného pořádkového opatření.

Mimořádné události

Klient se podle svých schopností a zdravotního stavu aktivně účastní řešení mimořádných událostí. Zejména dbají pokynů pověřených osob, které organizují potřebné činnosti pro ochranu životů a zdraví klientů a zaměstnanců a majetku při vzniku těchto mimořádných událostí.

Závěrečná ustanovení

Tento Domovní řád byl zpracován v souladu s platnými předpisy pro poskytovatele sociálních služeb. S Domovním řádem seznámí každého nového klienta sociální pracovnice. Domovní řád je vyvěšen na určeném místě a k dispozici každému klientovi a odděleních domova. Změny a doplňky Domovního řádu vydává ředitelka domova. Rozhodnutím ředitelky domova se ruší

Domovní řád ze dne 1. 1. 2013

Tento Domovní řád nabývá platnosti dnem 1. 3. 2014.

2.3 Poskytované služby

Kvalitou poskytovaných služeb v Domě seniorů Mladá Boleslav je především komfort využívání této služby. Domov je zařízen bezbariérově a umožňuje klientům využívat veškeré zázemí dostupné v areálu i mimo něj. Je umístěn blízko historického středu města Mladá Boleslav, ale dostatečně daleko od rušné části průmyslového centra. Dostupnost obchodů, kaváren či cukráren je také velmi dobrá.

- Služba je poskytována dle smlouvy o poskytování služby mezi poskytovatelem a klientem v místě a době dle individuální potřeby klienta
- Přímá obslužná a léčebně preventivní (zdravotní) péče je poskytována neomezeně po dobu 24 hodin denně, ostatní služby jako rehabilitace, služby psychologa a psychiatra jsou poskytovány dle potřeby a dohody s klienty.
- Dle individuální potřeby se klient může obrátit na vedoucí zdravotního oddělení sociální péče, aby mu mohli být poskytnuty pomůcky potřebné k běžným úkonům, tak aby byl veden k soběstačnosti, případně se mohl zapojit do běžného života nebo aby mu mohla být tato pomůcka zprostředkována.
- Zařízení i celý areál je, jak už bylo výše zmíněno, bezbariérový. Klientům je také k dispozici služební automobil s řidičem z vozového parku organizace.
- Součástí komplexu zařízení je možnost využití následujících služeb:
 - Kiosky pro klienty
 - Internet (3. patro)
 - Kadeřnické služby
 - Pedikúra-manikúra
 - Kosmetické služby
 - Masérské služby
 - Terapeutické dílny
 - Klub Slunečnice
 - Rehabilitační centrum
 - Knihovna
 - Servis vozíků
 - Dobrovolníci
- V prostorách zařízení jsou ordinace, kde poskytují své služby v příslušných ordinačních hodinách lékaři nestátních zdravotnických zařízení:
 - Praktický lékař pro dospělé
 - Psychiatr a psycholog

Služby Domu seniorů Mladá Boleslav, poskytovatele sociálních služeb obsahují podle Zákona č. 108/2006 Sb., o sociálních službách tyto základní činnosti:

A. Poskytování ubytování

- Poskytnutí ubytování zahrnuje úklid, praní, žehlení a drobné opravy osobního prádla.

- Ubytováním je zahájeno poskytování pobytových sociálních služeb. Uživatel se ubytuje v jedno, dvoulůžkovém, případně trojlůžkovém pokoji, který s ním byl předem dojednáán ve Smlouvě o poskytnutí pobytové sociální služby.
- Uživatel se může následně přestěhovat do jiného pokoje.

Poskytování stravy

- Nabízíme celodenní stravování v rozsahu 3 hlavních jídel (snídaně, oběd, večeře)
- K obědu nabízíme jeden druh jídla.
- Studené večeře: středa, sobota, neděle.
- Uživatelům závislým na pomoc druhé osoby je pravidelně jídlo dováženo na patra.
- Stravu nabízíme: standartní, šetřící dietu, diabetickou dietu, popř. po dohodě jinou.
- Pokud se uživatel nechce stravovat dietně, je rozhodnutí respektováno.
- Pokud si uživatel chce odhlásit některé jídlo, může tak učinit.

B. Pomoc při zvládání úkonů péče o vlastní osobu

Komplex zahrnuje činnosti každodenní pomoci v sebeděči, kterou poskytují pečovatelky. Rozsah a způsob pomoci je individuálně plánován na základě zjištěných možností a omezení uživatele, s ohledem na to, co je pro uživatele důležité a v možnostech služby v rámci zákonem stanovené povinnosti podporovat uživatele v nezávislosti na poskytované službě.

Poskytnutí lékařské péče

V Domě seniorů ordinuje pravidelně 2x týdně praktický lékař. Odborní lékaři dle potřeby dochází a k odbornému vyšetření do zdrav. Zařízení je klientům zajištěn odvoz sanitním vozem s doprovodem.

C. Pomoc při osobní hygieně

Dbáme maximálně na důstojnost, zachování soukromí, diskrétnost a zmírnění pocitů studu.

D. Zprostředkování kontaktu se společenským prostředím

Areál Domu seniorů je umístěn v klidné části města Mladá Boleslav. Je dostupný městskou hromadnou dopravou. Součástí areálu je udržovaný park. Uživatelé mohou zařízení opouštět kdykoli chtějí.

- Návštěvy mohou uživatelé přijímat denně.
- Uživatelé mohou využívat všechny veřejné služby (např. lékař, pošta, restaurace atd.)

E. Sociálně terapeutické a aktivizační činnosti

Spolupráce pracovníků s uživateli směřuje od každodenní pomoci v sebepéči po podporu při řešení životních situací. Výjimku tvoří, když se situace uživatele změní natolik, že podpora udržování dovedností není možná. V tom případě mu poskytujeme takový rozsah péče, aby mohl v klidu dožít v Domě seniorů v důstojných podmínkách, s důstojným zacházením a s potřebnou pomocí a péčí.

Pečovatelky denně spolupracují s klienty při všech denních činnostech. Rozsah přímé péče určují objektivně posouzené potřeby uživatele. Průběh poskytování služeb je plánován s ohledem na to, co je pro uživatele důležité, s každým individuálně. Účel přímé péče je pomáhat a podporovat každého uživatele pouze v činnostech, které sám již nezvládá.

Sociální pracovníci – zastupují uživatele tam, kde sami jednat nemohou, pomáhají při jednáních s úřady, s ochranou práv uživatelů a poskytují sociální poradenství klientům i jejich rodinným příslušníkům či osobám blízkým.

Terapeutky – vytvářejí nabídku skupinových a individuálních činností pro volný čas uživatelů s cílem podporovat jejich fyzickou a psychickou kondici.

- **Pomoc při uplatňování práv, oprávněných zájmů a při obstarávání osobních záležitostí**

Spolupráce pracovníků s uživateli směřuje k podpoře uplatňování práv a oprávněných zájmů uživatelů služby. Od důsledného zaměření na vlastní volbu a rozhodování uživatele při každodenní pomoci v sebepéči, přes podporu při řešení životních situací, po ochranu těch uživatelů, kteří se nemohou hájit sami.

- Při řešení situací střetů zájmů mezi uživatelem a pracovníkem mají pracovníci povinnost postupovat dle příslušného metodického pokynu.

- Při řešení situací střetů zájmů uživatele a zájmů rodinného příslušníka zásadně upřednostňujeme oprávněný zájem uživatele.

G. Asistované hospodaření

Sociální pracovník, pokladna DS

Účelem pomoci je přiměřeně podporovat klienta, který v důsledku onemocnění (např. demence nebo nepohyblivost) potřebuje pomoc při nakládání s penězi. Cílem podpory je zachovat co největší míru jeho autonomie a umožnit mu přiměřené riziko. Rozsah podpory nebo pomoci je závislý na soběstačnosti klienta.

Asistované hospodaření zahrnuje:

- Pomoc při přebírání důchodu a jiné finanční hotovosti
 - Umožnění uložit finance v depozitech DS
 - Pomoc disponovat s úsporami v bance – vklady, výběry
 - Ochranu – kontrolu zaměřenou na bezpečný způsob nakládání s penězi (správné počty)
 - Podporu hospodaření
1. Dávkování finančních prostředků v dohodnuté nebo doporučené výši na dohodnuté období (týden, den)
 2. Koordinaci postupů přímé podpory klíčového pracovníka
- Transparentní vedení finančních záležitostí klienta v případě, že klient zcela není schopen se svými penězi nakládat:
 1. Sociální pracovník vystavuje a eviduje příjmové a výdajové o pokladní lístky včetně příloh
 2. Zaznamenává pohyby na depozitním účtu jednotlivých uživatelů
 - Spolupráce s rodinnými příslušníky uživatele s cílem zachovat, co nejvyšší míru autonomie klienta.

Pomoc při jednání s úřadem

Sociální pracovník

Cílem podpory je zachovat co nejvyšší míru jeho autonomie. Rozsah podpory nebo pomoci je individuální, závislý na soběstačnosti klienta.

Pomoc zahrnuje:

- Sociálně právní poradenství
- Vysvětlení obsahu a účelu úředních písemností
- Pomoc při písemné komunikaci s úřady
- Pomoc při telefonické komunikaci s úřady
- Asistence při jednáních klienta s úřední osobou v domě seniorů i na úřadě
- Zastupování na úřadech na základě zplnomocnění klientem
- Zprostředkování právníkové pomoci a pomoci dalších institucí
- Ochranu práv a oprávněných zájmů klienta, který není schopen hájit se sám.

Výše je vyjmenován maximální rozsah pomoci, který je v praxi individuálně přizpůsobován aktuálním možnostem uživatele tak, aby podporoval jeho soběstačnost a autonomii.

Tabulka č. 3 - Úhrada za ubytování a stravu v DS Mladá Boleslav

Pokoj + dieta	normální	diabetická
1 lůžkový pokoj	10.065,-Kč	10.335,-Kč
Manželské apartmá	9.398,-Kč	9.668,-
2lůžkový pokoj	9.098,-Kč	9.368,-
3lůžkový pokoj	8.775,-Kč	9.045,-

Cena zahrnuje platbu za ubytování a stravu za celý měsíc (fixně 30 dnů).

Péče je hrazena Příspěvkem na péči, který vyplácí Úřad práce Mladá Boleslav a celý náleží Domu seniorů Mladá Boleslav, jako poskytovateli sociálních služeb (podloženo Zákonem 108/2006 Sb.).

2.4 Volnočasové aktivity v domě seniorů

- Náš domov nabízí svým klientům různorodé zájmové činnosti, které jsou k dispozici všem nadšencům již od ranních hodin. Hned po snídani mohou naši klienti navštívit rehabilitační centrum, které se nachází ve 3. patře budovy DS a absolvovat ranní rozcvičku společně se svými přáteli. Tělocvična je jim k dispozici i kdykoli během dne, projeví-li o ni zájem.



Obr. 4-6 nabídka služeb v DS Mladá Boleslav

- Každý den je pro klienty otevřena i dílna, kde vyrábí nejrůznější výrobky, vázající se k určitému období. Klienti pracují v příjemném a přírodním materiálem provoněném prostředí ve společnosti svých přátel a odborného personálu. Na ukázkou děl naší dílny, pořádá Dům seniorů různé výstavy jejich prací a účastní se s nimi i různých výstav, kde sklízí velké úspěchy.
- Nemalou roli hraje v našem domově i klub Slunečnice, ve kterém si procvičíme paměť, potěšíme se krásnými vzpomínkami na nejrůznější akce, či si skočíme na zmrzlinu do prosluněného parku.



Obr. 7 – 8 ukázka volnočasové aktivity DS Mladá Boleslav

Každou středu dopoledne je pro všechny zájemce připraveno cvičení na židličkách, které je stále populárnější. Odpoledne se zase mohou potěšit libě znějícími tóny a společně si zazpívat s nadšenými dobrovolníky, kterým tímto patří velký dík.

- Jednou za 14 dní probíhá v našem domově mše svatá. Dochází k nám místní pan farář, který má pokaždé připravené moc pěkné kázání. Naši klienti se na něj mohou přijít podívat daný čtvrtek od 15:00 hod.
- To je jen malý výčet našich aktivit. Můžete nahlédnout na pozvánky na naše nastávající akce

PRAVIDELNÉ VOLNOČASOVÉ AKTIVITY

- REHABILITAČNÍ CVIČENÍ:
- Po-Pá: 8.00-9.30
- CVIČENÍ NA ŽIDLÍCH:
- St: 9.30-10.00
- DÍLNA I.:
- Po-Pá: 8.30-11.00 13.00-15.00
- KLUB SLUNEČNICE:
- Po, Út, Čt, Pá: 9.30-11.00
- TRÉNINK PAMĚTI NA POKOJI:
- St: 10.00-11.00
- ZPÍVÁNKY:
- každá St: od 14.00
- ZPÍVÁNKY s p. Jonášem:
- poslední pondělí v měsíci: od 13.00 na jídelně
- DOBROVOLNÍCI:
- 1 na 1 (dle možností)
- MŠE SVATÁ:
- Čt: od 15.00 (1x za 2 týdny)
- FELINOTERAPIE:
- 1x týdně (dle zájmu)
- CANISTERAPIE:
- 2x ročně
- TERAPIE S PANENKAMI:
- 1x za 2 měsíce

V průběhu roku:

- oslavy narozenin a svátků na dílně a na klubu
- ruční práce na dílně
- zapojování do soutěží pořádané ostatními domovy
- organizování výstav výrobků DS

- arteterapie na dílnách
- předčítání z knih a časopisů
- středeční tréninky paměti na pokojích
- soutěžní luštění osmisměrek (1x měsíčně)
- víkendové luštění křížovek
- v letním období výlety po okolí s vozíčky
- pohovory s jednotlivci

2.5 První rozhovor s ředitelkou zařízení

Musím předeslat, že jsem si tyto rozhovory domluvil telefonicky a jelikož jsme se navzájem neznali, tudíž z jejich strany se ještě nedalo hovořit o potřebné spolupráci a důvěře, odsouhlasili jsme si, že tyto rozhovory nebudou nahrávány.

Jako první schůzku jsem si sjednal s paní inženýrkou Kubíkovou, ředitelkou *Domu seniorů v Mladé Boleslavi*. Toto zařízení je velice dobře situováno a začleněno do městské zástavby. Ve vedlejší budově je situován *Dům s pečovatelskou službou a Denní stacionář*. Vlastní objekt domu seniorů je dá se říct novostavba s uvedením roku 2007. Paní ředitelka na mě od počátku působila příjemným a milým dojmem a náš rozhovor, který trval skoro dvě hodiny, se nesl v přátelské atmosféře. Rozhovor probíhal v útulné prostorné místnosti v pátém patře, kde na celém tomto poschodí je situováno vedení, administrativa a ekonomické oddělení. Jsou zde také šatny pro personál. Vzájemně jsme si ujasnili, co budu pro zpracování mé BP potřebovat. Mé otázky byly zaměřeny na: *„Jaká je kapacita zařízení?, Jaké je věkové složení klientů?, Jaký je poměr ženy-muži? Jaké je složení klientů z hlediska určitých omezení (upoutaných na lůžko, používajících vozík, případně samostatně nebo i s pomocí se pohybujících)“?* Dále jsem se dotazoval na: *„Jaké jsou stravovací možnosti, zda je k dispozici vlastní kuchyň? Jaké jsou možnosti výběru jídel (zdravá – vyvážená – dietní)?, Jestli je přihlíženo k jiným omezujícím faktorům ve stravování klientů?, Jestli jsou a jaké možnosti nabídky služeb pro klienty (masáže, cvičení, pedikúra, kadeřnictví)?, jaké jsou možnosti společenského a kulturního vyžití klientů (společenská místnost s TV, možnost využívání PC a internetu, dílna pro různé ručně-dělné činnosti, místnost pro zpěvácký kroužek, knihovna s půjčováním knih, v letním období možnosti posezení venku, hraní pentaque, kuželek)? Jak jsou rozmístěny a vybaveny sociální místnosti (dostupnost, ergonomie)? Kým a jak jsou organizovány volnočasové aktivity klientů?, Jaké pro tyto volnočasové aktivity mají vyhrazené prostory? Jaké je zaměření aktivit – besedy, hudební, vzdělávací, vědomostní, terapeutické? Jaké jsou a na jaké úrovni poskytovány zdravotnické a lékařské služby?*

V průběhu našeho jednání jsem se dozvěděl, že kapacita je 85 lůžek a je zcela naplněná. Věk klientů se pohybuje mezi 60-95 lety, že většinu klientů tvoří ženy, dále pak, že většina klientů je pohyblivých, buď samostatně nebo s pomocí určitých pomůcek nebo zaměstnankyň. Velice hezky mají zařízenou jídelnu a mohl jsem nahlédnout do jídelního lístku, který je přizpůsoben různým omezením klientů, avšak je pestrý a hodnotný se zastoupením zdravé stravy a ovoce. Byl jsem také informován o možnosti masáží, cvičení na rotopedech, návštěvě pedikúry a také především pro ženy potřebné služby kadeřnictví. Společně s paní ředitelkou jsme se pak byli podívat na společenskou místnost, navštívili jsme praktickou dílnu a knihovnu. Ve venkovním sektoru mají také klienti možnost zahrát si kuželky nebo pentaque. Došlo i na informaci ohledně zabezpečení a organizace volnočasových aktivit pro klienty. Paní ředitelka mě seznámila s koordinátorkou, která má toto organizování volnočasových aktivit na starosti. Z organizačního schématu jsem pochopil, kdo vše je v něm a jaké zde zastává funkce, případně jaké jsou jeho povinnosti a pracovní náplň. Paní ředitelka mě rovněž seznámila s koordinátorkou, která má na starosti organizování volnočasových aktivit. Jediným viditelným nedostatkem, jsou omezené parkovací možnosti uvnitř areálu. Parkování na ulici je možné pouze s kartou návštěvy, protože se jedná o pěší zónu. Na otázku informací ohledně mnou vybraných zařízení (Nová paka, Jičín) mi odpověděla paní ředitelka, že o nich nic neví.

3. Domov pro seniory Nová Paka



Obr. 9 – 11 Dům seniorů Nová Paka

3.1 Historie domova

Před rokem 1993 byl **Domov důchodců** Okresním ústavem sociálních služeb. Po tomto roce se stal zřizovatelem Domova důchodců Městský úřad Nová Paka. A již za tohoto zřizovatele vyvstal nápad vystavět nový Domov pro seniory, který se

postupně vyvíjel. Bylo podáno mnoho návrhů na nový Domov, až byl jeden z nich vybrán a roku 2005 se započalo stavět. Dne 21. 12. 2005 slavnostně poklepal starosta města Nové Paky Mgr. Josef Cogan spolu s Bc. Jaroslavem Brennerem na základní kámen nového Domova pro seniory. A od této doby probíhala výstavba.

Slavnostní otevření domova se uskutečnilo 24. 1. 2008 za účasti známých osobností jako je např. herečka Ljuba Skořepová, ministr práce a sociálních věcí Zdeněk Škromach, zástupci Krajského úřadu Královéhradeckého kraje a zástupci Městského úřadu Nové Paky.

Domov se sídlem v Nové Pace, Svatojánská ulice 494 je příspěvkovou organizací Města Nové Paky. Poskytuje **rezidenční služby seniorům od 65 let věku**, kteří již nezvládají samostatný život ve své domácnosti ani za pomoci rodiny a dalších návazných sociálních služeb (terénní pečovatelské služby, Domácí péče atd.) od nástupu do Domova pro seniory až do ukončení smlouvy.



Obr. 12 - Výzva

Do zařízení dle komunitního plánu jsou přijímáni senioři především z mikroregionu Novopacko, kteří pro svůj věk a trvalé změny zdravotního stavu či jiných vážných důvodů potřebují celodenní komplexní péči.

3.2 Ubytování – domovní řád

Domovní řád obsahuje zásady pro zajištění klidného života a pořádku v Domově pro seniory. Je závazný pro všechny uživatele a pracovníky Domova.

Ubytování

Je poskytováno podle možností Domova v jednolůžkových a dvoulůžkových pokojích na předem dohodnuté lůžko. V průběhu pobytu v Dům s pečovatelskou službou je možné požádat o změnu pokoje – požadavek si zaznamená soc. pra-

covnice a v případě možnosti se uskuteční stěhování uživatele.

Osobní věci jsou uloženy do příslušných prostor (skříně, stolky, poličky). Osobní oblečení bude z důvodu rozlišení prádla v ústavní prádelně opatřeno nášivkou na skryté části oděvu – označení prádla číslem (popřípadě popsáno fixem na textil). Číslo prádla sdělí před nástupem klienta do Domu s pečovatelskou službou Nová Paka sociální pracovnice.

V našich podmínkách nelze s sebou do Domova vzít živá zvířata, nebezpečné a hygienicky závadné předměty ohrožující bezpečnost a zdraví našich uživatelů.

K výzdobě pokoje může uživatel použít drobné osobní předměty, obrazy, fotografie, sošky, vázy, malý kousek nábytku.

Do Domova pro seniory si uživatelé smějí vzít též televizor a rádio. Koncesionářské poplatky spojené s tímto zařízením si uživatel hradí sám (ČR a ČT přihlašuje rodina nebo po dohodě sociální pracovnice). Při ukončení pobytu odhlašuje rádio a televizi rodina, popřípadě sociální pracovnice do 8 kalendářních dnů po ukončení pobytu (tato doba se prodlužuje v případě dovolené).

Uživatel si v průběhu pobytu udržuje, dle svých možností, na pokoji pořádek. Pokud si nezvládá ze zdravotních důvodů pořádek udržet, pomáhá mu personál domova.

Vybavení pokoje (nábytek, lůžkoviny, věci přidělené uživatelům k používání – např. chodítka, vozíky) je majetkem Domova pro seniory.

Hygiena

Uživatelé v rámci svých možností pečují o osobní hygienu, čistotu šatstva, prádla a obuvi, udržují pořádek na pokojích, ve svých skříních, nočních stolcích a ostatních prostorách Domova.

Ranní a večerní hygiena je denně prováděna na koupelnách, které jsou součástí všech pokojů, u imobilních klientů je ranní a večerní hygiena prováděna na lůžku. Minimálně 1x týdně (dle individuálního plánu) probíhá celková koupel na koupelně v pokoji. Dle individuálních plánů klientů se provádí celková koupel také ve vaně ve společné koupelně. K dodržování osobní hygieny patří též holení a úprava vlasů. V Domově mohou klienti využít služby pedikérky a kadeřnice – tyto služby jsou poskytovány odborníky za úhradu z vlastních prostředků uživatele.

Osobní prádlo je měněno dle potřeby. Znečištěné prádlo je ukládáno do vozíků na přepravu špinavého prádla a převáženo neprodleně do ústavní prádelny. Čisté prádlo rozváží pracovníci přímé obslužné péče na jednotlivé pokoje.

Po dohodě uživatele s obsluhujícím personálem bude poskytnuta pomoc při udržení osobní čistoty a pořádku.

Zdravotní péče a přímá obslužná péče

Domov poskytuje uživatelům zdravotní a přímou obslužnou péči odpovídající jejich zdravotnímu stavu. Potřebu lékařského ošetření nebo vyšetření hlásí uživatel neprodleně ošetřujícímu personálu.

U uživatele je při nástupu do zařízení učiněna vstupní lékařská prohlídka. Očkování, ošetření v době nemoci, dodržování léčebného režimu, ordinací lékaře i pokynů zdravotnického personálu, užívání předepsaných léky – je zcela na rozhodnutí uživatele, nesmí tím však ohrožovat ostatní uživatele nebo chod Domova.

Vlastní nákupy léků je nutné konzultovat s ošetřujícím lékařem. Uživatel, u něhož je podezření na infekční nebo jiné závažnější onemocnění, je na základě rozhodnutí lékaře podroben odbornému lékařskému vyšetření ve zdravotnickém zařízení, případně hospitalizován).

Zdravotní péče všem uživatelům je poskytována jejich praktickým lékařem. Do zařízení minimálně 1x týdně dochází MUDr. Hájková Hana, dále dle potřeb uživatelů. Pravidelně vyhrazené hodiny pro její pacienty jsou ve středu 13-14 hod.. Ostatní praktičtí lékaři docházejí dle potřeby a vzájemné domluvy.

Zařízení zajišťuje též nutnou zdravotní péči poskytovanou jiným než praktickým lékařem (jedná se o odborné lékaře, sídlící v okrese Jičín). Pokud uživatel vyžaduje ošetření odborným lékařem mimo spádovou oblast (okres Jičín) – zařízení zprostředkuje službu, která mu umožní doprovod k tomuto lékaři.

Léky předepsané lékařem jsou po dohodě zajišťovány zaměstnanci Domu s pečovatelskou službou a jsou hrazeny z prostředků klienta.

Bezpečnostní předpisy

Uživatelé se k sobě chovají snášenlivě, vlídně a přívětivě a podle svých sil si vzájemně pomáhají. Dbají vážnosti a dobré pověsti své i Domova a jejich chování a jednání má směřovat ke společnému prospěchu všech obyvatel.

Bezpečnostní předpisy se musí zachovávat v celém areálu Domova a vztahují se bez výhrady na všechny uživatelé. Uživatelé nesmějí v budově zacházet s otevřeným ohněm, ani rozdělávat oheň v blízkosti Domova. Rovněž je zakázáno kouření na pokojích uživatelů a v prostorách Domova (pouze na místě k tomu určeném).

Z bezpečnostních důvodů podléhají elektrické spotřebiče ve vlastnictví uživatele

pravidelné revizní kontrole dle předpisů o revizi – zprostředkování revize a platbu si hradí uživatel sám (na požádání uživatele zprostředkuje revizi zařízení).

Výplata důchodů

Při nástupu uživatele do zařízení je individuálně projednána dohoda o způsobu výplaty důchodů, o platbě úhrady v zařízení a další případné finanční hospodaření.

Výplatní termín důchodů prováděný hromadným seznamem ČSSZ je vždy 15. dne v měsíci. Případně-li den výplaty na sobotu, vyplácí se v pátek, případně-li výplatní den na neděli, nebo svátek, vyplácí se den následující. Důchod vyplácí klientům sociální pracovnice spolu se mzdovým účetním.

V případě, že přichází uživateli důchod poštovní poukázkou, jde pověřený pracovník vedením depozitní pokladny spolu s poštovní doručovatelkou za uživatelem. Uživatel si podepíše převzetí důchodu a dále se s tímto pracovníkem domluví na uložení nebo neuložení finanční hotovosti na depozitní účet.

Vedení finančních účtů uživatelů

Při nástupu nebo v průběhu pobytu v Domově může uživatel požádat pověřeného pracovníka vedením depozitní pokladny o převzetí vkladních knížek a peněžní hotovosti do úschovy Domova. Jako doklad slouží průpis příjmového pokladního dokladu. Pravidelně každý měsíc dostává uživatel vyúčtování o pohybech na jeho depozitním účtu.

Zařízení neodpovídá za věci, vkladní knížky a peněžní hotovosti, které nepřevzal do úschovy. Jestliže uživatel neplánovaně opustí Domov (např. při hospitalizaci) je poskytovatel povinen zabezpečit uživateli jeho věci, které nepřevzal do úschovy, před ztrátou, poškozením nebo zničením (službu konající zdravotní sestra + pracovník přímé obslužné péče uzamknou osobní věci do skříně a klíčky uloží do trezoru na sesterně – pokud jde o jednolůžkový pokoj - uzamknou celý pokoj).

Poštovní zásilky

Poštovní zásilky přejímají pro uživatele pověřenými pracovníci ústavu (pracovníci účtárny, sociální pracovnice popřípadě ředitel). Sociální pracovnice tyto zásilky roznášejí jednotlivým uživatelům.

Uživatelé, kteří v zařízení odebírají pravidelně denní tisk, mají k dispozici schránku v zádveři se svým jménem.

Kulturní, společenské a duchovní služby

Uživatelé se podle svého zájmu a zdravotního stavu účastní kulturního, společenského a duchovního života v Domově. Uživatel může používat dle možností a po dohodě se spolubydlícím (pokud je na dvoulůžkovém pokoji) svůj televizní i rozhlasový přijímač.

Jednotlivé kulturní, společenské akce a duchovní služby organizuje terapeutka Domu s pečovatelskou službou Nová Paka, která o nich včas informuje obyvatele Domova.

Noční klid

Uživatel je povinen v době nočního klidu od 22.00 hod. do 6.00 hod. se chovat tak, aby nenarušoval klid ostatních spolubydlících.

Pravidla pro pohyb a pobyt klientů mimo Domov, návštěvy klientů

Dům s pečovatelskou službou Nová Paka je otevřené zařízení. Klienti se zde mohou volně pohybovat do míst, kde jim je umožněn přístup (respektují soukromí na pokojích ostatních uživatelů). Podle svého zdravotního stavu, fyzických a psychických možností se mohou volně pohybovat mimo areál Domova pro Seniory.

Uživatelům, u kterých by byla ohrožena bezpečnost a zdraví jich samotných, bude poskytnut dle personálních možností doprovod. Veškeré odchody doporučujeme v zájmu své ochrany hlásit ošetřujícímu personálu nebo službu konající sestře.

Uživatelé mohou přijímat návštěvy během dne bez omezení, v době nočního klidu jen po dohodě s personálem. Návštěvy nesmí rušit klid a pořádek v Domově, nebo narušovat léčebný a dietní režim uživatelů. V Domově jim nelze poskytnout ani ubytování, ani stravu.

Plánovaný pobyt mimo zařízení se hlásí personálu ve službě a to nejdéle 2 pracovní dny před dnem pobytu mimo zařízení a to nejdéle do 8 hod. ranní.

Odpovědnost za škodu

Uživatel odpovídá za škodu, kterou zaviněně způsobil na majetku Domova i jiné organizace (např. při pobytu v nemocnici), nebo majetku či zdraví ostatních uživatelů, pracovníků Domova nebo i jiných osob. Způsobí-li škodu více uživatelů, odpovídají za ni podle míry zavinění. Uživatel je povinen upozornit vedoucí sociálního a zdravotního úseku popř. jiného pracovníka Domova na škodu, která vznikla, vzniká nebo by mohla vzniknout Domovu, jeho uživatelům, pracovníkům nebo jiným osobám, aby mohly být učiněny kroky k jejímu včasnému odstranění nebo odvrácení.

Opatření porušení domovního řádu

Jestliže uživatel porušuje domovní řád v Domově, nebo se opakovaně chová nepřístojně při svém pobytu mimo Domov a odpovědným pracovníkům Domova se nepodařilo zjednat nápravu, vysvětlí mu ředitel zařízení za přítomnosti vedoucí sociálního a zdravotního úseku, vedoucí přímé obslužné péče, sociální pracovnice, popř. klíčového pracovníka jaké chování a jednání se u něho nadále očekává. Pouchví ho o následcích, které by pro něho mohlo mít další porušování domovního řádu a domluví mu, aby své chování a jednání změnil. Nedojde-li ani poté k nápravě, nebo jde-li o porušení domovního řádu, které jsou zvláště závažné, bude vše předáno příslušným orgánům k řešení.

Stížnosti

Každý uživatel má právo podat stížnost na služby poskytované Domovem. Pravidla postupu podání stížnosti jsou veřejně zpřístupněny ve vstupu u vrátnice, na jednotlivých patrech a též v informacích uložených na každém pokoji.

Závěrečné ustanoví

S tímto domovním řádem je seznámen každý uživatel i nový pracovník Domova pro seniory.

Tímto se ruší Domovní řád Domova pro seniory ze dne 1. 12. 2009.
Tento domovní řád nabývá účinnosti dne 1. 1. 2013.

V Nové Pace dne 20. 12. 2012

Vladimír Šimek
Ředitel ÚSSM Nové Paky

3.3 Poskytované služby

Stravování

V Domově pro seniory se poskytuje uživatelům celodenní stravování, odpovídající jejich věku, zásadám racionální výživy a potřebám dietního stravování (dieta racionální, šetřící, diabetická, forma úpravy – celá, mletá, mixovaná, kašovitá).

Celodenní strava se skládá ze tří hlavních jídel, dopolední svačiny podávané při snídani a odpolední svačiny.

Ke zkvalitnění stravování a vyhovění požadavkům a přáním, mají **možnost uživatelé si v současné době vybrat z 2 hlavních jídel k obědu.**

Stravování probíhá v jídelně v přízemí budovy a **dále ve vestibulech na jednotlivých patrech.**

Dle přání uživatele je možné zanést stravu též k němu na pokoj.

Úhrada za stravování:

Úhrada za stravování za celý den se skládá z:

Částka za potravinu	71,50 Kč/den
Částka za režii	83,50 Kč/den
Celkem	155,- Kč/den

Strava pro uživatele je připravována ve vlastní kuchyni Domova.

Dům s pečovatelskou službou Nová Paka má vlastní kuchyň, která zajišťuje jídlo pro své klienty.

Strava v Domově je přizpůsobena svým složením, množstvím a úpravou zdravotnímu stavu uživatelů.

Strava je vydávána v jídelně Domova pro seniory, ve vestibulu na II., III. a IV. nadzemním podlaží. Na požádání klienta, lze stravu donést na jeho pokoj.

Výdej stravy probíhá:	Snídaně	od 8.00 hod.
	Dopolední svačina	podávaná při snídani
	Oběd	od 11.30 hod.
	Odpolední svačina	od 14.30 hod.
	Večeře	od 17.00 hod.

Uživatelé si mohou vybrat oběd z nabídky 2 jídel (v pracovní dny).

V případě nepřítomnosti uživatele (např. se zdržel u lékaře) je možnost individuálně vydat stravu (ohřev v mikrovlnné troubě). Vynášení jídla z jídelny, je povoleno. Potraviny mohou uživatelé skladovat v ledničce, kterou mají k dispozici na každém pokoji. Zbytky potravin jsou likvidovány v souladu s požadavkem Krajské hygienické stanice (neprodlené uložení do skladu bioodpadu).

Nápoje jsou k dispozici celodenně v termosech – v jídelně, na poschodích, nebo mají možnost mít termosku na svém nočním stolku. Imobilním a nemocným uživatelům jsou nápoje průběžně doplňovány během dne na pokojích.

Uživatelům, kteří se nevládají najíst nebo napít, pomáhá ošetrovatelský personál Domova.

Uživatelům je umožněno vznášet náměty a připomínky ke stravování ústně prostřednictvím stravovací komise konané 1x měsíčně v jídelně Domova nebo prostřednictvím zápisů do knihy v jídelně.

Lékařská a ošetrovatelská péče

Je zajištěna praktickým lékařem, který ordinuje v domově 1x týdně nebo dle potřeby. V případě nutnosti je do zařízení přivolána lékařská služba první pomoci. Respektujeme svobodnou volbu lékaře, uživatel má možnost zůstat i nadále v péči svého dosavadního lékaře.

Vyšetření a ošetření u odborných lékařů (neurolog, internista, stomatolog atd.) zajišťuje zařízení dle vzájemné domluvy.

Ošetrovatelská péče

Ošetrovatelská, obslužná a RHB péče je poskytována pracovníky přímé obslužné péče a zdravotními sestrami, kteří mají způsobilost k výkonu zdravotního povolání dle platných právních předpisů, v nepřetržitém provozu.

Rehabilitace a pohotovostní služba

V areálu ÚSSM Nová Paka sídlí rehabilitační ambulance, lékařská pohotovostní služba a záchranná služba královéhradeckého kraje.

Ubytování v domově

Ústav sociálních služeb města Nové Paky – Domov pro seniory poskytuje ubytování formou celoročního pobytu v **jednolůžkových a dvoulůžkových pokojích**.

K dispozici je **27 jednolůžkových a 19 dvoulůžkových pokojů s vlastní koupelnou vybavenou sprchovým koutem, WC a umyvadlem**.

Téměř všechny pokoje mají též balkón (kromě 3 pokojů).

Součástí pokoje je dále:

- polohovací lůžko včetně lůžkovin a povlečení
- noční stolek, polička nad postelí a zabudovaná lampička
- úložné prostory pro šatstvo a osobní věci uživatele (šatní skříň s nástavcem)
- židle, stoleček a dle potřeby též polohovací křeslo

Vybavení pokoje vlastním nábytkem uživatele není z provozních důvodů v našem zařízení možné.

K výzdobě pokoje však může uživatel použít drobné osobní předměty, obrazy, fotografie, sošky, vázy, malý kousek nábytku – jako např. stolek pod TV aj. (snažíme se zajistit pobyt uživatelům v našem zařízení tak, aby se cítili jako doma).

Do Domova pro seniory si uživatelé smějí vzít též televizor a rádio po dohodě se spolubydlícím.

Součástí ubytování je také úklid, praní, žehlení a drobné opravy prádla, lůžkovin a jiné.

Úklid - při úklidu pokoje a osobních věcí napomáhá personál, pokud toho uživatel ze zdravotních důvodů není schopen sám (za přítomnosti uživatele).

Praní, žehlení a drobné opravy prádla, lůžkovin, osobních věcí atd. – zajišťuje zařízení ve vlastní prádelně.

Úhrady za ubytování a stravování

Úhrada za ubytování závisí na typu pokoje (jednolůžkový s balkónem, jednolůžkový bez balkónu a dvoulůžkový pokoj)

V případě zahájení nebo ukončení pobytu v zařízení v průběhu měsíce se úhrada počítá za část konkrétního kalendářního měsíce (tj. za počet dnů poskytování služby). Den zahájení, nebo den ukončení se pro účely stanovení úhrady považuje za celý den pobytu (i v případě, že pobyt nebyl celý den, ale jen část dne).

Výše úhrady se řídí zákonem o sociálních službách č. 108/2006 sb. a prováděcí vyhláškou k tomuto zákonu. Po zaplacení úhrady za ubytování a stravování musí uživateli zůstat alespoň 15% jeho příjmu pro jeho vlastní potřebu.

Tabulka č. 4 – Úhrada za pobyt a stravu v DS Nová Paka

úhrady	Jednolůžkový pokoj (balkón)	Jednolůžkový pokoj	Dvoulůžkový pokoj (balkón)
Ubytování/den	195 Kč	190 Kč	177 Kč
Ubytování/měsíc	5.850 Kč	5.700 Kč	5.310 Kč
Stravování/den	155 Kč	155 Kč	155 Kč
Stravování/měsíc	4.650 Kč	4.650 Kč	4.650 Kč
celková měsíční úhrada	10.500 Kč	10.350 Kč	9.960 Kč

Úhrada se stanovuje dle skutečných kalendářních dní v měsíci.

Mimo pokoj má možnost uživatel dále využívat prostory:

- jídelnu
- kavárnu „Kavárnička u zvonečku“
- knihovnu
- kapli
- tělocvičnu
- místnost na terapii
- místnost na pracovní terapii
- místnost na vodoléčba

Uživatelé Domova pro seniory mohou využít služeb, které jsou nabízeny mimo zařízení a dále služby nabízené přímo v Domově pro seniory.

Do zařízení dochází pravidelně 1x za 6 týdnů pedikérka. A dále **kadeřnice**, které přicházejí dle potřeby uživatelů a poskytnout jakékoliv služby týkající se kadeřnictví. Na přání uživatele zprostředkujeme návštěvu pedikérky nebo kadeřnice mimo zařízení.

Pravidelně do Domova dochází na bohoslužby kněz katolické církve a kněz husitské církve.

V zařízení si uživatelé, ale též návštěvy mohou **zakoupit drobné občerstvení a nápoje z automatu.**

Jednou za měsíc pořádáme **cukrárnu**, kde si mohou obyvatelé posedět u kávy, čaje a zákusku též se svými příbuznými a známými a občas se i zaposlouchat do příjemné živé hudby.

V Domově **zajišťujeme úklid, praní prádla** v ústavní prádelně a **drobné opravy osobního a ložního prádla.**

Další službou je **pomoc sociální pracovnice při vyřizování osobních a úředních záležitostí uživatelů** (jako např. důchod, korespondence, změna trvalého pobytu, jednání s úřady, soudy atd.).

Po vzájemné dohodě s uživatelem zprostředkujeme jiné další návazné služby.

Společenské zájmové a aktivizační programy a aktivity

O nabídce těchto individuálních, skupinových, jednorázových a pravidelných aktivitách jsou uživatelé Domova pro seniory každý den informováni rozhlasem prostřednictvím personálu zařízení. Při akcích konaných mimo zařízení zajistí Poskytovatel doprovod.

Uživatelé se mohou účastnit těchto akcí – promítání, předčítání, výroba jednoduchých předmětů, výlety, procházky atd.

Rozdělení terapie :

- skupinová terapie – prováděná ve skupině ve společných prostorách
- individuální práce s uživatelem – terapie prováděna samostatně s uživatelem

Přehled nabízených činností zařízení:

- nácvik každodenních činností
- muzikoterapie
- trénování paměti
- reminiscence
- pohybové činnosti
- sportovní zápolení
- relaxační cvičení
- vycházky, výlety
- návštěva restaurací
- ruční práce v dílnách
- arteterapie
- canisterapie
- posezení u kávy
- promítání filmů
- promítání cestopisů
- přednášky

Úhrada za péči:

Uživatel je povinen zaplatit za poskytování péče za kalendářní měsíc částku ve výši přiznaného příspěvku na péči podle zákona č. 108/2006 sb., o sociálních službách.

Výše příspěvku (§ 11 zákona) činí za kalendářní měsíc:

I.stupeň 800,- Kč

II.stupeň 4.000,- Kč

III.stupeň 8.000,- Kč

IV.stupeň 12.000,- Kč

Uživatelům jsou v rámci tohoto příspěvku na péči poskytovány bez úhrady tyto základní činnosti:

- pomoc při zvládnání běžných úkonů péče o vlastní osobu
- pomoc při osobní hygieně nebo poskytnutí podmínek pro osobní hygienu
- zprostředkování kontaktu se společenským prostředím
- sociálně terapeutické činnosti
- aktivizační činnosti

- pomoc při uplatňování práv, oprávněných zájmů a při obstarávání osobních záležitostí

3.4 Volnočasové aktivity v domě seniorů

- RELAXAČNÍ CVIČENÍ:
- 3x týdně
- CVIČENÍ :
- 2x týdně
- DÍLNA :
- 5x týdně
- ČTENÍ:
- 1x týdně
- ČTENÍ s paní BENEŠOVOU:
- 1x za měsíc
- TRÉNINK PAMĚTI:
- 2x týdně
- MUZIKOTERAPIE:
- 1x týdně
- KADEŘNICE:
- 2x za měsíc
- PEDIKURA:
- 2x za měsíc
- PEČENÍ
- 1x do měsíce
- KATOLICKÁ MŠE :
- 2x do měsíce
- HUSITSKÁ MŠE:
- 1x za měsíc
- NAROZENINOVÉ POSEZENÍ:
- 1x za měsíc
- REMINISCENCE:
- 1x týdně
- PROMÍTÁNÍ:
- 1x týdně
- CANISTERAPIE:
- dle zájmu

Některé vzdělávací akce konané v našem zařízení

28. 1. 2014 – ADPONTES – Mgr. Sobek – Jak pomáhat a nevyhořet

6. 3. 2014 – MSM – Lucie Prostřední - Romedic a inkontinence

13. 3. 2014 – pí. Tauchmanová, Zvěřinová – Komunikace s problémovým klientem

3.5 Prvotní rozhovor s ředitelem domu pro seniory Nová Paka

Musím předeslat, že jsem si tyto rozhovory domluvil telefonicky a jelikož jsme se navzájem neznali, tudíž z jejich strany se ještě nedalo hovořit o potřebné spolupráci a důvěře, odsouhlasili jsme si, že tyto rozhovory nebudou nahrávány.

Další jednání jsem absolvoval s panem inženýrem Šimkem, ředitelem *Domu seniorů v Nové Pace*. I zde musím konstatovat, že jsem byl vstřícně a mile přijat a atmosféra jednání byla velice pohodová. Toto zařízení je umístěno v klidnější části městské zástavby. Jak jsem již konstatoval u předcházejících zařízení problémem i zde jsou nedostatečné parkovací kapacity v blízkosti zařízení. V průběhu jednání jsme si zde také postupně probírali oblasti života tohoto zařízení, kde jsem kladl stejné otázky, které jsem definoval v domě seniorů v Mladé Boleslavi a i zde formou poznámek zapisoval potřebné informace. I zde jsem z organizačního schématu pochopil, kdo vše je v něm a jaké zde zastává funkce, případně jaké jsou jeho povinnosti a pracovní náplň. Toto zařízení situováno také vedle *Domu s pečovatelskou službou*. Zařízení je rovněž moderní a i vnitřní prostory jsou přehledně a účelně organizovány. Kapacita zařízení je 65 lůžek. Věkové složení klientů 65-90 let, opět většinou ženy. Jsou zde také klienti upoutaní na lůžko a pak obdobně strukturovaní jako v předešlých zařízeních. Zařízení je vybaveno vlastním stravovacím zařízením, jsou zde nabízeny různé druhy jídel, tak jako v předešlých dle potřeb a určitých omezení klientů. Nabídka služeb je také. Na organizování volnočasových aktivit je zde vyškolená zaměstnankyně, se kterou budu mít schůzku v dalším období. Informace o tomto zařízení jsem i v obecné rovině mohl dostatečně čerpat z těch, které jsou uloženy na internetu. Ohledně informací o dalších zařízeních jsem rovněž dostal víceméně záporné stanovisko, zná jen kolegu z Jičína, se kterým se viděl na nějakých školeních.

4. Domov pro seniory Jičín



Obr. 13-15 Dům seniorů Jičín

4.1 Historie domova

Zřizovatel je město Jičín. Zřizovací listinu schválilo Zastupitelstvo města Jičína dne 11. 12. 2000, změnilo dodatkem č. 1 ze dne 11. 4. 2005, dodatkem č. 2 ze dne 25. 6. 2007, dodatkem č. 3 ze dne 19. 10. 2009 a dodatkem č. 4 ze dne 18. 8. 2014. Organizace se při své činnosti řídí obecně závaznými právními předpisy, pokyny a usneseními zřizovatele. Svými souhrnnými finančními vztahy je napojena na rozpočet města. Předmětem činnosti zřizované organizace je poskytovat sociální služby v souladu se zákonem o sociálních službách č. 108/2006 Sb. ve znění pozdějších předpisů, zejména služby sociální péče.

Cílová skupina

Poskytované služby jsou určeny zejména seniorům, kteří dosáhli věku rozhodného pro přiznání starobního důchodu. Jedná se o osoby vyžadující celodenní péči, které z důvodu svého zdravotního stavu a sociální situace mají sníženou schopnost osobní péče do té míry, že ani za pomoci jiných dostupných služeb nemohou setrvat ve svém přirozeném prostředí.

4.2 Ubytování – Domácí řád

Úvod

Domácí řád obsahuje zásady pro zajištění klidného a spokojeného života a pořádku v Domově pro seniory v Jičíně (dále jen domova), upravuje vzájemné vnitřní vztahy mezi uživateli služby a pracovníky domova při zachování lidských i občanských práv. Je závazný pro všechny uživatele, zaměstnance domova a návštěvy domova pro seniory. Navazuje na standardy kvality Domova pro seniory v Jičíně a smlouvu o poskytování služby sociální péče v Domově pro seniory v Jičíně.

Charakteristika domova, prostorové uspořádání

Domov pro seniory je umístěn v Jičíně v blízkosti panelové zástavby. Jde o samostatnou, 4 podlažní budovu, která je v provozu od ledna roku 2000. Kapacita domova pro seniory je 61 lůžek, umístěných ve třech odděleních A, B a C.

31 lůžek je umístěných na **oddělení A**, které se nachází v prvním nadzemním podlaží budovy a je plně bezbariérové. Na tomto oddělení je 14 pokojů dvoulůžkových, 1 pokoj třílůžkový. Pokoje jsou bez sociálního zařízení, vybaveny umyvadlem. Oddělení má k dispozici jednolůžkový rezervní pokoj. Ze všech pokojů je možný výjezd s lůžkem na venkovní terasu a i do ostatních společných prostor domova. Pokoje jsou vybaveny nábytkem pro seniory, polohovacími lůžky. Uživatelé mají k dispozici na společných prostorách toalety, koupelnu s vanou a sprchovým boxem, kuchyňku s lednicí a společenskou místnost s televizí.

Oddělení B je umístěno v druhém nadzemním podlaží a je zde 23 lůžek. Ubytování je zajištěno v 7 dvoulůžkových pokojích a 9 pokojích jednolůžkových. Každý pokoj je vybaven nábytkem pro seniory, polohovacím lůžkem. K dispozici je u každého pokoje sociální zařízení (toaleta, umyvadlo a sprcha). Uživatelé mají k dispozici na společných prostorách toalety, koupelnu s vanou a sprchovým boxem, kuchyňku s lednicí, společenskou místnost s televizí.

Oddělení C je umístěno ve třetím nadzemním podlaží a je zde 7 lůžek. Ubytování je zajištěno ve 3 dvoulůžkových pokojích a 1 jednolůžkovém pokoji. Pokoje jsou vybaveny nábytkem pro seniory, polohovacími lůžky, přípojkami k internetu a televizorem. Uživatelé mají k dispozici na společných prostorách toalety, koupelnu s vanou a sprchovým koutem, kuchyňku s lednicí a společenskou místnost s televizí.

Všechny pokoje jsou vybaveny přípojkami na televizor (poplatky za vlastní televizní a rozhlasový přijímač si hradí každý uživatel sám). Uživatel může sledovat televizní programy na televizorech umístěných ve společenských místnostech domova a na chodbě oddělení A. V prostorách mimo oddělení je umístěna místnost rehabilitace, jídelny, kavárny, pedikúry, kadeřnictví a místnost zájmová. V druhém nadzemním podlaží je možné využívat počítače s připojením k internetové síti. V místnosti kavárny je možné po předchozí dohodě pořádat rodinné oslavy a setkání. Při zhoršení zdravotního stavu uživatele s přihlédnutím k provozním možnostem zařízení nabízíme možnost pobytu u lůžka nemocného s možností přespání v našem zařízení.

Negativní vymezení

Do domova pro seniory nelze přijmout žadatele, jehož zdravotní stav vyžaduje léčení a trvalé odborné ošetření v lůžkovém zdravotnickém zařízení a dále žadatele trpící těmito zdravotními obtížemi:

- infekční a parazitární choroby všech druhů a stádií, při kterých nemocný může být zdrojem onemocnění,
- psychózy a psychické poruchy, při nichž nemocný může ohrozit sebe i druhé, respektive jeho chování znemožňuje klidné soužití v kolektivu,
- chronický alkoholismus a jiné závažné toxikomanie, pokud nedošlo k likvidaci návyku a chování žadatele znemožňuje klidné soužití v kolektivu,
- chování osoby, které by z důvodu duševní poruchy závažným způsobem narušovalo kolektivní soužití.

Nástup a ubytování uživatele

a) Den a hodina nástupu je dohodnuta předem se sociální pracovnící a nástup je možný až po uzavření smlouvy o poskytnutí sociální péče v Domově pro seniory v Jičíně. Den nástupu je hrazený uživatelem (počítá se celý den).

b) Pokoj, na kterém uživatel bude ubytován, je definován ve smlouvě. Uživatele nelze v průběhu pobytu přestěhovat bez jeho souhlasu nebo souhlasu opatrovníka. O přemístění musí být předem informován ředitel organizace a musí s ním souhlasit.

c) Po příchodu uživatele do domova jej sociální pracovnice ubytuje na dohodnutém pokoji a podle zdravotního stavu uživatele ho seznámí s prostory domova a přítomnými pracovníky zařízení.

d) Z provozních důvodů je nutné, aby uživatel měl při nástupu veškeré prádlo trvale označené. Prádlo se označuje osobním číslem, se kterým je uživatel seznámen již před nástupem do domova. Označení prádla je vhodné umístit tak, aby nebylo patrné při nošení, tzn. označit na rubovou stranu. Bez kvalitního označení může dojít k záměně nebo ztrátě prádla.

e) Pokud má uživatel po nástupu do domova zájem o přihlášení trvalého pobytu na adresu zařízení, sociální pracovnice s jeho souhlasem zajistí vše potřebné k přehlášení trvalého pobytu.

Zařízení je bezbariérové, kapacita je 61 lůžek.

Odpovědnost za škodu

- a) Uživatelé odpovídají za škodu, kterou úmyslně nebo z nedbalosti způsobili na majetku domova, majetku nebo zdraví jiného uživatele či zaměstnance podle Občanského zákoníku.
- b) Způsobí-li škodu zaviněně více uživatelů, odpovídají za ní podle míry své účasti.
- c) Uživatelé jsou povinni na základě svých možností a schopností upozornit ošetřující personál, nebo jiného zaměstnance domova na škodu, která vzniká nebo již vznikla, aby mohly být učiněny kroky k odvrácení nebo zmírnění následků.
- d) Ve věci zavinění a případné náhradě škody se bude postupovat dle platných právních předpisů.

Úschova cenných a jiných věcí a manipulace s majetkem uživatele

- a) Při nástupu, nebo též v průběhu pobytu v domově může uživatel požádat sociální pracovníci o převzetí cenných věcí, zejména vkladních knížek, finančních prostředků, aj. do úschovy domova. Finanční prostředky jsou ukládány na depozitní účet uživatele a je o nich účtováno v po rozvaze účetnictví SSMJ. Poskytovatel může převzít do úschovy také cennosti, uvedeno ve standardu vnitřní předpis „*Nakládání s finančními prostředky a cennostmi uživatelů domova pro seniory*“.
- b) Bez plné moci (notářsky uzavřené nebo s ověřeným podpisem uživatele) pokud není stanoveno jinak (zástupce, opatrovník) nemohou příbuzní ani osoby blízké s penězi ani cennostmi manipulovat. Informace o stavu účtu uživatele mohou být rodině nebo osobám blízkým sdělovány na základě souhlasu uživatele.
- c) Domov nenesे odpovědnost za cennosti, vkladní knížky a peněžní hotovost, které nepřevzal do úschovy.
- d) Veškerý majetek uživatele v domově je po úmrtí uživatele sepsán a postoupen do dědického řízení.

Stravování

- a) V zařízení je pro uživatele zajištěno celodenní stravování. Strava je přizpůsobena svým složením, množstvím a úpravou věku a zdravotnímu stavu uživatelů.

b) O dietním stravování rozhoduje ošetřující lékař. Uživatel má právo odmítnout dietní stravu a odebírat stravu racionální. Vedoucí úseku péče o klienty upozorní uživatele na možné komplikace v důsledku nedodržování dietního režimu, ale rozhodnutí samotné závisí na uživateli.

c) Na všech odděleních a jídelně je vyvěšen jídelní lístek.

d) Strava se podává uživatelům v jídelně, nebo přímo na pokoji. Při onemocnění a nutnosti pobytu uživatele na lůžku je strava vždy podávána na pokoji.

e) Finanční hodnota stravy se řídí výší stravovací jednotky a je uvedena ve smlouvě.

f) Čas podávání stravy v domově:

snídaně a přesnídávka	od 7.30 hodin
oběd	11.30 – 12.45 hodin
svačina	14.00 hodin – rozvoz po pokojích
večeře a druhá večeře	od 17.00

g) Pokud uživatel neodebere stravu ve výše uvedenou dobu, má možnost stravu odebrat později, po dohodě se službu konajícím personálem v souladu s hygienickými předpisy. Na každém oddělení je pro uživatele k dispozici kuchyňka.

h) Zbytky jídel se odkládají do určených nádob na jednotlivých odděleních, nesmějí se ponechávat na pokoji, na chodbách apod.

i) Na všech odděleních jsou k dispozici volně dostupné nápoje. Službu konající personál aktivně zajišťuje podávání nápojů všem uživatelům.

j) V případě neplánovaného odchodu do zdravotnického zařízení se dny pobytu nepočítají do výpočtu měsíční úhrady za stravu od dne následujícího po dni odchodu do zdravotnického zařízení. Při předem oznámeném pobytu mimo domov delší jak jeden den se odhlášená strava nepočítá do výpočtu měsíční úhrady. Při plánovaném odchodu kratší jak jeden den se uživateli, který hradí plnou výši měsíční úhrady, kompenzuje neodebraná strava v podobě potravinového balíčku v hodnotě neodebrané stravy. Kompenzace neodebrané stravy ve formě potravinového balíčku je také při akcích pořádaných mimo domov.

k) Při plánovaném odchodu je nutné odhlásit stravu do 10.00 hod. 2 pracovní dny předem

a před vánočními svátky do 10.00 hodin 5 pracovních dnů předem. Při odhlašování plánovaného odchodu je nutné nahlásit i plánovaný příchod a první odebranou stravu.

Hygiena

a) Uživatelům s osobní hygienou podle potřeby pomáhají pracovníci domova. Koupání se provádí podle potřeby uživatele. Četnost, čas, způsob a další specifiky koupání jsou zapsány v individuálním plánu uživatele.

b) Praní a žehlení zajišťuje prádelna sociálních služeb. Prádlo musí být dobře označené, aby nedošlo k jeho záměně nebo ztrátě.

c) Ložní prádlo se převléká podle potřeby, min. 1x za 3 týdny.

d) Uživatel je povinen dodržovat základní hygienické zvyklosti (např. neskladuje shnilé a plísňivé potraviny, neobtěžuje okolí zápachem ze skříně nebo osobních věcí apod.), uvedeno ve standardu č. 2.

Pobyt uživatele mimo domov, návštěvní doba, noční klid

Pobyt uživatele mimo domov

Při odchodu uživatele z domova je nutné odchod nahlásit ošetřujícímu personálu.

Budova je během dne otevřená, uzavírá se dle platného rozpisu umístěného na hlavních dveřích a nástěnkách v domově. Při pozdějším návratu uživatele do domova, v době kdy je hlavní vchod uzavřen, je možno použít zvonek u hlavního vchodu (zvonek „sestra“).

Návštěvní doba

Uživatelé mohou přijímat návštěvy neomezeně ve společenských místnostech, na kuchyňkách, ve společných prostorech, v hale a venkovním areálu a na jednolůžkových pokojích. Časově omezeny od 9.00 do 17.00 hodin jsou návštěvy na více-lůžkových pokojích. Toto rozhraní lze upravit po dohodě se sociální pracovníci.

a) Návštěvy nesmí rušit klid a pořádek v domově. Musí být respektováno soukromí spolubydlících uživatelů.

b) V době, kdy je hlavní vchod uzavřen, mohou návštěvy pro vstup do budovy použít zvonek u hlavního vchodu (zvonek „sestra“).

c) Při mimořádných událostech jako je vyhlášení karantény, mohou být návštěvy omezeny, nebo na určité období zakázány. Omezení a zákaz návštěv vyhláší ředitel organizace na doporučení hygienické stanice Královéhradeckého kraje nebo na doporučení ošetřujícího lékaře uživatelů.

d) Po předchozí dohodě s ředitelem domova lze v mimořádných případech (doprovázení umírajícího) poskytnout doprovázejícímu celodenní pobyt, popř. ubytování. Zároveň je možné zajistit celodenní stravování.

Noční klid

a) Doba nočního klidu je stanovena od 22.00 do 6.00 hodin. V době nočního klidu nesmí být uživatelé rušeni, s výjimkou návštěvy ošetřujícího personálu, nutnosti podání léků nebo poskytnutí nutné ošetrovatelské nebo lékařské péče. Návštěvy ošetřujícího personálu v době nočního klidu probíhají cca po 2 hodinách.

b) Pokud si uživatel nepřeje být navštěvován noční službou, postupuje se podle standardu č. 2.

c) Uživatel nesmí rušit ostatní obyvatele domova v době nočního klidu hlasitým poslechem přijímačů, či jinými zvuky.

Využití volného času uživateli

a) Uživatelé domova se podle svého zájmu mohou účastnit kulturního a společenského života v domově.

b) Součástí domova je knihovna, kde si uživatelé mohou půjčovat knihy.

c) Uživatelé mohou používat na pokoji vlastní televizor, rozhlasový přijímač a jinou techniku, po dohodě se sociální pracovníci. Poplatky za používání vlastní televize nebo rozhlasového přijímače, hradí uživatel ze svých prostředků. Také si hradí náklady spojené s uvedením přístroje do provozu a následnou údržbou. Uživatel je povinen 1x za rok si zajistit revizi vlastních elektrických spotřebičů.

d) Uživatelé mají možnost odebírat soukromě jakýkoliv tisk, který si hradí ze svých prostředků.

e) Uživatel se může věnovat své zájmové činnosti, pokud tato činnost nebo její rozsah nenarušují klid nebo neohrožují zdraví ostatních uživatelů, zaměstnanců domova nebo jiných osob a pokud zájmovou činností podmínky dovolují.

f) Zájmovou činnost koordinují sociální pracovníce domova ve spolupráci s úsekem péče o klienty domova pro seniory.

Poštovní zásilky, telefonní hovory

Poštovní zásilky, tisk a dopisy adresované uživatelům do domova, jsou roznášeny každý pracovní den sociálními pracovníci na pokoje uživatelům. Telefonní hovory

lze uskutečnit z přenosného telefonu domova. Cena hovoru je uživateli vyúčtována a to nejpozději do 20. pracovního dne v kalendářním měsíci, který následuje.

Dodržování bezpečnostních předpisů a předpisů požární ochrany

a) Uživatelé zařízení musí dodržovat bezpečnostní předpisy, předpisy o požární ochraně a hygienické předpisy, týkající se provozu domova. Během mimořádných událostí jsou uživatelé povinni se řídit pokyny pracovníků domova.

b) V celé budově je zakázáno kouření a manipulace s otevřeným ohněm.

c) Ve všech prostorách domova včetně pokojů, společenských místností je zakázáno kouřit. Porušení tohoto ustanovení je považováno za hrubé porušování vnitřních pravidel domova a může být důvodem k ukončení smlouvy o poskytování sociálních služeb mezi uživatelem a domovem. Kouření je povoleno pouze v kuchyni, která se nachází v přízemí budovy a ve venkovních prostorách areálu.

d) V areálu Domova pro seniory v Jičíně je zakázáno rozdělávat oheň.

Platnost od: 1. 11. 2008

Vypracoval:

Tým pracovníků složený z ředitele Sociálních služeb města Jičína, vedoucí úseku péče o klienty a sociálních pracovníků domova pro seniory.

Aktualizace:

Provádí pověřený pracovník dle potřeby vycházející ze změny legislativy nebo potřeb uživatelů a poskytovatele. Pověřený pracovník odpovídající za tento před-

pis je povinen zkontrolovat jeho aktuálnost minimálně jednou za rok. Seznam pověřených pracovníků vydává ředitel organizace.

K seznámení:

Uživatelům domova pro seniory, zaměstnancům domova pro seniory, úseku ekonomickému, úseku provozně technickému a řediteli Sociálních služeb města Jičína.

Dostupnost:

Pracoviště sester, chodba oddělení v prvním, druhém a třetím nadzemním podlaží, hala Domova pro seniory v Jičíně v prvním nadzemním podlaží, kancelář sociálních pracovníků, kancelář vedoucí úseku péče o klienty a kancelář ředitele.

V Jičíně dne 9. 10. 2008

Poslední aktualizace: 1. 4. 2013

Schválil: Mgr. Tomáš Kolátor, ředitel Sociálních služeb města Jičína

4.3 Poskytované služby

Ošetrovatelská a zdravotní péče

a) Domov zajišťuje uživatelům zdravotní péči odpovídající jejich zdravotnímu stavu, a to prostřednictvím svých zaměstnanců, kteří mají odbornou způsobilost k výkonu zdravotnického povolání. Zdravotní péči vykonávají všeobecné sestry podle ordinace ošetřujícího lékaře (lékař v zařízení nevykonává službu). Ošetrovatelskou péči poskytují pracovníci v sociálních službách v přímé obslužné péči podle pokynů vedoucí úseku péče o klienty. Zdravotní a ošetrovatelská péče je poskytována nepřetržitě.

b) Uživatel má možnost registrace u lékaře, který má ordinaci v areálu Sociálních služeb města Jičína a který do domova podle potřeby v ordinaci hodiny dochází. Uživatel si také může ponechat registraci u svého praktického lékaře.

c) Je-li uživatel převezen do zdravotnického zařízení, podává službu konající všeobecná sestra zprávu na jeden z kontaktů, které uživatel určil, nebo je uveden v

žádosti o přijetí do domova. V odůvodněných případech na přání uživatele (opatrovníka) podává službu konající všeobecná sestra zprávu na dva kontakty.

d) Rehabilitace je zajištěna od pondělí do pátku fyzioterapeutkou. Na odděleních probíhá pravidelně skupinové cvičení, dále je prováděno individuální cvičení dle aktuálního stavu uživatele. K dispozici je tělocvična s vybavením.

Kadeřnictví a pedikúra (vykonává v domově veřejná služba)

Služby pedikúry se poskytují v místnosti tomu určené v druhém nadzemním podlaží dle platného rozpisu umístěného na odděleních. Tyto služby je možné objednat u ošetřujícího personálu. Uživatel si je hradí sám.

Kadeřnice poskytuje služby ve čtvrtek, od 8.00 hod. Tyto služby je možné objednat u ošetřujícího personálu. Uživatel si je hradí sám.

Další poskytované služby

- ubytování a stravování,
- pomoc při zvládnutí běžných úkonů péče o vlastní osobu,
- pomoc při osobní hygieně nebo poskytnutí podmínek pro osobní hygienu,
- odborná péče všeobecných sester a fyzioterapeutky,
- zprostředkování kontaktu se společenským prostředím,
- sociálně terapeutické činnosti,
- aktivizační činnosti,
- pomoc při uplatňování práv, oprávněných zájmů a při obstarávání osobních záležitostí,
- péče v závěrečné fázi života (doprovázení umírajícího, paliativní péče),
- používání specifických metod práce u uživatelů se sníženou orientací,
- péče podle konceptu Bazální stimulace.

Ceník úhrad za ubytování a stravu v Domově pro seniory v Jičíně platný od 01. 3. 2014

Úhrady za služby sociální péče poskytované Domovem pro seniory jsou stanoveny podle Vyhlášky č. 505/2006 Sb. V souladu se zákonem o sociálních službách č. 108/2006 Sb.

Výše úhrady za sociální služby poskytované Domovem pro seniory v Jičíně byla schválena zasedáním Rady města Jičína ze dne 22. 1. 2014

Tabulka č. 5 – Úhrada za ubytování a stravu DS Jičín

Pokoje	Cena za ubytování (Kč)	Cena za stravu /Kč/	Cena za den ubytování+strava Kč/	Cena za měsíc Kč /30dnů/
Jednolůžkový	210,-	170,-	380,-	11 400,-
Dvoulůžkový	200,-	170,-	370,-	11 100,-
Třilůžkový	190,-	170,-	360,-	10 800,-

4.4 Volnočasové aktivity v domě seniorů

- cvičení s fyzioterapeutkou
- aktivizační činnosti
- pondělní pečení
- úterní zpívání a poslech dechové hudby
- čtvrtěční kavárna
- páteční literární chvilka
- trénink paměti
- jednou za dva týdny probíhá římskokatolická bohoslužba a bohoslužba církve československé
- prodeje textilu a drogerie

V roce 2014 se nám podařilo dosáhnout:

- proškolení nových pracovníků v kurzu Bazální stimulace,
- proběhlo další vzdělávání pracovníků v paliativní péči ve vzdělávacím programu ELNEC,
- pro část pracovníků proběhlo vzdělávání ve vzdělávacím programu – Základní onemocnění
- u seniorů pro pracovníky v sociálních službách,
- proběhla obnova vnitřního prostředí domova pro seniory,
- zakoupení nového sprchovacího lůžka,
- založení odborné knihovny pro zaměstnance SSMJ,
- aktualizace vnitřních předpisů a webových stránek,

- do praxe se zavedl program Pro Zipp (původní název Athéna) pro individuální plánování
- u uživatelů a pokračovali jsme v proškolení a metodickém vedení klíčových pracovníků,
- obnovili jsme interiér domova dobovými fotografiemi, které pomáhají k probouzení vzpomínek.

Dlouhodobé cíle

- Udržení a rozvoj práce s Bazální stimulací, paliativní péčí a specifickými metodami práce se seniory se sníženou orientací.
- Zachování bezpečného a příjemného prostředí domova pro seniory a jeho další rozvoj.

Stanovené cíle do budoucna:

- podpora spolupráce rodinných příslušníků při péči o uživatele v domově,
- vypracování metodiky účasti rodinných příslušníků na péči o uživatele,
- vytváření společenských příležitostí pro mezigenerační a jiná setkávání,
- zakoupení nového mycího stroje na podlahy,
- provedení oplocení areálu SSMJ,
- dokončení vzdělávacího programu – Základní onemocnění u seniorů pro pracovníky
- v sociálních službách,
- zprovoznění keramické dílny,
- zajištění dvoudenní vzdělávací akce pro zaměstnance SSMJ s finanční spoluúčastí sponzorů,
- vytvoření koutků v domově s různou tematikou,
- vytvořit novou grafiku webových stránek SSMJ.

4. 5 Prvotní rozhovor s ředitelem zařízení Dům pro seniory Jičín

Musím předeslat, že jsem si tyto rozhovory domluvil telefonicky a jelikož jsme se navzájem neznali, tudíž z jejich strany se ještě nedalo hovořit o potřebné spolupráci a důvěře, odsouhlasili jsme si, že tyto rozhovory nebudou nahrávány.

Poslední jednání jsem měl s panem magistrem Kolátorem v domě pro seniory v Jičíně. Toto zařízení je také vhodně situováno a začleněno do městské zástavby. I tento objekt je relativně nový a má hezký vzhled. Na rozdíl od Mladé Boleslavi,

má pan ředitel svoji kancelář situovanou v přízemí za vchodovými dveřmi. Rovněž zde rozhovor probíhal v příjemné a srdečné atmosféře. V průběhu jednání jsme si zde také postupně probírali oblasti života tohoto zařízení, kde jsem kladl stejné otázky, které jsem definoval v domě seniorů v Mladé Boleslavi a i zde formou poznámek zapisoval potřebné informace.

Toto zařízení s kapacitou 61 lůžek je také naplněno. Jako i v Mladé Boleslavi i zde převládá ženské osazenstvo, i když zastoupení mužů je větší. Věkové rozpětí je rovněž 65-85let. V tomto zařízení je také určitý počet ležících klientů, ale většina je pohybujících se. V tomto zařízení mají vlastní kuchyň a také hezky zařízenou jídelnu. Rovněž jsem se mohl v jídelním lístku přesvědčit, že je zde co se týká jídelníčku myšleno na každého klienta, aby dostal to co potřebuje a smí jíst. I zde jsou k dispozici služby ve formě kadeřnictví, pedikúry, fyzioterapie a připojení k internetu. Rovněž zde funguje praktická dílna a také společenská místnost s TV. Venkovní prostor je uzpůsoben pro procházky klientů a posezení. Byla mi představena koordinátorka, která má na starosti volnočasové aktivity. Z organizačního schématu jsem pochopil, kdo vše je v něm a jaké zde zastává funkce, případně jaké jsou jeho povinnosti a pracovní náplň. Stejný problém jsem si uvědomil z hlediska omezeného počtu parkovacích míst, v případě většího počtu návštěv. Kromě již zmíněných otázek jsem se pana ředitele

zeptal, zda vidí nebo ví o nějakých slabinách v oblasti fungování tohoto zařízení. Sdělil mi, že se snaží dělat vše proto, aby se ani neobjevovaly, respektive se jim snaží předcházet. Ohledně informací o dalších zařízeních jsem rovněž dostal víceméně záporné stanovisko, zná jen kolegu z Nové Paky, se kterým se viděl na nějakých školeních. Zde musím poznamenat, že se mi jeví nedostatek informací uložených na internetových stránkách.

5. Metodologie kvalitativního výzkumu

Metodologie se zabývá systematizací, posuzováním a navrhováním strategií a metod výzkumu (srov. Jeřábek, 1992; Průcha, 1995; Pelikán, 1998; Gavora 2000). Při výzkumu a řešení výzkumných otázek, používáme dvě hlavní obecné metody, dané dvojicemi analýza-syntéza, induktivní postup-deduktivní postup.

Cíl kvalitativního výzkumu

Přidanou hodnotou tohoto výzkumu je pak po analýze dat a výstupů návrh spolupráce těchto zařízení v oblasti volnočasových aktivit s cílem jejich zvýšení a zkvalitnění, což by se mělo projevit v zlepšení a zpestření života klientů. Prvotním

milníkem návrhu této spolupráce bude organizace a provedení pracovního workshopu (pracovního jednání) zástupců vedení těchto zařízení. Nosné téma bude vzájemné bližší představení jednotlivých zařízení, analýza současného stavu a návrh spolupráce v klíčových oblastech života a fungování jednotlivých zařízení se zaměřením na zpestření a inovativnost ve volnočasových aktivitách.

5.1 Základní pojmy

Metoda – je postup nebo návod, jak získávat správné poznatky, prostředek poznání

Metoda sběru dat, Miovský (2006) uvádí, že výzkumník vytváří při jeho užití okruhy otázek, které potom bude s respondenty při rozhovoru probírat. Není však zcela vázán pouze pevnou strukturou, ale může např. měnit pořadí otázek. Změnu pořadí přizpůsobuje okolnostem – tj. podle toho, jak celý rozhovor probíhá. Kromě toho se podle výše uvedeného autora mohou přidat k základním otázkám otázky doplňující i témata nová. Záleží jen na tazateli, zda je považuje relevantní ke zvolenému tématu.

5.2 Výzkumná otázka

Jak hodnotíte možnosti a úroveň organizování volného času ve vašem zařízení?

5.3 Respondenti / vzorek

Stanovení kritérií pro výběr respondentů.

Po dohodě s řediteli zařízení jsme si stanovili:

- počet respondentů 5-6
- pokud možno zastoupení minimálně 2 mužů
- kteří jsou v tomto zařízení lrok
- jsou přiměřeně mentálně a fyzicky na srovnatelné úrovni

5. 4 Metody výzkumu obecně:

Komparativní (obsahová) analýza

Analyzuje a porovnává a vyhodnocuje získaná data o subjektech kvalitativního výzkumu.

Rozhovor (polostrukturovaný)

V rámci studia literatury jsem se dozvěděl, že hlavním prostředkem pro získávání dat je sám výzkumník, jeho postoj a chování. Pro svůj kvalitativní výzkum jsem proto zvolil metodu polostrukturovaného rozhovoru a to také z důvodu zaměření výzkumu na studii respondentů v seniorském věku, kde je možné předpokládat nižší stupeň aktivity v průběhu vlastního rozhovoru, omezenost jeho délky a také minimalizace variability otázek. Tím se bude redukovat pravděpodobnost, že se data získaná v jednotlivých rozhovorech budou výrazně strukturně lišit, tímto se data budou i lépe a snadněji analyzovat. Relativní nevýhodou tohoto rozhovoru s volně kladenými otázkami spočívá v restrikci na předem dané téma. Omezení je dáno i tím, že různým respondentům (věk, pohlaví, mentální či fyzická omezení) budeme klást stejně formulované otázky a tím budeme přehlížet situovanost rozhovoru.

6. Komparativní analýza a rozhovory

V této kapitole popisují komparativní analýzu a průběh rozhovorů s respondenty, které jsme vybrali pro naše výzkumné šetření.

6.1 Komparativní (obsahová) neboli srovnávací analýza volnočasových aktivit vybraných zařízení

Pro tuto analýzu jsem použil informace uvedené ve výročních zprávách jednotlivých zařízení za rok 2014, která jsou seřazována v časovém horizontu od začátku do konce roku.

Volnočasové aktivity 2014 – DS Mladá Boleslav

- LEDEN
- 10. 1. 2014 – Tříkrálová sbírka s hudebním doprovodem na jídelně
- 16. 1. 2014 – „Hašlerovky“ vystoupení p. Šedivého
- ÚNOR
- 6. 2. 2014 – Hodinové hudební trio
- 27. 2. 2014 – Městské divadlo „Hostina dravců“
- 28. 2. 2014 – Oslava narozenin na 3. patře (p. Jirků – 95 let)
- BŘEZEN
- – Sobotní terapie s panenkami
- 25. 3. 2014 – Taneční vystoupení 5. ZŠ

- DUBEN
- 5. 4. 2014 – Sobotní canisterapie a felinoterapie
- 8. 4. 2014 – Velikonoční výstava výrobků DS
- 10. 4. 2014 – Vystoupení skupiny Viola
- 16. 4. 2014 – Velikonoční výstava na Magistrátu MB
- 25. 4. 2014 – Výstava ve Sboru č. Bratří „S chutí do kola IV“
- 30. 4. 2014 – Buřtování s p. Zakonovem
- KVĚTEN
- a 20. 5. 2014 – Procházka s vozíčky „Park Na výstavišti“
- 22. 5. 2014 – Výstava ve Sboru č. Bratří
- 24. 5. 2014 – Sobotní terapie s panenkami
- ČERVEN
- 5. 6. 2014 – Přednáška o výživě pro seniory na klubu
- 9., 11. a 13. 6. 2014 – Procházka s vozíčky po okolí
- 13. 6. 2014 – Návštěva výstavy v Lysé n. Labem „Šikovné ruce“
- 20. 6. 2014 – Společné posezení v Domovince (DPS)
- a 27. 6. 2014 – Procházka s vozíčky po okolí
- 28. 6. 2014 – Sobotní canisterapie a felinoterapie
- ČERVENEC
- a 14. 7. 2014 – Procházka s vozíčky po okolí
- 8. 7. 2014 – Oslava narozenin na 3. patře
- a 18. 7. 2014 – Výstava ve Sboru č. Bratří „Plastiky-dřevo-kámen-kov“
- 26. 7. 2014 – Sobotní terapie s panenkami
- 30. 7. 2014 – Přednáška v Domovince „Péče o chrup seniorů“
- SRPEN
- 4. 8. 2014 – Oslava narozenin na 3. patře
- 5., 8. a 12. 8. 2014 – Procházka s vozíčky (Staroměstské náměstí)
- a 15. 8. 2014 – Procházka s vozíčky po okolí
- 19. 8. 2014 – Oslava narozenin na 3. patře
- 20. 8. 2014 – Buřtování s p. Zakonovem
- 29. 8. 2014 – Procházka s vozíčky po okolí
- ZÁŘÍ
- 1. 9. 2014 – Oslava narozenin na 3. patře s hudebním doprovodem
- 3., 4. a 5. 9. 2014 – Procházka s vozíčky po okolí
- 8. 9. 2014 – Pěvecké vystoupení pod vedením p. Červené
- 15. 9. 2014 – Oslava narozenin na 3. patře s hudebním doprovodem
- 16. 9. 2014 – Okružní jízda po MB minibusem
- 16., 17. a 18. 9. 2014 – Výstava ve Sboru č. Bratří „Dokořán“
- 20. 9. 2014 – Sobotní terapie s panenkami

- ŘÍJEN
- 7. 10. 2014 – Výlet do DS Mšeno „Ljuba Skořepová“
- 11. 10. 2014 – Dobrovolníci DDM – „Den plný her“ – sobotní akce
- 16. 10. 2014 – Městské divadlo „Balada pro banditu“
- 17. 10. 2014 – Dušičková výstava DS
- 23. 10. 2014 – Vinobraní se skupinou Viola
- LISTOPAD
- 10. 11. 2014 – Taneční s p.Veletou I.
- 13. 11. 2014 – Soutěžní křížovky a fotografie výrobků – Ostrava
- 21. 11. 2014 – Vánoční stromečky a výzdoba – zapojení klientů
- 22. 11. 2014 – Sobotní canisterapie a felinoterapie
- 24. 11. 2014 – Vystoupení kouzelníka na jídelně
- 26. 11. 2014 – Výstava výrobků našeho DS na krajském úřadě
- 28. 11. 2014 – Vánoční výstava v DS
- PROSINEC
- 2. 12.2014 – Oslava narozenin na 3. patře s hudebním doprovodem
- 3. 12.2014 – Vánoční výstava na MÚ
- 4. 12.2014 – Čert a Mikuláš s p. Zakonovem
- 11. 12. 2014 – Hudební vystoupení ZUŠ Pastelka
- 18. 12. 2014 – Pěvecké vystoupení ZŠ Dalovice
- 19. 12.2014 – Taneční s p.Veletou II.
- 22. 12.2014 – Vánoční terapie s panenkami (3. patro)
- 23. 12. 2014 – Vánoční posezení na dílnách
- 31. 12. 2014 – Silvestrovská oslava na dílnách

Volnočasové aktivity 2014 – DS Nová Paka

- ÚNOR
- 20. 2.2014 – Zábavné odpoledne
- 28. 2.2014 – Sportovní odpoledne
- BŘEZEN
- 12. 3. 2014 – Zábavné odpoledne
- 27. 3. 2014 – Velikonoční přípravy
- DUBEN
- 8. 4.2014 – Topinkové hody
- 11. 4. 2014 – Hudební pořad „Viola“
- 14. 4. 2014 – Jarní pásmo dětí z MŠ
- 29. 4. 2014 – Čarodějnice, opékání

- KVĚTEN
- 14. 5. 2014 – Bramborákové hody
- 20. 5. 2014 – Hry bez hranic
- 26. 5. 2014 – Vystoupení dětí s tanečky
- ČERVEN
- 6. 6. 2014 – Zahradní terapie, ubrousková technika na květináče
- 9. 6. 2014 – Sazení bylin
- 10. 6. 2014 – Vystoupení dětí z MŠ
- 12. 6. 2014 – Grilování za doprovodu živé hudby
- 25. 6. 2014 – Výlet do Podorlického skanzenu Krňovice
- 26. 6. 2014 – Výroba karet pro seniory
- ČERVENEC
- 4. 7. 2014 – Šití látkových zvířátek
- 8. 7. 2014 – Výroba vlastní zmrzliny
- 15. 7. 2014 – Výlet s překvapením do Ježkova statku
- Účast v básnické soutěži od společnosti Dentimed
- SRPEN
- 8. 8. 2014 – Posezení v restauraci
- 11. 8. 2014 – Malování na hrnečky
- 14. 8. 2014 – Pečení pouťových koláčů
- 15. 8. 2014 – Poutňová procházka
- ZÁŘÍ
- 4. 9. 2014 – Grilování za doprovodu živé hudby
- 16. 9. 2014 – Kulturní program v Městském kulturním středisku „Hraní bez hranic“
- 19. 9. 2014 – Bramborákové hody
- ŘÍJEN
- 3. 10. 2014 – Grilování
- 08. 10. 2014 – Výroba podzimní dekorace
- 30. 10. 2014 – Uctění památky zesnulých na hřbitově
- 31. 10. 2014 – Uctění památky zesnulých na hřbitově
- LISTOPAD
- 19. 11. 2014 – Den otevřených dveří
- 20. 11. 2014 – Výroba vánočních přání
- 26. 11. 2014 – výroba adventních věnců
- PROSINEC
- 4. 12. 2014 – Mikulášská nadílka se zpíváním
- 8. 12. 2014 – vánoční vystoupení dětí z MŠ

- 23. 12.2014 – Štědrý večer pro domov – pečení, adventní výzdoba, zdobe-
ní stromečků, besedy o vánočních zvycích

Volnočasové aktivity 2014 – DS V Jičíně

- 6. 1. 2014 – Koledování Tří králů
- 11. 2. 2014 – Masopustní královská zábava
- 19. 2. 2014 – Promítání zábavného pořadu
- 13. 3. 2014 – Odpoledne s kosmetickou poradkyní
- 18. 3. 2014 – Hašlerovy písničky s p. Šedivým
- 8. 4. 2014 – Hudební odpoledne s p. Filsakem a s doprovodem na housle
- 10. 4. 2014 – Návštěva kina „Něžné vlny“
- 16. 4. 2014 – Vystoupení dětí MŠ Valdice – Velikonoce
- 29. 5. 2014 – Kavárna s živou hudbou pana Filsaka
- 6. 6. 2014 – Sportovní den s opékáním vuřtů
- 12. 6. 2014 – Návštěva kina „Revival“
- 18. 6. 2014 – Výlet do ZOO Dvůr Králové n. Labem
- 26. 6. 2014 – Opékání vuřtů za doprovodu hudby pana Sváti Bajera (Pe-
čovatelská služba)
- 3. 7. 2014 – Procházka po městě Jičín
- 10. 9. 2014 – Výletní jízda vláčkem po pohádkovém Jičíně
- 11. 9. 2014 – Vycházka do města – JMP
- 17. 9. 2014 – Opékání vuřtů s hudbou
- 9. 10. 2014 – Návštěva kina „Stoletý stařík...“
- 21. 10. 2014 – Procházka po městě Jičín – s dobrovolníky T- mobile
- 6. 11. 2014 – Návštěva kina „Tři bratři“
- 13. 11. 2014 – Kavárna s hudbou p. Filsaka
- 2. 12. 2014 – Mikulášská zábava
- 3. 12. 2014 – Čertovské vystoupení dětí z MŠ
- 11. 12. 2014 – Návštěva kina „Jak jsme hráli čaru“
- 16. 12. 2014 – Slavnostní vánoční večere
- 19. 12. 2014 – Vystoupení sboru z Nové Vsi nad Popelkou

Vyhodnocení analýzy – hlavní body

Domov pro seniory Mladá Boleslav

<u>Celkový počet aktivit v roce 2014:</u>	69
Z toho vlastních uspořádaných v objektu:	42
Aktivity (výlety, výstavy, vycházky apod.):	13
Aktivity – spolupráce s MŠ, ZŠ, obcí, městem):	9
Vzdělávací a duchovní aktivity:	5

Domov pro seniory Nová Paka

<u>Celkový počet aktivit v roce 2014:</u>	44
Z toho vlastních uspořádaných v objektu:	26
Aktivity (výlety, výstavy, vycházky apod.):	5
Aktivity – spolupráce s MŠ, ZŠ, obcí, městem):	4
Vzdělávací a duchovní aktivity:	9

Domov pro seniory Jičín

<u>Celkový počet aktivit v roce 2014:</u>	26
Z toho vlastních uspořádaných v objektu:	12
Aktivity (výlety, výstavy, vycházky apod.):	10
Aktivity – spolupráce s MŠ, ZŠ, obcí, městem):	2
Vzdělávací a duchovní aktivity:	2

Slovní hodnocení volnočasových aktivit – srovnání a směřování

V DS v Mladé Boleslavi je tato skladba pestrá, kombinačně dobře volená a velice kvalitně ze strany organizátorů zabezpečená a organizovaná. Jako příklad bych uvedl tančení s panem Veletou, což je nádherný čas naplněný hudbou a skladbami především pro tuto věkovou kategorii, u kterých klienti dle svých možností „tančí“ a pohybují se, klienti na vozíčku jsou mistrem vedeni a doprovázeni jeho ladným tanečním krokem. Z dalších je to terapie panenkami, kterou provozují jako jediní z těchto zařízení. Této aktivity jsem byl spoluorganizátorem několikrát a zkusil jsem si to na vlastní kůži, o co jde v této aktivitě. V tomto zařízení také velice dobře funguje spolupráce s magistrátem a Spolkem českých bratří. Určitě velikým překvapením pro nás organizátory skončilo úsilí o pravidelnou sportovní aktivitu. Již poněkolikáté jsme společně s cca 10 seniory v rámci námi stanovených soutěžních úkolů a pravidel zažili hezké chvíle a sportovního ducha. V tomto bude jistě „bonbonkem“ na dortu zajištění a organizace turnaje v pétanque, který se bude realizovat v letních měsících. Velice dobře fungující, je i praktická dílna, kde je sice menší účast, za to ti kteří tam pracují, vytvářejí velmi krásné věci, které pak jsou vystavovány. Je potřeba vyzdvihnout přístup všech

zaměstnanců, kteří se na realizaci spolupodílejí a zabezpečují je. Vedení tohoto zařízení stále přemýšlí a rozpracovává možnosti zpestření volnočasových aktivit pro seniory, kde si myslím bude potřeba navázání spolupráce s ostatními DS.

Zpětná vazba od seniorů:

Při vlastních rozhovorech, ale i při náhodných hovorech jsem u většiny seniorů zaznamenal kladný ohlas k programové nabídce volnočasových aktivit a dále samozřejmě dobrotu výběru, kterých se mohou účastnit. V tomto zařízení jakož i v dalších převládá účast senierek, kterých je více v jednotlivých zařízeních oproti seniorům. U některých volnočasových aktivit je zřejmá snaha o spolupráci (dílna, pečení a vaření), u některých se jedná o samostatný výkon. U sportovního odpoledne je vidět snaha o překonávání svých osobních výsledků z předchozích kol a také určitý náznak soutěživosti.

V DS v Nové Pace cílí rovněž vedení k co největší pestrosti volnočasových aktivit. Jejich skladba je rovněž velice pečlivě volena a vlastní realizace skvěle organizována. Vedení je z mé strany hodnoceno jako spolehlivé a plně funkční, zajímající se o jednotlivé klienty a samozřejmě jejich co největší spokojenost. I zde je potřeba vyzdvihnout přístup všech zaměstnanců, kteří se na realizaci spolupodílejí a zabezpečují je. V tomto zařízení mě zaujala aktivita Zahradní terapie a také sázení bylin. Volnočasová aktivita nejen o zručnosti, ale i o nápadech se odehrává v dílničce, kde vznikají různorodé hezké věci, které se pak formou výstavy předvádějí veřejnosti (látková zvířátka, různé dekorace a podobně). Co je však velice obdivuhodné, v tomto zařízení si senioři vyrábějí vlastní zmrzlinu, kterou si vyrábějí dle své receptury. V tomto zařízení také dobře funguje zaměření na vzdělávací akce (CURATIO – Využití vzpomínek při práci se seniory, ADPONTES – Jak pomáhat a nevyhořet a další). Určitá část aktivit je také věnována hrám a sportovním disciplínám. Je zde také čas věnovaný duchovní činnosti (např. Husitská mše, uctění památky zesnulých na hřbitově a podobně). Zde je vidět snahu o zaměření volnočasových aktivit nejen do oblasti nároků na fyzickou stránku, ale také do oblasti hlubších duševních potřeb seniorů. Toto je si myslím něco, co by mohlo být řešeno v rámci návrhu spolupráce.

Zpětná vazba od seniorů:

I v tomto zařízení jsem zaznamenal z rozhovorů se seniory především možnost si vybrat, tedy princip dobrotu s tím, že záleží na momentální pohodě a kondici při výběru té či oné volnočasové aktivity. Většina seniorů se cítí při absolvování volnočasových aktivit velice dobře, jsou spokojeni a sami kladně hodnotí napl-

nění jejich volného času pro ně potřebnými aktivitami, které jim pomáhají se neustále něčemu věnovat. Fungují zde i určité kolektivní vazby mezi dvěma a někdy i více seniory.

V DS v Jičíně, kde z hlediska počtu volnočasových aktivit v roce 2014 je jich nejmenší počet, je tato skutečnost nahrazena náplní a kvalitou těchto aktivit. Zaměstnanci v čele s vedením se velmi angažují v stále větší možné nabídce těchto volnočasových aktivit a mají hezký a milý přístup ke klientům. V tomto zařízení je vcelku velká část volnočasových aktivit věnována kultuře, neboť senioři navštívili v průběhu roku několik filmových představení (Tři bratři, Stoletý stařík, Revival a podobně). Další naplánovaná návštěva v nejbližší době bude na film „Lída Baarová“ na který se především klientky velice těší. Pravidelnou aktivitou je účast seniorů na dnech v rámci akce „Jičín město pohádky“. Zde funguje velice dobře spolupráce s vedením města Jičín, který pro seniory organizuje okružní jízdu pohádkovým vláčkem, který pro ně přijede až do prostor zařízení a zpět je odveze. Z dalších aktivit musím vzpomenout na sportovní odpoledne s opékáním vuřtů, odpoledne s kosmetickou poradkyní, výlet do ZOO Dvůr Králové n. Labem, Kavárnu s hudbou p. Filsaka a další.

Zpětná vazba od seniorů:

V tomto zařízení jsem zaznamenal velký ohlas na pořádané volnočasové aktivity v oblasti kulturně-poznávací. Většina seniorek mi potvrdila, že se vysloveně těší na další kulturní aktivity a samozřejmě je pro ně stejně důležitá možnost dobrovolného výběru. Zde také je kladně hodnoceno kolektivní sezení v určených prostorech při volnočasové aktivitě pro osvěžování a procvičování paměti.

Závěrem této kapitoly lze konstatovat, že ve všech zařízeních jsou volnočasové aktivity organizovány většinou v podobném zaměření, které mají v klientech nejen vyvolávat vzpomínky, ale především stále udržovat v „pracovním rytmu“ jejich fyzickou a také psychickou a duševní vitalitu a energii. Jsou to po většině volnočasové aktivity, které jsou přizpůsobovány možnostem klientů a jejich cílem je spokojenost, pohoda a kladná zpětná vazba od klientů, kteří se k těmto volnočasovým aktivitám vrací a účastní se na nich. Dojem z toho co jsem viděl a zaznamenal je, že je o klienty dobře postaráno. Vidím však určité rezervy, které by mohly být odstraněny bližší spoluprací vedení jednotlivých zařízení.

Reflexe provedené analýzy

V tomto odstavci jsem provedl analýzu a vyhodnotil skladbu a zaměření volnočasových aktivit v jednotlivých zařízeních pro seniory. Lze zkonstatovat, že ve

všech jsou pilířem volnočasových aktivit především období spojená s významnými dny v roce (Tři králové, Velikonoce, letní měsíce a Vánoce a Silvestr). Zde je vidět snaha vedení o co největší zapojení klientů a organizování těchto aktivit právě v obdobích, spojených se vzpomínkami na předcházející roky života. V každém z těchto zařízení jsou v průběhu roku pravidelně se opakující volnočasové aktivity (pedikura, promítání, relaxační cvičení, dílna, trénink paměti, muzikoterapie a podobně). Je třeba konstatovat fakt, že volnočasové aktivity v těchto zařízeních jsou organizovány s ohledem na různá specifika jak fyzického tak duševního stavu seniorů. Není vůbec jednoduché tyto volnočasové aktivity vymýšlet, protože zde fungují určitá omezení a předpisy, které je nutné dodržovat. Ve všech třech zařízeních jsou určité oblasti volnočasových aktivit, které jsou seniory více kladně hodnoceny a je to znát na dobré účasti. Zde je potřeba podotknout, že výraz „dobré“ znamená účast tak 6-10 seniorů na jednotlivých aktivitách DS v Mladé Boleslavi se více věnuje oblasti pohybových aktivit, v DS v Nové Pace je to pak důraz na manuální zručnost a duševní zdraví a v DS v Jičíně na oblast kulturního vyžití. Je potřeba tuto specifickou definovat a zařadit do programové náplně navrhovaného pracovního jednání (workshopu), jako podnět pro větší komplexnost v přípravě a organizování volnočasových aktivit v jednotlivých zařízeních.

6.2 Rozhovory s respondenty

Před samotným uskutečněním rozhovorů jsme s dotyčnými respondenty podepsali souhlas s pořízením záznamu a také prohlášení, že data budou použita pouze za účelem této bakalářské práce. Rozhovory s respondenty byly následně přepsány a zařazeny do našeho šetření. Ukázku uvádím v přílohách (viz příloha č. x).

Pro vlastní šetření jsem zvolil formu jednoduchého nástroje – polostrukturovaného rozhovoru s těmito otázkami:

1. *Kolik je vám let?*
2. *Jak dlouho pobýváte v tomto zařízení?*
3. *Povězte mi o svém trávení volného času v domově seniorů?*
4. *Jaké záliby a koníčky jste měla/měl v průběhu života?*
5. *Zúčastňujete se pravidelně volnočasových aktivit pořádaných zařízením? Jak často?*
6. *Máte své oblíbené volnočasové aktivity? Které?*
7. *Co si myslí ostatní o volnočasových aktivitách v zařízení?*

8. *Vyhovují vám prostory, ve kterých jsou volnočasové aktivity realizovány (místopost, osvětlení, vybavení a podobně)?*
9. *Chybí vám nějaká oblast činnosti či zájmu, ve které nejsou aktivity organizovány? Která?*

DS Mladá Boleslav

Pro naše výzkumné šetření jsme v domě seniorů v Mladé Boleslavi vybrali 3 ženy a 3 muže. Tento vzorek dále splňuje výše uvedená kritéria, jen u pana N jsem zjistil, že v zařízení kratší dobu, což však není na škodu, protože z jeho odpovědí bylo vidět, že ještě vše o životě v tomto zařízení neví tudíž, že trvá i několik měsíců než se klienti v zařízení zabydlí. V oblasti získávání interpersonálních vztahů si myslím, že mám bohaté zkušenosti a to nejen z profesní oblasti, ale i mého dosti dlouhého aktivního sportovního života. Musím sebekriticky přiznat, že jsem musel v některých případech krotit moji komunikativnost.

DS Nová Paka

Pro naše výzkumné šetření jsme v domě seniorů v Nové Pace vybrali 4 ženy a 2 muže. Tento vzorek dále splňuje výše uvedená kritéria. Toto zařízení neznám tak dobře jako to v Mladé Boleslavi, ale z návštěv a jednání s vedením, které jsem zde absolvoval, mám velice dobrý dojem. Toto zařízení a starostlivost o klienty jsou na velmi vysoké úrovni. V oblasti získávání interpersonálních vztahů si myslím, že mám bohaté zkušenosti a to nejen z profesní oblasti, ale i mého dosti dlouhého aktivního sportovního života. Musím sebekriticky přiznat, že jsem musel v některých případech krotit moji komunikativnost.

DS Jičín

Pro naše výzkumné šetření jsme společně s vedením v domě seniorů v Jičíně vybrali 4 ženy a 2 muže. Tento vzorek dále splňoval výše uvedená kritéria. Byl jsem seznámen a podepsal jsem dohodu o mlčenlivosti podle paragrafu 100 zákona č.108/2006 Sb., o sociálních službách v platném znění. V průběhu cca 2 hodin jsem absolvoval a zaznamenal rozhovory s vybranými klienty. Všechny rozhovory proběhly ve velice příjemné, milé atmosféře a to nejen ze strany klientů, ale i zaměstnanců, s kterými jsem se v průběhu rozhovorů potkával.

Rozhovory s klienty jsem zaznamenal na digitální záznamník. Záznamy jsou uchovávány v digitální podobě. Všichni klienti byli mnou seznámeni s použitím získaných dat a také s anonymizací. Jména účastníků rozhovorů nejsou uvedena.

V průběhu rozhovoru jsem se snažil používat nedirektivní přístup, kladení otázek bylo neutrální a odpovědi klientů jsem se v některých případech snažil podpořit doplňujícími otázkami. V průběhu rozhovorů jsem byl přítomen pouze já, dotazovaný případně sociální pracovnice. Důležité bylo také prostředí, většina rozhovorů probíhala v jejich vlastním prostředí, tedy v prostorách jejich pokojů.

Analýza rozhovorů a výsledky výzkumu

V závěrečné části bakalářské práce provedu analýzu a interpretaci získaných dat z rozhovorů s klienty a pokusím na základě výpovědí odpovědět na dílčí výzkumné otázky. Rozhovory jsem provedl celkem s 18 klienty vybraných zařízení pro seniory.

Analýza odpovědí na otázky v rozhovorech

Z analýzy prvních dvou otázek (*zaměřených na věk respondentů a jejich délku pobytu v zařízení*) vyplývá tento průměr dat. Věk respondentů v Jičíně byl v rozmezí 80-95let a délky pobytu od 6 měsíců do 2let. V Mladé Boleslavi to bylo rozmezí od 80-87 let a délka pobytu od 6 měsíců do 4let. V Nové Pace to bylo rozmezí od 68-87let a délka pobytu od 6 měsíců do 3let pobytu. Je určitě kladné konstatování, že i věk seniorů se prodlužuje, o čemž svědčí i počet respondentů ve věku nad 80let.

Z analýzy třetí otázky, (*kteřá byla směřována k trávení volného času seniorů*) je patrné a musím říct, že většina respondentů mi velice poutavě popisovalo, jak mají tento volný čas naplněn. Například *paní M.* mi velice podrobně popsala všechny aktivity, které jsou připravovány a realizovány v týdnu od pondělí do pátku. *Paní K.* se přidala s tím, že ji také velice pomáhá to, že je vcelku zdravá, může se sama pohybovat a tudíž i trávení volného času není u ní nijak limitováno. To u *pana B.*, jsem se dozvěděl, že se rád účastní pokud možno co nejvíce aktivit, jen je trochu omezován tím, že se musí spoléhat na vozík, tudíž pohybové aktivity kromě povinného cvičení nemůže absolvovat, jak by si přál. Další respondentka *paní V.* mi potvrdila předchozí popisy respondentů a doplnila je o svou velikou zálibu v luštění křížovek a osmisměrek. U dalších respondentů *pp. F a R*, jsem zjistil, že pro ně je velikým potěšením chvílka, kdy si mohou s někým promluvit o svém životě a zálibách. *Pan F.* mi dokonce uměl popsat, jak se v mládí věnoval motorkám a do svých 92let měl platný řidičský průkaz a jezdil autem. To je obdivuhodné, dnes je mu 95let a až na slabší sluch je řekl bych v dobré kondici. Další klientka *paní E.* mi přiznala, že v mládí tančila balet ve sboru v Národním divadle a dodnes má ráda tanec a poslech hudby. Jen v současnosti má zdravotní problémy s nohou a tudíž může jen poslouchat své oblíbené skladby. U některých re-

spondentů mi odpovědi vyzněly ve stejném duchu, tedy, že pro ně je trávení volného času směřováno ke sledování TV, seriálů, kvízů a sportovních pořadů.

U analýzy čtvrté otázky (*zaměřené na vzpomínky, tedy jaké koníčky a záliby mněli ve svém životě*) někteří respondenti příjemně překvapili. Například *paní B.*, se ve svém mládí věnovala zpěvu, další respondentka *paní V.*, ta se svým manželem ráda jezdila na hory na výlety a do přírody, u *paní S.*, bylo zřejmé, že díky tomu, že měli hospodářství, tak moc volného času na záliby nezbývalo, *pan J.*, ten v mládí měl rád motory a věnoval se jim v každé volné chvíli. Také *pan M.*, jehož tatínek vlastnil dřevařskou dílnu, přiznal zálibu v plachtění s větroni, což mi dosti dlouhou dobu velice hezky a podrobně popisoval. U dalších respondentů převládala odpověď popisující, jejich lásku k přírodě, pobytu v ní, mnoha výletů po kulturních památkách. Také mi *paní Š.*, prozradila, že společně s manželem ráda jezdila na dovolenou do Bulharska k moři, že to pro ně byly nejhezčí chvíle relaxace a odpočinku. Potvrdilo se mi, více méně ve všech případech a u všech respondentů, že jim stále dobře slouží dlouhodobá paměť a že si mnoho a to i detailů stále pamatují a mohou o nich mluvit.

Analýza páté otázky (*kteřá byla zaměřena na účast na volnočasových aktivitách a jejich četnost*) vyplynulo a většina z respondentů mi tuto skutečnost potvrdila, že se účastní často, a opakovaně na volnočasových aktivitách ve všech oblastech života v zařízení. Jen u některých bylo znát, že jsou zatím v zařízení ještě krátkou dobu a nestačili se ještě s okolím přizpůsobit a nějakou dobu jim bude trvat, než si na život v tomto zařízení zvyknou. *Paní P.* mi řekla, že pokud se cítí dobře, nevynechá žádnou aktivitu a je ráda mezi ostatními klienty. Další respondentka *paní M.* mi řekla, že je na každém z klientů, jak k tomu přistupuje, že je to dobrovolné a že je nikdo do ničeho ze zaměstnanců nenutí.

Analýza šesté otázky (*kteřá byla zaměřena na nejoblíbenější volnočasovou aktivitu*) vyplynulo určitá rozdílnost v oblíbě té či oné volnočasové aktivity. Pro *paní P.* je velice oblíbenou aktivitou společná práce v dílničce. Naopak *paní M.* upřednostňuje relaxační cvičení a návštěvu kulturních akcí. Velmi se těší na film o Lídě Baarové. U *paní S.* je favoritem hudebně pohybová činnost (tančení s panem Veleťou). *Paní F.* mi naopak potvrdila, že ráda zpívá a proto nevynechá žádný kroužek zpěvu. *Pan R.* má v oblíbě sportovní činnosti, ve kterých si může stále dokazovat určitou míru zručnosti, odhadu a síly. U *pana J.* jsem zaznamenal velký potenciál v luštění křížovek a osmisměrek. *Paní V. a E.*, jsou nejvíce šťastné, když mohou společně připravovat a realizovat v kuchyňce přípravu jídel nebo sladkostí. Je pravdou, že pro mnohé klienty, kteří jsou více fyzicky, či duševně postiženi, je největší odměnou skutečnost, že jsou mezi ostatními klienty a mohou si v určitém směru povídat a pomáhat při jednodušších volnočasových aktivitách.

U analýzy šesté otázky (*co si myslí ostatní klienti o aktivitách v zařízení*) jsem se nedočkal mnoha odpovědí u jednotlivých klientů. Mnoho z nich odpovídalo, že jim není znám názor, co si o úrovni organizovaných volnočasových aktivitách myslí ostatní klienti, jen zdůraznilo, že je na každém z nich, zda se účastní nebo je odkázán jen na přítomnost své osoby nebo „kamaráda“ televize. Jen *paní M.* mi řekla, že se jednou *paní S.* zmínila, že jí chybí více aktivit směřovaných k poslechu hudby, tedy organizování jakýchsi „*odpolední s hudbou*“. Tato tak trochu izolovanost a nekomunikativnost je ovlivněna i tím, že mnozí klienti mají stále co dělat a pak nestarají se o ostatní.

Z analýzy osmé otázky (*kteřá směřovala k spokojenosti s vybavením, osvětlením a prostorem pro volnočasové aktivity*) vyplynulo, že v těchto zařízeních je o tyto vhodné prostory postaráno, jsou vybaveny potřebným vybavením a také odpovídajícím způsobem osvětleny. *Paní M.*, která se pohybuje na vozíku, mi řekla, že někdy bývá problém při volnočasové aktivitě v dílničce s prostorem a to ve chvíli, kdy se tam sejde větší počet klientů na vozících. *Paní S.* mi řekla, že má trochu slabší zrak, a proto má občas problém při volnočasové aktivitě „*cvičení paměti*“, která probíhá v prostorách chodby s rozeznáváním písmen. *Pan F.* mi řekl, že při organizování sportovního odpoledne chápe, že v zimních měsících se musí tato volnočasová aktivita organizovat uvnitř, tudíž při větším počtu klientů je trochu nepřehledná realizace v jednotlivých disciplínách a těší se na léto, kdy se toto bude moct realizovat ve venkovních prostorách a také na další disciplíny, které jsou kuželky a pétanque. Jinak se většina klientů vyjádřila, že si myslí, že jsou tyto podmínky dobré a vyhovující.

Z analýzy deváté otázky (*kteřá se dotýkala, zda je nějaká oblast, ve které by se mohly volnočasové aktivity ještě organizovat*) vyplynulo u většiny odpovědí klientů, že je organizována spousta volnočasových aktivit v různých oblastech činnosti a že si nemyslí, že je ještě nějaká oblast rozšiřující tuto současnou nabídku. Samozřejmě u této otázky a odpovědi na ni rozhodovala skutečnost v jakém stádiu případné nemoci a fyzické a duševní pohodě se jednotliví klienti nacházejí a také jak dalece mají zájem o volnočasové aktivity. I zde musím připomenout vyjádření *paní S.*, která jako znalec a fanda poslechu hudby konstatovala chybějící volnočasovou aktivitu, kterou můžeme nazvat „*odpoledne s hudbou a poslechem*“ oblíbených skladeb a písní našich i zahraničních autorů.

Hlavní body a výstupy analýzy

Mladá Boleslav

Zapojuje se 1-2x v měsíci	:	3
Zapojuje se více než 2x v měsíci	:	3
Nezapojuje se vůbec	:	0

Nová Paka

Zapojuje se 1-2x v měsíci	:	2
Zapojuje se více než 2x v měsíci	:	4
Nezapojuje se vůbec	:	0

Jičín

Zapojuje se 1-2x v měsíci	:	2
Zapojuje se více než 2x v měsíci	:	4
Nezapojuje se vůbec	:	0

Ověření míry zapojení seniorů do volnočasových aktivit v jednotlivých zařízeních

Ve vyhodnocení této oblasti činnosti klientů v jednotlivých zařízeních jsem spolupracoval s koordinátorkami, které mají na starosti evidenci účasti klientů na jednotlivých volnočasových aktivitách. Podklady, které jsem obdržel a mohl zpracovat, jsou 100% vypovídající o skutečnosti, že v každém zařízení je určitá skupina seniorů imobilních, kteří nemají možnost a ani nejsou fyzicky a mentálně způsobilí se na náročnějších a hlavně pohybových volnočasových aktivitách účastnit. Nejprve se zaměřím na seniory, kteří jsou mobilní. Těch je v jednotlivých zařízeních většina.

V DS v Mladé Boleslavi jsem však zaznamenal velký podíl těchto imobilních seniorů. K těm se dostanu ve svém hodnocení později. Lze konstatovat, že senioři mobilní se v průběhu roku účastní velké většiny organizovaných volnočasových aktivit, mají však různá specifika dle jejich zájmu. Je poměrně stálá a asi co do účasti největší skupina seniorů, která se pravidelně účastní tančení vsedě s choreografem panem Veletou. Tato volnočasová aktivita (které jsem se mimo jiné několikrát účastnil v průběhu mé praxe) je opravdu velice krásná, emotivní a pohodová aktivita spojené s reprodukcí známých hudebních skladeb, na jejichž hudbu pak senioři jsou tímto skvělým pedagogem vedeni a tancují. Je to i pro seniory na vozíku opravdu zážitek. Dalším pravidelným setkáním je naše sportovní odpoledne, kde při účasti 8-13 seniorů panuje vždy určitá soutěživá nálada a pro

mnohé je to i prověření zručnosti, odhadu a soustředěnosti. Asi nejhezčí volnočasovou aktivitu co se týká výsledků snažení je práce v dílničce, kde vznikají krásné výrobky směřované k svátkům v roce a také pro výstavy, na kterých jsou pak prezentovány. Zde se účastní průměrně 6 seniorek a i v této oblasti jsem se podílel na zpestření jejich výrobního portfolia, což je dokumentováno v mém Závěrečném portfoliu z praxí. Úplnou novinkou v mém životě byla účast na sobotních dopoledních, kde probíhala felinoterapie nebo terapie panenkami. Také lze konstatovat, že pro seniory imobilní je organizováno několik volnočasových aktivit jako je například předčítání z knih dobrovolníky, již zmíněná felinoterapie, zpívání, návštěvy a komunikace s dobrovolníky a podobně. Jsou pro ně tyto aktivity pořadány pravidelně, aby i tito senioři vnímali tu obětavou starostlivost ze strany zaměstnanců a aby měli také zpestření toho jejich bohužel imobilních možností.

V DS v Nové Pace jsem neměl možnost strávit tolik času, proto jsou mé poznatky chudší než je tomu v DS v Mladé Boleslavi. I tak musím konstatovat, že je ze strany vedení a všech zaměstnanců věnována maximální pozornost všem seniorům. U těch mobilních se jedná většinou o podobné volnočasové aktivity, jako jsou v DS v Mladé Boleslavi. I zde konstatuji určitá specifika a to při volnočasové aktivitě Zahradní terapie, sázení bylin, které jsou pak užívány ve vlastním zařízení a tím si vlastně senioři pěstují svoji zahradní lékárnu. Další volnočasovou aktivitou, která mě překvapila, je výroba vlastní zmrzliny, bohužel až v létě ji budu moci osobně ochutnat a posoudit tak výrobní tajemství několika seniorek. Určitě velice kladná je účast v básnické soutěži, kterou pořádala společnost Dentimed. V tomto zařízení je nutno konstatovat i určitě dosti velký zájem o vzdělávací aktivity jako například přednáška paní Tauchmanové, Zvěřinové – Komunikace s problémovým klientem. I v tomto zařízení se pečlivě věnují volnému času imobilních seniorů. Organizují pro ně návštěvy dobrovolníků, kteří si s nimi povídají, poslechy hudby, čtení, zpívání, cvičení potřebná pro udržování potřebné kondice, i když v omezené míře jejich pohyblivosti a podobně. Je samozřejmostí vybavení moderními televizemi, kde pak mohou sledovat své oblíbené seriály a pořady. U seniorů se jedná především a sportovní pořady.

V DS v Jičíně, kde jsem rovněž prožil, několikrát velice hezké odpoledne je velká většina seniorů mobilních. V tomto zařízení převládá velké zaměření na kulturní akce, tedy především návštěvy filmových představení v nedalekém kině. Při mé poslední návštěvě se mi seniorky svěřily, že se těší na film o Lídě Baarové. Také se většina mobilních seniorů pravidelně účastní návštěvy v rámci Jičina Města pohádky. Vyvrcholením je pak jízda pohádkovým vláčkem, který pro ně přijede až před dům seniorů a pak je zase zpátky doveze. Také se seniorky v hojném po-

čtu účastní volnočasové aktivity s kosmetickou poradkyní, protože ještě stále se chtějí i líbit a udržovat si zdravou pleť a vlasy.

U seniorů imobilních bych se nejspíše opakoval, protože těch volnočasových aktivit, které se pro ně dají s ohledem na jejich fyzický ale i duševní stav zase není tolik, samozřejmostí je však pravidelné cvičení potřebná pro udržování potřebné kondice, i když v omezené míře jejich pohyblivosti a podobně. Je samozřejmostí vedení a zaměstnanců tohoto zařízení se jak možná nejlépe postarat i o tyto znevýhodněné seniory, tudíž se jedná o, dá se říct, stejné volnočasové aktivity, jako ve výše zmiňovaných odstavcích.

Vlastní vnímání zařízení seniory.

V průběhu výzkumu, dále mé praxe v zařízeních a z realizovaných rozhovorů je možné konstatovat, že většina seniorů je zcela spokojena s úrovní, vybavením i poskytovanými službami, které tyto zařízení nabízejí a zabezpečují. Velká spokojenost vyplynula ze vztahu s ošetřujícím personálem, který je nejen na vysoké profesní úrovni, ale i s laskavým a trpělivým přístupem a to ve všech oblastech péče. Mnoho seniorů v těchto zařízeních trpí určitými tělesnými nebo duševními problémy, které je více či méně omezují v činnostech, na které byli zvyklí. Z jejich vyjádření lze postřehnout, že tato zařízení jsou nejen bezbariérová, ale i moderně vybavená pro různá relaxační a posilovací cvičení, také kulturními prostory a v nemalé míře jsou zde k dispozici i prostory pro manuální a tvořivou činnost. Venkovní prostory jsou rovněž hodnoceny kladně pro možnou relaxaci i vycházky a odpočinek. Z výzkumného šetření vyplývá, že velká většina seniorů je zde nadmíru spokojena a prožívá šťastné období svého stáří.

7. Návrh spolupráce těchto zařízení s cílem zkvalitnění přípravy a rozšíření nabídky volnočasových aktivit pro seniory, zkvalitnění a obohacení jejich života.

K návrhu spolupráce mezi vytipovanými zařízeními pro seniory jsem využil výstupů z provedené komparativní analýzy. Tato data byla vyhodnocena, konzultována a mnou navržený postup je následující.

7.1 Návrh spolupráce v oblasti kulturně-společenské-vědomostní

Tato oblast je ze strany vedení jednotlivých zařízení považována jako velice důležitá a je jí věnována zvýšená pozornost. Je to dáno i tím, že aktivity jako je hudba,

tanec, pohyb, divadlo, kino, besedy, vědomostní soutěže, procvičování paměti a podobné aktivity jsou seniory vesměs kladně hodnoceny a vyhledávány. Po vzájemné konzultaci s vedením jednotlivých zařízení jsme zkonstatovali, že i v této oblasti existují určité rozdíly a možnosti k zlepšení pro vzájemnou spolupráci. Bylo mi přislíbeno, že se těmto podnětům budou věnovat při operativních poradách vedení.

V této oblasti se jedná o výměnu zkušeností formou pořádání besed, návštěv klientů z jiných zařízení a společenské akce = soutěže, vědomostní, ale i zábavní kvízy za účasti týmů z jednotlivých zařízení. Cílem těchto akcí je soutěživou, ale hravou formou vzbudit v klientech pocit reprezentace svého zařízení, dále procvičování paměti a dále sounáležitost v týmu. Tyto soutěžní setkání opakovat pokud možno v pravidelných intervalech, vždy v jiném zařízení.

7.2 Návrh spolupráce v oblasti sportovně-relaxační

I tato oblast činnosti je v jednotlivých zařízeních oblíbená i přesto, že je dá se říct náplní a zaměřením jednotlivých disciplín tak trochu specifická. Zde bylo konzultováno především, jak často by tato volnočasová aktivita měla probíhat a zda bude možno v průběhu času jednotlivé disciplíny rozšiřovat a specificky zaměřovat na pohybové procvičování, ale také na stránku psychickou a myšlenkovou. Ze strany koordinátorek, které mají volnočasové aktivity na starosti, vzešla plodná debata, která věřím, přinese ovoce v podobě inovativních prvků a nápadů.

Tato oblast by zahrnovala pravidelné organizování soutěží v odsouhlasených sportovních disciplínách, vždy v jiném zařízení s vyhlásováním výsledků a to či už v jednotlivých či soutěžení v týmech. Tato sportovní odpoledne (po dohodě i dopoledne dle programové skladby aktivit v jednotlivých zařízeních a ročního období) budou cílena na opakování a procvičování různých prvků pohybu, zručnosti i odhadu, jako například hod tenisovým míčkem z určité vzdálenosti do bedny, skládání předloh písmen na čas, hod na terč a nácvik pravidel a hry pentaque.

7.3 Návrh spolupráce v oblasti hudební a tvůrčí

Tato oblast je trochu jinak organizována v jednotlivých zařízeních. Jde především o kroužky zpěvu a tančení. Kroužky zpěvu, jsou v jednotlivých zařízeních, řekl bych oblíbené a pravidelně navštěvované, klienti si rádi připomínají své oblíbené skladby a písničky ze svého života. Tančení konkrétně s tanečním choreografem panem Veletou jsem vícekrát osobně zažil v DS v Mladé Boleslavi, což byl úžasný zážitek. V obou ostatních zařízeních o možnosti této volnočasové aktivity mají informace, doposud však neproběhla. V DS v Nové Pace mi jedna klientka v rozhovoru řekla, že ji trochu chybí možnost poslechu hudby, tedy jakési odpo-

lední poslechy hudby a to různých žánrů. Tuto připomínku společně s dalšími jsem konzultoval s odpovědnými zaměstnanci a věřím, že i v této oblasti jsou určité rezervy.

Tato oblast hudební spolupráce by byla zaměřena na uspořádávání soutěže v určitém časovém intervalu, které budou obsahově zaměřeny nejen na zpěv (např. DS Talent), ale i na recitaci básní nebo čtení úryvků z knih.

Určitě je nejvíce rozvinuta oblast tvůrčích volnočasových aktivit směřovaných do oblasti výtvarné a tvůrčí. V každém DS tyto dílničky existují, jsou moc hezky a účelně vybaveny a i zaměstnankyně, které tuto oblast mají na starosti, jsou vzděláním i přístupem ke klientům na svém místě. Zde je trochu těžší něco navrhovat, protože zde do zapojování vstupují určitá omezení ze strany klientů, která mnohdy brání být i v této oblasti aktivnějším.

Určitě by zde mohla fungovat soutěživost založená na vytvoření výrobku na dané téma a pak vyhodnocování v rámci společné výstavy, která by byla postupně prezentována ve všech zmiňovaných zařízeních. Komise by byla volena z nestranně zainteresovaných zaměstnanců případně z lidu.

Téma a cíl pracovního jednání (workshopu):

Navrhuji realizaci pracovního jednání (workshopu) za účasti vedení těchto zařízení s cílem vyhodnocení analýzy současného stavu spolupráce a navržení opatření směřujících k naplnění daného cíle, kterým bude operativní postup pro další zkvalitňování a zlepšení životních podmínek týkající se volnočasových aktivit ve všech oblastech každodenního života seniorů v těchto zařízeních.

Výstup pracovního jednání (workshopu) se formuluje díky předem danému tématu a cíli workshopu.

Jako první proběhne mailem zaslání pokynů k jednání s přílohou mého zjištění z průběhu výzkumného šetření. V pokynech budou instrukce (body) k zpracování krátké PZ ředitelů jednotlivých zařízení pro bližší vzájemné seznámení s ostatními zařízeními.

Moderace tohoto jednání bude zabezpečena mnou, neboť je potřeba vedení tohoto jednání někým nestranným a pak na druhou stranu mám určité poznatky z provedeného výzkumného šetření, které jednotlivým vedením chci předložit na posouzení a analýzu.

Moderátor: Pavel Mikoláš
Účastníci: ředitelé, koordinátorky VČ, vrchní sestra, ekonom
Termín: 05/2016

Návrh programu: viz tabulka níže

Tabulka 6 – Návrh a témata programu pracovního jednání

Bod programu	téma	Časová dotace	Kdo
1	PZ zjištění z BP	15 minut	moderátor
2	PZ jednotlivých zařízení	3x7 minut	ředitelé
3	Odhalení rezerv v činnosti a VČ aktivitách	20 minut	týmy dle funkcí
4	Sdílení zjištěných informací	20 minut	týmy dle zařízení
5	Stanovení bodů spolupráce	30 minut	Moderátor, všichni účastníci
6	Stanovení termínu dalšího jednání	10 minut	Moderátor, všichni účastníci

Bod 1

Moderátor přivítá účastníky a na úvod provede prezentaci zjištění z výzkumného šetření z jednotlivých zařízení s důrazem na specifické podmínky v oblastech volnočasových aktivit.

Bod 2

V tomto bodě provedou ředitelé jednotlivých zařízení pro seniory krátkou prezentaci svého zařízení dle bodů, které jim byly zaslány moderátorem v dostatečném termínu před jednáním.

Bod 3

Na pokyn moderátora se účastníci rozdělí do týmů dle svých profesí (ředitelé, koordinátorky VČ, vrchní sestry, ekonomky). Dle pokynů moderátora pak budou pracovat na analýze jejich činnosti v rámci zařízení, se zaměřením na plusy a minusy a odhalení rezerv.

Témata:

- *Rezervy v rozvoji využití objektu a prostor zařízení*
- *Možnosti rozšíření a zpestření nabídky VČ aktivit v zařízeních*
- *Možnosti rozšíření zdravotní a sociální péče pro seniory*
- *Ekonomické aspekty, ovlivňující rozšíření a zpestření VČ aktivit*

Otázky:

Jsou senioři spokojeni s životem v zařízení ve všech oblastech činnosti zařízení?

Je programová nabídka VČ aktivit dosti pestrá a zajímavá?

Je ze strany zdravotního a rehabilitačního personálu vnímána specifická VČ

Je ze strany zařízení dostatečně využíváno finančních prostředků pro VČ

Je ze strany zřizovatelů věnována dostatečná pozornost fungování zařízení v jednotlivých oblastech života?

Bod 4

Po provedené analýze a sumarizaci informací se týmy opět vrátí k původní sestavě zařízení. Navzájem se informují o zjištěních, které byly definovány v předchozím týmu a provedou vyhodnocení s cílem určit priority zjištění. Tato TOP zjištění budou zaznamenána na flipchartu pro další zpracování.

Bod 5

Moderátor vyzve účastníky k vyhodnocení jednotlivých zjištění. Postupně každý účastník provede výběr 3 TOP zjištění s nejvyšší prioritou, kterou jim on přikládá s vysvětlením, proč je vybral? Následně bude vyhodnocena početnost u jednotlivých zjištění a budou vybrána 3 s nejvyšším počtem hlasů pro program dalšího jednání.

V rámci tohoto bodu představí moderátor svůj návrh volnočasové aktivity, kterou by chtěl pro seniory jednotlivých zařízení realizovat po dohodě a odsouhlasení vedení jednotlivých zařízení.

Jedná se o tuto aktivitu:

Při absolvování rozhovorů se seniory v těchto vytipovaných zařízeních jsem zaznamenal u několika senierek určitou absenci volnočasové aktivity věnující se reprodukci a poslechu hudebních děl a skladeb a to nejen v oblasti populární či dechové hudby. Proto jsem po zvážení mých možností oslovil ředitele těchto zařízení s návrhem zavést aktivitu, která by byla zaměřena na všechny žánry hudby v rámci jejího poslechu a prezentace. Dostal jsem souhlas s tím, že to zkusíme a nazveme „*odpoledne s hudbou a poslechem*“. Také jsem navrhl žánry hudby, ve kterých bych chtěl postupně tuto aktivitu připravit a prezentovat. Tento seznam budu konzultovat s řediteli a vedením těchto zařízení a první odpoledne bych chtěl realizovat v DS v Mladé Boleslavi v měsíci květnu, a pak i v obou ostatních domech seniorů.

Zde jsou náměty:

- Klasická hudba českých i zahraničních autorů (baroko, klasicismus, romantismus)
- Hudba z muzikálů českých i zahraničních autorů
- Filmová hudba českých i zahraničních autorů
- Slavné árie oper a operet a baletů českých i zahraničních autorů
- Duchovní a náboženská hudba (J. J. Ryba, gospel, spirituál)
- Populární hudba 60. - 80. léta 20. století (babiččina krabička)

Bod 6

Moderátor vyzve účastníky k navržení termínu a místa konání příštího jednání. Místo by se mělo pravidelně střídat mezi jednotlivými zařízeními.

Po odsouhlasení termínu a místa příštího jednání poděkuje moderátor všem za spolupráci a aktivní účast při řešení definovaných námětů a provede krátký zápis z tohoto jednání.

ZÁVĚR

V období stárnutí dochází u člověka k velkým změnám. Máme tím na mysli změny v mezilidských vztazích, v zájmech, citových reakcích, etických názorech, jeho fyzické i duševní kondici. U seniorů je dále velice důležité, zda žije v podmínkách svého vlastního obydlí nebo v zařízení pro seniory. Dále je důležitý fakt jestli žije v partnerském vztahu případně sám. Pokud je stále soběstačný není co řešit, ovšem problém nastává při dlouhodobé nemoci, úraze či jiném postižení, kde potřebuje dennodenní starostlivost a péči. Zde pak nastupuje význam a potřeba zařízení pro seniory, ve kterých jsou zabezpečovány veškeré potřebné služby a je zde nepřetržitá péče o jejich zdraví a kondici.

V bakalářské práci jsem se zabýval vybraným zařízením a to V Mladé Boleslavi, Nové Pace a Jičíně. Můj záměr byl volen úmyslně, abych mohl porovnat nejen úroveň vlastního zařízení, ale i jeho fungování a zabezpečování všech potřeb seniorů. Mé zaměření bylo cíleno na spolupráci vedení těchto zařízení v oblasti volnočasových aktivit. Jedná o zařízení na území dvou krajů, a to středočeského a královéhradeckého. Všechna tato tři zařízení se nacházejí v moderně stavěných a zařízených budovách s dostatkem vnitřního i venkovního prostoru s menšími parčíky a zelení. Jediným větším nedostatkem, jelikož jsou situovány v městské zástavbě, je omezený prostor pro parkování vozidel.

V první části mé bakalářské práce jsem se zaměřil na bližší popis a fungování jednotlivých zařízení, jejich vnitřní řád a podmínky přijetí do těchto zařízení.

Ve všech zmiňovaných zařízeních je velice dobře zavedeno a funguje organizační schéma, ve kterém jsou stanoveny kompetence a povinnosti jednotlivých zaměstnanců od ředitele počínaje až po poslední profesi. Jsou zde plně funkční sociální a hygienické prostory splňující předepsané požadavky legislativy. Rovněž lékařská a pečovatelská služba je na velice dobré úrovni a splňuje standardy. V stravování je zohledněn fakt, že ne všichni seniori mohou jíst vše, proto je přihlíženo v přípravě jídel k dietám a různým specifickým požadavkům seniorů. Zařízení jsou vybaveny svojí kuchyní a jídelnou.

O volnočasové aktivity se starají koordinátorky, které jsou velice zkušené a profesně dobře připravené pro tuto práci. Mnohdy je u volnočasových aktivit potřebná spolupráce s ostatním personálem při příchodu, průběhu a odchodu z volnočasových aktivit. Tito zaměstnanci jim ochotně pomáhají a přístup všech je příkladný, obětavý a velice milý a citlivý v chování k seniorům.

V průběhu prvotních rozhovorů s vedením jsem si pak mohl porovnat informace, které mají jednotlivá zařízení umístěna na svých webových stránkách, s tím jaká je skutečnost z popisu od ředitelů těchto zařízení.

V druhé části mé bakalářské práce jsem pomocí kvalitativního výzkumu hledal odpověď na otázku: „*Jak hodnotíte možnosti a úroveň organizování volného času ve vašem zařízení?*“

Z dostupných zdrojů (ročních zpráv jednotlivých zařízení za rok 2014) jsem získal strukturu a četnost volnočasových aktivit za toto období. Na základě těchto informací jsem provedl komparativní (obsahovou) analýzu a provedl vyhodnocení volnočasových aktivit co do počtu, zaměření a případné spolupráce s jinými institucemi. Toto vyhodnocení mi ukázalo, že ve všech zařízeních se volnočasovým aktivitám věnuje patřičná pozornost, jsou určitá rozdílná specifika v oblastech, ve kterých jsou tyto volnočasové aktivity realizovány. Tyto nepatrné rozdíly a zaměření by měly být součástí navrhované spolupráce, kde by se vedení jimi měla zabývat.

V další části jsem provedl polostrukturovaný rozhovor s respondenty, který byl pomocí otázek směřován k volnočasovým aktivitám v jednotlivých zařízeních. Z realizovaného výzkumu vyplynulo, že jednotlivá zařízení poskytují nejen veškeré služby předepsané legislativou, ale především v oblasti volnočasových aktivit je věnována maximální pozornost jejich pravidelnému opakování a dále hledání možností jak je zpestřit do budoucna. U seniorů můžeme pozorovat určité společné znaky, které plynou z jejich pokročilého věku (zejména zhoršený zdravotní ale i duševní stav), proto je potřeba k nim přistupovat individuálně.

U většiny seniorů, kteří byli mobilní, jsem ve výzkumu konstatoval zjištění, že pro ně je stále svět hezký a „otevřen“, protože jsou až na malé omezení soběstační a v mnoha denních činnostech se obslouží sami. A to je v těchto zařízeních a ve věku 80-85 let opravdu prioritní číslo jedna. Potvrdilo se tedy, že nezávislost respondentů ovlivňuje jejich spokojenost. U těchto seniorů z provedeného šetření vyplynula jejich větší zájem o komunikaci a dění kolem. Většina respondentů uvedla, že jsou spokojeni s množstvím a náplní volnočasových aktivit. Někteří, kteří v zařízeních jsou kratší dobu a zvykají si na život a režim v těchto zařízeních nevěděli o všech možnostech, které v zařízeních mohou ve svém volném čase využívat.

V tomto směru nevýhodou, kterou jsem konstatoval u imobilních klientů je jejich připoutání na lůžko. Zde je potřebné konstatovat, že je ze strany všech zaměstnanců právě této skupině věnována větší pozornost a dbá se na jejich co možná největší uspokojení nějakou činností, kterou zvládnou provádět. Tito senioři jsou

pravidelně navštěvování dobrovolníky, kteří jim předčítají a povídají si s nimi a také je s nimi prováděno pravidelně cvičení a probíhá i felinoterapie. Právě u těchto seniorů jsem si výzkumem ověřil, že jejich výběr volnočasových aktivit je velice omezený a že je potřeba tuto problematiku diskutovat a hledat další možné volnočasové aktivity pro zpestření jejich života.

Dalším dílčím cílem mé práce bylo ověření míry zapojení seniorů do volnočasových aktivit. Z provedeného výzkumu plyne, že u mobilních seniorů je tato míra aktivního zapojení na úrovni přesahující 90% a u imobilních je vlastně 100%, protože právě těmto seniorům je věnována zvýšená péče pro jejich nesamostatnost a mnohdy i horší duševní kondici.

Cílem bakalářské práce byl návrh spolupráce těchto zařízení pro seniory v oblasti volnočasových aktivit. V období od schválení tématu mé bakalářské práce až po psaní tohoto závěru jsem měl možnost více nahlédnout a zmapovat podmínky v těchto zařízeních. Při setkáních s vedením jednotlivých zařízení jsem se přesvědčil, že mnoho informací o sobě vzájemně nemají. Proto jsem navrhl zprostředkování pracovního jednání (workshopu), za účasti užšího vedení, které má stanovenou a vzájemně odsouhlasenou strukturu programu se zacílením právě na zpestření a rozšíření možností volnočasových aktivit, námětů a výměnu zkušeností a to nejen v jednotlivých zařízeních, ale také v návrhu pořádání soutěží, her a společných aktivit v různých oblastech. Tento návrh spolupráce mezi těmito zařízeními je cílem mé bakalářské práce a proto si myslím, že bylo zadání splněno. Navrhované úvodní jednání jsme zatím museli odložit ze zdravotních důvodů v jedné ze zařízení, zůstali jsme však v kontaktu a stanovili další termín.

Z provedeného výzkumu pro mě zůstala v paměti určitá nespokojenost dvou seniorek s malou nabídkou volnočasových aktivit zaměřených na poslech a historii hudby různých hudebních žánrů. To, že mají poslech dechovky či harmoniky je pro ně nedostatečné. Tato skutečnost mě inspirovala k rozhodnutí právě v této oblasti jít vstříc a pomoci a přispět tak k určité „trhlině“ ve volnočasových aktivitách. V průběhu mého studia jsem zpracoval velice kladně hodnocenou seminární práci, na téma skupiny Beatles, která by byla pro mě tím stimulem zpracovat prezentaci k historii s poslechem hudby vybraných a vedením těchto organizací schválených témat a případně pravidelně je jako „odpoledne s poslechem hudby“ v těchto zařízeních realizovat. I pro mě je hudba „všelék“ a to jsem ještě vcelku mladík, vím jakou má moc a jak se při ní dobře relaxuje a vzpomíná.

Z výše uvedeného popisu v textu si myslím, že zaměření a cíl mé práce byl naplněn a ověřena v praxi nabídka volnočasových aktivit v těchto zařízeních. Téma stárnutí, stáří a života seniorů je v poslední době velice konzultované téma ve společnosti a vybízí k nutnosti co nejaktivnějšího řešení ze strany vládních činitelů.

Ne všechna zařízení pro seniory jsou u nás tak moderní a vybavená jako ta z výzkumu mé práce, hlavní je však fakt, že naše populace stárne, prodlužuje se lidský věk (a to i u mužů, což je radostné zjištění), ale myslím si, že státní politika stále jen a jen preferuje investice do mladé a mladší generace a na ty, kteří mnohdy celý život dřeli a odváděli daně státu, dnes stát nemá peníze nejen na důchody, ale hlavně finanční prostředky na opravy, zmodernizování a výstavbu nových zařízení pro seniory a to třeba i za pomoci finančních prostředků z Evropské unie.

SEZNAM POUŽITÉ LITERATURY

(Pedagogika, Psychologie, Dramatická výchova, Prožitková pedagogika a další)

ABRAM, D. (2013). *Kouzlo smyslů. Vnímání a jazyk ve více než lidském světě*. Praha: DharmaGaia.

BENEŠ, M., 2008. *Andragogika*. Praha: Grada publishing.
ISBN 9789-80-247-2580-2.

ČINČERA, Jan. *Práce s hrou pro profesionály*. 2007. Praha: Grada.
ISBN 978-80-247-1974-0.

FONTANA, David. *Psychologie ve školní praxi*. 3. vydání. 2010. Praha: Portál.
ISBN 978-80-7367-725-1.

GALLWEY, T. W., 2010. *Inner game pro manažery. Tajemství vysoké pracovní výkonnosti*. Praha: Management press.
ISBN 978-80-7261-213-0.

GRUBEROVÁ, B., 1998. *Gerontologie*. 1. vydání. České Budějovice: JU ZF České Budějovice
ISBN 80-7040-286-5

GRUSS, P. *Perspektivy stárnutí*. 2009. Praha: Portál,
ISBN 978-80-7367-605-6

HÁJEK A KOL. *Pedagogické ovlivňování volného času*. 2. vydání. 2011. Praha: Portál. ISBN 978-80-262-0030-7.

HAMILTON, I. S. *Psychologie stárnutí*. 1999. Praha: Portál
ISBN 80-7178-274-2

HANSON, R., & MENDIUS, R. (2008). *Mindful Presence*. Retrieved from:
<http://www.wisebrain.org/MindfulPresence.pdf>

HANUŠ, Radek., CHYTILOVÁ, Lenka. *Zážitkově pedagogické učení*. 2009. Praha: Grada. ISBN 978-80-247-2816-2.

HAŠKOVCOVÁ, H. *Fenomén stáří*. 1990. Praha: Panorama
ISBN 80-7038-158-2

HENDL, J., 2008. *Kvalitativní výzkum: základní teorie, metody a aplikace*. Praha: Portál. ISBN 978-80-7367-485-4

HENDL, J., 2012. *Kvalitativní výzkum: základní teorie, metody a aplikace*. Portál. Třetí vydání.
ISBN 978-80-2623-0982-9

INTRANET ŠKODA AUTO a.s.

KALVACH, Z. 2004. *Geriatric a gerontologie*. Praha: Grada Publishing
ISBN 80-247-0548-6

LANGMAIER, J., KREJČÍŘOVÁ, D. 2006. *Vývojová psychologie*. Praha: Grada
ISBN 978-80-247-1284-0

MALÍKOVÁ, E., 2011. *Péče o seniory v bytových sociálních zařízeních*. Praha: Grada Publishing. ISBN 978-80-247-3148-3

MÜHLPACHR, P., 2004. *Gerontopedagogika*. Brno: Masarykova univerzita.
ISBN 80-210-3345-2

NAKONEČNÝ, Milan. *Psychologie osobnosti*. 1997. Praha: Academia.
ISBN 80-200-0628-1.

NAKONEČNÝ, Milan. *Sociální psychologie*. 2. vydání. 2009. Praha: Academia.
ISBN 978-80-200-1679-9.

NEUMAN, Jan. *Dobrodružné hry a cvičení v přírodě*. 3. vydání. 2000. Praha: Portál. ISBN 80-7178-405-2.

PÁVKOVÁ A KOL. *Pedagogika volného času*. 4. vydání. 2008. Praha: Portál.
ISBN 978-80-7367-423-6.

PETŘKOVÁ, A.; ČORNANIČOVÁ, R., 2004. *Gerontagogika: Úvod do teorie a praxe edukace seniorů*. Olomouc: Univerzita Palackého v Olomouci.
ISBN 80-244-0879-1.

PRŮCHA, J. VETEŠKA, J. 2012. *Andragogický slovník*. Praha: Grada.
ISBN 978-80-247-3960-1.

ŘÍČAN, Pavel. *Psychologie*. 3. vydání. 2009. Praha: Portál.
ISBN 978-80-7367-56-8.

STRAUSS, ANSELM, CORBINOVÁ, Juliet (1999). *Základy kvalitativního výzkumu / Postupy a techniky metody Zakotvené teorie*. Boskovice: Albert.
ISBN 978-80-858-3460-4

STUART-HAMILTON. 1999. *Psychologie stárnutí*. Praha: Portál
ISBN: 80-7178-274-2.

ŠERÁK, M., 2009. *Zájmové vzdělávání dospělých*. Praha: Portál
ISBN 978-80-7367-551-6.

ŠTILEC, M. *Program aktivního stylu života pro seniory*. 2004. Praha: Portál
ISBN 80-717-8920-8.

VÁGNEROVÁ, M. *Vývojová psychologie II: dospělost a stáří*. 2007. Praha: Karolinum ISBN 978-80-246-131-85

WEIL, A. M. D. *Zdravé stárnutí*. 2007. Praha: Pragma ISBN 978-80-7349-030-0

Elektronické knihy

DVOŘÁČKOVÁ, D., HOLCZEROVÁ, V. (2013). *Volnočasové aktivity seniorů*. ePUB, Kindle. ISBN 978-80-247-4697-5.

Dostupné: <https://www.alza.cz/media/volnocasove-aktivity-pro-seniory-d2144087.htm?o=1>

DVOŘÁČKOVÁ, D., HROZENSKÁ, M. (2013). *Sociální péče o seniory*. ePUB, Kindle. ISBN 978-80-247-4139-0.

Dostupné: <https://www.alza.cz/media/socialni-pece-o-seniory-d604747.htm>

DVOŘÁČKOVÁ, D., (2012). *Kvalita života seniorů*. ePUB, Kindle.
ISBN 978-80-247-4138-3.

Dostupné: <https://www.alza.cz/media/kvalita-zivota-senioru-d430127.htm?o=2>

Seznam některých relevantních právních předpisů

Tento seznam pochází z podkladů pro předmět Právní rámec pedagogiky volného času (pro obor PVČ na FP TUL).

Vyhláška č. 137/2004 Sb. O hygienických požadavcích na stravovací služby a o zásadách osobní a provozní hygieny při činnostech epidemiologicky závažných, která mj. stanovuje normy na stav obytných prostor a jídelen, přípraven pokrmů i skladů, definuje zdravotní nezávadnost potravin a specifikuje podmínky používání některých potravin.

Další některé základní právní předpisy relevantní pro zařízení pro seniory.

Zákon č. 108/2006 Sb. O sociálních službách. Tento zákon upravuje podmínky poskytování pomoci a podpory fyzickým osobám v nepříznivé sociální situaci (dále jen "osoba") prostřednictvím sociálních služeb a příspěvku na péči, podmínky pro vydání oprávnění k poskytování sociálních služeb, výkon veřejné správy v oblasti sociálních služeb, inspekci poskytování sociálních služeb a předpoklady pro výkon činnosti v sociálních službách.

Tento zákon dále upravuje předpoklady pro výkon povolání sociálního pracovníka, pokud vykonává činnost v sociálních službách nebo podle zvláštních právních předpisů při pomoci v hmotné nouzi, v sociálně-právní ochraně dětí, ve školách a školských zařízeních, u poskytovatelů zdravotních služeb, ve věznicích, v zařízeních pro zajištění cizinců a v azylových zařízeních.

Vyhláška č. 505/2006 Sb., kterou se provádějí některá ustanovení zákona o sociálních službách, mj. schopnost osoby zvládat základní životní potřeby se pro účely stanovení stupně závislosti hodnotí podle aktivit, které jsou pro jednotlivé základní životní potřeby vymezeny v příloze č. 1 k této vyhlášce. Schopnost osoby zvládat základní životní potřeby pro účely stanovení stupně závislosti se hodnotí v přirozeném sociálním prostředí a s ohledem na věk fyzické osoby. Při hodnocení schopnosti osoby zvládat základní životní potřeby se hodnotí

Zákon č. 101/2000Sb. O ochraně osobních údajů. Tento zákon v souladu s právem Evropské unie,¹⁾ mezinárodními smlouvami, kterými je Česká republika vázána,^{1a)} a k naplnění práva každého na ochranu před neoprávněným zasahováním do soukromí upravuje práva a povinnosti při zpracování osobních údajů a stanoví podmínky, za nichž se uskutečňuje předání osobních údajů do jiných států.

Seznam obrázků

Obr. 1. – 3. Domov pro seniory Mladá Boleslav.....	Str. 13
Obr. 4. – 6. Nabídka služeb v DS Mladá Boleslav.....	Str. 27
Obr. 7. – 8. Ukázka volnočasové aktivity DS Mladá Boleslav.....	Str. 27
Obr. 9. – 11. Dům seniorů Nová Paka.....	Str. 30
Obr. 12. – Výzva.....	Str. 31
Obr. 13. – 15. Dům seniorů Jičín.....	Str. 44

Seznam tabulek

Tabulka 1 – Podíly osob v % ve věku 60 a více let (muži, ženy a celkem) v ČR, 1950-2030.....	Str. 11
Tabulka 2 – Podíl lidí nad 65let ve vybraných státech Evropy.....	Str. 11
Tabulka 3 – Úhrada za ubytování a stravu v DS Mladá Boleslav.....	Str. 26
Tabulka 4 – <i>Úhrada za pobyt a stravu v DS Nová Paka.....</i>	Str. 39
Tabulka 5 – <i>Úhrada za pobyt a stravu v DS Jičín.....</i>	Str. 54
Tabulka 6 – Návrh a témata programu pracovního jednání.....	Str. 78

Seznam příloh

Příloha 1.

Mlčenlivost DS Jičín



Sociální služby města Jičína

Mlčenlivost

Potvrzuji, že jsem byl seznámen s mlčenlivostí podle § 100 zákona č. 108/2006 Sb., o sociálních službách, v platném znění.

§ 100

(1) Zaměstnanci obcí a krajů, zaměstnanci státu a zaměstnanci poskytovatelů sociálních služeb jsou povinni zachovávat mlčenlivost o údajích týkajících se osob, kterým jsou poskytovány sociální služby nebo příspěvek, které se při své činnosti dozvědí, není-li dále stanoveno jinak. Tato povinnost trvá i po skončení pracovního vztahu. Povinnosti zachovávat mlčenlivost mohou být osoby uvedené ve větě první zproštěny pouze tím, v jehož zájmu tuto povinnost mají, a to písemně s uvedením rozsahu a účelu.

(2) Povinnost mlčenlivosti stanovená v odstavci 1 platí obdobně pro fyzické osoby, které jsou poskytovateli sociálních služeb nebo se jako přízvaní odborníci účastní inspekce anebo při poskytování sociálních služeb působí jako dobrovolníci.

(3) Údaje týkající se osob, kterým jsou poskytovány sociální služby nebo příspěvek, které se subjekty uvedené v odstavcích 1 a 2 při své činnosti dozvědí, sdělují jiným subjektům, jen stanoví-li tak tento zákon nebo zvláštní zákon 35); jinak mohou tyto údaje sdělit jiným subjektům jen s písemným souhlasem osoby, které jsou poskytovány sociální služby nebo příspěvek.

(4) Zobecněné informace a souhrnné údaje, které ministerstvo, obce a kraje získají při své činnosti, mohou být bez uvedení konkrétních jmenných údajů využívány zaměstnanci ministerstva, obcí a krajů při vědecké, publikační a pedagogické činnosti, nebo ministerstvem pro analytickou a koncepční činnost.

V Jičíně dne: 2. 3. 2016

Jméno a příjmení: Pavel Mikolaj

Podpis: 

Příloha 2

Mlčenlivost DS Mladá Boleslav

Dodatek k dohodě o spolupráci při zajišťování praxí studentů Prohlášení o mlčenlivosti

Já **Pavel Mikoláš** nar. ^{13.8.1998}.....prohlašuji a svým podpisem stvrzuji, že

- budu nakládat s osobními údaji v souladu se zákonem
- zjištěné údaje nebudu sdělovat jiným osobám
- na základě tohoto „Prohlášení o mlčenlivosti“ jsem povinen/povinna zachovávat mlčenlivost o osobních údajích i o všech soukromých sděleních klienta, jejichž zveřejněním by došlo k porušení ochrany osobních dat klienta, v době zaměstnání i po skončení pracovního poměru
- o dokumentaci, pracovních postupech, jednáních a zjištěných skutečnostech v průběhu pracovní činnosti nebudu informovat nikoho jiného než určené pracovníky nebo kontrolní orgány, které mají svolení k přístupu k informacím

Toto prohlášení je součástí smlouvy o spolupráci při zajišťování praxe studenta TU Liberec a jeho porušení je považováno jako hrubé porušení vedoucí k ukončení spolupráce.

V Mladé Boleslavi dne 20.1.2016



Příloha 3

Mlčenlivost DS Nová Paka

Ústav sociálních služeb města Nové Paky,
Domov pro seniory, Svatojánská 494, Nová Paka 509 01



Mlčenlivost

Potvrzuji, že jsem byl seznámen s mlčenlivostí podle § 100 zákona č. 108/2006 Sb.,
o sociálních službách, v platném znění.

§ 100

1) Zaměstnanci obcí a krajů, zaměstnanci státu a zaměstnanci poskytovatelů sociálních služeb jsou povinni zachovávat mlčenlivost o údajích týkajících se osob, kterým jsou poskytovány sociální služby nebo příspěvek, které se při své činnosti dozvědí, není-li dále stanoveno jinak. Tato povinnost trvá i po skončení pracovního vztahu. Povinnosti zachovávat mlčenlivost mohou být osoby uvedené ve větě první zproštěny pouze tím, v jehož zájmu tuto povinnost mají, a to písemně s uvedením rozsahu a účelu.

(2) Povinnost mlčenlivosti stanovená v odstavci 1 platí obdobně pro fyzické osoby, které jsou poskytovateli sociálních služeb nebo se jako přizvaní odborníci účastní inspekce anebo při poskytování sociálních služeb působí jako dobrovolníci.

(3) Údaje týkající se osob, kterým jsou poskytovány sociální služby nebo příspěvek, které se subjekty uvedené v odstavcích 1 a 2 při své činnosti dozvědí, sdělují jiným subjektům, jen stanoví-li tak tento zákon nebo zvláštní zákon³⁵⁾; jinak mohou tyto údaje sdělit jiným subjektům jen s písemným souhlasem osoby, které jsou poskytovány sociální služby nebo příspěvek.

(4) Zobecněné informace a souhrnné údaje, které ministerstvo, obce a kraje získají při své činnosti, mohou být bez uvedení konkrétních jmenných údajů využívány zaměstnanci ministerstva, obcí a krajů při vědecké, publikační a pedagogické činnosti, nebo ministerstvem pro analytickou a koncepční činnost.

V Nové Pace dne: 22.03.2016

Jméno a příjmení:

Pavel Hokoláš

Podpis:

Příloha 4

Přepisy rozhovorů

Než se dostanu k vlastním přepisům rozhovorů, musím říct, že jsem byl velice mile překvapen přijetím, přístupem a srdečnou atmosférou, ve které rozhovory probíhaly. U některých klientů se odpovědi na otázky různily a někteří na položené otázky neodpověděli a směřovali náš rozhovor k předchozímu životu a zájmům.

Určitě to bylo také ovlivněno jejich momentální náladou a myšlenkovými pochody, což u klientů trpících určitými mentálními nemocemi je pochopitelné a bylo mnou v plném rozsahu tolerováno. V přepisech jsou proto vybírány pasáže odpovědí, které směřují k položené otázce. Pro ukázkou jsem vybral celkově 6 úplných přepisů, vždy po dvou z každého zařízení.

Prvním respondentem, se kterým jsem vedl rozhovor, byla *paní M.* Zde, je přepis:

P: *Kolik je vám let?*

M: V březnu mi bude 90let.

P: *Jak dlouho pobýváte v tomto zařízení?*

M: Něco málo přes dva roky.

P: *Povězte mi o svém trávení volného času v domově seniorů?*

M: Tady je výborná věc, že všechno můžete, když chcete a nikdo vás nenutí. Od pondělí

do pátku máme stále něco na programu...Ještě jedna výborná věc chodíme do kina, byli jsme na životopise cestovatele Zikmunda, velice úžasná věc...já ráda luštím křížovky a také se dívám na televizní seriály.

P: *Jaké záliby a koníčky jste měla v průběhu života?*

M: Bylo toho hodně, co jsme s manželem dělávali, chodili tancovat, rádi chodili na výlety...

P: *Zúčastňujete se pravidelně volnočasových aktivit pořádaných zařízením? Jak často?*

M: Ano, pravidelně a jsem moc ráda, že je každý měsíc dost aktivit pro nás organizováno

P: *Máte své oblíbené volnočasové aktivity? Které?*

M: Ráda chodím na pečení, kde s kolegyní spolupracuji na zadělávání těsta a pak na zdobení.

P: *Co si myslí ostatní o volnočasových aktivitách v zařízení?*

M: Jak už jsem řekla, je to na dobrovolnosti, nikdo nás nenutí a jsou tady i klienti, kteří se málo zajímají o tuto stránku činnosti...

P: *Vyhovují vám prostory, ve kterých jsou volnočasové aktivity organizovány?*

M: Ano, jsem spokojena, víte i tady v pokoji se s kolegyní shodneme, a pokud něco potřebuji tak zavolám sestřičku a ona mi to přinese...

P: Chybí vám nějaká oblast činnosti či zájmu, ve které nejsou aktivity organizovány? Která?

M: No, víte, nechtěla bych něco posuzovat, ale myslím si, že toho je dost od pondělí do pátku, také procvičování paměti, čtení z knihy, no máme tady také svého kocoura v zařízení a vzpomínám, že tady chodí pán se psem a předvádí nám, co všechno ten jeho pes umí...

P: Děkuji vám za váš čas a připravil jsem si pro vás takový malý dárek s logem, který se vám bude ke křížovkám určitě hodit, a přeji vám hlavně to dobré zdraví.

M: To jste nemusel, moc vám děkuji

Dalším respondentem, se kterým jsem vedl rozhovor, byla paní **B**. Zde, je přepis:

P: *Kolik je vám let?*

B: V červenci mi bude 86let.

P: *Jak dlouho pobýváte v tomto zařízení?*

B: Jsem tady dva a půl roku.

P: *Povězte mi o svém trávení volného času v domově seniorů?*

B: Moc neluštím křížovky, když jsem chodila do práce, tak jsem na to neměla čas, starala jsem se o rodinu...pak jsem si uvědomila kolik mi je roků, tak jsem musela trošku zabrzdit a zamyslela jsem se nad sebou...ted' hodně čtu...a také ráda zpívám...

P: *Jaké záliby a koníčky jste měla v průběhu života?*

B: Manžel byl muzikant, takže jsem od mlada ráda zpívala, ne nepletla jsem, ale moje kamarádky mě volávaly, když něco potřebovaly zařídit, abych jim radila...tancovat jsem nechodila, to mě nějak nedělalo dobře...s manželem jsme chodili rádi na výlety...

P: *Zúčastňujete se pravidelně volnočasových aktivit pořádaných zařízením? Jak často?*

B: Zúčastňuji se, ale ne všeho...na pečení se nezúčastňuju...do kina to chodím...

P: *Máte své oblíbené volnočasové aktivity? Které?*

B: Ráda chodím na zpívání, písničky, které zpíváme, si můžeme vybrat, tak pomalinku já začnu zpívat a pak všichni zpíváme. Mám oblíbené ty starší písničky, třeba „Černé oči jděte spát“...

P: *Co si myslí ostatní o volnočasových aktivitách v zařízení?*

B: Jak je člověk zdravý tak může chodit a zúčastňovat se...

P: *Vyhovují vám prostory, ve kterých jsou volnočasové aktivity organizovány?*

B: Ano, jsou vyhovující, jen jsem uvažovala, k tomu zpívání by se hodil klavír a není to možná tak drahá věc...

P: *Chybí vám nějaká oblast činnosti či zájmu, ve které nejsou aktivity organizovány? Která?*

- B:** Myslím, že je tady hodně aktivit, a třeba u těch sportovních i pro ty, kteří nemohou na to dosáhnout je připraven diplom, aby i oni věděli, že jsou tady...taky jsou tady pořádány mše, katolická československá
- P:** Děkuji vám za váš čas a přeju vám hlavně to dobré zdraví.
- B:** Nemáte zač, víte, člověk se musí umět těšit i z maličností...
- P:** Tak ještě jednou děkuju a tady máte takový malý dárek, když budete chtít třeba napsat pohled.

Dalším respondentem, se kterým jsem vedl rozhovor, byla pán J. Zde je přepis:

- P:** *Kolik je vám let?*
- J:** Je mi 89let.
- P:** *Jak dlouho pobýváte v tomto zařízení?*
- J:** Jsem tady dva roky.
- P:** *Povězte mi o svém trávení volného času v domově seniorů?*
- J:** Víte, moc nemohu chodit, spíše jsem na vozíku, ale účastním se nějakých aktivit... napsal jsem knihu, ta už vyšla, vycházela postupně v bousovských listech na pokračování.
- P:** *Jaké záliby a koníčky jste měla v průběhu života?*
- J:** Já jsem hlavně hrál hokej za Bousov, také jsem chodil na tenis, tedy sportoval jsem... a s manželkou také do přírody na výlety a cvičit do Sokola.
- P:** *Zúčastňujete se pravidelně volnočasových aktivit pořádaných zařízením? Jak často?*
- J:** Zúčastňuji se, ale ne všeho...mám určitá omezení a mám tady také manželku, ta je na tom hodně špatně, takže se snažím být u ní.
- P:** *Máte své oblíbené volnočasové aktivity? Které?*
- J:** Ty spíše sportovní, i když už to moc nezvládám.
- P:** *Co si myslí ostatní o volnočasových aktivitách v zařízení?*
- J:** to vám neřeknu, protože to nevím.
- P:** *Vyhovují vám prostory, ve kterých jsou volnočasové aktivity organizovány?*
- J:** Ano, jsou vyhovující.
- P:** *Chybí vám nějaká oblast činnosti či zájmu, ve které nejsou aktivity organizovány? Která?*
- J:** Myslím, že je tady hodně aktivit, a já se stejně všeho nemohu účastnit, víte, ta moje manželka...
- P:** Děkuji vám za váš čas a přeju vám hlavně to dobré zdraví.
- J:** Nemáte zač.
- P:** Tak ještě jednou děkuju a tady máte takový malý dárek, když budete chtít něco zase napsat.

Dalším respondentem, se kterým jsem vedl rozhovor, byla pan P. Zde je přepis:

P: *Kolik je vám let?*

P: Je mi 95let.

P: *Jak dlouho pobýváte v tomto zařízení?*

P: Jsem tady druhý rok.

P: *Povězte mi o svém trávení volného času v domově seniorů?*

P: Víte, moc jsem nikdy nečetl, ale teď čtu hlavně noviny, co mě zajímá...moc popovídat si nemohu, mám naslouchátka, jako chlapec jsem měl oboustranný zánět uší, ale také sleduju televizi.

P: *Jaké záliby a koníčky jste měla v průběhu života?*

P: Víte, když jsem byl mladý, tak jsem dělal rekreačně všechno, hlavně od klika cvičit do Sokola, dnes je to nepochopitelné pro dnešní generaci. Já jsem z Olomouce, tedy jsme krajané. Taky jsem měl rád motorky, já je uměl rozložit, složit a všechno si opravit. Do 92let jsem měl platný řidičský průkaz a jezdil jsem autem, můj Fiat.

P: *Zúčastňujete se pravidelně volnočasových aktivit pořádaných zařízením? Jak často?*

P: Už moc ne, spíše jen těch povinných cvičení.

P: *Máte své oblíbené volnočasové aktivity? Které?*

P: Ty spíše, kde se můžu něco dozvědět nebo si opakovat.

P: *Co si myslí ostatní o volnočasových aktivitách v zařízení?*

P: To vám neřeknu, protože to nevím.

P: *Vyhovují vám prostory, ve kterých jsou volnočasové aktivity organizovány?*

P: Ano, určitě pro ty, kteří se účastní, jsou vyhovující.

P: *Chybí vám nějaká oblast činnosti či zájmu, ve které nejsou aktivity organizovány? Která?*

P: Myslím, že je tady hodně aktivit, ale já už toho moc nezvládnou.

P: Děkuji vám za váš čas a přeju vám hlavně to dobré zdraví.

P: Nemáte zač, já jsem tady moc spokojen a personál je velice milý a mám ho rád.

P: Tak ještě jednou děkuju a tady máte takový malý dárek, když budete chtít něco zase napsat.

Dalším respondentem, se kterým jsem vedl rozhovor, byla paní K. Zde je přepis:

P: *Kolik je vám let?*

K: Za týden mi bude 88roků.

P: *Jak dlouho pobýváte v tomto zařízení?*

K: Jsem tady pět let.

P: *Povězte mi o svém trávení volného času v domově seniorů?*

K: ráda luštím osmisměrky, ale bohužel ztrácím zrak, takže si musím oči šetřit. Chodila jsem také dolů do dílny, ale poslední dobou už nechodím, protože jsem

tam jen seděla a nic nedělala. Mám problém s rukou, jak vidíte, tak jen co zvládnou tak háčkuju jednoduché věci.

P: *Jaké záliby a koníčky jste měla v průběhu života?*

K: Víte, měli jsme velkou zahradu, takže práce na zahradě a já jsem dělal ráda ruční práce včetně háčkování. Hodně jsem pletla a šila, ale hlavně pletla.

P: *Zúčastňujete se pravidelně volnočasových aktivit pořádaných zařízením? Jak často?*

K: Teď už ne, od posledních zdravotních problémů nejsem moc společenská, a to dříve jsem byla všude.

P: *Máte své oblíbené volnočasové aktivity? Které?*

K: ráda jsem pracovala v dílně, kde jsme vyráběli všechno možné a pak pořádali výstavy. Dodnes pomáhám vnukovi, když něco potřebuje do školy a zvládnou to.

P: *Co si myslí ostatní o volnočasových aktivitách v zařízení?*

K: To vám řeknu, že každý má svůj rozum a podle toho se chová.

P: *Vyhovují vám prostory, ve kterých jsou volnočasové aktivity organizovány?*

K: Je to v pohodě, myslím, že to stačí.

P: *Chybí vám nějaká oblast činnosti či zájmu, ve které nejsou aktivity organizovány? Která?*

K: Myslím, že je tady hodně aktivit, nedovedu to posoudit, jestli by něco ještě mohlo být.

P: Děkuji vám za váš čas a přeju vám hlavně to dobré zdraví.

K: Nemáte zač.

Dalším respondentem, se kterým jsem vedl rozhovor, byla paní Š. Zde je přepis:

P: *Kolik je vám let?*

Š: Za týden mi bude 85roků.

P: *Jak dlouho pobýváte v tomto zařízení?*

Š: Jsem tady 2roky.

P: *Povězte mi o svém trávení volného času v domově seniorů?*

Š: Víte, já jsem i ve svém věku stále ještě o úroveň výše než většina seniorů zde, mě zajímá veškeré dění co se děje ve světě, jen je tolik špatných a zlých věcí, že je to hrozné. Hodně čtu a všecko, a také jsem se začala starat o knihovnu.

P: *Jaké záliby a koníčky jste měla v průběhu života?*

Š: no většinou jsem hodně četla a to i cestopisné a životopisné knihy a ráda pracovala na zahrádce.

P: *Zúčastňujete se pravidelně volnočasových aktivit pořádaných zařízením? Jak často?*

Š: Víte, většinou jo, ale vybírám si takové, které mi něco mohou dát víc.

P: *Máte své oblíbené volnočasové aktivity? Které?*

Š: Ano například, když dostaneme nabídku do divadla, tak se ráda účastním. Také pokud jsou akce pořádané v rámci města, ráda se účastním, ale jen tehdy, abych nenarušovala zdejší režim.

P: *Co si myslí ostatní o volnočasových aktivitách v zařízení?*

Š: nejsem zvědavá na tyto názory, protože jsme jen lidé a každý jiný.

P: *Vyhovují vám prostory, ve kterých jsou volnočasové aktivity organizovány?*

Š: Je to v pohodě, myslím, že to stačí a vyhovují tady u nás, ale vyjdu ven na procházku a jsou místa ve městě, kde není na dohled nějaká lavička si sednout a v některých místech je jich jako hub po dešti.

P: *Chybí vám nějaká oblast činnosti či zájmu, ve které nejsou aktivity organizovány? Která?*

Š: Myslím, že je tady hodně aktivit, možná bych chtěla právě něco více informací o světě, ale to se nejvíce dozvím z televize.

P: Děkuji vám za váš čas a přeju vám hlavně to dobré zdraví.

Š: Nemáte zač, bylo to hezké povídání.