

UNIVERZITA PALACKÉHO V OLOMOUCI  
FILOZOFICKÁ FAKULTA  
KATEDRA DĚJIN UMĚNÍ

UMĚNÍ A ARCHITEKTURA NA LOSINSKÉM PANSTVÍ ŽEROTÍNŮ VE  
2. TŘETINĚ 18. STOLETÍ

Magisterská diplomová práce

Bc. Jana Štolfová

Vedoucí práce

Doc. Martin Pavlíček, Ph.D.

OLOMOUC

2015

Prohlašuji, že jsem předkládanou práci vypracovala samostatně  
s použitím citované literatury.

V Rýmařově, dne 5. května 2015

.....

Děkuji především Doc. Martinu Pavlíčkovi, Ph.D. za vedení magisterské diplomové práce, cenné rady a podněty, díky nimž mohla tato práce vzniknout. Mé díky patří paní kastelánce zámku ve Velkých Losinách Ing. Marcele Tomáškové a zástupci kastelána Bc. Jiřímu Doupalovi za umožnění fotodokumentace a nahlédnutí do literatury, která je uložena v archivu. Velice děkuji také panu faráři Mgr. Milanu Palkovičovi a Mgr. Petru Dolákovi za zpřístupnění jednotlivých objektů jejich farností a v neposlední řadě děkuji své rodině za jejich trpělivost a velkou podporu.

## Obsah

Úvod.....	5
Dosavadní stav bádání.....	6
Historie losinského panství a rodu Žerotínů od konce 16. století až po konec 17. století.....	8
Jan mladší ze Žerotína a losinské panství .....	8
Jan Jetřich, Přemyslav II. a konfiskované panství .....	9
Přemyslav III., jeho milující žena Alžběta Juliána z Oppersdorfu a poručnice sirotků Maxmiliána Františka a Jana Jáchyma Angelika Sybila hraběnka z Galle .....	10
Historie losinského panství a rodu Žerotínů od konce 17. století.....	13
Jan Jáchym .....	13
Ludvika Aloisie Vilemína z Lilgenau .....	15
Jan Ludvík ze Žerotína .....	16
Výběrový katalog architektury, sochařství, malířství a uměleckého řemesla.....	19
Medailony umělců působících na losinském panství v 2. třetině 18. století.....	92
Závěr.....	102
Seznam zkratk.....	104
Seznam pramenů.....	111
Seznam literatury.....	112
Internetové zdroje.....	119
Summary.....	120
Seznam obrazové přílohy.....	121
Anotace.....	127
Obrazová příloha.....	128



## Úvod

Předkládaná magisterská diplomová práce s názvem *Umění a architektura na losinském panství Žerotínů ve 2. třetině 18. století* v podstatě navazuje na bakalářskou práci *Zámecká kaple ve Velkých Losinách*, která byla zaměřena na stylový rozbor a ikonografickou analýzu stavebního celku kaple a jejího mobiliáře. Práce se opírá o osobu donátora této realizace Jana Ludvíka ze Žerotína a rozšiřuje se na další rodinné příslušníky a jejich mecenášskou činnost.

Již z názvu je patrné, že je tato práce omezená na období 2. třetiny 18. století, kdy po smrti hraběte Jana Jáchyma získává panství Ludvíka Vilemína z Lilgenau, která navazuje na úsilí svého muže. Jediným nástupcem byl jejich syn Jan Ludvík, který byl poctivým hospodářem, díky čemuž se důchody panství zvyšovaly a umožnily mu, aby se věnoval zvelebování svých panských sídel a hospodářských zázemí a započal tak zlatou éru stavebního rozvoje a kulturního rozmachu losinského panství.

Práce se prvně věnuje historii losinského panství a jednotlivým členům rodu Žerotínů od konce 16. století. Obsáhleji je zaměřena na již zmíněné zástupce tohoto šlechtického rodu. Následuje výběrový katalog architektury, sochařství, malířství a uměleckého řemesla, který je řazen chronologicky bez kladení důrazu na použité médium, omezený na období vlády Jana Jáchyma, Ludviky Vilemíny z Lilgenau a jejich syna Jana Ludvíka ze Žerotína. Jelikož Žerotínové vlastnili opravdu rozsáhlé území, zaměřila jsem se především na losinské panství, jehož centrem byly Velké Losiny a které je zachyceno na nástěnné mapě z roku 1739 od Kryštofa Glaubitze, a na realizace, které jsou podloženy archivními materiály a spojeny se jmény těchto tří mecenášů. Závěrečná část je věnována medailonům umělců, kteří na panství působili ve službách Žerotínů.

## Dosavadní stav bádání

Doposud nevznikla monografie, jež by byla omezená pouze na generaci hraběte Jana Jáchyma, jeho ženy Ludviky Aloisie Vilemíny z Lilgenau a jejich syna Jana Ludvíka z rodu Žerotínů, která by pojednávala o jejich stavebních a mecenášských činnostech, a proto bylo velice důležité pro zpracování této magisterské diplomové práce, se zabývat archivním materiálem z let 1733-1741 s názvem *Velkostatek Velké Losiny*<sup>1</sup>, který je uložen na pobočce zemského archivu Opava v Olomouci. Fond obsahuje hospodářské účty, smlouvy s umělci, korespondenci, mapy a další. Je přehledně rozdělen a označen inventárním číslem.

Největší přínos pro studium historie losinského a vízmberského (dnešní obec Loučná nad Desnou) panství znamenala publikace *Vlastivěda Moravská* od Jana Březiny<sup>2</sup>, jež se zabývá jednotlivými obcemi a jejich majiteli a ze které posléze čerpali i další autoři jako například Antonín Bartušek<sup>3</sup> či Rostislav Vojkovský<sup>4</sup>.

O zmíněné archivní materiály se opírá bakalářská práce Kateřiny Včíslové<sup>5</sup>, která se věnovala překladu deníků Jana Jáchyma ze Žerotína a uvedla nás tak do dobové situace a přiblížila nám všední život tohoto šlechtice a jeho rodiny a doplnila tak článek Jiřího Sehnala<sup>6</sup> publikovaný v časopise s názvem *Matice moravská*.

---

<sup>1</sup> Zemský archiv Opava (původní uložení pracoviště Janovice u Rýmařova, dnes Olomouc), *Velkostatek Velké Losiny*, inv. č. 2132-2140, k. 517-541, stavební účty zámecké zahrady, 1733-1741.

<sup>2</sup> Jan Březina, *Vlastivěda moravská. Místopis Moravy. Olomoucký kraj. Šumperký okres, Staroměstský okres, Vizmberský okres*, Brno 1932.

<sup>3</sup> Antonín Bartušek a kol., *Velké Losiny: státní zámek, město a okolí*, Praha 1954.

<sup>4</sup> Rostislav Vojkovský, *Velké Losiny: zámek severně od Šumperka*, Dobrá 2005.

<sup>5</sup> Kateřina Včíslová, *Deníky Jana Jáchyma ze Žerotína, jako pramen pro život šlechtice na počátku 18. století*, Bakalářská diplomová práce, FFOU, Ostrava 2009.

<sup>6</sup> Jiří Sehnal, *Deníky Jana Jáchyma ze Žerotína. Životní styl českého šlechtice v době vrcholného baroka*, *Matice moravská*, Brno 2000, s. 367-388.

O další příspěvky, které se týkají rodu Žerotínů, se zasloužil šumperský historik Drahomír Polách, který je autorem několika monografií. Zmínila bych alespoň *Historické toulky Šumperskem*<sup>7</sup> a *Historie zámku a panství Třemešek*<sup>8</sup>.

Jako důležitý zdroj mi posloužily také články různých autorů, mezi nimiž jsou i příspěvky zmiňovaného Drahomíra Polácha<sup>9</sup>, které byly publikovány v periodickém sborníku s názvem *Severní Morava*, jenž vydává Vlastivědné muzeum v Šumperku. Přínosem pro mou práci byl především článek Richarda Sedláčka<sup>10</sup>, který se zabývá mapovým zobrazením losinského a vízmberského panství z roku 1739 a v neposlední řadě příspěvek Ericha Šefčíka<sup>11</sup> o genealogii rodu Žerotínů.

Informace pro jednotlivá katalogová hesla jsem také čerpala z vlastivědného časopisu *Podesní*, který se geograficky zabývá oblastí údolí řeky Desné. Územím, na kterém se rozléhalo Žerotínské panství. Jedním z autorů těchto historických článků je Stanislav Hošek<sup>12</sup>. Další zmínky o památkách, které jsou v okolí Velkých Losin, pocházejí z pravidelně vycházející *Historické ročenky Velké Losiny*, jejíž autorem je Richard Jašš.

---

<sup>7</sup> Drahomír Polách, *Historické toulky Šumperskem*, Štítý 2012.

<sup>8</sup> Drahomír Polách, *Historie zámku a panství Třemešek*, Štítý 2014.

<sup>9</sup> Drahomír Polách, K tvorbě malíře J. K. Handkeho v okrese Šumperk, *Severní Morava*, sv. 69, Šumperk 1995, s. 31-48.

<sup>10</sup> Richard Sedláček, Žerotínské panství Velké Losiny v mapovém zobrazení z roku 1739, *Severní Morava*, sv. 82, Šumperk 1991, s. 8-16.

<sup>11</sup> Erich Šefčík, Příspěvek ke genealogii hrabat z Žerotína, Svobodných pánů z Lilgenau, *Severní Morava*, sv. 23, Šumperk 1972, s. 42-44.

<sup>12</sup> Stanislav Hošek, Vřesová Studánka - nejvyšší poutní místo na Moravě a ve Slezsku, *Vlastivědný časopis. Podesní*, č. 16, Velké Losiny 2014, s. 3-10.

## Historie losinského panství a rodu Žerotínů od konce 16. století až po konec 17. století

### Jan mladší ze Žerotína a losinské panství

Na konci 16. století se majitelem rozlehlého losinského panství, které se rozprostíralo od Šumperka až po zemské hranice se Slezskem, stal Jan mladší ze Žerotína.<sup>13</sup> Centrem panství byla tvrz, která nevyhovovala soudobým požadavkům šlechty a na příkaz Jana byla přestavěna na honosný renesanční zámek.<sup>14</sup> Se stavbou panského sídla byly spojeny časté vzpoury poddaných probíhající od 80. let 16. století. Pracující poddaní se bouřili proti rostoucím robotním povinnostem vrcholícím v roce 1601 vydáním robotního řádu.<sup>15</sup>

Jan mladší ze Žerotína byl čtyřikrát ženatý a za svou čtvrtou ženu si roku 1586 vzal Andělínu Ryšánku z Modřic<sup>16</sup>, dokladem této velké slávy, která se na zámku konala, jsou kachlová kamna a dřevěný příborník. Tyto předměty jsou dodnes součástí mobiliáře zámku. S Andělínou měl Jana Jetřicha, Přemyslava II., Kateřinu a Bohunku.<sup>17</sup> Jan ze Žerotína zemřel 2. května 1608<sup>18</sup> ve vysokém věku a byl pochován v rodinné hrobce v kostele sv. Jana Křtitele ve Velkých Losinách.<sup>19</sup> Po jeho smrti bylo panství rozděleno mezi jeho syny na část losinskou a vízmberskou.<sup>20</sup> Jan Jetřich získal po otci losinské panství, jehož centrem byl losinský zámek. Díky dobré finanční situaci

---

<sup>13</sup> František Spurný, *Hrady, zámky, tvrze v Čechách, na Moravě a ve Slezsku. Díl II, Severní Morava*, Praha 1983, s. 263.

<sup>14</sup> Ibidem, s. 263.

<sup>15</sup> Ibidem, s. 264.

<sup>16</sup> Alena Turková, *Zámek Velké Losiny*, in: Miluše Berková - Zdeněk Gába (eds.), *Velké Losiny. 650 let*, Velké Losiny 2001, s. 65.

<sup>17</sup> Březina (pozn. 2), s. 185.

<sup>18</sup> Ibidem, s. 186. - Richard Jašš, *Genealogie velkolosinské (šumperské) větve rodu svobodných pánů a hrabat ze Žerotína*, *Historická ročenka: Velké Losiny. 2000*, č. 3, Velké Losiny 2001, s. 18. - Jašš uvádí datum úmrtí 8. května 1608.

<sup>19</sup> Ibidem, s. 186. Gregor Wolny, *Die markgrafschaft Mähren*, Bd. V., Brünn 1839, s. 819. - Wolny se domníval, že se jedná o dvě osoby se stejným jménem.

<sup>20</sup> Spurný (pozn. 13), s. 264.

zajištěné svým otcem se pouští do výstavby nízkého zámku, který sloužil především k hospodářským účelům. Vízberské panství, čítající obce Pekařov, Bukovice, Maršíkov, Petrovice, Rejhotice, Rudoltice, Sobotín a Vernířovice, bylo věnováno Přemyslavovi II. Z druhého manželství s Marianou Žampachovnou z Potštejna měl Jan ještě mladšího syna Bedřicha, který získal Bludov a Bernarda, který zdědil Rudu.<sup>21</sup> Bernard se společně se svou ženou Sybilou Libštějskou z Kolovrat stěhuje do Rudy a nechává si zde postavit jednopatrový zámek s arkádami, brzy poté umírá a po roce 1615 Rudu spravuje Ladislav Velen ze Žerotína. Bedřich, vlastník Bludova, se oženil s Johankou Bruntálskou z Vrbna, ale následně panství prodává Janu staršímu Odkolkovi z Oujezda. Zemřel 17. listopadu ve Velkých Losinách.<sup>22</sup>

#### Jan Jetřich, Přemyslav II. a konfiskované panství

Mezi lety 1604 - 1606 se Jan Jetřich a Přemyslav II. vzdělávají na univerzitě ve Štrasburku. Oba bratři se přikláněli stejně jako jejich otec k luteránské víře a za bitvy na Bílé hoře se postavili na stranu stavovského povstání pod velením Ladislava Veleny proti císaři Ferdinandu II.<sup>23</sup> Po porážce odboje byli bratři potrestáni konfiskací tří čtvrtin majetku, který byl darován bratru císaře Ferdinanda II. vratislavskému biskupovi Karlovi Habsburskému a následně Ferdinandovi III. (od roku 1636 císař).<sup>24</sup> Jelikož Habsburkové v důsledku válečných okolností otáleli s vyplacením jedné čtvrtiny ceny majetku, tak se Žerotínové rozhodli vykoupit konfiskovanou část a nadále setrvat na panství. Jedinou podmínkou bylo přijetí katolické víry, ale tuto podmínku ani jeden z bratrů nedodržel. Jan Jetřich nezanechal žádného

---

<sup>21</sup> Březina (pozn. 2), s. 187.

<sup>22</sup> Jašš (pozn. 15), č. 3.

<sup>23</sup> Včíslová (pozn. 5), s. 15.

<sup>24</sup> Vojkovský (pozn. 4), s. 4-12.

potomka a zemřel roku 1645. Celé panství získal jeho bratr Přemek.<sup>25</sup>

Přemek II. se 29. května roku 1617 oženil s Annou Marií hraběnkou Šlikovou.<sup>26</sup> Dokladem této velké události jsou fragmenty polychromovaných kožených tapet, které jsou dodnes k vidění v místnosti zvané knihovna v interiéru vysokého zámku. Přemek a Anna měli osm dětí, tři syny a pět dcer. Dne 24. 1. 1652 zesnul Přemek II., jenž byl do konce svého života zarytým luteránem, a proto jej rodinní příslušníci měli zakázáno pohřbít v rodinné hrobce v kostele sv. Jana Křtitele a tak byl pochován v zámecké kapli až do roku 1659. Nakonec panovi poddaní tajně přenesli jeho tělo k odpočinku do krypty pod losinským kostelem. Dne 5. května roku 1652 byli Přemkovi syni vyzváni, aby konvertovali ke katolické víře v zájmu zachování majetku. Karel Jindřich katolicismus odmítá a stěhuje se do Slezska, kde si zakoupil zámek Schön Jonsdorf u Vratislavi. Losinské a vízmberské panství získal Přemek III., který katolickou víru nakonec přijímá a díky tomu mu byl veškerý majetek ponechán.<sup>27</sup>

Přemyslav III., jeho milující žena Alžběta Juliána  
z Oppersdorfu a poručnice sirotků Maxmiliána Františka a Jana  
Jáchyma Angelika Sybila hraběnka z Galle

Přemek se stal úspěšným hospodářem a za jeho vlády panství vzkvétalo. V 60. letech 17. století realizoval svou myšlenku o přestavbě zámku. Došlo ke stržení hospodářských budov a na jejich místě vzniklo tzv. barokní křídlo, nebo také nízký zámek. V roce 1651 založil novou osadu s názvem Přemyslov. V blízkosti losinského zámku se pokusil o vytvoření městečka a

---

<sup>25</sup> Ibidem, s. 9.

<sup>26</sup> Včíslová (pozn. 5), s. 15. Hraběnka Anna Marie Sidonie Šliková byla dcerou významného šlechtice Ondřeje Jáchyma Šlika, který byl popraven za protihabsburské povstání na Staroměstském náměstí roku 1621 a Anny Marie Libštejnské z Kolovrat.

<sup>27</sup> Jašš (pozn. 15), s. 20.

zažádal o udělení práva konat trhy, ale právo nakonec nezískal. Byl i velice bezohledným vůči svým poddaným, kteří se nakonec roku 1659 vzbouřili, což vyvrcholilo o tři roky později popravou třech vůdců povstání.<sup>28</sup>

Ženou Přemka III. se stala oddaná katolicky smýšlející Alžběta Juliána z Oppersdorfu narozená 23. února 1633, jejímž otcem byl Otto z Oppersdorfu a na Častolovicích.<sup>29</sup> Svatba se konala 25. února 1654 a jejím dokladem je i řada předmětů zachovaných ve sbírkách losinského zámku, mezi něž patří luxusní polychromované kožené tapety lemující zdi Rytířského sálu, které jsou zdobeny florálním dekorem a dvěma znaky Žerotínským a Oppersdorfským. S Alžbětou počal sedm dětí. Věku dospělosti dosáhl pouze Maxmilián František a Jan Jáchym. Zámecký inventář čítá soubor posmrtných obrazů zemřelých dětí tohoto milujícího manželského páru.<sup>30</sup> Alžběta si velice oblíbila zámecké sídlo v Třemešku, které Přemek odkoupil v roce 1653 od hraběte Jana Rothala, zámek ve Vízemberku a v Losinách.<sup>31</sup> Měla velmi blízký vztah se šumperskými dominikány, kterým po své smrti odkázala značný finanční obnos. Na silnou víru této ženy poukazují dodnes zachované umělecky hodnotné předměty, jež bychom našli v interiéru zámecké kaple ve Velkých Losinách. Jedná se o přenosný dřevěný oltář s vyobrazením Panny Marie Pasovské na kruchtě zámecké kaple, dřevěný polychromovaný oltář zdobený figurálními výjevy v malé kapli zasvěcené Andělu strážnému a soška Panny Marie Altöttinské dnes umístěná na menze oltáře pod baldachýnem.<sup>32</sup> Častými porody a nemocemi zesláblá Alžběta zemřela těsně po

---

<sup>28</sup> Vojkovský (pozn. 4), s. 14-15.

<sup>29</sup> Drahomír Polách, *Osudy losinských paní v 16. a 17. století, Cour d'honneur 1*, Praha 1998, s. 39.

<sup>30</sup> Lenka Vaňková, *Soubor posmrtných portrétů ze 17. století na zámku Velké Losiny*, in: *Sborník Národního památkového ústavu*, Olomouc 2008, s. 86-91.

<sup>31</sup> Jašš (pozn. 15), s. 21.

<sup>32</sup> Jana Štolfová, *Zámecká kaple Panny Marie ve Velkých Losinách*, Bakalářská diplomová práce, FFUP, Olomouc 2012, s. 23-24. Oba zmíněné oltáře mají po stranách vyobrazeny dva erby - Žerotínský a Oppersdorfský. Oltáře byly realizovány mezi lety 1654-1669.

narození své dcery Marie Josefy 15. prosince 1669. Na svůj odchod se připravovala již dlouhou dobu, 4. února 1667 sepsala svou poslední vůli, ve které svého manžela prosí o skromný obřad a pochování svých ostatků v jezuitském kostele v Kladsku, kde byli pohřbeni i její rodiče.<sup>33</sup> Přemyslav III. umírá záhy po své ženě 24. února 1673.

Jelikož byli bratři Maxmilián František a Jan Jáchym v době smrti svého otce ještě nezletilí, jejich poručnicí se stála Angelika Sybila hraběnka z Galle, na Losinách působící až do své smrti roku 1695. Sestra Přemka III. Angelika byla svým otcem provdána do katolické rodiny Václava Michny z Vacínova, pravděpodobně z důvodu zachování rodinného majetku a upevnění postavení tohoto moravského rodu v zemi. Václav zemřel v roce 1667 a Angelika se znovu provdala za Waltra hraběte z Gallu a jejím posledním manželem byl Ferdinand Hržan hrabě z Harrasu.<sup>34</sup> Během jejího působení na Losinách vypukly nechvalně známé čarodějnické procesy. Vše začalo roku 1678, kdy žebračka Maryna Schuchova vynesla v ústech z kostela hostii, aby ji dala krávi a ta dojila více mléka, jenže byla při tomto činu přistižena a vše bylo nahlášeno vrchnosti. Hraběnka záhy po tomto incidentu povolala inkvizitora Františka Jindřicha Bobliga z Edelstadtu.<sup>35</sup> Vše ukončil až kultivovaný milovník umění Jan Jáchym, který dosáhl věku zletilosti a mohl se ujmout vedení panství.

---

<sup>33</sup> Polách (pozn. 29), s. 40.

<sup>34</sup> Ibidem, s. 39.

<sup>35</sup> Březina (pozn. 2), s. 193.



# Historie losinského panství a rodu Žerotínů od konce 17. století

Jan Jáchym

(\*1. 4. 1667 - †8. 5. 1716)

Hrabě Jan Jáchym ze Žerotína [1] se narodil 1. dubna roku 1667 a zemřel 8. května roku 1716, jako šesté dítě Přemyslava III. ze Žerotína a Alžběty Juliány hraběnky z Oppersdorfu. Dva roky po jeho narození umírá jeho matka a roku 1673 i otec a Jan se stává sirotkem. Již od šestého roku měl mladý šlechtic svého soukromého učitele a učil se číst, psát a věnoval se základům katechismu. Své vzdělání prohlubuje na jezuitské univerzitě v Olomouci. A následně se vydává na kavalírskou cestu po Evropě. O cestě, kterou podnikl, toho moc nevíme, ale s velkou pravděpodobností navštívil Francii a pobýval zde na královském dvoře ve Versailles. Dne 28. 2. 1686 byl císařem Leopoldem I. prohlášen za plnoletého a o dva roky později si se svým starším bratrem Maxmiliánem Františkem rozdělil rozlehlé panství a stal se majitelem Losin. Roku 1688 se oženil s Ludvikou Vilemínou z Lilgenau.<sup>36</sup>

Jan Jáchym vlastnil Losiny<sup>37</sup>, Třemešek, Krenišov<sup>38</sup>, Bludov, Chromeč<sup>39</sup> od svého staršího bratra Maxmiliána odkoupil panství Vízberk<sup>40</sup>, které čítalo několik osad a po jeho smrti zdědil i panství ve Valašském Meziříčí. Na počátku 18. století vlastnil pět zámku, železárny, sklárny, pivovary a okolo padesáti

---

<sup>36</sup> Včíslová (pozn. 5), s. 18.

<sup>37</sup> Sedláček (pozn. 10), s. 16. Obce losinského panství: Velké Losiny, Rapotín, Víkřovice, Nová Ves (dnes Žarová), Březinec, Pusté Žibřidovice, Potučník, Hynčice, Štolnava, Sklená, Přemyslov, Kouty.

<sup>38</sup> Březina (pozn. 2), s. 195. Po svém otci Jan zdědil losinské panství, Třemešek a Krenišov.

<sup>39</sup> Ibidem, s. 195. Bludovské panství Jan koupil od Františka Antonína Lichtenštejna - Kastelkorna za 182 400 zl. rýn. a 400 dukátů a za 46 000 zl. rýn. získal statek Chromeč.

<sup>40</sup> Ibidem, s. 195. Po smrti Přemka III. byl staršímu z bratrů Maxmiliánovi Františkovi odkázán zámek Vízberk s přilehajícími osadami - Petrovice, Sobotín, Maršíkov, Rudoltice, Klepáčov, Vernířovice, Rejhotice, Bukovice a Pekařov, které Jan Jáchym majitel losinského panství roku 1700 odkoupil za 230 000 zl.

vesnic. V roce 1706 byli bratři Jan a Maxmilián povýšeni císařem Karlem VI. do stavu říšských hrabat. Jan Jáchym působil jako císařský komorník, tajný rada a stal se přísedícím nejvyššího moravského soudu.<sup>41</sup>

Na rozdíl od svých předků se řadil mezi katolickou, poněmčenou vrchnost s vytříbenou sběratelskou vášní, kterou nám dokládá řada uměleckých předmětů a také informace pocházející z jeho dochovaných deníků, které nám přibližují volný čas tohoto pána. Velké zalíbení našel ve francouzské hudbě dvorního skladatele krále Ludvíka XVI. J. B. Lullyho. V zámecké knihovně se nachází řada tištěných i ručně psaných skladeb převážně oper a baletů. Ve velké oblibě bylo i divadlo, které se hrávalo v divadelním sále (v druhém poschodí vysokého zámku) a bavilo jak šlechtu, tak i jejich návštěvy.<sup>42</sup>

Jan Jáchym se staral i o chod losinských lázní. Roku 1700 vydává první lázeňský statut, který informoval o provozu lázní, povinnostech a výhodách lázeňských. Začali se využívat nové metody léčby zahrnující například balneologie, ke které byla vyžadována přítomnost lékaře. Vedení a provoz lázní byl zajišťován místními poddanými, kteří si lázně pronajímali od Žerotínů.<sup>43</sup>

Stavební ruch na losinském panství neutichl ani mezi lety 1660 - 1693. Došlo k přestavbě nízkého zámku, který byl o patro zvýšen a jeho dřevěné pavlače byly nahrazeny zděnými arkádami. Tato zrekonstruovaná část se posléze stala novým obydlím šlechty a vysoký zámek sloužil spíše k reprezentativním účelům. Jihozápadně od zámku byla vystavěna

---

<sup>41</sup> Turková (pozn. 16), s. 69.

<sup>42</sup> Drahomír Polách, *Historie zámku a panství Třemešek*, Štíty 2014, s. 96.

<sup>43</sup> Richard Jašš, *Malý průvodce historií lázeňství ve Velkých Losinách*, Velké Losiny 2007, s. 10-11.

budova sally terreny. Dostavěn byl také panský dům (dnes empírové křídlo), který spojuje chodba s vysokým zámeck.<sup>44</sup>

Hrabě zemřel 8. května 1716 ve Vídni, kde byl také pochován a jeho srdce bylo uloženo do zdi staré rodové hrobky v kostele sv. Jana Křtitele a upomíná na něj kamenná deska s německým textem.<sup>45</sup>

### Ludvika Aloisie Vilemína z Lilgenau

(\*? - †27. 7. 1738)

Po smrti svého chotě se Ludvika Aloisie Vilemína z Lilgenau ujala správy losinského panství a její syn Jan Ludvík ze Žerotína se stal majitelem zbytku pozůstalosti. Ludvika pocházela se starého slezského rodu, byla dcerou Viléma Václava barona a svobodného pana z Lilgenau, který byl vojákem, dvorským maršálkem, zemským hejtmanem a radou slezského královského úřadu a Charlotte von der Gröben, pocházející z pruského rodu. Její jediný bratr Ludvík Rainhold zemřel v roce 1707 a zdědila po něm panství Prusy ve Slezsku.<sup>46</sup>

Ludvika porodila sedm dětí. Prvorozeným synem byl Karel (1690-1712), který zemřel v rozpuku mládí. Následníkem losinské větve byl Jan Ludvík (1691-1761) jejich druhorozený syn. Dcerka Anna Josefa (1700-1701) a syn Leopold Maxmilián (1694-1696) zemřeli v útlém věku. Marie Ludvika (1692-1750) si za muže vzala Františka Ludvíka ze Žerotína, který pocházel z falkenberské větve. A poslední dcerou byla Anna Karolína (1698-1738), o které se nedochovaly žádné údaje.<sup>47</sup>

Hraběnka Ludvika Aloisie Vilemína z Lilgenau byla posledním žijícím členem rodu svobodných pánů z Lilgenau a po

---

<sup>44</sup> Bartušek (pozn. 3), s. 6. - Turková (pozn. 16), s. 69.

<sup>45</sup> Polách (pozn. 42), s. 98. Český překlad nápisu na kamenné desce zní „Zde je srdce Jana Jáchyma hraběte Žerotína, který zemřel ve Vídni v Rakousku dne 8. 5. 1716“.

<sup>46</sup> Včíslová (pozn. 5), s. 18.

<sup>47</sup> Jašš (pozn. 15), s. 23. - Polách (pozn. 42), s. 94.

jejím úmrtí 27. července 1738, vymřel i tento šlechtický rod po přeslici.<sup>48</sup>

Jan Ludvík ze Žerotína  
(\*1. 9. 1691 - †13. 5. 1761)

Hrabě Jan Ludvík ze Žerotína [2] a jeho bratr Karel studovali na univerzitě ve Vratislavi, kam byli zasláni svým otcem. Mezi lety 1713-1715 se Jan vydal na kavalírskou cestu po západní Evropě a navštívil Anglii, Belgii i Nizozemí.<sup>49</sup> Po návratu z cest jeho otec umírá a odkazuje mu rozsáhlé území čítající panství Bludov, Třemešek, Vízmberek, statky Chromeč a Bohdíkov a léno Valašské Meziříčí. Po smrti matky Ludviky Vilemíny získal Losiny a rodové slezské statky Prusy, Kamenec, Kurtu a Donovice. V dubnu roku 1740 mu bylo povoleno užívat titul „hrabě ze Žerotína a svobodný pan z Lilgenavy“, o který požádal císaře Karla VI. Díky svému urozenému původu se stal císařsko-královským komořím. Ženou Jana Ludvíka byla hraběnka Marie Františka z Herbersteinu (1697-1763), svatba se konala v Laxenburugu u Vídně 11. června 1716. Společně vychovali šest dětí, z nichž pokračování rodu zajistili tři synové Jan Karel (1720-1775), Ludvík Anton (1723-1808) a Josef Karel (1728-1814).

Jelikož byl Jan Ludvík vlastníkem tak rozlehlého pozemkového majetku, kladl důraz na správu panství a na jeho funkční systém. Důchody se zvyšovaly a umožnily mu, aby se věnoval stavební činnosti, zvelebování svých panských sídel a hospodářských zázemí, které se nacházely na jeho pozemcích. Se správními záležitostmi mu napomáhali vrchnostenští úředníci, z nichž nejdůležitější funkci zastávali hejtmani panství, kteří měli výkonnou moc. Od počátku 18. století funkci hejtmana losinského panství zastával - Jan František Radauš (1703-1724), Jan František Kubín (1724-1730), Jan Jiří Richter

---

<sup>48</sup> Ibidem, s. 99.

<sup>49</sup> Včíslová (pozn. 5), s. 43.

(1730-1735) a Kristian Schwirtlig (1735-1743). Od konce 20. let 18. století vznikají podrobné popisy s mapovým zobrazením losinského, vízberského, třemešského a bludovského panství, se kterými zeměměřiči Christophu Glaubitzovi napomáhal poslední zmíněný hejtman Schwirtlig.<sup>50</sup> Hrabě byl také velkým milovníkem literatury a různých odborných textů, ze kterých se posléze inspiroval při realizaci různých stavebních projektů. Obohatil žerotínskou knihovnu o cenná díla především francouzské provenience.<sup>51</sup>

Během Janovy vlády panství vzkvétalo, což mu dovolovalo postavit řadu církevních i světských objektů. Příkladem mu byla i jeho matka Ludvika, která ho podporovala ve stavební činnosti. V roce 1717 odkázala finanční obnos na stavbu kaple sv. Trojice u Maršíkova (1717-1719) a nechala zřídit lázeňskou kapličku sv. Kříže (1721). Jan ji následoval, postavil kapli Božího Těla v Bludově (1724), u losinského kostela sv. Jana Křtitele vznikla kaple sv. Kříže<sup>52</sup> (1725), která sloužila jako rodová hrobka<sup>53</sup>, k hospodářským účelům byla realizována budova panské sýpky (1729) a byla přestavěna zahrada u losinského zámku na francouzský park. Byl iniciátorem přestavby zámecké kaple zasvěcené Panně Marii Starobrněnské (1740-1742). Roku 1741 poručil zřídit kruhovou budovu bazénu v losinských sirných lázních a vznikly nové kostely v Pustých Žibřidovicích (1735) a v Kopřivné (1753).<sup>54</sup>

Jan Ludvík se dožil vysokého věku. Po jeho smrti bylo panství rozděleno mezi jeho tři syny. Jan Karel, majitel vízberského panství a slezských statků se brzy zadlužil a

---

<sup>50</sup> Sedláček (pozn. 10), s. 10-11.

<sup>51</sup> Renata Fifková, *Osvícené hlavy minulosti Ludvík ze Žerotína a Velké Losiny, Krok*, roč. 6, č. 2, Olomouc 2009, s. 24.

<sup>52</sup> Drahomír Polách, *Bludov místo posledního odpočinku Karla Staršího z Žerotína (Karel a jeho losinsko - vízberští (bludovští) příbuzní)*, Bludov 1993, č. 51, s. 51.

<sup>53</sup> Miloš Kouřil, *O pokusu přenést ostatky Žerotínů do Velkých Losin r. 1727, Severní Morava*, sv. 9, Šumperk 1963, s. 41-45.

<sup>54</sup> Polách (pozn. 42), s. 100.

v roce 1770 byl nucen Vizmberk prodat velehradskému opatovi Filipu Zurimu.<sup>55</sup> Ludvík Antonín vlastnil Velké Meziříčí, kam se po prodeji losinského panství a rodového sídla přestěhoval.<sup>56</sup> Losinský zámek a panství zakoupil kníže Karel Lichtenštejn. Poslední syn Josef Karel zdědil bludovské, chromečské a třemešské statky.<sup>57</sup>

---

<sup>55</sup> Jašš (pozn. 15), s. 23.

<sup>56</sup> Vojkovský (pozn. 4), s. 20-23.

<sup>57</sup> Šefčík (pozn. 11), s. 44.

# Výběrový katalog architektury, sochařství, malířství a uměleckého řemesla

## 1. SV. JAN NEPOMUCKÝ

### Sebald Kappler

1716

Maletínský pískovec, krupník, bez povrchové úpravy; výška 175 cm

Velké Losiny (Gross Ullersdorf), zámecký park

Restaurováno: František Sysel 1994-1995

Literatura: Schenková - Olšovský 2001, s. 132-133; Jašš 2005, s. 17-18.

Postava muže v mírném kontrastu s odlehčenou pravou nohou se nachází na jednoduchém, stroze dekorovaném postamentu s původně vyvýšeným soklem.<sup>58</sup> Figura mučedníka je frontálně natočena k divákovi s hlavou v mírném úklonu a její tvář je poněkud stylizovaná. Štíhlými prsty svírá kříž s tělem ukřižovaného Krista. Kappler se pokusil materiálově zachytit jednotlivé části oděvu muže. Zpod taláru, který je v dolní části dekorován knoflíky, vykukují jen špičky bot. Krajovaná rocheta končí nad koleny muže a kryje ji mozzeta. Záhyby oděvu jsou hluboce probrané až stylizované. Světec má na hlavě biret a okolo kovovou svatozář bez ozdob.

Socha sv. Jana Nepomuckého [3] byla mezi lety 1994-1995 restaurována Františkem Syslem. Na zadní straně, dolní části pláště sochy je vytesán nápis S.K•D:23 FE•1716, podle kterého lze usuzovat, že skulptura byla dokončena 23. února 1716.

---

<sup>58</sup> Richard Jašš, Drobné sakrální památky Velkých Losin, Bukovic, Horního Bohdíkova, Ludvíkova, Maršíkova a Žárové, *Historická ročenka. Velké Losiny: 2004*, č. 1, roč. 7, Velké Losiny 2005, s. 17. - Ve srovnání s fotografií z roku 1937 je zřejmé, že původně sokl převyšoval okolní terén. Dnes je téměř utopen v zemi.

## **2. KAPLE NEJSVĚTĚJŠÍ TROJICE**

**Neznámý autor**

**1717**

Maršíkov (Marschendorf), na svahu Kožušné (Fellberg)

Literatura: Březina 1932, s. 196; Jašš 2001, s. 10-11; Jašš 2007a, s. 19-24.

Roku 1717 se hraběnka Ludvika Vilemína z Lilgenau rozhodla nad Maršíkovem postavit dřevěnou kapli, kterou nechala zasvětit Nejsvětější Trojici. Původní stavba se nacházela na pozemku maršíkovské dědičné rychty číslo 19, na svahu kopce Kožušná, asi 25 metrů severně od místa, kde vyvěral léčivý pramen. K této poutní kapli se vydávalo procesí věřících vždy ke dni Nejsvětější Trojice (osmá neděle po neděli velikonoční) a také se zde každý den v roce konala tichá mše. Za vlády Josefa II., uvádí se dva letopočty rok 1780 a 1784 byla kaple zrušena, jmění bylo převedeno vrchnostenským příkazem na kostely v okolí. Mobiliář kaple čítal obraz Nejsvětější Trojice, který byl přesunut do kostela sv. Michaela v Maršíkově, hlavní oltář, který je podle dochovaných zpráv zmiňován v roce 1824 ve spojitosti s kaplí v Pekařově, se nyní nachází v kostele sv. Martina v Žárové. V roce 2005 byla kaple znovu obnovena [4].



### **3. KAPLE BOŽÍHO TĚLA**

**Friedrich Dominik Hössler (Hösler)**

**1719–1724**

Bludov (Blauda), horské sedlo mezi Hájem a Prostředními horami  
Literatura: Samek 1994, s. 72; Polách 2012, s. 38–45.

Přestavba kaple Božího Těla, která se nachází na hranici obcí Hrabenov a Bludov, byla provedena po smrti Jana Jáchyma mezi lety 1719–1724. O vzniku a místě, kde se tato kaple nachází, se stále vedou diskuze, které se opírají o několik ústně dochovaných i psaných pověstí.

Dlouhou dobu se vedl spor o daný pozemek mezi Hrabenovem a Bludovem, který však náležel ke katastru Hrabenova. Roku 1710 Lichtenštejnové prodali bludovské panství Žerotínům, ale i nadále byli vlastníky panství Ruda, k němuž náležel i Hrabenov, který byl spravován bludovskou farou. Bludovští kněží kostelíček udržovali v chodu a vykonávali zde duchovní správu. V roce 1716 se nakonec Lichteštejnové rozhodli posunout hranice svého panství a kaplička byla pod správou obcí Hrabenov, Radomilov a Bartoňov, které se následně podílely na chodu poutního místa.

Roku 1716 zemřel Jan Jáchym, který ve své závěti odkázal na přestavbu kaple 600 zlatých. I Lichtenštejní ke stavbě kostelíka přispěli, věnovali 34 tisíc cihel, 150 měřic vápna (asi 9 m<sup>3</sup>) a dříví. V roce 1719 byla započata přestavba, která trvala 5 let, pod vedením zednického mistra a rýmařovského měšťana Friedricha Dominika Hösslera, na niž dohlížel hejtman bludovského panství Jan František Kubín.

Dnešní vzhled kaple [5] s poustevnou, který je zachycen na mapě bludovského panství z roku 1741, je realizací již zmíněného zednického mistra Friedricha Dominika Hösslera, který mezi lety 1710–1715 působil jako vedoucí stavby kaple Navštívení Panny Marie v Rýmařově. Podélná stavba bludovské

kapličky je členěna sedmi okny a měla tři vstupy, sedlová střecha byla ukončena věžičkou nad presbytářem. Inventář kaple čítal hlavní oltář zasvěcený Zjevení Božího Těla, dva boční oltáře zasvěcené Panně Marii Čenstochovské a Janu Nepomuckému, pak se zde nacházel menší oltář se soškou Jezulátka a další tři přenosné oltáře. Poprsní zeď chóru byla zdobena deskovými obrazy křížové cesty, na kruchtě se nacházely varhany a bylo zde sedm zpovědnic.

Roku 1738 byla vydána listina, která nás informuje o daru Jana Ludvíka pro tuto poustevnu u kaple Božího Těla v Bludově, kterou spravoval poustevník Ignác Leikert, pocházející ze Svitav. Roční deputát činil určité množství předního žita, pšenice, krup, sádla (přibližně 13 litrů), asi 50 kilogramů masa, svíček, několik věder piva a paliva, které bylo na rok třeba. Po Leikertově smrti roku 1775 nastoupil na jeho místo poustevník František Fleischer, který zde působil do roku 1782 a byl poustevníkem posledním, jelikož byly tyto poustevnické funkce Josefem II. zrušeny.

#### **4. NEJSVĚTĚJŠÍ TROJICE**

**Neznámý autor**

**1720**

Olej, plátno; dřevěný rám s polychromií a zlacením; výška 210 cm, šířka 107 cm

Maršíkov (Marschendorf), kostel sv. Michaela

Literatura: Filipová 1992, s. 13-16.

Obraz [6] byl původně umístěn na hlavním oltáři kaple Nejsvětější Trojice na kopci Kožušná nedaleko Maršíkova, kterou nechala vystavět Ludvika Vilemína z Lilgenau. Dnes se nachází v lodi kostela sv. Michaela v Maršíkově. Bílý rám obrazu je doplněn zlacením a lemován akantem a rokajovými hřebínky. Ústřední scénu malby tvoří Nejsvětější Trojice v horní partii obrazu. Na pravé straně je zobrazen Bůh Otec s žezlem v levici, je obklopen oblaky, na kterých poposedávají andělé. Pohled postaršího muže s bohatým plnovousem oděného do mohutného roucha směřuje k jeho synovi Ježíši Kristu, vyobrazenému na levé straně. Ježíš je spoře zahalen do červené roušky a přidržuje dřevěný kříž a svou levou ruku si klade na hrud'. Panna Marie v červenomodrém oděvu klečící pod svým synem na oblaku vlevo, který přidržují andělé zahalení do roušek, kopíruje gesto svého syna. V dolní části výjevu se nachází zeměkoule s německými názvy okolních vesnic, na níž se na obláčcích nacházejí zpívající a hrající andělé.

## 5. VARHANY

**Neznámý autor**

**1723**

Dřevo, polychromie

Velké Losiny (Gross Ullersdorf), zámecká kaple Panny Marie Starobrněnské, hudební kruchta

Literatura: Sehnal 2004, s. 21, 149, 154.

Varhany [7], které se nacházejí na kruchtě zámecké kaple Panny Marie Starobrněnské, jsou skutečně miniaturní a z dolní části kaple nejsou téměř viditelné. Patrná je pouze jejich malovaná kulisa nástroje a maličký nezdobený portativ je ukryt až za ní. Portativ má kovová madla po stranách, měchy na horní straně skříně a klaviatura je dnes zasklená. Autor nástroje je neznámý a ani malířské a řezbářské zpracování kulisy nebylo doposud připsáno žádnému umělci. Firma varhany Krnov opravila nástroj v roce 1982 a uvedla rok výroby 1723.

Malovaná kulisa samotných varhan je vytvořena z dřevěné řezbářsky opracované desky, která kryje samostatně stojící portativ. Malíř zde iluzivně zachytil varhanní skřín s píšťalami, které po stranách a v horních částech lemuje v malbě provedený zlacený rokajový a akantový motiv. Horní část iluzivně malované skříně ukončují čtyři posedávající andělé přidržující mohutnou girlandu z růží. Dva prostřední andělé svírají oválnou kartuši s latinským nápisem.

## **6. KALVÁRIE**

**Sebald Kappler**

**1725**

Krupník

Velké Losiny (Gross Ullersdorf), ulice Komenského

Restaurováno: Martin Kovařík 2000-2001

Literatura: Jašš 2001b, s. 11-13; Polách 2001, s. 82-83.

Sousoší Kalvárie [8], které se nachází u lázeňské Knížecí vily, nechali realizovat manžele Friedrich a Anna Elisabetha Wagnerovi na paměť morové epidemie, která v Losinách propukla 30. dubna roku 1714 a trvala do 15. ledna 1715. Na podstavci z krupníku, který má tvar kříže, stojí Panna Marie, sv. Jan Evangelista a u paty kříže se nachází sv. Máří Magdaléna. U nohou sv. Jana byla umístěna lebka se zkříženými hnáty. Okolo Kalvárie bylo v minulosti kamenné zábradlí, na kterém se nacházelo dalších pět soch (nedochovány), šlo o ochránce před morem sv. Rocha, sv. Šebestiána a další. Podstavec je označen jmény objednavatelů a také nás informuje o rekonstrukci, ke které došlo v roce 1757, kdy bylo z kříže sejmuto poškozené tělo Krista a následně nahrazeno postavou z plechu.

## 7. KAPLE SV. KŘÍŽE

Neznámý autor

1725

Velké Losiny (Gross Ullersdorf), kostel sv. Jana Křtitele  
Literatura: Březina 1932, s. 195; Polách 1996, s. 50; Jašš 2002, s. 13; Zápalková 2011, s. 35, 90.

Výstavba kaple sv. Kříže [9] přiléhající k severní straně kostela sv. Jana Křtitele byla započata až po získání povolení ke stavbě, které bylo odesláno olomouckou konzistoří 17. srpna 1724. Kaple na osmiúhelném půdorysu dosahuje výšky 9 sáhů a je 3,5 sáhu široká i dlouhá.<sup>59</sup> Na vnější plášť přízemí kaple, který je členěný pilastry a půlkruhově ukončenými okny, nasedá tambur na půdorysu osmiúhelníka krytý sdruženými pilastry, prolomený oválnými okny položenými na výšku a završený lucernou. Prostor svatyně obíhá široký ochoz, který je přístupný ze dvou stran dveřmi ze severní lodi kostela, v jehož zdech se nachází 34 oboustranných výklenků, které sloužily k ukládání zemřelých. Ti byli pohřbíváni v rakvích či schránách a následně byli zazděni. Místo jejich odpočinku bylo označeno kovovou deskou. Tato pohřební kaple nahradila původní kryptu nacházející se pod lodí kostela, která již svým prostorem nedostačovala. Ochoz nad touto kryptou, který byl původně zpřístupněn i ze sakristie a bylo z něj pozorováno dění v kapli, je prolomen čtyřmi klenbovými okny. Celý prostor je završen nepravidelnou osmihrannou klenbou.

---

<sup>59</sup> Jeden sáh je zhruba 1,79 m. V tomto případě výška kaple je 16,11 m a její šířka činí 6,265 m.

## 8. SÝPKA

**Neznámý autor**

**1729–1730**

Rozměry stavby: 48x18 m, výška 13,5 m; portál s kartuší z pískovce; šířka portálu 260 cm

Velké Losiny (Gross Ullersdorf), směr Žárová

Literatura: Polách 1996, s. 49–55; Jašš 2001a, s. 4–7; Polách 2012, s. 89–93.

Hrabě Jan Ludvík ze Žerotína nebyl jen milovníkem umění, hudby, divadla a lovu, ale byl i výtečným hospodářem, kterému záleželo, aby jeho panství vzkvétalo ve všech směrech. V raném období své vlády se věnoval i projektům, které finančně obohatily celé panství. Jednou z nejvýnosnějších investic, kterou realizoval mezi lety 1729–1730, byla stavba losinské vrchnostenské sýpky [10]. Celý tento projekt byl velice precizně popsán (například jaké množství a odkud pocházel použitý materiál - cihly, šindel, vápno či kde bylo vytěženo dřevo) a finančně vyčíslen dvěma zednickými mistry Mathiasem Drottnerem z Holešova, Heinrichem Bognerem z Bystřice a jedním tesařským mistrem, jímž byl Zacharius Hoger ze Šenova u Nového Jičína.

Monumentální šestipodlažní stavba velkolosinské sýpky je členěna lizénovými rámy a ve vpadlých výplních proložena malými podélnými okny. Z dochovaných materiálů víme, že původně sedlovou střechu kryly šindelové tašky, dnes je pokryta eternitem. Jižní část stavby je prolomena kamenným portálem. První tři patra stavby, z nichž se první a druhé využívá jako hlavní úložný prostor, jsou ve zděné části a další tři patra v části podstřešní. Úložné prostory jsou podpírány dvěma řadami opracovaných dřevěných sloupů které svým tvarem nápadně připomínají podpěrné pilíře nádvoří zámku ve Velkých Losinách a jejichž autorem je pravděpodobně tesařský mistr Elias Axmann z Vikýřovic, který je zmiňovaný

v losinských účtech. Široké dřevěné schodiště, které začíná vpravo a pokračuje dál podél jižní stěny, zpřístupňuje jednotlivá patra stavby.

Inspirací pro stavbu této monumentální sýpky byla návštěva Janova švagra Františka Ludvíka ze Žerotína usazeného na panství Falkenberg ve Slezsku, kde byla obdobná stavba dokončena roku 1728.<sup>60</sup> Ovlivněn mohl být i sýpkou v Bredlitz, kterou vlastnil baron Kleinburk a kterou si podle dopisu z 5. ledna 1729 prohlédli žerotínští poddaní, nejmenovaný zedník a tesař. A posledním vzorem pro tuto hospodářskou budovu byla dnes nedochovaná lichtenštejnská sýpka v Kolštejně (dnešní Branná), kterou hrabě míjel při svých cestách z Velkých Losin na panství v Prusích.<sup>61</sup>

Jižní podélné straně stavby sýpky dominuje kamenné ostění monumentálního hlavního vstupního portálu (dnes pod přemalbou v pískovcových odstínech po celkové úpravě fasády). Ostění v horní části ukončené půlobloukem, lemují pilastry završené zprohýbaným římsovým kladím, po stranách nesoucí dvě poloplastické vázy a ve středu ukončeno dvěma volutami, které lemují pískovcovou kartuší se Žerotínsko - lilgenavským znakem.

---

<sup>60</sup> Falkenberg je německým ekvivalentem k Niemodlin v Polsku.

<sup>61</sup> Drahomír Polách, Stavba velkolosinské sýpky v roce 1729, *Severní Morava*, sv. 71, Šumperk 1996, s. 53-54. - Sýpka v Kolštejně byla realizována mezi lety 1681-1685 za knížete Johanna Adama Andree z Lichteštejna olomouckým měšťanem a zednickým mistrem Melchiorem Daniklem. Byla zrušena v roce 1905 na úkor stavby nemocnice, ze které nakonec sešlo a na jejím místě dnes stojí panelové domy. Její podobu známe jen z reprodukcí pohlednic či fotografií.



## **9. SV. FLORIÁN**

**Neznámý autor**

**1729-1730**

Maletínský pískovec, podstavec se zbytky polychromie, betonový sokl; výška včetně soklu okolo 485 cm, výška sochy okolo 230 cm

Velké Losiny (Gross Ullersdorf), před sýpkou, směr Žárová

Restaurováno: 2001-2002

Literatura: Jašš 2005, s. 18.

Socha sv. Floriána (patrona hasičů, ochránce před požárem) [11] se nachází před vstupem do vrchnostenské sýpky a byla zde vytvořena na zakázku hraběte Jana Ludvíka ze Žerotína mezi lety 1729-1730, aby objekt chránila. Figura muže stojí na vysokém kvádrovitém podstavci, který je v dolní části po stranách lemován volutovými křídly. Čelní strana postamentu je dekorovaná plastickou kartuší bez nápisu či reliéfu. Socha není signovaná, ani datovaná. Figura světce, který je zde zachycen se svými atributy hořícím domem, vědrem a praporem stojí na obláčkové konzolce v mírném kontrastu s váhou celého těla na své levé noze. Pravicí přidržuje prapor ukončený zlacenou špicí vztyčený nad hořícím domem, který zalévá vodou sršící z vědra, jež drží v levici. Hlavu s nepřítomným výrazem má zakloněnou a krytou helmicí s pernatým chocholem. Oděv sv. Floriána je proveden s důrazem kladeným na detail (krajka, lemování apod.). Na rozdíl od oděvu s mělkými záhyby respektující figuru muže je draperie sukna praporu více probraná a vytváří hluboké mísovité záhyby.

## **10. SV. FLORIÁN**

**Neznámý autor**

**30. léta 18. století**

Olej, plátno

Velké Losiny (Gross Ullersdorf), zámek

Literatura: Turková 2001, s. 70.

Na zámku ve Velkých Losinách se nacházejí dvě verze obrazů se stejným námětem zobrazující sv. Floriána s vedutou velkolosinského zámku. Verze se od sebe mírně liší vyobrazením zámku v dolní části obrazu. Jeden z těchto obrazů [12] s rozměry 110x65 cm je umístěn v kapli sv. Anděla Strážce a druhý [13] o velikosti 104x65 cm se nachází po pravé straně ve spojovací chodbě vedoucí z vysokého zámku do empírového křídla.

## 11. BAROKNÍ ZAHRADA VE VELKÝCH LOSINÁCH

### 1731-1741

Velké Losiny (Gross Ullersdorf)

Prameny: ZAO 1733-1741, ZAO 1760.

Literatura: Březina 1932, s. 196; Bartušek 1954, s. 159-160; Polách 1985, s. 5; Joklíková 1992, s. 27-39; Dlouhý - Fifková - Kubeša 1999, s. 22-45; Fifková - Kubeša, 2000, s. 9-32; Schenková - Olšovský 2001, s. 139; Fifková 2008a, s. 57-70; Fifková 2008b, s. 3-8; Fifková 2009, s. 24-32; Jagiełło-Kołaczyk 2009, s. 23-35; Zapletalová 2011, s. 29-30, 118.

Vznik této zahrady dokumentuje řada dochovaných účtů, které jsou uloženy na olomoucké pobočce Zemského archivu v Opavě pod názvem „*Velkostatek Velké Losiny*“ a zachycují průběh stavebních prací, jména umělců, kteří zde působili a jejich honorář. Jelikož byla tato zahrada pozdějšími majiteli zámku Lichtenštejnů okolo roku 1802 zrušena a nahrazena anglickým parkem, jsme odkázáni na několik ikonografických pramenů, které nám ji pomohou rekonstruovat a přibližně popsat. Mezi tyto prameny bychom zařadili ódu od abbé Pintuse<sup>62</sup> či popis raportínského chirurga Josefa Neumanna, jenž vznikl v roce 1802 a je doplněn Dittmanovými kolorovanými kresbami [14] (L. Dittman, *Pohled na velkou kaskádu, kolem roku 1800*, Vlastivědné muzeum v Šumperku). Z počátku 19. století pochází dřevěný model zahrady [15], který je uložen ve sbírkách zámku. Zajímavým pramenem jsou paměti velkolosinského zahradníka Franze Slabého ml. působícího na losinském panství za Lichteštejnů, jehož otec měl za úkol tuto zahradu zrušit, domníval se, že zahrada byla inspirována systémem královských zahrad ve Versailles. Na rozdíl od Pintuse, který unikátní systém vodních kanálů a čerpadel, díky nimž zahrada oplývala řadou optických a akustických efektů, přirovnává k zahradám v italském Tivoli.

---

<sup>62</sup> Salvator Ignazio Pintus, *Il Giardino di Ullersdorf. Poemetto in versi sciolti composto, e diviso in VI. canti*, Brno 1784

K západnímu křídlu losinského zámku původně přilehala manýristická zahrada, která byla založena pravděpodobně v 16. či 17. století, na jejíž existenci nás upozorňuje mapa od Kryštofa Glaubitze z roku 1739, která zachycuje jak zahradu starší, tak i zahradu mladší barokní francouzského typu. Manýristická zahrada již nevyhovovala soudobým požadavkům na reprezentaci a vzhledem ke své poloze neumožňovala rozšíření. Zahrada na ploše 1,82 ha se rozprostírala jihovýchodně od zámku na úpatí kopce Strážník a byla lemována stěnami ze zakrslých stromků a pomerančovníků.

Na severní straně zahrady se nacházela reprezentativní vstupní brána ukončená balustrádou s dekorativními vázami, skrze kterou se naskytnul krásný pohled na velký vodopád. Po stranách brány stály budovy oranžerie se vzácnými cizokrajnými rostlinami. V blízkosti vchodu se rozkládala menší šestistupňová kaskáda se sochami trpaslíků s různými hudebními nástroji a na protilehlé jižní straně zahrady na úpatí kopce Strážníka se rozprostírala velká kaskáda z opracovaného kamene o dvacetí stupních. Nad kaskádou byla grotta, kterou zdobili putti, dekorativní vázy, maskaróny a basreliéfy. Grotta byla osazena velkou sochou ležícího Tritóna objímajícího kašnu, pod ním se v mušli nacházely dvě figury Néreoven, které nad hlavami držely koruny. V dolní části následovala velká vodní nádrž a poté zmíněná dvacetistupňová kaskáda, kterou v horních částech zdobily alegorie Čtyř ročních dob a pod nimi putty, mušle, delfíni, Tritóni troubící na rohy, ve středu Neptun sedící na dvou delfínech a po stranách kaskádu zdobila hvězdicová a obdélná kamenná zrcadlová pole. Na balustrádě schodiště byla umístěna pážata s žerotínskými erby a dole na jejím konci alegorie Bolesti (Aktaión) a Síly (Samson se lvem). Střední část zahrady byla členěna třemi vodotrysky, z nichž jeden byl dekorován devíti labutěmi, ze kterých tryskala voda. Dole pod kopcem se rozprostíraly další dvě grotty s nástrojnými malbami a na jejich stěnách visela zrcadla s

ozdobně vyřezávanými rámy. Dva čínské pavilony po stranách zahrady společně s vodotrysky, které dekorovaly postavy satyrů, přibýly zřejmě později a byly před koncem 18. století odstraněny.

Sochař Jan Jiří Lehner získal v roce 1734 honorář 580 zl. za kamenné skulptury na velkou kaskádu. Jednalo se o pět postaviček putti, dvě dvojice putti, čtyři vázy na velkou a dvě na malou kaskádu, dvě jiné vázy, dvě mořské panny, alegorie Bolesti a Síly a alegorie Čtyř ročních dob, které posléze zničil mráz. O rok později společně se svými dvěma tovaryši realizoval figury šesti pážat, z nichž čtyři nesou erby, a sochu Neptuna sedícího na delfínech. V roce 1736 jej vystřídal Jiří Antonín Heinz, který pracuje na sochařské výzdobě nové grotty nad velkou kaskádou. Realizoval zde tři putti a dvě vázy s putti. O rok později vytvořil velkého říčního muže ležícího na grottě. Roku 1739 vznikly dvě mořské panny stojící v mušli a držící nad sebou korunu pro malou kaskádu a 1740 nahradil čtyři zničené sochy ročních dob od Lehnera. Na konci 30. let se v účtech objevuje i Sebald Kappler, který vypomáhal se sochařskými pracemi a zrealizoval devět labutí na zahradní vodotrysk, čtyři vázy na zadní grottu, hvězdicová a obdélná kamenná zrcadlová pole po stranách velké kaskády a vázy na horní grottu. Setkáváme se s dalšími jmény působících řemeslníků, mezi nimiž byl sochařský učeň Bernard Lauhmann z Vernířovic, který do velké grotty na Strážníku zhotovil dva kusy maskaronů a 1741 již jako sochař zhotovuje dva šklebící se maskarony a šest basreliéfů do zadní grotty. Malířská výzdoba dvou dolních grott je zásluhou Braunera a G. A. Beck.

## 11.1 ALEGORIE BOLESTI – SMRT AKTAIÓNA

**Jan Jiří Lehner**

**kolem roku 1734**

Pískovec, bez povrchové úpravy; výška včetně soklu okolo 328 cm; výška sochy okolo 230 cm

Velké Losiny (Gross Ullersdorf), zámecký park

Tyto dvě pískovcové sousoší dnes označované jako alegorie Bolesti a Síly zdobily velkou kaskádu velkolosinské zahrady. Po jejím zrušení byla umělecká díla rozprodána a až do roku 1959 byla v soukromém majetku šumperského měšťana a následně došlo k jejich navrácení. Alegorie Bolesti [16], kterou Neumann nazývá Purionem, byla také považovaná za Milóna Krotónského, který bývá znázorňován jako svalnatý muž, jehož ruce jsou uvězněny v kmenu a může být u něj i lev. Dnes se tradičně uvádí, že jde o lovce Aktaióna, který podle Ovidiových proměn spatřil bohyni lovu Dianu při koupeli a ona jej proměnila v jelena. V této podobě byl uštván a rozsápán vlastními psy. Lehner se inspiroval skulpturou Milóna Krotónského od Pierra Pugeta, která byla součástí sochařské výzdoby Versailleských zahrad a jejíž reprodukci společně s dalšími rytinami otiskl Simon Thomassino.<sup>63</sup>

Mužská figura alegorie Bolesti se opírá svou pravicí o kmen a levou rukou se snaží odtrhnout zakusujícího se lva. Jeho expresivně podanou muskulaturu halí pouze rouška s hlubokými mísovitými záhyby v jeho bederní partii. Obličej s otevřenými ústy a obrovskými vypouklými očima zráčí úlek a dekorují jej stylizované kudrlinky vlasů.

---

<sup>63</sup> Simon Thomassin, *Recueil des statues, groupes, fontaines, termes, vases et autres magnifiques ornemens du chateau&parc de Versailles*, Paris 1694.

## **11.2 ALEGORIE SÍLY – SAMSON SE LVEM**

**Jan Jiří Lehner**

**kolem roku 1734**

Pískovec, bez povrchové úpravy; výška včetně soklu okolo 278 cm; výška sochy okolo 223 cm

Velké Losiny (Gross Ullersdorf), zámecký park

Alegorie Síly [17] Neumannem označena za Hérakla, který mečem skolil lva, byla v účtech z roku 1735 popisována jako Samson. U losinské sochy chybí jakýkoliv atribut, který by nám napověděl, o koho se jedná. Hérakles bývá zobrazen s kyjem, lukem, šípy či toulcem a Samson mívá dlouhé vlasy ani jeden z těchto detailů se u plastiky nenachází. V pravici Síly se původně nacházela železná dýka, která byla zhotovena roku 1735 Karlem Wienerem za 2 zl. 30 kr., což neodpovídá mytologickému zobrazení Hérakla ani Samsona, jelikož obě dvě mytologické postavy zabíjejí zvíře holýma rukama. Je tedy zřejmé, že Lehner musel být pouze povrchním znalcem mytologie. Obě mužské postavy jsou inspirovány sochami Balthasara Permosera ve drážďanském Zwingeru.

Druhá skulptura osazená na nízkém soklu, který svou diagonálně ubíhající římsou naznačuje, že byl pravděpodobně součástí schodiště, zachycuje postavu muže s výraznou muskulaturou. V oblasti beder je zahalen do pláště a svou levicí svírá lví hlavu. V pravé ruce měl původně nůž, kterým se chystal lví hlavu setnout.

## **11.3 DELFÍN A PUTTO**

**Jiří Antonín Heinz**

**1736-1740**

Pískovec, bez povrchové úpravy; výška 170 cm

Velké Losiny (Gross Ullersdorf), zámecké nádvoří

Fragmenty fontán, které byly součástí velké kaskády nebo se nacházely v některé ze tří grott vrcholně barokní zahrady

realizované Janem Ludvíkem, se dnes nacházejí pod arkádami na nádvoří velkolosinského zámku. V žerotínské knihovně byly uloženy knihy, které posloužily jako inspirační zdroj pro ztvárnění motivů hrajících si putti s delfínem a nymfami. Například kniha od A. Félibiena s mědirytinami sochařské výzdoby versailleské grotty od rytce Jeana Le Pautre a Jeana Edelincka<sup>64</sup> či kniha Johanna Davida Fülcka s vyobrazením různých vzorů zahradních parterů, kaskád, fontán, grott a zahradních pavilónů.<sup>65</sup>

Fontány byly původně přistavěné ke zdi, jelikož jejich zadní strana je plochá a jsou uzpůsobeny pouze k pohledu zepředu. Fontánu [18] tvoří tělo delfína, jež je umístěno na dekorativním konvexně projmutém hranolovém podstavci s diagonálně okosenými rohy, v jehož horní části se objevuje rostlinný dekor pokračující dál až k vodní nádrži, která má podobu mušle. Delfín má otevřenou tlamu, ze které sršela voda a jeho ocas se vypíná esovitě směrem vzhůru. Po levé straně se nachází putto zahalený pouze do roušky, která se mu stáčí okolo boků a pokračuje přes holeň směrem k patě. Pravou nohou stojí na podstavci a levou skrývá v akantovém dekoru pod nádrží na vodu.

#### **11.4 DELFÍN, PUTTO A DVĚ NÉREOVNY**

**Jiří Antonín Heinz**

**1736-1740**

Pískovec, bez povrchové úpravy; výška 170 cm

Velké Losiny (Gross Ullersdorf), zámecké nádvoří

---

<sup>64</sup> A. Félibien, *Description de la Grotte de Versailles; Oder Beschreibung der Grotten zu Versailles, Mit Zwanzig schönen Kupfern*, Augsburg kolem roku 1700. Uloženo ve Vědecké knihovně v Olomouci pod signaturou II 202.696.

<sup>65</sup> Johann David Fülck, *Neue Garten Lust oder Völliges Ornament, So bey anlegung Neuer Lust - und Blumen - als aus Küch - und Baum-Gärten, hochst nöthig und dienlich. Welches besteht n allerhand Parteren*, Augsburg 20. léta 18. století. Uloženo ve Vědecké knihovně v Olomouci pod signaturou III 640.104.



Torzálně dochovaná fontána s delfínem, putto a dvěma mořskými nymfami [19] je umístěna pod arkádami nízkého zámku. Na konvexně prohnutý podstavec nasedá vodní nádrž, která je v dolní části dekorovaná maskarónem, viditelným pouze z pohledu. Mísu na vodu lemují dva ocasy mořských nymf, z nichž pouze ta vlevo má dochovanou hrud' s levou rukou, kterou přidržuje hlavu delfína. Na delfínovi klečí putto a pravici se přidržuje jeho ocasní ploutve, která je lemovaná rostlinným dekorem.

### **11.5 PUTTO DŘÍMAJÍCÍ NA DELFÍNOVI**

**Jiří Antonín Heinz**

**1736-1740**

Pískovec, bez povrchové úpravy; výška 174 cm

Velké Losiny (Gross Ullersdorf), zámecké nádvoří

Kompozice poslední dochované fontány [20] je řešena obdobně jako dvě předešlé skulptury, na konvexně prohnutém podstavci je osazena vodní nádrž, která je ve své horní části ukončena delfíni tlamou, z níž tekla voda. Napravo je zachycen stojící putto opírající se o ploutev delfína.

### **11.6 LVI**

**Neznámý autor**

**40. léta 18. století**

Pískovec, bez povrchové úpravy

Velké Losiny (Gross Ullersdorf), zámecký vestibul

Dvě pískovcové sochy lvů [21] bez známek polychromie jsou umístěny ve vstupní hale velkolosinského zámku. Lvi původně sloužili jako štítonoši.

## 11.7 TRPASLÍCI

**Neznámý autor**

**1742-1760**

Pískovec, bez povrchové úpravy; trpaslík s řepou (výška 137cm), trpaslík opírající se o kmen (141 cm), trpaslík se zahradními nůžkami (136 cm), trpaslík hrající na dudy (111cm), trpaslík s houslemi (108 cm), trpaslík hrající na rošt (111cm), trpaslík s vědrem (90 cm), trpaslík v kápi opírající se o hůl (100 cm)

Velké Losiny (Gross Ullersdorf), zámecké nádvoří

Kolem malé kaskády vrcholně barokní zahrady byly kamenné plastiky trpaslíků, dodnes se jich zachovalo pouze osm a nacházejí se na nádvoří pod arkádami nízkého zámku. Tři trpaslíci v barokních oděvech představují zahradníky - trpaslík s řepou, trpaslík opírající se o kmen [22], trpaslík se zahradními nůžkami [23], další tři znázorňují hudebníky - trpaslík hrající na dudy, trpaslík s houslemi [24], trpaslík hrající na rošt [25] a dvě karikatury žebráků - trpaslík s vědrem, trpaslík v kápi opírající se o hůl [26].

Po stránce formální bychom je mohli rozdělit do dvou skupin. Tři zahradníci v barokním oděvu jsou velmi precizně zpracováni s důrazem kladeným na detail. Autor karikatur se inspiroval mědiryty francouzského grafika Jacquese Callota z cyklu Les Gobbi realizovaného mezi lety 1620-1622, které znázorňovaly příslušníky různých společenských vrstev.

## 12. KAZATELNA

**Jiří Antonín Heinz**

**1734**

Dřevo, nepůvodní polychromie, zlacení; výška kazatelny 650 cm, výška sochy Krista okolo 170 cm

Velké Losiny (Gross Ullersdorf), kostel sv. Jana Křtitele

Literatura: Stehlík, Sochařství, in: Krsek - Kudělka - Stehlík - Válka 1996, s. 98; Zápalková 2008, s. 138-139; Zápalková 2011, s. 26, 117; Stehlík 2013, s. 98, 180.

Sochařskou výzdobu kazatelny [27] s ústřední dřevořezbou Zmrtvýchvstalého Krista ve vrcholu stříšky vytvořil sochař Jiří Antonín Heinz v roce 1734, v době, kdy působil ve službách Jana Ludvíka ze Žerotína. Původní osazení kazatelny ke zdi na evangelijní straně kostela bylo v 19. století zrušeno a kazatelna byla přisazena k empoře kostela. Upozorňuje na to zlacený reliéf na levé straně kazatelny, který je z půlky zazděný a plochá zadní část kazatelny. Kristus stojící na vrcholku stříšky je lemován zlacenou září a stříbrnými oblaky, mezi nimiž vykukují andílčí hlavičky. Plášť stříšky je členěn volutami, na kterých poposedávají andílci přidržující mluvící kartuše (zleva): „*IM-/PORTUNE, PRAEDICA/VERBUM, ARGVE/OBSECRA*“. Tento text pokračuje kartuší uprostřed římsy střechy kazatelny s textem: „*IN/CREPA/IN/OMNIPATIENTIA/ET/DOCTRINA*“. Kartuše v dolní části podhledu kazatelny nám označuje část verše: *II. TIM/IV. 2.*<sup>66</sup> Figura Krista je zobrazena v kontrapostu s pravou nohou nosnou a levou mírně odlehčenou, ruce má rozpažené a ve tváři vítězný výraz. Modelace muskulatury Krista provedená v přirozeném inkarnátu je velice expresivní. Postava je zahalena do červené roušky, jejíž traktování dynamicky halí Kristův klín a přes

---

<sup>66</sup> *Hlásej slovo Boží, ať přijdeš vhod či nevhod, usvědčuj, domlouvej, napomínej v trpělivém vyučování, 2. Tim. 4: 2. Jde o citát z druhého listu Timoteovi.*

bedra ji přidržuje zlacený pásek. Za pravým ramenem Krista vlaje cíp tkaniny s hluboce probranými záhyby.

Vytaženou římsu stříšky ukončuje po obvodu čabrakový ornament, který v dolní části lemuje červený baldachýn s hlubokými mísovitými záhyby a pokračuje i na deštění kazatelny. Uprostřed deštění je rámovaný vstup z empory, na němž se nachází holubice Ducha svatého v dolní části lemovaná zlacenou září a v horní stříbrnými oblaky. Po stranách deštění vyrůstá plastický dekor tvořený zlaceným akantem a obilnými klasy. Plášť půlkruhového řečniště je v horizontálním směru konvexo - konkávně zprohýbaný, nese římsu s nakoso vytočenými hlavicemi pilastrů. Mezi těmito pilastry je uprostřed řečniště nízký zlacený reliéf s vyobrazením Seslání Ducha svatého a následuje podobenství Krista jako Dobrého pastýře. Podhled kazatelny mísovitého tvaru je členěný oválnými poli a v dolní části ukončen zlaceným akantem.

### 13. KŘTITELNICE

**Jiří Antonín Heinz**

**1734**

Dřevo, polychromie, zlacení

Velké Losiny (Gross Ullersdorf), kostel sv. Jana Křtitele

Literatura: Stehlík 2013, s. 98, 180.

Křtitelnice [28] osazena k evangelijní straně kostela sv. Jana Křtitele vedle vchodu do sakristie je svým stylem sochařské výzdoby nápodobná kazatelně od Jiřího Antonína Heinze. Mísa křtitelnice nasedá na samostatně stojící kuželkovitou nohu, kterou po stranách lemují dvě konvexně a konkávně zprohýbaná křídla ke středu ukončená volutami. Na víku křtitelnice je plasticky znázorněná voda řeky Jordán vrcholící kompozicí sv. Jana Křtitele, který křtí Ježíše Krista. Retabulum je po stranách lemováno sdruženými pilastry, které jsou diagonálně vytočené a jejichž hlavice vynášejí akantem zdobené vázy. Horní část vrcholí baldachýnem s vytaženou prolamovanou římsou, v jejímž středu se spojují dvě voluty a s čabrakovým ornamentem. Střední část retabula je věnovaná holubici Ducha svatého s paprsky zlacené záře, která je znázorněna na červenozeleném látkovém závěsu se zlaceným lemem, který je po stranách iluzivně uchycen.

#### 14. SV. JAN NEPOMUCKÝ

**Sebald Kappler?**

**1734**

Maletínský pískovec, postavec z krupníku, bez povrchové úpravy; výška sochy 165 cm

Velké Losiny (Gross Ullersdorf), ulice Bukovická

Literatura: Polách 1996, s. 49-55; Jašš 2000, s. 4-7.

Socha sv. Jana Nepomuckého [29] autorsky doposud nepřipsána žádnému sochaři se nachází na soklu, který je dekorován pouze v rozích dolní části rostlinným ornamentem a uprostřed se nacházela kartuše s blíže neurčeným erbem či znakem, která je dnes uložena na velkolosinské faře. Z fotografie pořízené v roce 1937, víme, že světec měl okolo hlavy původně kovovou svatozář s pěti masivními hvězdami, která se bohužel nedochovala. Figura je zachycena v mírném kontrastu s pohledem natočeným ke křížu, který přidržuje pravicí a svou levou ruku si tiskne k hrudi.

## 15. KOSTEL SV. MÁŘI MAGDALÉNY

**Neznámý autor**

**1735**

Pusté Žibřidovice (Wüst Seibersdorf)

Literatura: Melzer - Schulz a kol. 1993, s. 402-404; Samek 1994, s. 114; Polách 1995, s. 44-45; Polách 1996, s. 50.

Kostel sv. Máří Magdalény [30] byl zbudován v roce 1735 ve vsi, která patřila k losinskému panství, jehož majitelem byl v této době Jan Ludvík ze Žerotína. Jedná se o jednolodní podélnou stavbu s presbytářem směrem na východ, který je z vnějšku trojboce ukončen a uvnitř segmentově. K severní straně kněžiště přilehá sakristie na obdélném půdorysu, z níž je přístup po schodišti nahoru do panské oratoře, ze které šlechta pozorovala konající se mši. K západní straně podélné stavby kostela navazuje předsíň, která byla vystavěna krátce po dokončení stavby kostela, na čtvercovém půdorysu kryta sedlovou střechou. Za předsíni nasedá konkávně prohnuté průčelí stavby, jež pokračuje nad kordonovou římsou hranolem zvonice, jejíž zdi jsou taktéž konkávně zprohýbány a po stranách k ní přilehají dvě volutová křídla, která spojují věž s obvodovým pláštěm lodi. Věž je ukončena cibulovou bání s lucernou. Fasáda první etáže stavby je členěna mělce vpadlými výplněmi na rozdíl od druhého patra členěného hlubokými vpadlými výplněmi se zdvojenými lizénami, které jsou zdobené rybinovitými vrypy. Lizény první etáže stavby nesou průběžně římsové kladí. K nároží věže přilehají pilastry s římsovými hlavicemi, vpadlé výplně obou pater jsou prolomeny okny se segmentovým záklenkem, výjimkou jsou oválná okna volutových křídel na výšku položená a oválné okno zvonice ležící na délku. Hlavní vstup byl původně skrze předsíň ze západu, dnes se převážně vstupuje bočním vchodem z jižní strany kostela. Kněžiště s hlavní lodí kostela je zaklenuto plackami, v sakristii se nachází válená klenba s výsečemi, předsíň také zaklenutá váleně, ale se styčnými výsečemi a oratoř je

plochostropá. Presbytář je členěn pilastry s kompozitními hlavicemi, na které dosedají klenební patky, loď kostela poté přízvedními pilíři, které kryjí svazkové pilastry s totožnými hlavicemi zdobenými akantem a volutami. Na západě se nachází kruchta s varhany, jejíž konvexně vypjatý parapet směřuje do lodi.



## **16. MAPA**

**Christoph Glaubitz**

**18. března 1739**

Papír, tuš; šířka 336 cm, výška 287 cm

Velké Losiny (Gross Ullersdorf), zámek

Restaurovala: 2006 Zuzana Nováková

Literatura: Sedláček 1991, s. 7; Nováková 2006, s. 1-7.

Zeměměřič Christoph Glaubitz pocházel ze slezského panství hrabat Schaffgottschtů Greifenstein. Od konce 20. let 18. století působil ve službách Jana Ludvíka a věnoval se podrobnému popisu a mapovému zobrazení žerotínského panství. Nástěnná mapa losinského a vízmberského panství je instalovaná v expozici velkolosinského zámku. Mapa [31] je orientovaná severovýchodně a rámuje ji bordura zdobená rostlinným dekorem. V levém horním rohu se nachází kartuše s německým dedikačním nápisem hraběti Janu Ludvíku. Text obsahuje dataci upřesňující dokončení mapy 18. března 1739. Kartuše vrcholí Žerotínsko - lilgenavským erbem. V dolní části parerga je vlevo vyobrazena veduta losinského zámku a vpravo vízmberského zámku. Pro snadnější orientaci v mapě nám napomáhají tři tabulky, ve kterých jsou červenými číslicemi označeny katastry obcí obou panství a počet obyvatel, který je rozdělen podle robotních povinností do tří skupin sedláci, zahradníci a domkaři.

## **17. KAPLE PANNY MARIE STAROBRNĚNSKÉ**

**Karel Josef Hantsche?, Gottfried Weisser?**

**1740–1743**

Velké Losiny (Gross Ullersdorf), zámek

Prameny: ZAO 1742.

Literatura: Březina 1932, s. 196; Bartušek 1954b, s. 6–7; Kotrba 1961, s. 395–402; Spurný 1983, s. 265; Turková 2001, s. 70; Vojkovský 2005, s. 14–15.

Původní kaple sv. Anděla Strážce nacházející se v prvním patře polygonální přístavby, která přiléhá k zámeckému křídlu, nevyhovovala svým soudobým raně barokním inventářem a pojala pouze malý počet věřících, a proto se Jan Ludvík ze Žerotína rozhodl vystavět kapli novou. Velká kaple zasvěcená Panně Marii Starobrněnské vznikla přehrazením velké klenuté místnosti prvního patra a odbouráním stropu z přízemí. Místnost si zachovala původní obdélný půdorys a byla zaklenuta válenou klenbou s lunetami. Prostor je osvětlen dvěma okny prolomenými v prvním patře po stranách oltáře v jižní části místnosti, dále oknem ve východní zdi, prosklenými dveřmi vedoucími na oratoř a dvěma okny v přízemí. Hudební kruchta, která dnes slouží jako spojovací prostor s malou kaplí sv. Anděla Strážce a západní oratoří, je podklenuta válenou klenbou s mírně vypjatou poprsní zdí, která pokračuje až k bočním panským oratořím. Jako hlavní vstup se využíval východní portál v přízemí zámeckého křídla (směrem z nádvoří). Celý interiér, který je členěn lizénami se zlacenými hlavicemi, je bohatě dekorován malířskými, sochařskými a štukovými detaily.

První úprava západního křídla losinského zámku se uskutečnila v dubnu roku 1740. Od této doby zde pracují čtyři zedníci až do podzimu roku 1741. Dochované účty a smlouvy nám napomáhají rekonstruovat tehdejší postup prací, nákup materiálu a jména jednotlivých umělců, kteří zde působili.

Kotrba se domnívá, že vrchnostenským zedníkem byl Karel Josef Hantsche (Hantce), ke kterému se váže dochovaná smlouva z roku 1742 o zaplacení 180 zl. a 21 kr. za provedenou práci. Polách se přiklání k názoru, že tuto funkci zastával spíše stavitel a řemeslník Gottfried Weisser, který pocházel z Velkých Losin. Mramorářské, štukatérské a pozlacovačské práce provedl Václav Gilke (Jilke) z Olomouce. Jan Ignác Rokytský (Rokitzský) za provedenou kamenickou práci získal 75 zl. Autorem nástěnných maleb na plátěných špalírech a pomocníkem malířského mistra Jana Kryštofa Handkeho byl Jan Jiří Axmann. Sochařskou výzdobu v podobě oltáře, andělských komparsů s mluvícími páskami a sv. archanděla Michaela realizoval Antonín Winterhalder.

## 18. PANNA MARIE STAROBRNĚNSKÁ

**Neznámý autor**

### 40. léta 18. století

Olej, plátno; polychromovaný a zlacený dřevěný rám

Velké Losiny (Gross Ullersdorf), zámecká kaple Panny Marie Starobrněnské; Maršíkov (Marschendorf), kostel sv. Michaela; Kopřivná (Geppersdorf), kostel Nejsvětější Trojice

Literatura: Štolfová 2012, s. 38-42.

Repliky ikony Panny Marie Starobrněnské se po její korunovaci, která se uskutečnila v roce 1736, velice rozšířily. Brněnské palladium zachycující madonu s Ježíškem typu Hodegetria se původně nacházelo v kostele sv. Tomáše, po roce 1783 bylo přemístěno do kostela Nanebevzetí Panny Marie a osazeno do stříbrného oltáře augšpurského zlatníka J. G. Herkommera. Tři dochované obrazy s totožným námětem jsou ve své kompozici shodné s originálem, který kryly přemalby a aplikace vzniklé při velkých slavnostech v roce 1665 a 1735.

Obrazy s Bohorodičkou na zlaceném pozadí s řeckými písmeny MP a ΘΥ (*Méter Theu - Matka Boží*) jsou zasazeny do zdobných dřevěných rámců a zaskleny. Polopostava madony přidrží Ježíška svou levicí a pravou rukou na něj ukazuje. Ježíšek žehná a druhou rukou drží knihu. Maforium pod krkem Panny Marie zdobí relikviář s relikvií Mariina závoje. Vyobrazení se od sebe liší jen ve ztvárnění korun. Losinská madona [32] má plastickou korunu, maršíkovská [33] ji má malovanou a kopřivenskou [34] zdobí pouze plasticky propracované pozadí ve tvaru koruny.

## 19. LÁZEŇSKÁ BUDOVA

**Neznámý autor**

**1741**

Velké Losiny (Gross Ullersdorf), lázeňský park

Literatura: Spurný 1971; Sajner - Křížek 1973, s. 26-29; Jašš 2007b, s. 11.

Na mapě velkolosinského panství od Kryštofa Glaubitze z roku 1739 je zachycena kaple sv. Kříže a další dvě budovy, z nichž první sloužila pro rekreaci hostů a druhá byla využívána jako kotelna pro ohřev termálních vod. K jejich výstavbě došlo již ve 20. letech 18. století. Na mapovém zobrazení se nachází patrová stavba, která původně kryla bazén obložený dřevem a napájený čtrnácti léčivými prameny. Plášť bazénu na šestibokém půdoryse byl členěn dvěma okny a hlavním vchodem a završen lucernou. V roce 1741 se Jan Ludvík ze Žerotína rozhodl vybudovat lázeňskou budovu [35] nazývanou *Rundung* rozšířit a o patro zvýšit. V tomto prostoru byly zřízeny pohostinské pokoje. V roce 1785 byla vystavěna dřevěná lázeňská budova pro hosty zvaná *Alter Bau* a poslední stavbou, která vznikla v lázeňském areálu v 18. století, byla nová budova tzv. *Neuer Bau*, která sloužila jako jídelna pro hosty.

Podrobný popis kruhové budovy s bazénem pochází z roku 1804 nebo 1805 a byl pořízen rapotínským chirurgem Josefem Neumannem. Kulatý bazén se zábradlím měl průměr 7,5 m a výšku 3,8 m, jeho dno bylo pokryto dřevěnými deskami s otvory, jimiž proudila minerální voda. Kapacita bazénu byla 15-20 osob. Stavba byla zastřena vysokou kuželovitou střechou s tamburem, kterým byl prostor osvětlován. Nacházely se zde další čtyři místnosti s 5 až 6 vanami a 8 kabinetů se 2 vanami, které byly plněny ohřívanou minerální vodou z přilehlé kotelny.

## 20. NÁSTĚNNÁ MALBA

**Jan Kryštof Handke**

**1742–1744**

Freska, doplněná malovanými dřevěnými detaily

Velké Losiny (Gross Ullersdorf), zámecká kaple Panny Marie Starobrněnské

Literatura: Foerster 1911, s. 22; Brachtel 1931, s. 127; Březina 1932, s. 196; Bartušek 1954b, s. 6–7; Kotrba 1961, s. 395–402; Bendová, s. 70–71; Spurný 1983, s. 265; Mlčák 1994, s. 36; Togner 1994, s. 9; Polách 1995, s. 31–48; Turková 2001, s. 70; Vojkovský 2005, s. 14–15; Macháčková 2009, s. 21–31; Štolfová 2012, s. 25–29.

Strop velkolosinské kaple Panny Marie pokrývá freska s názvem *Oslava jména Ježíš* [36] od moravského malíře Jana Kryštofa Handkeho, kterou doplňuje malovaný a štukový dekor. Uprostřed je vyobrazen Kristův monogram IHS, ze kterého vychází zlaté paprsky a okolo po jeho obvodu se po celé klenbě šíří zlacená záře, kterou ukončují dnes již špatně viditelné postavy andílků a andílčí hlavičky na jemných narůžovělých obláčkách. Ve vnitřním kruhu, který je tvořen zmíněnými anděly nejvýrazněji působí dva větší andělé s mohutnými perutěmi a putti nad kruchtou. Vnější kruh klenebního zrcadla se skládá ze dvou částí, z nichž první nad hlavním oltářem a nad bočními stěnami kaple zobrazuje andělský chór s předměty Kristova umučení (*Arma Christi*). Andělé zahalení do oděvů v pastelových odstínech přidržují kleště, kostky, rákos, Longinovo kopí, houbu, sloup, důtky, veraikon, kříž a žebřík. Celá scéna je doplněna dřevěnými plasticky provedenými detaily (např. žebřík), které společně s anděly přesahují iluzivně malovanou římsu rámuující celou scénu a vzbuzující dojem skutečnosti. Druhá část rozprostírající se nad hudební kruchtou je věnovaná holdujícímu tvorstvo. Čtyři postavy zastupující celé lidstvo se společně s anděly klaní Kristu a oslavují jeho jméno. Jsou interpretovány jako personifikace čtyř světadílů (Evropa,

Afrika, Amerika a Asie). Klečící žena s korunou na hlavě vzhlížející ke Kristovu monogramu vyobrazena vlevo nad kruchtou je oděná do královského roucha s vlečkou, kterou přidržuje mladý chlapec. Ženiny rysy nápadně připomínají Marii Terezii, která se v roce 1740 ujala habsburského trůnu. Za skupinkou stojí muž tmavší pleti s papouškem v levé ruce, který zde znázorňuje Ameriku. Napravo je v pokleku zachycen mladý muž orientálního původu ve zlatých šatech a červeném plášti s kadidelnicí v ruce, který zde prezentuje Asii a pravděpodobně se jedná o manžela královny Františka Štěpána Lotrinského. Kontinent Afriku zastupuje klanící se muž snědé pleti s turbanem na hlavě, nad kterým jeho sluha drží slunečník. Klenbu hudební kruchty vyplňují hrající a zpívající andělé.

Ve čtyřech klenebních náběžích se nachází medailony evangelistů provedené ve studeném světle šedém tónu, který kontrastuje s teplými zlatými tóny iluzivního štuk. Sv. Jan zachycený jako mladík s pohledem vzhůru ke Kristovu monogramu a orlem za zady je v náběhu vedle východní oratoře. Následuje sv. Matouš, kterému přes rameno do rozevřené knihy nahlíží anděl. Protějšší medailon je věnován sv. Marku a jeho atributu lvu a sv. Lukáš s býčí hlavou. Vedle vstupu do kaple je po pravé straně namalovaná kartuše s nápisem S. P. Q. R. (zkratka latinského citátu *senát a lid římský - „SENATUS POPULUSQUE ROMANUS“*), pod kterou prosvitá originální rostlinný dekor. Písmena jsou lemována různými předměty - meč, pochodeň, kovová rukavice, lucerna, řetěz, palma, useknuté ucho, roh, prapor, halapartna, kopí, přilba s chocholem.

Mezi klenebními náběhy jsou lunety s kartušemi ve tvaru trojlistu se zlatým pozadím, které zdobí monochromní fresky křesťanských ctností (Naděje, Síla, Víra, Spravedlnost nebo Umírněnost). Jsou lemovány perlovcem a následně orámovány malovaným štukovým dekorem. Na poprsní zdi chóru malíř

ztvárnil devět výjevů ze života Ježíše Krista a Panny Marie, které od sebe dělí pouze malované pásy s florálním dekorem.

Zed' chóru je dekorovaná iluzivně malovanou architekturou se sdruženými kanelovanými pilastry nesoucí římsové kládí, architektura nápadně připomíná portál, ke kterému je osazen dřevěný oltář Panny Marie Pomocné patřící Alžbětě Juliáně z Oppersdorfu, jenž kryje pohled na další scénérii. Po stranách oltáře jsou dvě vestavěné skřínky na ukládání předmětů hudebníků. Dřevěná dvířka těchto skříní jsou zdobena oválnými medailony s apoštoly sv. Pavlem a sv. Petrem.

V prostoru kaple jsou nad vchody, ve špaletách a na parapetech oken iluzivně malované kartuše s latinskými texty: „*VERE DIGNUM ET IUSTUM EST/AEQUUM ET SALUTARE, NOS TIBI SEMPER ET UBIQUE/GRATIAS AGERE, DOMINE SANCTE PATER, OMNIPOTENS AETERNE DEUS, PER CHRISTUM/DOMINUM/NOSTRUM, PER QUEM MAIESTATEM TUAM/LAUDANT ANGELI, ADORANT DOMINATIONES/TREMUNT POTESTATES, COELI COELORUMQUE VIRTUTES/AC BEATA SERAPHIM, SOCIA EXULTAOE/CONCELEBRANT, CUM QUIBUS ET/NOSTRAS VOCES, UT ADMITTI IUBEAS/DEPRECAMUR, SUPPLICI CONFESSIOE/DICENTES.*“<sup>67</sup> Po stranách poslední kartuše jsou napsány římské číslice MDCCXXXII (1742).

Handkeho freska je inspirována zobrazením se stejným námětem *Adorace jména Ježíš* od Giovanniho Battisti Gaulliho (zv. Baciccio) z let 1676-1679, jejíž koncepci vytvořil Gian Lorenzo Bernini a která se rozprostírá po celé délce klenby hlavní lodi římského kostela Il Gesú. Malba zahrnuje iluzivně rámované zrcadlo nesené štukovými anděly na zlaceném pozadí. Hlavní výjev lze rozdělit na dvě části, zlacenou září

---

<sup>67</sup> „Vpravdě je důstojné a spravedlivé, dobré a spasitelné, svatý Otče, všemohoucí, věčný Bože, abychom ti vždycky a všude vzdávali díky, skrze našeho Pána, Ježíše Krista. Skrze něho andělé chválí tvé jméno, před tvou mocí padají na tvář nebeské zástupy, nebesa vyznávají tvou slávu a svatí serafové ti společně zpívají píseň. Také my se připojujeme k jejich chvalo zpěvu, pokorně tě vyznáváme a voláme.“ Text z preface římské liturgie.



obklopenou skrumáží andílčích těl a v dolní části znázorněné oděné postavy a anděly na oblacích vzdávající hold Ježíši Kristu.

Ve své tvorbě Handke častěji pracuje s motivem personifikace čtyř světadílů, který různě obměňuje. Jedním z příkladů je vyobrazení v pendativech kopule poutního kostela Navštívení Panny Marie na Svatém Kopečku u Olomouce z roku 1731, kde čtyři alegorické postavy zastupují ženy s atributy, které se více přibližují popisu z *Iconologie* od Cesare Ripy. V roce 1738 vznikla olejomalba s názvem *Čtyři díly světa vzdávají hold Kristovi*, která se nachází ve východním křídle prelatury bývalého premonstrátského kláštera Hradisko.

## 21. SOCHAŘSKÁ VÝZDOBA

**Antonín Winterhalder**

**1742**

Umělý mramor, polychromie, zlacení, stříbření; reliéf 70x122 cm

Velké Losiny (Gross Ullersdorf), zámecká kaple Panny Marie Starobrněnské

Literatura: Kotrba 1961, s. 395-402; Samek 1994, s. 18; Stehlík, Umělecké řemeslo, in: Krsek - Kudělka - Stehlík - Válka 1996, s. 160; Pavlíček 2005, s. 20; Pavlíček 2010, s. 200; Štolfová 2012, s. 19, 30-36.

Autorem sochařské výzdoby velké kaple byl Antonín Winterhalder. Jedná se o jeho jedinou samostatně provedenou práci. Za návrh rokokového oltáře, který dokončil koncem ledna 1742, mu bylo majitelem panství Janem Ludvíkem vyplaceno 8 zl. a 15 kr. Antonín nejen, že navrhnul architekturu oltáře, ale také ho mistrně zpracoval v technice umělého mramoru. Byl i tvůrcem andělů s nápisovými litaniemi po stranách oltáře a na konzolách v rozích průčelní stěny a sochy sv. archanděla Michaela.

Oltář [37] z umělého mramoru v nachovém tónu doplněném světle modrou se zlacenými sochami andělů a putti je přisazen k jižní stěně kaple. Antependium tumbové menzy je zdobeno kartuší s reliéfem [38], jehož orámování plastickým dekorem tvoří na sebe navazující voluty s rokajovými hřebínky a vše doplňují mušle. Polychromie reliéfu v pískovcovém odstínu je značně poškozená. Scéna zachycuje starozákonní příběh o Ábelovi, který Bohu přináší oběť ze svých prvorozených ovcí. Uprostřed reliéfu se nachází polopostava muže, která spíná ruce v motlitbu a natahuje je směrem k nebi. Před ním je oltář se zápalnou obětí. V levé části kartuše roste mohutný listnatý strom a vpravo se za hradbami tyčí pár domů. V pravé dolní části je několik kusů ovcí.

Na menze se nachází tabernákl ve tvaru koule se zlacenými paprsky, který je diagonálně popsán latinským nápisem „*ET VERBUM CARO FACTUM*“ (a slovo se stalo tělem). Okolo svatostánku jsou polychromované eucharistické motivy listů a plodů vinné révy. Vše ukončuje Ježíš Kristus přibitý třemi hřeby na kříži. Po stranách jsou umístěny dva svícny tvořené mušlemi, které přidržují andělé a putti na stříbrných oblacích. Ze středu mušlí srší třináct kovových hvězd upevněných na kovových prutech.

Nad menzou se zvedá vysoké oltářní retabulum se čtyřmi postranními volutovými křídly a nástavcem ve tvaru baldachýnu. Ústřední částí retabula dominuje plasticky provedený rovnostranný trojúhelník ve světle modrém tónu, který je završen korunou a doplněn poloplastickými andílčími hlavičkami. K trojúhelníku je přisazen rám s replikou obrazu korunovaného brněnského palladia Panny Marie Starobrněnské. Je bohatě dekorovaný, zdobený rokajem a mušlemi a po stranách jej přidržují plastické postavy andílků. Volutové nástavce v dolní části oltáře, na kterých klečí dva velcí andělé, ve svém středu nesou kartuše s latinskými nápisy „*ANGELUS/DOMINI/NUNCIAVIT/MARIAE*“ (anděl Páně zvěstoval Marii) a vpravo „*ET CONCEPIT/DE SPIRITU/SANC/TO*“ (a ona počala z ducha svatého). Po stranách retabula jsou přisazeny diagonálně natočené pilíře, které vynášejí další dvě voluty, na nichž poposedávají dva menší andělé. Baldachýn je po obvodu lemovaný čabrakovým ornamentem, po stranách jej ukončují vázy a uprostřed je prolomen oválným otvorem s iluzivně podaným nebem, zlacenými paprsky a s okřídlenými andílčími hlavičkami. Nástavec vrcholí Božím okem, které obklopují zlacené paprsky a bílá oblaka.

Pilastry se zlacenými hlavicemi v rozích průčelní stěny nesou římsové kládí, na něž nasedají nástavce stočené do volut a doplněné o ornament vykrajované mušle. Na těchto volutách

sedí a stojí putti, kteří spolu komunikují prostřednictvím laškovných gest. Andělé pod římsou přidržují nápisové pásky s latinskými texty vlevo: „*GRATIAS AGAMUS DOMINO DEO NOSTRO*“ (vzdáváme díky Bohu, našemu Otci) a vpravo „*DIGNUM ET IUSTUM EST*“ (je to důstojné a spravedlivé). Na konzolách osazených k poprsní zdi kruchty jsou poslední dva andělé, kteří přidržují hořící srdce.

Inspirací pro velkolosinské retabulum byl stříbrný oltář od augšpurského zlatníka Johanna Georga Herkommera, který se nachází v bazilice Nanebevzetí Panny Marie v Brně a vznikl v roce 1736 k příležitosti korunovace milostného obrazu. Návrh zpracoval Christian Friedrich Rudolph z Augšpurku a autorem modelů soch po stranách milostného obrazu byl brněnský sochař Jan Jiří Schaubberger.

## **21.1 ARCHANDĚL MICHAEL**

**Antonín Winterhalder**

**1742**

Dřevo, polychromie, zlacení; výška 127 cm

Velké Losiny (Gross Ullersdorf), zámecká kaple Panny Marie Starobrněnské

Literatura: Kotrba 1961, s. 399-400; Pavlíček 2010, s. 200.

Socha archanděla Michaela [39], jejímž autorem byl sochař Antonín Winterhalder, stojí na konzole, která se nachází před poprsnicí kruchty a kryje ji shluk plastických stříbrných oblaků. Figura archanděla je zobrazena ve výrazném kontrastu a pod jeho levou mírně pokrčenou nohou leží tělo draka. V jedné ruce drží štít s nápisem „*QVIS VT DEVS*“ (kdo je jako Bůh) a v druhé připravené zasadit poslední ránu se dnes nachází pouze rukojeť meče.<sup>68</sup> Je oděn do šatu s krátkou suknicí se zlatým lemem, hrudního pancíře a okolo jeho boku se vine

---

<sup>68</sup> Čepel plamenného meče sv. archanděla Michaela se nedochovala. Existuje fotografie kompletního díla pořízená mezi lety 1943 - 1945 (Zentralinstitut für kunstgeschichte). <http://www.zi.fotothek.org/objekte/19001917/004-19001917> staženo 28.3. 2015.

výrazně zalamovaný plášť. Hlavu archanděla kryje přilbice s chocholem. Individualizovaný pohled směřuje k umírajícímu drakovi.

## 22. SV. ANNA

**Neznámý autor**

**40. léta 18. století**

Dřevo, polychromie, zlacení, stříbření; výška vitríny včetně konzoly 135 cm

Velké Losiny (Gross Ullersdorf), zámecká kaple Panny Marie Starobrněnské

Literatura: Štolfová 2012, s. 35.

Uvnitř vitríny [40], která je přisazena ke sdruženým pilastrům v rohu jižní a východní stěny se nachází dřevěná socha sv. Anny stojící na podstavci označeném S. A. Zasklenou skříň, po jejímž obvodu je zlacený plastický ornament vzájemně propojeného rokajového motivu, vynáší sokl krytý polychromovanými mraky ve stříbrném odstínu. Ženská postava je zahalená do stříbrných šatů s mělkými podélnými záhyby a žlutého pláště přehozeného přes hlavu a pravou ruku, kde vytváří hluboký mísovitý záhyb. V levici přidržuje otevřenou knihu s latinským textem na pravé straně „*HUMILIA/W(V)ALDE/SPIRITUM/TUUM/ECCL: /CAP: 7*“ (kaz 7, 19) a německým na levé straně.

## 23. SV. JÁCHYM

**Neznámý autor**

**40. léta 18. století**

Dřevo, polychromie, zlacení, stříbření; výška vitríny včetně konzoly 130 cm

Velké Losiny (Gross Ullersdorf), zámecká kaple Panny Marie Starobrněnské

Literatura: Štolfová 2012, s. 35.

Protilehlý roh kaple je osazen totožnou zasklenou skříní [41] s plastikou muže, který se opírá o pasteveckou hůl a levou rukou drží otevřenou knihu s latinským textem „INITIUM/SAPIENTIA/TIMOR/DOMINI/PSAL: IIO“ (počátkem moudrosti je bát se Hospodina, jde o 10. verš ze 111. žalmu). Sokl je označen nápisem S. Joachim, jedná se tudíž o sv. Jáchyma. Světec je oděn do zeleného roucha s dvěma zlacenými knoflíky v horní části, krytý stříbrným pláštěm, jenž zahaluje i světcovou hlavu. Stroze pojatá draperie je zalamovaná pouze v oblasti pravé paže a pasu muže. Pohled sv. Jáchyma směřuje k hlavnímu oltáři Panny Marie Starobrněnské. Obličej s přirozeným inkarnátem má stylizované rysy.

## 24. SV. JAN NEPOMUCKÝ

**Neznámý autor**

**40. léta 18. století**

Dřevo, polychromie, zlacení, stříbření; výška 75 cm

Velké Losiny (Gross Ullersdorf), zámecká kaple Panny Marie Starobrněnské

Literatura: Štolfová 2012, s. 35.

Polychromovaná svatojánská statue [42] stojící na zlacené konzole, která je z čelní strany dekorovaná palmetovým listem, jenž je v horní partii ukončený dvojicí volut, je přisazena k východní stěně kaple. Esovitě prohnutá figura stojí na soklu, který kryjí stříbrné oblaky. Je oblečen do černé kleriky, svrchní rochety s výrazným zlaceným lemem a mozetty. Ve své pravici drží krucifix označený v horní části písmeny *I.N.R.I.* Hlavu muže kryje biret a jeho odevzdaný pohled směřuje k nástěnné malbě s názvem *Oslava jména Ježíš* rozprostírající se na klenbě kaple. Nejvíce probraná je draperie rochety, která kopíruje kontrapost figury mučedníka. Vlasy sv. Jana spadají v jemných vlnách téměř až k jeho ramenům a vousy jsou poněkud stylizované.



## **25. SV. JOSEF S JEŽÍŠKEM**

**Neznámý autor**

**40. léta 18. století**

Dřevo, polychromie, zlacení, stříbření; výška sochy 80 cm  
Velké Losiny (Gross Ullersdorf), zámecká kaple Panny Marie  
Starobrněnské

Literatura: Štolfová 2012, s. 35.

Polychromovaná, dřevěná plastika sv. Josefa s Ježíškem [43], která je osazena na zlacené konzole při západní stěně kaple, je zachycena ve výrazném kontrapostu. Esovitě prohnutá figura muže je zahalená do zeleného roucha se zlatým pláštěm, jehož draperie vytváří jemné podélné záhyby. V partii nad pravým bokem se více zalamuje a tvoří podélné mísovité záhyby. Žehnající Ježíšek v náručí sv. Josefa si o svůj bok opírá jablko, které přidržuje svou levou dlaní. Hlavu světce zdobí paprsčitá svatozář.

## 26. OSLAVA JMÉNA PANNA MARIE

Jan Kryštof Handke

1743

Freska

Velké Losiny (Gross Ullersdorf), zámecká kaple sv. Anděla Strážce

Literatura: Foerster 1911, s. 22; Březina 1932, s. 196; Bartušek 1954b, s. 6-7; Kotrba 1961, s. 395-402; Bendová, s. 70-71; Spurný 1983, s. 265; Mlčák 1994, s. 36; Togner 1994, s. 9; Polách 1995, s. 31-48; Turková 2001, s. 70; Vojkovský 2005, s. 14-15; Macháčková 2009, Štolfová 2012, s. 25-29.

Freska s názvem *Oslava Jména Panny Marie* [44], kterou realizoval Jan Kryštof Handke, pokrývá klenbu malé kaple. Střed kompozice tvoří písmena MARIA sestavená do kruhu, z něhož vyzařují bílé paprsky olemované třiceti hvězdami, které přidržují putti zahalení do světlých pastelových rouch. Postavy andělů, putti a andílčí hlavičky lemující středový prostor zlatené záře se téměř ztrácí v iluzivně ztvárněném nebi. Tento ústřední kruh provedený ve světlých teplých tónech kontrastuje s pestrými rouchy velkých andělských postav, které se nacházejí na klenebních náběžích, kde poposedávají na růžových a purpurových mracích a přesahují iluzivně ztvárněnou římsu klenebního zrcadla. Nad vchodem do kaple jsou poté spojená písmena A a O (alfa a omega - první a poslední písmeno řecké abecedy, v Bohu a v Kristu je počátek i konec všeho). Z písmen vychází záře, kterou ohraničují dva andělé, jejichž roucha jsou v sytě modročerveném odstínu. Datace výmalby malé kaple je sporná, buď byla realizována v roce 1743, jak uvádí autor ve svém vlastním životopise nebo na podzim roku 1745, až po provedení dekorativní výmalby Janem Jiřím Axmannem.

## 27. OLTÁŘ KALVÁRIE

**Jiří Antonín Heinz**

**Před rokem 1745**

Dřevo, leštěná bělá a iluzivní mramorování; krucifix a duše v očištění polychromovány; výška sochy Krista, Panny Marie a sv. Jana Evangelisty asi 180 cm

Velké Losiny (Gross Ullersdorf), kostel sv. Jana Křtitele, kaple sv. Kříže

Literatura: Stehlík, Sochařství, in: Krsek – Kudělka – Stehlík – Válka 1996, s. 96; Schenková – Olšovský 2001, s. 129; Jašš 2003, s. 13; Zápalková 2008, s. 45-46; Zápalková 2011, s. 35, 90-93, 121; Stehlík 2013, s. 98, 180.

Centrální část oltáře [45] zádušní kaple sv. Kříže v kostele sv. Jana Křtitele ve Velkých Losinách s menzou sarkofágového typu, která stojí na dvou obdélných stupních, je věnovaná Ukřižování Krista, v dolní části se nacházejí duše v očištění, které prosebně natahují ruce ke Kristu, po stranách retabula je socha Panny Marie Bolestné a sv. Jana Evangelisty a následně je lemuje dvě velké vázy na volutách. V nástavci oltáře se po stranách nacházejí dva malí a dva velcí andělé, kteří v rukou přidržují hořící a uhašenou pochodně se symbolikou protikladu života a smrti. Kristus na kříži s dušemi v očištění byl původně polychromován, dodnes je zřetelná pestrost trnové koruny, svatozáře Krista a plamenů pohlcující duše v očištění. Povrchová úprava zbylých soch je v leštěné bělé a kontrastuje s iluzivním mramorováním tmavého šedozeleného odstínu architektury retabula. Hlavice sloupů po stranách retabula jsou plasticky ztvárněny, tvoří je lebky se zkříženými hnáty. V kartuši ve střední části oltáře nad krucifixem se nachází latinský text: „OFFERRI/PRO PECCTATIS/MORTUORUM/SACRIFICIUM/2. Mach. 12”.<sup>69</sup> Pohledy malých andílků na volutách oltáře směřují k nástavci oltáře, kde se

---

<sup>69</sup> *Oběť za hříchy mrtvých 2. Mak. 12.* Jde o výňatek z druhé starozákonní deuterokanonické knihy Makabejským.

nachází rámované zrcadlo s malbou zachycující faráře při přijímání svátosti. V dolní části klečí ministrant.

Zádušní kaple sloužila jako místo posledního rozloučení s milovaným člověkem, který byl následně pohřben v nice ochozu a proto i ikonografie její výzdoby je věnovaná spáse člověka. Sochařské vybavení korespondovalo s freskovou výzdobou stěn, která byla zjištěna sondážním průzkumem a vznikla ve stejném časovém úseku a za jejíhož autora je považován Jan Kryštof Handke.

### **27.1 ANDĚL S DESKAMI DESATERA**

**Jiří Antonín Heinz – dílenský spolupracovník**

**Před 1745**

Dřevo, leštěna běl, nepůvodní monochromie; výška 166 cm

Velké Losiny (Gross Ullersdorf), kostel sv. Jana Křtitele, kaple sv. Kříže

Literatura: Stehlík, Sochařství, in: Krsek – Kudělka – Stehlík – Válka 1996, s. 96; Schenková – Olšovský 2001, s. 129; Jašš 2003, s. 13; Zápalková 2010, s. 186–189; Zápalková 2011, s. 35, 90–92, 121; Stehlík 2013, s. 98, 180.

Boční zdi kaple jsou po stranách oltáře osazeny dvěma nízkými přízvedními pilíři v šedozeleném tónu iluzivního mramorování s římsovými hlavicemi ukončenými volutami, které vynášejí anděly, jejichž povrchová úprava v leštěné běli kontrastují s tmavými odstíny architektury pilířů. Na levé straně zádušní kaple se nachází anděl s deskami desatera [46], které přidržuje svou pravicí a symbolizuje zde Starý zákon. Pohled anděla, kterého od beder směr dolů halí rouška s ostře zalamovanými záhyby, směřuje k divákovi.

## **27.2 ANDĚL NOVÉHO ZÁKONA**

**Jiří Antonín Heinz - dílenský spolupracovník**

**Před 1745**

Dřevo, leštěna běl, nepůvodní monochromie; výška 166 cm

Velké Losiny (Gross Ullersdorf), kostel sv. Jana Křtitele, kaple sv. Kříže

Literatura: Stehlík, Sochařství, in: Krsek - Kudělka - Stehlík - Válka 1996, s. 96; Schenková - Olšovský 2001, s. 129; Jašš 2003, s. 13; Zápalková 2010, s. 186-189; Zápalková 2011, s. 35, 90-92, 121; Stehlík 2013, s. 98, 180.

Na pravé straně pohřební kaple sv. Kříže na pilíř s oblakem nasedá anděl znázorňující Nový zákon. Anděl [47] se širokými perutěmi ve své levici přidržuje knihu, kterou si opírá o svůj levý bok, aby byl text lépe čitelný i pro diváka. Do knihy vpisuje řecká písmena alfa a omega vavřínovou ratolestí, kterou drží ve své levici. Jeho muskulatura je zahalena rouškou s hlubokými záhyby, která odhaluje jen andělovu hrud' a spadá přes jeho levé rameno. Náběhy andělských perutí nenavazují na současné osazení křídel, což naznačuje, že sochař měl původně v úmyslu sochy umístit více v prostoru.

## 28. KOSTEL NEJSVĚTĚJŠÍ TROJICE

**Gottfried Weisser**

**1746-1753**

Kopřivná (Geppersdorf)

Literatura: Jůza 1956, s. 46-60; Spurný 1992, s. 48; Samek 1994, s. 466-468; Polách 1996, s. 50; Zápalková 2010, s. 535.

Tento kostel [48] byl vybudován mezi lety 1746-1753 za působení faráře Michaela Josefa Schratela, jehož portrét se nachází v sakristii kostela. Farář požádal majitele panství Jana Ludvíka ze Žerotína o stavební materiál potřebný k realizaci kostela, další část zařídila farní obec sama. Novostavba byla vysvěcena v roce 1753. Monumentální chrám je dominantou obce Kopřivná, nachází se na návrší a je viditelný již z dálky. Je obklopený hřbitovem, který je vymezen ohradní zdí na půdorysu maltézského kříže. Jednotlivé strany zdi jsou prolomeny vstupy. Za hlavní vstup můžeme považovat dvě brány, první se nachází na západní ose a koresponduje s hlavním vstupem do kostela a je završena odsazeným trojúhelníkovým štítem a druhá honosnější brána na východní straně ohradní zdi, kterou se vstupuje směrem od obce. Po stranách západní brány se na ose v šikmých úsecích ohradní zdi nacházejí vestavěné kaple podkovovitého půdorysu.

Podélný jednolodní kostel se zkosenými rohy je na východě uzavřen mělkým, mírně odsazeným, trojboce ukončeným presbytářem, jenž svou jižní zdi sousedí se sakristií na čtvercovém půdorysu s vypjatou vnější zdi. Na západní straně k jednolodí přiléhá hranol věže se zkoseným nárožím, jehož konkávně zprohýbaný plášť navazuje po stranách na zkosené úseky lodí, v úrovni zvonice je věž lemována volutovými křídly. I boční předsíně kostela na půdorysu čtverce, mají zkosené nároží. Fasáda kopřivenského kostela je členěna zdvojenými lizénami s mělkými propadlými výplněmi prolomenými okny se segmentovým záklenkem. Šambrány jednotlivých oken jsou

bohatě zdobený štukovými reliéfy a v suprafenestrách se nacházejí motivy akantů a zdobné klenáky se zvonečkovým motivem. Hlavní vstup do kostela ze západní strany v podvěží je na rozdíl od bočního vchodu mnohem honosnější. Kamenné ostění západního vstupu do kostela je lemováno podloženými pilastry s reliéfně zdobenými iónskými hlavicemi nesoucí zprohýbané římsové kladí. V supraportě se nachází ve štuku zpracovaný reliéfní rodový znak Žerotínů, který vrcholí papežským znakem. Dvojice letících andělů po stranách přidržuje překřížené klíče svatého Petra a vše ukončuje papežská tiára.

Lod' kostela je zaklenuta plackou s výsečemi, její klenební patky dosedají na nízké přízvední pilíře, které jsou završené krátkými úseky římsového kladí a kryté pilastry s kompozitními hlavicemi. Presbytář, zaklenutý válenou klenbou s výsečemi a lunetovým závěrem, je členěn pilastry s kompozitními hlavicemi, na které nasedají klenební patky. Přilehající prostor sakristie je završen plackou a v předsíních se nachází klenba válená s dotýkajícími se výsečemi. Poprsní zeď kruchty je nesena dvěma pilíři a je konkávně prohnutá.

V účetních knihách farního kostela v Kopřivné se dochovaly pouze běžné příjmy a vydání stavby z let 1748 - 1754. Zvláštní účetní kniha zvaná Bauprotokoll, která by nás informovala o výzdobě kostela, se bohužel ztratila a abychom se dozvěděli více, musíme vycházet pouze ze souhrnných sumárních částek, které jsou uvedeny v účetních knihách.

Otázkou autorství sochařské výzdoby presbytáře kopřivenského kostela, která se podstatně liší od prací moravských sochařů 18. století, se vícekrát zabýval Vilém Jůza, který se na základě stylového rozboru, použité ikonografie a řezbářského citění autora přiřklání k představiteli bavorské rokokové skulptury F. I. Güntherovi.

Pro výzdobu kostela jej získal majitel panství Jan Ludvík ze Žerotína, který společně se svým bratrem Maxmiliánem s oblibou cestoval. Častým místem jejich návštěv bylo právě Bavorsko, kde navštívili například šlechtické kolegium rytířské akademie při benediktinském klášteře v Ettalu.



## 29. NÁSTĚNNÁ MALBA

**Ignác Oderlický**

**1746-1752**

Freska

Kopřivná (Geppersdorf), kostel Nejsvětější Trojice

Literatura: Samek 1994, s. 467.

Fresky malíře Ignáce Oderlického byly v roce 1923 značně přemalované. Ve vrcholu valené klenby kněžiště se nachází centrální výjev - iluzivně rámované zrcadlo s vyobrazením *Tří mužů před stanem Abrahámovým* [49]. Tento starozákonní příběh z První knihy Mojžíšovi (Gn 18, 1-15) nám líčí příchod tří mužů, nebo také třech andělů, které Hospodin seslal, aby Abrahámovi a jeho ženě Sáře zvěstovali narození jejich syna. Freska zachycuje chvíli, kdy Abrahám tyto muže spatří, vyběhne ze stanu je přivítat, rozpíná ruce v objetí a kleká si před nimi. Jeho žena Sára sedí za stolem s bílým ubrusem pod jednoduchou architekturou, která je znázorněna v pravé části této fresky a připravuje chléb, aby pohostila hosty. Za skupinkou postav se nachází pasáček se stádem ovcí a koz. Toto znázornění vychází z biblického příběhu: „*Sám (Abrahám) se rozběhl k dobytku, vzal mladé a pěkné dobytče a dal mládenci, aby je rychle připravil*“. V levé dolní části je znázorněna tůňka a v pozadí skupina jdoucích postav směrem k městu, které je zachyceno v pozadí fresky. Podle koloritu jejich oděvů se pravděpodobně jedná o tytéž tři muže, které Abrahám hostil a později je doprovází do Sodomy (Gn 18, 16-33).

Na šesti klenebních náběžích, velmi hojně dekorovaných iluzivním štukem, které obklopují ústřední fresku, jsou medailony s mužskými a ženskými polopostavami. V medailonech se nachází vyobrazení sv. Mojžíše, sv. Eliáše, sv. Jana Evangelisty, sv. Štěpána, sv. Ondřeje a sv. Apoleny. V horní části každého náběhu medailon lemuje nápisová páska s latinským textem. Text na sebe navazuje, začíná v klenebních

náběžích, které lemují oltář a pokračuje dále, nejdříve vlevo a poté vpravo (z pohledu diváka stojícího v presbytáři). Jedná se o výňatek z básně „*TE DEUM LAUDAMUS*“ (*Tebe Bože chválíme*) od svatého Ambrože, který byl biskupem v Miláně a dodnes se v překladu tento chvalozpěv při mších užívá. Text zní: „*TE GLORIOSUS/APOSTOLORUM CHORUS/TE PROPHETARUM/LAUDABILIS NUMERUS/TE MARTYRUM CANDIDATUS/LAUDAT EXERCITUS*“ (*Oslavuje tě sbor tvých apoštolů, chválí tě velký počet proroků, vydává o tobě svědectví zástup mučedníků*).

V pěti lunetách mezi těmito klenebními náběhy jsou vyobrazeny andělské kůry. V každé lunetě je úplně jiné zobrazení andělů. Lunety jsou iluzivně rámovány malovanou architekturou, někteří andělé se modlí, jiní hrají na nejrůznější nástroje: basu, loutnu, harfu, housle a zpívají. Prostřední luneta nad oltářem je tvořena dvěma anděly, kteří vzhlížejí, ke dvěma nápisům k hebrejskému a latinskému „*TE LAUDAMUS*“ (*chválíme*).

Na klenbě hlavní lodi kostela se nachází monumentální rámované zrcadlo s freskou *Křest Krista* [50] (Mt 3, 13-17; Mk 1, 9-11; L 3, 21-22; J 1, 29-34)). V levé dolní části fresky směřující na východ (k presbytáři) je vyobrazen Ježíš Kristus zahalený do pláště, který mu přidržuje malý anděl. Napravo na břehu řeky Jordán se nachází Jan Křtitel, opírá se svou levou rukou o hůl a pravou křtí Ježíše. V horní části fresky jsou zobrazena rozevřená nebesa, mezi narůžovělými oblaky a skupinkami poletujících andělů je vyobrazena monumentální postava Boha Otce oděného do modrého pláště, který přidružují andělé. Svou pravicí sesílá Ducha svatého v podobě holubice, která je obklopena plastickou zlatou září a nachází se ve středu kompozice. Na pravé straně scény pozoruje dění konající se v řece několik mužských a ženských postav. Na levé straně kompozice sestupují po schodech další poutníci, kteří se přicházejí pokřtít k Janu Křtiteli.

Po stranách výjevu Kristova křtu se nacházejí čtyři lunety rámované iluzivní kartuší s vyobrazením církevních učitelů. Z pohledu diváka stojícího pod ústřední freskou zady k oltáři se po pravé straně nachází luneta s vyobrazením sv. Augustina. Postarší muž oděný do biskupského roucha, sedí za stolem, na němž jsou dvě rozevřené knihy, kalamář a biskupská mitra. V pravé ruce svírá brk a v levé hořící srdce. V protější lunetě je zachycen sv. Řehoř Veliký společně se svým atributem holubicí Ducha svatého, která se vznáší okolo jeho ucha a je jeho božskou inspirací, která mu napomáhá při psaní textů. Mezi další atributy patří papežská tiára a dvojitý kříž. Další luneta na jižní zdi kostela zachycuje sv. Ambrože, který svou levou rukou poukazuje na knihu ležící na stole. V pozadí je včelí úl s poletujícími včelkami, který je hlavním atributem světce. Před knihovnou v pozadí výjevu se poté nachází biskupská hůl a mitra. Posledním zachyceným církevním učitelem je sv. Jeroným, který je zde ztvárněn jako spoře oděný stařec s bílým vousem sedící za stolem v místnosti vypadající jako knihovna. Svou levicí tiskne k hrudi a pravicí přidržuje lidskou lebku položenou na stole, na jehož desce se nachází rozevřená kniha, list papíru, brk, kalamář a krucifix. Malíř Ignác Oderlický využívá velice pestrý kolorit, je zřejmé, že jeho inspirací byl Jan Kryštof Handke.

### 30. SV. TROJICE

**Ignác Oderlický**

**1746-1752**

Olej, plátno; dřevěný částečně zlacený rám, plátno v horní části ukončeno půlobloukem, v dolní části zkosené rohy  
Kopřivná (Geppersdorf), kostel Nejsvětější Trojice, hlavní oltář

Literatura: Jůza 1956, s. 46-60; Samek 1994, s. 467.

Obraz [51] od Ignáce Oderlického je značně přemalovaný, což poněkud zkresluje jeho dnešní vzhled. Je zasazen do bohatě zdobeného dřevěného rámu od Ignaze Günthera. Ústředním motivem tohoto plátna je vyobrazení svaté Trojice, jíž je kostel zasvěcený a která je zde zachycena v trojúhelníkové kompozici. Základnu tvoří dvě postavy. Napravo Bůh Otec, nalevo Ježíš Kristus a vrchol je tvořen holubicí Ducha svatého. Robustní postava Boha Otce je přidržovaná skrumáží andělů a oděná do modrožlutého pláště, na rozdíl od subtilní figury Krista, kterou kryje pouze bederní rouška a okolo ní vlaje rudý plášť. V pravé části výjevu malíř zobrazil skupinku andělů vztyčující kříž, pod kterým je vyobrazen kostlivec. Celá scéna je poté obklopená množstvím postav, polopostav andělů a okřídlených andílčích hlaviček.

### **31. KAPLE SV. KŘÍŽE**

**Neznámý autor**

**1750**

Velké Losiny (Gross Ullersdorf), lázeňský park

Literatura: Spurný 1971, Jašš 2007, s. 11.

Kaple sv. Kříže je součástí lázeňských budov v parku ve Velkých Losinách. Nechala ji postavit Ludvika Vilemína z Lilgenau v roce 1721. První vyobrazení lázeňské kapličky ztvárnil Kryštof Glaubitze v roce 1739 na mapě losinského panství, která je součástí inventáře velkolosinského zámku. Je zde zobrazena jednodílná stavba na obdélném půdoryse se sedlovou střechou a lucernou na hřbetu střechy. Kaple byla postavena pouze ze dřeva a tak ji nechal roku 1750 Jan Ludvík strhnout a na stejném místě nechal vybudovat stavbu zděnou.

## 32. OLTÁŘ PANNY MARIE IMMACULATY

**Franz Ignaz Günther**

**1751-1753**

Dřevo, polychromie, zlacení a stříbření

Kopřivná (Geppersdorf), kostel Nejsvětější Trojice

Literatura: Jůza 1956, s. 46-60, Samek 1994, s. 467-468.

Na rozdíl od nástěnného obrazu věnovanému Nejsvětější Trojici, se sochařská složka hlavního oltáře váže k oslavě Neposkvrněného početí Panny Marie. Na oltářní menze stojí skříňový tabernákl ve světlém šedobílém odstínu doplněném zlacením, v němž se nachází dřevěný krucifix. Na něj nasedá zeměkoule obklopená okřídlenými andílčími hlavičkami, stříbrnými oblaky a spirálově stočeným tělem hada, kterého drtí pravá noha Panny Marie Immaculaty. Vrcholová figura Panny Marie [52] je zachycena v kontrastu s mírně odlehčenou pravou nohou ve zlatém rouchu s ostrými záhyby a modrém plášti, její hlavu věncí růže a okolo hvězdná gloriola, levou rukou se zlehka dotýká hrudi a pravici natahuje k lilii, kterou drží andílek. Po její levici se nachází andílek s jemným narůžovělým inkarnátem, který v ruce svírá kartuši se zlaceným rámem a nápisem „IHS“. V dolní části po stranách svatostánku na volutách klečí dva pozlacení andělé, kteří laškovně rozhazují ruce. Anděl na levé straně kopíruje gesto Panny Marie a svou levou rukou se dotýká hrudi a pravou natahuje směrem do lodi kostela. Draperie roušky zahalující andílčí klín nese stejné hluboké záhyby jako andělé po stranách rámu obrazu Nejsvětější Trojice. Klečící anděl na pravé volutě svou hlavu naklání k oltáři a ruce má překřížené na hrudi.

Autorova vynalézavost a fantazie se projevuje především ve zpracování okřídlených hlav andělíčků, které kompozičně neustále obměňuje. Pleť andělů, kterou byl schopen ztvárnit ve dřevě, je velice hebká a jemná a připomíná tvorbu

nymphenburgského modeléra F. A. Bustelliho, který pracoval s porcelánem. Ikonografické zpracování Panny Marie Immaculaty se ve tvorbě F. I. Günthera objevuje častěji, jedním z příkladů je Immaculata z Attelu, která vznikla v roce 1760. Kompozice madony z Attelu je kopřivenské soše velice blízká a liší se hlavně rozdílným měřítkem (85 cm). Analogie bychom mohli hledat i u soch ženských světic například sv. Kunhuty z Rottu.

Kompozice této sochařské realizace je inspirována motivem rovnoramenného trojúhelníka, který je poněkud deformován pozdějšími doplňky, mezi něž patří boční branky, andělé držící rohy hojnosti po stranách Panny Marie pocházející z rukou neznámého sochaře z roku 1764 a v neposlední řadě andílci a dekorativní vázy z let 1756 - 1757 zdobící architekturu oltáře taktéž od neznámého autora. Právě tyto doplňky nám napomáhají s datací hlavního oltáře zhotoveného Güntherem. Je jasné, že musely vzniknout až po realizaci vlastního oltáře. Pokud shrneme doložené pobyty tohoto bavorského sochaře, který je na počátku 50. let 18. století zmíněn v Salcburku, následně v roce 1751 v Mannheimu a poté ve spojitosti s dílnou olomouckého sochaře Ondřeje Zahnera v roce 1752. Víme tedy, že toto první samostatné Güntherovo dílo kopřivenské sochařské výzdoby na zakázku Jana Ludvíka ze Žerotína bylo započato v roce 1752 a zhotoveno do doby nástupu na vídeňskou akademii 17. 5. 1753. Toto tvrzení nám dokládá i zvýšené finanční vydání v roce 1753, v němž je uveden i honorář sochaře, šlo o 2988 zl. a 38 kr. oproti roku 1752, kdy bylo vyplaceno 1542 zl. a 53 kr.

### 33. RÁM OBRAZU NEJSVĚTĚJŠÍ TROJICE

**Franz Ignaz Günther**

**1751-1753**

Dřevo, polychromie, zlacení

Kopřivná (Geppersdorf), kostel Nejsvětější Trojice

Literatura: Jůza 1954; Jůza 1956, s. 46-60; Samek 1994, s. 467.

Profilovaný rám, v němž je vsazen obraz sv. Trojice od moravského barokního malíře Ignáce Oderlického byl realizován F. I. Güntherem. Po stranách je tento rám bohatě dekorován zlaceným boltcovitým ornamentem a přidržují jej dva letící andělé, taktéž polychromováni ve zlaté barvě. Postava levého anděla vzhlíží k freskové výmalbě klenby presbytáře a pravý anděl sleduje dění na plátně. V horní části ve zlacené záři, vycházející z Božího oka, nad kartuši s latinským nápisem „*QUIS UT DEUS*“, se nachází letící archanděl Michael s mohutnými křídly, v levé ruce drží plamenný meč a v pravé ruce svírá váhy. Je oděn v rouchu lemované třásněmi a okolo ramen má přehozený plášť. Na nohou má obuté sandálky a na hlavě helmu s pernatým chocholem. Ve zlacené záři v pozadí se topí hlavičky andělů na stříbrných obláčkách. Po stranách na hlavicích pilastrů postávají a vzhlížejí směrem ke sluneční záři dva menší andílci.

Mezi lety 1768-1770 F. I. Günther vytvořil obdobný nástavec s postavou archanděla Michaela na hlavním oltáři v klášterním kostele v Mallersdorfu. Jistou analogii bychom našli i v soše archanděla Michaela porážejícího satana (95 cm) z let 1755-1760, která se nachází v Staatliche museum v Berlíně.



### 34. SV. PAVEL

**Franz Ignaz Günther**

**1751–1753**

Dřevo, leštěná běl, zlacení

Kopřivná (Geppersdorf), kostel Nejsvětější Trojice

Literatura: Jůza 1956, s. 46–60; Samek 1994, s. 467.

Tyto dvě sochy stojí na zpovědnících po stranách kněžiště a doplňují celkovou sochařskou koncepci od sochaře F. I. Günthera, která byla realizována s použitím motivu rovnoramenného trojúhelníku, jehož základnu tvoří sochy apoštolů, odvěsný zlacení andělé přidržující rám a vše vrcholí kompozicí Nejsvětější Trojice vyobrazené na obraze I. Oderlického, ke které směřuje i pohled archanděla Michaela v nástavci. Tento trojiční princip byl v baroku velice často užíván (trojúhelníkové půdorysy staveb, které byly zasvěcené sv. Trojicí apod.). Günther tento kompoziční princip velice často opakuje jak u sochařských skulptur Pieta a Zvěstování z Weyarn, nebo Pieta z Nennigenu, tak i u oltářních celků v Rott and Innen a Talkirchen. Analogii k užití dvojí trojúhelníkové kompozice (rám obrazu s postranými sochami apoštolů a hlavní oltář Panny Marie Immaculaty) bychom našli v klášterním kostele v Neustiftu. V případě sochy sv. Pavla z Neustiftu se jedná téměř o repliku.

Nadživotní socha sv. Pavla [53] realizována ve dřevě s povrchovou úpravou v bílém odstínu se zlacením je umístěna na epištolní straně. Jeho esovitě prohnutá postava s váhou na pravé noze je zahalená do široce vzdouvajícího se roucha se zdobenými lemy, které mají občas trhliny. Autor tím pravděpodobně naznačuje, že roucha apoštolů, horlivých šířitelů víry byla roztrhána na dalekých cestách a jistě byla i z jiných materiálů než roucha královská. Sv. Pavel se opírá o zlacenou rukojeť svého meče a v podpaží svírá mohutnou knihu. Pravou ruku s křečovitým gestem dlaně natahuje směrem

k oltářnímu obrazu. Světec je zachycen jako stařec s dlouhými vousy, má jemně pootevřená ústa, jak kdyby se chystal něco vyslovit a široce rozevřené oči. Pro Güntherovu tvorbu byly typické hluboké ostře zalamované záhyby oděvů postav, které jsou zřetelné i na protější soše sv. Petra.

V dochovaných účetních knihách je záznam z roku 1765, který dokládá, že byly vytvořeny dvě hořící srdce do rukou těchto apoštolů na zpovědnicích za 30 kr., která se do dnešní doby nedochovaly.

### **35. SV. PETR**

**Franz Ignaz Günther**

**1751-1753**

Dřevo, leštěná běl, zlacení

Kopřivná (Geppersdorf), kostel Nejsvětější Trojice

Literatura: Jůza 1956, s. 46-60; Samek 1994, s. 467.

Protější socha sv. Petra [54] stojící na zpovědnici, jež přiléhá k severní zdi presbytáře kostela, je ještě více esovitě prohnutá než postava sv. Pavla, celou svou váhou stojí na levé noze. Plášť s hlubokými záhyby se velice dynamicky zalamuje okolo těla muže a jemně sklouzává z jeho pravého ramene a odhaluje světcovu hrud'. Lemy jeho ošacení mají stejné trhliny jako u apoštola Pavla. Pohledem směřuje k hlavnímu oltáři, k němuž natahuje i svou levici s dlaní svírající klíče. O svůj pravý bok opírá knihu, kterou si přidržuje prsty své ruky.

### **36. KRISTUS ZAHRADNÍK**

**Neznámý autor**

**1747**

Pusté Žibřidovice (Wüst Seibersdorf), kostel sv. Máří Magdalény

Literatura: Samek 1994, s. 114.

Zvonek se nachází v sanktusníku na hřebenu sedlové střechy lodi kostela sv. Máří Magdalény v Pustých Žibřidovicích. Je zdoben reliéfem Krista zahradníka s ornamentálním a nápisovým vlysem, podle nějž je usuzováno, že původně byl vyroben pro kostel Nejsvětější Trojice v Kopřivné.

### 37. MONSTRANCE

**Franz Ignaz Günther, Jan Šimon Forstner**

**1751-1752 (návrh), realizováno před 1755**

Stříbro tepané, lité cizelované, ryté a částečně zlacené, sklo barevné a broušené; výška 73,3 cm; průměr oválné nohy 22,8x29 cm

Arcidiecézní muzeum Olomouc; původně Kopřivná (Geppersdorf), kostel Nejsvětější Trojice

Značeno: okraj nohy a na oblacích koruny monstrance - orlice v kruhové výplni (Olomouc), monogram - „SF“ ve čtyřlístém štítku (mistr); repuncy - „12 F“ (Brno 1806-1807)

Etue monstrance je potažená kůží s vytlačeným, zlaceným dekorem.

Restaurováno: Andrej Šumbera 2002

Literatura: Jůza 1956, s. 56-60; Zápalková 2011, s. 535-537.

Tato paprsčitá monstrance barokního typu se nachází ve stálé expozici Arcidiecézního muzea v Olomouci. Původně byla součástí inventáře monumentálního kostela Nejsvětější Trojice v Kopřivné, který byl vybudován mezi lety 1746-1753. Autorem návrhu, jenž v pozlaceném stříbře realizoval a svým puncem označil olomoucký zlatník Jan Šimon Forstner, byl bavorský sochař Franz Ignaz Günther. Monstrance měla čestné místo na hlavním oltáři, který byl rovněž zhotoven již zmíněným sochařem F. I. Güntherem s užitím ikonografie Neposkvrněného početí Panny Marie.

Bohatě profilovanou nohu ostensoria, kterou člení spojené či na sebe navazující voluty s rokajovými hřebínky, zdobí čtyři plasticky znázorněné andílčí hlavičky s křídly. Na vzdutou nohu se zprohýbaným oválným půdorysem dosedá dřík monstrance tvořený esovitě prohnutou plně plastickou postavou Panny Marie Immaculaty stojící na stříbrné zeměkouli, kterou obtáčí had s jablkem v tlamě. Je oděná do dlouhého zlaceného roucha s hluboce probíranými záhyby ovinutého stříbrným

pláštěm, který okolo jejího pasu dynamicky vlaje. Ruce má položené křížem na své hrudi. Pohled ženy, jejíž hlavu zdobí věnec růží a svatozář z dvanácti hvězd, směřuje vzhůru k prosklené schráně, kde je uložena konsekrovaná hostie, v níž je přítomen její Syn. Paprsčitá koruna monstrance navazující na dřív s Pannou Marií má téměř až oválný tvar a ve střední části se nachází prosklená schránka na úschovu hostie, která zde byla upevněna pomocí zlacených spon s laločnatě prohnutou spodní částí. Tato schránka je lemována barevnými kameny v červeném, modrém a zeleném odstínu. Bohatě zlacená gloriola se stříbrnými oblaky, mezi nimiž poletují andělé a jsou zde znázorněny andělčí hlavičky, je zdobena motivy spojenými s eucharistií - obilné klasy, listy a plody vinné révy. V horní části koruny monstrance je v oblacích, které drží plně plastická figura anděla, vyobrazena postava pololežícího Boha Otce s bohatým stařeckým vousem v mohutném zlaceném plášti, jenž je velmi dynamicky pojat. Muž s pohledem směřujícím k prosklené schráně v pravé ruce svírá žezlo a ze spodní části glorioly k němu přilétá holubice Ducha svatého. Nad ním se nachází letící andělíček, jenž v horní části monstrance vztyčuje kříž, který je tvořený trojlístými břevny, paprsky v křížení a zdobený barevnými skly. Celá monstrance byla odlita ze stříbra a některé části byly pozlaceny a dotvářejí nádhernou barevnou kombinaci díla.

Inspirací pro bavorského sochaře Günthera mohla být například diamantová monstrance z loretánského pokladu v Praze, která vznikla podle návrhu Johanna Fischera z Erlachu a realizována byla mezi lety 1696-1699 dvojicí umělců zlatníkem Johannem Baptistou Känischbauerem a klenotníkem Mathiasem Stehnerem, nebo také monstrance pro mnichovský kostel sv. Jana Nepomuckého, kterou na návrh bavorského sochaře Egida Quirina Assama, realizoval v roce 1742 zlatník Johann Christoph Steinbacher. Günther se pokusil vytvořit obdobnou monstranci pro kostel sv. Anny v Mnichově, ale

nedochoval se ani návrh. Analogií ke kompozici P. Marie je postava Bolestné Panny Marie na kresebném návrhu oltáře s ostatkovou skříní sv. Valeriána v kostele sv. Petra a Pavla ve Weyarnu z roku 1755.

### 38. OLTÁŘ SV. RODINY

**oltář od neznámého řezbáře, závěsné obrazy Jakub Zink**

**50. léta 18. století**

Dřevo, šedá a modrá polychromie, zlacení; olej, plátno

Kopřivná (Geppersdorf), kostel Nejsvětější Trojice

Literatura: Dědková 1982, s. 109–130; Samek 1994, s. 467.

Dva protějškové oltáře nacházející se po stranách lodi kostela jsou od neznámého řezbáře působícího ve službách Jana Ludvíka ze Žerotína v 50. a 60. letech 18. století. Svým stylem jsou totožné s pozdějšími doplňky hlavního oltáře, který realizoval bavorský sochař F. I. Günther, zmiňovanými v dochovaných účetních dokladech. Architektura oltáře na evangelijní straně je provedena v šedém odstínu doplněném zlacením s obrazem sv. Rodiny od Jakuba Zinka, jenž je lemován dvojicí sloupů se zlacenými hlavicemi, které nesou na koso vytočené římsové kladí se světle modrou a tmavě červenou polychromií. Obraz je zasazen do dřevěného rámu dekorovaného zlacenými rokajovými hřebínky a akantem. V horní partii oltáře je do rámu ve tvaru kvadrilobu zasazen obraz sv. Jana Nepomuckého. Nástavec je po obvodu konvexo – konkávně zprohýbaný a taktéž dekorovaný akantovým a rokajovým motivem. Uprostřed se nachází zlacená záře vycházející z písmen „IHS“.

Obrazy obou oltářů jsou zmiňovány v inventáři kostela z roku 1804 se slovy, že se jedná „o malby prostřední kvality, jež byly pořizené neznámým dobrodincem“. Dědková tyto obrazy připisuje uničovskému rodákovi malíři Jakobovi Zinkovi. Jednotlivé postavy na obraze sv. Rodiny [55] jsou značně poddimenzované a jejich široce rozvinutá draperie připomíná spíše řezbářské ztvárnění s nedostatkem pohybového napětí. Panna Marie na levé straně výjevu je zahalena do červenomodrého roucha a po její levici ji následuje malý Ježíšek, kterého na druhé straně přidržuje sv. Josef. Ve střední části plátna se nachází holubice Ducha svatého letící



směrem k Ježíškovi. Horní část je poté věnována nebi, kde je vyobrazen Bůh Otec oděný do žlutého roucha opírající se o zeměkouli a lemovaný okřídlenými andílčími hlavičkami. V levé části pozadí je náznak architektury. V nástavci je vyobrazen mučedník sv. Jan Nepomucký v rochetě a biretu s pěti zlatými hvězdami okolo hlavy. Jeho pohled směřuje ke kříži s Kristovým tělem, který drží ve svých rukou. Kněz sedí za stolem, na němž se nachází kniha, zapečetěná obálka, klíč a okolo něj nalezneme i další jeho atributy - jazyk ve zlacené záři a palma. Pod obrazem sv. Rodiny se nachází hojně dekorovaný rám a to především v horní partii s vyobrazením veraikonu. Malba je dnes téměř nečitelná, lze spatřit pouze světlou barvu plátna, na němž je zřetelný obrys Kristovi tváře.

### **39. OLTÁŘ SV. ANNY**

**oltář od neznámého řezbáře, závěsné obrazy Jakub Zink**

**50. léta 18. století**

Dřevo, šedá a modrá polychromie, zlacení; olej, plátno

Kopřivná (Geppersdorf), kostel Nejsvětější Trojice

Literatura: Dědková 1982, s. 109-130; Samek 1994, s. 467.

Hlavní obraz oltáře na epištolní straně je věnován sv. Anně vyučující Pannu Marii [56]. Prostovlasá dívka s perlami ve vlasech klečí před svou matkou a s rukama semknutýma s pokorou nahlíží do otevřené knihy s německým textem, na který jí sv. Anna ukazuje. Za dívkou sedí sv. Jáchym v mohutném červeno - modrém plášti s rukama rozpaženými a pohledem směrem vzhůru. V pozadí je znázorněna krajina s jednoduchou architekturou a v horní části poletují andělci. V nástavci oltáře v rámu ve tvaru kvadrilobu je vyobrazena polopostava mladého kněze sv. Iva, který má ruce semknuté v modlitbu, před ním je znázorněn krucifix a svůj pohled směřuje na diváka. V dolní partii pod hlavním obrazem je replika ikony Panny Marie Starobrněnské.

#### 40. PORTRÉT MICHAELA JOSEFA SCHARTELA

Neznámý autor

1753

Olej, plátno

Kopřivná (Geppersdorf), kostel Nejsvětější Trojice, sakristie

Literatura: Samek 1994, s. 468.

Portrét místního faráře Michaela Josefa Schartela [57] se nachází nad dveřmi sakristie kopřivenského poutního kostela Nejsvětější Trojice. Zachycuje postaršího muže sedícího v zeleně potaženém křesle za kulatým stolem, na němž se nacházejí dva popsané listy papíru a cibulové hodiny. Farář ve své pravé ruce svírá husí brk namočený v inkoustu a mezi prsty levé ruky drží zavřenou knihu, jako kdyby zrovna přestal číst. V levém horním rohu obrazu pod odkrytým baldachýnem tmavé látky se nám rozprostírá pohled na severozápadní část novostavby kopřivenského kostela. Pod mužovou levou rukou je část latinsky psaného textu s použitím zkratk, dnes velice špatně čitelný (kvůli ztmavnutí povrchového laku a krakelům tmavších odstínů barev): „*Adm RcTo Doc/Praecellenti Dno Michael/Josepho Schartel Parod?/Geppersdorf.*“ Pod ním leží ještě jeden list papíru s nápisem: „*ALtIssIMO haeC beneDICTa est.*“<sup>70</sup>

---

<sup>70</sup> „*ALtIssIMO haeC beneDICTa est*“ v překladu *tato požehnaná nejvyšší*, pravděpodobně se nápis vztahuje k zasvěcení kostela k Nejsvětější Trojici. Latinský nápis je psaný kombinací velkých a malých tiskacích písmen, jedná se o chronogram, pokud vezmeme z celého textu pouze velká písmena (u slova *Altissimo* velké tiskací písmeno *A* vynecháme, protože text tímto slovem začíná), máme písmena *LIIMCDIC*, pokud je správně seřadíme podle klasického zápisu římských číslic, máme rok vzniku obrazu 1753 – *MDCCLIII*.

#### **41. SOCHAŘSKÉ DOPLŇKY**

**Neznámý autor**

**1756–1757, 1764**

Dřevo, polychromie, zlacení a stříbření

Kopřivná (Geppersdorf), kostel Nejsvětější Trojice

Literatura: Jůza 1956, s. 46–60, Samek 1994, s. 467–468.

Ze záznamů účetních knih zjišťujeme několik informací vztahující se k rokům 1756, 1757 a 1764, které nám osvětlují nestejný stylistický ráz sochařské výzdoby hlavního oltáře Panny Marie Immaculaty od F. I. Günthera. Dozvídáme se, že za dřevěné branky, jež se nacházejí po stranách hlavního oltáře, bylo neznámému řezbáři vyplaceno 9 zl. a druhá položka vykazuje vydání 12 zl. za dva andílky na tyto branky. V roce 1757 byly za 4 zl. 7 kr. a 3 denáry pořízeny čtyři vázy na branky spojující hlavní oltář se zdí presbytáře. A poslední realizací, která je zmíněna v účetních knihách, byly dva velcí andělé za 30 zl., kteří dnes stojí na tabernáklu oltáře a přidržují rohy hojnosti, ze kterých se sype déšť květů.

Pozdější doplňky, které hrubě porušují Güntherovu kompozici vysokého rovnoramenného trojúhelníku, byly zhotoveny ve dřevě a polychromovány v šedém odstínu doplněném zlacením, modrými a červenými detaily. Postranní branky, které navazují na retabulum a menzu oltáře jsou ukončeny dvěma vázami po stranách, uprostřed se nachází menší andílci přidržující girlandu květu, která srší z rohu hojnosti andělů sedících na hlavicích pilířů retabula po stranách sochy P. Marie. Sochy andělů s bílošedou povrchovou úpravou a s jednotlivými zlacenými detaily, mezi něž patří křídla, roušky a rohy hojnosti.

## 42. KAZATELNA

**Neznámý autor**

**polovina 50. let 18. století**

Dřevo, polychromie, zlacení

Kopřivná (Geppersdorf), kostel Nejsvětější Trojice

Literatura: Jůza 1956, s. 46-60, Samek 1994, s. 467.

Kazatelna [58] kopřivenského chrámu Nejsvětější Trojice přiléhá k severní zdi kostela. Po stylové stránce (barevnost polychromie, nepřiliš progresivní anatomie jednotlivých postav a její architektura) připomíná doplňky hlavního oltáře uvedené v účetních knihách z let 1756 a 1757. V roce 1764 byl neznámý řezbář honorován čtyřiceti zlatými za vytvoření třech soch křesťanských ctností. Levá voluta na stříšce (z pohledu diváka) je osazena alegorií Víry, která je znázorněna jako žena v modrém plášti držící ve své levici kříž. Prostovlasá Naděje oděná do červenobílého oděvu s nachovými detaily ve své pravé ruce svírá kotvu. V centru dominuje Láska v zelenorůžových šatech přidržující pochodeň a pravou ruku si klade na svou hrud'. Římse stříšky je ve svém středu dekorovaná zlacenou kartuší s nápisem: „*TRES SUND/QUI/TESTINONIUM/DANT/IN COELO/1. EN./C.V. JOAN.*“ Latinský text pokračuje kartuší „*ET/HI TRES/UNUM/SUNT*“, <sup>71</sup> která se nachází v dolní části řečniště. Na římse řečniště jsou figury čtyř evangelistů s jejich atributy a mezi nimi jsou zlacené plasticky dekorované kartuše s vyobrazením Stvoření světa, Nanebevstoupení Krista a Soslání ducha svatého.

---

<sup>71</sup> „*TRES SUND QUI TESTINONIUM DANT IN COELO*“ - „*TRES SUN(T) QUI TESTI(M)ONIUM DANT IN COELO*“. Jsou tři, kteří jsou svědky v nebi. „*ET HI TRES UNUM SUNT*“. A tyto tři jsou jedno.

#### **43. KAPLE NA VŘESOVÉ STUDÁNCE (BRUNEL CAPEL)**

**Neznámý autor**

**1756**

Kouty nad Desnou (Winkelsdorf), 3 km od Červenohorského sedla, pod Červenou horou (Brunelberg)

Nedochováno

Literatura: Wolny 1862, s. 174-175; Polách 2012, s. 114-125; Hošek 2014, s. 3-10.

Pramen, který je známý svými léčivými účinky od 14. století, se nachází pod Červenou horou v Hrubém Jeseníku. První zobrazení této kaple pochází z roku 1739, z mapy od Kryštofa Glaubitze, která se dochovala na státním zámku ve Velkých Losinách ve vstupním sále nazývaném také obrazárna. Jsou zde vyobrazeny dva menší objekty, které jsou popsány jako Brunel Capel (Studánková kaple).

G. Wolný se ve svém místopise zmiňuje, že na místě Vřesové studánky stávala kaple už v 2. polovině 17. století a životodárný pramen byl zastřen. Objekty nechali postavit Žerotínové. Tato část spadala pod Kouty nad Desnou (Winckelsdorf), oblast, kterou vlastnili Žerotínové. Šlechta se o toto poutní místo zajímali i nadále a proto byla roku 1756 zdevastovaná kaple renovována Janem Ludvíkem ze Žerotína.

#### 44. SV. MÁŘÍ MAGDALÉNA

**Ignác Raab, přemalba Antonín Aust**

**po roce 1777**

Olej, plátno

Pusté Žibřidovice (Wüst Seibersdorf), kostel sv. Máří Magdalény

Literatura: Samek 1994, s. 114.

Přemalovaný originál sv. Máří Magdalény [59] od Ignáce Raaba se nachází v závěru presbytáře v dřevěném rámu retabula hlavního oltáře. Přemalbu provedl malíř Antonín Aust, pod tímto obrazem se nachází jeho signatura - *Antonius Aust pinx.: 1887. von Adamsthal* (Adamov?).

Medailony umělců působících na losinském panství  
v 2. třetině 18. století

**JAN JIŘÍ AXMANN**

**(1699-1789)**

Jan Jiří Axmann (Johann Georg Axmann) působil jako malíř kostelních obrazů na severní Moravě a Jesenicku. Roku 1755 je zmiňován ve spojitosti restaurování hlavního oltářního obrazu s výjevem Setkání Krista s apoštolem Tomášem v Dolním Domašově na Jesenicku, který byl realizován Petrem Brandlem za 240 zl. pro nově postavený kostel mezi lety 1726-1730. Axmann se usadil ve Velkých Losinách a byl dvakrát ženatý.<sup>72</sup> Roku 1766 se konala honosná svatba Karla Otty, syna Ferninanda Otty, císařského inspektora sanytru a střelného prachu v Jeseníku, které se Axmann zúčastnil a kde byl zapsán jako „*artificiosus Dominus Joannes Georgius Axmann, pictor Ullendorffensis*“.<sup>73</sup> V roce 1789 umírá ve velmi pozhnaném věku 90 let ve Velkých Losinách v době čp. 119.<sup>74</sup>

**JAN ŠIMON FORSTNER**

**(kolem 1714-1773)**

Jan Šimon Forstner nebo také Foerster či Forsterer patřil mezi zlatníky pozdního baroka působící od roku 1743 jako cechovní mistr v Olomouci. Pocházel ze Salcburku, kde se také pravděpodobně vyučil svému řemeslu a během svých studijních cest navštívil umělecká centra v Augšpurku, Norimberku, Frankfurtu nad Mohanem, Linci a Vídni. Se svou ženou Annou Rosou, vdovou po zlatníkovi Janu Kraftovi, se usadil v domě čp. 290 v dnešní Denisově ulici 35. Forstner se proslavil především vytvořením vrcholových sousoší z pozlaceného

---

<sup>72</sup> Bohumír Indra, Příspěvky k biografickému slovníku výtvarných umělců na Moravě a ve Slezsku v 16. až 19. století, *Časopis slezského zemského muzea série B*, č. 41, Opava 1992, s. 243.

<sup>73</sup> „*Artificiosus Dominus Joannes Georgius Axmann, pictor Ullendorffensis*“ - Řemeslný pán Jan Jiří Axmann, malíř losinský.

<sup>74</sup> Indra (pozn. 72), s. 243.



měděného plechu Nejsvětější Trojice s archandělem Michaelem a Nanebevzetí Panny Marie (1747–1752) olomouckého trojičního sloupu, které vznikly podle návrhu Ondřeje Zahnera. S tímto sochařem spolupracoval i na realizaci náhrobku kardinála Schrattenbacha v kapli Panny Marie Bolestné v kostele sv. Mořice, pro nějž vytepal z pozlacené mědi reliéfní portrét, erb a nápisovou kartuši.<sup>75</sup> V roce 1755 realizoval paprscitou monstranci, která je vyrobena ze stříbra, částečně zlacená a doplněné barevnými broušenými skly, dřík monstrance tvoří postava Panny Marie Immaculaty. Vznikla pro kostel Nejsvětější Trojice v Kopřivné, podle návrhu bavorského sochaře Ignaze Günthera (1751–1752).<sup>76</sup> Mezi jeho další práce patří kalich z Dubu nad Moravou, monstrance z farního kostela v Místku a kování misálu v pokladnici olomouckého dómu sv. Václava.<sup>77</sup>

#### **FRANZ IGNAZ GÜNTHER (1725–1775)**

Významným umělcem působícím na žerotínském panství za Jana Ludvíka ze Žerotína byl sochař Franz Ignaz Günther, který se narodil 22. listopadu 1725 a pocházel z Altmannsteinu v Horním Bavorsku.<sup>78</sup> Vyučil se v dílně svého otce truhláře Johanna Georga (1704–1783). Později odcestoval do Mnichova a je zde zmiňován ve spojitosti s dílnou kurfiřtského dvorního sochaře Johanna Baptisty Strauba (\*1704 – †1784). V Mnichově se zdržel po sedm let, další jeho cesta vedla do Salcburku (1750) a o rok později do Mannheimu, kde byl zaměstnán sochařem Paulem Egellem, který jej ovlivnil svou tvorbou ostře lámajících se až kubizujících forem, což je znatelné v reliéfní studii sv. Jana Křtitele (1751) nacházející se v Bavorském národním muzeu

---

<sup>75</sup> Helena Zápalková, Jan Šimon Forstner, in: Ondřej Jakubec – Marek Perůtka (eds.), *Olomoucké baroko III. Historie a kultura*, Olomouc 2011, s. 257.

<sup>76</sup> Helena Zápalková, Monstrance z Kopřivné, in: Ondřej Jakubec – Marek Perůtka (eds.), *Olomoucké baroko II. Katalog. Výtvarná kultura let 1620–1780*, Olomouc 2011, s. 535.

<sup>77</sup> Zápalková (pozn. 75), s. 257.

<sup>78</sup> Vilém Jůza, Neznámé dílo Ignáce Günthera na Moravě, *Umění a svět: Uměleckohistorický sborník*, 1956, s. 51.

v Mnichově. Od roku 1752 působil v dílně olomouckého sochaře Ondřeje Zahnera (1709-1752). Během svého pobytu na Moravě vytvořil hlavní oltář kostela Nejsvětější Trojice v Kopřivné u Šumperka (1752-1753) a Vzkříšeného Krista pro kostel sv. Mořice v Olomouci.<sup>79</sup> Další jeho realizací byl návrh na monstranci pro žerotínský kostel již ve zmíněné Kopřivné, kterou vytvořil z částečně zlaceného stříbra olomoucký zlatník Jan Šimon Forstner.<sup>80</sup> V roce 1753 působí několik měsíců na vídeňské Akademii, kde se vzdělával v architektuře a sochařství pod vedením profesorů Matouše Donnera, J. Schletterera a Baltazara Molla.<sup>81</sup> Získal zde první cenu za dnes nedochované terakotové sousoší *Aenea vynášejícího svého otce Anchíse z hořící Tróje*. Jeho pobyt ve Vídni byl velice krátký a ještě toho roku odhází do Mnichova, kde se nadobro usadil a později byl bavorským kurfiřtem Maxmiliánem III. Josefem jmenován do funkce dvorního sochaře. Mezi jeho klientelu nepatřil pouze tamní dvůr, ale působil i pro aristokracii, místní magistrát a také pro bavorské kláštery (Rott am Inn, Weyarn, Freising - Neustift). Po roce 1763 se velice často v jeho díle objevuje ztvárnění Piety, Zvěstování a postavy svatých, použitým materiálem bylo dřevo, jež polychromoval v jemných barevných odstínech a doplnil zlacením. Günther kombinoval pozdně barokní expresivní projev s ostře lámanou draperie s prvky měkké rokokové zbožnosti. Figury jsou esovitě prohnuté, manýristicky protažené, inkarnát dětských a ženských figur je velmi jemný a také tvoří velmi často opakující ikonografické a kompoziční schémata. V oltářních nástavcích využívá motivu Nejsvětější Trojice, nebo archanděla Michaela, v jeho tvorbě se také často objevuje dvojice apoštolů sv. Petr a Pavel, které bychom našli v Altenhohenau a Freising -

---

<sup>79</sup> Martin Pavlíček, Ignaz Günther, in: Ondřej Jakubec - Marek Perůtka (eds.), *Olomoucké baroko III. Historie a kultura*, Olomouc 2011, s. 234-235.

<sup>80</sup> Zápalková (pozn. 76), s. 535-537.

<sup>81</sup> Jůza (pozn. 78), s. 55.

Neustift a Immaculata z Attelu.<sup>82</sup> Zvěstování z roku 1763 z Weyarnu je příkladem rokové představy oživené náboženskou vřelostí, která je docílena světelným mystickým proudem tekoucí elegance sousoší a ladnosti pohybujících se postav směrem vzhůru.<sup>83</sup> Posledním signovaným dílem Günthera je Pieta z roku 1774 z Nenningenu. Z jeho tvorby se dochovala řada modelů ze dřeva, či terakoty a množství studijních skic<sup>84</sup>, kterou byla například skica Múzy Clio píšící historii s Chronem a Slávou, tato alegorická kresba měla být úvodní stranou knihy<sup>85</sup> s názvem *École de l'architecture bavaroise* od Françoise de Cuvillies ml. (1731-1777), jež měla sloužit jako předloha grafik, ale nikdy nebyla dokončena.<sup>86</sup>

### **JAN KRYŠTOF HANDKE**

**(1694-1774)**

V Janovicích u Rýmařova se 18. února roku 1694 narodil malíř Jan Kryštof Handke. Již ve svých čtrnácti letech nastoupil do učení pod vedením bruntálského malíře Jana Daniela Langerera, kde setrval čtyři roky, následoval dvouletý pobyt u malíře Christiana Davida v Moravské Třebové a od roku 1714 pracoval v dílně Ferdinada Nabotha v Olomouci.<sup>87</sup> Krátce poté Naboth umírá a Handke dokončuje jeho rozpracované dílo fresku v kapli Navštívení Panny Marie v Rýmařově a posléze se ujímá vedení malířské dílny. Handke se natrvalo usadil v Olomouci a v roce 1722 se stává olomouckým měšťanem.<sup>88</sup> O dva roky později se oženil s vdovou Marií Alžbětou Nabothovou s níž měl dceru Marii Paulu. V létě roku 1742 zemřela jeho choť. Ve stejném roce malíř přijal zakázku od hraběte Jana Ludvíka ze Žerotína na výmalbu zámeckých kaplí, kam odcestoval společně se svou

---

<sup>82</sup> Ibidem, s. 48.

<sup>83</sup> [http://www.wga.hu/html\\_m/g/gunther/index.html](http://www.wga.hu/html_m/g/gunther/index.html) staženo 16. 2. 2015.

<sup>84</sup> Pavlíček (pozn. 79), s. 235.

<sup>85</sup> [http://www.wga.hu/html\\_m/g/gunther/index.html](http://www.wga.hu/html_m/g/gunther/index.html) staženo 16. 2. 2015.

<sup>86</sup> Pavlíček (pozn. 79), s. 235.

<sup>87</sup> Milan Tognier, *Jan Kryštof Handke 1694/1774. Malířské dílo*, Olomouc 1994.

<sup>88</sup> Drahomír Polách, K tvorbě malíře J. K. Handkeho v okrese Šumperk, *Severní Morava*, č. 69, Šumperk 1995, s. 31.

dcerou a se svým malířským učněm Josefem Ignácem Sadlerem, který byl synem sochaře Filipa Sattlera.<sup>89</sup>

Tvorba tohoto malíře čítající velké množství nástěnných maleb, závěsných obrazů, kreseb a návrhu pro grafické listy byla pozoruhodná. S jeho dílem se setkáme především na území střední a severní Moravy a fragmentárně i ve východních Čechách a Slezsku.<sup>90</sup>

## **JIŘÍ ANTONÍN HEINZ**

**(1698–1759)**

Barokní sochař Jiří Antonín Heinz, pocházející ze Svitav, se vyučil v dílně Jana Sturmera a během své tovaryšské cesty pravděpodobně navštívil Jižní Německo a Dolní Rakousy a seznámil se s tvorbou italského sochaře Diega Francesca Carloneho. Po návratu ze svého učení působí jako tovaryš u Matyáše Bernarda Brauna. Už jeho raná tvorba vykazuje dva odlišné proudy pojetí, či uchopení hmoty u jednotlivých plastik – stavebně realistický a expresivně hybný, který bychom charakterizovali jako velice dynamizující až téměř rozkládající objem soch. Později se v jeho stylu objevují i jisté neomanýristické sklony. Mezi lety 1726 až 1734 se Heinz usadil v Uničově a následně v Olomouci, kde působí až do roku 1745. Toto období jeho života bylo velice plodné na exteriérové sochy se svatojánskou<sup>91</sup>, či mariánskou tematikou<sup>92</sup> a také interiérové práce pro moravské kostely.<sup>93</sup> Heinz je autorem Alegorie čtyř ročních dob, které bychom našli v klášterním Hradisku v Olomouci a také sousoší Oplakávání Krista (před

---

<sup>89</sup> Leoš Mlčák, *Jan Kryštof Handke 1694 - 1774. Vlastní životopis*, Olomouc 1994, s. 6.

<sup>90</sup> Milan Togner, Jan Kryštof Handke, in: Ondřej Jakubec - Marek Perůtka (eds.), *Olomoucké baroko III. Historie a kultura*, Olomouc 2011, s. 241.

<sup>91</sup> Helena Zápalková, Jiří Antonín Heinz, in: Ondřej Jakubec - Marek Perůtka (eds.), *Olomoucké baroko III. Historie a kultura*, Olomouc 2011, s. 235. Zápalková v medailonu umělce uvádí plastiky a sousoší v Prostějově, Hnojicích, Uničově a Dubu nad Moravou.

<sup>92</sup> Ibidem, s. 235. Například sochy Panny Marie v Rýžovišti a ve Vendolí.

<sup>93</sup> Ibidem, s. 235. Pracoval v uničovském farním i minoritském kostele, v kostele sv. Filipa a Jakuba v Litovli a v kostele sv. Mořice v Olomouci.

1734) v areálu na sv. Kopečku. Ve 30. letech působí na panství Jana Ludvíka ze Žerotína, kde nahradil sochaře Jana Jiřího Lehnera ve výzdobě honosné zámecké zahrady.<sup>94</sup> Dále pracoval na výzdobě pohřební kaple Žerotínů při kostele sv. Jana Křtitele. Pro farní kostel vytvořil v roce 1734 kazatelnu se sochou Vítězného Krista a oltář se sochařskou kompozicí Kalvárie s dušemi v očištění a se dvěma anděly na pilířích. Po smrti Severina Tischlera pracoval na dokončení mariánském sloupu v Uničově (1742-1743). Poslední část života strávil ve Znojmě, kde působil především pro jezuity, premonstráty, dominikány a minority. Od roku 1755 působí v dominikánském klášteře ve Znojmě, kde také roku 1759 umírá.<sup>95</sup>

### **SEBALD KAPPLER**

**(před 1716-?)**

Sebald Kappler byl sochař působící převážně v oblasti Bruntálska, Opavska a také na Šumpersku, kde se také dochovala podstatná část jeho tvorby. Použitým materiálem jeho skulptur byl často kámen a svá díla signoval. Okolo roku 1725 je doložen jeho pobyt v Bruntále. V parku ve Velkých Losinách je dochovaná socha sv. Jana z roku 1716, další se nachází ve Starém Městě u Bruntálu (1723), v Bruntále (2. čtvrtina 18. století)<sup>96</sup> a také v Rudné pod Pradědem (1744). Z roku 1731 pochází kříž z Čabové u Moravského Berouna, jenž je signovaný na břevně. Velice expresivně ztvárněné tělo Krista poukazuje na inspiraci autora gotickými krucifixy a společně se sochařovým rustikálním projevem vytváří zcela jiný výtvarný raz.<sup>97</sup> Z dochovaných účetních dokumentů, víme, že Sebald Kappler pracoval ve 30. letech 18. století společně s Janem

---

<sup>94</sup> Renata Fifková, Vrcholně barokní zámecká zahrada ve Velkých Losinách, *Cour d'honneur 1*, Praha 1998, s. 54.

<sup>95</sup> Zápalková (pozn. 91), s. 235.

<sup>96</sup> Bohumil Samek, *Umělecké památky Moravy a Slezska I (A-I)*, Praha 1994. s. 273. Hranolovitý podstavec sochy je zdoben reliéfem s výjevem světcova umučení, je signován na dorzu *SEBALTVS KAPPLER, BILDTHAVER*.

<sup>97</sup> Marie Schenková - Jaromír Olšovský, *Barokní malířství a sochařství v západní části českého Slezska*, Opava 2001, s. 132.

Jiřím Lehnerem a Jiřím Antonínem Heinzem na výzdobě losinské zámecké zahrady pro Jana Ludvíka ze Žerotína.<sup>98</sup>

### **JAN JIŘÍ LEHNER**

**(konec 90. let 17. století–1776)**

Barokní sochař Johann Georg Lehner pocházel z Řezna (Regensburg) v Bavorsku, kde jeho otec Andreas Lehner působil jako hostinský. V Řezně se vyučil řezbářství a vydal se na tovaryšskou cestu za zkušenostmi do Olomouce<sup>99</sup>, kde se na nějakou dobu usadil a okolo roku 1718 pracuje v sochařské dílně Jana Sturmera.<sup>100</sup> V roce 1729 je doložen v Opavě, kde si založil sochařskou dílnu.<sup>101</sup> Působil především na Opavsku, Těšínsku a v dnešním polském Slezsku. Stěžejní prací tohoto opavského umělce byla štukatérská a sochařská výzdoba sakrálních i světských interiérů. Významnou skupinu tvoří samostatně stojící skulptury, mezi něž bychom zařadili dnes pouze fragmentární část výzdoby zámeckého parku, kde Lehner realizoval alegorické sochy Bolesti a Síly.<sup>102</sup>

### **IGNÁC ODERLICKÝ**

**(1710–1761)**

Malíř a štafíř Ignác Oderlický pocházel z Uničova, kde byl také 26. července roku 1710 pokřtěn. Roku 1732 se stal uničovským měšťanem a o rok později se oženil s Kateřinou, která byla dcerou olomouckého měšťana Jana Behra. Jako malíř oltářních obrazů a fresek působil hlavně na severní Moravě. Mezi jeho raná díla bychom zařadili obrazy klášterního kostela Povýšení sv. Kříže a farního kostela Nanebevzetí Panny Marie,

---

<sup>98</sup> Fifková (pozn. 94), s. 54.

<sup>99</sup> Bohumír Indra, Života a dílo opavského barokního sochaře Johanna Georga Lehnera. Příspěvek k dílu umělecké památky Moravy a Slezska, *Časopis slezského zemského muzea*, série B, č. 41, 1992, s. 32.

<sup>100</sup> Miloš Stehlík, Sochařství, in: Ivo Krsek - Zdeněk Kudělka - Miloš Stehlík - Josef Válka, *Umění baroka na Moravě a ve Slezsku*, Praha 1996, s. 104.

<sup>101</sup> Ibidem, s. 104-105.

<sup>102</sup> Schenková - Olšovský (pozn. 97), s. 139.

oba situované v Uničově. Dále díla pro kapli v Hynčicích u Hanušovic, Úsově a Písařově.<sup>103</sup> Na počátku 40. let 18. století vznikla fresková výzdoba stropu kostela Narození Panny Marie v Novém Malíně. Následuje práce pro kostel sv. Máří Magdalény v Horním Městě, kde je autorem fresky v kupoli kaple sv. Anny. V Jeseníku nad Ondrou v kostele Nanebevzetí Panny Marie se nachází nástropní freska s malířovou signaturou datovaná do roku 1748, kde je zřejmé, že se Oderlický inspiroval tvorbou Jana Kryštofa Handkeho.<sup>104</sup>

### **ANTONÍN WINTERHALDER**

**(1699–1758)**

Antonín Winterhalder narozený 27. července 1699 ve Vörenbachu ve Schwarzwaldu pocházel z významné sochařské rodiny.<sup>105</sup> Na rozdíl od svých bratrů neabsolvoval studium na vídeňské Akademii, ale vyučil se v dílně svého otce. Na konci 30. let 18. století přišel na Moravu a usadil se v Olomouci, kde se v roce 1740 oženil s dcerou olomouckého hodináře Františkou Niedermayerovou.<sup>106</sup> Jeho mladším bratrem byl slovutný sochař Josef Winterhalder st., se kterým často spolupracoval na nejruznějších zakázkách, mezi něž patří výzdoba bočního oltáře sv. Josefa v dominikánském kostele v Uherském Brodě (1747) či kamenné sousoší sv. Norberta a premonstrátských kanovníků Jansena von Hilvarenbeeka a Jakuba Lacopse, které se nachází v areálu probožství na Svatém Kopečku (1753). Je autorem sochařské výzdoby zámecké kaple Panny Marie Starobrněnské ve

---

<sup>103</sup> Leoš Mlčák, Ignác Oderlický, in: Ondřej Jakubec – Marek Perůtka (eds.), *Olomoucké baroko III. Historie a kultura*, Olomouc 2011, s. 244.

<sup>104</sup> Markéta Macharová, *Ignác Oderlický v Šumperku*, Bakalářská diplomová práce, FF MU, Brno 2011, s. 7–9.

<sup>105</sup> Martin Pavlíček, Antonín Winterhalder, in: Ondřej Jakubec – Marek Perůtka (eds.), *Olomoucké baroko III. Historie a kultura*, Olomouc 2011, s. 238–239.

<sup>106</sup> Martin Pavlíček, *Josef Winterhalder st. (1702 – 1769)*, Brno 2005, s. 20. – Pavlíček (pozn. 105), s. 238 – 239.

Velkých Losinách, kterou provedl v roce 1742.<sup>107</sup> Okolo roku 1750 vytvořil sochy světců sv. Tomáše Akvinského a sv. Petra Mučedníka na oltáři sv. Vincence Ferrerského v ambitu bývalého dominikánského kláštera v Olomouci<sup>108</sup>. V roce 1759 byla na návsi ve Chválkovicích osazena socha sv. Jana Nepomuckého, jejíž autorství je přisuzováno taktéž Antonínovi.<sup>109</sup>

## **JAKUB ZINK**

**(1706–1784)**

Malíř a štafíř Jakub Zink nebo také Jacob Zing či Zinck byl mladším ze synů Tobiáše Zinka a Mariny Zinkové rozené Laderové. Pocházel z Uničova, kde se v roce 1734 oženil s Annou Marií Mikuleckou a měli společně šest dětí. Malířova raná tvorba není nijak doložená, za první dílo bychom označili dvě dochované malby ze tří ze 40. let. Olejomalby sv. Rodina a sv. Jan Nepomucký se nacházejí v kapli sv. Anny v kostele sv. Máří Magdalény v Horním Městě. Ve zmíněném kostele je v lodi umístěna křížová cesta od stejného autora. Kompozice obrazů, v nichž je znatelná lidovost až neumělost malíře, byla velice jednoduchá a inspiraci získával od uničovského rodáka Ignáce Oderlického. Okolo roku 1750 působí jako malíř na výzdobě dvou bočních oltářů kostela Nejsvětější Trojice v Kopřivné. Pro jeho ranou tvorbu byly typické poddimenzované figury a řezbářsky zpracovaná draperie. Z počátku 50. let pochází fragmentárně dochovaná křížová cesta z kostela Panny Marie v Šumperku, kde je znatelný malířův vývoj, ale stalé se u něj objevuje ovlivnění Oderlickým. Postavy jsou mnohem protáhlejší a nejsou natolik statické a mění se malířova barevná škála. Mezi jeho další díla patří oltářní obraz Nanebevzetí Panny Marie z kaple ve Sklenném u Horního Města, který je dnes velmi

---

<sup>107</sup> Martin Pavlíček, Anděl, in: Ondřej Jakubec - Marek Perůtka (eds.), *Olomoucké baroko II. Výtvarná kultura let 1620 - 1780 (Katalog)*, Olomouc 2010, s. 200.

<sup>108</sup> Martin Pavlíček, Sochaři a sochařství baroka v Olomouci, in: Ondřej Jakubec - Marek Perůtka (eds.), *Olomoucké baroko II. Výtvarná kultura 1620-1780 (Katalog)*, Olomouc 2010, s. 134-135.

<sup>109</sup> Pavlíček, (pozn. 105), s. 239.



špatně čitelný. V kostele v Bohdíkově je umístěna křížová cesta. Jednotlivé pašijové scény nesou shodné rysy s pašijovými výjevy ze šumperského kostela. Podle matriky zemřel 25. listopadu 1784 na tyfus.<sup>110</sup>

---

<sup>110</sup> Libuše Dědková, Ignác a Jan Oderličtí a Jakub Zink - barokní malíři v Uničově, in: Leoš Mlčák (ed.), *Sborník památkové péče v severomoravském kraji*, č. 5, Ostrava 1982, s. 122.

## Závěr

Prostřednictvím výběrového katalogu architektury, sochařství, malířství a uměleckého řemesla, který je součástí této práce, jsem se pokusila vyzdvihnout významné zástupce losinské větve rodu Žerotínů, kteří vlastnili losinské panství ve druhé třetině 18. století.

Jan Jáchym, císařský komorník, tajný rada a zemský soudce, který byl císařem povýšen do stavu říšských hrabat, nastolil zlatou éru kulturního rozmachu a stal se vlastníkem rozsáhlého pozemkového majetku. Jeho žena Ludvíka Aloisie Vilemína z Lilgenau pocházející ze starého slezského rodu svobodných pánů z Lilgenau mu porodila jediného mužského dědice Jana Ludvíka ze Žerotína, který celé panství rozšířil o další statky ve Slezsku a stal se skutečným velmožem vrcholně barokní éry, podporovatelem stavební činnosti a mecenášem umění.

Široká škála zájmů kultivované a vzdělané šlechty se na losinském panství promítla dochovanými uměleckými díly, která jsou zpracována v chronologicky řazeném výběrovém katalogu s hesly obsahujícími nejrozličnější typy památek, mezi nimiž jsou zařazeny sakrální i světské stavby, hospodářské budovy, exteriérové sochařské skulptury, sochařské výzdoby interiérů, nástěnné malby, závěsné obrazy a památky uměleckého řemesla.

O osobních vztazích Žerotínů k jednotlivým stavebním realizacím svědčí například dochovaná korespondence. Po obdržení dopisu roku 1724 informujícího o znovuotevření žerotínské hrobky v Brandýse nad Orlicí s ostatky několika předků se hrabě Jan Ludvík rozhodl zřídit novou kapli sv. Kříže s kryptou, kde by byli tito rodinní příslušníci s úctou pochováni. Další realizací byla výstavba zámecké zahrady francouzského typu, kterou měl v plánu již Jan Jáchym, jenž ve Francii pobýval během svého mládí a navštívil i královský dvůr

ve Versailles. Na památku svého otce tuto ideu zhmotnil Jan Ludvík mezi lety 1731-1741. Samotnou koncepci zahrady s velkou pravděpodobností ovlivnil sám hrabě. O zahradní tvorbu se velice zajímal, což nám dokládají staré tisky, které byly uloženy v zámecké knihovně. Hlubší vztah lze pozorovat i ve spojitosti s brněnským palladiem. Repliky ikony Panny Marie Starobrněnské mají své čestné místo v kostelech losinského panství. Je zřejmé, že Jan Ludvík tíhnul i k ochraně majetku, častým motivem je patron sv. Florián, který měl za úkol chránit losinské statky před požáry.

## Seznam zkratek

### **Bartušek 1954a**

Antonín Bartušek, Neznámé zobrazení a popis bývalé barokní zahrady zámku ve Velkých Losinách u Šumperka, *Umění*, 1954, s. 159-160.

### **Bartušek 1954b**

Antonín Bartušek a kol., *Velké Losiny: státní zámek, město a okolí*, Praha 1954.

### **Bendová 1978**

Daniela Bendová, Fresky Kryštofa Handkeho na zámku Velké Losiny, *Severní Morava*, sv. 36, Šumperk 1978, s. 70-71.

### **Brachtel 1931**

K. Brachtel, Das Schloss Ullersdorf, *Unsere Heimat (Zöptau)*, 1931.

### **Březina 1932**

Jan Březina, *Vlastivěda moravská. Místopis Moravy. Olomoucký kraj. Šumperský okres, Staroměstský okres, Vízmberský okres*, Brno 1932.

### **Dědková 1982**

Libuše Dědková, Ignác a Jan Oderličtí a Jakub Zink - barokní malíři v Uničově, in: Leoš Mlčák (ed.), *Sborník památkové péče v severomoravském kraji*, č. 5, 1982, s. 109-130.

### **Dlouhý - Fifková - Kubeša 1999**

Bohdan Dlouhý - Renata Fifková - Petr Kubeša, *Umělecko - historická analýza zámeckého parku ve Velkých Losinách*, Olomouc 1999.

### **Fifková - Kubeša 2000**

Renata Fifková - Petr Kubeša, Historické zahrady zámku ve Velkých Losinách, *Severní Morava*, sv. 80, 2000, s. 9-32.

**Fifková 2008a**

Renáta Fifková, Grafické předlohy vzniku vrcholně barokní zámecké zahrady ve Velkých Losinách, *Zprávy Vlastivědného muzea v Olomouci*, č. 269, Olomouc 2008, s. 57-70.

**Fifková 2008b**

Renáta Fifková, *Zelené perly. Historické zahrady a parky Olomouckého kraje*, Olomouc 2008. s. 3-8.

**Fifková 2009**

Renata Fifková, Osvícené hlavy minulosti Ludvík ze Žerotína a Velké Losiny, *Krok*, roč. 6, č. 2, Olomouc 2009, s. 24-32.

**Filipová 1992**

Milena Filipová, Dřevěné kostelíky v okolí Velkých Losiny, *Vlastivědné zajímavosti*, č. 240, Šumperk 1992, s 13-16.

**Foerster 1911**

Richard Foerster, *Johann Christoph Handkes Selbstbiografie*, Breslau 1911.

**Hošek 2014**

Stanislav Hošek, Vřesová Studánka - nejvyšší poutní místo na Moravě a ve Slezsku, *Vlastivědný časopis. Podesní*, č. 16, Velké Losiny 2014, s. 3-10.

**Jagiello-Kołaczyk 2009**

Marzanna Jagiello-Kołaczyk, Dwarfs and other curiosities in the european gardens, *Architectus*, č. 1-2, 2009, s. 23-35.

**Jašš 2001a**

Richard Jašš, *Historická ročenka. Velké Losiny: 2000*, č. 3, Velké Losiny 2001.

**Jašš 2001b**

Richard Jašš, *Historická ročenka. Velké Losiny: 2001*, č. 4, Velké Losiny 2001.

**Jašš 2002**

Richard Jašš, *Historická ročenka. Velké Losiny: 2002. Kostel sv. Jana Křtitele ve Velkých Losinách*, č. 5, Velké Losiny červen 2003.

**Jašš 2005**

Richard Jašš, *Historická ročenka. Velké Losiny: 2004*, č. 1, roč. 7, Velké Losiny srpen 2005.

**Jašš 2007a**

Richard Jašš, *Kaple Nejsvětější Trojice - poutní místo u Maršíkova, Vlastivědný časopis. Podesní*, č. 4, Velké Losiny 2007, s. 19-24.

**Jašš 2007b**

Richard Jašš, *Malý průvodce historií lázeňství ve Velkých Losinách*, Velké Losiny 2007.

**Joklíková 1992**

Jana Joklíková, *Barokní zahrada ve Velkých Losinách*, Magisterská diplomová práce, PdFUP, Olomouc 1992.

**Jůza 1956**

Vilém Jůza, *Neznámé dílo Ignáce Günthera na Moravě, Umění a svět: Uměleckohistorický sborník*, 1956, s. 46-60.

**Kotrba 1961**

Viktor Kotrba, *Příspěvky k dějinám barokních úprav ve Velkých Losinách, Umění IX*, roč. 1961, s. 395-402.

**Krsek - Kudělka - Stehlík - Válka 1996**

Ivo Krsek - Zdeněk Kudělka - Miloš Stehlík - Josef Válka, *Umění baroka na Moravě a ve Slezsku*. Praha 1996.

**Macháčková 2009**

Iva Macháčková, *Malířská výzdoba zámecké kaple ve Velkých Losínách*, Bakalářská diplomová práce, Seminář dějin umění, FF MU Brno 2009.

**Melzer - Schulz a kol. 1993**

Miloš Melzer - Jindřich Schulz a kol., *Vlastivěda šumperského okresu*, Šumperk 1993.

**Mlčák 1994**

Leoš Mlčák, *Jan Kryštof Handke 1694/1774. Vlastní životopis*, Olomouc 1994.

**Nováková 2006**

Zuzana Nováková, *Hospodářská mapa losinského a vízmberského panství*, Písemná a fotografická dokumentace o konzervaci a restaurování velkoplošné nástěnné mapy ze sbírek Státního zámku Velké Losiny, Pardubice 2006, s. 1-7.

**Pavlíček 2005**

Martin Pavlíček, *Josef Winterhalder st. (1702-1769)*, Brno 2005.

**Pavlíček 2010**

Martin Pavlíček, *Anděl*, in: Ondřej Jakubec - Marek Perůtka (eds.), *Olomoucké baroko II. Výtvarná kultura let 1620-1780 (Katalog)*, Olomouc 2010, s. 200.

**Polách 1985**

Drahomír Polách, *Sochařská díla velkolosinského zámeckého parku*, *Naše slovo*, Šumperk 30. 10. 1985, s. 5.

**Polách 1995**

Drahomír Polách, *K tvorbě malíře J. K. Handkeho v okrese Šumperk*, *Severní Morava*, sv. 69, Šumperk 1995, s. 31-48.

**Polách 1996**

Drahomír Polách, Stavba velkolosinské sýpky v roce 1729, *Severní Morava*, sv. 71, Šumperk 1996, s. 49-55.

**Polách 2001**

Drahomír Polách, Památky Velkých Losin a okolí, in: Miluše Berková - Zdeněk Gába (eds.), *Velké Losiny 650 let*, Šumperk 2001, s. 77-86.

**Polách 2012**

Drahomír Polách, *Historické toulky Šumperskem*, Štíty 2012, s. 38-45.

**Sajner - Křížek 1973**

Josef Sajner - Vladimír Křížek, *Lázně Velké Losiny. Dějiny, přítomnost, přírodní zdroje*. Praha 1973.

**Samek 1994**

Bohumil Samek, *Umělecké památky Moravy a Slezska I (A-I)*, Praha 1994.

**Sedláček 1991**

Richard Sedláček, Žerotínské panství Velké Losiny v mapovém zobrazení z roku 1739, *Severní Morava*, sv. 82, Šumperk 1991, s. 8-16.

**Sehnal 2004**

Jiří Sehnal, *Barokní varhanářství na Moravě. Díl. 2. Varhany*, Brno 2004.

**Schenkova - Olšovský 2001**

Marie Schenkova - Jaromír Olšovský, *Barokní malířství a sochařství v západní části českého Slezska*, Opava 2001.

**Spurný 1971**

František Spurný, Lázně Velké Losiny, *Vlastivědné zajímavosti*, č. 31, Šumperk 1971.



**Spurný 1983**

František Spurný, *Hrady, zámky, tvrze v Čechách, na Moravě a ve Slezsku. Díl II, Severní Morava*, Praha 1983.

**Spurný 1992**

František Spurný, *Kostel v Kopřivné, Vlastivědné listy Slezska a severní Moravy*, roč. 18, č. 1, 1992, s. 48.

**Stehlík 1996**

Ivo Krsek - Zdeněk Kudělka - Miloš Stehlík - Josef Válka, *Umění baroka na Moravě a ve Slezsku*. Praha 1996.

**Stehlík 2013**

Miloš Stehlík, *Sochařský svět Jiřího Antonína Heinze*, Brno 2013.

**Štolfová 2012**

Jana Štolfová, *Zámecká kaple Panny Marie ve Velkých Losinách*, Bakalářská diplomová práce, FFUP, Olomouc 2012.

**Turková 2001**

Alena Turková, *Zámek Velké Losiny*, in: Miluše Berková - Zdeněk Gába (eds.), *Velké Losiny 650 let*, Šumperk 2001, s. 63-76.

**Togner 1994**

Milan Togner, *Jan Kryštof Handke 1694/1774. Malířské dílo*, Olomouc 1994.

**Vojkovský 2005**

Rostislav Vojkovský, *Velké Losiny: zámek severně od Šumperka*, Dobrá 2005.

**Zápalková 2008**

Helena Zápalková, *Jiří Antonín Heinz (1698-1759)*, Disertační práce, FFUP, Olomouc 2008.

### **Zápalková 2010**

Helena Zápalková, Monstrance z Kopřivné, in: Ondřej Jakubec - Marek Perůtka (eds.), *Olomoucké baroko II. Výtvarná kultura let 1620 - 1780 (Katalog)*, Olomouc 2010, 535-537.

### **Zápalková 2011**

Helena Zápalková, *Jiří Antonín Heinz (1698-1759)*, Katalog výstavy, Olomouc 2011.

### **ZAO 1742**

*Documenta Zur Gantz Jährigen Bauamts Reüttung Den Hoch Reüchs Gräfflich Johann Ludwig Zierotinischen Cappel - und Garthen - Bau bey dem Schloss In Ullersdorff*, Vom 1. Janu: bisz vet Decembris 1742. Ein Gantz Jahr betreffend, ZA v Opavě, pracoviště Olomouc, fond Velkostatek V. Losiny, kart. 544.

### **ZAO 1733-1741**

Zemský archiv Opava (původní uložení pracoviště Janovice u Rýmařova, dnes Olomouc), *Velkostatek Velké Losiny*, inv. č. 2132-2140, k. 517-541, stavební účty zámecké zahrady, 1733-1741.

### **ZAO 1760**

Zemský archiv Opava (původní uložení pracoviště Janovice u Rýmařova, dnes Olomouc), *Velkostatek Velké Losiny*, inv. č. 2909, mapa č. 172, plán velkolosinské zámecké zahrady, 1760.

## Seznam pramenů

*Documenta Zur Gantz Jährigen Bauamts Reüttung Den Hoch Reüchs Gräfflich Johann Ludwig Zierotinischen Cappel - und Garthen - Bau bey dem Schloss In Ullersdorff, Vom 1. Janu: bisz vet Decembris 1742. Ein Gantz Jahr betreffend, ZA v Opavě, pracoviště Olomouc, fond Velkostatek V. Losiny, kart. 544.*

Zuzana Nováková, *Hospodářská mapa losinského a vízmberského panství*, Písemná a fotografická dokumentace o konzervaci a restaurování velkoplošné nástěnné mapy ze sbírek Státního zámku Velké Losiny, Pardubice 2006, s. 1-7.

Zemský archiv Opava (původní uložení pracoviště Janovice u Rýmařova, dnes Olomouc), *Velkostatek Velké Losiny*, inv. č. 2132-2140, k. 517-541, stavební účty zámecké zahrady, 1733-1741.

Zemský archiv Opava (původní uložení pracoviště Janovice u Rýmařova, dnes Olomouc), *Velkostatek Velké Losiny*, inv. č. 2909, mapa č. 172, plán velkolosinské zámecké zahrady, 1760.

## Seznam literatury

Antonín Bartušek, Neznámé zobrazení a popis bývalé barokní zahrady zámku ve Velkých Losinách u Šumperka, *Umění*, 1954, s. 159-160.

Antonín Bartušek a kol., *Velké Losiny: státní zámek, město a okolí*, Praha 1954.

Daniela Bendová, Fresky Kryštofa Handkeho na zámku Velké Losiny, *Severní Morava*, sv. 36, Šumperk 1978, s. 70-71.

K. Brachtel, Das Schloss Ullersdorf, *Unsere Heimat (Zöptau)*, 1931.

Jan Březina, *Vlastivěda moravská. Místopis Moravy. Olomoucký kraj. Šumperský okres, Staroměstský okres, Víznberský okres*, Brno 1932.

Libuše Dědková, Ignác a Jan Oderličtí a Jakub Zink - barokní malíři v Uničově, in: Leoš Mlčák (ed.), *Sborník památkové péče v severomoravském kraji*, č. 5, Ostrava 1982, s. 109-130.

Bohdan Dlouhý - Renata Fifková - Petr Kubeša, *Umělecko - historická analýza zámeckého parku ve Velkých Losinách*, Olomouc 1999.

Jan Eliáš, *Zámek Velké Losiny: stavebně historický průzkum. Dějiny zámku*, Brno 1979.

Renata Fifková, Vrcholně barokní zámecká zahrada ve Velkých Losinách. *Cour d'honneur 1*, Praha 1998, s. 52-54.

Renáta Fifková - Petr Kubeša, Historické zahrady zámku ve Velkých Losinách, *Severní Morava*, č. 80, 2000, s. 9-32.

Renáta Fifková, Grafické předlohy vzniku vrcholně barokní zámecké zahrady ve Velkých Losinách, *Zprávy Vlastivědného muzea v Olomouci*, č. 269, Olomouc 2008, s. 57-70.

Renáta Fifková, *Zelené perly. Historické zahrady a parky Olomouckého kraje*, Olomouc 2008. s. 5-8.

Renata Fifková, *Osvícené hlavy minulosti Ludvík ze Žerotína a Velké Losiny*, *Krok*, roč. 6, č. 2, Olomouc 2009, s. 24-32.

Milena Filipová, *Dřevěné kostelíky v okolí Velkých Losiny*, *Vlastivědné zajímavosti*, č. 240, Šumperk 1992, s. 13-16.

Richard Foerster, *Johann Christoph Handkes Selbstbiografie*, Breslau 1911.

Stanislav Hošek, *Vřesová Studánka - nejvyšší poutní místo na Moravě a ve Slezsku*, *Vlastivědný časopis. Podesní*, č. 16, Velké Losiny 2014, s. 3-10.

Bohumír Indra, *Života a dílo opavského barokního sochaře Johanna Georga Lehnera. Příspěvek k dílu umělecké památky Moravy a Slezska*, *Časopis slezského zemského muzea*, série B, č. 41, 1992, s. 32-51.

Bohumír Indra, *Příspěvky k biografickému slovníku výtvarných umělců na Moravě a ve Slezsku v 16. až 19. století*, *Časopis slezského zemského muzea série B*, č. 41, Opava 1992, s. 234-244.

Marzanna Jagiełło-Kołaczyk, *Dwarfs and other curiosities in the european gardens*, *Architectus*, č. 1-2, 2009, s. 23-35.

Richard Jašš, *Historická ročenka. Velké Losiny: 2000*, č. 3, Velké Losiny 2001.

Richard Jašš, *Historická ročenka. Velké Losiny: 2001*, č. 4, Velké Losiny 2001.

Richard Jašš, *Historická ročenka. Velké Losiny: 2002. Kostel sv. Jana Křtitele ve Velkých Losinách*, č. 5, Velké Losiny červen 2003.

Richard Jašš, *Historická ročenka. Velké Losiny: 2004*, č. 1, roč. 7, Velké Losiny srpen 2005.

Richard Jašš, Kaple Nejsvětější Trojice - poutní místo u Maršíkova, *Vlastivědný časopis. Podesní*, č. 4, prosinec 2007, s. 19-24.

Richard Jašš, *Malý průvodce historií lázeňství ve Velkých Losinách*, Velké Losiny 2007.

Jana Joklíková, *Barokní zahrada ve Velkých Losinách*, Magisterská diplomová práce, PdFUP, Olomouc 1992.

Vilém Jůza, *Farní kostel Nejsvětější Trojice v Kopřivné a jeho výzdoba*, Diplomová práce, FFUP, Olomouc 1954.

Vilém Jůza, Neznámé dílo Ignáce Günthera na Moravě, in: *Umění a svět: Uměleckohistorický sborník*, 1956, s. 46-60.

Vilém Jůza, Moravské dílo Michaela Zürna, *Umění VIII.*, č. 3, 1960, s. 246 - 259.

Engelbert Kirschbaum (ed.), *Lexikon der christlichen Ikonographie*, Bd. 1-8, Rom 1994.

Viktor Kotrba, Příspěvky k dějinám barokních úprav ve Velkých Losinách, *Umění IX*, 1961, s. 395-402.

Miloš Kouřil, O pokusu přenést ostatky Žerotínů do Velkých Losin r. 1727, *Severní Morava*, sv. 9, Šumperk 1963, s. 41-45.

Ivo Krsek - Zdeněk Kudělka - Miloš Stehlík - Josef Válka, *Umění baroka na Moravě a ve Slezsku*. Praha 1996.

Karel Kuča, *Města a městečka v Čechách na Moravě a ve Slezsku. Díl I.*, Praha 1996.

Marie Lomičová, Rukopis o umění Jana Petra Cerroniho, *Umění XXVI*, 1978, s. 60-78.

Iva Macháčková, *Malířská výzdoba zámecké kaple ve Velkých Losinách*, Bakalářská diplomová práce, Seminář dějin umění, FF MU Brno 2009.

Markéta Macharová, *Ignác Oderlický v Šumperku*, Bakalářská diplomová práce, FF MU, Brno 2011.

Petr Maťa, *Svět české aristokracie 1500-1700*, Praha 2004.

Miloš Melzer - Jindřich Schulz a kol., *Vlastivěda šumperského okresu, Šumperk*, 1993, s. 402-404.

Leoš Mlčák, *Jan Kryštof Handke 1694/1774. Vlastní životopis*, Olomouc 1994.

Martin Pavlíček, *Josef Winterhalder st. (1702-1769)*, Brno 2005.

Martin Pavlíček, *Sochaři a sochařství baroka v Olomouci*, in: Ondřej Jakubec - Marek Perůtka (eds.), *Olomoucké baroko II. Výtvarná kultura 1620-1780 (Katalog)*, Olomouc 2010, s. 119-141.

Martin Pavlíček, *Anděl*, in: Ondřej Jakubec - Marek Perůtka (eds.), *Olomoucké baroko II. Výtvarná kultura let 1620-1780 (Katalog)*, Olomouc 2010, s. 200.

Martin Pavlíček, *Ignaz Günther*, in: Ondřej Jakubec - Marek Perůtka (eds.), *Olomoucké baroko III. Historie a kultura*, Olomouc 2011, s. 234-235.

Martin Pavlíček, *Antonín Winterhalder*, in: Ondřej Jakubec - Marek Perůtka (eds.), *Olomoucké baroko III. Historie a kultura*, Olomouc 2011, s. 238-239.

Jaroslav Petřů, *Původní model barokní zahrady při zámku ve Velkých Losinách*, *Zahrada - Park - Krajina*, č. 4, 1999, s. 22-24.

Jaroslav Petruš, Velké Losiny, in: Božena Pacáková - Hošťálková et al., *Zahrady a parky v Čechách, na Moravě a ve Slezsku*, Praha 1999, s. 408-411.

Drahomír Polách, Sochařská díla velkolosinského zámeckého parku, *Naše slovo*, Šumperk 30. 10. 1985, s. 5.

Drahomír Polách, K tvorbě malíře J. K. Handkeho v okrese Šumperk, *Severní Morava*, sv. 69, Šumperk 1995, s. 31-48.

Drahomír Polách, Stavba velkolosinské sýpky v roce 1729, *Severní Morava*, sv. 71, Šumperk 1996, s. 49-55.

Drahomír Polách, Osudy losinských paní v 16. a 17. století, *Cour d'honneur 1*, Praha 1998, s. 35-40.

Drahomír Polách, Památky Velkých Losin a okolí, in: Miluše Berková - Zdeněk Gába (eds.), *Velké Losiny 650 let*, Šumperk 2001, s. 77-86.

Drahomír Polách, *Historické toulky Šumperskem*, Štíty 2012.

Drahomír Polách, *Historie zámku a panství Třemešek*, Štíty 2014.

Josef Sajner - Vladimír Křížek, *Lázně Velké Losiny. Dějiny, přítomnost, přírodní zdroje*. Praha 1973.

Bohumil Samek, *Umělecké památky Moravy a Slezska I (A-I)*, Praha 1994.

Bohumil Samek, *Umělecké památky Moravy a Slezska II (J-N)*, Praha 1999.

Richard Sedláček, Žerotínské panství Velké Losiny v mapovém zobrazení z roku 1739, *Severní Morava*, sv. 82, Šumperk 1991, s. 8-16.



Jiří Sehnal, *Deníky Jana Jáchyma ze Žerotína. Životní styl českého šlechtice v době vrcholného baroka*, Matice moravská, Brno 2000, s. 367-388.

Jiří Sehnal, *Barokní varhanářství na Moravě. Díl. 2., Varhany*, Brno 2004.

Marie Schenková - Jaromír Olšovský, *Barokní malířství a sochařství v západní části českého Slezska*, Opava 2001.

František Spurný, *Hrady, zámky, tvrže v Čechách, na Moravě a ve Slezsku. Severní Morava. Díl II.*, Praha 1983.

František Spurný, *Zámek Velké Losiny, Vlastivědné zajímavosti*, č. 237, Šumperk 1992, s. 21-24.

František Spurný, *Kostel v Kopřivné, Vlastivědné listy Slezska a severní Moravy*, roč. 18, č. 1, 1992, s. 48.

Miloš Stehlík, *Sochařství*, in: Ivo Krsek - Zdeněk Kudělka - Miloš Stehlík - Josef Válka, *Umění baroka na Moravě a ve Slezsku*, Praha 1996, s. 77-111.

Miloš Stehlík, *Sochařský svět Jiřího Antonína Heinze*, Brno 2013.

Erich Šefčík, *Příspěvek ke genealogii hrabat z Žerotína, Svobodných pánů z Lilgenau*, *Severní Morava*, sv. 23, Šumperk 1972, s. 42-44.

Jana Štolfová, *Zámecká kaple Panny Marie ve Velkých Losinách*, Bakalářská diplomová práce, FFUP, Olomouc 2012.

Milan Togner, *Jan Kryštof Handke 1694/1774. Malířské dílo*, Olomouc 1994.

Milan Togner, *Jan Kryštof Handke*, in: Ondřej Jakubec - Marek Perůtka (eds.), *Olomoucké baroko III. Historie a kultura*, Olomouc 2011, s. 241.

Alena Turková, Zámek Velké Losiny, in: Miluše Berková - Zdeněk Gába (eds.), *Velké Losiny 650 let*, Šumperk 2001, s. 63-76.

Lenka Vaňková, Soubor posmrtných portrétů ze 17. století na zámku Velké Losiny, in: *Sborník Národního památkového ústavu*, Olomouc 2008, s. 86-91.

Kateřina Včíslová, *Deníky Jana Jáchyma ze Žerotína, jako pramen pro život šlechtice na počátku 18. století*, Bakalářská diplomová práce, FFOU, Ostrava 2009.

Rostislav Vojkovský, *Velké Losiny: zámek severně od Šumperka*, Dobrá 2005.

Peter Volk, *Ignaz Günther. Vollendung des Rokoko*, Regensburg 1991.

Gregor Wolny, *Kirchliche Topographie von Mähren*, Bd. IV., Brünn 1862.

Gregor Wolny, *Die markgrafschaft Mähren*, Bd. V., Brünn 1839.

Helena Zápalková, *Jiří Antonín Heinz (1698-1759)*, Disertační práce, FFUP, Olomouc 2008.

Helena Zápalková, Monstrance z Kopřivné, in: Ondřej Jakubec - Marek Perůtka (eds.), *Olomoucké baroko II. Výtvarná kultura let 1620-1780 (Katalog)*, Olomouc 2010, s. 535-537.

Helena Zápalková, *Jiří Antonín Heinz (1698-1759)*, Katalog výstavy, Olomouc 2011.

Helena Zápalková, Jiří Antonín Heinz, in: Ondřej Jakubec - Marek Perůtka (eds.), *Olomoucké baroko III. Historie a kultura*, Olomouc 2011, s. 235.

Helena Zápalková, Jan Šimon Forstner, in: Ondřej Jakubec - Marek Perůtka (eds.), *Olomoucké baroko III. Historie a kultura*, Olomouc 2011, s. 257.

## Internetové zdroje

<http://www.wga.hu/index.html> - staženo 16. 2. 2015.

<http://www.zi.fotothek.org/> - staženo 28. 3. 2015.

<http://www.bludov.cz/O-Bludove/Pametihodnosti-obce-Bludov/Kostel-Boziho-Tela/> - staženo 28. 4. 2015.

<http://foto.mapy.cz/424238-Velke-Losiny-sypka> - staženo 28. 4. 2015.

[http://foto.turistika.cz/foto/31471/47152/full\\_de5c20\\_P828002.jpg](http://foto.turistika.cz/foto/31471/47152/full_de5c20_P828002.jpg) - staženo 28. 4. 2015.

## Summary

This master thesis entitled *The Art and Architecture of the Losiny Manor in the Second Third of 18th Century* basically follows the bachelor thesis *The Castle Chapel in Velke Losiny*, which was focused on the analysis of the style and iconography of the building a whole chapel and its furnishings. The study is based on the John Louis of Zierotin and it extends to other family members and their philanthropic activity. The topic is limited to the period of the second third of the 18th century. It was interested in John Joachim, and his wife Louis Vilemina of Lilgenau and their son John Louis. It began the golden age of the building development and cultural growth of the Losiny manor.

The study was first dedicated to the history of Losiny manor and individual members of the Zierotin family from the late 16th until 18th century. The following is a selection catalog of architecture, sculpture, painting and arts and crafts, which is arranged in chronological order, without putting emphasis on the medium used, limited to the period of the reign of John Joachim, Louis Vilemina of Lilgenau and their son John Louis of Zierotin. Since Zierotin really owned the vast territory, I focused mainly on the Losiny manor, whose center was Losiny, which was captured on a wall map from 1739 by Christopher Glaubitz, and implementation, which are based on archival materials and associated with the names of the three patrons. The final section is about artists who worked on the estate in the service of Zierotins.

## Seznam obrazové přílohy

1. Jan Claessen, portrét Jana Jáchyma ze Žerotína a Ludviky Vilemíny z Lilgenau, 1697, olej, plátno, zámek Velké Losiny. Foto: autorka
2. Neznámý autor, portrét Jana Ludvíka ze Žerotína, 1716, olej, plátno, zámek Velké Losiny. Foto: autorka
3. Sebald Kappler, sv. Jan Nepomucký, 1716, pískovec, krupník, 175 cm, Velké Losiny, zámecký park. Foto: autorka
4. Neznámý autor, kaple Nejsvětější Trojice, 1717, Maršíkov, na svahu Kožušné. Foto: autorka
5. Friedrich Dominik Hössler, kaple Božího Těla, 1719-1724, Bludov, horské sedlo mezi Hájem a Prostředními horami. Zdroj: <http://www.bludov.cz/O-Bludove/Pametihodnosti-obce-Bludov/Kostel-Boziho-Tela/>
6. Neznámý autor, Nejsvětější Trojice, 1720, olej, plátno, 210x107 cm, Maršíkov, kostel sv. Michaela. Foto: autorka
7. Neznámý autor, varhany, 1723, zámek Velké Losiny, kaple Panny Marie Starobrněnské, hudební kruchta. Foto: autorka
8. Sebald Kappler, Kalvárie, 1725, krupník, Velké Losiny, ulice Komenského. Foto: autorka
9. Neznámý autor, kaple sv. Kříže, 1725, Velké Losiny, kostel sv. Jana Křtitele, severní strana lodi. Foto: autorka
10. Neznámý autor, sýpka, 1729-1730, Velké Losiny, směr Žárová, jižní průčelí. Zdroj: <http://foto.mapy.cz/424238-Velke-Losiny-sypka>
11. Neznámý autor, sv. Florián, 1729-1730, pískovec, 230 cm, Velké Losiny, směr Žárová, před sýpkou. Foto: autorka

12. Neznámý autor, sv. Florián, 30. léta 18. století, olej, plátno, 110x65 cm, zámek Velké Losiny, kaple sv. Anděla Strážce. Foto: autorka

13. Neznámý autor, sv. Florián, 30. léta 18. století, olej, plátno, 104x65 cm, zámek Velké Losiny, chodba mezi vysokým zámkem a empírovým křídlem. Foto: autorka

14. L. Dittman, pohled na velkou kaskádu ve velkolosinské zámecké zahradě, okolo roku 1800, Vlastivědné muzeum v Šumperku. Repro: Renáta Fifková, *Zelené perly. Historické zahrady a parky Olomouckého kraje*, Olomouc 2008, s. 7.

15. Neznámý autor, model zahrady, okolo roku 1800, zámek Velké Losiny, vestibul. Foto: autorka

16. Jan Jiří Lehner, alegorie Bolesti, 1734, pískovec, okolo 230 cm, zámek Velké Losiny, park. Foto: autorka

17. Jan Jiří Lehner, alegorie Síly, 1734, pískovec, okolo 223 cm, zámek Velké Losiny, park. Foto: autorka

18. Jiří Atonín Heinz, delfín a putto, 1736-1740, pískovec, 170 cm, zámek Velké Losiny, nádvoří. Foto: autorka

19. Jiří Atonín Heinz, delfín, putto a dvě Néreovny, 1736-1740, pískovec, 170 cm, zámek Velké Losiny, nádvoří. Foto: autorka

20. Jiří Atonín Heinz, putto dřímající na delfínovi, 1736-1740, pískovec, 174 cm, zámek Velké Losiny, nádvoří. Foto: autorka

21. Neznámý autor, lvi, 40. léta 18. století, pískovec, zámek Velké Losiny, vestibul. Foto: autorka

22. Neznámý autor, trpaslík s řepou, trpaslík opírající se o kmen 1742-1760, pískovec, zámek Velké Losiny, nádvoří. Foto: autorka

23. Neznámý autor, trpaslík se zahradními nůžkami, trpaslík hrající na dudy, 1742-1760, pískovec, zámek Velké Losiny, nádvoří. Foto: autorka

24. Neznámý autor, trpaslík hrající na dudy, trpaslík s houslemi, 1742-1760, pískovec, zámek Velké Losiny, nádvoří. Foto: autorka

25. Neznámý autor, trpaslík hrající na rošt, 1742-1760, pískovec, zámek Velké Losiny, nádvoří. Foto: autorka

26. Neznámý autor, trpaslík s vědrem, trpaslík v kápi opírající se o hůl, 1742-1760, pískovec, zámek Velké Losiny, nádvoří. Foto: autorka

27. Jiří Antonín Heinz, kazatelna, 1734, 650 cm, Velké Losiny, kostel sv. Jana Křtitele. Foto: autorka

28. Jiří Antonín Heinz, křtitelnice, 1734, Velké Losiny, kostel sv. Jana Křtitele. Foto: autorka

29. Sebald Kappler?, sv. Jan Nepomucký, 1734, pískovec, 165 cm, Velké Losiny, ulice Bukovská. Foto: autorka

30. Neznámý autor, kostel sv. Máří Magdalény, 1735, Pusté Žibřidovice. Foto: autorka

31. Christoph Glaubitz, mapa, 18. března 1739, papír, tuš, 336x287 cm, zámek Velké Losiny, vstupní sál. Foto: Stanislav Krčmář

32. Neznámý autor, Panna Marie Starobrněnské, 40. léta 18. století, olej, plátno, zámek Velké Losiny, kaple Panny Marie Starobrněnské. Foto: autorka

33. Neznámý autor, Panna Marie Starobrněnské, 40. léta 18. století, olej, plátno, Maršíkov, kostel sv. Michaela. Foto: autorka
34. Neznámý autor, Panna Marie Starobrněnské, 40. léta 18. století, olej, plátno, Kopřivná, kostel sv. Nejsvětější Trojice. Foto: autorka
35. Neznámý autor, lázeňská budova, 1741, Velké Losiny, lázeňský park. Foto: autorka
36. Jan Kryštof Handke, Oslava jména Ježíš, 1742-1744, nástěnná malba, zámek Velké Losiny, kaple Panny Marie Starobrněnské. Foto: autorka
37. Antonín Winterhalder, oltář Panny Marie Starobrněnské, 1742, umělý mramor, zámek Velké Losiny, kaple Panny Marie Starobrněnské. Foto: autorka
38. Antonín Winterhalder, Abrahám a zápalná oběť, 1742, 70x122cm, zámek Velké Losiny, kaple Panny Marie Starobrněnské. Foto: autorka
39. Antonín Winterhalder, archanděl Michael, 1742, zámek Velké Losiny, kaple Panny Marie Starobrněnské. Foto: autorka
40. Neznámý autor, sv. Anna, 40. léta 18. století, zámek Velké Losiny, kaple Panny Marie Starobrněnské. Foto: autorka
41. Neznámý autor, sv. Jáchym, 40. léta 18. století, zámek Velké Losiny, kaple Panny Marie Starobrněnské. Foto: autorka
42. Neznámý autor, sv. Jan Nepomucký, 40. léta 18. století, zámek Velké Losiny, kaple Panny Marie Starobrněnské. Foto: autorka
43. Neznámý autor, sv. Josef s Ježíškem, 40. léta 18. století, zámek Velké Losiny, kaple Panny Marie Starobrněnské. Foto: autorka



44. Jan Kryštof Handke, Oslava jména Panna Marie, zámek Velké Losiny, kaple sv. Anděla Strážce. Foto: autorka

45. Jiří Antonín Heinz, oltář Kalvárie, Velké Losiny, kostel sv. Jana Křtitele, kaple sv. Kříže. Foto: autorka

46. Jiří Antonín Heinz - dílenský spolupracovník, anděl Starého zákona, před 1745, 166 cm, Velké Losiny, kostel sv. Jana Křtitele, kaple sv. Kříže. Foto: autorka

47. Jiří Antonín Heinz - dílenský spolupracovník, anděl Nového zákona, před 1745, 166 cm, Velké Losiny, kostel sv. Jana Křtitele, kaple sv. Kříže. Foto: autorka

48. Gottfried Weisser, kostel Nejsvětější Trojice, 1746-1753, Kopřivná.

Zdroj:[http://foto.turistika.cz/foto/31471/47152/full\\_de5c20\\_P8280022.jpg](http://foto.turistika.cz/foto/31471/47152/full_de5c20_P8280022.jpg)

49. Ignác Oderlický, Tři muži před stanem Abrahámovým, andělský kůr a medailony se světci, 1746-1753, nástěnná malba, Kopřivná, kostel Nejsvětější Trojice, presbytář. Foto: autorka

50. Ignác Oderlický, Křest Krista, 1746-1753, nástěnná malba, Kopřivná, kostel Nejsvětější Trojice, hlavní loď. Foto: autorka

51. Ignác Oderlický, sv. Trojice, 1741-1752, olej, plátno, Kopřivná, kostel Nejsvětější Trojice. Foto: autorka

52. Franz Ignaz Günther, detail oltáře Panny Marie Immaculaty, 1751-1753, Kopřivná, kostel Nejsvětější Trojice, presbytář. Foto: autorka

53. Franz Ignaz Günther, sv. Pavel, 1751-1753, Kopřivná, kostel Nejsvětější Trojice, presbytář. Foto: autorka

54. Franz Ignaz Günther, sv. Petr, 1751-1753, Kopřivná, kostel Nejsvětější Trojice, presbytář. Foto: autorka

55. Jakub Zink, sv. Rodina, sv. Jan Nepomucký, 50. léta 18. století, olej, plátno, Kopřivná, kostel Nejsvětější Trojice. Foto: autorka

56. Jakub Zink, sv. Anna vyučující Pannu Marii, sv. Ivo, 50. léta 18. století, olej, plátno, Kopřivná, kostel Nejsvětější Trojice. Foto: autorka

57. Neznámý autor, portrét Michaela Josefa Schartela, 1753, olej, plátno, Kopřivná, kostel Nejsvětější Trojice, sakristie. Foto: autorka

58. Neznámý autor, kazatelna, polovina 50. let 18. století, Kopřivná, kostel Nejsvětější Trojice. Foto: autorka

59. Ignác Raab (přemalba Antonín Aust), sv. Máří Magdaléna, po roce 1777, olej, plátno, Pusté Žibřidovice, kostel sv. Máří Magdalény. Foto: autorka

## Anotace

<b>Jméno a příjmení:</b>	Bc. Jana Štolfová
<b>Katedra:</b>	Katedra dějin umění
<b>Vedoucí práce:</b>	Doc. Martin Pavlíček, Ph.D.
<b>Rok obhajoby:</b>	2015
<b>Název práce:</b>	Umění a architektura na losinském panství Žerotínů ve 2. třetině 18. století
<b>Název v angličtině:</b>	The Art and Architecture of the Losiny Manor in the Second Third of 18th Century
<b>Anotace práce:</b>	Diplomová práce se zabývá popisem, ikonografickým a stylovým rozbořem architektury, sochařské a malířské výzdoby losinského panství ve 2. třetině 18. století
<b>Klíčová slova:</b>	Velké Losiny, Jan Jáchym hrabě Žerotín, Ludvika Vilemína z Lilgenau, Jan Ludvík hrabě Žerotín, baroko, barokní architektura, barokní malířství, barokní sochařství
<b>Anotace v angličtině:</b>	The diploma thesis deals with the description, iconographic analysis and stylish architecture, sculptural and painted decorations of the Losiny manor in the second third of 18th century
<b>Klíčová slova v angličtině:</b>	Velké Losiny, Jan Joachim von Zierotin, Ludvika Vilemina von Lilgenau, Jan Ludvik von Zierotin, baroque, baroque architecture, baroque painting, baroque sculpture
<b>Přílohy vázané v práci:</b>	Vložené CD
<b>Rozsah práce (počet stran; počet znaků včetně mezer):</b>	172 s.; 139 177
<b>Jazyk práce:</b>	Český

Obrazová příloha



1. Jan Claessen, portrét Jana Jáchyma ze Žerotína a Ludviky Vilemíny z Lilgenau, 1697, olej, plátno, zámek Velké Losiny



2. Neznámý autor, portrét Jana Ludvíka ze Žerotína, 1716, olej, plátno, zámek Velké Losiny





3. Sebald Kappler, sv. Jan Nepomucký, 1716, pískovec, krupník,  
175 cm, Velké Losiny, zámecký park



4. Neznámý autor, kaple Nejsvětější Trojice, 1717, Maršíkov, na svahu Kožušné



5. Friedrich Dominik Hössler, kaple Božího Těla, 1719-1724, Bludov, horské sedlo mezi Hájem a Prostředními horami





6. Neznámý autor, Nejsvětější Trojice, 1720, olej, plátno, 210x107 cm, Maršíkov, kostel sv. Michaela





7. Neznámý autor, varhany, 1723, zámek Velké Losiny, kaple Panny Marie Starobrněnské, hudební kruchta



8. Sebald Kappler, Kalvárie, 1725, krupník, Velké Losiny, ulice Komenského





9. Neznámý autor, kaple sv. Kříže, 1725, Velké Losiny, kostel sv. Jana Křtitele, severní strana lodi



10. Neznámý autor, sýpka, 1729-1730, Velké Losiny, směr Žárová, jižní průčelí



11. Neznámý autor, sv. Florián, 1729-1730, pískovec, 230 cm, Velké Losiny, směr Žárová, před sýpkou



12. Neznámý autor, sv. Florián, 30. léta 18. století, olej, plátno, 110x65 cm, zámek Velké Losiny, kaple sv. Anděla Strážce



13. Neznámý autor, sv. Florián, 30. léta 18. století, olej, plátno, 104x65 cm, zámek Velké Losiny, chodba mezi vysokým zámkem a empírovým křídlem





14. L. Dittman, pohled na velkou kaskádu ve velkolosinské zámecké zahradě, okolo roku 1800, Vlastivědné muzeum v Šumperku



15. Neznámý autor, model zahrady, okolo roku 1800, zámek Velké Losiny, vestibul





16. Jan Jiří Lehner, alegorie Bolesti, 1734, pískovec, okolo 230 cm, zámek Velké Losiny, park



17. Jan Jiří Lehner, alegorie Síly, 1734, pískovec, okolo 223 cm, zámek Velké Losiny, park





18. Jiří Atonín Heinz, delfín a putto, 1736-1740, pískovec, 170 cm, zámek Velké Losiny, nádvoří



19. Jiří Atonín Heinz, delfín, putto a dvě Néreevny, 1736-1740, pískovec, 170 cm, zámek Velké Losiny, nádvoří





20. Jiří Atonín Heinz, putto dřímající na delfínovi, 1736-1740, pískovec, 174 cm, zámek Velké Losiny, nádvoří



21. Neznámý autor, lvi, 40. léta 18. století, pískovec, zámek Velké Losiny, vestibul





22. Neznámý autor, trpaslík s řepou, trpaslík opírající se o kmen 1742-1760, pískovec, zámek Velké Losiny, nádvoří



23. Neznámý autor, trpaslík se zahradními nůžkami, 1742-1760, pískovec, zámek Velké Losiny, nádvoří



24. Neznámý autor, trpaslík hrající na dudy, trpaslík s houslemi, 1742-1760, pískovec, zámek Velké Losiny, nádvoří



25. Neznámý autor, trpaslík hrající na rošt, 1742-1760, pískovec, zámek Velké Losiny, nádvoří





26. Neznámý autor, trpaslík s vědrem, trpaslík v kápi opírající se o hůl, 1742-1760, pískovec, zámek Velké Losiny, nádvoří



27. Jiří Antonín Heinz, kazatelna, 1734, 650 cm, Velké Losiny, kostel sv. Jana Křtitele





28. Jiří Antonín Heinz, křtitelnice, 1734, Velké Losiny, kostel sv. Jana Křtitele



29. Sebald Kappler?, sv. Jan Nepomucký, 1734, pískovec, 165 cm, Velké Losiny, ulice Bukovská





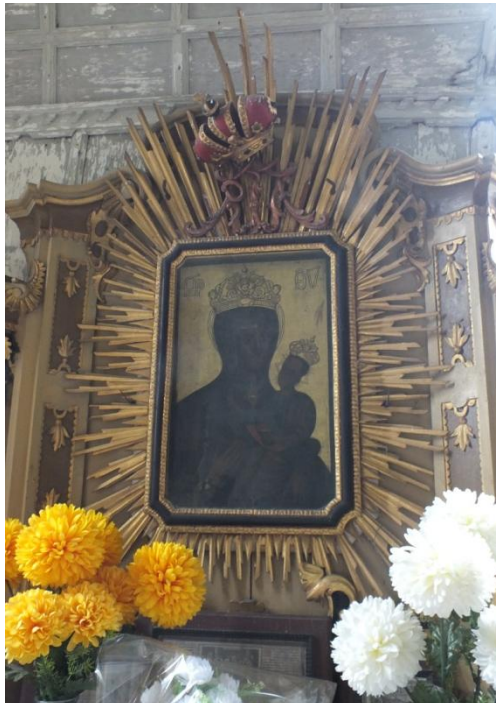
30. Neznámý autor, kostel sv. Máří Magdalény, 1735, Pusté Žibřidovice



31. Christoph Glaubitz, mapa, 18. března 1739, papír, tuš, 336x287 cm, zámek Velké Losiny, vstupní sál



32. Neznámý autor, Panna Marie Starobrněnské, 40. léta 18. století, olej, plátno, zámek Velké Losiny, kaple Panny Marie Starobrněnské



33. Neznámý autor, Panna Marie Starobrněnské, 40. léta 18. století, olej, plátno, Maršikov, kostel sv. Michaela





34. Neznámý autor, Panna Marie Starobrněnské, 40. léta 18. století, olej, plátno, Kopřivná, kostel sv. Nejsvětější Trojice



35. Neznámý autor, lázeňská budova, 1741, Velké Losiny, lázeňský park



36. Jan Kryštof Handke, Oslava jména Ježíš, 1742-1744, nástěnná malba, zámek Velké Losiny, kaple Panny Marie Starobrněnské





37. Antonín Winterhalder, oltář Panny Marie Starobrněnské, 1742, umělý mramor, zámek Velké Losiny, kaple Panny Marie Starobrněnské





38. Antonín Winterhalder, Abrahám a zápalná oběť, 1742, 70x122cm, zámek Velké Losiny, kaple Panny Marie Starobrněnské



39. Antonín Winterhalder, archanděl Michael, 1742, zámek Velké Losiny, kaple Panny Marie Starobrněnské





40. Neznámý autor, sv. Anna, 40. léta 18. století, zámek Velké Losiny, kaple Panny Marie Starobrněnské



41. Neznámý autor, sv. Jáchym, 40. léta 18. století, zámek Velké Losiny, kaple Panny Marie Starobrněnské



42. Neznámý autor, sv. Jan Nepomucký, 40. léta 18. století, zámek Velké Losiny, kaple Panny Marie Starobrněnské



43. Neznámý autor, sv. Josef s Ježíškem, 40. léta 18. století, zámek Velké Losiny, kaple Panny Marie Starobrněnské





44. Jan Kryštof Handke, Oslava jména Panna Marie, zámek Velké Losiny, kaple sv. Anděla Strážce





45. Jiří Antonín Heinz, oltář Kalvárie, Velké Losiny, kostel sv. Jana Křtitele, kaple sv. Kříže



46. Jiří Antonín Heinz - dílenský spolupracovník, anděl Starého zákona, před 1745, 166 cm, Velké Losiny, kostel sv. Jana Křtitele, kaple sv. Kříže





47. Jiří Antonín Heinz - dílenský spolupracovník, anděl Nového zákona, před 1745, 166 cm, Velké Losiny, kostel sv. Jana Křtitele, kaple sv. Kříže



48. Gottfried Weisser, kostel Nejsvětější Trojice, 1746-1753, Kopřivná



49. Ignác Oderlický, Tři muži před stanem Abrahámovým, andělský kůr a medailony se světci, 1746-1753, nástěnná malba, Kopřivná, kostel Nejsvětější Trojice, presbytář





50. Ignác Oderlický, Křest Krista, 1746-1753, nástěnná malba, Kopřivná, kostel Nejsvětější Trojice, hlavní loď





51. Ignác Oderlický, sv. Trojice, 1741-1752, olej, plátno, Kopřivná, kostel Nejsvětější Trojice



52. Franz Ignaz Günther, detail oltáře Panny Marie Immaculaty, 1751-1753, Kopřivná, kostel Nejsvětější Trojice, presbytář



53. Franz Ignaz Günther, sv. Pavel, 1751-1753, Kopřivná, kostel Nejsvětější Trojice, presbytář





54. Franz Ignaz Günther, sv. Petr, 1751-1753, Kopřivná, kostel Nejsvětější Trojice, presbytář

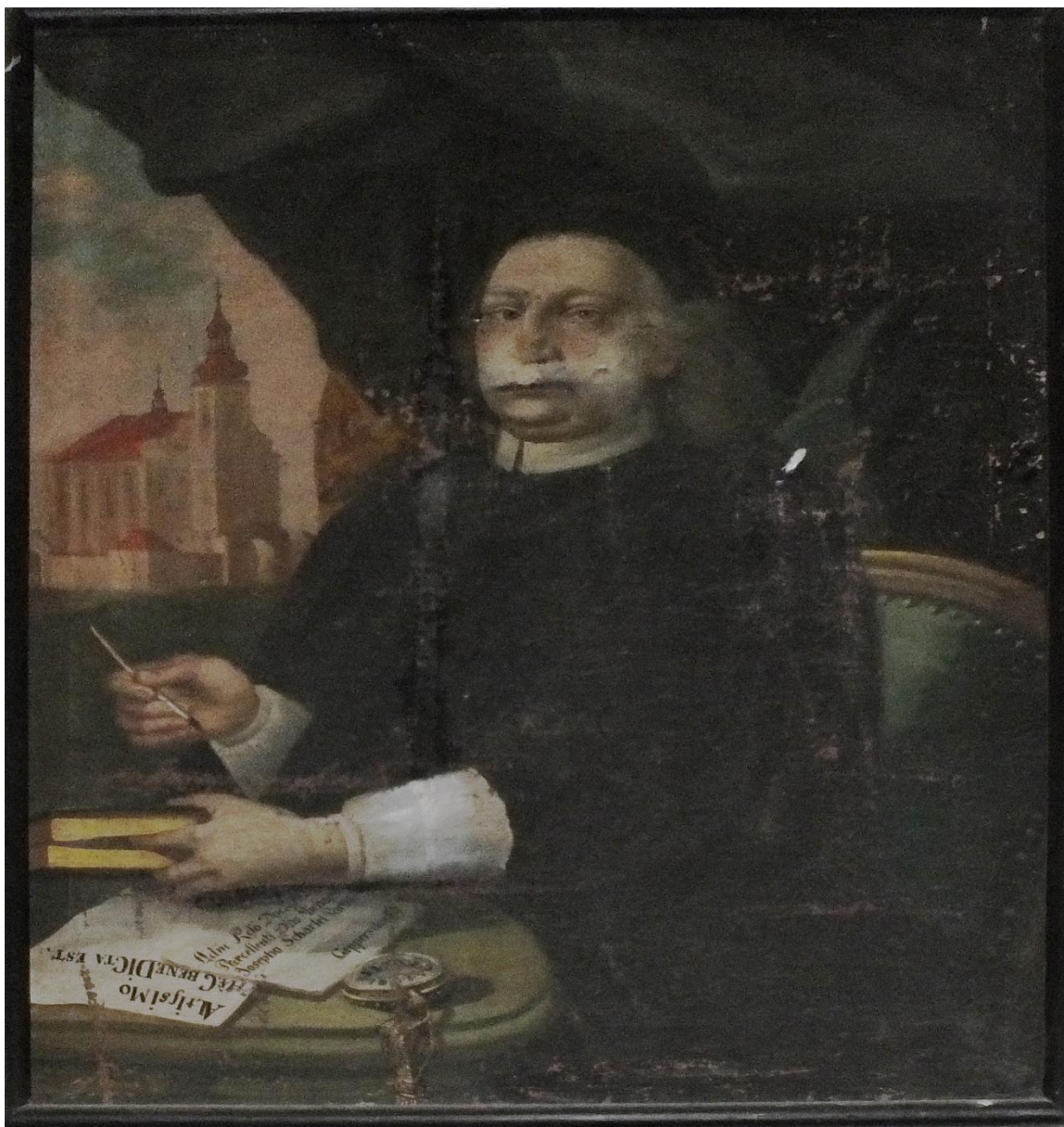


55. Jakub Zink, sv. Rodina a sv. Jan Nepomucký, 50. léta 18. století, olej, plátno, Kopřivná, kostel Nejsvětější Trojice





56. Jakub Zink, sv. Anna vyučující Pannu Marii, sv. Ivo, 50. léta 18. století, olej, plátno, Kopřivná, kostel Nejsvětější Trojice



57. Neznámý autor, portrét Michaela Josefa Schartela, 1753, olej, plátno, Kopřivná, kostel Nejsvětější Trojice, sakristie





58. Neznámý autor, kazatelna, polovina 50. let 18. století, Kopřivná, kostel Nejsvětější Trojice





59. Ignác Raab (přemalba Antonín Aust), sv. Máří Magdaléna, po roce 1777, olej, plátno, Pusté Žibřidovice, kostel sv. Máří Magdalény