

UNIVERZITA PALACKÉHO V OLOMOUCI  
FILOZOFICKÁ FAKULTA  
KATEDRA DĚJIN UMĚNÍ  
OBOR: DĚJINY VÝTVARNÝCH UMĚNÍ

**Sochař Rudolf Březa (1888 – 1955)**

BAKALÁŘSKÁ DIPLOMOVÁ PRÁCE

Hana Chalánková

Vedoucí diplomové práce: Doc. PaedDr. Alena Kavčáková, Dr.

Olomouc 2010

Prohlašuji, že jsem tuto bakalářskou práci vypracovala samostatně a uvedla v ní veškerou literaturu a ostatní prameny, z kterých jsem čerpala.

Ve Šternberku 16. 6. 2010

## **Poděkování**

Ráda by poděkovala všem, kteří mi nějakým způsobem pomohli během vypracování této bakalářské práce. Především vedoucí práce paní Doc. Paedr. Aleně Kavčákové Dr. za odborné vedení a podnětné rady. Velký dík patří Jiřímu Březovi nejen za zpřístupnění umělcovy pozůstalosti. Poděkování si zaslouží i Mgr. Blanka Pokorná z Vlastivědného muzea v Kyjově, Ing. Jaroslav Procházka z Magistrátu města Ostravy a správce sbírky GVU v Hodoníně Mgr. Pavel Šútora. Děkuji také rodině za jejich podporu a svému příteli Jaroslavu Žvátorovi za pomoc v dokumentaci děl. Všem opomenutým se omlouvám.

## Obsah

Poděkování .....	2
Úvod .....	4
Vývoj bádání.....	6
Život Rudolfa Březy .....	10
Rané dílo (1911 - 1920) .....	14
Tvorba 20. let .....	18
30. a 40. léta v umělcově tvorbě.....	28
Závěr .....	34
Prameny .....	37
Literatura abecedně .....	38
Literatura chronologicky .....	41
Summary .....	44
Seznam obrazových příloh .....	44
Obrazové přílohy .....	53
Anotace .....	58

## Úvod

Předkládaná bakalářská práce je výsledkem počátku bádání o životě a díle, dnes již zapomenutého sochaře 1. poloviny 20. století, Rudolfa Březy. Ve své době se však jednalo o osobnost dosti známou a oceňovanou. Byl členem Spolku výtvarných umělců v Hodoníně, Spolku výtvarných umělců Aleš, kde byl po určitou dobu i předsedou. Místopředsedou byl od roku 1939 v Syndikátu výtvarných umělců a později také místopředsedou XI. Výtvarné sekce Kulturní rady.

Základem této práce je terénní výzkum, kontakt řady obcí a institucí a především využití umělcovy pozůstalosti<sup>1</sup>, která kromě velkého množství sádrových modelů, zápisníků<sup>2</sup>, korespondence, skicáků, pozvánek na výstavy a památníků obsahuje i bohatou sbírku fotografií. Právě díky ní máme možnost poznat také díla dnes nedochovaná či provedená pouze v modelu a je možno si tak udělat ucelenější obraz o umělcově rozsáhlé tvorbě. V sochařově díle lze nalézt tematickou různorodost. Zastoupena jsou jak díla monumentálního charakteru, jako například pomníky padlým, památníky velikánům české kultury, díla určená k výzdobě bank, spořitelen i divadla a velké množství náhrobků, tak díla komorní, mezi něž můžeme zařadit portréty a komorní plastiku. Sochař byl rovněž autorem nejrůznějších návrhů mincí, odznaků, sportovních cen i praporů. Díla Rudolfa Březy se nachází nejen na jeho rodné Moravě, ale i v Čechách, Slezsku a na Slovensku. Jelikož je umělcova tvorba velmi obsáhlá a její zpracování časově náročné, bakalářská práce se zaměřuje na díla, významnější či se zajímavou historií, větší důraz je rovněž brán na díla dochovaná na území Moravy a v moravských sbírkách. Obsáhlejší a komplexnější zpracování díla Rudolfa Březy bude úlohou diplomové práce, která bude obsahovat rovněž soupisový katalog.

Práce je rozvržena na část věnovanou rozboru dosavadního bádání, biografii a kapitoly o sochařově díle. Je v nich nastíněn vývoj tvorby

---

<sup>1</sup> Pozůstalost se nachází v majetku rodiny, dosud nebyla zpracována.

<sup>2</sup> Jelikož však většina umělcových poznámek nebyla určena ke čtení druhými osobami, je písmo místy nečitelné a některé partie zápisů se mi nepovedlo dešifrovat.

v jednotlivých obdobích sochařovy tvůrčí práce a následné zaměření na nejvýznamnější či nejoriginálnější památky. Součástí práce je i bohatý soubor obrazových příloh.

V posledních letech díky snaze umělcova synovce dochází k oživení památky již dávno zesnulého sochaře. Jeho zásluhou byla část umělcových sádrových modelů vystavena v roce 1998 v samostatné expozici ve francouzském městě Darney<sup>3</sup> a poté i na Slavkovském zámku u příležitosti oslav 80. výročí založení Československa. Konečně 27. března 1999 se podařilo otevřít stálou expozici v sochařově rodné obci, Podolí u Brna, kterou je možno po telefonické domluvě celoročně navštívit.

---

<sup>3</sup> Darney je partnerským městem Slavkova u Brna. Byl zde výcvikový tábor československých legionářů „Cleber“. V tomto táboře navštívil naše legionáře první prezident Československé republiky Tomáš Garrigue Masaryk, Dr. Eduard Beneš a Milan Rastislav Štefánik. 30. června 1918 před československými legiemi tehdejší prezident Francouzské republiky Raymond Poincaré jako první uznal jménem Francouzské republiky Československou republiku jako samostatný a suverénní stát. Na doporučení československého velvyslanectví v Paříži byla po prvních kontaktech v roce 1987 podepsána smlouva o družebních stycích mezi městem Slavkov u Brna a Darney. Čerpáno z <http://www.slavkov.cz/cz/partnerska-mesta/?id=53>, vyhledáno 12. 6. 2010.

## Vývoj bádání

V naší odborné literatuře nenajdeme mnoho zmínek o Rudolfu Březovi. Pokud se vyskytnou, jsou vesměs velmi stručné. Zatím ještě nedošlo k zhodnocení sochařovy tvorby a jejímu zařazení do vývoje českého sochařství 20. století.

Na Rudolfa Březu, jako na mladého nadějného sochaře, poprvé upozornil časopis *Drobné umění* v roce 1925<sup>4</sup>. Věnuje mu téměř celou stranu. Pravdivě popisuje sochařův dosavadní život a zmiňuje i několik málo děl. Některé informace, jako například prvotní studium u prof. Drahoňovského a vážnou nemoc, která přerušila na celý rok Březovu činnost po návratu z války, nelze najít v žádné pozdější literatuře. Lze tedy předpokládat, že text zůstal ostatními autory opomenut. Pravdivost informací je možno ověřit ze sochařovy korespondence a zápisníků. Autorem textu byl zřejmě malíř Jožka Baruch, který se podílel na řízení časopisu *Drobné umění* a byl Březovým dobrým přítelem. Informace měl tedy z první ruky.

O tři roky později Viktor Šuman v *Jas*<sup>5</sup>, rodinném obrazovém týdeníku, popisuje Březu jako významného soudobého sochaře. Po líčení sochařova prostého původu a nedostatku financí během studií velice kladně hodnotí jeho dosavadní dílo plné zduchovnělých postav. Upoutal ho především pomník dr. Rumanna v Košicích, jež je opravdu hoden pozornosti.

Roku 1936 byl vydán *Kulturní adresář ČSR*<sup>6</sup>, jehož autorem byl Antonín Dolenský. Jedná se o soupis všech osob tehdejší republiky, které mohli obyvatelé země potřebovat. Lze tu nalézt medailony nejen umělců, ale i středoškolských profesorů, lékařů a mnoha dalších. V drobném popisku je vždy uvedeno jméno, povolání, stručný životopis, rodinné poměry a především adresa, na kterou se mohl zájemce o služby obrátit. Kulturní adresář byl tedy něco podobného jako v dnešní době Zlaté stránky.

Zřejmě nejznámější a nejčastěji citovanou prací je kniha legionáře

---

<sup>4</sup> Rudolf Břez, *Drobné umění – Výtvarné snahy VI*, 1925, s. 107.

<sup>5</sup> Viktor Šuman, Rudolf Břez, *Jas* II, 1928, č. 1, s. 2.

<sup>6</sup> Antonín Dolenský, *Kulturní adresář ČSR*, Praha 1936, s. 50.

Platona Dějeva *Výtvarníci legionáři*<sup>7</sup> z roku 1937. Uvedl umělcova životopisná data a popsal jeho významné zakázky. Dílo však nijak nehodnotí, pouze uvádí. Cenné jsou informace, které nelze získat ani z pozůstalosti ani od jiných autorů, kteří se tomuto tématu věnují<sup>8</sup>. Stať je tudíž velkým přínosem v bádání o autorovi. Zmiňuje například událost, kdy se roku 1914 umělec snažil uniknout před válkou do Dánska ke svému bratru<sup>9</sup>, ale na hranicích byl zadržen. Je zřejmé, že se Dějev s Rudolfem Březou osobně znal. Oba působili na pražské umělecké scéně a také oba byli legionáři.

Dále se o Rudolfovi Březovi zmínil i Prokop Toman v *Novém slovníku československých výtvarných umělců*<sup>10</sup>. Heslo však v podstatě přebírá text Platona Dějeva a neuvádí téměř nic nového. Skoro všichni následující autoři vycházeli z textu Tomana a stať Platona Dějeva přejali zřejmě jen zprostředkovaně Tomanovým heslem.

V roce 1951 v *Ottově slovníku naučném nové doby*<sup>11</sup> lze nalézt taktéž heslo věnované Březovi, poskytující ovšem jen nezákladnější životopisná data.

Zahraniční literatura zmiňuje sochaře poprvé roku 1953 v *Allgemeines Lexikon der bildenden Künstler des XX. Jahrhunderts*<sup>12</sup> avšak i tentokrát se heslo omezuje jen na nejnútnejší údaje.

Další zmínka se nachází v *Saur Allgemeines Künstlerlexikon*<sup>13</sup> z roku 1996, opět velmi stručná. Ovšem poprvé tu najdeme informaci o stylu sochařovy tvorby (klasicizující realismus).

Stejně stručné heslo, avšak v češtině, obsahuje i *Slovník českých a slovenských výtvarných umělců 1950-1997*<sup>14</sup>, který vyšel tiskem 1998.

U příležitosti dvojice výstav Rudolfa Březy roku 1998 byly Historickým

---

<sup>7</sup> Platon Dějev, *Výtvarníci legionáři*, Praha 1937, s. 304.

<sup>8</sup> Vyjma těch autorů, kteří vychází z textu Platona Dějeva.

<sup>9</sup> Autoři navazující na tento text si většinou špatně vykládají slovo bratr. Zde je myšleno jako bratr Sokol.

<sup>10</sup> Prokop Toman, *Nový slovník československých výtvarných umělců*, Praha 1947, s. 109n.

<sup>11</sup> B. Němec (red.), *Ottův Slovník naučný nové doby II*, Praha 1951, s. 736.

<sup>12</sup> Hans Vollmer (red.), *Allgemeines Lexikon der bildenden Künstler des XX. Jahrhunderts*, Leipzig 1953, s. 313.

<sup>13</sup> J. Sedlář, Rudolf Březa, *Saur Allgemeines Künstlerlexikon*, (14), Leipzig 1996, s. 188.

<sup>14</sup> Zbyšek Malý (ed.), *Slovník českých a slovenských výtvarných umělců 1950-1997*, A-Č, Ostrava 1998, s. 228.



muzeem ve Slavkově u Brna vydány drobné brožurky<sup>15</sup> seznamující veřejnost s osobou Rudolfa Březy. Především text vydaný k výstavě v Darney<sup>16</sup> poměrně dobře seznamuje širokou veřejnost s tímto sochařem. Autorem obou textů je Březův synovec Jiří Březa.

Následně v roce 1999 byla vytištěna další brožura<sup>17</sup>, tentokrát k vernisáži výstavy v umělcově rodném Podolí, seznamující návštěvníky expozice s osudy tvůrce vystavených děl a připomínající jeho nejvýznamnější zakázky.

Jiného zaměření je text Expozice plastik Rudolfa Březy ze *Sborníku příspěvků okresního muzea Brno-venkov*<sup>18</sup> z roku 1999. Autor textu rozebírá především námětovou různorodost sochařova díla a jeho „znovuobjevení“ v posledních letech. Tvorbu však nehodnotí. Jako jeden z mála nepřebírá téměř doslovně práce Dějeva a Tomana.

*Slovník autorů a zhotovitelů mincí, medailí, plaket, vyznamenání a odznaků se vztahem k Čechám, Moravě, Slezsku a Slovensku*<sup>19</sup> z 2006 si nemohl nepovšimnout díla významného medailéra Březy. Biografická část je sice přejata z Tomanova slovníku, avšak přínosem tohoto textu je zveřejnění informací o mnoha známých i méně známých plaketách a medailích, především tělovýchovných organizací, kterých si předchozí literatura nevšímá.

Roku 2007 byl Březovi věnován odstavec v *Biografickém slovníku českých zemí*<sup>20</sup>. Autor zde v podstatě doslova přejal Dějevovu stať. Novinkou je zde zařazení umělce k „*dekorativním sochařům postsymbolistické generace*“<sup>21</sup>. Autor odstavce zmiňuje, že po vzniku ČSR byl již sochař „*anachronní*“<sup>22</sup>, s čímž nelze jednoznačně souhlasit. Toto tvrzení možná platí pro část děl, v menší míře však umělec refleктоval soudobé trendy. Ani s tvrzením, že po roce 1939

<sup>15</sup> Jiří Březa, *Byl jedním z těch, co stály u zrodu nového státu*, Slavkov u Brna 1998.

<sup>16</sup> Jiří Březa, *Rudolf Březa – sochař a legionář (1888 – 1955)*, Slavkov u Brna 1998.

<sup>17</sup> Jiří Březa, *Rudolf Březa*, Podolí 1999.

<sup>18</sup> Jaromír Hanák, *Expozice plastik Rudolfa Březy – základ stálé muzejní expozice v Podolí*, in: *Sborník příspěvků okresního muzea Brno – venkov*, Šlapanice 1999, s. 99n.

<sup>19</sup> Petr Haimann, *Slovník autorů a zhotovitelů mincí, medailí, plaket, vyznamenání a odznaků se vztahem k Čechám, Moravě, Slezsku a Slovensku*, Praha 2006, s. 53n.

<sup>20</sup> Martin Kučera, *Rudolf Březa, Biografický slovník českých zemí*, Praha 2007, s. 252.

<sup>21</sup> *Ibidem*

<sup>22</sup> *Ibidem*

se Rudolf Březa již nemohl uplatnit, nelze bez výhrad souhlasit.

Zatím posledním textem věnovaným Březovi je heslo ve sborníku k výročí sochařovy rodné obce *Podolí u Brna 1237-2007*<sup>23</sup>, tiskem vyšlo 2007. Část textu věnovaná umělcově biografii vychází z Dějevova textu avšak reflektuje i poznatky ze studia umělcovy pozůstalosti. Autor textu zařadil díla do časových období. Lze s ním souhlasit, že ve dvacátých a třicátých letech se sochař věnoval převážně oficiálním portrétům a monumentálním plastikám, reprezentujícím nově vzniklý stát, a že těžiště umělcovy tvorby je třeba klást do čtyřicátých let, kdy vznikla řada oceňovaných děl.

---

<sup>23</sup> Jiří Březa, Rudolf Březa, in: Jiří Čalkovský, *Podolí u Brna 1237-2007*, Podolí u Brna 2007, s. 140n.

## Život Rudolfa Březy

Rudolf Březa [1] se narodil 5. dubna 1888 v Podolí u Brna jako šesté ze sedmi dětí<sup>24</sup> strojnímu dělníkovi Jakubu Březovi<sup>25</sup> [2] a jeho ženě Josefě<sup>26</sup> [3], rozené Tůmové. Rodina [4] bydlela v Podolí č. p. 59 [5]. U Březů bývalo rodinnou tradicí, že muži obvykle pracovali jako dělníci v nedalekých brněnských textilkách. Rudolf, který už od raného dětství maloval na zdi na dvorku figury dragounů, se ale poté, co vychodil obecnou školu [6], rozhodl nastoupit do závodu Jana E. Tomoly<sup>27</sup> v Brně na učení sochařství v kameni a vyučil se ve čtyřech letech pod vedením vídeňského sochaře Bruno Lehmana, pod kterým pracoval ještě plný rok. Mezi učením navštěvoval celý kurz německé školy v Brně s vyznamenáním. Po roce vstoupil na C.k. státní průmyslovou školu v Brně a odbyl předepsaný kurz školy učňovské, následně navštěvoval ještě 2 roky kurz školy mistrovské na téže škole a vyšel vždy s vyznamenáním. Za své práce v kameni obdržel v letech 1904-07 na výstavách pořádaných Živnostenstvem Markrabství moravského I. ceny [11]. Na radu svého učitele prof. A. Koláře vstoupil roku 1907 na C.k. Uměleckoprůmyslovou školu v Praze, kde pobyl 3 roky ve všeobecné škole prof. Drahoňovského a absolvoval školu ukončením tříleté speciální školy figurální prof. Suchardy v roce 1913. Jelikož byl nemajetný, během studia byl osvobozen od celého školného a navíc pobíral studijní podporu od Markrabství moravského. Část financí získával i z vlastních prací, které během prázdnin prováděl různým závodům, jako práce kostelní a jiné. Za svého učení, pokud bylo možno, se účastnil exkurzí do předních uměleckých měst, jakými jsou

---

<sup>24</sup> Jeho sourozenci byli Jan (6.3. 1877), Josef (15.3. 1879), Hedvika (2.10. 1882), Inocenc (25.7. 1884), Metoděj (27.4. 1886) a Jenofa (19.11. 1989).

<sup>25</sup> Jakub Březa žil mezi 19.7. 1851 a 26.6. 1916.

<sup>26</sup> Josefa Tůmová se narodila 23.2 1853 a zemřela 18.7. 1938.

<sup>27</sup> V literatuře týkající se Rudolfa Březy se nachází jméno Antonína Tomoly, jméno J. E. Tomoly se však vyskytuje ve vlastním životopise [7 - 10] autora, který zaslal dne 3. března 1914 C.k. Ministerstvu veřejných prací a ve kterém žádá o udělení místa učitele figurálního a ornamentálního modelování na Uměleckoprůmyslové škole v Praze. Umělec měl ve zvyku psát si cvičné dopisy, jejichž konečnou verzi následně odeslal, jak lze soudit podle došlých odpovědí. Většina životopisných dat je čerpána právě z tohoto dopisu, který se nachází v umělcově pozůstalosti. Životopisná data lze vyčíst i z dalších životopisů psaných autorem, většinou zasílané spolu s žádostí o udělení stipendií. Autobiografie uváděná výše je však nejobsáhlejší a podává neucelenější obraz o umělcově životě do první světové války.

Drážďany, Berlín, Mnichov a Paříž, které mu přinesly mnoho prospěchu v jeho oboru. Na svých cestách si vedl deníky, do nichž vpisuje především popisy uměleckých děl, která zhlédl ve významných galeriích, a text doplňuje i kresbami [12]. Skicáky jsou dochovány i z pozdějších let, především z jeho cest na Slovensko. Kromě skic krajin, které mu sloužily k památce na navštívená místa, tu nalezneme i návrhy k pomníkům a náhrobkům, které mu během cestování vyvstaly v mysli.

Jako čerstvý absolvent se zúčastnil první výstavy Sdružení výtvarných umělců moravských a se svými pracemi vystupoval na některých veřejných soutěžích. Podařilo se mu sehnat nějaké peníze a mezi lety 1912 a 1913 odjel na krátkou studijní cestu do Paříže a Mnichova. Po návratu pracuje na plastikách pro Český Brod<sup>28</sup>, za něž získal stipendium Turkovy nadace do Itálie, které však nemohl využít, protože vypukla válka. Na podzim roku 1914 se pokusil před válkou uprchnout do Dánska ke svému bratranci Tůmovi, byl však zadržen na německých hranicích a pod policejním dohledem navrácen do Prahy, kde musel nastoupit vojenskou službu v rakouské armádě<sup>29</sup>. Nejprve se dostal do Haliče, jak dokládá korespondence jeho sestře Hedvice, s níž udržoval kontakty.

*„Na jaře 1915 byl odvelen s trestným komandem na italskou frontu [13]. Po bitvě na Soči se dostal v létě 1918 do zajetí a okamžitě se přihlásil do československých dobrovolných jednotek. V září 1918 byl zařazen v hodnosti četaře k 34. střeleckému pluku.“<sup>30</sup>*

*„Když došlo po brestlitevském míru k dohodě o stažení legií do Francie, ocitl se Březa v roce 1918 v městečku Darney a jistě ho nenapadlo, že v roce 1998 zde bude otevřena expozice jeho děl u příležitosti 80. výročí oslav uznání*

---

<sup>28</sup> Bohužel doposud se mi nepodařilo vypátrat, o jaký námět se mělo jednat. Ani dokumentující fotografie nejsou dochovány.

<sup>29</sup> O službě Rudolfa Březy existuje i záznam v databázi legionářů a padlých ve druhé světové válce na internetových stránkách Vojenského ústředního archivu ([www.vuapraha.army.cz](http://www.vuapraha.army.cz)). Záznam je však v tomto případě zřejmě chybný (snad jsou přehozeny kolonky s daty), množství dat zcela chybí a i některá uvedená jsou s největší pravděpodobností nepravdivá. Je nemyslitelné, že by byl Březa zařazen do legií až 9.12 1918, tedy den po začátku jejich návratu do vlasti. Události uvedené Martinem Kučerou (Martin Kučera, Rudolf Březa, *Biografický slovník českých zemí*, Praha 2007, s. 252.) se zdají být hodnověrnější a čerpám tudíž z nich.

<sup>30</sup> Martin Kučera, poznámka 29.

vzniku ČSR Francií.“<sup>31</sup>

Po návratu do nově vzniklé republiky s československými legiemi se účastnil jako velitel vozatajstva 7. zdravotní divise bojů na Slovensku [14]. Teprve po uzavření příměří 26. června 1919 mohlo dojít k postupné demobilizaci a návratu domů. Po návratu působil v Praze, jednak s ohledem na vlastní rodinu, ale i pro své kontakty s oficiálními představiteli odboje a státu. Osobně se znal s Milanem Rastislavem Štefánikem, kterému roku 1919 snímal posmrtnou masku. „1919 se stal správcem výtvarných sbírek italské legie Památníku osvobození (poručík), 1922 požádal o demobilizaci.“<sup>32</sup>

Těsně po válce se oženil s Marií Pejšovou [15], s níž měl později dvě děti, starší dceru Jiřinu a syna Milana<sup>33</sup> [16]. Ze svého podnájmu v Praze na Veleslavínově ulici č. 6 se s rodinou nejprve přestěhoval do ulice Slezské č. 72 a v průběhu 30. let do ulice Na Míčance 1043 v pražských Dejvicích, kde zůstal bydlet až do své smrti.

V nově vzniklé republice byl členem mnoha spolků a organizací. Patřil mezi členy hodonínskému Sdružení výtvarných umělců moravských, Klubu výtvarných umělců Aleš<sup>34</sup>, mezi lety 1928 a 1929 byl řádným členem Výtvarného odboru Umělecké Besedy v Praze, členem byl i v Syndikátu výtvarníků československých, kde byl 20. května 1939 zvolen místopředsedou.

Ve dvacátých [17] a třicátých letech se hojně věnuje návrhům a realizacím oficiálních portrétů, památníků a výzdobám bank a spořitelen, které měly sloužit potřebám a reprezentaci nově vzniklého státu. Je také tvůrcem členského odznaku legií, odznaku manifestačního sjezdu bojovníků za svobodu a mnoha dalších. Dne 16.3. 1937 mu zemřela manželka Marie, jejíž pohřeb se konal 19.3. 1937.

Ve čtyřicátých letech [18] se kromě komorních děl, která byla hojně oceňovaná, věnuje i organizační činnosti. Je častým členem uměleckých porot.

---

<sup>31</sup> Terezie Lipová, *Akademický sochař Rudolf Březa (medailon osobnosti)*, (seminární práce), Katedra společenských věd PdF UP, Olomouc 2005, s. 2.

<sup>32</sup> Martin Kučera, viz pozn. 29.

<sup>33</sup> Oženil se pravděpodobně 21. 12. 1918. Dcera Jiřina (provdaná Rohlíková) narozena 1920, syn Milan 1922.

<sup>34</sup> Zde po krátkou dobu působí i jako předseda spolku.

Například Ministrem školství a národní osvěty byl jmenován členem poroty pro udělení národní ceny za umění výtvarné za údobí od 1.8. 1939 do 31.7. 1940. Dalšími členy poroty byli Albert Kutal, Jan Květ, Max Švabinský a R. Wiesner. Tato úloha mu připadla zřejmě pro to, že byl místopředsedou Syndikátu výtvarných umělců.

Snad pro své organizační schopnosti, byl jako místopředseda XI. sekce Kulturní rady<sup>35</sup> při národním souručenství, ústředí pro kulturní a školskou práci, také jmenován 11. října 1939 předsedou pracovního výboru výstavy Národ svým výtvarným umělcům, kde byl také členem instalační komise, předsedou poroty pro práce sochařské a jedenkrát i předsedou poroty pro práce výtvarné a grafické. Výstavy se konaly vždy jednou ročně v letech 1939 až 1943. Smyslem těchto výstav bylo především zvýšit prodej uměleckých děl během války a z výnosu ze vstupného, prodeje katalogů i prodeje děl, byly uděleny podpory strádajícím umělcům. Sám Rudolf Březa psal posudky potřebným umělcům (například Karlu Lidickému, Čeňku Vosmíkovi, Antonínu Lhotákovi,...), které následně předkládal Národní radě české (NRČ), která měla pro tyto účely založen fond výpomoci z Věnování NRČ na podporu strádajících umělců a spisovatelů. Účastnil se i charitativních akcí. Například roku 1940 ho Komitét Českých žen v Praze požádal o autogramy, z jejichž prodeje pak měly prostředky pro letní zdravotní pobyt chudých dětí.

Umělecky činný zůstal sochař až do počátku padesátých let [19]. Od roku 1953 už byl však vážně nemocný a 2. ledna 1955 v Praze umírá. Spolu se svou ženou je pohřben na hřbitově u kostela sv. Matěje nad údolím Šárky.

---

<sup>35</sup> Místopředsedou XI. sekce Kulturní rady byl zvolen 7. července 1939.

## Rané dílo (1911 - 1920)

Raná tvorba Rudolfa Březy se dá zasadit mezi léta 1911 a 1920, kdy umělec začíná samostatně tvořit. Prací z umělcových počátků mnoho neznáme. Dochovalo se pouze několik fotografií, dokumentujících poslední práce sochaře provedené na Uměleckoprůmyslové škole, a podoba dalších děl jen díky obrazovým přílohám v dobových periodikách.

První práce, které lze spojit se jménem umělce, paradoxně nejsou díly sochařskými. Z roku 1911 se do dnešních dnů dochoval prapor Sokola v Podolí<sup>36</sup> [20], který umělec, nadšený člen Sokola, navrhl pro svou rodnou obec. Sokolskému spolku byl prapor slavnostně předán 28. května 1911 a dodnes se užívá u významných společenských akcí ve vsi.

Druhou dochovanou prací z téhož roku je návrh pozvánky na večírek výboru Věnečku Moravanů<sup>37</sup> [21], který se konal 14. března 1911 v Národním domě na Královských Vinohradech v Praze. Rudolf Březa, který se těchto akcí účastnil pravidelně, na pozvánce formou kolorované kresby zobrazil trojici krojovaných Moravanů a vyjádřil tímto motivem zároveň svůj stesk po rodném kraji.

Osm nedatovaných děl<sup>38</sup> vzniklo pravděpodobně jako studijní práce ještě za sochařova školení na Uměleckoprůmyslové škole v Praze, tedy mezi lety 1911 - 1913. Jedná se o studii drapérie provedenou v kameni [22], dva návrhy dekorativní výzdoby fasády v hlíně [23, 24], v nichž lze spatřit ozvuky tehdy ještě aktuální secese. Školení Stanislava Suchardy se projevuje v návrhu reliéfu VI. Sokolského Sletu v Praze roku 1912 [25]. Jedná se o jedinou datovanou práci z tohoto období zobrazující nahého muže mohutné postavy v pohybu. Zobrazení je velmi plošné. Na zobrazeních krokodýla [26] a orla [27], provedených v keramické hlíně, se mladý student uměleckoprůmyslové školy učil realistickému zobrazování. Ze studijních prací si pozornost zaslouží zvláště

---

<sup>36</sup> Rudolf Březa, *Prapor Sokola v Podolí*, 1911, textil, cca 100 x 100 cm + tři stuhy, majetek Sokola v Podolí u Brna. V současné době se restauruje.

<sup>37</sup> Rudolf Březa, *Pozvánka na večírek výboru Věnečku Moravanů*, 14 x 10 cm, pozůstalost Rudolfa Březy, Podolí u Brna.

<sup>38</sup> Všechna osm děl je známých jen díky zachovaným fotografiím v umělcově pozůstalosti, majetek rodiny v Podolí u Brna.

dvojice realistických figurálních kompozic. Sedící figura starého slovenského ovčáka odpočívajícího po těžké práci [28] a postava malého chlapce ležícího na kožešinové podložce [29]. Zvláště postava slovenského ovčáka předznamenává umělcům pozdější zájem o slovanské náměty.

Poslední z prací vzniklých v rozmezí let 1911 – 13 je reliéfní zobrazení svatého Jiří na koni zabíjejícího draka [30]. Pokud je možno z drobné fotografie soudit, jednalo se o dosti nízký reliéf, bez rozlišení detailů. Postava jezdce byla značně stylizována. K námětu svatého Jiří měl autor blízko a vrátil se k němu ještě několikrát, jak si bude možno povšimnout. Ač byl prvotním vyškolením Březa kamenosochař, většina předchozích děl je provedena v hlíně, která se výborně hodí pro studijní účely.

Roku 1913 vytvořil Rudolf Březa čtveřici hmotných ženských figur [31, 32] pro atiku domu na rohu dnešní Vinohradské ulice a ulice Anny Letenské<sup>39</sup>. Tyto postavy jsou jedním z mála příkladů sochařovy inspirace antickým řeckým sochařstvím. Umělec se mohl inspirovat sochou Mesaliny od Jana Štursy, která vznikla mezi lety 1912 – 13. Březovi figury mají vyvinutější muskulaturu a ne dokonale vyhlazený povrh jako Štursova Mesalina, ale i s takovýmto projevem se lze u Štursy setkat. Například v plastikách pro Hlávkův most. Mladý umělec mohl vyjít i ze svých skic, provedených v antických sbírkách pařížského Louvru.

Velmi kvalitní je série děl, která až na výjimky známe jen díky jejich otištění v I. ročníku *Uměleckého listu* z roku 1919<sup>40</sup>, jehož redaktorem byl Alois Kalvoda<sup>41</sup>. Datem ante quem je tu tedy datum 1919, ale protože umělec byl až do poloviny roku 1919 s přestávkami ve vojenské službě, většina prací zřejmě vznikla do roku 1914.

První z prací, figura *Dragouna* [33], byla nalezena ve sbírce fotografií v umělcově pozůstalosti. Na zadní straně fotografie se nachází rok 1914, tato

---

<sup>39</sup> Informace z rubu dvojice fotografií v pozůstalosti umělce, uloženo v Podolí u Brna.

<sup>40</sup> *Umělecký list I*, 1919, s. 50-56, 88, 93.

<sup>41</sup> Alois Kalvoda pocházel z jihomoravských Šlapanic, které jsou jen několik málo kilometrů od rodné vsi Rudolfa Březy. Lze tedy předpokládat, že se oba umělci znali a známější Kalvoda se formou obrazové přílohy snažil upozornit na začínajícího sochaře. Rudolf Březa v roce 1923 vytvořil i pomník malíře a jeho rodiny pro Šlapanický hřbitov.



datace podporuje názor, že většina děl byla provedena před první světovou válkou. Postava muže na vzepjatém koni je autorovým oblíbeným motivem. Setkáme se s ním ještě několikrát. Postava koně nás může přivést až k inspiraci Leonardem, jehož snem bylo provést jezdeckou sochu se vzpínajícím se koněm. Jelikož Březa během svých návštěv světových galerií věnoval největší pozornost právě sbírkám renesance a baroka, není tato inspirace vyloučena.<sup>42</sup> V této drobné plastice nacházíme taktéž ozvuky jeho dětských malůvek dragounů, které jako dítě prováděl na zdi dvorku.<sup>43</sup>

Z prvního ročníku *Uměleckého listu* známe i *Studii pomníku* [34]. Znázorňuje figuru plačící ženy v mokré drapérii vystupující z hmoty kamene. Tvarosloví zde ještě odpovídá secesnímu symbolismu, který mladý Březa pochytil od svého učitele Suchardy.

Následuje trojice portrétů mladých žen a dívek – *Hlava ženy* [35], *Poprsí ženy* [36] a *Portrét Slečny B. F.* [37]. Poslední bysta zobrazuje s největší pravděpodobností Bělu Frycovou, jež byla Březovou přítelkyní a jejichž korespondence je v pozůstalosti zachována.<sup>44</sup> Sádrový odlitek této bysty je dochován v Březově galerii v Podolí.

V *Uměleckém listu* z roku 1919 je možno naleznout také zobrazení trojice reliéfů, z nichž *Nástěnný talíř* [38] se dochoval v soukromé sbírce. Na rozdíl od vyobrazení je tento bílo modře polychromován<sup>45</sup> [39]. Vedle nápisu *Upomínka na 50. výročí narození* se na něm nachází dvojice nahých dětiček a žena, v obličeji nápadně podobná Březovým postavám pro atiku domu z roku 1913. Tělesnou skladbou, provedením v terakotě a následnou polychromií nás může inspirace umělce dovést až k florentské renesanci, což by pak znamenalo výrazné ovlivnění Březova raného díla právě tímto obdobím světových dějin.

Další motiv, v němž je možné spatřit vzdálené ozvuky renesance,

---

<sup>42</sup> V pařížském Louvru je uložen Karton podle Leonardovy Bitvy u Anghiari od P. P. Rubense a v Mnichově ve sbírce G. Hoffmanna malba Tavola Doria také inspirovaná Leonardovým kartonem. Jelikož Březa obě evropská centra umění navštívil, není vyloučeno, že tyto díla viděl a mohl se jimi inspirovat.

<sup>43</sup> Informace z ústního sdělení umělcova synovce Jiřího Březy. Rodný dům Rudolfa Březy již nepatří jeho rodině a byl razantně přestavěn, malby tedy již zřejmě neexistují.

<sup>44</sup> V pozůstalosti v Podolí dochován například dopis od Běly Frycové z 16. dubna 1915.

<sup>45</sup> Rudolf Březa, *Nástěnný talíř*, 1914 – 18, polévaná sádra, průměr 39 cm, soukromá sbírka.

je návrh plakety *Za výchovu* [40], kterou umělec zřejmě použil jako prémii Klubu přátel umění pro rok 1914, jak je patrné ze sádrového reliéfu<sup>46</sup> v podolské galerii [41]. Figura matky s dítětem nás může vzdáleně přivést k Michelangelově Madoně della Scala [42]. Kompozice je tu velmi pozměněna a shodný je pouze způsob sezení ženy. Matka v tomto případě dítě pozvedá a oba se obracejí za matčina záda. Obličej ženy je opět typově podobný ženským figurám z atiky domu na rohu Vinohradské ulice a ulice Anny Letenské. Téma P. Marie jako vzorné a pečující matky věřícímu Rudolfovi Březovi opravdu mohlo přijít jako dokonalý vzor pro plaketu *Za výchovu*. Že se jedná o inspiraci volnou, ukazuje především polonahé ženské tělo.

Posledním známým reliéfem z těchto let je plaketa *Nový rok* [43], snad určená k darování přátelům jako novoročenka. Vzorem byl sochařovi jeho učitel Stanislav Sucharda, skvělý medailér. Jsou zde patrné nejen ozvuky secese, ale i sochařského impresionismu.

Sérii raných děl uzavírá rokem 1918 datovaná plastika *Sv. Jiří* [44] na vzepjatém koni. Stylizovaná postava sv. Jiří ve vlajícím plášti svým kopím zabíjí draka pod koňskými nohama. Konečná realizace této sochy se dochovala v majetku soukromého sběratele [45].<sup>47</sup> Tato práce však jeví drobnou odchylku od zobrazení v periodiku, nemá na soklu dataci. Roku 1919 byla tato socha premií Sdružení výtvarných umělců moravských, dnes se nachází ve sbírkách GVU v Hodonín.<sup>48</sup>

---

<sup>46</sup> Rudolf Březa, *Za výchovu*, 1914, 54,5 x 45,5 cm, sádra, značeno na líci dole: KLUB PŘÁTEL UMĚNÍ SVÝM ČLENŮM NA R. 1914.

<sup>47</sup> Rudolf Březa, *Sv. Jiří*, 1918, patinovaná sádra, výška 112 cm, soukromá sbírka.

<sup>48</sup> Rudolf Březa, *Sv. Jiří*, 1918, výška 28 cm, patinovaná sádra, GVU Hodonín.

## Tvorba 20. let

V 2. desetiletí sochařovy tvorby lze nalézt velmi pestrou skladbu děl. V tomto období je možné naleznout jak alegorické figury pro výzdobu bank a spořitelny, portréty významných osobností z historie národa, ale i mnoho dalších témat. Jedno ale tyto realizace spojuje. Jedná se ve většině případů o monumentální díla sloužící nově vzniklé republice k uctění hrdinů, kteří padli ve válce či zobrazení osobností připomínajících slavnou historii národa. Jelikož sochař vytvořil v tomto desetiletí opravdu velké množství děl, v následujícím textu bude připomenuto pouze několik významnějších či realizace se zajímavou historií.

Na počátku 20. let vznikla dvojice děl se stejným námětem a velmi podobným zpracováním. Jedná se o pomníky padlým v Nových Zámčích na Slovensku a v Rousínově na Vyškovsku.

Základní kámen rousínovského *Pomníku padlým ve světové válce*<sup>49</sup> [46 - 49] byl položen 29. srpna 1920. Rudolf Březa, při jeho projektování spolupracoval s významným brněnským architektem Bohuslavem Fuchsem. Pomník znázorňuje trojici legionářů – italského, ruského a francouzského, každého v jiném gestu. Italský, s rozpaženýma rukama, v gestu orans snad děkuje Bohu za to, že ve válce přežil. Naopak ruský legionář s odhodlaným výrazem ve tváři a s předpaženou rukou velí k útoku. Francouzský bojovník v poněkud zoufalém výrazu tváře se dotýká zařatou pravou rukou prsou. Pravděpodobně je tím myšleno, že bude věrně sloužit vlasti, i když mu hrozí smrt (proto ten útrpný výraz). K odhalení monumentu došlo pravděpodobně 24. srpna 1924, toto datum se totiž nachází na postavci. Obec za památník zaplatila 61 000 Kč.<sup>50</sup>

*Pomník padlým* v Nových Zámčích<sup>51</sup> vznikl opět za spolupráce

---

<sup>49</sup> Rudolf Březa, *Pomník padlým*, 1924, v. cca 3 m, pískovec, Rousínov.

<sup>50</sup> Datum položení základního kamene a cena monumentu čerpány z: Jan Vykydal, *Z historie Rousínova v letech 1914 – 1945 (s důrazem na období první republiky)*, (diplomová práce), katedra historie PdF MU, Brno 2008, s. 49.

<sup>51</sup> Pomník zanikl během druhé světové války a jeho podobu tak známe jen z dobových fotografií z pozůstalosti umělce, které jsou v majetku rodiny v Podolí či z: *Výtvarné snahy VII*, 1926, s. 4, 5.

s architektem Bohuslavem Fuchsem<sup>52</sup> a skládal se ze severní skupiny Osvobození [50], která znázorňovala dvojici zřejmě italských legionářů<sup>53</sup> v téměř orantských gestech, a skupiny jižní, zobrazující trojici padlých [51]. Prostřední voják byl ukotven na ústřední pylon s rozpaženými rukama, jako ukřižovaný Kristus. Zřejmě to mělo znamenat, že i legionáři obětovali svůj život za spásu národa. Po jeho stranách ležela dvojice dalších vojáků. Bojovníci byli zobrazeni v uniformách italského, francouzského a ruského legionáře. Postavy byly značně idealizovány a monumentalizovány. Položení základního kamene se uskutečnilo 4. června roku 1922 a slavnostní odhalení jen o několik měsíců později, 10. září 1922. K oběma událostem vznikly plakáty<sup>54</sup> [52, 53] od Březova přítele Jožky Barucha. K odhalení pomníku navrhl Rudolf Březa i odznak s ženou – orantkou [54].

Za nejvýznamnější a taktéž nejzajímavější lze považovat *Pomník Jána Rumanna* na hřbitově v Košicích<sup>55, 56</sup>, který vznikl v roce 1927<sup>57</sup> [55]. Architektonický rámec pomníku byl vytvořen z kamene, kdežto reliéf obíhající základnu okolo byl odlit do bronzu. Oba materiály tak tvoří zajímavý protiklad. Na čelní straně byla na pylon umístěna portrétní bysta Jána Rumanna žijícího mezi lety 1876 - 1925, který byl košickým županem, jak je napsáno po stranách portrétu. Vysoký bronzový reliéf může na první pohled připomenout *Návrat legií* z roku 1921 od Otty Gutfreunda. Ústřední figurou, kolem níž se odehrává celý děj, je i v tomto případě totiž sedící žena s rozpaženými rukama [56], která může způsobem zobrazení evokovat představu trůnící madony. V tomto případě se však spíše jedná o Matku zemi – Matku národa a symbol rozepjatých rukou zřejmě symbolizuje její ochranu a požehnání všem lidem, kteří v ní žijí. Okolo ní se objevují figury zemědělce, matky s dítětem, starého

---

<sup>52</sup> Bohuslav Fuchs byl častý spolupracovník Rudolfa Březy, a to především na pomníkových a náhrobních zakázkách.

<sup>53</sup> Ve stejném oděvu byl zobrazen italský legionář na pomníku v Rousínově.

<sup>54</sup> *Drobné umění* IV, 1923, s. 13, 167.

<sup>55</sup> Rudolf Březa, *Pomník Jána Rumanna*, 1927, kámen a bronz, Ústřední hřbitov v Košicích.

<sup>56</sup> V pozůstalosti se nachází množství fotografií dokumentující nejen podobu pomníku, ale také jeho osazování na místě. Slavnostnímu odhalení byl přítomen i samotný autor [62, 63].

<sup>57</sup> Rok vzniku je znám díky otištění reprodukce pomníku ve sborníku Výtvarného odboru Umělecké besedy *Život: Život* VII, 1928.

i mladého ovčáka, dvojice chlapce a dívky se slovenskou čítankou v rukou a mladá žena [56 - 61]. Všechny figury jsou oděny do typických slovenských venkovských šatů, jsou idealizovány a mají melancholický výraz. Snad meditují nad budoucností svého národa.

Zdařilou práci je také další *Pomník padlým* z roku 1921<sup>58</sup> [64], který se nachází v sochařově rodném Podolí u Brna. V této práci sochař – legionář, znalý válečných hrůz, podal utrpení vojáků i prostých obyvatel. V centru pomníku se nachází postava mladé ženy, zřejmě alegorie Vlasti, s rozepjatýma rukama. Tento motiv je ještě umocněn okolním architektonickým rámcem symbolizujícím rozepjaté ruce. Vlast - Matka země, která se sklání nad hroby padlých Slovanů (vyjádřeno cyrilometodějskými kříži) na frontách v Rusku, Srbsku, Francii a Itálii je tímto gestem přijímá k uložení do své půdy. K počtě padlým se za ženskou figurou nachází dvojice vojáků. Tato dvojice však symbolizuje taktéž odhodlanost bránit nově vzniklou republiku. To se za okupace nelíbilo a bylo nařízeno odstranění tohoto motivu. Jen díky důmyslnému překrytí této části plastiky vrstvou betonu a díky dočasné kamenické úpravě, se pomník v původní nezměněné podobě dochoval dodnes.<sup>59</sup> Nad celou skupinkou se vznáší holubice s nápisem Paměť věčná. Na zadní stranu pomníku jsou vytesána jména podolských občanů, padlých za války.

Jen několik málo kilometrů od Podolí, ve Šlapanicích u Brna, se nachází další zajímavá památka z ruky Rudolfa Březy. Je jí náhrobní pomník malíře a šlapanického rodáka Aloise Kalvody<sup>60</sup> [65, 66]. Náhrobek byl vytvořen ještě za Kalvodova života, v roce 1923.<sup>61</sup> Na architektonickém rámci ve tvaru cyrilometodějského kříže, jehož autorem je opět Bohuslav Fuchs, se nachází trojice stylizovaných postav s kápěmi na hlavách a je špatně určitelné, zda se jedná o ženy či ženu a muže. Význam tohoto námětu je dosti nejasný. Možná

<sup>58</sup> Rudolf Březa, *Pomník padlým*, 1921, pískovec, v. 3, 8 m včetně podstavce, Podolí u Brna.

<sup>59</sup> Toto sdělení lze nalézt v popise ze 4. června 1940, kde Březovi sestra Hedvika sděluje, co se s jeho prací v rodné obci děje. Dopis se nachází v pozůstalosti sochaře.

<sup>60</sup> Rudolf Březa, *Pomník Aloise Kalvody*, 1923, pískovec, v. cca 3 m, hřbitov ve Šlapanicích u Brna.

<sup>61</sup> Datace na fotografii z pozůstalosti sochaře, v majetku rodiny v Podolí u Brna.

interpretace je, že sedící matka s dítětem je ochraňována Matkou zemí nad ní, úplně nahoře se pak nachází alegorie Víry. Takže díky víře se nám dostane ochrany a požehnání Matky země.

Velmi dobře dokumentována je Březova realizace v jihomoravském Kyjově. Jelikož značný počet kyjovských mužů (celkem 40) se v rámci legií účastnil bojů za osvobození vlasti a mnozí z nich během těchto bojů zahynuli, utvořil se v březnu 1922 v obci přípravný výbor, který se zabýval myšlenkou postavení *Památníku padlým za svobodu vlasti*.<sup>62</sup> Pomník měl původně představovat Komenského – exulanta a Masaryka – osvoboditele. V reliéfech pak měl být alegoricky vyjádřen život a utrpení českého a moravského člověka zvláště v rakouskouherské armádě, legiích a doma za války s nápisem: Mučedníkům za československou svobodu 1914-1919. Tento návrh však realizován nebyl. Komitétu pro postavení pomníku padlým za svobodu vlasti se po dvouleté snaze, s podporou obce a občanů, podařilo nechat zbudovat pomník, jenž je svém původním místě, na okraji parčíku před Klvaňovým gymnáziem, k vidění dodnes [67, 68<sup>63</sup>]. Rudolf Březa pomník navrhl a vytvořil sádrový model. Umístění monumentu vyřešil spolu se svým přítelem a spolupracovníkem architektem Josefem Štěpánkem. Práce sochařská však pochází z dílny kyjovské firmy sochařské a kamenické Petr a Navrátil, zděný podstavec vytvořil místní stavitel Leopold Keller. Náklad na pomník obnášel celkem 35.000 Kč. K odhalení došlo na Den Svobody roku 1924, který byl věnován také oslavě 6. výročí republiky. Na vysokém pylonu s nápisem 1914-1918 se nachází postava spoře oděného muže atletické postavy s jasně Březovou typickou obličejí [69]. V pravé ruce drží kovový doplněk – lipovou větvičku a v levé vojenskou přilbu. Za jeho postavou plane mohutný oheň, z nějž sem tam vystupují lipové lístky. Muž nápadně připomíná maratonského běžce, v tomto případě by však nezvěstoval vítězství Athén, ale vítězství českého národa, a plamen může symbolizovat vznik republiky, která jako pták

---

<sup>62</sup> Rudolf Březa, *Památník padlým za svobodu vlasti*, 1924, pískovec, v. cca 6 m, Kyjov.

<sup>63</sup> *Pomník Svobody*, konec 40. let 20. stol., D 809/1, v majetku Vlastivědného muzea Kyjov, pob. Masarykova muzea v Hodoníně.

Fénix vznikla z popela a nyní jasně svítí mohutným plamenem. Na zadní straně pomníků se nachází postava matky s dvěma dětmi – chlapcem a dívkou. Děti se smutnými výrazy ve tváři se tisknou k matce, která má sklopenou hlavu a taktéž zdrcený výraz. Pravděpodobně zde autor zobrazil jednu z mnoha rodin, která ve válce přišla o hlavu rodiny [70].<sup>64</sup>

V roce 1925 byl v hanácké metropoli, v Olomouci, odhalen *Pomník Bedřicha Smetany* ve Smetanových sadech<sup>65, 66</sup> [71]. Myšlenka vybudování pomníku vyvstala v roce 1924, jenž by se dal nazvat „Smetanovým rokem“. Probíhaly totiž oslavy 100. výročí umělcova narození a připomínky 40. výročí úmrtí. Sbor pro oslavy Smetanovy v Olomouci vyhlásil veřejnou soutěž. Ta končila ke dni Smetanových stých narozenin (2. března 1924). Porota obdržela 37 návrhů, z nichž byl vybrán projekt pod názvem „*Melodie*“ od Rudolfa Březy a Josefa Štěpánka. Slavnostní odhalení na čele hlavní sadové aleje proběhlo 25. května 1925. K tomuto aktu byly raženy odznaky a vydávány pohlednice. „*Sousoší připomínající varhanní píšťaly, doplněné po spirále sedmi postavami ze Smetanových oper a stojící sochou jejich tvůrce, zůstalo na svém místě přes čtyřicet let- jen nápis o tom, že Smetana „hudbou mluvil k duši porobeného národa“; musel být za nacistické okupace decentně zakryt. Až v roce 1967 byl celý pomník přemístěn v ose hlavní aleje o 620 metrů dál, až k východu z parku do ulice Polské. Na původním místě se esteticky příliš nesnášel s právě dokončenou částí mimoúrovňového chodníku na betonové lávce, spojující mj. Smetanovy sady se sady Čechovými, možná byl „odsunut“ i z jiných příčin, daných architektonickým záměrem celkové rekonstrukce olomouckých sadů v jejich funkci areálu mezinárodních květinových výstav.*“<sup>67</sup>

V sochařově pozůstalosti se dochovala fotografie pravděpodobně

---

<sup>64</sup> Údaje čerpány z písemných i ústních sdělení Mgr. Blanky Pokorné z Vlastivědného muzea Kyjov, pobočky Masarykova muzea v Hodoníně a z Kroniky města Kyjova <http://www.mestokyjov.cz/++var++/mestokyjov/kronika/svazek01/index1.html>, vyhledáno: 12.3. 2010.

<sup>65</sup> Informace pro následující odstavec čerpány z: Milan Tichák, *Příběhy olomouckých pomníků*, Olomouc 2002, s. 71 -74.

<sup>66</sup> Rudolf Březa, *Smetanův pomník*, 1925, pískovec, v. 9 m, využity dobové fotografie, dnes je sousoší vlivem počasí a zplodin zčernalé a obrostlé mechy a jednotlivé detaily jsou špatně čitelné.

<sup>67</sup> Milan Tichák, *Příběhy olomouckých pomníků*, Olomouc 2002, s. 74.

prvního modelu tohoto pomníku [72]. Fotografie zachycuje pouze čelní pohled. Rozdílů oproti konečné realizace jsou především v řešení architektonického rámce a umístění Bedřicha Smetany, který v tomto návrhu stojí na samém vrcholu architektury. I tentokrát figury obíhají kolem centrálního sloupce, ale v tomto případě jsou umístěny na útvary spíše připomínajícím točité schodiště. Konečná realizace podstavce, kde každý pylon slouží k umístění jedné skupinky figur (nejčastěji dvojice) a svým tvarem nápadně připomíná píšťaly varhan, se lépe hodí k znázornění tohoto tématu. Jednotlivé skupinky figur znázorňují Dramatická díla, Romance, Zpěvy a Symfonické básně. Všechny figury, včetně Bedřicha Smetany, jsou značně idealizovány v rámci novoklasicismu a jakoby se nad svými podstavci vznášely.

Ve sbírce fotografií v pozůstalosti sochaře se nachází drobná fotografie znázorňující soutěžní návrh na další *Smetanův pomník*, z největší pravděpodobností pro Prahu<sup>68</sup> [73]. Návrh vznikl zřejmě v rozmezí let 1922 a 1926, takže je téměř ze stejné doby jako ten olomoucký. Je zajímavé srovnat tento návrh s realizací pro Smetanovy sady v Olomouci. Postava hudebního skladatele je umístěna tak jako v realizovaném návrhu v hanácké metropoli zhruba v polovině architektonického rámce. Postoj figury je téměř totožný, ovšem nepůsobí tak vratce. Nad postavou se nachází notový zápis části některého z děl hudebního génia, jelikož je fotografie velmi drobná, nelze určit, o kterou skladbu se jedná. Velkou změnou jsou však postavy matky s malým děvčátkem, které se nacházejí na představeném soklu. Matka zřejmě dítěti vysvětluje Smetanův význam. Žena má mírně pokrčená kolena a snad se tedy také přišla poklonit umělcově památce. Tento návrh je plně neoklasicistní a konzervativním obyvatelům Olomouce by se snad více zamlouval. Ovšem konečná realizace na Hané je méně obvyklá a tím pádem i originálnější.

Jen o pár let mladší, z let 1927-28, je Březova zakázka na návrh výzdoby dekorativně pojatých balkónových výplní pro Novou radnici v Ostravě [74]. Provedením byl následně pověřen brněnský sochař Josef Axmann. Výplní lze

---

<sup>68</sup> Jako účastník soutěže pro pražský Smetanův pomník je uváděn vícekrát, například v *Jas II*, 1928, č. 1, s. 2



nalézt celkem 20 – sedm se nachází na hlavním balkónu směrem do Prokešova náměstí, čtveřice je na pravém a levém křídle budovy směrem do Sokolské třídy a devět se nachází na balkónu v zadním traktu budovy, obráceném k řece Ostravici. Tematicky tu lze nalézt výjevy vztahující se k zemědělství, hornictví, stavitelství, strojírenství, spravedlnosti, školství, zdravotnictví i spořivosti, tedy všechno jsou to témata vztahující se k soudobé Ostravě. Některé výjevy jsou plně realistické, jiné, jak je u Březy v tomto období poměrně časté, mají sklon k silné idealizaci. Nejčastěji se však setkáme s kombinací těchto dvou projevů. Jelikož výjevů je velké množství, bude připomenuto jen několik opravdu zdařilých.<sup>69</sup> Tím je například alegorická postava *Ostravy*<sup>70</sup> [75], která pod svými rozepjatými rukama ochraňuje znaky několika ostravských částí: Moravské Ostravy, Přívozu, Vítkovic, Zábřehu, Mariánských Hor, Pustkovce a Hrabůvky. Postava ženy je realisticky provedena, vlasy jí pod nápoem větru vlají dozadu a z rukou jakoby jí vyrůstaly lipové větvičky. Velmi zajímavá je i figura *Merkura* [76], vznášejícího se mezi elektrickým vedením, které je znárodněno napravo, a továrenskými věžemi nalevo. Merkur, který je bohem obchodu, zde zřejmě vyjadřuje prosperitu Ostravy díky prodeji uhlí, které se ještě donedávna v Ostravě hojně těžilo, k výrobě elektřiny. Idealizovaná je alegorie *Lékařství* [77], která komunikuje s protilehlou postavou dělníka pomocí svého hada, správně vlasovce medicínského, jež se plazí po její paži směrem k míse, kterou prosebně drží muž se sklopenou hlavou a prosí tak o lék.

V Ostravě se nachází i další Březova práce, *Pomník Petra Cingra*<sup>71</sup> [101] z r. 1921, na kterém spolupracoval s architektem Josefem Štěpánkem. Původně se nacházel na moravsko-ostravském hřbitově volně v prostoru [102], dnes je umístěn na Ústředním hřbitově ve Slezské Ostravě a je ze tří stran obklopen keři, které brání v pohledu na celek. Centrální postavou je osoba Petra Cingra, který nemá charakteristické portrétní rysy, s rukama lehce

---

<sup>69</sup> V obrazové příloze však jsou k vidění všechna zobrazení včetně několika dobových fotografií modelů [74 - 100].

<sup>70</sup> Rudolf Březa, *dekorativní balkónové výplně*, 1927 – 28, bronz, 41,5 cm x 118,5 cm, Nová radnice v Ostravě.

<sup>71</sup> Rudolf Březa, *Pomník Petra Cingra*, 1921, v. cca 3,8 m včetně podstavce, Ústřední hřbitov Ostrava.

podzvednutýma směrem k nebi. Ve své disertační práci Marie Šťastná<sup>72</sup> naznačila, že se jedná o znázornění vzpoury davu se svou vůdčí osobností. Rovněž toto dílo srovnává s pracemi Břetislava Bartoše, jako Stávka a Revoluce. Je však možné i jiné vysvětlení. Březka spíše ve svých pracích vyjadřoval rozepjatýma rukama ochranné či prosebné gesto a navíc s výjevy konfliktů se u něj nelze téměř setkat. A proto gesto postavy Petra Cingra, který po vzniku ČSR zastával post poslance Prozatímního národního shromáždění a který byl rovněž předsedou hornického odborového spolku Prokop, spíše vyjadřuje ochranu utlačovanému obyvatelstvu Ostravy, které jako poslanec zastupoval, a vyjadřuje rovněž Cingrovo snažení ve prospěch lepších zítřků občanů. Zřetelný je i Cingrův prosebný pohled k nebi.

Některé realizace z tohoto období postihl nešťastný osud, jak již bylo řečeno, pomník v Nových Zámčích byl zničen za druhé světové války. Vítaná však nebyla ani zobrazení Štefánika a prvního československého prezidenta. Po nástupu komunismu tak mnoho soch nenávratně zmizelo, například bysta prezidenta Masaryka v Bučovicích<sup>73</sup> či Štefáníkova socha v Chrastu u Chrudimi (vytvořena až 1937).

O něco šťastnější osud byl dopřán soše Tomáše G. Masaryka na náměstí v Dobrovici<sup>74</sup> [103]. Slavnostní odhalení se uskutečnilo 29. května 1927. Stalo se tak po několikaletém úsilí místní jednoty legionářů o postavení pomníku padlým, symbolizovaným postavou prezidenta Osvoboditele. Pomník byl v té době prvním pomníkem Masaryka v celém mladoboleslavském okrese. Místní odbočka Jednoty legionářů nastřádala pro tento účel 30 000 korun. „*Socha měla hranolovitý, vzhůru se zužující podstavec. Prezident drží v levé ruce ústavní listinu. V horní části podstavce byly reliéfy: alegorická postava osvobozené vlasti s heslem Pravda vítězí, dále reliéfy čtyř legionářů s nápisy*

---

<sup>72</sup> Marie Šťastná, *Socha ve městě. Vztah plastiky a architektury v Ostravě ve 20. století*, (disertační práce), Seminář dějin umění FF MU, Brno 2009, s. 48, 62, 70-73.

<sup>73</sup> V soukromé sbírce v Podolí dochován odznak ze slavnostního odhalení této plastiky roku 1928.

<sup>74</sup> Následující informace čerpány

[http://www.dobrovice.cz/vismo/dokumenty2.asp?id\\_org=2747&id=13153&p1=8443](http://www.dobrovice.cz/vismo/dokumenty2.asp?id_org=2747&id=13153&p1=8443), vyhledáno 11. 7. 2009.

*Srbsko, Rusko, Itálie, Francie a na zadní straně pod lipovou ratolestí slova: Všem věrným Čechům, padlým za svobodu národa. S pamětní listinou byla do základů vložena pamětní listina se seznamem padlých a zemřelých vojáků pocházejících z Dobrovice a okolí (asi 200 padlých).<sup>75</sup> Zanedlouho po odhalení však došlo k druhé světové válce a podle nařízení okupačních orgánů muselo být odstraněno či zničeno vše, co připomínalo Československou republiku. Tedy i pomník v Dobrovici. Socha byla sňata a uložena v bedně na radniční zahradě, avšak roku 1942 zničena. Zachoval se jen podstavec, a to jen ta část, která byla použita na starém hřbitově jako pomník nad hrobkou, do níž byly přemístěny ostatky zasloužilých občanů na tomto hřbitově pohřbených. 14. září 1947 došlo k odhalení nového pomníku, opět od Rudolfa Březy. „Do základů byla vložena nová listina s popisem původního pomníku, ale už se seznamy obětí obou světových válek. Nikdo tehdy netušil, že již za dvanáct let bude socha opět vadit. K jejímu odstranění došlo 20. října 1959 – v protokolu nařizujícím sejmutí sochy bylo uvedeno, že je odstraňována socha kapitalistického představitele! Ke zničení sochy nedošlo a v dubnu 1968 se začalo jednat o její navrácení. 25. května 1968 se tak stalo. Ale ani tentokrát nebyl její návrat definitivní. Vývoj politických poměrů si vynutil její opětovné sejmutí 5. listopadu 1973. Socha byla odvezena do automobilových závodů, kde měla být ve slévárně roztavena. Je zásluhou dělníků ze slévárny, že socha zůstala nepoškozena a zachovala se do dnešních dnů. 3. 3. 1990 k 140. výročí narození T.G.Masaryka byla socha počtvrté odhalena.“<sup>76</sup>*

Ve 20. letech Březa vytvořil i komorní práce. Velmi zajímavou je *Bysta Komenského* [104], která byla roku 1923 premií pro předplatitele časopisu *Drobné umění*.<sup>77</sup> Komenský je zde naprosto nezvykle zobrazen jako archaický řecký hrdina. Tento projev je u Březy ojedinělý a nelze se s ním v jeho díle více setkat.

Dostí zdařilý je *Portrét Marie Alšové*, z roku 1925. Zobrazuje starou, životem unavenou ženu s důstojným výrazem ve tváři. V konečné realizaci byl

---

<sup>75</sup> Ibidem

<sup>76</sup> Ibidem

<sup>77</sup> Rudolf Březa, *Komenský*, 1923, sádra, v. 24 cm, ve sbírkách GVV v Hodoníně.

proveden v bronzu s mramorovým podstavcem.<sup>78</sup> Měla by se nacházet v majetku ministerstva školství.<sup>79</sup> V podolské galerii lze shlédnout její variantu z patinované sádry<sup>80</sup> [105].

V majetku ministerstva školství by se měla nacházet i další portrétní bysta z tohoto období – poprsí autorovy matky vytvořené z bílého mramoru.<sup>81</sup> Jako v předešlé práci se jedná o velmi kvalitní realistické zobrazení. V tomto případě však byl autor zajisté schopen lepší introspekce do psychiky zobrazené. V podolské galerii se nachází varianta z tmavě patinované sádry<sup>82</sup> [106].

Doposud jediným známým příkladem užitého umění v autorově tvorbě je sedmiramenný bronzový svícen<sup>83</sup> [107], původně na hrob židovského občana Böhma. Vznikl do roku 1926.

Jak je možno si povšimnout, ve 20. letech v pomníkové tvorbě převažuje u Rudolfa Březy gesto rozepjatých rukou, které značívá prosbu – modlitbu za zemřelého či ochranu. Často se také vyskytují postavy žen – Matek země či národa, které pečují o své obyvatele. Převažují typizované postavy, často i monumentalizované, v rámci neorealistických tendencí po první světové válce. Často se jedná o práce sociálně zbarvené či vztahující se k oslavě jedince, ať už válečného hrdiny, slavné osobnosti národní historie nebo prostého člověka. Díla jsou plna monumentálního klidu a harmonie a příliš vzruchu v nich nalézt nelze.

---

<sup>78</sup> František Podešva (red.), *Výtvarná práce*, Praha 1938.

<sup>79</sup> Tento údaj se nachází na rubu fotografie z pozůstalosti, v majetku rodiny v Podolí u Brna.

<sup>80</sup> Rudolf Březa, *Marie Alšová*, 1925, patinovaná sádra, v. 40 cm, signováno Březa 1925.

<sup>81</sup> Materiál rozpoznán z fotografie v *Salon IX*, 1932, č. 16, s. 7.

<sup>82</sup> Rudolf Březa, *Moje maminka*, asi 1928, patinovaná sádra, v. 34 cm, signováno Březa.

<sup>83</sup> Rudolf Březa, *Svícen*, do 1928, bronz, v. 40 cm, soukromá sbírka.

### 30. a 40. léta v umělcově tvorbě

Po významnějších veřejných zakázkách, které vyplňují 20. léta, je následující desetiletí autorovy tvorby zastoupeno především komornějšími pracemi. Často portrétními bystami nejen na hroby zemřelých významných občanů. Samozřejmě lze v tomto období nalézt i drobné práce vytvořené na nejrůznější výstavy, na kterých byla následně nabízena k prodeji v rozdílných materiálech, podle nichž se odvíjela cena. V soukromých sbírkách lze tedy najít totéž dílo vícekrát, ale v jiných materiálech (nejčastěji patinovaná sádra či bronz, autor však tvořil také v kameni a velice výjimečně i ve dřevě). V průběhu tohoto období se účastnil opět několika veřejných soutěží, například na propagační plakety ligy proti tuberkulóze, soutěže na pomník Masaryka v Prostějově (1935), na pomník padlým v Tišnově, soutěže na návrhy dekorací pro Kolumbárium církve českomoravské v Praze v roce 1942, navrhl a provedl několik státních znaků pro veřejné budovy v Praze i odznaky pro Československou obec legionářskou v Praze. Z většiny soutěží však vyšel pouze s druhými cenami a proto se rozhodl věnovat spíše komornějším dílům. Ve 30. letech již nelze najít tak velkou produkci děl jako v předcházejícím období. Umělec se nejen hojně věnoval organizačním záležitostem, ale i své nemocné manželce, která svému onemocnění 16.3. 1937 podlehla.

Právě její portrét s názvem *Maruška*<sup>84</sup> ve třetím desetiletí vytvořil, po jejím úmrtí byla bysta použita pro rodinný hrob na hřbitově u kostela sv. Matěje nad údolím Šárky. Autorovy ženské podobizny jsou utvářeny velmi klasicky, s lehkou idealizací zachovávající skvěle portrétní rysy, ovšem lehce zušlechťující podobu zobrazené. Naopak u mužských poprsí autor často sahá k větší expresivitě zobrazení. Stále se jedná o realistické podobenky, ale vousy i vrásky ve hmotě doslova pulsují – nejlépe to lze zachytit v *Portrétu Františka Křížíka*<sup>85</sup> [109] z roku 1932 použitého v roce 1941 pro výzdobu fasády Transformační stanice Nitranská v Praze Holešovicích.<sup>86</sup> Méně znatelné je to už

<sup>84</sup> Rudolf Březa, *Maruška*, 30. léta, sádra, v. 48 cm, Galerie v Podolí u Brna.

<sup>85</sup> Rudolf Březa, *Ing. František Křížík*, 1932, patinovaná sádra, v. 53 cm, signováno R. Březa, Galerie v Podolí u Brna.

<sup>86</sup> [http://registr.cvut.cz/o\\_karta.php?zaznam=V003742](http://registr.cvut.cz/o_karta.php?zaznam=V003742), vyhledáno 4. 8. 2009.

u zpodobení *Mikoláše Aleše*<sup>87</sup> [110], roku 1932 multiplikovaném jako prémie spolku Aleš, portrétu profesora *Otakara Ševčíka*<sup>88</sup> [111] z roku 1934, určeném na jeho hrob v Písku a poprsí *Aloise Jiráskova*<sup>89</sup> [112] z roku 1948, u něž není jisté, kdo ho objednal, ani kam bylo určeno.

Z města Kroměříže v roce 1935 vzešla objednávka na návrh medaile k aktu předání plukovního praporu 2. ženijnímu pluku. Na rubu medaile z postříbřeného bronzu se v opise nachází *Město Kroměříž ženijnímu pluku 1935*<sup>90</sup> [113, 114]. V horní polovině lze spatřit kroměřížské dominanty (např. kostel sv. Jana Křtitele, budovu reálky), pod tímto motivem je zobrazena kotva s číslicí 2 a pod ní signatura R. Březa. Na líci je zpodobněna trojice vojáků – postava ruského legionáře s nápisem Sibiř, zády obrácený voják ve staré rakousko-uherské uniformě s nápisem Slovensko. Mezi nimi stojí voják v československé uniformě s opisem Kroměříž. Vojáci mají symbolizovat bojovou cestu 2. pluku.

Roku 1937 snad na objednávku některé ze státních organizací vzešla objednávka na *Alegorii Slovanství*<sup>91</sup> [115]. Byla určena buď k výzdobě interiéru určeného pro veřejnost či k dozdobení fasády. V podolské galerii se nachází její model z patinované sádry v komorních rozměrech, jelikož se zatím nepodařilo zjistit, pro koho byla plastika vytvořena, není ani jisté, zda byla v drobném formátu i realizovaná či byla vytvořena v nadživotní velikosti. Zobrazuje poměrně hmotnou ženu s lipovým věncem na hlavě, s odhalenými řadry a dlouhou, lehce se vlnící suknicí, v pase přidržovanou mohutným opaskem s reliéfem českého lva. Pod bosýma nohama jí vyrůstá svazek obilí, hrozen vína a jablko.

---

<sup>87</sup> Rudolf Březa, *Mikoláš Aleš*, 1932, patinovaná keramika, v. 23 cm, signováno Březa, sbírka autorky.

<sup>88</sup> Rudolf Březa, *Otakar Ševčík*, 1934, bronz, v. 69 cm, signováno Březa 1934, Písek.

<sup>89</sup> Rudolf Březa, *Alois Jirásek*, 1948, patinovaná sádra, v. 53 cm, signováno Březa 1948, Galerie v Podolí u Brna.

<sup>90</sup> Rudolf Březa, *Město Kroměříž ženijnímu pluku 1935*, 1935, postříbřený bronz, průměr 5 cm, signováno R. Březa, soukromá sbírka.

<sup>91</sup> Rudolf Březa, *Alegorie Slovanství*, 1937, patinovaná sádra, v. 76 cm, signováno R. Březa 1937, Galerie v Podolí u Brna.

Drobnou realizací je také socha *Po koupeli*<sup>92</sup> [116] z roku 1939, v majetku soukromého sběratele v tmavě patinované sádře, ale jistě byla vytvořena i v mramoru, jelikož právě v tomto materiálu byla prezentována na výstavě Národ svým výtvarným umělcům roku 1939. Po skončení výstavy bylo možno plastiku zakoupit za 8000 Kčs, na III. Zlínském salonu roku 1938 dokonce jen za 6500 Kč v mramoru (tu se však mohlo jednat o jinou verzi sochy, jelikož ta ze soukromé sbírky má signaturu 1939). Podle ceny se zřejmě jednalo o zmenšenou verzi této plastiky, jelikož za tuto cenu autor prodával nejčastěji výtvořky z patinované sádky popřípadě menší práce v bronzu. *Po koupeli* je neoklasicistní zobrazení nahé ženy přidržující kus textilie. Plastika je plná klidu a harmonie, a ač je v drobném formátu, působí dosti monumentálně.

Z roku 1940 pochází alegorie *Hudba*<sup>93</sup> [117], která by se měla nacházet v majetku Kanceláře prezidenta republiky.<sup>94</sup> Zobrazuje poodhalenou mladou slovanskou dívku s nepřítomným výrazem ve tváři, sedící na skalisku částečně dekorativně pokrytém drapérií a v levé ruce držící housle. Opět je vytvořena v rámci neoklasicismu. Na výstavě Národ svým umělcům roku 1940 byla nabízena v pálené hlíně za 5700 Kčs, v bronzu za 18000 Kčs a cena za mramorovou skulpturu činila 22000 Kčs.

Po vzoru Constantina Meuniera či Julese Daloua vytvořil Březa v roce 1942 kompozici *Na rodné hroudě*<sup>95</sup> [118, 119]. Obličej muže je poměrně idealizovaný, ovšem v některých partiích oděvu, především v oblasti zástěry, působí hmota dojmem tajícího vosku. Figura muže s motykou by se dobře hodila do Pomníků práce obou výše zmíněných sochařů. Na výstavě Umělci národu mezi 23. lednem a 28. únorem 1943 bylo možno toto dílo zakoupit v originální patinované sádře za 18000 Kčs, v dřevě za 35000 Kčs a v bronzu

---

<sup>92</sup> Rudolf Březa, *Po koupeli*, 1939, patinovaná sádra, v. 69 cm, signováno Březa 1939, soukromá sbírka.

<sup>93</sup> Rudolf Březa, *Hudba*, 1940, patinovaná sádra, v. 92 cm, signováno R. Březa, Galerie v Podolí u Brna.

<sup>94</sup> V pozůstalosti v Podolí u Brna dochovány učty.

<sup>95</sup> Rudolf Březa, *Na rodné hroudě*, 1942, patinovaná sádra, v. 50,5 cm, signováno R. Březa 1942, soukromá sbírka.

za 40000 Kčs. Lze tu sledovat velký vzrůst ceny oproti dílům vystavovaným jen o několik málo let dříve. Pravděpodobnou příčinou tohoto jevu byl zřejmě zvýšený zájem obyvatel země, kteří během válečných let často ukládali své peníze do uměleckých děl.

Ze stejného roku je taktéž návrh plastiky na hrob dítěte *První kvítek*<sup>96</sup> [120]. Ovšem objednatel ani místo určení není známé. Návrh je dochován v sádře pouze v Galerii Rudolfa Březy v Podolí. Znázorňuje mladou sedící matku v selském oděvu s nahým dítětem stojícím jí na kolenou. Po dlouhých letech se autor tímto zobrazením vrátil ke svému oblíbenému zobrazení žen evokující Madony, ale významově spíše matky Země jako zřejmě i v tomto případě, kdy výjev nemusí nutně znamenat matku onoho dítěte, ale Matku zemi, která přijímá zemřelé děťátko.

Roku 1943 začal autor pracovat na bystě tehdejšího protektorátního prezidenta Emila Háchy.<sup>97</sup> Objednávka vzešla z kanceláře státního prezidenta. V soukromé sbírce se nachází bronzová bysta [121] se signaturou z roku 1943<sup>98</sup>, kdy tedy autor prezidenta zřejmě osobně portrétoval a dlouhou dobu si pak tuto bystu ponechal ve svém majetku. Podle tohoto zobrazení zřejmě následně vypracoval další portréty. V lednu roku 1945 dodal do Lán bystu prezidenta Háchy z carrarského mramoru „Statuario“, na podstavci ze slivenského leštěného mramoru, za cenu 45000 Kčs. V březnu byl následně pořádán i o bronzový odlitek, který v zápětí dodal. Sochař opět potvrdil své portrétní mistrovství v realistickém zobrazení portrétovaného.

Ve čtvrtém roce války byla vytvořena kompozice *Koželuh*<sup>99</sup>, kterou v roce 1951 zakoupilo Ministerstvo školství za 25000 Kčs, zřejmě v bronzu. V soukromé sbírce se nachází totéž zobrazení v patinované sádře<sup>100</sup> [122],

---

<sup>96</sup> Rudolf Březa, *První kvítek*, 1942, sádra, 90 x 49 cm, signováno Březa 1942, Galerie v Podolí u Brna.

<sup>97</sup> V umělcově pozůstalosti v majetku rodiny v Podolí u Brna dochovány účty a korespondence.

<sup>98</sup> Rudolf Březa, *Emil Hácha*, 1943, bronz, v. 45 cm, signováno R. Březa Lány XI. 1943, soukromá sbírka.

<sup>99</sup> Rudolf Březa, *Koželuh*, 1943, sádra, v. 38 cm, signováno R. Březa 1943, Galerie v Podolí u Brna.

<sup>100</sup> Rudolf Březa, *Koželuh*, 1943, patinovaná sádra, v. 37,8 cm, signováno R. Březa 1943, soukromá sbírka.



zobrazující řemeslníka opracovávajícího kůži, zřejmě ovčí.

Po skončení války v roce 1945 vznikla *alegorie Literatury*<sup>101</sup> [123] pro hrob nakladatele Šeby na Olšanské hřbitovy.

O rok později sochař vytvořil dva soutěžní návrhy pro památník do Lidic. První s názvem *Výkřik Lidic*<sup>102</sup> [124] zobrazuje mladou matku se zoufalým výrazem v tváři znázorněnou jakoby v běhu se otáčející a oběma rukama tisknoucí své dítě. Druhý návrh s označením *Utrpení v novém životě*<sup>103</sup> [125] ukazuje dvojici dětí – chlapce a dívku s očima opuchlýma od pláče bloudící krajinou jen s drobným váčkem a hračkou v dívčinych rukou. Pravděpodobně ztratili rodiče a teď neví co si počnout.

Taktéž v roce 1946 byl osloven brněnským sochařem Machem, zda by neobnovil pamětní desku s Tomášem G. Masarykem na budově gymnázia na Komenského náměstí 6 v Brně.<sup>104</sup> Původní pamětní desku vytvořil v roce 1925, na obdélné desce z bronzu orientované na výšku byla vyvedena portrétní bysta Masaryka s vavřínovou a lipovou ratolestí. Pod touto deskou se nacházela další, tentokrát na šířku, také z bronzu, s nápisem česky, německy a francouzsky. Text oznamoval: Na paměť // brněnských studií pana prezidenta republiky // T.G. Masaryka // v letech 1865 – 1869 zasazena byla tato deska // dne 28. října 1925. //

Protože se u této desky mezi lety 1939 až 1940 konávaly protinacistické demonstrace, byla v noci z 28. na 29. května odstraněna a dnes je nezvěstná. Naštěstí se dochovala alespoň fotografie desky se zobrazením prezidenta osvoboditele, která podle popisu může být s onou nezvěstnou pamětní deskou ztotožněna [126, 127]. Jelikož pamětní deska se dnes nenachází na místě určení, nebyla buď vůbec obnovena, nebo spíše znovu zanikla během minulého režimu, který prvního československého prezidenta neměl příliš v lásce.

---

<sup>101</sup> Rudolf Březa, *Literatura*, 1945, patinovaná sádra, v. 110 cm, signováno R. Březa 1945, Galerie v Podolí u Brna. V pozůstalosti dochován záznam o umístění konečné realizace.

<sup>102</sup> Rudolf Březa, *Výkřik Lidic*, 1946, sádra, v. 56 cm, Galerie v Podolí u Brna.

<sup>103</sup> Rudolf Březa, *Utrpení v novém životě*, 1946, sádra, v. 48 cm, Galerie v Podolí u Brna.

<sup>104</sup> Následující informace čerpány z:

[http://www.brna.cz/home-mmb/?acc=profil\\_objektu&load=743&literature](http://www.brna.cz/home-mmb/?acc=profil_objektu&load=743&literature), vyhledáno 11.6. 2010.

Soubor plastik v umělcově rodném Podolí uzavírá rokem 1947 náhrobní reliéf na hrob umělcových rodičů a sourozenců<sup>105</sup> [128, 129]. Bronzová reliéfní deska zobrazuje ženu v dlouhém splývavém rouchu s rouškou na hlavě, s plody ovocných stromů v klíně a zralými klasy obilí při levé ruce. Představuje Matku zemi, umělcův oblíbený motiv, která sklízí a ochraňuje plody svého života. Pravou ruku pozvedává k nebi. Na levém rameni jí sedí orel s rozepjatými křídly, zastupuje zde Sokolskou myšlenku, ke které se celá rodina hlásila. V horní části desky se nachází nápis Pokoj Vám a pod ženinými nohama Rodina Březova. Vrchol pomníku korunuje symbol počátku a konce – řecká písmena alfa a omega s latinským křížem. Po pokusu o odcizení reliéfu v roce 1993 byla na pomník umístěna hliníková replika.<sup>106</sup>

Doposud poslední známou prací Rudolfa Březy je jeho sádrový *Autoportrét*<sup>107</sup> [150] z roku 1950 dochovaný v podolské galerii. Lze si povšimnout některých charakteristických rysů, které podědil po své matce, především poněkud baňatý nos. Umělec se zobrazil pět let před smrtí, kdy už trpěl často nejrůznějšími nemocemi, které mu znemožňovaly občas tvořit, má stářím povislá víčka a pohled zamyšleně upřený do dálky. Snad tušil, že se blíží jeho konec.

Z rubu fotografie [19] z pozůstalosti autora se lze dozvědět, že ještě v lednu 1951 se účastnil výstavy Spolku výtvarných umělců Aleš v Brně, dílo z tohoto období však už žádné dochováno není.

---

<sup>105</sup> Rudolf Břez, reliéf *Rodina Březova*, 1947 bronz, 95 x 40 cm, originál v depozitáři Galerie v Podolí.

<sup>106</sup> Písemné sdělení Jiřího Březy, z 5. 9. 2009.

<sup>107</sup> Rudolf Břez, *Autoportrét*, 1950, sádra, v. 68 cm, signováno R. Břez 1950, Galerie v Podolí u Brna.

## Závěr

Rudolf Březa se narodil 5. dubna 1888 v Podolí u Brna a zemřel 2. ledna 1955 v Praze. Samostatná tvorba tohoto sochaře a vynikajícího medailéra začíná v 1. desetiletí 20. století. Především v počátcích jeví umělcovo dílo značné ovlivnění jeho učitelem Stanislavem Suchardou a inspiraci často získal i z návštěv sbírek evropského umění v Drážďanech, Mnichově, Berlíně a Paříži, kde se poučil na příkladech starých mistrů, především z období renesance.

Ve 20. letech a ještě na počátku 30. let sochař získával mnohá uznání ve významných veřejných pomníkových soutěžích. Například roku 1928 byl oceněn jeho návrh pomníku Jana Žižky z Trocnova pro pražský Žižkov třetí cenou<sup>108</sup>. Získal také velké množství veřejných zakázek na pomníky padlým, památníky osobnostem národní historie, byl autorem sepulkrální plastiky, uplatnil se také na výzdobě fasád nově vznikajících institucí v období první republiky. Rudolf Březa tedy jistě nebyl pouze umělec regionálního významu, ale v tomto období patřil mezi přední české sochaře. Tvořil pod vlivem neorealismu typizované postavy oslavující obyvatele země a alegorie vyjadřující hodnoty nově vzniklé republiky. Oblíbené jsou v jeho díle slovanské motivy, postavy Matek země, pečující o své syny a dcery, a také Sokolská tematika. Tvrzení Martina Kučery, že po vzniku Československé republiky (ČSR) byla Březova tvorba již „anachronní“, je nepravdivé. Vždyť v počátcích ČSR to byl právě civilismus a neorealismus, který nabýval na oblibě především pro své schopnosti oslavit vlast a demokracii. Umělec se v této tvorbě našel, rezignoval na experiment a tvořil po celý život v neorealistických tendencích. Styl jeho tvorby je také příčinou, proč v sochařově díle nelze nalézt mnoho originality. Neoklasicistní tvorba byla plná typizovaných postav, monumentality, klidu a nadčasovosti, o přinesení vzruchu z originality zobrazení příliš nešlo.

Ve třicátých letech po neúspěších ve veřejných soutěžích se sochař obrátil k tvorbě děl komornějších rozměrů. Tyto díla byla soukromými sběrateli i státními institucemi hojně vyhledávána a nakupována. Jelikož autor svá známá díla vytvářel nejen v drahých materiálech, ale velmi často i v sádře, mohl

---

<sup>108</sup> První místo tehdy uděleno nebylo. Druhá místa získaly 2 umělci – Ladislav Beneš a Karel Dvořák.

si je dovolit zakoupit téměř každý. Jelikož Březa nezískal místo učitele na žádné z významných škol uměleckého zaměření, nemohl již ovlivňovat mladé umělce svou tvorbou. Navíc ve třetím desetiletí přestal být již neoklasicismus, ve kterém sochař téměř celý život tvořil, aktuální a snad také proto se Březa začal více věnovat i organizátorské činnosti a tvořil méně děl než v období předchozím.

Ve čtyřicátých letech se umělec opět vrátil na výsluní. V důsledku válečných hrůz obyvatelé více nakupovali klasičtější koncipovaná díla pro jejich nadčasovost a poměrně stabilní hodnotu. Kromě komorních děl se autor opět zúčastnil i několika pomníkových soutěží. Po Únoru 1948 se však již mnoho neuplatnil, převážně kvůli svému zdravotnímu stavu, ale i proto, že v předválečném období tak často portrétoval prezidenta Masaryka i další představitele prvorepublikové vlády. Jeho tvorba, plná oslavy práce prostých lidí a alegorií zemědělství a průmyslu, ale i klasický způsob práce by však ani režimu po roce 1948 zřejmě nijak nevadila. Stejně jako většina významných sochařů své doby se i Březa účastnil soutěže na pomník J.V. Stalina pro pražskou Letnou. Návrh vypracoval spolu s architektem Vojtěchem Moravcem, byli však vyřazeni ještě před započítáním prvního kola soutěže.

Po smrti Rudolfa Březy v roce 1955 se na tohoto sochaře, ve své době patřícího k těm nejlepším umělcům<sup>109</sup>, velmi rychle zapomenulo.

Přestože v umělcově pozůstalosti jsou dochovány stovky fotografií uměleckých děl, velké množství z konečných realizací se nedochovalo. Především sochy prezidenta Masaryka byly trnem v oku nejen nacistům v průběhu druhé světové války, ale i komunistickému režimu po roce 1948. Sochy, které obyvatelé neukryli na půdy či do seníků, byly zničeny. Je možné, že některou z ukrytých a následně zapomenutých soch se ještě podaří objevit.

Dílo Rudolfa Březy je velmi dobře datovatelné i přes stylovou jednotu jednotlivých období, vyjma umělcových počátků, a to především díky dobovým časopisům, kde jeho práce byly často reprodukovány, ale i díky signaturám, která na mnoha dílech zanechal. Velkou oporou při dataci děl byla i umělcova pozůstalost. K některým plastikám se zachovaly účty, k jiným fotografie ze

---

<sup>109</sup> Samozřejmě lze sledovat občasné kvalitativní výkyvy v díle.

sochařova ateliéru, které si pečlivě popsal datacemi. Přestože mnoho konečných realizací není možno dohledat, jejich podoba je známa alespoň ze sádrových modelů v umělcově rodišti. Díky nim je možno si udělat ucelenější obraz o Březově tvorbě v jednotlivých obdobích a tématech, kterými se zabíral.

## **Prameny**

Pozůstalost Rudolfa Březy, majetek rodiny v Podolí u Brna, nezpracováno.

Terezie Lipová, *Akademický sochař Rudolf Březa (medailon osobnosti)*, (seminární práce), Katedra společenských věd PdF UP, Olomouc 2005.

Jan Vykydal, *Z historie Rousínova v letech 1914 – 1945 (s důrazem na období první republiky)*, (diplomová práce), Katedra historie PdF MU, Brno 2008.

Marie Šťastná, *Socha ve městě. Vztah plastiky a architektury v Ostravě ve 20. století*, ( disertační práce), Seminář dějin umění MU, Brno 2009.

## Literatura abecedně

3. *Jarní Zlínský salon*, (kat. výst.), Zlín 1938, s. 6.

*50 let československé medaile kremnické mincovny 1918-1968*, Brno 1969.

Jiří Březa, *Byl jedním z těch, co stály u zrodu nového státu*, Slavkov u Brna 1998.

Jiří Březa, *Rudolf Březa – sochař a legionář (1888 – 1955)*, Slavkov u Brna 1998.

Jiří Březa, *Rudolf Březa*, Podolí 1999.

Jiří Březa, Rudolf Březa, in: Jiří Čalkovský, *Podolí u Brna 1237-2007*, Podolí u Brna 2007.

Rudolf Březa, *Drobné umění – Výtvarné snahy VI*, 1925, s. 107.

*Databáze československých legionářů*, [www.vuapraha.army.cz](http://www.vuapraha.army.cz), vyhledáno 23. 3. 2010.

Platon Dějev, *Výtvarníci legionáři*, Praha 1937.

Antonín Dolenský, *Kulturní adresář ČSR*, Praha 1936.

*Drobné umění IV*, 1923, s. 13, 167.

*Encyklopedie města Brna*

[http://www.brna.cz/home-](http://www.brna.cz/home-mmb/?acc=profil_objectu&load=743&literature)

[mmb/?acc=profil\\_objectu&load=743&literature](http://www.brna.cz/home-mmb/?acc=profil_objectu&load=743&literature), vyhledáno 11. 6. 2010.

Zdeněk Fišer, *Kroměřížské medaile, plakety a odznaky z let 1848-1993*, Kroměříž 1994.

Petr Haimann, *Slovník autorů a zhotovitelů mincí, medailí, plaket, vyznamenání a odznaků se vztahem k Čechám, Moravě, Slezsku a Slovensku*, Praha 2006.

Jaromír Hanák, *Expozice plastik Rudolfa Březy – základ stálé muzejní expozice v Podolí*, in: *Sborník příspěvků okresního muzea Brno – venkov, Šlapanice 1999*, s. 99n.

Zdeněk Hojda - Jiří Pokorný, *Pomníky a zapomínky*, Praha 1997.

Ladislava Horňáková, *100 SVUM: 100. výročí založení Sdružení výtvarných umělců moravských*, Hodonín 2007.

*Kronika města Kyjova:*

<http://www.mestokyjov.cz/++var++/mestokyjov/kronika/svazek01/index1.html>,  
vyhledáno: 2. 4. 2010.

Martin Kučera, Rudolf Březa, *Biografický slovník českých zemí*, Praha 2007.

Zbyšek Malý (ed.), *Slovník českých a slovenských výtvarných umělců 1950-1997*, A-Č, Ostrava 1998.

*Město Slavkov u Brna* <http://www.slavkov.cz/cz/partnerska-mesta/?id=53>,  
vyhledáno 12. 6. 2010.

B. Němec (red.), *Ottův Slovník naučný nové doby II*, Praha 1951.

*Obec Dobrovice:*

[http://www.dobrovice.cz/vismo/dokumenty2.asp?id\\_org=2747&id=13153&p1=8443](http://www.dobrovice.cz/vismo/dokumenty2.asp?id_org=2747&id=13153&p1=8443),  
vyhledáno 11. 7. 2009.

Martina Pachmanová, Markéta Pražanová (eds.), *Vysoká škola uměleckoprůmyslová v Praze 1885 – 2005*, Praha 2005.

Jaromír Pečírka, Uměleckoprůmyslová škola od svého založení, *in: Padesát let Státní uměleckoprůmyslové školy v Praze 1885 - 1935*, Praha 1935.

František Podešva (red.), *Výtvarná práce*, Praha 1938.

Blažena Przybylová - Josef Šerka, *Ostravská Nová radnice*, Ostrava 2000.

*Registr ČVUT:* [http://registr.cvut.cz/o\\_karta.php?zaznam=V003742](http://registr.cvut.cz/o_karta.php?zaznam=V003742),  
vyhledáno 4. 8. 2009.

*Salon IX*, 1932, č.16, s. 7.

J.Sedlář, Rudolf Březa, *Saur Allgemeines Künstlerlexikon* 14, Leipzig 1996.

František Skácel, *Sedmdesát let Umělecké besedy 1863-1933*, Praha 1933.

Viktor Šuman, Rudolf Březa, *Jas II*, 1928, č. 1, s. 2.

Milan Tichák, *Příběhy olomouckých pomníků*, Olomouc 2002.

Prokop Toman, *Nový slovník československých výtvarných umělců*, Praha 1947.

*Umělecký list I*, 1919, s. 50-56, 88, 93.



Oldřich E. Vejskal, *Drobná plastika tělovýchovných organizací 1*, Praha 2004.

Hans Vollmer (red.), *Allgemeines Lexikon der bildenden Künstler des XX. Jahrhunderts*, Leipzig 1953.

*Vyobrazení plaket a medailí zhotovených Československou státní mincovnou v Kremnici*, Kremnica 1924.

*Výstava Národ svým výtvarným umělcům*, (kat. výst.), Praha 1939.

*Výstava Národ svým výtvarným umělcům*, (kat. výst.), Praha 1940.

*Výstava Národ svým výtvarným umělcům*, (kat. výst.), Praha 1941.

*Výstava Národ svým výtvarným umělcům*, (kat. výst.), Praha 1942.

*Výstava Národ svým výtvarným umělcům*, (kat. výst.), Praha 1943.

*Výstava VI. J. Antoš, Jožka Baruch, Rudolf Březa, Franta Koudelka*, (kat. výst.), Praha 1937.

*Výtvarné snahy VII*, 1926, s. 4, 5.

Petr Wittlich, *České sochařství ve 20. století (1890-1945)*, Praha 1978.

Petr Wittlich, *Sochařství české secese*, Praha 2000.

Petr Wittlich, *Sochařství před první světovou válkou*, in: Vojtěch Lahoda - Mahulena Nešlehová - Marie Platovská et al. (eds.), *Dějiny českého výtvarného umění IV/1 1890 - 1938*, Praha 1998.

*Život: sborník výtvarného odboru Umělecké besedy VII*, 1928.

## **Literatura chronologicky**

*Umělecký list* I, 1919, s. 50-56, 88, 93.

*Drobné umění* IV, 1923, s. 13, 167.

*Vyobrazení plaket a medailí zhotovených Československou státní mincovnou v Kremnici*, Kremnica 1924.

Rudolf Březa, *Drobné umění – Výtvarné snahy* VI, 1925, s. 107.

*Výtvarné snahy* VII, 1926, s. 4, 5.

Viktor Šuman, Rudolf Březa, *Jas* II, 1928, č. 1, s. 2.

*Život: sborník výtvarného odboru Umělecké besedy* VII, 1928.

*Salon* IX, 1932, č. 16, s. 7.

František Skácel, *Sedmdesát let Umělecké besedy 1863-1933*, Praha 1933.

Jaromír Pečírka, Uměleckoprůmyslová škola od svého založení, in: *Padesát let Státní uměleckoprůmyslové školy v Praze 1885 - 1935*, Praha 1935.

Antonín Dolenský, *Kulturní adresář ČSR*, Praha 1936.

Platon Dějev, *Výtvarníci legionáři*, Praha 1937.

3. *Jarní Zlínský salon*, (kat. výst.), Zlín 1938.

*Výstava VI. J. Antoš, Jožka Baruch, Rudolf Březa, Franta Koudelka*, (kat. výst.), Praha 1937.

František Podešva (red.), *Výtvarná práce*, (kat. výst.), Praha 1938.

*Výstava Národ svým výtvarným umělcům*, (kat. výst.), Praha 1939.

*Výstava Národ svým výtvarným umělcům*, (kat. výst.), Praha 1940.

*Výstava Národ svým výtvarným umělcům*, (kat. výst.), Praha 1941.

*Výstava Národ svým výtvarným umělcům*, (kat. výst.), Praha 1942.

*Výstava Národ svým výtvarným umělcům*, (kat. výst.), Praha 1943.

Prokop Toman, *Nový slovník československých výtvarných umělců*, Praha 1947.

B. Němec (red.), *Ottův Slovník naučný nové doby II*, Praha 1951.

Hans Vollmer (red.), *Allgemeines Lexikon der bildenden Künstler des XX. Jahrhunderts*, Leipzig 1953.

*50 let československé medaile kremnické mincovny 1918-1968*, Brno 1969.

Petr Wittlich, *České sochařství ve 20. století (1890-1945)*, Praha 1978.

Zdeněk Fišer, *Kroměřížské medaile, plakety a odznaky z let 1848-1993*, Kroměříž 1994.

J.Sedlář, Rudolf Březa, *Saur Allgemeines Künstlerlexikon 14*, Leipzig 1996.

Zdeněk Hojda - Jiří Pokorný, *Pomníky a zapomínky*, Praha 1997.

Jiří Březa, *Byl jedním z těch, co stály u zrodu nového státu*, Slavkov u Brna 1998.

Jiří Březa, *Rudolf Březa – sochař a legionář (1888 – 1955)*, Slavkov u Brna 1998.

Zbyšek Malý (ed.), *Slovník českých a slovenských výtvarných umělců 1950-1997*, A-Č, Ostrava 1998.

Petr Wittlich, *Sochařství před první světovou válkou*, in: Vojtěch Lahoda - Mahulena Nešlehová - Marie Platovská et al. (eds.), *Dějiny českého výtvarného umění IV/1 1890 - 1938*, Praha 1998.

Jiří Březa, *Rudolf Březa*, Podolí 1999.

Jaromír Hanák, *Expozice plastik Rudolfa Březy – základ stálé muzejní expozice v Podolí*, in: *Sborník příspěvků okresního muzea Brno – venkov, Šlapanice 1999*.

Petr Wittlich, *Sochařství české secese*, Praha 2000.

Blažena Przybylová - Josef Šerka, *Ostravská Nová radnice*, Ostrava 2000.

Milan Tichák, *Příběhy olomouckých pomníků*, Olomouc 2002.

Oldřich E. Vejskal, *Drobná plastika tělovýchovných organizací 1*, Praha 2004.

Martina Pachmanová, Markéta Pražanová (eds.), *Vysoká škola uměleckoprůmyslová v Praze 1885 – 2005*, Praha 2005.

Petr Haimann, *Slovník autorů a zhotovitelů mincí, medailí, plaket, vyznamenání a odznaků se vztahem k Čechám, Moravě, Slezsku a Slovensku*, Praha 2006.

Ladislava Horňáková, *100 SVUM: 100. výročí založení Sdružení výtvarných umělců moravských*, Hodonín 2007.

Martin Kučera, Rudolf Březa, *Biografický slovník českých zemí*, Praha 2007.

Jiří Březa, Rudolf Březa, Jiří Čalkovský, *Podolí u Brna 1237-2007*, Podolí u Brna 2007.

*Obec Dobrovice:*

[http://www.dobrovice.cz/vismo/dokumenty2.asp?id\\_org=2747&id=13153&p1=8443](http://www.dobrovice.cz/vismo/dokumenty2.asp?id_org=2747&id=13153&p1=8443), vyhledáno 11. 7. 2009.

*Registr ČVUT:* [http://registr.cvut.cz/o\\_karta.php?zaznam=V003742](http://registr.cvut.cz/o_karta.php?zaznam=V003742), vyhledáno 4. 8. 2009.

*Databáze československých legionářů,* [www.vuapraha.army.cz](http://www.vuapraha.army.cz), vyhledáno 23. 3. 2010.

*Kronika města Kyjova:*

<http://www.mestokyjov.cz/++var++/mestokyjov/kronika/svazek01/index1.html>, vyhledáno: 2. 4. 2010.

*Encyklopedie města Brna*

[http://www.brna.cz/home-mmb/?acc=profil\\_objektu&load=743&literature](http://www.brna.cz/home-mmb/?acc=profil_objektu&load=743&literature), vyhledáno 11. 6. 2010.

*Město Slavkov u Brna* <http://www.slavkov.cz/cz/partnerska-mesta/?id=53>, vyhledáno 12. 6. 2010.

## Summary

Rudolf Březa was born on 5th April 1888 in Podolí u Brna no. 59 as a sixth child out of seven children to a mechanical workman Jakub Březa and his wife Josefa. After he had finished primary school, he decided to enter the establishment of Jan E. Tomola in Brno in order to learn sculpting in stone and he completed his education in four years under the leadership of the Viennese sculptor Bruno Lehman. After finishing The C.k. Public Manufacturing School in Brno, where he studied for four years, in 1907 he left for The C.k. Arts and Crafts School in Prague, where he stayed for 3 years in a general school of professor Drahoňovský, and he graduated from school by finishing a three-years-long special figural school of professor Sucharda in 1913.

Since that year he worked on his own, at the beginning still under the influence of his teacher Sucharda. Collections of European art in Dresden, Munich, Berlin and Paris, which he visited during his studies, were also a part of his inspiration. After the outburst of war in 1914 he entered the military service in the Austrian army. In summer 1918 he entered the Czechoslovakian legions in Italy. After his return to homeland he took part in the battles in Slovakia.

After the war, Březa was a member of many groups and associations, for example he was a member of The Club of Artists Aleš, The Association of Moravian Artists and many more. In the newly established republic he participated in many public competitions, several of which he left as a winner. In 1920's he created for instance *The Memorial of the Dead* in Rousínov, *The Memorial of Bedřich Smetana* in Olomouc, *The Memorial of Ján Rumann* in Košice and *The Memorial of Alois Kalvoda* in Šlapanice. He worked under the influence of neoklassicism, which was then up to date and in which he found himself and kept working that way until the end of his life.

In 1930's after some failures in public competitions he turned to creating chamber plastiques, which were very popular with the public. This often means making portraits, in which he excelled. At a smaller extent he created works of art intended for decoration of banks and money institutions as in the previous times. In this period, Rudolf Březa also devotes himself to organizing activities,

he was a member of various juries and between the years 1939 and 1943 also the chief of the working committee of the exposition People to Their Artists, where he also acted as a foreman of the jury for sculptural works.

The sculptor remained professionally active until 1953, when he became seriously ill, and a couple of months later, on 2nd January 1955, he died.

In spite of the fact that in the artist's inheritance hundreds of photographs were preserved, a great amount of the final realizations have not been preserved. Especially the statues of president Masaryk were an eyesore not only for the Nazis during the second world war, but also for the communist regime after 1948. Statues that were not hidden to the attics or haylofts by the inhabitants were destroyed. It is possible that some of the hidden and then forgotten sculptures may be discovered one day.

## Seznam obrazových příloh

[1] Anonym, *Rudolf Březa*, cca 1900, fotografie, 9 x 6 cm, Pozůstalost Rudolfa Březy, Podolí u Brna, foto: Hana Chalánková.

[2] Anonym, *Jakub Březa*, 10. 9. 1900, fotografie, 9 x 6 cm, značeno na líci vlevo dole: 10. IX. 1900, Pozůstalost Rudolfa Březy, Podolí u Brna, foto: Hana Chalánková.

[3] Anonym, *Josefa Tůmová se svými dcerami*, počátek 20. století, fotografie, 15 x 10 cm, Pozůstalost Rudolfa Březy, Podolí u Brna, foto: Jaroslav Žvátora.

[4] Anonym, *Rodina Březova*, okolo 1903, fotografie, 15 x 20 cm, Pozůstalost Rudolfa Březy, Podolí u Brna, foto: Hana Chalánková.

[5] Anonym, *Rodný dům Rudolfa Březy v Podolí č. 59*, nedatováno, fotografie, 9 x 14 cm, Pozůstalost Rudolfa Březy, Podolí u Brna, foto: Hana Chalánková.

[6] Ateliér Strauss Brno, *Rudolf Březa*, cca 1906, fotografie 14 x 9 cm, Pozůstalost Rudolfa Březy, Podolí u Brna, foto: Jaroslav Žvátora.

[7 - 10] Rudolf Březa, *Dopis Ck. Ministerstvu veřejných prací*, 3. března 1914, papír, Pozůstalost Rudolfa Březy, Podolí u Brna, foto: Hana Chalánková.

[11] Anonym, *Medaile za 1. místo na výstavě učňovských prací*, cca 1905, postříbřený bronz, průměr 5 cm, Pozůstalost Rudolfa Březy, Podolí u Brna, foto: Hana Chalánková.

[12] Rudolf Březa, *Památník z cest*, papír, 1909 – 11, Pozůstalost Rudolfa Březy, Podolí u Brna, foto: Hana Chalánková.

[13] Anonym, *Rudolf Březa*, cca 1918, fotografie, 14 x 9 cm, Pozůstalost Rudolfa Březy, Podolí u Brna, foto: Hana Chalánková.

[14] Anonym, *Boje na Slovensku*, cca 1919, fotografie, 11 x 17 cm, pozn: Rudolf Březa 4. zleva v první řadě, Pozůstalost Rudolfa Březy, Podolí u Brna, foto: Hana Chalánková.

[15] Ateliér Jan Schumpetra Praha, *Rudolf Březa a Marie Pejšová*, 21. 12. 1918, fotografie, 14 x 9 cm, značeno na rubu dole: 21. 12. 1918, Pozůstalost Rudolfa Březy, Podolí u Brna, foto: Hana Chalánková.

[16] Anonym, *Rudolf Březa s rodinou*, cca 1937, fotografie, 17 x 11 cm, pozn: dcera Jiřina první zprava v první řadě, syn Milan v druhé řadě nalevo, Pozůstalost Rudolfa Březy, Podolí u Brna, foto: Hana Chalánková.

[17] Ateliér Vašíček Praha, *Rudolf Březa*, 1928, fotografie, 23 x 16 cm, značeno na rubu vlevo dole: září 1928, Pozůstalost Rudolfa Březy, Podolí u Brna, foto: Hana Chalánková.

[18] Anonym, *Rudolf Březa*, cca 30. léta, fotografie, 23 x 16 cm, Pozůstalost Rudolfa Březy, Podolí u Brna, foto: Hana Chalánková.

[19] Anonym, *Výstava SVU Aleš v Brně*, 1951, fotografie, 17 x 11 cm, značeno na rubu uprostřed: Výstava SVU Aleš v Brně 1951, Pozůstalost Rudolfa Březy, Podolí u Brna, foto: Jaroslav Žvátora.

[20] Rudolf Březa, *Prapor Sokola v Podolí*, 1911, textil, asi 100 x 100 cm + tři stuhy, majetek Sokola v Podolí u Brna, foto: Jiří Březa.

[21] Rudolf Březa, *Pozvánka na večírek výboru Věnečku Moravanů*, 1911, papír, 14 x 10 cm, Pozůstalost Rudolfa Březy, Podolí u Brna, foto: Hana Chalánková.

[22] Rudolf Březa, *Studie drapérie*, 1911 – 13, fotografie, 8 x 6 cm, Pozůstalost Rudolfa Březy, Podolí u Brna, foto: Hana Chalánková.

[23] Rudolf Březa, *Studie výzdoby fasády*, 1911 – 13, fotografie, 8 x 6 cm, Pozůstalost Rudolfa Březy, Podolí u Brna, foto: Hana Chalánková.

[24] Rudolf Březa, *Studie výzdoba fasády 2*, 1911 – 13, fotografie, 8 x 6 cm, Pozůstalost Rudolfa Březy, Podolí u Brna, foto: Hana Chalánková.

[25] Rudolf Březa, *Návrh plakety k VI. Sletu v Praze*, 1912, fotografie, 9 x 5 cm, Pozůstalost Rudolfa Březy, Podolí u Brna, foto: Hana Chalánková.

[26] Rudolf Březa, *Studijní práce*, 1911 – 13, fotografie, 14 x 7 cm, Pozůstalost Rudolfa Březy, Podolí u Brna, foto: Hana Chalánková.

[27] Rudolf Březa, *Studijní práce*, 1911 – 13, fotografie, 8 x 6 cm, Pozůstalost Rudolfa Březy, Podolí u Brna, foto: Hana Chalánková.

[28] Rudolf Březa, *Studie*, 1911 – 13, fotografie, 8 x 6 cm, Pozůstalost Rudolfa Březy, Podolí u Brna, foto: Hana Chalánková.

[29] Rudolf Březa, *Studie*, fotografie, 1911 – 13, 6 x 9 cm, Pozůstalost Rudolfa Březy, Podolí u Brna, foto: Hana Chalánková.

[30] Rudolf Březa, *Svatý Jiří*, fotografie, 1911 – 13, 8 x 6 cm, Pozůstalost Rudolfa Březy, Podolí u Brna, foto: Hana Chalánková.



[31] Rudolf Březa, *Výzdoba portálu*, 1913, fotografie, 14 x 10 cm, značeno na rubu uprostřed: Portál Král. Vinohrady // Roh Pštrosky a Fochovy třídy (1913), Pozůstalost Rudolfa Březy, Podolí u Brna, foto: Jaroslav Žvátora.

[32] Rudolf Březa, *Výzdoba portálu*, 1913, fotografie, 14 x 10 cm, značeno na rubu uprostřed: Portál Král. Vinohrady // Roh Pštrosky a Fochovy třídy (1913), Pozůstalost Rudolfa Březy, Podolí u Brna, foto: Jaroslav Žvátora.

[33] Rudolf Březa, *Dragoun*, fotografie, 1914, 14 x 10 cm, značeno na rubu uprostřed: 1914, Pozůstalost Rudolfa Březy, Podolí u Brna, foto: Hana Chalánková.

[34] Rudolf Březa, *Studie pomníku*, 1914 – 19, fotografie převzata z: Umělecký list I, 1919, s. 51.

[35] Rudolf Březa, *Hlava ženy*, 1914 – 19, fotografie převzata z: Umělecký list I, 1919, s. 56.

[36] Rudolf Březa, *Poprsí ženy*, 1914 – 19, fotografie převzata z: Umělecký list I, 1919, s. 88.

[37] Rudolf Březa, *Portrét sl. B. F.*, 1914 – 19, fotografie převzata z: Umělecký list I, 1919, s. 53.

[38] Rudolf Březa, *Nástěnný talíř*, 1914 – 19, fotografie převzata z: Umělecký list I, 1919, s. 55.

[39] Rudolf Březa, *Nástěnný talíř*, 1914 – 19, polévaná sádra, průměr 39 cm, soukromá sbírka Podolí u Brna, foto: Hana Chalánková.

[40] Rudolf Březa, *Za výchovu*, 1914, fotografie převzata z: Umělecký list I, 1919, s. 50.

[41] Rudolf Březa, *Za výchovu*, 1914, sádra, 54,5 x 45,5 cm, značeno na líci ve spodní části: KLUB PŘÁTEL UMĚNÍ SVÝM ČLENŮM NA R. 1914, Galerie Rudolfa Březy v Podolí u Brna, foto: Hana Chalánková.

[42] Michelangelo, *Madonna della Scala*, 1489 – 1492, mramor, 55,5 x 40 cm, Casa Buonarroti ve Florencii, fotografie převzata z: Alexandra Grömlingová, *Michelangelo Buonarroti*, Praha 2006, s. 13.

[43] Rudolf Březa, *Nový rok*, 1914 – 18, fotografie převzata z: Umělecký list I, 1919, s. 54.

[44] Rudolf Březa, *Svatý Jiří*, 1918, fotografie převzata z: Umělecký list I, 1919, s. 93.

[45] Rudolf Březa, *Sv. Jiří*, 1918, patinovaná sádra, v. 112 cm, soukromá sbírka, foto: Hana Chalánková.

[46 - 49] Rudolf Březa, *Pomník padlým v Rousínově*, 1924, pískovec, v. cca 3m, foto: Hana Chalánková.

[50] Rudolf Březa, *Pomník padlým v Nových Zámčích na Slovensku*, 1922, fotografie přejata z: *Výtvarné snahy VII*, 1926, s. 5.

[51] Rudolf Březa, *Pomník padlým v Nových Zámčích na Slovensku*, 1922, fotografie přejata z: *Výtvarné snahy VII*, 1926, s. 4.

[52] Jožka Baruch, *Plakát k slavnostnímu odhalení pomníku*, 1922, fotografie přejata z: *Drobné umění IV*, 1923, s. 167.

[53] Jožka Baruch, *Plakát k slavnostnímu odhalení pomníku*, 1922, fotografie přejata z: *Drobné umění IV*, 1923, s. 13.

[54] Rudolf Březa, *Odznak k slavnostnímu odhalení pomníku*, 1922, fotografie přejata z: *Drobné umění IV*, 1923, s. 14.

[55] Rudolf Březa, *Pomník Jána Rumanna v Košicích*, 1927, fotografie, 14 x 10 cm, Pozůstalost Rudolfa Březy, Podolí u Brna, foto: Hana Chalánková.

[56 - 61] Rudolf Březa, *Detaily z Pomníku Jána Rumanna v Košicích*, 1927, fotografie, 1: 11 x 17, 6: 14 x 10 cm, Pozůstalost Rudolfa Březy, Podolí u Brna, foto: Hana Chalánková.

[62] Anonym, *Stavba košického pomníku*, 1927, fotografie, 14 x 10 cm, Pozůstalost Rudolfa Březy, Podolí u Brna, foto: Jaroslav Žvátora.

[63] Anonym, *Rudolf Březa při slavnostním odhalení*, 1927, fotografie, 14 x 10 cm, Pozůstalost Rudolfa Březy, Podolí u Brna, foto: Jaroslav Žvátora.

[64] Rudolf Březa, *Pomník padlým*, 1921, pískovec, v. 3,8 m včetně podstavce, Podolí u Brna, foto: Hana Chalánková.

[65] Rudolf Březa, *Kalvodův pomník*, 1923, fotografie, 14 x 10 cm, značena na líci dole: Březa 1923. Pozůstalost Rudolfa Březy, Podolí u Brna, foto: Hana Chalánková.

[66] Rudolf Březa, *Kalvodův pomník*, 1923 pískovec, v. cca 3 m, hřbitov ve Šlapanicích u Brna, foto: Hana Chalánková.

[67] Rudolf Březa, *Pomník Svobody v Kyjově*, 1924, pískovec, v. cca 6 m, v parku před Klvaňovým gymnáziem v Kyjově, foto: Hana Chalánková.

[68] Rudolf Březa, *Pomník Svobody*, konec 40. let 20. stol., fotografie, D 809/1, sbírka Vlastivědného muzea Kyjov, pob. Masarykova muzea v Hodoníně.

[69] Rudolf Březa, *Pomník Svobody v Kyjově*, čelní pohled, 1924, pískovec, v. cca 6 m, v parku před Klvaňovým gymnáziem v Kyjově, foto: Hana Chalánková.

[70] Rudolf Březa, *Pomník Svobody v Kyjově*, zadní skupina, 1924, pískovec, v. 6 m, v parku před Klvaňovým gymnáziem v Kyjově, foto: Hana Chalánková.

[71] Rudolf Březa, *Pomník Bedřicha Smetany v Olomouci*, 1925, pískovec, v. 9 m, fotografie, 14 x 10 cm, Pozůstalost Rudolfa Březy, Podolí u Brna, foto: Jaroslav Žvátora.

[72] Rudolf Březa, *Návrh Pomníku Bedřicha Smetany v Olomouci*, 1925, fotografie, 17 x 10 cm, Pozůstalost Rudolfa Březy, Podolí u Brna, foto: Hana Chalánková.

[73] Rudolf Březa, *Návrh pomník Bedřicha Smetany pro Prahu*, 20. léta, fotografie, 14 x 10 cm, Pozůstalost Rudolfa Březy, Podolí u Brna, foto: Hana Chalánková

[74] Rudolf Březa - Josef Axmann, *Dekoratívni balkonové výplně*, hlavní balkón, 1927- 28, bronz, 41,5 cm x 118,5 cm, Nová radnice v Ostravě, foto: Hana Chalánková.

[75] Rudolf Březa - Josef Axmann, *Ostrava*, zadní trakt, 1927- 28, bronz, 41,5 cm x 118,5 cm, Nová radnice v Ostravě, foto: Hana Chalánková

[76] Rudolf Březa - Josef Axmann, *Merkur*, zadní trakt, 1927- 28, bronz, 41,5 cm x 118,5 cm, Nová radnice v Ostravě, foto: Hana Chalánková

[77] Rudolf Březa - Josef Axmann, *Lékařství*, hlavní balkón, 1927- 28, bronz, 41,5 cm x 118,5 cm, Nová radnice v Ostravě, foto: Hana Chalánková

[78 - 88] Rudolf Březa - Josef Axmann, *Dekoratívni balkonové výplně*, 1927- 28, bronz, 41,5 cm x 118,5 cm, Nová radnice v Ostravě, foto: Hana Chalánková.

[89 - 100] Rudolf Březa, *Návrhy dekoratívních balkonových výplní*, 1927, sádra, 33 x 60,5 cm, fotografie, 14 x 10 cm, Pozůstalost Rudolfa Březy, Podolí u Brna, foto: Hana Chalánková, pozn.: rozměry sádrových návrhů podle dochovaných návrhů v Galerii Rudolfa Březy v Podolí u Brna.

[101] Rudolf Březa, *Pomník Petra Cingra*, 1921, pískovec, v. cca 3,8 m včetně podstavce, Ústřední hřbitov Ostrava, foto: Hana Chalánková.

- [102] Rudolf Březa, *Pomník Petra Cingra*, 1921, fotografie, 17 x 12 cm, Pozůstalost Rudolfa Březy, Podolí u Brna, foto: Jaroslav Žvátora.
- [103] Rudolf Březa, *Tomáš G. Masaryk*, 1927 Dobrovice, fotografie 14 x 10 cm, Pozůstalost Rudolfa Březy, Podolí u Brna, foto: Jaroslav Žvátora.
- [104] Rudolf Březa, *Komenský*, 1923, sádra, v. 24 cm, fotografie přejata z: *Drobné umění IV*, č. 1, 1923, s. 47.
- [105] Rudolf Březa, *Marie Alšová*, 1925, patinovaná sádra, v. 40 cm, signováno Březa 1925, Galerie Rudolfa Březy v Podolí u Brna, foto: Hana Chalánková.
- [106] Rudolf Březa, *Moje maminka*, asi 1928, patinovaná sádra, v. 34 cm, signováno Březa, Galerie Rudolfa Březy v Podolí u Brna, foto: Hana Chalánková.
- [107] Rudolf Březa, svícen, do 1928, bronz, v. 40 cm, soukromá sbírka, foto: Hana Chalánková.
- [108] Rudolf Březa, *Maruška*, 30. léta, sádra, v. 48 cm, Galerie v Podolí u Brna, foto: Hana Chalánková.
- [109] Rudolf Březa, *Ing. František Křížík*, 1932, patinovaná sádra, v. 53 cm, signováno R. Březa, Galerie v Podolí u Brna, foto: Hana Chalánková.
- [110] Rudolf Březa, *Mikoláš Aleš*, 1932, patinovaná keramika, v. 23 cm, signováno Březa, sbírka autorky Šternberk, foto: Hana Chalánková.
- [111] Rudolf Březa, *Otakar Ševčík*, 1934, bronz, v. 69 cm, signováno Březa 1934, Písek, foto: Jiří Březa.
- [112] Rudolf Březa, *Alois Jirásek*, 1948, patinovaná sádra, v. 53 cm, signováno Březa 1948, Galerie v Podolí u Brna, foto: Hana Chalánková.
- [113] Rudolf Březa, *Město Kroměříž ženijnímu pluku 1935*, 1935, líc, postříbřený bronz, průměr 5 cm, signováno R. Březa, soukromá sbírka, foto: Hana Chalánková.
- [114] Rudolf Březa, *Město Kroměříž ženijnímu pluku 1935*, 1935, rub, postříbřený bronz, průměr 5 cm, signováno R. Březa, soukromá sbírka, foto: Hana Chalánková.
- [115] Rudolf Březa, *Alegorie Slovanství*, 1937, patinovaná sádra, v. 76 cm, signováno R. Březa 1937, Galerie v Podolí u Brna, foto: Hana Chalánková.

[116] Rudolf Březa, *Po koupeli*, 1939, patinovaná sádra, v. 69 cm, signováno Březa 1939, soukromá sbírka, foto: Hana Chalánková.

[117] Rudolf Březa, *Hudba*, 1940, patinovaná sádra, v. 92 cm, signováno R. Březa, Galerie v Podolí u Brna, foto: Hana Chalánková.

[118, 119] Rudolf Březa, *Na rodné hroudě*, 1942, patinovaná sádra, v. 50,5 cm, signováno R. Březa, 1942, soukromá sbírka, foto: Hana Chalánková.

[120] Rudolf Březa, *První kvítek*, 1942, sádra, 90 x 49 cm, signováno Březa 1942, Galerie v Podolí u Brna, foto: Hana Chalánková.

[121] Rudolf Březa, *Emil Hácha*, 1943, bronz, v. 45 cm, signováno R. Březa Lány XI. 1943, soukromá sbírka, foto: Hana Chalánková.

[122] Rudolf Březa, *Koželuh*, 1943, sádra, v.38 cm, signováno R. Březa 1943, Galerie v Podolí u Brna, foto: Hana Chalánková.

[123] Rudolf Březa, *Literatura*, 1945, patinovaná sádra, v. 110 cm, signováno R. Březa 1945, Galerie v Podolí u Brna, foto: Hana Chalánková.

[124] Rudolf Březa, *Výkřik Lidic*, 1946, sádra, v. 56 cm, Galerie v Podolí u Brna, foto: Hana Chalánková.

[125] Rudolf Březa, *Utrpení v novém životu*, 1946, sádra, v. 48 cm, Galerie v Podolí u Brna, foto: Hana Chalánková.

[126, 127] Rudolf Březa, *Pamětní deska Masaryka*, 1925, bronz, nezvěstná, fotografie, 23 x 16 cm, Pozůstalost Rudolfa Březy v Podolí u Brna, foto: Hana Chalánková.

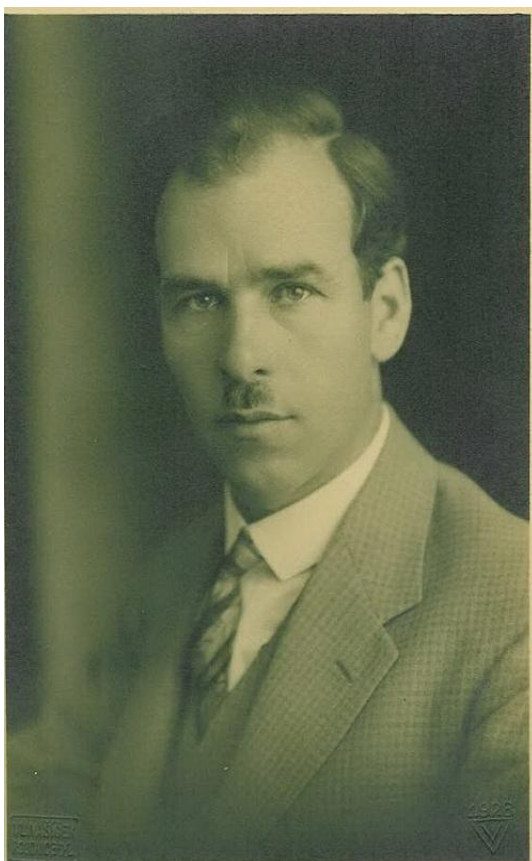
[128, 129] Rudolf Březa, reliéf *Rodina Březova*, 1947, bronz, 95 x 40 cm, signováno R. Březa 1947, originál v depozitáři Galerie v Podolí, kopie na hřbitově v Podolí u Brna, foto: Hana Chalánková.

[130] Rudolf Březa, *Autoportrét*, sádra, 1950, v. 68 cm, signováno R. Březa 1950, Galerie v Podolí u Brna, foto: Hana Chalánková.

## Obrazové přílohy



4. Anonym, *Rodina Březova*, fotografie, asi 1900.



17. Ateliér Vašíček, *Rudolf Březva*, fotografie, 1928.



31. Rudolf Březva, *Portál v Královských Vinohradech v Praze*, fotografie, 1913.



RUDOLF BŘEZA – STUDIE K POMNÍKU



RUDOLF BŘEZA – «ZA VÝCHOVU»

34. Rudolf Březza, *Studie k pomníku*. 40. Rudolf Březza, plaketa *Za výchovu*, 1914, fotografie. 1914 – 18, fotografie.



45. Rudolf Březza, sv. *Jiří*, 1918, bronz.



46. Rudolf Březza, *Pomník padlým*, 1924, Rousínov.



55. Rudolf Březa, *Pomník Jána Rumanna* v Košicích, 1927, fotografie.



64. Rudolf Březa, *Pomník padlým*, 1921, Podolí u Brna.



66. Rudolf Březa, *Pomník Aloise Kalvody*, Šlapanice, 1923.



71. Rudolf Březa, *Smetanův pomník* v Olomouci, fotografie.

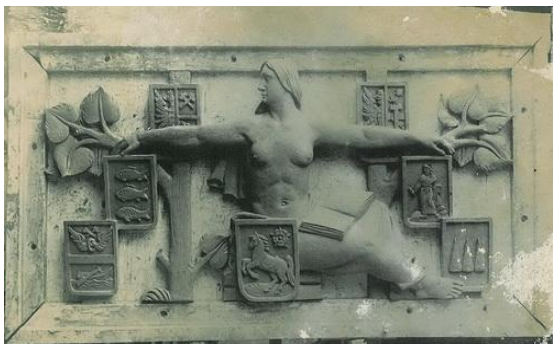




72. Rudolf Březa, Alternativní návrh pro Olomouc, 1924, fotografie.



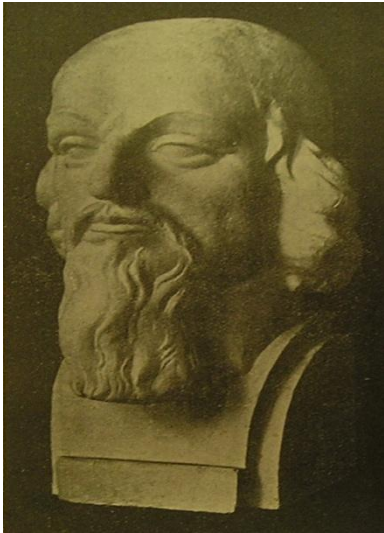
75. Rudolf Březa, *Ostrava*, 1927 – 28, Nová radnice v Ostravě.



98. Rudolf Březa, *Návrh balkónových výplní* pro Novou radnici v Ostravě, 1927 – 28.



101. Rudolf Březa, *Pomník Petra Čingra*, 1921, Ústřední hřbitov Ostrava.



104. Rudolf Březza, *Komenský*, 1923. 109. Rudolf Březza, *František Křížík*, 1932



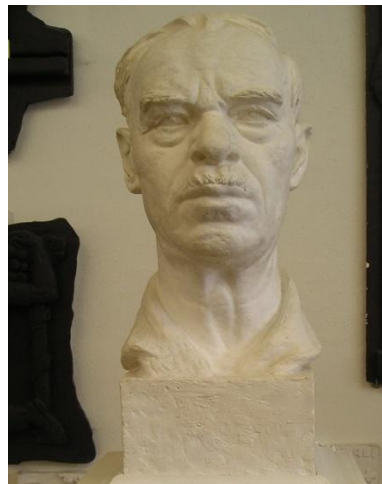
116. Rudolf Březza, *Po koupeli*, 1939.



117. Rudolf Březza, *Hudba*, 1940.



118. Rudolf Březza, *Na rodné hroudě*, 1942.



130. Rudolf Březza, *Autoportrét*, 1950.

## Anotace

<b>Jméno a příjmení:</b>	Hana Chalánková
<b>Katedra:</b>	Dějin umění
<b>Vedoucí práce:</b>	Doc. PaDr. Alena Kavčáková Dr.
<b>Rok obhajoby:</b>	2010

<b>Název práce:</b>	Sochař Rudolf Březa (1888 – 1955)
<b>Název v angličtině:</b>	Sculptor Rudolf Březa (1888 – 1955)
<b>Anotace práce:</b>	Bakalářská diplomová práce pojednává o životě a díle méně známého sochaře Rudolfa Březy, který se věnoval jak plastice monumentální, náhrobní, portrétní, tak tvorbě medailérské. Tvořil téměř po celý život pod vlivem neoklasicismu. Součástí práce je bohatá obrazová příloha.
<b>Klíčová slova:</b>	Rudolf Březa, secese, neoklasicismus, sochařství
<b>Anotace v angličtině:</b>	This bachelor's dissertation is about life and works of sculptor Rudolf Březa, who was author of monumental and sepulchral sculptures, even portraits. He was also a creator of medals. Dissertation contents plentiful set of plates.
<b>Klíčová slova v angličtině:</b>	Rudolf Březa, Art Nouveau, neoclassicism, sculpture
<b>Přílohy vázané v práci:</b>	Obrazová příloha 5 stran.
<b>Počet titulů použité literatury:</b>	49
<b>Rozsah práce:</b>	58 stran, 82020 znaků.