

UNIVERZITA PALACKÉHO V OLMOUCI

Přírodovědecká fakulta

Katedra geografie

Daniel DOLEŽAL

**Geografická analýza lokalit strachu z kriminality na
území města Přerov**

Bakalářská práce

Vedoucí práce: Mgr. Petr ŠIMÁČEK, Ph.D.

Olomouc 2020

Bibliografický záznam

Autor (osobní číslo): Daniel Doležal (R17163)

Studijní obor: Regionální geografie

Název práce: Geografická analýza lokalit strachu z kriminality na území města Přerov

Title of thesis: Geographical analysis of fear of crime locations within the town of Přerov

Vedoucí práce: Mgr. Petr Šimáček, Ph.D.

Rozsah práce: 56 stran, 1 vázaná příloha, 3 volné přílohy

Abstrakt: Tato bakalářská práce se zabývá místy strachu z kriminality, jejich důvody a návrhy na opatření, která by mohla v Přerově zvyšovat pocit bezpečí. Základní metodou pro vyhodnocení bylo dotazníkové šetření s výzkumným vzorkem o rozsahu 1078 respondentů. Z nich se velká část shoduje na existenci a konkrétní poloze míst strachu, na příčinách pocitu strachu v jednotlivých lokalitách a vyjadřuje se ke způsobům, které by pomáhaly pocitu strachu snižovat. Výstupem práce jsou názorné mapy a grafy doprovázené vysvětlením a fotodokumentací.

Klíčová slova: místa strachu, kriminalita, příčiny strachu, mentální mapy, město Přerov, dotazníkové šetření

Abstract: This bachelor thesis focuses on fear of crime locations, its causes and potential steps that could help to increase the feelings of safety within the town of Přerov. A questionnaire survey has been chosen as a method pushing this research towards having a sufficient data collection, in which there are included opinions of 1,078 Přerov inhabitants. Significant part of them agrees, that the town has its places of fear and also agrees on specific locations. Many respondents also agrees on the causes, which lead them to feel unsafe on some of the places. They express their opinions on how to reduce these feelings as well. The thesis brings illustrative maps, graphs, explanations and photodocumentation based on the results of data collection analysis.

Key words: places of fear, crime, causes of fear, mental maps, Přerov town, questionnaire survey

Prohlášení

Prohlašuji, že jsem předloženou písemnou práci vypracoval samostatně pod vedením Mgr. Petra Šimáčka, Ph.D. a za použití literatury uvedené v referenčním seznamu.

V Olomouci dne 25. 5. 2020

.....

Daniel Doležal

Poděkování

Jsem rád, že jsem tuto práci mohl tvořit za dozoru Mgr. Petra Šimáčka, Ph.D., jehož si velmi vážím za jeho ochotu a vstřícný přístup, odborné rady a především pak množství času, které pro moji písemnou práci obětoval.

UNIVERZITA PALACKÉHO V OLOMOUCI

Přírodovědecká fakulta

Akademický rok: 2018/2019

ZADÁNÍ BAKALÁŘSKÉ PRÁCE

(projektu, uměleckého díla, uměleckého výkonu)

Jméno a příjmení: Daniel DOLEŽAL
Osobní číslo: R17163
Studijní program: B1301 Geografie
Studijní obor: Regionální geografie
Téma práce: Geografická analýza lokalit strachu z kriminality na území města Přerov
Zadávající katedra: Katedra geografie

Zásady pro vypracování

Práce se bude zabývat identifikací geografického rozmístění lokalit strachu ze zločinu na území města Přerov. V rámci teoretické části bude provedena rešerše relevantních informačních zdrojů. V praktické části bude provedeno šetření na území města za účelem získání dostatečné datové základny pro zjištění odpovědí na hlavní výzkumné otázky. V další části bude provedena srovnávací analýza zjištěných poznatků s dostupnými statistickými údaji o kriminalitě na území města. Student se také pokusí provést (polo)řízené rozhovory s lidmi, kteří se předmětnou problematikou zabývají (z policie, městského úřadu apod.) pro hlubší pochopení situace ve městě. V závěru dojde k syntéze poznatků z dílčích částí práce a komparaci výsledků s obdobně laděnými studiemi.

Rozsah pracovní zprávy: 5 000 – 8 000 slov
Rozsah grafických prací: Podle potřeb zadání
Forma zpracování bakalářské práce: tištěná/elektronická

Seznam doporučené literatury:

Gould, P., White, R. (2005): *Mental Maps*. Second Edition. Londýn: Routledge.
Kosová, D. (2016): Lokality strachu z kriminality na území města Jihlavy. Diplomová práce, vedoucí práce: Petr Šimáček. Univerzita Palackého v Olomouci.
Osman, R. (2016): Sémantická mapa: příklad Ústí nad Orlicí, roč. 121, č. 3, s. 463-492
Pánek J., Pászto V., Šimáček P. (2018): Spatial and Temporal Comparison of Safety Perception in Urban Spaces. Case Study of Olomouc, Opava and Jihlava. In: Ivan I., Horák J., Inspektor T. (eds) *Dynamics in Glscience. GIS OSTRAVA 2017. Lecture Notes in Geoinformation and Cartography*. Springer, Cham
Siwek, T. (2011): *Percepce geografického prostoru*. Praha: ČGS.
Stasíková, L. (2011): Relevantnost výskumu strachu z kriminality v urbánnej geografii. *Geografický časopis*, roč. 63, č. 4, s. 325-343.
Stasíková, L. (2013): Genius loci vo vzťahu k strachu zo zločinnosti na príklade postsocialistického sídliska. *Geografický časopis*, roč. 65, č. 1, s. 83-101.
Tuan, Y.-F. (1975): Images and mental maps. *Annals of the Association of American Geographers*, roč. 65, č. 2, s. 205-213.
Konceptní materiály týkající se prevence kriminality na území města Přerov

Vedoucí bakalářské práce: Mgr. Petr Šimáček, Ph.D.
Katedra geografie

Datum zadání bakalářské práce: 30. ledna 2019
Termín odevzdání bakalářské práce: 30. dubna 2020

V Olomouci dne 30. ledna 2019

L.S.

doc. RNDr. Martin Kubala, Ph.D.
děkan

doc. RNDr. Marián Halás, Ph.D.
vedoucí katedry

Obsah

Úvod.....	8
1. Cíle práce	9
2. Teoretický základ.....	10
2.1. Mentální mapy	10
2.1.1. Lynchovský přístup	11
2.1.2. Gouldovský přístup	12
2.2. Mapování strachu z kriminality.....	14
3. Zkoumané území – Přerov	17
3.1. Socio-ekonomická charakteristika	17
3.1.1. Administrativní členění	17
3.1.2. Demografická struktura obyvatelstva.....	18
3.2. Prevence kriminality	20
3.2.1. Preventivní skupina	20
3.2.2. Aktivita policejních oddílů	20
3.2.3. Asistenci prevence kriminality	20
3.2.4. Sociálně vyloučené lokality a ubytovny	21
3.2.5. Bezdoplatkové zóny	22
4. Metodika	23
4.1. Dotazníková metoda.....	23
4.2. Výzkumný vzorek populace Přerova	24
4.2.1. Stanovení výzkumného vzorku	24
4.2.2. Třídění a korekce dat	25
4.2.3. Vyvážení jednotlivých kategorií.....	25
4.3. Fear of Crime index.....	26
4.4. Metody GIS analýzy.....	26
4.5. Získávání dat o reálné kriminalitě.....	27
4.6. Získávání dat pro mediální šetření	28
5. Analýza reálné kriminality.....	29
6. Mediální šetření	31
7. Místa strachu z kriminality v Přerově	34
7.1. Zaznačované lokality.....	35
7.2. Důvody zaznačení lokalit.....	38
7.3. Opatření pro zvýšení pocitu bezpečnosti.....	40
Diskuse a závěr	42
Summary	45

Referenční seznam	46
Seznam příloh	51
Seznam obrázků	52
Seznam tabulek	53

Úvod

Pocity bezpečí a strachu – dva pojmy ze zcela opačných pólů, které spolu mají společného více, než se při jejich vyřčení zdá. V obou případech se jedná o emoce neodmyslitelně patřící k člověku a lidské společnosti. A oba jsou podmiňovány faktorem kriminality. Pocit bezpečí je jednou ze základních potřeb člověka, které hrají v jeho životě prim, a tento pocit jde ruku v ruce s nízkou mírou zločinnosti páchané v jeho okolí. Se snižováním počtu patologických jevů jako je kriminalita, se zvyšuje pocit bezpečí, který přispívá rovněž k růstu kvality života obyvatel.

Každé město má svého ducha, který reprezentuje tamní život v očích veřejnosti. Takového pomyslného ducha menších měst okresního významu při současných trendech často opouští to nejdůležitější, jeho obyvatelstvo. A výjimkou není ani středomoravský Přerov. Povědomí o zvýšeném výskytu společensky nežádoucích jevů v jeho nejfrekventovanějších částech značně ovlivňuje jeho postavení a význam v regionu, což nepřispívá k dobru jeho pověsti. A to přese všechny pozitiva, kterých Přerov bezesporu dokáže nabídnout dostatek.

Strach je zcela přirozenou emocí vznikající při pocitu ohrožení a stejně tak přirozené je se mu vyhýbat a předcházet. Lidé proto obvykle volí bezpečnější cestu vedoucí k cíli, což mimo jiné ovlivňuje jejich rozhodování a chování v prostoru. Lokality, ve kterých zločinecký způsob života kvete, jen stěží přilákají nové zájemce o bydlení, bohaté investory či jen obyčejné lidi s chutí na procházku.

Prožívání strachu z kriminality, zkušenosti s trestnou činností v rolích obětí a bezpečnost v ulicích jsou často diskutovanými tématy a na spokojený život obyvatelstva mají přímý vliv. Geografie, která umí skloubit sociální prostředí se souvislostmi v prostoru, v současnosti oplývá i množstvím výzkumů strachu z kriminality, které popisují jeho příčiny. A bez znalosti příčin neexistuje řešení. K jeho podobě by měli maximální možnou měrou přispět ti nejpovolanější – obyvatelé, pro které je město jejich domovem. Místem, které je jejich zázemí a kde se cítí být v bezpečí. Právě proto, aby se pomyslný duch města prezentoval spokojeně a sebevědomě, je důležité místům strachu věnovat maximální pozornost.

1. Cíle práce

Cílem této práce je identifikace geografického rozmístění lokalit strachu z kriminality na území města Přerova. Ty se mohou v očích obyvatel nacházet vždy na jiných místech, za každým jednotlivým názorem může vždy stát jiný důvod a taktéž míra pocíťovaného strachu se může lišit. Proto je hlavním cílem zjištění názorů jednotlivců, na základě nichž lze pak definovat názor majority, tedy názor na polohu nejobávanějších míst v Přerově. Dále je důležité zjištění důvodů obav přerovských obyvatel z jednotlivých míst a také zjištění návrhů řešení, která by podle nich vedla ke zlepšení situace ve městě. Vnímání pocitu nebezpečí na různých místech mohou velkou měrou ovlivňovat mediální sdělení. Proto je vhodné provést jejich analýzu a následnou syntézu s údaji o reálné kriminalitě a s informacemi plynoucími z vlastního průzkumu. Pro naplnění cílů práce tak byly vydefinovány tyto výzkumné otázky:

- Kde se na území města Přerova nacházejí nejvýznamnější lokality strachu z kriminality a jak velká část jeho obyvatel je označuje?
- Jaké jsou nejčastěji zmiňované příčiny, kvůli kterým se lidé na místech strachu necítí bezpečně?
- Jaká opatření by měla podle obyvatel Přerova vést ke zvýšení pocitu jejich bezpečnosti?
- Lze vysledovat shodu mediálně prezentované kriminální činnosti a reálné kriminality s poznatky z vlastního výzkumu?

2. Teoretický základ

Před započítím samotného výzkumu bylo zásadní úlohou pochopení principů spojení kriminality s geografickým myšlením. Zřejmě nejčastějším spojením mezi kriminalitou a geografii má podobu mapování uskutečněných trestných činů či přestupků. Tato práce se zaměřuje na už méně obvyklé mapování strachu z kriminality a nevhodnějším způsobem jak vyhodnocovat subjektivní pocity a myšlenky ve vztahu k prostoru je použití mentálních map. Takové mapy dokáží uvést do souvislosti touto prací zkoumané prvky – míru strachu z kriminality a místa, ke kterým se váže.

2.1. Mentální mapy

Mentální mapy, někdy též nesprávně zaměňovány s mapami myšlenkovými, jsou konceptem, který se během šedesáti let od jeho zpopularizování v geografickém prostoru urbanistou Kevinem Lynchem (1960) proměnil v důležitou součást mnoha výzkumů z oblasti humánní geografie. Samotný koncept však existuje déle, první práci s ním totiž odborníci z oboru behaviorální psychologie popisovali už v prvních dekádách 20. století (Osman 2016). Díky mentálním mapám lze vyhodnocovat chování jedince v prostoru, jde tedy o přístup behaviorálně-geografický. Takto založené práce pak mohly podle Pánka a Pászta (2016) přispívat např. k plánování měst, jako v případě Klášterce nad Ohří (viz Kynčilová 1998).

Kromě Lynche byl významným představitelem tohoto konceptu rovněž Peter Gould (Gould a White 2005). Oba dva jsou považováni za odborníky na tuto problematiku v rámci světové geografie (Kosová 2016). První výzkumy s využitím mentálních map v české geografii se pak podle Siwka (2011) začaly objevovat u Hynka a Hynkové (1979; 1980), Hrdličky (1983), Mrklasové (1988), či Drbohlava (1991). Rovněž sám Siwek (1988) pracoval s mentálními mapami už v tomto období. Z novějších domácích autorů lze zmínit Bláhu s Pastuchovou-Novákovou (2013), kteří svou prací věnující se mentální mapě Česka v podání žáků základních a středních škol navázali na Drbohlavovu Mentální mapu ČSFR z roku 1991.

Podle Bláhy a Pastuchové-Novákové (2013) lze pojem *mentální mapa* definovat mnoha způsoby, o což se s rozdílnými interpretacemi a chápáním snažilo několik odborníků z ciziny jako Lynch (1960/2004) nebo Gould a White (2005). Na českém geografickém poli jsou pak nejčastěji uznávány definice Drbohlava a Zelenky. Drbohlav (1991, s. 164) mentální mapy vysvětluje jako: „*grafické (kartografické či*

schematické) vyjádření představ člověka o geografickém prostoru, nejčastěji o jeho kvalitě nebo uspořádání,“ zatímco podle Zelenky (2008, s. 12) se jedná více o samotnou představu, nežli viditelné vyjádření: „*Reprezentace obrazu území vytvořená duševní činností člověka, zahrnující vedle fyzických aspektů také kulturní, sociální a jiné součásti.*“ Dále jde podle něj o obecnější pojem než mapy kognitivní a percepční. Tyto pojmy tedy, jak je na začátku této kapitoly uvedeno, nelze zaměňovat.

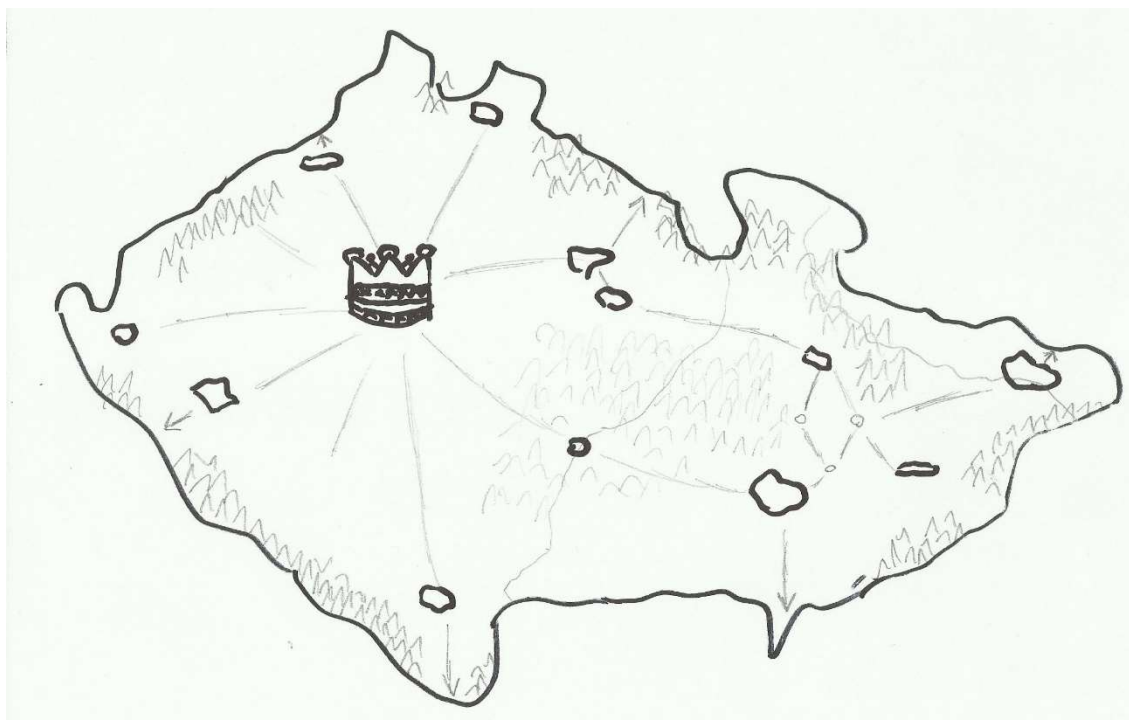
Podle několika autorů (např. Drbohlav 1991, Voženílek 1997, Siwek 2011) se lze řídit také dvěma definicemi, které udávají základní dělení mentálních map na mapy definované podle Kevina Lyncha a mapy definované podle Petera Goulda.

2.1.1. Lynchovský přístup

Podle Drbohlava (1991) lze mapy Lynchovské označovat jako komparativní. Jejich vzniku podle Lynche (1960) předchází utvoření kognitivní mapy, kterou lze popsat jako mapu vyobrazenou v lidské mysli. Ta se mění v mentální mapu v tom momentu, kdy dojde k volnému zápisu, či zakreslení rukou respondenta. Jak uvádí Pánek a kol. (2014), z výstupu v podobě konkrétního náčrtku nebo schématu lze tedy vyčíst, jak jedinec vnímá svět prostorově včetně jeho představ ohledně vzdáleností mezi místy, tvarů a objektů v prostoru, apod. (viz Obr. 1).

Jak uvádí Siwek (2011), mapy lynchovského typu, tedy mapy nesoucí informace o vnímání prostoru jedincem, lze srovnávat s reálným obrazem prostoru. Z toho vyplývá, že je rovněž možné dále zkoumat jejich přesnost. Lynch (1960) svůj systém mentálního mapování zakládal na pěti kmenových prvcích:

- uzly (nodes),
- hranice (edges),
- obvody (districts),
- dominantní prvky (landmarks),
- trasy (paths).



Obr. 1: Mentální mapa lynchovského typu – Česká republika a její významné prvky.
Vlastní zpracování.

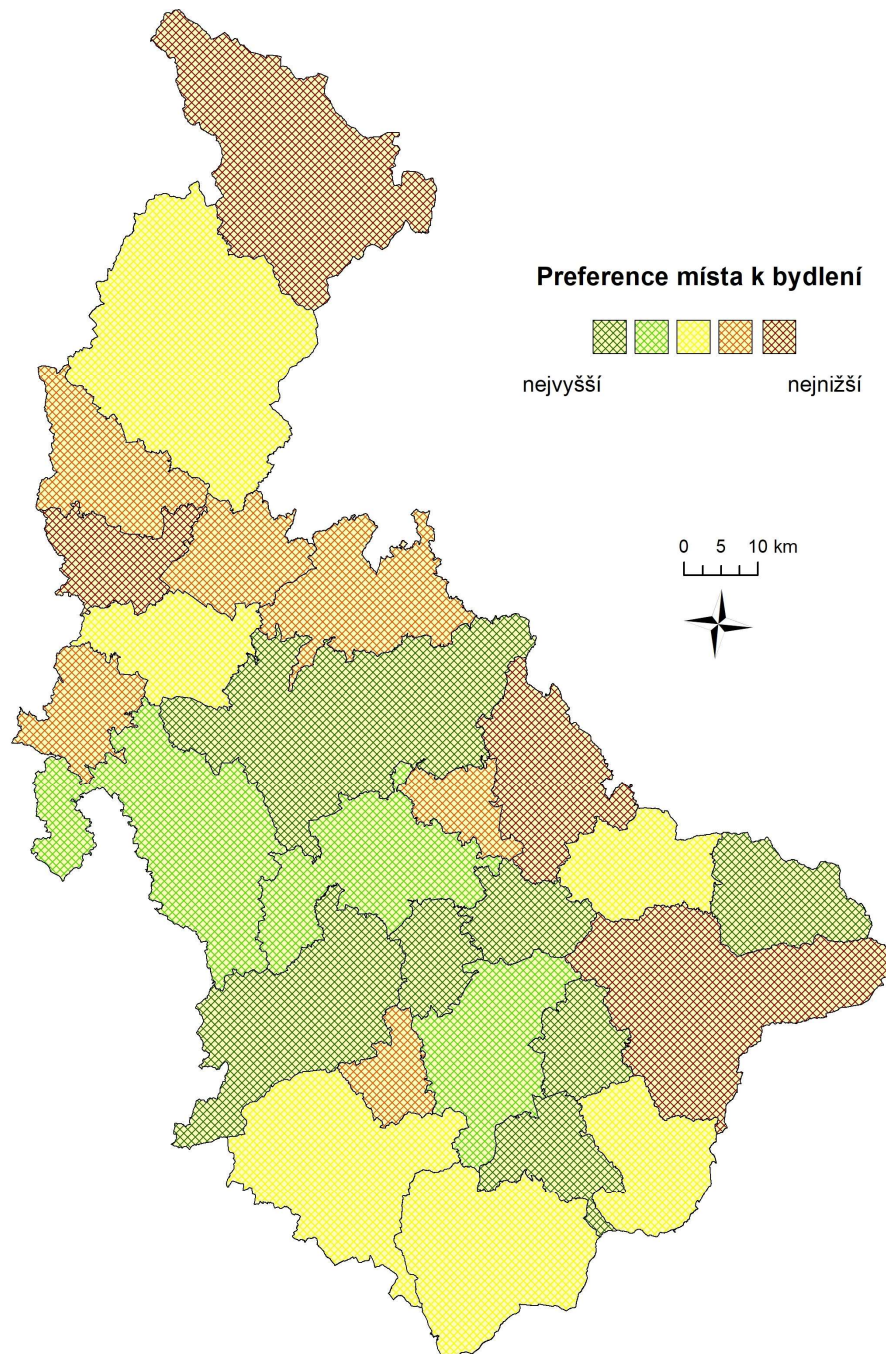
2.1.2. Gouldovský přístup

Podle Siwka (2011) lze též mapy gouldovské označovat jako preferenční, což naznačuje jejich princip. Tyto mapy nesou informace o prostorových preferencích jedince, podle Drbohlava (1991) pak jde o vnímání pozitivních emocí, čili hledání ideálního místa v pevně stanoveném území.

Zcela stejným způsobem lze škálu „přetočit“ a pozitivní emoce vyměnit za negativní (např. strach). Siwek (2011) proto mluví o *mapách strachu* jako takových, které dokládají existenci oblastí se silnou negativní preferencí. Pánek a Pászto (2016) je mimo jiné nazývají i jako *mapy pocitu nebezpečí* a uvádějí, že v současné době jejich popularita roste (Stasíková 2011, Curtis 2012, Kosová 2016, Pánek a kol. 2018). Podle Pánové (2015) se pak jako první začala spojením geografie a kriminality zabývat dvojice Carter a Hill (1976), dle Jíchové (2013) k tomuto však došlo už mnohem dříve, a to v první polovině 19. století (např. Guerry a kol. 1833, Quetelet 1833, Shaw a McKay 1942).

Od lynchovských map se preferenční mapy liší také tím, že na začátku procesu tvorby není podklad prázdný (např. bílý papír), ale naopak je přesně definováno území, jež je zkoumáno. Pro příklad znovu uvedený papír je tedy v tomto případě potištěn topografickým mapovým podkladem (viz. Obr. 2).

Pánek a Pászto (2016) tvrdí, že existuje mnoho způsobů, jak mapy gouldovského typu utvářet. Území se podle nich může rozdělit na menší plochy a to kupříkladu přirozenou cestou podle již existujících územních celků (státy, kraje, okresy, atd.) nebo cestou umělou, kdy se vytvoří např. pravidelná čtvercová síť. Menší plochy poté respondenti hodnotí na základě svých preferencí a výzkumných otázek. Závěrečná syntéza většího množství odpovědí poté vede k výsledné mapě.



Obr. 2: Mentální mapa gouldovského typu – Preference SO ORP k bydlení.
Zdroj: ArcČR 2016. Vlastní zpracování.

Siwek (2011) dále tvrdí, že mapy gouldovského typu jsou nevhodné k porovnání s realitou vzhledem k praktické nemožnosti komparace údajů s realitou. Dle Pánové (2015) se gouldovské mentální mapy využívají při zkoumání rezidenčních preferencí, např. zjišťováním ideálního místa k bydlení (Drbohlav 1991), či dále k podnikatelským záměrům nebo v marketingu (Spilková 2007). Vzhledem k povaze této práce bylo proto pro další postupování zvoleno využívání Gouldovského (preferenčního) přístupu.

2.2. Mapování strachu z kriminality

Projektů zabývajících se místy strachu existuje více a v současnosti jich stále přibývá. Pro nastínění očekávatelných výsledků této práce je tedy důležitá rešerše stěžejních děl autorů pojednávajících o dotčené problematice a rovněž také obdobně zaměřených výzkumů.

Pro mapování strachu z kriminality rozlišuje Koskela (2009) tři základní výzkumné přístupy. *Přístup makroměřítkový* staví především na individuálních pocitech (např. respondentů dotazníkového šetření) a na základě vyhodnocení většího objemu dat vyčleňuje části měst s nejsilnější negativní preferencí, tedy místa, kde se lidé obávají trestného jednání nejvíce. Přístup pocházející z 20. a 30. let 20. století dnes využívá moderních metod geografických informačních systému (dále jen GIS). *Mikroměřítkový přístup* se rovněž zaměřuje na pocity vztahující se ke konkrétním místům, do větší souvislosti už však dává fyzické a sociální situace, které mohou způsobovat strach. Prostor je zde vnímán jako kombinace fyzické a sociální dimenze. Ve výzkumech prováděných za využití *sociální produkce prostoru* je samotné mapování spíše druhořadou záležitostí, zato je více cíleno na pochopení prostoru. Vnímání strachu z kriminality zde není chápáno jako individuální problém, ale naopak je důležitá identifikace každodenních činností, které strach podmiňují (Koskela 2009). Pro tento výzkum je vzhledem ke stanovení primárního cíle (lokalizace míst strachu z kriminality) a použitý metodám (dotazníkové šetření) nejvhodnější volba přístupu makroregionálního.

Jíchová (2013) uvádí, že vnímání strachu ze zločinu se může lišit v závislosti na demografických faktorech, jako jsou pohlaví, věk, nebo další vlivy např. ve formě předchozí zkušenosti se zločinem. Ve vztahu vnímání strachu a pohlaví existují podle Pain (2001) jisté stereotypy, typicky pak mínění, že strach v mnohem větší míře pociťují ženy, zatímco muži takřka vůbec. Ženy v některých výzkumech opravdu bývají

bojácnější (Pain 2001, Jíchová 2009, Jíchová a Temelová 2012, Zítková 2013), ve výzkumu Kosové (2016) realizovaným na území města Jihlavy se však naopak dospělo k závěru, že se v ulicích cítí méně bezpečně muži. Dalším ze společností zažitých vzorců myšlení můžou být předpoklady vztahující se k věku, a sice že strach z kriminality silněji pociťují nejstarší věkové skupiny. Toto mínění bylo podle více autorek (Jíchová 2009, 2013; Kosová 2016) aktuální především v letech minulých (70., 80. léta 20. stol.), zatímco do dnešní doby se tento trend zcela nepromítá. Jíchová a Temelová (2011) na základě např. Chadde a Ditton (2003) dokonce naznačují, že se nejbáznivější věkovou skupinou v průběhu let stali lidé v teenagerském věku. Mezi další faktory ovlivňující pocit bezpečí řadí Jíchová (2013) podobu prostředí, množství denního světla, momentální počasí nebo již výše zmíněná viktimizace (zkušenost se zločinem v roli oběti).

Tab. 1: Místa, které obyvatelé vybraných čtvrtí Prahy vnímají jako riziková.

Praha 1	Žižkov a Jarov	Jesenice
parky	parky	rybník a okolí
železniční stanice	opuštěná a zanedbaná místa	ulice
okolí metra a nákupních center	náměstí	centrum obce
hlavní náměstí	okolí hospod, heren, non-stopů	okolí autobusových zastávek
ulice s nočními podniky	tunely, podchody	tmavá zákoutí, les
	špatně osvětlená místa	okolí hospod
	okolí zastávek	

Zdroj: Jíchová, Temelová (2011), s. 10.

Na základě Tab. 1 lze stanovit typická místa strachu, která obyvatelé nejčastěji označují v dotazníkových šetřeních jako lokality se zvýšenou negativní preferencí. Jíchová a Temelová (2011) tyto údaje sesbíraly v rámci případové studie čtvrtí Prahy a jejich okolí mezi lety 2008 a 2010. Mezi nejčastěji obávaná místa patří zejména parky, místa s nižší kumulací osob, železniční stanice, okolí hospod či nočních podniků nebo méně přehledná či špatně osvětlená zákoutí. S tím se ztotožňují např. výsledky Pánka a kol. (2018), v jejichž studii v případě města Olomouc respondenti jako nejméně bezpečnou oblast označili okolí hlavního nádraží a parků v okolí městského centra. Stejně typy lokalit označovali i respondenti v Opavě, naproti tomu ve třetím zkoumaném městě, v Jihlavě, nejvíce vyčnívalo náměstí v centru města. Nejčastěji zmiňovaným důvodem strachu obyvatel byla přítomnost osob bez domova, „divných“ lidí a příslušníků romských komunit, čemuž odpovídá i výzkum Kosové (2016). V jejím případě byly jako lokality s největší mírou strachu definovány rovněž parky, největší

obavy obyvatel pak plynuly z romské komunity, bezdomovců a nepřizpůsobivých v obecném pojetí. Menší avšak patrnou pozornost respondenti věnovali skupinám mládeže, osobám pod vlivem alkoholu či omamných a psychotropních látek, s čímž koresponduje i studie Jíchové (2009). Výše zmíněné poznatky se mnoho nelišily ani u Zítkové (2013), která podle respondentů mohla definovat společné znaky míst strachu. Mezi ně uvedla např. špatný stav prostředí ve smyslu vzhlednosti, přítomnost nepřizpůsobivých, či nízkou úroveň osvětlení a tmou, na základě čehož lze usuzovat, že respondenti větší strach pociťují po setmění.

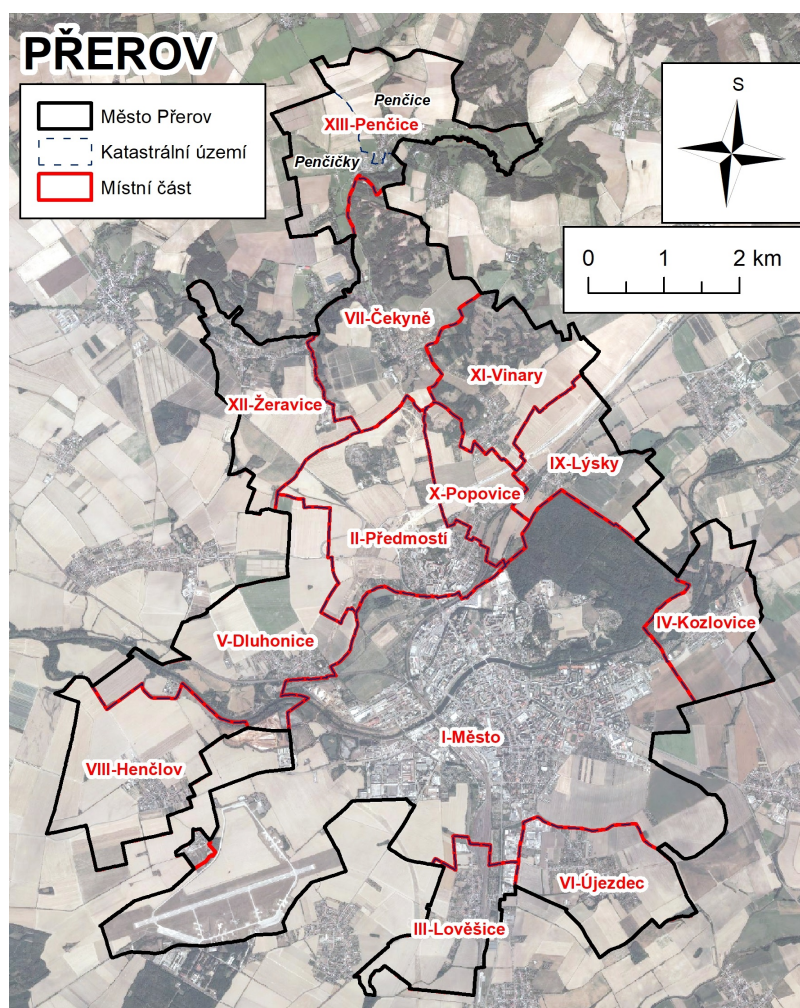
3. Zkoumané území – Přerov

Město Přerov je statutárním městem na střední Moravě. Vzdušnou čarou leží přibližně 21 kilometrů jihovýchodním směrem od města Olomouc. Jeho katastrálním územím, které leží na rozhraní Moravské brány a Hornomoravského úvalu a které má podle Českého statistického úřadu (dále jen ČSÚ) celkovou výměru přibližně 58,5 km² (ČSÚ 2019a), protéká řeka Bečva. V rámci členění do územních celků NUTS spadá město pod Olomoucký kraj (NUTS 3).

3.1. Socio-ekonomická charakteristika

3.1.1. Administrativní členění

K 1. červenci 2006 se město Přerov stalo městem statutárním. Taková města mohou podle zákona č. 128/2000 Sb., o obcích svá území „členit na městské obvody nebo městské části s vlastními orgány samosprávy“ (Česká republika 2000).



Obr. 3: Rozdělení území města Přerova na katastrální území a místní části.
Zdroj: ArcČR 2016, ČÚZK 2020a. Vlastní zpracování.

V tomto případě je město rozděleno na 13 místních částí, na které však nepřenáší žádné působnosti státní správy a nečiní je ani samosprávnými. Město se dále člení na 14 katastrálních území, která kromě několika výjimek kopírují svým územím vyčleněné místní části (Obr. 3). O první výjimku jde v případě části Přerov XIII-Penčice, jejíž KÚ se člení dále na dvě území – Penčice a Penčičky. Druhou výjimku tvoří malá část území v jihozápadní části města poblíž letiště zvaná Výmyslov. Ta spadá pod místní část VIII-Henčlov, leží však v katastrálním území I-Město.

3.1.2. Demografická struktura obyvatelstva

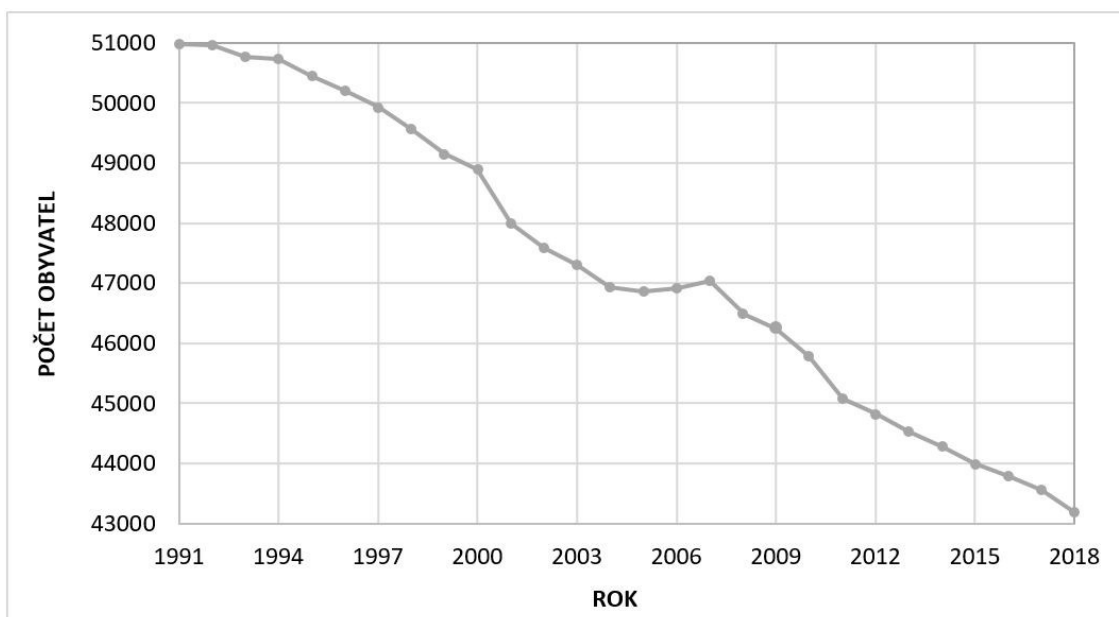
Podle statistických dat z ČSÚ (2019b) byl Přerov k 31. 12. 2018 co do počtu obyvatel 26. největším městem v České republice. Tehdy žilo na jeho území 43 186 obyvatel. Většina žije v částech I-Město a II-Předmostí (aktuálnější Tab. 2 k roku 2020), které od sebe fyzicky odděluje pouze přítomnost železniční trati.

Tab. 2: Věk a pohlaví obyvatelstva Přerova podle místních částí k 1. 1. 2020.

Část města		Počet obyvatel	Muži		Ženy	
			Celkem	v %	Celkem	v %
Přerov		42 558	20 487	48,1	22 071	51,9
I	Město	32 841	15 724	47,9	17 117	52,1
II	Předmostí	4 143	1 977	47,7	2 166	52,3
III	Lověšice	529	254	48,0	275	52,0
IV	Kozlovice	591	301	50,9	290	49,1
V	Dluhonice	357	179	50,1	178	49,9
VI	Újezdec	843	418	49,6	425	50,4
VII	Čekyně	663	332	50,1	331	49,9
VIII	Henčlov	535	271	50,7	264	49,3
IX	Lýsky	192	98	51,0	94	49,0
X	Popovice	238	118	49,6	120	50,4
XI	Vinary	775	373	48,1	402	51,9
XII	Žeravice	568	299	52,6	269	47,4
XIII	Penčice	283	143	50,5	140	49,5

Zdroj: Statutární město Přerov 2020. Vlastní zpracování

Z čerstvějších dat Statutárního města Přerova zobrazených v Tab. 2 je oproti údajům ČSÚ (2019b) patrný úbytek obyvatelstva o 628 osob. Většinové zastoupení mají v populaci ženy, které v počtu 22 071 tvoří 51,9% podíl. Mužů na území Přerova žije 20 487, tedy o 1 584 méně.



Obr. 4: Populační vývoj Píseka (1991-2018).

Zdroj: ČSÚ 2019b. Vlastní zpracování

Z Veřejné databáze ČSÚ (2019b) je v období let 1991–2018 patrný pokles počtu obyvatel města (viz Obr. 4). Písek měl na začátku období 50 986 obyvatel, kterých v průběhu tří dekad přibližně stejným tempem ubývalo až na hodnotu 43 186 k roku 2018. Se znalostí údajů k roku 2020 (Tab. 2) lze konstatovat, že obyvatel nadále značně ubývá.

Pokračování poklesu počtu obyvatelstva lze předpokládat i v následujících letech vlivem např. nízké porodnosti, vyšší míře migrace obyvatel z okresních center do měst významu krajského či makroregionálního, či jiných ekonomických faktorů. Tento trend je podle Tab. 3 v podobné míře pozorovatelný i u dalších okresních měst vybraných na základě relativní geografické blízkosti v rámci ČR.

Tab. 3: Pokles počtů obyvatel ve vybraných okresních městech v období 1991–2018.

Město	Počet obyvatel		Pokles o (%)
	1991	2018	
Písek	50 986	43 186	15,3
Frýdek-Místek	64 971	55 931	13,9
Prostějov	50 112	43 680	12,8
Šumperk	30 599	25 957	15,2
Vsetín	31 689	26 092	17,7

Zdroj: ČSÚ (2019c, 2019d, 2019e, 2019f, 2019g). Vlastní zpracování.

3.2. Prevence kriminality

V České republice je pro realizaci programů prevence kriminality doporučeno menším územním celkům zpracovávat své vlastní dokumenty (Statutární město Přerov 2016). V tomto případě jde o dokument třetí úrovně (1. republikový; 2. krajský) – *Strategie prevence kriminality města Přerova na období 2017–2021* (dále jen SPKMP), která vychází z celostátního konceptu *Strategie prevence kriminality v ČR (2016–2020)*.

Podle Statutárního města Přerova se prevencí kriminality rozumí ofenzivní strategie boje s trestnou činností s cílem jejího předcházení a snižování strachu z ní plynoucí. To však dále neznamená uplatňování represivních metod (trestání), nýbrž naopak metod volnějších, na kterých se mají podílet různé veřejné i soukromé subjekty, kupříkladu školská zařízení ve spolupráci s policejními oddíly organizující přednáškovou činnost (Statutární město Přerov 2016).

3.2.1. Preventivní skupina

Od roku 2004 se tématu prevence věnuje tzv. *Preventivní skupina*, která sdružuje pracovníky republikové policie, městské policie, pedagogicko-psychologické poradny a magistrátu (Orgán sociálně právní ochrany dětí a kurátorky). Jejich cílem je vzájemná spolupráce, koordinace a informovanost. Svůj program pak ve formě přednášek prezentují na všech základních školách ve městě. Témata jednotlivých přednášek jsou uzpůsobována učebním osnovám (Statutární město Přerov 2016).

3.2.2. Aktivita policejních oddílů

Rok 2015 byl podle dokumentu zlomovým v několika aspektech. Strážníci Městské policie Přerov (dále jen MP) navýšili aktivitu v ulicích, zejména pak posílili hlídky v centru města o víkendových večerech. Prováděli cílené kontroly provozoven hazardu, ubytoven, či předzahrádek restauračních zařízení v kontextu konzumace alkoholu mladistvými. MP se mj. stará i o chod kamerového systému, který využívá zároveň s Policií České republiky (dále jen PČR) při vzájemné spolupráci (Statutární město Přerov 2016).

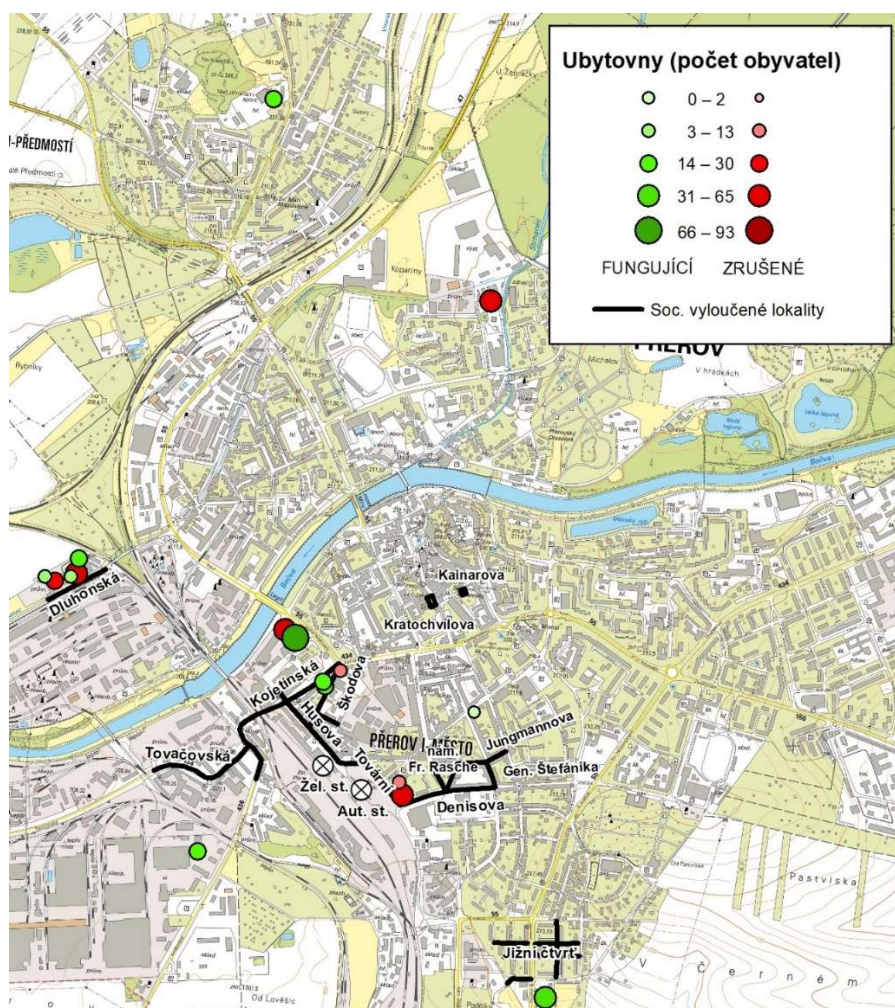
3.2.3. Asistenci prevence kriminality

Nastavená koncepce prevence kriminality v Přerově příliš nevybočuje z obvyklých strategií používaných napříč republikou, čím se však liší je působení

Asistentů prevence kriminality (dále jen APK). Podle strategie je jejich hlavní úlohou monitorování situace v sociálně vyloučených lokalitách, kde jakožto příslušníci romské komunity nabývají přirozenou autoritu. APK mají zabraňovat narušování veřejného pořádku nebo občanského soužití, sekundárně by pak jejich působení mělo vést ke zmírňování negativního napětí mezi majoritní společností a romskou menšinou (Statutární město Přerov 2016).

3.2.4. Sociálně vyloučené lokality a ubytovny

Dle zákona č. 108/2006 Sb., o sociálních službách lze definovat sociálně vyloučené osoby jako osoby vyčleněné mimo běžný život společnosti a bez schopnosti se do něj zapojit (Česká republika 2006a). Město Přerov ve SPKmP (2016) definovalo některé sociálně vyloučené lokality. Za nejproblematictější z nich lze považovat ulice Kojetínská, Tovačovská, Husova, a Škodova, částečně pak obecní byty na ulici Denisova, nebo nám. Fr. Rasche.



Obr. 5: Ubytovny a sociálně vyloučené lokality v Přerově z roku 2016 – stav k roku 2020.
Zdroj: Statutární město Přerov 2017, ČÚZK 2020b. Vlastní zpracování.

Jedním z dalších palčivých problémů Přerova jsou soukromé ubytovny, v nichž se kumulují počty lidí z nízkopříjmových skupin. Pracovníci přerovského magistrátu (Statutární město Přerov 2017) registrovali ve druhé polovině roku 2016 na území Přerova 17 ubytoven, v nichž žilo 549 obyvatel, necelé dvě stovky pak neměly trvalé bydliště vedeno v Přerově.

Pomocí telefonického kontaktování provozovatelů byly zjištěny informace o aktuálním statusu ubytoven v Přerově a došlo tak k aktualizaci dat. Ze 17 fungujících ubytoven v roce 2016 jich ke dni 20. 4. 2020 bylo nadále v provozu 10, 7 zařízení provoz ukončilo (viz Obr. 5).

3.2.5. Bezdotkatkové zóny

Podle tiskové mluvčí města vyšla najevo rostoucí nespokojenost občanů žijících na ulicích Velká Dlážka a Jilemnického. Ti mají problém především v soužití s romskou menšinou a v petici z listopadu 2019 žádali o zavedení *bezdotkatkové zóny* v okolí jejich bydlišť (Chalupová 2019).

Bezdotkatkové zóny jsou zákonem č. 111/2006 Sb., o pomoci v hmotné nouzi popsány jako „*oblasti se zvýšeným výskytem sociálně nežádoucích jevů*“ (Česká republika 2006b). Podle Zieglerové (2019) se jedná o dům, vchod či čtvrť, kde obce mohou znemožnit vyplácení dotatku na bydlení, neboli jedné z forem sociálních dávek.

Chalupová (2019) v tiskové zprávě dále uvádí, že s jejich zaváděním už má město Přerov zkušenosti, když v roce 2017 tuto metodu začalo aplikovat jako jedno z prvních v republice. Všechny dosud zavedené zóny platí v sociálně vyloučených lokalitách (ul. Tovačovská, Kojetínská, Husova, Škodova, Tovární a Dluhonská).

4. Metodika

Za účelem získání odpovědí na výzkumné otázky byly stanoveny níže popsané metodické postupy. Ty sloužily ke sběru informací a k jejich následné analýze a syntéze.

4.1. Dotazníková metoda

Jako postup směřující k získání dostatečné datové základny bylo zvoleno dotazníkové šetření. Dotazníky byly mezi respondenty distribuovány ve fyzické (metoda *face to face*) i elektronické (*CAWI – computer assisted web interviewing*) podobě, a to za využití osobních rozhovorů a online platformy *pocitovemapy.cz*. Takzvané pocitové mapy jsou „*nástrojem, který nabízí možnost aktivně zapojit občany do sběru informací a názorů na lokality, v nichž bydlí*“ (PocitoveMapy.cz 2015–2016). Jde o platformu, jež se v posledních letech začala na území České republiky využívat v rámci výzkumů pracujících s pocity respondentů v místě bydliště. Pocit z určité lokality de facto znamená preferenci. Pocitové mapy tedy spadají do gouldovského typu mentálních map a mohou zobrazovat korelaci pocitu respondentů z určitých míst s pohybem respondentů v těchto místech.

Webový server *PocitoveMapy.cz* k současnému datu zrealizoval už více než 50 projektů (PocitoveMapy.cz 2015–2016). Dílčí částí jednoho z těchto projektů (*TA ČR TL02000556 Inovace prevence kriminality ve městech Olomouckého kraje založená na mapování míst strachu – viz KGG/PŘF UPOL 2019*) je i tato práce. V jejím rámci započalo dotazníkové šetření v březnu 2019, kdy bylo cílem dosažení zpětné vazby k otázkám a případně jejich následné přeformulování, aby byly co nejlépe srozumitelné. V dubnu 2019 proběhla první vlna sběru dotazníků metodou *face-to-face*, zatímco v následujících měsících bylo do provozu uvedeno elektronické respondování metodou *CAWI*. Během ní nabyl výzkum zvýšené pozornosti díky vnější medializaci a stanovená struktura výzkumného vzorku byla ve všech kategoriích přesažena.

Finální podoba dotazníku (viz Příloha 1) obsahovala otázky věnující se problematice vnímání strachu a vedlejší dotazy týkající se demografických údajů obyvatel. První dva dotazy byly mířeny na bydliště (obec či místní část) a rok, od kterého respondenti na místě žijí. Následné otázky 3–9 se blíže věnovaly předmětné problematice. Finální část dotazníku (10–13) se věnovala získání dalších nezbytných

údajů o respondentech. Otázka č. 14 sloužila jako volný prostor k poznámkám respondentů.

Stěžejních dotazů sloužících ke zjištění odpovědí na výzkumné otázky, bylo stanoveno vícero. První z nich zjišťuje odpověď na výzkumnou otázku zabývající se existencí míst strachu z kriminality. Respondenti odpovídají, zda podle nich takové místo v Přerově existuje (ano / ne) a určují, jakou měrou (určitě / spíše) situaci vnímají. V souvisejícím kroku je třeba do mapy zakreslovat konkrétní oblasti, kde se lidé necítí bezpečně, jakou měrou zde strach pociťují (nízká / střední / vysoká) a zda pouze v noci, pouze za bílého dne, či po celý den. Pro výzkum je rovněž nutnou a stěžejní informací sdělení důvodů zákresu, tedy důvodů pociťovaného strachu.

Finální část věnující se tématu (otázka 8) představila respondentům potenciální opatření, která by mohla vést ke zvýšení pocitu jejich bezpečnosti. Dotazovaní měli na škále od 1 (vůbec není potřeba) do 5 (velmi bych uvítal) ohodnotit jejich potenciální přínos. Na výběr měli celkem ze 14 opatření, navíc pak mohli přidat jeden vlastní návrh. Jako příklad lze uvést opatření v podobě častější přítomnosti policistů v ulicích, většího plošného pokrytí kamerovým systémem, či zlepšení veřejného osvětlení.

Kromě výše popsaných dotazů týkajících se bydliště bylo nezbytné zjistit o respondentech další údaje, které pak výzkum mohou činit relevantním v různých kontextech. Takovými údaji byla znalost pohlaví (muž / žena) a náležitost k věkové kategorii. Jako vedlejší pak lze vnímat informace o nejvyšším dokončeném vzdělání a aktuálním statutu člověka (student / mateřská dovolená / pracující / nezaměstnaný / důchodce).

4.2. Výzkumný vzorek populace Přerova

Při sestavování statistického vzorku bylo cíleno především na dosažení struktury odpovídající charakteru populace města podle věku a pohlaví (viz Tab. 4). Díky vysoké míře medializace bylo na konci období vybíraných dotazníků, především na platformě *pocitovemapy.cz*, několikanásobně víc, než bylo plánováno a z toho důvodu pak bylo nutné vyvážit jednotlivé skupiny respondentů pomocí stanovení vah (kapitola 4.2.3.)

4.2.1. Stanovení výzkumného vzorku

Spodní hranice (viz Tab. 4) určující požadovaný počet respondentů pro jednotlivé kategorie byla stanovena pomocí bezplatného online nástroje *Sample size*

calculator společnosti Raosoft. Kalkulátor pro výpočet struktury výzkumného vzorku je dostupný na webových stránkách raosoft.com/samplesize.html.

4.2.2. Třídění a korekce dat

Po ukončení sběru dotazníků nutně následovalo vyčištění datového souboru od nevalidních dotazníků. K tomu bylo třeba stanovit podmínky určující validitu. Do této fáze výzkumu vstoupilo celkem 1410 dotazníků, které podlehly kontrole a z nichž byly jako nevalidní vyřazeny všechny takové, které splňovaly alespoň jednu z těchto podmínek:

- bydliště nebylo uvedeno, či označeno jako „*Jiné*“
- pohlaví nebylo uvedeno
- věková kategorie nebyla uvedena
- věková kategorie uváděla „*Méně než 15*“

Ne všechny dotazníky bylo nutné z datového souboru odstranit. V některých případech se na otázku 3 („*Nachází se na území Vašeho města místo, kde pociťujete strachu z kriminality?*“) vyskytla odpověď „*Určitě ne*“, přesto však respondenti do mapy zakreslili místo strachu. V takových případech byly z datového souboru odstraněny pouze mapové zákresy. U některých zakreslených lokalit strachu chybělo zaznačení míry pociťovaného strachu. V takovém případě byla hodnota uměle nastavena jako „*mírná*“, tedy minimální hodnota. Z datového souboru bylo v průběhu fáze čištění dat označeno jako nevalidních celkem 332 (23,5 %) dotazníků a k nim patřících zákresů. Ty bylo nutné ze souboru odebrat. Do závěrečné syntézy tak mohlo vstoupit 1078 validních dotazníků.

4.2.3. Vyvážení jednotlivých kategorií

Vzhledem k tomu, že byl v některých kategoriích mnohonásobně překročen potřebný počet respondentů, bylo třeba využít statistických metod, díky nimž mohl upravený výzkumný vzorek nadále odpovídat původně plánované struktuře. Zpřesnění bylo docíleno přiřazením vah jednotlivým skupinám respondentů na základě pohlaví a věku. Ke stanovení jejich hodnot byl využit poměr mezi zastoupením jednotlivých skupin obyvatelstva ve výzkumném vzorku a v celkové populaci. Součty součinů hodnot reálných vzorků s přiřazenou vahou odpovídají celkovému počtu respondentů, jejichž dotazníky byly vyhodnoceny jako validní.

Tab. 4: Výzkumný vzorek pro dotazníkové šetření.

Očekávaný vzorek		Reálný vzorek	Přiřazená váha	
Muži	15-19	9	43	0,62
	20-29	24	134	0,50
	30-39	29	123	0,67
	40-49	36	92	1,09
	50-64	43	98	1,25
	65 a více	41	48	2,42
	Celkem	182	538	-
Ženy	15-19	9	36	0,69
	20-29	23	147	0,44
	30-39	27	119	0,64
	40-49	34	80	1,20
	50-64	45	94	1,36
	65 a více	61	64	2,69
	Celkem	199	540	-
Celkem	381	1078	-	

Zdroj: Vlastní zpracování.

4.3. Fear of Crime index

Jedním z nástrojů vizualizace strachu z kriminality v prostoru je Fear of Crime index neboli index strachu z kriminality či dále FoC index (Kosová 2016, Šimáček a kol. v recenzi). Ten dokáže zohledňovat podíl respondentů, kteří danou lokalitu zakreslili a zároveň také míru pocíťovaného strachu (1 = mírná, 2 = střední, 3 = vysoká).

$$FoC\ index = \frac{\text{přiřazená váha} \times \text{míra pocíťovaného strachu}}{\text{počet respondentů} \times 3} \times 100\ %$$

Výsledná hodnota se zobrazuje v procentech (0–100 %), přičemž dosažení maximální hodnoty 100 % by znamenalo, že danou lokalitu zaznačili všichni respondenti účastníci se dotazníkového šetření a zároveň mu všichni přiřadili nejvyšší míru strachu (3). Z důvodů úpravy statistického vzorku přidáním vah, bylo nutné tyto váhy jednotlivých skupin respondentů ve výpočetním vzorci zohlednit.

4.4. Metody GIS analýzy

Pro zpracovávání mentálních map, obzvláště pak v oblasti strachu z kriminality, je podle více studií na místě využívání prostředí geografických informačních systémů, neboli GIS (Doran a Lees 2005, Curtis 2012, Kynčlová-Tihonová a Bláha 2013, Kosová 2016, Pánek a kol. 2018, Jichová a Netrdová 2017). Podle Šerého a Šimáčka (2012) je

pro tvorbu mentální mapy v GIS prvním krokem převod veškerých dat do digitální formy, v tomto případě jde o zákresy míst strachu získané v dotazníkovém šetření. Dotazníky nasbírané elektronickou formou se do digitálního formátu zpracovávají automaticky, zákresy respondentů získané metodou face-to-face je pak třeba digitalizovat manuálně. To obnáší georeferencování oskenovaných map se zákresy a jejich následné zaznačení do vytvořené polygonové vrstvy s potřebnými atributy (míra pocíťovaného strachu a důvod). Respondenty uvedené důvody strachu byly sjednoceny do 14 skupin:

- bezdomovci,
- Romové,
- narkomani,
- nepřizpůsobiví,
- opilci,
- mládež,
- hluk/nepořádek,
- obtěžování,
- nepředvídatelnost prostředí,
- nedostatečné osvětlení,
- zanedbané/nepřehledné prostředí,
- park/les,
- strach z napadení,
- ostatní.

Hodnoty míry pocíťovaného strachu se sečtou v místech, kde se jednotlivé zákresy překrývají. Do nových atributů se poté zaznamenají informace o celkovém počtu a celkovém podílu respondentů, kteří danou oblast překryvu současně zaznačili. Dále se pro jednotlivé překryvy určí hodnota FoC indexu a součty hodnot jednotlivých důvodů strachu (viz níže).

4.5. Získávání dat o reálné kriminalitě

Aby bylo možné zjistit strukturu kriminality v řešeném území, je nutné získat přístup k datům reprezentujícím reálnou kriminalitu. Pro potřeby výzkumu je navíc důležité, aby jejich prostorová lokalizace sahala do úrovně jednotlivých městských částí či celých měst. Takto podrobná a volně přístupná data však policejní složky nezveřejňují, proto je nutné nalézt alternativní cestu a přizpůsobení se dostupným informacím. K tomuto účelu byly jako alternativa zvoleny veřejnosti přístupné informace webu *MapaKriminality.cz* (Otevřená společnost, o.p.s. 2020a), jež vizualizuje vybraná data PČR o trestné činnosti. V dotazníkovém šetření měli nehledě na výzkumné otázky respondenti možnost zaznačit i místa strachu v období před 10

lety. Proto byla metoda časově zaměřena na méně dávnou minulost, a sice na období mezi 1. lednem 2018 a 29. únorem 2020 jakožto posledním dnem, ke kterému byla data dostupná.

4.6. Získávání dat pro mediální šetření

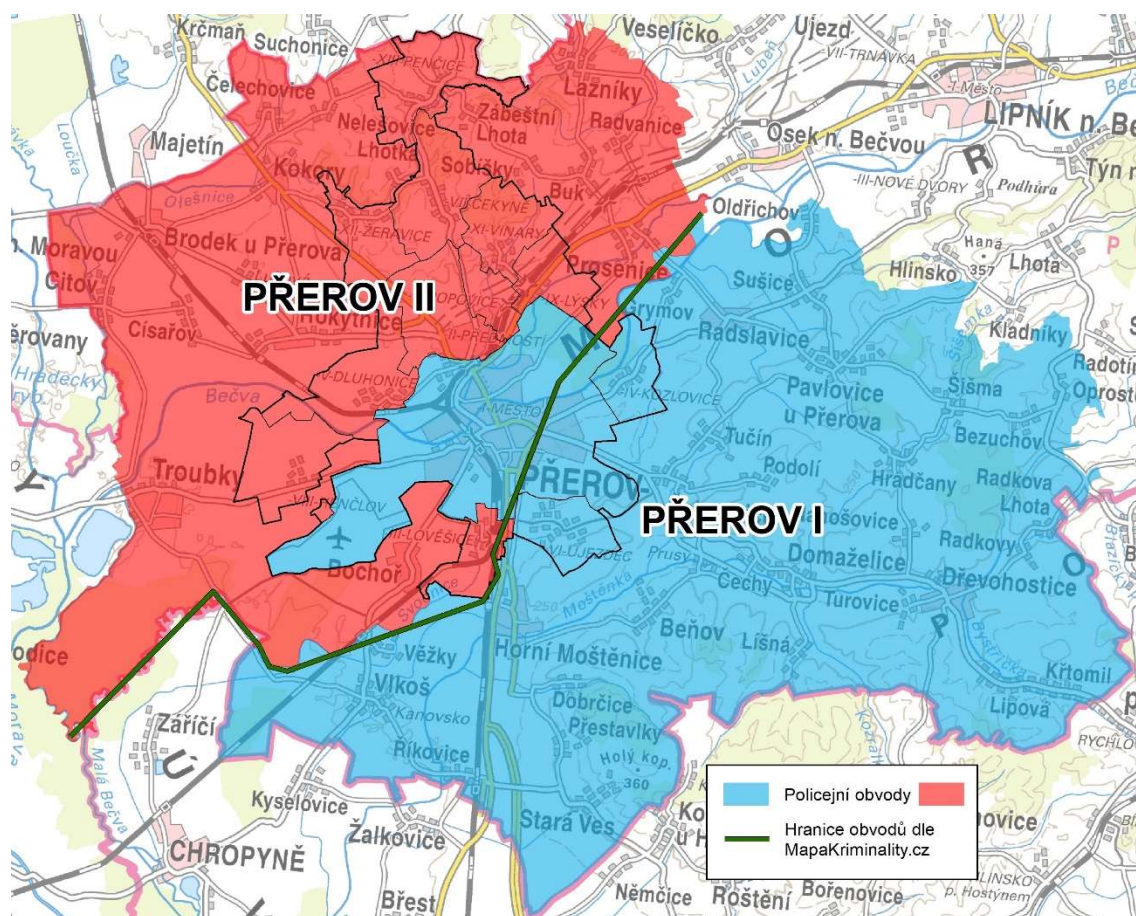
Pro získání představy o přibližné podobě kriminality v Přerově a pro následnou syntézu je vhodné provést analýzu mediálních sdělení. Média mohou svou společenskou rolí znatelně ovlivňovat pocity jejich koncových uživatelů – v tomto případě čtenářů pravidelného zpravodajství Přerovský deník (viz Příloha 3). Právě přemíra nebo naopak nedostatek informací o zjištěné kriminalitě ve městě může markantně zkreslovat pocity strachu obyvatel a tím pádem i tohoto výzkumu.

Jednotlivé trestné činy a přestupky, o nichž média informují, lze pro srozumitelnější interpretaci kategorizovat do užších skupin. V podobě bodových prvků je vhodné jednotlivé činy na území Přerova vizualizovat pomocí GIS.

Pro zpětné sledování mediálních sdělení regionálních zpravodajství bylo vymezeno období od 1. ledna 2018 do 18. dubna 2020 a to za použití článků věnujících se kriminalitě. Mezi nimi se ovšem nacházejí i sdělení o činech, které pocit strachu z kriminality přímo neovlivňují. Z toho důvodu je nutné z výčtu vyřadit zprávy o např. dopravních nehodách zaviněných v opilosti a dále pak zprávy, u jejichž skutků není alespoň přibližně určeno místo události. Takové činy by totiž nebylo možné zaznačit do map.

5. Analýza reálné kriminality

Veřejně přístupná databáze Otevřené společnosti, o.p.s. (2020a) vztahující se k zjištěné trestné činnosti vizualizuje data v několika územních stupních. Nejnižší statistickou jednotkou jsou zde ovšem po územních odborech pouze obvodní oddělení PČR (Otevřená společnost, o.p.s. 2020b), která v případě Přerova zahrnují větší území, než je jeho vlastní. Jde o dvě policejní oddělení, která jsou dohromady aktivní na území přerovských místních částí a dalších 46 obcí. Oddělení Přerov I působí v 30 obcích, Přerov II pak v 16 (PČR 2020). S jejich přesným vymezením podle katastrů obcí ovšem nesouhlasí zobrazení hranic obvodů na webu *MapaKriminality.cz*. To je na základě kritického prověření vyhodnoceno jako zjevně generalizované a nelze předpokládat, že se jimi policejní složky řídí při řešení pracovních úkonů (viz Obr. 6).



Obr. 6: Policejní obvodní oddělení na území Přerova a jeho okolí.

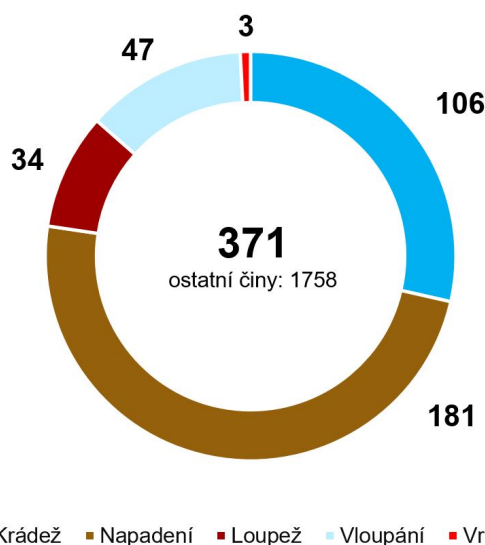
Zdroj: PČR 2020, ArcČR, ČÚZK 2020c. Vlastní zpracování.

Tab. 5: Zjištěné trestné činy na jednotlivých obvodních odděleních Přerov I a Přerov II v období od 1. ledna 2018 do 29. února 2020.

Trestný čin	Obvodní oddělení		Celkem
	Přerov I	Přerov II	
Krádež	59	47	106
Napadení	102	79	181
Loupež	25	9	34
Vloupání	25	22	47
Vražda	2	1	3
Ostatní	1 112	646	1 758
Celkem	1 325	804	2 129

Zdroj: *MapaKriminality.cz 2020. Vlastní zpracování.*

Ve sledovaném období od 1. ledna 2018 do 29. února 2020 bylo ve dvou obvodních odděleních Přerova zjištěno celkem 2129 trestných činů, z čehož větší podíl (62,2 %) připadl na I. oddělení, kde bylo zaznamenáno o 521 případů více než na oddělení II (viz Tab. 5). Tento fakt lze přisuzovat skutečnosti, že I. oddělení pokrývá místní část I-Město (Obr. 6), kde se soustřeďuje největší množství obyvatel a s tím tedy i související kriminalita.



Obr. 7: Celková zjištěná trestná činnost na přerovských obvodních odděleních v období od 1. ledna 2018 do 29. února 2020.

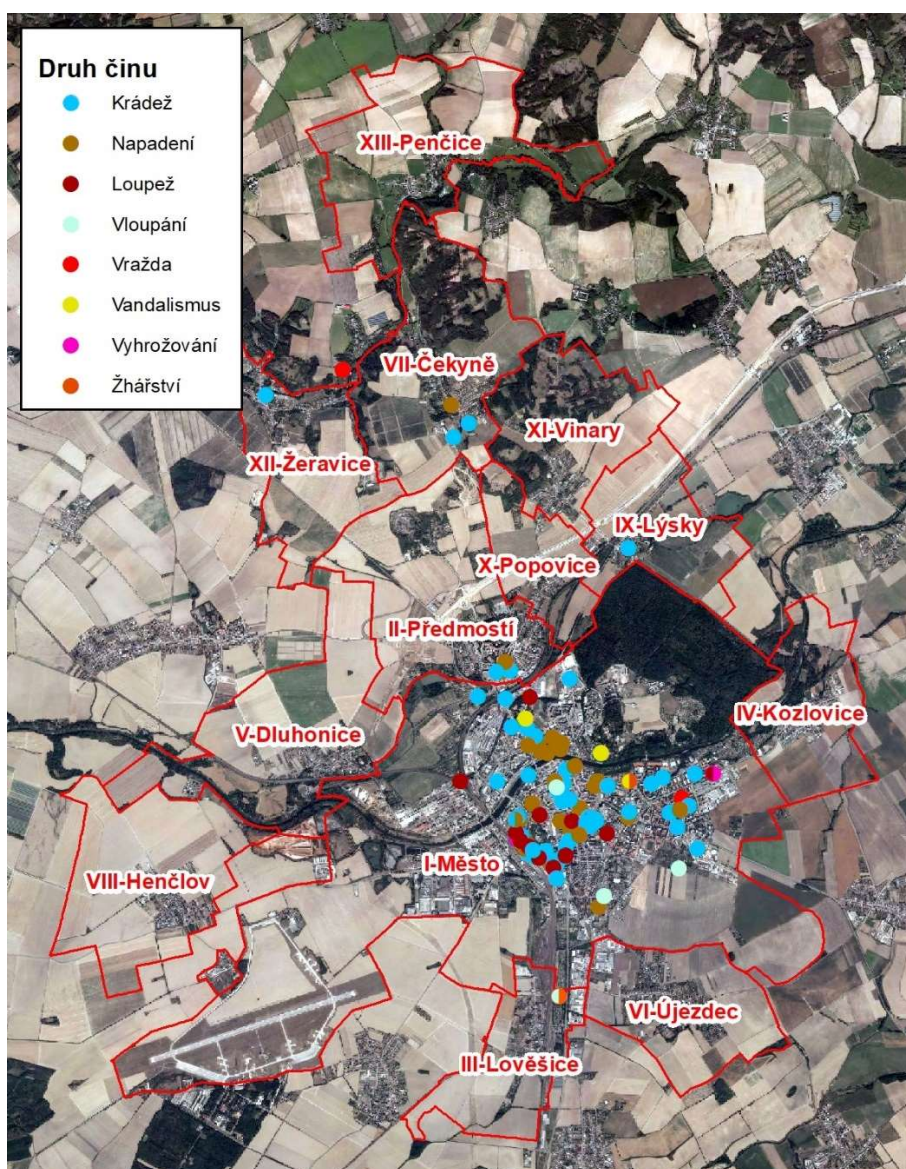
Zdroj: *MapaKriminality.cz 2020. Vlastní zpracování.*

Není-li v potaz brána kategorie „Ostatní“, kam spadala drtivá většina trestných činů, nejčastěji byli příslušníci policejních oddělení informováni o napadeních a krádežích (viz Obr. 7). Zjištěna byla téměř padesátka vloupání probíhajících na území obou oddělení přibližně rovnoměrně, zato počet loupeží (25 ku 9) znovu převyšoval u I. oddělení. Zločin vraždy byl ve zkoumaném období vyšetřován třikrát, přičemž jediný případ oddělení Přerov II nebyl objasněn (MapaKriminality.cz 2020).

6. Mediální šetření

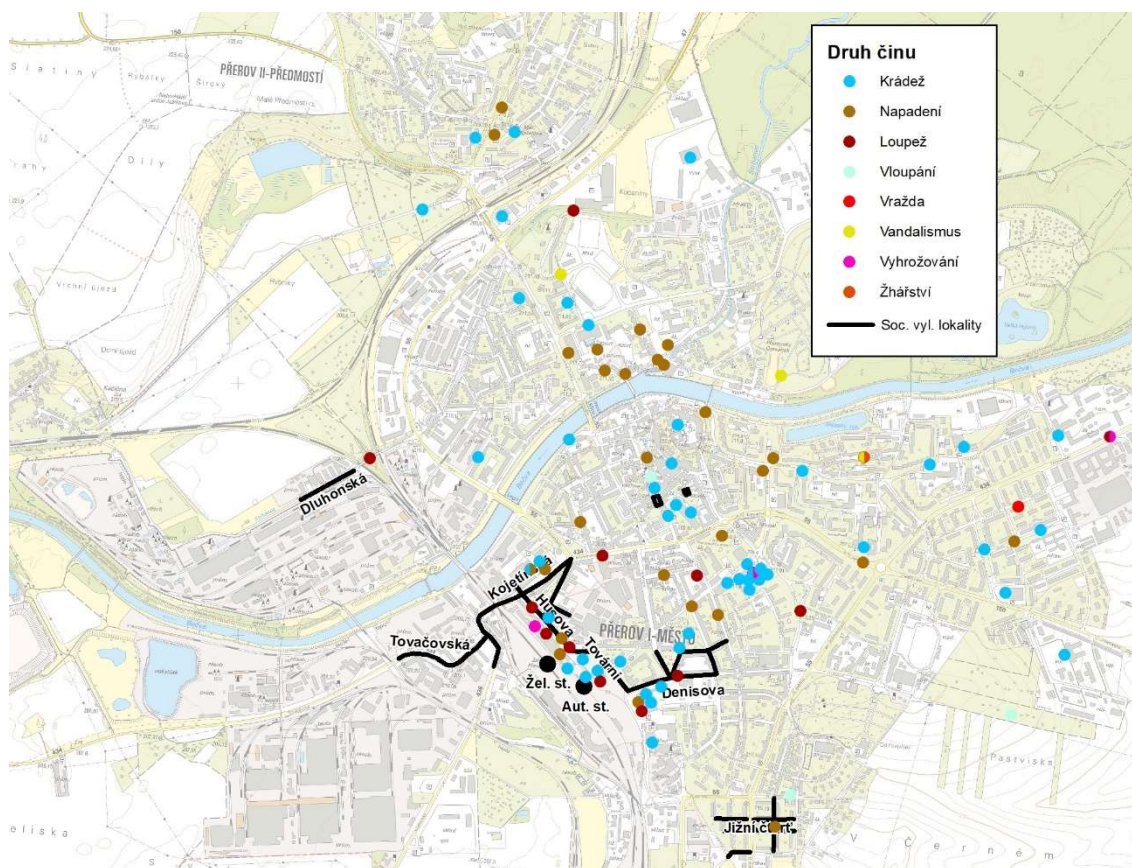
Média hrají v životě současného člověka neodmyslitelnou roli. Pomocí selekce jednotlivých sdělení mohou v široké veřejnosti vzbuzovat určité pocity a právě pocit strachu z kriminality v konkrétních lokalitách může být významně ovlivněn přijímáním sdělení o těchto místech pojednávajících.

Celkem 102 bodových prvků bylo zaneseno do mapy (Obr. 8), která poukazuje na místa, o nichž média informovala v souvislosti s kriminalitou v rámci 100 článků. Následující ilustrace (Obr. 9) detailněji přibližuje situaci v místních částech I-Město a II-Předmostí, kam se médii popisované kriminální činy soustředily nejvíce. Konkrétně pak šlo o 95 činů.



Obr. 8: Trestné činy a přestupky zjištěné mediálním šetřením v rámci území Statutárního města Přerova. Zdroj: Přerovský deník 2020 (viz Příloha 3), ArcČR 2016, ČÚZK 2020a. Vlastní zpracování.

Přibližně každé druhé mediální sdělení informovalo o krádežích (okradeních), ať už drobných či větších. Takových případů se mezi stovkou článků vyskytovalo celkem 53, ve dvou z nich byla oběť navíc poškozena napadením nebo vyhrožováním. Druhými nejčastějšími kriminálními prohřešky byla napadení formou fyzickou i slovní, k nimž došlo v 27 případech. Do této kategorie byl připočten i jeden případ sexuálního obtěžování v ulici Sušilova nedaleko obchodní galerie. K loupeži nebo loupežnému přepadení došlo celkem v 11 případech, zbylé činy se udály pouze ojediněle. Nejzávažnější zločin vraždy kriminalisté v Přerově prošetřovali ve sledovaném období celkem dvakrát. V prvním případě šlo o nález mrtvoly novorozence na hranici katastrálního území místní části Žeravice a obce Lhotka z dubna 2019, o čtyři měsíce později došlo k dalšímu zločinu vraždy spáchané na dítěti. V ulici Purkyňova ve východní části města se obětí vraždící matky stala tříletá dcera.



Obr. 9: Mapa trestných činů a přestupků zjištěných mediálním šetřením v rámci místních částí I-Město a II-Předmostí v kontextu sociálně vyloučených lokalit.

Zdroj: Přerovský deník 2020 (viz Příloha 3), ČÚZK 2020b. Vlastní zpracování.

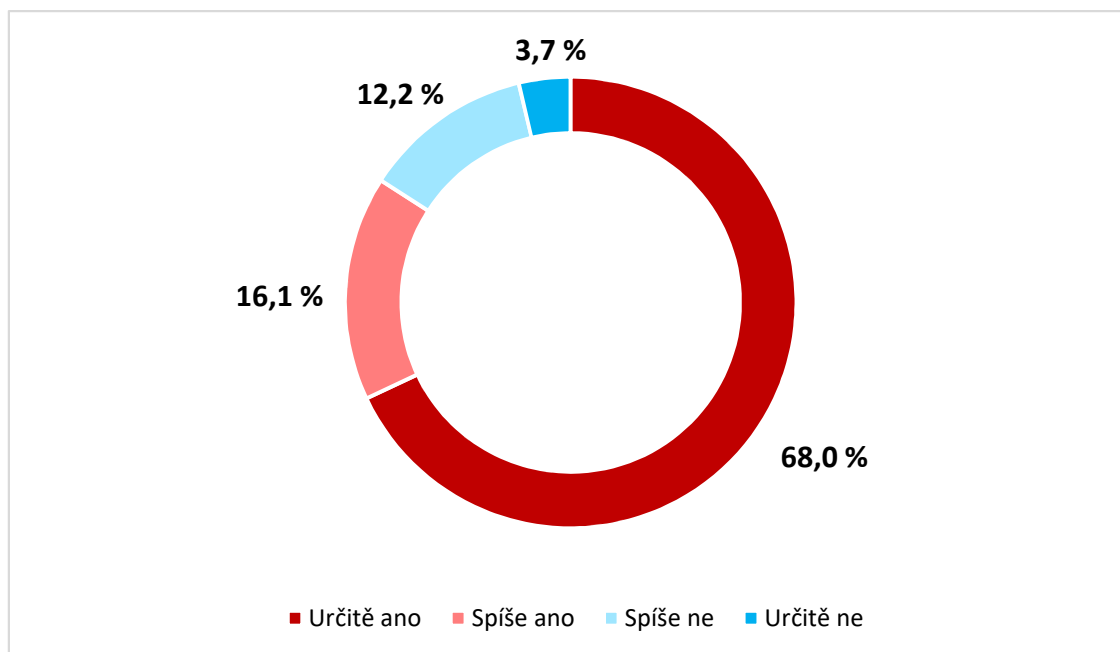
Do Obr. 9 byla kromě konkrétních bodových prvků zanesena poloha sociálně vyloučených lokalit a objektů. Spojitost mezi nimi a vyšší koncentrací kriminálních jevů je z mapy patrná. Jen z okolí ulic Husova, Kojetínská, Továrnská, či Denisova

pochází každý čtvrtý médií zveřejněný případ, celkově pak 25. Osmnáctkrát se jednalo o krádež či napadení, šestkrát o loupež či loupežné přepadení a ojedinělým případem bylo vyhrožování na ulici Husova.

Nezanedbatelnými *ohnisky kriminality* [místa s nadprůměrným počtem trestných činů (Jíchová a Netrdová, 2017)] primárně v podobě krádeží jsou obchodní centra. V souvislosti s Galerií Přerov na Čechově ulici bylo informováno o 9 činech, další prohřešky spadaly pod nákupní objekty Albert na Denisově ulici (bývalá Hypernova) a Tesco na ul. Kojetínská. Za povšimnutí dále stojí vyšší výskyt napadení poblíž pravého břehu řeky Bečvy (okolí diskotéky Porto, přerovského bazénu). Zbylé činy byly na území města lokalizovány různě, aniž by utvářela významnější ohniska.

7. Místa strachu z kriminality v Přerově

V návaznosti na provedenou rešerši literárních zdrojů, stanovení metodiky postupu práce a rešerše relevantních datových zdrojů je stěžejní částí práce analýza výsledků a vyhodnocení odpovědí na dílčí výzkumné otázky, čemuž je přizpůsoben obsah textu níže. Analytická část se vzhledem k zaměření cílů práce nezabývá některými informacemi nabytými v dotazníkovém šetření. V potaz není bráno bydliště respondentů ani jiné demografické údaje, výsledky jsou hodnoceny za populační vzorek jako celek. Cílem této práce není ani analyzovat místa strachu před 10 lety (otázka 5) ani míst trestných činů v rolích svědka či oběti (otázka 6). Zkoumány nebudou ani odpovědi na otázku 7 a 9 – viz Příloha 1.



Obr. 10: Struktura odpovědí respondentů na otázku číslo 3 – Nachází se na území Vašeho města místo, kde pociťujete strach z kriminality?

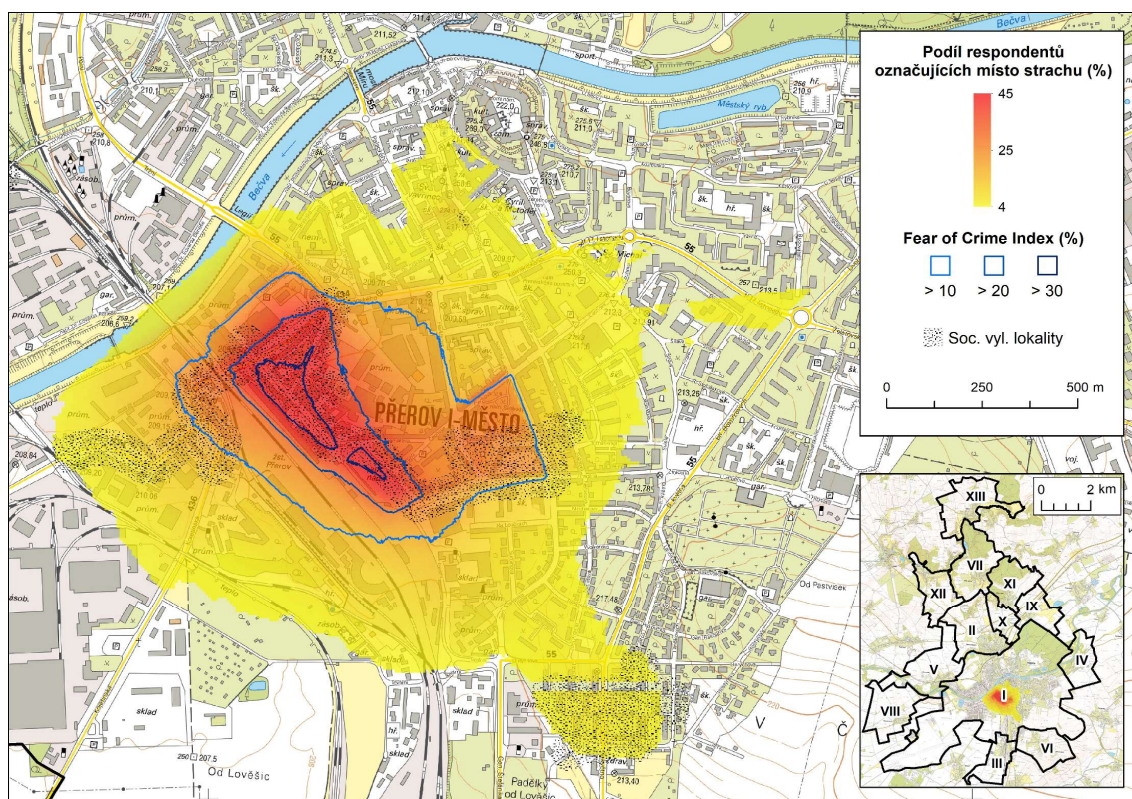
Zdroj: dotazníkové šetření. Vlastní zpracování.

Před samotnou analýzou je vhodné zjistit, jak velká část respondentů vůbec věnuje místům strachu na území Přerova pozornost (viz Obr. 10). Po přiřazení vah k odpovědím na základě věku a pohlaví bylo zjištěno, že podle více než dvou třetin respondentů v Přerově určitě existují lokality, kde pociťují strach z kriminality. Dalších 16,1 % odpovědělo na otázku č. 3 „*spíše ano*“. Lze tedy usuzovat, že naprostá většina Přerovanů si je vědoma výskytu míst strachu ve městě, zatímco pouze 15,9 % tuto problematiku vnímá málo (12,2 %) nebo vůbec (3,7 %).

7.1. Zaznačované lokality

Pomocí metod GIS analýzy může výzkum objasnit konkrétní polohu lokalit strachu (viz kapitola 4.4.). V rámci map na Obr. 11 a Obr. 12 jsou kvůli přehlednosti zobrazovány pouze takové lokality, které splnily kritérium zaznačení alespoň 4% podílem respondentů, tedy 43 obyvateli. Takové oblasti se nevyskytují v žádné jiné městské části než v I-Město, kam se tedy soustřeďují veškeré lokality strachu. Celkem 1078 respondentů dotazníkového šetření zakreslilo do mapy 2137 jednotlivých lokalit, k nimž mohli přiřazovat míry strachu za účelem určení hodnoty FoC Indexu.

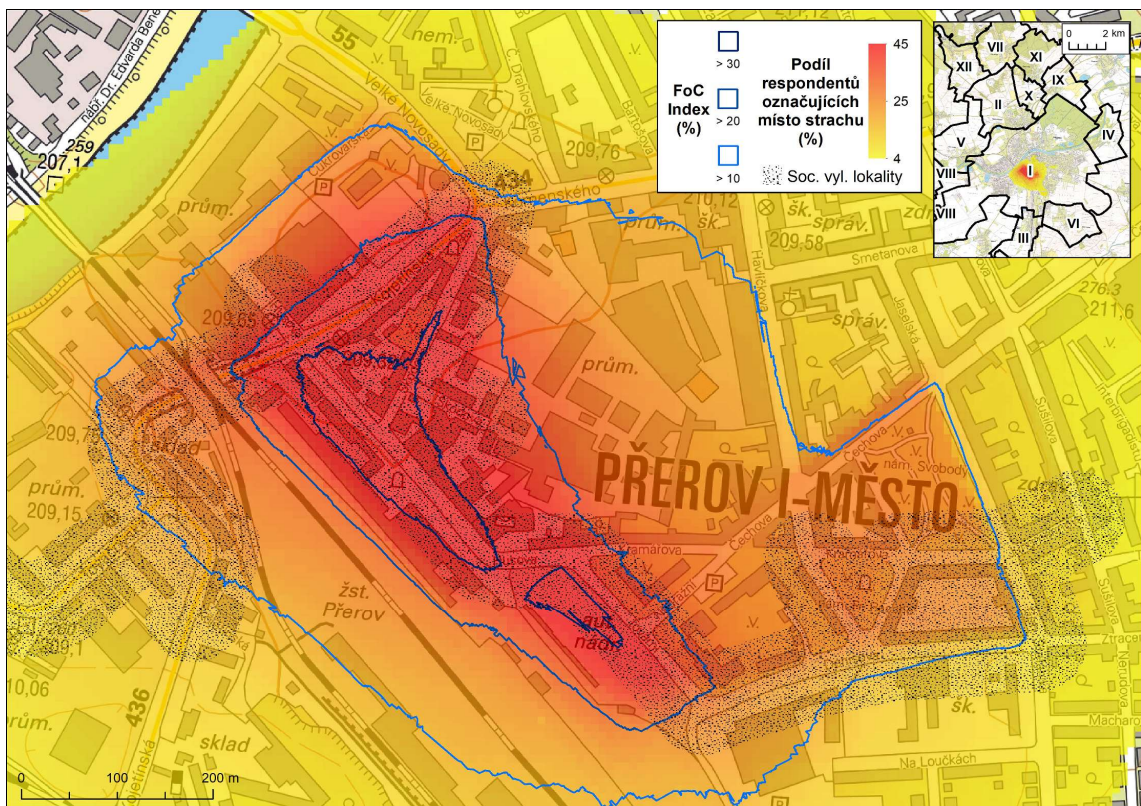
Mapa na Obr. 11 poskytuje zobrazením dvou proměnných (Podíl respondentů označujících místo strachu a FoC Index) velmi jasnou představu přerovských obyvatel o existujících lokalitách strachu. Centrem celého území strachu je Husova ulice, která patří k sociálně vyloučeným lokalitám (viz 3.2.4.) a na které leží i železniční stanice. V její těsné blízkosti se pak nachází i stanice autobusová. Husova a přilehlé nádraží disponuje vůbec nejvyššími hodnotami strachu (Obr. 13, 14, 15). Tuto ulici a její blízké okolí (ul. Škodova, část ul. Kojetínská) totiž zaznačilo více než 40 % respondentů. Spolu s přilehlým autobusovým nádražím, jež bylo zaznačeno ve zhruba 30 % případů, mají Husova a Škodova ulice prvenství i v hodnotách FoC indexu (až 31,6 %).



Obr. 11: Místa strachu z kriminality v Přerově.

Zdroj: dotazníkové šetření, ČÚZK 2020b, ArcČR 2016. Vlastní zpracování.

Při dalším zkoumání výsledků GIS analýzy je možné dojít k závěru, že má strach většiny Přerovanů dostředivou tendenci – směrem k Husově ulici jeho intenzita roste. Okruh lokalit, kde se obyvatelé necítí bezpečně, se tak neomezuje pouze na tuto ulici. Často zmiňovanou lokalitou je ulice Kojetínská, kde se nachází hypermarket Tesco a která je rovněž sociálně vyloučenou lokalitou. Stejně tak jsou přerovským magistrátem vymezeny i ulice Nám. Svobody a Nám. Fr. Rasche. V tamních parcích je pozorovatelný zvýšený podíl označujících (mezi 15 a 20 procenty) oproti blízkým lokalitám v těsném sousedství. Jde rovněž o plošný výběžek FoC Indexu, kde se se hodnoty pohybují od 10 do 20 % (viz Obr. 12).



Obr. 12: Detailní pohled na nejintenzivněji vnímaná místa strachu.
Zdroj: dotazníkové šetření, ČÚZK 2020b, ArcČR 2016. Vlastní zpracování.

V jižní části města jsou rovněž pozorovatelné sociálně vyloučené lokality, se kterými znovu souhlasí i zvýšený podíl respondentů tato místa zaznačující. Činil přibližně 10 % (viz Obr. 11). Respondenti dále označovali i sociálně vyloučené lokality (v tomto případě spíše jednotlivé domy) blíže centru města, známé jako Za Přerovankou a Velká Pasáž.



Obr. 13: Poničená fasáda jednoho z domů na Husově ulici.
Zdroj: vlastní archiv autora (viz Příloha 4).



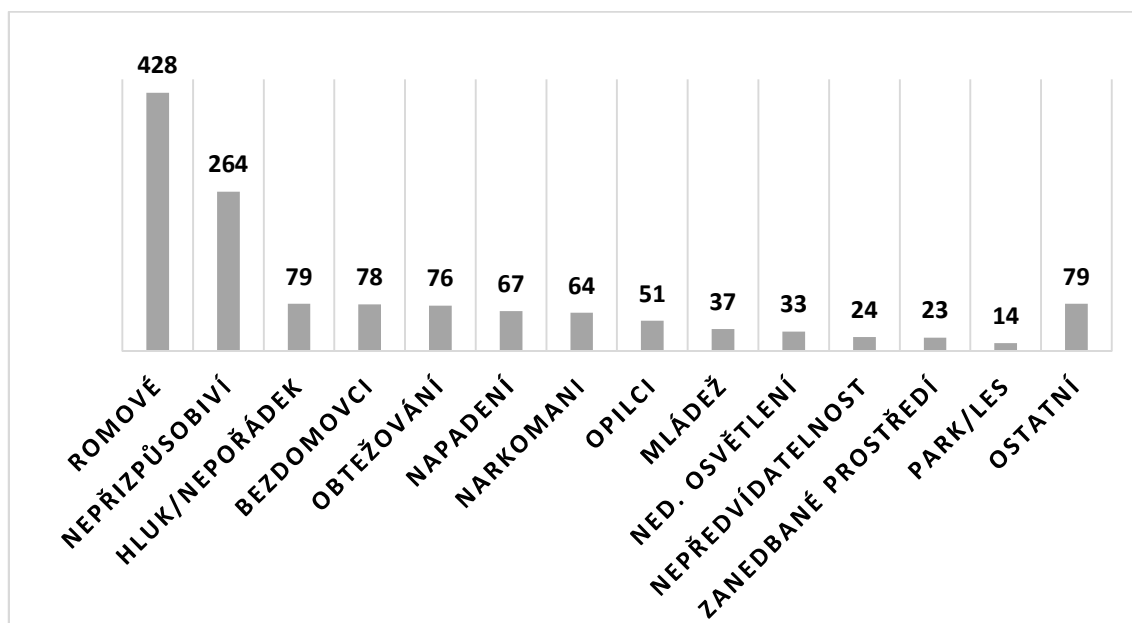
Obr. 14: Jeden z obytných domů na Husově ulici. Pohled od železnice.
Zdroj: vlastní archiv autora (viz Příloha 4).



Obr. 15: Husova ulice, v pozadí rekonstruované hlavní nádraží.
Zdroj: vlastní archiv autora (viz Příloha 4).

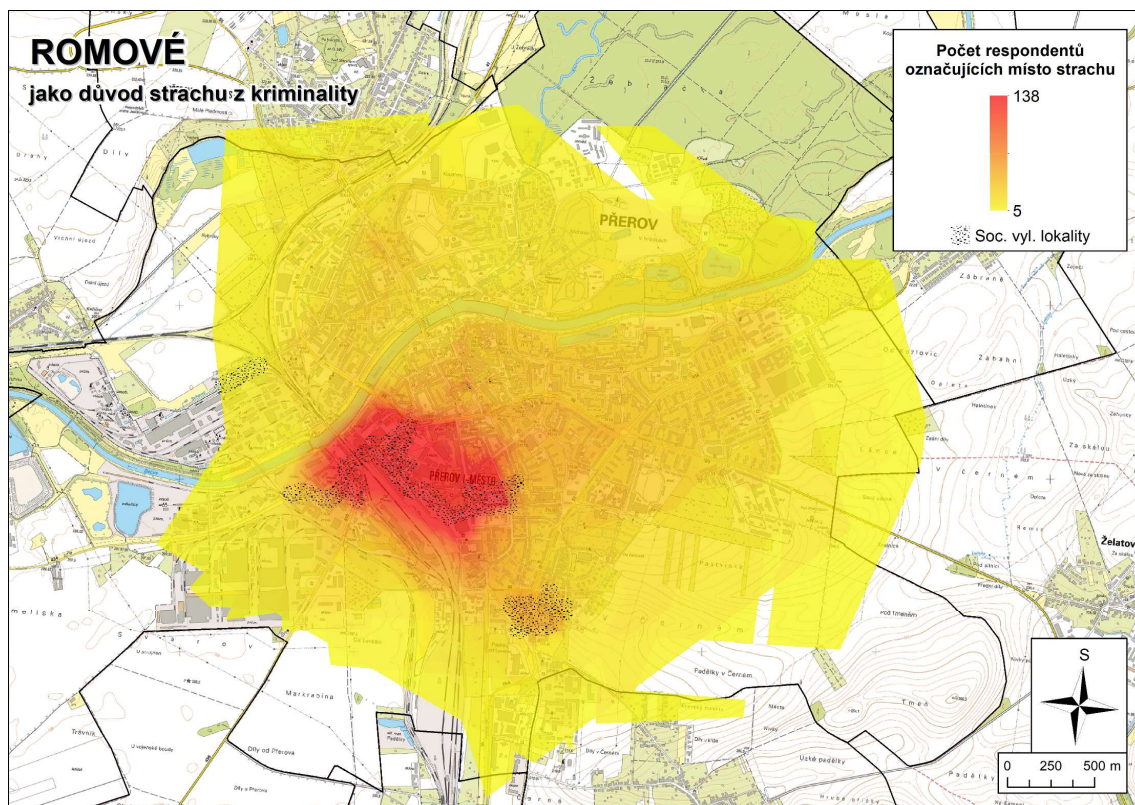
7.2. Důvody zaznačení lokalit

K počtu 2137 zákresů jednotlivých lokalit respondenti v celkem 1317 případech přiřadili i důvod označení (viz kapitola 4.4.). Bez uvedení důvodu bylo zaznamenáno celkem 820 zákresů, tedy téměř dvě pětiny z celkového počtu. Podle Obr. 16 se respondenti necítí na místech strachu bezpečně nejčastěji kvůli přítomnosti romské komunity, z níž pociťují strach na území prakticky celé největší městské části (viz Obr. 17). Tento důvod byl uveden u 428 zákresů, což představuje podíl 32,5 %.

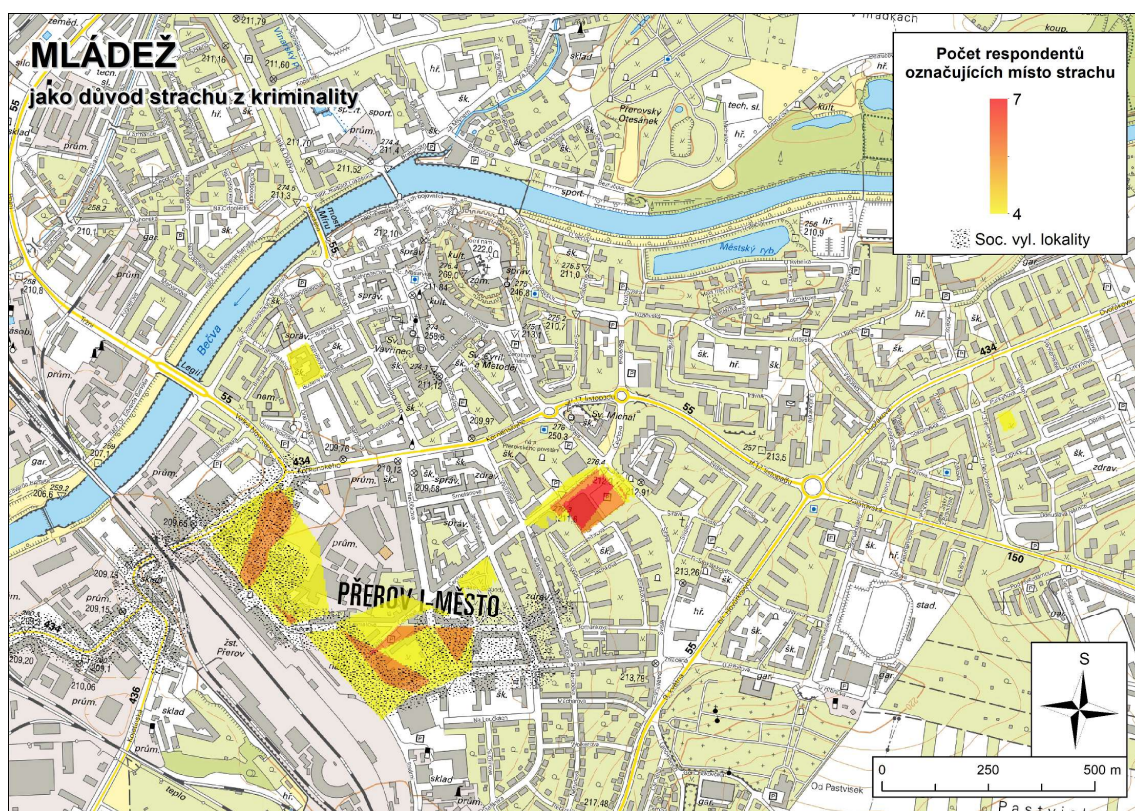


Obr. 16: Četnost jednotlivých důvodů v zákresech respondentů.
Pozn.: Zanedbané prostředí = Zanedbané/nepřehledné prostředí.
Zdroj: dotazníkové šetření. Vlastní zpracování.

Hned druhou nejsilnější skupinou důvodů byli nepřizpůsobiví lidé (kam byly zařazeny odpovědi přímo obsahující slovo „*nepřizpůsobiví*“, či pro příklad dále „*sociálně vyloučení, podezřelí, divní, asociálové*“, atd.). V případě 31 zákresů se zároveň objevily oba výše zmiňované důvody – pro příklad je vhodné uvést odpovědi jako „*menší výskyt nepřizpůsobivých občanů (zejména Romů)*“ nebo „*Příliš vysoká koncentrace nepřizpůsobivých obyvatel na ulicích a pohřích i bydlících v domech - kdo mohl nechat centrum města zabydlet romskými spoluobčany a divit se následně, že je centrum města bez života?*“. Tyto dvě nejsilnější skupiny v dotazníkovém šetření dominují a dohromady utvářejí více než polovinu (52,5 %) odpovědí v zákresech. Dalšími početněji zastoupenými důvody jsou kategorie hluk/nepořádek, bezdomovci a strach z obtěžování (všechny okolo 6 %). Velmi podobně početnou skupinou jsou i ostatní důvody, pro něž hovořilo celkem 79 zákresů (viz s. 40).



Obr. 17: Zákresy respondentů, kteří označili jako důvod strachu romskou komunitu.
Zdroj: dotazníkové šetření, ČÚZK 2020b, ArcČR 2016. Vlastní zpracování.

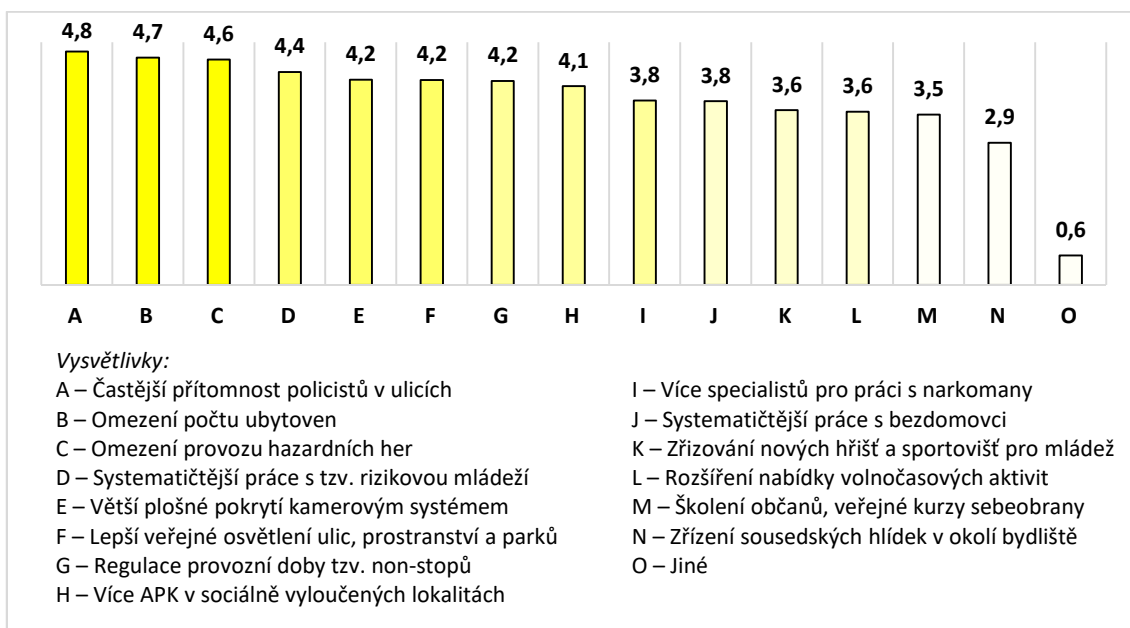


Obr. 18: Zákresy respondentů, kteří označili jako důvod strachu mládež.
Zdroj: dotazníkové šetření, ČÚZK 2020b. Vlastní zpracování.

Při zkoumání jednotlivých důvodů strachu je možné zjistit, že prostorové vymezení lokalit se velmi často podobá (mapy všech důvodů součástí Přílohy 2). Přesto je možné odkrýt i lokality uváděné malým množstvím respondentů, jako v případě Obr. 18 věnujícímu se strachu z mládeže. Kromě sociálně vyloučených lokalit se zde ukazuje jako problémová lokalita i nákupní Galerie Přerov. Poněkud překvapujícím faktem je pak dětské hřiště v zástavbě ve východní části města a ZŠ Boženy Němcové. V jejím případě se lze na základě uváděných důvodů v zákresech domnívat, že strach zde podněcuje počet romských dětí, které jsou na škole majoritní skupinou. Pro některá méně početná odůvodnění již nebylo možné vyčleňovat samostatnou skupinu, proto byla zařazena do kategorie ostatních. Nejčastěji dominovaly zmínky o squatterech, potažmo jejich psech. Dále bylo možné v menší míře zaznamenat strach z diskoték a heren, exhibicionistů, rvaček či hokejových fanoušků.

7.3. Opatření pro zvýšení pocitu bezpečnosti

Dle struktury odpovědí na otázku č. 8, ve které respondenti přiřazovali váhu opatřením v teoretické rovině (1 – nejnižší, 5 – nejvyšší), bylo možné určit taková opatření, která by Přerované uvítali nejvíce. Nejvíce preferovaným opatřením s hodnotou 4,8 se stala častější přítomnost policistů v ulicích, jako další prioritní věc vnímají respondenti omezení počtu ubytoven a provozoven hazardu (viz Obr. 19). Relativně vysoká hodnota byla dále zaznamenána pro systematictější práci s tzv. rizikovou mládeží, zlepšení kamerového systému nebo i veřejného osvětlení.



Obr. 19: Průměrná váha přiřazená nabízeným opatřením.
Zdroj: dotaznikové šetření. Vlastní zpracování.

Kategorie, kde mohli respondenti navrhnout svá vlastní řešení, byla početně nejméně využívanou. Nejčastěji bylo mířeno na řešení romské problematiky. Některé návrhy se dále nesly v poměrně realistickém duchu (např. „*vyhláška o zákazu konzumace alkoholu na veřejnosti; kontrola skutečného stavu sociálně slabých ze strany ČSSZ a probační služby; snížení věkové hranice trestní odpovědnosti; rozšíření bezdoplatkových zón; ...*“), jiné zase formou různých diskriminačních návrhů nemohou být považovány za proveditelné („*Romy ubytovat mimo město; omezení Romů; ...*“).

Diskuse a závěr

Na základě provedení rešerše a vlastního výzkumu je možné vzájemně srovnávat práce vedené na toto téma a dílčí zjištění z analýzy dále porovnávat s informacemi plynoucích z mediálního šetření. Díky tomu pak bylo možné vyvodit závěry výzkumu a odpovědět na výzkumné otázky.

Ze současného poznání bylo možné definovat obecné trendy výzkumů strachu z kriminality, jako jsou lokality strachu a důvody, kvůli kterým se stávají obávanými. Ať už jde o výzkumy v Praze, Jihlavě, Olomouci či Opavě (Jíchová a Temelová 2011, Zítková 2013, Kosová 2016, Pánek a kol. 2018), ve všech lze sledovat jistou podobnost s výsledky této práce zkoumající město Přerov. Ve větší míře se potvrzují předpoklady, které mohly plynout z literární opory, specifické regiony ovšem můžou formovat specifické rozdílnosti v poměrech zastoupení jednotlivých lokalit či důvodů. V Přerově tak proti vzoru jiných studií (Jíchová a Temelová 2011) nejsou nejvíce obávanými místy parky. Právě rozlehlý městský park Michalov zůstal beze zmínky a jasně dominovaly lokality poblíž železniční stanice v souvislosti s pohybem romské komunity, nepřizpůsobivých obyvatel, bezdomovců, nepořádkem nebo obtěžováním a napadáním, což lze vnímat jako signifikantní rozdíl.

K vytvoření představy o strachu v Přerově měla vedle jiných výzkumů dopomoci i samotná analýza dostupných dat o kriminalitě a mediálních sdělení. Jak již výše řečeno, každá oblast může disponovat specifickými rysy a právě jejich charakter tak mohl být podkryt. Poloha ohnisek kriminality určená mediálním šetřením značně koresponduje s názory respondentů. Přesto je možné nalézt odchylky, které se sice objevily v mediálním šetření, respondenty však vnímány nebyly, a naopak. Takovým místem je kupříkladu lokalita poblíž přerovského koupaliště, kterou respondenti nezmiňovali, média však o tomto místě ve zkoumaném období informovala v souvislosti se sérií systematicky prováděných krádeží. Nejintenzivněji vnímaná místa strachu se souhlasně vyskytují pouze v oblastech městské části I–Město, která je působištěm prvního policejního oddělení. To pak zaznamenalo ve zkoumaném období oproti druhému znatelně vyšší počty kriminálního jednání.

Místa strachu z kriminality dokáží velkou měrou zasahovat do běžného života lidí. Mnohdy můžou ovlivňovat jejich chování v prostoru a nezřídka kdy se stávají jasným původcem skutečnosti, že se jim běžné obyvatelstvo raději vyhýbá. Co když se

ale nebezpečné lokality rozpínají okolo klíčové infrastruktury? Městské orgány pak mnohdy dlouho hledají řešení problémů, které mohou eskalovat i v poškození identity města, v nezájem investorů a v nezájem obyvatel v takovém městě žít.

Díky této práci mohly být popsány nejvýznamnější lokality strachu z kriminality v Přerově. Z pomyslné skupiny dvaceti jeho obyvatel by hned sedmnáct dokázalo takové lokality identifikovat, pouze zbylí tři by pak stáli za názorem, že na území města strach nepocítují. Ti, které lze označit jako bojácnější, pak v tomto výzkumu nejčastěji zakreslovali okolí Husovy ulice a shodli se až ve 40 % případů. Čím více se pak vzdalují od centra strachu ležícím právě na rozhraní Husovy a Škodovy ulice, tím se míra strachu, kterou pocítují, snižuje. Už při pohledu do map míst strachu lze tedy zpozorovat jistou dostředivou tendenci.

Strach si respondenti v tomto výzkumu nejčastěji spojují s Romy. Okolí domů, ve kterých se romská komunita soustřeďuje, způsobuje pocit strachu každému třetímu Přerovanovi, uváží-li se pak v potaz i vyčleněná skupina nepřizpůsobivých lidí, je tento podíl rázem nadpoloviční. Ostatní důvody jako třeba výskyt bezdomovců, opileců nebo narkomanů by při porovnání s prvně zmíněnými skupinami nebylo těžké opomíjet.

Ohledně řešení problematiky míst strachu v Přerově už ale situace tak jednoznačná není. Z výsledků analýzy je možné odhadovat, že by mnoho respondentů vzalo za své snad všechna opatření, jen aby se situace ve městě nezačala zhoršovat. Největší spolehlivost by pak byla spatřována v častější přítomnosti policistů v ulicích. Mnozí by dokonce volali po rozšíření jejich počtů, je však možné, aby Přerov stabilně nabízel práci neúměrně vysokému počtu policistů? A nestačilo by pouze přehodnotit způsob jejich hlídkování? Občané by uvítali i snížení počtu ubytoven nebo provozoven hazardu, stává se však otázkou, do jaké míry vlastně situaci ohledně počtů ubytoven a heren sledují. Nutno totiž poznamenat, že situace s ubytovny v Přerově v posledních letech doznala značných změn. A stejně tak se autor domnívá, že informovanost o aktuálním stavu lokalit hraje velkou roli při jejich zakreslování. Nechvalně známá Škodova ulice dosahuje v této práci vysokých hodnot, v roce 2019 byl přitom dokončen desetiletý plán její revitalizace. Chátrající domy byly po vysídlení zbourány a ulici byl alespoň částečně navrácen punc uzdravující se lokality, kterou se už obyvatelé tolik nebojí využít jako zkratku k přerovskému nádraží. I přes tento fakt Škodova ulice dál patří k nejintenzivněji zakreslovaným místům.

Při geografickém zkoumání mediálních sdělení a jejich srovnání s názory respondentů bylo možné dospět k závěru, že se vzájemně prolínají, nelze ovšem tvrdit, že se shodují. Že jsou zákresy lokalit strachu v souladu s polohou velkého podílu kriminální činnosti, je zcela patrné. Zprávy z nejhustěji zaznačených lokalit strachu totiž obvykle souhlasí s názorem obyvatel, bylo však možné vyzorovat i menší rozdílnosti. Shrnutím předešlých odstavců tak lze konstatovat, že výzkumné cíle byly naplněny a otázky zodpovězeny.

Tato práce primárně vychází z již dříve prováděných výzkumů, nelze tedy tvrdit, že by se jednalo o novou formu geografického výzkumu. Přesto lze zaujmout názor, že se v některých metodách tato práce od jiných liší. Například metoda srovnávání výsledků s mediálním šetřením může inspirovat i budoucí výzkumy v této oblasti a ty mohou dále kalkulovat třeba s mírou ovlivnitelnosti obyvatel médií. Ta totiž může hrát klíčovou roli. Vycházet z této práce pro tvorbu například strategických dokumentů či dalších kvalifikačních prací je autorem považováno za uskutečnitelné pouze do jisté míry, především pak na bázi metodické inspirace. Práce totiž poskytuje detailnější analýzy a rozbory pouze v omezeném rozsahu. Jako jedna z dalších rezerv výzkumu může být vnímána datová základna reálné kriminality z hlediska lokalizační úrovně a dále pak neuskutečnění plánovaných (polo)řízených rozhovorů s lidmi z řad policie, magistrátu, či APK s ohledem na pandemickou situaci.

V případě rozšíření výzkumu by bylo na místě věnovat více pozornosti i úzkým skupinám respondentů a především pak výzkumu z opačného pólu. Zkoumání míst, ke kterým obyvatelé naopak pociťují silný preferenční vztah a pozitivní emoce, by mohlo klást protiváhu k výzkumu patologických lokalit a mohlo by stinným stránkám nastavit opačnou tvář. Každé město a jeho duch má totiž tváře dvě.

Summary

This bachelor thesis focuses on fear of crime locations. It is supposed to find its specific locations, causes and potential steps that could help to increase the feelings of safety within the town of Přerov. The thesis has its theoretical part, which summarizes the gained knowledge in the whole concept of mental mapping. Then, the Přerov town itself is described from the view of social geography and the crime prevention. Results of many previous researches were set by using the method of questionnaire survey, which is also this research's essential part. Another important section consists of the analysis of crime in media and of real crime data analysis. The results of the questionnaire survey are then compared with mentioned analysis.

Thesis described the fear of crime locations in Přerov town. Despite the common results of researches done before, the locations with the highest ratings of fear were not found in parks. Instead of it, the places of fear were located near the train station on the Husova street, specifically, the further the respondents move from this place, the less they felt unsafe. As a main reason causing fear among Přerov inhabitants were pronounced the Romani people, many of them living near the Husova street. Inhabitants of the town highly agreed on the possible steps which should make them feel safer. With the highest count they would agree on more frequented movement of policemen within the streets. The places set by analysis of crime in media can be considered as an identical with the places found in the survey just partly. The real data analysis then discovered, that most of the crime happens in the streets of the I-Město district, being also that part of the town, which was covered by the fear of crime locations. Author presents the results of the research mostly in various maps processed in the geographic information systems. Tables and graphs are also part of the thesis.

Referenční seznam

Informační zdroje

- BLÁHA, J. D., PASTUCHOVÁ-NOVÁKOVÁ, T. (2013): Mentální mapa Česka v podání českých žáků základních a středních škol. *Geografie*, 118, č. 1, s. 59–76.
- CARTER, R. L., HILL, K. Q. (1979): *The criminal's image of the city*. Pergamon Press, New York.
- CURTIS, J. W. (2012): Integrating Sketch Maps with GIS to Explore Fear of Crime in the Urban Environment: A Review of the Past and Prospects for the Future. *Cartography and Geographic Information Science*, 39, č. 4, s. 175–186.
- ČESKÁ REPUBLIKA. (2000): *Zákon o obcích 128/2000 Sb.*
- ČESKÁ REPUBLIKA. (2006a): *Zákon o sociálních službách 108/2006 Sb.*
- ČESKÁ REPUBLIKA. (2006b): *Zákon o pomoci v hmotné nouzi 111/2006 Sb.*
- DORAN, B. J., LEES, B. G., 2005: Investigating the Spatiotemporal Links between Disorder, Crime, and the Fear of Crime. In: *The Professional Geographer*, 57, č. 1, s. 1–12.
- DRBOHLAV, D. (1991): Mentální mapa ČSFR - definice, aplikace, podmíněnost. *Geografie*, 96, č. 3, s. 163–176.
- GOULD, P., WHITE R. (2005): *Mental maps*. Second edition. 184 s.
- GUERRY, A.-M., LACROIX, S.F., DE SILVESTRE, A.-F, GIRARD, P.-S. (1833): *Essai sur la statistique morale de la France*. University of Gent, Crochard, 74 s.
- HRDLIČKA, M. (1983): Preference sídelních prostorů Čech. *Demografie*, 25, č. 1, s. 48–58.
- HYNEK, A. HYNKOVÁ, J. (1979): Prostorová percepce životního prostředí města Boskovice a okolí ve výchově k péči o životní prostředí. *Geografie*, 84, č. 4, s. 287–299.
- HYNEK, A. HYNKOVÁ, J. (1980): Percepce prostředí a mentální mapy ve výchově k péči o životní prostředí. *Scripta Facultatis Scientiae Naturalis Universitatis Purkynianae Brunensis – Geographia*, 10, č. 5, s. 233–248.
- CHADEE, D., DITTON, J. (2003): Are older people most afraid of crime? Revisiting Ferraro and LaGrange in Trinidad. *British Journal of Criminology*, 43, č. 2, s. 417–433.
- CHALUPOVÁ, L. (2019): Lidé z Velké Dlážky a Jilemnického si v petici stěžují na chování nepřizpůsobivých sousedů. Tisková zpráva – listopad 2019. [online]. [cit. 12-05-2020] Dostupné z: <https://www.prerov.eu/cs/magistrat/tiskove-centrum/tiskove-zpravy-2019/tz-listopad-2019/lide-z-velke-dlazky-a-jilemnickeho-si-v-petici-stezuji-na-chovani-neprizpusobivych-sousedu.html>.

- JÍCHOVÁ, J. (2009): Vnímání strachu na Žižkově a Jarově. Diplomová práce. Vedoucí práce: NETRDOVÁ, J. Univerzita Karlova v Praze, Přírodovědecká fakulta, katedra sociální geografie a regionálního rozvoje, Praha, 128 s.
- JÍCHOVÁ, J. (2013): Kriminalita a její percepce v městském prostředí. Dizertační práce. Praha: Univerzita Karlova Praze, Přírodovědecká fakulta, katedra sociální geografie a regionálního rozvoje, Praha, 69 s.
- JÍCHOVÁ, J., NETRDOVÁ, P. (2017): Mapování kriminality jako téma i praktická činnost ve výuce. *Geografické rozhledy*, 27, č. 2, s. 20–23.
- JÍCHOVÁ, J., TEMELOVÁ, J. (2011): Kriminalita ve městě. *Geografické rozhledy*, 20, č. 3, s. 10–11.
- JÍCHOVÁ, J., TEMELOVÁ, J. (2012): Kriminalita a její percepce ve vnitřním městě: případová studie pražského Žižkova a Jarova. *Geografie*, 117, č. 3, s. 329–348.
- KGG/PŘF UPOL. (2019): Inovace prevence kriminality ve městech Olomouckého kraje založená na mapování míst strachu. [online]. [cit. 19-05-2020]. Dostupné z: <https://geography.upol.cz/mista-strachu>.
- KOSKELA, H. (2009): Crime/fear of crime. In Kitchin, R., Thrift, N. (eds) *International Encyclopedia of Human Geography*. Amsterdam (Elsevier). s. 334–339.
- KOSOVÁ, D. (2016): Lokality strachu z kriminality na území města Jihlavy. Diplomová práce. Vedoucí práce: ŠIMÁČEK, P. Olomouc: Univerzita Palackého v Olomouci, Přírodovědecká fakulta, katedra geografie, Olomouc, 102 s.
- KYNČILOVÁ, L. (1998): Mentální mapa. *Moderní obec*, 4, č. 11, s. 19.
- KYNČLOVÁ-TIHONOVÁ, M., BLÁHA, J. D. (2013): Hodnocení mentálních map v GIS. *Informace ČGS*, 32, č. 1, s. 1–15.
- LYNCH, K. (1960): *The Image of the City*. M.I.T. Press, Cambridge, Mass., 194 s.
- LYNCH, K. (2004): *Obraz města: The Image of the City*. Bova Polygon, Praha, 224 s.
- MRKLASOVÁ, M. (1988): Migrační a sídelní preference ústeckých středoškoláků. *Demografie*, 30, č. 4, s. 323–328.
- MVČR. (2016): Strategie prevence kriminality v České republice na léta 2016 až 2020 [online]. [cit. 2016-02-13]. Dostupné z: <http://www.mvcr.cz/clanek/strategie-prevencekriminality-v-ceske-republice-na-leta-2016-az-2020.aspx>.
- OSMAN, R. (2016): Sémantická mapa: příklad Ústí nad Orlicí. *Geografie*, 121, č. 3, s. 463–492.
- OTEVŘENÁ SPOLEČNOST, O.P.S. (2020a): *MAPAKRIMINALITY.CZ* [online]. [cit. 12-05-2020]. Dostupné z: <https://www.mapakriminality.cz>.

- OTEVŘENÁ SPOLEČNOST, O.P.S. (2020b): MAPAKRIMINALITY.CZ [online]. [cit. 15-05-2020]. Dostupné z: <https://www.mapakriminality.cz/o-aplikaci/#oAplikaciData>.
- PAIN, R. (2001): Gender, Race, Age and Fear in the City. *Urban Studies*, 38, č. 5-6, s. 899–913.
- PÁNEK, J., HRUBEŠ, M., KUBÁSEK, M., VALŮCH, J., ZÁHUMENSKÁ, V. (2014): GeoParticipace - jak používat prostorové nástroje v rozhodování o lokalitách, ve kterých žijeme? Olomouc: Univerzita Palackého v Olomouci. s. 14–18.
- PÁNEK, J., PÁSZTO, V. (2016): Pocitové mapy v plánování měst a regionů. *Regionální rozvoj mezi teorií a praxí*. 5, č. 4, s. 48–62.
- PÁNEK, J., PÁSZTO, V., ŠIMÁČEK, P. (2018): Spatial and Temporal Comparison of Safety Perception in Urban Spaces. Case Study of Olomouc, Opava and Jihlava. In: Ivan I., Horák, J., Inspektor, T. (eds) *Dynamics in GIScience. GIS OSTRAVA 2017. Lecture notes in Geoinformation and Cartography*. Springer, Cham.
- PÁNOVÁ, P. (2015): Mentální mapy jako prostředek percepce Čechů žijících v Americe. Diplomová práce. Vedoucí práce DZÚROVÁ, D. Praha: Univerzita Karlova v Praze, Přírodovědecká fakulta, katedra sociální geografie a regionálního rozvoje, Praha. 97 s.
- PČR. (2020): Územní odbor Přerov – Police České republiky [online]. [cit. 12-05-2020]. Dostupné z: <https://www.policie.cz/clanek/uzemni-odbor-prerov.aspx>
- POCITOVÉ MAPY. (2015-2016): Pocitové mapy [online]. [cit. 12-05-2020]. Dostupné z: <https://www.pocitovemapy.cz/>.
- QUETELET, A. (1833): *Recherches sur le Penchant au Crime aux Différens Ages*. Hayez, Bruxelles, 87 s.
- RAOSOFT, INC. (2004): Sample Size Calculator by Raosoft, Inc. [online]. [cit. 12-05-2020]. Dostupné z: <http://www.raosoft.com/samplesize.html>
- SHAW, C. R., McKAY, H. D. (1942): *Juvenile Delinquency and Urban Areas*. University of Chicago, Chicago, 451 s.
- SIWEK, T. (1988): Území Československa očima studentů geografie. *Geografie*, 93, č. 1, s. 31–37.
- SIWEK, T. (2011): *Percepce geografického prostoru*. Česká geografická společnost, Praha, 164 s.
- SPIPKOVÁ, J. (2007): Foreign Firms and the Perception of Regions in the Czech Republic: A Statistical Examination. *Tijdschrift Voor Economische En Sociale Geografie*, 98, č. 2, s. 260–275.
- STASÍKOVÁ, L. (2011). Relevantnost výskumu strachu z kriminality v urbánnej geografii. *Geografický Časopis*, 63, č. 4, s. 325–343.

STATUTÁRNÍ MĚSTO PŘEROV. (2016): Strategie prevence kriminality města Přerova na období 2017 – 2021 [online]. [cit. 12-05-2020]. Dostupné z: <https://www.prerov.eu/filemanager/files/39415.pdf>.

STATUTÁRNÍ MĚSTO PŘEROV. (2017): Zpráva o aktuálním vývoji na ubytovných provozovaných území statutárního města Přerova. [online]. [cit. 12-05-2020]. Dostupné z: <https://www.prerov.eu/filemanager/files/40428.pdf>

ŠERÝ, M., ŠIMÁČEK, P. (2012): Perception of the historical border between Moravia and Silesia by residents of the Jeseník area as a partial aspect of their regional identity. *Moravian Geographical Reports*, 20, č. 2, s. 36–46.

ŠIMÁČEK, P., ŠERÝ, M., FIEDOR, D., BRISUDOVÁ, L. (v recenzi): To fear, or not to fear? Time-dependent perception of urban places. Manuskript zasláný do časopisu *Moravian Geographical Reports*.

VOŽENÍLEK, V. (1997): Mentální mapa a mentální prostorové představy. *Geodetický a kartografický obzor*, 43, č. 1, s. 9–14.

ZELENKA, J. (2008): Výzkum kognitivních a mentálních map. Hradec Králové: Gaudeamus, 192 s.

ZIEGLEROVÁ, A. (2019): Dva roky vyhlašování bezdoplatkových zón. Méně dávek, více bídy. *Fórum sociální politiky*, 13, č. 5, s. 22–31.

ZÍTKOVÁ, V. (2013): Kriminalita a místa strachu: časoprostorový pohled na příkladě velkého města. Diplomová práce. Vedoucí práce: IRA, V. Olomouc: Univerzita Palackého v Olomouci, Přírodovědecká fakulta, katedra geografie, Olomouc, 123 s.

Datové zdroje

ArcČR 2016: ARCDATA PRAHA, s.r.o. (2016): ArcČR® 500 - Geografické informační systémy (GIS) [online]. [cit. 12-05-2020]. Dostupné z: <https://www.arcdata.cz/produkty/geograficka-data/arccr-500>.

ČSÚ 2019a: Veřejná databáze: vybrané údaje za obec – Přerov [online] [cit. 04-03-2020]. Dostupné z: https://vdb.czso.cz/vdbvo2/faces/cs/index.jsf?page=profil-uzemi&uzemiprofil=31588&u=__VUZEMI__43__511382#

ČSÚ 2019b: Veřejná databáze: demografický vývoj – Přerov [online]. [cit. 04-03-2020]. Dostupné z: https://vdb.czso.cz/vdbvo2/faces/cs/index.jsf?page=profil-uzemi&uzemiprofil=31548&u=__VUZEMI__43__511382#w=

ČSÚ 2019c: Veřejná databáze: počet a věkové složení obyvatel – Přerov [online]. [cit. 04-03-2020]. Dostupné z: https://vdb.czso.cz/vdbvo2/faces/cs/index.jsf?page=vystup-objekt&pvo=DEM02&z=T&f=TABULKA&katalog=30845&u=v75__VUZEMI__43__511382&&str=v75

ČSÚ 2019d: Veřejná databáze: počet a věkové složení obyvatel – Prostějov [online]. [cit. 04-03-2020]. Dostupné z: <https://vdb.czso.cz/vdbvo2/faces/cs/index.jsf?page=vystup->

objekt&pvo=DEM02&z=T&f=TABULKA&katalog=30845&str=v75&u=v75__VUZE MI__43__589250

ČSÚ 2019e: Veřejná databáze: počet a věkové složení obyvatel – Šumperk [online]. [cit. 04-03-2020]. Dostupné z:

https://vdb.czso.cz/vdbvo2/faces/cs/index.jsf?page=vystup-objekt&pvo=DEM02&z=T&f=TABULKA&katalog=30845&u=v75__VUZEMI__43__523704&&str=v75

ČSÚ 2019f: Veřejná databáze: počet a věkové složení obyvatel – Vsetín [online]. [cit. 04-03-2020]. Dostupné z: https://vdb.czso.cz/vdbvo2/faces/cs/index.jsf?page=vystup-objekt&pvo=DEM02&z=T&f=TABULKA&katalog=30845&u=v75__VUZEMI__43__541630&&str=v75

ČSÚ 2019g: Veřejná databáze: počet a věkové složení obyvatel – Frýdek-Místek [online]. [cit. 04-03-2020]. Dostupné z:

https://vdb.czso.cz/vdbvo2/faces/cs/index.jsf?page=vystup-objekt&pvo=DEM02&z=T&f=TABULKA&katalog=30845&u=v75__VUZEMI__43__598003&&str=v75

ČÚZK 2020a: ČÚZK. (2020): Prohlížečská služba WMS - Ortofoto [online]. 2020 [cit 12-05-2020]. Dostupné z:

http://geoportal.cuzk.cz/WMS_ORTOFOTO_PUB/WMSservice.aspx

ČÚZK 2020b: ČÚZK. (2020): Prohlížečská služba WMS – ZM 10 [online]. 2020 [cit 12-05-2020]. Dostupné z: https://geoportal.cuzk.cz/WMS_ZM10_PUB/WMSservice.aspx

ČÚZK 2020c: ČÚZK. (2020): Prohlížečská služba WMS – ZM 200 [online]. 2020 [cit 12-05-2020]. Dostupné z:

https://geoportal.cuzk.cz/WMS_ZM200_PUB/WMSservice.aspx

MapaKriminality.cz 2020: OTEVŘENÁ SPOLEČNOST, O.P.S. (2020): MAPAKRIMINALITY.CZ [online]. [cit. 12-05-2020]. Dostupné z: <https://www.mapakriminality.cz>.

Statutární město Přerov 2020: Statistické informace [online]. [cit. 04-03-2020]. Dostupné z: <https://www.prerov.eu/cs/o-prerove/soucasnost-mesta/statisticke-informace.html>

Seznam příloh

Vázané přílohy

Příloha 1: Podoba papírového dotazníku

Volné přílohy na CD-ROM

Příloha 2: Mapy míst strachu z kriminality

Příloha 3: Zdroje informací pro mediální šetření

Příloha 4: Fotodokumentace míst strachu

Elektronická podoba bakalářské práce

Seznam obrázků

Obr. 1: Mentální mapa lynchovského typu – Česká republika a její významné prvky ..	12
Obr. 2: Mentální mapa gouldovského typu – Preference SO ORP k bydlení	13
Obr. 3: Rozdělení území města Přerova na katastrální území a místní části	17
Obr. 4: Populační vývoj Přerova (1991-2018).....	19
Obr. 5: Ubytovny a soc. vyl. lokality v Přerově z roku 2016 – stav k roku 2020	21
Obr. 6: Policejní obvodní oddělení na území Přerova a jeho okolí	29
Obr. 7: Celková zjištěná trestná činnost na přerovských obvodních odděleních v období od 1. ledna 2018 do 29. února 2020.....	30
Obr. 8: Trestné činy a přestupky zjištěné mediálním šetřením v rámci území Statutárního města Přerova.	31
Obr. 9: Mapa trestných činů a přestupků zjištěných mediálním šetřením v rámci místních částí I-Město a II-Předmostí v kontextu sociálně vyloučených lokalit.....	32
Obr. 10: Struktura odpovědí respondentů na otázku číslo 3 – Nachází se na území Vašeho města místo, kde pociťujete strach z kriminality?	34
Obr. 11: Místa strachu z kriminality v Přerově	35
Obr. 12: Detailní pohled na nejintenzivněji vnímaná místa strachu.....	36
Obr. 13: Poničená fasáda jednoho z domů na Husově ulici	37
Obr. 14: Jeden z obytných domů na Husově ulici. Pohled od železnice	37
Obr. 15: Husova ulice, v pozadí rekonstruované hlavní nádraží	37
Obr. 16: Četnost jednotlivých důvodů v zákresech respondentů.....	38
Obr. 17: Zákresy respondentů, kteří označili jako důvod strachu romskou komunitu...	39
Obr. 18: Zákresy respondentů, kteří označili jako důvod strachu mládež.....	39
Obr. 19: Průměrná váha přiřazená nabízeným opatřením	40

Seznam tabulek

Tab. 1: Místa, které obyvatelé vybraných čtvrtí Prahy vnímají jako riziková.....	15
Tab. 2: Věk a pohlaví obyvatelstva Přerova podle místních částí k 1. 1. 2020.....	18
Tab. 3: Pokles počtů obyvatel ve vybraných okresních městech v období 1991–2018.	19
Tab. 4: Výzkumný vzorek pro dotazníkové šetření.....	26
Tab. 5: Zjištěné trestné činy na jednotlivých obvodních odděleních Přerov I a Přerov II v období od 1. ledna 2018 do 29. února 2020.	30

UNIVERZITA PALACKÉHO V OLMOUCI

Přírodovědecká fakulta

Katedra geografie

Daniel DOLEŽAL

Příloha 1
Podoba papírového dotazníku

Bakalářská práce
Geografická analýza lokalit strachu z kriminality
na území města Přerov

Vedoucí práce: Mgr. Petr ŠIMÁČEK, Ph.D.

Olomouc 2020

MÍSTA STRACHU Z KRIMINALITY NA ÚZEMÍ MĚST OLOMOUCKÉHO KRAJE

Vážená paní, vážený pane,

dovolte, abychom Vám položili několik otázek, týkajících se Vašich osobních pocitů a názorů na téma vnímání strachu z kriminality ve Vašem městě. Dotazník je součástí projektu, který realizuje Katedra geografie Univerzity Palackého v Olomouci ve spolupráci s Krajským úřadem Olomouckého kraje. Předem děkujeme za Vaše názory.

Kontakt: Petr Šimáček, Katedra geografie PŘF UP v Olomouci, e-mail: petr.simacek@upol.cz, tel.: 585634595

1. Aktuální bydliště (vypište, prosím, název města i konkrétní místní část):

2. Uveďte (alespoň přibližně), od kterého roku bydlíte v tomto městě:

3. Nachází se na území Vašeho města místo, kde pociťujete strach z kriminality?
 určitě ano spíše ano spíše ne určitě ne

4. Zakreslete do mapy červenou barvou oblasti (max. 5) na území města, kde se v současnosti necítíte bezpečně.
Přímo do mapy ke každé zakreslené lokalitě dále uveďte:
 - stručně důvod zákresu
 - míru pociťovaného strachu mírná (1) střední (2) vysoká (3)
 - kdy strach pociťujete jen za bílého dne (D) jen po setmění (N) po celý den (C)

5. Zakreslete do mapy modrou barvou oblasti (max. 5) na území města, kde jste se před 10 roky necítil/a bezpečně (bez ohledu na vnímání současného stavu). Ke každé lokalitě uveďte výše uvedeným způsobem odůvodnění, míru strachu a denní dobu.

6. Stal/a jste se Vy či Vám blízká osoba někdy obětí nebo svědkem trestného činu či pokusu o trestný čin?
 ano, jako oběť ano, jako svědek ne

Pokud ano, uveďte níže (alespoň přibližně) rok události, o jaký čin se jednalo, a do mapy zaznačte křížkem přibližnou lokalitu. V případě více lokalit, prosím, označte komentáře a křížky v mapě písmeny abecedy.

7. Máte strach z některé skupiny obyvatel?

- ano ne

Pokud ano, uveďte z jaké (možno uvést i více skupin) a stručně odůvodněte každou zmíněnou skupinu.

8. Jaká opatření v obecné rovině byste ve městě uvítal/a pro zvýšení pocitu Vaší bezpečnosti?

(1 = vůbec není potřeba; 2 = není potřeba; 3 = je mi to jedno; 4 = uvítal bych; 5 = velmi bych uvítal)

Opatření	1	2	3	4	5
Častější přítomnost policistů v ulicích					
Větší plošné pokrytí kamerovým systémem					
Systematičtější práce s tzv. rizikovou mládeží					
Systematičtější práce s bezdomovci					
Více školených terénních specialistů pro práci s narkomany					
Více školených terénních specialistů (tzv. asistentů prevence kriminality) pro práci s problematickými skupinami osob v sociálně vyloučených lokalitách					
Lepší veřejné osvětlení ulic, prostranství a parků					
Zřizování nových hřišť a sportovišť pro mládež					
Rozšíření nabídky jiných volnočasových aktivit pro mládež					
Omezení počtu ubytoven					
Omezení provozu hazardních her					
Regulace provozní doby tzv. non-stopů					
Zřízení sousedských hlídek v okolí bydliště					
Pravidelná školení občanů, případně veřejně přístupné kurzy sebeobrany					
Jiné (uveďte):					

9. Zajímáte se o dění ve vašem městě? (tj. sledujete web města, čtete lokální tisk atp.)

- určitě ano spíše ano spíše ne vůbec

10. Pohlaví: muž žena

11. Věk: 15–19 20–29 30–39 40–49 50–64 65 a více

12. Vzdělání: ZŠ SŠ s vyučením SŠ s maturitou a VOŠ VŠ

13. Vyberte jeden pojem, který Vás nejmýstižněji charakterizuje.

- Studující Na rodičovské či mateřské dovolené Pracující Nezaměstnaný Důchodce

14. Níže můžete uvést jakoukoliv poznámku k předmětné problematice.

Děkujeme za spolupráci!