

Centrum umění a architektury

diplovová práce

Viola Hertelová



VYSOKÉ UČENÍ TECHNICKÉ V BRNĚ

BRNO UNIVERSITY OF TECHNOLOGY

FAKULTA ARCHITEKTURY

FACULTY OF ARCHITECTURE

ÚSTAV PROSTOROVÉ TVORBY

DEPARTMENT OF SPATIAL DESIGN

ELEMENTÁRNÍ ARCHITEKTURA / GALERIE A MUZEUM ARCHITEKTURY PŘI FA VUT V BRNĚ

PRIMARY ARCHITECTURE / GALLERY AND MUSEUM OF ARCHITECTURE AT FA BUT

DIPLOMOVÁ PRÁCE

MASTER'S THESIS

AUTOR PRÁCE

AUTHOR

Bc. Viola Hertelová

VEDOUcí PRÁCE

SUPERVISOR

Ing. arch. Barbora Ponešová, Ph.D.

BRNO 2021



Zadání diplomové práce

Číslo práce: FA-DIP0044/2020
Ústav: Ústav prostorové tvorby
Studentka: **Bc. Viola Hertelová**
Studijní program: Architektura a urbanismus
Studijní obor: Architektura
Vedoucí práce: **Ing. arch. Barbora Ponešová, Ph.D.**
Akademický rok: 2020/21

Název diplomové práce:

Elementární architektura / Galerie a muzeum architektury při FA VUT v Brně

Zadání diplomové práce:

Téma, jež si pro svou diplomovou práci studentka zvolila, je kurátorování architektury jakožto možný přesah výuky architektury směrem k široké veřejnosti, ale i nástroj propojování institucí akademických i městských. Práce zkoumá možnosti vzniku centra architektury v rámci Fakulty architektury VUT. Galerie a muzea architektury, potažmo nejrůznější další spolky a uskupení zabývající se architekturou, fungují často jako samostatné instituce. Práce řeší vznik podobného centra, jež jako takové v českém prostředí již řadu let chybí, cestou jeho zasazení do akademické půdy. Práce analyzuje možnosti prezentace a reprezentace architektury současně s novými přístupy v oblasti vystavování a kurátorování architektury. Zároveň se zabývá možnostmi propojení aktivit centra architektury a fakulty architektury.

Cílem práce je architektonický návrh centra architektury v rámci areálu VUT, pro který byl autorkou zvolen prostor v blízkosti ulice Veveří v Brně známý též pod názvem Akademické náměstí. Pro koncipování návrhu centra je důležitá analýza místa a možnosti jeho nového pojetí. Prostor Akademického náměstí je dnes v neutěšeném stavu a čeká na důležité gesto, jež místo dokáže jednotit.

Rozsah grafických prací:

Teoretická východiska:

- Referenční příklady
 - Analýzy místa / Definice problému
 - Vlastní strategie / Koncept
- Podrobná dokumentace:**
- Celkový urbanistický výkres
 - Situace 1:1000 / 1:500
 - Půdorysy, řezy, pohledy 1:200 / 1:100
 - Detaily 1:20 – 1:1
 - Perspektiva / Axonometrie (exteriér, interiéru)
 - Architektonický model
 - Průvodní zpráva

Seznam literatury:

Beatriz Colomina: Privacy and Publicity: Modern architecture as mass media (MIT, 1994)

Monika Mitáčová (ed): Oxymoron and Pleonasm. Conversations on american critical and projective theory of architecture (Zlatý řez, 2014)

ERA21 01/2015: Kurátorování architektury, ERA21 02/2017: Ohniska architektury, ERA 21 01/2017: Podoby Kritiky

AArchitecture issue 17: Curating architecture

oncurating.org Issue # 02/09: Institution as Medium – Towards a Critical Architecture of Institutions

OASE issue 81: Constructing criticism

Rebekka Kiesewetter: <https://www.rebekkakiesewetter.com/publications>

conference Exhibition Models (Columbia GSAPP, 2016) <https://www.arch.columbia.edu/events/292-exhibition-models-curating-architecture>

Peikonen, Tasman, Chan (ed): Exhibiting architecture a paradox? (kalalog výstavy, Yale school of architecture, 2015)

Judith Rugg; Michele Sedgwick (ed): Issues in curating contemporary art and performance (katalog výstavy, Intellect Books, 2007)

Chaplin & Starra: Curating Architecture and the City (2009)

Termín zadání diplomové práce: 15.2.2021

Termín odevzdání diplomové práce: 24.5.2021

Diplomová práce se odevzdává v rozsahu stanoveném vedoucím práce, současně se odevzdává 1 výstavní panel formátu B1 a diplomová práce v elektronické podobě.

Fakulta architektury, Vysoké učení technické v Brně / Pořídí 273/5 / 639 00 / Brno

Bc. Věra Hentlová
student(ka)

Ing. arch. Barbora Ponešová, Ph.D.
vedoucí práce

doc. Ing. arch. Jiří Peláček, Ph.D.
vedoucí katedry

V Brně dne 15.2.2021

Ing. arch. MArch Jan Krátek, Ph.D.
děkan

PROHLÁŠENÍ

Prohlašuji, že jsem svou diplomovou práci vypracovala samostatně a dle daných náležitostí.

ANOTACE

Téma, jež jsem si pro svou diplomovou práci zvolila, je kurátorování architektury jakožto možný přesah výuky architektury směrem k široké veřejnosti, ale i nástroj propojování institucí akademických i městských. Ve své práci budu zkoumat možnosti vzniku centra architektury v rámci Fakulty architektury VUT.

Galerie a muzea architektury, potažmo nejrůznější další spolky a uskupení zabývající se architekturou, fungují často jako samostatné instituce. Já jsem se rozhodla řešit vznik podobného centra, jež jako takové v českém prostředí již řadu let chybí, cestou jeho zasazení do akademické půdy. V práci se budu nejprve věnovat teoretickému studiu možností prezentace a reprezentace architektury současně s novými přístupy v oblasti vystavování a kurátorování architektury. Následně se budu zabývat možnostmi propojení aktivit centra architektury a fakulty architektury. Cílem práce bude praktický návrh centra v rámci areálu VUT, pro který jsem zvolila prostor v blízkosti ulice Veveří v Brně známý též pod názvem Akademické náměstí. Pro koncipování návrhu centra bude pro mne důležitá analýza místa a nalezení možností jeho nového pojetí.

Prostor Akademického náměstí je dnes v neutěšeném stavu a čeká na důležité gesto, jež místo dokáže sjednotit. Může jím být centrum architektury?

OBSAH

Anotace	3
1: Teoretická východiska	7
Role architekta	10
Otevřenost	11
Víze kurátorování architektury	12
Vlastní strategie	14
Referenční příklad	16
2: Urbanistické řešení	19
Místo	21
Vlastní urbanistická koncepce	26
Celkový urbanistický výkres	28
Situace	31
3: Architektonické řešení	33
Koncepce pojetí prostoru	36
Provozní řešení	39
Expozice	41
Dispoziční varianty ateliérů a učeben	42
Řezy a pohledy	44
Půdorysy	50
4: Technické řešení	73
Detaily	75
Konstrukční schéma	80
5: Vizualizace	79

PODĚKOVÁNÍ

Ráda bych poděkovala své alma mater za celé studium i všem jejím pedagogům za podporu a předané poznatky. Díky Vám teď mohu stát před obhajobou své závěrečné práce.

TEORETICKÁ VÝCHODISKA

z předdiplomního projektu

1

DEFINICE PROBLEMATIKY

Výuka a fungování škol architektury je téma, jež již nějaký čas potřebovalo prověřit. Hlavními pohnutkami je zcela jistě zastaralost systému a (ne)chápání role architekta ve společnosti. Novou podobu architektonického vzdělávání jsem se rozhodla řešit skrze kurátorskou a výstavní činnost jakožto druh tvůrčího procesu úzce svázaného s rozvojem kritického myšlení. Důraz pokládám ve své práci také na mezioborovou spolupráci, v níž, ač si to architekti nechtějí někdy dostatečně připustit, bychom měli hledat budoucnost architektonické profese. Má vize uvažuje taktéž o otevřenosti škol architektury široké veřejnosti. Ve vzdělávání a přesahu výuky směrem ven vidím silný, zatím nezmapovaný potenciál šíření povědomí o architektuře a roli architekta.

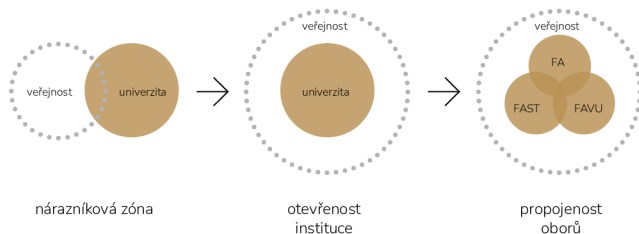
Jaká je role architekta ve společnosti? Známa otázka by mohla být považována za tématický evergreen pravidelně diskutovaný v kruzích architektů a intelektuálů. Provéření, v čem tkví přínos dané profese, je velmi důležitým procesem, jež je třeba čas od času provést. A to hlavně po udání významných společenských proměn. V časech globalizace, robotizace, s příchodem nových technologií a možností komunikace, v časech globální pandemie, vzestupu nových mocností, genderových a mezi-generačních proměn, v čase 20. let 21. století, budme upřímní, kdy jindy si otázku role architekta položit?

A kdo jiný by se měl tázat, než-li akademické instituce vzdělávající budoucí architekty? Z pozice studenta už nyní, před zahájením vlastní praxe, cítím, že v kontextu vzdělávání něco zkrátka nehráje. Na školách se často setkáváme s jistou sebezahledností profese architekta, slepotou forem a formalit akademismu. Zvykáme si mluvit nesrozumitelným jazykem intelektuální bubliny, význam přiřkládat bezvýznamnému a směrem k širšímu publiku mlčet. Učíme se tvůrčí izolovanosti skrze vizualizované světy a nehmotné skutečnosti, aniž bychom kdy v ruce drželi cihlu nebo s určitostí věděli, k čemu budou naše návrhy sloužit.

Architekturu odezíráme a obkreslujeme, ale k její podstatě se nedostáváme. Předstíráme tvorbu velkých gest, ale jak vyváznout z vlastní malosti, nám stále jasně není.

Studujeme se a současně tušíme, že se tento nefunkční, idealizovaný a utopický svět akademické půdy brzo propadne pod našima nohama ve chvíli, kdy budeme nuceni vstoupit do studených vod vlastní praxe (ledových v případě české scény¹), potkám nás realita naprosto odlišná. A jako každá nastupující mladá generace máme strach. V čem bude náš přínos světu jakožto architektů?

¹ Nedávno zpracovaný výzkum Pracovní podmínky mladých architektů kolektivu autorů publikovaný v magazínu SKOP1, za nímž stojí Alžběta Brůhová a Adéla Pečlová, podává znepokojivé informace o generační situaci mladých na trhu práce v rámci české architektonické scény. https://filipland.cz/vyzkumna_zprava_podminky_architektu_ER021.pdf



Otevřenost instituce veřejnosti

Akademici a akademické instituce obecně tihnou k uzavřenosti. Neděje se jinak ani v případě vysokých škol vyučujících architekturu a urbanismus. Intelektuální aktivita, v českém prostředí, pravděpodobně i v důsledku dění na pozadí minulého režimu, získala nálepku jisté nadřazenosti, která se dnes odráží v podobě společenských propastí a bariér mezi různými skupinami obyvatelstva. V západním kontextu bych mohla na tomto místě zmínit problémy postkolonialismu a pojem *white educated men*, či potřebu rozbit tzv. *white box*, jež můžeme chápat, jako uzavřené instituce vzdělanějších vrstev.² Ať už uvažujeme kontext domácí či zahraniční, musíme se napřed zamyslet nad tím, jaká je role dnešních univerzit a vysokých škol ve společnosti a co může být jejich pomyslným trnem v paži.

Akademické vzdělávání, jak si jej ideálně představíme, je založeno na demokratických principech a svobodě názorů. Univerzita jako taková je i historicky definována jako prostor zaštiťující rozvoj člověka skrze vzdělání a vzájemný dialog a diskusi. Vysoké školy vždy stály ve společnosti jakožto výběrové instituce, jejichž posláním je vychovávat odborníky na určitou problematiku. Závazkem každého absolventa je pak vykonávat svou profesi čestně a v nelepším možném zájmu, jak se také píše při závěrečných ceremoních. Univerzity mají tím pádem velký závazek a to podílet se tvorbu lepší společnosti. Problémem dneška je, jak vysoké školy vystupují ve vztahu k široké veřejnosti. Zdánilivá uzavřenost akademických institucí, o níž je řeč, je dána badatelskou povahou a výzkumnou profilací škol, kdy jsou dané výstupy směřovány převážně jen dále do akademické komunity.

Akademická forma a jazyk ale mohou vézt k problémům v komunikaci s aktéry mimo akademickou obec, nehledě na rizika formalismu. Bublina akademismu je tudíž skutečnou hrozbou uzavřenosti dnešních vysokých škol. Otevřenost vysokoškolských institucí směrem ke společnosti je klíčovým také v případě škol architektury. Chceme-li totiž, aby bylo o profesi architekta smyšleno lépe, je třeba cíleně se věnovat rozšiřování celkového povědomí o architektuře napříč širší veřejností.

Netvrdím, že se o to již dnes některé školy nepokouší. Myslím si však, že by celková koncepce vystupování měla být promyšlenější a komplexnější. Školy architektury často pořádají otevřené přednášky či závěrečné práce svých studentů či částečně prezentují drobnými výstavami. U uměleckých škol mluvíme také o malých galeriích fungujících při fakultách. Jde však ve všech případech o okrajovou aktivitu instituce promítnutou do pomyslné nárazníkové zóny. K čemu však mířím je skutečné otevření se skrze edukaci veřejnosti a tím i obhájení si své pozice vzdělávací instituce. V koncepci přesahu vzdělávání směrem ven z univerzit vidím skutečný potenciál škol architektury stát se mediátorem dění v rozvoji měst a krajiny, který může zaštitit diskuzi i zajistit potřebný feedback v případě klíčových projektů.

Otevřenost v rámci instituce

Výuka architektury na brněnské Fakultě architektury VUT je v posledních letech podmíněna rozsáhlými strukturálními změnami a proměnou skladby působících pedagogů. Bohužel, řečeno otevřeně, není potenciál školy zcela naplněn. Fakulta by svým studentům mohla nabízet nejen kvalitnější výuku, ale i plohodnotnější zážemy.

Problémem FA VUT je hlavně tvorba akreditací, jež škole neumožňuje razantní proměnu skladby předmětů hned. Až je FA VUT součástí technické univerzity, technických předmětů je však ve studijním

programu příliš na úkor tvorby ateliérových prací. Potíž je i v praktické části výuky, kdy chybí dílny, exkurze a celková možnost získat praktickou zkušenost s architekturou. Fakultě příliš nepomáhá ani její zájem v historické budově postavené v minulosti za jiným účelem, kde jednotlivé ústavy fungují izolovaně jednoduše zavřeny za mnoha dveřmi. V budově chybí prostor střetávání, tvorby komunity a možnosti výměny názorů napříč jednotlivými ateliéry. S uvedením nové akreditace³ a plány na budoucí přestěrování fakulty na jiné místo se doufáme mnohé vyřeší.

Mezioborové scelení

Nahlédneme-li do myšlenek otevřenosti v rámci univerzity, pochopíme, jak důležitým faktorem je propojování oborů, tvorba interdisciplinárních vztahů a vedení mezifakultních projektů. Fakulta architektury v Brně, již je součástí Vysokého učení technického, působí však posledních několik let poněkud izolovaně, podobně jako Fakulta výtvarných umění. Obě školy by přitom mohly úspěšně vyvažovat technické zaměření univerzity ve formě uměleckého protipólu. Titul Ing. arch. je možné v rámci VUT získat i na Fakultě stavební. Leží před námi tedy tři školy, jejichž obory k sobě mají svým způsobem blízko, někdy se dokonce strukturálně překrývají, avšak jejichž aktivity se v rámci univerzity protínají minimálně.

Pro vzdělání architekta je naprosto klíčové porozumění dalším oborům, technickým i uměleckým. Proto si myslím, že by tyto fakulty měly fungovat po boku v těsné blízkosti, dát možnost svým studentům nahlédnout pod pokličku druhého a získat cenné zkušenosti, kontakty či nový pohled na problematiku.

² O tématu institutionalismu hovořila například Emma Coffield na symposiu What We Don't Talk About When We Talk About The Artist: Led pořádaném Exhibition Research Lab v lednu 2020. <https://www.exhibition-research-lab.co.uk/events/what-we-dont-talk-about-when-we-talk-about-the-artist-led/>

³ <https://www.vutbr.cz/umrdni-deska/akreditace>

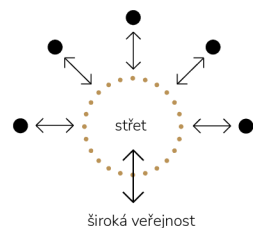
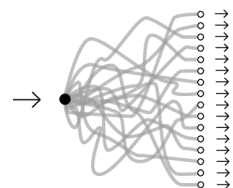
VLASTNÍ STRATEGIE

Formování názoru stejně tak, jako hledání řešení dané problematiky, bychom mohli přirovnat k cestě bludištěm. Známe přibližný směr cíle, ale kam přesně východ povede netušíme. Rozléhá se před námi totiž spleť mnoha cest a záleží jen a pouze na našem rozhodnutí o volbě, kudy se vydat. Jak je každý z nás jiným individuem, tak se bude bludištěm pohybovat odlišně. Tudiž i východů z něj tak samozřejmě bude objeveno vícero. Co kdybychom však během této náročné výpravy mohli alespoň na okamžik nahlédnout do mapy a zjistit tak, kam vedou další cesty? Jak by tato zkušenost proměnila naše jednání?

Paralelu k bludišti a mapě můžeme konkretizovat na představu o podobě procesu výuky architektonické tvorby. Část vzdělávacího systému fakulty architektury, jakožto akademické instituce výběrového charakteru sdružující talentované studenty, musí, dle mého názoru vždy fungovat uzavřeně. Tvůrčí svoboda určitou míru izolovanosti a individuality vyžaduje a bývá na uměleckých školách zaštiťována v rámci tvůrčích skupin, ateliérů a ústavů. V určité etapě je však potřeba z bezpečí bubliny uzavřenosti vystoupit a svou práci i zkušenosti vzájemně konfrontovat. A to nejen se studenty a pedagogy dalších skupin, ale taktéž s odborníky z mimouniverzitního prostředí, akademiky jiných oborů, laiky, politiky, zkrátka s širokou veřejností. Interpretace vlastní práce, uvedení problematiky do kontextů a prezentace způsobu uvažování před širším publikem společně s nevyhnutelností názorového střetu v diskusi, učení se obhajobě, přizpůsobení jazyka, vyjadřovacích prostředků stejně tak, jako (sebe)reflexi a kritice považují za nejdůležitější kroky v přeměně systému vzdělávání architektury. Výuka by měla vézt ke školami často opomíjenému – rozvoji kritického myšlení.

Univerzita má ze své historické podstaty zajišťovat svobodu vzdělávání a výměny názorů. Akademické prostředí jako takové můžeme považovat za čistý projev demokracie, definovaný pojmem akademická svoboda, kdy svoboda slova, projevu, politického smýšlení či vyznání hraje význačnou roli na poli reflexe dané problematiky. Pomyslný střet není tedy jen pouhým momentem kritiky, nýbrž možným přesahem výuky a vlivu instituce směrem k dění ve společnosti. Podoba střetu je definována čistě kurátorskou činností, kdy se studenti ocitají v roli kurátora a jsou nuceni správně odhadnout, jakým způsobem fakta a závěry předat dalším aktérům problematiky často neznalým.

V diplomové práci zpracovávám tuto výukovou koncepci na konkrétním případě alternativního návrhu propojení existující Fakulty architektury VUT v Brně s Fakultou výtvarných umění v novou instituci.

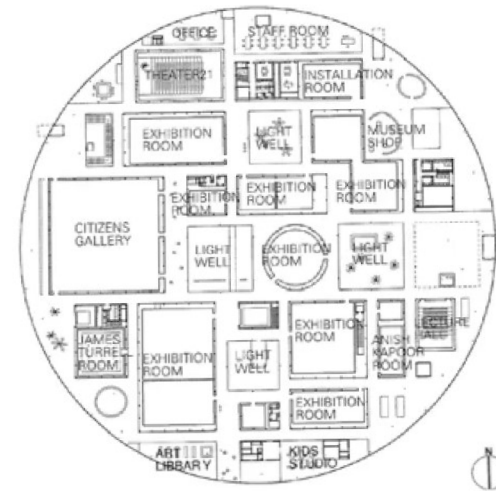


KONCEPCE VZDĚLÁVÁNÍ: HRANICE VÝUKY X KURÁTOROVÁNÍ

Kurátorská a interpretační zkušenost dokáže studenta přivést ke kritickému myšlení, uvědomění a uvažování v nových kontextech. Kurátorování architektury jakožto činnost reprezentace a komunikace problematiky, by se mělo stát důležitou součástí současné vysokoškolské výuky architektury, hlavně z důvodu proměny role architekta v dnešní společnosti. A kdo jiný v ní bude mít silnější hlas než nová generace mladých architektů?

Celá úvaha eskaluje v propojení školy architektury s dalšími obory a částečnou transformací uskupení ve výstavní instituci. Syntézou aktivit tak škola nabízí nový systém výuky, založeném na otevřenosti komunikace, který nesměřuje pouze k rozvíjení akademické obce, nýbrž spíše k možnostem edukace široké veřejnosti a mediaci debat na poli rozvoje města a krajiny. Škola se tak konečně stává vpravdě živým vztahy protkaným organismem a otevřeným centrem vzdělanosti.

REFERENČNÍ PŘÍKLAD STAVBY OBDOBNÉHO VÝZNAMU



SANAA

21st century Museum of
Contemporary Art, Kanazawa



2

URBANISTICKÉ
ŘEŠENÍ

49°12'32.50"S
16°35'26.88"V



1:50000

24

MÍSTO

Při hledání vhodné lokality pro návrh Centra umění a architektury bylo pro mne klíčovým faktorem dosažení mezioborového střetu a propojení městských institucí. Místo, jež jsem zvolila, se nachází v severní části širšího okraje centra města Brna mezi ulicemi Veveří, Šumavská a Bulínova. Lichoběžníkový prostor, který stojí už řadu let ladem, je v současné době hluchým místem města, avšak obklopený významnými akademickými institucemi. Ne na darmo se místu říká Akademické náměstí, projekt kampusu vysokých škol byl pro lokalitu totiž plánován už od počátku minulého století. Z několika urbanistických soutěží vyniká návrh Aloise Dryjáka z roku 1925 doplňující budovu České vysoké školy technické (dnešní Fakulta stavební VUT) o několikero dalších fakult, z nichž byla realizována akorát dnes taktéž stále stojící budova Právnické fakulty MU. Světové války a další politický vývoj nejen, že zpětrhaly všechny další plány propojení brněnských univerzit, ale negativně se podepsaly i na samotném prostoru, jemuž chybějící ucelený urbanistický plán přinesl dosti chaotický ráz v podobě nesourodé zástavby. Jakým způsobem se s chaosem vypořádat a prostor sjednotit bylo v urbanistickém návrhu nejdůležitější otázkou.

Řešená parcela je částečně zarostlá nálety a současně slouží jako provizorní parkoviště a sběrný dvůr. Provizorium dosáhlo svého času takové míry, že volné plochy hostily i cirkusové stany. V současnosti lokalitu obklopuje trojice akademických institucí (areál FAST VUT, Právnická fakulta MU, Akademie věd ČR) a další leží v jejím blízkém sousedství (Moravská zemská knihovna, Univerzita obrany). Další zde sídlí také Odbor plánování a rozvoje města Brna, vedle Kanceláře architekta města další výrazná instituce zajišťující formování urbanismu města Brna. Východním sousedem parcely je komerční areál Šumavská Towers, komplex nyní v rekonstrukční fázi navyšování věží, jež svým prostorovým pojetím výrazně vstupuje do rostlé městské struktury. Severní část řešené parcely je v nynějším územním plánu města Brna vymezena jako rozvojová lokalita s určenou funkcí veřejné vybavenosti, již jako plochy zeleně rozšiřující blízký Björnsonův sad. Parcela je v docházkové vzdálenosti 2 km od středu města a svým umístěním na širším okraji se tak stává potenciální branou.



25





VLASTNÍ URBANISTICKÁ KONCEPCE

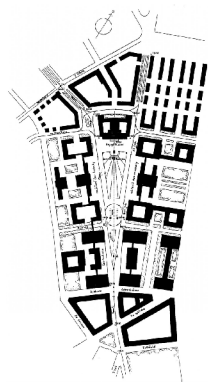
Situace prostorové rozhádanosti forem vyžadovala jasné, nikterak komplikované gesto, které by místo sjednotilo. V návrhu řešení jsem se rozhodla navázat na historické řešení Aloise Dryjáka. Dobové principy osové symetrie chci však transformovat v homogenní strukturu pro současné město, kde se jednotlivé instituce vzájemně doplňují a možnosti diskuze, vzdělání a rozhledu společně se svobodou názoru i projevu stojí v samotném středobodě.

Mé řešení se soustředí prvně na severo-j jižní osu ulice Hradecké, Pod kaštaný potažmo Bulínovy, již protahuje až do ulice Veverí. Tato osa se objevila již v návrhu Aloise Dryjáka v podobě druhé z dvojice dopravních os – severní do Králova pole a severozápadní do Zabovřesk. Tuto osu vnímám jako pomyslný příchod do centra Brna směrem od Svitav. Chápu jej však nikoliv jako dálnici, silniční klín zarážející se do centra města, jak je tomu v současnosti, avšak jako posloupnost dopravního zklidnění. Navrhovaný územní plán s osou nepočítá, já ji ale vnímám jako důležitou městskou linku a myslím, že by měla být obnovena. Ulici Pod kaštaný navrhuji jako dvouproudou zklidněnou komunikaci s cyklostezkou a stromovou alejí místo nyní čtyřproudé. Pokračující Bulínovu navrhuji jako klidnou pěší třídu s cyklostezkou s možností dopravní obsluhy, avšak se zakázaným vjezdem. Čtyřproudé řešení komunikace vnímám jako zbytečně naddimenzované již od vjezdu do Dobrovského tunelů (městský okruh) ke křižovatce s ulicí Tábor. V souladu s novými principy plánování měst, která vyzdvihují pěší a cyklistickou dopravu nad motorovou, již potlačuji, by se zde měla objevit spíše sběrná parkoviště.

1:5000



1:5000



Alois Dryják:
Soutěžní návrh na Akademické náměstí v Brně, 1925

<https://www.bram.bmo.cz/>

1:7000



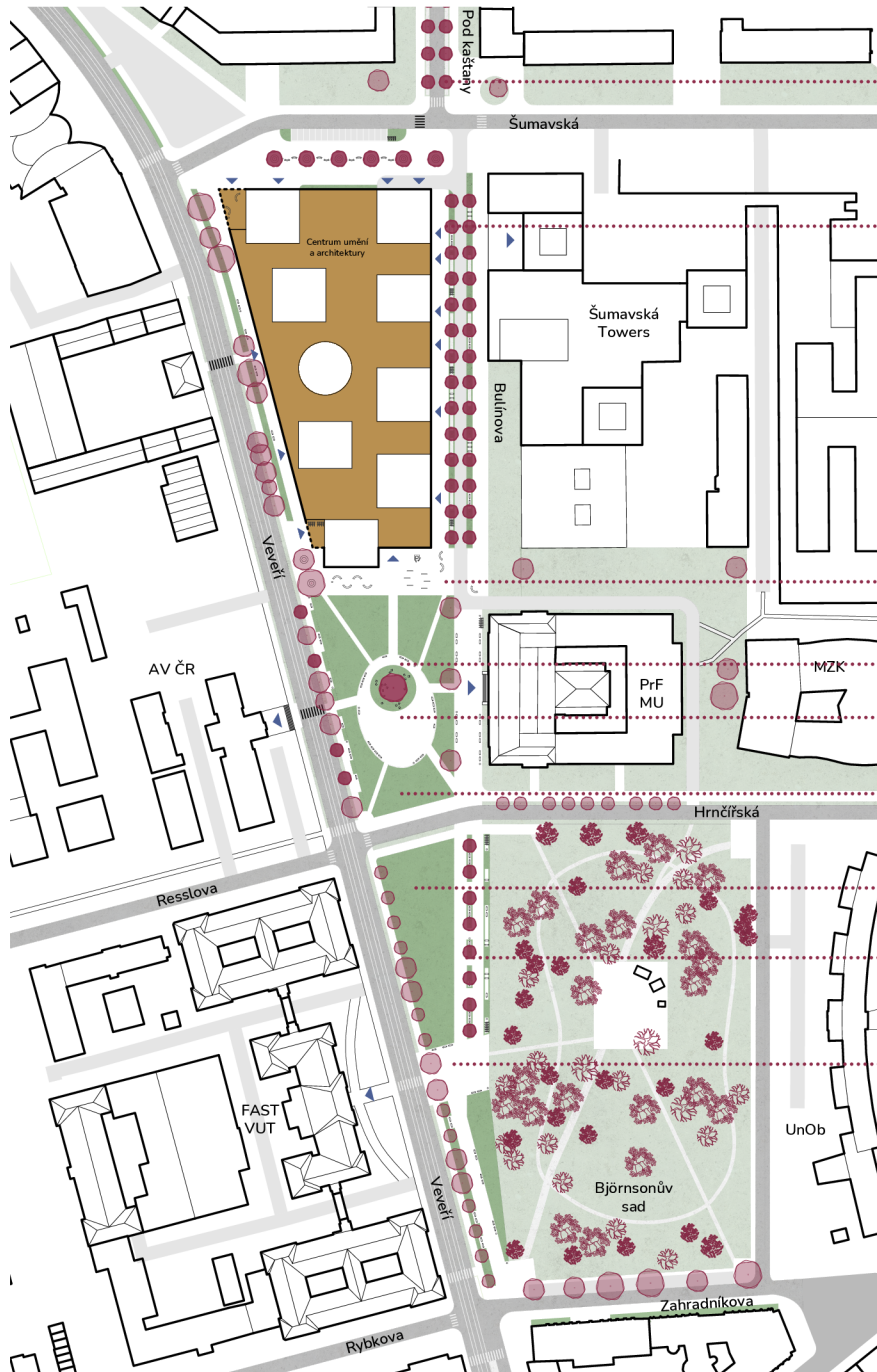
Návrh dále rozčleňuje lokalitu na tři celky: **1) prostor pro budovu Centra umění a architektury, 2) prostor Akademického náměstí a 3) předprostor Fakulty stavební.** Zástavba v podobě Centra je definována jako částečný monoblok v prvních dvou patrech pokračující dále izolovanými hmotami kostek a válce. Monoblokové pojetí je uvažováno právě jakožto sjednocující prvek lokality, v němž bude sídlit prostor instituce přístupný veřejnosti – galerie – která se tak stane místem aktivit Centra, vzdělávání široké veřejnosti, propojení studentů a občanů a otevření i reprezentaci akademických obcí směrem ven. Prostor samotného akademického náměstí nese symbol spojení – oválný uzavřený tvar vymezený v prostoru před jednotlivými institucemi. Oválný se stane dějištěm náměstí, kde bude volná dlážděná plocha určena nejen ke shromažďování, ale také pro možnost ztvárnění samotným studenty. Tento prostor bude totiž vymezen hlavně pro studentské site specifické instalace, prostorové modely 1:1 a nejrůznější umělecké instalace. Vstup instituce do veřejného prostoru je tou nejlepší možností otevřenosti a příkladem dobré reklamy. Možnost realizovat si, byť i malíčkost, bude pro studenty navíc skvělou zkušeností. Uprostřed oválu je vymezen ostrov zeleného prostoru – samé centrum náměstí. Sem směřují všechny osy hlavních cest a zde se také budou setkávat studenti, pedagogové i kolemdoucí za účelem náhodných i cílených debat. Diskuze je tedy pro mne tím hlavním sjednocujícím prvkem

Akademického náměstí. Předprostor Fakulty stavební je navržen spíše parkového charakteru, jakožto horní louka Björnsonova sadu s volným centrálním prostorem před vstupem do Fakulty. Osa se v tomto místě zúží do pěší cesty lemované volnými loukami. Obě tyto louky budou taktéž určeny pro menší instalace studentů až už z Centra či z FASTU.

V návrhu uvažuji ponechat vzrostlé staré stromy, pozůstatky kaštanové aleje, lemující ulici Veverí. Nálety a několik starších stromů v dnešním předprostoru Šumavská Towers budou naopak určeny k pokácení a nahrazeny menším kompaktním stromořadím podporující pěší osu. Široké chodníky vedle stromů také záhony se smíšenou trvalkovou výsadbou, kde vybrané druhy budou dobře prospívat bez náročné péče a nároků na závlahu. Kaštanové stromořadí na západní straně náměstí před Akademickým náměstím bude doplněno a bude sloužit nejen jako zdroj stínu ale i jako zvuková bariéra komunikace. Trojúhelníkové klíny na náměstí budou zatravněny a budou určeny pro piknik a podobné aktivity. Tráva byla do prostoru náměstí určena hlavně z důvodu ochlazení velkého otevřeného prostoru, aby se jeho teploty, jakožto lokality v zástavbě města, staly v letních měsících únosnějšími.

CELKOVÝ
URBANISTICKÝ
VÝKRES





*zklidněná komunikace
s navrženou cyklostezkou*

*peší třída Bulínova
s omezeným vjezdem a cyklostezkou*

*předprostor Centra architektury a umění
(upoutávkové výstavy)*

těžiště prostoru = zelený diskusní prostor

*volný prostor Akademického náměstí
/ instalace ve veřejném prostoru*

pobytové trávníky

prostor pro instalace studentů

pěší promenáda

předprostor

- zelené plochy navržené
- zelené plochy původní
- zeleň navržená
- zeleň původní
- záhony a pobytové zálivy

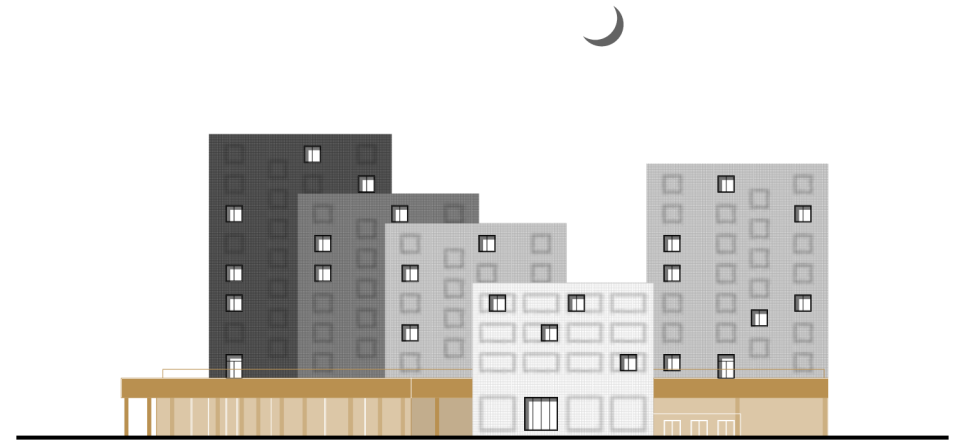


3

ARCHITEKTONICKÉ
ŘEŠENÍ

POHLED
JIŽNÍ

1:400



POHLED
SEVERNÍ

1:400



KONCEPCE POJETÍ PROSTORU: HRANICE ŠKOLY X EXPOZICE

Úvaha, jak novou koncepcí výuky popsanou na předchozích stranách promítnout do prostoru, se neobešla bez redefinice typologie. Rozhodla jsem se částečně inspirovat návratem ke starým formám a hledat možnosti paralel jejich významů v kontextu dnešní doby.

Klasická podoba budov moderních uměleckých škol bývá rozčleněna do struktury jednotlivých ateliérů a dílen. V návrhu centra vztahu této struktury měním zasazením nových elementů pro potřeby kurátorování a diskuze, jejichž roli ve výukovém systému shledávám zásadní, jak se zmiňuji dříve. Prostorové členění vzdělávacího centra by mělo odrážet postavení, již instituce zastává v demokratické společnosti. Otevřenost a reprezentativnost architektonické formy koncipuji řešením meziprostorů a fóra pro diskuzi.

Fórum, jakožto starověký koncept veřejného prostoru římských měst, bylo původně místem shromažďování a socializace, ale také názorového střetu a debat (*conciliabulum*). Ve starším prostředí řeckých městských států se fórum označovalo slovem *agora*. Na agoré taktéž řečnili širokému publiku města filozofové. Agoru ohraničovaly řady kolonád zvané *stoa*, jež byly přechodem venkovního a vnitřního prostoru důležitých přílehlých budov. Někteří filozofové ve stoa vyučovali své žáky (*stoicismus*).

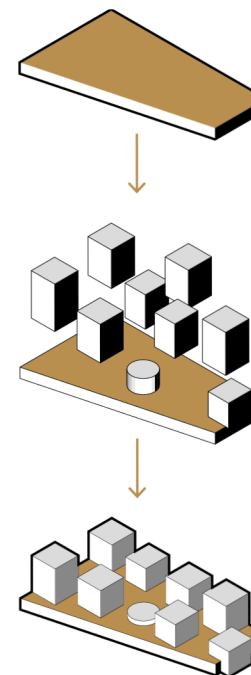
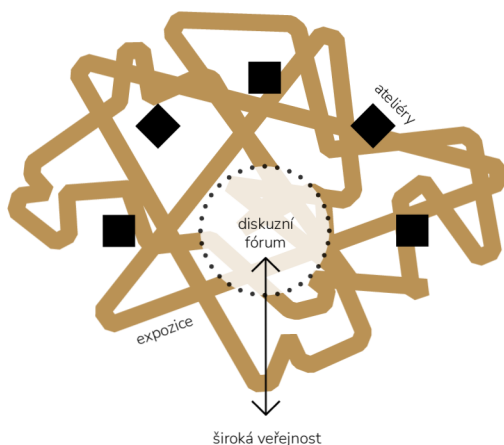
Prostorová koncepce centra architektury je definována dvěma hlavními úseky. Izolované buňky jednotlivých ateliérů různého zaměření propojuje, sceluje a otevírá veřejnosti meziprostor expozice s centrálním místem diskuzního fóra.

Expozice, svým pojetím částečně odkazující ke starověké stoa, je prostorem plynule propustujícím instituci a slouží k reprezentaci, výstavám, ale i jako fyzická spojnice jednotlivých částí budovy. Architektonická forma expozice pracuje na principu promenády, kdy cesta prostorem sice není jasně vymezena, ale přesto je užito několika nápadných výrazových prostředků definujících atmosféru. Divák tak prochází částmi expozice svobodně, na základě volby vlastní trasy. Expozice se stává kurátorem sebe sama na základě architektonického ztvárnění prostoru.

Fórum je středobodem celé struktury, centrálním prostorem dění, svobody projevu názorů, diskuze a uvědomění. Fórum zaštiťuje střet nejruznějších aktérů dané problematiky, kontakt a vzdělávání veřejnosti. Centrum jako takové funguje jako mediátor debaty na poli odborném i laickém.

expozice

diskuzní fórum



Tvar platformy vychází z lichoběžníkového tvaru parcely a monoblokové dotváří strukturu okolní zástavby. Expozice v ní sídlí, svým pojetím částečně odkazující ke starověké stoa, je galerijním prostorem vnitřně otevřeným, plynule propustujícím celou instituci, který slouží k reprezentaci, výstavám, ale i jako fyzická spojnice jednotlivých částí budovy. Architektonická forma expozice pracuje na principu promenády, kdy cesta prostorem sice není jasně vymezena, ale přesto je užito několika výrazových prostředků definujících atmosféru. Expozice se tak stává kurátorem sebe sama skrze architekturu. Divák prochází částmi expozice svobodně, na základě volby vlastní trasy, ale je to jen a pouze architektura, která jeho cestě dává rámec. A také podobně jako tomu bylo u stoa má návštěvník před sebou nejen fyzicky rozlehlý prostor, ale i spoustu mentálního prostoru k úvahám a rozšíření vlastních obzorů.

Do otevřeného prostoru expozice vstupují jednotlivé kostky a rozlišují jej na různé velké základy. Podlaha platformy navíc stupňovitě klesá a prostory se tudíž směrem na sever zvyšují. Různorodost závliv vyběží k množství využití od vystavování menších děl k větším po další aktivity spontánnějšího neformálního charakteru. Celá platforma je ohraničena celoskleněnou fasádou zajišťující dostatečnou prosvětlenost expozice a vizuální spojnici s venkovním prostorem. Prostor expozice je zastřešen příhradovou konstrukcí se světlíky, jež je v podhledu přiznána. Ocelová struktura tak vnáší do interiéru galerie další vrstvu. Střecha platformy je navíc pochozí a expozice přirozeně pokračuje i ve venkovní variantě.

Kostky a hranice školy s veřejností

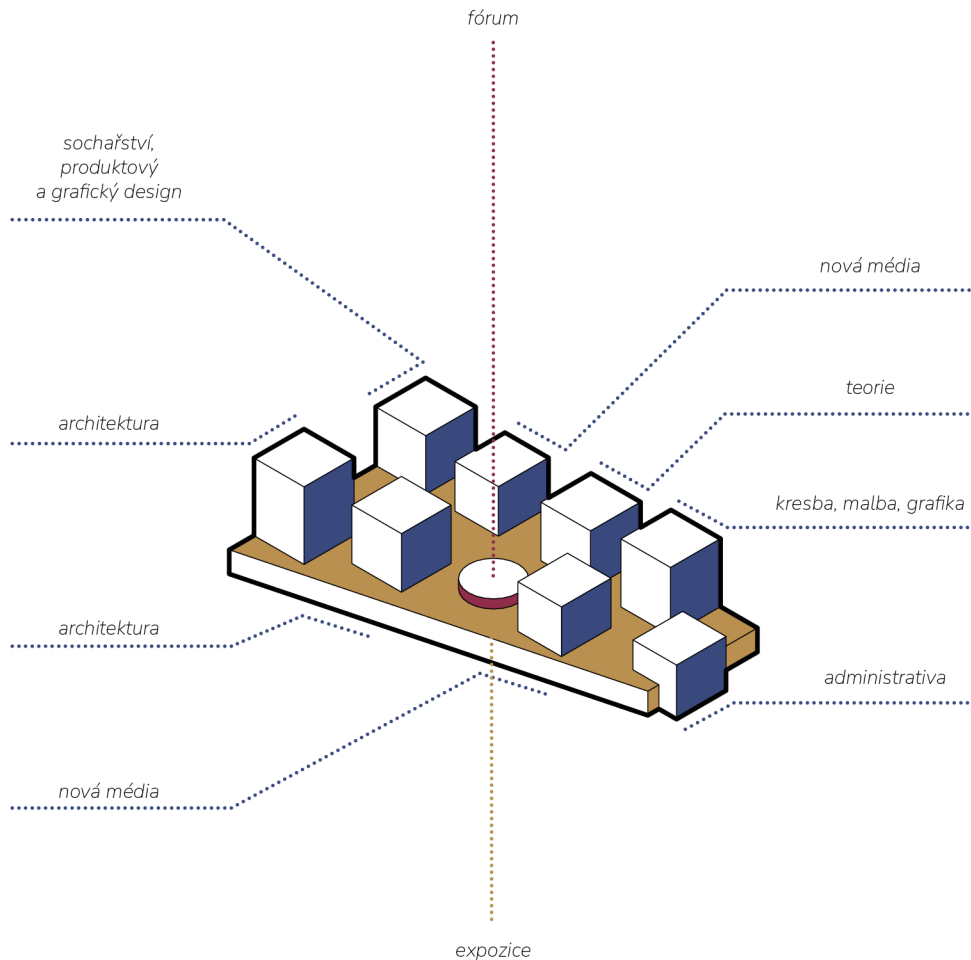
Izolace jednotlivých ateliérů do vertikálně oddělených buněk v podobě kostek je velmi důležitým motivem v celém konceptu fungování Centra i v jeho architektonickém pojetí. Izolaci vnímám jako důležitou součást procesu umělecké tvorby. Ať jde o umělce či architekta, studenta či pedagoga, každá výuková instituce by své obci měla nabídnout jistou míru soukromí. Snažím-li se ve svém návrhu Centra umění a architektury o otevření akademické půdy veřejnosti skrze galerijní prostor, nemůžu však veřejnosti nabídnout neomezený přístup do úplně celé instituce. Reprezentace školy musí být fázovaná; realizovaná až v případě, kdy je na ni student připraven. Jak tedy určit hranici školy a veřejného prostoru? V případě mého návrhu je hranici právě ten výše zmíněný vstup kostek do platformy. Do těchto nejnižších pater kostek jsou umístěny dílny, jež daná buňka nejvíce využívá. V případě architektury je to modelové centrum s 3D tiskem, CNC a robotickými stroji, v případě sochařství sochařská dílna, pro malířství kreslárna, pro nová média audiovizuální studio a inkubátor a pro teorii přednáškových prostory, knihovna a studovna. Návštěvník galerie může při procházení expozice do všech těchto provozů nahlédnout skrze velká interiérová okna. Umístění dílen tak nastiňuje divákoví představu, co všechno se za zdmi školy odehrává a k čemu jednotlivé kostky slouží. Expozice je tímto gestem posunuta k ještě větší interaktivitě a celá instituce pak směrem k transparentnosti.

Pojetí fasády

Samotné kostky ve vyšší části, kde prostorově opouštějí platformu, jsou vizuálně pojaty takřkajíc schovaním za clonu. Clonu intimity jednotlivých ateliérů zastupuje perforovaná fasáda z plastických panelů, jež překrývá většinu oken a funguje nejen jako stínící prvek, rozptylující světlo a vytvářející klidnou, avšak soustředěnou atmosféru interiéru, ale může být i transformována do pojetí, jaké zvolí samotní studenti, díky nejnovějším 3D tiskárnám, jimiž Centrum disponuje. Několikero oken zůstává otevřených do volného prostoru a vytváří tak dojem struktury sestavené z množství fragmentů, kterými rozlišné studijní zaměření ateliéru dozajista jsou.

Fórum

Fórum jakožto středobodem kompozice je místem hlavního dění, realizace kritik, prezentací, přednášek a projekcí, místo svobody projevu názorů, diskuze a uvědomění o umění, architektuře ale i o společnosti. Architektonicky je fórum ztvárněno do podoby převyšěného válce vycházejícího z formy kruhu jakožto symbolu spojení a sounáležitosti. Kruhová forma navíc jasně kontrastuje s ortogonálním pojetím celé struktury a o to víc nás k sobě poutá a vyzývá k zapojení se.



Dispozice stavby je členěna, jak již bylo nastíněno, do tří hlavních celků: 1) galerijní expozice, 2) izolovaných buněk zajišťujících prostory ateliérů a ústavů různého zaměření a 3) centrálního kruhového prostoru fóra. Rozsáhlý galerijní prostor zajišťuje otevřenost dispozice veřejnosti, možnost návštěvníků nakouknout do fungování tepajícího organismu umělecké vzdělávací instituce, ba i stát se jeho součástí.

Dispozice galerie

Rozlehlý prostor galerie slouží vedle reprezentativních aktivit Centra umění a architektury hlavně jako fyzická spojnice jednotlivých buněk založená na principu pasáže. V galerii se setkávají studenti a pedagogové rozličných ateliérů a ústavů a jsou jednoduše nuceni spolu interagovat (a to nejen skrze společný výstavní prostor, ale hlavně na osobní úrovni kontaktu). Akademická obec se v tomto prostoru zároveň střetává s veřejností v podobě návštěvníků galerie a potenciál zájmu další diskuse je tak nasnadě. Galerie o celkové výstavní ploše 5440 m2 je členěna do tematicky zaměřených úseků, plynulost a otevřenost celého prostoru však vybízí k realizaci dalších aktivit, třeba i neformálnějšího charakteru.

Hlavní vstupy jsou realizovány pro snadnou mobilitu a podpoření charakteru pasáže ze všech stran objektu, tedy přímo z Akademického náměstí, z Veveří ulice, dva vstupy z ulice Bulínovy a severovýchodní vstup ze křižovatky Šumavské a Veveří. Centrální prostor v blízkosti fóra a přednáškových místností je doplněn o otevřenou kavárnu. Světla výška galerie je proměnná a zvyšuje se směrem na sever z 5 metrů na 7,5 metrů, kde je zároveň předpokládáno umístění sochařské expozice, vyžadující vyšší světlost. Výškové změny jsou překlenuty pomocí pobytových schodišť a ramp. Ocelový přiznaný výplet zastřešení prostoru umožňuje díky své naddimenzii i realizaci zavěšených instalací. Osvětlení galerie bude zajištěno díky celoskleněné fasádě platformy a pochozím světlíkům ve střešní konstrukci. Střeška galerie je pochozí a nabízí tak venkovní místo pro rozšíření galerie, dílen a ateliérů do exteriéru.

Dispozice buněk (kostek)

Izolované buňky ateliérů odlišného zaměření jsou realizovány skrze prostory jednotlivých kostek vsazených a vyrůstajících z platformy galerie. Všechny kostky určuje jednoduchá centrální dispozice, světelné výšky 3,25 metrů, již vévodí široký prostor samotného ateliéru (21x10 metrů), jež může být i převýšený přes dvě patra (7 metrů) a různě rozdělitelný. Hlavním záměrem byla transparentnost a variabilita provozu v rámci buněk, komunikační prostor i hlavní přidružené prostory jsou proto vždy vizuálně či fyzicky propojeny s hlavním ateliérem. Převýšení a umístění ochozů jakožto i separovaných studijních buněk je krystalizací koncepce variability uměleckých studijních prostorů. Odlišné dispoziční rozložení typických kostek je přizpůsobeno nárokům funkčního zaměření ateliérů. Setkáme se tak se čtyřmi typy: ateliéry architektury (projektování), ateliéry výtvarné (sochařství, malba a design), ateliéry nových médií (intermediální přístup), učebny teorie a administrativa, přičemž ústavy architektury jsou dimenzovány pro přibližně 50 studentů a 8-10 pedagogů, umělecké ateliéry pak pro 20-30 studentů a 2-4 pedagogy a teoretické ústavy pro 80 studentů a 7 pedagogů a doktorandy. Osvětlení ateliérů je realizováno skrze rozměrné okenní otvory v severní části a menší po obvodu zbývajících stěn. Stínění a rozptýl světla bude zajišťovat perforovaná plastická fasáda.

V místě, kde hmoty kostek přichází do kontaktu s platformou (1. – 3. NP) se proměňuje i jejich funkční náplň. Ateliéry střídají zaměřené dílny, učebny pak přednáškové aulou a knihovna. Zkrátka jsou zde umístěny provozy, které mohou více interagovat s návštěvníky galerie. Severovýchodní cíp celé dispozice, kde nejvyšší kostka zásadně ovlivňuje parter, hostí pronajimatelné obchodní funkce. Do parteru Akademického náměstí vstupuje dílna pro děti a veřejnost a parter pěší třídy Bulínovy a ulice Veveří je obohacen průhledy do expozic i dílenských provozů. Podzemní podlaží kostek funguje jako rozsáhlý skladovací prostor s možným umístěním automatizovaného archivu s pořadači do místností s vyšší světlovou výškou.

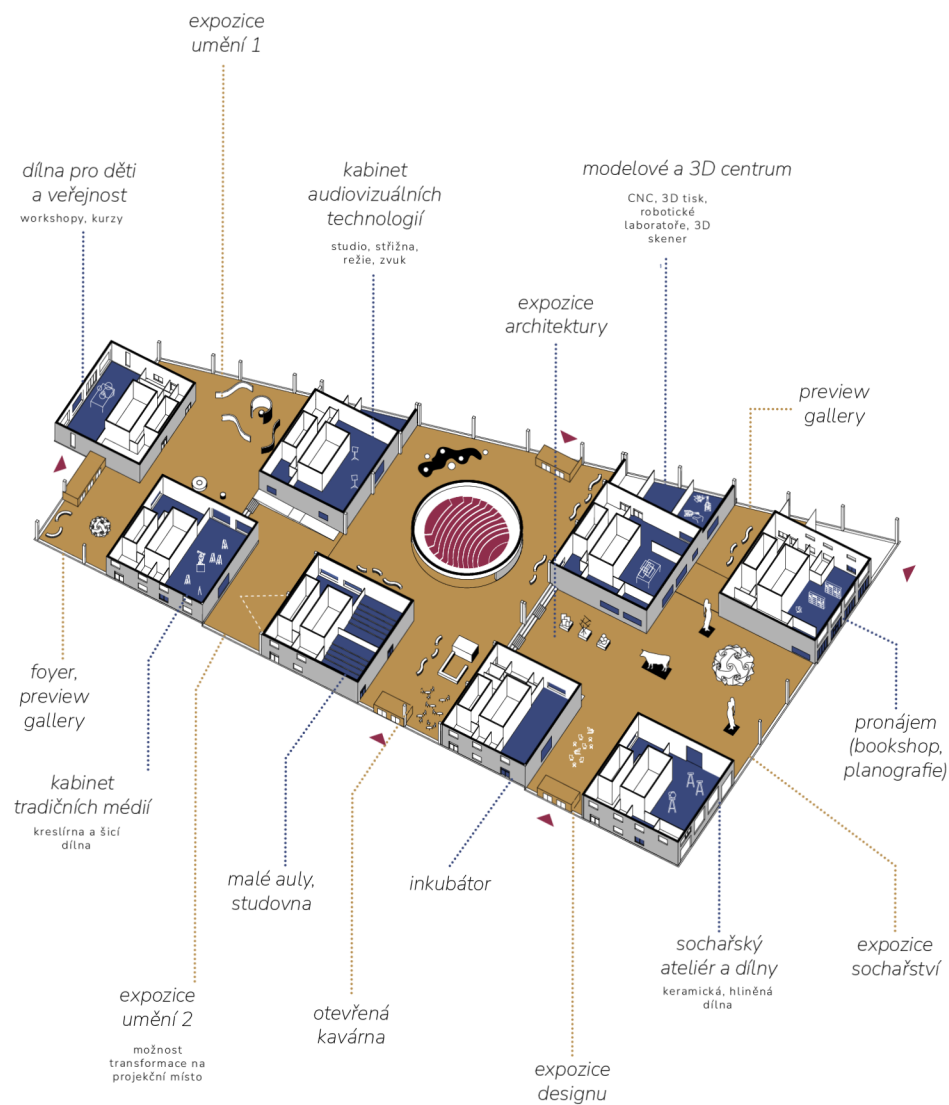
Dispozice fóra

Centrální části galerie vévodí převýšený válcový objekt fóra. Jde o velkou přednáškovou aulu o 202 místech se stupňovitým hledištěm, rozsáhlým technickým zázemím s režii a šatnami po obvodu. Na aulu plynule navazuje otevřený prostor galerie vymezený pro respirium a otevřená kavárna. Osvětlení auly bude vrchní skrze ocelo-skleněné zastřešení. Uvažováno je užití auly nejen pro přednášky v rámci výuky studentů, ale i pro nejrůznější kritiky, open lectures hostujících umělců a odborníků, panelové diskuse, symposia a vzdělávací akce pro veřejnost.

Dopravní obsluha a zásobování

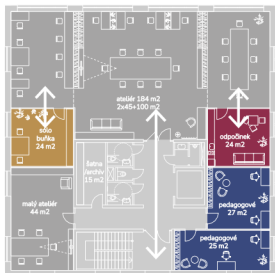
Parkování je navrženo jako podzemní pod celou stavbou v rozsahu 1. PP. Vjezd do parkovacího prostoru bude realizován skrze automobilový výtah umístěný v severovýchodní části budovy. Kalkulovaný limit 175 parkovacích stání byl navýšen o 4 místa. Z celkových 179 míst bude 7 míst vyhrazeno pro hendikepované osoby. Odstavná parkovací stání jsou navržena po straně ulice Šumavské. Ulice Bulínova je navržena jako místní komunikace IV. třídy omezena pouze na pěší a cyklistický provoz se zákazem vjezdu s výjimkou zásobování, které bude umožněno i pro navazující ulici Akademickou (obružující Právnickou fakultu). Zásobování kavárny a dílen bude tudíž realizováno po ulici Bulínova. Manipulace rozměrných uměleckých děl bude prováděna taktéž v severovýchodním cípu budovy, kde bude pro tyto účely zřízen zajižďecí komunikační pruh, automatizovaná vrata výšky 6 metrů a nákladní výtah pro možnost přesunu děl či materiálu na pochozí terasu galerie.



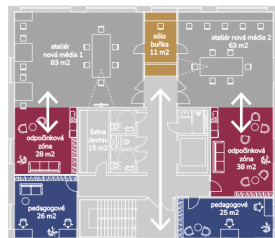


DISPOZIČNÍ VARIANTY ATELIÉRŮ A UČEBEN

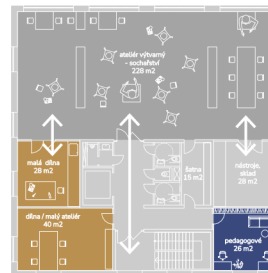
architektura



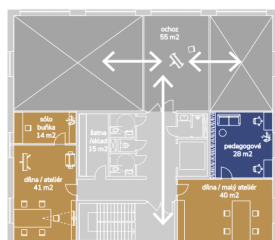
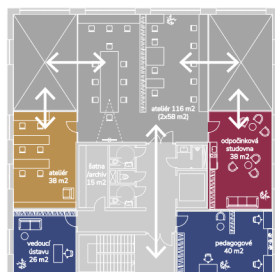
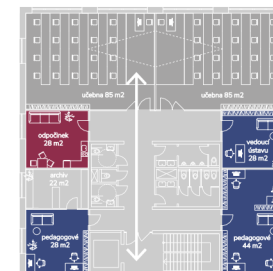
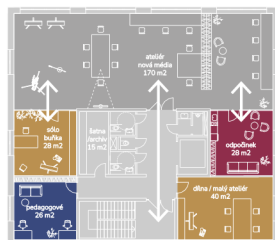
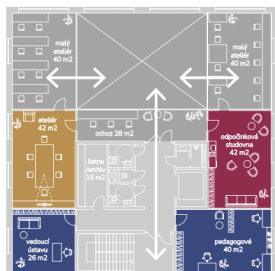
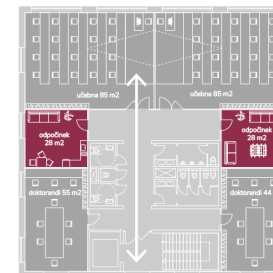
nová média
(intermédiá, ...)



výtvarné ateliéry
(sochařství, malířství...)



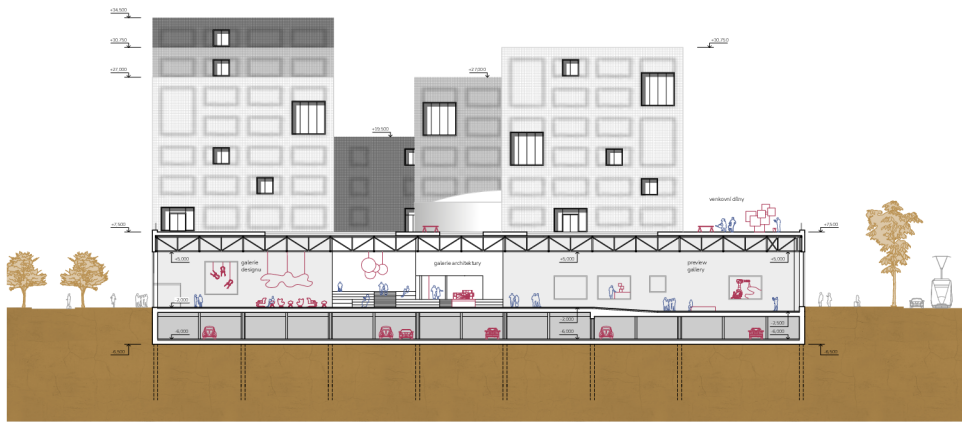
učebny teorie



1:300

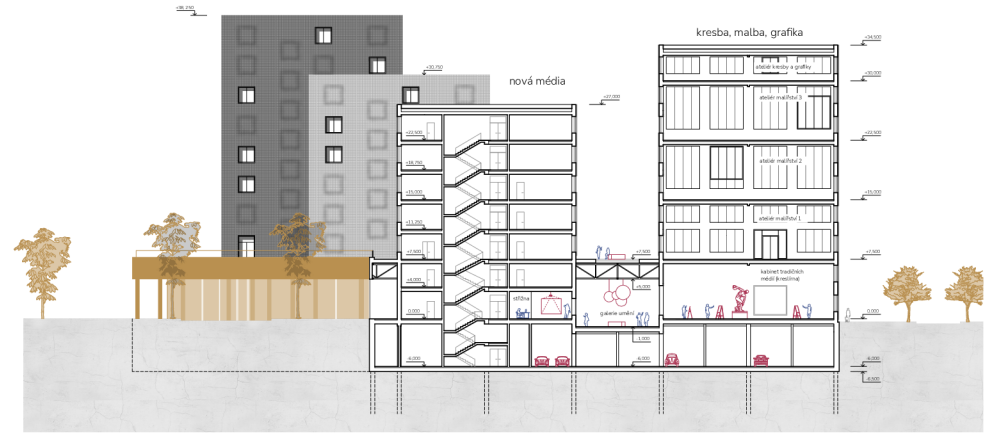
ŘEZ E-E'

1:400



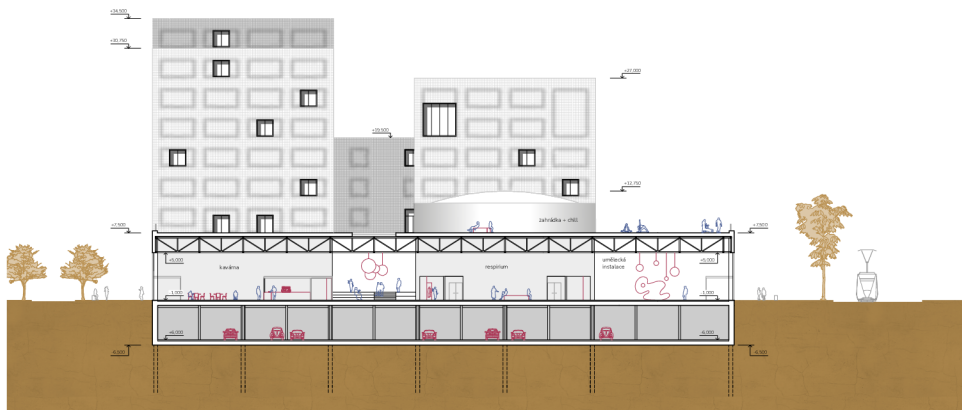
ŘEZ F-F'

1:400



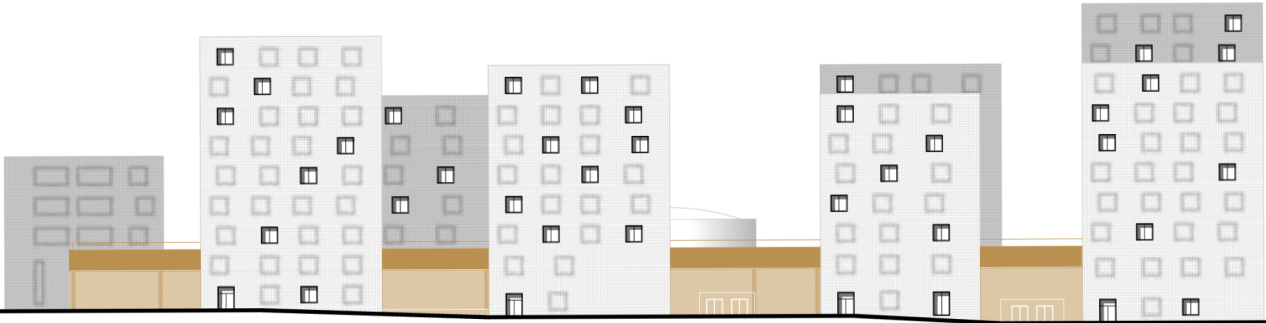
ŘEZ G-G'

1:400



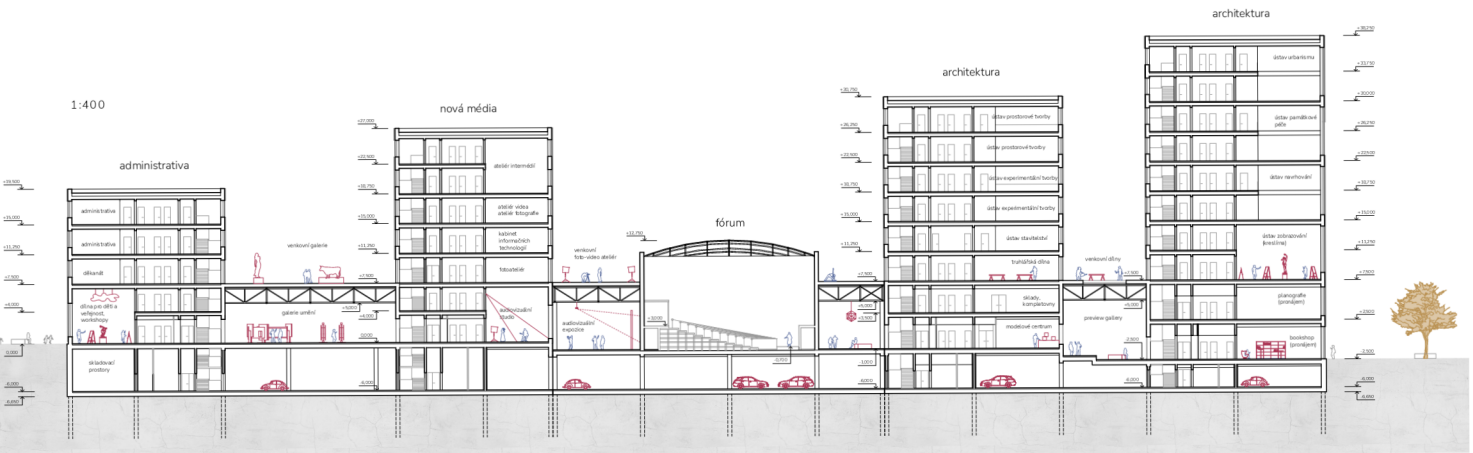
POHLED VÝCHODNÍ

1:400



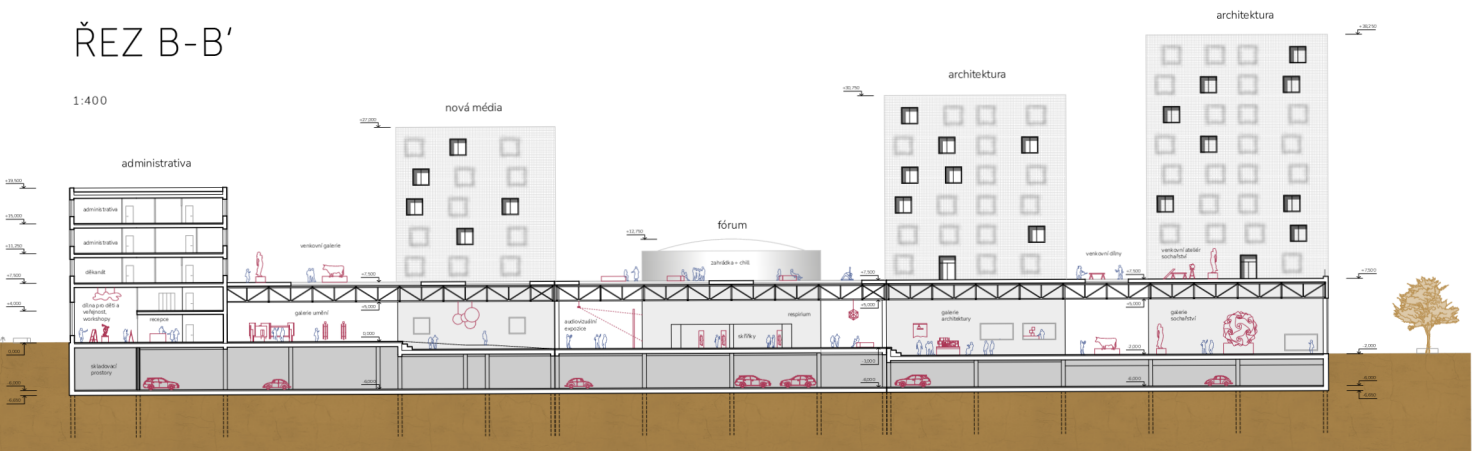
ŘEZ A-A'

1:400



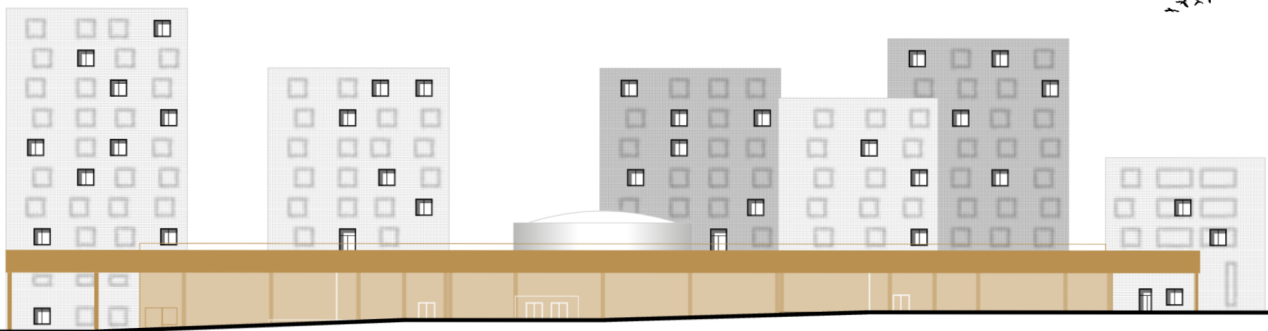
ŘEZ B-B'

1:400



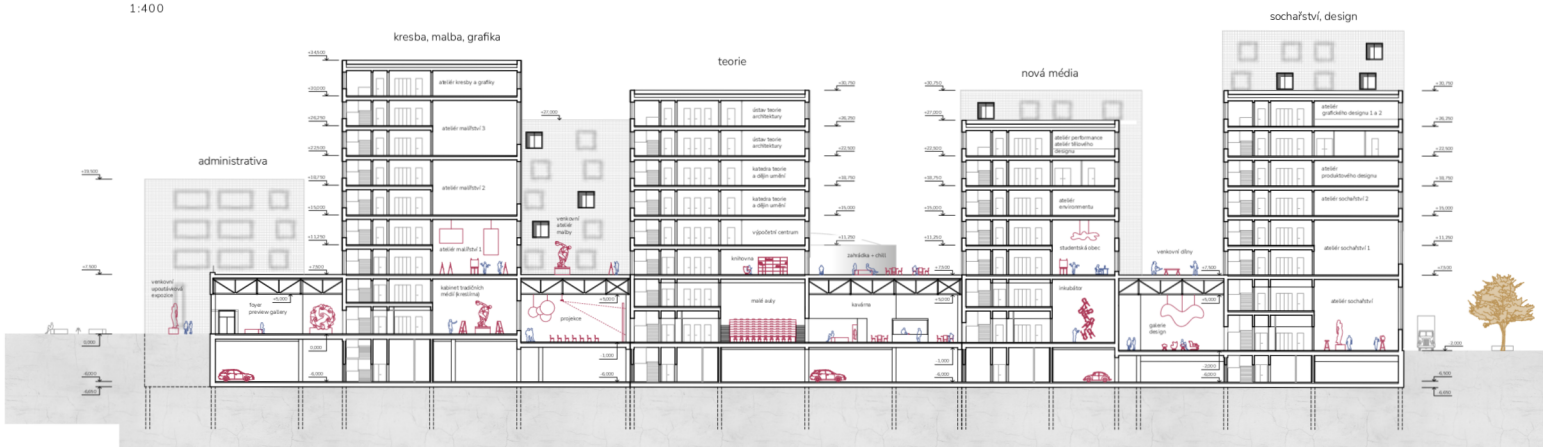
POHLED ZÁPADNÍ

1:400



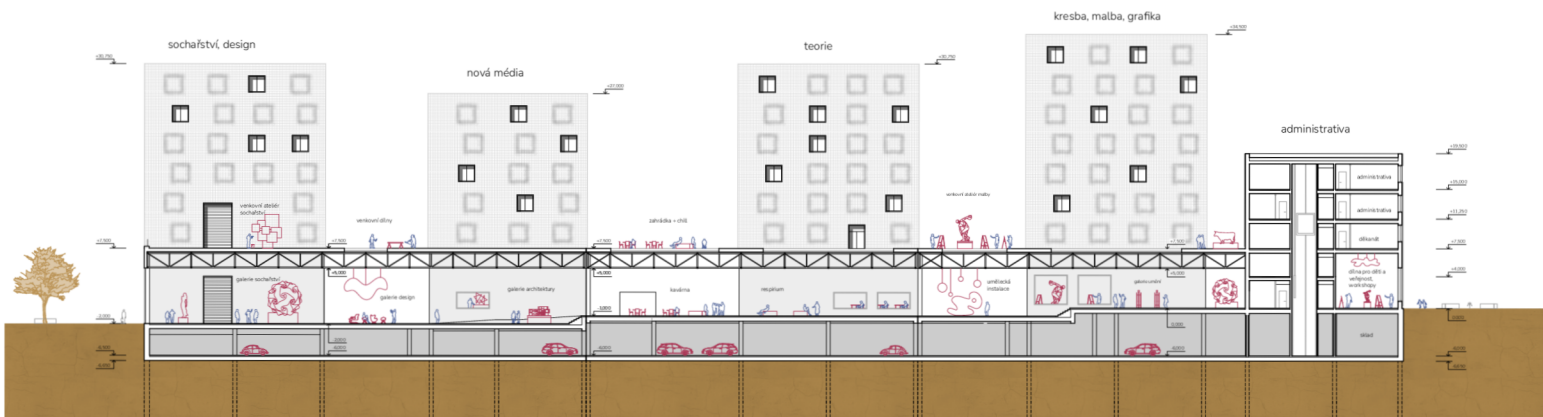
ŘEZ C-C'

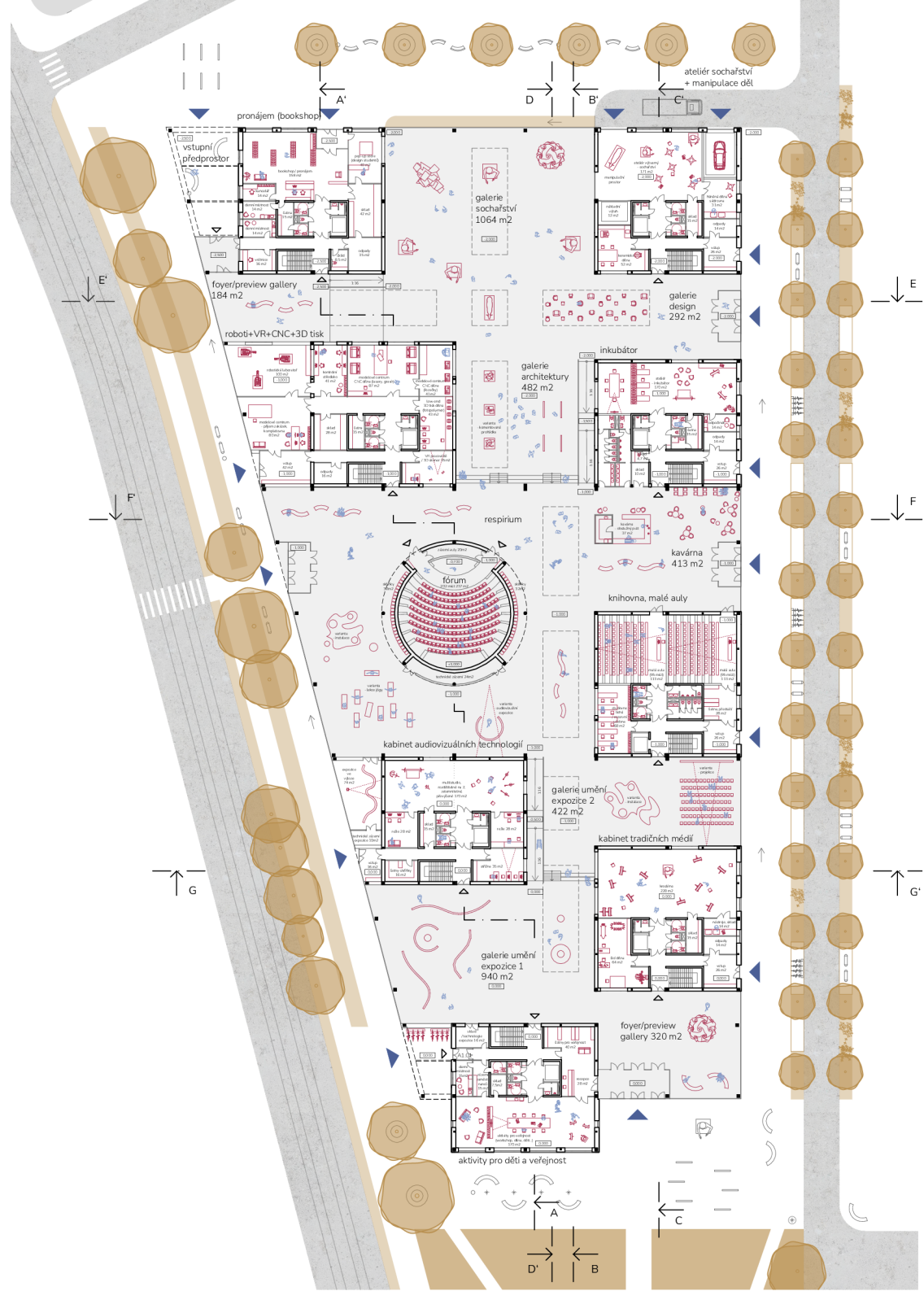
1:400



ŘEZ D-D'

1:400

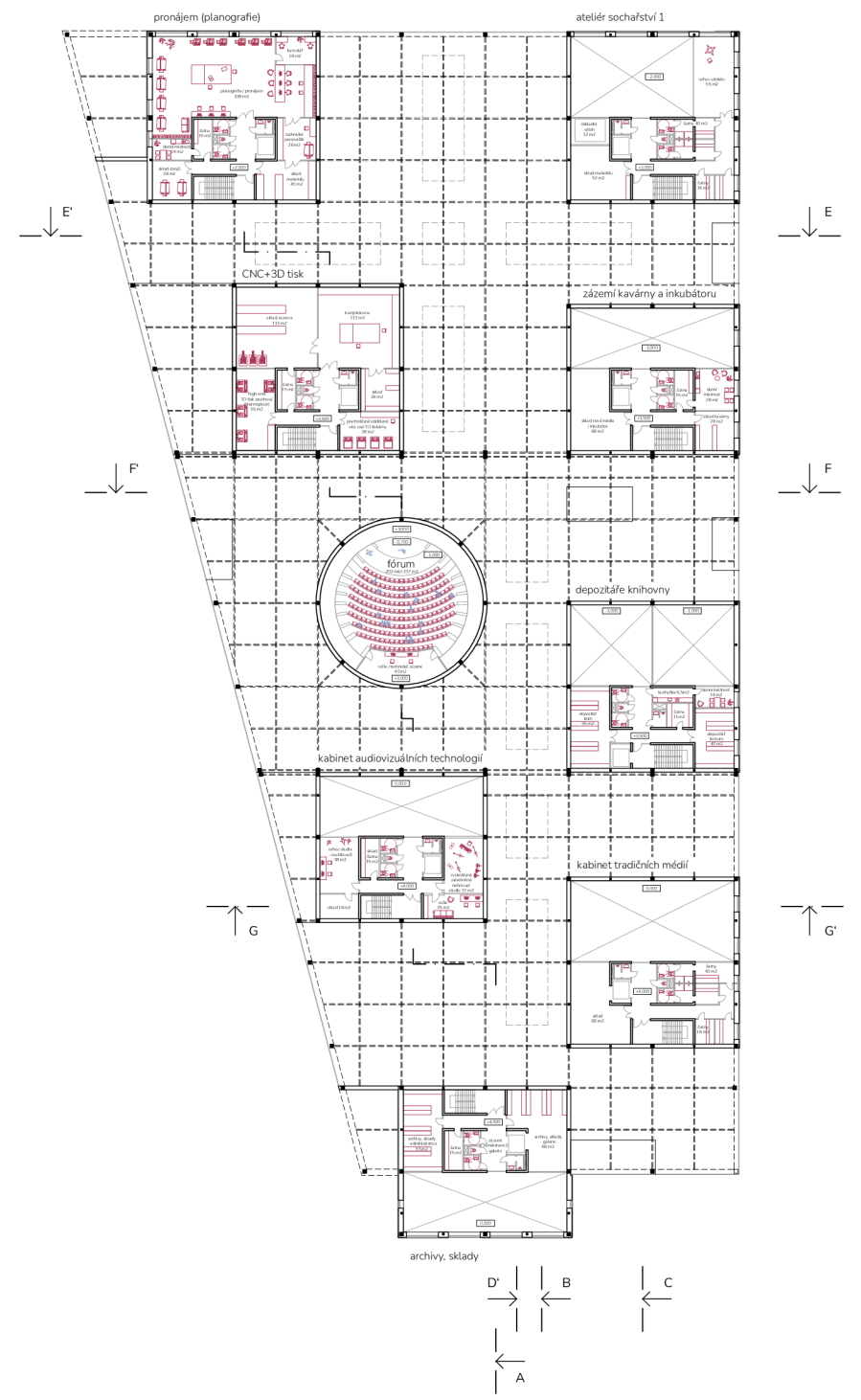




1. NP

1:400

54



2. NP



1:400



3. NP



1:400

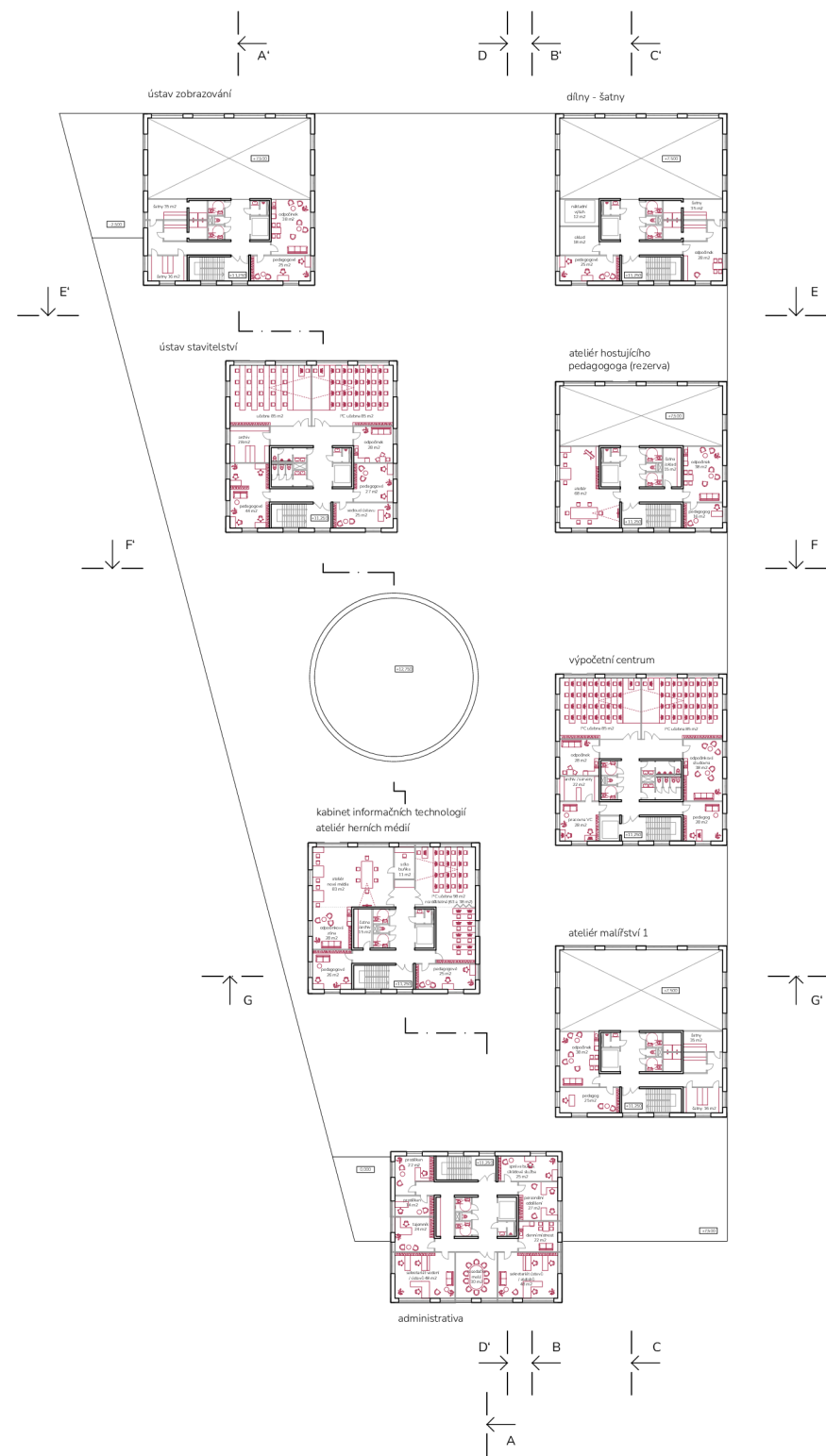
58

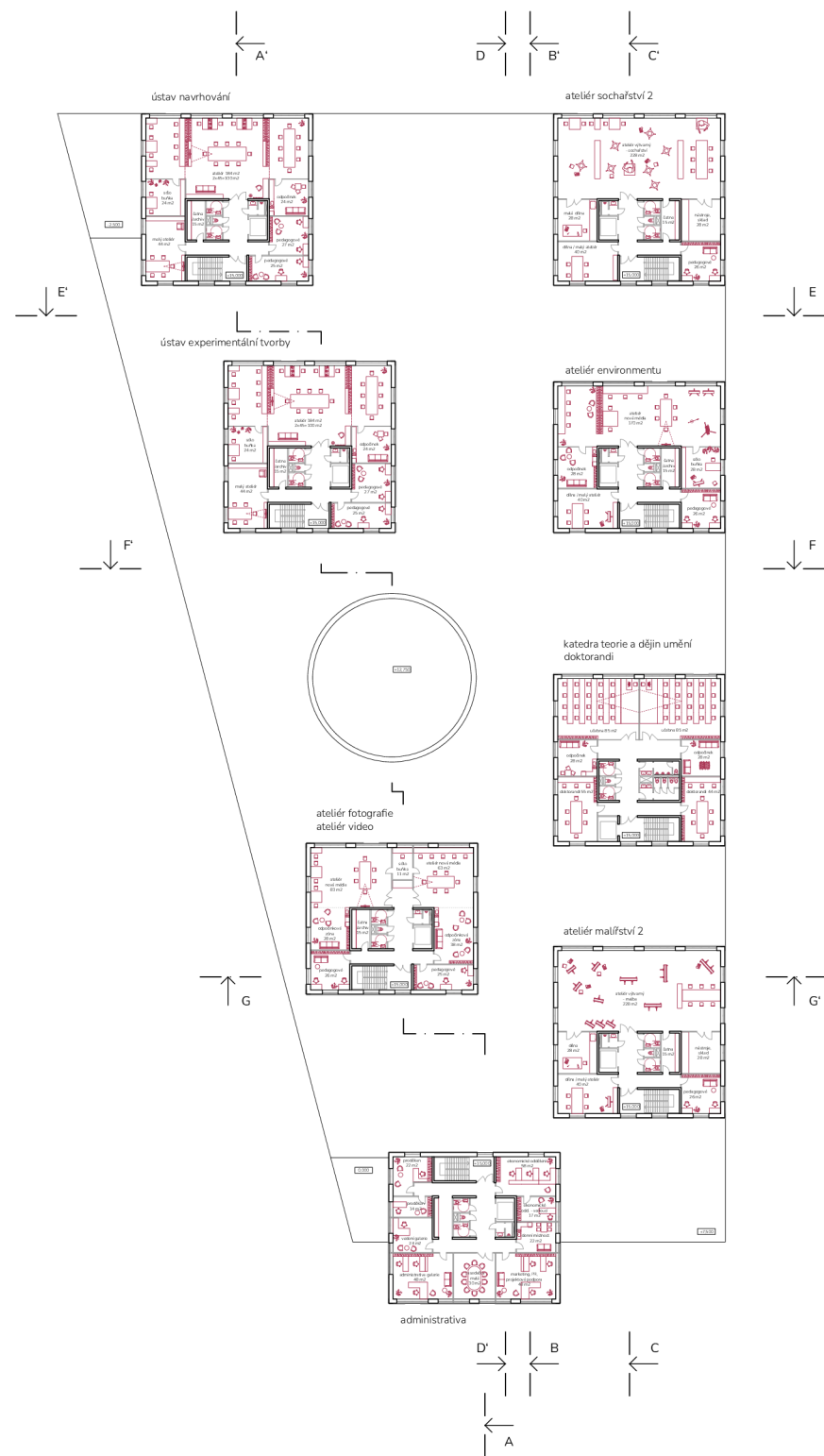
4. NP



1:400

60





5. NP

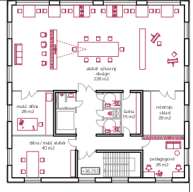
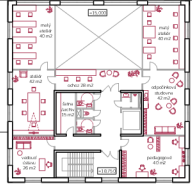


1:400

62

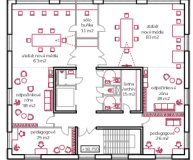
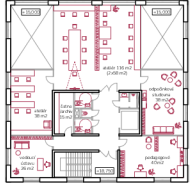
ústav navrhování

ateliér produktového designu

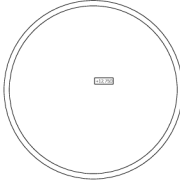
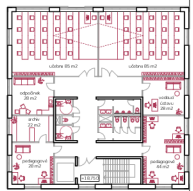


ústav experimentální tvorby

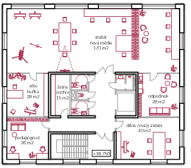
ateliér performance
ateliér tělového designu



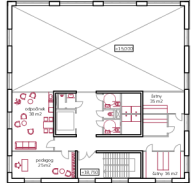
katedra teorie a dějin umění



ateliér intermédií



ateliér malířství 2



E
F
G

E
F
G

A'

D

B'

C'

6. NP



1:400

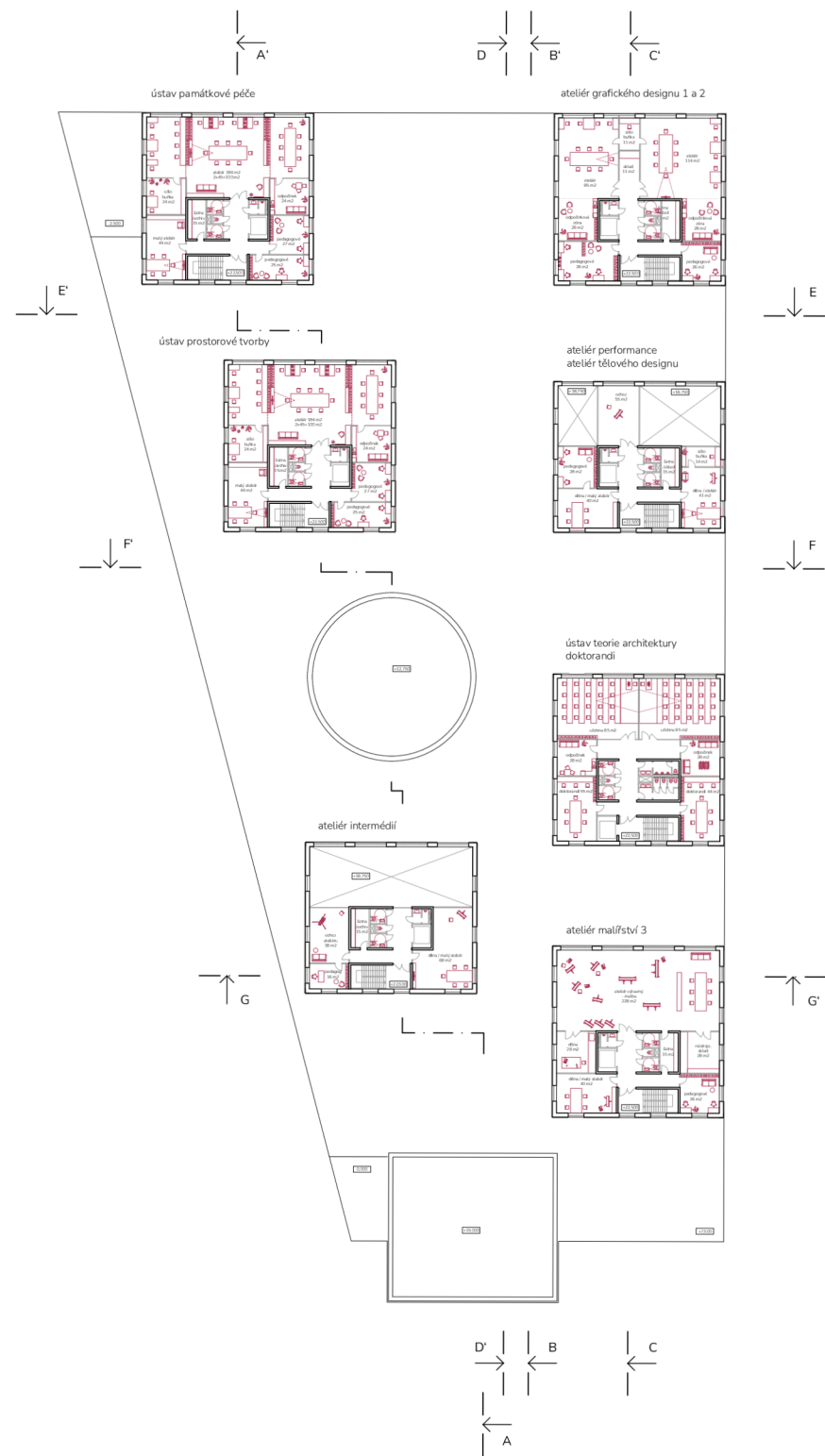
64

D'

B

C

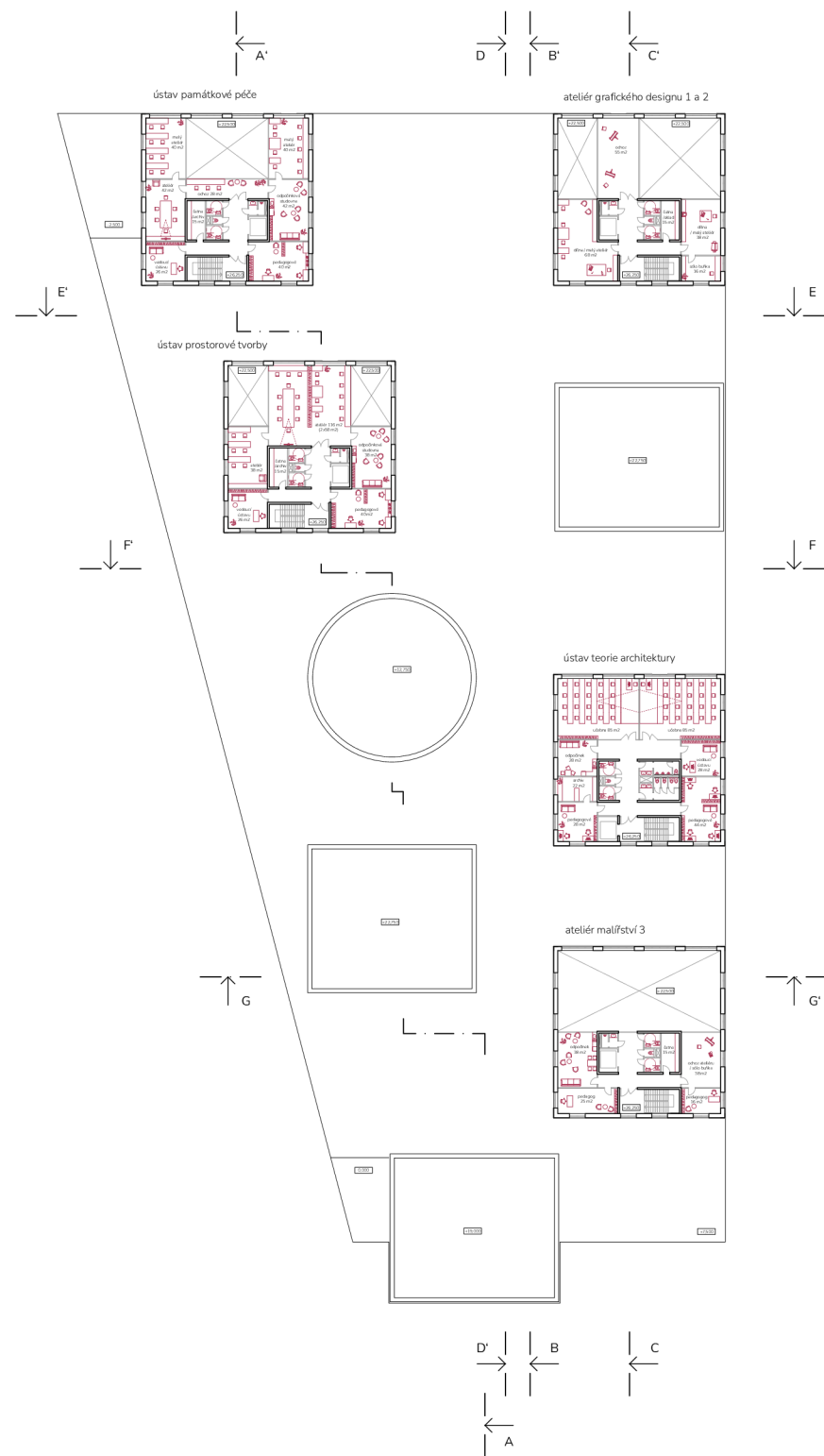
A



7. NP



1:400



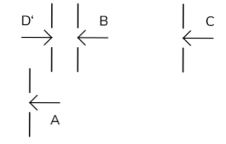
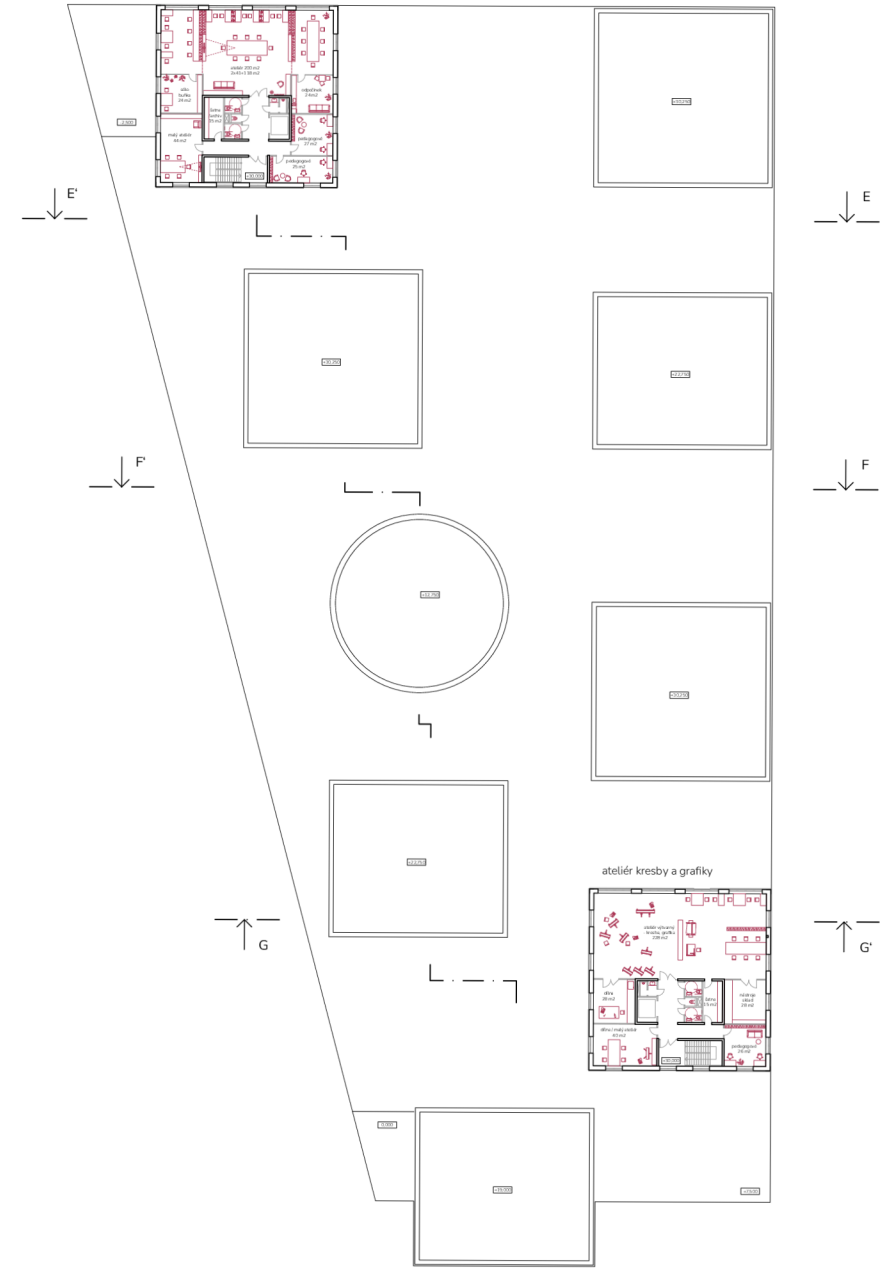
8. NP



1:400



ústav urbanismu



9. NP



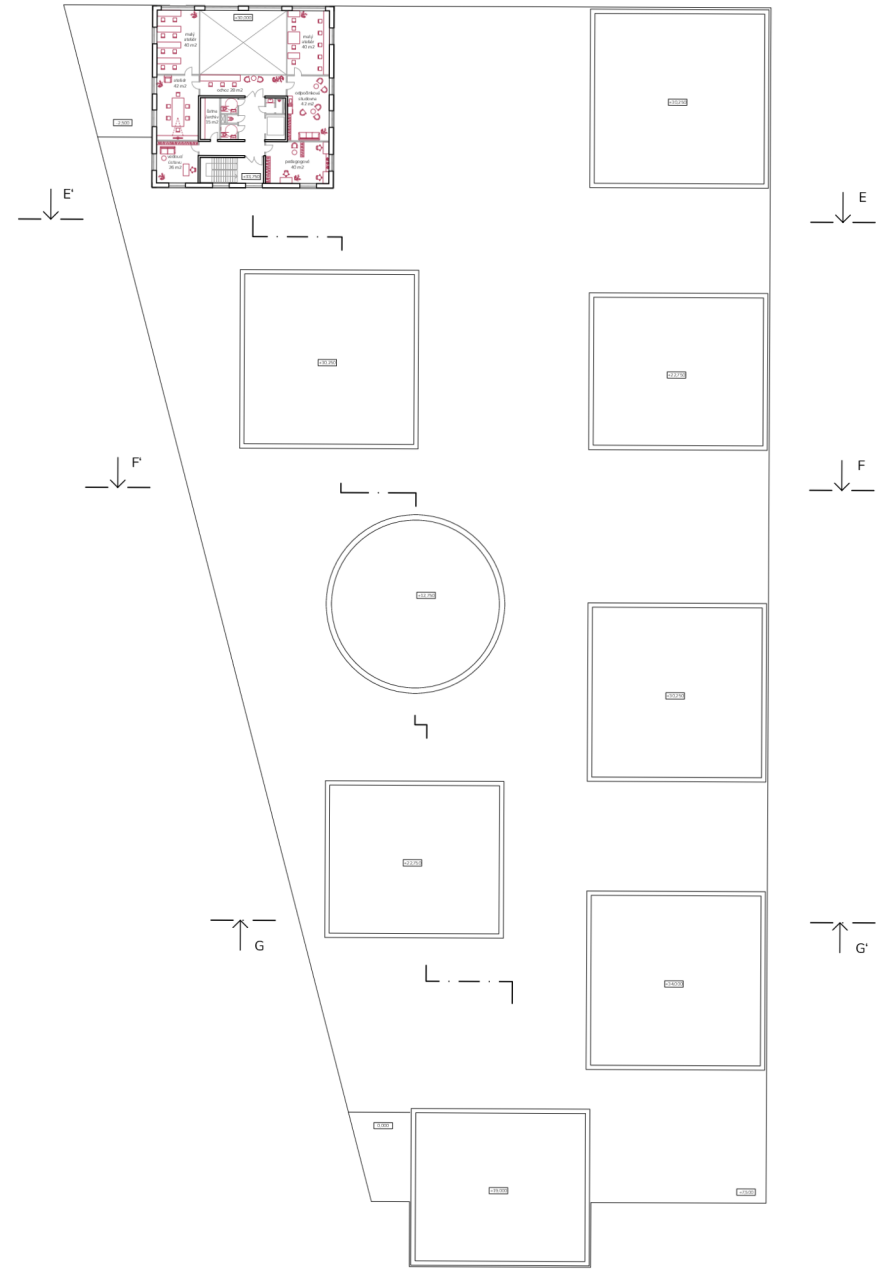
70

A'

D' B'

C'

ústav urbanizmu



10. NP

1:400

72

D' B' A

C



1.PP



74

4

TECHNICKÉ
ŘEŠENÍ

Na úvod technického řešení je důležité zmínit význam stavby jakožto instituce městského charakteru. Pro tento typ budovy je odůvodnitelné použít nákladnějších řešení, dokáže-li to budova vyvážit dalšími kvalitami. Tím je v mém případě přesah programu směrem k veřejnosti, realizovaný rozsáhlými výstavními prostory.

Geometrie celé konstrukce vychází z modulu 2,75 metrů a je dělena do tří dilatačních celků po 55 metrech. Konstruktivní výška kostek je od 3. NP konstantní dimenze 3,75 metrů. Konstruktivní výška platformy se v části podlahy stupňovitě snižuje, světlá výška se směrem na sever zvyšuje. Svislá konstrukce budovy je navržena jako železobetonová skeletová s nosným jádrem pro 1. PP – 4. NP, pro 5. NP – 10. NP dále pokračuje v kostkách konstrukce stěnová z vápenopískových cihel s železobetonovým jádrem. Celá stavba bude systémově zateplena. Stropy kostek s ateliéry budou řešeny pro své vyšší užité zatížení a rozpon 11 metrů jako železobetonové trémové obousměrné tloušťky 500 mm o osových vzdálenostech 1,375 metru. Střešní kostky jsou navrženy jako extenzivní zelené. Zelení by se totiž v dnešních horších městech měla objevovat i jako součást budov.

Fórum bude zastřešeno soustavou křížujících se oblouků uložených na příhradovém prstenci vynesným kruhovými sloupy průřezu 500 mm. Akustika interiéru fóra bude řešena umístěním pohltivých a odrazivých akustických panelů.

Rozsáhlý prostor galerie bude zastřešen pohledově přiznanou ocelovou příhradovou konstrukcí křížujících se nosníků osové vzdálenosti 5,5 metrů, výškové dimenze 2 metrů uložených na železobetonových sloupech průřezu 500x500 mm. Průřez horního a dolního pásu společně s výpletem budou navrženy dle statického posudku avšak lehce naddimenzovány pro možnost zavěšených instalací. Osová vzdálenost sloupů je 11 metrů. V místech kostek a válec fóra bude konstrukce zpevněna obvodovými nosníky schovanými mezi skeletovou konstrukcí pod provedením omítky.

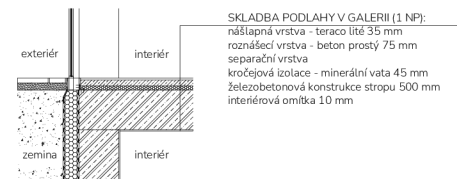
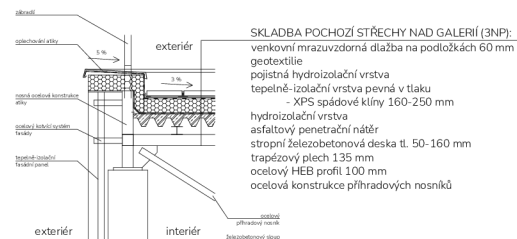
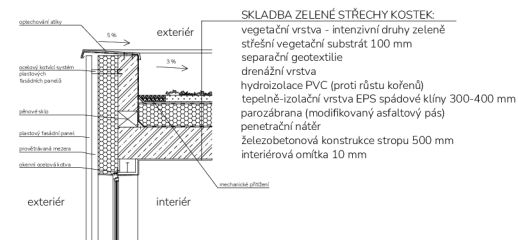
Obvodové nosníky budou umístěny také po obvodu platformy. Tato konstrukce byla zvolena pro možnost zastřešit velké rozpory bez podpor, což je pro stavbu typu galerie žádoucí, a pro její vysokou únosnost. Společně se spařením ocelové příhradoviny s železobetonovou deskou a trapezovým plechem tak vzniká konstrukce dostatečně únosná pro pochozí střešinu značného zatížení daného venkovní galerií i dílnami sochařů. Střešní světlíky platformy budou řešeny jako sklobetonové matné pochozí. Pochozí střešna bude spádovaná směrem ke střešním vtokům.

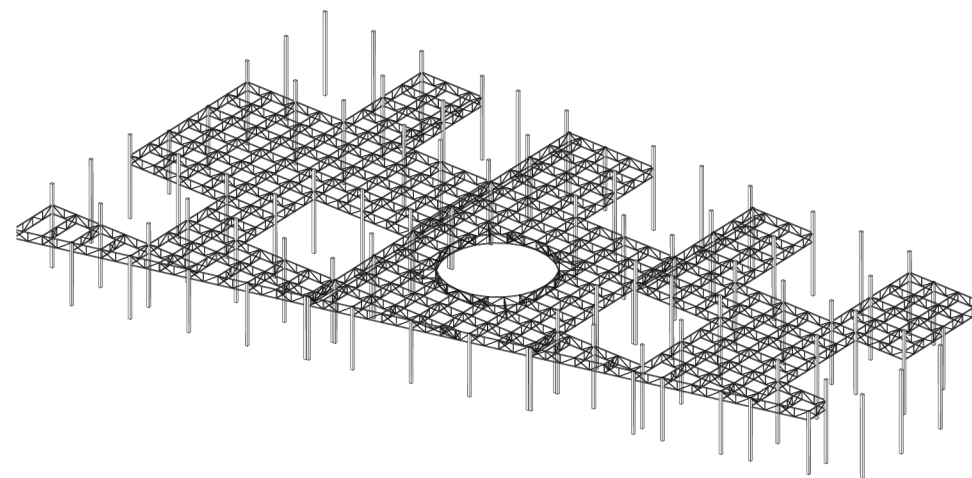
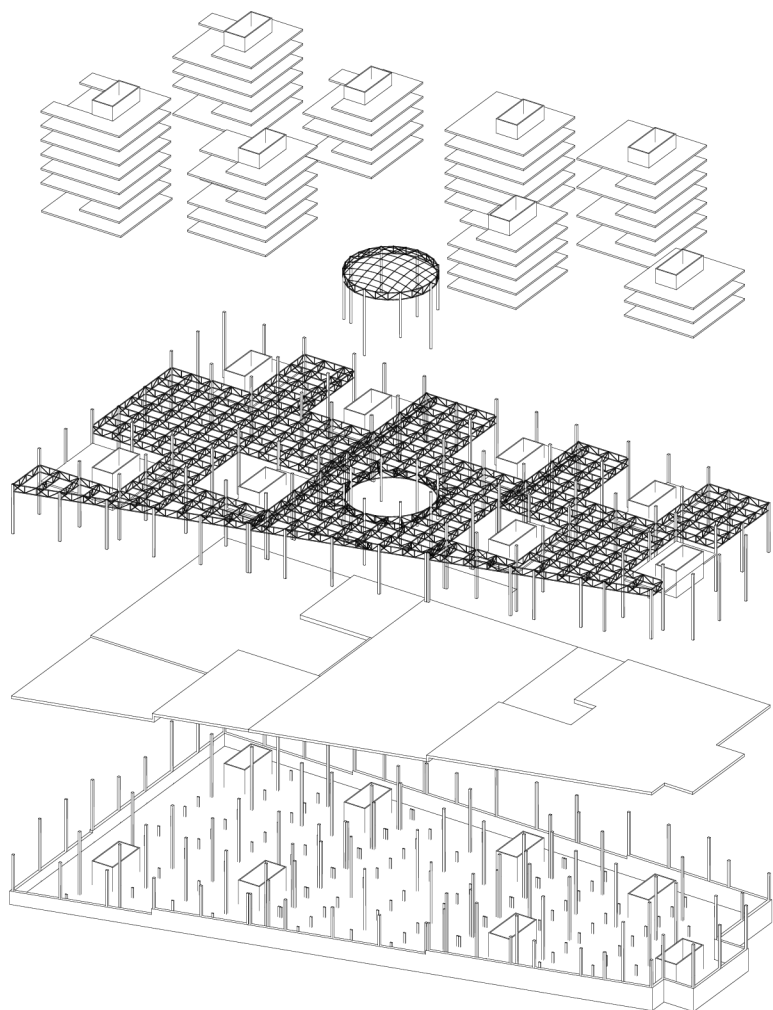
Vodorovná konstrukce mezi 1. NP a 1. PP bude stupňovitě provedená železobetonová trémová stopní struktura celkové výšky 500 mm. Kostky a válec fóra budou v místě desky konstrukčně podpořeny průvlakly. Podzemní patro bude vyneseno sloupy průřezu 250x500 mm. Stavba bude založena na základové železobetonové desce tloušťky 500 mm. Sloupy průřezu 500 mm vynášející ocelovou konstrukci, kostky a válec fóra budou založeny na pilotách.

Fasáda platformy galerie je navržena jako celoskleněná s horním soklem zateplení ocelové konstrukce pod atikou pochozí střešiny. Plochy velkých zasklení kostek budou vyplněny polykarbonátem. Menší zasklení kostek bude řešeno izolačními trojskly. Fasády kostek jsou řešeny dvojitou větranou strukturou, kdy je rastr oken částečně zakryt plastovými perforovanými dílci zajišťujícími stínění a příjemný rozptyl světla v interiéru. Tuto fasádu bude možno zpracovat metodou 3D tisku.

Kostky hostující ateliéry architektury, malířství, sochařství a učebny teorie mají navrženy chráněné únikové cesty typu B s přetlakovým větráním ve vertikálním komunikačním koridoru. Kostky zařizující administrativu a nová média mají navrženy chráněné únikové cesty typu A. Všechny kostky jsou osazeny evakuačními výtahy. Kostka pro výuku sochařství a designu je navíc obsluhována nákladním a automobilovým výtahem. Prostor expozice galerie a fóra bude osazen automatickými protipožárními sprinklery. Pro evakuaci fóra budou určeny nejbližší požární únikové cesty v kostkách. Všechny chráněné únikové cesty vedou na terén. Únikové vzdálenosti a evakuační pásy mezi jednotlivými požárními úseky jsou dodrženy. V budově je navržen systém vzhodotechniky dimenzovaný pro specifické potřeby dílen (lakovna, laminovna, prachový 3D tisk...)

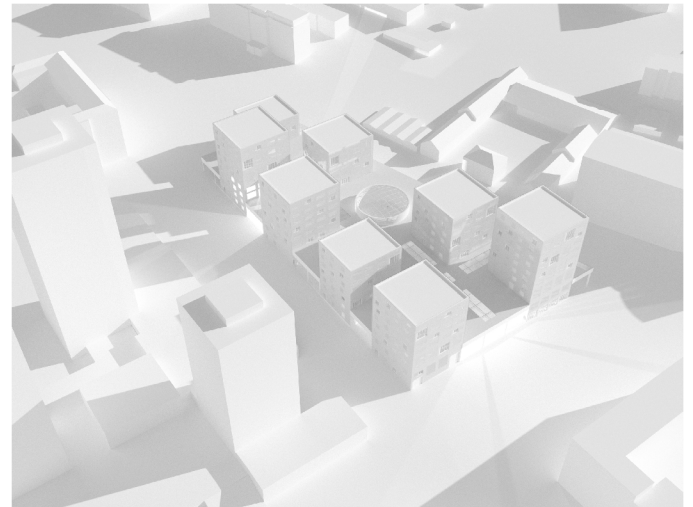
Hospodaření s dešťovou vodou bude realizováno sběrem vody ze střeš budovy do jímky pod prostorem Akademického náměstí a bude sloužit pro kropení záhonů a vodní prvky v prostoru náměstí.

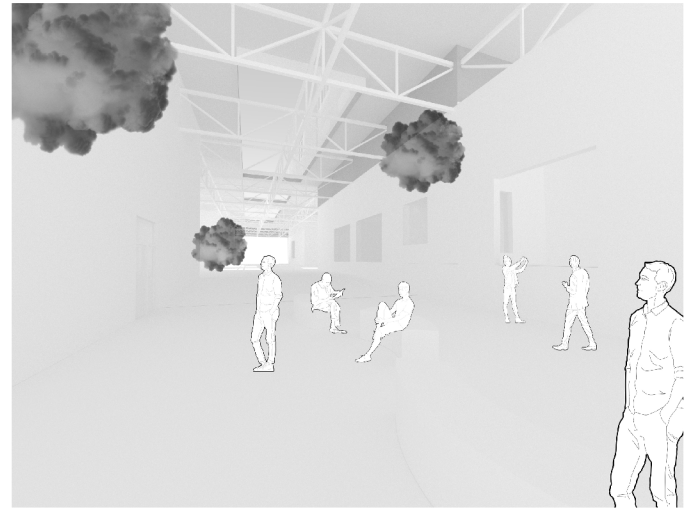
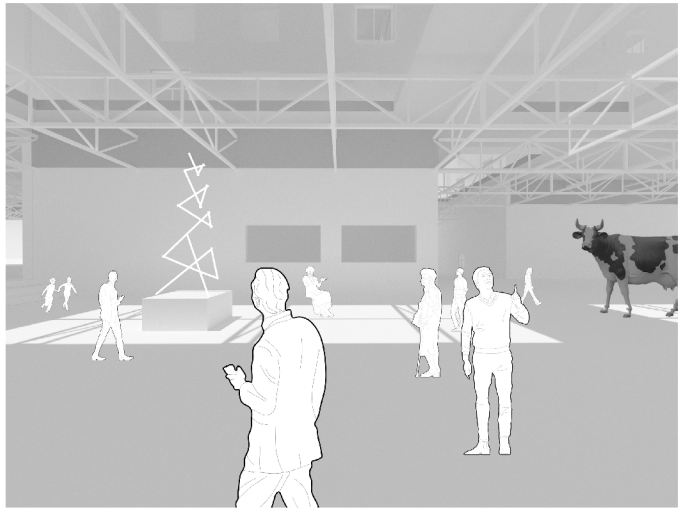




5

VIZUALIZACE





5

ZHODNOCENÍ

V diplomovém projektu Centrum umění a architektury jsem bádala nad možným otevřením vysokoškolských uměleckých institucí širší veřejnosti. Vydala jsem se k tomuto cíli cestou prověření výstavní a kurátorské činnosti. Projekt, který si právě procházíte, nabízí nový typologický druh - školu integrovanou do galerie, anebo galerii do školy? Expozice, na níž je Centrum založené, funguje na principu vzhledu do složitého organismu instituce a střítu všech přítomných aktérů na jedné základně, v jedné platformě. Vzdělávání na všech rovinách. Výsledkem je rozmanitý, však flexibilní prostor pro nároky univerzit nové generace. Ačkoliv je stavba velmi složitého konstrukčního i rozsáhlého prostorového rázu, jsem toho názoru, že u architektury podobného významu by se mělo spíše než nad financemi přemýšlet nad tím, co přinese a jaká je její hlavní idea. A i kdyby, nikdy není nad to se trochu zasnít. Doufám, že se má práce zařadí mezi těch několikero alternativních přístupů, na něž někdo v budoucnu třeba i naváže.

