

**Česká zemědělská univerzita v Praze**

**Provozně ekonomická fakulta**

**Katedra statistiky**



**Bakalářská práce**

**Analýza kriminologických dat pachatele trestného činu**

**Veronika Vydrová**

© 2021 ČZU v Praze

# ČESKÁ ZEMĚDĚLSKÁ UNIVERZITA V PRAZE

Provozně ekonomická fakulta

## ZADÁNÍ BAKALÁŘSKÉ PRÁCE

Veronika Vydrová

Hospodářská politika a správa  
Podnikání a administrativa

Název práce

**Analýza kriminologických dat pachatele trestného činu**

Název anglicky

**Analysis of criminological data of the offender**

---

### Cíle práce

Cílem práce je identifikace rizikových osob jako možných pachatelů trestného činu a návrh preventivních opatření ze strany státních složek.

Podcíl č. 1: vymezení rizikových osob (věk, vliv omamných látek atd.)

Podcíl č. 2: vymezení závažnosti trestných činů

Podcíl č. 3: vymezení nejrizikovější osoby dle druhu trestné činnosti pro potřebu státních složek a neziskových organizací

### Metodika

Práce se bude opírat převážně o data o konkrétních pachatelích trestných činů v letech 2019 na území Libereckého kraje. Příslušná data byla získána prostřednictvím Policejního prezidia, na základě podané žádosti. Pro analýzu dat budou využity vybrané metody statistické analýzy pro práci s jednorozměrnými i vícerozměrnými daty.

## Doporučený rozsah práce

30-50 stran

**Klíčová slova** kriminalita, kriminalistika, kriminologie, pachatelé, recidivisté, rizikové osoby, statistická analýza, EDA, analýza trestných činů

## Doporučené zdroje informací

BRAITHWAITE, J. Crime, shame and reintegration. New York: Cambridge University Press, 1989. ISBN 05-213-5567-2

FIELD, A. Discovering Statistics Using IBM SPSS Statistics. Thousand Oaks: SAGE Publications, 2013. ISBN 978-1-4462-4917-8

HENDL, J. Přehled statistických metod zpracování dat: analýza a metaanalýza dat. Praha: Portál, 2006. ISBN 80-7367-123-9

CHMELÍK, J. a kolektiv. Mravnost, pornografie a mravnostní kriminalita. Praha: Portál, 2003. ISBN 80-7178-739-6

KONRÁD, Z., PORADA, V., STRAUS, J., SUCHÁNEK, J. Kriminalistika Teorie, metodologie a metody kriminalistické techniky. Plzeň: Vydavatelství a nakladatelství Aleš Čeněk, 2014. ISBN 978-80-7380-535-7

MUSIL, J. Kriminalistika. Praha: Naše vojsko, 1994. ISBN 80-206-0423-5

NISBET, R., ELDER, J., MINER, G. Handbook of statistical analysis and data mining applications. Amsterdam: Amsterdam, 2009. ISBN 978-0-12-374765-5

STRAUS, J. a kolektiv. Úvod do kriminalistiky. Plzeň: Vydavatelství a nakladatelství Aleš Čeněk, 2006. ISBN 80-86898-95-4

ŠIMOVČEK, I. a kolektiv. Kriminalistika. Plzeň: Vydavatelství a nakladatelství Aleš Čeněk, 2011. ISBN 978-80-7380-343-8

ZOUBKOVÁ, I. a kolektiv. Kriminologický slovník. Plzeň: Vydavatelství a nakladatelství Aleš Čeněk, 2011.

ISBN 978-80-7380-312-4

**Předběžný termín obhajoby**

2020/21 LS – PEF

**Vedoucí práce**

Ing. Zuzana Pacáková, Ph.D.

**Garantující pracoviště**

Katedra statistiky

Elektronicky schváleno dne 23. 11. 2020

---

**prof. Ing. Libuše Svatošová, CSc.**

Vedoucí katedry

Elektronicky schváleno dne 24. 11. 2020

---

**Ing. Martin Pelikán, Ph.D.**

Děkan

V Praze dne 20. 02. 2021

## Čestné prohlášení

Prohlašuji, že svou bakalářskou práci "Analýza kriminologických dat pachatele trestného činu" jsem vypracovala samostatně pod vedením vedoucího bakalářské práce a s použitím odborné literatury a dalších informačních zdrojů, které jsou citovány v práci a uvedeny v seznamu použitých zdrojů na konci práce. Jako autorka uvedené bakalářské práce dále prohlašuji, že jsem v souvislosti s jejím vytvořením neporušil autorská práva třetích osob.

V Praze dne 14.3.2021

---

## **Poděkování**

Ráda bych touto cestou poděkovala Ing. Zuzaně Pacákové, Ph. D za projevenou ochotu, odborné vedení a cenné rady, které mi poskytla během zpracování bakalářské práce. Ráda bych také poděkovala kapitánu Musilovi, se kterým jsem práci po celou dobu konzultovala a pomohl mi při zpracování dat a v neposlední řadě mé rodině za trpělivost během celého vysokoškolského studia.

# **Analýza kriminologických dat pachatele trestného činu**

## **Abstrakt**

Bakalářská práce se zabývá analýzou pachatelů kriminality v Libereckém kraji, a to za celý rok 2019. Podkladem pro sepsání této práce byly odborné učebnice a knihy zaměřené na kriminalistiku a kriminologii. Použitá data pro praktickou část byla získána od Policejního prezidia a následně zpracována pomocí statistického programu IBM SPSS 2020, a to konkrétně pomocí četnostních a kontingenčních tabulek. Pro některé z nich byla ověřena závislost pomocí Pearsonova Chí-kvadrátu. Pachatelé byli tříděni podle pohlaví, věku, státní příslušnosti, kategorizace trestného činu, rodinného stavu, nejvyššího dosaženého vzdělání, trestných činů v minulosti a v neposlední řadě, zda byl pachatel pod vlivem návykových látek při spáchání daného trestného činu. Výsledkem práce je potencionální skupina osob s určitými charakteristickými prvky, která je pro danou společnost největší hrozbou. Jedná se o svobodné muže ve věku 20 až 29 let, se státní příslušností Česká republika, s nejvyšším dosaženým vzděláním základní škola – vyučen, kteří se nejčastěji dopouštějí trestného činu v oblasti maření úředního rozhodnutí a vykázání. Práce je zakončena doporučeními jako je například častější využívání institutu pro zabavení věcí, deportace nebo udělování nepodmíněných trestů, které by mohly pomoci eliminovat daný trestný čin.

**Klíčová slova:** kriminalita, kriminalistika, kriminologie, pachatelé, recidivisté, rizikové osoby, statistická analýza, EDA, analýza trestných činů

# **Analysis of criminological data of the offender**

## **Abstract**

The bachelor thesis deals with the analysis of criminal offenders in the Liberec region for the whole year 2019. The underlying data for writing this work were textbooks and criminology books. The data used for the practical part were obtained from the Police Presidium and then processed using the statistical program IBM SPSS, specifically using frequency tables. Offender were classified according to gender, age, nationality, categorization of the crime, marital status, highest educational attainment, past crimes and if the offender was under of addictive substances when committing the crime. The result of the thesis is a potential group of people with certain characteristic elements who are the biggest threat to the company. These are single men aged 20 to 29, with the nationality of the Czech Republic with the highest level of education primary school – vocational school, who most often commit a crime in the field of obstruction of official decisions and expulsion. It ends with recommendations such as more frequent use of the institute for confiscation, deportation, or imposition of unconditional sentences, that could help eliminate the crime.

**Keywords:** criminality, criminology, offenders, recidivists, risk people, statistical analysis, EDA, crime analysis



# Obsah

<b>1. Úvod.....</b>	<b>5</b>
<b>2. Cíl práce a metodika .....</b>	<b>6</b>
2.1. Cíl práce.....	6
2.2. Metodika .....	6
<b>3. Teoretická východiska .....</b>	<b>9</b>
3.1. Kriminalita .....	9
3.1.1. Vědní disciplíny v kriminalitě.....	9
3.1.1.1. Viktimologie.....	13
3.1.1.2. Penologie .....	13
3.1.1.3. Trestněprávní věda .....	15
3.1.1.4. Forenzní vědy .....	15
3.1.2. Kriminalisticko-technické metody .....	19
3.2. Pachatel trestného činu .....	29
3.2.1. Typologie pachatelů .....	29
3.2.2. Analýza pachatelů .....	31
3.3. Druhy trestných činů.....	33
3.3.1. Násilná kriminalita .....	33
3.3.2. Mravnostní kriminalita.....	34
3.3.3. Majetková kriminalita .....	35
3.3.4. Hospodářská kriminalita .....	36
3.3.5. Organizovaná kriminalita.....	37
3.3.6. Návykové látky a kriminalita .....	39
3.3.7. Kriminalita mládeže a proti mládeži .....	40
<b>4. Vlastní práce .....</b>	<b>43</b>
4.1. Charakteristika Libereckého kraje .....	43
4.2. Charakteristika sledovaného souboru dat .....	44
4.2.1. Rozbor údajů pomocí četnostních a křížových tabulek .....	45

4.3. Shrnutí a zhodnocení zjištěných výsledků a návrh opatření k eliminaci kriminality pro rizikovou skupinu .....	61
<b>5. Závěr.....</b>	<b>64</b>
<b>Zdroje.....</b>	<b>66</b>
<b>Knihy.....</b>	<b>66</b>
<b>Internetové zdroje: .....</b>	<b>67</b>
<b>Přílohy.....</b>	<b>69</b>

## Seznam obrázků

Obrázek č.1 Typy postavy.....	22
Obrázek č. 2 Typy hrudníků.....	23
Obrázek č. 3 Typy obličejů.....	23
Obrázek č. 4 Typy čela.....	23
Obrázek č. 5 Čelní vrásky.....	24
Obrázek č. 6 a 7 Typy nosů.....	24
Obrázek č. 8 Typy ručního písma.....	25

## Seznam tabulek

Tabulka č.1: Indexy kriminality podle jednotlivých krajů na 10 000 obyvatel.....	44
Tabulka č.2: Četnostní tabulka pro pohlaví pachatele.....	45
Tabulka č. 3: Rozdělení jednotlivých věkových kategorií.....	46
Tabulka č. 4: Jednotlivé věkové kategorie v členění dle pohlaví.....	47
Tabulka č. 5: Státní příslušnost pro všechny věkové kategorie.....	48
Tabulka č. 6: Státní příslušnost pachatelů v členění dle pohlaví.....	49
Tabulka č. 7: Pohlaví pachatelů v členění dle jejich dosaženého vzdělání.....	49
Tabulka č. 8: Vzdělání pachatele v závislosti na pohlaví – výsledky testování.....	50
Tabulka č. 9: Pohlaví pachatelů v členění dle vlivu omamných látek.....	50
Tabulka č. 10: Pohlaví pachatelů v členění dle trestných činů v minulosti.....	51
Tabulka č. 11: Trestné činy v minulosti v závislosti na pohlaví – výsledky testování.....	51
Tabulka č. 12: Klasifikace trestného činu v členění dle pohlaví.....	52
Tabulka č. 13: Pohlaví v závislosti na klasifikaci trestného činu – výsledky testování.....	52
Tabulka č. 14: Jednotlivé věkové kategorie v členění dle klasifikace trestného činu.....	54
Tabulka č. 15: Takticko-statistická klasifikace ostatní kriminality pro muže.....	55
Tabulka č. 16: Takticko-statistická klasifikace hospodářské kriminality pro ženy.....	55
Tabulka č. 17: Takticko-statistická klasifikace krádeže prosté pro všechny pachatele.....	56
Tabulka č. 18: Klasifikace trestného činu v členění dle dosaženého vzdělání.....	57
Tabulka č. 19: Klasifikace trestného činu v členění dle státní příslušnosti.....	58
Tabulka č. 20: Klasifikace trestného činu v členění dle recidivy.....	59
Tabulka č. 21: Trestné činy v minulosti v závislosti na klasifikaci trestného činu – výsledky testování.....	59

Tabulka č. 22: Rodinný stav pachatele v členění dle recidivy.....	60
Tabulka č. 23: Četnost pro osoby pod vlivem alkoholu a klasifikace trestné činnosti.....	61
Tabulka č. 24: Četnost pro osoby pod vlivem drog a klasifikace trestné činnosti.....	61

## **Seznam grafů**

Graf č. 1: Vývoj zjištěných a objasněných násilných trestných činů 1989–2019.....	34
Graf č. 2: Pohlaví.....	45
Graf č. 3: Souhrn jednotlivých četností z kategorií.....	46
Graf č. 4: Trestné činy v minulosti v poměru s pohlavím.....	51
Graf č. 5: Klasifikace trestného činu v poměru dle pohlaví.....	53

## **Seznam rovnic**

Rovnice č. 1: Vzorec pro $\chi^2$ test nezávislosti.....	8
--	---

## 1. Úvod

Kriminalita patří ve statistice mezi dílčí témata, kterým není dostatečně věnována pozornost. V rámci běžné, každodenní diskuze ale patří k jedním z nejzajímavějších, neboť o nich lze mluvit celé hodiny. Je důležité si uvědomit, že se jedná skutečně o vážný problém, který se děje dnes a denně a každý se tak může stát během pár minut obětí trestného činu. V souvislosti s kriminalitou je tak důležité sledovat četnosti a jiné spojitosti pro vybrané kategorie. Díky nim lze například tvrdit, jaký druh klasifikace trestné činnosti převládá v jakém kraji, a případně tak z dílčích výsledků a kriminogenních faktorů porovnat, jaký kraj vykazuje největší zločinnost. Dílčí závěry lze porovnávat i v rámci kraje a utvořit tak kategorie rizikových osob pro danou společnost anebo určit hlavní trendy ve výsledných oblastech. Každý trestný čin nebo pachatel tak nese určité znaky, díky kterým lze právě tuto analýzu provádět. Kriminogenní faktory zahrnují míru nezaměstnanosti, počet obyvatel, vzdělanost, procentuální víru obyvatel a počet cizinců ve sledované oblasti.

Bakalářská práce si klade za cíl v rámci kapitoly *Teoretických východisek* vysvětlit základní pojmy spojené s kriminalitou a kriminologií, přiblížení pachatele trestného činu prostřednictvím analýzy a typologie a následné vymezení jednotlivých kategorií pro trestné činy, které úzce navazují na praktickou část.

Hlavní téma vlastní práce představuje statistická analýza kriminologických dat pachatele trestného činu. Každý trestný čin je přisuzován konkrétnímu pachateli, který je charakterizován určitými specifiky jako je pohlaví, příslušná věková kategorie, národnost, rodinný stav a další kritéria, z jejichž výsledků lze zjistit nejčetnější skupinu osob s určitými znaky. Dílčí součástí analýzy je definování kriminality v Libereckém kraji prostřednictvím indexu kriminality a následné porovnání mezi ostatními kraji v České republice. Cílem práce je, díky výsledkům ze zjišťovaných dat, nalezení skupiny osob, která je pro danou společnost v Libereckém kraji považována za rizikovou a zjištění různých specifíků pro vybrané kategorie. Závěrem práce je shrnutí výsledků z vlastní práce a navrnutí možných opatření, které by mohly pomoci s eliminací trestného činu pro zjištěnou kategorii osob.

## **2. Cíl práce a metodika**

### **2.1. Cíl práce**

Cílem bakalářské práce je identifikace rizikových osob z pohledu možného spáchání trestného činu, a to na základě poskytnutých údajů Policejním prezídiem o pachatelích v Libereckém kraji za rok 2019. Charakteristika možného pachatele bude založena na posouzení vztahů mezi vybranými ukazateli jako je například pohlaví pachatele, státní příslušnost, klasifikace trestného činu, dosažené vzdělání, rodinný stav nebo vliv omamných látek. Ve spojitosti se zjištěnými výsledky jsou navržena příslušná opatření ze strany státních složek, které by mohly pomoci při prevenci, případně eliminaci trestných činů. Vedlejším cílem této bakalářské práce je vymezení základních pojmů vázajících se k vlastní práci.

### **2.2. Metodika**

Bakalářská práce je rozdělena do dvou částí, a to na teoretickou a praktickou. Teoretická část práce je zaměřena na vysvětlení pojmů, které souvisejí s kriminalistikou a kriminologií, dále přiblížení pachatele trestného činu a druhů kriminality. Teoretická východiska jsou vypracována na základě nastudované odborné literatury a článků z internetových stránek.

Praktická část je zpracována z poskytnutých údajů od Policejního prezídia na základě podané žádosti podle § 4a odstavec 1 zákona č. 106/199 Sb. o svobodném přístupu k informacím. Všechny dostupné informace jsou pro Liberecký kraj z roku 2019. Pro výzkumné šetření je zvolena metoda kvantitativního výzkumu, která bude probíhat formou analýzy v programu IBM SPSS 2020. V programu jsou použity funkce jako filtrování, kódování číselných údajů a slučování méně obsazených kategorií. Proměnné jsou analyzovány prostřednictvím četnostních a kontingenčních tabulek, které zjistí charakteristiku a případné souvislosti mezi daty. Nakonec pomocí Pearsonova chí-kvadrát testu je u vybraných kontingenčních tabulek ověřena závislost mezi dílčími sledovanými údaji.

### Relativní četnost

Je druhem četností neboli třídění dat, který patří do popisné statistiky. Vyjadřuje, jaká část vyšetřovaného souboru má znak  $x$ . Slouží pro porovnání jednotlivých četností mezi sebou a nejčastěji se vyjadřuje v procentech. Jejich výhodou oproti absolutní četnosti je to, že jsou nezávislé na celkovém souboru. (Svatošová & Kába, Statistické metody I., 2007)

### Absolutní četnost

Je druhem četností neboli třídění dat, který patří do popisné statistiky. Vyjadřuje, jaký počet opakování s daným znakem se vyskytuje ve výběru dat a součet opakování je roven rozsahu dat. Absolutní četnost je charakteristická závislostí na celkovém souboru. (Svatošová & Kába, Statistické metody I., 2007)

### Kontingenční tabulka

Kontingence je vztah dvou a více kvalitativních znaků, z nichž musí být alespoň jeden znak znakem množným. Všechny znaky jsou uspořádány do tabulky nazývané kontingenční. Využívá se k přehledné vizualizaci vzájemného vztahu dvou statistických znaků. (Svatošová & Kába, Statistické metody II., 2009)

Schéma kontingenční tabulky

Znak B Znak A	<b>b<sub>1</sub></b>	<b>b<sub>2</sub></b>	.....	<b>b<sub>j</sub></b>	.....	<b>b<sub>m</sub></b>	<b>Celkem</b>
<b>a<sub>1</sub></b>	n <sub>11</sub>	n <sub>12</sub>	.....	n <sub>1j</sub>	.....	n <sub>1m</sub>	n <sub>1</sub>
<b>a<sub>2</sub></b>	n <sub>21</sub>	n <sub>22</sub>	.....	n <sub>2j</sub>	.....	n <sub>2m</sub>	n <sub>2</sub>
•							
•							
<b>a<sub>i</sub></b>			.....	n <sub>ij</sub>	.....		n <sub>i</sub>
•							
•							
<b>a<sub>k</sub></b>	n <sub>k1</sub>	n <sub>k2</sub>	.....	n <sub>kj</sub>	.....	n <sub>km</sub>	n <sub>k</sub>
<b>Celkem</b>	<b>n<sub>1</sub></b>	<b>n<sub>2</sub></b>	.....	<b>n<sub>j</sub></b>	.....	<b>n<sub>m</sub></b>	<b>n</b>

### Chí-kvadrát test

Jedná se o test nezávislosti znaků v kontingenční tabulce, který se nazývá  $\chi^2$  – test. Chí-kvadrát test vychází z rozdílu empirických četností a očekávaných četností. Aby byla ověřena závislost, podíl teoretických četností menších než 5 nesmí přesáhnout 20 % a zároveň nesmí být žádná teoretická četnost menší než 1.

Nulová hypotéza (H0) je formulována jako tvrzení nezávislosti, že mezi sledovanými znaky neexistuje závislost. Alternativní hypotéza (H1) naopak vyjadřuje v testu závislost mezi jednotlivými, sledovanými znaky.

#### **Rovnice č. 1: Vzorec pro $\chi^2$ test nezávislosti**

$$\chi^2 = \sum \sum \frac{(n_{ij} - n_{oj})^2}{n_{oj}} > \chi_a^2((r - 1)(s - 1))$$

Vypočtená hodnota testového kritéria se porovná s kritickou hodnotou, respektive p-hodnota, s hladinou významnosti alfa, kdy:

$p < 0,05 \rightarrow$  přijímá se H1, proměnné jsou na sobě závislé,

$p > 0,05 \rightarrow$  přijímá se H0, proměnné na sobě nejsou závislé. (Svatošová & Kába, Statistické metody II., 2009)

$p =$  pravděpodobnost



### 3. Teoretická východiska

Kapitola *Teoretická východiska* definuje pojmy napříč celou kriminalitou. Zahrnuje tak charakteristiku pro kriminalistiku a kriminologii a všechna jejich odvětví. Dále vymezuje pachatele trestného činu ve smyslu jeho typologie a analýzy. Poslední část teoretických východisek zmiňuje druhy kriminality, které jsou rozděleny dle odborných knih.

#### 3.1. Kriminalita

Již od vzniku lidské společnosti lidé konaly skutky, které se neshodovaly s nepsanými pravidly a někteří jedinci se tak dopouštěli jednání ohrožující vztahy ve společnosti. Tyto skutky současná věda označuje jako kriminalitu neboli zločinnost. Na základě kriminality došlo k vymezení pravidel chování a současně s tím došlo ke vzniku pravidel psaných, jejichž název zní „zákon“. (Konrád, Porada, Straus, & Suchánek, 2014)

Zákony se spolu s dobou mění. Raffaele Garofalo (Garofalo in Tomášek, 2010) rozdělil zákony, ve svém díle *Criminologia* z roku 1885, na přirozené a měnící se. Přirozené zahrnují ty zločiny, které budou vždy považovány za špatné. Do této skupiny se zařazují činy jako jsou vraždy, krádeže, loupeže a znásilnění. Naproti tomu jsou měnící se skutky, které se díky uplynulé době změnily z nelegálních na pro dnešní dobu normální. Do tohoto odvětví lze zařadit například emigraci, která dříve byla považována za vlastizradu, dále sem patří například homosexualita či požívání alkoholu. (Tomášek, 2010)

I přes to byly stanovené zákony porušovány, proto se kriminalita rozdělila na určitá odvětví, vědní obory a empirické vědy, které se blíže specializovaly na určitou problematiku.

Kriminalita je pojem vycházející z trestného chování, které každá vědní disciplína definuje trochu jinak. Obecně je vyjádřena souhrnem trestných činů spáchaných ve společnosti. (Karabec, 2018)

##### 3.1.1. Vědní disciplíny v kriminalitě

Kapitola *Vědní disciplíny v kriminalitě* by měla všem čtenářům nejprve ve stručnosti vysvětlit pojmy týkající se kriminalistiky, kriminologie, penologie, trestněprávní vědy a forenzních disciplín. Následně přiblížit pohled na tyto forenzní disciplíny, které se podílejí nejen na rozšíření znalostí, ale především na dopadení pachatele. Jde tedy o teoretické znázornění, jakým způsobem jsou jednotlivé disciplíny aplikovány.

## **Kriminalistika jako věda o kriminalitě**

Kriminalistika je vědní obor, který se v obecném slova smyslu zaměřuje na šetření nezákonných činů a je definována jako „*samostatný vědní obor, který zkoumá a objasňuje zákonitosti vzniku, zániku, vyhledávání, zajišťování, zkoumání a využívání kriminalistických stop, jiných soudních důkazů a kriminalisticky významných informací. Na tomto základě vypracovává metody, postupy, prostředky, operace a doporučení pro kriminalistickou praktickou činnost, bez ohledu na formální podmínky jejich využití v praxi různých policejních sborech.*“ (Konrád, Porada, Straus, & Suchánek, 2014, str. 12)

Kriminalistika společně s dalšími vědními obory jako je kriminologie, penologie, trestněprávní věda a další forenzní vědy, se specializují na negativně společenské jevy, a sice zločinnost. Využívá metod a čerpá poznatky z výše zmíněných vědních oborů, které jsou aplikovány při vyšetřování nebo rekonstrukci trestné činnosti.

Mezi objekty zkoumání patří všechny příčiny, podmínky a okolnosti, které umožňují spáchání zločinu, popřípadě jiných kriminalisticky závažných událostí jako jsou sebevraždy, havárie, nehody atd. zahrnující i jejich následky. Dalším předmětem zkoumání jsou veškeré vlastnosti pachatelů, jejich obětí a v neposlední řadě to, jakým způsobem páchali trestný čin nebo se ho snažili utajit. Dále se objektivně bere v potaz činnost policistů, státních zastupitelství, soudců, znalců a dalších znaleckých institucí. (Konrád, Porada, Straus, & Suchánek, 2014)

Předmět kriminalistiky vyčleňuje elementy zkoumání v závislosti na odhalování trestných činů, což jsou relevantní události, ze kterých vyplývá základní objekt zkoumání jakožto odraz reality ve smyslu události trestného činu v materiálním prostředí a vědomé jednání pachatelů, obětí a svědků. Zohledňuje se lidská činnost z dvojího pohledu, na jedné straně je posuzováno chování pachatele a na té druhé činnost kriminalisty. Souhrnným objektem jsou všeobecně informace a stanovená struktura, která je prováděna při odhalování, vyšetřování a prevenci trestných činů. (Konrád, Porada, Straus, & Suchánek, 2014)

## **Kriminologie jako věda o kriminalitě**

Kriminologie je empirická věda studující kriminalitu po praktické stránce. Je považována za vědu s nejobecnějším postavením. Její podstata spočívá ve vědeckém zkoumání zločinu, nefilozofuje o něm ani nespekuluje, shromažďuje empirická data, ve kterých následně vyhledává prokazatelné souvislosti a kauzální vztahy.

Předmětem kriminologie je:

- kriminografie (kriminální fenomenologie)
- kriminální etiologie
- osobnost pachatele
- viktimologie
- penologie
- kontrola kriminality (Tomášek, 2010)

Tyto předměty zkoumání dělají z kriminologie empirickou vědu, neboť je založena především na empirických výzkumech, jejichž poznatky musí být přezkoumatelné. Provádění těchto analýz je časově náročné jak z hlediska personálního, finančního, tak i časového. Souhrn všech získaných poznatků poskytuje systému trestněprávní kontroly kriminality určitá data, která se následně promítají ve statistikách policejních, justičních, vězeňských, ale i do rejstříku trestů a trestních a osobních spisů. (Novotný, Zapletal, & kolektiv, 2008)

Kriminalita je standardně pojímána dvojím způsobem, a to užším a širším. Užší pojetí, nazývané též legální nebo juristické. Jde o souhrn trestných činů spáchaných na určitém území za určité období. Juristické pojetí z kriminologického hlediska navazuje na trestněprávní pojem. Trestním zákonem se zde defacto myslí sociální konstrukt, který si vždy v určité době vytvoří společnost sama. Reguluje a zrcadlí si tak chování obyvatelstva „k obrazu svému“, respektive k tomu, jaké chování doba očekává. Takovými zákonům odpovídají příklady viz *kapitola č. 3.1. Kriminalita*. Historickým příkladem může být například vnímání drog, alkoholu, potraty anebo homosexualita.

Druhým, širším pojetím se myslí sociologické definice kriminality, které jsou na trestním právu nezávislé. Umožňuje tak platnému trestnímu právu kritický přístup. Snaží se vymezit zločin vhodnějším způsobem, a tak pro to používá morální a sociální normy. Thorsten Stellan vycházel z předpokladu, že každá společnost má nastavené určité standardy pro svoje chování. Do sankcí sociologického pojetí se zařazuje například veřejné mínění s demonstrací. (Tomášek, 2010)

## Vztah kriminologie a kriminalistiky

Platí, že pojmy kriminologie a kriminalistika jsou diametrálně odlišné. Vzhledem k jejich častému zaměňování ze strany laické veřejnosti, si toto téma zaslouží pozornost. Pro oba obory je středobodem zločin, ovšem jejich pohled na něj a jeho zkoumání je odlišný. Základní úkol kriminalisty spočívá ve vypracování efektivních metod vyšetřování a následné odhalení trestné činnosti. Tyto metody poté využívají policejní sbory a další orgány činné v trestním řízení, které v souladu s trestněprávní legislativou provádějí patřičné úkony. Kriminalistika se zaměřuje na objasnění vzniku daného zločinu, shromažďování stop, důkazů a dalších důležitých informací pojících se k trestnému činu. Snaží se tedy dopadnout a usvědčit pachatele tak, aby to bylo dle podmínek co nejpravděpodobnější. (Musil, Konrád, & Suchánek, 2004)

Podle jednoho z nejvýznamnějších světových představitelů, Johna Braithwaiteho, jsou úkoly kriminologie značně odlišné. Stanovil proto třináct „pravdivých zjištění o zločinu“, kterými se kriminologie řídí. (Tomášek, 2010)

### „Jsou to:

1. *Zločin je páchán nepřiměřeně muži.*
2. *Trestnou činnost páchají nepřiměřeně lidé ve věku 15–25 let.*
3. *Trestnou činnost páchají nepřiměřeně nesezdaní lidé.*
4. *Kriminalitu páchají nepřiměřeně lidé žijící ve velkých městech.*
5. *Kriminalitu páchají nepřiměřeně lidé s velkou rezidenční mobilitou a ti, kteří žijí v oblastech s vysokou rezidenční mobilitou.*
6. *Mladí lidé se silnou vazbou na školu, se méně dopouštějí zločinů.*
7. *Mladí lidé, kteří si kladou vyšší vzdělávací a profesní cíle, jsou méně často pachateli trestných činů.*
8. *Mladí lidé, kteří ve škole dosahují slabého prospěchu, je větší pravděpodobnost, že se stanou zločinci.*
9. *U mladých lidí se silnou vazbou na rodiče je menší pravděpodobnost, že spáchají trestnou činnost.*
10. *Mladí lidé, kteří se stýkají se zločinci, se pravděpodobně sami stanou zločinci.*
11. *U lidí, kteří věří v dodržování zákonů, je méně pravděpodobné, že poruší zákon.*
12. *Pro muže i ženy platí, že pokud patří do spodní části společenské struktury (lhostejno, zda o takové situaci hovoříme v souvislosti s osobním socioekonomickým statusem, špatnými podmínkami v místě bydliště, nezaměstnanosti či přinádežením*

*znevýhodněné etnické minoritě), je u nich zvýšená míra kriminality pro všechny typy trestné činnosti kromě těch, kde se chudým pro jejich spáchání nenabízejí vhodné podmínky.*

*13. Míra kriminality se od druhé světové války ve většině zemí zvyšuje, ať už ve vyspělých nebo rozvojových. Země, která u které kriminalita prokazatelně klesla v tomto období, je Japonsko.“ (Braithwaite, 1989, stránky 44,45,46,47,48,49)*

### **3.1.1.1. Viktimologie**

Viktimologie je obor, který studuje oběti trestného činu. Důvod pro vznik tohoto odvětví bylo zjištění, že vyšetřování trestných činů je zaměřené především na pachatele, nikoliv na oběti. Německo roku 1979 založilo Světové společenství pro viktimologii, které má konzultantský status pro OSN. V současné době zodpovídá široké spektrum otázek. Mezi jednu z klíčových otázek patří práva obětí a prošetřování přítomnosti viktimizace<sup>1</sup> ve společnosti.

V širším slova smyslu se zaměřuje na oběti trestných činů, přírodních katastrof, dopravních nehod, výbuchů a dalších. Obětí je myšlený jedinec, který byl důsledkem daného trestného činu, jakkoliv poškozen. Rozlišují se dva typy obětí, a to přímá a nepřímá oběť. Přímou se myslí poškozený jedinec, který byl v závislosti na trestném činu přímo zasažen. Mohl být tedy poškozený materiálně, fyzicky anebo mu byla způsobena psychická újma. Nepřímá oběť je vysvětlována jako osoba, která je s přímým poškozeným v úzkém vztahu – partner, rodiče. (Michančová, 2009)

### **3.1.1.2. Penologie**

Slovo penologie pochází z kombinace řeckého slova poena (=trest) a latiny logos neboli věda. Je definována jako „*věda o trestu, výkonu a jeho účincích. Konstitovala se dříve než kriminologie, dnes ovšem převažuje pojetí penologie jako vědní obor kriminologie*“.  
(Zoubková & kolektiv, 2011, str. 134)

Tento vědní obor má ovšem větší rozsah, než jak je v definici uvedeno. Penologie se zabývá otázkami v oblasti věznic, vazeb a dalších zařízení či ochranných opatřeních, kde je trest možný vykonávat, např. diagnostický ústav, který je zřízen pro děti a mladistvé. Řeší

---

<sup>1</sup> proces zranění a poškození jedince

prevenci proti vzniku trestného činu a recidivu. Zaměřuje se také na aspekty trestných sankcí, do kterých už samotné právo a zákony nezasahují. Snaží se přistupovat k pachatelům individuálně, to znamená, že pro ně stanovují vlastní individuální programy, přístup a zacházení. Jednoduše se snaží proniknout do psychologického chápání pachatele. Na základě těchto hledisek jsou zřizovány nové zákony, které mají zaručit právě prevenci proti vzniku zločinu. (Zoubková & kolektiv, 2011) Penologie tak aplikuje ve svém odvětví poznatky z různých vědních oborů jako je penitenciární<sup>2</sup> pedagogika, psychologie, psychiatrie, sociologie, kriminologie, a nakonec trestně právních věd. (Černíková & Makariusová, 1997)

Do prevence kriminality patří včasné odhalování kriminogenních faktorů a jejich situací. Kriminogenními faktory se myslí okolnosti a podněty, které usnadňují kriminální jednání. Patří sem například nezaměstnanost, terorismus, náboženské vyznání atp. Dále, jedná-li se o prevenci, která se váže na vývoj dnešní doby prostřednictvím mládeže, tak je to péče o rodinu, kde je důležité včasné odhalit poruchu ve výchově. Zkvalitnění podmínek ve škole při výchově, aktivní způsob trávení volného času na vybraných kroužcích, vytváření vhodných pracovních příležitostí. To se týká nejen mladistvých, ale také dospělých či recidivistů.

Kriminální recidiva znamená opakování trestného činu stejným pachatelem, a to bez ohledu na to, jaký trestný čin dotyčný spáchal. Je rozlišována recidiva kriminologická, trestněprávní a penologická. Kriminologickou recidivou se myslí spáchání dalšího trestného činu, aniž by se hledělo na to, zda byl pachatel za předchozí zločin potrestán nebo stíhán. Naopak trestněprávní recidiva říká, že pachatel se dopustil dalšího trestného činu poté, co byl za předchozí čin pravomocně odsouzen. A nakonec do penologické recidivy patří ti zločinci, kteří byli za spáchání trestného činu alespoň dvakrát ve výkonu trestu. V této souvislosti se tyto osoby nazývají: pachatel chronický, zločinec ze zvyku, kriminální životní styl nebo kriminální kariéra. (Zoubková & kolektiv, 2011)

---

<sup>2</sup> speciální péče o vězně ve vězeňství

### 3.1.1.3. Trestněprávní věda

Trestněprávní věda se zabývá kriminalitou a kontrolou dodržování zákonů. Stanovuje, jaké činy jsou trestné a vymezuje pro ně represivní neboli donucovací metody, které jsou přijatelné v postupech proti kriminalitě. Rozděluje se na tři odvětví, a to trestní právo hmotné, trestní právo procesní a trestní právo vykonávací.

Trestní právo hmotné se řídí trestnými zákony, klade si otázky, co je trestným činem, jeho zákonné náležitosti, které stanovují škály trestů a opatření. Uplatňuje právní zásady odpovědnosti za zavinění *nullum crimen, nulla poena sine culpa*.<sup>3</sup> Obsahuje zvláštní část, která vymezuje všechny typy trestných činů, a to podle zákona. Řídí se také zákonem „není trestu bez zákona“.

Trestní právo procesní se věnuje postupům orgánů, které jsou činné v trestním řízení při vyšetřování a rozhodování trestných věcí a koncentruje právní úpravu v trestním řádu. Jednoduše se snaží zjistit, jaké byly spáchány trestné činy, kdo je za ně odpovědný a zajistí, aby pachatel byl náležitě potrestán.

Trestní právo vykonávací poskytuje specializovaným odborníkům jako jsou policisté, pracovníci ve vězení, advokáti, státní zástupci, soudci a probační úředníci, kteří se zaměřují na příslušnou problematiku různými pohledy, trestněprávní poznatky. (Zoubková & kolektiv, 2011)

### 3.1.1.4. Forenzní vědy

Forenzní vědy neboli disciplíny jsou metody, které se aplikují při vyšetřování a dokazování trestných činů, díky nimž lze ověřit identitu osob, pravost listin atd. Podnětem pro založení a aplikaci těchto věd byl technický rozvoj v oblasti nových a promyšlenějších způsobů, jak páchat zločin. Největší uplatnění má forenzní věda u násilných trestných činů. Tyto metody se díky všeobecnému lidskému pokroku stále vyvíjejí a rozšiřují se o nové další metody. Každou z disciplín je ale třeba sledovat zvlášť. (Innes, 2010) Díky forenzním vědám tak lze přispět k odhalování zločinů, kde se nalézají a zkoumají stopy hmotných, nehmotných a dalších, pro případ důležitých informací, které nemusejí vždy sloužit jako

---

<sup>3</sup> žádný trestný čin, žádný trest bez zavinění

důkazy, ale jako pomocné nástroje. Ty jsou pak využívány při pochopení pachatelova jednání či způsobu provedení trestné činnosti.

Mezi základní a nejvýznamnější disciplíny se z pohledu vyšetřování zařazuje soudní lékařství, toxikologie, kriminalistická chemie, forenzní psychologie a psychiatrie, sexuologie, genetika, daktyloskopie, antropologie a balistika. Další vědy jako je ekonomie nebo statistika, se sem zařazují velice zřídka, a to podle konkrétního případu, který se právě vyšetřuje.

### **Soudní lékařství**

Soudní lékařství známé také jako soudní neboli forenzní medicína, patří mezi jednu z nejdůležitějších disciplín, která odhaluje stopy při ohledání těla zemřelých, umí stanovit čas úmrtí, zjišťuje příčiny smrti náhlých, neočekávaných nebo násilných úmrtí, která mohou vzniknout v důsledku vražd, popřípadě za podezřelých okolností dopravních a průmyslových nehod a u osob, jež zemřeli ve výkonu trestu. Díky těmto poznatkům lze osoby identifikovat a určit druh poranění. Na základě pitvou zjištěných informací zpracuje soudní lékař znalecký posudek, který může pomoci vyšetřovatelům k objasnění trestného činu nebo jiné, kriminalisticky relevantní události.

Forenzní medicína patří mezi disciplíny s nejnáročnějším vývojem. V minulosti se pohlíželo na zkoumání mrtvých těl nemorálně a bylo to odsuzováno. Až po uzákonění pitvy, ke kterému došlo v České republice roku 1961 (*§ 115 zákona č. 141/1961*), se zvýšil nárůst medicínských znalostí a získaly se tak poznatky, které pomohly k objasnění při vyšetřování násilných trestných činů.

### **Soudní toxikologie**

Soudní neboli kriminální toxikologie je odvětví ve vědním oboru toxikologie, které se specializuje na nauku o jedech. Toxikologie se v obecném slova smyslu zabývá zákonitostmi a jejich následnými interakcemi na lidský organismus, které vznikají v důsledku užití nežádoucích chemických látek, a to jak v krátkodobém, tak dlouhodobém měřítku – rakovinotvornost, vznik vad vývoje, poruchy zpracování atd. Jednoduše řečeno jde tedy o vědeckou disciplínu zaměřující se na negativní vliv chemických sloučenin na živé organismy.

Kriminální toxikologie zjišťuje, které látky dotyčný požil či jakými látkami byl otráven, k tomu se využívá toxikologická analýza. Soudní toxikologie je úzce propojena



s farmakologií, například porovná-li se účinek toxické a farmakologické látky, je rozdíl mezi nimi pouze kvantitativní. To znamená, že užije-li se určitá látka, jde jen o to, v jakém množství. Správná gramáž předepsané látky je pro lidský organismus lékem naproti tomu svévolné užití téže látky ve velkém nebo jen větším množství se může stát jedem. (Straus & Vavera, 2010)

### **Kriminalistická chemie**

Kriminalistická chemie zkoumá složení širokého spektra látek, se kterými se lze jen v praktickém životě setkat v kriminalistické praktické činnosti.

Kriminalistická chemie je součástí kriminalistické techniky. Existuje nespočet látek k identifikaci, proto je nelze všechny vyjmenovat, můžeme je pouze rozdělit na základní druhy. Hlavním pilířem tohoto oboru je zjišťování technických příčin vzniku požáru, identifikace složení nátěrových hmot, pohonných hmot a mazadel, zkoumání léčiv, drog a dalších. Tyto chemické metody se následně prolínají do dalších kriminalistických technik při vyšetřování. Patří mezi ně například daktyloskopie, ve které latentní daktyloskopické stopy vynikají právě díky chemickým metodám. Dále sem spadá grafická diagnostika, kde se tyto postupy využívají u destruktivního zkoumání listin, dokladů, cenin a platidel. Kriminalistická chemie se často objevuje i v balistice při zkoumání povýstřelových zplodin nebo pyrotechnice při zkoumání povýbuchových zplodin. (Konrád, Porada, Straus, & Suchánek, 2014)

### **Forenzní psychologie a psychiatrie**

Výraz forenzní pochází z latinského slova „fórum“ označující náměstí, veřejnost nebo tržiště, kde se nakonaly veřejné soudy.

Forenzní psychologie je interdisciplinární věda zaměřená na problémy, a to jak teoretickými, tak praktickými v právní praxi. Rozděluje se na užší specializované celky – jedná se tedy o kriminologickou psychologii, soudní psychologii, právnickou psychologii, penitenciární a postpenitenciární psychologii, kriminalistickou a policejní psychologii, posudkovou psychologii, soudně lékařskou psychologii, a nakonec forenzně psychologický výzkum. (Michančová, 2009) Kriminologická psychologie jako specializované odvětví forenzní psychologie, je součástí aplikované psychologie, která se na základě obecných zákonitostí snaží porozumět chování osob v závislosti na trestných činech. (Čírtková, 2009) Státní orgány činné v trestním řízení tak lépe pochopí chování všech zúčastněných, a tedy

podezřelých, obviněných, obětí, svědků, příbuzných, poškozených, dětí nebo mladistvých. Další odbornou částí, je soudní psychologie, která má za úkol řešit soudní znalecké problémy v právním a procesním konání. Odpovídá na otázky míry zavinění a trestní odpovědnosti a také odpovídá na otázky týkající se přičetnosti pachatele, důvěryhodnosti svědků a poškozených. Snaží se pochopit motiv pachatele daného činu a prognózy jeho resocializace. Právníká psychologie je odvětví zabývající se studiem problematiky psychických a sociálně psychických osobností v jednotlivých etapách procesu. Penitenciární a postpenitenciární psychologie se zaměřuje nápravnou činností v souvislosti s vězeňstvím. Psychologové v tomto oboru se podílejí na indikaci jednotlivých nápravných opatření, dále mají za cíl aktivně svolávat psychoterapie a socioterapie odsouzených osob a snažit se zamezit vzniku negativních jevů. Do kriminalistické a policejní psychologie patří veškeré psychologické poznatky a metody při objasňování trestného činu a jeho vyšetřování. Rekonstrukce trestných činů, psychologická interpretace místa činu a profilování patří neodmyslitelně do tohoto odvětví také. Posudková psychologie je další částí forenzní psychologie, která se zabývá posuzování pracovní způsobilosti u lidí jako jsou operátoři anebo piloti, kteří si prošli nemocí anebo vážným úrazem. Předposledním oborem je soudně lékařská psychologie. Jedná se o velmi specializované odvětví, kde psychologové společně se soudními lékaři provádějí rekonstrukci trestného činu, tedy interpretaci zranění a příčinu smrti. Posledním odvětvím je forezně psychologický výzkum, jeho zaměření je dosti široké, neboť v sobě nese prvky všech výše uvedených odvětví psychologie. (Michančová, 2009)

Forenzní psychiatrie je rovněž oblast aplikované psychiatrie, která přichází do řešení trestního řízení v případě, že je u stíhané osoby zjištěna duševní porucha. Psychiatrie v dnešní době představuje obor, který se zaměřuje na oblasti genetiky, neurologie, fyziologie, diagnostiku a farmakoterapii. V těchto oblastech se řeší otázky v genetické výbavě jedince, jeho myšlenkových pochodů a ovlivňování nežádoucích změn za přítomnosti odborníků. Kritériem pro pachatele trestného činu jsou jeho ovládací schopnosti v době páchaní nezákonné činnosti. (Adamec, 2008)

## **Soudní sexuologie**

Soudní sexuologie se zabývá znaleckými posudky sexuálně motivovaných trestných činů a studiem parafilií<sup>4</sup>. Posuzuje postupy a účinnost sexuologických ochranných léčeb, znalecké posudky sexuálních dysfunkcí, znalecké posudky pro partnery v sexuálním nesouladu a neplodnost mužů. Sexualitu pro forenzní potřeby nejde vymezit a odborně posoudit bez komplexního poznání duševního stavu osoby. Sexuologický posudek bývá často shodný s psychiatrickým posudkem.

Soudní sexuolog musí mít znalosti nejen z oblasti psychiatrie, ale také urologie či gynekologie. Zabývá se otázkou, proč a jakým způsobem dotyčný vykonal trestný čin. Motiv trestného činu má často kořeny v dětství nebo může jít o psychickou poruchu člověka. Posuzuje se u nich, zda doporučené ochranné léčení či zabezpečovací detence splnily svůj účel. V současné době je důležité o rozeznání a posouzení, co je a není pornografie a popřípadě, zda pořízená pornografie je pedofilním dílem nebo jestli se jedná o jinou, společensky nebezpečnou formu. U občanskoprávního případu se může jednat o posuzování sexuální dysfunkce jakožto následek úrazu, poškození anebo nemoci, tím se zamýšlí škoda na zdraví. U paternitního sporu je posuzována erektilní schopnost mužů a jejich plodnost, která se vyhodnocuje spermioqramem.

Ochranné léčení a zabezpečovací detenci lze doporučit v tom případě, že pachatel, který je předmětem posuzování, trpí duševní poruchou, která není přechodná a která v předem určeném čase vedla k vymizení jeho rozpoznávacích a ovládacích schopností. (Procházka, 2010)

### **3.1.2. Kriminálně-technické metody**

Kriminálně-technické metody je souhrn technických a přírodovědných metod a prostředků, které se podílejí na vyšetřování trestné činnosti. Tyto metody umožňují policistům a vyšetřovatelům pracovat efektivně a rychle. Vytvářejí překážky pachatelům a jejich předem promyšlených záměrů, a také, vzhledem k dnešní automatizované době, vznikají počítačové informační systémy, které rychle zpracují přijaté informace a navrhnou pro ně optimální řešení. Umožňují tak proniknout hluboko do různých materiálních změn,

---

<sup>4</sup> Porucha pohlavní identity a porucha sexuální preference.

na jejichž základě zjišťují a odhalují poruchy ve struktuře trestného činu a sledují změny různých jevů.

Do kriminalisticko-technických metod se zařazuje široké spektrum metod a prostředků. Patří mezi ně genetika, daktyloskopie, antropologie a portrétní identifikace, kriminalistická biologie, zkoumání ručního písma, identifikace psacích strojů, audioexpertiza, odorologie, zkoumání dokladů a písemností, mikrostopy, mechanoskopie, trasologie, balistika, chemie, pyrotechnika, elektrotechnika, metalografie a defektoskopie, a nakonec kriminalistická dokumentace. (Konrád, Porada, Straus, & Suchánek, 2014)

### **Genetická analýza**

Genetická analýza je jednou z biometrických metod, které identifikují osoby pomocí DNA. DNA je v podstatě materiálovým nosičem dědičných i nedědičných znaků u všech živých organismů, a to včetně člověka. Strukturu molekul genetického profilu DNA má každý člověk ojedinelou. Výjimku tvoří jednovaječná dvojčata, která mají velkou část DNA společnou a při jeho zjišťování se musí přečíst celý genom. (Šimovček & kolektiv, 2011) Teprve v roce 2015 přišli vědci z Univerzity v Huddersfieldu na severu Anglie na nový způsob odlišení DNA u jednovaječných dvojčat. (Kasík, 2015)

Zjistit se dá pomocí krve, slin, kostí a nehtů, spermií, vlasů, měkkých tkání a zubů. V kriminalistice se používá při identifikaci mrtvol, osob, které při ohledání místa činu zanechali biologické stopy, při určení otcovství, určení matky, která po porodu usmrtila své dítě a také u obětí katastrof. Jejím cílem je tedy individuální identifikace osoby, která slouží pro účely trestného řízení a pro účely soukromého práva. (Šimovček & kolektiv, 2011)

### **Daktyloskopie**

Daktyloskopie je vědní obor zabývající se zkoumáním papilární linie na vnitřní straně posledních článků prstů, a to jak na rukou, tak nohou, ale i chodidlech. Zkoumá zákonitosti vzniku a zániku daktyloskopických stop, do kterých se zařazuje vyhledávání a patřičné zajištění stop a otisků, které jsou vzaty z databáze již odhalených a vyšetřených trestných činů.

Výzkum papilárních linií má tři zákony. První říká, že od narození člověka, až do jeho smrti jsou jeho otisky prstů relativně neměnné. S přibývajícím věkem se samozřejmě otisky prstů zvětšují, nicméně je stále zachován jejich sled, návaznost, skladba i relativní vzdálenost mezi jednotlivými markanty. V druhém zákoně je dáno, že papilární linie jsou relativně

neodstranitelné, a to tehdy, pokud není odstraněna zárodečná vrstva kůže nebo nejsou poškozené obrazce. Postupně se totiž všechny obnoví do původního tvaru. Třetí zákon o daktyloskopii říká, že jsou otisky prstů relativně individuální. To znamená, že neexistují dva lidští jedinci, kteří by měli vzhled papilárních linií stejný.

Cílem daktyloskopie je boj proti trestné činnosti, její idea spočívá v identifikaci konkrétní osoby, která zanechala svůj otisk prstu na místě, které souvisí s událostí trestného činu. (Konrád, Porada, Straus, & Suchánek, 2014)

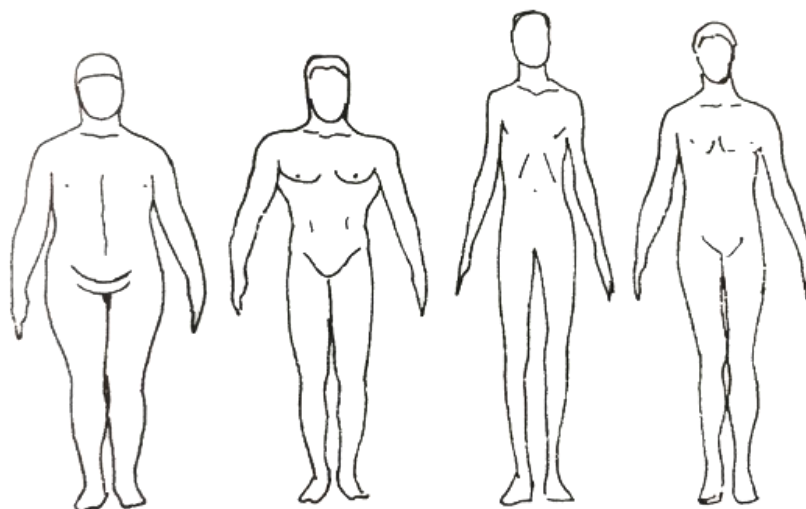
### **Antropologie a kriminalistická identifikace**

Antropologie je věda zkoumající člověka v nejširším slova smyslu. Kriminalistická antropologie se zaměřuje na zkoumání antropologických důkazů, které se zachovaly po smrti člověka. Zaměřuje se na identifikaci totožnosti dané osoby na základě jeho skutečného vzhledu a vzhledu podle fotografie. Tyto dvě fotografie jsou následně také porovnávány. (Šimovček & kolektiv, 2011)

Kriminalistická identifikace je obor zabývající se zkoumáním zákonitostí vnějších znaků osoby a zjišťování jejich totožnosti pro kriminalisticko-bezpečnostní praxi. Každá osoba je z pohledu antropologického charakterizována řadou relativně stálých morfologických a metrických znaků, které jsou také známy jako vnější. Vnější znaky se rozdělují na statické a dynamické. Statické neboli anatomické znaky jsou ty, které určují stavbu těla a jeho jednotlivé části, a to zejména obličej. Dynamické neboli funkční znaky charakterizují osobu dle chůze, způsobu mluvy a dalších. Dynamické znaky se dále rozdělují na metrické a nemetrické. Nemetrické neboli morfologické jsou znaky kvalitativní, myslí se jimi tvar oční štěrbin nebo nosu. Metrické jsou znaky kvantitativní, vyjadřují tedy určitou míru – výšku, vzdálenost očí atd.

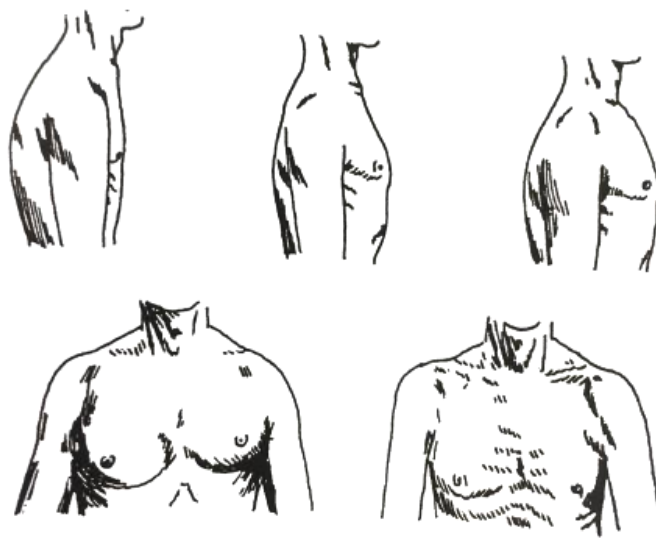
Příklady nejčastěji sledovaných statických znaků jsou uvedeny v obrázcích 1–6:

**Obrázek č. 1: Typy postavy**



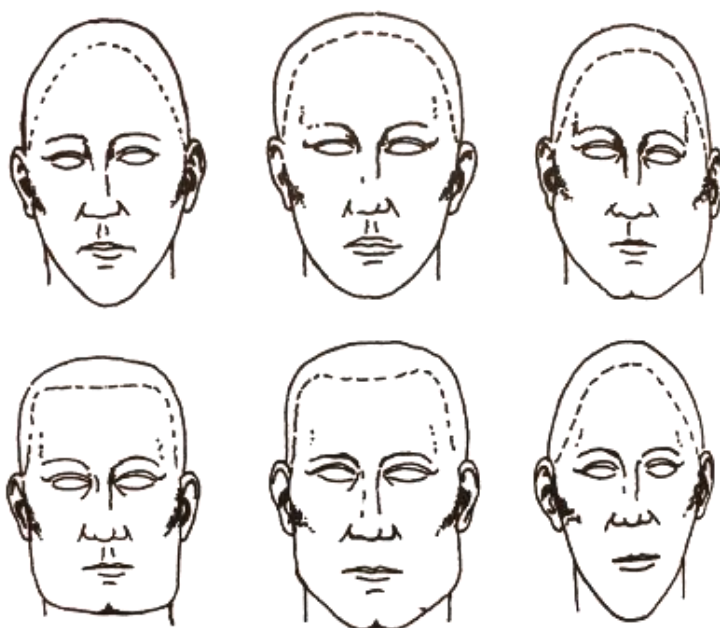
Zdroj: (Konrád, Porada, Straus, & Suchánek, 2014)

**Obrázek č. 2: Typy hrudníků**



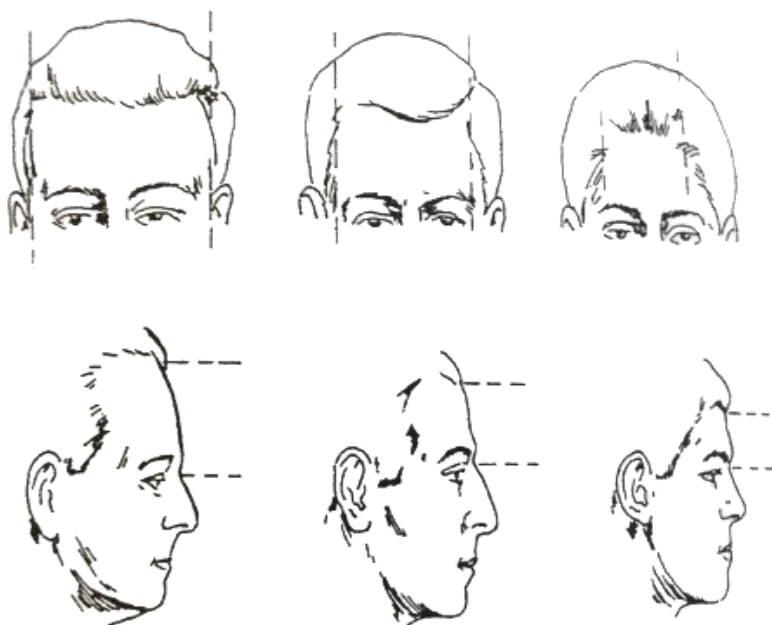
Zdroj: (Konrád, Porada, Straus, & Suchánek, 2014)

**Obrázek č. 3: Typy obličejů**



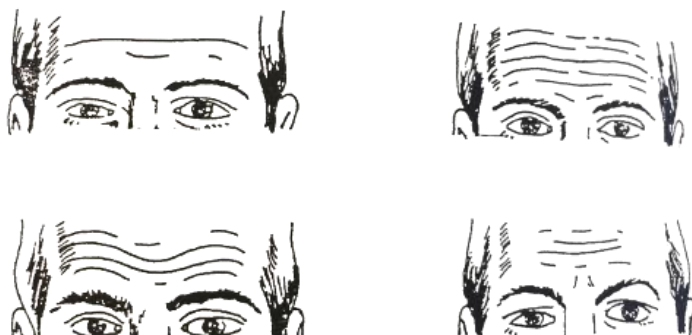
Zdroj: (Konrád, Porada, Straus, & Suchánek, 2014)

**Obrázek č. 4: Typy čela**



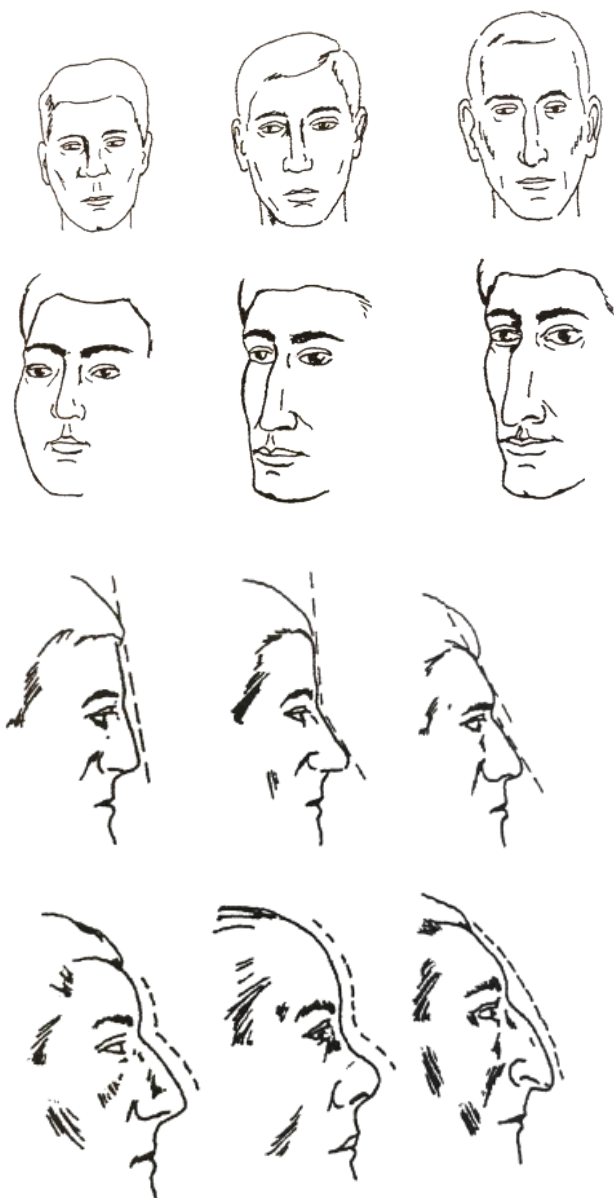
Zdroj: (Konrád, Porada, Straus, & Suchánek, 2014)

Obrázek č. 5: Čelní vrásky



Zdroj: (Konrád, Porada, Straus, & Suchánek, 2014)

Obrázek č. 6 a 7 Typy nosů



Zdroj: (Konrád, Porada, Straus, & Suchánek, 2014)



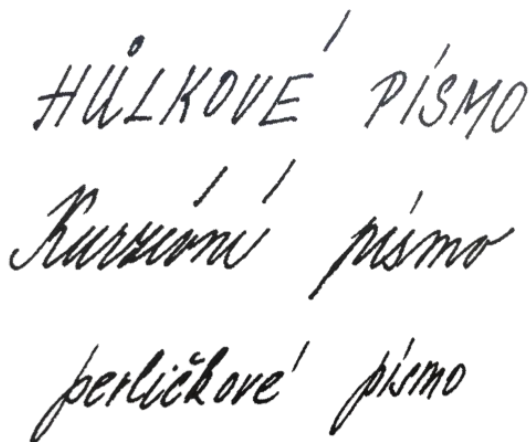
## **Kriminalistická biologie**

Kriminální biologie je oblast, která je v kriminální technice hojně využívána, a to jak z teoretického, tak praktického hlediska. Jde o využití poznatků během pitvy zemřelých osob, posuzování různých druhů poranění a mechanismů jejich vzniku. Zabývá se vyhledáváním, zajišťováním, zasíláním, zkoumáním a vyhodnocováním biologického materiálu, které jsou původu lidského, zvířecího a v některých případech i rostlinného. Z největší části je kriminalistická biologie využívána v závislosti na lidech vzhledem k událostem trestného činu. Méně často se může ale i zkoumat zvířecí biologický materiál, a to v případech týrání zvířat a jejich následné usmrcení. Raritně se zkoumá i rostlinný materiál. V případě vyšetřování to ovšem bývá tak, že jakmile se zjistí, že biologický původ není lidský, přestane se zkoumat. (Konrád, Porada, Straus, & Suchánek, 2014)

## **Zkoumání ručního písma**

Zkoumání ručního písma je odvětví, které zkoumá písemný projev člověka, díky jehož grafické stránce lze autora identifikovat. Pro jeho identifikaci je potřeba mít srovnávací materiál s ručním písmem. Rukou psaný text se rozděluje na tři kategorie, a to kurzívní písmo, hůlkové písmo a perličkové písmo. Reálně však pisatel nedodrží striktně jedno, druhé nebo třetí písmo, ale druhy písma mezi sebou kombinuje, proto má každý člověk sebou vytvořené vlastní písmo, na jehož základě lze autora textu lépe identifikovat. Vlastní písmo si člověk tvoří od 13 let, je to tedy čas, kdy má pisatel plně automatizovaný rukopis s kombinací písma. (Konrád, Porada, Straus, & Suchánek, 2014)

### **Obrázek č. 8: Typy ručního písma**



Zdroj: (Konrád, Porada, Straus, & Suchánek, 2014)

## **Kriminalistická audioexpertiza**

Kriminalistická audioexpertiza patří mezi specifickou metodu pro praktickou činnost kriminalistiky, která zkoumá lidský hlas a další stopy ve zvukových záznamech. Audioexpertiza zkoumá tři oblasti v rámci své aplikace, a to hlasové projevy osob a jejich následná identifikace, záznamové prostředky – magnetofony, pásky, mikrofony atp. a také další kriminalisticky relevantní stopy jako určení velikosti prostoru, ve kterém nahrávka vznikla, určení místa telefonního hovoru a zvýraznění slabě slyšitelných zvuků v pozadí – šepot atd.

Možnost identifikovat osobu v závislosti na hlasových stopách je poměrně široká. Dle hlasu lze totiž odhadnout věk, vzdělání, původ, povolání i bydliště. Na tomto základě jde tedy o teoretickou identifikaci osoby. Dále lze zanalyzovat pravost magnetofonových nahrávek i zjistit jejich nekvalitní obsah. Má-li kriminalista k dispozici materiál, na jehož základě lze porovnat dva audio obsahy, může kriminalista dotyčnou osobu identifikovat a stíhat. V případě, že ho nemá, jde právě o vyčlenění faktorů, na jehož základě lze odhadnout teoretický profil osoby.

Pro identifikaci osob dle nahrávky jsou určité body, které je třeba splnit. Jedná se o originální nahrávku, dále musí být zachován přirozený způsob řeči a souvislost. Tou se myslí, že dotyčný hovoří v jednoduchých nebo rozvitých větách a neříká jen slova. Rozsah takového projevu by měl být okolo 15 až 20 vět, a nakonec by měla být zachována srozumitelnost. (Konrád, Porada, Straus, & Suchánek, 2014)

## **Mikrostopy**

Mikrostopy známé také jako materiální nebo kriminalistické, jsou stopy, které díky svým nepatrným geometrickým rozměrům, malému množství určité hmoty nebo nízké koncentraci na přenašeči, jsou prostým okem neviditelné. (Straus & Vavera, 2010)

Vznikají v závislosti na tom, že pachatelé s jejich předem připravovaným trestným činem si uvědomí riziko nalezení nebo zjištění stop, a proto se snaží tyto stopy odstranit nebo minimalizovat. V konkrétních kriminálních případech jsou častokrát využívány „malé“ kriminalistické stopy, které pachatel nevědomky zanechal. S těmito nepatrnými stopami lze pracovat, tedy zajišťovat, fixovat, zkoumat nebo vyhodnocovat. S rozvojem těchto mikrostop vzniklo specializované odvětví, které se jimi zabývá. (Konrád, Porada, Straus, & Suchánek, 2014)

## **Trasologie**

Trasologie je nauka o stopách a jejich zobrazeních, je tedy odvětvím v kriminalistické technice, které vyhledává, zjišťuje a zkoumá stopy nohou, obuvi, dopravních prostředků a stop dalších objektů obdobného druhu. Zkoumání stop objektu probíhá tehdy, je-li ve stopě zvýrazněný znak vnější struktury. Zvýrazněné znaky jsou kontaktem bosé či obuté nohy s povrchem, lidské lokomoce a kontaktu dopravního prostředku s vozovkou.

Zohledňuje se zde v jakém prostředí dotyčný chodil – zemina, jíl, písek, bláto nebo sníh. Dále také, zdali šel s přirozenou zátěží či nikoliv, druh podrážky: podešev, podpatek nebo podrážka. Byla-li chůze člověka přirozená – jak dlouhý byl krok, v jakém směru šly nohy (rovně, do špičky anebo do V). U dopravních prostředků se zohledňuje, zda nastal smyk, brzdná dráha atd. Do jiných obdobných prostředků se řadí stopy rtů, ucha, kolen, loktů, dlaní, rukavic, ponožek, zavazadel, zvířecí stopy, berle, opěrné hole apod.

## **Ostatní kriminalisticko-technické metody**

Do ostatních kriminalisticko-technických metod jsou zařazena všechna zbylá odvětví, která by rozhodně neměla být opomenuta. Jedná se tedy o balistiku, odorologii, zkoumání dokladů a písemností, identifikace psacích strojů, mechanoskopie, chemie, pyrotechnika, elektrotechnika, metalografie, defektoskopie, a nakonec kriminalistická dokumentace.

Kriminalistická odorologie zkoumá vznik, zánik, vlastnosti a složení pachu v kriminalistické praktické činnosti. Vznik pachu organických a anorganických látek je založený na jeho schopnosti se odpařovat. Nashromáždění pachových molekul se nazývají „*odoranty*“. Každá osoba má individuální pach, který je dán řadou faktorů. Jsou to: věk, rasa, pohlaví, stravování, nemoci, užívání léků, konzumace návykových látek, a dokonce i používání kosmetických prostředků. (Konrád, Porada, Straus, & Suchánek, 2014)

Kriminalistická balistika patří mezi neopomenutelné odvětví v oblasti kriminalistiky. Cílem balistiky je nauka o střelných zbraních, o střelivu a jeho součástech, identifikace zbraní podle vystřelených nábojnic, střel a povýstřelových zplodin, a nakonec nauka o předmětech, které byly díky střelbě poškozeny. (Vichlenda & Krček, 2011)

Kriminalisticko-technické zkoumání dokladů a písemností je součástí grafické diagnostiky, která zaštiťuje i zkoumání cenin. Jde tedy o zkoumání materiální podstaty vzniku a existence všech písemností zahrnující všechny prostředky, které se ke psaní

využívají. Zařazují se sem listiny s charakterem veřejným anebo soukromým, doklady a veškeré ručně psací prostředky, které k sepsání byly využity. Význam tohoto předmětu spočívá v doložení určitých práv a povinností. (Šimovček & kolektiv, 2011)

Identifikace psacích strojů je v kriminalisticko-technických metodách stále využívána, neboť v některých případech jsou psací stroje používány k odesílání textů různým adresátům. Ve velmi omezené míře lze identifikovat autora textu. (Konrád, Porada, Straus, & Suchánek, 2014)

Mechanoskopie je vědní obor kriminalistické techniky, který se zabývá posuzováním zákonitostí vzniku, existence a zániku stop vzniknutých pomocí různých nástrojů a jejich identifikací. Jde o nauku o nástrojích nebo předmětech, které použil sám pachatel při konání trestného činu, tzn. páčidlo, natrhovač, kasařský hasák, rozlamovač, paklíč a další. (Konrád, Porada, Straus, & Suchánek, 2014)

Kriminalistická chemie patří mezi nejstarší metody vyšetřování. Zabývá se vlastnostmi, složením a přeměnou nejrůznějších látek. Hlavním pilířem je zjišťování příčin požárů, zkoumání nátěrových hmot, omamných a psychotropních látek, léčiv a další. Obecně platí, že poznatky z kriminalistické chemie nevedou k individuální identifikaci, jde pouze určit skupinová příslušnost. (Konrád, Porada, Straus, & Suchánek, 2014)

Kriminalistická pyrotechnická expertiza je obor, který zajišťuje a zkoumá neznámé předměty nebo látky. Cílem je určit, zda se jedná o výbušnou látku, výbušný předmět, pyrotechnický předmět nebo munici. Zabývá se tedy i jakého jsou výše uvedené body druhu, původu, způsobilosti, funkčnosti a jaké mají účinky. V této souvislosti se dále zjišťuje příčina výbuchu, způsob a další okolnosti, které směřují k objasnění trestné činnosti. (Fryauf, 2013)

Kriminalistická elektrotechnická expertiza je obor zaměřený na zkoumání různých elektrotechnických zařízení, předmětů, strojů, přístrojů nebo instalací, které by mohly mít jakýkoliv vztah k trestné činnosti nebo by mohly pomoci s jejím objasněním. Je významná v oblasti objasňování příčin požárů, výbuchů, průmyslových havárií nebo případně smrtelných úrazů. (Policie ČR, 2020)

Kriminalistická defektoskopická a metalografická expertiza pomáhá objasňovat trestní věci, a to ve smyslu určování místa, rozsahu, příčiny, průběhu poškození a porušení kovových či nekovových materiálů, předmětů, částí strojů, zařízení a jejich charakteristické vlastnosti a funkce. (Policie ČR, 2020)

Kriminalistická dokumentace používá vhodné metody, které dokumentují stopy na místě činu zanechané pachatelem nebo jiné údaje související s činností pachatele jako je například způsob provedení trestného činu. (Porada & kolektiv, 2007)

### **3.2. Pachatel trestného činu**

Pachatel je osoba považována za základní prvek v odvětví kriminality. Kriminologie pod tímto pojmem považuje všechny osoby, které se dopustily trestného činu vymezeného podle platných právních norem, ale také osoby, které v rámci trestného řízení nejsou stíhány. Zabývá se také jedinci zvláštní skupiny, kteří přesahují rámeček vymezený trestním právem. Do skupiny těchto jedinců patří jak děti, tak mladiství, ale také lidé se špatným duševním stavem. Zjištěné poznatky o pachatelích jsou využívány v oborech kriminalistiky, soudní psychiatrii, psychopatologii a trestním právem. (Novotný, Zapletal, & kolektiv, 2008)

Osobnost pachatele může být také chápána jako organizovaný, dynamický a interindividuální komplex psychofyzických dispozic člověka, které determinují průběh a projevy psychických procesů, zrcadlících se v určitém chování a jednání. (Nakonečný, 1993) Tyto propozice jsou studovány pro konkrétního jedince, pro jeho odlišnosti a zároveň pro shodu těchto propozic s dalšími jedinci. (Novotný, Zapletal, & kolektiv, 2008)

#### **3.2.1. Typologie pachatelů**

Typologie pachatelů je metoda v rámci kriminologie, kde se třídí zločinci trestných činů podle konkrétních znaků, kritérií či souborů znaků do určitých skupin. Každou z těchto skupin jde charakterizovat podle stanoveného modelu. Typ v rámci vztahů osobností pak bývá nejčastěji definován jako souhrn vlastností a rysů, na jejichž základě lze vytvořit dílčí skupinu pro konkrétní typologii pachatele. Dle empirických výzkumů se jedná o určité přiblížení do skupiny, nikdy se nejedná o „čisté typy“. Nejčastěji jsou vymezovány typologie pachatele podle biologických dispozic, psychických dispozic nebo dle vlivu sociálního prostředí.

Do typologie pachatele podle biologických dispozic byly aplikovány vědy jako je kriminální antropologie, fyziognomická<sup>5</sup> a frenologická<sup>6</sup> teorie. Mezi klasické představitele

---

<sup>5</sup> Fyziognomie je výraz pro podobu, vzhled nebo výraz obličeje.

<sup>6</sup> Frenologie neboli kraniologie je teorie, která odhaduje psychické vlastnosti člověka z tvaru jeho lebky.

skupiny biologických dispozic, patří například známý italský lékař, antropolog a kriminolog, Cesare Lombroso, který se ve svém díle „*Člověk zločinec*“ věnoval pozornost tzv. rozenému zločinci. (Novotný, Zapletal, & kolektiv, 2008) Rozeným zločincem se myslí člověk vyznačující se téměř jako primitivní. Jde o osoby s ustupujícím čelem, s větší hustotou ochlupení nebo její absencí, sníženou citlivostí bolesti a další. Rozlišoval také typy se sklonem k trestným činům, např. shrbení lidé mají větší sklon k falšování a žhářství, osoby s černýma očima a hustými kudrnatými vlasy jsou znakem pro silniční lupiče, skelný lesk v očích, úzké rty a velký nos je symbol pro vraha. (Vichlenda & Krček, 2011) Do skupiny biologických dispozic patří i dílo s názvem „*Konstituční typologie*“, kterou sepsal německý psychiatr Ernst Kretschmer. V této typologii se předpokládá úzká vazba mezi tělesným typem a osobnostními charakteristikami, včetně jejich dědičné podmíněnosti se sklonem k delikventnímu jednání. Stavba těla člověka je podmíněna morfologickými a fyziologickými funkcemi organismu. Jde zde o souhrn všech vlastností osobnosti, které jsou zafixované v jeho dědičných zárodcích. Mezi nejznámější typologie pachatele jsou vymezeny biologické aspekty, které označují pachatele jako slabomyslného nebo oligofrenního. Osoby s podprůměrnou inteligencí se vyskytují mezi pachateli ve vyšším měřítku. (Novotný, Zapletal, & kolektiv, 2008)

Kriminologická typologie podle psychických dispozic na utváření osobnosti vychází z poznatků psychologie osobnosti, a to především z klinické psychologie, psychopatologie a psychiatrie. Tyto poznatky pomáhají při vysvětlování psychických jevů pachatele. Mezi tvůrce typologie dle psychických dispozic patří Hans J. Eysenck, německý psycholog, který zkonstruoval osobnostní dotazník PEN, který obsahuje tzv. škálu kriminálního sklonu (jde o psychodiagnostický nástroj pro testování osobnosti používaný i v současnosti) a také je autorem „*Teorie rozdílného podmiňování*“. V tomto díle se opírá o poznatky, že chování dospělých lidí je podmíněno nejen jeho výchovou v mládí, ale také dědičnými dispozicemi. (Novotný, Zapletal, & kolektiv, 2008) V dalším díle „*Zločin a osobnost*“ stanovil psychologické typy, které jsou nejčastěji spjaté právě s delikvencí. Sleduje typy osobností nejen z pohledu na extroverta, introverta, neurotika nebo psychotika, ale také se zaměřuje na psychologické rysy osobnosti jako jsou rysy extroverze, emoční nestability, psychotismu a hledá mezi těmito uvedenými rysy určitou spojitost a provázanost. (Vichlenda & Krček, 2011) V souvislosti s psychickou typologií se bere v potaz také úroveň adaptace na vnější prostředí, respektive jde o přizpůsobování se určitým změnám nebo životním situacím. Mezi zvláštní kategorii v psychické typologii zaujímá místo pachatel, který se ztotožňuje

s psychopatem. Podle průzkumu páchají osoby s psychickou poruchou trestnou činnost zhruba ze 30 %. Ještě větší podíl mají na násilné trestné činnosti. Je také odhadováno, že osoby s psychickou poruchou se k trestným činům vrátí zhruba v 70 až 100 %. (Novotný, Zapletal, & kolektiv, 2008)

Typologie s vlivem sociálního prostředí vychází především ze zkoumání sociálního prostředí pachatele, z procesu jeho sociálního učení, hodnotových orientací a jeho sociálního začlenění. V tomto odvětví se sociologie zaměřuje na analýzu sociálního prostředí a společenských podmínek, které měly vliv na pachatele. Franz Eduard Ritter von Liszt, německý právník, kriminalista a reformátor, se zabýval typologií z hlediska sociálního prostředí a rozdělil zločince na tři skupiny, a to příležitostné, zločince ze zvyku a nepolepšitelné. Přičemž zločinec příležitostný a zločinec ze zvyku jsou řazeny do „schopných nápravy“. Na toto rozdělení navázal americký sociolog, Edwin Sutherland, v díle „*Teorie diferencovaného sdružování*“, kde se zaměřil na společenské vztahy a na význam sdružování lidí. Také zde popírá význam osobnostních rysů pachatele, neboť tvrdí, že zločincem se člověk nerodí, nýbrž se jím stává. Delikt je podle něj naučené jednání osob, které se tak stalo na základě negativních vlivů. Z většiny považuje pachatele za normální a duševně zdravé lidi.

### **3.2.2. Analýza pachatelů**

Úvahy o pachatelích trestných činů musí být podloženy statistickými údaji. Souhrnné informace jsou nezbytné pro získání přesnějšího přehledu a pro kategorizaci. Mezi hlavní faktory ovlivňující statistické tabulky patří především pohlaví, věk, národnost a státní nebo etnická příslušnost, a nakonec kriminální recidiva.

U faktoru pohlaví je zcela zřejmé, že dochází k početné převaze pachatelů nad pachatelkami. Obecně je tedy nahlíženo na kriminalitu spíše jako na kriminalitu mužů. Příčiny malého podílu žen na kriminalitě je ta, že se buďto ženy chovají méně kriminálně nebo že páchají trestný čin ve stejném měřítku jako muži, ale tyto skutky nebývají často odhaleny a odsouzeny.

Faktor věku mimo jiné ovlivňuje i sociální prostředí, ve kterém se člověk nachází. Osobnost pachatele se mění v každé věkové kategorii. Za těchto okolností plyne, že člověk na různé životní situace reaguje odlišným způsobem. Tyto reakce se projevují v převažujících věkových kategoriích. Je statisticky dokázáno, že skupinová trestná činnost se vyskytuje především u dětí a mladistvých. Delikt spojený s drogami ve smyslu narkomani

shánějící si drogu pro svůj vlastní užitek, je též spíše otázkou mládeže, organizování a výroba drog je spojená zase s dospělými. Organizovaný zločin a hospodářská kriminalita patří mezi domény pro střední věkovou vrstvu. Sexuální kriminalita je spojená s raným nebo pozdním věkem.

Dílejší část „národnost, státní a etnická příslušnost“ byla kdysi nejvíce sledována v závislosti na menšině Romů, kdy před několika lety byla z většiny tzv. obecné kriminality páchána právě jimi. V současné době se situace v oblasti národnosti a etnické příslušnosti výrazně změnila. Problematika je totiž ve stále zvyšujícím se přílivem cizinců, kteří vyznávají jinou etnickou příslušnost nebo jsou rasově odlišní. Díky těmto faktorům trestné činy vyústí v rasisticky motivované delikty. Stále častěji se cizinci stávají oběťmi, ale jsou také výrazně častěji pachateli trestných činů, jedná se především o Prahu a její okolí. V souvislosti se zvyšující se migrací obyvatel a obecně menšinových skupin se nyní řeší otázka, zda se skutečně jedná o rasismus nebo jde o „skryté faktory“. Ty v sobě zahrnují odlišné vzdělání, kulturu, zvyky, jednání a přístup majoritní společnosti k minoritní. Dle statistik vyplývá, že většina cizinců páchá především majetkovou trestnou činnost, jde o pouliční krádeže a vloupání. Zvyšující se číslo je také u násilných deliktů, kterou tvoří z většiny Ukrajinci. Hospodářská trestná činnost je páchána velkým podílem Vietnamci. Vraždy a organizované zločiny jsou také stále častěji v rukách cizinců.

Kriminální recidiva se rozlišuje z trojího pohledu – trestněprávního, kriminologického a penologického viz *kapitola 3.1.1.2. Penologie*. Statistiky vykazované Policejním prezidiem a Ministerstvem spravedlnosti České republiky vykazují takovou recidivu, kdy byla osoba pravomocně odsouzena pro úmyslnou trestnou činnost a dopustila se vědomě další trestné činnosti. Pachatel se z hlediska recidivy rozděluje do čtyř skupin: prvopachatel (osoba dosud trestně nestíhaná a policií nevyšetřovaná), osoby trestně stíhané ale neodsouzené, a tak neevidované v trestním rejstříku dále jsou to pachatelé se „záznamem v trestním rejstříku“, kteří ale nesplňují podmínku recidivy, a nakonec recidivisty, kteří jsou opětovně stíháni a vězněni. Dle statistik zhruba od roku 2003 do současnosti se podíl recidivistů s mírným kolísáním postupně zvyšuje a v celkovém měřítku dosahuje téměř na polovinu trestných skutků případně ji mírně překračuje. (Novotný, Zapletal, & kolektiv, 2008)



### **3.3. Druhy trestných činů**

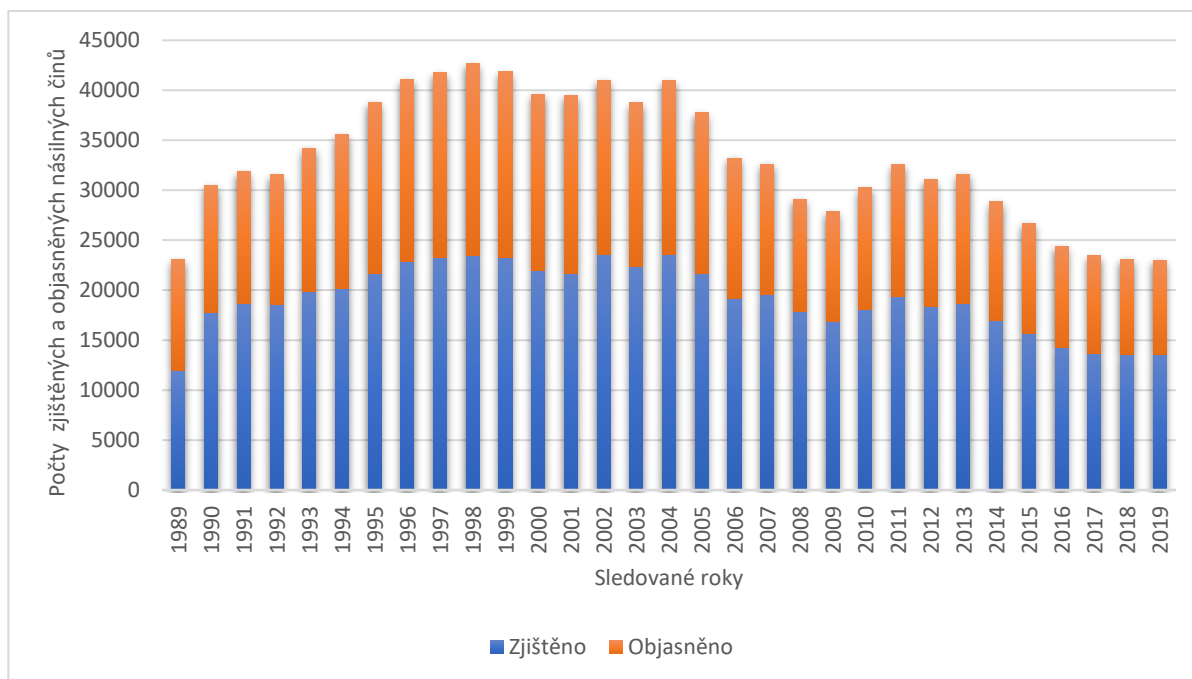
Vzhledem k širokému a enormně častému výskytu kriminality se musely trestné činy rozdělit do určitých, specializovaných skupin, pro které jsou specifické určité prvky. V každém druhu trestné činnosti se nejprve vymezí pojem činu, co v sobě zahrnuje a jaké jsou jeho základní charakteristické prvky. Následně je vymezena určitá fenomenologie pro daný spáchaný delikt. Každá z trestných činností se zabývá příčinami vzniku, případná prevence a její kontrola.

#### **3.3.1. Násilná kriminalita**

Násilná kriminalita je pojem, který používá především Policie České republiky, je tedy pojmem kriminálním, nikoliv právním. Násilná kriminalita je součástí obecné kriminality a je považována za nejzávažnější trestný čin, a to proto, že je ohroženo zdraví člověka anebo v horším případě jeho život. Vymezuje se jako násilné jednání, které je záměrné proti určité osobě, a to buď výhrůzkami nebo je proti ní použito násilí. (Marešová, Havel, Martinková, & Tamchyna, 2015)

Ministerstvo vnitra České republiky zařazuje mezi fenomenologii násilné trestné činy jako např. §140 vraždy, §141 zabití, §145 těžké ublížení na zdraví, §159 neoprávněné odebrání tkání a orgánů, §177 útisk, §122 g usmrcení lidského plodu, §205 krádeže, §143 usmrcení z nedbalosti, §195 opuštění dítěte nebo svěřené osoby, §173 loupež, §158 rvačka, §352 násilí proti skupině obyvatel, §353 nebezpečné vyhrožování a §354 nebezpečné pronásledování, §175 vydírání, §174 braní rukojmí, §170 zbavení osobní svobody a §178 porušování domovní svobody, §198 týrání svěřené osoby a další kategorie násilné kriminality. (Kuchta & Válková, 2005) Obecně platí, že po roce 1989 se rapidně násilná kriminalita začala zvyšovat. Je ale nutno podotknout, že v roce 1989 bylo zjištěno a současně objasněno takovýchto případů téměř rovnoměrné oproti současnosti. Otázkou zůstává, jestli tyto údaje za tehdejší dobu nebyly zkresleny vzhledem k režimu, který zde vládl. V dnešní době se mění skladba i motivace vražd, a to v závislosti na trestných činech pocházejících z interpersonálních konfliktů, které jsou často motivované žárlivostí, mstou nebo nenávistí, roste od roku 1989 podíl loupežných vražd. (Novotný, Zapletal, & kolektiv, 2008)

**Graf č. 1: Vývoj zjištěných a objasněných násilných trestných činů 1989–2019**



Zdroj: Ministerstvo vnitra České republiky (konkrétní číselné údaje v příloze č.1)

Prevence násilné kriminality je velmi omezená, je to dáno několika faktory. Prvním faktorem jsou charakteristické zvláštnosti pachatelů – jde o osoby s nízkou inteligencí, podprůměrným vzděláním nebo osoby s psychopatologickými rysy. Další skutečností je fakt, že z většiny nejsou násilné trestné činy plánované, mají tedy spontánní povahu. Základní cesta pro prevenci násilné kriminality je zaměřena na sociální prevenci, kde jde spíše o obecná opatření jako prohlubování návyků na užitečné využití volného času nebo zlepšování sociálních podmínek ve školách, na pracovišti nebo v armádě, případně potírání alkoholismu. (Novotný, Zapletal, & kolektiv, 2008)

### 3.3.2. Mravnostní kriminalita

Mravnostní kriminalita je trestný čin, jehož hlavním znakem je jednání, které zasahuje do důstojnosti oběti, a to především ve svobodném rozhodnutí pohlavního styku nebo mravního a tělesného vývoje dítěte. (Chmelík & kolektiv, 2003) Je nutno zmínit, že mravnostní kriminalita není pouze pojmem pro sexuální deviace. Většina těchto činů je páchána nedeviantními osobami. Příčinou takového jednání může být sexuální abstinence zapříčiněná nedostatkem příležitostí k intimnímu styku, která je často vyvolaná masmédií nebo prostřednictvím novodobějších filmů. Internet dennodenně ukazuje a píše o tom, co je a není normální *př. kolik souloží je normálních během týdne*. Jakýkoliv film se dnes neobejde

bez sexu a násilí, a to bohužel i v dnešních dětských filmech / pohádkách. Proto se morálka toho, co je normální a co ne stále více posouvá za hranice. (Blatníková, Faridová, & Zeman, 2014)

Fenomenologie mravnostní kriminalitu zařazuje mezi trestné činy proti lidské důstojnosti §185, 186, 187, 188, 189, 190, 191, 192, 193, trestního zákoníku: znásilnění, pohlavní zneužití, soulož mezi příbuznými, sexuální nátlak, kuplířství, prostituce ohrožující mravní vývoj dítěte, šíření pornografie, výroba a jiné nakládání s dětskou pornografií, zneužívání dítěte k výrobě pornografie. (Novotný, Zapletal, & kolektiv, 2008)

Prevence proti deviantním pachatelům je shledána především ve zdravotnických opatřeních, kdy se buď osoba sama přihlásí a včas vyhledá pomoc, což je primární prevencí, další prevence je terapie sexuálně deviantního chování, které odpovídá na otázku proč. Léčba deviantního chování je buď biologická – farmakoterapie, chirurgická, kdy dotyčný sám musí zažádat o odstranění vlastních tkáňových žláz, psychoterapie – dotyčný nalézá takové sexuální uspokojení, které není v rozporu se zákonem, a nakonec stereotaktická terapie, jejíž účinky nebyly nikdy prokázány, proto se ve světě nikde neprovádí – jejím smyslem je útlum sexuální aktivity pomocí destrukce mozkových center.

### **3.3.3. Majetková kriminalita**

Majetková kriminalita spolu s násilnou a mravnostní kriminalitou tvoří celek obecné kriminality. Hlavním znakem majetkové trestné činnosti je útok proti cizímu majetku fyzických či právnických osob. Jde tedy o zločin, který je páchan za účelem získání peněz, majetku nebo jiných výhod. Tento druh trestné činnosti má největší podíl v obecné kriminalitě, a to nejen v České republice ale myšleno všude ve světě. Cílem je často hotovost, elektronika, elektrické nářadí, fotoaparáty, šperky. Je třeba poznamenat, že majetková kriminalita bývá často zaměňována s kriminalitou hospodářskou. Rozdíl mezi nimi je v rozsahu způsobené škody. Majetková směřuje proti majetku fyzických i právnických osob, ale hospodářská kriminalita narušuje celkově hospodářský řád a jeho fungování.

Majetková trestná činnost se zpravidla rozděluje do tří základních skupin. První skupina zahrnuje zločiny, které jsou páčány s vidinou vlastního obohacení. Podle trestného zákona jsou to především §205 krádeže, §206 zpronevěra, §209 podvod, § 218 lichvářství a další. Částečně by se sem mohly řadit i §173 loupeže a některé formy §175 vydírání, ale díky násilnému prvku, který v sobě nesou, patří do násilné kriminality, a tudíž je zde podmiňující trestní sazba vyšší. Druhou skupinu tvoří činy zaměřené na poškození majetku

jako je §220 porušování povinnosti při správě cizího majetku, §222 poškození věřitele, §228 poškozování cizích věcí, §232 poškození a zneužití záznamu na nosiči informací a §229 zneužívání vlastnictví. Poslední třetí skupina zahrnuje činy, kde pachatel využije trestné činnosti, která je spáchána jinou osobou jako je trestný čin §214 podílnictví a §216 legalizace výnosů z trestné činnosti. (Novotný, Zapletal, & kolektiv, 2008)

Kontrola majetkové kriminality je pojata různým způsobem. Primární regulací majetkových trestných činů jsou právní normy. Zmírnění trestné činnosti na fyzické či právnické osoby s majetkem jako jsou budovy státní správy, podniky, obchody, restaurace atd., se doporučuje zakoupit si technické zabezpečovací prostředky, které ji mohou patřičně snížit. Dále jde o běžnou ochranu jako jsou bezpečnostní zámky, okenní a balkonové mříže. Co se týče majetkové kriminality na fyzických osobách a jejich majetku se doporučuje udržovat přátelské vztahy se sousedy, kteří objekt budou mít na očích nebo pravidelné vybírání schránky, které nebude podněcovat pachatele ke krádeži.

### 3.3.4. Hospodářská kriminalita

Hospodářská neboli ekonomická kriminalita je pojem, kterým se rozumí jednání narušující nebo ohrožující hospodářský pořádek, systém ekonomických a souvisejících právních vztahů, jejich fungování, práva a oprávněné zájmy subjektů takovýchto vztahů. (Chmelík, Hájek, & Nečas, Úvod do hospodářské kriminality, 2008) Je třeba opět poznamenat, že je třeba rozlišovat hospodářskou kriminalitu a obecnou majetkovou kriminalitu. I když jde v obou případech o „útok“ na majetek, hospodářská směřuje proti systému.

Výbor ministrů členských států Rady Evropy uvádí v jednom ze svých ustanovení, **Recommendation No. R (81) 12 on economic crime**, seznam skutků, které lze zahrnout do tohoto druhu kriminality. Tato příloha byla sepsána roku 1981 a platí doposud. Patří sem: podvodné činnosti a zneužití ekonomické situace nadnárodními společnostmi, kartelové delikty, podvodné zadávání veřejných zakázek nebo zneužívání státních či mezinárodních organizací, počítačová kriminalita (např. krádež dat, porušení tajemství, manipulace s počítačovými daty), falešné firmy, falšování firemních rozvah a vážné přestupky v účetnictví, podvody ekonomické situace a podnikového kapitálu v rámci společnosti, porušování standardů bezpečnosti a ochrany zdraví zaměstnanců, podvody na úkor věřitelů, spotřebitelské podvody, trestné činy proti životnímu prostředí, neférová soutěž a klamavá reklama, daňové trestné činy a vyhýbání se sociálním nákladům ze strany podniků, celní

delikty, trestné činy týkající se regulace peněz a měny, burzovní a bankovní trestné činy. (Council of Europe, 1981)

Nedostatečná právní úprava a značné nejasnosti objevující se v zákonech jsou častou příčinou páchaní hospodářské kriminality. Přitom její kontrola spočívá především v preventivních strategiích a nástrojích, které jsou u hospodářské trestné činnosti kolikrát větší než u obecné kriminality. Hospodářská kriminalita využívá aplikaci sankcí v rámci správního trestání za porušení netrestních právních norem. Aby hospodářská právní úprava byla schopna regulovat kriminalitu tohoto druhu, je zapotřebí, aby dobře a efektivně pracovali kontrolní mechanismy jako je Česká obchodní inspekce nebo Úřad pro hospodářskou soutěž. (Novotný, Zapletal, & kolektiv, 2008) Pro prevenci proti vzniku hospodářské kriminality by mohlo být zapojeno více orgánů jako je například Finanční správa nebo Celní úřad, neboť tyto dva orgány se zabývají daňovými úniky.

### **3.3.5. Organizovaná kriminalita**

Definice organizované kriminality je zcela nepřesná, jelikož jde o takový jev, který v sobě zahrnuje různé druhy trestných činů. Základním prvkem je právě organizovanost, která je ve spáchaných zločinech v různém měřítku. Obecně se charakterizuje jako soustavné a plánované jednání hierarchicky postavenou skupinou osob. Organizovaný zločin zahrnuje několik identických znaků, které jsou pro něj charakteristické. (Kuchta & Válková, 2005) Patří sem:

- Skupinovitost – spojení několika lidí v různorodých formách trestné činnosti jako je spolupachatelství, organizátorství, podílíctví. Skupina je schopna jednat na sobě nezávisle a při změně svých aktivit nebo členů může volně pokračovat.
- Soustavnost – jedná se o opakovanou trestnou činnost, která probíhá dlouhodobě.
- Plánovitost – plánování trestné činnosti.
- Dělbá činnosti – jde o určité postupy, které usnadňují spáchání zločinu. Obsahuje v sobě řídicí a koordinační prvky, získávání informací, obhlížení prostředí a terénu, opatření zbraní, dopravních prostředků a tzv. „zametání stop“.
- Hierarchická struktura skupiny – v rámci skupiny lidí existují jasně vymezené vztahy nadřízenosti a podřízenosti. Zahrnuje v sobě také určitá pravidla jako je mlčenlivost a disciplína.

- Úsilí o maximalizaci zisku – důvodem pro organizovanou kriminalitu je vidina zvyšujícího se zisku.

Vedle výše uvedených znaků organizované kriminality jsou ještě doprovodné prvky, které by se v rámci této trestné činnosti neobešly. Jde o přijímání *ochranných opatření*, které usiluje o zakrytí zločinu a případném postihu. V rámci ochrany se zde využívá inscenace a fingování, ničení důkazů, padělání, likvidace svědků, zastrasování nebo útěk do ciziny. Dalším prvkem je využití *násilí* nebo pohrůžky násilí, které bývá často brutální. Dále jde o *internacionalizaci* organizovaného zločinu, která se snaží nelegální produkt dostat za hranice, neboť vnitrostátní teritorium je pro skupinu příliš malé. A posledním znakem je využití moderních technologií, které umožňuje dobře strukturované organizaci fungovat téměř na bázi podnikatelské činnosti. Zahrnuje vybavení s nejmodernějšími telekomunikačními technologiemi, prostředky, výpočetní techniku nebo vlastní dopravní prostředky a zbraně. (Novotný, Zapletal, & kolektiv, 2008)

Organizovaný zločin je velmi závažným druhem trestného činu, neboť se na jeho základě zvyšují počty vražd, ublížení na zdraví, počtu drogově závislých osob a další. Důsledkem může být i vznik tzv. paralelní společnosti, která se dostává do hospodářské stránky věci. Základem jsou abnormálně vysoké zisky z nelegální činnosti, které se svým způsobem dostávají do hospodářského systému – ničení konkurence, podvodné machinace, monopolní ceny a další. V návaznosti na to následuje zpravidla korupce státních úředníků, policie, justice, podplacené kampaně poskytující dezinformace, vytváření ozbrojených složek, lobby v exekutivě atp. Souhrn těchto činností zajišťuje nestabilitu a rozklad legálních politických a ekonomických institucí. Pro zeslabení organizované kriminality je třeba zasáhnout v začátcích jejího rozvoje, neboť po upevnění pozic ve struktuře, se potom těžko organizovaný zločin „ničí“. (Novotný, Zapletal, & kolektiv, 2008)

Organizovanou kriminalitu v České republice se dá pouze odhadovat, jelikož oficiálně není sledována a vykazována v žádné z existujících statistik.

*Příklady struktury organizované kriminality v různých státech v příloze č.2.*

### 3.3.6. Návykové látky a kriminalita

Definice návykových látek v sobě zahrnuje alkohol, omamné látky, psychotropní látky a další látky jako je skopolamin<sup>7</sup> nebo atropin<sup>8</sup>. Tyto látky ovlivňují psychiku člověka nebo působí negativně na jeho ovládací a rozpoznávací schopnosti nebo na jeho sociální chování. Kriminalita v závislosti na návykových látkách zahrnuje také pojmy jako psychická a fyzická závislost.

Alkohol může v určité fázi negativně působit na chování člověka, to znamená, že překročí společenskou hranici tolerance a zapříčiní trestnou činnost, a to buď ve smyslu nedbalosti nebo úmyslné trestné činnosti, a to jak násilné, tak mravní. Zahrnuje trestné činy s nedovolenou výrobou alkoholu (bez povolení) či konzumace alkoholu řidičům nebo podávání alkoholu mladistvým. Dále to jsou trestné činy, kdy alkohol potlačuje morální a sociální zábrany, a to podle zákona §130. Kriminální jednání pod vlivem alkoholu je způsobeno různými faktory. Aby byly trestné činy pod vlivem alkoholu sníženy, musel by nastat výrazný pokles v nadměrné spotřebě alkoholu. Prevence proti nadměrnému užití spočívá ve výchovném působení, dodržování právních norem nebo případné novelizace zákonů. Redukce trestných činů pod vlivem alkoholu je velmi těžká, neboť patří mezi legální návykové látky. (Novotný, Zapletal, & kolektiv, 2008) Je vědecky dokázáno, že i přesto, že požití alkoholu je legální až od 18 let, závislost na alkoholu vzniká už v rané pubertě. Platí tedy, že čím dřív začne mladiství pít, tím větší je šance na to, že se stane závislým. (Doležal, Petrášová, & Hanušová, 2019) Závislost na alkoholu vzniká u 1,5 mil. dospělých (17–20 %), kteří pijí alkohol rizikově a z toho více než 500 tisíc lidí (5–8 %) pije alkohol se škodlivým dopadem na jejich fyzické a duševní zdraví. (Povolná, 2018)

Škála zneužívaných látek v nealkoholové toxikomanii je velmi široká. Rozděluje se skupiny podle chemického složení nebo působení na lidský organismus. Základním společným prvkem je rychlý a výrazný účinek na psychiku. V porovnání s alkoholem, kdy závislost na něm vznikne v rámci několika let, u drog se z 80 % vyvine během několika týdnů či měsíců. Drogová závislost má čtyři fáze, první stádium je *iniciativní* – dotyčný zkouší s drogami experimentovat. Druhé je *pravidelné užívání* – nutí člověka

---

<sup>7</sup> Skopolamin – látka s podobnými účinky jako atropin, akorát rychleji působí na CNS, v ČR však není registrována

<sup>8</sup> Atropin – látka využívána v lékařství např. při resuscitaci společně s adrenalinem nebo před podáním anestézie

k pravidelnému braní a zvyšování dávek. Předposlední fáze je *fáze závislosti* – nekontrolované užívání drog. A poslední stádium je *terminální* – degradace osoby, tedy redukce úrovně, kvality, hodnoty a aktivity osobnosti v rámci intelektu a charakteru.

*Tabulku s výčtem drog a jejich krátkodobými a dlouhodobými účinky v příloze č. 2.* Nealkoholová toxikománie zahrnuje tyto druhy trestných činů podle TZ: nedovolená výroba a jiné nakládání s omamnými a psychotropními látkami a s jedy podle §283, trestné činy pod vlivem drog §274 např. proti majetku, svobodě, lidské důstojnosti, životu a zdraví. Z dlouhodobého hlediska patří v rámci prevence šíření drog vytvoření takové společnosti, kde se podporuje zdravý životní styl, který jde ruku v ruce s odmítáním drog. Klade také důraz na včasnou prevenci a léčení. Tohoto cíle je možno dosáhnout za předpokladu omezení nabídky a snižování poptávky a dalších tří typů prevence. Jde o snížení zájmu drog mladých lidí prostřednictvím státních i nestátních organizací a odborné a široké veřejnosti a také skrze sdělovacími prostředky. Rodinou a školou, kde se má mladiství naučit hodnotovému systému a postoji ke drogám. Snaha o zachycení rizikových skupin a poskytnutí případné terapeutické léčby a zabránění recidivě. (Novotný, Zapletal, & kolektiv, 2008)

### **3.3.7. Kriminalita mládeže a proti mládeži**

Kriminalitou mládeže se myslí protizákonné jednání osob ve věku do 18 let. Osoby mezi 15 až 18 lety se nazývají jako „*mladiství*“ a ze zákona nesou odpovědnost z trestných činů s určitým omezením. Osoby mladší 15 let nejsou odpovědné z překročení právních a společenských norem. V případě spáchání trestného činu dítětem mezi 12. až 15. rokem, lze podle trestního zákona uložit soudem pouze ochranným opatřením podle zákona č. 218/2003 v §93. V případě delikvence, která je širším pojmem nežli kriminalita, se takovéto jednání vztahuje i na děti a mladistvé. V závislosti na delikvenci se určuje, jaké normy osoba porušuje a jaké chování vyznačuje. Hodnotí se chování disociální, asociální a antisociální. V případě disociálního chování jde o přestupky ve škole, neposlušnost, vzdorovitost, lži nebo negativismus. Asociální chování dítěte zahrnuje například alkoholismus, záškoláctví, toxikománii, útěky, toulky, demonstrativní sebepoškozování nebo případně prostituci. Antisociální chování už zahrnuje trestnou činnost jako krádeže, vandalství, sexuální delikty, zabití i vraždy. Do skupin těchto osob patří děti se špatným prospěchem ve škole, děti s poruchou chování, zneužívané a týrané děti nebo děti z oblasti s vysokou kriminalitou. Prevence proti kriminalitě mládeže zahrnuje různé formy, například práci se sociálně „*zdravými*“ jedinci, by měli provádět rodiče při výchově, ve škole prostřednictvím učiva



nebo při různých aktivitách, zájmových kroužcích či sportu. V případě mladistvých, kteří se vyskytují na hranici „dobra“ a „zla“, jde o strhnutí dotyčného na správnou stranu. Tomuto úkolu se věnují sociální pracovníci, církevní a charitativní organizace, pedagogicko-psychologické poradny a další. V případě kriminálních činů hrají významnou roli instituce jako je DROPIN, protialkoholové léčebny, psychiatrické léčebny, případně výchovné ústavy. (Netolická, 2012)

Západoevropští kriminologové poukazují na to, že dle vědeckých výzkumů se velká část mladých pachatelů stala sama obětí zločinu v dětském věku, a to ještě dříve, než spáchali trestný čin. (Weigel & Lignitz, 1984) Kriminalita proti mládeži se úzce pojí s postavením mládeže ve společnosti a vývojem v ní. Nejrůznější formy a intenzita ubližování vycházela z právního vztahu rodič – dítě. Pod vlivem Charty byl ustanoven zákon o rodině (č. 94/1963 Sb.), kde byl nově formulován vztah rodičů a dětí – jejich práva a povinnosti. Tento zákon již dnes neplatí a vztah dětí a rodičů je definován v občanském zákoníku. Další práva dětí jsou podrobněji upravena v **Úmluvě OSN o právech dítěte** z roku 1989, a to do čtyř oblastí: právo na přežití, právo na rozvoj, právo na ochranu a právo na participaci. Orgány Evropského společenství přijaly nespočet předpisů pro ochranu mládeže. Rada Evropy deklarovala tzv. syndrom CAN (child abuse and nelegt) neboli syndrom týraného, zneužívaného a zanedbávaného dítěte. V této záležitosti se snaží o rozpoznání, zjišťování a nápravu různých záležitostí, které se zabývají mládeží. Rada Evropy na základě problematiky týkající se CAN, vyčlenila seznam kriminality páchané na mládeži: tělesné týrání, pohlavní zneužívání, psychické týrání (duševní nebo citové), zanedbávání neboli tzv. pasivní týrání, podávání alkoholu, drog a léků a také systémové týrání. (Novotný, Zapletal, & kolektiv, 2008)

Základním rysem kriminality páchané na mládeži je věk dítěte, dalším znakem jsou somatické vlastnosti, kde se jedná například o nedospělé fyzické vzezření, slabší tělesná konstituce, nerozvinuté intelektové schopnosti nebo například otevřená emoční struktura, to vše podněcuje pachatele ke spáchání trestného činu. Mládež má často pravidelný časový harmonogram (škola, zájmové kroužky, odpolední aktivity, případně období prázdnin), což je pro případného predátora ideální, může tak svou oběť sledovat, kontrolovat a dítě se stává snadnou obětí. V současné době nejlepším prostředkem pro páchaní kriminality na mládeži, je sociální síť. Mezi aktuální trendy kriminality páchané na mládeži patří kyberšikana, což je vědomé a opakované ubližování prostřednictvím elektronického média. Zahrnuje vydírání, útisk, omezování osobní svobody a ublížení na zdraví. Jedná se o činnost, která je

skryta před veřejnými institucemi. V případě sociálních sítí se může dítě stát také obětí sexuálních predátorů, kteří se vydávají za jinou osobu, často v podobném věku jako dítě samotné a snaží se s ním navázat bližší kontakt, který často přejde v různé požadavky, u kterých se může vyskytovat pohrůžka v případě nesplnění. Mezi další činnosti, které se zařazují do kriminality páchané na mládeži, patří podávání alkoholických, anabolických či návykových látek mladistvým. (Chromý, 2010)

Kontrola kriminality proti mládeži nabízí několik různých forem. Primárně jde o vymezení právních norem, které by měly dítě v rámci možností ochraňovat. Dále jde o shromažďování údajů o obětech trestných činů, zkoumání problematiky násilí v rodině nebo výzkumně ověřovat souvislost trestné činnosti pachatelů a jejich týráním, případně zneužíváním v dětství. V případě hromadných sdělovacích prostředků se doporučuje rodičům čas od času svým dětem kontrolovat jejich sociální sítě a snažit se s nimi otevřeně hovořit o jejich problémech nebo nástrahách internetu. (Novotný, Zapletal, & kolektiv, 2008)

## 4. Vlastní práce

### 4.1. Charakteristika Libereckého kraje

Liberecký kraj se nachází na severu České republiky (dále jen ČR), který zahrnuje území České kotliny, Jizerských hor a západních Krkonoš. Rozloha kraje je vymezena na celých 3 163 km<sup>2</sup>, což činí pouze 4 % výměry z celé ČR. Proto je Liberecký kraj, s výjimkou hlavního města Prahy, nejmenším krajem ČR. Na severu sousedí se Spolkovou republikou Německo, jehož hranice tvoří 22,7 km. Na hranicích s Německem navazuje státní hranice s Polskem, která je dlouhá 133,5 km. Na východním pomezí kraje se nachází kraj Královehradecký, na západě přiléhá ke kraji Ústeckému a na jihu ke kraji Středočeskému. V Libereckém kraji se nachází čtyři okresy, a to Česká Lípa, Semily, Jablonec nad Nisou a Liberec. Na celkovém území v roce 2019 bylo registrováno 442 690 obyvatel. (ČSÚ, 2019)

Liberecký kraj je dominantní převážně v průmyslovém odvětví, kde se zaměřuje na výrobu a zpracování sklářského písku a skla, bižuterie, výroby a zpracování plastů. Dále je významný v oblasti strojírenství a zpracovatelského průmyslu, který úzce navazuje na výrobu součástek do automobilů. (ČSÚ, 2019)

Kriminalita jednotlivých krajů je hodnocena na základě faktorů, které mají značný vliv na páchaní trestných činů. Jedná se o faktory:

- nezaměstnanost
- pohlaví
- počet obyvatel
- průměrný příjem
- vzdělanost
- počet cizinců
- náboženství

Aby bylo možné hodnotit kriminalitu v jednotlivých krajích, je počet skutků přepočítáván na index. Ten je dán přepočtem všech trestných činů na počet obyvatel v daném území, výsledek je následně vynásoben hodnotou 10 000 obyvatel. V souvislosti s výše uvedenými faktory a přepočtem na index se Liberecký kraj nachází na páté příčce, a to s hodnotou 154,6 skutků na 10 000 obyvatelů.

**Tabulka č.1: Indexy kriminality podle jednotlivých krajů na 10 000 obyvatel**

Kraj	Index kriminality
Praha	306,71
Ústecký kraj	177,09
Moravskoslezský kraj	163,6
Karlovarský kraj	157,87
Liberecký kraj	154,6
Plzeňský kraj	142,83
Jihomoravský kraj	133,92
Olomoucký kraj	124,49
Středočeský kraj	119,16
Jihočeský kraj	114,06
Královehradecký kraj	104,23
Vysočina	89,55
Zlínský kraj	88,5
Pardubický kraj	86,55

Zdroj: MVCR, zpracování vlastní

Vzhledem k výše zmíněným faktům, kdy je Liberecký kraj považován dle své rozlohy za druhý nejmenší kraj na území ČR, vykazuje se dle přepočtu na index jako pátý kraj, kde jsou nejvíce páchany trestné činy.

#### **4.2. Charakteristika sledovaného souboru dat**

Data, které poskytlo Policejní prezidium obsahovalo celkem 6 255 trestných činů. Z nichž 102 byly spáchány firmou – tento údaj nebyl při rozboru brán v potaz. Některé trestné činy byly spáchány jednou a toutéž osobou. Nejčastěji se objevovaly hodnoty spáchání toutéž osobou dvakrát, třikrát, čtyřikrát a pětkrát. Objevovaly se i hodnoty 18, 19, 20 nebo 30. Nejzajímavější osobou, která spáchala nebo jí byl v roce 2019 dokázán trestný čin z minulých let má ve svém trestném rejstříku zapsaných celých 212 trestných činů. Jedná se o muže ve věku 47 let se státní příslušností ČR. Všech těchto 212 činů vykazují takticko-statistickou klasifikaci: **porušení práv k ochranné známce a jiným označením**. Některé trestné činy byly naopak spáchány v kolektivu několika osob, což bylo dokázáno stejným identifikačním číslem skutku. Největší početní skupinou, která v Libereckém kraji spáchala trestný čin, byla skupina 14 lidí, která dle takticko-statistické klasifikace vykazovala trestný čin: **nedovolená výroba a držení psychotropních látek a jedů pro jiného**.

#### 4.2.1. Rozbor údajů pomocí četnostních a křížových tabulek

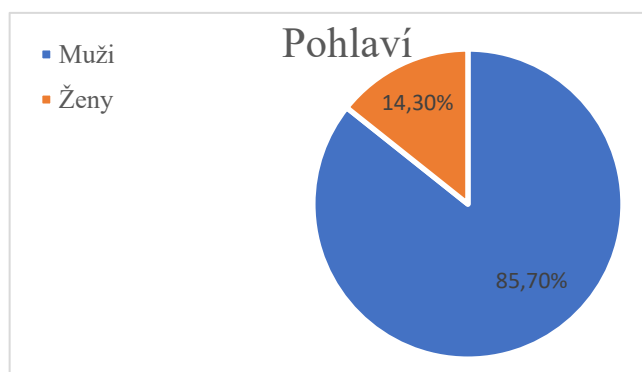
V následujících tabulkách budou znázorněny četnosti a kontingenční tabulky, díky nimž bude možné vyfiltrovat a propojit různé rizikové skupiny pachatelů v Libereckém kraji. Stěžejním údajem je pohlaví, následně věk, státní příslušnost, a především klasifikace trestného činu a další údaje, které pomohou skupinu nebo skupiny identifikovat.

**Tabulka č.2: Četnostní tabulka pro pohlaví pachatele**

		Četnost	Procenta
Kategorie	muž	5275	85,7
	žena	878	14,3
Celkem		<b>6153</b>	<b>100,0</b>

Zdroj: Vlastní zpracování z IBM SPSS

**Graf č. 2: Rozdělení pohlaví**



Zdroj: Vlastní zpracování

Dle výše uvedené tabulky bylo z celkového počtu 6 153 spáchaných trestných činů spácháno muži 5 275 skutků, což v přepočtu činí 85,7 %. Ženy se podílely na trestné činnosti z 878, tedy ze 14,3 %.

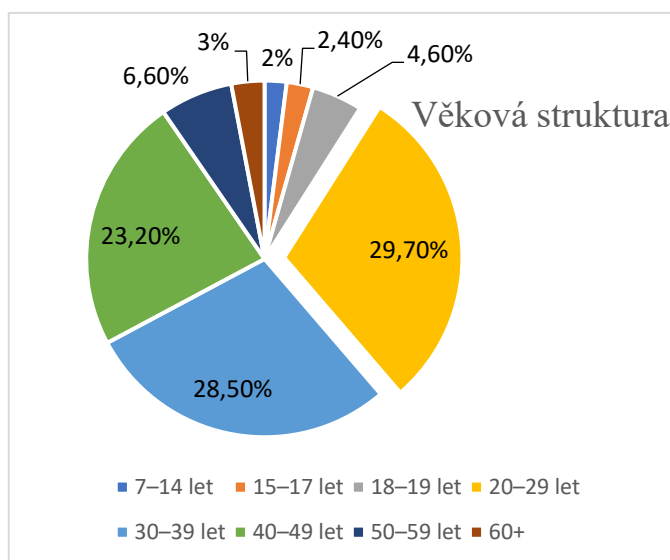
Následující tabulka bude rozdělená a vypracovaná pro pachatele do několika kategorií podle věku, a to dle klasifikace Policejního prezidia. První kategorie bude pro nezletilé, a to od 7 do 14 let. Druhá kategorie bude tvořena od 15 do 17 let včetně, dále 18–19 let, 20–29 let, 30–39 let, 40–49 let, 50–59 let a poslední skupinu budou tvořit muži 60 let a výše.

**Tabulka č. 3: Rozdělení jednotlivých věkových kategorií**

		Četnost	Procenta
Kategorie	Věková kategorie do 14 let	126	2,0
	Věková kategorie od 15 do 17 let	148	2,4
	Věková kategorie od 18 do 19 let	282	4,6
	Věková kategorie od 20 do 29 let	1825	29,7
	Věková kategorie od 30 do 39 let	1751	28,5
	Věková kategorie od 40 do 49 let	1426	23,2
	Věková kategorie od 50 do 59 let	409	6,6
	Věková kategorie 60+ let	186	3,0
	<b>Celkem</b>	<b>6153</b>	<b>100,0</b>

Zdroj: Vlastní zpracování z IBM SPSS

**Graf č. 3: Souhrn jednotlivých četností z kategorií**



Zdroj: Vlastní zpracování

Z výše uvedené tabulky a koláčového grafu je zřejmé, že nejpočetnější věkovou kategorií v trestných činech jsou osoby od 20 do 29 let. Na druhém místě se nachází kategorie 30–39 let a třetí příčku nese věková kategorie pro osoby ve věku 40–49 let.

Následující údaje budou kombinovány pomocí četnostních a kontingenčních tabulek. Četnostní tabulka bude například pro rozdělení státní příslušnosti pachatelů, zkonkrétnění klasifikace trestných činů nebo výčet trestných činů pod vlivem. V kontingenčních tabulkách budou porovnávány hodnoty, ze kterých lze například prokázat, jaké trestné činy jsou pro danou věkovou kategorii a pohlaví páchany nebo jestli je pro danou státní příslušnost typický konkrétní trestný čin apod.

**Tabulka č. 4: Jednotlivé věkové kategorie v členění dle pohlaví**

		Pohlaví pachatele		Celkem	
		muž	žena		
Rozdělení podle věkové kategorie	Věková kategorie do 14 let	počet	104	22	126
		% v kategorii	82,5%	17,5%	100,0%
	Věková kategorie od 15 do 17 let	počet	138	10	148
		% v kategorii	93,2%	6,8%	100,0%
	Věková kategorie od 18 do 19 let	počet	232	50	282
		% v kategorii	82,3%	17,7%	100,0%
	<b>Věková kategorie od 20 do 29 let</b>	<b>počet</b>	<b>1559</b>	266	1825
		% v kategorii	85,4%	14,6%	100,0%
	<b>Věková kategorie od 30 do 39 let</b>	<b>počet</b>	1482	<b>269</b>	1751
		% v kategorii	84,6%	15,4%	100,0%
	Věková kategorie od 40 do 49 let	počet	1257	169	1426
		% v kategorii	88,1%	11,9%	100,0%
	Věková kategorie od 50 do 59 let	počet	352	57	409
		% v kategorii	86,1%	13,9%	100,0%
	Věková kategorie 60+ let	počet	151	35	186
		% v kategorii	81,2%	18,8%	100,0%
<b>Celkem</b>		počet	5275	878	6153
		procenta pro pohlaví	85,7%	14,3%	100,0%

Zdroj: Vlastní zpracování z IBM SPSS

Z tabulky vyplývá, že ve všech věkových kategoriích páchají trestné činy daleko více chlapci a muži než dívky a ženy. Pro muže je nejpočetnější kategorie ve věku 20–29 let a ženy mají nejčetnější skupinu ve věku 30–39 let. V procentuálním rozdílu se jedná ve všech případech u mužů od 81,2 % do 88,1 % a u žen od 6,8 % do 18,8 %.

**Tabulka č. 5: Státní příslušnost pro všechny věkové kategorie**

		Četnost	Procenta
Kategorie	Česká republika	5649	91,8
	Slovenská republika	169	2,7
	Ukrajina	84	1,4
	Polsko	78	1,3
	Bulharská republika	30	,5
	Moldavská republika	26	,4
	Vietnamská socialistická republika	21	,3
	Rumunsko	21	,3
	Mongolsko	16	,3
	Gruzie	6	,1
	Ruská federace	6	,1
	Maďarsko	5	,1
	Spolková republika Německo	5	,1
	Ostatní státy s malou četností kriminality	37	,6
	<b>Celkem</b>	<b>6153</b>	<b>100,0</b>

Zdroj: Vlastní zpracování z IBM SPSS

Při porovnání jednotlivých četností v tabulce je zřejmé, že jsou trestné činy jednoznačně páchany se státní příslušností ČR. Druhé místo patří pachatelům se státní příslušností Slovenská republika, třetí příčku obsazuje Ukrajina a čtvrté Polsko. Do ostatních států s malou četností kriminality patří státy, které obsahovaly do 4 trestných činů včetně. V příloze č. 4 jsou zobrazeny všechny státní příslušnosti osob s počtem trestných činů.

V níže uvedené tabulce budou propojené pomocí křížové tabulky data pro pohlaví a kategorie pro státní příslušnost. Výsledky těchto dat prokážou, zda je v některých případech viditelný rozdíl mezi pohlavím a státní příslušností při páchaní kriminality.



**Tabulka č. 6: Státní příslušnost pachatelů v členění dle pohlaví**

		Pohlaví pachatele		
		muž	žena	Celkem
Státní příslušnost	Česká republika	4823	826	5649
	Slovenská republika	147	22	169
	Ruská federace	3	3	6
	Ukrajina	70	14	84
	Bulharská republika	26	4	30
	Maďarsko	5	0	5
	Polsko	78	0	78
	Rumunsko	21	0	21
	Mongolsko	14	2	16
	Moldavská republika	24	2	26
	Ostatní státy s malou četností kriminality	44	4	48
	Vietnamská socialistická republika	20	1	21
<b>Celkem</b>	<b>5275</b>	<b>878</b>	<b>6153</b>	

Zdroj: Vlastní zpracování z IBM SPSS

Z tabulkových dat logicky vyplývá, že nejčetnější skupinou jsou muži i ženy se státní příslušností ČR. Druhá příčka patří Slovenské republice, a to jak pro muže, tak pro ženy. Třetí pozice se u mužů a žen liší. V případě žen se jedná o státní příslušnost Ukrajina, kdežto u mužů se jedná o státní příslušnost Polsko.

**Tabulka č. 7: Pohlaví pachatelů v členění dle jejich dosaženého vzdělání**

			Výčet vzdělání						Celkem
			základní škola vyučen	základní škola bez kvalifikace	střední škola	dítě mladší 15 let	VŠ a VOŠ	neukončená ZŠ, škola pro postižené	
Pohlaví pachatele	<b>muž</b>	<b>počet</b>	1704	1635	646	93	13	21	4233
		<b>% v kategorii</b>	40,3%	38,6%	15,3%	2,2%	3,2%	0,5%	100,0%
	<b>žena</b>	<b>počet</b>	204	351	158	22	21	4	760
		<b>% v kategorii</b>	26,8%	46,2%	20,8%	2,9%	2,8%	0,5%	100,0%
<b>Celkem</b>		<b>počet</b>	1908	1986	804	115	15	25	4993
		<b>% celkem</b>	38,2%	39,8%	16,1%	2,3%	3,1%	0,5%	100,0%

Zdroj: Vlastní zpracování z IBM SPSS

**Tabulka č. 8: Vzdělání pachatele v závislosti na pohlaví – výsledky testování**

		Hodnota	Počet stupňů volnosti	p-hodnota
Pearsonův test	Chí-kvadrát	53,530 <sup>a</sup>	5	≤,0001

a.1 buňka (8,3%) očekávaných četností je menší než 5. Minimální očekávaný počet je 3,81.

Zdroj: Vlastní zpracování z IBM SPSS

Z tabulky č. 7 je patrné, že u mužů při spáchání trestné činnosti je nejvyšší dosažené vzdělání základní s výučním listem, u žen převažuje pouze základní škola bez kvalifikace. Pomocí Pearsonova chí-kvadrát testu o nezávislosti bylo prokázáno, že dosažené vzdělání pachatelů při spáchání trestného činu závisí na pohlaví, neboť p-hodnota  $\leq 0,0001$ .

**Tabulka č. 9: Pohlaví pachatelů v členění dle vlivu omamných látek**

			Pachatel pod vlivem látek			Celkem
			ne	alkohol	drogy	
Pohlaví pachatele	muž	počet	<b>4748</b>	443	84	5275
		% v kategorii	90,0%	8,4%	1,6%	100,0%
	žena	počet	<b>821</b>	49	8	878
		% v kategorii	93,5%	5,6%	0,9%	100,0%
<b>Celkem</b>		počet	5569	492	92	6153
		% celkem	90,5%	8,0%	1,5%	100,0%

Zdroj: Vlastní zpracování z IBM SPSS

Při porovnání pohlaví a vlivu látek je zřejmé, že z 90 % u mužů a 93,5 % u žen nebyla zjištěna přítomnost alkoholu nebo jiných nedovolených látek. Osoby, které vykazují přítomnost alkoholu nebo drog, museli být pravděpodobně přistiženi neprodleně po spáchání daného trestného činu. Kompletní výčet nedovolených omamných látek je uveden v příloze č. 5.

**Tabulka č. 10: Pohlaví pachatelů v členění dle trestných činů v minulosti**

		Trestné činy v minulosti					Celkem
		v minulosti vyšetřován	trestán jedenkrát	opakovaně trestaná osoba	netrestán	nevyplněno	
Pohlaví pachatele	muž	196	428	<b>2445</b>	1919	287	5275
	žena	32	74	274	<b>459</b>	39	878
Celkem		228	502	2719	2378	326	6153

Zdroj: Vlastní zpracování z IBM SPSS

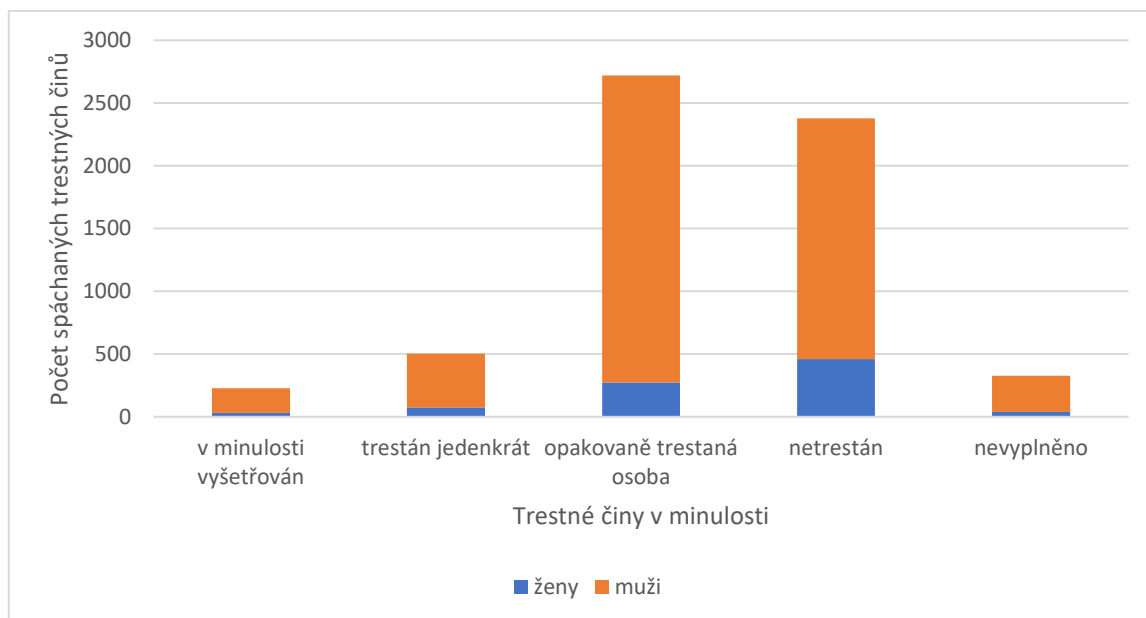
**Tabulka č. 11: Trestné činy v minulosti v závislosti na pohlaví – výsledky testování**

	Hodnota	Počet stupňů volnosti	p-hodnota
Pearsonův Chí-kvadrát test	89,811 <sup>a</sup>	4	≤,0001

a. 0 buněk (0,0%) očekávaných četností bylo menší než 5. Minimální očekávaný počet je 32,53.

Zdroj: Vlastní zpracování z IBM SPSS

**Graf č. 4: Trestné činy v minulosti v poměru s pohlavím**



Zdroj: Vlastní zpracování

Z tabulky č. 10 a sloupcového grafu vyplývá, že v případě mužů se jedná o opakovaně trestané osoby a v případě žen se jedná především o nikdy netrestané osoby.

Pomocí Pearsonova chí-kvadrát testu o nezávislosti bylo prokázáno, že recidiva je závislá na pohlaví, neboť  $p$ -hodnota  $\leq 0,0001$ .

**Tabulka č. 12: Klasifikace trestného činu v členění dle pohlaví**

Souhrn klasifikace trestných činů		Pohlaví pachatele		Celkem
		muž	žena	
	násilná kriminalita	589	64	653
	mravnostní kriminalita	108	7	115
	krádeže vloupáním	424	34	458
	krádeže prosté	924	162	1086
	ostatní majetková kriminalita	246	49	295
	<b>ostatní kriminalita</b>	<b>1070</b>	163	1233
	zbývající kriminalita	1047	188	1235
	<b>hospodářská kriminalita</b>	863	<b>210</b>	1073
<b>Celkem</b>		5271	877	6148

Zdroj: Vlastní zpracování z IBM SPSS

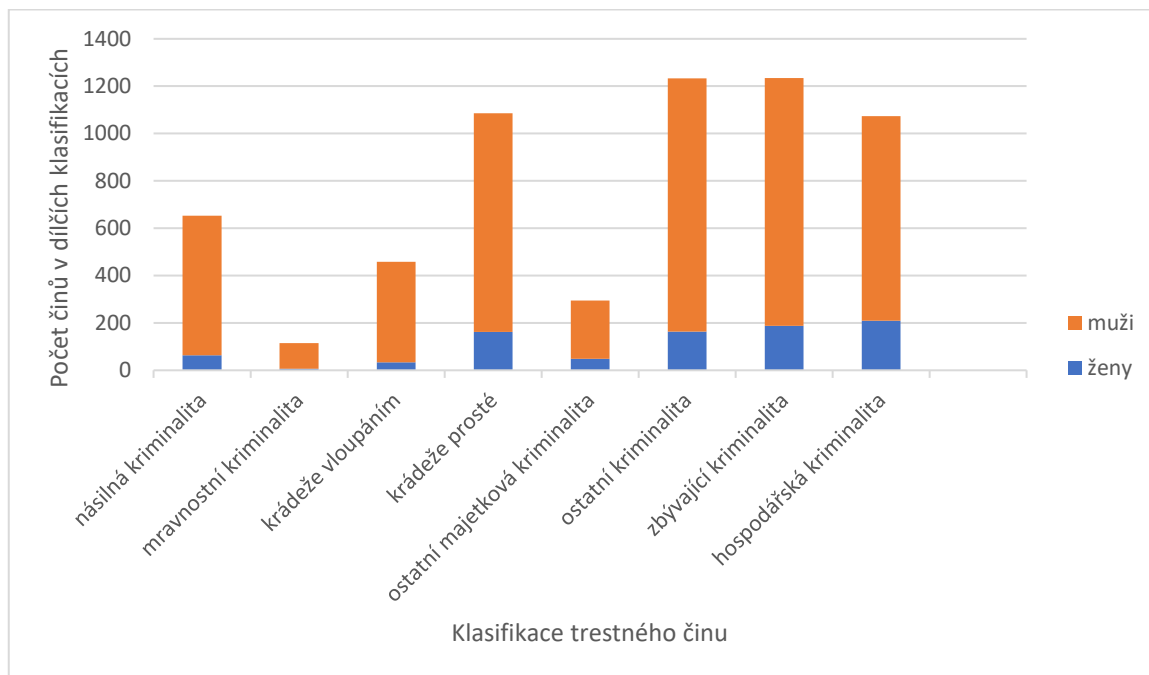
**Tabulka č. 13: Pohlaví v závislosti na klasifikaci trestného činu – výsledky testování**

	Hodnota	Počet stupňů volnosti	p-hodnota
Pearsonův Chí-kvadrát test	62,892 <sup>a</sup>	7	$\leq 0,0001$

a. . 0 buněk (0,0%) očekávaných četností je menší 5. Minimální očekávaný počet je 16,40.

Zdroj: Vlastní zpracování z IBM SPSS

**Graf č. 5: Klasifikace trestného činu v poměru dle pohlaví**



Zdroj: Vlastní zpracování

Z tabulky č. 12 je při porovnání klasifikace trestné činnosti a pohlaví výsledky patrné, že se muži daleko častěji dopouštějí trestné činnosti v oblasti ostatní kriminality a u žen se jedná z větší části o hospodářskou kriminalitu. Pro lepší přehlednost jsou výsledky vyobrazeny ve sloupcovém grafu. Pomocí Pearsonova chí-kvadrát testu o nezávislosti bylo prokázáno, že souhrn klasifikace trestného činu závisí na pohlaví, neboť  $p\text{-hodnota} \leq 0,0001$ .

**Tabulka č. 14: Jednotlivé věkové kategorie v členění dle klasifikace trestného činu**

		Souhrn klasifikace trestného činu											Celkem
		násilná kriminalita mravnostní kriminalita krádeže vloupáním krádeže prosté ostatní majetková ostatní kriminalita zbývající kriminalita hospodářská kriminalita											
Rozdělení podle věkové kategorie	Věková kategorie do 14 let	36	16	20	21	13	15	2	3				126
	Věková kategorie od 15 do 17 let	33	22	14	23	12	26	5	12				147
	Věková kategorie od 18 do 19 let	29	11	33	70	13	48	39	39				282
	Věková kategorie od 20 do 29 let	160	30	166	414	107	403	296	247				1823
	Věková kategorie od 30 do 39 let	179	14	119	329	75	406	376	252				1750
	Věková kategorie od 40 do 49 let	153	17	83	173	50	234	330	386				1426
	Věková kategorie od 50 do 59 let	45	5	22	41	15	73	113	95				409
	Věková kategorie 60+ let	18	0	1	15	10	28	74	39				185
<b>Celkem</b>		653	115	458	1086	295	1233	1235	1073				6148

Zdroj: Vlastní zpracování z IBM SPSS

Při porovnání hodnot v jednotlivých tabulkách je zřejmé, že v tabulce č. 12 je v případě mužů největší četnost trestných činů v oblasti „*ostatní kriminalita*“, která zahrnuje výtržnictví, sprejerství, ohrožování dítěte, podávání alkoholu dítěti, nedovolenou výrobu a držení psychotropních látek pro sebe, jiné nebo pro výrobu. Dále se jedná o nedovolené ozbrojování, požáry, maření výkonu úředního rozhodnutí a vykázání, překupnictví, legalizaci výnosů jakožto praní špinavých peněz. V případě žen jde především o *hospodářskou kriminalitu*. Při porovnání věkových kategorií a klasifikace trestných činů, se jedná o nejčetnější kategorii v oblasti *krádeží prostých*, následně *ostatní kriminalita* a třetí příčka patří *hospodářské kriminalitě*. Při porovnání výsledků v tabulkách č. 12 a č. 14 je zřejmé, že mezi sebou nemají provázanost.

V tabulkách č. 15, 16 a 17 budou pro zpřesnění uvedeny četnosti jednotlivých skutků z kategorie „*ostatní kriminalita*“ pro muže, „*hospodářská kriminalita*“ pro ženy a „*krádeže prosté*“ pro věkovou kategorii všech osob ve věku 20–29 let, a to vždy pro pět nejpočetnějších skupin. Celý výčet klasifikaci trestné činnosti pro vybrané kategorie bude uveden v příloze č. 8, 9 a 10.

**Tabulka č. 15: Takticko-statistická klasifikace ostatní kriminality pro muže**

		Četnost	Procenta
Takticko-statistická klasifikace	<b>maření výkonu úředního rozhodnutí</b>	<b>638</b>	59,6
	nedovolená výroba a držení psychotropních látek a jedů pro jiného	143	13,4
	výtržnictví obecné a na sportovních a veřejných akcích	125	11,7
	nedovolená výroba a držení psychotropních látek a jedů pro sebe	53	5,0
	nedovolené ozbrojování	25	2,3
	ostatní kategorie	86	8
	<b>Celkem</b>	<b>1070</b>	<b>100,0</b>

Zdroj: Vlastní zpracování z IBM SPSS

**Tabulka č. 16: Takticko-statistická klasifikace hospodářské kriminality pro ženy**

		Četnost	Procenta
Kategorie	<b>úvěrový podvod</b>	<b>86</b>	41,0
	podvod	29	13,8
	neoprávněné opatření, padělání a pozměnění platebního prostředku	25	11,9
	podvody v sociálním zabezpečení a nemocenském pojištění	20	9,5
	porušení předpisů o nálepkách k označení zboží	11	5,2
	ostatní kategorie	39	18,6
	<b>Celkem</b>	<b>210</b>	<b>100,0</b>

Zdroj: Vlastní zpracování z IBM SPSS

**Tabulka č. 17: Takticko-statistická klasifikace krádeže prosté pro všechny pachatele**

		Četnost	Procenta
Kategorie	<b>krádeže v jiných a ostatních objektech</b>	<b>259</b>	62,6
	krádeže věcí z aut	40	9,7
	krádeže motorových vozidel jdnostopých a dvoustopých	29	7,0
	krádeže jiné na osobách	28	6,8
	krádeže v bytech	27	6,5
	ostatní kategorie	31	7,4
	<b>Celkem</b>	<b>414</b>	<b>100,0</b>

Zdroj: Vlastní zpracování z IBM SPSS

Výsledky takticko-statistické klasifikace prokázaly, že pro celou kategorii mužů je nejvíce spáchaných trestných činů v rámci maření výkonu úředního rozhodnutí a vykázání. Maření výkonu úředního rozhodnutí a vykázání je činnost, kterou dotyčný nadále vykonává i přes to, že mu bylo oprávnění k dané činnosti odebráno. Osoba tak ztěžuje výkon rozhodnutí soudem nebo jiným orgánem veřejné moci. Na druhém místě je nedovolená výroba a držení psychotropních látek pro jiného a třetí je výtržnictví. V případě žen v rámci hospodářské kriminality se jedná o úvěrový podvod, podvod a neoprávněné opatření, padělání a pozměnění platebního prostředku. Pro celou kategorii pachatelů ve věku 20–29 let se jedná z 62,6 % o krádeže v jiných a ostatních objektech, dále jde o krádeže věcí z aut a krádeže jdnostopých a dvoustopých motorových vozidel.



**Tabulka č. 18: Klasifikace trestného činu v členění dle dosaženého vzdělání**

		Výčet vzdělání							Celkem
		základní škola vyučen	základní škola bez kvalifikace	střední škola	dítě mladší 15 let	VŠ a VOŠ	neukončená ZŠ, škola pro postížené		
Souhrn klasifikace trestných činů	násilná kriminalita	202	185	81	<b>35</b>	17	4	524	
	mravnostní kriminalita	23	38	7	16	0	3	87	
	krádeže vloupáním	121	229	37	14	1	2	404	
	krádeže prosté	343	<b>478</b>	87	19	1	5	933	
	ostatní majetková kriminalita	88	92	34	12	8	4	238	
	ostatní kriminalita	424	423	163	14	14	4	1042	
	zbývající kriminalita	<b>495</b>	283	<b>208</b>	2	55	3	1046	
	hospodářská kriminalita	212	254	186	3	59	0	714	
	vražda	0	3	1	0	0	0	4	
	trestné činy proti ústavnímu zřízení	0	1	0	0	0	0	1	
<b>Celkem</b>		1908	1986	804	115	15	25	4993	
						5			

Zdroj: Vlastní zpracování z IBM SPSS

Hodnoty z tabulek ukazují, že při nižším vzdělání se osoby spíše dopouštějí jednodušších trestných činů. Například základní škola bez klasifikace odpovídá krádežím prostým. Osoby se středoškolským vzděláním a základní školou s následným vyučením se nejčastěji dopouštějí zbývající kriminality, do které zpravidla patří dopravní a železniční nehody z nedbalosti, ublížení na zdraví z nedbalosti, zanedbání povinné výživy, hanobení národa, týrání zvířat a další. Osoby s vysokoškolským vzděláním se dopouštějí nejčastěji hospodářské kriminality, kde jde především o promyšlenost trestných činů. Zvláštností je, že osoby pod 15 let se nejvíce dopouštějí násilných trestných činů, a to konkrétně loupež, úmyslné ublížení na zdraví, vydírání, nebezpečné vyhrožování a porušování domovní svobody.

V následující tabulce budou porovnávány opět hodnoty pro klasifikaci trestného činu a státní příslušnosti, kde bude při porovnání hodnot zřejmé, na jakou trestnou činnost se osoby dle státní příslušnosti zaměřují. Aby byla tabulka přehlednější, budou v ní pouze nejpočetnější státy a ty státy, jejichž menšina tvoří poměrně početnou skupinu osob, která se nachází na území celé ČR.

**Tabulka č. 19: Klasifikace trestného činu v členění dle státní příslušnosti**

		Státní příslušnost									
		Česká republika	Slovenská republika	Ukrajina	Bulharská republika	Polsko	Rumunsko	Mongolsko	Moldavská republika	Vietnamská socialistická republika	Celkem
Souhrn klasifikace trestných činů	násilná kriminalita	580	27	12	8	15	1	2	1	0	653
	mravnostní kriminalita	100	7	0	4	1	0	2	1	0	115
	krádeže vloupáním	426	10	0	3	14	1	0	0	0	458
	krádeže prosté	1011	33	13	4	11	4	0	1	1	1086
	ostatní majetková kriminalita	273	9	4	2	0	2	2	1	0	295
	ostatní kriminalita	<b>1143</b>	24	14	<b>6</b>	<b>16</b>	2	3	6	<b>10</b>	1233
	zbývající kriminalita	1101	<b>34</b>	<b>34</b>	2	15	<b>7</b>	<b>6</b>	<b>8</b>	5	1235
	hospodářská kriminalita	1010	25	7	1	6	4	1	<b>8</b>	5	1073
	vražda	4	0	0	0	0	0	0	0	0	4
	trestné činy proti ústavnímu zřízení	1	0	0	0	0	0	0	0	0	1
<b>Celkem</b>		5649	169	84	30	78	21	16	26	21	6153

Zdroj: Vlastní zpracování z IBM SPSS

Nejčetnější skupinu vykazuje Česká republika v oblasti ostatní kriminality, kde se jednalo především o maření výkonu úředního rozhodnutí. Občané ze Slovenské republiky, Ukrajiny, Rumunska a Mongolska se nejčastěji dopustili trestných činů ve zbývající kriminalitě, a to konkrétně při ohrožování pod vlivem návykových látek a opilství. V případě Vietnamské socialistické republiky se ve všech deseti případech jednalo o nedovolenou výrobu a držení psychotropních látek pro jiného. Osoby se státní příslušností Moldavská republika se ve stejném poměru dopustili trestných činů v oblasti zbývající kriminality, kde se jednalo o ohrožení pod vlivem návykových látek a opilství a hospodářské kriminality, kde šlo o zkrácení daní, padělání a pozměnění veřejné listiny.

Následující tabulka bude obsahovat porovnání jednotlivých proměnných pouze pro početné kategorie v klasifikaci trestného činu a trestných činů v minulosti, kompletní výsledky jsou uvedeny v příloze č. 6.

**Tabulka č. 20: Klasifikace trestného činu v členění dle recidivy**

			Trestné činy v minulosti					Celkem
			v minulosti vyšetřován	trestán jedenkrát	opakovaně trestaná osoba	netrestán	nevyplněno	
Souhrn klasifikace trestné činnosti	násilná kriminalita	počet	39	53	243	<b>278</b>	40	653
		% v kategorii	6,00%	8,10%	37,20%	42,60%	6,10%	100,00%
	mravnostní kriminalita	počet	7	5	21	<b>75</b>	7	115
		% v kategorii	6,10%	4,30%	18,30%	65,20%	6,10%	100,00%
	krádeže vloupáním	počet	26	26	<b>294</b>	93	19	458
		% v kategorii	5,70%	5,70%	64,20%	20,30%	4,10%	100,00%
	krádeže prosté	počet	25	61	<b>756</b>	199	45	1086
		% v kategorii	2,30%	5,60%	69,60%	18,30%	4,10%	100,00%
	ostatní majetková kriminalita	počet	6	12	120	<b>130</b>	27	295
		% v kategorii	2,00%	4,10%	40,70%	44,10%	9,20%	100,00%
ostatní kriminalita	počet	46	150	<b>658</b>	345	34	1233	
	% v kategorii	3,70%	12,20%	53,40%	28,00%	2,80%	100,00%	
zbývající kriminalita	počet	55	120	389	<b>613</b>	58	1235	
	% v kategorii	4,50%	9,70%	31,50%	49,60%	4,70%	100,00%	
hospodářská kriminalita	počet	24	75	237	<b>641</b>	96	1073	
	% v kategorii	2,20%	7,00%	22,10%	59,70%	8,90%	100,00%	
<b>Celkem</b>	počet	228	502	<b>2718</b>	2374	326	6148	
	% celkem	3,70%	8,20%	44,20%	38,60%	5,30%	100,00%	

Zdroj: Vlastní zpracování z IBM SPSS

**Tabulka č. 21: Trestné činy v minulosti v závislosti na klasifikaci trestného činu – výsledky testování**

	Hodnota	Počet	stupňů volnosti	p-hodnota
Pearsonův Chí-kvadrát test	930,737 <sup>a</sup>	28		≤,0001

a. 1 buňka (2,5%) očekávaných četností je menší než 5. Minimální očekávaný počet je 4,26.

Zdroj: Vlastní zpracování z IBM SPSS

V případě násilné kriminality, mravnostní kriminality, zbývající kriminality, ostatní majetkové kriminality a hospodářské kriminality, se jednalo nejčastěji o první skutek, kdy

dotyčná osoba nebyla nikdy předtím trestaná. U zbylých kategorií v klasifikaci trestné činnosti se jednalo z většiny o opakovaně trestané osoby. Pomocí Pearsonova chí-kvadrát testu o nezávislosti bylo prokázáno, že recidiva při spáchání trestné činnosti závisí na klasifikaci trestného činu, neboť  $p$ -hodnota  $\leq 0,0001$ .

**Tabulka č. 22: Rodinný stav pachatele v členění dle recidivy**

		Trestné činy v minulosti					Celkem
		v minulosti byl vyšetřován	trestán (jednou)	opakovaně trestaná osoba	netrestán		
Rodinný stav pachatele	svobodný(á)	146	317	1912	1213	3588	
	ženatý - vdaná	37	70	189	393	689	
	rozvedený(á)	25	70	386	243	724	
	ovdovělý(á)	3	3	11	19	36	
	druh - družka	0	1	2	4	7	
	registrované partnerství	0	0	0	2	2	
<b>Celkem</b>		211	461	2500	1874	5046	

Zdroj: Vlastní zpracování z IBM SPSS

Při porovnání rodinného stavu pachatelů a trestných činů v minulosti se ve všech případech dopouštějí nejčastěji kriminality svobodní jedinci. Druhou pozici v případě opakovaně trestaných osob zaujímají rozvedení muži a ženy a v případě netrestaných osob se jedná o osoby v manželském svazku.

V následujících tabulkách bude zjišťována četnost pro pět nejčetnějších kategorií klasifikace trestného činu, a to pro osoby, které byli pod vlivem alkoholu a tři nejobsazenější kategorie pro osoby pod vlivem drog. Celý výčet kategorie je uveden v příloze č. 7 a příloze č. 8.

**Tabulka č. 23: Četnost pro osoby pod vlivem alkoholu a klasifikace trestné činnosti**

		Četnost	Procenta
Kategorie	ohrožení pod vlivem návykové látky, opilství	230	46,7
	nehody v důsledku nedbalosti (železniční, silniční, kombinované)	116	23,6
	maření výkonu úředního rozhodnutí	31	6,3
	úmyslné ublížení na zdraví	23	4,7
	výtržnictví obecné a na sportovních a	20	4,1
	zbylé trestné činy	72	14,6
	<b>Celkem</b>	492	100,0

Zdroj: Vlastní zpracování z IBM SPSS

**Tabulka č. 24: Četnost pro osoby pod vlivem drog a klasifikace trestné činnosti**

		Četnost	Procenta
Kategorie	ohrožení pod vlivem návykové látky, opilství	57	62,0
	maření výkonu úředního rozhodnutí	19	20,7
	nehody v důsledku nedbalosti (železniční, silniční, kombinované)	5	5,4
	zbylá trestná činnost	11	11,9
	<b>Celkem</b>	92	100,0

Zdroj: Vlastní zpracování z IBM SPSS

Z výše uvedených četnostních tabulek je zřejmé, že osoby, které byli pod vlivem alkoholu se nejčastěji dopouštěli trestných činů jako je ohrožení pod vlivem návykové látky a opilství, dále se jednalo ve velkém počtu o nehody z nedbalosti. V případě drog se jednalo z většiny o ohrožení pod vlivem návykové látky a opilství a také o maření výkonu úředního rozhodnutí a vykázaní.

### **4.3. Shrnutí a zhodnocení zjištěných výsledků a návrh opatření k eliminaci kriminality pro rizikovou skupinu**

#### **Shrnutí a zhodnocení zjištěných výsledků**

Při zaměření se na výsledky je zřejmé, že osoby s vyšším vzděláním a osoby ve středním věku 40–49 let páchají hospodářskou kriminalitu. Dále je také zřejmé, že se ženy dopouštějí „promyšlenějších“ trestných činů daleko více než muži, a to v oblasti podvodu v různém směru. Naopak se takřka vůbec nepouštějí do „jednodušších“ a často nahodilých trestných činů jako jsou krádeže, maření úředního rozhodnutí a vykázaní, drogy a další.

Z dílčích údajů, které mezi sebou byly propojené, bylo zjištěno, že v případě mužů je nejrizikovější skupina osob: muži ve věku 20–29 let se státní příslušností Česká republika. Tato skupina mužů vykazovala nejčtenější klasifikaci trestného činu v oblasti „*ostatní kriminalita*“, a to konkrétně v maření výkonu úředního rozhodnutí. Tito muži se charakterizují rodinným stavem „*svobodní*“ a s nejvyšším dosaženým vzděláním „*základní škola – vyučen*“. Z velké většiny se jedná o osoby opakovaně trestané.

Z výsledků dat vykazují ženy rizikovou skupinu ve věku 30–39 let se státní příslušností Česká republika. Tato kategorie žen se dopouští nejčastěji hospodářské kriminality v podobě úvěrových podvodů. Skupina žen se vyznačuje rodinným stavem „*svobodné*“ a s nejvyšším dosaženým vzděláním „*základní škola bez klasifikace*“. Většina žen, které spáchaly trestný čin nebyly nikdy v minulosti trestané a zároveň nebyly pod vlivem omamných látek či alkoholu.

Dalším výsledkem z dat je například to, že osoby se státní příslušností Vietnamská socialistická republika a z části Moldavská republika se zaměřují na výrobu a distribuci návykových látek. Moldavská republika se také zaměřuje na padělání a pozměňování veřejných listin. Ostatní cizinci se převážně dopouštějí trestného činu ve smyslu ohrožování pod vlivem návykových látek a opilství.

### **Návrh opatření k eliminaci kriminality pro rizikovou skupinu**

Maření výkonu úředního rozhodnutí a vykázání zahrnuje poměrně široký výčet skutků. Jedná se například o neuposlechnutí vyhoštění dotyčného ze země, porušování soudem zakázaného styku. Dále se jedná o osoby, kterým byla odebrána licence k podnikání a stále podnikají a nejčastěji se jedná o ty, kterým byl odebrán řidičský průkaz a stále, i přes zákaz, řídí motorové vozidlo. V následujících odstavcích budou zmíněna některá možná preventivní opatření, která patří do maření výkonu úředního rozhodnutí a vykázání.

V případě vyhoštění osoby ze země si současně musí vyhoštěná osoba sama obstarat, jak se ze země dostane, což je ve většině případu problém a dotyčná osoba tak stále setrvává na místě. Východiskem by proto například mohlo být, že by stát odvezl dotyčného za hranice České republiky anebo ji eskortoval do země, kde má státní příslušnost.

Další možností je více využívat institutu pro zabavení věci, např. dočasné odebrání motorových vozidel v případě, že vlastníkem je osoba, které byl odebrán řidičský průkaz. Kdyby se v tomto případě jednalo o majitele z rodinného kruhu nebo družku zločince,

uplatňovala by se odpovědnost i na vlastníka. V případě nedodržení by byl postihnutý i vlastník zapsaný v registru vozidel.

Nejjednodušším řešením pro preventivní opatření by bylo například udělování nepodmíněných trestů v případě recidivy, více uplatňovat uvalení vazby namísto čekání na podmínku případně na veřejně prospěšné práce, což by mohlo vést k částečnému zamezení páchání trestné činnosti ve všech oblastech trestné činnosti.

## 5. Závěr

Bakalářská práce byla zaměřena na analýzu kriminologických dat v Libereckém kraji za celý rok 2019. Cílem bylo zjistit z dat poskytnutých Policejním prezídiem rizikovou skupinu osob s určitými charakteristickými prvky, najít mezi nimi souvislosti a provázanosti a následně tyto údaje zanalyzovat pro jednotlivé pachatele pomocí četnostních a kontingenčních tabulek. U vybraných kontingenčních tabulek byla dále ověřována závislost prostřednictvím Pearsonova Chí-kvadrát testu.

Na začátku vlastní práce byla některá data poupravena nebo odstraněna, aby se zamezilo chybným nebo nesprávným výsledkům. V první části se charakterizovala kriminalita v Libereckém kraji, kdy index kriminality vyšel na 154,6 trestných činů na 10 000 obyvatel. Liberecký kraj je dle rozlohy považován za druhý nejmenší kraj v České republice, přesto se v porovnání s ostatními kraji umístil na pátém místě v kriminalitě. V druhé části vlastní práce byla analyzována data pachatelů trestných činů, která pocházejí konkrétně z Libereckého kraje z roku 2019. Celkem spáchaných trestných činů bylo 6 153, z čehož 5 275 skutků spáchali muži a 878 ženy. Všechny tyto osoby byly rozděleny do věkových kategorií stanovených Policejním prezídiem, pro které se udělala analýza prostřednictvím četnostních tabulek, kdy nejjobsazenější kategorií tvoří osoby ve věku 20–29 let. Z četnostních tabulek také vyplývá, že z velké většiny páchají trestnou činností Češi. Zároveň se také ve velkém měřítku jednalo o svobodné osoby a ty osoby, které nebyly pod vlivem žádné omamné látky. Dále bylo zjištěno, že nejvyšší dosažené vzdělání v případě mužů je základní s výučním listem a u žen se jedná převážně o základní školu bez další klasifikace. Chí-kvadrát u analýzy *pohlaví–vzdělání* prokázal, že při spáchání trestného činu je nejvyšší dosažené vzdělání pachatelů závislé na pohlaví. Další test také prokázal, že se jednalo u mužů i u žen převážně o osoby opakovaně trestané. Jejich závislost byla opět prokázána chí-kvadrát testem. Klasifikace trestné činnosti v závislosti na pohlaví prokázala, že v případě mužů se jedná především o *ostatní kriminalitu*, která zahrnuje maření výkonu úředního rozhodnutí a vykázání, nedovolenou výrobu a držení psychotropních látek a jedů pro jiného, pro sebe a pro výrobu, dále výtržnictví nebo nedovolené ozbrojování. U žen se jednalo o *hospodářskou kriminalitu*, která zastřešuje trestné činy jako jsou úvěrové podvody, padělání nebo podvody v sociálním zabezpečení a nemocenském pojištění. Při podrobném analyzování klasifikace trestné činnosti a dosaženého vzdělání výsledky ukázaly, že ostatní



kriminalitu páchají osoby se základní školou s výučním listem a v případě hospodářské kriminality se jedná především o osoby se základním vzděláním bez kvalifikace. Dále se zjišťovala provázanost státní příslušnosti a klasifikace trestného činu, kde je ze souhrnných výsledků zřejmé, že všechny národnosti se pohybují v páchání trestné činnosti hlavně v oblasti ostatní, zbývající a hospodářské kriminality. Na základě testu závislosti klasifikace trestného činu v členění dle recidivy bylo prokázáno, že recidiva při spáchání kriminality závisí na druhu trestném činu. Jedná se především o trestané osoby v oblastech krádeží vloupáním, krádeží prostých a ostatní kriminality. U netrestaných osob se jedná o hospodářskou, zbývající kriminalitu, násilnou a mravnostní kriminalitu a také ostatní majetkovou kriminalitu.

Rozbor dat vymezil jako nejrizikovější skupinu svobodných Čechů ve věku 20–29 let s nejvyšším dosaženým vzděláním „základní škola – vyučen“. Tato kategorie vykazuje, že se již v tomto věku jedná o opakovaně trestané muže s takticko-statistickou klasifikací trestného činu – maření výkonu úředního rozhodnutí a vykázání. Do této klasifikace zpravidla patří delikty, kdy osoba nadále vykonává činnost, pro kterou mu bylo odebráno oprávnění. Na základě zjištěné skupiny osob prostřednictvím analýzy byla sestavena prevenční opatření ve formě udělování nepodmíněných trestů v případě recidivy, častější uvalování vazeb, dočasné odebrání majetku osobám, které nadále porušují soudem udělený zákaz, případná odpovědnost za spáchaný čin i pro osoby, které dotyčnému motorové vozidlo poskytli pro užití nebo zajištěný eskort cizinců do vlastní země, kde má dotyčný státní občanství.

## Zdroje

### Knihy

- ADAMEC, Jiří *Psychiatrie a fenomenologie*. Brno: Katedra teorie, 2008. ISBN 978-80-254-1320-3.
- BLATNÍKOVÁ Šárka – FARIDOVÁ Petra – ZEMAN Petr *Násilná a sexuální kriminalita – téma pro experty i veřejnost*. Praha: Institut pro kriminologii a sociální prevenci, 2014. ISBN 978-80-7338-143-1.
- BRAITHWAITE, John *Crime, shame and reintegration*. New York: Cambridge University Press, 1989. ISBN 05-213-5567-2.
- ČERNÍKOVÁ, Vratislava – MAKARIUSOVÁ, Vlasta *Úvod do penologie*. Most: Sociálně-právní institut, s.r.o., 1997. ISBN: 978-80-2705-946-1.
- ČÍRTKOVÁ, Ludmila *Forezní psychologie*. Plzeň: Vydavatelství a nakladatelství Aleš Čeněk, s.r.o., 2004. ISBN: 80-86473-86-4.
- CHMELÍK, Jan a kolektiv *Mravnost, pornografie a mravnostní kriminalita*. Praha: Portál, 2003. ISBN 80-7178-739-6.
- CHMELÍK, Jan – HÁJEK, Pavel *Úvod do hospodářské kriminalistiky*. Plzeň: Vydavatelství a nakladatelství Aleš Čeněk, 2011. ISBN 80-86898-12-X.
- CHROMÝ, Jakub *Kriminalita páchaná na mládeži*. Praha: Linde, 2010. ISBN 978-80-7201-825-3
- INNES, Brian *Vědci proti zločinu – svět moderní forezní vědy*. Praha: NAŠE VOJSKO, s.r.o., 2010. ISBN: 978-80-206-1105-5
- KONRÁD, Zdeněk – PORADA, Viktor – STRAUS, Jiří – SUCHÁNEK, Jaroslav *Kriminalistika Teorie, metodologie a metody kriminalistické techniky*. Plzeň: Vydavatelství a nakladatelství Aleš Čeněk, s.r.o., 2014. ISBN 978-80-7380-535-7.
- KUCHTA, Josef – VÁLKOVÁ Helena *Základy kriminologie a trestní politiky*. Praha: C.H. Beck, 2005. ISBN 80-717-9813-4.
- MAREŠOVÁ, Alena – HAVEL, Radovan – MARTINKOVÁ, Milada – TAMCHYNA, Miroslav *Násilná kriminalita v nejisté době*. Praha: Institut pro kriminologii a sociální prevenci, 2015. ISBN 978-80-7338-149-3.
- MICHANČOVÁ, Slávka *Vybrané kapitoly z forezní psychologie a viktimologie*. Prešov: Prešovská univerzita v Prešove. ISBN: 978-80-5550-116-1.

MUSIL, Jan – KONRÁD, Zdeněk – SUCHÁNEK, Jaroslav *Kriminalistika 2. přepracované a doplněné vydání*. Praha: C. H. Beck, 2004. ISBN: 80-71798-78-9

NAKONEČNÝ, Milan *Základy psychologie osobnosti*. Praha: Management Press, 1993. ISBN: 80-85603-39-9

NOVOTNÝ, Oto – ZAPLETAL, Jozef a kolektiv *Kriminologie*. Praha: Nakladatelství ASPI, a., 2008. ISBN 978-80-7357-376-8

PORADA, Viktor a kolektiv *Kriminalistika (úvod, technika, taktika)*. Plzeň: Vydavatelství a nakladatelství Aleš Čeněk, s.r.o., 2001. ISBN 978-80-7380-038-3.

STRAUS, Jiří – VAVERA, František *Slovník kriminalistických pojmů a osobností*. Plzeň: Vydavatelství a nakladatelství Aleš Čeněk, s.r.o., 2010. ISBN: 978-80-7380-258-5.

SVATOŠOVÁ, Libuše – KÁBA, Bohumil *Statistické metody I*. Praha: Česká zemědělská univerzita v Praze, 2007. ISBN: 978-80-213-1672-0.

SVATOŠOVÁ, Libuše – KÁBA, Bohumil *Statistické metody II*. Praha: Česká zemědělská univerzita v Praze, 2009. ISBN: 978-80-213-1736-9.

ŠIMOVČEK, Ivan a kolektiv *Kriminalistika*. Plzeň: Vydavatelství a nakladatelství Aleš Čeněk, s.r.o., 2011. ISBN 978-80-7380-343-8.

TOMÁŠEK, Jan *Úvod do kriminologie – Jak studovat zločin*. Praha: Grada Publishing, a.s., 2010. ISBN 978-80-247-2982-4.

WEIGEL, Bernhard – LIGNITZ, Eberhard *Kindesmisshandlung und Vernachlässigung*, Berlín: Kriminalistik und forensische Wissenschaften, 1984. ISBN: 978-38-0171-746-9

ZOUBKOVÁ, Ivana – CEJP, Martin – MAREŠOVÁ, Alena – MOULISOVÁ, Marcela – NIKL, Jaroslav – SCHEINOST, Miroslav *Kriminologický slovník*. Plzeň: Vydavatelství a nakladatelství Aleš Čeněk, s.r.o., 2011. ISBN 978-80-7380-312-4.

### **Internetové zdroje:**

Otevřené zdravotnictví. Návykové látky a kriminalita [online]. Citováno 31-07-2019.

Dostupné z: <https://www.otevrenezdravotnictvi.cz/novinky/nejv%C3%ADc-z%C3%A1visl%C3%BDch-se-loni-1%C3%A9C4%8Dilo-kv%C5%AFli-alkoholu-nejt%C4%9B%C5%BE%C5%A1%C3%AD-v%C5%A1ak-byla-z%C3%A1vislost-na-nikotinu.html>

Bezpečnostně právní akademie, Brno, s.r.o. Kriminalistická pyrotechnická expertiza [online]. Citováno 05-11-2013. Dostupné z: [https://dum.bpa-brno.cz/grant/VY\\_32\\_INOVACE\\_FRY15.pdf](https://dum.bpa-brno.cz/grant/VY_32_INOVACE_FRY15.pdf)

Sociologická encyklopedie, Karabec Zdeněk. Kriminalita [online]. Citováno 01-02-2018. Dostupné z: <https://encyklopedie.soc.cas.cz/w/Kriminalita>

iDnes, Kasík Pavel. Genetická analýza [online]. Citováno 04-05-2015. Dostupné z: [https://www.idnes.cz/technet/veda/dna-analyza-jednovajecna-dvojcata.A150429\\_210744\\_veda\\_pka](https://www.idnes.cz/technet/veda/dna-analyza-jednovajecna-dvojcata.A150429_210744_veda_pka)

Metodický portál RVP, Netolická Danuše. Kriminalita mládeže a proti mládeži [online]. Citováno 26-08-2012. Dostupné z: <https://clanky.rvp.cz/clanek/c/N/16439/KRIMINALITA-DETI-A-MLADEZE.html/>

Vláda ČR. Návykové látky a kriminalita [online]. Citováno 20-08-2018. Dostupné z: <https://www.vlada.cz/cz/ppov/protidrogova-politika/media/1-5-milionu-lidi-ma-v-cr-nakroceno-k-zavislosti-na-alkoholu--pomoci-maji-i-nove-narodni-stranky-alkohol-skodi-cz-167685/>

Časopis české a slovenské psychiatrie, Procházka Ladislav. Soudní sexuologie [online]. Citováno 01-01-2010. Dostupné z: <http://www.cspsychiatr.cz/detail.php?stat=35>

Střední odborná škola ochrany osob a majetku, Vichleďa Milan – Krček Jiří. Ostatní kriminalisticko-technické metody [online]. Citováno 2011. Dostupné z: <https://www.sosoom-zlin.cz/media/skripta/kriminologie.pdf>

Policie ČR. Ostatní kriminalisticko-technické metody (*Kriminalistická elektrotechnická expertiza*) [online]. Citováno 2020. Dostupné z: <https://www.policie.cz/clanek/kriminalisticke-identifikace-618304.aspx?q=Y2hudW09NA%3D%3D>

Policie ČR. Ostatní kriminalisticko-technické metody (*Kriminalistická defektoskopická a metalografická expertiza*) [online]. Citováno 2020. Dostupné z: <https://www.policie.cz/clanek/kriminalisticke-identifikace-618304.aspx?q=Y2hudW09Mg%3D%3D>

Council of Europe, Hospodářská kriminalita [online]. Citováno 25-06-1981. Dostupné z: <https://rm.coe.int/16806cb4f0>

Český statistický úřad. Charakteristika Libereckého kraje [online]. Citováno 2020. Dostupné z: [https://www.czso.cz/csu/xl/charakteristika\\_kraje](https://www.czso.cz/csu/xl/charakteristika_kraje)

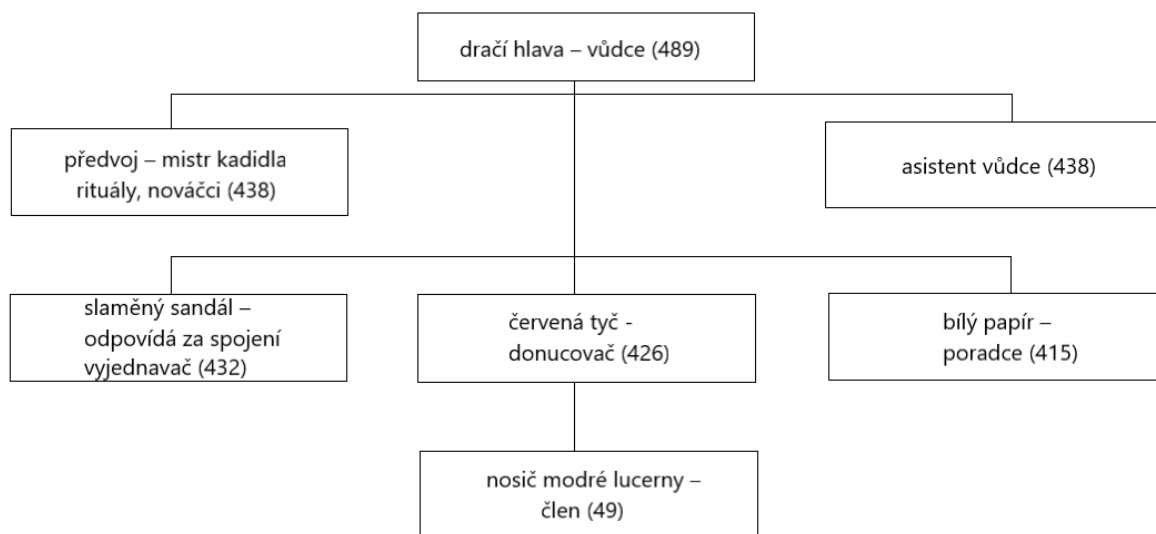
## Přílohy

Příloha č. 1: Konkrétní data zjištěných a objasněných násilných trestných činů v letech 1989–2019:

Rok	Zjištěno	Objasněno
1989	11956	11064
1990	17812	12644
1991	18715	13123
1992	18571	12955
1993	19820	14391
1994	20177	15399
1995	21712	17061
1996	22825	18280
1997	23223	18547
1998	23464	19195
1999	23228	18631
2000	21996	17595
2001	21709	17773
2002	23555	17456
2003	22358	16396
2004	23579	17364
2005	21684	16046
2006	19171	14028
2007	19551	13047
2008	17875	11239
2009	16887	10951
2010	18073	12170
2011	19409	13148
2012	18358	12672
2013	18689	12908
2014	16949	11912
2015	15669	11050
2016	14233	10150
2017	13672	9783
2018	13553	9506
2019	13606	9364

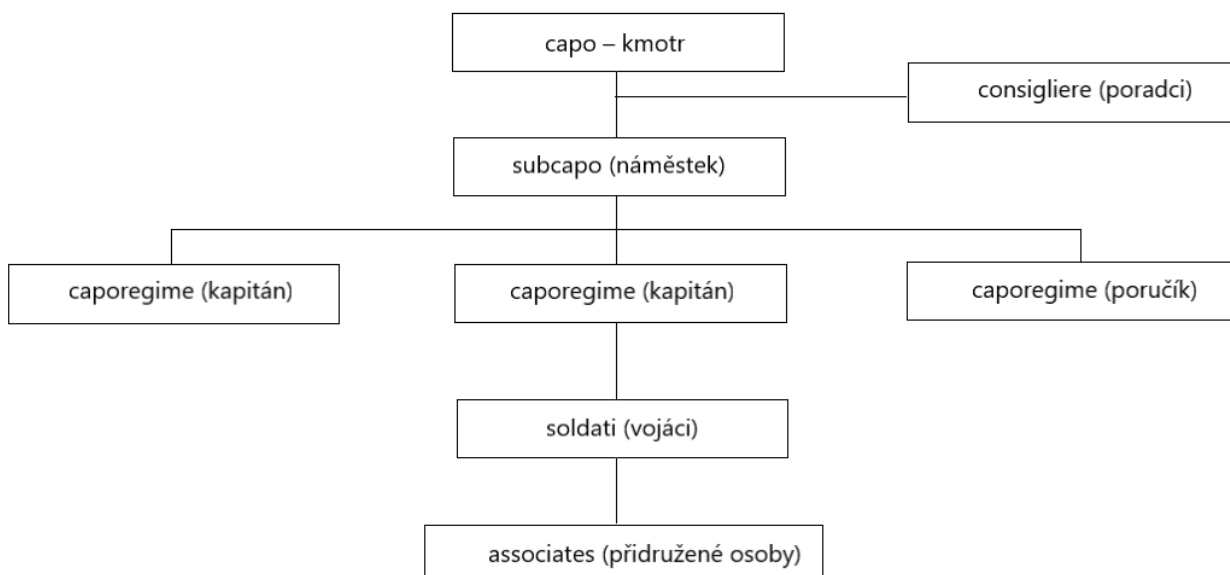
Příloha č. 2: Příklady pravděpodobných struktur organizací z Číny, USA, Japonska a Itálie

Pravděpodobná organizace čínské triády Sun Yee On:

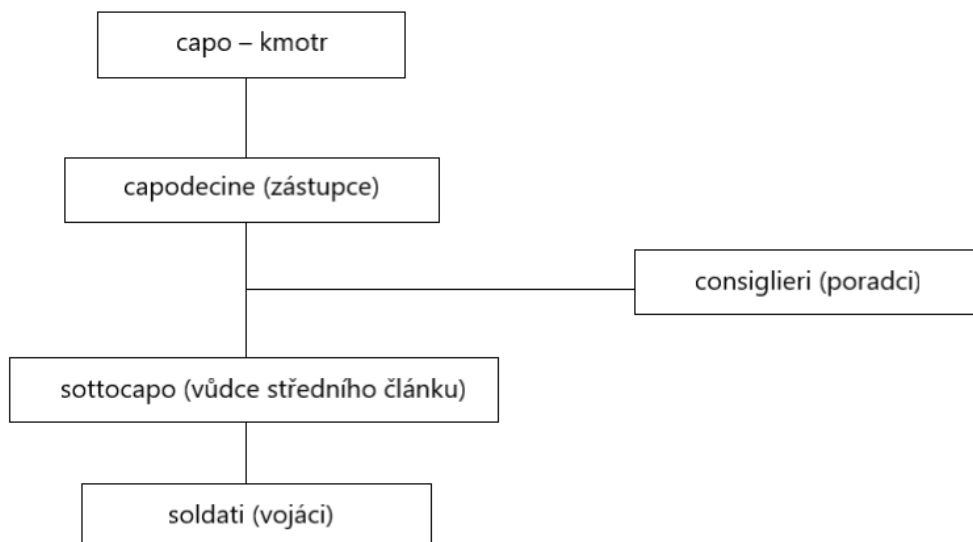


Podle čínských tradic se jednotlivé články hierarchie v organizaci značí symbolickými názvy a čísla.

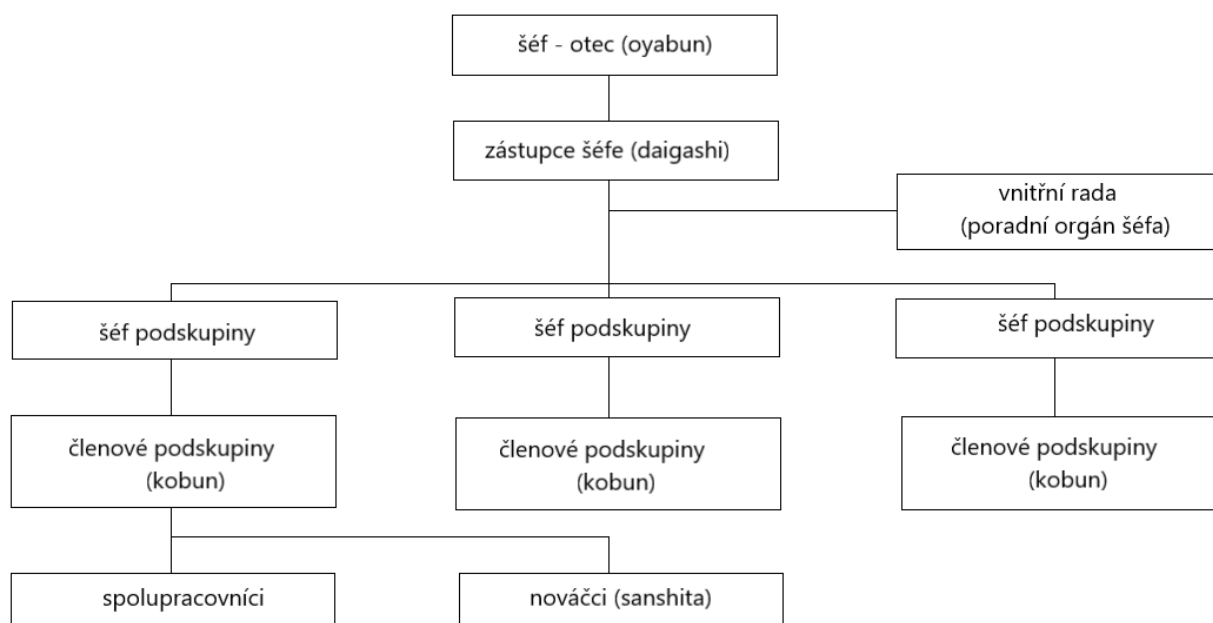
Pravděpodobná struktura org. La Cosa Nostra – založená italskými přistěhovalci v USA:



Uváděná struktura italské organizace Mafia:



Obvykle uváděná struktura japonské organizace Yakuza:



Příloha č. 3: Tabulka s výčtem drog a jejich krátkodobými a dlouhodobými účinky  
(Novotný, Zapletal, & kolektiv, 2008)

<b>Drogy</b>	<b>Účinky krátkodobé</b>	<b>Účinky dlouhodobé</b>
<b>Opiáty</b> heroin morfin kodein a další	stav opojení útlum zúžení zornic	zrychlený tep neklid bledost bolest kloubů a svalů ztráta zájmů
<b>Halucinogeny</b> LSD psylocibin mescalín a další	halucinace porucha vnímání rozšíření zornic špatné sebeovládání agresivita	riziko rozvoje duš. chorob riziko nádorových chorob ztráta kontaktu s realitou
<b>Psychostimulační látky</b> pervitin extáze další amfetaminy kokain	zrychlený tep rozšířené zornice aktivita podrážděnost třes po odeznění účinku deprese	nespavost pocity pronásledování poruchy vidění bolesti hlavy agrese, deprese sebevraždy
<b>Konopí (Cannabis)</b>	zarudlé oči zrychlený tep kašel nezájem nesoustředěnost podrážděnost	poruchy paměti poruchy smysl. vnímání citové otupění kolísání nálad riziko rozvoje duševních chorob
<b>Těkavé látky</b> toluen éter a další	zmatenost rozšířené zornice nezřetelná výslovnost riziko smrtelné otravy	poruchy paměti porucha krvetvorby porucha srdeční činnosti poškození mozku



Příloha č. 4: Kompletní tabulka pro státní příslušnosti s výčtem trestných činů (IBM SPSS)

Státy	Četnost	Procenta
Česká republika	5649	91,8
Slovenská republika	169	2,7
Ruská federace	6	,1
Ukrajina	84	1,4
Bulharská republika	30	,5
Maďarsko	5	,1
Polsko	78	1,3
Rumunsko	21	,3
Mongolsko	16	,3
Arménská republika	2	,0
Běloruská republika	1	,0
Gruzie	6	,1
Republika Kazachstán	2	,0
Litevská republika	1	,0
Moldavská republika	26	,4
Bosna a Hercegovina	1	,0
Srbská republika	3	,0
Korejská lidově-demokratická republika	1	,0
Vietnamská socialistická republika	21	,3
Spolková republika Německo	5	,1
Nizozemsko	4	,1
Norské království	1	,0
Rakouská republika	4	,1
Řecká republika	2	,0
Švédské království	1	,0
Spojené království Velká Británie	1	,0
Spojené státy americké	1	,0
Angolská republika	3	,0
Indická republika	1	,0
Libanonská republika	1	,0
Turecká republika	2	,0
Libyjský stát	3	,0
Marocké království	2	,0
<b>Celkem</b>	<b>6153</b>	<b>100,0</b>

Příloha č. 5 Kompletní tabulka pro výčet pohlaví v kombinaci s vlivem látek

		Pohlaví pachatele		Celkem
		muž	žena	
Pachatel pod vlivem látek	ne	4748	821	5569
	alkohol	443	49	492
	ostatní syntetické drogy	4	0	4
	ostatní přírodní drogy	0	1	1
	ostatní léky a prekurzory	3	0	3
	metamfetamin (pervitin)	42	6	48
	amfetamin	15	1	16
	kokain	2	0	2
	extáze (MDMA)	1	0	1
	konopí (marihuana-sušina)	12	0	12
kombinace více drog	5	0	5	
Celkem		5275	878	6153

Příloha č. 6 Kompletní tabulka pro výčet souhrn klasifikace trestných činů a recidivy

		Trestné činy v minulosti						Celkem
		v minulosti byl vyšetřován	trestán (jedenkrát)	opakovaně trestaná osoba	nevykazuje nic z uvedeného	netrestán		
Souhrn klasifikace trestných činů	násilná kriminalita	39	53	243	0	<b>278</b>	613	
	mravnostní kriminalita	7	5	21	0	75	108	
	krádeže vloupáním	26	26	<b>294</b>	0	93	439	
	krádeže prosté	25	61	<b>756</b>	0	199	1041	
	ostatní majetková kriminalita	6	12	120	0	<b>130</b>	268	
	ostatní kriminalita	46	150	<b>658</b>	0	345	1199	
	zbývající kriminalita	55	120	389	1	<b>613</b>	1178	
	hospodářská kriminalita	24	75	237	0	<b>641</b>	977	
	vražda	0	0	1	0	<b>3</b>	4	
	trestné činy proti ústavnímu zřízení	0	0	0	0	<b>1</b>	1	
Celkem		228	502	2719	1	2378	5828	

Příloha č. 7 Kompletní tabulka pro výčet klasifikace trestného činu pro údaj alkohol

		Četnost	Procenta
Kategorie	krádeže vloupáním	2	0,4
	krádeže v jiných a ostatních objektech	3	0,6
	výtržnictví obecné a na sportovních a	20	4,1
	nehody v důsledku nedbalosti (železniční, silniční, kombinované)	116	23,6
	násilí proti úřední osobě	15	3,0
	krádeže motorových vozidel jednostopých a dvoustopých	8	1,6
	loupež	4	0,8
	úmyslné ublížení na zdraví	23	4,7
	nebezpečné vyhrožování	8	1,6
	porušování domovní svobody	5	1,0
	znásilnění	2	0,4
	krádeže jiné na osobách	2	0,4
	poškození cizí věci	14	2,8
	maření výkonu úředního rozhodnutí	31	6,3
	ohrožení pod vlivem návykové látky, opilství	230	46,7
	ostatní trestné činy	9	1,8
Celkem		492	100,0

Příloha č. 8 Kompletní tabulka pro výčet klasifikace trestného činu pro muže „ostatní kriminalita“

		Četnost	Procenta
Takticko-statistická klasifikace	výtržnictví obecné a na sportovních a veřejných akcích (611,621)	125	11,7
	sprejerství	24	2,2
	ohrožování výchovy dítěte	24	2,2
	podávání alkoholu dítěti	2	,2
	nedovolená výroba a držení psychotropních látek a jedů pro jiného	143	13,4
	nedovolená výroba a držení psychotropních látek a jedů pro sebe	53	5,0
	nedovolená výroba a držení psychotropních látek a jedů pro výrobu	9	,8
	nedovolené pěstování rostlin obsahující omamnou látku	3	,3
	výroba a nakládání s látkami s hormonálním účinkem	1	,1
	požáry	4	,4
	nedovolené ozbrojování	25	2,3
	<b>maření výkonu úředního rozhodnutí</b>	<b>638</b>	<b>59,6</b>
	překupnictví a přechovávačství - podílnictví	7	,7
	legalizace výnosů z trestné činnosti, tzv. praní špinavých peněz	11	1,0
	legalizace výnosů z trestné činnosti z nedbalosti, tzv. praní špinavých peněz	1	,1
	<b>Celkem</b>	<b>1070</b>	<b>100,0</b>

Příloha č. 9 Kompletní tabulka pro výčet klasifikace trestného činu pro ženy „hospodářská kriminalita“

		Četnost	Procenta
<b>Kategorie</b>	krádeže silničních a poštovních zásilek (841,842)	1	,5
	neoprávněné podnikání	1	,5
	krádež	2	1,0
	podvody v sociálním zabezpečení a nemocenském pojištění	20	9,5
	zkrácení daně	4	1,9
	poškození věřitele	1	,5
	padělání a pozměnění veřejné listiny	8	3,8
	zpronevěra	10	4,8
	podvod	29	13,8
	porušení předpisů o nálepkách k označení zboží	11	5,2
	neoprávněné opatření, padělání a pozměnění platebního prostředku	25	11,9
	porušení práv k ochranné známce a jiným označením	4	1,9
	legalizace výnosů z trestné činnosti	4	1,9
	poškození a zneužití záznamu na nosiči informací	1	,5
	pojistný podvod	1	,5
	<b>úvěrový podvod</b>	<b>86</b>	<b>41,0</b>
	dotlační podvod	1	,5
	ostatní hospodářské TČ	1	,5
	<b>Celkem</b>	<b>210</b>	<b>100,0</b>

Příloha č. 10 Kompletní tabulka pro výčet klasifikace trestného činu pro všechny osoby ve věku 20–29 let

		Četnost	Procenta
<b>Kategorie</b>	<b>krádeže v jiných a ostatních objektech (480,490)</b>	<b>259</b>	62,6
	krádeže motorových vozidel jednostopých a dvoustopých (431,432)	29	7,0
	krádeže kapesní	6	1,4
	krádeže jiné na osobách	28	6,8
	krádeže věcí z aut	40	9,7
	krádeže součástí motorových vozidel, jednostopých a dvoustopých	9	2,2
	krádeže jízdních kol	16	3,9
	krádeže v bytech	27	6,5
	<b>Celkem</b>	<b>414</b>	<b>100,0</b>

Příloha č. 11 Kompletní tabulka pro výčet klasifikace trestného činu pro údaj drogy

		Četnost	Procenta
<b>Kategorie</b>	nehody v důsledku nedbalosti (železniční, silniční, kombinované)	5	5,4
	ublížení na zdraví z nedbalosti - pracovní úraz / ostatní	1	1,1
	úmyslné ublížení na zdraví	1	1,1
	nebezpečné vyhrožování	1	1,1
	porušování domovní svobody	3	3,3
	sprejství	1	1,1
	nedovolená výroba a držení psychotropních látek a jedů pro sebe	2	2,2
	maření výkonu úředního rozhodnutí	19	20,7
	ohrožení pod vlivem návykové látky, opilství	57	62,0
	ostatní trestná činnost	1	1,1
	legalizace výnosů z trestné činnosti	1	1,1
	<b>Celkem</b>	<b>92</b>	<b>100,0</b>

